

A. 911.

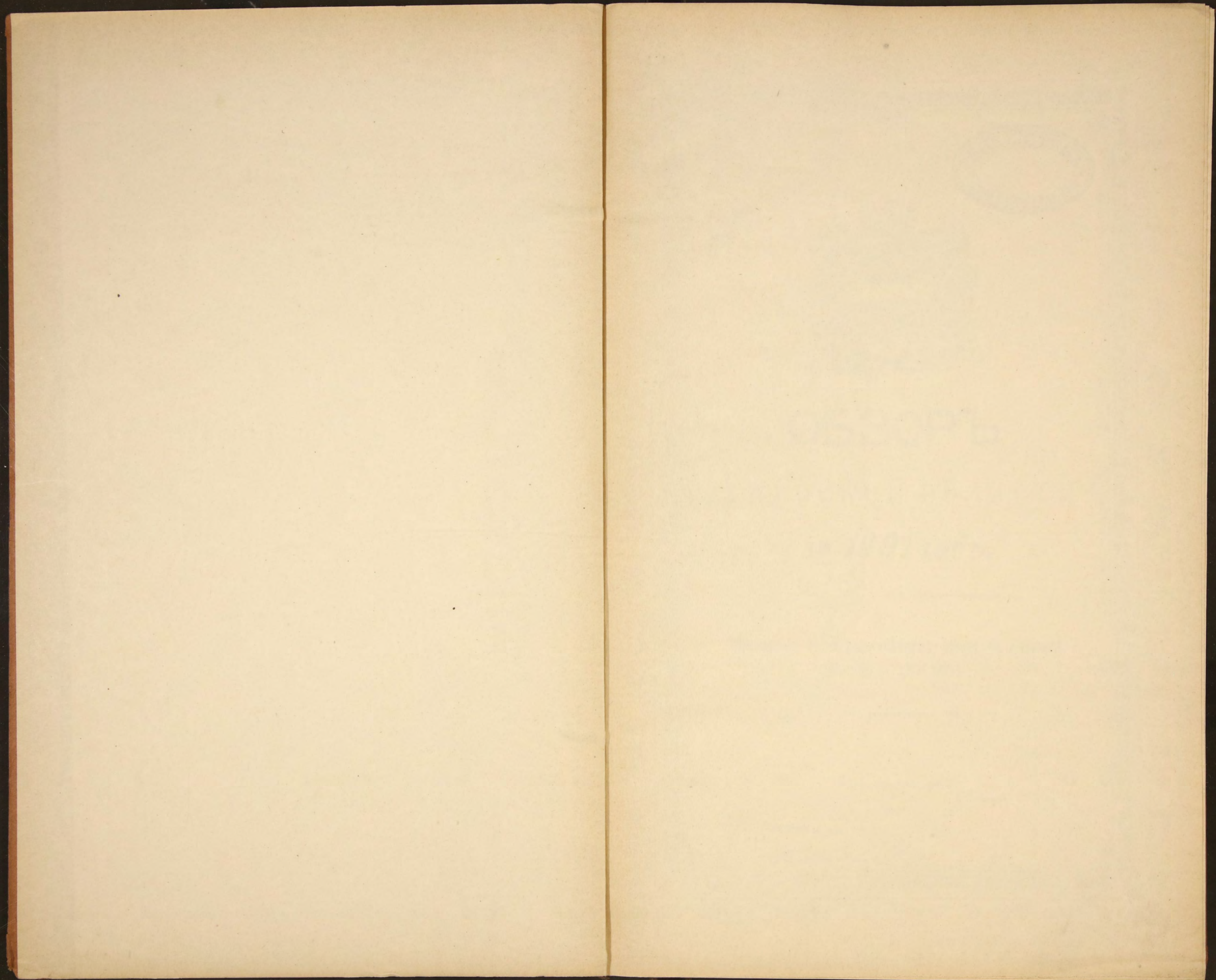
74

БИБЛИОТЕКА  
\* Ученого Комитета Мин. Фин. \*

Обзор

Амурской обл.  
за

1901 г.





Д. 911

БИБЛИОТЕКА  
Ученый Комитетъ Мин. Фин.



# ОБЗОРЪ

## Амурской области

### за 1901 годъ.

(Приложение къ всеподданнѣйшему отчету по Амурской области за 1901 годъ).

БЛАГОВѢЩЕНСКЪ.

Типографія «Амурской Газеты» А. В. Кирхнера  
1902.

39

Библиотека Имп. ССР

К

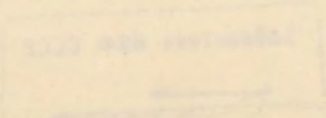


Печатано по распоряженію Военнаго Губернатора Амурской области, на основаніи циркуляра Центрального Статистическаго комитета 6 марта 1879 г. за № 147.

89765

Въведенъ въ употребленіе 1-го января 1881 года

Издательство  
1881



# ОГЛАВЛЕНИЕ

## статей обзора Амурской области

### за 1901 годъ.

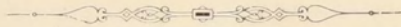
	СТРАН.
Территорія и населеніе . . . . .	1—5
<b>I. Естественныя и производительныя силы области и экономическая дѣятельность ея населенія . . . . .</b>	<b>5—19</b>
а) Земледѣіе . . . . .	5
б) Обеспеченіе народнаго продовольствія . . . . .	11
в) Промыслы сельскаго и городского населенія . . . . .	11
г) Золотопробышенность . . . . .	14
д) Пробышенность фабричная и заводская . . . . .	17
е) Торговля . . . . .	17
<b>II. Подати и повинности . . . . .</b>	<b>19—25</b>
а) Окладныя сборы . . . . .	19
б) Земскіе сборы . . . . .	19
в) Городскіе доходы и расходы . . . . .	21
г) Акцизные сборы . . . . .	22
д) Отправленіе натуральныхъ повинностей . . . . .	24
е) Военская повинность . . . . .	24
<b>III. Общественное благоустройство и благочиніе . . . . .</b>	<b>26—33</b>
а) Казенныя и общественныя зданія . . . . .	26
б) Дороги, мосты и переправы . . . . .	26
в) Водныя пути сообщенія . . . . .	28
г) Почты и телеграфы . . . . .	29
д) Народная нравственность . . . . .	30
е) Расколъ и сектантство . . . . .	30
ж) Арестанты и мѣста заключенія . . . . .	31
з) Пожары . . . . .	32
<b>IV. Народное здравіе и общественное призрѣніе . . . . .</b>	<b>33—36</b>
а) Врачи, фельдшера и повивальныя бабки . . . . .	33
б) Аптеки . . . . .	34
в) Больницы, лѣчебницы и приѣмныя покои . . . . .	34
г) Ослопрививаніе . . . . .	35
д) Заразныя, эндемическія и паразитныя болѣзни . . . . .	35
е) Эпизоотіи . . . . .	35
ж) Насильственныя и случайныя смерти . . . . .	35
з) Благотворительныя общества и учрежденія . . . . .	35

а) Школы . . . . .	36
б) Библіотеки . . . . .	37
в) Музей . . . . .	37

**В ъ д о м о с т и:**

- № 1. О посѣвѣ и урожаѣ хлѣбовъ.
- № 2. О фабрикахъ и заводахъ.
- № 3. О движеніи населенія.
- № 4. О поступленіи сборовъ.
- № 5. О числѣ и родѣ преступленій.
- № 6. О пожарахъ.
- № 7. О насильственныхъ и случайныхъ смертяхъ.
- № 8. О числѣ учебныхъ заведеній и учащихся.

Приложеніе: Почтово-телеграфная статистика.



# ОБЗОРЪ

## АМУРСКОЙ ОБЛАСТИ ЗА 1901 ГОДЪ.

### Территорія и населеніе.

Амурская область, образованная изъ земель, лежащихъ по лѣвому берегу р. Амура, отъ слиянія рѣкъ Шилки и Аргуни до впаденія р. Усури, занимаетъ площадь въ 394,984 квадратныхъ версты, или 41,144,168 квадратныхъ дес.

Въ этнографическомъ отношеніи область представляетъ чрезвычайное разнообразіе: здѣсь живутъ великороссы, малороссы и бѣлоруссы и обокъ съ русскими живутъ корейцы, китайцы, орочены, мангры, тунгусы. Но главную массу, такъ сказать, ядро населенія составляютъ великороссы, хотя въ послѣдніе годы въ значительной степени увеличивается чрезъ переселеніе притокъ малорусскаго и бѣлорусскаго элемента.

Представляя по племенному составу конгломератъ, населеніе области и по религіознымъ воззрѣніямъ и убѣжденіямъ отличается также разнообразіемъ вѣрованій. Рядомъ съ господствующей религіей—православіемъ здѣсь находятъ мѣсто расколъ и сектанство разныхъ толковъ, буддизмъ и просто шаманство. Такое-же разнообразіе царитъ, конечно, и въ нравственныхъ воззрѣніяхъ и понятіяхъ различныхъ частей населенія и въ ихъ жизненномъ строѣ.

Въ административномъ отношеніи Амурская область раздѣляется на районъ крестьянскихъ селеній, три горно-полицейскихъ округа и на округу Амурскаго казачьяго войска.

Районъ крестьянскихъ селеній, въ свою очередь, подраздѣляется на 4 участка и 8 волостей и находится въ вѣдѣніи окружнаго начальника и 4 участковыхъ приставовъ.

По административно-полицейскимъ свѣдѣніямъ населеніе Амурской области къ концу 1901 года равнялось 138,387 душъ обоого пола, въ томъ числѣ 78,523 мужчины и 59,864 женщины.

По участкамъ и волостямъ населеніе распредѣляется такъ:

	Селеній.	Дворовъ.	Душъ.
I-й участокъ.			
Ивановская волость - - - - -	10	1059	8508
Гильчинская волость - - - - -	12	899	9555
II-й участокъ.			
Завитинская волость - - - - -	32	1096	7435
Песчаноозерская волость - - - - -	5	492	3866
III-й участокъ.			
Амурско-Зейская волость - - - - -	21	713	5146
IV-й участокъ.			
Томская волость - - - - -	16	615	4811
Бѣльская волость - - - - -	18	1306	9520
Красноярковская волость - - - - -	11	380	3092
Итого -	125	6560	51933



Кромѣ селеній, въ крестьянскомъ округѣ находится еще 41 займа.

Городское населеніе, сосредоточенное въ единственномъ городѣ области Благовѣщенскѣ, равняется 38,987 д. об. пола, т. е. составляетъ почти 30% всего населенія области.

Амурское казачье войско заселяетъ береговую полосу Амура на всемъ протяженіи области съ NW на SO., отъ поселка Покровскаго до выселка Забѣловскаго. Занятая казаками территорія составляетъ одну округу, раздѣленную въ полицейскомъ отношеніи на 3 участка, которыми завѣдываютъ особые участковые начальники, назначенные изъ строевыхъ оберъ-офицеровъ Амурскаго казачьяго полка. Участковые начальники находятся въ непосредственномъ подчиненіи Войсковому Правленію.

Въ отношеніи общественнаго управленія войсковая округа дѣлится на 10 станичныхъ округовъ и 1 районъ, управляемыхъ станичными атаманами.

По участкамъ и станичнымъ округамъ казачье населеніе распредѣляется:

	Селеній.	Дворовъ.	Душъ.
I-й участокъ.			
Игнашинскій станичный округъ - - -	6	175	1235
Албазинскій „ „ - - -	6	238	1488
Черняевскій „ „ - - -	5	141	945
II-й участокъ.			
Бумарскій станичный округъ - - -	12	383	2986
Екатериинскій „ „ - - -	5	327	2219
Поярковскій „ „ - - -	7	452	3428
Иннокентьевскій „ „ - - -	10	248	2091
III-й участокъ.			
Радевскій станичный округъ - - -	4	147	1157
Екатерино-Никольскій „ „ - - -	7	596	4613
Михайло-Семеновскій „ „ - - -	14	654	4949
Зазейскій районъ - - -	4	82	865
И т о г о -	80	3443	25976

Сверхъ населенныхъ пунктовъ, въ казачьей округѣ имѣются отдѣльныя заимки и почтовые станціи, общее число которыхъ равняется 15.

Территорія приисковъ дѣлится на 3 горно-полицейскихъ округа: Верхне-Амурскій, Бурейскій и Хинганскій, которые находятся въ завѣдываніи горныхъ правниковъ.

Приисковое населеніе по горнымъ округамъ распредѣляется такъ:

Верхне-Амурскій горно-полицейскій округъ - - -	10571
Бурейскій „ „ - - -	9859
Хинганскій „ „ - - -	1061
Итого -	21491

Кромѣ собственно приисковыхъ конторъ, въ районѣ приисковъ, въ Верхне-Амурскомъ округѣ, находятся 3 населенныхъ пункта.

Въ число населенія области включаются еще какъ туземные инородцы, такъ и пришлый элементъ китайцевъ и маньчжуръ. Послѣдніе, послѣ военныхъ событій 1900 года, являются въ качествѣ рабочихъ на прииски и въ качествѣ мелкихъ купцовъ и промышленниковъ въ г. Благовѣщенскѣ.

Туземные инородцы большею частью принадлежатъ къ сибирской вѣтви тунгусскаго племени и представляютъ нѣсколько родственныхъ другъ другу группъ: ороченъ, манегровъ, собственно тунгусовъ, лабунковъ (гольдовъ) и, наконецъ, якутовъ. Подраздѣляются они на отдѣльные роды и ведутъ бродячую жизнь, придерживаясь однако-же опредѣленныхъ районовъ. Орочены кочуютъ, главнымъ образомъ, по притокамъ верхняго Амура, по Амазару, Ольдою, Уркѣ и Омутной и по рѣкѣ Зеѣ, вблизи золотыхъ промысловъ; манегры бродятъ лѣтомъ по Зейской тайгѣ, преимущественно на пространствѣ отъ р. Перы до р. Дена, и на маньч-

журекой стороиъ по р. Кумаръ, а зимой проживаютъ по островамъ Амура въ районахъ Черняевского и Кумарскаго станичныхъ округовъ и тунгусы, лабунки и якуты кочуютъ въ сѣверо-восточной части области, по притокамъ средняго Амура, въ Ниманской тайгѣ, въ верховьяхъ р. Зеи и пр. Главныя занятія инородцевъ— охота и рыболовство, но нѣкоторые изъ ороченъ и тунгусовъ, сверхъ того, служатъ проводниками въ тайгѣ и перевозчиками кладей по глухимъ мѣстамъ, гдѣ нѣтъ путей сообщенія. Численность всѣхъ кочевыхъ инородцевъ области опредѣлить съ точностью весьма трудно, за отсутствіемъ какой бы то ни было регистраціи этого бродячаго элемента въ населеніи области. Производившаяся въ отчетномъ году, по порученію центрального статистическаго Комитета, перепись ихъ въ 3-хъ горныхъ округахъ области опредѣлила количество ихъ въ цифрѣ 1.157.

Движеніе населенія.

Къ 1 января 1901 года въ области значилось жителей 132,348 душъ обоого пола.

Движеніе населенія области въ отчетномъ году представляется въ слѣдующемъ видѣ:

Родилось: мужского пола	-	-	-	-	-	-	-	-	3657
„ женскаго пола	-	-	-	-	-	-	-	-	3504
								Итого	7161
Умерло: мужского пола	-	-	-	-	-	-	-	-	2374
„ женскаго пола	-	-	-	-	-	-	-	-	1895
								Итого	4269

Такимъ образомъ, естественный приростъ народонаселенія, какъ результатъ перевѣса рожденій надъ смертностью, простирается до 2,892 душъ обоого пола, что составляетъ 2<sup>о</sup>/<sub>о</sub> населенія.

Кромѣ естественнаго прироста, населеніе области въ отчетномъ году увеличилось отъ переселенія въ нее изъ другихъ губерній и областей Россійской Имперіи.

Всего прибыло въ область въ отчетномъ году переселенцевъ 511 семей въ количествѣ 4142 душъ обоого пола. По мѣсту выселенія переселенцы— крестьяне распределяются слѣдующимъ образомъ:

Мѣсто выхода (губерніи).	Ч И С Л О.							
	Семей.	Душъ.	Ходоковъ.	ВСЕГО.				
Изъ Подольской	-	-	-	-	13	70	5	75
» Томской	-	-	-	-	5	29	5	34
» Тобольской	-	-	-	-	2	8	—	8
» Тамбовской	-	-	-	-	9	70	11	81
» Полтавской	-	-	-	-	204	1429	39	1468
» Кіевской	-	-	-	-	28	176	20	196
» Черниговской	-	-	-	-	24	185	58	243
» Могилевской	-	-	-	-	22	241	13	254
» Смоленской	-	-	-	-	—	—	1	1
» Екатеринославской	-	-	-	-	23	122	13	135
» Самарской	-	-	-	-	7	31	5	36
» Бессарабской	-	-	-	-	—	—	2	2
» Харьковской	-	-	-	-	5	48	8	56
» Рязанской	-	-	-	-	1	4	—	4
» Таврической	-	-	-	-	45	376	7	383
» Области Войска Донскаго	-	-	-	-	14	87	14	101
» Курской	-	-	-	-	3	22	—	22
» Пермской	-	-	-	-	—	—	3	3
» Симбирской	-	-	-	-	1	4	1	5
» Вольнской	-	-	-	-	1	7	—	7
» Острова Сахалина	-	-	-	-	1	6	—	6
» Тульской	-	-	-	-	1	12	5	17

Приморской области	-	-	1	8		8
Пензенской	-	-	1	4	—	4
Воронежской	-	-	5	35	4	39
Орловской	-	-	1	5	2	7
Енисейской	-	-	6	33	—	33
Вятской	-	-	1	6	8	14
Саратовской	-	-	6	33	12	45
Екатеринодарской	-	-	—	—	1	1
Забайкальской области	-	-	1	3	—	3
Витебской	-	-	1	5	—	5
Ставропольской	-	-	1	3	—	3
Вологодской	-	-	3	11	—	11
Итого	-	-	436	3073	237	3310

Сюда нужно причислить и переселенцев—казаковъ, переселившихся съ Дона и Кубани и вонеднихъ въ составъ Амурскаго казачьяго войска.

По мѣсту выхода казаки распределяются такъ:

	Ч И С Л О.	
	СЕМЕЙ.	Душъ обоого пола.
Кубанскаго казачьяго войска	73	816
Донскаго „ „	2	16
Итого	75	832

По сравненію съ предыдущимъ годомъ прибыло переселенцевъ болѣе на 68 семей и на 291 душу.

Выселилось изъ области обратно на мѣста родины въ отчетномъ году 26 семей въ количествѣ 206 человѣкъ.

Если исключить изъ общаго числа движенія переселенцевъ 237 ходоковъ, то вслѣдствіе перевѣса иммиграціи надъ эмиграціей крестьянское и казачье населеніе области за отчетный годъ увеличилось на 3699 душъ.

Казачье населеніе, чрезъ перечисленіе лицъ изъ другихъ сословій, увеличилось на 37 человѣкъ; отчислено же изъ казачьяго сословія 45; слѣдовательно, уменьшеніе казачьяго населенія выразилось въ цифрѣ 8.

Дѣйствительная же прибыль въ казачьемъ населеніи, подъ дѣйствіемъ разнообразныхъ факторовъ, опредѣлилась въ цифрѣ 760.

Городское же населеніе въ отчетномъ году, благодаря естественному приросту, какъ результату перевѣса рожденій надъ смертностью, а также—притоку новыхъ жителей, увеличилось на 4799 душъ обоого пола или на 11<sup>0</sup>/<sub>0</sub>.

Такимъ образомъ, благодаря указаннымъ факторамъ, народонаселеніе области, со включеніемъ инородческаго и прибылаго китайскаго населенія, въ теченіе года увеличилось на 6039 душъ обоого пола.

Все наличное населеніе области въ 1901 году распределялось слѣдующимъ образомъ:

	Мужскаго пола.	Женскаго пола.	Обоого пола.
1. По районно:			
Въ г. Благовѣщенскѣ	21018	17969	38987
> крестьянскихъ селеніяхъ	26784	25149	51933
> казачьихъ станицахъ и поселкахъ	13359	12617	25976
Въ горныхъ округахъ:			
Русскихъ, китайцевъ, корейцевъ и инородцевъ	17362	4129	21491
Итого	78523	59864	138387

2. По сословіямъ:			
Дворянъ потомственныхъ - - - -	396	382	778
» личныхъ - - - -	227	209	436
Духовенства: чернаго - - - -	6	—	6
» бѣлаго - - - -	234	227	461
Городскихъ сословій:			
Почетныхъ гражданъ: потомственныхъ -	172	164	336
» » личныхъ - - - -	244	228	472
Кушцовъ - - - -	739	642	1381
Мѣщанъ - - - -	11125	9847	20972
Сельскихъ сословій:			
Крестьянъ - - - -	32372	30602	62974
Поселенцевъ - - - -	928	694	1622
Иностранцевъ осѣдлыхъ - - - -	1422	1208	2630
Корейцевъ—русскихъ подданныхъ - -	751	617	1368
Военныхъ сословій:			
Регулярныхъ войскъ - - - -	2048	—	2048
Солдатскихъ женъ и дѣтей - - - -	92	175	267
Казаковъ - - - -	12748	11870	24618
Отставныхъ и запасныхъ нижнихъ чиновъ	3186	—	3186
Ихъ женъ и дѣтей - - - -	568	1301	1869
Разночинцевъ - - - -	991	974	1965
Иностранцевъ: европейцевъ - - - -	45	33	78
» японцевъ - - - -	95	132	227
» корейцевъ - - - -	1802	25	1827
» китайцевъ - - - -	7688	21	7709
Итого - - - -	77879	59351	137230
Кромѣ того:			
Иностранцевъ бродячихъ:	644	513	1157
Всего - - - -	78523	59864	138387
3. По вѣроисповѣданіямъ:			
Православныхъ - - - -	54254	45639	99893
Раскольниковъ и сектантовъ - - - -	15105	13495	28600
Католиковъ - - - -	321	191	512
Протестантовъ - - - -	95	74	169
Иудеевъ - - - -	117	91	208
Магометанъ - - - -	798	218	1016
Прочихъ вѣроисповѣданій и язычниковъ	7833	156	7989
Итого - - - -	78523	59864	138387

Плотность населенія.

Въ 1901 году плотность населенія Амурской области выражалась въ слѣдующихъ цифрахъ:

На 10 квадратныхъ верстѣ приходилось  $3\frac{1}{2}$  человѣка; одинъ населенный пунктъ, не считая города Благовѣщенска, приходился на 1899 квадр. в., и одинъ дворъ—на 39,5 квадр. версты.

Средняя же величина селеній и поселковъ была въ 48—50 дворовъ съ населеніемъ каждаго двора въ 7—8 человѣкъ.

## 1. Естественныя и производительныя силы области и экономическая дѣятельность ея населенія.

а) Земледѣліе.

Земледѣліе, въ собственномъ смыслѣ хлѣбонашество, составляетъ главное занятіе и основу матеріальнаго благосостоянія большей части населенія Амурской

области, служба, вмѣстѣ съ тѣмъ, одной изъ важныхъ отраслей народнаго хозяйства. Этому способствуютъ, съ одной стороны, благоприятныя условія почвы и климата области, обеспечивающія удовлетворительные урожаи, съ другой стороны,— большіе земельные надѣлы какъ у крестьянъ, такъ и у казаковъ.

Господствующей формой землевладѣнія въ области является общинная, со слѣдующими порядками землепользованія: выгоны находятся въ нераздѣльномъ мірекомъ пользованіи, пахотною же землею каждый общинникъ пользуется обыкновенно на правахъ захвата въ такихъ размѣрахъ, въ какихъ можетъ ее обработать; покосами также владѣютъ на правахъ захвата, хотя въ нѣкоторыхъ обществахъ они уже подвергаются передѣламъ, и, наконецъ, усадебныя мѣста состоятъ въ подворно-наслѣдственномъ владѣніи отдѣльных домохозяевъ. Рядомъ съ этою формою землевладѣнія существуютъ: арендное пользованіе государственною землею и личное владѣніе на правахъ собственности, такъ называемое „заимочное“.

Площадь земли, находящейся въ пользованіи какъ сельскихъ—крестьянскихъ и казачьихъ обществъ, такъ частныхъ лицъ и другихъ владѣльцевъ, простирается до 1.500.545 десятинъ 2161 кв. саж. и по роду владѣльцевъ распредѣляется:

во владѣніи крестьянъ - - -	854508 дес.	1471 кв. саж.
во владѣніи казаковъ, со включеніемъ и бывшей во владѣніи маньчжуро-китайцевъ Зазейскаго района - - -	568450 дес. *)	—
во владѣніи г. Благовѣщенска -	11887 »	900 с. **)
» церквей, причта и церковн. попечит. - - - -	14025 »	1464 »
Отведен. подъ артиллер. полигонъ и артиллер. лагеря - - -	4995 »	275 »
во владѣніи телеграфнаго вѣдомства	1487 »	1745 »

Что же касается земли, находящейся въ арендномъ пользованіи и въ частной собственности, то количество первой простирается до 2111 дес. 1550 саж., а послѣдней—до 41.521 дес. 920 кв. с. \*\*\*) Изъ общаго числа земель послѣдняго рода принадлежало: дворянамъ 609 дес. 1404 с., чиновникамъ 496 дес., почетнымъ гражданамъ 162 д. 390 с., купцамъ 5476 д. 854 с., мѣщанамъ 23239 д. 1114 с., крестьянамъ 9034 д. 1576 с. и золотопромышленнымъ компаніямъ 2503 дес. 382 саж.

Изъ всей обширной площади земли, находящейся въ мірекомъ пользованіи и составляющей частную собственность, утилизировалось въ отчетномъ году 127.037 каз. десятинъ, а все остальное пространство оставалось невоздѣланнымъ. При этомъ обрабатываемая земля распредѣляется слѣдующимъ образомъ:

у крестьянъ и частныхъ владѣльцевъ площадь ея простиралась до	104.337 каз. д.
у казаковъ - - - - -	22.700 каз. д.
На означенной площади было высѣяно 995.051 пудъ различныхъ хлѣбныхъ злаковъ и картофеля.	

Изъ этого количества:

На земляхъ крестьянъ и частныхъ владѣльцевъ - - -	785.598 пуд.
На земляхъ казаковъ - - - - -	209.453 »

Первое мѣсто въ ряду другихъ злаковъ занимаетъ овесъ, затѣмъ слѣдуютъ пшеница, ярица, гречиха, ячмень и просо.

\*) Всей земли, находящейся, согласно Высочайше утвержденному 22 мая 1879 г. мнѣнію Государственнаго Совѣта, во временномъ пользованіи Амурскаго казачьяго войска, числятся 5.717.360 1/2 десятинъ, въ томъ числѣ 460.442 дес. въ надѣлахъ и 5.256.918 1/2 дес. въ запасѣ. Сюда включены и земли, бывшія во владѣніи зазейскихъ маньчжуръ.

\*\*) Всѣхъ выгонныхъ земель, проектированныхъ для г. Благовѣщенска, включая сюда участки, предназначенные городомъ подъ колонію душевно-больныхъ и для дачи Военнаго Губернатора, значится по плану 21.687 дес. Равнымъ образомъ,—земель, проектированныхъ для предполагаемаго посада: „Зейская Пристань“, въ двухъ участкахъ, значится—13.900 дес. 1.790 сажень.

\*\*\*) Сюда же надо прибавить и 1558 десят. 1036 саж. земли, проданной казною частнымъ лицамъ, но еще не отчужденной, за несовершеніемъ крѣпостныхъ документовъ.

Распределение посѣва по хлѣбамъ можно видѣть изъ слѣдующей таблицы:

Наименованіе земель.	Н о с ѣ я н о п у д о в ь.								Всего.
	Озим. ржи.	Пшеницы	Ярицы.	Гречи-хи.	Ячменя.	Проса.	Овса.	Картофеля.	
Крестьянскія и владѣльчскія . . .	—	324470	45854 <sup>1</sup> / <sub>2</sub>	6945	7583 <sup>1</sup> / <sub>2</sub>	2869 <sup>3</sup> / <sub>4</sub>	359064	38811 <sup>1</sup> / <sub>4</sub>	785598
Казачьи . . . . .	40	56565	33000	7214	1086	205	74244	37099	209453
	40	381035	78854	14159	8669 <sup>1</sup> / <sub>2</sub>	3074 <sup>3</sup> / <sub>4</sub>	433308	75910 <sup>1</sup> / <sub>4</sub>	995051

Урожай хлѣбовъ и картофеля 1901 г. выражается цифрой 6.510.257 пуд.

Урожайность отчетнаго года, какъ въ общемъ, такъ и по отдѣльнымъ хлѣбамъ можно считать средней (самъ 6,5).

Распределение сбора хлѣбовъ и урожай разныхъ родовъ воздѣлываемыхъ злаковъ можно видѣть изъ слѣдующей таблицы:

Наименованіе земель.	С о б р а н о п у д о в ь.								Всего.
	Озим. ржи.	Пшеницы.	Ярицы.	Гречи	Ячменя.	Проса.	Овса.	Картофеля.	
Крестьянскія и владѣльч.	—	250803 <sup>3</sup> / <sub>2</sub>	297295 <sup>1</sup> / <sub>4</sub>	31767	47876 <sup>1</sup> / <sub>2</sub>	3054 <sup>1</sup> / <sub>4</sub>	225724 <sup>1</sup> / <sub>2</sub>	431384	5604145
Казачьи . . . . .	120	252641	111883	29155	5205	1657	296377	209074	906112
Итого . . . . .	120	276067 <sup>1</sup> / <sub>2</sub>	409178 <sup>1</sup> / <sub>4</sub>	60922	53081 <sup>1</sup> / <sub>2</sub>	32201 <sup>1</sup> / <sub>4</sub>	2553621	640458	6510257

Не смотря однако на благотріятныя условія для хлѣбопашества и постоянное увеличеніе посѣвовъ, цѣны на главнѣйшіе продовольственные продукты, добываемые земледѣіемъ, нисколько не понижаются. Такъ, среднія справочныя цѣны на главнѣйшіе продовольственные продукты въ отчетномъ году стояли въ области слѣдующія:

Наименованіе продуктовъ.	М ѣ с я ц ы.							
	Январь, Февраль, Мартъ.	Апрѣль, Май, Июнь.	Іюль, Августъ, Сентябрь.	Октябрь, Ноябрь, Декабрь.				
Мука яричная (пудъ)	1 60	1 20	1 25	1 25				
» пшеничная »	1 65	1 40	1 40	1 30				
» гречневая »	2 50	2 40	2 40	2 25				
Крупа ячневая »	2 —	1 80	2 10	2 —				
» гречневая »	2 —	2 —	2 10	2 —				
Буда крупная (ярь) (пудъ)	1 80	1 80	2 —	1 80				
» мелкая »	— —	— —	1 10	1 30				
Хлѣбъ печеный:								
» пшеничный »	2 40	2 —	2 40	2 20				
» яричный »	1 80	2 —	1 80	1 90				
Сухари яричные »	2 80	2 80	2 80	2 90				
» пшеничные »	3 40	2 90	3 40	3 20				
Хлѣбъ въ зернѣ:								
Ярица »	1 —	1 —	1 —	— 85				
Пшеница »	1 —	1 —	1 —	— 85				
Овесъ »	1 —	1 —	1 20	— 85				
Горохъ »	2 50	2 —	2 —	2 20				
Гречиха »	— 90	— 85	1 —	— 75				
Ячень »	1 —	1 —	1 —	— 90				
Картофель »	— 75	— 50	— 80	— 65				

При значительной дороговизнѣ селѣско-хозяйственныхъ произведеній и продуктовъ первой необходимости и цѣны на рабочія руки въ области стоятъ всегда высокія, что можно видѣть изъ слѣдующей таблицы цѣнъ на рабочія руки въ отчетномъ году въ крестьянскомъ округѣ:

	В О Д Е П Н О.						ПО МѢСЯЦАМЪ.				По десяти тинамъ.
	Работнику съ лошадыю.		Работнику пѣшему.		Работницѣ.		Работ- нику.		Работ- ницѣ.		
	отъ	до	отъ	до	отъ	до	отъ	до	отъ	до	
	р. к.	р. к.	р. к.	р. к.	р. к.	р. к.	рубли.	рубли.	р.	к.	
Во время посѣва хлѣба	1 15	3 95	— 45	1 95	— 30	1 15	10 30	5 18	4 24		
Во время сѣнокоса	1 20	5 40	— 65	1 90	— 45	1 35	13 40	8 30	3 24		
Во время уборки хлѣба	1 10	6 40	— 65	1 90	— 50	1 75	22 50	15 40	15 24		
Зимю	1 20	2 40	— 30	— 80	— 35	— 50	8 14	4 10			

Недостатокъ рабочихъ рукъ и высокая цѣна на нихъ, обыкновенно въ самую горячую пору селѣско-хозяйственныхъ работъ, заставляютъ землевладѣльцевъ области прибѣгать къ примѣненію въ селѣскомъ хозяйствѣ улучшенныхъ земледѣльческихъ орудій и машинъ. На пріобрѣтеніе этихъ орудій и машинъ ежегодно затрачиваются значительныя суммы. Такъ, по собраннымъ свѣдѣніямъ, на покупку улучшенныхъ земледѣльческихъ орудій и машинъ земледѣльцами израсходовано въ 1901 году 519,917 рублей и пріобрѣтено 3,330 штукъ. Большая часть изъ купленныхъ въ отчетномъ году машинъ были американскаго, англійскаго и германскаго производства, 20 приводовъ изготовленія мѣстнаго механическаго завода и 10 вѣялокъ-сортировокъ издѣлія русскаго кустаря изъ южно-уссурийскаго края.

Изъ числа заграничныхъ машинъ торговыми фирмами было пріобрѣтено, — на сумму 572,523 рубля:

Жнеекъ простыхъ и сноповязалокъ	-	-	-	-	-	-	-	-	676
Сѣнокосилокъ	-	-	-	-	-	-	-	-	75
Граблей	-	-	-	-	-	-	-	-	65
Боронъ	-	-	-	-	-	-	-	-	73
Разсѣвалокъ	-	-	-	-	-	-	-	-	55
Сѣялокъ	-	-	-	-	-	-	-	-	42
Сортировокъ—вѣялокъ	-	-	-	-	-	-	-	-	21
Молотилокъ	-	-	-	-	-	-	-	-	113
Приводовъ	-	-	-	-	-	-	-	-	53
Плуговъ разныхъ	-	-	-	-	-	-	-	-	2985
Отрѣзовъ	-	-	-	-	-	-	-	-	300
								Итого	4458

Впрочемъ, нужно замѣтить, что распространеніе улучшенныхъ селѣско-хозяйственныхъ машинъ и орудій не служитъ доказательствомъ рациональной постановки селѣскаго хозяйства въ области, не оказываетъ даже замѣтнаго вліянія на усовершенствованіе самой культуры земледѣлія. Причина этого лежитъ въ той залоговой системѣ, которая является пока единственною распространенною въ области системой земледѣлія: распаханый участокъ засѣвается въ теченіе нѣсколькихъ лѣтъ безъ удобренія, а затѣмъ забрасывается и запахивается новый участокъ.

Но весьма несовершенная сама по себѣ и отсталая эта система, сводящая все хозяйство исключительно къ эксплуатаціи естественныхъ богатствъ почвы, является воиной естественной, обусловленной, такъ сказать, жизненными потребностями: пока количество удобной земли въ области позволяетъ земледѣльцу постоянно переносить свою пашню на новое мѣсто, ему нѣтъ нужды переходить къ лучшему, чѣмъ существующій, способу землепользованія и обработки. Только съ

значительнымъ увеличеніемъ населенія явится настоятельная необходимость увеличить и трудъ въ обработкѣ пашни и вмѣстѣ съ тѣмъ поднять технику земледѣлія переходомъ къ болѣе совершеннымъ системамъ землеобработки.

При удовлетворительныхъ условіяхъ климата и почвы дальнѣйшее развитіе земледѣлія въ области сильно задерживается отсутствіемъ путей сообщенія и связаннымъ съ этимъ недостаткомъ правильныхъ рынковъ для сбыта хлѣбныхъ запасовъ: не разчитывая много на сбытъ на сторону, населеніе занимается хлѣбопашествомъ почти настолько, насколько это вызывается ежегодными мѣстными потребностями.

Хлѣбные запасы, идущіе на продовольствіе населенія области, находятъ хорошей сбытъ тутъ-же, въ предѣлахъ области.

Главными скупщиками хлѣба, кромѣ горожанъ, являются: интендантство, золотопромышленныя компаніи и владѣлецъ винокуреннаго завода.

Интендантствомъ куплено въ 1901 году хлѣба у крестьянъ до 430,597 пуд. зерна пшеницы и ярицы, на сумму 359,561 руб., владѣльцемъ винокуреннаго завода куплено для винокуренія и пивоваренія 201,529 пудовъ ярицы, пшеницы и ячменя на 184,855 рублей и 12,143 пуда овса на 8,110 р. Золотопромышленныя компаніи ежегодно закупаютъ хлѣба въ зернѣ и овса до 300,000 пуд., на сумму 250—270 тысячъ рублей.

Другія отрасли земледѣльческаго труда въ области или, вообще, слабо развиты, или находятся въ зачаточномъ пока состояніи.

Болѣе другихъ развитую отрасль представляетъ огородничество, но и оно существуетъ въ размѣрахъ удовлетворенія собственныхъ потребностей населенія. Только въ ближайшихъ къ г. Благовѣщенску крестьянскихъ селеніяхъ, а также въ казачьихъ станицахъ и поселкахъ, гдѣ лѣтомъ останавливаются пароходы, огородничество составляетъ сколько-нибудь заставляющую обращать на себя вниманіе доходную статью. Въ огородахъ крестьянами и казаками обыкновенно разводятся: огурцы, капуста, редисъ, рѣдька, брюква, рѣпа, лукъ, морковь и свекла, но болѣе всего — картофель, который, какъ суррогатъ хлѣба, предпочитается другимъ овощамъ. Въ нѣкоторыхъ крестьянскихъ селеніяхъ за-Зейскаго раіона встрѣчаются и бахчи съ разводимыми на нихъ дынями и арбузами.

Огородничество имѣетъ въ климатѣ области благопріятныя условія для своего развитія и при хорошихъ урожаяхъ овощей и высокой цѣнѣ на послѣднія оно могло бы служить существеннымъ подспорьемъ въ хозяйствахъ поселянъ, особенно живущихъ близко къ городу, тѣмъ болѣе, что теперь крестьяне не встрѣчаютъ опасныхъ конкурентовъ въ лицѣ маньчжуръ, проживавшихъ какъ на правомъ берегу Амура, противъ г. Благовѣщенска, такъ и въ маньчжурскихъ селеніяхъ за р. Зей, — удовлетворявшихъ потребностямъ въ продуктахъ всего городского населенія и умѣвшихъ извлекать изъ огородовъ для себя большія выгоды.

Садоводства въ области не существуетъ, хотя любителями и дѣлаются попытки къ разведенію фруктовыхъ деревьевъ. Но попытки эти пока не увѣчились еще никакимъ существеннымъ успѣхомъ, и нельзя сказать, возможно-ли въ области разведеніе фруктовыхъ садовъ, или нѣтъ, — это вопросъ будущаго. Но если-бы по климатическимъ условіямъ культура фруктовыхъ деревьевъ оказалась невозможною, то разведеніе ягодныхъ кустарниковъ вполне возможно и можетъ составить весьма выгодное занятіе. Урожай малины, садовой смородины, крыжовника, клубники и земляники, даже при незначительномъ уходѣ, какъ показалъ опытъ, бываютъ прекрасные и вполне могутъ вознаграждать трудъ тѣхъ, кто взялся бы за эту отрасль садоводства, но, къ сожалѣнію, не многіе сознаютъ важное значеніе этого занятія

Пчеловодство въ области не имѣетъ промышленнаго характера. Имъ занимаются лишь немногіе крестьяне — любители, проживающіе въ селеніяхъ по р.р. Будундѣ, Бѣлой, Харѣ, Завитой и въ рѣдкихъ казачьихъ станицахъ.

Всего въ области насчитывается до 60-ти пасекъ съ 800 ульями, но меду добывается въ годъ мало: до 150—200 пудовъ, который весь почти и потребляется хозяевами, не поступаая въ продажу. Вообще, пчеловодство, при благопріятныхъ условіяхъ для своего развитія, могло-бы процвѣтать, какъ отрасль сельско-



хозяйственной промышленности, служа для сельскихъ хозяевъ подспорьемъ къ основному занятію ихъ—земледѣлію, но оно пока мало обращаетъ на себя вниманія, вѣроятно, потому, что нѣтъ недостатка въ болѣе выгодныхъ занятіяхъ и притомъ такихъ, которыя не требуютъ почти никакихъ знаній.

Скотоводство въ области, хотя и не играетъ роли самостоятельной отрасли сельскаго хозяйства, но стоитъ въ непосредственной связи съ земледѣліемъ и имѣетъ весьма существенное значеніе, такъ какъ всѣ земледѣльческія работы не обходятся безъ помощи рабочаго скота. Но вслѣдствіе недостатка хорошихъ питательныхъ пастбищъ жители, вообще, держатъ такое количество скота, которое потребно имъ для удовлетворенія разнообразныхъ нуждъ домашняго обихода и сельскаго хозяйства. Впрочемъ, если, по количеству скота, скотоводство можно признать сравнительно развитою отраслю хозяйства, то нельзя сказать того же самаго о качествѣ скота, которое оставляетъ желать еще многого. Дѣло въ томъ, что скотъ не принадлежитъ къ улучшеннымъ породамъ и, въ большинствѣ случаевъ, довольно низкаго достоинства. Мѣстныя породы скота и лошадей малорослы и слабосильны, что объясняется вліяніемъ климата и малою питательностью мѣстныхъ травъ. Лучшими породами въ области считаются «забайкальская» и «томская». Рогатый скотъ смѣшаннаго происхожденія: мѣстнаго, — «маньчжурскаго» и «забайкальскаго». Помѣсь маньчжурскаго скота испортила породу и сдѣлала ее мало-молочной, такъ какъ маньчжуры скота не доятъ. Рабочимъ скотомъ является малороссійскій, введенный южно-русскими переселенцами. Овцы—забайкальскаго происхожденія. Порода свиней въ области мелкая, но свиноводство, вообще, распространено по всей области.

По даннымъ за 1901 годъ въ области числилось скота 140,753 головы: въ томъ числѣ:

Лошадей	-	-	-	-	-	-	-	-	-	59140
Крупнаго рогатаго скота	-	-	-	-	-	-	-	-	-	51109
Свиней	-	-	-	-	-	-	-	-	-	24265
Овецъ простыхъ	-	-	-	-	-	-	-	-	-	5661
Верблюдовъ	-	-	-	-	-	-	-	-	-	454
Козь	-	-	-	-	-	-	-	-	-	65
Ословъ и муловъ	-	-	-	-	-	-	-	-	-	59

Какъ видно изъ этихъ данныхъ, коневодство занимаетъ первое мѣсто въ скотоводствѣ области, затѣмъ идетъ разведеніе крупнаго рогатаго скота и свиней, а овцеводство существуетъ лишь въ незначительныхъ размѣрахъ, что отчасти объясняется недостаткомъ сухихъ, пригодныхъ для овецъ, пастбищъ.

Сравнивая съ 1900 годомъ, видимъ, что количество скота увеличилось на 14532 головы, что объясняется незначительнымъ развитіемъ въ отчетномъ году эпизоотій, благодаря предохранительнымъ прививкамъ сибиреязвенной вакцины въ широкихъ размѣрахъ и строгимъ карантиннымъ мѣрамъ, принятымъ администраціею области.

Состояніе скотоводства по районамъ и группамъ представляется въ слѣдующемъ видѣ:

Б	Ы	Л	О.	Лошадей.	Крупнаго рогатаго скота.	Овецъ	Свиней.	Козь.	Верблюдов.	Ословъ и муловъ.	Всего.
Въ	Благовѣщенскѣ	-	-	3060	2010	149	1038	22	239	26	6544
»	округъ Амурскаго казачьяго войска	-	-	20301	17566	1016	8873	—	—	—	47756
»	крестьян. селен. и хуторахъ части. владѣльцевъ	-	-	34132	30953	4346	14338	43	215	7	84034
На	золотыхъ приискахъ	-	-	1647	580	150	16	—	—	26	2419
Итого				-	-	-	-	-	-	-	-
				59140	51109	5661	24265	65	454	59	140753

Разматривая всѣ данныя о состояніи сельскаго хозяйства въ Амурской области за отчетный 1901 годъ, не трудно видѣть, что ни одна изъ отраслей его не достигла не только широкихъ размѣровъ, но и прочнаго развитія. Причина этого, кромѣ отсутствія удобныхъ путей сообщенія, лежитъ и въ недостаткѣ сельскохозяйственныхъ знаній въ средѣ населенія области. Устраненіе этихъ тормозящихъ причинъ несомнѣнно будетъ содѣйствовать развитію и успѣшному ходу сельскаго хозяйства въ области. Поэтому въ интересахъ развитія и улучшенія всѣхъ отраслей сельскаго хозяйства было бы желательно: 1) устройство низшихъ сельско-хозяйственныхъ школъ и опытныхъ полей въ болѣе людныхъ центральныхъ селеніяхъ, или, по крайней мѣрѣ, устройство при народныхъ школахъ огородовъ и садовъ и практическихъ занятій въ послѣднихъ, для чего, конечно, потребуются и учителя со специальною подготовкою; 2) введеніе народныхъ чтеній по сельскому хозяйству въ селеніяхъ и, вообще, распространеніе въ массѣ популярныхъ брошюръ сельско-хозяйственнаго содержанія; 3) распространеніе улучшенныхъ сѣмянъ среди земледѣльцевъ; 4) даровая раздача черенковъ фруктовыхъ деревьевъ и сѣмянъ ягодныхъ кустарниковъ желающимъ заняться садоводствомъ; 5) ознакомленіе населенія съ ичеловодствомъ путемъ устройства хотя одной образцовой пасѣки, и 6) распространеніе травосѣянія и племенного скота.

Всего лучше, конечно, всѣ эти мѣропріятія, клонящіяся къ увеличенію экономическаго благосостоянія населенія, удобно могли бы быть объединены устройствомъ въ области казенной образцовой сельско-хозяйственной фермы, гдѣ нашли бы себѣ образцовое приложеніе всѣ отрасли народнаго сельскаго хозяйства.

б) Обеспеченіе народнаго продовольствія.

Продовольствіе сельскаго и казачьяго населенія области въ 1901 году обезпечивалось, кромѣ урожая, количествомъ имѣвшагося запаса хлѣба въ хлѣбныхъ магазинахъ, которыхъ было: въ крестьянскихъ селеніяхъ—97 и въ казачьихъ станицахъ и поселкахъ—63, всего—160. Состояніе этихъ магазиновъ усматривается изъ слѣдующей таблицы:

	Число хлѣбныхъ магазиновъ.	Къ 1-му января 1902 года.					
		Состояло на лицо.		Числится въ недоимкахъ.		Итого.	
		Ярицы.	Овса.	Ярицы.	Овса.	Ярицы.	Овса.
Въ крестьянскихъ селеніяхъ	97	108369 п. 2 ф.	47463 п. 20 ф.	17753 п. 20 ф.	15734 п. 20 ф.	126122 п. 22 ф.	63198 п.
Въ казачьихъ станиц.	63	93920		77860		172780	
Итого	160	250752 п. 22 ф.		111348 п.		362100 п. 22 ф.	

Независимо отъ запасовъ хлѣба въ продовольственныхъ магазинахъ, у казачковъ существуетъ еще при Войсковомъ Правленіи продовольственный капиталъ въ количествѣ 19114 руб. 43 коп., изъ котораго въ необходимыхъ случаяхъ и выдается казакамъ ссуда какъ на обмененіе полей, такъ и на продовольствіе. Къ 1-му января 1902 года на лицо состоитъ 8935 рублей и числится въ долгахъ 10179 руб. 43 копейки.

Что касается обезпеченія продовольствіемъ городского населенія, то оно ничѣмъ не гарантируется, такъ какъ ни городское, ни мѣщанское общества не располагаютъ продовольственными капиталами.

в) Промыслы сельскаго и городского населенія.

Естественныя богатства Амурской области представляютъ самыя благопріятныя условія для широкаго развитія разнаго рода промысловъ среди сельскаго населенія. Но отчасти потому, что земледѣліе, составляющее главное занятіе населенія, оставляетъ мало свободнаго времени для другихъ промысловъ, отчасти по недостатку знаній и предприимчивости, ни одинъ изъ существующихъ въ области промысловъ еще не имѣлъ особенно важнаго экономическаго значенія ни по своимъ размѣрамъ, ни по доходности. Болѣе другихъ развиты: охота, рыболовство и лѣсной промыселъ.

Звѣриный промыселъ составляетъ постоянное занятіе и главный источникъ пропитанія инородцевъ, обитающихъ въ предѣлахъ области, но этимъ промысломъ занимаются и русскіе въ свободное отъ другихъ занятій время. Главный предметъ промысла составляютъ: соболь, бѣлка, лисица, лось, изюбрь, козуля, кабарга, а при случаѣ добываются и другіе звѣри.

Одни изъ промышленныхъ звѣрей даютъ цѣнные мѣха, другіе—мѣха и мясо, третьи—мясо, а иные цѣнные продукты, каковы панты и проч.

Мѣха сбываются въ г. Благовѣщенскѣ, станицѣ Екатерино-Никольской и на инородческихъ базарахъ (ярмаркахъ), происходящихъ на р.р. Ниманѣ, Большой Бирѣ, Зеѣ, Селемджѣ и другихъ мѣстахъ.

Ежегодная добыча пушнины опредѣляется въ суммѣ болѣе 100,000 руб.,  $\frac{2}{3}$  коихъ приходится на долю инородцевъ и  $\frac{1}{3}$  на долю казаковъ и крестьянъ.

Рыболовство, при богатствѣ и разнообразіи рыбы въ рѣкѣ Амурѣ и его притокахъ, а также въ озерахъ области, служитъ немаловажнымъ подспорьемъ для сельскаго населенія области. Но изъ крестьянъ постоянно имъ занимаются не многіе, главнымъ же образомъ распространено оно среди инородцевъ и казаковъ, живущихъ по бережьямъ Амура. Изъ разнообразныхъ рыбъ, которыя водятся въ рѣкахъ Амурскаго бассейна, болѣе важное значеніе имѣютъ: осетеръ, калуга (бѣлуга) и кѣта. Первые два вида цѣнны, такъ какъ, кромѣ мяса, даютъ такіе цѣнные продукты, какъ: икра, клей вязига; послѣдній-же видъ играетъ весьма важную экономическую роль, доставляя дешевый, доступный и бѣдному населенію, продуктъ питанія. Ежегодный доходъ отъ рыбной ловли населенія простирается до 250,000 рублей, въ томъ числѣ на долю крестьянъ приходится до 50,000 руб., горожанъ—до 100,000 рублей и казаковъ—до 100,000 рублѣй.

Рыболовство составляетъ настолько выгодный промыселъ, особенно для городскихъ жителей, что нѣкоторые изъ нихъ исключительно имъ существуютъ.

Видную роль въ экономической жизни населенія области играетъ также лѣсной промыселъ. Лѣса, занимая значительную площадь территоріи области, въ изобиліи доставляютъ матеріалъ для заработка населенію. Жители селеній, расположенныхъ по берегамъ большихъ рѣкъ, ежегодно заготавливаютъ массу дровъ для пароходовъ, истребляющихъ топливо въ большомъ количествѣ. Многіе также сплавляютъ дрова и строительные матеріалы въ Благовѣщенскъ, который съ постепеннымъ развитіемъ годъ отъ году требуетъ ихъ все больше и больше. Кромѣ заготовки дровъ и строительныхъ матеріаловъ, нѣкоторые изъ жителей области занимаются смолокурениемъ, сидкой дегтя и приготовленіемъ угля. При высокой цѣнѣ на дрова и строительные матеріалы, лѣсной промыселъ является довольно распространеннымъ и хорошо вознаграждающимъ трудъ занятіемъ. Доходъ, извлекаемый изъ него населеніемъ, превышаетъ 300,000 рублей въ годъ.

Итогъ ежегоднаго потребленія лѣсныхъ матеріаловъ въ области трудно опредѣлить съ точностью. По официальнымъ даннымъ, въ отчетномъ году изъ государственныхъ дачъ вырублено дровъ и приготовлено древесныхъ продуктовъ:

Бревень строевыхъ	-	-	-	-	-	-	-	61417	штукъ.
Жердей и кольевъ	-	-	-	-	-	-	-	53997	„
Плахъ	-	-	-	-	-	-	-	334	„
Тесу	-	-	-	-	-	-	-	900	„
Горбылей	-	-	-	-	-	-	-	200	„
Дровъ	-	-	-	-	-	-	-	12702	куб. с.
Бересты	-	-	-	-	-	-	-	54	„
Угля	-	-	-	-	-	-	-	164	„
Коря лѣственничнаго	-	-	-	-	-	-	-	13 $\frac{1}{3}$	„
Хворосту	-	-	-	-	-	-	-	225	„
Осмолы	-	-	-	-	-	-	-	119	„

Сверхъ лѣса, который вырубается въ Амурской области, ежегодно сплавляется въ Благовѣщенскъ значительное количество его изъ Забайкальской области, съ рѣкъ: Аргуни, Шилки и Ингоды, каковой лѣсъ оплачивается пошлиной на мѣсть его вырубкі.

Въ навигацію отчетнаго года къ городу было приплавлено 188,400 строевыхъ и дровяныхъ бревенъ и 2,042 погон. саж. дровъ.

Изъ другихъ промысловъ населенія области заслуживаютъ упоминанія почтовая гоньба и извозъ. Почтовая гоньба даетъ заработокъ, главнымъ образомъ, казакамъ, по территоріи которыхъ, вдоль берега Амура, проходитъ почтовый трактъ, и казачьи станицы за содержаніе почтовыхъ станцій и лошадей получаютъ отъ казны болѣе 200,000 рублей. Напротивъ, извозъ, за рѣдкими исключеніями, находится въ рукахъ крестьянскаго населенія, которое занимается также доставкой грузовъ на пріиски, представляющей значительныя выгоды. Доходъ, доставляемый извозомъ, простирается до 200,000 и болѣе рублей въ годъ.

Что касается кустарной промышленности, то она, находясь еще пока въ зачаточномъ состояніи, подвигается впередъ медленно и мало совершенствуется. Главная причина ея слабаго развитія заключается въ томъ, что населеніе области, имѣя болѣе выгодныя занятія, не обращаетъ на нее особеннаго вниманія, предпочитая пріобрѣтать издѣлія, привозимыя изъ Европейской Россіи и Западной Сибири. Число лицъ, занимающихся разными предметами кустарнаго производства въ крестьянскихъ и казачьихъ селеніяхъ области едвали превышаетъ, въ общемъ 1,000 человекъ.

Общую сумму, доставляемую населенію кустарнымъ производствомъ, опредѣлить трудно, во всякомъ случаѣ, она незначительна, какъ потому, что самое производство существуетъ въ ограниченныхъ пока размѣрахъ, такъ и потому, что издѣлія его не отличаются техническими совершенствами.

Большее сравнительно развитіе представляетъ ремесленное производство г. Благовѣщенска. Хотя коренное городское населеніе, кромѣ торговли, занимается отчасти тѣми-же промыслами, что и сельское, какъ-то: хлѣбопашествомъ на заимкахъ, огородничествомъ, сплавомъ лѣса и извознымъ промысломъ, но такъ какъ потребности городского населенія, особенно его обезпеченнаго класса, идутъ дальше, чѣмъ потребности сельскаго, то естественно въ городѣ получили большее развитіе и ремесла. Главный контингентъ городскихъ ремесленниковъ составляетъ пришлый элементъ, который переноситъ сюда свои предірія изъ разныхъ концовъ обширной Россіи. Въ городѣ ремесленное производство не ограничивается уже мѣстнымъ кругомъ семьи, какъ въ селеніяхъ, но всего чаще сосредоточивается въ заведеніяхъ (мастерскихъ) съ наемными рабочими. Число ремесленниковъ, занимающихся обработкою продуктовъ и производствомъ разныхъ предметовъ въ г. Благовѣщенскѣ можно видѣть изъ слѣдующей таблицы:

Названіе ремесленниковъ.	Ч и с л о.		
	Мужчинъ.	Женщинъ.	Итого.
Хлѣбниковъ - - - - -	35	2	37
Булочниковъ - - - - -	16	1	17
Колбасниковъ - - - - -	15	—	15
Кондитеровъ - - - - -	17	3	20
Пряничниковъ - - - - -	8	1	9
Портныхъ - - - - -	58	5	63
Модистокъ - - - - -	—	24	24
Шубниковъ - - - - -	20	—	20
Сапожниковъ - - - - -	75	—	75
Скоряковъ - - - - -	6	—	6
Валенчиковъ - - - - -	11	—	11
Кожевниковъ - - - - -	53	—	53
Печниковъ - - - - -	55	—	55
Столяровъ - - - - -	77	—	77
Шорниковъ - - - - -	31	—	31
Каретниковъ - - - - -	11	—	11
Кузнецовъ - - - - -	105	—	105
Колесниковъ - - - - -	18	—	18

Каменщиковъ и каменотесовъ	-	-	36	—	36
Маляровъ и обойщиковъ	-	-	36	—	36
Бондарей	-	-	32	—	32
Стекольщиковъ	-	-	18	—	18
Кровельщиковъ	-	-	32	—	32
Плотниковъ	-	-	313	—	313
Телѣжниковъ	-	-	14	—	14
Пильщиковъ	-	-	222	—	222
Токарей	-	-	22	—	22
Живописцевъ и иконописцевъ	-	-	5	—	5
Часовыхъ дѣлъ мастеровъ	-	-	15	—	15
Золотыхъ и серебряныхъ дѣлъ мастеровъ	-	-	7	—	7
Слесарей	-	-	59	—	59
Рѣзчиковъ	-	-	6	—	6
Парикмахеровъ	-	-	10	—	10
Переплетчиковъ	-	-	15	—	15
Красильщиковъ	-	-	38	—	38
Приготовляющихъ гильзы	-	-	17	—	17
Мыловаровъ	-	-	6	—	6
Штукатуровъ	-	-	28	—	28
Литейщиковъ	-	-	24	—	24
Итого			1566	36	1602

Общая производительность всѣхъ городскихъ ремесленниковъ неизвѣстна.

г) Золотопродышленность.

Золотопродышленность, по цѣности своего производства и по своему значенію не только для народнаго хозяйства области, но и въ общей экономіи государства, занимаетъ первое мѣсто среди разныхъ видовъ добывающей промышленности въ области.

Въ отчетномъ году всѣхъ приисковъ, состоявшихъ въ владѣніи частныхъ лицъ, было 542, которые въ общей совокупности занимали площадь въ 54,743 дес. Изъ этого числа разрабатывалось 178 приисковъ, площадь въ 20,664 дес. Промыто золотосодержащихъ песковъ 145,596,596 пудовъ и добыто шихового золота 452 пуда 9 фунтовъ 62 золотника 54 доли. Среднее содержаніе золота около 1 золотника 1 доли на 100 пудовъ песку. Сравнительно съ 1900 годомъ число разрабатывающихся приисковъ уменьшилось на 28 и количество добытаго золота уменьшилось на 48 пудовъ 14 фунтовъ 15 золотниковъ 44 доли.

Развитіе золотопродышленности за послѣдніе 10 лѣтъ можно видѣть изъ слѣдующей таблицы:

Годы.	Число работавшихся приисковъ.	Число рабочихъ.	Количество добытаго золота.				Сумма производства въ рубляхъ.
			пуд.	фун.	зол.	дол.	
1892	54	4362	418	3	40	77	7525738
1893	77	6654	431	31	20	59	6908486
1894	100	7215	410	7	13	13 <sup>1/2</sup>	6371104
1895	140	12982	433	1	72	94	8000000
1896	134	13218	408	39	3	13	7500000
1897	150	13005	383	5	75	37	6140000
1898	156	10127	356	25	7	65	5820153
1899	177	9000	370	15	91	87	7111660
1900	206	11755	500	23	78	2	8000000
1901	178	9565	452	9	62	54	7500000

Значительное уменьшеніе добычи золота въ отчетномъ году, по сравненію съ 1900 годомъ, объясняется съ одной стороны, выработкой богатыхъ содержаниемъ золотыхъ приисковъ, съ другой—недостаткомъ рабочихъ, особенно у мелкихъ золотопродышленниковъ вслѣдствіе ухода во время военныхъ дѣйствій ра-

бочихъ-китайцевъ въ предѣлы Китайской имперіи; сюда же надо прибавить то, что остановленный въ 1900 году военными дѣйствіями на Амурѣ и въ Манчжуріи тайный сбытъ рабочими золота въ Китай, въ отчетномъ году, съ прекращеніемъ военныхъ дѣйствій, опять могъ возобновиться. Характернымъ явленіемъ въ положеніи золотопромышленности области въ послѣдніе годы надо признать то, что наряду съ крупными золотопромышленными компаніями и насмѣну имъ на арену золотопромышленной дѣятельности выступаютъ все болѣе мелкіе промышленники.

Работы на пріискахъ области производятся открытымъ разрѣзомъ. Золотосодержащіе пески на промывательные снаряды доставляются въ таратайкахъ на лошадяхъ и въ тачкахъ людьми. Промывка песковъ производится обыкновенно въ бочкахъ, большихъ бутарахъ и американкахъ малаго размѣра, при чемъ бочки приводятся въ движеніе силою пара и водою изъ рѣчекъ и ключей, на которыхъ расположены пріиски.

Галька и эфель отвозятся въ особые отвалы на лошадяхъ въ таратайкахъ, въ вагонахъ силою пара, въ ручныхъ тачкахъ и относятся просто на носилкахъ.

Въ отчетномъ году служащихъ и рабочихъ съ ихъ семействами на пріискахъ перебывало:

Въ Верхне-Амурскомъ округѣ	-	-	-	-	-	10571	душа.	
» Бурейскомъ	»	-	-	-	-	9859	»	
» Хинганскомъ	»	-	-	-	-	1061	«	
Всего						-	21491	душа.

Какъ крупными золотопромышленными компаніями, такъ и арендаторами и мелкими золотопромышленниками рабочіе нанимаются на пріиски частью въ гор. Благовѣщенскѣ, частью на пріисковыхъ резиденціяхъ, куда они сами являются съ предложеніемъ своихъ услугъ. Крупная золотопромышленная компанія, нанимая рабочихъ чрезъ своихъ агентовъ въ Благовѣщенскѣ, выдаютъ имъ при наймѣ въ задатокъ отъ 15 до 20 рублей. Эти рабочіе отъ сборнаго пункта обыкновенно отправляются до резиденціи на счетъ компаніи, получая отъ нея и содержаніе во время слѣдованія до пріисковъ. При такихъ же условіяхъ болѣею частію они и возвращаются съ пріисковъ въ Благовѣщенскъ, по окончаніи работъ. Вообще, рабочіе съ пріисковъ Зейской и Ниманской системъ обыкновенно доставляются по окончаніи работъ въ Благовѣщенскъ, съ пріисковъ же другихъ системъ и съ пріисковъ мелкихъ золотопромышленниковъ какъ отправляются въ тайгу, такъ и выходятъ изъ нея за свой счетъ.

Служащіе на пріискахъ получаютъ жалованья отъ 360 до 6000 рублей и болѣе въ годъ, часто при готовой квартирѣ, отопленіи, освѣщеніи и прислугѣ.

На продовольствіе служащимъ выдаются ежемѣсячно припасы: мука, мясо, масло, крупа, чай, сахаръ, соль; сверхъ того, на нѣкоторыхъ пріискахъ дается отъ хозяевъ еще на улучшеніе стола рублей по 15-ти и болѣе въ мѣсяцъ.

Взамѣнъ отпуски припасовъ натурою, на нѣкоторыхъ пріискахъ выдаются служащимъ деньги отъ 300 до 700 и болѣе рублей въ годъ.

Рабочимъ также выдается ежемѣсячное продовольствіе: мука, мясо, крупа, соль, чай кирпичный, масло, или, взамѣнъ масла, топленое сало.

Для приготовленія пицци рабочимъ содержатся на счетъ компаній и золотопромышленниковъ хлѣбопеки и кашевары, а наблюденіе за приготовленіемъ пицци и правильнымъ потребленіемъ припасовъ возлагается на особыхъ артельныхъ старостъ и матеріальныхъ.

На пріискахъ, работающих вольностарателями, рабочіе получаютъ припасы, изъ пріисковыхъ магазиновъ и амбаровъ или на наличныя деньги, или въ счетъ платы подъ золото, сдаваемое въ пріисковую контору, по цѣнамъ таксы, утвержденной окружнымъ горнымъ инженеромъ. На пріискахъ-же, работающих отрядными работами, рабочіе получаютъ продовольствіе отъ арендаторовъ пріисковъ, по взаимному соглашенію.

Плата рабочимъ на пріискахъ, работающих хозяйственнымъ способомъ, простирается: на горныхъ работахъ—отъ 30 до 70 рублей въ мѣсяцъ на своемъ

содержаніи, а на поторжныхъ (чернорабочихъ)—отъ 20 до 50 рублей. Кромѣ того, за золотникъ старательскаго и подъемнаго золота рабочіе получаютъ отъ 1-го до 2 руб. На приискахъ же, разрабатывающихся золотничнымъ способомъ, платится рабочимъ отъ 1 р. 50 к. до 3 рублей за каждый сданный въ контору золотникъ золота, смотря по заключенному съ хозяиномъ условію.

Общая производительность присковъ за отчетный годъ, выразилась въ суммѣ 7.500.000 рублей.

Заработной платы рабочимъ однимъ только крупными золотопромышленными компаниями выплачивается болѣе 2-хъ милліоновъ рублей въ годъ.

Цѣны на жизненные продукты на приискахъ въ 1901 году были слѣдующія:

П Р О Д У К Т Ы.	Верхне-Амурскій округъ.		Бурейскій округъ.		Хинганскій округъ.	
	З а п у д ѣ.					
	РУБЛИ.	КОП.	РУБЛИ.	КОП.	РУБЛИ.	КОП.
Мука ржаная - - -	3	80	4	10	2	40
» пшеничная - - -	4	20	4	90	2	80
» крупчатка - - -	5	—	5	60	5	—
Крупа гречневая - - -	3	80	4	70	3	20
Мясо - - - - -	8	90	9	60	8	—
Сахаръ рафинадъ - - -	12	80	12	80	12	80
Соль - - - - -	3	20	3	60	1	60
Масло коровье - - - -	20	—	20	—	20	—
Сало свиное - - - - -	14	—	16	—	14	—
Чай байховый - - - -	60—96	—	56—88	—	48—80	—
» кирпичный (1 кирп.) - - -	—	65	—	65	—	60
Картофель - - - - -	1	80	2	20	1	20
Капуста кислая - - - -	3	60	4	40	2	40
Рыба соленая - - - - -	6	10	6	20	4	40

Въ теченіе года изъ числа служащихъ и рабочихъ на приискахъ:

	Заболѣло.	Выздоровѣло.	Умерло.	Осталось больныхъ.
Въ Верхне-Амурскомъ округѣ	4831	4745	35	51
» Бурейскомъ	1616	1583	33	—
» Хинганскомъ	21	19	2	—

Случаевъ скоростижной и неестественной смерти было на приискахъ:

Въ Верхне-Амурскомъ округѣ - - - - -	18
» Бурейскомъ » - - - - -	42
» Хинганскомъ » - - - - -	1

Новыхъ площадей подъ прииски отведено было 90, изъ нихъ:

въ системѣ притоковъ верхняго Амура и Джалинды - - - - -	6
» » р. Алдана - - - - -	23
» » р. Зеи - - - - -	25
» » р.р. Бурей и Селемджи - - - - -	29
» » Хинганской - - - - -	7

Заявокъ на вновь открытыя въ области розсыпи сдѣлано было 264; въ томъ числѣ: въ Албазинскомъ станичномъ правленіи заявлено 80, въ Амурскомъ окружномъ полицейскомъ управленіи—158 и въ Радевскомъ станичномъ правленіи—26 площадей.

Зачислено въ казну 43 прииска по отказу отъ владѣнія.

Зачислено въ казну заявокъ на открытыя золотосодержащія мѣстности 92, а именно:

а) за нарушеніе 451 и 454 ст. горнаго устава - - - - -	23
б) » » 460 ст. того-же уст. - - - - -	35
в) » » 469 ст. » » - - - - -	34

Подесятинной подати съ золотопромышленниковъ за право пользованія приисками и пени за несвоевременный взносъ подати въ отчетномъ году поступило въ доходъ казны 117413 руб. 17 копеекъ.

Полицейская стража на приискахъ состоитъ изъ запасныхъ нижнихъ чиновъ и льготныхъ казаковъ Амурскаго казачьяго войска. Въ отчетномъ году ихъ находилось:

на приискахъ Верхне-Амурскаго округа	-	-	-	-	-	106
» » Буреинскаго округа	-	-	-	-	-	64
» » Хинганскаго »	-	-	-	-	-	21

Сверхъ того, въ Верхне-Амурскомъ округѣ находился отрядъ изъ 12 человекъ нижнихъ чиновъ, назначенный для преслѣдованія въ тайгѣ хищниковъ золота.

Завѣдывающіе полицейскою частью и полицейскіе урядники при готовомъ содержаніи получаютъ до 700 руб., а рядовые 500 руб.; съ содержаніемъ же на выкупъ по таксѣ—урядники до 1000 руб., рядовые до 700 руб., рядовые же по 672 руб. въ годъ безъ содержанія.

д) Промышленность  
фабричная и заводская.

Фабрично-заводская промышленность въ области не отличается большимъ развитіемъ. Она сосредоточивается, главнымъ образомъ, въ г. Благовѣщенскѣ и ограничивается самыми необходимыми видами производства.

Главными причинами слабаго пока развитія фабрично-заводской промышленности на Амурѣ служатъ: недостатокъ свободныхъ капиталовъ, которые направляются, главнымъ образомъ, на золотопромышленность, а также недостатокъ лицъ съ техническимъ образованіемъ, дороговизна рабочихъ рукъ, но главное совершенная необеспеченность сбыта на сторону произведеній мѣстной заводской и фабричной промышленности, благодаря отсутствію въ области постоянныхъ удобныхъ и дешевыхъ путей сообщенія.

Состояніе фабрично-заводской промышленности въ 1901 году можно видѣть изъ прилагаемой къ настоящему обзору особой вѣдомости.

е) Торговля.

Торговля операций Амурской области не отличаются обширными размѣрами: вывозъ товаровъ изъ области сводится главнымъ образомъ къ сбыту продуктовъ сельскаго хозяйства въ Приморскую область и пушныя въ Европейскую Россію, а ранѣе до 1900 года и въ сосѣднюю Маньчжурію. —ограничиваясь при этомъ весьма скромными цифрами: мѣстная-же торговля, постепенно возрастающая до 1897 года включительно, затѣмъ стала клониться къ паденію. Причину этого явленія надо усматривать въ томъ, что, въ то время какъ сосѣднія области Забайкальская и Приморская пользуются для торговыхъ сношеній удобствами рельсовыхъ путей, Амурская область остается внѣ этого пути.

Ежегодный ввозъ товаровъ въ область мѣстными и иностранными торговыми фирмами достигаетъ 7 милліоновъ рублей, что вмѣстѣ съ остаткомъ отъ прежнихъ лѣтъ превышаетъ 12 милліоновъ рублей. Изъ этого количества товаровъ въ теченіе года продается въ г. Благовѣщенскѣ и отправляется въ разныя мѣста области и въ Забайкалье болѣе чѣмъ на 8 милліоновъ рублей.

Главнымъ торговымъ пунктомъ въ области является г. Благовѣщенскъ, въ которомъ крупная торговля ведется 24 фирмами и имѣется болѣе 150 мелкихъ торговыхъ заведеній. Торговые обороты всѣхъ ихъ въ совокупности простираются до 6<sup>1</sup>/<sub>2</sub> милліоновъ рублей. Изъ Благовѣщенска, какъ главнаго торговаго центра товары расходятся по всей области.

Изъ другихъ пунктовъ, имѣющихъ торговое значеніе, можно указать—въ районѣ казачьихъ селеній главнымъ образомъ на станицы, которыя ведутъ торговлю съ оборотомъ въ 700,000 рублей въ крестьянскихъ селеніяхъ—на село Ивановское, гдѣ торговля производится не менѣе, чѣмъ на 100,000 рублей, и въ районѣ приисковъ—на резиденцію Верхне-Амурской золотопромышленной компаніи—проектируемый посадъ «Зейская Пристань», гдѣ 14 большихъ магазиновъ ведутъ торговлю на 700,000 слишкомъ рублей въ годъ.

Наряду съ мѣстной торговлей, Амурская область до 1900 года вела оживленную торговлю и съ сосѣдней Маньчжуріей. Главными предметами ввоза изъ

80765



нея служили скотъ и хлѣбъ, которые пріобрѣтались главнымъ образомъ для золотыхъ приисковъ. Оборотъ этой торговли простирался до 1½ миллиона рублей въ годъ. Предметами вывоза изъ области въ Маньчжурію были мануфактурные товары, мѣдные и желѣзные издѣлія, пушнина, предметы роскоши и шиховое золото. Цѣнность вывоза простиралась до 1,000,000 рублей, кромѣ золота, котораго въ послѣдніе годы сбывалось не менѣе 150 пудовъ.

Военныя дѣйствія въ Маньчжуріи 1900 года значительно сократили и даже прекратили навремя оживленный обмѣнъ товарами двухъ сосѣднихъ странъ—областей. По умиротвореніи Маньчжуріи, съ возстановленіемъ правильныхъ сообщеній области съ нею и съ ближайшими пунктами оконченной Восточно-Китайской желѣзной дороги, торговля области съ южной Маньчжуріей и Китаемъ, чрезъ Маньчжурію, должны возрасти и значительно оживиться. Только отсутствіе удобныхъ путей для этого, при ежегодно повторяющемся мелководіи Амура, дѣлаетъ торговые сношенія неустойчивыми и затрудненными.

О стѣсненномъ состояніи торговли говорятъ и цифровыя данныя о числѣ выбранныхъ мѣстными коммерсантами документовъ на право торговли и промысловъ. Такихъ документовъ въ отчетномъ году было выдано 3267, менѣе противъ 1899 года\*) на 128; при чемъ сумма торговыхъ пошлинъ простиралась до 86.345 руб. 93 коп., на 32.851 руб. 31 коп. менѣе 1899 года.

Въ частности, число выданныхъ въ отчетномъ году торговыхъ документовъ можно видѣть изъ слѣдующей таблицы:

Родъ документовъ.	Ч И С Л О.			Итого.	Сумма торговыхъ пошлинъ.				
	Годовыхъ.	Полугодовыхъ.	Сезонныхъ.		Рубли.	Коп.			
Для торговыхъ предпріятій:									
I разряда	-	-	-	19	1	21	41	15551	-
II >	-	-	-	463	48	23	534	37098	-
III >	-	-	-	695	182	3	880	12413	70
IV >	-	-	-	147	26	—	173	781	60
„ развознаго торга	-	-	-	45	35	—	80	1516	—
„ разноснаго торга	-	-	-	56	46	—	102	572	40
Сословныя купеческія свидѣтельства:									
1-й гильдіи	-	-	-	9	—	—	9	450	—
2-й >	-	-	-	128	—	—	128	2180	—
Для промышленныхъ предпріятій:									
III разряда	-	-	-	1	2	—	3	1230	—
V >	-	-	-	12	1	—	13	945	—
VI >	-	-	-	21	—	—	21	307	50
VII >	-	-	-	27	2	—	29	174	—
VIII >	-	-	-	55	3	—	58	136	—
Для пароходн. предпріятій	-	-	-	95	—	—	95	1195	33
Для приказчиковъ 1 класса:									
I разряда	-	-	-	26	2	—	28	1134	—
II >	-	-	-	228	58	—	286	6235	60
III >	-	-	-	187	49	—	236	1529	40
VII >	-	-	-	36	—	—	36	174	80
VIII >	-	-	-	—	—	—	—	—	—
2-го класса:									
I разряда	-	-	-	125	11	—	136	942	—
II >	-	-	-	311	55	—	366	1628	60
Для агентовъ и инспекторовъ	-	-	-	12	1	—	13	151	—
Итого	-	-	-	2698	522	47	3267	86345	93

Не смотря на такіе благоприятные, повидимому, факторы, какъ постоянное увеличеніе народонаселенія области, развитіе земледѣлія и золотопромышленности,

\*) 1900 годъ, въ виду исключительныхъ его, сильно отразившихся на торговлѣ, собатіи, не можетъ идти въ сравненіе.

сравнительную дешевизну доставки товаровъ морскимъ путемъ изъ Одессы въ Николаевскъ, а оттуда по Амуру въ Благовѣщенскъ, торговля въ области все-же оставляетъ желать еще многого.

Не говоря о томъ, что цѣны на всѣ привозимые товары выше, чѣмъ въ Европейской Россіи на 25, 50 и даже на 100<sup>0</sup>/<sub>0</sub>, нужно замѣтить, что зимою обыкновенно ощущается недостатокъ то въ однихъ, то въ другихъ предметахъ жизненнаго обихода, и тогда уже мѣстные торговцы не стѣсняются въ назначеніи цѣнъ. Это обстоятельство тяжело отзывается не только на бѣдномъ классѣ населенія, но даетъ себя чувствовать и обезпеченному, и чиновному классамъ.

Причинами такого, въ общемъ, ненормальнаго положенія торговли въ области служатъ: отсуствіе удобныхъ постоянныхъ и надежныхъ путей сообщенія, соединяющихъ область съ портами Тихаго океана и съ Европейской Россіей, большая дороговизна и необезпеченность доставки товаровъ по р. Амуру, такъ какъ фрахтъ отъ Николаевска до Благовѣщенска на пароходахъ зачастую бываетъ выше, чѣмъ такой-же отъ Одессы до Николаевска и, наконецъ, то обстоятельство, что пароходы не въ состояніи перевозить къ мѣсту назначенія весь грузъ, который и остается въ Николаевскѣ въ теченіе всей зимы, что, конечно, причиняетъ матеріальный ущербъ коммерсантамъ, сильно потомъ отражающійся на потребителяхъ.

## II. Подати и повинности.

### а) Окладные сборы.

По Высочайше утвержденному положенію 26 марта 1861 года и мнѣніямъ Государственнаго совѣта 28 апрѣля 1881 года, 26 января 1882 года и 12 іюня 1892 г., жители Амурской области были освобождены отъ платежа: а) податей: подушной—навсегда, оброчной и поземельной—по 27 апрѣля 1901 года и б) отъ всѣхъ земскихъ повинностей на три года со дня водворенія.

Въ теченіе 1900 года мѣстными органами министерства финансовъ организованы были подготовительныя работы къ введенію въ области оброчной подати и поземельнаго налога, которыя въ отчетномъ году и были закончены, такъ что введеніе въ области казенныхъ окладныхъ сборовъ, не рассмотрѣнное еще въ законодательномъ порядкѣ, вопросъ недалекаго будущаго.

### б) Земскіе сборы.

По свѣдѣніямъ Амурской казенной палаты, приходъ и расходъ суммъ губернскихъ земскихъ сборовъ по Амурской области въ 1901 году представляется въ слѣдующемъ видѣ:

		Рубл.	Коп.
<b>а) Приходъ.</b>			
Остатокъ отъ 1900 г.		27848	89
<b>§ II. С б о р ы.</b>			
Ст. 1-я. Съ торговыхъ свидѣтельствъ:			
а) Для торговыхъ предпріятій 1-го и промышленныхъ 1—3 разрядовъ		1704	—
б) Для торговыхъ предпріятій 2-го и промышленныхъ 4—5 разрядовъ		3612	25
Итого по ст. 1-й		5316	25
Ст. 2-я. Съ патентовъ на заводы для выдѣлки напитковъ, а равно на заведенія для продажи штей			
		14750	8
Ст. 3-я. Со всѣхъ прочихъ торговыхъ промысловыхъ свидѣтельствъ:			
а) Съ свидѣтельствъ для торговыхъ предпріятій 3—5 разрядовъ и промышленныхъ 6—8 разрядовъ		1188	39
б) Съ свидѣтельствъ для паровыхъ судовъ (п. 4 прилож. IV къ ст. 3 полож. о госуд. промысл. налогѣ)		1205	26

в) Со всѣхъ свидѣтельствъ для личныхъ промысловыхъ занятій (агенты, приказчики и т. п. лица)	1096	33
г) Съ табако-акцизныхъ свидѣтельствъ, раскурочныхъ марокъ и спичечныхъ фабрикъ	556	35
Итого по ст. 3-й	4046	33
Ст. 4-я. Сборовъ съ трактирныхъ заведеній, находящихся внѣ городскихъ поселеній	390	—
Ст. 5-я. Сборъ съ недвижимыхъ имуществъ въ городахъ, посадахъ и мѣстечкахъ	14250	—
Ст. 6-я. Сборъ съ фабричныхъ, заводскихъ и торгово-промышленныхъ помѣщеній въ уѣздахъ	456	17
Ст. 7-я. Сборъ съ казенныхъ земель и лѣсовъ (съ валового дохода казны отъ продажи лѣса и отъ оброчныхъ статей)	1724	28
Ст. 8-я. Подесятиный сборъ съ земель и лѣсовъ	17040	84
Итого по § II-му	57973	95
<i>Не определенныхъ раскладкою:</i>		
б) На устройство мѣсть общественнаго призрѣнія	20	99
в) На устройство мѣсть заключеній	6397	8
д) Поступило обратно изъ выписанныхъ въ расходъ	1899	17
ж) Суммы неправильно отнесенныя въ земскій сборъ и подлежащія перечисленію въ другіе источники	25	60
Итого не опред. раскл.	8342	84
Итого въ 1901 году	66316	79
Всего съ остаткомъ	94165	68

### б) Расходъ.

Остатокъ отъ 1900 г.	27848	89
Поступило въ 1901 г.	66316	79
Всего	94165	68

### § II. Содержаніе мѣстнаго гражданскаго управленія:

Ст. 1-я. Содержаніе необходимаго числа бухгалтерскихъ чиновниковъ для веденія ежемѣсячныхъ счетовъ по земскимъ сборамъ въ казенныхъ палатахъ и казначействахъ	300	—
Ст. 2-я. Посobie государственному казначейству на содержаніе губернскихъ и областныхъ управленій, а также городскихъ и окружныхъ полицейскихъ управленій и расходы по содержанію стола по земскимъ повинностямъ въ канцеляріи военнаго губернатора Амурской области	14980	—
Ст. 4-я. Содержаніе статистическихъ комитетовъ	2000	—
Ст. 6-я. Квартирныя деньги или наемъ квартиръ судебнымъ слѣдователямъ	714	94
Ст. 7-я. Квартирныя деньги или наемъ квартиръ мировымъ судьямъ	4164	—
Ст. 8-я. Квартирныя деньги окружнымъ начальникамъ и ихъ помощникамъ	1000	—
Ст. 9-я. Наемъ и ремонтъ домовъ для участковыхъ приставовъ окружныхъ полицейскихъ управленій	1000	—
Ст. 10-я. Подводная повинность и расходы ее замѣняющіе	616	18
Итого по § II-му	24775	12

### § III. Содержаніе крестьянскихъ учреждений:

Ст. 1-я. Содержаніе чиновниковъ по крестьянскимъ дѣламъ	3100	—
Ст. 2. Канцелярскіе расходы присутствій по крестьянскимъ дѣламъ	526	60
Итого по § III-му	3626	60

§ IV. Содержаніе врачебной части:		
Ст. 1-я. Содержаніе сельско-врачебной части согласно штатамъ 10 марта 1897 года	13422	51
Итого по § IV-му	13422	51
§ V. Содержаніе ветеринарной части.		
Ст. 1-я. Содержаніе 3-хъ ветеринарныхъ фельдшеровъ, согласно штату 10 марта 1897 года	1500	—
Ст. 2-я. Выдача вознагражденія за убиваемый скотъ и истребленные предметы и на другіе расходы по ветеринарной части	997	69
Итого по § V-му	2497	69
§ VIII. Начальное народное образованіе.		
Ст. 1-я. Пособіе церковно-приходскимъ школамъ	7600	—
Ст. 2-я. На другіе потребности начальнаго народнаго образованія	3839	64
Итого по § VIII-му	11439	64
<i>Расходы на счетъ общихъ остатковъ отъ расходовъ по смѣтѣ на трехлѣтіе съ 1900—1902 г. г.</i>		
б) На проѣздъ въ Пастеровскую станцію въ г. Владивостокъ и на отправленіе въ Японію, на излѣченіе, лицъ, укушенныхъ бѣшенными собаками	200	—
г) Пенсіи, единовременныя пособія лицамъ, получавшимъ содержаніе изъ земскихъ сборовъ и выдача по особымъ преимуществамъ службы	229	16
д) На канцелярскіе расходы и разъѣзды оцѣночной комиссіи для оцѣнки торгово-промышленныхъ заведеній	899	—
е) На усиленіе средствъ для приобрѣтенія медикаментовъ	50	—
Итого на счетъ остатковъ	1378	16
§ XI. Запасная сумма на непредвидимые расходы	1500	—
Итого по § XI-му	1500	—
§ XII. Суммы, выписанныя въ расходъ, какъ неправильно отнесенныя къ зачисленію въ земскій сборъ по смѣтѣ текущаго трехлѣтія	138	22
Итого по § XII-му	138	22
Всего израсходовано въ 1901 г.	58777	94
Остатокъ къ 1 января 1902 года	35387	74

в) Городекіе доходы и расходы.

Въ отчетномъ году по городу Благовѣщенску поступило доходовъ 194884 р. 03 коп.; израсходовано же было въ теченіе отчетнаго года 233159 руб. 28 коп. По сравненію съ предыдущимъ годомъ, поступило доходовъ болѣе на 33683 руб. 36 коп., и расходовъ было на 25656 руб. 26 коп. болѣе.

Доходы и расходы г. Благовѣщенска за 1901 годъ распредѣлялись по статьямъ:

**Д О Х О Д Ы:**

	Рубли.	Коп.
Оцѣночнаго сбора	45186	01
Съ торговыхъ документовъ	7320	30
> патентовъ на питейныя заведенія	7676	—
> заведеній трактирнаго промысла	10595	95
Нотаріальныхъ	6541	43
Съ клейменія гирь и вѣсовъ	183	86
Отъ аукціонной продажи имуществъ	1309	71
Съ плановъ	423	—
> земли, отдаваемой подъ постройки	9525	73
> » » » кирпичные сараи	523	40
> » » » склады лѣса и дровъ	3263	50
> » » » китайскія постройки	1690	29

Съ земли, отдаваемой для стоянки легковыхъ извозчиковъ . . . . .	8250	—
» » » для стоянки ломовыхъ извозчиковъ . . . . .	2520	—
» » » подь сѣнокосеніе . . . . .	428	25
» » » на мелочномъ базарѣ . . . . .	10226	36
» » » на сѣнномъ базарѣ . . . . .	7816	44
» » » на ремесленномъ базарѣ . . . . .	484	47
» » » на базарной площади . . . . .	700	70
» » » подь палатки у Зейскаго перевоза . . . . .	1509	—
» » » подь качели . . . . .	557	—
» » » подь кіоски . . . . .	926	50
» гостинныхъ рядовъ . . . . .	13037	—
» мясныхъ рядовъ . . . . .	5581	65
« кортомной платы за дома . . . . .	3625	—
» теплушекъ . . . . .	2859	—
» городскихъ вѣсовъ . . . . .	2084	—
» городской гавани . . . . .	2628	90
Случайныхъ . . . . .	304	69
°/о <sup>0</sup> /о съ городского казначала . . . . .	1432	69
Пени за просроченные взносы въ городской доходъ . . . . .	3130	40
Съ городской скотобойни . . . . .	10921	—
» подъѣзднаго пути . . . . .	6201	—
Поступленій отъ казны на расквартированіе войскъ . . . . .	42	—
Больничнаго сбора . . . . .	15379	40
<b>Итого</b> . . . . .	<b>194884</b>	<b>03</b>

### Р а с х о д ы:

	Рубли.	Коп.
Содержаніе центральныхъ управленій . . . . .	50	—
» областного по городскимъ дѣламъ присутствія . . . . .	1200	—
» судебныхъ учреждений . . . . .	1100	—
Выдачи пенсій . . . . .	400	—
Содержаніе городской управы . . . . .	36778	38
» сиротскаго суда . . . . .	3377	52
На воинскую квартирную повинность . . . . .	3216	83
Содержаніе городской полиціи . . . . .	13895	85
» пожарнаго обоза . . . . .	29213	18
Освѣщеніе города . . . . .	2899	50
Содержаніе улицъ, мостовыхъ и дорогъ . . . . .	3309	60
» скотобойни . . . . .	7256	40
На народное образованіе . . . . .	59189	51
Уплаты налоговъ . . . . .	420	63
Содержаніе городскихъ общественныхъ зданій . . . . .	2183	69
По медицинской и санитарной части . . . . .	14662	97
Разныхъ расходовъ . . . . .	2291	09
Покупка и продажа мяса . . . . .	6183	33
Возвратъ позайствованій изъ специальныхъ средствъ . . . . .	22000	—
<b>Итого</b> . . . . .	<b>233159</b>	<b>28</b>

Превышеніе расходовъ надъ доходами по г. Благовѣщенску въ отчетномъ году опредѣляется цифрой 38275 рублей 25 копеекъ.

#### г) Акцизные сборы.

Въ отчетномъ году въ области существовало заводовъ для выдѣлки напнтковъ: одинъ винокуренный, извѣстный подь именемъ Михайловскаго № 1 (въ 50 верстахъ отъ г. Благовѣщенска) и четыре пивоваренныхъ, находящихся въ г. Благовѣщенскѣ.

Питейныхъ заведеній для продажи крѣпкихъ напнтковъ въ 1901 году въ области было:

			Въ г. Бла- говѣщен.	Въ селен. области.	Итого.
<i>1) Оптовый складовъ:</i>					
а) вина и спирта	} съ разсрочкою акциза } безъ разсрочки акциза	-	6	1	7
б) Пива и меду		-	—	5	5
		-	1	—	1
Итого			7	6	13
<i>2) Мѣстъ раздробительной продажи:</i>					
а) ренсковыхъ погребовъ безъ распивочной продажи		-	154	11	165
б) ренсковыхъ погребовъ съ распивочной продажей		-	19	13	32
в) трактирныхъ заведеній		-	5	2	7
г) буфетовъ при театрахъ		-	3	—	3
д) » » клубныхъ		-	4	—	4
е) » » пароходахъ		-	19	—	19
ж) » прочихъ		-	1	—	1
з) » при учрежденіяхъ		-	—	—	—
и) » съ благотворит. цѣлью		-	1	—	1
<i>3) Питейныхъ заведеній низшаго разряда:</i>					
а) питейныхъ домовъ		-	2	64	6
б) постоялыхъ домовъ		-	—	1	1
в) пивныхъ лавокъ		-	47	1	48
Итого			262	98	360

Акцизныхъ доходовъ по Амурской области въ 1901 году поступило:

			Рубл.	Коп.
П и т е й н а г о.				
1) Акциза съ вина и спирта:				
	По заводамъ	-	83161	77
	» частнымъ складамъ	-	798903	20
2) Патентнаго сбора:				
	а) питейнаго	-	62645	28
	б) табачнаго	-	8080	—
	в) спичечнаго	-	150	—
3) Акциза съ водочныхъ издѣлій				
	4) » » пресованныхъ дрожжей	-	—	4
	5) » со спичекъ	-	2055	—
	6) » съ керосина	-	1050	—
	7) » » пива	-	14549	88
	8) Взысканій за нарушеніе правилъ акцизныхъ уставовъ	-	37416	40
	9) Случайныхъ поступленій (за казенное имущество)	-	557	35
Итого			1008575	27

Сверхъ перечисленныхъ сборовъ, въ Амурской области поступило въ доходъ казны по слѣдующимъ статьямъ:

*А. По золотопромышленности.*

	Рубли.	Коп.
Подесятинной подати, пени и штрафовъ - -	117413	17
<i>Б. Лѣснаго сбора.</i>		
1) Отъ продажи лѣса - - - -	29852	31
2) Отъ сдачи оброчныхъ статей: сѣнокосовъ, рыбныхъ ловель, пашень и усадьбъ - - - -	7704	86
3) За побочное пользованіе - - - -	11185	97
4) » нарушеніе лѣснаго устава - - - -	153	85
5) Случайныхъ доходовъ - - - -	-	24
Итого -	48897	23
Всего -	166310	40

**д) Отправленіе натуральныхъ повинностей.**

Д о р о ж н а я. Крестьянское населеніе области отбываетъ натуральную повинность по исправленію дорогъ, постоянную и междворную гоньбу для надобностей правительственныхъ чиновниковъ и сельскихъ властей, коимъ по закону предоставляется право бесплатныхъ разъѣздовъ въ сельскихъ раіонахъ.

Казачье населеніе также обязано постановкой подводъ, за прогоны, для ѣдущихъ, по дѣламъ службы, чиновниковъ, нарядомъ рабочихъ для исправленія дорогъ и, наконецъ, содержаніемъ перевозовъ чрезъ рѣчки и протоки на почтовомъ трактѣ, проходящемъ по берегу р. Амура.

В а р т и р н о й повинности въ 1901 году населеніе области, за уходомъ большей части войскъ области въ Маньчжурію, и при незначительности оставшихся въ области воинскихъ частей (1 стрѣлковый полкъ), не несло.

**е) Воинская повинность.**

Согласно 4 ст. устава о воинской повинности, а также Высочайшаго повеленія 18 июля 1892 года, населеніе области было освобождено отъ воинской повинности по 27 апрѣля 1901 года. Въ виду истеченія означеннаго срока въ отчетномъ году возбуждено въ подлежащемъ порядкѣ ходатайство объ образованіи постоянного, правильно функционирующаго областного по воинской повинности присутствія.

Велѣдствіе же просьбъ лицъ призывнаго возраста, временно прибывающихъ въ область для заработковъ, объ освидѣтельствованіи ихъ годности къ военной службѣ, съ разрѣшенія г. Министра Внутреннихъ дѣлъ, временнымъ по воинской повинности присутствіемъ въ отчетномъ году было подвергнуто освидѣтельствованію 73 человекъ, изъ которыхъ:

Принято въ войска - - - -	27	человѣкъ.
Зачислено въ ратники ополченія - - - -	27	»
Уволено вовсе отъ службы - - - -	10	»
Опредѣленъ возрастъ по наружному виду - - - -	6	»
Отправлены въ лазаретъ на испытаніе - - - -	2	»
Дана отсрочка на годъ - - - -	1	»
Итого	73	человѣка.

Изъ числа освидѣтельствованныхъ были признаны негодными къ службѣ въ войскахъ 10 человекъ, а именно:

По рѣш. Прав. сената отъ 17-го ноября 1887 г., № 7798	5	человѣкъ.
По 30 ст. лит. А. наставленія присутствіямъ - - - -	1	»
» 52 » » » » » - - - -	3	»
» 53 » » » » » - - - -	1	»

Принятые на действительную службу распредѣлялись:

По сословіямъ:

личныхъ почетныхъ гражданъ	-	-	-	1	человѣкъ
мѣщанъ	-	-	-	5	»
крестьянъ	-	-	-	21	»

Изъ нихъ были мѣщане:

Иркутской губерніи	-	-	-	3	человѣка.
Енисейской »	-	-	-	1	»
Полтавской »	-	-	-	1	»

крестьяне:

Могилевской губерніи	-	-	-	1	»
Томской »	-	-	-	3	»
Енисейской »	-	-	-	3	»
Самарской »	-	-	-	1	»
Иркутской »	-	-	-	1	»
Тобольской »	-	-	-	3	»
Нижегородской »	-	-	-	2	»
Воронежской »	-	-	-	1	»
Симбирской »	-	-	-	1	»
Полтавской »	-	-	-	1	»
Пермской »	-	-	-	1	»
Забайкальской области	-	-	-	3	»

По вѣроисповѣданіямъ:

Православныхъ	-	-	-	25	»
Сектантовъ	-	-	-	2	»

По семейному положенію

Холостыхъ	-	-	-	21	»
Женатыхъ	-	-	-	6	»

Въ томъ числѣ:

Грамотныхъ	-	-	-	19	»
Неграмотныхъ	-	-	-	8	»

По росту:

Въ 2 арш. 3 верш.	-	-	-	1	»
» » » $3\frac{7}{8}$ »	-	-	-	1	»
» » » $4\frac{1}{8}$ »	-	-	-	1	»
» » » $4\frac{4}{8}$ »	-	-	-	2	»
» » » $4\frac{5}{8}$ »	-	-	-	1	»
» » » $4\frac{6}{8}$ »	-	-	-	2	»
» » » 5 »	-	-	-	2	»
» » » $5\frac{1}{8}$ »	-	-	-	2	»
» » » $5\frac{2}{8}$ »	-	-	-	1	»
» » » $5\frac{3}{8}$ »	-	-	-	1	»
» » » $5\frac{4}{8}$ »	-	-	-	2	»
» » » $5\frac{6}{8}$ »	-	-	-	1	»
» » » $6\frac{5}{8}$ »	-	-	-	1	»
» » » $6\frac{6}{8}$ »	-	-	-	1	»
» » » 7 »	-	-	-	2	»
» » » $7\frac{1}{8}$ »	-	-	-	3	»
» » » $7\frac{2}{8}$ »	-	-	-	1	»
» » » $7\frac{7}{8}$ »	-	-	-	1	»
» » » $8\frac{5}{8}$ »	-	-	-	1	»



### III. Общественное благоустройство и благочиніе.

а) Казенныя, общественныя и частныя зданія.

Къ концу 1901 года въ области находилось зданій разнаго рода 33040. Изъ этого числа въ городѣ Благовѣщенскѣ было:

	Н О С Т Р О Е К Ъ.				
	Казен. и общ.		Ч а с т н ы х ъ.		
	Каменныхъ.	Деревянн.	Каменныхъ.	Деревянн.	Железныхъ.
Церквей - - -	5	10	—	—	—
Костеловъ - - -	1	—	—	—	—
Часовенъ - - -	—	—	1	—	—
Синагогъ - - -	—	1	—	—	—
Мечетей - - -	—	1	—	—	—
Домовъ - - -	29	49	130	2638	—
Флигелей - - -	—	—	—	1881	—
Амбаровъ - - -	2	13	21	1265	—
Конюшенъ - - -	3	5	12	1311	1
Бань - - -	—	1	2	15	—
Пакгаузовъ - - -	4	5	28	18	8
Мельницъ - - -	1	—	4	2	1
Подваловъ - - -	1	—	10	11	—
Сараевъ, сѣновал. и заводи.	—	1	7	1060	5
Сушилокъ - - -	—	—	3	3	—
Магазиновъ и лавокъ - - -	—	—	23	178	35
Кузницъ - - -	2	—	3	7	23
Итого - - -	48	86	244	8389	73

Въ округахъ же области, а именно: въ районѣ крестьянскихъ селеній всего: церквей, часовенъ и молитвенныхъ домовъ 44, жилыхъ зданій: каменныхъ—2 и деревянныхъ 6752 и нежилыхъ: каменныхъ 3 и деревянныхъ 8603; въ казачьихъ станицахъ: церквей и часовенъ 68, жилыхъ деревянныхъ зданій 3952 и нежилыхъ 1675 и на прискахъ: церквей и часовенъ 12, 2318 -- жилыхъ и 771 -- нежилыхъ зданій.

б) Дороги, мосты и переправы.

Слабая, вообще, населенность области не даетъ достаточно развиться въ ней правильнымъ сухопутнымъ сообщеніямъ, устройство которыхъ сопряжено съ большими затрудненіями,—почему въ большей части области удобные пути сообщенія совершенно отсутствуютъ.

Главный почтовый трактъ въ области, на протяженіи 1664 вереть, проходить по берегу р. Амура и дѣлится на вьючный и колесный; перваго—899<sup>1</sup>/<sub>4</sub> верста, второго 764<sup>3</sup>/<sub>4</sub> версты; пользуются имъ въ лѣтнее время, когда, вслѣдствіе мелководія, пароходное движеніе по рѣкѣ Амуру пріостанавливается, а также осенью по закрытіи навигаціи и весной до открытія таковой; въ зимнее же время почты, пассажиры и грузы перевозятся, большею частью, по льду р. Амура.

Что касается переправъ черезъ рѣки, то правильныя постоянныя переправы въ лѣтнее время устраиваются и дѣйствуютъ, согласно утверждаемой въ установленномъ порядкѣ особой таксѣ, черезъ р. Зею у г. Благовѣщенска и на Зейской Пристанн, издаваемая обыкновенно съ торговъ въ арендное пользованіе жителямъ первая для сообщенія г. Благовѣщенска съ за-Зейскимъ райономъ крестьянскихъ селеній, а вторая—Зейской Пристанн съ Зарѣчной Слободой. Въ отчетномъ году военнымъ вѣдомствомъ устроена была также переправа черезъ Амуръ изъ города къ Ильинскому посту на китайскомъ берегу, для надобностей, главнымъ образомъ, военного же вѣдомства. Сверхъ того, въ области устраиваются временныя переправы черезъ рѣки: Бурею, Хару, Безумную и др., на содержаніе какихъ переправъ отъ казны отпускается 500 рублей въ годъ.

Общее неудовлетворительное состояніе путей сообщенія, такъ неблагоприятно вліяющее на развитіе жизни области, давно, конечно, обращало на себя вниманіе, да и не могло не быть сознано мѣстной администраціей. Но когда въ началѣ 90-хъ годовъ прошлаго столѣтія было рѣшено предпринять постройку Великаго

Сибирскаго желѣзнодорожнаго пути, долженствовавшаго соединить отдаленнѣйшій Амурскій край съ центральной Россіей и магистралю свою, между прочимъ, пересѣчь съ запада на востокъ и Амурскую область, вопросъ о наилучшихъ и наивыгоднѣйшихъ путяхъ сообщенія въ области, могучимъ образомъ содѣйствующихъ развитію всѣхъ сторонъ ея жизни и дѣятельности, такимъ образомъ, разрѣшался, повидимому, въ самомъ благопріятномъ для нея смыслѣ. Къ сожалѣнію, въ тотъ моментъ, когда оканчивалась постройка Уссурійской желѣзной дороги и должна была уже начаться постройка Амурскаго участка желѣзной дороги, первоначальный планъ и направленіе Сибирской магистрали подверглись измѣненію— въ пользу проведенія участка Восточно-Китайской желѣзной дороги, проходящаго по китайской территоріи, въ значительномъ разстояніи отъ Амура и раньше предположеннаго направленія желѣзной дороги по Амуру. Такимъ образомъ, Амурская область очутилась совершенно въ сторонѣ отъ великой магистрали Сибирской желѣзной дороги и, вмѣстѣ съ тѣмъ, осталась при своихъ прежнихъ и слишкомъ неудовлетворительныхъ путяхъ сообщенія.

Однако, разъ поставленный на очередь и все болѣе выдвигаемый измѣнившимися уже условіями жизни и просто соображеніями общегосударственной пользы, вопросъ объ устройствѣ надежныхъ и лучшихъ путей сообщенія на русской территоріи вдоль Амура дѣлался все настоятельнѣе и важнѣе,—почему администрація края нашла необходимымъ и своевременнымъ возбудить ходатайство объ устройствѣ постоянной грунтовой (гужевоѣ) колесной дороги, которая, проходя по населенному району вдоль Амура, выполняла бы оставленный промежутокъ Сибирской магистрали первоначальнаго плана и соединяла бы два крайнихъ звена оборванной цѣпи этой магистрали—ст. Срѣтенскую, черезъ г. Благовѣщенскъ, съ г. Хабаровскомъ.

Вопросъ о проведеніи указанной грунтовой колесной дороги вдоль Амура, вчиненный ходатайствомъ предъ Высшимъ Правительствомъ въ началѣ 1898 года, въ томъ же году получилъ свое разрѣшеніе, а, вслѣдъ за открытіемъ необходимаго кредита, лѣтомъ этого года приступлено было и къ сооруженію колеснаго пути на участкѣ отъ г. Хабаровска до ст. Михайло-Семеновской.

Въ видахъ удешевленія самаго производства работъ при проведеніи дороги, на которую, къ тому же, нужно было употребить и мѣстныя силы и средства, рѣшено было примѣнить трудъ ссыльно-каторжныхъ, давшій уже успѣшные результаты ранѣе при постройкѣ Уссурійской желѣзной дороги, а также части колеснаго пути отъ Хабаровска къ пос. Верхне-Спасекому, и производить самыя работы ссыльно-каторжными тѣмъ же комиссіонно-хозяйственнымъ, что и раньше, способомъ.

Для означенной цѣли съ о. Сахалина тогда же доставлены были къ мѣсту постройки 300 человекъ сс.-каторжныхъ, которые, вмѣстѣ съ переведенными съ сѣвернаго участка Уссурійской жел. дороги, составили команду въ 407 человекъ рабочихъ. Впослѣдствіи, при дальнѣйшемъ ходѣ дорожныхъ работъ, составъ этихъ командъ увеличивался до 800 и болѣе человекъ, причемъ къ постройкѣ дороги привлечены были и ссыльно-каторжные съ Нерчинской каторги.

Лѣтнія дорожныя работы сс.-каторжныхъ состоятъ главнымъ образомъ: въ сооруженіи полотна дороги, въ расчисткѣ и ровненіи этого полотна, въ рытвѣ боковыхъ и продольныхъ водоотводныхъ канавъ, постройкѣ дамбъ, мостовъ и станціонныхъ зданій, устройствѣ переправъ черезъ большія рѣчки и проведеніи вдоль пути телеграфной линіи. Зимнія работы сводятся преимущественно къ подготовительнымъ для предстоящаго лѣтняго періода работамъ и состоятъ въ заготовкѣ лѣсныхъ матеріаловъ: телеграфныхъ столбовъ и бревенъ для станціонныхъ домовъ и для мостовъ, а также—тачекъ, досокъ, дровъ, кольевъ, фашины, въ ремонтѣ обоза и пр. хозяйственныхъ подготовительныхъ къ лѣтнему времени работахъ.

Въ первый періодъ съ начала работъ, съ 8 мая 1898 г. по 1 мая 1899 года, сс.-каторжныя дорожныя команды, въ общемъ составѣ 400 человекъ—рабочихъ, провели на работахъ 104.704 дня. За этотъ періодъ работъ означенными командами проложено было 52 вер. 300 саж. колесной дороги, вырыто 974 погонныхъ саж. канавъ, проведено 508 саж. проеѣлки и сооружено 14 мостовъ,

общей длиною 333 пог. сажени, не считая заготовки разнообразных, сопряженных съ проведеніемъ пути, лѣсныхъ и строительныхъ матеріаловъ.

Болѣе успѣшно, конечно, пошли работы по постройкѣ дороги съ мая по октябрь 1899 года, въ слѣдующій лѣтній періодъ, для котораго подготовительныя работы велись предшествующею зимою. Въ означенный лѣтній періодъ ес.-каторжными, въ среднемъ въ составѣ 700 человекъ и въ общемъ количествѣ 88922 рабочихъ поденщины, при работахъ одновременно на 3-хъ отдѣльныхъ участкахъ (I участокъ: отъ г. Хабаровска до ст. Поперечной; II участокъ: отъ Поперечной до ст. Надеждинской и III участокъ: отъ Надеждинской до ст. Михайло-Семеновской), въ общемъ было сооружено до 75 верстъ вновь и отремонтировано 43 вер. полотна дороги, вырыто—19 вер. 140 пог. саж. водоотводныхъ канавъ и построено до 70-ти мостовъ простой конструкціи и временныхъ, не считая прочихъ вспомогательныхъ и подготовительныхъ работъ.

Въ слѣдующіе затѣмъ—зимній и лѣтній періоды (съ 15 октября 1899 г. по 15 октября 1900 г.), въ которые ес.-каторжными проведено было на работахъ 203613 поденницъ, были окончены постройкой станціонныя зданія на 3-хъ и начата постройка зданій на 2-хъ станціяхъ, проведено 98 верстъ полотна дороги, въ томъ числѣ произведено 24763,31 куб. саж. земляныхъ работъ, и построено 31 большихъ и 5 малыхъ мостовъ.

Наконецъ, въ послѣдній—зимній и лѣтній періоды отчетнаго года (съ 15 октября 1900 г. по 1 января 1902 г.), при общемъ количествѣ—271748 рабочихъ поденницъ, ес.-каторжными, зимой въ составѣ 654 человекъ, а лѣтомъ—574 чел., на всѣхъ 3-хъ участкахъ пути до ст. Михайло-Семеновской проведено 103 вер. 313 саж. полотна, окончены постройкой всѣ 10 станціонныхъ зданій (одно изъ нихъ двухъэтажное), построено вновь 6 мостовъ, общей длиною 255 пог. саж., замѣнены всѣ временные на всѣхъ участкахъ мосты постоянными и насыпано дамбъ и произведено другихъ земляныхъ работъ до 7500 куб. сажень. Затѣмъ, послѣ окончательныхъ ремонтныхъ работъ на всѣхъ участкахъ, былъ отстроенъ окончательно 2-й участокъ пути, а на 3-мъ участкѣ еще къ 1-му октября отчетнаго года всѣ земляныя, плотничныя и другія работы были закончены, и весь этотъ участокъ, съ его искусственными и гражданскими сооружениями, былъ готовъ къ отдачѣ въ эксплуатацію.

Всего за весь періодъ работъ, съ мая 1898 г. по 1 января 1902 года дорога была закончена проведеніемъ на пространствѣ 222 верстъ 308,80 пог. саж. и уже открыта для движенія.

Сверхъ того, начатыя еще съ осени отчетнаго года подготовительныя по проведенію дороги работы на слѣдующемъ IV участкѣ—отъ ст. Михайло-Семеновской по направленію къ г. Благовѣщенску, къ концу отчетнаго года значительно подвинулись впередъ.

Весь расходъ по постройкѣ дороги и 10 почтовыхъ станцій съ начала работъ по 1 января 1902 года выразился въ общей цифрѣ—359327 рублей 98 копеекъ.

#### в) Водные пути сообщенія.

Для этой цѣли служатъ въ области р.р. Амуръ, Зея и Буряя: первая судоходна на всемъ своемъ теченіи, какъ въ предѣлахъ, такъ и за предѣлами области; вторая—отъ устья до резиденціи пріисковъ Верхне-Амурской золотопромышленной компаніи—Зейской Пристані на разстояніи болѣе 600 верстъ и третья—отъ устья до Чекундинскаго склада Ниманской золотопромышленной компаніи на разстояніи 500 верстъ. Судоходство по послѣдней существуетъ исключительно для доставки почтъ и грузовъ на пріиска. Рѣка эта доступна лишь судамъ незначительныхъ размѣровъ и мелкосидящимъ пароходамъ.

Для завѣдыванія водами Амурскаго бассейна учрежденъ съ 1899 года въ г. Благовѣщенскѣ особый органъ—казенное Управление водными путями, которые для этого раздѣлены на участки и дистанціи.

Заботы правительства объ улучшеніи судоходныхъ условій Амура начались съ того времени, когда съ проведеніемъ Сибирской желѣзной дороги обратили вни-



5-го класса . . . . .	4
Почтово-телеграфныхъ отдѣленій . . . . .	12
Телефонныхъ станцій . . . . .	1

Поступленіе почтовыхъ, телеграфныхъ и телефонныхъ доходовъ по области за 1901 г. видно изъ слѣдующей вѣдомости:

№ по порядку.	Названіе статей.	Сумма.	
		Руб.	Коп.
1	За марки, штемпельные конверты, бланки для открытыхъ, закрытыхъ писемъ и для переводовъ . . . . .	25650	61
2	За пересылку корреспонденціи неоплаченной штемпелемъ или марками . . . . .	15646	44
3	За періодическія изданія . . . . .	369	8
4	За страхованіе . . . . .	23952	89
5	За расписки, выдаваемые въ приемъ на почту корреспонденціи и за заказъ . . . . .	2278	50
6	Эстафеты . . . . .	113	52
7	Комиссіонный сборъ за корреспонденцію съ наложеннымъ платежомъ . . . . .	124	46
8	Сборъ съ проѣзжающихъ на почтовыхъ лошадяхъ . . . . .	14024	59
9	Сборъ за передачу телеграфныхъ депешъ . . . . .	193840	95
10	Сборъ съ эксплуатаціи телефонныхъ сообщеній . . . . .	21732	—
11	Отъ оброчныхъ статей и казенныхъ зданій (за отдачу въ наемъ казенныхъ зданій) . . . . .	634	50
12	Отъ казенныхъ изданій (отъ продажи дорожниковъ, телеграфныхъ картъ, тарифовъ и т. п.) . . . . .	—	60
13	За утраченную на почтѣ корреспонденцію . . . . .	11	10
14	Взысканія и штрафы:		
	а) по подрядамъ и поставкамъ разныхъ договоровъ . . . . .	—	20
	б) за нарушеніе разныхъ уставовъ узаконеній и постановленій (за потаенное вложеніе въ письмахъ и за порчу телеграфа) . . . . .	23	83
	в) Отъ продажи негоднаго и ненужнаго движимаго имущества . . . . .	19	74
15	Случайныя поступленія . . . . .	264	16
	Всего . . . . .	298687	17

д) Народная нравственность. Въ 1901 году въ области совершено преступленій 110, по которымъ послѣдовали обвинительные приговоры, 249, по которымъ вино вины не обнаружены, всего 359 преступленій, болѣе чѣмъ въ прошломъ году на 154.

Распределеніе ихъ по категоріямъ указано въ приложенной къ сему обзору особой вѣдомости.

е) Расколъ и сектанство. Раскольниковъ и сектантовъ въ отчетномъ году въ области числилось 28600 душъ обоого пола,—изъ нихъ 15105 мужского пола и 13495 женскаго.

Численность раскольническаго и сектантскаго населенія въ области въ 1901 году можно видѣть изъ слѣдующей таблицы:

	Мужск.	Женск.	Обоего пола.
По районамъ.			
1. Въ г. Благовѣщенскѣ . . . . .	7387	7258	14645
2. „ крестьянскихъ селенійхъ . . . . .	6311	6076	12387
3. „ округѣ Амурскаго казачьяго войска . . . . .	26	15	41
4. „ горныхъ округахъ . . . . .	1381	146	1527
Итого . . . . .	15105	13495	28600
По наименованію сектъ.			
1. Пріемлющихъ священство . . . . .	269	171	440
2. Безпоповцевъ, признающихъ бракъ . . . . .	919	827	1746
3. „ „ не признающихъ брака . . . . .	1402	1246	2648
4. Молоканъ . . . . .	10295	9471	19766
5. Духоборовъ и прыгуновъ . . . . .	880	675	1555
6. Субботниковъ (іудействующихъ) . . . . .	56	27	83
7. Вангистовъ . . . . .	1284	1078	2362
Итого . . . . .	15105	13495	28600

Раскольники разныхъ толковъ и послѣдователи разныхъ сектъ весьма неоднаково относятся къ церкви православной. Раскольники (старобрядцы), за исключеніемъ развѣ начетчиковъ и наставниковъ, относятся къ церкви безъ обычнаго, свойственнаго отступникамъ, фанатизма и нетерпимости, и, если удерживаютъ ихъ отъ присоединенія къ церкви какія-либо соображенія, то главнымъ образомъ не теоретическія, а чисто практическія—родственные и экономическія связи съ расколомъ. Большую сравнительно съ раскольниками, опасность для православія представляютъ сектанты—молокане. Молокане, въ виду своей многочисленности, сплоченности, матеріальной обезпеченности и свойственнаго вождямъ ихъ фанатизма, являются часто въ роли совратителей православныхъ, вербуя себѣ послѣдователей преимущественно изъ переселенцевъ области. Мѣстнымъ епархіальнымъ начальствомъ для борьбы съ этими сектантами организуются публичныя собесѣдованія спеціальнаго миссіонера и духовенства, которыя, если рѣдко сопровождаются обращеніями заблуждающихъ, то ослабляютъ въ нихъ духъ фанатизма и нетерпимости къ церкви, по главнымъ образомъ оказываютъ благотворное дѣйствіе въ смыслѣ утвержденія и укрѣпленія православныхъ сыновъ церкви. Благодаря такому воздѣйствію на сектантовъ православнаго духовенства, а особенно—вліянію школы, которая вноситъ въ ихъ темную среду благотворный свѣтъ знанія, сектанты становятся все индифферентнѣе къ своей вѣрѣ, сознавая неправоту своего ученія. Особенно это нужно сказать о молодежи, изъ среды которой нѣкоторые уже переходятъ въ православіе, и случаи обращенія были бы болѣе часты, если бы не препятствовали этому всячески вожаки секты, косившіе еще въ религіозномъ заблужденіи.

ж) Арестанты и мѣста заключенія.

Существующій въ г. Благовѣщенскѣ тюремный замокъ въ отчетномъ году, какъ и раньше, служилъ единственнымъ въ области мѣстомъ заключенія, и въ немъ содержались арестанты гражданскаго вѣдомства всѣхъ категорій: слѣдственные, срочные и пересыльные (въ томъ числѣ—ссылно-поселенцы и ссылно-каторжные). Этотъ же тюремный замокъ, за отсутствіемъ въ области исправительныхъ арестантскихъ отдѣленій гражданскаго вѣдомства и по отдаленности таковыхъ въ другихъ мѣстахъ замѣялъ собою и названныя арестантскія отдѣленія.

Число содержащихся въ отчетномъ году арестантовъ въ Благовѣщенскомъ тюремномъ замкѣ видно изъ слѣдующей таблицы:

	Въ 1 января 1901 года.		Въ 1901 году.		Итого.		Въ 1901 году.		Въ 1 января 1902 года.	
	Оставалось.		Прибыло.				Выбыло.		Остается.	
	м.	ж.	м.	ж.	м.	ж.	м.	ж.	м.	ж.
<b>Арестантовъ:</b>										
Состоящихъ подъ судомъ и слѣдствіемъ гражданскаго вѣдомства . . . . .	142	1	188	6	330	7	216	4	114	3
<b>Пересыльныхъ:</b>										
Гражданскаго вѣдомства . . . . .	22	1	135	—	157	1	141	1	16	—
Заключенныхъ на срокъ по судебнымъ приговорамъ . . . . .	55	6	234	12	289	18	206	15	83	3
<b>Итого</b> . . . . .	<b>219</b>	<b>8</b>	<b>557</b>	<b>18</b>	<b>776</b>	<b>26</b>	<b>563</b>	<b>20</b>	<b>213</b>	<b>6</b>

Изъ числа вышепоказанныхъ арестантовъ въ отчетномъ году было 73 больныхъ, которые всѣ пользовались въ Благовѣщенскомъ мѣстномъ лазаретѣ.

Распределение и движеніе больныхъ можно видѣть изъ слѣдующей таблицы:

	Въ 1 января 1901 г.		Въ 1901 году.						Въ 1 января 1902 г.	
	Оставалось.		Прибыло.		Выздор.		Умерло.		Остается.	
	м.	ж.	м.	ж.	м.	ж.	м.	ж.	м.	ж.
Въ Благовѣщенскомъ лазаретѣ . . . . .	5	—	63	5	57	5	1	—	10	—
<b>Итого</b> . . . . .	<b>5</b>	<b>—</b>	<b>63</b>	<b>5</b>	<b>57</b>	<b>5</b>	<b>1</b>	<b>—</b>	<b>10</b>	<b>—</b>

Этанныхъ помѣщеній въ Амурской области не существуетъ, и передвиженіе арестантовъ совершается только въ лѣтнее время, на пароходахъ.

### 3) Пожары.

Въ отчетномъ году въ области было 76 пожаровъ. Изъ нихъ 30—въ г. Благовѣщенскѣ, 32—въ районѣ крестьянскихъ селеній, 6—въ казачьихъ станицахъ и 8—на приискахъ. Пожарами этими истреблено строеній: въ городѣ—18, въ крестьянскихъ селеніяхъ—65, въ казачьихъ станицахъ—2 и на приискахъ—4. Сумма убытковъ, понесенныхъ отъ пожаровъ, равняется 72987 руб. и распределяется такъ: въ городѣ на сумму 48950 руб. на приискахъ—3193, въ крестьянскихъ селеніяхъ на—13344 и въ казачьихъ станицахъ на 7500 руб. Наибольшее число пожаровъ приходилось на осенніе мѣсяцы. Причины пожаровъ, въ большинствѣ случаевъ, обуславливались неосторожнымъ обращеніемъ съ огнемъ.

Находящаяся въ г. Благовѣщенскѣ пожарная команда и обозъ содержатся на средства города и состоятъ изъ вольнонаемныхъ: брандмейстера, его помощника и пожарныхъ; въ обозѣ находится: паровыхъ машинъ съ принадлежностями—4, щитовъ пожарныхъ—19, тоноровъ—13, ломовъ—4, лопать желѣзныхъ—17, бочекъ лѣтныхъ—14, черпаковъ—14, помпъ водокачныхъ—5, ухватовъ—4, багровъ съ цѣпами и безъ цѣпей—15, вилъ желѣзныхъ—15, лѣстницъ—4, граблей желѣзныхъ—2, сигнальныхъ фонарей—6, лошадей—52.

Въ 1900 году образована вольная пожарная дружина изъ самихъ обывателей, имѣющая свой пожарный обозъ и насчитывающая въ рядахъ своихъ многихъ членовъ. Являясь къ мѣсту пожара, она работаетъ рядомъ съ городской командой, много помогая послѣдней.

Кромѣ Благовѣщенска, имѣется вольное пожарное общество также на резиденціи Верхне-Амурской золотопромышленной компаніи—Зейской Пристані, которымъ

заведенъ пожарный обозъ съ необходимыми къ нему принадлежностями и нанимается штатъ необходимой пожарной прислуги.

Въ г. Благовѣщенскѣ существуетъ 5 агентвъ страховыхъ отъ огня обществъ: «Россій», «Россійскаго страхового отъ огня общества», «Русскаго страхового отъ огня общества», «С.-Петербургскаго страхового общества» и «Сѣвернаго страхового общества».

#### IV. Народное здравіе и общественное призрѣніе.

а) Врачи, фельдшера и повивальныя бабки.

Въ 1901 году гражданскій врачебный персоналъ Амурской области состоялъ изъ 17 медицинскихъ врачей, а именно: областного врачебнаго инспектора, окружнаго врача, городского врача, городского санитарнаго врача, двухъ сельскихъ врачей, 3-хъ врачей: при мужской и женской гимназіяхъ и духовной семинаріи, 1-го врача городской больницы, 1-го врача больницы лѣчебно-благотворительнаго общества, 3-хъ врачей на золотыхъ приискахъ области, 2-хъ вольно-практикующихъ врачей и одной вольно-практикующей женщины-врача. Кромѣ того, въ области было 7 провизоровъ, изъ которыхъ 3 управляли аптеками, 3—аптекаремскими магазинами и 1 состоялъ въ аптекѣ; 11 аптекарскихъ помощниковъ и 1 аптекарскій ученикъ; фельдшеровъ 28, повивальныхъ бабокъ 10, дантиста 1 и дантистъ 1.

Врачей въ войскахъ области къ 1-му января 1901 г. состояло по штатамъ 7 и на лицо 6. Въ теченіе 1901 года прибылъ 1, убыло 3 и осталось къ 1 января 1902 года по штатамъ и на лицо 4. Фельдшеровъ медицинскихъ къ 1 января 1901 г. по штатамъ оставалось 23 и на лицо 16. Въ теченіе 1901 г. прибыло 9, убыло 8 и осталось къ 1 января 1902 г. по штатамъ 17 и на лицо 17.

Состояніе медицинской части въ казачьемъ населеніи области не можетъ считаться удовлетворительнымъ: населеніе, въ сущности, всегда остается безъ врачебной помощи.

До 1898 года медицинская часть въ казачьемъ населеніи области находилась въ непосредственномъ вѣдѣніи 2-хъ врачей, положенныхъ по штату въ Амурскомъ казачьемъ полку. Изъ нихъ старшій врачъ завѣдывалъ медицинской частью семи верхнихъ станичныхъ округовъ, а младшій—медиц. частью трехъ нижнихъ станичныхъ округовъ. Но когда въ 1898 году, на основаніи приказа по военному вѣдомству, бывшая Амурская казачья округа отошла изъ Амурскаго казачьяго полка въ вѣдѣніе Войскаго Правленія, старшій и младшій полковые врачи перестали непосредственно вѣдать населеніемъ, и, чтобы командировать теперь врача въ населеніе, для подавіи медицинской помощи, необходимо каждый разъ Войсковому начальству входить въ соглашеніе съ областнымъ врачомъ войскъ Амурской области. При такомъ положеніи вовсе не предусмотрѣно, на кого изъ врачей должно быть возложено завѣдываніе медицинской частью въ войскѣ въ случаѣ выступленія строевыхъ частей изъ предѣловъ области. Вслѣдствіе этого, въ отчетномъ году, съ выходомъ Амурскаго казачьяго полка въ Маньчжурію, для завѣдыванія медицинской частью въ станичныхъ округахъ врачей вовсе не было. Далѣе, въ нѣкоторыхъ станичныхъ округахъ, какъ-то: Екатерининскомъ, Покровскомъ, Иннокентіевскомъ, Радевскомъ, Екатерино-Никольскомъ и Михайло-Семеновскомъ въ отчетномъ году для подавіи медицинской помощи населенію состояли младшіе медицинскіе фельдшера, окончившіе курсъ военно-фельдшерской школы, а потому по своимъ знаніямъ сколько-нибудь пригодные для медицинской дѣятельности среди населенія. Въ остальныхъ же 4-хъ станичныхъ округахъ должности станичныхъ фельдшеровъ, по необходимости, замѣщены и. д. медицинскіхъ фельдшеровъ, которые хотя и относятся къ своимъ обязанностямъ старательно, но по своимъ знаніямъ, полученнымъ въ войсковыхъ фельдшерскихъ школахъ, не вполне пригодны для дѣятельности среди населенія.

О преобразованіи и надлежащемъ устройствѣ медицинской части въ казачьемъ населеніи области войсковымъ начальствомъ, начиная съ 1883 года, дѣлаются представленія и ходатайства предъ высшимъ начальствомъ; послѣднее хода-



тайство-представленіе сдѣлано въ Главное Управление казачьихъ войскъ въ февралѣ мѣсяцѣ 1900 года.

Дѣятельность врачей гражданскаго вѣдомства въ отчетномъ году выражалась въ подаѣи медицинской помощи больнымъ въ больницахъ, пріемныхъ покояхъ и амбулаторіи. Всѣхъ амбулаторно-пользовавшихся у врачей въ 1901 году зарегистрировано 33,808 гражданскихъ лицъ и 941 нижній чинъ; пользовалось въ лѣчебныхъ заведеніяхъ до 3,000 гражданскихъ лицъ и 191 нижній чинъ.

Обязанности по судебно-медицинской части въ городѣ Благовѣщенскѣ несетъ городской врачъ, въ Амурскомъ округѣ—окружный и сельскіе врачи и въ районѣ горно-полицейскихъ округовъ—пріисковые врачи. Химико-микроскопическія и другія изслѣдованія производились въ лабораторіи, устроенной при аптекѣ лѣчебно-благотворительнаго общества въ г. Благовѣщенскѣ, провизоромъ, управляющимъ аптекою.

Дѣятельность фармацевтическаго персонала выразилась въ изготовленіи и отпускѣ лѣкарствъ по 54127 рецептамъ, независимо отъ отпуска лѣкарственныхъ веществъ безъ рецептовъ, по такъ называемой ручной продажѣ.

#### б) Аптеки.

Въ 1901 году въ Амурской области было 4 аптеки; изъ нихъ: въ г. Благовѣщенскѣ двѣ нормальныхъ аптеки и одно филиальное отдѣленіе и сельская аптека на Зейской пристани, Верхне-Амурскаго горно-полицейскаго округа.

Двѣ городскихъ аптеки съ филиальнымъ отдѣленіемъ въ отчетномъ году имѣли оборотъ по рецептамъ и отъ ручной выручки 70035 р. 59 к.; кромѣ того, отпущено изъ аптекъ лѣчебно-благотворительнаго общества безплатно для бѣдныхъ больныхъ лѣкарствъ на 3024 руб. 40 копеекъ. Зейская аптека имѣла годового оборота по рецептамъ и отъ ручной продажи 5953 р. 60 к.

#### в) Больницы, лѣчебницы и пріемные покои.

Для оказанія врачебной помощи населенію области въ 1901 году функционировало 37 больницъ, больничекъ и пріемныхъ покоевъ разныхъ вѣдомствъ, на 456 кроватей, и, кромѣ того, въ г. Благовѣщенскѣ принималъ больныхъ гражданскаго вѣдомства и мѣстный военный лазаретъ, въ которомъ пользовалось 205 чел.

Изъ больницъ гражданскаго вѣдомства въ г. Благовѣщенскѣ было 8, а именно: 1—больница лѣчебно-благотворительнаго общества для бѣдныхъ на 30 кроватей, 1—городская больница на 50 кроватей, 1—при тюремномъ замкѣ на 5 кроватей, 1—больничка при общинѣ сестеръ милосердія краснаго креста на 4 кровати, 1—больничка управленія водныхъ путей Амурскаго бассейна на 6 кроватей, 1—больничка при переселенческихъ баракахъ на 10 кроватей, больничка мѣстной духовной семинаріи на 12 кроватей и при женской гимназіи на 6 кроватей.

Изъ военно-врачебныхъ заведеній въ области въ отчетномъ году находились: Благовѣщенскій мѣстный лазаретъ въ г. Благовѣщенскѣ и лазаретъ бывшаго Амурскаго казачьяго пѣшаго полубаталіона въ ст. Екатерино-Никольской. Открытые въ 1900 году въ пос. Покровскомъ, ст. Албазинской, сел. Нововоскресенскомъ и ст. Радде этапные лазареты въ отчетномъ году были переименованы въ лазаретныя отдѣленія 21-го Восточно-Сибирскаго стрѣлковаго полка и затѣмъ векорѣ были закрыты.

Въ крестьянскихъ селеніяхъ Амурскаго округа въ 1901 году было 6 пріемныхъ покоевъ, на 3 кровати каждый, а во второй половинѣ отчетнаго года была окончена постройка и открыта сельская лѣчебница въ с. Александровскомъ на 10 кроватей. Въ округѣ Амурскаго казачьяго войска никакихъ лѣчебныхъ заведеній не имѣлось, за исключеніемъ Екатерино-Никольскаго военнаго лазарета, больные-же пользовались исключительно на дому.

На золотыхъ пріискахъ въ 1901 году была 21 больничка на 205 кроватей.

Всѣхъ больныхъ, находящихся на излѣченіи въ больницахъ гражданскаго вѣдомства, въ 1901 году было: въ г. Благовѣщенскѣ 1434, въ Амурскомъ округѣ 41 и въ горныхъ округахъ 2962, а всего 4437. Кромѣ того было использовано амбулаторно 33808 человекъ.

г) Ослопрививаніе.

Въ 1901 году въ Амурской области привита предохранительная оспа 5566 лицамъ и произведена ревакцинація 2817 лицамъ. Кроме того, была произведена прививка предохранительной оспы нижнимъ чинамъ всѣхъ частей войскъ, что дало 50<sup>0</sup>/<sub>0</sub> усиленныхъ прививокъ.

Ослопрививочный матеріалъ (детритъ) добывался въ оспенномъ телятникѣ при бактериологической станціи въ г. Благовѣщенскѣ. Въ теченіе года добыто и приготовлено оспеннаго детрита на 11325 прививокъ. Изъ этого же телятника снабжались оспеннымъ матеріаломъ Приморская и Квантунская области.

д) Заразныя, эндемическія и паразитныя болѣзни.

Заразныя, эндемическія и паразитныя болѣзни въ 1901 году по Амурской области зарегистрированы въ слѣдующихъ цифрахъ: оспа 10, скарлатина 473, дифтеритъ 129, крупъ 35, корь 312, коклюшъ 222, гриппъ 2426, тифъ сыпной 22, тифъ брюшной 319, тифъ возвратный 1, тифъ неопредѣленный 40, эндемич. менингитъ 9, дизентерія 333, холера европейская 28, заушница 200, рожа 171, гнойное воспаленіе глазъ 298, септицемія родильницъ 22, водобоязнь 1, сифилисъ 437, венерическія болѣзни 1178, крупозная пневмонія 536, бугорчатка 167, малярія 1575, зобъ 73, чесотка 324, гниеты 324, и цынга 333 сибирская язва на людяхъ 2.

### Ветеринарный отдѣлъ.

е) Эпизоотія.

Изъ болѣзней домашнихъ животныхъ въ отчетномъ году существовали въ области: сибирская язва, чума и ящуръ. Сибирской язвой заболѣло 253 лошади: изъ нихъ выздоровѣло 26 и пало 227, рогатаго скота заболѣло и пало 7 головъ, а всего заболѣло 260, а пало 234 головы: чумой заболѣло 35 головъ рогатаго скота; изъ нихъ выздоровѣло 4, пало 18 и убито больныхъ 13. Ящуромъ заболѣло 412 головъ рогатаго скота; изъ нихъ выздоровѣло 410 и пало 2 головы.

Такимъ образомъ, общая потеря отъ эпизоотій простиралась до 227 лошадей и до 40 головъ рогатаго скота.

Главной мѣрой противъ развитія сибирской язвы въ области, въ отчетномъ году, какъ и въ прежніе годы, служили прививки предохранительной сибирезвеновой вакцины, которой въ отчетномъ году привито было 8329 лошадямъ.

При этомъ смертность отъ вакцины выразилась въ потерѣ 21 лошади или въ 0,2<sup>0</sup>/<sub>0</sub> къ общей массѣ лошадей, подвергнутыхъ прививкѣ.

За каждую навшую лошадь, которой была сдѣлана предохранительная прививка, выдавалась страховая премія въ 40—60 рублей изъ платы, взимаемой за прививку.

Для правильнаго производства прививокъ и наблюденія за ними вся область обыкновенно дѣлится на 4 района, изъ которыхъ каждый состоитъ въ вѣдѣніи особаго ветеринарнаго врача, на обязанности котораго и лежитъ прививка вакцины конскому составу своего района. Сибирезвеновая вакцина добывается на Благовѣщенской бактериологической станціи, устроенной еще въ 1895 г. на частныя средства, въ настоящее же время находящейся въ вѣдѣніи правительства.

Относительно мѣръ противъ распространенія чумы рогатаго скота надо отмѣтить, что въ отчетномъ году впервые практиковалось добровольное убиваніе зачумленныхъ животныхъ, а также строгая изоляція больныхъ отъ здоровыхъ. Благодаря этому обстоятельству, чумная эпизоотія, начавшаяся, было, въ районѣ казачьихъ селеній, въ ст. Михайло-Семеновской, доведена была до весьма ограниченныхъ размѣровъ.

ж) Насильственные и случайныя смерти.

О числѣ лицъ, умершихъ насильственнымъ и случайнымъ образомъ, съ расpredѣленіемъ самыхъ видовъ смерти, приложена къ настоящему обзору особая вѣдомость (№ 7-й).

з) Благотворительныя общества и богоугодныя заведенія.

Въ г. Благовѣщенскѣ существуетъ лечебно-благотворительное общество, основанное въ 1886 году, которое, за отсутствіемъ въ области другихъ учреждений этого рода и богоугодныхъ заведеній, содержимыхъ на средства города, оказываетъ неоцѣнимыя услуги бѣдному населенію. Оно содержитъ на свои средства

больницу для бѣдныхъ, 1 амбулаторный покой, домъ призрѣнія для престарѣлыхъ и увѣчныхъ, а также для дѣтей—сиротъ и приходитъ на помощь бѣднымъ безвозвратными какъ единовременными, такъ и ежемѣсячными ссудами, выдавая послѣднія въ размѣрѣ отъ 3 до 5 и болѣе рублей.

Общество это дѣйствуетъ на основаніи устава, утвержденного Г. Министромъ Внутреннихъ дѣлъ и управляется попечительнымъ совѣтомъ изъ 6-ти членовъ общества.

Всѣхъ членовъ въ отчетномъ году было 113, въ томъ числѣ: почетныхъ 6, пожизненныхъ дѣйствительныхъ 8, пожизненныхъ жертвователей 7, дѣйствительныхъ членовъ 71 и членовъ жертвователей 21.

Въ отчетномъ году обществомъ произведено расходовъ всего 19808 руб. 54 коп., а поступило на приходъ въ кассу общества 18238 руб. 74 коп.

Изъ богоугодныхъ заведеній обществомъ содержатся въ г. Благовѣщенскѣ: богадѣльня для престарѣлыхъ и увѣчныхъ, при которой съ отчетнаго года находится особое отдѣленіе для престарѣлыхъ хроническихъ больныхъ, и домъ призрѣнія для дѣтей—сиротъ. Въ первомъ призрѣвалось въ теченіе отчетнаго года 40 мужчинъ и 10 женщинъ, среднимъ же числомъ ежедневно состояло 34 человѣка. Содержаніе одного человѣка обошлось въ годъ 75 руб. 10 коп., весь же расходъ на богадѣльню выразился въ цифрѣ 2553 руб. 49 коп. Въ послѣднемъ, т. е. въ домѣ призрѣнія дѣтей—сиротъ, содержалось: 20 мальчиковъ и 21 дѣвочка; изъ этого числа въ теченіе года трое отдано на усыновленіе; среднимъ числомъ ежедневно состояло въ пріютѣ 35 дѣтей. Стоимость содержанія одного призрѣваемаго равнялась 146 руб. 01 коп., не включая пожертвованій провизіей и одеждой. Весь же расходъ на содержаніе сиротскаго дома выразился въ цифрѣ 5110 руб. 41 коп.

Для наблюденія за правильнымъ ходомъ дѣлъ въ послѣднемъ учрежденіи существуетъ особый институтъ дамъ—патронессъ, во главѣ съ почетной попечительницей. Патронессы поочередно, сообразно съ расписаніемъ, посѣщаютъ сиротскій домъ, входя во всѣ подробности жизни дѣтей и ухода за ними. Въ пріютѣ принимаются дѣти отъ 2 до 12 лѣтъ; для обученія ихъ грамотѣ содержится при пріютѣ особая учительница на жалованьи, кромѣ того бесплатно занимаются уроками въ пріютѣ законоучитель и дамы—патронессы.

## V. Народное образованіе.

### а) Школы.

Въ 1901 году всѣхъ учебныхъ заведеній въ Амурской области было 128, въ томъ числѣ: въ г. Благовѣщенскѣ 25, въ казачьихъ станицахъ и поселкахъ 35, въ крестьянскихъ селеніяхъ: министерскихъ 18 и церковно-приходскихъ 47 и на приискахъ 3.

Среднихъ учебныхъ заведеній въ области только 4, именно: духовная семинарія, мужская и женская гимназіи и открытое въ отчетномъ году женское епархіальное училище; всѣ эти заведенія находятся въ г. Благовѣщенскѣ. Остальныя учебныя заведенія относятся къ разряду низшихъ, а также начальныхъ народныхъ школъ.

Всѣхъ учащихся въ учебныхъ заведеніяхъ области въ отчетномъ году было 8449 душъ обоюго пола. Распредѣлялись они по учебнымъ заведеніямъ такъ:

Въ духовной семинаріи	.	.	.	52 чел.
» духовномъ при ней училищѣ	.	.	.	136 »
» образцовой при ней школѣ	.	.	.	32 »
» мужской гимназіи	.	.	.	532 »
» женской »	.	.	.	447 »
» епархіальномъ женскомъ училищѣ	.	.	.	26 »
» трехклассномъ городскомъ училищѣ	.	.	.	178 »
» ремесленномъ училищѣ	.	.	.	58 »
» 4-хъ городскихъ мужскихъ народныхъ училищахъ	.	.	.	523 »
» 2-хъ женскихъ	.	.	.	490 »
» рѣчномъ училищѣ управленія водныхъ путей	.	.	.	74 »

Въ 2-хъ воскресныхъ школахъ	125 чел.
» 35-ти казачьихъ школахъ	1580 »
» 21-й крестьянской и приисковыхъ М. Н. П.	1293 »
» 55-ти школахъ церковно-приходскихъ	2903 »
Итого	8449 д. об. п.

Одна школа приходится на 1081 душу населенія, на 120 квадр. версть (считая только заселенные районы) и на каждые 2 населенныхъ пункта, одинъ учащійся приходится на 16 жителей области.

Дѣло народнаго образованія въ области съ каждымъ годомъ развивается, и число школъ и учащихся въ нихъ ежегодно увеличивается. Такъ къ 1-му января 1901 года число школъ въ области равнялось 122, учащихся въ нихъ было 7445 душъ, къ концу же отчетнаго года число школъ увеличилось на 6, а учащихся на 1004 человекъ.

Населеніе области, ясно сознавая пользу и необходимость школьнаго образованія, само стремится обучать своихъ дѣтей, охотно посылая ихъ въ школу. Къ сожалѣнію, далеко не все сельское и особенно казачье населеніе имѣетъ возможность пользоваться услугами школы, почему значительное число дѣтей школьнаго возраста остается безъ обученія. Причиной этого является то обстоятельство, что, при разбросанности селеній въ области, для многихъ дѣтей крайне затруднительно посѣщеніе школъ, устраиваемыхъ, главнымъ образомъ, въ центральныхъ селеніяхъ.

Впрочемъ, въ настоящее время какъ представители министерства народнаго просвѣщенія, такъ и духовнаго вѣдомства ревностно трудятся на почвѣ насажденія и умноженія школъ въ г. Благовѣщенскѣ и въ крестьянскихъ селеніяхъ области. Только казачьи школы, состоящія въ вѣдѣніи Войскового Правленія, не обнаруживаютъ замѣтной склонности къ прогрессу.

#### б) Библіотеки.

За исключеніемъ мелкихъ библіотекъ при сельскихъ школахъ и городскихъ училищахъ Амурской области въ г. Благовѣщенскѣ въ отчетномъ году существовало 6-ть библіотекъ, а именно: при духовной семинаріи (до 5000 слишкомъ однихъ наименованій книгъ), при мужской и женской гимназіяхъ, при городскомъ общественномъ собраніи, при безилатной народной читальнѣ и городская общественная библіотека. Въ послѣдней число названій книгъ достигаетъ до 5 тысячъ въ количествѣ 12000 томовъ.

#### в) Музей.

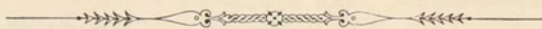
Для нагляднаго ознакомленія жителей съ исторіей, археологіей, этнографіей и культурой Амурской области и сопредѣльныхъ съ нею мѣстностей въ концѣ 1898 года открытъ въ Благовѣщенскѣ городской музей, заключающій въ себѣ отдѣлы: естественно-историческій, археологическій, промышленный, сельско-хозяйственный и обще-образовательный, съ библіотекой по сельскому хозяйству и его отраслямъ.

Начало музею было положено еще въ 1891 году, когда постановленіемъ Благовѣщенской городской думы было опредѣлено: „пожертвованными золотопромышленными компаніями моделями машинъ и инструментами для горнаго производства положить въ городѣ Благовѣщенскѣ начало музею, помѣстивъ его въ зданіи думы и поручивъ наблюденіе городской управѣ“. Послѣ этого въ теченіе 7-ми лѣтъ музей пополнялся, большею частью путемъ пожертвованій, разнообразными предметами изъ природы и быта Амурской области и сопредѣльной ей Сѣверной Маньчжуріи. Въ 1897 г. былъ выработанъ уставъ музея, который былъ утвержденъ 5 декабря 1898 года г. Министромъ Внутреннихъ Дѣлъ, съ какового времени, собственно, и начинается настоящее существованіе музея. По уставу, управленіе и завѣдываніе музеемъ и веѣмъ принадлежащимъ ему имуществомъ возложено на особый комитетъ, состоящій изъ членовъ: почетныхъ, дѣйствительныхъ и соревнователей. Для ближайшаго же завѣдыванія музеемъ и его дѣлами изъ сре-

ды членовъ комитета въ началѣ отчетнаго года избрано правленіе, которое состоитъ изъ предсѣдателя, товарища его, секретаря и трехъ членовъ: хранителя музея, завѣдывающаго библіотекою и казначея.

Средствами музея служатъ: а) членскіе взносы, б) добровольныя пожертвованія, поступающія отъ частныхъ лицъ и разныхъ учреждений, в) ежегодная субсидія отъ города Благовѣщенска, въ размѣрѣ 500 руб., г) сборъ съ подписокъ, публичныхъ лекцій, спектаклей и т. д., д) суммы, вырученныя отъ продажи изданій музея и дубликатовъ и е) разныя случайныя поступления.

Число научныхъ коллекцій музея по отдѣламъ: фауны, флоры, минералогіи, геологіи, палеонтологіи, этнографіи, археологіи и нумизматики, мѣстной производительности и сельскаго хозяйства достигло къ концу отчетнаго года 760 названій въ 2140 отдѣльныхъ экземплярахъ.



# ВѢДОМОСТЬ

О КОЛИЧЕСТВѢ ПОСѢВА И УРОЖАЯ ХЛѢБА

ВЪ АМУРСКОЙ ОБЛАСТИ

ЗА 1901 ГОДЪ.

## ПОСЪЯНО ПУДОВЪ.

## С Н Я Т О П У Д О В Ъ.

Наименованіе земель.	ПОСЪЯНО ПУДОВЪ.									С Н Я Т О П У Д О В Ъ.								
	Озимой ржи.	Яровой ржи.	Яровой пше- пшцы.	О в а.	Ячменя.	Г р е ч и.	П р о с а.	Картофеля.	ВСЕ	Озимой ржи.	Яровой ржи.	Яровой пше- пшцы.	О в а.	Ячменя.	Г р е ч и.	П р о с а.	Картофеля.	ВСЕГО.
На земляхъ:																		
Крестьянскихъ - - -	—	44403 <sup>1</sup> / <sub>2</sub>	304250	334548	6677 <sup>1</sup> / <sub>4</sub>	6785	2649 <sup>3</sup> / <sub>4</sub>	36440 <sup>1</sup> / <sub>4</sub>	73575	—	286044 <sup>1</sup> / <sub>4</sub>	2351066 <sup>1</sup> / <sub>2</sub>	2075708 <sup>1</sup> / <sub>2</sub>	41726 <sup>1</sup> / <sub>2</sub>	30997 <sup>1</sup> / <sub>4</sub>	28104 <sup>1</sup> / <sub>4</sub>	409194	5222841 <sup>1</sup> / <sub>4</sub>
Казачьихъ - - -	40	33000	56565	74244	1086	7214	205	37099	20945	120	111883	252641	296377	5205	29155	1657	209074	906112
Владѣльческихъ - - -	—	1451	20220	24516	906 <sup>1</sup> / <sub>4</sub>	160	220	2371	4984	—	11251	156967	181536	6150	770	2440	22190	381304
И т о г о - - -	40	78854 <sup>1</sup> / <sub>2</sub>	381035	433308	8669 <sup>1</sup> / <sub>2</sub>	14159	3074 <sup>3</sup> / <sub>4</sub>	75910 <sup>1</sup> / <sub>4</sub>	99505	120	409178 <sup>1</sup> / <sub>4</sub>	2760674 <sup>1</sup> / <sub>2</sub>	2553621 <sup>1</sup> / <sub>2</sub>	53081 <sup>1</sup> / <sub>2</sub>	60922 <sup>1</sup> / <sub>4</sub>	32201 <sup>1</sup> / <sub>4</sub>	640458	6510257 <sup>1</sup> / <sub>4</sub>

C H R I S T I A N I T Y

Year	Month	Day	Event	Location	Remarks
1911	Jan	1	...	...	...
1911	Jan	2	...	...	...
1911	Jan	3	...	...	...
1911	Jan	4	...	...	...
1911	Jan	5	...	...	...
1911	Jan	6	...	...	...
1911	Jan	7	...	...	...
1911	Jan	8	...	...	...
1911	Jan	9	...	...	...
1911	Jan	10	...	...	...
1911	Jan	11	...	...	...
1911	Jan	12	...	...	...
1911	Jan	13	...	...	...
1911	Jan	14	...	...	...
1911	Jan	15	...	...	...
1911	Jan	16	...	...	...
1911	Jan	17	...	...	...
1911	Jan	18	...	...	...
1911	Jan	19	...	...	...
1911	Jan	20	...	...	...
1911	Jan	21	...	...	...
1911	Jan	22	...	...	...
1911	Jan	23	...	...	...
1911	Jan	24	...	...	...
1911	Jan	25	...	...	...
1911	Jan	26	...	...	...
1911	Jan	27	...	...	...
1911	Jan	28	...	...	...
1911	Jan	29	...	...	...
1911	Jan	30	...	...	...
1911	Jan	31	...	...	...



# ВѢДОМОСТЬ

о фабрикахъ и заводахъ

въ Амурской области

за 1901 годъ.

# РОДЪ ФАБРИКЪ и ЗАВОДОВЪ.

	Въ Благовѣщенскѣ.		Въ районахъ						Всего въ Амурск. обл.		
	Число фабрикъ и заводовъ.	Сумма производства.	Крестьянскихъ селеній.			Округи Амурскаго казач. войска.			Число фабрикъ и заводовъ.	Сумма производства.	Число рабочихъ.
			Число фабрикъ и заводовъ.	Сумма производства.	Число рабочихъ.	Число фабрикъ и заводовъ.	Сумма производства.	Число рабочихъ.			
Винокуренныхъ	—	—	1	720000	110	—	—	—	1	720000	110
Пивоваренныхъ	4	110000	59	—	—	—	—	—	4	110000	59
Чугунно-мѣдно-литейныхъ и механическихъ	3	272000	281	—	—	—	—	—	3	272000	281
Кожевенныхъ	7	83000	46	—	—	—	—	—	7	83000	46
Кирпичныхъ	9	97000	78	8	1800	26	—	—	17	98800	104
Веревочно-канатныхъ	1	2100	3	—	—	—	—	—	1	2100	3
Мыловаренныхъ	3	10000	10	—	—	—	—	—	3	10000	10
Известковыхъ	1	10000	10	—	—	—	—	—	1	10000	10
Лѣсопильныхъ	5	115700	67	—	—	—	—	—	5	115700	67
Дрожжевыхъ	2	6500	18	—	—	—	—	—	2	6500	18
Маслобойныхъ	1	150	2	—	—	—	—	—	1	150	2
Заведеній искусственныхъ минеральныхъ водъ	4	14500	14	—	—	—	—	—	4	14500	14
Типографій	5	100000	31	—	—	—	—	—	5	100000	31
Мельницъ паровыхъ	9	1655000	188	16	20500	47	—	—	25	1675500	235
Стекляныхъ заводовъ	—	—	—	1	24975	90	—	—	1	24975	90
Овчинныхъ и шубныхъ	7	11500	23	—	—	—	—	—	7	11500	23
<b>Итого</b>	61	2487450	830	26	767275	273	—	—	87	3254725	1103



## ВѢДОМОСТЬ

О ДВИЖЕНІИ НАСЕЛЕНІЯ ВЪ АМУРСКОЙ ОБЛАСТИ.

За 1901 годъ.

Городъ и область.	Число браковъ.	ЧИСЛО РОДИВШИХСЯ.			ЧИСЛО УМЕРШИХЪ.			Прибыль + Убыль —
		Мужского пола.	Женскаго пола.	Обоего пола.	Мужского пола.	Женскаго пола.	Обоего пола.	
<b>Въ г. Благовѣщенскѣ:</b>								
Православныхъ - - - - -	287	845	773	1618	657	481	1138	+ 480
Раскольниковъ и сектантовъ - -	70	150	162	312	50	25	75	+ 237
Лютеранъ - - - - -	—	6	6	12	4	6	10	+ 2
Католиковъ - - - - -	2	6	4	10	7	1	8	+ 2
Иудеевъ - - - - -	2	2	—	2	3	—	3	— 1
Магометанъ - - - - -	8	7	5	12	9	5	14	— 2
<b>Въ области:</b>								
Въ районѣ округа Амурск. казач. войска:								
Православныхъ - - - - -	253	825	680	1505	496	403	899	+ 606
Въ крестьянскихъ селеніяхъ:								
Православныхъ - - - - -	425	1208	1249	2457	813	679	1492	+ 965
Раскольниковъ - - - - -	137	330	360	690	203	178	381	+ 309
Въ Верхне-Амурскомъ, Бурейскомъ, и Хинганскомъ горныхъ округахъ:								
Православныхъ - - - - -	41	240	237	477	117	107	224	+ 253
Въ с. Благословенномъ (корейскомъ):								
Православныхъ - - - - -	16	38	28	66	15	10	25	+ 41
Итого -	1241	3657	3504	7161	2374	1895	4269	+ 2892

# ВЪДОМОСТЪ

О ДЪЛЖНОСТИ НА РАБОТНИЦИТЕ ВЪ РАБОТНИКАТА  
за 1907 год.

№	Име на работника	Възраст			Състояние			Заб. дни
		до 18	от 18 до 25	от 25 до 35	свободен	възвратен	възвратен	
1	Иван Иванов	12	10	10	1	0	0	
2	Петър Петров	15	12	10	0	0	0	
3	Димитър Димитров	18	15	12	0	0	0	
4	Георги Георгиев	20	18	15	0	0	0	
5	Николай Николов	22	20	18	0	0	0	
6	Васил Василев	25	22	20	0	0	0	
7	Стефан Стефанов	28	25	22	0	0	0	
8	Иван Иванов	30	28	25	0	0	0	
9	Петър Петров	32	30	28	0	0	0	
10	Димитър Димитров	35	32	30	0	0	0	
11	Георги Георгиев	38	35	32	0	0	0	
12	Николай Николов	40	38	35	0	0	0	
13	Васил Василев	42	40	38	0	0	0	
14	Стефан Стефанов	45	42	40	0	0	0	
15	Иван Иванов	48	45	42	0	0	0	
16	Петър Петров	50	48	45	0	0	0	
17	Димитър Димитров	52	50	48	0	0	0	
18	Георги Георгиев	55	52	50	0	0	0	
19	Николай Николов	58	55	52	0	0	0	
20	Васил Василев	60	58	55	0	0	0	
21	Стефан Стефанов	62	60	58	0	0	0	
22	Иван Иванов	65	62	60	0	0	0	
23	Петър Петров	68	65	62	0	0	0	
24	Димитър Димитров	70	68	65	0	0	0	
25	Георги Георгиев	72	70	68	0	0	0	
26	Николай Николов	75	72	70	0	0	0	
27	Васил Василев	78	75	72	0	0	0	
28	Стефан Стефанов	80	78	75	0	0	0	
29	Иван Иванов	82	80	78	0	0	0	
30	Петър Петров	85	82	80	0	0	0	
31	Димитър Димитров	88	85	82	0	0	0	
32	Георги Георгиев	90	88	85	0	0	0	
33	Николай Николов	92	90	88	0	0	0	
34	Васил Василев	95	92	90	0	0	0	
35	Стефан Стефанов	98	95	92	0	0	0	
36	Иван Иванов	100	98	95	0	0	0	

# ВѢДОМОСТЬ

О ПОСТУПЛЕНІИ СБОРОВЪ

ПО АМУРСКОЙ ОБЛАСТИ

ЗА 1901 ГОДЪ.







# ВѢДОМОСТЬ

о числѣ и родѣ преступленій  
въ Амурской области

ЗА 1901 ГОДЪ.

## РОДЪ ПРЕСТУПЛЕНІЙ.

Преступленія, по которымъ последовали обвинительные приговоры

Преступленія, по которымъ не обнаружены виновные.

Общее число осужденныхъ.

Дворянъ почетныхъ гражданъ.

Дворянъ личныхъ гражданъ.

Бунцовъ.

Мѣланъ.

Казаковъ.

Крестьянъ.

Военныхъ сословій.

Сс.-поселенцевъ и сс.-каторжанъ.

Иностранцевъ и др.

Моложе 17 лѣтъ.

17—20 лѣтъ.

21—25.

26—30.

31—40.

41—50.

51—60.

Свыше 60 лѣтъ.

### ВЪ Т О М Ъ Ч И С Л Ъ.

### ВОЗРАСТЪ ПРЕСТУПНИКОВЪ.

Противъ религіи - - - - -

3

—

3

#### Противъ существ. правит. устав. и распор.:

Противъ обязанностей гражданской службы - - - - -

3

12

3

„ уставовъ строительнаго, почтоваго и путей сообщенія - - - - -

—

2

„ общественной нравственности - - - - -

—

1

Возбужденіе къ противозак. искамъ, ложнымъ доносамъ и ложнымъ показаніямъ - - - - -

1

—

1

Другія нарушенія государственнаго благоустройства - - - - -

7

4

7

Противъ устава о ссыльных - - - - -

11

14

11

#### Противъ собственности государства:

Противъ устава горнаго - - - - -

—

6

Подѣлка монеть и ассигнацій - - - - -

1

3

1

#### Противъ личности:

Смертоубійство - - - - -

27

35

26

Самоубійство - - - - -

1

1

1

Нанесеніе ранъ и оставленіе въ опасности - - - - -

8

13

8

Противъ цѣломудрія женщинъ - - - - -

2

17

2

Другія преступленія - - - - -

—

20

#### Противъ частной собственности:

Воровство и кража и воровство—мошенничество - - - - -

31

50

27

Разбой и грабежь - - - - -

11

35

11

Поджогъ - - - - -

1

18

Истребленіе имущества взрывомъ и потопленіемъ - - - - -

—

1

Другія преступленія противъ частной собственности - - - - -

3

17

3

И Т О Г О

110

249

104

1

—

—

1

2

18

8

47

5

6

20

3

—

—

7

2

8

34

2

40

1

8

1

5

1

RESPECTIVE DEPARTMENT

REPORT

DATE	DESCRIPTION	AMOUNT	CHECK NO.	BANK	INITIALS	REMARKS
01-10	...	...	...	...	...	...
01-11	...	...	...	...	...	...
01-12	...	...	...	...	...	...
01-13	...	...	...	...	...	...
01-14	...	...	...	...	...	...
01-15	...	...	...	...	...	...
01-16	...	...	...	...	...	...
01-17	...	...	...	...	...	...
01-18	...	...	...	...	...	...
01-19	...	...	...	...	...	...
01-20	...	...	...	...	...	...
01-21	...	...	...	...	...	...
01-22	...	...	...	...	...	...
01-23	...	...	...	...	...	...
01-24	...	...	...	...	...	...
01-25	...	...	...	...	...	...
01-26	...	...	...	...	...	...
01-27	...	...	...	...	...	...
01-28	...	...	...	...	...	...
01-29	...	...	...	...	...	...
01-30	...	...	...	...	...	...
01-31	...	...	...	...	...	...
02-01	...	...	...	...	...	...
02-02	...	...	...	...	...	...
02-03	...	...	...	...	...	...
02-04	...	...	...	...	...	...
02-05	...	...	...	...	...	...
02-06	...	...	...	...	...	...
02-07	...	...	...	...	...	...
02-08	...	...	...	...	...	...
02-09	...	...	...	...	...	...
02-10	...	...	...	...	...	...
02-11	...	...	...	...	...	...
02-12	...	...	...	...	...	...
02-13	...	...	...	...	...	...
02-14	...	...	...	...	...	...
02-15	...	...	...	...	...	...
02-16	...	...	...	...	...	...
02-17	...	...	...	...	...	...
02-18	...	...	...	...	...	...
02-19	...	...	...	...	...	...
02-20	...	...	...	...	...	...
02-21	...	...	...	...	...	...
02-22	...	...	...	...	...	...
02-23	...	...	...	...	...	...
02-24	...	...	...	...	...	...
02-25	...	...	...	...	...	...
02-26	...	...	...	...	...	...
02-27	...	...	...	...	...	...
02-28	...	...	...	...	...	...
02-29	...	...	...	...	...	...
02-30	...	...	...	...	...	...

# ВѢДОМОСТЬ

О ПОЖАРАХЪ

въ Амурской области

ЗА 1901 ГОДЪ.

ГОРОДЪ И ОБЛАСТЬ.

	Въ зимніе мѣсяцы.			Въ весенніе мѣсяцы.			Въ лѣтніе мѣсяцы.			Въ осенніе мѣсяцы.			Всего въ году.			Причины пожара.				
	Число пожаровъ.	Число погорѣвшихъ зданій.	Сумма убытковъ.	Число пожаровъ.	Число погорѣвшихъ зданій.	Сумма убытковъ.	Число пожаровъ.	Число погорѣвшихъ зданій.	Сумма убытковъ.	Число пожаровъ.	Число погорѣвшихъ зданій.	Сумма убытковъ.	Число пожаровъ.	Число погорѣвшихъ зданій.	Сумма убытковъ.	Отъ молніи.	Отъ дурн. устр. трубъ и печей.	Отъ поджега.	Отъ неосторожности.	Отъ другихъ причинъ.
Въ Благовѣщенскѣ	6	3	2283	12	9	18670	3	—	350	9	6	7100	30	18	48950	—	11	6	12	1
<b>В ъ о б л а с т и.</b>																				
Въ районахъ:																				
Округи Амурскаго казачьяго войска	—	—	—	2	—	500	—	—	—	4	2	7000	6	2	7500	—	—	—	6	—
Крестьянскихъ селеній	10	10	374	7	41	5587	3	3	776	12	11	3237	32	65	13444	—	11	7	12	2
На присакахъ	3	2	114	2	—	1700	3	2	350	—	—	—	8	4	3193	—	—	1	5	2
<b>И Т О Г О</b>	<b>19</b>	<b>15</b>	<b>2771</b>	<b>23</b>	<b>50</b>	<b>26457</b>	<b>9</b>	<b>5</b>	<b>1476</b>	<b>25</b>	<b>19</b>	<b>17337</b>	<b>76</b>	<b>89</b>	<b>72987</b>	<b>—</b>	<b>22</b>	<b>14</b>	<b>35</b>	<b>5</b>



# ВѢДОМОСТЬ

О НАСИЛЬСТВЕННЫХЪ И СЛУЧАЙНЫХЪ СМЕРТЯХЪ

въ Амурской области

ЗА 1901 ГОДЪ.

ГОРОДЪ И ОБЛАСТЬ.

ЛИЦА УМЕРШИЕ НАСИЛЬСТВЕННЫМЪ И СЛУЧАЙНЫМЪ ОБРАЗОМЪ.

ГОРОДЪ И ОБЛАСТЬ.	Число случ. смерт.			Жертвы смертоубійства.						Самоубійцы.	Жертвы случайной смерти.																														
	Дѣтоубійство новорожденныхъ.	Смертоубійство.	ИТОГО.	Смертоубійство.		Дѣтоубійство.		Итого.	Сам.		Скоростижно умершіе.						Жертвы случайной смерти.																								
				м.	ж.	м.	ж.				м.	ж.	м.	ж.	м.	ж.	м.	ж.	м.	ж.	м.	ж.	м.	ж.	м.	ж.	м.	ж.													
																													Отъ осталь- ныхъ.		Отъ пьян- ства.		Отъ неиз- вѣстныхъ причинъ.		Итого.		Найдены мер- твые тѣла.		Убито гро- зов.		Задавлено и упало съ высоты.
м.	ж.	м.	ж.	м.	ж.	м.	ж.	м.	ж.	м.	ж.	м.	ж.	м.	ж.	м.	ж.	м.	ж.	м.	ж.	м.	ж.	м.	ж.	м.	ж.	м.	ж.	м.	ж.										
Въ Благовѣщенскѣ - - - - -	—	11	11	8	3	—	—	8	3	6	—	—	9	1	3	3	20	4	5	1	—	—	2	—	—	—	1	—	2	—	1	—	3	1	3	1	12	2	51	11	
<b>Въ области:</b>																																									
Въ районахъ:																																									
Округи Амурскаго казачьяго войска - - - - -	—	6	6	6	—	—	—	6	—	10	—	—	3	—	2	—	5	—	11	—	—	—	—	—	—	1	—	—	—	—	6	—	—	—	4	—	11	—	43		
Крестьянскихъ селеній - - - - -	—	6	6	5	1	—	1	5	2	2	—	—	1	4	—	2	1	11	2	3	—	1	1	—	—	—	1	2	—	2	—	14	1	—	—	3	—	22	3	43	7
На прискахъ - - - - -	—	10	10	9	1	—	—	9	1	4	—	—	—	—	—	—	—	—	2	—	—	—	1	—	—	—	—	—	—	2	—	—	—	—	3	—	18	1			
<b>И Т О Г О</b> - - - - -	—	33	33	28	5	—	1	28	6	22	3	1	16	1	7	4	36	6	21	1	1	1	3	—	1	1	3	—	4	—	23	1	3	1	10	1	48	5	155	19	



STATE OF NEW YORK

No.	Name	Age	Sex	Color	Profession	Place of Birth	Married	Children	Value of Real Estate	Value of Personal Estate	Total Value
1	John Smith	35	M	W	Farmer	New York	Yes	2	\$10,000	\$5,000	\$15,000
2	Jane Doe	42	F	W	Housewife	New York	Yes	3	\$8,000	\$3,000	\$11,000
3	Robert Brown	28	M	W	Teacher	New York	No	0	\$12,000	\$2,000	\$14,000
4	Elizabeth White	55	F	W	Merchant	New York	Yes	4	\$20,000	\$10,000	\$30,000
5	William Black	30	M	W	Physician	New York	No	1	\$15,000	\$4,000	\$19,000
6	Mary Green	40	F	W	Teacher	New York	Yes	2	\$9,000	\$3,000	\$12,000
7	James Gray	25	M	W	Student	New York	No	0	\$5,000	\$1,000	\$6,000
8	Sarah Pink	50	F	W	Housewife	New York	Yes	3	\$7,000	\$2,000	\$9,000
9	Thomas Blue	38	M	W	Farmer	New York	Yes	1	\$11,000	\$4,000	\$15,000
10	Anna Yellow	45	F	W	Merchant	New York	Yes	2	\$13,000	\$5,000	\$18,000

# ВѢДОМОСТЬ

О числѣ учебныхъ заведеній и учащихся  
въ Амурской области  
ЗА 1901 ГОДЪ.

Наименованіе учебныхъ заведеній.	Въ Благовѣщенскѣ.				ВЪ Р А Г И О Н А Х ъ.									В С Е Г О въ Амурской области.		Обоего пола.	
	Число заведе- ній.	Число учащихся.		Число заведе- ній.	Число учащихся.	Базачьяго	Крестьянскихъ селеній.		Золотыхъ приисковъ.		Число заведе- ній.	Число учащихся.		Число заведе- ній.	Число учащихся.		
		мужчинъ.	женщинъ.				мужчинъ.	женщинъ.	мужчинъ.	женщинъ.		мужчинъ.	женщинъ.		мужчинъ.		женщинъ.
Благовѣщенская мужская гимназія - - - - -	1	532	—	—	—	—	—	—	—	—	—	—	—	1	532	—	532
„ женская гимназія - - - - -	1	—	447	—	—	—	—	—	—	—	—	—	—	1	—	447	447
„ духовная семинарія - - - - -	1	52	—	—	—	—	—	—	—	—	—	—	—	1	52	—	52
Духовное при ней училище, вмѣстѣ съ образцовой школой	2	168	—	—	—	—	—	—	—	—	—	—	—	2	168	—	168
Епархіальное женское училище - - - - -	1	—	26	—	—	—	—	—	—	—	—	—	—	1	—	26	26
3-хъ классное городское училище - - - - -	1	178	—	—	—	—	—	—	—	—	—	—	—	1	178	—	178
Ремесленное училище - - - - -	1	58	—	—	—	—	—	—	—	—	—	—	—	1	58	—	58
Городскія народныя училища для мальчиковъ - - - - -	4	523	—	—	—	—	—	—	—	—	—	—	—	4	523	—	523
„ „ женскія училища - - - - -	2	—	490	—	—	—	—	—	—	—	—	—	—	2	—	490	490
Рѣчное училище Управленія Водныхъ Путей - - - - -	1	74	—	—	—	—	—	—	—	—	—	—	—	1	74	—	74
Мужская воскресная школа - - - - -	1	58	—	—	—	—	—	—	—	—	—	—	—	1	58	—	58
Женская воскресная школа - - - - -	1	—	67	—	—	—	—	—	—	—	—	—	—	1	—	67	67
Сельскія школы - - - - -	—	—	—	—	—	18	877	279	—	—	—	—	—	18	877	279	1156
Базачьи школы - - - - -	—	—	—	35	1228	352	—	—	—	—	—	—	—	35	1228	352	1580
Приисковья школы - - - - -	—	—	—	—	—	—	—	—	3	91	46	—	—	3	91	46	137
Церковно-приходскія школы и школы грамоты - - - - -	8	519	481	2	58	22	44	1284	533	1	6	—	—	55	1867	1036	2903
<b>И Т О Г О</b> -	<b>25</b>	<b>2162</b>	<b>1511</b>	<b>37</b>	<b>128</b>	<b>374</b>	<b>62</b>	<b>2161</b>	<b>812</b>	<b>4</b>	<b>97</b>	<b>46</b>	<b>128</b>	<b>5706</b>	<b>2743</b>	<b>8449</b>	

No.	Name			Sex	Age	Profession	Religion	Caste
	Surnames							
	Paternal	Maternal	Other					
101	...	...	...	M	...	...	...	...
102	...	...	...	M	...	...	...	...
103	...	...	...	M	...	...	...	...
104	...	...	...	M	...	...	...	...
105	...	...	...	M	...	...	...	...
106	...	...	...	M	...	...	...	...
107	...	...	...	M	...	...	...	...
108	...	...	...	M	...	...	...	...
109	...	...	...	M	...	...	...	...
110	...	...	...	M	...	...	...	...
111	...	...	...	M	...	...	...	...
112	...	...	...	M	...	...	...	...
113	...	...	...	M	...	...	...	...
114	...	...	...	M	...	...	...	...
115	...	...	...	M	...	...	...	...
116	...	...	...	M	...	...	...	...
117	...	...	...	M	...	...	...	...
118	...	...	...	M	...	...	...	...
119	...	...	...	M	...	...	...	...
120	...	...	...	M	...	...	...	...
121	...	...	...	M	...	...	...	...
122	...	...	...	M	...	...	...	...
123	...	...	...	M	...	...	...	...
124	...	...	...	M	...	...	...	...
125	...	...	...	M	...	...	...	...
126	...	...	...	M	...	...	...	...
127	...	...	...	M	...	...	...	...
128	...	...	...	M	...	...	...	...
129	...	...	...	M	...	...	...	...
130	...	...	...	M	...	...	...	...
131	...	...	...	M	...	...	...	...
132	...	...	...	M	...	...	...	...
133	...	...	...	M	...	...	...	...
134	...	...	...	M	...	...	...	...
135	...	...	...	M	...	...	...	...
136	...	...	...	M	...	...	...	...
137	...	...	...	M	...	...	...	...
138	...	...	...	M	...	...	...	...
139	...	...	...	M	...	...	...	...
140	...	...	...	M	...	...	...	...
141	...	...	...	M	...	...	...	...
142	...	...	...	M	...	...	...	...
143	...	...	...	M	...	...	...	...
144	...	...	...	M	...	...	...	...
145	...	...	...	M	...	...	...	...
146	...	...	...	M	...	...	...	...
147	...	...	...	M	...	...	...	...
148	...	...	...	M	...	...	...	...
149	...	...	...	M	...	...	...	...
150	...	...	...	M	...	...	...	...

# ПОЧТОВО-ТЕЛЕГРАФНАЯ СТАТИСТИКА

по Амурской области

ЗА 1901 ГОДЪ.









