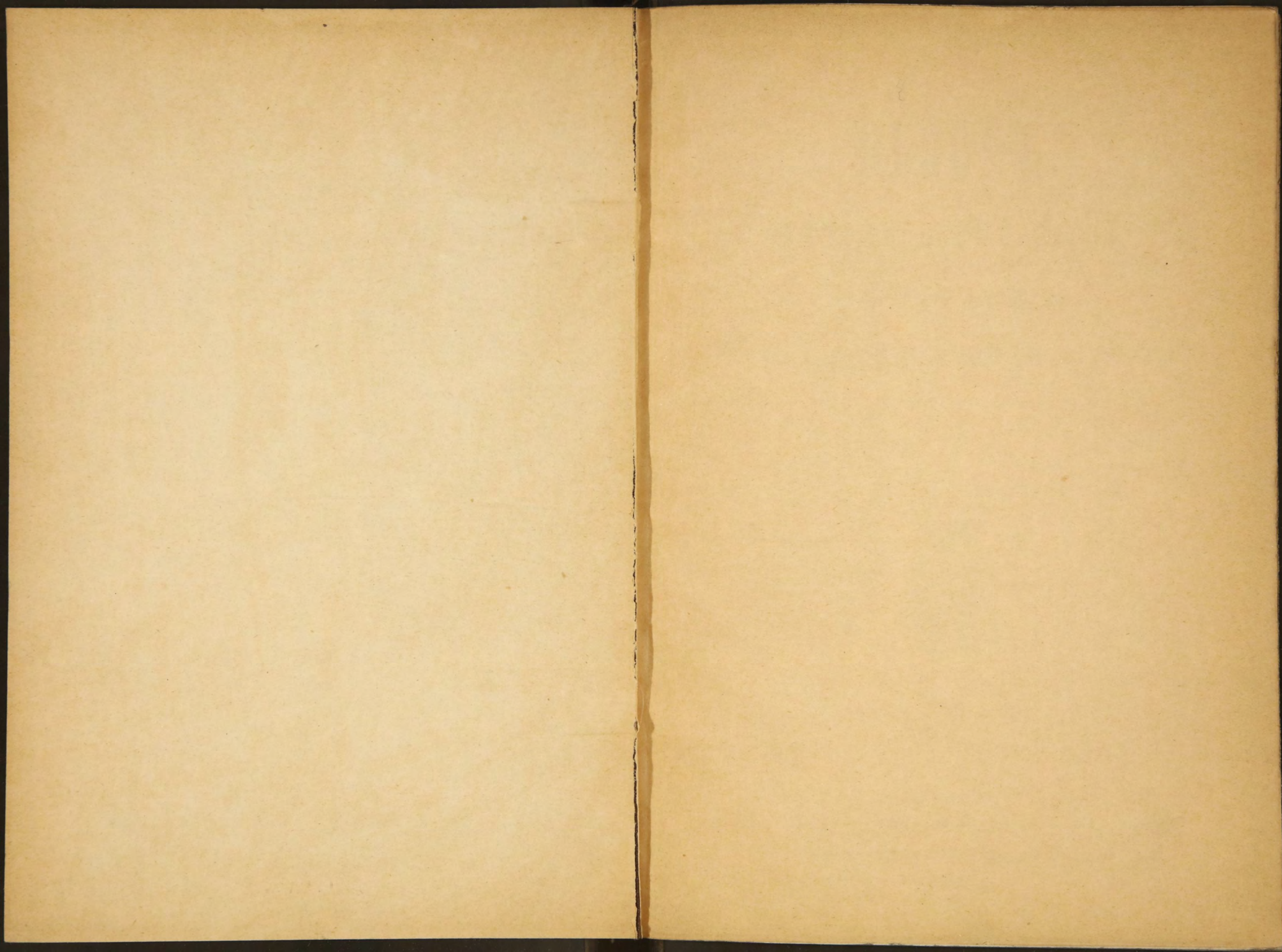


А. И. И.

73

Обзор
Архивной описи
за 1887 г.



194
~~194~~

ОБЗОРЪ

АКМОЛИНСКОЙ ОБЛАСТИ

ЗА 1887 ГОДЪ.

(ПРИЛОЖЕНИЕ КО ВСЕПОДДАННѢЙШЕМУ ОТЧЕТУ АКМОЛИНСКАГО ГУБЕРНАТОРА)



ОМСКЪ

Типографія Акмолинскаго Областнаго Правленія.

1888 г.

12

02304P

АКМОЛЫНСКАЯ ОБЛАСТЬ

ЗА 1883 ГОДЪ

СВЯЩЕННИКЪМЪ АКАДЕМИИ НАУКЪ СЕВЕРНАГО КРАЯ

№ 68



о м о р



Типографія Акмолинскаго Областнаго Управленія

1883 г.

Акмолинск. обл. губ. п. 1883

СОДЕРЖАНІЕ.

			СТРАНИЦЫ.
Пространство и народонаселеніе	—	—	1— 3
Земледѣліе	—	—	4—12
Скотоводство	—	—	12—17
Обезпеченіе народнаго продовольствія	—	—	17—18
Промышленность: а) Добывающая	—	—	19—20
б) Обрабатывающая	—	—	20—22
в) Торговля	—	—	22—30
Движеніе населенія	—	—	30—31
Подати и повинности	—	—	31—32
Городскіе доходы и расходы	—	—	32—33
Общественное благоустройство и благочиніе	—	—	—33
Народная нравственность	—	—	33—34
Пожары	—	—	—34
Различныя происшествія и народныя бѣдствія	—	—	34—35
Народное здравіе	—	—	—35
Насильственныя и случайныя смерти	—	—	—36
Народное образованіе	—	—	36—37

В ъ д о м о с т и:

№ 1 О посявѣ и сборѣ хлѣбовъ.

№ 2 » фабрикахъ и заводахъ.

№ 3 » движеніи населенія.

№ 4 » поступленіи сборовъ.

Приложенія къ № 4—о распредѣленіи недоимокъ и о городскихъ доходахъ и расходахъ.

№ 5 О числѣ и родѣ преступленій.

Приложенія къ № 5—о числѣ и родѣ совершенныхъ преступленій и о числѣ осужденныхъ.

№ 6 О пожарахъ.

Приложеніе къ № 6—о состояніи пожарной части.

№ 7 О насильственныхъ и случайныхъ смертяхъ.

№ 8 » числѣ учебныхъ заведеній.

Подъ лит. А) О населеніи.

» » Б) » скотоводствѣ.



СОДЕРЖАНІЕ

СТРАНИЦЫ

36—37	—	Народное образование
— 36	—	Насильственный и случайный смертные
— 35	—	Народное здравіе
34—35	—	Различные преступленія и народныя бѣдствія
— 34	—	Пожары
33—34	—	Народная нравственность
— 33	—	Общественное благоустройство и благоустройство
32—33	—	Торговля и промыслы
31—32	—	Тяжкія и легкія преступленія
30—31	—	Движеніе населенія
29—30	—	а) Торговля
28—29	—	б) Общественная
27—28	—	в) Добывающая
19—20	—	Обеспеченіе народнаго продовольствія
17—18	—	Готоводство
15—17	—	Землеустройство
4—15	—	Преступленія и народныя бѣдствія
1—3	—	—

В а д о м о с т и

- № 1 0 посылка и сборъ трудовъ.
- № 2 0 фальшивая и злодѣйств.
- № 3 0 движеніи населенія.
- № 4 0 преступленія ссоры.
- Примеченія къ № 4—о распределеніи вѣдомствъ и о торгашахъ доходовъ и расходовъ.
- № 5 0 индѣ и вѣдѣ преступленій.
- Примеченія къ № 5—о индѣ и вѣдѣ преступленій.
- стѣ осужденныхъ.
- № 6 0 пожары.
- Примеченія къ № 6—о состояніи и о состояніи пожарной части.
- № 7 0 насильственный и случайный смертные.
- № 8 0 индѣ и вѣдѣ преступленій.
- Подъ ит. А) 0 населенія.
- В) 0 готоводство.

О Б З О Р Ъ

АКМОЛИНСКОЙ ОБЛАСТИ

ЗА 1887 ГОДЪ.

ПРОСТРАНСТВО И НАРОДОНАСЕЛЕНИЕ.

Числовые данныя, опредѣляющія собою главнѣйшіе статистическіе факторы области—пространство и народонаселеніе, въ зависимости отъ особеннаго дѣленія послѣднихъ, выразились въ отчетномъ году нижеслѣдующими величинами:

У ъ з д ы	ПЛОЩАДЬ		НАСЕЛЕНІЕ		НАСЕЛЕННОСТЬ		Численное отношеніе кочевато населенія къ осѣдлому на 1 осѣд.
	казацкой и киргизской др. земель	земли	осѣдлое	кочевое	казац. и киргиз. др. зем.	земли	
	кв. в.		об. п.		на 1 кв. в.		
Акмолинскій	395,8	194484,3	5809	124173	14,7 д.	0,64 д.	21,4 коч.
Атбасарскій	411,8	118218,0	2681	64026	6,53	0,54	24,0
Кокчетавскій	5434,7	58254,0	32292	61788	5,94	1,06	1,9
Петропавловскій	9951,3	51002,3	50033	57584	5,0	1,13	1,1
Омскій	9271,3	31776,7	48658	34918	5,24	1,10	0,7
Итого	25464,9*)	453735,3	139468	342772	5,5	0,75	2,5

*) Собственно земли Сибирскаго казацкаго войска въ предѣлахъ Акмолинской области занимаютъ пространство 24670 кв. в. Изъ этого числа состоитъ въ пользованіи станичныхъ и поселковыхъ обществъ (юртовый надѣлъ) 16284,7 кв. в., остальные-же 8385 кв. в. составляютъ войсковой запасъ.

Сѣверные уѣзды области (Омскій, Петропавловскій и Кокчетавскій), занимающіе немногимъ болѣе $\frac{1}{3}$ всего ея пространства и имѣющіе населенія болѣе 285 тыс. (или около 60% всего населенія области), въ томъ числѣ осѣдлаго около 131 тыс. (или 94% всего осѣдлаго населенія области), представляются почти втрое болѣе населенными (на 1 кв. в. 1,7 д. и на 1 осѣд. 1,2 коч.), нежели южные (Акмолинскій и Атбасарскій), гдѣ на 1 кв. в. приходится только 0,6 д. и на 1 осѣдлаго болѣе 22 кочев.) и въ то время, какъ первые, по населенности территоріи и

по численному отношенію кочеваго населенія къ осѣдлому, представляютъ болѣе или менѣе значительное сходство между собой и равномерность, — послѣдніе, по обширности занимаемаго пространства, ничтожному $\frac{0}{100}$ осѣдлаго населенія и численному преобладанію кочеваго населенія надъ осѣдыми, представляютъ еще довольно широкій просторъ для развитія той своеобразной культуры, каковую являетъ собою кочевая жизнь киргиза-скотовода.

Распределение народонаселенія по отдѣльнымъ населеннымъ мѣстамъ и болѣе мелкимъ административнымъ единицамъ представляется въ слѣдующей таблицѣ:

Уѣзды	городовъ	казачьихъ		киргизскихъ		крестьянскихъ селеній	число жителей об. п.			
		станцій	поселковъ	волостей	ауловъ		въ городахъ	въ станицахъ и поселкахъ	въ крестьянскихъ селеніяхъ	въ киргизск. волостяхъ
Акмолинскій	1	1	„	19	131	„	5305	„	„	124777
Атбасарскій	„	1	„	9	55	7	„	1610	1056	64224
Кокчетавскій	1	8	7	8	69	11	6165	22270	3837	61808
Петропавловскій	1	6	40	8	69	1	16387	31992	1547	57691
Омскій	1	4	23	5	32	„	33847	14794	„	34930
Итого	4	20	70	49	356	19	61704	70666	6440	343430

Примѣчаніе. Въ числѣ городскихъ жителей показаны: жители пригородныхъ казачьихъ станицъ, входящихъ въ составъ соименныхъ городовъ: Акмолинской — 1185, Кокчетавской — 1328, Петропавловской — 1079 и Омской 1790, итого 5382 и крестьяне, проживающіе по паспортамъ въ городахъ: Петропавловскѣ — 2861 и Омскѣ — 2486, итого 5347.

Изъ 113 осѣдыхъ поселеній области на сѣверные уѣзды приходится 103, въ томъ числѣ города: Омскъ (болѣе 33 тыс.), Петропавловскъ (около 16 тыс.) и Кокчетавское городское поселеніе (около 6 тыс.), въ южной-же части существуютъ только два болѣе населенные пункта: г. Акмолинскъ (около 5 тыс.) и ст. Атбасарская (1610 д.).

Въ общемъ числѣ осѣдлаго населенія собственно городское (за исключеніемъ указанныхъ въ примѣчаніи казаковъ и крестьянъ) составляетъ 37%, остальные 63% приходятся на долю сельскаго.

Киргизы, по своему этнографическому и культурно-экономическому складу составляютъ вполне самостоятельную группу областного населенія, съ особенными основаніями ея хозяйственно-административнаго устройства.

Для перехода къ слѣдующей главѣ о хозяйственной дѣятельности мѣстнаго населенія приводится слѣдующее распределение этого населенія по

обще-сословнымъ группамъ, указывающее, отчасти, на характеръ отправляемыхъ въ области занятій:

	въ городахъ		въ уѣздахъ		въ области	
	муж.	жен.	муж.	жен.	муж.	жен.
дворянъ . . .	3681	3061	402	425	4083	3486
духовныхъ:						
а) православныхъ	73	80	110	105	183	185
б) иновѣрныхъ	22	32	91*)	83	113	115
почетныхъ гражданъ						
и купцовъ . . .	434	501	33	45	467	546
мѣщанъ . . .	15266	15019	165	143	15431	15162
крестьянъ . . .	2963	2533	3347	3215	6310	5748
солдатъ . . .	3928	1823	330	209	4258	2032
казаковъ . . .	3230	2881	34220	34013	37450	36894
инородцевъ:						
а) татаръ . . .	2330	2600	162	128	2492	2728
б) киргизовъ . .	528	468	183452	159415	183980	159883
в) среднеазиатцевъ	121	115	199	187	320	302
разночинцевъ . .	11	4	36	21	47	25
Итого	32587	29117	222547	197989	255134	227106

I.

ЕСТЕСТВЕННЫЯ И ПРОИЗВОДИТЕЛЬНЫЯ СИЛЫ ОБЛАСТИ И ХОЗЯЙСТВЕННАЯ ДѢЯТЕЛЬНОСТЬ ЕЯ НАСЕЛЕНІЯ.

Экономическая дѣятельность мѣстнаго населенія, по указанному выше различію его гражданскаго быта, зиждется на *земледѣліи* и *скотоводствѣ*. Земледѣліемъ занимаются преимущественно казаки, крестьяне — переселенцы, частью мѣщане и немногіе изъ киргизовъ, скотоводство же составляетъ главный предметъ занятія кочевниковъ и почти единственный источникъ ихъ матеріальнаго благосостоянія. Обусловленное самою природою среднеазиатскихъ степей, скотоводство не только обезпечиваетъ матеріаль-

*) Киргизскихъ муллъ.

Такъ какъ многіе татары, особенно живущіе въ городахъ, значатся распределенными по сословіямъ, то общее число ихъ въ дѣйствительности больше показаннаго здѣсь, а именно: по вѣдомости о вѣроисповѣданномъ составѣ населенія значится магометавъ татаръ:

	муж.	жен.
въ г. Акмолинскѣ	499	437
„ у. Акмолинскомъ	„	„
„ „ Атбасарскомъ	22	19
„ г. Кокчетавѣ	301	330
„ у. Кокчетавскомъ	399	379
„ г. Петропавловскѣ	2766	2759
„ у. Петропавловскомъ	„	„
„ г. Омскѣ	99	113
„ у. Омскомъ	„	„
Итого	4086	4037

ное благосостояніе большей части областного населенія,—оно даетъ извѣстное направленіе и другимъ отраслямъ промышленной дѣятельности послѣдняго, доставляя обильный матеріалъ, какъ для мѣстной обрабатывающей промышленности, такъ и для сбыта прїѣзжимъ торговцамъ и промышленникамъ.

А. Земледѣліе.

(Приложеніе—вѣдомость подъ № 1).

Земледѣліе вообще и хлѣбопашество въ частности не имѣютъ еще въ Акмолинской области того развитія, какое соотвѣтствуетъ значенію этой отрасли добывающей промышленности, какъ главной основѣ обезпеченія народнаго продовольствія. Общія причины слабаго развитія въ области хлѣбопашества заключаются частью въ несовѣмъ благоприятныхъ почвенныхъ и климатическихъ условіяхъ стени (съ ея обширными луговыми пространствами, годными лишь для скотоводства и, за исключеніемъ сѣверной части, только мѣстами представляющей болѣе или менѣе удобные для хлѣбопашества участки, успѣшное воздѣлываніе коихъ находится, однако, въ большой зависимости отъ состоянія погоды, отличающейся недостаткомъ влаги и рѣзкими колебаніями t⁰); частью въ культурно-экономическомъ складѣ мѣстнаго населенія (сравнительно небольшой ⁰/₀ сельскаго населенія и численное преобладаніе кочевыхъ киргизовъ—скотоводовъ, лишь крайнею бѣдностью вынуждаемыхъ къ занятію тяжелымъ и непривычнымъ для нихъ земледѣльческимъ трудомъ), а также въ томъ, что осѣлое (казачье) населеніе области, расположенное преимущественно по сѣверной и сѣверо-восточной окраинѣ, между киргизскою степью и земледѣльческими округами Тобольской губерніи, пользуясь близостью послѣднихъ и небезвыгоднымъ торговымъ посредничествомъ съ первою, не побуждается особенно къ занятію земледѣльческимъ хозяйствомъ, и количество ежегодно собираемаго здѣсь хлѣба не превышаетъ 2 четв. на душу. Обиліе земель, казалось-бы, могло способствовать большому развитію хлѣбопашества въ средѣ казачьяго населенія Омскаго и Петропавловскаго уѣздовъ; на самомъ-же дѣлѣ, количество собираемаго здѣсь хлѣба оказывается недостаточнымъ для продовольствія даже одного осѣлага населенія и для удовлетворенія дѣйствительной потребности народнаго продовольствія хлѣбъ прїобрѣтается ежегодно покупкою у крестьянъ ближайшихъ селеній Тобольской губерніи.

Осенью 1886 г. и весной 1887 г. было посеяно въ области разнаго рода хлѣбовъ 82429¹/₄ четв., въ томъ числѣ:

	озимаго	ярсваго	онса	картофела	всего
казаками	4836	33185 ¹ / ₂	17371	4464 ¹ / ₂	59857
мѣщанами и разночинцами	270	6239	3528	68	10105
крестьянами	151 ¹ / ₂	4756 ¹ / ₄	1167	165	6239 ³ / ₄
киргизами	18 ¹ / ₂	5767 ¹ / ₂	439 ¹ / ₂	2	6227 ¹ / ₂
Итого	5276	49948 ¹ / ₄	22505 ¹ / ₂	4699 ¹ / ₂	82429 ¹ / ₄

Кромѣ того, мѣщане г. Омска посѣяли на арендуемыхъ ими земляхъ Тобольской губерніи: озимаго 210, яроваго 1375, овса 1055 и картофеля 1900 четв.

Сравнительно хорошій урожай 1886 г. далъ возможность увеличить въ отчетномъ году посѣвъ зерновыхъ хлѣбовъ на 13161 четв., въ томъ числѣ: озимаго—на 829¹/₂ четв., яроваго—на 6786¹/₂ четв. и овса—на 5545 четв.

Вообще, въ послѣдніе два года замѣтно желательное увеличеніе посѣва хлѣбовъ въ области, какъ можно убѣдиться изъ слѣдующихъ цифръ: въ предшествовавшее десятилѣтіе среднее количество ежегоднаго посѣва зерновыхъ хлѣбовъ (безъ овса) составляло 36650 четв., въ послѣдніе-же два года было посѣяно:

въ 1886 47608¹/₄ четв.
 ,, 1887 55224¹/₄ „

На 1 осѣдлаго сельскаго жителя приходится посѣва 0,6 четв.

По уѣздамъ области относительное количество посѣва зерновыхъ хлѣбовъ въ отчетномъ году, сравнительно съ 1886 г., распредѣлялось слѣдующимъ образомъ:

У ѣ з д ы	О З И М А Г О		Я Р О В А Г О		на 1 осѣдлаго сельскаго жителя приходится посѣва
	1886	1887	1886	1887	
Акмолинскій	—	—	5592 ¹ / ₄	5111 ¹ / ₂	1,6
Атбасарскій	—	—	3045	4725 ¹ / ₂	2,0
Кокчетавскій	868 ³ / ₄	1061	12740 ¹ / ₄	15771 ³ / ₄	0,5
Петропавловскій	2194 ³ / ₄	2892	14297 ³ / ₄	18137 ³ / ₄	0,4
Омскій	1367	1323	7501 ¹ / ₂	6201 ³ / ₄	0,4

Эта таблица показываетъ, что въ южныхъ уѣздахъ области относительное количество посѣва почти вчетверо болѣе, нежели въ сѣверныхъ: по отдаленности отъ хлѣбныхъ рынковъ, занятіе хлѣбопашествомъ въ этихъ уѣздахъ представляется довольно выгоднымъ, такъ какъ продукты его всегда находятъ сбытъ среди мѣстнаго городского и особенно уѣзднаго населенія, тогда какъ въ сѣверныхъ уѣздахъ казачье населеніе, по указанной выше причинѣ не побуждается къ развитію земледѣлія въ соотвѣтствующей потребности степени. Хлѣбопашество въ южныхъ уѣздахъ, съ водвореніемъ въ одномъ изъ нихъ—Атбасарскомъ крестьянъ-переселенцевъ изъ степныхъ губерній Европейской Россіи, получаетъ въ послѣднее время все большее и большее развитіе, какъ между русскими, такъ и киргизами, въ слѣдствіе чего не только уменьшился привозъ хлѣба извнѣ (въ отчетномъ

году, напр., привезена только ржаная мука, ибо рожь здѣсь почти не сѣется) — напротивъ, сбытъ увеличился и цѣны на хлѣбъ понизились. Въ Атбасарскомъ уѣздѣ, напр., до 80-хъ годовъ, казаки почти не занимались хлѣбопашествомъ частью по недостатку знаній для веденія настоящаго хозяйства, частью потому, что считали землю неудобною для хлѣбопашества. Съ водвореніемъ крестьянъ, послѣдніе развили въ уѣздѣ хлѣбопашество и казаки, убѣдившись въ удобствѣ земли, начали производить распашку почти поголовно: теперь не сѣетъ только тотъ казакъ, который не имѣетъ лошади, но и безлошадные стараются примкнуть къ богатымъ казакамъ, выговаривая себѣ за личный трудъ по распашкѣ десятину или двѣ. Болѣе всего принудилъ казаковъ заняться хлѣбопашествомъ бывшій въ 1883 г. неурожай. Ранѣе сего для продовольствія жителей станицы Атбасарской хлѣбъ доставлялся изъ Курганскаго и Ишимскаго округовъ Тобольской губерніи; въ настоящее-же время жители станицы не только не нуждаются въ привозномъ хлѣбѣ изъ названныхъ округовъ, но сами даже начали сбывать туда мѣстный хлѣбъ. Что касается киргизскаго хлѣбопашества въ южныхъ уѣздахъ, то оно, первобытное по приемамъ и орудіямъ воздѣлыванія земли, издавна служило предметомъ занятія для многихъ киргизовъ, особенно въ Акмолинскомъ уѣздѣ, гдѣ производится даже искусственное орошеніе полей посредствомъ „арыковъ“ (оросительныя каналы), наполняемыхъ водою изъ ближайшихъ рѣчекъ и озеръ помощью „чагыра“ (деревянная водоподъемная машина). Судя по цифрамъ прежнихъ лѣтъ, хлѣбопашество между киргизами Акмолинскаго и Атбасарскаго уѣздовъ замѣтно увеличилось послѣ губельной для скотоводства зимы 18⁷⁹/₈₀ гг.: въ 1880 г. количество посѣянныхъ ими хлѣбовъ опредѣлялось цифрою 587¹/₂ четв., въ 1881—83 гг. (среднее) 1342 четв., въ 1884—86 гг. 2970, а въ 1887 г. оно составляло уже 5115¹/₂ четв.

Изъ родовъ засѣваемаго въ области хлѣба преобладаетъ пшеница, дающая по мѣстнымъ условіямъ, сравнительно лучший сборъ. Посѣвъ ея, составляющій болѣе 63⁰/₁₀₀ посѣва всѣхъ зерновыхъ хлѣбовъ въ области, производится преимущественно въ южныхъ уѣздахъ: Акмолинскомъ, Атбасарскомъ и Кокчетавскомъ, гдѣ составляетъ около 66⁰/₁₀₀ всего посѣва пшеницы въ области и въ частности:

по отношенію къ количеству посѣва въ уѣздѣ зерновыхъ хлѣбовъ.

въ Акмолинскомъ и Атбасарскомъ	93 ⁰ / ₁₀₀
„ Кокчетавскомъ	72

Въ этихъ уѣздахъ сѣются и успѣшно произрастаютъ даже лучшіе сорта пшеницы, какъ напр. бѣлотурка, черноколоска, кубанка, и увеличеніе здѣсь посѣва пшеницы находится въ соотвѣтствіи не только съ условіями естественной производительности, но и съ потребностями туземнаго населенія: киргизы, какъ извѣстно, употребляютъ пшеницу предпочтительно другимъ родамъ хлѣбовъ. Въ сѣверной части области (въ уѣздахъ Петропавловскомъ и Омскомъ), въ посѣвѣ хлѣбовъ преобладаютъ рожь и овесъ, составляющіе здѣсь: первая — болѣе 80⁰/₁₀₀, а второй — болѣе 67⁰/₁₀₀ всего количества посѣва этихъ хлѣбовъ въ области.

Термическія условія произрастанія хлѣбовъ и травъ въ теченіе минувшаго лѣта по уѣздамъ области представлялись въ слѣдующемъ видѣ:

Акмолинскій у. Весна началась рано и отличалась теплою и влажною погодою, вполне благоприятствовавшею посѣву и всходамъ хлѣбовъ. При такой погодѣ и благодаря отсутствію морозовъ, кобылки и другихъ вредныхъ условій, произрастаніе хлѣбовъ въ первой половинѣ іюня было хорошее. Но наступившіе потомъ жары, при отсутствіи дождей, имѣли своимъ послѣдствіемъ то, что подсады или такъ назыв. отпрыски главного ростка посохли, отчего хлѣбъ на корню оказался рѣдокъ. Сухая осень, продолжавшаяся почти до ноября, дала возможность своевременно снять и вымолотить хлѣбъ и урожай получился удовлетворительный: съ десятины собрано, среднимъ числомъ, отъ 70 до 110 пуд.

Атбасарскій у. Весна окрылась частыми и продолжительными дождями и рѣдкими переходами отъ тепла къ холоду, препятствовавшими посѣву яровыхъ; всходы озимовыхъ были однако, хороши. Произрастанію и уборкѣ хлѣбовъ погода сначала благоприятствовала, но потомъ наступила ранняя осень, которая не дала возможности окончить уборку и часть пшеницы осталась необранною, такъ какъ родилась очень рѣдкою. Тѣмъ не менѣе, умолоть хлѣба съ десятины оказался до 100 пуд., при среднемъ достоинствѣ зерна (четверикъ вѣсилъ 1 п. 5 ф.).

Кокчетавскій у. По случаю стоявшей съ самаго открытія весны холодной и ненастной погоды, посѣвы яровыхъ хлѣбовъ начались довольно поздно — въ половинѣ апрѣля и продолжались до конца мая. Стоявшая почти всю весну холодная и ненастная погода, при сильныхъ сѣверныхъ вѣтрахъ, имѣла неблагоприятное вліяніе на всходы яровыхъ хлѣбовъ, изъ коихъ ранніе хотя и взошли, но росли медленно и въ большинствѣ имѣли видъ плохой. Въ нѣкоторыхъ станицахъ всходы яровыхъ были прихвачены морозомъ. Озимые всходы почти повсемѣстно были удовлетворительны. Въ теченіе первой половины іюня, благодаря установившейся теплою погодѣ, съ перенадавшими дождями, произрастаніе хлѣбовъ и травъ повсемѣстно было хорошее; но потомъ наступили жары и засуха, имѣвшіе неблагоприятное вліяніе на ростъ и вызрѣваніе хлѣбовъ. Жатва яровыхъ, начавшаяся во второй половинѣ іюля, производилась медленно, сколько по недостатку рабочихъ рукъ, столько же и по случаю ненастной погоды, при чемъ поздніе посѣвы оставались въ прозелень. Въ концѣ августа погода хотя и благоприятствовала окончательной уборкѣ хлѣбовъ, но сильные вѣтры наносили чувствительный вредъ, выбивая зерно изъ колоса. Въ одной станицѣ 21 августа побито и неемъ невызрѣвшаго хлѣба 69 дес., въ остальныхъ ярица и часть пшеницы оказались съ пустымъ колосомъ.*)

Петропавловскій у. Всходы и произрастаніе хлѣбовъ были повсемѣстно удовлетворительны, за исключеніемъ станицъ Прѣсновской и Прѣсногорьевской и Кушмурунской волости, гдѣ, по случаю бездождья и засухи, оказались плохи. Мѣстами хлѣбъ уничтожался червемъ, какъ напр.,

*) По объясненію земледѣльцевъ, хлѣба эти оказались пустыми вслѣдствіе бывшихъ тумановъ и росы, водяныя частицы коихъ вредно, будто-бы, дѣйствуютъ на хлѣбъ, убивая зерно въ самомъ зародышѣ. По мѣстному выраженію, явленіе это извѣстно подъ именемъ „помхи“.

въ пос. Архангельскомъ, гдѣ было истреблено совершенно 232 дес. яроваго хлѣба. Во второй половинѣ лѣта озимые хлѣба повсемѣстно, за исключеніемъ вышепоименованныхъ станицъ, были удовлетворительны и къ 1 августа жатва ихъ была окончена. Ярица-же, по случаю павшей во время цвѣта „помхи“, вездѣ оказалась пустой и скошена на кормъ скоту.

Омскій у. Посѣвъ хлѣбовъ замедлился холодами, стоявшими до половины мая. Тѣмъ не менѣе, всходы озимыхъ и яровыхъ были повсемѣстно хорошіе. Въ одномъ поселкѣ появился червь, уничтожившій хлѣбъ всѣхъ родовъ, въ особенности пшеницу, въ значительномъ количествѣ, такъ что многія полосы, поѣденныя червемъ, пришлось перепаживать. При бездождьѣ и зноѣ, продолжавшихся въ теченіе всей первой половины іюня озимые, начавшіе уже колоситься, и яровые всходы почти повсемѣстно стали желтѣть; но съ первымъ дождемъ, выпавшимъ 17 іюня и при перепадавшихъ затѣмъ время отъ времени дождяхъ хлѣба и травы поправились и дали надежду на удовлетворительный урожай. Съ 20 іюля, въ нѣкоторыхъ мѣстностяхъ приступили уже къ жатвѣ раннихъ хлѣбовъ, при чемъ было замѣчено, что рожь и ярица оказались пустоколосыми, вслѣдствіе того, что во время налива зерна пала роса и зерно, какъ говорится, замозгло въ самомъ зародышѣ.

При такихъ условіяхъ въ отчетномъ году собрано въ области разнаго рода хлѣбовъ 482911³/₄ четв., въ томъ числѣ:

	озимаго	яроваго	овса	картофеля	всего
казаками	20078 ¹ / ₂	152628 ³ / ₄	107112 ¹ / ₄	28543	308362 ¹ / ₂
мѣщанами и разночинцами	712	47822 ³ / ₄	24297 ¹ / ₂	600	73432 ¹ / ₄
крестьянами	748	37059	5202 ¹ / ₂	2527	45536 ¹ / ₂
киргизами	166	52320 ¹ / ₂	3084	20	55580 ¹ / ₂
Итого	21694 ¹ / ₂	289831	139696 ¹ / ₄	31690	482911 ³ / ₄

Кромѣ того, мѣщанами г. Омска собрано на арендуемыхъ ими земляхъ Тобольской губерніи: озимаго 1800, яроваго 3992, овса 1100 и картофеля 21573 четв.

По отношенію уродившагося зерна къ посѣянному средній урожай „самъ“ для каждаго рода хлѣбовъ, былъ слѣдующій:

озимаго	4,1
яроваго	5,8
овса	6,2
картофеля	6,7

Сравнительно съ предшествовавшимъ десятилѣттемъ, сборъ зерновыхъ хлѣбовъ за послѣдніе два года представляетъ значительное увеличеніе, какъ видно изъ нижеслѣдующихъ цифръ:

годы:	собрано:
1874 — 83	130063 четв.
1884	192899 „
1885	224727 „
1886	383949 „
1887	311525 „

По недостаточной производительности хлѣбовъ, Акмолинская область, въ отношеніи продовольствія мѣстнаго населенія, находится въ постоянной зависимости отъ ближайшихъ земледѣльческихъ округовъ сосѣдней Тобольской губерніи; но такъ какъ округа эти въ послѣднее время не рѣдко сами стали подвергаться значительнымъ неурожаемъ, Акмолинская-же область мѣстными запасами вполне не обезпечена, — указанное выше увеличеніе сбора хлѣбовъ въ области является поэтому не только желательнымъ, но даже необходимымъ.

Въ мѣстномъ земледѣльческомъ населеніи замѣтно вообще стремленіе увеличивать засѣвъ хлѣбовъ — особенно послѣ урожайныхъ лѣтъ, какъ это имѣло, напр. мѣсто въ отчетномъ году послѣ лучшаго урожая 1886 г.; но стремленіе это встрѣчаетъ, однако, противодѣйствіе со стороны термическихъ условій мѣстности, которыя, при своей измѣнчивости, бываютъ часто такъ неблагоприятны, что отнимаютъ иногда у земледѣльца всякую надежду даже на возвратъ посѣянныхъ сѣменъ.

Изъ приводимаго ниже распредѣленія сбора хлѣбовъ и степени ихъ урожая по отдѣльнымъ уѣздамъ области за послѣдніе два года можно видѣть: какое вліяніе оказали термическія условія на результатъ сбора хлѣбовъ въ отчетномъ году и на уклоненіе степени ихъ урожая какъ отъ средней (по области), такъ и наибольшей (въ 1886 г.) величины ея.

Уѣзды	с о б р а н о				у р о ж а й			
	о з и м а г о		я р о в а г о		о з и м а г о		я р о в а г о	
	1886	1887	1886	1887	1886	1887	1886	1887
Акмолинскій	—	—	98154 ^{3/4}	56956 ^{3/4}	—	—	17,5	11,1
Атбасарскій	—	—	32683 ^{1/2}	28080 ^{1/2}	—	—	10,7	6,0
Кочетавскій	8072	5319	103779	106492	9,3	5,0	8,1	6,7
Петропавловскій	14140	11824	80853 ^{3/4}	77167 ^{1/4}	6,4	4,1	5,7	4,3
Омскій	7152 ^{1/4}	4551 ^{1/2}	39113 ^{3/4}	21134 ^{1/2}	5,2	3,4	5,2	3,4

Эта таблица показываетъ: 1) наименьшій урожай (какъ и въ 1886 г.) былъ въ сѣверномъ уѣздѣ — Омскомъ, въ которомъ противъ 1886 г.

собрано хлѣба менѣе на 44,5⁰/₀; 2) степень урожая хлѣбовъ увеличивает-ся по направленію къ югу и хотя достигается въ Акмолинскомъ уѣздѣ наибольшей величины, тѣмъ не менѣе, недоборъ здѣсь хлѣбовъ противъ обыкновеннаго урожая въ 1886 г. выразился довольно значительною цифрою 41198 четв., или почти на 42⁰/₀, и 3) въ общемъ урожай отчетнаго года слѣдуетъ признать среднимъ за послѣдніе 13 лѣтъ.

За вычетомъ посѣва (по 2-лѣтней сложности), чистый остатокъ сбора выражается слѣдующими данными:

озимаго	168833 ¹ / ₂ четв.
яроваго	243276 „
овса	119963 ¹ / ₄ „
картофеля	26723 „

Сравнительно съ предшествовавшимъ годомъ чистый остатокъ сбора зерновыхъ хлѣбовъ былъ менѣе: озимаго на 8115¹/₄ четв. (или на 32,6⁰/₀) и яроваго на 68116¹/₂ четв. (или на 21,9⁰/₀).

На 1 душу, безъ различія пола и возраста, приходится чистаго остатка:

	всего населенія			одного осѣдлаго (съ город. жит.)			одного осѣдлаго (безъ город. жит.)		
	ч	е	т	в	е	р	т	е	й
озимаго	0,03			0,12			0,17		
яроваго	0,50			1,75			2,52		
овса	0,25			0,86			1,24		
картофеля	0,05			0,20			0,27*)		

По уѣздамъ области чистый остатокъ сбора зерновыхъ хлѣбовъ, за вычетомъ полученнаго киргизами, между осѣдлымъ населеніемъ распредѣляется такъ:

У ѣ з д ы	Чистый остатокъ		на 1 осѣдлаго жителя			
			озимаго		яроваго	
	озимаго	яроваго	съ город. жит.	безъ город. жит.	съ город. жит.	безъ город. жит.
Акмолинскій . . .	—	13940 ¹ / ₄	—	—	2,4	4,0
Атбасарскій . . .	—	13317	—	—	—	5,0
Кокчетавскій . . .	4128	87331 ¹ / ₄	0,12	0,13	2,7	2,76
Петропавловскій . . .	8906	58184 ¹ / ₂	0,18	0,20	1,1	1,33
Омскій	3228 ¹ / ₂	14789 ¹ / ₄	0,07	0,21	0,3	0,97

*) Въ Европейской Россіи, въ 1887 г. чистаго остатка на душу приходилось:

	(съ город. жит.)	(безъ город. жит.)
озимаго	1,42	1,61
яроваго	0,84	0,96
овса	0,95	1,09
картофеля	0,51	0,59

(См. „Урожай 1887 года“. Изд. Цетр. Стат. Ком.).

Въ то время, какъ въ сѣверныхъ уѣздахъ области (Петропавловскомъ и Омскомъ) чистый остатокъ сбора не достигаетъ требуемой для продовольствія населенія нормы (1^{1/2} четв. озимаго и яроваго на 1 душу), въ южныхъ уѣздахъ, напротивъ, онъ значительно превосходитъ эту норму, въ соотвѣтствіе указанному выше значенію, какое получаетъ здѣсь занятіе хлѣбопашествомъ, по отдаленности населенія отъ хлѣбныхъ рынковъ и всегда значительному спросу на хлѣбъ съ стороны киргизовъ.

Денежная стоимость хлѣбной производительности опредѣляется слѣдующими цѣнами на хлѣбъ (за пудъ муки и за четверть овса), существовавшими въ весенніе и осенніе мѣсяцы:

У ѣ з д ы	в е с н о й			о с е н ь ю		
	ржаная	пшеничная	овесъ	ржаная	пшеничная	овесъ
Акмолинскій	45 к.	67 к.	2р.90к.	45 к.	60 к.	2р.80к.
Атбасарскій	50 »	71 »	2 » 60 »	40 »	55 »	2 » 25 »
Кокчетавскій	45 »	65 »	1 » 80 »	37 »	60 »	1 » 70 »
Петропавловскій	30 »	80 »	2 »	45 »	80 »	1 » 12 »
Омскій	29 »	60 »	1 » 30 »	40 »	60 »	1 » 5 »

Урожай травъ не вездѣ былъ удовлетворительный. Тѣмъ не менѣе, казачьимъ населеніемъ собрано сѣна 9099506 пуд.—на 505997 пуд. болѣе противъ 1886 г.

По уѣздамъ области количество собраннаго сѣна распредѣляется слѣдующимъ образомъ:

	пудовъ	противъ 1886 г. (+ или —)
Акмолинскій	290780	— 70460
Атбасарскій	223800	— 75010
Кокчетавскій	3089947	+ 728661
Петропавловскій	3907862	+ 121086
Омскій	1587117	— 198280

Въ Акмолинскомъ и Атбасарскомъ уѣздахъ весна наступила очень рано, снѣгъ таялъ быстро и уже 1—2 апрѣля вскрылись рѣки, вслѣдствіе чего разливъ былъ чрезвычайно большой, захватившій собою всѣ сѣнокосныя мѣста и образовавшій на нихъ цѣлыя озера. Вода задержалась на нѣкоторыхъ низкихъ мѣстахъ долѣ половины лѣта и не позволила снять траву, вслѣдствіе чего сборъ сѣна нѣсколько уменьшился. Въ Кокчетавскомъ уѣздѣ уборкѣ сѣна погода не вполне благоприятствовала: перепадавшіе въ страдное время дожди мѣшали поставкѣ сѣна и часть скошенной травы подверглась гніенію. Въ Омскомъ уѣздѣ недоборъ сѣна объясняется тѣмъ, что, по маловодью Иртыша, прибрежные дуга недостаточно были залиты водой и мало сохранили влаги; въ теченіе же лѣта дожди были рѣдки, вслѣдствіе чего травы оказались плохи.

Неоднократные случаи зимней безкормицы научили и киргизовъ дѣлать запасы сѣна для продовольствія скота. Въ Акмолинскомъ уѣздѣ, напр., было собрано въ отчетномъ году сѣна 3037080 копенъ, въ Кокчетавскомъ 1001575, въ Петропавловскомъ 4276828 пуд.

Послѣ хлѣбопашества изъ другихъ отраслей земледѣлія обращаетъ на себя вниманіе огородничество, табаководство и разведеніе нѣкоторыхъ другихъ техническихъ растений, какъ напр.: ленъ, конопля. Огородничество повсемѣстно составляетъ весьма важное подспорье сельскаго хозяйства и продовольствія, а въ пригородныхъ станицахъ и поселкахъ, оно составляетъ даже доходную статью. Табаководство—предметъ женскаго занятія въ казачьихъ селеніяхъ Петропавловскаго и Омскаго уѣздовъ.*) Развitiемъ-же льна и конопли занимаются преимущественно въ Кокчетавскомъ и Петропавловскомъ уѣздахъ.

Въ отчетномъ году было собрано: табаку 5039 пуд., льна 7772 п конопли 15203.

Б. Скотоводство.

(Приложеніе—вѣдомость подѣ лит. В.)

Къ 1 января 1888 г., у населенія Акмолинской области считалось разнаго рода домашняго скота 2345973 гол., въ томъ числѣ у осѣдлаго 198007 гол. и у кочеваго 2147966 гол. Среднимъ числомъ, приходится на 1 осѣдлаго жителя 1,4 гол. и на 1 кочевника 6,3 гол. Такое неодинаковое отношеніе количества скота къ численности осѣдлаго и кочеваго населенія области указываетъ на неодинаковое значеніе скотоводства для того и другаго населенія: для перваго оно служитъ только второстепеннымъ занятіемъ, хотя и небезвыгоднымъ, для втораго-же главнымъ, составляя единственный источникъ его матеріальнаго благосостоянія: отъ своихъ стадъ киргизы получаютъ пищу (мясо, молоко, изъ котораго приготовляются кумысъ, сыр), одежду (кожи, овчины, джебага, изъ которой приготовляются армячина и др. ткани), жилище (войлокъ для юрты), часть домашней посуды (кожаные сабы, турсуки и пр.) и даже топливо (кизекъ), а отъ продажи излишка скота и различныхъ его сырыхъ и обработанныхъ на мѣстѣ продуктовъ они получаютъ средства и для удовлетворенія другихъ потребностей своего быта.

Общее количество скота у осѣдлаго и кочеваго населенія области распредѣляется по породамъ слѣдующимъ образомъ:

П о р о д ы	у осѣдлаго		у кочеваго		в с е г о	
	ГОЛОВЪ	0/0	ГОЛОВЪ	0/0	ГОЛОВЪ	0/0
Овцы	75613	38,2	1200162	55,9	1275775	54,4
Лошади	55398	28,0	550585	25,6	605983	25,8
Рогатый	58867	29,7	204019	9,5	262886	11,2
Верблюды	27	0,1	91197	4,2	91224	4,0
Козы	4444	2,2	102003	4,8	106447	4,5
Свиньи	3658	1,8	—	—	3658	0,1

*) Разводится простой русскій табакъ-махорка, подѣ названіемъ „липейскій“.

Изъ этой таблицы видно, что у осѣдлаго населенія преобладаетъ крупный скотъ—лошади и рогатый, составляющіе 57,7⁰/₀, а у кочеваго мелкій—овцы и козы, составляющія болѣе 60⁰/₀. Овца—главное богатство киргиза, знаменатель, къ которому приводится весь его достатокъ: она главнымъ образомъ доставляетъ ему пищу, одежду, жилище и, наконецъ, служить мѣриломъ цѣнности и средствомъ обмѣна, составляя въ то-же время главнѣйшій предметъ торговли. Послѣ овецъ вторая главная часть киргизскаго богатства—лошади.

По уѣздамъ области количество скота у осѣдлаго и кочеваго населенія распредѣляется слѣдующимъ образомъ:

У ѣ з д ы	у осѣдлаго		у кочеваго	
	головъ	на 1 д.	головъ	на 1 д.
Акмолинскій	7574	1,3	938879	7,5
Атбасарскій	6939	2,6	513282	8,0
Кокчетавскій	53044	1,6	305750	5,0
Петропавловскій	69013	1,3	221480	3,8
Омскій	61437	1,3	168575	4,8

Изъ этой таблицы видно, что у кочеваго населенія южныхъ уѣздовъ области (Акмолинскаго и Атбасарскаго) приходится скота 1452161 г., или болѣе 61⁰/₀ и на 1 д. 7,7 гол., тогда какъ въ сѣверныхъ уѣздахъ около 40⁰/₀ и на 1 д. 4,5 гол. Разница эта объясняется тѣмъ, что южные уѣзды, занимающіе $\frac{2}{3}$ пространства области и населенные почти исключительно киргизами, представляютъ для развитія скотоводства большій просторъ, нежели сѣверные, гдѣ почти $\frac{1}{2}$ населенія—осѣдлое, для котораго скотоводство составляетъ уже второстепенное, хотя и немаловажное значеніе. Благодаря особеннымъ мѣстнымъ торгово-промышленнымъ условіямъ, скотоводство и въ сѣверныхъ уѣздахъ составляетъ весьма важный предметъ хозяйственной дѣятельности казачьяго населенія: находясь на рубежѣ съ киргизскою степью и побуждаемые барышомъ торговаго посредничества между нею и осѣдлымъ земледѣльческимъ населеніемъ ближайшихъ губерній и болѣе отдаленными промышленниками, казаки держать скотъ не столько, какъ подспорье землѣдѣлю, сколько съ цѣлью болѣе выгодной перепродажи. Покупая или чаще вымѣнивая очень дешево у сосѣдняго киргизскаго населенія годовыхъ и двухъ-лѣтнихъ подростковъ рогатаго скота, а также лошадей и овецъ, казаки выкармливаютъ ихъ на своихъ обширныхъ лугахъ въ теченіи года или двухъ и затѣмъ продаютъ ихъ гуртовщикамъ съ значительными барышами. Въ этомъ отношеніи выдѣляется Омскій уѣздъ, въ которомъ приходится на каждаго казака около 2 гол. разнаго рода скота.

Въ виду особенно важнаго значенія скотоводства у киргизовъ, какъ главнаго основанія ихъ экономической жизни и государственно-платежной

силы, вопросъ объ относительномъ распредѣленіи разнаго рода скота среди этого населенія не можетъ не обращать на себя вниманіе ближайшей мѣстной администраціи, обязанной производить раскладку кибиточной подати по благосостоянію отдѣльныхъ кибитковладѣльцевъ.

Изъ приводимой ниже таблицы распредѣленія киргизскаго скота по уѣздамъ области:

У ѣ з д ы	ЧИСЛО КИБИ- ТОКЪ	овечь и барановъ			лошадей			рогатаго			верблюдовъ		
		ГОЛОВЪ	0/0	на 1 киб.	ГОЛОВЪ	0/0	на 1 киб.	ГОЛОВЪ	0/0	на 1 киб.	ГОЛОВЪ	0/0	на 1 киб.
Акмолинскій .	25874	617835	65,8	23,8	194325	20,7	7,5	74101	7,9	2,8	52618	5,6	2,0
Атбасарскій .	12567	353901	69,0	28,2	97504	19,0	7,7	24769	4,8	2,0	37108	7,2	2,9
Кокчетавскій .	11672	159237	52,1	13,7	107083	35,0	9,2	38918	12,7	3,3	512	0,2	0,05
Петропавловскій	10832	99455	45,0	9,2	85994	38,8	8,0	35764	16,1	3,3	267	0,1	0,02
Омскій	6482	71737	42,6	11,0	65679	39,0	10,1	30467	18,0	4,7	692	0,4	0,1
Итого .	67427	1302165	—	19,3	550585	—	8,2	204019	—	3,0	91197	—	1,3

видно, что 1) въ южныхъ уѣздахъ (Акмолинскомъ и Атбасарскомъ) преобладаетъ мелкій скотъ, составляющій около 75% всего количества скота въ этихъ уѣздахъ, въ сѣверныхъ-же уѣздахъ, наоборотъ, замѣтно преобладаніе крупнаго скота, постепенно увеличивающееся въ соотвѣтствіи съ населенностью уѣздовъ. Составляя главный источникъ богатства степныхъ кочевниковъ, овцеводство получаетъ особенно важное экономическое значеніе только при болѣе или менѣе значительныхъ размѣрахъ, обуславливаемыхъ не только физическимъ характеромъ данной мѣстности, но и извѣстнымъ просторомъ пастбищныхъ мѣстъ. Южные уѣзды области, при указанномъ выше просторѣ и преобладаніи кочеваго населенія, отличаются поэтому своимъ огромнымъ овцеводствомъ, въ то время какъ сѣверные уѣзды, вдвое болѣе населенные и при томъ на-половину осѣдло, имѣютъ уже меньшій просторъ для скотоводства и населеніе этихъ уѣздовъ, по необходимости обратилось къ болѣе интенсивной скотоводческой культурѣ содержанію крупнаго скота, какъ болѣе цѣннаго, почему 0/0 этого рода скота здѣсь вдвое болѣе, нежели въ южныхъ уѣздахъ, и 2) по относительному количеству скота южные уѣзды занимаютъ первое мѣсто: въ нихъ приходится на 1 кибитку почти 38 гол.; а въ сѣверныхъ 24 гол., при чемъ наименьшее количество скота (20,5 гол. на 1 киб.) считается у киргизовъ Петропавловскаго уѣзда. По своему удобному положенію между киргизскою степью и осѣдлыми земледѣльческими и промышленными центрами Тобольской губерніи и Приуралья, Петропавловскій уѣздъ издавна служитъ посредникомъ въ торгово-промышленномъ отношеніи: чрезъ него проходятъ главные скотопрогонные тракты, здѣсь сосредоточены заводы, обрабатывающіе произведенія скотоводства, и существуютъ значи-

тельные ярмарки, въ томъ числѣ Таинчинская, представляющая спеціаль- ный рынокъ скота, а потому и неудивительно, что киргизы этого уѣзда располагаютъ наименьшимъ количествомъ скота.

Сравнительно съ предшествовавшимъ годомъ, общее количество скота увеличилось на 128822 гол. или на 5,8⁰/₀, въ томъ числѣ у осѣдлаго населенія на 26742 гол. или на 15,6⁰/₀ и у кочеваго на 102080 гол., или на 5⁰/₀. Сравнительно меньшій ⁰/₀ увеличенія количества киргизскаго скота объясняется: 1) ежегоднымъ сбытомъ живаго скота въ Европейскую Россію; 2) неполнотою вообще свѣдѣній о дѣйствительномъ количествѣ скота у киргизовъ и 3) мѣстнымъ упадкомъ скота отъ недостатка под- ножнаго корма вслѣдствіе глубокихъ снѣговъ и бурановъ.

Въ частности, по уѣздамъ, количество скота у осѣдлаго и кочеваго населенія, сравнительно съ 1886 г., представляетъ слѣдующія измѣненія:

У ъ з д ы	у осѣдлаго		у кочеваго	
	—или—	%	—или—	%
Акмолинскій — — —	+ 2074	37,7	+122006	15
Атбасарскій — — —	+ 1972	40,3	— 85381	— 15*)
Кокчетавскій — — —	+14290	36,9	+ 14447	6
Петропавловскій — — —	+ 1164	1,7	+ 13496	6,5
Омскій — — —	+ 7242	13,4	+ 37512	28,5

*) По объясненію Уѣзднаго Начальника, уменьшеніе количества скота у киргизовъ произошло по слѣдующимъ причинамъ: 1) продано 39693 шт.; 2) зарѣзано волками 8200 шт. и 3) отъ сокрытія кибитковла- дѣльцами дѣйствительнаго числа скота въ виду раскладки кибиточной подати и земскихъ повинностей не по числу кибитковъ, а по количеству имѣемаго ими скота.

По породамъ скота ⁰/₀ увеличенія или уменьшенія его численности распределяется слѣдующимъ образомъ:

У ъ з д ы	у о с ѣ д л а г о				у к о ч е в а г о			
	лошади	рогатый	мелкій	верблюды	лошади	рогатый	мелкій	верблюды
Акмолинскій . . .	+71	+21,7	—87	„	+ 8,5	+29,1	+15,4	+13,8
Атбасарскій . . .	+17,8	+53,2	+ 53,3	„	—93,1	+22,3	—17,2	—14,0
Кокчетавскій . . .	+24,1	+31,0	+ 47,1	„	+ 1,2	+ 2,9	+ 7,8	—12,0
Петропавловскій . . .	— 2,7	+ 7,4	+ 2,1	„	+22,8	+ 7,0	— 5,1	— 2,0
Омскій . . .	+ 7,7	+12,9	+19,2	„	+30,0	+37,6	+24,3	+ 6,5

Крайне неодинаковъ ⁰/₀ увеличенія скота у осѣдлаго и кочеваго на- селенія указываетъ на различіе причинъ, вліяющихъ на численность ско-

товодства въ различныхъ уѣздахъ области у того и другого населенія. Значительный $\%$ увеличенія скота у осѣлаго населенія южныхъ уѣздовъ можетъ быть объясненъ широкимъ вообще развитіемъ мѣстнаго киргизскаго скотоводства, являющагося какъ-бы запаснымъ фондомъ для удовлетворенія внутреннихъ требованій и поставки матеріала для виѣшней торговли и промышленности; незначительный-же $\%$ увеличенія скота у осѣлаго населенія сѣверныхъ уѣздовъ (въ особенности Петропавловскаго) объясняется частью ежегоднымъ упадкомъ скота отъ господствующихъ на Ишимской линіи эпизоотій (количество павшаго скота показано въ отдѣлѣ о состояніи медицинской части), частью тѣмъ, что скотъ содержится здѣсь большинствомъ населенія не столько для домашняго хозяйства, сколько для сбыта и перепродажи, почему и скопленіе его здѣсь бываетъ не постоянное, а временное, періодическое. Что касается киргизскаго скотоводства, то численность его подвержена еще большимъ колебаніямъ, благодаря зависимости онаго не только отъ торгово-промышленныхъ, но и многихъ чисто-естественныхъ условій. При кочевой системѣ хозяйства, киргизскій скотъ, какъ извѣстно, продовольствуется круглый годъ почти исключительно подножнымъ кормомъ, почему состояніе его зависитъ отъ того, въ какой степени благоприятны осень и зима отсутствіемъ гололедицы, производящей джуть, глубокихъ снѣговъ, сильныхъ бурановъ, пли-же поздней весны, такъ затрудняющихъ тебеневку и до крайности изнуряющихъ скотъ. Осень и зима отчетнаго года прошли для киргизскаго скота благополучно, хотя не вездѣ. Въ Акмолинскомъ уѣздѣ осень была продолжительная и сухая; снѣгъ выпалъ въ концѣ октября и повсемѣстно былъ неглубокій, въ южной-же части уѣзда снѣгъ лежалъ не болѣе мѣсяца, такъ что киргизы въ февралѣ могли уже выйти изъ зимнихъ помѣщеній на лѣтнія кочевки. Благодаря такимъ условіямъ, киргизы имѣли возможность все время выпасывать свой скотъ на подножномъ кормѣ и сохранить его до открытія весны сытымъ и здоровымъ. Исключеніе составляетъ только одна волость (Мунчактинская), въ которой въ теченіе марта пало отъ недостатка корма: 1560 лошадей, 730 рогатаго, 3330 мелкаго и 6 верблюдовъ. Въ Атбасарскомъ уѣздѣ осень также была сухая и теплая; снѣгъ выпалъ небольшой. Послѣ оттепели 21—25 февраля хотя наступили бураны и морозы, заледенившіе подножный кормъ, но упадка скота не было. Менѣе благоприятны оказались зима и весна въ Кокчетавскомъ уѣздѣ. Во время бурана, продолжавшагося съ 23 по 28 февраля, въ Восточной волости выпалъ снѣгъ глубиною въ $\frac{3}{4}$ аршина и отъ недостатка корма скотъ началъ валиться. Въ Аиртавской волости образовалась гололедица, затруднившая подножный кормъ для скота, который, кромѣ того, пострадалъ не мало отъ волковъ, появившихся въ означенной волости въ большомъ количествѣ. Вообще въ Кокчетавскомъ уѣздѣ отъ недостатка подножнаго корма весной и неудовлетворительнаго питанія зимой пало: 2654 лошади, 810 рогатаго, 3032 мелкаго и 21 верблюдъ.

Тѣмъ не менѣе, судя по общему $\%$ увеличенія количества скота, отчетный годъ, подобно 1886 г., можно признать однимъ изъ благоприятныхъ.

По указанному выше разнообразію причинъ, вліяющихъ на численность скотоводства, не представляется возможнымъ съ точностью опредѣлить: какой именно $\frac{0}{100}$ увеличенія слѣдуетъ считать результатомъ естественнаго приплода скота. Такъ какъ въ Омскомъ уѣздѣ не замѣчалось какихъ-либо условий, неблагоприятныхъ для скотоводства, то наибольшій $\frac{0}{100}$ увеличенія численности скота въ этомъ уѣздѣ можно считать приближительнымъ показателемъ естественнаго приплода.

Цѣны скота во время осени, когда подводится итогъ етеннаго скотоводческаго хозяйства, существовали слѣдующія:

	овцы	лошади	рогатый
Акмолинскій	2—2 р. 80	15—50 р.	20—30 р.
Атбасарскій	3—5 р.	20—25 р.	15—25 р.
Кокчетавскій	2 р.	18 р.	13 р.
Петропавловскій	2 р.	20 р.	20 р.
Омскій	„	15 р.	„

В. Обезпеченіе народнаго продовольствія.

Количество собираемаго въ области хлѣба всегда было недостаточно для продовольствія мѣстнаго населенія въ теченіи года, не смотря даже на то, что $\frac{2}{3}$ этого населенія—кочевники, питающіеся главнымъ образомъ отъ своихъ стадъ, потребляютъ хлѣба въ сравнительно небольшомъ количествѣ. Недостатокъ мѣстныхъ продовольственныхъ средствъ пополняется обыкновенно привознымъ хлѣбомъ изъ ближайшихъ округовъ Тобольской и Оренбургской губерній, а для южной части области даже изъ Туркестанскаго края. Чистый остатокъ сбора хлѣбовъ въ отчетномъ году, какъ показано выше, составлялъ 260109 $\frac{1}{2}$ четв. Полагая на продовольствіе 1 осѣдлаго жителя въ годъ 1 $\frac{1}{2}$ четв. и на продовольствіе 1 кочевника 2 $\frac{1}{2}$ пуда*), количество хлѣба, необходимое для продовольствія всего населенія области, опредѣлится въ 316318 четв. Для полнаго удовлетворенія потребности мѣстнаго населенія хотя и не доставало 56209 четв., но съ полученіемъ въ 1886 г. излишка собраннаго хлѣба (около 50 тыс. четв.) продовольствіе населенія можно было считать обезпеченнымъ.

На случай неурожая хлѣбовъ, надежа скота и другихъ бѣдствій, а также для обезпеченія посѣвовъ, при недостаткѣ сѣменъ, у казачьяго населенія области существуютъ 91 хлѣбозапасный магазинъ, состояніе которыхъ въ отчетномъ году было слѣдующее:

Большая часть кочевниковъ, при обліи животной пищи, потребляютъ хлѣба сравнительно немного, а въ какомъ именно количествѣ—опредѣлить весьма трудно, такъ какъ количество это, по мѣсту и времени, бываетъ различно, смотря по благосостоянію скота у киргизскихъ семей, характеру мѣстности, удобной для разведенія крупнаго или мелкаго скота, близости киргизскихъ стойбищъ къ линіи осѣдлыхъ поселеній и къ хлѣбнымъ рынкамъ и пр. Нѣтъ сомнѣнія, что въ силу нѣкоторыхъ экономическихъ условий и соображеній (уменьшеніе скотоводческаго хозяйства вообще, большая выгодность для киргиза промѣнять барана на 4 пуда муки, нежели съѣсть его!), количество потребляемаго киргизами хлѣба съ каждымъ годомъ увеличивается. Въ Семипалатинской области, по официальнымъ свѣдѣніямъ, на каждого киргиза пригодится собраннаго и купленнаго хлѣба около 2—3 пуд. Эта-же пропорція взята и для Акмолинской области.

СМД 88

У ъ з д ы	Число магазин.	къ 1 января 1888 г состояло		
		на лицо	въ ссудахъ и недомкахъ	и то го
		ч е т в е р т е й		
Акмолинскій	1	836 ¹ / ₂	„	836 ¹ / ₂
Атбасарскій	1	152 ¹ / ₂	14	166 ¹ / ₂
Кокчетавскій	14	2410	9775	12185
Петропавловскій	44	10380	10556 ¹ / ₂	20936 ¹ / ₂
Омскій	31	8144 ¹ / ₂	4883 ¹ / ₂	13028
И т о г о	91	21923 ¹ / ₂	25229	47152 ¹ / ₂

Для осѣдлаго и кочеваго населенія болѣе отдаленной отъ хлѣбныхъ рынковъ южной части области существуютъ запасные магазины, устроенные въ 1884 г., а именно: въ г. Акмолинскѣ на городскія средства сдѣланъ запасъ пшеницы до 1200 пуд. для выдачи ссудъ на обѣмненіе полей (пополненіе запаса производится общественной запашкой); въ Акмолинскомъ у. на суммы киргизской кассы заготовлено хлѣба 3184 п. 30 ф. для выдачи ссудъ киргизамъ (къ 1 января 1888 г. было на лицо 2896 п. 30 ф.); въ Атбасарскомъ у. на тѣ-же суммы и для той-же цѣли сдѣланъ запасъ хлѣба въ 3000 пуд. (къ 1888 г. въ этомъ магазинѣ было на лицо: ржаной муки 610 пуд., пшеничной 987 пуд. и въ ссудѣ 1597 пуд.). Жители крестьянскихъ селеній Атбасарскаго и Кокчетавскаго уѣздовъ, для составленія запаса, постановили вносить ежегодно по 1 пуду съ ревизской души, но при малочисленности населенія запасъ этотъ не превышалъ 1000 пуд. Хлѣбные запасы пополняются частью добровольнымъ взносомъ зерна, частью посредствомъ общественной запашки, которая начинается производиться въ настоящее время не только въ крестьянскихъ, но и во многихъ казачьихъ селеніяхъ.

Существующая съ 1878 г. при Областномъ Правленіи киргизская касса для выдачи ссудъ на продовольственные и сельско-хозяйственные нужды киргизовъ имѣла въ отчетномъ году слѣдующіе обороты:

У ъ з д ы	къ 1887 г. оставалось				въ теченіе 1887 г.				къ 1888 г. осталось			
	на лицо		въ ссудѣ и недомкахъ		поступило		выдано		на лицо		въ ссудѣ и недомкахъ	
	Р.	К.	Р.	К.	Р.	К.	Р.	К.	Р.	К.	Р.	К.
Акмолинскій	20839	53 ¹ / ₂	8993	35	8751	55	4762	86	24828	22 ¹ / ₂	6274	55
Атбасарскій	8132	19 ¹ / ₂	2792	„	2459	69 ¹ / ₂	1860	„	8731	89	2322	„
Кокчетавскій	1021	10 ¹ / ₂	19215	37	9453	31 ¹ / ₂	5128	60	5345	82	15557	99
Петропавловскій	14	34 ¹ / ₂	8985	72	1597	72	1568	„	44	6 ¹ / ₂	8420	22
Омскій	517	„	6550	„	4228	60	2890	„	1855	60	5229	„
Итого .	30524	18	45536	44	26490	88	16206	46	40805	10	37803	76

Г. Промышленность.

а) добывающая

Послѣ земледѣлія и скотоводства изъ другихъ отраслей добывающей промышленности обращаетъ на себя вниманіе горная промышленность, какъ по размѣрамъ своей производительности, такъ и по тому, что о ней имѣются болѣе точныя свѣдѣнія, нежели напр. о рыболовствѣ, звѣроловствѣ и др. промыслахъ, которые отправляются здѣсь въ размѣрѣ мало измѣняющемся и не превышающемъ потребности мѣстнаго населенія.

Горная промышленность, сосредоточенная въ юго-восточной гористой части области, состояла только въ добычѣ золота на частныхъ промыслахъ, находящихся въ Кокчетавскомъ уѣздѣ. Въ 1887 г. разработки вались 30 пріисковъ, на которыхъ, при 3129 рабочихъ, промыто 14842880 пуд. песковъ и добыто золота 6 п. 19 ф. 22 з. 75 д. (на 2 ф. 23 з. 86 д. болѣе противъ 1886 г.). Среднее содержаніе золота въ 100 пудахъ было 16 долей. Работы производятся старательскими артелями, поверхностно и безъ всякой системы. Промывка песковъ производится на ручныхъ бутарахъ и вашгердахъ такого примитивнаго устройства, что на нихъ можетъ оставаться золота лишь незначительное количество. Въ теченіе отчетнаго года заявлено вновь золотосодержащихъ площадей: въ Кокчетавскомъ уѣздѣ 10 и въ Акмолинскомъ 5 и сребросвинцовыхъ въ Акмолинскомъ уѣздѣ 2.

При обзорѣнн горной промышленности въ Акмолинской области, нельзя не упомянуть *о добычѣ соли*, составляющей здѣсь немаловажный промыселъ мѣстнаго населенія. По значительному числу соляныхъ озеръ, киргизская степь называется „царствомъ соли“, но не все озеро даютъ доброкачественную соль и въ достаточномъ количествѣ. Тѣ озера, которыя расположены внутри степи, даютъ соль большею частью плохого качества, горьковатую на вкусъ и содержащую много землистыхъ примѣсей, почему она и употребляется только для предовольствія мѣстнаго киргизскаго населенія и промышленнаго значенія имѣть не можетъ. Соляныя озера, лежащія въ сѣверной части степи (въ уѣздахъ Омскомъ и Петропавловскомъ), осаждаютъ соль лучшаго качества и въ большемъ количествѣ, разработка ихъ производится постоянно, и добываемая соль имѣетъ обширный сбытъ, какъ на казачью линію, такъ и въ крестьянскія селенія Тобольской губерніи. Важнѣйшихъ озеръ въ сѣверной части степи насчитывается 11. Разработка ихъ производится совершенно свободно всеми желающими киргизами, казаками и крестьянами преимущественно первыми. Общее количество ежегодно добываемой соли можно полагать болѣе 300 тыс. пуд. Добыча соли могла-бы доставить киргизамъ большую выгоду, если-бы въ сбытъ этого предмета необходимости они не имѣли посредниковъ между собой и потребителями въ лицѣ казаковъ, у которыхъ они часто занимаютъ деньги и уилату долговъ производить имъ отчасти соль по значительно уменьшенной цѣнѣ (5—6 коп., тогда какъ продажная цѣна 10—15 коп. за пудъ).

Рыболовство. По обилію озеръ и мелкихъ рѣкъ, рыболовство составляетъ также видный промыселъ осѣдлаго и кочеваго населенія области, особенно оно развито между казаками при-иртышскихъ станицъ и поселковъ. Въ отчетномъ году добыто рыбы осѣдлымъ населеніемъ по уездамъ:

	бѣлой	красной
	пудовъ	
Акмолинскій	2290	„
Атбасарскій	4585	„
Кокчетавскій	6990	„
Петропавловскій	12458	„
Омскій	2087	414
Итого	28410	414

Сравнительно съ 1886 г., добыто болѣе на 2677 пуд. Киргизами рыболовство производится преимущественно въ Атбасарскомъ уездѣ (добыто 11015 пуд.) и частью въ Петропавловскомъ (добыто около 1000 пуд.)

Въ числѣ киргизъ, занимающихся различными промыслами, особенныхъ измѣненій, сравнительно съ 1886 г., не было.

б) Обрабатывающая

(Приложеніе — ведомость подл. № 2).

Въ отчетномъ году дѣйствовало 124 завода, на которыхъ было занято 1746 рабочихъ. Производительность заводовъ представляла сумму въ 1145457 руб.

По обрабатываемымъ матеріаламъ, заводы дѣлятся на слѣдующія категории:

Обрабатывающіе матеріалы	число заводовъ	сумма производительности
минеральные	19*)	14161 р.
растительные	14	180118
животные	90	950078
химическіе	1	1100

*) Въ томъ числѣ 18 кирпичныхъ и 1 гончарный.

Сравнительно съ 1886 г. общая сумма заводской производительности увеличилась на 41328 р. 70 к. Увеличеніе это объясняется, однако, главнымъ образомъ тѣмъ, что въ отчетномъ году показана производительность машинопромышленныхъ заводовъ, свѣдѣнія о которыхъ въ 1886 г. не

могли быть получены. Въ частности-же производительность уменьшилась: по заводамъ, обрабатывающимъ минеральныя произведенія, на 32514 р., или почти на 70% — вслѣдствіе прекращенія дѣйствій Спасскаго медно-плавильнаго завода въ Акмолинскомъ уѣздѣ, и по заводамъ, обрабатывающимъ растительныя произведенія, — на 15417 р., или почти на 8% — вслѣдствіе сокращенія производительности водочныхъ заводовъ.

Заводы, обрабатывающіе животныя матеріалы, составляютъ преобладающее число и сумма ихъ производительности равняется 83% общей суммы. Заводы этой категоріи дѣйствуютъ во всѣхъ уѣздахъ, но сосредоточены главнымъ образомъ въ г. Петропавловскѣ и въ Петропавловскомъ уѣздѣ, гдѣ число ихъ равняется 55, а сумма производительности 742719 р. или 78% всей суммы производительности ихъ въ области. Между этими заводами первое мѣсто занимаютъ салотопенные, кожевенные, овчинные и шерстомойные. Въ отчетномъ году дѣятельность означенныхъ заводовъ выразилась слѣдующими цифрами:

	число заводовъ	сумма производительности	СРАВНИТЕЛЬНО СЪ 1886 Г. (+ или —)	
			число заводовъ	сумма производительности
салотопенныхъ	45	397340	—2	—33265
кожевенныхъ	23	235298	† 2	† 49670
овчинныхъ	4	55960	—2	† 9870
шерстомойныхъ	4	207500	† 1	† 29500
въ томъ числѣ въ одномъ Петропавловскомъ уѣздѣ:				
салотопенныхъ	28	288677	—2	—46558
кожевенныхъ	10	152332	— —	43927
овчинныхъ	4	55960	—2	† 9870
шерстомойныхъ	4	207500	† 1	† 29500

р. 50 к.

Общее состояніе обрабатывающей промышленности, за исключеніемъ техническихъ производствъ (винокуренное, водочное, крупчаточное), находится на низкой степени развитія и, при отсутствіи ученыхъ мастеровъ и недостаткѣ предпріимчивости и крупныхъ капиталовъ, не представляетъ видовъ на дальнѣйшее успѣшное развитіе. Находясь въ зависимости отъ наличнаго количества продуктовъ скотоводства, мѣстные заводчики направляютъ свою дѣятельность на обработку тѣхъ сырыхъ произведеній, которыя предлагаются въ изобиліи, или-же тѣхъ, обработка коихъ, по существующимъ на рынкѣ цѣнамъ, представляется наиболѣе выгодною. Этимъ только и можно объяснить постоянное, болѣе или менѣ значительное, колебаніе суммы производительности заводовъ салотопенныхъ, кожевенныхъ, овчинныхъ и шерстомойныхъ, указанное въ отчетѣ 1886 г. За

послѣдніе 7 лѣтъ производительность этихъ заводовъ (въ рубляхъ) измѣнялась слѣдующимъ образомъ:

г о д ы	салотопенные	кожевенные	овчинные	шерстомойные
1881	522178	434114	297000	180000
1882	457703	273515	197000	160000
1883	538282	270917	104250	99500
1884	572847	230920	1255.0	66740
1885	419912	230517 р. 50 к.	124090	125000
1886	430605	185627	46090	178000
1887	397340	235298	55960	207500

Въ общемъ, замѣчается уменьшеніе производительности салотопенныхъ заводовъ—въслѣдствіе усилившейся за послѣднее время конкуренціи со стороны нефтепромышленности; кожевенные заводы, при своемъ далеко несовершенномъ устройствѣ, сохраняютъ почти неизмѣнными количество и качество своихъ произведеній; въ частности, замѣчается только увеличеніе производительности по заводамъ шерстомойнымъ, сосредоточеннымъ въ г. Петропавловскѣ. Въ заключеніе, нельзя не обратить вниманіе на постепенное сокращеніе дѣятельности овчинныхъ заводовъ, объясняемое общимъ состояніемъ степнаго овцеводства: содержимыя леглочительно ради сала, простыя киргизскія овцы (съ курдюками) не отличаются качествомъ своей шерсти, способнымъ придать извѣстную цѣнность обработанной шкурѣ; улучшенія-же породы овецъ, по отсутствію инициативы и предприимчивости у мѣстныхъ промышленниковъ, можно ожидать развѣ только въ отдаленномъ будущемъ.

в) Т о р г о в л я .

Въ 1886 г. было взято торговыхъ свидѣтельствъ 2227 (на 165 меньше противъ 1886 г.), въ томъ числѣ: гильдейскихъ 482 и промысловыхъ 1745. Билетовъ было взято 844 (на 101 болѣе противъ 1886 г.), въ томъ числѣ: къ гильдейскимъ свидѣтельствамъ 552 и на мелочной торговь 292.

Торговля въ Акмолинской области производится изъ постоянныхъ помѣщеній (лавокъ), мѣновая съ киргизами и періодическая (на ярмаркахъ). Торговля изъ постоянныхъ помѣщеній и мѣновая, удовлетворяя болѣе или менѣе постояннымъ потребностямъ мѣстныхъ купцовъ и производителей, въ оборотахъ своихъ не можетъ имѣть значительныхъ измѣненій во времени, тогда какъ ярмарочная торговля, особенно когда главный предметъ ея сырой матеріалъ, удовлетворяя спросъ не только мѣстныхъ, но и отдаленныхъ производителей и потребителей, выражаетъ собою ту экономи-

ческую силу, какая приходится на долю данной мѣстности въ общей производительности цѣлой страны.

Въ Акмолинской области, какъ и въ другихъ степныхъ областяхъ, по особому составу и экономическому складу мѣстнаго населенія (преобладаніе кочевыхъ киргизовъ-скотоводовъ и слабое развитіе промышленности), ярмарочная торговля получаетъ особенно важное значеніе и имѣетъ своеобразный характеръ. Представляя съ одной стороны успѣшный сбытъ предметовъ необходимости въ быту кочевниковъ (хлѣбъ, утварь, деревянные и желѣзные издѣлія и др. принадлежности домашняго хозяйства), а съ другой значительную выгоду въ излишкѣ приобретаемыхъ произведеній степи (скотъ и произведенія скотоводства и степи, различныя киргизскія издѣлія и пр.), она, при непосредственномъ отношеніи между собою торгующихъ сторонъ, имѣетъ характеръ скорѣе мѣны, нежели денежнаго (фондоваго) р.лнка. Вслѣдствіе сего, кромѣ постоянного обмѣна киргизскихъ произведеній на предметы европейской промышленности, существующаго на линіи осѣдлыхъ поселеній, мы видимъ въ степныхъ областяхъ развитіе ярмарокъ въ тѣхъ пунктахъ, которые, по времени года (глубокой осенью и зимой), или условіямъ кочеванія (лѣтомъ), служатъ мѣстами болѣе или значительнаго скопленія киргизовъ съ ихъ стадами.

Предметы ярмарочной торговли можно раздѣлить на пять категорій: 1) скотъ (лошади, рогатый, овцы); 2) сырыя и обработанныя на мѣстѣ произведенія скотоводства и степи и киргизскія издѣлія (сало, кожи, овчины, шерсть, волосъ, войлокъ, армячина и пр.); 3) жизненные припасы и крестьянскія издѣлія (мука, чай, сахаръ, пряники, холстъ, деревянная посуда и пр.); 4) азіатскіе товары (халаты, одѣяла, ковры, бумажныя и шелковыя матеріи, сѣдельные приборы и сушеные плоды) и 5) европейскіе товары (заводскія и фабричныя издѣлія: стеклянная и фарфоровая посуда; коженные, желѣзные издѣлія; бумажныя, суконныя и шерстяныя матеріи; бакалейные, галантерейные, москательные и пр.).

Общая сумма ярмарочныхъ оборотовъ простиралась въ отчетномъ году до 6898510 р. 15 к., въ томъ числѣ по привозу на 4467279 р. 6 к. и по сбыту на 2431231 р. 9 к.

По категоріямъ товаровъ сумма привоза и сбыта распредѣлялась слѣдующимъ образомъ:

	привозъ	сбытъ
скотъ	1425090 р. 33 к.	1268555 р. 33 к.
произведенія скотоводства и степи	641632 р. 45 к.	627553 р. —
жизненные припасы и крестьянскія издѣлія	122800 р. 28 к.	107777 р. 28 к.
азіатскіе товары	176555 р. —	37486 р. —
европейскіе	2101201 р. —	389859 р. 48 к.

Въ общей суммѣ оборотовъ скотъ и его произведенія составляютъ по привозу болѣе 46⁰/₀, а по сбыту около 78⁰/₀.

Такъ какъ ярмарочная торговля въ области состоитъ главнымъ образомъ въ обмѣнѣ произведеній осѣдлаго быта на скотъ и сырые произ-

ведения степи, то соответствующее распределение общей суммы сбыта по означеннымъ двумъ сторонамъ торговаго обмѣна дастъ — для первой 535120 р. 76 к., а для второй 1896108 р. 33 к. Перевѣсъ суммы сбываемаго изъ степи скота и различныхъ его сырыхъ произведеній надъ суммою ввозимыхъ въ нее фабрикатовъ (1360985 р. 57 к.) составляетъ чистый денежный доходъ степи. Нѣтъ сомнѣнiя, что доходъ этотъ, въ дѣйствительности, гораздо больше, такъ какъ общая сумма ярмарочной торговли далеко не выражаетъ собою всей суммы торговыхъ оборотовъ, половина которой приходится, вѣроятно, на мѣновой торгъ.

Сравнительно съ 1886 г., обороты торговли на соответствующихъ ярмаркахъ уменьшились вообще на 190517 р. 80 к., или на 2,3⁰/₀; въ частности-же:

	уменьшились:	
	привозъ	сбытъ
произведеній скотоводства и степи	222736 р. 10 к. или на 26 ⁰ / ₀	221256 р. 55 к. или на 26 ⁰ / ₀
азiятскихъ товаровъ	— — —	13063 р. 60 к. » 26 ⁰ / ₀
европейскихъ	224710 р. 40 к. » 10 ⁰ / ₀	41972 р. 62 к. » 10 ⁰ / ₀

	увеличились:	
	привозъ	сбытъ
скота на	169502 р. 33 к., или на 13,5 ⁰ / ₀	133021 р. 58 к., или на 11,7 ⁰ / ₀
азiятскихъ товаровъ	41703 р. 50 к. » 31 ⁰ / ₀	— — —
жизненныхъ припасовъ	63507 р. 28 к. » 108 ⁰ / ₀	55486 р. 78 к. » 107 ⁰ / ₀

Помѣстное распределение ярмарочной торговли видно изъ слѣдующей таблицы по уѣздамъ:

У ѣ з д ы	число ярмарокъ	привозъ	сбытъ
Акмолинскiй	1	1160996 р. 33 к.	763656 р. 33 к.
Атбасарскiй	2	563645	336805
Кочетавскiй	2	423858 р. 10 к.	181154 р. 70 к.
Петропавловскiй	9	1728936	866763
Омскiй	7	589843 р. 63 к.	282852 р. 6 к.

Существующiя въ Акмолинской области ярмарки, по предметамъ и характеру торговли, суммѣ ихъ торговыхъ оборотовъ и району ихъ торговаго влiянiя, могутъ быть раздѣлены на двѣ категорiи: однѣ, существующiя на линiи казачьихъ поселенiй, служатъ мѣстомъ обмѣна окрестными киргизами своихъ произведенiй на русскiя, и потому большая часть ихъ

бывает осенью, когда киргизы возвращаются на свои зимовки, вблизи казачьих поселений и получают возможность обменивать здесь излишек скота и различных его произведений на предметы пищи и одежды, домашней утвари и пр., каковые предметы и составляют здесь весьма бойкую статью ярмарочной торговли. Таких ярмарок в отчетном году было 19 и торговые обороты их простирались от 26 т. до 660 т. Совершенно иной характер имеют остальные две ярмарки, а именно: Константиновская (в г. Акмолинск) и Тапичикульская (в Петропавловском у.). Эти ярмарки имеют такой обширный район влияния, что привлекают к себе торговцев не только из Сибири, но и из России и Туркестанского края. Главный предмет торговли на них скот, а потому они и бывают летом (Константиновская с 21 мая по 10 июня, Тапичикульская с 20 июня по 15 июля), когда этот живой товар удобнее доставлять сюда из более отдаленных мест. Обе ярмарки находятся в связи не только между собой, но и с Ботовскою, существующею на урочище Куянды, в Каркаралинском уезде, Семипалатинской области. Связь эта заключается в том, что Ботовская и Константиновская ярмарки стягивают к себе скот из ближайших местностей Акмолинского и Каркаралинского уездов и направляют его на Тапичикуль, откуда и происходит главный сбыт скота в промышленные и торговые центры Западной Сибири и России.

Кроме Константиновской и Тапичикульской ярмарок, имеющих областное значение, в отдельных уездах существуют еще более или менее значительные ярмарки, имеющие чисто местное значение, в смысле обмена сырых произведений скотоводства и степи и киргизских изделий на предметы обихода быта, заводской и фабричной промышленности. Таких ярмарок 5, а именно: в Атбасарском у. — Петровская (с 10 июня по 5 июля) и Знаменская (с 27 ноября по 5 декабря) — обе в ст. Атбасарской; в Кочетавском — Александро-Невская (в ст. Арык-балыкской, с 8 по 17 ноября) и в Омском — Иоанновская (в ст. Черлаговской, с 10 по 17 ноября) и Христорождественская (в ст. Николаевской, с 25 декабря по 1 января). Как так, так и другие ярмарки, могут служить показателями степени оживления торгового обмена, в ближайшей зависимости от благосостояния степного скотоводства; а потому необходимо привести цифры привоза и сбыта главнейших товаров по всем вышеозначенным ярмаркам.

Я Р М А Р К И		С К О Т Ъ	произведения скотоводства и степи	жизнен- ные при- пасы	европейские и азиатские то- вары	И Т О Г О
Константиновская	привозъ	412070 р. 33 к.	313926 р.	..	435000 р.	1160996р.33к.
	сбытъ	412070 р. 33 к.	313926 р.	..	37660 р.	763656р.33к.
Тапичикульская	привозъ	828880 р.	134230 р.	963210р.
	сбытъ	712475 р.	67372 р.	779847р.
Петровская	привозъ	66400 р.	83440 р.	22205 р.	253150 р.	425195р.
	сбытъ	66400 р.	83440 р.	22205 р.	70250 р.	242295р.

Знаменская	привозъ	„	41152 р.	45998 р.	51300 р.	138450р.
	сбытъ	„	41152 р.	45998 р.	7560 р.	94710р.
Александрo-Невская	привозъ	91340р.	57193 р. 10к.	13380 р.	166630 р.	328543р. 10к.
	сбытъ	54415р.	49760 р. 10к.	9449 р. 60к.	57820 р.	171444р. 70к.
Юанновская	привозъ	4675р.	66612 р.	17547 р. 30к.	112661 р.	201495р. 30к.
	сбытъ	4500р.	66612 р.	11716 р. 30к.	67892 р.	150720р. 30к.
Христорожественская	привозъ	1500р.	29618 р.	5891 р.	82300 р.	119309р.
	сбытъ	1000р.	29618 р.	6501 р.	19848 р.	55967р.
Итого	привозъ	1404863р. 33к.	591941 р. 10к.	105021 р. 30к.	1235271 р.	3337198р. 73к.
	сбытъ	1250860р. 33к.	584508 р. 10к.	94869 р. 90к.	328402 р.	2258640р. 33к.

О значеніи этихъ ярмарокъ можно судить по отношенію суммы ихъ торговыхъ оборотовъ къ общей суммѣ таковыхъ-же по области, а именно: привозъ на нихъ составляетъ болѣе 77⁰/₀, а сбытъ около 93⁰/₀. Въ частности, привозъ и сбытъ главнѣйшихъ товаровъ, по отношенію къ соответствующимъ суммамъ по области, составляютъ:

	привозъ	сбытъ
скоть	68,6 ⁰ / ₀	98,6 ⁰ / ₀
произведенія скотоводства и степи	92,2 ⁰ / ₀	93,1 ⁰ / ₀
жизненные принасы	85,5 ⁰ / ₀	88,0 ⁰ / ₀
европейскіе и азиатскіе товары	54,2 ⁰ / ₀	77 ⁰ / ₀

Далѣе, указанное выше различіе между ярмарками I и II категорій видно изъ слѣдующаго сопоставленія ⁰/₀-ныхъ величинъ, выведенныхъ изъ отношенія суммы сбыта главнѣйшихъ предметовъ торговли: а) къ общей суммѣ сбыта по ярмаркамъ отдѣльной категоріи и б) къ соответствующей суммѣ по ярмаркамъ обѣихъ категорій:

ярмарки	скоть		произведенія скотоводства и степи (по Константиновской ярмаркѣ)		жизненные принасы		европейскіе и азиатскіе товары	
	0/0	0/0	0/0	0/0	0/0	0/0	0/0	0/0
I категоріи	72,9	89,9	20,3	53,7	1	„	6,8	32
II категоріи	17,7	10,1	37,8	46,3	13,3	100	31,2	68

Сравнительно съ 1886 г., оборотъ всѣхъ означенныхъ ярмарокъ увеличился на 455753 р. 81 к., или на 8,8⁰/₀, въ томъ числѣ по привозу на 391523 р. 33 к., или на 13,3⁰/₀ и по сбыту на 64230 р. 48 к., или на 3⁰/₀. Въ частности, по отдѣльнымъ категоріямъ товаровъ въ привозѣ и сбытѣ замѣчаются слѣдующія измѣненія:

	увеличились	или	уменьшились
	(+)	или	(-)
	привозъ		сбытъ
скоть	+185867 р. —к., или на 15,3 ⁰ / ₀		+145501 р. —к., или на 13,1 ⁰ / ₀

произведенія скотоводства и степи	— 117331 р. 40 к. или на 16,5%	— 109615 р. 40 к. или на 16%
жизненные припасы	+ 61106 р. 30 к. „ „ 140%	+ 53920 р. 90 к. „ „ 131,8%
европейскіе товары	+ 261781 р. 10 к. „ „ 26,9%	— 25466 р. 60 к. „ „ 7,2%

Размѣры ярмарочныхъ оборотовъ опредѣляются ходомъ торговли на двухъ главнѣйшихъ ярмаркахъ: Константиновской и Таишчульской, по которымъ привозъ и сбытъ различныхъ товаровъ, сравнительно съ 1886 г., представляютъ слѣдующія измѣненія:

по <i>Константиновской</i>	увеличился или уменьшился (+ или --)	
	привозъ	сбытъ
скотъ	+ 40882 р. 33 к. или на 11%	+ 40882 р. 33 к. или на 11%
произв. ско- товод. и сте- пи	— 244195 р. „ „ 44%	— 244195 р. „ „ 44%
европ. и ази- ятскіе товары	+ 124506 р. „ „ 40,1%	— 48680 р. 60 к. „ „ 56,4%
по <i>Таишчульской</i>		
скотъ	+ 136315 р. „ „ 19,7%	+ 82450 р. „ „ 13,1%
европ. и ази- ятскіе товары	+ 19932 р. „ „ 17,5	+ 9918 р. „ „ 17,3%

По случаю благоприятной зимы и ранней весны, пригонъ скота на Константиновскую ярмарку былъ больше и торговля имъ, особенно въ концѣ ярмарки, шла оживленнѣе противъ 1886 г.; что-же касается произведеній скотоводства и степи, а также европейскихъ товаровъ, торговля ими была значительно меньше. Большая часть произведеній скотоводства и степи сбывалась въ отчетномъ году киргизами не на ярмаркѣ, а отдѣльнымъ степнымъ скупщикамъ, которые и отпавляли ихъ или на Ботовскую ярмарку, одновременно существующую въ Каркаралинскомъ уѣздѣ, Семипалатинской обл., или-же, чрезъ Атбасаръ и Петропавловскъ, въ ближайшіе промышленные центры Россіи. Уменьшеніе сбыта европейскихъ товаровъ болѣе, чѣмъ на-половину, объясняется тѣмъ, что иногородніе купцы и приказчики стали въ послѣднее время являться сюда съ специальною цѣлью закупки скота и сырыхъ продуктовъ скотоводства преимущественно на деньги, не привозя съ собой для продажи или обмѣна произведеній европейской промышленности. Вообще торговля дѣла Константиновской ярмарки въ послѣдніе годы начинаютъ замѣтно падать.

На Таишчульской ярмаркѣ торговля шла болѣе удовлетворительно. Сначала, вслѣдствіе появившагося слуха объ упадкѣ скота отъ чумы на Ботовской ярмаркѣ и въ Павлодарскомъ уѣздѣ, Семипалатинской области,

(откуда скотъ пригоняется на Таинчикульскую ярмарку), торговая дѣятельность на ярмаркѣ шла вяло; но потомъ, когда слухъ былъ опровергнутъ, она оживилась и дала удовлетворительные результаты. Главный предметъ торговли—скотъ, сосредоточивающійся обыкновенно въ рукахъ однихъ и тѣхъ-же, по числу немногихъ, скотопромышленниковъ (въ 1887 г. ихъ было 24), при умѣренной цѣнѣ и большомъ спросѣ, продавался весьма успѣшно и хотя не весь былъ проданъ, тѣмъ не менѣе скотопромышленники-продавцы, отъ выгодной гуртовой перепродажи скота для рынковъ Европейской Россіи, получили барыши, вполне вознаградившіе ихъ за понесенные въ минувшемъ году убытки*). Наилучшій сбытъ имѣлъ рогатый скотъ, проданный почти безъ остатка и принесшій чистаго барыша 41068 р. Рогатаго скота было даже недостаточно для поставщиковъ Европейской Россіи и послѣдніе, не имѣя возможности заготовить для себя требуемое количество, вынуждены были замѣнить рогатый скотъ баранами. Сокращеніе пригона рогатаго скота можно объяснить, какъ упомянутымъ выше неблагополучнымъ слухомъ о чумѣ, такъ и неудовлетворительностью ярмарочной торговли въ 1886 г., когда, при слабомъ требованіи на скотъ, скотопромышленникамъ пришлось продавать оный въ убытокъ.

При измѣнчивой зависимости съ одной стороны—отъ состоянія степнаго скотоводства, а съ другой—отъ состоянія главнѣйшихъ рынковъ Европейской Россіи, ходъ торговли на ярмаркахъ Константиновской и Таинчикульской, безъ сомнѣнія, будетъ испытывать болѣе или менѣе значительныя колебанія. Не то замѣчается на ярмаркахъ второй категоріи: обезпеченные постояннымъ спросомъ взаимнаго обмѣна предметами, необходимыми для ближайшихъ потребностей мѣстнаго населенія, онѣ представляютъ всегда оживленный рынокъ, особенно осенью, когда подводятся итоги кочеваго-скотоводческаго и сельскаго-земледѣльческаго хозяйства и излишекъ ихъ продуктовъ идетъ на ярмарочную площадь. И, дѣйствительно, общій оборотъ этихъ ярмарокъ увеличился въ отчетномъ году: по привозу—на 314982 р. 50 к., или почти на 35%, и по сбыту—на 223966 р. 50 к., или на 45,6%. Увеличеніе это падаетъ главнымъ образомъ на произведенія скотоводства и степи и жизненные припасы и особенно замѣтно на осеннихъ ярмаркахъ: Знаменской (въ ст. Атбасарской), Александроневской (въ ст. Арыгъ-балыкской) и Иоанновской (въ ст. Черлаковской), какъ видно изъ слѣдующихъ цифръ:

ярмарки	У В Е Л И Ч Е Н І Е							
	п р и в о з а				с б ы т а			
	произвед. скотовод.	о/о	жизненных. припасовъ	о/о	произвед. скотовод.	о/о	жизненных. припасовъ	о/о
Знаменская	+14247	53	+37332	434	+14247	53	+37332	434
Александронев.	+24056	70,5	—	—	+30772	162	—	—
Иоанновская	+47066	24,1	+11412	187	+47066	241	+6251	116

*) Чистый барышъ скотопромышленниковъ, по собственному ихъ показанію, простирался до 80259 р.: что составляетъ на каждаго 3344 руб.

Весьма большой $\frac{0}{100}$ увеличенія сбыта жизненныхъ припасовъ на Атбасарской—Знаменской ярмаркѣ объясняется съ одной стороны—развитіемъ хлѣбопашества среди мѣстнаго крестьянскаго населенія, а съ другой—благоприятными условіями рынка, обезпечивающими весьма выгодный сбытъ хлѣбныхъ произведеній, при усиленномъ спросѣ на нихъ со стороны кочевниковъ.

Главное богатство киргизской степи заключается въ скотѣ и получаемыхъ отъ него сырыхъ произведеній, какъ-то: кожи, сало, шерсть, овчины и пр., а потому о размѣрѣ торговли этими предметами въ области должны быть представлены болѣе подробныя свѣдѣнія. Показанныя выше цифры привоза и сбыта скота и его произведеній, къ сожалѣнію, оказываются, значительно ниже дѣйствительныхъ, потому что много скота и его произведеній скупаются въ степи мѣновыми торговцами по мелочамъ и отправляется за предѣлы области, ускользая отъ статистической записи. Въ частности, о торговлѣ скотомъ были собраны въ отчетномъ году слѣдующія свѣдѣнія.

Главная торговля скотомъ для сбыта внѣ области сосредоточивается на мѣстныхъ ярмаркахъ: Константиновской, Петровской и Таинчикульской, при чемъ часть скота, закупленнаго на первыхъ двухъ ярмаркахъ, гонится для продажи на послѣднюю, какъ главное мѣсто, откуда производится сбытъ его на рынки Европейской Россіи; часть остается на мѣстѣ, а часть гонится непосредственно въ Самару, Оренбургъ, Екатеринбургъ и др. мѣстности, но въ какомъ именно количествѣ—по отсутствію на мѣстѣ прогона административнаго надзора и статистической регистраціи, опредѣлить невозможно. Далѣе, и пригоняемый на означенныя выше ярмарки скотъ не весь принадлежитъ Акмолинской области,—довольно большое количество его пригоняется изъ предѣловъ Семипалатинской и Семирѣченской областей и даже изъ Туркестанскаго края. Такъ, въ отчетномъ году, на Таинчикульскую ярмарку было пригнано:

	лошадей	рогатаго	мелкаго
изъ Семипалатинской обл.	160	3560	87800
„ Семирѣченской „	305	5490	116000
„ Туркестанскаго края	„	870	18000

Все количество скота, проданнаго въ 1887 г. на главнѣйшихъ ярмаркахъ, выразилось въ слѣдующихъ цифрахъ:

лошадей	5179
рогатаго	18178
мелкаго	285936

Мѣстомъ сбыта служатъ губерніи: Тобольская, Пермская, Казанская, Нижегородская, Оренбургская, Самарская.

Городъ Петропавловскъ, не составляя торговаго центра, служить, однако, пунктомъ, чрезъ который прогоняется скотъ, купленный не только

въ Акмолинской, но и въ сосѣдней Семипалатинской области. Черезъ этотъ городъ прогоняется ежегодно до 328500 барановъ и 19000 гол. рогатаго скота, изъ этого числа закупленныхъ до 100000 барановъ и 12000 гол. рогатаго—на Таинчикульской ярмаркѣ и до 228000 барановъ и 7000 головъ рогатаго на Константиновской и Ботовской ярмаркахъ.

Кромѣ ярмарочной торговли, внутри каждаго уѣзда производится мѣновая продажа и закупка скота мелкими партіями, которыя частью идутъ для удовлетворенія потребностей мѣстной заводской промышленности (заводы салотопенные, кожевенные, овчинные), частью отправляются на большія ярмарки, частью-же выгоняются непосредственно за предѣлы области. Все количество проданнаго такимъ образомъ по уѣздамъ скота опредѣляется слѣдующими цифрами:

лошадей	28990
рогатаго	21159
мелкаго	215254

Къ торговой промышленности слѣдуетъ отнести и *извозный* промыселъ, который, по отсутствію искусственныхъ путей сообщенія, доставляетъ мѣстному населенію порядочный заработокъ. Съ открытіемъ въ послѣднее время новыхъ, болѣе удобныхъ, путей въ Среднюю Азію, а также съ развитіемъ пароходнаго сообщенія по Иртышу, торговое движеніе изъ Туркестана по древнему Акмолинско-Петропавловскому караванному тракту значительно сократилось. Въ Акмолинскомъ уѣздѣ извознымъ промысломъ занимаются преимущественно киргизы (1300 челов.), перевозящіе среднеазиатскіе товары, отправляемые изъ Хивы, Бухары, Кокана, Туркестанскаго края и Семирѣченской области до г. Петропавловска, гдѣ, сдавъ товары, они берутъ предметы европейской торговли и идутъ обратно на г.г. Туркестанъ и Вѣрный. По свѣдѣніямъ транспортныхъ конторъ, въ отчетномъ году черезъ г. Акмолинскъ прослѣдовало кладей въ г. Петропавловскъ и Туркестанъ 76947 пуд. (на 11908 пуд. болѣе противъ 1886 г.), за провозъ коихъ выручено 30802 р. Въ Петропавловскомъ уѣздѣ извозомъ занималось 314 челов. казаковъ и 300 киргизовъ. При попутной платѣ отъ г. Петропавловска до Шадринска 30 коп. и до Акмолинска 25 коп., доходъ отъ извоза въ этомъ уѣздѣ не превышалъ 10000 руб.

Движеніе населенія.

(Приложеніе—вѣдомость подъ № 3).

Въ 1887 году естественное движеніе областнаго населенія выразилось слѣдующими данными:

ВЪ НАСЕЛЕНІИ	заклучено браковъ	р о д и л о с ь			у м е р л о			естествен. прирѣсть
		м. п.	ж. п.	об. п.	м. п.	ж. п.	об. п.	
осѣдломъ	1240	3692	3512	7204	2490	2199	4689	2515
кочевомъ	1405	3572	3106	6678	2442	1932	4374	2304
итого	2645	7264	6618	13882	4932	4131	9063	4819

На 100 душ населенія, оставшагося къ 1 января отчетнаго года, приходится:

въ населеніи	браковъ	родившихся	умершихъ	естествен. приростъ
осѣдломъ	0,9	5,2	3,4	1,8
кочевомъ	0,4	2,0	1,3	0,7

На 1 бракъ приходится родившихся:

въ населеніи: осѣдломъ	5,8
кочевомъ	4,7

Сравнительно малый % данныхъ естественнаго движенія въ кочевомъ населеніи объясняется отчасти неполнотой метрическихъ свѣдѣній, собираемыхъ о немъ, главнымъ-же образомъ физическими особенностями мѣстнаго кочеваго населенія, уменьшающими его приростъ, какъ-то: небольшое относительное число женщинъ вообще (на 100 муж. 87 жен.) и въ частности брачнаго возраста (на 100 муж. 69 жен.), малая плодовитость женщинъ (вдвое меньше, нежели въ Россіи), громадная смертность дѣтей въ возрастѣ до 1 года (почти половина родившихся), объясняемая болѣзнями (осна), плохимъ уходомъ и питаніемъ, и пр.

II.

ПОДАТИ И ПОВИННОСТИ.

(Приложеніе—вѣдомость подл № 4).

А. Окладные Государственные сборы.

Въ отчетномъ году слѣдовало къ поступленію недоимокъ и оклада 329722 р. 5³/₄к., поступило 288117 р. 84 к., осталось недоимки 41604 р. 21 к. (на 15554 р. 93¹/₂ к. меньше прошлагодняго), въ томъ числѣ на крестьянахъ-переселенцахъ по различнымъ сборамъ 13141 р. 20 к. и на киргизахъ по кибиточной подати 23340 р. 50 к.

Накопленіе недоимки на крестьянахъ объясняется какъ не вполне устроеннымъ экономическимъ положеніемъ ихъ послѣ неурожаевъ первой половины текущаго десятилѣтія, такъ и неопредѣленностью ихъ положенія въ податномъ отношеніи, за неразрѣшеніемъ вопроса объ окончательномъ ихъ причисленіи и установленіи съ нихъ соответствующаго оклада. Что касается киргизовъ, то кибиточная подать съ нихъ поступаетъ вообще успѣшно и въ дѣйствительности за ними не бываетъ большой недоимки: показанная выше объясняется тѣмъ, что свѣдѣнія о поступленіи оклада и недоимки, взыскиваемыхъ обыкновенно осенью и даже въ концѣ оклад-

наго года, получаютъ въ январь, февраль и мартъ слѣдующаго года, смотря по отдаленности киргизскихъ волостей,—и сумма, слѣдующая къ поступленію и не поступившая къ 1 января, зачисляется въ недоимку, хотя въ началѣ слѣдующаго года она большею частью бываетъ уже полнена.

Сравнительно съ 1886 г., поступленіе государственныхъ сборовъ представляетъ увеличеніе на 102597 р. 21¹/₄ коп. По Высочайше утвержденному 8 декабря 1886 г. мнѣнію Государственного Совѣта, съ 1 января отчетнаго года обладь кибиточной подати увеличенъ до 4 руб., вслѣдствіе чего означенной подати поступило въ отчетномъ году на 67985 р. болѣе противъ 1886 г.

По Высочайше утвержденной 24 ноября 1886 г. вѣдомости о причитающихся въ 1887 г. суммахъ казеннаго налога съ недвижимыхъ имуществъ въ городахъ, посадахъ и мѣстечкахъ, съ Акмолинской области опредѣлено сказаннаго налога 22100 руб., каковая сумма, по стоимости городскихъ недвижимыхъ имуществъ, распределена слѣдующимъ образомъ:

Г О Р О Д А	сумма стоимости недвиж. имущ.	сумма причитаю- щагося налога
Омскъ	875712 р.	10263 р.
Петропавловскъ	828981 р.	9716 р.
Акмолинскъ	137942 р.	1616 р.
Кокчетавъ	43120 р.	505 р.
И т о г о .	1885755 р.	22100 р.

В. Земскіе сборы.

Слѣдовало къ поступленію недоимокъ и оклада 86671 р. 46¹/₂ к., поступило 85761 р. 56¹/₂ к.—на 5975 р. 42¹/₂ к. болѣе противъ 1886 г. и осталось недоимки 909 р. 90 к.

На каждую кибитку приходится общественныхъ сборовъ, среднимъ числомъ 1 р. 21 коп.

В. Городскіе доходы и расходы.

Общая сумма городскихъ доходовъ и расходовъ составляла въ отчетномъ году:

по городамъ:	доходы	расходы
Акмолинску	10064 р. 35 к.	10064 р. 35 к.
Петропавловску	35682 р. 90 к.	32616 р. 90 к.
Омску	68017 р. 20 к.	58179 р. 65 к.

Сравнительно съ 1886 г., доходы увеличились на 8836 р. 87 к., а расходы на 3942 р. 90 к.

III.

ОБЩЕСТВЕННОЕ БЛАГОУСТРОЙСТВО И БЛАГОЧИНІЕ.

А. Казенныя и общественныя зданія.

Въ отчетномъ году была окончена постройкой и освящена церковь во имя Казанской Божіей Матери, заложенная въ 1880 г. въ крестьянскомъ селеніи Викторовскомъ, Кокчетавскаго уѣзда. Въ станицѣ Аканъ-Бурлукской, того-же уѣзда, начата постройкой деревянная церковь взамиѣнъ сгорѣвшей. Въ г. Петропавловскѣ было окончено вчериѣ каменное одноэтажное зданіе для городского училища, выстроенное на счетъ городскихъ суммъ (на постройку зданія назначено по смѣтѣ 13250 руб.).

Б. Народная нравственность.

(Приложеніе—вѣдомость подъ № 5).

Въ 1887 г., число констатированныхъ слѣдственною властью преступленій и проступковъ было 821, которые по объектамъ правонарушенія распределялись слѣдующимъ образомъ:

противъ вѣры	6
— порядка государственнаго и общественнаго управленій	168
— казеннаго и частнаго имуществъ	497
— личности и семейства	150

По указаннымъ преступленіямъ состояло подъ слѣдствіемъ 1325 муж. и 59 жен., а всего 1384 чел.

Обвинено: приговорами уѣздныхъ мировыхъ судей 1276 м. и 187 жен. и приговорами Областнаго Правленія 156 муж. и 10 жен., а всего 1432 муж. и 197 жен.

По отношенію къ численности осѣдлаго населенія (въ средѣ котораго совершается большая часть преступленій), приходится: 1 преступленіе на 170 челов., 1 обвиненный на 50 муж. и 1 обвиненная на 343 жен.

Сравнительно съ 1886 г., число совершенныхъ преступленій было меньше на 33; по категоріямъ-же они сохранили прежнее отношеніе. Что касается числа состоявшихъ подъ слѣдствіемъ, то оно увеличилось на 112 чел., въ томъ числѣ по г. Петропавловску и уѣзду Петропавловскому на 86 чел. (на 39%). Въ частности, особенно замѣтно увеличеніе числа подслѣдственныхъ по дѣламъ о коноградствѣ (на 96 чел., или почти на 63%).

Число обвиненныхъ было также болѣе на 448 чел., при чемъ уве-

личеніе замѣчается по уѣздамъ: Атбасарскому и Кокчетавскому на 104 чел. (вдвое), — въ томъ числѣ по похищенію и поврежденію лѣса на 78 чел. (на 78⁰/₀) и Петропавловскому на 157 челов. (на 45⁰/₀)—въ томъ числѣ по преступленіямъ противъ порядка общественнаго благоустройства и благочинія на 61 (на 218⁰/₀), противъ устава о паспортахъ на 58 (на 360⁰/₀ и по похищенію и поврежденію лѣса на 37 (на 30⁰/₀).

Изъ общаго числа обвиненныхъ приговорено:

въ каторжныя работы	4
— Сибирь на поселеніе	16
— арестантскія роты	47
къ тюремному заключенію	344
— другимъ наказаніямъ	1220

В. Пожары.

(Приложеніе — вѣдомость подл. № 6.)

Въ 1887 г., въ области было 75 пожаровъ, отъ которыхъ сгорѣло 78 дворовъ и понесено убытку на 50920 р. 60 к. Сравнительно съ 1886 г., число пожаровъ было болѣе на 17, число сгорѣвшихъ дворовъ болѣе на 27 и сумма убытковъ болѣе на 36252 р. 80 к. Увеличеніе пожарныхъ случаевъ замѣчается въ лѣтніе и осенніе мѣсяцы (на 14), а сумма убытковъ—по г. Омску (на 19345 р.) и по Петропавловскому уѣзду (на 10936 р. 25 к.).

О состояніи пожарной команды въ городахъ прилагается особая вѣдомость.

Г. Различныя происшествія и народныя бѣдствія.

Изъ особенныхъ, выходящихъ изъ ряда обыкновенныхъ, происшествій можно указать: 1) вѣдствіе гололедицы и недостатка корма весной, въ нѣкоторыхъ мѣстахъ Акмолинскаго и Кокчетавскаго уѣздовъ, произошло унадокъ скота (количество павшаго скота приведено въ отдѣлѣ „Скотоводство“); 2) вѣдствіе ранняго вскрытія р. Ишима, въ г. Акмолинскѣ произошелъ сильный разливъ воды, затопившей всю низменную часть города. Въ г. Петропавловскѣ вода также выступила изъ береговъ и разлилась по низменнымъ мѣстамъ. Не смотря на быстрое и внезапное повышение воды, несчастій съ людьми не было, благодаря предупрежденію жителей о раннемъ вскрытіи рѣки и заблаговременно принятымъ мѣрамъ; 3) 24-го мая, около 5 часовъ вечера, надъ г. Омскомъ пронесся ураганъ, который на своемъ пути уничтожалъ деревья, ломалъ заборы, срывалъ крыши и наибольшее разрушеніе произвелъ въ бывшей крѣпости. Всего причинено убытку до 15000 руб.; 4) 30-го іюля, въ поселкѣ Боголюбовскомъ, Петропавловскаго уѣзда, былъ сильный дождь съ градомъ величи-

ною отъ голубинаго до куриного яйца. Продолжавшійся полчаса, градъ причинилъ поврежденіе хлѣбнымъ полямъ: побито совершенно 450 десятинъ.

IV.

НАРОДНОЕ ЗДРАВІЕ.

Медицинская часть. Въ 1887 г., составъ медицинскаго персонала въ Акмолинской области былъ слѣдующій:

	М. В. Д.	М. В.	СЕЛЬСКИХЪ	ВОЛЬНЫХЪ	ИТОГО
медицинскихъ врачей	10	26	„	1	37
ветеринарныхъ	5	1	„	„	6
фармацевтовъ	4	9	„	„	13
медицинскихъ фельдшеровъ	8	61	7	„	76
ветеринарныхъ	2	1	5	„	8
повивальныхъ бабокъ	8	3	„	„	11

Городскихъ больницъ 2—въ Омскѣ (на 25 кроватей) и Петропавловскѣ (на 10 кроватей) и 2 приѣмныхъ покоя—въ г. Кокчетавѣ и Атбасарѣ. Кромѣ того, въ г. Омскѣ существуютъ: военный госпиталь и больницы тюремная и при нѣкоторыхъ учебныхъ заведеніяхъ и военные лазареты при мѣстныхъ командахъ въ гг. Петропавловскѣ, Кокчетавѣ и Акмолинскѣ.

При недостаточности медицинскаго персонала и врачебныхъ учреждений (1 врачъ на 31413 кв. в. и 32150 душъ), гражданское населеніе области не вполне обезпечено врачебно-санитарною помощью. Имѣющіяся свѣдѣнія о числѣ больныхъ, пользовавшихся врачами (17294 челов.), выражаютъ только минимумъ заболѣваній; умершихъ же отъ болѣзней было 421, что составляетъ 2,40% больныхъ. Больше, сравнительно 1886 г., число больныхъ объясняется не большею заболѣваемостью, а тѣмъ, что о нихъ были доставлены въ отчетномъ году болѣе точныя свѣдѣнія.

Въ распредѣленіи заболѣваемости и смертности по роду болѣзней, сравнительно съ 1886 г. измѣненій не послѣдовало.

Ветеринарная часть. Чума рогатаго скота, сдѣлавшись съ давнихъ поръ почти хроническою въ сѣверной части области, гдѣ проходятъ скотопроегонныя тракты и провозятся сырыя кожи, ежегодно уноситъ болѣе или менѣе значительное количество жертвъ, и для борьбы съ этой губительной заразой администрація и населеніе вынуждены принимать самыя энергическія мѣры. Въ отчетномъ году, впрочемъ, число заболѣвшихъ (361) и павшихъ (229) отъ чумы головъ рогатаго скота было значительно меньше противъ 1886 г. За то усилилась „Сибирская язва“, отъ которой пало 773 гол. (изъ этого числа 490 головъ въ Петропавловскомъ и 269 головъ въ Омскомъ уѣздѣ).

Насильственные и случайныя смерти.

(Приложение—вѣдомость подѣ № 7).

Смертность отъ насилія и случайностей въ отчетномъ году выразилась цифрою 177 (въ 1886 г.—178), изъ нихъ:

умершихъ случайно	99
„ насильственно	15
„ скоропостижно	32
самоубійць	10
найденныя мертвыя тѣла	14

Сравнительно съ 1886 г., замѣчается увеличеніе случайныхъ смертей на 13, въ томъ числѣ утонувшихъ было болѣе на 11 челов.

V.

НАРОДНОЕ ОБРАЗОВАНИЕ.

(Приложение—вѣдомость подѣ № 8).

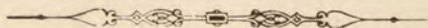
Въ 1887 г., въ Акмолинской области считалось 135 учебныхъ заведеній и въ нихъ учащихся 3935 муж. п. и 1324 ж. п., а всего 5259 челов., въ томъ числѣ:

название школъ	число школъ	число учащихся	
		м. п.	ж. п.
учительская семинарія	1	70	—
низшихъ школъ	127	3071	1014
среднихъ	3	617	298
спеціальныхъ (медицинскихъ и техническихъ)	4	177	12

Сравнительно съ предшествовавшимъ годомъ, число учебныхъ заведеній оставалось безъ измѣненія, число-же учащихся уменьшилось на 50 челов. (преимущественно по Омской мужской гимназій—вслѣдствіе возвышенія годовой платы за право ученія и по станичнымъ и поселковымъ казачьимъ школамъ—вслѣдствіе обычнаго у казаковъ взгляда на степень необходимости для дѣвочекъ образованія).

Всѣ эти учебныя заведенія существуютъ почти исключительно для осѣдлаго, городского и сельскаго (казачьяго) населенія и по отношенію къ численности этого населенія приходится: 1 учебное заведеніе на 1035 жителей, 1 ученикъ на 18 мужчинъ и 1 ученица на 51 женщину.

Что касается кочевого киргизскаго населенія, то практикуемая въ степи система домашняго обученія дѣтей, по несложности своей программы (татарская грамота и заучиваніе наизусть изреченій корана), не можетъ имѣть для киргизъ достаточнаго образовательнаго значенія. Существующія въ каждомъ уѣздѣ киргизскія школы (бывшіе интернаты) преобразованы въ отчетномъ году въ низшія сельско-хозяйственныя школы— съ цѣлью распространенія въ кочевомъ населеніи, преимущественно путемъ практическихъ занятій основныхъ познаній по сельскому хозяйству вообще и по полеводству и скотоводству въ особенности, а также по ремесламъ (плотничному, столярному, кузнечному и шорно-сапожному)—на сколько это необходимо для сельскаго хозяйства. Для сообщенія киргизамъ обще-полезныхъ свѣдѣній и культурнаго воздѣйствія на нихъ со стороны осѣдлаго русскаго населенія, несомнѣнное значеніе можетъ имѣть, принятое съ 1 января текущаго года, по распоряженію г. Главнаго Начальника края, изданіе особаго „Прибавленія“ къ „Акмолинскимъ Областнымъ Вѣдомостямъ“ на русскомъ и киргизскомъ языкахъ,— по утвержденной Его Высокопревосходительствомъ программѣ,— для ознакомленія туземнаго населенія съ мѣропріятіями и распоряженіями правительства, касающимися киргизской степи и ея населенія, а также для распространенія между киргизами полезныхъ свѣдѣній о природѣ страны и бытѣ ея обитателей—хозяйственномъ (скотоводство, развитіе хлѣбопашества, степныя ярмарки) и духовномъ (обычаи, преданія, сказки, легенды; развитіе грамотности и пр.).



Уѣздъ	Руб.	Врѣмя	Оса.	Вѣна	Пр. Оса.	Пр. Вѣна
АКМОЛИНСКІЙ	11	109	33	18	17	17
Итого	11	109	33	18	17	17
АТБАСАРСКІЙ	11	1733	300	318	44	44
Итого	11	1733	300	318	44	44
КОКТЕЛБАСКІЙ	10	1280	201	218	107	107
Итого	10	1280	201	218	107	107
ПЕТРОПАВЛОВСКІЙ	11	1001	100	208	15	15
Итого	11	1001	100	208	15	15
ОМСКІЙ	8	182	210	7	8	8
Итого	8	182	210	7	8	8
Итого	44	2300	439	518	107	107
Итого	44	2300	439	518	107	107

ВѢДОМОСТЬ № 1.

о посѣвѣ и сборѣ хлѣбовъ

ВЪ АКМОЛИНСКОЙ ОБЛАСТИ

ЗА 1887 ГОДЪ.

ВСЕГО

Примечанія: 1) Сверхъ того посѣво к сбору хлѣба въ Омскѣ на земляхъ общественной собственности. 2) Въ отчетѣ о посѣвѣ и сборѣ хлѣба въ Омскѣ на земляхъ общественной собственности за 1887 годъ. 3) Въ отчетѣ о посѣвѣ и сборѣ хлѣба въ Омскѣ на земляхъ общественной собственности за 1887 годъ.

У ъ з д ы.	П о с ѣ я н о ч е т в е р т е й.							С н я т о ч е т в е р т е й.						
	Ржи.	Яровой пшеницы.	Овса.	Ячменя.	Гре- чихи	Остальных яровыхъ хлѣбовъ.	Картофе	Ржи	Яровой пшеницы.	О в с а.	Ячменя.	Гречихи.	Остальныхъ яровыхъ хлѣбовъ.	Картофеля.
АКМОЛИНСКІЙ.														
Казаками	„	409	33	18	„	„	108	„	3174	160	78	„	35	360
Мѣщанами и разноч.	„	1438	168	123	„	2	5	„	14412	1107	1182	„	170	45
Киргизами	11	2891	59	62	„	47	2	94	31682	340	1965	„	4164	20
Итого	11	4738	260	313	„	49	115	94	49268	1607	3225	„	4369	425
АТБАСАРСКІЙ.														
Казаками	7	973	126	35	„	9	31	47	6058	904	342	„	158	282
Крестьянами	2	1536	156	110	„	48	45	15	10143	1377	858	„	421	302
Киргизами	„	1880	9	74	„	50	„	„	9293	162	402	„	343	„
Итого	9	4389	291	219	„	107	76	62	25494	2443	1602	„	922	584
КОКЧЕТАВСКІЙ.														
Казаками	1604	8313	4603	2088	„	15	990	6086	56561	38735	14714	„	201	9229
Мѣщанами и разноч.	233	1443	1320	259	„	„	45	40	6620	7022	2490	„	„	420
Крестьянами	281	1858	831	303	„	„	120	751	11299	1865	9529	„	„	2225
Казаками	24	403	137	8	„	„	„	150	3303	1238	66	„	„	„
Итого	2142	12017	6891	2658	„	15	1155	7027	77783	48861	26799	„	201	11874
ПЕТРОПАВЛОВСКІЙ.														
Казаками	8104	7116	7539	1776	„	48	1836	15383	33793	40667	10250	43	240	9306
Мѣщанами и разноч.	168	2560	2040	244	„	29	18	672	21234	16168	1552	„	162	135
Крестьянами	244	415	180	110	„	„	„	350	3160	1960	1280	„	„	„
Казаками	3	192	210	„	„	6	„	26	845	1190	„	„	„	„
Итого	8519	10283	9969	2130	14	83	1854	16431	59032	59985	13082	43	402	9441
ОМСКІЙ.														
Казаками	3410	3491	5070	590	„	„	1499	9976	12819	26645	2746	„	„	9366
Киргизами	6	23	24	4	„	„	„	14	126	154	3	„	„	„
Итого	3416	3514	5094	594	„	„	1499	9990	12945	26799	2749	„	„	9366
ВСЕГО. (Казаками	13125	20302	17371	4507	14	73	4464	31492	112405	107112	28131	43	635	28543
Мѣщанами и разноч.	401	5441	3528	636	„	31	68	712	42266	24297	5225	„	332	600
Крестьянами	528	3809	1167	523	„	47	165	1116	24602	5202	11667	„	421	2527
Киргизами	44	5390	439	248	„	103	2	284	45249	3084	2436	„	4507	20
Итого	14098	34942	22505	5914	14	254	4699	33604	224522	139696	47459	83	5895	31690

Примѣчанія: 1) Сверхъ того посѣяно и собрано мѣщанами г. Омска на земляхъ сосѣдней Тобольской губерніи:

210	1180	1055	130	„	65	1900	1800	1536	1100	1866	„	590	21573
-----	------	------	-----	---	----	------	------	------	------	------	---	-----	-------

2) Въ общей суммѣ посѣва и сбора ржи посѣвъ и сборъ ярицы (яровой ржи) составляютъ: первый—казаками 288, мѣщанами 131, крестьянами 376 и киргизами 26 чел.; второй—казаками 11414, мѣщанами—, крестьянами 363 и киргизами 34 четв.

О н я т о р е т р е н

№ п/п	Имя	Родов. имя	О в в.	Возраст	Семья	Образование	История
0001	Степан	Иванов	1905	25	Семья	Среднее	1880
0002	Иван	Иванов	1907	23	Семья	Среднее	1882
0003	Петр	Иванов	1909	21	Семья	Среднее	1884
0004	Александр	Иванов	1911	19	Семья	Среднее	1886
0005	Михаил	Иванов	1913	17	Семья	Среднее	1888
0006	Сергей	Иванов	1915	15	Семья	Среднее	1890
0007	Владимир	Иванов	1917	13	Семья	Среднее	1892
0008	Георгий	Иванов	1919	11	Семья	Среднее	1894
0009	Анатолий	Иванов	1921	9	Семья	Среднее	1896
0010	Аркадий	Иванов	1923	7	Семья	Среднее	1898
0011	Константин	Иванов	1925	5	Семья	Среднее	1900
0012	Лев	Иванов	1927	3	Семья	Среднее	1902
0013	Дмитрий	Иванов	1929	1	Семья	Среднее	1904
0014	Игорь	Иванов	1931	-	Семья	Среднее	1906
0015	Юрий	Иванов	1933	-	Семья	Среднее	1908
0016	Федор	Иванов	1935	-	Семья	Среднее	1910
0017	Андрей	Иванов	1937	-	Семья	Среднее	1912
0018	Роберт	Иванов	1939	-	Семья	Среднее	1914
0019	Виктор	Иванов	1941	-	Семья	Среднее	1916
0020	Антон	Иванов	1943	-	Семья	Среднее	1918
0021	Юлиан	Иванов	1945	-	Семья	Среднее	1920
0022	Тимофей	Иванов	1947	-	Семья	Среднее	1922
0023	Сильвестр	Иванов	1949	-	Семья	Среднее	1924
0024	Герасим	Иванов	1951	-	Семья	Среднее	1926
0025	Матвей	Иванов	1953	-	Семья	Среднее	1928
0026	Исаак	Иванов	1955	-	Семья	Среднее	1930
0027	Авраам	Иванов	1957	-	Семья	Среднее	1932
0028	Филипп	Иванов	1959	-	Семья	Среднее	1934
0029	Яков	Иванов	1961	-	Семья	Среднее	1936
0030	Леонид	Иванов	1963	-	Семья	Среднее	1938
0031	Арсений	Иванов	1965	-	Семья	Среднее	1940
0032	Василий	Иванов	1967	-	Семья	Среднее	1942
0033	Адриан	Иванов	1969	-	Семья	Среднее	1944
0034	Аполлон	Иванов	1971	-	Семья	Среднее	1946
0035	Магдалена	Иванов	1973	-	Семья	Среднее	1948
0036	Варвара	Иванов	1975	-	Семья	Среднее	1950
0037	Анна	Иванов	1977	-	Семья	Среднее	1952
0038	Мария	Иванов	1979	-	Семья	Среднее	1954
0039	Елизавета	Иванов	1981	-	Семья	Среднее	1956
0040	Юлия	Иванов	1983	-	Семья	Среднее	1958
0041	Катерина	Иванов	1985	-	Семья	Среднее	1960
0042	Ольга	Иванов	1987	-	Семья	Среднее	1962
0043	Татьяна	Иванов	1989	-	Семья	Среднее	1964
0044	Зинаида	Иванов	1991	-	Семья	Среднее	1966
0045	София	Иванов	1993	-	Семья	Среднее	1968
0046	Александра	Иванов	1995	-	Семья	Среднее	1970
0047	Вера	Иванов	1997	-	Семья	Среднее	1972
0048	Снежана	Иванов	1999	-	Семья	Среднее	1974
0049	Ангелина	Иванов	2001	-	Семья	Среднее	1976
0050	Татьяна	Иванов	2003	-	Семья	Среднее	1978

1880 1900 1920 1940 1960 1980 2000

ЗАВОДЫ

ВЪ ДОМОСТЬ № 2.

о фабрикахъ и заводахъ

ВЪ АКМОЛИНСКОЙ ОБЛАСТИ

ЗА 1887 ГОДЪ.

Итого

ЗАВОДЫ.	Городъ Аг-линскъ.			Уѣздъ Агмо-линскій.			Уѣздъ Атбасар-скій.			Уѣздъ Кочет-скій.			Городъ Петро-навловскъ.			Уѣздъ Петро-навловскій.			Городъ Омскъ.			Уѣздъ Омскій.			Всего въ области.		
	Число фабрикъ и заводовъ.	Сумма произ-водительности	Число рабочихъ	Число фабрикъ и заводовъ.	Сумма произ-водительности	Число рабочихъ	Число фабрикъ и заводовъ.	Сумма произ-водительности	Число рабочихъ	Число фабрикъ и заводовъ.	Сумма произ-водительности	Число рабочихъ	Число фабрикъ и заводовъ.	Сумма произ-водительности	Число рабочихъ	Число фабрикъ и заводовъ.	Сумма произ-водительности	Число рабочихъ	Число фабрикъ и заводовъ.	Сумма произ-водительности	Число рабочихъ	Число фабрикъ и заводовъ.	Сумма произ-водительности	Число рабочихъ	Число фабрикъ и заводовъ.	Сумма произ-водительности	Число рабочихъ
Кирпичные	4	3280	39	4	3056	45	4	2825	23	6	3250	24	18	12411	131	
Гончарные	1	9	1	1750	2	1	1750	2	
Крупчаточные	1	900	6	1	900	6	
Пиво-медоваренные	3	16240	13	1	8200	12	4	24440	25	
Винокуренные	1	115000	67	1	115000	67	
Водочные	2	12578	10	2	12578	10	
Дрожжевые	2	3200	3	2	3200	3	
Восковосвѣчные	1	24000	6	1	24000	6	
Маслобойные	3	450	4	3	450	4	
Салосвѣчные	2	4540	3	2	4540	3	
Салотопенные	2	9900	25	1	2700	3	5	47109	13	197700	75	15	90977	35	3	16200	9	6	32754	27	45	397340	235	
Овчинные	4	55960	27	4	55960	27	
Кожевенные	12	22376	6	76392	56	4	75940	37	1	60590	25	23	235298	146	
Мыловаренные	4	2780	5	3	10740	5	7	13520	10	
Клееваренные	2	1470	32	2	1470	32	
Шерстемойные	4	207500	875	4	207500	875	
Бишкопромывательные	3	34000	151	3	34000	151	
Спичечные	1	1100	13	1	1100	13	
Итого	6	13180	64	1	2700	3	17	69485	44	595998	1285	19	166917	72	24	200583	157	13	96594	76	124	1145457	1746	

И	Ж	М	Всего	Городъ и уѣзды
100	100	100	100	100

100	100	100	100	Городъ Омскій
100	100	100	100	Уѣздъ Омскій
100	100	100	100	Городъ Петропавловскій
100	100	100	100	Уѣздъ Петропавловскій
100	100	100	100	Городъ Акмолинскій
100	100	100	100	Уѣздъ Акмолинскій
100	100	100	100	Городъ Акмолинскій
100	100	100	100	Уѣздъ Акмолинскій

ВѢДОМОСТЬ № 3.
о движеніи населенія
ВЪ АКМОЛИНСКОЙ ОБЛАСТИ
ЗА 1887 ГОДЪ.

100	100	100	100	Итого
100	100	100	100	Всего въ областѣ

ГОРОДА И УЪЗДЫ.	Число браковъ.	Ч И С Л О Р И В Ш И Х С Я.									Ч И С Л О У М Е Р Ш И Х Ъ.			Прибыль или убыль (+ или -)
		Законнорожденныхъ.			Незаконнорожденныхъ.		В с е г о.							
		М.	Ж.	Об. п.	М. Ж.	Об. п.	М.	Ж.	Об. п.	М.	Ж.	Об. п.		
Городъ Агмолинскъ	52	122	101	223	2	6	126	103	229	82	65	147	+ 82	
Уѣздъ Агмолинскій	563	1402	1214	2616	74	4	1402	1218	2620	1026	693	1719	+ 901	
» Атбасарскій	255	732	628	1360	11	3	734	629	1363	453	383	836	+ 527	
» Кокчетавскій	599	1660	1507	3167	19	23	1674	1516	3190	829	794	1623	+ 1567	
Городъ Петропавловскъ	186	331	318	649	10	23	344	328	672	252	224	476	+ 196	
Уѣздъ Петропавловскій	552	1553	1511	3064	18	30	1570	1524	3094	1009	886	1895	+ 1199	
Городъ Омскъ	190	678	611	1289	51	102	729	662	1391	606	462	1068	+ 323	
Уѣздъ Омскій	248	682	628	1310	10	13	685	638	1323	675	624	1299	+ 24	
Итого {	въ городахъ	428	1131	1030	2161	3	131	1199	1093	2292	940	751	1691	+ 601
	въ уѣздахъ	2217	6029	5488	11517	7	73	6065	5525	11590	3992	3380	7372	+ 4218
Всего въ области	2645	7160	6518	13678	10	204	7264	6618	13882	4932	4131	9063	+ 4819	

N. BOH N X O R	N. BOH N X O R			N. BOH N X O R		
	00 n	M	K	00 n	M	K
1300	082	038	1338	079	031	1310
105	759	085	1301	096	165	1008
30	1270	1231	3001	1009	228	1207
32	141	132	325	331	478	1100
33	1671	1516	3190	330	701	1673
3	721	679	1393	132	283	288
1	1405	1318	3630	1036	602	1719
8	156	166	330	83	87	117
00	7561	6818	13883	1683	1131	3093
13	8092	2232	11790	3695	3380	7373
32	1199	1062	3305	010	721	1681
1300	082	038	1338	079	031	1310
105	759	085	1301	096	165	1008
30	1270	1231	3001	1009	228	1207
32	141	132	325	331	478	1100
33	1671	1516	3190	330	701	1673
3	721	679	1393	132	283	288
1	1405	1318	3630	1036	602	1719
8	156	166	330	83	87	117

(--- 00 n +)
 (--- 00 n +)

О ПОДАТЯХЪ И НЕДОИМКАХЪ ИКМОЛИНСКОЙ ОБЛАСТИ ЗА 1887 ГОДЪ.

Р О Д Ы П О Д А Т Е Й.	Слѣдовало вступить.				Вновь введено.			И с к л ю ч е н о.				В з ы с к а н о.				Осталось къ 1 Января 1888 г.							
	Недоимокъ.		Оклада.		Недоимокъ.			Оклада.		Недоимокъ.		Оклада.		Недоимокъ.		Оклада.		Недоимокъ.		Оклада.		Всего.	
	Р.	К.	Р.	К.	Р.	Р.	К.	Р.	К.	Р.	К.	Р.	К.	Р.	К.	Р.	К.	Р.	К.	Р.	К.	Р.	К.
1. Подушной и др. податей съ государственныхъ крестьянъ	9580	40 ³ / ₄	3157	50	404	11	42 ¹ / ₄	„	„	11	45	83	39	17	98 ¹ / ₂	9901	71 ¹ / ₄	3239	48 ³ / ₄	13141	20		
2. Кибиточной подати съ киргизовъ	21598	61	269308	„	„	16	„	„	„	4	„	19920	11	247658	„	1678	50	21662	„	23340	50		
И т о г о	31179	1 ³ / ₄	272465	50	404	27	42 ¹ / ₄	„	„	15	45	20003	50	247675	98 ¹ / ₂	11580	21 ¹ / ₄	24901	48 ³ / ₄	36481	70		
3. Земскихъ сборовъ.																							
а) съ торговыхъ свидѣтельствъ	„	„	4288	30	„	„	„	„	„	„	„	„	„	4288	30	„	„	„	„	„	„	„	„
б) » податныхъ лицъ	139	30	606	30	„	„	„	„	„	„	„	„	„	606	30	139	30	„	„	139	30		
в) общаго сбора съ киргизовъ на содержаніе мѣстнаго управленія, ссудную кассу, школы и пр.	682	47 ¹ / ₂	80955	9	„	„	„	„	„	„	„	682	47 ¹ / ₂	80184	49	„	„	770	60	770	60		
И т о г о	821	77 ¹ / ₂	85849	69	„	„	„	„	„	„	„	682	47 ¹ / ₂	85079	9	139	30	770	60	909	90		
4. Налога съ недвижимыхъ имуществъ въ городахъ и дополнительнаго къ нему сбора на квартирную повинность	3460	87 ¹ / ₄	22100	„	„	„	„	„	„	„	„	330	66 ³ / ₄	20107	69	3130	20 ³ / ₂	1992	31	5122	51 ¹ / ₂		
В с е г о	35461	66 ¹ / ₂	380415	19	404	6 ¹ / ₂	42 ¹ / ₄	„	„	15	45	21016	64 ¹ / ₄	352862	76 ¹ / ₂	14849	71 ³ / ₄	27664	39 ³ / ₄	42514	11 ¹ / ₂		

ГОРОДА И УѢЗДЫ

ПРИЛОЖЕНИЕ КЪ ВѢДОМОСТИ № 4.

о распределеніи недоимокъ по городамъ
и уѣздамъ

ВЪ АКМОЛИНСКОЙ ОБЛАСТИ

ЗА 1887 ГОДЪ.

ГОРОДА И УЪЗДЫ	По подушной податей съ крестьянъ		По квартирной пода- ти съ киргизъ		По налогу съ недви- жимыхъ имуществъ		По земскимъ сборамъ		Всего		
	Р.	К.	Р.	К.	Р.	К.	Р.	К.	Р.	К.	
Городъ Акмолинскъ - - - - -	„	„	„	„	„	„	„	„	„	„	
Уездъ Акмолинскій - - - - -	„	„	882	„	„	„	132	„	1014	„	
„ Атбасарскій - - - - -	902	82	1267	„	„	„	„	„	2169	82	
„ Кокчетавскій - - - - -	12238	38	2627	„	„	„	„	„	14865	38	
Городъ Петропавловскъ - - - - -	„	„	„	„	230	5	139	30	369	35	
Уездъ Петропавловскій - - - - -	„	„	18564	50	„	„	255	„	18819	50	
Городъ Омскъ - - - - -	„	„	„	„	4892	46 ¹ / ₂	„	„	4892	46 ¹ / ₂	
Уездъ Омскій - - - - -	„	„	„	„	„	„	383	60	383	60	
Итого	въ городахъ - -	„	„	„	„	5122	51 ¹ / ₂	139	30	5261	81 ¹ / ₂
	въ уездахъ - -	13141	20	23340	50	„	„	770	60	37252	30
Всего въ области - - - - -	13141	20	23340	50	5122	51 ¹ / ₂	909	90	42514	111 ¹ / ₂	

ПРИЛОЖЕНІЕ КЪ ВѢДОМОСТИ № 4,

О городскихъ доходахъ и расходахъ.

За 1887 годъ.

Г О Р О Д А .	Доходы.		Расходы.	
	Руб.	Коп.	Руб.	Коп.
Акмолинскъ	10064	35	10064	35
Петропавловскъ	35682	90	32616	90
Омскъ	68017	20	58179	65
И Т О Г О	113764	45	100760	90

ПРИЛОЖЕНИЕ КЪ ВЪДОМОСТИ № 4
 О ГОРОДСКИХЪ ДОХОДАХЪ И ВЪХОДАХЪ

За 1887 годъ.

Городъ		Летъ		Платежъ
Имя	№	Имя	№	
Александръ	10001	12	10001	30
Иванъ	20002	30	20002	60
Степанъ	30017	30	30170	15
Иванъ	111781	15	100700	30

ВЪДОМОСТЬ № 5

о числѣ и родѣ преступленій

въ АКМОЛИНСКОЙ ОБЛАСТИ

ЗА 1887 ГОДЪ.

ОТДѢЛЕНІЕ IV

ОТДѢЛЕНІЕ V

ОТДѢЛЕНІЕ VI

ПРИЛОЖЕНИЕ КЪ ВѢДОМОСТИ № 5

О числѣ осужденныхъ приговорами Уѣзд-
ныхъ мировыхъ судей въ Акмолинской области

за 1887 годъ.

РОДЪ ПРЕСТУПЛЕНІЙ	Уѣздъ Акмо- линскій		Уѣздъ Атбасар- скій и Кочче- тавскій		Уѣздъ Петропав- ловскій		Городъ Омскъ		Уѣздъ Омскій		В с е г о	
	м.	ж.	м.	ж.	м.	ж.	м.	ж.	м.	ж.	м.	ж.
	Противъ порядка управления - - - -	26	..	7	..	43	4	14	3	4	1	94
Оскорбленіе полицейскихъ и др. служа- щихъ лицъ - - - - -	3	..	4	1	2	..	3	..	11	1	23	
Противъ общественнаго благоустройства, благочинія, народнаго здравія и личной безопасности - - - - -	16	7	6	1	63	26	91	27	36	12	212	
Противъ уставовъ о паспортахъ - - -	23	1	1	..	61	12	57	26	5	3	147	
„ „ казенныхъ управленій - - -	10	..	15	3	1	1	26	
Оскорбленіе чести, угрозы и насилія - -	26	..	1	..	34	5	69	28	7	2	137	
Противъ правъ семейственныхъ - - -	2	2	
Самовольное пользованіе чужимъ имуще- ствомъ - - - - -	4	..	22	5	26	
Похищеніе и поврежденіе лѣса - - -	181	1	159	..	2	..	42	..	384	
Кража, мошенничество и обманъ - - -	62	..	12	..	84	3	59	11	8	2	225	
И т о г о - - -	156	8	212	3	460	50	334	103	114	23	1276	1
Въ томъ числѣ: грамотныхъ - - - -	32		15		129		222		39		437	
неграмотныхъ - - - -	132		200		381		215		98		1026	
Родъ наказанія:												
Тюремное заключеніе - - - - -	71		9		71		111		11		273	
Арестъ - - - - -	36		14		102		187		37		378	
Денежныя взыскаія - - - - -	57		189		302		84		88		720	
Выговоры и замѣчанія - - - - -	..		3		35		55		1		94	

ПРИЛОЖЕНИЕ КЪ ВѢДОМОСТИ № 5

О числѣ и родѣ преступленій, совершенныхъ
въ Акмолинской области

въ 1887 году.

РОДЪ ПРЕСТУПЛЕНІЙ	Уѣздъ Акмолинскій		Уѣзды: Атбасар- скій и Коччетавск.		Городъ Петропав- ловскъ		Уѣздъ Петропав- ловскій		Городъ Омскъ		Уѣздъ Омскій		В с е г о													
	м.	ж.	м.	ж.	м.	ж.	м.	ж.	м.	ж.	м.	ж.	м.	ж.												
	Противъ вѣры - - - - -	..		1		..		2		2		1		6												
Государственныхъ - - - - -													
Противъ порядка управления - - -	1		5		1		5		14		1		27													
По службѣ государственной и обще- ственной - - - - -	20		6		4		41		3		47		120													
Противъ постановленій объ имуще- ствахъ и доходахъ казны - - -	1		1		5		8		4		1		20													
— — общественнаго благоустрой- ства и благочинія - - - - -	1		1		..		8		7		3		20													
— — жизни, здоровья, свободы и чести лицъ - - - - -	24		21		12		50		20		13		140													
— — правъ семейственныхъ - - -	1		..		1		..		6		2		10													
— — собственности част. лицъ - -	41		39		42		94		105		62		383													
И т о г о - - -	89		74		65		208		161		130		727													
													м.	ж.	м.	ж.	м.	ж.	м.	ж.	м.	ж.	м.	ж.		
Состояло подъ слѣдствіемъ - - -													211	3	104	5	65	8	293	21	234	11	200	10	1107	58

Примѣчаніе: Кромѣ того въ Акмолинской области въ 1887 г. было 94 случая конокрадства, по которымъ состояло подъ слѣдствіемъ 248 м. и 1 ж.

ПРИЛОЖЕНИЕ КЪ РАДОМОСТИ № 2

Описаніе въ Архивной Комиссіи
Описаніе въ Архивной Комиссіи

въ 1887 году

Всего	Земель	Лесов	Пашен	Сенокосов	Лугов	Водоемов	Земель	Земель	Земель
1	1	2	3	4	5	6	7	8	9
1	1	11	5	1	2	1	1	1	1
150	47	2	41	1	2	1	1	1	1
20	1	4	8	2	1	1	1	1	1
20	2	7	8	1	1	1	1	1	1
140	12	30	20	12	21	21	21	21	21
70	2	6	1	1	1	1	1	1	1
282	62	107	94	12	20	20	20	20	20
727	130	161	208	65	71	89	89	89	89

Ж.	Ж.	Ж.	Ж.	Ж.	Ж.	Ж.	Ж.	Ж.	Ж.
28	1107	100	281	21	202	21	281	11	200
28	1107	100	281	21	202	21	281	11	200

Примечание: Копія того же Архивной Комиссіи въ 1887 г. сдана 31 сего ноября
сего года въ Архивную Комиссію под № 248 к. и 1 ж.

ГОРОДА И УЕЗДЫ

ВЪДОМОСТЬ № 6

О П О Ж А Р А Х Ъ

ВЪ АКМОЛИНСКОЙ ОБЛАСТИ

ЗА 1887 ГОДЪ.

Въ уезде		Въ городе		Въ области	
Число пожаровъ	Число поврежденныхъ строений	Число пожаровъ	Число поврежденныхъ строений	Число пожаровъ	Число поврежденныхъ строений
1	10	1	10	1	10
2	20	2	20	2	20
3	30	3	30	3	30
4	40	4	40	4	40
5	50	5	50	5	50
6	60	6	60	6	60
7	70	7	70	7	70
8	80	8	80	8	80
9	90	9	90	9	90
10	100	10	100	10	100
11	110	11	110	11	110
12	120	12	120	12	120
13	130	13	130	13	130
14	140	14	140	14	140
15	150	15	150	15	150
16	160	16	160	16	160
17	170	17	170	17	170
18	180	18	180	18	180
19	190	19	190	19	190
20	200	20	200	20	200
21	210	21	210	21	210
22	220	22	220	22	220
23	230	23	230	23	230
24	240	24	240	24	240
25	250	25	250	25	250
26	260	26	260	26	260
27	270	27	270	27	270
28	280	28	280	28	280
29	290	29	290	29	290
30	300	30	300	30	300
31	310	31	310	31	310
32	320	32	320	32	320
33	330	33	330	33	330
34	340	34	340	34	340
35	350	35	350	35	350
36	360	36	360	36	360
37	370	37	370	37	370
38	380	38	380	38	380
39	390	39	390	39	390
40	400	40	400	40	400
41	410	41	410	41	410
42	420	42	420	42	420
43	430	43	430	43	430
44	440	44	440	44	440
45	450	45	450	45	450
46	460	46	460	46	460
47	470	47	470	47	470
48	480	48	480	48	480
49	490	49	490	49	490
50	500	50	500	50	500
51	510	51	510	51	510
52	520	52	520	52	520
53	530	53	530	53	530
54	540	54	540	54	540
55	550	55	550	55	550
56	560	56	560	56	560
57	570	57	570	57	570
58	580	58	580	58	580
59	590	59	590	59	590
60	600	60	600	60	600
61	610	61	610	61	610
62	620	62	620	62	620
63	630	63	630	63	630
64	640	64	640	64	640
65	650	65	650	65	650
66	660	66	660	66	660
67	670	67	670	67	670
68	680	68	680	68	680
69	690	69	690	69	690
70	700	70	700	70	700
71	710	71	710	71	710
72	720	72	720	72	720
73	730	73	730	73	730
74	740	74	740	74	740
75	750	75	750	75	750
76	760	76	760	76	760
77	770	77	770	77	770
78	780	78	780	78	780
79	790	79	790	79	790
80	800	80	800	80	800
81	810	81	810	81	810
82	820	82	820	82	820
83	830	83	830	83	830
84	840	84	840	84	840
85	850	85	850	85	850
86	860	86	860	86	860
87	870	87	870	87	870
88	880	88	880	88	880
89	890	89	890	89	890
90	900	90	900	90	900
91	910	91	910	91	910
92	920	92	920	92	920
93	930	93	930	93	930
94	940	94	940	94	940
95	950	95	950	95	950
96	960	96	960	96	960
97	970	97	970	97	970
98	980	98	980	98	980
99	990	99	990	99	990
100	1000	100	1000	100	1000

ГОРОДА И УЪЗДЫ	Въ зимніе мѣсяцы				Въ весенніе мѣсяцы				Въ лѣтніе мѣсяцы				Въ осенніе мѣсяцы				Всего въ году				Причины пожаровъ					
	Число		Сумма		Число		Сумма		Число		Сумма		Число		Сумма		Число		Сумма		Отъ молніи	Отъ дурнаго устр. трубъ и печей	Отъ неосторожн.	Отъ пожара	Отъ другихъ случайностей	
	Пожаровъ	Погорѣвшихъ дворовъ	убытковъ		Пожаровъ	Погорѣвшихъ домовъ	убытковъ		Пожаровъ	Погорѣвшихъ дворовъ	убытковъ		Пожаровъ	Погорѣвшихъ дворовъ	убытковъ		Пожаровъ	Погорѣвшихъ дворовъ	убытковъ							
			Руб.	К.			Руб.	К.			Руб.	К.			Руб.	К.			Руб.	К.						Руб.
Городъ Акмолинскъ - - - -	2	1	173	50	1	„	12	„	2	„	„	„	1	„	20	„	6	1	205	50	„	„	3	1	2	
Уѣздъ Акмолинскій - - - -	2	2	800	„	2	3	„	„	2	„	674	„	4	„	765	„	10	5	2239	„	„	2	4	2	2	
„ Атбасарскій - - - -	„	„	„	„	1	1	1125	„	„	„	„	„	3	3	1265	„	4	4	2390	„	„	„	3	„	1	
„ Кокчетавскій - - - -	5	2	1084	90	7	13	844	„	7	10	1904	95	4	4	4534	„	23	29	8317	85	„	6	8	„	9	
Городъ Петропавловскъ - - - -	1	„	10	„	3	1	600	„	„	„	„	„	3	2	1025	„	7	3	1635	„	„	1	„	2	4	
Уѣздъ Петропавловскій - - - -	2	2	3595	„	2	1	220	„	3	16	7241	25	„	„	„	„	7	19	11056	25	„	„	„	1	6	
Городъ Омскъ - - - -	„	„	„	„	3	1	4600	„	4	5	12125	„	6	6	5780	„	12	12	22505	„	„	2	7	„	3	
Уѣздъ Омскій - - - -	2	2	501	„	„	„	„	„	2	3	2071	„	2	„	„	„	6	5	2572	„	„	1	2	2	1	
Итого -	въ городахъ -	3	1	183	50	6	2	5212	„	6	5	12125	„	10	8	6825	„	25	16	24345	50	„	3	10	3	9
	Уѣздахъ - - -	11	8	5930	90	12	18	2189	„	14	29	11891	20	13	7	6564	„	50	62	26575	10	„	9	17	5	19
Всего въ области - - -	14	9	6114	40	18	20	7401	„	20	34	24016	20	22	15	13389	„	75	78	50920	60	„	12	27	8	28	

напольный

ПРИЛОЖЕНИЕ КЪ ВЪДОМОСТИ № 6

О состояніи пожарной части въ городахъ
Акмолинской области

въ 1887 году.

Г О Р О Д А	Ч И С Л О							Стоимость содержанія	
	Пожарной команды	Лошадей	ПОЖАРНЫХЪ ИНСТРУМЕНТОВЪ						
			Трубы	Бочки	Лѣстницъ	Щитовъ и багровъ	Топоровъ и ломовъ	Р.	К.
Акмолинскъ - - - - -	8	11	3	3	2	7	„	1860	„
Петропавловскъ - - - - -	19	24	7	12	2	22	7	4151	21
Омскъ - - - - -	39	38	4	10	4	20	26	7112	45
Итого - - -	66	73	14	25	8	49	33	13123	66

ПРИЛОЖЕНИЕ КЪ ВЪДОМОСТИ № 6

О СОСТОЯНІИ ПОЖАРНОЙ ЧАСТИ ВЪ ГОРОДАХЪ
АКМОЛЫНСКАГО ОБЛАСТІИ

за 1887 годъ.

Городъ	ПОЖАРНЫХЪ ЧАСТЕЙ						
	Полная комплектация	Безъ лошадей	Безъ лошадей и инструмента	Безъ инструмента	Безъ инструмента и лошадей	Безъ лошадей	Безъ инструмента
Иркутскъ	1	1	1	1	1	1	1
Кяхта	1	1	1	1	1	1	1
Туркестанъ	1	1	1	1	1	1	1
Ташкентъ	1	1	1	1	1	1	1
Самаркандъ	1	1	1	1	1	1	1
Харьковъ	1	1	1	1	1	1	1
Всего	6	6	6	6	6	6	6

ВѢДОМОСТЬ № 7

о насильственныхъ и случайныхъ смертяхъ

въ акмолинской области

за 1887 годъ.

Название учебных заведений	Въ г. Омскѣ			Въ другихъ городахъ			Въ уѣздахъ			Всего въ области			
	Число учебных заведений	Число учащихся		Число учебных заведений	Число учащихся		Число учебных заведений	Число учащихся		Число учебных заведений	Число учащихся		
		М.	Ж.		М.	Ж.		М.	Ж.		М.	Ж.	Об. п.
Учительская семинарія - - - - -	1	70	„	„	„	„	„	„	„	1	70	„	70
Начальное училище при ней - - - - -	1	39	„	„	„	„	„	„	„	1	39	„	39
Казачьихъ школъ: поселковыхъ и станичныхъ - - - - -	„	„	„	„	„	87	1701	433	„	87	1701	433	2134
Приходскихъ - - - - -	7	361	146	2	73	26	„	„	„	9	434	172	606
Уѣздныхъ - - - - -	1	204	„	„	„	„	„	„	„	1	204	„	204
Городскихъ - - - - -	„	„	„	3	318	„	„	„	„	3	318	„	318
Прогимназій женскихъ - - - - -	1	„	130	1	„	103	„	„	„	2	„	233	233
Гимназія мужская - - - - -	1	218	„	„	„	„	„	„	„	1	218	„	218
Гимназія женская - - - - -	1	„	298	„	„	„	„	„	„	1	„	298	298
Войсковой приготовительный пансіонъ Сибирскаго казачьяго войска -	1	15	„	„	„	„	„	„	„	1	15	„	15
Сибирскій кадетскій корпусъ - - - - -	1	399	„	„	„	„	„	„	„	1	399	„	399
Техническое училище - - - - -	1	59	„	„	„	„	„	„	„	1	59	„	59
Центральная фельдшерская школа - - - - -	1	88	„	„	„	„	„	„	„	1	88	„	88
Казачья повивальная школа *) - - - - -	1	„	12	„	„	„	„	„	„	1	„	12	12
Ветеринарно-фельдшерская школа - - - - -	1	30	„	„	„	„	„	„	„	1	30	„	30
Магометанскихъ школъ при мечетяхъ - - - - -	„	„	„	12	267	118	„	„	„	12	267	118	385
Пансіонъ для русскихъ и киргизскихъ мальчиковъ - - - - -	1	19	„	„	„	„	„	„	„	1	19	„	19
Уѣздныхъ киргизскихъ школъ - - - - -	„	„	„	„	„	10	74	58	„	10	74	58	132
Итого - - - - -	20	1502	586	18	658	247	97	1775	491	135	3935	1324	5259

*) Закрыта въ концѣ 1887 года.

Всего в области		В Лыбье			В близке работы		
Итого		Итого		Итого		Итого	
№	№	№	№	№	№	№	№
10	70	1	1
20	30	1	1
2104	158	87	1701	188	1701	87	..
908	173	9	131	38
304	..	1	304
317	..	3	318	318
333	..	3	103
318	..	1	318
308	298	1
17	..	1	17
300	..	1	303
30	..	1	30
88	..	1
18	..	1
30	..	1	30
385	118	15	307	118
10	..	1	10
133	..	10	71	38	71	10	..
3239	1831	132	6932	101	1779	97	2470

1881 г. 1882 г.

ВѢДОМОСТЬ ПОДЪ ЛИТ. А.

о населеніи

въ акмолинской области

за 1887 годъ.

I. Мужского пола		II. Женского пола		III. Всего	
М	Ж	М	Ж	М	Ж
1	1	1	1	2	2
2	2	2	2	4	4
3	3	3	3	6	6
4	4	4	4	8	8
5	5	5	5	10	10
6	6	6	6	12	12
7	7	7	7	14	14
8	8	8	8	16	16
9	9	9	9	18	18
10	10	10	10	20	20
11	11	11	11	22	22
12	12	12	12	24	24
13	13	13	13	26	26
14	14	14	14	28	28
15	15	15	15	30	30
16	16	16	16	32	32
17	17	17	17	34	34
18	18	18	18	36	36
19	19	19	19	38	38
20	20	20	20	40	40
21	21	21	21	42	42
22	22	22	22	44	44
23	23	23	23	46	46
24	24	24	24	48	48
25	25	25	25	50	50
26	26	26	26	52	52
27	27	27	27	54	54
28	28	28	28	56	56
29	29	29	29	58	58
30	30	30	30	60	60
31	31	31	31	62	62
32	32	32	32	64	64
33	33	33	33	66	66
34	34	34	34	68	68
35	35	35	35	70	70
36	36	36	36	72	72
37	37	37	37	74	74
38	38	38	38	76	76
39	39	39	39	78	78
40	40	40	40	80	80
41	41	41	41	82	82
42	42	42	42	84	84
43	43	43	43	86	86
44	44	44	44	88	88
45	45	45	45	90	90
46	46	46	46	92	92
47	47	47	47	94	94
48	48	48	48	96	96
49	49	49	49	98	98
50	50	50	50	100	100

ВѢДОМОСТЬ ПОДЪ ЛИТ. Б.
О СКОТОВОДСТВѢ
ВЪ АКМОЛИНСКОЙ ОБЛАСТИ
ЗА 1887 ГОДЪ.

У Ъ З Д Ы	Лошади		Рогатый		О в ц ы		К о з ы		Верблюды		Свиньи		В с е г о							
	У		Н		А		С		Е		Л		Е		Н		1		Я	
	осѣдлаго	кочеваго	осѣдлаго	кочеваго	осѣдлаго	кочеваго	осѣдлаго	кочеваго	осѣдлаго	кочеваго	осѣдлаго	кочеваго	осѣдлаго	кочеваго	осѣдлаго	кочеваго	осѣдлаго	кочеваго	осѣдлаго	кочеваго
Акмолинскій - - -	4265	194325	3195	74101	64	569778	26	48057	14	52618	10	„	7574	938879						
Атбасарскій - - -	2369	97504	3378	24769	840	336937	77	16964	„	37108	275	„	6939	513282						
Бокчетавскій - - -	10744	107083	16712	38918	22672	147841	1623	11396	„	512	1293	„	53044	305750						
гор. - - -	4640	„	1825	„	442	„	163	„	13	„	148	„	7231	„						
Петропавловскій уѣздъ - - -	15121	85994	14876	35764	29535	75939	1106	23516	„	267	1144	„	61782	221480						
Омскій гор. - - -	3791	„	1993	„	1578	„	76	„	„	„	460	„	7898	„						
уѣздъ - - -	14468	65679	16888	30467	20482	69667	1373	2070	„	692	328	„	53539	168575						
И т о г о - - -	55398	550585	58867	204019	75713	120016	4444	102003	27	91197	3658	„	198007	2147966						
В с е г о - - -	605983		262886		1275775		106447		91224		3658		2345973							

