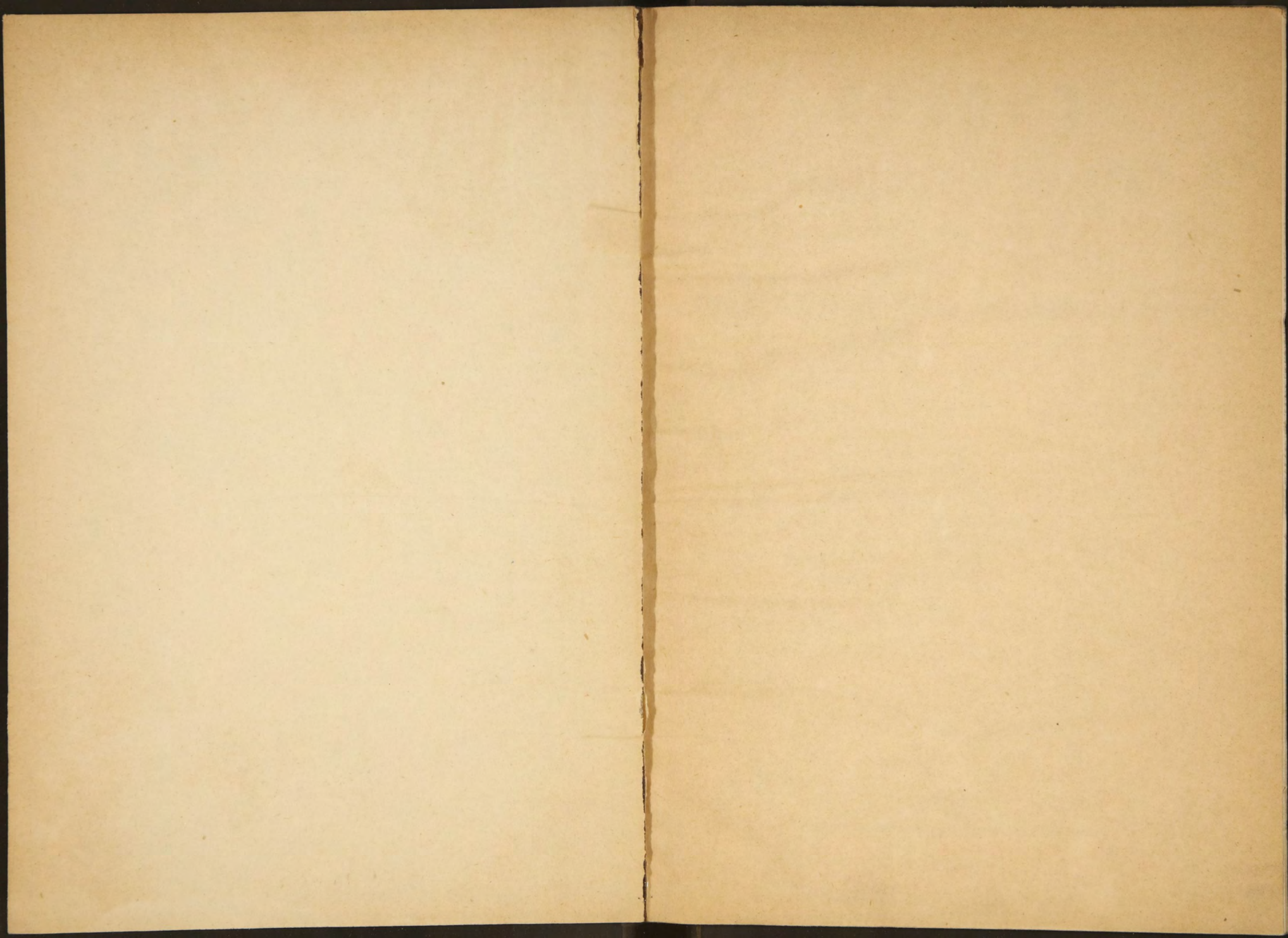


А. И. И.

75

Обзор
Архивной описи.
за 1889 г.



2.911

О В З О Р Ъ

АКМОЛИНСКОЙ ОБЛАСТИ

ЗА 1889 Г.

(ПРИЛОЖЕНИЕ КО ВСЕПОДДАННѢЙШЕМУ ОТЧЕТУ АКМОЛИНСКАГО ГУБЕРНАТОРА)



39

О М С К Ъ.

ТИПОГРАФІЯ АКМОЛИНСКАГО ОБЛАСТНАГО ПРАВЛЕНІЯ.

Библиотека ИРЦ СОСР 1890

7

О В З О Р Ъ

А К М О Л И Н С К О Й О Р Д А Л О

Л 1880 АБ

(ПРИЛОЖЕНИЕ КО ВСЕПОДПИСАННОМУ ОТДЕЛУ АКМОЛНСКАГО ГУБЕРНАТОРА)

87248



О М С Н Р

ТРИКОЛОРНАЯ АКМОЛНСКАЯ ОБЛАСТЬ

1880



У в а д н .
П р о л о г .
И с т о р і я .
Г е о г р а ф і я .
Н а с е л е н і е .
С т а т ы .
П р и л о ж е н і я .
У в а д н .

О Б З О Р Ъ

АКМОЛИНСКОЙ ОБЛАСТИ

ЗА 1889 ГОДЪ.

Географическое положеніе, пространство и народонаселеніе.

Расположенная между 45° и 55° с. ш. и 84° и 91° в. д., Акмолинская область занимает площадь растянутого по широтѣ четырехугольника, приблизительно въ 479.200 кв. в. и имѣетъ населенія 500.174 души, такъ что, среднимъ числомъ, на 1 кв. в. приходится въ ней немного болѣе 1 д. (1,04).

По природѣ страны, Акмолинская область принадлежитъ къ составу юго-восточныхъ степныхъ областей Россійской Имперіи (киргизская часть Астраханской губерніи и области: Уральская, Тургайская, с.-в. часть Сырдарьинской и прибалхашскія части Семипалатинской и Семирѣченской), которыя въ физическомъ отношеніи характеризуются слѣдующими чертами, общими съ прилегающей къ нимъ Туранской низменностью: однообразіе степнаго сѣраго ландшафта, континентальный климатъ со всѣми его неблагоприятными свойствами—сухостью воздуха, рѣзкими колебаніями (лѣтомъ—жары и засухи, осенью—гололедицы, зимой—бураны), непостоянствомъ и измѣнчивою продолжительностью времени года; песчано-глинистая, болѣею частью солонцеватая почва, скудно орошаемая текущими водами и атмосферными осадками, а потому бѣдная естественными произведеніями, и только мѣстами представляющая плодородные сазисы; почти совершенное отсутствіе лѣсной растительности; наконецъ, чувствительный недостатокъ проточной и прѣсной воды и, на-оборотъ, обиліе соленыхъ и горькихъ озеръ.

Результатомъ такихъ естественно-историческихъ условій мѣстности является: 1) слабая вообще населенность степныхъ областей и 2) особенный складъ ихъ культурно-экономической жизни, но преобладанію: въ населеніи—кочеваго элемента (киргизовъ) надъ осѣдымъ (русскими) и въ основѣ его хозяйственной дѣятельности—первобытнаго табуннаго скотоводства надъ земледѣліемъ.

Въ административномъ отношеніи, Акмолинская область дѣлится на пять уѣздовъ: два южныхъ, лежащихъ рядѣмъ и почти въ одной широтѣ (между 45° и 52°)—Акмолинскій и Атбасарскій и три сѣверныхъ—Кокчетавскій, Петропавловскій и Омскій. Пространство, населеніе и населенность этихъ уѣздовъ представляется въ нижеслѣдующей таблицѣ:

У Ъ З Д Ы.	Площадь.	Населеніе.		Населенность.	Численное отношеніе кочеваго населенія къ осѣдлому.
	кв. в.	осѣдлое.	кочевое.	на 1 кв. в.	
Акмолинскій	198.960,4	5.957	127.043	0,7 д.	19,6 коч.
Атбасарскій	114.549,5	3.777	65.531	0,5	19,2
Кокчетавскій	63.688,7	36.358	62.448	1,6	1,7
Петропавловскій	60.953,6	52.726	58.121	1,8	1,1
Омскій	41.048,0	52.444	36.169	2,1	0,7
Итого	479.200,2	150.862	349.312	1,04	2,3

Изъ этой таблицы видно, что сѣверные уѣзды области, занимающіе не многимъ болѣе $\frac{1}{3}$ всего ея пространства и имѣющіе населенія болѣе 298.000 д. (или около 60% всего населенія области), въ томъ числѣ осѣдлаго болѣе 141.000 (или 93% всего осѣдлаго населенія области), являются почти втрое болѣе населенными, нежели южные, и въ то время, какъ первые, по населенности и численному отношенію кочеваго населенія къ осѣдлому, представляютъ болѣе или менѣе значительное сходство между собой и равномерность, — послѣдніе, по обширности занимаемаго ими пространства*), ничтожному % осѣдлаго населенія (5%) и численному преобладанію кочеваго населенія надъ осѣдымъ, представляютъ еще довольно широкій просторъ для развитія той своеобразной культуры, каковую являетъ собою кочевая жизнь киргиза.

Распределеніе народонаселенія по отдѣльнымъ пунктамъ и болѣе мелкимъ административнымъ единицамъ представляется въ слѣдующихъ таблицахъ:

Т а б л и ц а 1-я.

У Ъ З Д Ы.	городовъ	КАЗАХЪ		КРЕСТЬЯНСКИХЪ СЕЛЕНІЙ	КИРГИЗСКИХЪ		ДВОРОВЪ ИЛИ ДОМОВЪ			КИБИТОКЪ	
		станцій	поселковъ		волостей	ауловъ	въ горо- дахъ	въ стани- цахъ и по- селкахъ	въ крестьян- скихъ селе- ныхъ мѣ- стахъ	въ киргиз- скихъ воло- стяхъ	стѣхъ
Акмолинскій	1	1	—	3	19 133	607	—	56	25886		
Атбасарскій	—	1	—	8	9 55	—	243	227	12674		
Кокчетавскій	1	8	7	12	8 68	718	3164	631	11839		

*) За исключеніемъ даже южной, совершенно негодной для обитанія, безводной пустыни (Бет-пак-дала, или голодная степь) пространствомъ около 55.000 кв. в.

Петропавловскій	1	5	39	1	8	69	2395	5180	248	10830
Омскій	1	4	23	—	5	32	3310	2633	—	6514
Итого	4	19	69	24	49	357	7030	11220	1162	67743

Т а б л и ц а 2-я.

У ъ з д ы:	Ч и с л о ж и т е л е й							
	въ городахъ		въ станицахъ и поселкахъ		въ крестьянскихъ селеніяхъ		въ киргизскихъ волостяхъ	
	муж.	жен.	муж.	жен.	муж.	жен.	муж.	жен.
Агмолинскій	2907	2534	—	—	274	242	67966	59077
Атбасарскій	—	—	1004	875	778	720	33819	31712
Кокчетавскій	2945	2765	12160	11557	3603	3328	34242	28206
Петропавловскій	8367	8427	16489	16648	1478	1317	31072	27049
Омскій	21492	16516	6935	7501	—	—	19323	16846
Итого	35717	30242	36588	36581	6133	5607	186422	162890

Примѣчанія: 1) Въ числѣ городскихъ жителей показаны: жители пригородныхъ казачьихъ станицъ, входящихъ въ составъ соименныхъ городов: Агмолинской (696 м. и 642 ж.), Кокчетавской (853 м. и 779 ж.), Петропавловской (551 м. и 584 ж.) и Омской (1077 м. и 1135 ж.), и крестьяне, проживающіе по паспортамъ въ городахъ: Петропавловскѣ (1524 м. и 1526 ж.) и Омскѣ (2336 м. и 2024 ж.), а всего 3177 м. и 3140 ж. казаковъ и 3860 м. и 3560 ж. крестьянъ.

2) Изъ общаго числа крестьянъ, собственно въ крестьянскихъ селеніяхъ Агмолинскаго, Атбасарскаго, Кокчетавскаго и Петропавловскаго уѣздовъ проживаютъ: 3857 м. и 3463 ж., остальные-же временно проживаютъ въ казачьихъ станицахъ и поселкахъ.

Изъ 116 осѣдлыхъ поселеній области на сѣверные уѣзды приходится 102, въ томъ числѣ населеннѣйшіе пункты: Омскъ (около 38 тыс.) и Петропавловскъ (около 17 тыс.), въ южной-же части существуютъ только два болѣе населенные пункта: Агмолинскъ (около 5½ т.) и Атбасаръ (1879 д.).

Городское населеніе области сосредоточивается главнымъ образомъ въ Петропавловскѣ и Омскѣ, сословныя группы которыхъ, за исключеніемъ мѣщанъ, представляютъ, однако, значительное несходство, какъ видно изъ слѣдующихъ процентныхъ величинъ:

	ПЕТРОПАВЛОВСКЪ	ОМСКЪ
дворяне и чиновники	20%	24,30%
купцы	2,3	0,8
мѣщане	55,2	43,9
солдаты	3,2	14,3
иностранцы	2,7*)	0,8

Киргизы, по своему этнографическому и культурно-экономическому складу, составляютъ вполне самостоятельную группу областного населенія съ особенными основами ея хозяйственно-административнаго устройства.

I.

Естественныя и производительныя силы области и хозяйственная дѣятельность ея населенія.

Экономическая дѣятельность мѣстнаго населенія, по указанному выше различію его гражданского быта, зиждется на *земледѣліи* и *скотоводствѣ*. Земледѣліемъ занимаются преимущественно казаки, крестьяне-переселенцы, частью мѣщане и немногіе изъ киргизовъ; скотоводство же составляетъ главный предметъ занятія кочевниковъ и почти единственный источникъ ихъ матеріальнаго благосостоянія. Обусловленное самою природою средне-азіятскихъ степей, скотоводство не только обезпечиваетъ матеріальное благосостояніе большей части областного населенія, — оно даетъ извѣстное направленіе и другимъ отраслямъ промышленной дѣятельности послѣдняго, доставляя обильный матеріалъ какъ для мѣстной обрабатывающей промышленности, такъ и для сбыта пріѣзжимъ торговцамъ и промышленникамъ.

А. Земледѣліе.

(Приложеніе — въдомость подл № 1).

Земледѣліе вообще и хлѣбопашество въ частности не имѣютъ еще въ Акмолинской области того развитія, какое соответствуетъ значенію этой отрасли добывающей промышленности, какъ главной основѣ обезпеченія народнаго продовольствія. Общія причины слабаго развитія въ области хлѣбопашества заключаются частью въ несовѣтъ благоприятныхъ почвенныхъ и климатическихъ условій степи (съ ея обширными луговыми пространствами, годными лишь для скотоводства, и, за исключеніемъ сѣверной части, только мѣстами представляющей болѣе или менѣе удобные для хлѣбопашества участки, усиленное воздѣлываніе коихъ находится, однако, въ большой зависимости отъ состоянія погоды, отличающейся недостаткомъ влаги и рѣзкими колебаніями t^0); частью къ культурно-эконо-

*) Кроме того, въ г. Петропавловскѣ считается татаръ 31,30%, которые значатся распределенными по сословіямъ.

мическомъ складѣ мѣстнаго населенія (сравнительно небольшой % сельскаго населенія и численное преобладаніе кочевыхъ киргизовъ-скотоводовъ, лишь крайнею бѣдностью вынуждаемыхъ къ занятію тяжелымъ и непривычнымъ для нихъ земледѣльческимъ трудомъ), а также въ томъ, что осѣдлое (казачье) населеніе области, расположенное преимущественно по сѣверной и сѣверо-восточной окраинѣ, между киргизскою степью и земледѣльческими округами Тобольской губерніи, пользуясь близостью послѣднихъ и небезвыгоднымъ торговымъ посредничествомъ съ первою, не побуждается особенно къ занятію земледѣльческимъ хозяйствомъ, и количество ежегодно собираемаго здѣсь хлѣба бываетъ менѣе 2 четв. на душу. Обиліе земель, казалось-бы, могло способствовать большому развитію хлѣбопашества въ средѣ казачьяго населенія Омскаго и Петропавловскаго уѣздовъ; на самомъ же дѣлѣ, количество собираемаго здѣсь хлѣба оказывается недостаточнымъ для продовольствія даже одного осѣдлаго населенія, и для удовлетворенія дѣйствительной потребности народнаго продовольствія хлѣбъ приобрѣтается ежегодно покупкою у крестьянъ ближайшихъ селеній Тобольской губерніи.

Осенью 1888 и весной 1889 г. было посеяно въ области разнаго рода хлѣбовъ 86205³/₄ четв., въ томъ числѣ:

	осиного	ярового	овса	картофеля	всего
казаками	4567 ¹ / ₂	29545	15960	6315 ¹ / ₂	56388
мѣщанами и разночинцами	203 ¹ / ₂	8358	3303 ¹ / ₂	61	11926
крестьянами	324	5918 ¹ / ₂	1962 ¹ / ₂	39	8249
киргизами	—	7854 ³ / ₄	1793	—	9647 ³ / ₄
И т о г о	5095	51676¹/₄	23019	6415¹/₂	86205³/₄

Сравнительно съ 1888 г., количество посѣва уменьшилось на 2631¹/₂ четв., вслѣдствіе слабаго урожая въ томъ году.

По уѣздамъ области относительное количество посѣва зерновыхъ хлѣбовъ (безъ овса) распределяется такъ:

У ъ з д ы.	четвертей.	На одного осѣдлаго сельскаго жителя приходится посѣва.
Акмолинскій	7279 ³ / ₄	1,2
Атбасарскій	4231 ¹ / ₄	1,3
Кокчетавскій	21321 ¹ / ₄	0,5
Петропавловскій	18455 ¹ / ₂	0,5
Омскій	5483 ¹ / ₂	0,4*)
И т о г о	56771¹/₄	

*) Въ отчетномъ году казаками Омскаго уѣзда посеяно было зерновыхъ хлѣбовъ на 1285 четв. менѣе. Столь значительный недосѣвъ объясняется плохимъ урожаемъ предшествовавшихъ двухъ лѣтъ (самъ 2,4),

истощеніемъ запаса сѣмянъ, изнуренностью и отчасти упадкомъ рабочаго сбота вслѣдствіе плохой питательности корма какъ подножнаго, такъ и заготовленнаго на зиму.

Эта таблица показываетъ, что въ южныхъ уѣздахъ области относительное количество посѣва почти втрое болѣе, нежели въ сѣверныхъ: по отдаленности отъ хлѣбныхъ рынковъ, занятіе хлѣбопашествомъ въ этихъ уѣздахъ представляется довольно выгоднымъ, такъ какъ продукты его всегда находятъ сбытъ среди мѣстнаго городского и особенно уѣзднаго населенія, тогда какъ въ сѣверныхъ уѣздахъ казачье населеніе, по указанной выше причинѣ, не побуждается къ развитію земледѣлія въ соответствующей потребности степени. И, дѣйствительно, въ то время, какъ въ южныхъ уѣздахъ на 1 казака приходится посѣва 0,8 четв., въ Омскомъ и Петропавловскомъ только 0,3 четв. Хлѣбопашество въ южныхъ уѣздахъ, съ водвореніемъ въ одномъ изъ нихъ — Атбасарскомъ крестьянъ-переселенцевъ изъ степныхъ губерній Европейской Россіи, получаетъ въ послѣднее время все большее и большее развитіе, какъ между русскими, такъ и киргизамъ, вслѣдствіе чего не только уменьшился привозъ хлѣба извнѣ — напротивъ, сбытъ увеличился и цѣны на хлѣбъ понизились. Что касается киргизскаго хлѣбопашества въ южныхъ уѣздахъ, то оно, первобытное по приемамъ и орудіямъ воздѣлыванія земли, издавна служило предметомъ занятія для многихъ киргизовъ, особенно въ Акмолинскомъ уѣздѣ, гдѣ производится даже искусственное орошеніе полей посредствомъ „арыковъ“ (оросительныя каналы), наполняемыхъ водою изъ ближайшихъ рѣчекъ и озеръ помощью „чагыра“ (деревянная водоподъемная машина). Судя по цифрамъ прежнихъ лѣтъ, хлѣбопашество между киргизами Акмолинскаго и Атбасарскаго уѣздовъ замѣтно увеличилось послѣ гибельной для скотоводства зимы 18⁷⁹/₈₀ гг.: въ 1880 г. количество посѣянныхъ ими хлѣбовъ опредѣлялось цифрою 587¹/₂ четв., въ 1881—83 гг. (среднее) 1312 четв., въ 1884—88 гг. 2970, въ 1884—89 оно составляло уже 5672 четв.

Изъ родовъ засѣваемаго въ области хлѣба преобладаетъ пшеница, дающая, по мѣстнымъ условіямъ, сравнительно лучшей сборъ. Посѣвъ ея, составляющій болѣе 73% посѣва всѣхъ зерновыхъ хлѣбовъ въ области, производится преимущественно въ южныхъ уѣздахъ: Акмолинскомъ, Атбасарскомъ и Бокчетавскомъ, гдѣ посѣвъ ея (26985 четв.) увеличился въ отчетномъ году на 1435 четв. Въ этихъ уѣздахъ сѣются и успешно произрастаютъ даже лучшіе сорта пшеницы, какъ напр. бѣлотурка, черноколоска, кубанка, и увеличеніе здѣсь посѣва пшеницы находится въ соответствіи не только съ условіями естественной производительности, но и съ потребностями туземнаго населенія: киргизы, какъ извѣстно, употребляютъ пшеницу предпочтительно другимъ родамъ хлѣбовъ. Въ сѣверной части области (въ уѣздахъ Петропавловскомъ и Омскомъ), въ посѣвѣ хлѣбовъ преобладаютъ рожь и овесъ, составляющіе здѣсь: первая—около 80%, а второй—около 60% всего количества посѣва этихъ хлѣбовъ въ области.

Произростаніе хлѣбовъ и травъ происходило при слѣдующихъ термическихкихъ условіяхъ:

Акмолинскій у. Жаркое лѣто съ часто перепадавшими дождями вполне благоприятствовало произростанію хлѣбовъ и травъ. Къ 15-му августа всѣ хлѣба успѣшно созрѣли и сѣно было убрано.

Амбасарскій у. Весна открылась поздне, нежели въ 1888 г., и была холодная; морозы и иней не помѣшали, однако, всходамъ хлѣбовъ и произростанію травъ. Въ теченіе іюня, благодаря теплой погодѣ и выпавшимъ дождямъ, хлѣба и травы имѣли ростъ вполне удовлетворительный, а въ іюль условія для урожая ихъ были настолько благоприятны, что населеніе уѣзда, окончивъ къ 15-му августа уборку сѣна, приступило къ жатвѣ первосѣвнаго хлѣба.

Кокчетаевскій у. Озимые хлѣба, съ раннимъ открытіемъ весны, повсемѣстно взошли и, при благоприятной погодѣ и нерѣдко выпавшихъ дождяхъ, произростаніе имѣли хорошее. Посѣвы яровыхъ начались съ 5-го апрѣля и продолжались до 20-го мая. Во время посѣва, погода стояла ведрая, но холодная. Всходы хлѣбовъ почти повсемѣстно были хорошіе, равно какъ и произростаніе травъ. Въ теченіе іюня мѣсяца, хорошая теплая погода и частые дожди вполне благоприятствовали росту хлѣбовъ особенно пшеницѣ, которая во всемъ уѣздѣ отличалась густымъ и крупнымъ колосомъ и только мѣстами была повреждена помхой (росой), вслѣдствіе чего колосы въ хлѣбѣ овазались безъ зерна. Въ началѣ августа озимые уже были готовы къ жатвѣ, а яровые ранняго посѣва созрѣли къ 10-му августа, изъ позднихъ же не всѣ, такъ какъ наступила пасмурная и холодная погода. Съ 1-го іюля начался сѣнокосъ и къ концу мѣсяца былъ на половину оконченъ; дальнѣйшей уборкѣ сѣна помѣшали дожди, отъ которыхъ сѣно во многихъ мѣстахъ оказалось недоброкачественно.

Петропавловскій у. Вслѣдствіе весеннихъ заморозковъ хлѣба имѣли видъ плохой, но въ іюнѣ мѣсяцѣ поправились; тѣмъ не менѣе, по случаю частыхъ дождей и прохладной погоды во второй половинѣ лѣта, яровые не всѣ созрѣли. Въ одной станицѣ (Прѣсногорьковской) истреблено кобылкой около 56 дес. и выбито градомъ болѣе 30 дес. разнаго хлѣба.

Омскій у. Весна 1889 г. на столько запоздала своимъ открытіемъ, что 15-го апрѣля на поляхъ все еще былъ снѣгъ, а въ лѣсу онъ лежалъ до 4-го мая. Первая половина мая была холодная и отличалась утренними заморозками. Съ половины мая погода измѣнилась и наступили теплые, ясные дни, благодаря чему и періодически выпавшимъ дождямъ, всходы озимыхъ и яровыхъ хлѣбовъ были повсемѣстно хороши. Травы на низкихъ мѣстахъ при сильномъ разливѣ Иртыша*) вслѣдствіе чего были залиты водой; на высокихъ-же мѣстахъ были хороши и къ половинѣ іюня достигли такого роста, что вполне были уже готовы для косы. Тѣмъ не менѣе, отъ долгаго застоя весенней воды укосъ сѣна оказался посредственнымъ. Въ первой

*) Вслѣдствіе таянія большихъ снѣговъ и обилія нагорныхъ ключей верхній Иртышъ и его притоки переполнились водой и разливомъ своимъ причинили большія поврежденія и убытки въ прибрежныхъ мѣстахъ. Уровень Иртыша въ Омскѣ, по вскрытіи, возвысился съ 17-го по 18-е апрѣля на 3 аршина.

половинѣ августа хлѣба были готовы къ жатвѣ, но уборкѣ ихъ и сѣнокошенію мѣшала дождливая погода.

При такихъ условіяхъ въ отчетномъ году собрано въ области разнаго рода хлѣбовъ 621359³/₄ чет., въ томъ числѣ:

	озимаго	яроваго	о в с а	картофеля	в с е р о
казаками	23838 ¹ / ₂	206958 ¹ / ₂	118114 ¹ / ₂	29363	378274 ¹ / ₂
мѣщанами и разно- чинцами	1660	73676 ¹ / ₂	20405 ¹ / ₂	475	96217
грестьянами	2551	44936 ¹ / ₂	15702	155	63344 ¹ / ₂
киргизами	—	73169 ¹ / ₄	10321 ¹ / ₂	33	83523 ³ / ₄
Итого	28049 ¹ / ₂	398740 ³ / ₄	164543 ¹ / ₂	30026	621359 ³ / ₄

Кромѣ того, мѣщанами г. Омска собрано на арендуемыхъ ими земляхъ Тобольской губерніи: озимаго 1913, яроваго 9740¹/₂, овса 8088³/₄ и картофеля 4634 четв.

По отношенію уродившагося зерна къ носѣянному средній урожай „самъ“ для каждаго рода хлѣбовъ былъ слѣдующій:

озимаго	5,5
яроваго	7,7
овса	7,1
картофеля	4,8

Вслѣдствіе такого урожая, сборъ зерновыхъ хлѣбовъ въ отчетномъ году вдвое превышалъ таковой-же за 1888 годъ.

По недостаточной производительности хлѣбовъ, Акмолинская область, въ отношеніи продовольствія мѣстнаго населенія, находится въ постоянной зависимости отъ ближайшихъ земледѣльческихъ округовъ сосѣдней Тобольской губерніи; но такъ какъ округа эти въ последнее время не рѣдко сами стали подвергаться значительнымъ неурожаямъ, Акмолинская-же область мѣстными запасами воиоль не обезпечена, — указанное выше увеличеніе сбора хлѣбовъ въ области является поэтому весьма благоприятнымъ.

По уѣздамъ области относительное количество сбора зерновыхъ хлѣбовъ и степень ихъ урожая въ отчетномъ году, сравнительно съ 1888 г., приведены въ слѣдующей таблицѣ:

У ъ з Д Ы	1889 г.	1888 г.	+	урожай
Акмолинскій	87924 ¹ / ₂	30417 ¹ / ₂	57507 ¹ / ₄	12,0
Атбасарскій	28809 ¹ / ₂	13990	14819 ¹ / ₂	6,8
Кокчетавскій	171268 ¹ / ₂	85272 ³ / ₄	85995 ³ / ₄	8,0
Петропавловскій	101322	65841	35481	5,5
Омскій	37465 ³ / ₄	16146 ¹ / ₄	21319 ¹ / ₂	6,8

За вычетомъ посѣва, чистый остатокъ сбора хлѣбовъ получитсяъ слѣдующій:

озимаго	22954 ¹ / ₂
яроваго	347064 ¹ / ₂
овса	141521 ¹ / ₂
картофеля	23611

Сравнительно съ предшествовавшимъ годомъ, чистый остатокъ сбора зерновыхъ хлѣбовъ былъ болѣе на 214.532 четв., или на 73⁰/₀.

Главнымъ производителемъ и потребителемъ хлѣба является осѣдлое населеніе, и степень обезпеченія его продовольствія урожаемъ отчетнаго года, по уѣздамъ области, выражается слѣдующими величинами, показывающими относительное количество чистаго остатка сбора зерновыхъ хлѣбовъ (за исключеніемъ полученнаго киргизами) на 1 душу осѣдлаго населенія

У ъ з Д Ы	Чистый оста- токъ	На 1 душу
	четвертей	
Акмолинскій	38387 ¹ / ₄	6,4
Атбасарскій	13846 ¹ / ₄	4,1
Кокчетавскій	142040	3,9
Петропавловскій	77648	1,5
Омскій	41873	0,8

Примѣчаніе: Населеніе городовъ Петропавловска и Омска, какъ пограничныхъ съ Тобольскою губерніей, пользуется привознымъ хлѣбомъ изъ сей послѣдней; поэтому чистый остатокъ сбора хлѣбовъ въ Петропавловскомъ и Омскомъ уѣздахъ слѣдуетъ отнести къ одному уѣздному сельскому населенію и тогда получится на 1 душу: въ Петропавловскомъ уѣздѣ 2,6 и въ Омскомъ 1,9 четв.

Въ то время, какъ въ сѣверныхъ уѣздахъ области (Петропавловскомъ и Омскомъ) чистый остатокъ сбора едва достигаетъ требуемой для продовольствія населенія нормы (1¹/₂ четв. озимаго и яроваго на 1 душу), въ южныхъ уѣздахъ, на-противъ, онъ всегда превосходитъ эту норму, въ соответствии указанному выше значенію, какое получаетъ здѣсь занятіе хлѣбопашествомъ, по отдаленности населенія отъ хлѣбныхъ рынковъ и всегда значительному спросу на хлѣбъ со стороны киргизовъ.

Денежная стоимость хлѣбной производительности опредѣляется слѣдующими средними цѣнами на хлѣбъ (за четверть муки и овса), существовавшими въ осенніе мѣсяцы:

У Ѣ З Д Ы	М У К А		о в е с ь
	ржаная	пшеничная	
Акмолинскій	3 р. 38 к.	3 р. 80 к.	2 р. 50 к.
Атбасарскій	4 » 75 »	4 » 96 »	1 » 65 »
Кокчетавскій	3 » 62 »	4 » 20 »	1 » 42 »
Петропавловскій	3 » 61 »	4 » 71 »	1 » 80 »
Омскій	4 » 12 »	5 » 60 »	2 » 20 »

Урожай травъ также вездѣ былъ удовлетворительный.

По уѣздамъ области количество сѣна, собраннаго осѣдлымъ населеніемъ (казаками и крестьянами), было слѣдующее:

	пудовъ	противъ 1888 г.
Акмолинскій	338114	101482
Атбасарскій	417725	155029
Кокчетавскій	4536700	842907
Петропавловскій	5043870	1893449
Омскій	2181352	386680

Полагая на прокормленіе въ теченіе 7 зимнихъ мѣсяцевъ одной крупной скотины 75 пуд. и одной мелкой 25 пуд., продовольствіе имѣющагося у казаковъ и крестьянъ скота (114575 круп. и 89713 мелк.) обезпечивалось съ избыткомъ въ 2672911 пуд.

Неоднократные случаи зимней безкормицы (вслѣдствіе глубокихъ снѣговъ, бурановъ и гололедницъ) научили и киргизовъ дѣлать запасы сѣна для ихъ скота, продовольствующагося, обыкновенно, круглый годъ подножнымъ кормомъ. Количество сѣна, собраннаго киргизами въ 1889 г., было слѣдующее: въ Акмолинскомъ уѣздѣ 6.857.244 п., въ Атбасарскомъ 7.077.497 п., въ Кокчетавскомъ 9.885.405 п. и въ Петропавловскомъ 17.456.195 пуд.

Послѣ хлѣбопашества изъ другихъ отраслей земледѣлія обращаетъ на себя вниманіе огородничество, табаководство и разведеніе нѣкоторыхъ другихъ техническихъ растений, какъ напр.: ленъ, конопля. Огородничество повсемѣстно составляетъ весьма важное подспорье сельскаго хозяйства и продовольствія, а въ пригородныхъ станицахъ и поселкахъ, оно составляетъ даже доходную статью. Табаководство—предметъ женскаго занятія въ казачьихъ селеніяхъ Петропавловскаго и Омскаго уѣздовъ*). Разведеніемъ-же льна и конопли занимаются преимущественно въ Кокчетавскомъ и Петропавловскомъ уѣздахъ.

Въ отчетномъ году было собрано: табаку 8635 пуд. (на 1827 пуд. болѣе), льна 7731 и конопли 18935 пуд.

Б. Скотоводство.

(Приложеніе—вѣдомость подг. лит. В).

Къ 1-му января 1890 г., у населенія Акмолинской области считалось разнаго рода домашняго скота 2.289.160 гол., въ томъ числѣ у осѣдлаго 231.127 гол. и у кочеваго 2.058.033 гол. Среднимъ числомъ приходится: на 1 осѣдлаго жителя 1,5 гол. и на 1 кочевника 5,9 гол. Такое неодинаковое отношеніе количества скота къ численности осѣдлаго и кочеваго населенія области указываетъ на неодинаковое значеніе скотоводства для того и другого населенія: для перваго—оно служитъ только второстепеннымъ занятіемъ, хотя и безвыгоднымъ, для втораго же—главнымъ, составляя единственный источникъ его матеріальнаго благосостоянія: отъ своихъ стадъ киргизы получаютъ пищу (мясо, молоко, изъ котораго приготавливаются кумысъ, сыръ), одежду (кожи, овчины, джебага, изъ которой приготавливаются армячки и др. твапи), жилище (войлокъ для юрты), часть домашней посуды (кожаные сабы, турсуки и пр.) и даже топливо (кезекъ), а отъ продажи излишка скота и различныхъ его сырыхъ и обработанныхъ на мѣсть продуктовъ они получаютъ средства для удовлетворенія и другихъ потребностей своего быта.

У осѣдлаго населенія преобладаетъ крупная порода скота—лошади и рогатый, составляющіе болѣе 58⁰/₀, а у кочеваго мелкая—овцы и козы, составляющіе около 60⁰/₀. Овца—главное богатство киргиза, знаменатель, къ которому приводится весь его достатокъ: она главнымъ образомъ составляетъ ему пищу, одежду, жилище и, наконецъ, служитъ мѣриломъ цѣнности и средствомъ обмѣна, составляя въ то-же время главнѣйшій предметъ торговли. Послѣ овецъ вторая главная часть киргизскаго богатства—лошади.

Относительное количество крупнаго и мелкаго скота у осѣдлаго и кочеваго населенія, по уѣздамъ области, представляется въ слѣдующей таблицѣ:

*) Разводится простой русской табакъ—махорка, подъ названіемъ „липейскій“. Въ отчетномъ году въ нѣкоторыхъ станицахъ были произведены опыты разведенія табака изъ сѣмянъ „гунди“, „персичанъ“ и „серебрянка“, но попытки эти не имѣли успѣха.

У Ъ З Д Ы	У О С Ъ Д Л А Г О *)				У К О Ч Е В А Г О			
	крупнаго	мелкаго	на 1 душу		крупнаго	мелкаго	на 1 душу	
			круп.	мелк.			круп.	мелк.
Акмолинскій . . .	8714	265	1,3	0,04	316187	563748	2,5	4,4
Атбасарскій . . .	7879	2129	2,3	0,6	156884	321967	2,4	5,0
Бокчетавскій . . .	34942	32763	1,0	0,9	168558	178767	2,7	2,8
Петропавловскій .	42242	37840	1,0	1,0	106751	83775	1,8	1,4
Омскій	41196	24057	2,1	1,4	92420	68976	2,6	1,9

*) Безъ городовъ Омска и Петропавловска.

Изъ этой таблицы видно, что у кочеваго населенія южныхъ уѣздовъ области (Акмолинскаго и Атбасарскаго) приходится скота 1.358.786 гол., или около 66% и на 1 д. болѣе 7 гол.*), тогда какъ въ сѣверныхъ уѣздахъ около 34% и на 1 д. 4,4 гол. Разница эта объясняется тѣмъ, что южные уѣзды, занимающіе $\frac{2}{3}$ пространства области и населенные почти исключительно киргизами, представляютъ для развитія скотоводства болышій просторъ, нежели сѣверные, гдѣ почти $\frac{1}{2}$ населенія — осѣдлое, для котораго скотоводство составляетъ уже второстепенное, хотя и немаловажное, значеніе. Благодаря особеннымъ мѣстнымъ торгово-промышленнымъ условіямъ, скотоводство и въ сѣверныхъ уѣздахъ составляетъ весьма важный предметъ хозяйственной дѣятельности казачьяго населенія: находясь на рубежѣ съ киргизскою степью и побуждаемые барышомъ торговаго посредничества между нею и осѣдымъ земледѣльческимъ населеніемъ ближайшихъ губерній и болѣе отдаленными промышленниками, казаки держать скотъ не столько, какъ подспорье земледѣлію, сколько съ цѣлью болѣе выгодной перепродажи. Покупая или чаще вымѣнивая очень дешево у сосѣдняго киргизскаго населенія годовыхъ и двухъ-лѣтнихъ подростковъ рогатаго скота, а также лошадей и овецъ, казаки выкармливаютъ ихъ на своихъ обширныхъ лугахъ въ теченіи года или двухъ и затѣмъ продаютъ ихъ гуртовщикамъ съ значительными барышами. Въ этомъ отношеніи выдѣляется Омскій уѣздъ, въ которомъ приходится на каждаго казака болѣе 2 гол. крупнаго скота и 1,4 мелкаго.

Въ виду особенно важнаго значенія скотоводства у киргизовъ, какъ главнаго основанія ихъ экономической жизни и государственно-платежной силы, вопросъ объ относительномъ распредѣленіи разнаго рода скота среди этого населенія не можетъ не обращать на себя вниманіе ближайшей

*) Не безъ основанія можно предположить, что цифра скота у киргизовъ, въ особенности въ Акмолинскомъ и Атбасарскомъ уѣздахъ, значительно ниже дѣйствительной, по тому 1) что на обширномъ пространствѣ этихъ уѣздовъ, при разбросанности ауловъ, затруднительно производить точный пересчетъ скота, и 2) по объявленію одного уѣзднаго начальника, многіе кибитковладѣльцы, при составленіи семейно-хозяйственныхъ списковъ, уменьшаютъ дѣйствительное количество имѣющагося у нихъ скота, въ виду того, что раскладка кибиточной подати и земскихъ повинностей производится не по числу кибитокъ, а по благосостоянію ихъ владѣльцевъ.

мѣстной администраціи, обязанной производить раскладку кибиточной по-
дата по благосостоянію отдѣльных кибитковладельцевъ.

Изъ приведенной выше таблицы видно, что 1) въ южныхъ уѣздахъ (Акмолинскомъ и Атбасарскомъ) преобладаетъ мелкій скотъ, составляющій около 65% всего количества скота въ этихъ уѣздахъ, въ сѣверныхъ-же уѣздахъ, наоборотъ, замѣтно преобладаніе крупнаго скота, постепенно увеличивающееся въ соответствии съ населенностью уѣздовъ. Составляя главный источникъ богатства степныхъ кочевниковъ, овцеводство получаетъ особенно важное экономическое значеніе только при болѣе или менѣе значительныхъ размѣрахъ, обуславливаемыхъ не только физическимъ характеромъ данной мѣстности, но и пзвѣстнымъ просторомъ пастбищныхъ мѣстъ. Южные уѣзды области, при указанномъ выше просторѣ и преобладаніи кочеваго населенія, отличаются поэтому своимъ огромнымъ овцеводствомъ, въ то время какъ сѣверные уѣзды, вдвое болѣе населенные и притомъ на половину осѣдло, имѣютъ уже меньшій просторъ для скотоводства, и населеніе этихъ уѣздовъ, по необходимости, обратилось къ болѣе интенсивной скотоводческой культурѣ—содержанію крупнаго скота, какъ болѣе цѣннаго, почему % этого рода скота здѣсь въ 1½ раза болѣе, нежели въ южныхъ уѣздахъ (34,8), и 2) по относительному количеству скота у киргизовъ, послѣднее мѣсто занимаетъ Петропавловскій уѣздъ. По своему удобному положенію между киргизскою степью и осѣдыми земледѣльческими и промышленными центрами Тобольской губерніи и Приуралья, Петропавловскій у. издавна служитъ посредникомъ въ торгово-промышленномъ отношеніи: чрезъ него проходятъ главные скотопрогонные тракты, здѣсь сосредоточены заводы, обрабатывающіе произведенія скотоводства, и существуютъ значительныя ярмарки, въ томъ числѣ Таинчинская, какъ спеціальнй рынокъ скота, а потому и неудивительно, что киргизы этого уѣзда располагаютъ наименьшимъ количествомъ скота.

Сравнительно съ предшествовавшимъ годомъ, общее количество скота у осѣлаго населенія—увеличилось на 17548 гол., или на 8,2%, а у кочеваго—уменьшилось на 111400 гол., или на 5%.

Въ частности, по уѣздамъ, количество скота у того и другого населенія, сравнительно съ 1888 г., представляетъ слѣдующія измѣненія:

У Ѣ З Д Ы	У ОСѢДЛАГО		У КОЧЕВАГО	
	крупнаго	мелкаго	крупнаго	мелкаго
	†или—	†или—	†или—	†или—
Акмолинскій	† 792	— 6	— 11094	— 81419
Атбасарскій	† 2427	† 577	— 1253	— 3691
Кокчетавскій	† 3794	† 6969	† 8147	† 7990
Петропавловскій	† 13858	— 5933	— 13091	† 1218
Омскій	— 1632	— 3298	— 13040	— 5166

Эта таблица показывает, что почти во всех уездах отчетный год, в отношении скотоводства, был далеко неблагоприятным, особенно для киргизского населения двух южных и двух северных уездов. Только один Кокчетавский уезд представляет незначительный $\frac{0}{100}$ увеличения, хотя и он перенес весной значительный упадок скота от бескормицы, вследствие неинтересности подножного корма и гололедицы: со второй половины января по 15-е мая у киргизъ этого уезда пало от означенныхъ причинъ 10.845 лошадей, 1302 рогатаго скота и 14.785 барановъ.

Численность киргизскаго скотоводства подвержена вообще большимъ колебаніямъ, вследствие зависимости его отъ условій содержанія. При кочевой системѣ хозяйства киргизскій скотъ, какъ извѣстно, продовольствуется круглый годъ почти исключительно подножнымъ кормомъ, почему состояніе его зависитъ отъ того, въ какой степени благоприятна осень и зима отсутствіемъ гололедицы, производящей джуть, глубокихъ снѣговъ, сильныхъ бурановъ, или же поздней осени, такъ затрудняющихъ тебеневку и до крайности изнуряющихъ скотъ. Зима отчетнаго года невоплн была благоприятна для степнаго скотоводства. Въ февралѣ мѣсяцѣ, почти повсемѣстно въ Акмолинскомъ уездѣ, случилась оттепель и былъ дождь, а затѣмъ наступилъ холодъ, вследствие чего образовалась гололедица, лишившая скотъ возможности добывать подножный кормъ отъ бескормицы пало разнаго скота до 11.000 гол. Затѣмъ 28-го апрѣля, въ одной изъ среднихъ волостей разразилась сильная снѣжная буря, продолжавшаяся болѣе 5 часовъ. Застигнутыя врасплохъ стада разбѣжались по степи и собрать были только на второй и третій день послѣ бури, при чемъ владѣльцы ихъ недосчитались болѣе 5000 гол. разнаго скота. Въ Атбасарскомъ уездѣ осень была теплая и дождливая, зима началась рано и первая половина ея была малоснѣжная, а вторая буранивая и холодная. Вслѣдствіе недостатка подножнаго корма въ этомъ уездѣ пало киргизскаго скота: лошадей 3126, рогатаго 404, верблюдовъ 1440 и барановъ 32796 гол. и кромѣ того скинуто кобылицами до 4000 жеребятъ. Въ Петропавловскомъ уездѣ повсемѣстно снѣга были глубоки и добывать изъ-подъ него конытомъ кормъ для животныхъ было затруднительно; запасы сѣна послѣ плохого урожая травъ лѣтомъ 1888 г. оказались недостаточны; холода и бураны стояли спальные; поэтому лошади особенно молодыя до 2-хъ лѣтъ пропадали отъ истощенія, кобылицы выкидывали недоношенныхъ жеребятъ, рогатый скотъ и бараны также до невозможности истощали,—все это заставило киргизъ продать часть своего скота, что бы обезпечить продовольствіемъ остальную скотъ. И въ Омскомъ уездѣ зима 1888—89 гг. была неблагоприятна для киргизскаго скотоводства. При неурожайности 1888 г. кочевники неимѣли возможности заготовить достаточнаго запаса сѣна для продовольствія скота и послѣдній голодалъ въ буквальномъ смыслѣ слова. Послѣ бывшихъ въ мартѣ дождей наступили холода и образовалась гололедица, вследствие которой отъ бескормицы пало разнаго скота до $5\frac{1}{2}$ тыс. головъ.

Такимъ образомъ недостатокъ подножнаго корма и глубокіе снѣга въ первую половину зимы 1888—89 гг. и гололедица весной 1890 г. причи-

нили болѣе или менѣе значительный упадокъ скота у киргизъ Акмолинскаго, Атбасарскаго, Петропавловскаго и Омскаго уѣздовъ и, вмѣстѣ съ тѣмъ, заставили киргизъ сбыть казакамъ часть остальнаго скота, почему и сказано въ результатѣ уменьшеніе киргизскаго скотоводства.

Цѣны на скотъ во время осени, когда подводится итогъ степнаго скотоводческаго хозяйства, существовали слѣдующія:

У Ѣ З Д Ы	ОВЦЫ	ЛОШАДИ	РОГАТЫЙ
Акмолинскій	2 р. 65 к.—2 р. 85 к.	21—24 р.	24—27 р.
Атбасарскій	3 р. 50 к.	25 р.	18—25 р.
Кокчетавскій	3 р.	24 р.	18—20 р.
Петропавловскій	2 р. 50 к.	20—25 р.	24—26 р.
Омскій	—	15—20 р.	—

В. Обезпеченіе народнаго продовольствія.

Количество собираемаго въ области хлѣба всегда было недостаточно для продовольствія мѣстнаго населенія въ теченіи года, не смотря даже на то, что 70% этого населенія—кочевники, питааясь главнымъ образомъ отъ своихъ стадъ, потребляютъ хлѣба въ сравнительно небольшомъ количествѣ. Недостатокъ мѣстныхъ продовольственныхъ средствъ пополняется обыкновенно привознымъ хлѣбомъ изъ ближайшихъ округовъ Тобольской и Оренбургской губерній, а для южной части области даже изъ Туркестанскаго края и Семирѣченской области. Чистый остатокъ сбора хлѣбовъ въ отчетномъ году, какъ показано выше, составлялъ 370.019 четв. Полагая на продовольствіе 1 осѣдлаго сельскаго жителя (безъ гг. Омска и Петропавловска) въ годъ 1½ четв. и на продовольствіе 1 кочевника ½ четв., количество хлѣба, необходимое для продовольствія всего уѣзднаго населенія области, опредѣлится въ 318.746 четв. Благодаря хорошему урожаю въ отчетномъ году, продовольствіе всего населенія области не только было обезпечено вполне въ теченіе круглаго года, но даже получился для запаса остатокъ въ 51.273 четв. Только жители Петропавловскаго и Омскаго уѣздовъ, въ которыхъ чистый остатокъ сбора хлѣбовъ составлялъ менѣе 1½ четв. на 1 душу, вынуждены были прикупить недостающее количество хлѣба въ сосѣднихъ округахъ Тобольской губерніи.

Избыточный урожай отчетнаго года, однако, можно считать лишь благоприятнымъ исключеніемъ; а потому, на случай возможнаго недорода хлѣбовъ и упадка скота отъ безкормицы, остается еще обратить вниманіе на состояніе продовольственныхъ средствъ у осѣдлаго и кочеваго населенія области.

Для городского (мѣщанскаго) населенія существуетъ только одинъ запасный магазинъ въ г. Акмолинскѣ, въ которомъ имѣется въ наличности до 887 пуд. пшеницы въ зернѣ, выдаваемой жителямъ города въ ссуду главнымъ образомъ на посѣвъ и только въ крайнемъ случаѣ на хлѣбъ. Продовольственнаго мѣщанскаго капитала состоитъ: въ Акмолинскѣ 192 р. 41½ к., въ Петропавловскѣ 1249 р. и въ Омскѣ 1471 р. 42 к.

У казачьяго населенія существуетъ 191 общественный хлѣбо-запасный магазинъ, въ которыхъ къ 1-му января 1890 г. было на лицо 19.762³/₄ четв., а въ ссудѣ и недоимкахъ 27198¹/₄ четв., итого 46961 четв. Существующій обкладъ сбора хлѣбовъ въ магазины (1 четв. озимаго и ¹/₂ четв. яроваго съ души) признается вполнѣ достаточнымъ, и если-бы сборъ хлѣба поступалъ своевременно и безъ недоимокъ, то обезпеченіе населенія какъ въ продовольствіи, такъ и въ потребности сѣмянъ для посѣвовъ, можно-бы считать достигнутымъ. Къ сожалѣнію, наличное состояніе хлѣбныхъ запасовъ, не смотря на принимаемыя мѣры и настоянія войсковой администраціи, все еще не доведено до нормальнаго размѣра. Препятствіемъ этому служатъ отчасти періодическіе неурожаи, отчасти же недостаточность побудительныхъ мѣръ со стороны нѣкоторыхъ станичныхъ атамановъ, не пользующихся урожайными годами для пополненія магазиновъ не только окладнымъ или недоимочнымъ хлѣбомъ, но даже и ссуднымъ. Въ виду значительнаго накопленія хлѣбныхъ недоимокъ и трудности пополненія ихъ въ одинъ годъ, въ последнее время обращено вниманіе уѣздной администраціи на возможно широкое распространеніе въ средѣ казачьяго населенія области общественныхъ запасекъ, сборъ съ которыхъ поступалъ-бы въ запасныя магазины за бѣднѣйшихъ и пенущихъ жителей казачьяго сословія. Въ отчетномъ году общественныя запашки производились въ 48 казачьихъ селеніяхъ Кочетавскаго и Петропавловскаго уѣздовъ, распахано было 182 дес., собрано хлѣба 1261 четв., которыя и сданы въ магазины.

Для обезпеченія продовольствія крестьянскаго населенія Атбасарскаго и Кочетавскаго уѣздовъ, почти во всѣхъ селеніяхъ, по распоряженію областной администраціи, устроены общественныя запасы хлѣба, пополняемые ежегоднымъ сборомъ по 1—2 пуда зерна съ каждой ревизской души. Всего состоитъ въ крестьянскихъ магазинахъ на лицо около 5000 пуд. Для увеличенія этихъ запасовъ до нормы полнаго обезпеченія продовольствія имѣется въ виду предположеніе установить обязательный сборъ хлѣба по ¹/₂ четверика въ годъ не съ ревизской души, а съ наличнаго работника (начная съ 18-ти лѣтъ).

Для киргизскаго населенія существуютъ только два хлѣбозапасныхъ магазина въ отдаленныхъ уѣздахъ области — Акмолинскомъ (на лицо 2285 п. 30 ф., въ ссудѣ и недоимкахъ 651 п.) и Атбасарскомъ (на лицо 898 п., въ ссудѣ 2102 п.). Существующая съ 1878 г. при Областномъ Правленіи киргизская касса для выдачи ссудъ на продовольственныя и сельско-хозяйственныя нужды киргизовъ имѣла въ отчетномъ году слѣдующіе обороты:

У Ѣ З Д Ы.	ОСТАВАЛОСЬ КЪ 1-му января 1889 г.						ВЪ ТЕЧЕНІЕ ГОДА			ОСТАВАЛОСЬ КЪ 1-му января 1890 г.				
	въ налич.		въ долгахъ		ссудъ		выдано							
	п.	р.	п.	р.	п.	р.	п.	р.	п.	р.				
Акмолинскій	19119	р.58	16076	р.43	10102	р.13	1312	р.86	15696	р.28	14824	р.29	21670	р.30
Атбасарскій	7316	р.48	3911	р.15	1333	р.20	125	р.50	2580	—	6165	р.18	5157	р.59
Кочетавскій	5183	р.86	16077	р.18	1506	р.23	169	р.65	510	р.85	6344	р.89	15080	р.95

Петропавловскій	407 р. 68 к.	8747 р. 61	2794 р. 31	745 р. 78	2941	—	1506 р. 77	8894 р. 30
Омскій	1823 р. 12 к.	5674 р.	3494 р.	611 р. 41	3596	—	2382 р. 53	5776
Итого	33850 р. 72	50486 р. 36	19229 р. 87	2965 р. 20	25323 р. 19	13	30703 р. 66	56579 р. 49

Примѣчаніе. Наличие басы хранится: а) въ уѣздныхъ управленіяхъ—12.238 р. 51³/₄ к. б) въ депозитъ Акмолинскаго Областнаго Правленія 8065 р. 15 к. и в) въ Екатеринбургскомъ отдѣленіи Государственнаго Банка 10.400 р.

Г. ПРОМЫШЛЕННОСТЬ.

а) добывающая.

Послѣ земледѣлія и скотоводства изъ другихъ отраслей добывающей промышленности, составляющихъ второстепенный источникъ первоначальнаго дохода населенія, обращаетъ на себя вниманіе: горный промыселъ, рыболовство, звѣроловство и птицеводство, добыча соли и, какъ зарождающійся полезный промыселъ, пчеловодство.

Горная промышленность сосредоточена въ юго-восточной гористой части области—въ уѣздахъ Акмолинскомъ и Кокчетавскомъ и состояла до послѣдняго времени въ добычѣ каменнаго угля, мѣдныхъ рудъ и разсыпнаго золота. Въ Акмолинскомъ уѣздѣ эта промышленность находится теперь въ застоѣ, съ прекращеніемъ съ 1887 г. работъ на Спасскомъ мѣдиплавильномъ заводѣ; тѣмъ не менѣе, она имѣетъ здѣсь несомнѣнную будущаость въ виду постоянно увеличивающагося числа заявокъ на площади полезныхъ ископаемыхъ. Въ настоящее время въ Акмолинскомъ уѣздѣ число заявленныхъ площадей простирается до 34, а именно: 4 на каменно-угольные залежи, 4 на серебро-мѣдныя руды, 9 на серебро-свинцовыя руды и 17 на золотыя россыпи. По одной изъ заявокъ на серебро-свинцовыя руды (въ 390 вер. отъ г. Акмолинска, въ Ортавской волости, близъ горы Балабай) состоялся уже отводъ площади и начинается разработка. Въ Кокчетавскомъ уѣздѣ горная промышленность состояла къ отчетномъ году исключительно въ промывкѣ золотоносныхъ песковъ на частныхъ приискахъ, сосредоточенныхъ на небольшомъ пространствѣ въ восточной части уѣзда, въ окрестностяхъ Кокчетавскихъ горъ. Разрабатывался 31 приискъ, на которыхъ было занято рабочихъ 2828 чел., промыто песковъ 7.609.400 пудъ и добыто золота 4 п. 28 ф. 42 з. 5 д. Среднее содержаніе золота въ 100 пуд. песка было 24 доли. Хотя приисковъ разрабатывалось болѣе (на 2), при томъ-же почти числѣ рабочихъ, но песковъ промыто на 6.422.875 п. и золота получено на 2 п. 25 ф. 45 з. 68 д. *менше* противъ 1888 г. Столь значительное уменьшеніе количества добытаго золота и вообще слабыя успѣхи золотопромышленности въ Акмолинской области,

по сравненію напр. съ сосѣднею Семипалатинскою областью (гдѣ въ томъ же 1889 г., на 38 прискахъ, при меньшемъ числѣ рабочихъ и почти такомъ-же среднемъ, мѣстами даже меньшемъ содержаніи золота въ пескахъ, добыте 14 п. 33 ф. 53 з. 55 д.), можно объяснить только беспорядочнымъ производствомъ работъ не хозяйственнымъ способомъ (какъ въ Семипалатинской области), а старателями-хищниками, которые поверхностно, безъ всякой системы раскапываютъ площадь и промываютъ пески производя на ручныхъ бутарахъ и ващгердахъ крайне примитивнаго устройства.

При несомнѣнномъ богатствѣ и разнообразіи ископаемыхъ произведеній въ киргизской степи, горнозаводская промышленность можетъ имѣть большее экономическое значеніе въ жизни мѣстнаго населенія; но для развитія ея встрѣчается препятствіе въ отсутствіи свободныхъ капиталовъ, частью же въ отдаленности горнозаводскаго района отъ населенныхъ и промышленныхъ мѣстъ Европейской Россіи. Что киргизская степь не лишена интереса въ горнозаводскомъ отношеніи, доказательствомъ этого можетъ служить годъ-отъ-году увеличивающееся число заявокъ площадей, служащихъ мѣсторожденіемъ различныхъ полезныхъ металловъ.

Рыболовство. По обилію въ степи озеръ, небольшихъ рѣкъ, стариць (старыя русла) и омутовъ, изобилующихъ разнаго рода рыбой (щука, окунь, язь, судакъ), рыболовство составляетъ одинъ изъ видныхъ промысловъ осѣдлаго и кочеваго населенія, въ станицахъ-же, расположенныхъ при многоводномъ и богатомъ рыбой Иртышѣ, оно составляетъ традиціонный промыселъ казаковъ. Въ отчетномъ году осѣдлымъ населеніемъ добыто рыбы 43.955 пуд.—меньше, нежели въ 1888 г. на 31.094 пуд.*); изъ этого числа продано 34.650 пуд. на 36.984 руб.

Рыболовство составляетъ одинъ изъ видовъ пользованія естественными богатствами края, и особенное усиленіе его можетъ подорвать источникъ самаго промысла, что и замѣчается въ Кокчетавскомъ и Омскомъ уѣздахъ. Въ первомъ нѣкогда богатая рыбой озеро въ 70-хъ годахъ почти совершенно истощены съ промышленною цѣлью пришлыми крестьянами Тобольской губерніи, которые, съ согласія казаковъ, изъ нѣкоторыхъ озеръ буквально вычерпали рыбу огромными неводами. Въ при-иртышскихъ поселеніяхъ Омскаго уѣзда рыбный промыселъ, при умѣломъ отношеніи къ дѣлу, могъ бы составить неизсякаемый источникъ дохода, но, къ сожалѣнію, хищническая ловля рыбы недозволительными способами и снастями, не смотря на запрещеніе и надзоръ уѣздной администраціи, уничтоженіе мелкой рыбы, попадающей въ невода, путемъ оставленія ея на берегу, неумѣлый отъемъ икры и таковой-же засоль ея впродолженіе—все это подрываетъ коренной промыселъ казаковъ, руководствующихся девизомъ: «скорая добыча при возможно меньшемъ трудѣ и уходѣ».

Звероловство и птицеловство составляютъ несконный промыселъ киргизовъ, но приблизительныя свѣдѣнія о числѣ промышленниковъ и

*) Значительная уловъ рыбы въ 1888 г. вызванъ былъ, какъ значится въ „Обзорѣ“ того года, недостаточнымъ урожаемъ хлѣбовъ.

количество добычи имѣются только по казачьему населенію Петропавловскаго и Омскаго уѣздовъ, гдѣ эти промыслы развиты болѣе, нежели въ другихъ уѣздахъ. Въ Петропавловскомъ уѣздѣ занималось охотой 935 чел., коими добыто разныхъ звѣрей 4950 шт. (52 крупныхъ—волковъ и лисницъ и 4898 мелкихъ—зайцы, сурки) и птицъ 9026 шт. (преимущественно гадарь—ради шкурокъ, сбываемыхъ на мѣстныхъ ярмаркахъ торгующимъ татарамъ для Туркестанскаго края) и выручено отъ продажи 1573 руб.; въ Омскомъ-же уѣздѣ специальныхъ охотниковъ было 143, коими убито звѣрей 3792 (преимущественно зайцы) и птицъ 21.248 паръ (болѣе 1888 г. на 13.070 паръ) и выручено отъ продажи 3727 р. 23 к. (болѣе 1888 г. на 2601 р. 52 к.). Въ охотѣ на птицу мѣстные жители рѣдко прибѣгаютъ къ огнестрѣльному оружію и употребляютъ болѣею частью сѣти, палки, петли, силки и пр. Но самый хищническій способъ истребленія болотной водяной дичи заключается въ ловлѣ ея сѣтями въ то время, когда птица линяетъ: дичь истребляется тогда тысячами и такъ какъ пойманная въ такомъ множествѣ она не можетъ быть доставлена на рынокъ въ свѣжемъ видѣ, то ее тутъ-же на мѣстѣ засаливаютъ и оставляютъ впрокъ для продовольствія.

Соляной промыселъ. По числу соляныхъ озеръ, киргизская степь называется „дарствомъ соли“, но не всѣ озера даютъ доброкачественную соль и въ достаточномъ количествѣ. Тѣ озера, которыя расположены внутри степи, даютъ соль болѣею частью плохого качества, горьковатую на вкусъ и содержащую много землистыхъ примѣсей, почему она и употребляется только для продовольствія мѣстнаго киргизскаго населенія и промышленнаго значенія имѣть не можетъ. Соляныя озера, лежація въ сѣверной части степи (въ уѣздахъ Омскомъ и Петропавловскомъ), осаждаютъ соль лучшаго качества и въ большемъ количествѣ, разработка ихъ производится постоянно и добываемая соль имѣетъ обширный сбытъ, какъ на казачью линію, такъ и въ крестьянскія селенія Тобольской губерніи. О количествѣ добываемой здѣсь соли можно судить по слѣдующимъ цифрамъ: киргизами двухъ волостей Петропавловскаго уѣзда добыто было въ отчетномъ году 32.000 пуд., а казаками трехъ станицъ Омскаго уѣзда добывается ежегодно изъ одного озера Теке до 38.700 пуд.

Пчеловодство. Начало пчеловодству было положено въ Кокчетавскомъ уѣздѣ въ 1886 г., когда, по предложенію бывшаго Главнаго Начальника края, генераль-отъ-инфантеріи Г. А. Колпаковскаго, было выслано изъ Устькаменогорскаго уѣзда нѣсколько колодокъ въ ст. Щученскую, гдѣ этотъ полезный промыселъ находится до настоящаго времени въ зачаточномъ состояніи. Къ 1-му января 1889 г. въ ст. Щученской состояло на лицѣ 6 ульевъ. Весною 1889 г. изъ Устькаменогорска было доставлено въ Кокчетавъ 20 колодокъ пчелъ и 4 образцовыхъ улья, изъ нихъ одна половина была отправлена въ ст. Щученскую, а другая въ ст. Арыкъ-Балыкскую. Въ обѣихъ станицахъ пчеловодство ведется подъ руководствомъ мѣстныхъ священниковъ. Въ теченіе 1889 г. дѣйствовали 21 колодка, съ которыхъ собрано 1½ пуда меда и 17 фун. воска. Къ 1-му января 1890 г. всего въ уѣздѣ состоитъ 26 ульевъ.

б) Обрабатывающая

(Приложение — ведомость под № 2)

В отчетном году действовало 153 завода, на которых было занято 1478 рабочих. Производительность заводов представляла сумму в 966,283 руб.

По обрабатываемым материалам, заводы делятся на следующие категории:

Обрабатываемые материалы:	Число заводов	Число рабочих	Сумма производительности
минеральные	19*	67	9440
растительные	36	168	96019
животные	92	1221	855074
химические	6	22	5750

*) В том числе 17 кирпичных, 1 гончарный и 1 чугунолитейный.

Сравнительно с 1888 г., общая сумма заводской производительности уменьшилась на 104.147 р. и преимущественно по заводам третьей категории.

Заводы, обрабатывающие животные материалы, составляют преобладающее число и сумма их производительности равняется 88,5% общей суммы. Заводы этой категории действуют во всех уездах, но сосредоточены главным образом в г. Петропавловск и в Петропавловском уезде, где число их равняется 56, а сумма производительности 724.870 р., или 84,7% всей суммы производительности их в области. Здесь все почти заводчики в то же время являются и крупными скотопромышленниками, почему у них действующими заводами являются салотопенные, овчинные, кожевенные и шерстомойные. Деятельность означенных заводов во всей области и, в частности, в Петропавловском уезде выразилась следующими цифрами:

	число заводов	сумма производительности	сравнительно с 1888 г. (+ или -)	
			число заводов	сумма производительности
салотопенных	50	455433	+ 3	+ 2107
кожевенных	19	125791	—	— 86024
овчинных	6	94500	— 1	+ 11350
шерстомойных	2	130000	— 1	— 30000

въ томъ числѣ, въ одномъ Петропавловскомъ уѣздѣ:

салотопенныхъ . . .	29	355405	+ 2	+ 20075
кожевенныхъ . . .	10	105375	- 1	- 67225
овчинныхъ . . .	6	94500	- 1	+ 11350
шерстистойной . . .	2	130000	- 1	- 30000

Общее состояніе обрабатывающей промышленности, за исключеніемъ нѣкоторыхъ производствъ (винокуренное, водочное, крупчаточное), находится на низкой степени развитія, и при отсутствіи техническихъ знаній и недостаткѣ предприимчивости и крупныхъ капиталовъ, не представляетъ видовъ на дальнѣйшее успѣшное развитіе. Находясь въ зависимости отъ наличнаго количества продуктовъ скотоводства, мѣстные заводчики направляютъ свою дѣятельность на обработку тѣхъ сырыхъ произведеній, которыя предлагаются въ изобиліи, или же тѣхъ, обработка коихъ, по существующимъ на рынкѣ цѣнамъ, представляется наиболее выгодною. Изъ всѣхъ заводовъ, обрабатывающихъ животныя продукты, наибольшую устойчивость въ суммѣ производительности, какъ видно изъ данныхъ за послѣдніе десять лѣтъ, имѣютъ заводы салотопенные, такъ какъ сало имѣетъ всегда обезпеченный сбытъ на рынкахъ Европейской Россіи. Что же касается заводовъ кожевенныхъ, то сумма ихъ производительности за послѣдніе три года уменьшилась съ 235 тыс. на 100 тыс. или почти на 50%. Вообще кожевенное производство, никогда не стоявшее на высокой степени развитія, постепенно падаетъ. По несовершенству предметовъ обработки, кожи мѣстной выдѣлки отличаются низкимъ качествомъ и сбываются преимущественно соседнимъ казакамъ и киргизамъ для удовлетворенія ихъ, такъ сказать, домашнихъ потребностей. Большинство же промышленниковъ находятъ болѣе удобнымъ и нехлопотливымъ закупать и сбывать кожи въ сыромъ видѣ.

Ремесленная промышленность—какъ у осѣдлаго, такъ и у кочеваго населенія области, не составляетъ самостоятельнаго дѣла и служитъ лишь подспорьемъ домашнему хозяйству: почти всѣ ремесленники—тѣ же земледѣльцы и скотоводы, и занятіе ремесломъ имѣетъ прежде всего цѣлю—удовлетвореніе домашнихъ потребностей. Всѣхъ ремесленниковъ въ осѣдломъ населеніи области насчитывается 8941 челов., которые, по предметамъ своихъ занятій, распределяются слѣдующимъ образомъ:

У ѣ з Д ы.	Приготавливаемые предметы:					
	пищи	одежды	жилища	домохоз.	проч.	итого
Акмолинскій . . . городъ } уѣздъ }	52	54	66	37	81	290
Атбасарскій . . .	28	40	49	21	26	164

Кокчетавскій	городъ	3	43	66	30	31	173
	уѣздъ	313	596	453	209	175	1746
Петропавловскій	городъ	65	110	143	133	110	561
	уѣздъ	500	1196	463	443	351	2953
Омскій	городъ	167	312	462	182	334	1457
	уѣздъ	325	444	247	275	306	1597
Итого	въ городахъ	287	519	737	382	556	2481
	въ уѣздахъ	1166	2276	1212	948	858	6460
В с е г о		1453	2795	1949	1330	1414	8941

Въ общ.мъ числѣ ремесленниковъ каждой категоріи наибольшій % составляютъ: въ I категоріи — мельники (63,1%), хлѣбники (19%) и мясники (15,3%); во второй категоріи — саножники и пимокаты (31,4%), портные (16%), шубники (6%) и шаночники (4%); въ III категоріи — плотники (58,3%), каменщики (16%), столяры (12%) и стекольщики (5,9%); въ IV категоріи — кузнецы (34,4%), шорники (21%), бондари (20%) и колесники (15,6%) и въ V категоріи — извозчики (71%), коновалы и водовозы (14%) и прачки (10%).

Для опредѣленія относительной доходности ремесленниковъ можно воспользоваться данными Кокчетавскаго уѣзда, по которому имѣются болѣе или менѣе полныя свѣдѣнія о числѣ ремесленниковъ и суммѣ ихъ заработка какъ въ осѣдломъ, такъ и въ кочевомъ населеніи. Въ этомъ уѣздѣ насчитывается всѣхъ ремесленниковъ 2601 чел. и годовою заработокъ ихъ простирается до 93.830 руб., что составляетъ среднимъ числомъ на каждого ремесленника по 32,4 руб. Въ частности, по отдѣльнымъ категоріямъ число ремесленниковъ и сумма ихъ заработка распределяется такъ:

КАТЕГОРИИ	число ремеслен.	Сумма ихъ заработка	на 1 ремеслен.	максимум:
I	17	990 р.	58,2 р.	пряничникъ 100 р.
II	1102	30474 р.	27,6	пимокать 25,4 р.
III	825	34899 р.	42,3	столяръ 55 р.
IV	376	13925 р.	37,0	кузнецъ 53 р.
V	281	13542 р.	48,2	золот. и сереб. дѣль мастеръ 99 р.

в) Т о р г о в л я .

Въ 1889 г. было взято торговыхъ свѣдѣтельствъ 2054 (на 402 менѣе противъ 1888 г.), въ томъ числѣ: гильдейскихъ 383 и промысловыхъ

1671. Билетовъ было взято 774 (на 47 менѣе противъ 1888 г.), въ томъ числѣ: къ гильдейскимъ свидѣтельствамъ 447 и на мелочной торгъ 297.

Торговля въ Акмолинской области производится изъ постоянныхъ помѣщеній (лавокъ), мѣсовая съ киргизами и періодическая (на ярмаркахъ). Торговля изъ постоянныхъ помѣщеній и мѣсовая, удовлетворяя болѣе или менѣе постояннымъ потребностямъ мѣстныхъ купцовъ и производителей, въ оборотахъ своихъ не можетъ имѣть значительныхъ измѣненій во времени, тогда какъ ярмарочная торговля, особенно когда главный предметъ ея сырой матеріалъ, удовлетворяя спросъ не только мѣстныхъ, но и удаленныхъ производителей и потребителей, выражаетъ собою ту экономическую силу, какая приходится на долю данной мѣстности въ общей производительности цѣлой страны.

Въ Акмолинской области, какъ и въ другихъ степныхъ областяхъ, по особому составу и экономическому складу мѣстнаго населенія (преобладаніе кочевыхъ киргизовъ-скотоводовъ и слабое развитіе промышленности), ярмарочная торговля получаетъ особенно важное значеніе и имѣетъ своеобразный характеръ. Представляя съ одной стороны успѣшный сбытъ предметовъ необходимости въ быту кочевниковъ (хлѣбъ, утварь, деревянные и желѣзные издѣлія и др. принадлежности домашняго хозяйства), а съ другой значительную выгоду въ излишкѣ приобретаемыхъ произведеній степи (скоть и произведенія скотоводства и степи, различные киргизскія издѣлія и пр.), она, при непосредственномъ отношеніи между собою торгующихъ сторонъ, имѣетъ характеръ скорѣе мѣны, нежели денежнаго (фондоваго) рынка. Вслѣдствіе сего, кромѣ постояннаго обмѣна киргизскихъ произведеній на предметы европейской промышленности, существующаго на линіи осѣдлыхъ поселеній, мы видимъ въ степныхъ областяхъ развитіе ярмарокъ въ тѣхъ пунктахъ, которые, по времени года (глубокой осенью и зимой), или условіямъ кочеванія (лѣтомъ), служатъ мѣстами болѣе или значительнаго скопленія киргизовъ съ ихъ стадами.

Предметы ярмарочной торговли можно раздѣлить на пять категорій: 1) скоть (лошади, рогатый, овцы); 2) сырыя и обработанныя на мѣстѣ произведенія скотоводства и степи и киргизскія издѣлія (сало, кожи, овчины, шерсть, волосъ, войлокъ, армячина и пр.); 3) жизненные припасы и крестьянскія издѣлія (мука, чай, сахаръ, пряники, холстъ, деревянная посуда и пр.); 4) азіятскіе товары (халаты, одѣяла, ковры, бумажныя и шелковыя матеріи, сѣдельные приборы и сушеные плоды) и 5) европейскіе товары (заводскія и фабричныя издѣлія: стеклянныя и фарфоровая посуда; кожевенные, желѣзные издѣлія; бумажныя, суконныя и шерстяныя матеріи; бакалейные, галантерейные, москательные и пр.).

Въ отчетномъ году торговля производилась на 30 ярмаркахъ и общая сумма ярмарочныхъ оборотовъ простиралась до 8.288.446 р. 31 к., въ томъ числѣ по привозу на 5.441.134 р. 24 к. и по сбыту на 2.847.312 р. 7 к.

По категоріямъ товаровъ, сумма привоза и сбыта распредѣлялась слѣдующимъ образомъ:

	привозъ		сбытъ	
скотъ	1936359 р.	4 к.	1441770 р.	4 к.
произведенія скотоводства и степи	847067 р.	45 к.	781437 р.	10 к.
жизненные припасы и крестьянскія издѣлія	112629 р.	25 к.	88175 р.	75 к.
азіятскіе товары	199870 р.	— к.	76677 р.	30 к.
европейскіе	2345208 р.	50 к.	459251 р.	88 к.

Въ общей суммѣ оборотовъ скотъ и его произведенія составляютъ по привозу болѣе 51% а по сбыту около 78%.

Такъ какъ ярмарочная торговля въ области состоитъ главнымъ образомъ въ обмѣнѣ произведеній оеѣдлаго быта на скотъ и сырые произведенія степи, то соответствующее распредѣленіе общей суммы сбыта по означеннымъ двумъ сторонамъ торговаго обмѣна дастъ — для первой 624104 р. 93 к., а для второй 2225.607 р. 14 к. Перевѣсъ суммы сбываемаго изъ степи скота и различныхъ его сырыхъ произведеній надъ суммою ввозимыхъ въ нее фабрикатовъ (1.601.502 р. 21 к.) составляетъ чистый денежный доходъ степи. Нѣтъ сомнѣнія, что доходъ этотъ въ дѣйствительности, гораздо больше, такъ какъ общая сумма ярмарочной торговли далеко не выражаетъ собою всей суммы торговыхъ оборотовъ, половина которой приходится, вѣроятно, на мѣншюю торгь.

Сравнительно съ 1888 г., общая сумма ярмарочныхъ оборотовъ представляетъ небольшое увеличеніе — на 244.812 р. 80 к., или на 3%, тѣмъ числѣ по привозу на 357.530 р. 24 к. (на 7%), а по сбыту уменьшеніе на 112.717 р. 44 к. на (4%).

По суммѣ оборотовъ всѣ категоріи товаровъ представляютъ уменьшеніе, за исключеніемъ скота, обороты съ которымъ были болѣе — по привозу на 493.730 р. 22 к. или на 34% и по сбыту на 194.639 р. 22 к. или на 15%. Наибольшее уменьшеніе произошло по сбыту произведеній скотоводства и степи (на 134.088 р., или на 14,6%) и по сбыту европейскихъ товаровъ (на 108.324 р., или почти на 20%). Причина этого уменьшенія объясняется ниже въ отчетѣ объ Акмолинско-Константиновской ярмаркѣ.

Существующія въ Акмолинской области ярмарки, по предметамъ и характеру торговли, суммѣ ихъ торговыхъ оборотовъ и району ихъ торговаго вліянія, могутъ быть раздѣлены на двѣ категоріи: однѣ, существующія на линіи казачьихъ поселеній, служатъ мѣстомъ обмѣна окрестными киргизами своихъ произведеній на русскія, а потому большая часть ихъ бываетъ осенью, когда киргизы возвращаются на свои зимовки, вблизи казачьихъ поселеній и получаютъ возможность обмѣнивать здѣсь излишекъ скота и различныхъ его произведеній на предметы пищи и одежды, домашней утвари и пр., каковыя предметы и составляютъ здѣсь весьма бойкую статью ярмарочной торговли. Такихъ ярмарокъ въ отчетномъ году было 23 и торговые обороты ихъ простирались отъ 7 тыс. до 1 мил. Совершенно иной характеръ имѣютъ остальные двѣ ярмарки, а именно: Константиновская (въ г. Акмолинскѣ) и Тайничугульская (въ Петропавлов-

скомъ у.). Эти ярмарки имѣютъ такой обширный районъ вліянія, что привлекаютъ къ себѣ торговцевъ не только изъ Сибири, но и изъ Россіи и Туркестанскаго края. Главный предметъ торговли на нихъ скоть, а потому онѣ и бывають лѣтомъ (Константиновская съ 21-го мая по 10-го іюня, Таинчикульская съ 20-го іюня по 15-го іюля), когда этотъ живой товаръ удобнее доставлять сюда изъ болѣе отдаленныхъ мѣстъ. Обѣ ярмарки находятся въ связи не только между собой, но и съ Ботовскою, существующею на урочищѣ Куянды, въ Каркаралинскомъ уѣздѣ, Семипалатинской области. Связь эта заключается въ томъ, что Ботовская и Константиновская ярмарки стягивають къ себѣ скоть изъ ближайшихъ мѣстностей Акмолинскаго и Каркаралинскаго уѣздовъ и направляютъ его на Таинчикуль, откуда и происходитъ главный сбытъ скота въ промышленные и торговые центры Западной Сибири и Европейской Россіи.

Торговые обороты Константиновскій и Таинчикульской ярмарокъ въ отчетномъ году опредѣлялись слѣдующими суммами:

Категорія товаровъ.	КОНСТАНТИНОВСКАЯ.		ТАИЧИКУЛЬСКАЯ.	
	привозъ.	сбытъ.	привозъ.	сбытъ.
Скоть	521059 р. 4 к.	521059 р. 4 к.	972410	592890
Произведенія скотоводства и стени	456756 р. 30 к.	456756 р. 30 к.	—	—
Азіатскіе товары	65700 р.	21300	46800	31820
Европейскіе товары	517120 р.	36543	131970	43820
И т о г о .	1560635 р. 34 к.	1035658 р. 34 к.	1151180	668530

Сравнительно съ 1888 г., общій оборотъ Константиновской ярмарки уменьшился на 209.363 р. 6 к., или на 7,4⁰/₀, въ томъ числѣ по сбыту на 186.852 р. 3 к., или на 15,3⁰/₀. Въ частности, по категоріямъ товаровъ, сбытъ скота увеличился на 118.854 р. 22 к., или почти на 30⁰/₀ (въ отчетномъ году было пригнано на ярмарку разнаго рода скота: лошадей 3311, рогатаго 9.383 и мелкаго 76.750 гол., всего 89.444 гол.—на 18.249 болѣе противъ 1888 г.), прочихъ-же товаровъ уменьшился, а именно:

произведеній скотоводства и стени . . . на 115825 р. 25 к. или на 20⁰/₀
 азіатскихъ — 63700 р. — к. — — 75⁰/₀
 европейскихъ — 126181 р. — к. — — 77⁰/₀

Уменьшеніе сбыта сырыхъ произведеній скотоводства падаетъ почти исключительно на конскій хвостовый волосъ (на 95.600 р.), гриву (на 10.928 р.) и верблюжью шерсть (на 55.384 р.), потому что цѣны на этотъ товаръ стояли весьма низкія (конскій хвостовый волосъ понизился

съ 30 до 20 р. за пудъ, грива съ 8 до 5 р. 50 к., верблюжья шерсть съ 5 р. 50 к. до 3 р. 50 к.); по другимъ же предметамъ этой категоріи, благодаря возвышенію цѣнности, сбытъ увеличился на 95.000 р., въ томъ числѣ по торговлѣ кожами: конскими (на 46 583 р.), скотскими (на 18.225 р.), козлиными (на 20.085 р.) и овчинами (на 5.445 р.).

Вслѣдствіе уменьшенія сбыта сырыхъ произведеній скотоводства уменьшился и сбытъ европейскихъ и азіятскихъ товаровъ, что отразилось на суммѣ всего ярмарочнаго сбыта.

Тапчикульская ярмарка, на оборотъ, имѣла большой успѣхъ по сравненію съ 1888 г.: общая сумма оборота ея представляетъ увеличеніе на 269.634 р., или на 17⁰/₀, благодаря большому пригону скота—этого главнаго предмета ярмарочной торговли. Всего пригнано было на ярмарку:

лошадей	1946	болѣе	противъ	1888 г.	на	1436
рогатаго	15343	—	—	—	—	2639
барановъ и козъ	285724	—	—	—	—	58539

Весь этотъ скотъ закупленъ внѣ предѣловъ Акмолинской области, а именно: около 155 тыс. гол. въ Семирѣченской области, болѣе 42 тыс. гол. въ Туркестанскомъ краѣ и почти 105 тыс. гол. на Куяндинской ярмаркѣ, Семипалатинской области; вообще районъ закупки скота замѣтно углубляется въ степи въ юго-восточномъ направленіи. Цѣнность рогатаго скота и барановъ, благодаря ихъ тучности, повысилась: перваго съ 22 до 24—26 р., вторыхъ съ 2 р. до 2 р. 30 к.—2 р. 50 к.; лошадь же семирѣченская и семипалатинская продавалась по 20—23 р., туркестанская по 23—25 р. При затруднительности передвиженія скота по желѣзнымъ дорогамъ въ предѣлахъ Европейской Россіи, гдѣ скотъ, оставаясь безъ корма и питья, быстро худѣетъ и обезцѣнивается, крупные російскіе скотопрмышленники не явились въ отчетномъ году на Тапчикульскую ярмарку; точно также не явились скотопрмышленники тронцкіе и звѣриноголовскіе, которые въ прежніе годы много закупали скота на Тапчикуль, а въ отчетномъ году предпочли Петровскую ярмарку, въ Атбасарскомъ уѣздѣ, отсюда идетъ прямой скотопргонный трактъ на ст. Звѣриноголовскую. Торговля скотомъ шла вообще вяло.

Продано было:

лошадей	746	болѣе	противъ	1888 г.	на	606
рогатаго	11075	менѣе	—	—	—	454
барановъ и козъ	134563	—	—	—	—	23022

Кромѣ Константиновской и Тапчикульской ярмарокъ, имѣющихъ областное значеніе, въ каждомъ уѣздѣ существуютъ еще болѣе или менѣе значительныя ярмарки, имѣющія чисто мѣстное значеніе, въ смыслѣ живаго объѣма сырыхъ произведеній скотоводства и степи и киргизскихъ издѣлій на предметы осыдлага быта, заводской и фабричной промышленности. Къ такимъ ярмаркамъ относится: Петровская—въ Атбасарскомъ уѣздѣ (ст. Ат-

басарская), Александро-Невская—въ Кокчетавскомъ (ст. Арыкъ-Балыкская) и Иоанновская—въ Омскомъ (ст. Черлаковская). Торговый оборотъ этихъ ярмарокъ въ отчетномъ году былъ слѣдующій:

Я Р М А Р К И.		с к о т ь.	произведенія скотоводства и степи.	жизненные припасы.	европейскіе и азиатскіе то- вары.	И Т О Г О.
Петровская	привозъ	263500	68744	35596	226920	604760
	сбытъ	251000	68744	32782	68610	421136
Александро-Невская	привозъ	92450	21621	6525 р. 50	104925	225521 р. 50
	сбытъ	38564	20338 р. 50	3822 р.	34382 р. 30	97106 р. 80
Иоанновская	привозъ	4800	88915	20035 р. 85	168917	282667 р. 85
	сбытъ	4800	88915	14376 р. 85	109287	217378 р. 85

Особенно успѣшна была торговля на Петровской ярмаркѣ, оборотъ которой, по сравненію съ 1888 г., увеличился на 141881 р., или на 16⁰/₀, въ томъ числѣ—по привозу на 105132 р., или на 21⁰/₀, и по сбыту на 36749 р., или на 10⁰/₀. Въ частности, пригонъ и сбытъ скота на этой ярмаркѣ увеличился на 109500 р., или на 27⁰/₀, а оборотъ съ европейскими товарами увеличился на 66126 руб., или почти на 30⁰/₀. Относительно Петровской ярмарки слѣдуетъ вообще замѣтить, что ея торговля дѣла съ каждымъ годомъ развиваются и районъ ея торговаго вліянія, постепенно расширяющійся, увеличился въ отчетномъ году даже представителями Туркестанскаго края. Близкое расположеніе этой ярмарки къ осѣдлымъ, казачьимъ и крестьянскимъ селеніямъ и въ особенности къ такому большому степному рынку, какъ г. Петропавловскъ, откуда большая часть закупленнаго въ области скота направляется въ Европейскую Россію, а также отсутствіе на ней поголовнаго сбора за покупаемый скотъ, установленнаго для Константиновской и Таничкульской ярмарокъ, способствуетъ устойчивости ея денежныхъ оборотовъ. Точно также не безъ успѣха прошла Иоанновская ярмарка, на которой сбытъ товаровъ увеличился на 42800 руб., или почти на 25⁰/₀, въ томъ числѣ по сбыту европейскихъ товаровъ на 30000 руб., или почти на 40⁰/₀. На эту ярмарку собралъ съ торговцевъ и покупателей 10569 чел., въ томъ числѣ: 57 купцовъ, 140 мѣщанъ, 942 крестьянина, 2950 казаковъ и 6480 киргизовъ.

Къ торговой промышленности слѣдуетъ отнести и *извозный* промыселъ, который, по отсутствію искусственныхъ путей сообщенія, доставляетъ мѣстному населенію порядочный заработокъ. Съ открытіемъ въ послѣднее время новыхъ, болѣе удобныхъ, путей въ Среднюю Азію, а также съ развитіемъ пароходнаго сообщенія по Иртышу, торговое движеніе изъ Туркестана по древнему Акмолинско-Петропавловскому караванному тракту значительно сократилось. Въ Акмолинскомъ уѣздѣ извознымъ промысломъ занимаются преимущественно киргизы (1300 чел.), перевозящіе средне-азиатскіе товары, отправляемые изъ Хивы, до г. Петропавловска, гдѣ, сдавъ товары, они берутъ предметы европейской торговли и идутъ обратно на г.г. Туркестанъ и Вѣрный. По свѣдѣніямъ транспортныхъ конторъ, чрезъ г. Акмо-

линекъ перевозится владей въ г. Петропавловскъ и Туркестанъ до 77 тыс. пуд., за провозъ конхъ выручается до 30000 р. Въ казачьемъ населеніи извозомъ занимаются 735 чел., коими выручено въ отчетномъ году 21594 р. 24 к.

Движеніе населенія.								
(Приложеніе — свѣдомость подл № 3).								
Въ 1889 году естественное движеніе областного населенія выразилось слѣдующими данными:								
ВЪ НАСЕЛЕНІИ	заключено браковъ.	РОДИЛОСЬ.			УМЕРЛО.			естествен. приростъ.
		м.	ж.	и. об. п.	м.	ж.	и. об. н.	
осѣдломъ	968	4118	3932	8050	3181	3072	6253	1797
кочевомъ	1664	4203	3613	7816	2718	2302	5020	2796
ИТ.ГО	2632	8321	7545	15866	5899	5374	11273	4593

На 100 душъ населенія, остававшася къ 1 января отчетнаго года, приходится:

ВЪ НАСЕЛЕНІИ	БРАКОВЪ	РОДИВШИХСЯ	УМЕРШИХЪ	ЕСТЕСТВЕН. ПРИР.
осѣдломъ	0,6	5,5	4,3	1,2
кочевомъ	0,4	2,0	1,4	0,6

На 1 бракъ приходится родившихся: въ населеніи: осѣдломъ 8,3
кочевомъ 4,7

Сравнительно малый $\%$ данныхъ по движенію кочеваго населенія объясняется отчасти неполнотой метрическихъ свѣдѣній, собираемыхъ о немъ, главнымъ же образомъ физическими особенностями мѣстнаго кочеваго населенія, уменьшающими его приростъ, какъ-то: небольшое относительное число женщинъ вообще (на 100 муж. 87 жен.) и въ частности брачнаго возраста (на 100 муж. 69 жен.), малая плодовитость женщинъ (вдвое меньше, нежели въ Россіи), громадная смертность дѣтей въ возрастѣ до 1 года (почти половина родившихся), объясняемая болѣзнями (оспа), плохимъ уходомъ и питаніемъ и пр.

II.

ПОДАТИ И ПОВИННОСТИ.

(Приложеніе — свѣдомость подл № 4).

А. Окладные государственные сборы.

Въ отчетномъ году слѣдовало къ поступленію недоимокъ и оклада

312436 р. 99 $\frac{1}{4}$ к., поступило 263622 р. 72 к., осталось недоимки 48814 р. 27 $\frac{1}{4}$ к.; въ томъ числѣ на крестьянахъ-переселенцахъ по подушнымъ и оброчнымъ податамъ 20481 р. 5 $\frac{1}{4}$ к. и на киргизахъ по кибиточной подати 28333 р. 22 к.

Накопление недоимки на крестьянахъ объясняется какъ не вполне устроеннымъ экономическимъ положеніемъ ихъ послѣ неурожаевъ первой половины минувшаго десятилѣтія, такъ и продолжавшеюся до изданія закона о переселенцахъ 13 іюля 1889 г. неопредѣленностью ихъ положенія въ податномъ отношеніи, за неразрѣшеніемъ вопроса съ окончательномъ ихъ причисленіи и установленіи съ нихъ соответствующаго оклада. Что касается киргизовъ, то кибиточная подать съ нихъ поступаетъ вообще успѣшно и въ дѣйствительности за ними не бываетъ большой недоимки: неказанная выше объясняется тѣмъ, что свѣдѣнія о поступленіи оклада и недоимки, взыскиваемыхъ обыкновенно осенью и даже въ концѣ окладнаго года, получаются въ январѣ, февралѣ и мартѣ слѣдующаго года, смотря по отдаленности киргизскихъ волостей, — и сумма, слѣдующая къ поступленію и не поступившая къ 1 января, зачисляется въ недоимку, хотя въ началѣ слѣдующаго года она болѣею частью бываетъ уже пополнена. Такъ къ 12 мая текущаго года съ киргизъ поступило 22685 р. 22 к. и осталось недозысканной недоимки только 5648 руб.

По Высочайше утвержденной вѣдомости о причитавшихся въ 1889 г. суммахъ казеннаго налога съ недвижимыхъ имуществъ въ городахъ, посадахъ и мѣстечкахъ, съ Акмолинской области определено сказаннаго налога 23000 руб., каковая сумма, по стоимости городскихъ недвижимыхъ имуществъ, распределена слѣдующимъ образомъ:

Г О Р О Д А	сумма стоимости недвиж. имущ.	сумма причитающагося налога.
Омскъ	864939 р. 12 к.	11315
Петропавловскъ	711833 р. 40 к.	9312
Акмолинскъ	137942	1804
Кокчетавъ	43495	569
Итого	1758209 р. 52	23000

Б. Земскіе сборы.

Слѣдовало къ поступленію недоимокъ и оклада 86286 р. 10 к., поступило 78229 р. 21 к. и осталось недоимки 8056 р. 89 к.

В. Городскіе доходы и расходы.

Общая сумма городскихъ доходовъ и расходовъ составила въ отчетномъ году:

по городамъ:	доходы	расходы
Акмолинску	9772 р.	9772 р.
Петропавловску	40593 р. 45 ¹ / ₂ к.	40363 р. 17 ¹ / ₄ к.
Омску	62825 р. 11 к.	61244 р. 32 к.
Сравнительно съ 1888 г. доходы уменьшились на 3481 р. 18 ³ / ₄ к.		

III.

ОБЩЕСТВЕННОЕ БЛАГОУСТРОЙСТВО И БЛАГОЧИНІЕ.

А. Казенныя и общественныя зданія.

Изъ новыхъ зданій въ отчетномъ году была заложена деревянная церковь въ поселкѣ Степномъ, Омскаго уѣзда, на добротныя пожертвованія жителей этого и сосѣднихъ поселковъ.

Въ оконченномъ въ 1887 г. чернѣ каменномъ одноэтажномъ зданіи въ г. Петропавловскѣ для городского 5-ти класснаго училища, окончательныхъ работъ по отдѣлкѣ, въ отчетномъ году не производилось, за недостаткомъ городскихъ суммъ, изъ коихъ затрачено уже на постройку зданія 16500 руб.

Б. Народная нравственность.

(Приложеніе—въдомость подъ № 5).

Въ 1889 г., число констатированныхъ слѣдственною властью преступленій и проступковъ было 865, которые по объектамъ правонарушенія распредѣлялись слѣдующимъ образомъ:

противъ вѣры	—	—	—	—	—	—	—	9
» порядка государственнаго и общественнаго управленія								202
» казеннаго и частнаго имущества								528
» личности и семейства								133

По указаннымъ преступленіямъ состояло подъ слѣдствіемъ 1460 муж. и 81 жен., а всего 1541.

Обвинено: приговорами Уѣздныхъ Мировыхъ Судей: 2356 м. и 277 ж. и приговорами Областнаго Правленія 27 м. и 2 ж., а всего 2383 муж. и 279 жен.

Сравнительно съ 1888 г., число преступленій было меньше на 71 и уменьшеніе это замѣчается главнымъ образомъ по третьей категоріи, т. е. противъ казеннаго и частнаго имущества, что объясняется хорошимъ урожаемъ хлѣбовъ и относительно недороговизной жизненныхъ припасовъ. Въ частности, по отдѣльнымъ населеннымъ мѣстностямъ, въ г. Петропавловскѣ число преступленій и подслѣдственныхъ увеличилось вдвое сравнительно съ 1888 г. (преимущественно противъ собственности частныхъ лицъ), что объясняется сосѣдствомъ этого города съ поселенческими округами Тобольской губ.

Изъ общаго числа обвиненныхъ приговорено:

въ каторжныя работы	—	—	—	—	2
» Сибирь на поселеніе	—	—	—	—	6
» арестантскія роты	—	—	—	—	13
къ тюремному заключенію	—	—	—	—	427
» аресту	—	—	—	—	771
» денежнымъ взысканіямъ	—	—	—	—	1387
» другимъ наказаніямъ	—	—	—	—	56

В. П о ж а р ы.

(Приложеніе—вѣдомость подл. № 6).

Въ противоположность 1888 г., отчетный годъ, въ пожарномъ отношеніи, слѣдуетъ считать однимъ изъ благополучныхъ. Всѣхъ пожаровъ въ 1889 г. было 82, число погорѣвшихъ дворовъ 61, а сумма убытковъ 35323 р. 80 к. Сравнительно съ 1888 г., не особенно благополучнымъ, число пожарныхъ случаевъ уменьшилось на 29, число погорѣвшихъ дворовъ на 245 (почти въ 5 разъ) и сумма убытковъ на 73850 р. (почти на 70%).

Изъ уѣздовъ и городовъ наиболѣе пострадали отъ пожаровъ у. Петропавловскій, на который приходится почти $\frac{1}{2}$ пожарныхъ убытковъ (въ осѣдлыхъ поселеніяхъ этого уѣзда былъ 1 случай полного пожара, причинившаго убытку на 5596 р.) и г. Омскъ, въ которомъ сумма убытковъ составляла около 22%.

О состояніи пожарной команды въ городахъ прилагается особая вѣдомость.

Г. Различныя происшествія и народныя бѣдствія.

Особенно выдающихся происшествій и народныхъ бѣдствій въ области, въ теченіи отчетнаго года, не было, если не считать разразившейся 28-го апрѣля въ нѣсколькихъ волостяхъ Акмолинскаго уѣзда, сильной сѣвжной бури, которою были разогнаны по степи стада барановъ, при чемъ погибло болѣе 5000 гол., и происшедшаго 17-го августа, близъ г. Петропавловска, градобітія, которымъ повреждено у казаковъ хлѣба на 5000 руб.

IV.

НАРОДНОЕ ЗДРАВІЕ.

Медицинская часть. Въ 1889 г., составъ медицинскаго персонала по вѣдомству Министерства Внутреннихъ Дѣлъ въ Акмолинской области былъ слѣдующій:

медицинскихъ врачей	10
фармацевтовъ	4
медицинскихъ фельдшеровъ	18
повивальныхъ бабокъ	8

вольно-практикующих 14
оснопрививателей . . . 59

Городскихъ больницъ 3—въ Омскѣ (на 25 кроватей), Петропавловскѣ (на 10 кроватей) и въ г. Кокчетавѣ (на 5 кров.) и 1 приемный покой—въ Атбасарѣ (на 5 кроват.). Кроме того, въ г. Омскѣ состоятъ 23 военныхъ врача и существуютъ: военный госпиталь и больницы тюремная и при нѣкоторыхъ учебныхъ заведеніяхъ и военные лазареты при мѣстныхъ командахъ въ гг. Петропавловскѣ, Кокчетавѣ и Акмолинскѣ.

Вольныхъ аптекъ въ области—три (2 въ Омскѣ и 1 въ Петропавловскѣ), въ которыхъ было отпущено лекарствъ на сумму 14958 р. 23 к.

По недостаточности медицинскаго персонала (1 врачъ на 95840 кв. в. и 87998 д.) и врачебныхъ учреждений, уѣздное населеніе области далеко не обезпечено врачебно-санитарною помощью, — особенно киргизское населеніе, по условіямъ своего полукочеваго быта, остающееся внѣ всякаго санитарнаго надзора, при всей антигигіеничности его домашней обстановки зимой.

Число всѣхъ заболѣваній въ области, равно какъ число всѣхъ больныхъ, пользовавшихся медицинскою помощью, въ точности неизвѣстно, такъ какъ 1) далеко не всѣ больные могли обращаться къ врачамъ за помощью и 2) не всѣ врачи доставили областному врачу свѣдѣнія о своихъ паціентахъ (военные врачи представляютъ отчеты только своему начальству), а потому приводимыя ниже свѣдѣнія выражаютъ собою только minimum заболѣваній.

Всѣхъ больныхъ было 7627, изъ нихъ умерло 122, что составляетъ 1,6%. Число заболѣвшихъ и умершихъ по категоріямъ болѣзней распределяется такъ:

	заболѣло	умерло	%
болѣзни дыхательныхъ органовъ —	1334	38	3%
» органовъ пищеваренія —	1172	25	2%
» эндемическія —	388	14	3,6%
» нервной системы —	263	8	3,0
» заразительно-повальныхъ —	582	7	1,2
» паразитарныя —	902	»	—
» костей, мышцъ и суставовъ	551	»	—
» конституціонныя —	471	»	—
» кожныя —	468	»	—
» органовъ зрѣнія —	372	»	—

Изъ заразныхъ эдемическихъ болѣзней между осѣдлымъ населеніемъ были: тифъ—сыпной, брюшной: заболѣв. 256, умерш. 13, оспа—37, скарлатина—20, дифтеритъ, свирѣпствовавшій въ Омскѣ (умершихъ 5) и Петропавловскѣ, корь—57 и обошедшая весь свѣтъ инфлюенца (гриппъ) съ нѣсколькими смертельными случаями при осложненіи ея воспаленіемъ лег-

нихъ. Гриппъ господствовалъ въ ноябрѣ мѣсяцѣ въ уѣздахъ Атбасарскомъ и Кокчетавскомъ, въ послѣднемъ преимущественно въ станицѣ Арыкь-Балыкской, гдѣ онъ имѣлъ видъ повальной болѣзни, безъ смертельныхъ, впрочемъ, исходовъ.

Киргизы страдаютъ преимущественно хроническою сыпью и желудочно-кишечными болѣзнями, что объясняется антигигиеничностью ихъ домашней обстановки и дурнымъ питаніемъ зимой.

Ветеринарная часть. Ветеринарный персоналъ Акмолинской области въ прошедшемъ году состоялъ изъ 2 ветеринарныхъ врачей скотопрогоннаго тракта съ двумя при нихъ ветеринарными фельдшерами; 3 сверхштатныхъ ветеринарныхъ врачей (4-ая должность была вакантная и замѣщена въ началѣ текущаго года) и 7 киргизскихъ волостныхъ ветеринарныхъ фельдшеровъ. Кромѣ того, по ходатайству г. Губернатора, были командированы Военно-Медицинскимъ Управленіемъ для борьбы съ эпизоотіями 3 ветеринарныхъ фельдшера, изъ коихъ 2 продолжаютъ оставаться въ командировкѣ и по настоящее время. Въ августѣ мѣсяцѣ вновь былъ командированъ Министерствомъ особый ветеринаръ для содѣйствія областному начальству въ правильной постановкѣ противо-чумныхъ мѣръ и ветеринарно-санитарнаго изслѣдованія киргизскихъ степей. Командировка эта была вызвана ходатайствомъ г. Губернатора при представленіи имъ въ прошедшемъ году проектовъ организаціи ветеринарной части въ Акмолинской области въ виду крайней необходимости имѣть при центрѣ Управленія специалиста — какъ общаго руководителя этой отрасли управленія.

Чума рогатаго скота, сибирская язва, повальное воспаленіе легкихъ и др. болѣзни ежегодно уносятъ болѣе или менѣе значительное число жертвъ. По официальнымъ даннымъ за послѣдніе 20 лѣтъ отъ этихъ болѣзней пало въ области разнаго скота около 65000 гол. Въ отчетномъ году болѣе другихъ эпизоотій имѣла развитіе чума рогатаго скота, существовавшая круглый годъ въ трехъ уѣздахъ: Кокчетавскомъ, Петропавловскомъ и Омскомъ. Изъ числа заболѣвшихъ ею 1860 гол. пало 1722, т.-е. болѣе 93%. Изъ хода этой болѣзни по мѣсяцамъ видно, что наибольшее свое развитіе она имѣетъ въ лѣтнее время года (съ апрѣля по августъ включительно заболѣло чумой 1562—84% и пало 1514—89%), когда для распространенія ея имѣются различныя условія, какъ-то: кочевки киргизъ, прогонъ скота на ярмарки, движеніе продуктовъ и пр. Съ прекращеніемъ этихъ главныхъ факторовъ распространенія эпизоотіи, чума, пріютившись въ какомъ-либо поселкѣ или аулѣ, зимуетъ до весны, унося очень ограниченное количество жертвъ, такъ что часто ее считаютъ уже прекратившеюся. Ежегодное появленіе въ области различныхъ эпизоотій показываетъ съ одной стороны, что ветеринарная организація и ветеринарный персоналъ еще далеко недостаточны для того, что-бы имѣть постоянный и бдительный надзоръ за скотоводствомъ и скотопромышленностью области, а съ другой, что киргизы и казаки далеки еще до пониманія важности предохранительныхъ мѣръ, стараясь при случаѣ скорѣе противодѣйствовать власти, чѣмъ оказать содѣйствіе, хотя-бы точнымъ исполненіемъ всѣхъ наставленій врача. А при такомъ положеніи тѣ ветеринарно-полицейскія

мѣры, какія принимались въ области на общихъ основанiяхъ изоляци и предупрежденiя, не могутъ имѣть полнаго успѣха и не достигаютъ своей цѣли во-первыхъ уже потому, что онѣ не уничтожаютъ зла въ своемъ корнѣ, во 2-хъ не могутъ быть идеально приведены въ исполненiе, а въ 3-хъ по тому, что область не имѣетъ достаточнаго количества ветеринарнаго персонала и полицейскихъ чиновъ для надзора за точнымъ исполненiемъ мѣръ. По этому введенiе въ область законовъ 30 мая 1876 г. и 3 iюля 1879 г., разрѣшенiе представленныхъ по организацiи ветеринарной части проектовъ, подробно изложенныхъ въ «Обзорѣ» за 1888 г. и увеличенiе ветеринарнаго персонала являются для области существенной необходимостью.

Скотъ и продукты его составляютъ все богатство степи и ея кочевниковъ — киргизовъ и служатъ главными предметами степной торговли; вмѣстѣ съ тѣмъ эти-же предметы постоянно являются главными агентами распространенiя чумной заразы на далекiя пространства. Гуртовой скотъ Акмолинской области имѣетъ тягу на западъ, въ мѣста большого спроса и доходитъ до Петербурга, но преимущественно и въ большемъ количествѣ онъ идетъ въ Пермскую губернiю, которая съ своими многочисленными заводами поглощаетъ громадное количество мяса. Въ прежнiе годы гурты имѣли свободный доступъ въ сосѣднiя губернiи и области и проходили границу произвольно, но уже съ 88 года начались ограниченiя, которыя вытекали и были необходимы въ виду предпринимаемыхъ этими губернiями и областями мѣропрiятiй. Въ прошедшемъ году черезъ Тургайскую область прогонъ скота былъ совершенно воспрещенъ, что крайне тяжело оказалось для скотопромышленниковъ Семипалатинской и южной части Акмолинской областей, такъ какъ при такомъ условiи, что бы достигнуть Оренбурга, имъ нужно было дѣлать громадный кругъ, выходя на станицу Звѣриноголовскую Оренбургской губернiи; поэтому отправка семипалатинскихъ гуртовъ въ текущемъ году по распоряженiю г. Министра Внутреннихъ Дѣлъ въ сопровожденiи акмолинскаго ветеринара степью черезъ Акмолинскую и Тургайскую области, съ цѣлью тщательнаго изслѣдованiя путей передвиженiя скота, имѣетъ громадное значенiе, особенно въ связи съ ходатайствомъ особаго совѣщанiя прошедшаго года о разрѣшенiи прогона скота черезъ Тургайскую область на Оренбургъ черезъ пункты области: Акмолинскъ и Атбасаръ. Для слѣдованiя скота въ Оренбургскую губернiю пунктомъ пропуска назначена ст. Звѣриноголовская съ выдержкой при этой станицѣ скота въ карантинѣ въ продолженiе 21 дня. Въ Тобольскую губернiю гуртовой скотъ въ началѣ еще прошедшаго года вступалъ произвольно, но правительственныя мѣропрiятiя, распространивъ область своихъ дѣйствiй по сию сторону Урала, заставили Тобольскую губернiю обратить на это вниманiе. Послѣ долгой переписки по вопросу передвиженiя скота въ Тобольскую губернiю, не приведшей къ соглашенiю администрацiю Акмолинской области съ Тобольской губернiей, г. Министръ Внутреннихъ Дѣлъ назначилъ временно пунктомъ пропуска исключительно гор. Петропавловскъ съ выдержкой скота въ карантинѣ въ теченiе 14 дней и учредилъ для обезужденiя этого вопроса въ февралѣ мѣсяцѣ текущаго года въ

г. Омскѣ особое совѣщаніе педь председательствомъ г. Агмолинскаго Губернатора съ участіемъ Тобольскихъ: Врачебнаго инспектора и Губернскаго ветеринара. Особое совѣщаніе признало возможнымъ пропускать крупный скоть въ Тобольскую губернію въ лѣтнее время года (съ 15 апрѣля по 15 октября) исключительно черезъ г. Петропавловскъ съ выдержкой скота въ карантинѣ въ продолженіи 21 дня; въ зимнее-же время года пропускать скоть съ 14 дневной выдержкой и кромѣ г. Петропавловска, черезъ г. Омскъ, ст. Николаевскую, Омскаго уѣзда, ст. Прѣсновскую и Прѣсногорьковскую, Петропавловскаго уѣзда. При этомъ совѣщаніе выработало подробныя правила объ условіяхъ прогона скота и провоза скотскихъ продуктовъ п, въ заключеніе, между прочимъ, постановила ходатайствовать:

1) Учредить ветеринарные пункты, кромѣ нынѣ существующихъ двухъ — въ г. Петропавловскѣ и ст. Прѣсновской, еще четыре, а именно: въ ст. Николаевской, Черлаковской, Прѣсногорьковской и гор. Омскѣ и установить пограничную стражу въ количествѣ 12 конныхъ стражниковъ по 2 на каждаго пунктоваго ветеринара, отнеся потребные для сего расходы на счетъ 0/0-наго сбора съ гуртовъ.

2) Ввести въ Тобольской губерніи законъ 30 мая 1876 года.

3) Разрѣшить облагать все встунающія въ Тобольскую губернію отары и партіи овецъ въ размѣрѣ одной копѣйки съ каждой головы для усиленія мѣстныхъ средствъ на ветеринарно-полицейскія мѣропріятія въ Тобольской губерніи, съ предоставленіемъ имъ болѣе удобнаго пути въ Тобольской губерніи по облію кормовъ и водоевъ.

4) Объ измѣненіи Высочайше соизволеннаго 7 февраля 1878 г. сбора со скота на ярмаркахъ Агмолинской области: Константиновской и Танчикульской въ томъ смыслѣ, что-бы этимъ сборомъ былъ облагаемъ не только купленный скоть, но вообще весь пригнанный на ярмарку и о разрѣшеніи отнести этотъ капиталъ и сборъ на установленіе ветеринарно-полицейскаго надзора за скотомъ на ярмаркахъ и движеніемъ скота въ предѣлахъ Агмолинской области.

5) О приведеніи въ исполненіе Высочайше разрѣшеннаго скотопроезжнаго тракта изъ г. Петропавловска на село Моршихинское, Курганскаго округа, и далѣе.

Насильственные и случайныя смерти.

(Приложеніе — ведомость подъ № 7).

Смертность отъ насилія и случайностей въ отчетномъ году выразилась цифрою 212 — на 11 болѣе противъ 1888 г. Сравнительно съ предшествовавшимъ годомъ, число умершихъ распределяется такъ:

	1888	1889	(+ или —)
умершихъ случайно	100	116	+ 16
— насильственно	23	23	
— скоропостижно	50	55	+ 5
самоубійць	15	9	— 6
найденныя мертвыя тѣла	13	9	— 4

Въ частности, увеличилось число: скоропостижно умершихъ отъ болѣзней (на 11 случаевъ, или на 40%), сгорѣвшихъ и убитыхъ на пожарахъ (на 15 случаевъ, или почти вдвое) и утонувшихъ (на 10 случаевъ, или на 37%).

НАРОДНОЕ ОБРАЗОВАНИЕ.

(Приложение—вѣдомость подъ № 8).

Въ 1889 году, въ Акмолинской области считалось 151 учебное заведение и въ нихъ учащихся: 4465 м. п. и 1642 ж. п., а всего 6107. Число учебныхъ заведений, по разрядамъ, и учащихся распредѣляется такъ:

НАЗВАНІЕ УЧЕБНЫХЪ ЗАВЕДЕНІЙ.	ЧИСЛО УЧЕБНЫХЪ ЗАВЕДЕНІЙ	ЧИСЛО УЧАЩИХСЯ.	
		М. П.	Ж. П.
учительская семинарія	1	69	—
низшихъ школъ	144	3649	1330
среднихъ	3	564	312
спеціальныхъ: медицинскихъ и техническихъ	3	183	—

Сравнительно съ предшествовавшимъ годомъ, число учебныхъ заведений увеличилось на 3, число учащихся: м. п. уменьшилось на 33, ж. п. увеличилось на 81. Увеличеніе числа учащихся замѣчается по низшимъ школамъ—казачьимъ станичнымъ и поселковымъ и городскимъ приходскимъ.

Большая часть учебныхъ заведений существуетъ для осѣдлаго-городскаго и сельскаго (казачьяго) населенія и, по отношенію къ численности этого населенія, приходится:

	Число учебныхъ заведеній.	ЧИСЛО УЧАЩИХСЯ:		НА КАКОЕ ЧИСЛО ЖИТЕЛЕЙ.		
		М. П.	Ж. П.	1 учеб. зав.	1 ученикъ	1 ученица
въ городахъ	41	2125	1046	1517	15,4	26,2
» уѣздахъ	110	2340	596	829	19,6	75,9

Дѣти горожанъ имѣютъ возможность получить достаточное образованіе въ учебныхъ заведеніяхъ Министерства Народнаго Просвѣщенія и другихъ вѣдомствъ. Что касается уѣзднаго населенія, то и содержимыя въ средѣ его на счетъ общественныхъ и войсковыхъ суммъ, станичныя и поселковыя школы, состоящія въ завѣдываніи атамановъ военныхъ отдѣловъ и

подъ спеціальнымъ надзоромъ представителя отъ Министерства Народнаго Просвѣщенія, стремятся къ возможному доставленію средствъ первоначальнаго образованія подростящему поколѣнію, тѣмъ болѣе, что въ средѣ казачьяго населенія замѣтно проявляется сочувствіе къ школьному дѣлу.

Относительно первобытныхъ чертъ духовно-правственнаго склада кочеваго киргизскаго населенія сказано въ Обзорѣ за 1888 годъ.

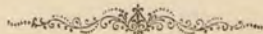
Для распространенія въ средѣ этого населенія практически-полезныхъ въ жизни свѣдѣній, а также для доставленія молодымъ киргизамъ возможности получить общее теоретическое образованіе, мѣстное начальство располагаетъ слѣдующими учрежденіями и средствами. Существующія въ 4 уѣздахъ киргизскія мужскія сельско-хозяйственныя школы для распространенія въ кочевомъ населеніи, преимущественно путемъ практическихъ занятій, основныхъ познаній по сельскому хозяйству вообще и по полеводству въ особенности, а также по ремесламъ (плотничному, столярному, кузнечному и шорно-сапожному), продолжали въ отчетномъ году идти по пути самостоятельной дѣятельности: обработали подъ хлѣбопашество и огородничество отведенную имъ землю и сборомъ хлѣба, овощей и сѣна обезпечили себѣ годовую пропорцію, обзавелись живымъ инвентаремъ, пополняемымъ естественнымъ приплодомъ, устроили фермы съ необходимыми сельско-хозяйственными приспособленіями и пр. Для распространенія-же другихъ практическихъ и теоретическихъ свѣдѣній открытъ киргизамъ доступъ во всѣ учебныя заведенія, существующія въ Омскѣ и другихъ городахъ.

Въ учебныхъ заведеніяхъ Омска обучается слѣдующее число киргизскихъ мальчиковъ:

въ учительской семинаріи	—	—	—	9
— приходскихъ училищахъ	—	—	—	10
— гимназій	—	—	—	22
— кадетскомъ корпусѣ	—	—	—	2
— техническомъ училищѣ	—	—	—	4
— центральной фельдшерской школѣ	—	—	—	12
— ветеринарно-фельдшерской	>	—	—	9

Итого — — 69

Для распространенія въ средѣ туземнаго населенія русской и киргизской грамоты существуетъ предположеніе объ устройствѣ въ аулахъ подвижныхъ школъ, учителями коихъ будутъ назначаемы киргизскіе юноши изъ окончившихъ курсъ въ Омской учительской семинаріи. Близко стоя къ населенію и не отрывая учениковъ отъ семьи, школы эти несомнѣнно будутъ имѣть успѣхъ и наглядно убѣдятъ киргизовъ въ пользѣ и необходимости для нихъ образованія.



Особенности развития промышленности в России. Промышленность в России развивается в направлении централизации. Промышленные предприятия сосредоточиваются в определенных районах, что способствует развитию крупной промышленности. Промышленность развивается в направлении централизации. Промышленные предприятия сосредоточиваются в определенных районах, что способствует развитию крупной промышленности.

Особенности развития промышленности в России. Промышленность развивается в направлении централизации. Промышленные предприятия сосредоточиваются в определенных районах, что способствует развитию крупной промышленности. Промышленность развивается в направлении централизации. Промышленные предприятия сосредоточиваются в определенных районах, что способствует развитию крупной промышленности.

9	—	—	—	в Удмуртской губернии
10	—	—	—	приходская Удмуртская
23	—	—	—	Губернии
2	—	—	—	в Удмуртской губернии
4	—	—	—	Удмуртской губернии
12	—	—	—	в Удмуртской губернии
9	—	—	—	в Удмуртской губернии

Итого — —

Особенности развития промышленности в России. Промышленность развивается в направлении централизации. Промышленные предприятия сосредоточиваются в определенных районах, что способствует развитию крупной промышленности. Промышленность развивается в направлении централизации. Промышленные предприятия сосредоточиваются в определенных районах, что способствует развитию крупной промышленности.

ПОСѢВНО СѢВЕРТЪЯ

У А З Д Ы

Число
пашенных
дворов
Орехов.
Варшав.
Тр.
Лини
Остаточн.
Литовск.

АКМОЛИНСКІЙ

Иртышск.
Иртышск. и Боровск.
Иртышск.

.. 200
1 2002
.. 2082
.. 100
.. 120

АТБАСАРСКІЙ

Иртышск.
Иртышск.
Иртышск.

.. 1917
1 1910
.. 192

ВѢДОМОСТЬ № 1.

О ПОСѢВѢ И СБОРѢ ХЛѢБОВЪ

КОКТЕЛЕВСКІЙ

Иртышск.
Иртышск. и Боровск.
Иртышск.
Иртышск.

1823 10772
1 1072
1 2541
7 1300
1 1000
.. 411

ВЪ АКМОЛИНСКОЙ ОБЛАСТИ

за 1889 годъ.

ПЕТРОПАВЛОВСКІЙ

Иртышск.
Иртышск. и Боровск.
Иртышск.
Иртышск.

1901 3980
1 3230
208 1020
.. 1403
.. 1403

ОМСКІЙ

Иртышск.
Иртышск.

3102 3030
5 13

Итого

2107 2082

Иртышск.
Иртышск. и Боровск.
Иртышск.
Иртышск.

2318 21432
282 1412
271 2084
17 1411
.. 1792
.. 281

Итого

2000 11780

Примечаніе: Сверхъ того посеяно и собрано въ означенн. уѣздахъ 200000 пудовъ ржаной муки.

201 1154 1028 128 20

Посѣяно четвертей.

Снято четвертей.

У ъ з д ы	Посѣяно четвертей.							Снято четвертей.						
	Рази.	Яровой пшеницы.	О в с я.	Ячменя.	Гречихи.	Остальных яровыхъ хлѣбовъ.	Картофель.	ж и.	Яровой пшеницы.	О в с я.	Ячменя.	Гречихи.	Остальных яровыхъ хлѣбовъ.	Картофеля.
АКМОЛИНСКІЙ.														
Казаками	896	71	27	..	4	8362	426	240	..	45	300
Мѣщанами и разночн.	9	2995	109	75	..	6	1	880	31781	1474	1032	..	60	80
Киргизами	3060	40	126	..	81	41299	574	1481	..	2744	..
Итого . . .	9	6951	220	228	..	91	9	880	81442	2444	2753	..	2849	380
АТБАСАРСКІЙ.														
Казаками	762	136	24	..	6	2	..	6594	595	344	..	80	150
Крестьянами . . .	6	1340	132	74	..	39	30	11	8507	648	513	..	48	155
Киргизами	1917	3	62	12186	212	288	..	236	..
Итого . . .	6	4019	271	160	..	45	32	11	27288	1455	1145	..	364	365
КОКЧЕТАВСКІЙ.														
Казаками . . .	1623	10773	6211	2790	..	27	108	12378	80335	69741	28389	..	654	5353
Мѣщанами и разночн.	93	1397	974	260	..	1	1	600	13164	8331	3510	..	19	60
Крестьянами . . .	157	2844	1390	300	..	7	..	1064	16791	10254	6208	..	99	57
Киргизами . . .	12	1000	811	35	..	1	..	48	7550	3643	450	..	8	..
Итого . . .	1885	16014	9386	3385	..	36	109	14090	117840	91969	38557	..	780	5413
ПЕТРОПАВЛОВСКІЙ.														
Казаками . . .	4594	5980	6539	1045	..	100	33	17127	33137	30010	5391	..	377	14478
Мѣщанами и разночн.	180	3250	2220	245	..	50	..	620	19800	10630	3400	..	470	335
Крестьянами . . .	208	1080	440	140	..	46	..	1744	10800	4800	1400	..	300	..
Киргизами	1461	915	10	..	66	6435	5822	101	..	220	..
Итого . . .	4982	11771	10114	1440	..	262	33	19491	70172	51262	10292	..	1367	14813
ОМСКІЙ.														
Казаками . . .	2102	3020	3003	316	..	20	18	14165	21253	17342	1458	..	467	9082
Киргизами . . .	5	43	24	1	..	5	..	11	93	70	1	..	16	33
Итого . . .	2107	3033	3027	317	..	27	18	14176	21346	17412	1459	..	483	9115
В С Е Г О	Казаками . . .	8318	21432	15960	4203	..	159	63	43670	149680	118115	..	1624	29363
	Мѣщанами и разноч.	283	7642	3304	580	..	56	..	2100	64745	20405	..	549	475
	Крестьянами . . .	371	5264	1962	514	..	92	..	2820	36098	15702	..	448	155
	Киргизами . . .	17	7451	1793	234	..	153	..	59	67565	10321	..	3223	33
Итого . . .	8990	41789	23019	5531	..	460	6	48649	318088	164543	54208	..	5844	30026

Примѣчаніе: Сверхъ того посѣяно и собрано мѣщанами города Омска на земляхъ губерніи:

364	1154	1053	126	20	..	2513	8233	8088	683	224	..	4634
-----	------	------	-----	----	----	------	------	------	-----	-----	----	------

С Ч Е Т О В О Е Р Е Д Н Ы

№ п/п	Наименование	Классификация	Сумма	Сумма	Сумма	Сумма
1
2
3
4
5
6
7
8
9
10
11
12
13
14
15
16
17
18
19
20
21
22
23
24
25
26
27
28
29
30
31
32
33
34
35
36
37
38
39
40
41
42
43
44
45
46
47
48
49
50
51
52
53
54
55
56
57
58
59
60
61
62
63
64
65
66
67
68
69
70
71
72
73
74
75
76
77
78
79
80
81
82
83
84
85
86
87
88
89
90
91
92
93
94
95
96
97
98
99
100

ЗАВОДЫ

ВЕДОМОСТЬ № 2.

О ФАБРИКАХЪ И ЗАВОДАХЪ

ВЪ АКМОЛИНСКОЙ ОБЛАСТИ

за 1889 годъ.

Имя завода	Полная стоимость		Число рабочих		Всего лошадей		Примечание
	Земельная	По строению	Мужского пола	Женского пола	Полновозрастных	Всего	
Завод № 1
Завод № 2
Завод № 3
Завод № 4
Завод № 5
Завод № 6
Завод № 7
Завод № 8
Завод № 9
Завод № 10
Завод № 11
Завод № 12
Завод № 13
Завод № 14
Завод № 15
Завод № 16
Завод № 17
Завод № 18
Завод № 19
Завод № 20
Завод № 21
Завод № 22
Завод № 23
Завод № 24
Завод № 25
Завод № 26
Завод № 27
Завод № 28
Завод № 29
Завод № 30

ЗАВОДЫ.	Городь Акмолинскъ.			Уездъ Акмолинскій.			Уездъ Атбасарскій.			Уездъ Кокчетавскій.			Городь Петропавловскъ.			Уездъ Петропавловскій.			Городь Омскъ.			Уездъ Омскій.			Всего въ области.				
	Число фабрикъ и заводовъ.	Сумма производимости.	Число рабочихъ.	Число фабрикъ и заводовъ.	Сумма производимости.	Число рабочихъ.	Число фабрикъ и заводовъ.	Сумма производимости.	Число рабочихъ.	Число фабрикъ и заводовъ.	Сумма производимости.	Число рабочихъ.	Сумма производимости.	Число рабочихъ.	Число фабрикъ и заводовъ.	Сумма производимости.	Число рабочихъ.	Число фабрикъ и заводовъ.	Сумма производимости.	Число рабочихъ.	Число фабрикъ и заводовъ.	Сумма производимости.	Число рабочихъ.	Число фабрикъ и заводовъ.	Сумма производимости.	Число рабочихъ.	Число фабрикъ и заводовъ.	Сумма производимости.	Число рабочихъ.
Кирпичные	4	2000	20	7	4900	13	5	530	15	17	8430	60							
Чугуннолитейные	1	800	6	1	800	6							
Гончарные	1	210	1	1	210	1							
Мельницы водяныхъ	2	1400	2	4	2080	4	3	490	3	9	3880	9							
Крупчаточные	1	900	6							
Пиво-медоваренные	2	11660	21	1	6900	13	6	39160	46							
Винокурные	1	25000	65	1	25000	65							
Водочные	2	14111	12	2	14111	12							
Дрожжевые	1	1000	2	1	1000	2							
Восковосвѣчные	2	10500	5	2	10500	5							
Маслобойные	12	520	2	948	2	14	1468	23							
Салосвѣчные	3	3060	3	3	3060	3							
Салотопенные	4	24625	18	2	7350	10	6	42200	3	251600	62	16	103805	76	4	15500	8	5	10153	25	50	445433	254			
Овчинные	6	94500	48	6	94500	48							
Кожевенные	9	20416	6	56900	76	4	48475	39	19	125791	143							
Мыловаренные	4	2840	5	7	9540	8							
Клееваренные	2	2750	32	2	2750	32							
Шерстомойные	2	130000	499	2	130000	499							
Бинкопромывательные	3	34000	204	3	34000	204							
Спичечные	1	750	10	1	750	10							
Экшажные	5	5000	12	5	5000	12							
Итого	10	28025	40	4	2080	4	5	7950	13	27	63136	1	53099	956	20	152280	115	35	100139	163	11	17583	53	153	966283	1448			

ВѢДОМОСТЬ № 3.
О ДВИЖЕНІИ НАСЕЛЕНІЯ
ВЪ АКМОЛИНСКОЙ ОБЛАСТИ
ЗА 1889 ГОДЪ.

№	Зачисленныя		Число	Торговля и промыслы
	М.	Ж.		
1	110	110	220	Торговля Акмолинская
2	120	120	240	Уездъ Акмолинскій
3	130	130	260	Торговля Петропавловская
4	140	140	280	Уездъ Петропавловскій
5	150	150	300	Торговля Омскій
6	160	160	320	Уездъ Омскій
7	170	170	340	Итого въ торговлѣ
8	180	180	360	Итого въ уездахъ
9	190	190	380	Итого въ области

ГОРОДА И УЪЗДЫ.	Число браговъ.	Ч И С Л О Р Д И В Ш И Х С Я.									Ч И С Л О У М Е Р Ш И Х Ъ.			Прибыль.	
		Загоннорожденныхъ.			Незагоннорожденныхъ.		В с е г о.								
		М.	Ж.	Об. п.	М.	Об. п.	М.	Ж.	Об. п.	М.	Ж.	Об. п.			
Городъ Агмолинскъ	47	149	119	268	5	8	152	124	276	100	64	164	112		
Уѣздъ Агмолинскій	осѣдл.	„	„	„	„	„	„	„	„	„	„	„	„		
	кочев.	570	1561	1257	2818	„	„	1561	1257	2818	829	661	1490	1328	
» Атбасарскій	осѣдл.	38	156	154	310	2	3	157	156	313	118	140	258	55	
	кочев.	286	644	577	1221	„	„	644	577	1221	402	342	744	477	
» Кобчетавскій	осѣдл.	250	1221	1174	2395	14	30	1237	1188	2425	930	865	1795	630	
	кочев.	241	531	424	955	„	„	531	424	955	455	334	789	166	
Городъ Петропавловскъ	169	412	356	768	12	22	422	368	790	352	338	690	100		
Уѣздъ Петропавловскій	осѣдл.	190	1059	1042	2101	13	29	1075	1055	2130	745	746	1491	639	
	кочев.	302	610	507	1017	„	„	610	507	1117	428	335	763	354	
Городъ Омскъ	160	639	578	1217	52	99	686	630	131	579	538	1117	199		
Уѣздъ Омскій	осѣдл.	114	387	405	792	6	8	389	411	800	357	381	738	62	
	кочев.	265	857	848	1705	„	„	857	848	1705	604	630	1234	471	
Итого	въ городахъ	376	1200	1053	2253	69	129	1260	1122	2382	1031	940	1971	411	
	въ уѣздахъ	осѣдл.	592	2823	2775	5598	35	70	2858	2810	5668	2150	2132	4232	1386
		кочев.	1164	4203	3613	7816	„	„	4203	3613	7816	2718	2302	5020	2796
Всего въ области	2632	8226	7441	15667	104	199	8321	7545	15866	5399	5374	11273	4593		

К. Н. В. И. Н. X. C. R.

А. С. В. И. Н. X. C. R.

Итого	А. С. В. И. Н. X. C. R.			К. Н. В. И. Н. X. C. R.		
	Об. н.	М.	Р.	Об. н.	М.	Р.
112	100	61	104	278	131	153
1328	829	691	1400	2816	1293	1561
171	178	140	228	318	188	137
474	403	313	744	1231	373	614
680	580	688	1708	2328	1123	1387
108	108	331	780	332	121	161
100	203	688	690	400	288	431
688	748	148	1491	2180	1002	1078
321	453	333	783	1117	307	610
100	378	228	617	131	680	880
83	327	281	788	800	418	583
171	304	630	1581	1405	312	837
111	1681	940	1971	3822	1128	1280
1588	2159	2133	4753	3008	2316	2878
3786	6718	3303	10390	7316	3618	4708
4832	8500	3374	12174	10836	4519	6021

Видъ	Слѣдуетъ вѣдѣть		Р О ДЪ П О Д А Т Е Й
Примѣч.	Окладъ	Налоговъ	
Л.	К.	Р.	

			О П Л А Т Н Ы Й П О Д А ТЪ
			I
			II
1013	1	25	III
2103	..	70	IV
300	7	82	V
40	..	1	VI

ВѢДОМОСТЬ № 4.

О ПОСТУПЛЕНІИ СБОРОВЪ

ВЪ АКМОЛИНСКОЙ ОБЛАСТИ

за 1889 годъ.

8-13	8	24	Н т о г о
..	18	..	З Е М С К І Е С Б О Р Ы
..	92	..	1. Слѣдуетъ свѣдѣвать
..	10	..	2. Общественно собрѣ съ ирригац. въ соображеніи
..	18	24	3. Общественно собрѣ съ ирригац. въ соображеніи и др.
..	10	..	Н т о г о
..	18	24	В с т о г о

О ПОДАТЯХЪ И НЕДОИМКАХЪ ДАМОЛИЯСКОЙ ОБЛАСТИ ЗА 1889 ГОДЪ

РОДЪ ПОДАТЕЙ.	Слѣдовало вступить.				Вновь введено.			Исключено.				Взыскано.				Осталось къ 1 Января 1890 года.						
	Недоимокъ.		Оклада.		Недоимокъ.		Оклада.	Недоимокъ.		Оклада.		Недоимокъ.		Оклада.		Недоимокъ.		Оклада.		Всего.		
	Р.	К.	Р.	К.	Р.	К.	Р.	К.	Р.	К.	Р.	К.	Р.	К.	Р.	К.	Р.	К.	Р.	К.	Р.	К.
ОКЛАДНЫЯ ПОДАТИ:																						
I.																						
Подушная подать съ сословій, состоящихъ на общихъ окладахъ:																						
Съ государственныхъ крестьянъ	8771	22	2077	1	1012	11	24	363	59	9	74	82	21	4	46	9337	86	2704	6	11411	92	
II.																						
Подати съ сословій, состоящихъ на особыхъ окладахъ:																						
Кибиточной подати съ киргизъ	19617	76	270220	„	2102	„	„	„	„	108	„	17040	50	246458	87	4683	9	23653	13	28333	22	
III.																						
оброчная подать:																						
Съ государственныхъ крестьянъ	7261	55	1557	7	605	22	5	328	2	12	52	33	43	3	25	7505	79	1563	34	9069	13	
IV.																						
Налогъ съ недвижимыхъ имуществъ въ городахъ	6322	1	23000	„	92	„	„	28	24	„	„	4106	67	19457	38	2279	71	3542	62	5822	33	
Итого	41972	54	290854	8	3813	33	29	719	85	130	26	21262	81	265923	96	23803	45	30833	15	51636	60	
ЗЕМСКІЕ СБОРЫ:																						
1. Съ торговыхъ свидѣтельствъ	„	„	3527	18	„	„	„	„	„	„	„	„	„	3527	18	„	„	„	„	„	„	
2. Общественнаго сбора съ киргизъ на содержаніе туземнаго управленія, школы, стипендіи и пр.	„	„	82758	92	„	„	„	„	„	„	„	„	„	74702	3	„	„	8056	89	8056	89	
Итого	„	„	86286	10	„	„	„	„	„	„	„	„	„	78229	21	„	„	8056	89	8056	89	
Всего	41972	54	383140	18	3813	33	29	719	85	130	26	21262	81	344153	17	28803	45	38890	4	62693	49	

ГОРОДА И УЪЗДЫ

ПРИЛОЖЕНИЕ КЪ ВЪДОМОСТИ № 4.

О РАСПРЕДЪЛЕНИИ НЕДОИМОКЪ ВЪ ГОРОДАХЪ И УЪЗДАХЪ.

ВЪ АКМОЛИНСКОЙ ОБЛАСТИ

ЗА 1889 ГОДЪ.

ГОРОДА И УЪЗДЫ.	По подушной подати съ крестьянъ.		По квартирной подати съ киргизъ.		По оброчной подати съ крестьянъ.		По налогу съ недви- жимыхъ имуществъ.		По земскимъ сборамъ.		В с е г о.	
	Р.	К.	Р.	К.	Р.	К.	Р.	К.	Р.	К.	Р.	К.
Городъ Акмолинскъ
Уѣздъ Акмолинскій	563	32	13807	22	6260	24	20630	78
„ Атбасарскій	754	66	1269	19	2023	85
„ Кокчетавскій	9249	4	3617	60	7024	12	19890	76
Городъ Петропавловскъ	919	6	919	6
Уѣздъ Петропавловскій	844	90	8443	30	775	82	1796	65	11860	67
Городъ Омскъ	4903	27	4903	27
Уѣздъ Омскій	2465	10	2465	10
И т о г о												
въ городахъ	5822	33	5822	33
въ уѣздахъ	11411	92	28333	22	9069	13	8056	89	56871	16
Всего въ области	11411	92	28333	22	9069	13	5822	33	8056	89	62693	49

Номерная таблица		По лоту с ветной		Номерная таблица		По лоту с ветной	
Р.	К.	Р.	К.	Р.	К.	Р.	К.
35		35		35		35	
36	20000	36		36		36	
37	2002	37		37		37	
38	10000	38		38		38	
39	010	39		39		39	
40	11000	40		40		40	
41		41		41		41	
42	1002	42		42		42	
43	010	43		43		43	
44	9832	44		44		44	
45	20021	45		45		45	
46	05002	46		46		46	

ПРИЛОЖЕНІЕ КЪ ВѢДОМОСТИ № 4.

О городскихъ доходахъ и расходахъ.

ЗА 1889 ГОДЪ.

Г О Р О Д А .	Доходы.		Расходы.	
	Рубли.	Коп.	Рубли.	Коп.
Акмолинскъ	9772	„	9772	„
Петропавловскъ	40593	45 ¹ / ₂	40363	17 ¹ / ₄
Омскъ	62825	11	61244	32
И Т О Г О	113190	56	111379	49 ¹ / ₄

ПРИЛОЖЕНИЕ КЪ ВЪДОМОСТИ № 4.
О городскихъ доходахъ и расходахъ.
за 1883 годъ.

Городъ		Доходы		Расходы
		Кол.	Рубл.	
..	3772	..	3772	..
171	10302	121	10302	171
32	61214	11	62822	32
101	111270	26	118130	101

РОДЪ ПРЕСТУПЛЕНІЙ

дислокаціи

Имя

Фамилия

Содержаніе

Содержаніе

И. Ж. А. В. К. Л. М. Н. О. П. Р. С. Т. У. Ф. Х. Ц. Ч. Ш. Щ. Ъ. Ы. Ъ. Ы. Ѳ. ѳ.

І ПЕРВАЯ

Остальные от воров и преступлений воров

ВѢДОМОСТЬ № 5.

О ЧИСЛѢ И РОДѢ ПРЕСТУПЛЕНІЙ

ВЪ АКОМОЛИНСКОЙ ОБЛАСТИ

III ПЕРВАЯ

за 1889 годъ.

IV ПЕРВАЯ

Преступленія въ отношеніи государственной собственности

V ПЕРВАЯ

Нарушенія законовъ

Мужчина

Женщина

РОДЪ ПРЕСТУПЛЕНІЙ.

Число преступлений	ВЪ ТОМЪ							
	Число осужденныхъ		Дворянъ потомственныхъ		Дворянъ личныхъ		Купцовъ	
	м.	ж.	м.	ж.	м.	ж.	м.	ж.

ЧИСЛЪ:				ВОЗРАСТЪ ПРЕСТУПНИКОВЪ															
Мѣщанъ	Крестьянъ	Военнаго сословія		Остальныхъ	Ниже 17	17-20	21-25	26-30	31-40	41-50	51-60	Свыше 60 л.							
		м.	ж.									м.	ж.	м.	ж.	м.	ж.		

ОТДѢЛЕНІЕ VII.

- Возбужденіе къ начатию или продолженію противозаконныхъ исковъ и тяжбъ, ложные доносы, лжесвидѣтельство и ложныя показанія на повальныхъ обыскахъ 3
- Бродячество, укрывательство бѣглыхъ и нарушение постановленій о паспортахъ 9
- Преступленія противъ общественной нравственности 2

ОТДѢЛЕНІЕ IX.

- Смертеубійство 20
- Самоубійство 2
- Нанесеніе увѣчья и другихъ поврежденій здоровья 18
- Преступленія противъ чести и дѣломудрія женщинъ 18
- Личныя оскорбленія 3
- Угрозы 3

ОТДѢЛЕНІЕ X.

- Преступленія дѣтей противъ родителей 17

ОТДѢЛЕНІЕ XI.

- Зажигательство 16
- Рабой 4
- Грабежь 58
- Кража 66
- Подлогъ и мошенничество 14
- Присвоеніе, растрата и подмѣна чужаго имущества 12
- По проществіямъ нечаяннымъ, по неосторожности и другимъ случаямъ, не относящимся къ вышеприведеннымъ родамъ и видамъ 178

Итого	467	27	2	1	8	..	9	1	7	1	2	6	1	7	..	12	1	2
-----------------	-----	----	---	---	----	----	----	----	----	---	----	---	---	---	---	---	----	----	----	----	---	---	---	----	----	---	---	----	----	----	----	----	----	----

ПРИЛОЖЕНІЕ КЪ ВѢДОМОСТИ № 5.

О числѣ и родѣ преступленій, совершенныхъ въ Акмолинской области.

въ 1889 году.

РОДЪ ПРЕСТУПЛЕНІЙ.	Уѣзды Акмолинскій, Агбасарскій и Кокчетавскій.		Городъ Петропавловскъ.		Уѣздъ Петропавловскій.		Городъ Омскъ.		Уѣздъ Омскій.		В с е г о.	
Противъ вѣры - - - - -	3		2		2		1		1			9
Государственныхъ - - - - -	„		1		„		„		„			1
Противъ порядка управленія - - - - -	3		2		15		3		1			22
По службѣ государственной и общественной	68		10		36		4		21			139
Противъ постановленій объ имуществахъ и доходахъ казны - - - - -	15		4		20		„		2			41
— — общественнаго благоустройства и благочинія - - - - -	6		4		2		13		3			28
— — законовъ о состояніяхъ - - - - -	„		1		„		1		„			2
— — жизни, здоровья, свободы и чести лица - - - - -	22		16		41		27		18			124
— — правъ семейственныхъ - - - - -	„		1		1		6		1			9
— — собственности част. лицъ - - - - -	78		57		91		114		54			394
И т о г о - - -	195		98		206		169		101			769
	м.	ж.	м.	ж.	м.	ж.	м.	ж.	м.	ж.	м.	ж.
Состояло подѣ слѣдствіемъ - - - - -	365	17	159	11	264	10	272	22	168	21	1228	81

Примѣчаніе: Кроме того въ Акмолинской области въ 1889 г. было 93 случая конокрадства, по которымъ состояло подѣ слѣдствіемъ 232 м.

ПРИЛОЖЕНИЕ КЪ ВѢДОМОСТИ № 5.

О числѣ и родѣ преступленій, совершаемыхъ въ Акмолинской

области.

въ 1889 году.

Вѣтъ	Женщины	Городы	Сельск. мѣст.	Городы	Сельск. мѣст.	Всего	
						Число	Процентовъ
0	1	1	2	2	2	100	100
1	1	1	2	2	2	100	100
2	1	2	2	2	2	100	100
3	1	2	2	2	2	100	100
4	1	2	2	2	2	100	100
5	1	2	2	2	2	100	100
6	1	2	2	2	2	100	100
7	1	2	2	2	2	100	100
8	1	2	2	2	2	100	100
9	1	2	2	2	2	100	100
10	1	2	2	2	2	100	100
11	1	2	2	2	2	100	100
12	1	2	2	2	2	100	100
13	1	2	2	2	2	100	100
14	1	2	2	2	2	100	100
15	1	2	2	2	2	100	100
16	1	2	2	2	2	100	100
17	1	2	2	2	2	100	100
18	1	2	2	2	2	100	100
19	1	2	2	2	2	100	100
20	1	2	2	2	2	100	100
21	1	2	2	2	2	100	100
22	1	2	2	2	2	100	100
23	1	2	2	2	2	100	100
24	1	2	2	2	2	100	100
25	1	2	2	2	2	100	100
26	1	2	2	2	2	100	100
27	1	2	2	2	2	100	100
28	1	2	2	2	2	100	100
29	1	2	2	2	2	100	100
30	1	2	2	2	2	100	100
31	1	2	2	2	2	100	100
32	1	2	2	2	2	100	100
33	1	2	2	2	2	100	100
34	1	2	2	2	2	100	100
35	1	2	2	2	2	100	100
36	1	2	2	2	2	100	100
37	1	2	2	2	2	100	100
38	1	2	2	2	2	100	100
39	1	2	2	2	2	100	100
40	1	2	2	2	2	100	100
41	1	2	2	2	2	100	100
42	1	2	2	2	2	100	100
43	1	2	2	2	2	100	100
44	1	2	2	2	2	100	100
45	1	2	2	2	2	100	100
46	1	2	2	2	2	100	100
47	1	2	2	2	2	100	100
48	1	2	2	2	2	100	100
49	1	2	2	2	2	100	100
50	1	2	2	2	2	100	100
51	1	2	2	2	2	100	100
52	1	2	2	2	2	100	100
53	1	2	2	2	2	100	100
54	1	2	2	2	2	100	100
55	1	2	2	2	2	100	100
56	1	2	2	2	2	100	100
57	1	2	2	2	2	100	100
58	1	2	2	2	2	100	100
59	1	2	2	2	2	100	100
60	1	2	2	2	2	100	100
61	1	2	2	2	2	100	100
62	1	2	2	2	2	100	100
63	1	2	2	2	2	100	100
64	1	2	2	2	2	100	100
65	1	2	2	2	2	100	100
66	1	2	2	2	2	100	100
67	1	2	2	2	2	100	100
68	1	2	2	2	2	100	100
69	1	2	2	2	2	100	100
70	1	2	2	2	2	100	100
71	1	2	2	2	2	100	100
72	1	2	2	2	2	100	100
73	1	2	2	2	2	100	100
74	1	2	2	2	2	100	100
75	1	2	2	2	2	100	100
76	1	2	2	2	2	100	100
77	1	2	2	2	2	100	100
78	1	2	2	2	2	100	100
79	1	2	2	2	2	100	100
80	1	2	2	2	2	100	100
81	1	2	2	2	2	100	100
82	1	2	2	2	2	100	100
83	1	2	2	2	2	100	100
84	1	2	2	2	2	100	100
85	1	2	2	2	2	100	100
86	1	2	2	2	2	100	100
87	1	2	2	2	2	100	100
88	1	2	2	2	2	100	100
89	1	2	2	2	2	100	100
90	1	2	2	2	2	100	100
91	1	2	2	2	2	100	100
92	1	2	2	2	2	100	100
93	1	2	2	2	2	100	100
94	1	2	2	2	2	100	100
95	1	2	2	2	2	100	100
96	1	2	2	2	2	100	100
97	1	2	2	2	2	100	100
98	1	2	2	2	2	100	100
99	1	2	2	2	2	100	100
100	1	2	2	2	2	100	100

РОДЪ ПРЕСТУПЛЕНІЙ.

Примечаніе: Кромѣ того въ Акмолинской области въ 1889 г. было 93 случая самоубійства, по поводу которыхъ совершено было преступленій 232 и 233.

ПРИЛОЖЕНИЕ КЪ ВѢДОМОСТИ № 5.

О числѣ осужденныхъ приговорами уѣздныхъ мировыхъ судей
въ Акмолинской области

За 1889 годъ.

РОДЪ ПРЕСТУПЛЕНІЙ.	Уѣздъ Акмолин- скій.		Уѣзды Атбасарскій и Кокчетавскій.		Уѣздъ Петро- павловскій.		Городъ Омскъ.		Уѣздъ Омскій.		Всего.	
	м.	ж.	м.	ж.	м.	ж.	м.	ж.	м.	ж.	м.	ж.
	Противъ порядка управленія	5	1	56	„	33	52	15	1	13	„	122
Оскорбленіе полицейскихъ и друг. служа- щихъ лицъ	1	„	18	„	24	2	3	„	9	2	55	4
Противъ общественнаго благоустройства, благочинія, народнаго здравія и личной безопасности	7	1	98	„	63	11	160	36	28	14	356	62
Противъ устава о паспортахъ	5	„	21	„	92	24	20	8	„	4	138	33
„ „ казенныхъ управленій	„	„	12	„	12	4	2	„	1	„	27	4
Оскорбленіе чести, угрозы и насилія	1	„	47	1	18	„	185	54	10	9	261	64
Противъ правъ семейственныхъ	„	„	3	„	„	„	„	15	„	„	3	15
Самовольное пользованіе чужимъ имуще- ствомъ	„	„	30	„	10	„	29	9	„	„	69	9
Похищеніе и поврежденіе лѣса	„	„	659	„	103	„	8	„	127	5	897	5
Кража, мошенничество и обманъ	9	2	145	„	65	10	194	14	15	1	428	27
Итого	28	4	1089	1	420	103	616	137	203	32	2356	277
Въ томъ числѣ: грамотныхъ	2		333		180		358		95		968	
неграмотныхъ	80		757		343		395		140		1665	
Родъ наказанія:												
Тюремное заключеніе	9		122		77		198		14		420	
Арестъ	10		165		169		384		42		770	
Денежныя взыскапія	11		802		277		123		174		1387	
Выговоры и замѣчанія	2		1		„		48		5		56	

Въ зимне мѣсяцѣ		Въ лѣтне мѣсяцѣ		Въ осенне мѣсяцѣ	
Число	Въ зимне мѣсяцѣ	Число	Въ лѣтне мѣсяцѣ	Число	Въ осенне мѣсяцѣ
Въ зимне мѣсяцѣ	Въ лѣтне мѣсяцѣ	Въ зимне мѣсяцѣ	Въ лѣтне мѣсяцѣ	Въ зимне мѣсяцѣ	Въ лѣтне мѣсяцѣ
1	1	1	1	1	1
2	2	2	2	2	2
3	3	3	3	3	3
4	4	4	4	4	4
5	5	5	5	5	5
6	6	6	6	6	6
7	7	7	7	7	7
8	8	8	8	8	8
9	9	9	9	9	9
10	10	10	10	10	10
11	11	11	11	11	11
12	12	12	12	12	12
13	13	13	13	13	13
14	14	14	14	14	14
15	15	15	15	15	15
16	16	16	16	16	16
17	17	17	17	17	17
18	18	18	18	18	18
19	19	19	19	19	19
20	20	20	20	20	20
21	21	21	21	21	21
22	22	22	22	22	22
23	23	23	23	23	23
24	24	24	24	24	24
25	25	25	25	25	25
26	26	26	26	26	26
27	27	27	27	27	27
28	28	28	28	28	28
29	29	29	29	29	29
30	30	30	30	30	30
31	31	31	31	31	31

ВѢДОМОСТЬ № 6.

О ПОЖАРАХЪ

ВЪ АНМОЛИНСКОЙ ОБЛАСТИ

за 1889 годъ.

ГОРОДА И УѢЗДЫ	Въ зимніе мѣсяцы				Въ весенніе мѣсяцы				Въ лѣтніе мѣсяцы				Въ осенніе мѣсяцы				Всего въ году				Причины пожаровъ					
	Число		Сумма		Число		Сумма		Число		Сумма		Число		Сумма		Число		Сумма		Отъ молніи	Отъ дурнаго устр. трубъ и печей	Отъ неосторожн.	Отъ поджога	Отъ другихъ слу-чайностей	
	Пожаровъ	Погорѣвшихъ дворовъ	убытковъ		Пожаровъ	Погорѣвшихъ дворовъ	убытковъ		Пожаровъ	Погорѣвшихъ дворовъ	убытковъ		Пожаровъ	Погорѣвшихъ дворовъ	убытковъ		Пожаровъ	Погорѣвшихъ дворовъ	убытковъ							
			Руб.	К.			Руб.	К.			Руб.	К.			Руб.	К.			Руб.	К.						Руб.
Городъ Акмолинскъ	1	2	2	370	..	2	..	25	..	5	2	395	1	2	..	2	
Уѣздъ Акмолинскій	2	2	245	..	2	2	596	..	3	7	3395	..	1	1	300	..	8	12	4556	..	1	1	2	1	3	
Уѣздъ Атбасарскій	3	1	..	2	2	1	183	9	8	892	..	15	10	1075	3	..	12	
„ Кокчетавскій	374	30	6	8	2577	..	1	300	..	7	5	578	30	18	14	3829	60	..	4	6	8	
Городъ Петропавловскъ	80	..	1	1	310	10	..	4	5	1255	..	7	7	1655	1	..	2	..	4	
Уѣздъ Петропавловскій	8	2	2000	..	4	2	261	..	1	25	..	4	3	13301	10	17	8	15587	10	1	2	4	1	..	9	
Городъ Омскъ	2	..	550	..	2	2	385	..	2	6280	..	3	..	525	..	8	4	7740	2	2	3	..	1	
Уѣздъ Омскій	2	..	56	10	1	3	380	1	1	70	..	4	4	506	10	..	1	2	1 (паль)	
Итого	въ городахъ		3	1	630	..	4	3	695	..	4	6360	..	9	5	1805	..	20	13	9790	4	4	5	7
	въ уѣздахъ		19	5	2675	40	15	16	3997	..	9	3720	..	22	18	15141	40	62	48	25533	80	2	8	17	2	33
Всего въ области		22	6	3305	40	19	19	4692	..	13	10380	..	31	23	16946	40	82	61	35323	80	2	12	21	7	40	

Всего на год				В осенние месяцы				В летние месяцы			
Сукна		Итого		Сукна		Итого		Сукна		Итого	
Руб.	К.	Цоловники	Дюймов	Руб.	К.	Цоловники	Дюймов	Руб.	К.	Цоловники	Дюймов
387	22	2	2	387	22	2	2	370	22	2	2
123	22	12	8	123	22	12	8	1202	22	12	8
1075	22	10	12	1075	22	10	12	9	22	9	12
2830	60	14	18	2830	60	14	18	300	22	5	22
1492	22	7	7	1492	22	7	7	10	22	4	22
12287	10	8	17	12287	10	8	17	22	22	4	1
27710	22	4	8	27710	22	4	8	6380	22	8	22
206	10	4	4	206	10	4	4	22	22	1	22
2700	22	12	20	2700	22	12	20	6820	22	0	4
22222	20	42	62	22222	20	42	62	2730	22	22	17
22222	20	61	82	22222	20	61	82	10280	22	21	21

Примечание по поводу

ПРИЛОЖЕНИЕ КЪ ВѢДОМОСТИ № 6

О состояніи пожарной части въ городахъ Акмолинской области
за 1889 годъ.

Г О Р О Д А	ч и с л о							Стоимость содержанія	
	Пожарной команды	Лошадей	пожарныхъ инструментовъ						
			Трубы	Бочки	Лѣстницы	Щитовъ и багровъ	Топоровъ и ломовъ		
Акмолинскъ	9	14	4	5	2	4	6	1960	77
Петропавловскъ	19	24	7	12	2	22	7	4119	39
Омскъ	39	38	6	14	5	28	34	8479	2
Итого	67	76	17	30	9	54	47	14558	41

Смѣна	Женщины					Всего	Смѣна	Всего
	Н	Д	С	Д	К			
	Ж	Ж	Ж	Ж	Ж			
Смѣна	Мужчины					Всего	Смѣна	Всего
	Н	Д	С	Д	К			
	Ж	Ж	Ж	Ж	Ж			

ВѢДОМОСТЬ № 7.

О НАСИЛЬСТВЕННЫХЪ И СЛУЧАЙНЫХЪ СМЕРТЯХЪ

ВЪ АКМОЛИНСКОЙ СВЛАСТИ

за 1889 годъ.

Всего	4	2	0	3	2	1	4	3	3	3
Въ уѣздахъ	1	10	14	1	10	14	1	10	14	1
Въ городахъ	3	12	17	2	12	17	3	12	17	3

Название учебных заведений

Всего учащихся

Число учащихся
Муж. Жен.

60	1
30	1
30	2
400	7
300	1
100	1
200	1
310	1
30	1
301	1
71	1
83	1
50	1
21*	1
15	1
22	22
22	22

Учительская семинария
 Названное училище при ней
 Названное училище при ней
 Приходская
 Учительская
 Городская
 Противная женская
 Гимназия мужская
 Гимназия женская
 Военной приготовлениями военною Сибир. казач. войска
 Сибирский кадетский корпус
 Техническое училище
 Центральная федеральская школа
 Петербурго-федеральская школа
 Малометрическая школа при мезелье
 Панионг для русских и киргизских мальчиков
 Названное училище при фабрике
 Церковно-приходская
 Учительская киргизская сельско-хозяйственная школа

ВЪДОМОСТЬ № 8.

О ЧИСЛѢ УЧЕБНЫХЪ ЗАВЕДЕНІЙ И УЧАЩИХСЯ

ВЪ АКМОЛИНСКОЙ ОБЛАСТИ

за 1889 годъ.

Итого

1047 22

Примечанія: 1) Въ числѣ казачьихъ школъ значится одна подлинная, существующая
 2) Кроме того въ Киргизскомъ уездѣ 1 мисіонерская, въ которой
 *) Показаніи въ числѣ учащихся въ приходскихъ школахъ.

Названіе учебныхъ заведеній.	Въ г. Омскѣ.			Въ другихъ городахъ.			Въ уѣздахъ.			Всего въ области.			
	Число учеб- ныхъ заве- деній.	Число учащихся.		Число учеб- ныхъ заве- деній.	Число учащихся.		Число учеб- ныхъ заве- деній.	Число учащихся.		Число учеб- ныхъ заве- деній.	Число учащихся.		
		М.	Ж.		М.	Ж.		М.	Ж.		М.	Ж.	Об. п.
Учительская семинарія	1	69	„	„	„	„	„	„	„	1	69	„	69
Начальное училище при ней	1	56	„	„	„	„	„	„	„	1	56	„	56
Казачьихъ школъ: поселковыхъ и станич. и сельск.	2	29	23	„	„	„	85	1721	497	87	1750	520	2270
Приходскихъ	7	409	262	2	81	37	1	38	6	10	528	305	833
Уѣздныхъ	1	206	„	„	„	„	„	„	„	1	206	„	206
Городскихъ	„	„	„	1	323	„	„	„	„	3	323	„	323
Прогимназій женскихъ	1	„	156	1	„	106	„	„	„	1	„	262	262
Гимназія мужская	1	203	„	„	„	„	„	„	„	1	203	„	203
Гимназія женская	1	„	312	„	„	„	„	„	„	1	„	312	312
Войсковой пригтовительный пансіонъ Сибир. казач. войска	1	36	„	„	„	„	„	„	„	1	36	„	36
Сибирскій кадетскій корпусъ	1	361	„	„	„	„	„	„	„	1	361	„	361
Техническое училище	1	71	„	„	„	„	„	„	„	1	71	„	71
Центральная фельдшерская школа	1	82	„	„	„	„	„	„	„	1	82	„	82
Ветеринаро-фельдшерская школа	1	30	„	„	„	„	„	„	„	1	30	„	30
Магометанскихъ школъ при мечетяхъ	„	„	„	13	174	135	17	453	83	30	627	218	845
Пансіонъ для русскихъ и киргизскихъ мальчиковъ	1	21*	„	„	„	„	„	„	„	1	21	„	21
Начальное училище при уѣздищѣ	1	15	15	„	„	„	„	60	„	1	15	15	30
Церковно-приходскихъ	„	„	„	„	„	„	3	„	10	3	60	10	70
Уѣздныхъ киргизскихъ сельско-хозяйственныхъ школъ	„	„	„	„	„	„	4	68	„	4	68	„	68
Итого	22	1547	768	19	578	278	110	2340	596	151	4465	1642	6107

Примѣчанія: 1) Въ числѣ казачьихъ школъ значится одна подвижная, дѣйствующая въ четырехъ поселкахъ.
2) Кроме того въ Кочетавскомъ уѣздѣ 1 миссіонерская, въ которой обучаются киргизскихъ мальчиковъ 3.
*) Показаны въ числѣ учащихся въ приходскихъ школахъ.

СО О О О О

ВЪДОМОСТЬ ПОДЪ ЛИТ. А.

О НАСЕЛЕНІИ

ВЪ АНМОЛИНСКОЙ ОБЛАСТИ

за 1889 годъ.

Ср. Удолье...	Дрвѣ Удолье...		Ср. Удолье...		Дрвѣ Удолье...		Ср. Удолье...		Дрвѣ Удолье...	
	М	Ж	М	Ж	М	Ж	М	Ж	М	Ж
20	18	17	21	22	23	24	25	26	27	28
22	21	20	23	24	25	26	27	28	29	30
24	23	22	25	26	27	28	29	30	31	32
26	25	24	27	28	29	30	31	32	33	34
28	27	26	29	30	31	32	33	34	35	36
30	29	28	31	32	33	34	35	36	37	38
32	31	30	33	34	35	36	37	38	39	40
34	33	32	35	36	37	38	39	40	41	42
36	35	34	37	38	39	40	41	42	43	44
38	37	36	39	40	41	42	43	44	45	46
40	39	38	41	42	43	44	45	46	47	48
42	41	40	43	44	45	46	47	48	49	50
44	43	42	45	46	47	48	49	50	51	52
46	45	44	47	48	49	50	51	52	53	54
48	47	46	49	50	51	52	53	54	55	56
50	49	48	51	52	53	54	55	56	57	58
52	51	50	53	54	55	56	57	58	59	60
54	53	52	55	56	57	58	59	60	61	62
56	55	54	57	58	59	60	61	62	63	64
58	57	56	59	60	61	62	63	64	65	66
60	59	58	61	62	63	64	65	66	67	68
62	61	60	63	64	65	66	67	68	69	70
64	63	62	65	66	67	68	69	70	71	72
66	65	64	67	68	69	70	71	72	73	74
68	67	66	69	70	71	72	73	74	75	76
70	69	68	71	72	73	74	75	76	77	78
72	71	70	73	74	75	76	77	78	79	80
74	73	72	75	76	77	78	79	80	81	82
76	75	74	77	78	79	80	81	82	83	84
78	77	76	79	80	81	82	83	84	85	86
80	79	78	81	82	83	84	85	86	87	88
82	81	80	83	84	85	86	87	88	89	90
84	83	82	85	86	87	88	89	90	91	92
86	85	84	87	88	89	90	91	92	93	94
88	87	86	89	90	91	92	93	94	95	96
90	89	88	91	92	93	94	95	96	97	98
92	91	90	93	94	95	96	97	98	99	100

I. Дворянскіе

Потомствѣнныхъ
Личныхъ

II. Духовенства:

Прямыя: епископскія
Епископскія
Рязанско-казанскія
Блаженно-памятныхъ
Священноначальствъ
Синодальныхъ
Личныхъ

III. Горожанскіе сословія:

Почетныя гражданскія (в потомствѣнныхъ)
(д) Личныхъ
Городскихъ
Мещанскихъ

IV. Сельскіе сословія:

Простыхъ
Казанскихъ

V. Военныя сословія:

Высшій офицерскій
Прочіе офицеры
Генералы
Остаточныя: военныя, гражданскія и др.

VI. Народныя:

Татары
Языковъ
Оренбургскихъ
VII. Населеніе по сословіямъ
VIII. Лица, не принадлежащая къ вышесказаннымъ сословіямъ

СОСЛОВІЯ

	Г. Акмолинскъ и ст. Акмолинская		Уѣздъ Акмолинскій		Ст. Атбасарская		Уѣздъ Атбасарскій		Ст. Кокчетавская		Уѣздъ Кокчетавскій		Г. Петропавловскъ и ст. Петропавловская		Уѣздъ Петропавловскій		Городъ Омскъ и ст. Омская		Уѣздъ Омскій		Итого				Всего	
																					Въ городахъ		Въ уѣздахъ		въ области	
	м	ж	м	ж	м	ж	м	ж	м	ж	м	ж	м	ж	м	ж	м	ж	м	ж	м	ж	м	ж	м	ж
I. Дворянъ:																										
Потомственныхъ	7	2	168	184	„	„	„	„	2	11	14	58	59	103	91	1971	1830	4	6	2036	1891	436	453	5542	4788	
Личныхъ	60	65	3	2	31	30	1	1	29	27	16	102	94	2908	2285	57	77	3070	2444							
II. Духовенства:																										
Православнаго бѣлаго	6	11	„	„	3	2	„	„	3	27	27	30	28	52	50	43	70	30	22	79	109	115	108	194	217	
Единобѣрскаго	„	„	„	„	„	„	„	„	„	„	„	„	„	„	„	„	„	„	„	„	„	„	„	„	„	
Римско-католическаго	„	„	„	„	„	„	„	„	„	„	„	„	„	„	„	2	„	„	„	2	„	„	„	2	„	
Евангелическо-лютеранскаго	„	„	„	„	„	„	„	„	„	„	„	„	„	„	„	5	1	„	„	5	1	„	„	5	1	
Еврейскаго	„	„	„	„	„	„	„	„	„	„	„	1	1	„	„	5	3	„	„	6	4	„	„	6	4	
Магометанскаго	2	2	„	„	1	1	„	„	„	„	„	20	19	„	„	4	2	„	„	26	23	1	1	27	24	
Киргизскихъ муллъ	„	„	69	45	„	„	16	21	1	11	22	1	1	8	1	„	„	15	15	1	1	120	107	121	108	
III. Городскихъ сословій:																										
Почетныхъ гражданъ: а) потомственныхъ	„	„	„	„	„	„	„	„	„	„	„	2	2	„	„	53	41	„	„	55	43	„	„	55	43	
б) личныхъ	3	5	9	8	„	„	„	„	11	12	„	8	10	2	2	85	76	4	3	96	91	28	26	124	117	
Купцовъ	32	39	4	5	„	„	„	„	28	33	2	181	207	6	5	151	168	1	3	364	414	42	36	406	450	
Мѣщанъ	1884	963	32	31	52	42	„	„	1960	1816	22	4591	4794	33	48	9374	7309	53	29	15049	13066	2146	2046	17195	15112	
IV. Сельскихъ сословій:																										
Крестьянъ	132	128	234	202	163	174	745	688	3	33	3328	1524	1526	1478	1317	2336	2024	36	37	3992	3678	6262	5756	10254	9429	
Казаковъ	438	544	2	1	415	525	„	„	557	612	11159	934	1101	12335	16336	418	632	4931	7232	1790	2277	27112	35899	23902	38176	
V. Военныхъ сословій:																										
Регулярныхъ войскъ	152	„	„	„	104	„	„	„	119	„	„	188	„	„	„	1819	„	„	„	2159	„	223	„	2382	„	
Иррегулярныхъ	138	„	„	„	113	„	„	„	113	„	„	163	„	3810	„	183	„	1730	„	484	„	8633	„	9117	„	
Чиновъ запаса	64	„	1	„	8	„	„	„	33	„	„	140	„	27	„	431	„	5	„	635	„	184	„	819	„	
Отставныхъ нижн. чиновъ, солд. женъ и дѣтей	70	161	1	3	29	34	33	32	53	132	294	33	177	50	68	1366	1806	34	40	1469	2144	405	607	1874	2751	
VI. Инородцевъ:																										
Татаръ	593	527	„	„	60	47	„	„	13	12	*	*	*	45	39	46	37	„	„	988	819	118	98	118	98	
Киргизовъ	„	„	67716	58838	„	„	33302	31690	„	„	28206	237	144	31072	27049	112	111	19323	16846	„	„	186155	162629	187143	163448	
Среднеазиатцевъ	110	72	„	„	29	17	„	„	20	17	„	34	47	„	„	7	10	„	„	151	129	49	34	200	163	
VII. Иностранныхъ подданныхъ	16	15	1	„	„	„	„	„	„	„	„	„	„	„	„	4	3	„	„	21	19	1	„	22	19	
VIII. Лицъ, не принадлежащихъ къ вышепоказаннымъ разрядамъ	„	„	„	„	5	3	„	„	„	„	„	119	216	18	18	169	108	35	27	288	324	58	48	346	372	
Итого	2907	2534	68240	59319	1004875	34597	32432	2945	27000	43091	8367	8427	49039	45014	21492	16516	26258	24347	32766	27477	232088	207843	264854	235320		

*) Въ Кокчетавскомъ уѣздѣ и въ г. Петропавловскѣ татары распределены по сословіямъ. Въ татаръ насчитывается 485 м. п. и 452 ж. п., а во второмъ—2531 м. п. и 2730 ж. п.

О в я н	Р о л ы т ы й	Д о ш а д ы	У в з д ы
138	2130	2811	Акмолинский: 7 лошадей
51	956	1131 7 лошадей
11	105	167 7 лошадей
23222	22227	12022 7 лошадей
22022	22028	12222	И т о г о
12	2702	2112	Актюбинский: 7 лошадей и 2 лошади
127 (1)	2122	2202 7 лошадей
21222	21222	21222 7 лошадей
21222	22222	21222	И т о г о
1122	222	1210	Карагандинский: 7 лошадей
22222	12221	12222 7 лошадей
122	2222	11222 7 лошадей
12222	12222	12222 7 лошадей
12121	2222	12221	И т о г о
за 1889 годъ.			
222	1211	1222	Петропавловский: 7 лошадей
22222 (1)	12222	12222 7 лошадей
1122	222	222 7 лошадей
2222	2212	2222 7 лошадей
12221	2212	22221	И т о г о
222	2222	2222	Окский: 7 лошадей
21222	22222	12222 7 лошадей
2222	22222	22222 7 лошадей
21222	22222	22222	И т о г о
1212	2222	12222	Восточный: 7 лошадей
22222	22222	22222 7 лошадей
2222	2222	2222 7 лошадей
12222	22222	22222 7 лошадей
12222	22222	22222	И т о г о

ВЪДОМОСТЬ ПОДЪ ЛИТ. Б.

О СКОТОВОДСТВѢ

ВЪ АКМОЛИНСКОЙ ОБЛАСТИ

за 1889 годъ.

1) Въ томъ числѣ 206 тоннъ ржанки.

2) Въ томъ числѣ 206 тоннъ ржанки.

У Ъ З Д Ы.	Лошади	Рогатый	Овцы	Козь	Свиной	Верблюдовъ	В С Е Г О
Акмолинскій: у горожанъ . . .	3311	2130	138	55	5	14	5653
„ казаковъ . . .	1131	956	51	5	„	„	2143
„ крестьянъ . . .	167	105	11	„	„	„	283
„ киргизовъ . . .	190856	79857	538853	24895	„	45474	879935
Итого .	195465	83048	539053	24955	5	45488	888014
Атбасарскій: у казаковъ и разноч.	2116	2799	15	„	„	„	4930
„ крестьянъ . . .	846	2118	1487 1)	53	574	„	5078
„ киргизовъ . . .	88078	31288	313427	8540	„	37518	478851
Итого .	91040	36205	314929	8593	574	37518	488859
Кокчетавскій: у горожанъ . . .	1310	920	1135	130	7	„	3502
„ казаковъ . . .	10672	16251	22969	1284	1923	„	53099
„ крестьянъ . . .	2191	3598	4942	„	373	„	11104
„ киргизовъ . . .	119368	48854	162668	15899	„	336	347325
Итого .	133541	69623	191914	17313	2303	336	415030
Петропавловскій: у горожанъ . . .	4266	1411	269	134	210	10	6300
„ казаковъ . . .	16930	18099	32669 2)	1799	1335	„	70832
„ крестьянъ . . .	766	760	1192	47	185	„	2950
„ киргизовъ . . .	74372	32142	75741	8034	„	237	190526
Итого .	96334	52412	109871	10014	1730	217	270608
Омскій: у горожанъ . . .	3746	2380	276	184	118	„	6704
„ казаковъ . . .	14280	20790	21555	1634	290	„	58549
„ киргизовъ . . .	62065	29890	65278	3698	„	465	161396
Итого .	80091	53060	87109	5516	408	465	226649
В С Е Г О: у горожанъ . . .	12633	6841	1818	503	349	24	22159
„ казаковъ . . .	45129	58895	77259	4722	3548	„	189553
„ крестьянъ . . .	3970	6581	7632	100	1132	„	19425
„ киргизовъ . . .	534739	222031	1156167	61066	„	84030	2058033
Итого .	596471	294348	1242876	66391	5020	34054	2289160

1) Въ томъ числѣ 206 тонкорунныхъ.

2) Въ томъ числѣ 2966 тонкорунныхъ.

Роза	Гриной	Бердников	Всего
86381	5020	31094	380190
81066	1183	81030	5028032
100	1183	10435	10435
1732	2848	180223	180223
503	849	24	23179
2516	408	105	32043
2638	200	102	104306
1631	118	102	28219
181	118	102	6704
10014	1700	217	370608
8031	165	237	190236
47	165	10	2050
1789	1235	10	70832
131	210	10	6300
17313	2303	236	412030
12893	373	236	247825
1284	1932	10	93069
130	7	10	2502
8083	274	27018	488299
8210	10	37218	478231
58	274	10	5078
21825	2	22428	282014
21825	2	47471	878928
2	2	10	288
55	2	14	5023

Сумма 301 000 000

Сумма 301 000 000

СОДЕРЖАНІЕ.

СТРАНИЦЫ.

Географическое положеніе, пространство и народонаселеніе	—	1—	4
Земледѣліе	—	4—	11
Скотоводство	—	11—	15
Обеспеченіе народнаго продовольствія	—	15—	17
Промышленность: а) добывающая	—	17—	19
б) обрабатывающая	—	20—	22
в) торговля	—	22—	28
Движеніе населенія	—	28—	
Подати и повинности	—	28—	
Городскіе доходы и расходы	—	29—	30
Общественное благоустройство и благочиніе	—	30—	
Народная нравственность	—	30—	31
Пожары	—	31—	
Различныя происшествія и народныя бѣдствія	—	31—	
Народное здравіе	—	31—	35
Насильственныя и случайныя смерти	—	35—	36
Народное образованіе	—	36—	37

В ѣ д о м о с т и:

№ 1. О посѣвѣ и сборѣ хлѣбовъ.

№ 2. » фабрикахъ и заводахъ.

№ 3. » движеніи населенія.

№ 4. » поступленіи сборовъ.

Приложеніе къ № 4 -- о распредѣленіи недоимокъ и о городскихъ доходахъ и расходахъ.

№ 5. О числѣ и родѣ преступленій.

Приложенія къ № 5 -- о числѣ и родѣ совершешныхъ преступленій и о числѣ осужденныхъ.

№ 6. О пожарахъ.

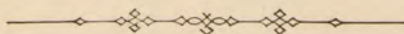
Приложеніе къ № 6 -- о состояніи пожарной части.

№ 7. О насильственныхъ и случайныхъ смертяхъ.

№ 8. » числѣ учебныхъ заведеній.

Подъ лит. А) О населеніи.

» » Б) » скотоводствѣ.



СОДЕРЖАНІЕ

СТРАНИЦЫ

36—37									Народное образование.
36—37									Народные ремесла и славянские селения.
31—32									Народное здравіе.
31—32									Различные промышленныя и народныя ремесла.
31—32									Пожары.
30—31									Народныя нравственныя качества.
30—31									Общественное дѣлоустройство и благоустройство.
30—31									Торговля, промыслы и ремесла.
28—29									Податныя и повинности.
28—29									Данное населенію.
28—29									а) торговля.
28—29									б) добыча полезных ископаемых.
20—22									Промышленныя: в) животноводство.
17—19									Обеспеченіе народнаго производственнаго процесса.
15—17									Скотоводство.
4—11									Земельныя.
4—11									Географическое положеніе, пространство и народонаселеніе.

В Р Д О М С Т Н :

- № 1. О посылкѣ и сборѣ хлѣбовъ.
 № 2. « Разрѣшеніе на заводскія.
 № 3. « Данное населенію.
 № 4. « послѣдствія народнаго.
 Приложение къ № 4 — о распределеніи недвижимыхъ и движимыхъ имуществъ.
 № 5. О вѣсѣ и вѣдрѣ прѣстѣпленій.
 Приложение къ № 5 — о вѣсѣ и вѣдрѣ совершаемыхъ прѣстѣпленій и о вѣсѣ осужденныхъ.
 № 6. О посылкѣ.
 Приложение къ № 6 — о состояніи и посылкѣ вѣсѣ.
 № 7. О населеніи и славянскихъ селеніяхъ.
 № 8. « вѣсѣ и вѣдрѣ заведеній.
 Подг. инт. А) О населеніи.
 « « В) « скотоводствѣ.

