

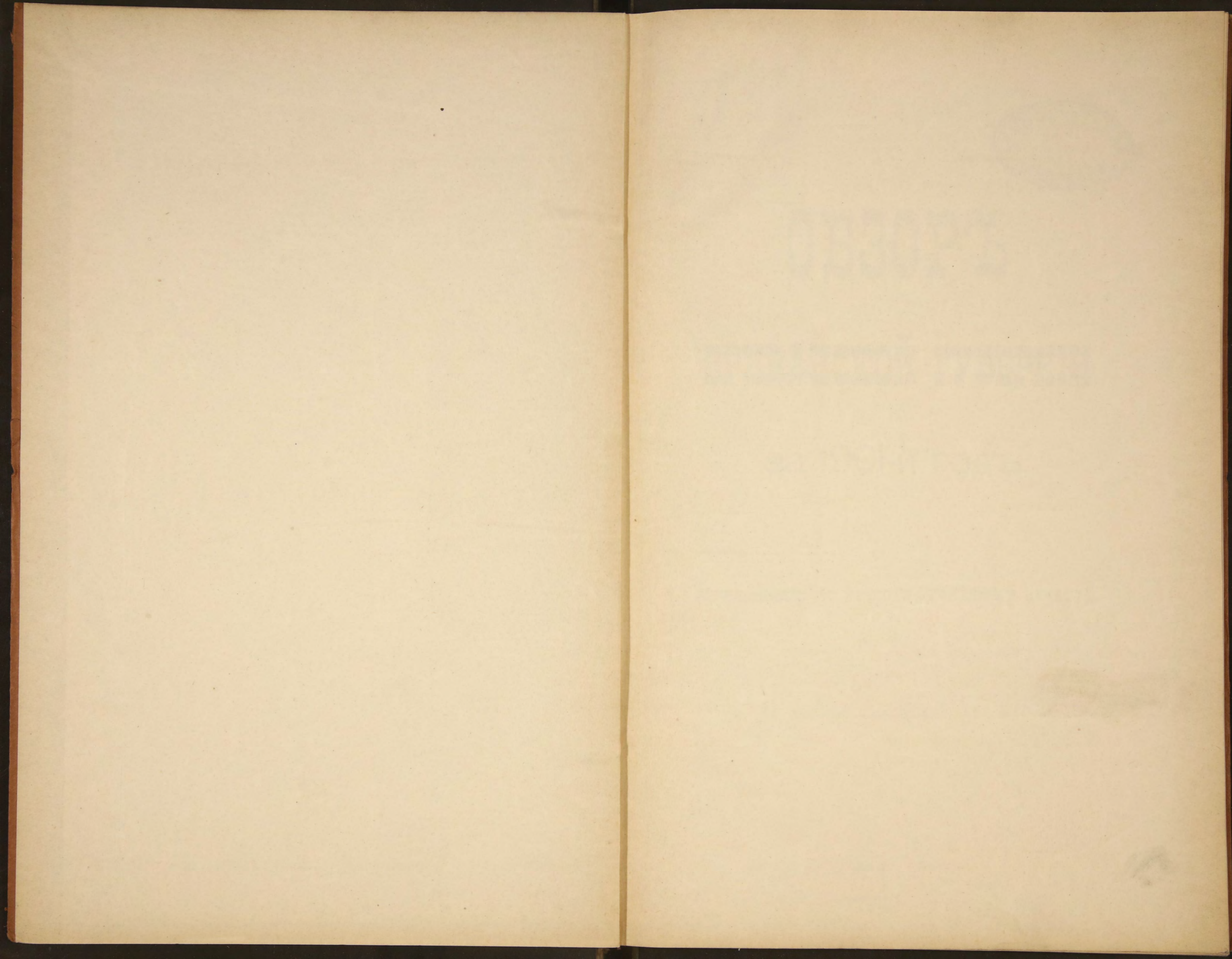
A. 911.

Обзор

Зриванской суд.

за

1901 г.





8911

~~8911~~



# ОБЗОРЪ

## ЭРИВАНСКОЙ ГУБЕРНІИ

за 1901-й годъ.

(ПРИЛОЖЕНІЕ КО ВСЕПОДДАННѢЙШЕМУ ОТЧЕТУ).



39

Библиотека им. ССР



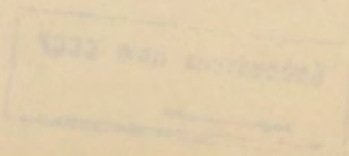
02302P

ЭРНАВАНСКОЙ ТАВЕРНИИ

80955

39 1901-Н ЛОДР.

(ПРИЛОЖЕНИЕ КО ВСЕПОДАВНИИШЕМУ ОТЕТУ.)



# I.

## Естественныя и производительныя силы губерніи и экономическая дѣятельность населенія.

### 1. Земледѣліе.

#### А. Хлѣбопашество (вѣдомость № 1-й).

Въ отчетномъ году въ Эриванской губерніи было посеяно разнаго рода хлѣбныхъ растений 470323 четв., менѣе предшествовавшаго года на 458 четв., или на 0,1%, собрано—2284844 четв., менѣе 1900 года на 361037 четв., или на 13,6%.

Посѣвъ и сборъ хлѣбовъ отчетнаго года по сортамъ распредѣляется такъ:

|                          | Посѣяно: | Собрано: | Средняя урожайность: |         |
|--------------------------|----------|----------|----------------------|---------|
|                          |          |          | 1901 г.              | 1900 г. |
| Озимой пшеницы . . . . . | 168027   | 797090   | 4,7                  | 6,4     |
| Яровой „ . . . . .       | 178306   | 785959   | 4,4                  | 4,2     |
| Ячменя . . . . .         | 110937   | 513349   | 4,6                  | 4,4     |
| Ржи . . . . .            | 45       | 250      | 5,5                  | —       |
| Проса . . . . .          | 773      | 11374    | 14,7                 | 34,5    |
| Риса . . . . .           | 7274     | 142566   | 19,6                 | 18,9    |
| Картофеля . . . . .      | 4936     | 34006    | 6,9                  | 4,7     |
| Полбы . . . . .          | 25       | 250      | 10,0                 | —       |

Изъ приведенныхъ цифровыхъ данныхъ видно, что въ отчетномъ году урожай только озимой пшеницы и проса хуже предшествовавшаго года, остальные же хлѣба дали сравнительно хорошій урожай. На пониженіе урожая пшеницы повліяло обиліе дождей весною, вслѣдствіе чего на колосьяхъ появилась «ржавчина» (по мѣстному «жангъ»). Въ отношеніи яровыхъ хлѣбовъ необходимо замѣтить, что въ началѣ года виды на урожай ихъ были очень хорошіе, но, благодаря несвоевременному выпаденію дождей лѣтомъ, ожиданія эти не оправдались. Много повредили урожаю градобитія и наводненія, имѣвшія мѣсто въ Нахичеванскомъ, Шарур-Даралагезскомъ и Новобаязетскомъ уѣздахъ. Кромѣ того, въ Новобаязетскомъ уѣздѣ значительная часть посѣвовъ была истреблена полевыми мышами. Подъ вліяніемъ указанныхъ неблагопріятныхъ условій урожай отчетнаго года получился хуже предшествовавшаго. Хотя изъ отдѣльныхъ хлѣбовъ значительно понизился урожай только озимой пшеницы, но такъ какъ она является главнымъ посѣвнымъ хлѣбомъ во всѣхъ уѣздахъ, кромѣ Александропольскаго и Новобаязетскаго, гдѣ преобладаетъ посѣвъ яровой пшеницы, то пониженіе урожая озимой пшеницы почти на два зерна, отразилось на общемъ процентѣ урожая въ уѣздахъ весьма замѣтно, что видно изъ ниже помѣщаемыхъ свѣдѣній о посѣвѣ и сборѣ хлѣбовъ по каждому уѣзду губерніи.

| У ѣ з д ы:                   | Посѣяно: | Собрано: | Средняя урожайность: |         |
|------------------------------|----------|----------|----------------------|---------|
|                              |          |          | 1901 г.              | 1900 г. |
| Эриванскій . . . . .         | 55436    | 364147   | 6,5                  | 10,1    |
| Александропольскій . . . . . | 57505    | 291753   | 5,0                  | 3,8     |
| Новобаязетскій . . . . .     | 132000   | 512000   | 3,9                  | 4,0     |
| Нахичеванскій . . . . .      | 59400    | 260230   | 4,4                  | 5,2     |
| Эчміадзинскій . . . . .      | 84695    | 478110   | 5,6                  | 6,6     |
| Сурмалинскій . . . . .       | 38578    | 196073   | 5,0                  | 5,6     |
| Шаруро-Даралагезск. . . . .  | 42709    | 182531   | 4,3                  | 6,7     |

Такимъ образомъ, при сравненіи съ 1900 г., урожай во всѣхъ уѣздахъ, кромѣ Александропольскаго, — понизился. Если же разсматривать урожай безотносительно, то наиболѣе благоприятнымъ слѣдуетъ признать Эчміадзинскій уѣздъ, гдѣ средняя урожайность равна, безъ посѣвовъ риса, самъ 5,5; затѣмъ Эриванскій (самъ 5,1), Александропольскій (5,0), Сурмалинскій (4,9), Нахичеванскій (4,4), Шаруро-Даралагезскій (4,0) и Новобаязетскій (3,9). Средній же урожай отчетнаго года по губерніи равенъ 4,8 (въ 1900 году—5,6), безъ риса—4,6 (въ 1900 году—5,1).

## Б. Хлопководство.

Въ сельскомъ хозяйствѣ губерніи второй отраслью по экономическому значенію является хлопководство. Культура хлопка развита въ пяти низменныхъ уѣздахъ, въ которыхъ урожай отчетнаго года представляется въ слѣдующемъ видѣ:

| У ѣ з д ы:                     | Десятины подъ |                                   | Болѣе (+) или менѣе (-) 1900 г.: |
|--------------------------------|---------------|-----------------------------------|----------------------------------|
|                                | хлопкомъ:     | Сято очищеннаго хлопка въ пудахъ: |                                  |
| Эриванскій . . . . .           | 2818          | 58622                             | —12213                           |
| Эчміадзинскій . . . . .        | 3200          | 16000                             | —22694                           |
| Нахичеванскій . . . . .        | 950           | 19000                             | +11000                           |
| Сурмалинскій . . . . .         | 5970          | 179100                            | —56468                           |
| Шаруро-Даралагезскій . . . . . | 2850          | 47025                             | +18087                           |
| Итого . . . . .                | 15788         | 319747                            | —62288                           |

Въ сравненіи съ предшествовавшимъ годомъ площадь посѣвовъ хлопка увеличилась на 531 десят., или на 3,5%, урожай же отчетнаго года оказался хуже предшествовавшаго. Такъ,—въ 1900 году съ десятины посѣва было получено волокна 25 пуд., въ отчетномъ же году всего 20,2 п. Такой сравнительный неурожай хлопка объясняется тѣмъ, что значительная часть посѣвовъ въ Эриванскомъ уѣздѣ была поражена болѣзью «чоръ», а также, что сѣмена хлопка американскаго сорта, который въ настоящее время получилъ большое распространеніе среди населенія, благодаря большей рыночной цѣнности, успѣли выродиться и не даютъ такого урожая, какъ въ первые годы посѣва.

Всего въ отчетномъ году собрано очищеннаго хлопка 319747 пуд., менѣе 1900 г. на 62288 пуд., или на 16%,—изъ коихъ американскаго сорта—165087 пуд. и мѣтнаго «кара-коза»—154660 пуд. Если принять во вниманіе, что пудъ очищеннаго хлопка американскаго сорта продавался въ среднемъ по 8 р. 70 к., а мѣтнаго «кара-коза»—7 руб. 50 коп., то валовый доходъ отъ продажи 319747 пуд. выразится въ суммѣ 2596206 руб. 90 коп., менѣе 1900 г. на

1010121 руб. 10 коп. (Въ 1900 г. снято 382035 пуд., при чемъ американскій сортъ продавался по 10 руб., а мѣстный «кара-коза» по 9 руб. за пудъ). Такъ какъ въ отчетномъ году обработка и уборка одной десятины земли, занятой посевами хлопка, равнялась въ среднемъ 45 руб. 40 коп., то население на обработку всѣхъ хлопковыхъ плантацій затратило 716775 руб. 20 коп., слѣдовательно, чистый доходъ выразился въ суммѣ 1879431 руб. 70 коп. Если же еще принять во вниманіе, что со сбора получено 671800 пуд. сѣмянъ, пудъ которыхъ въ среднемъ стоилъ 30 к., а все количество сѣмянъ 201540 р., то чистый доходъ отъ хлопководства выразится въ суммѣ 2080971 руб. 70 коп.

## В. Виноградарство и садоводство.

Садоводства въ губерніи, какъ особой самостоятельной отрасли сельскаго хозяйства, не существуетъ. Фруктовыя деревья разсаживаются вокругъ виноградниковъ и служатъ для защиты послѣднихъ отъ вѣтровъ. Вслѣдствіе сего нѣтъ возможности точно вычислить, какое именно количество земли занято собственно фруктовыми садами, а приходится площадь садовъ и виноградниковъ выражать одной общей цифрой.

Въ отчетномъ году виноградниками и фруктовыми деревьями занято было 13102 десят. Всего собрано винограда 2845599 пуд., болѣе предшествовавшаго года на 798388 пуд., или на 39<sup>0</sup>/<sub>0</sub>. Разнаго рода фруктовъ собрано 128229 пуд., болѣе 1900 г. на 23522 пуд., или на 22,4<sup>0</sup>/<sub>0</sub>.

Какое количество земли было занято въ отчетномъ году виноградниками и фруктовыми деревьями по уѣздамъ видно изъ слѣдующей таблицы:

| У ѣ з д ы:              | Десятинъ подъ фруктово-виногр. садами: | Собрано винограда въ пудахъ: | Болѣе (+) или менѣе (—) 1900 г.: |
|-------------------------|--|------------------------------|----------------------------------|
| Эриванскій . . . . .    | 7675                                   | 2211400                      | +1093020                         |
| Эчміадзинскій . . . . . | 2478                                   | 247000                       | — 302347                         |
| Нахичеванскій. . . . .  | 1680                                   | 148000                       | — 10350                          |
| Сурмалинскій . . . . .  | 626                                    | 201279                       | + 1725                           |
| Шаруро-Даралагезскій. . | 643                                    | 37920                        | + 16340                          |
| Итого . . . . .         | 13102                                  | 2845599                      | + 798388                         |

Обработка и уборка одной десятины земли фруктово-винограднаго сада въ отчетномъ году стоила 75 руб. 50 коп., всей же площади, занятой фруктово-виноградными садами,—989201 руб. Если принять во вниманіе, что въ отчетномъ году пудъ винограду продавался въ среднемъ по 80 коп., то валовый доходъ отъ виноградарства составитъ сумму 2276479 руб. 20 коп.; фруктовъ въ отчетномъ году собрано 128229 пуд., считая пудъ по 1 руб. 35 коп.,—валовый доходъ отъ виноградарства и садоводства составитъ сумму 2449588 руб. 35 к. Исключивъ изъ этой суммы стоимость обработки фруктово-виноградныхъ садовъ (989201 руб.), получимъ, что население получило чистаго дохода 1460387 руб. 35 коп., болѣе предшествовавшаго года на 486278 руб. 85 коп. или на 49,9<sup>0</sup>/<sub>0</sub>.

## Г. Огородничество и культура маслбойныхъ растений.

Огородничество въ губерніи по размѣрамъ произведетва не превышаетъ потребностей мѣстнаго населенія. Огородничествомъ съ промышленною цѣлью занимаются



исключительно жители ближайших къ городамъ селеній, такъ какъ города служатъ для нихъ удобнымъ мѣстомъ сбыта. Особеннаго вліянія на улучшение матеріальнаго быта населенія огородничество не оказываетъ, служа лишь подспорьемъ сельскому хозяйству. Въ отчетномъ году разнаго рода огородныхъ овощей собрано на сумму около 178 тыс. рублей.

Изъ маслособныхъ растений разводятся: ленъ, конопля, кунджутъ и клещевина. Получаемый сборъ главнымъ образомъ перерабатывается въ масло, которое потребляется въ пищу мѣстнымъ населеніемъ и за предѣлы губерніи не вывозится, а масло изъ клещевины идетъ на освѣщеніе. Въ отчетномъ году собрано сѣмянъ: конопли—325 пудовъ, кунджута—6563 п., льна—13445 п. и клещевины—85573 п.,—всего на сумму 50000 рублей.

#### Д. Чалтыководство (культура риса).

Какъ видно изъ приложенной къ настоящему обзору вѣдомости № 1 культурой риса въ губерніи, въ значительныхъ размѣрахъ, занимаются жители Эриванскаго, Шаруро-Даралагезскаго, Сурмалинскаго, Эчміадзинскаго и, въ самой незначительной степени, Нахичеванскаго уѣздовъ. Въ отчетномъ году рисовыми посѣвами было занято 5607 десят. На этомъ пространствѣ посѣяно 7274 четв., снято 142566 четв. Урожай—лучше прошлогодняго—далъ самъ 19,6.

Обработка и уборка одной десятины земли подъ чалтыкъ стоила въ среднемъ 61 руб., слѣдовательно, населеніе на обработку всѣхъ рисовыхъ полей затратило не болѣе 342027 руб. Считая, что четверть рису въ отчетномъ году продавалась въ среднемъ по 11 руб. 20 к., валовый доходъ отъ чалтыководства выразится въ суммѣ 1596739 руб. 20 коп., а чистая прибыль въ 1254712 руб. 20 коп.

#### Е. Табаководство.

Несмотря на то, что климатическія условія и почва нѣкоторыхъ мѣстностей губерніи весьма благопріятны для культуры табаку и при хорошей постановкѣ эта спеціальная культура могла бы занять видное мѣсто въ хозяйствѣ губерніи, населеніе засѣваетъ табакъ въ ничтожномъ количествѣ, при томъ низшаго сорта (махорку), лишь для домашняго обихода. Табаку турецкихъ и американскихъ сортовъ вовсе не засѣвается. Такое пренебреженіе къ одному изъ выгодныхъ производствъ объясняется, съ одной стороны, недостаткомъ организаціи сбыта, а съ другой стороны тѣмъ, что въ переработанномъ видѣ табачныя издѣлія несутъ спеціальныя налоги, значительная часть котораго перелagается фабрикантами на производителей сырого продукта, вслѣдствіе чего выгода этой культуры настолько понижается, что является болѣе цѣлесообразнымъ заниматься культурами, продукты которыхъ не подвергаются спеціальному обложенію.

Въ отчетномъ году подъ табачными плантаціями было занято всего лишь 173 десят., менѣе 1900 г. на 19 десят. Собрано табаку-махорки 6233 п., менѣе предшествовавшаго года на 349 пуд.

По уѣздамъ посѣвъ табаку распредѣляется такъ:

| У ѣ з д ы:              | Десятинъ подъ табачными плантаціями: | Собрано табаку въ пудахъ: |
|-------------------------|--------------------------------------|---------------------------|
| Эриванскій . . . . .    | 77                                   | 1228                      |
| Эчміадзинскій . . . . . | 3                                    | 40                        |
| Нахичеванскій. . . . .  | 5                                    | 155                       |
| Сурмалинскій . . . . .  | 70                                   | 4180                      |
| Шаруро-Даралагезскій. . | 18                                   | 630                       |
| Итого .                 | 173                                  | 6233                      |

Обработка и уборка одной десятины земли, занятой табачными плантаціями, стоитъ въ среднемъ 51 руб., валовый же доходъ отъ табаководства въ отчетномъ году выразился въ суммѣ 23062 руб. 10 коп. (считая пудъ табаку 3 р. 70 к.), слѣдовательно, населеніе отъ этой отрасли сельскаго хозяйства получило чистаго дохода около (23062 р. 10 к.—8823) 14239 руб. 10 коп.

### Ж. Урожай травъ.

Вслѣдствіе отсутствія дождей лѣтомъ, урожай травъ отчетнаго года хуже предшествовавшаго. Всего собрано разнаго рода кормовыхъ травъ (сѣна, енджи (люцерны) и др.)—9289000 пуд., менѣе 1900 года на 2231000 пуд., на сумму—2421050 руб.

Сборъ кормовыхъ травъ по уѣздамъ губерніи представляется въ слѣдующемъ видѣ:

| Названіе уѣздовъ.       | С о б р а н о в ъ п у д а х ъ. |          |                    |                          | Цѣна за пудъ. |          |                    |                          |
|-------------------------|--------------------------------|----------|--------------------|--------------------------|---------------|----------|--------------------|--------------------------|
|                         | Сѣна.                          | Люцерны. | Шамбалы и коринги. | Другихъ кормовыхъ травъ. | Сѣна.         | Люцерны. | Шамбалы и коринги. | Другихъ кормовыхъ травъ. |
|                         |                                |          |                    |                          |               |          |                    |                          |
| Эриванскій . . . . .    | 240600                         | 112300   | —                  | —                        | 25            | 30       | —                  | —                        |
| Эчміадзинскій . . . . . | 159500                         | 112000   | —                  | —                        | 25            | 30       | —                  | —                        |
| Новобаязетскій. . . . . | 4000000                        | 160000   | —                  | —                        | 25            | 30       | —                  | —                        |
| Нахичеванскій . . . . . | 35000                          | 100000   | 134000             | 340000                   | 25            | 30       | 25                 | 10                       |
| Александропольскій      | 250000                         | —        | —                  | —                        | 25            | 30       | —                  | —                        |
| Сурмалинскій . . . . .  | 2261900                        | 985000   | —                  | —                        | 25            | 40       | —                  | —                        |
| Шаруро-Даралагез.       | 360000                         | 28700    | 10000              | —                        | 40            | 60       | 25                 | —                        |
| ИТОГО.                  | 7307000                        | 1498000  | 144000             | 340000                   | 25            | 35       | 25                 | 10                       |
|                         | 9289000                        |          |                    |                          |               |          |                    |                          |

### 3. Обработка и уборка одной десятины земли.

Обработка и уборка десятины земли при наемномъ трудѣ на поливной землѣ въ отчетномъ году въ среднемъ стоила: подъ хлѣбныя растенія—31 руб., подъ хлопокъ—45 руб. 40 коп., подъ чалтыкъ (рисъ)—61 руб., подъ виноградники—75 руб. 50 коп., подъ огороды—51 руб. и подъ табакъ—51 руб.

Въ заключеніе настоящаго отдѣла слѣдуетъ замѣтить, что развитіе въ губерніи сельскаго хозяйства слабо подвигается впередъ. Въ большинствѣ случаевъ земля обрабатывается первобытнымъ способомъ и не замѣчается никакихъ попытокъ къ веденію раціональнаго хозяйства современными способами. Главными тормазами являются: отсутствіе среди населенія сельско-хозяйственныхъ знаній, неусовершенствованная система орошенія, первобытныя орудія труда и пр. Съ устраненіемъ этихъ недостатковъ, можно съ увѣренностью сказать, сельско-хозяйственная промышленность быстро станетъ подвигаться впередъ.

## 2. Обеспеченіе народнаго продовольствія.

Чтобы опредѣлить, въ какой степени были обеспечены сельско-хозяйственные нужды населенія, слѣдуетъ принять во вниманіе, что по послѣднимъ даннымъ, опубликованнымъ центральнымъ статистическимъ комитетомъ, населенія въ Эриванской губерніи по переписи 1897 года было 804757 душъ обоого пола; приростъ населенія за послѣдніе пять лѣтъ (1897, 1898, 1899, 1900 и 1901 г.г.) равенъ 61508, слѣдовательно, къ 1 января 1902 года населеніе губерніи равнялось 866265 д. обоого пола. Какъ видно изъ вѣдомости № 1-й, приложенной въ концѣ настоящаго обзора, всего собрано разнаго рода хлѣбовъ 2284844 четв. Если считать, что на прокормленіе наличнаго числа населенія въ отчетномъ году израсходовано 1299397 четв. (считая въ среднемъ  $1\frac{1}{2}$  четв. на душу) и на обѣмненіе полей въ 1902 году—480000 четв. (по донесеніямъ уѣздныхъ начальниковъ), то оказывается, что у населенія получился излишекъ въ 505447 четв., за счетъ котораго можно было уплачивать подати и налоги и покрывать другія хозяйственные нужды.

Къ 1-му января 1902 года продовольственнаго капитала по уѣздамъ губерніи состояло:

| У ѣ з д ы:                    | Продовольственнаго капитала<br>къ 1-му января 1902 года: | Болѣе (+) или<br>менѣе (—) 1900 г.: |
|-------------------------------|--|-------------------------------------|
| Эриванскій . . . . .          | 251822 р. 57 к.  | +19805 р. 72 к.                     |
| Эчміадзинскій . . . . .       | 135529 „ 54 „  | +10076 „ 28 „                       |
| Новобаязетскій . . . . .      | 39294 „ 13 „   | +11086 „ 96 „                       |
| Нахичеванскій. . . . .        | 172192 „ 80 „  | + 4569 „ 90 „                       |
| Александропольскій . . . . .  | 232267 „ 80 „  | + 3179 „ 79 „                       |
| Сурмалинскій . . . . .        | 260621 „ 45 „  | +11187 „ 34 „                       |
| Шаруро-Даралагезскій. . . . . | 155420 „ 31 „  | +18612 „ 65 „                       |
| Итого . . . . .               | 1247148 р. 60 к.   | +78518 р. 64 к.                     |

Слѣдовательно продовольственный капиталъ губерніи въ сравненіи съ предшествовавшимъ годомъ увеличился на 6,72%.

### 3 Промыслы сельскаго населенія.

**Скотоводство.** Изъ прилагаемой въ концѣ настоящаго обзора вѣдомости о состояніи скотоводства въ Эриванской губерніи видно, что въ отчетномъ году насчитывалось головъ скота: мелкаго—755191 шт., (въ томъ числѣ телятъ 22723 шт.) рогатаго—424366 шт., лошадей—38414 шт., (въ томъ числѣ 510 жеребятъ-сосуновъ), катеровъ—1191 шт., верблюдовъ—5685 шт. и ословъ—27730 шт., всего 1252577 шт., болѣе предшествовавшаго года на 88577 шт., или на 7,6<sup>0</sup>/<sub>0</sub>.

Если принять во вниманіе, что штука мелкаго скота (въ томъ числѣ и теленка) въ отчетномъ году стоила въ среднемъ 5 руб., рогатаго—30 руб., лошади и катера—50 руб., жеребенка-сосуна—12 руб., верблюда—100 руб. и осла—14 руб., получимъ, что весь скотъ въ переводѣ на деньги составитъ капиталъ 19424525 руб. Такъ какъ чистый доходъ отъ 100 штукъ рогатаго и крупнаго скота равнялся 450 руб., а съ того же количества мелкаго—60 руб., чистый доходъ отъ скотоводства выразится въ суммѣ 2581245 рублей.

**Извозъ.** Съ проведеніемъ желѣзной дороги Тифлисъ—Карсъ и открытіемъ временнаго движенія на вновь построенной дорогѣ Александрополь—Эривань, заработки населенія отъ этого промысла значительно понизились. Перевозка товаровъ на лошадяхъ со ст. Акстафа, Закавказскихъ желѣзныхъ дорогъ, до Эривани свелась до ничтожныхъ размѣровъ, а съ открытіемъ правильнаго движенія и вовсе прекратится.

Въ отчетномъ году извознымъ промысломъ занимались жители Эриванскаго, Эчмиадзинскаго, Нахичеванскаго, Сурмалинскаго и Шаруро-Даралагезскаго уѣздовъ, а также русскіе поселенцы (сектанты) Новобаязетскаго уѣзда. Жители Эриванскаго, Шаруро-Даралагезскаго, Эчмиадзинскаго и Сурмалинскаго уѣздовъ занимаются по преимуществу извозомъ на верблюдахъ, а такъ какъ промыселъ этотъ съ каждымъ годомъ все болѣе и болѣе падаетъ, то приходится искать заработковъ на сторонѣ, внѣ предѣловъ губерніи. Многіе поэтому изъ верблюдочиковъ отправляются для заработковъ въ Турцію, главнымъ образомъ, въ г. г. Эрзерумъ и Трапезундъ.

Чистый доходъ отъ извознаго промысла, полагая 150 рублей отъ каждаго фургона и 45 рублей отъ верблюда, въ отчетномъ году выразился въ суммѣ 323100 руб., менѣе предшествовавшаго года на 127900 руб., или на 28,3<sup>0</sup>/<sub>0</sub>.

**Винокуреніе и винодѣліе.** Со введеніемъ новыхъ правилъ о фруктово-виноградо-водочномъ производствѣ выкурка винограднаго спирта въ губерніи значительно уменьшилась. Это объясняется большими требованіями къ занимающимся винокуреніемъ относительно помѣщеній, въ которыхъ производится выкурка, а равно и возвышеніемъ акциза. Въ теченіе отчетнаго года, какъ видно изъ свѣдѣній, доставленныхъ акцизнымъ вѣдомствомъ, выкурено винограднаго спирту—5339105<sup>1</sup>/<sub>4</sub><sup>0</sup>, тутоваго—38801<sup>0</sup> и кураговаго—362<sup>1</sup>/<sub>2</sub><sup>0</sup>, всего—5378268<sup>3</sup>/<sub>4</sub><sup>0</sup>, менѣе предшествовавшаго года на 3617091<sup>1</sup>/<sub>4</sub><sup>0</sup>. Вина, по свѣдѣніямъ администраціи, выжато 731356 ведеръ, менѣе 1900 г. на 235687 ведеръ. Если считать въ среднемъ стоимость ведра вина 1 руб. 35 коп., а спирту—4 руб. 50 коп.,

получимъ, что населеніе отъ винокуренія и винодѣлія получило дохода 1592386 руб. 20 коп.

**Пчеловодство.** Пчеловодствомъ занимаются жители Эриванскаго, Эчміадзинскаго, Новобаязетскаго, Нахичеванскаго, Александропольскаго и Шаруро-Даралагезскаго уѣздовъ. Въ отчетномъ году насчитывались до 15920 ульевъ, болѣе 1900 года на 470 ульевъ. Сборъ меда и воску чрезвычайно неравномѣренъ въ разныхъ мѣстахъ губерніи, колеблясь между 7—40 фунтами меда, и 1—10 ф. воска съ улья. Всего собрано меда—7960 пудовъ, воску—1194 пуда. Считая въ среднемъ пудъ меда по цѣнѣ 9 руб., а воску 20 руб., получимъ, что доходъ отъ пчеловодства выразился въ суммѣ 95520 рублей.

**Шелководство.** Шелководствомъ въ губерніи занимаются лишь жители Нахичеванскаго уѣзда, главнымъ образомъ, въ Ордубатскомъ участкѣ. Промышленность эта мало по малу подвигается впередъ. Въ отчетномъ году въ Нахичеванскомъ уѣздѣ было собрано 5500 пуд. коконовъ. Изъ этого количества 600 пудовъ пошло на приготовленіе грены, а остальные 4900 пуд. поступили въ продажу.

Чтобы опредѣлить чистый доходъ отъ шелководства, слѣдуетъ принять во вниманіе, что расходъ по выкормкѣ червей изъ 12 золотниковъ грены \*) равняется 32 руб. Изъ этого количества грены получается въ среднемъ  $7\frac{1}{2}$  пуд. коконовъ, стоимостью 97 руб. 50 коп. (пудъ коконовъ въ минувшемъ году продавался по 13 руб.), слѣдовательно, чистая прибыль отъ продажи 4900 пуд. коконовъ равна 42794 руб. Изъ 600 пуд. коконовъ приготовлено грены 35 пуд.; такъ какъ обыкновенная цѣна золотника грены въ Нахичеванскомъ уѣздѣ 40 коп., а расходъ по приготовленію грены выразился суммой 13440 руб., то чистая прибыль отъ продажи 35 пуд. грены составитъ 40320 руб. Прибавивъ къ этой суммѣ еще 2700 руб., вырученные отъ продажи 600 пуд. коконовъ, изъ которыхъ вышли бабочки (пудъ по 4 руб. 50 коп.), получимъ, что чистая прибыль отъ шелководства въ Нахичеванскомъ уѣздѣ равна 85814 руб. При этомъ слѣдуетъ замѣтить, что сборъ коконовъ въ истекшемъ году получился бы гораздо болѣе, если бы значительная часть червей не погибла отъ недоброкачества грены.

Кромѣ Нахичеванскаго уѣзда лишь въ Шаруро-Даралагезскомъ уѣздѣ собрано было 14 пудовъ коконовъ, проданныхъ по 14 рублей пудъ.

**Рыболовство.** Рыболовствомъ, какъ промысломъ, занимаются жители 18 селеній Новобаязетскаго уѣзда. Доходъ отъ рыболовства уѣзднымъ начальникомъ исчисленъ въ 18000 рублей.

**Добыча соли.** По свѣдѣніямъ Кавказскаго горнаго управленія въ отчетномъ году соль добывалась на двухъ казенныхъ соляныхъ промыслахъ—Кульпинскомъ, Сурмалинскаго уѣзда, Нахичеванскомъ и частномъ—Сустинскомъ, Нахичеванскаго уѣзда. На Кульпинскомъ промыслѣ добыто соли 1754500 пуд., Нахичеванскомъ—82659 пуд. и Сустинскомъ—27125 пуд., всего—1864284 пуд., болѣе предшествовавшаго года на 859690 пуд. Рабочихъ на всѣхъ промыслахъ состояло

---

\*) Исчисленіе расхода по выкормкѣ червей изъ 12 золотниковъ грены принимается въ виду того, что въ большинствѣ случаевъ въ одномъ крестьянскомъ хозяйствѣ выкормка червей изъ большаго количества грены не производится, и 12 золотниковъ грены являются такимъ образомъ средней нормой производства крестьянскаго двора.

94 человекъ. Доходъ казны отъ аренды Кульпинскаго и Нахичеванскаго промысловъ составилъ 44356 руб.

Въ отхожіи промыслы въ отчетномъ году ушло 13400 человекъ, а именно: изъ Новобаязетскаго уѣзда—5000, Александропольскаго—3200, Нахичеванскаго—3000 и Шаруро-Даралагезскаго—2200, заработавшихъ 201000 рублей, или въ среднемъ по 15 рублей на человекъ.

#### 4. Промышленность заводская.

Изъ вѣдомости № 2 о числѣ въ губерніи фабрикъ и заводовъ, приложенной къ настоящему обзору, видно, что въ отчетномъ году дѣйствовало 3494 завода, съ 6744 рабочими. Сумма производства всѣхъ заводовъ составила—1163953 руб., менѣе предшествовавшаго года на 174476 руб., или на 13%. Сокращеніе производительности заводовъ стоитъ въ связи съ сокращеніемъ винокуреннаго производства.

Распредѣляя заводы и фабрики по суммѣ производства, приходится поставить на первое мѣсто мельницы въ числѣ 2331, съ суммой производства въ 401081 руб., или 34,46% съ общей производительности, на второе—виноградо-фруктово-водочные заводы, въ числѣ 361, съ суммой производства въ 281332 руб., или 24,17%, и на третье—шелкомотальные фабрики—22, съ суммой производства въ 130038 руб., или 11,17%. Затѣмъ слѣдуютъ: спиртоочистительные (90000 руб.), пивоваренные (53200 руб.), хлопкоочистительные (40375 руб.), маслобойные (33485 руб.), кожевенные (24370 руб.), рисоочистительные (22060 руб.), гончарные (17790 руб.), искусственныхъ минеральныхъ водъ (13200 руб.), жерноводѣлательные (12600 руб.), известковые (12180 руб.), мыловаренные (12150 руб.), кирпичные (11322 руб.), красильные (8070 руб.) и салотопенные (700 р.). Сисимаданскій мѣдиплавильный заводъ (въ Александропольскомъ уѣздѣ) въ отчетномъ году не дѣйствовалъ.

#### 5. Торговля.

По свѣдѣніямъ, доставленнымъ Эриванскою казенною палатою, города Эривань и Александрополь по платежу торговыхъ сборовъ отнесены, какъ и въ предшествовавшемъ году, къ III классу мѣстностей, остальные же города, равно и селенія—къ IV классу.

Въ отчетномъ году разнаго рода торговыхъ и промысловыхъ документовъ выбрано 7231, менѣе предшествовавшаго года на 2368, или на 24,67%. Доходовъ съ нихъ поступило 129581 руб. 31 коп., менѣе 1900 года на 14362 руб. 88 коп., или на 9,99%.

Какъ распредѣляются документы по категоріямъ и какая сумма сборовъ поступила въ казну отдѣльно по каждой категоріи видно изъ слѣдующей таблицы:

| Наименованіе торго-<br>выхъ документовъ: | Выбрано до-<br>кументовъ<br>въ 1901 г.: | Болѣе (+) или<br>менѣе (-)<br>1900 г.: | Сумма сборовъ, посту-<br>пившихъ въ 1901 году: | Болѣе (+) или ме-<br>нѣе (-) 1900 г.: |
|--|---|--|--|---------------------------------------|
|--|---|--|--|---------------------------------------|

**Сословныя купече-  
скія свидѣтельства:**

|                     |    |    |            |           |
|---------------------|----|----|------------|-----------|
| I гильдіи . . . . . | 4  | 0  | } 960 руб. | — 20 руб. |
| II „ . . . . .      | 38 | —1 |            |           |

**Для торговыхъ  
предпріятій:**

|                       |      |       |                |                |
|-----------------------|------|-------|----------------|----------------|
| I разряда . . . . .   | 26   | — 2   | 13000 руб.     | — 280 руб.     |
| II разряда . . . . .  | 1036 | — 53  | 58937 р. 50 к. | —2169 руб.     |
| III разряда . . . . . | 3200 | — 74  | 34311 р. 50 к. | — 422 р. 50 к. |
| IV разряда . . . . .  | 1170 | — 113 | 4779 руб.      | — 487 руб.     |
| V разряда . . . . .   | 432  | — 26  | 2725 руб.      | — 103 руб.     |

**Для промышленныхъ  
предпріятій:**

|                        |     |       |               |                |
|------------------------|-----|-------|---------------|----------------|
| IV разряда . . . . .   | 3   | + 1   | } 1650 руб.   | + 750 руб.     |
| V разряда . . . . .    | 25  | + 11  |               |                |
| VI, VII и VIII разряд. | 682 | —1925 | 2819 р. 50 к. | —5863 р. 50 к. |

**Для личныхъ про-  
мысловыхъ занятій:**

|                             |    |     |           |            |
|-----------------------------|----|-----|-----------|------------|
| II и IV разрядовъ . . . . . | 28 | + 2 | 1165 руб. | + 145 руб. |
|-----------------------------|----|-----|-----------|------------|

|   |     |      |           |          |
|---|-----|------|-----------|----------|
| V разряда, для при-<br>казчиковъ I класса . . . . . | 143 | — 19 | 1839 руб. | — 4 руб. |
|---|-----|------|-----------|----------|

|  |     |     |             |            |
|--|-----|-----|-------------|------------|
| VI разряда, для ком-<br>мивояжеровъ . . . . .          | 2   | + 1 | } 1234 руб. | — 146 руб. |
| VII разряда, для при-<br>казчиковъ II класса . . . . . | 262 | + 4 |             |            |

|   |     |       |   |   |
|---|-----|-------|---|---|
| Безплатныхъ биле-<br>товъ и свидѣтельствъ<br>разныхъ наименован-<br>ній . . . . . | 180 | — 174 | — | — |
|---|-----|-------|---|---|

---

**Итого . 7231 —2368 123420 р. 50 к. 8600 руб.**

Кромѣ того въ доходъ казны поступило еще 54 руб. основнаго промысловаго налога безъ выборки промысловыхъ свидѣтельствъ и 6106 руб. 81 коп. разныхъ прибавочныхъ сборовъ, такъ что общая цифра поступленийъ за торговые и промысловые документы равна, какъ указано выше, 129581 руб. 31 коп. (123420 руб. 50 коп. + 54 руб. + 6106 руб. 81 коп.).

По городамъ и уѣздамъ губерніи эти цифровыя данныя распредѣляются такъ:

|                            | Число выбран-<br>ныхъ документ.<br>въ 1901 году: | Болѣе (+) или<br>менѣе (-)<br>1900 года: | Сумма доходовъ<br>въ 1901 г.: | Болѣе (+) или ме-<br>нѣе (-) 1900 г.: |
|----------------------------|--|--|-------------------------------|---------------------------------------|
| Городъ Эривань . . . . .   | 1386   | + 32                                     | 38748 р. 83 к.                | — 2693 р. 40 к.                       |
| Эриванскій уѣздъ . . . . . | 705  | —471                                     | 8707 р. 80 к.                 | — 1781 р. 25 к.                       |

|                              |             |              |                        |                        |
|------------------------------|-------------|--------------|------------------------|------------------------|
| Городъ Александрополь . . .  | 896         | —440         | 23301 р. 33 к.         | + 963 р. 62 к.         |
| Александропольскій уѣздъ . . | 543         | —212         | 8303 р. 40 к.          | — 3292 р. 10 к.        |
| Эчміадзинскій „ . . .        | 514         | —383         | 8280 р. 70 к.          | — 2439 р. 40 к.        |
| Новобаязетскій „ . . .       | 868         | —398         | 11115 р. 50 к.         | — 1105 р. —            |
| Сурмалинскій „ . . .         | 703         | —223         | 9117 р. 40 к.          | — 1621 р. 90 к.        |
| Нахичеванскій „ . . .        | 1136        | — 87         | 15258 р. —             | — 1176 р. 15 к.        |
| Шаруро-Даралагезскій „ . .   | 480         | —186         | 6748 р. 35 к.          | — 1217 р. 30 к.        |
| <b>Итого .</b>               | <b>7231</b> | <b>—2368</b> | <b>129581 р. 31 к.</b> | <b>—14362 р. 88 к.</b> |

Средняя стоимость въ отчетномъ году одного документа равнялась—17 руб. 92 коп., въ предшествовавшемъ же—15 руб.

Внѣшняя торговля ведется съ Персіей и Турціей. Предметами ввоза главнымъ образомъ служатъ: изюмъ, миндаль, сушеные фрукты, скоть, кожи и шкуры—выдѣланныя и невыдѣланныя—и хлопокъ сырецъ, вывоза: сахаръ—рафинадъ и песокъ, керосинъ и разныя бумажныя ткани. Въ теченіе отчетнаго года ввезено разнаго рода товаровъ 514547 пуд. и 69071 голова скота, на сумму 2963858 руб. 62 коп., болѣе предшествовавшаго года на 459447 руб. 34 коп., или на 18,34%; вывезено—436779 пуд. разныхъ товаровъ и 1300 головъ скота, на сумму 3683834 руб. 42 коп., болѣе 1900 года на 1472293 руб. 42 коп., или на 66,57%. Пошлинъ съ привозныхъ товаровъ взыскано 150380 руб. 9 коп.

## 6. Движеніе населенія

Какъ видно изъ прилагаемой при семь вѣдомости (№ 3-й, въ концѣ обзора) въ губерніи въ отчетномъ году заключено браковъ 7994, болѣе предшествовавшаго года на 1707, или на 21,35%. Родилось: мальчиковъ—15244 (52,39% общаго числа родившихся), дѣвочекъ—13855 (47,61%), всего—29099, менѣе 1900 года на 14, или на 0,05%; умерло: мужскаго пола—8359 (51,47% общаго числа смертей), женскаго—7882 (48,53%), всего—16241, менѣе предшествовавшаго года на 2501, или на 13,34%. Приростъ населенія отчетнаго года равенъ 12858 (мужскаго пола—6885, или 53,55%, женскаго—5973, или 46,45%). Всего населенія обоюгаго пола въ Эриванской губерніи къ 1-му января слѣдующаго за отчетнымъ года числилось 866265 душъ.

## II.

### Подати и повинности.

(Вѣдомость № 4-й, лит. А. и Б.)

Взысканіе разнаго рода податей и сборовъ съ населенія губерніи, а также количество оставшихся къ 1-му января 1902 г. за населеніемъ недоимокъ заимствовано изъ свѣдѣній, доставленныхъ Эриванскою казенною палатою, и представляется въ слѣдующемъ видѣ:



## 1. Окладные сборы:

| Окладные сборы.  | Слѣдовало поступить:  |                         |                         | В З Ы С К А Н О:      |                        |                        | Осталось къ 1 января 1902 г.: |                       |                       | Больше (+), или меньше (-) 1900 г. |
|--|-----------------------|-------------------------|-------------------------|-----------------------|------------------------|------------------------|-------------------------------|-----------------------|-----------------------|------------------------------------|
|  | Педомювъ.             | Оклада.                 | ВСЕГО.                  | Педомювъ.             | Оклада.                | ВСЕГО.                 | Педомювъ.                     | Оклада.               | ВСЕГО.                |                                    |
| <b>ТЕКУЩЕ:</b>   |                       |                         |                         |                       |                        |                        |                               |                       |                       |                                    |
| Государственный по-земельный налогъ . . .  | 40 р. 48к.            | 21656 р. 57 к.          | 21697 р. 5 к.           | 31 р. 30к.            | 20883 р. 63 к.         | 20914 р. 93 к.         | 9 р. 18 к.                    | 772 р. 94 к.          | 782 р. 12 к.          | —                                  |
| Государственная об-рочная подать . . .   | —                     | 548589 р. 82 к.         | 548589 р. 82 к.         | —                     | 546370 р. 48 к.        | 546370 р. 48 к.        | —                             | 2219 р. 34 к.         | 2219 р. 34 к.         | —                                  |
| <b>Н а л о г и:</b>  |                       |                         |                         |                       |                        |                        |                               |                       |                       |                                    |
| Съ городскихъ не-движим. имущ. . . .   | 8761 р. 83 к.         | 58000 р.                | 66761 р. 83 к.          | 8655 р. 24 к.         | 45838 р. 65 к.         | 54493 р. 89 к.         | 106 р. 59 к.                  | 12161 р. 35 к.        | 12267 р. 94 к.        | + 4270 р. 97 к.                    |
| Квартирный . . . .   | 114 р. 67 к.          | 5544 р.                 | 5658 р. 67 к.           | 92 р. 29к.            | 5232 р. 32 к.          | 5324 р. 61 к.          | 22 р. 38 к.                   | 311 р. 68 к.          | 334 р. 6 к.           | —                                  |
| Сборъ съ туземнаго населенія Кавказа и Закавказья взаи́мнѣ отбыванія воинской повинности . . . . . | 4287 р. 53 к.         | 68786 р. 79 к.          | 73074 р. 32 к.          | 1860 р. 34 к.         | 66842 р. 27 к.         | 68702 р. 61 к.         | 2427 р. 19 к.                 | 1944 р. 52 к.         | 4371 р. 71 к.         | + 178 р. 1 к.                      |
| 2% сборъ съ фаб-ричныхъ и завод-скихъ помѣщеній . . .  | 7776 р. 64 к.         | 21406 р. 16 к.          | 29182 р. 80 к.          | 3209 р. 32 к.         | 19024 р. 67 к.         | 22233 р. 99 к.         | 4567 р. 32 к.                 | 2381 р. 49 к.         | 6948 р. 81 к.         | +2306 р. 19 к.                     |
| Земскій поземель-ный сборъ . . . . .   | 146 р. 93 к.          | 417839 р. 98 к.         | 417986 р. 91 к.         | 146 р. 93 к.          | 410438 р. 62 к.        | 410585 р. 55 к.        | —                             | 7401 р. 36 к.         | 7401 р. 36 к.         | —                                  |
| Съ крестьянъ, вы-купъ надѣловъ на основаніи особыхъ правилъ . . . . .                              | 355 р. 52 к.          | —                       | 355 р. 52 к.            | 355 р. 52 к.          | —                      | 355 р. 52 к.           | —                             | —                     | —                     | —                                  |
| <b>ОТМѢННЫЕ:</b>   |                       |                         |                         |                       |                        |                        |                               |                       |                       |                                    |
| Подымная и позе-мельная подати . . .   | 6607 р. 46 к.         | —                       | 6607 р. 46 к.           | 6538 р. 96 к.         | —                      | 6538 р. 96 к.          | 68 р. 50к.                    | —                     | 68 р. 50к.            | —                                  |
| Поземельный сборъ съ лицъ, неплательщиковъ подымной по-дати . . . . .                              | 429р. 3 к.            | —                       | 429 р. 3 к.             | 429 р. 3 к.           | —                      | 429 р. 3 к.            | —                             | —                     | —                     | —                                  |
| Бывшій государствен-ный земскій сборъ . .  | 5007 р. 70 к.         | —                       | 5007 р. 70 к.           | 367 р. 74 к.          | —                      | 367 р. 74 к.           | 4639 р. 96 к.                 | —                     | 4639 р. 96 к.         | —                                  |
| Подымный губер-нскій земскій сборъ .   | 28455 р. 59 к.        | —                       | 28455 р. 59 к.          | 8971 р. 51 к.         | —                      | 8971 р. 51 к.          | 19484 р. 8 к.                 | —                     | 19484 р. 8 к.         | —                                  |
| <b>Итого . . .</b>   | <b>61983 р. 38 к.</b> | <b>1141823 р. 32 к.</b> | <b>1203806 р. 70 к.</b> | <b>30658 р. 18 к.</b> | <b>1114630р. 64 к.</b> | <b>1145288р. 82 к.</b> | <b>31325 р. 20 к.</b>         | <b>27192 р. 68 к.</b> | <b>58517 р. 88 к.</b> | <b>—16513 руб., или на 22%.</b>    |

## 2. Неокладные сборы:

| Неокладные сборы.   | Слѣдовало поступить: |                 |                  | В З Ы С К А Н О: |                 |                 | Осталось къ 1 января 1902 г.: |                |                 | Больше (+), или меньше (-) 1900 г. |
|---|----------------------|-----------------|------------------|------------------|-----------------|-----------------|-------------------------------|----------------|-----------------|------------------------------------|
|   | Педомювъ.            | Оклада.         | ВСЕГО.           | Педомювъ.        | Оклада.         | ВСЕГО.          | Педомювъ.                     | Оклада.        | ВСЕГО.          |                                    |
| Другія разныя взмыванія.                                  | 1264485 р. 21 к.     | 155158 р. 32 к. | 1419643 р. 53 к. | 121605 р. 36 к.  | 126500 р. 59 к. | 248105 р. 95 к. | 1142879р. 85 к.               | 28657 р. 73 к. | 1171537р. 58 к. | —4246 р. 34 к., или на 0,36%.      |
| Въ томъ числѣ на отвѣтственности гу-бернскаго начальства. | 1129995 р. 55 к.     | 154733 р. 32 к. | 1284728 р. 87 к. | 114612 р. 4 к.   | 126500 р. 59 к. | 241112 р. 63 к. | 1015383р. 51 к.               | 28232 р. 73 к. | 1043616р. 24 к. | —5276 р. 36 к., или на 0,5%.       |

Изъ приведенной выше таблицы № 1-й видно, что въ отчетномъ году подлежало поступленію разнаго рода окладныхъ сборовъ и недоимокъ 1203806 руб. 70 коп., болѣе предшествовавшаго года на 144111 руб. 30 коп., или на 13,59<sup>0</sup>/<sub>0</sub>, взыскано—1145288 руб. 82 коп., болѣе 1900 года на 160624 руб. 30 коп., или на 16,31<sup>0</sup>/<sub>0</sub>, и осталось въ недоимкѣ на 1-е января 1902 года 58517 руб. 88 коп., менѣе предшествовавшаго года на 16513 руб., или на 22<sup>0</sup>/<sub>0</sub>. Неокладныхъ-же сборовъ подлежало поступленію (таблица № 2-й)—1419643 руб. 53 к., болѣе 1900 г. на 3107 руб. 2 коп., или на 0,22<sup>0</sup>/<sub>0</sub>, взыскано—248105 руб. 95 коп., болѣе предшествовавшаго года на 7353 руб. 36 коп., или на 3,05<sup>0</sup>/<sub>0</sub>, и осталось ко взысканію на 1-е января 1902 года 1171537 руб. 58 коп., менѣе 1900 года на 4246 руб. 34 коп., или на 0,36<sup>0</sup>/<sub>0</sub>. Подробное распредѣленіе 1171537 руб. 58 коп., между различными учрежденіями видно изъ вѣдомости № 4-й лит. А., приложенной въ концѣ обзора.

Вся сумма недоимки, оставшейся на 1-е января 1902 года, по городамъ и уѣздамъ губерніи распредѣляется слѣдующимъ образомъ:

| Города:                        | Сумма недоимки къ 1-му января 1902 года: | Болѣе (+) или менѣе (—) 1900 г.: |
|--------------------------------|--|----------------------------------|
| Эриванъ . . . . .              | 98681 руб. 27 коп.                       | + 3356 руб. 47 коп.              |
| Александрополь . . . . .       | 16666 „ 69 „                             | + 5020 „ 65 „                    |
| Нахичевань . . . . .           | 48874 „ 32 „                             | + 396 „ 46 „                     |
| Новобаязеть . . . . .          | 9286 „ 70 „                              | + 1959 „ 98 „                    |
| Ордубать . . . . .             | 2967 „ 17 „                              | + 450 „ 69 „                     |
| <b>Итого . . . . .</b>         | <b>176476 руб. 15 коп.</b>               | <b>+11184 руб. 25 коп.</b>       |
| <b>Уѣзды:</b>                  |  |                                  |
| Эриванскій . . . . .           | 166392 руб. 11 коп.                      | —44729 руб. 86 коп.              |
| Александропольскій . . . . .   | 133506 „ 38 „                            | — 9290 „ 31 „                    |
| Нахичеванскій . . . . .        | 235531 „ 31 „                            | + 1176 „ 97 „                    |
| Новобаязетскій . . . . .       | 187551 „ 36 „                            | — 501 „ 56 „                     |
| Сурмалинскій . . . . .         | 82688 „ 73 „                             | — 3511 „ 90 „                    |
| Шаруро-Даралагезскій . . . . . | 137131 „ 49 „                            | + 9026 „ 7 „                     |
| Эчміадзинскій . . . . .        | 121829 „ 14 „                            | —19990 „ 75 „                    |
| <b>Итого . . . . .</b>         | <b>1064630 руб. 52 коп.</b>              | <b>—67821 руб. 34 коп.</b>       |
| <b>Всего . . . . .</b>         | <b>1241106 руб. 67 коп.</b>              | <b>—56637 руб. 9 коп.</b>        |

Изъ приведенныхъ цифровыхъ данныхъ видно, что на 1-е января 1902 года всей недоимки оставалось 1241106 руб. 67 коп., на 56637 руб. 9 коп., или на 4,36<sup>0</sup>/<sub>0</sub> менѣе недоимки, оставшейся къ 1-му января 1901 года. На отвѣтственности же собственно губернскаго начальства числится недоимки: по окладнымъ сборамъ—69569 руб. 9 коп. и неокладнымъ—1043616 руб. 24 коп., всего—1113185 руб. 33 коп., менѣе предшествовавшаго года на 57667 руб. 11 коп., или на 4,82<sup>0</sup>/<sub>0</sub>. При этомъ необходимо принять во вниманіе, что въ суммѣ 69569 руб. 9 коп. заключается разсроченныхъ недоимокъ: подымнаго губернскаго земскаго сбора—4536 руб. 28 коп., сбора съ туземнаго населенія Кавка-

за и Закавказья взаменъ отбыванія личной воинской повинности 471 руб. 9 коп. и съ крестьянъ—за выкупъ надѣловъ, на основаніи особыхъ правилъ,—6043 руб. 84 коп., всего 11051 руб. 21 коп.; въ суммѣ же недоимокъ по неокладнымъ сборамъ (1043616 руб. 24 коп.) заключается разсроченныхъ недоимокъ за размежеваніе земель (по Министерству Юстиціи) 700593 руб. 80 коп., коимъ срокъ платежа еще не наступилъ. Недоимка эта числится по уѣздамъ: Эриванскому—въ размѣръ 65342 руб. 86 коп., Эчмиадзинскому—74916 руб. 79 коп., Александропольскому—99520 руб. 34 коп., Новобаязетскому—87717 руб. 53 коп., Сурмалинскому—60229 руб. 64 коп., Нахичеванскому—201300 руб. 44 коп. и Шаруро-Даралагезскому—111566 руб. 20 коп. Слѣдовательно на отвѣтственности губернскаго начальства къ 1-му января настоящаго года числится недоимки по окладнымъ и неокладнымъ сборамъ всего—401540 руб. 32 коп., менѣе противъ прошлаго года на 722383 руб. 16 коп., или на 64,36%. Взысканіе же остальныхъ 127921 руб. 34 коп. лежитъ на отвѣтственности разныхъ губернскихъ учрежденій.

### 3. Городскіе доходы и расходы.

Въ теченіе отчетнаго года городскихъ доходовъ поступило 224331 руб. 26 коп., менѣе предшествовавшаго года на 24557 руб. 8 коп., или на 9,86%. Расходовъ въ теченіе того же времени произведено на 213726 руб. 59 коп., менѣе 1900 года на 16242 руб. 69 коп., или на 7,06%.

Сумма эта, въ сравненіи съ предшествовавшимъ годомъ, по городамъ губерніи распредѣляется такъ:

| Города:                  | Доходы:                    |  | Болѣе (+) или менѣе<br>(-) 1900 г.: |
|--------------------------|----------------------------|--|-------------------------------------|
|                          | Поступило<br>въ 1901 году: |  |                                     |
| Эривань . . . . .        | 102734 руб. 31 к.          |  | — 11188 руб. 82 к.                  |
| Александрополь . . . . . | 88955 „ 7 „                |  | — 14957 „ 89 „                      |
| Новобаязеть . . . . .    | 4634 „ 59 „                |  | — 1351 „ 38 „                       |
| Нахичевань . . . . .     | 22582 „ 21 „               |  | + 2509 „ 33 „                       |
| Ордубать . . . . .       | 5425 „ 8 „                 |  | + 431 „ 68 „                        |
| <b>Итого . . . . .</b>   | <b>224331 руб. 26 к.</b>   |  | <b>— 24557 руб. 8 к.</b>            |

| Города:                  | Расходы:                               |  | Болѣе (+) или менѣе<br>(-) 1900 года: |
|--------------------------|--|--|---------------------------------------|
|                          | Произведено расходовъ<br>въ 1901 году: |  |                                       |
| Эривань . . . . .        | 98357 руб. 4 к.                        |  | — 700 руб. 42 к.                      |
| Александрополь . . . . . | 84746 „ 20 „                           |  | — 12869 „ 52 „                        |
| Новобаязеть . . . . .    | 5384 „ 58 „                            |  | — 471 „ 75 „                          |
| Нахичевань . . . . .     | 20030 „ 40 „                           |  | — 2410 „ 71 „                         |
| Ордубать . . . . .       | 5208 „ 37 „                            |  | + 209 „ 71 „                          |
| <b>Итого . . . . .</b>   | <b>213726 руб. 59 к.</b>               |  | <b>— 16242 руб. 69 к.</b>             |

Изъ приведенныхъ таблицъ видно, что за покрытіемъ расходовъ избытокъ доходныхъ поступленій по городамъ губерніи составилъ въ отчетномъ году сумму 10604 руб. 67 коп.

Запасныхъ и специальныхъ капиталовъ въ распоряженіи городскихъ общественныхъ управленій къ 1-му января 1902 года состояло:

| Города:                  | Сумма капитала:          | Болѣе (+) или менѣе (-) 1900 г.: |
|--------------------------|--------------------------|----------------------------------|
| Эривань . . . . .        | 25242 руб. 79 к.         | +16915 руб. 10 коп.              |
| Александрополь . . . . . | 62750 „ 65 „             | +22407 „ 13 „                    |
| Новобаязеть . . . . .    | 19031 „ 46 „             | + 11 „ — „                       |
| Нахичевань . . . . .     | 6572 „ 5 „               | + 2426 „ 88 „                    |
| Ордубать . . . . .       | 8189 „ 18 „              | —                                |
| <b>Итого . . . . .</b>   | <b>121786 руб. 13 к.</b> | <b>+41760 руб. 11 коп.</b>       |

#### 4. Выкупные и оброчные крестьянскіе платежи.

Выкупная операция въ губерніи въ серьезныхъ размѣрахъ не начиналась и поселяне, водворенные на земляхъ владѣльцевъ, за недостаткомъ средствъ, не могутъ приступить къ выкупу своихъ надѣловъ. Платежи въ пользу владѣльцевъ (мулькадаровъ) производятся по прежнему натурой, въ количествѣ четырехъ тридцатыхъ урожая земныхъ произведеній.

Въ 1901 году, по свѣдѣніямъ губернскаго по поселянскимъ дѣламъ присутствія, выкуплено поселянами надѣльныхъ земель, по добровольному соглашенію съ владѣльцами, всего 1 десят. 600 кв. саж. за 180 руб., общее же количество всей земли, выкупленной съ 1870 года по настоящее время, какъ по добровольному соглашенію, такъ и по требованію поселянъ, составляетъ 40 десят. 2070 кв. саж., на сумму 4546 руб. 90 коп. Такое незначительное количество выкупныхъ сдѣлокъ, между прочимъ, объясняется тѣмъ, что указанные въ поселянскомъ положеніи 1870 г. нормальныя оброчныя выкупныя цѣны еще не утверждены.

Дѣятельность губернскаго по поселянскимъ дѣламъ присутствія и мировыхъ посредниковъ губерніи ограничивалась въ отчетномъ году преимущественно разборомъ споровъ и недоразумѣній, возникавшихъ между владѣльцами и поселянами, вытекающихъ изъ уставныхъ грамотъ и поселянскаго положенія 1870 и 1877 г.г.

#### 5. Акцизные сборы.

Въ 1901 году по Эриванской губерніи поступило въ казну акцизныхъ сборовъ въ общей сложности 247963 руб. 69 коп., на 35209 руб. 22 коп., или на 16,55% болѣе, чѣмъ въ 1900 году. Увеличеніе послѣдовало, какъ видно изъ цифровыхъ данныхъ, приводимыхъ ниже, въ поступленіи главнымъ образомъ акциза со спирта и отчасти съ пива. Первое объясняется уменьшеніемъ безакцизнаго отчисленія въ пользу заводчиковъ спирта, второе же—усиленную варкою пива вслѣдствіе увеличившагося на него спроса.

Питейнаго дохода поступило: акциза съ вина и спирта—183947 р. 46 к., на 35169 р. 8 к., или на 23,64% болѣе предшествовавшаго года, акциза съ пива—15354 руб. 40 коп., болѣе противъ прошлаго года на 4303 руб., или на

38,93<sup>0</sup>/<sub>0</sub>, патентнаго сбора—28081 руб. 53 коп. и штрафовъ—725 руб. 69 коп., всего 228109 р. 8 коп., болѣе 1900 года на 34065 руб. 37 коп., или на 17,55<sup>0</sup>/<sub>0</sub>.

Табачнаго дохода въ 1901 году поступило: акциза съ табаку—130 руб. 50 коп., патентнаго сбора—19525 руб. 90 коп., штрафовъ—198 руб. 21 коп., всего 19854 руб. 61 коп., болѣе предшествовавшаго года на 1143 руб. 85 к., или на 6,11<sup>0</sup>/<sub>0</sub>.

## 6. Натуральные повинности.

Къ разряду натуральныхъ повинностей принадлежатъ: квартирная, дорожная, подводная и воинская. Эти повинности въ отчетномъ году выполнялись слѣдующимъ образомъ.

А. Квартирную повинность въ 1901 году населеніе несло двоякую: а) денежную—города, по отношенію квартирующихъ войскъ,—въ суммѣ 30488 руб. 43 коп. и сел. Эйларъ, Эриванскаго уѣзда, въ размѣрѣ 120 руб., гдѣ населеніемъ Арамусскаго и Канакирскаго сельскихъ обществъ нанято было помещеніе для слѣдовавшихъ черезъ это селеніе въ отчетномъ году воинскихъ частей,— б) натурою—селенія, расположенныя по трактамъ слѣдованія войскъ, отводившія квартиры для остановки проходящихъ воинскихъ частей, и нѣкоторыя пограничныя селенія, въ которыхъ были размѣщены воинскія команды для усиленія въ лѣтнее время охраны границы.

Б. Дорожную и подводную повинности населеніе отбывало, согласно доставленнымъ уѣздными начальниками свѣдѣніямъ, въ слѣдующей степени.

Для работъ по проведенію и исправленію путей сообщенія было выставлено рабочихъ 66604, подводъ 1578 и вьючнаго скота 75 шт. Для проходившихъ черезъ губернію воинскихъ частей и для проѣзжавшихъ по дѣламъ службы чиновниковъ было выставлено: 2817 подводъ, 1566 верховыхъ лошадей и 877 вьючныхъ животныхъ.

В. Воинская повинность. Призывъ отчетнаго года по счету 15-й. Дѣйствія его были закончены въ губерніи 13 ноября.

Какъ видно изъ отчета Эриванскаго губернскаго по воинской повинности присутствія за 1901 г. по разверсткѣ военнаго министерства было назначено къ приему на службу 1502 человекъ. Для пополненія назначеннаго числа новобранцевъ состояло: а) по призывнымъ спискамъ 4776 человекъ, б) по дополнительнымъ спискамъ: лит. А.—3 чел., лит. Б.—737 чел., всего—5516 чел. Въ числѣ внесенныхъ въ призывные списки заключалось: а) имѣвшихъ право на льготу по семейному положенію: I разряда 969; II-го—926 и III-го—230 чел.; б) по вѣроисповѣданію: христіанъ—4746, евреевъ—3, сектантовъ—27; в) по сословіямъ: лицъ податнаго сословія—4662, привилегированнаго—114. Въ числѣ лицъ, внесенныхъ въ дополнительный списокъ лит. Б, заключалось получившихъ отсрочку: а) на окончаніе образованія—4, по невозможности и для поправленія здоровья: въ 1-й разъ—508, во 2-й разъ—225. Изъ числа лицъ, внесенныхъ въ призывные списки получило отсрочку на окончаніе образованія 18 чел. и освобождено отъ жеребья, какъ заявившихъ желаніе исполнить воинскую

повинность въ качествѣ вольноопредѣляющихся—1 чел. При осмотрѣ и приѣмѣ для пополненія назначеннаго числа новобранцевъ признано: совсѣмъ неспособными къ военной службѣ 189 чел. (по призывнымъ спискамъ 165 чел. и дополнительному лит. Б.—24 ч.), годными къ зачисленію въ ратники ополченія 2-го разряда—240 чел. (по призывн. сп.—81, дополнит. лит. Б—159); назначено отсрочекъ по невозмужалости и для излеченія болѣзней—724 чел. (по призыв. сп.—444, дополнит. лит. Б—280); отсрочено вслѣдствіе нахожденія подъ судомъ и слѣдствіемъ—2 ч., отпращено на испытаніе—82, назначено къ переосвидѣтельствуванію—1 ч. и не явилось къ исполненію призыва—139 чел. Принято въ войска 1502 чел., т. е. то число, какое было назначено по разверсткѣ. Въ числѣ принятыхъ заключается: а) имѣвшихъ право на льготу: III-го разряда—8 ч., II-го разряда 11 ч.; б) женатыхъ—165; в) имѣющихъ право на сокращенные сроки службы—18; г) умѣющихъ читать и писать или только читать—322; д) зачисленныхъ по приѣмѣ въ запасъ—4; е) способныхъ къ службѣ: строевой—1478, нестроевой—20; ж) мѣрою роста:

|   |          |      |
|---|----------|------|
| въ 2 арш. 2 <sup>1</sup> / <sub>2</sub> верш. |          | 24.  |
| до 2 „ 3 „                                    | включит. | 194. |
| „ 2 „ 4 „                                     | „        | 375. |
| „ 2 „ 5 „                                     | „        | 433. |
| „ 2 „ 6 „                                     | „        | 301. |
| „ 2 „ 7 „                                     | „        | 136. |
| „ 2 „ 8 „                                     | „        | 30.  |
| „ 2 „ 9 „                                     | „        | 4.   |
| „ 2 „ 10 „                                    | „        | 1.   |

з) по сословіямъ: лицъ податнаго сословія—1470, привилегированнаго—32; и) по происхожденію: русскихъ—9, грековъ—2, грузинъ—1, армянъ—1483, евреевъ—1, сектантовъ—3, айсоръ—3; і) по вѣроисповѣданію: православныхъ и единовѣрцевъ—12, сектантовъ—8, прочихъ христіанъ—1481, евреевъ—1. Изъ числа принятыхъ новобранцевъ отпращено: въ лечебныя заведенія—29, съ мѣста призыва по назначенію въ войска—4 и распущено по домамъ, на основаніи 177 ст. уст. о воин. повин.,—1465 чел. За пополненіемъ контингента при освидѣтельствующихъ прочихъ призывавшихся лицъ зачислено въ ратники ополченія: 1-го разряда—1350 чел., II-го разряда—1075 чел.; признано совсѣмъ неспособными къ военной службѣ—67 и неявилось къ освидѣтельствуванію—126 человекъ.

Въ 1901 году, по сравненію съ 1900 г., назначено къ принятію на военную службу на 10 человекъ меньше. По уѣздамъ принятое на службу число новобранцевъ распредѣляется такъ: Эриванскому—160, Эчмиадзинскому—230, Сурмалинскому—97, Новобаязетскому—307, Нахичеванскому—165, Шаруро-Даралагезскому—84 и Александропольскому—459 чел., всего—1502.

Произведено въ отчетномъ году расходовъ: на содержаніе уѣздныхъ по воинской повинности присутствій—8779 руб. и на удовлетвореніе путевыми, квартирными и суточными деньгами предсѣдателей, врачей и членовъ присутствій, а также на испытаніе новобранцевъ въ лечебныхъ заведеніяхъ—1584 руб. 83 коп., всего—10363 руб. 83 коп., на 595 руб. 84 коп. болѣе 1900 года.

### III.

## 1. Казенныя и общественныя зданія.

Въ отчетномъ году начата въ г. Эривани постройка православнаго собора, а также зданій казенной палаты съ губ. казначействомъ и отдѣленія государственнаго банка. Постройка въ г. Эривани, на окраинѣ Русскаго Государства, православнаго собора давно составляла одну изъ первыхъ заботъ губернской администраціи. Еще въ 1897 г. былъ составленъ проэктъ храма и денежная смета, которые получили утвержденіе въ 1900 г. Хотя цѣны позднѣе и подверглись исправленію, но благодаря совпаденію работъ по постройкѣ собора съ усиленной строительной дѣятельностью въ виду сооруженія желѣзно-дорожныхъ зданій, а также такихъ крупныхъ построекъ какъ зданіе казенной палаты и государственнаго банка, — дѣйствительныя цѣны на строительные матеріалы и рабочихъ оказались далеко выше, чѣмъ принятыя въ сметѣ. Кромѣ того въ сметѣ оказались пропущенными нѣкоторыя статьи расхода, а другія приняты чрезмѣрно незначительными. Все это привело къ тому, что въ моментъ начала работъ уже выяснилось, что ассигнованной на постройку суммы, въ размѣрѣ 108500 руб., недостаточно. Въ виду этого строительнымъ комитетомъ было возбуждено ходатайство о разрѣшеніи сбора добровольныхъ пожертвованій въ Грузинской епархіи, а затѣмъ и повсемѣстно, а равно о безплатномъ отпускѣ изъ казенныхъ складовъ 700 пудовъ мѣди на колокола. Первый изъ нихъ разрѣшенъ, но далъ немного, всего 3104 р. 83 к. по 31 декабря 1901 г., а рѣшенія по второму ходатайству въ отчетномъ году не послѣдовало.

Въ строительный сезонъ 1901 г. были возведены стѣны и внутренніе пилоны на 6 саж. высоты. Всего на заготовку матеріаловъ и на производство работъ въ отчетномъ году было израсходовано—50216 руб. 84 коп. Судя по ходу работъ, можно ожидать, что постройка собора вполнѣ будетъ закончена въ трехлѣтній срокъ, какъ и предполагалось по плану работъ.

Въ отчетномъ-же году начато зданіе казенной палаты и губернскаго казначейства, на которое по сметѣ отпущено 109784 рубля. Работы шли весьма успѣшно и къ концу года зданіе вчернѣ было окончено и покрыто желѣзной крышей. Всего работъ произведено въ 1901 г. на сумму—70947 руб. 21 коп.

Тоже можно сказать и о постройкѣ зданія Эриванскаго отдѣленія государственнаго банка, которое также было окончено вчернѣ и накрыто къ 1 января 1902 г. Изъ ассигнованной суммы 92963 р. 2 коп., въ отчетномъ году на производство работъ израсходовано 59887 р. 88 коп. Оба зданія, по совершенномъ окончаніи ихъ, явятся лучшими въ городѣ.

Кромѣ того въ отчетномъ году на счетъ суммъ Государственнаго Казначейства были произведены слѣдующія работы: 1) мелочный ремонтъ Эриванскаго тюремнаго замка, на что израсходовано 573 руб. 94 коп., 2) тоже Нахичеванской тюрьмы—195 руб. 49 коп., 3) тоже казенныхъ зданій въ урочищѣ Дарачичагъ—3155 руб. Кромѣ того, изъ тѣхъ же источниковъ отчислено на 4<sup>0</sup>/<sub>0</sub> вознагра-

жденіе техниковъ строительнаго отдѣленія Эриванскаго губернскаго правленія съ суммы стоимости произведенныхъ ими работъ—157 руб. 26 коп. Всего въ отчетномъ году строительнымъ отдѣленіемъ изъ суммъ Государственнаго Казначейства израсходовано—4081 р. 69 коп., на 451 руб. 87 коп., или на 9,97% менѣе предшествовавшаго года.

## 2. Дороги, мосты и переправы.

Въ отчетномъ году на суммы земства произведены слѣдующія работы:

1) Капитальный ремонтъ Джульфинской паромной переправы, на сумму—2005 руб. 28 к.; 2) построенъ паромъ для Аральскаго паромной переправы и устроены пристани на сваяхъ для этого парома—3096 руб. 94 коп.; 3) произведенъ ремонтъ Кешингельскаго поста полицейской стражи—487 руб. 92 коп.; построено зданіе для Тахтакеринскаго поста полицейской стражи—7899 руб. 9 коп.; 4) тоже для Каламинарскаго поста полицейской стражи—5600 р. 91 к.; 5) произведены дополнительные работы по постройкѣ моста черезъ рѣку Бамбакъ-чай на Эривано-Амамлинской дорогѣ—540 руб.; 6) произведены каменные и земельныя работы по постройкѣ желѣзнаго, голландской системы, пролетомъ 8°, моста черезъ рѣку Гарни-чай на Эривано-Нахичеванской дорогѣ и по укрѣпленію откосовъ полотна дороги и въѣздовъ этого моста отъ размыва на длину 100 пог. саж.—8050 руб.; 7) произведенъ ремонтъ мостиковъ и другихъ искусственныхъ сооружений на Эривано-Нахичеванской дорогѣ—3000 руб.; 8) произведенъ ремонтъ Эривано-Нахичеванской, Камарлю-Аральскаго, Эривано-Амамлинской, Александрополь-Ахалкалакской, Ахты-Дарачичагской и Эчмиадзинно-Аштаракской дорогъ и 8 верстъ шоссе участка Безобдальской дороги, на что израсходовано—30273 руб. 92 коп.; 9) на содержаніе перевозовъ на рѣкахъ—1458 руб.; 10) на наемъ въ г. Новобаязетѣ и сел. Каранлугѣ помѣщеній подъ складъ земскихъ дорожныхъ инструментовъ—96 руб.; 11) на наемъ сверхштатнаго техника и чертежника—1090 р.; 12) на наемъ дорожныхъ присмотрщиковъ на земскія дороги—6863 руб. 74 к.; 13) на публикаціи о торгахъ на земскія строительно-дорожныя работы—155 р. 45 коп., и 14) отчислено въ 4% вознагражденіе техниковъ со стоимости произведенныхъ ими работъ—2384 руб. 90 коп., всего же изъ суммъ земства строительнымъ отдѣленіемъ въ отчетномъ году израсходовано—73002 руб. 15 коп., на 139505 руб. 42 коп. менѣе 1900 года.

Кромѣ того въ отчетномъ году на шоссеиныхъ дорогахъ Эриванской губерніи, находящихся въ вѣдѣніи Министерства Путей Сообщенія, произведено разнаго рода работъ на 193159 руб. 39 коп.

Положеніе работъ по постройкѣ Александрополь-Эриванской желѣзной дороги на 1-е января 1902 года представляется въ слѣдующемъ видѣ: работы по устройству земляного полотна закончены на всемъ протяженіи (146 верстъ), за исключеніемъ 35-й версты, гдѣ для безостановочной укладки пути устроенъ временный обходной путь; по искусственнымъ сооружениямъ: каменная кладка съ чистой отдѣлкой закончена, за исключеніемъ работъ по устройству каменнаго арочнаго путевода на 118 верствъ, гдѣ временно устроенъ переѣздъ въ уровнѣ рельсовъ и по возведенію лѣваго береговаго устоя моста черезъ р. Зангу на 130 верствъ, гдѣ на глубинѣ 3 саж. отъ горизонта низкихъ водъ обнаружены ключи, наличность



коих обусловила принятіе особыхъ мѣръ для устройства надежнаго основанія. Проѣзжія части всѣхъ мостовъ малыхъ отверстій изготовлены и установлены. Укладка пути закончена до станціи Эривань. Устройство телеграфа закончено и служебное телеграфное дѣйствіе открыто по всей линіи. Путьевыя и станціонныя постройки будутъ закончены весною 1902 года. Работы по устройству водоснабженія заканчиваются. Всѣ работы по устройству этой дороги будутъ закончены весною 1902 года.

Дѣятельность водныхъ учреждений въ Эриванской губерніи за истекшій годъ заключалась въ слѣдующемъ: начата постройка шлюзовъ на каналахъ Сурмалинскаго воднаго округа; въ Нахичеванскомъ уѣздѣ, подъ наблюдениемъ мѣстнаго инженеръ-гидравлика, производились работы по устройству такъ называемаго Сарвартинскаго водохранилища. Емкость водохранилища въ 55000 куб. саж., площадь 10 десят., общая стоимость сооруженій по смѣтѣ 13951 руб. 35 коп. Кроме того составлены предположенія изысканій для проекта орошенія южной части Сардарабатской стени.

### 3. Почта и телеграфъ.

Протяженіе почтовыхъ трактовъ въ отчетномъ году, въ сравненіи съ предшествовавшимъ годомъ, увеличилось на 42 версты, т. е. равнялось 673<sup>1</sup>/<sub>2</sub> верстамъ. Почтовыхъ станцій въ губерніи 35 (одна открывается только на лѣтнее время); лошадей на нихъ 611, на 16 болѣе 1900 года, рессорныхъ экипажей—37, повозокъ—224, саней—188 и фургоновъ для перевозки почтъ—30. Станціи въ отчетномъ году находились въ удовлетворительномъ состояніи.

Въ губерніи почтово-телеграфныхъ конторъ 9, почтово-телеграфныхъ отдѣленій—5 и почтовыхъ отдѣленій—7. Размѣръ дѣятельности этихъ учреждений за отчетный годъ представляется въ слѣдующемъ видѣ: денежныхъ и цѣнныхъ пакетовъ получено въ теченіе года 49939, на сумму 14159078 руб., менѣе предшествовавшаго года на 257026 руб., отправлено—29523, на 9507932 руб., менѣе 1900 года на 1537654 руб. Денежныхъ переводовъ получено: по почтѣ—30628, по телеграфу—1089, на 1424116 руб., болѣе 1900 года на 206796 руб., отправлено: по почтѣ—40099, по телеграфу—1274, на 1682770 руб., болѣе предшествовавшаго года на 363242 руб.

Протяженіе телеграфныхъ линій и проводовъ тоже, что было и въ истекшемъ году, т. е. первыхъ было 536, а вторыхъ 722 версты.

Доходъ почтово-телеграфныхъ учреждений губерніи въ отчетномъ году равнялся 132714 руб. (почтовый доходъ—83439 руб. и телеграфный—49275 руб.), расходовъ же произведено на 68801 руб. (на содержаніе личнаго состава—49069 руб. и на канцелярскія и другія надобности—19732 руб.).

### 4. Народная нравственность.

По свѣдѣніямъ прокурора Эриванскаго окружнаго суда въ 1901 году окружнымъ судомъ рѣшено окончательно дѣлъ 360 (въ 1900 году 405). По этимъ дѣламъ въ качествѣ обвиняемыхъ было привлечено 513 человекъ (мужчинъ—506,

женщинъ—7), на 113 человекъ менѣе 1900 года; изъ нихъ оправдано 70 чел. (мужчинъ—166, женщинъ—4) и освобождено отъ суда 12 чел. (въ минувшемъ году оправдано и освобождено отъ суда—274 человека), осуждено—331 (мужчинъ—328, женщинъ—3), на 23 человека менѣе 1900 года.

Осужденные по званію распределяются такъ: дворянъ потомственныхъ—12, личныхъ—1, лицъ духовнаго званія—4, городскихъ обывателей: почетныхъ гражданъ—3, мѣщанъ—13 (въ томъ числѣ одна женщина), сельскихъ обывателей—279 (въ томъ числѣ 2 женщины), нижнихъ чиновъ—2, разночинцевъ—3, иностранцевъ—12, бродягъ и бѣглыхъ ссыльныхъ—2. По возрасту: отъ 10 до 17 лѣтъ—4, или 1,2<sup>0</sup>/<sub>0</sub> общаго числа осужденныхъ, отъ 17 до 21 г.—47, или 14,2<sup>0</sup>/<sub>0</sub>, отъ 21 до 50 л.—256 (въ томъ числѣ 3 женщины), или 77,3<sup>0</sup>/<sub>0</sub>, и отъ 50 до 70 л.—24, или 7,3<sup>0</sup>/<sub>0</sub>. По вѣроисповѣданію: православныхъ—7, другихъ христіанскихъ исповѣданій—122 (въ томъ числѣ 1 женщ.), магометанъ—201 (въ томъ числѣ 2 женщ.) и другихъ христіанскихъ исповѣданій—1. По образованію: грамотныхъ—50, или 15,1<sup>0</sup>/<sub>0</sub>, неграмотныхъ—281, или 84,9<sup>0</sup>/<sub>0</sub> (въ томъ числѣ три женщины). По роду преступленій: за смертоубійство—151, или 45,7<sup>0</sup>/<sub>0</sub> (въ томъ числѣ 2 женщ.), за кражу—42, или 12,7<sup>0</sup>/<sub>0</sub>, за нанесеніе увѣчій, ранъ и др. поврежденій здоровью—25, или 7,5<sup>0</sup>/<sub>0</sub>, и по остальнымъ 23 видамъ преступленій, подробно перечисленнымъ въ вѣдомости № 5 А, въ концѣ обзора,—113 или 34,1<sup>0</sup>/<sub>0</sub>. По роду наказанія: въ каторжныя работы—14, или 4,2<sup>0</sup>/<sub>0</sub>, къ отдачѣ въ исправительныя арестантскія отдѣленія—160, или 48,3<sup>0</sup>/<sub>0</sub>, къ заключенію въ тюрьмѣ: съ лишеніемъ правъ состоянія—8, безъ лишенія правъ—83, всего 91, или 27,5<sup>0</sup>/<sub>0</sub> (въ томъ числѣ 2 женщ.), къ аресту—28, или 8,5<sup>0</sup>/<sub>0</sub> (въ томъ числѣ 1 женщ.), къ выговорамъ, замѣчаніямъ, внушеніямъ, денежнымъ взысканіямъ и др. наказаніямъ—38, или 11,5<sup>0</sup>/<sub>0</sub>.

По дѣламъ, подсуднымъ мировымъ судьямъ по всѣмъ мировымъ отдѣламъ и участкамъ Эриванской губерніи было привлечено въ теченіе отчетнаго года къ отвѣтственности 19576 мужч. и 228 женщ., причемъ по дѣламъ, рѣшеннымъ въ отчетномъ году оправдано и освобождено отъ суда—5366 мужч. и 102 женщ. и обвинено—7865 мужч. и 61 женщ. Приговорено къ наказаніямъ: къ тюремному заключенію—311 чел., къ аресту—1505 ч., къ денежнымъ взысканіямъ—6102 ч. и къ выговорамъ, замѣчаніямъ и внушеніямъ—8 чел. Изъ общаго числа приговоренныхъ несовершеннолѣтнихъ, отъ 10 до 17 лѣтъ, было 18; приговорено несовершеннолѣтнихъ къ содержанію въ исправительномъ пріютѣ—1 чел. Изъ числа всѣхъ приговоренныхъ къ наказаніямъ грамотныхъ было—2181 чел. и неграмотныхъ—5745 чел. Обвинено окончательно рѣшеніями мировыхъ судей—5458 чел. и неокончательными рѣшеніями, т. е. съ правомъ обжалованія,—2468 чел. Къ 1902 году числилось подсудимыхъ по дѣламъ, нерѣшеннымъ мировыми судьями: мужчинъ—6345 и женщинъ—65, всего 6410 чел., изъ нихъ содержалось подъ стражею 4 человека.

Въ 1901 году, по сравненію съ предшествовавшимъ годомъ, обвиненныхъ было болѣе на 802 человека, или на 11,2<sup>0</sup>/<sub>0</sub>. Свѣдѣнія о классификаціи преступленій въ таблицѣ № 5 А, въ концѣ обзора.

## 5. Р а с к о л ъ.

Русскіе сектанты (молokane, субботники и прыгуны) въ Эриванской губерніи проживаютъ въ слѣдующихъ уѣздахъ: Эриванскомъ, съ 1869 года, Новобаязетскомъ, съ 1829 г., Нахичеванскомъ, съ 1868 г., Александропольскомъ, съ 1854 г., и г. Эривани, съ 1841 года. Въ отчетномъ году въ губерніи проживало всего сектантовъ 5449 душъ обоого пола. Всѣ они безпрекословно исполняли распоряженія правительства и требованія властей. Случаевъ совращенія изъ православія въ расколъ въ истекшемъ году не обнаружено.

По свѣдѣніямъ благочинныхъ въ 1901 году присоединено къ православію всего 44 человекъ, а именно: армяно-григоріанъ—27 чел., римско-католиковъ—1 чел., раскольниковъ—2 чел. и несторіанъ—14 человекъ.

## 6. Арестанты, тюрьмы и этапы. (Вѣдомость № 5 Б.).

Въ тюрьмахъ Эриванской губерніи къ 1-му января 1901 года оставалось арестантовъ: мужчинъ—695 и женщинъ—5; въ отчетномъ году поступило: мужчинъ—3611 и женщинъ—31; выбыло: мужчинъ—3579 и женщинъ—27 и къ 1-му января 1902 года осталось: мужчинъ—727 и женщинъ—9.

Тюремъ въ губерніи 10, изъ коихъ только Эриванская и Нахичеванская помѣщаются въ казенныхъ зданіяхъ, а остальные—въ частныхъ наемныхъ домахъ съ платою отъ казны.

Тюремнаго экономическаго капитала къ 1 января 1901 г. оставалось 6075 р. 94 к., въ теченіе отчетнаго года поступило 11830 р. 61½ к. въ томъ числѣ 4671 р. 5 к. поступили изъ казны, въ возвратъ отпущенныхъ заимообразно изъ экономическаго капитала въ 1900 г. на покупку матеріаловъ топлива и освѣщенія для тюремъ въ городахъ: Эривани, Новобаязетъ, Нахичевани и Ордубатъ въ теченіе первыхъ 4-хъ мѣсяцевъ 1901 года; израсходовано—4825 руб. 50 коп. и къ 1-му января 1902 г. осталось—13081 руб. 5½ коп.

Этапныхъ дворовъ въ губерніи 22. На содержаніе ихъ въ отчетномъ году изъ земскихъ суммъ израсходовано 4722 руб. 78 коп., на 602 руб. меньше 1900 года.

## 7. П о ж а р ы. (Вѣдомость № 6).

Въ 1901 году въ губерніи было 98 пожаровъ, на 25, или на 4,25% болѣе предшествовавшаго года. Убытку причинено пожарами на 62832 руб. 20 к., на 48613 руб. 70 к. болѣе 1900 г., т. е. въ среднемъ однимъ пожаромъ нанесено 641 руб. убытку. Какъ видно изъ прилагаемой въ концѣ обзора вѣдомости № 6, наибольшее число пожаровъ происходитъ въ лѣтніе мѣсяцы—36, или 36,6%, затѣмъ въ зимніе—27, или 27,6%, осенніе—21, или 21,5%, и наименьшее въ весенніе—14, или 14,3%. Главный % пожаровъ падаетъ на уѣзды—87, или 88,8%, на города приходится 11 пожаровъ, или 11,2%.

Причиною пожаровъ являются, главнымъ образомъ, поджоги изъ мести—58 случаевъ, или 59,2%, въ большинствѣ случаевъ сѣна и собранныхъ хлѣбовъ въ снопахъ на поляхъ. Отъ неосторожнаго обращенія съ огнемъ было 30 пожаровъ, или 30,6%, и отъ неизвѣстныхъ причинъ—10, или 10,2%.

## IV.

### Народныя бѣдствія.

Согласно произведеннымъ уѣздными начальниками исчисленіямъ, общая сумма убытковъ населенія отъ градобитій и наводненій въ истекшемъ году простирается до 49400 руб. Другихъ крупныхъ народныхъ бѣдствій, если не считать чумной эпизоотіи, о чемъ говорится въ слѣдующемъ отдѣлѣ настоящаго обзора, въ отчетномъ году въ губерніи не было.

## V.

### Народное здравіе.

#### А. Медицинскій персоналъ.

Въ истекшемъ году въ Эриванской губерніи было 29 чел. гражданскихъ врачей, изъ нихъ 23 штатныхъ и 6 вольно-практикующихъ. Изъ этого числа врачей одиннадцать постоянно проживало въ гор. Эривани, три въ гор. Александрополь и остальные 15 въ уѣздахъ. Другихъ чиновъ медицинскаго званія было 76, въ томъ числѣ: 1 зубной врачъ, 3 дантиста, 17 повивальныхъ бабокъ (одна вакансія), 32 фельдшера (изъ нихъ только 7 съ фельдшерскимъ образованіемъ, два уѣздныхъ и пять сельскихъ) и 23 оснопрививателя. Недостатокъ лицъ, среди занимающихъ фельдшерскія должности, съ спеціальнымъ фельдшерскимъ образованіемъ объясняется, главнымъ образомъ, скудостью окладовъ содержанія уѣздныхъ фельдшеровъ. Такъ, старшій фельдшеръ получаетъ всего въ годъ 200 руб., а младшій—150 руб. На недостаточность содержанія фельдшеровъ губернской властью обращено вниманіе и сдѣлано представленіе въ управленіе медицинскою частью гражданскаго вѣдомства на Кавказѣ о необходимости увеличенія этого содержанія. Изъ возникшей по этому предмету переписки оказывается, что въ настоящее время управленіемъ медицинскою частью гражданскаго вѣдомства на Кавказѣ предположено возбудить ходатайство объ увеличеніи какъ окладовъ содержанія уѣздныхъ фельдшеровъ (старшему—500 руб., а младшему—420 руб.), такъ и чиновъ врачебнаго отдѣленія губернскаго правленія и уѣздныхъ врачей.

Дѣятельность медицинскаго персонала сводилась къ слѣдующему: 1) къ исполненію медико-полицейскихъ (санитарныхъ) обязанностей; 2) судебно-медицинскихъ обязанностей по дѣламъ, главнымъ образомъ, уголовнымъ и отчасти гражданскимъ; 3) къ мѣропріятіямъ въ отношеніи заразныхъ болѣзней, и 4) подачѣ медицинской помощи населенію губерніи.

1) Медико-полицейскія обязанности осуществлялись по преимуществу чинами врачебнаго отдѣленія губернскаго правленія, — губернскимъ врачомъ и двумя его помощниками, — которые, кромѣ обыкновенныхъ занятій по административно-врачебнымъ вопросамъ, производили ревизіи сельско-врачебныхъ покоевъ, аптекъ, населенныхъ мѣстностей, школъ, тюремъ, заведеній, торгующихъ съѣстными припасами, гостинницъ, каравансараевъ и т. п.

2) Судебно-медицинскихъ изслѣдованій въ 1901 году произведено 2113, на 18 болѣе предшествовавшаго года. Въ этомъ числѣ заключается: 318 вскрытій мертвыхъ тѣлъ, 1632 освидѣтельствованія живыхъ людей въ различныхъ поврежденіяхъ, 136 разнаго рода освидѣтельствованій и 27 освидѣтельствованій разныхъ предметовъ и вещей. Изъ всѣхъ этихъ освидѣтельствованій на долю двухъ городскихъ врачей (въ г. г. Эривани и Александрополь) приходится 234, или 11,07%, изслѣдованія, семи уѣздныхъ врачей — 1441, или 68,2%, и семи сельскихъ врачей — 438, или 20,73%.

3) Борьба съ заразными болѣзнями заключалась въ возможномъ обнаруженіи больныхъ заразными болѣзнями, изоляціи ихъ отъ здоровыхъ людей, дезинфекціи и провѣтриваніи жилыхъ помѣщеній, въ отношеніи натуральной оспы — въ оспопрививаніи и дифтерита — въ примѣненіи нѣкоторыми врачами прививки антидифтерійной сыворотки.

а) Предохранительная оспа привита 19501 ребенку и отчасти взрослымъ (67% всѣхъ родившихся, въ предшествовавшемъ году 72,26%); принялась съ успѣхомъ у 17974, что составляетъ 92,17% всѣхъ прививокъ (въ 1900 году 93,4%). Въ оспопрививаніи принимали участіе, кромѣ 23 оспопрививателей, также сельскіе фельдшера, состоящіе при приемныхъ покояхъ, и городовые фельдшера, состоящіе при городскихъ врачахъ.

б) Относительно борьбы съ сифилисомъ и венерическими болѣзнями всѣ мѣры сводились къ обнаруженію больныхъ этою болѣзнию среди населенія, обращающагося къ врачебной помощи, и послѣдовательному леченію ихъ, а также къ возможному надзору за гласною проституціею. Больныхъ сифилисомъ въ губерніи въ прошломъ году зарегистрировано 549 человекъ, на 174 человекъ болѣе 1900 года, и венерическими болѣзнями — 474 человекъ, болѣе 1900 г. на 89 человекъ. Наибольшее количество заболѣваній падаетъ на гор. Эривань — 40,93% всѣхъ заболѣваній сифилисомъ и 24,41% — венерическими болѣзнями. Главнымъ условіемъ распространенія этихъ болѣзней среди населенія является отхожіи промыслы.

Дома терпимости сосредоточены въ двухъ городахъ — Эривани — 3 и Александрополь — 5. Всего въ теченіе отчетнаго года перебывало въ нихъ проститутокъ — 85; одиночекъ зарегистрировано было 11; обнаружено полиціею занимающихся тайною проституціею 2 жен., обѣ больныя сифилисомъ. Осмотры проститутокъ производились по два раза въ недѣлю городскими врачами. Среди проститутокъ обнаружено больныхъ: сифилисомъ — 18 женщинъ, мягкимъ шанкромъ — 13 и гоннореєю — 19.

4) Медицинская помощь оказана всѣми гражданскими врачами въ 106600 случаяхъ, со смертностью въ 582 случаяхъ, т. е. 0,55% всѣхъ больныхъ. Изъ

этого числа больных пользовалось больничным лечением 625 человек, со смертностью в 22 случаях, остальные же 105975 человек, со смертностью в 560 случаях, зарегистрированы врачами при амбулаторном пользовании. Из сообщения Эриванскаго губернскаго врача видно, что къ семи сельскимъ врачамъ обращалось за медицинскою помощью 84342 человекъ, или 79,12% общаго числа заболѣвшихъ, а къ остальнымъ 22 врачамъ—22258 человекъ, или 20,88%; говоря иначе семь сельскихъ врачей приняли больныхъ за отчетный годъ в 3,8 разъ больше, чѣмъ остальные 22 врача. Если принять во вниманіе, что показанные выше больные сдѣлали по совокупности 128977 посѣщеній, то становится еще болѣе очевиднымъ, что трудъ сельскихъ врачей, собственно по медицинской части, является слишкомъ обременительнымъ, тогда какъ трудъ уѣздныхъ врачей, зарегистрированныхъ в истекшемъ году по совокупности лишь 4936 больныхъ, является в этомъ отношеніи почти незамѣтнымъ. При этомъ слѣдуетъ замѣтить, что сельскіе врачи в то же самое время принимали участіе в судебно-медицинской экспертизѣ, а именно: изъ общаго числа 2213 судебно-медицинскихъ изслѣдованій произвели 438, каковыя изслѣдованія, отнимая у нихъ время, служатъ несомнѣннымъ препятствіемъ къ болѣе успѣшной и плодотворной ихъ дѣятельности по подачѣ помощи населенію.

## Б. Аптеки и больницы.

Какъ и в 1900 году в губерніи было 10 вольныхъ аптекъ, изъ коихъ четыре нормальныхъ (двѣ в г. Эривани и по одной в г. г. Александрополь и Нахичевани), пять сельскихъ и одна дачная. Общій оборотъ аптекъ достигъ в отчетномъ году 35780 руб. 3 коп. Всѣхъ рецептовъ и ихъ повтореній поступило 46058, на 7217 болѣе 1900 г.,—на сумму 25906 руб. 93 коп. По ручной продажѣ всѣми аптеками выручено 9873 руб. 10 коп.

В отчетномъ году разрѣшена еще одна нормальная аптека в гор. Александрополь (вторая), но она еще не открыта.

Кромѣ перечисленныхъ частныхъ аптекъ в губерніи имѣются еще аптеки и при каждомъ сельскомъ приѣмномъ покоѣ (семь). Во всѣхъ этихъ аптекахъ отпущено бесплатно лекарствъ по 70120 рецептамъ.

Всѣхъ лечебныхъ заведеній гражданскаго вѣдомства в губерніи 14; четыре лечебныхъ заведенія устроены по типу больницъ съ постоянными кроватями и десять лечебницъ для проходящихъ больныхъ. Двѣ изъ больницъ находятся в гор. Эривани, одна городская, а другая тюремная. Городская больница помѣщается в наемномъ помѣщеніи и содержится на городскія средства. Она располагаетъ 20-ю кроватями, изъ коихъ семь мужскихъ (общихъ), двѣ женскихъ (общихъ), шесть женскихъ для больныхъ сифилисомъ и венерическими болѣзнями, три для мужчинъ сифилитиковъ и двѣ для буйныхъ психическихъ больныхъ. При больницѣ имѣется и амбулаторный приѣмный покой. На содержаніе больницы вмѣстѣ съ приѣмнымъ покоемъ, при коемъ бѣднымъ больнымъ выдача лекарствъ производится бесплатно, израсходовано в 1901 году 9599 рублей.

В городскую больницу стационарныхъ больныхъ было принято в 1901 г. 266 человекъ, изъ нихъ 55 пользовались бесплатно. Амбулаторныхъ больныхъ

было 10405 челов., сдѣлавшихъ по совокупности 20756 посѣщеній, причемъ изъ этого количества безплатныхъ посѣщеній было 18804. Ежемѣсячная плата за больного, пользующагося стаціонарно, опредѣлена въ 15 руб., а за больного амбулаторнаго—40 коп. за посѣщеніе.

Эриванская тюремная больница устроена на 25 кроватей. Содержится она исключительно на счетъ экономическихъ суммъ Эриванскаго губернскаго попечительнаго о тюрьмахъ комитета и находится въ завѣдываніи Эриванскаго городского врача. При больницѣ въ отчетномъ году пользовалось стаціонарно 294 человекъ и проходящихъ—690 человекъ. Такого же характера больницы имѣются при Александропольской и Нахичеванской тюрьмахъ. Первая устроена на 10-ть кроватей, а вторая на 5-ть. Въ обѣихъ больницахъ пользовалось за годъ 65 человекъ.

Въ семи сельско-врачебныхъ пріемныхъ покояхъ пользовалось 84342 человекъ, при 128977 посѣщеніяхъ. Изъ этого числа пользовалось стаціонарно 43 человекъ. Кромѣ семи сельско-врачебныхъ покоевъ имѣется еще въ губерніи двѣ городскія лечебницы—въ г. г. Александрополь и Нахичевани и одинъ пріемный покой при Эчмиадзинскомъ монастырѣ (въ с. Вагаршапатъ) для нуждъ монастырской братіи, служащихъ и учащихся въ армяно-григоріанской духовной академіи. Городскія лечебницы содержатся на городскія средства, а монастырскій пріемный покой—на средства Эчмиадзинскаго монастыря. Въ Александропольской городской лечебницѣ принято 4025 больныхъ, при 7825 отдѣльныхъ посѣщеніяхъ, Нахичеванской—1041, сдѣлавшихъ 1255 посѣщеній, и монастырскомъ пріемномъ покоѣ—336 больныхъ, сдѣлавшихъ 620 посѣщеній.

## В. Эпидеміи.

Если изъ всего количества зарегистрированныхъ больныхъ (106600 челов.) исключить группу заразныхъ болѣзней (6074 человекъ, при 390 смертныхъ случаяхъ),—получимъ, что наибольшее количество заболѣваній приходилось на слѣдующія изъ незаразныхъ болѣзней:

|   | Заболѣло: | Умерло: |
|---|-----------|---------|
| Малярія и др. эпидемическія заболѣванія . . . . . | 24463     | 6       |
| Болѣзни желудочно-кишечнаго канала . . . . .      | 18803     | 88      |
| Болѣзни глазъ . . . . .                           | 16875     | „       |
| „ кожи и подкожной клетчатки . . . . .            | 7544      | 2       |
| „ паразитарныя . . . . .                          | 6604      | „       |
| „ дыхательныхъ органовъ . . . . .                 | 5818      | 13      |
| Поврежденія травматическія . . . . .              | 5086      | 11      |
| Болѣзни нервной системы . . . . .                 | 3690      | 19      |
| „ уха . . . . .                                   | 3152      | „       |
| „ костной системы . . . . .                       | 2375      | 1       |
| Перерожденія, опухоли и проч. . . . .             | 1593      | 6       |
| Неопредѣленныя болѣзни . . . . .                  | 1465      | 7       |
| Болѣзни сердца и сосудовъ . . . . .               | 1199      | 20      |
| Поврежденія термическія . . . . .                 | 518       | 2       |

|  |     |            |
|--|-----|------------|
| Болѣзни женскихъ половыхъ органовъ . . . . . | 511 | 1          |
| „ мочевыхъ органовъ . . . . .                | 353 | 4          |
| „ мужскихъ половыхъ органовъ . . . . .       | 315 | „          |
| Другія разныя болѣзни . . . . .              | 162 | 12         |
| <b>Итого . 100526</b>                        |     | <b>192</b> |

Въ виду значительнаго распространенія въ губерніи глазныхъ заболѣваній (16875), что видно изъ приведенныхъ выше цифровыхъ данныхъ, по ходатайству губернской администраціи былъ командированъ въ 1901 году въ губернію попечительствомъ ИМПЕРАТРИЦЫ МАРИИ АЛЕКСАНДРОВНЫ о слѣпыхъ одинъ окулистическій отрядъ. Отрядъ этотъ въ предѣлахъ губерніи (Эриванскій, Эчмиадзинскій и Сурмалинскій уѣзды) проработалъ три мѣсяца и, какъ видно изъ отчета завѣдывающего отрядомъ, въ теченіе этого времени глазная помощь оказана отрядомъ 10863 больнымъ, причемъ сдѣлано 625 операций. Изъ произведенныхъ этимъ отрядомъ наблюденій оказалось, что трахома является преобладающимъ заболѣваніемъ, въ среднемъ 58,5% среди остальныхъ глазныхъ болѣзней, и что цифра эта превышаетъ почти въ два раза процентное отношеніе трахомы для Юго-Западнаго края и востока Россіи. Въ виду такого обширнаго распространенія въ губерніи трахомы, а также и въ виду того широкаго довѣрія, съ какимъ населеніе отнеслось къ первой организованной глазной помощи, губернской администраціей опять возбуждено ходатайство предъ попечительствомъ о слѣпыхъ о командированіи въ 1902 году въ Эриванскую губернію двухъ окулистическихъ отрядовъ.

Изъ группы заразныхъ болѣзней въ теченіе отчетнаго года нельзя отмѣтить ни одной, которая по своему развитію и вреднымъ послѣдствіямъ могла бы потребовать особыхъ мѣропріятій, хотя въ наибольшемъ количествѣ, какъ видно изъ помѣщаемой ниже таблицы, и зарегистрированы больные кровавымъ поносомъ и корью; остальные болѣзни этой группы были констатированы лишь въ отдельныхъ случаяхъ, не имѣвшихъ характера эпидемій. По частотѣ заболѣваній заразныя болѣзни можно распределить въ нижеслѣдующемъ порядкѣ:

|  | Заболѣло: | Умерло:    |
|--|-----------|------------|
| Кровавый поносъ . . . . .              | 952       | 3          |
| Корь . . . . .                         | 804       | 122        |
| Заушница . . . . .                     | 744       | „          |
| Сифилисъ . . . . .                     | 549       | 1          |
| Венерическія болѣзни . . . . .         | 474       | „          |
| Гнойное воспаленіе глазъ . . . . .     | 388       | „          |
| Гриппъ . . . . .                       | 367       | „          |
| Бугорчатка . . . . .                   | 317       | 20         |
| Брюшной тифъ . . . . .                 | 239       | 28         |
| Дифтеритъ . . . . .                    | 208       | 66         |
| Оспа . . . . .                         | 167       | 28         |
| Крупозное воспаленіе легкихъ . . . . . | 163       | 13         |
| Коклюшъ . . . . .                      | 157       | „          |
| Скарлатина . . . . .                   | 121       | 58         |
| Другія разныя болѣзни . . . . .        | 424       | 51         |
| <b>Итого . 6074</b>                    |           | <b>390</b> |



## Г. Эпизоотіи.

Въ 1901 году въ Эриванской губерніи повально-заразные болѣзни домашнихъ животныхъ существовали въ 82 пунктахъ, гдѣ изъ 85281 головы наличнаго скота больныхъ состояло 22853, или 26,8<sup>0</sup>/<sub>0</sub>; изъ нихъ выздоровѣло—19653, или 86<sup>0</sup>/<sub>0</sub>, пало—96, или 0,42<sup>0</sup>/<sub>0</sub>, убито явно больныхъ—3104, или 13,58<sup>0</sup>/<sub>0</sub>, и, кромѣ того, убито подозрительныхъ 153 головы.

Изъ приводимой таблицы видно, какія въ отчетномъ году существовали въ губерніи болѣзни на домашнемъ скотѣ, какое количество скота заболѣло и какое пало.

| Названіе болѣзней.                    | Количество наличнаго скота въ пораженныхъ мѣстностяхъ. | Заболѣло.    | % заболѣвшихъ относительно наличнаго скота. | Пало.     | % павшихъ относительно заболѣвшихъ. | Убито.      | % убитыхъ относительно заболѣвшихъ. |
|---------------------------------------|--|--------------|---|-----------|-------------------------------------|-------------|-------------------------------------|
| Чума . . . . .                        | 20044  | 3139         | 15,65                                       | 50        | 1,6                                 | 3089        | 98,4                                |
| Ящуръ . . . . .                       | 49328  | 19647        | 39,83                                       | 1         | 0,005                               | —           | —                                   |
| Сибирская язва . .                    | 15567  | 43           | 0,28  | 41        | 95,36                               | —           | —                                   |
| Сапъ . . . . .                        | 293  | 17           | 5,8   | 2         | 11,77                               | 15          | 88,23                               |
| Мытъ . . . . .                        | 38   | 5            | 13,16                                       | —         | —                                   | —           | —                                   |
| Бѣшенство крупнаго рогатаго скота . . | 11   | 2            | 18,18                                       | 2         | 100,0                               | —           | —                                   |
| <b>Итого . . . . .</b>                | <b>85281</b>   | <b>22853</b> | <b>26,8</b>                                 | <b>96</b> | <b>0,42</b>                         | <b>3104</b> | <b>13,58</b>                        |

Чумная эпизоотія, начавшаяся еще въ 1900 году, была прекращена въ половинѣ февраля мѣсяца 1901 г. и до послѣднихъ чиселъ марта губерніа была совершенно свободна отъ этой эпизоотіи; въ мартѣ же зараза была вновь занесена въ Александропольскій уѣздъ, судя по нѣкоторымъ даннымъ, изъ Тифлисской губерніи. Въ концѣ іюня чума была занесена изъ Казахскаго уѣзда, Елисаветпольской губерніи, въ Новобаязетскій уѣздъ, а въ концѣ августа—въ Нахичеванскій уѣздъ изъ Зангезурскаго уѣзда, той-же губерніи. Въ Новобаязетскомъ и Нахичеванскомъ уѣздахъ эпизоотія была обнаружена въ самомъ началѣ ея появленія и, благодаря своевременно принятымъ мѣрамъ, ограничилась лишь двумя пунктами (однимъ въ Новобаязетскомъ и однимъ въ Нахичеванскомъ уѣздѣ). Въ Александропольскомъ же уѣздѣ эпизоотія, по причинѣ упорнаго скрыванія ея населеніемъ, въ началѣ быстро распространилась по всему уѣзду и только при помощи строгихъ карантинныхъ мѣропріятій и усиленнаго примѣненія убиванія скота удалось локализовать заразу и къ началу декабря мѣсяца совершенно прекратить эпизоотію въ уѣздѣ.

Изъ прочихъ перечисленныхъ выше болѣзней обращаетъ на себя вниманіе лишь ящуръ и сибирская язва, такъ какъ сапъ, мытъ и бѣшенство существовали въ губерніи въ весьма незначительныхъ размѣрахъ. Ящурною же эпизоотіею были поражены 25 населенныхъ пунктовъ, а сибирскою язвою—22. Въ борьбѣ съ ящуромъ сельчане, по совѣтамъ ветеринаровъ, къ которымъ они обращались за помощью, примѣняли какъ домашнія, такъ и аптечныя средства, а также, въ нѣ-

которыхъ случаяхъ, по указанію ветеринаровъ, прибѣгали, съ цѣлью сокращенія періода теченія эпизоотіи, къ прививанію заразы (перезараженіе), причемъ результаты получились весьма благопріятные: изъ 19647 головъ, заболѣвшихъ ящуромъ, пала одна, остальные же 19646 выздоровѣли. Сибирская язва констатирована въ 22 пунктахъ, но преимущественно въ видѣ единичныхъ случаевъ и борьба съ нею заключалась въ обеззараживаніи помѣщеній, обжиганіи и зарываніи труповъ.

На борьбу съ чумною эпизоотіею израсходовано: на выдачу вознагражденія за убитый скотъ 45674 руб. 85 коп., на содержаніе ветеринарныхъ врачей, фельдшеровъ и стражниковъ-переводчиковъ—49897 руб. 12 коп., на разъѣзды ветеринаровъ—3306 руб. 32 к., выдано суточныхъ и прогонныхъ денегъ полицейскимъ чиновникамъ—1339 руб. 69 коп., на покупку термометровъ—543 руб. 40 коп., за телеграммы—112 руб. 10 коп., выдано вознагражденія за уничтоженныя при убоѣ скота вещи—42 руб. 53 коп., израсходовано на наемъ временныхъ стражниковъ—1819 руб. 8 коп., на покупку дезинфекціонныхъ веществъ—546 руб. 13 коп. и на канцелярскія надобности 205 руб. 79 коп. всего—103487 руб. 1 к., или въ среднемъ около—32 руб. 96 коп. на одну голову заболѣваго чумой скота.

Ветеринарный персоналъ въ началѣ отчетнаго года состоялъ изъ 19 ветеринарныхъ врачей, 7 фельдшеровъ и 47 стражниковъ-переводчиковъ; съ апрѣля мѣсяца по сентябрь, въ періодъ наибольшаго развитія чумной эпизоотіи, изъ 21 ветеринара, 13 ветеринарныхъ студентовъ, 8 фельдшеровъ и 55 стражниковъ-переводчиковъ, въ концѣ же года ветеринарныхъ врачей состояло 19, фельдшеровъ—8 и стражниковъ-переводчиковъ—50.

## **Г. Насильственные и случайныя смерти.** (Вѣдомость № 7).

Въ отчетномъ году жертвъ насильственной и случайной смерти было 261 (мужчинъ—215 и женщинъ—46), на 78, или на 23% меньше предшествовавшаго года. Наибольшее число смертей приходится на уѣзды 229, или 87,74% общаго числа смертей, а на города—32, или 12,26%.

Сравнительно съ 1900 годомъ жертвъ смертоубійства было меньше на 16; самоубійствъ на 5 болѣе; скоропостижно умершихъ меньше на 59; мертвыхъ тѣлъ найдено болѣе на 2; отъ различныхъ же случайностей погибло 86 человѣкъ, на 10 человѣкъ меньше прошлаго года.

## **VI.**

### **Народное просвѣщеніе.** (Вѣдомость № 8)

Въ отчетномъ году въ губерніи учебныхъ заведеній было всего 166, съ 11295 учащимися (мальчиковъ—9300, дѣвочекъ—1995), въ томъ числѣ: классическая гимназія, учительская семинарія, женскія—гимназія и прогимназія, 5 городскихъ училищъ по положенію 1872 г., городскихъ и сельскихъ училищъ—92, частныхъ учебныхъ заведеній III разряда—11, армяно-григоріанскія духовныя—академія и семинарія, 8 православныхъ церковно-приходскихъ школъ и мечетскихъ

школь—44. Въ сравненіи съ 1900 годомъ число учебныхъ заведеній увеличилось на 19, а число учащихся на 1026, а именно: открыто 6 сельскихъ начальныхъ общественныхъ училищъ, 3 частныхъ учебныхъ заведеній III разряда и 12 мечетскихъ школь; существовавшія до настоящаго времени одно частное учебное заведеніе II разряда и армяно-католическая церковно-приходская школа—закрыты. Если не считать мечетскихъ школь, въ которыхъ преподаваніе не можетъ быть признано правильно поставленнымъ и шести среднихъ учебныхъ заведеній, имѣющихъ особыя задачи, правильное школьное образованіе велось въ 116 низшихъ учебныхъ заведеніяхъ, на 7, или на 6,42% болѣе предшествовавшаго года.

Какъ видно изъ вѣдомости № 8 (въ концѣ обзора) во всѣхъ учебныхъ заведеніяхъ губерніи обучалось 9300 мальчиковъ и 1995 дѣвочекъ, всего 11295 человекъ, что при населеніи, равномъ 866265 д. об. п. составляетъ—одинъ учащійся на 76,7 жит. об. п. и одно учебное заведеніе на 5218,5 челов. (не считая-же мечетскихъ школь—одно учебное заведеніе на 7100,5 челов.). Если же принять во вниманіе, что мужскаго населенія въ губерніи 462626 челов., а женскаго—403639, распредѣленіе учащихся по поламъ въ процентномъ отношеніи будетъ слѣдующее: мальчиковъ учится 82,34% общаго числа учащихся, или одинъ учащійся на 49,7 мужчинъ (въ 1900 г.—82,74% и одинъ на 53 челов. муж. насел.), дѣвочекъ—17,66%, или одна на 202,3 д. жен. насел. (въ прошломъ году—17,26% и одна дѣвочка на 224 д. жен. населенія).

Какъ распредѣляются городскія и сельскія начальныя училища по уѣздамъ видно изъ нижеслѣдующей таблицы:

| Названіе уѣздовъ.            | Число и распредѣленіе начальныхъ училищъ. |    |                           |   |   |                |             |    |                              |        |                    |    |                          |    |                 |   |                 |    |   |    |
|------------------------------|---|----|---------------------------|---|---|----------------|-------------|----|------------------------------|--------|--------------------|----|--------------------------|----|-----------------|---|-----------------|----|---|----|
|                              | Къ 1901 г. состояло училищъ.              |    | Въ 1901 г. вновь открыто. |   | Къ концу 1901 г. въ губерніи начальныхъ училищъ состояло: |                |             |    |                              |        |                    |    |                          |    |                 |   |                 |    |   |    |
|                              |   |    |                           |   | Казенныхъ.  | ОБЩЕСТВЕННЫХЪ. |             |    |                              | ВСЕГО. |                    |    |                          |    |                 |   |                 |    |   |    |
|                              | Городскихъ по положенію 1872 г.           |    | Городскихъ и сельскихъ.   |   | При учит. семинар. Сельск. нормальн. Городскихъ.          |                | Городскихъ. |    | Сельскихъ Министер. Нар. Пр. |        | Сельскихъ начальн. |    | Город. по полож. 1872 г. |    | Двух-классныхъ. |   | Одно-классныхъ. |    |   |    |
|                              |   |    |                           |   |   |                |             |    |                              |        |                    |    |                          |    |                 |   |                 |    |   |    |
| Эриванскій . . . . .         | 1   | 17 | —                         | — | 1   | 2              | —           | 5  | —                            | 1      | 3                  | 4  | 1                        | 1  | 4               | 1 | 1               | 9  | 1 | 1  |
| Эчміадзинскій . . . . .      | —   | 15 | —                         | 1 | —   | 1              | —           | —  | 1                            | —      | 1                  | 13 | —                        | —  | 3               | 1 | 1               | 3  | — | 8  |
| Новобаязетскій . . . . .     | 1   | 7  | —                         | 1 | —   | —              | 2           | 2  | —                            | 1      | 2                  | 1  | 1                        | 1  | 1               | — | 1               | 4  | 1 | 1  |
| Нахичеванскій . . . . .      | 2   | 19 | —                         | 2 | —   | —              | 2           | 3  | 3                            | 4      | 8                  | 1  | 2                        | 5  | 1               | 6 | 6               | —  | 3 |    |
| Александропольскій . . . . . | 1   | 15 | —                         | 2 | —   | —              | 3           | 2  | —                            | —      | 12                 | —  | 1                        | 4  | 1               | 2 | 3               | 1  | 6 |    |
| Сурмалинскій . . . . .       | —   | 7  | —                         | — | 1   | —              | —           | 3  | —                            | 3      | —                  | —  | —                        | —  | —               | 4 | 2               | —  | 1 |    |
| Шаруро-Даралагезскій.        | —   | 6  | —                         | — | —   | —              | —           | 1  | 1                            | 1      | 2                  | 1  | —                        | 2  | —               | — | 2               | —  | 2 |    |
| Итого . . . . .              | 5   | 86 | —                         | 6 | 1   | 4              | —           | 12 | 12                           | 5      | 13                 | 41 | 4                        | 5  | 19              | 4 | 15              | 29 | 3 | 22 |
|                              | 91  |    |                           |   |   |                |             |    |                              |        |                    |    |                          | 97 |                 |   |                 |    |   |    |

Изъ приводимыхъ цифровыхъ данныхъ видно, что всѣхъ начальныхъ училищъ (городскихъ и сельскихъ) въ губерніи въ отчетномъ году было 97, на 6 болѣе предшествовавшаго года. При этомъ слѣдуетъ замѣтить, что, кромѣ открытія шести начальныхъ училищъ, открыты при училищахъ четыре вторыхъ класса и одиннадцать параллельныхъ. Кромѣ того въ отчетномъ году при Эриванскомъ городскомъ Пушкинскомъ училищѣ открыта воскресная школа для взрослыхъ. Въ ней записалось въ число учащихся 80 человѣкъ. По возрасту они распредѣляются такъ: отъ 18 до 30 лѣтъ—45 челов., отъ 30 до 40 л.—25 челов. и отъ 40 до 50 л.—10 ч.; по національностямъ: русскихъ—5 челов., грузинъ—1, армянъ—47, татаръ—25 и айсоръ—2. Занятія въ этой школѣ ведутся по воскреснымъ днямъ, съ 11 час. утра до 3-хъ по-полудни, служащими въ училищахъ, подвѣдомственныхъ дирекціи народныхъ училищъ Эриванской губерніи, безвозмездно. На приобрѣтеніе учебныхъ пособій и на расходы по содержанию школы городомъ одновременно отпущено 100 рублей.

Дѣло распространения среди населенія профессиональныхъ знаній за отчетный годъ немного подвинулось впередъ: при Эриванскомъ женскомъ училищѣ св. Гаянэ открыто отдѣленіе для обученія учащихся шелко-мотальному и шелко-ткацкому дѣлу, а при Новобаязетскомъ женскомъ—коврово-ткацкому.

Весною отчетнаго года дирекціею народныхъ училищъ Эриванской губерніи было разослано начальнымъ и городскимъ по положенію 1872 г. училищамъ для раздачи населенію и выкормки при училищахъ 100 золотниковъ целлюлярной грены, приготовленной воспитанниками Эриванской учительской семинаріи, и учителя означенныхъ училищъ ознакамливали своихъ воспитанниковъ съ рациональною выкормкою шелковичныхъ червей. По собраннымъ свѣдѣніямъ занятія велись успѣшно и результаты выкормки червей получились вполне удовлетворительные.

Для распространения въ народѣ рациональныхъ сельско-хозяйственныхъ знаній и подъема сельско-хозяйственной культуры въ Нахичеванскомъ и Шаруро-Даралагезскомъ уѣздахъ проектировано учрежденіе при Нахичеванскомъ городскомъ училищѣ сельско-хозяйственнаго отдѣленія съ двумя отраслями хозяйства—шелководства и садоводства.

При какихъ училищахъ имѣются профессиональныя отдѣленія для обученія учащихся ремесламъ, а также сельско-хозяйственнымъ знаніямъ видно изъ слѣдующей таблицы.

| Наименованіе училищъ.         | Уѣздъ, въ которомъ училище находится. | Какія спеціальныя отдѣленія имѣются при училищахъ. |
|-------------------------------|---------------------------------------|--|
| Эриванское женское св. Гаянэ. | Эриванскій                            | Шелко-мотальное и шелко-ткацкое.<br>Рукодѣліе.     |
| Двинъ-Айсорское . . . . .     |                                       | Слесарно-кузнечное.                                |
| Камарлинское 1-е . . . . .    |                                       | Столярно-токарное.                                 |
| Койласарское . . . . .        |                                       | Сельско-хозяйственное.                             |
| Улуханлинское . . . . .       |                                       | Сельско-хозяйственное.                             |

|                                |                   |   |
|--------------------------------|-------------------|---|
| Аштаракское . . . . .          | Эчмиадзинскій     | Сельско-хозяйственное.                                    |
| Вагшапатское женское . . .     |                   | Рукодѣліе и плетеніе изъ соломы.                          |
| Новобаязетское женское . . .   | Новобаязетскій    | Коврово-ткацкое.  |
| Нахичеванское гор. 3-хъ-клас.  | Нахичеванскій     | Столярно-токарное, слесарно-кузнечное и шелководственное. |
| Верхне-Акулиское женское . .   |                   | Рукодѣліе.  |
| Александропольское женское . . | Александропольск. | Рукодѣліе   |
| Больше-Караглиское женское     |                   | Рукодѣліе.  |
| Игдырское смѣшанное . . . . .  | Сурмалинскій      | Рукодѣліе и плетеніе изъ соломы.                          |

Профессиональные отдѣленія при Улуханлинскомъ и Аштаракскомъ училищахъ содержатся на средства Министерства Народнаго Просвѣщенія; на содержаніе каждаго отдѣленія отпускается ежегодно 1470 рублей. Койласарское же сельско-хозяйственное отдѣленіе содержится, главнымъ образомъ, на средства, отпускаемыя Койласарскимъ сельскимъ обществомъ въ размѣрѣ 1250 руб., Министерство же отпускаетъ 100 руб. въ годъ.

Улуханлинское училище находится въ центрѣ татарскаго населенія, Койласарское—айсорскаго, а Аштаракское въ центрѣ армянскаго населенія.

Вопросъ объ открытіи при названныхъ училищахъ сельско-хозяйственныхъ отдѣленій разрѣшенъ еще въ 1897 году, фактическое же открытіе отдѣленій состоялось лишь въ отчетномъ году, когда окончательно былъ разрѣшенъ вопросъ какъ относительно земельныхъ участковъ, отведенныхъ для означенныхъ школъ по Высочайшему повелѣнію, такъ и относительно пользованія оросительною водою. Участокъ земли, отведенный Улуханлинскому училищу равенъ 3 десят., Аштаракскому—4 десят., Койласарскому—10 десят.

На содержаніе среднихъ учебныхъ заведеній губерніи, какъ то: Эриванской мужской и женской гимназій, учительской семинаріи и Александропольской женской прогимназій въ отчетномъ году израсходовано 110409 руб., въ томъ числѣ изъ суммъ Государственнаго Казначейства 79981 руб.

На какія средства содержатся городскія и начальныя училища видно изъ нижеслѣдующей таблицы:

|  | Изъ суммъ Государственнаго Казначейства. | Изъ земскихъ сборовъ. | Отъ городскихъ обществъ. | Отъ сельскихъ обществъ. | Отъ благотворительныхъ обществъ. | Отъ церквей и монастырей | Изъ сбора за ученіе. | Отъ почетныхъ смотрителей. | Пожертвованій. | Проценты съ капиталовъ. | Изъ другихъ источниковъ. | В С Е Г О. |
|--|--|-----------------------|--------------------------|-------------------------|----------------------------------|--------------------------|----------------------|----------------------------|----------------|-------------------------|--------------------------|------------|
|  |  |                       |                          |                         |                                  |                          |                      |                            |                |                         |                          |            |
| Начальныя училища . . . . .                | 21528                                    | 19756                 | 900                      | 35081                   | 500                              | 5240                     | 21275                | —                          | 918            | 1726                    | 8518                     | 115442     |
| Городскія по положенію 1872 года . . . . . | 13426                                    | —                     | 4350                     | —                       | —                                | —                        | 9920                 | 400                        | —              | —                       | 4918                     | 33014      |
| Итого . . . . .                            | 34954                                    | 19756                 | 5250                     | 35081                   | 500                              | 5240                     | 31195                | 400                        | 918            | 1726                    | 13436                    | 148456     |

Въ какой суммѣ выразился расходъ по содержанию городскихъ и начальныхъ училищъ, а также во что, въ среднемъ, обошлось содержаніе одной школы и одного учащагося въ отчетномъ году показываютъ слѣдующія цифровыя данныя.

|       |                  | Городскія училища по по-<br>ложенію 1872 года. |                 | Городскія и сельскія начальныя училища. |                      |
|-------|------------------|--|-----------------|---|----------------------|
| 33014 | 5 842 6603 39,21 | <b>Всего отпущено.</b>                         |                 | Двухклассныя училища                    | Одноклассныя училища |
|       |                  | Училищъ.                                       | На какое число. |   |                      |
| 33014 | 5 842 6603 39,21 | рублн.   | На училище.     | Средній отпускъ.                        | рублн.               |
|       |                  |  | На учащагося.   |   |                      |
| 33014 | 5 842 6603 39,21 | <b>Всего отпущено.</b>                         |                 | В С Е Г О.                              | РАСХОДЫ.             |
|       |                  | Училищъ.                                       | На какое число. |   |                      |
| 33014 | 5 842 6603 39,21 | рублн.   | На училище.     | Средній отпускъ.                        | рублн.               |
|       |                  |  | На учащагося.   |   |                      |
| 33014 | 5 842 6603 39,21 | <b>Всего израсходовано.</b>                    |                 | РАСХОДЫ.                                | рублн.               |
|       |                  | Училищъ.                                       | На какое число. |   |                      |
| 33014 | 5 842 6603 39,21 | рублн.   | На училище.     | Средній отпускъ.                        | рублн.               |
|       |                  |  | На учащагося.   |   |                      |

На содержаніе восьми церковно-приходскихъ школъ израсходовано 4677 руб. 77 коп., или въ среднемъ 584,72 руб. на одну школу и 17,65 руб. на одного учащагося.

Газетъ и журналовъ въ губерніи не издавалось, за исключеніемъ ежемѣсячнаго журнала «Араратъ», издававшагося при Эчмиадзинскомъ монастырѣ, на армянскомъ языкѣ, и листка «Эриванскія объявленія», на русскомъ языкѣ, выходящаго въ г. Эривани отъ 1<sup>го</sup> до 3-хъ разъ въ недѣлю.

Въ городѣ Эривани имѣется бібліотека-читальня, содержащая частнымъ лицомъ, и два книжныхъ магазина.







| У Ъ З Д Ы. | ПОСЪЯНО ЧЕТВЕРТЕЙ. |                    |         |     |        |       |                 |        | СНЯТО ЧЕТВЕРТЕЙ. |                    |                    |         |     |        |       |                 |        |        |
|------------|--------------------|--------------------|---------|-----|--------|-------|-----------------|--------|------------------|--------------------|--------------------|---------|-----|--------|-------|-----------------|--------|--------|
|            | Озимой<br>пшеницы. | Яровой<br>пшеницы. | Ячменя. | Ржи | Проса. | Риса. | Карто-<br>феля. | Полбы. | ИТОГО.           | Озимой<br>пшеницы. | Яровой<br>пшеницы. | Ячменя. | Ржи | Проса. | Риса. | Карто-<br>феля. | Полбы. | ИТОГО. |

|   |             |        |        |       |     |      |      |      |        |        |        |        |        |       |        |        |       |         |
|---|-------------|--------|--------|-------|-----|------|------|------|--------|--------|--------|--------|--------|-------|--------|--------|-------|---------|
| <b>Эриванскій.</b> На землях городских . . .                | 842         | —      | 227    | —     | —   | —    | —    | —    | 1069   | 4005   | —      | 1094   | —      | —     | —      | —      | —     | 5099    |
|   | 15200       | 7200   | 4000   | —     | 1   | 2460 | 35   | —    | 28896  | 76000  | 36000  | 24000  | —      | 10    | 54120  | 380    | —     | 190510  |
|   | 17400       | 2644   | 3189   | —     | —   | 2221 | 17   | —    | 25471  | 87000  | 13220  | 19134  | —      | —     | 48994  | 190    | —     | 168538  |
|   | Итого . . . | 33442  | 9844   | 7416  | —   | 1    | 4681 | 52   | —      | 55436  | 157005 | 49220  | 44228  | —     | 10     | 103114 | 570   | —       |
| <b>Александропольскій.</b> На землях городских . . .        | —           | 1500   | 560    | —     | —   | —    | —    | —    | 2060   | —      | 7560   | 4300   | —      | —     | —      | —      | —     | 11860   |
|   | 2100        | 33285  | 19010  | —     | —   | —    | 1050 | —    | 55445  | 9050   | 166365 | 93900  | —      | —     | —      | 10578  | —     | 279893  |
|   | Итого . . . | 2100   | 34785  | 19570 | —   | —    | —    | 1050 | —      | 57505  | 9050   | 173925 | 98200  | —     | —      | 10578  | —     | 291753  |
| <b>Новобаязетскій.</b> На землях городских . . .            | —           | 5000   | 4000   | —     | —   | —    | 500  | —    | 9500   | —      | 2000   | 16000  | —      | —     | —      | 2500   | —     | 20500   |
|   | 700         | 70000  | 45000  | —     | —   | —    | 1500 | —    | 117200 | 2800   | 280000 | 180000 | —      | —     | —      | 7500   | —     | 470300  |
|   | 300         | 2500   | 2500   | —     | —   | —    | —    | —    | 5300   | 1200   | 10000  | 10000  | —      | —     | —      | —      | —     | 21200   |
|   | Итого . . . | 1000   | 77500  | 51500 | —   | —    | —    | 2000 | —      | 132000 | 4000   | 292000 | 206000 | —     | —      | —      | 10000 | —       |
| <b>Нахичеванскій.</b> На землях городских . . .             | 700         | 150    | 100    | —     | —   | —    | —    | —    | 950    | 2800   | 750    | 500    | —      | —     | —      | —      | —     | 4050    |
|   | 6300        | 1350   | 1600   | —     | 100 | —    | 40   | —    | 9390   | 25200  | 6750   | 8000   | —      | 600   | —      | 400    | —     | 40950   |
|   | 3900        | 1450   | 600    | —     | —   | —    | 50   | —    | 6000   | 15600  | 7250   | 3000   | —      | —     | —      | 500    | —     | 26350   |
|   | 26000       | 9250   | 5600   | —     | 95  | 5    | 110  | —    | 41060  | 104000 | 46250  | 28000  | —      | 570   | 60     | 1100   | —     | 179980  |
|   | 1100        | 800    | 100    | —     | —   | —    | —    | —    | 2000   | 4400   | 4000   | 500    | —      | —     | —      | —      | —     | 8900    |
| Итого . . .   | 38000       | 13000  | 8000   | —     | 195 | 5    | 200  | —    | 59400  | 152000 | 65000  | 40000  | —      | 1170  | 60     | 2000   | —     | 260230  |
| <b>Эчмиадзинскій.</b> На землях казенных . . .              | 34900       | 17000  | 7600   | 45    | 250 | 660  | 970  | —    | 61425  | 190100 | 98200  | 45600  | 250    | 1580  | 11880  | 5275   | —     | 352885  |
|   | 9160        | 1300   | 2710   | —     | —   | 200  | 10   | —    | 13380  | 55800  | 7800   | 16300  | —      | —     | 3600   | 75     | —     | 73575   |
|   | 7680        | 700    | 1490   | —     | —   | —    | 20   | —    | 9890   | 38400  | 4200   | 8900   | —      | —     | —      | 150    | —     | 51650   |
| Итого . . .   | 51740       | 19000  | 11800  | 45    | 250 | 860  | 1000 | —    | 84695  | 274300 | 110200 | 70800  | 250    | 1580  | 15480  | 5500   | —     | 478110  |
| <b>Сурмалинскій.</b> На землях казенных . . .               | 12670       | 4312   | 4790   | —     | 145 | 546  | 230  | —    | 22693  | 59950  | 15934  | 24430  | —      | 5390  | 5280   | 1930   | —     | 112914  |
|   | 5580        | 2880   | 3680   | —     | 126 | 295  | 104  | —    | 12665  | 34910  | 11960  | 13260  | —      | 2560  | 4475   | 908    | —     | 68073   |
|   | 1895        | 460    | 761    | —     | 4   | 40   | 60   | —    | 3220   | 9475   | 1620   | 2751   | —      | 40    | 600    | 600    | —     | 15086   |
|   | Итого . . . | 20145  | 7652   | 9231  | —   | 275  | 881  | 394  | —      | 38578  | 104335 | 29514  | 40441  | —     | 7990   | 10355  | 3438  | —       |
| <b>Шаруро-Дара-<br/>лагезскій.</b> На землях казенных . . . | 7300        | 8100   | 1600   | —     | 15  | 588  | 140  | 7    | 17750  | 29200  | 32400  | 6400   | —      | 180   | 9408   | 1120   | 70    | 78778   |
|   | 1300        | 560    | 400    | —     | —   | 154  | 23   | —    | 2437   | 5200   | 2240   | 1600   | —      | —     | 2464   | 184    | —     | 11688   |
|   | 10800       | 6965   | 720    | —     | 37  | 70   | 41   | 18   | 18651  | 43200  | 27860  | 2880   | —      | 444   | 1120   | 328    | 180   | 76012   |
|   | 2200        | 900    | 700    | —     | —   | 35   | 36   | —    | 3871   | 8800   | 3600   | 2800   | —      | —     | 565    | 288    | —     | 16053   |
| Итого . . .   | 21600       | 16525  | 3420   | —     | 52  | 847  | 240  | 25   | 42709  | 86400  | 66100  | 13680  | —      | 624   | 13557  | 1920   | 250   | 182531  |
| <b>Итого въ губерніи.</b> На землях городских . . .         | 1542        | 6650   | 4887   | —     | —   | —    | 500  | —    | 13579  | 6805   | 10310  | 21894  | —      | —     | —      | 2500   | —     | 41509   |
|   | 79170       | 141247 | 83600  | 45    | 511 | 4254 | 3965 | 7    | 312799 | 392300 | 635649 | 382330 | 250    | 7760  | 80688  | 27183  | 70    | 1526230 |
|   | 59740       | 19134  | 18079  | —     | 221 | 2875 | 264  | —    | 100313 | 278110 | 91470  | 88294  | —      | 3130  | 59593  | 2457   | —     | 523054  |
|   | 12695       | 7425   | 1481   | —     | 41  | 110  | 101  | 18   | 21871  | 52675  | 29480  | 5631   | —      | 484   | 1720   | 928    | 180   | 91098   |
|   | 6100        | 2350   | 1300   | —     | —   | 35   | 86   | —    | 9871   | 24400  | 10850  | 5800   | —      | —     | 565    | 788    | —     | 42403   |
|   | 8780        | 1500   | 1590   | —     | —   | —    | 20   | —    | 11890  | 42800  | 8200   | 9400   | —      | —     | —      | 150    | —     | 60550   |
| Итого . . .   | 168027      | 178306 | 110937 | 45    | 773 | 7274 | 4936 | 25   | 470323 | 797090 | 785959 | 513349 | 250    | 11374 | 142566 | 34006  | 250   | 2284844 |



# ВѢДОМОСТЬ

о состояніи скотоводства въ Эриванской губерніи

за 1901 годъ.

\*) Въ томъ числѣ вслѣдствіи 18722.

\*\* Въ томъ числѣ жеребятъ 20000.

| ГОРОДА И УЪЗДЫ.                      | Крупнаго рогатаго скота: |         |                 |                 | Мелкаго скота: |        |          |       |         | Лошадей и<br>сосуновъ. | Катеровъ. | Верблю-<br>довъ. | Ословъ. | ИТОГО.  |
|--------------------------------------|--------------------------|---------|-----------------|-----------------|----------------|--------|----------|-------|---------|------------------------|-----------|------------------|---------|---------|
|                                      | Быковъ и<br>телятъ.      | Коровъ. | Буйво-<br>ловъ. | Буйво-<br>лицъ. | Барановъ.      | Овецъ. | Козловъ. | Козъ. | Свиней. |                        |           |                  |         |         |
| Городъ Эривань . . . . .             | 936                      |         | 43              |                 | 1200           |        | 280      |       | 310     | 965                    | 105       | 28               | 1950    | 5817    |
| Эриванскій уѣздъ . . . . .           | 35400                    |         | 3080            |                 | 56400          |        | 5200     |       | —       | 6580                   | 91        | 1830             | 3250    | 111831  |
| Эчмиадзинскій уѣздъ . . . . .        | 19000                    | 20500   | 5500            | 7800            | 23300          | 56620  | 3200     | 8600  | 125     | 3778                   | 3         | 1600             | 4000    | 154026  |
| Новобаязетскій уѣздъ . . . . .       | 130000                   |         | 7700            |                 | 49000          |        | 6000     |       | 600     | 8400                   | —         | —                | 2900    | 204600  |
| Нахичеванскій уѣздъ . . . . .        | 16058                    | 10483   | 3378            |                 | 86902          |        | 25616    |       | 38      | 4114                   | 506       | 190              | 6056    | 153341  |
| Городъ Александрополь . . . . .      | 1035                     | 1305    | 82              |                 | 3402           |        | 299      |       | 650     | 579                    | —         | —                | 339     | 7691    |
| Александропольскій уѣздъ . . . . .   | 73238                    | 32688   | 3315            |                 | 168138         |        | 23963    |       | —       | 4615                   | —         | —                | 2805    | 308762  |
| Сурмалинскій уѣздъ . . . . .         | 19133                    | 16061   | 4707            | 3607            | 37843          | 67931  | 11146    | 16275 | 30      | 3243                   | 7         | 1054             | 3010    | 184047  |
| Шаруро-Даралагезскій уѣздъ . . . . . | 12300                    | 14600   | 1680            | 3460            | 7400           | 62800  | 9200     |       | —       | 6140                   | 479       | 983              | 3420    | 122462  |
| ИТОГО . . . . .                      | 402737 *)                |         | 44352           |                 | 620936         |        | 109779   |       | 1753    | 38414 **)              | 1191      | 5685             | 27730   | 1252577 |
|                                      |                          |         |                 |                 |                |        | 732468   |       |         |                        |           |                  |         |         |

\*) Въ томъ числѣ телятъ 22723.

\*\*\*) Въ томъ числѣ жеребятъ сосуновъ 51



Родъ фабрикъ и заводовъ.

# ВѢДОМОСТЬ

о числѣ фабрикъ и заводовъ въ Эриванской губерніи

За 1901 годъ.

| Видъ фабрики или завода              | Число фабрикъ и заводовъ | Площадь въ квадратныхъ саженяхъ |          |
|--------------------------------------|--------------------------|---------------------------------|----------|
|                                      |                          | Фабрикъ                         | Заводовъ |
| I. Сѣтчатые и текстильные продукты   | 3                        | 1500                            | 1000     |
| II. Сѣтчатые и текстильные продукты  | 2                        | 8000                            | 10000    |
| III. Сѣтчатые и текстильные продукты | 2                        | 17800                           | 17800    |
| IV. Сѣтчатые и текстильные продукты  | 4                        | 7500                            | 7500     |
| Итого                                | 11                       | 25000                           | 36800    |

# Родъ фабрикъ и заводовъ.

|  | Городъ Эривань.           |                            |                 | Уѣздъ Эриванскій.         |                            |                 | Городъ Александрополь.    |                            |                 | Уѣздъ Александропольскій. |                            |                 | Городъ Новобаязеть.       |                            |                 | Уѣздъ Новобаязетскій.     |                            |                 | Городъ Нахичевань.        |                            |                 |
|--|---------------------------|----------------------------|-----------------|---------------------------|----------------------------|-----------------|---------------------------|----------------------------|-----------------|---------------------------|----------------------------|-----------------|---------------------------|----------------------------|-----------------|---------------------------|----------------------------|-----------------|---------------------------|----------------------------|-----------------|
|  | Число фабрикъ и заводовъ. | Сумма произв.-дѣтельности. | Число рабочихъ. | Число фабрикъ и заводовъ. | Сумма произв.-дѣтельности. | Число рабочихъ. | Число фабрикъ и заводовъ. | Сумма произв.-дѣтельности. | Число рабочихъ. | Число фабрикъ и заводовъ. | Сумма произв.-дѣтельности. | Число рабочихъ. | Число фабрикъ и заводовъ. | Сумма произв.-дѣтельности. | Число рабочихъ. | Число фабрикъ и заводовъ. | Сумма произв.-дѣтельности. | Число рабочихъ. | Число фабрикъ и заводовъ. | Сумма произв.-дѣтельности. | Число рабочихъ. |
|  |                           | Руб.                       |                 |                           | Руб.                       |                 |                           | Руб.                       |                 |                           | Руб.                       |                 |                           | Руб.                       |                 |                           | Руб.                       |                 |                           | Руб.                       |                 |
| I. Обдѣлывающіе животные продукты:         |                           |                            |                 |                           |                            |                 |                           |                            |                 |                           |                            |                 |                           |                            |                 |                           |                            |                 |                           |                            |                 |
| Салотопенные . . . . .                     | 2                         | 700                        | 5               | —                         | —                          | —               | —                         | —                          | —               | —                         | —                          | —               | —                         | —                          | —               | —                         | —                          | —               | —                         | —                          | —               |
| Мыловаренные . . . . .                     | 1                         | 1300                       | 4               | —                         | —                          | —               | 3                         | 9800                       | 13              | 1                         | 250                        | 3               | —                         | —                          | —               | —                         | —                          | —               | 1                         | 800                        | 2               |
| Кожевенные . . . . .                       | 18                        | 8000                       | 60              | —                         | —                          | —               | 3                         | 3560                       | 27              | 2                         | 210                        | 2               | 6                         | 5000                       | 18              | —                         | —                          | —               | 3                         | 5000                       | 40              |
| Шелкомотальные . . . . .                   | —                         | —                          | —               | —                         | —                          | —               | —                         | —                          | —               | —                         | —                          | —               | —                         | —                          | —               | —                         | —                          | —               | —                         | —                          | —               |
| II. Обдѣлывающіе растительные продукты:    |                           |                            |                 |                           |                            |                 |                           |                            |                 |                           |                            |                 |                           |                            |                 |                           |                            |                 |                           |                            |                 |
| Виноградо-фруктово-водочные . . . . .      | 15                        | 25000                      | 41              | 96                        | 167782                     | 140             | —                         | —                          | —               | —                         | —                          | —               | —                         | —                          | —               | —                         | —                          | —               | 1                         | 1000                       | 20              |
| Спиртоочистительные . . . . .              | 2                         | 90000                      | 33              | —                         | —                          | —               | —                         | —                          | —               | —                         | —                          | —               | —                         | —                          | —               | —                         | —                          | —               | —                         | —                          | —               |
| Пивоваренные . . . . .                     | 2                         | 12000                      | 14              | —                         | —                          | —               | 3                         | 41200                      | 23              | —                         | —                          | —               | —                         | —                          | —               | —                         | —                          | —               | —                         | —                          | —               |
| Мукомольные . . . . .                      | 17                        | 30000                      | 36              | 269                       | 14000                      | 444             | 3                         | 13000                      | 14              | 468                       | 53141                      | 468             | 8                         | 8000                       | 16              | 371                       | 56000                      | 918             | 11                        | 2200                       | 11              |
| Маслобойные . . . . .                      | —                         | —                          | —               | 4                         | 300                        | 18              | 3                         | 1600                       | 12              | 59                        | 6704                       | 325             | 1                         | 300                        | 2               | 48                        | 10000                      | 100             | —                         | —                          | —               |
| Хлопкоочистительные . . . . .              | —                         | —                          | —               | 51                        | 4300                       | 166             | —                         | —                          | —               | —                         | —                          | —               | —                         | —                          | —               | —                         | —                          | —               | 8                         | 1850                       | 16              |
| Рисоочистительные . . . . .                | 8                         | 17800                      | 24              | —                         | —                          | —               | —                         | —                          | —               | —                         | —                          | —               | —                         | —                          | —               | —                         | —                          | —               | 4                         | 600                        | 8               |
| III. Обдѣлывающіе ископаемые продукты:     |                           |                            |                 |                           |                            |                 |                           |                            |                 |                           |                            |                 |                           |                            |                 |                           |                            |                 |                           |                            |                 |
| Мѣдиплавильные . . . . .                   | —                         | —                          | —               | —                         | —                          | —               | —                         | —                          | —               | 1                         | *)                         | 26              | —                         | —                          | —               | —                         | —                          | —               | —                         | —                          | —               |
| Кирпичные . . . . .                        | 5                         | 850                        | 30              | —                         | —                          | —               | 5                         | 3972                       | 21              | 2                         | 300                        | 6               | —                         | —                          | —               | —                         | —                          | —               | 3                         | 2500                       | 9               |
| Гончарные . . . . .                        | 4                         | 750                        | 9               | 39                        | 3500                       | 195             | 5                         | 2000                       | 8               | —                         | —                          | —               | —                         | —                          | —               | —                         | —                          | —               | 1                         | 200                        | 1               |
| Известковые . . . . .                      | 5                         | 4500                       | 27              | —                         | —                          | —               | 3                         | 3950                       | 20              | 1                         | 900                        | 7               | —                         | —                          | —               | —                         | —                          | —               | 2                         | 480                        | 4               |
| Жерноводѣлательные . . . . .               | —                         | —                          | —               | —                         | —                          | —               | —                         | —                          | —               | —                         | —                          | —               | —                         | —                          | —               | —                         | —                          | —               | —                         | —                          | —               |
| IV. Смѣшанныхъ производствъ:               |                           |                            |                 |                           |                            |                 |                           |                            |                 |                           |                            |                 |                           |                            |                 |                           |                            |                 |                           |                            |                 |
| Красильные . . . . .                       | 7                         | 660                        | 13              | —                         | —                          | —               | —                         | —                          | —               | —                         | —                          | —               | 9                         | 2000                       | 9               | 6                         | 300                        | 6               | 8                         | 1600                       | 16              |
| Искусственныхъ минеральныхъ водъ . . . . . | 4                         | 7500                       | 20              | —                         | —                          | —               | 2                         | 4100                       | 6               | —                         | —                          | —               | —                         | —                          | —               | —                         | —                          | —               | 1                         | 1600                       | 3               |
| <b>И Т О Г О . . . . .</b>                 | <b>90</b>                 | <b>199060</b>              | <b>316</b>      | <b>459</b>                | <b>189882</b>              | <b>963</b>      | <b>30</b>                 | <b>83182</b>               | <b>144</b>      | <b>534</b>                | <b>61505</b>               | <b>837</b>      | <b>24</b>                 | <b>15300</b>               | <b>45</b>       | <b>425</b>                | <b>66300</b>               | <b>1024</b>     | <b>43</b>                 | <b>17830</b>               | <b>130</b>      |

\*) Выплавка мѣди въ отчетномъ году не производилась.

# Родъ фабрикъ и заводовъ.

|  | Городъ Ордубать.          |                             |                 | Уѣздъ Нахичеванскій.      |                             |                 | Уѣздъ Эчмиадзинскій.      |                             |                 | Уѣздъ Сурмалинскій.       |                             |                 | Уѣздъ Шаруро-Даралагезскій. |                             |                 | ИТОГО въ городахъ.        |                             |                 | ИТОГО въ уѣздахъ.         |                             |                 | ВСЕГО въ губерніи.        |                             |                 |
|--|---------------------------|-----------------------------|-----------------|---------------------------|-----------------------------|-----------------|---------------------------|-----------------------------|-----------------|---------------------------|-----------------------------|-----------------|-----------------------------|-----------------------------|-----------------|---------------------------|-----------------------------|-----------------|---------------------------|-----------------------------|-----------------|---------------------------|-----------------------------|-----------------|
|  | Число фабрикъ и заводовъ. | Сумма произво- дительности. | Число рабочихъ. | Число фабрикъ и заводовъ. | Сумма произво- дительности. | Число рабочихъ. | Число фабрикъ и заводовъ. | Сумма произво- дительности. | Число рабочихъ. | Число фабрикъ и заводовъ. | Сумма произво- дительности. | Число рабочихъ. | Число фабрикъ и заводовъ.   | Сумма произво- дительности. | Число рабочихъ. | Число фабрикъ и заводовъ. | Сумма произво- дительности. | Число рабочихъ. | Число фабрикъ и заводовъ. | Сумма произво- дительности. | Число рабочихъ. | Число фабрикъ и заводовъ. | Сумма произво- дительности. | Число рабочихъ. |
|  |                           | Руб.                        |                 |                           | Руб.                        |                 |                           | Руб.                        |                 |                           | Руб.                        |                 |                             | Руб.                        |                 |                           | Руб.                        |                 |                           | Руб.                        |                 |                           | Руб.                        |                 |
| <b>I. Обдѣлывающіе животные продукты:</b>      |                           |                             |                 |                           |                             |                 |                           |                             |                 |                           |                             |                 |                             |                             |                 |                           |                             |                 |                           |                             |                 |                           |                             |                 |
| Салотопенные . . . . .                         | —                         | —                           | —               | —                         | —                           | —               | —                         | —                           | —               | —                         | —                           | —               | —                           | —                           | 2               | 700                       | 5                           | —               | —                         | —                           | 2               | 700                       | 5                           |                 |
| Мыловаренные . . . . .                         | —                         | —                           | —               | —                         | —                           | —               | —                         | —                           | —               | —                         | —                           | —               | —                           | —                           | 5               | 11900                     | 19                          | 1               | 250                       | 3                           | 6               | 12150                     | 22                          |                 |
| Кожевенные . . . . .                           | 2                         | 2600                        | 20              | —                         | —                           | —               | —                         | —                           | —               | —                         | —                           | —               | —                           | —                           | 32              | 24160                     | 165                         | 2               | 210                       | 2                           | 34              | 24370                     | 167                         |                 |
| Шелкомотальные . . . . .                       | 13                        | 87265                       | 234             | 9                         | 42773                       | 188             | —                         | —                           | —               | —                         | —                           | —               | —                           | —                           | 13              | 87265                     | 234                         | 9               | 42773                     | 188                         | 22              | 130038                    | 422                         |                 |
| <b>II. Обдѣлывающіе растительные продукты:</b> |                           |                             |                 |                           |                             |                 |                           |                             |                 |                           |                             |                 |                             |                             |                 |                           |                             |                 |                           |                             |                 |                           |                             |                 |
| Виноградо-фруктово-водочные.                   | —                         | —                           | —               | 65                        | 12000                       | 70              | 141                       | 67850                       | 409             | 39                        | 6100                        | 260             | 4                           | 1600                        | 12              | 16                        | 26000                       | 61              | 345                       | 255332                      | 891             | 361                       | 281332                      | 952             |
| Спиртоочистительные . . . . .                  | —                         | —                           | —               | —                         | —                           | —               | —                         | —                           | —               | —                         | —                           | —               | —                           | —                           | 2               | 90000                     | 33                          | —               | —                         | —                           | 2               | 90000                     | 33                          |                 |
| Пивоваренные . . . . .                         | —                         | —                           | —               | —                         | —                           | —               | —                         | —                           | —               | —                         | —                           | —               | —                           | —                           | 5               | 53200                     | 37                          | —               | —                         | —                           | 5               | 53200                     | 37                          |                 |
| Мукомольные . . . . .                          | 5                         | 1000                        | 5               | 300                       | 55000                       | 306             | 362                       | 60000                       | 399             | 202                       | 10100                       | 202             | 315                         | 98640                       | 315             | 44                        | 54200                       | 82              | 2287                      | 346881                      | 3046            | 2331                      | 401081                      | 3128            |
| Маслобойные . . . . .                          | —                         | —                           | —               | 8                         | 1200                        | 16              | 28                        | 11941                       | 90              | 13                        | 1220                        | 30              | 1                           | 220                         | 2               | 4                         | 1900                        | 14              | 161                       | 31585                       | 581             | 165                       | 33485                       | 595             |
| Хлопкоочистительные . . . . .                  | 1                         | 650                         | 3               | 34                        | 3800                        | 68              | 60                        | 15000                       | 104             | 92                        | 11900                       | 129             | 89                          | 2875                        | 178             | 9                         | 2500                        | 19              | 326                       | 37875                       | 645             | 335                       | 40375                       | 664             |
| Рисоочистительные . . . . .                    | —                         | —                           | —               | —                         | —                           | —               | 9                         | 3210                        | 16              | —                         | —                           | —               | 3                           | 450                         | 8               | 12                        | 18400                       | 32              | 12                        | 3660                        | 24              | 24                        | 22060                       | 56              |
| <b>III. Обдѣлывающіе ископаемые продукты:</b>  |                           |                             |                 |                           |                             |                 |                           |                             |                 |                           |                             |                 |                             |                             |                 |                           |                             |                 |                           |                             |                 |                           |                             |                 |
| Мѣдиплавильные . . . . .                       | —                         | —                           | —               | —                         | —                           | —               | —                         | —                           | —               | —                         | —                           | —               | —                           | —                           | —               | —                         | —                           | 1               | *)                        | 26                          | 1               | *)                        | 26                          |                 |
| Кирпичные . . . . .                            | 2                         | 1200                        | 6               | 3                         | 2500                        | 9               | —                         | —                           | —               | —                         | —                           | —               | —                           | —                           | 15              | 8522                      | 66                          | 5               | 2800                      | 15                          | 20              | 11322                     | 81                          |                 |
| Гончарные . . . . .                            | 1                         | 200                         | 2               | 35                        | 9000                        | 70              | 6                         | 1140                        | 15              | 5                         | 1000                        | 25              | —                           | —                           | 11              | 3150                      | 20                          | 85              | 14640                     | 305                         | 96              | 17790                     | 325                         |                 |
| Известковые . . . . .                          | 2                         | 850                         | 4               | 4                         | 1500                        | 8               | —                         | —                           | —               | —                         | —                           | —               | —                           | —                           | 12              | 9780                      | 55                          | 5               | 2400                      | 15                          | 17              | 12180                     | 70                          |                 |
| Жерноводѣлательные . . . . .                   | —                         | —                           | —               | 2                         | 12600                       | 50              | —                         | —                           | —               | —                         | —                           | —               | —                           | —                           | —               | —                         | —                           | 2               | 12600                     | 50                          | 2               | 12600                     | 50                          |                 |
| <b>IV. Смѣшанныхъ производствъ:</b>            |                           |                             |                 |                           |                             |                 |                           |                             |                 |                           |                             |                 |                             |                             |                 |                           |                             |                 |                           |                             |                 |                           |                             |                 |
| Красильные . . . . .                           | 4                         | 1000                        | 8               | 6                         | 900                         | 6               | 15                        | 990                         | 5               | 5                         | 180                         | 5               | 4                           | 440                         | 4               | 28                        | 5260                        | 46              | 36                        | 2310                        | 36              | 64                        | 8070                        | 82              |
| Искусственныхъ минеральныхъ водъ . . . . .     | —                         | —                           | —               | —                         | —                           | —               | —                         | —                           | —               | —                         | —                           | —               | —                           | —                           | 7               | 13200                     | 29                          | —               | —                         | —                           | 7               | 13200                     | 29                          |                 |
| <b>ИТОГО . . . . .</b>                         | <b>30</b>                 | <b>94765</b>                | <b>282</b>      | <b>466</b>                | <b>141273</b>               | <b>785</b>      | <b>621</b>                | <b>160131</b>               | <b>1048</b>     | <b>356</b>                | <b>30500</b>                | <b>631</b>      | <b>416</b>                  | <b>104225</b>               | <b>519</b>      | <b>217</b>                | <b>410137</b>               | <b>917</b>      | <b>3277</b>               | <b>753816</b>               | <b>5827</b>     | <b>3494</b>               | <b>1163953</b>              | <b>6744</b>     |

\*) Выплавка мѣди въ отчетномъ году не производилась.





# ВѢДОМОСТЬ

о движеніи народонаселенія въ Эриванской губерніи

За 1901 годъ.

| № п/п | Имя населеннаго пункта       | Число жителей въ началѣ года | Число жителей въ концѣ года | Измѣненіе числа жителей въ теченіи года | Приростъ | Смертность | Средняя численность въ теченіи года |
|-------|------------------------------|------------------------------|-----------------------------|---|----------|------------|-------------------------------------|
| 1     | Городъ Эривань               | 323                          | 323                         | 0                                       | 0        | 0          | 323                                 |
| 2     | Городъ Ахалцихъ              | 1137                         | 1137                        | 0                                       | 0        | 0          | 1137                                |
| 3     | Городъ Ахалцихонскій уѣздъ   | 243                          | 243                         | 0                                       | 0        | 0          | 243                                 |
| 4     | Городъ Александровскій уѣздъ | 3002                         | 3002                        | 0                                       | 0        | 0          | 3002                                |
| 5     | Городъ Новобаязета           | 100                          | 100                         | 0                                       | 0        | 0          | 100                                 |
| 6     | Городъ Новобаязетскій уѣздъ  | 2001                         | 2001                        | 0                                       | 0        | 0          | 2001                                |
| 7     | Городъ Лазиканъ              | 200                          | 200                         | 0                                       | 0        | 0          | 200                                 |
| 8     | Городъ Орбелъ                | 115                          | 115                         | 0                                       | 0        | 0          | 115                                 |
| 9     | Городъ Александровскій уѣздъ | 1711                         | 1711                        | 0                                       | 0        | 0          | 1711                                |
| 10    | Городъ Александровскій уѣздъ | 2271                         | 2271                        | 0                                       | 0        | 0          | 2271                                |
| 11    | Городъ Александровскій уѣздъ | 1201                         | 1201                        | 0                                       | 0        | 0          | 1201                                |
| 12    | Городъ Александровскій уѣздъ | 1150                         | 1150                        | 0                                       | 0        | 0          | 1150                                |
| 13    | Городъ Александровскій уѣздъ | 1150                         | 1150                        | 0                                       | 0        | 0          | 1150                                |
| 14    | Итого по губерніи            | 11110                        | 11110                       | 0                                       | 0        | 0          | 11110                               |
| 15    | Итого по уѣздамъ             | 11110                        | 11110                       | 0                                       | 0        | 0          | 11110                               |
| 16    | Итого по губерніи            | 11110                        | 11110                       | 0                                       | 0        | 0          | 11110                               |

| ГОРОДА И УЪЗДЫ.                      | Число браковъ. | Ч И С Л О Р О Д И В Ш И Х С Я. |                |              |                      |                |              |                |                |              | Число умершихъ. |                |              | Прибыль +<br>Убыль — |
|--------------------------------------|----------------|--------------------------------|----------------|--------------|----------------------|----------------|--------------|----------------|----------------|--------------|-----------------|----------------|--------------|----------------------|
|                                      |                | Законнорожденныхъ.             |                |              | Незаконнорожденныхъ. |                |              | В С Е Г О.     |                |              | Мужского пола.  | Женского пола. | Обоего пола. |                      |
|                                      |                | Мужского пола.                 | Женского пола. | Обоего пола. | Мужского пола.       | Женского пола. | Обоего пола. | Мужского пола. | Женского пола. | Обоего пола. |                 |                |              |                      |
| Городъ Эривань . . . . .             | 201            | 322                            | 338            | 660          | 2                    | 3              | 5            | 324            | 341            | 665          | 248             | 239            | 487          | + 178                |
| Эриванскій уѣздъ . . . . .           | 1615           | 1137                           | 1180           | 2317         | —                    | —              | —            | 1137           | 1180           | 2317         | 543             | 556            | 1099         | + 1218               |
| Городъ Александрополь . . . . .      | 222            | 548                            | 542            | 1090         | —                    | 2              | 2            | 548            | 544            | 1092         | 385             | 357            | 742          | + 350                |
| Александропольскій уѣздъ . . . . .   | 1548           | 3086                           | 3003           | 6089         | 4                    | 2              | 6            | 3090           | 3005           | 6095         | 1481            | 1438           | 2919         | + 3176               |
| Городъ Новобаязетъ . . . . .         | 71             | 203                            | 160            | 363          | —                    | —              | —            | 203            | 160            | 363          | 71              | 79             | 150          | + 213                |
| Новобаязетскій уѣздъ . . . . .       | 1216           | 2992                           | 2021           | 5013         | —                    | —              | —            | 2992           | 2021           | 5013         | 1424            | 1316           | 2740         | + 2273               |
| Городъ Нахичевань . . . . .          | 80             | 240                            | 260            | 500          | —                    | —              | —            | 240            | 260            | 500          | 151             | 100            | 251          | + 249                |
| Городъ Ордубать . . . . .            | 26             | 108                            | 115            | 223          | —                    | —              | —            | 108            | 115            | 223          | 72              | 68             | 140          | + 83                 |
| Нахичеванскій уѣздъ . . . . .        | 794            | 1600                           | 1711           | 3311         | —                    | 1              | 1            | 1600           | 1712           | 3312         | 1120            | 1007           | 2127         | + 1185               |
| Эчміадзинскій уѣздъ . . . . .        | 973            | 2385                           | 2271           | 4656         | 4                    | 2              | 6            | 2389           | 2273           | 4662         | 1374            | 1269           | 2643         | + 2019               |
| Сурмалинскій уѣздъ . . . . .         | 692            | 1450                           | 1294           | 2744         | —                    | —              | —            | 1450           | 1294           | 2744         | 956             | 881            | 1837         | + 907                |
| Шаруро-Даралагезскій уѣздъ . . . . . | 556            | 1163                           | 950            | 2113         | —                    | —              | —            | 1163           | 950            | 2113         | 534             | 572            | 1106         | + 1007               |
| Итого по городамъ . . . . .          | 600            | 1421                           | 1415           | 2836         | 2                    | 5              | 7            | 1423           | 1420           | 2843         | 927             | 843            | 1770         | + 1073               |
| Итого по уѣздамъ . . . . .           | 7394           | 13813                          | 12430          | 26243        | 8                    | 5              | 13           | 13821          | 12435          | 26256        | 7432            | 7039           | 14471        | + 11785              |
| А всего въ губерніи . . . . .        | 7994           | 15234                          | 13845          | 29079        | 10                   | 10             | 20           | 15244          | 13855          | 29099        | 8359            | 7882           | 16241        | + 12858              |

О Д Ы Р Ш И Х О Р

Населенные пункты

В С Е Л О

Итого Уездных  
П О Д А Н И Я

Притоки  
+  
Убыль

| Притоки<br>+<br>Убыль | Итого Уездных<br>П О Д А Н И Я |                  |                  | В С Е Л О      |                  |                  | Населенные пункты |                  |                  |
|-----------------------|--------------------------------|------------------|------------------|----------------|------------------|------------------|-------------------|------------------|------------------|
|                       | Обоего<br>пола                 | Мужского<br>пола | Женского<br>пола | Обоего<br>пола | Мужского<br>пола | Женского<br>пола | Обоего<br>пола    | Мужского<br>пола | Женского<br>пола |
| + 178                 | 487                            | 239              | 248              | 687            | 341              | 346              | 1874              | 935              | 939              |
| + 1218                | 1000                           | 508              | 492              | 2817           | 1180             | 1637             | 11187             | 5344             | 5843             |
| + 250                 | 148                            | 807              | 682              | 1082           | 514              | 568              | 12048             | 5952             | 6096             |
| + 2178                | 2818                           | 1438             | 1380             | 6002           | 3002             | 3000             | 12020             | 5902             | 6118             |
| + 213                 | 150                            | 78               | 72               | 288            | 140              | 148              | 12028             | 5908             | 6120             |
| + 2278                | 2710                           | 1378             | 1332             | 2013           | 2021             | 992              | 12022             | 5902             | 6120             |
| + 249                 | 261                            | 100              | 161              | 590            | 380              | 210              | 12022             | 5902             | 6120             |
| + 188                 | 140                            | 98               | 42               | 228            | 112              | 116              | 12028             | 5908             | 6120             |
| + 1182                | 2127                           | 1007             | 1120             | 2812           | 1712             | 1100             | 14000             | 6904             | 7096             |
| + 2018                | 2618                           | 1288             | 1330             | 14002          | 2278             | 11224            | 12028             | 5908             | 6120             |
| + 807                 | 1887                           | 881              | 1006             | 2714           | 1294             | 1420             | 14120             | 6904             | 7216             |
| + 1007                | 1108                           | 572              | 536              | 2118           | 920              | 1198             | 14168             | 6908             | 7260             |
| + 1078                | 1770                           | 813              | 957              | 2812           | 1420             | 1392             | 14122             | 6906             | 7216             |
| + 11282               | 14471                          | 7028             | 7443             | 28228          | 12120            | 16108            | 128221            | 61481            | 66740            |
| + 12828               | 16341                          | 7822             | 8519             | 20088          | 12822            | 17266            | 122441            | 61201            | 61240            |

ГОДЫ ПОДАТЫ

ПОДАТЫ И ОКЛАДНЫЕ ПЛАТЖИ

Д Т Е Р Я Ш И Е

1) Государственные промысловые налоги

а) от промысловых предприятий

б) от промысловых промыслов

Итого

2) Государственные сборы на содержание

3) Земельные

а) от землевладельцев

б) от арендаторов

ВЪДОМОСТЬ

о поступлении сборовъ Эриванской губерніи

за 1901 годъ.

II) О Т М Е Н Н Ы Е

1) Подъемная и подъемная подати

а) от владельцев предприятий

б) от владельцев промыслов

Итого

2) Промысловые сборы от владельцев промыслов

дата

3) Земельные государственные налоги

а) от владельцев предприятий

б) от владельцев промыслов

Итого

4) Подъемные государственные налоги

а) от владельцев предприятий

б) от владельцев промыслов

Итого

Итого выданы в отпущенный сборы

**О податях и недоимках по Эриванской губернии.**

| РОДЫ ПОДАТЕЙ.  | Слѣдовало поступить. |      | Вновь начислено. |      | Исключено. |      | Взыскано. |      | Осталось къ 1 января 1902 года. |      |         |      |        |      |         |    |       |    |       |    |       |    |
|--|----------------------|------|------------------|------|------------|------|-----------|------|---------------------------------|------|---------|------|--------|------|---------|----|-------|----|-------|----|-------|----|
|  | Недоимокъ.           |      | Оклада.          |      | Недоимокъ. |      | Оклада.   |      | Недоимокъ.                      |      | Оклада. |      | Всего. |      |         |    |       |    |       |    |       |    |
|  | Рубли.               | Коп. | Рубли.           | Коп. | Рубли.     | Коп. | Рубли.    | Коп. | Рубли.                          | Коп. | Рубли.  | Коп. | Рубли. | Коп. |         |    |       |    |       |    |       |    |
|  | Рубли.               | Коп. | Рубли.           | Коп. | Рубли.     | Коп. | Рубли.    | Коп. | Рубли.                          | Коп. | Рубли.  | Коп. | Рубли. | Коп. |         |    |       |    |       |    |       |    |
| <b>ПОДАТИ И ОКЛАДНЫЕ ПЛАТЕЖИ.</b>  |                      |      |                  |      |            |      |           |      |                                 |      |         |      |        |      |         |    |       |    |       |    |       |    |
| <b>I) ТЕКУЩИЕ:</b>   |                      |      |                  |      |            |      |           |      |                                 |      |         |      |        |      |         |    |       |    |       |    |       |    |
| 1) Государственный поземельный налогъ:   |                      |      |                  |      |            |      |           |      |                                 |      |         |      |        |      |         |    |       |    |       |    |       |    |
| а) съ крестьянскихъ надѣльныхъ земель . . . . .  | —                    | —    | 19187            | 77   | —          | —    | 134       | 81   | —                               | —    | 788     | 72   | —      | —    | 18389   | 92 | —     | —  | 143   | 94 | 143   | 94 |
| б) съ прочихъ земель . . . . .   | —                    | —    | 3380             | 23   | 40         | 48   | 18        | 64   | —                               | —    | 276     | 16   | 31     | 30   | 2493    | 71 | 9     | 18 | 629   | —  | 638   | 18 |
| Итого . . . . .  | —                    | —    | 22568            | —    | 40         | 48   | 153       | 45   | —                               | —    | 1064    | 88   | 31     | 30   | 20883   | 63 | 9     | 18 | 772   | 94 | 782   | 12 |
| 2) Государственная оброчная подать . . . . .   | —                    | —    | 556003           | —    | —          | —    | 795       | 2    | —                               | —    | 8208    | 20   | —      | —    | 546370  | 48 | —     | —  | 2219  | 34 | 2219  | 34 |
| 3) Налоги:   |                      |      |                  |      |            |      |           |      |                                 |      |         |      |        |      |         |    |       |    |       |    |       |    |
| а) съ городскихъ недвижимыхъ имуществъ . . . . .   | 7996                 | 97   | 58000            | —    | 764        | 86   | —         | —    | —                               | —    | —       | —    | 8655   | 24   | 45838   | 65 | 106   | 59 | 12161 | 35 | 12267 | 94 |
| б) квартирный . . . . .  | —                    | —    | 5582             | 50   | 116        | 52   | 9         | 50   | 1                               | 85   | 48      | —    | 92     | 29   | 5232    | 32 | 22    | 38 | 311   | 68 | 334   | 6  |
| Итого . . . . .  | 7996                 | 97   | 63582            | 50   | 881        | 38   | 9         | 50   | 1                               | 85   | 48      | —    | 8747   | 53   | 51070   | 97 | 128   | 97 | 12473 | 3  | 12602 | —  |
| 4) Сборъ съ туземнаго населенія Кавказа и Закавказья вза-мѣнъ исполненія воинской повинности . . . . . | 4193                 | 70   | 68909            | 9    | 130        | 91   | —         | —    | 37                              | 8    | 122     | 30   | 1860   | 34   | 66842   | 27 | 2427  | 19 | 1944  | 52 | 4371  | 71 |
| 5) 2% сборъ съ фабричныхъ и заводскихъ помященій . . . . .   | 4642                 | 62   | 20667            | 73   | 3463       | 29   | 1140      | 32   | 329                             | 27   | 401     | 89   | 3209   | 32   | 19024   | 67 | 4567  | 32 | 2331  | 49 | 6948  | 81 |
| 6) Выкупъ надѣловъ на основаніи особыхъ правилъ съ крестьянъ.  | —                    | —    | —                | —    | 355        | 52   | —         | —    | —                               | —    | —       | —    | 355    | 52   | —       | —  | —     | —  | —     | —  | —     | —  |
| 7) Земскій поземельный сборъ:  |                      |      |                  |      |            |      |           |      |                                 |      |         |      |        |      |         |    |       |    |       |    |       |    |
| а) съ крестьянскихъ надѣльныхъ земель . . . . .  | —                    | —    | 403265           | 15   | —          | —    | 1059      | 90   | —                               | —    | 1450    | 26   | —      | —    | 398925  | 94 | —     | —  | 3948  | 85 | 3948  | 85 |
| б) съ прочихъ земель . . . . .   | —                    | —    | 15212            | 49   | 146        | 93   | 83        | 86   | —                               | —    | 331     | 16   | 146    | 93   | 11512   | 68 | —     | —  | 3452  | 51 | 3452  | 51 |
| Итого . . . . .  | —                    | —    | 418477           | 64   | 146        | 93   | 1143      | 76   | —                               | —    | 1781    | 42   | 146    | 93   | 410438  | 62 | —     | —  | 7401  | 36 | 7401  | 36 |
| <b>II) ОТМѢНЕННЫЕ:</b>   |                      |      |                  |      |            |      |           |      |                                 |      |         |      |        |      |         |    |       |    |       |    |       |    |
| 1) Подымная и поземельная подати:  |                      |      |                  |      |            |      |           |      |                                 |      |         |      |        |      |         |    |       |    |       |    |       |    |
| а) съ казенныхъ крестьянъ . . . . .  | 22523                | 67   | —                | —    | 2303       | 35   | —         | —    | 18752                           | 23   | —       | —    | 6074   | 79   | —       | —  | —     | —  | —     | —  | —     | —  |
| б) съ городскихъ жителей . . . . .   | 496                  | 67   | —                | —    | 36         | —    | —         | —    | —                               | —    | —       | —    | 464    | 17   | —       | —  | 68    | 50 | —     | —  | 68    | 50 |
| Итого . . . . .  | 23020                | 34   | —                | —    | 2339       | 35   | —         | —    | 18752                           | 23   | —       | —    | 6538   | 96   | —       | —  | 68    | 50 | —     | —  | 68    | 50 |
| 2) Поземельный сборъ съ лицъ, неплатящихъ подымной по-<br>дати . . . . .                               | 1562                 | 41   | —                | —    | 52         | 30   | —         | —    | 1185                            | 68   | —       | —    | 429    | 3    | —       | —  | —     | —  | —     | —  | —     | —  |
| 3) Бывшій государственный земскій сборъ:   |                      |      |                  |      |            |      |           |      |                                 |      |         |      |        |      |         |    |       |    |       |    |       |    |
| а) съ казенныхъ крестьянъ . . . . .  | 6359                 | 50   | —                | —    | —          | —    | —         | —    | 1357                            | 19   | —       | —    | 367    | 74   | —       | —  | 4634  | 57 | —     | —  | 4634  | 57 |
| б) съ городскихъ жителей . . . . .   | 5                    | 39   | —                | —    | —          | —    | —         | —    | —                               | —    | —       | —    | —      | —    | —       | —  | 5     | 39 | —     | —  | 5     | 39 |
| Итого . . . . .  | 6364                 | 89   | —                | —    | —          | —    | —         | —    | 1357                            | 19   | —       | —    | 367    | 74   | —       | —  | 4639  | 96 | —     | —  | 4639  | 96 |
| 4) Подымный губернскій земскій сборъ:  |                      |      |                  |      |            |      |           |      |                                 |      |         |      |        |      |         |    |       |    |       |    |       |    |
| а) съ казенныхъ крестьянъ . . . . .  | 27244                | 5    | —                | —    | 2847       | 27   | —         | —    | 1641                            | 63   | —       | —    | 8971   | 51   | —       | —  | 19478 | 18 | —     | —  | 19478 | 18 |
| б) съ городскихъ жителей . . . . .   | 5                    | 90   | —                | —    | —          | —    | —         | —    | —                               | —    | —       | —    | —      | —    | —       | —  | 5     | 90 | —     | —  | 5     | 90 |
| Итого . . . . .  | 27249                | 95   | —                | —    | 2847       | 27   | —         | —    | 1641                            | 63   | —       | —    | 8971   | 51   | —       | —  | 19484 | 8  | —     | —  | 19484 | 8  |
| Итого текущихъ и отмѣненныхъ сборовъ . . . . .   | 75030                | 88   | 1150207          | 96   | 10257      | 43   | 242       | 5    | 23304                           | 93   | 11626   | 69   | 30658  | 18   | 1114630 | 64 | 31325 | 20 | 27192 | 68 | 58517 | 88 |



| № п/п | Дебет |        | Кредит |        | Сумма  |
|-------|-------|--------|--------|--------|--------|
|       | Счет  | Сумма  | Счет   | Сумма  |        |
| 1     | 10    | 1000   | 10     | 1000   | 1000   |
| 2     | 10    | 2000   | 10     | 2000   | 2000   |
| 3     | 10    | 3000   | 10     | 3000   | 3000   |
| 4     | 10    | 4000   | 10     | 4000   | 4000   |
| 5     | 10    | 5000   | 10     | 5000   | 5000   |
| 6     | 10    | 6000   | 10     | 6000   | 6000   |
| 7     | 10    | 7000   | 10     | 7000   | 7000   |
| 8     | 10    | 8000   | 10     | 8000   | 8000   |
| 9     | 10    | 9000   | 10     | 9000   | 9000   |
| 10    | 10    | 10000  | 10     | 10000  | 10000  |
| 11    | 10    | 11000  | 10     | 11000  | 11000  |
| 12    | 10    | 12000  | 10     | 12000  | 12000  |
| 13    | 10    | 13000  | 10     | 13000  | 13000  |
| 14    | 10    | 14000  | 10     | 14000  | 14000  |
| 15    | 10    | 15000  | 10     | 15000  | 15000  |
| 16    | 10    | 16000  | 10     | 16000  | 16000  |
| 17    | 10    | 17000  | 10     | 17000  | 17000  |
| 18    | 10    | 18000  | 10     | 18000  | 18000  |
| 19    | 10    | 19000  | 10     | 19000  | 19000  |
| 20    | 10    | 20000  | 10     | 20000  | 20000  |
| 21    | 10    | 21000  | 10     | 21000  | 21000  |
| 22    | 10    | 22000  | 10     | 22000  | 22000  |
| 23    | 10    | 23000  | 10     | 23000  | 23000  |
| 24    | 10    | 24000  | 10     | 24000  | 24000  |
| 25    | 10    | 25000  | 10     | 25000  | 25000  |
| 26    | 10    | 26000  | 10     | 26000  | 26000  |
| 27    | 10    | 27000  | 10     | 27000  | 27000  |
| 28    | 10    | 28000  | 10     | 28000  | 28000  |
| 29    | 10    | 29000  | 10     | 29000  | 29000  |
| 30    | 10    | 30000  | 10     | 30000  | 30000  |
| 31    | 10    | 31000  | 10     | 31000  | 31000  |
| 32    | 10    | 32000  | 10     | 32000  | 32000  |
| 33    | 10    | 33000  | 10     | 33000  | 33000  |
| 34    | 10    | 34000  | 10     | 34000  | 34000  |
| 35    | 10    | 35000  | 10     | 35000  | 35000  |
| 36    | 10    | 36000  | 10     | 36000  | 36000  |
| 37    | 10    | 37000  | 10     | 37000  | 37000  |
| 38    | 10    | 38000  | 10     | 38000  | 38000  |
| 39    | 10    | 39000  | 10     | 39000  | 39000  |
| 40    | 10    | 40000  | 10     | 40000  | 40000  |
| 41    | 10    | 41000  | 10     | 41000  | 41000  |
| 42    | 10    | 42000  | 10     | 42000  | 42000  |
| 43    | 10    | 43000  | 10     | 43000  | 43000  |
| 44    | 10    | 44000  | 10     | 44000  | 44000  |
| 45    | 10    | 45000  | 10     | 45000  | 45000  |
| 46    | 10    | 46000  | 10     | 46000  | 46000  |
| 47    | 10    | 47000  | 10     | 47000  | 47000  |
| 48    | 10    | 48000  | 10     | 48000  | 48000  |
| 49    | 10    | 49000  | 10     | 49000  | 49000  |
| 50    | 10    | 50000  | 10     | 50000  | 50000  |
| 51    | 10    | 51000  | 10     | 51000  | 51000  |
| 52    | 10    | 52000  | 10     | 52000  | 52000  |
| 53    | 10    | 53000  | 10     | 53000  | 53000  |
| 54    | 10    | 54000  | 10     | 54000  | 54000  |
| 55    | 10    | 55000  | 10     | 55000  | 55000  |
| 56    | 10    | 56000  | 10     | 56000  | 56000  |
| 57    | 10    | 57000  | 10     | 57000  | 57000  |
| 58    | 10    | 58000  | 10     | 58000  | 58000  |
| 59    | 10    | 59000  | 10     | 59000  | 59000  |
| 60    | 10    | 60000  | 10     | 60000  | 60000  |
| 61    | 10    | 61000  | 10     | 61000  | 61000  |
| 62    | 10    | 62000  | 10     | 62000  | 62000  |
| 63    | 10    | 63000  | 10     | 63000  | 63000  |
| 64    | 10    | 64000  | 10     | 64000  | 64000  |
| 65    | 10    | 65000  | 10     | 65000  | 65000  |
| 66    | 10    | 66000  | 10     | 66000  | 66000  |
| 67    | 10    | 67000  | 10     | 67000  | 67000  |
| 68    | 10    | 68000  | 10     | 68000  | 68000  |
| 69    | 10    | 69000  | 10     | 69000  | 69000  |
| 70    | 10    | 70000  | 10     | 70000  | 70000  |
| 71    | 10    | 71000  | 10     | 71000  | 71000  |
| 72    | 10    | 72000  | 10     | 72000  | 72000  |
| 73    | 10    | 73000  | 10     | 73000  | 73000  |
| 74    | 10    | 74000  | 10     | 74000  | 74000  |
| 75    | 10    | 75000  | 10     | 75000  | 75000  |
| 76    | 10    | 76000  | 10     | 76000  | 76000  |
| 77    | 10    | 77000  | 10     | 77000  | 77000  |
| 78    | 10    | 78000  | 10     | 78000  | 78000  |
| 79    | 10    | 79000  | 10     | 79000  | 79000  |
| 80    | 10    | 80000  | 10     | 80000  | 80000  |
| 81    | 10    | 81000  | 10     | 81000  | 81000  |
| 82    | 10    | 82000  | 10     | 82000  | 82000  |
| 83    | 10    | 83000  | 10     | 83000  | 83000  |
| 84    | 10    | 84000  | 10     | 84000  | 84000  |
| 85    | 10    | 85000  | 10     | 85000  | 85000  |
| 86    | 10    | 86000  | 10     | 86000  | 86000  |
| 87    | 10    | 87000  | 10     | 87000  | 87000  |
| 88    | 10    | 88000  | 10     | 88000  | 88000  |
| 89    | 10    | 89000  | 10     | 89000  | 89000  |
| 90    | 10    | 90000  | 10     | 90000  | 90000  |
| 91    | 10    | 91000  | 10     | 91000  | 91000  |
| 92    | 10    | 92000  | 10     | 92000  | 92000  |
| 93    | 10    | 93000  | 10     | 93000  | 93000  |
| 94    | 10    | 94000  | 10     | 94000  | 94000  |
| 95    | 10    | 95000  | 10     | 95000  | 95000  |
| 96    | 10    | 96000  | 10     | 96000  | 96000  |
| 97    | 10    | 97000  | 10     | 97000  | 97000  |
| 98    | 10    | 98000  | 10     | 98000  | 98000  |
| 99    | 10    | 99000  | 10     | 99000  | 99000  |
| 100   | 10    | 100000 | 10     | 100000 | 100000 |



Городъ и уѣзды

Городъ:

# ВѢДОМОСТЬ

о распредѣленіи недоимокъ по городамъ и уѣздамъ Эриванской губерніи

За 1901 годъ.

| Городъ и уѣзды    | Городъ:        | Уѣзды: | Всего |
|-------------------|----------------|--------|-------|
| Городъ:           | Эривань        | —      | —     |
| Уѣзды:            | Ахалцхальскій  | —      | —     |
|                   | Ардананскій    | —      | —     |
|                   | Ахалцихскій    | —      | —     |
|                   | Баязетскій     | —      | —     |
|                   | Ванадзорскій   | —      | —     |
|                   | Гегаркуникскій | —      | —     |
|                   | Давидбуздскій  | —      | —     |
|                   | Драмазскій     | —      | —     |
|                   | Ереванскій     | —      | —     |
|                   | Иджеванскій    | —      | —     |
|                   | Котайкскій     | —      | —     |
|                   | Лейсанскій     | —      | —     |
|                   | Мегристскій    | —      | —     |
|                   | Норатускскій   | —      | —     |
|                   | Орбелускскій   | —      | —     |
|                   | Севанскій      | —      | —     |
|                   | Тавушскій      | —      | —     |
|                   | Телавскій      | —      | —     |
|                   | Утарскскій     | —      | —     |
|                   | Хачмазскій     | —      | —     |
|                   | Хоренскскій    | —      | —     |
|                   | Цахкадзорскій  | —      | —     |
|                   | Ярантсхскій    | —      | —     |
| Всего по городамъ | —              | —      | —     |
| Всего по уѣздамъ  | —              | —      | —     |
| Всего             | —              | —      | —     |

| Города и уѣзды.                    | Н Е Д О И М О К Ъ. |           |                      |           |                      |           |   |           |   |          |                        |           |                           |           |                         |           |                |           |
|------------------------------------|--------------------|-----------|----------------------|-----------|----------------------|-----------|---|-----------|---|----------|------------------------|-----------|---------------------------|-----------|-------------------------|-----------|----------------|-----------|
|                                    | По податямъ.       |           | По земскимъ сборамъ. |           | По воинскому налогу. |           | По 2% сбору съ фабричныхъ и заводскихъ помѣщ. |           | По налогу съ городскихъ недвижимыхъ имуществъ и квартирный. |          | По поземельному сбору. |           | По разсрочкѣ недвижимокъ. |           | По разнымъ взысканіямъ. |           | Всего.         |           |
|                                    | Рубли.             | Коп.      | Рубли.               | Коп.      | Рубли.               | Коп.      | Рубли.  | Коп.      | Рубли.  | Коп.     | Рубли.                 | Коп.      | Рубли.                    | Коп.      | Рубли.                  | Коп.      | Рубли.         | Коп.      |
| <b>Города:</b>                     |                    |           |                      |           |                      |           |   |           |   |          |                        |           |                           |           |                         |           |                |           |
| Эривань . . . . .                  | 20                 | 50        | 11                   | 29        | 662                  | 48        | —   | —         | 1872  | 14       | —                      | —         | —                         | —         | 96114                   | 85        | 98681          | 27        |
| Александрополь . . . . .           | 48                 | —         | —                    | —         | 60                   | 21        | —   | —         | 6908  | 10       | —                      | —         | —                         | —         | 9650                    | 37        | 16666          | 69        |
| Нахичевань . . . . .               | —                  | —         | —                    | —         | 84                   | 1         | —   | —         | 2600  | 78       | —                      | —         | —                         | —         | 46189                   | 52        | 48874          | 32        |
| Ордубать . . . . .                 | —                  | —         | —                    | —         | —                    | —         | —   | —         | 841   | 11       | —                      | —         | —                         | —         | 2126                    | 6         | 2967           | 17        |
| Новобаязеть . . . . .              | —                  | —         | —                    | —         | —                    | —         | —   | —         | 379   | 87       | —                      | —         | —                         | —         | 8906                    | 83        | 9286           | 70        |
| <b>Итого . . . . .</b>             | <b>68</b>          | <b>50</b> | <b>11</b>            | <b>29</b> | <b>806</b>           | <b>78</b> | <b>—</b>                                      | <b>—</b>  | <b>12602</b>  | <b>—</b> | <b>—</b>               | <b>—</b>  | <b>—</b>                  | <b>—</b>  | <b>162987</b>           | <b>63</b> | <b>176476</b>  | <b>15</b> |
| <b>Уѣзды:</b>                      |                    |           |                      |           |                      |           |   |           |   |          |                        |           |                           |           |                         |           |                |           |
| Эриванскій . . . . .               | 586                | 28        | 19065                | 23        | 1889                 | 44        | 514   | 74        | —   | —        | 124                    | 91        | 7641                      | 37        | 136570                  | 14        | 166392         | 11        |
| Александропольскій . . . . .       | 180                | 30        | 1166                 | 29        | 2                    | 55        | 3736  | 60        | —   | —        | 7                      | 50        | —                         | —         | 128413                  | 14        | 133506         | 38        |
| Нахичеванскій . . . . .            | 41                 | 40        | 1054                 | 87        | 261                  | 45        | 167   | 21        | —   | —        | 145                    | 64        | —                         | —         | 233860                  | 74        | 235531         | 31        |
| Новобаязетскій . . . . .           | 1188               | 73        | 3459                 | 63        | 42                   | 48        | 526   | 55        | —   | —        | 20                     | 4         | 3037                      | 2         | 179276                  | 91        | 187551         | 36        |
| Сурмалинскій . . . . .             | —                  | —         | 570                  | 9         | 59                   | 16        | 64  | 60        | —   | —        | 72                     | 82        | —                         | —         | 81922                   | 6         | 82688          | 73        |
| Шаруро-Даралагезскій . . . . .     | 222                | 63        | 972                  | 38        | 288                  | 7         | 774   | 53        | —   | —        | 263                    | 94        | —                         | —         | 134609                  | 94        | 137131         | 49        |
| Эчмиадзинскій . . . . .            | —                  | —         | 5225                 | 62        | 1021                 | 83        | 1164  | 58        | —   | —        | 147                    | 27        | 372                       | 82        | 113897                  | 2         | 121829         | 14        |
| <b>Итого по уѣздамъ . . . . .</b>  | <b>2219</b>        | <b>34</b> | <b>31514</b>         | <b>11</b> | <b>3564</b>          | <b>98</b> | <b>6948</b>                                   | <b>81</b> | <b>—</b>  | <b>—</b> | <b>782</b>             | <b>12</b> | <b>11051</b>              | <b>21</b> | <b>1008549</b>          | <b>95</b> | <b>1064630</b> | <b>52</b> |
| <b>Всего по губерніи . . . . .</b> | <b>2287</b>        | <b>84</b> | <b>31525</b>         | <b>40</b> | <b>4371</b>          | <b>71</b> | <b>6948</b>                                   | <b>81</b> | <b>12602</b>  | <b>—</b> | <b>782</b>             | <b>12</b> | <b>11051</b>              | <b>21</b> | <b>1171537</b>          | <b>58</b> | <b>1241106</b> | <b>67</b> |









# ВЪДОМОСТЬ

о движеніи арестантовъ въ Эриванской губерніи

За 1901 годъ.

| Въ 1901 году | Въ 1900 году | Въ 1901 году | Въ 1900 году |
|--------------|--------------|--------------|--------------|
| 108          | 108          | 10           | 10           |
| 107          | 107          | —            | —            |
| 121          | 121          | 7            | 87           |
| 109          | 109          | —            | 43           |
| 1250         | 1250         | 4            | 150          |
| 1731         | 1731         | 1            | 209          |
| 11961        | 11961        | 5            | 605          |

| ГОРОДА И УЪЗДЫ.                      | Ч И С Л О А Р Е С Т А Н Т О В Ъ. |          |                            |          |                         |          |                                 |          |              |          |            |          |
|--------------------------------------|----------------------------------|----------|----------------------------|----------|-------------------------|----------|---------------------------------|----------|--------------|----------|------------|----------|
|                                      | Отъ 1900 года<br>оставалось.     |          | Въ 1901 году<br>поступило. |          | Въ 1901 году<br>выбыло. |          | Осталось къ 1 января 1902 года. |          |              |          |            |          |
|                                      | Мужчинъ.                         | Женщинъ. | Мужчинъ.                   | Женщинъ. | Мужчинъ.                | Женщинъ. | Въ тюрьмѣ.                      |          | При полиціи. |          | В с е г о. |          |
|                                      |                                  |          |                            |          |                         |          | Мужчинъ.                        | Женщинъ. | Мужчинъ.     | Женщинъ. | Мужчинъ.   | Женщинъ. |
| Городъ Эривань . . . . .             | 240                              | 1        | 752                        | 10       | 729                     | 9        | 263                             | 2        | —            | —        | 263        | 2        |
| Городъ Александрополь . . . . .      | 79                               | —        | 490                        | 11       | 493                     | 5        | 76                              | 6        | —            | —        | 76         | 6        |
| Александропольскій уѣздъ . . . . .   | 6                                | —        | 65                         | —        | 62                      | —        | 9                               | —        | —            | —        | 9          | —        |
| Городъ Новобаязетъ . . . . .         | 57                               | 3        | 401                        | 3        | 400                     | 6        | 56                              | —        | 2            | —        | 58         | —        |
| Новобаязетскій уѣздъ . . . . .       | 25                               | —        | 139                        | 3        | 136                     | 3        | 28                              | —        | —            | —        | 28         | —        |
| Городъ Нахичевань . . . . .          | 100                              | —        | 129                        | 1        | 155                     | —        | 74                              | 1        | —            | —        | 74         | 1        |
| Городъ Ордубать . . . . .            | 10                               | —        | 108                        | —        | 109                     | —        | 9                               | —        | —            | —        | 9          | —        |
| Эчмиадзинскій уѣздъ . . . . .        | 48                               | —        | 597                        | 2        | 570                     | 2        | 54                              | —        | 21           | —        | 75         | —        |
| Сурмалинскій уѣздъ . . . . .         | 87                               | 1        | 621                        | —        | 616                     | 1        | 92                              | —        | —            | —        | 92         | —        |
| Шаруро-Даралагезскій уѣздъ . . . . . | 43                               | —        | 309                        | 1        | 309                     | 1        | 37                              | —        | 6            | —        | 43         | —        |
| Итого въ городахъ . . . . .          | 486                              | 4        | 1880                       | 25       | 1886                    | 20       | 478                             | 9        | 2            | —        | 480        | 9        |
| Итого въ уѣздахъ . . . . .           | 209                              | 1        | 1731                       | 6        | 1693                    | 7        | 220                             | —        | 27           | —        | 247        | —        |
| Всего въ губерніи . . . . .          | 695                              | 5        | 3611                       | 31       | 3579                    | 27       | 698                             | 9        | 29           | —        | 727        | 9        |





# ВЪДОМОСТЬ

о пожарахъ въ Эриванской губерніи

За 1901 годъ.

Примѣчаніе. Въ городѣ Ордубадъ пожаровъ въ 1901 году не было.

| Въ населеннхъ мѣстностяхъ: |  |                       | Въ селеніяхъ:  |  |                       | Въ городахъ:   |  |                       |
|----------------------------|--|-----------------------|----------------|--|-----------------------|----------------|--|-----------------------|
| Число пожаровъ             | Число потеряннаго имущества въ рубляхъ | Число погибшихъ людей | Число пожаровъ | Число потеряннаго имущества въ рубляхъ | Число погибшихъ людей | Число пожаровъ | Число потеряннаго имущества въ рубляхъ | Число погибшихъ людей |
| —                          | —                                      | —                     | 100            | —                                      | 4                     | —              | —                                      | —                     |
| —                          | —                                      | —                     | —              | —                                      | —                     | —              | —                                      | —                     |
| 300                        | —                                      | —                     | —              | —                                      | —                     | —              | —                                      | —                     |
| —                          | —                                      | —                     | 30             | —                                      | —                     | —              | —                                      | —                     |
| —                          | —                                      | —                     | —              | —                                      | —                     | —              | —                                      | —                     |
| 800                        | —                                      | —                     | 330            | —                                      | —                     | —              | —                                      | —                     |
| —                          | —                                      | —                     | —              | —                                      | —                     | —              | —                                      | —                     |
| —                          | —                                      | —                     | —              | —                                      | —                     | —              | —                                      | —                     |
| 1000                       | —                                      | —                     | 1070           | —                                      | 11                    | —              | —                                      | —                     |
| —                          | —                                      | —                     | —              | —                                      | —                     | —              | —                                      | —                     |
| —                          | —                                      | —                     | —              | —                                      | —                     | —              | —                                      | —                     |
| —                          | —                                      | —                     | 30200          | —                                      | 2                     | —              | —                                      | —                     |
| 300                        | —                                      | —                     | 6000           | —                                      | 2                     | —              | —                                      | —                     |
| 2022                       | —                                      | —                     | 12280          | —                                      | 10                    | —              | —                                      | —                     |
| 2882                       | —                                      | —                     | 18280          | —                                      | 10                    | —              | —                                      | —                     |

| ГОРОДА И УѢЗДЫ.                      | Въ зимніе мѣсяцы.    |                                    |                             | Въ весенніе мѣсяцы.  |                                    |                             | Въ лѣтніе мѣсяцы.    |                                    |                             | Въ осенніе мѣсяцы.   |                                    |                             | Всего въ годъ.       |                                    |                             | Причины пожаровъ. |                                     |                          |                     |                                   |
|--------------------------------------|----------------------|------------------------------------|-----------------------------|----------------------|------------------------------------|-----------------------------|----------------------|------------------------------------|-----------------------------|----------------------|------------------------------------|-----------------------------|----------------------|------------------------------------|-----------------------------|-------------------|-------------------------------------|--------------------------|---------------------|-----------------------------------|
|                                      | Число пожа-<br>ровъ. | Число пого-<br>рѣвшихъ<br>дворовъ. | Сумма убыт-<br>ковъ въ руб. | Число пожа-<br>ровъ. | Число пого-<br>рѣвшихъ<br>дворовъ. | Сумма убыт-<br>ковъ въ руб. | Число пожа-<br>ровъ. | Число пого-<br>рѣвшихъ<br>дворовъ. | Сумма убыт-<br>ковъ въ руб. | Число пожа-<br>ровъ. | Число пого-<br>рѣвшихъ<br>дворовъ. | Сумма убыт-<br>ковъ въ руб. | Число пожа-<br>ровъ. | Число пого-<br>рѣвшихъ<br>дворовъ. | Сумма убыт-<br>ковъ въ руб. | Отъ молніи.       | Отъ дурного<br>устройства<br>печей. | Отъ неосто-<br>рожности. | Отъ поджо-<br>говъ. | Отъ неиз-<br>вѣстныхъ<br>причинъ. |
| Городъ Эривань . . . . .             | 1                    | —                                  | 100                         | —                    | —                                  | —                           | —                    | —                                  | —                           | —                    | —                                  | 1                           | —                    | 100                                | —                           | —                 | 1                                   | —                        | —                   |                                   |
| Эриванскій уѣздъ . . . . .           | —                    | —                                  | —                           | —                    | —                                  | —                           | 6                    | —                                  | 1800                        | —                    | —                                  | 6                           | —                    | 1800                               | —                           | —                 | —                                   | 6                        | —                   |                                   |
| Городъ Александрополь . . . . .      | —                    | —                                  | —                           | 1                    | —                                  | 300                         | 5                    | —                                  | 1704                        | —                    | —                                  | 6                           | —                    | 2004                               | —                           | —                 | 4                                   | —                        | 2                   |                                   |
| Александропольскій уѣздъ . . . . .   | 1                    | —                                  | 20                          | —                    | —                                  | —                           | 1                    | —                                  | 1158                        | 4                    | —                                  | 6                           | —                    | 1754                               | —                           | —                 | —                                   | 3                        | 3                   |                                   |
| Городъ Новобаязетъ . . . . .         | —                    | —                                  | —                           | —                    | —                                  | —                           | 1                    | —                                  | 50                          | 1                    | —                                  | 2                           | —                    | 150                                | —                           | —                 | 2                                   | —                        | —                   |                                   |
| Новобаязетскій уѣздъ . . . . .       | 4                    | —                                  | 350                         | 1                    | —                                  | 300                         | —                    | —                                  | —                           | 2                    | —                                  | 7                           | —                    | 650                                | —                           | —                 | 5                                   | 2                        | —                   |                                   |
| Городъ Нахичевань . . . . .          | 1                    | —                                  | 6500                        | —                    | —                                  | —                           | 1                    | 1                                  | 5                           | —                    | —                                  | 2                           | 1                    | 6505                               | —                           | —                 | 2                                   | —                        | —                   |                                   |
| Нахичеванскій уѣздъ . . . . .        | —                    | —                                  | —                           | —                    | —                                  | —                           | 2                    | —                                  | 1300                        | —                    | —                                  | 2                           | —                    | 1300                               | —                           | —                 | —                                   | —                        | 2                   |                                   |
| Эчміадзинскій уѣздъ . . . . .        | 11                   | 4                                  | 1670                        | 10                   | 2                                  | 1630                        | 16                   | 7                                  | 2390                        | 6                    | 5                                  | 43                          | 18                   | 6760                               | —                           | —                 | 11                                  | 30                       | 2                   |                                   |
| Сурмалинскій уѣздъ . . . . .         | 7                    | —                                  | 940                         | 1                    | —                                  | 3                           | 4                    | —                                  | 176р. 20к.                  | 8                    | —                                  | 20                          | —                    | 2309р. 20к.                        | —                           | —                 | 4                                   | 15                       | 1                   |                                   |
| Шаруро-Даралагезскій уѣздъ . . . . . | 2                    | 36                                 | 39300                       | 1                    | 1                                  | 200                         | —                    | —                                  | —                           | —                    | —                                  | 3                           | 37                   | 39500                              | —                           | —                 | 1                                   | 2                        | —                   |                                   |
| Итого въ городахъ . . . . .          | 2                    | —                                  | 6600                        | 1                    | —                                  | 300                         | 7                    | 1                                  | 1759                        | 1                    | —                                  | 11                          | 1                    | 8759                               | —                           | —                 | 9                                   | —                        | 2                   |                                   |
| Итого въ уѣздахъ . . . . .           | 25                   | 40                                 | 42280                       | 13                   | 3                                  | 2033                        | 29                   | 7                                  | 6824р. 20к.                 | 20                   | 5                                  | 87                          | 55                   | 54073 р. 20 в.                     | —                           | —                 | 21                                  | 58                       | 8                   |                                   |
| Всего въ губерніи . . . . .          | 27                   | 40                                 | 48880                       | 14                   | 3                                  | 2333                        | 36                   | 8                                  | 8583р. 20к.                 | 21                   | 5                                  | 98                          | 56                   | 62832 р. 20 в.                     | —                           | —                 | 30                                  | 58                       | 10                  |                                   |

Примѣчаніе. Въ городѣ Ордубатѣ пожаровъ въ 1901 году не было.





| ГОРОДА И УѢЗДЫ.                  | Число случаевъ смертоубійства. |                 |        | Число жертвъ смертоубійства. |    |                  |    |        | Самоубійство. |    | Скорпостижно умершіе. |                |                |                            |    |        |    | Жертвы случайной смерти. |   |                              |    |                   |    |           |    |          |    |                            |    |                                  | Всего умерло отъ на-силія и слу-чайностей. |                                |    |    |    |     |    |    |   |    |    |   |
|----------------------------------|--------------------------------|-----------------|--------|------------------------------|----|------------------|----|--------|---------------|----|-----------------------|----------------|----------------|----------------------------|----|--------|----|--------------------------|---|------------------------------|----|-------------------|----|-----------|----|----------|----|----------------------------|----|----------------------------------|--|--------------------------------|----|----|----|-----|----|----|---|----|----|---|
|                                  | Дѣтубійство поно-рожденіяхъ.   | Смертоубійство. | Итого. | Дѣтубій-ство.                |    | Смерто-убійство. |    | Итого. |               | М. | Ж.                    | Отъ бо-лѣзней. | Отъ пьян-ства. | Отъ неиз-вѣстныхъ причинъ. |    | Итого. | Ж. | Убито молній.            | Задушено и убито при паденіи съ высоты. | Сгорѣло и убито на пожарахъ. |    | Умерло отъ угара. |    | Замерзло. |    | Утонуло. |    | Укушено до смерти звѣрями. |    | Умерло отъ другихъ случайностей. |  | Всего отъ случайностей умерло. |    | М. | Ж. |     |    |    |   |    |    |   |
|                                  |                                |                 |        | М.                           | Ж. | М.               | Ж. | М.     | Ж.            |    |                       |                |                | М.                         | Ж. |        |    |                          |   | М.                           | Ж. | М.                | Ж. | М.        | Ж. | М.       | Ж. | М.                         | Ж. | М.                               | Ж.   | М.                             | Ж. |    |    | М.  | Ж. |    |   |    |    |   |
|                                  |                                |                 |        |                              |    |                  |    |        |               |    |                       |                |                |                            |    |        |    |                          |   |                              |    |                   |    |           |    |          |    |                            |    |                                  |  |                                |    |    |    |     |    |    |   |    |    |   |
| Городъ Эривань . . .             | —                              | —               | —      | —                            | —  | —                | —  | —      | 2             | —  | —                     | —              | —              | —                          | —  | —      | —  | —                        | —                                       | —                            | —  | —                 | —  | —         | —  | 1        | —  | 1                          | —  | 2                                | —  | 4                              | —  | 6  | —  |     |    |    |   |    |    |   |
| Эриванскій уѣздъ . . .           | —                              | 18              | 18     | —                            | —  | 17               | 1  | 17     | 1             | 1  | 1                     | —              | —              | —                          | —  | —      | —  | —                        | —                                       | —                            | —  | —                 | —  | —         | —  | —        | —  | —                          | —  | —                                | —  | —                              | —  | 21 | 2  |     |    |    |   |    |    |   |
| Городъ Александрополь . . .      | 1                              | 6               | 7      | —                            | 1  | 7                | 1  | 7      | 2             | 1  | —                     | 1              | —              | 1                          | 1  | 4      | —  | —                        | —                                       | —                            | —  | —                 | —  | —         | 1  | —        | —  | —                          | —  | —                                | —  | —                              | —  | 16 | 3  |     |    |    |   |    |    |   |
| Александропольскій уѣздъ . . .   | —                              | 10              | 10     | —                            | —  | 10               | —  | 10     | —             | 1  | —                     | 6              | 2              | —                          | 10 | 4      | 16 | —                        | —                                       | —                            | —  | —                 | —  | —         | 1  | —        | 4  | —                          | —  | —                                | —  | —                              | —  | 44 | 6  |     |    |    |   |    |    |   |
| Городъ Новобаязетъ . . .         | —                              | 1               | 1      | —                            | —  | 1                | —  | 1      | —             | —  | —                     | —              | —              | —                          | —  | —      | —  | —                        | —                                       | —                            | —  | —                 | —  | —         | 1  | —        | —  | —                          | —  | —                                | —  | —                              | 2  | 2  | 3  | 2   |    |    |   |    |    |   |
| Новобаязетскій уѣздъ . . .       | 1                              | —               | 1      | —                            | 1  | —                | —  | —      | 1             | 1  | 2                     | —              | —              | —                          | —  | —      | —  | —                        | —                                       | —                            | —  | —                 | —  | —         | —  | 5        | —  | —                          | —  | —                                | —  | —                              | —  | 8  | 3  | 10  | 6  |    |   |    |    |   |
| Городъ Нахичевань . . .          | —                              | —               | —      | —                            | —  | —                | —  | —      | —             | —  | —                     | —              | —              | —                          | —  | —      | —  | —                        | —                                       | —                            | —  | —                 | —  | —         | —  | —        | —  | —                          | —  | —                                | —  | —                              | —  | —  | 2  | —   |    |    |   |    |    |   |
| Городъ Ордубать . . .            | —                              | —               | —      | —                            | —  | —                | —  | —      | —             | —  | —                     | —              | —              | —                          | —  | —      | —  | —                        | —                                       | —                            | —  | —                 | —  | —         | —  | —        | —  | —                          | —  | —                                | —  | —                              | —  | —  | —  | —   |    |    |   |    |    |   |
| Нахичеванскій уѣздъ . . .        | —                              | —               | —      | —                            | —  | —                | —  | —      | —             | 2  | —                     | 4              | —              | —                          | —  | —      | 4  | —                        | —                                       | —                            | —  | —                 | —  | —         | —  | 5        | 1  | —                          | —  | —                                | —  | —                              | —  | —  | 7  | 2   | 13 | 2  |   |    |    |   |
| Эчміадзинскій уѣздъ . . .        | —                              | 41              | 41     | —                            | —  | 38               | 3  | 38     | 3             | —  | 1                     | 1              | —              | 1                          | —  | —      | 2  | 1                        | —                                       | —                            | —  | —                 | —  | —         | —  | 4        | —  | —                          | —  | —                                | —  | —                              | —  | —  | 8  | 2   | 51 | 7  |   |    |    |   |
| Сурмалинскій уѣздъ . . .         | —                              | 15              | 15     | —                            | —  | 15               | 1  | 15     | 1             | 2  | 1                     | 1              | —              | —                          | —  | —      | 1  | —                        | —                                       | —                            | —  | —                 | —  | —         | —  | 3        | —  | —                          | —  | —                                | —  | —                              | —  | —  | —  | 5   | 5  | 23 | 7 |    |    |   |
| Шаруро-Даралагезскій уѣздъ . . . | —                              | 20              | 20     | —                            | —  | 18               | 2  | 18     | 2             | —  | —                     | —              | —              | —                          | —  | —      | —  | —                        | —                                       | —                            | —  | —                 | —  | —         | —  | 2        | 3  | 1                          | —  | —                                | —  | —                              | —  | —  | —  | 2   | 1  | 8  | 9 | 26 | 11 |   |
| Итого въ городахъ . . .          | 1                              | 7               | 8      | —                            | 1  | 8                | 1  | 8      | 2             | 3  | —                     | 2              | —              | 1                          | —  | 2      | 1  | —                        | —                                       | —                            | —  | —                 | —  | —         | —  | 3        | —  | 1                          | —  | —                                | —  | —                              | —  | —  | —  | —   | —  | —  | 3 | —  | 27 | 5 |
| Итого въ уѣздахъ . . .           | 1                              | 104             | 105    | —                            | 1  | 98               | 7  | 98     | 8             | 7  | 5                     | 12             | 2              | 1                          | —  | 10     | 4  | 2                        | 3                                       | —                            | —  | —                 | —  | —         | —  | 1        | 1  | 21                         | 4  | 3                                | 1  | 6                              | 1  | 52 | 21 | 188 | 41 |    |   |    |    |   |
| Всего въ губерніи . . .          | 2                              | 111             | 113    | —                            | 2  | 106              | 8  | 106    | 10            | 10 | 5                     | 14             | 2              | 2                          | —  | 12     | 5  | 2                        | 3                                       | —                            | —  | —                 | —  | —         | —  | 1        | 1  | 24                         | 4  | 4                                | 1  | 9                              | 1  | 63 | 23 | 215 | 46 |    |   |    |    |   |



НАЗВАНИЕ УЧЕБНЫХЪ ЗАВЕДЕНІЙ

# ВѢДОМОСТЬ

о числѣ учебныхъ заведеній и учащихся въ Эриванской губерніи

за 1901 годъ.



# НАЗВАНІЕ УЧЕБНЫХЪ ЗАВЕДЕНІЙ

| НАЗВАНІЕ УЧЕБНЫХЪ ЗАВЕДЕНІЙ                                    | Въ губернскомъ городѣ.    |                 |                | Въ уѣздныхъ городахъ.     |                 |                | Въ уѣздахъ.               |                 |                | В С Е Г О въ губерніи.    |                 |             |              |
|--|---------------------------|-----------------|----------------|---------------------------|-----------------|----------------|---------------------------|-----------------|----------------|---------------------------|-----------------|-------------|--------------|
|  | Число учебныхъ заведеній. | Число учащихся. |                | Число учебныхъ заведеній. | Число учащихся. |                | Число учебныхъ заведеній. | Число учащихся. |                | Число учебныхъ заведеній. | Число учащихся. |             |              |
|  |                           | Мужскаго пола.  | Женскаго пола. |                           | Мужскаго пола.  | Женскаго пола. |                           | Мужскаго пола.  | Женскаго пола. |                           | Обоего пола.    |             |              |
| Классическая гимназія . . . . .                                | 1                         | 326             | —              | —                         | —               | —              | —                         | —               | —              | 1                         | 326             | —           | 326          |
| Учительская семинарія . . . . .                                | 1                         | 78              | —              | —                         | —               | —              | —                         | —               | —              | 1                         | 78              | —           | 78           |
| Женская гимназія . . . . .                                     | 1                         | —               | 214            | —                         | —               | —              | —                         | —               | —              | 1                         | —               | 214         | 214          |
| Женская прогимназія . . . . .                                  | —                         | —               | —              | 1                         | —               | 301            | —                         | —               | —              | 1                         | —               | 301         | 301          |
| <b>Училища:</b>  |                           |                 |                |                           |                 |                |                           |                 |                |                           |                 |             |              |
| 1) Городскія по Положенію 1872 года . . . . .                  | 1                         | 157             | —              | 3                         | 603             | —              | 1                         | 82              | —              | 5                         | 842             | —           | 842          |
| 2) „ начальныя общественныя . . . . .                          | 5                         | 197             | 233            | 7                         | 837             | 416            | —                         | —               | —              | 12                        | 1034            | 649         | 1683         |
| 3) „ „ казенныя . . . . .                                      | 1                         | 40              | —              | —                         | —               | —              | —                         | —               | —              | 1                         | 40              | —           | 40           |
| 4) Сельскія казенныя нормальныя . . . . .                      | —                         | —               | —              | —                         | —               | —              | 4                         | 594             | 18             | 4                         | 594             | 18          | 612          |
| 5) „ земскія нормальныя . . . . .                              | —                         | —               | —              | —                         | —               | —              | 12                        | 1280            | 111            | 12                        | 1280            | 111         | 1391         |
| 6) „ общественныя Министерства Народнаго Просвѣщенія . . . . . | —                         | —               | —              | —                         | —               | —              | 18                        | 1288            | 32             | 18                        | 1288            | 32          | 1320         |
| 7) „ „ начальныя . . . . .                                     | —                         | —               | —              | —                         | —               | —              | 45                        | 2369            | 510            | 45                        | 2369            | 510         | 2879         |
| Частныя учебныя заведенія III разряда . . . . .                | 10                        | 188             | 53             | 1                         | 60              | —              | —                         | —               | —              | 11                        | 248             | 53          | 301          |
| Армяно-григоріанская духовная академія . . . . .               | —                         | —               | —              | —                         | —               | —              | 1                         | 223             | —              | 1                         | 223             | —           | 223          |
| Армяно-григоріанская духовная семинарія . . . . .              | 1                         | 408             | —              | —                         | —               | —              | —                         | —               | —              | 1                         | 408             | —           | 408          |
| <b>Церковно-приходскія школы:</b>                              |                           |                 |                |                           |                 |                |                           |                 |                |                           |                 |             |              |
| Православныя . . . . .   | 1                         | 28              | 25             | 1                         | 27              | 30             | 6                         | 103             | 52             | 8                         | 158             | 107         | 265          |
| Мечетскія школы . . . . .                                      | 4                         | 97              | —              | 1                         | 35              | —              | 39                        | 280             | —              | 44                        | 412             | —           | 412          |
| <b>И Т О Г О . . . . .</b>                                     | <b>26</b>                 | <b>1519</b>     | <b>525</b>     | <b>14</b>                 | <b>1562</b>     | <b>747</b>     | <b>126</b>                | <b>6219</b>     | <b>723</b>     | <b>166</b>                | <b>9300</b>     | <b>1995</b> | <b>11295</b> |



