

А. Г. И.
72

ОБЗОРЪ

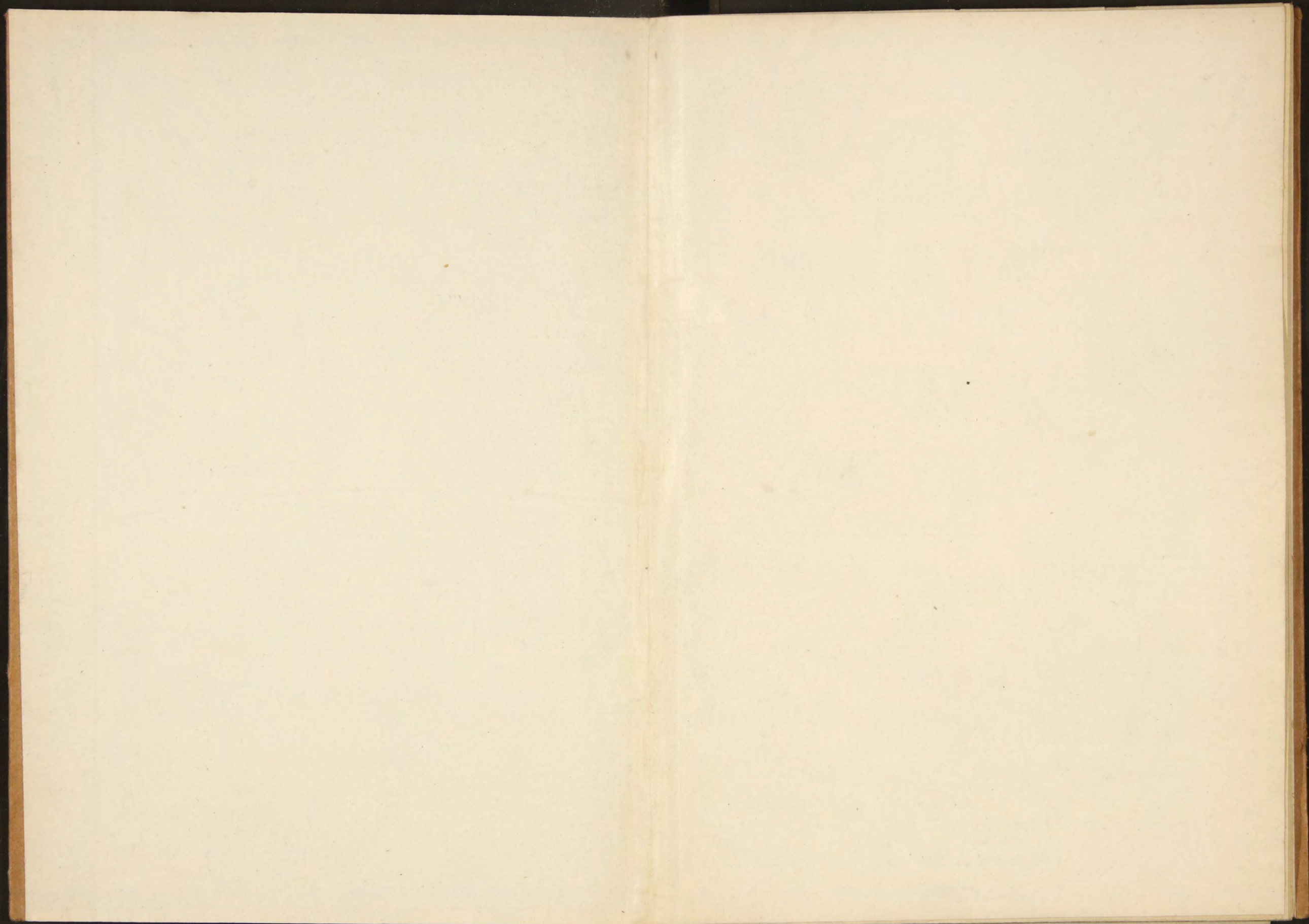
ЭРИВАНСКОЙ ГУБЕРНИИ

ЗА 1905 ГОДЪ.

~~28986~~



ЭРИВАНЬ.
Типографія Губернскаго Правленія.
1907.



1807

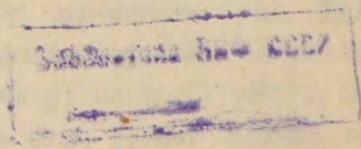
911
22

ОБЗОРЪ

ЭРИВАНСКОЙ ГУБЕРНИИ

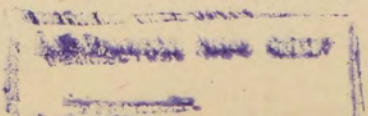
за 1905 годъ.

~~47682~~



ЭРИВАНЬ

Типографія „ЛУЙСЪ“ Аршакъ Акопянца съ С-ми.



L

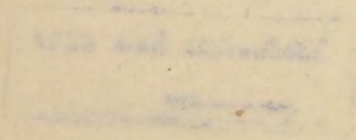
0 8 8 0 0

ЭРВИНСКОЙ ЛАВРИ

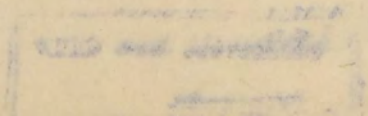
31 1905 год.

80952

Handwritten scribble



ЭРВИНСКОЙ ЛАВРИ



1911
72

БИБЛИОТЕКА

ЗЕМЛЕДѢЛІЕ.

ХЛѢБОПАШЕСТВО (см. вѣдомость № 1-я). По сравненію съ прошлымъ годомъ площадь, занятая подъ культуру хлѣбныхъ растений, въ 1905 году увеличилась на 3,1%₀₃ главнымъ образомъ въ уѣздахъ Эчміадзинскомъ и Александропольскомъ—за счетъ выгонныхъ и сѣнокосныхъ земель, которыя постепенно распаиваются. Въ Эриванскомъ и Шаруро-Даралагезскомъ уѣздахъ, жители которыхъ, благодаря климатическимъ и почвеннымъ условіямъ, занимаются культурой хлопка, приносящаго по сравненію съ хлѣбами и на меньшемъ пространствѣ больше дохода, посѣвная площадь хлѣбовъ немного сократилась въ пользу хлопка, а по остальнымъ тремъ уѣздамъ—Сурмалинскому, Новобаязетскому и Нахичеванскому—осталась безъ измѣненій. Частичныя сокращенія въ разныхъ мѣстностяхъ хлѣбныхъ запасекъ хотя и наблюдались, но въ общемъ итогъ все-таки произошло увеличеніе площади хлѣбопашества.

27682

Урожай хлѣбовъ отчетнаго года въ общемъ немного лучше 1904 года, въ отдѣльности же по уѣздамъ—Эриванскому, Эчміадзинскому, Шаруро-Даралагезскому и Александропольскому—по сравненію съ прошлымъ годомъ—разница значительна. Въ Сурмалинскомъ и Новобаязетскомъ уѣздахъ, благодаря сухому лѣту, урожай 1905 года немного хуже 1904 г., а въ Нахичеванскомъ уѣздѣ значительная часть посѣвовъ на земляхъ, прилегающихъ къ рѣкѣ Араксу, уничтожена была саранчой, бороться съ которой администрація не имѣла возможности, будучи отвлечена армяно-татарскими беспорядками, почему и въ этомъ уѣздѣ урожай получился значительно хуже. Если бы не беспорядки на почвѣ армяно-татарскихъ отношеній, вынудившіе жителей въ самый разгаръ полевыхъ работъ, изъ боязни за свою жизнь, забросить поля, урожай хлѣбовъ отчетнаго года былъ бы выдающимся и благосостояніе населенія губерніи въ значительной мѣрѣ улучшилось бы.

Какимъ образомъ урожай хлѣбовъ отчетнаго года, по сравненію съ прошлымъ, распределяется по уѣздамъ, показываетъ слѣдующая таблица.

Средняя урожайность.

Уѣзды:	Посѣяно:	Снято:	1905 г.:	1904 г.:
Эриванскій	389237	2065230	5,3	3,3
Сурмалинскій	253253	1171538	4,6	5,5
Эчмиадзинскій	504519	2481700	4,9	3,3
Александропольскій	666682	3884070	5,8	5,3
Новобаязетскій	633500	1900300	3,0	3,9
Шар.-Даралагезскій	166238	1122640	6,7	4,3
Нахичеванскій	400146	1245373	3,1	4,0
Итого	3013595	13876051	4,6	4,2

Какия существовали въ губернии, по уѣздамъ, цѣны на пшеницу, ячмень, рисъ и проч. видно изъ нижеслѣдующаго.

УѢЗДЫ	Пшеница (пуд.)	Ячмень (пуд.)	Рисъ (пуд.)	Журфа (пуд.)	Хлѣбъ		Овѣс (пуд.)	Грѣха (пуд.)	Шавѣра и соргога (адаг.)	Ар. соргога (адаг.)
					Английскій (пуд.)	Сѣверскій (пуд.)				
Эриванскій	1,2-1,6	0,75-1,2	2,2-3,0	0,35-0,55	9,0	9,0	0,7	0,75	0,7	
Сурмалинскій	1,2	0,6	1,0	0,4	8,0	6,0	0,2	0,3	0,1	
Эчмиадзинскій	1,2	0,6	2,2	0,4	10,0	6,0	0,5	0,5		
Александропольскій	0,9	0,7					0,3			
Новобаязетскій	1,0	0,7					0,3	0,5		
Шар.-Даралагезскій	1,5	0,9	3,0	0,6	9,0	8,0	0,45	0,8	0,5	0,2
Нахичеванскій	1,5	1,2	0,6	1,2	6,0	8,0	0,6	0,8	0,3	0,3

Средняя же саравонная дѣны на предметы первой необходимости по городамъ и уѣздамъ губернии за годъ были слѣдующія:

(в рублѣ за фунтъ)

Предметы потребности	Т о р о д а		Р о д а		У ѣ з д а		Г о р о д а		С р е д н я я		Всѣхъ губерний
	Александровск.	Новгородск.	Александровск.	Новгородск.	Александровск.	Новгородск.	Александровск.	Новгородск.	Александровск.	Новгородск.	
1) Пшеница	7,83	11,88	12,93	7,5	9,26	5,09	12,89	9,15	13,45	8,7	9,75
2) Ячмень	5,0	10,5	9,8	6,0	7,3	5,09	10,9	8,6	8,6	6,0	6,0
3) Рьса	2,6	3,5	3,6	2,6	2,6	2,6	3,2	2,8	2,8	2,8	2,75
4) Крѣпидель	0,65	1,1	1,1	0,4	0,65	0,65	1,2	0,45	0,45	0,45	0,675
5) Хлѣбъ пшеницы высшаго сорта	1,8	2,05	2,8	2,0	1,6	1,6	2,0	2,3	2,0	2,0	2,0
6) Масло сѣвское высшаго сорта	1,4	1,7	1,8	1,6	1,6	1,12	1,9	1,7	1,7	1,6	1,35
7) Баранина	0,075	0,1	0,08	0,07	0,09	0,1125	0,125	0,095	0,095	0,08	0,075
8) Лукъ	0,065	0,1	0,08	0,075	0,09	0,1125	0,125	0,095	0,095	0,08	0,08
9) Поваренная соль	0,085	0,12	0,145	0,0825	0,11	0,08	0,14	0,095	0,095	0,09	0,0925
10) Говядина	0,83(3)	1,275	1,0	0,95	0,6	0,33	1,75	0,95	0,95	0,95	0,575
11) Свинина	0,3	0,225	0,42	0,3	0,5	0,33	0,9	0,31	0,31	0,22	0,4
	—	0,9	0,6	—	0,58	0,4	0,9	0,7	0,7	0,65	0,45
	0,38	0,3	0,45	0,35	0,5	0,4	0,77	0,43	0,43	0,45	0,42

Свѣдѣнія о стоимости обработки и уборки одной десятины земли подь культуру хлѣбныхъ растений см. въ вѣдомости № 2-й (въ концѣ обзора).

ХЛОПКОВОДСТВО. Климатическія и почвенныя условія низменной полосы губерніи (уѣзды: Эриванскій, Сурмалинскій, Эчмиадзинскій, Шаруро-Даралагезскій и Нахичеванскій) весьма благопріятны для этой богатой культуры, занимающей въ сельскомъ хозяйствѣ губерніи видное мѣсто. Значительный доходъ, по сравненію съ хлѣбами, заставляетъ населеніе изъ года въ годъ увеличивать площадь хлопковыхъ плантацій за счетъ другихъ культуръ, и если бы только у него было побольше техническихъ знаній въ этой области, хлопководство быстро вытѣснило бы менѣе доходныя культуры.

Въ отчетномъ году хотя площадь занятая хлопкомъ и увеличилась на 5,5%, но урожай получился хуже 1904 года потому, что населеніе, будучи отвлечено армяно-татарскими беспорядками, мало обращало вниманія на состояніе посѣвовъ, часть которыхъ за недостаткомъ ухода и своевременной поливки погибла.

Цѣны на хлопокъ (см. таблицку на стр. 4-й) хотя и были выше прошлогоднихъ, упавшихъ вслѣдствіе застоя въ торговлѣ по случаю бывшихъ въ губерніи осенью того года холерныхъ заболѣваній, а отчасти и войны, но все-же значительно ниже предыдущихъ лѣтъ (въ 1903 г., напримѣръ, американскій хлопокъ продавался 12,3, а мѣстный 10,35 руб. пудъ). Такое пониженіе объясняется прекращеніемъ сообщеній какъ между отдѣльными селеніями, такъ и уѣздными центрами по причинѣ обострившихся отношеній между армянскимъ и мусульманскимъ населеніемъ губерніи на почвѣ національной вражды.

Культура хлопка по уѣздамъ и количество занятыхъ ею десятинъ представляется въ слѣдующемъ видѣ:

УѢЗДЫ:	Смято очищенного волокна въ пудахъ:		
	Десятинъ подъ хлопкомъ:	Американскаго сорта:	Мѣстнаго:
Эриванскій	4333	58798	22345
Сурмалинскій	7155	107349	31027
Эчміадзинскій	3820	35573	4721
Ш.-Даралагезскій	6158	92390	18468
Нахичеванскій	2304	36040	4240
<hr/>			
Итого	23770	330150	80801
		<hr/>	
		410951	

Хлопковыхъ сѣмянъ, служащихъ кормомъ для скота, собрано 961824 пуда.

Виноградарство и садоводство. Благодаря отсутствію специальныхъ знаній виноградарство мало прогрессируетъ, а мѣстами даже падаетъ, уступая культурамъ болѣе доходнымъ. Бываютъ случаи, что виноградники даже вырубаются, въ особенности если они одинъ или два года къ ряду подвергались болѣзнямъ, и свободныя площади приспособляются или подъ посадку фруктовыхъ деревьевъ, преимущественно персиковыхъ, или подъ разведеніе болѣе выгодныхъ промышленныхъ культуръ.

Въ будущемъ, однако, въ виду проведенія желѣзной дороги по главнымъ раіонамъ виноградарства, можно рассчитывать на большую устойчивость этой отрасли хозяйства, въ особенности, если желѣзная дорога организуетъ на время созрѣванія винограда и фруктовъ быструю, удобную и дешевую перевозку ихъ.

Урожай винограда и фруктовъ въ отчетномъ году былъ приблизительно такой же какъ и въ 1904 году. Нѣкоторая

часть урожая пропала во время бывших беспорядковъ, въ однихъ случаяхъ отъ того, что не были доставлены своевременно подстановки, въ другихъ — отъ потравы скотомъ, въ иныхъ — отъ несвоевременнаго сбора.

Площадь занятая виноградниками и фруктовыми садами по уѣздамъ и количество собраннаго урожая въ пудахъ распределяются слѣдующимъ образомъ.

УѣЗДЫ: Десят. подъ виноград. Снято винограда, Снято фруктовъ, и фрукт. садами въ пудахъ.

Эриванскій	5349 дес.1113 кв.с.	1258840	10017
Сурмалинскій	687	165685	4150
Эчмиадзинскій	2597	712902	6700
Нахичеванскій	1773	187250	15000
Ш.-Даралагезск.	641	89052	10130

Итого 11047 дес.1113 кв.с. 2413729 45997

Виноградъ продавался отъ 50 до 80 коп. пудъ

Что стоитъ обработка десятины виноградника въ каждомъ изъ поименованныхъ выше уѣздовъ показываетъ слѣдующая табличка.

УѣЗДЫ	Весенняя распышка		Обр. дозъ и ихъ пучки		Перекопка		Могы и женіе		Полвка		Сборъ винограда		Осенняя заковка		Обновленіе канавъ		Охрана	ВСЕГО
	Число рабочихъ	Заработная плата	Число рабочихъ	Заработная плата	Число рабочихъ	Заработная плата	Число рабочихъ	Заработная плата	Число рабочихъ	Заработная плата	Число рабочихъ	Заработная плата	Число рабочихъ	Заработная плата	Число рабочихъ	Заработная плата		
Эриванск.	20	10,0	15	9,0	20	10,0	30	15,0	8	4,8	40	20,0	40	20,0	10	5,0	15,0	108,8
Сурмалин.	15	6,0	10	6,0	15	6,0	15	7,5	6	2,4	15	4,5	20	10,0	3	1,2	26,0	70,0
Эчмиадзин.	12	6,0	31	15,5	25	12,5	10	5,0	1	2,4	10	5,0	48	24,0	3	4,0	24,0	98,0
Ш.-Дарал.	20	6,0	10	3,0	15	4,5	30	9,0	4	1,6	20	11,0	30	10,5	10	3,0	20,3	68,0
Нахичеван.	10	4,0	9	4,5	32	16,0	12	16,0	6	3,6	15	6,0	20	10,0	4	2,4	10,0	103,0

ОГОРОДНИЧЕСТВО по размерамъ производства не пре-
вышаетъ потребностей мѣстнаго населенія. Въ отчетномъ го-
ду собрано разнаго рода овощей преимущественно въ селені-
яхъ, расположенныхъ въ близости городовъ на сумму не выше
300 тысячъ рублей (на отъѣздъ изъ губернии). (жизнь
дн 18101, индустриалъ контора въ отъѣздъ жителямъ выхот

Изъ **МАСЛИЧНЫХЪ РАСТЕНІЙ** въ губерніи культиви-
руются: ленъ, кунжутъ, клещевина и конопля. Изъ нихъ
только ленъ имѣетъ сбытъ за пределы губерніи (въ г. Тиф-
лисѣ), все же остальное идетъ на мѣстное потребленіе. Въ от-
четномъ году льна собрано 72000 пуд., кунжута 3000
пуд., клещевины болѣе 1000 пуд. и конопля 150 пуд.

С В Ѣ Д Ѣ Н І Я	
КУЛЬТУРА РИСА Хотя эта отрасль и весьма прибыль- на, но рисоводство является въ высшей степени вреднымъ для здоровья населенія. Заболоченныя рисовыя поля предста- вляютъ обширные очаги для распространенія всевозможныхъ формъ маляріи, а также остро-кишечныхъ заболѣваній тамъ, гдѣ сточныя съ-чалтыковъ воды идутъ въ бассейны и ко- лодцы, откуда жители пользуются водою. Урожай риса въ отчетномъ году былъ самъ 12,7, противъ самъ 13,7 прои- лаго года. Получаемый урожай обрабатывается на рисоочи- стительныхъ заводахъ, которыхъ въ губерніи въ 1905 году было 20.	
1901-1905	

Свѣдѣнія о количествѣ посѣяннаго и снятаго риса, а
также о стоимости обработки и уборки одной десятины зем-
ли подъ чалтыкъ см. въ ведомостяхъ № 1-й и 2-й.

о **ТАБАКОВОДСТВѢ**, по даннымъ акцизнаго надзора,
занимались въ 1905 г. немногіе жители 114 селеній гу-

берніи, въ которыхъ насчитывалась 1181 плантація, пространствомъ 203 десят. 1895 кв. саж. (въ 18 селеніяхъ 788 плантацій пространствомъ болѣе 50 кв. саж. каждая и въ 67 селеніяхъ 393 плантаціи пространствомъ каждая менѣе 50 кв. саж.). Собрано табаку-махорки самаго низкаго качества, который цѣликомъ идетъ на мѣстное потребление, 10134 пуд 36¹/₂ фунтовъ.

Урожай **КОРМОВЫХЪ ТРАВЪ** былъ приблизительно такой, какъ и въ 1904 году. Сборъ ихъ по уѣздамъ представляется въ слѣдующемъ видѣ.

У Ѣ З Д Ы	СОБРАНО ПУДОВЪ.			
	Сѣна	Тонджи	Шамбалы и корнги	Др. кормо- выхъ травъ
Эриванскій	295850	84750	15355	—
Сурмалинскій	2499685	1315430	—	40000
Әмидзгисскій	209751	265400	—	—
Новобазетскій	4500000	22500	—	—
Александропольскій	5800000	—	—	—
Шар.-Даралагезскій	315600	95800	66000	4500
Нахичеванскій	30000	110000	70000	200000
ИТОГО.	13650886	1893880	151355	244500

15940621.

Къ 1-му января 1906 года въ губерніи числилось населенія 908549 душъ обоого пола. Изъ сопоставленія этой цифры съ урожаемъ хлѣбовъ выходитъ, что послѣднихъ едва хватаетъ на удовлетвореніе насущныхъ нуждъ населенія и о продажѣ за предѣлы губерніи не можетъ быть и рѣчи.

Громаднымъ подспорьемъ въ хозяйствѣ служить культура хлопка, за счетъ котораго населеніе платитъ подати и удовлетворяетъ свои потребности.

На случай неурожая хлѣбовъ населеніе губерніи располагаетъ частнымъ продовольственнымъ капиталомъ, котораго къ 1-му января 1906 г. числилось въ наличности 1388320 руб. 33 коп. и въ долгу за сельскими обществами 137918 руб. 73 коп.

Промыслы сельскаго населенія.

СКОТОВОДСТВОМЪ занимаются во всеѣхъ уѣздахъ губерніи. Благодаря обилію пастбищъ и хорошему климатическимъ условіямъ скота въ губерніи достаточно, но въ качественномъ отношеніи онъ ничего особеннаго не представляетъ. Доходъ отъ этого промысла также не такъ великъ, каковъ бы могъ быть на самомъ дѣлѣ. Получаемые молочные продукты, вслѣдствіе неумѣнія ихъ готовить, самаго низкаго качества и поэтому, не имѣя должной цѣнности и спроса на рынкѣ, потребляются въ пищу мѣстнымъ населеніемъ.

Распределеніе скота по уѣздамъ см. въ вѣдомости № 3-й.

ИЗВОЗНЫЙ ПРОМЫСЕЛЬ, дававшій въ былое время свыше $\frac{1}{2}$ милліона рублей дохода, съ развитіемъ сѣти желѣзныхъ дорогъ падаетъ и въ настоящее время не достигаетъ и ста тысячъ рублей. Съ открытіемъ правильнаго движенія по строящейся желѣзной дорогѣ Улуханлу-Персидская граница заработокъ населенія отъ этого промысла будетъ ничтоженъ.

ВИНОКУРЕНИЕ И ВИНОДѢЛІЕ. По сообщеннымъ акцизнымъ управленіемъ свѣдѣніямъ въ отчетномъ году выкурено

спирта (70251469) (виноградного 70181359) и липового (70119), на 21897039 меньше по сравнению с 1904 годом в связи с ухудшением винокурения, как и других производств, объясняется бывшими в отчетном году беспорядками среди армянского и мусульманского населения губернии.

По сведениям уездных начальников вина выжато 1344000 ведеръ, также значительно меньше прошлого года. Вино продавалось отъ 80 коп до 2 руб. 50 коп. за ведро.

ПЧЕЛОВОДСТВОМЪ занимаются понемногу жители всѣхъ уѣздовъ губерніи. Устроенныхъ пасѣкъ немного. Хотя въ отчетномъ году не насчитывалось 21000 ульевъ, но изъ нихъ рамочныхъ — весьма ограниченное количество. Вследствие недостатка знаний и неумѣнія ухаживать за пчелой получка меда незначительна — отъ 5 до 20 фунтовъ улья въ большинствѣ случаевъ медъ продается вмѣстѣ съ воицной отъ 8 до 10 руб. пудъ, а въ чистомъ видѣ до 20 руб. лей.

ШЕЛКОВОДСТВОМЪ въ болѣе или менѣе значительной степени занимаются жители Ордубатскаго участка Нахичеванскаго уѣзда, гдѣ въ отчетномъ году собрано коконовъ 4336 пудовъ. Хотя ихъ и собрано меньше, чѣмъ въ прошломъ году на 2166 пуд., но это объясняется, не упадкомъ этого промысла, а народными волненіями, не позволявшими населенію спокойно заниматься работами. Пудъ коконовъ продавался отъ 14 до 16 руб.

Въ весьма ограниченномъ числѣ хозяйствъ шелководствомъ занимаются и въ Наруро-Даратагезскомъ уѣздѣ, гдѣ собрано коконовъ 12 пудовъ, по цѣнѣ 14 руб. пудъ.

Товары и заготовки	Пшеница	Ячмень	Рис	Соя виноградный (до шавь)	Сахар	Измельч и мидаль	Фрукты в сухом и свежем виде	Хлеб, мясо и др. съедобные припасы	Масло	Хлопок	Медь	Лесом в лок-сах	Домаши своть	Кожи и шкуры	Шерсть	Шелковая ткань	Бумажная ткань	Коры и прочие добывае издья	Краски	Керосин	Угья сода	Жернова	Проче то-вары и же-льзо	В СЕГО	Взвешано по-шань в руб-лях	Пропущено караванов	Пропущено пассажиров
Колич. пуд.	—	—	—	—	298727	25736	1501	—	15588	193	—	52 шт.	1659	—	—	47	1472	3313	—	—	—	21171	52 шт. 384344 п.	141500	206	11626	
На сумму	—	—	—	—	1012263	64585	10323	—	155898	1934	—	1848	29057	—	—	1405	73828	33100	—	—	—	194485	1840244	—	—	—	
Колич. пуд.	39858	—	14774	—	503	88925	—	318	13883	—	—	3516 ш.	429	—	18	—	39	—	—	—	—	2840	3516 шт. 165452	40554,58	219	5598	
На сумму	46830	—	44322	—	5103	222312	—	5088	111064	—	—	24126	52107	—	5400	—	1023	—	—	—	—	10090	527465	—	—	—	
Колич. пуд.	113	11	—	—	50	1255	257	—	128	35	—	397 шт.	11	—	—	1 1/2	28	168	—	—	—	2016	397 шт. 4073 1/2	2417	125	604	
На сумму	115	35	—	—	200	1326	1674	—	867	310	—	5134	7	—	—	68	665	1148	—	—	—	31915	43534	—	—	—	
Колич. пуд.	44322	—	—	—	5493	—	—	—	743	218	—	1565 ш.	—	—	—	—	—	—	—	—	—	—	1565 шт. 50779	2665	59	971	
На сумму	47794	—	—	—	10986	—	—	—	2968	656	—	11104	12	—	—	—	—	—	—	—	—	—	73628	—	—	—	
Колич. пуд.	407	—	—	—	—	—	21	—	1070	—	—	—	—	—	—	—	—	—	—	—	—	—	1498	455,2	—	265	
На сумму	405	—	—	—	—	—	281	—	10692	—	—	—	—	—	—	—	—	—	—	—	—	—	11378	—	—	—	
Колич. пуд.	1499	—	—	—	—	—	—	742	—	—	—	1286 ш.	44	—	—	—	—	—	—	—	—	—	1286 шт. 16831	3071	136	1335	
На сумму	1156	—	—	—	—	—	—	7109	—	—	—	38591	274	—	—	—	—	—	—	—	—	1494	70895	—	—	—	
Колич. пуд.	77 1/2	—	—	—	—	—	—	1377	—	—	—	—	—	—	—	—	—	—	—	—	—	—	1454 1/2	176,86	—	186	
На сумму	57,5	—	—	—	—	—	—	3442,5	—	—	—	—	—	—	—	—	—	—	—	—	—	—	3500	—	—	—	
Итого	пудовь 86276 1/2	11	14774	—	304773	115916	3156	1060	31412	446	—	6816 ш.	2135	—	18	48 1/2	1585	3481	—	—	13739	26384	6816 шт. 624431 1/2	190839,64	745	20585	
	рублей. 96357,5	35	44322	—	1028552	288223	15720,5	12197	281489	2900	—	20803	3456	—	5400	1473	77253	34248	—	—	18060	237984	2570644	—	—	—	

Товары и заготовки	Пшеница	Ячмень	Рис	Соя виноградный (до шавь)	Сахар	Измельч и мидаль	Фрукты в сухом и свежем виде	Хлеб, мясо и др. съедобные припасы	Масло	Хлопок	Медь	Лесом в лок-сах	Домаши своть	Кожи и шкуры	Шерсть	Шелковая ткань	Бумажная ткань	Коры и прочие добывае издья	Краски	Керосин	Угья сода	Жернова	Проче то-вары и же-льзо	В СЕГО	Взвешано по-шань в руб-лях	Пропущено караванов	Пропущено пассажиров
Колич. пуд.	7820	594	236744	—	—	—	—	—	—	—	—	46	148 шт.	260	452	—	19484	—	—	—	—	—	142238	148 шт. 417783	—	998	11069
На сумму	11034	1283	939145	—	—	—	—	—	—	—	—	500	7976	2800	2469	—	781338	—	—	—	—	—	426945	2193795	—	—	—
Колич. пуд.	—	—	3500	—	31651	—	—	—	—	—	—	—	125 шт.	—	—	—	3686	12	—	—	—	—	5756	125 шт. 73012	—	478	4959
На сумму	—	—	8750	—	218013	—	—	—	—	—	—	—	803	—	—	—	190680	1078	—	—	—	—	41629	531970	—	—	—
Колич. пуд.	—	—	3	—	—	—	14	—	—	—	—	—	5 шт.	—	—	—	197	—	—	—	—	—	71	5 шт. 291	—	113	335
На сумму	—	—	9	—	—	—	16	—	—	—	—	—	250	—	—	—	17016	—	—	—	—	—	5662	22967	—	—	—
Колич. пуд.	—	—	33	—	—	—	235	240	—	—	—	—	37 шт.	—	—	—	73	—	—	—	—	—	—	37 шт. 708	—	74	1015
На сумму	—	—	79	—	—	—	136	392	—	—	—	—	1398	—	—	—	3522	—	—	—	—	—	—	5776	—	—	—
Колич. пуд.	—	—	1056	—	—	—	6	1348	—	—	—	—	5	20 шт.	—	—	1201	—	—	—	—	—	—	20 шт. 3645	—	—	272
На сумму	—	—	2176	—	—	—	20	464	—	—	—	—	39	187	—	—	59837	40	—	—	—	—	—	62836	—	—	—
Колич. пуд.	87	24681	—	—	—	—	2685	—	—	—	—	—	3314 ш.	—	—	—	1889	—	—	—	—	—	—	3314 шт. 45086	—	287	1705
На сумму	85	51541	—	—	—	—	1253	—	—	—	—	—	303665	—	—	—	151290	—	—	—	—	—	—	535779	—	—	—
Колич. пуд.	156	—	—	—	—	—	78	26	—	—	—	—	400 шт.	—	—	—	—	—	—	—	—	—	—	400 шт. 1727	—	—	191
На сумму	62,4	—	—	—	—	—	78	20,8	—	—	—	—	1596	—	—	—	—	—	—	—	—	—	—	2016,2	—	—	—
Итого	пудовь 8657	266017	—	—	33016	6	4360	266	—	—	—	51	4049	26	452	—	26530	13	—	—	—	780	158395	4049 шт. 542252	—	1950	19546
	рублей. 12464,4	1001700	—	—	226367	20	1947	412,8	—	—	—	539	315875	280	2469	—	1203683	1118	—	—	—	585	484078	3355139,2	—	—	—

Подати и повинности

Изъ прилагаемыхъ ведомостей „о поступленіи сборовъ въ Эриванской губерніи“ (№№ 5 и 6-й) видно, что въ 1905 г. должно было поступить разнаго рода податей и окладныхъ сборовъ: оклада—1195917,2 руб. и недоимокъ—78358,62 руб., всего 1274275,85 руб. на 49022,45 руб., или на 4⁰/₁₀₀, болѣе чѣмъ въ 1904 году; поступило: оклада—911699,23 р., недоимокъ—44058,87 руб., всего—955758,1 руб., на 198554 руб., или на 17,2⁰/₁₀₀, менѣе прошлаго года и осталось къ 1906 году въ недоимкѣ: оклада—284217,97 р. и недоимокъ—34299,75 руб., всего—318517,72 руб., болѣе 1904 г. на 247630,45 р., въ томъ числѣ текущихъ платежей—297246,38 руб., отъѣнныхъ—16259,14 руб. и разсрочныхъ—5012,2 руб.

Неокладныхъ сборовъ должно было поступить 1255654,405 руб., менѣе прошлаго года на 29695,365 руб., или на 2,3⁰/₁₀₀; поступило 189761,88 руб., менѣе 1904 года на 65072,365 руб., или 25,5⁰/₁₀₀, и къ 1906 году осталось въ недоимкѣ 1065892,525 р., на 35377 руб., или 3,4⁰/₁₀₀ болѣе чѣмъ въ 1904 году. Изъ этого числа на ответственности губернскаго начальства 931461,235 р. При этомъ слѣдуетъ еще имѣть въ виду, что въ этой суммѣ (по особенной канцеляріи по кредитной части) заключается 21106,33 р., кои подлежатъ сложенію въ силу ВЫСОЧАЙШАГО указа 5 апрѣля 1905 года, и 20000 руб., коимъ срокъ платежа еще не наступилъ; по Министерству Внутреннихъ Дѣлъ 422 руб. разсрочныхъ недоимокъ, и по Министерству Юстиціи 582218,94 руб. такихъ же недоимокъ за размежеваніе земель, коимъ срокъ платежа тоже еще не наступилъ. Такимъ образомъ изъ оставшихся не взысканными къ 1-му января 1906 г. и лежащихъ на ответственности губернскаго начальства, недоимокъ по окладнымъ и неокладнымъ сборамъ будетъ всего 621219,485 руб., болѣе 1904 года на 301958,1 руб. Такое значитель-

ное увеличеніе недоимокъ противъ прошлаго года объясняется бывшими въ отчетномъ году безпорядками среди армянскаго и мусульманскаго населенія губерніи на почвѣ національной вражды, застоємъ по этой причинѣ въ торговлѣ и промышленности.

Народное образованіе

Отчетный годъ для народнаго образованія въ Эриванской губерніи былъ тяжелой порой, вслѣдствіе вражды между двумя главными народностями губерніи—армянами и мусульманами. Какъ видно изъ прилагаемой таблицы (въѣдомость № 9), число учащихся въ народныхъ училищахъ, подвѣдомственныхъ дирекціи народныхъ училищъ, сократилось на 37,5%, а число училищъ на 30%. Сокращеніе числа школъ объясняется передачей 50 училищъ въ вѣдѣніе армяно-григоріанской церкви, а число учащихся какъ этой же причиной, такъ и въ значительный мѣрѣ враждой національностей.

Въ отчетномъ году, какъ и въ прошломъ, въ нѣкоторыхъ училищахъ кромѣ общеобразовательныхъ предметовъ преподавались ремесла и сельско-хозяйственныя знанія. Къ обученію ремесламъ какъ населеніе, такъ и сами учащіеся относятся довольно равнодушно; такъ какъ хорошо изучить какое либо ремесло между дѣломъ и въ короткій періодъ пребыванія въ школѣ нельзя, а изученіе посредственное не избавляетъ обучавшихся отъ необходимости въ нужныхъ случаяхъ обращаться къ мастерамъ, а слѣдовательно не приноситъ и пользы. Сельско-хозяйственныя отдѣленія наоборотъ пользуются большими симпатіями и учащіеся живо ими интересуются. Такія отдѣленія организованы при 13 училищахъ (Нахичеванскомъ городскомъ, Аштаракскомъ, Койласарскомъ, Улуханлинскомъ, Игдырскомъ, Больше-Караклисскомъ, Гюллюджинскомъ, Джагрынскомъ, Енгиджинскомъ, Бульпинскомъ Тавшанъ-Кишлягскомъ, Тосскомъ и Ямханскомъ); причеиъ въ пяти дѣломъ руководятъ садоводы. Ремесленными отдѣленіями руководятъ мастера, получившіе

образование въ ремесленныхъ училищахъ. Въ отчетномъ году ремесла преподавались въ слѣдующихъ училищахъ: Нахичеванскомъ городскомъ слесарно-кузнечное и столярное, Двинь-Айсорскомъ — слесарно-кузнечное, Камарлинскомъ — столярно-токарное и Койласарскомъ — столярно-плотичное. Содержаніе народныхъ училищъ въ 1905 г. обошлось въ 154222 руб., при чемъ изъ казны отпущено 63231 руб.

Народное здравіе

Въ отношеніи народнаго здравія отчетный годъ можно признать удовлетворительнымъ. Смертность была почти нормальна—23,8 съ тысячи, рождаемость хороша—31,8 съ тысячи. Больныхъ зарегистрировано 137038, или 150,8 съ тысячи. Въ числѣ болѣзней первое по обыкновенію мѣсто занимала лихорадка (36952), затѣмъ болѣзни органовъ пищеваренія (20856), органовъ зрѣнія (17994), кожи и подкожной клетчатки (11816), органовъ дыханія (9066), паразитическія (8751), травматическія, химическія и термическія поврежденія (6969), костно-мышечной системы (4689) и органовъ слуха (3659). Остальныя болѣзни значительныхъ цифръ не дали.

Оспопрививаніе развивается. За отчетный годъ сдѣлано прививокъ 19761, изъ нихъ удачныхъ 17294. Детритъ получается изъ Закавказскаго Ольгинскаго повивальнаго института.

Медицинскій и фармацевтическій персоналъ губерніи состоитъ изъ 37 врачей-мужчинъ, одной женщины, 51 фельдшера, 24 акушеровъ и повивальныхъ бабокъ, 4 зубныхъ врачей, одного дантиста и 13 фармацевтовъ.

Ветеринарно-санитарное состояніе губерніи.

Изъ эпизоотій въ Эриванской губерніи главное вниманіе обращаетъ на себя непрекращающаяся чума и рогаго

скота. Въ отчетномъ году чума на скотѣ наблюдалась въ пяти уѣздахъ, въ которыхъ было обнаружено 117 зараженныхъ пунктовъ. Изъ мѣропріятій, направленныхъ къ прекращенію эпизоотіи въ мѣстахъ ея обнаруженія главнѣйшей являются предохранительныя противочумныя прививки, кои произведены въ 116 зараженныхъ пунктахъ, при чемъ привито 84320 головъ крупнаго рогатаго скота и буйволовъ. Общая убыль среди привитаго скота не превысила и 2%.

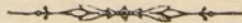
Изъ другихъ эпизоотій въ отчетномъ году наблюдались:

ящурная—въ Сурмалинскомъ уѣздѣ, въ 30 пунктахъ. Болѣзнь своевременно принятыми мѣрами была быстро прекращена;

сибирская язва въ небольшихъ размѣрахъ была констатирована въ Шаруро-Даралагезскомъ и Новобаязетскомъ уѣздахъ;

сапъ лошадей діагносцировался въ единичныхъ случаяхъ въ Эриванскомъ уѣздѣ.

Другихъ повальныхъ болѣзней на скотѣ въ 1905 году не наблюдалось.



№ п/п	Имя	Фамилия	Имя	Фамилия	Имя	Фамилия	Торговля и промышленность		Итого
							Имя	Фамилия	
1	Иванов	Иванов	Иванов	Иванов	Иванов	Иванов	Иванов	Иванов	Иванов
2	Петров	Петров	Петров	Петров	Петров	Петров	Петров	Петров	Петров
3	Сидоров	Сидоров	Сидоров	Сидоров	Сидоров	Сидоров	Сидоров	Сидоров	Сидоров
4	Попов	Попов	Попов	Попов	Попов	Попов	Попов	Попов	Попов
5	Смирнов	Смирнов	Смирнов	Смирнов	Смирнов	Смирнов	Смирнов	Смирнов	Смирнов
6	Климов	Климов	Климов	Климов	Климов	Климов	Климов	Климов	Климов
7	Иванов	Иванов	Иванов	Иванов	Иванов	Иванов	Иванов	Иванов	Иванов
8	Петров	Петров	Петров	Петров	Петров	Петров	Петров	Петров	Петров
9	Сидоров	Сидоров	Сидоров	Сидоров	Сидоров	Сидоров	Сидоров	Сидоров	Сидоров
10	Попов	Попов	Попов	Попов	Попов	Попов	Попов	Попов	Попов
11	Смирнов	Смирнов	Смирнов	Смирнов	Смирнов	Смирнов	Смирнов	Смирнов	Смирнов
12	Климов	Климов	Климов	Климов	Климов	Климов	Климов	Климов	Климов
13	Иванов	Иванов	Иванов	Иванов	Иванов	Иванов	Иванов	Иванов	Иванов
14	Петров	Петров	Петров	Петров	Петров	Петров	Петров	Петров	Петров
15	Сидоров	Сидоров	Сидоров	Сидоров	Сидоров	Сидоров	Сидоров	Сидоров	Сидоров
16	Попов	Попов	Попов	Попов	Попов	Попов	Попов	Попов	Попов
17	Смирнов	Смирнов	Смирнов	Смирнов	Смирнов	Смирнов	Смирнов	Смирнов	Смирнов
18	Климов	Климов	Климов	Климов	Климов	Климов	Климов	Климов	Климов
19	Иванов	Иванов	Иванов	Иванов	Иванов	Иванов	Иванов	Иванов	Иванов
20	Петров	Петров	Петров	Петров	Петров	Петров	Петров	Петров	Петров
21	Сидоров	Сидоров	Сидоров	Сидоров	Сидоров	Сидоров	Сидоров	Сидоров	Сидоров
22	Попов	Попов	Попов	Попов	Попов	Попов	Попов	Попов	Попов
23	Смирнов	Смирнов	Смирнов	Смирнов	Смирнов	Смирнов	Смирнов	Смирнов	Смирнов
24	Климов	Климов	Климов	Климов	Климов	Климов	Климов	Климов	Климов
25	Иванов	Иванов	Иванов	Иванов	Иванов	Иванов	Иванов	Иванов	Иванов
26	Петров	Петров	Петров	Петров	Петров	Петров	Петров	Петров	Петров
27	Сидоров	Сидоров	Сидоров	Сидоров	Сидоров	Сидоров	Сидоров	Сидоров	Сидоров
28	Попов	Попов	Попов	Попов	Попов	Попов	Попов	Попов	Попов
29	Смирнов	Смирнов	Смирнов	Смирнов	Смирнов	Смирнов	Смирнов	Смирнов	Смирнов
30	Климов	Климов	Климов	Климов	Климов	Климов	Климов	Климов	Климов

ВЪДОМОСТЬ

О ХЛѢБОПАШЕСТВѢ

За 1905 годъ.

У ѣ з д ы:	Города и полицейские участки.	Десятки по дв. посевов.	П О С Ъ Я Н О П					Д О В Ъ.			С Н Я Т О П У Д О В Ъ.								
			Озимой пшеницы	Яровой пшеницы	Ячменя	Полбы	Просы	Риса	Ржи	ИТОГО	Озимой пшеницы	Яровой пшеницы	Ячменя	Полбы	Просы	Риса	Ржи	ИТОГО	
Э р и в а н с к и й.	Губернский город Эривань	400	3000	—	400	—	—	—	3400	12000	—	2000	—	—	—	—	—	14000	
	1-й полицейский участок	11560	58435	32915	15510	310	45	—	107215	350610	142100	78548	1860	450	—	—	—	573568	
	2-й > >	3354	12419	—	495	—	480	13720	—	27114	167148	—	6789	—	3060	178360	—	355357	
	3-й > >	8125	70905	—	3753	—	60	180	—	74898	283756	—	15675	—	590	2710	—	302731	
	4-й > >	11136	94329	14855	66841	220	75	310	—	176630	444410	70839	297825	1100	750	4650	—	819574	
	Итого въ уездъ	34175	236088	47770	86599	530	660	14210	—	385857	1245924	212939	398837	1960	4850	185720	—	2051230	
С у р м а л и с к и й.	1-й полицейский участок	6740	76900	4673	10700	—	—	2900	—	95173	461400	28038	60420	—	—	23300	—	573158	
	2-й > >	4035	20430	—	—	—	140	—	—	20570	102850	—	—	700	—	—	—	103550	
	3-й > >	9300	34640	29100	73770	—	—	—	—	137510	108120	90850	295860	—	—	—	—	494830	
		Итого въ уездъ	20065	131970	33773	84470	—	140	2900	—	253253	672370	118888	356280	—	700	23300	—	1171538
	1-й полицейский участок	8492	60450	25500	1150	—	—	—	2480	—	89580	241900	153000	10050	—	—	24800	—	429750
Э ч м я д з с к и й.	2-й > >	33007	76400	99110	32760	—	—	80	—	208350	281600	288330	131020	—	—	800	—	701750	
	3-й > >	5064	64492	—	2087	—	—	21815	300	88694	171220	—	43500	—	—	218150	1200	534070	
	4-й > >	9860	80142	33318	4010	—	—	425	—	117895	523568	133272	160040	—	—	4250	—	821130	
		Итого въ уездъ	56423	281484	157928	40007	—	—	24800	300	504519	1318288	574602	344610	—	—	248000	1200	2486700
	Уездный город Александрополь	1610	—	10800	3192	—	—	—	—	—	13992	—	108066	35000	—	—	—	—	143066
А л е к с а н д р о п о л ь с к и й.	1-й полицейский участок	24800	2100	105550	90600	1200	—	—	—	199450	22040	683000	536000	4000	—	—	—	1245040	
	2-й > >	18500	—	65000	71818	—	—	—	—	136818	—	344006	371140	—	—	—	—	715146	
	3-й > >	10550	—	32025	58650	—	—	—	—	90675	—	251838	398400	—	—	—	—	650238	
	4-й > >	25800	—	138007	87740	—	—	—	—	225747	—	679120	451460	—	—	—	—	1130580	
		Итого въ уездъ	89650	2100	340582	308808	1200	—	—	—	652690	22040	1957964	1757000	4000	—	—	—	3741004
П о в о б а з е т с к и й.	Уездный город Новобаязетъ	2400	—	17600	14200	—	—	—	—	31800	—	52800	42600	—	—	—	—	95400	
	1-й полицейский участок	26000	29000	138600	63000	12200	—	—	1600	244400	87000	415800	189000	36600	—	—	4800	733200	
	2-й > >	22800	—	56000	42000	—	—	—	—	98000	—	168000	126000	—	—	—	—	294000	
	3-й > >	8000	—	44000	38000	—	—	—	—	82000	—	132000	114000	—	—	—	—	246000	
	4-й > >	26000	9000	82000	85000	700	—	—	600	177300	27000	246000	255000	2100	—	—	1800	531900	
	Итого въ уездъ	72800	38000	320600	228000	12900	—	—	2200	601700	114000	961800	684000	38700	—	—	6600	1805100	
Ш е р у р о - Д а - р а л а г с к и й.	1-й полицейский участок	8550	40960	23600	14320	—	—	9660	—	88540	245760	94400	100240	—	—	193200	—	633600	
	2-й > >	7952	47720	16328	11936	180	624	910	—	77698	286272	104928	71600	1800	6240	18200	—	489040	
		Итого въ уездъ	16502	88680	39928	26256	180	624	10570	—	166238	532032	199328	171840	1800	6240	211400	—	1122640
	Уездный город Нахичевань	251	3120	—	975	—	—	—	10	—	4105	9365	—	3916	—	—	250	—	13531
	Безуездный город Ордубатъ	206	2565	—	740	—	—	—	—	—	3305	7695	—	2900	—	—	—	—	10595
Н а х и ч е в а н с к и й.	1-й полицейский участок	5100	80220	—	1380	—	—	—	—	81600	240660	—	4527	—	—	—	—	245187	
	2-й > >	8038	97100	6800	18930	25	10	—	—	122865	291300	20400	75680	65	110	—	—	387555	
	3-й > >	8170	99070	4150	15940	45	15	36	—	119256	297210	12450	63700	150	115	365	—	373990	
	4-й > >	4654	59925	2050	7040	—	—	—	—	69015	179775	7150	27590	—	—	—	—	214515	
		Итого въ уездъ	25962	336315	13000	43290	70	25	36	—	392736	1008945	40000	171497	215	225	265	—	1221247
	Итого въ городахъ	4867	8685	28400	19507	—	—	10	—	56602	29060	160866	86416	—	—	250	—	276592	
	Итого въ уездахъ	305597	1114637	953581	817430	14880	1449	52516	2500	2956993	4913599	4065521	3884064	47675	12015	668785	7800	13599459	
	Всего въ губерніи	310464	1123322	981981	836937	14880	1449	52526	2500	3013595	4942659	4226387	3970480	47675	12015	669035	7800	13876051	

Городъ и уезды

ВѢДОМОСТЬ

о состояніи скотоводства въ Эриванской губерніи

За 1905 годъ.

№	Уездъ	Видъ скота	Число	Примечанія
1	Эриванскій	Коровы	1200	
2	Эриванскій	Лошади	500	
3	Эриванскій	Овцы	10000	
4	Эриванскій	Свиньи	2000	
5	Эриванскій	Пасуки	1500	
6	Эриванскій	Иные виды	300	
7	Эриванскій	Всего	15000	
8	Эриванскій	Коровы	1200	
9	Эриванскій	Лошади	500	
10	Эриванскій	Овцы	10000	
11	Эриванскій	Свиньи	2000	
12	Эриванскій	Пасуки	1500	
13	Эриванскій	Иные виды	300	
14	Эриванскій	Всего	15000	

ГОРОДА И УЪЗДЫ.

Крупнаго рогатаго скота:

Бы- Кр- Буйво- Буйво-
ковъ. ровъ. ловъ. лицъ.

МЕЛКАГО СКОТА:

Бара- Овецъ. Коз- Козъ. Сви-
новъ. новъ. ловъ. ней.

ЛОШАДЕЙ:

Рабочаго Младогъ-
возраста. токъ.

Муловъ и ка-
теровъ.

Верблюдовъ.

Ословъ.

Итого.

Городъ Эривань	700	50	1200	270	410	1050	144	62	40	2215	6141				
Эриванскій уѣздъ	84750	15808	6770	42185	91858	1888	12202	55	3860	425	5	475	1795	262076	
Сурмалинскій уѣздъ	23213	23516	3992	7997	66628	130481	3364	9913	52	7996	1369	57	480	3587	282645
Эчмиадзинскій уѣздъ	26114	26434	5994	5321	32241	99484	4228	11884	210	2352	820	2	1884	3818	220786
Городъ Александрополь	1305	481	85	4188	215	509	406	18	—	—	—	—	286	7493	
Александропольскій уѣздъ	65264	45835	5100	160000	19543	494	4356	508	—	—	—	—	4508	305608	
Городъ Новобаязетъ	2800	40	2800	100	—	250	—	—	—	—	—	—	270	6260	
Новобаязетскій уѣздъ	165000	950	272400	15600	470	12600	—	—	—	—	—	—	2920	469940	
Шаруро-Даралагезскій уѣздъ	29200	32805	6320	3830	54100	106500	3320	6640	15	4670	1060	375	620	2630	252085
Городъ Нахичевань	125	175	67	29	3000	480	3	259	15	—	—	—	360	4513	
Городъ Ордубать	30	130	10	—	2880	210	—	32	6	20	—	—	130	3448	
Нахичеванскій уѣздъ	8683	10680	2660	1510	94200	24480	123	3608	76	530	80	—	5000	151630	
Итого въ городахъ	5746	281	14068	1275	922	1997	183	82	40	3261	27855				
Итого въ уѣздахъ	557302	50444	1150077	113062	1419	39442	4258	969	3539	24258	1944770				
Всего въ губерніи	563048	50725	1164145	114337	2341	41439	4441	1051	3579	27519	1972625				

613773 *)

1280823

45880

*) Кроме того насчитывалось
телятъ 71959

MEMORIALO CROTA:

MEMORIALO CROTA:	Cm.	Fm.	Rm.	DOMANEN			polje	polje	polje
				polje	polje	polje			
1800	410	570		1080	144	63	40	2312	6141
12122 91828	35	1222	1222	2800	152	2	172	1702	263078
20028 120181	23	2013	2022	2800	1202	27	420	2222	282612
22211 20284	210	2122	2122	2822	270	2	1221	2212	220728
4122	200	2102	212	400	12	—	—	222	2423
100000	101	2122	212	422	202	—	—	4222	202002
2200	—	—	—	200	—	—	—	270	2220
222200	270	22200	—	12000	—	—	—	2020	400240
24200 102200	12	2220	2220	1020	1000	272	220	2220	222022
2000	2	2222	—	220	20	—	—	220	2212
2200	—	270	—	22	2	20	—	270	2212
212200	221	22220	—	2202	20	220	20	2000	221200
12022	222	2222	—	222	222	22	40	2221	22222
122022	222	22222	—	20122	2222	200	2220	21222	1024270
122220	2221	22222	—	22122	2221	1021	2220	22220	1022022

12222

122222

MEMORIALO CROTA

Родъ фабрикъ и заводовъ.

	Городъ Эривань.			Уѣздъ Эриванскій.			Гор. Александроп.			Уѣздъ Александр.			Гор. Новобаязетъ.			У. Новобаязетск.			Гор. Нахичевань.		
	Число фабрикъ и заводовъ.	Сумма произв. дѣтельности. Руб.	Число рабочихъ.	Число фабрикъ и заводовъ.	Сумма произв. дѣтельности. Руб.	Число рабочихъ.	Число фабрикъ и заводовъ.	Сумма произв. дѣтельности. Руб.	Число рабочихъ.	Число фабрикъ и заводовъ.	Сумма произв. дѣтельности. Руб.	Число рабочихъ.	Число фабрикъ и заводовъ.	Сумма произв. дѣтельности. Руб.	Число рабочихъ.	Число фабрикъ и заводовъ.	Сумма произв. дѣтельности. Руб.	Число рабочихъ.	Число фабрикъ и заводовъ.	Сумма произв. дѣтельности. Руб.	Число рабочихъ.
I. Обдѣлывающіе животные продукты.																					
Кишечные	—	—	—	—	—	—	1	1800	11	—	—	—	—	—	—	—	—	—	—	—	—
Мыловаренные	—	—	—	—	—	—	4	8500	19	—	—	—	—	—	—	—	—	—	—	—	—
Кожевенные	20	10000	70	—	—	—	3	3700	29	—	—	6	500	18	—	—	—	—	2	500	40
Шелкомотальные	—	—	—	—	—	—	—	—	—	—	—	—	—	—	—	—	—	—	—	—	—
Войлочные	—	—	—	—	—	—	—	—	—	—	—	—	—	—	—	—	—	—	2	700	7
II. Обдѣлывающіе растительные продукты.																					
Виноградо-фруктово-водочные	8	10300	30	94	248979	285	—	—	—	—	—	—	—	—	—	—	—	—	—	—	—
Спиртоочистительные	2	400000	28	—	—	—	—	—	—	—	—	—	—	—	—	—	—	—	—	—	—
Пивоваренные	2)	3500	5	—	—	—	2	52000	28	—	—	—	—	—	—	—	—	—	—	—	—
Мукомольные	5	11300	20	258	22371	474	3	4000	18	472	53658	472	8	8000	16	371	52000	893	10	1000	10
Маслобойные	—	—	—	3	1030	9	4	3000	13	62	7000	124	1	300	2	48	10000	100	—	—	—
Хлопкоочистительные	—	—	—	50	2565	100	—	—	—	—	—	—	—	—	—	—	—	—	2	1000	8
Рисоочистительные	2	1400	12	10	6000	50	—	—	—	—	—	—	—	—	2	—	—	—	—	—	—
III. Обдѣлывающіе ископаемые продукты.																					
Слесарно-механическіе	1	8500	12	—	—	—	—	—	—	—	—	—	—	—	—	—	—	—	—	—	—
Кирпичные	5	2000	25	1	600	4	3	2350	25	1	200	4	—	—	2	150	4	3	1000	12	—
Гончарные	—	—	—	40	5100	116	5	2000	12	—	—	—	—	—	1	30	1	—	—	—	—
Известковые	6	5000	26	3	860	9	3	4150	18	—	—	—	—	—	4	—	—	—	2	1600	8
IV. Смѣшанныхъ производствъ.																					
Красильные	6	650	12	—	—	—	—	—	—	—	—	9	2000	9	8	400	8	5	800	12	—
Искусственныхъ минеральныхъ водъ	2	4000	13	1	500	2	3	7000	8	—	—	—	—	—	—	—	—	—	1	500	3
Итого	59	456650	253	460	288005	1049	31	88500	178	535	60858	600	24	10800	45	430	62580	1006	28	7700	110

*) Одинъ заводъ бездѣйствуетъ.

Родъ фабрикъ и заводовъ.

	Гор. Ордубатъ.			У. Нахичеванск.			У. Эчмιάдзинск.			У. Сурмалинскій. У. Шар.-Даралагез.			ИТОГО въ город.			ИТОГО въ уѣздахъ.			ВСЕГО въ губерніи.					
	Число фабрикъ и заводовъ.	Сумма произв. дѣтельности. Руб.	Число рабочихъ.	Число фабрикъ и заводовъ.	Сумма произв. дѣтельности. Руб.	Число рабочихъ.	Число фабрикъ и заводовъ.	Сумма произв. дѣтельности. Руб.	Число рабочихъ.	Число фабрикъ и заводовъ.	Сумма произв. дѣтельности. Руб.	Число рабочихъ.	Число фабрикъ и заводовъ.	Сумма произв. дѣтельности. Руб.	Число рабочихъ.	Число фабрикъ и заводовъ.	Сумма произв. дѣтельности. Руб.	Число рабочихъ.	Число фабрикъ и заводовъ.	Сумма произв. дѣтельности. Руб.	Число рабочихъ.			
I. Обдѣлывающіе животные продукты:																								
Кишечные	—	—	—	—	—	—	—	—	—	—	—	—	—	—	1	1800	11	—	—	—	1	1800	11	
Мыловаренные	—	—	—	—	—	—	—	—	—	—	—	—	—	—	4	8500	19	—	—	—	4	8500	19	
Кожевенные	—	—	—	—	—	—	—	—	—	—	—	—	—	—	31	14700	154	—	—	—	31	14700	154	
Шелкомотальные	10	43603	136	3	20258	54	—	—	—	—	—	—	—	10	43603	136	3	20258	54	13	63861	190		
Войлочные	—	—	—	—	—	—	—	—	—	—	—	—	—	—	2	700	7	—	—	—	2	700	7	
II. Обдѣлывающіе растительные продукты:																								
Виноградо-фруктово-водочные	—	—	—	35	7105	35	150	28000	900	10	8098	20	6	1830	17	9	10900	40	295	294012	1257	304	304912	1297
Спиртоочистительные	—	—	—	—	—	—	—	—	—	—	—	—	—	—	2	400000	28	—	—	—	2	400000	28	
Пивоваренные	—	—	—	—	—	—	—	—	—	—	—	—	—	—	4	55500	33	—	—	—	4	55500	33	
Мукомольные	5	500	5	280	42000	280	359	56050	480	202	25400	304	294	5880	316	31	24800	69	2236	257359	3219	2267	282159	3288
Маслобойные	—	—	—	13	1800	27	30	9800	122	7	900	14	1	200	2	5	3300	15	164	30730	398	169	34030	413
Хлопкоочистительные	1	500	2	29	5000	93	73	29300	202	88	9100	176	90	25080	168	3	1500	10	330	71045	739	333	72545	749
Рисоочистительные	—	—	—	—	—	—	1	260	4	—	—	—	7	980	14	2	1400	12	18	7240	68	20	8640	80
III. Обдѣлывающіе ископаемые продукты:																								
Слесарно-механическіе	—	—	—	—	—	—	—	—	—	—	—	—	—	—	1	8500	12	—	—	—	1	8500	12	
Кирпичные	1	700	8	1	800	3	—	—	—	—	—	—	—	—	12	6050	70	5	1750	15	17	7800	85	
Гончарные	1	100	2	15	4000	30	3	300	6	3	600	9	—	—	6	2100	14	62	10030	162	68	12130	176	
Известковые	1	500	4	4	3200	16	—	—	—	—	—	—	—	—	12	11250	56	7	4060	25	19	15310	81	
IV. Смѣшанныхъ производствъ:																								
Красильные	3	400	7	—	—	—	14	784	17	4	400	4	5	60	10	23	3850	40	31	1644	39	54	5494	79
Искусственныхъ минеральныхъ водъ	—	—	—	—	—	—	—	—	—	—	—	—	—	—	6	11500	24	1	500	2	7	12000	26	
ИТОГО	22	46303	164	380	84163	538	630	124494	1731	314	44498	527	403	34030	527	164	609953	750	3152	698628	5978	3316	1308581	6728

Складской № 1100 - фабрика		Итого в руб.		Итого в руб.		Итого в руб.	
Класс изделий	Диск фактур	Класс изделий	Диск фактур	Класс изделий	Диск фактур	Класс изделий	Диск фактур
11	1200	1	1	11	1200	1	1
19	2500	4	4	19	2500	4	4
194	4250	31	31	194	4250	31	31
190	4381	13	13	190	4381	13	13
7	700	3	3	7	700	3	3
19	2022	20	20	19	2022	20	20
37	40000	3	3	37	40000	3	3
33	22500	4	4	33	22500	4	4
328	22570	3267	3267	328	22570	3267	3267
413	3100	14	14	413	3100	14	14
44	25272	332	332	44	25272	332	332
80	2070	30	30	80	2070	30	30
13	2500	1	1	13	2500	1	1
82	7800	12	12	82	7800	12	12
129	15130	82	82	129	15130	82	82
81	12310	10	10	81	12310	10	10
18	2704	24	24	18	2704	24	24
26	13000	3	3	26	13000	3	3
814	44402	252	252	814	44402	252	252
403	37030	252	252	403	37030	252	252
104	60022	120	120	104	60022	120	120
815	62822	202	202	815	62822	202	202
331	130221	231	231	331	130221	231	231

РОДЫ ПОДАТЕЙ

Расходы 1-й

Налог и подати установленные на основании Высочайшего повеления 12 июня 1900 года.

Торжественный недвижимый налог с продажных недвижимых земель 25

Ср. продажа земель 794

Пени 15

Налог с торжественных недвижимых имуществ взаимной колонной подати 343

Пени 501

Оборочная подать 719

Сбор с земельного налога на казенные имения по 259

Торжественный недвижимый налог с 219

Пени 184

Взнос на налог на основании про- 355

Налог с торжественных недвижимых имуществ взаимной колонной подати 300

Пени 501

Земельный недвижимый налог с 1215

Ср. продажных недвижимых земель 387

Ср. продажа земель 166

Пени 600

Земельный налог с недвижимых и торжественных недвижимых имуществ взаимной колонной подати 447

Пени 218

Налог на 1-ю подать 219

ВВЕДОМОСТЬ

о поступлении сборов по Эриванской губернии

За 1905 годъ.

4188	68	4188	68	4188	68
2023	20	2023	20	2023	20
1408	24	1408	24	1408	24
1188	18	1188	18	1188	18
300	31	300	31	300	31
259	25	259	25	259	25
184	23	184	23	184	23
719	32	719	32	719	32
343	28	343	28	343	28
501	36	501	36	501	36
387	28	387	28	387	28
166	23	166	23	166	23
600	31	600	31	600	31
447	31	447	31	447	31
218	26	218	26	218	26
219	25	219	25	219	25
1215	31	1215	31	1215	31
355	25	355	25	355	25
219	20	219	20	219	20
259	23	259	23	259	23
794	31	794	31	794	31
15	11	15	11	15	11
25	18	25	18	25	18
132	28	132	28	132	28
17	27	17	27	17	27
132	28	132	28	132	28

О податяхъ и недоимкахъ по Эриванской губернии за 1905 годъ.

РОДЫ ПОДАТЕЙ.	Слѣдовало поступить.				Вновь причислено.				Неуплачено:		Взыскано:		Осталось къ 1 января 1906 г.									
	Недоимокъ.		Оклада.		Недоимокъ.		Оклада.		Недоимокъ.	Оклада.	Недоимокъ.	Оклада.	Недоимокъ.	Оклада.	ВСЕГО.							
	Рубли и копейки.				Рубли и копейки.				Рубли и копейки.													
Раздѣлъ 1-й																						
Налоги и подати установленные на основаніи Высочайшаго повелѣнія 12 июня 1900 года.																						
Государственный поземельный налогъ съ крестьянскихъ надѣльных земель	85	97	19666	18	132	58	67	62	—	—	22328	213	56	14792	90	4	99	4938	82	4943	81	
Съ прочихъ земель	754	34	3067	68	17	27	17	27	4	12	49184	351	39	1094	—	416	10	1941	11	2357	21	
Пени	15	5	—	—	134	11	—	—	—	56	—	35	27	—	—	113	33	—	—	113	33	
Налогъ съ городскихъ недвижимыхъ имуществъ взаменъ подымной подати	9427	66	38000	—	—	—	—	—	—	—	—	7997	23	18302	77	1430	43	19697	23	21127	66	
Пени	—	—	—	—	501	95	—	—	—	—	—	501	95	—	—	—	—	—	—	—	—	
Оброчная подать	7199	3	572156	92	63	15	63	15	—	—	193	6	7144	59	467118	3	117	59	104908	98	105026	57
Сборъ съ туземнаго населенія Кавказа взаменъ отбыванія воинской повинности: а) съ крестьянъ	1508	65	66465	70	23	28	5	82	—	—	29	10	744	45	50191	90	787	48	16250	52	17038	—
б) съ городовъ	1349	19	2599	63	—	—	—	—	32	13	32	13	854	17	889	52	462	89	1677	98	2140	87
Государственный квартирный налогъ	1315	9	7319	50	—	—	—	—	29	—	67	—	580	74	5371	25	705	35	1881	25	2586	60
Пени	—	—	—	—	184	29	—	—	—	—	—	184	29	—	—	—	—	—	—	—	—	—
Выкупъ надѣловъ на основаніи правилъ выкупа платежей съ крестьянъ Эриванскаго уѣзда	—	—	—	—	355	52	—	—	—	—	—	—	—	—	—	355	52	—	—	355	52	—
Налогъ съ городскихъ недвижимыхъ имуществъ Закавказскаго края взаменъ земскаго сбора	9436	16	38000	—	—	—	—	—	—	—	—	7996	27	18302	76	1439	89	19697	24	21137	13	
Пени	—	—	—	—	501	91	—	—	—	—	—	501	91	—	—	—	—	—	—	—	—	—
Земскій поземельный сборъ:																						
а) Съ крестьянскихъ надѣльных земель	12125	21	414627	7	632	69	345	52	272	43	712	12	11647	39	318785	22	838	8	95475	25	96313	33
б) Съ прочихъ земель	3697	96	14065	24	77	72	77	72	18	55	396	13	1614	77	4572	40	2142	36	9174	43	11316	79
Пени	166	47	—	—	690	34	—	—	5	85	—	232	94	—	—	618	2	—	—	618	2	—
2% земскій сборъ съ фабричныхъ и промышленныхъ предприятий	4479	91	20427	30	6	48	800	96	355	33	374	62	1383	37	12278	48	2747	69	8575	16	11322	85
Пени	376	96	—	—	815	46	—	—	81	30	—	—	262	43	—	—	848	69	—	—	848	69
Итого по 1-му раздѣлу	51937	65	1196395	22	4136	63	1378	6	799	27	1856	8	42246	60	911699	23	13028	41	284217	97	297246	38

О податяхъ и недоимкахъ по Эриванской губернии за 1905 годъ.

О податяхъ и недоимкахъ по Эриванской губернии за 1905 годъ.

РОДЫ ПОДАТЕЙ.	Слѣдовало поступить:		Вновь причислено.	
	Недоимокъ.	Оклада.	Недоимокъ.	Оклада.
	Рубли и копейки.		Рубли и копейки.	
Раздѣлъ 2-й.				
Подати и окладные платежи отъ- менные:				
2% сборъ съ заводскихъ и фабрич- ныхъ помѣщений	—	—	2323	60
1) Подымный губернский земскій сборъ	13156	36	2591	45
Итого по 2-му раздѣлу	13156	36	4915	5
Раздѣлъ 3-й				
Подати и окладные платежи раз- сроченные:				
Сборъ съ туземнаго населенія Кавказа и Закавказья взаменъ отбыванія воин- ской повинности	379	—	—	—
Выкупъ надѣловъ на основаніи осо- быхъ правилъ:	—	—	—	—
Выкупные платежи съ крестьянъ Эриванскаго уѣзда	4977	28	—	—
Бывшій подымный губернский земскій сборъ	436	98	—	—
Земскій поземельный сборъ съ крестьянскихъ надѣльных земель	—	—	20	62
Итого по 3-му раздѣлу	5793	26	20	62
Раздѣлъ 4-й				
Другія разныя взысканія по смѣтамъ				
По департаменту Государственнаго казначейства	6179	64	9069	80
По департаменту окладныхъ сборовъ	21609	37 1/2	9038	54
По департаменту таможенныхъ сборовъ	106	67	—	—
По учрежденіямъ Министерства Финансовъ, по части торговли и промышлен- ности	16012	78	—	44884 16
По особенной канцеляріи по кредит- ной части	23527	84	20001	—
По Министерству Земледѣлія и Госу- дарственныхъ имуществъ	187470	41	103343	81

Исключено:		Взыскано:		Осталось къ 1 января 1906 г.	
Недоимокъ.	Оклада.	Недоимокъ.	Оклада.	Недоимокъ.	Оклада.
Рубли и копейки.					
—	—	—	—	—	—
—	—	—	—	2323	60
—	—	1812	27	13935	54
—	—	1812	27	16259	14
117	55	—	—	261	45
355	52	—	—	4621	76
323	45	—	—	113	53
5	16	—	—	15	46
801	68	—	—	5012	20
381	55	8032	45	6835	44
8962	88	4506	97	17178	6 1/2
106	67	—	—	—	—
1058	85	1501	81	2459	99
114	37	2308	14	41106	33
9787	38	49496	63	231530	21

ВСЕГО.

О податяхъ и недоимкахъ по Эриванской губерніи за 1905 годъ.

РОДЫ ПОДАТЕЙ.	Слѣдовало поступить.				Вновь причислено.				Исключено.				Взыскано.				Осталось къ 1 января 1906 г.					
	Недоимокъ.		Оклада.		Недоимокъ.		Оклада.		Недоимокъ.		Оклада.		Недоимокъ.		Оклада.		В СЕГО.					
	Рубли.	и копейки.	Рубли.	и копейки.	Рубли.	и копейки.	Рубли.	и копейки.	Рубли.	и копейки.	Рубли.	и копейки.	Рубли.	и копейки.	Рубли.	и копейки.	Рубли.	и копейки.				
По Министерству Внутреннихъ Дѣлъ	12510	22	—	—	24625	51	—	—	337	77	—	—	4225	20	—	—	32572	76	—	—	32572	76
По Министерству Народнаго Просвѣщенія	34177	11	—	—	44796	5	—	—	—	—	—	—	69019	25	—	—	9953	91	—	—	9953	91
По Министерству Юстиціи	728481	79	—	—	75864	62	—	—	65209	48	—	—	24463	76	—	—	694673	17	—	—	694673	17
По неокладнымъ губернскимъ земскимъ сборамъ	439	69	—	—	1084	15	—	—	108	—	—	—	688	40	—	—	727	44	—	—	727	44
Итого по 3-му раздѣлу	1030515	52 1/2	—	—	287823	48	44884	16	106066	95	1501	81	175234	80	14527	8	1037037	25 1/2	28855	27	1065892	52 1/2
Всего по губерніи	1101402	79 1/2	1196395	22	296895	78	46262	22	107667	90	3357	89	219293	67	926226	31	1071337	1/2	313073	24	1384410	24 1/2
Въ числѣ другихъ разныхъ взысканій на отвѣтственности губернскаго начальства.																						
По Министерству Финансовъ:																						
По особенной канцеляріи по кредитной части	23527	84	—	—	20001	—	—	—	114	37	—	—	2308	14	—	—	41106	33	—	—	41106	33
По департаменту таможенныхъ сборовъ	106	67	—	—	—	—	—	—	106	67	—	—	—	—	—	—	—	—	—	—	—	—
По департаменту окладныхъ сборовъ	21609	37 1/2	—	—	9038	54	—	—	8962	88	—	—	4506	97	—	—	17178	6 1/2	—	—	17178	6 1/2
По учрежденіямъ Министерства Финансовъ, по части торговли и промышленности	16012	78	—	—	—	11	44884	16	1058	85	1501	81	12494	—	74527	8	2459	93	28855	27	31315	20
По Министерству Юстиціи	728481	79	—	—	75864	62	—	—	85209	48	—	—	24463	76	—	—	694673	17	—	—	694673	17
По Министерству Внутреннихъ Дѣлъ	12172	45	—	—	24612	99	—	—	—	—	—	—	4225	20	—	—	32560	24	—	—	32560	24
По Министерству Земледѣлія и Государственныхъ имуществъ	65509	8	—	—	103343	81	—	—	9787	38	—	—	49496	63	—	—	109568	88	—	—	109568	88
По Министерству Народнаго Просвѣщенія	1134	61	—	—	4886	5	—	—	—	—	—	—	1688	75	—	—	4331	91	—	—	4331	91
По неокладнымъ земскимъ сборамъ	439	69	—	—	1084	15	—	—	108	—	—	—	688	40	—	—	727	44	—	—	727	44
Итого разныхъ взысканій на отвѣтственности губернскаго начальства	868994	28 1/2	—	—	238831	16	44884	16	5347	63	1501	81	99871	85	14527	8	902605	96 1/2	28855	27	931461	23 1/2

ГОРОДА И УЕЗДЫ

Городов:

ВЪДОМОСТЬ

о распределеніи недоимокъ по городамъ и уѣздамъ въ
Ориванской губерніи

За 1905 годъ

1	Зиньковский	12018	—	8269	40	1248	16
2	Шаргородский	30581	2	32018	62	4027	41
3	Ориванский	12740	22	6261	86	371	45
4	Новобельский	2020	45	4112	92	196	5
5	Никольский	12222	28	3126	62	3475	41
6	Александровский	12222	28	2828	44	209	22
7	Зиньковский	12222	28	10724	26	2320	44
8	Всего по уѣздамъ	101809	5	12317	78	1702	—
9	Всего по губерніи	102028	24	14320	87	1918	27

ГОРОДА И УѢЗДЫ.

И Е Д О И М О К Ъ.

По податямъ		По земскимъ сборамъ.		По воинскому налогу.		По 2% сбору съ фабричныхъ и заводскихъ помѣщ.		По налогу съ городскихъ недвижимыхъ имуществъ.		По поземельному налогу.		По разсрочкѣ недоимокъ.		По разнымъ взысканіямъ.		Всего.	
Руб.	К.	Руб.	К.	Руб.	К.	Руб.	К.	Руб.	К.	Руб.	К.	Руб.	К.	Руб.	Коп.	Руб.	Коп.

Города:

Эривань	—	—	10510	43	1382	54	—	—	11702	79	—	—	—	—	153417	15	177012	91
Александрополь	—	—	6326	29	23	51	—	—	7263	45	—	—	—	—	20232	97 ^{1/2}	33846	22 ^{1/2}
Нахичевань	—	—	3588	12	663	11	—	—	4047	11	—	—	—	—	48125	59 ^{1/2}	56423	93 ^{1/2}
Ордубать	—	—	—	—	71	71	—	—	—	—	—	—	—	—	426	22	497	93
Новобаязеть	3217	51	7186	19	—	—	—	—	700	91	—	—	—	—	7614	36	12250	97

И Т О Г О .

Итого по городамъ	3217	51	21143	3	2140	87	—	—	23714	26	—	—	—	—	229816	30	280031	97
-----------------------------	------	----	-------	---	------	----	---	---	-------	----	---	---	---	---	--------	----	--------	----

У ѣ з д ы .

Эриванскій	30230	7	40724	26	5330	84	4719	84	—	—	1627	24	4977	28	106445	96 ^{1/2}	194055	49 ^{1/2}
Александропольскій	11514	56	7848	44	525	98	4417	68	—	—	17	9	—	—	93163	54	117487	29
Нахичеванскій	16912	58	31746	63	3475	11	1490	85	—	—	4328	40	—	—	246229	73 ^{1/2}	304183	30 ^{1/2}
Новобаязетскій	295	45	4412	57	156	5	759	49	—	—	116	98	113	53	93667	99	99522	6
Сурмалинскій	1277	38	6567	86	777	45	528	59	—	—	218	40	89	29	104724	57 ^{1/2}	114183	54 ^{1/2}
Шаруро-Даралагезскій	30561	2	22018	62	4926	41	1173	38	—	—	796	78	—	—	123553	35 ^{1/2}	183029	56 ^{1/2}
Эчмиадзинскій	11018	—	8859	40	1846	16	1405	31	—	—	309	46	187	62	68291	6 ^{1/2}	91917	1 ^{1/2}

Итого по уѣздамъ	101809	6	122177	78	17038	—	14495	14	—	—	7414	35	5367	72	836076	22 ^{1/2}	1104378	27 ^{1/2}
----------------------------	--------	---	--------	----	-------	---	-------	----	---	---	------	----	------	----	--------	-------------------	---------	-------------------

Всего по губерніи	105026	57	143320	81	19178	87	14495	14	23714	26	7414	35	5367	72	1065892	52 ^{1/2}	1384410	24 ^{1/2}
-----------------------------	--------	----	--------	----	-------	----	-------	----	-------	----	------	----	------	----	---------	-------------------	---------	-------------------

ВѢДОМОСТЬ

о движеніи народонаселенія въ Эриванской губерніи

За 1905 годъ.

ГОРОДА И УѢЗДЫ.	Число браковъ	Число родившихся.			Число умершихъ.			Прибыль + убыль —
		Мужскаго пола.	Женскаго пола.	Обоего пола.	Мужскаго пола.	Женскаго пола.	Обоего пола.	
Городъ Эривань	180	505	474	979	415	378	793	+ 186
Эриванскій уѣздъ	375	930	913	1843	741	695	1436	+ 407
Городъ Александрополь	228	529	526	1055	467	411	878	+ 177
Александропольскій уѣздъ	1183	3462	3020	6482	1917	2362	4279	+ 2203
Городъ Новобаязетъ	88	201	196	397	126	83	209	+ 188
Новобаязетскій уѣздъ	1193	3025	2642	5667	1493	1378	2871	+ 2796
Городъ Нахичевань	135	170	148	318	250	189	439	— 121
Городъ Ордубатъ	20	25	15	40	50	35	85	— 45
Нахичеванскій уѣздъ	751	1195	1007	2202	1055	880	1935	+ 267
Эчмиадзинскій уѣздъ	753	2532	2361	4893	1776	1695	3471	+ 1422
Сурмалинскій уѣздъ	508	1508	1106	2614	1608	1385	2993	— 379
Шаруро-Даралагезскій уѣздъ	604	1211	1208	2419	1269	995	2264	+ 155
Итого въ городахъ	651	1430	1359	2789	1308	1096	2404	+ 385
Итого въ уѣздахъ	5367	13863	12257	26120	9859	9390	19249	+ 6871
Всего въ губерніи	6018	15293	13616	28909	11167	10486	21653	+ 7256

ВЪДОМОСТЬ

о движимом народномъ имуществѣ въ Брянской губерніи

за 1902 годъ

Городъ и уѣздъ	Итого		Итого движимаго				Итого недвижимаго		
	+ Копейки	Пробиты	Итого	Итого			Итого	Земля	Итого
				Земля	Итого	Итого			
Итого по губерніи	801	1511	1508	3710	1508	307	1508	307	1508
Брянскій уѣздъ	208	1508	1108	3817	1808	1382	3003	—	379
Гомельскій уѣздъ	583	3832	3281	4803	1750	1087	3471	+ 1472	
Полтавскій уѣздъ	521	1132	1007	2505	1022	880	1822	+ 387	
Львовскій уѣздъ	30	22	12	40	20	22	82	— 42	
Горьковский уѣздъ	132	170	148	318	290	128	420	— 131	
Новгородскій уѣздъ	1103	3072	2842	2887	1432	1372	3271	+ 2708	
Вологодскій уѣздъ	82	301	186	307	138	23	300	+ 182	
Александровскій уѣздъ	1182	3482	3030	4482	1817	3882	4270	+ 2502	
Брянскій уѣздъ	372	930	812	1812	741	682	1420	+ 407	
Горьковский уѣздъ	120	202	174	370	412	378	702	+ 120	

Имя	Фамилия	Судовый процесс	Судовый процесс		Судовый процесс	Судовый процесс	Судовый процесс	Судовый процесс	Судовый процесс
			Судовый процесс	Судовый процесс					

ВЪДОМОСТЬ

о числѣ лицъ, приговоренныхъ по окончательно-вошедшимъ въ законную силу приговорамъ Эриванскимъ Окружнымъ Судомъ, округа Тифлисской Судебной Палаты, къ наказаніямъ по различію званія, возраста, вѣроисповѣданія и образованія подсудимыхъ, въ Эриванской губерніи

за 1905 годъ.

Исчисленіе родовъ преступленій, за которыя подсудимые приговорены къ наказанію.

	Число дѣлъ, рѣшенныхъ окрѣжными сѣдами.		Число осужденныхъ.		ПО РАЗЛИЧІЮ ЗВАНІЯ:										ПО ВОЗРАСТУ:										ПО ВѢРОИСПОВѢДАНІЮ.						По образованію.																	
					Дворянъ.		Духовенства.		Городскихъ обывателей.		Сельскихъ обывателей.		Нижнихъ чиновъ, ихъ женъ и дѣтей.		Разночинцевъ.		Иностранцевъ.		Бродягъ и бѣглецовъ семейныхъ.		Отъ 10 до 17 лѣтъ.		Отъ 17 до 21 года.		Отъ 21 до 50 лѣтъ.		Отъ 50 до 70 лѣтъ.		Болѣе 70 лѣтъ.		Православнаго.		Другихъ христіанскихъ исповѣд.		Нехристіанскъ.				Невоспитанныхъ въ высш. учебн. заведеніяхъ.									
					Потомственныхъ.		Личныхъ.		Христіанскихъ исповѣданій, неправославнаго.		Почетныхъ гражданъ.		Мѣщанъ.								Мужчинъ.		Женщинъ.		Мужчинъ.		Женщинъ.		Мужчинъ.		Женщинъ.						Евреевъ.		Магометанъ.		Другихъ исповѣданій, исповѣданій.		Воспитавшихся въ высш. учебн. заведеніяхъ.		Грамотныхъ.		Неграмотныхъ.	
	м.	ж.	м.	ж.	м.	ж.	м.	ж.	м.	ж.	м.	ж.	м.	ж.	м.	ж.	м.	ж.	м.	ж.	м.	ж.	м.	ж.	м.	ж.	м.	ж.	м.	ж.	м.	ж.	м.	ж.	м.	ж.	м.	ж.	м.	ж.	м.	ж.	м.	ж.	м.	ж.		
11) Смертоубійство	182	157								10	144				3					1	21		131		4				1	47					109					38	119							
12) Нанесеніе увѣчья, ранъ и другихъ поврежденій здоровью	16	16									16										2		14							11					5					5	11							
13) Преступленія противъ брачнаго союза	1	4									4										2		2							4									1	3								
14) Похищеніе чужого имущества:																																																
а) Розбой	4	3									3										1		2							3									1	2								
б) Кража	20	20									2	18									3		17							11					9				3	17								
Итого	276	270									21	245			3					1	39		224		6			7	111					152					86	184								

I R: 1		R O B O P A C T A		HO BPOHOPPAHIO		No o6pa3oBaHии	
Kлассификация в соответствии с ИСО 3103	Kлассификация в соответствии с ИСО 3103	Kлассификация в соответствии с ИСО 3103	Kлассификация в соответствии с ИСО 3103	Kлассификация в соответствии с ИСО 3103	Kлассификация в соответствии с ИСО 3103	Kлассификация в соответствии с ИСО 3103	Kлассификация в соответствии с ИСО 3103
1	30	354	8	5	111	153	80
1	31	354	8	5	111	153	80
1	32	354	8	5	111	153	80
1	33	354	8	5	111	153	80
1	34	354	8	5	111	153	80
1	35	354	8	5	111	153	80
1	36	354	8	5	111	153	80
1	37	354	8	5	111	153	80
1	38	354	8	5	111	153	80
1	39	354	8	5	111	153	80
1	40	354	8	5	111	153	80
1	41	354	8	5	111	153	80
1	42	354	8	5	111	153	80
1	43	354	8	5	111	153	80
1	44	354	8	5	111	153	80
1	45	354	8	5	111	153	80
1	46	354	8	5	111	153	80
1	47	354	8	5	111	153	80
1	48	354	8	5	111	153	80
1	49	354	8	5	111	153	80
1	50	354	8	5	111	153	80
1	51	354	8	5	111	153	80
1	52	354	8	5	111	153	80
1	53	354	8	5	111	153	80
1	54	354	8	5	111	153	80
1	55	354	8	5	111	153	80
1	56	354	8	5	111	153	80
1	57	354	8	5	111	153	80
1	58	354	8	5	111	153	80
1	59	354	8	5	111	153	80
1	60	354	8	5	111	153	80
1	61	354	8	5	111	153	80
1	62	354	8	5	111	153	80
1	63	354	8	5	111	153	80
1	64	354	8	5	111	153	80
1	65	354	8	5	111	153	80
1	66	354	8	5	111	153	80
1	67	354	8	5	111	153	80
1	68	354	8	5	111	153	80
1	69	354	8	5	111	153	80
1	70	354	8	5	111	153	80
1	71	354	8	5	111	153	80
1	72	354	8	5	111	153	80
1	73	354	8	5	111	153	80
1	74	354	8	5	111	153	80
1	75	354	8	5	111	153	80
1	76	354	8	5	111	153	80
1	77	354	8	5	111	153	80
1	78	354	8	5	111	153	80
1	79	354	8	5	111	153	80
1	80	354	8	5	111	153	80
1	81	354	8	5	111	153	80
1	82	354	8	5	111	153	80
1	83	354	8	5	111	153	80
1	84	354	8	5	111	153	80
1	85	354	8	5	111	153	80
1	86	354	8	5	111	153	80
1	87	354	8	5	111	153	80
1	88	354	8	5	111	153	80
1	89	354	8	5	111	153	80
1	90	354	8	5	111	153	80
1	91	354	8	5	111	153	80
1	92	354	8	5	111	153	80
1	93	354	8	5	111	153	80
1	94	354	8	5	111	153	80
1	95	354	8	5	111	153	80
1	96	354	8	5	111	153	80
1	97	354	8	5	111	153	80
1	98	354	8	5	111	153	80
1	99	354	8	5	111	153	80
1	100	354	8	5	111	153	80

Городовъ и уѣздовъ.

Отъ 1904 года

въ 1905 году

Мужчины.

Женщины.

Мужчины.

Женщины.

ВѢДОМОСТЬ

о движеніи арестантовъ въ Эриванской губерніи

За 1905 годъ.

Городъ и уѣздъ	Мужчины	Женщины	Мужчины	Женщины
Городъ Эривань	300	127	127	127
Городъ Александрополю	108	1	82	1
Городъ Армавирскій уѣздъ	9	—	—	—
Городъ Новобаязетъ	73	—	144	—
Городъ Нахичевань	—	—	301	—
Городъ Ордубадъ	8	—	150	—
Городъ Тавушскій уѣздъ	50	—	242	—
Городъ Гяумрикскій уѣздъ	45	1	380	—
Городъ Тарсизскій уѣздъ	41	—	395	—
Итого въ городахъ	532	128	379	128
Итого въ уѣздахъ	108	1	1067	1
Итого въ губерніи	640	129	4866	129

ГОРОДА И УѢЗДЫ.	Ч И С Л О П Р Е С Т А Н Т О В Ъ.												
	Отъ 1904 года оставалось.		Въ 1905 году поступило.		Въ 1905 году выбыло.		Осталось къ 1 января 1906 года.						
	Мужчинъ.	Женщинъ.	Мужчинъ.	Женщинъ.	Мужчинъ.	Женщинъ.	Въ тюрьмѣ.		При полиціи.		В С Е Г О.		
						Мужчинъ.	Женщинъ.	Мужчинъ.	Женщинъ.	Мужчинъ.	Женщинъ.	Мужчинъ.	Женщинъ.
Городъ Эривань	300	5	1272	2	1200	5	372	2	—	—	—	372	2
Городъ Александрополь	108	1	662	7	721	8	49	—	—	—	—	49	—
Александропольскій уѣздъ	9	—	93	—	86	—	16	—	—	—	—	16	—
Городъ Новобаязетъ	73	—	414	1	431	1	56	—	—	—	—	56	—
Новобаязетскій уѣздъ	8	—	77	1	77	1	8	—	—	—	—	8	—
Городъ Нахичевань	45	—	301	—	251	—	95	—	—	—	—	95	—
Городъ Ордубать	6	—	120	—	105	—	21	—	—	—	—	21	—
Эчмиадзинскій уѣздъ	50	—	542	4	522	3	70	1	—	—	—	70	1
Сурмалинскій уѣздъ	45	1	560	—	544	1	58	—	3	—	—	61	—
Шаруро-Даралагезскій уѣздъ	44	—	295	—	293	—	41	—	5	—	—	46	—
Итого въ городахъ	532	6	2769	10	2708	14	593	2	—	—	—	593	2
Итого въ уѣздахъ	156	1	1567	5	1522	5	193	1	8	—	—	201	1
Всего въ губерніи	688	7	4336	15	4230	19	786	3	8	—	—	794	3

Всего		Всего		Всего		Всего	
Всего	Всего	Всего	Всего	Всего	Всего	Всего	Всего
1300	1300	1300	1300	1300	1300	1300	1300
1251	1251	1251	1251	1251	1251	1251	1251
80	80	80	80	80	80	80	80
131	131	131	131	131	131	131	131
75	75	75	75	75	75	75	75
301	301	301	301	301	301	301	301
102	102	102	102	102	102	102	102
333	333	333	333	333	333	333	333
344	344	344	344	344	344	344	344
309	309	309	309	309	309	309	309
3108	3108	3108	3108	3108	3108	3108	3108
1253	1253	1253	1253	1253	1253	1253	1253
1330	1330	1330	1330	1330	1330	1330	1330

Р Е С У Л Т А Т О В П.
 ОСТАТОК КЪ 1 ЯНВАРЮ 1908 ГОДА

ГОРОДА И УѢЗДЫ.

	Въ зимніе мѣсяцы.		Въ весенніе мѣсяцы.		Въ лѣтніе мѣсяцы.		Въ осенніе мѣсяцы.		Всего въ годъ.		П р и ч и н ы п о ж а р о в ъ.				
	Число пожаровъ.	Сумма убытковъ въ руб.	Число пожаровъ.	Сумма убытковъ въ руб.	Число пожаровъ.	Сумма убытковъ въ руб.	Число пожаровъ.	Сумма убытковъ въ руб.	Число пожаровъ.	Сумма убытковъ въ руб.	Отъ молніи.	Отъ дурного устройства печей.	Отъ неосторожности.	Отъ чужихъ говъ.	Отъ неизвѣстныхъ причинъ.
Городъ Эривань	—	—	7	49660	4	800	1	40	12	50500	—	2	1	6	3
Эриванскій уѣздъ	5	540	1	1400	4	2544	3	190	13	4674	—	—	—	13	—
Городъ Александрополь	2	120	—	—	1	250	2	250	5	620	—	—	1	2	2
Александропольскій уѣздъ	1	48	7	12877	1	190	10	744	19	13859	—	—	2	16	1
Новобаязетскій уѣздъ	4	435	4	167	—	—	8	916	16	1518	—	—	1	12	3
Эчміадзинскій уѣздъ	1	50	98	1800	12	1817	4	1120	115	4787	—	—	—	115	—
Сурмалинскій уѣздъ	—	—	—	—	—	—	17	898,70	17	898,70	—	1	—	3	13
Шаруро-Даралагезскій уѣздъ	—	—	—	—	7	257300	—	—	7	257300	—	—	—	7	—
Итого въ городахъ	2	120	7	49660	5	1050	3	290	17	51120	—	2	2	8	5
Итого въ уѣздахъ	11	1073	110	16244	24	261851	42	3868,70	187	283036,7	—	1	3	166	17
Всего въ губерніи	13	1193	117	65904	29	262901	45	4158,70	204	334156,7	—	3	5	174	22

НАЗВАНИЕ УЧЕБНЫХ ЗАВЕДЕНІЙ

ВѢДОМОСТЬ

У Р И В А Н С К О Й

о числѣ учебныхъ заведеній и учащихся въ Эриванской губерніи.

За 1905 годъ

Методическія школы }
 Школы для слѣпых }
 Школы для глухонемых }

Итого

НАЗВАНИЕ УЧЕБНЫХ ЗАВЕДЕНИЙ.	Въ губерискомъ городѣ:			Въ уѣздныхъ городахъ:			Въ уѣздахъ:			В С Е Г О въ губеріи:			
	Число учебныхъ заведеній.	Число учащихся:		Число учебныхъ заведеній.	Число учащихся.		Число учебныхъ заведеній.	Число учащихся.		Число учебныхъ заведеній.	Число учащихся.		
		Мужскаго пола.	Женскаго пола.		Мужскаго пола.	Женскаго пола.		Мужскаго пола.	Женскаго пола.		Мужскаго пола.	Женскаго пола.	Обоего пола.
Классическая гимназія	1	476	—	—	—	—	—	—	—	1	476	—	476
Учительская семинарія	1	68	—	—	—	—	—	—	—	1	68	—	68
Коммерческое училище	—	—	—	1	402	—	—	—	—	1	402	—	402
Женскія гимназіи	1	—	424	1	—	332	—	—	—	2	—	756	756
Училища:													
1) Городскія по положенію 1872 года	1	144	—	4	587	—	2	141	—	7	872	—	872
2) » начальныя общественныя	2	126	82	3	211	131	—	—	—	5	337	213	550
3) » » казенныя	4	170	37	1	61	—	—	—	—	5	231	37	268
4) Сельскія казенныя нормальныя	—	—	—	—	—	—	5	410	7	5	410	7	417
5) » земскія нормальныя	—	—	—	1	154	43	11	853	71	12	1007	114	1121
6) » общественныя Министерства Народнаго Просвѣщенія	—	—	—	—	—	—	72	3129	372	72	3129	372	3501
Частныя учебныя заведенія III разряда	5	137	46	3	81	—	—	—	—	8	218	46	264
—													
Армяно-григоріанская духовная академія	—	—	—	—	—	—	1	260	—	1	260	—	260
Армяно-григоріанская духовная семинарія	1	420	—	—	—	—	—	—	—	1	420	—	420
—													
Православныя церковно-приходскія школы	1	47	23	1	26	24	13	172	97	15	245	144	389
Армяно-григоріан: церков.-приход. школы	—	—	—	—	—	—	—	—	—	65	—	—	6509
—													
Мечетскія школы. {	—	Суннитскаго ученія		—	—	—	7	84	—	7	84	—	84
		Шіитскаго ученія		5	119	—	2	58	—	37	44	675	—
—													
И Т О Г О	22	1707	612	17	1580	530	148	5547	547	252	8834	1689	17032

№ п/п	Датум записки		Вид записки		Вид записки		Вид записки		Итого
	открытой книжки	закрытой книжки	открытой книжки	закрытой книжки	открытой книжки	закрытой книжки	открытой книжки	закрытой книжки	
17	1880	200	148	2942	2942	2942	1880	17035	
3	—	—	—	—	—	—	—	—	612
—	—	—	—	—	—	—	—	—	84
—	—	—	—	—	—	—	—	—	8208
1	30	24	13	153	95	15	144	389	389
—	—	—	—	—	—	—	—	—	430
—	—	—	—	—	—	—	—	—	380
2	81	—	—	—	—	—	48	304	304
—	—	—	—	—	—	—	—	—	3201
1	124	43	11	823	3158	75	1007	1131	1131
—	—	—	9	410	—	—	410	417	417
1	91	—	—	—	—	—	37	368	368
2	311	121	—	—	—	—	313	390	390
1	282	—	3	141	—	—	—	273	273
1	—	—	—	—	—	—	—	—	258
1	405	—	—	—	—	—	—	405	405
1	—	—	—	—	—	—	—	—	88
—	—	—	—	—	—	—	—	—	476







