

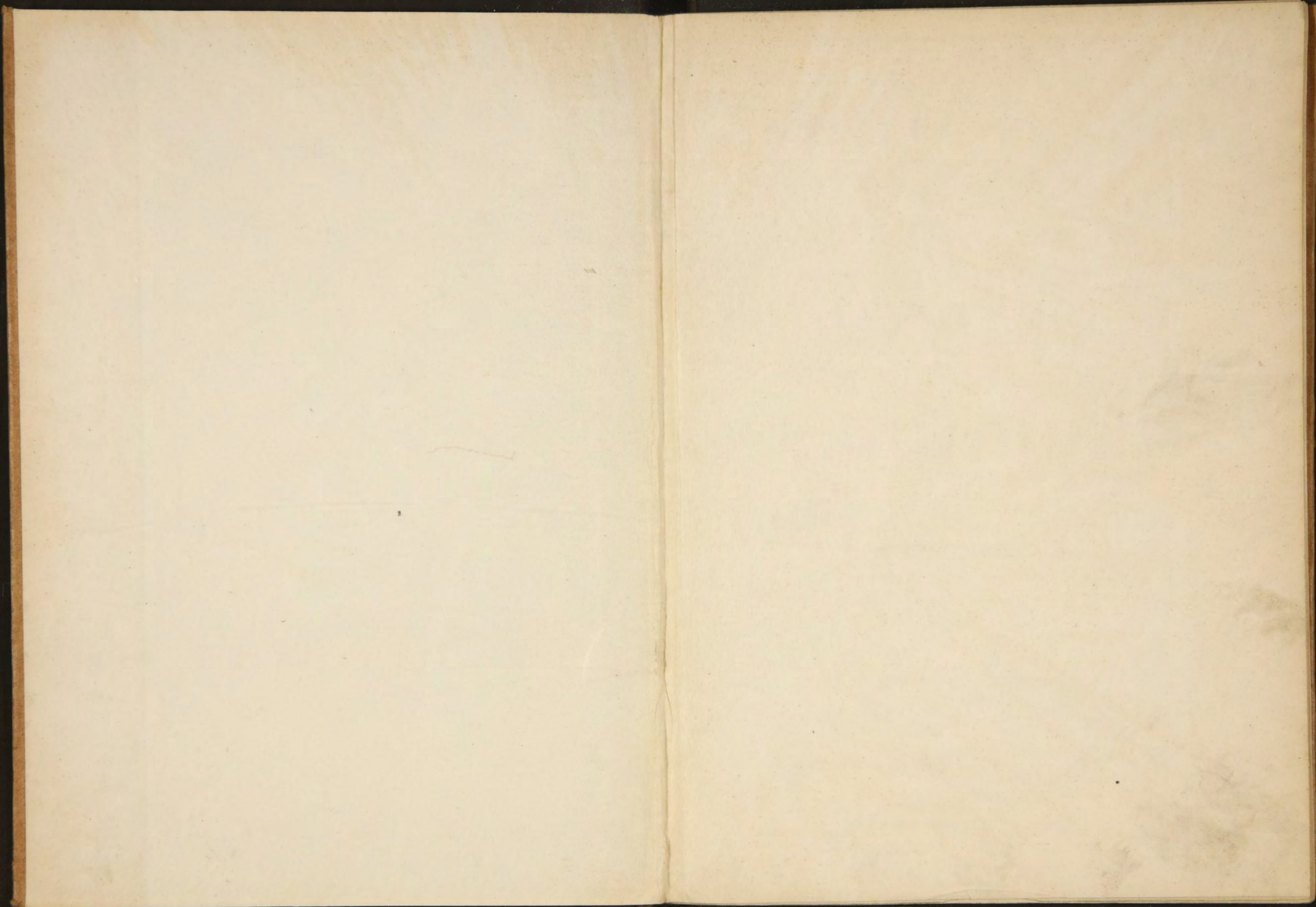
A. 911.

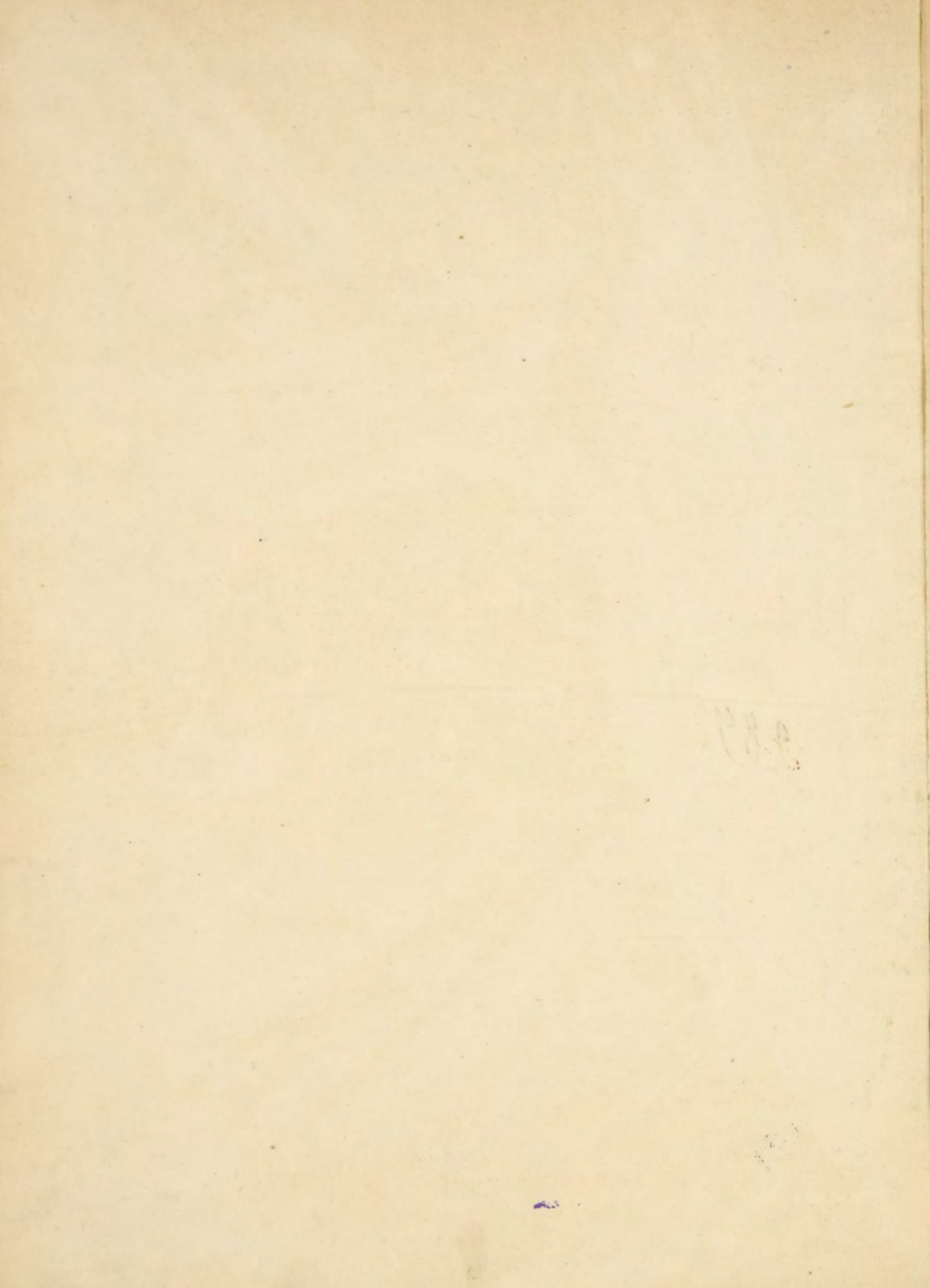
v.

72

Пробочка

За - 1906, года





A. 911

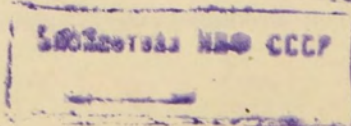
СБОРЪ

ЭРИВАНСКОЙ ГУБЕРНІИ

~~28986~~

за 1906 годъ.

39



К

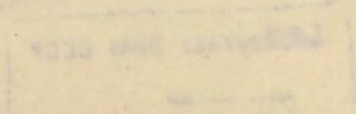
О Р З О Л Р

80951

С П И Р И Т У С К О Й Л И В Е Р И И И

*Handwritten scribble*

28 1800 год





## ЗЕМЛЕДѢЛІЕ.

**ХЛѢБОПАШЕСТВО** (см. вѣдомость № 1-й). Площадь хлѣбныхъ запасекъ изъ года въ годъ увеличивается главнымъ образомъ за счетъ выгоновъ и сѣнокосовъ. Отчетный годъ въ этомъ отношеніи тоже не далъ исключенія, и площадь, занятая подъ культуру хлѣбныхъ растений, по сравненію съ 1905 годомъ, увеличилась на  $8\frac{1}{2}\%$ , по уѣздамъ: Эриванскому, Сурмалинскому, Эчмиадзинскому, Шаруро-Даралагезскому и Новобаязетскому. Въ уѣздахъ Александропольскомъ и Нахичеванскомъ въ отчетномъ году наблюдалось незначительное сокращеніи площади.

Почти вся нагорная полоса губерніи пострадала отъ раннихъ заморозковъ, почему и общій урожай хлѣбовъ отчетнаго года значительно хуже 1905 года (самъ 3,5, противъ 4,6), особенно въ уѣздахъ: Новобаязетскомъ (самъ 1,5), гдѣ хлѣба преимущественно пострадали отъ раннихъ морозовъ, что наблюдается изъ года въ годъ въ нѣкоторой части уѣзда, Нахичеванскомъ (самъ 3)—отъ саранчи, залежи яичекъ которой были обнаружены какъ въ самомъ уѣздѣ, такъ равно наблюдались и перелеты ея изъ Персїи, Александропольскомъ (самъ 3), Сурмалинскомъ (самъ 3,8)—отъ градобитій и заморозковъ, въ первомъ отчасти и отъ грибныхъ болѣзней, и Шаруро-Даралагезскомъ (самъ 4,5). Въ Эриванскомъ же и Эчмиадзинскомъ уѣздахъ, по сравненію съ предшествовавшимъ годомъ, разница въ урожаяхъ незначительна. Низкій урожай объясняется также отчасти какъ сильнымъ истощеніемъ почвы, которая изъ года въ годъ, въ виду замѣчаемаго мѣстами малоземелья, идетъ подъ однѣ и тѣ же культуры, такъ и неусовершенствованными орудіями обработки, плохой обработкой земли и почти совершеннымъ отсутствіемъ, за исключеніемъ нѣкоторыхъ мѣстностей, удобренія, такъ какъ навозъ за недостаткомъ лѣса служитъ топливомъ. Мѣстами для удобренія населеніе утилизируетъ золу, а въ низменной полосѣ, обильной водою, періодическіе посѣвы риса удобряютъ почву.

Посѣвъ и среднюю урожайность хлѣбовъ по уѣздамъ, по сравненію съ 1905 годомъ, показываетъ приводимая таблица.

У ѣ з д ы:	Средняя урожайность:			
	Посѣяно:	Снято:	1906 г.	1905 г.
Эриванскій . . . . .	402592	2405710	5,0	5,3
Сурмалинскій . . . . .	410027	1572810	3,8	4,6
Эчмиадзинскій . . . . .	614495	2734435	4,4	4,9
Александропольскій . . . . .	673673	2025177	3,0	5,8
Новобаязетскій . . . . .	575000	862500	1,5	3,0
Шаруро-Даралагезскій . . . . .	238605	1077245	4,5	6,7
Нахичеванскій . . . . .	350380	1052125	3,0	3,1
Итого . . . . .	3264772	11430002	3,5	4,6

**ХЛОПКОВОДСТВО.** Отчетный годъ для хлопководства нельзя признать благопріятнымъ. Благодаря отсутствію дождей во время всходовъ и раннимъ заморозкамъ урожай хлопка получился хуже и 1905 года, который также по части урожая хлопка былъ неудовлетворительнымъ. Цѣны на очищенный хлопокъ въ 1906 году были значительно выше 1905 года, отъ 10 до 12 руб. за пудъ американскаго сорта и отъ 7 до 11 руб. мѣстнаго. Въ Шаруро-Даралагезскомъ и Нахичеванскомъ уѣздахъ хлопковыя плантаціи мѣстами были поражены болѣзью «чоръ».

Культура хлопка американскаго сорта съ каждымъ годомъ все болѣе и болѣе вытѣсняетъ культуру мѣстнаго, называемаго «кара-коза», который хотя и менѣе прихотливъ, но за то по своимъ качествамъ на рынкѣ цѣнится дешевле, такъ какъ волокно его далеко уступаетъ американскому.

Въ настоящее время американскій хлопокъ начинаетъ вырождаться и не даетъ урожая ни по качеству, ни по количеству, какой на самомъ дѣлѣ можно было бы ожидать, что объясняется перерожденіемъ хлопковыхъ сѣмянъ. Для большаго укрѣпленія этой выгодной культуры настоятельно необходимо теперь же снабдить хлопководовъ хотя бы за плату свѣжими сѣменами. Въмѣстѣ съ тѣмъ было бы очень желательно, чтобы Министерство Народнаго Просвѣщенія черезъ посредство школъ сообщало подрастающему поколѣнію хотя бы теоретическія знанія въ области сельско-хозяйственныхъ культуръ, особенно такихъ цѣнныхъ какъ хлопокъ.

Хлопокъ культивируется въ нижепоименованныхъ уѣз-

дахъ и сборъ его за отчетный годъ, а также и количество земли, занятое хлопковыми плантаціями показываетъ слѣдующая табличка.

У ъ з Д ы:	Снято очищеннаго волокна въ пудахъ:		
	Десятинъ подъ хлопкомъ:	Америк. сорта:	Мнестн.:
Эриванскій . . . . .	4287	73053	16970
Сурмалинскій . . . . .	7036	72675	30674
Эчміадзинскій . . . . .	5006	51688	1209
Шаруро-Даралагезскій	6174	92610	12348
Нахичеванскій . . . . .	1930	35552	—
Итого . . . . .	24433	325578	61201
		386779	

Хлопковыхъ сѣмянъ, служащихъ исключительно кормомъ для скота, собрано свыше 800 тысячъ пудовъ.

**ВИНОГРАДАРСТВО и САДОВОДСТВО.** Въ области этой культуры замѣчается мало прогресса какъ по недостатку практическихъ знаній, такъ и потому, что содержаніе и обработка виноградниковъ по сравненію съ другими культурами обходится значительно дороже. Немалымъ тормазомъ до сихъ поръ служило и отсутствіемъ удобныхъ путей сообщенія и такіе продукты какъ виноградъ, персики и т. п. не имѣли сбыта на внутренній рынокъ и не приносили такого дохода, который бы вполне окупалъ трудъ поселянина. Быстрая, дешевая и удобная перевозка фруктовъ по желѣзнымъ дорогамъ, въ періодъ ихъ созрѣванія, несомнѣнно подвинула бы впередъ эту довольно доходную статью въ сельскомъ хозяйствѣ губерніи.

Урожай винограда въ отчетномъ году значительно лучше предшествовавшаго; тоже и фруктовъ. Площадь садовъ и виноградниковъ по сравненію съ 1905 годомъ увеличилась почти на 16%, урожай винограда выше 1905 года на 54% и фруктовъ почти на 40%.

Какъ распредѣляется урожай винограда и фруктовъ по уѣздамъ, а также и количество десятинъ, занятыхъ вино-



градниками и фруктовыми деревьями, показываетъ слѣдующая таблица:

У ъ з д ы:	Десят. подь виногради. и фрукт. садами.	Снято винограда въ пуд.	Снято фруктовъ въ пуд.
Эриванскій . . . . .	7098 дес. 1113 кв. с.	2260000	9960
Сурмалинскій . . . . .	799 » 1703 » »	147800	5165
Эчмиадзинскій . . . . .	2518 » — » »	1007600	11620
Шаруро-Даралагезскій . . . . .	612 » — » »	103100	9225
Нахичеванскій . . . . .	1783 » — » »	200300	28350
Итого . . . . .	12811 дес. 416 кв. с.	3718800	64320

Виноградъ продавался отъ 40 коп. до 1 руб. за пудъ.

Стоимость обработки десятины виноградника въ перечисленныхъ уѣздахъ показываютъ слѣдующія цифровыя данныя:

Уѣзды.	Весен. распах.		Обр. лоз. и св. ихъ въручки		Перекопка.		Мотыженіе.		Поливка.		Сборъ винограда.		Осенняя заковка.		Обновленіе канав.		Охрана.	В С Е Г О.
	Число рабочихъ	Заработн. плата	Число рабочихъ	Заработн. плата	Число рабочихъ	Заработн. плата	Число рабочихъ	Заработн. плата	Число рабочихъ	Заработн. плата	Число рабочихъ	Заработн. плата	Число рабочихъ	Заработн. плата	Число рабочихъ	Заработн. плата		
Эриванск.	20	10,0	15	9,0	20	10,0	30	15,0	8	4,8	40	20,0	40	20,0	10	5,0	15,0	103,8
Сурмал.	15	6,0	10	6,0	15	6,0	15	7,5	6	2,4	15	4,5	20	10,0	3	1,2	26,0	70,0
Эчмиадзин	12	6,0	31	15,5	25	12,5	10	5,0	1	2,4	10	5,0	48	24,0	3	4,0	24,0	98,0
Ш.-Дарал	20	6,0	10	3,0	15	4,5	30	9,0	4	1,6	20	11,0	30	10,5	10	3,0	20,3	68,0
Нахичев.	10	4,0	9	4,0	32	16,0	12	16,0	6	3,6	15	6,0	20	10,0	4	2,4	40,0	103,0

**ОГОРОДНИЧЕСТВОМЪ** занимаются исключительно жители селеній, расположенныхъ вблизи городскихъ центровъ. Въ этой отрасли хозяйства никакихъ улучшеній не замѣчается, ведется оно самымъ примитивнымъ способомъ и по размѣрамъ производства не превышаетъ потребностей мѣстнаго населенія. Въ 1906 году собрано разнаго рода огородныхъ овощей на сумму свыше 400 тысячъ рублей.

Изъ масличныхъ растений въ губерніи разводятся ленъ, клещевина, кунжутъ и конопля, изъ нихъ только подь ленъ отводятся спеціальныя участки, всѣ же прочія масличныя растенія засѣваются по краямъ огородовъ и хлопковыхъ план-

тацій и служатъ какъ бы живой изгородью. Сборъ цѣликомъ идетъ на мѣстные нужды и въ продажу за предѣлы губерніи, за исключеніемъ льна, который сбываютъ въ Тифлисъ (въ Александропольскомъ уѣздѣ), не поступаетъ. Въ отчетномъ году льна собрано около 116 тыс. пуд., клещевины свыше 1000 пуд., кунжута 1600 пуд. и конопли около 150 пуд.

**РИСОВОДСТВО** занимаетъ довольно видное мѣсто въ сельскомъ хозяйствѣ губерніи. Культура риса насколько прибыльна для населенія, настолько и вредна для его здоровья, распространяя заболѣванія маляріей въ различныхъ видахъ и остро-кишечныя въ тѣхъ случаяхъ, когда вода съ рисовыхъ полей протекаетъ въ колодцы, откуда населеніе пользуется питьевой водой. вмѣстѣ съ тѣмъ рисовыя плантаціи служатъ для восстановленія плодородія почвы, устраняя необходимость въ какомъ бы то ни было удобреніи ихъ на нѣкоторое время. Благодаря этой послѣдней причинѣ населеніе не въ силахъ оставить посѣвъ риса, хотя и вполне сознаетъ вредъ его для своего здоровья, такъ какъ другимъ матеріаломъ для удобренія полей оно не располагаетъ, въ виду того, что навозъ вълѣдствіе дороговизны лѣса почти повсемѣстно въ губерніи служитъ топливомъ. Еще и другая причина не позволяетъ забросить эту культуру—это замѣчаемое въ нѣкоторыхъ мѣстностяхъ малоземелье: только рисъ способенъ на небольшомъ пространствѣ дать столько продукта, чтобы окупилися трудъ поселянна.

Въ отчетномъ году подъ рисовыми плантаціями въ уѣздахъ: Эриванскомъ, Сурмалинскомъ, Эчміадзинскомъ, Шаруро-Даралагезскомъ и отчасти Нахичеванскомъ было занято 4225 десятинъ. Урожай его былъ лучше предшествовавшаго года и далъ самъ 21,4, противъ самъ 12,7 1905 года.

Заводовъ, служащихъ для обработки риса въ 1906 году насчитывалось 16-ть.

**ТАБАКОВОДСТВО.** По даннымъ акцизнаго вѣдомства въ 1906 году въ 166 селеніяхъ губерніи зарегистрировано 1696 табачныхъ плантацій, пространствомъ 240 десятинъ 1281 кв. саж. Собрано табаку-махорки низшаго качества, служащаго исключительно для мѣстныхъ нуждъ, 11660 пудовъ 35 фунтовъ.

Урожай **нормовыхъ травъ** въ отчетномъ году былъ хорошей и благодаря часто выпадавшимъ дождямъ—лучше 1905

года. Сборъ ихъ по уѣздамъ показывается слѣдующая таблица:

У ѣ з Д ы:	СОБРАНО ПУДОВЪ.				ЦѢНА ЗА ПУДЪ.			
	С ѣ и а.	Юнжи (люцерны).	Шамбалы и коринги.	Другихъ кормов. травъ.	С ѣ и а.	Юнжи (люцерны).	Шамбалы и коринги.	Другихъ кормов. травъ.
Эриванскій . . . . .	306680	93520	25850	—	0,7	0,75	0,7	—
Сурмалинскій . . . . .	2499700	1315400	—	40100	0,2	0,3	—	0,1
Эчмиадзинскій . . . . .	763600	677700	300	4000	0,3	0,45	0,4	0,25
Новобаязетскій . . . . .	6000000	45000	—	—	0,35	0,6	—	—
Александропольскій . . . . .	360000	—	—	—	0,3	—	—	—
Ш.-Даралагезскій . . . . .	305200	102500	52000	4600	0,5	0,7	0,4	0,2
Нахичеванскій . . . . .	30000	100000	70000	200000	0,6	0,75	0,5	0,25
Итого . . . . .	10265180	2334120	148150	248700				
		12996150						

Сопоставляя цифру урожая разнаго рода хлѣбныхъ злаковъ съ количествомъ населенія губернии, котораго къ 1907 году числилось 918285 душъ об. п. (по даннымъ переписи 1907 года плюсъ приростъ населенія за время съ 1897 по 1906 г. включительно) видно, что отчетный годъ въ смыслѣ продовольствія былъ далеко неблагоприятный. Въ нагорной полосѣ губернии, гдѣ хлѣба были побиты ранними заморозками, ощущался недостатокъ въ хлѣбѣ. Населеніе вынуждено было прибѣгнуть къ своему запасному продовольственному капиталу, чтобы за счетъ его запастись продовольствіемъ на сторонѣ. Уѣздамъ же Александропольскому и Нахичеванскому, болѣе нуждавшимся, были исходатайствованы правительственныя ссуды. Въ низменной полосѣ губернии, гдѣ воздѣлываются такія цѣнныя культуры какъ хлопокъ, на который въ отчетномъ году были и цѣны хорошія, и спросъ, нужда была менѣ замѣтна, такъ какъ населеніе за счетъ этой культуры имѣло возможность покрыть недочеты въ хозяйствѣ.

Убытокъ причиненный населенію губернии градобитіями, наводненіями и морозами за отчетный годъ опредѣляется 366945 руб. 97 к.

Запаснаго продовольственного капитала къ 1 января 1907

года числилось въ наличности 1290509 руб. 62 коп. и въ долгу за сельскими обществами 422082 руб. 67 коп.

### Промыслы сельскаго населенія.

**СКОТОВОДСТВОМЪ** по преимуществу занимается кочевое племя курдовъ, для которыхъ этотъ промыселъ служить единственнымъ источникомъ существованія. Для прочихъ народностей скотоводство служить большимъ подспорьемъ въ хозяйствѣ. Скота въ губерніи достаточное количество, но онъ ни породой, ни особой продуктивностью не отличается. Молочные продукты вслѣдствіе отсутствія въ населеніи знаній по молочному хозяйству самаго невысокаго качества и только и могутъ быть употребляемы въ пищу непривычнымъ туземнымъ населеніемъ.

Распределение скота по уѣздамъ см. въ вѣдомости № 3.

**ИЗВОЗНЫЙ ПРОМЫСЕЛЪ**, дававшій еще нѣсколько лѣтъ тому назадъ приличный заработокъ населенію, съ проведеніемъ желѣзныхъ дорогъ—отъ Тифлиса черезъ Александрополь на Эривань и изъ Эривани до Персидской границы—значительно упалъ и въ настоящее время даетъ не болѣе 200 тыс. рублей и то только потому, что по линіи жел. дор. Эривань-Персидская граница не установлено пока правильнаго сообщенія. По даннымъ уѣздныхъ начальниковъ въ отчетномъ году извозомъ занималось около 3000 дымовъ.

**ВИНОКУРЕНІЕ и ВИНОДѢЛІЕ.** По даннымъ акцизнаго надзора въ 1906 году выкурено спирта 6837171<sup>0</sup>, въ томъ числѣ винограднаго 4424511<sup>0</sup>, тутоваго 25228<sup>0</sup> и коньячнаго 2387432<sup>0</sup>, меньше 1905 года на 2,6<sup>0</sup>/<sub>0</sub>.

Вина выжато 2032876 ведеръ, на пятьдесятъ слишкомъ процентовъ больше 1905 года. Градусъ спирта цѣнился на мѣстѣ отъ 10 до 12,5 коп., ведро вина отъ 70 коп. до 3 руб. 50 коп.

Изъ выкуренаго спирта 1590260<sup>0</sup> израсходовано на мѣстное потребленіе и 4920244<sup>0</sup> вывезенъ въ другія губерніи.

Мѣстные вина постепенно начинаютъ экспортироваться и въ центральную Россію. Первый шагъ въ этомъ направленіи сдѣлалъ владѣлецъ коньячнаго завода въ Эривани, Н. Шустовъ съ С-ми, который заготовляетъ на мѣстѣ массу разнаго рода столовыхъ и десертныхъ винъ, каковыя съ успѣхомъ сбываетъ въ Петербургъ и Москвѣ. Этому примѣру слѣдуютъ и другіе, вслѣдствіе чего спросъ на мѣстное вино возрастаетъ съ каждымъ годомъ и размѣры винодѣлія увеличиваются. Торговцы закупаютъ вино по селамъ значительными партіями и транспортируютъ за районы винодѣлія, гдѣ и сбываютъ.

**ПЧЕЛОВОДСТВОМЪ** въ отчетномъ году въ губерніи занималось 1782 хозяйства, въ которыхъ насчитывалось ульевъ 17980, въ томъ числѣ рамочныхъ всего 890. Отсутствие знаній въ этой отрасли хозяйства не позволяетъ этому промыслу развиваться и онъ стоитъ на самой невысокой степени развитія, несмотря на то, что размѣры его значительны и нагорная полоса губерніи какъ нельзя болѣе пригодна для пчеловодства. Вслѣдствіе примитивнаго устройства ульевъ и неумѣнія населенія ухаживать за пчелами, получка меда весьма ограничена и колеблется отъ 5 до 20 фунт. Медъ продается преимущественно вмѣстѣ съ вощиной отъ 8 и до 12 рублей за пудъ.

**ШЕЛКОВОДСТВОМЪ** въ значительныхъ размѣрахъ занимаются жители Ордубатскаго участка, Нахичеванскаго уѣзда, и въ зачаточномъ состояніи оно находится въ Шаруро-Даралагезскомъ уѣздѣ. Въ отчетномъ году въ Нахичеванскомъ уѣздѣ получено коконовъ 5092 пуд., на 17,4% болѣе 1905 г. Пудъ коконовъ продавался отъ 15 до 16 руб., размотаннаго шелку—180 руб. и шелковой ваты—30 руб. Въ Шаруро-Даралагезскомъ уѣздѣ коконовъ получено 13 пуд., по цѣнѣ 14 руб. за пудъ.

**ГОРНЫЙ ПРОМЫСЕЛЪ.** Въ губерніи существуетъ три соляныхъ промысла—Кульбинскій въ Сурмалинскомъ уѣздѣ, Нахичеванскій и Сустинскій—въ Нахичеванскомъ, изъ коихъ два первыхъ принадлежатъ казнѣ и сдаются въ аренду за ежегодную плату 44356 руб., а третій частный. Въ отчетномъ году Нахичеванскій и Сустинскій бездѣйствовали, на Куль-

пинскомъ же добыто крупной и мелкой соли 743933 пуда.

Сисимаданскій мѣдиплавильный заводъ съ рудниками, бездѣйствовавшій продолжительное время, пущенъ въ дѣйствіе 14 октября. Изъ переплавленныхъ 54612 пуд. обожженныхъ рудъ получено въ 1906 году купферштейномъ 5236 пуд. и черной мѣди 387 пуд., которая не рафинировалась за неприведеніемъ въ исправность рафинировочной печи.

**КАМЕНОЛОМНЯ** въ одной верстѣ отъ желѣзно-дорожнаго развѣзда Бамбакъ, Тифлиско-Карсской желѣзной дороги (въ Александропольскомъ уѣздѣ). Эксплуатируется Тифлисской городской управой. Арендная плата 304 руб. въ годъ. Въ отчетномъ году добыто кубиковъ для мощенія улицъ 250 тыс штукъ на 25000 рублей.

**КОВРОВЫЙ ПРОМЫСЕЛЪ** постепенно развивается, благодаря спросу на издѣлія и въ губерніи. Въ отчетномъ году промысломъ этимъ занималось 1985 хозяйствъ, изготовившихъ разнаго рода ковровъ, паласовъ и т. п. на 42760 руб.

**РЫБОЛОВСТВОМЪ**, какъ промысломъ (на озерѣ Гокчѣ) занимаются жители 18 селеній Новобаязетскаго уѣзда. Въ отчетномъ году промыселъ этотъ далъ 30000 руб.

## Т О Р Г О В Л Я.

По свѣдѣніямъ Эриванской Казенной Палаты въ теченіе отчетнаго года было выбрано разнаго рода промысловыхъ и торговыхъ документовъ—годовыхъ 4656 и полугодовыхъ 929 и уплачено за нихъ сборовъ 94892 рубля. Бесплатныхъ билетовъ и свидѣтельствъ выдано 10. Поступило въ казну основного промысловаго налога безъ выборки промысловыхъ свидѣтельствъ 263 руб. 85 коп. и поступило штрафовъ и взысканій по нарушеніямъ основного промысловаго налога 1776 руб. 68 коп.

Положеніе вѣншей торговли за отчетный годъ съ Персіей и Турціей представляется въ слѣдующемъ видѣ.



## Подати и повинности.

Изъ вѣдомостей № 5 и 6 о поступленіи сборовъ въ Эриванской губерніи въ 1906 году видно, что въ этомъ году должно было поступить податей и окладныхъ сборовъ: оклада—1195346 руб. 74 коп. и недоимокъ—321556 руб. 74 коп., всего **1516903 руб. 48 коп.**, болѣе противъ 1905 года на 242627 руб. 63 коп., или почти на 20%. Поступило: оклада—1039668 руб. 9 коп. и недоимокъ—227841 руб. 98 коп., всего **1267510 руб. 7 коп.**, на 311751 руб. 97 коп., или на 32 слишкомъ процента болѣе чѣмъ въ 1905 году, и къ 1-му января 1907 года осталось въ недоимкѣ: оклада—155678 руб. 65 коп. и недоимки—93714 руб. 76 коп., всего **249393 руб. 41 коп.**, на 69124 руб. 31 коп., или на 20 слишкомъ процентовъ менѣе 1905 года, въ томъ числѣ отбѣненныхъ 13174 руб. 62 коп. и одновременно разсроченныхъ—4420 руб. 44 коп. Неплатежеспособными оказались только тѣ селенія, которыя сильно пострадали во время бывшихъ армяно-татарскихъ волненій.

Неокладныхъ сборовъ имѣло поступить **1261535 руб. 9 коп.**, болѣе 1905 года на 5880 руб. 68<sup>1</sup>/<sub>2</sub> коп., или 0,4<sup>0</sup>/<sub>0</sub>; поступило—**216299 руб. 23 коп.**, болѣе 1905 года на 26537 руб. 35 коп., или почти на 14<sup>0</sup>/<sub>0</sub> болѣе чѣмъ въ предшествовавшемъ году и къ 1-му января 1907 г. осталось въ недоимкѣ **1045235 руб. 86 коп.**, на 20656 руб. 66<sup>1</sup>/<sub>2</sub> коп., или на 1,9<sup>0</sup>/<sub>0</sub> менѣе 1905 года, изъ этого числа на отвѣтственности губернскаго начальства 908667 руб. 25 коп. Если принять во вниманіе, что въ этой суммѣ заключается 18000 руб. (по особенной канцеляріи по кредитной части), коимъ срокъ платежа еще не наступилъ и 524425 руб. 11 коп. разсроченныхъ недоимокъ за размежеваніе земель (по Министерству Юстиціи), то общая сумма недоимки на 1-е января 1907 года по окладнымъ и неокладнымъ сборамъ, лежащей на отвѣтственности губернскаго начальства, выразится цифрой **615635 руб. 55 коп.**, по сравненію съ 1905 годомъ на 5583 руб. 93<sup>1</sup>/<sub>2</sub> коп. меньше.

## Народное образованіе.

Въ 1906 году народное образованіе въ губерніи сдѣлало нѣкоторый, правда не очень большой, шагъ впередъ: въ этомъ году было открыто новыхъ училищъ 22, преобразовано одно-



классныхъ училищъ въ двухклассныя 4 и открыты параллельныя отдѣленія при 7-ми училищахъ: всего такимъ образомъ прибавилось 33 класса. Число учащихся въ училищахъ, за исключеніемъ городскихъ по положенію 1872 года, значительно возросло, даже среди мусульманскаго населенія, которое въ нѣкоторыхъ мѣстахъ начало повидимому пробуждаться отъ вѣковаго сна, стало просить объ открытіи для него новыхъ училищъ и посылать дѣтей въ тѣ училища, которыя прежде вызывали въ немъ только опасеніе за бытовую патріархальность.

Всѣхъ народныхъ начальныхъ училищъ въ губерніи 151, каковая цифра при сопоставленія съ числомъ населенія (918285 д. об. п.) не можетъ быть признана достаточной. Наибольше нуждаются въ школахъ Новобаязетскій, Александропольскій и Эчмиадзинскій уѣзды. Само населеніе прекрасно сознаетъ пользу школъ, но рассчитывать, чтобы оно содержало таковыя за свой счетъ не приходится, такъ какъ даже открытіе училищъ съ условіемъ отпуска отъ казны жалованья учительскому персоналу встрѣчаетъ большія трудности. Въ виду этого для развитія дѣла народнаго образованія необходимо возможно больше пособій отъ казны.

Въ отчетномъ году ремесла и спеціальныя знанія по сельскому хозяйству велись при тѣхъ же училищахъ, что и въ прошломъ году, и число такихъ отдѣленій при училищахъ не увеличилось. Особенный интересъ проявляется населеніемъ къ училищамъ съ сельско-хозяйственными отдѣленіями, и открытіе такихъ отдѣленій въ возможно большемъ количествѣ весьма желательно, особенно въ низменной полосѣ губерніи, гдѣ культивируется хлопокъ и разводятся виноградники и фруктовые сады, которые при умѣломъ за ними уходѣ способны въ значительной мѣрѣ поднять благосостояніе населенія губерніи.

Содержаніе училищъ въ 1906 г. обошлось въ 202206 р. 79 к., при чемъ изъ суммъ Государственнаго Казначейства было отпущено 85410,48 руб., изъ городскихъ суммъ 19771,85 руб., изъ общественныхъ суммъ 37145,9 руб., изъ земскихъ сборовъ 28988 руб.; поступило: сбора за ученіе 17806,62 руб., взносов почетныхъ смотрителей и блюстителей и пожертвованій 2349,56 руб. и изъ разныхъ другихъ источниковъ вмѣстѣ съ остаткомъ отъ прошлаго года 10734,38 руб.

## Народное здравіе.

1906 годъ въ отношеніи народнаго здравія слѣдуетъ признать нормальнымъ: смертность не превышала обычнаго для губерніи процента, рождаемость была такая же какъ и въ прошломъ году, т. е. также нормальная. Въ теченіе года больныхъ зарегистрировано 188985 человекъ. По обыкновенію въ числѣ болѣзней первое мѣсто занимала перемежающаяся лихорадка и болотная кахексія (42976 случаевъ), затѣмъ болѣзни органовъ пищеваренія (31432), органовъ зрѣнія (22971), далѣе болѣзни кожи и подкожной клетчатки (16211), паразитическія болѣзни (14451), органовъ дыханія (13477), травматическія, химическія и термическія поврежденія (9398), болѣзни костно-мышечной системы (7532). Другія группы болѣзней значительныхъ цифръ не дали.

За отчетный годъ сдѣлано прививокъ предохранительной оспы 17971, изъ нихъ удачныхъ 16678.

Медицинскій и фармацевтическій персоналъ губерніи къ концу года состоялъ изъ 38 врачей-мужчинъ, одной женщины, 45 фельдшеровъ, 25 акушеровъ и повивальныхъ бабокъ, 4-хъ зубныхъ врачей, одного дантиста и 11 фармацевтовъ.

Расходъ на медицинскую часть за годъ выразился цифрой 101457,81 руб., въ томъ числѣ содержаніе лечебныхъ заведеній 26298,26 руб., содержаніе врачей, фельдшеровъ и акушеровъ 55550,73 руб., бесплатная выдача лекарствъ обошлась 7921,23 руб., оспопрививаніе 1260 руб., оздоровленіе населенныхъ мѣстъ 10331,96 руб. и борьба съ эпидеміями 95,63 руб.

## Ветеринарно-санитарное состояніе губерніи.

Какъ и въ прежніе годы изъ эпизоотій главное вниманіе обращала на себя чума рогатаго скота. Въ 1906 г. чумная эпизоотія наблюдалась въ четырехъ уѣздахъ, гдѣ обнаружено 11 зараженныхъ пунктовъ, (въ 1905 году 117). Среди мѣропріятій къ прекращенію этой эпизоотіи выдающееся мѣсто занимали предохранительныя противочумныя прививки и общая убыль среди привитаго скота не превысила 3%.

Сибирская язва наблюдалась въ одномъ пунктѣ Александропольскаго уѣзда, а сапъ лошадей діагностировался

въ единичныхъ случаяхъ въ уѣздахъ Эриванскомъ и Новобаязетскомъ и г. Эривани.

Въ отчетномъ году въ губерніи положено начало устройству ветеринарныхъ амбулаторныхъ лечебницъ съ бесплатнымъ леченіемъ больныхъ животныхъ и бесплатной выдачей лекарствъ. Пока такихъ лечебницъ оборудовано только шесть.

Расходъ за отчетный годъ по противочумнымъ мѣропріятіямъ выразился цифрой 106611,99 руб., въ томъ числѣ содержаніе ветеринарныхъ врачей, студентовъ и стражниковъ 69973,47 руб., прогонныя деньги имъ же—16119,51 руб. вознагражденіе за убитый и навшій послѣ прививокъ скотъ 13113,73 руб.

ВЪДОМОСТЬ

О КЪ БОЛШЕСТВѢ

ВЪ 1904

80951















Стоимость обработки одной десятины земли под посев разных культур.

У ф з а з ы:	Название культур.	Пашота.		Устройство грады для поливки.	Укатываш. зем-ли буйводами.	Посев.	Укатывание посва.	Орошение.	Плата полевоу стор. и джувару	Полот. или сборъ сор-ныхъ травъ	Число ра-бочихъ.	Заработк. плата.	Мотажение.	Жатва или сборъ.		Доставка на гумно.	Молотья.	Вязане.	Очистка отъ сѣ-мянъ хлопка.	Очистка риса отъ пленки.	И Т О Г О.	Сѣмена.		В С Е Г О.		
		Джутомъ (сохой).	Кеганомъ (плугомъ)											Число ра-бочихъ.	Заработная плата.							Количество.	Стоимость.			
		Р У Б Л И И.																								
Э р и в а н с к и й.	Поливная земля:																									
	Пшеница озимая	15,0	—	2,0	1,0	—	1,0	—	2,0	0,5	—	—	—	—	20	10,0	2,0	3,0	1,5	—	—	38,0	12п.	12,0	50,0	
	" яровая	15,0	—	2,0	1,0	—	1,0	—	2,0	0,5	—	—	—	—	20	10,0	2,0	3,0	1,5	—	—	38,0	12п.	12,0	50,0	
	Ячмень . . . . .	—	1,0	2,0	—	—	1,0	—	2,0	0,5	—	—	—	—	10	5,0	1,5	2,0	1,5	—	—	23,5	12п.	9,6	33,1	
	Рисъ (чалтыкъ)	—	—	—	12,0	6,0	7,0	—	16,0	1,0	—	—	—	—	—	20	10,0	2,0	3,0	1,0	—	12,0	70,0	10п.	22,0	92,0
	Хлопокъ . . . . .	20,0	—	2,0	5,0	—	1,0	6,0	10,0	4,0	100	40,0	—	—	20	10,0	—	—	—	—	15,0	—	113,0	10п.	5,0	118,0
	Картофель . . . . .	15,0	—	2,0	2,0	—	1,0	—	6,0	4,0	20	6,0	5,0	20	6,0	—	—	—	—	—	—	—	47,0	—	8,0	55,0
	Огороды . . . . .	—	—	—	—	—	—	—	—	—	—	—	—	—	—	—	—	—	—	—	—	—	—	—	—	—
	Неполивн. земля:																									
	Пшеница . . . . .	15,0	—	2,0	—	—	1,0	—	—	0,2	—	—	—	—	10	5,0	2,0	2,5	1,5	—	—	—	29,2	12п.	12,0	41,2
Ячмень . . . . .	10,0	—	2,0	—	—	1,0	—	—	0,2	—	—	—	—	10	5,0	1,5	2,0	1,5	—	—	—	23,2	10п.	8,0	31,2	
Э ч м і а д з и н с к и й.	Поливная земля:																									
	Пшеница озимая	4,0	6,0	1,2	1,3	—	0,5	—	1,6	—	—	—	—	—	7	7,0	4,5	5,0	1,25	—	—	33,35	14п.	12,0	44,35	
	" яровая	—	—	—	—	—	—	—	—	—	—	—	—	—	—	—	—	—	—	—	—	—	—	—	—	
	Ячмень . . . . .	4,0	6,0	1,2	1,3	—	0,5	—	1,6	—	—	—	—	—	7	7,0	4,5	5,0	1,25	—	—	32,35	14п.	8,0	40,35	
	Рисъ . . . . .	5,0	—	8,5	10,0	10,5	0,5	—	12,25	—	42	21,0	—	—	6	8,4	7,2	7,2	—	—	—	90,55	14п.	12,0	102,55	
	Хлопокъ . . . . .	4,0	6,0	1,0	1,25	1,0	3,5	—	2,5	—	50	14,0	—	—	30	7,6	2,5	—	—	2,3	—	45,65	10п.	5,0	50,65	
	Огороды . . . . .	10,0	—	1,0	2,5	—	2,5	—	4,0	20,0	—	8,0	—	—	—	10,5	—	—	—	—	—	58,5	—	3,6	62,1	
	Неполивн. земля:																									
	Пшеница . . . . .	4,0	6,0	1,0	—	—	0,5	—	—	—	—	—	—	—	—	7,0	4,5	5,0	1,25	—	—	29,25	14п.	12,0	41,25	
	Ячмень . . . . .	4,0	6,0	1,0	—	—	0,5	—	—	—	—	—	—	—	—	7,0	4,5	5,0	1,25	—	—	29,25	14п.	8,0	37,25	
С у р м а т л и н с к и й.	Поливная земля:																									
	Пшеница озимая	—	8,8	0,5	1,5	—	0,2	2,0	2,0	0,5	—	—	—	—	10	6,0	2,5	5,0	1,0	—	—	30,0	12п.	12,0	42,0	
	" яровая	4,44	—	0,5	1,5	—	0,26	2,0	2,0	0,5	—	—	—	—	10	6,0	2,5	5,0	1,0	—	—	25,7	12п.	12,0	37,7	
	Ячмень . . . . .	4,44	—	0,5	1,5	—	0,26	2,0	2,0	0,5	—	—	—	—	6	3,0	2,0	1,0	0,5	—	—	17,7	12п.	9,6	27,3	
	Рисъ . . . . .	4,44	—	0,5	1,5	—	0,26	—	2,0	0,5	30	9,0	—	—	6	3,6	2,0	1,5	0,5	—	4,9	39,0	10п.	22,0	52,0	
	Хлопокъ . . . . .	—	8,8	0,5	1,5	—	0,2	1,5	2,0	0,5	60	12,0	—	—	20	6,0	1,0	1,0	0,5	—	—	49,6	10п.	5,0	54,6	
	Картофель . . . . .	—	8,8	0,5	1,5	—	0,2	—	2,0	0,5	60	12,0	—	—	50	15,0	2,2	—	—	—	—	47,5	10п.	5,0	52,5	
	Огороды . . . . .	—	8,8	0,5	1,5	—	0,2	—	2,0	18,0	30	6,0	—	—	10	5,0	8,0	—	—	—	—	50,0	—	8,0	58,5	
	Неполивн. земля:																									
	Пшеница . . . . .	4,44	—	0,5	1,5	—	0,26	2,0	—	0,5	—	—	—	—	10	6,0	2,5	5,0	1,0	—	—	23,7	14п.	12,0	35,7	
Ячмень . . . . .	4,44	—	0,5	1,5	—	0,26	2,0	—	0,5	—	—	—	—	6	3,0	2,0	1,0	0,5	—	—	15,7	10п.	8,0	23,7		
А л е с а н - д р о п о л ь с к и й.	Неполивн. земля:																									
	Пшеница . . . . .	—	9,0	1,0	1,0	—	0,4	—	—	0,5	—	—	—	—	6	7,2	2,5	3,6	0,7	—	—	25,9	14п.	12,0	37,9	
Ячмень . . . . .	—	9,0	1,0	1,0	—	0,4	—	—	0,5	—	—	—	—	6	7,2	2,5	3,6	0,7	—	—	25,9	12п.	9,0	34,9		
Н о в о б а з а з е т с к и й.	Поливная земля:																									
	Пшеница озимая	3,5	9,0	1,0	—	—	0,3	0,9	2,0	0,5	—	—	—	—	6	3,0	2,5	3,5	0,7	—	—	20,65	14п.	16,8	37,45	
	" яровая	4,0	10,0	1,1	—	—	0,3	0,9	2,0	0,5	—	—	—	—	6	3,0	2,5	3,5	0,7	—	—	20,65	12п.	10,0	30,65	
	Ячмень . . . . .	4,0	10,0	1,1	—	—	0,3	0,9	2,0	0,5	—	—	—	—	6	3,0	2,5	3,5	0,7	—	—	20,65	18п.	9,0	29,65	
	Картофель . . . . .	3,0	—	—	3,6	—	3,6	—	2,0	0,5	10	2,0	6,0	—	18	5,4	—	—	—	—	—	26,1	10п.	5,0	31,1	
	Огороды . . . . .	4,0	—	—	3,0	—	1,2	—	2,0	0,5	10	2,0	4,0	—	10	2,5	—	—	—	—	—	19,2	—	6,0	25,2	
	Неполивн. земля:																									
	Пшеница . . . . .	4,0	10,0	1,1	—	—	0,3	0,9	—	0,3	—	—	—	—	6	3,0	2,5	3,5	0,7	—	—	19,3	12п.	10,0	29,3	
	Ячмень . . . . .	4,0	10,0	1,1	—	—	0,3	0,9	—	0,3	—	—	—	—	6	3,0	2,5	3,5	0,7	—	—	19,3	18п.	9,0	28,3	
	Ш а р у р о - Д а р а л а г е з - с к и й.	Поливная земля:																								
Пшеница озимая		5,0	—	1,5	—	—	1,0	—	1,6	0,6	—	—	—	—	16	16,0	3,4	3,5	2,0	—	—	34,6	12п.	14,4	49,0	
Рисъ . . . . .		5,0	—	—	6,0	2,0	0,6	—	3,0	1,0	30	9,0	—	—	10	10,0	4,0	5,0	1,5	—	3,0	50,1	7п.	7,0	57,1	
Хлопокъ . . . . .		5,0	—	1,5	1,0	—	0,6	0,5	4,0	1,0	56	16,8	—	—	40	20,0	2,0	—	—	5,0	—	55,4	9п.	19,0	57,5	
Просо . . . . .		5,0	—	1,5	—	—	1,0	—	1,6	0,6	—	—	—	—	12	9,6	2,5	1,0	1,0	—	—	23,8	10п.	8,0	31,8	
Картофель . . . . .		5,0	—	—	4,0	—	3,0	—	1,6	0,6	20	4,0	4,0	—	30	6,0	—	—	—	—	—	28,2	10п.	5,0	33,2	
Огороды . . . . .		5,0	—	1,5	4,0	—	1,0	—	3,6	6,3	30	7,5	—	—	20	4,0	—	—	—	—	—	30,5	—	2,5	33,0	
Неполивн. земля:																										
Пшеница . . . . .		—	7,0	1,5	—	—	1,0	—	—	0,3	—	—	—	—	12	12,0	3,4	3,0	1,5	—	—	29,7	12п.	14,4	44,1	
Ячмень . . . . .		—	6,0	1,5	—	—	0,5	—	—	0,3	—	—	—	—	9	5,4	1,3	0,8	0,5	—	—	15,3	8п.	7,2	22,5	
Н а х и ч е в а н с к и й.	Поливная земля:																									
	Пшеница озимая	5,0	—	1,65	0,4	—	0,3	1,0	2,0	2,0	—	—	—	—	7	8,4	1,5	3,0	1,2	—	—	26,45	16п.	20,0	47,25	
	Ячмень . . . . .	5,0	—	1,65	0,4	—	0,3	1,0	2,0	2,0	—	—	—	—	7	8,4	1,5	3,0	1,2	—	—	26,45	16п.	16,0	42,45	
	Рисъ . . . . .	—	—	—	17,0	6,0	0,6	—	5,0	1,0	40	18,0	—	—	20	9,0	3,0	4,2	2,7	—	20,0	86,5	6п.	6,0	92,5	
	Хлопокъ . . . . .	8,6	—	—	0,8	—	0,8	1,0	3,0	2,0	80	25,2	—	—	50	15,0	—	—	—	0,5	—	61,4	5п.	2,5	63,9	
	Картофель . . . . .	—	10,0	—	2,0	—	2,0	—	2,4	2,0	8	5,0	—	—	10	6,0	—	—	—	—	—	29,4	7п.	7,0	36,4	
Огороды . . . . .	6,0	—	—	2,0	—	4,0	—	—	1,0	30	18,0	—	—	—	—	—	—	—	—	—	56,0	—	10,0	66,0		
Неполивн. земля:																										
Пшеница . . . . .	8,0	—	1,0	—	—	0,3	1,0	—	—	—	—	—	—	5	6,0	4,0	3,0	1,2	—	—	24,5	10п.	13,0	37,5		
Ячмень . . . . .	8,0	—	1,0	—	—	0,3	1,0	—	—	—	—	—	—	5	6,0	4,0	3,0	1,2	—	—	24,5	8п.	8,0	32,5		



# ВѢДОМОСТЬ

о состояніи скотоводства въ Эриванской губерніи

ЗА 1906 ГОДЪ.

Города и уѣзды:	Крупнаго рогатаго скота:				МЕЛКАГО СКОТА:					ЛОШАДЕЙ.		Муловъ и катеровъ.	Верблюдовъ.	Ословъ.	ИТОГО.
	Бы- ковъ.	Ко- ровъ.	Буйво- ловъ.	Буйво- лицъ.	Бара- новъ.	Овецъ.	Коз- ловъ.	Козъ.	Сви- ней.	Рабочаго возраста.	Малолѣ- токъ.				
Городъ Эривань . . . . .	900		60		1200		300		200	795	115	86	20	2600	6276
Эриванскій уѣздъ . . . . .	92824	18112	7265		54307	84505	1832	9773	257	3868	526	3	491	2103	275866
Сурмалинскій уѣздъ . . . . .	5319	7417	2297	5597	754	37794	484	8918	58	1020	269	—	484	2256	72667
Эчмиадзинскій „ . . . . .	15949	30261	5801	9487	13682	123355	6559	10522	122	2968	386	—	1698	4418	225208
Городъ Александрополь . . . . .	2170	480	92		4600		216		569	424	30	—	—	290	8871
Александропольскій уѣздъ . . . . .	70180	45901	5110		168000		20805		517	4400	518	—	—	4600	320031
Городъ Новобаязетъ . . . . .	2950		65		2600		150		—	265	—	—	—	260	6290
Новобаязетскій уѣздъ . . . . .	164980		9520		176200		15300		700	12570	—	—	—	2920	382190
Шаруро-Даралагезскій уѣздъ . . . . .	72628		10098		180182		5874		5	3546	1015	185	611	2231	276375
Городъ Нахичевань . . . . .	120	178	24		2800		480		—	230	13	—	—	310	4155
Городъ Ордубатъ . . . . .	30	130	—		2900		210		12	32	5	25	—	150	3494
Нахичеванскій уѣздъ . . . . .	8420	10780	1510		93000		24480		78	3620	119	530	87	4900	147524
Итого въ городахъ . . . . .	6958		241		14100		1356		781	1746	163	111	20	3610	29086
Итого въ уѣздахъ . . . . .	542771		56685		931779		104547		1737	31992	2833	718	3371	23428	1699861
Всего въ губерніи . . . . .	549729		56926		945879		105903		2518	33738	2996	829	3391	27038	1728947
	606655*)				1054300					36734					

\*) Кроме того насчитывалось свыше 70000 шт. телятъ.



# ВѢДОМОСТЬ

о числѣ фабрикъ и заводовъ въ Эриванской губерніи

ЗА 1906 ГОДЪ.

Родъ фабрикъ и заводовъ.	Городъ Эривань.			Уѣздъ Эриванскій.			Г. Александроп.			Уѣздъ Александр.			Гор. Новобаязетъ.			У. Новобаязетск.			Гор. Нахичевань.		
	Число фабрикъ и заводовъ.	Сумма произ-водства. Руб.	Число рабочихъ.	Число фабрикъ и заводовъ.	Сумма произ-водства. Руб.	Число рабочихъ.	Число фабрикъ и заводовъ.	Сумма произ-водства. Руб.	Число рабочихъ.	Число фабрикъ и заводовъ.	Сумма произ-водства. Руб.	Число рабочихъ.	Число фабрикъ и заводовъ.	Сумма произ-водства. Руб.	Число рабочихъ.	Число фабрикъ и заводовъ.	Сумма произ-водства. Руб.	Число рабочихъ.	Число фабрикъ и заводовъ.	Сумма произ-водства. Руб.	Число рабочихъ.
<b>I. Обдѣлывающіе животные продукты.</b>																					
Кишечные . . . . .	—	—	—	—	—	—	1	1800	11	—	—	—	—	—	—	—	—	—	—	—	
Мыловаренные . . . . .	—	—	—	—	—	—	4	8500	19	—	—	—	—	—	—	—	—	—	—	—	
Кожевенные . . . . .	20	10500	150	—	—	—	3	3700	26	—	—	7	650	21	—	—	—	3	3000	40	
Шелкомотальные . . . . .	—	—	—	—	—	—	—	—	—	—	—	—	—	—	—	—	—	1	33000	40	
Войлочные . . . . .	—	—	—	—	—	—	—	—	—	—	—	—	—	—	—	—	—	2	500	7	
<b>II. Обдѣлывающіе растительные продукты.</b>																					
Виноградо-фруктово-водочные . . . . .	8	45000	30	94	258750	37	—	—	—	—	—	—	—	—	—	—	—	1	1000	10	
Спиртоочистительные . . . . .	2	400000	28	—	—	—	—	—	—	—	—	—	—	—	—	—	—	—	—	—	
Пивоваренные . . . . .	1	4000	10	—	—	—	2	52000	28	—	—	—	—	—	—	—	—	—	—	—	
Мукомольные . . . . .	6	3500	38	258	22371	47	3	4000	18	472	53658	472	10	10000	20	373	32200	746	11	1100	11
Маслобойные . . . . .	—	—	—	3	1030	—	4	3000	13	62	7000	124	1	300	2	47	9750	94	—	—	
Хлопко-очистительные . . . . .	—	—	—	50	6540	23	—	—	—	—	—	—	—	—	—	—	—	1	5000	4	
Рисоочистительные . . . . .	—	—	—	10	6000	—	—	—	—	—	—	—	—	—	—	—	—	—	—	—	
<b>III. Обдѣлывающіе ископаемые продукты.</b>																					
Слесарно-механическіе . . . . .	1	9000	15	—	—	—	—	—	—	—	—	—	—	—	—	—	—	—	—	—	
Кирпичные . . . . .	5	1800	12	1	600	—	3	2350	25	1	200	4	—	—	—	2	150	4	2	800	8
Гончарные . . . . .	—	—	—	40	5100	1	5	2000	12	—	—	—	—	—	—	1	30	1	—	—	
Известковые . . . . .	6	5000	30	3	860	—	3	4150	18	—	—	—	—	—	—	—	—	2	1600	4	
<b>IV. Смѣшанныхъ производствъ.</b>																					
Красильные . . . . .	5	550	10	—	—	—	—	—	—	—	—	—	1	1800	8	11	550	11	5	1000	15
Искусственныхъ минеральныхъ водъ . . . . .	3	9850	35	1	500	—	3	7000	8	—	—	—	—	—	—	—	—	1	700	3	
Итого . . . . .	57	489200	358	460	301751	12	31	88500	178	535	60358	600	26	12750	51	434	42680	856	29	47700	142

Родъ фабрикъ и заводовъ.	Городъ Ордубатъ.			У. Нахичеванск.			У. Эмиадзинск.			У. Сурмалинскій			У. Шар.-Дарал.			Итого въ город.			Итого въ уѣзд.			Всего въ губерніи		
	Число фабрикъ и заводовъ.	Сумма произв. ности.		Число фабрикъ и заводовъ.	Сумма произв. ности.		Число фабрикъ и заводовъ.	Сумма произв. ности.		Число фабрикъ и заводовъ.	Сумма произв. ности.		Число фабрикъ и заводовъ.	Сумма произв. ности.		Число фабрикъ и заводовъ.	Сумма произв. ности.		Число фабрикъ и заводовъ.	Сумма произв. ности.		Число фабрикъ и заводовъ.	Сумма произв. ности.	
		Руб.	Число рабочихъ.		Руб.	Число рабочихъ.		Руб.	Число рабочихъ.		Руб.	Число рабочихъ.		Руб.	Число рабочихъ.		Руб.	Число рабочихъ.		Руб.	Число рабочихъ.		Руб.	Число рабочихъ.
<b>I. Обдѣлывающіе животные продукты.</b>																								
Кишечные . . . . .	—	—	—	—	—	—	—	—	—	—	—	—	—	—	—	1	1800	11	—	—	—	1	1800	11
Мыловаренные . . . . .	—	—	—	—	—	—	—	—	—	—	—	—	—	—	—	4	8500	19	—	—	—	4	8500	19
Кожевенные . . . . .	2	2800	22	—	—	—	—	—	—	—	—	—	—	—	—	35	20650	259	—	—	—	35	20650	259
Шедкоматальные . . . . .	8	34840	132	3	16700	44	—	—	—	—	—	—	—	—	—	9	67840	172	3	16700	44	12	84540	216
Войлочные . . . . .	—	—	—	—	—	—	—	—	—	—	—	—	—	—	—	2	500	7	—	—	—	2	500	7
<b>II. Обдѣлывающіе растител. продукты.</b>																								
Виноградо-фруктово-водочные	—	—	—	35	7500	35	141	47625	474	11	12000	23	17	4765	68	9	46000	40	298	330640	971	307	376640	1011
Спиртоочистительные . . . . .	—	—	—	—	—	—	—	—	—	—	—	—	—	—	—	2	400000	28	—	—	—	2	400000	28
Пивоваренные . . . . .	—	—	—	—	—	—	—	—	—	—	—	—	—	—	—	3	56000	38	—	—	—	3	56000	38
Мукомольные . . . . .	6	900	6	289	43000	289	268	59094	345	170	31600	246	304	6080	326	36	19500	93	2134	248003	2898	2170	267503	2991
Маслобойные . . . . .	—	—	—	13	1900	27	20	11987	123	10	1060	20	1	200	2	5	3300	15	156	32927	399	161	36227	414
Хлопко-очистительные . . . . .	1	750	2	30	5220	89	69	44592	154	114	15575	236	82	2460	164	2	5750	6	345	74387	870	347	80137	876
Рисоочистительные . . . . .	—	—	—	—	—	—	1	650	5	1	80	1	4	520	8	—	—	—	16	7250	64	16	7250	64
<b>III. Обдѣлывающ. ископаем. продукты.</b>																								
Слесарно-механическіе . . . . .	—	—	—	—	—	—	—	—	—	—	—	—	—	—	—	1	9000	15	—	—	—	1	9000	15
Киричные . . . . .	1	500	5	1	800	3	—	—	—	—	—	—	—	—	—	11	5450	50	5	1750	15	16	7200	65
Гончарные . . . . .	1	200	2	19	1600	36	2	220	—	3	600	9	—	—	—	6	2200	14	65	7550	166	71	9750	180
Известковые . . . . .	1	400	4	6	3400	14	—	—	—	—	—	—	—	—	—	12	11150	56	9	4260	23	21	15410	79
<b>IV. Смѣшанныхъ производствъ.</b>																								
Красильные . . . . .	4	800	8	—	—	—	3	300	—	5	1200	9	4	480	8	22	4150	41	23	2530	31	45	6680	72
Искусствен. минеральн. водъ	—	—	—	—	—	—	—	—	—	—	—	—	—	—	—	7	17550	46	1	500	2	8	18050	48
<b>ИТОГО . . . . .</b>	<b>24</b>	<b>41190</b>	<b>181</b>	<b>396</b>	<b>80120</b>	<b>537</b>	<b>504</b>	<b>164468</b>	<b>1108</b>	<b>314</b>	<b>62115</b>	<b>544</b>	<b>412</b>	<b>14505</b>	<b>576</b>	<b>167</b>	<b>679340</b>	<b>910</b>	<b>3055</b>	<b>726497</b>	<b>5483</b>	<b>3222</b>	<b>1405837</b>	<b>6393</b>



1. Name of the person (Print name) (Last, first, middle) (Initials)	2. Date of birth (Month, day, year) (DD/MM/YYYY)	3. Sex (Male, Female) (M, F)	4. Address (Street, house no., locality, city, state, pin code)	5. Occupation (Student, Teacher, Doctor, etc.)
Dr. Ramesh Chandra Singh	15/08/1945	Male	123, Main Street, New Delhi, India 110001	Doctor
Mrs. Priyanka Sharma	22/03/1980	Female	45, Park Road, Mumbai, India 400001	Student
Mr. Anil Kumar Singh	05/11/1960	Male	78, Industrial Area, Gurgaon, India 122001	Teacher
Dr. Neha Singh	10/07/1990	Female	99, Sector 14, Gurgaon, India 122001	Student

# ВѢДОМОСТЬ

о поступленіи сборовъ по Эриванской губерніи

ЗА 1906 ГОДЪ.

О податяхъ и недоимкахъ по Эриванской губерніи за 1906 годъ.

Исключено. Взискаемо. Осталось къ 1 января 1907 г.

Роды податей.	Слѣдовало поступить.				Вновь причислено.				Исключено.		Взискаемо.				Осталось къ 1 января 1907 г.							
	Недоимокъ.		Оклада.		Недоимокъ.		Оклада.		Недоимокъ.	Оклада.	Недоимокъ.	Оклада.	Недоимокъ.	Оклада.	ВСЕГО.							
	Рубли и копейки.		Рубли и копейки.		Рубли и копейки.		Рубли и копейки.									Рубли и копейки.		Рубли и копейки.				
<b>Раздѣлъ 1-й.</b>																						
Налоги и подати установленные на основаніи Высочайшаго повелѣнія 12 іюня 1900 года.																						
Государственный поземельный налогъ съ крестьянскихъ надѣльныхъ земель	4943	81	19731	72	12	28	43	46	—	—	30	—	3889	66	17303	29	1066	43	2441	89	3508	32
Съ прочихъ земель . . . . .	2357	21	3035	50	2	56	1	28	—	63	—	70	750	20	1336	34	1608	94	1699	74	3308	68
Пени . . . . .	113	33	—	—	315	44	—	—	—	—	—	—	103	85	—	—	324	92	—	—	324	92
Налогъ съ городскихъ недвижимыхъ имуществъ взаменъ подъемной подати	21127	66	38000	—	—	—	—	—	—	—	—	—	14831	65	21087	56	6296	1	16912	44	23208	45
Пени . . . . .	—	—	—	—	1353	26	—	—	—	—	—	—	1353	26	—	—	—	—	—	—	—	—
Оброчная подать . . . . .	105026	57	572027	1	242	70	121	35	295	44	383	56	83812	38	521984	16	21161	45	49780	64	70942	9
Сборъ съ туземнаго населенія Кавказа взаменъ отбыванія воинской повинности: а) съ крестьянъ . . . . .	17038	—	66465	19	—	51	—	51	2	4	2	4	13626	80	61373	16	3409	67	5090	50	8500	17
б) съ городовъ . . . . .	2140	87	2567	50	—	—	—	—	—	—	—	—	1089	30	956	3	1051	57	1611	47	2663	4
Государственный квартирный налогъ	2586	60	7081	—	—	—	1	50	51	50	111	—	1370	24	5178	20	1164	86	1793	30	2958	16
Пени . . . . .	—	—	—	—	311	71	—	—	—	—	—	—	311	71	—	—	—	—	—	—	—	—
Выкупъ надѣловъ на основаніи правилъ выкупа платежей съ крестьянъ Эриванскаго уѣзда . . . . .	355	52	355	52	—	—	—	—	—	—	—	—	355	52	355	52	—	—	—	—	—	—
Земскій сборъ съ городскихъ недвижимыхъ имуществъ . . . . .	21137	13	38000	—	—	—	—	—	—	—	—	—	14943	17	21089	70	6193	96	16910	30	23104	26
Пени . . . . .	—	—	—	—	1316	61	—	—	—	—	—	—	1316	61	—	—	—	—	—	—	—	—
Земскій поземельный сборъ:																						
а) Съ крестьянск. надѣльныхъ земель	96313	33	414848	2	187	99	216	41	216	83	843	94	77319	50	368562	7	18964	99	45658	42	64623	41
б) Съ прочихъ земель . . . . .	11316	79	13920	43	11	52	5	76	2	83	74	28	3670	30	5869	4	7655	18	7982	87	15638	5
Пени . . . . .	618	2	—	—	1545	18	—	—	—	18	—	—	568	1	—	—	1595	1	—	—	1595	1
2 <sup>о</sup> земскій сборъ съ фабричныхъ и промышленныхъ предпріятій . . . . .	11322	85	20907	10	—	—	11	66	448	98	548	66	6419	79	14573	2	4454	8	5797	8	10251	16
Пени . . . . .	848	69	—	—	1316	53	—	—	90	66	—	—	901	93	—	—	1172	63	—	—	1172	63
Итого по 1-му раздѣлу . . . . .	297246	38	1196938	99	6616	29	401	93	1109	9	1994	18	226633	88	1039668	9	76119	70	155678	65	231798	35

О податяхъ и недоимкахъ по Эри

Роды податей.	Слѣдовало поступить.		Вновь причислено.	
	Недоимокъ.	Оклада.	Недоимокъ.	Оклада.
	Рубли и копейки.		Рубли и копейки.	
По Министерству Внутрен. Дѣлъ . . . . .	32572	76	26133	36
По Министерству Народнаго Просвѣщенія . . . . .	9953	91	45028	34
По Министерству Юстиціи . . . . .	694673	17	61308	8
По неокладнымъ губернскимъ земскимъ сборамъ . . . . .	727	44	1207	52
Итого по 4-му раздѣлу . . . . .	1063892	52 <sup>1/2</sup>	48885	20
Всего по губерніи . . . . .	1384410	24 <sup>1/2</sup>	1245824	19
Въ числѣ другихъ разныхъ взысканій на отвѣтственности губернскаго начальства.				
По Министерству Финансовъ:				
По особенной канцеляріи по кредитной части . . . . .	41106	33	6309	87
По департаменту окладныхъ сборовъ . . . . .	17178	6 <sup>1/2</sup>	9097	74
По учреждениямъ Министерства Финансовъ, по части торговли и промышленности . . . . .	31315	20	48885	20
По Министерству Юстиціи . . . . .	694673	17	60940	8
По Министерству Внутреннихъ Дѣлъ . . . . .	32560	24	26057	—
По Главному Управленію Землеустройства и Земледѣлія . . . . .	109568	88	85192	32
По Министерству Народнаго Просвѣщенія . . . . .	4331	91	5118	34
По неокладнымъ земскимъ сборамъ . . . . .	727	44	1207	52
Итого разныхъ взысканій на отвѣтственности губернскаго начальства . . . . .	931461	23 <sup>1/2</sup>	48885	20

ванской губерніи за 1906 годъ.

Исключено.		Взыскано.		Осталось къ 1 января 1907 г.		
Недоимокъ.	Оклада.	Недоимокъ.	Оклада.	Недоимокъ.	Оклада.	ВСЕГО.
Р у б л и и к о п е й к и .						
—	—	—	—	4042	91	—
—	—	—	—	40343	95	—
58032	77	—	—	32466	91	—
13	25	—	—	890	52	—
242365	53 <sup>1/2</sup>	134	74	194109	56	22189
246395	44 <sup>1/2</sup>	2128	92	421951	54	1061857
26680	34	—	—	615	86	—
724	10 <sup>1/2</sup>	—	—	7193	96	—
2046	57	134	74	36041	32	22189
58092	77	—	—	32134	91	—
—	—	—	—	3973	95	—
154489	20	—	—	59647	98	—
—	—	—	—	850	—	—
13	25	—	—	890	52	—
242046	23 <sup>1/2</sup>	134	74	141348	50	22189



# ВѢДОМОСТЬ

о распредѣленіи недоимокъ по городамъ и уѣздамъ въ  
Эриванской губерніи

ЗА 1906 ГОДЪ.

Города и уѣзды.	Н Е Д					
	По пода- тямъ.		По зем- скимъ сборамъ.		По воин- скому налогу.	
	Руб.	К.	Руб.	К.	Руб.	К.
Г О Р О Д А:						
Эривань . . . . .	—	—	10038	82	1506	21
Александрополь . . . . .	—	—	8288	52	34	44
Нахичевань . . . . .	—	—	4037	43	1039	58
Ордубагъ . . . . .	—	—	66	11	88	81
Новобаязеть . . . . .	3284	16	673	38	—	—
Итого . . . . .	3284	16	23104	26	2663	4
У Ѣ З Д Ы:						
Эриванскій . . . . .	10268	1	26535	58	1737	44
Александропольскій . . . . .	10516	79	7288	29	26	42
Нахичеванскій . . . . .	18998	71	33256	94	2814	38
Новобаязетскій . . . . .	288	27	3353	50	37	88
Сурмалинскій . . . . .	—	—	539	7	84	83
Шаруро-Даралагезскій . . . . .	24585	50	19615	14	1728	92
Эчмиадзинскій . . . . .	3000	65	4442	57	2070	30
Итого по уѣздамъ . . . . .	67657	93	95031	9	8500	17
Всего по губернии . . . . .	70942	9	118135	35	11163	21

О И М О К Ъ.											
По 2 <sup>ой</sup> сбору съ фабричныхъ и заводскихъ помѣ- щеній.		По налогу съ городскихъ не- движимыхъ иму- ществъ.		По позе- мельному налогу.		По разсрочкѣ недомокъ.		По разнымъ взысканіямъ.		В С Е Г О.	
Руб.	К.	Руб.	К.	Руб.	К.	Руб.	К.	Руб.	К.	Руб.	К.
—	—	11296	69	—	36	—	—	174679	2	197515	10
—	—	9542	34	—	—	—	—	23045	13	40910	43
—	—	4603	27	—	—	—	—	52155	70	61835	98
—	—	66	11	—	—	—	—	1528	56	1749	59
—	—	658	20	—	—	—	—	10227	82	14843	56
—	—	26166	61	—	36	—	—	261636	23	316854	66
5230	69	—	—	1301	8	4266	24	90910	99	140250	3
1496	67	—	—	26	19	—	—	93383	13	112737	49
1783	90	—	—	4439	52	—	—	238807	21	300100	66
195	55	—	—	24	89	—	—	60529	89	64429	98
327	58	—	—	102	96	59	52	107460	57	108574	53
1650	91	—	—	918	11	—	—	126779	93	175278	51
738	49	—	—	328	81	94	68	65727	91	76403	41
11423	79	—	—	7141	56	4420	44	783599	63	977774	61
11423	79	26166	61	7141	92	4420	44	1045235	86	1294629	27





## ВѢДОМОСТЬ

о движеніи народонаселенія въ Эриванской губерніи

ЗА 1906 ГОДЪ.

Города и уѣзды	Число браковъ.	Число родившихся.			Число умершихъ.			Прибыль — убыль
		Мужскаго пола.	Женскаго пола.	Обоего пола	Мужскаго пола.	Женскаго пола.	Обоего пола	
Городъ Эривань . . . . .	232	587	591	1178	401	346	747	+ 431
Эриванскій уѣздъ . . . . .	421	1105	1039	2144	524	491	1015	+1129
Городъ Александрополь . . . . .	385	670	581	1251	460	383	843	+ 408
Александропольскій уѣздъ . . . . .	1580	4100	3908	8008	2171	3095	5266	+2742
Городъ Новобаязетъ . . . . .	92	220	190	410	133	106	239	+ 171
Новобаязетскій уѣздъ . . . . .	1651	2915	2152	5067	1746	1441	3187	+1880
Городъ Нахичевань . . . . .	1500	190	158	348	198	213	411	— 63
Городъ Ордубатъ . . . . .	24	31	30	61	38	22	60	+ 1
Нахичеванскій уѣздъ . . . . .	681	1099	894	1993	963	841	1804	+ 189
Эчмиадзинскій уѣздъ . . . . .	962	2944	2590	5534	2118	1987	4105	+1429
Сурмалинскій уѣздъ . . . . .	494	1441	1209	2650	1237	883	2120	+ 530
Шаруро-Даралагез. уѣздъ . . . . .	684	867	701	1568	418	261	679	+ 889
Итого въ городахъ . . . . .	2233	1698	1550	3248	1230	1070	2300	+ 948
Итого въ уѣздахъ . . . . .	6473	14471	12493	26964	9177	8999	18176	+8788
Всего въ губерніи . . . . .	8706	16169	14043	30212	10407	10069	20476	+9736

## ВЪДОМОСТЪ

о движении народонаселения въ Узбекской губернии

за 1906 ГОДЪ

Уездъ	Цифры	Узбекская губерния			Центральная губерния			Итого по губернии	Уездъ и городъ
		Средняя численность	Въ 1906 году	Измѣненіе въ 1906 году	Средняя численность	Въ 1906 году	Измѣненіе въ 1906 году		
Андианскій уездъ	1481	1477	1461	-16	1178	1181	3	Городъ Самаркандъ	
Бухарскій уездъ	1132	1019	101	-1021	1441	1033	-408	Городъ Самаркандъ	
Городъ Самаркандъ	408	418	100	280	1291	881	410	Городъ Самаркандъ	
Харьковскій уездъ	3743	2900	2171	-729	4008	3889	-119	Городъ Самаркандъ	
Городъ Самаркандъ	171	230	100	130	110	100	10	Городъ Самаркандъ	
Ташкентскій уездъ	1590	1441	1700	259	2407	2123	-284	Городъ Самаркандъ	
Ташкентскій уездъ	83	111	219	108	139	139	0	Городъ Самаркандъ	
Городъ Самаркандъ	1	00	23	23	81	30	-51	Городъ Самаркандъ	
Ташкентскій уездъ	180	1404	841	-563	1003	804	-199	Городъ Самаркандъ	
Ташкентскій уездъ	1420	1100	1067	-33	8034	2500	-5534	Городъ Самаркандъ	
Ташкентскій уездъ	300	2120	1287	-833	2000	1411	-589	Городъ Самаркандъ	
Ташкентскій уездъ	280	670	301	-369	1500	101	-1399	Городъ Самаркандъ	
Итого по губернии	618	2000	1010	-990	2500	1200	-1300		
Итого по губернии	678	18120	8000	-10120	20000	14171	-5829		
Итого по губернии	3700	10000	2012	-7988	10000	10000	0		

# ВѢДОМОСТЬ

о числѣ лицъ, приговоренныхъ по окончательно-вошедшимъ въ законную силу приговорамъ Эриванскимъ Окружнымъ Судомъ, Округа Тифлисской Судебной Палаты, къ наказаніямъ по различію званія, возраста, вѣроисповѣданія и образованія подсудимыхъ, въ Эриванской губерніи.

ЗА 1906 ГОДЪ.

Исчисление родовъ преступленій, за которыя подсудимые приговорены къ наказанію.

Исчисление родовъ преступленій, за которыя подсудимые приговорены къ наказанію.	Число дѣлъ, рѣшенныхъ окрѣжными судами.	ПО РАЗЛИЧІЮ ЗВАНІЯ.														ПО ВОЗРАСТУ.						ПО ВЪРОИСПОВѢДАНІЮ.						ПО ОБРАЗОВАНІЮ.							
		Число осужденныхъ.		Дворянъ.		Духовенствъ.		Городск. обывател.		Сельскихъ обывател.		Нижи, чиновъ, ихъ женъ и дѣтей.		Разночиновъ.		Иностранцевъ.	Бродягъ и бѣглыхъ ссыльныхъ.	Отъ 10 до 17 лѣтъ.	Отъ 17 до 21 года.	Отъ 21 до 50 лѣтъ.	Отъ 50 до 70 лѣтъ.	Больше 70 л.	Православнаго.	Другихъ христіанскихъ исповѣданій.		Нехристіанъ.				Повоспитывав. въ высш. учебн. заведеніяхъ.	Невоспитывав. въ высш. учебн. заведеніяхъ.				
		М.	Ж.	М.	Ж.	М.	Ж.	М.	Ж.	М.	Ж.	М.	Ж.	М.	Ж.			М.	Ж.	М.	Ж.	М.		Ж.	М.	Ж.	М.	Ж.	М.		Ж.	М.	Ж.	М.	Ж.
		Пото мственныхъ.	Личныхъ.	Христіанскихъ исповѣданій, православног.	Почетныхъ гражданъ.	Мѣщанъ.	Сельскихъ обывател.	Нижи, чиновъ, ихъ женъ и дѣтей.	Разночиновъ.	М.	Ж.	М.	Ж.	М.	Ж.	М.	Ж.	М.	Ж.	М.	Ж.	М.	Ж.	Евреевъ.	Магометанъ.	Другихъ нехристіанскихъ исповѣданій.	Воспитывавшихся въ высш. учебн. заведеніяхъ.	Грамотныхъ.	Неграмотныхъ.	М.	Ж.	М.	Ж.		
1) Богохуленіе и порицаніе вѣры . . . . .	2	3							3																						3				
2) Неуваженіе къ присутственнымъ мѣстамъ и чиновникамъ при отправленіи должности . . . . .	17	8	1					2		6	1										1	2					6			8				1	
3) Взломъ тюрьмы, уводъ и побѣгъ находящихся подъ стражею или надзоромъ . . . . .	1	1												1							1													1	
4) Превышеніе и бездѣйствіе власти . . . . .	1	1											1								1											1			
5) Проступки должностныхъ лицъ при храненіи и управленіи ввѣряемаго имъ по службѣ имущества . . . . .	3	2										2									1			1						2					
6) Преступленія и проступки въ сношеніяхъ между начальниками и подчиненными . . . . .	1	1										1									1										1				
7) Преступленія и проступки чиновниковъ по особеннымъ родамъ службы . . . . .	2	2										2									2										2				
8) Нарушенія постановленій о питейномъ сборѣ . . . . .	1	4	1						4	1											4	1								2			2	1	
9) Нарушенія уставовъ таможенныхъ . . . . .	2	5							3					2			1		4								5							5	
10) Нарушенія общественного спокойствія, порядка и ограждающихъ оныя постановленій . . . . .	2	4							4												4		1	3							1			3	





# ВѢДОМОСТЬ

о движеніи арестантовъ въ Эриванской губерніи

ЗА 1906 ГОДЪ

Города и уѣзды.	Ч И С Л О    А Р Е С Т А Н Т О В Ъ.											
	Отъ 1905 года оставалось.		Въ 1906 *году поступило.		Въ 1906 году было.		Осталось къ 1 января 1907 г.					
							Въ тюрьмѣ.		При полици.		В С Е Г О.	
	Мужчинъ.	Женщинъ.	Мужчинъ.	Женщинъ.	Мужчинъ.	Женщинъ.	Мужчинъ.	Женщинъ.	Мужчинъ.	Женщинъ.	Мужчинъ.	Женщинъ.
Городъ Эривань . . . . .	380	2	1392	4	1478	6	294	—	—	—	294	—
Городъ Александрополь . . . . .	49	—	560	12	478	12	131	—	—	—	131	—
Александропольскій уѣздъ . . . . .	16	—	166	—	177	—	5	—	—	—	5	—
Городъ Новобаязетъ . . . . .	57	—	477	—	467	—	62	—	5	—	67	—
Новобаязетскій уѣздъ . . . . .	8	—	158	—	158	—	8	—	—	—	8	—
Городъ Нахичевань . . . . .	94	—	312	1	317	—	89	1	—	—	89	1
Городъ Ордубатъ . . . . .	21	—	66	—	80	—	7	—	—	—	7	—
Эчмиадзинскій уѣздъ . . . . .	71	1	476	2	500	3	44	—	3	—	47	—
Сурмалинскій уѣздъ . . . . .	61	—	611	—	633	—	39	—	—	—	39	—
Шаруро-Даралагезскій уѣздъ . . . . .	46	—	246	—	244	—	36	—	12	—	48	—
Итого въ городахъ . . . . .	601	2	2807	17	2820	18	583	1	5	—	588	1
Итого въ уѣздахъ . . . . .	202	1	1657	2	1712	3	132	—	15	—	147	—
Всего въ губернии . . . . .	803	3	4464	19	4532	21	715	1	20	—	735	1



A P E N D I X A H T O B P

No. of Inhabitants	By Trade	By Agriculture	By Manufactures
111,000	—	—	—
107,000	—	—	—
100,000	—	—	—
97,000	—	—	—
90,000	—	—	—
80,000	—	—	—
70,000	—	—	—
60,000	—	—	—
50,000	—	—	—
40,000	—	—	—
30,000	—	—	—
20,000	—	—	—
10,000	—	—	—
5,000	—	—	—
2,000	—	—	—
1,000	—	—	—
500	—	—	—

# ВѢДОМОСТЬ

о пожарахъ въ Эриванской губерніи.

ЗА 1906 ГОДЪ.

ГОРОДА И УЪЗДЫ.	Въ зимніе мѣсяцы.		Въ весенніе мѣсяцы.		Въ лѣтніе мѣсяцы.		Въ осенніе мѣсяцы.		Всего въ годъ.		П р и ч и н ы п о ж а р о в ъ.				
	Число пожаровъ,	Сумма убытковъ въ руб.	Число пожаровъ.	Сумма убытковъ въ руб.	Число пожаровъ.	Сумма убытковъ въ руб.	Число пожаровъ.	Сумма убытковъ въ руб.	Число пожаровъ.	Сумма убытковъ въ руб.	Отъ молніи.	Отъ дурного устройства печей.	Отъ неосторожности.	Отъ поджоговъ.	Отъ неизвѣстныхъ причинъ.
Городъ Эривань . . . . .	2	425	1	1070	—	—	—	—	3	1495	—	—	2	1	—
Эриванскій уѣздъ . . . . .	3	963	3	398	1	725	4	804	14	2885	—	—	—	14	—
Городъ Александрополь . . . . .	—	—	—	—	1	800	—	—	1	800	—	—	1	—	—
Александропольскій уѣздъ . . . . .	5	425	—	—	2	120	15	3044	22	3589	—	—	—	22	—
Городъ Новобаязетъ . . . . .	—	—	1	120	—	—	—	—	1	120	—	—	—	—	1
Новобаязетскій уѣздъ . . . . .	2	80	—	—	—	—	4	510	6	590	—	—	2	1	3
Эмизинскій уѣздъ . . . . .	12	947	1	120	8	865	14	1785	35	3717	—	1	3	29	2
Сурмалинскій уѣздъ . . . . .	4	875	2	570	—	—	3	236	9	1681	—	—	—	9	—
Шаруро-Даралагезскій уѣздъ . . . . .	—	—	—	—	3	2500	—	—	3	2500	—	—	—	3	—
Итого въ городахъ . . . . .	2	425	2	1190	1	800	—	—	5	2415	—	—	3	1	1
Итого въ уѣздахъ . . . . .	26	3290	6	1083	17	4210	40	6379	89	14962	—	1	5	78	5
Всего въ губерніи . . . . .	28	3715	8	2273	18	5010	40	6379	94	17377	—	1	8	79	6

Примѣчаніе. Въ городахъ Нахичевани и Ордубатѣ и Нахичеванскомъ уѣздѣ пожаровъ въ 1906 году не было.

Year	Quantity of Old Iron	Quantity of New Iron	Quantity of Old Steel	Quantity of New Steel	Quantity of Old Cast Iron	Quantity of New Cast Iron	Quantity of Old Pig Iron	Quantity of New Pig Iron	Quantity of Old Scrap Iron	Quantity of New Scrap Iron
1870	100	200	150	300	120	250	180	350	100	220
1871	110	210	160	310	130	260	190	360	110	230
1872	120	220	170	320	140	270	200	370	120	240
1873	130	230	180	330	150	280	210	380	130	250
1874	140	240	190	340	160	290	220	390	140	260
1875	150	250	200	350	170	300	230	400	150	270
1876	160	260	210	360	180	310	240	410	160	280
1877	170	270	220	370	190	320	250	420	170	290
1878	180	280	230	380	200	330	260	430	180	300
1879	190	290	240	390	210	340	270	440	190	310
1880	200	300	250	400	220	350	280	450	200	320

Report of the Secretary of the Department of the Interior, on the operations of the Bureau of Geology, for the year 1880.

# ВѢДОМОСТЬ

о насильственныхъ и случайныхъ смертяхъ въ Эриванской губерніи

ЗА 1906 ГОДЪ

ГОРОДА И УЪЗДЫ.	Жертвы смертоубійствъ.								Жертвы случайной смерти.																			
	Дѣто-убійствъ.		Смерто-убійствъ.		И Т О Г О.		Самоубійствъ.		Найдено мертв-выхъ тѣлъ.		Убито мол-нией.	Задушено и убито при паденіи съ высоты.		Сгорѣло и убито на пожарахъ.	Умерло отъ утара.	Замерзло.	Утонуло.	Укушено до смерти звѣ-рями.	Умерло отъ разныхъ слу-чайностей.	Всего умер-ло отъ слу-чайностей.		Всего умерло отъ наслія и случайностей.						
	М.	Ж.	М.	Ж.	М.	Ж.	М.	Ж.	М.	Ж.	М.	Ж.	М.	Ж.	М.	Ж.	М.	Ж.	М.	Ж.	М.	Ж.	М.	Ж.				
Городъ Эривань . . . . .	—	—	21	2	21	2	3	—	1	—	—	—	—	—	—	—	—	—	—	—	—	—	25	3				
Эриванскій уѣздъ . . . . .	—	—	1	1	1	1	4	1	—	—	—	7	—	—	—	—	1	—	—	—	8	—	13	2				
Городъ Александрополь . . . . .	—	—	8	1	8	1	2	—	3	—	—	—	—	—	—	—	—	—	—	2	—	2	15	1				
Александропольскій уѣздъ . . . . .	—	—	16	—	16	—	—	—	—	—	—	3	—	—	—	—	—	—	—	4	—	7	23	—				
Городъ Новобаязетъ . . . . .	—	—	1	—	1	—	—	—	—	—	—	1	—	—	—	—	—	—	—	—	1	—	2	—				
Новобаязетскій уѣздъ . . . . .	—	—	17	—	17	—	—	—	—	—	—	6	—	—	—	—	5	—	—	—	11	—	28	—				
Городъ Нахичевань . . . . .	—	—	2	—	2	—	—	—	—	—	—	—	—	—	—	—	—	—	—	—	—	—	2	—				
Городъ Ордубатъ . . . . .	—	—	—	—	—	—	—	—	—	—	—	—	—	—	—	—	—	—	—	—	—	—	—	—				
Нахичеванскій уѣздъ . . . . .	—	—	36	—	36	—	—	—	—	—	—	—	—	—	—	—	—	—	—	—	—	—	36	—				
Эчміадзинскій уѣздъ . . . . .	—	—	22	1	22	1	2	—	5	—	—	1	—	—	—	2	—	1	—	—	6	2	10	2	39	3		
Сурмалинскій уѣздъ . . . . .	2	—	56	4	58	4	1	—	—	—	—	1	1	—	—	—	—	—	—	—	1	1	2	60	6			
Шаруро-Даралагезскій уѣздъ . . . . .	—	—	39	—	39	—	2	—	—	—	6	—	—	—	—	—	—	—	—	—	—	6	—	47	—			
Итого въ городахъ . . . . .	—	—	32	3	32	3	5	—	4	—	—	1	—	—	—	—	—	—	—	2	—	3	—	44	4			
Итого въ уѣздахъ . . . . .	2	—	187	6	189	6	9	1	5	—	6	—	18	1	—	—	2	—	7	—	—	—	10	3	43	4	246	11
Всего въ губерніи . . . . .	2	—	219	9	221	9	14	1	9	1	6	—	19	1	—	—	2	—	7	—	—	—	12	3	46	4	290	15

1	2	3	4	5	6	7	8	9	10	11	12	13	14	15	16	17	18	19	20
100																			
90																			
80																			
70																			
60																			
50																			
40																			
30																			
20																			
10																			
0																			

# ВѢДОМОСТЬ

о числѣ учебныхъ заведеній и учащихся въ Эриванской  
губерніи.

ЗА 1906 ГОДЪ.



НАЗВАНІЕ УЧЕБНЫХЪ ЗАВЕДЕНІЙ.	Въ губерн. городѣ:			Въ уѣздныхъ городахъ:			Въ уѣздахъ:			В С Е Г О въ губерніи:			
	Число учебныхъ заведеній.	Число учащихся.		Число учебныхъ заведеній.	Число учащихся.		Число учебныхъ заведеній.	Число учащихся.		Число учебныхъ заведеній.	Число учащихся.		
		Мужскаго пола.	Женскаго пола.		Мужскаго пола.	Женскаго пола.		Мужскаго пола.	Женскаго пола.		Мужскаго пола.	Женскаго пола.	Обоего пола.
Классическая гимназія . . . . .	1	538	—	—	—	—	—	—	—	1	538	—	538
Учительская семинарія . . . . .	1	67	—	—	—	—	—	—	—	1	67	—	67
Комерческое училище . . . . .	—	—	—	1	384	—	—	—	—	1	384	—	384
Женская гимназія . . . . .	1	—	451	1	—	370	—	—	—	2	—	821	821
<b>У Ч И Л И Щ А:</b>													
1) Горскія по положенію 1872 года . . . . .	1	117	—	4	555	—	2	160	—	7	832	—	832
2) „ начальныя общественныя . . . . .	2	140	77	2	120	129	—	—	—	4	260	206	466
3) „ „ казенныя . . . . .	4	194	55	3	215	115	—	—	—	7	409	170	579
4) Сельскія казенныя нормальныя . . . . .	—	—	—	—	—	—	5	532	6	5	532	6	538
5) „ земскія нормальныя . . . . .	—	—	—	—	—	—	12	1146	197	12	1146	197	1343
6) „ общественныя Министерства Народнаго Просвѣщенія . . . . .	—	—	—	—	—	—	93	4179	409	93	4179	409	4588
Частныя учебныя заведенія II разряда . . . . .	1	98	—	—	—	—	—	—	—	1	98	—	98
„ „ „ III „ . . . . .	6	165	16	1	58	—	—	—	—	7	223	16	239
Армяно-григоріанская духовная академія . . . . .	—	—	—	—	—	—	1	260	—	1	260	—	260
Армяно-григоріанская духовная семинарія . . . . .	1	353	—	—	—	—	—	—	—	1	353	—	353
Православныя церковно-приходскія школы . . . . .	1	47	28	1	35	19	12	188	51	14	270	98	368
Армяно-григоріанскія церковно-приходскія школы . . . . .	—	—	—	—	—	—	—	—	—	91	—	—	10600
Мечетскія школы шіитскаго ученія . . . . .	4	125	—	4	225	—	21	335	—	29	685	—	685
„ „ суннитскаго ученія . . . . .	—	—	—	—	—	—	6	102	—	6	102	—	102
Итого . . . . .	23	1844	627	17	1592	633	152	6902	663	283	10338	1923	22861



