

А. 911

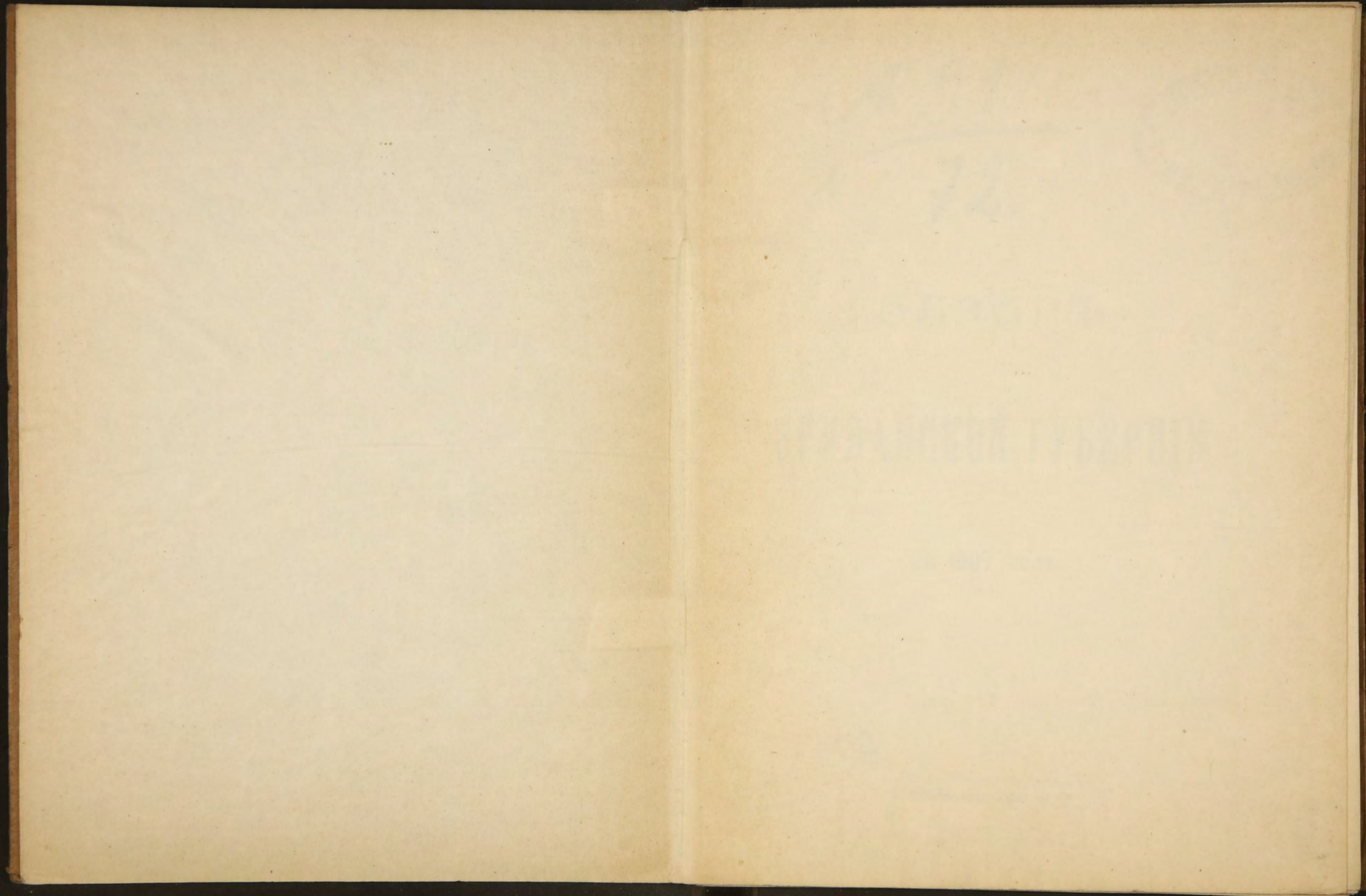


~~30501~~ 72

**ОБЗОРЪ**  
ЭРИВАНСКОЙ ГУБЕРНИИ  
ЗА 1907 ГОДЪ.



ЭРИВАНЬ.  
ТИПОГРАФІЯ ГУБЕРНСКАГО ПРАВЛЕНІЯ.  
1908.





№ 911  
72.



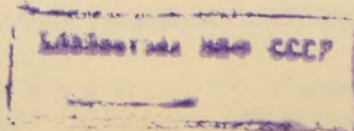
~~30547.~~

ОБЗОРЪ

ЭРИВАНСКОЙ ГУБЕРНІИ

за 1907 годъ.

39



K



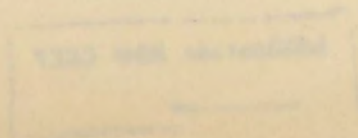
111  
52

02307.P

80950

ЭРНАНСОН ТАРНИН

37 1807 год.



## ЗЕМЛЕДѢЛІЕ.

**ХЛѢБОПАШЕСТВО** (см. вѣдомость № 1-й). По сравненію съ 1906 годомъ урожай хлѣбовъ въ отчетномъ году былъ нѣсколько хуже. Такъ, средняя урожайность 1906 года, безъ риса, равнялась самъ 3,3, 1907 года—самъ 3,1. Несмотря на такую незначительную разницу въ урожаѣ, въ губерніи ощущался большой недостатокъ въ продовольствіи, и населеніе вынуждено было обратиться къ помощи правительства, которое и организовало продовольственную кампанію, помимо сеудь, выданныхъ поселянамъ изъ ихъ продовольственныхъ капиталовъ. Такой чувствительный недостатокъ въ хлѣбѣ именно въ отчетномъ году объясняется слабыми урожаями послѣдняго времени, а главнымъ образомъ бывшими армяно-татарскими беспорядками, настолько разорившими мѣстное населеніе, что оно безъ посторонней помощи никакъ не можетъ стать на ноги. Помимо всего этого, зерно урожая отчетнаго года во многихъ мѣстахъ получило неполновѣсное, что опять-таки въ значительной мѣрѣ понизило его доброту, а все вмѣстѣ взятое заставило поселянъ обратиться за помощью къ правительству и этимъ путемъ получить возможность обсеменить поля и прокормиться до новаго урожая.

Въ нагорныхъ полосахъ уѣздовъ Новобаязетскаго, Эриванскаго и Шаруро-Даралагезскаго посѣвы сильно пострадали отъ отчасти отъ засухи, отчасти отъ полевыхъ мышей, но главнымъ образомъ отъ градобитія, ливней и необычайно раннихъ заморозковъ, отъ тѣхъ же причинъ пострадали посѣвы въ нагорныхъ раіонахъ уѣздовъ Александропольскаго, Эчміадзинскаго и Нахичеванскаго, но въ нѣсколько меньшихъ размѣрахъ.

Одинъ лишь Сурмалинскій уѣздъ по урожаю хлѣбныхъ злаковъ слѣдуетъ признать благополучнымъ, хотя и онъ пострадалъ немного отъ стихійныхъ бѣдствій.

Приводимыя цифровыя данныя свидѣтельствуютъ, какъ распределяется урожай хлѣбовъ, безъ риса, по уѣздамъ и какова средняя урожайность по сравненію съ 1906 годомъ.

Средняя урожайность:

У ѣ з д ы:	Посѣяно:	Снято:	1907 г.	1906 г.
Эриванскій . . . . .	335652	1000198	3,0	4,7

Сурмалинскій . . . . .	335838	1653600	5,0	3,8
Эчміадзинскій . . . . .	507270	1808755	3,5	4,2
Новобаязетскій . . . . .	547830	1013760	1,8	1,5
Александропольскій . . . . .	586417	1646095	2,8	3,0
Шаруро-Даралагезскій . . . . .	208714	649112	3,1	4,0
Нахичеванскій . . . . .	308595	1098835	3,5	3,0
Итого . . . . .	2830356	8870355		

По сравненію съ предшествовавшимъ годомъ площадь хлѣбныхъ запасекъ сократилась на 31909 десятинъ, главнымъ образомъ по Александропольскому уѣзду, затѣмъ Эчміадзинскому, Новобаязетскому и Нахичеванскому, въ остальныхъ же уѣздахъ площадь подъ посѣвъ хлѣбныхъ культуръ сократилась незначительно. Замѣтное сокращеніе площади по городу Эривани объясняется тѣмъ, что сдававшіяся изъ года въ годъ въ аренду городскія земли въ отчетномъ году, въ виду недоразумѣній съ арендаторомъ, не были засѣяны. Въ уѣздахъ Александропольскомъ и Новобаязетскомъ сокращеніе площади подъ посѣвъ хлѣбовъ объясняется тѣмъ, что населеніе, въ виду повторяющихся изъ года въ годъ недородовъ, благодаря, главнымъ образомъ, раннимъ заморозкамъ и градобитіямъ, предпочитаетъ эти площади обращать въ выгонныя и сѣнокосныя мѣста, въ низменныхъ же уѣздахъ предпочтеніе отдается болѣе цѣннымъ культурамъ.

**ХЛОПКОВОДСТВО.** Въ 1907 году площадь, занятая подъ культуру хлопка по уѣздамъ, а также и сборъ его представляются въ слѣдующемъ видѣ:

У ѣ з д ы:	Снято очищеннаго хлопка въ пудахъ.		
	Десятинъ	подъ хлопкомъ: Америк. сорта. Мѣстнаго.	
Эриванскій . . . . .	5169	86174	10570
Сурмалинскій . . . . .	6980	72450	30100
Эчміадзинскій . . . . .	3987	60144	2427
Шаруро-Даралагезскій	6050	62240	8500
Нахичеванскій . . . . .	1945	36962	—
Итого . . . . .	24131	317975	51597

369572

Цѣны на пудъ очищеннаго хлопка американскаго сорта

въ первое время по открытіи хлопкового рынка доходившія отъ 10 р. до 12 р. 50 к. къ концу отчетнаго года значительно понизились, мѣстный хлопокъ „каракоза“, въ 1907 г. первоначально продававшійся по цѣнамъ отъ 7 р. до 11 р. въ концѣ года тоже значительно упалъ въ цѣнѣ.

Урожай хлопка въ отчетномъ году былъ бы хорошъ, если бы не рано выпавшій снѣгъ и заморозки, которые нѣсколько помѣшали своевременной уборкѣ и понизили его цѣнность, наблюдались также мѣстами и заболѣванія „чоромъ“

Культура хлопка мѣстнаго сорта съ каждымъ годомъ все больше и больше падаетъ, такъ какъ этотъ сортъ, хотя и менѣе прихотливъ, но цѣнится по своему качеству дешевле американскаго, которому и отдается предпочтеніе. Въ отчетномъ году въ Нахичеванскомъ уѣздѣ посѣва „кара-козы“ совсѣмъ не производилось.

На урожайность хлопка сильно вліяетъ еще и то обстоятельство, что хлопковые сѣмена давно не возобновлялись, переродились и уже не въ состояніи давать такого сбора, какой можно было бы ожидать. Снабженіе хлопководовъ свѣжими сѣменами настоятельно необходимо.

Виноградство и садоводство. Спеціально фруктовыхъ садовъ въ губерніи почти нѣтъ. Фруктовые деревья обыкновенно разсаживаются вокругъ и между виноградниками для защиты послѣднихъ отъ вѣтровъ.

Площадь, занятая виноградниками и фруктовыми садами, по сравненію съ 1906 г., осталась почти безъ измѣненія. Урожай винограда и фруктъ получился выше предшествовавшаго года, особенно въ Эриванскомъ уѣздѣ. Рано выпавшій снѣгъ мѣстами помѣшалъ уборкѣ урожая.

Культура винограда по уѣздамъ и сборъ его равно и фруктъ за отчетный годъ представляются въ слѣдующемъ видѣ:

У Ѣ З Д Ы:	Десят. подъ виноградн. и фрукт. садами.	Снято винограда въ пуд.	Снято фруктовъ въ пуд.
Эриванскій . . . . .	7180 д. 1113 к. с.	3155982.	10750
Сурмалинскій . . . . .	749 » 1836 » »	144205.	4814.
Эчміадзинскій . . . . .	2567» — » »	975460.	102000



Шаруро-Даралагезскій . . . . .	585 » — » »	98508.	13290.
Нахичеванскій . . . . .	1783 » — » »	191733.	29540.
Итого . . . . .	12865—549.	4565888.	68594.

Во что обходится обработка десятины виноградника по уѣздамъ видно изъ слѣдующаго:

Уѣзды.	Весен. расцвѣт.		Обр. лоз. и св. ихъ въ пучки		Пере-конка		Моты-жеиѣ.		Полив-ка.		Сборъ вино-града.		Осенняя заковка.		Обно-вление канав.		О х р а н а.	В С Е Г О.
	Число рабочихъ	Заработн. плата	Число рабочихъ	Заработн. плата	Число рабочихъ	Заработн. плата	Число рабочихъ	Заработн. плата	Число рабочихъ	Заработн. плата	Число рабочихъ	Заработн. плата	Число рабочихъ	Заработн. плата	Число рабочихъ	Заработн. плата		
Эриванск.	20	10,0	15	9,0	20	10,0	30	15,0	8	4,8	40	20,0	40	20,0	10	5,0	15,0	103,8
Сурмал.	15	6,0	10	6,0	15	6,0	15	7,5	6	2,4	15	4,5	20	10,0	3	1,2	26,0	70,0
Эчмиадзин.	12	6,0	31	15,5	25	12,5	10	5,0	1	2,4	10	5,0	48	24,0	3	4,0	24,0	98,0
Ш.-Дарал.	20	6,0	10	3,0	15	4,5	30	9,0	4	1,6	20	11,0	30	10,5	10	3,0	20,3	68,0
Нахичев.	10	4,0	9	4,0	32	16,0	12	16,0	6	3,6	15	6,0	20	10,0	4	2,4	40,0	103,0

**ОГОРОДНИЧЕСТВО.** Въ этой отрасли хозяйства, равно какъ и въ другихъ, не замѣчается прогресса. Производство не превышаетъ потребности мѣстнаго населенія. Всего въ отчетномъ году собрано разнаго рода огородныхъ овощей, преимущественно въ ближайшихъ къ уѣзднымъ центрамъ пунктахъ, на 400 слиш-комъ тысячъ рублей.

**МАСЛИЧНЫЯ РАСТЕНІЯ** не играютъ видной роли въ хозяйствѣ. Культивируются въ губерніи: ленъ, клещевина, кунжутъ и отчасти конопля. Кромѣ льна, который сбывается въ Тифлисъ, остальные продукты идутъ на мѣстное потребление. Въ отчетномъ году льна собрано около 84 тыс. пудовъ, клещевины 5330 пуд., кунжута 2235 пуд. и конопли 116 пудовъ.

**КУЛЬТУРА РИСА** занимаетъ видное мѣсто въ крестьянскомъ хозяйствѣ жителей низменной полосы. Несмотря на явный вредъ, причиняемый здоровью воздѣлывателей, население не можетъ оставить этой высокоприбыльной культуры, такъ какъ, удобряя почву, истощаемую изъ года въ годъ другими

носьвами, рисъ даетъ и отличные урожаи въ тѣхъ мѣстахъ, гдѣ нѣтъ недостатка въ водѣ.

Урожай риса въ отчетномъ году получился хуже 1906 года благодаря непрерывнымъ дождямъ и раннимъ морозамъ въ періодъ сбора, самъ 16,8, противъ 21,4—1906 года.

Десятинъ рисовыми плантаціями было занято 4529. Заводовъ, служащихъ для обработки этого продукта, было 26.

Распределение культуры риса по уѣздамъ см. въ вѣдомости № 1-й.

**ТАБАКОВОДСТВО.** По свѣдѣніямъ акцизнаго надзора, въ низменной полосѣ Эриванской губерніи число табачныхъ плантацій въ отчетномъ году достигало 1605 въ 140 населенныхъ пунктахъ, пространствомъ 204 дес. 1125 кв. саж. Собрано табаку-махорки самаго невысокаго качества, цѣликомъ идущаго на мѣстное потребленіе, 11905 пуд. 14 фунтовъ.

**СБОРЪ КОРМОВЫХЪ ТРАВЪ** въ 1907 г. было немного хуже 1906 года. Сборъ ихъ по уѣздамъ показываетъ приводимая табличка:

У ѣ з Д ы:	СОБРАНО ПУДОВЪ.				ЦѢНА ЗА ПУДЪ.				
	С ѣ н а.	Юнджи (лю-перны).	Шамбалы и коринги.	Другихъ кормов. травъ.	С ѣ н а.	Юнджи (лю-перны).	Шамбалы и коринги	Другихъ кормов. травъ.	
Эриванскій . . .	215000	95600	24860	—	0,4	0,5	0,7	—	
Сурмалинскій . .	2480600	1320400	—	39600	0,4	0,5	0,2	—	
Эчмиадзинскій . .	304735	540200	—	—	0,4	0,5	—	—	
Новобаязетскій . .	6500000	45000	—	—	0,7	—	—	—	
Александропольск.	190000	—	—	—	0,4	0,5	—	—	
Ш.-Даралагезскій.	340500	65000	453000	4200	0,5	0,6	0,4	0,2	
Нахичеванскій . .	28000	100000	70000	200000	—	0,8	0,55	0,28	
Итого . .	10058835	1966200	140160	243800					
		12408995.							

Отчетный годъ въ смыслѣ продовольствія, по сравненію съ предшествовавшимъ годомъ, тоже не вполне удовлетворительнымъ, былъ далеко неблагоприятнымъ. Какъ указано

выше, въ нагорной полосѣ уѣздовъ Шаруро-Даратагезскаго, Эчміадзинскаго и Нахичеванскаго, хлѣба пострадали отъ засухи, въ двухъ уѣздахъ Новобаязетскомъ и Александропольскомъ—отъ градобитія, ливней и заморозковъ, и почти во всѣхъ уѣздахъ, преимущественно же въ Эриванскомъ, посявамъ причинили вредъ полевая мыши. Кромѣ всего этого, въ тѣхъ цунктахъ, гдѣ урожай получился сравнительно удовлетворительный, зерно оказалось неполновѣснымъ и не оправдало надеждъ населенія. Значительная часть населенія губерніи (за исключеніемъ Сурмалинскаго уѣзда) нуждалась въ помощи, если не на продовольствіе до новаго сбора, то во всякомъ случаѣ на обфмевеніе полей. Помимо заимообразныхъ выдачъ изъ продовольственнаго капитала, на помощь населенію вынуждено было прійти и правительство заимообразною выдачею въ началѣ пастоящаго 1908 г. хлѣба на прокормленіе и сѣмянъ для посява. Только такимъ путемъ представилась возможность поддержать крестьянское хозяйство, разоренное бывшими безпорядками, на почвѣ національнаго антагонизма и недородами послѣдняго времени.

Вредъ, причиненный населенію засухою, полевыми мышами, ливнями, градобитіями, наводненіями и т. п. стихійными бѣдствіями опредѣляется въ 802166 р. 10 к.

Къ 1-му января 1908 года населенія въ губерніи числилось 930018 душъ обоого пола. (по данными переписи 1897 года + прирость за десять лѣтъ)

Продовольственнаго капитала къ 1-му января 1908 года было въ наличности 1286194 руб. 94 коп. и въ долгу за сельскими обществами 563505 руб. 74 коп.

### Промыслы сельскаго населенія.

**СКОВОДСТВО** (см. вѣдомость № 3-й). Никакихъ улучшеній въ этой отрасли хозяйства не наблюдается, хотя скота въ губерніи достаточное количество. Попытки отдѣльных лицъ къ разведенію улучшенныхъ породъ скота пока замѣтныхъ результатовъ не дали. Тоже можно сказать и въ отношеніи молочныхъ продуктовъ, такъ какъ начинанія нѣкоторыхъ хозяевъ въ этомъ направленіи желаннаго успѣха пока не достигли.

**ВИНОКУРЕНИЕ И ВИНОВАРИЕ.** По свѣдѣніямъ 4-го Округа Управленія акцизными сборами Закавказскаго края въ отчетномъ году въ Эриванской губерніи выкурено 8979346<sup>0</sup> спирта—13152<sup>0</sup> тутоваго, 5655526<sup>0</sup> винограднаго и 3310668<sup>0</sup> коньячнаго. Изъ выкуреннаго спирта вывезено въ другія губерніи 6180011<sup>0</sup>. Стоимость градуса спирта отъ 10 до 12 коп.

По тѣмъ же свѣдѣніямъ вина въ теченіе отчетнаго года выжато 2363531 ведро, болѣе 1906 г. на 330655 ведеръ.

**ПЧЕЛОВОДСТВО.** Въ губерніи развивается слабо, хотя данныя для этого имѣются. Изъ 20 тысячъ насчитывавшихся въ губерніи въ отчетномъ году ульевъ рамочныхъ немного болѣе тысячи, всѣ же остальные первобытнаго устройства, благодаря чему и получка меду отъ 5 до 10 и въ рѣдкихъ случаяхъ до 20 фунтовъ съ улья и качество его заставляютъ желать многого. Медъ продается обыкновенно съ вощиной отъ 8 до 12 рублей за пудъ.

**ШЕЛКОВОДСТВО** въ Нахичеванскомъ уѣздѣ является одною изъ видныхъ отраслей сельскаго хозяйства. Промыселъ этотъ прогрессируетъ, и въ отчетномъ году въ Нахичеванскомъ уѣздѣ было получено 6361 пуд. коконовъ, болѣе 1906 года на 269 пудовъ. Пудъ коконовъ продавался отъ 18 до 20 руб., размотаннаго шелку 220 руб. и шелковой ваты—30 рублей.

Въ Шаруро-Даралагезскомъ уѣздѣ шелководство въ зачаточномъ состояніи, и коконовъ въ 1907 году получено 27 пудовъ, по 14 руб. за пудъ.

**ГОРНЫЙ ПРОМЫСЕЛЪ.** Соляныхъ промысловъ въ губерніи три: Нахичеванскій и Суэтинскій въ Нахичеванскомъ уѣздѣ и Кульпинскій—въ Сурмалинскомъ. Первый и третій—казенные, второй—частный. Нахичеванскій сдается въ аренду за ежегодную оброчную плату въ 1600 р., Кульпинскій—за 34750 р. На первомъ въ отчетномъ году крупной и мелкой соли добыто 84045 пуд., на второмъ—714948 пуд. и третьемъ—37000 пудовъ.

Соль Кульпинскаго промысла расходуется по Эриванской и Тифлисской губерніямъ и Кареской Области, Нахичеванскаго—по Нахичеванскому и Шаруро-Даралагезскому уѣздамъ, а также по Зангезурскому уѣзду Елисаветпольской губерніи.

На Сисемаданскомъ мѣдиплавильномъ заводѣ съ рудниками (въ Александропольскомъ уѣздѣ) въ 1907 году выплавлено чистой мѣди 7089 пуд. 33 фун., съ каковой поступило подати въ казну 1772 руб. 50 коп.

На рудникахъ добыто мѣдной руды 94301 пудъ.

**КАМЕНОЛОМНЯ** близъ разъѣзда Бамбакъ Тифлисо-Карсской желѣзной дороги дала въ отчетномъ году 270000 шт. кубиковъ для мощенія улицъ на 19400 рублей.

**КОВРОВОЕ ПРОИЗВОДСТВО.** Промысломъ этимъ въ отчетномъ году занималось около двухъ тысячъ хозяйствъ, получившихъ дохода около 50 тысячъ рублей. Производство это постепенно развивается, такъ какъ спросъ на ковровыя издѣлія съ каждымъ годомъ возрастаетъ.

**РЫБОЛОВСТВОМЪ**, какъ промысломъ, занимаются, по преимуществу жители селеній Новобаязетскаго уѣзда, ближайшихъ къ озеру Гокчѣ. Доходность этого промысла за отчетный годъ опредѣляется въ 25 тысячъ рублей.

**ИЗВОЗНЫМЪ ПРОМЫСЛОМЪ** въ губерніи занимается до трехъ тысячъ хозяйствъ. Перевозка тяжестей производится на фургонахъ, арбахъ, верблюдахъ и вьючнымъ способомъ. Отъ этого промысла, съ проведеніемъ желѣзныхъ дорогъ, население не получаетъ и ста тысячъ рублей.

---

## Т О Р Г О В Л Я .

Поданнымъ Эриванской. Казенной Палаты въ теченіе 1907 года выбрано разнаго рода промысловыхъ и торговыхъ документовъ годовыхъ 5694 и полугедовыхъ—994, болѣе 1906 года на 1103, и уплачено по нимъ сборовъ 108860 р. 50 к. противъ 94892 рублей въ 1906 году. Бесплатныхъ билетовъ и свидѣтельствъ выдано 105. Промысловаго налога безъ выборки торговыхъ документовъ поступило 322 руб. 15 коп. и разнаго рода штрафа и взысканій по нарушеніямъ 2436 руб. 4 коп.

Внѣшняя торговля ведется съ Персіей и Турціей и представляется за отчетный годъ въ слѣдующемъ видѣ:

Таможни и застави.	Пшеница.	Рисъ.	Сахаръ.	Изюмъ и миндаля.	Фрукты въ сух. и свѣж. жемъ видѣ.	Хлѣбъ, мясо и друг. съѣстные припасы.	Хлопокъ.	Меть.	Леденцы и конфеты.	Домашній скотъ.	Кожи и шкуры.	Шерсть.	Бумажная ткань.	Ковры подобная имъ палы.	Краски.	Керосинъ.	Рыба солен. и сырая.	Проч. товары и желѣзо.	ВСЕГО.	Выдано по-милль въ рубляхъ.	Пропущено каравановъ.	Пропущено пассажир.																																						
	<b>В</b>										<b>В</b>										<b>О</b>										<b>З</b>										<b>Ъ</b>																			
Джунгль финск	Колич. пуд.	—	—	—	317921	33765	8156	19155	88	270	4 м.	20521	125	40	1710	4610	—	—	5506	<sup>4 шт.</sup> 411667	173422	—	22305																																					
На сумму	—	—	—	—	1159313	123675	14710	140518	711	2100	120	337945	1070	1540	68937	27192	—	—	21500	1899331	—	—	—																																					
Шах-тахт.	Колич. пуд.	27058	—	—	27706	—	140	8940	—	—	5491	2616	—	—	5	17	—	—	—	( 66482	17795	108	3801																																					
На сумму	29371	—	—	—	70793	—	1721	80556	—	—	37123	30100	—	—	150	282	—	—	—	250096	—	—	—																																					
Орду-батск.	Колич. пуд.	251	11	—	46	3942	278	410	17	1	1311 м.	35	—	6	24	97	—	—	1872	( 6990	3289	236	557																																					
На сумму	320	23	—	—	331	7803	2126	1610	117	8	12765	323	—	35	595	658	—	—	23333	50047	—	—	—																																					
Бул-ганск.	Колич. пуд.	46850	—	—	55	—	45	268	—	—	3002 м.	—	—	—	2	—	—	—	—	( 47220	1055	—	836																																					
На сумму	69185	—	—	—	150	—	670	1060	—	—	17595	—	—	—	80	—	—	—	—	88740	—	—	—																																					
Али-шарк	Колич. пуд.	6162	—	—	—	—	171	7649	—	—	—	—	—	—	—	—	—	—	—	13982	3204	120	929																																					
На сумму	6146	—	—	—	—	—	2000	76421	—	—	—	—	—	—	—	—	—	—	—	84567	—	—	—																																					
Оргов-скай.	Колич. пуд.	400	—	—	—	—	11568	—	22	—	957 м.	—	—	—	—	—	—	—	—	( 957 шт.	—	—	—																																					
На сумму	600	—	—	—	—	—	26000	—	3	—	11000	—	—	—	—	—	—	—	—	12001	2083	98	782																																					
Абас-гел. постъ*)	Колич. пуд.	—	—	—	—	—	—	—	—	—	—	—	—	—	—	—	—	—	—	263	—	—	—																																					
На сумму	—	—	—	—	—	—	—	—	—	—	—	—	—	—	—	—	—	—	—	131,13	—	—	—																																					
Итого	{ пудовъ	80721	11	—	345728	37707	20358	36422	127	271	10765 м	23172	136	46	1741	4724	—	—	263	7178	(10675 шт.	—	—	—																																				
	{ рублей	105622	23	—	1230587	131478	47227	300165	831	2108	78603	368368	1180	1575	69762	28132	—	—	131,13	44833	2410625,13	200848	562	29210																																				
	<b>В</b>										<b>Ы</b>										<b>В</b>										<b>О</b>										<b>З</b>										<b>Ъ</b>									
Джунгль финск	Колич. пуд.	4122	115	713959	—	9	789	—	—	32	—	1494	1168	25405	11	164	52034	—	103752	903054	—	—	18180																																					
На сумму	9715	455	2141877	—	20	4090	—	—	—	336	—	15159	12015	—	450	858	104068	—	1183257	4742550	—	—	—																																					
Шах-тахт.	Колич. пуд.	—	2267	46081	—	1152	—	—	—	15	31	—	—	824	—	—	25512	—	502	( 76353	—	365	2311																																					
На сумму	—	4500	312296	—	692	—	—	—	—	123	494	—	—	35463	—	—	64083	—	1166	418817	—	—	—																																					
Орду-батск.	Колич. пуд.	—	5	—	—	31	51	4	—	20	12 м.	4	3	135	1	—	79	—	710	( 1043	—	139	467																																					
На сумму	—	25	—	—	—	15	176	8760	—	4	345	60	11	6769	22	—	186	—	7132	23505	—	—	—																																					
Бул-ганск.	Колич. пуд.	—	86	—	—	530	—	—	—	—	—	—	—	347	—	—	468	—	—	1431	—	—	792																																					
На сумму	—	172	—	—	—	820	—	—	—	—	—	—	—	18168	—	—	936	—	—	20096	—	—	—																																					
Али-шарк	Колич. пуд.	—	1091	—	—	181	—	—	—	—	—	—	—	936	—	46	216	—	494	2964	—	126	920																																					
На сумму	—	2892	—	—	—	140	—	—	—	—	—	—	—	36970	—	182	434	—	1388	42006	—	—	—																																					
Оргов-скай.	Колич. пуд.	—	13200	—	—	6120	—	—	—	—	1865 м.	—	—	66	6930	—	8898	—	2890	( 38104	—	160	1042																																					
На сумму	—	26400	—	—	—	18000	—	—	—	—	11000	—	—	660	334393	—	17810	—	10000	418263	—	—	—																																					
Абас-гел. постъ*)	Колич. пуд.	—	—	—	—	—	—	—	—	—	—	—	—	—	—	—	—	—	—	1908	—	—	—																																					
На сумму	—	—	—	—	—	—	—	—	—	—	—	—	—	—	—	—	—	—	—	—	—	—	—																																					
Итого	{ пудовъ	4122	16764	760040	—	8023	840	4	—	67	1908	1498	1171	27713	6942	210	87207	—	108348	(3339 шт.	—	—	—																																					
	{ рублей	9715	34444	2454173	—	19687	4266	8760	—	463	11839	15219	12026	1368280	334865	1040	187517	—	1202943	5665237	—	790	23712																																					

\*) Упраздненъ съ 1 октября 1907 года.

### Подати и повинности.

По свѣдѣніямъ Эриванской Казенной Палаты (см. въ-домости № № 5 и 6) въ отчетномъ году въ Эриванской губерніи должно было поступить разнаго рода податей и сборовъ оклада—1193768 руб. 43 коп., недоимокъ—255227 руб. 47 коп., всего—1448995 руб. 90 коп. менѣе 1906 года на 67907 руб. 58 коп., поступило оклада—920845 руб. 49 коп., и недоимокъ—91,832 руб. 33 коп., всего 1012677 руб. 82 коп. менѣе предшествовашаго года на 254832 руб. 25 коп. и осталось на 1-е января 1908 года въ недоимкѣ: оклада—272922 руб. 94 коп. и недоимки—163395 руб. 14 коп., всего 436318 руб. 8 к. болѣе 1906 года на 186924 руб. 67 коп. въ томъ числѣ от-мѣненныхъ—12527 руб. 17 коп. и разсроченныхъ—4320 руб. 85 коп.

Неокладныхъ сборовъ должно было поступить 1277890 руб. 72 коп. болѣе 1906 года на 16355 руб. 63 коп., поступи-ло—210397 руб. 20 коп. менѣе предшествовашаго года на 5902 руб. 3 коп., и осталось на 1-ое января 1908 года въ недоимкѣ—1067493 руб. 52 коп. болѣе 1906 года на 22257 руб. 66 коп., изъ коихъ на отвѣтственности губернскаго началь-ства 928946 руб. 67 коп. Имѣя въ виду, что въ этой суммѣ заключается 18000 руб. по особенной канцеляріи по кредит-ной части, срокъ платежа коимъ еще не наступилъ и 471937 руб. 7 коп. разсроченныхъ недоимокъ за размежеваніе земель, срокъ платежа коимъ тоже еще не наступилъ, то общая сумма недоимки по окладнымъ и неокладнымъ сборамъ составитъ 871006 руб. 83 коп. болѣе предшествовашаго года на 255371 руб. 28 коп. Такое увеличеніе недоимки объясняется неуро-жаемъ отчетнаго года по причинѣ стихійныхъ бѣдствій, объ-ясненныхъ въ отдѣлѣ о земледѣліи, и объдненіемъ населенія по случаю бывшихъ армяно-татарскихъ безпорядковъ.

Въ виду крайне тяжелаго положенія населенія губерніи возбуждено ходатайство о сложеніи вовсе со счетовъ государ-ственной оброчной подати, поземельнаго налога, поземельнаго земскаго сбора и мусульманскаго воинскаго налога на 97920 руб. 57 коп. и о разсрочкѣ на три года, съ 1-го января 1908 года, тѣхъ же податей и сборовъ на 18847 руб. 70 коп.,

### Народное образованіе.

Общее число училищъ, подвѣдомственныхъ дирекціи на-



родныхъ училищъ Эриванской губерніи, осталось тоже, что было и въ 1906 году. Разница съ прежнимъ произошла лишь въ томъ, что четыре училища были закрыты по недостатку средствъ и учащихся, при чемъ столько же было вновь открыто и одно преобразовано изъ однокласснаго въ двухклассное.

Незначительная степень развитія дѣла народнаго образованія въ 1907 году объясняется тѣмъ, что отъ казны новыхъ ассигнованій на народныя училища не послѣдовало, а мѣстное населеніе не въ силахъ на одни свои средства открывать новыя училища. По мѣрѣ отпуска изъ казны денежныхъ пособій, число школъ въ губерніи безусловно будетъ возрастать, чему свидѣтельствомъ можетъ служить значительное число мірскихъ приговоровъ, поступившихъ въ дирекцію народныхъ училищъ, въ которыхъ ставится условіемъ воспособленіе отъ казны.

Въ теченіе 1907 года на содержаніе училищъ этой категоріи израсходовано 202572 рубля, изъ нихъ на городскія по положенію 1872 года—46562 руб. и на начальныя—156010 руб. По источникамъ сумма эта распредѣляется слѣдующимъ образомъ: изъ государственнаго казначейства—89619 руб., изъ земскихъ сборовъ—28988 руб., отъ городскихъ обществъ—23253 руб., отъ сельскихъ обществъ—36000 руб., сбора за правоученіе—19315 руб., и разныхъ другихъ поступленій—5397 руб.,

### Народное здравіе.

Отчетный годъ въ отношеніи народнаго здравія можно признать благополучнымъ. Смертность не превысила обычныхъ для губерніи нормъ (21862 случая при 930018 д. об.-п.) рождаемость—36% съ тысячи.

Эпидеміи, если не считать скарлатины, носившей отчасти эпидемическій характеръ и унесшей 5337 жертвъ, въ губерніи не было; Въ общемъ въ 1907 году больныхъ зарегистрировано 199416, въ томъ числѣ въ больницахъ, лѣчебницахъ, пріемныхъ покояхъ и т. п. 1595, въ амбулаторіяхъ—182516, въ частной практикѣ—10129 и случайныхъ эпидемическихъ квартирныхъ—5176.

Первое мѣсто, какъ и въ прежніе годы, занимала перемежающаяся лихорадка и болотная кахексія (39392) случая, болѣзни органовъ пищеваренія (32662), болѣзни органовъ

зрѣнія, безъ слѣпоты (21486), кожи и подкожной клѣтчатки (18096), органовъ дыханія (14238), костномышечной системы (7278), травматическія химическія и термическія поврежденія (9885), органовъ слуха (6851), другія группы болѣзней значительныхъ цифръ не дали. Больныхъ проказой зарегистрировано десять: пять въ Эчміадзинскомъ уѣздѣ, три въ Нахичеванскомъ, и по одному въ Шаруро-Даралагезскомъ и Эриванскомъ.

Предохранительная оспа привита въ 18317 случаяхъ, изъ коихъ удачныхъ 17365.

Содержаніе медицинскаго персонала въ отчетномъ году обошлось въ 120160 руб. 24 коп., при чемъ изъ казны на этотъ предметъ было отпущено 19888 руб. 46 коп., изъ земскаго сбора—46999 руб. 13 коп. и отъ городовъ—53270 руб. 65 коп.; изъ этой суммы содержаніе лѣчебныхъ заведеній обошлось въ 26710 руб. 13 коп., содержаніе врачей—36502 руб. 76 коп., фельдшеровъ и акушерскаго персонала—20945 руб. 32 коп., бесплатныя выдачи лѣкарствъ—8610 руб. 33 коп., раходы по оспопрививанію—1260 руб., борьба съ эпидеміями—1150 руб. 59 коп., оздоровленіе населенныхъ мѣстъ—24981 руб. 11 коп.

### **Ветеринарно-санитарное состояніе губерніи.**

Въ 1907 году чумная эпизоотія наблюдалась только въ четырехъ пунктахъ Александропольскаго уѣзда, куда была завезена изъ Борчалинскаго уѣзда, Тифлисской губерніи. Предохранительныя противочумныя прививки дали блестящіе результаты.

Сибирская язва наблюдалось въ одномъ пунктѣ Сурмалинскаго уѣзда.

Зараженныхъ ящурной эпизоотіей пунктовъ зарегистрировано 37 съ 10779 головами больного крупнаго рогатаго скота. Благодаря своевременно принятымъ мѣрамъ, болѣзнь быстро была прекращена, и смертность скота въ пораженныхъ пунктахъ равнялась нулю.

Сагъ лошадей діагностировался въ единичныхъ случаяхъ, въ городѣ Эривани и Эриванскомъ уѣздѣ.

Отчетный годъ—первый функціонированія въ губерніи амбулаторныхъ ветеринарныхъ лѣчебницъ показалъ, что дѣло пойдетъ хорошо, при отпускѣ необходимыхъ денежныхъ средствъ на пополненіе медикаментами уже

существующихъ амбулаторій и открытіе новыхъ.

Содержаніе ветеринарнаго персонала и вознагражденіе за павшій и убитый зачумленный скотъ въ 1907 году обошлось въ 81360 руб. 30 коп.,

80950



**ВѢДОМОСТЬ**  
**О ХЛѢБОПАШЕСТВѢ**  
**За 1907 годъ.**





# ВѢДОМОСТЬ

о стоимости обработки одной десятины земли въ Эриван-  
ской губерніи

За 1907 годъ.







# ВѢДОМОСТЬ

о состояніи скотоводства въ Эриванской губерніи

ЗА 1907 ГОДЪ.

Города и уѣзды:	Крупнаго рогатаго скота:				М Е Л К А Г О С К О Т А :					ЛОШАДЕЙ.		Муловъ и кагеровъ.	Верблюдовъ.	Ословъ.	ИТОГО.
	Бы-ковъ.	Ко-ровъ	Буйво-ловъ.	Буйво-лицъ.	Бара-новъ.	Овецъ.	Коз-ловъ.	Козъ.	Сви-ней.	Рабочаго возраста	Малолѣ-токъ.				
Городъ Эривань . . . . .		923		60	1300		250		150	840	107	62	20	2651	6363
Эриванскій уѣздъ . . . . .	80020	19380		5171	45000	95650	1200	10510	270	3905	350	8	355	2238	264057
Сурмалинскій уѣздъ . . . . .	13638	13026	3868	3270	9845	99238	4250	14970	22	3068	1012	3	504	3411	170125
Эчмиадзинскій „ . . . . .	12327	28607	3814	4884	11487	77373	3635	8108	102	2872	185	3	1715	4316	159428
Городъ Александрополь . . . . .	2170	480		92	4600		216		569	424	30	—	—	290	8871
Александропольскій уѣздъ . . . . .	76656	59662		6848	151024		14423		550	5232	1861	—	—	4315	320571
Городъ Новобаязетъ . . . . .	2890			60	2700		160		25	270	25	—	—	250	6380
Новобаязетскій уѣздъ . . . . .	161900			9460	178200		15750		680	12450	1200	—	—	2860	382500
Шаруро-Даралагезскій уѣздъ . . . . .	13913	12710	2552	2196	7030	62150	2970	9700	6	3453	975	170	1001	2360	121186
Городъ Нахичевань . . . . .	140	156		28	2700		460		30	215	13	—	—	320	4062
Городъ Ордубать . . . . .	28	128		—	2600		210		—	30	6	26	—	160	3188
Нахичеванскій уѣздъ . . . . .	8600	10550		1540	92000		25100		70	8530	116	423	103	5800	147832
Итого въ городахъ . . . . .	6915			240	13900		1296		774	1779	181	88	20	3671	28864
Итого въ уѣздахъ . . . . .	510989			43603	828997		110616		1700	34510	5699	607	3678	25300	1565699
Всего въ губерніи . . . . .	517904			43843	842897		111912		2474	36289	5880	695	3698	28971	1594563
		561747 *)				957283				42169					

\*) Кромѣ того насчитывалось свыше 70000 шт. телятъ.



# ВѢДОМОСТЬ

о числѣ фабрикъ и заводовъ въ Эриванской губерніи

ЗА 1907 ГОДЪ



Родъ фабрикъ и заводовъ.

	Городъ Ордубатъ			У. Нахчеванск.			У. Эчмиадзинск.			У. Сурмалинскіе			У. Шар.-Дарал.			Итого въ город.			Итого въ уѣзд.			Всего въ губерніи			
	Число фабрикъ и заводовъ.	Сумма произв. ности.	Число рабочихъ	Число фабрикъ и заводовъ.	Сумма произв. ности.	Число рабочихъ	Число фабрикъ и заводовъ.	Сумма произв. ности.	Число рабочихъ	Число фабрикъ и заводовъ.	Сумма произв. ности.	Число рабочихъ	Число фабрикъ и заводовъ.	Сумма произв. ности.	Число рабочихъ	Число фабрикъ и заводовъ.	Сумма произв. ности.	Число рабочихъ	Число фабрикъ и заводовъ.	Сумма произв. ности.	Число рабочихъ	Число фабрикъ и заводовъ.	Сумма произв. ности.	Число рабочихъ	
<b>I. Обдѣлывающіе животные продукты.</b>																									
Кишечные	—	—	—	—	—	—	—	—	—	—	—	—	—	—	—	—	—	—	—	—	—	—	—	—	—
Мыловаренные	—	—	—	—	—	—	—	—	—	—	—	—	—	—	—	—	—	—	—	—	—	—	—	—	—
Кожевенные	2	2000	22	—	—	—	—	—	—	—	—	—	—	—	—	—	—	—	—	—	—	—	—	—	—
Шелкомотальные	9	59500	167	8	33760	94	—	—	—	—	—	—	—	—	—	—	—	—	—	—	—	—	—	—	—
Войлочные	—	—	—	—	—	—	—	—	—	—	—	—	—	—	—	—	—	—	—	—	—	—	—	—	—
<b>II. Обдѣлывающіе растител. продукты.</b>																									
Виноградо-фруктово-водочные	—	—	—	36	8960	80	139	43900	415	—	—	—	—	—	—	—	—	—	—	—	—	—	—	—	—
Спиртоочистительные	—	—	—	—	—	—	—	—	—	—	—	—	—	—	—	—	—	—	—	—	—	—	—	—	—
Пивоваренные	—	—	—	—	—	—	—	—	—	—	—	—	—	—	—	—	—	—	—	—	—	—	—	—	—
Мукомольные	3	820	6	277	37000	277	253	56300	330	169	33000	181	300	9000	332	32	27220	73	2102	243529	2802	2134	270749	2875	
Маслобойные	—	—	—	13	1550	18	21	12300	130	10	1210	20	1	200	2	5	3300	15	158	34110	418	163	37410	433	
Хлопко-очистительные	1	500	3	27	4580	56	70	50360	190	133	75600	166	84	16800	168	4	3500	8	364	155880	807	368	159380	814	
Рисоочистительные	—	—	—	—	—	—	1	780	5	1	200	1	4	520	8	6	8600	36	26	10220	126	32	18820	162	
<b>III. Обдѣлывающ. ископаем. продукты.</b>																									
Слесарно-механическіе	—	—	—	—	—	—	—	—	—	—	—	—	—	—	—	—	—	—	—	—	—	—	—	—	—
Кирпичные	2	1000	10	1	800	3	—	—	—	—	—	—	—	—	—	—	—	—	—	—	—	—	—	—	—
Гончарные	1	150	2	18	900	24	2	280	4	3	600	9	—	—	—	—	—	—	—	—	—	—	—	—	—
Известковые	2	800	2	9	4300	19	—	—	—	—	—	—	—	—	—	—	—	—	—	—	—	—	—	—	—
<b>IV. Смѣшанныхъ производствъ.</b>																									
Красильные	2	400	8	—	—	—	3	400	3	5	1500	10	4	480	8	20	3750	36	23	2930	32	43	6680	68	
Искусствен. минералн. водъ	—	—	—	1	600	3	—	—	—	—	—	—	—	—	—	—	—	—	—	—	—	—	—	—	—
<b>ИТОГО</b>	<b>22</b>	<b>65170</b>	<b>220</b>	<b>390</b>	<b>92450</b>	<b>574</b>	<b>489</b>	<b>164320</b>	<b>1077</b>	<b>334</b>	<b>117940</b>	<b>413</b>	<b>415</b>	<b>33260</b>	<b>530</b>	<b>179</b>	<b>961110</b>	<b>1013</b>	<b>3076</b>	<b>829249</b>	<b>5610</b>	<b>3255</b>	<b>1790359</b>	<b>6623</b>	





# ВѢДОМОСТЬ

о поступленіи сборовъ по Эриванской губерніи

ЗА 1907 ГОДЪ.

О Податяхъ и недоимкахъ по Эриванской губернии за 1907 годъ.

Роды податей.	Слѣдовало поступить.		Вновь причислено.					
	Недоимокъ.	Оклада.	Недоимскъ.		Оклада.			
	Рубли и копейки.		Рубли и копейки.					
Раздѣлъ 1-й.								
Налоги и подати, установленные на Основаніи Высочайшаго повелѣнія 12 іюня 1900 года.								
Государственный поземельный налогъ съ крестьянскихъ надѣльныхъ земель	3508	32	19749	44	49	59	49	23
Съ прочихъ земель . . . . .	3308	68	3035	8	4	59	2	69
Пени . . . . .	324	92	—	—	343	80	—	—
Налогъ съ городскихъ недвижимыхъ имуществъ взамятъ подымной подати	23208	45	38000	—	—	—	—	—
Пени . . . . .	—	—	—	—	1460	38	—	—
Оброчная подать . . . . .	70942	9	571372	43	90	—	209	37
Сборъ съ туземнаго населенія Кавказа взамятъ отбыванія воинской повинности: а) съ Крестьянъ . . . . .	8500	17	66429	70	—	—	—	—
б) съ городовъ . . . . .	2663	4	2567	50	—	—	—	—
Государственный квартирный налогъ	2958	16	7724	50	7	50	4	—
Пени . . . . .	—	—	—	—	338	57	—	—
Выкупъ надѣловъ на основаніи правилъ выкупа платежей съ крестьянъ Эриванскаго уѣзда . . . . .	—	—	355	52	—	—	—	—
Земскій сборъ съ городскихъ недвижимыхъ имуществъ . . . . .	23104	26	38000	—	—	—	—	—
Пени . . . . .	—	—	—	—	1460	46	—	—
Земскій поземельный сборъ:								
а) Съ крестьянск. надѣльныхъ земель	64623	41	414554	69	271	35	346	5
б) Съ прочихъ земель . . . . .	15638	5	13923	4	25	7	12	34
Пени . . . . .	1595	1	—	—	1699	56	—	—
2% земскій сборъ съ фабричныхъ и промышленныхъ предприятий . . . . .	10251	16	20306	65	—	—	9	60
Пени . . . . .	1172	63	—	—	1217	23	—	—
Итого по 1-му раздѣлу . . . . .	231798	35	1196019	55	6968	10	633	28

38

Исключено		Взыскано.		Осталось къ 1 января 1908 г.									
Недоимокъ.	Оклада.	Недоимокъ.	Оклада.	Недоимокъ	Оклада.	ВСЕГО.							
Р у б л я н к о п е й к и.													
—	—	6	20	867	2	17260	60	2690	89	2531	87	5222	76
3	73	2	11	1610	45	1399	89	1699	9	1636	77	3335	86
—	—	—	—	233	24	—	—	435	48	—	—	435	48
84	25	—	—	19433	52	15765	50	3690	68	22234	50	25925	18
—	—	—	—	1460	38	—	—	—	—	—	—	—	—
445	78	1115	8	14912	40	453350	42	55673	91	105116	30	160790	21
—	—	—	—	2543	67	54622	61	5956	50	11807	9	17763	59
—	—	—	—	1254	2	744	25	1409	2	1823	25	3232	27
46	66	85	25	1459	61	4837	75	1459	39	2805	50	4264	89
—	—	—	—	338	57	—	—	—	—	—	—	—	—
—	—	—	—	—	—	285	52	—	—	70	—	70	—
—	—	—	—	19484	76	15721	97	3619	50	22278	3	25897	53
—	—	—	—	1460	46	—	—	—	—	—	—	—	—
842	48	1162	80	12882	4	326558	45	51170	24	87179	49	138349	73
21	20	9	50	6729	79	6184	60	8912	13	7741	28	16653	41
—	36	—	—	981	71	—	—	2311	50	—	—	2311	50
316	74	503	46	4160	64	12113	93	5773	78	7698	86	13472	64
40	46	—	—	604	39	—	—	1745	1	—	—	1745	1
1801	66	2884	40	90417	67	930845	49	146547	12	272922	94	419470	6

39

О податяхъ и недоимкахъ по Эри

Роды податей.	Слѣдовало поступить.		Вновь причислено.	
	Недоимокъ.	Оклада.	Недоимокъ.	Оклада.
	Рубли и копейки.		Рубли и копейки.	
<b>Раздѣлъ 2-й.</b>				
Подати и окладные платежи отмѣненныя:				
2% сборъ съ заводскихъ и фабричныхъ помѣщений . . . . .	—	—	—	—
Подымный губернской земской сборъ	13174	62	767	21
Итого по 2-му раздѣлу .	13174	62	767	21
<b>Раздѣлъ 3-й.</b>				
Подати и окладные платежи разсроченные.				
Государственная оброчная подать.	—	—	161	66
Сборъ съ туземнаго населенія Кавказа и Закавказья взаменъ отбыванія воинской повинности . . . . .	143	90	—	—
Выкупъ надѣловъ на основаніи особыхъ правилъ:				
Выкупные платежи съ крестьянъ Эриванскаго уѣзда . . . . .	4266	24	—	—
Земской поземельный сборъ съ крестьянскихъ надѣльныхъ земель . . .	10	30	183	61
Итого по 3-му раздѣлу .	4420	44	344	67
<b>Раздѣлъ 4-й.</b>				
Другія разныя взысканія по смѣтамъ.				
По Департаменту Государственнаго Казначейства . . . . .	8453	31	12686	15
По Департаменту окладныхъ сборовъ	55492	11*)	13129	63 54640 23
По Министерству торговли и промышленности . . . . .	122770	82**)	4712	16
По особой канцеляріи по кредитной части . . . . .	20120	—	4712	16
По Главному Управленію Землеустройства и Земледѣлія . . . . .	102585	35	76851	67

40  
41

ванской губерніи за 1907 годъ.

Исключено.		Взыскано.		Осталось къ 1 января 1908 г.		
Недоимокъ.	Оклада.	Недоимокъ.	Оклада.	Недоимокъ.	Оклада.	ВСЕГО.
Р у б л и и к о п е й к и.						
—	—	—	—	—	—	—
—	—	1414	66	12527	17	12527 17
—	—	1414	66	12527	17	12527 17
—	—	—	—	161	66	161 66
83	59	—	—	60	31	60 31
355	52	—	—	3910	72	3910 72
5	15	—	—	188	76	188 76
444	26	—	—	4320	85	4320 85
298	76	12742	84	8097	86	8097 86
3516	67 940	34032	48 29105 17	31072	59 24595 6	55667 65
416	10	4740	39	122326	49	122326 49
120	—	2000	—	18000	—	18000 —
23054	74	61495	36	115586	92	115586 92

\*) Сумма эта увеличена на 37134 р. 37 к. за перечисленіемъ съ 1907 г. доходов  
\*\*) Сумма эта уменьшена на 37134 р. 37 к. за перенесеніемъ съ 1907 г. доходов

по промышленному налогу изъ смѣты М-ва торговли и промышленности,  
по промышленному налогу въ смѣту Д-та окладныхъ сборовъ.

О податяхъ и недоимкахъ по Эри

Роды податей.	Слѣдовало поступитъ.				Вновь причислено.			
	Недоимокъ.		Оклада.		Недоимокъ.		Оклада.	
	Рубли и копейки.		Рубли и копейки.		Рубли и копейки.		Рубли и копейки.	
По Министерству Внутрен. Дѣлъ . . . . .	54643	29*)	—	—	28024	29	—	—
По Министерству Народнаго Просвѣщенія . . . . .	14638	30	—	—	46377	13	—	—
По Министерству Юстиціи . . . . .	665501	49**)	—	—	59474	7	—	—
По неокладнымъ губернскимъ земскимъ сборамъ . . . . .	1031	19	—	—	1397	8	—	—
Итого по 4-му раздѣлу . . . . .	1045235	86	—	—	242712	18	54640	23
Всего по губерніи . . . . .	1294529	27	1196019	55	250792	16	55273	51
Въ числѣ другихъ разныхъ взысканій на отвѣтственности губернскаго начальства.								
По Министерству Финансовъ:								
По особенной канцеляріи по кредитной части . . . . .	20120	—	—	—	—	—	—	—
По Департаменту окладныхъ сборовъ . . . . .	55492	11	—	—	13129	63	54640	23
По Министерству торговли и промышленности . . . . .	809	49	—	—	4712	16	—	—
По Министерству Юстиціи . . . . .	665385	57	—	—	59029	71	—	—
По Министерству Внутреннихъ Дѣлъ . . . . .	54643	29	—	—	28084	29	—	—
По Главному Управленію Землеустройства и Земледѣлія . . . . .	102585	35	—	—	76851	67	—	—
По Министерству Народнаго Просвѣщенія . . . . .	8600	25	—	—	5332	13	—	—
По неокладнымъ земскимъ сборамъ . . . . .	1031	19	—	—	1397	8	—	—
Итого разныхъ взысканій на отвѣтственности губернскаго начальства . . . . .	908667	25	—	—	188536	67	54640	23

\*) Сумма эта уменьшена на 19 руб. 92 коп. за перечисленіемъ съ 1907 года доходовъ за пересылку періодическихъ изданій въ смѣту доходовъ М-ва Юстиціи.  
\*\*) Сумма эта по вышеприведенной причинѣ увеличена.

ванской губерніи за 1907 годъ.

Исключено.				Взыскано.				Осталось къ 1 января 1908 г.					
Недоимокъ.		Оклада.		Недоимокъ.		Оклада.		Недоимокъ.		Оклада.		ВСЕГО.	
Р у б л и и к о п е й к и.													
400	—	—	—	240	—	—	—	82087	58	—	—	82087	58
425	—	—	—	39422	—	—	—	21168	43	—	—	21168	43
56092	28	—	—	25522	38	—	—	643360	90	—	—	643360	90
134	—	—	—	1096	58	—	—	1197	62	—	—	1197	62
63757	55	940	—	181292	3	29105	17	1042898	46	24595	6	1067493	52
66003	47	3844	40	273124	36	949450	66	1206293	60	297518	—	1503811	60
120	—	—	—	2000	—	—	—	18000	—	—	—	18000	—
3516	67	940	—	34032	48	29105	17	31072	59	24595	6	55667	65
416	10	—	—	4740	39	—	—	365	16	—	—	365	16
55995	68	—	—	25175	81	—	—	643243	79	—	—	643243	79
400	—	—	—	240	—	—	—	82087	58	—	—	82087	58
2354	74	—	—	61495	36	—	—	115586	92	—	—	115586	92
—	—	—	—	1124	50	—	—	12797	88	—	—	12797	88
134	—	—	—	1095	58	—	—	1197	69	—	—	1197	69
62937	19	940	—	129915	12	29105	17	904351	61	24595	6	928946	67

довъ за пересылку періодическихъ изданій въ смѣту доходовъ М-ва Юстиціи.

No.	Date	Particulars
1	1880	
2	1881	
3	1882	
4	1883	
5	1884	
6	1885	
7	1886	
8	1887	
9	1888	
10	1889	
11	1890	
12	1891	
13	1892	
14	1893	
15	1894	
16	1895	
17	1896	
18	1897	
19	1898	
20	1899	
21	1900	
22	1901	
23	1902	
24	1903	
25	1904	
26	1905	
27	1906	
28	1907	
29	1908	
30	1909	
31	1910	
32	1911	
33	1912	
34	1913	
35	1914	
36	1915	
37	1916	
38	1917	
39	1918	
40	1919	
41	1920	
42	1921	
43	1922	
44	1923	
45	1924	
46	1925	
47	1926	
48	1927	
49	1928	
50	1929	
51	1930	
52	1931	
53	1932	
54	1933	
55	1934	
56	1935	
57	1936	
58	1937	
59	1938	
60	1939	
61	1940	
62	1941	
63	1942	
64	1943	
65	1944	
66	1945	
67	1946	
68	1947	
69	1948	
70	1949	
71	1950	
72	1951	
73	1952	
74	1953	
75	1954	
76	1955	
77	1956	
78	1957	
79	1958	
80	1959	
81	1960	
82	1961	
83	1962	
84	1963	
85	1964	
86	1965	
87	1966	
88	1967	
89	1968	
90	1969	
91	1970	
92	1971	
93	1972	
94	1973	
95	1974	
96	1975	
97	1976	
98	1977	
99	1978	
100	1979	
101	1980	
102	1981	
103	1982	
104	1983	
105	1984	
106	1985	
107	1986	
108	1987	
109	1988	
110	1989	
111	1990	
112	1991	
113	1992	
114	1993	
115	1994	
116	1995	
117	1996	
118	1997	
119	1998	
120	1999	
121	2000	
122	2001	
123	2002	
124	2003	
125	2004	
126	2005	
127	2006	
128	2007	
129	2008	
130	2009	
131	2010	
132	2011	
133	2012	
134	2013	
135	2014	
136	2015	
137	2016	
138	2017	
139	2018	
140	2019	
141	2020	
142	2021	
143	2022	
144	2023	
145	2024	
146	2025	
147	2026	
148	2027	
149	2028	
150	2029	
151	2030	
152	2031	
153	2032	
154	2033	
155	2034	
156	2035	
157	2036	
158	2037	
159	2038	
160	2039	
161	2040	
162	2041	
163	2042	
164	2043	
165	2044	
166	2045	
167	2046	
168	2047	
169	2048	
170	2049	
171	2050	
172	2051	
173	2052	
174	2053	
175	2054	
176	2055	
177	2056	
178	2057	
179	2058	
180	2059	
181	2060	
182	2061	
183	2062	
184	2063	
185	2064	
186	2065	
187	2066	
188	2067	
189	2068	
190	2069	
191	2070	
192	2071	
193	2072	
194	2073	
195	2074	
196	2075	
197	2076	
198	2077	
199	2078	
200	2079	
201	2080	
202	2081	
203	2082	
204	2083	
205	2084	
206	2085	
207	2086	
208	2087	
209	2088	
210	2089	
211	2090	
212	2091	
213	2092	
214	2093	
215	2094	
216	2095	
217	2096	
218	2097	
219	2098	
220	2099	
221	2100	

# ВѢДОМОСТЬ

о распредѣленіи недоимокъ по городамъ и уѣздамъ въ  
Эриванской губерніи

ЗА 1907 ГОДЪ.

Города и уѣзды:	Н Е Д					
	По пода- тямъ.		По зем- скимъ сборамъ.		По воин- скому налогу.	
	Руб.	К.	Руб.	К.	Руб.	К.
ГОРОДА:						
Эриванъ . . . . .	—	—	11893	47	1875	84
Александрополь . . . . .	—	—	9170	11	38	51
Нахичеванъ . . . . .	—	—	4241	91	1275	84
Ордубаль . . . . .	—	—	—	—	42	8
Новобаязеть . . . . .	—	—	598	94	—	—
Итого . . . . .	—	—	25903	43	3232	27
УѢЗДЫ:						
Эриванскій . . . . .	28342	7	40709	43	3900	40
Александропольскій . . . . .	31650	4	24931	—	66	33
Нахичеванскій . . . . .	26381	72	45002	52	3395	42
Новобаязетскій . . . . .	9542	98	9026	80	365	9
Сурмалинскій . . . . .	—	—	—	—	—	—
Шаруро-Даралагезскій . . . . .	55928	79	42429	4	7355	28
Эчмиадзинскій . . . . .	9014	61	7737	12	2681	7
Итого по уѣздамъ . . . . .	160790	21	169835	91	17763	59
Всего по губернии . . . . .	160860	21	195739	34	20995	86

О И М О К Ъ.											
По 2 <sup>ю</sup> сбору съ фабричныхъ и заводскихъ помѣ- щений.		По налогу съ го- родскихъ недви- жимыхъ иму- ществъ и квар- тирному		По позе- мельному налогу.		По разсрочкѣ непоимокъ.		По разнымъ взысканіямъ.		В С Е Г О .	
Руб.	К.	Руб.	К.	Руб.	К.	Руб.	К.	Руб.	К.	Руб.	К.
—	—	14071	42	—	—	—	—	197948	76	225788	49
—	—	10728	5	—	—	—	—	25835	93	45772	60
—	—	4799	6	—	—	—	—	55981	20	66298	1
—	—	—	—	—	—	—	—	837	19	879	27
—	—	591	54	—	—	—	—	13355	22	14545	70
—	—	30190	7	—	—	—	—	261636	23	316854	66
7596	87	—	—	1520	81	3910	72	91744	6	177724	36
2879	24	—	—	33	79	344	67	91491	5	151396	12
2494	28	—	—	5661	34	—	—	243065	13	326000	41
358	29	—	—	93	5	—	—	55472	59	77858	80
—	—	—	—	—	—	29	76	98816	98	98846	74
1116	1	—	—	1333	85	—	—	126858	88	235021	85
772	96	—	—	351	26	35	70	66086	53	86679	25
15217	65	—	—	8994	10	4320	85	773535	22	1150457	53
15217	65	30190	7	8994	10	4320	85	1067493	52	1503811	60



No.	Description	Amount
1	...	...
2	...	...
3	...	...
4	...	...
5	...	...
6	...	...
7	...	...
8	...	...
9	...	...
10	...	...
11	...	...
12	...	...
13	...	...
14	...	...
15	...	...
16	...	...
17	...	...
18	...	...
19	...	...
20	...	...
21	...	...
22	...	...
23	...	...
24	...	...
25	...	...
26	...	...
27	...	...
28	...	...
29	...	...
30	...	...
31	...	...
32	...	...
33	...	...
34	...	...
35	...	...
36	...	...
37	...	...
38	...	...
39	...	...
40	...	...
41	...	...
42	...	...
43	...	...
44	...	...
45	...	...
46	...	...
47	...	...
48	...	...
49	...	...
50	...	...

## ВѢДОМОСТЬ

о движеніи народонаселенія въ Эриванской губерніи  
ЗА 1907 ГОДЪ.

Города и уѣзды.	Число браковъ.	Число родившихся.			Число умершихъ.			Прибыль + убыль -
		Мужскаго пола.	Женскаго пола.	Обоего пола.	Мужскаго пола.	Женскаго пола.	Обоего пола.	
Городъ Эривань . . . .	293	630	682	1312	448	389	837	+ 479
Эриванскій уѣздъ . . . .	437	1379	1176	2655	550	433	983	+1572
Городъ Александрополь .	457	1129	953	2082	499	423	922	+1160
Александропольскій уѣздъ	1148	4175	3937	8112	2191	3053	5244	+2868
Городъ Новобаязетъ . . .	87	211	192	403	94	88	182	+ 221
Новобаязетскій уѣздъ .	1108	2952	2592	5544	1627	1414	3041	+2503
Городъ Нахичевань . . .	119	141	101	242	112	109	221	+ 21
Городъ Ордубатъ . . . .	22	44	39	83	42	38	80	+ 3
Нахичеванскій уѣздъ . .	728	1268	950	2218	1026	974	2000	+ 218
Эчмиадзинскій уѣздъ . .	293	2802	2632	5434	2269	2048	4317	+1117
Сурмалинскій уѣздъ . . .	546	1082	1120	2202	850	1072	1922	+ 280
Шаруро-Даралагез. уѣздъ	1042	4924	1484	3408	1207	906	2113	+1295
Итого въ городахъ.	978	2155	1967	4122	1195	1047	2242	1880
Итого въ уѣздахъ.	5302	15582	13891	29473	9720	9900	19620	9853
Всего въ губерніи.	6280	17737	15858	33595	10915	10947	21862	11733



## ВѢДОМОСТЬ

о числѣ лицъ, приговоренныхъ по окончательно-вошедшимъ въ законную силу приговорамъ Эриванскимъ Окружнымъ Судомъ, Округа Тифлисской Судебной Палаты, къ наказаніямъ по различію званія, возраста, вѣроисповѣданія и образованія подсудимыхъ, въ Эриванской губерніи

ЗА 1907 ГОДЪ.



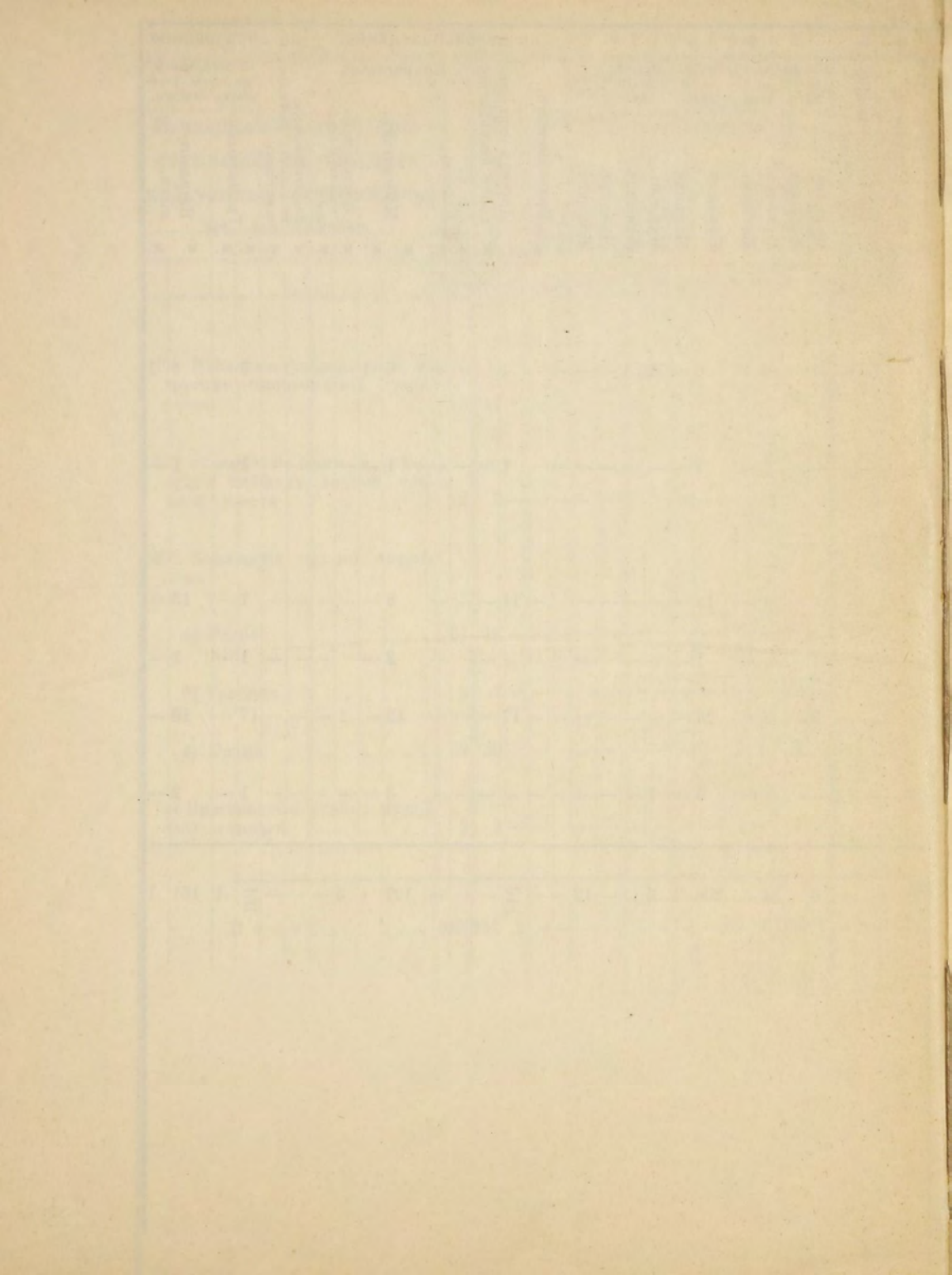
Исчисленіе родовъ преступленій, за которыя подсудимые приговорены къ наказанію.

Число дѣлъ, рѣшенныхъ Округными судами.	П О Р А З Л И Ч І Ю З В А -											
	Число осужденныхъ		Дворянъ.		Духо-венст.	Городск. обывател.		Сельскихъ обывател.		Нижн. чиновъ, ихъ женъ и дѣтей.		Разночинцевъ
	М.	Ж.	М. Ж.	М. Ж.	М. Ж.	М. Ж.	М. Ж.	М. Ж.	М. Ж.	М. Ж.		

11) Нанесеніе увѣчья, ранъ и другихъ поврежденій здоровью . . . . .	13	10	1				2	8	1					
12) Оскорбленіе чести и цѣломудрія женщинъ, личныя обиды и клевета . . . . .	2	2						2						
13) Похищеніе чужого имущества:														
а) Разбой . . . . .	24	16					5	11						
б) Грабежь . . . . .	3	2						2						
в) Кража . . . . .	32	30					5	21						
14) Присвоенія и утайка чужой собственности . . . . .	3	3					1	1						
<b>Итого . . . . .</b>	<b>313</b>	<b>252</b>	<b>2</b>	<b>4</b>	<b>—</b>	<b>—</b>	<b>2</b>	<b>—</b>	<b>30</b>	<b>1</b>	<b>195</b>	<b>1</b>	<b>—</b>	<b>11</b>

Иностранцевъ.	Бродягъ и бѣглыхъ сельскихъ.	П О В О З Р А С Т У .						П О В Ъ Р О И С П О В Ъ Д А Н І Ю .				П О О Б Р А З О В А Н І Ю .		
		Отъ 10 до 17 лѣтъ.	Отъ 17 до 21 года.	Отъ 21 до 50 лѣтъ.	Отъ 50 до 70 лѣтъ.	Больше 70 л.	Нехристіанъ.				Де воспитывав. въ высш. учебн. заведен.			
		Мужчинъ.	Женщинъ.	Мужчинъ.	Женщинъ.	Мужчинъ.	Женщинъ.	Православнаго.	Другихъ христіанскихъ исповѣданій.	Евреевъ.	Магометанъ.	Другихъ нехристіанскихъ исповѣданій.	Воспитывавшихся въ высшихъ учебныхъ заведеніяхъ.	Грамотныхъ.
М. Ж.	М. Ж.	М. Ж.	М. Ж.	М. Ж.	М. Ж.	М. Ж.	М. Ж.	М. Ж.	М. Ж.	М. Ж.	М. Ж.	М. Ж.	М. Ж.	М. Ж.

			1	2	6	1	1			4			6	1			5	5	1						
				1		1				1			1				1	1							
				4	12					11			5				1	15							
			1		1								2				1	1							
4		3	3	24						17			12	1			17	13							
1				2	1								3				1	2							
<b>10</b>	<b>—</b>	<b>6</b>	<b>34</b>	<b>206</b>	<b>1</b>	<b>6</b>	<b>1</b>	<b>—</b>	<b>12</b>	<b>—</b>	<b>—</b>	<b>—</b>	<b>110</b>	<b>—</b>	<b>—</b>	<b>—</b>	<b>127</b>	<b>1</b>	<b>3</b>	<b>—</b>	<b>—</b>	<b>101</b>	<b>1</b>	<b>151</b>	<b>1</b>



# ВѢДОМОСТЬ

о движеніи арестантовъ въ Эриванской губерніи

ЗА 1907 ГОДЪ.



Города и уѣзды.	Ч И С Л О				А Р Е С Т А Н Т О В Ъ.								
	Отъ 1906 года оставалось.		Въ 1907 году поступило.		Въ 1907 году выбыло.		Осталось къ 1 января 1908 г.						
	Мужчинъ	Женщинъ.	Мужчинъ.	Женщинъ.	Мужчинъ.	Женщинъ.	Въ тюрьмѣ.		При полиціи.		В С Е Г О.		
				Мужчинъ.	Женщинъ.	Мужчинъ.	Женщинъ.	Мужчинъ.	Женщинъ.	Мужчинъ.	Женщинъ.	Мужчинъ.	Женщинъ.
Городъ Эривань . . . . .	294	—	1456	6	1426	4	324	2	—	—	324	2	
Городъ Александрополь . . . . .	131	—	662	11	609	7	184	4	—	—	184	4	
Александропольскій уѣздъ . . . . .	5	—	287	3	264	3	28	—	—	—	28	—	
Городъ Новобаязеть . . . . .	67	—	362	—	369	—	59	—	1	—	60	—	
Новобаязетскій уѣздъ . . . . .	8	—	95	2	90	2	13	—	—	—	13	—	
Городъ Нахичевань . . . . .	89	1	340	—	352	1	77	—	—	—	77	—	
Городъ Ордубатъ . . . . .	7	—	10	—	60	—	7	—	—	—	7	—	
Эчміадзинскій уѣздъ . . . . .	47	—	410	4	411	4	46	—	—	—	46	—	
Сурмалинскій уѣздъ . . . . .	39	—	419	1	402	1	56	—	—	—	56	—	
Шаруро-Даралагезскій уѣздъ . . . . .	48	—	314	—	306	—	51	—	56	—	56	—	
Итого въ городахъ . . . . .	588	1	2880	17	2816	12	651	6	1	—	652	6	
Итого въ уѣздахъ . . . . .	147	—	1525	10	1473	10	194	—	5	—	199	—	
Всего въ губерніи . . . . .	735	1	4405	27	4289	22	845	6	6	—	851	—	



# ВѢДОМОСТЬ

о пожарахъ въ Эриванской губерніи

ЗА 1907 ГОДЪ.

## ГОРОДА И УЪЗДЫ.

Городъ Эривань . . . . .

Эриванскій уѣздъ . . . . .

Городъ Александрополь . . . . .

Александропольскій уѣздъ . . . . .

Новобаязетскій уѣздъ . . . . .

Эчмиадзинскій уѣздъ . . . . .

Сурмалинскій уѣздъ . . . . .

Шаруро-Даралагезскій уѣздъ . . . . .

Итого въ городахъ . . .

Итого въ уѣздахъ . . .

Всего въ губерніи . . .

Въ зимніе мѣсяцы.		Въ весенніе мѣсяцы.	
Число пожаровъ.	Сумма убытковъ въ руб.	Число пожаровъ.	Сумма убытковъ.

Въ лѣтніе мѣсяцы.		Въ осенніе мѣсяцы.	
Число пожаровъ.	Сумма убытковъ въ руб.	Число пожаровъ.	Сумма убытковъ въ руб.

Всего въ годъ.	
Число пожаровъ.	Сумма убытковъ въ руб.

Причины пожаровъ.				
Отъ молніи.	Отъ дурного устройства печей.	Отъ неосторожности.	Отъ поджоговъ.	Отъ неизвѣстныхъ причинъ.

1	8000	—	—	1	2000	2	11600	4	21600	—	—	2	—	2
2	260	—	—	9	1190	2	110	13	1560	—	—	—	13	—
—	—	—	—	2	160	—	—	2	160	—	—	—	—	2
5	350	—	—	—	—	6	1800	11	2150	—	—	2	6	3
—	—	—	—	—	—	3	205	3	205	—	—	—	3	—
4	780	5	7	10	1140	14	1375	33	4045	—	1	9	16	7
4	455	1	—	4	470	1	252	10	1417	—	—	—	10	—
—	—	—	—	2	350	—	—	2	350	—	—	2	—	—
1	8000	—	—	3	2160	2	11600	6	21760	—	—	2	13	2
15	1845	6	9	25	3150	26	3742	72	9727	—	1	13	35	12
16	9845	6	9	28	5310	28	15342	98	31487	—	1	15	48	14

Примѣчаніе. Въ городахъ Новобаязетъ, Нахичевани, Ордубатъ и Нахичеванскомъ уѣздѣ пожаровъ въ 1907 году не было.

No. of Insects	No. of Males	No. of Females	No. of Eggs	Bovine		Human	
				Feeding	Non-feeding	Feeding	Non-feeding
1	1	1	1	1	1	1	1
2	2	2	2	2	2	2	2
3	3	3	3	3	3	3	3
4	4	4	4	4	4	4	4
5	5	5	5	5	5	5	5
6	6	6	6	6	6	6	6
7	7	7	7	7	7	7	7
8	8	8	8	8	8	8	8
9	9	9	9	9	9	9	9
10	10	10	10	10	10	10	10
11	11	11	11	11	11	11	11
12	12	12	12	12	12	12	12
13	13	13	13	13	13	13	13
14	14	14	14	14	14	14	14
15	15	15	15	15	15	15	15
16	16	16	16	16	16	16	16
17	17	17	17	17	17	17	17
18	18	18	18	18	18	18	18
19	19	19	19	19	19	19	19
20	20	20	20	20	20	20	20
21	21	21	21	21	21	21	21
22	22	22	22	22	22	22	22
23	23	23	23	23	23	23	23
24	24	24	24	24	24	24	24
25	25	25	25	25	25	25	25
26	26	26	26	26	26	26	26
27	27	27	27	27	27	27	27
28	28	28	28	28	28	28	28
29	29	29	29	29	29	29	29
30	30	30	30	30	30	30	30
31	31	31	31	31	31	31	31
32	32	32	32	32	32	32	32
33	33	33	33	33	33	33	33
34	34	34	34	34	34	34	34
35	35	35	35	35	35	35	35
36	36	36	36	36	36	36	36
37	37	37	37	37	37	37	37
38	38	38	38	38	38	38	38
39	39	39	39	39	39	39	39
40	40	40	40	40	40	40	40
41	41	41	41	41	41	41	41
42	42	42	42	42	42	42	42
43	43	43	43	43	43	43	43
44	44	44	44	44	44	44	44
45	45	45	45	45	45	45	45
46	46	46	46	46	46	46	46
47	47	47	47	47	47	47	47
48	48	48	48	48	48	48	48
49	49	49	49	49	49	49	49
50	50	50	50	50	50	50	50

Prepared by the U.S. Department of Agriculture, Bureau of Entomology and Plant Quarantine, Washington, D.C., 1957.

# ВѢДОМОСТЬ

о насильственныхъ и случайныхъ смертяхъ въ Эри-  
ванской губерніи

ЗА 1907 ГОДЪ.

ГОРОДА И УЪЗДЫ:	Жертвы смертоубійствъ.								Жертвы случайной смерги.																					
	Дѣго-убійствъ.		Смерто-убійствъ.		ИТОГО.		Самоубійствъ.		Найдено мерт-выхъ тѣлъ.		Убито мол-нией.		Задавлено и убито при паденіи съ высоты.		Сгорѣло и убито на пожарахъ.		Умерло отъ утара.		Замерзло.		Уточло.		Укушено до-смерги зѣб-рами.		Умерло отъ разныхъ слу-чайностей.		Всего умер-ло отъ слу-чайностей.		Всего умерло отъ насилія и случайностей.	
	М.	Ж.	М.	Ж.	М.	Ж.	М.	Ж.	М.	Ж.	М.	Ж.	М.	Ж.	М.	Ж.	М.	Ж.	М.	Ж.	М.	Ж.	М.	Ж.	М.	Ж.	М.	Ж.	М.	Ж.
Городъ Эривань . . . . .	—	—	15	1	15	1	1	1	1	—	—	—	—	—	—	—	—	—	—	—	—	1	—	—	2	—	2	1	19	3
Эриванскій уѣздъ . . . . .	—	—	42	10	42	10	—	—	—	—	—	—	1	1	—	—	—	—	—	—	—	—	—	—	—	1	1	43	11	
Александропольскій уѣздъ съ городомъ	—	—	13	1	13	1	2	—	2	1	3	—	—	—	—	—	—	4	—	—	—	—	—	—	—	7	—	24	2	
Городъ Новобаязетъ . . . . .	—	—	2	—	2	—	—	—	—	—	—	—	—	—	—	—	—	—	—	—	—	—	—	—	—	—	—	2	—	
Новобаязетскій уѣздъ	—	—	39	—	39	—	1	—	—	—	—	—	1	—	—	—	1	—	4	—	—	—	—	1	—	7	—	47	—	
Городъ Нахичевань . . . . .	—	—	2	—	2	—	1	—	—	—	—	—	—	—	—	—	—	—	—	—	—	—	—	—	—	—	—	3	—	
Городъ Ордубатъ . . . . .	—	—	2	—	2	—	—	—	—	—	—	—	—	—	—	—	—	—	—	—	—	—	—	—	—	—	—	2	—	
Нахичеванскій уѣздъ . . . . .	—	—	7	—	7	—	—	—	—	—	—	—	1	—	—	—	—	—	—	—	—	—	—	—	—	1	—	8	—	
Эчміадзинскій уѣздъ . . . . .	2	—	44	7	46	7	—	—	1	—	1	—	—	—	—	—	—	—	—	—	3	—	—	—	—	4	—	51	7	
Сурмалинскій уѣздъ . . . . .	—	—	25	5	25	5	1	1	1	—	—	—	1	—	—	—	—	—	—	—	1	—	—	1	1	3	1	30	7	
Шаруро-Даралагезскій уѣздъ . . . . .	—	—	13	—	13	—	3	—	—	—	—	—	—	—	—	—	—	—	—	—	6	—	—	—	—	6	—	22	—	
Всего въ губерніи . . . . .	2	—	204	24	206	24	9	2	5	4	—	4	1	—	—	1	—	8	—	10	1	—	—	4	1	31	3	251	30	





# ВѢДОМОСТЬ

о числѣ учебныхъ заведеній и учащихся въ Эриван-  
ской губерніи

ЗА 1907 ГОДЪ.

## НАЗВАНІЯ УЧЕБНЫХЪ ЗАВЕДЕНІЙ.

НАЗВАНІЯ УЧЕБНЫХЪ ЗАВЕДЕНІЙ.	Въ губери. городъ:			Въ уѣздныхъ городахъ.			Въ уѣздахъ.			В С Е Г О въ губери:			
	Число учебныхъ заведеній.	Число учащихся.		Число учебныхъ заведеній.	Число учащихся.		Число учебныхъ заведеній.	Число учащихся.		Число учебныхъ заведеній.	Число учащихся.		
		Мужскаго пола.	Женскаго пола.		Мужскаго пола.	Женскаго пола.		Мужскаго пола.	Женскаго пола.		Обоего пола.		
Классическая гимназія . . . . .	1	562	—	—	—	—	—	—	1	562	—	562	
Мужская прогимназія . . . . .	1	240	—	—	—	—	—	—	1	240	—	240	
Учительская семинарія . . . . .	1	71	—	—	—	—	—	—	1	71	—	71	
Коммерческое училище . . . . .	—	—	—	1	383	—	—	—	1	383	—	383	
Женская гимназія . . . . .	1	—	447	1	—	476	—	—	2	—	823	823	
Женская прогимназія . . . . .	1	—	123	—	—	—	—	—	1	—	123	123	
<b>У Ч И Л И Щ А:</b>													
1) Городскія по положенію 1872 года . . . . .	1	88	—	3	575	—	3	232	—	7	895	—	895
2) „ начальныя общественныя . . . . .	3	148	139	6	447	206	—	—	—	9	595	345	940
3) „ „ казенныя . . . . .	2	169	—	1	88	68	—	—	—	3	257	68	325
4) Сельскія казенныя нормальныя . . . . .	—	—	—	—	—	—	5	522	9	5	522	9	531
5) „ земскія нормальныя . . . . .	—	—	—	—	—	—	12	1167	204	12	1167	204	1371
6) „ частнообщественныя Министерства Народн. Просвѣщенія.	—	—	—	—	—	—	16	911	63	16	911	63	974
7) „ тоже съ пособіемъ отъ казны . . . . .	—	—	—	—	—	—	77	2474	402	77	2474	402	2876
Частныя учебныя заведенія II разряда . . . . .	1	224	—	—	—	—	—	—	—	1	224	—	224
„ „ „ III „ . . . . .	9	204	8	2	69	1	—	—	—	11	273	9	282
—————													
Армяно-григоріанская духовная академія . . . . .	—	—	—	—	—	—	1	241	—	1	241	—	241
Армяно-григоріанская духовная семинарія . . . . .	1	315	—	—	—	—	—	—	—	1	315	—	315
—————													
Православныя церковно-приходскія школы . . . . .	1	44	30	1	31	31	11	134	6	13	209	137	346
Армяно-григоріанскія церковно-приходскія школы . . . . .	5	500	—	5	1212	—	67	6890	—	77	8602	—	8602
—————													
Мечетскія школы шітскаго ученія . . . . .	4	140	—	3	80	—	12	130	—	19	350	—	350
„ „ суннитскаго ученія . . . . .	—	—	—	—	—	—	9	138	—	9	138	—	138
Итого . . . . .	32	2205	747*)	23	1673*)	682*)	213	5949*)	754*)	268	9827*)	2183*)	20612

\*) За исключеніемъ армяно-григоріанскихъ церковно-

приходскихъ школь,





