

А. 911/49



~~33892~~

ОБЗОРЪ

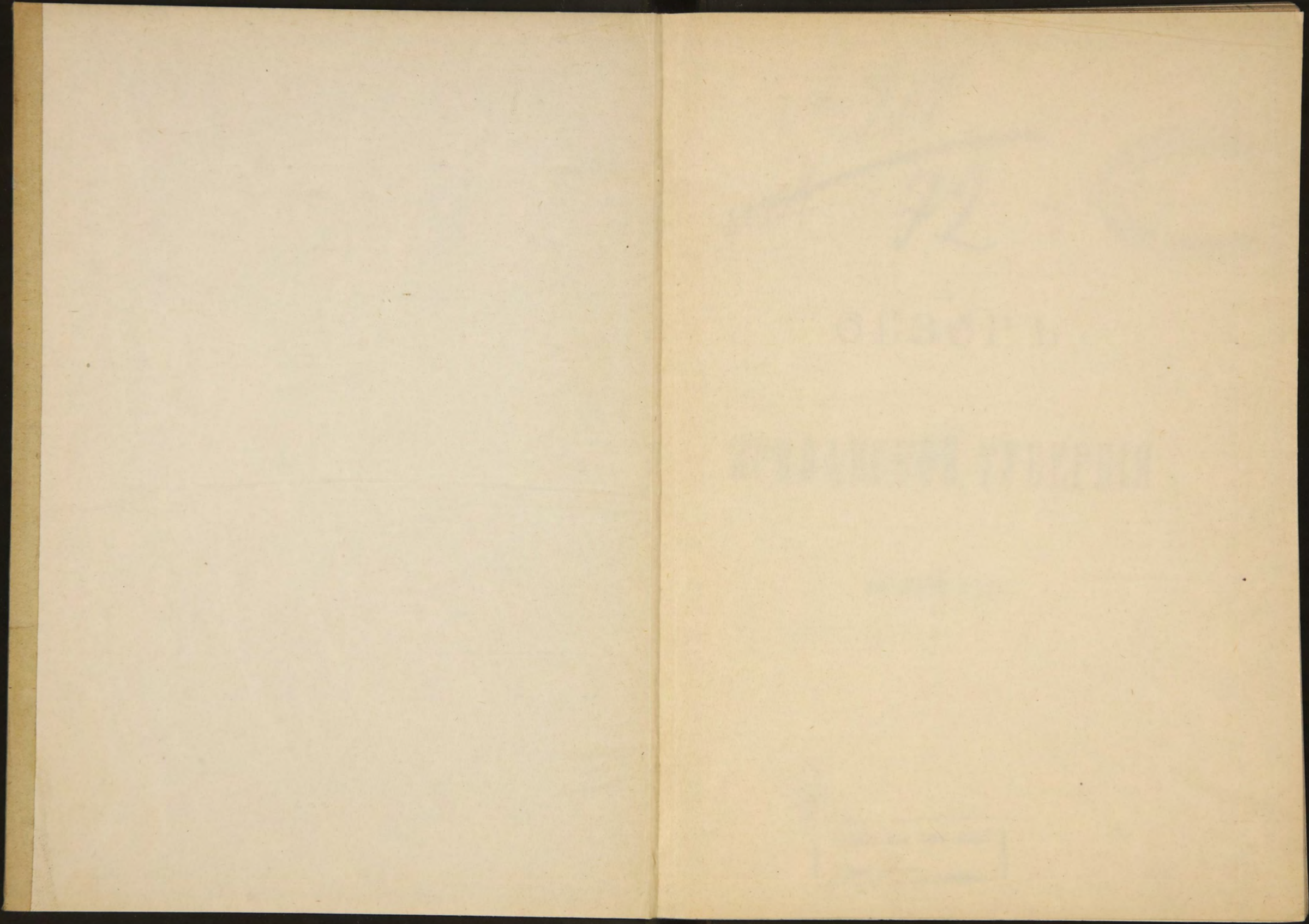
ЭРИВАНСКОЙ ГУБЕРНИИ

ЗА 1908 ГОДЪ.



Эривань.
ТИПОГРАФІЯ ЭРИВ. ГУБЕР. ПРАВЛЕН.
1909 г.





А. 911

~~3244~~

72



ОБЗОРЪ

ЭРИВАНСКОЙ ГУБЕРНІИ

за 1908 годъ.

39

Библиотека Мин. ССР

K

80948

ЗЕМЛЕДѢЛІЕ.

ХЛѢБОПАШЕСТВО (см. вѣдомость № 1). За послѣдніе два года въ Эриванской губерніи наблюдается сокращеніе площади хлѣбныхъ запасекъ, объясняемое главнымъ образомъ тѣмъ обстоятельствомъ, что населеніе нагорной полосы изъ боязни повторяющихся неурожаевъ обращаетъ площади, бывшія до того подъ хлѣбомъ, въ выгонныя и сѣнокосныя мѣста, а въ низменной полосѣ—отдается предпочтеніе болѣе цѣннымъ культурамъ, на которыхъ собственно и зиждется благополучіе населенія этой полосы. Такъ, въ 1907 году, по сравненію съ 1906 годомъ, площадь, занятая подъ культуру хлѣбныхъ растений сократилась на 31909 десятинъ и въ 1908 году по сравненію съ предшествовавшимъ годомъ на 14381 десят. По уѣздамъ сокращеніе площади хлѣбныхъ запасекъ представляется въ слѣдующей постепенности: Новобаязетскій уѣздъ (10450 д.), Александропольскій (3048), Эриванскій (2330), Эчміадзинскій (2116); въ Шаруро-Даралагезскомъ и Нахичеванскомъ уѣздахъ площадь нѣсколько увеличилась, въ первомъ на 2668 десятинъ и во второмъ на 895, въ Сурмалинскомъ же уѣздѣ—осталась безъ измѣненій.

Урожай хлѣбовъ въ отчетномъ году, давшій самъ 3, 3, незначительно лучше 1907 года (самъ 3, 1), хотя по нѣкоторымъ отдѣльнымъ уѣздамъ урожай значительно повысился. По началу виды на урожай почти повсемѣстно представлялись удовлетворительными, но затѣмъ ливни и градобитія, а впоследствии отсутствіе дождя и въ нѣкоторыхъ частяхъ уѣздовъ Александропольскаго, Нахичеванскаго, Эриванскаго и Эчміадзинскаго полевыя мыши въ значительной степени повизили таковой, хотя все-же отчетный годъ много благопріятнѣе 1907 г., когда населеніе вынуждено было, чтобы обезпечить себя хлѣбомъ до новаго урожая и имѣть возможность обѣднить нивы, прибѣгнуть, помимо позаймствованія изъ своихъ продовольственныхъ капиталовъ, еще и къ помощи правительства, которое и снабдило его зерномъ какъ продовольственнымъ, такъ и сѣяннымъ.

Приводимая цифровая выборка изъ вѣдомости № 1-й, приложенной къ настоящему обзору, свидѣтельствуетъ въ ка-

комъ видѣ, по сравненію съ 1907 годомъ, представляется урожаемъ хлѣбовъ, безъ посѣвовъ риса, по уѣздамъ.

Средняя урожайность:

У ѣ з д ы:	Посѣяно:	Снято:	1908 г.	1907 г.
Эриванскій	254320	1125403	4,4	3,0
Сурмалинскій	335940	1180048	3,5	5,0
Эчміадзинскій	431047	1354611	3,1	3,5
Александропольскій	572560	1668886	2,9	2,8
Новобаязетскій	559200	1677600	3,0	1,8
Шаруро-Даралагезскій	227435	734055	3,2	3,1
Нахичеванскій	322075	1288750	4,0	3,5
Итого	2702577	9029353		

ХЛОПКОВОДСТВО. Эта высоко цѣнная и прибыльная культура, за счетъ которой собственно и живетъ населеніе низменной полосы губерніи, въ отчетномъ году, по сравненію съ 1907 годомъ, дала сравнительно хорошій урожай, выразившійся въ сборѣ чистаго волокна съ десятины 21,1 п., тогда какъ въ 1907 году сборъ далъ всего съ десятины 15,3 пуд. Площадь хлопковыхъ плантацій съ 24131 десят., бывшихъ въ 1907 году, сократилась до 18050 десят. главнымъ образомъ по Шаруро-Даралагезскому уѣзду (на 3750 десят.), гдѣ эти плантаціи вслѣдствіе весьма неудовлетворительныхъ всходовъ были перепаханы и обращены подъ культуру риса. На сокращеніе площади хлопка имѣло вліяніе еще и то обстоятельство, что значительная часть урожая 1907 года вслѣдствіе отсутствія спроса и сильнаго пониженія цѣнъ на рынкѣ, осталась непроданной, вслѣдствіе чего въ отчетномъ году населеніе нѣсколько воздержалось отъ обработки хлопковыхъ полей.

Въ отчетномъ году уже и въ Шаруро-Даралагезскомъ уѣздѣ не наблюдалось посѣвовъ хлопка мѣтнаго сорта, называемаго «кара-коза», волокно котораго на много ниже и по качеству, и по цѣнѣ американскаго (въ Нахичеванскомъ уѣздѣ этотъ сортъ хлопка пересталъ культивироваться съ 1906 года), а въ Эчміадзинскомъ уѣздѣ «кара-коза» было засѣяно самое незначительное количество.

Цѣны на хлопокъ въ 1908 году были: американскаго сорта 9—10 рублей пудъ и мѣтнаго отъ 7 до 7 руб. 50 коп.

О сборѣ хлопка по уѣздамъ и о количествѣ десятины

занятых под эту культуру свидетельствуют проводимыя цифровыя данныя.

У ъ з д ы: Десятинъ подъ снято очищеннаго волокна въ пудахъ:
хлопкомз: Американскаго сорта: Кара-коза:

Эриванскій	4877	105120	23240
Эчмјадзинскій	3950	54980	320
Сурмалинскій	4990	81975	25350
Шаруро-Даралагезскій	2300	55200	—
Нахичеванскій	1933	34800	—
<hr/>			
Итого	18050	332075	48910
			380985

Хлопковыхъ сѣмянъ, часть которыхъ отдѣляется для посева слѣдующаго года, остальное же количество идетъ на кормъ скоту, собрано свыше 650 тысячъ пудовъ.

Въ возобновленіи хлопковыхъ сѣмянъ, которыя уже успѣли переродиться и при самомъ тщательномъ уходѣ за плантаціями хозяевъ не могутъ давать блестящихъ урожаевъ, ощущается настоятельная необходимость.

ВИНОГРАДАРСТВО И САДОВОДСТВО. Площадь, занятая виноградниками и фруктовыми садами по сравненію съ 1907 годомъ осталась почти безъ измѣненія, но сборъ винограда получился значительно ниже, главнымъ образомъ потому, что осенью 1907 года, благодаря рано вышавшему снѣгу и морозамъ, когда виноградники еще не были приспособлены для встрѣчи зимы, часть виноградныхъ лозъ погибла.

По даннымъ чиновъ акцизнаго вѣдомства, виноградники занимаютъ площадь въ 9765 десят. 80 кв. саж., садами же, площадь которыхъ точно не можетъ быть приведена въ извѣстность, такъ какъ специально фруктовыхъ садовъ въ губерніи почти нѣтъ и посадка фруктовыхъ деревьевъ производится около виноградниковъ для защиты ихъ отъ вѣтровъ,— занято около 2926 десятинъ.

Виноградъ по качеству получился хорошій и пудъ его въ среднемъ продавался отъ 60 до 80 коп. Фруктовъ снято немного больше чѣмъ въ 1907 году.

О томъ въ какомъ видѣ представляется сборъ винограда и фруктовъ по уѣздамъ и сколько десятинъ занято виноград-

никами и фруктовыми садами свидѣлствуютъ слѣдующія цифровыя данныя:

У ѣ з Д ы:	Десятинъ подъ виноградн. и фрукт. садами.	Собрано винограда въ пуд.	Снято фруктовъ.
Эриванскій	6096 д. 1300 к. с.	2138170	16620
Эчмиадзинскій	3439 » — »	519680	10000
Сурмалинскій	749 » 1836 »	155525	23567
Шаруро-Даралагезскій . .	622 » — »	163905	14556
Нахичеванскій	1783 » — »	198290	24930
Итого	12690 » 736 »	3175570	89673

Что состоитъ обработка и уборка одной десятины виноградника видно изъ слѣдующаго:

Уѣзды:	Весен. распаш.		Обр. лоз. и св. ихъ въ пучки		Пере-копка.		Моты-женіе.		Полив-ка.		Сборъ винограда.		Осепняа законка.		Обно-вление каваяъ.		О х р а н а.	В С Е Г О.
	Число рабочихъ	Заработн. плата	Число рабочихъ	Заработн. плата	число рабочихъ	Заработн. плата	Число рабочихъ	Заработн. плата	Число рабочихъ	Заработн. плата	Число рабочихъ	Заработн. плата	Число рабочихъ	Заработн. плата	Число рабочихъ	Заработн. плата		
Эриванск.	20	10,0	15	9,0	20	18,0	30	18,0	8	4,0	40	20,0	40	20,0	10	4,0	15,0	112,0
Сурмал.	10	6,0	8	4,8	20	12,0	6	3,6	4	2,4	20	6,0	20	14,0	2	1,4	18,0	68,2
Эчмиадзи.	12	6,0	31	15,5	25	12,5	10	5,0	1	2,3	10	5,0	48	24,0	3	4,0	24,0	98,3
Ш.-Дарал.	20	6,0	10	3,0	15	4,5	10	3,0	4	1,0	20	8,0	20	6,0	10	3,0	20,0	54,5
Нахичев.	10	5,0	9	4,5	32	16,0	12	6,0	6	3,9	15	6,0	20	12,0	4	2,4	48,0	103,8

ОГОРОДНИЧЕСТВО. Производствомъ этимъ, по своимъ размѣрамъ не превышающимъ потребностей мѣстнаго населенія, занимаются по преимуществу въ видахъ удобства сбыта жители селеній, расположенныхъ вблизи городскихъ и уѣздныхъ центровъ. Прогресса какъ въ этой отрасли крестьянскаго хозяйства, такъ и въ другихъ не наблюдается. Въ отчетномъ году разнаго рода огородныхъ овощей собрано около 800 тысячъ пудовъ.

КУЛЬТУРА МАСЛИЧНЫХЪ РАСТЕНІЙ. Эта культура въ обществѣ сельскаго хозяйства не играетъ особенной роли. Кромѣ льна, который изъ Александропольскаго уѣзда сбывается въ Тифлисъ, другія масличныя растенія—клевщина, кувжутъ и

конопли, — производство которыхъ самое незначительное — идутъ цѣликомъ на мѣстное потребленіе. Въ 1908 году льна снято около 67 тысячъ пудовъ, клецковины около 5000, кунжуга тысячу слишкомъ и конопля около ста пудовъ.

КУЛЬТУРА РИСА. Урожай риса въ отчетномъ году, давшій самъ 11,6, много хуже 1907 года, который также по сравненію съ предшествовавшими годами не былъ удовлетворительнымъ. Неудовлетворительность урожая риса въ 1908 года объясняется тѣмъ, что предназначенныя къ посѣву въ этомъ году сѣмена изъ урожая 1907 г. вследствие равниихъ осеннихъ заморозковъ подмерзли и при посѣвѣ весною не дали и по началу удовлетворительныхъ всходовъ.

Культура риса по уѣздамъ показана въ вѣдомости № 1-й въ концѣ настоящаго обзора.

Для очистки этого продукта въ отчетномъ году въ губерніи дѣйствовали 21 заводъ.

ТАБАКОВОДСТВО. Въ 140 селеніяхъ губерніи въ 1908 году имѣлось 1350 табачныхъ плантацій общаю площадью 114 десят. 683 кв. саж. Собрано табаку, которой цѣликомъ пошелъ на мѣстное потребленіе, всего 7699 пуд. Табакъ — переродившійся изъ турецкихъ сѣменъ — самаго низшаго качества. Сборъ его значительно меньшій по сравненію съ 1907 годомъ. Площадь табачныхъ плантацій по сравненію съ тѣмъ же годомъ уменьшилась почти вдвое.

КОРМОВЫЯ ТРАВЫ. Сборъ кормовыхъ травъ по уѣздамъ губерніи за 1908 годъ представляется въ слѣдующемъ видѣ:

Уѣзды:	СОБРАНО ПУДОВЪ.					ЦѢНА ЗА ПУДЪ.			
	Сѣна,	Тондаж (люцерны)	Шамбала и коринги,	Другихъ корм. травъ.	Сѣна,	Тондаж (люцерны)	Шамбала и коринги.	Другихъ корм. травъ.	
Эриванскій . . .	264700	127900	32800	—	0,65	0,75	0,7	—	
Сурмалинскій . . .	2510600	1350700	—	—	0,4	0,6	—	—	
Эчмиадзинскій . . .	308800	432100	—	—	0,4	0,55	—	—	
Новобаязетскій . . .	7000000	21300	—	—	0,4	0,5	—	—	
Александропольск.	200000	—	—	—	0,5	—	—	—	
Ш.-Даралагезскій.	728000	72000	15200	7000	0,3	0,5	0,4	0,15	
Нахичеванскій . . .	30000	120000	80000	200000	0,6	0,7	0,5	0,30	
Итого . . .	11042100	2124000	128000	207000					
		13501100							

Неудовлетворительныя экономическія условія 1905-1907 г.г. отразились на отчетномъ году. Только одинъ Сурмалинскій уѣздъ обошелся безъ правительственной помощи. Въ остальныхъ уѣздахъ значительная часть населенія нуждалась въ помощи, если не на продовольствіе до новаго сбора, то во всякомъ случаѣ на обмененіе яровыхъ полей. Для выдачи сѣмянныхъ и продовольственныхъ ссудъ населенію изъ ссуженнаго правительствомъ общеншерскаго продовольственнаго капитала была организована Губернская Продовольственная Коммиссія, которою съ успѣхомъ и во время была выполнена возложенная на нее задача. Большинство яровыхъ полей обменено ссуженнымъ зерномъ, вывезеннымъ съ Сѣвернаго Кавказа, урожай котораго далъ сравнительно благоприятные результаты. Жителямъ Новобаязетскаго уѣзда выдано въ ссуду пшеницы—на обмененіе яровыхъ полей 64263 пуд. 17 фунт. и на продовольствіе 6924 пуд. 31³/₄ фунт., муки 13430 пуд. 19 фунт. и ими же позаимствовано изъ своихъ продовольственныхъ капиталовъ 11606 руб. 68 коп.; Эриванскаго уѣзда: на обмененіе: пшеницы 21475 п. 10 ф. и ячменя 8960 п., пшеницы на продовольствіе 45367 п. 20 ф. и позаимствовано изъ своихъ продовольственныхъ капиталовъ 14783 руб. 25 коп.; Шаруро-Даралагезскаго: пшеницы: на обмененіе—17993 п. 15 ф., на продовольствіе 50799 п. 14 ф. и позаимствовано изъ своихъ продовольственныхъ капиталовъ 228 руб.; Эчмиадзинскаго: пшеницы—на обмененіе 8224 п. 32 ф. и на продовольствіе 12059 п.; Александропольскаго: пшеницы—на обмененіе 15752 п. и на продовольствіе 3013 п. 38 ф. и позаимствовано изъ своихъ продовольственныхъ капиталовъ 1997 р. 20 к. и Нахичеванскаго: пшеницы—на обмененіе 6421 п. 7 ф. и на продовольствіе 7994 п. Нѣкоторыя же селенія Сурмалинскаго уѣзда позаимствовали изъ своихъ продовольственныхъ капиталовъ 18840 р.

Урожай хлѣбовъ отчетнаго года, какъ сказано выше, мало разнился отъ предшествовавшаго, но все же населеніе уже настолько оправилось и окрѣпло послѣ пережитыхъ имъ тяжелыхъ 1905, 1906 г.г., что помимо погашенія части полученной въ 1907 году ссуды успѣшно вносило въ казну казенныя подати и сборы, о чемъ будетъ сказано ниже.

Вредъ, причиненный населенію въ теченіе 1908 года за-

сухой, градобитіями, ливнями, наводненіями и раннимъ выпаденіемъ снѣга опредѣляется въ 154998 руб. 6 к.

Къ 1-му января 1909 года населенія въ губерніи числилось 942638 д. об. и. (по даннымъ переписи 1897 года плюсъ приростъ за одиннадцать лѣтъ).

Продовольственный капиталъ на 1-е января 1909 года числилось въ наличности 1307459 руб. 4 коп. и въ долгу за сельскими обществами 583312 руб. 47 коп.

Промыслы сельскаго населенія.

СКОТОВОДСТВО. (см. вѣдомость № 3-й). По сравненію съ 1907 годомъ количество скота въ губерніи немного уменьшилось, но не на столько, чтобы обстоятельство это могло имѣть влияние на положеніе скотоводства вообще.

Уменьшеніе количества скота въ губерніи за отчетный годъ объясняется продажей его на сторону для уплаты казенныхъ податей и сборовъ и восполненія тѣхъ пробѣловъ въ хозяйствѣ, которые не могли быть покрыты за счетъ урожая земныхъ произведеній. Въ этой отрасли крестьянскаго хозяйства прогресса пока не замѣчается.

ВИНОКУРЕНІЕ. По даннымъ акцизнаго надзора въ теченіе 1908 года въ Эриванской губерніи выкурено винограднаго спирта 9224506⁰, коньячнаго—4857148⁰ и тутоваго—4575⁰. По сравненію съ выкуркою 1907 года въ отчетномъ году выкурено спирта въ полтора раза больше, что объясняется громаднымъ урожаемъ винограда въ 1907 году. Средняя стоимость градуса спирта 10—12 коп. На мѣстное потребленіе израсходовано спирта 3128456 градусовъ.

ВИНОДѢЛІЕ. По тѣмъ же даннымъ у 18018 садовладѣльцевъ находилось подъ виноградниками 9765 десятинъ 80 кв. саж. Выкато въ отчетномъ году вина 1483691 ведро, на 879840 ведеръ менѣе 1907 г., что объясняется пониженіемъ урожая по сравненію съ предѣльнымъ годомъ. Средняя стоимость ведра вина отъ 80 коп. до 1 рубля.

ПЧЕЛОВОДСТВО. На эту отрасль крестьянскаго хозяйства мало обращается вниманія и она развивается весьма слабо. Ульевъ въ губерніи насчитывалось свыше 20 тысячъ, изъ

нихъ рамочныхъ немного больше тысячъ. Всѣ остальные ульи самаго примитивнаго устройства, вслѣдствіе чего и получка меда не превышаетъ 5—10 фунтовъ съ улья и въ рѣдкихъ случаяхъ доходитъ до 20. Медъ въ большинствѣ продается вмѣстѣ съ вощиной по цѣнѣ отъ 8 до 12 рублей пудъ.

ШЕЛКОВОДСТВО Шелководствомъ, какъ промысломъ, занимаются только въ Нахичеванскомъ уѣздѣ, гдѣ онъ является одною изъ важныхъ отраслей крестьянскаго хозяйства. Въ низменныхъ частяхъ уѣздовъ Эриванскаго, Эчмиадзинскаго, Сурмалинскаго и Шаруро-Даралагезскаго шелководствомъ занимаются въ самыхъ незначительныхъ размѣрахъ. Сравнительно слабое развитіе этой отрасли крестьянскаго хозяйства объясняется отсутствіемъ специальныхъ знаній въ этой области, что сильно понижаетъ и доходность отъ занятія шелководствомъ. Въ 1908 году въ Нахичеванскомъ уѣздѣ коконовъ получено 4860 пуд., на 501 пудъ меньше 1907 года. Въ среднемъ пудъ коконовъ продавался по 15 руб., пудъ размотаннаго шелку 200 руб. и шелковой ваты 30 руб.

КОВРОВОЕ ПРОИЗВОДСТВО. Этимъ производствомъ крестьяне занимаются понемногу во всѣхъ уѣздахъ губерніи. Доходъ отъ этой отрасли крестьянскаго хозяйства и въ отчетномъ году не превысилъ 50 тысячъ рублей.

РЫБОЛОВСТВО. Промышленнымъ рыболовствомъ въ отчетномъ году занимались крестьяне 18 деревень, расположенныхъ вблизи озера Гекчи. Большихъ неводоѣвъ имѣлось 50, малыхъ—около 500. Доходъ отъ этого промысла исчисленъ въ 1908 году въ 20 тысячъ рублей.

ИЗВОЗНЫЙ ПРОМЫСЕЛЬ. Въ теченіе 1908 года извознымъ промысломъ въ губерніи занималось свыше трехъ тысячъ хозяйствъ. Тяжести перевозятся на фургонахъ, арбахъ, верблюдахъ и вьючнымъ способомъ на лошадяхъ и ослахъ. Съ проведеніемъ желѣзныхъ дорогъ промысель этотъ съ каждымъ годомъ падаетъ и въ настоящее время не приноситъ и ста тысячъ рублей, вмѣсто прежняго $\frac{1}{2}$ -милліона. Въ настоящее время фургонщики и верблюдишки работаютъ въ Персіи на дорогѣ Джульфа-Тавризь.

ГОРНЫЙ ПРОМЫСЕЛЬ. Казенныхъ соляныхъ промысловъ въ губерніи два—Нахичеванскій и Кульшинскій. Первый сдается въ аренду за годовую оброчную плату 4800 р., а второй

за понудную плату 4,95 коп. съ обязательствомъ минимальной годовой добычи 1010000 пудовъ соли. Въ отчетномъ году такимъ образомъ выручено 49995 руб. На Нахичеванскомъ промыслѣ въ теченіе 1908 года добыто соли 205937 пуд. Продажная цѣна соли на промыслѣ, согласно условія, заключеннаго казною съ арендаторомъ, 10 коп. за пудъ крупной и 5 коп. за пудъ мелкой. Сустинскій (въ Нахичеванскомъ уѣздѣ) частный промыселъ разрабатывался владѣльцемъ. Соли добыто 79000 пуд. Соль Кульнинскаго промысла (въ Сурмалинскомъ уѣздѣ) вывозилась исключительно на ст. Араксъ Александрополь-Эриванской ж. д. и расходилась по Тифлисской и Эриванской губ. и Каресской области, съ Нахичеванскаго и Сустинскаго—по Нахичеванскому и Шаруро-Даралагезскому уѣздамъ и Зангезурскому уѣзду Елисаветпольской губерніи.

Сисмаданскій посессионный мѣдиплавильный заводъ (въ Александропольскомъ уѣздѣ) В. Гріельскаго и К-о съ принадлежащими ему рудниками эксплуатировался владѣльцами, при чемъ изъ рудниковъ завода было добыто 33942 п. руды, а на заводѣ выплавлено чистой мѣди 3026 п. 37 ф. Подать въ казну съ послѣдней составила 756, 75 руб.

Т О Р Г О В Л Я .

По даннымъ Эриванской Казенной Палаты въ 1908 году выбрано разнаго рода промысловыхъ и торговыхъ документовъ—годовыхъ 5521 и полугодовыхъ 852, уплачено по нимъ сборовъ 109982 рублей 50 копеекъ. Бесплатныхъ билетовъ и свидѣтельствъ выдано 134. Промысловаго налога безъ выборки промысловыхъ документовъ поступило 471 руб. 55 коп. и разнаго рода штрафовъ и взысканій по нарушеніямъ 1309 р. 93 коп. Противъ 1907 года торговыхъ документовъ выбрано меньше на 315, сборовъ же поступило больше на 1122 руб.

Внѣшняя торговля съ Персіей и Турціей за отчетный годъ представляется въ слѣдующемъ видѣ:

Таможни и заставы.	В										В										О										З										Ъ.																		
	Пшеница.	Рисъ.	Сахаръ.	Изюмъ и миндаль.	Фрукты въ сух. и свѣ-жемъ видѣ.	Хлѣбъ, мясо и друг. съестные припасы.	Хлопокъ.	Медъ.	Леденцы и конфеты.	Домашній скотъ.	Круп-ный.	Мел-кий.	Кожа и шкуръ.	Шерсть.	Бумажная ткань.	Ковры и по-добная имъ издѣля.	Краски.	Керосинъ.	Проч. това-ры и жгтвз.	В С Е Г О .					Взвѣсано по-шлимъ въ рубляхъ.	Пронцено караваномъ	Пронцено пассажир.																																
Джул. фииск.	Колич. пуд.	750 385	2	497139	46485	11541	15685	200	12	260	1580	25519	2520	186	4328	5035	—	275	(613062 п.						—	—	—																																
На сумму .	1500 1250	12	3477973	243435	115750	156850	2100	120	25000	1273	255195	55271	8753	295965	50350	—	1200	(1849 мт.						214915	1959	16407																																	
Шах-тахт. фииск.	Колич. пуд.	53649	—	5306	—	98	3329	—	—	12	588	—	111	—	2	—	—	445	(62940						—	—	—																																
На сумму .	76388	—	13244.5	—	1123,2	25901	—	—	514	3062	—	660	—	100	—	—	—	983,2	(5892 мт.						4840,65	27	1717																																
Оруд. батск.	Колич. пуд.	1595 38	—	41	4650	84	—	72	—	158	1211	68	—	2	95	500	—	2067	(9176 п.						—	—	—																																
На сумму .	2099 61	—	179	11861	962	—	666	—	4900	5520	535	—	51	5314	1041	—	20255	(1370 мт.						—	—	880																																	
Бул-ганск.	Колич. пуд.	64812	—	3933	—	64	1255	—	—	390	5140	—	—	—	—	—	—	—	(70 064 п.						—	—	—																																
На сумму .	81000	—	11800	—	540	3765	—	—	7900	3080	—	—	—	—	—	—	—	—	(5533 мт.						3245	133	1377																																
Али-шарск.	Колич. пуд.	8624	—	79	—	258	4888	—	—	—	—	—	—	—	—	—	—	—	13849						—	—	—																																
На сумму .	12936	—	158	—	2580	24440	—	—	—	—	—	—	—	—	—	—	—	—	40114						2138	18	827																																
Оргов-ская.	Колич. пуд.	256	—	—	1 1/2	3341	—	—	—	418	1248	510	—	15ф. 12п. 27ф.	—	—	—	—	(4121 п. 22 ф.						—	—	—																																
На сумму .	532	—	—	—	5 11202	—	—	—	—	11160	5100	—	18	350	—	—	—	—	(1666 мт.						1696	71	1845																																
Итого	пудовъ	129686 423	506500	51136 1/2	15386	25157	272	12	16310	26097	5631	188п. 15ф	440п. 27ф	5535	—	—	2787	773212п. 22ф.						—	—	—																																	
рублей	174455 1311	3503366,5	155201	132157,2	210956	2766	120	129134	260830	55931	9822	298729	51391	—	22438,2	5108707,9	230424,65	2477	23056																																								
В										Ы										В										О										З										Ъ.									
Джул. фииск.	Колич. пуд.	7478 1445 785000	—	23 679	—	—	—	173 3957	—	2975	3258	29856	140	575	212657	5750	(105009						—	—	—																																		
На сумму .	15967 5780 4011984	—	75 2474	—	—	1864	326750	—	29800	26254	1495800	2645	5750	425314	25000	(3957 мт.						2645	15072	—																																			
Шах-тахт. фииск.	Колич. пуд.	— 1255	46178	144 488	—	—	29 1/2 10 3	—	—	—	1625	6	20	9709	4484 1/2	(63939						—	—	—																																			
На сумму .	— 3772	277013,46	400 379	—	—	170	420 10	—	—	—	89664,5	24	106	21272,66	13925,38	(48 мт.						248	1438	—																																			
Оруд. батск.	Колич. пуд.	— 3	—	18 4	—	—	—	—	—	21	—	—	—	4	185	256	(1251 п.						—	230	—																																		
На сумму .	— 12	—	—	29 29	—	—	—	—	—	835	—	—	—	59	377	5013	(22 мт.						—	—	674																																		
Бул-ганск.	Колич. пуд.	— 473	—	832	—	—	—	—	—	—	—	—	—	—	540	80	4475						—	—	—																																		
На сумму .	— 1420	—	—	1664	—	—	—	—	—	—	130800	—	—	1080	100	135064	—	220	1371																																								
Али-шарск.	Колич. пуд.	— 1264	—	52 406	—	7	—	—	—	—	725	—	—	—	150	340	2944						—	—	—																																		
На сумму .	— 3792	—	—	52 609	—	56	—	—	—	—	31506	—	—	300	1020	37335	—	30	833																																								
Оргов-ская.	Колич. пуд.	— 16133	8849 п. 34 ф.	— 16610	19500	—	2 20	3814	—	—	270 13422п22ф	—	1	12116п22ф	40694	(127618 п. 38 ф.						—	—	—																																			
На сумму .	— 32266	39006	— 60000	12560	—	8 200	50085	—	—	—	1980 567905	—	10	25911	168541	3814 мт.						295	2406	—																																			
Итого	пудовъ	7478 20573	840027,34	17679	21077	—	9 222 1/2	7802	3	2977	3543	8900п22ф	148	600	235357,22	51604п20ф	1250236 п. 38 ф.						—	—	—																																		
рублей	15967 47042	4327997,46	62220	16051	—	64 2234	378090	163	29819	28314	2353275,5	2719	5925	474254,66	211599,38	7955737	7841 мт						3668	21794	—																																		

Подати и повинности.

По свѣдѣніямъ Эриванской Казенной Палаты (вѣдомости № № 5 и 6) въ 1908 году по Эриванской губерніи должно было поступить разнаго рода податей и сборовъ: оклада—1202316, 03 руб. и недоимки—338793,14 р., всего—1541109,17 руб., больше 1907 года на 92113, 27 руб., или на 6, 3 % поступило: оклада—1092842,51 руб. и недоимки—266841,7 руб., всего—1359684,51 руб., на 347006,39 руб., или на 34% больше 1907 года и осталось на 1-е января 1909 года въ недоимкѣ: оклада—109473,52 руб. и недоимки—71951,44 р., всего—181424,96 руб., на 256893,96 руб., или на 58,6% меньше чѣмъ въ 1907 году, въ томъ числѣ податей и окладныхъ платежей отбѣденныхъ—2471,39 руб. и разроченныхъ—16417, 71 руб.

Неокладныхъ сборовъ должно было поступить 1245277,76 руб., менѣе 1907 года на 32612,96 руб., или на 2,5% поступило—230623,85 руб., на 20226,65 руб. или на 9,6% больше 1907 года и осталось на 1-е января въ недоимкѣ 1014653,91 руб., меньше 1907 года на 52839,61 руб., или на 4,9%, изъ коихъ на отвѣтственности губернскаго начальства 875909,08 р. Въ этой суммѣ заключается 16 тысячъ недоимки по Особенной Канцеляріи по кредитной части и 412774,7 руб. по Министерству Юстиціи за размежеваніе земель, срокъ платежа коихъ еще не наступилъ. Такимъ образомъ общая сумма недоимокъ по окладнымъ и неокладнымъ сборамъ на 1-е января 1909 года составитъ 612141,63 руб. противъ 871006,83 руб. бывшихъ въ 1907 году, т. е. меньше на 29 слишкомъ процентовъ.

Кромѣ того поступило еще на погашеніе полученной въ 1907 году населеніемъ правительственной ссуды 67209, 56 р.

Народное образованіе.

Успѣхи народнаго образованія въ 1908 году выразились въ весьма скромныхъ размѣрахъ. Одно городское училище по положенію 1872 года—Ордубатское—преобразовано изъ двухкласснаго въ четырехклассное, вмѣсто трехъ закрывшихся начальныхъ училищъ открыто четыре новыхъ и кромѣ того открыты новые школьные комплекты при семи училищахъ. Главной причиной, тормозящей дѣло начального образованія, является недостатокъ средствъ на открытіе новыхъ школъ,

на что казна за послѣдніе пять лѣтъ не дала ни одной новой ассигновки, сельскія же общества безъ пособія отъ казны не въ силахъ открывать новыхъ школъ. Немаловажное значеніе въ дѣлѣ развитія начального образованія имѣетъ и недостатокъ хорошо подготовленныхъ учителей, одна же Эриванская учительская семинарія не въ состояніи восполнить этотъ пробѣлъ, такъ какъ за послѣдніе два года она дала лишь двухъ учителей.

Прикладныя занятія существовали: столярное—при трехъ училищахъ, слесарное—при одномъ и сельско-хозяйственное—при пяти. Сельско-хозяйственное при Нахичеванскомъ городскомъ училищѣ по шелководственной спеціальности обнаружило способность къ дѣятельности на пользу населенія Нахичеванскаго уѣзда; выкормка червей произведена успѣшно, грена добыта въ количествѣ 240 золотниковъ здоровья. Ремесленныя отдѣленія работали удовлетворительно. Сельско-хозяйственный—тоже съ успѣхомъ, при чемъ при Аштаракскомъ училищѣ сельско-хозяйственное отдѣленіе преобразовано въ специально винодѣльческое и первый опытъ винодѣлія въ количествѣ шести шестидесяти-ведерныхъ бочекъ въ отчетномъ году былъ сдѣланъ удачно.

Содержаніе училищъ, подвѣдомственныхъ Эриванской учебной дирекціи, обошлось въ 204998,01 руб., при чемъ изъ Государственнаго Казначейства было отпущено 89242,95 руб., изъ земскихъ сборовъ 28988 р., отъ городскихъ обществъ 25549 руб., отъ сельскихъ—39448,71 руб., остальная же сумма относится на счетъ другихъ разнаго рода поступленій.

Народное здравіе.

Изъ 942638 душъ об. п. населенія губерніи на 1-е января 1909 года въ отчетномъ году зарегистрировано больныхъ 253370 человѣкъ, въ томъ числѣ въ больницахъ, лечебницахъ, пріемныхъ покояхъ, завѣдуемыхъ врачами, которыхъ въ губерніи имѣется 18.—1948 человѣкъ, въ амбулаторіяхъ, завѣдуемыхъ врачами, 158498 и фельдшерами—84282, въ частной практикѣ: у врачей—5971, у фельдшеровъ и повивальныхъ бабокъ—1159, случайныхъ эпидемическихъ, квартирныхъ и другихъ: у врачей 1439, у прочаго медицинскаго персонала 73. Приростъ населенія за 1908 годъ выразился цифрой 36483, или

36,7 съ тысячи, смертность—23862, или 25,3 съ тысячи. Норма эта обычна для Эриванской губерніи.

До нѣкоторой степени эпидемическій характеръ носили слѣдующія болѣзни: скарлатина—900 случаевъ, тифъ—536, корь—224, коклюшъ—298, оспа—290 и холера—236. Наибольшее число больныхъ холерой зарегистрировано въ октябрѣ и ноябрѣ мѣсяцахъ, въ декабрѣ же было всего два случая; смертныхъ случаевъ было 105; наибольшее число заболѣваній скарлатиной приходится на январь и февраль, наименьшее—на апрѣль, корью—наибольшее на январь, наименьшее—на июль, августъ, оспой—наибольшее на январь, февраль, наименьшее—на июль и ноябрь, коклюшемъ—наибольшее на мартъ, наименьшее—на январь и ноябрь.

Оспенныхъ прививокъ въ теченіе отчетнаго года сдѣлано 20284, изъ нихъ удачныхъ—49055.

Медицинскій персоналъ состоялъ изъ 40 врачей, изъ нихъ одна женщина, 53 фельдшеровъ, изъ нихъ двѣ женщины, 27 акушерокъ и повивальныхъ бабокъ, шести зубныхъ врачей, двухъ дантистовъ и 21 фармацевта.

Расходъ на медицинскую часть за 1908 г. выразился цифрой 142941,85 руб., на 22781,61 руб. больше 1907 года, въ томъ числѣ содержаніе лечебныхъ заведеній и врачебнаго персонала—76156,2 руб., бесплатная выдача лекарствъ—12451,22 р., оспопрививаніе—1278,2 р., борьба съ эпидеміями—4025,77 руб., содержаніе гигиенической лабораторіи—696,8 р., оздоровленіе населенныхъ мѣстъ—27010,17 руб. и проч. расходы 324,21 руб.

Ветеринарно-санитарное состояніе губерніи.

Чумная эпизоотія наблюдалась въ Александропольскомъ уѣздѣ, куда была занесена изъ Тифлисской губерніи и Каресской области, въ Новобаязетскомъ уѣздѣ—изъ Елисаветпольской губерніи и въ Эчміадзинскомъ уѣздѣ—изъ Каресской области. Всего было обнаружено 23 зараженныхъ пункта, въ концѣ были произведены прививки противочумною сывороткою, полученною изъ Зурнабатской станціи. Привито 24623 головы крупнаго рогатаго скота, изъ которыхъ пало 513 головъ, т. е. 2,08 процента.

Сибирская язва наблюдалась въ одномъ пунктѣ Новоба-

изетскаго уѣзда, ящурная—въ трехъ пунктахъ Нахичеванскаго уѣзда, гдѣ изъ 1600 головъ крупнаго рогатаго скота заболѣло 46, которые и выздоровѣли.

Сапъ лошадей діагносцировался въ единичныхъ случаяхъ въ Эриванскомъ и Александропольскомъ уѣздахъ.

Расходы на содержаніе ветеринарнаго управленія губерніи, выдачу вознагражденій жителямъ за павшихъ и убитыхъ чумныхъ животныхъ и дезинфекцію выразилась въ суммѣ 55158,44 руб.

Въ губерніи функціонировало шесть ветеринарныхъ амбулаторныхъ лечебницъ съ бесплатнымъ леченіемъ больныхъ животныхъ и бесплатною выдачею лекарствъ. Въ теченіе года помощь была оказана 1459 животнымъ. Это второй годъ функціонирования такихъ лечебницъ и населеніе къ нимъ относится съ довѣріемъ.

80948

ВѢДОМОСТЬ
О ХЛѢБОПАШЕСТВѢ

за 1908 годъ.

Year	Month	Day	Event	Location	Remarks
1901	Jan	1
1901	Jan	2
1901	Jan	3
1901	Jan	4
1901	Jan	5
1901	Jan	6
1901	Jan	7
1901	Jan	8
1901	Jan	9
1901	Jan	10
1901	Jan	11
1901	Jan	12
1901	Jan	13
1901	Jan	14
1901	Jan	15
1901	Jan	16
1901	Jan	17
1901	Jan	18
1901	Jan	19
1901	Jan	20
1901	Jan	21
1901	Jan	22
1901	Jan	23
1901	Jan	24
1901	Jan	25
1901	Jan	26
1901	Jan	27
1901	Jan	28
1901	Jan	29
1901	Jan	30
1901	Jan	31
1901	Feb	1
1901	Feb	2
1901	Feb	3
1901	Feb	4
1901	Feb	5
1901	Feb	6
1901	Feb	7
1901	Feb	8
1901	Feb	9
1901	Feb	10
1901	Feb	11
1901	Feb	12
1901	Feb	13
1901	Feb	14
1901	Feb	15
1901	Feb	16
1901	Feb	17
1901	Feb	18
1901	Feb	19
1901	Feb	20
1901	Feb	21
1901	Feb	22
1901	Feb	23
1901	Feb	24
1901	Feb	25
1901	Feb	26
1901	Feb	27
1901	Feb	28
1901	Feb	29
1901	Mar	1
1901	Mar	2
1901	Mar	3
1901	Mar	4
1901	Mar	5
1901	Mar	6
1901	Mar	7
1901	Mar	8
1901	Mar	9
1901	Mar	10
1901	Mar	11
1901	Mar	12
1901	Mar	13
1901	Mar	14
1901	Mar	15
1901	Mar	16
1901	Mar	17
1901	Mar	18
1901	Mar	19
1901	Mar	20
1901	Mar	21
1901	Mar	22
1901	Mar	23
1901	Mar	24
1901	Mar	25
1901	Mar	26
1901	Mar	27
1901	Mar	28
1901	Mar	29
1901	Mar	30
1901	Mar	31

ВЪДОМОСТЬ

о стоимости обработки одной десятины земли въ Эри-
ванской губерніи.

За 1908 годъ.

Category	Item	Quantity	Unit Price	Total
MATERIALS	Concrete	100	1.50	150.00
	Rebar	50	3.00	150.00
	Formwork	20	7.50	150.00
	Gravel	300	0.50	150.00
LABOR	Excavation	10	10.00	100.00
	Foundation	20	5.00	100.00
	Structure	30	3.33	100.00
	Finishing	40	2.50	100.00
EQUIPMENT	Excavator	5	20.00	100.00
	Truck	10	10.00	100.00
	Generator	5	20.00	100.00
	Compactor	5	20.00	100.00
PERMITS	Site Plan	1	50.00	50.00
	Excavation Permit	1	50.00	50.00
	Foundation Permit	1	50.00	50.00
	Structure Permit	1	50.00	50.00
TOTAL				1000.00
				1000.00
				1000.00
				1000.00

ВѢДОМОСТЬ

о состояніи скотоводства въ Эриванской губерніи.

ЗА 1908 ГОДЪ.

Города и уѣзды:	Крупнаго рогатаго скота:				МЕЛКАГО СКОТА:					ЛОШАДЕЙ:		Ословъ.	ИТОГО.		
	Бы- ковъ.	Ко- ровъ.	Буйво- ловъ.	Буйво- лицъ.	Бара- новъ.	Овецъ.	Коз- ловъ.	Козъ.	Сви- ней.	Рабочаго возраста.	Малолѣ- токъ.			Муловъ и катерей.	Верблюдовъ.
Городъ Эривань	820		50		1266		228		115	887	95	59	15	2510	6045
Эриванскій уѣздъ	34282	6202	9160		23420	40346	427	8588	15	5229	427	18	1099	2548	131761
Сѣрмалинскій уѣздъ	13670	13623	3911	3872	16071	91881	4497	15027	28	3082	1301	—	912	3631	171506
Эчмиадзинскій	10345	21334	4858	5286	5857	65460	2085	9808	62	3132	252	7	1804	3516	133706
Городъ Александрополь	1012	960	140		1255		112		265	500	12	—	—	80	4336
Александропольскій уѣздъ	34700	41681	3685		127774		9308		75	2961	339	—	—	3345	224468
Городъ Новобаязетъ	2785		63		2900		180		—	265	25	—	—	260	6478
Новобаязетскій уѣздъ	164700		8900		184500		16100		750	12100	1200	—	—	3830	391080
Шаруро-Даралагезскій уѣздъ	30920		3800		73440		17185		87	3538	350	366	1047	3783	134516
Городъ Нахичевань	160	175	34		2850		305		25	206	13	—	—	320	4088
Городъ Ордубать	35	111	7		3010		920		—	30	4	15	—	110	4242
Нахичеванскій уѣздъ	9220	10960	1474		86617		22165		24	2980	361	429	246	4980	139456
Итого въ городахъ	6058		294		11281		1745		405	1888	149	74	15	3280	26189
Итого въ уѣздахъ	391637		44946		715366		105190		1041	33022	4830	820	5108	24633	1326593
Всего въ губерніи	397695		45240		726647		106935		1446	34910	4979	894	5123	27913	1351782
	442935 *)				835028					39889					

*) Кромѣ того насчитывалось около 50000 шт. телятъ.

Year	Month	Day	Hour	Minute	Second	Latitude	Longitude
1917	Jan	1	10	11	00	32° 15'	101° 30'
1917	Jan	2	10	11	00	32° 15'	101° 30'
1917	Jan	3	10	11	00	32° 15'	101° 30'
1917	Jan	4	10	11	00	32° 15'	101° 30'
1917	Jan	5	10	11	00	32° 15'	101° 30'
1917	Jan	6	10	11	00	32° 15'	101° 30'
1917	Jan	7	10	11	00	32° 15'	101° 30'
1917	Jan	8	10	11	00	32° 15'	101° 30'
1917	Jan	9	10	11	00	32° 15'	101° 30'
1917	Jan	10	10	11	00	32° 15'	101° 30'
1917	Jan	11	10	11	00	32° 15'	101° 30'
1917	Jan	12	10	11	00	32° 15'	101° 30'
1917	Jan	13	10	11	00	32° 15'	101° 30'
1917	Jan	14	10	11	00	32° 15'	101° 30'
1917	Jan	15	10	11	00	32° 15'	101° 30'
1917	Jan	16	10	11	00	32° 15'	101° 30'
1917	Jan	17	10	11	00	32° 15'	101° 30'
1917	Jan	18	10	11	00	32° 15'	101° 30'
1917	Jan	19	10	11	00	32° 15'	101° 30'
1917	Jan	20	10	11	00	32° 15'	101° 30'
1917	Jan	21	10	11	00	32° 15'	101° 30'
1917	Jan	22	10	11	00	32° 15'	101° 30'
1917	Jan	23	10	11	00	32° 15'	101° 30'
1917	Jan	24	10	11	00	32° 15'	101° 30'
1917	Jan	25	10	11	00	32° 15'	101° 30'
1917	Jan	26	10	11	00	32° 15'	101° 30'
1917	Jan	27	10	11	00	32° 15'	101° 30'
1917	Jan	28	10	11	00	32° 15'	101° 30'
1917	Jan	29	10	11	00	32° 15'	101° 30'
1917	Jan	30	10	11	00	32° 15'	101° 30'
1917	Jan	31	10	11	00	32° 15'	101° 30'

U.S. DEPARTMENT OF COMMERCE
BUREAU OF MARINE SERVICE

ВѢДОМОСТЬ

о числѣ фабрикъ и заводовъ въ Эриванской губерніи

ЗА 1908 ГОДЪ.

Родъ фабрикъ и заводовъ.

	Городъ Эривань.			Уездъ Эриванскій.			Г. Александроп.			Уездъ Александр.			Гор.Новобаязетъ.			У. Новобаязетск.			Гор. Нахичевань		
	Число фабрикъ и заводовъ.	Сумма произв. ности.		Число фабрикъ и заводовъ.	Сумма произв. ности.		Число фабрикъ и заводовъ.	Сумма произв. ности.		Число фабрикъ и заводовъ.	Сумма произв. ности.		Число фабрикъ и заводовъ.	Сумма произв. ности.		Число фабрикъ и заводовъ.	Сумма произв. ности.		Число фабрикъ и заводовъ.	Сумма произв. ности.	
		Руб.	Число рабочихъ		Руб.	Число рабочихъ		Руб.	Число рабочихъ		Руб.	Число рабочихъ		Руб.	Число рабочихъ		Руб.	Число рабочихъ		Руб.	Число рабочихъ
I. Обдѣлывающіе животные продукты																					
Кишечные	—	—	—	—	—	—	—	—	—	—	—	—	—	—	—	—	—	—	—	—	—
Мыловаренные	—	—	—	—	—	—	—	—	—	—	—	—	—	—	—	—	—	—	—	—	—
Кожевенные	20	40900	160	—	—	—	—	—	—	—	—	—	—	—	—	—	—	—	—	—	—
Шелкомотальные	—	—	—	—	—	—	—	—	—	—	—	—	—	—	—	—	—	—	—	—	—
Войлочные	—	—	—	—	—	—	—	—	—	—	—	—	—	—	—	—	—	—	—	—	—
II. Обдѣлывающіе растительные продукты.																					
Виноградо-фруктово-водочные	7	40000	30	90	234970	367	—	—	—	—	—	—	—	—	—	—	—	—	—	—	—
Спиртоочистительные	6	595000	135	—	—	—	—	—	—	—	—	—	—	—	—	—	—	—	—	—	—
Пивоваренные	1	3000	4	—	—	—	—	—	—	—	—	—	—	—	—	—	—	—	—	—	—
Мукомольные	4	11000	18	258	22371	474	—	—	—	—	—	—	—	—	—	—	—	—	—	—	—
Маслобойные	—	—	—	2	870	18	—	—	—	—	—	—	—	—	—	—	—	—	—	—	—
Хлѣбно-очистительные	—	—	—	50	8540	227	—	—	—	—	—	—	—	—	—	—	—	—	—	—	—
Рисоочистительные	8	10000	54	5	230	40	—	—	—	—	—	—	—	—	—	—	—	—	—	—	—
III. Обдѣлывающіе ископаемые продукты.																					
Слесарно-механическіе	1	10000	15	—	—	—	—	—	—	—	—	—	—	—	—	—	—	—	—	—	—
Кирпичные	4	4000	25	1	520	4	—	—	—	—	—	—	—	—	—	—	—	—	—	—	—
Гончарные	—	—	—	48	7020	300	—	—	—	—	—	—	—	—	—	—	—	—	—	—	—
Извѣстковые	3	3600	15	3	820	10	—	—	—	—	—	—	—	—	—	—	—	—	—	—	—
IV. Смѣшанныхъ производствъ.																					
Красильные	5	500	10	—	—	—	—	—	—	—	—	—	—	—	—	—	—	—	—	—	—
Искусственныхъ минеральныхъ водъ	2	6600	16	1	680	14	—	—	—	—	—	—	—	—	—	—	—	—	—	—	—
ИТОГО	61	724600	482	458	276021	1454	32	89710	178	512	69489	580	28	13450	57	437	43130	857	42	79100	178

Родъ фабрикъ и заводовъ.

	Городъ Ордубатъ			У. Нахичеванск.			У. Эчмядзинск.			У. Сурмалинскій			У. Шар.-Дараз.			Итого въ городъ			Итого въ уѣздъ			Всего въ губерніи		
	Число фабрикъ и заводовъ.	Сумма произв. п.osti.	Число рабочихъ	Число фабрикъ и заводовъ.	Сумма произв. п.osti.	Число рабочихъ	Число фабрикъ и заводовъ.	Сумма произв. п.osti.	Число рабочихъ	Число фабрикъ и заводовъ.	Сумма произв. п.osti.	Число рабочихъ	Число фабрикъ и заводовъ.	Сумма произв. п.osti.	Число рабочихъ	Число фабрикъ и заводовъ.	Сумма произв. п.osti.	Число рабочихъ	Число фабрикъ и заводовъ.	Сумма произв. п.osti.	Число рабочихъ	Число фабрикъ и заводовъ.	Сумма произв. п.osti.	Число рабочихъ
I. Обдѣлывающіе животные продукты																								
Кишечные	—	—	—	—	—	—	—	—	—	—	—	—	—	—	—	1	2800	11	—	—	—	1	2800	11
Мыловаренные	—	—	—	—	—	—	—	—	—	—	—	—	—	—	—	4	8300	19	—	—	—	4	8600	19
Кожевенные	2	4000	22	—	—	—	—	—	—	—	—	—	—	—	—	37	51550	273	—	—	—	37	51550	273
Шелкомотальные	8	39700	125	6	24210	70	—	—	—	—	—	—	—	—	—	9	99700	185	6	24210	70	15	123910	255
Войлочные	—	—	—	—	—	—	—	—	—	—	—	—	—	—	—	3	900	6	—	—	—	3	900	6
II. Обдѣлывающіе растител. продукты.																								
Виноградо-фруктово-водочные	—	—	—	38	9200	90	121	40500	400	22	7720	40	22	6585	89	13	42000	50	293	298975	986	306	340975	1036
Спиртоочистительные	—	—	—	—	—	—	—	—	—	—	—	—	—	—	—	6	595000	135	—	—	—	6	595000	135
Пивоваренные	—	—	—	—	—	—	—	—	—	—	—	—	—	—	—	3	55000	32	—	—	—	3	55000	32
Мукомольные	3	600	3	260	39000	260	250	52000	307	180	19301	183	292	10680	292	33	29100	72	2057	235041	2706	2090	264141	2778
Маслобойные	—	—	—	14	9500	56	20	11100	110	6	460	12	1	200	2	5	3300	15	158	42180	419	163	45480	434
Хлопко-очистительные	1	500	3	37	7200	74	75	55300	210	105	83485	210	89	17800	178	5	4500	11	356	172325	899	361	176825	910
Рьсоочистительные	—	—	—	—	—	—	1	780	5	—	—	—	7	910	14	8	10000	54	13	1920	59	21	11920	113
III. Обдѣлывающ. ископаем. продукты.																								
Слесарно-механическіе	—	—	—	—	—	—	—	—	—	—	—	—	—	—	—	1	10000	15	—	—	—	1	10000	15
Кирпичные	2	2000	8	1	1000	3	—	—	—	—	—	—	—	—	—	12	11350	70	4	1670	11	16	13020	81
Гончарные	—	—	—	18	900	24	1	140	2	3	600	9	—	—	—	5	2000	12	71	8690	336	76	10690	348
Известковые	2	1000	4	9	4800	19	—	—	—	—	—	—	—	—	—	11	11160	43	12	5620	29	23	16780	72
IV. Смѣшанныхъ производъ твѣ.																								
Красильные	2	600	4	—	—	—	4	400	4	5	1000	10	5	480	8	21	4700	34	28	2580	36	49	7280	70
Искусственныхъ минеральн. водъ	—	—	—	1	800	3	—	—	—	—	—	—	—	—	—	6	13600	27	2	1480	17	8	15080	44
ИТОГО	20	48400	169	384	96610	599	472	160220	1031	321	112566	464	416	36655	583	183	955260	1064	3000	794691	5368	3183	1749951	6632

ВѢДОМОСТЬ

о поступленіи сборовъ по Эриванской губерніи

ЗА 1908 ГОДЪ.

О податяхъ и недоимкахъ по Эриванской губернии за 1908 годъ.

Роды податей.	Слѣдовало поступить.				Вновь причислено.				Исключено.		Взыскано.		Осталось къ 1 января 1909 г.									
	Недоимокъ.		Оклада.		Недоимокъ.		Оклада.		Недоимокъ.	Оклада.	Недоимокъ.	Оклада.	Недоимокъ.	Оклада.	В С Е Г О.							
	Рубли и копейки.		Рубли и копейки.		Рубли и копейки.		Рубли и копейки.								Рубли и копейки.							
Раздѣлъ 1-й.																						
Налоги и подати, установленные на основаніи Высочайшаго повелѣнія 12 юня 1900 года.																						
Государственный поземельный налогъ съ крестьянскихъ надѣльныхъ земель.	5222	76	19750	45	—	—	—	—	2563	5	51	—	2619	96	19212	76	39	75	486	69	526	44
Съ прочихъ земель	3335	86	3038	23	—	—	—	—	—	88	—	22	2231	24	1923	80	1103	74	1114	21	2217	95
Пени	435	48	—	—	343	50	—	—	—	—	—	—	377	80	—	—	401	18	—	—	401	18
Налогъ съ городскихъ недвижимыхъ имуществъ взамятъ пощной подати	25925	18	38027	32	—	—	—	—	27	32	—	—	17414	76	18478	68	3483	10	19548	64	28031	74
Пени	—	—	—	—	1337	14	—	—	—	—	—	—	1337	14	—	—	—	—	—	—	—	—
Оброчная подать	160790	21	575675	91	—	—	—	—	53848	29	25	44	102689	59	548944	94	4252	33	26705	53	30957	86
Сборъ съ туземнаго населенія Кавказа взамятъ отбыванія воинской повинности: а) съ крестьянъ	17763	59	66439	73	—	—	—	—	4716	70	130	5	11238	83	63593	41	1808	6	2716	87	4524	33
б) съ городовъ	3232	27	2567	50	—	—	—	—	—	—	—	—	2131	64	1065	74	1100	63	1501	76	2602	39
Государственный квартирный налогъ	4264	89	7987	50	—	—	—	—	118	39	63	75	2536	63	5678	7	1609	87	2245	68	3855	55
Пени	—	—	—	—	576	5	—	—	—	—	—	—	576	5	—	—	—	—	—	—	—	—
Выкупъ надѣловъ на основаніи правилъ выкупа платежей съ крестьянъ Эриванскаго уѣзда	70	—	355	53	—	—	—	—	—	—	—	—	70	—	345	36	—	—	10	17	10	17
Земскій сборъ съ городскихъ недвижимыхъ имуществъ	25897	53	38000	—	—	—	27	32	27	32	—	—	17413	72	18478	66	8456	49	19548	66	28005	15
Пени	—	—	—	—	1336	76	—	—	—	—	—	—	1336	76	—	—	—	—	—	—	—	—
Земскій поземельный сборъ:																						
а) Съ крестьянск. надѣльныхъ земель	138349	73	414739	62	—	—	2606	66	45775	24	360	70	83623	61	392177	91	8050	88	24807	67	33758	55
б) Съ прочихъ земель	16653	41	13925	41	—	—	—	—	5	9	81	52	9738	20	8292	12	6910	12	5551	77	12461	89
Пени	2311	50	—	—	1915	—	—	—	—	—	—	—	1928	—	—	—	2298	50	—	—	2298	50
2% земскій сборъ съ фабричныхъ и промышленныхъ предпріятій	13472	64	49699	11	—	—	555	34	357	28	366	92	7296	59	14651	6	5818	77	5236	47	11055	24
Пени	1745	1	—	—	1623	48	—	—	97	9	—	—	1442	48	—	—	1828	92	—	—	1828	92
Итого по 1-му разряду .	419470	6	1200206	31	7131	93	3189	32	107536	65	1079	60	266003	—	1092842	51	53062	34	109473	52	162535	86

О податяхъ и недоимкахъ по Эриванской губерніи за 1908 годъ.

Роды податей.	Слѣдовало поступить.		Вновь причислено.		Исключено.		Взыскано.		Осталось къ 1 января 1909 г.													
	Недоимокъ.	Оклада.	Недоимокъ.	Оклада.	Недоимокъ.	Оклада.	Недоимокъ.	Оклада.	Недоимокъ.	Оклада.	В С Е Г О.											
	Рубли и копейки.		Рубли и копейки.		Рубли и копейки.		Рубли и копейки.															
Раздѣлъ 2-й.																						
Подати и окладные платежи отмененные:																						
2% сбора съ заводскихъ и фабричныхъ помѣщій	—	—	—	—	—	—	—	—	—	—	—	—										
Подымный губернской земской сборъ	12527	17	—	—	648	29	—	—	9865	37	—	—	838	70	—	—	2471	39	—	—	2471	39
Итого по 2-му раздѣлу.	12528	17	—	—	648	20	—	—	9865	37	—	—	838	70	—	—	2471	39	—	—	2471	39
Раздѣлъ 3-й																						
Подати и окладные платежи разсроченные.																						
Государственный поземельный налогъ съ крестьянъ	—	—	—	—	163	12	—	—	54	38	—	—	—	—	—	—	108	74	—	—	108	74
Государственная оброчная подать	161	6	—	—	10866	51	—	—	3675	91	—	—	—	—	—	—	7351	66	—	—	7351	66
Сборъ съ туземнаго населенія Кавказа и Закавказья взаменъ отбыванія воинской повинности	60	31	—	—	99	90	—	—	93	62	—	—	—	—	—	—	66	59	—	—	66	59
Выкупъ надѣловъ на основаніи особыхъ правилъ:																						
Выкупные платежи съ крестьянъ Эриванскаго уѣзда	3910	72	—	—	—	—	—	—	355	53	—	—	—	—	—	—	3555	19	—	—	3555	19
Земскій поземельный сборъ съ крестьянскихъ надѣльныхъ земель	188	76	—	—	7819	79	—	—	2673	2	—	—	—	—	—	—	5335	53	—	—	5335	53
Итого по 3-му раздѣлу	4320	85	—	—	18949	32	—	—	6852	46	—	—	—	—	—	—	16417	71	—	—	16417	71
Раздѣлъ 4-й.																						
Другія разныя взысканія по смѣтамъ.																						
По департаменту Государственнаго Казначейства	8097	86	—	—	9454	49	—	—	704	33	—	—	10411	89	—	—	6436	13	—	—	6436	13
По департаменту окладныхъ сборовъ	55667	65	—	—	63650	2	—	—	9998	85	—	—	55934	16	—	—	53384	66	—	—	53384	66
По Министерству торговли и промышленности	122326	49	—	—	139	49	—	—	—	—	—	—	—	—	—	—	122465	98	—	—	122465	98
По особенной канцеляріи по кредитной части	18000	—	—	—	2000	—	—	—	2000	—	—	—	2000	—	—	—	16000	—	—	—	16000	—
По Главному Управленію Землеустройства и Земледѣлія	115586	92	—	—	42446	81	—	—	1117	74	—	—	41375	52	—	—	115540	47	—	—	115540	47

О податяхъ и недоимкахъ по Эри ванской губернии за 1908 годъ.

Роды податей.	Слѣдовало поступить.		Вновь причислено.		Исключено.		Взыскано.		Осталось къ 1 января 1909 г.														
	Недоимокъ.	Оклада.	Недоимокъ.	Оклада.	Недоимокъ.	Оклада.	Недоимокъ.	Оклада.	Недоимокъ.	Оклада.	ВСЕГО.												
	Рубли и копейки.		Рубли и копейки.		Рубли и копейки.		Рубли и копейки.		Рубли и копейки.		Рубли и копейки.												
По Министерству Внутренн. Дѣлъ	82087	58	—	—	28270	33	—	—	11019	40	—	—	99338	51	—	—	99338	51					
По Министерству Народнаго Просвѣщенія	21168	43	—	—	46617	78	—	—	40151	—	—	—	27635	21	—	—	27635	21					
По Министерству Юстиціи	643360	90	—	—	57936	87	—	—	60116	63	—	—	68368	88	—	—	572812	26					
По неокладнымъ губернскимъ земскимъ сборамъ	1197	69	—	—	1317	75	—	—	111	75	—	—	1363	—	—	—	1040	69					
Итого по 4-му разряду	1067493	52	—	—	251833	54	—	—	74049	30	—	—	230623	85	—	—	1014653	91					
Всего по губерніи	1503811	60	1200206	31	278563	8	3189	32	198303	78	1079	60	497465	55	1092842	51	1086605	35	109473	52	1196078	87	
Въ числѣ другихъ разныхъ взысканій на отвѣтственности губернскаго начальства.																							
По Министерству Финансовъ:																							
По особенной канцеляріи по кредитной части	18000	—	—	—	2000	—	—	—	2000	—	—	—	2000	—	—	—	16000	—	—	—	—	16000	—
По Департаменту окладныхъ сборовъ	55667	65	—	—	63650	2	—	—	9998	85	—	—	55934	16	—	—	53384	66	—	—	—	53384	66
По Министерству торговли и промышленности	365	16	—	—	139	49	—	—	—	—	—	—	—	—	—	—	504	65	—	—	—	504	65
По Министерству Юстиціи	643243	79	—	—	57608	43	—	—	59981	39	—	—	68077	89	—	—	572792	94	—	—	—	572792	94
По Министерству Внутреннихъ Дѣлъ	82087	58	—	—	28270	33	—	—	—	—	—	—	11019	40	—	—	99338	51	—	—	—	99338	51
По Главному Управленію Землеустройства и Земледѣлія	115386	92	—	—	43446	81	—	—	1117	74	—	—	41375	52	—	—	115540	47	—	—	—	115540	47
По Министерству Народнаго Просвѣщенія	12797	88	—	—	5572	78	—	—	—	—	—	—	1063	50	—	—	17307	16	—	—	—	17307	16
По неокладнымъ земскимъ сборамъ	1197	69	—	—	1317	75	—	—	111	75	—	—	1363	—	—	—	1040	69	—	—	—	1040	69
Итого разныхъ взысканій на отвѣтственности губернскаго начальства	928946	67	—	—	201005	61	—	—	73209	73	—	—	180833	47	—	—	875909	8	—	—	—	875909	8

ВѢДОМОСТЬ

о распредѣленіи недоимокъ по городамъ и уѣздамъ въ
Эриванской губерніи

ЗА 1908 ГОДЪ.

Города и уѣзды:	Н Е Д						О И М О К Ъ											
	По пода- тямъ.		По зем- скимъ сборамъ.		По воин- скому налогу.		По 2% сбору съ фабричныхъ и заводскихъ помѣ- щій.		По налогу съ го- родскихъ недви- жимыхъ иму- ществъ.		По позе- мельному налогу.		По разсрочкѣ недвижимъ.		По разнымъ взысканіямъ.		В С Е Г О	
	Руб.	К.	Руб.	К.	Руб.	К.	Руб.	К.	Руб.	К.	Руб.	К.	Руб.	К.	Руб.	К.	Руб.	К.
Г О Р О Д А .																		
Эривань	—	—	12627	18	2279	31	—	—	15162	32	—	—	—	—	249879	67	279948	48
Александрополь	—	—	12102	33	8	41	—	—	13206	29	—	—	—	—	15606	57	40923	60
Нахичевань	—	—	2594	84	298	98	—	—	2846	25	—	—	—	—	47333	80	53073	87
Ордубатъ	—	—	142	26	15	69	—	—	142	18	—	—	—	—	252	31	552	44
Новобаязетъ	—	—	538	54	—	—	—	—	530	25	—	—	—	—	850	50	1919	29
Итого	—	—	28005	15	2602	39	—	—	31887	29	—	—	—	—	313922	85	376417	68
У Ѣ З Д Ы :																		
Эриванскій	4472	54	11034	68	713	77	5432	22	—	—	766	15	3698	7	92096	6	118213	49
Александропольскій	3115	6	4292	46	1	2	3192	47	—	—	20	67	11478	56	80225	35	102325	59
Нахичеванскій	6814	92	11810	52	671	30	2064	66	—	—	1250	31	1124	8	218618	83	242354	62
Новобаязетскій	3181	36	7783	19	2	4	141	38	—	—	125	44	—	—	48658	3	59891	44
Сурмалинскій	—	—	—	—	—	—	—	—	—	—	—	—	—	—	89761	3	89761	3
Шаруро-Даралагезскій	8509	48	11123	72	1223	32	1117	55	—	—	831	14	45	97	122066	19	144917	37
Эчмадзинскій	4864	50	4945	76	1912	88	935	88	—	—	151	86	81	20	49305	57	62197	65
Итого по уѣздамъ	30957	86	50990	33	4524	33	12884	16	—	—	3145	57	16427	88	70731	6	819661	19
Всего по губерніи	30957	86	78995	48	7126	72	12884	16	31887	29	3145	57	16427	88	1014653	91	1196078	87

ВѢДОМОСТЬ

о движеніи народонаселенія въ Эриванской губерніи

ЗА 1908 ГОДЪ

Города и уѣзды.	Число браковъ.	Число родившихся.			Число умершихъ.			Прибыль + убыль -
		Мужскаго пола.	Женскаго пола.	Обоего пола	Мужскаго пола.	Женскаго пола.	Обоего пола	
Городъ Эривань	179	592	577	1169	566	460	1026	+143
Эриванскій уѣздъ	475	2411	1834	4245	957	957	1914	+2331
Городъ Александрополь	390	1029	992	2021	715	705	1420	+601
Александропольскій уѣздъ	1074	3171	2969	6140	2266	1972	4238	+1902
Городъ Новобаязеть	62	183	168	351	70	74	144	+207
Новобаязетскій уѣздъ	2333	2890	2591	5481	1569	1402	2971	+2510
Городъ Нахичевань	120	131	97	228	150	130	280	-52
Городъ Ордубать	35	47	38	85	27	22	49	+36
Нахичеванскій уѣздъ	683	1193	963	2156	1112	880	1992	+164
Эчмиадзинскій уѣздъ	976	3218	2996	6214	2391	2180	4571	+1643
Сурмалинскій уѣздъ	560	2368	1875	4243	1684	1450	3134	+1109
Шаруро-Даралагез. уѣздъ	1169	2204	1945	4149	1150	973	2123	+2026
Итого въ городахъ	786	1982	1872	3854	1528	1391	2919	+935
Итого въ уѣздахъ	7270	17455	15173	32628	11129	9814	20943	+11685
Всего въ губерніи	8056	19437	17045	36482	12657	11205	23862	+12920

ВѢДОМОСТЬ

о числѣ лицъ, приговоренныхъ по окончательно вошедшимъ въ законную силу приговорамъ Эриванскимъ Окружнымъ Судомъ, Округа Тифлисской Судебной Палаты, къ наказаніямъ по различію званія, возраста, вѣроисповѣданія и образованія подсудимыхъ, въ Эриванской губерніи

ЗА 1908 ГОДЪ.

Исчисленіе родовъ преступленій, за которыя подсудимые приговорены къ наказанію.	Число дѣлъ, рѣшенныхъ окрѣжными судами.	П о р а з л и ч і ю з в а н і я										П о в о з р а с т у .					П о в ѣ р о и с п о в ѣ д а н і ю .				П о о б р а з о в а н і ю .										
		Число осужденныхъ.		Дворянъ.		Духовенств.	Городск. обывател.		Сельскихъ обывател.		Нижи. чиновъ, ихъ жепъ и дѣтей.		Разночинцевъ.		Иностранцевъ.	Бродягъ и бѣглецъ сельскихъ.		Отъ 10 до 17 лѣтъ.	Отъ 17 до 21 года.	Отъ 21 до 50 лѣтъ.	Отъ 50 до 70 лѣтъ.	Больше 70 л.	Православнаго.	Другихъ христіанскихъ исповѣданій.		Нехристіанъ.		Воспитавшихся въ высшихъ учебныхъ заведеніяхъ.		Не воспитавшихся въ высш. учебн. заведен.	
		Потомственныхъ.	Личныхъ.	Христіанскихъ исповѣданій православног.	Почетныхъ гражданъ.	Мѣщанъ.	Сельскихъ обывател.	Мужчинъ.	Женщинъ.	Мужчинъ.	Женщинъ.	Мужчинъ.	Женщинъ.	Мужчинъ.		Женщинъ.	Мужчинъ.	Женщинъ.	Мужчинъ.	Женщинъ.	Мужчинъ.	Женщинъ.		Мужчинъ.	Женщинъ.	Мужчинъ.	Женщинъ.	Мужчинъ.	Женщинъ.	Мужчинъ.	Женщинъ.
		м.	ж.	м.	ж.	м.	ж.	м.	м.	м.	ж.	м.	ж.	м.	ж.	м.	ж.	м.	ж.	м.	ж.	м.	ж.	м.	ж.	м.	ж.	м.	ж.	м.	ж.
1) Преступленія противъ Священной Особы Государя Императора и Членовъ Императорскаго Дома	1	1						1											1											1	
2) Нарушеніе ограждающихъ вѣру постановленій	2	1	1																1										1		
3) Сопротивленія распоряженіямъ Правительства и неповиновенія установленнымъ властямъ	9	8							6					2				7	1			3		5				1	7		
4) Похищеніе бумагъ и вещей изъ присутственныхъ мѣстъ, сорваніе печатей и постановленныхъ или приложенныхъ по распоряженію Правит. знаковъ	1	2						2						1	1						2							2			
5) Неуваженіе къ присутственнымъ мѣстамъ и чиновникамъ при отправленіи должности	8	5	1				1	3									4	1		1	3		1				4	1			
6) Взломъ тюремъ уводъ и побѣгъ находящихся подъ стражею или надзоромъ	3	14						13							1	1	13			1		13					3	11			
7) Превышеніе и бездѣйствіе власти	13	11															10	1		3	5		3				7	4			
8) Мздоимство и лихоимство	3	1																					1				1				
9) Проступки должностныхъ лицъ при храненіи и управленіи ввѣряемаго имъ по службѣ имущества	6	5											5								3		2				3	2			
10) Нарушеніе уставовъ таможенныхъ	6	12						10						2		5		6	1		1		11				2	10			
11) Преступленія и проступки чиновниковъ по особеннымъ родамъ службы	4	8																7	1		2	5		1			8				
12) Нарушеніе постановленій о питейномъ сборѣ	9	8	1					8	1									8		1		8	1				6	2			
13) Нарушенія общественнаго спокойствія, порядка и ограждающихъ оныя постановленій	2	5						5							1			3	1			5					1	4			
14) Нарушенія постановленій, ограждающихъ общественную нравственность	4	2						2								1								2				2			
15) Смертоубійства	193	135	1					17	113	1				1	3	10	32	91	1	2		43	1		91	1		26	109		

ВѢДОМОСТЬ

о движеніи арестантовъ въ Эриванской губерніи

ЗА 1908 ГОДЪ.

Ч И С Л О А Р Е С Т А Н Т О В Ъ .

Города и уѣзды.	Отъ 1907 года оставалось.		Въ 1908 году поступило.		Въ 1908 году вышло.		Осталось къ 1 января 1908 г.					
	Мужчинъ.	Женщинъ.	Мужчинъ.	Женщинъ.	Мужчинъ.	Женщинъ.	Въ тюрьмѣ.		При полиціи.		В С Е Г О .	
							Мужчинъ.	Женщинъ.	Мужчинъ.	Женщинъ.	Мужчинъ.	Женщинъ.
Городъ Эривань	324	2	1620	3	1527	4	416	1	1	—	417	1
Городъ Александрополь	184	4	1204	12	1152	12	235	4	1	—	236	4
Александропольскій уѣздъ	28	—	198	1	206	1	20	—	—	—	20	—
Городъ Новобаязетъ	60	—	396	4	327	4	128	—	1	—	129	—
Новобаязетскій уѣздъ	13	—	106	—	106	—	12	—	1	—	13	—
Городъ Шахичеванъ	77	—	317	—	312	—	82	—	—	—	82	—
Городъ Ордубатъ	7	—	65	—	52	—	20	—	—	—	20	—
Эчмиадзинскій уѣздъ	46	—	492	6	479	6	59	—	—	—	59	—
Сурмалинскій уѣздъ	56	—	651	1	607	1	94	—	6	—	100	—
Шаруро-Даралагезскій уѣздъ	56	—	275	—	278	—	47	—	6	—	53	—
Итого въ городахъ	652	6	3602	19	3370	20	881	5	3	—	884	5
Итого въ уѣздахъ	199	—	1722	8	1676	28	232	—	13	—	245	—
Всего въ губерніи	851	6	5324	27	5046	28	1113	5	16	—	1129	—

PHOTODUPLICATION

Title	Author	Year	Pages	Price	Notes
1. The History of the United States	W. H. Rouseell	1858	100	\$1.00	
2. The American Republics	W. H. Rouseell	1858	100	\$1.00	
3. The United States and the World	W. H. Rouseell	1858	100	\$1.00	
4. The United States and the World	W. H. Rouseell	1858	100	\$1.00	
5. The United States and the World	W. H. Rouseell	1858	100	\$1.00	
6. The United States and the World	W. H. Rouseell	1858	100	\$1.00	
7. The United States and the World	W. H. Rouseell	1858	100	\$1.00	
8. The United States and the World	W. H. Rouseell	1858	100	\$1.00	
9. The United States and the World	W. H. Rouseell	1858	100	\$1.00	
10. The United States and the World	W. H. Rouseell	1858	100	\$1.00	
11. The United States and the World	W. H. Rouseell	1858	100	\$1.00	
12. The United States and the World	W. H. Rouseell	1858	100	\$1.00	
13. The United States and the World	W. H. Rouseell	1858	100	\$1.00	
14. The United States and the World	W. H. Rouseell	1858	100	\$1.00	
15. The United States and the World	W. H. Rouseell	1858	100	\$1.00	
16. The United States and the World	W. H. Rouseell	1858	100	\$1.00	
17. The United States and the World	W. H. Rouseell	1858	100	\$1.00	
18. The United States and the World	W. H. Rouseell	1858	100	\$1.00	
19. The United States and the World	W. H. Rouseell	1858	100	\$1.00	
20. The United States and the World	W. H. Rouseell	1858	100	\$1.00	

ВѢДОМОСТЬ

о пожарахъ въ Эриванской губерніи

ЗА 1908 ГОДЪ.

ГОРОДА И УЪЗДЫ.	Въ зимніе мѣсяцы.		Въ весенніе мѣсяцы.		Въ лѣтніе мѣсяцы.		Въ осенніе мѣсяцы.		Всего въ годъ.		Причины пожаровъ.				
	Число пожаровъ.	Сумма убытковъ въ руб.	Число пожаровъ.	Сумма убытковъ въ руб.	Число пожаровъ.	Сумма убытковъ въ руб.	Число пожаровъ.	Сумма убытковъ въ руб.	Число пожаровъ.	Сумма убытковъ въ руб.	Отъ молніи.	Отъ дурного устройства печей.	Отъ неосторожности.	Отъ поджоговъ.	Отъ неизвестныхъ причинъ.
Городъ Эривань	2	60	—	—	2	500	—	—	4	560	—	—	2	—	2
Эриванскій уѣздъ	6	260	—	—	3	1328	2	388	11	1976	—	—	1	5	5
Александропольскій уѣздъ	4	290	—	—	—	—	22	8165	26	8455	—	—	1	22	3
Новобаязетскій уѣздъ	4	200	—	—	—	—	2	97	6	297	—	—	3	2	1
Эчмиадзинскій уѣздъ	—	—	1	96	7	770	1	20	9	886	—	—	—	2	7
Сурмаллинскій уѣздъ	7	2940	2	350	7	1248	12	2161	28	6699	—	—	1	15	12
Шаруро-Даралагезскій уѣздъ	—	—	—	—	1	100	—	—	1	100	—	—	—	1	—
Итого въ городахъ	2	60	—	—	2	500	—	—	4	560	—	—	2	—	2
Итого въ уѣздахъ	21	3690	3	446	18	3446	39	10831	81	18413	—	—	6	47	28
Всего въ губерніи	23	3750	3	446	20	3946	39	10831	85	18973	—	—	8	47	30

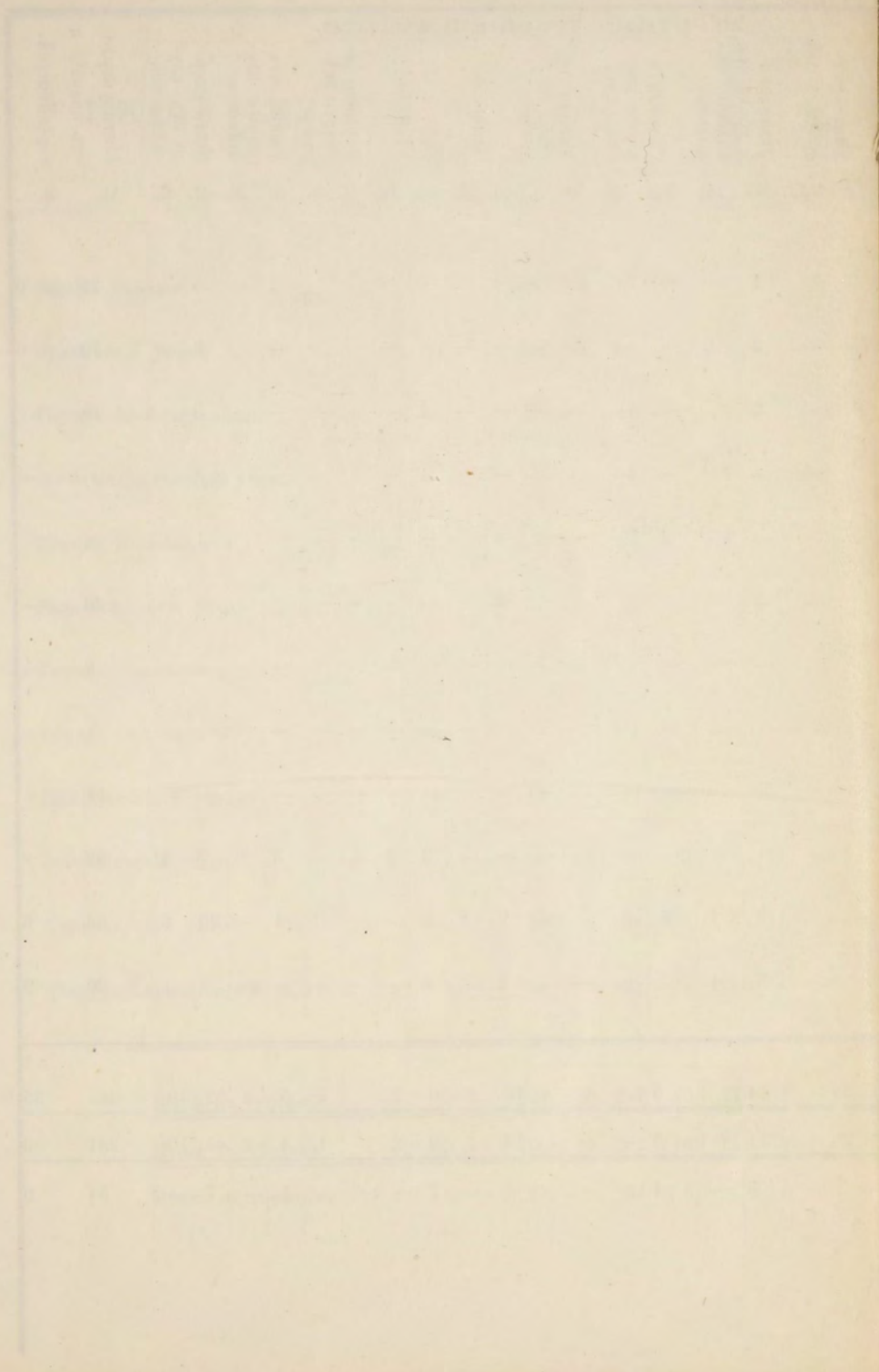
Примѣчаніе. Въ городахъ Александрополь, Новобаязетъ, Нахичевани, Ордубатъ пожаровъ въ 1908 году не было.

ВѢДОМОСТЬ

о насильственныхъ и случайныхъ смертяхъ въ Эри-
ванской губерніи

ЗА 1908 ГОДЪ

ГОРОДА И УЪЗДЫ:	Жертвы смертоубійства.						Жертвы случайной смерти.																								
	Дѣто-убійствъ.		Смерго-убійствъ.		И Т О Г О.		Самоубійствъ.		Найдено мертвыхъ тѣлъ.		Убито молнией.		Задавлено и убито при паденіи съ высоты.		Сгорѣло и убито на пожарахъ.		Умерло отъ угара.		Замерзло.		Утоуло.		Укушено до-смерти зѣбрами.		Умерло отъ разныхъ случайностей.		Всего умерло отъ случайностей.		Всего умерло отъ насилья и случайностей.		
	М.	Ж.	М.	Ж.	М.	Ж.	М.	Ж.	М.	Ж.	М.	Ж.	М.	Ж.	М.	Ж.	М.	Ж.	М.	Ж.	М.	Ж.	М.	Ж.	М.	Ж.	М.	Ж.	М.	Ж.	
Городъ Эривань	—	—	16	5	16	5	3	1	3	—	—	—	1	—	—	—	—	—	—	—	—	—	—	—	1	—	3	—	25	6	
Эриванскій уѣздъ	1	—	60	3	61	3	—	—	7	1	—	—	2	2	—	—	—	—	—	—	—	—	—	—	—	—	2	2	70	6	
Городъ Александрополь	—	—	11	—	11	—	1	—	3	—	—	—	2	—	—	—	—	—	—	—	—	1	—	—	—	—	3	—	18	—	
Александропольскій уѣздъ	—	—	4	—	4	—	17	—	2	—	2	—	—	—	—	—	—	—	—	—	—	1	—	—	—	—	3	—	26	—	
Городъ Новобаязетъ	—	—	2	—	2	—	1	—	—	—	—	—	—	—	1	—	—	—	—	—	—	—	—	—	—	—	1	—	4	—	
Новобаязетскій уѣздъ	—	—	41	—	41	—	—	—	—	—	—	—	—	1	—	—	—	—	—	—	—	—	—	—	—	—	5	—	46	—	
Городъ Нахичевань	—	—	4	—	4	—	1	—	1	—	—	—	—	—	—	—	—	—	—	—	—	—	—	—	—	—	—	6	—		
Городъ Ордубать	—	—	1	—	1	—	—	—	—	—	—	—	—	—	—	—	—	—	—	—	—	—	—	—	—	—	—	1	—		
Нахичеванскій уѣздъ	—	—	14	—	14	—	—	—	—	—	—	—	—	—	—	—	—	—	—	—	—	—	—	—	—	—	—	14	—		
Эчмадинскій уѣздъ	1	—	22	3	23	3	—	1	2	—	—	—	1	—	—	—	—	—	—	—	—	3	2	—	—	3	2	7	4	32	8
Сурмалинскій уѣздъ	—	—	38	2	38	2	4	1	1	—	—	—	2	1	5	—	—	—	—	—	9	1	3	—	—	1	1	20	3	63	6
Шаруро-Даралагезскій уѣздъ	1	—	21	7	22	7	—	1	—	—	—	—	5	1	—	—	—	—	—	—	1	—	2	—	—	—	—	8	1	30	9
Всего въ губерніи	3	—	134	20	237	20	27	4	19	1	2	—	14	4	6	—	—	—	—	15	1	10	2	—	1	5	2	52	10	335	35
Итого въ уѣздахъ	3	—	100	15	203	15	21	3	12	1	2	—	11	4	5	—	—	—	—	14	1	9	2	—	1	4	2	45	10	281	29
Итого въ городахъ	—	—	34	—	34	5	6	1	7	—	—	—	3	—	1	—	—	—	—	1	—	1	—	—	—	1	—	7	—	54	6



ВѢДОМОСТЬ

о числѣ учебныхъ заведеній и учащихся въ Эриван-
ской губерніи

ЗА 1808 ГОДА.

НАЗВАНІЯ УЧЕБНЫХЪ ЗАВЕДЕНІЙ.	Въ губери. городѣ.			Въ уѣздныхъ городахъ.			Въ уѣздахъ.			В С Е Г О въ губери:			
	Число учебныхъ заведеній.	Число учащихся.		Число учебныхъ заведеній.	Число учащихся.		Число учебныхъ заведеній.	Число учащихся.		Число учебныхъ заведеній.	Число учащихся.		
		Мужскаго пола.	Женскаго пола.		Мужскаго пола.	Женскаго пола.		Мужскаго пола.	Женскаго пола.		Обоего пола.		
Классическая гимназія	1	568	—	—	—	—	—	—	—	1	568	—	568
Учительская семинарія	1	85	—	—	—	—	—	—	—	1	85	—	85
Коммерческое училище	—	—	—	1	440	—	—	—	—	1	440	—	440
Женская гимназія	1	—	445	1	—	372	—	—	—	2	—	817	817
Женская прогимназія	1	—	164	—	—	—	—	—	—	1	—	164	164
У Ч И Л И Ц А :													
1) Городскія по положенію 1872 года	1	88	—	3	575	—	3	232	5	7	895	5	900
2) „ начальныя общественныя	3	146	143	6	460	214	—	—	—	9	606	357	963
3) „ „ казенныя	2	202	—	1	127	67	—	—	—	3	329	67	396
4) Сельскія казенныя нормальныя	—	—	—	—	—	—	5	448	7	5	448	7	455
5) „ земскія нормальныя	—	—	—	—	—	—	12	1271	291	12	1271	291	1562
6) „ частнообщественныя Министерства Народн. Просвѣщенія	—	—	—	—	—	—	16	1319	76	16	1319	76	1395
7) „ тоже съ пособіемъ отъ казны	—	—	—	—	—	—	78	3189	357	78	3189	357	3546
Частныя учебныя заведенія II разряда	1	320	—	—	—	—	—	—	—	1	320	—	320
„ „ „ III „	9	170	15	2	63	3	2	25	20	13	258	38	296
Армяно-григоріевская духовная академія	—	—	—	—	—	—	1	202	—	1	202	—	202
Армяно-григоріанская духовная семинарія	1	395	—	—	—	—	—	—	—	1	395	—	395
Православныя церковно-приходскія школы	1	50	37	1	39	45	10	130	82	12	219	164	383
А маю-григоріанскія церковно-приходскія школы	5	321	440	8	905	787	89	5566	1863	102	6792	3090	9882
Мечетскія школы шитскаго ученія	4	135	—	5	135	—	27	354	—	36	624	—	624
„ „ суинитскаго ученія	—	—	—	—	—	—	9	137	—	9	137	—	137
Итого	31	2480	1244	28	2744	1488	252	12873	2701	311	18097	5433	23530

