

A. 914
72.

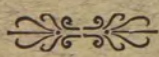
БИБЛИОТЕКА
Ученого Комитета Мин. Обр.

~~29506~~

ОБЗОРЪ

ЭРИВАНСКОЙ ГУБЕРНИИ

за 1913 годъ.

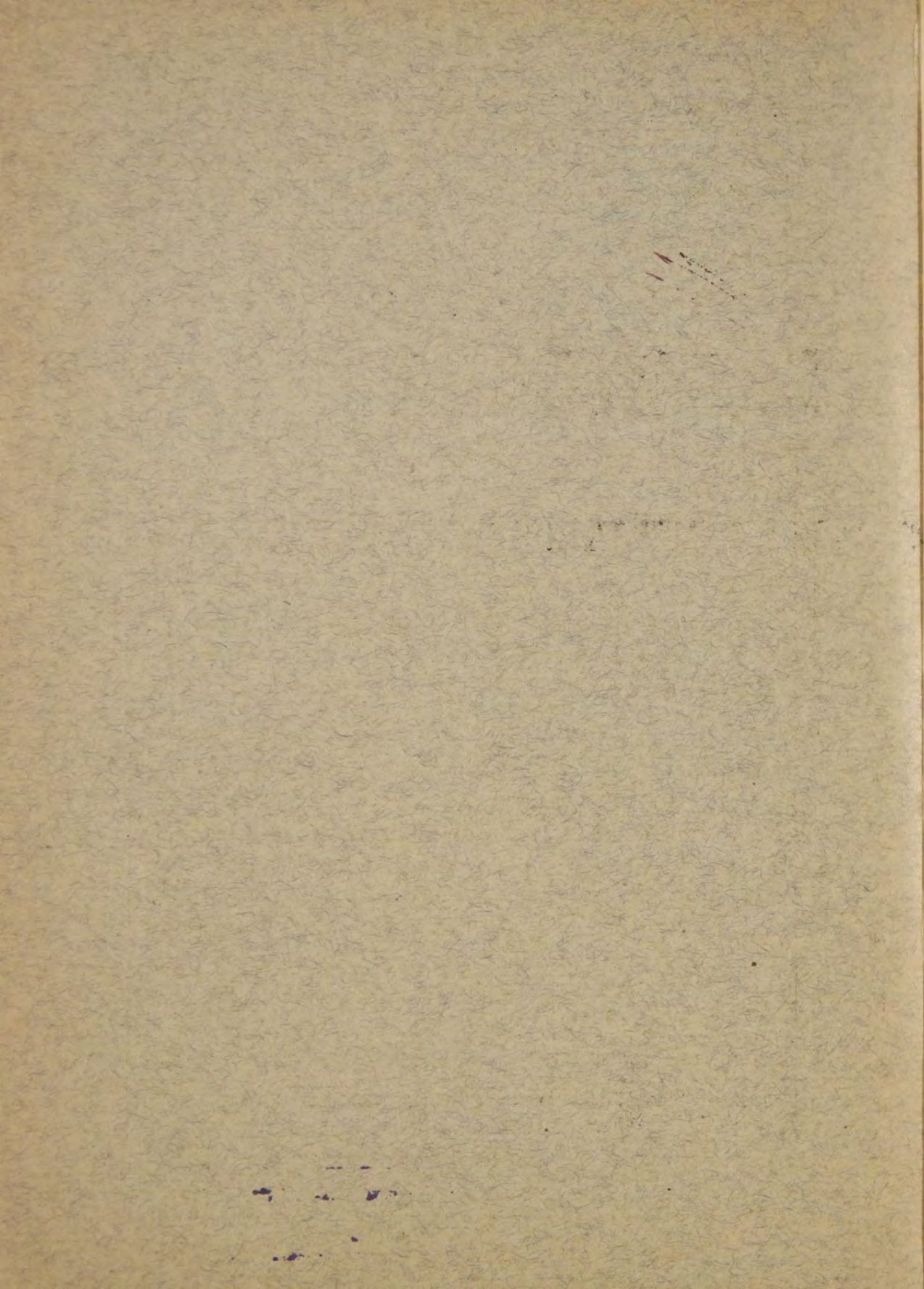


ЭРИВАНЬ

Типографія Эриванскаго Губернскаго Правленія

1914





с. А. 911 / 79.

~~39506~~

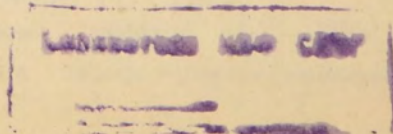


ОБЗОРЪ

ЭРИВАНСКОЙ ГУБЕРНІИ

за 1913 годъ.

39



К



О Р И В А Н

Печатано по распоряженію Эриванскаго Губернскаго Статистическаго Комитета.

80944

1913 г.

ЗЕМЛЕДѢЛІЕ

Хлѣбопашество (вѣдомость № 1-й). Жаркое, не въ мѣру сухое лѣто 1913 года весьма неблагоприятно отразилось на благосостояніи населенія Эриванской губерніи, занимающагося исключительно хлѣбопашествомъ. На низменности озимые посѣвы особенно не пострадали отъ засухи, весенніе дожди имъ благоприятствовали, но все же урожай получился много ниже 1912 года (самъ 4,5, противъ самъ 8,1, бывшаго въ 1912 году); въ предгорной и нагорной полосахъ, гдѣ населеніе главнымъ образомъ занимается хлѣбопашествомъ, благодаря отсутствію дождей, получился почти полный неурожай и во многихъ мѣстахъ хлѣбопашцы не получили и сѣмянъ (самъ 2,3, противъ самъ 5,1).

Какъ видно изъ ниже приводимыхъ цифровыхъ данныхъ и вѣдомости № 1-й (въ концѣ настоящаго обзора), сравнительно удовлетворительный урожай хлѣбовъ получился въ Нахичеванскомъ (самъ 5,2) и Шаруро-Даралагазскомъ (4,3) уѣздахъ, затѣмъ слѣдовали Сурмалинскій (3,6), Эриванскій (3,3), Эчміадзинскій (2,8), Новобаязетскій (2,1) и Александропольскій (1,9); по губерніи урожай опредѣлился въ самъ 2,8, противъ самъ 6,0, бывшаго въ 1912 году.

Уже въ концѣ 1913 года поселяне, главнымъ образомъ, уѣздовъ Александропольскаго, Новобаязетскаго, нагорной части Эриванскаго и Эчміадзинскаго стали обращаться къ губернской администраціи съ просьбами объ оказаніи имъ продовольственной помощи. Въ части эти ходатайства удовлетворены за счетъ собственныхъ продовольственныхъ капиталовъ, для поименованныхъ же выше уѣздовъ, кромѣ Новобаязетскаго, помимо собственныхъ продовольственныхъ капиталовъ испрошена ссуда изъ обще-имперскаго продовольственнаго капитала какъ для оказанія помощи продовольственной, такъ и сѣмянной. Правительственная помощь уже оказана въ 1914 году.

По сравненію съ 1912 годомъ, занятая подъ хлѣба площадь сократилась на 1,6⁰/₀, но на такомъ незначительномъ со-

кращені останавливаться не приходится, такъ какъ оно никакого значенія не имѣеть.

У ѣ з д ы:	Посѣяно:	Снято:	Средняя урожайность:	
	(п у д о в ъ)	1913 г.	1912 г.	
Эриванскій съ городомъ . . .	447720	1472390	3,3	9,3
Сурмалинскій	181827	660946	3,6	5,6
Эчміадзинскій	410666	1161659	2,8	6,6
Александропольскій съ городомъ	1053504	2032137	1,9	5,0
Новобаязетскій съ городомъ . .	852993	1812531	2,1	4,0
Шаруро-Даралагезскій	235552	1013455	4,3	7,0
Нахичеванскій съ двумя городами	389011	2020433	5,2	9,4
Итого .	3571278	10173551	2,8	6,0

Результаты же урожая по отдѣльнымъ видамъ хлѣбовъ видны изъ приводимой таблицы:

	Озимая рожь	Яровая рожь	Озимая пшеница	Яровая пшеница	Озимый ячмень	Яровой ячмень	Полба	Просо	Горохъ	Чечевица	Бобы	Овесь
Гор. Эривань	—	—	5,0	—	5,0	—	—	—	—	—	—	—
Эриванскій уѣздъ	—	—	4,1	2,2	—	3,0	—	—	—	—	6,0	—
Сурмалинскій уѣздъ	—	—	4,4	3,0	—	3,2	—	23,5	—	—	—	—
Эчміадзинскій „	2,0	1,5	3,3	2,1	5,0	3,0	3,0	—	—	—	5,0	—
Гор. Александрополь	—	—	1,6	1,3	—	1,2	—	—	—	—	—	—
Александропольскій уѣздъ . . .	—	—	1,6	1,8	—	2,1	—	—	—	—	—	—
Гор. Новобаязеть	—	—	3,1	2,0	—	2,2	2,0	—	—	—	—	—
Новобаязетскій уѣздъ	2,0	—	2,5	2,1	—	2,2	1,9	—	—	—	—	3,1
Шаруро Даралагезскій уѣздъ . .	—	—	5,1	3,2	—	3,2	6,1	7,0	6,3	6,0	—	—
Гор. Нахичевань	—	—	3,0	4,0	—	3,9	—	—	—	—	—	—
„ Ордубать	—	—	3,0	—	—	3,5	—	—	—	—	—	—
Нахичеванскій уѣздъ	—	—	5,4	3,5	7,5	6,2	5,4	12,1	—	—	—	—
Итого въ уѣздахъ	2,0	1,5	4,4	2,2	7,5	2,5	2,0	11,7	6,3	6,0	5,6	3,1
Итого въ городахъ	—	—	3,1	1,8	5,0	2,8	2,0	—	—	—	—	—
В С Е Г О	2,0	1,5	4,4	2,1	7,4	2,5	2,2	11,7	6,3	6,0	5,6	3,1

Сборъ картофеля въ отчетномъ году далъ такіе же результаты какъ и въ 1912, т. е. самъ 4, 7. Площадь, занятая этой культурой сократилась на четыре процента, а по уѣздамъ результаты слѣдующіе:

У ѣ з д ы.	Посѣвная площадь въ десят..	Высажено: (п у д о в ъ)	Собрано: (п у д о в ъ)	Урожай самъ:
Эриванскій	127	6350	46355	7,3

Эчміадзинскій	130	6500	42900	6,6
Сурмалинскій	58	2900	19740	6,8
Александропольскій съ гор.	2013	100050	402900	4,0
Новобаязетскій	844	42200	223010	5,5
Шаруро-Даралагезскій . . .	47	2350	20565	8,7
Нахичеванскій	60	3000	20820	6,9
Итого .	3279	163950	776290	4,7

Стоимость обработки и уборки одной десятины земли подъ посѣвъ разныхъ культуръ показываетъ вѣдомость № 2-й.

Хлопководство. Весна въ отчетномъ году сильно запоздала и полевья работы были начаты позже обыкновеннаго больше чѣмъ на мѣсяць. Тепло наступило сразу и въ серединѣ апрѣля температура была выше обычной, вслѣдствіе чего снѣгъ сталъ таять не постепенно, а сразу и быстро стекъ съ поверхности земли, очень мало въ нее впитавшись. Такая продолжительная зима для низменной полосы губерніи, гдѣ развита культура хлопка, имѣла своимъ послѣдствіемъ то, что когда хлопокъ былъ посѣянъ и слѣдовало приступить къ первой поливкѣ, половодье въ рѣкахъ уже прошло, очередь на получение оросительной воды для многихъ еще не наступила и большая часть хлопководовъ на первыхъ же шагахъ столкнулась съ недостаткомъ въ поливной водѣ. При этомъ необходимо имѣть въ виду еще и то, что за послѣдніе годы, благодаря высокимъ рыночнымъ цѣнамъ на хлопокъ, хлопководы значительно расширили свои плантаціи, вовсе не считаясь съ количествомъ принадлежащей имъ по праву воды и хотя за послѣдніе три года эта площадь сократилась, но все же до обычной нормы она еще не доведена. Несмотря на такое положеніе, благодаря обилію атмосферическихъ осадковъ въ маѣ мѣсяцѣ, всходы взошли дружно и быстро пошли въ ростъ. Казалось бы, что наступившая затѣмъ засуха и знойное лѣто должны были особенно благоприятствовать произрастанію этой высоко-цѣнной культуры, но здѣсь хлопководы опять столкнулись съ недостаткомъ оросительной воды и съ дѣйствіемъ сухого жгучаго вѣтра, дувшаго въ концѣ іюля въ теченіе трехъ дней, отчего почти вездѣ на плантаціяхъ опала значительная часть цвѣтовъ, завязей и коробочекъ. Совокупность всѣхъ этихъ обстоятельствъ, конечно, не могла не отразиться на результатахъ урожая хлопка и таковой получился ниже средняго, давъ съ десятины чистаго волокна 15,8, противъ 20,2—1912 года.

Вслѣдствіе знойности и сухости лѣта вредителей на хлопчатникахъ наблюдалось меньше чѣмъ въ предыдущіе годы. Почти вездѣ на плантаціяхъ въ половинѣ іюня появилась зеленая тля, но она вскорѣ сама собою исчезла, и населеніе противъ этого насѣкомаго никакихъ мѣръ борьбы не предпринимало. Позже появилась красная ржавчина („чоръ“), но и она значительнаго распространенія не получила, хотя обычно ею производятся сильныя опустошенія.

Въ отчетномъ году опыты съ рядовымъ посѣвомъ хлопка производились въ Эриванскомъ, Шаруро-Даралагезскомъ, Эчміадзинскомъ и Сурмалинскомъ уѣздахъ. Такихъ участковъ было 100, общемою площадью въ 90 дес. Рядовой посѣвъ далъ лучшіе результаты чѣмъ разбросный.

Результаты урожая по уѣздамъ слѣдующіе:

У ъ з д ы:	Площадь хлопковыхъ плантацій въ десят.:	Сборъ очищеннаго волокна въ пудахъ	
		Американскаго сорта:	Мѣстнаго:
Эриванскій съ город.	5347	79111	11794
Эчміадзинскій . . .	2915	39287	120
Сурмалинскій . . .	7379	100960	3680
Ш.-Даралагезскій .	5345	95212	144
Нахичев. съ 2 город.	1596	26748	1200
Итого .	22682	341218	17138

558356

По сравненію съ 1912 годомъ занятая хлопкомъ площадь сократилась почти на два процента.

Цѣны на хлопокъ были: 13,5 руб. американскаго сорта и 10,0—11,0 руб. мѣстнаго.

Хлопковыхъ сѣмянъ получено свыше $\frac{1}{2}$ милліона пудовъ.

Прессовъ для хлопка въ губерніи дѣйствовало 20.

Виноградарство. По даннымъ акцизнаго вѣдомства, которымъ особенно точно ведется учетъ какъ площади виноградныхъ садовъ, такъ и результатовъ урожая, положеніе виноградарства въ губерніи за 1913 годъ представляется въ слѣдующемъ видѣ:

У ъ з д ы	Число садовладѣльцевъ	Площадь садовъ	Собрано винограда (въ пудахъ)
Эриванскій . . .	6998	5345 дес. 661 к.с.	3818260
Эчміадзинскій . .	4268	2815 — 16 —	909110
Сурмалинскій . .	2175	621 — 951 —	71395

Ш.-Даралагезскій .	1708	440	—	19	—	132057
Нахичеванскій . .	3023	1014	—	73	—	405892
Итого .	18172	10235	—	1720	—	5336714

Изъ приведенныхъ цифровыхъ данныхъ видно, что по сравненію съ 1912 годомъ площадь виноградныхъ садовъ увеличилась немного, всего на 1,6⁰/₀, собрано же винограда больше прошлаго года на 1697537 пудовъ, или на 46,6⁰/₀. Превосходные урожаи винограда получились главнымъ образомъ въ Эриванскомъ, Шаруро-Даралагезскомъ и Нахичеванскомъ уѣздахъ.

Продажная цѣна на виноградъ была отъ 40 коп. (въ Шаруро-Даралагезскомъ уѣздѣ) до 1 руб. 40 коп. — въ Нахичеванскомъ.

Обработка и уборка одной десятины виноградника по отдѣльнымъ уѣздамъ обходится въ среднемъ:

У ѣ з д ы :	Весен. расш.		Обр. лоз. и свихъ въ пучки		Пере-кочка		Моты-женіе		Полив-ка		Сборъ вино-града		Осенняя закоска		Обнов-леніе канавъ		О х р а н а	В С Е Г О
	Число работ.	Зараб. плата	Число работ.	Зараб. плата	Число работ.	Зараб. плата	Число работ.	Зараб. плата	Число работ.	Зараб. плата	Число работ.	Зараб. плата	Число работ.	Зараб. плата	Число работ.	Зараб. плата		
Эриванскій .	20	12,0	15	9,0	20	12,0	30	18,0	8	4,0	40	20,0	40	20,0	10	5,0	15,0	115,0
Сурма-лицскій	15	12,0	20	16,0	40	32,0	5	4,0	4	3,0	15	12,0	15	12,0	3	2,0	30,0	123,0
Эчмиад-зинскій	15	7,5	30	15,0	40	20,0	16	8,0	3	3,0	20	8,0	40	24,0	3	2,1	30,0	117,6
Ш.-Да-ралагез.	30	15,0	10	5,0	45	22,5	10	5,0	4	2,0	20	10,0	30	15,0	6	3,0	27,0	104,5
Нахиче-ванскій	10	5,0	10	5,0	35	21,0	15	9,0	4	3,2	15	9,0	20	14,0	4	2,4	48,0	116,6

Садоводство. Специально фруктовыхъ садовъ въ губерніи немного, плодовые деревья разсаживаются исключительно во-кругъ виноградниковъ для защиты послѣднихъ отъ вѣтровъ.

1913 годъ, какъ и нѣсколько предшествовавшихъ, для фруктовыхъ насажденій былъ также неблагоприятнымъ, благода-ря, главнымъ образомъ, граду. Персиковъ и абрикосовъ, на-сажденіями которыхъ населеніе низменной полосы губерніи силь-но заинтересовано, такъ какъ они въ консервированномъ видѣ имѣютъ отличный сбытъ и во внутреннихъ губерніяхъ Имперіи, почти не было въ продажѣ.

Консервовъ изъ персиковъ и абрикосовъ въ гор. Эривани было изготовлено въ отчетномъ году болѣе 20,000 пудовъ.

Сборъ фруктовъ по губерніи былъ немного больше 1912 года и достигъ 100 тысячъ пудовъ (въ 1912 г.—70000 пудовъ).

Огородничество. О положеніи огородничества въ губерніи за отчетный годъ свидѣлствуютъ нижеслѣдующія цифровыя данныя:

У ѣ з ды.	Десятина подъ огоро- дами	ОГОРОДНЫЕ ПРОДУКТЫ ВЪ ПУДАХЪ:									На сумму
		Капуста	Томаты	Бураки	Лукъ	Дыни	Арбузы	Перецъ	Другіе	ВСЕГО	
Эриванск. съ гор.	404,5	8760	4340	2180	3280	42340	29050	837	740	92127	41080
Эчмиадзинскій .	406	26380	55	1125	25940	41330	47845	720	1770	145152	29765
Сурмалинскій .	202	19730	2010	1060	1260	33690	43360	90	17100	118300	51850
Александрополь- скій съ город.	227,5	25987	—	6317	10295	—	—	—	4530	47929	34122
Новобаязетскій .	48,5	33323	—	1317	—	3298	—	—	—	37938	15570
Ш.-Дарлагезскій	32	50	—	—	70	730	2015	—	40	2905	1500
Нахичеванскій съ двумя городами	344	3350	1345	2967	2269	57775	53080	237	45	121068	64491
Итого .	1664,5	117580	7750	14966	46412	176465	175350	1884	24205	568712	238385

Эта отрасль крестьянскаго хозяйства не прогрессируетъ; ею въ видахъ удобства сбыта главнымъ образомъ занимаются жители пригородовъ и уѣздныхъ центровъ. Изъ всѣхъ огородныхъ овощей только томаты имѣютъ сбытъ за предѣлы губерніи въ консервированномъ видѣ.

Масличныя растенія. Сухое и жаркое лѣто также весьма неблагоприятно отразилось на масличныхъ растеніяхъ, изъ коихъ отчасти промышленный характеръ носить разведеніе льна въ одномъ Александропольскомъ уѣздѣ, въ другихъ уѣздахъ губерніи ни ленъ, ни конопля, ни клещевина никакой роли въ крестьянскомъ хозяйствѣ не играютъ.

Въ отчетномъ году льномъ было занято 3532 дес., изъ нихъ въ Александропольскомъ уѣздѣ 2808 дес., Новобаязетскомъ 711, Нахичеванскомъ—4, Эриванскомъ, Эчмиадзинскомъ, Сурмалинскомъ и Шаруро-Даралагезскомъ уѣздахъ по 3. Ляняныхъ сѣмянъ получено 41535 пуд.; конопляныхъ съ 3-хъ десятинъ въ Сурмалинскомъ уѣздѣ 90 п. и кунжута съ 12 дес. 500 пудовъ.

Рисоводство. Подъ этой культурой въ отчетномъ году было 3615 дес., т. е. почти такая же площадь какъ и въ 1912 году (3600 дес.). Урожай получился много хуже прошлаго года и далъ съ десятины 103,3 пуд. (въ 1912 г.—171,3) или самъ 13,4 противъ самъ 21,8, бывшаго въ 1912 году.

Культура риса по уѣздамъ видна изъ вѣдомости № 1-й.

Табаководство. Всѣ табачныя плантаціи, коихъ въ губерніи въ отчетномъ году было 994, на учетѣ чиновъ акцизнаго надзора, и по ихъ даннымъ культура табаку по уѣздамъ и при томъ самаго низшаго качества (махорка), который сбыта на табачныя фабрики не имѣетъ и цѣликомъ расходуется на мѣстѣ для удовлетворенія хозяйственныхъ нуждъ, представляется въ слѣдующемъ видѣ:

У ѣ з д ы:	Число селеній:	Число плантацій:	Площадь:	Собрано табаку:
Эриванскій	44	415	55 дес. 1188 кв. с.	1394 п. 14 ф.
Сурмалинскій	7	141	98 „ 1286 „ „	2733 „ 2 „
Ш.-Даралагезскій	45	310	1 „ 1881 „ „	217 „ 31 „
Нахичеванскій	14	128	7 „ 395 „ „	646 „ 15 „
ИТОГО	110	994	162 „ 2350 „ „	4991 „ 22 ф.

Табачныя плантаціи рѣдко достигаютъ 1/2 десятины, большинство не превышаетъ нѣсколькихъ квадратныхъ саженой.

Кормовыя травы. Отсутствіе лѣтомъ отчетнаго года дождей весьма замѣтнымъ образомъ отразилось на произрастаніи кормовыхъ травъ и сборъ ихъ по сравненію съ 1-12 годомъ уменьшился почти на 56 процентовъ.

О положеніи травосѣянія по уѣздамъ свидѣлствуютъ нижеслѣдующія данныя:

У ѣ з д ы:	СОБРАНО ПУДОВЪ					ЦѢНА ЗА ПУДЪ					
	С ѣ н а	Тонджи (люцерны)	Эспарцета	Шамбалы и коринги	Другихъ кормов. травъ	С ѣ н а	Тонджи (люцерны)	Эспарцета	Шамбалы и коринги	Другихъ кормов. травъ	
Эриванскій	2494200	238350	—	4000	—	0,4-0,5	0,5-0,8	—	0,35	—	
Сурмалинскій	715450	674120	—	—	—	0,5-0,6	0,5-0,7	—	—	—	
Эчмиадзинскій	704530	356240	—	—	10000	0,4-0,5	0,6	—	—	—	
Новобаязетскій	1692200	23150	42000	570	—	0,5	0,5-0,6	0,45-0,6	0,45	—	
Александроп.	1074816	865	3380	—	—	0,5-0,6	0,6-0,7	0,6-0,7	—	—	
Ш.-Даралагезск.	1056190	113880	65000	175	80	0,3-0,4	0,4-0,6	0,3-0,4	0,3-0,4	—	
Нахичеванскій	24260	145900	3000	163720	20300	0,4	0,55-0,8	0,7	0,4-0,6	0,5	
Итого	7821640	1552505	113380	168465	30380						
		9686370									

Опыты искусственнаго травосѣянія въ нагорныхъ неполивныхъ мѣстностяхъ губерніи, преимущественно кормовой травы эспарцета, продолжались и въ отчетномъ году, при чемъ населеніе главнымъ образомъ Новобаязетскаго уѣзда даже въ такихъ пунктахъ, гдѣ урожай хлѣбовъ отъ засухи совершенно пропалъ,

урожаи съ полей, засѣянныхъ эспарцетомъ, получили болѣе чѣмъ средній.

Подводя итогъ урожаю хлѣбовъ и травъ слѣдуетъ отмѣтить, что этотъ годъ въ экономическомъ отношеніи былъ однимъ изъ самыхъ неблагоприятныхъ за цѣлый рядъ послѣднихъ лѣтъ. Только затраты труда и капиталы оправдались въ отношеніи виноградарства, всѣ же прочія культуры, начиная отъ хлѣбовъ и кончая кормовыми травами, возлагавшихся на нихъ надеждъ не оправдали и поставили и крестьянъ-пахарей, и скотоводовъ въ весьма критическое положеніе, вынудивъ ихъ обратиться къ правительственной помощи, каковая оказывается въ видѣ денежныхъ, сѣмянныхъ и продовольственныхъ ссудъ за счетъ своихъ и обще-имперскихъ продовольственныхъ капиталовъ.

Институтъ специалистовъ по оказанію населенію агрономической помощи въ отчетномъ году велъ лишь подготовительныя работы, попутно знакомясь на мѣстахъ съ бытовыми и экономическими условіями жизни населенія. Надо полагать, что въ слѣдующемъ году онъ перейдетъ уже къ болѣе существенной работѣ на пользу населенія и укажетъ ему пути, которые дадутъ возможность бороться со всевозможными случайностями, съ которыми при настоящихъ условіяхъ для людей земли борьба представляется невысказанной.

Положеніе продовольственныхъ капиталовъ населенія губерніи на 1-е января 1914 года представляется въ слѣдующемъ видѣ: въ наличности 1686133 руб. 28 коп. и въ долгу за сельскими обществами 261040 руб. 15 коп., всего такимъ образомъ 1947173 руб. 44 коп.

Отъ стихійныхъ бѣдствій, какъ то: градобитій, наводненій, засухи, пожаровъ населеніе губерніи въ 1913 году понесло убытковъ на 349624 руб. 45 коп.

На 1-е января 1914 года населенія обоего пола въ губерніи числилось 1013985 (по даннымъ переписи 1897 года съ прибавленіемъ прироста населенія за послѣдующіе 17 лѣтъ).

Промыслы городского и сельскаго населенія.

Скотоводство. Какъ усматривается изъ вѣдомости № 3, скота въ губерніи достаточное количество и промыселъ этотъ

объясняетъ скотоводамъ огромныя выгоды при условіи, что инструктора-спеціалисты, съ своей стороны, приложатъ старанія показать скотоводамъ на опытѣ разницу въ рациональномъ уходѣ за скотомъ и обработкѣ молочныхъ продуктовъ и тѣми условіями, въ коихъ скотина находится въ настоящее время. Въ этомъ направленіи въ отчетномъ году были сдѣланы кое-какіе шаги и въ результатѣ въ Александропольскомъ уѣздѣ стало функционировать вмѣсто двухъ (въ 1912 г.) пятнадцать сыроваренныхъ заводовъ, при 42 рабочихъ, съ годовымъ оборотомъ въ 29500 руб. (вѣдомость № 4). Для переработки и сбыта молочныхъ продуктовъ начинаютъ возникать молочныя артели съ артельными при нихъ лавками, что даетъ членамъ артелей возможность сбывать молочные продукты по цѣнамъ для нихъ неубыточнымъ. Кромѣ того, и вѣдомство Министерства Народнаго Просвѣщенія черезъ посредство народной школы старается привести населеніе къ сознанію, что только при условіи рациональнаго ухода за скотомъ и обработки молочныхъ продуктовъ эта важная отрасль хозяйства можетъ быстро двинуться впередъ и принести выгоды, о которыхъ при настоящемъ положеніи вещей скотоводы не могутъ и мечтать. Съ этою цѣлью на лѣтнихъ пастбищахъ въ Новобаязетскомъ уѣздѣ были организованы для кочевниковъ передвижныя школы, въ которыхъ ученики проходили курсы и по молочному хозяйству, и затѣмъ въ сел. Чобанкярѣ, Эчміадзинскаго уѣзда, при мѣстной Министерской школѣ организовано молочное отдѣленіе по рациональной переработкѣ молочныхъ скоповъ.

За отчетный годъ, несмотря на весьма неблагоприятныя для скотоводовъ условія, скота въ губерніи не убавилось, напротивъ количество его увеличилось на 0,6%.

Винокуреніе. Винокуреніе, какъ и винодѣліе, сосредоточено, главнымъ образомъ, въ Эриванскомъ и Эчміадзинскомъ уѣздахъ. Промышленность эта распадается на двѣ отрасли: простое винокуреніе и коньячное производство. Въ первомъ случаѣ спиртъ выкуривается изъ остатковъ винодѣлія (выжимки, винная гуща и пр.) преимущественно на перегонныхъ кубахъ, но въ послѣднее время замѣтно стремленіе къ улучшенію техники винокуреннаго производства. Крупныя винодѣльи-заводчики заводятъ перегонные аппараты усовершенствованной конструкціи, на которыхъ получается продуктъ значительно лучше и расцѣнивается на рынкѣ дороже водки, выкуриваемой на простыхъ

заводахъ. Заводовъ усовершенствованнаго типа въ 1913 году въ Эриванской губерніи было 14.

Коньячное винокурение производится исключительно изъ одного вина на усовершенствованныхъ аппаратахъ.

Садовладѣльческое винокурение изъ остатковъ винодѣлія по уѣздамъ видно изъ слѣдующей таблицы:

У ѣ з д ы:	Выкурено въ градусахъ.	Цѣна за гра- дусъ спирта.
Эриванскій	7175675	12 ¹ / ₄ коп.
Эчміадзинскій	2283547	13 ¹ / ₄ коп.
Сурмалинскій	142618	11 коп.
Нахичеванскій	327199	11 ³ / ₄ коп.
Шаруро-Даралагезскій . .	60311	12 ¹ / ₂ коп.
ИТОГО 9995350.		

Кромѣ того выкурено спирта изъ туты 9130 гр., а всего на садовладѣльческихъ заводахъ губерніи выкурено 10004480 градусовъ спирта.

Коньячные заводы расположены въ Эриванскомъ и Эчміадзинскомъ уѣздахъ; на этихъ заводахъ выкурено всего 7248297 градусовъ коньячнаго спирта, изъ коихъ въ Эриванскомъ уѣздѣ выкурено 7210471 град. и въ Эчміадзинскомъ уѣздѣ—37826 градусовъ; коньячный спиртъ въ зависимости отъ его качества продавался отъ 14¹/₂ коп. до 16¹/₂ коп. за градусъ.

Всего въ губерніи на всѣхъ заводахъ выкурено въ 1913 году 17252777 градусовъ спирта, больше 1912 года на 6765067 градусовъ, или на 64,5⁰/₀.

Обороты спирта за весь отчетный годъ въ губерніи слѣдующіе: на 1-е января оставалось—5411168⁰., выкурено въ 1913 году—17252777, привезено изъ другихъ губерній—223908, израсходовано—9623690 и на 1-е января 1914 года осталось 7852995⁰..

Винодѣліе. Въ губерніи винодѣліе развито, глазнымъ образомъ, въ уѣздахъ Эриванскомъ и Эчміадзинскомъ. Въ уѣздахъ же Новобаязетскомъ и Александропольскомъ виноградъ не разводится вовсе.

О положеніи въ губерніи винодѣлія свидѣльствуютъ ни-

жеприводимыя цифровыя данныя, представленныя чинами акцизнаго надзора:

У ѣ з д ы:	Выжато ведеръ	Цѣна пуда	Цѣна ведра
	вина:	винограда:	вина:
Эриванскій . . .	2337090	0,95—1,0	1,1—1,2.
Эчміадзинскій . .	544852	0,85—0,95	1,0—1,1.
Сурмалинскій . . .	57320	0,7—0,8	0,8—0,95.
Нахичеванскій . .	304419	0,7—1,4	1,0—2,5.
Ш.-Даралагезскій .	46660	0,4—1,6	0,8—1,8
<hr/>			
ИТОГО . . .	3290341.		

Благодаря урожаю винограда размѣры винодѣлія повысились и противъ прошлаго года вина выжато больше на 44%.

Пчеловодство. О положеніи пчеловодства въ губерніи можно судить по нижеприводимымъ даннымъ:

У ѣ з д ы:	Число селеній, жит. коихъ занимаются пчеловодет.	Число пасѣкъ	Число ульевъ:	
			Прост.	Рамочн.
Эриванскій съ городомъ . . .	41	140	2003	91
Эчміадзинскій	47	414	1287	779
Сурмалинскій	5	5	—	111
Новобаязетскій	32	131	802	360
Александропольскій съ городомъ	92	868	1623	5437
Ш.-Даралагезскій	61	387	3497	692
Нахичеванскій	60	420	4022	161
<hr/>				
И Т О Г О . . .	338	2365	13234	7631

Отчетный годъ, благодаря засухѣ, и для пчеловодства былъ неблагопріятнымъ, да и вообще на эту отрасль сельскаго хозяйства только въ Александропольскомъ и Шаруро-Даралагезскомъ уѣздахъ (въ послѣднемъ въ нагорной части) обращается нѣкоторое вниманіе и оно въ экономической жизни населенія названныхъ двухъ уѣздовъ играетъ далеко не послѣднюю роль. Въ прочихъ же уѣздахъ пчеловодство хотя и развивается, но слабо, пчелѣ удѣляется очень мало вниманія, а медь еще и до сихъ поръ сбывается вмѣстѣ съ вощиной.

Цѣны на медь въ отчетномъ году были отъ 8 и до 16 руб. за пудъ и воскъ—отъ 16 до 32 руб.

Шелководство. Въ отчетномъ году зарегистрировано въ губерніи 3015 хозяйствъ, занимавшихся шелководствомъ (кромѣ Эриванскаго, Новобаязетскаго и Александропольскаго уѣздовъ), при чемъ на Нахичеванскій уѣздъ съ двумя городами, гдѣ шелководство главнымъ образомъ сосредоточено и гдѣ оно носитъ промышленный характеръ, приходится 2861 хозяйство; въ Эчміадзинскомъ уѣздѣ шелководствомъ занимались въ 143 хозяйствахъ и въ Шаруро-Даралагезскомъ — въ 11.

Въ Нахичеванскомъ уѣздѣ коконовъ получено 5524 пуда, на 1146 пуд. или 26% больше 1912 года. Цѣна на пудъ коконовъ была отъ 12 до 16 руб., шелковой ваты 40 р. и размотаннаго шелку 200 руб. Въ Эчміадзинскомъ уѣздѣ коконовъ получено всего 287 пуд. (въ 1912 г. 292 п.) и въ Шаруро-Даралагезскомъ — 41 пудъ.

Кустарное ковровое производство и кустарное ткачество. За отчетный годъ положеніе кустарнаго ковроваго производства по отдѣльнымъ уѣздамъ губерніи представляется въ слѣдующемъ видѣ:

У ѣ з д ы:	Число селеній, занимающихся ковровымъ произв.	Число хозяйствъ въ этихъ населенныхъ пунктахъ, занимающихся ковровымъ производ.	Стѣимость изготовленныхъ ковровыхъ издѣлій, въ руб.
Эриванскій	12	545	11613
Эчміадзинскій	80	405	8600
Сурмалинскій	61	468	11005
Новобаязетскій	52	710	14132
Александропольскій	151	4117	55144
Ш.-Даралагезскій	82	661	24652
Нахичеванскій	79	1284	16698
Итого	567	8190	141844

Кустарное ковровое производство въ близкомъ будущемъ должны двинуть впередъ ученицы оборудованной въ Нахичеванскомъ уѣздѣ женской инструкторской учебно-ткацкой мастерской съ ковровымъ и красильнымъ при ней отдѣленіями и на это безусловно можно рассчитывать, такъ какъ мѣстное населеніе къ этому дѣлу проявляетъ большой интересъ. Такой же интересъ проявляется мѣстнымъ населеніемъ въ сел. Игдырѣ,

Сурмалинского уѣзда, къ функционирующей тамъ уже третій годъ передвижной учебно-ткацкой мастерской и надо думать, что ткацкое дѣло въ Эриванской губерніи прочно обоснуется.

Рыболовство. Промышленнымъ рыболовствомъ занимаются исключительно жители города Новобаязета и селеній, расположенныхъ при озерѣ Гокчѣ. Въ отчетномъ году въ гор. Новобаязетѣ занимались рыболовствомъ въ 22 хозяйствахъ и въ уѣздѣ — 160. Рыбы, главнымъ образомъ, форели, выловлено 13900 пуд. на 55600 руб.

Извозный промыселъ. Положеніе извознаго промысла какъ среди городского, такъ и сельскаго населенія за отчетный годъ представляется въ слѣдующемъ видѣ:

У ѣ з д ы .	Число селеній занимающихся извозомъ	Число дворовъ занимающихся извозомъ	Количество скота, на которомъ промышляютъ извозомъ					Валовой доходъ съ каждой головы рабочаго скота въ годъ
			Лошадей	Быковъ	Ослонъ	Катеровъ	Верблюдовъ	
Эриванскій съ городомъ	84	1292	939	1665	2053	130	1184	{ Съ лошади до 100 р. " быка 60—80 " " ослы 30—50 " " верблюда —200 " " катера — 60 "
Эчмиадзинскій	80	1153	639	590	63	—	2122	{ " лошади 50—60 " " быка 30—50 " " ослы 15—30 " " верблюда 150—200 "
Сурмалинскій	36	878	300	863	276	—	1523	{ " лошади 90—100 " " быка — 40 " " ослы 30—40 " " верблюда —180 "
Новобаязетскій съ городомъ	34	540	1340	270	144	—	—	{ " лошади до 100 " " быка до 60 " " ослы до 40 "
Александропольскій съ городомъ	124	2013	852	3925	6	—	—	{ " лошади 40—70 " " быка 25—50 " " ослы 10—20 "
Ш.-Даралагезскій	30	242	111	—	173	42	1369	{ " лошади до 100 " " ослы " 40 " " катера 90—120 " " верблюда —150 "
Нахичеванскій съ двумя городами	67	948	287	448	2337	220	187	{ " лошади до 100 " " быка " 60 " " ослы 30—60 " " катера — 80 " " верблюда —120 "
Итого	455	7066	4468	7761	5052	392	6385	

Отхожі промыселъ. Вслѣдствіе неурожая хлѣбовъ и травъ, по сравненію съ 1912 годомъ уходъ населенія на заработки замѣтно увеличился и положеніе отхожаго промысла по уѣздамъ губерніи видно изъ нижеслѣдующихъ данныхъ:

У ѣ з д ы:	Число селеній изъ которыхъ жители уходятъ на заработки	Число лицъ, отправившихся на заработки			Годовой заработокъ въ рубляхъ
		Въ предѣлахъ губерніи.	За предѣлы губерніи	За границу	
Эриванскій съ городомъ	84	1912	594	82	237400
Эчмиадзинскій	120	5503	2332	26	441500
Сурмалинскій	152	936	845	122	162200
Новобаязетскій съ город.	131	3619	9308	271	898000
Александропольск. съ гор.	154	3121	9331	1548	1702400
Ш.-Даралагезскій	100	543	1863	1	160600
Нахичеванскій съ 2 город.	120	1812	4886	87	473700
И т о г о	861	17446	29159	2137	4075800

Горный промыселъ. Горныя разработки въ отчетномъ году въ губерніи существовали слѣдующія:

Въ Нахичеванскомъ уѣздѣ: соляные промыслы: а) Нахичеванскій казенный, арендуемый частными лицами, обязанными оплачивать казнѣ по 5,1 коп. каждый добытый пудъ соли при условіи наименьшей годовой добычи въ 250 тысячъ пудовъ въ первые пять лѣтъ аренды и 300 тысячъ—въ послѣдующіе годы, считая таковую съ 22 іюня 1909 года по 22 іюня 1919 года, б) Сустинскій частный, и въ Сурмалинскомъ уѣздѣ—Кульпинскій казенный, арендуемый Кульпинскимъ солепромышленнымъ товариществомъ за попудную плату въ 4,95 коп. съ пуд.

Въ Александропольскомъ уѣздѣ: Сисимаданскій мѣдеплавильный поссессіонный заводъ съ Сисимаданскими и Антоніевскими рудниками и разработка мѣдной руды въ „Фроловой балкѣ“ и „Эшакъ-Майданѣ“.

ТОРГОВЛЯ.

По свѣдѣніямъ Эриванской Казенной Палаты, въ отчетномъ году выбрано разнаго рода промысловыхъ и торговыхъ документовъ 9216, на 108 или 1,2% больше 1912 года (годовыхъ 7881

и полугодовыхъ 1335); сборовъ за нихъ поступило 142585 руб. 50 коп., больше 1912 года почти на 20%. Безплатныхъ билетовъ и свидѣтельствъ выдано 157. Промысловаго налога безъ выборки промысловыхъ свидѣтельствъ поступило 607 руб. 04 коп. и штрафовъ и взысканій по нарушеніямъ 2199 руб. 51 коп.

Положеніе внѣшней торговли, которая ведется съ Персіей и Турціей, видно изъ приводимыхъ на оборотѣ цифровыхъ данныхъ:

М. 508

Таможенн и заставы	Пшеница	Рисъ	Сахаръ	Изюмъ и миндаль	Фрукты въ сухомъ и сѣв-жемъ видѣ	Хлѣбъ, мясо и другіе съѣст-ныя припасы	Хлопокъ	М е д ъ	Леденцы и конфекты	Коконы и шел-ковая гrena	Дома	Круп-ный
											ск	
В О												
Джудль-финская	Колич. пуд . .	—	—	60334	1388343	1345	46858	49	—	—	—	—
	На сумму . .	—	—	697755	3413455	8308	442330	500	—	—	—	—
Шахат-тиская	Колич. пуд. . .	16251	—	—	—	386	13863	—	—	—	14	—
	На сумму . .	21114	—	—	—	6515	155548	—	—	—	930	—
Бул-ганек.	Колич. пуд. . .	27021	—	—	8	147	1241	—	—	—	216	—
	На сумму . .	27021	—	—	32	442	7744	—	—	—	6370	—
Орду-батск.	Колич. пуд. . .	8977	4	—	52	4833	1128	113	—	652	164	—
	На сумму . .	10264	16	—	218	8898	13834	1401	—	25858	8130	—
Али-шарск.	Колич. пуд. . .	1034	—	—	—	411	14667	—	—	—	6	—
	На сумму . .	1241	—	—	—	6680	146328	—	—	—	340	—
Оргов-ская	Колич. пуд. . .	209000	—	—	—	—	—	—	—	—	323	—
	На сумму . .	209000	—	—	—	—	—	—	—	—	11000	—
Итого .	Пудовъ .	262283	4	—	60394	1388823	3048	77757	162	—	652	723
	Рублей .	268640	16	—	698005	3422795	37438	765784	1901	—	25858	26770

шній отъ	Колличество кожъ и шкуръ	Шерсть и ткани	Бумажная ткань	Ковры и по-добная имъ издѣля	Краски	Керосинъ	Желѣзо и проч. това-ры	В С Е Г О	Взыскано пошлинъ въ рубляхъ	Пропущено каравановъ	Пропущено пассажировъ
З Ъ											
—	25875	—	98	8235	1027	—	25793	{ 25875 шт. 1527082 пуд.	—	—	—
—	378134	—	8370	414389	7625	—	351261	{ 5722127 733 гол. ск. 35834 пуд.	490656	3859	89391
719	4 п.	—	—	—	—	—	5330	{ 213083 11371 гол. ск. 29333 пуд.	6044	315	3422
6369	551	—	—	—	—	—	22056	{ 112666 2650 гол. ск. 19513 пуд.	3086	—	1300
11155	8 п.	—	—	6	—	—	524	{ 112900 6 гол. ск. 16113 пуд.	—	—	—
57776	614	—	—	520	—	—	11481	{ 154629 209090 пуд.	—	—	—
2486	40 п.	—	3	118	988	—	2077	{ 424079 209090 пуд.	5952	376	1386
21840	514	—	388	5843	2161	—	8266	{ 6 гол. ск. 16113 пуд. 154629	6517	144	1478
—	—	—	—	1	—	—	—	{ 209090 пуд. 424079	—	274	7392
—	—	—	—	40	—	—	—	{ 25875 шт. 21289 гол. ск. 1836965 пуд.	—	—	—
6206	75 п.	—	—	15	—	—	—	{ 6639484	512255	4968	104369
103000	709	—	—	370	—	—	—	{ 21289 гол. ск. 1836965 пуд.	—	—	—
—	25875 шт.	—	101	8375	2015	—	33724	{ 6639484	—	—	—
20566	127 п.	—	8758	421162	9786	—	393064	{ 21289 гол. ск. 1836965 пуд.	—	—	—
188985	380522	—	—	—	—	—	—	{ 6639484	—	—	—

В Ы В											
Джудль-финская	Колич. пуд . .	38172	5072	1168300	—	—	—	—	66	—	—
	На сумму . .	54346	13681	6765478	—	—	—	—	545	—	—
Шахат-тиская	Колич. пуд. . .	—	1896	26682	—	100	—	—	17	—	—
	На сумму . .	—	9131	162701	—	319	—	—	270	—	—
Бул-ганек.	Колич. пуд. . .	—	382	—	—	824	1474	—	3	—	81
	На сумму . .	—	1432	—	—	990	1954	—	24	—	3886
Орду-батск.	Колич. пуд. . .	40	23	—	—	113	—	—	9	1	21
	На сумму . .	54	100	—	—	202	—	—	43	1489	1630
Али-шарск.	Колич. пуд. . .	26	1095	16	—	121	—	—	12	—	17
	На сумму . .	32	3310	99	—	216	—	—	103	—	1064
Оргов-ская	Колич. пуд. . .	—	13000	53075	—	2020	3000	—	—	—	—
	На сумму . .	—	26000	320000	—	4040	4960	—	—	—	—
Итого .	Пудовъ .	38238	21468	1248073	—	3178	4474	—	107	1	119
	Рублей .	54432	53654	7249278	—	5767	6914	—	985	1489	6580

О З Ъ											
—	—	15467	150173	—	360	274475	524097	2176182	—	—	—
—	—	98824	833845	—	2507	193221	2010265	17477212	—	4017	85257
—	—	—	5361	—	—	9036	21937	65029 пуд.	—	—	2673
—	—	—	428684	—	—	18831	32130	653066	—	—	—
84	2 п.	82	47	—	265	326	27408	{ 165 гол. ск. 30813 пуд.	—	—	1006
420	80	760	2350	—	68	484	17231	{ 29679 21 гол. ск. 1167 пуд.	—	—	—
—	—	—	200	1	—	—	780	{ 19691	—	221	2764
—	—	—	7920	40	—	—	8213	{ 17 гол. ск. 1497 пуд.	—	—	—
—	2	15	19	—	18	149	24	{ 6609	—	171	1381
—	6	45	1191	—	159	298	86	{ 139595	—	—	—
—	—	—	—	—	—	—	66500	2000	496000	810	6991
—	—	—	—	—	—	—	133000	8000	—	—	—
84	4	15564	155800	1	643	350486	576246	203 гол. ск. 2414283 п.	—	—	—
420	86	99629	8778490	40	2734	345834	2075925	18682257	—	5219	100072

По сравненію съ 1912 г., въ отчетномъ году ввозъ товаровъ повысился въ количественномъ отношеніи на 82⁰/₀ и по оцѣнкѣ на 45⁰/₀, вывозъ же въ количественномъ отношеніи остался почти такой же, какой былъ въ 1912 г., оцѣнка же вывезенныхъ товаровъ выше 1912 года на 9,8⁰/₀. Такое замѣтное противъ 1912 г. повышение ввоза и въ количественномъ отношеніи, и по оцѣнкѣ объясняется привозомъ къ намъ изъ Персіи изюма, миндаля и фруктовъ въ сухомъ и свѣжемъ видѣ. Въ 1912 г. привозъ фруктовъ, а равно изюма и миндаля сильно сократился по случаю неурожая ихъ въ Персіи.

П о д а т и и п о в и н н о с т и .

По сообщеннымъ Эриванскою Казенною Палатою свѣдѣніямъ (вѣдомости №№ 5 и 6), въ 1913 году должно было поступить разнаго рода податей и сборовъ: оклада 1572353 руб. 22 коп. и недоимки—506735 руб. 21 коп., всего—2079088 руб. 43 коп., больше противъ 1912 года на 176881 рубль 62 коп. или на 9,3⁰/₀; поступило: оклада—1386082 руб. 90 коп. и недоимки—139069 руб. 03 коп., всего—1525151 руб. 93 коп., больше 1912 года на 190426 руб. 27 коп. или 14,4⁰/₀ и къ 1-му января 1914 года осталось въ недоимкѣ: оклада—186270 руб. 32 коп. и недоимки—367666 руб. 18 коп., всего—553936 руб. 50 коп., меньше противъ прошлаго года на 13544 руб. 65 коп. или почти на 2,4⁰/₀, если же изъ этой суммы исключить разсроченные подати и выкупные платежи (295946 руб. 68 коп.), то недоимка по окладнымъ сборамъ выразится цифрой—257989 руб. 82 коп., меньше 1912 года на 4405 руб. 85 коп.

Платежей неокладныхъ въ 1913 году должно было поступить 584149 руб. 44 коп., меньше 1912 года на 217111 руб. 30 коп. или на 27⁰/₀, поступило—165948 руб. 99 коп., меньше прошлаго года на 130103 руб. 51 коп. или на 43,5⁰/₀ и осталось на 1-е января 1914 года въ недоимкѣ 418200 руб. 45 коп., меньше противъ 1912 года на 87007 руб. 79 коп., или на 17,2⁰/₀, изъ нихъ на отвѣтственности губернскаго начальства—288989 руб. 83 коп., меньше 1912 года на 78041 руб. 34 коп. или на 21,2⁰/₀.

Кромѣ того, поступило въ обще-имперскій продовольственный капиталъ на уплату ссудныхъ долговъ: по кампаніи 1906—1907 г.г.—4465 руб. 93 коп. и 1907—1908 г.г.—34801 руб. 63 коп.

Народное образованіе.

Дѣло начальнаго народнаго образованія въ губерніи на 1-е января 1914 года представляется въ слѣдующемъ видѣ:

Всѣхъ начальныхъ Министерскихъ училищъ, въ томъ числѣ и городскихъ по положенію 1872 года, было 194; городскія училища находились въ городахъ: Эривани, Александрополѣ Нахичевани, Новобаязетѣ и Ордубатѣ и въ селеніяхъ Аштара-кѣ, Эчміадзинскаго уѣзда, и Игдырѣ, Сурмалинскаго уѣзда. Начальныя училища находились: въ городахъ—15 и въ селеніяхъ—172. По уѣздамъ послѣднія распредѣлялись такъ: въ Эриванскомъ—26, Эчміадзинскомъ—25, Александропольскомъ—33, Новобаязетскомъ—15, Нахичеванскомъ—29, Шаруро-Даралагезскомъ—23 и Сурмалинскомъ—16, при чемъ новыхъ училищъ открыто 10, а именно: Вагаршапатское, Новобаязетское 2-е начальное, Эриванское городское начальное женское для мусульманокъ, Кешишверанское, Талышское, Согутлинское, Адиаманское, Хатунъ-Архское, Кизиль-Тамурское и Каральское.

Въ городскихъ по положенію 1872 года училищахъ учащихся было 1273 человекъ, кои по національностямъ распредѣлялись такъ: русскихъ—124, грековъ—8, грузинъ—20, армянъ—753, айсоръ—11, татаръ—342, курдовъ—1 и другихъ національностей—14, и въ начальныхъ училищахъ—13971 человекъ, распредѣлявшихся по національностямъ: русскихъ—937, грековъ—48, грузинъ—38, армянъ—11010, айсоръ—136, татаръ—1674, курдовъ—101 и другихъ національностей—27.

Собственныхъ помѣщеній для училищъ было 79 и наемныхъ—112.

Въ цѣляхъ физическаго воспитанія учащихся, число начальныхъ училищъ Эриванской губерніи въ отчетномъ году, въ коихъ введено преподаваніе гимнастики не только въ видѣ вольныхъ движеній и всеннаго строя, но и въ видѣ упражненій на гимнастическихъ снарядахъ, упражненій съ гимнастическими палками, булавами и игръ съ пѣніемъ было доведено до 117 (въ 1912 году—104).

Въ цѣляхъ развитія эстетическаго вкуса учащихся тамъ, гдѣ къ тому представлялась возможность, въ курсъ обученія 136 сельскихъ начальныхъ училищъ (въ 1912 г.—122) было введено преподаваніе пѣнія и рисованія.

Въ цѣляхъ развитія профессиональныхъ знаній среди учащихся, функціонировали нижеслѣдующія профессиональныя отдѣленія: при Чикдамлинскомъ училищѣ (въ Эриванскомъ уѣздѣ)—ткацкое отдѣленіе, по ткачеству шерстяному и бумажному, при Койласарскомъ (въ Эриванскомъ уѣздѣ)—по корзиноплетенію и изготовленію бамбуковой мебели, при Джагринскомъ 2-хъ классномъ (въ Нахичеванскомъ уѣздѣ)—такое же отдѣленіе, при Чобанкяринскомъ (въ Эриванскомъ уѣздѣ)—молочное отдѣленіе по рациональной переработкѣ молочныхъ скоповъ, при Садаарскомъ (въ Эриванскомъ уѣздѣ)—такое же отдѣленіе и, независимо сего, при училищахъ Еленовскомъ (въ Новобаязетскомъ уѣздѣ) и Камарлинскомъ (въ Эриванскомъ уѣздѣ) велось опытное племенное рациональное птицеводство на экземплярахъ, принесенныхъ въ даръ Дирекціи народныхъ училищъ Эриванской губерніи Кавказскимъ Отдѣленіемъ ИМПЕРАТОРСКАГО Россійскаго Общества Птицеводства.

Кромѣ того, при Эриванскомъ Алексѣевскомъ городскомъ начальномъ мужскомъ училищѣ на средства Эриванскаго Городскаго Управленія съ 1-го сентября 1913 года открыто профессиональное отдѣленіе по картонажнымъ работамъ и при Эриванскомъ городскомъ начальномъ женскомъ училищѣ на тѣ же средства — профессиональное отдѣленіе по сапожному мастерству и такое же отдѣленіе, по сапожному мастерству, при Эриванскомъ русско-татарскомъ мужскомъ училищѣ на средства Эриванскаго мусульманскаго благотворительнаго общества.

Такимъ образомъ, прикладныя занятія существовали: при Новобаязетскомъ городскомъ училищѣ—переплетное мастерство, при Нахичеванскомъ городскомъ—столярное, токарное, слесарное, кузнечное мастерства, шелководство, садоводство, корзиноплетеніе и изготовленіе бамбуковой мебели и при начальныхъ училищахъ: Игдырскомъ (въ Сурмалинскомъ уѣздѣ)—сельскохозяйственное отдѣленіе, Койласарскомъ (въ Эриванскомъ уѣздѣ)—столярное ремесло, корзиноплетеніе и изготовленіе бамбуковой мебели, Кешишкендскомъ (въ Шаруро-Даралагезскомъ уѣздѣ)—пчеловодно-столярное отдѣленіе, Джагринскомъ 2-хъ классномъ—корзиноплетеніе, Эриванскомъ русско-татарскомъ мужскомъ—сапожное мастерство, Эриванскомъ городскомъ начальномъ женскомъ училищѣ—сапожное мастерство, Эриванскомъ Алексѣевскомъ городскомъ начальномъ мужскомъ—картонажное отдѣленіе, Эриванскомъ русско-татарскомъ женскомъ—

руководѣльный классъ и классъ кройки и шитья и Нахичеванскомъ русско-татарскомъ женскомъ училищѣ—руководѣльный классъ и классъ кройки и шитья и выжиганія по дереву. Сверхъ сего дѣло распространенія прикладныхъ знаній въ отчетномъ году съ успѣхомъ выполняла открытая въ 1912 году въ городѣ Эривани по частной инициативѣ художественная женская кустарная мастерская, насчитывавшая 70 ученицъ.

1913 годъ въ отношеніи школьнаго строительства выразился завершеніемъ работъ по надстройкѣ и внутренней отдѣлкѣ 2-го этажа на зданіи Нахичеванскаго русско-татарскаго женскаго училища и въ приспособленіи подъ школьное зданіе переданнаго въ вѣдѣніе Дирекціи народныхъ училищъ Амамлинскаго (въ Александропольскомъ уѣздѣ) этапнаго двора. Кроме того, въ отчетномъ году въ гор. Новобаязетѣ было открыто второе начальное городское училище, такое же училище въ сел. Вагаршапатѣ, открытъ педагогическій классъ при Эриванскомъ Пушкинскомъ городскомъ училищѣ, открытъ рядъ новыхъ профессиональныхъ отдѣленій, поименованныхъ выше, вмѣсто одной плантаціи корзиночной ивы при Койласарскомъ училищѣ, таковыя были заложены при Игдырскомъ земскомъ училищѣ и Нахичеванскомъ городскомъ, подготовлены къ постройкѣ 23 школьныхъ зданія и въ теченіе лѣта 1913 г. на лѣтнихъ пастбищахъ „Айриджѣ“ и „Алагезѣ“ функционировали двѣ кочевыхъ школы съ молочными при нихъ отдѣленіями.

На содержаніе всѣхъ училищъ было израсходовано въ 1913 году 301292 руб. 07 коп., изъ коихъ на городскія по положенію 1872 года училища приходится 55436 руб. 53 коп. и на начальныя—245855 руб. 54 коп. Эта сумма по источникамъ распредѣляется такъ:

	Город. по положенію 1872 г.	Начальн. училища
Изъ Государств. Казначейства .	26972 р. 24 к.	120397 р. 51 к.
Изъ земск. сбор. Закавк. края .	— „ — „	25794 „ 48 „
Отъ городскихъ обществъ . . .	5400 „ — „	36210 „ 65 „
Отъ сельскихъ обществъ . . .	3050 „ — „	43582 „ 81 „
Изъ сбора за ученіе	17559 „ 36 „	8796 „ 81 „
Взносы почетн. блюст. и пожертвованія	7 „ 50 „	850 „ — „
Изъ другихъ источниковъ . . .	479 „ — „	7535 „ 72 „
Изъ остатковъ спец. средствъ .	1968 „ 43 „	2688 „ 37 „

Народное здравіе.

Въ 1913 году не было эпидемій, которыя требовали бы принятія экстренныхъ мѣръ борьбы съ ними, эпидемическій же характеръ носили дѣтскія болѣзни—гриппъ (зарегистровано 2904 случая) и коклюшь (935 случаевъ). Скарлатина, корь и оспа были, но этимъ заболѣваніямъ нельзя придать эпидемическаго характера. По сравненію съ 1912 годомъ смертность нѣсколько понизилась (почти 19 на тысячу населенія, противъ прошлогоднихъ 20). Родившихся на тысячу жителей приходится 36 (въ 1912 году 38,2). За отчетный годъ приростъ населенія выразился въ 17,2 на 1000 населенія (въ 1912 году 18,2).

Больныхъ было зарегистрировано 365301 человекъ, изъ нихъ въ больницахъ, лечебницахъ, домахъ умалишенныхъ, пріемныхъ покояхъ съ постоянными кроватями и т. п. стационарно 2098, въ амбулаторіяхъ—358064, въ частной практикѣ—4270, случайныхъ эпидемическихъ, квартирныхъ и др. 869. Изъ показаннаго выше числа больныхъ пользовалось у врачей 266020 и у прочаго медицинскаго персонала—99281 человекъ.

Медицинскій персоналъ состоялъ изъ 49 врачей мужчинъ, 4-хъ врачей женщинъ, 79 фельдшеровъ, одной фельдшерицы, 37 акушерокъ и повивальныхъ бабокъ, 8 зубныхъ врачей, 3-хъ дантистовъ и 27 фармацевтовъ.

Для подачи населенію медицинской помощи функционировали: въ Эривани—городская больница, тюремная больница, глазная лечебница, домъ призрѣнія душевно-больныхъ и двѣ частныя лечебницы: хирургическая—врача Ованесова и Теръ-Аветисова; въ Эриванскомъ уѣздѣ—Камарлинская и Канакирская сельскія больницы; въ Эчміадзинскомъ уѣздѣ—больница при Эчміадзинской армянской духовной академіи и двѣ сельскія больницы въ с.с. Аштаракъ и Курдукули; въ Сурмалинскомъ уѣздѣ: двѣ сельскія больницы въ с.с. Игдырѣ и Кульпахъ; въ въ гор. Александрополѣ—городская больница, тюремная больница и въ уѣздѣ—двѣ сельскія больницы въ с.с. Б.-Караклисѣ и Кафтарлы; въ гор. Нахичевани—тюремная больница и въ уѣздѣ—двѣ сельскія больницы въ гор. Нахичевани и сел. Чанабѣ; въ гор. Новобаязетѣ—глазная лечебница и въ уѣздѣ—двѣ сельскія больницы въ с.с. Н.-Ахты и Басаргечарѣ и въ Ш.-Даралагезскомъ уѣздѣ—двѣ сельскія больницы въ с.с. Башнорашенѣ и Кешишкендѣ.

Аптекъ было 19, изъ нихъ въ сельскихъ мѣстностяхъ 11 и въ городахъ 8; гигиеническихъ лабораторій—одна въ гор. Эривани и въ ней произведено 47 изслѣдованій.

Оспопрививаній въ отчетномъ году было сдѣлано 26274, изъ нихъ удачныхъ 24645, или 93⁰/₁₀₀.

Какъ и въ прошлые годы по количеству заболѣваній первенствующее мѣсто занимали: болѣзни органовъ пищеваренія (61631 случай), перемежающаяся лихорадка и болотная кахексія (58410) и болѣзни органовъ зрѣнія (56888), затѣмъ слѣдовали: кожи и подкожной клѣтчатки (35340), паразитическія (34156), органовъ дыханія (25315), травматическія, химическія и термическія поврежденія (20783), костно-мышечной системы (13463, органовъ слуха (12910). Другія группы болѣзней замѣтныхъ цифръ не дали.

Расходъ на медицинскую часть выразился въ суммѣ 187058 руб. 89 коп., въ томъ числѣ изъ казны 18505 руб., изъ земскихъ сборовъ 94786 руб., отъ городовъ 64727 руб. 89 коп., отъ частныхъ обществъ и лицъ 8980 руб.

Ветеринарно-санитарное состояніе губерніи.

На протяженіи цѣлаго ряда лѣтъ какъ въ Эриванской губерніи, такъ и въ другихъ губерніяхъ Закавказья, главное вниманіе обращаетъ на себя чума рогатаго скота, коею въ отчетномъ году было заражено въ Эриванской губерніи 12 пунктовъ. Во всѣхъ этихъ пунктахъ были произведены прививки противочумной сывороткой, полученной изъ Зуранабатской станціи. Всего привито 13401 голова крупнаго рогатаго скота, изъ которыхъ пало 141 голова, т. е. 1,05⁰/₁₀₀.

Изъ другихъ эпизоотій наблюдалась сибирская язва въ четырехъ уѣздахъ, отъ которой пало 44 головы.

Яшурная эпизоотія наблюдалась въ 1 пунктѣ одного уѣзда, гдѣ изъ 214 головъ крупнаго рогатаго скота заболѣло 2 головы, которыя выздоровѣли.

Септицемія крупнаго рогатаго скота наблюдалась въ одномъ уѣздѣ, гдѣ заболѣло 3 головы, изъ коихъ 1 выздоровѣла и 2 пали.

Пироплазмозъ наблюдался въ одномъ уѣздѣ. Заболѣло 45 головъ, изъ которыхъ 33 головы выздоровѣло и 12 пало.

Сапъ лошадей наблюдался въ 2 уѣздахъ всего заболѣло 6 головъ, которыя были убиты.

Мытъ лошадей наблюдался въ одномъ уѣздѣ, гдѣ заболѣло 2 головы, которыя выздоровѣли.

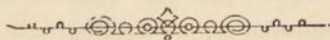
Инфлюэнца лошадей наблюдалась въ одномъ уѣздѣ, гдѣ заболѣло 27 головъ, которыя выздоровѣли.

Оспа овецъ и козъ наблюдалась въ одномъ уѣздѣ, гдѣ заболѣло 114 головъ, 111 головъ выздоровѣло и 3 пало.

Бѣшенство собакъ наблюдалось въ одномъ уѣздѣ. Заболѣло 7 головъ, изъ коихъ одна пала и 5 убито.

Въ отчетномъ году функционировало уже семь ветеринарныхъ амбулаторныхъ лечебницъ (въ 1912 году—шесть) съ бесплатнымъ леченіемъ больныхъ животныхъ и бесплатной выдачей лекарствъ. Лечебное дѣло хорошо прививается и населеніе весьма сочувственно относится къ нему. Въ теченіе года была оказана помощь 1571 животному.

Расходы на содержаніе ветеринарнаго управленія Эриванской губерніи, выдачу вознагражденія жителямъ за павшихъ и убитыхъ чумныхъ животныхъ и дезинфекцію выразились въ суммѣ 146130 руб. 40 коп., меньше 1912 года на 101941 руб. 60 коп., или на 41⁰/₁₀.



ВѢДОМОСТЬ

О

ХЛѢБОПАШЕСТВѢ

за 1913 годъ.

Города и уѣзды	Десятиг. подь посявами	ПОСѢЯНО ПУДОВЪ													
		Озимая рожь	Яровая рожь	Озимая пшеница	Яровая пшеница	Озимый ячмень	Яровой ячмень	Полба	Рисъ	Просо	Горохъ	Чечевица	Бобы	Овесь	Всего
Гор. Эривань	42	—	—	420	—	84	—	—	—	—	—	—	—	—	504
Эриванскій у.	39640	—	—	215340	137172	—	94332	—	18588	—	—	—	372	—	465804
Сурмалинскій уѣздъ . .	15199	—	—	73176	45072	—	63564	—	344	15	—	—	—	—	182171
Эчмиадзинск. уѣздъ . .	34356	84	900	195804	144048	432	69132	224	752	—	—	—	42	—	411418
Гор. Александрополь .	1335	—	—	96	15552	—	372	—	—	—	—	—	—	—	16020
Александропольскій у.	86457	—	—	4056	571500	—	461928	—	—	—	—	—	—	—	1037484
Гор. Новобаязетъ . .	1808	—	—	—	18000	—	3600	50	—	—	—	—	—	—	21650
Новобаязетскій уѣздъ	69284	3528	—	2484	552336	—	253080	19620	—	—	—	—	—	300	831348
Ш. - Даралагезскій у .	20774	—	—	136392	53544	—	45444	36	7913	51	30	55	—	—	243465
Гор. Нахичевань . . .	550	—	—	4140	480	—	1980	—	—	—	—	—	—	—	6600
Г. Ордубатъ	232	—	—	1784	—	—	900	—	—	—	—	—	—	—	2684
Нахичеванскій уѣздъ	25382	—	—	257295	64680	11700	45525	336	42	191	—	—	—	—	379769
Итого въ гор.	3967	—	—	6440	34032	84	6852	50	—	—	—	—	—	—	47458
Итого въ уѣзд.	291092	3612	900	884547	1568352	12132	1033005	20216	27639	257	30	55	414	300	3551459
Всего въ губерніи . .	295059	3612	900	890987	1602384	12216	1039857	20266	27639	257	30	55	414	300	3598917

С Н Я Т О П У Д О В Ъ													
Озимая рожь	Яровая рожь	Озимая пшеница	Яровая пшеница	Озимый ячмень	Яровой ячмень	Полба	Рисъ	Просо	Горохъ	Чечевица	Бобы	Овесь	Всего
—	—	2100	—	420	—	—	—	—	—	—	—	—	2520
—	—	882894	301778	—	282966	—	270691	—	—	—	2232	—	1740561
—	—	321974	135216	—	203404	—	3059	352	—	—	—	—	664005
168	1350	646153	302500	2160	207396	672	7491	—	—	—	1260	—	1169150
—	—	153	20217	—	446	—	—	—	—	—	—	—	20816
—	—	12573	1028700	—	970048	—	—	—	—	—	—	—	2011321
—	—	—	36000	—	7920	100	—	—	—	—	—	—	44020
7056	—	6560	1159905	—	556776	37278	—	—	—	—	—	936	1768511
—	—	695599	171340	—	145720	219	90640	357	190	330	—	—	1104095
—	—	12420	1920	—	7722	—	—	—	—	—	—	—	22062
—	—	5352	—	—	3150	—	—	—	—	—	—	—	8502
—	—	1389393	226380	87750	282255	1780	504	2311	—	—	—	—	1990373
—	—	20025	58137	420	19238	100	—	—	—	—	—	—	97920
7224	1350	3955146	3325819	89910	2648265	39949	372385	3020	190	330	3492	936	10448016
7224	1350	3975171	3383956	90330	2667503	40049	372385	3020	190	330	3492	936	10545936

C O M P O S I T I O N		T O T A L	
Year	Value	Year	Value
1954	1200	1954	1200
1953	1150	1953	1150
1952	1100	1952	1100
1951	1050	1951	1050
1950	1000	1950	1000
1949	950	1949	950
1948	900	1948	900
1947	850	1947	850
1946	800	1946	800
1945	750	1945	750
1944	700	1944	700
1943	650	1943	650
1942	600	1942	600
1941	550	1941	550
1940	500	1940	500
1939	450	1939	450
1938	400	1938	400
1937	350	1937	350
1936	300	1936	300
1935	250	1935	250
1934	200	1934	200
1933	150	1933	150
1932	100	1932	100
1931	50	1931	50
1930	0	1930	0

ВЪДОМОСТЬ

стоимости обработки и уборки одной десятины земли
въ Эриванской губерніи

въ 1913 году.

Уездъ	Сортъ земли	Обработка		Уборка		Итого	Въ руб.	Въ коп.
		Въ руб.	Въ коп.	Въ руб.	Въ коп.			
Арташатскій	Паша	0,10	0,00	0,10	0,00	0,20	20	0
	Сенокосъ	0,05	0,00	0,05	0,00	0,10	10	0
Баянзюртукскій	Паша	0,10	0,00	0,10	0,00	0,20	20	0
	Сенокосъ	0,05	0,00	0,05	0,00	0,10	10	0
Ванадзорскій	Паша	0,10	0,00	0,10	0,00	0,20	20	0
	Сенокосъ	0,05	0,00	0,05	0,00	0,10	10	0
Давидбуздскій	Паша	0,10	0,00	0,10	0,00	0,20	20	0
	Сенокосъ	0,05	0,00	0,05	0,00	0,10	10	0
Дислискій	Паша	0,10	0,00	0,10	0,00	0,20	20	0
	Сенокосъ	0,05	0,00	0,05	0,00	0,10	10	0
Ереванскій	Паша	0,10	0,00	0,10	0,00	0,20	20	0
	Сенокосъ	0,05	0,00	0,05	0,00	0,10	10	0
Кашатагскій	Паша	0,10	0,00	0,10	0,00	0,20	20	0
	Сенокосъ	0,05	0,00	0,05	0,00	0,10	10	0
Котайкскій	Паша	0,10	0,00	0,10	0,00	0,20	20	0
	Сенокосъ	0,05	0,00	0,05	0,00	0,10	10	0
Лейсанскій	Паша	0,10	0,00	0,10	0,00	0,20	20	0
	Сенокосъ	0,05	0,00	0,05	0,00	0,10	10	0
Маджисскій	Паша	0,10	0,00	0,10	0,00	0,20	20	0
	Сенокосъ	0,05	0,00	0,05	0,00	0,10	10	0
Мегрискій	Паша	0,10	0,00	0,10	0,00	0,20	20	0
	Сенокосъ	0,05	0,00	0,05	0,00	0,10	10	0
Норатскій	Паша	0,10	0,00	0,10	0,00	0,20	20	0
	Сенокосъ	0,05	0,00	0,05	0,00	0,10	10	0
Ордубадскій	Паша	0,10	0,00	0,10	0,00	0,20	20	0
	Сенокосъ	0,05	0,00	0,05	0,00	0,10	10	0
Сисианскій	Паша	0,10	0,00	0,10	0,00	0,20	20	0
	Сенокосъ	0,05	0,00	0,05	0,00	0,10	10	0
Тавушскій	Паша	0,10	0,00	0,10	0,00	0,20	20	0
	Сенокосъ	0,05	0,00	0,05	0,00	0,10	10	0
Телавскій	Паша	0,10	0,00	0,10	0,00	0,20	20	0
	Сенокосъ	0,05	0,00	0,05	0,00	0,10	10	0
Топракалеванскій	Паша	0,10	0,00	0,10	0,00	0,20	20	0
	Сенокосъ	0,05	0,00	0,05	0,00	0,10	10	0
Уджарскій	Паша	0,10	0,00	0,10	0,00	0,20	20	0
	Сенокосъ	0,05	0,00	0,05	0,00	0,10	10	0
Хачмазскій	Паша	0,10	0,00	0,10	0,00	0,20	20	0
	Сенокосъ	0,05	0,00	0,05	0,00	0,10	10	0
Хоренскій	Паша	0,10	0,00	0,10	0,00	0,20	20	0
	Сенокосъ	0,05	0,00	0,05	0,00	0,10	10	0
Цахурскій	Паша	0,10	0,00	0,10	0,00	0,20	20	0
	Сенокосъ	0,05	0,00	0,05	0,00	0,10	10	0
Яранскій	Паша	0,10	0,00	0,10	0,00	0,20	20	0
	Сенокосъ	0,05	0,00	0,05	0,00	0,10	10	0

ВѢДОМОСТЬ

о состояніи скотоводства въ Эриванской губерніи

за 1913 годъ.

Колѣнко		№		Вѣдомость	
№	Колѣнко	№	Вѣдомость	№	Колѣнко
1	1	1	1	1	1
2	2	2	2	2	2
3	3	3	3	3	3
4	4	4	4	4	4
5	5	5	5	5	5
6	6	6	6	6	6
7	7	7	7	7	7
8	8	8	8	8	8
9	9	9	9	9	9
10	10	10	10	10	10
11	11	11	11	11	11
12	12	12	12	12	12
13	13	13	13	13	13
14	14	14	14	14	14
15	15	15	15	15	15
16	16	16	16	16	16
17	17	17	17	17	17
18	18	18	18	18	18
19	19	19	19	19	19
20	20	20	20	20	20
21	21	21	21	21	21
22	22	22	22	22	22
23	23	23	23	23	23
24	24	24	24	24	24
25	25	25	25	25	25
26	26	26	26	26	26
27	27	27	27	27	27
28	28	28	28	28	28
29	29	29	29	29	29
30	30	30	30	30	30
31	31	31	31	31	31
32	32	32	32	32	32
33	33	33	33	33	33
34	34	34	34	34	34
35	35	35	35	35	35
36	36	36	36	36	36
37	37	37	37	37	37
38	38	38	38	38	38
39	39	39	39	39	39
40	40	40	40	40	40
41	41	41	41	41	41
42	42	42	42	42	42
43	43	43	43	43	43
44	44	44	44	44	44
45	45	45	45	45	45
46	46	46	46	46	46
47	47	47	47	47	47
48	48	48	48	48	48
49	49	49	49	49	49
50	50	50	50	50	50
51	51	51	51	51	51
52	52	52	52	52	52
53	53	53	53	53	53
54	54	54	54	54	54
55	55	55	55	55	55
56	56	56	56	56	56
57	57	57	57	57	57
58	58	58	58	58	58
59	59	59	59	59	59
60	60	60	60	60	60
61	61	61	61	61	61
62	62	62	62	62	62
63	63	63	63	63	63
64	64	64	64	64	64
65	65	65	65	65	65
66	66	66	66	66	66
67	67	67	67	67	67
68	68	68	68	68	68
69	69	69	69	69	69
70	70	70	70	70	70
71	71	71	71	71	71
72	72	72	72	72	72
73	73	73	73	73	73
74	74	74	74	74	74
75	75	75	75	75	75
76	76	76	76	76	76
77	77	77	77	77	77
78	78	78	78	78	78
79	79	79	79	79	79
80	80	80	80	80	80
81	81	81	81	81	81
82	82	82	82	82	82
83	83	83	83	83	83
84	84	84	84	84	84
85	85	85	85	85	85
86	86	86	86	86	86
87	87	87	87	87	87
88	88	88	88	88	88
89	89	89	89	89	89
90	90	90	90	90	90
91	91	91	91	91	91
92	92	92	92	92	92
93	93	93	93	93	93
94	94	94	94	94	94
95	95	95	95	95	95
96	96	96	96	96	96
97	97	97	97	97	97
98	98	98	98	98	98
99	99	99	99	99	99
100	100	100	100	100	100

Города и уѣзды	Крупнаго рогатаго скота			
	Бы- ковъ	Ко- ровъ	Буйво- ловъ	Буйво- лицъ
Городъ Эривань	350	600	20	15
Эриванскій уѣздъ	23992	20143	1586	5393
Сурмалинскій уѣздъ	14586	22364	3656	6505
Эчмиадзинскій „	24091	29328	3245	4425
Городъ Александрополь	1226	1994	92	54
Александропольскій уѣздъ	40513	56076	1643	2686
Городъ Новобаязетъ	2200	2000	2	10
Новобаязетскій уѣздъ	45134	42505	1691	3162
Шаруро-Даралагезскій уѣздъ	14233	19743	2409	1985
Городъ Нахичевань	391	199	110	52
Городъ Ордубать	25	120	10	7
Нахичеванскій уѣздъ	13990	10649	1620	3070
Итого въ городахъ	4192	4913	234	138
Итого въ уѣздахъ	176539	200808	15850	27226
Всего въ губерніи	180731	205721	16084	27364
	429900			

М Е Л К А Г О С К О Т А					Л О Ш А Д Е Й		Му- ловъ и кате- ровъ	Вер- блю- довъ	Ословъ	И Т О Г О
Бара- новъ	Овецъ	Козъ	Коз- ловъ	Сви- ней	Рабо- чаго воз- раста	Мало- лѣтокъ и сосу- новъ				
1600	800	300	200	200	650	260	130	20	2000	7145
11520	93656	10098	8500	—	3854	3527	30	1164	2508	185971
54118	81343	13291	13647	20	2615	1449	—	2027	3835	219456
18405	99742	6303	3425	236	2274	950	1	2276	4642	199343
—	1794	549	—	718	455	326	—	—	199	7407
4363	123164	8579	2815	1035	2105	1525	—	—	4002	248506
500	4000	100	30	120	600	320	—	—	250	10132
3347	140872	3441	10112	1045	5645	4319	—	—	1719	262992
11393	68824	11889	1380	—	3077	1132	288	1395	2863	140611
1212	4883	1013	321	42	184	120	—	—	415	8942
250	540	210	15	8	22	—	16	—	60	1283
8602	66401	19658	10720	14	1956	858	223	1949	7010	146720
3562	12017	2172	566	1088	1911	1026	146	20	2924	34909
111748	674002	73259	50599	2350	21526	13760	542	8811	26579	1403599
115310	686019	75431	51165	3438	23437	14786	688	8831	29503	1438508
	931363				38223					

ВѢДОМОСТЬ

о фабрикахъ и заводахъ, функционировавшихъ въ Эриванской губерніи

въ 1913 году.

№ п/п	Наименование фабрики или завода	Видъ производимыхъ товаровъ	Число рабочихъ въ 1913 году	Среднегодная стоимость произведенныхъ товаровъ (въ руб.)
1	Образцовый шелкопрядильный заводъ	Шелковые нити	12	21000
2	Шелководческий заводъ	Шелковые нити	15	3000
3	Образцовый ковроткацкій заводъ	Ковры	14	21000
4	Образцовый ткацкій заводъ	Тканья	11	11000
5	Образцовый кожевенный заводъ	Кожа	3	12000
6	Образцовый чугуноплавильный заводъ	Чугунъ	1	1000
7	Образцовый кирпичный заводъ	Кирпичъ	1	1000
8	Образцовый стекольный заводъ	Стекло	1	1000
9	Образцовый фарфоровый заводъ	Фарфоръ	1	1000
10	Образцовый мыловаренный заводъ	Мыло	1	1000
11	Образцовый суконный заводъ	Сукно	1	1000
12	Образцовый текстильный заводъ	Текстиль	1	1000
13	Образцовый механический заводъ	Механика	1	1000
14	Образцовый металлургический заводъ	Металлургия	1	1000
15	Образцовый химический заводъ	Химия	1	1000
16	Образцовый лесопильный заводъ	Лесопильное производство	1	1000
17	Образцовый мукомольный заводъ	Мукомольное производство	1	1000
18	Образцовый маслобойный заводъ	Маслобойное производство	1	1000
19	Образцовый винокуренный заводъ	Винокуренное производство	1	1000
20	Образцовый сахарный заводъ	Сахарное производство	1	1000
21	Образцовый текстильный заводъ	Текстиль	1	1000
22	Образцовый текстильный заводъ	Текстиль	1	1000
23	Образцовый текстильный заводъ	Текстиль	1	1000
24	Образцовый текстильный заводъ	Текстиль	1	1000
25	Образцовый текстильный заводъ	Текстиль	1	1000
26	Образцовый текстильный заводъ	Текстиль	1	1000
27	Образцовый текстильный заводъ	Текстиль	1	1000
28	Образцовый текстильный заводъ	Текстиль	1	1000
29	Образцовый текстильный заводъ	Текстиль	1	1000
30	Образцовый текстильный заводъ	Текстиль	1	1000

Родъ фабрики и заводовъ	Гор. Эривань			Эриванскій уѣздъ			Эчмиадзинскій уѣздъ			Сурмалинскій уѣздъ			Гор. Александрополь		
	Число фабрикъ и заводовъ	Оборотъ въ руб-ляхъ	Число рабочихъ	Число фабрикъ и заводовъ	Оборотъ въ руб-ляхъ	Число рабочихъ	Число фабрикъ и заводовъ	Оборотъ въ руб-ляхъ	Число рабочихъ	Число фабрикъ и заводовъ	Оборотъ въ руб-ляхъ	Число рабочихъ	Число фабрикъ и заводовъ	Оборотъ въ руб-ляхъ	Число рабочихъ
1. Обдѣлывающіе животные продукты:															
Кожевенные	22	51000	160	—	—	—	—	—	—	—	—	—	2	1850	3
Шелкомотальные	—	—	—	—	—	—	—	—	—	—	—	—	—	—	—
Войлочные	15	8000	40	—	—	—	—	—	—	—	—	—	—	—	—
Мыловаренные	—	—	—	—	—	—	—	—	—	—	—	—	3	22000	13
Сыроваренные	—	—	—	—	—	—	—	—	—	—	—	—	—	—	—
2. Обдѣлывающіе растительные продукты:															
Виноградо-фруктово-водочные	14	90000	70	226	310500	518	182	204290	957	5	15500	10	—	—	—
Спирто-очистительные	4	600900	150	2	650000	42	—	—	—	—	—	—	—	—	—
Пивоваренные	1	36000	20	—	—	—	—	—	—	—	—	—	2	56930	38
Мукомольные	12	24000	14	209	69810	437	380	90630	418	178	82500	185	1	1200	2
Маслобойные	—	—	—	—	—	—	17	8500	86	6	1000	6	—	—	—
Хлопкоочистительные	—	—	—	58	145500	282	59	42120	127	105	70500	110	—	—	—
Рисоочистительные	11	14000	50	2	1500	10	3	320	6	—	—	—	—	—	—
3. Обдѣлывающіе ископаемые продукты:															
Слесарно-механическіе	3	12000	40	—	—	—	—	—	—	1	1250	3	—	—	—
Кирпичные	4	4000	20	3	4500	16	—	—	—	1	75000	200	2	1710	8
Гончарные	—	—	—	21	4600	78	—	—	—	—	—	—	—	—	—
Известковые	—	—	—	3	3700	10	—	—	—	—	—	—	—	—	—
Чугунно-литейные	—	—	—	—	—	—	—	—	—	—	—	—	1	7000	16
4. Смѣшанныхъ производствъ:															
Красильные	3	400	6	—	—	—	10	650	15	—	—	—	—	—	—
Искусственныхъ минеральныхъ водъ	3	8500	10	2	1500	7	—	—	—	2	2500	4	1	7000	6
И Т О Г О	92	848800	580	526	1191610	1400	651	346510	1609	298	248250	518	12	97690	86

Родъ фабрикъ и заводовъ	Александропольск. уѣздъ		
	Число фабрикъ и заводовъ	Оборотъ въ руб. ляхъ	Число рабочихъ
1. Обдѣлывающіе животные продукты:			
Кожевенные	4	3500	10
Шелкомотальные	—	—	—
Войлочные	—	—	—
Мыловаренные	—	—	—
Сыроваренные	15	29500	42
2. Обдѣлывающіе растительные продукты:			
Виноградо-фруктово-водочные	—	—	—
Спирто-очистительные	—	—	—
Пивоваренные	—	—	—
Мукомольные	404	78875	589
Маслобойные	63	14315	321
Хлопкоочистительные	—	—	—
Рисоочистительные	—	—	—
3. Обдѣлывающіе ископаемые продукты:			
Слесарно-механическіе	—	—	—
Киричные	6	44200	26
Гончарные	15	750	30
Известковые	2	3500	5
Чугунно-литейные	—	—	—
4. Смѣшанныхъ производствъ:			
Красильные	5	1570	11
Искусственныхъ минеральныхъ водъ	2	1000	4
И Т О Г О	516	177210	1038

Гор. Новобаязетъ			Новобаязетскій уѣздъ			Ш.-Даралагезск. уѣздъ			Гор. Нахичевань		
Число фабрикъ и заводовъ	Оборотъ въ руб. ляхъ	Число рабочихъ	Число фабрикъ и заводовъ	Оборотъ въ руб. ляхъ	Число рабочихъ	Число фабрикъ и заводовъ	Оборотъ въ руб. ляхъ	Число рабочихъ	Число фабрикъ и заводовъ	Оборотъ въ руб. ляхъ	Число рабочихъ
5	1000	20	—	—	—	—	—	—	2	11200	11
—	—	—	—	—	—	—	—	—	1	32000	50
—	—	—	—	—	—	—	—	—	2	700	4
—	—	—	—	—	—	—	—	—	—	—	—
—	—	—	—	—	—	—	—	—	—	—	—
—	—	—	—	—	—	20	8000	40	12	5000	50
—	—	—	—	—	—	—	—	—	—	—	—
—	—	—	—	—	—	—	—	—	—	—	—
8	2000	10	481	96000	490	350	35000	350	8	12000	12
1	100	2	43	4300	86	—	—	—	—	—	—
—	—	—	—	—	—	49	15000	120	4	2000	12
—	—	—	—	—	—	3	7500	12	—	—	—
—	—	—	—	—	—	—	—	—	—	—	—
—	—	—	1	200	6	—	—	—	5	17400	11
—	—	—	—	—	—	—	—	—	—	—	—
—	—	—	—	—	—	—	—	—	—	—	—
—	—	—	—	—	—	—	—	—	—	—	—
5	250	5	2	100	2	—	—	—	7	2260	12
—	—	—	—	—	—	—	—	—	2	1600	6
19	3350	37	527	100600	584	422	65500	522	43	84160	168

Родъ фабрикъ и заводовъ	Гор. Ордубатъ		
	Число фабрикъ и заводовъ	Оборотъ въ руб-ляхъ	Число рабочихъ
1. Обдѣлывающіе животные продукты:			
Кожевенные	—	—	—
Шелкомотальные	11	61000	242
Войлочные	—	—	—
Мыловаренные	—	—	—
Сыроваренные	—	—	—
2. Обдѣлывающіе растительные продукты:			
Виноградо-фруктово-водочные	—	—	—
Спирто-очистительные	—	—	—
Пивоваренные	—	—	—
Мукомольные	3	4000	5
Маслобойные	—	—	—
Хлопкоочистительные	2	1000	6
Рисоочистительные	—	—	—
3. Обдѣлывающіе ископаемые продукты:			
Слесарно-механическіе	—	—	—
Киричные	1	300	3
Гончарные	—	—	—
Известковые	2	400	4
Чугунно-литейные	—	—	—
4. Смѣшанныхъ производствъ:			
Красильные	—	—	—
Искусственныхъ минеральныхъ водъ	—	—	—
И Т О Г О	19	66700	260

Нахичеванскій уѣздъ			Итого въ городахъ			Итого въ уѣздахъ			Всего въ губерніи		
Число фабрикъ и заводовъ	Оборотъ въ руб-ляхъ	Число рабочихъ	Число фабрикъ и заводовъ	Оборотъ въ руб-ляхъ	Число рабочихъ	Число фабрикъ и заводовъ	Оборотъ въ руб-ляхъ	Число рабочихъ	Число фабрикъ и заводовъ	Оборотъ въ руб-ляхъ	Число рабочихъ
—	—	—	31	65050	194	4	3500	10	39	68550	204
11	21000	123	12	93000	292	11	21000	123	23	114000	415
—	—	—	17	8700	44	—	—	—	17	8700	44
—	—	—	3	22000	13	—	—	—	3	22000	13
—	—	—	—	—	—	15	29500	42	15	29500	42
133	47200	385	26	95000	120	566	585490	1910	592	680490	2030
—	—	—	4	600900	150	2	650000	42	6	1250900	192
—	—	—	3	92930	58	—	—	—	3	92930	58
280	39960	285	32	43200	43	2282	492775	2754	2314	535975	2797
13	1800	30	1	100	2	142	29915	529	143	30015	531
31	3730	111	6	3000	18	302	276850	750	308	279850	768
—	—	—	11	14000	50	8	9320	28	19	23320	78
—	—	—	3	12000	40	1	1250	3	4	13250	43
1	300	3	12	23410	42	12	124200	251	24	147610	293
24	1770	12	—	—	—	60	7120	120	60	7120	120
4	1370	8	2	400	4	9	8570	23	11	8970	27
—	—	—	1	7000	16	—	—	—	1	7000	16
—	—	—	15	2910	23	17	2320	28	32	5230	51
—	—	—	6	17100	22	6	5000	15	12	22000	37
497	117130	957	185	1100700	1131	3437	2246810	6628	3622	3347510	7759

О ПОДАТКАХ И НЕДОИМАХЪ И О

Въведенныя сборы		Въведенныя сборы		Въведенныя сборы	
Въведенныя сборы	Въведенныя сборы	Въведенныя сборы	Въведенныя сборы	Въведенныя сборы	Въведенныя сборы
1801	270	1802	270	1803	270
1804	270	1805	270	1806	270
1807	270	1808	270	1809	270
1810	270	1811	270	1812	270
1813	270	1814	270	1815	270
1816	270	1817	270	1818	270
1819	270	1820	270	1821	270
1822	270	1823	270	1824	270
1825	270	1826	270	1827	270
1828	270	1829	270	1830	270
1831	270	1832	270	1833	270
1834	270	1835	270	1836	270
1837	270	1838	270	1839	270
1840	270	1841	270	1842	270
1843	270	1844	270	1845	270
1846	270	1847	270	1848	270
1849	270	1850	270	1851	270
1852	270	1853	270	1854	270
1855	270	1856	270	1857	270
1858	270	1859	270	1860	270
1861	270	1862	270	1863	270
1864	270	1865	270	1866	270
1867	270	1868	270	1869	270
1870	270	1871	270	1872	270
1873	270	1874	270	1875	270
1876	270	1877	270	1878	270
1879	270	1880	270	1881	270
1882	270	1883	270	1884	270
1885	270	1886	270	1887	270
1888	270	1889	270	1890	270
1891	270	1892	270	1893	270
1894	270	1895	270	1896	270
1897	270	1898	270	1899	270
1900	270	1901	270	1902	270
1903	270	1904	270	1905	270
1906	270	1907	270	1908	270
1909	270	1910	270	1911	270
1912	270	1913	270	1914	270
1915	270	1916	270	1917	270
1918	270	1919	270	1920	270
1921	270	1922	270	1923	270
1924	270	1925	270	1926	270
1927	270	1928	270	1929	270
1930	270	1931	270	1932	270
1933	270	1934	270	1935	270
1936	270	1937	270	1938	270
1939	270	1940	270	1941	270
1942	270	1943	270	1944	270
1945	270	1946	270	1947	270
1948	270	1949	270	1950	270
1951	270	1952	270	1953	270
1954	270	1955	270	1956	270
1957	270	1958	270	1959	270
1960	270	1961	270	1962	270
1963	270	1964	270	1965	270
1966	270	1967	270	1968	270
1969	270	1970	270	1971	270
1972	270	1973	270	1974	270
1975	270	1976	270	1977	270
1978	270	1979	270	1980	270
1981	270	1982	270	1983	270
1984	270	1985	270	1986	270
1987	270	1988	270	1989	270
1990	270	1991	270	1992	270
1993	270	1994	270	1995	270
1996	270	1997	270	1998	270
1999	270	2000	270	2001	270
2002	270	2003	270	2004	270
2005	270	2006	270	2007	270
2008	270	2009	270	2010	270
2011	270	2012	270	2013	270
2014	270	2015	270	2016	270
2017	270	2018	270	2019	270
2020	270	2021	270	2022	270
2023	270	2024	270	2025	270
2026	270	2027	270	2028	270
2029	270	2030	270	2031	270
2032	270	2033	270	2034	270
2035	270	2036	270	2037	270
2038	270	2039	270	2040	270
2041	270	2042	270	2043	270
2044	270	2045	270	2046	270
2047	270	2048	270	2049	270
2050	270	2051	270	2052	270
2053	270	2054	270	2055	270
2056	270	2057	270	2058	270
2059	270	2060	270	2061	270
2062	270	2063	270	2064	270
2065	270	2066	270	2067	270
2068	270	2069	270	2070	270
2071	270	2072	270	2073	270
2074	270	2075	270	2076	270
2077	270	2078	270	2079	270
2080	270	2081	270	2082	270
2083	270	2084	270	2085	270
2086	270	2087	270	2088	270
2089	270	2090	270	2091	270
2092	270	2093	270	2094	270
2095	270	2096	270	2097	270
2098	270	2099	270	2100	270

ВЪДОМОСТЬ

о поступленіи сборовъ по Эриванской губерніи

за 1913 годъ.

О ПОДАТЯХЪ И НЕДОИМКАХЪ ПО										ЭРИВАНСКОЙ ГУБЕРНІИ ЗА 1913 ГОДЪ																					
Роды податей	Слѣдовало поступить				Вновь причислено				Исключено		Взыскано				Осталось къ 1 Января 1914 г.																
	Недоимокъ		Оклада		Недоимокъ		Оклада		Недоимокъ	Окладъ	Недоимокъ	Оклада	Недоимокъ	Оклада	Всего																
	Рубли и копейки		Рубли и копейки		Рубли и копейки		Рубли и копейки		Рубли и копейки		Рубли и копейки		Рубли и копейки		Рубли и копейки																
Раздѣлъ 1-й																															
Налоги и подати, установленные на основаніи Высочайшаго повелѣнія 1900 года																															
Государственный поземельный налогъ съ крестьянскихъ надѣльныхъ земель										6325	56	70892	79	490	66	4675	62	6338	75	103	14	477	47	71618	8	—	—	3847	19	3847	19
„ прочихъ земель										10917	52	17326	15	35	79	32	1	37	38	37	6	3810	87	8797	76	7105	6	8523	34	15628	40
Пени										573	97	—	—	562	1	—	—	549	44	—	—	324	43	—	—	262	11	—	—	262	11
Налогъ съ городскихъ недвижимыхъ имуществъ въ городахъ, посадахъ и мѣстечкахъ до 1912 года										10929	43	—	—	14	33	—	—	—	—	—	—	2779	51	—	—	8164	25	—	—	8164	25
Пени										—	—	—	—	505	37	—	—	—	—	—	—	505	37	—	—	—	—	—	—	—	—
Тоже по закону 6-го іюня 1910 года										24257	37	68004	48	303	40	449	19	—	44	—	28	16118	39	37978	15	8441	94	30475	24	37917	18
Пени										243	37	—	—	1317	45	—	—	299	3	—	—	1195	76	—	—	66	3	—	—	66	3
Государственная сборочная подать										59008	71	561427	99	400	90	—	—	51289	17	7393	10	8120	44	540412	57	—	—	13622	32	13622	32
Сборъ съ туземнаго населенія Кавказа и Закавказья взаменъ отбыванія воинской повинности:																															
Съ крестьянъ										1867	16	66350	85	124	88	—	—	1893	96	44	37	98	8	64518	96	—	—	1787	52	1787	52
„ городовъ										4319	42	2494	99	—	—	—	—	4226	19	35	60	93	23	667	10	—	—	1762	29	1762	29
Государственный квартирный налогъ										3283	4	12318	—	—	—	11	50	431	85	45	75	1123	66	9255	45	1727	53	3028	30	4755	83
Пени										—	—	—	—	414	79	—	—	—	—	—	—	414	79	—	—	—	—	—	—	—	—
Штрафъ по квартирному налогу										1303	25	—	—	1897	—	—	—	2901	75	—	—	298	50	—	—	—	—	—	—	—	—
Выкупъ надѣловъ на основаніи особыхъ правилъ:																															
Выкупн. плат. съ крестьянъ Эриванск. у.										106	54	355	52	—	—	—	—	—	—	—	—	106	54	—	—	—	—	355	52	355	52
Выкупные платежи по закону 20 декабря 1912 года										—	—	201818	47	—	—	—	—	—	—	751	9	—	—	140935	—	—	—	60132	38	60132	38
Земскій сборъ съ городскихъ недвижимыхъ имуществъ до 1912 года										10530	32	—	—	4	27	—	—	—	—	—	—	3514	12	—	—	7020	47	—	—	7020	47
Пени										—	—	—	—	1606	59	—	—	—	—	—	—	1606	59	—	—	—	—	—	—	—	—
По закону 6 іюня 1910 года										23665	58	33842	50	101	54	224	11	—	14	—	14	17044	82	18783	98	6722	16	15282	49	22004	65
Пени										—	—	—	—	887	18	—	—	—	—	—	—	825	68	—	—	61	50	—	—	61	50
Земскій поземельный сборъ:																															
Съ крестьянскихъ надѣльныхъ земель										60783	80	475933	60	1224	4	10903	76	202	39	12946	7	60658	84	453986	31	1146	61	19904	98	21051	59
„ прочихъ земель										29781	5	40262	83	87	73	74	91	186	97	163	82	10719	90	19447	71	18961	91	20726	21	39688	12
Пени										2345	6	—	—	1581	22	—	—	10	6	—	—	1002	68	—	—	2913	54	—	—	2913	54
20/0 земскій сборъ съ фабричныхъ и промышленныхъ предпріятій										8167	58	25032	5	870	2	1801	2	107	68	328	70	3278	23	19681	83	5651	69	6822	54	12474	23
Пени										1534	15	—	—	516	69	—	—	16	87	—	—	758	80	—	—	1275	17	—	—	1275	17
Итого по 1-му раздѣлу										259942	88	1576030	22	12945	86	18172	12	68492	7	21849	12	134876	70	1386082	90	69519	97	186270	32	255790	29

О ПОДАТЯХЪ И НЕДОИМКАХЪ ПО								
Роды податей	Слѣдоваго поступить				Вновь причислено			
	Недоимокъ		Оклада		Недоимокъ		Оклада	
	Рубли и копейки		Рубли и копейки		Рубли и копейки		Рубли и копейки	
Раздѣль 2-й								
Отмѣненный подъемный губернской земской сборъ	2452	79	—	—	1126	86	—	—
Раздѣль 3-й								
Разсроченныя подати и выкупные платежи:								
Государственный поземельный налогъ съ крестьянъ	88	26	—	—	—	—	—	—
Государственная оброчная подать	3427	99	—	—	—	—	—	—
Сборъ съ туземнаго населенія Кавказа и Закавказья взамятъ отбыванія воинской повинности	38	12	—	—	—	—	—	—
Выкупъ надѣловъ на основаніи особыхъ правилъ:								
Выкупные платежи съ крестьянъ Эриванскаго уѣзда	2133	8	—	—	—	—	—	—
Возвратъ расходовъ на межеваніе	205409	53	—	—	99	87	—	—
Министерство Внутреннихъ Дѣлъ	75595	50	—	—	—	—	—	—
Министерство Народнаго Просвѣщенія	7623	17	—	—	—	—	—	—
Земскій поземельный сборъ съ крестьянскихъ надѣльныхъ земель	2769	83	—	—	133	39	—	—
Особенной Канцеляріи по кредитной части	8000	—	—	—	50000	—	—	—
Итого по 3-му раздѣлу	305085	48	—	—	50233	26	—	—
Итого окладныхъ	567481	15	1576030	22	64305	98	18172	12
Раздѣль 4-й								
Разныя другія взысканія по смѣтамъ:								
Министерства Внутреннихъ Дѣлъ	38436	76	—	—	36618	65	—	—
Министерства Финансовъ	211734	41	—	—	152104	11	—	—
Министерства Народнаго Просвѣщенія	16256	55	—	—	43838	8	—	—

ЭРИВАНСКОЙ ГУБЕРНІИ ЗА 1913 ГОДЪ													
Исключено				Взыскано				Осталось къ 1 Января 1914 г.					
Недоимокъ		Оклада		Недоимокъ		Оклада		Недоимокъ		Оклада		Всего	
Р у б л и и к о п е й к и													
—	—	—	—	1380	12	—	—	2199	53	—	—	2199	53
88	26	—	—	—	—	—	—	—	—	—	—	—	—
3427	99	—	—	—	—	—	—	—	—	—	—	—	—
38	12	—	—	—	—	—	—	—	—	—	—	—	—
355	52	—	—	—	—	—	—	1777	56	—	—	1777	56
36941	31	—	—	2812	21	—	—	165755	88	—	—	165755	88
8399	51	—	—	—	—	—	—	67195	99	—	—	67195	99
847	3	—	—	—	—	—	—	6776	14	—	—	6776	14
1462	11	—	—	—	—	—	—	1441	11	—	—	1441	11
5000	—	—	—	—	—	—	—	53000	—	—	—	53000	—
56559	85	—	—	2812	21	—	—	295946	68	—	—	295946	68
125051	92	21849	12	139069	03	1386082	90	367666	18	186270	32	553936	50
30	—	—	—	11286	78	—	—	63738	63	—	—	63738	63
48582	78	—	—	108289	90	—	—	206965	84	—	—	206965	84
—	—	—	—	43406	23	—	—	16688	40	—	—	16688	40

О ПОДАТЯХЪ И НЕДОИМКАХЪ ПО								
Роды податей	Слѣдовало поступить				Вновь причислено			
	Недоимокъ		Оклада		Недоимокъ		Оклада	
	Рубли и копейки		Рубли и копейки		Рубли и копейки		Рубли и копейки	
Министерства Юстиціи	16583	29	—	—	7624	33	—	—
Министерства Торговли и Промышленности	125620	4	—	—	418	47	—	—
Главнаго Управленія Землеустройства и Земледѣлія	93547	27	—	—	—	—	—	—
Военнаго Министерства	651	18	—	—	—	—	—	—
По неокладнымъ губернскимъ земскимъ сборамъ	2378	74	—	—	1795	6	—	—
Итого и 4 раздѣлу	505208	24	—	—	242398	70	—	—
Всего по губерніи	1072689	39	1576030	22	306704	68	18172	12
Въ числѣ разныхъ другихъ взысканій на отвѣтственности губернскаго начальства:								
По Министерству Внутреннихъ Дѣлъ	38429	93	—	—	36625	48	—	—
„ Министерству Финансовъ	204959	12	—	—	143050	8	—	—
„ Министерст. Народнаго Просвѣщенія	7507	11	—	—	52587	52	—	—
„ Министерству Юстиціи	16550	29	—	—	7144	33	—	—
„ Министерству Торговли и Промышленности	3658	71	—	—	3349	62	—	—
„ Главному Управленію Землеустройства и Земледѣлія	93547	27	—	—	—	—	—	—
„ Неокладнымъ земскимъ сборамъ	2378	74	—	—	1795	6	—	—
Итого разныхъ взысканій на отвѣтственности губернскаго начальства	367031	17	—	—	244552	9	—	—

ЭРИВАНСКОЙ ГУБЕРНІИ ЗА 1913 ГОДЪ													
Исключено				Взыскано				Осталось къ 1 Января 1914 г.					
Недоимокъ		Оклада		Недоимокъ		Оклада		Недоимокъ		Оклада		Всего	
Р у б л и				и				к о п е й к и					
14768	34	—	—	1461	48	—	—	7977	80	—	—	7977	80
3675	81	—	—	339	10	—	—	122023	60	—	—	122023	60
93547	27	За передачу на счета Управленія Земледѣлія											
600	—	—	—	—	—	—	—	51	18	—	—	51	18
2253	30	—	—	1165	50	—	—	755	—	—	—	755	—
163457	50	—	—	165948	99	—	—	418200	45	—	—	418200	45
288509	42	21849	12	305018	2	1386082	90	785866	63	186270	32	972136	95
30	—	—	—	11286	78	—	—	63738	63	—	—	63738	63
47806	78	—	—	100542	42	—	—	199660	—	—	—	199660	—
—	—	—	—	43406	23	—	—	16688	40	—	—	16688	40
14768	34	—	—	949	48	—	—	7976	80	—	—	7976	80
4337	56	—	—	2499	77	—	—	171	—	—	—	171	—
93547	27	—	—	—	—	—	—	—	—	—	—	—	—
2253	30	—	—	1165	50	—	—	755	—	—	—	755	—
162743	25	—	—	159850	18	—	—	288989	83	—	—	288989	83

ВѢДОМОСТЬ

о распредѣленіи недоимокъ по городамъ и уѣздамъ
Эриванской губерніи

за 1913 годъ.

№ п/п	Городъ и уѣздъ	Сумма недоимокъ	Въ руб.	Въ коп.
1	Городъ Эривань	120000	00	00
2	Уѣздъ Ахалцихъ	100000	00	00
3	Уѣздъ Ахалкалакъ	80000	00	00
4	Уѣздъ Ахалцихъ	60000	00	00
5	Уѣздъ Ахалкалакъ	40000	00	00
6	Уѣздъ Ахалцихъ	20000	00	00
7	Уѣздъ Ахалкалакъ	10000	00	00
8	Уѣздъ Ахалцихъ	5000	00	00
9	Уѣздъ Ахалкалакъ	2000	00	00
10	Уѣздъ Ахалцихъ	1000	00	00
11	Уѣздъ Ахалкалакъ	500	00	00
12	Уѣздъ Ахалцихъ	200	00	00
13	Уѣздъ Ахалкалакъ	100	00	00
14	Уѣздъ Ахалцихъ	50	00	00
15	Уѣздъ Ахалкалакъ	25	00	00
16	Уѣздъ Ахалцихъ	12	00	00
17	Уѣздъ Ахалкалакъ	6	00	00
18	Уѣздъ Ахалцихъ	3	00	00
19	Уѣздъ Ахалкалакъ	1	00	00
20	Уѣздъ Ахалцихъ	0	00	00
21	Уѣздъ Ахалкалакъ	0	00	00
22	Уѣздъ Ахалцихъ	0	00	00
23	Уѣздъ Ахалкалакъ	0	00	00
24	Уѣздъ Ахалцихъ	0	00	00
25	Уѣздъ Ахалкалакъ	0	00	00
26	Уѣздъ Ахалцихъ	0	00	00
27	Уѣздъ Ахалкалакъ	0	00	00
28	Уѣздъ Ахалцихъ	0	00	00
29	Уѣздъ Ахалкалакъ	0	00	00
30	Уѣздъ Ахалцихъ	0	00	00
31	Уѣздъ Ахалкалакъ	0	00	00
32	Уѣздъ Ахалцихъ	0	00	00
33	Уѣздъ Ахалкалакъ	0	00	00
34	Уѣздъ Ахалцихъ	0	00	00
35	Уѣздъ Ахалкалакъ	0	00	00
36	Уѣздъ Ахалцихъ	0	00	00
37	Уѣздъ Ахалкалакъ	0	00	00
38	Уѣздъ Ахалцихъ	0	00	00
39	Уѣздъ Ахалкалакъ	0	00	00
40	Уѣздъ Ахалцихъ	0	00	00
41	Уѣздъ Ахалкалакъ	0	00	00
42	Уѣздъ Ахалцихъ	0	00	00
43	Уѣздъ Ахалкалакъ	0	00	00
44	Уѣздъ Ахалцихъ	0	00	00
45	Уѣздъ Ахалкалакъ	0	00	00
46	Уѣздъ Ахалцихъ	0	00	00
47	Уѣздъ Ахалкалакъ	0	00	00
48	Уѣздъ Ахалцихъ	0	00	00
49	Уѣздъ Ахалкалакъ	0	00	00
50	Уѣздъ Ахалцихъ	0	00	00
51	Уѣздъ Ахалкалакъ	0	00	00
52	Уѣздъ Ахалцихъ	0	00	00
53	Уѣздъ Ахалкалакъ	0	00	00
54	Уѣздъ Ахалцихъ	0	00	00
55	Уѣздъ Ахалкалакъ	0	00	00
56	Уѣздъ Ахалцихъ	0	00	00
57	Уѣздъ Ахалкалакъ	0	00	00
58	Уѣздъ Ахалцихъ	0	00	00
59	Уѣздъ Ахалкалакъ	0	00	00
60	Уѣздъ Ахалцихъ	0	00	00
61	Уѣздъ Ахалкалакъ	0	00	00
62	Уѣздъ Ахалцихъ	0	00	00
63	Уѣздъ Ахалкалакъ	0	00	00
64	Уѣздъ Ахалцихъ	0	00	00
65	Уѣздъ Ахалкалакъ	0	00	00
66	Уѣздъ Ахалцихъ	0	00	00
67	Уѣздъ Ахалкалакъ	0	00	00
68	Уѣздъ Ахалцихъ	0	00	00
69	Уѣздъ Ахалкалакъ	0	00	00
70	Уѣздъ Ахалцихъ	0	00	00
71	Уѣздъ Ахалкалакъ	0	00	00
72	Уѣздъ Ахалцихъ	0	00	00
73	Уѣздъ Ахалкалакъ	0	00	00
74	Уѣздъ Ахалцихъ	0	00	00
75	Уѣздъ Ахалкалакъ	0	00	00
76	Уѣздъ Ахалцихъ	0	00	00
77	Уѣздъ Ахалкалакъ	0	00	00
78	Уѣздъ Ахалцихъ	0	00	00
79	Уѣздъ Ахалкалакъ	0	00	00
80	Уѣздъ Ахалцихъ	0	00	00
81	Уѣздъ Ахалкалакъ	0	00	00
82	Уѣздъ Ахалцихъ	0	00	00
83	Уѣздъ Ахалкалакъ	0	00	00
84	Уѣздъ Ахалцихъ	0	00	00
85	Уѣздъ Ахалкалакъ	0	00	00
86	Уѣздъ Ахалцихъ	0	00	00
87	Уѣздъ Ахалкалакъ	0	00	00
88	Уѣздъ Ахалцихъ	0	00	00
89	Уѣздъ Ахалкалакъ	0	00	00
90	Уѣздъ Ахалцихъ	0	00	00
91	Уѣздъ Ахалкалакъ	0	00	00
92	Уѣздъ Ахалцихъ	0	00	00
93	Уѣздъ Ахалкалакъ	0	00	00
94	Уѣздъ Ахалцихъ	0	00	00
95	Уѣздъ Ахалкалакъ	0	00	00
96	Уѣздъ Ахалцихъ	0	00	00
97	Уѣздъ Ахалкалакъ	0	00	00
98	Уѣздъ Ахалцихъ	0	00	00
99	Уѣздъ Ахалкалакъ	0	00	00
100	Уѣздъ Ахалцихъ	0	00	00

Города и уѣзды	Н Е Д О										И М О К Ъ											
	Выкупные платежи по закону 20 декабря 1912 года		За размежеваніе земель		По податямъ		По земекимъ сборамъ		По воинскому налогу		По 2 ⁰ / ₀ сбору съ фабричныхъ и заводскихъ помѣщеній		По налогу съ городскихъ недвижимыхъ имуществъ		По поземельному налогу		По разсрочкѣ недоимокъ		По разнымъ взысканіямъ		В С Е Г О	
	Руб.	К.	Руб.	К.	Руб.	К.	Руб.	К.	Руб.	К.	Руб.	К.	Руб.	К.	Руб.	К.	Руб.	К.	Руб.	К.	Руб.	Коп.
Г О Р О Д А :																						
Эривань	—	—	—	—	3793	—	21883	14	1190	90	—	—	26525	29	2361	78	79972	13	151802	27	287528	51
Александрополь	—	—	—	—	874	54	14222	63	31	88	—	—	17556	84	1375	56	47000	—	35921	18	116982	63
Нахичевань	—	—	—	—	88	29	1655	26	510	18	—	—	2589	87	—	—	—	—	70531	28	75374	88
Новобаязетъ	—	—	—	—	—	—	45	98	—	—	—	—	103	60	—	—	—	—	16315	88	16465	46
Ордубатъ	—	—	—	—	—	—	—	—	29	33	—	—	371	86	—	—	—	—	364	10	765	29
ИТОГО	—	—	—	—	4755	83	37807	1	1762	29	—	—	47147	46	3737	34	126972	13	274934	71	497116	77
У Ъ З Д Ы :																						
Эриванскій	19247	42	10127	2	4111	10	20683	78	553	44	5659	98	—	—	6799	79	14197	51	8715	75	90095	79
Александропольскій	—	—	10945	53	1936	56	2055	30	158	19	2366	73	—	—	76	10	7442	41	3708	86	28689	68
Нахичеванскій	11096	83	50902	56	777	35	17768	19	369	78	1149	9	—	—	5727	25	75035	1	7553	46	170379	52
Новобаязетскій	1324	11	1944	33	1696	70	1996	86	—	—	203	1	—	—	249	85	8623	44	2043	66	18081	96
Сурмалинскій	2259	91	10679	30	473	63	481	10	94	94	191	40	—	—	33	86	27639	87	1681	34	43535	35
Шаруро-Даралагезскій	1186	13	22487	65	1	—	2598	83	62	36	590	16	—	—	492	76	24664	52	4404	80	56488	21
Эчмиадзинскій	25017	98	4837	59	4981	50	11548	33	548	81	3589	3	—	—	2620	75	11371	79	3233	89	67749	67
Итого по уѣздамъ	60132	38	111923	98	13977	84	57132	39	1787	52	13749	40	—	—	16000	36	168974	55	31341	76	475020	18
Всего по губерніи	601132	38	111923	98	18733	67	94939	40	3549	81	13749	40	47147	46	19737	70	295946	68	306276	47	972136	95

ВѢДОМОСТЬ

о движеніи народонаселенія въ Эриванской губерніи

за 1913 годъ.

Города и уѣзды	Число браковъ	Число родившихся			Число умершихъ			Прибыль + Убыль
		Мужскаго пола	Женскаго пола	Обоего пола	Мужскаго пола	Женскаго пола	Обоего пола	
Гор. Эривань	309	431	387	818	403	286	689	+129
Эриванскій уѣздъ	1187	2667	2148	4815	1343	1177	2520	+2295
Гор. Александрополь	281	541	575	1116	424	331	755	+361
Александропольскій уѣздъ	1675	4076	3819	7895	2151	1876	4027	+3868
Гор. Новобаязетъ	92	196	176	372	106	119	225	+147
Новобаязетскій уѣздъ	1230	3213	2685	5898	1464	1365	2829	+3069
Городъ Нахичевань	103	129	96	225	92	84	176	+49
Городъ Ордубать	27	34	33	67	20	21	41	+26
Нахчеванскій уѣздъ	859	1325	1140	2465	842	725	1567	+898
Эчмиадзинскій уѣздъ	1496	3239	2866	6105	1564	1393	2957	+3148
Сурмалинскій уѣздъ	741	2058	1812	3870	1033	894	1927	+1943
Шаруро-Даралагезскій уѣздъ	620	1219	1091	2310	545	511	1056	+1254
Итого въ городахъ	812	1321	1267	2588	1045	841	1886	+702
Итого въ уѣздахъ	7808	17807	15561	33368	8942	7941	16883	+16485
Всего въ губерніи	8620	19128	16828	35956	9987	8782	18769	+17187

В Ъ Д О М О С Т Ъ

№ 8.

о числѣ лицъ, осужденныхъ, оправданныхъ и освобожденныхъ отъ суда по приговорамъ
Эриванскаго окружнаго суда за 1913 годъ по Эриванской губерніи

О с у ж д е н о*)					О п р а в д а н о					О с в о б о ж д е н о отъ наказанія (п. 2 ст. 771 уст. уг. суд.)				И т о г о (графы 11—14) Всего подсудимыхъ (графы 5, 10 и 15)	
Въ качествѣ первой инстанціи			Въ качествѣ второй инстанціи въ отбѣну приговоръ первой инстанціи	И т о г о (графы 1—4)	Въ качествѣ первой инстанціи			Въ качествѣ второй инстанціи въ отбѣну приговоръ первой инстанціи	И т о г о (графы 6—9)	Въ качествѣ первой инстанціи			Въ качествѣ второй инстанціи въ отбѣну приговоръ первой инстанціи		И т о г о (графы 11—14)
Съ участіемъ условныхъ представителей	Съ участіемъ присяжныхъ заседателей	Безъ участія присяжныхъ заседателей			Съ участіемъ условныхъ представителей	Съ участіемъ присяжныхъ заседателей	Безъ участія присяжныхъ заседателей			Съ участіемъ условныхъ представителей	Съ участіемъ присяжныхъ заседателей	Безъ участія присяжныхъ заседателей			
1	2	3	4	5	6	7	8	9	10	11	12	13	14	15	16
—	—	1763	221	1984	—	—	514	117	631	—	—	25	3	28	2643

*) Въ графѣ 4 не показываются лица, въ отношеніи коихъ судомъ измѣнены родъ или мѣра наказанія, безъ отбѣны самаго приговора.

ВѢДОМОСТЬ

о движеніи арестантовъ въ Эриванской губерніи

за 1913 годъ.

Города и уѣзды	Ч И С Л О			
	Отъ 1912 года оставалось		Въ 1913 году поступило	
	Мужчинъ	Женщинъ	Мужчинъ	Женщинъ
Городъ Эривань	659	10	1964	29
Городъ Александрополь	208	3	1536	30
Александропольскій уѣздъ	3	—	82	2
Городъ Новобаязетъ	147	—	360	4
Новобаязетскій уѣздъ	35	—	144	1
Городъ Нахичевань	92	—	458	5
Городъ Ордубать	17	—	60	—
Эчміадзинскій уѣздъ	40	1	503	3
Сурмалинскій уѣздъ	127	—	422	4
Шаруро-Даралагезскій уѣздъ	83	1	640	3
Итого въ городахъ	1123	13	4378	68
Итого въ уѣздахъ	288	2	1791	13
Всего въ губерніи	1411	15	6169	81

А Р Е С Т А Н Т О В Ъ									
Въ 1913 году вышло		Осталось къ 1 Января 1914 г.							
		Въ тюрьмѣ		При полиціи		В С Е Г О			
Мужчинъ	Женщинъ	Мужчинъ	Женщинъ	Мужчинъ	Женщинъ	Мужчинъ	Женщинъ		
1976	28	647	11	—	—	647	11		
1523	29	218	4	3	—	221	4		
77	2	8	—	—	—	8	—		
404	3	103	1	—	—	103	1		
155	—	23	—	1	1	24	1		
440	4	110	1	—	—	110	1		
67	—	10	—	—	—	10	—		
487	4	44	—	12	—	56	—		
467	4	82	—	—	—	82	—		
619	4	90	—	14	—	104	—		
4410	64	1088	17	3	—	1091	17		
1805	14	247	—	27	1	274	1		
6215	78	1335	17	30	1	1365	18		

ВѢДОМОСТЬ

о пожарахъ въ Эриванской губерніи

въ 1913 году.

Города и уѣзды	Въ зимніе мѣсяцы		Въ весенніе мѣсяцы	
	Число пожаровъ	Сумма убытковъ въ руб.	Число пожаровъ	Сумма убытковъ въ руб.
Городъ Эривань	5	1700	2	300
Эриванскій уѣздъ	5	1264	—	—
Городъ Александрополь	—	—	—	—
Александропольскій уѣздъ	10	6357	—	—
Городъ Новобаязетъ	1	75	—	—
Новобаязетскій уѣздъ	2	120	—	—
Эчмиадзинскій уѣздъ	14	2184	4	340
Сурмалинскій уѣздъ	2	370	—	—
Нахичеванскій уѣздъ	1	378	4	117
Шаруро-Даралагезскій уѣздъ	—	—	—	—
Итого въ городахъ	6	1775	2	300
Итого въ уѣздахъ	34	10673	8	457
Всего въ губерніи	40	12448	10	757

Въ лѣтніе мѣсяцы	Въ осенніе мѣсяцы	Всего въ году		П Р И Ч И Н Ы П О Ж А Р О В Ъ						
		Число пожаровъ	Сумма убытковъ въ руб.	Отъ молніи	Отъ дурного устройства печей	Отъ неосторожности	Отъ поджоговъ	Отъ неизвѣстныхъ причинъ		
3	330	2	5800	12	8130	—	7	3	2	—
10	2060	6	1140	21	4464	—	—	2	11	8
2	500	1	50	3	550	—	2	—	1	—
9	477	33	2683	52	9517	—	1	9	14	28
2	220	—	—	3	295	—	—	2	1	—
4	300	13	1760	19	2180	—	—	5	10	4
22	2360	25	3860	65	8744	—	2	5	33	25
5	1050	3	470	10	1890	—	—	—	10	—
6	1024	3	280	14	1799	—	—	4	8	2
5	2350	—	—	5	2350	—	—	1	4	—
7	1050	3	5850	18	8975	—	9	5	4	—
61	9621	83	10193	186	30944	—	3	26	90	67
68	10671	86	16043	204	39919	—	12	31	94	67

Города и уѣзды.	Жертвы смертоубійства								Самоубійствъ	Найдено мерт- выхъ тѣлъ	Жертвы случайной смерти.														Всего умерло отъ насилія и случайностей					
	Дѣло- убійствъ		Смерто- убійствъ		И Т О Г О		Самуубійствъ				Убито мол- нией		Задавлено и убито при падении съ высоты		Сгорѣло и убито на пожарахъ		Умерло отъ угара		Замерзло		Утонуло		Укушено до смерти звѣрями				Умерло отъ разныхъ слу- чайностей		Всего умерло отъ случай- ностей	
	М.	Ж.	М.	Ж.	М.	Ж.	М.	Ж.			М.	Ж.	М.	Ж.	М.	Ж.	М.	Ж.	М.	Ж.	М.	Ж.	М.	Ж.	М.	Ж.	М.	Ж.	Муж.	Жен.
Городъ Эривань	—	—	9	2	9	2	4	—	2	1	—	—	1	1	—	—	—	—	—	—	3	—	—	—	4	—	8	1	23	4
Эриванскій уѣздъ	—	—	55	8	55	8	2	—	—	—	—	—	—	—	1	—	—	—	—	—	2	1	—	—	3	1	5	3	62	11
Городъ Александрополь	—	—	2	2	2	2	5	1	1	1	—	—	2	—	—	—	1	—	—	—	—	—	—	—	—	—	3	—	11	4
Александропольскій уѣздъ	—	—	13	—	13	—	2	6	1	—	—	—	1	3	—	—	—	—	1	—	2	1	—	—	1	3	5	7	21	13
Городъ Новобаязеть	—	—	3	—	3	—	—	—	—	—	—	—	—	—	—	—	—	—	—	—	—	—	—	—	—	—	—	3	—	
Новобаязетскій уѣздъ	1	—	19	4	20	4	2	1	—	—	—	—	—	1	1	—	—	—	5	—	2	—	—	—	—	—	8	1	30	6
Городъ Нахичевань	—	—	—	—	—	—	—	—	—	—	—	—	—	—	—	—	—	—	—	—	—	—	—	—	—	—	—	—	—	—
Городъ Ордубать	—	—	—	—	—	—	—	—	—	—	—	—	—	—	—	—	—	—	—	—	—	—	—	—	—	—	—	—	—	—
Нахичеванскій уѣздъ	—	—	12	1	12	1	1	—	—	—	—	—	—	—	—	—	—	—	—	—	1	—	—	—	—	—	1	—	14	1
Эчмиадзинскій уѣздъ	—	—	27	2	27	2	2	—	—	1	3	—	6	1	1	—	—	—	4	—	4	2	—	—	9	3	27	6	56	9
Сурмалинскій уѣздъ	—	—	25	3	25	3	—	—	1	—	—	—	1	—	—	—	—	—	2	—	—	—	—	—	1	—	4	—	30	3
Шаруро-Даралагезскій уѣздъ	1	—	34	4	35	4	—	—	—	—	—	—	1	4	1	—	—	—	—	—	2	2	—	—	—	—	4	6	39	10
Итого въ городахъ	—	—	14	4	14	4	9	1	3	2	—	—	3	1	—	—	1	—	—	—	3	—	—	—	4	—	11	1	37	8
Итого въ уѣздахъ	2	—	185	22	187	22	9	7	2	1	3	—	9	9	3	1	—	—	12	—	13	6	—	—	14	7	54	23	252	53
Всего въ губерніи	2	—	199	26	201	26	18	8	5	3	3	—	12	10	3	1	1	—	12	—	16	6	—	—	18	7	65	24	289	61

ВѢДОМОСТЬ

о числѣ учебныхъ заведеній и учащихся въ Эриванской губерніи

за 1913 годъ.

Названія учебныхъ заведеній	Въ губерн. городѣ			Въ уѣздныхъ городахъ			Въ уѣздахъ			ВСЕГО въ губерніи			
	Число учебныхъ заведеній	Число учащихся		Число учебныхъ заведеній	Число учащихся		Число учебныхъ заведеній	Число учащихся		Число учебныхъ заведеній	Число учащихся		
		Мужскаго пола	Женскаго пола		Мужскаго пола	Женскаго пола		Мужскаго пола	Женскаго пола		Мужскаго пола	Женскаго пола	Обоего пола
Классическая гимназія	1	707	—	—	—	—	—	—	1	707	—	707	
Учительская семинарія	1	131	—	—	—	—	—	—	1	131	—	131	
Коммерческое училище	—	—	1	396	—	—	—	—	1	396	—	396	
Женская гимназія	2	—	77	1	—	517	—	—	3	—	1295	1295	
Торговая школа	1	112	—	—	—	—	—	—	1	112	—	112	
УЧИЛИЩА:													
1) Городскія по положенію 1872 года	1	144	—	3	712	—	3	375	42	7	1231	42	975
2) „ начальныя общественныя	4	258	15	4	324	375	—	—	—	8	582	532	1114
3) „ „ казенныя	3	250	5	4	305	101	—	—	—	7	555	159	714
4) Сельскія казенныя	—	—	—	—	—	—	29	1191	259	29	1191	259	1450
5) „ нормальныя	—	—	—	—	—	—	3	395	19	3	395	19	414
6) „ земскія	—	—	—	—	—	—	10	882	224	10	882	224	1106
7) „ общественныя Министерства Народнаго Просвѣщенія	—	—	—	—	—	—	130	7951	1320	130	7951	1320	9271
Частныя учебныя заведенія II разряда	2	196	—	—	—	—	—	—	—	2	196	—	196
„ „ „ III „	6	122	1	29	2	—	1	4	4	8	155	12	167
Армяно-григоріанская духовная академія	—	—	—	—	—	—	1	225	—	1	225	—	225
Армяно-григоріанская духовная семинарія	1	379	—	—	—	—	—	—	—	1	379	—	379
Православныя церковно-приходскія школы	1	63	1	28	34	—	11	140	113	13	231	188	419
Армяно-григоріанскія церковно-приходскія школы	6	251	6	629	752	—	116	6950	2082	128	7830	3131	10961
Мечетскія школы шіитскаго ученія	5	195	4	149	—	—	8	112	—	17	456	—	456
И Т О Г О	34	2808	1	25	2572	1781	312	18225	4063	371	23605	7181	30786



