

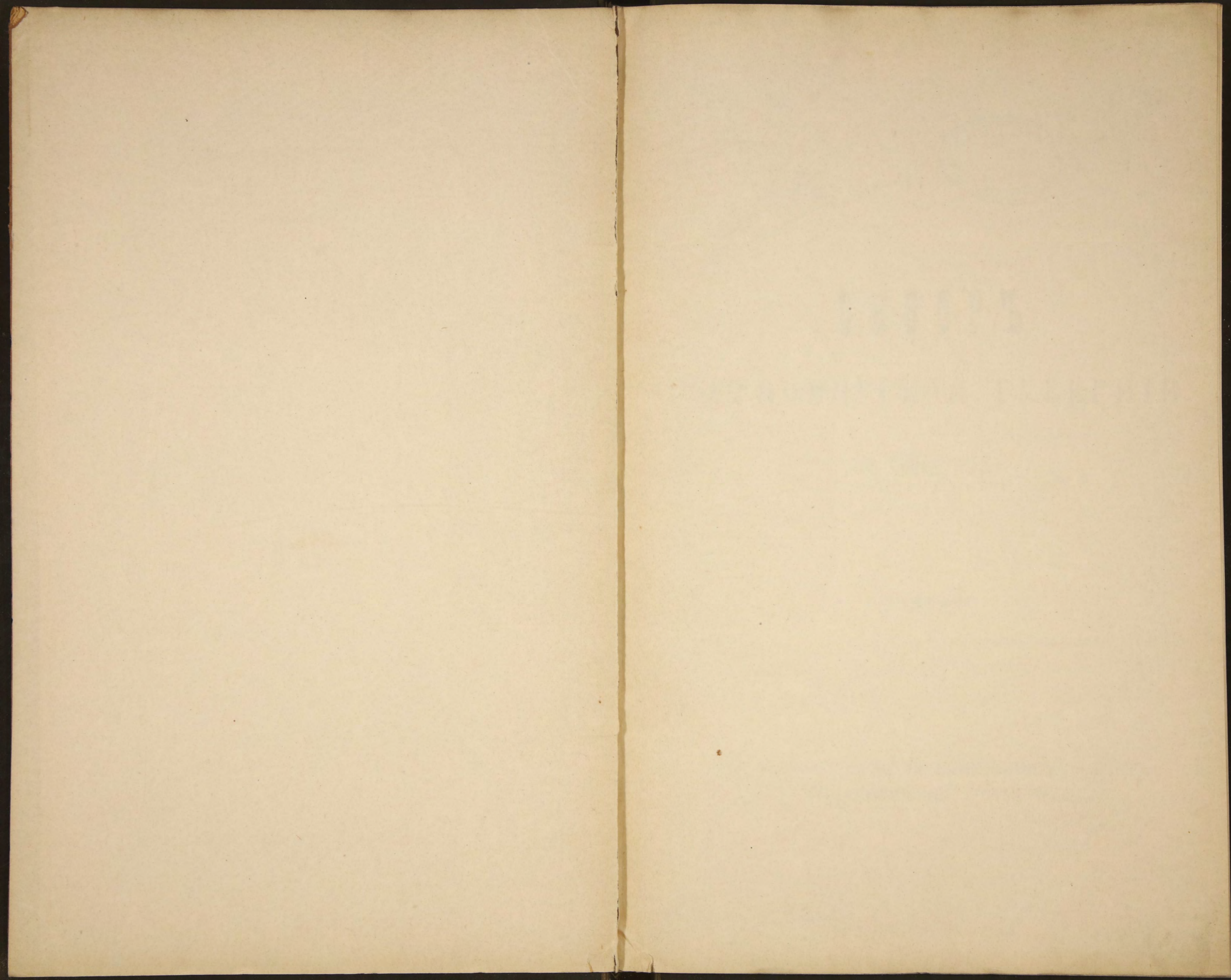
А. 911  

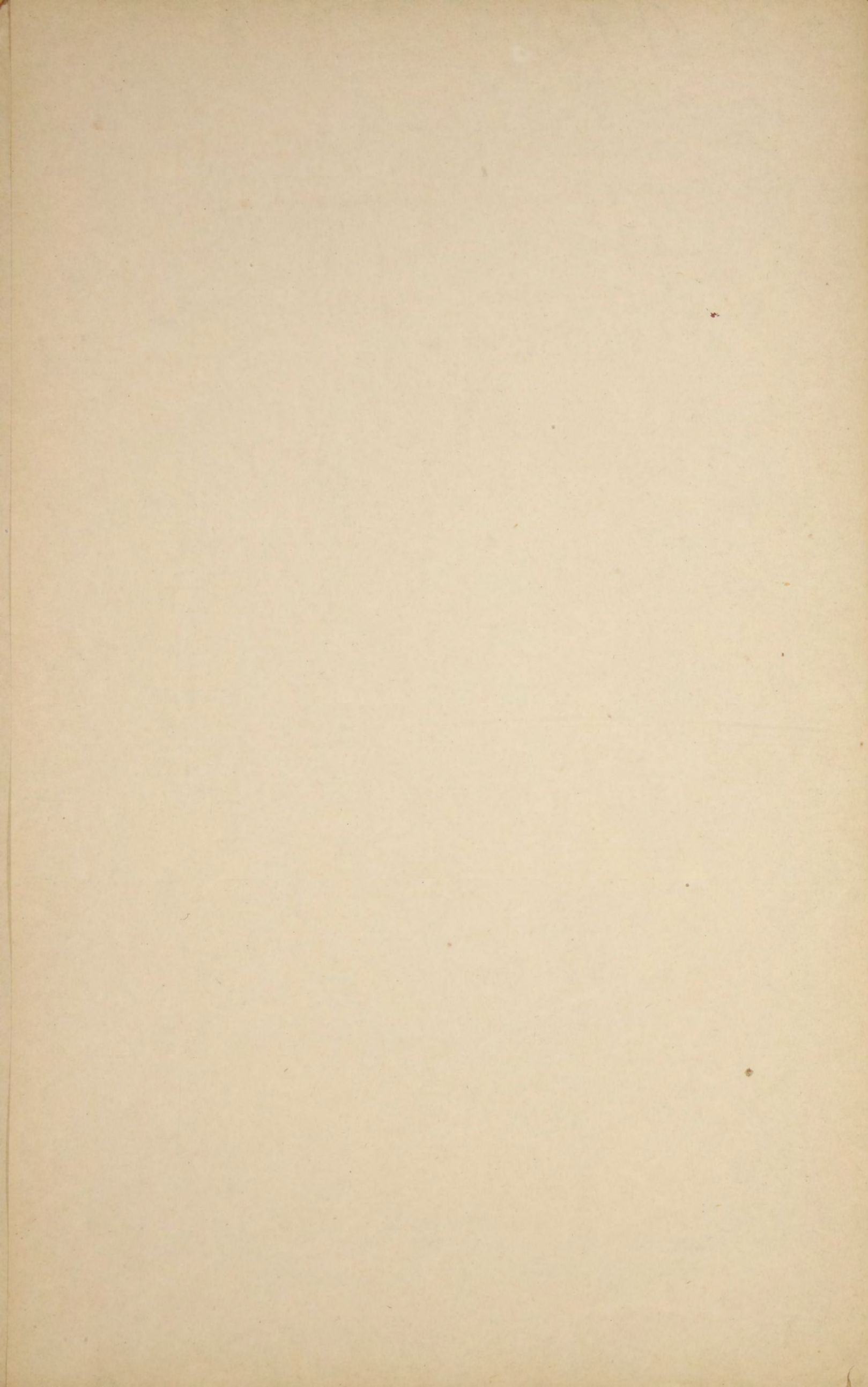
---

71.



Обзор  
Черноморской и  
Сернии.  
1902.





A. 911

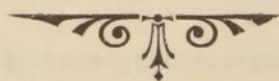
~~22572~~



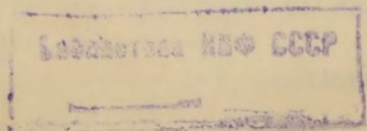
# ОБЗОРЪ

## ЧЕРНОМОРСКОЙ ГУБЕРНІИ

за 1902 годъ



Приложеніе ко всеподданнѣйшему отчету  
Черноморской губерніи.



39

К



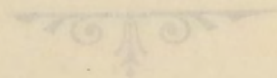
*Handwritten signature*

05305P

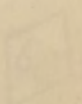
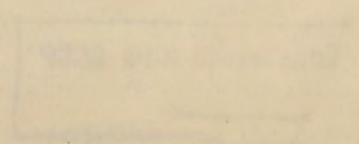
Иркутской губернии

809621

31 1905 год



Иркутской губернии  
Приложение к...  
Иркутск





~~225-77~~

## Общее обозрѣніе.

Черноморская губернія занимаетъ узкій и длинный клинообразный промежутокъ пространствомъ въ 6500 кв. верстѣ между западнымъ крыломъ главнаго Кавказскаго хребта и Чернымъ моремъ.

Начинаясь недалеко отъ Анапы на водораздѣльномъ хребтѣ р.р. Навагира и Дюрсо и имѣя здѣсь ширину не болѣе 15 верстѣ, она тянется отсюда съ с.-запада на юго-востокъ, постепенно уширяясь, и, дойдя за рѣкою Бегерепстой до границъ Сухумскаго округа, Кутаисской губерніи, достигаетъ въ этомъ мѣстѣ ширины 59 верстѣ, въ то время какъ протяженіе ея вдоль побережья отъ крайней с.-з. оконечности до р. Бегерепсты всего 294 версты. Самая сѣверная точка губерніи, такъ называемая Спаленая гора,  $44^{\circ} 48' 30''$  сѣверной широты, находится невдалекѣ отъ самой западной—упомянутаго водораздѣла р.р. Навагира и Дюрсо— $55^{\circ} 11'$  восточной долготы,—а самая южная—устье р. Бегерепсты  $43^{\circ} 28' 30''$  сѣверной широты—могла бы считаться вмѣстѣ съ тѣмъ и самую восточную по крайней мѣрѣ на побережьѣ, хотя дѣйствительно самая восточная точка губерніи отстоитъ далеко въ горахъ, находясь на вершинѣ главнаго хребта въ верховьяхъ р. Мзымты,  $58^{\circ} 20'$  восточной долготы отъ Пулкова. Черноморская губернія граничитъ съ сѣвера и съ запада съ Кубанской областью, именно съ Майкопскимъ и Темрюкскимъ отдѣлами, а на востокъ съ Сухумскимъ округомъ, Кутаисской губерніи. Южная межа губерніи—Черное море, вслѣдствіе чего губернія является пограничною.

Площадь, занимаемая губерніею, сплошь гориста, ибо все пространство, занимаемое ею, заполнено безчисленными отрогами главнаго хребта, раздѣленными большими или меньшими рѣками и рѣчками и въ свою очередь изрѣзанными узкими ущельями. Главный хребетъ въ западномъ концѣ губерніи, не многимъ превышая 1600 ф. (гора Навагиръ 1652 ф.), между Новороссійскомъ и Туапсе поднимается уже выше 2000 ф., представляя одиночныя вершины немногимъ ниже 3000 ф.

(Нахо, на хр. Мархотхъ за Новороссійскимъ заливомъ, 2876 ф., Тхабъ—въ верховьяхъ соименной рѣки въ порѣчьѣ Пшады 2948 ф.). Отъ верховьевъ р. Туансе на востокъ главный хребетъ поднимается силошной стѣной свыше 6000 ф., выставляя могучія вершины Аутль (6062 ф.), Оштень (9212 ф.) и Финтъ (9360 ф.), Чугушь и Пеегашка (10642—10675 футовъ). Такимъ образомъ восточная часть губерніи отъ р. Туансе лучше или почти совсѣмъ ограждена отъ проникновенія с. в. воздушныхъ теченій, приносящихъ холодъ и чрезвычайно сухихъ. Западная же, напротивъ, выставлена наиболѣе сильнымъ изъ этихъ теченій, благодаря чему мягкость южнаго и приморскаго ея климата нарушается проникновеніемъ холодныхъ и сухихъ с. в. вѣтровъ.

Соотвѣтственно этому восточная часть губерніи пользуется исключительно южнымъ морскимъ и влажнымъ воздухомъ не столько въ силу своего болѣе южнаго, въ сравненіи съ западною, —положенія, сколько благодаря защищенности со стороны с. в.; западная же часть обладаетъ климатомъ крайне неровнымъ, вообще теплымъ, но нарушаемымъ порывами переливающихся черезъ относительно высокій и главный хребетъ—сѣверо-восточныхъ вѣтровъ, приносящихъ холодъ и засуху (Нордъ остъ, «бора»).

Преобладаніе склоновъ, подчасъ весьма крутыхъ, весьма трудныхъ для обработки или вовсе для нея непригодныхъ, наличность безчисленныхъ ущелій и обрывовъ и недостатокъ мѣстъ болѣе ровныхъ дѣлають губернію мало удобной для хлѣбопашества и вообще полевыхъ посѣвовъ.

Стекающія съ главнаго хребта рѣки, равно и текущія по ущельямъ потоки и ручьи отличаются крайнимъ непостоянствомъ: теряя воду или пересыхая въ засушливое время, они быстро вздуваются отъ выпадающихъ въ ихъ порѣчьѣ дождей или таянія снѣговъ въ горахъ и обращаются въ дикіе потоки, не знающіе преградъ и срывающіе все находящееся на берегахъ; затѣмъ съ убылью воды они также быстро опадаютъ. Горныя рѣки, не имѣя значенія для сообщенія и для сплава лѣса, для чего онѣ въ большинствѣ недостаточны, могли бы имѣть значеніе, какъ запасъ движущей силы, если бы такому использованию

не препятствовала внезапность ихъ и неукротимость. Для хозяйства страны эти рѣки имѣютъ и много отрицательнаго: производимые ими подмывы, смывы плодородной земли, наносы каменныхъ глыбъ уменьшаютъ и безъ того незначительную площадь земель, пригодныхъ для обработки. Кромѣ того въ разливъ онѣ служатъ главнымъ препятствіемъ для сообщеній.

Вещественно вся горная масса, составляющая поверхность губерніи, состоитъ главнымъ образомъ изъ двухъ почвенныхъ образований: на западѣ отъ Навагира до Туансе преимущественно изъ верхнемѣлового, — а на востокѣ изъ третичнаго, хотя и въ западной части встрѣчаются по рѣкамъ обширные острова третичнаго образованія—и на востокъ отъ Туансе побережье еще на большомъ протяженіи состоитъ изъ верхнемѣловыхъ богатыхъ известью напластованій.

Верхнемѣловое образованіе выражено главнымъ образомъ тремя видами сильно известковаго (отъ 60—до 81% извести)—рухляка, болѣе или менѣе быстро распадающаго въ воздухѣ (трескунъ, опока), образующаго плодородную, легкую и благородную, но чрезвычайно сухую почву, третичное же является преимущественно въ видѣ желтыхъ глинъ и глинистыхъ сланцевъ, рѣже въ видѣ песчанниковъ; образуемая ими почвы отличаются недостаткомъ извести, плодородіемъ, способностью держать влагу и неспособностью давать высокія качества производимыхъ плодовъ.

Согласно ВЫСОЧАЙШЕ утвержденному мнѣнію Государственнаго Совѣта 23 Мая 1896 г., Черноморская губернія въ административномъ отношеніи дѣлится на три округа: Новороссійскій, Туансинскій и Сочинскій. Завѣдываніе округами въ административно-полицейскомъ отношеніи возложено на начальниковъ округовъ. Окружные административныя управленія расположены въ гор. Новороссійскѣ и въ пос. Туансе и Сочи.



## Народонаселеніе.

(Приложеніе вѣдомость № 4).

Общее число народонаселенія Черноморской губерніи составляло:

Къ 1 Января	Душъ обоего пола.
1897 года . . . . .	57550
1898 > . . . . .	58220
1899 > . . . . .	67552
1900 > . . . . .	72993
1901 > . . . . .	80791
1902 > . . . . .	83167

Послѣдняя цифра населенія къ 1 Января 1902 года по отдѣль-  
нымъ административнымъ районамъ распредѣлялась слѣдующимъ обра-  
зомъ:

Городъ Новороссійскъ . . . . .	39140
Посадъ Сочи . . . . .	2079
> Туапсе . . . . .	3949
Новороссійскій округъ . . . . .	13205
Сочинскій > . . . . .	16578
Туапсинскій > . . . . .	8216
Итого . . . . .	83167

Движеніе населенія губерніи въ отчетномъ году представлялось  
въ слѣдующемъ видѣ:

Родилось мужскаго пола . . . . .	1736
> женскаго > . . . . .	1517
Итого . . . . .	3253

Въ томъ числѣ законнорожденныхъ:

мужскаго пола . . . . .	1676
женскаго > . . . . .	1446
Итого . . . . .	3122

Незаконнорожденныхъ:

мужскаго пола . . . . .	60
женскаго > . . . . .	71
Итого . . . . .	131

А всего . . . . . 3253

Умерло:

мужскаго пола . . . . .	1001
женскаго > . . . . .	712
Итого . . . . .	1713

Все наличное населеніе въ 1902 году по отдѣльнымъ административнымъ районамъ, по сословіямъ, вѣроисповѣданіямъ и національностямъ распредѣлялось слѣдующимъ образомъ:

По районамъ:	Мужскаго пола	Женскаго пола.	ВСЕГО.
Гор. Новороссійскъ . . . . .	24183	16437	40620
Посадъ Сочи . . . . .	2078	1066	3144
> Туапсе . . . . .	4016	1263	5279
Новороссійскій округъ . . . . .	8113	5610	13723
Сочинскій > . . . . .	12933	9419	22352
Туапсинскій > . . . . .	4678	4068	8746
Итого . . . . .	56001	37863	93864
<b>По сословіямъ:</b>			
Дворянъ потомственныхъ . . . . .	270	211	481
> личныхъ . . . . .	243	194	437
Духовенства правосл. {	чернаго	—	15
	бѣлаго	100	118
> армяно-григор. . . . .	9	13	22
> католическаго . . . . .	2	—	2
> лютеранскаго . . . . .	1	—	1
> магометанскаго . . . . .	4	3	7
Почетн. гражданъ потомствен. . . . .	255	216	471
> > личныхъ . . . . .	251	213	464
Купцовъ . . . . .	363	292	655
Мѣщанъ . . . . .	14132	10822	24954
Цеховыхъ . . . . .	125	87	212
Брестьянъ . . . . .	29699	18445	48154
Сибирскихъ инородцевъ калмыковъ, киргизовъ и др. кочующихъ племенъ . . . . .	173	109	282

Горцевъ . . . . .	1137	1044	2181
Отставныхъ и запасн. нижн. чин., ихъ женъ и дѣтей . .	2353	1456	3809
Казаковъ . . . . .	90	55	145
Регулярныхъ войскъ . . . .	652	—	652
Лицъ, не принадлеж. къ вы- шеуказаннымъ категоріямъ .	141	87	228
Итого . . . . .	56001	37863	93864
<b>По вѣроисповѣданіямъ:</b>			
Православныхъ . . . . .	44767	29642	74409
Римско-католиковъ . . . . .	2211	1529	3740
Лютеранъ . . . . .	1065	885	1950
Армяно-григоріанъ и армяно- католиковъ . . . . .	4126	3575	7701
Англиканъ . . . . .	21	19	40
Магометанъ . . . . .	2492	1313	3805
Иудеевъ . . . . .	1294	889	2183
Караимовъ . . . . .	25	11	36
Итого . . . . .	56001	37863	93864
<b>По національностямъ:</b>			
Русскихъ . . . . .	37219	24274	61493
Грековъ . . . . .	4845	3824	8669
Евреевъ . . . . .	1319	900	2219
Грузинъ . . . . .	1181	635	1816
Имеретинъ . . . . .	474	173	647
Поляковъ . . . . .	1186	707	1893
Чеховъ . . . . .	1005	801	1806
Армянъ . . . . .	4129	3582	7711
Нѣмцевъ . . . . .	425	318	743
Лезгинъ . . . . .	89	9	98
Персовъ . . . . .	338	69	407

Турокъ . . . . .	769	106	875
Татаръ . . . . .	132	69	201
Курдовъ . . . . .	2	—	2
Французовъ . . . . .	44	32	76
Итальянцевъ . . . . .	23	10	33
Черкесовъ . . . . .	1154	1059	2213
Молдаванъ . . . . .	642	613	1255
Англичанъ . . . . .	21	19	40
Эстонцевъ . . . . .	644	571	1215
Латышей . . . . .	29	23	52
Мингрельцевъ . . . . .	241	61	302
Осетинъ . . . . .	83	3	86
Шведовъ . . . . .	1	—	1
Цыганъ . . . . .	5	3	8
Мордвы . . . . .	1	2	3
Итого . . . . .	56001	37863	93864

Противъ предшествовавшаго года въ отчетномъ году населеніе губерніи увеличилось на 10697 душъ обоого пола или на 12,8<sup>0</sup>/<sub>0</sub>; естественный приростъ населенія, какъ перевѣсъ рожденій надъ смертностью, составляетъ 1540 душъ обоого пола или 1,8<sup>0</sup>/<sub>0</sub>, слѣдователь по остальныя 9157 душъ обоого пола составили пришлое въ губерніи населеніе, преимущественно русскіе.

Въ отчетномъ году причислено въ поселяне губерніи 278 душъ мужскаго пола и 232 души женскаго пола. Исключено 16 душъ обоого пола.

### Хлѣбопашество.

Хлѣбопашество по прежнему является весьма важною статьею хозяйства населенія лишь въ силу того, что доставляетъ деревенскому населенію большую часть хлѣба для непосредственнаго пропитанія. Однако, благодаря незначительности площадей пригодныхъ подъ распаху и благодаря затруднительности разработки новыхъ мѣстъ,—хлѣба у

278	100	278	населенія не всегда хватаетъ на весь годъ и большинству приходится доку- пать недостающее количество на счетъ средствъ, добываемыхъ изъ другихъ
201	78	279	отраслей хозяйства или доходныхъ статей. Главной изъ такихъ статей
2	—	2	является въ мѣстности отъ рѣки Пшады на востокъ сборъ лѣсныхъ плодовъ
27	23	44	(каштана, чинароваго и волошскаго орѣха, алычи, кизила и другихъ), а
22	40	22	также сборъ плодовъ въ оставшихся отъ черкесовъ садахъ. Въ сѣве- ро-западной части губерніи, за неимѣніемъ плодовъ или другой доходной
2122	1001	1121	статьи, населеніе рубить для продажи лѣсъ. Гористая мѣстность, оби- ліе крутыхъ склоновъ, необходимость расчищать отъ крупной поросли
2021	110	210	мѣста для воздѣлыванія и вообще незначительность воздѣлываемыхъ
20	10	21	площадей—выдвигаютъ значеніе крупныхъ и урожайныхъ злаковъ: ку- курузы и у черкесскаго и имеретинскаго населенія проса «гоми». Ку- курузу воздѣлываютъ главнымъ образомъ инородцы: греки, армяне, мол- даване, но въ послѣднее время и русскіе, притомъ не только старо- жилы,—но и новые поселенцы, для которыхъ кукурузный хлѣбъ, ко- нечно, является пищею далеко непривычною.
2121	173	143	
22	25	22	
202	13	211	
20	2	20	
1	—	1	
2	2	2	
2	2	2	
1882	2382	1000	По урожайности полей отчетный годъ былъ изъ наиболѣе благо- приятныхъ. Лишь въ нѣкоторыхъ деревняхъ отъ Геленджика до Туап- се, равно и въ немногихъ деревняхъ Сочинскаго округа, хлѣба были поѣдены на корню совѣмъ или въ значительной степени мышами. На- селеніе заявляло о появленіи мышей уже поздно, когда хлѣба были повреждены или уничтожены, а потому принятыя губернскимъ управле- ніемъ мѣры къ истребленію мышей путемъ зараженія выписанными разводками мышиннаго тифа не могли уже отвратить и предупредить бѣдствія. Впрочемъ, такъ какъ въ деревняхъ, гдѣ на поляхъ появились мыши, хлѣбопашество развито слабо, а средства къ жизни даютъ дру- гіе промыслы (сборъ плодовъ и другіе),—то истребленіе мышами хлѣ- ба не составило тамъ никакого бѣдствія и особыхъ мѣръ къ поддер- жанію сельскаго населенія и снабженію его продовольствіемъ при- нимать не приходилось.

По официальнымъ даннымъ урожай отчетнаго года былъ слѣ-  
дующій:

			Посѣяно (десятины) хлѣбовъ и снято (пудовъ).											
			Озимой пше- ницы.	Р ж и.	Яровой пше- ницы.	О в а.	Ячменя.	Л ь н а.	П р о с а.	Гречихи.	Кукурузы.	Картофеля.	Прочихъ хлѣ- бовъ.	ИТОГО.
По Ново- россійско- му округу	Поселян- скихъ	Посѣяно	1302	133	35	37	85	—	1/2	—	257	1537	21	3407 1/2
		Снято	47759	5654	1365	1082	1699	—	10	—	11897	15534	488	85488
	Владѣль- ческихъ	Посѣяно	314	48	58	53	55	—	14	1	38	283	26	890
		Снято	13342	1878	2157	1946	2125	—	135	17	2630	18074	1051	43355
	Итого	Посѣяно	1616	181	93	90	140	—	14 1/2	1	295	1820	47	4297 1/2
		Снято	61101	7532	3522	3028	3824	—	145	17	14527	33608	1539	128843
По Туап- сискому округу.	Поселян- скихъ	Посѣяно	558	90	5	32	29	—	45	1	699	94	18	1571
		Снято	8211	1214	20	340	420	—	798	3	26199	17398	7	54610
	Владѣль- ческихъ	Посѣяно	28	17	—	—	—	—	—	—	94	1	—	140
		Снято	460	336	—	—	—	—	—	—	1500	280	—	2576
	Итого	Посѣяно	586	107	5	32	29	—	45	1	793	95	18	1711
		Снято	8671	1550	20	340	420	—	798	3	27699	17678	7	57186
По Сочин- скому ок- ругу.	Поселян- скихъ	Посѣяно	244	16	85	47	5	1	11	—	1840	113	203	2565
		Снято	9175	415	2002	1540	147	18	496	—	167782	34167	970	216712
	Владѣль- ческихъ	Посѣяно	126	—	225	171	15	—	1	—	2072	24	17	2651
		Снято	4592	—	6400	2501	623	—	90	—	152887	8122	2473	177688
	Итого	Посѣяно	370	16	310	218	20	1	12	—	3912	137	220	5216
		Снято	13767	415	8402	4041	770	18	586	—	320669	42289	3443	394400
По губер- ніи.	Поселян- скихъ	Посѣяно	2104	239	125	116	119	1	56	1	2796	1744	242	7545
		Снято	65145	7283	3387	2962	2266	18	1304	3	205878	67099	1465	356810
	Владѣль- ческихъ	Посѣяно	468	65	283	224	70	—	15	1	2204	308	43	3681
		Снято	18394	2214	8577	4447	2748	—	225	17	157017	26476	3524	223619
	Итого	Посѣяно	2572	304	408	340	189	1	71	2	5000	2052	285	11224
		Снято	83539	9497	11944	7409	5014	18	1529	20	362895	93575	4989	580429

### Садоводство.

Сбытъ плодовъ является важнѣйшею отраслью хозяйства населенія губерніи. Между тѣмъ по сіе время отрасль эта является не столько въ видѣ правильного садоводства, — а заключается преимущественно въ промыслѣ сборовъ плодовъ деревъ, оставшихся еще отъ горцевъ, ушедшихъ въ Турцію, а также въ сборѣ плодовъ лѣсныхъ породъ (орѣха, чинара, каштана, кизила, алычи и др.).

Садоводство вообще за все время существованія мѣстныхъ посе-  
лений сдѣлало мало успѣховъ, причину чего кромѣ относительной по-

визны края надлежитъ искать не только въ весьма неблагоприятныхъ для роста деревъ почвенныхъ условіяхъ въ сѣверо-западной части губерніи, гдѣ преобладаютъ сухія и строгія известковыя почвы, а также въ обилии вредителей садовыхъ насажденій въ юго-восточномъ концѣ губерніи (кровавая тля и друг.),—но главнымъ образомъ причина этого кроется именно въ наличности старыхъ, оставшихся отъ горцевъ плодовыхъ деревъ, использование коихъ прощѣ, при низкихъ цѣнахъ на плоды, чѣмъ заботы о насажденіи новыхъ посадокъ. Последнее на большей части земель крестьянскихъ надѣловъ, находящихся въ общинномъ пользованіи, даже не вполне возможно при отсутствіи увѣренности, что и въ будущемъ сдѣланныя насажденія останутся за насадителемъ, а не перейдутъ въ другія руки. Несомнѣнно, введеніе повсемѣстно въ губерніи подворнаго землепользованія воспособствуетъ развитію садоводства. Лишь тогда имѣющіеся въ губерніи инструктора Министерства Земледѣлія будутъ имѣть возможность принести должную пользу, что теперь, при слабой охотѣ населенія къ новымъ насажденіямъ, довольно затруднительно.

Пока же главнымъ средствомъ къ распространенію и расширенію садовыхъ посадокъ въ губерніи служитъ предпринятый лѣтъ пять тому назадъ отводъ казной небольшихъ участковъ подъ разведеніе высшихъ насажденій. Хотя вообще качественныя послѣдствія первыхъ сдѣланныхъ сравнительно недавно посадокъ и не столь удовлетворительны, какъ бы ожидалось, такъ какъ большинство взявшихъ такіе участки было озабочено выполненіемъ съ наименьшими расходами посадокъ, коими обусловленъ выкупъ участковъ, а не созданіемъ доходной отрасли хозяйства, то все-таки въ части губерніи, гдѣ почвенныя условія благоприятствуютъ росту деревъ, а равно и въ мѣстностяхъ со строгими почвами, но гдѣ посадки произведены со знаніемъ и любовью къ дѣлу, — появилось нѣсколько хорошихъ насажденій, успѣшный ростъ и польза которыхъ, несомнѣнно, не мало будутъ способствовать прочной постановкѣ въ краѣ отрасли садоводства.

Всего плодовыхъ садовъ въ губерніи въ отчетномъ году было 1181, занимавшихъ площадь въ 843 дес. 822 кв. саж. и давшихъ 38026 п. урожая. Сады эти по округамъ и городскимъ поселеніямъ распредѣлялись слѣдующимъ образомъ:

	Число фруктовых садовъ	Количество земли подь фруктовыми садами.		Урожай фруктовъ въ пудахъ.	
		Десятинъ.	Квадр. саж.		
Городъ Новороссійскъ . . . . .	12	20	1496	171	
Посадъ Туапсе . . . . .	1	4	—	10	
» Сочи . . . . .	3	3	1800	70	
Итого . . . . .	16	28	896	151	
Новороссійскій округъ	поселянск. . . . .	97	17	110	471
	владѣльчesk. . . . .	57	91	803	172
Въ округѣ . . . . .	154	108	913	643	
Туапсинскій округъ	поселянск. . . . .	404	107	2007	2698
	владѣльчesk. . . . .	23	28	1700	418
Въ округѣ . . . . .	427	136	1307	3116	
Сочинскій округъ	поселянск. . . . .	470	153	2286	12343
	владѣльчesk. . . . .	114	416	220	21773
Въ округѣ . . . . .	584	570	106	34116	
Всего въ губерніи	поселянск. . . . .	971	278	2003	15512
	владѣльчesk. . . . .	210	564	1219	22514
Итого . . . . .	1181	843	822	38026	



### Виноградарство.

Виноградарство, безспорно, самая цѣнная отрасль хозяйства сѣверо-западной части губерніи, находится по прежнему въ застоѣ, благодаря неустойчивости спроса на вина высокаго качества. Не имѣя сбыта и дохода отъ виноградарскаго хозяйства, но неся значительные расходы на обработку виноградниковъ, предупредительное ихъ леченіе, сборъ и обработку урожая, на приобрѣтеніе новой посуды, такъ какъ старая не освобождена изъ подь урожая предшествующихъ годовъ, притомъ будучи стѣснены переполющеніемъ относительно небольшихъ своихъ винныхъ погребовъ,—виноградари по прежнему переживаютъ весьма затруднительное время. Нѣкоторые рѣшаются продавать вина въ очень молодомъ возрастѣ и по исключительно низкой цѣнѣ,—и это способствуетъ еще большому пониженію спроса на высокія старыя вина. При немѣннѣ



посредническихъ торговыхъ предпріятій, вина губерніи въ исключительныхъ случаяхъ попадають въ виноторговлю столицъ, гдѣ до сихъ не занимають особаго подобающаго имъ мѣста, какъ безспорно лучшимъ винамъ въ государствѣ. Стараясь выйти собственными силами изъ столь затруднительнаго положенія, мѣстные виноградари, главнымъ образомъ виноградари окрестностей Новороссійска и Геленджика, составивъ товарищество, открыли въ отчетномъ году общественный погребъ для совместной выдержки вина въ хорошей заготовленной товариществомъ посудѣ и подъ общимъ наблюденіемъ одного винодѣла. Первый же сборъ винограда при такихъ удобствахъ показалъ, какое важное значеніе имѣеть подобный общій погребъ, избавляющій производителей отъ цѣлага ряда расходовъ и весьма затруднительныхъ по исполненію или наблюденію погребныхъ работъ винодѣльческаго хозяйства. Однако, по мѣрѣ вступленія въ товарищество новыхъ членовъ, все болѣе и болѣе даетъ себя чувствовать недостатокъ у товарищества достаточно обширнаго погреба при невозможности нанять таковой въ Новороссійскѣ или окрестностяхъ и недостаточности средствъ для возведенія столь существеннаго сооруженія. Несомнѣнно, въ виду того высокаго значенія, какое имѣеть для хозяйства края товарищество, казнѣ въ лицѣ Министерства Земледѣлія надлежитъ снабдить товарищество заимообразно необходимыми средствами на постройку погреба, что, вѣроятно, осуществится въ близкомъ будущемъ. Необходимо упомянуть, что удобства, предоставляемые товариществомъ по охраненію и выдержкѣ урожая виноградниковъ, и надежды на болѣе вѣрный сбытъ вновь возбудили совсѣмъ было заглушую охоту къ устройенію новыхъ виноградныхъ насажденій. Въ то время, какъ за послѣдніе пять лѣтъ площадь виноградниковъ увеличивалась преимущественно и почти исключительно лишь обязательными посадками на земляхъ, отводимыхъ казною подъ выснія насажденія, въ отчетномъ году замѣчалось нѣсколько случаевъ устройства или расширенія виноградниковъ на земляхъ какъ частныхъ, такъ и поселянскихъ.

Въ отчетномъ году всѣхъ виноградниковъ въ губерніи было 823, занимавшихъ 763 д. 1608 кв. саж.; собрано винограду 160490 пуд.; получено вина 131072 ведеръ. Виноградники эти по округамъ распредѣлялись слѣдующимъ образомъ:

	Число виноградни- ковъ.	Количество земли подъ виноградниками.		Урожай винограда въ пудахъ	Количество полученна- го вина въ ведрахъ.		
		Десятинъ.	Кв саж.				
Городъ Новороссійскъ . . . . .	27	52	1650	11910	12215		
Посадъ Сочи . . . . .	2	2	1500	400	400		
> Туапсе . . . . .	2	7	1433	1590	1060		
Новороссійскій округъ	{	поселянскихъ . . . . .	186	79	1065	11341	8877
		владѣльческихъ . . . . .	132	372	1722	94933	79716
Туапсинскій округъ	{	поселянскихъ . . . . .	83	19	1821	3885	2739
		владѣльческихъ . . . . .	15	28	1610	7670	7170
Сочинскій округъ	{	поселянскихъ . . . . .	335	143	2007	24269	15433
		владѣльческихъ . . . . .	41	55	2200	4492	3462
Итого	{	поселянскихъ . . . . .	604	243	93	39495	27049
		владѣльческихъ . . . . .	219	520	1515	120995	104023
Всего . . . . .		823	763	1608	160490	131072	

### Табаководство.

Табаководство по прежнему падаетъ даже у той части инородческаго коренного населенія, у котораго оно являлось до сихъ поръ главною и единственною промышленною сельскохозяйственною отраслю,— у грековъ и армянъ. Никакія колебанія въ лучшую сторону цѣны на листовые табаки не въ состояніи возбудить прежнюю охоту къ табаководству даже у этихъ коренныхъ жителей, не говоря уже о русскихъ, чешскихъ и другихъ поселянахъ, когда-то занимавшихся насажденіемъ табаковъ. Продолжаетъ воздѣлывать табакъ лишь пришлое изъ Малой Азіи населеніе на наемныхъ земляхъ частнаго владѣнія,—а также и на земляхъ сельскихъ обществъ, сдаваемыхъ этимъ выходцамъ изъ Турціи съ условіемъ раскорчевать ихъ отъ лѣсной растительности. Всѣ почти табачныя насажденія табака сосредоточены въ Сочинскомъ округѣ, гдѣ условія для роста и количества урожая табаку безусловно болѣе благоприятны, гдѣ много земель частнаго владѣнія и цѣны на землю невысоки. Табаки воздѣлываются не особенно тщательно— конечно соразмѣрно предлагаемой цѣнѣ.

Съ осуществленіемъ законовъ 29 Мая 1898 г. о воспрещеніи земельного найма иностранцамъ — площадь отводимая табачнымъ насажденіямъ должна значительно сократиться, о чемъ едва-ли можно сожалѣть, такъ какъ мѣстное табаководство грековъ и армянъ есть въ полномъ смыслѣ хищная отрасль сельскаго хозяйства, сопряженная съ истребленіемъ крупной лѣсной растительности путемъ подсѣковъ и огня.

Всего въ отчетномъ году по даннымъ, собраннымъ членами акцизнаго вѣдомства, было 1277 плантацій, подъ табачными насажденіями находилось при 34 селеніяхъ, 10 хуторахъ и 20 частныхъ владѣльческихъ участкахъ 1420 десятинъ, собрано табаку 82258 пудовъ турецкихъ сѣмянъ.

### Торговля.

Торговая дѣятельность населенія губерніи, если не считать города Новороссійска и ближайшихъ его окрестностей, не имѣетъ особаго значенія; торговые же обороты г. Новороссійска, въ которомъ сосредоточена почти вся коммерческая дѣятельность Черноморской губерніи, заслуживаетъ полнаго вниманія, въ особенности по вывозной торговлѣ и какъ конечное слѣдствіе дѣятельности промышленныхъ предпріятій. Всѣхъ торговыхъ предпріятій, подлежащихъ раскладочному сбору, въ отчетномъ году въ губерніи было 807, изъ нихъ освобожденныхъ 115 и обложенныхъ 692; промышленныя же предпріятія, какъ отнесенныя росписью Положенія о Государственномъ промысловомъ налогѣ. ВЫСОЧАЙШЕ Утвержд. 8 Июля 1898 г., по числу рабочихъ (отъ 1 и не свыше 7), къ предпріятіямъ 7 и 8 разряда, на основаніи § 2 ст. 116 Положенія къ платежу раскладочнаго сбора не привлекались. Оборота 692 предпріятій, привлеченныхъ къ раскладочному сбору, равнялся 25584615 руб. съ чистою прибылью въ 1013791 руб., оборота 115 предпріятій, освобожденныхъ отъ раскладочнаго сбора, равнялся 106700 руб. съ чистою прибылью въ 3710 руб.; такимъ образомъ оборота всѣхъ 807 торговыхъ предпріятій равнялся 25691315 руб. съ чистою прибылью въ 1017501 р.. Въ число этихъ предпріятій не вошли предпріятія, обязанныя публичною отчетностью, содержащіяся по билетамъ мелочнаго

торга, по промысловымъ свидѣтельствамъ 3-го разряда безъ продажи издѣлій и по бесплатнымъ свидѣтельствамъ. Для производства торговли, по свѣдѣніямъ Новороссійскаго, Туапсинскаго и Сочинскаго уѣздныхъ казначействъ, въ предѣлахъ губерніи было выдано въ отчетномъ году: первымъ казначействомъ 271 торговый документъ на сумму 5792 р., изъ нихъ годовыхъ 232 на сумму 5633 р. и полугодовыхъ 39 на сумму 159 руб.; вторымъ 236 документовъ на сумму 2919 р. 20 к., изъ нихъ 200 годовыхъ на сумму 2772 р. 90 к. и 36 полугодовыхъ на сумму 146 р. 30 к. и третьимъ 388 документовъ на сумму 5060 р. 90 коп., изъ нихъ 292 годовыхъ документа на сумму 4429 р. 10 к. и 96 полугодовыхъ на сумму 631 р. 80 к.; долговыми мѣстами выдано 1268 годовыхъ торговыхъ документовъ на сумму 31166 р. 48 к. и полугодовыхъ 109 на сумму 1036 р. 50 к., а всего выдано торговыхъ документовъ годовыхъ и полугодовыхъ означенными казначействами и долговыми мѣстами 2272 на сумму 45969 р. 8 к. (въ предшествовавшемъ году было выдано всѣхъ документовъ 2378 на сумму 47455 р. 14 к.). Дохода съ освѣтительныхъ маселъ поступило 381373 руб. 40 к., на 125739 р. 50 к. болѣе предшествовавшаго 1901 года. Акциза съ вина и спирта, водокъ, пива и меда, патентнаго сбора, штрафовъ за нарушеніе питейнаго устава поступило 385687 р. 48 к., болѣе предшествовавшаго года на 41734 р. 69 коп. Въ числѣ 385687 р. 48 к. питейнаго дохода заключаются: 371055 руб. 20 коп. акциза съ проданнаго казеннаго вина изъ запаснаго казеннаго магазина и винныхъ лавокъ, 10034 руб. 12 к. акциза съ пива, 4196 р. 25 к. патентнаго питейнаго сбора, 401 р. 91 к. штрафныхъ за нарушеніе питейнаго устава. Питейними заведеніями въ Черноморской губерніи въ 1902 году продано казеннаго вина 84333 ведра въ 40°, за какое количество выручено 658408 р. 60 к. Табачнаго дохода (акциза съ табаку и издѣлій изъ него, патентнаго сбора, штрафовъ за нарушеніе табачнаго устава) 7018 р. 96 к., на 369 руб. 19 коп. болѣе предшествовавшаго года.

Имѣющійся въ гор. Новороссійскѣ нефтенергонный заводъ общества „Русскій Стандартъ“ въ отчетномъ году выпустилъ нефтяныхъ продуктовъ, подлежащихъ оплатѣ акцизомъ, 557743 пуда, на 12695 п. болѣе, нежели въ 1901 году, тогда какъ акциза въ дѣйствительно-

сти въ 1902 году по сему заводу поступило на 271161 р. 80 к. болѣе, чѣмъ въ 1901 году; обстоятельство это объясняется тѣмъ, что въ числѣ поступленій 1902 г. заключаются 282560 р. 40 к. разроченнаго подъ залоги акциза за выпущенныя заводомъ освѣтительныя нефтяныя масла въ 1901 г. На находящихся также въ г. Новороссійскѣ двухъ пивоваренныхъ заводахъ приготовлено пива 52700 вед., на 12300 вед. болѣе, нежели въ 1901 году; акциза же поступило 10034 руб. 12 коп., болѣе, нежели въ 1901 г., на 779 р. 82 к. Въ нижеслѣдующей таблицѣ приведены свѣдѣнія о числѣ оптовыхъ складовъ вина и спирта и разнаго рода заведеній для раздробительной продажи питей, а также о числѣ табачныхъ и нефтяныхъ складовъ, фабрикъ, нефтяныхъ, винокуренныхъ, пивоваренныхъ и фруктово-виноградно-водочныхъ заводовъ въ Черноморской губерніи за 1902 годъ.

Наименованіе мѣстностей.	Оптовыхъ складовъ.		МѢСТА РАЗДРОБИТЕЛЬНОЙ ПРОДАЖИ.											Табачныхъ.			Итого.						
	Пива.	Виноградныхъ винъ.	Погребовъ.			Тракт. съ продажою казен. вина.			Порт. и лив. лавокъ.		Буфетовъ.	Казенныхъ винныхъ лавокъ.	Мѣсть съ продаж. вина каз. на комис. начал.	Фабрикъ.	Складовъ.	Сладочныхъ пунктовъ.	Нефтеперег. заводовъ.	Складовъ керосина.	Фруктово-виноградно-водочныхъ пунктовъ.	Винокурен. заводовъ.	Пивоварен. заводовъ.	Итого.	
			Ренсков. съ продажною вынось.	Русскихъ виног. винъ.	Распивочно и на вынось.	На вынось.	Произвольными мѣрами.	Произвольн. и въ опечатан. посудѣ.	Въ опечатанной.	Тракт. съ прод. не монопол. нап. (сѣва и виног. винъ.)													Распивочно и на вынось.
Въ г. Новороссійскѣ	3	2	6	2	23	3	3	3	5	9	24	9	8	—	—	5	—	1	2	—	—	2	110
Въ посадахъ	—	—	3	1	3	—	—	1	4	2	3	2	2	—	—	—	—	—	—	—	—	—	21
Въ селеніяхъ, деревняхъ и въ прочихъ мѣстностяхъ	—	—	—	1	19	—	—	1	3	3	6	—	6	6	—	1	—	—	—	—	—	—	46
Итого..	3	2	9	4	45	3	3	5	12	14	33	11	16	6	—	5	1	1	2	—	—	2	177

О торговой дѣятельности Новороссійска и другихъ прибрежныхъ мѣсть губерніи можно судить по количеству прибывшихъ и выбывшихъ судовъ, а также по дѣятельности Владикавказской желѣзной дороги станціи „Новороссійскъ“. По свѣдѣніямъ, доставленнымъ Департаментомъ Таможенныхъ Сборовъ, въ приморскія мѣста губерніи зашло:

Въ Новороссійскѣ 2010 суд. чист. вмѣстим. 1848992 тонны.

> Геленджикъ . . . . .	532	>	>	>	259663	>
> Джубгу . . . . .	275	>	>	>	270608	>
> Туапсе . . . . .	748	>	>	>	639955	>

Въ Сочи . . . . .	719	>	>	>	583571	>
> Адлеръ . . . . .	439	>	>	>	380716	>

Изъ заходившихъ въ отчетномъ году въ Новороссійскъ 2010 судовъ 435 было заграничнаго плаванія, чистою вмѣстимостью 712188 тоннъ, въ томъ числѣ 425 иностранныхъ и 10 русскихъ; въ другія изъ прибрежныхъ мѣстъ—въ Туапсе заходило два судна и въ Адлеръ одно судно заграничнаго плаванія. Таможенныхъ доходовъ поступило 820412 руб. Срочныя морскія сообщенія прибрежныхъ мѣстъ губерніи съ побережьемъ другихъ губерній поддерживали, кромѣ нѣкоторыхъ частныхъ, пароходы двухъ обществъ: Русскаго Общества Пароходства и Торговли и Россійскаго Общества перевозки кладей; срочныя заграничныя сообщенія поддерживались только иностранными судами.

Обороты станціи „Новороссійскъ“, порта и Коммерческаго Агентства Общества Владикавказской желѣзной дороги за минувшій 1902 годъ представляются въ слѣдующемъ видѣ.

Въ общемъ прибытіе грузовъ въ отчетномъ году по сравненію съ прошлымъ годомъ нѣсколько сократилось (на 1300000 пудовъ). Сокращеніе коснулось грузовъ, прибывающихъ по желѣзной дорогѣ и исключительно нефтяныхъ; въ 1901 году ихъ прибыло 12726100, а въ отчетномъ году 7074428 пудовъ. Количество отправленныхъ грузовъ также сократилось, но на самую ничтожную, сравнительно, величину—всего на 23000 пудовъ; нефтяные грузы въ группѣ вывоза въ 1902 году указаны въ количествѣ 8053022 пуд. противъ 12458000 пудовъ въ 1901 году.

Обращаясь въ отдѣльности къ каждой цифрѣ грузооборота по прибытію въ Новороссійскъ и сравнивая съ данными по грузообороту 1901 года, получимъ слѣдующую картину:

	Количество въ 1902 г.	
	увеличилось:	уменьшилось:
1) зерновые грузы . . . . .	3530000	—
2) нефтяные > . . . . .	—	5700000
3) разные > . . . . .	430000	—
4) > > моремъ (изъ заграницы)	176000	—
5) разныхъ грузовъ изъ внутр.		
портовъ . . . . .	231000	—

По отправленію изъ Новороссійска:

1) зерновыхъ грузовъ . . . . .	4140000	—
2) нефтяныхъ продуктовъ . . . . .	—	4400000
3) разныхъ грузовъ въ иностран. порты . . . . .	—	28000
4) разныхъ грузовъ въ русскіе порты . . . . .	—	120000
5) разныхъ грузовъ по желѣзной дорогѣ . . . . .	410000	—

Такимъ образомъ особенно отличительныхъ данныхъ въ этомъ отношеніи минувшій годъ по сравненію съ прошлымъ годомъ не имѣетъ, только лишь движеніе зерновыхъ грузовъ въ 1902 году явилось выдающимся изъ ряда веѣхъ предыдущихъ лѣтъ существованія Новороссійска, какъ желѣзно-дорожной станціи и отпускнаго порта. Самой высокой цифрой прибытія зерновыхъ грузовъ въ Новороссійскъ до сихъ поръ было 37500000 пудовъ въ 1895 году; 1902 годъ закончился итогомъ въ 40565381 пуд. Соотвѣтственно тому увеличился и вывозъ, достигшій въ минувшемъ году 40181650 пуд.

Что касается привоза въ Новороссійскъ изъ заграницы разныхъ грузовъ, то онъ въ 1902 году увеличился на 176000 пудовъ; увеличеніе наблюдалось въ привозѣ земледѣльческихъ орудій и машинъ, для которыхъ Новороссійскъ съ каждымъ годомъ пріобрѣтаетъ все большее и большее значеніе, какъ складочный пунктъ.

Наиболѣе неблагоприятнымъ годъ оказался по отношенію къ нефтянымъ продуктамъ: грузооборотъ ихъ сократился противъ предшествующаго года на 5%. Вліяніе американскихъ керосиновыхъ синдикатовъ и спекуляція, начатая въ 1900 году, продолжилась и на отчетный годъ.

Грузооборотъ по каботажному отдѣлу не подвергся замѣтнымъ колебаніямъ.

Общій грузооборотъ станціи по прибытію и отправленію грузовъ по разнымъ направленіямъ (по ж. д. и моремъ) выразился величиною въ 112965626 пудовъ.

Дѣятельность пристаней дороги въ 1902 г. выразилась въ слѣдующемъ: прибыло въ теченіе года 428 пароходовъ, въ то время, когда въ 1901 году было 397; такимъ образомъ, увеличеніе прихода пароходовъ дальняго плаванія въ отчетномъ году равно 31 пароходу.

Это количество пароходовъ по національностямъ флаговъ раздѣ-  
лилось такъ:

Англійскихъ . . . . .	198	Норвежскихъ . . . . .	6
Греческихъ . . . . .	43	Испанскихъ . . . . .	5
Французскихъ . . . . .	57	Турецкихъ . . . . .	3
Итальянскихъ . . . . .	36	Шведскихъ . . . . .	2
Германскихъ . . . . .	24	Голландскихъ . . . . .	1
Бельгійскихъ . . . . .	16	С. Америк. штат. . . . .	1
Россійскихъ . . . . .	14	Австрійскихъ . . . . .	9
Датскихъ . . . . .	13		

Сопоставляя данныя 1901 года съ данными отчетнаго года по  
вывозу разныхъ зерновыхъ товаровъ и макухи, можно отмѣтить, что  
озимая пшеница, гарновка, просо и отруби не дали почти никакого  
колебанія въ количествѣ вывоза, что-же касается остальныхъ родовъ  
зерна, то размѣры колебаній въ ту или другую сторону представляются  
слѣдующей таблицей:

	Въ 1901 г.	Въ отчетномъ	въ 1902 г.	
				увел.    умен.
Рожь . . . . .	3416908	4212500	19 <sup>0</sup> / <sub>100</sub>	—
Ячмень . . . . .	10820437	12598993	17 <sup>0</sup> / <sub>100</sub>	—
Овесъ . . . . .	3264743	1727294	—	50 <sup>0</sup> / <sub>100</sub>
Кукуруза . . . . .	2091630	5756221	275 <sup>0</sup> / <sub>100</sub>	—
Семя льняное . . . . .	789858	449152	—	40 <sup>0</sup> / <sub>100</sub>
Макуха . . . . .	3619473	4255468	20 <sup>0</sup> / <sub>100</sub>	—

Грузооборотъ пристаней дороги по вывозу разныхъ грузовъ не-  
хлѣбныхъ въ 1902 году, по сравненію съ 1901 годомъ, сократился въ  
общей величинѣ на 2<sup>1</sup>/<sub>2</sub><sup>0</sup>/<sub>100</sub> (въ 1901 г.—1158 т. п., а въ 1902—  
1129 т. пуд ). По отдѣльнымъ родамъ грузовъ отчетный годъ при сравне-  
ніи съ данными 1901 года даетъ такую картину.

	Въ 1901 г.	Въ 1902 г.	Въ 1902 г.	
				увел.    умен.
Цементъ вывезено . . . . .	—	36633	100 <sup>0</sup> / <sub>100</sub>	—
Поташа . . . . .	—	72725	100 <sup>0</sup> / <sub>100</sub>	—
Дубовой клепки . . . . .	500076	798659	30 <sup>0</sup> / <sub>100</sub>	—



Руды цинковой . . . . .	68477	10545	—	600%
Солодковаго корня . . . . .	43223	35738	—	20%
Шерсти . . . . .	48138	42242	—	—
Грузовъ Кит. Вос. ж. д.	412744	79433	—	500%

Вывозъ нефтяныхъ грузовъ изъ Новороссійска въ 1902 году упалъ по сравненію съ 1901 годомъ,—въ 1901 году вывезено 10701153 пуд., въ 1902 г.—7173402 пуд.; керосина вывезено менѣе на 2250 т. п.; солароваго масла въ 1902 году не было вовсе, а въ 1901 г. 941 т. пуд.

По каботажному отдѣлу работа пристаней Владикавказской желѣзной дороги выразилась причаломъ къ нимъ 502 пароходовъ и судовъ (изъ нихъ 377 пароходовъ и 125 парусныхъ судовъ). Въ 1901 году пароходовъ было 398 и 103 судна. Изъ 377 судовъ на долю Россійскаго Общества приходится 250 пароходовъ, Русскаго Общества Пароходства и Торговли—23 парохода, Добровольнаго Флота—8 пароходовъ и Товарищество „Черноморець“ и др.—96 пароходовъ.

Грузооборотъ по каботажу въ 1902 году, по сравненію съ предыдущимъ годомъ,—почти безъ колебаній: привезено моремъ изъ русскихъ портовъ—1459580, въ 1901 г. 1228652 п. и вывезено въ русскіе порты 2613028 пуд. (въ 1901 г.—2733208 пуд.)

Въ 1902 году Общество Владикавказской желѣзной дороги, идя на встрѣчу интересамъ развивающагося грузооборота ст. „Новороссійскъ“, производило цѣлый рядъ весьма важныхъ для увеличенія приѣмныхъ способностей станціи работъ по техническому усовершенствованію существующихъ приспособленій для нагрузочно-выгрузочной дѣятельности станціи и развитію складочныхъ помѣщеній.

Такъ въ отчетномъ году построено еще 2 новыхъ деревянныхъ амбара общей емкостью до 400000 пуд.

Засыпается часть болота въ границахъ отчужденія дороги (между IV-й и V-й пристанями) для устройства тамъ новаго сортировочнаго парка для прибывающихъ и отправляемыхъ вагоновъ; у главнаго элеватора сдѣланы добавленія, благодаря которымъ приѣмно-отпускная способность элеватора увеличилась на 50% (т. е. вмѣсто ранѣе принимавшихся въ день 60 вагоновъ теперь принимается до 90).

Увеличенъ паркъ желѣзныхъ эстакадныхъ вагонетокъ постройкой новыхъ 50 штукъ (ихъ раньше было 75).

Въ заключеніе слѣдуетъ коснуться обзора дѣятельности Новороссійскаго Коммерческаго Агентства дороги по ссудной, комиссіонной и экспедиторской операціямъ.

Въ теченіе года въ Новороссійскѣ Агентствомъ выдано ссудъ на 3760684 руб.; изъ этой суммы на долю землевладѣльцевъ 321530 руб.; скупщиковъ 274545 руб.; экспортеровъ 1606200 и комиссіонеровъ 1558408 р. Отчетный годъ по сравненію съ 1901 годомъ далъ уменьшеніе на 63074 руб. (въ 1901 г. выдано было ссудъ на 3823758 руб.)

Обороты по комиссіонной части Агентства въ 1902 году выразились въ такихъ величинахъ: продано на экспортъ и на мѣстные потребности всего 2334482 пуда разнаго рода хлѣбныхъ грузовъ (въ 1901 году—2231590 пудовъ.

Изъ этого количества грузовъ продано изъ грузовъ, полученныхъ непосредственно отъ земледѣльцевъ,—941167 пуд., на долю грузовъ отъ скупщиковъ пришлось 1390561 пуд. и комиссіонеровъ—2754 п. Изъ общей суммы 1513643 р. 84 к., полученной отъ продажи означеннаго количества грузовъ, въ пользу Агентства получено, считая комиссіонную плату, прокатъ мѣшковъ, почтово-телеграфные расходы, упаковку мѣшковъ изъ подъ груза—14126 руб. 81 коп., т. е. менѣе 1%, такимъ образомъ можно судить о томъ, что услуги желѣзно-дорожной агентуры для хлѣбовладѣльцевъ оплачиваются весьма умѣренно.

Экспедиція грузовъ (очистка отъ пошлинъ и отправка грузовъ внутрь Россіи и на оборотъ изъ Россіи за границу) въ 1902 году закончилась итогами:

переотправлено	внутрь Россіи	заграничныхъ	грузовъ	. . .	1077103	п.
>		за границу	русскихъ	товаровъ	. . . . .	2707276
>	внутрь Россіи	>	>	по ж. д.	. . . . .	24513
>	>	>	>	моремъ	. . . . .	3883
						3812775

По сравненію съ 1901 годомъ обороты отчетнаго года по этой операціи значительно сократились въ общей ихъ величинѣ (въ 1901 г. 6804804 пуд.). Явленіе это объясняется тѣмъ, что отпущекъ керосина за границу въ отчетномъ году черезъ Новороссійскѣ былъ значительно

слабѣе, какъ указано выше, и слѣдовательно Коммерческое Агентство имѣло значительно менѣе порученій по этому роду экспедицій.

Сравнивая отдѣльныя данныя по экспедиторской операціи за отчетный и 1901 годъ, получаемъ такіе выводы:

Переотправлено заграничныхъ товаровъ въ 1902 г. въ 1901 г.	1902 г.	1901 г.	
внутрь Россіи . . . . .	1077103	827961	+ 30%
> рус. товаровъ за границу	2707276	5942713	— 210%
> > внутри по жел. дор.	24513	18215	+ 25%
> > > моремъ . . . . .	3883	15195	— 400%

Привозныхъ товаровъ черезъ посредство Агентства въ 1902 году прошло на 30% болѣе 1901 г., главнымъ образомъ земледѣльческихъ орудій и машинъ.

Пошлинь таможенныхъ Агентство уплатило въ 1902 году 577214 руб. 42 коп.

Главнѣйшими предметами ввоза въ Новороссійскъ 1902 года явились:

	По даннымъ	
	1902 г.	1901 г.
земледѣльческія орудія . . . . .	702963 п.	534175 п.
кирпичъ, черепица . . . . .	149979 п.	120876 п.
апельсины и лимоны . . . . .	83759 п.	59783 п.
инструменты . . . . .	37964 п.	49023 п.
стальные издѣлія . . . . .	15634 п.	6412 п.

### Заводская промышленность.

(Приложеніе вѣдомость № 1).

Фабрично-заводская и вообще обрабатывающая промышленность въ Черноморской губерніи находится на весьма невысокомъ уровнѣ развитія вслѣдствіе малонаселенности, неизслѣдованности края, отсутствія предпріимчивости, знаній и удобныхъ путей сообщенія. Почти вся заводская промышленность губерніи сосредоточена въ западной части ея при Новороссійскомъ портѣ, желѣзной дорогѣ и на берегу Геленджикскаго залива (деревня Геленджикъ). Это объясняется какъ сравнитель-

ною многолюдностью этой части губернии и бойким торговым положением Новороссійска, такъ и большей степенью обследованія этой мѣстности, при благоприятныхъ условіяхъ путей сообщенія для сбыта издѣлій и подвоза топлива, благодаря чему возможна разработка добываемаго на мѣстѣ изъ залежей самороднаго цементнаго камня, получившая широкое развитіе. Въ отчетномъ году дѣйствовали три цементныхъ завода, изъ которыхъ два: «Общества Черноморскаго Цементнаго Производства» и «Общества Цѣпь» близъ Новороссійска, а третій «Франко-Русскаго Товарищества портландскихъ цементовъ» въ дер. Геленджикѣ, Новороссійскаго округа. Производство этихъ заводовъ за послѣдніе три года значительно сократилось. Такъ сумма производства въ отчетномъ году выразилась 2528700 руб.—противъ минувшаго года (2662608 руб.) на 133908 руб. меньше, противъ 1900 г. (3163975 руб.) на 635275 руб. и противъ 1899 г. (3766812 руб.) на 1238112 руб.

Дальнѣйшими представителями обрабатывающей промышленности являются: находящаяся въ гор. Новороссійскѣ паровая мельница для перемола привознаго зерна съ годовымъ производствомъ въ 932000 р. и рассчитанный главнымъ образомъ на морскіе заказы литейный и механическій заводъ «Макларенъ и Фрейшистъ».

Далѣ слѣдуетъ нефтенергонный заводъ Общества «Русскій Стандартъ», производительность котораго въ отчетномъ году выразилась въ суммѣ 717433 руб.

Подробныя свѣдѣнія о числѣ фабрикъ, заводовъ и промышленныхъ заведеній показаны въ особой вѣдомости, приложенной къ настоящему отчету.

### Народное просвѣщеніе.

Всѣхъ учебныхъ заведеній въ Черноморской губерніи въ отчетномъ году было 85: 17 въ г. Новороссійскѣ съ 1824 учащимися, 7 въ посадахъ Сочи и Туапсе съ 359 учащимися и 61 въ деревняхъ съ 1612 учащимися; изъ нихъ въ г. Новороссійскѣ одна мужская гимназія, преобразованная изъ прогимназіи въ 1898 году, и одна женская

семиклассная гимназія; всѣ же остальные въ губерніи учебныя заведенія относятся къ начальнымъ народнымъ школамъ.

1902 году было учащихся:

Въ мужской гимназіи . . . . .	243
» женской » . . . . .	276
» городскомъ трехклассномъ училищѣ . . . . .	189
» городскомъ одноклассномъ начальномъ . . . . .	125
» низшей ремесленной школѣ . . . . .	36
» Варваринскомъ училищѣ плодоводства, виноградарст- ва и винодѣлія I разряда въ пос. Туапсе . . . . .	74
» 8-ми городскихъ начальныхъ училищахъ . . . . .	706
» 3-хъ сельскихъ двухклассныхъ » . . . . .	271
» 2-хъ двухклассныхъ нормальныхъ училищахъ . . . . .	172
» 42-хъ сельскихъ одноклассныхъ училищахъ . . . . .	931
» 1-мъ частномъ училищѣ . . . . .	71
» сельской ремесленной народной мастерской . . . . .	18
» 22-хъ церковно-приходскихъ школахъ, изъ нихъ од- на двухклассная и 15 одноклассныхъ и 6-ть школъ грамоты . . . . .	<u>683</u>
Итого . . . . .	3795

Въ томъ числѣ 2377 мальчиковъ и 1418 дѣвочекъ.

Въ составѣ учебныхъ заведеній, подчиненныхъ инспекціи народныхъ училищъ, въ отчетномъ году послѣдовали слѣдующія измѣненія:

1) вновь открыто четыре одноклассныхъ сельскихъ училища въ деревняхъ Аибгѣ, Дзыхрѣ, Ермоловской и поселеніи гор. Хоста; 2) сельское одноклассное училище въ дер. Архипоосиповкѣ преобразовано въ двухклассное; 3) въ городѣ Новороссійскѣ открыты два городскихъ начальныхъ училища: 5-е смѣшанное и еврейскаго молитвеннаго общества; 4) одно частное училище въ Новороссійскѣ закрыто; число же церковно-приходскихъ школъ увеличилось на одну (открыта школа грамоты въ дер. Ермоловской) и одна изъ школъ грамоты (въ дер. Калиновкѣ) преобразована въ одноклассную школу.

Число учащихся въ отчетномъ году въ сравненіи съ числомъ учащихся 1901 году вообще увеличилось на 224, изъ коихъ 157

мальчиковъ и 67 дѣвочекъ; причемъ увеличеніе это по гор. Новорос- сійску, посадамъ Туапсе и Сочи и округамъ распредѣляется слѣду- ющимъ образомъ: въ Новороссійскѣ число учащихся мальчиковъ уве- личилось на 72 и дѣвочекъ на 40; въ Туапсе и Сочи—мальчиковъ на 65 и дѣвочекъ на 1 и въ округахъ—число учащихся мальчиковъ увеличилось на 20, число дѣвочекъ на 26. Число учащихся въ цер- ковно-приходскихъ школахъ уменьшилось на 24.

Отношеніе числа учащихся въ губерніи въ отчетномъ году къ об- щей цифрѣ населенія выражается 4,04% (4,04 учащихся приходится на 100 человѣкъ населенія).

### Нравственность.

(Приложеніе вѣдомости №№ 5<sup>а</sup> и 5<sup>б</sup> о числѣ и родѣ преступленій).

Число осужденныхъ лицъ временными отдѣленіями Екатеринодар- скаго Окружного Суда въ отчетномъ году было 162 (161 мужчина и 1 женщина); число преступленій, совершенныхъ въ Черноморской губерніи въ томъ же году и подсудныхъ общимъ судебнымъ устано- вленіямъ, 340. Первое мѣсто среди преступленій по количеству зани- мають кражи 125 случ. или 36,7% всего числа преступленій, число же лицъ, осужденныхъ за эти преступленія, 68 (всѣ мужчины), вто- рое мѣсто оскорбленіе чести 41 случ. или 20%—осужд. 14 (мужч.).

По сословіямъ осужденные распредѣляются:

Почетныхъ гражданъ и купцовъ 2 или 1,2% всѣхъ осужд.

Мѣщанъ . . . . . 50 > 30,9% > >

Крестьянъ . . . . . 53 > 32,7% > >

Войскового сословія . . . . . 1 > 0,6% > >

Другихъ сословій . . . . . 56 > 34,6% > >

По половому сословію:

Мужчинъ . . . . . 161 или 99,4% > >

Женщинъ . . . . . 1 > 0,6% > >

По возрасту преступники распредѣлялись:

Отъ 17 до 21 года—38 (37 м., 1 ж.) или 23,4%

Отъ 21 до 50 лѣтъ—78 (мужч.) или 48,2%

Отъ 50 до 70 лѣтъ—46 (мужч.) или 28,4%

Изъ этихъ данныхъ видно, что наибольшій процентъ (32,7%) всѣхъ преступниковъ, какъ и въ предыдущіе годы, падаетъ на крестьянское населеніе и на возрастъ отъ 21 до 50 лѣтъ (48,2%).

Число 340 случаевъ преступленій не выражаетъ вполне настоящаго числа преступленій, которыя въ дѣйствительности были совершены въ отчетномъ году, такъ какъ судомъ рѣшены нѣкоторыя дѣла по преступленіямъ, совершеннымъ въ предыдущіе годы, а нѣкоторыя изъ дѣлъ по преступленіямъ, совершеннымъ въ отчетномъ году, остались не разрѣшенными.

Общее число подсудимыхъ по дѣламъ, бывшимъ въ разсмотрѣніи мировыхъ судей губерніи въ 1902 году, было 4573, изъ коихъ 3901 мужч. и 672 женщ.; изъ этого числа было обвинено 2046 мужч. и 261 женщ.; наибольшее число подсудимыхъ было по дѣламъ объ оскорбленіяхъ чести, угрозахъ и насиліяхъ—1152 (847 мужч. и 305 женщ.); изъ этихъ подсудимыхъ было обвинено 232 (175 мужч. и 57 женщ.); второе мѣсто по числу подсудимыхъ занимаютъ проступки противъ благочинія, порядка и спокойствія—716 (636 мужч. и 80 женщ.), изъ нихъ обвинено 511 (460 мужч. и 51 женщ.), и третье—противъ общественнаго благоустройства, народнаго здравія и личной безопасности—подсудимыхъ 680 (592 мужч. и 88 женщ.), изъ коихъ обвинено 514 (451 мужч. и 63 женщ.).

### Арестанты и тюрьма.

Существующая въ гор. Новороссійскѣ тюрьма въ отчетномъ году, какъ и въ предыдущіе годы, служила единственнымъ въ губерніи мѣстомъ заключенія, и въ ней заключались арестанты всѣхъ категорій гражданскаго вѣдомства: слѣдственные, срочные и пересыльные. Эта же тюрьма по неимѣнію въ губерніи исправительныхъ арестантскихъ отдѣленій гражданскаго вѣдомства, въ нѣкоторыхъ случаяхъ, замѣняла собою и названныя арестантскія отдѣленія. По кубическому содержанію воздуха она должна вмѣщать въ себѣ не свыше 132 арестантовъ, но бываетъ содержащихся въ ней и до 230 человѣкъ.

Число содержащихся въ отчетномъ году арестантовъ въ Новороссійской городской тюрьмѣ видно изъ слѣдующей таблицы:

Арестантовъ:	Нъ 1 Январ. 1902 г.		Въ 1902 году.		ИТОГО.		Въ 1902 году.		Нъ 1 Январ. 1903 г.	
	Оставалось.		Прибыло.				Выбыло.		Осталось.	
	Муж.	Жен.	Муж.	Жен.	Муж.	Жен.	Муж.	Жен.	Муж.	Жен.
I. Гражданскаго вѣдомства.										
1) Осужденныхъ въ каторжныя работы	—	—	3	—	3	—	1	—	2	—
2) Осужд. въ Сибирь на поселеніе . . .	—	—	—	—	—	—	—	—	—	—
3) > > арестантскія отдѣленія . . .	7	—	17	—	24	—	16	—	8	—
4) Заключ. на срокъ по судебн. пригов. .	49	4	121	10	170	14	141	10	29	4
5) Состоящихъ подъ слѣдств. и судомъ	28	—	167	8	195	8	134	6	61	2
6) Пересыльныхъ . . . . .	2	—	1406	107	1408	107	1391	107	17	—
ИТОГО . . . . .	86	4	1714	125	1800	129	1683	123	117	6
II. Военнаго вѣдомства.										
Пересыльныхъ . . . . .	—	—	149	—	149	—	149	—	—	—
А ВСЕГО . . . . .	86	4	1863	125	1949	129	1832	123	117	6

Изъ числа вышесказанныхъ арестантовъ въ 1902 г. было больныхъ въ тюремной больницѣ:

Нъ 1 Января 1902 года.		ВЪ 1902 ГОДУ.						Нъ 1 Января 1903 года.	
Оставалось.		Прибыло.		Выздоровѣло.		Умерло.		Осталось.	
Муж.	Жен.	Муж.	Жен.	Муж.	Жен.	Муж.	Жен.	Муж.	Жен.
6	2	139	11	137	13	3	—	5	—

Въ слѣдующей таблицѣ показаны свѣдѣнія о числѣ арестантовъ, прибывшихъ въ Новороссійскую тюрьму въ отчетномъ году, съ подраздѣленіемъ ихъ по сословіямъ и возрастамъ:

Дворянъ потомственныхъ.	Дворянъ личныхъ.	Потомственныхъ почетныхъ гражданъ.	Мѣщанъ.	Купцовъ.	Крестьянъ.	Казачковъ Кубанскаго и Терскаго войска.	Военнаго сословія.	Остальныхъ категорій.	Моложе 17 лѣтъ.	Отъ 17 до 20 л.	Отъ 21 до 30 л.	Отъ 31 до 40 л.	Отъ 41 до 50 л.	Отъ 51 до 60 л.	Свыше 60 л.	ВСЕГО.
36	8	16	350	—	1332	19	149	198	78	293	994	442	195	76	30	2108

Изъ этой таблицы видно, что наибольшій процентъ изъ указанныхъ въ ней арестантовъ (63,2%) составляютъ крестьяне и наименьшій (0%) купцы.

Остальныя сословія располагаются въ слѣдующей постепенности: мѣщане 16,6%, военное сословіе 7%, потомственные дворяне 1,7%,



казаки Кубанскаго и Терскаго казачьяго войска 9,9<sup>0</sup>/<sub>0</sub>, почетные граждане 0,7<sup>0</sup>/<sub>0</sub>, дворяне личные 0,4<sup>0</sup>/<sub>0</sub> и арестанты остальных сословій 9,4<sup>0</sup>/<sub>0</sub>. Въ отчетномъ году въ Повороссійскую тюрьму прибыло на 194 арестанта болѣе, нежели въ предыдущемъ.

Данныя той же таблицы показываютъ, что арестанты въ возрастѣ отъ 21 до 30 составляли, какъ и въ предыдущіе годы, наиболѣе многочисленную группу, именно 47,1<sup>0</sup>/<sub>0</sub> общаго числа заключенныхъ; слѣдующая по величинѣ группа состояла изъ арестантовъ въ возрастѣ отъ 31 до 40 лѣтъ и наименьшее число арестантовъ приходится на возрастъ свыше 60 лѣтъ.

На улучшение пищи арестантовъ отпускалось изъ специальныхъ средствъ на праздники Пасхи и Рождества. На содержаніе имѣющейся въ тюрьмѣ лошади, ремонтъ сѣруи и дорогъ было отпущено изъ этихъ же средствъ Попечительнаго о тюрьмахъ Комитета 100 руб. На мелочные расходы изъ казны 100 рублей.

При тюрьмѣ заведенъ небольшой огородъ, работа въ которомъ производится трудомъ срочныхъ арестантовъ; вслѣдствіе каменистой почвы урожай на немъ бываетъ плохой.

Частныя работы арестантами въ тюрьмѣ не производились по неимѣнію отдѣльнаго для производства работъ помѣщенія, но арестанты выполняли хозяйственныя при тюрьмѣ работы, какъ то: стирку и починку бѣлья, починку одежды и обуви какъ для мѣстныхъ арестантовъ, такъ и для пересыльныхъ, которыхъ въ теченіе года перешло чрезъ тюрьму 1515 человекъ. На наружныя работы арестанты высылались партіями отъ 5 до 25 человекъ.

Въ теченіе отчетнаго года было устроено для арестантовъ 25 чтеній съ туманными картинами.

### Отбытіе населеніемъ денежныхъ повинностей въ 1902 году.

(Приложеніе вѣдомости № 3, А. и Б.)

Поступленіе съ населенія Черноморской губерніи разнородныхъ повинностей въ отчетномъ году выразилось въ слѣдующихъ цифрахъ:

а) государственного поземельного налога съ крестьянъ собственниковъ  
взыскано: 177 р. 70 к. недоимокъ прошлаго года и 261 р. 95 к. ок-  
лада отчетнаго года, а всего 439 р. 65 к. или 77,2<sup>0</sup>/<sub>0</sub> всей суммы  
569 р. 46 к., подлежавшей взысканію (189 руб. 30 коп. недоимокъ и  
380 р. 16 к. оклада), осталось къ 1 Января 1903 года недоимокъ  
11 р. 60 к. и оклада 118 р. 21 к., всего же 129 р. 81 к.; б) го-  
сударственной оброчной подати взыскано 3574 р. 66 к. недоимокъ  
прошлаго года и 9195 руб. 23 коп. оклада отчетнаго года, а всего  
12769 руб. 89 к. или 76<sup>0</sup>/<sub>0</sub> всей суммы 16790 руб. 88 коп., подле-  
жавшей взысканію (3790 р. 88 к. недоимокъ прошлаго года и 13000  
руб. оклада отчетнаго года); осталось къ 1 Января 1903 года недо-  
имокъ 216 р. 22 к. и оклада 3324 р. 67 к., всего 3540 руб. 89 к.  
в) съ прочихъ земель государственнаго земельного налога взыскано  
426 р. 28 к. недоимокъ и 2309 р. 12 к. оклада отчетнаго года, а  
всего 2735 р. 40 к. или 74,4<sup>0</sup>/<sub>0</sub> всей суммы 3673 р. 20 к., подле-  
жавшей взысканію (573 руб. 41 коп. недоимокъ и 3099 руб. 79 коп.  
оклада); осталось къ 1 Января 1903 г. недоимокъ 229 р. 86 к. и  
оклада 801 руб. 74 коп., всего-же 1031 р. 60 к.; г.) недоимокъ отмѣ-  
неннаго подымнаго земскаго сбора съ сельскихъ обывателей взыскано  
1673 руб. 54 к. или 33,1<sup>0</sup>/<sub>0</sub> всей суммы 5061 р. 8 к., подлежавшей  
взысканію; осталось къ 1 Января 1903 года вмѣстѣ съ вновь причи-  
сленными и исключенными 3646 р. 51 к.; д) недоимокъ отмѣненнаго  
поземельнаго сбора съ лицъ, неплатящихъ подымной подати, взыскано  
708 р. 82 к. или 78,2<sup>0</sup>/<sub>0</sub> всей суммы 906 р. 39 коп., подлежавшей  
взысканію (825 р. 33 к. недоимокъ прежнихъ лѣтъ и вновь причис-  
ленныхъ 81 руб. 6 коп.); е) государственнаго налога съ недвижимыхъ  
имуществъ въ городскихъ поселеніяхъ поступило: 1602 руб. 96 коп.  
недоимокъ прежнихъ лѣтъ и 4083 р. 77 к. или 51,4<sup>0</sup>/<sub>0</sub> всей суммы  
7943 р. 53 к., подлежавшей взысканію (1943 руб. 83 коп. недоимокъ  
и 6000 р. оклада); осталось къ 1 Января 1903 г. недоимокъ 471 р.  
38 коп. и 3519 р. 19 коп. оклада, а всего 3990 р. 57 к.; ж) недо-  
имокъ государственнаго земскаго сбора съ недвижимыхъ имуществъ въ  
городскихъ поселеніяхъ къ 1 Января 1902 г. числилось 213 р. 49 к.,  
эта сумма осталась полностью и къ 1 Января 1903 г.; з) государ-

ственного квартирного налога взыскано 118 р. 7 к. недоимокъ прежнихъ лѣтъ и 4752 руб. 23 коп. оклада, а всего 4870 р. 30 к. или 93,5<sup>0</sup>/<sub>0</sub> всей суммы 5206 р. 7 к., подлежавшей взысканію (208 руб. 7 к. недоимокъ и 4998 р. оклада); осталось къ 1 Января 1903 года недоимокъ 93 р. 75 к. и оклада 359 р. 55 коп., всего-же 453 руб. 30 к.; и) воинскаго налога съ туземнаго населенія поступило 163 р. 67 коп. оклада или 42,8<sup>0</sup>/<sub>0</sub> всей суммы 381 руб. 89 к., подлежавшей взысканію (181 руб. 89 коп. недоимокъ, 200 р. оклада); осталось къ 1 Января 1903 г. недоимокъ 181 р. 89 к. и оклада 36 руб. 33 к., а всего 218 руб. 22 коп.

Къ началу отчетнаго года по всѣмъ окладнымъ перечисленнымъ выше сборамъ слѣдовало взыскать: недоимокъ 12986 р. 98 к. и оклада текущаго года 27677 р. 95 к., а всего 40664 р. 93 к., взыскано 27445 р. 4 к. (8282 р. 3 к. недоимокъ и 19163 руб. 1 коп. оклада) или 67,4<sup>0</sup>/<sub>0</sub> всей суммы, подлежавшей взысканію; къ 1 Января 1903 г. осталось 13421 р. 96 к. (5262 руб. 27 коп. недоимокъ, 8159 руб. 69 коп. оклада).

### Воинская повинность.

Къ отбытію воинской повинности въ отчетномъ году въ Черноморской губерніи подлежали призыву 394 человекъ. По разверткѣ принято 115 человекъ; болѣе, чѣмъ въ 1901 году, на 3 человекъ.

Поступившіе на службу распредѣлялись:

#### а) По національностямъ:

Русскихъ . . . . .	104 чел.
Грековъ . . . . .	2 >
Литовцевъ, жмудяковъ и латышей . . . . .	2 >
Чеховъ . . . . .	3 >
Грузинъ . . . . .	1 >
Армянъ . . . . .	3 >

---

Итого . . 115 чел

**б) По сословіямъ:**

1) Лицъ, внесенныхъ въ посемейные списки, а равно приписанныхъ къ обществамъ послѣ составленія этихъ списковъ . . . . . 112 чел.

2) Лицъ, изъятыхъ отъ внесенія въ десятую народную перепись, а также вышедшихъ изъ податного сословія . . . . . 3 >

**в) По вѣроисповѣданіямъ:**

1) Православныхъ и единовѣрцевъ . . . . . 105 чел.

2) Прочихъ христіанъ . . . . . 10 >

**г) По образованію:**

1) Умѣющихъ читать и писать или только читать . . . . . 61 чел.

2) Неграмотныхъ . . . . . 54 >

**Почта и телеграфъ.**

Черноморская губернія входитъ въ составъ Владикавказскаго почтово-телеграфнаго округа; въ отчетномъ году въ ней состояло: 72 чиновника и 42 нижнихъ служителя для разноски корреспонденціи и сопровожденія почты, распределенныхъ въ 4 почтово-телеграфныхъ конторахъ, 5 почтово-телеграфныхъ отдѣленій и 1 телефонной станціи; въ распоряженіи этихъ восьми почтово-телеграфныхъ учрежденій было 26 почтовыхъ ящиковъ и 22 аппарата.

Почтово-телеграфныя конторы расположены въ г. Новороссійскѣ (2-го класса), на зацемесской сторонѣ г. Новороссійска и въ посадахъ Сочи и Туапсе (6-го класса). Почтово-телеграфныя отдѣленія находились въ деревняхъ Адлерѣ, Геленджикѣ, Кабардинкѣ и Лазаревкѣ и телефонная станція въ гор. Новороссійскѣ при почтово-телеграфной конторѣ. Почтовыхъ, телеграфныхъ доходовъ поступило 157847 рублей, произведено расхода 63785 руб.; такимъ образомъ чистаго дохода округъ въ Черноморской губерніи имѣлъ 94112 руб.

Почтовыхъ станцій, расположенныхъ въ предѣлахъ губерніи, 21; на нихъ содержалось 148 лошадей и 70 ямщиковъ, вышущено лошадей подъ почты и эстафеты 3644, подъ проѣзжающихъ 21268.

## Насильственные и случайныя смерти.

(Приложение вѣдомости № 7).

Отъ насильственныхъ и случайныхъ смертей въ теченіе отчетнаго года умерло 101 человекъ, изъ коихъ 83 мужчины и 18 женщинъ; болѣе, нежели въ предшествующемъ году, на 15.

Число это по роду смерти распределялось слѣдующимъ образомъ:

РОДЪ СМЕРТИ.	Въ городѣ и посадахъ.	Въ окру- гахъ.	ВСЕГО.	% ко всему числу на- сильствен- ныхъ смертей.
Смертоубійствъ . . . . .	3	16	19	18,8%
Самоубійствъ . . . . .	9	3	12	11,9%
Скоропостижно умершихъ .	22	15	37	36,6%
Найдено мертвыхъ тѣлъ .	2	2	4	4,0%
Случайныхъ смертей . . .	10	19	29	28,7%
Итого . . . . .	46	55	101	100%

Наибольшее число насильственныхъ и случайныхъ смертей далъ гор. Новороссійскъ (36 случаевъ или 35,6%), затѣмъ Сочинскій округъ (33 случая или 32,7%), Новороссійскій округъ (16 случаевъ или 15,9%), Туапсинскій округъ (6 случаевъ или 5,9%), пос. Сочи (9 случаевъ или 8,9%) и наконецъ пос. Туансе (1 случай или 1%).

## Пожары.

(Приложение вѣдомости № 6).

Въ отчетномъ году въ Черноморской губерніи было 37 пожаровъ (столько-же, сколько и въ предыдущемъ году); изъ нихъ 12 въ гор. Новороссійскѣ и 25 въ округахъ. Этими пожарами истреблено въ Новороссійскѣ 5 дворовъ, въ округахъ 25. Сумма убытковъ, понесенныхъ отъ пожаровъ, доходила до 56823 руб. и распределяется такъ: въ городѣ на сумму 4175 руб. и въ округахъ 52648 руб. По времени года пожары были: 11 въ осенніе мѣсяцы, 9 въ весенніе, 9 въ зимніе и 8 въ лѣтніе. Въ большинствѣ случаевъ причины пожаровъ были

слѣдующія: отъ неосторожности 7 или 18,9% всего числа пожаровъ, отъ неизвѣстныхъ причинъ 9 или 24,3%, отъ поджоговъ 7 или 18,9% и отъ дурного устройства печей 14 или 37,9%.

Пожарные обозы имѣются въ гор. Новороссійскѣ и деревнѣ Геленджикѣ, при цементномъ заводѣ „Черноморскаго Цементнаго Производства“ и „Русскомъ Стандартѣ“ „Новороссійскаго Домовладѣльческаго Товарищества“, находящемся въ городѣ Новороссійскѣ, и желѣзнодорожной станціи „Новороссійскъ“ и состоятъ изъ 86 лошадей, 26 бочекъ, 29 лѣстницъ, 13 пожарныхъ инструментовъ. Пожарная команда имѣется только въ городѣ Новороссійскѣ, содержится на счетъ города, какъ и пожарный обозъ, и состоитъ изъ вольнонаемныхъ одного старшаго и 5 младшихъ пожарныхъ. Содержаніе пожарной команды, обоза и лошадей обходится городу въ годъ 2200 рублей.

### О состояніи ветеринарной части.

Къ 1 Января 1903 года въ Черноморской губерніи насчитывалось 77711 головъ животныхъ всѣхъ видовъ (въ 1901 г. 79276): крупнаго скота—26613, буйволовъ—1990, лошадей 7234, овецъ: тонкорунныхъ 1770, грубошерстныхъ 14830, козъ 14998, ословъ 16 и свиней 10260. Изъ этого количества на сельскохозяйственное некое население губерніи приходится 64570 головъ. Сравнивая это число съ таковымъ за прошлый годъ, находимъ, что количество сельскохозяйственныхъ животныхъ за отчетный годъ увеличилось на 3356 головъ, или на 5,4%. Слѣдовательно, уменьшеніе общаго количества животныхъ по губерніи пало всецѣло на кочевой скотъ и произошло вслѣдствіе угона нѣкоторыми пастухами-имеретинами своихъ стадъ мелкаго скота въ Кутаисскую губернію.

Увеличеніе количества сельскохозяйственныхъ животныхъ нужно объяснить отчасти приростомъ населенія въ губерніи (въ 1901 году 83167, а—1902 г. 93864 д. об. пола), отчасти же удовлетворительнымъ урожаемъ хлѣбовъ и кормовыхъ травъ, благодаря чему населеніе воздерживалось отъ продажи живого хозяйственнаго инвентаря.

Попытокъ къ массовому качественному улучшенію животноводства въ губерніи въ отчетномъ году, за неимѣніемъ къ тому средствъ, не дѣлалось, хотя въ отдѣльныхъ хозяйствахъ явленіе это и имѣло мѣсто,

причемъ производители приобрѣтались въ имѣніи ГОСУДАРЯ ИМПЕРАТОРА „Дагомысь“.

Ветеринарный персоналъ въ отчетномъ году состоялъ изъ 6 ветеринарныхъ врачей, изъ коихъ двое находятся въ продолжительной съ Мая мѣсяца командировкѣ, одного правительственного и двухъ городскихъ ветеринарныхъ фельдшеровъ, одного стражника при Новороссійскомъ пунктѣ, одного стражника Новороссійскаго округа и трехъ постоянныхъ и пяти временныхъ конныхъ стражниковъ охрано-карантинной линіи, расположенной по границѣ съ Кутаисской губерніей.

Дѣятельность ветеринарнаго персонала состояла: 1) въ наблюденіи за промышленнымъ скотомъ, какъ поступающимъ для мѣстныхъ нуждъ губерніи, такъ и отправляемымъ за предѣлы послѣдней, 2) въ принятіи мѣръ какъ предупрежденія заноса въ губернію повальныхъ и заразныхъ болѣзней на скотъ, такъ и прекращенія эпизоотій и энзоотій, 3) въ провѣркѣ регистраціи домашнихъ животныхъ по заведеннымъ ранѣе спискамъ, 4) въ надзорѣ за доброкачественностью привозныхъ и получаемыхъ со скотобоенъ мясныхъ продуктовъ, 5) во взиманіи 0/0 сбора съ гуртового скота, 6) въ подачѣ медицинской помощи заболѣвшимъ животнымъ, съ безплатной выдачей медикаментовъ недостаточнымъ владельцамъ больныхъ животныхъ и 7) въ подачѣ скотовладельцамъ зоогигіеническихъ и зоотехническихъ совѣтовъ. Дѣятельность ветеринарно-полицейскихъ чиновъ охранно-карантинной линіи состояла, кромѣ надзора за непрпускомъ безъ надлежащихъ разрѣшеній изъ Закавказья въ предѣлы Черноморской губерніи скота и сырыхъ животныхъ продуктовъ, еще въ наблюденіи за кочевымъ скотомъ на мѣстахъ его лѣтняго и зимняго вынаса.

За весьма незначительнымъ исключеніемъ, весь промышленный скотъ поступалъ въ губернію изъ Кубанской области и Ставропольской губерніи, причемъ предназначавшійся для дальнѣйшей отправки доставлялся главнымъ образомъ въ гор. Новороссійскъ по желѣзной дорогѣ и прилегающимъ къ нему Небереджаевскому и Анапскому трактамъ.

Въ отчетномъ году на Новороссійскомъ ветеринарномъ пунктѣ осматрѣно—232 лошади, 19152 г. крупнаго рогатаго скота, 17913 г.

мелкаго и 2420 свиней, причеъъ 13100 г. крупнаго и 2112 мелкаго изъ нихъ доставлено на пунктъ по желѣзной дорогѣ.

Ветеринарнымъ врачомъ въ посадѣ Туапсе осмотрѣно 1983 головы крупнаго и 1641 мелкаго скота.

Ветеринарнымъ врачомъ въ посадѣ Сочи осмотрѣно 1320 г. крупнаго, 3442 мелкаго скота и 288 свиней.

Въ селеніи Геленджикѣ по 8 Мая осмотрѣно 116 г. крупнаго и 56 мелкаго скота, а всего по губерніи—232 лошади, 22650 головъ крупнаго, 24867 г. мелкаго скота и 2708 свиней.

Доставленъ скоть на пункты изъ: 1) Черноморской губерніи—35 лошадей, 453 г. крупнаго рогатаго, 3835 мелкаго скота и 1025 свиней, 2) изъ губерній и областей Сѣвернаго Кавказа—159 лошадей, 22180 г. крупнаго рогатаго и 21032 г. мелкаго скота и 1683 свиньи, 3) изъ Европейской Россіи—32 лошади и 17 г. крупнаго рогатаго скота и 4) Закавказья—6 лошадей.

Изъ этого количества животныхъ поступило въ Черноморскую губернію для мѣстныхъ нуждъ—123 лошади, 11220 г. крупнаго рогатаго и 21880 г. мелкаго скота и 2504 свиньи и отпавлено: 1) на Сѣверный кавказъ—3 лошади, 11 г. крупнаго рогатаго, 185 мелкаго скота и 5 свиней, 2) въ Европейскую Россію—17 лошадей, 9998 г. крупнаго рогатаго и 2270 мелкаго скота и 199 свиней, 3) въ Закавказье—85 лошадей, 1421 г. крупнаго рогатаго и 532 мелкаго скота и 4) въ иностранныя государства—4 лошади. Отпавокъ крупнаго рогатаго и мелкаго скота за границу, какъ и въ предшествовавшей годѣ, не было.

Среди гуртоваго скота въ отчетномъ году наблюдались слѣдующія повально-заразительныя болѣзни. Ящуръ—наблюдался на Новороссійскомъ пунктѣ въ 7 гуртахъ и партіяхъ, причеъъъ больныхъ было обнаружено 64 головы крупнаго рогатаго скота; на Туапсинскомъ пунктѣ въ 1 партіи обнаружена 1 голова крупнаго рогатаго скота и на Сочинскомъ—въ двухъ партіяхъ обнаружено больныхъ 12 головъ крупнаго рогатаго скота. Сибирская язва обнаружена на одномъ животномъ, которое выздоровѣло. Кровавая моча наблюдалась въ двухъ партіяхъ крупнаго рогатаго скота, причеъъъ 9 головъ заболѣло



и 3 изъ нихъ пало. Во всѣхъ случаяхъ ящуръ былъ занесенъ изъ Кубанской области.

Изъ повально-заразительныхъ болѣзней на мѣстномъ скотѣ зарегистрированы: с а н ь—въ одномъ пунктѣ заболѣла и убита одна лошадь; с и б и р с к а я я з в а—въ 4-хъ пунктахъ заболѣло 8 головъ крупнаго рогатаго скота и одна лошадь, изъ которыхъ 6 г. крупнаго рогатаго скота и 1 лошадь пали и 2 г. крупнаго рогатаго скота выздоровѣло; м ы т ь—заболѣла и выздоровѣла одна лошадь; п о д о з р и т е л ь н ы я н а с а п ь заболѣванія—въ одномъ пунктѣ заболѣла и выздоровѣла одна лошадь; я щ у р ь—въ 23-хъ пунктахъ заболѣло 2588 г. крупнаго рогатаго скота и 131 свинья, изъ которыхъ вмѣстѣ съ оставшимися больными отъ 1901 г. 482 г. крупнаго рогатаго скота и 193 свиньями выздоровѣло 3261 голова и пало 2 головы; к р о в а в а я м о ч а—въ одномъ пунктѣ заболѣло и пало 4 головы; б ѣ ш е н с т в о—въ двухъ пунктахъ заболѣло 1 г. крупнаго рогатаго скота и 1 собака, изъ которыхъ первая убита, а послѣдняя пала; ч е с о т к а—въ одномъ пунктѣ заболѣли и выздоровѣли 2 лошади. Изъ инвазіонныхъ болѣзней наблюдалась болѣзнь глазъ у крупнаго рогатаго скота, вызванная глазной и слезной нитчаткой—заболѣло въ 3-хъ пунктахъ 75 головъ, изъ которыхъ послѣ соответствующаго лѣченія часть выздоровѣла, а часть осталась съ болѣе или менѣе выраженнымъ помутнѣніемъ роговицы.

Свѣдѣнія относительно кровавой мочи не могутъ считаться вѣрными, такъ какъ болѣзнь эта на мѣстномъ скотѣ очень часто протекаетъ безъ единственно существеннаго для народа признака — окрашивания мочи, почему и заявленій о появленіи ея въ большинствѣ случаевъ не поступаетъ.

Убой животныхъ на мясо производился на скотобойняхъ лишь въ г. Новороссійскѣ, посадахъ Туапсе и Сочи и селеніяхъ Геленджикѣ и Адлерѣ, а также въ гор. Хостѣ подъ устроеннымъ для этой цѣли навѣсомъ; въ остальныхъ же селеніяхъ—во дворахъ или за селеніями.

Ветеринарный надзоръ за убойнымъ скотомъ и получаемыми отъ него мясными продуктами въ отчетномъ году существовалъ въ г. Новороссійскѣ, посадахъ Туапсе и Сочи и съ начала года по 8 Мая въ

селеніи Геленджикѣ, приче́мъ правильно организованнымъ можно признать лишь въ Новороссійскѣ, но и въ Новороссійскѣ дѣло это имѣеть еще свои недостатки, такъ, за недостаткомъ помѣщенія, мясные продукты не осматриваются микроскопически.

На всѣхъ скотобойняхъ въ отчетномъ году убито на мясо: крупнаго рогатаго скота—10545 головъ, телятъ 743, овецъ и козъ 22131 и свиней 437, всего 33856 гол. Кроме того, въ Новороссійскѣ доставлено въ битомъ видѣ: цѣлыхъ тушъ и четвертей крупнаго рогатаго скота—36, телятъ—377, свиней—3699, овецъ—1124, поросятъ—1067, окороковъ—1313 и солонины, сала, колбасы и мяса въ кускахъ 3995 пудовъ. Изъ всего поименованнаго количества какъ животныхъ, битыхъ на мѣстныхъ скотобойняхъ, такъ и привозныхъ мясныхъ продуктовъ, уничтожено или допущено въ продажу съ извѣстными ограниченіями: 14 цѣлыхъ тушъ, 10 переднихъ половинокъ, 2 переднихъ четверти крупнаго рогатаго и одна туша мелкаго скота, 16 головъ, 7 легкихъ, 6 печеній, 7 брыжжеекъ, 4 бронхіальныхъ и 4 надглоточныхъ железъ, пораженныхъ туберкулезомъ; 8 головъ, 2 языка, 7 нижнихъ губъ—актиномикозомъ; 4 цѣлыхъ туши, 13 головъ, и 4 ноги—ящуромъ; 2669 легкихъ, 2377 печеней крупнаго и 204 легкихъ, 96 печеней мелкаго скота—эхинококками; 85 легкихъ и 862 печени крупнаго и 474 печени мелкаго скота—дистоматозомъ; 6 цѣлыхъ свиныхъ тушъ и 9 пудовъ свинины—финнозомъ; 30 фунтовъ гнилостно-разложившейся солонины; 5 легкихъ и 18 печеней крупнаго рогатаго скота съ казеозными фокусами; 3 ребра и 6 фунтовъ прилегающей къ нимъ мускулатуры, травматически поврежденныхъ; 3 легкихъ и 4 печени съ абсцессами; 2 легкихъ со слизисто-гнойными кавернами и 2 печени, интерстиціально воспаленныхъ.

Скотобойни въ истекшемъ году находились въ такомъ же состояніи, какъ и въ 1901 году. Начавшіяся постройкой новыя Новороссійскія скотобойни, судя по ходу работъ, будутъ открыты въ концѣ Юня или въ началѣ Юля мѣсяца 1903 года. На этихъ скотобойняхъ будетъ сосредоточенъ убой всѣхъ животныхъ и осмотръ всѣхъ привозныхъ въ городъ мясныхъ продуктовъ съ обязательнымъ микроскопическимъ изслѣдованіемъ.

Кромѣ исполненія изложенныхъ выше обязанностей, ветеринарные врачи при служебныхъ разъѣздахъ оказывали медицинскую помощь больнымъ животнымъ съ бесплатной выдачей лѣкарствъ несостоятельнымъ владѣльцамъ животныхъ. Эта отрасль ветеринарной дѣятельности еще не успѣла завоевать себѣ прочныхъ симпатій среди населенія, главнымъ образомъ, благодаря разбросанности и удаленности селеній отъ пунктовъ пребыванія ветеринарныхъ врачей.

Предохранительныхъ прививокъ — сибире-язвенныхъ, рожи, свиной и овечьей оспы въ отчетномъ году не производилось, не производились также и прививки туберкулина и малленна съ діагностическою цѣлью.

# Вѣдомость № 1-й

о числѣ фабрикъ и заводовъ въ Черно-  
морской губерніи

за 1902 годъ.

Родъ фабрикъ, заводовъ и промышленныхъ заведеній.	Въ г. Новороссійскѣ и близъ этого города.			Въ посады Туапсе.		Въ посады Сочи.				Въ районѣ крестьянскихъ селеній			Всего въ губерніи.		
	Число заведеній	Сумма производ-	Число рабочихъ.	Число заведеній.	Сумма производ-	Число рабочихъ.	Число заведеній.	Сумма производ-	Число рабочихъ.	Число заведеній.	Сумма производ-	Число рабочихъ.	Число заведеній.	Сумма производ-	Число рабочихъ.
		ства. рубли.													
Рыболовные . . . . .	15	83000	1967	—	—	—	—	—	—	1	300	10	16	83300	1977
Мыловаренные . . . . .	1	12800	3	—	—	—	—	—	—	—	—	—	1	12800	3
Кожевенные . . . . .	2	3000	13	—	—	—	—	—	—	—	—	—	2	3000	13
Кишечные . . . . .	1	7000	9	—	—	—	—	—	—	—	—	—	1	7000	9
Нефтяные . . . . .	1	717433	50	—	—	—	—	—	—	—	—	—	1	717433	50
Чугунно-литейные . . . . .	1	120000	70	—	—	—	—	—	—	—	—	—	1	120000	70
Бондарные . . . . .	5	2300	12	2	635	21	1	420	2	—	—	—	8	3355	35
Кирпичные . . . . .	—	—	—	1	1900	18	5	5000	60	14	20330	100	20	27230	178
Известковые . . . . .	—	—	—	—	—	—	—	—	—	5	6925	25	5	6925	25
Бетонные . . . . .	—	—	—	—	—	—	1	3000	10	—	—	—	1	3000	10
Цементные . . . . .	2	1650700	970	—	—	—	—	—	—	1	878000	355	3	2528700	1325
Мельницы паровыя . . . . .	1	932000	48	—	—	—	—	—	—	—	—	—	1	932000	48
> водяныя . . . . .	—	—	—	—	—	—	—	—	—	20	785	12	20	785	12
> вѣтряныя . . . . .	—	—	—	—	—	—	—	—	—	1	25	1	1	25	1
Пивоваренные . . . . .	2	47195	13	—	—	—	—	—	—	—	—	—	2	47195	13
Колбасные . . . . .	3	31000	17	—	—	—	—	—	—	—	—	—	3	31000	17
Фруктовыхъ водъ . . . . .	3	7600	7	—	—	—	2	3000	7	—	—	—	5	10600	14
Типографіи и литографіи . . . . .	4	27400	24	—	—	—	—	—	—	—	—	—	4	27400	24
Фотографіи . . . . .	4	3700	6	—	—	—	—	—	—	—	—	—	4	3700	6
<b>Итого . . . . .</b>	<b>45</b>	<b>3645128</b>	<b>3209</b>	<b>3</b>	<b>2535</b>	<b>39</b>	<b>9</b>	<b>11420</b>	<b>79</b>	<b>42</b>	<b>906365</b>	<b>503</b>	<b>99</b>	<b>4565448</b>	<b>3830</b>

Case No.	Name	Sex	Age	Chest		Forearm		Upper Arm		Lower Arm	
				Length	Circumference	Length	Circumference	Length	Circumference	Length	Circumference
1		M	20	300	10						
2		F	15								
3		F	10								
4		F	5								
5		F	2								
6		F	1								
7		F	1								
8		F	1								
9		F	1								
10		F	1								
11		F	1								
12		F	1								
13		F	1								
14		F	1								
15		F	1								
16		F	1								
17		F	1								
18		F	1								
19		F	1								
20		F	1								
21		F	1								
22		F	1								
23		F	1								
24		F	1								
25		F	1								
26		F	1								
27		F	1								
28		F	1								
29		F	1								
30		F	1								

3000 2000 1500 1000 500 0

# Вѣдомость № 2-й

о движеніи судовъ (не менѣе 20 регистровыхъ тоннъ  
чистой вмѣстимости) по портамъ Черноморской гу-  
берніи и о поступившихъ доходахъ по мѣстнымъ  
таможеннымъ учрежденіямъ.

за 1902 годъ.

П Р И Ш Л О С У Д О В Ъ.

О Т О Ш Л О С У Д О В Ъ.

П о р т ы.

П о р т ы.	П Р И Ш Л О С У Д О В Ъ.								О Т О Ш Л О С У Д О В Ъ.								Поступило таможенныхъ доходовъ.  Р у б л е й.
	В С Е Г О.		Изъ заграничнаго плаванія.				Баботажемъ.		В С Е Г О.		Въ заграничное плаваніе.				Баботажемъ.		
	Число судовъ.	Чистою вмѣстимо- стью въ ре- гистровыхъ тоннахъ.	Иностранныхъ.		Россійскихъ.		Число судовъ.	Чистою вмѣстимо- стью въ ре- гистровыхъ тоннахъ.	Число судовъ.	Чистою вмѣстимо- стью въ ре- гистровыхъ тоннахъ.	Иностранныхъ.		Россійскихъ.		Число судовъ.	Чистою вмѣстимо- стью въ ре- гистровыхъ тоннахъ.	
Новороссійскъ .			2010	1848992	425	697792					10	14396	1575	113680			2006
Геленджикъ .	532	259663	—	—	—	—	532	259663	532	259663	—	—	—	—	532	259663	—
Джубга .	275	270608	—	—	—	—	275	270608	275	270608	—	—	—	—	275	270608	—
Туапсе .	748	639955	2	894	—	—	746	639061	748	639955	2	894	—	—	746	639061	172
Сочи .	719	583571	—	—	—	—	719	583571	719	583571	—	—	—	—	719	583571	—
Адлеръ .	439	380716	1	855	—	—	438	379861	439	380716	1	855	—	—	438	379861	—

\*) Въ томъ числѣ 23 парохода вмѣстимостью въ 49152 регистр. тонны отошли въ русскіе другія моря.



S T C H I S T O R Y O F T H E

S. C. H. I. S. T. O. R. Y.

S. C. H. I. S. T. O. R. Y.

Particulars	S. C. H. I. S. T. O. R. Y.	
Date	Particulars	Amount
1850	To Balance	100000
1851	By Cash	50000
1852	By Cash	75000
1853	By Cash	100000
1854	By Cash	125000
1855	By Cash	150000
1856	By Cash	175000
1857	By Cash	200000
1858	By Cash	225000
1859	By Cash	250000
1860	By Cash	275000

Total

# Вѣдомость № 3, лит. А.

о податяхъ и недоимкахъ по окладнымъ сборамъ по  
Черноморской губерніи.

За 1902 годъ.



Наименованіе сборовъ.	Слѣдовало взыскать.				Вновь причислено.				Исключено.				Взыскано.				Осталось къ 1 Января 1903 года.					
	Недоимокъ.		Оклада.		Недоимокъ.		Оклада.		Недоимокъ.		Оклада.		Недоимокъ.		Оклада.		Недоимокъ.		Оклада.		ВСЕГО.	
	Рубли.	Коп.	Рубли.	Коп.	Рубли.	Коп.	Рубли.	Коп.	Рубли.	Коп.	Рубли.	Коп.	Рубли.	Коп.	Рубли.	Коп.	Рубли.	Коп.	Рубли.	Коп.	Рубли.	Коп.
<b>I.</b>																						
<b>СЪ СЕЛЬСКИХЪ СОСЛОВІЙ:</b>																						
<b>1. Государственнаго поземельнаго налога съ крестьянъ собственниковъ</b>																						
Новороссійскаго округа . . .	134	80	134	80	—	—	—	—	—	—	—	—	134	80	63	30	—	—	71	50	71	50
Туапсинскаго > . . . . .	51	16	245	36	—	—	—	—	—	—	—	—	42	90	198	65	8	26	46	71	54	97
По посаду Туансе . . . . .	2	04	—	—	—	—	—	—	—	—	—	—	—	—	—	—	2	04	—	—	2	04
> > Сочи . . . . .	9	30	—	—	—	—	—	—	—	—	—	—	—	—	—	—	1	30	—	—	1	30
<b>ИТОГО</b>	189	30	380	16	—	—	—	—	—	—	—	—	177	70	261	95	11	60	118	21	129	81
<b>2. Государственной оброчной подати:</b>																						
Новороссійскаго округа . . . .	1870	66	4576	—	—	—	—	—	—	—	—	—	1870	66	3210	19	—	—	1365	81	1365	81
Туапсинскаго > . . . . .	1256	86	3438	—	—	—	—	—	—	12	20	—	1040	64	2245	75	216	22	1186	05	1396	27
Сочинскаго > . . . . .	663	36	4986	—	—	—	—	—	—	467	90	—	663	36	3739	29	—	—	778	81	778	81
<b>ИТОГО</b>	3790	88	13000	—	—	—	—	—	—	480	10	—	3574	66	9195	23	216	22	3324	67	3540	89
<b>3. Отмѣннаго подъемнаго земскаго сбора:</b>																						
Новороссійскаго округа . . . .	1118	78	—	—	37	56	—	—	—	—	—	—	310	69	—	—	865	65	—	—	865	65
Туапсинскаго > . . . . .	3391	01	—	—	115	20	—	—	69	04	—	—	944	07	—	—	2493	10	—	—	2493	10
Сочинскаго > . . . . .	531	29	—	—	210	15	—	—	34	90	—	—	418	78	—	—	287	76	—	—	287	76
<b>ИТОГО</b>	5061	08	—	—	362	91	—	—	103	94	—	—	1673	54	—	—	3646	51	—	—	3646	51
<b>II.</b>																						
<b>4. Съ прочихъ земель государственнаго поземельнаго налога:</b>																						
Новороссійскій округъ . . . . .	184	98	1361	20	15	08	23	97	5	15	44	33	111	27	1147	66	83	64	193	18	276	82
пени . . . . .	—	—	—	—	20	14	—	—	—	12	—	—	16	95	—	—	3	07	—	—	3	07
Туапсинскій округъ . . . . .	32	35	339	36	—	80	6	44	—	80	8	38	23	15	286	20	9	20	51	22	60	42
пени . . . . .	—	—	—	—	5	77	—	—	—	—	—	—	1	56	—	—	4	21	—	—	4	21
Сочинскій округъ . . . . .	347	87	1399	23	12	33	38	96	—	—	5	59	261	28	875	26	98	92	557	34	656	26
пени . . . . .	8	21	—	—	34	68	—	—	—	—	—	—	12	07	—	—	30	82	—	—	30	82
<b>ИТОГО</b>	565	20	3099	79	28	21	69	37	5	95	58	30	395	70	2309	12	191	76	801	74	993	50
пени . . . . .	8	21	—	—	60	59	—	—	—	12	—	—	30	58	—	—	38	10	—	—	38	10
<b>5. Отмѣннаго поземельнаго сбора съ лицъ, неплатящихъ подъемной подати:</b>																						
Городъ Новороссійскъ . . . . .	467	08	—	—	—	—	—	—	—	—	—	—	348	13	—	—	118	95	—	—	118	95
пени . . . . .	—	—	—	—	70	63	—	—	—	—	—	—	56	47	—	—	14	16	—	—	14	16
Посадъ Туансе . . . . .	50	67	—	—	—	—	—	—	—	—	—	—	14	35	—	—	36	32	—	—	36	32
пени . . . . .	3	59	—	—	4	72	—	—	—	—	—	—	1	16	—	—	7	15	—	—	7	15
Посадъ Сочи . . . . .	286	15	—	—	—	—	—	—	—	—	—	—	277	05	—	—	9	10	—	—	9	10
пени . . . . .	17	84	—	—	5	71	—	—	—	—	—	—	11	66	—	—	11	89	—	—	11	89
<b>ИТОГО</b>	803	90	—	—	—	—	—	—	—	—	—	—	639	53	—	—	164	37	—	—	164	37
пени . . . . .	21	43	—	—	81	06	—	—	—	—	—	—	69	29	—	—	33	20	—	—	33	20

Наименование сборовъ.	Слѣдовало взыскать.				Вновь причислено.			
	Недоимокъ.		Оклада.		Недоимокъ.		Оклада.	
	Рубл.	Коп.	Рубл.	Коп.	Рубл.	Коп.	Рубл.	Коп.
<b>6. Государственного налога съ недвижимыхъ имуществъ:</b>								
Городъ Новороссійскъ . . . . .	1849	49	5596	—	—	—	—	—
пени . . . . .	—	—	—	—	125	13	—	—
Посадъ Туансе . . . . .	46	61	177	—	—	—	—	—
пени . . . . .	—	—	—	—	3	26	—	—
Посадъ Сочи . . . . .	47	43	227	—	—	—	—	—
пени . . . . .	—	—	—	—	2	42	—	—
<b>ИТОГО . . . . .</b>	<b>1943</b>	<b>53</b>	<b>6000</b>	<b>—</b>	<b>—</b>	<b>—</b>	<b>—</b>	<b>—</b>
пени . . . . .	—	—	—	—	130	81	—	—
<b>7. Недоимка государственного земскаго сбора съ недвижимыхъ имуществъ:</b>								
Городъ Новороссійскъ . . . . .	—	—	—	—	—	—	—	—
пени . . . . .	213	49	—	—	—	—	—	—
<b>8. Государственного квартирнаго налога:</b>								
Городъ Новороссійскъ . . . . .	208	07	4998	—	6	25	2	50
пени . . . . .	—	—	—	—	—	—	113	78
<b>9. Воинскаго налога съ мусульманскихъ дымовъ:</b>								
Городъ Новороссійскъ . . . . .	181	88	36	33	—	—	—	—
Посадъ Туансе . . . . .	—	01	97	86	—	—	—	—
Посадъ Сочи . . . . .	—	—	65	81	—	—	—	—
<b>ИТОГО . . . . .</b>	<b>181</b>	<b>89</b>	<b>200</b>	<b>—</b>	<b>—</b>	<b>—</b>	<b>—</b>	<b>—</b>
<b>ВСЕГО . . . . .</b>	<b>12743</b>	<b>85</b>	<b>27677</b>	<b>95</b>	<b>397</b>	<b>37</b>	<b>71</b>	<b>87</b>
пени . . . . .	243	13	—	—	272	46	113	78

Исключено.				Взыскано.				Осталось къ 1 Января 1903 года.					
Недоимокъ.		Оклада.		Недоимокъ.		Оклада.		Недоимокъ.		Оклада.		ВСЕГО.	
Рубл.	Коп.	Рубл.	Коп.	Рубл.	Коп.	Рубл.	Коп.	Рубл.	Коп.	Рубл.	Коп.	Рубл.	Коп.
—	—	—	—	1378	11	2163	95	471	38	3432	05	3903	43
—	—	—	—	125	13	—	—	—	—	—	—	—	—
—	—	—	—	46	61	168	79	—	—	8	21	8	21
—	—	—	—	3	26	—	—	—	—	—	—	—	—
—	—	—	—	47	43	148	07	—	—	78	93	78	93
—	—	—	—	2	42	—	—	—	—	—	—	—	—
—	—	—	—	1472	15	2486	81	471	38	3519	19	3990	57
—	—	—	—	130	81	—	—	—	—	—	—	—	—
—	—	—	—	—	—	—	—	—	—	—	—	—	—
—	—	—	—	—	—	—	—	213	49	—	—	213	49
250	—	2	50	118	07	4639	—	93	75	359	—	452	75
—	—	—	—	—	—	113	23	—	—	—	55	—	55
—	—	—	—	—	—	—	—	181	88	36	33	218	21
—	—	—	—	—	—	97	86	—	01	—	—	—	01
—	—	—	—	—	—	65	81	—	—	—	—	—	—
—	—	—	—	—	—	161	67	181	89	36	33	218	22
112	39	540	90	8051	35	19049	78	4977	48	8159	14	13136	62
—	12	—	—	230	68	113	23	284	79	—	55	285	34

Normierung		die Banknoten		Gutscheine	
Banknoten	Gutscheine	Banknoten	Gutscheine	Banknoten	Gutscheine
1000	1000	1000	1000	1000	1000
500	500	500	500	500	500
200	200	200	200	200	200
100	100	100	100	100	100
50	50	50	50	50	50
20	20	20	20	20	20
10	10	10	10	10	10
5	5	5	5	5	5
2	2	2	2	2	2
1	1	1	1	1	1
0,5	0,5	0,5	0,5	0,5	0,5
0,2	0,2	0,2	0,2	0,2	0,2
0,1	0,1	0,1	0,1	0,1	0,1
0,05	0,05	0,05	0,05	0,05	0,05
0,02	0,02	0,02	0,02	0,02	0,02
0,01	0,01	0,01	0,01	0,01	0,01
0,005	0,005	0,005	0,005	0,005	0,005
0,002	0,002	0,002	0,002	0,002	0,002
0,001	0,001	0,001	0,001	0,001	0,001
0,0005	0,0005	0,0005	0,0005	0,0005	0,0005
0,0002	0,0002	0,0002	0,0002	0,0002	0,0002
0,0001	0,0001	0,0001	0,0001	0,0001	0,0001
0,00005	0,00005	0,00005	0,00005	0,00005	0,00005
0,00002	0,00002	0,00002	0,00002	0,00002	0,00002
0,00001	0,00001	0,00001	0,00001	0,00001	0,00001

# Вѣдомость № 3-й, лит . Б.

о распредѣленіи недоимокъ по городскимъ поселеніямъ и округамъ Черноморской губерніи.

№ 1-му Января 1903 года.

Городскія поселенія и округа.	Н      Е      Д      О      П      М      О      К      Ъ.										И Т О Г О.									
	Съ сельскихъ сословій государственнаго поземельнаго налога.		Государственной оброчной подати.		Отмѣннаго подъемнаго земскаго сбора.		Съ прочихъ земель государственнаго поземельнаго налога.		Отмѣннаго поземельнаго сбора съ лицъ, не платящихъ подъемной подати.				Государственнаго налога съ недвижимыхъ имуществъ.		Государственнаго земельного сбора съ недвижимыхъ имуществъ.		Государственнаго квартирнаго налога.		Воинскаго налога съ мусульманскихъ домовъ.	
	Р.	К.	Р.	К.	Р.	К.	Р.	К.	Р.	К.	Р.	К.	Р.	К.	Р.	К.	Р.	К.		
Гор. Новороссійскъ	—	—	—	—	—	—	—	3903	43	—	—	452	75	218	21	4574	39			
Пени . . . . .	—	—	—	—	—	—	—	—	—	213	49	—	55	—	—	214	04			
Пос. Туапсе . . . . .	2	04	—	—	—	—	—	—	—	8	21	—	—	—	—	—	10	26		
Пени . . . . .	—	—	—	—	—	—	—	—	—	—	—	—	—	—	—	—	—	—		
> Сочи . . . . .	1	30	—	—	—	—	—	—	—	78	93	—	—	—	—	—	80	23		
Пени . . . . .	—	—	—	—	—	—	—	—	—	—	—	—	—	—	—	—	—	—		
Окр. Новороссійскій	71	50	1365	81	865	65	276	82	118	95	—	—	—	—	—	—	1833	08		
Пени . . . . .	—	—	—	—	—	—	3	07	14	16	—	—	—	—	—	—	17	23		
> Туапсинскій . . . . .	54	97	1396	27	2493	10	60	42	36	32	—	—	—	—	—	—	1547	98		
Пени . . . . .	—	—	—	—	—	—	4	21	7	15	—	—	—	—	—	—	11	36		
> Сочинскій . . . . .	—	—	778	81	287	76	656	26	9	10	—	—	—	—	—	—	1444	17		
Пени . . . . .	—	—	—	—	—	—	30	82	11	89	—	—	—	—	—	—	42	71		
<b>Итого . . . . .</b>	<b>129</b>	<b>81</b>	<b>3540</b>	<b>89</b>	<b>3646</b>	<b>51</b>	<b>1031</b>	<b>60</b>	<b>197</b>	<b>57</b>	<b>3990</b>	<b>57</b>	<b>213</b>	<b>49</b>	<b>453</b>	<b>30</b>	<b>218</b>	<b>22</b>	<b>13421</b>	<b>96</b>



# Вѣдомость № 4.

О движеніи населенія въ Черноморской губерні  
за 1902 годъ.

Городъ и губернія.	Число браковъ.	ЧИСЛО РОДИВШИХСЯ.									Число умершихъ.			Прибыль + Убыль —
		Законорожден.			Незаконорожд.			Всего.						
		Мужскаго пола.	Женскаго пола.	Обоего пола.	Мужскаго пола.	Женскаго пола.	Обоего пола.	Мужскаго пола.	Женскаго пола.	Обоего пола.	Мужскаго пола.	Женскаго пола.	Обоего пола.	
Гор. Новороссійскъ:														
Православныхъ . . . . .	183	674	503	1177	49	47	96	723	550	1273	434	275	709	+564
Католиковъ . . . . .	13	21	22	43	—	2	2	21	24	45	14	9	23	+22
Армяно-григоріанъ . . . . .	1	8	7	15	—	—	—	8	7	15	7	3	10	+5
Лютеранъ . . . . .	3	5	9	14	—	—	—	5	9	14	5	8	13	+1
Иудеевъ . . . . .	13	37	34	71	—	—	—	37	34	71	15	4	19	+52
Караимовъ . . . . .	1	4	3	7	—	—	—	4	3	7	2	3	5	+2
Магометанъ . . . . .	2	10	8	18	—	—	—	10	8	18	6	5	11	+7
Пос. Туапсе . . . . .	22	67	63	130	—	—	—	67	63	130	65	31	96	+24
> Сочи . . . . .	29	94	88	182	4	11	15	98	99	197	94	45	139	+58
Округа:														
Новороссійскій . . . . .	94	263	232	495	4	6	10	267	238	505	99	103	202	+303
Туапсинскій . . . . .	70	205	158	363	2	1	3	207	159	366	91	75	164	+202
Сочинскій . . . . .	85	288	319	607	1	4	5	289	323	612	169	153	322	+290
<b>Итого . . . . .</b>	<b>516</b>	<b>1676</b>	<b>1446</b>	<b>3122</b>	<b>60</b>	<b>71</b>	<b>131</b>	<b>1736</b>	<b>1517</b>	<b>3253</b>	<b>1001</b>	<b>712</b>	<b>1713</b>	<b>+1540</b>



# Сводная таблица

О движении населения в Ленинградской губернии

за 1902 год

Губерния	Уезд	Число жителей											
		В начале года					В конце года						
		Муж.	Жен.	Всего	Муж.	Жен.	Всего	Муж.	Жен.	Всего			
Ленинградская	Городской	183	171	354	177	169	346	47	58	105	1278	1278	2556
	Уездной	19	27	46	43	3	46	3	31	34	67	67	134
	Всего	202	198	400	420	50	412	50	89	141	1345	1345	2690
	Городской	1	0	1	1	0	1	0	0	0	1	1	2
	Уездной	3	3	6	14	0	14	0	0	0	14	14	28
	Всего	4	3	7	15	0	15	0	0	0	15	15	30
	Городской	19	27	46	43	0	43	0	0	0	43	43	86
	Уездной	1	0	1	1	0	1	0	0	0	1	1	2
	Всего	20	27	53	44	0	44	0	0	0	44	44	88
	Городской	1	4	5	7	0	7	0	0	0	7	7	14
Уездной	3	10	13	18	0	18	0	10	8	18	18	36	
Всего	4	14	18	25	0	25	0	10	8	25	25	50	
Городской	23	21	44	180	0	180	0	0	0	180	180	360	
Уездной	20	24	44	183	1	184	1	11	12	23	181	181	362
Всего	43	45	88	363	1	364	1	11	12	203	361	361	722
Городской	04	22	26	102	1	103	1	10	10	20	98	98	196
Уездной	20	22	42	90	0	90	0	1	0	1	90	90	180
Всего	24	44	68	192	1	193	1	11	10	21	188	188	376
Городской	42	22	64	207	1	208	1	2	2	4	204	204	408
Уездной	1	0	1	1	0	1	0	0	0	0	1	1	2
Всего	43	22	65	208	1	209	1	2	2	4	205	205	410
Городской	42	22	64	207	1	208	1	2	2	4	204	204	408
Уездной	1	0	1	1	0	1	0	0	0	0	1	1	2
Всего	43	22	65	208	1	209	1	2	2	4	205	205	410
Итого		210	198	408	420	50	412	50	89	141	1345	1345	2690

# Вѣдомость № 5 а

о числѣ и родѣ преступлений, совершенныхъ въ Черноморской губерніи и подсудныхъ общимъ судебнымъ установленіямъ, и о числѣ лицъ, приговоренныхъ Екатеринодарскимъ Обружнымъ Судомъ

за 1902 годъ.

Родъ преступленій.	Число преступленій.	ВЪ ТОМЪ ЧИСЛѢ.														ВОЗРАСТЪ ПРЕСТУПНИКОВЪ.												
		Число осужденныхъ.		Дворянъ потомственныхъ.		Дворянъ личныхъ.		Почетныхъ гражданъ и купцовъ.		Мѣщанъ.		Крестьянъ.		Войскового сословія.		Другихъ сословій.		Отъ 10 до 17 лѣтъ.		Отъ 17 до 21 лѣтъ.		Отъ 21 до 50 лѣтъ.		Отъ 50 до 70 лѣтъ.		Болѣе 70 лѣтъ.		
		м.	ж.	м.	ж.	м.	ж.	м.	ж.	м.	ж.	м.	ж.	м.	ж.	м.	ж.	м.	ж.	м.	ж.	м.	ж.	м.	ж.	м.	ж.	
		м.	ж.	м.	ж.	м.	ж.	м.	ж.	м.	ж.	м.	ж.	м.	ж.	м.	ж.	м.	ж.	м.	ж.	м.	ж.	м.	ж.	м.	ж.	м.
Богохуленіе и порицаніе вѣры, ст. 176—183 Уложенія о наказаніяхъ	1	1	—	—	—	—	—	—	—	—	—	—	—	—	—	—	—	—	—	—	—	—	—	—	—	—	—	—
Отступленіе отъ вѣры и постановленій церкви, ст. 184—209	1	—	—	—	—	—	—	—	—	—	—	—	—	—	—	—	—	—	—	—	—	—	—	—	—	—	—	—
Святотатство, разрушеніе могилъ и ограбленіе мертвыхъ тѣлъ, ст. 219—235	3	2	—	—	—	—	—	—	—	—	—	—	—	—	—	—	—	—	—	—	—	—	—	—	—	—	—	—
Сопrotивленіе распоряженіямъ правительства и неповиновеніе установленнымъ властямъ, ст. 262—275	1	1	—	—	—	—	—	—	—	—	—	—	—	—	—	—	—	—	—	—	—	—	—	—	—	—	—	—
Оскорбленіе и явное неуваженіе къ присутственнымъ мѣстамъ и чиновникамъ при отиравленіи должности, ст. 276—288	2	2	—	—	—	—	—	—	—	—	—	—	—	—	—	—	—	—	—	—	—	—	—	—	—	—	—	—
Самовольное присвоеніе власти и составленіе подложныхъ указовъ или предписаній и другихъ исходящихъ отъ правительства бумагъ, ст. 289—302	2	—	—	—	—	—	—	—	—	—	—	—	—	—	—	—	—	—	—	—	—	—	—	—	—	—	—	—
Превышеніе власти и противозаконное оной бездѣйствіе, ст. 338—350	1	1	—	—	—	—	—	—	—	—	—	—	—	—	—	—	—	—	—	—	—	—	—	—	—	—	—	—
Поддѣлка и уменьшеніе достоинства монеты, противозаконный переливъ, привозъ и вывозъ оной, ст. 556—578	1	—	—	—	—	—	—	—	—	—	—	—	—	—	—	—	—	—	—	—	—	—	—	—	—	—	—	—
Нарушеніе общественного спокойствія, порядка и ограждающихъ оныя постановленій, ст. 922—992	7	3	—	—	—	—	—	—	—	—	—	—	—	—	—	—	—	—	—	—	—	—	—	—	—	—	—	—
Преступленія противъ общественной нравственности и нарушеніе ограждающихъ оную постановленій ст. 993—1003	1	—	—	—	—	—	—	—	—	—	—	—	—	—	—	—	—	—	—	—	—	—	—	—	—	—	—	—
Нарушеніе правилъ, установленныхъ для сохраненія путей сообщенія, ст. 1078—1097	2	—	—	—	—	—	—	—	—	—	—	—	—	—	—	—	—	—	—	—	—	—	—	—	—	—	—	—
Нарушеніе уставовъ фабричной, заводской и ремесленной промышленности, ст. 1346—1404	2	—	—	—	—	—	—	—	—	—	—	—	—	—	—	—	—	—	—	—	—	—	—	—	—	—	—	—
Нарушеніе постановленій объ актахъ состоянія, ст. 1441—1445	2	—	—	—	—	—	—	—	—	—	—	—	—	—	—	—	—	—	—	—	—	—	—	—	—	—	—	—
Смертоубійство, ст. 1449—1471	39	20	—	—	—	—	—	—	—	—	—	—	—	—	—	—	—	—	—	—	—	—	—	—	—	—	—	—
Нанесеніе увѣчья, ранъ и другихъ поврежденій здоровью, ст. 1477—1496	20	9	—	—	—	—	—	—	—	—	—	—	—	—	—	—	—	—	—	—	—	—	—	—	—	—	—	—
Оскорбленія чести, ст. 1523—1539	41	14	—	—	—	—	—	—	—	—	—	—	—	—	—	—	—	—	—	—	—	—	—	—	—	—	—	—
Противозаконное задержаніе и заключеніе, ст. 1540—1544	1	—	—	—	—	—	—	—	—	—	—	—	—	—	—	—	—	—	—	—	—	—	—	—	—	—	—	—
Преступленія противъ правъ семейственныхъ, ст. 1549—1585	2	—	—	—	—	—	—	—	—	—	—	—	—	—	—	—	—	—	—	—	—	—	—	—	—	—	—	—
Преступленія противъ союза родственнаго, ст. 1593—1597	1	1	1	—	—	—	—	—	—	—	—	—	—	—	—	—	—	—	—	—	—	—	—	—	—	—	—	—
Истребленіе и поврежденіе чужого имущества, ст. 1606—1625	14	3	—	—	—	—	—	—	—	—	—	—	—	—	—	—	—	—	—	—	—	—	—	—	—	—	—	—
Разбой, ст. 1627—1636	12	5	—	—	—	—	—	—	—	—	—	—	—	—	—	—	—	—	—	—	—	—	—	—	—	—	—	—
Грабежь, ст. 1637—1643	37	23	—	—	—	—	—	—	—	—	—	—	—	—	—	—	—	—	—	—	—	—	—	—	—	—	—	—
Кража, ст. 1644—1664	125	68	—	—	—	—	—	—	—	—	—	—	—	—	—	—	—	—	—	—	—	—	—	—	—	—	—	—
Присвоеніе и утайка чужой собственности, ст. 1677—1685	6	2	—	—	—	—	—	—	—	—	—	—	—	—	—	—	—	—	—	—	—	—	—	—	—	—	—	—
Преступленія и проступки по договорамъ и другимъ обязательствамъ, ст. 1686—1711	16	6	—	—	—	—	—	—	—	—	—	—	—	—	—	—	—	—	—	—	—	—	—	—	—	—	—	—
Итого . . . . .	340	161	1	—	—	—	—	—	—	—	—	—	—	—	—	—	—	—	—	—	—	—	—	—	—	—	—	—

Примѣчаніе. По всѣмъ остальнымъ статьямъ Уложенія о наказаніяхъ, не помѣщеннымъ въ сей вѣдомости, преступленій небыло совершено.



# Вѣдомость № 56

*подсудимымъ по дѣламъ, бывшимъ въ разсмотрѣнїи у мировыхъ судей Черноморской губернїи, а также приговореннымъ къ наказанїямъ и оправданнымъ рѣшенїями тѣхъ-же судей.*

**за 1902 годъ.**

Родъ проступковъ, по которымъ подсудимые, оправданные и обвиненные, состояли подъ судомъ.

	Общее число подсудимыхъ по дѣламъ, бывшимъ въ разсмотрѣніи мировыхъ судей въ 1902 году.		Изъ этого числа обвинено Мировъ		въ 1902 году было обвинено судьями и оп-дано		Число всѣхъ лицъ, приговоренныхъ мировыми судьями въ 1902 г. къ наказаніямъ						Изъ этого общаго числа пригов. мир. суд. было.				Изъ числа всѣхъ приговоренныхъ 1902 г. къ наказаніямъ было.		Затѣмъ къ 1903 году числилось подсудимыхъ по дѣламъ, не рѣшеннымъ мировыми судьями.		Изъ нихъ къ 1902 году содержалось подъ стражей
	Оправдано и освобождено отъ суда.		Обвинено.		Къ ссылкѣ въ Сибирь.	Къ тюремному заключенію.	Къ аресту	Денежнымъ взысканіямъ.			Несовершенно-лѣтнихъ отъ 10 до 17 лѣтъ.	Грамотныхъ.	Неграмотныхъ.	Обвинено окончателными рѣшеніями мировыхъ судей.	Обвинено рѣшеніями неокончательными, т. е. съ правомъ отъѣзда.	М.	Ж.	М.	Ж.		
	М.	Ж.	М.	Ж.				М.	Ж.	Къ обращеніямъ въ пользу на устройство въ тюрьму.										Къ штрафамъ.	
1. По оскорбленіямъ полицейскихъ и другихъ стражей, а также служителей судебныхъ и правительственныхъ мѣстъ (ст. 31) . . . . .	216	21	46	7	101	12	—	—	58	55	—	—	—	—	72	41	52	61	69	2	—
2. По прочимъ проступкамъ противъ порядка управленія (ст. 29—34) . . . . .	493	55	66	10	379	39	—	—	3	415	—	—	—	—	298	120	384	34	48	6	—
3. По проступкамъ противъ благочинія, порядка и спокойствія (ст. 35—52) . . . . .	636	80	135	24	460	51	—	2	143	366	—	—	—	—	275	236	339	172	41	5	—
4. Противъ общественнаго благоустройства и народнаго здравія и личной безопасности (ст. 51—58 и 65—130) . . . . .	592	88	97	23	451	63	—	—	21	493	—	—	4	—	354	160	358	156	44	2	—
5. По нарушенію устава о паспортахъ (ст. 58—65) . . . . .	195	13	15	1	152	12	—	—	1	163	—	—	—	—	85	79	162	2	28	—	—
6. По нарушенію устава казенныхъ управленій (примѣч. къ ст. 1) . . . . .	104	18	17	5	68	8	—	14	2	43	17	—	—	—	45	31	48	28	19	5	—
7. По оскорбленіямъ чести, угрозамъ и насиліямъ (ст. 130—143) . . . . .	847	305	526	210	175	57	—	—	164	68	—	—	—	—	139	93	95	137	146	38	—
8. По проступкамъ противъ правъ семейственныхъ (ст. 143—145) . . . . .	—	14	—	9	—	5	—	—	—	3	2	—	—	—	2	3	5	—	—	—	—
9. По самовольнымъ пользованіямъ чужимъ имуществомъ и поврежденію онаго (ст. 145—154) . . . . .	45	5	16	5	18	—	—	—	4	14	—	—	—	—	8	10	16	2	11	—	—
10. По похищеніямъ и поврежденіямъ лѣса (ст. 154—154) . . . . .	29	4	5	4	12	—	—	—	—	7	5	—	—	—	8	4	7	5	12	—	—
11. По кражамъ, мошенничествамъ и обманамъ (ст. 169—181) . . . . .	571	60	221	35	135	12	—	132	14	1	—	—	4	—	81	66	5	142	215	13	14
12. По преступленіямъ и проступкамъ, изъятыхъ по судебнымъ уставамъ изъ вѣдомства Мировыхъ Судей, но Мировымъ Судьямъ Черноморской губерніи подвѣдомымъ . . . . .	173	9	50	6	92	2	—	12	42	42	1	—	—	—	61	36	39	58	28	1	—
И Т О Г О . . . . .	3901	672	1194	339	2046	261	—	160	452	1670	25	—	8	—	1428	879	1510	797	661	72	14



# Вѣдомость № 6-й

о пожарахъ въ Черноморской губерніи

За 1902 годъ.



Городскіе поселенія и округа.	Въ зимніе мѣсяцы.			Въ весенніе мѣсяцы.			Въ лѣтніе мѣсяцы.			Въ осенніе мѣсяцы.			Всего въ году.			Причина пожаровъ.				
	Число пожа- ровъ.	Число погорѣв- шихъ дворовъ.	Сумма убыт- ковъ въ руб.	Число пожа- ровъ.	Число погорѣв- шихъ дворовъ.	Сумма убыт- ковъ въ руб.	Число пожа- ровъ.	Число погорѣв- шихъ дворовъ.	Сумма убыт- ковъ въ руб.	Число пожа- ровъ.	Число погорѣв- шихъ дворовъ.	Сумма убыт- ковъ въ руб.	Число пожа- ровъ.	Число погорѣв- шихъ дворовъ.	Сумма убыт- ковъ въ руб.	Отъ молніи.	Отъ дурного ус- ройства печей.	Отъ неосторож- ности.	Отъ поджоговъ.	Отъ незавѣст- ныхъ причинъ.
Городъ Новороссійскъ . . . . .	5	3	3550	3	—	165	2	2	110	2	—	350	12	5	4175	—	10	—	2	—
Посадъ Сочи . . . . .	1	1	50	—	—	—	—	—	—	1	1	550	2	2	600	—	—	1	1	—
> Туапсе . . . . .	—	—	—	—	—	—	1	2	950	—	—	—	1	2	950	—	—	1	—	—
Округъ Новороссійскій . . . . .	1	1	600	4	4	44032	2	2	210	4	4	2066	11	11	46908	—	2	2	1	6
> Сочинскій . . . . .	2	2	350	1	1	65	2	2	765	3	3	2855	8	8	4035	—	1	2	2	3
> Туапсинскій . . . . .	—	—	—	1	1	50	1	—	80	1	1	25	3	2	155	—	1	1	1	—
<b>Итого . . . . .</b>	<b>9</b>	<b>7</b>	<b>4550</b>	<b>9</b>	<b>6</b>	<b>44312</b>	<b>8</b>	<b>8</b>	<b>2115</b>	<b>11</b>	<b>9</b>	<b>5846</b>	<b>37</b>	<b>30</b>	<b>56823</b>	<b>—</b>	<b>14</b>	<b>7</b>	<b>7</b>	<b>9</b>



# Въдомость № 7-й

о насильственныхъ и случайныхъ смертяхъ въ Черноморской губерніи

за 1902 годъ.

Лица, умершія насильственнымъ и случайнымъ образомъ.

Городскія поселенія и округа.	Число смертоубійствъ.			Жертвы смертоубійствъ.			Скоропостижно умерло.									ЖЕРТВЫ СЛУЧАЙНОЙ СМЕРТИ.																											
	Число убійствъ новорожденныхъ.	Смертоубійствъ.	Итого.	Дѣтоубійствъ.		Итого.	Самоубійствъ.		Отъ болѣзней.			Отъ пьянства.			Отъ неизвѣстныхъ причинъ.			Итого.		Найдено мертвыхъ.		Убито громомъ.	Задавлено и убито съ высотъ.	Сгорѣло и убито на пожарахъ.	Умерло отъ удара.	Замерзло.	Утонуло.	Укушено до смерти зѣбрами.	Умерло отъ др. случайностей.	Всего умерло отъ случайностей.	Всего умерло отъ насія и случайностей.												
				м.	ж.		м.	ж.	м.	ж.	м.	ж.	м.	ж.	м.	ж.	м.	ж.	м.	ж.	м.										ж.	м.	ж.	м.	ж.	м.	ж.	м.	ж.	м.	ж.		
	м.	ж.	Итого.	м.	ж.	Итого.	м.	ж.	м.	ж.	Итого.	м.	ж.	Итого.	м.	ж.	Итого.	м.	ж.	Итого.	м.	ж.	Итого.	м.	ж.	Итого.	м.	ж.	Итого.	м.	ж.	Итого.	м.	ж.	Итого.								
Городъ Новороссійскъ . . . . .	—	2	2	—	—	2	—	2	—	5	3	1	—	—	—	16	—	17	—	1	1	—	—	2	—	—	1	—	—	1	—	—	2	—	—	—	—	1	5	2	30	6	
Посадъ Сочи . . . . .	—	1	1	—	—	1	—	1	—	1	1	1	1	—	—	1	—	2	2	—	—	—	—	—	—	—	—	—	—	—	—	—	—	—	—	—	3	—	6	3			
> Туапсе . . . . .	—	—	—	—	—	—	—	—	—	—	—	—	—	—	—	—	—	1	—	—	—	—	—	—	—	—	—	—	—	—	—	—	—	—	—	—	—	—	1	—			
Округъ Новороссійскій . . . . .	—	3	3	—	—	3	—	3	—	1	—	—	—	—	—	1	—	1	—	1	—	1	—	—	—	—	—	—	—	—	—	—	—	—	—	—	—	4	3	7	3	13	3
> Сочинскій . . . . .	1	11	12	1	—	11	—	12	—	1	1	7	—	3	—	1	—	11	—	—	—	—	—	—	—	—	—	—	—	—	—	—	—	—	—	—	—	—	4	4	4	28	5
> Туапсинскій . . . . .	—	1	1	—	—	1	—	1	—	—	—	1	—	2	—	—	—	3	—	1	—	—	—	—	—	—	—	—	—	—	—	—	—	—	—	—	—	—	—	1	—	5	1
Итого . . . . .	1	18	19	1	—	18	—	19	—	7	5	11	1	6	—	18	1	35	2	2	2	1	—	4	—	1	1	1	—	2	—	7	—	—	—	—	—	4	8	20	9	83	18



# Вѣдомость № 8-й

о числѣ учебныхъ заведеній и учащихся въ Черноморской губерніи

За 1902 годъ.

№№ по порядку.	Наименованіе учебныхъ заведеній.	Въ губернк. городѣ.			Въ посадахъ.			Въ округахъ.			Всего въ губерніи.			
		Число учебныхъ заведеній.	Число учащихся.		Число учебныхъ заведеній.	Число учащихся.		Число учебныхъ заведеній.	Число учащихся.		Число учебныхъ заведеній.	Число учащихся.		
			Муж.	Жен.		Муж.	Жен.		Муж.	Жен.		Муж.	Жен.	ВСЕГО.
<b>I Казенныя:</b>														
1	Новороссійская мужская гимназія . . . . .	1	243	—	—	—	—	—	—	1	243	—	243	
2	Новороссійская Александринская женская гимназія . . . . .	1	—	276	—	—	—	—	—	1	—	276	276	
3	Новороссійское трехклассное городское, по положенію 31 Мая 1872 г., училище . . . . .	1	189	—	—	—	—	—	—	1	189	—	189	
4	Новороссійская низшая ремесленная школа . . . . .	1	36	—	—	—	—	—	—	1	36	—	36	
5	Новороссійское одноклассное начальное училище имени В. А. Жуковскаго . . . . .	1	125	—	—	—	—	—	—	1	125	—	125	
6	Двухклассныя нормальныя училища . . . . .	—	—	—	2	167	5	—	—	2	167	5	172	
7	Варваринское училище плодоводства, виноградарства и винодѣлія 1-го разряда . . . . .	—	—	—	1	74	—	—	—	1	74	—	74	
8	Черноморская сельская ремесленная мастерская . . . . .	—	—	—	1	18	—	—	—	1	18	—	18	
<b>II Общественныя:</b>														
9	Городскія Начальныя училища . . . . .	6	264	362	2	—	80	—	—	8	264	442	706	
10	Сельскія двухклассныя (Новороссійское Об-ва Владикавказской желѣзной дороги, Геленджикское и Архипоосиповское) . . . . .	1	90	23	—	—	—	2	158	—	3	248	23	271
11	Сельскія одноклассныя . . . . .	—	—	—	—	—	—	42	619	312	42	619	312	931
<b>III Частныя училища:</b>														
12	Двухклассное начальное III разряда Об-ва Черноморскаго цементнаго производства . . . . .	—	—	—	—	—	—	1	41	30	1	41	30	71
<b>IV Церковно-приходскія школы:</b>														
13	Двухклассныя . . . . .	—	—	—	—	—	—	1	31	21	1	31	21	52
14	Одноклассныя . . . . .	4	105	88	1	4	11	10	160	171	15	269	270	539
15	Школы грамоты . . . . .	1	16	7	—	—	—	5	37	32	6	53	39	92
<b>Итого . . . . .</b>		<b>17</b>	<b>1068</b>	<b>756</b>	<b>7</b>	<b>263</b>	<b>96</b>	<b>61</b>	<b>1046</b>	<b>566</b>	<b>85</b>	<b>2377</b>	<b>1418</b>	<b>3795</b>

Всего за период		В отделе		В подразделении		В подразделении		В подразделении	
Итого	В отделе	Итого	В отделе	Итого	В отделе	Итого	В отделе	Итого	В отделе
240	240	—	—	—	—	—	—	—	—
250	250	—	—	—	—	—	—	—	—
100	100	1	100	—	—	—	—	—	—
30	30	—	—	—	—	—	—	—	—
150	150	1	150	—	—	—	—	—	—
150	150	2	100	—	—	—	—	—	—
74	74	1	74	—	—	—	—	—	—
10	10	—	—	—	—	—	—	—	—
200	200	—	—	—	—	80	80	—	—
251	251	2	251	—	—	—	—	—	—
311	311	45	315	45	310	—	—	—	—
41	41	1	41	30	41	—	—	—	—
50	50	1	51	—	—	—	—	—	—
200	200	10	171	100	10	11	101	11	11
93	93	6	35	35	6	—	—	—	—
2700	2700	25	200	1010	21	30	2000	21	21



# В Ъ Д О М О С Т Ъ

населеннымъ пунктамъ Черноморской губерніи, съ показаніемъ числа дымовъ, душъ, національности и вѣроисповѣданія коренного населенія къ 1 Января 1903 года.

№ по ряду.	Названіе населенныхъ пунктовъ.	Число дымовъ.	Число душъ.			Національность.	Вѣроисповѣданіе.
			Мужскаго пола.	Женскаго пола.	Обоего пола.		
1	Гор. Новороссійскъ		11369	9719	21088	русскіе	} православные } иудей } караимы } католики } католики } православные } англикане } армяно-григоріане } католики } лютеране } католики } магометане
			672	612	1284	греки	
			327	135	462	грузины	
			136	48	184	имеретины	
			65	79	144	евреи	
			2	4	6		
			111	98	209	поляки	
			2	1	3	французы	
			2	1	3	итальянцы	
			140	99	239	чехи	
			23	18	41		
			3	5	8	англичане	
			15	20	35	армяне	
			1	4	5		
			47	41	88	нѣмцы	
			5	4	9		
			1	3	4	лезгины	
	1	1	2	персіане			
	1	3	4	турки			
	45	35	80	татары			
	<b>Итого .</b>	<b>12968</b>	<b>10930</b>	<b>23898</b>			
2	Пос. Туансе	79	87	85	русскіе	} православные } армяно-григоріане } лютеране } магометане } католики	
		35	42	53	греки		
		4	4	5	армяне		
		5	9	12	нѣмцы		
		2	8	5	черкесы		
		2	2	1	поляки		
		3	3	3	чехи		
	<b>Итого .</b>	<b>130</b>	<b>155</b>	<b>164</b>	<b>319</b>		

№№ по порядку.	Названіе населенныхъ пунктовъ.	Число дымовъ.	Число душъ.			Национальность.	Вѣроисповѣданіе.
			Мужскаго пола.	Женскаго пола.	Обоего пола.		
3	Пос. Сочи	40	84	74	158	русскихъ—133 имеретинъ—14 мингрельцевъ—8 армянъ—3	православные армяно-григоріане
	<b>Итого</b>	<b>40</b>	<b>84</b>	<b>74</b>	<b>158</b>		
Новороссійскій округъ:							
1	Дер. Адербіевка	183	476	475	951	русскихъ—661 грековъ—264 чеховъ—26	православные католики
2	> Береговая	125	330	301	631	русскихъ—570 грековъ—61	православные
3	> Борисовка	45	161	142	303	русскихъ—291 чеховъ—12	православныхъ—292 католиковъ—11
4	> Геленджикъ	168	506	521	1027	русскихъ—855 грековъ—155 поляковъ—9 нѣмцевъ—8	православные католики лютеране
5	> Глѣбовка	30	111	83	194	русскихъ—17 чеховъ—177	православныхъ—30 католиковъ—164
6	> Владиміровка	24	79	91	170	русскихъ—31 поляковъ—15 чеховъ—124	православные католики
7	> Васильевка	24	60	51	111	русскихъ—24 грековъ—87	православные
8	> Кирилловка	40	155	134	289	чехи	католики
9	> Кабардинка	222	762	733	1495	русскихъ—830 молдаванъ—59 грековъ—606	православные
10	> Марыина Роща	22	78	65	143	русскихъ—119 поляковъ—13 нѣмцевъ—11	православные католики лютеране

№ по порядку.	Названіе населенныхъ пунктовъ.	Число дымовъ.	Число душъ.			Национальность.	Вѣроисповѣданіе.
			Мужскаго пола.	Женскаго пола.	Обоего пола.		
11	Дер. Мефодіевка	26	87	62	149	чехи	православныхъ—13 католиковъ—136
12	> Прасковеевка	72	284	249	533	русскихъ—175 грековъ—358	православные
13	> Пшада	149	316	301	617	русскихъ—458 грековъ—150 молдаванъ—9	православные
14	> Федотовка	24	89	67	156	русскіе	православные
	<b>Итого</b>	<b>1154</b>	<b>3494</b>	<b>3275</b>	<b>6769</b>		
Туапсинскій округъ:							
1	Дер. Архипоосиповка	165	576	521	1097	русскіе	православные
		—	—	1	1	нѣмка	лютеранка
2	> Тешебсь	1	6	4	10		православные
		14	44	38	82	чехи	католики
3	> Текось	9	30	29	59	чехи	католики
		6	23	25	48	поляки	
4	> Джубга	71	315	254	569	русскіе	православные
		1	1	—	1	нѣмецъ	католикъ
5	> Полковничья	7	22	19	41	армяне	армяно-григоріане
6	> Морозовская	6	20	7	27	армяне	армяно-григоріане
		4	10	12	22	русскіе	православные
7	> Бжидская	8	27	25	52	нѣмцы	лютеране
		1	—	1	1	нѣмка	лютеранка
8	> Дефановская	122	449	394	843	русскіе	православные
9	> Верхне-Дефановская	13	45	41	86	армяне	армяно-григоріане
10	> Сторожевая	8	22	23	45	русскіе	православные
		49	164	138	302	молдаване	
11	> Шапсугская	5	22	18	40	русскіе	православные
		3	8	13	21	греки	
12	> Армянская	54	192	160	352	армяне	армяно-григоріане
		15	44	51	95	русскіе	православные

№№ по порядку.	Названіе населенныхъ пунктовъ.	Число дымовъ.	Число душъ.			Паціональность.	Въроисповѣданіе.
			Мужскаго пола.	Женскаго пола.	Обоего пола.		
13	Дер. Ново-Михайловс.	78	232	216	448	русскіе	православные
14	> Ольгинская	30	112	106	218	русскіе	православные
15	> Подхребтовая	32	92	98	190	армяне	армяно-григоріане
16	> Базны	8	38	29	67		
17	> Карповка	60	278	253	531	черкесы	магометане
18	> Псебе	17	82	77	159		
19	> Вельяминовская	84	177	153	330	русскіе	православные
		2	8	3	11	чехи	католики
20	> Небугская	40	130	92	222	русскіе	православные
21	> Туапсинская	18	53	48	101	греки	православные
22	> Георгіевская	89	290	253	543	русскіе	
23	> Георгіевскіе хут.	22	64	72	136	чехи	католики
		—	2	—	2	русскіе	православные
24	> Малое Псеушхо	20	73	53	126	черкесы	магометане
25	> Большое Псеушхо	50	164	175	339	черкесы	магометане
26	Отсел. Наджиго	12	37	38	75		
<b>Итого</b>		<b>1124</b>	<b>3852</b>	<b>3440</b>	<b>7292</b>		
<b>Сочинскій округъ:</b>							
1	Дер. Лазаревская	56	156	129	285	русскихъ—169 грековъ—116	православные
2	> Вишневая	7	45	38	83		
3	> Калиновка	17	117	95	212	греки	православные
4	> Тихановка	21	61	52	113	русскіе	православные
5	Красно-Александров.	75	255	232	487	черкесы	магометане
6	Посел. Божьи Воды	10	35	36	71	черкесы	магометане
7	Дер. Кичмай	32	102	93	195	черкесы	магометане
8	> Навагинка	41	139	132	271	русскихъ—164	православные
						нѣмцевъ—107	лютеране
9	> Пластунская	91	292	269	561	грузины	православные
10	> Раздольная	44	171	151	322	русскихъ—321	православные
						поляковъ—1	католикъ
11	> Абазинка	22	69	58	127	русскіе	православные

№№ по порядку.	Названіе населенныхъ пунктовъ.	Число дымовъ.	Число душъ.			Национальность	Въроисповѣданіе.
			Мужскаго пола.	Женскаго пола.	Обоего пола.		
12	Дер. Адлеръ	29	88	76	164	молдаванъ — 87 русскихъ — 77	православные
13	> Первинка	23	87	84	171	греки	православные
14	> Молдаванка	38	134	128	262	русскихъ — 34 молдаванъ — 228	православные
15	> Нижне-Николаевка	26	86	69	155	русскіе	православные
16	> Верхне-Николаевка	53	181	162	343	русскіе	православные
17	> Веселая	96	225	203	428	русскихъ — 62 молдаванъ — 266	православные
18	> Эстонская	97	252	223	475	русскихъ — 15 эстонцевъ — 459 литвинъ — 1	православныхъ — 34 лютеранъ — 440 католикъ
19	> Пиленкова	80	188	175	363	русскихъ — 155 молдаванъ — 194 цыганъ — 8 эстонцевъ — 6	православные лютеране
20	> Льеная	57	234	186	420	русскихъ — 65 грековъ — 355	православные
21	> Высокая	58	227	191	418	русскихъ — 78 грековъ — 340	православные
22	> Дзыхра	58	154	139	293	русскихъ — 280 молдаванъ — 13	православные
23	> Ахштырхъ	39	118	99	217	русскіе	православные
24	> Ермоловская	44	138	113	251	русскихъ — 152 эстонцевъ — 82 латышей — 11	православные лютеране
25	> Красная-Поляна	36	153	152	305	русскихъ — 25 грековъ — 280	православные
26	Посел. Эстонскій	36	120	113	233	эстонцы	лютеране
27	Дер. Аибга	63	184	178	362	русскихъ — 336 эстонцевъ — 26	православные лютеране

№№ по порядку.	Названіе населенныхъ пунктовъ.	Число дымовъ.	Число душъ.			Пациональность.	Вѣроисповѣданіе.
			Мужскаго пола.	Женскаго пола.	Обоего пола.		
28	Дер. Волковская	19	58	46	104	русскихъ — 190 латышей — 4	православные лютеране
29	> III Рота	33	91	79	170	русскихъ — 164 латышей — 6	православные лютеране
30	> II Рота	4	17	14	31	русскіе	православные
31	> IV Рота	25	85	62	147	русскіе	православные
32	> Мамайка	16	40	31	71	русскіе	православные
33	> Алекъ	19	41	39	80	русскіе	православные
34	> Орѣховая Поляна	1	3	4	7	русскіе	православные
35	> Ажекъ	8	27	22	49	русскіе	православные
36	> Барановская	29	82	65	147	русскіе	православные
37	> Голицынская	15	29	22	51		
38	> Медовѣвская поляна	46	134	116	250		
Частновладѣльческіе участки:							
39	Сахновской	2	2	1	3		
40	Мухортовой	1	—	1	1		
41	Пискунова	1	1	2	3		
42	Варданэ	2	3	1	4		
43	Имѣніе „Дагомысь“	5	13	12	25		
44	Толоконникова	1	3	2	5		
45	Мамонтовыхъ	2	6	4	10	русскіе	православные
46	Бывшее Хлудова	3	7	5	12		
47	Худякова	2	2	1	3		
48	Костыревыхъ	2	7	6	13		
49	Кравченко	1	4	3	7		
50	Перлова	1	3	5	8		
51	Гринфельдъ	1	1	2	3		
52	Мусинъ-Пушкиной	1	5	2	7		
53	Щебальской	1	5	1	6		
54	Барановскаго	3	6	5	11		
55	Краевскаго	1	1	2	3		

№№ по порядку.	Названіе населенныхъ пунктовъ.	Число дымовъ.	Число душъ.			Национальность.	Въроисповѣданіе.
			Мужскаго пола.	Женскаго пола.	Обоего пола.		
56	Де-Симона	2	8	6	14	русскіе	православные
57	Старка	1	2	3	5	русскихъ—3 шведовъ—2	православные католики
58	Глаголева	1	3	1	4	русскіе	православные
59	Шъвунова	1	2	1	3		
60	Краевского	7	8	9	17		
61	Витте	3	14	4	18		
62	Зензиновой	2	9	6	15		
63	Куронаткина	1	5	4	9		
64	Веретенникова	2	9	6	15		
65	Рухлова	1	8	5	13		
66	Бобринскаго	2	15	7	22		
67	Долгорукова	2	9	3	12		
68	Краснова	1	3	2	5	русскіе	православные
69	Ремесленное учил.	4	17	8	25		
70	Тихомирова	2	3	2	5		
71	Хлудова	3	7	5	12		
72	Лосева	—	6	—	6		
73	Гарбе	1	3	1	4		
74	Христофорова	5	7	5	12		
75	Ковалевскаго	2	6	5	11		
76	Шуринова	2	3	4	7		
77	Михельришигъ	13	44	34	78	армяне	армяно-григоріане
78	Посел. гор. Хоста	18	52	42	91	русскіе	православные
	<b>Итого</b>	<b>1566</b>	<b>4930</b>	<b>4294</b>	<b>9224</b>		
	<b>Всего въ губерніи</b>	<b>—</b>	<b>25483</b>	<b>22177</b>	<b>47660</b>		





# В Ъ Д О М О С Т Ъ

населеннымъ пунктамъ Черноморской губернии, съ показаніемъ числа дымовъ, душъ, національности и вѣроисповѣданія временно-проживающаго населенія къ 1 Января 1903 года.

№№ по порядку.	Названіе населенныхъ пунктовъ.	Число дымовъ.	Число душъ.			Національность.	Вѣроисповѣданіе.
			Мужскаго пола.	Женскаго пола.	Обоего пола.		
1	Гор. Новороссійскъ.		7720	3415	11135	русскіе	} православные
			448	246	694	греки	
			139	54	193	грузины	
			31	11	42	имеретины	
			1161	758	1919	} евреи	} иудей
			23	7	30		
			764	503	1267	поляки	} католики
			31	21	52	французы	
			15	6	21	итальянцы	
			119	101	220	} чехи	} католики
			9	7	16		
			15	12	27	англичане	англикане
			210	45	255	} армяне	} армяно-григоріане
			2	3	5		
			130	106	236	} нѣмцы	} лютеранка
			16	11	27		
			42	6	48	лезгины	} магометане
			207	65	272	персіане	
			99	96	195	турки	
	34	34	68	татары			
	<b>Итого .</b>		<b>11215</b>	<b>5507</b>	<b>16722</b>		
2	Пос. Туансе		2461	551	3012	русскіе	} православные
			566	303	869	греки	
			13	10	23	евреи	иудей
			26	7	33	чехи	католики
			12	—	12	татары	магометане
			71	7	78	поляки	католики
			6	3	9	молдаване	православные

№ по порядку.	Название населенных пунктов.	Число домовъ.	Число душъ.			Национальность	Въроисповѣданіе.
			Мужскаго пола.	Женскаго пола.	Обоего пола.		
			6	4	10	нѣмцы	лютеране
			87	50	137	армяне	армяно-григоріане
			24	11	35	черкесы	магометане
			249	144	393	грузины	православные
			199	7	206	турки	магометане
			66	—	66	персы	магометане
			75	2	77	осетины	православные
	<b>Итого</b>		<b>3861</b>	<b>1099</b>	<b>4960</b>		
						русскихъ — 1910	} православные (2473)
						грековъ — 33	
						грузинъ — 43	
						имеретинъ — 249	
						мингрельцевъ — 216	
						чеховъ — 22	
3	Пос. Сочи	396	1994	992	2986	поляковъ — 16	католики
						нѣмцевъ — 13	} лютеране (91)
						эстонцевъ — 78	
						турокъ — 134	} магометане (196)
						персовъ — 62	
						евреевъ — 97	іудей
	<b>Итого</b>	<b>396</b>	<b>1994</b>	<b>992</b>	<b>2986</b>		
	Новороссійскій округъ:						
1	Дер. Адербіевка	34	35	34	69	русскіе	} православные
			53	47	100	греки	
2	» Береговая	8	16	12	28	русскіе	} православные
			5	4	9	греки	
3	» Борисовка	5	17	12	29	русскіе	} православные
			6	5	11	чехи	
4	» Васильевка	11	26	20	46	русскіе	} православные
			13	9	22	греки	
5	» Глѣбовка	4	3	1	4	русскіе	} православные
			9	9	18	чехи	

№ по порядку.	Названіе населенныхъ пунктовъ.	Число дымовъ.	Число душъ.			Национальность.	Вѣроисповѣданіе.
			Мужскаго пола.	Женскаго пола.	Обоего пола.		
			3	1	4	русскіе	православные
6	Дер. Владиміровка	2	5	1	6	чехи	католики
			3	2	5	итальянцы	
7	> Кирилловка	3	4	2	6	русскіе	православные
			6	3	9	чехи	католики
			817	463	1280	русскіе	православные
			123	127	250	греки	
8	> Геленджикъ	289	68	20	88	поляки	католики
			8	6	14	нѣмцы	лютеране
			5	4	9	армяне	армяно-григоріане
9	> Мефодіевка	30	60	45	105	русскіе	православныхъ--119
			17	19	36	чехи	католиковъ—22
			23	23	46	русскіе	
10	> Кабардинка	42	67	57	124	греки	православные
			2	2	4	молдаване	
			9	4	13	русскіе	православные
11	> Марьяна Роща	3	10	—	10	турки	магометане
			5	—	5	литовцы	католики
12	> Пшادا	24	23	19	42	русскіе	православные
			47	41	88	греки	
13	> Прасковеевка	38	53	38	91	русскіе	православные
			238	121	359	греки	
14	> Федотовка	4	9	11	20	русскіе	православные
			230	170	400	русскіе	православные
15	Удѣльное имѣніе „Абрау-Дюрсо“	47	5	6	11	французы	католикъ
			1	—	1	армянинъ	армяно-григоріане
			2	1	3	осетины	магометане
			222	109	331	русскіе	православные
16	Дачи, имѣнія, культурные и казенные участки по „Широкой Балкѣ“ и долини „Дюрсо“	49	10	15	25	греки	католики
			1	—	1	итальянецъ	
			1	—	1	чехъ	
			1	1	2	персы	
			46	—	46	лезгинны	магометане
			50	—	50	турки	

№№ по порядку.	Название населенных пунктовъ.	Число дымовъ.	Число душъ.			Национальность.	Вѣроисповѣданіе.
			Мужскаго пола.	Женскаго пола.	Обоего пола.		
17	Дачи, имѣнія, культурные и казенные участки по долини рѣки Цемесъ.	43	114	76	190	русскіе	православныхъ--191 католиковъ — 36 лютеране магометане
			10	11	21	чехи	
			7	2	9	поляки	
			2	2	4	французы	
			2	1	3	итальянцы	
			3	1	4	нѣмцы	
			2	—	2	осетины	
18	Дачи, культурные и казенные участки по Сухумскому шоссе до деревни Кабардинки	41	217	82	299	русскіе	православные лютеране англиканка магометане
			2	—	2	грузины	
			19	11	30	нѣмцы	
			2	—	2	эстонцы	
			—	1	1	англичанка	
			4	—	4	осетины	
			20	—	20	турки	
19	Дачи и имѣнія близъ Геленджикской бухты	18	46	25	71	русскіе	православные католики лютеранинъ
			6	—	6	чехи	
			3	—	3	поляки	
			1	—	1	нѣмецъ	
20	Дачи и имѣнія по рѣкамъ Адерѣ и Пшадѣ	57	157	92	249	русскіе	православные
			52	47	99	греки	
			16	10	26	молдаване	
			1064	432	1496	русскіе	
			38	12	50	греки	
			61	2	63	грузины	
			4	2	6	чехи	
21	Цементные заводы	231	75	16	91	поляки	католики лютеране армяно-григоріане магометаншиъ
			4	2	6	французы	
			40	28	68	нѣмцы	
			29	10	39	эстонцы	
			106	5	111	армяне	
			1	—	1	черкесъ	

№№ по порядку.	Названіе населенныхъ пунктовъ.	Число дымовъ.	Число душъ.			Национальность.	Въроисповѣданіе.
			Мужскаго пола.	Женскаго пола.	Обоего пола.		
			148	—	148	турки	} магометане
			2	—	2	курды	
			1	—	1	персъ	
			3	1	4	англичане	
	<b>Итого</b>		<b>4619</b>	<b>2335</b>	<b>6954</b>		
	Туапсинскій округъ:						
			87	60	147	рускіе	} православные
1	Дер. Архипоосиновка	12	2	—	2	греки	
			6	5	11	молдаване	
			1	—	1	полякъ	
2	> Тешевъ	—	1	1	2	чехи	} католики
			1	1	2	поляки	
3	> Текосъ	—	2	2	4	поляки	католики
			78	52	130	рускіе	} православные
			11	7	18	греки	
			1	2	3	мордва	
4	> Джубга	60	3	—	3	чехи	
			6	1	7	поляки	
			26	23	49	армяне	армяно-григоріане
			2	—	2	турки	} магометане
			2	—	2	перса	
5	> Полковничья	4	10	6	16	армяне	армяно-григоріане
6	> Морозовская	2	8	8	16	армяне	армяно-григоріане
			19	14	33	рускіе	православные
7	> Бжидская	10	5	2	7	} нѣмцы	лютеране
			1	—	1		католикъ
			6	5	11	армяне	армяно-григоріане
8	> Дефановская	11	15	16	31	рускіе	} православные
			1	—	1	имеретины	
9	> Верхне-Дефановская	3	8	8	16	армяне	армяно-григоріане
10	> Сторожевая	1	1	1	2	рускіе	православные

№№ по порядку.	Названіе населенныхъ пунктовъ.	Число дымовъ.	Число душъ.			Национальность.	Вѣроисповѣданіе.
			Мужскаго пола.	Женскаго пола.	Обоего пола.		
11	Дер. Шапугская	8	17	9	26	русскіе	православные
			13	12	25	молдаване	
			8	5	13	армяне	
12	» Армянская	3	31	30	61	армяне	армяно-григоріане
			10	2	12	русскіе	православные
			3	—	3	греки	
13	» Ново-Михайловс.	11	40	33	73	русскіе	православные
14	» Ольгинская	4	28	13	41	русскіе	православные
15	» Подхребтовая	16	40	30	70		
16	» Базны	1	2	2	4	армяне	армяно-григоріане
17	Им. Ахшарумова и К <sup>о</sup>	29	103	94	197		
18	Дер. Карповка	1	3	3	6	русскіе	православные
19	» Вельяминовская	11	36	37	73	русскіе	православные
			1	3	4	чехи	католики
20	Частновладѣльческія имѣнія	9	29	25	54	русскіе	православные
			1	1	2	греки	
21	Дер. Небугская	1	5	8	13	русскіе	православные
22	Частновладѣльческія имѣнія	1	5	2	7	русскіе	православные
23	Дер. Туапсинская	15	32	24	56	греки	православные
24	» Георгіевская	19	83	57	140	русскіе	православные
25	» Георгіевскіе хут.	7	18	9	27	чехи	католики
26	» Малое Псеушхо	1	2	4	6	черкесы	магометане
		—	3	3	6	русскіе	православные
27	» Большое Псеушхо	1	2	2	4	русскіе	православные
		2	5	4	9	черкесы	магометане
28	Отсел. Наджиго	1	3	2	5	турки	магометане
	<b>Итого</b>	<b>244</b>	<b>826</b>	<b>628</b>	<b>1454</b>		
Сочинскій округъ:							
1	Дер. Лазаревская	16	24	22	46	русскихъ—33 грековъ—9 миргрельцевъ—4	православные

№№ по порядку.	Название населенных пунктовъ.	Число дымовъ.	Число душъ.			Пациональность.	Въроисповѣданіе.
			Мужскаго пола.	Женскаго пола.	Обоего пола.		
2	Дер. Вишневая	1	1	2	3	греки	православные
3	> Калиновка	5	5	7	12	{ русскихъ—5 грековъ—7	{ православные
4	> Тихановка	8	12	9	21	русскіе	православные
5	Красно-Александров	10	39	36	75	{ русскихъ—10 черкесовъ—65	{ православные магометане
6	Посел. Божья Воды	4	12	14	26	черкесы	магометане
7	Дер. Кичмай	13	43	33	76	{ русскихъ—6 черкесовъ—70	{ православные магометане
8	> Навагинка	32	106	63	169	{ русскихъ—55 армянъ—114	{ православные католики
9	> Раздольная	48	135	99	234	{ русскихъ—124 армянъ—110	{ православные католики
10	> Пластунская	3	10	7	17	грузины	православные
11	> Абазинка	1	8	2	10	русскіе	православные
						{ русскихъ—230 грековъ—30 грузинъ—7 мингрельцевъ—4	{ православные
12	Дер. Адлеръ	66	244	163	407	{ молдаванъ—3 имеретинъ—27 эстонцевъ—2 армянъ—81 турокъ—23 грековъ—71	{ лютеране армяно-григоріане магометане
13	> Первинка	25	44	42	86	{ русскихъ—15	{ православные
14	> Молдаванка	31	45	34	79	{ русскихъ—65 молдаванъ—14	{ православные
15	> Нижне-Николаевна	27	49	35	84	русскіе	
16	> Верхне-Николаевна	38	65	39	104	{ русскихъ—90 грековъ—14	{ православные

№№ попо- рядку.	Названіе населен- ныхъ пунктовъ.	Число дымовъ.	Число душъ.			Национальность	Въроисповѣданіе.
			Мужскаго пола.	Женскаго пола.	Обоего пола.		
17	Дер. Веселая	78	203	195	308	русскихъ — 116 молдаванъ — 3 грековъ — 6 имеретинъ — 9 грузинъ — 9 армянъ — 159 турокъ — 6	православные армяно-григоріане магометане
18	> Барановская	1	1	3	4	русскіе	православные
19	> Эстонская	56	148	86	234	русскихъ — 46 имеретинъ — 10 грузинъ — 4 эстонцевъ — 125 армянъ — 41 турокъ — 8	православные лютеране армяно-григоріане магометане
20	> Пиленкова	13	53	39	92	русскихъ — 84 молдаванъ — 2 эстонцевъ — 6	православные лютеране
21	> Лѣсная	24	24	29	53	русскихъ — 12 грековъ — 41	православные
22	> Голицынская	—	21	—	21	русскіе	православные
23	> Высокая	88	112	128	240	русскихъ — 52 грековъ — 188	православные
24	> Ахштырхъ	2	3	8	11	русскіе	православные
25	> Ермоловская	10	21	24	45	русскихъ — 20 эстонцевъ — 25	православные лютеране
26	> Красная-Поляна	22	87	84	171	русскихъ — 67 грековъ — 77 имеретинъ — 1 эстонцевъ — 8 армянъ — 2 турокъ — 16	православные лютеране армяно-григоріане магометане



№№ по порядку.	Названіе населенныхъ пунктовъ.	Число дымовъ.	Число душъ.			Национальность.	Вѣроисповѣданіе.
			Мужскаго пола.	Женскаго пола.	Обоего пола.		
27	Посел. Эстонскій	5	15	20	35	{ русскихъ—4 эстонцевъ—31	православные лютеране
	Частновладѣльческіе участки:						
28	Рейнбота	2	5	6	11		
29	Фонъ-Гартмана	2	3	2	5		
30	Петрова	4	22	12	34		
31	Овсянникова	3	11	9	20	русскіе	православные
32	Сахновской	5	13	11	24		
33	Голубева	12	54	35	89		
34	Мухортовой	2	8	5	13		
35	Сайнъ-Витгенштейна	22	166	143	309	{ русскихъ -- 32 грековъ—235 армянъ—42	{ православные армяно-григоріане
36	Плинатуса	8	31	24	55	{ русскихъ — 8 грековъ—47	{ православные
37	Залетовыхъ	2	12	5	17	русскіе	православные
38	Скоринова	6	16	10	26	русскіе	православные
39	Каткова	15	50	36	86	{ русскихъ — 17 армянъ— 69	{ православные армяно-григоріане
40	Шереметьева	10	36	19	54	{ русскихъ—1 грузинъ—24 грековъ—29	{ православные
41	Шмидта	3	20	16	36	{ русскихъ—16 армянъ —17 турокъ—3	{ православные магометане
42	Врангеля	3	7	7	14	армяне	армяно-григоріане
43	Бохендерфера	1	5	2	7	русскіе	православные
44	Головинка	7	74	15	89	{ русскихъ—64 имеретинъ—5 турокъ—20	{ православные магометане

№№ по порядку.	Названіе населенных пунктовъ.	Число дымовъ.	Число душъ.			Национальность.	Въ роисповѣданіе.
			Мужскаго пола.	Женскаго пола.	Обоего пола.		
45	Варданэ	247	836	771	1607	русскихъ—47 эстонцевъ—63 латышей—15 армянъ—1482	православные лютеране армяно-григоріане
46	Бучукъ-Дере (Шереметьева)	23	136	24	160	русскихъ—153 имеретинъ—2 поляковъ—3 армянъ—2	православные католики армяно-григоріане
47	Абазы	1	4	3	7	русскіе	православные
48	Учъ-Дере	63	191	145	336	русскихъ—12 армянъ—324	православные армяно-григоріане
49	Дагомысь	51	372	189	561	русскихъ—507 имеретинъ—21 эстонцевъ—25 нѣмцевъ—3 латышей—5	православные лютеране
50	Дубровки	34	110	47	157	русскіе	православные
51	Фиркса	13	66	51	117	русскихъ—9 армянъ—108	православные армяно-григоріане
52	Діаголовича	1	7	5	12	русскіе	православные
53	Барановскаго	9	40	29	69	армяне	армяно-григоріане
54	Ордынской	12	28	22	50	мингрельцевъ—4 армянъ—46	православные армяно-григоріане
55	Уроч. «Разбитый Ягель»	25	137	66	203	русскихъ—192 грузинъ—6 эстонцевъ—5	православные лютеране
56	Шипова	6	30	13	43	русскіе	православные
57	Институтскіе уч.	52	346	112	458	русскихъ—393 мингрельцевъ—16 латышей—9 татаръ—40	православные лютеране магометане

№№ по порядку.	Название населенных пунктовъ.	Число дымовъ.	Число душъ.			Национальность.	Въ роисповѣданіе.
			Мужскаго пола.	Женскаго пола.	Обоего пола.		
58	Сумарокова	2	14	3	17	русскихъ—2 мингрельцевъ—8 нѣмцевъ—7	православные лютеране
59	Сочевца	2	13	5	18	русскіе	православные
60	Найденовой	1	1	1	2	русскіе	православные
61	Перлова	2	16	5	21	русскіе	православные
62	Мухина	1	8	3	11	русскіе	православные
63	Зернова	8	22	13	35	русскихъ—33 латышей—2	православные лютеране
64	Успенскаго	1	13	5	18	русскіе	православные
65	Тихомирова	2	24	11	35	русскихъ—29 поляковъ—6	православные католики
66	Александрова	1	11	4	15	русскіе	православные
67	Тучкова	1	11	3	14	русскіе	православные
68	Печническаго	1	3	2	5	русскіе	православные
69	Претьицы	1	1	1	2		
70	Короленко	1	12	3	15		
71	Масепа	—	12	3	15		
72	Семибратовой	2	11	3	14		
73	Жебунева	—	11	2	13		
74	Долгорукова	1	11	4	15		
75	Фроштейна	1	5	4	9		
76	Рюмина	1	2	1	3		
77	Головина	1	1	1	2	русскіе	православные
78	Попова	1	21	8	29		
79	Оболенскаго	1	1	1	2		
80	Лобарева	1	1	1	2		
81	Демина	1	1	1	2		
82	Краевского	1	4	3	7		
83	Киртбаія	1	14	5	19		
84	Мамонтовой	1	8	4	12		

№№ по порядку.	Название населенных пунктов.	Число дымовъ.	Число душъ.			Национальность.	Въроисповѣданіе.
			Мужскаго пола.	Женскаго пола.	Обоего пола.		
85	Бывшее Хлудова	15	145	56	201	русскихъ—171 имеретинъ—5 мингрельцевъ—15 турокъ—10	православные магометане
86	Костыревыхъ	3	40	24	64		
87	Савича	1	5	4	9		
88	Экее	1	2	4	6	русскіе	православные
89	Кравченко	1	4	4	8		
90	Голицына	1	1	—	1		
91	Хлудова	9	33	17	50	русскихъ—46 нѣмцевъ—4	православные лютеране
92	Гринфельдъ	1	4	3	7	русскихъ—6 нѣмцевъ—1	православные лютеранинъ
93	Мусинъ-Пушкиной	—	1	1	2		
94	Барановской	1	5	3	8	русскіе	православные
95	Краевского	106	310	263	573	грековъ—17 армянъ—556	православные армяно-григоріане
96	Де-Симона	13	44	43	87	русскихъ—4 армянъ—83	православные армяно-григоріане
97	Де-Симона	11	38	39	77	русскихъ—3 армянъ—74	православные армяно-григоріане
98	Де-Симона	9	29	31	60	армяне	армяно-григоріане
99	Кидошенко	1	13	4	17	русскіе	православные
100	Зензиновой	2	30	11	41	русскихъ—22 армянъ—19	православные армяно-григоріане
101	Усачева	1	8	5	13	русскіе	православные
102	Ковалевского	6	24	9	33	русскихъ—23 армянъ—10	православные армяно-григоріане
103	Щербачева	1	2	2	4		
104	Куронаткина	4	16	8	24		
105	Бобринскаго	6	26	11	37	русскіе	православные
106	Колениченко	1	2	3	5		

№№ по порядку.	Название населенных пунктовъ.	Число дымовъ.	Число душъ.			Национальность.	Вѣроисповѣданіе.
			Мужскаго пола.	Женскаго пола.	Обоего пола.		
107	Трубенцкого	3	16	6	22	{ русскихъ—15 армянъ—7	православные армяно-григоріане
108	Долгорукова	4	11	7	18		
109	Герсеванова	1	2	3	5		
110	Старка	1	4	6	10	{ русскіе	православные
111	Траубенберга	2	3	4	7		
112	Рухлова	2	10	5	15	{ русскихъ—9 армянъ—6	православные армяно-григоріане
113	Худякова	5	35	18	53	{ русскихъ—37 армянъ—16	православные армяно-григоріане
114	Траубенберга	2	6	9	15	{ русскіе	православные
115	Пѣвунова	1	2	6	8	{ русскіе	православные
116	Щебальской	1	3	4	7		
117	Шидловскаго	1	1	2	3		
118	Кривошеина	1	1	2	3	{ русскіе	православные
119	Маламы	1	5	4	9		
120	Колистратова	1	3	4	7		
121	Веретенникова	6	19	8	27	{ русскихъ—22 армянъ—5	православные армяно-григоріане
122	Глѣбова	1	3	4	7	{ русскіе	православные
123	Бондаренко	1	3	3	6	{ русскіе	православные
124	Мартынова	4	27	9	36	{ русскихъ—28 армянъ—8	православные армяно-григоріане
125	Витте	7	45	18	63	{ русскихъ—33 армянъ—30	православные армяно-григоріане
126	Фрезе	1	2	4	6		
127	Корнѣева	1	3	2	5		
128	Золоторева	1	8	4	12		
129	Грузинова	1	2	2	4	{ русскіе	православные
130	Иванова	1	2	3	5		
131	Федоренко	1	2	2	4		
132	Дѣлова	2	4	6	10		

№ по порядку.	Название населенных пунктов.	Число дымовъ.	Число душъ.			Национальность.	Въроисповѣданіе.
			Мужскаго пола.	Женскаго пола.	Обоего пола.		
133	Кожина	1	6	3	9	русскіе	православные
134	Нагорняка	1	2	4	6		
135	Кульбиды	1	4	2	6		
136	Глаголева	1	2	6	8		
137	Шмидта	2	20	8	28	русскихъ—22 армянъ—6	православные армяно-григоріане
138	Азарова	—	2	3	5	русскіе	православные
139	Ванновскаго	1	3	2	5		
140	Сутковаго	1	2	3	5		
141	Остенъ-Сакена	1	10	8	18		
142	Сутугина	1	13	4	17	русскіе	православные
143	Опытная станція	3	16	8	24		
144	Радуловича	1	5	3	8		
145	Ремесленное учил.	2	22	10	32		
146	Краснова	1	8	5	13		
147	Санаторія пограничной стражи	—	20	2	22		
148	Голицына	1	8	3	11		
149	Фронтштейна	1	6	9	15		
150	Словскаго	1	1	2	3		
151	Алянченкова	1	1	1	2		
152	Тихомирова	1	11	4	15		
153	Лукиди	1	1	2	3		
154	Якобсона	1	12	5	17		
155	Общества народнаго здравія	3	18	6	24		
156	Толоконникова	1	13	7	20		
157	Покровскаго	—	2	1	3		
158	Быховцева	3	41	4	45		
159	Малышева	1	24	3	27		
160	Путятина	1	7	2	9		
161	Хлудова	3	13	1	14	русскихъ—8 имеретинъ—6	православные

№ по порядку.	Названіе населенныхъ пунктовъ.	Число дымовъ.	Число душъ.			Национальность.	Въроисповѣданіе.
			Мужскаго пола.	Женскаго пола.	Обоего пола.		
162	Лосева	—	16	—	16	имеретини	православные
						имеретиниъ—9	православные
163	Гарбе	3	12	2	14	чеховъ—3	католики
						пѣмцевъ—2	лютеране
164	Шахаева	1	4	5	9	русскіе	православные
						русскихъ—7	православные
165	Шуринова	17	52	31	83	армянъ—73	армяно-григоріане
						турокъ—3	магометане
						русскихъ—12	православные
166	Христофорова	121	446	249	695	грековъ—18	православные
						турокъ—6	магометане
						армянъ—659	армяно-григоріане
						русскихъ—20	православные
167	Ковалевскаго	64	177	111	288	грековъ—12	православные
						армянъ—252	армяно-григоріане
						турокъ—4	магометане
168	Лосева	5	9	4	13	армянъ—12	армяно-григоріане
						турокъ—1	магометанинъ
169	Юрьевича	83	244	221	465	грековъ—316	православные
						армянъ—149	армяно-григоріане
170	Михельришиъ	78	187	176	363	армяне	армяно-григоріане
171	Шиловскій	114	253	291	544	русскихъ—609	православные
						грековъ—8	православные
						имеретиниъ—46	православные
						мингрельцевъ—27	православные
172	Посел. гор. Хоста	85	689	157	846	грузинъ—32	православные
						пѣмцевъ—10	лютеране
						армянъ—95	армяно-григоріане
						поляковъ—13	католики
						турокъ—6	магометане
	<b>Итого</b>	<b>2162</b>	<b>8003</b>	<b>5125</b>	<b>13128</b>		
	<b>Всего въ губерніи</b>	<b>—</b>	<b>30518</b>	<b>15686</b>	<b>46204</b>		

№№ по порядку.

133  
134  
135  
136  
137  
138  
139  
140  
141  
142  
143  
144  
145  
146  
147  
148  
149  
150  
151  
152  
153  
154  
155  
156  
157  
158  
159  
160  
161  
162

№№ по порядку	Имя	Фамилия	Пол	Дата рождения	Дата смерти	Место рождения	Место смерти
133	Иванов	Иван	М	1880	1940	С. Ивановское	С. Ивановское
134	Петров	Петр	М	1885	1945	С. Петровское	С. Петровское
135	Сидоров	Сидор	М	1890	1950	С. Сидоровское	С. Сидоровское
136	Климов	Клима	М	1895	1955	С. Климовское	С. Климовское
137	Васильев	Василий	М	1900	1960	С. Васильевское	С. Васильевское
138	Мухоморов	Мухомор	М	1905	1965	С. Мухоморовское	С. Мухоморовское
139	Попов	Попов	М	1910	1970	С. Поповское	С. Поповское
140	Лебедев	Лебедев	М	1915	1975	С. Лебедевское	С. Лебедевское
141	Зинченко	Зинченко	М	1920	1980	С. Зинченко	С. Зинченко
142	Смирнов	Смирнов	М	1925	1985	С. Смирновское	С. Смирновское
143	Морозов	Морозов	М	1930	1990	С. Морозовское	С. Морозовское
144	Иванов	Иванов	М	1935	1995	С. Ивановское	С. Ивановское
145	Петров	Петров	М	1940	2000	С. Петровское	С. Петровское
146	Сидоров	Сидоров	М	1945	2005	С. Сидоровское	С. Сидоровское
147	Климов	Климов	М	1950	2010	С. Климовское	С. Климовское
148	Васильев	Васильев	М	1955	2015	С. Васильевское	С. Васильевское
149	Мухоморов	Мухоморов	М	1960	2020	С. Мухоморовское	С. Мухоморовское
150	Попов	Попов	М	1965	2025	С. Поповское	С. Поповское
151	Лебедев	Лебедев	М	1970	2030	С. Лебедевское	С. Лебедевское
152	Зинченко	Зинченко	М	1975	2035	С. Зинченко	С. Зинченко
153	Смирнов	Смирнов	М	1980	2040	С. Смирновское	С. Смирновское
154	Морозов	Морозов	М	1985	2045	С. Морозовское	С. Морозовское
155	Иванов	Иванов	М	1990	2050	С. Ивановское	С. Ивановское
156	Петров	Петров	М	1995	2055	С. Петровское	С. Петровское
157	Сидоров	Сидоров	М	2000	2060	С. Сидоровское	С. Сидоровское
158	Климов	Климов	М	2005	2065	С. Климовское	С. Климовское
159	Васильев	Васильев	М	2010	2070	С. Васильевское	С. Васильевское
160	Мухоморов	Мухоморов	М	2015	2075	С. Мухоморовское	С. Мухоморовское
161	Попов	Попов	М	2020	2080	С. Поповское	С. Поповское
162	Лебедев	Лебедев	М	2025	2085	С. Лебедевское	С. Лебедевское





