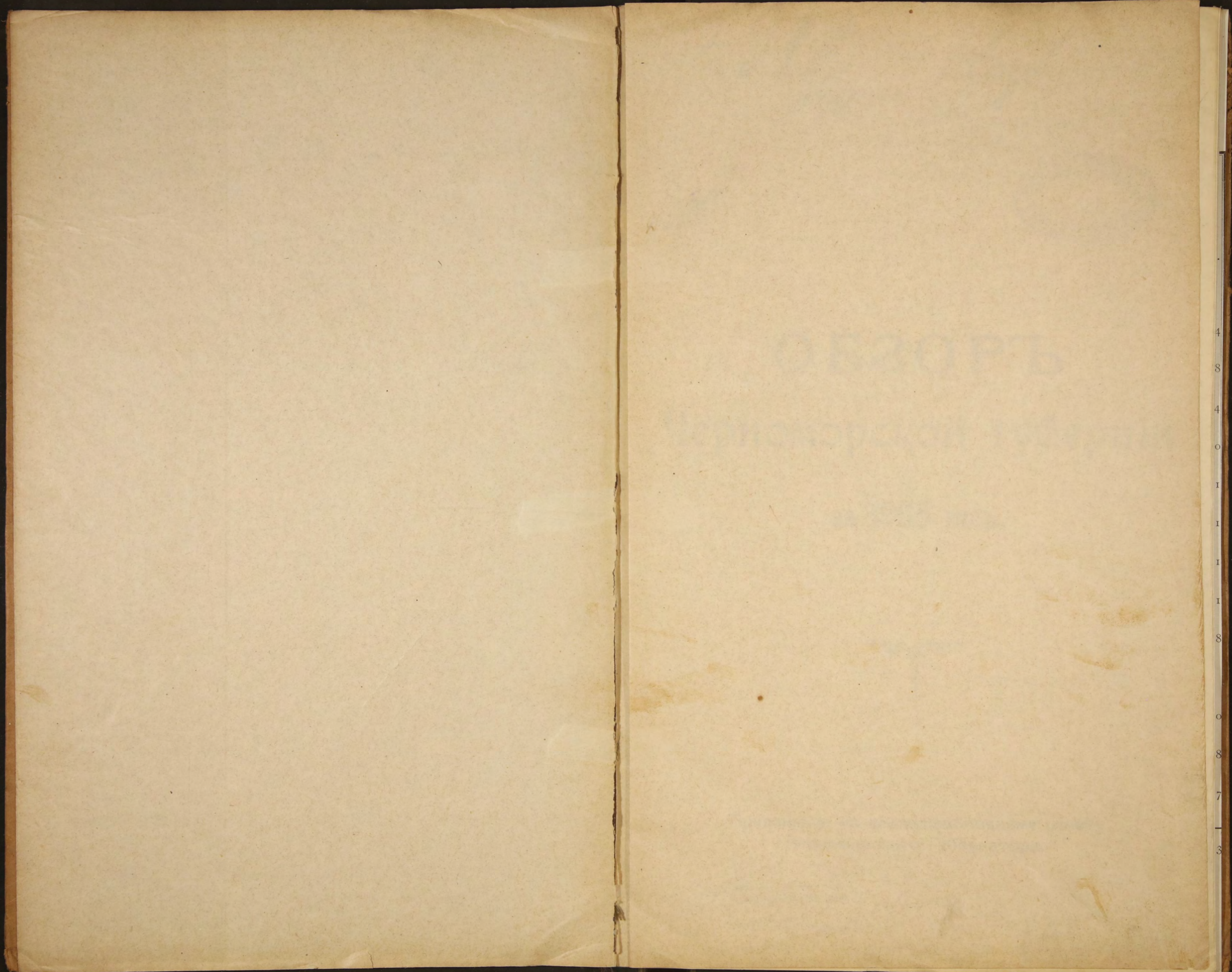


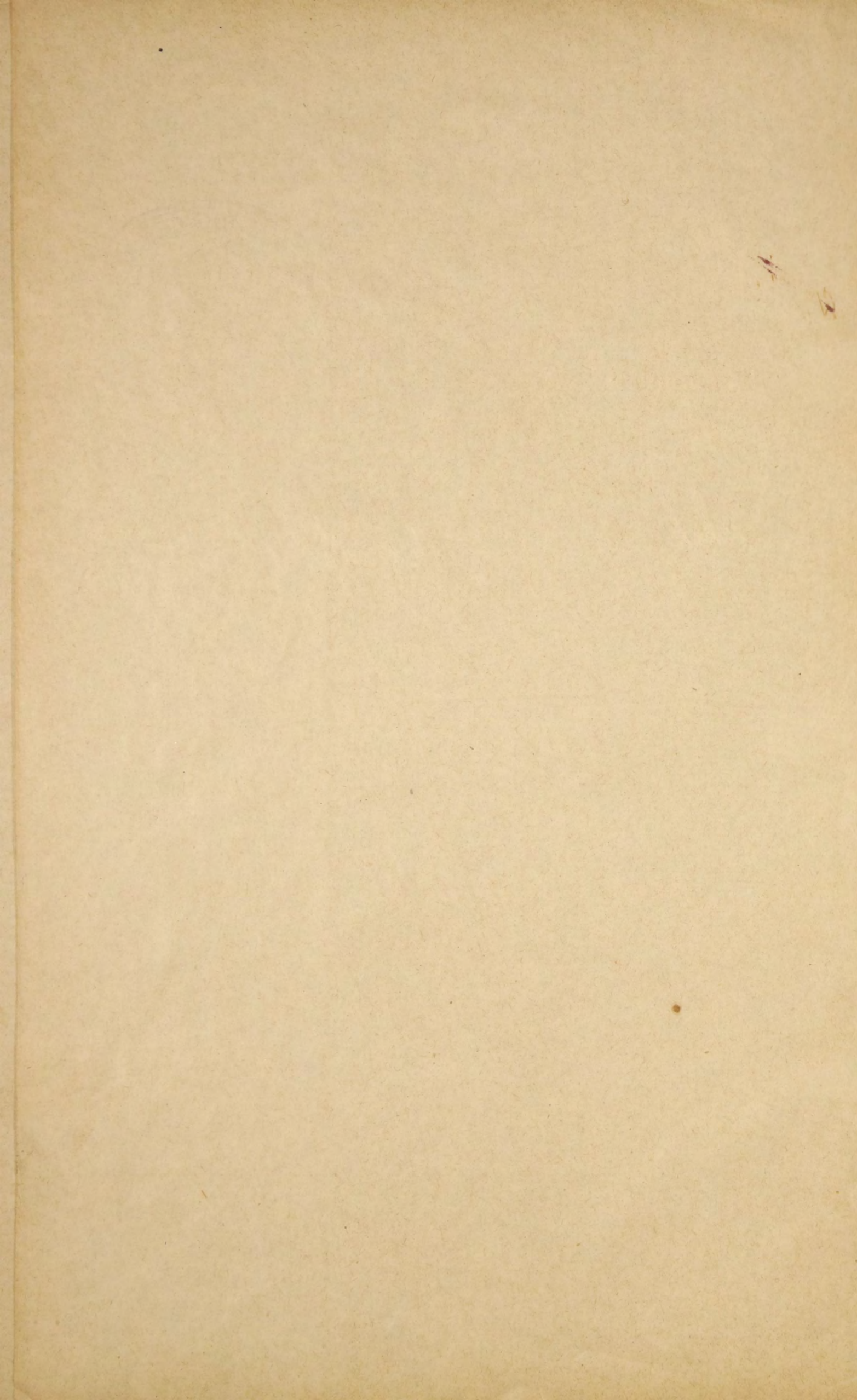
A. 911.

71.

1905 रविवार



4
8
4
0
1
1
1
1
1
8
0
8
7
1
3



А. 911
/41

Бул

~~82/911~~



ОБЗОРЪ

Черноморской губерніи

за 1905 годъ.



Приложение ко всеподданнѣйшему отчету
Черноморскаго Губернатора.

38

Библиотека ИВФ ВССР



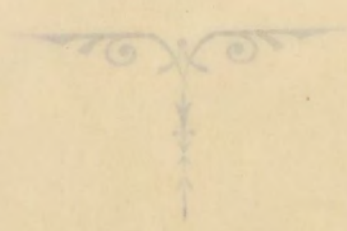
[Handwritten scribbles]

ОБЗОРЪ

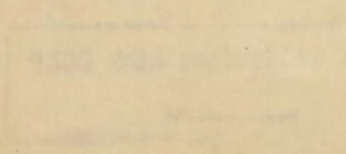
Редноморской губернии

80959

за 1905 годъ.



Приложение ко всеподданнейшему отчету
Редноморской губернии



Народонаселеніе.

(Приложеніе вѣдомость № 4)

Общее число народонаселенія Черноморской губерніи состояло:

Къ 1 Января Душъ обоего
пола.

1897 года	57550
1898 >	58220
1899 >	67552
1900 >	72993
1901 >	80791
1902 >	83167
1903 >	93864
1904 >	101372
1905 >	104423

Послѣдняя цифра населенія къ 1 Января 1905 года по отдѣль-
нымъ административнымъ районамъ распредѣлялась слѣдующимъ обра-
зомъ:

Городъ Новороссійскъ	42142
Посадъ Сочи	8163
> Туапсе	5168
Новороссійскій округъ	13590
Сочинскій >	25592
Туапсинскій >	9768
Итого	104423

Движеніе населенія губерніи въ отчетномъ году представлялось
въ слѣдующемъ видѣ:

Родилось мужского пола	1899
> женскаго >	1815
Итого	3714

Въ томъ числѣ законорожденныхъ:

мужского пола	1838
женскаго >	1755
Итого	3593

Внѣбрачныхъ:

мужского пола	61
женского >	60
Итого	121

А всего 3714

Умерло:

мужского пола	1052
женского >	788

Итого 1841

Все наличное население въ 1905 году по отдѣльнымъ административнымъ районамъ, по сословіямъ, вѣроисповѣданіямъ и національностямъ распредѣлялось слѣдующимъ образомъ:

	Мужского пола.	Женского пола.	Всего.
По районамъ:			
Гор. Новороссійскъ	25955	17396	43351
Посадъ Сочи	4443	4632	8475
» Туансе	3655	1311	4966
Новороссійскій округъ	8223	7036	15259
Сочинскій >	17345	11978	29323
Туансинскій >	5547	4746	10293
Итого	65168	46499	111667
По сословіямъ:			
Дворянъ потомственныхъ и » личныхъ	580	460	1040
Духовенства правосл. {	чернаго	—	20
	бѣлаго	79	78
» армяно-григор.	5	5	10
» католическаго	1	—	1
» лютеранскаго	1	—	1
» магометанскаго	5	5	10
Почетн. гражданъ потомствен. » личныхъ	318	249	567
Купцовъ	337	271	608
Мѣщанъ	13598	11311	24909
Цеховыхъ	54	50	104
Крестьянъ	35860	24687	60547

Сибирскихъ инородцевъ, калмыковъ, киргизовъ и др. кочующихъ племень	94	25	119
Горцевъ	1274	1130	2404
Отставныхъ и запасн. нижн. чин., ихъ женъ и дѣтей	2644	2006	4650
Базаковъ	113	83	196
Регулярныхъ войскъ	1713	—	1713
Иностранно-подданныхъ	7991	5789	13780
Лицъ, не принадлеж. къ вышеуказаннымъ категориямъ	159	102	261
Итого	65168	46499	111667
По вѣроисповѣданіямъ:			
Православныхъ	51601	37266	88867
Римско-католиковъ	2574	1944	4518
Лютеранъ	1446	1174	2620
Армяно-григоріанъ	4631	3566	8197
Англичанъ	24	17	41
Магометанъ	3417	1492	4909
Иудеевъ	1441	1026	2467
Баранмовъ	34	14	48
Итого	65168	46499	111667
По національностямъ:			
Русскихъ	41998	30178	72176
Грековъ	5555	4610	10165
Евреевъ	1473	1042	2515
Грузинъ	1268	709	1977
Имеретинъ	1010	534	1544
Поляковъ	1216	811	2027
Чеховъ	1285	1091	2376
Армянъ	4647	3575	8222
Нѣмцевъ	670	516	1186
Лезгинъ	75	23	98
Персовъ	669	107	776

Турокъ	1200	146	1346
Татарь	198	89	287
Французовъ	56	40	96
Итальянцевъ	27	13	40
Черкесовъ	1115	1039	2154
Молдаванъ	712	656	1368
Англичанъ	24	17	41
Эстонцевъ	773	657	1430
Латышей	34	22	56
Мингрельцевъ	921	508	1429
Осетинъ	23	—	23
Литовцевъ	11	5	16
Цыганъ	5	3	8
Мордвинъ	16	8	24
Абхазцевъ	149	88	237
Гурійцевъ	34	8	42
Австріяковъ	4	4	8
Итого	65168	46499	111667

Противъ предшествовавшаго года въ отчетномъ году населеніе увеличилось на 7244 души обоого пола или на 6, 9⁰/₁₀₀; естественный приростъ населенія, какъ перевѣсъ рожденія надъ смертностью, составляютъ 1873 души обоого пола, или 1, 7⁰/₁₀₀, слѣдовательно остальные 5371 душа обоого пола составили пришлое въ губерніи населеніе, преимущественно русское.

Хлѣбопашество.

Хлѣбопашество по прежнему является весьма важной статью хозяйства населенія лишь въ силу того, что доставляетъ деревенскому населенію большую часть хлѣба для непосредственнаго пропитанія. Въ отчетномъ году засѣяно разнаго рода хлѣбами и картофелемъ 8955¹/₄ д. и 6335 пуд., болѣе, нежели въ 1904 г., на 76¹/₈ дес. и 6335 пуд., снято пудовъ 601399¹/₂, болѣе предшествовавшаго года на 76640¹/₂

пуд. Средняя урожайность отчетного года на каждую десятину равна 64,4, въ 1904 г.—59,1. По официальнымъ даннымъ посѣвъ и сборъ хлѣбовъ по округамъ распредѣляются слѣдующимъ образомъ:

		Посѣяно (дѣсятинъ) хлѣбовъ и снято (пудовъ).												
		Озимой пше- ницы.	Ржи.	Яровой пше- ницы.	Овса.	Ячменя.	Льна.	Проса.	Гречихи.	Кукурузы.	Картофеля.	Прочихъ хлѣ- бовъ.	ИТОГО.	
Г. Новороссійскъ	Посѣяно	113	—	14	13	—	—	—	—	18	21	—	197	
	Снято	7336	—	804	845	—	—	—	—	630	2100	—	11715	
По Ново- россійско- му округу	Посе- лян- скихъ	Посѣяно	1428	233	13 ^{1/2}	75	125 ^{1/2}	—	1	—	87 ^{1/2}	5671 п.	—	} 5671 пуд. 1963 дес.
		Снято	54798	10421	467	2304	4425	—	24	—	8800	26185	—	
	Вла- дѣльче- скихъ	Посѣяно	417 ^{1/2}	133 ^{1/2}	55 ^{3/4}	38 ^{1/2}	97	—	—	—	8 ^{1/2}	664 п.	—	} 664 пуд. 750 ^{3/4} д.
		Снято	19264	2034	2366	2706	4022	—	—	—	1784	5562	—	
Итого	Посѣяно	1976 ^{1/2}	366 ^{1/2}	83 ^{1/4}	126 ^{1/2}	222 ^{1/2}	—	1	—	114	2635 п. 21 д.	—	} 6335 пуд. 2911 ^{1/4} дес.	
	Снято	81398	12455	3637	5855	8447	—	24	—	11214	33847	—		156877
По Туан- синскому округу.	Посе- лян- скихъ	Посѣяно	302	55	40	48	54	—	18	—	635	119	3	1274
		Снято	17990	3342	2330	2090	2560	—	468	—	24585	17925	59	71349
	Вла- дѣльче- скихъ	Посѣяно	15	1	2	2	3	—	—	—	42	12	—	77
		Снято	750	60	120	70	180	—	—	—	2024	1163	—	4367
Итого	Посѣяно	317	56	42	50	57	—	18	—	677	131	3	1351	
	Снято	18740	3402	2450	2160	2740	—	468	—	26609	19088	59	75716	
По Сочин- скому ок- ругу.	Посе- лян- скихъ	Посѣяно	363 ^{1/2}	65	22 ^{1/2}	169 ^{1/4}	41 ^{3/4}	1 ^{1/4}	35 ^{1/2}	—	1871 ^{3/4}	165	15	2750 ^{1/4}
		Снято	22516	3560 ^{1/2}	603	9883	2297	50	4275	—	138407	38995	1094	221680 ^{1/2}
	Вла- дѣльче- скихъ	Посѣяно	187 ^{1/2}	13	62	280 ^{1/2}	19 ^{1/2}	2	8	—	1295	68 ^{1/4}	7 ^{1/2}	1943 ^{1/4}
		Снято	9705	423	3350	11340	783	60	200	—	103274	17586	405	147126
Итого	Посѣяно	550 ^{3/4}	78	84 ^{1/2}	449 ^{3/4}	61 ^{1/4}	3 ^{1/4}	43 ^{1/2}	—	3166 ^{3/4}	233 ^{1/4}	22 ^{1/2}	4693 ^{1/2}	
	Снято	32221	3983 ^{1/2}	3953	21223	3080	110	4475	—	241681	56581	1499	368806 ^{1/2}	
По губер- ни.	Посе- лян- скихъ	Посѣяно	2093 ^{1/4}	353	76	292 ^{1/4}	221 ^{1/4}	1 ^{1/4}	54 ^{1/2}	—	2594 ^{1/4}	18	—	} 5987 ^{3/4} д. 5671 пуд.
		Снято	95304	17323 ^{1/2}	3400	14277	9282	50	4767	—	171792	83105	1153	
	Вла- дѣльче- скихъ	Посѣяно	751	147 ^{1/2}	133 ^{3/4}	333 ^{3/4}	119 ^{1/2}	2	8	—	1363 ^{1/2}	101 ^{1/2} д. 664 пуд.	7 ^{1/2}	} 2967 ^{1/2} д. 664 пуд.
		Снято	37055	2517	6640	14961	4985	60	200	—	107712	26411	405	
Итого	Посѣяно	2844 ^{1/4}	500 ^{1/2}	209 ^{3/4}	626 ^{1/4}	340 ^{3/4}	3 ^{1/4}	62 ^{1/2}	—	3957 ^{3/4}	385 д. 6335 п.	25 ^{1/2}	} 8955 ^{1/4} д. 6335 пуд.	
	Снято	132359	19840 ^{1/2}	10640	29238	4967	110	4967	—	279504	109516	1558		601399 ^{1/2}

Садоводство.

Всего фруктовыхъ садовъ въ отчетномъ году было 1486, зани-
мавшихъ площадь 1570 дес. 10 кв. саж и давшихъ 63447 п. уро-
жая. Сады эти по округамъ и городскимъ поселеніямъ распредѣля-
лись слѣдующимъ образомъ:

	Число фрукто- вых са- довъ.	Количество земли подъ фруктовымъ садами.		Урожай фруктовъ въ пудахъ.	
		Десятинъ.	Квадр. саж.		
Городъ Новороссійскъ	10	11	120	49	
Посадъ Иуансе	12	2	—	285	
» Сочи	18	6	800	340	
Итого	40	19	920	674	
Новороссійскій окр. {	поселянскихъ	143	43	728	3415
	владѣльческихъ	69	103	—	267
Въ округъ	212	146	728	3682	
Туапсинскій округъ {	поселянскихъ	417	114	1212	10180
	владѣльческихъ	28	28	1800	2465
Въ округъ	445	153	612	12645	
Сочинскій округъ {	поселянскихъ	495	175	110	12571
	владѣльческихъ	294	1026	40	33875
Въ округъ	789	1201	150	46446	
Всего въ губерніи {	поселянскихъ	1055	342	2050	26166
	владѣльческихъ	431	1177	360	47281
Итого	1486	1520	10	63447	

Число садовъ въ сравненіи съ 1904 г. уменьшилось на 93, занимаемая же ими площадь увеличилась на 43 дес. 1945 кв. с. и урожай фруктовъ получился болѣе на 16406 пуд.

Виноградарство.

Въ отчетномъ году всѣхъ виноградниковъ въ губерніи было 915 (на 49 болѣе, нежели въ 1904 г.); занимаемая ими площадь равнялась 967 д. 1682 кв. с. (увеличилась въ сравненіи съ 1904 г. на 76 д. 1438 кв. с.), собрано винограда 143246 п., на 17135 пудовъ болѣе, нежели въ 1904 году, получено вина 134146 ведеръ, также болѣе 1904 г. на 35313 ведеръ.

Распредѣленіе въ отчетномъ году виноградниковъ, занимаемой ими земли, урожая винограда и количества полученнаго вина по округамъ и городскимъ поселеніямъ можно видѣть изъ слѣдующей таблицы:

	Число виноградных садовъ	Количество земли подь виноград. садами.		Урожай винограда въ пудахъ	Количество полученнаго вина въ ведрахъ	
		Десят.	Кв. с.			
Городъ Новороссійскъ	46	135	776	11685	8543	
Посадь Туансе	7	5	—	350	216	
» Сочи	2	2	1800	300	150	
Итого	55	143	176	12335	8909	
Новороссійскій окр. {	поселянскихъ	208	82	114	13814	9125
	владѣльческихъ	140	448	1502	62137	72862
Въ округѣ	348	530	1616	75941	81987	
Туансинскій округъ {	поселянскихъ	83	20	168	2655	2244
	владѣльческихъ	13	29	900	5065	4662
Въ округѣ	96	49	1068	7720	6906	
Сочинскій округъ {	поселянскихъ	342	157	50	34618	27989
	владѣльческихъ	74	87	1172	12632	3355
Въ округѣ	416	244	1222	47250	36344	
Итого въ губерніи {	поселянскихъ	633	259	332	51087	39358
	владѣльческихъ	282	708	1350	92159	94788
Всего	915	967	1682	143246	134146	

Табакководство.

По даннымъ, собраннымъ чинами акцизнаго вѣдомства, въ отчетномъ году въ губерніи было 2036 плантацій при 31 селеніи, 5 поселкахъ, 10 хуторахъ и 27 частныхъ владѣльческихъ участкахъ; собрано было табаку 110633 пуда турецкихъ сѣмянъ. Съ мѣстныхъ плантацій было вывезено табаку: въ склады Черноморской губерніи 26600 п., въ склады Кубанской области 6360 п., въ другія губерніи 42237 пуд., въ свалочные пункты 5915 пуд., а всего 81112 пуда.

Торговля.

(Приложеніе вѣдомость № 2).

Торговая дѣятельность населенія губерніи, если не считать города Новороссійска и ближайшихъ его окрестностей, не имѣетъ особаго значенія; торговые же обороты гор. Новороссійска въ которомъ со-

средоточена почти вся коммерческая дѣятельность Черноморской губерніи, заслуживаетъ полнаго вниманія, въ особенности же по вывозной торговлѣ. По свѣдѣніямъ Екатериновдарской Казенной Палаты, въ отчетномъ году выдано было: разнаго рода торговыхъ и промысловыхъ документовъ 2508 (годовыхъ—2051, полугодовыхъ—164, бесплатныхъ—293), и сословныхъ купеческихъ свидѣтельствъ 1-й и 2-й гильдіи 38, всего сборовъ съ этихъ документовъ и по взысканіямъ получено 50518 рублей.

Дохода съ освѣтительныхъ нефтяныхъ маселъ поступило 868476 руб. 50 коп., на 360211 руб. 90 к болѣе предшествовавшаго 1904 года. Питейнаго дохода съ вина и спирта, пива и меда, патентнаго сбора, штрафовъ за нарушеніе питейнаго устава поступило 705530 р. 43 к., менѣе предшествовавшаго года на 38314 р. 50 к. Питейными заведеніями въ Черноморской губерніи въ 1905 году продано казеннаго вина 83615 ведеръ въ 40^о, менѣе, чѣмъ въ предыдущемъ году (92584 вед.) на 8969 вед., за каковое количество выручено всего 677954 рубля валового дохода, въ томъ числѣ дохода отъ проданныхъ питей 310048 р. и акциза съ вина 367906 руб. Кромѣ того поступило съ виноградо-водочнаго производства 1332 р. 80 к., акциза съ пива 21812 р. 70 к., патентнаго сбора 4183 р. 60 к., взысканій за нарушенія питейнаго устава 247 р. 43 к. Табачнаго дохода (акциза съ табаку и издѣлій изъ него, патентнаго сбора, штрафовъ за нарушеніе табачнаго устава) 5500 р. 17 к., на 1653 р. 59 к. менѣе предшествовавшаго года.

Спичечнаго дохода поступило 1499 р. 50 коп.

Имѣющійся въ гор. Новороссійскѣ нефтеперегонный заводъ общества «Русскій Стандартъ» въ отчетномъ году выпустилъ нефтяныхъ продуктовъ, подлежащихъ оплатѣ акцизомъ, 1221117 пудовъ, на 309891 пудъ менѣе, нежели въ 1904 году. На находящихся также въ г. Новороссійскѣ двухъ пивоваренныхъ заводахъ приготовлено пива 96770 вед., на 3170 вед. болѣе, нежели въ 1904 году. Въ ниже-слѣдующей таблицѣ приведены свѣдѣнія о числѣ оптовыхъ складовъ вина и спирта и разнаго рода заведеній для раздробительной продажи питей, а также о числѣ табачныхъ и нефтяныхъ складовъ, фабрикъ, нефтяныхъ, винокуренныхъ, пивоваренныхъ и фруктово-виноградо-водочныхъ заводовъ въ Черноморской губерніи за 1905 годъ.

Наименованіе мѣстностей.	Оптов. складовъ.		Мѣста раздробительной продажи													Табачныхъ.											
	Пива.	Виноградныхъ винъ.	ПОГРЕБОВЪ.						Трактъ, съ продажъ казеннаго вина.			Пива, лавокъ.			Буфетовъ.	Казенныхъ винныхъ лавокъ.	Мѣстгъ съ продажъ вина каа, на комисс. накладахъ.	Фабрикъ.	Складовъ.	Свалочныхъ пунктовъ.	Нефте-регоныхъ заводоь.	Складовъ керосина.	Фруктово-виноградо-водочн. заводоь.	Винокуренныхъ заводоь.	Пивоваренныхъ заводоь.	Итого	
			Рейсков. съ прод. и. вин.		Русск. виногр. винъ.		Произвольн. мѣрами.	Произвольн. и въ опечатанной посудѣ.	Въ опечат. посудѣ.	Трактъ, съ продажъ не монополъ, п. и. (изъ виногр. вина).	Расшир. и на выносъ.	На выносъ.	Пивн. лавокъ.	На выносъ.													
			Съ продажъ, чл. поклади, нап.	Безъ прод. чл. поклади, нап.	расширено и на выносъ.	На выносъ.																					
Въ гор. Новороссійскѣ	4	3	5	2	7	11	4	3	3	4	18	28	9	9	—	—	3	—	1	2	—	—	2	118			
Въ посадахъ	—	—	2	4	4	3	—	1	2	3	5	—	5	2	—	—	1	—	—	—	—	—	—	—	32		
Въ селеніяхъ, деревняхъ и прочихъ мѣстност.	—	—	1	—	2	12	—	2	4	4	3	6	1	6	5	—	2	2	—	—	1	—	—	—	51		
Итого	4	3	8	6	13	26	4	6	9	11	26	34	15	17	5	—	6	2	1	2	1	—	2	201			

О торговой дѣятельности Новороссійска и другихъ прибрежныхъ мѣстъ губерніи можно судить по количеству прибывшихъ и выбывшихъ судовъ, а также по дѣятельности Владикавказской желѣзной дороги станціи «Новороссійскъ». По свѣдѣніямъ, доставленнымъ Департаментомъ Таможенныхъ Сборовъ, въ приморскія мѣста губерніи зашло:

въ Новороссійскѣ 1879 суд. чвет. вмѣстим. 1646159 тоннъ.

- » Геленджикъ 539 » » » 192228 »
- » Джубгу 259 » » » 231802 »
- » Туапсе 630 » » » 533881 »
- » Сочи 676 » » » 507964 »
- » Адлеръ 584 » » » 481814 »

Таможенныхъ доходовъ поступило 1396576 рублей.

Общій грузооборотъ станціи «Новороссійскъ» Влад. жел. дор. въ 1905 году по прибытію достигъ 52780162 пудовъ, а по отпуску 58780162 п., что по сравненію съ итогами оборотовъ Новороссійска за предшествовавшіе 5 лѣтъ и въ особенности за послѣдніе 1903 и 1904 годы даетъ рѣзкое уклоненіе въ сторону сокращенія грузооборота. Такое ненормальное явленіе и тѣмъ болѣе при такомъ относительно хорошемъ урожаѣ хлѣбовъ, какой получился въ отчетномъ году въ мѣстностяхъ, тяготеющихъ къ Владикавказской жел. дорогѣ, объясняется исключительно такими въ сильной степени вліявшими на продуктивность дѣятельности дороги серьезными факторами, какъ: 1) отвлеченіе въ громадномъ количествѣ подвижного состава на Дальній Востокъ въ виду военныхъ событій, 2) бывшія какъ на Владикавказской дорогѣ въ Маѣ,

Юль, Октябрь, Ноябрь и Декабрь мѣсяцахъ, такъ и на другихъ дорогахъ и въ нѣкоторыхъ портахъ Чернаго моря забастовки, 3) смуты въ Черноморскомъ флотѣ, терроризирующе вліявшія на планомѣрность заграничнаго и внутренняго судоходствъ, вообще, 4) усиленное политическое движеніе страны, въ связи съ отвлеченіемъ для перевозки посылавшихся для подавленія безпорядковъ войскъ значительнаго числа товарныхъ вагоновъ, спеціально приспособлявшихся для этой цѣли, 5) отвлеченіе части хлѣба съ Сѣвернаго Кавказа въ мѣстности, постигнутыя неурожаемъ, и 6) Бакчискія событія, въ сильной степени пошатнувшія нефтяную промышленность и сократившія по сравненію съ послѣдними 2-мя годами подвозъ къ Новороссійску нефтяныхъ продуктовъ болѣе, чѣмъ въ 3 раза, и вывозъ—въ 2 раза.

Уменьшеніе грузооборота въ отчетномъ году коснулось главнымъ образомъ такихъ видовъ груза, какъ хлѣбъ и нефтяные продукты, которые представляются главными въ жизни Новороссійскаго порта, за исключеніемъ лишь разныхъ (не хлѣбныхъ и не нефтяныхъ), не представляющихъ въ сущности большого интереса, и иллюстрируется слѣдующими сравнительными годовыми итогами.

	1904 годъ.	1905 годъ.	Разница.
По при- бытію.	Зерновые грузы 50.820.800 п.	37.711.698 п.	13.109.102 п
	Нефтяные > 23.619.476 п.	7.437.769 п.	16.181.707 п.
По от- пуску.	Зерновые грузы 52.912.057 п.	39.000.701 п.	13.911.356 п.
	Нефтяные > 23.272.482 п.	11.399.938 п.	11.872.544 п.

Грузооборотъ минувшаго года привлекъ въ Новороссійскъ 415 пароходовъ дальняго плаванія, что даетъ перевѣсъ въ пользу 1904 года на 155 пароходовъ (въ послѣднемъ зарегистрировано было 570 пароходовъ).

При сличеніи данныхъ о вывозѣ на этомъ флотѣ хлѣбныхъ грузовъ въ теченіи 1904 и 1905 годовъ получается слѣдующая картина отпуски отдельныхъ видовъ зерна:

	1904 г.	1905 г.
озимой пшеницы	13.154.788 пуд.	9.264.098 пуд.
гарновки	6.350.335 >	5.803.179 >
ржи	2.281 353 >	1.832.560 >
ячменя	15.610.260 >	11.986.121 >

сѣмени льняного	247.660	>	194.673	>
макухи	4.796.804	>	3.739.798	>
кукурузы	6.779.310	>	2.902.721	>
овса	2.415.747	>	1.377.678	>
проса	340.568	>	216.111	>
сурѣпы	33.143	>	38.402	>
муки	—		3.750	>
куколя	242.376	>	172.773	>
отрубей	625.024	>	348.306	>
суржи	32.500	>	120.531	>
горчицы	2.189	>	—	>

Такимъ образомъ въ отчетномъ году, не смотря на сравнительно удовлетворительный спросъ русскаго хлѣба на заграничныхъ рынкахъ, значительно сократился отпускъ самыхъ главнѣйшихъ въ смыслѣ количественной отправки изъ Новороссійска вообще видовъ зерна, какъ озимой, ячменя, макухи, кукурузы (въ особенности) и овса,—т. е. такихъ продуктовъ, урожаи которыхъ вполне обезпечивалъ возможность отпуску за границу далеко большаго въ сравненіи съ 1904 годомъ количества.

Касаясь ввоза и вывоза изъ Новороссійска разныхъ (не хлѣбныхъ и не нефтяныхъ) грузовъ, нужно замѣтить, что эта часть грузооборота, не колеблясь существенно въ общихъ итогахъ 1904 г. съ отчетнымъ, тѣмъ не менѣе даетъ нѣкоторое колебаніе то въ сторону уменьшенія, то въ сторону увеличенія, такъ:

П р и б ы т и е.

	1904 г.		1905 г.
по жел. дорогѣ	5.707.037 пуд.		4.841.322 пуд.
моремъ: {	изъ иностран. порт.	1.684.263 >	1.881.126 >
	» внутрен. порт.	1.022.033 >	908.247 >

В ы в о з ь.

по жел. дорогѣ	4.202.276 пуд.		5.004.819 пуд.
моремъ: {	въ иностран. порт.	1.347.767 >	1.329.794 >
	во внутрен. порт.	1.774.974 >	1.559.742 >

Въ отчетномъ году такъ же, какъ и въ предшествующемъ, наибольшимъ вывозомъ изъ-за границы отмѣчены земледѣльческія машины и

орудія, прибывавшія главнымъ образомъ изъ Америки, а вывозомъ въ иностранные порты, кромѣ зерна и нефтяныхъ грузовъ, — кленка дубовая, поташъ, солодковый корень, цинковая руда и шерсть.

Кромѣ операций по отдѣлу дальняго плаванія у пристаней дороги, по примѣру прошлыхъ лѣтъ, производились также и операции каботажныхъ судовъ. Въ этомъ отношеніи дѣятельность порта въ сравненіи съ предыдущимъ годомъ также не дала ожидавшихся результатовъ: у пристаней дороги было пришвартовано пароходовъ и судовъ 358 (въ 1904 году 430). Флотъ этотъ привезъ разныхъ грузовъ 908.247 пуд (въ 1904 г. 1.022.033 п.) и вывезъ 1.559.742 пуд. (въ 1904 г. 1.774.974 пуд.). Сокращеніе грузооборота по этому отдѣлу находитъ объясненіе въ тѣхъ же неблагоприятныхъ условіяхъ жизни всей страны, о коихъ сказано было выше.

Заводская промышленность.

(Приложеніе въѣдомость № 1).

Фабрично-заводская и вообще обрабатывающая промышленность въ Черноморской губерніи находится на весьма невысокомъ уровнѣ развитія влѣдствіе малонаселенности, неизслѣдованности края, отсутствія предпримчивости, знаний и удобныхъ путей сообщенія. Почти вся заводская промышленность губерніи сосредоточена въ сѣверо-западной части ея при Новороссійскомъ портѣ, желѣзной дорогѣ и на берегу Геленджикскаго залива (деревня Геленджикъ). Это объясняется какъ сравнительно многолюдностью этой части губерніи и бойкимъ торговымъ положеніемъ Новороссійска, такъ и большей степенью обследованія этой мѣстности, при благоприятныхъ условіяхъ путей сообщенія для сбыта издѣлій и подвоза топлива, благодаря чему возможна разработка добываемаго на мѣстѣ изъ залежей самороднаго цементнаго камня, получившая широкое развитіе. Въ отчетномъ году продолжали дѣйствовать три цементныхъ завода, изъ которыхъ два: «Общества Черноморскаго Цементнаго Производства» и «Общества Цѣпь» близъ Новороссійска, а третій «Франко-Русскаго Товарищества португальскихъ цементовъ» въ дер. Геленджикѣ, Новороссійскаго округа. Сумма производства этихъ заводовъ въ отчетномъ году выразилась 1337500 р. — противъ минувшаго года (1387377 р.) на 49877 руб. меньше.

Дальѣйшими представителями обрабатывающей промышленности являются: находящаяся въ гор. Новороссійскѣ паровая мельница для перемола привознаго зерна съ годовымъ производствомъ въ 671850 р. и рассчитанный главнымъ образомъ на морскіе заказы литейный и механическій заводъ «Макларенъ и Фрейшистъ».

Далѣе слѣдуетъ нефтеперегонный заводъ Общества «Русскій Стандартъ», производительность котораго въ отчетномъ году выразилась въ суммѣ 682189 руб.

Подробныя свѣдѣнія о числѣ фабрикъ, заводовъ и промышленныхъ заведеній показаны въ особой вѣдомости, приложенной къ настоящему обзору.

Народное просвѣщеніе.

(Приложеніе вѣдомость № 8).

Всѣхъ учебныхъ заведеній въ Черноморской губерніи въ отчетномъ году было 108: 21 въ гор. Новороссійскѣ съ 2726 учащимися, въ посадахъ Сочи и Туапсе 9 съ 383 учащимися и 78 въ округахъ съ 2331 учащимся; изъ нихъ въ гор. Новороссійскѣ одна мужская гимназія и одна женская восьмиклассная гимназія; всѣ же остальные въ губерніи учебныя заведенія относятся къ начальнымъ народнымъ школамъ.

Въ 1905 году было учащихся:

Въ мужской гимназій	297
» женской »	357
» Новороссійскомъ четырехклассномъ город. училищ. .	252
» Сочинскомъ трехклассномъ городскомъ училищѣ . .	38
» городскомъ одноклассномъ начальномъ училищѣ имени В. А. Жуковскаго	188
» нижней ремесленной школѣ	66
» Новороссійской женской школѣ кройки и шитья . .	107
» 10-ти городскихъ начальныхъ училищахъ	932
» 3-хъ сельскихъ двухклассныхъ »	509
» 2-хъ двухклассныхъ нормальныхъ »	134
» 53-хъ сельскихъ одноклассныхъ »	1409

» 3-хъ частныхъ училищахъ 3-го разряда	118
» сельской ремесленной народной мастерской	15
» 29-ти церковно-приходскихъ школахъ, изъ нихъ	
21 одноклассная и 8 школъ грамоты	1018
И т о г о	
5440	

Въ томъ числѣ 3214 мальчиковъ и 2226 дѣвочекъ.

Въ составѣ учебныхъ заведеній Министерства Народныхъ Просвѣщенія въ отчетномъ году послѣдовали слѣдующія измѣненія: вновь открыто четыре сельскихъ начальныхъ училища въ деревняхъ 2-я Рота, Кичмаѣ, Аибга 2-я и на частновладѣльческомъ участкѣ «Бета»; число же церковно-приходскихъ школъ увеличилось на три: открыта одноклассная школа (греческая) въ г. Новороссійскѣ и двѣ школы грамоты (греческія) въ деревняхъ Геленджикѣ и Прасковеевкѣ.

Число учащихся въ отчетномъ году въ сравненіи съ числомъ учащихся 1904 г. увеличилось на 701, изъ коихъ 269 мальчиковъ и 432 дѣвочки; при чемъ увеличеніе это по гор. Новороссійску, посадамъ Туансе и Сочи и округамъ распредѣляется слѣдующимъ образомъ: въ Новороссійскѣ число учащихся мальчиковъ увеличилось на 244 и дѣвочекъ на 257; въ Туансе и Сочи дѣвочекъ на 30 и въ округахъ— число учащихся мальчиковъ увеличилось на 101, число дѣвочекъ на 145. Уменьшеніе числа учащихся мальчиковъ въ пос. Туансе и Сочи въ сравненіи съ числомъ учащихся въ 1904 г. (на 76) объясняется временнымъ закрытіемъ Варваринскаго училища плодоводства, виноградарства и винодѣлія.

Отношеніе числа учащихся въ губерніи въ отчетномъ году къ общей цифрѣ населенія выражается 4,8% (4,8 учащихся приходитъ на 100 человѣкъ населенія).

Нравственность.

(Приложеніе вѣдомости № 5а о числѣ и родѣ преступленій).

Число осужденныхъ лицъ временными отдѣленіями Екатеринодарскаго Окружного Суда въ отчетномъ году было 164 (157 мужчинъ и 7 женщинъ); число преступленій, совершенныхъ въ Черноморской гу

берни въ томъ же году и подсудныхъ общимъ судебнымъ установленіямъ, 668. Первое мѣсто среди преступленій по количеству занимають кражи—205 случ. или 30,7⁰/₀ всего числа преступленій, число же лицъ, осужденныхъ за эти преступленія, 43 (мужчины), второе мѣсто смертоубійства—132 случая или 19,7⁰/₀, осужд. 20 (17 мужч. и 3 жен.), третье—нанесеніе увѣчья, ранъ и другихъ поврежденій здоровью—85 случ. или 12,7⁰/₀; осужденныхъ 23 (мужчины); четвертое—грабежи—79 случаевъ или 11,8⁰/₀ осужденныхъ 9 (мужчины).

По сословіямъ осужденные распредѣляются:

дворянъ личныхъ	1	или	0,6 ⁰ / ₀	всѣхъ осужденныхъ
почетныхъ гражданъ и купцовъ	2	»	1,2 ⁰ / ₀	»
мѣщанъ	31	»	19 ⁰ / ₀	»
крестьянъ	79	»	48,1 ⁰ / ₀	»
войскового сословія	22	»	13,4 ⁰ / ₀	»
другихъ сословій	29	»	17,7 ⁰ / ₀	»

80959

По возрасту преступники распредѣлялись:

отъ 17 до 21 года	34	(33 мужч., 1 женщ.)	или 20,7 ⁰ / ₀
» 21 » 50 лѣтъ	118	(112 мужч., 6 женщ.)	или 72 ⁰ / ₀
» 50 » 70 »	12	(мужчины)	или 7,3 ⁰ / ₀ .

Изъ этихъ данныхъ видно, что наибольшій процентъ (48,1⁰/₀) всѣхъ преступниковъ, какъ и въ предыдущіе годы, падаетъ на крестьянское населеніе и на возрастъ отъ 21 до 50 лѣтъ (72⁰/₀).

Арестанты и тюрьма.

Сущестующая въ гор. Новороссійскѣ тюрьма въ отчетномъ году, какъ и въ предыдущіе годы, служила единственнымъ въ губерніи мѣстомъ заключенія, и въ ней заключались арестанты всѣхъ категорій гражданскаго вѣдомства: слѣдственные, срочные и пересыльные. Эта же тюрьма, по неимѣнію въ губерніи исправительныхъ арестантскихъ отдѣленій гражданскаго вѣдомства, въ нѣкоторыхъ случаяхъ замѣняла собою и названныя арестантскія отдѣленія. По кубическому содержанію воздуха она должна вмѣщать въ себѣ не свыше 132 арестантовъ, но бываетъ содержащихся въ ней и до 250 человекъ.

Число содержащихся въ отчетномъ году арестантовъ въ Новороссійской городской тюрьмѣ видно изъ слѣдующей таблицы:

Арестантовъ:	Къ 1 Января 1905 г.		Въ 1905 году				Въ 1905 году.		Къ 1 Января 1906 г.	
	Оставалось.		Прибыло.		ИТОГО		Выбыло.		Осталось.	
	Муж.	Жен.	Муж.	Жен.	Муж.	Жен.	Муж.	Жен.	Муж.	Жен.
I. Гражданскаго вѣдомства.										
1) Осужденныхъ въ каторжныя работы.	1	—	—	—	1	—	1	—	—	—
2) » » арестант. отдѣленія	7	—	12	—	19	—	11	—	8	—
3) Закл. на срокъ по суд. приговор.	29	4	110	5	139	9	113	4	26	5
4) Состоящ. подъ слѣдств. и судомъ .	58	—	173	4	231	4	151	3	80	1
5) Административныхъ	—	—	10	—	10	—	—	—	10	—
6) Пересыльныхъ	4	—	1079	44	1083	44	1078	44	5	—
ИТОГО	99	4	1384	53	1483	57	1354	51	129	6
II. Военнаго вѣдомства:										
Пересыльныхъ	—	—	117	—	117	—	117	—	—	—
А ВСЕГО	99	4	1501	53	1600	57	1471	51	129	6

Изъ числа вышесказанныхъ арестантовъ въ 1905 году было больныхъ въ тюремной больницѣ:

Къ 1 Января 1905 года.		Въ 1905 году						Къ 1 Января 1906 года	
Оставалось.		Прибыло.		Выздоровѣло.		Умерло.		Осталось.	
Муж.	Жен.	Муж.	Жен.	Муж.	Жен.	Муж.	Жен.	Муж.	Жен.
6	—	166	13	171	13	1	—	—	—

Въ слѣдующей таблицѣ показаны свѣдѣнія о числѣ арестантовъ, прибывшихъ въ Новороссійскую тюрьму въ отчетномъ году, съ подраздѣленіемъ ихъ по сословіямъ и возрастамъ.

Дворянъ потомственныхъ.	Дворянъ личныхъ.	Потомственныхъ почетныхъ гражданъ	Мѣщанъ.	Купцовъ.	Крестьянъ.	Казачковъ Кубанскаго и Терскаго войска.	Военнаго сословія.	Остальныхъ категорій	Моложе 17 лѣтъ	Отъ 17 до 20 л.	Отъ 21 до 30 л.	Отъ 31 до 40 л.	Отъ 41 до 50 л.	Отъ 51 до 60 л.	Свыше 60 лѣтъ.	ВСЕГО.
2	8	14	413	3	1041	9	117	50	1	136	370	602	170	125	253	1657

Изъ этой таблицы видно, что наибольшій процентъ изъ указанныхъ въ ней арестантовъ (62,8%) составляютъ крестьяне и наименьшій (1,1%) купцы и потомственные дворяне.

Остальныя сословія располагаются въ слѣдующей постепенности: мѣщане 25%, военное сословіе 7,1%, потомственные почетные граждане 0,9%, казаки Кубанскаго и Терскаго казачьяго войска и личные дворяне 0,5% и арестанты остальныхъ сословій 3%. Въ отчетномъ

году въ Новороссійскую тюрьму прибыло на 526 арестантовъ меньше, нежели въ предыдущемъ.

Данныя той же таблицы показываютъ, что арестанты въ возрастѣ отъ 31 до 40 лѣтъ составляли наиболѣе многочисленную группу, именно 36,3% общего числа заключенныхъ; слѣдующая по величинѣ группа состояла изъ арестантовъ въ возрастѣ отъ 21 до 30 лѣтъ, и наименьшее число арестантовъ 0,06% приходится на возрастъ моложе 17 лѣтъ.

На улучшение пищи арестантовъ отпускалось изъ специальныхъ средствъ Губернскаго Тюремнаго Комитета на праздники Пасхи и Рождества.

При тюрьмѣ заведенъ небольшой огородъ, работа въ которомъ производится трудомъ срочныхъ арестантовъ; вслѣдствие каменистой почвы урожай на немъ бываетъ плохой.

Специальныхъ мастерскихъ въ тюрьмѣ не имѣется и въ теченіе отчетнаго года частныхъ внутреннихъ работъ не было, за исключеніемъ хозяйственныхъ, какъ-то: стирки и починки бѣлья, починки одежды и обуви какъ для мѣстныхъ арестантовъ, такъ и для пересыльныхъ. На наружныя же частныя работы арестанты не посылались.

Въ теченіе отчетнаго года было устроено для арестантовъ 24 чтенія съ туманными картинами. При тюрьмѣ имѣется небольшая бібліотека, книги которой раздаются для чтенія всѣмъ осужденнымъ.

Подати и повинности.

(Приложеніе вѣдомости № 3, А и Б).

По свѣдѣніямъ Екатеринодарской Казенной Палаты къ началу отчетнаго года слѣдовало взыскать разнаго рода податей и сборовъ: недоимокъ 10572 р. 26 коп. и оклада 1905 года 30274 р. 52 коп., а всего 40846 руб. 78 коп., болѣе 1904 г. на 5350 р. 81 к. Въ теченіе года взыскано: недоимокъ 5379 руб. 08 коп., оклада 17786 руб. 64 коп., всего 23165 руб. 72 коп., или 56,7% всей суммы, подлежащей взысканію (въ 1904 г. было взыскано 68,9% той суммы, которая подлежала поступленію). Къ 1 Января 1906 г. съ вновь причисленными и исключенными недоимками и окладомъ осталось 15730 р.

87 коп. (3637 руб. 37 коп. недоимокъ и 12093 руб. 50 коп. оклада),
на 5158 руб. 61 коп. болѣе той суммы, которая оставалась къ 1-му
Января 1905 года.

Воинская повинность.

Къ отбытію воинской повинности въ отчетномъ году въ Черномор-
ской губерніи подлежали призыву 423 человѣка. По разверсткѣ приня-
то 179 человѣкъ, болѣе, чѣмъ въ 1904 году, на 15 человѣкъ.

Принятые на службу распредѣлялись:

а) По національностямъ:

Русскихъ	142 чел.
Грековъ	10 >
Молдаванъ	2 >
Нѣмцевъ	3 >
Болгарь	1 >
Поляковъ	3 >
Чеховъ	8 >
Армянъ	8 >
Евреевъ	1 >
Татарь	1 >

Итого . 179 чел.

б) По сословіямъ:

1) Потомственныхъ гражданъ	1 чел.
2) Мѣщанъ	76 >
3) Крестьянъ	102 >

в) По вѣроисповѣданіямъ:

1) Православныхъ и единовѣрцевъ	158 чел.
2) Прочихъ христіанъ	19 >
3) Магометанъ	1 >
4) Евреевъ	1 >

г) По образованію:

1) Умѣющихъ читать и писать	32 чел.
2) Умѣющихъ только читать	41 >
3) Неграмотныхъ	106 >

Насильственные и случайныя смерти.

(Приложение въдомость № 7).

Отъ насильственныхъ и случайныхъ смертей въ теченіе отчетнаго года умерло 103 человекъ, изъ коихъ 88 мужчинъ и 15 женщинъ; менѣе, нежели въ предыдущемъ году, на 10

Число это по роду смерти распредѣлялось слѣдующимъ образомъ:

РОДЪ СМЕРТИ.	Въ городъ и посадахъ.	Въ округахъ.	ВСЕГО.	‰ ко всему числу насильственныхъ смертей.
Смертоубійствъ	16	19	35	34,0‰
Самоубійствъ	17	4	21	20,4‰
Скоропостижно умершихъ	19	4	23	22,3‰
Найдено мертвыхъ тѣлъ	2	6	8	7,8‰
Случайныхъ смертей	7	9	16	15,5‰
Итого	61	42	103	100,0‰

Наибольшее число насильственныхъ и случайныхъ смертей далъ гор. Новороссійскъ (45 случаевъ или 43,7‰), затѣмъ Сочинскій округъ (27 случаевъ или 26,2‰), Новороссійскій округъ (13 случаевъ или 12,6‰), пос. Туапсе и Сочи (по 8 случаевъ или 7,8‰), Туапсинскій округъ (2 случая или 2‰).

П о ж а р ы .

(Приложение въдомость № 6).

Въ отчетномъ году въ Черноморской губерніи было 29 пожаровъ (на 5 пожаровъ менѣе, нежели въ предыдущемъ году); изъ нихъ 11 въ гор. Новороссійскѣ и 18 въ округахъ. Этими пожарами истреблено въ Новороссійскѣ 12 дворовъ, въ округахъ 100. Сумма убытковъ, понесенныхъ отъ пожаровъ, доходила до 128058 руб. и распредѣляется такъ: въ городъ на сумму 14375 руб. и въ округахъ 113683 руб. По времени года пожары были: 6 въ осенніе мѣсяцы, 6 въ весенніе, 3 въ зимніе и 14 въ лѣтніе. Въ большинствѣ случаевъ причины пожаровъ были слѣдующія: отъ неосторожности 10 или 34,5‰ всего числа пожаровъ, отъ поджоговъ 6 или 20,7‰, отъ дурного устройства печей

2 или 6,9%, отъ молніи 1 или 3,4%; причины остальныхъ 10 пожаровъ (34,5%) неизвѣстны.

Ветеринарная часть.

Въ отчетномъ году въ губерніи зарегистрировано 85814 домашнихъ животныхъ. Въ это число вошли 8179 лошадей, 29859 головъ крупнаго рогатаго скота, 2146 буйволовъ, 35850 овецъ и козъ, 9722 свиньи, 41 осель и 17 муловъ, изъ коихъ 8004 лошади, 27985 гол. крупнаго рогатаго скота, 20608 овецъ и козъ, все буйволы и свиньи, 31 осель и 15 муловъ принадлежатъ сельско-хозяйственному элементу населенія, а остальные животныя—175 лошадей, 1874 гол. крупнаго рогатаго скота, 15242 овцы и козы, 10 ословъ и 2 мула—кочевникамъ Сочинскаго округа. Сравнивая приведенныя числа съ данными регистраціи 1904 г., найдемъ уменьшеніе общаго количества домашнихъ животныхъ въ отчетномъ году на 4726 головъ. Объясняется это явленіе не столько дѣйствительнымъ уменьшеніемъ наличности животныхъ, сколько неточностью доставленныхъ свѣдѣній, собирать которыя приходилось полиціи въ необычной обстановкѣ послѣднихъ мѣсяцевъ истекшаго года. Въ частности уменьшеніе скота у кочевниковъ объясняется тѣми же причинами, которыя были введены въ прошлогоднемъ отчетѣ, т. е. продолжающимся сокращеніемъ площади зимнихъ выпасовъ (ятаговъ).

Ветеринарный персоналъ въ отчетномъ году состоялъ: 1) изъ одного ветеринарнаго инспектора, двухъ пунктовыхъ—въ городѣ Новороссійскѣ и селеніи Адлеръ и трехъ окружныхъ ветеринарныхъ врачей, одного командированнаго Министерствомъ Внутреннихъ Дѣлъ въ м. Гагры ветеринарнаго врача, 2) двухъ пунктовыхъ и трехъ окружныхъ ветеринарныхъ фельдшеровъ, 3) трехъ конныхъ ветеринарныхъ стражниковъ при окружныхъ ветеринарныхъ врачахъ, одного стражника при Новороссійскомъ ветеринарномъ пунктѣ и 4) трехъ конныхъ ветеринарныхъ стражниковъ охранно-карантинной линіи Черноморской губерніи. Дѣятельность ветеринарнаго персонала заключалась: а) въ надзорѣ за промышленнымъ скотомъ и сырыми животными продуктами, б) въ мѣро-

ненія повально-заразительныхъ болѣзней, а также въ прекращеніи послѣднихъ, въ случаѣ ихъ появленія, в) въ надзорѣ за убываемыми на скотобойняхъ домашними животными и получаемыми отъ нихъ мясными продуктами, г) во взиманіи процентнаго сбора съ промышленнаго скота, д) въ подачѣ лечебной помощи заболѣвшимъ животнымъ, е) въ подачѣ зоогигіеническихъ и зоотехническихъ совѣтовъ поселянамъ, ж) въ провѣркѣ во время служебныхъ разъѣздовъ регистраціи скота, з) въ надзорѣ за непронускомъ черезъ охранно-карантинную линію безъ надлежащихъ разрѣшеній скота и сырыхъ животныхъ продуктовъ и и) въ наблюденіи за кочевымъ скотомъ.

На всѣхъ ветеринарныхъ пунктахъ въ губерніи въ отчетномъ году осмотрѣно промышленнаго скота: 161 лошадь, 27203 гол. кр. рогат. скота, 1068 телятъ, 39595 овецъ и козъ и 4722 свиньи, изъ коихъ 81 лошадь, 14309 гол. крупн. рог. ск., 910 телятъ, 19903 овцы и 4179 свиней оставлены для нуждъ Черноморской губерніи, а остальной скотъ отпращенъ въ города Крымскаго и Кавказскаго побережья Чернаго моря и частию на сѣверный Кавказъ. Почти весь промышленный скотъ доставленъ на ветеринарные пункты изъ Кубанской области и только незначительная часть изъ Черноморской губерніи.

Процентный сборъ взимался въ пяти пунктахъ, именно: въ гор. Новороссійскѣ, Туапсе, Сочи, Адлерѣ и Геленджикѣ (въ послѣднемъ съ марта мѣсяца). На всѣхъ перечисленныхъ пунктахъ взыскано 7587 рублей 22 копейки.

Изъ повально-заразительныхъ болѣзней на промышленномъ скотѣ въ отчетномъ году имѣли мѣсто: *сибирская язва*, отъ которой заболѣла и пала 1 голова крупнаго рогатаго скота; *ящуръ*—наблюдался въ 42 партіяхъ и гуртахъ, отъ него заболѣло и выздоровѣло 273 гол. кр. рогат. ск. Кромѣ того въ трехъ партіяхъ наблюдалась *малярія*, отъ которой заболѣло 36 головъ рогатаго скота, изъ нихъ 21 пала.

Среди мѣтнаго скота въ отчетномъ году наблюдались: *санъ*—заболѣла и пала 1 лошадь; *сибирская язва*—въ 8 пунктахъ заболѣло и пало 2 лошади, 15 гол. рогатаго скота и 15 овецъ; *ящуръ*—въ 10 пунктахъ заболѣло и выздоровѣло 504 головы крупнаго рогатаго скота;

наго рогатаго скота, 3 свиньи, 11 собакъ и 1 кошка, изъ нихъ 1 голова рогат. ск. и 3 свиньи пали, а остальные животныя убиты.

Сущестующія въ губерніи скотобойни находились въ такомъ же состояніи, какъ и раньше, если не считать пристройки къ Туапсинской небольшой свиной бойни. Въ отчетномъ году на нихъ убито на мясо 12998 гол. круп. рогат. скота, 906 телятъ, 18772 овцы и козы и 4051 свинья, при чемъ у 5009 г. рогатаго скота, 2721 овцы и 1864 свиной обнаружены разныя патологическія измѣненія. Микроскопическое изслѣдованіе мясныхъ продуктовъ примѣнялось лишь на Новороссійской и Туапсинской скотобойняхъ, гдѣ для сего имѣются соотвѣтствующія помѣщенія.

Движеніе кочевого скота на эйлаги въ отчетномъ году началось въ началѣ мая мѣсяца, всего пропущено 1874 головы крупнаго рогатаго скота, 15242 гол. овецъ и козъ, 175 лошадей, 10 ословъ и 2 мула. Съ присоединеніемъ въ половинѣ отчетнаго года къ Черноморской губерніи Гагринской климатической станціи и прилегающаго къ ней района, вплоть до рѣки Бзыби, площадь лѣтнихъ выпасовъ Черноморской губерніи увеличилась значительно и достигла, по приблизительному подсчету, 50000 десятинъ, на которой выпасывается до 12000 головъ крупнаго рогатаго скота и 75000 овецъ и козъ. Это обстоятельство побудило губернскую администрацію, въ цѣляхъ улучшенія надзора за кочевымъ скотомъ, ходатайствовать о разрѣшеніи учредить еще одинъ временный ветеринарный постъ на охранно-карантинной линіи изъ 6 стражниковъ, на что и послѣдовало разрѣшеніе. Такимъ образомъ низшей ветеринарный персоналъ этой линіи въ лѣтніе мѣсяцы будетъ состоять изъ 3-хъ постоянныхъ и 6 временныхъ стражниковъ.

Бактеріологическихъ лабораторій въ губерніи не имѣется.

Кожевенныхъ заводовъ въ губерніи два—оба въ городѣ Новороссійскѣ.

Народное здравіе.

Число жителей Черноморской губерні къ январю отчетнаго 1905 года было 104, 423 человекъ. На это число въ теченіе года родилось 3714, и умерло 1841 человекъ, что составляетъ годовой приростъ въ 1873 человекъ или 17,9 на тысячу. На 1000 человекъ населенія родилось 35,6 и умерло 17,6. Для оказанія врачебной помощи больнымъ въ Черноморской губерні учреждены больницы, амбулаторные и фельдшерскіе пункты.

Съ 1 января отчетнаго года въ губерніи были введены Высочайше утвержденные 8 марта 1904 года новые штаты по сельско-врачебной части Закавказья. По этимъ штатамъ ранѣе существовавшія окружныя лечебницы нѣсколько расширены и переименованы въ сельскія, а также вновь открыты два новыхъ фельдшерскихъ пункта. Кроме того въ второй половинѣ того же года учреждена должность второго переселенческаго врача съ врачебнымъ пунктомъ при немъ.

Весь медицинскій персоналъ состоялъ изъ 27 врачей, 39 фельдшеровъ и 10 повивальныхъ бабокъ. Изъ нихъ оказывали помощь сельскому населенію 5 врачей, 17 фельдшеровъ и 3 повивальныхъ бабки.

Всѣхъ больницъ въ губерніи было 13 съ 211 кроватями, изъ нихъ 5 съ 125 кроватями обслуживали городское населеніе, при чемъ одна кровать приходилась приблизительно на 430 человекъ, 5 больницъ съ 54 кроватями устроены для рабочихъ цементныхъ заводовъ и имѣній Абрау-Дурсо и Дагомысь и 3 больницы съ 32 кроватями для поселянъ. Изъ всѣхъ больницъ 5 содержатся на средства казны и земскихъ сборовъ Закавказья, остальные устроены и содержатся на городскіе сборы или на средства частныхъ обществъ и лицъ.

Фельдшерскихъ пунктовъ въ губерніи было 10. Общее число больныхъ, обратившихся въ 1905 году за врачебной помощью, было 75,800 человекъ; 4123 изъ нихъ пользовались стационарнымъ леченіемъ въ больницахъ и 71677 амбулаторнымъ. Изъ общаго числа амбулаторныхъ больныхъ принято врачами 53,661 и фельдшерами 18,016 человекъ.

наблюдались слѣдующія: оспа—99 заболѣваній, корь—167, скарлатина—59, коклюшъ—124, дифтеритъ—85, гриппъ—1125, тифъ брюшной—396, тифъ возвратный—218, дизентерія—224; изъ хроническихъ бугорчатка—615 заболѣваній, сифилисъ—753 и венерическія болѣзни—1165.

Изъ общаго числа остро-заразныхъ заболѣваній на долю г. Новороссійска приходилось болѣе половины заболѣваній, въ формѣ малыхъ эпидемій они наблюдались въ нѣкоторыхъ селеніяхъ Новороссійскаго и Сочинскаго округовъ, а въ Туапсинскомъ въ видѣ отдѣльныхъ, спорадическихъ случаевъ.

Больныхъ перемежающей лихорадкой и маляріей зарегистрировано въ отчетномъ году 19,619 человекъ, что составляетъ почти $\frac{1}{4}$ общаго числа обращеній за медицинской помощью.

Мѣстоположеніе губерніи на Черномъ морѣ, теплый ея климатъ, въ особенности въ южной части, отсутствіе рѣзкихъ колебаній температуры какъ суточныхъ, такъ и годовыхъ, чистый морской воздухъ и богатая растительность дѣлають ее прекраснымъ мѣстомъ для климатическихъ станцій и для морскихъ купаній. Послѣднія имѣють преимущество надъ морскими купаньями по берегамъ Крыма, благодаря отсутствію сильныхъ колебаній температуры морской воды и большей продолжительности купальнаго сезона. Уже на сѣверѣ губерніи въ Новороссійской бухтѣ температура морской воды въ началѣ мая достигаетъ до $+ 15^{\circ}$ R., и купальный сезонъ продолжается почти пять мѣсяцевъ. Во многихъ мѣстахъ губерніи имѣются всѣ условія для устройства климатическихъ станцій и курортовъ какъ съ горнымъ сухимъ воздухомъ, такъ и влажнымъ береговымъ. Имѣются также въ губерніи многочисленныя источники минеральныхъ водъ и грязевое озеро.

Все богатство лечебныхъ средствъ, предоставляемыхъ природой Черноморской губерніи, использовано въ настоящее время только въ малой степени. Недостаточность частной предприимчивости, неосвѣдомленность публики, главное же отсутствіе хорошихъ путей сообщенія должны быть поставлены въ числѣ главныхъ причинъ, задерживающихъ развитіе Черноморскаго побережья, какъ климатической и лечебной станцій.

Вѣдомость № 1-й

о числѣ фабрикъ и заводовъ въ Черно-
морской губерніи

за 1905 годъ.

Родъ фабрикъ, заводовъ и промышленныхъ заведеній.	Въ г. Новороссійскъ и близъ этого города.			Въ посадѣ Туапсе.		Въ посадѣ Сочи.			Въ районѣ крестьянскихъ селеній.			Всего въ губерніи.			
	Число заведеній.	Сумма производ-ства.	Число рабочихъ.	Число заведеній.	Сумма производ-ства.	Число рабочихъ.	Число заведеній.	Сумма производ-ства.	Число рабочихъ.	Число заведеній.	Сумма производ-ства.	Число рабочихъ.	Число заведеній.	Сумма производ-ства.	Число рабочихъ.
		РУБЛИ.												РУБЛИ.	
Рыболовные	30	4000	1350	—	—	—	—	—	2	770	12	32	4770	1362	
Мыловаренные	2	10500	6	—	—	—	—	—	—	—	—	2	10500	6	
Кожевенные	2	14950	15	—	—	—	—	—	—	—	—	2	14950	15	
Кишечные	1	6700	6	—	—	—	—	—	—	—	—	1	6700	6	
Нефтяные	1	682189	80	—	—	—	—	—	—	—	—	1	682189	80	
Чугунно-литейные	2	194000	63	—	—	—	—	—	—	—	—	2	194000	63	
Бондарные	9	8700	23	1	200	1	1	600	1	—	—	11	9500	25	
Кирпичные	—	—	—	1	400	4	2	6600	9	17	17950	91	20	24950	104
Известковые	—	—	—	—	—	—	1	600	2	5	3450	18	6	4050	20
Бетонные	—	—	—	—	—	—	1	550	2	—	—	—	1	550	2
Цементные	2	997500	628	—	—	—	—	—	—	1	340000	240	3	1337500	868
Мельницы паровыя	1	671850	42	—	—	—	—	—	—	—	—	—	1	671850	42
» водяныя	—	—	—	—	—	—	—	—	—	89	8500	85	89	8500	85
Пивоваренные	2	71500	30	—	—	—	—	—	—	—	—	—	2	71500	30
Искусственнаго льда	—	—	—	—	—	—	—	—	—	1	4000	6	1	4000	6
Колбасные	2	12000	12	—	—	—	1	800	2	—	—	—	3	1800	14
Фруктовыхъ водъ	5	13400	12	—	—	—	1	900	3	—	—	—	6	14300	15
Типографіи и литографіи	3	30500	35	—	—	—	1	4200	3	—	—	—	4	34700	38
Фотографіи	6	7500	6	—	—	—	1	1000	2	—	—	—	7	8500	8
ИТОГО	68	2725289	2308	2	600	5	9	15250	24	115	374670	452	194	3115809	2789

Year	Month	Day	Amount	Description	Balance
1914	1	1	1000
1914	1	2	1200
1914	1	3	1300
1914	1	4	1400
1914	1	5	1500
1914	1	6	1600
1914	1	7	1700
1914	1	8	1800
1914	1	9	1900
1914	1	10	2000
1914	1	11	2100
1914	1	12	2200
1914	1	13	2300
1914	1	14	2400
1914	1	15	2500
1914	1	16	2600
1914	1	17	2700
1914	1	18	2800
1914	1	19	2900
1914	1	20	3000
1914	1	21	3100
1914	1	22	3200
1914	1	23	3300
1914	1	24	3400
1914	1	25	3500
1914	1	26	3600
1914	1	27	3700
1914	1	28	3800
1914	1	29	3900
1914	1	30	4000
1914	1	31	4100
1914	2	1	4200
1914	2	2	4300
1914	2	3	4400
1914	2	4	4500
1914	2	5	4600
1914	2	6	4700
1914	2	7	4800
1914	2	8	4900
1914	2	9	5000
1914	2	10	5100
1914	2	11	5200
1914	2	12	5300
1914	2	13	5400
1914	2	14	5500
1914	2	15	5600
1914	2	16	5700
1914	2	17	5800
1914	2	18	5900
1914	2	19	6000
1914	2	20	6100
1914	2	21	6200
1914	2	22	6300
1914	2	23	6400
1914	2	24	6500
1914	2	25	6600
1914	2	26	6700
1914	2	27	6800
1914	2	28	6900
1914	2	29	7000
1914	2	30	7100
1914	2	31	7200
1914	3	1	7300
1914	3	2	7400
1914	3	3	7500
1914	3	4	7600
1914	3	5	7700
1914	3	6	7800
1914	3	7	7900
1914	3	8	8000
1914	3	9	8100
1914	3	10	8200
1914	3	11	8300
1914	3	12	8400
1914	3	13	8500
1914	3	14	8600
1914	3	15	8700
1914	3	16	8800
1914	3	17	8900
1914	3	18	9000
1914	3	19	9100
1914	3	20	9200
1914	3	21	9300
1914	3	22	9400
1914	3	23	9500
1914	3	24	9600
1914	3	25	9700
1914	3	26	9800
1914	3	27	9900
1914	3	28	10000
1914	3	29	10100
1914	3	30	10200
1914	3	31	10300
1915	1	1	10400

Вѣдомость № 2-й

о движеніи судовъ (не менѣе 20 регистровыхъ тоннъ
чистой вмѣстимости) по портамъ Черноморской гу-
берніи и о поступившихъ доходахъ по мѣстнымъ
таможеннымъ учрежденіямъ

за 1905 годъ.

П Р И Ш Л О С У Д О В Ъ.

О Т О Ш Л О С У Д О В Ъ.

Поступило тамо-
женныхъ доходовъ.

П О Р Т Ы.

П О Р Т Ы.	П Р И Ш Л О С У Д О В Ъ.								О Т О Ш Л О С У Д О В Ъ.								Р у б л е й.
	В С Е Г О.		ИЗЪ ЗАГРАНИЧНАГО ПЛАВАНІЯ.				К а б о т а ж е м њ.		В С Е Г О.		ВЪ ЗАГРАНИЧНОЕ ПЛАВАНІЕ.				К а б о т а ж е м њ.		
	Число судовъ.	Чистою вмѣстимостью въ регистро- выхъ тоннахъ.	Число судовъ.	Чистою вмѣстимостью въ регистро- выхъ тоннахъ.	Число судовъ.	Чистою вмѣстимостью въ регистро- выхъ тоннахъ.	Число судовъ.	Чистою вмѣстимостью въ регистро- выхъ тоннахъ.	Число судовъ.	Чистою вмѣстимостью въ регистро- выхъ тоннахъ.	Число судовъ.	Чистою вмѣстимостью въ регистро- выхъ тоннахъ.	Число судовъ.	Чистою вмѣстимостью въ регистро- выхъ тоннахъ.	Число судовъ.	Чистою вмѣстимостью въ регистро- выхъ тоннахъ.	
Новороссійскъ . . .	1879	1646159	12	15939	435	709887	1432	920333	1862	1618672	17	15886	419	686607	1426	916179	1396560
Геленджикъ	539	192228	—	—	—	—	539	192228	539	192228	—	—	—	—	539	192228	—
Джубга	259	231802	—	—	—	—	259	231802	258	231657	—	—	—	—	258	231657	—
Туапсе	630	532881	—	—	1	1098	629	531783	630	532881	—	—	1	1098	629	531783	16
Сочи	676	607964	—	—	—	—	676	607964	676	607964	—	—	—	—	676	607964	—
Адлеръ	584	481814	—	—	—	—	584	481814	584	481814	—	—	—	—	584	481814	—
ИТОГО	4567	3692848	12	15939	436	710985	4119	2965924	4549	3665216	17	15886	420	687705	4112	2961625	1396576

OFFICE OF THE COMMISSIONER OF THE GENERAL LAND OFFICE

Description of Land	Section	Township	Range	County
Section 1	1	10N	10E	Lincoln
Section 2	2	10N	10E	Lincoln
Section 3	3	10N	10E	Lincoln
Section 4	4	10N	10E	Lincoln
Section 5	5	10N	10E	Lincoln

Вѣдомость № 3, лит. А

о податяхъ и недоимкахъ по окладнымъ сборамъ по Черноморской губерніи

за 1905 годъ.

Year	Month	Day	Hour	Temperature	Humidity	Wind Speed	Wind Direction	Clouds	Pressure	Visibility	Notes
1900	Jan	1	10	45	80	10	N	Partly Cloudy	1015	10	Clear
1900	Jan	2	11	48	75	12	N	Partly Cloudy	1015	10	Clear
1900	Jan	3	12	50	70	15	N	Partly Cloudy	1015	10	Clear
1900	Jan	4	13	52	65	18	N	Partly Cloudy	1015	10	Clear
1900	Jan	5	14	55	60	20	N	Partly Cloudy	1015	10	Clear
1900	Jan	6	15	58	55	22	N	Partly Cloudy	1015	10	Clear
1900	Jan	7	16	60	50	25	N	Partly Cloudy	1015	10	Clear
1900	Jan	8	17	62	45	28	N	Partly Cloudy	1015	10	Clear
1900	Jan	9	18	65	40	30	N	Partly Cloudy	1015	10	Clear
1900	Jan	10	19	68	35	32	N	Partly Cloudy	1015	10	Clear
1900	Jan	11	20	70	30	35	N	Partly Cloudy	1015	10	Clear
1900	Jan	12	21	72	25	38	N	Partly Cloudy	1015	10	Clear
1900	Jan	13	22	75	20	40	N	Partly Cloudy	1015	10	Clear
1900	Jan	14	23	78	15	42	N	Partly Cloudy	1015	10	Clear
1900	Jan	15	24	80	10	45	N	Partly Cloudy	1015	10	Clear
1900	Jan	16	25	82	5	48	N	Partly Cloudy	1015	10	Clear
1900	Jan	17	26	85	0	50	N	Partly Cloudy	1015	10	Clear
1900	Jan	18	27	88	-5	52	N	Partly Cloudy	1015	10	Clear
1900	Jan	19	28	90	-10	55	N	Partly Cloudy	1015	10	Clear
1900	Jan	20	29	92	-15	58	N	Partly Cloudy	1015	10	Clear
1900	Jan	21	30	95	-20	60	N	Partly Cloudy	1015	10	Clear
1900	Jan	22	31	98	-25	62	N	Partly Cloudy	1015	10	Clear
1900	Feb	1	10	45	80	10	N	Partly Cloudy	1015	10	Clear
1900	Feb	2	11	48	75	12	N	Partly Cloudy	1015	10	Clear
1900	Feb	3	12	50	70	15	N	Partly Cloudy	1015	10	Clear
1900	Feb	4	13	52	65	18	N	Partly Cloudy	1015	10	Clear
1900	Feb	5	14	55	60	20	N	Partly Cloudy	1015	10	Clear
1900	Feb	6	15	58	55	22	N	Partly Cloudy	1015	10	Clear
1900	Feb	7	16	60	50	25	N	Partly Cloudy	1015	10	Clear
1900	Feb	8	17	62	45	28	N	Partly Cloudy	1015	10	Clear
1900	Feb	9	18	65	40	30	N	Partly Cloudy	1015	10	Clear
1900	Feb	10	19	68	35	32	N	Partly Cloudy	1015	10	Clear
1900	Feb	11	20	70	30	35	N	Partly Cloudy	1015	10	Clear
1900	Feb	12	21	72	25	38	N	Partly Cloudy	1015	10	Clear
1900	Feb	13	22	75	20	40	N	Partly Cloudy	1015	10	Clear
1900	Feb	14	23	78	15	42	N	Partly Cloudy	1015	10	Clear
1900	Feb	15	24	80	10	45	N	Partly Cloudy	1015	10	Clear
1900	Feb	16	25	82	5	48	N	Partly Cloudy	1015	10	Clear
1900	Feb	17	26	85	0	50	N	Partly Cloudy	1015	10	Clear
1900	Feb	18	27	88	-5	52	N	Partly Cloudy	1015	10	Clear
1900	Feb	19	28	90	-10	55	N	Partly Cloudy	1015	10	Clear
1900	Feb	20	29	92	-15	58	N	Partly Cloudy	1015	10	Clear
1900	Feb	21	30	95	-20	60	N	Partly Cloudy	1015	10	Clear
1900	Feb	22	31	98	-25	62	N	Partly Cloudy	1015	10	Clear

Вѣдомость № 3, лит. Б

о распредѣленіи недоимокъ по городамъ
и округамъ Черноморской губерніи
къ 1 Января 1906 года

за 1905 годъ.

Вѣдомость № 4.

О движеніи населенія въ Черноморской губерніи
за 1905 годъ.

Городскія поселенія и округа.	Число браковъ.	ЧИСЛО РОДИВШИХСЯ.									Число умершихъ.			Прибыль + Убыль —
		Законнорожден.			Вѣбрачныхъ.			Всего.			Мужского пола.	Женского пола.	Обоего пола.	
		Мужского пола.	Женского пола.	Обоего пола.	Мужского пола.	Женского пола.	Обоего пола.	Мужского пола.	Женского пола.	Обоего пола.				
Гор. Новороссійскъ:														
Православныхъ	219	623	646	1269	41	43	84	664	689	1353	421	348	769	+584
Католиковъ	11	29	23	52	—	—	—	29	23	52	10	14	24	+28
Армяно-григоріанъ	—	2	4	6	—	—	—	2	4	6	1	1	2	+4
Лютеранъ	3	2	1	3	2	—	2	4	1	5	5	—	5	0
Иудеевъ	10	21	15	36	—	—	—	21	15	36	7	8	15	+21
Караимовъ	1	3	3	6	—	—	—	3	3	6	2	3	5	+1
Магометанъ	1	14	12	26	—	—	—	14	12	26	8	7	15	+11
Пос. Туапсе	25	113	119	232	1	2	3	114	121	235	63	31	94	+141
» Сочи	7	76	82	158	5	7	12	81	89	170	34	38	72	+98
Округа:														
Новороссійскій	116	362	310	672	7	5	12	369	315	684	182	132	314	+370
Туапсинскій	58	214	177	391	1	—	1	215	177	392	94	70	164	+228
Сочинскій	138	379	363	742	4	3	7	383	366	749	225	137	362	+387
Итого	589	1838	1755	3593	61	60	121	1899	1815	3714	1052	789	1841	+1873

Вѣдомость № 5 а

о числѣ и родѣ преступленій, совершенныхъ въ Черноморской губерніи и подсудныхъ общимъ судебнымъ установленіямъ, и о числѣ лицъ, приговоренныхъ Екатеринодарскимъ Окружнымъ Судомъ

за 1905 годъ.

Родъ преступленій.

Родъ преступленій.	Число преступленій.	Число осужденныхъ.		Въ				Т О М Ъ Ч И С Л Ъ.								В О З Р А С Т Ъ П Р Е С Т У П Н И К О В Ъ.										
		Дворянъ потомственныхъ.		Дворянъ личныхъ.		Почетныхъ гражданъ и купцовъ.		Мѣщанъ.		Крестьянъ.		Войскового сословія.		Другихъ сословій.		Отъ 10 до 17 лѣтъ.		Отъ 17 до 21 года.		Отъ 21 до 50 лѣтъ.		Отъ 50 до 70 лѣтъ.		Болѣе 70 лѣтъ.		
		м.	ж.	м.	ж.	м.	ж.	м.	ж.	м.	ж.	м.	ж.	м.	ж.	м.	ж.	м.	ж.	м.	ж.	м.	ж.	м.	ж.	
		м.	ж.	м.	ж.	м.	ж.	м.	ж.	м.	ж.	м.	ж.	м.	ж.	м.	ж.	м.	ж.	м.	ж.	м.	ж.	м.	ж.	м.
Богохуленіе и порицаніе вѣры, ст. 176—183 Улож. о нак.	2	1	—	—	—	—	—	—	—	1	—	—	—	—	—	—	—	—	—	1	—	—	—	—	—	
Святотатство, разрытіе могилъ и ограбленіе мертвыхъ тѣлъ, ст. 219—235	6	—	—	—	—	—	—	—	—	—	—	—	—	—	—	—	—	—	—	—	—	—	—	—	—	
Сопротивленіе распоряженіямъ правительства и неповиновеніе установленнымъ онымъ властямъ ст. 262—275	1	2	—	—	—	—	—	—	—	1	—	1	—	—	—	—	—	1	—	1	—	—	—	—	—	
Оскорбленіе и явное неуваженіе къ присутственнымъ мѣстамъ и чиновникамъ при отиравленіи должности, ст. 276—288	15	12	2	—	—	—	—	—	—	5	1	5	1	2	—	—	—	2	—	10	2	—	—	—	—	
Самовольное присвоеніе власти и составленіе подложныхъ указовъ или предписаній и другихъ исходящихъ отъ правительства бумагъ, ст. 289—302	3	—	—	—	—	—	—	—	—	—	—	—	—	—	—	—	—	—	—	—	—	—	—	—	—	
Взломъ тюремъ, уводъ и побѣгъ находящихся подъ стражею или надзоромъ, ст. 308—317	3	1	—	—	—	—	—	—	—	—	—	—	—	—	—	—	—	—	—	1	—	—	—	—	—	
Неисполненіе указовъ, предписаній и законныхъ по службѣ требованій, ст. 329—337	2	—	—	—	—	—	—	—	—	—	—	—	—	—	—	—	—	—	—	—	—	—	—	—	—	
О превышеніи власти и противозаконномъ оной бездѣйствіи, ст. 338—350	2	3	—	—	—	—	—	—	—	—	—	3	—	—	—	—	—	2	—	1	—	—	—	—	—	
Преступленія и проступки въ сношеніяхъ между начальниками и подчиненными, ст. 392—409	4	—	—	—	—	—	—	—	—	—	—	—	—	—	—	—	—	—	—	—	—	—	—	—	—	
Нарушеніе устава монетнаго, ст. 556—578	4	5	—	—	—	—	—	—	—	2	—	—	—	3	—	—	—	2	—	2	—	1	—	—	—	
Нарушеніе общественного спокойствія, порядка и ограждающихъ оныя постановленій, ст. 922—992	5	4	—	—	—	—	—	—	—	1	—	1	—	2	—	—	—	1	—	2	—	1	—	—	—	
Преступленія противъ общественной нравственности и нарушеніе ограждающихъ оную постановленій, ст. 993—1003	4	1	—	—	—	—	—	—	—	—	—	1	—	—	—	—	—	—	—	1	—	—	—	—	—	
Нарушеніе постановленій объ актахъ состоянія, ст. 1441—1445	5	7	2	—	—	—	—	—	—	2	2	3	—	—	—	—	—	—	—	7	2	—	—	—	—	
Смертоубійство, ст. 1449—1471	132	17	3	—	—	—	—	—	—	11	1	4	—	2	2	—	—	3	1	13	2	1	—	—	—	
Самоубійство, ст. 1472—1476	3	—	—	—	—	—	—	—	—	—	—	—	—	—	—	—	—	—	—	—	—	—	—	—	—	
Нанесеніе увѣчья, ранъ и другихъ поврежденій здоровью, ст. 1477—1496	85	23	—	—	—	—	—	—	—	4	—	15	—	4	—	—	—	5	—	16	—	2	—	—	—	
Оскорбленіе чести, ст. 1523—1539	27	11	—	—	—	—	—	—	—	—	—	7	—	4	—	—	—	4	—	5	—	2	—	—	—	
Истребленіе и поврежденіе чужого имущества, ст. 1606—1625	21	—	—	—	—	—	—	—	—	—	—	—	—	—	—	—	—	—	—	—	—	—	—	—	—	
Разбой, ст. 1627—1636	39	13	—	—	—	—	—	—	—	3	—	4	—	2	—	—	—	1	—	12	—	—	—	—	—	
Грабежи, ст. 1637—1643	79	9	—	—	—	—	—	—	—	2	—	6	—	—	—	—	—	3	—	5	—	1	—	—	—	
Кражи, ст. 1644—1664	205	43	—	—	—	—	—	—	—	11	—	17	—	—	—	—	—	9	—	30	—	4	—	—	—	
Мошенничество, ст. 1665—1676	7	—	—	—	—	—	—	—	—	—	—	—	—	—	—	—	—	—	—	—	—	—	—	—	—	
Присвоеніе и утайка чужой собственности, ст. 1677—1685	5	—	—	—	—	—	—	—	—	—	—	—	—	—	—	—	—	—	—	—	—	—	—	—	—	
Преступленія и проступки по договорамъ и другимъ обязательствамъ вообще, ст. 1686—1711	9	5	—	—	—	—	—	—	—	—	—	2	—	—	—	—	—	—	—	5	—	—	—	—	—	
И Т О Г О	668	157	7	—	—	—	—	—	—	2	—	30	1	75	4	22	—	27	2	—	—	33	1	112	6	12

HOSPITAL REPORT				PATIENT RECORD			
Room	Bed	Name	Age	Sex	Religion	Marital	Occupation
101	1	John Doe	45	M	Catholic	Married	Teacher
101	2	Jane Smith	32	F	Protestant	Single	Nurse
102	1	Robert Johnson	58	M	Jewish	Married	Engineer
102	2	Mary White	65	F	Methodist	Widowed	Homemaker
103	1	William Brown	28	M	Buddhist	Single	Student
103	2	Elizabeth Green	40	F	Anglican	Married	Librarian
104	1	Thomas Black	70	M	Quaker	Married	Retired
104	2	Sarah Gray	55	F	Presbyterian	Married	Secretary
105	1	Michael King	35	M	Muslim	Married	Doctor
105	2	Anna Lee	48	F	Orthodox	Married	Artist
106	1	David Hall	60	M	Hindu	Married	Farmer
106	2	Linda Scott	50	F	Sikh	Married	Accountant
107	1	James Taylor	30	M	Buddhist	Single	Writer
107	2	Patricia Adams	42	F	Anglican	Married	Teacher
108	1	Richard Baker	55	M	Methodist	Married	Engineer
108	2	Barbara Clark	68	F	Protestant	Widowed	Homemaker
109	1	Christopher Evans	25	M	Jewish	Single	Student
109	2	Michelle Foster	38	F	Catholic	Married	Nurse
110	1	Andrew Garcia	45	M	Orthodox	Married	Teacher
110	2	Rebecca Hill	52	F	Anglican	Married	Librarian
111	1	Joseph King	65	M	Quaker	Married	Retired
111	2	Karen Lee	58	F	Presbyterian	Married	Secretary
112	1	Matthew Miller	33	M	Muslim	Married	Doctor
112	2	Christina Wilson	45	F	Orthodox	Married	Artist
113	1	Benjamin Moore	72	M	Hindu	Married	Farmer
113	2	Deborah Taylor	60	F	Sikh	Married	Accountant
114	1	Samuel Adams	28	M	Buddhist	Single	Student
114	2	Stephanie Baker	40	F	Anglican	Married	Librarian
115	1	Timothy Clark	55	M	Methodist	Married	Engineer
115	2	Victoria Evans	68	F	Protestant	Widowed	Homemaker
116	1	Gregory Foster	25	M	Jewish	Single	Student
116	2	Heather Green	38	F	Catholic	Married	Nurse
117	1	Isaac Hill	45	M	Orthodox	Married	Teacher
117	2	Janet King	52	F	Anglican	Married	Librarian
118	1	Jeremiah Lee	65	M	Quaker	Married	Retired
118	2	Kathleen Miller	58	F	Presbyterian	Married	Secretary
119	1	Jonathan Moore	33	M	Muslim	Married	Doctor
119	2	Laura Taylor	45	F	Orthodox	Married	Artist
120	1	Kyle Adams	72	M	Hindu	Married	Farmer
120	2	Margaret Baker	60	F	Sikh	Married	Accountant
121	1	Lucas Clark	28	M	Buddhist	Single	Student
121	2	Nancy Evans	40	F	Anglican	Married	Librarian
122	1	Maxwell Foster	55	M	Methodist	Married	Engineer
122	2	Olivia Green	68	F	Protestant	Widowed	Homemaker
123	1	Nathan Hill	25	M	Jewish	Single	Student
123	2	Paula King	38	F	Catholic	Married	Nurse
124	1	Oscar Lee	45	M	Orthodox	Married	Teacher
124	2	Quinn Miller	52	F	Anglican	Married	Librarian
125	1	Peter Moore	65	M	Quaker	Married	Retired
125	2	Rachel Taylor	58	F	Presbyterian	Married	Secretary
126	1	Samuel Adams	33	M	Muslim	Married	Doctor
126	2	Tina Baker	45	F	Orthodox	Married	Artist
127	1	Ulysses Clark	72	M	Hindu	Married	Farmer
127	2	Veronica Evans	60	F	Sikh	Married	Accountant
128	1	Walter Foster	28	M	Buddhist	Single	Student
128	2	Yvonne Green	40	F	Anglican	Married	Librarian
129	1	Xavier Hill	55	M	Methodist	Married	Engineer
129	2	Zoe King	68	F	Protestant	Widowed	Homemaker
130	1	Yusuf Lee	25	M	Jewish	Single	Student
130	2	Adam Miller	38	M	Catholic	Married	Nurse
131	1	Zoe Moore	45	F	Orthodox	Married	Teacher
131	2	Benjamin Taylor	52	M	Anglican	Married	Librarian
132	1	Abraham Adams	65	M	Quaker	Married	Retired
132	2	Chloe Baker	58	F	Presbyterian	Married	Secretary
133	1	Isaac Clark	33	M	Muslim	Married	Doctor
133	2	Daniel Evans	45	M	Orthodox	Married	Artist
134	1	Isaac Adams	72	M	Hindu	Married	Farmer
134	2	Isabella Baker	60	F	Sikh	Married	Accountant
135	1	Isaac Clark	28	M	Buddhist	Single	Student
135	2	Isabella Evans	40	F	Anglican	Married	Librarian
136	1	Isaac Foster	55	M	Methodist	Married	Engineer
136	2	Isabella Green	68	F	Protestant	Widowed	Homemaker
137	1	Isaac Hill	25	M	Jewish	Single	Student
137	2	Isabella King	38	F	Catholic	Married	Nurse
138	1	Isaac Lee	45	M	Orthodox	Married	Teacher
138	2	Isabella Miller	52	F	Anglican	Married	Librarian
139	1	Isaac Moore	65	M	Quaker	Married	Retired
139	2	Isabella Taylor	58	F	Presbyterian	Married	Secretary
140	1	Isaac Adams	33	M	Muslim	Married	Doctor
140	2	Isabella Baker	45	F	Orthodox	Married	Artist
141	1	Isaac Clark	72	M	Hindu	Married	Farmer
141	2	Isabella Evans	60	F	Sikh	Married	Accountant
142	1	Isaac Foster	28	M	Buddhist	Single	Student
142	2	Isabella Green	40	F	Anglican	Married	Librarian
143	1	Isaac Hill	55	M	Methodist	Married	Engineer
143	2	Isabella King	68	F	Protestant	Widowed	Homemaker
144	1	Isaac Lee	25	M	Jewish	Single	Student
144	2	Isabella Miller	38	F	Catholic	Married	Nurse
145	1	Isaac Moore	45	M	Orthodox	Married	Teacher
145	2	Isabella Taylor	52	F	Anglican	Married	Librarian
146	1	Isaac Adams	65	M	Quaker	Married	Retired
146	2	Isabella Baker	58	F	Presbyterian	Married	Secretary
147	1	Isaac Clark	33	M	Muslim	Married	Doctor
147	2	Isabella Evans	45	F	Orthodox	Married	Artist
148	1	Isaac Adams	72	M	Hindu	Married	Farmer
148	2	Isabella Baker	60	F	Sikh	Married	Accountant
149	1	Isaac Clark	28	M	Buddhist	Single	Student
149	2	Isabella Evans	40	F	Anglican	Married	Librarian
150	1	Isaac Foster	55	M	Methodist	Married	Engineer
150	2	Isabella Green	68	F	Protestant	Widowed	Homemaker

Вѣдомость № 6-й

о пожарахъ въ Черноморской губерніи

за 1905 годъ.

Городскія поселенія и округа.

	Въ зимніе мѣсяцы.			Въ весенніе мѣсяцы.			Въ лѣтніе мѣсяцы.			Въ осенніе мѣсяцы.			Всего въ году.			Причина пожаровъ.				
	Число пожа- ровъ.	Число погорѣв- шихъ дворовъ.	Сумма убыт- ковъ въ руб.	Число пожа- ровъ.	Число погорѣв- шихъ дворовъ.	Сумма убыт- ковъ въ руб.	Число пожа- ровъ.	Число погорѣв- шихъ дворовъ.	Сумма убыт- ковъ въ руб.	Число пожа- ровъ.	Число погорѣв- шихъ дворовъ.	Сумма убыт- ковъ въ руб.	Число пожа- ровъ.	Число погорѣв- шихъ дворовъ.	Сумма убыт- ковъ въ руб.	Отъ молніи.	Отъ дурного устройства печей.	Отъ неосто- рожности.	Отъ поджо- говъ.	Отъ неизвѣст- ныхъ причинъ.
Городъ Новороссійскъ	1	1	275	3	4	3200	7	7	10900	—	—	—	11	12	14375	—	—	5	—	6
Посадъ Сочи	—	—	—	2	52	31366	1	1	300	—	—	—	3	53	31666	—	—	—	1	2
» Туапсе	—	—	—	—	—	—	1	1	250	—	—	—	1	1	250	—	1	—	—	—
Округъ Новороссійскій	—	—	—	—	—	—	1	1	4000	3	4	11805	4	5	15805	—	—	2	2	—
» Сочинскій	1	2	500	1	2	7300	3	32	45302	1	1	12000	6	37	65102	1	1	—	3	1
» Туапсинскій	1	1	200	—	—	—	1	1	100	2	2	560	4	4	860	—	—	3	—	1
И Т О Г О	3	4	975	6	58	41866	14	43	60852	6	7	24365	29	112	128058	1	2	16	6	10

1. Name of the person or organization	2. Amount of contribution	3. Date of contribution	4. Name of the person or organization receiving the contribution
J. Edgar Hoover Federal Bureau of Investigation Washington, D. C.	\$100.00	11-15-1952	American Friends Service Committee 1715 Broadway New York 19, N. Y.
J. Edgar Hoover Federal Bureau of Investigation Washington, D. C.	\$100.00	11-15-1952	American Friends Service Committee 1715 Broadway New York 19, N. Y.
J. Edgar Hoover Federal Bureau of Investigation Washington, D. C.	\$100.00	11-15-1952	American Friends Service Committee 1715 Broadway New York 19, N. Y.
J. Edgar Hoover Federal Bureau of Investigation Washington, D. C.	\$100.00	11-15-1952	American Friends Service Committee 1715 Broadway New York 19, N. Y.
J. Edgar Hoover Federal Bureau of Investigation Washington, D. C.	\$100.00	11-15-1952	American Friends Service Committee 1715 Broadway New York 19, N. Y.

Вѣдомость № 7-й

о насильственныхъ и случайныхъ смертяхъ
въ Черноморской губерніи

за 1905 годъ.

Вѣдомость № 8-й

о числѣ учебныхъ заведеній и учащихся въ Черно-
морской губерніи

за 1905 годъ.

Часть III

Черноморско-причерноморскія школы

1905

1905

558 N T O . 57 .

*) Въ отчетномъ году было закрыто

№№ по порядку.	Наименованіе учебныхъ заведеній.	Въ губернк. городѣ.			Въ посадахъ.			Въ округахъ.			Всего въ губерніи.			
		Число учебныхъ заведеній.	Число учащихся.		Число учебныхъ заведеній.	Число учащихся.		Число учебныхъ заведеній.	Число учащихся.		Число учебныхъ заведеній.	Число учащихся.		
			Муж.	Жен.		Муж.	Жен.		Муж.	Жен.		Муж.	Жен.	ВСЕГО.
1	Новороссійская мужская гимназія	1	297	—	—	—	—	—	—	1	297	—	297	
2	Новороссійская Александринская женская гимназія	1	—	357	—	—	—	—	—	1	—	357	357	
3	Новороссійское трехклассное городское училище	1	252	—	—	—	—	—	—	1	252	—	252	
4	Сочинское трехклассное городское училище	—	—	—	1	38	—	—	—	1	38	—	38	
5	Новороссійская низшая ремесленная школа	1	66	—	—	—	—	—	—	1	66	—	66	
6	Новороссійская женская школа кройки и шитья	1	—	107	—	—	—	—	—	1	—	107	107	
7	Новороссійское одноклассное начальное училище имени В. А. Жуковскаго	1	188	—	—	—	—	—	—	1	188	—	188	
8	Нормальныя двухклассныя училища	—	—	—	2	134	—	—	—	2	134	—	134	
9	Варваринское училище плодоводства, виноградарства и винодѣлія 1-го разряда*)	—	—	—	1	—	—	—	—	1	—	—	—	
10	Черноморская сельская ремесленная мастерская	—	—	—	—	—	—	1	15	—	1	15	—	15
11	Городскія начальныя училища	8	341	483	2	—	108	—	—	—	10	341	591	932
12	Сельскія двухклассныя (Новороссійское—Об-ва Владикавказской желѣзной дороги, Геленджикское и Архипоосиповское)	1	191	110	—	—	—	2	207	1	3	398	111	509
13	Сельскія одноклассныя	—	—	—	—	—	—	53	894	515	53	894	515	1409
Частныя училища III разряда:														
14	Двухклассное начальное Об-ва Черноморскаго Цементнаго Производства, Л. А. Покровской и Соколовской	—	—	—	2	7	19	1	40	52	3	47	71	118
Церковно-приходскія школы:														
15	Одноклассныя	6	183	151	2	44	33	13	196	207	21	423	391	814
16	Школы грамоты	—	—	—	—	—	—	8	121	83	8	121	83	204
И Т О Г О		21	1518	1208	10	223	160	78	1473	858	109	3214	2226	5440

*) Въ отчетномъ году было закрыто

ВѢДОМОСТЬ

населеннымъ пунктамъ Черноморской губерніи, съ показаніемъ числа дымовъ, душъ, національности и вѣроисповѣданія коренного населенія, а въ Новороссійскъ и имѣющаго осядлость къ 1 Января 1906 года.

№№ по порядку.	Названіе населенныхъ пунктовъ.	Число дымовъ.	Число душъ.			Національность.	Вѣроисповѣданіе.	
			Мужского пола.	Женскаго пола.	Обоего пола.			
1	Г. Новороссійскъ .		12071	10580	22651	русскіе	} православные	
			810	762	1572	греки		
			348	157	505	грузины		
			139	68	207	имеретины		
			86	90	176	} евреи		іудеи
			4	4	8			караимы
			123	110	233	поляки		} католики
			5	6	11	французы		
			3	2	5	итальянцы		
			150	114	264	} чехи		католики
			22	19	41		православные	
			4	5	9	англичане	англикане	
			21	24	45	} армяне	армяно-григоріане	
			5	6	11		католики	
			51	47	98	} нѣмцы	лютеране	
			6	5	11		католики	
			2	3	5	лезгинны	} магометане	
5	5	10	персіане					
7	3	10	турки					
48	42	90	татары					
	Итого .		13910	12052	25962			
2	Пос. Туансе . . .	38	91	81	172	русскіе	} православные	
			16	13	29	греки		
			1	—	1	имеретинъ	} лютеране	
			1	—	1	армянинъ		армяно-григоріане
			3	2	5	нѣмцы		

№№ по порядку.	Название населенных пунктовъ.	Число дымовъ.	Число душъ.			Национальность.	Вѣроисповѣданіе.	
			Мужского пола.	Женскаго пола.	Обоего пола.			
			1	—	1	гурокъ	} магометане	
			2	—	2	черкесы		
			1	1	2	чехи		католики
			7	8	15	евреи		іудей
	Итого	38	123	105	228			
3	Пос. Сочи	82	93	90	183	рускіе	} православные	
			4	—	4	греки		
			15	13	28	грузины		
			1	—	1	поляки	католики	
			78	50	128	армяне	армяно григор.	
			17	10	27	нѣмцы	} лютеране	
			1	—	1	эстонецъ		
			—	1	1	еврейка	іудейка	
	Итого	82	209	164	373			
Новороссійскій округъ.								
1	Дер Адербіевка	174	393	381	774	рускіе	} православные	
			92	122	214	греки		
			11	8	19	чехи		католики
2	> Береговая	125	309	282	591	рускіе	} православные	
			60	56	116	греки		
3	> Борисовка	45	162	144	306	рускіе	православные	
			6	6	12	чехи	католики	
4	> Геленджикъ	150	454	489	943	рускіе	} православные	
			100	93	193	греки		
			6	5	11	поляки	католики	
			7	4	11	нѣмцы	лютеране	
			12	5	17	рускіе	православные	
5	> Глѣбовка	30	106	86	192	чехи	католики	
			18	30	48	рускіе	православные	
			68	71	139	чехи	} католики	
3	—	3	поляки					

№№ по порядку.	Названіе населенныхъ пунктовъ.	Число дымовъ.	Число душъ.			Національность.	Въроисповѣданіе.
			Мужеского пола.	Женскаго пола.	Обоего пола.		
7	Дер. Васильевка .	24	{ 24	{ 26	{ 50	русскіе	} православные
			{ 49	{ 37	{ 86	греки	
8	> Кирилловка .	40	{ —	{ 5	{ 5	русскіе	} православные
			{ 170	{ 147	{ 317	чехи	
9	> Кабардинка .	234	{ 470	{ 461	{ 931	русскіе	} православные
			{ 11	{ 9	{ 20	молдаване	
			{ 350	{ 317	{ 667	греки	
10	> Марыина-Роща	24	{ 70	{ 76	{ 146	русскіе	} православные
			{ 10	{ 5	{ 15	литовцы	
			{ 6	{ 5	{ 11	пѣмцы	лютеране
11	> Меодіевка .	24	{ 12	{ 3	{ 15	} чехи	} православные
			{ 72	{ 69	{ 141		
12	> Прасковеевка	76	{ 96	{ 100	{ 196	русскіе	} православные
			{ 201	{ 166	{ 367	греки	
13	> Пшада .	149	{ 231	{ 250	{ 481	русскіе	} православные
			{ 87	{ 85	{ 172	греки	
			{ 8	{ 6	{ 14	молдаване	
14	> Федотовка .	24	103	78	181	русскіе	православные
15	> Жене .	23	76	62	138	русскіе	православные
16	> Тхабъ .	16	59	43	102	русскіе	православные
17	> Холодный Родникъ .	17	61	58	119	русскіе	православные
18	> Варваровка .	41	162	163	325	} чехи	} католики
19	> Павловка .	21	77	80	157		
Итого .		1261	4212	4033	4245		

№№ по порядку.	Названіе населенныхъ пунктовъ.	Число дымовъ.	Число душъ.			Национальность.	Въроисповѣданіе.
			Мужского пола.	Женскаго пола.	Обоего пола.		
	Туапсинскій округъ.						
1	Дер. Архипоосиновка	160	782	672	1454	русскіе	православные
2	> Тешебсь . . .	1	3	3	6	чехи	православные
		14	52	45	97		католики
3	> Текось	1	1	2	3	нѣмцы	лютеране
		7	25	17	42	чехи	католики
4	> Джубга	7	26	26	52	поляки	
		74	323	272	595	русскіе	православные
5	> Полковничья .	7	27	22	49	нѣмецъ	католикъ
6	> Морозовская .	6	21	9	30	армяне	армяно-григоріане
7	> Бжидская . . .	4	11	14	25	русскіе	православные
		9	31	29	60	нѣмцы	лютеране
8	> Дефановка . .	1	—	1	1	нѣмка	католичка
		122	492	421	913	русскіе	православные
9	> Верхне-Дефановка .	13	47	48	95	армяне	армяно-григоріане
10	> Сторожевая . .	9	24	25	49	русскіе	православные
11	> Шапсугская . .	51	175	158	333	молдаване	православные
		6	24	23	47	русскіе	
12	> Тенгинка . . .	3	9	14	23	греки	
		54	196	161	357	армяне	армяно-григоріане
13	> Ново-Михайловка .	15	48	49	97	русскіе	православные
		78	245	218	463	русскіе	православные
14	> Ольгинская . . .	31	140	104	244	русскіе	православные
15	> Подхребтовая . .	31	115	94	209	армяне	армяно-григоріане
16	> Базны	8	33	26	59		
17	> Карповка	60	280	251	531	черкесы	магометане
18	> Псебе	16	90	83	173		
19	> Вельяминовская .	84	187	181	368	русскіе	православные
		3	11	3	14	чехи	католики
20	> Небугская . . .	40	138	113	251	русскіе	православные
21	> Туапсинская . . .	18	54	51	105	греки	православные

№№ по порядку.	Название населенных пунктовъ.	Число дымовъ.	Число душъ.			Национальность.	Въроисповѣданіе.	
			Мужского пола.	Женскаго пола.	Обоего пола.			
22	Дер. Георгіевская .	78	322	274	596	рускіе	православные	
23	» Анастасіевка .	26	72	77	149	чехи	католики	
24	» М. Псеушко	26	75	55	130	черкесы	магометане	
25	» Б. Псеушко	50	175	192	367	черкесы	магометане	
26	Отсел. Наджиго .	12	42	41	83	черкесы	магометане	
Итого		1120	4297	3774	8071			
Сочинскій округъ:								
1	Дер. Лазаревская .	57	106	95	201	рускіе	} православные	
			76	52	128	греки		
2	» Вишневая .	11	48	43	91	} греки		
3	» Калиновка .	17	124	107	231			
4	» Тихановка	21	68	54	122	} рускіе		
5	» Алексѣевка	15	50	43	93			
6	» Красно-Александровская	77	263	246	509	черкесы		магометане
7	Пос. Божьи-Воды .	11	43	41	84	} черкесы		магометане
8	Дер. Бичмай. . .	32	102	98	200			
9	» Старый Бичмай	13	28	26	54	} рускіе		православные
10	» Салохъ-Ауль	10	36	27	63			
11	» Навагинка .	41	104	88	192	рускіе	православные	
			55	58	103	нѣмцы	лютеране	
12	» Пластунская.	101	343	301	644	грузины	православные	
13	» Раздольная .	47	193	167	360	рускіе	православные	
			1	—	1	полякъ	католикъ	
14	» Абазинка . .	23	75	63	138	рускіе	православные	
15	» Адлеръ. . .	29	45	47	92	молдаване	} православные	
			47	34	81	рускіе		
16	» Первинка .	23	93	90	183	греки	православные	
17	» Молдаванка .	48	18	17	35	рускіе	} православные	
			118	122	240	молдаване		
18	» Н. Николаевка	31	101	78	179	} рускіе	православные	
19	» В. Николаевка	58	202	172	374			

№№ по порядку.	Названіе населенныхъ пунктовъ.	Число дымовъ.	Число душъ.			Национальность.	Въроисповѣданіе.
			Мужского пола.	Женскаго пола.	Обоего пола.		
20	Дер. Веселая . .	102	{ 72	{ 63	{ 135	русскіе	} православные
			{ 165	{ 147	{ 312	молдаване	
21	> Эстонская . .	103	{ 8	{ 7	{ 15	русскіе	} православные
			{ 263	{ 238	{ 501	эстонцы	
			{ 1	{ —	{ 1	литвинъ	католикъ
22	> Пиленкова . .	89	{ 89	{ 97	{ 186	русскіе	} православные
			{ 109	{ 98	{ 207	молдаване	
			{ 5	{ 3	{ 8	цыгане	
			{ 6	{ 5	{ 11	эстонцы	лютеране
23	> Лѣсная . .	57	{ 23	{ 17	{ 40	русскіе	} православные
			{ 215	{ 186	{ 401	греки	
24	> Высокая . .	44	{ 36	{ 26	{ 62	русскіе	} православные
			{ 131	{ 116	{ 247	греки	
25	> Вѣрино . .	24	{ 67	{ 68	{ 135	греки	православные
26	> Дзыхра . .	60	{ 149	{ 136	{ 285	русскіе	} православные
			{ 7	{ 6	{ 13	молдаване	
27	> Ахштырхъ . .	43	{ 120	{ 104	{ 224	русскіе	} православные
			{ 1	{ 1	{ 2	австріяки	
28	> Ермоловская .	58	{ 90	{ 78	{ 168	русскіе	} православные
			{ 53	{ 45	{ 98	эстонцы	
			{ 2	{ 1	{ 3	нѣмцы	
			{ 6	{ 6	{ 12	латыши	лютеране
29	> Красная Поляна	44	{ 5	{ 6	{ 11	русскіе	} православные
			{ 155	{ 155	{ 310	греки	
30	Пос. Эсто-Садокъ.	36	{ 121	{ 120	{ 241	эстонцы	лютеране
31	Дер. Аибга . .	69	{ 184	{ 179	{ 363	русскіе	} православные
			{ 17	{ 13	{ 30	эстонцы	
32	> Волковская . .	20	{ 68	{ 62	{ 130	русскіе	православные
33	> III Рота . .	44	{ 133	{ 126	{ 259	русскіе	} православные
			{ 1	{ —	{ 1	латышъ	
34	> II Рота . .	12	{ 35	{ 32	{ 67	} русскіе	} православные
35	> IV Рота . .	33	{ 134	{ 107	{ 241		

№№ по порядку.	Название населенных пунктовъ.	Число дымовъ.	Число душъ.			Национальность.	Въ роисповѣданіе.
			Мужского пола.	Женскаго пола.	Обоего пола.		
36	Дер. Мамайка . . .	19	48	42	90	русскіе	православные
37	» Алекъ . . .	24	55	47	102		
38	Орѣховая Поляна .	3	15	12	27		
39	Дер. Ажекъ . . .	11	45	33	78	русскіе	православные
40	» Барановская .	31	93	76	169		
41	» Голицынская.	14	29	28	57		
42	» Медовѣвская Поляна	44	134	114	248	абхазцы	магометане
43	Гагринскій районъ.	45	143	88	231		
44	Частновладѣльческій участокъ Михельрингъ . . .	24	75	68	143	армяне	армяно-григоріане
Итого		1718	5447	4825	10272		
Всего въ губерніи.		—	28198	24953	53151		

No.	Name of the person	Age	Year of birth	Place of birth	Remarks
1
2
3
4
5
6
7
8
9
10
11
12
13
14
15
16
17
18
19
20
21
22
23
24
25
26
27
28
29
30
31
32
33
34
35
36
37
38
39
40
41
42
43
44
45
46
47
48
49
50
51
52
53
54
55
56
57
58
59
60
61
62
63
64
65
66
67
68
69
70
71
72
73
74
75
76
77
78
79
80
81
82
83
84
85
86
87
88
89
90
91
92
93
94
95
96
97
98
99
100

ВѢДОМОСТЫ

населеннымъ пунктамъ Черноморской губерніи, съ показаніемъ числа дымовъ, душъ, національности и вѣроисповѣданія временно-проживающаго населенія, къ 1 Января 1906 года.

№№ по порядку.	Названіе населенныхъ пунктовъ.	Число дымовъ.	Число душъ.			Національность.	Вѣроисповѣданіе.
			Мужского пола.	Женскаго пола.	Обоего пола.		
1	Г. Новороссійскъ .		8324	3166	11490	русскіе	} православные
			421	185	606	греки	
			155	65	220	грузины	
			35	13	48	имеретины	
			1211	802	2013	} евреи	іудеи
			25	6	31		караимы
			786	518	1304	поляки	} католики
			36	27	63	французы	
			17	6	23	итальянцы	
			121	99	220	} чехи	католики
			18	12	30		православные
			17	11	28	англичане	англичане
			219	49	268	} армяне	армяно-григоріане
			11	3	14		католики
			143	113	256	} нѣмцы	лютеране
			18	14	32		католики
			61	20	81	лезгинны	} магометане
	243	79	322	персіане			
	141	118	259	турки			
	43	38	81	татары			
	Итого		12045	5344	17389		
2	Пос. Туансе . . .		2386	774	3160	русскіе	} православные
			451	219	670	греки	
			92	52	144	грузины	
			111	52	163	имеретины	
			23	24	47	евреи	іудеи

№№ по порядку.	Названіе населенных пунктовъ.	Число дымовъ.	Число душъ.			Національность.	Вѣроисповѣданіе.
			Мужского пола.	Женскаго пола.	Обоего пола.		
			28	14	42	чехи	католики
			29	6	35	поляки	католики
			15	6	21	мордвинны	православные
			3	—	3	молдаване	православные
			26	9	35	эстонцы	лютеране
			25	1	26	пѣмцы	
			74	38	112	армяне	армяно-григоріане
			15	6	21		католики
			181	5	186	турки	магометане
			18	—	18	татары	
			46	—	46	персы	
			9	—	9	осетины	православные
	Итого		3532	1206	4738		
			2558	2685	5243	русскіе	православные
			80	54	134	греки	
			85	43	128	грузины	
			360	356	716	имеретины	
			297	302	599	мингрельцы	католики
			26	17	43	чехи	
			18	23	41	поляки	лютеране
			65	72	137	пѣмцы	
	Пос. Сочи . . .	1040	47	49	96	эстонцы	армяно григоріане
			160	163	323	армяне	
			235	—	235	турки	магометане
			72	6	78	татары	
			11	—	11	осетины	
			130	5	135	персы	іудеевъ . 176
			2	—	2	лезгины	
			88	93	181	евреи	караимовъ 5
	Итого	1040	4234	3868	8102		

№№ по порядку.	Название населенных пунктовъ.	Число дымовъ.	Число душъ.			Национальность.	Вѣроисповѣданіе.	
			Мужского пола.	Женскаго пола.	Обоего пола.			
	Новороссійскій округъ:							
1	Дер. Адербіевка .	28	51	41	92	рускіе	} православные	
			70	81	151	греки		
			1	1	2	поляки		католики
			3	—	3	турки		магометане
2	> Береговая .	10	26	18	44	рускіе	} православные	
			13	12	25	греки		
3	> Борисовка .	5	18	11	29	рускіе	православные	
			5	6	11	чехи	католики	
4	> Васильевка .	11	26	20	46	рускіе	} православные	
			13	9	22	греки		
5	> Глѣбовка .	4	6	5	11	рускіе	православные	
			10	8	18	чехи	католики	
6	> Владиміровка	3	1	4	5	рускіе	православные	
			4	2	6	чехи	} католики	
			5	2	7	итальянцы		
7	> Кирилловка .	7	5	6	11	рускіе	православные	
			4	2	6	чехи	католики	
8	> Геленджикъ .	196	539	623	1162	рускіе	} православные	
			240	237	477	греки		
			27	14	41	поляки	католики	
			13	9	22	армяне	армяно-григоріане	
			40	21	61	нѣмцы	лютеране	
			17	—	17	турки	} магометане	
			3	—	3	лезгинны		
			5	3	8	евреи	іудей	
9	> Меодіевка .	62	113	117	230	рускіе	} православные	
			8	8	16	чехи		
			9	5	14	чехи	католики	
10	> Кабардинка .	40	67	59	126	рускіе	} православные	
			53	41	94	греки		

№№ по порядку.	Названіе населенныхъ пунктовъ.	Число дымовъ.	Число душъ.			Національность.	Вѣроисповѣданіе.
			Мужского пола.	Женскаго пола.	Обоего пола.		
11	Дер. Марына Роща	6	21	15	36	русскіе	православные
12	> Пшадѣ . . .	58	59	45	104	русскіе	} православные
			4	3	7	молдаване	
13	> Молдаванка .	6	11	14	25	русскіе	православные
14	> Федотовка .	4	9	11	20	русскіе	православные
15	> Прасковеевка	38	7	10	17	русскіе	} православные
			144	78	222	греки	
16	Удѣльное имѣніе «Абрау-Дюрсо» .	40	227	156	383	русскіе	православные
			6	7	13	нѣмцы	лютеране
17	Дачи, имѣнія, культурные и казенные участки по «Широкой Балкѣ» и долинь рѣки «Озерейка»	31	7	5	12	французы	католики
			121	77	198	русскіе	православные
			20	13	33	поляки	католики
			3	—	3	лезгины	} магометане
10	—	10	турки				
18	Дачи, имѣнія, культурные и казенные участки по долинь р. Цемесь	29	78	60	138	русскіе	православные
			1	3	4	итальянцы	католики
19	Дачи, культурные и казенные участки по Сухумскому шоссе до Геленджикской бухты .	43	1	1	2	французы	} православные
			230	141	371	русскіе	
			7	5	12	нѣмцы	
20	Дачи и имѣнія по берегу Геленджикской бухты, Фальшивому Геленджикскому до Джанхота .	60	4	—	4	лезгины	магометане
			150	141	291	русскіе	православные
			14	10	24	поляки	католики
			6	9	15	нѣмцы	лютеране
21	Дачи и имѣнія по р. Жене, Тхабѣ, Пшадѣ, на хуторѣ Криница и Бета .	51	20	—	20	турки	магометане
			89	73	162	русскіе	} православные
			20	17	37	греки	
			16	—	16	турки	магометане
22	Цементный заводъ Общества Черноморскаго цемент-		337	206	543	русскіе	} православные
			25	5	30	грузины	
			27	16	43	нѣмцы	
22	22	44	эстонцы				

№№ по порядку.	Названіе населенныхъ пунктовъ.	Число дымовъ.	Число душъ.			Национальность.	Въроисповѣданіе.		
			Мужского пола.	Женскаго пола.	Обоего пола.				
	наго производства въ Новороссійскѣ	60	26	6	32	поляки	} католики		
			1	—	1	чехи			
			17	5	22	армяне		} армяно-григоріане	
			27	—	27	турки			} магометане
			1	—	1	персъ			
23	Цементный заводъ «Цѣпъ»	63	244	143	387	русскіе	} православные		
			11	4	15	эстонцы			
			10	4	14	поляки	} католики		
			9	14	23	нѣмцы		} лютеране	
			3	1	4	англичане	} англикане		
			181	86	267	русскіе		} православные	
			19	1	20	греки			
24	Цементный заводъ Франко - Русской Компаніи въ сел. Геленджикѣ	53	18	10	28	поляки	} католики		
			7	1	8	французы			
			9	5	14	нѣмцы	} лютеране		
			35	9	44	армяне		} армяно-григоріане	
			39	—	39	турки	} магометане		
25	Частныя владѣнія на Джанхотѣ и въ Прасковеевской щели	35	9	4	13	лезгины		} православные	
			48	25	73	русскіе			
			25	23	48	греки	} православыне		
			8	—	8	турки		} магометане	
			26	Частныя владѣнія въ урочищѣ Сукко	34	76	71		147
28	42	70				армяне	} армяно-григоріане		
16	—	16				турки		} магометане	
Итого .		977				4011	3003		7014
Туапсинскій округъ.									
1	Дер. Архипоосиповка	} 8	22	127	89	216	русскіе	} православные	
			8	30	34	64	греки		
			10	20	25	45	молдаване		
2	> Тешевъ	} —	5	2	7	чехи	} католики		
			2	2	4	поляки			

№№ по порядку.	Название населенных пунктовъ.	Число дымовъ.	Число душъ.			Национальность.	Въроисповѣданіе.	
			Мужского пола.	Женскаго пола.	Обоего пола.			
3	Дер. Текось . . .	1	4	4	8	греки	православные	
		36	100	78	178	русскіе		
		6	13	9	22	греки		
		1	1	2	3	мордвины		
4	> Джубга . . .	1	3	—	3	чехи	} католики	
		4	6	1	7	поляки		
		11	26	26	52	армяне		армяно-григоріане
		2	2	—	2	турки		} магометане
		2	2	—	2	персы		
5	> Полковничья .	2	10	6	16	армяне	армяно-григоріане	
6	> Морозовская .	2	7	4	11	русскіе	православные	
		4	10	8	18	армяне	армяно-григоріане	
		6	20	15	35	русскіе	православные	
7	> Бжидская . . .	1	5	2	7	} нѣмцы	} лютеране	
		1	1	—	1			} католикъ
		2	6	5	11	армяне	армяно-григоріане	
		7	27	28	55	русскіе	православные	
8	> Дефановка . . .	1	1	—	1	имеретинъ	} православные	
		1	1	—	1	полякъ		католикъ
		11	57	38	95	армяне		армяно-григоріане
9	> Верхне-Дефановна .	2	10	5	15	армяне	армяно-григоріане	
10	> Сторожевая . . .	2	2	1	3	русскіе	православные	
11	> Шапсугская . . .	3	10	4	14	русскіе	} православные	
		3	10	5	15	молдаване		
		1	2	—	2	армяне		армяно-григоріане
12	> Генгинка . . .	—	18	9	27	русскіе	} православные	
		3	10	7	17	армяне		
		—	29	25	54	армяне		} армяно-григоріане
		—	3	—	3	поляки		
		10	39	19	58	русскіе		православные
13	> Ново-Михайловна .	28	109	94	203	армяне	армяно-григоріане	
		1	1	—	1	еврей	іудей	

№ по порядку.	Названіе населенныхъ пунктовъ.	Число дымовъ.	Число душъ.			Национальность.	Въроисповѣданіе.
			Мужского пола.	Женскаго пола.	Обоего пола.		
14	Дер. Ольгинская .	3	14	4	18	русскіе	православные
15	> Подхребтовая	16	44	31	75	армяне	армяно-григоріане
16	> Базны	2	5	6	11		
17	> Вельяминовская	1	6	—	6	персы	магометане
		71	171	165	335	русскіе	православные
		6	21	20	41	греки	
		2	9	—	9	имеретинны	
18	> Карповка . . .	—	3	1	4	русскіе	православные
19	> Небугская . .	7	16	12	28	русскіе	православные
		1	2	3	5	греки	
20	> Туапсинская	14	31	26	57	греки	православные
21	> Георгіевская .	64	172	139	311	русскіе	православные
22	> Анастасіевка .	3	10	6	16	чехи	католики
23	> М. Псеушко .	2	2	2	4	черкесы	магометане
24	> Б. Псеушко .	3	5	1	6	русскіе	православные
		4	7	8	15	черкесы	магометане
25	Отсел. Наджиго .	1	3	1	4	черкесы	магометане
Итого		395	1250	972	2222		
Сочинскій округъ:						русскихъ—66 грековъ—31 мингрельцевъ—6	православные
1	Дер. Лазаревская .	18	55	48	103		
2	> Вишневая . . .	2	4	6	10	греки	православные
3	> Калиновка . . .	6	18	12	30	русскихъ—6	православные
						грековъ—24	
4	> Тихановка . . .	8	19	14	33	русскіе	православные
5	> Красно-Александровская	6	18	15	33	русскихъ—11	православные
						черкесовъ—22	
6	Пос. Божьи-Воды.	1	5	3	8	черкесы	магометане
7	Дер. Кичмаѣ . . .	9	23	13	36	русскихъ—4	православные
						турокъ—6	
						черкесовъ—26	

№№ по порядку.	Названі населенныхъ пунктовъ.	Число дымовъ.	Число душъ.			Национальность.	Въроисповѣданіе.						
			Мужского пола.	Женскаго пола.	Обоего пола.								
8	Дер. Навагинка .	23	68	59	127	{ русскихъ—82 нѣмцевъ—45	православные лютеране						
9	> Раздольная .	44	166	118	284	{ русскихъ—278 персовъ—6	православные магометане						
10	> Пластунская.	12	80	47	127	грузины	православные						
11	> Абазинка . .	5	16	15	31	русскіе	православные						
12	> Адлеръ. . .	106	580	301	881	{ русскихъ—472 грековъ—35 грузинъ—6 имеретинъ—132 молдаванъ—11 нѣмцевъ—2 эстонцевъ—9 латышей—9 армянъ—79 татаръ—8 турокъ—104 евреевъ—14	{ православные лютеране армяно-григоріане магометане іудеевъ—8 караимовъ—6						
						13	> Первинка .	6	11	7	18	{ грековъ—17 турокъ—1	православные магометанинъ
						14	> Молдаванка .	17	39	35	74	{ русскихъ—43 грековъ—6 молдаванъ—25	православные
						15	> В. Николаевка	18	34	29	63	{ русскихъ—52 грековъ—11	православные
						16	> П. Николаевка	6	11	9	20	русскіе	православные
						17	> Веселая . .	48	159	89	248	{ русскихъ—64 молдаванъ—26 грековъ—2 имеретинъ—12 грузинъ—9	православные

№№ по порядку.	Названіе населенныхъ пунктовъ.	Число дымовъ.	Число душъ.			Национальность.	Броисповѣданіе.
			Мужского пола.	Женскаго пола.	Обоего пола.		
	Дер. Веселая . . .	—	—	—	—	итальянецъ—1 армянъ—127 турокъ—3 слав.—4	католикъ армяно-григоріане магометане католики
18	> Барановская .	2	4	2	6	русскіе	православные
19	> Эстонская . .	34	96	68	164	русскихъ—23 имеретинъ—2 эстонцевъ—109 армянъ—30	православные лютеране армяно-григоріане
20	> Пиленкова . .	26	70	30	100	русскихъ—82 молдаванъ—5 имеретинъ—2 турокъ—4 армянъ—7	православные магометане армяно-григоріане
21	> Лѣсная . . .	11	82	55	137	русскихъ—25 грековъ—112	православные
22	> Дзыхра . . .	3	9	8	17	русскіе	православные
23	> Высокая . . .	38	75	68	143	русскихъ—25 грековъ—113 имеретинъ—5	православные
24	> Вѣрино . . .	21	35	33	68	греки	православные
25	> Ахштырхъ . .	11	36	33	69	русскихъ—63 австріяковъ—6	православные
26	> Ермоловская .	7	17	18	35	русскихъ—7 эстонцевъ—28	православные лютеране
27	> Красная Поляна	34	112	102	214	полякъ—1 русскихъ—30 грековъ—175 нѣмцевъ—3 турокъ—5	католикъ православные лютеране магометане
28	> Медовѣвская Поляна.	3	9	11	20	русскіе	православные

№№ по порядку.	Название населенных пунктовъ.	Число дымовъ.	Число душъ.			Национальность.	Вѣроисповѣданіе.
			Мужского пола.	Женскаго пола.	Обоего пола.		
29	Пос. Эсто-Садокъ.	4	18	14	32	русскихъ—1 эстонцевъ—11	православный лютеране
30	Дер. Волковская .	2	5	4	9		
31	> III Рота . . .	7	23	17	40		
32	> II Рота. . . .	2	6	4	10		
33	> IV Рота . . .	2	9	6	15		
34	> Мамайка . . .	2	12	10	22		
35	> Алекъ	2	5	4	9		
36	Пересел. участокъ «Салоховъ ауль»	2	6	4	10	русскіе	православные
37	Дер. Старый Кичмай	5	12	10	22		
38	> Алексѣевка	3	8	6	14		
39	> Ажекъ	2	4	2	6		
40	> Орѣховая Поляна	—	1	—	1		
41	> Аибга	3	4	2	6		
Частновладѣльческіе участки:							
42	Рейнбота	1	3	2	5		
43	Фонъ-Гартмана .	3	2	2	4	русскіе	православные
44	Петрова	5	7	3	10		
45	Полякова	3	4	2	6		
46	Сахновской . . .	4	9	7	16	русскихъ—13 нѣмцевъ—2 турокъ—1	православные лютеране магометанинъ
47	Голубева	8	33	24	57	русскихъ—44 нѣмцевъ—7 поляковъ—6	православные лютеране католики
48	ГAUDANNI	2	3	2	5	русскіе	православные
49	Уроч. «Кумишъ-Дене»	7	29	31	60	греки	православные
50	Графовъ	20	51	42	93	греки	православные
51	Культурн. участки Ашинской дачи .	14	62	28	90	русскихъ—70 имеретинъ—2 поляковъ—7	православные католики

№№ по порядку.	Название населенных пунктовъ.	Число дымовъ.	Число душъ.			Национальность.	Въроисповѣданіе.
			Мужского пола.	Женскаго пола.	Обоего пола.		
	Культурн. участки Ашинской дачи	—	—	—	—	{ турокъ—7 персіянъ—4	магометане
52	Плинатуса	32	80	71	151	{ грековъ—128 имеретинъ—23	православные
53	Культурн. участки Макопсинской дачи	16	47	32	79	{ русскихъ—50 поляковъ—4 имеретинъ—8	православные католики
54	Залетовыхъ	6	22	18	40	{ турокъ—12 перевовъ—5 русскихъ—3	магометане православные
55	Культурн. участки на Шуюкской дачѣ	6	27	15	42	{ грековъ—37 имеретинъ—4 полякъ—1	православные католикъ
56	Каткова	5	20	13	33	руссіе	православные
57	Бовина	2	3	3	6	руссіе	православные
58	Коневецкой	19	46	38	84	греки	православные
59	Шереметьева	4	24	3	27	грузины	православные
60	Перепелицына	2	5	2	7	руссіе	православные
61	Шмидта	2	14	5	19	руссіе	православные
62	Врангеля	5	15	20	35	армяне	армяно-григоріане
63	Кахендерфера	1	2	1	3	руссіе	православные
64	Головина	4	20	3	23	{ нѣмцевъ—4 имеретинъ—19	лютеране православные
65	Варданэ	262	929	778	1707	{ русскихъ—67 эстонцевъ—69 нѣмцевъ—2 латышей—7 мингрельцевъ—2 армянъ—1560	православные лютеране православные армяно-григоріане
66	Кучугъ-Дере	5	12	5	17	{ русскихъ—9 имеретинъ—2	православные

№№ по порядку.	Название населенных пунктовъ.	Число дымовъ.	Число душъ.			Национальность.	Въроисповѣданіе.
			Мужского пола.	Женскаго пола.	Обоего пола.		
	Кучукъ-Дере . . .	—	—	—	—	поляковъ—6	католики
67	Абазы	1	1	2	3	поляки	католики
68	Учь.Дере	65	121	102	223	{ русскихъ—19 имеретинъ—11 армянъ—193	{ православные армяно-григоріане
69	Дагомысь	52	338	167	505	{ русскихъ - 427 имеретинъ - 31 нѣмцевъ—3 эстонцевъ—37 латышей—4 осетинъ - 3	{ православные лютеране магометане
70	Фиркса	14	84	45	129	{ русскихъ—10 армянъ—119	{ православные армяно григоріане
71	Діатоловича	2	8	1	9	{ русскихъ—4 имеретинъ—5	{ православные
72	Барановскихъ	13	88	39	127	{ имеретинъ—12 армянъ—115	{ православные армяно-григоріане
73	Лазаревой	2	10	—	10	имеретины	православные
74	Ордынской	10	29	17	46	{ имеретинъ—11 армянъ - 35	{ православные армяно-григоріане
75	Зиновьевой	2	10	4	14	русскіе	православные
76	Уроч. «Разбитый Котель»	21	60	35	95	{ русскихъ—89 эстонцевъ—6	{ православные лютеране
77	Быковой	2	8	10	18	русскіе	православные
78	Институт. участки	56	493	179	672	{ русскихъ—60½ имеретинъ—15 поляковъ—11 эстонцевъ—17 латышей—12 татаръ—12	{ православные католики лютеране магометане
79	Шинова	2	14	3	17	{ русскихъ—10 нѣмцевъ—7	{ православные лютеране

№№ по порядку.	Название населенных пунктовъ.	Число дымовъ.	Число душъ.			Национальность.	Вѣроисповѣданіе.
			Мужского пола.	Женскаго пола.	Обоего пола.		
80	Сумарокова . . .	2	2	1	3	нѣмцы	лютеране
81	Казенныя земли по р. Шепси-Псеушхо	13	60	64	124	{ грековъ—94 русскихъ—30	{ православные
82	Барановскаго . .	10	40	30	70	армяне	армяно-григоріане
83	Головачева . . .	8	20	15	35	армяне	армяно-григоріане
84	Волкова	1	6	—	6	мингрельцы	православные
85	Бывшее Хлудова .	42	355	165	520	{ русскихъ - 493 имеретинъ—10 поляковъ—9 нѣмцевъ—8	{ православные католики лютеране
86	Костыревыхъ . .	3	21	3	24	{ русскихъ—6 грековъ—3 персіянъ—15	{ православные магометане
87	Кравченко	2	8	3	11	русскіе	православные
88	Имѣн. Бочаровской дачи	12	75	24	99	русскіе	православные
89	Имѣнія и культурные участки Катково - Леонтьевской дачи . . .	18	99	25	124	{ русскихъ—117 поляковъ—7 латышей—5 русскихъ—3	{ православные католики лютеране
90	Башкировой	40	233	105	338	{ грековъ—15 грузинъ—15 армянъ—300	{ православные армяно-григоріане
91	Шитова	1	1	1	2	русскіе	православные
92	Краевскихъ	73	192	159	351	{ грековъ—70 грузинъ—4 армянъ—277	{ православные армяно-григоріане
93	БратъевъДе-Симонъ	24	72	61	133	{ русскихъ—12 армянъ—121	{ православные армяно-григоріане
94	Участки Верещинской дачи . .	54	694	401	1095	{ русскихъ—1051 имеретинъ—14	{ православные

№№ по порядку.	Названіе населенных пунктовъ.	Число дымовъ.	Число душъ.			Национальность.	Въроисповѣданіе.
			Мужского пола.	Женскаго пола.	Обоего пола.		
	Участки Верещагинской дачи . . .	—	—	—	—	{ персіянъ—6 поляковъ—9 нѣмцевъ—15	магометане католики лютеране
95	Дачи школьнаго уч. и отрѣзка д. Раздольной	7	26	19	45	{ русскихъ—42 нѣмцевъ—3	православные лютеране
96	Культурные уч. Васильевской дачи со включеніемъ уч. по р. Мацестъ	39	295	69	364	{ русскихъ—342 мингрельцевъ—5 поляковъ—9 армянъ—8	{ православные католики армяно-григоріане
97	Культурные уч. Перемыкинской дачи	63	317	303	620	{ русскихъ—584 мингрельцевъ—12 имеретинъ—11 поляковъ—7 персіянъ—6	{ православные католики магометане
98	Культурные уч. Адлерской дачи . .	26	120	25	145	{ русскихъ—107 имеретинъ—36 нѣмцевъ—2	{ православные лютеране
99	Худякова	2	12	7	19	русскіе	православные
100	Хлудова	2	2	4	6	русскіе	православные
101	Лосева	1	5	1	6	{ русскихъ—2 имеретинъ—2 нѣмцевъ—2	{ православные лютеране
102	Гарбе	2	6	4	10	{ нѣмцевъ—3 русскихъ—7	лютеране православные
103	Шуринова	12	45	30	75	армяне	армяно-григоріане
104	Христофорова . . .	51	332	112	444	{ русскихъ—14 грековъ—30 турокъ—12 армянъ—388	{ православные магометане армяно-григоріане
105	Ковалевскаго . . .	49	192	148	340	{ русскихъ—17 имеретинъ—5 грековъ—9	{ православные

№№ по порядку.	Названіе населенныхъ пунктовъ.	Число дымовъ.	Число душъ.			Национальность.	Вѣроисповѣданіе.
			Мужского пола.	Женскаго пола.	Обоего пола.		
	Ковалевскаго . . .	—	—	—	—	{ армянъ—294 турокъ—15	армяно-григоріане магометане
106	Лосева	6	26	17	43	{ грековъ—4 армянъ—29 турокъ—4 абхазцевъ—6	православные армяно-григоріане магометане
107	Юревича	100	381	361	742	{ грековъ—626 армянъ—116	православные армяно-григоріане
108	Михельринишъ . . .	58	161	142	303	армяне	армяно-григоріане
109	Шиловскихъ	146	416	410	826	{ армянъ—819 нѣмцевъ—3 турокъ—4	армяно-григоріане лютеране магометане
110	Моисеевой	42	174	160	334	{ грековъ—13 армянъ—314 турокъ—7	православные армяно-григоріане магометане
111	Участокъ Метаксы	2	5	5	10	{ русскихъ—3 грековъ—7	православные
112	Базачій Бродъ . . .	3	9	6	15	русскіе	православные
113	Св.-Троицкій мон.	—	42	—	42	русскіе	православные
114	Переселенч. участокъ № 31 . . .	1	5	1	6	латыши	православные
115	Переселенческій уч. «Монаш. Щель»	2	9	6	15	русскіе	православные
116	Гор. Хоста	221	767	365	1132	{ русскихъ—979 мингрельцевъ—43 нѣмцевъ—51 поляковъ—29 турокъ—18 персовъ—12	православные лютеране католики магометане
117	Гор. Романовскъ . . .	11	26	23	49	{ русскихъ—32 эстонцевъ—17	православные лютеране
118	Гагринскій районъ.	204	1950	793	2743	{ армянъ—181 русскихъ—720	армяно-григоріане православные

№№ по по- рядку.	Название населен- ныхъ пунктовъ.	Число дымовъ.	Число душъ.			Национальность.	Въроисповѣданіе.
			Мужского пола.	Женскаго пола.	Обоего пола.		
	Гагринскій районъ	—	—	—	—	грековъ—245 грузинъ—90 имеретинъ—15 мингрельцевъ—756 гурійцевъ—42 чеховъ—15 поляковъ—58 нѣмцевъ—37 эстонцевъ—35 турокъ—329 персовъ—200 евреевъ—20	православные католики лютеране магометане іудей
	Итого	2595	11898	7153	19051		
	Всего въ губерніи.	—	36970	21546	58516		

