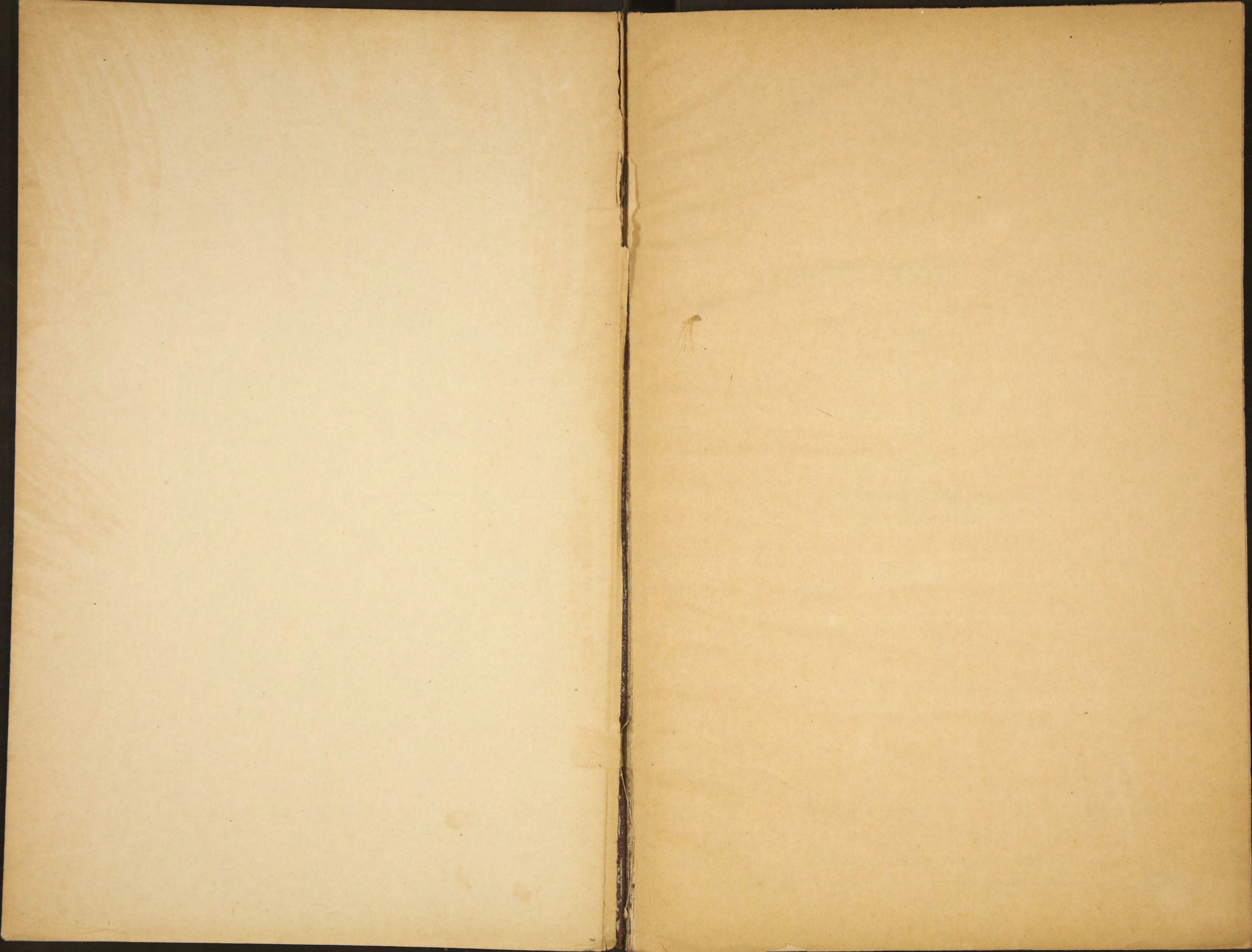


Л. 911

70

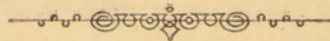
Обзор
Тифлисской губ.
за 1887г.



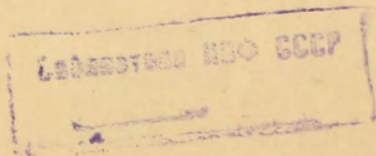
~~8964~~
8
2911

ОБЗОРЪ
ТИФЛИССКОЙ ГУБЕРНІИ
ЗА 1887 ГОДЪ.

Приложеніе къ всеподданнѣйшему отчету Тифлискаго
Губернатора.



39



ТИФЛИСЪ.

Типографія канцеляріи Главнначальствующаго гражданскою частію на Кавказѣ.

1888.

K

80875

ОГЛАВЛЕНІЕ.

Стр.

I. Естественныя и производительныя силы губерніи и экономическая дѣятельность населенія:

Земледѣліе.	1
Виноградарство, винодѣліе и садоводство.	5
Обеспеченіе народнаго продовольствія.	7
Промыслы сельскаго и городского населенія.	—
Промышленность заводская и фабричная.	10
Торговля.	—
Движеніе населенія.	11

II. Подати и повинности.

Подымная подать.	—
Земскія сборы на государственныя и губернскія повинности.	12
Выкупные платежи.	—
Городскіе доходы и расходы.	14
Акцизные сборы.	—
Отправленіе натуральныхъ повинностей.	15

III. Общественное устройство и благочиніе.

Казенныя и общественныя зданія.	18
Дороги, мосты и перевозки.	19
Почты и телеграфы.	20
Народная нравственность.	—
Расколъ.	22
Арестанты, тюремные замки и этапные дворы.	—
Пожары.	—

IV. Народное здравье и общественное призрѣніе.

Эпидеміи и эпизоотіи.	25
Больницы и дома умалишенныхъ.	28

V. Народное просвѣщеніе.

Учебныя заведенія.	31
Народное образованіе.	33

Приложенія.

Вѣдомость о посѣвѣ и урожаѣ хлѣбовъ.	№ 1.
» о фабрикахъ и заводахъ.	№ 2.
» о движеніи народонаселенія	№ 3.
» о поступленіи денежныхъ сборовъ	№ 4 лит. а.
» о распредѣленіи недоимокъ по городамъ и уѣздамъ.	№ 4 лит. б.
» о городскихъ доходахъ и расходахъ.	№ 4 лит. в.
» о числѣ и родѣ преступленій.	№ 5.
» о пожарахъ	№ 6.
» о насильственныхъ и случайныхъ смер- тяхъ	№ 7.
» о числѣ учебныхъ заведеній и учащих- ся въ нихъ	№ 8.



ПРИЛОЖЕНІЕ КЪ ВСЕПОДДАННѢЙШЕМУ ОТЧЕТУ.

ОБЗОРЪ
ТИФЛИССКОЙ ГУБЕРНІИ

ЗА 1887 ГОДЪ.

I. Естественныя и производительныя силы губерніи и экономическая дѣятельность населенія.

а) Земледѣліе.

Въ отчетномъ году посеяно озимыхъ и яровыхъ хлѣбовъ 548.423 четвертей; снято 2.849.921 четверть; урожай полученъ самъ 5,19.

Въ числѣ означенныхъ хлѣбовъ:

	посѣяно:	снято:
Озимой пшеницы.....	229.212	1.182.875
Яровой	114.609	382.558
Ржи	43	131
Овса	4.052	19.645
Ячменя.....	163.475	749.455
Остальныхъ хлѣбовъ.....	37.032	515.257
Всего...	548.423	2.849.921

Урожай полученъ:

Озимой пшеницы самъ.....	5,1—
Яровой	3,3—
Ржи	3 —
Овса.....	4,8—
Ячменя	4,5—
Остальныхъ хлѣбовъ	13,3—

Въ 1886 году:

	посѣяно:	снято:
Озимой пшеницы.....	320.125	1.486.250
Яровой	153.200	471.200
Ржи	1.200	4.500
Овса.....	4.660	22.800
Ячменя	179.725	949.900
Гречихи	51	250
Остальныхъ хлѣбовъ.....	37.900	293.000
Всего...	696.861	3.227.900

Урожай былъ полученъ въ общемъ самъ 4,8, а по родамъ хлѣбовъ слѣдующій:

Озимой пшеницы самъ	4,6
Яровой	3
Ржи	3,7
Овса.....	4,9
Ячменя	5,3
Гречихи	4,9
Остальныхъ хлѣбовъ.....	7,7

Изъ этого видно, что въ отчетномъ году, сравни-

тельно съ годомъ предшествовавшемъ, посѣяно хлѣбовъ менѣе на 148,438 и снято менѣе на 377,979 четвертей.

Размѣръ посѣва по родамъ хлѣбовъ уменьшился въ слѣдующемъ количествѣ:

Озимой пшеницы	на 90.913	четвертей или	28 ⁰ / ₀
Яровой.....	» 38.591	»	» 21 ⁰ / ₀
Ржи.....	» 1.157	»	» 90 ⁰ / ₀
Овса.....	» 608	»	» 12 ⁰ / ₀
Ячменя.....	» 16.250	»	» 9 ⁰ / ₀
Остальныхъ хлѣбовъ.....	» 868	»	» 2 ⁰ / ₀

Гречиха въ отчетномъ году засѣваема не была вовсе, а рожь, какъ видно изъ приведенныхъ цифръ, почти совсѣмъ вышла изъ сѣвообвота; тѣмъ не менѣе урожай отчетнаго года, въ общемъ самъ 5,19, былъ значительно лучшій противъ урожая 1887 года, давшего самъ 4,8, и можетъ считаться благоприятнымъ.

Уменьшеніе посѣва относится къ уѣздамъ: Ахалкалакскому, Тифлисскому, Ахалцыхскому, Горійскому, Душетскому и Сигнахскому; при томъ же въ Ахалкалакскомъ уѣздѣ мышами истреблено посѣвовъ до 48.000 четвертей на пространствѣ около 18.500 десятинъ. Въ Борчалинскомъ же, Телавскомъ и Тіонетскомъ уѣздахъ размѣръ посѣвовъ въ отчетномъ году противъ 1886 года увеличился.

Уменьшеніе запашки составляетъ явленіе случайное, не дающее повода къ неблагоприятному заключенію о состояніи хлѣбопашества въ губерніи вообще, что и подтверждается слѣдующими данными о посѣвѣ и урожаѣ озимыхъ и яровыхъ хлѣбовъ, которыхъ

	посѣяно:	снято:
въ 1882 году.....	335.476	2.083.783
» 1883 ».....	383.553	3.051.480
» 1884 ».....	380.570	3.636.136
» 1885 ».....	599.915	2.482.643
» 1886 ».....	696.861	3.227.900

Въ среднемъ на каждый годъ упадаетъ: посѣва 479.325, урожая 2.896.388.

Въ отчетномъ году, какъ значится выше, посѣяно всего 548.423 чesверти, т. е. болѣе противъ приведенной средней цифры на 69.098 четвертей. Такимъ образомъ усматривается, что, даже при значительной разницѣ въ запашкѣ противъ 1886 года, размѣръ посѣва отчетнаго года превышаетъ значительно среднюю цифру посѣвовъ за пять предшествовавшихъ лѣтъ. Независимо сего приведенныя цифры посѣва за пять лѣтъ прямо указываютъ, на то, что посѣвы за послѣдніе годы значительно расширяются, а обстоятельство это, въ связи съ естественными условіями земледѣльческаго хозяйства въ губерніи, представляетъ, весьма отраднѣй фактъ. Почва губерніи, вообще весьма плодородная, не источена и удобренія не требуетъ; территорія губерніи равняется 734.02 квад. мил., т. е. 35.966.98 квад. верстамъ, или 3.746.560 десятинамъ; изъ этого пространства въ настоящее время обращено подъ посѣвы хлѣбовъ всего 450.000 десятинъ; между тѣмъ на основаніи данныхъ, полученныхъ при межеваніи, земли, пригодной для этой цѣли, опредѣляется до 750.000 десятинъ, не включая обширныхъ пространствъ, составляющихъ безводныя мѣста; населеніе губерніи къ 1-му Января настоящаго года опредѣляется въ 773.127 душъ обоюго пола, при чемъ на одну

квадратную версту приходится 24,3 души. Принимая во вниманіе вышеприведенныя благоприятныя почвенныя условія, столь значительное пространство земель, остающихся еще свободными отъ воздѣлыванія, и наконецъ малонаселенность губерніи по сравненію съ пространствомъ занимаемой ея территоріи, нельзя не придти къ заключенію, что здѣсь изъ двухъ установленныхъ способовъ къ развитію хлѣбопашества, т. е. или путемъ интенсивнаго способа веденія земледѣльческаго хозяйства, или путемъ расширенія самой запашки,—можетъ имѣть мѣсто лишь послѣдній способъ. На этомъ выводѣ необходимо остановиться нѣсколько долѣе, въ виду повторявшихся изъ года въ годъ сѣтованій, что земледѣліе въ губерніи ведется безъ малѣйшихъ признаковъ интенсивности. Сѣтованія эти очень мало основательны. Усиленное извлечение изъ даннаго пространства хлѣбопахатной земли наибольшей пользы становится раціональною задачею въ мѣстностяхъ, гдѣ, при густотѣ населенія, почва истощена. Самое осуществленіе такой задачи требуетъ, главнымъ образомъ, усовершенствованныхъ земледѣльческихъ орудій, сильнаго удобренія почвы, многопольной системы, съ неизбѣжнымъ введеніемъ травосѣянія. Практика послѣднихъ лѣтъ вполне доказала, что все это можетъ быть достигнуто лишь въ обширныхъ хозяйствахъ и при болѣе или менѣе значительномъ свободномъ капиталѣ. Между тѣмъ въ губерніи большихъ хозяйствъ весьма немного и не потому, чтобы не было помѣщиковъ, владѣющихъ обширными пространствами земли, а собственно вслѣдствіе того, что помѣщики въ огромномъ большинствѣ отдають свои поля въ аренду крестьянамъ. Уже изъ сказаннаго видно, что упомянутая выше задача въ Тифлисской губерніи не можетъ имѣть мѣста. Казалось бы, что въ существующія въ губерніи двухъ и трехпольную системы слѣдовало бы ввести травосѣяніе, но, благодаря теплomu климату, скотъ пользуется почти $\frac{2}{3}$ года подножнымъ кормомъ, а отчасти имѣетъ даже зимнія пастбища (кишлаги). При томъ для корма на зиму заготавливается саманъ, и, слѣдовательно, чѣмъ обширнѣе запашка и благоприятнѣе урожай, тѣмъ обезпеченнѣе скотъ, вообще не привыкшій къ сѣну; послѣднее—роскошь, предметъ потребленія городовъ, или лучшихъ помѣщичьихъ хозяйствъ.

Весьма знаменательнымъ примѣромъ, въ доказательство тщетности надеждъ на развитіе хлѣбопашества въ губерніи въ настоящее время при помощи усовершенствованныхъ орудій земледѣлія, служить слѣдующій фактъ. Въ отчетномъ году въ Сигнахскомъ уѣздѣ однимъ лицомъ, не занимающимся хлѣбопашествомъ, была приобрѣтена молотилка съ цѣлью отдавать ее въ наемъ; нѣсколько крестьянъ дѣйствительно воспользовались предложеніемъ въ видѣ опыта, но опытъ найденъ ими неудачнымъ, такъ какъ при этомъ они не получили самана. Рядомъ съ этимъ нельзя однако умолчать о томъ улучшеніи, которое при всѣхъ вышеприведенныхъ благоприятныхъ обстоятельствахъ, является въ дѣлѣ хлѣбопашества дѣйствительно необходимымъ. Въ наиболѣе счастливые годы урожай хлѣбовъ въ губерніи, по официальнымъ даннымъ, даетъ семь 8—9, урожай въ сущности незначительный, однако несомнѣнно, цифра эта ниже дѣйствительной, хотя она и добыта путемъ официальной статистики; но послѣдняя здѣсь находится въ

условіяхъ, далеко не благопріятныхъ. Внутри имперіи статистика, будучи отдана въ вѣдѣніе земства, не только имѣетъ нерѣдко своихъ многочисленныхъ спеціальныхъ агентовъ, но и тѣ данныя, которыя она черпаетъ изъ источниковъ, въ вѣдѣніи уѣздной полиціи имѣющихся, значительно болѣе достовѣрны, чѣмъ тѣ, которыя можетъ собирать уѣздная полиція здѣсь. Въ внутреннихъ губерніяхъ единицы въ этомъ отношеніи составляютъ волости, здѣсь—цѣлыя уѣзды; сельскія общества не могутъ идти въ расчетъ: въ нихъ старшины нерѣдко вовсе не грамотны, а писарей не положено. Нѣтъ сомнѣнія, что при такихъ условіяхъ главнѣйшій и почти единственный источникъ, изъ котораго официальная статистика въ большинствѣ случаевъ черпаетъ матеріаль, удовлетворителенъ быть не можетъ. Признавая засимъ, что данныя о степени урожая вообще ниже дѣйствительныхъ, нельзя, съ другой стороны, не придти къ заключенію, что даже дѣйствительный урожай вообще не соответствуетъ естественному плодородію почвы. Это же послѣднее обстоятельство въ прямой и ближайшей зависимости отъ слишкомъ небрежнаго приготовленія земли подъ посѣвъ; въ этомъ именно отношеніи и необходимо достигнуть улучшенія путемъ большаго разрыхленія почвы, для чего существующіе плуги надлежало-бы обязательно замѣнить желѣзными—соответственныхъ системъ. Нѣмецкіе колонисты, русскіе хлѣбопашцы и нѣкоторыя крупныя помѣщичьи хозяйства отчасти обзавелись ими, но орудій этихъ въ губерніи слишкомъ недостаточно. Однимъ изъ тормазовъ, весьма, впрочемъ, существенныхъ, къ распространенію въ средѣ туземнаго населенія такихъ орудій служитъ отсутствіе мастеровъ, необходимыхъ для починки желѣзныхъ плуговъ; а потому, для достиженія улучшенія въ существующемъ способѣ распашки, необходимо было-бы прежде всего обезпечить населеніе упомянутыми мастерами. Путь къ этому, за воспослѣдовавшимъ въ настоящемъ году Высочайшимъ повелѣніемъ о промышленныхъ училищахъ, является нынѣ открытымъ, и, благодаря сему обстоятельству, только теперь вопросъ о развитіи хлѣбопашества въ губерніи въ объясненномъ направленіи можетъ быть поставленъ реально. Къ разработкѣ его и надлежало-бы обратиться при содѣйствіи Кавказскаго Общества сельскаго хозяйства, выждавъ однако результата трудовъ учрежденной въ С.-Петербургѣ особой Коммисіи по общему вопросу объ открытіи упомянутыхъ училищъ, подъ предсѣдательствомъ Директора С.-Петербургскаго Технологическаго Института. Такимъ образомъ вопросъ о преуспѣяніи хлѣбопашества въ губерніи, при замѣченной наклонности населенія къ расширенію запашки, сводится къ тому, чтобы упрочить эту наклонность и ввести самыя незначительныя улучшенія въ распашкѣ. Кромѣ посѣва хлѣбовъ въ отчетномъ году значительно увеличился и посѣвъ картофеля; въ отчетномъ году посѣяно картофеля 18.877 пудовъ, собрано 63.327 пудовъ; урожай составляетъ самъ 3,3. Такой неблагопріятный выводъ получился вслѣдствіе неурожая въ Тифлисскомъ уѣздѣ, въ которомъ картофель родился самъ 1,1. Если же изъ общей цифры посѣва и урожая Тифлисскій уѣздъ исключить, то для остальныхъ уѣздовъ урожай составитъ почти самъ 5.

Среднія цѣны на земледѣльческій трудъ въ от-

четномъ году существовали слѣдующія: одному рабочему пѣшему 74 коп., съ парюю быковъ 2 рубля въ день; обработка одной десятины земли обходилась подъ посѣвъ съ полною уборкою урожая: поливной 36 руб., неполивной 29 рублей, сѣнокосной 12 руб. 40 коп.

Къ этой статьѣ приложена вѣдомость подъ № 1-мъ.

б) **Виноградарство, винодѣліе и садоводство.**

Послѣ хлѣбопашества виноградарство и винодѣліе составляютъ самыя важныя отрасли сельскаго хозяйства въ уѣздахъ: Телавскомъ, Сигнахскомъ, Горійскомъ, Душетскомъ, Тифлиссскомъ, Борчалинскомъ и Тіонетскомъ. Въ отчетномъ году виноградныхъ садовъ считалось до 23.000, занимающихъ 47,195 десят. Изъ полученнаго винограда добыто вина 3.201.570 ведеръ,—болѣе противъ предшествовавшаго года на 1.221.359 ведеръ.

Въ теченіи предшествовавшихъ пяти лѣтъ получено вина:

въ 1882 году.....	2.565.866	ведеръ.
” 1883 ”	2.447.166	”
” 1884 ”	2.030.900	”
” 1885 ”	2.436.725	”
” 1886 ”	1.980.211	”

Данныя эти даютъ основаніе къ заключенію, что урожай винограда въ отчетномъ году былъ весьма благопріятенъ и далеко превосходитъ не только урожай 1886 года, но и всѣхъ предшествовавшихъ ему пяти лѣтъ. Тѣмъ не менѣе и этотъ урожай не достигаетъ степени нормальной производительности виноградныхъ садовъ.

По уѣздамъ выводъ въ этомъ отношеніи получается слѣдующій:

	число десятинъ.	добыто вина.	съ десятины.
Въ Телавскомъ...	14.000	840.000 вед.	60 вед.
” Сигнахскомъ..	20.000	850.000 ”	41,5 ”
” Тифлиссскомъ..	4.500	900.000 ”	200 ”
” Горійскомъ...	4.600	158.400 ”	34,5 ”
” Душетскомъ...	2.200	384.000 ”	174 ”
” Борчалинскомъ	1.500	51.170 ”	34 ”
” Тіонетскомъ...	395	18.000 ”	45,5 ”

Изъ этихъ данныхъ видно, что винодѣліе было вполне благопріятно лишь въ Тифлиссскомъ и Душетскомъ уѣздахъ. Для Кахетіи, на основаніи опыта, нормальное количество вина съ десятины въ благопріятные годы опредѣляется въ 120 ведеръ. Недостаточный противъ приведенной нормы урожай винограда въ уѣздахъ объясняется: въ Телавскомъ—обильными дождями въ Іюль и Августъ, вслѣдствіе коихъ нѣжные сорта винограда сильно пострадали, а также градобитіемъ, бывшимъ въ началѣ Іюля; въ Сигнахскомъ—появившимися на виноградѣ болѣзнями и градобитіемъ, отъ коего пострадало до 450 десят.; тѣ же послѣднія причины повліями на урожай винограда и въ Борчалинскомъ уѣздѣ.

Цѣна на вино на мѣстѣ существовала отъ 1 руб. 50 в. до 3 руб. за ведро; принимая, на этомъ основаніи, среднюю цѣну въ 2 р. 25 коп., все добытое въ отчетномъ году вино представляетъ стоимость 8.003.925 руб., каковая цифра и составляетъ валовой доходъ производителей (въ 1886 году сумма эта опредѣлена въ 2.930.316 р. 50 в.). Принимая же полный расходъ по обработкѣ десятины въ 120 руб., изготовленіе вина

обошлось въ 5,563,400 руб.; слѣдовательно, чистый доходъ равняется 2.440.525 руб.

Остающіяся послѣ выдѣлки вина виноградныя выжимки идутъ на перегонку водки. По свѣдѣніямъ, сообщеннымъ акцизнымъ вѣдомствомъ, изъ виноградныхъ выжимокъ въ отчетномъ году получено винограднаго спирта 2.826.601‰, болѣе противъ 1886 года на 510.626‰.

Вишеприведенная незначительная цѣнность вина въ прямой зависимости отъ неудовлетворительной существующей искони, почти повсемѣстно, безъ всякаго улучшенія способа выдѣлки этого въ сущности цѣннаго продукта. Какъ во времена давно минувшія, такъ и теперь, въ началѣ осени, когда виноградъ созрѣетъ, садовладѣльцы снимаютъ грозди съ лозъ, перевозятъ ихъ въ марани и кладутъ въ деревянную давилню; рабочіе ногами выжимаютъ сокъ, сусло (прессы имѣются только у немногихъ винодѣловъ). Изъ давленъ по деревяннымъ желобамъ сусло стекаетъ въ глиняныя зарытыя въ землю кувшины; въ каждый кувшинъ кладутся выжимки, въ размѣрѣ приблизительно одной части на три части сусла. Черезъ недѣлю или двѣ сусло, перебродивъ, превращается въ молодое, мутное, сладкое на вкусъ вино; спустя еще недѣлю, оно начинаетъ очищаться, причемъ выжимки осѣдаютъ на дно,—послѣ чего получается вино. Если вино до Марта или Апрѣля слѣдующаго года остается не проданнымъ, то его, во избѣжаніе порчи, переливаютъ въ другіе кувшины, иначе съ наступленіемъ весны выжимки поднимаются на верхъ, вслѣдствіе чего вино вновь становится мутнымъ и теряетъ свои достоинства. Такимъ образомъ качество вина зависитъ исключительно отъ природныхъ его свойствъ, а не отъ приложенія знаній при обработкѣ. Отсюда достоинство вина далеко ниже той степени, до которой оно могло бы быть доведено, и незначительный сбытъ его за предѣлы края, а затѣмъ и его незначительная цѣнность. Въ видахъ воспособленія винодѣламъ въ этомъ отношеніи предположено къ открытію нѣсколькихъ образцовыхъ погребовъ для выдержки вина по правиламъ, выработанными теоріею и практикою,—изъ коихъ одинъ, въ Кахетіи, въ имѣніи Удѣльнаго вѣдомства уже устроенъ.

Въ отношеніи собственно виноградарства владѣльцы много терпятъ отъ болѣзней лозы. Одна изъ нихъ, будучи обнаружена лѣтъ 40 тому назадъ, является періодически и сильно уменьшаетъ урожай винограда. Для противодѣйствія этой болѣзни распространяется среди садоводовъ употребленіе сѣрнаго цвѣта, а чтобы ознакомить ихъ съ приемами самаго лѣченія лозы изданы брошюры на мѣстныхъ языкахъ, и въ отчетномъ году виноградары Тифлисскаго губерніи приобрѣли въ Кавказскомъ Обществѣ сельскаго хозяйства свыше 200 пудовъ сѣрнаго цвѣта. Другая болѣзнь, подъ названіемъ „милдіу“, замѣчена лишь въ 1887 году. Съ цѣлью противодѣйствія ей помянутое Общество нашло необходимымъ выписать изъ Франціи аппараты, употребляемые при лѣченіи этой болѣзни, для производства опытовъ и ознакомленія садоводовъ съ употребленіемъ этихъ аппаратовъ.

Въ Ахалцыхскомъ уѣздѣ разведеніе фруктовыхъ имѣетъ то же значеніе, что виноградарство въ перечисленныхъ выше уѣздахъ. Изъ 180 населенныхъ

мѣсть въ 115 имѣются фруктовые сады, занимающіе 900 десятинъ. Въ отчетномъ году урожай фруктовъ былъ удовлетворителенъ, причемъ продано ихъ на 17.000 рублей,—болѣе чѣмъ въ 1886 году на 134 руб.

в) Обеспеченіе народнаго продовольствія.

Хотя количество собраннаго въ отчетномъ году хлѣба и менѣе противъ 1886 года, но собранный посѣвъ достаточно обезпечилъ народное продовольствіе. Населеніе нѣкоторой части Тіонетскаго и Душетскаго уѣздовъ покупаетъ хлѣбъ ежегодно,—первое въ Терской Области, а послѣднее—въ Сигнахскомъ и Телавскомъ уѣздахъ; въ отчетномъ году оно тоже приобрѣтало хлѣбъ покупкою въ тѣхъ же мѣстностяхъ. Въ ссуду изъ запасныхъ магазиновъ было выдано, большею частію на обсемененіе полей, 39740 четвертей.

Состояніе запасныхъ магазиновъ видно изъ нижеприведенныхъ данныхъ.

Уѣзды.	На лицо.	Въ ссудѣ.	Итого.
Въ Тифлисскомъ....	2.723	четв. 3.050	5.773
„ Борчалинскомъ..	894	„ 4.546	5.440
„ Сигнахскомъ....	134.81	„ 4.150	17.631
„ Телавскомъ.....	8.904	„ 2.804	11.408
„ Ахалкалакскомъ.	6.919	„ 22.544	29.463
„ Тіонетскомъ....	1.752	„ 466	2.218
„ Горійскомъ.....	15.807	„ 2.180	17.987
„ Душетскомъ....	269.	„ —	269.
„ Ахалцыхскомъ .	2.867	„ —	2.867
Итого... 53.316	„	39.740	93.057

Запаснаго продовольственнаго капитала имѣется 57.013 руб. 66 коп. Деньги эти хранятся частію въ Тифлисскомъ Отдѣленіи Государственнаго Банка, частію въ кассѣ Государственнаго Банка при мѣстныхъ Казначействахъ.

г) Промыслы сельскаго и городского населенія.

Скотоводство. Въ нагорной, сѣверной, полосѣ губерніи, въ уѣздѣ Тіонетскомъ, части Горійскаго и Душетскаго, скотоводство служитъ главнымъ источникомъ благосостоянія населенія; въ остальныхъ уѣздахъ оно представляетъ тоже значительную промышленную отрасль сельскаго хозяйства. Главнѣйшіе продукты, отъ этого промысла получаемые, составляютъ шерсть и сыръ. Добываемая овечья шерсть служитъ предметомъ внѣшней торговли, а также идетъ на мѣстѣ на выдѣлку ковровъ, суконъ, паласовъ, и другихъ издѣлій, какъ для нуждъ самихъ производителей, такъ и для продажи. По имѣющимся свѣдѣніямъ, въ Тіонетскомъ уѣздѣ продано до 20.000 пуд. шерсти въ предѣлы губерніи и за границу; въ Сигнахскомъ—до 18.000 пудовъ; сколько именно продано шерсти въ остальныхъ уѣздахъ, точныхъ данныхъ нѣтъ. Цѣна на шерсть существовала отъ 4 до 6-ти руб. за пудъ. Получаемая въ губерніи шерсть двухъ сортовъ: отъ овецъ грузинскихъ и татарскихъ; первая, по тонкости руна и цвѣту, много доброкачественнѣе и цѣннѣе послѣдней. Сукна мѣстной работы продавались отъ 2-хъ до 4-хъ руб. за аршинъ.

Въ упомянутой выше сѣверной части губерніи населеніе приготовляетъ значительное количество сыра, подъ названіями Осетинскаго и Тушинскаго, продаваемого отъ 4-хъ до 10-ти рублей за пудъ. Молочное хозяйство ведется тамъ въ раздробъ по издавна установившемуся способу; въ уѣздѣ же Борчалинскомъ существуютъ вполне благоустроенныя четыре сыроварни, на которыхъ изготовляются весьма доброкачественные швейцарскіе сыры. Туземные сыры различ-

ныхъ видовъ и качествъ заготовляются и въ другихъ уѣздахъ, но большею частію для мѣстнаго потребленія.

Разведеніе свиней составляетъ весьма видный промыселъ въ уѣздахъ: Сигнахскомъ, Горійскомъ, Телавскомъ и Борчалинскомъ.

Численность скота въ отчетномъ году по уѣздамъ выражается въ слѣдующихъ цифрахъ.

Названіе скота.	Ахалцахскій.	Ахалкакскій.	Горійскій.	Душетскій.	Тіонетскій.	Сигнахскій.	Телавскій.	Борчалинскій.	Тифлиссскій.	Всего.
Крупнаго рогатаго скота.....	36.700	53.000	81.000	37.000	34.000	80.000	134.000	119.000	66.600	641.300
Овецъ.....	38.900	129.000	70.000	200.000	266.760	310.000	413.000	272.000	132.000	1.831.600
Свиней.....	600	1.500	33.500	11.500	8.500	29.000	15.000	22.000	7.300	128.900
										2.601.800

Въ 1886 году общее число означеннаго скота составляло 2.569.000. Изъ этаго видно, что въ отчетномъ году въ числѣ скота приращеніе составляетъ 32.800 головъ.

Табакководство. Разведеніемъ табака занимаются жители уѣздовъ: Сигнахскаго, Борчалинскаго, Ахалкакакскаго и Тифлисскаго. Засѣвается преимущественно два сорта: трапезондъ и самсунъ, стоимостью на мѣстѣ отъ 2-хъ до 5-ти рублей за пудъ. Въ отчетномъ году собрано всего 22.165 пудовъ. Табаководство составляетъ одинъ изъ выгоднѣйшихъ промысловъ и населеніе означенныхъ выше уѣздовъ занялось было имъ въ довольно значительныхъ размѣрахъ, такъ напр.:

въ Сигнахск. уѣздѣ въ 1882 году собрано 4.000 п.			
„ 1883 „ „ 8.000 „			
„ 1884 „ „ 14.400 „			
„ 1885 „ „ 43.000 „			
„ 1886 „ „ 41.995 „			

Въ отчетномъ же году посѣвъ былъ значительно уменьшенъ и далъ всего 11.000 пудовъ; уменьшеніе посѣва произошло оттого, что урожай 1886 года остался почти не проданнымъ вслѣдствіе стачки скупщиковъ, старавшихся понизить цѣны на табакъ.

Шелководство,—имѣетъ мѣсто въ уѣздахъ: Телавскомъ, Сигнахскомъ и Борчалинскомъ; въ первомъ изъ нихъ въ отчетномъ году получено 600 пуд. шелка, во второмъ 90, въ послѣднемъ—населеніе ограничилось лишь разведеніемъ коконовъ, коихъ получено 56 пудовъ. Цѣна на шелкъ существовала до 270 руб. за пудъ. Шелководствомъ занимаются въ видѣ кустарнаго промысла и только въ Сигнахскомъ уѣздѣ есть одна обширная плантація съ 10.000 шелковичныхъ деревьевъ.

Льсной промыселъ. Въ уѣздахъ Тіонетскомъ и Душетскомъ населеніе занимается выдѣлкою различныхъ деревянныхъ издѣлій, не только для собственныхъ нуждъ, но и для продажи какъ въ тѣхъ уѣздахъ, такъ и въ другихъ, благодаря чему промыселъ этотъ даетъ значительное подспорье въ экономическомъ бытѣ этого населенія.

Извозный промысел. Хотя съ проведеніемъ Закавказской желѣзной дороги извозъ значительно уменьшился, тѣмъ не менѣе онъ существуетъ въ значительныхъ размѣрахъ и донинѣ въ уѣздахъ: Душетскомъ, Ахалкалакскомъ, Ахалцыхскомъ и Сигнахскомъ. Перевозка грузовъ происходитъ: по военно-Грузинской дорогѣ, въ Тифлисъ, Александрополь, Карсскую область и на нѣкоторыя желѣзно-дорожныя станціи.

Пчеловодство,—существуетъ въ уѣздахъ: Ахалкалакскомъ, Борчалинскомъ и Сигнахскомъ; въ отчетномъ году добыто меда 2388 пудовъ изъ 5570 ульевъ. Сборъ былъ скуденъ, особенно въ Сигнахскомъ уѣздѣ, гдѣ изъ 1500 ульевъ получено всего 80 пудовъ, вслѣдствіе холодной и сухой весны.

Отхожій промыселъ,—заключается въ сплавъ лѣса и дровъ по рѣкѣ Курѣ и занимаетъ видное мѣсто въ Горійскомъ уѣздѣ; въ отчетномъ году сплавомъ симъ было занято до 5.000 человѣкъ.

Кромѣ перечисленныхъ промысловъ сельское населеніе губерніи занимается еще съ промышленною цѣлью: огородничествомъ—почти во всѣхъ уѣздахъ; охотою на лисицъ и куницъ—въ Ахалкалакскомъ уѣздѣ; добычею масла изъ маслобойныхъ семянъ—въ Ахалцыхскомъ и Ахалбакскомъ уѣздахъ.

Изъ изложеннаго видно, что промышленная дѣятельность сельскаго населенія губерніи весьма незначительна; исключеніе изъ этого составляютъ лишь скотоводство вообще и въ нѣкоторыхъ уѣздахъ выдѣлка деревянныхъ издѣлій, сплавъ лѣса и табакководство.

Въ городахъ губерніи промысловыя занятія заключаются собственно въ ремеслахъ. Всѣхъ ремесленниковъ въ гор. Тифлисѣ въ отчетномъ году было 5.799; самое значительное число ихъ занимается кожевными работами, а также издѣліемъ обуви и одежды. Приведенная цифра ремесленниковъ относится къ общей массѣ населенія Тифлиса какъ 1:16. Выводъ этотъ доказываетъ значительное развитіе въ Тифлисѣ ремесленной дѣятельности, хотя, съ другой стороны, судя по нижеприведеннымъ даннымъ о числѣ ремесленниковъ за послѣдніе годы, нельзя не придти къ заключенію о нѣкоторомъ пониженіи этой дѣятельности сравнительно съ двумя предшествовавшими годами:

Въ 1883 году	ремесленниковъ	было	4.065
” 1884	”	”	5.224
” 1885	”	”	5.930
” 1886	”	”	6.020

Пониженіе это объясняется усилившимся привозомъ обуви и одежды изъ Москвы, Одессы и Варшавы.

Второй городъ послѣ Тифлиса въ отношеніи ремесленнаго производства—Ахалцыхъ. Издѣлія Ахалцыхскихъ ремесленниковъ, золотошвейныя и филигранныя, отличающіяся тонкостію и изяществомъ отдѣлки, составляютъ значительный предметъ торговли не только въ предѣлахъ Закавказскаго края, но и внутри имперіи и за границей. Промыселъ этотъ, къ сожалѣнію, вслѣдствіе возникшей конкуренціи со стороны російскихъ и заграничныхъ фабрикъ, начавшихъ производить тѣ же издѣлія съ особеннымъ разнообразіемъ рисунка,—клонится къ упадку.

Ремесленниковъ, занимавшихся этимъ промысломъ			
въ 1883 году было.....	1.237		
” 1884 ” ”	1.044		
” 1885 ” ”	976		
” 1886 ” ”	1.115		
въ отчетномъ, ” 1887 ” ”	919		

Въ остальныхъ городахъ губерніи: Сигнахъ, Телавъ, Душетъ и Ахалкалаки ремесленная дѣятельность развита крайне слабо.

**Промышленность
заводская и фаб-
ричная.**

Въ отчетномъ году всѣхъ фабрикъ и заводовъ, считая и тѣ, сумма производительности коихъ не превышала одной тысячи рублей въ годъ, было 1.543; сумма производительности ихъ=4.944.737 руб., число рабочихъ=6107.

Въ теченіи отчетнаго года въ числѣ болѣе крупныхъ фабрикъ и заводовъ открыты: 1 спичечная и 2 столярно-паркетныя фабрики; 26 винокуренныхъ заводовъ, 1 заводъ, приготовляющій шпалы и 1 асфальтовый. Закрытъ-же хлѣбный винокуренный заводъ, единственный въ губерніи.

Фабричная и заводская промышленность сосредоточена главнымъ образомъ въ гор. Тифлисѣ, въ коемъ въ отчетномъ году фабрикъ и заводовъ дѣйствовало 232, съ 3.546 рабочими и съ производительностію на сумму до 3.300.000 р.; эта-же послѣдняя цифра составляетъ около 66% общей суммы производительности всѣхъ фабрикъ и заводовъ въ губерніи.

Развитіе фабричнаго и заводскаго производства въ губерніи за послѣдніе годы выражается въ слѣдующихъ данныхъ: общая сумма производительности составляла

въ 1882 году	3.548 513 р.
” 1883 ”	3.974.290 ”
” 1884 ”	4.572.207 ”
” 1885 ”	3.324.280 ”
” 1886 ”	4.678.150 ”
” 1887 ”	4.944.737 ”

Цифры эти убѣдительно доказываютъ, что фабричная и заводская дѣятельность въ губерніи за послѣдніе годы замѣтно расширяется.

Прилагается вѣдомость № 2-й.

Торговля.

Въ отчетномъ году торговыхъ документовъ выдано:

по гор. Тифл. по уѣзд. Всего.

С В И Д Ѣ Т Е Л Ь С Т В Ъ :

1-й гильдіи.....	53	4	57
2-й гильдіи.....	707	586	1.293
На мелочной торгѣ.....	1.659	1.111	2.770
На развозный торгѣ.....	—	264	264
На разносный торгѣ.....	—	288	288
Приказчицкихъ 1-го класса..	279	50	329
” 2-го ” ..	944	351	1.295

Паспортныхъ членамъ купеческихъ семействъ:

1-й гильдіи.....	7	4	11
2-й ”	167	216	383

Б И Л Е Т О В Ъ :

1-й гильдіи.....	83	26	108
2-й ”	1.011	718	1.729
На мелочной торгѣ.....	735	264	999

Промысловыхъ свидѣтельствъ:

1-го разряда.....	8	13	21
2-го ”	60	5	65
3-го ”	753	210	963

Всего выбрано документовъ 11.575 на сумму 249.194 рубля.

Таковыхъ-же документовъ выбрано:

въ 1882 году	16.206
” 1883 ”	15.476
” 1884 ”	15.684
” 1885 ”	10.397
” 1886 ”	10.722

Изъ этихъ данныхъ усматривается, что торговля въ губернии главнымъ образомъ сосредоточена въ Тифлисѣ и что съ 1885 года она значительно понизилась. Упадокъ этотъ объясняется бывшимъ общимъ застоємъ въ торговыхъ оборотахъ и низкимъ курсомъ нашихъ бумажныхъ денегъ за границей. Кроме того, съ проведеніемъ Закавказской желѣзной дороги, торговые обороты Тифлиса мало по малу стали ограниченнѣе, такъ какъ съ тѣхъ поръ городъ этотъ, бывший, съ одной стороны, главнымъ складочнымъ депо, снабжавшимъ товарами весь Закавказскій край, а съ другой—главнымъ центромъ сбыта предметовъ торговли мѣстнаго производства,—утратилъ таковое значеніе для восточной и западной частей Закавказья, ставъ въ отношеніи къ нимъ лишь транзитнымъ пунктомъ. За послѣдній, отчетный, годъ торговая дѣятельность вновь стала оживляться, но причины этого явленія еще недостаточно выяснились и насколько оно окажется устойчивымъ—неизвѣстно.

Въ Тифлисѣ существуютъ три частныя кредитныя учрежденія, банкирскія конторы, но всѣ они поддерживаютъ чрезвычайно высокій учетъ, каковое обстоятельство тоже не выгодно отражается на торговыхъ операціи.

Движеніе населенія.

Къ 1-му Января 1887 года населеніе губернии исчислялось въ 773.127 душъ обоего пола. Въ отчетномъ году заключено браковъ 6.922; родившихся было 29.829; въ томъ числѣ незаконнорожденныхъ 452; умерло 15.884; естественный приростъ составляетъ 13.945 душъ, или 1,83%. На 1.000 челов. населенія приходится умершихъ 21 челов. По послѣднимъ-же изслѣдованіямъ, вообще въ Россіи ежегодно умираетъ на 1,000 жителей 35 человекъ, въ Германіи—28 а въ Англіи—19. Оказывается, что показатель смертности для Тифлисской губернии чрезвычайно благопріятенъ. Обстоятельство это объясняется исключительно весьма удовлетворительными климатическими условіями. Собственно-же въ Тифлисѣ изъ 1.000 челов. умерло 29. Такая смертность въ городѣ съ населеніемъ болѣе 100.000 оказывается тоже незначительною.

II. Подати и повинности.

а) Подымная подать.

Изъ свѣдѣній, сообщенныхъ Тифлискою Казенною Палатою о денежныхъ сборахъ въ губернии, видно, что въ отчетномъ году слѣдовало къ поступленію:

недоимокъ	205.924 р.	1 к.
оклада	326.222 ”	86 ”
вновь причислено:		
недоимокъ	2.324 ”	3 ”
оклада	3.354 ”	9 ”
исключено:		
недоимокъ	2.360 ”	56 ”
оклада	2.867 ”	34 ”
взыскано:		
недоимокъ	63.716 ”	63 ”

оклада 241.137 р. 46 к.
 Осталось къ 1-му Января
 1888 года.

недоимокъ 142.169 " 8 "
 оклада 85.572 " 18 "
 Итого 227.741 " 23 "

**б) Земскій сборъ
 на Государствен-
 ныя и Губернскія
 повинности.**

Въ отчетномъ году слѣдовало къ поступленію:
 недоимокъ..... 89.432 р. 13 к.
 оклада 495.548 " 98 "
 вновь причислено:
 недоимокъ..... 815 " 20 "
 оклада..... 3.106 " 92 "
 исключено:
 недоимокъ..... 11.307 " 73 "
 оклада..... 3.213 " 37 "
 взыскано:
 недоимокъ..... 39.739 " 4 "
 оклада..... 423.385 " 67 "
 Осталось къ 4 Января 1888 г.
 недоимокъ..... 32.200 " 49 "
 оклада 70.556 " 86 "
 Итого..... 109.757 " 35 "

**в) выкупные пла-
 тежи.**

Въ отчетномъ году слѣдовало къ поступленію:
 недоимокъ..... 41.706 р. 8 к.
 оклада 33.979 " 56 "
 вновь причислено:
 недоимокъ..... — " — "
 оклада 1.883 " 17 "
 исключено:
 недоимокъ..... 873 " 39 "
 оклада 23 " 20 "
 взыскано:
 недоимокъ..... 6.384 " 52 "
 оклада 19.003 " 22 "
 Оставалось къ 1-му Января
 1888 года
 недоимокъ..... 34.488 " 17 "
 оклада 16.832 " 31 "
 Итого..... 51.280 " 48 "

Къ 1-му Января 1888 г. оставалось въ недоимкѣ всего: подымной подати 227.741 рубль 23 коп. въ томъ числѣ на сельскомъ населеніи 36 148 р. 74, к. на городской—191.592 р. 49 к.; земскаго сбора 109.757 р. 35 коп., изъ нихъ на сельскомъ населеніи 71.602 р. 70 к. и на городскомъ 38.154 р. 65 к.; выкупныхъ платежей на сельскомъ населеніи 51.280 р. 48 коп. Подлежало къ взысканію оклада: съ сельскаго населенія 744.749 р. 80 коп.; недовзыскано 79.872 р. 10 коп.; съ горожанъ 113.148 р. 81 коп., недовзыскано 93.088 р. 22 коп.

Недоборъ съ сельскаго населенія составляетъ 10⁰/₀, а съ горожанъ 82⁰/₀ общей окладной суммы.

По уѣздамъ недоимка подымной подати и земскаго сбора распредѣляется слѣдующимъ образомъ:

По Тифлисскому..... 8.708 р. 10 к.
 „ Борчалинскому 52.696 " 11 "
 „ Горійскому 31.574 " 29 "
 „ Ахалцыхскому 5.206 " 63 "
 „ Ахалкалакскому 597 " 56 "
 „ Сигнахскому 3.231 " 68 "
 „ Тіонетскому 5.675 " 75 "
 „ Телавскому 60 " 62 "
 „ Душетскому—сборы эти взысканы безнедоимочно.

Изъ этого видно, что наибольшее число недоимокъ числится по Борчалинскому и Горійскому уѣздамъ.

Сумма недоимокъ, упадающихъ по симъ же сборамъ на каждый городъ въ отдѣльности, составляетъ:

На Тифлисъ.....	197.495 р.	26 к.
„ Гори.....	12.404 „	56 „
„ Ахалцыхъ.....	15.114 „	90 „
„ Ахалкалаки.....	401 „	74 „
„ Сигнахъ.....	4.330 „	67 „

По городамъ Телаву и Душету недоимокъ по симъ сборамъ вовсе нѣтъ.

Изъ числа 51.280 р. 48 коп. недоимочныхъ выкупныхъ платежей 29.456 р. 52 коп. упадаетъ на Телавскій уѣздъ и 15.340 р. 50 коп. на Горійскій. Большая часть недоимокъ накопилась за нѣкоторыми селеніями по случаю неурожая, градобитій и другихъ неблагопріятныхъ событій и преимущественно на участкахъ домохозяевъ, вымершихъ безнаслѣдно или не имѣющихъ въ семействѣ взрослыхъ и способныхъ работниковъ. Такое положеніе вызвало необходимость оказать соотвѣтственныя состоянію крестьянскихъ семействъ льготы и облегченія, для исходатайствованія которыхъ Главноначальствующимъ Гражданскою частию на Кавказѣ поручено Губернскому по крестьянскимъ дѣламъ Присутствію командировать временныя отдѣленія, для опредѣленія на мѣстѣ дѣйствительныхъ нормъ выкупныхъ платежей по каждому домохозяйству отдѣльно, соотвѣтственно дѣйствительной стоимости выкупленныхъ угодій, и составленія предположеній о переводѣ крестьянъ на новые размѣры платежей, гдѣ окажется, что несостоятельность крестьянъ происходитъ отъ неправильнаго примѣненія къ устройству поземельнаго быта крестьянъ изданныхъ на сей предметъ законоположеній.

Въ теченіи послѣднихъ шести лѣтъ въ недоимкѣ за населеніемъ губерніи числилось:

	подымной подати.	земскаго сбора	выкупныхъ платежей.
за 1882 г.	276.848 р. 17 к.	118.603 р. 25 к.	18.613 р. 96 к.
« 1883 »	103.127 » 7 »	102.349 » 15 »	22.801 » 33 »
» 1884 »	135.531 » 46 »	59.740 » 70 »	29.703 » 71 »
» 1885 »	177.311 » 81 »	64.361 » 56 »	39.363 » 94 »
» 1886 »	205.924 » 6 »	89.432 » 13 »	41.706 » 8 »
» 1887 »	227.741 » 23 »	109.757 » 35 »	51.280 » 48 »

Изъ этихъ данныхъ усматривается, что означенныя недоимки вообще изъ года въ годъ возрастаютъ. (Уменьшеніе подымной подати въ 1883 и земскаго сбора въ 1884 г.—результатъ Высочайшаго Манифеста). Обстоятельство это ни въ какомъ случаѣ не можетъ быть объяснено непосильнымъ овладомъ, превышающимъ платежныя способности населенія, такъ какъ окладъ въ сущности не великъ и экономическій бытъ населенія за вышеприведенные годы никакимъ чрезвычайнымъ невзгодамъ не подвергался. Скорѣе всего прогрессивное накопленіе недоимокъ можетъ быть объяснено затрудненіями, съ которыми сопряжено добываніе сельскимъ населеніемъ наличныхъ денегъ, вслѣдствіе различныхъ неудобствъ въ отношеніи продажи продуктовъ сельскаго хозяйства.

Кромѣ вышеприведенныхъ недоборовъ, за населеніемъ губерніи числится еще 1.685.758 р. 37 к. разныхъ взысканій, лежащихъ на отвѣтственности губернскаго начальства.

Прилагается вѣдомость № 4-й лит. а и б.

**Городскіе доходы
и расходы.**

Дохода въ городскія суммы поступило всего 909.381 руб. 36 коп., въ томъ числѣ по гор. Тифлису 853.541 р. 9 к.; расхода произведено 904.470 р. 7 к., въ томъ числѣ по гор. Тифлису 846.015 р. 39 коп.

Поступленіе дохода уменьшилось по Тифлису на 187.198 р. 33 к. и по Ахалцыху на 12.577 р. 41 к. Причины уменьшенія доходовъ по первому изъ сихъ городовъ остаются пока невыясненными, а по послѣднему заключаются въ неполученіи симъ городомъ въ отчетномъ году пособія изъ суммъ земскаго сбора.

Вѣдомость о доходахъ и расходахъ городовъ, № 4 лит. в., прилагается.

Акцизные сборы.

Питейнаго дохода поступило въ 1887 году 586.492 руб., по сравненію съ 1886 годомъ, болѣе на 120.870 рублей. Увеличеніе это послѣдовало главнымъ образомъ отъ возвышенія какъ патентнаго сбора, такъ и акциза съ виноградныхъ водокъ, на 1 коп. съ градуса, съ 1 Юля 1887 года, а равно отъ обложенія акцизомъ выкуриваемой на садовладѣльческихъ заводахъ виноградной водки съ 1-го Сентября того же года. Хлѣбнаго спирта выкурено 4.143.472°, менѣе, по сравненію съ 1886 г., на 2.871.945°, влѣдствіе того, что въ 1886 году заводъ дѣйствовалъ въ теченіи 10-ти мѣсяцевъ, а въ 1887 году только въ теченіи 6-ти мѣсяцевъ, съ 1-го Января по 1-е Юля, т. е. до истеченія срока предоставленныхъ этой промышленности въ Закавказскомъ краѣ нѣкоторыхъ льготъ. Винограднаго спирта выкурено 2.826.601°, болѣе противъ 1886 года на 510.626°.

Въ теченіи 1887 г. дѣйствовало заводовъ: винокуренныхъ 1, то же, что и въ 1886 году; виноградо-дочныхъ 431, число коихъ противъ 1886 года увеличилось на 26. Такое незначительное увеличеніе не обусловливается никакими особыми вліяніями и цифра сихъ заводовъ мѣняется, болѣе или менѣе, сообразно урожаю винограда.

Съ закрытіемъ въ Юлѣ мѣсяцѣ хлѣбнаго винокуреннаго завода усилился ввозъ хлѣбнаго спирта изъ имперіи: въ 1886 году, привезено было 2.289.707°, а въ 1887 году привезено 6.365.234°, изъ коихъ 3.944.814° вывезено за предѣлы губерніи. Пивоваренныхъ заводовъ дѣйствовало 6, болѣе противъ 1886 года на 1 заводъ. Производство пива, по сравненію съ 1886 годомъ, увеличилось значительно, судя по поступленію акциза, котораго въ 1887 году поступило 33.233 руб., болѣе противъ 1886 года на 3.723 рубля. Причина увеличенія производства объясняется тѣмъ, что напитокъ этотъ постепенно распространяется между туземнымъ населеніемъ. Производство водочныхъ издѣлій увеличилось болѣе чѣмъ вдвое, по сравненію съ 1886 годомъ, именно: въ 1887 году поступило акциза съ выдѣланныхъ издѣлій 5.598 руб., а въ 1886 году только 2.531 рубль. Увеличеніе это объясняется тѣмъ, что съ отмѣною существовавшихъ до 1886 года особыхъ свидѣтельствъ на право продажи водочныхъ издѣлій изъ раскупоренной посуды, оплачивавшихся особымъ сборомъ, увеличилось потребленіе таковыхъ издѣлій, такъ какъ до того времени сказанная продажа производилась только въ нѣкоторыхъ большихъ гостиницахъ, имѣвшихъ возможность выкупать особые свидѣтельства, — а въ настоящее время мелочная продажа водочныхъ издѣлій производится во всѣхъ почти трактирныхъ

заведеніяхъ и духанахъ. Заведеній для продажи напитковъ въ 1887 году было: оптовыхъ складовъ 30, ренсковыхъ погребовъ 97, погребовъ, продающихъ исключительно мѣстныхъ виноградныхъ вина 257, трактирныхъ заведеній 233, духановъ и питейныхъ домовъ 1089, буфетовъ разныхъ наименованій 27, портерныхъ и пивныхъ лавокъ 94 и временныхъ выставокъ 41, а всего въ общей сложности 1868 заведеній, менѣе противъ 1886 г. на 398,—вслѣдствіе значительнаго увеличенія патентнаго сбора съ 1-го Января 1887 г.; но это уменьшеніе, при возвышенномъ патентномъ сборѣ, не повліяло на упадокъ сего дохода, который, напротивъ того, увеличился въ значительномъ размѣрѣ, именно: въ 1886 году поступило патентнаго сбора 106.811 руб., а въ 1887 году 182.497 руб., т. е. болѣе на 75.686 рублей. Табачнаго дохода въ 1887 году поступило 276.309 р., болѣе противъ 1886 года на 42.899 р. Увеличеніе это послѣдовало главнымъ образомъ отъ возвышенія цѣнъ бандеролей и увеличенія производства табачныхъ издѣлій.

Отправленіе натуральныхъ повинностей. Въ отчетномъ году населеніе губерніи выполняло воинскую, подводную, дорожную и квартирную натуральныя повинности.

Воинская повинность въ губерніи введена въ дѣйствіе въ отчетномъ году.

Призыву къ исполненію воинской повинности подлежало:

а) по призывнымъ спискамъ.....	11.204
б) по дополнительнымъ спискамъ.....	1
Итого.....	11.205

Исключено изъ означенныхъ списковъ убывшихъ послѣ составленія призывныхъ списковъ... 2.112

Числилось по дополнительнымъ спискамъ. 15

Въ числѣ внесенныхъ въ призывные списки заключалось:

а) имѣвшихъ право на льготу по семейному положенію:

1) I-го разряда.....	2.333
II-го „.....	954
Итого.....	3.287

б) получившихъ отсрочку:

2) на окончаніе образованія.....	21
Итого.....	21

в) освобождено отъ жеребья по ст. 54 Устава..... 5

Число лицъ, коимъ опредѣленъ возрастъ по наружному виду, по 137 и 138 ст. Устава..... 3.897

Изъ того числа внесено въ дополнительный списокъ по 137 ст. Устава..... 76

Всего вынутію жеребья подлежало..... 9.167
(въ томъ числѣ туземцевъ 8.423 и не туземцевъ 744).

При осмотрѣ и приѣмѣ:

а) освобождено отъ службы въ войскахъ:
1) по недостаточному росту..... 13
2) по болѣзнямъ и тѣлеснымъ недостаткамъ..... 176

3) вслѣдствіе одновременнаго призыва къ жеребью двухъ родныхъ братьевъ, по 50 ст. Устава..... 1

4) вслѣдствіе замѣны братьями по 51

ст. Устава	3
Итого	193
б) назначена отсрочка:	
1) по невозможности.....	106
2) для излеченія болѣзней.....	2
3) вслѣдствіе нахожденія подѣ судомъ и слѣдствіемъ	4
в) назначено къ переосвидѣтельствуванію	2
г) отправлено въ лѣчебныя заведенія на испытаніе.....	20
д) не явилось по призыву.....	384
Итого	518

По разверсткѣ назначено къ поступле-
нію на службу

Каковое число и было принято на службу безъ
недоимки изъ лицъ, внесенныхъ въ призывные спи-
ски, неимѣвшихъ права на льготу по семейному
положенію. Въ томъ числѣ способныхъ къ строевой
службѣ оказалось 763, а къ нестроевой 17.

Поступившія на службу лица распредѣляются
слѣдующимъ образомъ:

1) По сословіямъ:

а) дворянъ потомственныхъ и личныхъ..	16
б) гражданъ: почетныхъ, потомственныхъ и личныхъ	3
в) купцовъ.....	4
г) мѣщанъ и цеховыхъ.....	85
д) крестьянъ всѣхъ наименованій.....	575
е) прочихъ лицъ, приписанныхъ къ об- ществамъ послѣ ревизіи.....	97
Итого.....	780

2) По происхожденію:

а) Великороссовъ Малороссіянъ и Бѣло- руссовъ.....	05
б) Поляковъ.....	1
в) Нѣмцевъ	9
г) Грузинъ.....	416
д) Армянъ	196
е) Евреевъ	7
ж) Осетинъ	64
з) Грековъ.....	37
Итого.....	780

3) По исповѣданіямъ:

а) Православныхъ и единовѣрцевъ.....	546
б) Раскольниковъ	19
в) Лютеранъ	9
г) Католиковъ	8
д) Армяно-Грегоріанъ	177
е) Армяно-Католиковъ	14
ж) Евреевъ	7
Итого.....	780

На основаніи 154 ст. Устава:

1) зачислено въ ратники ополченія....	7.739
2) освобождено отъ этого зачисленія по неспособности носить оружіе.....	183
Итого.. ..	7.922

Принято на замѣну состоящихъ на служ-
бѣ по 51 ст. Устава

Выдано свидѣтельствъ о приискѣ къ
призывнымъ участкамъ:

а) лицамъ, означеннымъ въ 95 ст. Устава	125
--	-----

б) прочимъ лицамъ, обязаннымъ, по ст. 97 Устава, получить эти свидѣтельства..... 38

в) По свѣдѣніямъ, сообщеннымъ Военскими Начальниками, поступило въ войска вольно-опредѣляющимися 18.

Расходъ казны: на путевое и квартирное довольствіе Членовъ Присутствій и военного приѣмщика израсходовано 2.764 р. 52 к.

На заготовленіе предметовъ для изслѣдованія здоровья людей 308 „

На канцелярскіе и прочіе расходы 2.975 „ 75 „

На наемъ помѣщеній для Присутствій, отопленіе, освѣщеніе и мебельровку 1.069 „

Итого 7.117 р. 27 к.

Для выполненія воинской повинности въ отчетномъ году населеніе губерніи дало всего 8.519 человекъ, изъ коихъ 780 поступило на службу въ войска, а 7.739 зачислено въ ратники ополченія. Изъ подлежащихъ жеребьевъ 9.197 молодыхъ людей освобождено отъ службы въ войскахъ, за недостаточнымъ ростомъ, 0,14%, по болѣзнямъ и тѣлеснымъ недостаткамъ 1,93%, а всего неспособныхъ къ военной службѣ оказалось 2,07%,—какое обстоятельство краснорѣчиво свидѣтельствуетъ о пригодности мѣстнаго населенія, по его физическому развитію, къ военной службѣ. На 1.000 же душъ мужскаго населенія 20-ти лѣтокъ приходится около 24.

Подводная. Повинность эту несетъ исключительно сельское населеніе поставкою подводъ для проходящихъ войскъ и подъ свозъ тяжестей, а также подводъ и вьючныхъ лошадей чинамъ полиціи, судебного, военного и другихъ вѣдомствъ,—собственно въ Тіонетскомъ и Борчалинскомъ уѣздахъ, въ коихъ почтовыхъ трактовъ не существуетъ. Для проходящихъ войскъ въ отчетномъ году выставлено въ уѣздахъ:

Душетскомъ	6.027	подводъ
Тифлискомъ	2.775	„
Горійскомъ	2.122	„
Ахалкалакскомъ	1.703	„
Ахалцыхскомъ	831	„
Сигнахскомъ	515	„
Борчалинскомъ	214	„
Тіонетскомъ	490	„

Кромѣ того выставлено вьючныхъ лошадей: въ Тіонетскомъ 670 и въ Борчалинскомъ 524.

Повинность эта въ средѣ населенія каждаго уѣзда въ отдѣльности была распределена равномерно; но изъ уѣздовъ является обремененнымъ оною—Душетскій, вслѣдствіе того обстоятельства, что чрезъ уѣздъ этотъ пролегаетъ Военно-Грузинская дорога, по которой обыкновенно совершается передвиженіе войскъ въ большемъ числѣ, чѣмъ по другимъ путямъ сообщенія губерніи.

Дорожная. Для выполненія этой повинности, состоящей въ сооруженіи новыхъ и ремонтъ существующихъ дорогъ и мостовъ, выставлено всего подводъ 21.620 и рабочихъ 176.298; именно:

Въ Борчалинскомъ уѣздѣ—для разработки Тифлисо-Александропольской дороги 41.932 подводы и 8.573 рабочихъ.

Въ Ахалцыхскомъ—для разработки Ахалцыхо-Ахалкалакской дороги и ремонта существующихъ дорогъ и мостовъ 890 подводъ и 11.877 рабочихъ.

Въ Ахалкалакскомъ—для разработки той же дороги 57.555 рабочихъ и для ремонта дорогъ и мостовъ 2.055 рабочихъ.

Въ Тифлиссскомъ—для разработки Тифлисо-Александропольской дороги, въ участкѣ Саганлуго-Кюдинскомъ, и для ремонта Кюджорской дороги, 950 подводъ и 15.000 рабочихъ.

Въ Сигнахскомъ—для разработки Ахмето-Тіонетской дороги 10.000 рабочихъ и ремонта Сигнахо-Телавскаго шоссе и другихъ дорогъ, а также мостовъ, 220 подводъ и 6.000 рабочихъ.

Въ Телавскомъ—для разработки той же дороги и ремонта существующихъ, 40.820 рабочихъ.

Въ Горійскомъ—для ремонта существующихъ дорогъ и мостовъ, 11.000 рабочихъ.

Въ Тіонетскомъ—для той же надобности, 1896 рабочихъ.

Квартирная. Повинность эту отбываютъ исключительно города отпускомъ войскамъ изъ своихъ суммъ квартирныхъ денегъ.

По городамъ на квартирное довольствіе расположенныхъ въ нихъ войскъ въ отчетномъ году произведены слѣдующіе расходы:

По гор. Тифлису всего 35.104 руб. 12 коп.

—Сигнаху 2.590 р. 80 к.,—для мѣстной команды.

—Ахалцыху и мѣстечку Абасъ-Туманъ 6.600 р.,—для Управленія 38-й Артиллерійской бригады, 1-й и 2-й батарея той же бригады, 150-го пѣхотнаго Таманскаго полка, Управленія Ахалцыхскаго Уѣзднаго Воинскаго Начальника и Абасъ-Туманской мѣстной команды; къ выдачѣ же имъ подлежало 12.143 р. 56 коп.

—Ахалкалаки 437 р. 28 к.,—для мѣстной команды.

—Телаву 3.358 р. 86 к.,—для мѣстной команды.

—Душету 259 р. 60 к. на наемъ казармы подъ помѣщеніе мѣстной команды и квартиръ для офицеровъ.

—Гори 1.950 руб.,—для 3-го Кавказскаго стрѣлковаго баталіона, 4-го баталіона Пятигорскаго и 5-го баталіона Таманскаго пѣхотныхъ полковъ.

Кромѣ того:

Въ Борчалинскомъ уѣздѣ сельскимъ населеніемъ были отводимы квартиры 4-й батареѣ 39-й Артиллерійской бригады и Штабу 1-й сотни Хоперскаго казачьяго полка,—на сумму въ 1870 р. Въ Ахалкалакскомъ уѣздѣ было отведено 610 квартиръ для новобранцевъ. Въ Душетскомъ уѣздѣ въ сел. Казбекъ нанято зданіе для провіантскаго магазина.

А затѣмъ на квартирную повинность израсходовано городами всего 51.733 руб. 38 коп.

III Общественное благоустройство и благочиніе.

а) Казенныя и общественныя зданія.

Въ отчетномъ году произведенъ на земскія суммы ремонтъ казармы въ Абасъ-Туманѣ, причемъ израсходовано 1.944 р. 80 коп. Независимо сего въ настоящемъ году предприняты слѣдующія сооруженія:

1) Перестройка зданій Тифлисскаго Метехскаго замка съ цѣлью перевода въ оный арестантовъ изъ губернскаго тюремнаго замка, помѣщающагося въ частномъ наемномъ зданіи, пришедшемъ нынѣ въ совершенною негодность.

2) Перестройка казеннаго дома въ Телавѣ, занимаемаго мѣстнымъ уѣзднымъ Управленіемъ.

3) Перестройка и расширение казеннаго дома въ м. Тіонеты, въ коемъ помѣщается мѣстное Уѣздное Управленіе.

б) Дороги мосты и переправы.

По устройству путей сообщенія въ губерніи произведены слѣдующія работы:

а) натуральною повинностью съ денежнымъ пособіемъ изъ земскихъ суммъ:

1) Продолжалось дальнѣйшее сооруженіе Ахалцыхо-Ахалкалакской дороги, причемъ изъ общаго протяженія этого пути въ $65\frac{3}{4}$ верстѣ въ отчетномъ году проложено 10 верстѣ; на приобрѣтеніе и ремонтъ инструментовъ и производство порохострѣльныхъ работъ израсходовано въ томъ же году 2.080 руб., а на постройку мостовъ, трубъ и лотковъ израсходовано 10.920 рублей. Путь этотъ проходитъ по Ахалцыхскому и Ахалкалакскому уѣздамъ, соединяя уѣздные города Ахалцыхъ и Ахалкалаки, и имѣетъ для сихъ уѣздовъ важное значеніе въ торговомъ и экономическомъ отношеніяхъ.

2) Разработана въ дальнѣйшемъ направленіи Тифлисо-Александропольская дорога на протяженіи 5-ти верстѣ 80 саж., а также шоссировано гравіемъ два участка, одинъ протяженіемъ въ $24\frac{1}{2}$ версты, а другой, между Саганлугомъ и Коды, протяженіемъ $8\frac{1}{2}$ верстѣ, причемъ на приобрѣтеніе и ремонтъ инструментовъ, порохострѣльныхъ работъ и шоссировку израсходовано 8.806 руб. 54 коп. Кроме того произведенъ на той же дорогѣ натуральною повинностію ремонтъ на протяженіи $33\frac{1}{2}$ верстѣ. Общая длина этого пути составляетъ 217 верстѣ, изъ коихъ въ предѣлахъ Тифлисской губерніи 155 верстѣ. Дорога эта имѣетъ стратегическое значеніе, какъ сокращающая кружное, чрезъ Делижанское ущелье, сообщеніе Карса и Александрополя съ Тифлисомъ; кроме того она получаетъ и экономическое значеніе, облегчая торговое сообщеніе Карсской Области и Александропольскаго уѣзда не только съ Тифлисомъ, но и съ Тифлискою губерніею и въ особенности съ богатымъ по производству продуктовъ сельскаго хозяйства и заводскою дѣятельностію Борчалинскимъ уѣздомъ.

б) На земскія суммы:

1) Сооруженъ желѣзный мостъ на р. Сурамули, въ мѣстечкѣ Сурамъ, стоимостью въ 1.388 р. 40 к.

2) Произведенъ ремонтъ: Тифлисо-Манглискаго почтоваго тракта на протяженіи $57\frac{1}{4}$ верстѣ, а также нѣкоторыхъ искусственныхъ сооружений на ономъ, всего, на сумму 27.780 руб. 5 коп.; Кахетинской дороги на протяженіи $160\frac{1}{2}$ верстѣ, на сумму 40.989 руб. 68 коп.; Боржомо-Ахалкалакской дороги на протяженіи 64 версты, на сумму 17.940 руб. Всего же на новыя дорожныя сооружения израсходовано изъ земскихъ суммъ 23.194 руб. 94 коп., при чемъ новыхъ путей проложено на протяженіи 15 верстѣ 80 сажень и построены одинъ желѣзный и два деревянные моста. На ремонтъ и шоссировку изъ земскихъ суммъ израсходовано всего 86.709 р. 73 к.,—причемъ шоссировано всего $281\frac{3}{4}$ версты. Независимо сего натуральными повинностями произведенъ обыкновенный ремонтъ уѣздныхъ и проселочныхъ дорогъ въ губерніи.

По утвержденнымъ проектамъ въ настоящемъ году предириняты слѣдующія дорожныя работы:

1) Продолжается сооружение Тіонето-Ахметской дороги на протяженіи $27\frac{3}{4}$ верстъ съ шоссировкою гравіемъ и постройкою 72 мостиковъ. Дорога эта имѣетъ служить удобнымъ сообщеніемъ между Тіонетами — мѣстопробываніе Тіонетскаго уѣзднаго Начальника — и городомъ Телавомъ.

2) Разрабатывается участокъ Тифлиско-Александропольской дороги протяженіемъ на 8 верстъ и шоссировается гравіемъ 38 верстъ.

3) Строятся мосты: деревянный чрезъ р. Куру на Ахалцыхо-Ахалкалакской дорогѣ у деревни Минадзе, взаменъ такого же моста, снесенного водою въ отчетномъ году; желѣзный, — вмѣсто существующаго ветхаго деревяннаго, чрезъ р. Алазань на Тифлискомъ почтовомъ трактѣ; деревянный мостъ, взаменъ существующаго ветхаго, чрезъ р. Алазань у сел. Шакріяны; деревянные мосты и трубы на участкѣ Тифлиско-Тіонетской дороги между сел. Глдани и Цхварлечамія.

Кромѣ того ремонтируются Кахетинская, Боржо-Ахалкалакская и Тифлисо-Манглисская почтовые дороги.

в) Почты и телеграфы. Въ отчетномъ году, по случаю снесенія деревяннаго моста на р. Курѣ, почтовый трактъ между Ахалцыхомъ и Ахалкалаками временно закрытъ и сообщеніе съ этими городами направлено чрезъ Тифлисъ и Александрополь. Другихъ измѣненій въ почтовыхъ трактахъ, а равно измѣненій въ телеграфныхъ линіяхъ не произошло.

г) Народная нравственность. Въ 1887 году въ губерніи совершено:

Убийствъ и смертельныхъ пораненій	88
Пораненій	66
Грабежей и разбоевъ	79
Поджоговъ	68
Кражъ	86

Преступленія эти распредѣляются такъ:

<i>Названіе уѣздовъ.</i>	Убийствъ и смертельныхъ пораненій.	Пораненій.	Грабежей и разбоевъ.	Кражи.	Поджоговъ.	Всего.
По Тифлискому съ городомъ	26	15	21	40	19	121
„ Борчалинскому	25	18	23	3	30	99
„ Ахалцыхскомъ съ городомъ	10	6	4	11	10	41
„ Горійскому съ городомъ	6	11	6	16	1	40
„ Сигнахскому съ городомъ	5	7	15	5	1	33
„ Ахалкалакскому съ городомъ	5	1	6	6	2	20
„ Душетскому съ городомъ	6	3	2	2	2	15
„ Тіонетскому	2	4	1	2	2	11
„ Телавскому съ городомъ	3	1	1	1	1	7
Итого	88	66	79	86	68	387

Въ общей массѣ сихъ преступленій убійства и смертельныя пораненія составляютъ $22,7\%$
 кражи $22,2\%$
 грабежи и разбои $20,6\%$
 поджоги $17,5\%$
 пораненія 17%

Въ 1886 году было нѣсколько случаевъ грабежей и разбоевъ, совершенныхъ организованными съ этою цѣлью значительными шайками. Въ отчетномъ

году, благодаря принятымъ мѣрамъ, ничего подобнаго не повторялось. Въ Борчалинскомъ уѣздѣ появилась была шайка, организованная однимъ оставшимся въ живыхъ изъ числа пяти родныхъ братьевъ Армянъ, изъ коихъ въ 1886 году трое были убиты, а одинъ изловленъ; но шайка эта немедленно была открыта, преслѣдуема и разсѣянна, причемъ одинъ изъ разбойниковъ убитъ, а одинъ пойманъ; организаторъ же ея скрылся и съ тѣхъ поръ даже слухи о немъ прекратились. Въ Сигнахскомъ уѣздѣ тоже появилась пришедшая шайка изъ Лезгинъ, но была успѣшно преслѣдуема и прогнана Алазанскою разъѣздною командою. Покушалась также прорваться въ предѣлы Ахалцыхскаго уѣзда шайка разбойниковъ изъ смежной съ этимъ уѣздомъ Аджаріи, но и она была своевременно замѣчена и прогнана. Для охраны отъ разбойническихъ нападений въ отчетномъ году были приняты слѣдующія главнѣйшія, увѣнчавшіяся успѣхомъ, мѣры: въ Борчалинскомъ уѣздѣ учреждена разъѣздная команда изъ 56 человекъ земской стражи и казаковъ; организовано нѣсколько конныхъ командъ изъ охотниковъ отъ обывателей и были выставлены отъ обывателей же въ пунктахъ, требовавшихъ бдительной охраны, особые караулы. Въ Сигнахскомъ уѣздѣ учреждены три разъѣздныя команды, двѣ Иорскихъ и одна Алазанская, и кромѣ того были выставлены особые пѣшіе караулы. Независимо этого казачья команда, въ составѣ 1 офицера и 23 нижнихъ чиновъ, охраняла предѣлы уѣзда отъ вторженія разбойниковъ со стороны Елисаветопольской губерніи. Въ Ахалцыхскомъ и Ахалкалакскомъ уѣздахъ тоже были организованы разъѣздныя команды и пѣшіе караулы.

Независимо приведенныхъ выше важнѣйшихъ преступныхъ дѣяній былъ одинъ случай неповиновенія властямъ. Духоборы Ахалкалакскаго уѣзда скопищемъ напали на домъ землевладѣлицы Калмыковой, съ цѣлью прогнать управляющаго ея имѣніемъ, причемъ оказали явное неповиновеніе полицейскимъ властямъ. Къ духоборамъ симъ въ наказаніе была поставлена военная экзекуція изъ 50 человекъ нижнихъ чиновъ и одной сотни казаковъ, а зачинщикъ безпорядковъ, житель сел. Славянки, Елисаветопольской губерніи, и 5 мѣстныхъ духоборъ выселены изъ края.

По свѣдѣніямъ, сообщеннымъ Прокуроромъ Тифлискаго Окружнаго Суда, въ отчетномъ году уголовныхъ дѣлъ разсмотрѣно и рѣшено окончательно по 512 преступленіямъ съ 392 подсудимыми. Въ числѣ подсудимыхъ было:

По сословіямъ:

Дворянъ потомственныхъ и личныхъ	27, т. е. около	6,8%
Почетныхъ гражданъ и купцовъ	6	— 1,3%
Мѣщанъ	44	— 11,3%
Крестьянъ	281	— 71,8%
Военныхъ	8	— 2,0%
Другихъ сословій	27	— 6,8%

По возрасту:

Ниже 17-ти лѣтъ	13	— 3,3%
---------------------------	----	--------

Отъ 17-ти до 20-ти	44	—	11,4 ⁰ / ₀
„ 21-го „ 50-ти	313	—	79,7 ⁰ / ₀
„ 50-ти „ 70-ти и свыше	22	—	5,6 ⁰ / ₀

Изъ этого видно, что наибольшая доля преступлений упадетъ на крестьянъ. По сопоставленіи же этого обстоятельства съ таблицею, приведенною въ началѣ сей статьи, видно, что наибольшій контингентъ преступниковъ даетъ мусульманское сельское сословіе.

Бѣглыхъ и бродягъ поймано 6. Случаевъ дѣланія фальшивыхъ знаковъ не было, замѣчено лишь въ обращеніи незначительное число фальшивыхъ кредитныхъ билетовъ.

Прилагается вѣдомость № 5.

Расколъ.

Въ губерніи раскольниковъ всего 11.510 душъ обоего пола, изъ нихъ: духоборовъ 82⁰/₀, молоканъ 15⁰/₀, старообрядцевъ, субботниковъ и баптистовъ 3⁰/₀.

Въ отчетномъ году изъ молоканъ возвратился на лоно Православной церкви 1. Случаевъ же обращенія въ расколъ не было.

Отношенія раскольниковъ къ властямъ удовлетворительны, — о бывшемъ же случаѣ неповиновенія изложено подробно въ статьѣ о народной нравственности.

Арестанты, тюремные замки и этапные дворы.

Къ началу отчетнаго года въ мѣстахъ заключенія Тифлисской губерніи оставалось содержащихся подъ стражею 888 мужчинъ и 14 женщинъ; въ теченіи 1887 г. поступило арестантовъ 4.623 муж и 184 женщины; къ 1-му Января 1888 г. оставалось содержащихся подъ стражею 1.008 мужчинъ и 22 женщины. Мѣстъ заключенія въ губерніи 7, именно: въ гор. Тифлисъ Метехскій и Губернскій тюремные замки и тюрьмы: въ гор. Гори, Сигнахѣ, Душетѣ, Ахалцыхѣ и Ахалкалаки.

Метехскій тюремный замокъ помѣщается въ казенномъ зданіи; Губернская тюрьма и четыре остальные тюрьмы помѣщаются въ частныхъ наемныхъ зданіяхъ съ платою въ годъ: Сигнахская по 350 р., Ахалкалакская по 700, Ахалцыхская по 1.400, Горійская по 2.500; Душетская же тюрьма помѣщается въ городскомъ зданіи съ платою по 1.000 руб. въ годъ.

Этапныхъ дворовъ 39, изъ нихъ: въ уѣздахъ Ахалцыхскомъ и Ахалкалакскомъ по четыре, Горійскомъ три, Тифлискомъ одиннадцать, Сигнахскомъ девять и Душетскомъ восемь. 5 этапныхъ дворовъ помѣщаются въ казенныхъ зданіяхъ, 34 въ частныхъ съ платою: 22 помѣщенія по 150 руб. въ годъ, 4 по 225, 3 по 120, 2 по 80 и по одному по 300, 165 и 150 руб. за каждый. Подводы на этапные дворы поставляются съ подряда, подстилочный же матеріалъ, отопленіе и освѣщеніе заготавливаются хозяйственнымъ способомъ Уѣздными Начальниками.

Пожары.

Всѣхъ пожаровъ въ губерніи въ 1887 году было 127; погорѣвшихъ дворовъ 93, сумма убытковъ 280.400 руб. Особенно разрушительный пожаръ былъ въ гор. Ахалцыхѣ, причемъ сдѣлались жертвою пламени 41 домъ, — убытки же простираются до 200.000 руб.

Изъ общаго числа пожаровъ были:

а) въ зимніе мѣсяцы	59	т. е. около	46,4 ⁰ / ₀
— весенніе	13	—	10,3 ⁰ / ₀
— лѣтніе	27	—	21,3 ⁰ / ₀
— осенніе	28	—	22 ⁰ / ₀

б) — отъ молніи	9	—	7,1 ⁰ / ₀
— дурнаго устрой-			
ства печей и трубъ . . .	5	—	3,9 ⁰ / ₀
— неосторожности .	31	—	24,4 ⁰ / ₀
— поджоговъ . . .	68	—	53,5 ⁰ / ₀
— другихъ причинъ	14	—	11,1 ⁰ / ₀

Наибольшее число случаевъ пожара было въ зимніе мѣсяцы и отъ поджоговъ. Главнѣйшая причина поджоговъ тоже объяснена въ статьѣ о народной нравственности.

Въ 1886 году всѣхъ пожаровъ въ губерніи было 143, т. е. болѣе противъ отчетнаго года на 16. Пожарная команда съ лошадьми и надлежащимъ числомъ пожарныхъ инструментовъ имѣется только въ гор. Тифлисѣ. Команда эта состоитъ изъ 51 чел. и 22 лошадей. Въ селахъ пожарная часть организована согласно изданному на сей предметъ циркулярному распоряженію Министерства Внутреннихъ Дѣлъ.

Прилагается вѣдомость № 6.

Въ отчетномъ году событій, которыя имѣли бы пагубныя послѣдствія для жизни и благосостоянія населенія губерніи, не было.

IV Народное здравіе и общественное призрѣніе.

Штатный врачебный персоналъ въ губерніи въ 1887 году состоялъ изъ 16-ти врачей, 3 ветеринаровъ, 14-ти повивальныхъ бабокъ, 24 медицинскихъ и ветеринарныхъ фельдшеровъ. Сверхъ штата состояло: при Врачебномъ Отдѣленіи врачъ 1 и ветеринаръ 1 и при Боржомскомъ Его Императорскаго Высочества Великаго Князя Михаила Николаевича имѣніи 1 врачъ.

Вольнопрактикующихъ врачей было 63, изъ нихъ въ Тифлисѣ 59 и въ уѣздахъ 4; повивальныхъ бабокъ 54, исключительно въ Тифлисѣ. Служебныя занятія городскихъ и уѣздныхъ врачей состояли: 1) въ исполненіи судебно-медицинскихъ дѣлъ по требованіямъ судебныхъ мѣстъ и лицъ и полиціи; 2) въ опредѣленіи рода и качества появившихся въ губерніи заразныхъ болѣзней и принятіи мѣръ по леченію и прекращенію оныхъ; 3) въ санитарномъ надзорѣ за предметами, подлежащими такому надзору по закону и 4) въ принятіи мѣръ противъ распространенія сифилиса.

Всѣхъ судебно-медицинскихъ изслѣдованій въ губерніи, произведенныхъ уѣздными и городскими врачами въ 1887 году было 2.007, въ томъ числѣ освидѣтельствованій мертвыхъ тѣлъ и вскрытій 288 и освидѣтельствованій живыхъ людей 1.719. Наибольшее число освидѣтельствваній, 725, приходится на городъ Тифлисъ и Тифлисскій уѣздъ; изъ нихъ освидѣтельствованій мертвыхъ тѣлъ 10 и живыхъ людей 45.

Въ отчетномъ году существовало 25 аптекъ и 2 аптечные склада; въ числѣ аптекъ: нормальныхъ 15, сельскихъ 10; изъ нихъ: нормальныхъ въ Тифлисѣ 8; въ Гори, Сигнахѣ, Телавѣ, Душетѣ, Ахалцыхѣ, Ахалкалакахъ и въ мѣстечкѣ Сурамѣ по одной; сельскихъ аптекъ—въ уѣздахъ: Горійскомъ 3, Тифлисскомъ—3, Борчалинскомъ 2, Сигнахскомъ и Тіонетскомъ по одной; изъ аптечныхъ отдѣленій одно въ Тифлисѣ и одно въ посадѣ Коджоры.

Въ Тифлисѣ въ отчетномъ году разрѣшена къ открытію еще одна аптека.

Годовой оборотъ аптекъ выразился въ слѣдующихъ цифрахъ:

Названіе аптекъ.	Число поступившихъ рецептовъ.	Сумма, вырученная по рецептамъ.	Сумма, отъ ручной продажи.
Нормальные аптеки и аптечные склады:			
Въ Тифлисѣ	146.739	84.204 р. 74 к.	28.367 р. 31 к.
Остальные	23.464	15.464 „ 74 „	12.964 „ 63 „
Сельскія аптеки.	8.177	5.131 „ 87 „	9.552 „ 87 „
Итого.	178.380	104.801 р. 44 к.	50.884 р. 91 к.

Оспопрививаніе въ губерніи производилось: по уѣздамъ исключительно оспопрививателями, которыхъ въ отчетномъ году состояло: штатныхъ 18 и сверхштатныхъ 4; въ Тифлисѣ 4-мя штатными оспопрививателями, и въ существующемъ Оспопрививательномъ заведеніи, при которомъ устроенъ телятникъ для полученія оспеннаго детрита.

Въ 9-ти уѣздахъ, со включеніемъ города Тифлиса, оспопрививателями привита оспа 8.176 дѣтямъ. Въ Оспопрививательномъ же заведеніи — 553 лицамъ, въ числѣ коихъ было 190 дѣтей и взрослыхъ 363. Послѣдніе преимущественно состояли изъ нижнихъ воинскихъ чиновъ, присылаемыхъ для вакцинаціи по распоряженію военнаго Начальства.

Слѣдующая таблица показываетъ ходъ оспопрививанія по уѣздамъ и въ гор. Тифлисѣ:

Названіе уѣздовъ.									Въ гор. Тифлисѣ.
Тифли-скомъ.	Горійскомъ.	Ахалцихскомъ.	Ахалкалакскомъ.	Борчалинскомъ.	Сигнахскомъ.	Телавскомъ.	Тонетскомъ.	Душетскомъ.	
715	2.196	1.124	631	769	537	339	468	428	1.522

Общее число дѣтей, коимъ была привита оспа, 8.369, что составитъ 28% изъ числа всѣхъ дѣтей, родившихся въ отчетномъ году.

Изъ отчетовъ врачей о числѣ обращавшихся къ медицинской помощи лицъ, больныхъ сифилисомъ и венерическими болѣзнями, видно, что въ отчетномъ году такихъ лицъ было 2.716, изъ нихъ 462 были пользуетмы въ больницахъ, 199 на дому и амбулаторно въ лечебницахъ 2.057. Наибольшее число сифилитиковъ зарегистрировано по гор. Тифлису, каковое обстоятельство объясняется тѣмъ, что многіе больные пріѣзжаютъ въ Тифлисъ со всего Закавказскаго и отчасти Кавказскаго края для совѣтовъ съ специалистами и пользованія минеральными сѣрными источниками. Мѣры противъ распространенія венерическихъ болѣзней состояли въ періодическомъ, два раза въ недѣлю, осмотрѣ проституттокъ, какъ въ Тифлисѣ, такъ и въ другихъ городахъ; къ участию въ этомъ дѣлѣ были привлечены и врачи военнаго вѣдомства, на обязанности коихъ лежалъ таковой же осмотръ въ мѣстахъ расположенія войскъ.

Эпидеміи и эпизоотіи.

Изъ числа острозаразныхъ болѣзней, существовавшихъ въ 1887 году въ эпидемической формѣ, были слѣдующія: корь, скарлатина, сыпной и брюшной тифы, коклюшъ и натуральная оспа.

Коревая эпидемія составляла продолженіе эпидеміи, существовавшей въ нѣкоторыхъ уѣздахъ губерніи въ 1886 году и наблюдаема была: въ гор. Тифлисѣ и селеніи Атакла, Тифлискаго уѣзда, а также въ уѣздахъ: Сигнахскомъ, Ахалкалакскомъ и Борчалинскомъ, вездѣ, впрочемъ, въ слабой степени. Въ гор. Тифлисѣ заболѣваніе корью продолжалось съ Января по Іюль мѣсяць. Всѣхъ переболѣвшихъ за это время опредѣлить съ точностью нельзя, такъ какъ населеніе обращается къ врачебной помощи, при острыхъ сыпныхъ заболѣваніяхъ, лишь въ исключительныхъ случаяхъ; умершихъ же было всего 30. Въ селеніи Атакла корь обнаружилась въ Январѣ и прекратилась въ Февралѣ. Заболѣвшихъ было 38 и умершихъ 8. Въ Сигнахскомъ уѣздѣ болѣзнь наблюдаема была въ уроч. Царскіе-колодцы и существовала съ конца Января по Апрѣль, причемъ заболѣло 89 и умерло 10 дѣтей. Въ Ахалкалакскомъ уѣздѣ корь появилась первоначально въ сел. Баралети, въ концѣ Декабря 1886 г. и существовала по Февраль мѣсяць отчетнаго года. Въ Апрѣлѣ же обнаружилась въ сел. Чандура и прекратилась въ Маѣ. Въ первомъ изъ названныхъ селеній заболѣло 33 и умерло 3, а во второмъ—заболѣло 28 и умерло 6. Въ Борчалинскомъ уѣздѣ коревая эпидемія появилась въ концѣ Іюля въ сел. Воронцовкѣ и продолжалась до Сентября; заболѣвшихъ было 27 и умершихъ 12. Общее число больныхъ корью въ губерніи, за исключеніемъ гор. Тифлиса, было 215, а умершихъ 39, или 18,1%, а всѣхъ умершихъ отъ кори 69. Смертные случаи зависѣли отъ осложненій болѣзни преимущественно острымъ воспаленіемъ дыхательныхъ путей.

Скарлатина въ эпидемической формѣ была наблюдаема въ двухъ уѣздахъ: Борчалинскомъ и Душетскомъ. Въ Борчалинскомъ уѣздѣ она существовала съ Января по 12 Іюля и наблюдалась въ 4-хъ селеніяхъ: Воронцовкѣ, Ново-Михайловкѣ, Привольномъ и Узунларѣ, въ которыхъ заболѣло дѣтей 143 и умерло 42, отъ осложненій болѣзни, главнымъ образомъ, страданіемъ почекъ. Въ Душетскомъ уѣздѣ она существовала, съ Августа по Октябрь включительно, въ 2-хъ селеніяхъ: Степаноцминдскаго сельскаго общества и 5-ти селеніяхъ сосѣдняго общества, Сно, въ которыхъ переболѣло дѣтей 185 и умерло 23. Кромѣ того спорадическіе случаи скарлатины наблюдаемы были въ гор. Тифлисѣ съ Марта по Май мѣсяць и съ Августа до конца года, въ числѣ 49, изъ коихъ окончились смертью 18. Отдѣльные случаи заболѣванія встрѣчались также и въ гор. Ахалцыхѣ и сел. Ахцурѣ, Ахалцыхскаго уѣзда, числомъ 18, съ тремя смертными случаями. Всѣхъ же больныхъ скарлатиною было 395, изъ коихъ умерло 86 или 21,7%.

Сыпной тифъ въ отчетномъ году существовалъ въ Борчалинскомъ и Тифлиссскомъ уѣздахъ. Въ Борчалинскомъ уѣздѣ онъ наблюдаемъ былъ въ 8-ми селеніяхъ Триолетскаго Приставства, причемъ составлялъ продолженіе болѣзни, появившейся въ Декабрѣ предшествовавшаго года въ селеніяхъ: Ашкала, Да-

ракевъ и Чивтъ-Клиса. Прекратившись въ нихъ въ Февралѣ, онъ обнаружился въ Маѣ, въ селеніяхъ: Бешташенъ и Байбуртъ, а въ Іюнѣ еще въ двухъ селеніяхъ: Имера и Шахназарѣ. Въ первыхъ шести селеніяхъ болѣзнь существовала въ весьма слабой степени и выразилась заболѣваніемъ всего 45-ти человекъ, изъ нихъ мужчинъ 27, женщинъ 12 и дѣтей 6, изъ которыхъ умерло мужчинъ 8 и женщинъ 4. Въ послѣднемъ же селеніи, Шахназарѣ, находящемся вообще въ плохихъ санитарныхъ условіяхъ, сыпной тифъ принялъ довольно значительные размѣры, поразивъ 107 человекъ, изъ которыхъ, впрочемъ, умерло всего 13, именно мужчинъ 8 и женщинъ 5. Въ Ноябрѣ болѣзнь вновь появилась въ сел. Бешташенъ, выразившись слабымъ заболѣваніемъ 19 человекъ, изъ которыхъ умерло 2; къ 23-му Декабря болѣзнь прекратилась. Всѣхъ заболѣвшихъ въ Борчалинскомъ уѣздѣ сыпнымъ тифомъ было 184, а умерло 37, или 20,2%. Въ Тифлисскомъ уѣздѣ сыпной тифъ обнаружился въ Мартѣ мѣсяцѣ, въ формѣ легкой эпидеміи, въ уроч. Манглисѣ, куда занесенъ былъ изъ вышеназванныхъ селеній Трилетскаго Приставства. Болѣзнь ограничилась однимъ изъ поселеній Манглисскихъ, подъ названіемъ Большая Слобода, и скоро была прекращена. Заболѣвшихъ было 21, а умеръ всего 1. Спорядические случаи сыпного тифа наблюдаемы были и въ гор. Тифлисѣ, въ Апрѣлѣ и Маѣ, въ числѣ 3-хъ, изъ которыхъ одинъ окончился смертію, и въ гор. Ахалцыхѣ 2 случая, въ Февралѣ, съ исходомъ выздоровленія. Общее число больныхъ сыпнымъ тифомъ въ губерніи было 210, умершихъ — 39, или 18,5%.

Брюшной тифъ въ отчетномъ году проявлялся въ губерніи преимущественно въ спорядической формѣ и только въ двухъ селеніяхъ: Арикнеты и Ходжа, Горійскаго уѣзда; а въ селеніи Чандуръ, Ахалкалакскаго уѣзда, существовалъ въ формѣ слабой эпидеміи, разившейся въ первыхъ селеніяхъ въ Декабрѣ, въ которыхъ заболѣло 46 и умеръ 1, а въ послѣднемъ въ Ноябрѣ, гдѣ заболѣло 11. Въ гор. Тифлисѣ заболѣваніе брюшнымъ тифомъ наблюдалось въ продолженіи всего года, въ особенности же зимою и осенью. Пользуемыхъ было 235, умершихъ же за весь годъ 63. Въ остальныхъ 6-ти городахъ было 32 больныхъ и 4 смертныхъ случая, а въ селеніяхъ 8 умершихъ. Общее же число больныхъ брюшнымъ тифомъ въ губерніи было 332, изъ нихъ умерло 76, или 22,6%.

Коклюшъ эпидемически существовалъ во 2-хъ уѣздахъ: Тіонетскомъ и Телавскомъ. Въ Тіонетскомъ эпидемія появилась въ Декабрѣ мѣсяцѣ предшествовавшего года и продолжалась до конца Мая, распространившись между дѣтьми 4-хъ сельскихъ обществъ: Омаанскаго, Джакальскаго, Матанскаго и Ахметскаго. Теченіе болѣзни было весьма упорное и осложнялось нерѣдко воспаленіемъ дыхательныхъ путей. Всѣхъ заболѣвшихъ дѣтей въ названныхъ обществахъ было 311, умерло же 38, или 12,2%.

Въ Телавскомъ уѣздѣ коклюшъ былъ менѣе распространенъ и наблюдался въ одномъ селеніи Сабуи, въ Ноябрѣ мѣсяцѣ, въ формѣ легкой эпидеміи; заболѣло 26 дѣтей; умершихъ же не было. Кромѣ того спорадические случаи коклюша встрѣчались въ гор. Тифлисѣ зимой и лѣтомъ, а также въ нѣкоторыхъ се-

леніяхъ Сигнахскаго и Горійскаго уѣздовъ. Въ Тифлисѣ въ продолженіи года пользуемыхъ отъ коклюша было 63; смертныхъ же случаевъ 8, а въ селеніяхъ названныхъ уѣздовъ умерло 9. Всѣхъ въ губерніи заболѣвшихъ коклюшемъ насчитывается 409, изъ нихъ умерло 55; или 13,4%.

Оспа въ отчетномъ году наблюдаема была въ гор. Тифлисѣ, будучи занесена изъ Елисаветопольской губерніи, гдѣ существовала эпидемически. Изъ Тифлиса она была перенесена въ Декабрѣ въ селеніе Карданахи Сигнахскаго уѣзда. Въ Тифлисѣ болѣзнь началась спорадическими случаями въ Августѣ мѣсяцѣ; въ Декабрѣ же приняла характеръ эпидемическій, выразившись впрочемъ слабой распротраненностью. Заболѣвшихъ за все время насчитывается 56, изъ которыхъ было 10 взрослыхъ, а умерло 20, въ томъ числѣ взрослыхъ 4. Въ селеніи Карданахи оспа ограничилась заболѣваніемъ лишь 13-ти дѣтей въ легкой формѣ, не повлекшей за собою смертности. Кромѣ того случаи оспы наблюдаемы были въ Тіонетскомъ уѣздѣ, въ обществѣ Саханойскомъ, весною, въ числѣ 15, изъ коихъ 4 окончились смертью. Всѣхъ же больныхъ оспою въ губерніи было 84, изъ нихъ умерло 24, или 28,5%.

Эпизоотіи. Въ 1887 году въ Тифлисской губерніи существовали слѣдующія эпизоотическія болѣзни на домашнихъ животныхъ: чума рогатаго скота, сибирская язва и дизентерія, но ни одна изъ нихъ не имѣла обширнаго распротраненія. Кромѣ того были наблюдаемы случаи сана у лошадей и ословъ.

Чума рогатаго скота составляла продолженіе эпизоотіи, существовавшей въ 1886 году въ Борчалинскомъ уѣздѣ, въ сел. Привольномъ и въ двухъ мѣстностяхъ Тіонетскаго уѣзда, именно въ селеніяхъ Горана и Циквиліантвари. Въ Борчалинскомъ уѣздѣ изъ сел. Привольнаго чума была занесена въ Январѣ въ сел. Воронцовку, Ново-Михайловку и Леджанъ, въ которыхъ просуществовала до Марта. Въ деревняхъ же Тіонетскаго уѣзда, благодаря зимѣ и изолированному мѣстоположенію деревень Горана и Циквиліантвари, чума рогатаго скота, просуществовавъ до Февраля, не распространилась на сосѣднія деревни. Затѣмъ до Іюня чумы не было въ Тифлисской губерніи. Въ Іюнѣ же она вновь появилась въ двухъ мѣстностяхъ Тіонетскаго уѣзда, въ деревняхъ Алвани и Джабота. Здѣсь она просуществовала до Августа, въ Августѣ же была занесена въ сел. Тіонеты, въ которомъ существовала до конца Сентября. Въ Сентябрѣ было констатировано нѣсколько случаевъ чумы рогатаго скота въ гор. Тифлисѣ между молочнымъ скотомъ. Затѣмъ эпизоотія прекратилась, такъ что до конца года ея не было въ предѣлахъ Тифлисской губерніи.

Изъ этого очерка видно, что чумная эпизоотія не имѣла обширнаго распротраненія; она существовала лишь въ 10-ти мѣстностяхъ 3-хъ уѣздовъ Тифлисской губерніи, гдѣ унесла 473 жертвы изъ 1.209 штукъ заболѣвшаго скота.

Сибирская язва, въ формѣ апоплексической, была констатирована въ одномъ только случаѣ, у лошади, въ гор. Тифлисѣ, въ Апрѣлѣ мѣсяцѣ, безъ передачи заразы животнымъ и людямъ.

Сибирская язва, въ формѣ карбункулезной жабы, у рогатаго скота появилась въ Іюнѣ въ сел. Велис-

цихи, Сигнахскаго уѣзда, въ мѣстности малярійной, лежащей въ долинь, на правомъ берегу р. Алазани. Въ Августѣ она существовала въ сел. Осіаури, Горійскаго уѣзда, расположенномъ въ долинь рѣки Ксанки. Обѣ эти мѣстности также извѣстны своею малярійностію. Въ Сентябрьѣ карбункулезная жаба появилась у крупнаго рогатаго скота въ деревнѣ Сафаръ-Хараба, Борчалинскаго уѣзда, расположенномъ въ долинь рѣки Храма, а въ Октябрьѣ въ сел. Кумисы, Тифлискаго уѣзда, расположенномъ въ долинь рѣки Алгети. Въ Ноябрьѣ она существовала у крупнаго рогатаго скота въ деревняхъ Сигнахскаго уѣзда: Джимити, расположенной въ малярійной мѣстности р. Горы, и сел. Анага—въ долинь р. Алазани. Въ этихъ мѣстностяхъ она, благодаря теплой погодѣ, просуществовала до конца Декабря. Степень распространенія этой эпизоотіи была не велика, она существовала въ семи мѣстностяхъ 4-хъ уѣздовъ губерніи, но характеръ ея можно назвать злокачественнымъ: она унесла 224 жертвы изъ 383 штукъ заболѣвшаго ею скота.

Относительно причинъ возникновенія карбункулезной жабы у рогатаго скота въ предѣлахъ Тифлисской губерніи, нельзя ничего сказать утвердительно; но есть нѣкоторое основаніе предполагать, что причины эти не имѣютъ основною заносъ контагія извнѣ, а что онѣ лежатъ въ почвенныхъ и климатическихъ условіяхъ малярійной мѣстности, къ числу которыхъ относятся и мѣстности, пострадавшія отъ карбункулезной жабы.

Дизентерія. Эта эпизоотія появилась у рогатаго скота въ Іюль, во время засухи, въ сел. Кочрети, Сигнахскаго уѣзда, расположенномъ въ малярійной мѣстности долины р. Горы, но вскорѣ прекратилась. Затѣмъ она появилась въ томъ же уѣздѣ, въ урочищѣ Царскіе-колодцы, въ началѣ Ноября, а въ Декабрьѣ и въ сел. Бодби.

Въ этихъ двухъ мѣстностяхъ дизентерія просуществовала до конца Декабря. Судя по имѣющимся даннымъ, дизентерія имѣла характеръ довольно злокачественный: въ трехъ мѣстностяхъ Сигнахскаго уѣзда она унесла 95 жертвъ изъ 236 штукъ заболѣвшаго скота.

Къ причинамъ возникновенія дизентеріи въ мѣстностяхъ Сигнахскаго уѣзда нужно отнести лѣтнюю засуху, за которою послѣдовало отсутствіе корма на зимнихъ пастбищахъ.

Сапъ былъ констатированъ у девяти лошадей и одного мула. Девять случаевъ были констатированы въ гор. Тифлисѣ и одинъ въ гор. Сигнахѣ. Всѣ эти десять животныхъ были убиты, а съ трупами ихъ было поступлено по правиламъ ветеринарной полиціи.

Нижеприведенныя данныя объясняютъ степень интенсивности эпизоотій.

	Число скота до болѣзни.	Заболѣло.	Пало.
Чума рогатаго скота.....	9,491	1,209	473
Сибирская язва у рогатаго скота..	7,752	383	224
Дизентерія у рогатаго скота.....	4,484	236	95
Сапъ у лошадей и муловъ.....	—	10	10
Итого	21,727	1,838	802

Больницы и дома умалишенныхъ. Лѣчебныхъ заведеній въ губерніи было 31, въ томъ числѣ въ гор. Тифлисѣ 21, а именно: Михайловская больница, Закавказскій повивальный институтъ, Желѣзнодорожный лазаретъ, 2 тюремныхъ больницы, 9 больницъ при разныхъ учебныхъ заведеніяхъ, больница при дѣтскомъ приютѣ, Городская и 3 частныхъ лѣчебницы для приходящихъ больныхъ; частная водолѣчебница, врачебно-гимнастическое заведеніе и частный родильный приютъ. Въ прочихъ городахъ губерніи имѣются лишь тюремныя больницы числомъ 6, изъ которыхъ 5 устроены въ отчетномъ году. Исключеніе составляетъ, впрочемъ, гор. Гори, гдѣ, кромѣ тюремной, находится еще больница при пансіонѣ Закавказской учительской семинаріи.

Сельская медицинская помощь организована пока въ одномъ Горійскомъ уѣздѣ, въ которомъ имѣется сельско-врачебный приѣмный покой, находящійся въ сел. Цхинвалѣ. Таковыя же приѣмные покои предложено устроить въ 1888 году въ Борчалинскомъ и Сигнахскомъ уѣздахъ. Учебное вѣдомство кромѣ того имѣетъ больницу въ сел. Сацхенисы, Телавскаго уѣзда, при Начальномъ училищѣ.

Тифлисская Михайловская больница, бывшая Закавказскаго Общественнаго Приказа, устроена на 200 кроватей, имѣетъ свою аптеку и содержится на средства Государственнаго Казначейства. Какъ въ медицинскомъ, такъ и хозяйственномъ отношеніяхъ она находится въ вѣдѣніи Управленія Медицинскою частію Гражданскаго вѣдомства на Кавказѣ. Въ теченіи отчетнаго года пользовано было въ ней 2,039 лицъ обоюга пола, въ томъ числѣ въ женскомъ отдѣленіи умалишенныхъ 44 душевно больныхъ. Изъ числа пользованныхъ умерло 310. При больницѣ состоитъ особое отдѣленіе для душевно-больныхъ мужчинъ на 50 кроватей, въ которомъ въ теченіи года находилось 72 умалишенныхъ, изъ коихъ умерло 4. Кромѣ того при больницѣ имѣется фельдшерская школа. Въ ней въ отчетномъ году окончило курсъ съ званіемъ фельдшера 12 воспитанниковъ; изъ нихъ 11 пансіонеровъ и 1 приходящій. На содержаніе больницы съ мужскимъ отдѣленіемъ умалишенныхъ израсходовано 101,937 р. 81 к.

Закавказскій повивальный Институтъ, состоящій подъ Августѣйшимъ покровительствомъ Ея Императорскаго Высочества Великой Княгини Ольги Θεодоровны, находится въ непосредственномъ вѣдѣніи того же Медицинскаго Управленія и учрежденъ съ цѣлью обученія повивальному искусству преимущественно женщинъ туземнаго происхожденія. Въ отчетномъ году окончило въ немъ курсъ съ званіемъ городскихъ повивальныхъ бабокъ 11 и съ званіемъ сельскихъ повивальныхъ бабокъ 2. При Институтѣ имѣется два отдѣленія: акушерское и гинекологическое. Въ первомъ находилось беременныхъ и роженицъ 340, изъ нихъ умерло 2, а во второмъ пользовалось 57 больныхъ, изъ коихъ умерла 1. На содержаніе Института израсходовано 19,825 р. 50 к., изъ нихъ 8,765 р. 50 к. на хозяйственныя надобности и 11.060 р. на удовлетвореніе содержаніемъ личнаго состава служащихъ.

Желѣзнодорожный лазаретъ имѣетъ 70 постоянныхъ кроватей и аптеку. Устроенъ для пользованія служащихъ на линіи Закавказской желѣзной дороги; въ немъ лѣчилося 1,267 человекъ обоюга пола, а

умерло 48, или 3,9%. Кроме того въ амбулаторномъ приемномъ покоѣ, состоящемъ при Управленіи этой дороги, въ Тифлисѣ, подано пособіе 3,749 приходившимъ.

Въ двухъ тюремныхъ больницахъ, находящихся въ Тифлисѣ: при тюремномъ замкѣ на 12 кроватей и Метехскомъ замкѣ на 15 кроватей, въ теченіи отчетнаго года пользовалось 473 арестанта, изъ коихъ одинъ умеръ. Тяжело больные отправляемы были въ военный госпиталь. Кроме того амбулаторно подано пособіе 1,476 заключеннымъ.

Въ остальныхъ шести тюремныхъ больницахъ: Сигнахской, Душетской, Горійской, Ахалцыхской и Ахалкалакской, открытыхъ во второй половинѣ отчетнаго года, а также въ Телавской, существовавшей въ теченіи всего года, и имѣющихъ въ общей сложности 30 кроватей, пользовемо было 118 арестантовъ и 148 лѣчилося амбулаторно.

Въ 9-ти больницахъ при разныхъ учебныхъ заведеніяхъ въ Тифлисѣ, а также въ больницѣ при Учительской семинаріи въ Гори и при Сацхенискомъ начальномъ училищѣ находилось больныхъ, вмѣстѣ съ амбулаторными, 1,942 воспитанника.

Въ больницѣ при Александровскомъ дѣтскомъ приютѣ въ Тифлисѣ состояло въ пользованіи 32 дѣтей.

Сельско-врачебный приемный покой въ сел. Цхинвалы, Горійскаго уѣзда, устроенъ для оказанія пособія сельскому населенію и содержится на суммы земскаго сбора Тифлисскаго губерніи,—имѣетъ аптеку и 4 кровати, послѣднія для кратковременнаго помѣщенія больныхъ приходившихъ за совѣтомъ, которые лѣчатся амбулаторно. Какъ совѣтъ, такъ и лекарство, даются бесплатно. Въ теченіи года въ приемный покой обратилось за пособіемъ 1,720 больныхъ, которыми сдѣлано 2,374 посѣщенія, а трое изъ нихъ занимали кровати. На содержаніе приемнаго покоя и на медикаменты израсходовано въ отчетномъ году 1,060 р. 70 коп.; на содержаніе же состоящаго при покоѣ медицинскаго персонала—2,475 рублей.

Тифлисская городская лѣчебница съ двумя отдѣленіями при ней, учрежденная гражданами города Тифлиса въ память 4 Апрѣля 1866 года, для приходившихъ больныхъ, содержится на городскія средства. Состоятельные больные платятъ за совѣтъ 30 коп.; бѣдные же пользуются совѣтомъ и лекарствами бесплатно, послѣдними—изъ принадлежащей лечебницѣ же вольной аптеки, отдаваемой городомъ въ арендное содержаніе. Въ теченіи отчетнаго года въ лечебницу, съ ея отдѣленіями, обращалось за врачевнымъ пособіемъ 6,720 больныхъ, которыми въ совокупности сдѣлано 21,114 посѣщеній, въ томъ числѣ бесплатныхъ 14,539.

Частная лечебница доктора Павловскаго для приходившихъ больныхъ. За совѣтомъ обращалось въ нее 3,005 больныхъ, которыми сдѣлано 10,787 посѣщеній, въ томъ числѣ 1,072 бесплатныхъ.

Частная лечебница доктора Кючарянца, тоже для приходившихъ больныхъ. Всѣхъ больныхъ, обращавшихся за совѣтомъ, было 2,389.

Частная лечебница врача Навасартянца для приходившихъ больныхъ, имѣющая при томъ 4 постоянныя кровати. Въ теченіи года лечилось въ ней 2,223 больныхъ, которыми сдѣлано 5,334 посѣщеній.

Частная водолечебница врача Теляфуса. Больныхъ, въ ней пользовавшихся, было 50.

Частное врачебно-гимнастическое заведеніе доктора Франціуса. Лечилось въ ней лечебной гимнастикой и массажемъ 40 больныхъ.

Частный родильный пріютъ въ Тифлисѣ повивальныхъ бабокъ: Хизановой и Фарастяновой, устроенный на 4 кровати. Въ продолженіе отчетнаго года обратилось въ пріютъ за помощью беременныхъ и рожениць 45.

**Насильственные
и случайныя
смерти.**

Жертвами насильственной смерти въ отчетномъ году было всего 313 человекъ, изъ нихъ мужчинъ 290 и женщинъ 23. Въ томъ числѣ:

По городамъ:

Тифлису.....	92	мужч.	8	женщинъ
Ахалцыху.....	5	—	2	—
Телаву.....	—	—	1	—
Итого.....	97	—	11	—

По уездамъ:

Тифлискому.....	45	мужч.	2	женщ.
Горійскому.....	23	—	2	—
Ахалцыхскому.....	18	—	—	—
Ахалкалакскому.....	20	—	—	—
Телавскому.....	16	—	—	—
Сигнахскому.....	23	—	1	—
Душетскому.....	7	—	2	—
Тіонетскому.....	11	—	2	—
Борчалинскому.....	30	—	3	—
Итого.....	193	—	12	—
Смертоубійствъ было.....	111	мужч.	4	женщ.
Дѣтоубійствъ.....	1	—	1	—
Самоубійствъ.....	24	—	6	—
Скоропостижно умершихъ:				
Отъ болѣзней.....	20	—	—	—
Отъ пьянства.....	4	—	—	—
Отъ неизвѣстныхъ причинъ.....	6	—	—	—
Найдено мертвыхъ тѣлъ..	12	—	—	—
Отъ случайныхъ смертей.	109	—	11	—

Прилагается вѣдомость № 7.

Вогадѣльни.

Въ Тифлисѣ существуетъ домъ призрѣнія бѣдныхъ, содержимый на благотворительныя средства, въ коемъ въ отчетномъ году было призрѣваемо 61 человекъ; расходъ по призрѣнію ихъ составляетъ 3,000 рублей.

Кромѣ того въ Тифлисѣ же имѣется дѣтскій пріютъ ИМПЕРАТОРА АЛЕКСАНДРА II-го, учрежденный въ 1882 году на 40 дѣтей; содержится онъ частью на проценты съ капитала, образовавшагося по подпискѣ, а частью на счетъ пособія отъ Тифлискаго благотворительнаго общества. На содержаніе пріюта въ отчетномъ году израсходовано 6,000 рублей.

V Народное просвѣщеніе.

а) Учебныя заведенія.

Всѣхъ учебныхъ заведеній въ губерніи въ отчетномъ году состояло 337; учащихся въ нихъ было 22,116, въ томъ числѣ мужскаго пола 15,749 и женскаго 6,367. Учебныя заведенія подраздѣляются на слѣдующія группы: вѣдомства Министерства Народнаго Просвѣщенія,—въ группѣ этой учебныхъ заведеній было 306, учащихся 18,896 (муж. пола 13,096 и женскаго 5,800); Министерства Военнаго—3; уча-

щихся въ нихъ мужскаго пола 744; Министерства Внутреннихъ Дѣлъ—1, учащихъ муж. пола 67; Министерства Путей Сообщенія—1, учащихъ муж. пола 68; Министерства Государственныхъ Имуществъ—1, учащихъ муж. пола 48; Учрежденія Императрицы Маріи—1, учащихъ женскаго пола 197; вѣдомства православнаго исповѣданія—23, учащихъ 1,994, въ томъ числѣ мужскаго пола 1,624 и женскаго 370; вѣдомства Эчміадзинскаго Армяно-Грегоріанскаго Синода—1, учащихъ мужскаго пола, 102. Изъ числа этихъ учебныхъ заведеній въ Тифлисъ 24 съ 5,554 учащимися, въ уѣздахъ—313 съ 16,562 учащимися.

Въ 1886 году всѣхъ учебныхъ заведеній было 284, учащихъ въ нихъ 21,093, въ томъ числѣ мужскаго пола 14,479 и женскаго пола 6,614. Слѣдовательно, въ общемъ увеличилось: число учебныхъ заведеній на 53, число учащихъ на 1,023,—въ томъ числѣ: мужскаго пола увеличилось на 1,270 и женск. пола уменьшилось на 247. Въ числѣ учебныхъ заведеній Министерства Народнаго Просвѣщенія въ среднихъ учебныхъ заведеніяхъ число учащихъ уменьшилось: мужскаго пола на 149 и жен. пола на 28, каковое уменьшеніе произошло главнымъ образомъ вслѣдствіе циркулярнаго распоряженія Министерства относительно закрытія при мужскихъ гимназіяхъ и прогимназіяхъ приготовительныхъ классовъ и новаго порядка приема дѣтей въ тѣ учебныя заведенія. Общее же увеличеніе числа учащихъ относится до остальныхъ учебныхъ заведеній.

Многія учебныя заведенія, находящіяся въ гор. Тифлисъ, служатъ не только для Тифлисской губерніи, но и всего Закавказскаго края, между тѣмъ Губернскій Статистическій Комитетъ, собирая отъ Учебнаго Начальства свѣдѣнія о тѣхъ учебныхъ заведеніяхъ, просилъ о сообщеніи таковыхъ относительно общаго числа учащихъ, безъ обозначенія сколько именно изъ общаго числа принадлежащихъ собственно къ населенію губерніи; вслѣдствіе этого не предстоитъ возможности сдѣлать точный выводъ объ отношеніи учащихъ къ общему числу жителей губерніи ни по сословіямъ, ни по народностямъ. Но чтобы хотя отчасти восполнить пробѣлъ этотъ умѣстно будетъ привести слѣдующія данныя. Обучалось дѣтей:

а) Въ учебныхъ заведеніяхъ Министерства Народнаго Просвѣщенія:

1) По сословіямъ: Учебныя заведенія.

	Подвѣдомствен- ная Дирекціи Народн. Учи- лищъ.	Не подвѣ- домствен- ная оной.
Дворянъ.....	914	2,266
Духовныхъ.....	677	140
Городск. сослов.....	3,482	864
Сельскихъ.....	9,932	129
Нижнихъ чиновъ.....	71	136
Иностранцевъ.....	15	58
Другихъ сословій.....	212	—

б) Въ учебныхъ заведеніяхъ Министерствъ:

	Военнаго.	Внутрен. Дѣль.	Путей Со- общенія.	Государств. Иму- ществъ.
Дворянъ	268			
Духовныхъ	7			
Городскихъ сословій	54	67	68	48
Сельскихъ	11	(Фельдшерская школа).	(Желѣзнодорож- ное училище).	(Школа са- доводства).

в) Вѣдомства Учрежденія Императрицы Маріи—197. (Дѣвичій Институтъ).

г) Вѣдомства православнаго исповѣданія—1,994 (Русскіе и Грузины).

д) Вѣдомства Эчміадзинскаго Армяно-Грегоріанскаго Синода,—учащихся 102 (Армяне).

2) по происхожденію. Учебныя заведенія:

	Подвѣдомственныя Дирекціи Народныхъ Училищъ.	Не подвѣдомственная оной.
Русскихъ.....	1,126	1,517
Грузинъ.....	3,971	654
Армянъ.....	5,404	916
Татаръ.....	3,332	105
Евреевъ.....	449	80
Прочихъ.....	1,404	315
Вѣдомства Военнаго Министерства:		
Русскихъ.....		411
Грузинъ.....		94
Армянъ.....		59
Татаръ.....		10
Прочихъ.....		12

Изъ этихъ данныхъ требуемаго вывода, конечно, сдѣлать не возможно; въ слѣдующемъ же году, когда всѣ соответствующія свѣдѣнія будутъ собраны, такой выводъ упущенъ не будетъ.

При семъ прилагается вѣдомость № 8.

б) Народное образованіе.

Учебныхъ заведеній и учащихся въ этихъ учебныхъ заведеніяхъ было:

	Учебныхъ заведеній.	Учащихся		Всего
		м. п.	ж. п. обою пола	
Въ 1882 г.	248			14,456
„ 1883 „	259	12,563	5,331	17,894
„ 1884 „	321	16,773	6,415	23,188
„ 1885 „	254	12,696	4,077	16,173
„ 1886 „	284	14,479	6,614	21,093
„ 1887 „	337	15,749	6,367	22,116

Хотя колебанія въ этихъ цифрахъ не даютъ права высказать вообще, что дѣло народнаго образованія въ губерніи расширяется изъ года въ годъ, тѣмъ не менѣе означенныя цифровыя данныя даютъ полное основаніе къ выводу, что оно за послѣднія пять лѣтъ значительно подвинулось.

Расходы и источники по содержанію учебныхъ заведеній слѣдующіе.

Содержаніе 16-ти учебныхъ заведеній вѣдомства Министерства Народнаго Просвѣщенія, кромѣ подвѣдомственныхъ Дирекціи Народныхъ Училищъ, 488,653 руб. 88 коп.; въ цифрѣ этой заключается 59,845 руб. 54 коп., отпускаемыхъ изъ суммъ гор. Тифлиса. Заведеніе Св. Нины,—расходъ по которому въ 1887 г. исчисленъ въ 72,714 руб. 6 коп.,—содержится на благотворительныя средства и только отчасти на счетъ казны.

На содержаніе учебныхъ заведеній, состоящихъ въ вѣдѣніи Дирекціи Народныхъ Училищъ: а) городскихъ училищъ: отпущено отъ казны 23,275 р., изъ суммъ городовъ 1,050 руб., пожертвованныхъ 306 руб. и сбора за право ученія 7,674 руб.; б) городскихъ и сельскихъ начальныхъ школъ: изъ суммъ Государственнаго Казначейства 35,451 рубль, городскихъ 11,630 р., сельскихъ 54,139 р. 58 коп., за право ученія 7,645 р. 41 коп., изъ разныхъ источ-

никовъ 1,420 р. 60 к. и в) приходскихъ школь: изъ суммъ Государственнаго Казначейства 400 р., отъ сельскихъ обществъ 2,024 руб., благотворительныхъ пожертвованій и т. под. 24,546 р., изъ суммъ церковныхъ 35,382 рубля, за право ученія (спеціальныя) 4,849 руб., изъ другихъ источниковъ 200 р. Остальныя учебныя заведенія, показанныя въ приложенной къ сей статьѣ вѣдомости № 8, подъ литерами Б—Е, содержатся на счетъ средствъ подлежащихъ Министерствъ и Учрежденій.

Изъ этого видно, что въ расходахъ по содержанію учебныхъ заведеній вѣдомства Министерства Народнаго Просвѣщенія въ отчетномъ году принимали участіе: города въ суммѣ 72,685 руб. 54 коп.; сельское населеніе—56,153 р. 58 к., церковное вѣдомство—35,382 рубля и благотворительныя общества—24,846 руб., кромѣ значительной суммы, заключающейся въ 72,714 рубляхъ 6 коп., на содержаніе благотворительнаго заведенія Св. Нины. О расходахъ же по содержанію школь вѣдомства Православнаго исповѣданія, свѣдѣній не имѣется. Содержаніе учебныхъ заведеній вѣдомства Эчмиадзинскаго Армяно-Грегорианскаго Синода обошлось въ 45,245 руб., въ число коихъ поступило изъ церковныхъ суммъ 41,470 рублей и отъ благотворителей 2,875 рублей. Изъ этого видно, что какъ духовенство, такъ и городское и сельское населеніе денежными своими вкладами принимаютъ значительное участіе въ дѣлѣ народнаго образованія, каковое обстоятельство въ свою очередь указываетъ, что сознаніе въ необходимости образованія все болѣе крѣпнетъ въ средѣ населенія губерніи.

Затѣмъ одно учебное заведеніе приходится на 2,225 душъ обоего пола, а одинъ учащійся приблизительно на 380 челов. общаго числа населенія губерніи.

ВѢДОМОСТЬ

О ПОСѢВѢ И УРОЖАѢ ХЛѢБОВЪ ВЪ ТИФЛИССКОЙ
ГУБЕРНІИ.

За 1887 годъ.

У ѣ з д ы.	Посѣяно четвертей.					Снято четвертей.									
	Озимой пшеницы.	Яровой пшеницы.	Ржи.	Овса.	Ячменя.	Осталь- ныхъ хлѣ- бовъ.	Карто- феля.	Озимой пшеницы.	Яровой пшеницы.	Ржи.	Овса.	Ячменя.	Осталь- ныхъ хлѣ- бовъ.	Карто- феля.	
Тифлискій.															
На земляхъ: владѣльческихъ	15,720	6,353	—	—	4,582	745	—	33,385	16,691	—	—	17,518	44,950	—	
крестьянскихъ	18,143	8,771	—	—	8,930	—	4,029	90,034	44,016	—	—	43,040	—	5,212	
Ахалцихскій.															
„ „ владѣльческихъ	2,840	1,040	—	—	1,097	980	509	11,360	4,160	—	—	4,388	44,700	3,054	
„ „ крестьянскихъ	3,088	1,173	—	—	1,200	—	1,600	12,352	4,692	—	—	4,800	—	9,600	
„ „ городскихъ	187	—	—	—	—	—	—	720	—	—	—	—	—	—	
Горійскій.															
„ „ владѣльческихъ	17,400	1,497	—	180	8,500	1,000	40	132,897	10,170	—	1,639	70,516	39,200	420	
„ „ крестьянскихъ	18,876	958	—	231	10,780	1,020	60	149,823	12,184	—	1,925	96,144	40,800	562	
Душетскій.															
„ „ владѣльческихъ	3,671	397	—	—	2,484	301	60	15,584	3,698	—	—	19,793	1,902	417	
„ „ крестьянскихъ	3,693	1,091	—	53	6,702	479	114	21,952	4,653	—	265	54,460	2,897	646	
„ „ городскихъ	27	—	—	—	—	—	—	135	—	—	—	—	—	—	
Сигнахскій.															
„ „ владѣльческихъ	15,000	450	—	—	8,000	1,050	—	90,000	2,710	—	—	48,000	34,000	—	
„ „ крестьянскихъ	45,400	45	—	—	22,225	1,640	50	272,400	260	—	—	145,050	40,520	500	
Гюпетскій.															
„ „ владѣльческихъ	540	400	—	—	4,034	1,570	30	7,000	4,000	—	—	8,010	5,010	270	
„ „ крестьянскихъ	700	580	—	—	5,800	3,965	40	8,240	4,600	—	—	10,800	17,300	365	
Телавскій.															
„ „ владѣльческихъ	8,680	3,800	—	—	2,620	3,500	20	52,080	22,800	—	—	20,960	57,000	300	
„ „ крестьянскихъ	26,810	10,960	—	—	8,000	8,450	81	120,366	65,760	—	—	84,000	145,930	1,215	
Ахалкалакскій.															
„ „ владѣльческихъ	1,773	252	—	—	166	18	18	7,092	1,008	—	—	498	—	64	
„ „ крестьянскихъ	12,664	51,170	—	—	51,727	606	6,006	10,656	125,040	—	—	71,388	—	12,332	
Борчалинскій.															
„ „ владѣльческихъ	10,018	3,065	—	100	2,980	2,019	536	45,723	11,160	—	500	11,207	8,948	2,680	
„ „ крестьянскихъ	23,982	22,607	43	3,480	13,648	6,213	5,684	101,076	44,956	131	15,259	38,893	32,100	25,690	
Всего по губерніи	229,212	114,609	43	4,052	163,475	37,032	18,877	1,182,875	382,558	131	19,645	749,455	515,257	63,327	

ВЪДОМОСТЬ

о фабрикахъ и заводахъ въ Тифлисской губерніи.

За 1887 годъ.

РОДЪ ФАБРИКЪ И ЗАВОДОВЪ.	Городъ Тифлисъ.		Уѣздъ Тифлискій.			Городъ Ахалкалаки.			Уѣздъ Ахалкалакскій.		Уѣздъ Тіонетскій.		Городъ Телавъ.		Уѣздъ Телавскій.			Городъ Сигнахъ.			Уѣздъ Сигнахскій.			
	Число фабрикъ и заводовъ.	Сумма производительности.	Число рабочихъ.	Число фабрикъ и заводовъ.	Сумма производительности.	Число рабочихъ.	Число фабрикъ и заводовъ.	Сумма производительности.	Число рабочихъ.	Число фабрикъ и заводовъ.	Сумма производительности.	Число рабочихъ.	Число фабрикъ и заводовъ.	Сумма производительности.	Число рабочихъ.	Число фабрикъ и заводовъ.	Сумма производительности.	Число рабочихъ.	Число фабрикъ и заводовъ.	Сумма производительности.	Число рабочихъ.	Число фабрикъ и заводовъ.	Сумма производительности.	Число рабочихъ.
Сыроваренныхъ	—	—	—	—	—	—	—	—	—	—	—	—	—	—	—	—	—	—	—	—	—	—	—	—
Маслобойныхъ	1	21,000	10	—	—	—	—	—	—	—	—	—	—	—	—	—	—	—	—	—	—	—	—	—
Овчинныхъ и скорняжныхъ	13	12,700	31	—	—	—	—	—	—	—	—	—	—	—	—	—	—	—	—	—	—	—	—	—
Кожевыхъ	7	1,232,000	551	—	—	—	3	1,345	6	1	125	2	—	—	2	2,000	12	—	—	—	—	—	—	—
Мыловаренныхъ и свѣчныхъ	7	136,500	53	—	—	—	1	1,300	2	—	—	—	—	—	—	—	—	—	—	—	—	2	6,750	5
Клееваренныхъ	2	3,600	10	—	—	—	—	—	—	—	—	—	—	—	—	—	—	—	—	—	—	—	—	—
Макаронныхъ	1	1,260	2	—	—	—	—	—	—	—	—	—	—	—	—	—	—	—	—	—	—	—	—	—
Обработывающихъ книжки для струнь и колбасъ	2	10,500	6	—	—	—	—	—	—	—	—	—	—	—	—	—	—	—	—	—	—	—	—	—
Шелкомотельныхъ	12	16,000	83	—	—	—	—	—	—	—	—	—	—	—	—	—	—	—	—	—	—	—	—	—
Табачныхъ	7	717,784	453	—	—	—	—	—	—	—	—	—	—	—	—	—	—	—	—	—	—	—	—	—
Фанерныхъ	1	26,500	7	—	—	—	—	—	—	—	—	—	—	—	—	—	—	—	—	—	—	—	—	—
Столярно-паркетныхъ	14	83,900	75	—	—	—	—	—	—	—	—	—	—	—	—	—	—	—	—	—	—	—	—	—
Каретныхъ	5	33,800	83	—	—	—	—	—	—	—	—	—	—	—	—	—	—	—	—	—	—	—	—	—
Канатныхъ	1	24,000	10	—	—	—	—	—	—	—	—	—	—	—	—	—	—	—	—	—	—	—	—	—
Спичечныхъ	1	3,800	51	—	—	—	—	—	—	—	—	—	—	—	—	—	—	—	—	—	—	—	—	—
Фортепьянныхъ	2	3,500	4	—	—	—	—	—	—	—	—	—	—	—	—	—	—	—	—	—	—	—	—	—
Бумаго - прядильныхъ и ткацкихъ	1	35,000	320	—	—	—	—	—	—	—	—	—	—	—	—	—	—	—	—	—	—	—	—	—
Ваточныхъ	1	3,600	4	—	—	—	—	—	—	—	—	—	—	—	—	—	—	—	—	—	—	—	—	—
Паровыхъ мельницъ	1	64,000	16	—	—	—	—	—	—	—	—	—	—	—	—	—	—	—	—	—	—	—	—	—
Лѣсопильныхъ	44	101,200	228	—	—	—	1	2,000	4	—	—	—	—	—	—	—	—	—	—	—	—	2	3,760	9
Красильныхъ	7	4,300	9	—	—	—	—	—	—	—	—	4	1,200	8	16	4,800	32	—	—	—	—	—	—	—
Винокуренныхъ	—	—	—	—	—	—	—	—	—	—	—	—	—	—	—	—	—	—	—	—	—	1	21,050	13
Виноградо-водочныхъ	—	—	—	—	—	—	—	—	—	—	—	—	—	—	—	—	—	—	—	—	—	—	—	—
Водочныхъ	1	200,000	6	—	—	—	—	—	—	—	—	—	—	—	—	—	—	—	—	—	—	—	—	—
Пивоваренныхъ	5	231,300	72	—	—	—	—	—	—	—	—	—	—	—	—	—	—	—	—	—	—	—	—	—
Искусств. минер. водъ	9	149,221	41	—	—	—	—	—	—	—	—	—	—	—	—	—	—	—	—	—	—	—	—	—
Гранильныхъ	1	10,000	15	—	—	—	—	—	—	—	—	—	—	—	—	—	—	—	—	—	—	—	—	—
Кирпичныхъ и черепичныхъ	47	64,620	187	29	880,000	170	3	400	3	—	—	—	—	—	—	—	—	—	—	—	—	—	—	—
Гончарныхъ	3	2,365	12	6	18,000	70	—	—	—	—	—	—	—	—	—	—	—	—	—	—	—	—	—	—
Цементныхъ	3	9,700	11	—	—	—	—	—	—	—	—	—	—	—	—	—	—	—	—	—	—	—	—	—
Известковыхъ и алебастровыхъ	—	—	—	—	—	—	1	300	2	—	—	—	—	—	—	—	—	—	—	—	—	—	—	—
Чугунно-литейныхъ	1	64,500	12	—	—	—	—	—	—	—	—	—	—	—	—	—	—	—	—	—	—	—	—	—
Глауберовой соли	—	—	—	1	11,153	5	—	—	—	—	—	—	—	—	—	—	—	—	—	—	—	—	—	—
Прочихъ заводовъ и фаб.	28	47,750	67	—	—	—	—	—	—	—	—	—	—	—	—	—	—	—	—	—	—	2	8,500	15

РОДЪ ФАБРИКЪ И ЗАВОДОВЪ.	Уездъ Борчалинскій.		Городъ Душетъ.		Уездъ Душетскій.		Го	
	Число фабрикъ и заводовъ.	Сумма производительности.	Число рабочихъ.	Число фабрикъ и заводовъ.	Сумма производительности.	Число рабочихъ.	Число фабрикъ и заводовъ.	Число рабочихъ.
Сыроваренныхъ	4	36,116	9	—	—	—	—	—
Маслобойныхъ	—	—	—	—	—	—	—	2
Овчинныхъ и скорняжныхъ	—	—	—	—	—	—	—	—
Кожевныхъ	—	—	—	—	—	—	—	—
Мыловаренныхъ и свѣчныхъ	—	—	—	—	—	—	—	—
Клееваренныхъ	—	—	—	—	—	—	—	—
Макаронныхъ	—	—	—	—	—	—	—	—
Обрабатывающихъ кишки для струнъ и колбасъ	—	—	—	—	—	—	—	—
Шелкомотальныхъ	—	—	—	—	—	—	—	—
Табачныхъ	—	—	—	—	—	—	—	—
Фанерныхъ	—	—	—	—	—	—	—	—
Столярно-паркетныхъ	—	—	—	—	—	—	—	—
Каретныхъ	—	—	—	—	—	—	—	—
Канатныхъ	—	—	—	—	—	—	—	—
Спичечныхъ	—	—	—	—	—	—	—	—
Фортепянныхъ	—	—	—	—	—	—	—	—
Бумаго - прядильныхъ и ткацкихъ	—	—	—	—	—	—	—	—
Ваточныхъ	—	—	—	—	—	—	—	—
Паровыхъ мельницъ	—	—	—	—	—	—	—	—
Лѣсопильныхъ	—	—	—	—	—	—	—	—
Красильныхъ	14	1,400	62	—	—	—	—	—
Винокуренныхъ	—	—	—	—	—	—	—	—
Виноградо-водочныхъ	37	3,600	36	—	—	—	—	—
Водочныхъ	—	—	—	—	—	—	—	—
Пивоваренныхъ	—	—	—	—	—	—	—	—
Искусств. минер. водъ	—	—	—	—	—	—	—	—
Гранильныхъ	—	—	—	—	—	—	—	—
Кирпичныхъ и черепичныхъ	11	3,000	100	—	—	4	3,240	20
Гончарныхъ	2	300	6	—	—	—	—	8
Цементныхъ	—	—	—	—	—	—	—	—
Известковыхъ и алебастровъ	—	—	—	—	—	—	—	—
Стеклянныхъ	1	60,000	86	—	—	—	—	—
Мѣди-плавильныхъ	2	26,390	17	—	—	—	—	—
Глауберовой соли	—	—	—	—	—	—	—	—
Чугунно-литейныхъ	—	—	—	—	—	—	—	—
Серебро-свинцовый	1	—	300	—	—	—	—	—
Прочихъ заводовъ и фаб.	—	—	—	—	—	—	—	—

родъ Гори.		Уездъ Горійскій.		Городъ Ахалцихъ.		Уездъ Ахалцихскій.		Всего по губернии.		
Сумма производительности.	Число рабочихъ.	Число фабрикъ и заводовъ.	Сумма производительности.	Число рабочихъ.	Число фабрикъ и заводовъ.	Сумма производительности.	Число рабочихъ.	Число фабрикъ и заводовъ.	Сумма производительности.	Число рабочихъ.
—	—	—	—	—	—	—	—	—	4	36,116
1,200	2	—	—	—	—	—	—	—	3	22,200
—	—	—	—	—	—	—	—	—	13	12,700
—	—	—	—	—	1	10,000	10	—	14	1,245,470
—	—	—	—	—	3	10,075	5	—	15	154,625
—	—	—	—	—	—	—	—	—	2	3,600
—	—	—	—	—	—	—	—	—	1	1,260
—	—	—	—	—	—	—	—	—	—	—
—	—	—	—	—	—	—	—	—	2	10,500
—	—	—	—	—	—	—	—	—	12	16,000
—	—	—	—	—	1	13,800	19	—	8	731,584
—	—	—	—	—	—	—	—	—	1	26,500
—	—	—	—	—	—	—	—	—	14	83,900
—	—	—	—	—	—	—	—	—	5	33,800
—	—	—	—	—	—	—	—	—	1	24,000
—	—	—	—	—	—	—	—	—	1	3,800
—	—	—	—	—	—	—	—	—	2	3,500
—	—	—	—	—	—	—	—	—	1	35,000
—	—	—	—	—	—	—	—	—	1	3,600
—	—	—	—	—	—	—	—	—	1	64,000
—	—	3	62,000	160	—	—	—	—	50	168,960
—	—	—	—	—	—	—	—	—	41	11,700
—	—	—	—	—	—	—	—	—	1	21,050
—	—	5	2,000	8	—	—	—	—	431	85,473
—	—	—	—	—	—	—	—	—	1	200,000
—	—	—	—	—	1	5,240	6	—	6	236,540
—	—	—	—	—	2	3,300	4	—	11	150,521
—	—	—	—	—	—	—	—	—	1	10,000
2,500	36	1	400	5	5	1,480	10	—	581	1,203,580
800	8	8	800	16	—	—	—	—	27	22,265
—	—	—	—	—	1	300	2	—	4	10,000
—	—	—	—	—	—	—	—	—	251	84,200
—	—	—	—	—	—	—	—	—	1	60,000
—	—	—	—	—	—	—	—	—	2	26,390
—	—	—	—	—	—	—	—	—	1	11,153
—	—	—	—	—	—	—	—	—	1	64,500
—	—	—	—	—	—	—	—	—	1	—
—	—	1	10,000	72	—	—	—	—	31	66,250

1,543 4,944,737 6,107

Table with multiple columns and rows, containing faint text and numbers. The text is mostly illegible due to fading and bleed-through from the reverse side of the page.

ВѢДОМОСТЬ

о движеніи народонаселенія въ Тифлисской
губерніи.

За 1887 годъ.

Города и уѣзды.	Число браковъ.	Ч И С Л О			Р О Д И В Ш И Х С Я.						Ч И С Л О У М Е Р Ш И Х Ъ.			Прибыль.
		Законорожденныхъ.			Незаконорожденныхъ.			В С Е Г О.						
		Мужскаго пола.	Женскаго пола.	Обоего пола.	Мужскаго пола.	Женскаго пола.	Обоего пола.	Мужскаго пола.	Женскаго пола.	Обоего пола.	Мужскаго пола.	Женскаго пола.	Обоего пола.	
Въ городахъ:														
Тифлисъ	636	1,503	1,327	2,830	74	92	166	1,577	1,419	2,996	1,491	1,191	2,682	314
Гори	57	148	124	272	3	—	3	151	124	275	70	51	121	154
Ахалцихъ	138	353	310	663	3	—	3	356	310	666	217	224	441	225
Ахалкалакахъ	35	179	165	344	—	—	—	179	165	344	50	43	93	251
Телавъ	127	248	224	472	7	3	10	255	227	482	131	101	232	250
Сигнахъ	46	98	87	185	1	—	1	99	87	186	43	45	88	98
Душетъ	30	58	71	129	1	2	3	59	73	132	38	27	65	67
Итого въ городахъ . . .	1,069	2,587	2,308	4,895	89	97	186	2,676	2,405	5,081	2,040	1,682	3,722	1,359
Въ уѣздахъ:														
Тифлискомъ	654	1,655	1,370	3,025	28	22	50	1,683	1,392	3,075	735	441	1,176	1,899
Горійскомъ	1,000	2,118	1,949	4,067	20	20	40	2,138	1,969	4,107	761	744	1,505	2,602
Ахалцихскомъ	237	797	728	1,525	—	—	—	797	728	1,525	426	385	811	714
Ахалкалакскомъ	584	1,634	1,503	3,137	—	—	—	1,634	1,503	3,137	829	719	1,548	1,589
Телавскомъ	574	1,163	1,102	2,265	12	5	17	1,175	1,107	2,282	749	674	1,423	859
Сигнахскомъ	890	1,787	1,677	3,464	2	—	2	1,789	1,677	3,466	893	837	1,730	1,736
Душетскомъ	731	1,102	897	1,999	23	32	55	1,125	929	2,054	601	503	1,104	950
Тонетскомъ	292	583	513	1,096	41	37	78	624	550	1,174	337	293	630	544
Борчалинскомъ	891	2,116	1,788	3,904	13	14	24	2,129	1,799	3,428	1,273	1,022	2,235	1,693
Итого въ уѣздахъ . . .	5,853	12,955	11,527	24,482	139	127	266	13,094	11,654	24,748	6,544	5,618	12,162	12,586
А всего въ губерніи . . .	6,922	15,542	13,835	29,377	228	224	452	15,770	14,059	29,829	8,584	7,300	15,884	13,945

ВѢДОМОСТЬ

о поступленіи сборовъ въ Тифлисской губерніи.

За 1887 годъ.

О ПОДАТЯХЪ И НЕДОИМКАХЪ ПО

ТИФЛИССКОЙ ГУБЕРНИИ ЗА 188 ГОДЪ.

РОДЫ ПОДАТЕЙ.	Слѣдовало поступить.				Вновь при		числено.		Исключено.				Взыскано.				Осталось къ 1 января 188 года.					
	Недоимокъ.		Оклада.		Недоимокъ.		Оклада.		Недоимокъ.		Оклада.		Недоимокъ.		Оклада.		Недоимокъ.		Оклада.		Всего.	
	Руб.	К.	Руб.	К.	Руб.	К.	Руб.	К.	Руб.	К.	Руб.	К.	Руб.	К.	Руб.	К.	Руб.	К.	Руб.	К.	Рубли.	К.
I. Подати и окладные платежи.																						
<i>1. Подымная подать:</i>																						
а) съ казенныхъ крестьянъ	32,227	78	231,460	91	2,169	35	2,433	99	2,304	86	2,622	94	20,678	50	208,989	62	11,413	77	22,282	34	33,696	11
б) съ временно-обязанныхъ крестьянъ	3,797	28	22,286	75	10	—	19	—	9	—	35	—	3,267	48	20,348	92	530	80	1,921	83	2,452	63
в) съ городскихъ жителей	169,899	—	72,475	20	142	96	201	10	46	70	209	40	39,770	75	11,798	92	130,224	51	61,367	98	191,592	49
Итого	205,924	6	326,222	86	2,322	31	3,354	9	2,360	56	2,867	34	63,716	63	241,137	46	142,169	8	85,572	15	227,741	23
<i>2. Земскій сборъ:</i>																						
а) съ казенныхъ крестьянъ	36,992	62	330,101	81	483	79	2,582	64	8,398	10	2,914	3	7,686	28	303,408	7	21,392	3	26,362	35	47,754	38
б) съ временно-обязанныхъ крестьянъ	9,700	82	85,960	60	127	—	51	80	310	55	161	23	5,347	9	77,782	53	4,170	18	8,068	54	12,238	82
в) на содержаніе школь	13,485	68	38,839	3	—	—	—	—	370	63	—	—	5,910	18	34,434	40	7,204	87	4,404	63	11,609	50
г) съ городскимъ жителей	29,253	1	39,647	54	204	41	472	48	2,228	45	138	11	20,795	56	8,260	67	6,433	41	31,721	24	38,154	65
Итого	89,432	13	494,548	98	815	20	3,106	92	11,307	73	3,213	37	39,739	11	423,885	67	39,200	49	70,556	86	109,757	35
<i>3. Выкупныхъ платежей:</i>																						
Съ временно-обязанныхъ крестьянъ	41,705	8	33,976	56	—	—	1,883	17	873	39	23	20	6,384	52	12,007	22	34,448	17	16,832	31	51,280	48
II. Другихъ разныхъ взысканій.																						
По вѣдомству Святѣйшаго Синода	—	—	—	—	—	—	—	—	—	—	—	—	—	—	—	—	—	—	—	—	—	—
По Военному Министерству.																						
„ Главному Интендантскому Управленію	407,396	89	69,470	—	—	—	42,930	31	444	91	—	—	7,124	24	815	86	399,827	74	114,584	45	511,412	19
„ Главному Инженерному Управленію	1,450	—	—	—	—	—	—	—	—	—	—	—	—	—	—	—	1,450	—	—	—	1,450	—
„ Главному штабу	—	—	—	—	—	—	—	—	—	—	—	—	—	—	—	—	—	—	—	—	—	—
„ Военно-учебному вѣдомству	9,183	23	4,455	—	—	—	—	—	—	—	—	—	3,336	89	—	—	5,846	34	4,455	—	10,301	34
По Министерству Финансовъ.																						
„ Департаменту Государственнаго Казначейства	70,875	7	—	—	—	—	47,703	74	3,006	56	272	2	5,829	8	4,119	62	62,039	42	43,312	10	105,351	53
„ Департаменту Неогладныхъ Сборовъ	37,595	49	—	—	—	—	47,908	74	3,729	71	3,425	10	2,934	62	6,030	52	30,931	16	38,453	12	69,384	28
„ Особой Канцеляріи по кредитной части	1,789,527	41	—	—	147,311	5	28,281	50	454,176	52	1,000	—	906	2	5,503	57	1,481,755	92	21,777	93	1,503,533	85
„ Горному Департаменту	66,542	93	—	—	—	—	63,870	36	36,592	—	—	—	1,333	60	125	36	28,617	33	63,745	—	92,362	33
„ Департаменту торговли и Мануфактуры	7,088	86	—	—	144	23	7,785	58	45	—	57	—	3,570	71	3,121	25	3,618	8	4,607	33	8,225	41

О ПОДАТЯХЪ И НЕДОИМКАХЪ ПО

ТИФЛИССКОЙ ГУБЕРНИИ ЗА 188 ГОДЪ.

РОДЫ ПОДАТЕЙ.	Слѣдовало поступить.				Вновь при		числено.	Исключено.				Взыскано.				Осталось къ 1 января 188 года.								
	Недоимокъ.		Оклада.		Недоимокъ.			Оклада.	Недоимокъ.		Оклада.		Недоимокъ.		Оклада.		Недоимокъ.		Оклада.		Всего.			
	Руб.	К.	Руб.	К.	Руб.	К.			Руб.	К.	Руб.	К.	Руб.	К.	Руб.	К.	Руб.	К.	Руб.	К.	Руб.	К.	Рубли.	К.
По Министерству Юстиціи	35,200	1	—	—	—	—	13,829	97	438	16	—	—	1,229	88	1,650	57	33,333	97	12,179	40	45,513	37		
„ Министерству Внутреннихъ Дѣлъ	309,136	92	81,507	—	82,802	1	49,998	77	37,840	91	2	10	133	8	51,139	42	355,964	90	79,864	25	435,829	15		
„ Министерству Путей Сообщенія	5,106	45	—	—	—	—	154	—	—	—	—	—	—	—	90	—	5,106	45	64	—	5,170	45		
„ Министерству Государственныхъ Имуществъ	483,918	23	44,780	99	4,475	96	28,792	19	3,497	56	900	98	10,796	57	18,443	21	474,100	6	54,229	49	528,329	55		
„ Министерству Народнаго Просвѣщенія	14,724	55	33,092	60	—	—	—	—	—	—	—	—	12,270	15	18,790	95	2,454	40	14,301	65	16,756	5		
Итого	3,238,548	4	234,305	59	234,733	36	331,255	66	573,771	38	5,657	20	50,464	84	110,330	33	2,885,045	78	449,573	72	3,334,619	50		
III. Въ числѣ другихъ разныхъ взысканій на отвѣтственности губернскаго начальства.																								
По Вѣдомству Святѣйшаго Синода	—	—	—	—	—	—	—	—	—	—	—	—	—	—	—	—	—	—	—	—	—	—		
<i>По Министерству Военному.</i>																								
„ Главному Интендантскому Управленію	326,256	31	—	—	—	—	42,891	81	444	91	—	—	6,947	24	815	86	318,864	16	42,075	95	360,940	11		
„ Главному Управленію Военно-учебныхъ заведеній	9,183	23	4,455	—	—	—	—	—	—	—	—	—	3,336	89	—	—	5,846	34	4,455	—	10,301	34		
„ Главному Инженерному Управленію	1,450	—	—	—	—	—	—	—	—	—	—	—	—	—	—	—	1,450	—	—	—	1,450	—		
<i>По Министерству Финансовъ.</i>																								
„ Департаменту Государственнаго Казначейства	46,680	26	—	—	—	—	39,160	94	2,878	80	—	—	1,927	76	268	80	41,873	70	38,892	14	80,765	84		
„ Департаменту Неокладныхъ Сборовъ	37,595	49	—	—	—	—	47,908	74	3,729	71	3,425	10	2,934	62	6,030	52	30,931	16	38,453	12	69,384	28		
„ Горному Департаменту	36,592	—	—	—	—	—	82,096	5	36,592	—	—	—	—	—	125	36	—	—	61,970	19	61,970	69		
„ Департаменту Торговли и Мануфактуръ	7,088	86	—	—	144	93	7,785	—	45	—	57	—	3,570	71	3,121	25	3,618	8	4,607	33	8,225	41		
„ Особой Канцеляріи по Кредитной части	191,674	84	—	—	—	—	8,990	9	488	33	116	67	881	80	—	—	190,404	71	8,373	42	198,778	13		
„ Министерству Юстиціи	35,002	1	—	—	—	—	13,829	27	438	16	—	—	1,229	88	1,650	57	33,333	97	12,179	40	45,513	37		
„ Министерству Внутреннихъ Дѣлъ	206,904	82	81,507	—	82,802	2	1,874	88	11,267	96	2	10	133	8	50,762	69	278,305	80	32,617	9	130,922	89		
„ Министерству Народнаго Просвѣщенія	3,546	60	4,384	70	—	—	—	—	1,092	20	—	—	—	—	2,832	50	2,454	40	1,552	20	4,006	60		
„ Министерству Путей Сообщенія	5,106	45	—	—	—	—	154	—	—	—	—	—	—	—	90	—	5,106	45	64	—	5,170	45		
„ Министерству Государственныхъ Имуществъ	483,918	23	44,280	99	4,457	26	28,792	69	3,697	56	900	98	10,796	57	18,443	21	474,100	6	54,229	49	528,329	55		
Итого	1,390,999	10	135,127	69	87,422	91	253,484	75	60,374	63	5,001	85	31,758	55	84,140	76	1,386,283	83	299,469	83	1,685,758	66		

ВѢДОМОСТЬ

о распредѣленіи недоимокъ по городамъ и уѣздамъ

ТИФЛИССКОЙ ГУБЕРНІИ.

За 1887 годъ.

Города и уѣзды.	Н Е Д О И М О К Ъ:																					
	По оборочнымъ податямъ.		По подушной подати.		По податямъ другихъ наиме- нованій.		По обществен- нымъ сборамъ		По сбору на про- довольствіе.		По земскимъ сборамъ.		По выкупнымъ платежамъ.		По залогу съ недвижимыхъ имуществъ.		По разсрочкѣ недоимокъ.		По разнымъ взысканіямъ.		В С Е Г О.	
	Рубли.	Коп.	Рубли.	Коп.	Рубли.	Коп.	Рубли.	Коп.	Рубли.	Коп.	Рубли.	Коп.	Рубли.	Коп.	Рубли.	Коп.	Рубли.	Коп.	Рубли.	Коп.	Рубли.	Коп.
По городамъ:																						
Тѣлису	—	—	—	—	164,180	94	—	—	—	—	33,314	32	—	—	—	—	—	—	2,468,330	63	2,659,823	89
Гори	—	—	—	—	10,594	7	—	—	—	—	1,810	50	—	—	—	—	—	—	80,262	57	92,667	91
Ахалциху	—	—	—	—	15,114	90	—	—	—	—	—	—	—	—	—	—	—	—	69,129	79	84,244	69
Ахалкалаки	—	—	—	—	118	8	—	—	—	—	283	66	—	—	—	—	—	—	2,195	87	2,598	61
Сигнаху	—	—	—	—	1,584	50	—	—	—	—	2,746	17	—	—	—	—	—	—	34,645	18	38,975	85
Душету	—	—	—	—	—	—	—	—	—	—	—	—	—	—	—	—	—	—	1,493	91	1,493	91
Телаву	—	—	—	—	—	—	—	—	—	—	—	—	—	—	—	—	—	—	46,466	62	46,466	62
Итого:	—	—	—	—	191,592	49	—	—	—	—	88,154	65	—	—	—	—	—	—	2,696,524	57	2,926,271	71
По уѣздамъ:																						
Тифлисскому	—	—	—	—	1,891	17	—	—	—	—	6,817	73	492	69	—	—	—	—	144,839	69	154,041	28
Горійскому	—	—	—	—	8,186	46	—	—	—	—	23,387	83	15,340	45	—	—	—	—	49,998	17	96,912	91
Ахалцихскому	—	—	—	—	1,440	21	—	—	—	—	3,766	42	—	—	—	—	—	—	6,978	59	12,185	22
Сигнахскому	—	—	—	—	2,892	38	—	—	—	—	339	30	2,820	29	—	—	—	—	70,141	27	76,193	20
Ахалбалакскому	—	—	—	—	423	82	—	—	—	—	173	74	—	—	—	—	—	—	49,943	43	50,540	99
Борчалинскому	—	—	—	—	16,836	69	—	—	—	—	35,859	42	2	—	—	—	—	—	227,096	4	279,794	15
Душетскому	—	—	—	—	—	—	—	—	—	—	—	—	2,703	69	—	—	—	—	17,990	97	20,694	66
Телавскому	—	—	—	—	—	—	—	—	—	—	60	62	29,456	52	—	—	—	—	37,279	93	66,797	7
Тіонетскому	—	—	—	—	4,478	1	—	—	—	—	1,197	74	464	84	—	—	—	—	33,826	88	39,967	47
Итого	—	—	—	—	36,148	74	—	—	—	—	71,602	80	51,280	48	—	—	—	—	638,094	93	397,125	45
Всего	—	—	—	—	227,741	23	—	—	—	—	109,757	45	51,280	48	—	—	—	—	3,334,619	50	3,723,398	66

ВѢДОМОСТЬ

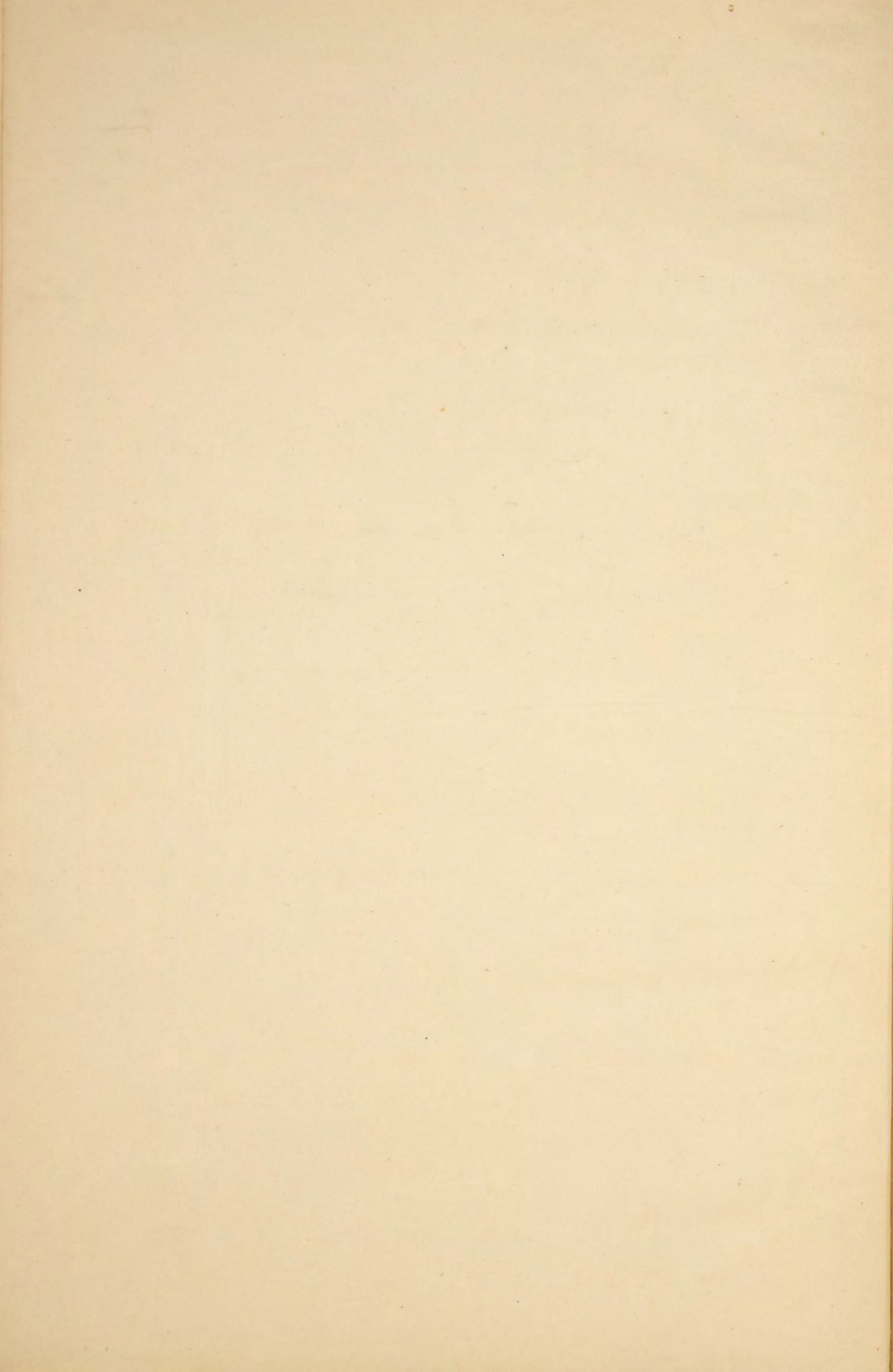
о городскихъ доходахъ и расходахъ въ Тифлисской губернии.

За 1887 годъ.

НАЗВАНІЕ ГОРОДОВЪ.	Оставалось отъ прежнихъ лѣтъ.		Поступило въ 1887 г.		Израсходовано въ 1887 г.		Остатки и передержка.		Осталось къ 1 января 1888 г. городскихъ недвигокъ.	
	Руб.	Коп.	Руб.	Коп.	Руб.	Коп.	Руб.	Коп.	Руб.	Коп.
1. Тифлисъ	219,020	27	853,541	9	846,015	39	7,525	70	276,327	39
2. Гори	3,666	77	10,377	23	12,423	83	—2,046	60	1,620	17
3. Ахалцихъ	48,480	65	16,708	84	17,820	85	—1,112	1	47,360	64
4. Ахалвалаки	1,680	81	4,147	46	4,168	—	— 20	54	1,659	27
5. Душетъ	831	—	3,527	56	3,382	42	144	63	975	63
6. Сигнахъ	20,902	30	8,207	56	6,886	2	2,807	62	22,989	92
7. Телавъ	9,079	40	8,003	56	6,361	73	1,641	79	10,718	19
8. Посадъ Коджоры.	2,561	20	4,868	58	7,429	80	2,761	22	—	—
Итого . . .	306,222	42	909,381	36	904,470	7	—	—	361,651	21

ВЪЛОМОУТЬ

ВЪЛОМОУТЬ



ВѢДОМОСТЬ

о пожарахъ въ Тифлисской губерніи.

За 188 годъ.

Города и уѣзды.	Въ зимніе мѣсяцы.			Въ весенніе мѣсяцы.			Въ лѣтніе мѣсяцы.		Въ осенніе мѣсяцы.			Всего въ годъ.			Причины пожаровъ.					
	Число пожаровъ.	Число погорѣвшихъ дворовъ.	Сумма убытковъ.	Число пожаровъ.	Число погорѣвшихъ дворовъ.	Сумма убытковъ.	Число пожаровъ.	Число погорѣвшихъ дворовъ.	Сумма убытковъ.	Число пожаровъ.	Число погорѣвшихъ дворовъ.	Сумма убытковъ.	Число пожаровъ.	Число погорѣвшихъ дворовъ.	Сумма убытковъ.	Отъ мольни.	Отъ дурнаго устройства печей и трубъ.	Отъ неосторожности.	Отъ поджоговъ.	Отъ другихъ причинъ.
Въ городахъ:																				
Тифлисѣ	17	2	11,797	3	1	4,000	9	4	21,112	1	1	20,000	30	9	56,909	9	4	6	4	7
Гори	—	—	—	—	—	—	—	—	—	—	—	—	—	—	—	—	—	—	—	—
Ахалцихѣ	1	41	200,000	—	—	—	—	—	—	2	2	500	3	43	200,500	—	—	3	—	—
Ахалкалакахъ	—	—	—	—	—	—	—	—	—	—	—	—	—	—	—	—	—	—	—	—
Телавѣ	—	—	—	—	—	—	—	—	—	—	—	—	—	—	—	—	—	—	—	—
Сигнахѣ	—	—	—	—	—	—	—	—	—	—	—	—	—	—	—	—	—	—	—	—
Душетѣ	—	—	—	—	—	—	—	—	—	—	—	—	—	—	—	—	—	—	—	—
Итого въ городахъ . . .	18	43	211,797	3	1	4,000	9	4	21,112	3	3	20,500	33	51	257,409	9	4	9	4	7
Въ уѣздахъ:																				
Тифлисскомъ	10	—	5,400	3	—	701	1	—	80	4	—	960	18	—	7,141	—	—	1	15	2
Горійскомъ	1	—	30	—	—	—	3	3	1,985	—	—	—	4	3	2,015	—	—	3	1	—
Ахалцихскомъ	—	—	—	3	3	370	6	6	322	1	1	14	10	10	706	—	—	—	10	—
Ахалкалакскомъ	1	1	300	—	—	—	—	—	—	1	1	300	2	2	600	—	—	—	2	—
Телавскомъ	1	1	800	1	1	60	2	—	700	1	1	100	5	3	1,660	—	—	4	1	—
Сигнахскомъ	1	2	1,000	1	1	1,043	2	1	1,900	5	4	700	9	8	4,643	—	—	7	1	1
Душетскомъ	4	5	2,071	—	—	—	2	2	680	—	—	—	6	7	2,751	—	1	3	2	—
Тонетскомъ	1	1	210	—	—	—	—	—	—	4	3	300	5	4	510	—	—	3	2	—
Борчалинскомъ	22	3	1,286	2	1	295	2	—	1,115	9	1	2,229	35	5	4,965	—	—	1	30	4
Итого въ уѣздахъ . . .	41	13	11,097	60	6	2,469	18	12	6,822	25	11	4,603	94	42	24,991	—	1	22	64	7
Всего въ губерніи . . .	59	56	222,894	13	7	6,469	27	16	27,934	28	14	52,103	127	93	280,400	9	5	31	68	14

ВѢДОМОСТЬ

О НАСИЛЬСТВЕННЫХЪ И СЛУЧАЙНЫХЪ СМЕРТЯХЪ

ВЪ ТИФЛИССКОЙ ГУБЕРНИИ.

За 1887 годъ.

ВѢДОМОСТЬ

О числѣ учебныхъ заведеній и учащихся въ Тиф-
лисской губерніи.

За 1887 годъ.

Название учебных заведений.	Число учебных заведений.	Число учащихся.	
		м. п.	ж. п.
<i>А. Состоящая въ вѣдѣніи Кавказскаго учебнаго округа.</i>			
Гимназій мужскихъ	2	1,103	—
Реальное училище	1	755	—
Прогимназія мужская.	1	134	—
Учительскій институтъ.	1	89	—
Трехклассное училище при институтѣ	1	174	—
Учительская семинарія	1	96	—
Начальныя училища при семинаріи	4	84	—
Гимназія женская	1	—	710
Прогимназій женскихъ	3	—	485
Учебное заведеніе Св. Нины.	1	—	396
Итого	16	2,002	1,591
Непосредственно подвѣдомственныя Дирекціи Народныхъ Училищъ:			
1) Городскія и сельскія начальныя училища.			
Казенныя	13	923	24
Общественныя	80	3,945	859
Благотворительныя.	8	66	661
Частныя.	1	57	21
2) Приходскія начальныя училища.			
Армяно-Григоріанскія.	27	1,484	1,574
Лютеранскія.	7	564	547
Католическія	9	276	140
Мусульманскія.	133	1,727	383
Еврейскія.	7	431	—
3) Городскія училища	5	1,188	—
Итого	290	10,661	4,209

Название учебных заведений.	Число учебных заведений.	Число учащихся.	
		м. п.	ж. п.
<i>Б. Военнаго Министерства.</i>			
Кадетскій корпусъ	1	384	—
Юнкерское училище	1	211	—
Фельдшерская школа	1	150	—
И т о г о	3	744	—
<i>В. Министерства Внутреннихъ Дѣлъ.</i>			
Фельдшерская школа	1	67	—
<i>Г. Министерства Путей Сообщенія.</i>			
Желѣзно-дорожное училище	1	68	—
<i>Д. Министерства Государственныхъ Имуществъ.</i>			
Школа садоводства	1	48	—
<i>Е. Вѣдомства учрежденія Императрицы Маріи.</i>			
Закавказскій дѣвичій институтъ	1	—	197
<i>Ж. Вѣдомства православнаго исповѣданія.</i>			
Духовная семинарія	1	295	—
Духовныя училища	3	643	—
Женское епархіальное училище	1	—	285
Церковно-приходскихъ школъ и школъ грамотности . . .	12	324	35
Школы общества возстановленія христіанства	6	362	50
И т о г о	23	1,624	370
<i>З. Вѣдомства Эчміадзинскаго Армяно-Григоріанскаго Синода.</i>			
Духовная семинарія	1	102	—
А в с е г о	337	15,749	6,367

Date	Time	Description
1891	10:00	...
1891	11:00	...
1891	12:00	...
1891	13:00	...
1891	14:00	...
1891	15:00	...
1891	16:00	...
1891	17:00	...
1891	18:00	...
1891	19:00	...
1891	20:00	...
1891	21:00	...
1891	22:00	...
1891	23:00	...
1891	24:00	...
1891	25:00	...
1891	26:00	...
1891	27:00	...
1891	28:00	...
1891	29:00	...
1891	30:00	...
1891	31:00	...
1891	32:00	...
1891	33:00	...
1891	34:00	...
1891	35:00	...
1891	36:00	...
1891	37:00	...
1891	38:00	...
1891	39:00	...
1891	40:00	...
1891	41:00	...
1891	42:00	...
1891	43:00	...
1891	44:00	...
1891	45:00	...
1891	46:00	...
1891	47:00	...
1891	48:00	...
1891	49:00	...
1891	50:00	...
1891	51:00	...
1891	52:00	...
1891	53:00	...
1891	54:00	...
1891	55:00	...
1891	56:00	...
1891	57:00	...
1891	58:00	...
1891	59:00	...
1891	60:00	...

