

№ 911

В 3/34 (1)

69



ВСЕПОДДАННѢЙШІЙ ОТЧЕТЪ
НАЧАЛЬНИКА ТЕРСКОЙ ОБЛАСТИ

И

~~22000~~

Наказнаго Атамана Терскаго кавчьяго войска

О СОСТОЯНІИ ОБЛАСТИ И ВОЙСКА

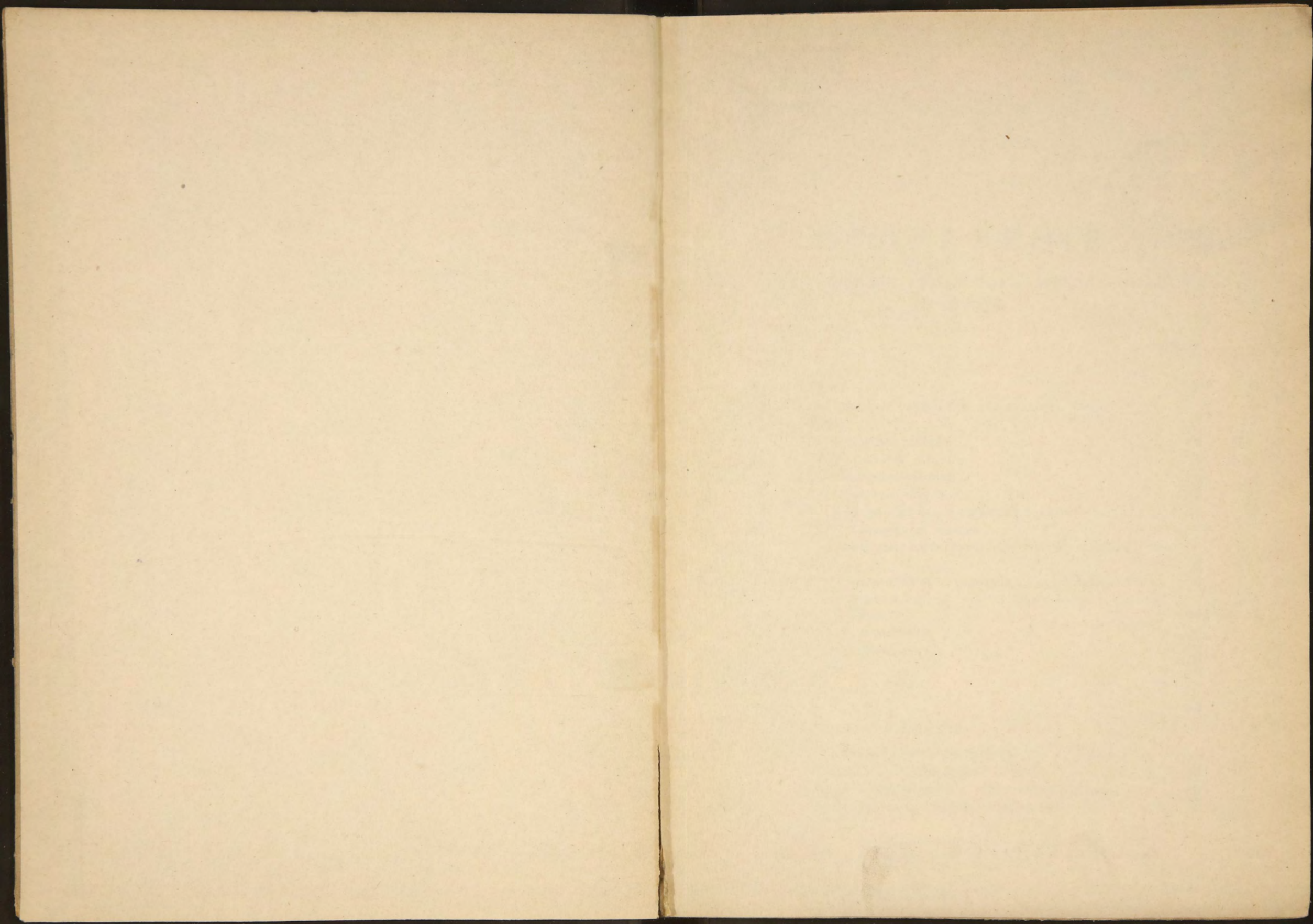
З А 1889 ГОДЪ.



ВЛАДИКАВКАЗЪ.

Типографія Областнаго Правленія Терской области.

1891.



ДМ

К В³/₃₄ (1)

~~22090~~

80805



О Г Л А В Л Е Н И Е

статей, входящихъ въ составъ всеподданнѣйшаго отчета.

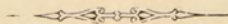
Страницы:

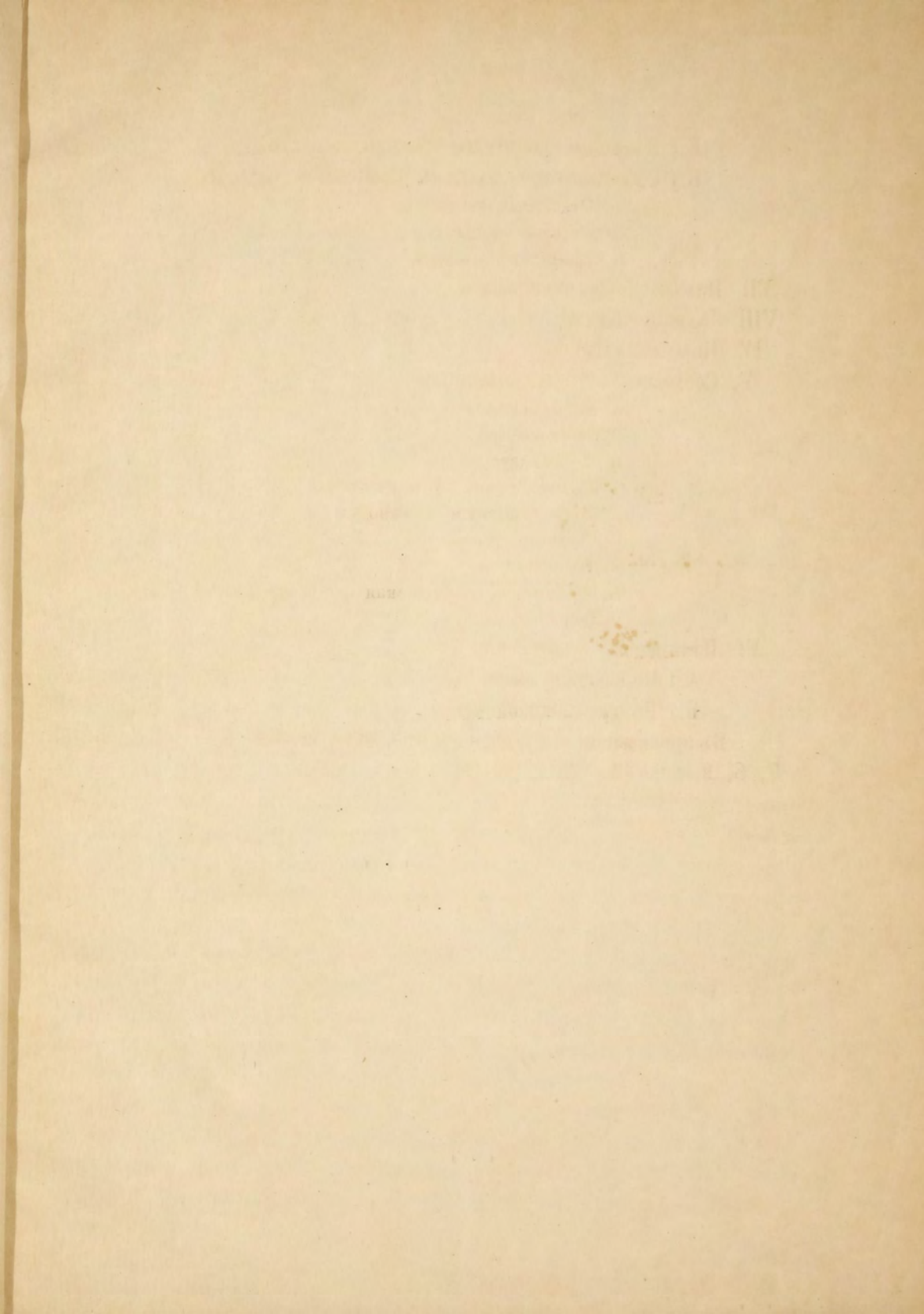
I. Общее обозрѣніе	1
II. Военный составъ и служебная дѣятельность Терскаго казачьяго войска:	
1. Штатный составъ	3
2. Списочный составъ	4
3. Наличный составъ	4
4. Военская повинность	5
5. Лагерные сборы и строевыя занятія	7
6. Инспекторскій смотръ	8
7. Укомплектованіе строевыхъ частей нижними чинами	8
8. Укомплектованіе строевыхъ частей офицерами	9
9. Войсковой складъ оружія и войсковая оружейная мастерская	10
10. Полковые суды	10
11. Движеніе дѣлъ	11
III. Народнонаселеніе	11
IV. Религія	15
V. Земля	18
VI. Подати повинности и капиталы:	
A.) Подати и повинности по области:	
1. Окладные и неокладные сборы	26
2. Денежные, земскіе и общественные сборы	28
3. Натуральные земскія повинности	29

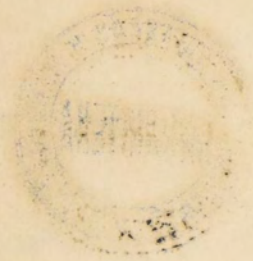
38

Библиотека НАС

Б.) Войсковые капиталы приходы и расходы	29
В.) Общественные капиталы приходы и расходы:	
1. Станичные капиталы	31
2. Сельскіе капиталы	32
3. Городскіе капиталы	32
VII. Народное образованіе	33
VIII. Нравственность	39
IV. Народное здравіе	42
V. Состояніе частнаго хозяйства:	
1. Хлѣбопашество	45
2. Скотоводство	49
3. Луговое хозяйство	55
4. Садоводство и огородничество	55
5. Виноградарство и винодѣліе	56
6. Рыболовство	60
7. Пчеловодство	62
8. Фабричная и заводская промышленность	63
9. Торговля	66
VI. Измѣненія и улучшенія:	
А.) По военной части	71
Б.) По гражданской части	72
Въ приложеніи четырнадцать таблицъ за №№ 1, 2, 3, 4, 5, 6, 7, 8, 9, 10, 11, 12, 13 и 14.	









ВСЕПОДДАННѢЙШІЙ ОТЧЕТЪ
О СОСТОЯНІИ ТЕРСКОЙ ОБЛАСТИ
И

ТЕРСКАГО КАЗАЧЬЯГО ВОЙСКА

ЗА 1889 ГОДЪ.



I. Общее обзорніе.

Терская область, южной границей своей прилегающая къ Главному Кавказскому хребту, а частью восточной—къ Каспійскому морю, соприкасается на югѣ своей территоріи съ тремя губерніями (Кутаисской, Тифлисской и Дагестанской) Закавказья, расположенными по южному склону Главнаго хребта, на сѣверѣ—съ Ставропольской и Астраханской губ., а на западѣ—съ Кубанской областью. Въ этихъ предѣлахъ она заключаетъ въ себѣ 6.404.085 десятинъ земли, самой разнообразной въ топографическомъ и почвенномъ отношеніи. На относительно небольшомъ пространствѣ Терской области встрѣчаются не только вѣчно-снѣговья горныя вершины и непроходимыя дебри сѣвернаго склона Главнаго хребта и его отроговъ, съ бесплодными известняками и трахитовыми скалами, но и степныя пространства съ тучнымъ черноземомъ или съ переносными движущимися песками и даже болотистыя низменности, расположенныя ниже уровня Каспійскаго моря.

При такомъ рельефѣ области, климатическія условія ея тоже чрезвычайно разнообразны: умеренный безъ рѣзкихъ колебаній климатъ Владикавказа къ югу, ближе къ снѣжнымъ вершинамъ Кавказскаго хребта, дѣлается суровѣй и холоднѣй, къ сѣверу же, наоборотъ, онъ дѣлается

все знойнѣе и суше. Здоровый климатъ нагорныхъ мѣстностей переходитъ, по нижнему теченію Терека, въ сырой болотистый климатъ тѣхъ мѣстностей, въ которыхъ почти никогда не прекращается малярія.

По отношенію къ флорѣ замѣчается такое же поразительное разнообразіе: полоса альпійскихъ пастбищъ и хвойной растительности смѣняется хлѣбными злаками внутренней Россіи, затѣмъ слѣдуетъ кукуруза, нѣжные сорта табаку, фруктовыхъ деревьевъ и, наконецъ, цѣлые сады винограда.

Разнообразію естественныхъ условій Терской области соотвѣтствуетъ такое же разнообразіе племеннаго состава населенія. Кромѣ русскаго казачьяго и кореннаго туземнаго (горскаго) населенія, составляющихъ массу его, и регулярныхъ войскъ всѣхъ трехъ родовъ оружія, въ предѣлахъ области находятся кочевые караногайцы, кочующіе калмыки, иностранные подданные и многіе другіе. Вся эта масса населенія сосредоточивается въ шести городахъ: Владикавказѣ, Пятигорскѣ, Георгіевскѣ, Грозномъ, Кизлярѣ, Моздокѣ, въ 70-ти станцияхъ и во многихъ слободахъ, селеніяхъ, мѣстечкахъ, поселкахъ, хуторахъ, выселкахъ и другихъ населенныхъ мѣстахъ.

Терская область съ 1-го іюля 1888 года дѣлится на три отдѣла—Пятигорскій, Кизлярскій и Сунженскій и четыре округа—Владикавказскій, Хасавъ-Юртовскій, Нальчикскій и Грозненскій. Во главѣ Терской области стоитъ Начальникъ области и Наказный Атаманъ Терскаго казачьяго войска, который въ военномъ отношеніи пользуется правами Начальника дивизіи и въ непосредственномъ подчиненіи его состоитъ Войсковой Штабъ, а по гражданскому управленію ему принадлежать всѣ права и обязанности, присвоенныя губернаторамъ. Съ того же времени, на основаніи Высочайшаго указа, даннаго Правительствующему Сенату 21-го марта 1888 года и приложенныхъ къ нему законоположеній, административное и полицейское управленіе Терской области и Терскаго казачьяго войска, а равно и военный составъ послѣдняго находится въ вѣдѣніи Войскаго Наказнаго Атамана Кавказскихъ казачьихъ войскъ и Командующаго войсками Кавказскаго военнаго округа.

Завѣдываніе отдѣлами въ военномъ и административно-полицей-

скомъ отношеніи возлагается на Атамановъ отдѣловъ; завѣдываніе-же округами въ административно-полицейскомъ отношеніи лежитъ на Начальникахъ округовъ. Города Владикавказъ и Моздокъ имѣютъ отдѣльныя полиціи, подчиненныя непосредственно Областному правленію.

II. Военный составъ и служебная дѣятельность.

1. Штатный составъ.

Терское казачье войско, на основаніи изданныхъ о немъ законоположеній, обязано было выставить въ 1889 году слѣдующія строевыя части:

2 Гвардейскихъ эскадрона, входящихъ въ составъ собственного конвоя ЕГО ИМПЕРАТОРСКАГО ВЕЛИЧЕСТВА.

4 конныхъ полка (6 сотеннаго состава) 1-й очереди.

8 конныхъ полковъ (4-хъ сотеннаго состава) 2-й и 3-й очередей.

2 конно-артиллерійскихъ батареи (6-ти орудійнаго состава).

Штатный составъ офицеровъ и нижнихъ чиновъ полагается слѣдующій:

Офицеровъ.	Нижнихъ чиновъ.	В с е г о.	Процентное отношеніе.		Лошадей по штатамъ полагалось.
			Офицеровъ къ штатному составу нижнихъ чиновъ.	Всего штатнаго состава къ войсковому населенію мужскаго пола.	
271	10.114	10385	2,6	13,45	11382

Въ показанныя числа не вошли 18 офицеровъ и чиновниковъ, а также 112 нижнихъ чиновъ строеваго разряда. Лица эти, согласно штатамъ и назначенію Наказнаго Атамана, состояли въ административныхъ управленіяхъ и учрежденіяхъ области, а именно: въ Областномъ Правленіи, въ Войсковомъ Штабѣ, въ трехъ управленіяхъ отдѣловъ, въ войсковой больницѣ и въ войсковомъ музыкантскомъ хорѣ.

. Списочный составъ.

Численность списочнаго состава Терскаго войска, въ отчетномъ году, выражалась слѣдующими цифрами:

РАЗРЯДЫ.	Генераловъ, штабъ и оберъ-офицеровъ.		Процентъ офицеровъ не войскаго сословія.	Нижнихъ чиновъ.	Всѣхъ чиновъ въ списочномъ составѣ.	Процентъ офицеровъ въ списочномъ составѣ.
	Войскаго сословія.	Не войскаго сословія.				
1) Строевой .	268	24	9	13101	14178	2,1
2) Запасный .	—	—	—	2764	4247	—
3) Приготовительный . .	—	—	—	4597	4665	—
Итого . .	268	24	9	20462	23090	1,3

Сверхъ того неспособныхъ къ службѣ, но способныхъ къ труду 1746 казаковъ и неслужилаго разряда, платящихъ войску деньги за освобожденіе отъ службы—882, а всего 2628 человекъ.

3. Наличный составъ.

На дѣйствительной службѣ въ 1889 году состояло:

	Строевыхъ частей.	Всѣхъ эскадроновъ и сотень.
Конныхъ полковъ 6-ти сотеннаго состава	4	24
Отдѣльныхъ эскадроновъ	1	1
		Орудій.
Конныхъ батарей	2	8

Изъ этихъ строевыхъ частей два полка, а именно: 1-й Кизлярско-Гребенской и 1-й Сунженско-Владикавказскій, входящіе въ составъ особой Терской казачьей бригады, въ теченіи цѣлаго года, были расположены въ предѣлахъ Терской области, для исполненія кордонной и

охранительной службы; 1-й Горско-Моздокскій полкъ, входящій въ составъ 1-й Кавказской казачьей дивизіи, находился въ Каресской области, а 1-й Волгскій, входящій въ составъ 2-й казачьей сводной дивизіи, былъ расположенъ въ Каменецъ-Подольской губерніи.

Двѣ конныя батареи, состоящія нынѣ въ вѣдѣніи Начальника артиллеріи Кавказскаго военнаго округа, находились въ предѣлахъ своего войска.

Гвардейскій эскадронъ, входя въ составъ собственнаго ЕГО ВЕЛИЧЕСТВА конвоя, находится въ Петербургѣ.

Примѣчаніе: Вѣдомости №№ 1 и 2 при этомъ прилагаются.

4. Военская повинность.

На основаніи существующихъ узаконеній, служилый составъ Терскаго казачьяго войска раздѣляется на три разряда: 1) пригготовительный—срокъ службы три года, 2) строевой—12 лѣтъ и 3) запасный—5 лѣтъ. Указанные сроки службы обязательны, какъ для нижнихъ чиновъ, такъ и для офицеровъ войскаго сословія.

Всѣ казаки, достигшіе 18 лѣтняго возраста зачисляются въ пригготовительный разрядъ; въ немъ они подготовляются на службу въ своихъ станицахъ и лагерныхъ сборахъ; въ возрастѣ 21 года они переводятся въ строевой разрядъ, — на дѣйствительную полевую службу, которую въ мирное время несутъ отъ 3 до 4 лѣтъ; затѣмъ они увольняются на льготу и въ теченіи четырехъ лѣтъ числятся во 2-й очереди, съ обязательствами имѣть обмундированіе, вооруженіе, снаряженіе, строевыхъ лошадей и являться въ лагерные 3-хъ недѣльные сборы для практическихъ занятій; по истеченіи этого срока, они перечисляются въ 3-ю очередь, гдѣ строевыхъ лошадей уже не содержатъ, но каждые три года являются на 3-хъ недѣльные учебные сборы. Наконецъ, по достиженіи 33 лѣтъ, казаки зачисляются въ запасный разрядъ, который призывается на службу только въ военное время. Въ возрастѣ 38 лѣтъ казаки увольняются въ отставку.

Состояніе служилаго состава нижнихъ чиновъ Терскаго казачьяго войска было слѣдующее:

Приготовительнаго разряда.		Строеваго разряда.		Запаснаго разряда		Всего служилаго состава.	
Ч и с л о.	Отношеніе къ служилому составу въ %	Ч и с л о.	Отношеніе къ служилому составу въ %.	Ч и с л о.	Отношеніе къ служилому составу въ %	Ч и с л о.	Отношеніе къ населенію мужскаго пода войсков. сословія въ %.
4597	22,5	13101	64	2764	13,5	20462	26,5

Но въ приведенной таблицѣ не значатся казаки, платящіе войску деньги за освобожденіе отъ натуральной воинской повинности, а также неспособные къ службѣ, но способные къ труду. Тѣхъ и другихъ, какъ было уже упомянуто, состояло въ войскѣ 2628, а именно:

Неспособныхъ службѣ, но способныхъ къ труду.										Казаковъ неслужаго разряда, платящихъ войску деньги за освобожденіе отъ службы.		
Въ возрастѣ приготовительнаго разряда.		Въ возрастѣ строеваго разряда.		Въ возрастѣ запаснаго разряда.		Всего.		Изъ нихъ.				
Ч и с л о.	Отношеніе къ общему числу неспособныхъ въ %.	Ч и с л о.	Отношеніе къ общему числу неспособныхъ въ %.	Ч и с л о.	Отношеніе къ общему числу неспособныхъ въ %.	Ч и с л о.	Отношеніе къ обязаннымъ службою въ %.	Назначается на внутреннюю по войску службу.	Должны облагаться денежными сборами въ доходъ станціи.	Ч и с л о.	Отношеніе къ обязаннымъ службою въ %.	Отношеніе неспособныхъ и неслужащихъ казаковъ къ обязаннымъ службою въ %.
68	3,9	1075	61,6	603	34,5	1746	8,5	73	1673	882	4,3	12,8

Нижеслѣдующая таблица показываетъ отношеніе штатнаго состава нижнихъ чиновъ къ строевому разряду:

Н И Ж Н И Х Ъ Ч И Н О В Ъ.						
Штатный составъ нижнихъ чиновъ.	Въ возрастѣ 21—32 лѣтъ.				Лишнихъ или недостаетъ противу шта- товъ въ строе- вомъ разрядѣ.	
	Всего.	И З Ъ Н И Х Ъ.		Остается.		
		Неспособныхъ къ службѣ, но способныхъ къ труду.	Казачковъ неслужила- го разряда, уволен- ныхъ за денежное вознагражденіе.			
10014	14178	1075	2	13101	2987	—

Такимъ образомъ, изъ приведенныхъ данныхъ оказывается, что Терское казачье войско, обязанное выставлять въ военное время во всѣ строевыя части (12 конныхъ полковъ, 2 батареи и 2 эскадрона) 10014 человекъ, съ избыткомъ можетъ укомплектовать эти части одними нижними чинами строевого разряда.

5. Лагерные сборы и строевыя занятія.

А. Строевыхъ частей.

Изъ расположенныхъ въ области конныхъ полковъ Терскаго казачьяго войска, въ общемъ лагерномъ сборѣ подъ г. Владикавказомъ, находились съ 1-го по 30 августа *по два* сотни отъ 1-го Кизлярско-Гребенскаго и 1-го Сунженско-Владикавказскаго полковъ. При этомъ строевая подготовка полковъ признана безусловно удовлетворительною; маневрированіе же сотенъ въ составѣ полка оказалось нѣсколько слабѣе, что обуславливается разбросанностью полковъ, несущихъ въ области кордонную службу на пространствѣ 400 верстъ, и вытекающей отсюда невозможностью дать имъ необходимую сноровку.

В. Льготныхъ частей.

Для практическихъ занятій были собраны въ минувшемъ году, на 3-хъ недѣльный срокъ, льготные казаки 2-й очереди: Волгскаго и

Горско-Моздокскаго полковыхъ округовъ—въ лагерь у ст. Прохладной, Сунженско-Владикавказскаго—подъ г. Владикавказомъ и Кизляро-Гребенскаго—подъ гор. Грознымъ.

Учебныя занятія производились по заранѣе выработаннымъ программамъ и заключались, главнымъ образомъ, въ прохожденіи курса стрѣльбы, въ обученіи казаковъ владѣть холоднымъ оружіемъ, въ повтореніи главныхъ уставныхъ построеній и движеній, а также - правилъ аванпостной службы.

Передъ роспускомъ изъ лагерей, результаты обученія льготныхъ частей были провѣрены, при чемъ подготовка ихъ въ строевомъ отношеніи признана удовлетворительною.

Казаки старшаго возраста, приговорительнаго разряда, собравшіеся въ тѣхъ же пунктахъ на мѣсячный срокъ, оказали хорошіе успѣхи по всемъ отдѣламъ строеваго образованія, какіе входили въ программу ихъ обученія. Стрѣльба этихъ казаковъ оказалась въ общемъ хорошей; скачка производилась смѣло и отважно; пѣшіи и конный строй исполнялись удовлетворительно.

Льготные нижніе чины военныхъ составовъ батарей собирались для практическихъ занятій на 5 недѣль къ своимъ батареямъ.

6. Инспекторскій смотръ.

Инспекторскій смотръ въ отчетномъ году былъ произведенъ командиромъ Терской казачьей бригады генералъ-маіоромъ Сафоновымъ—полкамъ: 1-му Кизляро-Гребенскому и 1-му Сунженско-Владикавказскому. При этомъ оказалось, что по всемъ частямъ строевой службы, снаряженія, довольствія, денежнаго и другаго дѣлопроизводства, означенные полки находятся въ полномъ порядкѣ и въ безусловно удовлетворительномъ состояніи.

7. Укомплектованіе строевыхъ частей нижними чинами.

Для приведенія въ 6-ти сотенный составъ конныхъ полковъ Терскаго казачьяго войска, согласно положенію Военнаго Совѣта, ВЫСОЧАЙШЕ утвержденному 8 февраля 1889 года, а равно для укомплектованія, какъ означенныхъ полковъ, такъ и конно-артиллерійскихъ ба-

тарей, было выкомандировано молодыхъ казаковъ: изъ Пятигорскаго отдѣла 950, изъ Сузженскаго — 425 и изъ Кизлярскаго — 438, а всего 1813 человекъ.

Всѣ поступившіе на дѣйствительную службу казаки явились съ удовлетворительнымъ обмундированіемъ, снаряженіемъ и на лошадяхъ, годныхъ для строя.

На укомплектованіе Лейбъ-Гвардіи 1-го казачьяго эскадрона собственнаго ЕГО ИМПЕРАТОРСКАГО ВЕЛИЧЕСТВА конвоя были откомандированы отъ Лейбъ-Гвардіи 2-го льготнаго эскадрона 60 нижнихъ чиновъ. Команда эта, выступивъ со сборнаго пункта 19 мая, прибыла въ С. Петербургъ въ прекрасномъ во всѣхъ отношеніяхъ видѣ

8. Укомплектованіе строевыхъ частей офицерами.

Изъ окончившихъ курсъ въ Ставропольскомъ юнкерскомъ училищѣ, въ теченіи отчетнаго года, въ строевыя части Терскаго войска произведены 25 офицеровъ, а изъ военныхъ училищъ — 9.

Всего въ Ставропольскомъ юнкерскомъ училищѣ состояло юнкеровъ:	
Къ 1-му января 1889 года	26
Къ теченіи 1889 года поступило	15
<hr/>	
Итого	41

Изъ нихъ въ 1889 году выпущено выдержавшихъ экзаменъ:

По 1-му разряду	5
» 2-му »	8
Исключено	6

Итого вышло изъ училища 19

Затѣмъ, къ 1-му января 1890 года осталось 22

Ежегодная прибыль офицеровъ изъ усиѣнно окончившихъ курсъ въ названномъ училищѣ (10—12 человекъ) не только вполне достаточна для пополненія естественной убыли ихъ въ Терскомъ войскѣ, но даже даетъ нѣкоторый избытокъ, поступающій на укомплектованіе строевыхъ частей Кубанскаго войска. Въ послѣднихъ въ настоящее

время состоятъ на службѣ изъ уроженцевъ Терскаго войска 18 офицеровъ.

9 Войсковой складъ оружія и Войсковая оружейная мастерская.

Для производства работъ при мастерской и складѣ въ отчетномъ году содержались, вольнонаемный оружейный мастеръ и 22 челоѡвка нижнихъ чиновъ, прикомандированныхъ отъ строевыхъ полковъ Терскаго войска.

Люди эти получали все довольствіе отъ своихъ частей. Распределение ихъ по роду мастерства было слѣдующее: слесарей—10, ихъ учениковъ—7, ложниковъ—2, ихъ учениковъ—1, токарь—1. Одинъ казакъ исполняетъ обязанность писаря.

Сверхъ наблюденія за исправностью хранящагося въ складѣ оружія, чистки и смазки его, черезъ мастерскую за отчетный годъ прошло: винтовокъ Бердана—1135 и револьверовъ Смита и Вессона—43. Оружіе это требовало болѣе или менѣе значительныхъ исправленій въ механизмѣ, стволѣ и принадлежности.

10. Полковые суды.

Въ полковыхъ судахъ, учрежденныхъ при двухъ полкахъ войска, расположенныхъ въ области, при трехъ управленіяхъ отдѣловъ, собственно для сужденія льготныхъ нижнихъ чиновъ, къ 1-му января отчетнаго года состояло:

На производствѣ дѣлъ	1
Въ теченіи 1889 года поступило	27
<hr/>	
Итого	28
Изъ нихъ въ 1889 году рѣшено	24
Прекращено за смертью подсудимыхъ	1
Къ 1-му января 1890 года осталось	3
Изъ 25 подсудимыхъ: были обвинены	19
оправданы	6

11. Движеніе дѣлъ.

Дѣлопроизводство въ Войсковомъ штабѣ и въ управленіяхъ отдѣловъ представляется въ слѣдующемъ видѣ:

	Въ войсковомъ штабѣ.	Въ управленіяхъ отдѣловъ.
Къ 1-му января 1889 г. состояло дѣлъ	109	18
Въ теченіи года поступило	204	249
Окончено производство	305	237
Къ 1 января 1890 г. остается	98	30

III. Народонаселеніе.

А. Общее и селеніе области

Общее число населенія Терской области, включая сюда какъ войсковое сословіе, такъ и другія, достигло къ 1-му января отчетнаго года 755317 душъ обоего пола. Изъ сравненія приведенной цыфры съ таковою-же за предшествовавшій годъ, находимъ, что населеніе области возрасло всего лишь на 533 человекъ. Столь незначительный приростъ слѣдуетъ объяснить, во первыхъ, тѣмъ обстоятельствомъ, что цыфровое уменьшеніе жителей г. Владикавказа, почти на 10 тысячъ душъ, произошло отъ невключенія въ отчетъ регулярныхъ войскъ, расположенныхъ въ городѣ, коихъ въ 1888 году числилось 8313 душъ и, во вторыхъ, отъ уменьшенія въ названномъ городѣ, сравнительно съ предшествовавшимъ годомъ, числа мѣщанъ и ремесленниковъ, почти на 2 тысячи душъ, что, надо полагать, явилось, какъ результатъ неточности собранныхъ свѣдѣній за одинъ изъ сравниваемыхъ годовъ. Предположеніе это подтверждается нижеприведенной вѣдомостью о движеніи населенія, изъ которой видно, что въ отчетномъ году естественный приростъ населенія г. Владикавказа былъ даже большій, нежели въ предшествовавшемъ. Равнымъ образомъ, вслѣдст-

віе невключенія войска, отмѣченная въ отчетѣ за 1888 годъ, особенная неравномѣрность въ распредѣленіи половъ въ г. Владикавказѣ, нынѣ не выходитъ изъ нормальныхъ предѣловъ. Что же касается уменьшенія числа жителей въ городѣ Моздокѣ съ хуторами (сравнительно съ предшествовавшимъ годомъ) на 473 души, то такое, надо полагать, явилось, какъ слѣдствіе болѣе правильнаго исчисления ихъ во время однодневной переписи населенія, произведенной Моздокскимъ городскимъ общественнымъ управленіемъ, совмѣстно съ чинами полиціи, 22-го октября отчетнаго года.

Въ виду того, что дѣленіе населенія по народностямъ въ нѣкоторыхъ частяхъ области еще не было приведено въ извѣстность, свѣдѣнія объ этомъ могутъ быть представлены только приблизительныя, а именно числилось:

Русскихъ до	250000
Чеченцевъ до	182000
Осетинъ до	82000
Кабардинцевъ до	72000
Ингушей >	40000
Ногайцевъ >	38000
Кумыковъ >	28000
Армянъ >	15000
Тавлинцевъ >	13000
Нѣмцевъ >	6000
Евреевъ >	5500
Грузинъ >	1000
Поляковъ >	500
Другихъ, преимущественно горскихъ, народностей	23000

Такимъ образомъ, русская народность въ ряду прочихъ, по численности своей, въ Терской области занимаетъ первое мѣсто.

Примѣчаніе. Таблица о составѣ народонаселенія за № 3 при семь прилагается.

Естественный приростъ населенія обоого пола за отчетный годъ выразился цыфрой 26748 душъ, т. е. 3,54‰, что, сравнительно съ предшествовавшимъ годомъ (3,36‰), составляетъ увеличеніе прироста

на 0,18^o/. Убыль населенія смертью достигла 19,255 человекъ, т. е. осталась почти та-же, какъ и въ 1888 г., или 2,55^o/. Въ общемъ, населеніе области естественнымъ путемъ возрасло на 7493 души обоего пола, что составляетъ 0,99^o/% прироста, а сравнительно съ предшествовавшимъ годомъ — на 0,17^o/% болѣе.

Наибольшій естественный приростъ замѣчается въ Пятигорскомъ отдѣлѣ, какъ наиболѣе населенномъ. Однако же смертность дѣтей въ возрастѣ 1—5 лѣтъ отъ эпидемическихъ заболѣваній (скарлатина, корь, дифтеритъ) достигла въ названномъ отдѣлѣ, за отчетный годъ, 2087 случаевъ, что, къ сожалѣнію, послужило къ значительному уменьшенію естественнаго прироста населенія этого отдѣла. Съ другой стороны, убыль населенія Хасавъ-Юртовскаго округа, зависящая отъ неблагоприятныхъ климатическихъ условій этого округа, хотя и продолжалась въ отчетномъ году, но далеко не въ той значительной степени, какъ въ предшествовавшемъ, а именно, вмѣсто 725 человекъ, убыль понизилась до 116, т. е. на 609 душъ менѣе. Это отрадное явленіе объясняется сравнительно болѣе благоприятными атмосферическими условіями отчетнаго года; та-же причина повліяла на относительно болѣе приростъ населенія въ остальныхъ отдѣлахъ, округахъ и городахъ области. Нельзя не отмѣтить однако, что дурныя климатическія условія въ нѣкоторыхъ частяхъ области, преимущественно въ Кизлярскомъ отдѣлѣ и Хасавъ-Юртовскомъ округѣ, способствуютъ развитію злокачественной маляріи, и причиняя нерѣдко смертельныя заболѣванія, въ общемъ; оказываютъ неблагоприятное вліяніе на приростъ областного населенія.осушеніе болотъ по берегамъ Террека было-бы, поэтому, весьма желательно.

Примѣчаніе: При этомъ прилагается таблица о движеніи населенія за № 4-мъ.

В. Казачье населеніе.

Казачье населеніе Терской области живетъ почти исключительно на территоріи трехъ отдѣловъ ея — Пятигорскаго, Кизлярскаго и Сунженскаго. Оно группируется здѣсь въ 70 станицахъ и многихъ отселкахъ и хуторахъ, расположенныхъ преимущественно по лѣвымъ берегамъ рѣкъ—

Терека, Сунжи и Малки. Общая численность жителей во всѣхъ означенныхъ поселеніяхъ достигла въ отчетномъ году 168768 душъ, изъ нихъ мужскаго пола—86174, а женскаго — 82,594. Мужской элементъ является и здѣсь преобладающимъ. Собственно войскового сословія въ означенныхъ выше станицахъ и состоящихъ при нихъ отселкахъ и хуторахъ на 7,053 души менѣе, такъ какъ этой послѣдней цифрой опредѣляется число посторонняго, проживающаго здѣсь населенія разныхъ сословіи. Войсковое-же сословіе распредѣлялось по отдѣламъ такъ:

	Муж нас.	Жен. нас.	Всего нас.
Въ Сунженскомъ отдѣлѣ	19.254	18.625	37.879
» Кизлярскомъ »	19.859	19.712	39.571
» Пятигорскомъ »	38.172	36.093	74.265
Всего казачьяго населенія.	77 285	74.430	151.715

По отношенію къ общему числу населенія области, войсковое сословіе составляетъ 20,6%, т. е., сравнительно съ предшествовавшимъ годомъ, на 0,6% болѣе. Въ отдѣлахъ-же казачье населеніе составляетъ болѣе 45% общаго числа его, а въ Пятигорскомъ—болѣе 62%.

Собственно казачье населеніе станицъ состоитъ изъ 19.745 семействъ, такъ что въ среднемъ на одну семью приходится свыше 7,8 душъ обоюго пола. Въ теченіи отчетнаго года въ средѣ казачьяго населенія сочеталось бракомъ 1967 паръ,—болѣе противъ предшествовавшаго года на 223 брака, что объясняется сравнительно изобильнымъ урожаемъ отчетнаго года, вызвавшимъ въ населеніи подъемъ матеріальнаго благосостоянія.

Примѣчаніе. При этомъ прилагается вѣдомость о станичномъ населеніи Терекаго казачьяго войска за № 5-мъ.

Естественный приростъ населенія казачьихъ сланицъ въ минувшемъ году достигъ 2616 душъ, а именно:

ВЪ О Т Д Ъ Л А ХЪ:	Родилось.			У м е р л о.			Прибыло+или убыло—
	м. п.	ж. п.	об. п.	м. п.	ж. п.	об. п.	
Сунженскомъ	1146	1115	2261	779	809	1588	673+
Казлярскомъ	1152	1082	2234	892	823	1715	519+
Пятигорскомъ	2419	2195	4614	1702	1488	3190	1424+
Итого	4717	4392	9109	3373	3120	6493	2613+

Означенный приростъ составляетъ свыше 1,72‰ общаго станичнаго населенія, а сравнительно съ 1888 годомъ прибыло на 832 души болѣе. Обстоятельство это получаетъ объясненіе въ неодинаковыхъ атмосферическихъ условіяхъ двухъ сравниваемыхъ лѣтъ.

Насколько необычайные лѣтніе жары 1888 года и малая влажность воздуха способствовали развитію болѣзней и смертности, особенно въ дѣтскомъ возрастѣ, настолько-же умѣренная влажность и температура въ первую половину лѣта 1889 года служили къ сохраненію здоровья жителей. Только въ Пятигорскомъ отдѣлѣ, по изложеннымъ выше причинамъ, и въ нѣкоторыхъ особенно нездоровыхъ мѣстностяхъ—Кизлярскаго, смертность среди населенія вообще и въ частности среди дѣтей 1—5 лѣтъ достигла значительной степени. Такимъ образомъ, отчетный годъ, по отношенію къ приросту казачьяго населенія, можетъ быть отнесенъ къ числу благопріятныхъ.

IV. Р е л и г і я.

По вѣроисповѣданіямъ населеніе области дѣлилось слѣдующимъ образомъ:

Магометанъ	409553	обоего пола, или	54,2‰
Православныхъ	290966	»	38,8 »
Раскольниковъ	26946	»	3,6 »
Армянъ-григоріанъ	12968	»	1,7 »
Лютеранъ	6134	»	0,8 »
Иудеевъ	5587	»	0,7 »
Римско-католиковъ	2532	»	0,3 »
Прочихъ исповѣданій	624	»	10,1 »
Язычниковъ	8	»	
Итого		755317	

Приведенныя данныя показываютъ, что число послѣдователей христіанскихъ религій превышаетъ 45‰ всего населенія области; собственно же православные составляютъ до 39‰. Незначительное уменьшеніе числа православныхъ, сравнительно съ показаннымъ въ отчетѣ

тѣ за 1888 годъ, всего вѣроятнѣе, объяснить неполной точностью послѣдняго исчисленія ихъ. Этимъ-же объясняется противорѣчіе въ цифрахъ православнаго населенія по даннымъ администраціи и епархіальнымъ. Окончательное уясненіе этого пункта и численности всего населенія области можетъ быть произведено только путемъ народной переписи болѣе точной, чѣмъ та, которую въ силахъ выполнить низшіе чины полиціи. Допустить ростъ раскола насчетъ православія, было-бы несогласно ни съ приведенными выше цифрами, ни съ текущей дѣйствительностью, ибо первыя показываютъ значительное уменьшеніе числа раскольниковъ, а именно, на 349 человекъ, что составляетъ 1,3%, сравнительно съ предшествовавшимъ отчетнымъ годомъ; слово-же увѣщанія, обращенное къ сектантамъ мѣстнымъ архипастыремъ и епархіальнымъ духовенствомъ, какъ путемъ печати, такъ равно и путемъ личныхъ бесѣдъ возвращаетъ немало заблудшихся на лоно православія.

Владикавказская епархія дѣлится на 13 благочиній, при 122 приходахъ и 2-хъ причисленныхъ къ нимъ монастыряхъ: женскомъ — близъ г. Георгіевска и мужскомъ—въ г. Кизлярѣ. Во всѣхъ означенныхъ приходахъ въ отчетномъ году было 6 соборовъ, 117 приходскихъ церквей и—1 домашняя. Сверхъ того, 17 октября Преосвященнымъ Петромъ Епископомъ Владикавказскимъ былъ освященъ каменный храмъ въ станицѣ Павлодольской. Храмъ этотъ выстроенъ на средства генералъ-маіора Венеровскаго, въ память чудеснаго избавленія ЕГО ИМПЕРАТОРСКАГО ВЕЛИЧЕСТВА и всей Августѣйшей Семьи отъ страшной опасности при крушеніи Царскаго поѣзда близъ станицы Борки. Такимъ образомъ, на 1 приходъ въ среднемъ причитается 2385 прихожанъ и на каждую церковь—2344 души православнаго исповѣданія.

Во всѣхъ православныхъ церквахъ состояло въ отчетномъ году: протоіереевъ и священниковъ—132, діаконовъ—36, и псаломщиковъ—122.

Въ городахъ области, а также въ Пятигорскомъ отдѣлѣ и во Владикавказскомъ округѣ православное населеніе является преобладающимъ. Магометане-же преобладаютъ въ Сунженскомъ и Кизлярскомъ отдѣлахъ и во всѣхъ прочихъ округахъ.

Распределение раскольниковъ было слѣдующее:

Въ городѣ Владикавказѣ	1675
— Моздокѣ	45
— Сунженскомъ отдѣлѣ	642
— Пятигорскомъ —	4305
— Кизлярскомъ —	19753
— Грозненскомъ округѣ	526
<hr/>	
Итого	26946

80805
 Такимъ образомъ, въ трехъ округахъ раскольниковъ совѣмъ нѣтъ, а въ четвертомъ, Грозненскомъ, число ихъ весьма незначительно. Въ общемъ, они составляютъ менѣе 3,5% всего населенія области и 9,5% по отношенію къ православнымъ. Болѣе 73,4% изъ всѣхъ раскольниковъ сосредоточено въ Кизлярскомъ отдѣлѣ и 16%— въ Пятигорскомъ. Значительное большинство ихъ состоитъ изъ казачьяго населенія, въ коемъ насчитываютъ раскольниковъ среди протестантскихъ казаковъ до 24.600 душъ обоого пола, да среди офицеровъ и чиновниковъ—до 600 душъ. Изъ числа живущихъ въ Кизлярскомъ отдѣлѣ было пріемлющихъ и непріемлющихъ священство 9745 душъ мужскаго пола и 10008—женскаго. Въ Сунженскомъ отдѣлѣ—313 мужчинъ и 219 женщинъ, въ томъ числѣ: непріемлющихъ священство—49 душъ обоого пола, молоканъ—147, баптистовъ—216 и другихъ сектъ—230; въ Грозненскомъ округѣ—317 мужчинъ и 209 женщинъ; въ гор. Владикавказѣ замѣчены были секты: молоканъ, іудействующихъ и баптистовъ. Къ сожалѣнію, болѣе обстоятельныхъ данныхъ, по отдѣламъ, округамъ и городамъ области, о числѣ приверженцевъ каждой изъ вышеупомянутыхъ сектъ пока не имѣется. Это объясняется, главнымъ образомъ, трудностью приведенія въ извѣстность подобнаго рода данныхъ, такъ какъ нѣкоторыя вѣроученія исповѣдуются скрытно.

Въ отчетномъ году было 64 случая присоединенія къ православной церкви изъ иновѣрныхъ исповѣданій, а именно:

Изъ римско-католическаго 4

» протестантскаго	5
» раскола на правахъ единовѣрія	38
» іудейскаго	4
» магометанскаго	13

Итого 64

Число богослужебныхъ зданій и служащихъ въ нихъ еврейскаго исповѣданія, по свѣдѣнїямъ, собраннымъ Областнымъ Статистическимъ Комитетомъ, было слѣдующее:

Синагогъ, молитвенныхъ школъ, и домовъ—19, въ томъ числѣ: въ г. Владикавказѣ—3, въ г. Грозномъ—4, въ Нальчикскомъ округѣ—4, въ Кизлярскомъ отдѣлѣ—1, въ Пятигорскомъ отдѣлѣ—1. Всѣхъ раввиновъ, помощниковъ ихъ и другихъ духовныхъ лицъ было 17.

У. Земля.

А. По всей области.

Площадь Терской области равняется 6.404.085 десятинамъ, изъ нихъ 1.949.610 десятинъ составляютъ территорию Терскаго казачьяго войска, 100.389 десятинъ принадлежатъ казѣ и, слѣдовательно, 4.354.087 десятинъ являются собственностью остальнаго населения области.

По округамъ и отдѣламъ земля распредѣляется такъ:

Отдѣлы и округа.	Обмежованной земли.		Необмежованной земли.		Всей земли.	
	Десятинъ.	Кв. с.	Десятинъ.	Кв. с.	Десятинъ.	Кв. с.
Въ Пятигорскомъ отдѣлѣ	1.034.468	1950	45 604	1650	1.080 073	1200
Подъ г. Моздокомъ съ хутор.	—	—	52.396	—	52.396	—
Въ Сунженскомъ отдѣлѣ	401.214	1622	199.073	1978	600.288	1200
„ Кизлярскомъ отдѣлѣ	505.507	363	1.233.949	2037	1.739.457	—
„ Нальчикскомъ округѣ	699.533	—	331.760	—	1.031.293	—
» Владикавказскомъ округ.	90.435	—	424.557	—	514.992	—
„ Грозненскомъ округѣ	364.520	—	422.003	—	786.523	—
„ Хасавъ Юртовскомъ окр.	189 822	—	409.240	—	599.062	—
Итого по области	3.285.500	1535	3.118.584	865	6.404.085	—

Въ виду того, что большая половина всей территоріи области еще не обмежована и что въ этомъ отношеніи предстоитъ сдѣлать еще многое, межевыя работы въ ней дѣятельно продолжались и въ отчетномъ году. Въ теченіе года снято всего 155.717 десятинь 468 квад. саж., а именно:

1) На гражданской территоріи:

Въ Хасавъ-Юртовскомъ округѣ	41.266 дес.	1140 кв. с.
Въ Нальчикскомъ округѣ	25.591 дес.	—

2) На казачьей территоріи:

Въ Сунженскомъ отдѣлѣ	2850 дес.	—
— Кизлярскомъ —	86.009 дес.	1723 кв. с.

Формально обмежовано:

Въ Пятигорскомъ отдѣлѣ	3679 дес.	1950 кв. с.
— Сунженскомъ —	193 дес.	1622 кв. с.
— Кизлярскомъ —	105.698 дес.	363 кв. с.

Опредѣлено межъ на пространствѣ 119 верстъ 449 саж. и тригонометрическихъ пунктовъ—91. Въ общемъ, на всей площади въ 1 949.610 дес., составляющей собственно территорію Терскаго казачьяго войска произведено:

До 1889 года: съемоки	1.560.716 ¹ / ₄ д.	
межеванія	1.308.513 д.	
Въ 1889 году—съемки	88.859 д.	1723 кв. с.
межеванія	109.571 д.	1536 кв. с.
Остается произвести:		
съемки	300.034 д.	
межеванія	531.525 ¹ / ₃ д.	

Изъ приведенныхъ выше данныхъ оказывается, что хотя въ отчетномъ году наиболѣе усиленныя работы по съемкѣ и межеванію земель произведены были въ Кизлярекомъ отдѣлѣ, тѣмъ не менѣе около $\frac{5}{7}$ занимаемаго имъ пространства остаются еще необмежеванными. Но независимо отъ того, что названный отдѣлъ, по сравненію съ остальными отдѣлами и округами области, занимаетъ самую большую площадь, къ нему только въ 1888 году присоединенъ былъ отъ Ставропольской губерніи Караногайскій участокъ, мѣрою 743.370 десятинъ, чѣмъ и объясняется отмѣченное выше обстоятельство.

Такъ какъ большая половина земель области еще не обмежевана, то и раздѣленіе ихъ по степени пригодности для сельско-хозяйственныхъ цѣлей, въ общемъ, пока не можетъ быть произведено. Поэтому и нижеслѣдующее вычисленіе количества земли, приходящейся на одну душу населенія, можетъ быть сдѣлано только по отношенію ко всей землѣ, считая въ томъ числѣ удобную и лѣсъ. Такимъ образомъ, оказывается, что на одну душу мужскаго пола казачьяго сословія приходится свыше 12,4 дес. земли, на 1 казачью семью около 99 десятинъ, а на 1 душу мужскаго пола прочаго населенія области—до 13,7 десятинъ.

Станичныя земли продолжаютъ эксплуатироваться по прежней переложной системѣ, при чемъ значительная часть ихъ сдается въ аренду. Такъ, въ отчетномъ году арендовалось 316.250 десятинъ всего на сумму 128.862 р. 57 копѣекъ.

Отсюда видно, что свыше $\frac{1}{6}$ части казачьихъ земель сдается въ арендное пользованіе, за цѣну не превышающую 1 рубля, а въ среднемъ—40,5 к. съ десятины. Противъ предшествовавшаго года отдано въ аренду на 5483 десятины менѣе. Ежегодное уменьшеніе сдаваемыхъ въ аренду казачьихъ земель служить указаніемъ на постепенное развитіе земельной культуры въ средѣ самаго казачества.

Арендаторами являются: въ сѣверной части области—скотопромышленники, прибывающіе изъ Кубанской области и Ставропольской губерніи, а въ южной—горское населеніе, не имѣющее въ горахъ достаточнаго количества земельныхъ угодій.

Качество и размѣръ казачьихъ земельныхъ надѣловъ представляютъ значительное разнообразіе. Станицы по рѣкѣ Тереку имѣютъ наибольшій надѣлъ, но за то и земли ихъ наихудшаго качества. Надѣлы, во многихъ мѣстахъ, состоятъ здѣсь изъ песчаныхъ степей или прирѣчныхъ болотъ, и только на 8—10 верстѣ по лѣвому берегу рѣки Терека находятся пространства вполне годныя для земледѣльской культуры; далѣе-же, на сѣверъ, земельные надѣлы до половины заняты песчаными бурунами. Вытолоченные скотомъ и разрыхленные перепашками, они постепенно превращаются въ сухія, неплодныя и непригодныя для сельско-хозяйственныхъ цѣлей пространства.

Станицы Сунженскаго отдѣла пользуются наименьшими надѣлами, при чемъ этотъ послѣдній часто расположенъ чрезполосно и въ мѣстности, удаленной отъ усадьбы осѣдлости на 10 и даже 20 верстѣ. Проѣзды въ эти участки станичныхъ земель, вообще, очень обременительны, а иногда веденіе хозяйства на нихъ дѣлается совершенно невозможнымъ. Это особенно относится къ тѣмъ безводнымъ мѣстностямъ, отправляясь въ которыя казаки должны брать воду не только для себя, но и для рабочаго скота. Въ такомъ положеніи относительно водоснабженія своихъ земельныхъ участковъ находятся 9 Сунженскихъ станицъ. Мѣстность эта, какъ показали спеціальныя изслѣдованія, можетъ быть обводнена прорытіемъ открытой канавы изъ рѣки Камбилеевки, отъ Ольгинскаго селенія до станицы Петропавловской. Для выполненія этого важнаго для края сооруженія до сихъ поръ не могутъ быть изысканы средства.

Участки, отведенные въ наслѣдственную собственность офицерамъ казачьяго сословія, продолжаютъ переходить въ другія руки. Такое явленіе обуславливается, кромѣ общихъ причинъ, какъ-то: дробленіе собственности при переходѣ ея отъ отцовъ къ дѣтямъ, недостатокъ сельско-хозяйственныхъ знаній и умѣній и т. п.,—еще и установившимися способами эксплуатаціи земли.

Вслѣдствіе недостатка въ рабочихъ рукахъ, необезпеченности сбыта на выгодныхъ условіяхъ, а также исполненія служебныхъ обязанностей, мѣстные землевладѣльцы,—казаки сами не ведутъ хозяй-

ства, а въ большинствѣ случаевъ сдаютъ принадлежащіе имъ участки въ аренду, содержа при нихъ старость или приказчиковъ. Расходы на этихъ послѣднихъ тѣмъ тяжелѣе ложатся на собственниковъ, чѣмъ меньше ихъ участки, а въ нѣкоторыхъ случаяхъ могутъ покрываться лишь всеми доходами съ участка. Этими обстоятельствами объясняется замѣчаемая въ движеніи поземельной собственности склонность къ накопленію ея въ немногихъ рукахъ, происходящая на счетъ мелкаго землевладѣнія.

Лѣсовъ принадлежащихъ обществамъ станицъ Терскаго войска числится, 96.557 десятинъ, изъ коихъ строеваго лѣса 66.714 дес., а остальные 29.843 десятины—лѣсъ съ кустарниками; слѣдовательно, на каждую душу казачьяго сословія приходится лѣса 0,16 десятины. Количество остальнаго лѣса въ извѣстность не приведено.

Собственно войсковые лѣса, составляющіе Терское войсковое лѣсничество и расположенные въ верховьяхъ рѣкъ: Камбилеевки, Сунжи, Ассы и Фортанги, еще не сняты на планы, почему площадь ихъ въ точности не опредѣлена, а по даннымъ Межеваго Управленія она равняется 30.769 десятинамъ. На управленіе и надзоръ за войсковымъ лѣсничествомъ издержано въ отчетномъ году 3092 руб., всего же дохода получено 5.143 р. 13 к., изъ коихъ 4526 р. 13 к. выручено собственно отъ продажи лѣса валежнаго и сыроростущаго, 359 руб.—отъ продажи известковаго камня и одинъ рубль—за право охоты. Кромѣ, того судебными установленіями присуждено съ разныхъ лицъ за нарушеніе лѣснаго устава 445 р. 21 к., изъ коихъ 255 р. 68 к. еще не взысканы. Эксплуатируется, главнымъ образомъ, одна Терско-Сунженская дача, какъ ближайшая къ г. Владикавказу. Остальныя двѣ дачи—Галашевская и Фельдмаршальская, будучи удалены отъ главныхъ пунктовъ сбыта, даютъ самый ничтожный доходъ. Доходность лѣсничества, увеличиваясь съ каждымъ годомъ, ясно указываетъ на оскудѣніе станичныхъ лѣсовъ. Такъ, въ 1883 году доходъ отъ лѣсничества равняется 1008 р., въ отчетномъ же году онъ поднялся до 5166 р. Сумма эта могла-бы еще увеличиться, въ случаѣ удовлетворенія полностью существующаго спроса на лѣсной матеріалъ изъ

Тарско-Сунженской дачи. Но, въ виду крайней малочисленности лѣсной стражи, размѣръ отпуска сыроростущаго лѣса приходилось сокращать, такъ какъ большій отпускъ—неминуемо повлекъ-бы за собою и большую трудность охраны отъ лѣсонарушеній.

Большинство станицъ Терскаго казачьяго войска не обладаетъ достаточнымъ для хозяйственныхъ надобностей количествомъ лѣса. Поэтому станицы, расположенныя по старымъ Терской и Сунженской линіямъ, строевой и подѣлочный лѣсъ приобрѣтають, главнымъ образомъ, покупкой на лѣсныхъ рынкахъ въ городахъ: Георгіевскѣ, Моздокѣ, Грозномъ и Кизлярѣ, и въ станицахъ: Прохладной и Слѣпцовой. Исключеніе составляютъ лѣсогорныя станицы, въ избыткѣ надѣленныя лѣсами, таковы: Тарская, Сунженская, Аки-Юртовская, Фельдмаршальская, Нестеровская, Ассиновская и Умаханъ-Юртовская; изъ нихъ первыя три, за недостаткомъ пахотныхъ земель въ пристаничныхъ юртахъ, усиленно занимаются лѣснымъ промысломъ, снабжая преимущественно лѣсной рынокъ г. Владикавказа строевымъ и дровянымъ лѣсомъ, а также углемъ. Станица Фельдмаршальская, по той же самой причинѣ, а равно вельдствие отдаленности и трудности дороги на г. Владикавказъ, сбываетъ на рынокъ послѣдняго лишь уголь, а массу разнаго строеваго и дровянаго лѣса—въ станицу Слѣпцовскую, гдѣ всевозможные лѣсные матеріалы имѣють всегда обезпеченный сбытъ, удовлетворяя, какъ потребностямъ самой станицы, такъ и нуждамъ, во множествѣ имѣющихся здѣсь промышленныхъ заведеній: кирпичныхъ, черепичныхъ, колесныхъ и бондарныхъ. Станицы Нестеровская и Ассиновская, вмѣстѣ съ хорошими пахотными землями, располагають и прекрасными лѣсными надѣлами. Это даетъ возможность названнымъ станицамъ въ свободное отъ полевыхъ занятій время заниматься лѣснымъ промысломъ, сбывая лѣсной матеріалъ также на рынокъ станицы Слѣпцовой.

Къ сожалѣнію хищническій способъ эксплуатаціи лѣсовъ, практикуемый казачьимъ населеніемъ, грозитъ въ будущемъ истребленіемъ естественныхъ лѣсонасажденій и сопряженными съ этимъ обычными послѣдствіями.

Изъ общей площади запасныхъ войсковыхъ земель, въ количествѣ 109.965 десятинъ, въ отчетномъ году разными способами эксплуатировалось 91.289 десятинъ 1837 саж., а именно:

Способы пользованія.	Въ Пятигорскомъ отдѣлѣ				Въ Сунженскомъ отдѣлѣ.				Въ Кизлярскомъ от дѣлѣ.				В С Е Г О.				
	Земли.		Дохода.		Земли.		Дохода.		Земли.		Дохода.		Земли.		Дохода.		
	Дес.	Кв. с.	Руб.	К.	Дес.	Кв. с.	Руб.	К.	Дес.	Кв. с.	Руб.	К.	Дес.	Кв. с.	Руб.	К.	
Войсковыя запасныя земли.																	
Въ арендномъ содержаніи	28191	811	4725	52	8399	468	3328	25	13507	1574	655	98	50102	453	8709	75	
Въ хозяйст. завѣд. Обл. ласт. Правленія	16799	—	1163	91	130	—	—	—	12228	1216	—	—	29157	1216	1163	91	
Въ безвозмездномъ пользованіи жителями Терской обл.	—	—	—	—	—	—	—	—	8650	1540	—	—	8650	1540	—	—	
Подъ лагерными сборами	1468	1028	—	—	783	—	—	—	1042	—	—	—	3293	1028	—	—	
2. Оброчныя статьи.																	
Паровая переправа	—	—	—	—	—	—	—	—	—	—	1000	—	—	—	1000	—	
Нефтяные источники	—	—	—	—	35	—	500	—	40	—	14560	—	75	—	15060	—	
Соляные источники	—	—	—	—	—	—	555	63	—	—	—	—	11	—	555	63	
Казеволомя	—	—	—	—	—	—	—	—	—	—	690	10	—	—	690	10	
Морскія рыболов. воды	—	—	—	—	—	—	—	—	—	—	15100	—	—	—	15100	—	
Итого	46462	1839	5889	43	9358	468	4383	88	35468	1930	320	6	8	91289	1837	42279	39

Изъ запасныхъ земель въ хозяйственномъ завѣдываніи Областного Правленія остаются участки, не сданные въ арендное содержаніе по безуспѣшности торговъ,—такъ какъ эти земли вообще мало удобны и находятся въ мѣстностяхъ чрезвычайно удаленныхъ отъ населенныхъ пунктовъ.

Въ безвозмездномъ пользованіи войсковыя земли находились у жителей г. Грознаго и стан. Новоградковской и Щедринской, стѣшенныхъ малоземельемъ. Лагерные участки состояли въ завѣдываніи Атамановъ отдѣловъ, а доходы съ нихъ обращались на благоустройство лагерей.

Добыча нефти на войсковыхъ земляхъ производилась изъ такъ называемой Грозненской группы источниковъ, находящейся въ 13 верстахъ отъ г. Грознаго. Изъ 4-хъ колодцевъ, глубина коихъ доходитъ до 20 сажень, въ дѣйствиі были только 3, при чемъ извлеченіе нефти производилось при помощи ручныхъ воротовъ. При суточной производительности 3-хъ колодцевъ болѣе 1500 пудовъ, всего было добыто нефти въ теченіе отчетнаго года 275.000 пудовъ (удѣльнаго вѣса 0,868),—т. е. на 115000 пудовъ болѣе, сравнительно съ 1888 годомъ. Нефть поступила въ обработку на мѣстный нефтеперегонный заводъ. На остальныхъ двухъ группахъ войсковыхъ нефтяныхъ источниковъ нефть въ 1889 году не добывалась вовсе, а производительность Брагунскихъ и Беноевскихъ источниковъ, принадлежащихъ сельскимъ обществамъ, въ суммѣ не превышала 720 пуд. Столь незначительная эксплуатація Терскихъ нефтяныхъ источниковъ, которымъ, быть можетъ, предстоитъ еще блестящее будущее, обусловливается столько-же отсутствіемъ въ области крупныхъ предпринимателей, сколько и несовершенствомъ существующихъ нынѣ путей сообщенія.

Добыча соли производилась только близъ хутора Датыхъ на Галашевской, принадлежащей войску, дачѣ, въ количествѣ 17421 пуда. Соль вываривалась изъ рассола, накаплиющагося на днѣ колодца, глубиною 22 саж.

Добыча камня въ Кизлярскомъ отдѣлѣ на земляхъ Терскаго казачьяго войска производилась: близъ ст. Грозненской и близъ посел-

ковъ—Новый-Юртъ и Горячеводскаго. При этомъ добыто простого и песчанистаго известняка 5389 штукъ, продаваемаго по цѣнѣ отъ 20 к. до 1 р. 50 к. за каждую. Въ общемъ, доходы съ войсковыхъ земель уменьшились, сравнительно съ таковыми-же за предшествовавшій годъ, на 3321 р. 14 коп.

Всѣхъ казенныхъ оброчныхъ статей, по свѣдѣніямъ мѣстнаго Управленія М—ва Гос—ныхъ Имуществъ, въ 1889 году было 67, изъ нихъ земельныхъ—59 и неземельныхъ—8.

Изъ земельныхъ статей: а) въ арендѣ по контрактамъ, съ торговъ, находились 10 участковъ, площадью 38187 десятинъ 1822 кв. саж., за годовую плату 3546 руб. 50 коп.; б) въ хозяйственномъ управленіи 41 участокъ, площадью 62198 десятинъ 432 кв. саж. Съ этихъ послѣднихъ выручено доходовъ 5997 руб. 50 к., и в) въ безоброчномъ содержаніи 8 участковъ, площадью 1739 кв. саж., при годовомъ доходѣ съ нихъ 86 р. 95 к.

Изъ неземельныхъ статей: а) находились въ арендѣ по контрактамъ, съ торговъ, за годовую плату 34216 руб. 50 коп. Въ томъ числѣ были 2 каменоломни: 1) въ Пятигорскомъ отдѣлѣ на Бештаугорской дачѣ, гдѣ добывается кварцевый порфиръ въ количествѣ 6700 штукъ, продаваемыхъ 20—70 коп. за каждую, и 2) въ Сунженскомъ отдѣлѣ на Конкуреной дачѣ, гдѣ добывается известнякъ въ количествѣ 8800 штукъ, продаваемыхъ по той-же цѣнѣ, какъ и порфировья; б) въ хозяйственномъ управленіи было 4 статьи, съ коихъ выручалось дохода 1641 р. 50 к., и в) въ безоброчномъ содержаніи—одна статья, площадью 3 десятины, съ годовымъ доходомъ 1 р. 50 к. А всего въ отчетномъ году выручено съ земельныхъ и неземельныхъ казенныхъ статей 45490 руб. 45 к.

VI. Подати, повинности и капиталы.

А. Подати и повинности по области.

1. Окладные и неокладные сборы.

По свѣдѣніямъ, сообщеннымъ Ставропольскою Казенною Палатою, къ 1-му января 1890 года въ недоимкахъ состояло:

а) Окладныхъ сборовъ:

1) Государственнаго налога 7828 р. 3 к.

2) Налоговъ съ недвижимыхъ имуществъ въ городахъ, посадахъ и мѣстечкахъ	12989 р. 37 к.
3) Подымной подати съ горскаго населенія и поземельнаго сбора съ того-же населенія	60340 р. 53 к.
4) Временнаго налога, взамѣнъ отбыванія личной воинской повинности, съ мусульманскаго населенія области	12925 р. 23 к.
5) Выкупныхъ платежей	1134 р. 4 к.
6) Подати по отмѣненнымъ сборамъ, подушному и оброчному	258 р. 48 к.
Итого	95475 р. 68 к.

б) Неокладныхъ сборовъ:

1) По Министерству Финансовъ	113871 р. 3 к.
2) По Министерству Государственныхъ Имуществъ	18581 р. 61 к.
3) По Министерству Внутреннихъ Дѣлъ	1009 р. 94 к.
4) По Министерству Юстиціи	16274 р. 93 к.
Итого	149737 р. 61 к.

А всего окладныхъ и неокладныхъ сборовъ находилось въ недоимкахъ къ 1-му января 1890 года 245213 р. 29 к.

Примѣчаніе: Вѣдомость № 6 къ сему прилагается.

Распределеніе недоимокъ по городамъ, отдѣламъ и округамъ было слѣдующее:

За гор. Владикавказомъ состояло	10852 р. 7 к.
» » Моздокомъ —	11494 р. 18 к.
» » Кизляромъ —	2398 р. 7 к.
» » Пятигорскомъ —	480 р. —
» » Георгіевскомъ —	2552 р. 28 к.

За отдѣлами:

» Сунженскимъ —	13512 р. 5 к.
» Кизлярскимъ —	110734 р. 37 к.

» Пятигорскимъ	—	15050 р. 25 к.
За округами:		
» Владикавказскимъ	—	9297 р. 26 к.
» Грозненскимъ	—	9847 р. 34 к.
» Хасавъ-Юртовскимъ	—	3332 р. 37 к.
» Нальчикскимъ	—	55663 р. 5 к.
Итого.		245213 р. 29 к.

Примѣчаніе: Вѣдомость № 7 къ сему прилагается.

Сопоставляя сумму недоимокъ за 1888 г. съ таковою-же за отчетный годъ находимъ, что она уменьшилась на 105092 р. 89 коп. Это отрадное явленіе объясняется: 1) лучшимъ урожаемъ отчетнаго года сравнительно съ предшествовавшими, что способствовало поднятію благосостоянія и платежныхъ силъ населенія области; 2) улучшеніемъ путей сообщенія, что дало возможность мѣстнымъ начальникамъ являться, по мѣрѣ надобности, въ нагорныя поселенія и побуждать жителей къ уплатѣ недоимокъ и повинностей въ указанные закономъ сроки; 3) предпринятое Министерствомъ Финансовъ упорядоченіе податнаго дѣла на Сѣверномъ Кавказѣ, путемъ введенія податной инспекціи.

2. Денежные земскіе и общественные сборы.

Источниками для покрытія денежныхъ земскихъ и общественныхъ сборовъ служатъ: сборы съ недвижимыхъ имуществъ, штрафы, налагаемые по приговору слободскихъ, сельскихъ и другихъ судовъ; сборы съ торговыхъ документовъ и помѣстная плата съ торговли на ярмаркахъ и базарахъ; сборы съ актовъ, совершаемыхъ нотаріусами; доходы съ отдаваемыхъ въ аренду земель и оброчныхъ статей; доходы отъ взиманія платы за усадьбы съ постороннихъ лицъ; сборы съ мѣстныхъ жителей на содержаніе земской почты и обывательскихъ подводъ, и т. п.

Собранные такимъ образомъ доходы идутъ на покрытіе земскихъ и общественныхъ надобностей и, между прочимъ, на содержаніе: слободскихъ, станичныхъ, сельскихъ и другихъ правленій, сельскихъ властей, школъ, пожарныхъ обозовъ, этапныхъ помѣщеній, на

отопленіе и освѣщеніе мѣстъ заключенія, на варку арестантской пищи и мытье ихъ бѣлья; на наемъ подводъ для разъѣздовъ чиновъ полиціи, слѣдователей и другихъ лицъ, на содержаніе оспопрививателей, на ремонтъ старыхъ и устройство новыхъ мостовъ, на береговья укрѣпленія, содержаніе караульныхъ и другія надобности.

Въ отчетномъ году, по свѣдѣніямъ Ставропольской Казенной Палаты, недоимка въ земскихъ сборахъ, состоявшая въ 1888 году въ суммѣ 36813 р. 65 к., была взыскана полностью и новой не накопилось.

3. Натуральные земскія повинности.

Населеніемъ Терской области въ истекшемъ году отбыто натуральныхъ земскихъ повинностей на сумму 161906 р., а именно: квартирной для частей войскъ и воинскихъ командъ на 36.093 р.; выставлено для проходившихъ войскъ, воинскихъ командъ и этаповъ за плату 12597 подводъ; для судебныхъ слѣдователей, полицейскихъ и другихъ чиновъ и арестантскихъ этаповъ—9594 подводы, на сумму 79730 р.; содержаніе въ исправности дорогъ, мостовъ, гатей, плотинъ и другихъ переправъ—на 46083 р. Болѣе усиленное выполнение повинностей несло населеніе отдѣловъ: Сунженскаго, Пятигорскаго Бизлярскаго и Грозненскаго округа.

Б. Войсковые капиталы, приходы и расходы.

Къ 1889 году общаго войсковаго капитала состояло 484751 р. 37 к., а къ 1890 году тотъ-же капиталъ исчислялся въ 450109 р. 75 к.; слѣдовательно, въ теченіе отчетнаго года произошло уменьшеніе капитала на 34641 р. 62 к. Уменьшеніе это послѣдовало: 1) по оборотамъ и долгамъ на 7659 р. 19 к. *) и 2) по наличному остатку суммъ на 26982 р. 43 к. По смѣтѣ доходовъ на 1889 годъ, утвержденной Военнымъ Совѣтомъ, къ поступленію было ассигновано 329627 р., дѣйствительно-же поступило 357670 р. 96 к. Главнымъ источникомъ поступленій болѣе смѣтныхъ назначеній были: 1) доходъ

*) Сумма эта по вѣдомости № 8-й составляетъ цифровой недочетъ въ итогѣ къ 1-му января 1890 года, происходящій вслѣдствіе зачисленія означенныхъ 7659 р. 19 к. въ графу дѣйствительно поступившихъ въ 1889 году доходовъ, чѣмъ указывается только на счетоводственный переходъ этой суммы въ наличность изъ капитала, бывшаго въ оборотахъ и долгахъ къ 1-му января 1889 года.

отъ войсковыхъ лѣсовъ; 2) сборъ съ казаковъ неслужилаго разряда за освобожденіе отъ службы; 3) $\frac{1}{4}$ часть судебныхъ пошлинъ, взимаемыхъ Владикавказскимъ окружнымъ судомъ и мировыми судьями; 4) штрафы, по приговорамъ мировыхъ судей, за рубку войскового лѣса и самовольную пастьбу скота на войсковыхъ участкахъ, 5) пошлины съ земельныхъ участковъ отведенныхъ въ надѣль офицерамъ и чиновникамъ Терскаго войска, и 6) возвратъ выданныхъ сеудъ. На расходы было ассигновано 311680 руб., а дѣйствительно израсходовано 384653 руб. 39 коп. Превышеніе расхода противъ смѣтнаго назначенія на 72973 руб. 39 коп. произошло по слѣдующимъ причинамъ: 1) произведено смѣтныхъ расходовъ 1889 года 279902 р. 29 к.; 2) сверхсмѣтныхъ расходовъ по особымъ разрѣшеніямъ 1809 р. 75 к. и 3) на покрытіе невыполненныхъ расходовъ смѣты 1888 года—102941 р. 35 к., а именно: пособіе Государственному Казначейству 72336 р. 11 к.; по военной части—5753 руб. 13 к., по гражданской части—24108 р. 82 к. и сверхсмѣтныхъ назначеній—743 р. 29 к. По дѣйствительному поступленію доходовъ войскового капитала на покрытіе означенныхъ по исчисленнымъ выше 3-мъ п. п. расходовъ оказался недостатокъ капитала на сумму 26982 р. 43 к., которая отнесена на имѣвшіеся въ наличности къ 1-му января 1889 г. 51939 р. 74 к. Такимъ образомъ оказывается, что къ 1-му января 1890 года осталось невыполненныхъ смѣтныхъ расходовъ 1889 года на 31777 руб. 71 к. На покрытіе этой суммы, обративъ остатокъ наличнаго капитала къ 1-му января 1890 года въ 24957 р. 31 к., является необходимость остальные 6720 р. 40 к. отнести на доходы смѣты 1890 года.

Кромѣ общаго войскового капитала, въ вѣдѣніи войска состояли еще слѣдующіе: Скобелевскій, пожертвованный генераломъ Скобелевымъ въ 1863 году,—3343 р. 79 к., Тутолмина, пожертвованный генераломъ Тутолминымъ въ 1879 году,—2047 р., князя Дондукова-Корсакова, пожертвованный имъ въ 1886 году,—3213 р. 75 к., Его Императорскаго Высочества Государя Наслѣдника Цесаревича Николая Александровича, пожалованный Имъ въ 1888 году,—5118 р. 75 к. Всѣ четыре капитала жертвовались для оказанія, получаемыми на нихъ

процентами, пособій бѣднѣйшимъ казакамъ. Сверхъ того, имѣлись капиталы: 1) Слѣпцовскій, въ размѣръ 6476 р. 96 к., образовавшійся отъ остатковъ суммъ, жертвовавшихся на сооруженіе памятника генералу Слѣпцову; 2) Булгаринскій—7818 р. 75 к., оставшійся выморочнымъ по смерти полковника Булгарина; 3) капиталъ его-же—на пособіе станичныхъ школамъ—въ 6233 р. и 4) капиталъ полковника Фіерковскаго, пожертвованный на воспитаніе дочери одного изъ офицеровъ Горско-Моздокскаго полка, въ 1138 р. 41 к. Всѣ означенные капиталы заключаются преимущественно въ процентныхъ бумагахъ Государственныхъ кредитныхъ учрежденій, а проценты съ нихъ идутъ на нужды, согласно установленнымъ для каждаго изъ нихъ правиламъ.

Примѣчаніе: Вѣдомость о капиталахъ за № 8-мъ при семь прилагается.

В. Общественные капиталы приходы и расходы.

Доходы, получаемые отъ различныхъ статей городами, станичными и сельскими обществами, идутъ на удовлетвореніе нуждъ и потребностей подлежащихъ общественныхъ установленій. Главнымъ источникомъ такихъ доходовъ является разнаго рода недвижимыя имущества, какъ-то: земли, городскія и общественныя зданія, а также сборъ съ документовъ на производство торговли и промысловъ, оброчныя статьи и т. п. Суммы, получаемыя отъ превышенія общественныхъ доходовъ надъ расходами, накопляясь, составляютъ общественные, городскіе, станичные и сельскіе капиталы, которые, на основаніи Высочайшихъ положеній о нихъ, находятся въ вѣдѣніи и подъ непосредственнымъ контролемъ поименованныхъ общественныхъ установленій.

Состояніе этихъ капиталовъ въ Терской области за отчетный годъ видно изъ слѣдующихъ данныхъ:

1. Станичные капиталы.

	Поступило.	Израсходовано.	Въ остаткѣ.
Въ Пятигор. отд.	110.957 р. 81 к.	108.882 р. 59 к.	2075 р. 22 к. +
— Сунжен. —	51.374 р. 10 к.	52.239 р. 72 к.	865 р. 62 к.—

— Кизляр. — 84.421 р 71 к. 58.203 р. > 26.218 р. 31 к. +

Итого по ста-
нциямъ . . . 246753 р. 62 к. 219325 р. 31 к. 27428 р. 31 к. +

Такимъ образомъ, сумма общественныхъ станичныхъ капиталовъ увеличилась въ 1889 году на 27428 р. 31 к., тогда какъ въ предшествовавшемъ году—только на 10860 р. 83 к. Это объясняется увеличеніемъ доходовъ поступающихъ по нѣкоторымъ статьямъ, вслѣдствіе повышенія за нихъ платы. Превышеніе расходовъ надъ приходами въ Сунженскомъ отдѣлѣ явилось, какъ слѣдствіе увеличенія жалованья должностнымъ лицамъ болѣе, чѣмъ на 5000 р. и сокращенія доходовъ отъ аренды общественныхъ земель и другихъ источниковъ.

2. Сельскіе капиталы.

	Поступило.	Израсходовано.	Въ остаткѣ.
Въ Пятигор. отд.	20208 р. 17 к.	18746 р. 49 к.	1461 р. 68 к. +
> Сунженск. —	122587 р. 73 к.	122587 р. 73 к.	— —
> Кизлярск. —	30709 р. 5 к.	20504 р. 12 к.	10204 р. 93 к. +
> Владикав. ок.	48973 р. 73 к.	47670 р. 1 к.	1303 р. 72 к. +
> Нальчик. —	38824 р. 14 к.	38824 р. 14 к.	— —
> Хас.-Юрт. —	55801 р. 31 к.	32655 р. 58 к.	23135 р. 73 к. +

Итого по селамъ,
колоніямъ и проч. 317104 р. 13 к. 280998 р. 7 к. 36106 р. 6 к. +

3. Городскіе капиталы.

	Поступило.	Израсходовано.	Въ остаткѣ.
Г. Владикавказъ	152094 р. 7 к.	144285 р. 80 к.	7808 р. 27 к. +
> Пятигорскъ .	93433 р. 96 к.	99096 р. 99 к.	5663 р. 3 к.—
> Моздокъ . .	42659 р. 96 к.	42566 р. 7 к.	93 р. 89 к. +
> Георгіевскъ .	28943 р. 52 к.	28868 р. 7 к.	75 р. 45 к. +
> Грозный . .	27859 р. 51 к.	20581 р. 98 к.	7277 р. 53 к. +
> Кизляръ . .	26986 р. 25 к.	24927 р. 2 к.	2059 р. 23 к. +

Итого по горо-
дамъ . . . 371977 р. 27 к. 360325 р. 93 к. 11651 р. 34 к. +

Въ г. Пятигорскѣ превышеніе расхода противъ прихода на 5663 р.

3 к. произошло вслѣдствіе погашенія части долга, занятаго городомъ для мѣстнаго городского банка, на пополненіе прежнихъ потерь его, уплаты процентовъ на занятый капиталъ и прочихъ новыхъ платежей.

VII. Народное образованіе.

Въ отчетномъ году въ Терской области состояло 137 учебныхъ заведеній, изъ коихъ 135 находились въ вѣдомствѣ Министерства Народнаго Просвѣщенія, а 2—въ духовномъ.

Въ числѣ означенныхъ заведеній было: 3 средне-учебныхъ—въ г. Владикавказѣ, одна классическая прогимназія—въ г. Пятигорскѣ, 1 ремесленное училище, 1 осетинская школа, 5 городскихъ училищъ, 3 горскихъ школы, 85 станичныхъ и слободскихъ училищъ, 5 женскихъ двухклассныхъ, 8 приходскихъ одноклассныхъ, 17—церковно-приходскихъ разныхъ исповѣданій, кромѣ православныхъ, 6 частныхъ учебныхъ заведеній и 2 духовныя училища православнаго исповѣданія. Сверхъ того, Владикавказская епархія содержала 20 церковно-приходскихъ школъ, каковыя въ отчетѣ за 1888 годъ не были показаны за отсутствіемъ о нихъ свѣдѣній. Къ сожалѣнію, и въ отчетномъ году послѣднія оказались не вполне достаточными.

Сравнивая приведенныя данныя съ таковыми-же за 1888 годъ, находимъ, что противу послѣдняго прибавилось: 2 церковно-приходскихъ училища—армянскихъ, въ г. Пятигорскѣ, и одно приходское въ г. Владикавказѣ; уменьшилось: 1 военная прогимназія въ г. Владикавказѣ, вслѣдствіе упраздненія, и 1 одно слободское училище. Въ общемъ число учебныхъ заведеній увеличилось на 1, цифровое-же увеличение таковыхъ въ отчетномъ году на 3 произошло отъ показанія 2 духовныхъ училищъ, о коихъ свѣдѣнія за 1888 годъ не были доставлены.

По мѣстонахожденію учебныя заведенія распредѣлялись такимъ образомъ: въ г. Владикавказѣ—21, или 15,3⁰/₀, въ остальныхъ городахъ области—19, или 13,9⁰/₀, въ отдѣлахъ и округахъ—97, или 70,8⁰/₀.

Число учащихся въ 1889 году, сравнительно съ предшествовав-

шимъ годомъ, также увеличилось. Въ 1888 году состояло: учащихся мужскаго пола—6513, женскаго—2160. Въ 1889 году—первыхъ—6828, вторыхъ—2385, т. е. больше чѣмъ въ минувшемъ отчетномъ году: мужскаго пола—на 315, а за исключеніемъ 167 учащихся въ духовныхъ училищахъ,—на 148, женскаго—на 225. Всего-же въ отчетномъ году число учащихся обоего пола, за исключеніемъ духовныхъ училищъ, увеличилось на 373 души.

Одно учебное заведеніе приходилось на 1107 душъ обоего пола, считая только одно войсковое сословіе и на 5519 душъ обоего пола, считая все населеніе области.

Изъ общаго числа 9213 учащихся, на среднія учебныя заведенія (гимназіи мужскую и женскую, реальное училище и прогимназію) приходилось 1186 душъ, или почти 12,9⁰/₀, на низшія (ремесленныя, духовныя, двухклассныя, городскія и осетинская женская)—1315, или 14,2⁰/₀, на станичныя и слободскія—4757, или 51,7⁰/₀, на остальные низшія училища—1955, или 21,2⁰/₀.

На одно средне-учебное заведеніе (гимназію мужскую и женскую, реальное училище и прогимназію) приходится въ среднемъ 296 учащихся, при чемъ отклоненіе въ сторону maximum'a замѣчается въ полныхъ заведеніяхъ и наиболѣе всего—въ женской гимназіи, гдѣ было 417 ученицъ. Наоборотъ, въ Пятигорской классической прогимназіи было всего 92 учащихся. Въ низшихъ 14 училищахъ приходилось въ среднемъ по 94 учащихся, при чемъ болѣе 100 оказалось въ городскихъ и менѣе 100—въ остальныхъ училищахъ. Среднее число учащихся въ каждомъ станичномъ и слободскомъ училищѣ было до 56 душъ, а въ остальныхъ начальныхъ—до 58, особенно переполненными оказались горскія школы, въ коихъ было болѣе, чѣмъ по 100 учащихся.

Число учащихся въ отчетномъ году было: мужскаго пола 313, женскаго 95, а всего—408 человекъ, а именно: въ среднихъ учебныхъ заведеніяхъ—84, въ низшихъ—88, въ станичныхъ и слободскихъ—165 и въ остальныхъ начальныхъ—71. На одного учащаго приходилось: въ среднихъ учебныхъ заведеніяхъ до 14 учащихся, въ низшихъ—до 15-ти, въ станичныхъ и слободскихъ—до 29-ти, въ остальныхъ—болѣе 27.

Примѣчаніе: Вѣдомость за № 9-мъ при этомъ прилагается.

Распределение учащихся по национальностямъ было слѣдующее:

Н а ц и о н а л ь н о с т и .	Въ 4 среднихъ учебныхъ заведеніяхъ.	Въ 9 низшихъ учебныхъ заведеніяхъ.	Въ 85 станич. и слобод, 5 женск. дружицъ, 6 частныхъ и 28 общинныхъ начальныхъ училищахъ.	Всего учащихся	Процентное отношеніе
Русскихъ	807	612	5069	6488	70,5
Грузинъ	45	31	132	208	2,2
Армянъ	92	74	107	273	3,0
Татаръ	3	—	99	102	1,1
Горцевъ	101	140	423	664	7,2
Евреевъ	39	8	268	315	3,4
Нѣмцевъ и другихъ национальностей	99	24	1040	1163	12,6
Итого	1186	889	7138	9213	100

Такимъ образомъ, несмотря на преобладаніе въ области магометанскаго населенія, болѣе 70% учащихся даютъ рускіе.

Распределение учащихся по вѣроисповѣданіямъ выражается слѣдующей таблицей:

П о и с п о в ѣ д а н і ю .	Въ среднихъ учебныхъ заведеніяхъ.	Въ низшихъ училищахъ.	Въ начальныхъ школахъ.	В с е г о .	Процентное отношеніе.
Православныхъ	898	775	4960	6633	72,0
Армяно-григоріанъ	91	65	104	260	3,0
Католиковъ	59	8	22	89	0,9
Лютеранъ и протестантовъ	34	4	987	1025	11,0
Юдеевъ	39	7	266	312	3,4
Мусульманъ	53	10	365	428	4,7
Другихъ исповѣданій	12	20	434	466	5,0
Итого	1186	889	7138	9213	100

Хотя приведенная таблица показываетъ, что въ абсолютныхъ цифрахъ перевѣсъ остается на сторонѣ православнаго населенія, однако, въ процентномъ отношеніи учащихся ко всему числу своей національности первенствующее мѣсто остается за лютеранами и, входящими въ ту-же графу, протестантами,—такъ какъ число послѣднихъ весьма незначительно.

По сословіямъ учащіяся распреѣлялись такимъ образомъ:

С о с л о в і я.	Въ среднихъ учебныхъ заведеніяхъ.	Въ низшихъ учебныхъ заведеніяхъ.	Въ начальныхъ и въ частныхъ училищахъ.	В с е г о.	Процентное отношеніе.
Дворянъ и дѣтей чиновниковъ	674	77	298	1049	11,4
Духовнаго званія	32	92	67	191	2,1
Почетныхъ гражданъ и купцовъ 1-й гильдіи	3	4	2	9	0,1
Другихъ город. сосл.	315	439	1248	2002	21,7
Сельскихъ сословіи	47	112	278	437	4,7
Дѣтей казаковъ и нижнихъ чиновъ	91	160	5188	5439	59,1
Иностранцевъ	24	5	57	86	0,9
Итого	1186	889	7138	9213	100

Отсюда очевидно, что средне-учебныя заведенія пополняются, главнымъ образомъ, дѣтьми дворянъ, чиновниковъ и городскихъ сословіи. Низшія-же училища служатъ преимущественно для городскихъ сословіи. Но послѣднія еще въ болѣе значительной мѣрѣ пользуются на-

чальными училищами; тѣ-же училища (станичныя и слободскія) служатъ главными центрами, дающими образованіе дѣтямъ казачьяго сословія и нижнихъ чиновъ, составляющихъ болѣе 59% всѣхъ учащихся въ области. Беря для расчета одно станичное населеніе и учащихся дѣтей казаковъ и нижнихъ чиновъ, находимъ, что на 1000 душъ войскового сословія приходится свыше 36 учащихся.

Сравнивая общее число учащихся во всѣхъ учебныхъ заведеніяхъ области дѣтей войскового сословія и нижнихъ чиновъ за отчетный годъ (5439) съ таковыми-же за предшествовавшей (4455), мы находимъ возрастаніе означеннаго числа на 984 учащихся. Если-же сравнить соответственныя цифры лишь въ однихъ начальныхъ училищахъ (5188—4327), то возрастаніе, все-таки, остается равнымъ 961 учащемуся. Явленіе это, очевидно, указываетъ на быстро возрастающее стремленіе казачьяго сословія къ образованію, которое и удовлетворяется имъ по мѣрѣ возможности.

Денежные расходы на содержаніе учебныхъ заведеній области достигли въ отчетномъ году суммы въ 349721 р. 33 к. Источники означенной суммы распредѣляются такимъ образомъ:

Учебныя заведенія.	Расходы въ рубляхъ изъ средствъ:										
	Казны.	Войска.	Станичныхъ обществъ.	Сельскихъ обществъ.	Спеціальныхъ учебныхъ заведеній.	Взносовъ и пожертвов. разныхъ лицъ и обществъ.	Земскихъ сборовъ.	Городскихъ обществъ.	Прочихъ источниковъ.	Всего израсходовано.	Процентное отношеніе.
Среднія . .	97039	13325	—	—	34194	750		6477	746	152531	43,6%
Низшія . .	7650	2700	—	—	17367р 50 к.	15600	1200	15643	27711р 83 к.	87872 р. 33 к.	25,1%
Станичныя, слободскія и проч. начальныя .	22052	300	30436	13514	16538	3612	5721	17145		109318 р	31,3%
Итого .	126741 36,3%	16325 4,7 %	30436 8,7%	13514 3,9%	68099р 50 к 19,4%	19962 5,7%	6921 2,1%	39265 11,2%	28457р 83 к. 8%	349721 р 33 к.	100%

Отсюда явствуетъ, что болѣе $\frac{1}{3}$ части всѣхъ расходовъ на содержаніе учебныхъ заведеній области несетъ Государственное казначейство; затѣмъ, специальными средствами заведеній пополняется до $\frac{1}{5}$ части расхода; слѣдующимъ, по размѣру пособія, вкладчикомъ являются городскія общества, а за ними—ресурсы, получаемые отъ станичныхъ обществъ и, затѣмъ,—изъ прочихъ источниковъ. Въ числѣ послѣднихъ главное мѣсто занимаютъ учебныя капиталы Духовнаго Вѣдомства и средства Владикавказской епархіи. Сумма, значущаяся подъ рубрикой «Взносы и пожертвованія разныхъ лицъ и обществъ», получаютъ почти исключительно отъ «Общества возстановленія православнаго христіанства на Сѣверномъ Кавказѣ», которое содержитъ на свои средства Осетинскую женскую школу и Александровское Ардонское духовное училище, затрачивая на эти два заведенія 15600 р. Кромѣ того, распространенію народнаго образованія способствуютъ: а) Нальчикское благотворительное общество, которое содержитъ на свой счетъ женское училище, б) Общество распространенія техническихъ знаній среди горцевъ, которое содержитъ нѣсколько стипендіатовъ въ Ремесленномъ училищѣ, в) Общество Владикавказской желѣзной дороги, содержащее на свой счетъ училище на станціи Минеральныя Воды, и г) Общество грузинъ, содержащее одну частную школу въ гор. Владикавказѣ.

Сравнительно незначительное участіе войсковыхъ капиталовъ въ дѣлѣ народнаго образованія легко объясняется тою причиною, что наиболѣе дорогія учебныя заведенія расположены преимущественно въ городахъ и, слѣдовательно, не могутъ представлять удобствъ для обученія въ нихъ дѣтей станичнаго населенія. Сверхъ того, потребностямъ этого послѣдняго наиболѣе удовлетворяютъ элементарныя школы, содержаніе коихъ населеніе въ значительной мѣрѣ принимаетъ на свой счетъ. Такъ, изъ общаго расхода въ 109318 руб. на всѣ существующія въ области подготовительныя училища, станичныя и сельскія общества даютъ 43950 руб., т. е. болѣе 40%. Слѣдующій по величинѣ расходъ несетъ Государственное Казначейство—до 20%, затѣмъ городскія общества—болѣе 14%. Отсюда очевидно, что собственно станичныя училища содержатся почти исключительно на сред-

ства самихъ обществъ, что вполне согласуется съ существующими на сей предметъ узаконеніями. Но участіе войсковыхъ капиталовъ въ расходахъ на народное образованіе суммою въ 16325 руб. ичерпывалось только въ предѣлахъ Терской области. Всего-же, въ предѣлахъ и за предѣлами области, на означенный предметъ войско израсходовало въ отчетномъ году 28339 р., а именно:

а) На содержаніе стипендіатовъ войскового сословія:

Въ вышнихъ учебныхъ заведеніяхъ	359 р.
— Тифлисскомъ корпусѣ	625 р.
— Воронежскомъ —	1025 р.
— Кубанской семинаріи	1470 р.
— Ставропольской женской гимназіи	2200 р.
— Ставропольской мужской гимназіи	3600 р.
— Владикавказскомъ реальномъ училищѣ	5600 р.
— ————— ремесленномъ училищѣ	2640 р.
— Владикавказской военной прогимназіи	465 р.
— Владикавказской Ольгинской женской гимназіи	1500 р.
— Бурашевской школѣ	150 р.

б) Въ пособіе:

Государственному Казначейству (на содержаніе Влад. Реальн. училища)	7245 р.
Ставропольской мужской гимназіи	520 р.
Ольгинской женской гимназіи	1000 р.

Примчаніе: Вѣдомость о распредѣленіи учащихся и т. д., за № 10-мъ при семъ прилагается.

УІІІ. Нравственность.

Въ отчетномъ году число лицъ войскового и другихъ сословій Терской области, подвергшихся преслѣдованію за совершенныя ими въ предѣлахъ области преступленія и осужденныхъ по приговорамъ Владикавказскаго окружного суда, не превышало 704 человекъ, въ числѣ которыхъ было 57 женщинъ, слѣдовательно, на 1000 душъ населенія приходилось менѣе одного осужденнаго. Что же касается наиболѣе характерныхъ и преобладающихъ родовъ преступленій, то изъ

сравненія данныхъ названнаго выше суда, за 2 послѣднихъ года, оказывается, что число осужденныхъ было:

	Въ 1888 г.	Въ 1889 г.
За похищеніе чужо-		
го имущества: } разбой	29	43
	грабежъ	25
	кража	135
» смертоубійство	117	145
» оскорбленіе и неуваженіе къ присутственнымъ мѣстамъ и должностнымъ лицамъ	78	118
» Нанесеніе ранъ, увѣчья и другихъ поврежденій	58	91
» Бродяжничество, укрывательство бѣглыхъ и нарушеніе устава о паспортахъ	58	26
» Неповиновеніе и сопротивленіе распоряженіямъ правительства	13	23
» Лжесвидѣтельства, ложныя показанія и ложныя доносы	7	11
» Преступленія противъ чести и цѣломудрія женщинъ	11	10
Итого	534	637

Исчисленными родами преступленій исчерпывается около 85% общаго ихъ количества. Всѣ остальные, не превышая 10 случаевъ каждое, должны быть разсматриваемы какъ единичныя. Смертоубійства, за оба сравниваемые года, составляютъ до 20%, а похищенія чужого имущества въ 1888 году—болѣе 31%, а въ 1889 году—уже менѣе 28% изъ всѣхъ преступленій. Такимъ образомъ, хотя два послѣдніе рода преступленій, какъ наиболѣе распространенные, характеризуютъ исключительность положенія края, тѣмъ не менѣе, въ числѣ похищеній чужого имущества въ отчетномъ году можно замѣтить болѣе благопріятное отношеніе. Къ сожалѣнію, такъ какъ въ полученныхъ свѣдѣніяхъ данныя о преступности среди туземнаго населенія

не выдѣлены, то и не представляется возможнымъ установить по этому вопросу точные выводы. Но имѣя въ виду, что число осужденныхъ, показанныхъ въ приложенной къ сему таблицѣ подъ рубрикой «другія сословія и туземцы», достигло 465 человекъ, т. е. 65⁰%, а въ предшествовавшемъ году—до 70⁰%, можно допустить, что болѣе половины всѣхъ преступленій въ области, подсудныхъ названному суду, совершается туземцами. Вмѣстѣ съ тѣмъ, при сужденіи о вышеупомянутой исключительности края, необходимо принять въ расчетъ, что наибольшее число кровавыхъ преступленій и кражъ происходило въ средѣ самого туземнаго населенія, гдѣ вѣками сложившійся обычай кровомщенія и разбойничьей удали не можетъ быть искорененъ въ короткое время. Что же касается русскаго населенія, пришлаго и казачьяго, то теперь является возможность утверждать, что не только имущество, но и личность его ограждены въ значительной мѣрѣ, и что безопасность его, во всѣхъ отношеніяхъ, съ каждымъ годомъ увеличивается.

Примѣчаніе. Таблица о числѣ и родѣ преступленій за № 11-мъ при семъ прилагается.

Число насильственныхъ и случайныхъ смертей въ предѣлахъ области за послѣдніе три года приводятъ къ тому-же самому заключенію. Такъ, въ 1887 году ихъ насчитывалось 493, въ 1888—369, а въ отчетномъ—только 319. Сравнивая послѣдній и предшествовавшіе годы, находимъ, что по роду смерти было случаевъ:

	Въ 1888 г.	Въ 1889 г.
Смертоубійствъ и дѣтоубійствъ	159	114
Самоубійствъ	26	31
Скоропостижныхъ смертей	45	42
Случайныхъ смертей	112	117
Найдено мертвыхъ тѣлъ	27	15

Такимъ образомъ, въ отчетномъ году, сравнительно съ предшествовавшимъ, число жертвъ смертоубійствъ уменьшилось на 45 случаевъ, а сравнительно съ 1887 годомъ—на 95 случаевъ. Обстоятель-

ство это въ значительной мѣрѣ объясняется усиленіемъ порядка и надзора властей въ краѣ.

Примѣчаніе. Къ этому прилагается таблица о числѣ насильственныхъ и случайныхъ смертей за № 12-мъ.

Число арестантовъ, содержавшихся во всеѣхъ мѣстахъ заключенія Терской области было 6278 душъ, изъ коихъ мужчинъ—6047, а женщинъ—231. Въ томъ числѣ не войскового сословія обоего пола было 6132 человекъ, войскового—146, при чемъ послѣдними проведено въ шести тюрьмахъ всего 14196 дней. Слѣдовательно, на одного заключеннаго войскового сословія приходится 43 заключенныхъ другихъ сословіи. Принявъ-же во вниманіе, что казачье населеніе составляетъ почти $\frac{1}{5}$ часть всего населенія области, можно безъ сомнѣнія заключить, что преступность среди войскового сословія развита въ нѣсколько разъ менѣе, чѣмъ среди остальныхъ и, главнымъ образомъ, среди туземныхъ народностей.

ХІ. Народное здравіе.

Въ отчетномъ году, въ видахъ охраненія народнаго здравія, на штатныхъ медицинскихъ должностяхъ состояли: 21 врачъ, 16 фельдшеровъ и 12 повивальныхъ бабокъ. Одна штатная должность городского врача (Грозненскаго) была вакантною. Сверхъ того, по вольному найму, область содержала 59 лицъ медицинскаго званія и 78 оспопрививателей. Все они получали жалованье отъ подлежащихъ обществъ и учреждений. Независимо отъ этого, въ области находилось: 20 вольнопрактикующихъ врачей, 2 дантиста, 25 фельдшеровъ и 14 повивальныхъ бабокъ. Медицинской практикой занимались также врачи и фельдшера, состоящіе при военныхъ госпиталяхъ, лазаретахъ и при частяхъ, расположенныхъ въ предѣлахъ области.

Дѣятельность врачей, служащихъ по управленіямъ области, выражалась въ надзорѣ за санитарнымъ состояніемъ ея населенныхъ мѣстъ, въ устраненіи причинъ появленія заразныхъ и эпидемическихъ болѣзней, въ указаніяхъ мѣръ къ прекращенію таковыхъ, въ наблю-

деніи за исполненіемъ устава медицинской полиціи, въ исполненіи требованій судебныхъ и административныхъ лицъ и учреждений, и, наконецъ, въ подаваніи медицинскаго пособія тѣмъ, кто за таковымъ обращался.

Всѣхъ больныхъ, бывшихъ на попеченіи исчисленнаго выше медицинскаго персонала, состоявшаго на службѣ въ учрежденіяхъ области, зарегистрировано 75819. Изъ болѣзней, на малярію приходится 24646 случаевъ, на страданіе органовъ дыханія—6962, на болѣзни кожи и клѣтчатки—4446, расстройство общаго питанія—3886, расстройство органовъ пищеваженія—3875, травматическія поврежденія—3651, болѣзни органовъ движенія—3216 и натуральную оспу—2388.

Такимъ образомъ, случаи маляріи составляютъ 32,5% изъ всѣхъ зарегистрированныхъ заболѣваній, страданіе органовъ дыханія—9,2%. Всѣ-же остальные роды заболѣваній, по отношенію къ общему числу ихъ, составляютъ отъ 3 до 6% каждое.

Изъ означеннаго выше числа всѣхъ больныхъ умерло 4419, т. е. около 6%, остальные 71140 душъ считаются выздоровѣвшими. Всѣхъ судебно-медицинскихъ актовъ, составленныхъ тѣми-же врачами, выдано было 1178.

Вольныхъ аптекъ въ области состояло 16 и при ревизіяхъ онѣ находимы были въ надлежащей исправности. Находившіяся при аптекахъ персоналъ состоялъ изъ 44 человекъ, которыми отпущено лѣкарствъ по 93835 рецептамъ, при чемъ валовой доходъ аптекъ достигъ 83043 руб. 21 коп.

На содержаніе Наурской войсковой больницы и трехъ приѣмныхъ покоевъ—Михайловскаго, Шелкозаводскаго и Дубовскаго—въ теченіе 1889 года произведено было расходовъ изъ суммъ Терскаго казачьяго войска:

а) на личный составъ	8366 р. 98 к.
б) » довольствіе больныхъ	3112 р.
в) » хозяйственные и другіе расходы	2603 р. 41 к.

Итого 14082 р. 39 к.

На пользованіи въ поименованныхъ выше больницахъ и покояхъ въ отчетномъ году состояло всего 833 человекъ, распредѣленіе которыхъ по сословіямъ и поламъ видно изъ слѣдующей таблицы:

Названіе больницъ и приемныхъ по- коевъ.	Войскового со- словія.				Невойскового со- словія.				Всѣхъ боль- ныхъ.		
	Строевого разряда	Льготнаго разряда.	Отставныхъ и мало- лѣтнихъ.	Женъ и дѣтей имѣ- ющ. право на помѣщ.	Саужащихъ.	Отставныхъ.	Гражданскаго въ- домства.	Женщинъ и дѣтей.	Войскового сосло- вія.	Невойскового со- словія.	Всѣхъ сословій.
Наурская больница	1	132	166	119	12	16	5	113	428	146	574
Михайловскій при- емный покой . .	22	64	—	12	—	—	—	—	98	—	98
Шелкозаводскій при- емный покой . .	5	22	32	6	—	—	—	—	65	—	65
Дубовскій приемный покой	9	47	30	10	—	—	—	—	96	—	96
Итого . .	47	265	228	147	12	16	5	113	687	146	833

Михайловская лечебница для приходящихъ больныхъ въ г. Владикавказъ существовала, главнымъ образомъ, на средства города, отпускавшаго 2000 руб.; средства же ея, получаемыя изъ другихъ источниковъ, не превышали суммы 473 р. 46 к. Въ ней получили помощь 5383 больныхъ при 11.681 посѣщеніи.

Въ числѣ болѣзней эпидемическаго характера въ 1889 году проявлялись: натуральная оспа, наблюдалось 2388 случаевъ, съ 27,3% смертности, корь—1024, съ 11,9% смертности, гриппъ (инфлюэнца)—735, съ 0,2% смертности, скарлатина—580, съ 22% смертности и дифтеритъ—242, съ 33% смертности. Что касается причинъ, вызываю-

щихъ названнаго заболѣванія, то хотя ихъ нельзя считать окончательно выясненными, однако, надо полагать, что онѣ являются преимущественно, какъ слѣдствіе болѣзнетворныхъ началъ, заносимыхъ изъ сосѣднихъ мѣстностей. Самое-же распространеніе болѣзней происходитъ, главнымъ образомъ, потому, что въ массу населенія не проникло еще въ достаточной степени убѣжденіе въ заразительность такихъ болѣзней и, въ вызываемую послѣдней, необходимость строгой изоляціи больныхъ. Недовѣріе туземнаго населенія къ мѣрамъ предосторожности, какія указываются ей компетентными лицами и обращеніе его къ врачебной помощи лишь въ крайнемъ случаѣ, когда известная болѣзнь уже значительно укоренилась и приняла болѣе или менѣе широкіе и угрожающіе размѣры,—естественно служатъ къ увеличенію числа смертныхъ случаевъ.

Съ своей стороны, врачебный персоналъ области принималъ всѣ зависящія мѣры къ прекращенію появлявшихся эпидемическихъ болѣзней, какъ только таковыя обнаруживались. Мѣры эти заключались въ возможномъ изолированіи больныхъ, въ дезинфекціи помѣщеній и вещей, бывшихъ въ соприкосновеніи съ ними, а также—въ воспрещеніи обычая прощанія съ умершими и похоронъ въ открытыхъ гробахъ.

Х. Состояніе частнаго хозяйства.

1. Хлѣбопашество.

Вслѣдствіе почвенныхъ и климатическихъ условій Терской области, хлѣбопашество является въ ней самой существенной отраслью частнаго хозяйства, благодаря которой живетъ свыше 80% всего населенія области. Всего озимаго и яроваго хлѣба, не включая картофеля, собрано было въ отчетномъ году 1.683042 четверти, а сравнительно съ предшествовавшимъ годомъ, когда было снято только 1 399.934 четверти—на 283108 четвертей болѣе. Это утѣшительное явленіе въ народномъ хозяйствѣ объясняется, исключительно, болѣе благоприятными атмосферическими условіями прошлаго года. Хотя зима началась ранняя и морозы безъ снѣга дурно повліяли на всходы

озимей, но своевременная весна, сопровождаемая умеренными и частыми дождями, способствовала, как улучшению озимыхъ, такъ и производству яровыхъ посѣвовъ при благоприятныхъ условіяхъ. Однако, начавшіяся затѣмъ іюньскія жары довольно дурно повліяли на правильное цвѣтеніе и наливъ зерна. Особенно пострадали въ этомъ отношеніи степныя сѣверныя и юго-восточныя части области, чему немало способствовали господствовавшіе здѣсь сухіе вѣтры. Сверхъ того, въ числѣ другихъ насѣкомыхъ и паразитовъ, особый ущербъ урожаю нанесенъ былъ такъ называемыми «ржавчинными грибами» (*russinia graminis et p. struminis*), которые сильно развились, какъ по р. Тереку, такъ и по р. Суижѣ. Замѣченный въ некоторыхъ частяхъ области «захватъ зерна», т. е. особенная его щуплость, обусловливавшая иногда почти полную гибель урожая, слѣдуетъ объяснить (главнымъ образомъ) развитіемъ названныхъ выше грибковъ. Подобныя условія не могли не отразиться дурно на результатахъ всего хлѣбонашества, и урожай не вполне оправдалъ весеннія ожиданія; въ общемъ, онъ можетъ быть отнесенъ лишь къ числу посредственныхъ. Тѣмъ не менѣе, сборъ тѣхъ хлѣбовъ, для которыхъ дожди необходимы лишь въ раннемъ періодѣ роста и которые легче переносятъ слѣдующія затѣмъ засухи (какъ-то: кукуруза, просо, картофель), — оказался болѣе чѣмъ удовлетворителенъ.

По округамъ и отдѣламъ количество посѣяннаго и снятаго хлѣба выражается въ слѣдующихъ цифрахъ:

Округа и отдѣлы.	П о с ѣ я н о .		С о б р а н о .		Средній урожай.	
	Озимого.	Ярового.	Озимого.	Ярового.	Озим.	Ярового.
	Ч	Е	Р	Т	С	А
Владикавказскій округъ . .	12514	13288	42952	150419	3,44	11,32
Грозненскій — . .	13779	15677	65669	264490	4,76	16,87
Хасавъ-Юртовскій -- . .	17234	4126	74519	59814	4,32	14,49
Нальчикскій — . .	6429	10239	26905	83488	4,19	8,15
Пятигорскій отдѣлъ . . .	46069	30588	123928	297311	2,69	9,72
Сувиженскій — . . .	33447	32957	113041	267168	3,39	8,18
Бизлярскій — . . .	13322	5388	56938	35442	4,28	6,59
Гор. Моздокъ съ хуторами .	1547	2019	9899	20007	6,40	10,00
Итого . .	144274	114249	514851	1168191	3,56	10,22
	258523		1683042		6,89	
Всего въ 1888 г. . .	128200	114941	558855	841079	4,36	7,32
	243141		1399934		5,84	

Изъ приведенныхъ данныхъ видно, что урожаи озимыхъ хлѣбовъ за 1889 годъ, въ общемъ, хуже, чѣмъ за предшествовавшій, зато яровые дали значительно лучший результатъ, а именно—на самъ 2,9. Въ особенности-же такое сравнительное повышеніе урожая замѣчается по отношенію къ кукурузѣ, имѣющей весьма существенное значеніе въ довольствіи мѣстнаго горскаго населенія. Такъ, во Владикавказскомъ округѣ урожай ея оказался самъ 22, тогда какъ въ 1888 году онъ былъ только самъ 15. Въ Пятигорскомъ отдѣлѣ особымъ обиліемъ урожая и хорошимъ качествомъ зерна отличались: просо, овесъ и ленъ, при чемъ послѣдней, какъ цѣнное промышленное растеніе, далъ жителямъ отдѣла значительную денежную выручку.

Въ общемъ, урожай хлѣбовъ въ отчетномъ году превышаетъ таковой-же за предшествовавшій годъ на самъ 1,05.

Предполагая, что на удовлетвореніе ближайшихъ нуждъ населенія потребуется 2,5 четверти хлѣба на человѣка, можно опредѣлить наименьшую норму потребления, сравнивая затѣмъ эту норму съ дѣйствительнымъ урожаемъ, получаемъ, что на 1 душу населенія приходится:

Въ Владикавказск. окр.	. 2,22	четв.	недостаетъ	. 0,28
» Грозненскомъ	— . . 1,3	—	—	. 1,2
» Хасавъ-Юртовск.	— . . 2,4	—	—	. 0,1
» Нальчикскомъ	— . . 1,34	—	—	. 1,16
» Пятигорскомъ отдѣлѣ	. 3,53	—	излишекъ	. 1,03
» Кизлярскомъ	— . 1,12	—	недостаетъ	. 1,38
» Сувженскомъ	— . 4,00	—	излишекъ	. 1,5
» Г. Моздокъ съ хуторами	2,35	—	недостаетъ	. 0,15
<hr/>				
Въ среднемъ по области	. 2,28	—	недостаетъ	. 0,22

Отсюда явствуетъ, что недостатокъ собственно хлѣба, въ среднемъ, за отчетный годъ ограничивается 0,22 четвертями на 1 душу населенія. Но хотя картофель по питательности своей и не можетъ быть приравниваемъ къ зерновымъ хлѣбамъ, почему онъ и не былъ включенъ въ приведенный выше расчетъ, тѣмъ не менѣе онъ служитъ значительнымъ подспорьемъ въ питаніи и можно поэтому пола-

гать, что урожай его въ 108718 четвертей съ избыткомъ возмѣстилъ означенную недостачу хлѣба. Сверхъ того, нельзя не принять во вниманіе, что потребленіе хлѣба среди мѣстныхъ горцевъ и кочующихъ караногайцевъ въ значительной мѣрѣ ограничивается потребленіемъ мясной пищи. А потому можно съ увѣренностью полагать, что населеніе области въ отчетномъ году не только не испытывало недостатка въ довольствіи, но даже нѣкоторую часть собраннаго урожая могло отпустить въ продажу.

Разсматривая состояніе урожая по округамъ, должно замѣтить что недостатокъ хлѣба въ Грозненскомъ округѣ происходилъ, главнымъ образомъ, отъ неблагопріятныхъ почвенныхъ, топографическихъ и климатическихъ условій горной части его, гдѣ, особливо въ верховьяхъ рѣкъ Чанты-Аргуна, Шаро-Аргуна и Фортанги, даже при самыхъ лучшихъ урожаяхъ, собирается новыхъ хлѣбовъ въ количествѣ достаточномъ лишь на полугодовое довольствіе мѣстныхъ жителей. Въ Нальчикскомъ округѣ недостача хлѣба объясняется сокращеніемъ посѣвовъ, которое явилось, какъ слѣдствіе неурожая 1888 года, когда населеніе округа не вернуло даже семянъ.

Изъ отдѣловъ, недостача хлѣба имѣла мѣсто—только въ Кизлярскомъ. Причина этого явленія объясняется изложенными выше атмосферическими условіями, а также сокращеніемъ посѣвовъ, которое произошло вслѣдствіе падежа скота въ суровую зиму 188⁸/₉ года и цѣлаго ряда неблагопріятныхъ предшествовавшихъ лѣтъ. Въ общемъ, однако, по отдѣламъ урожай озимыхъ и яровыхъ хлѣбовъ исчисляется въ 894.647 четвертей, что, сравнительно съ предшествовавшимъ годомъ, составляетъ излишекъ въ 511.722 четверти, а на каждую душу населенія отдѣловъ излишекъ этотъ превышаетъ 1,7 четверти.

Примѣчаніе: Вѣдомость о посѣвѣ и урожаѣ хлѣбовъ за № 13 при этомъ прилагается.

Что же касается общественныхъ хлѣбныхъ запасовъ и продовольственныхъ капиталовъ, то состояніе таковыхъ, находясь въ за-

зисимости отъ изложенной выше степени урожая въ разныхъ частяхъ области, видно изъ слѣдующей таблицы:

къ 1-му января 1890 года.

О т д ѣ л ы и о к р у г а.	Число магазиновъ.	Хлѣбные магази- ны.			Продовольственные капиталы.						
		На лицо.	Въ ссу- дѣ и недоп- мѣ.	Итого	На лицо и въ кредит- ныхъ уч- режденіяхъ.		Въ дол- гахъ.		Итого.		
					Руб.	К.	Руб.	К.	Руб.	К.	
Нальчикскій округъ, колонія Алек- сандровская	1	303	—	303	—	—	—	—	—	—	—
Сувженскій отдѣлъ	20	5.487	8.403	13.890	6.151	38	—	—	6.151	38	
Кизлярскій —	32	8.155	11.706	19.861	18.004	17	343	44	18.347	61	
Пятигорскій —	54	28.734	18.526	47.260	2.966	80	2.176	36	5.143	16	
И Т О Г О	107	42.679	38.635	81.314	27.122	35	2.519	80	29.642	15	

По сравненію съ предшествовавшимъ годомъ, въ колоніи Александровской означенные запасы и капиталы остались безъ измѣненія; въ отдѣлахъ же произошло: 1) увеличеніе наличныхъ запасовъ хлѣба на 12017 четвертей, при чемъ пополненіе это имѣло мѣсто исключительно въ Пятигорскомъ отдѣлѣ и 2) увеличеніе наличныхъ капиталовъ на 3231 рубль, которое оказалось главнымъ образомъ по Кизлярскому отдѣлу.

Въ округахъ, кромѣ Нальчикскаго, а также въ городахъ Владикавказѣ и Моздокѣ съ хуторами, продовольственныхъ капиталовъ и хлѣбныхъ магазиновъ не имѣется.

2. СКОТОВОДСТВО.

Второе по своимъ размѣрамъ и значенію мѣсто въ сельскомъ хозяйствѣ Терской области, послѣ хлѣбопашества, принадлежитъ скотоводству. Въ истекшемъ 1889 году лошадей, рогатаго и прочаго крупнаго и мелкаго скота состояло: 3 018 832 головы, тогда какъ

въ предшествовавшемъ его было 2.794.436 головъ. Приростъ въ 224.396 головъ, меньше такового-же за 1888 годъ на 26 823 штуки, что объясняется, какъ существовавшими въ истекшемъ году эпизоотіями, такъ равно и недостаточнымъ запасомъ кормовыхъ средствъ, вслѣдствіе неурожайности предшествовавшаго года. Последнее обстоятельство имѣло для скота тѣмъ болѣе пагубное вліяніе, что зима 188⁹/₁₀ годовъ была необычайной для края по своей суровости и снѣжнымъ заносамъ, не позволявшимъ долгое время продовольствовать скотъ на подножномъ корму.

Значительная часть означеннаго выше увеличенія произошла, исключительно, благодаря естественному приросту.

Общее состояніе скотоводства за отчетный годъ, по сравненію съ предшествовавшимъ, выражается слѣдующими цифровыми данными:

	Лошадей.	На 100 душъ населенія приходится лошадей.	Рогатаго скота.	На 100 душъ населенія приходится рогатаго скота.	Овецъ и козъ.	На 100 душъ населенія приходится овецъ и козъ.	Приходится головъ разныхъ домашнихъ животныхъ.	
							На 100 душъ населенія.	На 100 десятинъ земли разнаго качества.
Въ 1888 году.	161323	около 30	725174	свыше 96	1.804.683	свыше 250	свыше 370	свыше 43
Въ 1889 году.	167485	около 22,2	810461	свыше 107	1.957 655	свыше 259	свыше 389	свыше 47

Въ общее число рогатаго скота вошли также 1968 буйволонъ, — на 266 головъ больше противъ предыдущаго года. Въ отдѣльныхъ графахъ приведенной таблицы не показаны вовсе: верблюды, коихъ въ отчетномъ году числилось 2.369 головъ, ослы и мулы—6 592 головы и свиней—74 270 головъ. Но всѣ эти животныя приняты во вниманіе при вычисленіи общаго количества скота, причитавшагося на 100 десятинъ земли и на 100 душъ населенія

Верблюды держатся преимущественно караногайцами и кочующими калмыками въ сѣверо-восточной части области, а ослы и му-

лы—горцами въ южной, составляющей сѣверный склонъ главнаго Кавказскаго хребта. Населеніе области держитъ болѣе всего овецъ, которыя составляютъ около 56% всего численнаго выше скота. Второе по количеству мѣсто занимаетъ рогатый скоть, составляющій 27%. Наконецъ, лошадей числится до 5,6% всего скота. Менѣе всего въ области развито свиноводство, такъ какъ преобладающее здѣсь мусульманское населеніе совсѣмъ не держитъ свиней въ своихъ хозяйствахъ.

По отдѣльнымъ мѣстностямъ число головъ скота распредѣлялось такимъ образомъ:

Въ Владикавказскомъ округѣ	270.922	головъ.
— г. Владикавказѣ	7.877	—
— Грозненскомъ округѣ	533.878	—
— Хасавъ-Юртовскомъ округѣ	185.121	—
— Нальчикскомъ —	781.029	—
— Пятигорскомъ отдѣлѣ	656.626	—
— Кизлярскомъ —	253.410	—
— Сунженскомъ —	303.655	—
— г. Моздокѣ съ хуторами	26.314	—



Численный перевѣсъ округамъ Нальчикскому и Грозненскому даетъ довольно развитое тамъ овцеводство, а также довольно значительное количество рогатаго скота. Оба эти вида скотоводства составляютъ главное богатство и занятіе мѣстныхъ жителей. Сверхъ того, въ хозяйствѣ Нальчикскаго округа довольно видную роль играетъ коневодство, снабжающее населеніе области извѣстной породой Кабардинскихъ лошадей. Число лошадей въ отчетномъ году было 48.212 головъ, сравнительно съ 1888 годомъ—на 1.028 головъ менѣе. Второе мѣсто по развитію коневодства принадлежитъ Кизлярскому отдѣлу, имѣющему 39 619 головъ, затѣмъ—слѣдующимъ: Сунженскому отдѣлу съ 25.909 лошадьми, Пятигорскому—съ 20.762 лошадьми, Грозненскому округу съ 16.627 лошадьми, Владикавказскому округу съ 12.779 лошадьми и, наконецъ, Хасавъ-Юртовскому округу, который имѣетъ только 6.972 лошади. Въ городахъ Владикавказѣ и Моздокѣ, съ принадлежащими къ нему хуторами, всѣхъ лошадей было 6.605 головъ.

Примѣчаніе: При этомъ прилагается таблица о скотоводствѣ за № 14-мъ.

Собственно казачье населеніе области имѣло въ отчетномъ году крупнаго и мелкаго скота 585.886 головъ, что, по сравненію съ предыдущимъ годомъ, указываетъ на прибыль въ 79.846 головъ

Означенное измѣненіе по различнымъ отраслямъ скотоводства видно изъ слѣдующихъ данныхъ.

	Въ 1888 г.	Въ 1889 г.	Разница.
Лошадей	30.739	32.322	1583 +
Воловъ	67.262	74.249	6987 +
Коровъ	82.558	83.853	1295 +
Телятъ	61.129	81.487	20.358 +
Овецъ	183.924	249.528	65.604 +
Свиней	80.428	64.447	15.981 —

Приведенныя данныя показываютъ, что количество лошадей составляетъ только 5,5% общаго числа скота, содержимаго казачьимъ населеніемъ. Нельзя не отмѣтить при этомъ, что коневодство въ средѣ названнаго населенія въ теченіи нѣсколькихъ послѣднихъ лѣтъ прогрессируетъ не въ той степени, какъ это было-бы желательно. Это печальное явленіе объясняется, прежде всего, недостаточнымъ количествомъ состоящихъ при табунахъ производителей, что обуславливаетъ скудность и недоброкачественность получаемаго отъ нихъ приплода. Такъ, за отчетный годъ всѣхъ жеребцовъ въ станичныхъ табунахъ было лишь 54, т. е. на 7 головъ болѣе, чѣмъ въ предыдущемъ году. Столь ограниченное число ихъ, при общихъ экономическихъ недостаткахъ казачьяго населенія, скоро и не можетъ быть увеличено безъ посторонней помощи, такъ какъ каждый хозяинъ, имѣя въ виду скорѣе пріобрѣсти рабочую лошадь, кастрируетъ жеребятъ уже на третьемъ году. Явленіе это было констатировано уже нѣсколько лѣтъ назадъ и побудило Государственное коннозаводство учредить въ области три временныхъ случныхъ пункта. Однако, вслѣдствіе незначительнаго количества этихъ пунктовъ, удаленности ихъ отъ большинства казачьяго населенія и отъ мѣста выпаса табуновъ, мѣра эта не принесла ожидаемыхъ результатовъ. Между тѣмъ необходимость уве-

личенія мѣстныхъ, незамѣнимыхъ по выносливости породъ лошадей,— въ ростѣ и улучшенія ихъ въ формахъ, вызывается въ равной мѣрѣ и нуждами сельско-хозяйственными, и требованіями строевой кавалерійской и артиллерійской службы войскового сословія.

Сравнительное распредѣленіе лошадей за отчетный и предшествовавшій года показано въ слѣдующей таблицѣ:

	Лошадей, требуемыхъ по штату	Лошадей, принадлежащихъ жителямъ войскового сословія.	Штатное число всѣхъ чиновъ	На каждого чина штатнаго состава приходится лошадей.
Въ 1888 г.	10.080	30.739	9 082	Свыше 3,3
Въ 1889 г.	11.382	32.322	10.385	Свыше 3,1

Отсюда слѣдуетъ, что увеличеніе штатнаго состава въ отчетномъ году не пропорціонально возрастанію числа лошадей, принадлежащихъ войсковому сословію. Кромѣ изложенныхъ причинъ, явленіе это можетъ быть объяснено, также усиливающимся выводомъ мѣстныхъ лошадей ремонтерами въ предѣлы Имперіи,— для нуждъ кавалеріи и особенно таможеннои стражи. По этой причинѣ цѣна на мѣстныхъ лошадей поднялась до 80 и больше рублей за голову, такъ что казаки при поступленіи на службу затрудняются приобрѣтать хорошіе экземпляры

По количеству принадлежащихъ казакамъ лошадей и крупнаго рогатаго скота, отдѣлы располагались въ слѣдующемъ порядкѣ:

	Лошадей.	Воловъ.	Коровъ.
Въ Пятигорскомъ отдѣлѣ	13.559	40.145	41.236
— Кизлярскомъ —	8.820	19.555	24.475
— Сунженскомъ	9.943	14.549	18.142

Хотя обезпеченіе кормовыми средствами скота, принадлежащаго, какъ войсковому, такъ и остальному населенію области, въ зиму отчетнаго года было удовлетворительно, тѣмъ не менѣе оны пострадали отъ нѣсколькихъ эпизоотическихъ болѣзней. Изъ нихъ областнымъ ветеринарнымъ персоналомъ были констатированы слѣдующія: чума ро-

рогатого скота, сибирская язва, сапч, овечья оспа, бѣшенство, дифтеритъ, чесотка, ящуръ и кровавая моча. Первое мѣсто въ числѣ этихъ болѣзней занимаетъ чума, которая обнаружилась впервые въ станицѣ Горячеводской Пятигорскаго отдѣла и въ теченіи лѣта распространилась на 23 пункта, а именно: 11—въ Пятигорскомъ отдѣлѣ, 9—въ Нальчикскомъ округѣ и 3—въ Грозненскомъ. Сверхъ того, къ 1 январю 1890 года въ области находилось еще 5 зачумленныхъ пунктовъ. Всего же въ отчетномъ году чумой заболѣло 3.727 животныхъ, пало—751, убито—2.724 и выздоровѣло—252.

Для прекращенія этой эпизоотіи былъ примененъ законъ 3 іюля 1879 года, при чемъ на уплату за убитый скотъ, истребленныя вещи, дезинфекцію и на прогоны и содержаніе ветеринарнымъ врачамъ было израсходовано 54.749 рублей 88 коп.; въ томъ числѣ—изъ капитала Терскаго казачьяго войска 4.286 рублей 37 коп., а остальные 50.463 рубля 51 коп. были ассигнованы Министерствомъ Внутреннихъ Дѣлъ изъ суммъ процентнаго сбора съ гуртоваго скота.

Причиной первоначальнаго появленія чумы послужилъ заносъ заразы изъ Кубанской области въ станицу Горячеводскую; отсюда зараза распространилась въ послѣдствіи на сосѣднія мѣстности того-же Пятигорскаго отдѣла и—въ Нальчикскій округъ. Въ Грозненскомъ-же округѣ причина появленія чумы осталась невыясненной.

Кровавой мочей заболѣло 1.878 головъ крупнаго рогатаго скота, изъ коихъ пало 1.204 животныхъ. Такой большой % смертности отъ этой болѣзни объясняется весьма быстрымъ ея теченіемъ, вслѣдствіе чего мѣры предупрежденія и пресѣченія заболѣваній не могли быть принимаемы своевременно. Болѣзнь эта наблюдалась исключительно въ тѣхъ мѣстностяхъ, гдѣ во время лѣтней засухи животныя питались плохимъ кормомъ и употребляли испорченную загрязненную воду.

Слѣдующее мѣсто по числу заболѣваній и павшихъ животныхъ занимаетъ дифтеритъ. Онъ наблюдался въ Кизлярскомъ отдѣлѣ, а также въ Хасавъ-Юртовскомъ и Грозненскомъ округахъ у 121 головы крупнаго рогатаго скота; изъ нихъ пало 83 штуки.

Заболѣванія остальными изъ исчисленныхъ выше болѣзней не

превышали 50 случаевъ по каждой и не причинили серьезныхъ послѣдствій.

Для прекращенія эпизоотій и предупрежденія ихъ дальнѣйшаго развитія въ области, были командированы служащіе въ отдѣлахъ и округахъ ветеринарные врачи; сверхъ того, для борьбы съ чумой Министертво Внутреннихъ Дѣлъ командировало въ область 12 ветеринарныхъ врачей.

3. Луговое хозяйство.

Урожай травъ и сборъ сѣна въ отчетномъ году былъ вполне удовлетворительный. Только въ Кизлярскомъ отдѣлѣ, вслѣдствіе продолжительныхъ засухъ, сборъ сѣна оказался недостаточнымъ для продовольствія скота; но, благодаря теплой зимѣ въ названномъ отдѣлѣ и ранней веснѣ, означенный недостатокъ могъ быть восполненъ довольствіемъ скота на подножномъ корму.

Казачьимъ населеніемъ было собрано въ трехъ отдѣлахъ области 66552 стога сѣна, а именно:

Въ Пятигорскомъ отдѣлѣ	37932 стога.
» Кизлярскомъ —	9933 —
» Сунженскомъ —	18687 —

Изъ числа означенныхъ стоговъ 4219 были проданы, а остальные 62333 пошли на прокормъ казачьяго скота. Считая въ каждомъ стогѣ до 200 пудовъ сѣна, получимъ 12.466.600 пудовъ, которыхъ, вмѣстѣ съ соломой и *ухоботьемъ* (саманъ), оказалось для прокорма скота вполне достаточно.

4. Садоводство и огородничество.

Эти отрасли сельскаго хозяйства, за единичными исключеніями, не обращаютъ на себя серьезнаго вниманія мѣстныхъ жителей, и потому въ экономіи области онѣ не имѣютъ существеннаго значенія.

Въ отчетномъ году урожай фруктовъ и овощей, вслѣдствіе лѣтнихъ засухъ, оказался ниже средняго. Особенно плохимъ урожай былъ въ Кизлярскомъ отдѣлѣ и нѣсколько лучшимъ въ отдѣлахъ Пятигорскомъ и Сунженскомъ. Это позволило населенію послѣднихъ отдѣловъ довольно выгодно сбывать избытокъ означеннаго урожая въ ближай-

шіе города—Владикавказъ и Пятигорскъ. Особенно удачными оказались бакчи во всѣхъ отдѣлахъ, но усиленный подвозъ арбузовъ въ города вызвалъ значительное пониженіе цѣны на нихъ, что и воспрепятствовало населенію въ полной мѣрѣ извлечь ожидаемыя выгоды. Сорта арбузовъ, пригодныя для вывариванія меду были употреблены казачьимъ населеніемъ для этой цѣли, при чемъ получилось меду:

Въ Пятигорскомъ отдѣлѣ	12131	пудъ.
» Кизлярскомъ —	7484	—
» Сунженскомъ —	3066	—
Итого		22681 пудъ.

Б. Виноградарство и винодѣліе.

Вся восточная часть Терской области, по лѣвому берегу р. Терка, начиная отъ г. Моздока и до Каспійскаго моря, издавна рѣзко выдѣляется среди всѣхъ сосѣднихъ мѣстностей по оригинальности сельско-хозяйственныхъ условій и по роду практикуемаго здѣсь хозяйства. Въ то время, какъ въ мѣстностяхъ, примыкающихъ къ означенной полосѣ, развито въ обширныхъ размѣрахъ хлѣбонашество, въ ней, еще съ самаго начала ея заселенія, укоренились виноградарство и винодѣліе.

Такое направленіе сельско-хозяйственнаго промысла вызвано здѣсь массою естественныхъ причинъ, въ ряду которыхъ главное мѣсто занимаютъ почвенныя и климатическія условія. Почва почти всей означенной полосы представляетъ собой, на сѣверъ, пространство, занятое бесплодными сыпучими песками (бурунами); на югъ-же пески постепенно переходятъ въ солонцеватые сунески и суглинки. Климатъ носитъ здѣсь рѣзкій континентальный характеръ съ восточными и юго-восточными вѣтрами, дующими изъ средне-азіатскихъ сухихъ песчаныхъ равнинъ.

Эти-то условія, столь неблагоприятныя для развитія здѣсь земледѣлія, вполне удовлетворяютъ требованіямъ виноградной культуры, огражденной, съ тѣмъ вмѣстѣ, отъ страшнаго бича ея—филлоксеры, которая, какъ извѣстно, не поражаетъ лозу, разводимую на пескѣ.

Но, будучи въ первобытномъ состояніи, виноградарство сыздавна приняло здѣсь винокуренное направленіе, состоявшее въ добываніи сусла и вина, которыя сбывались на спиртные заводы, въ свое время во множествѣ распространенные на р. Терекѣ. Съ возвышеніемъ-же въ 1883 году акциза на виноградный спиртъ, дошедшаго затѣмъ до 5 коп. съ градуса, производство его вздорожало, что, въ свою очередь, не замедлило отразиться на обезцѣненіи продуктовъ казачьяго винодѣлія.

Съ того времени винокуренное направленіе должно было уступить мѣсто другому, — соотвѣтственно новымъ условіямъ, созданнымъ вышеупомянутымъ повышеніемъ акциза.

Между тѣмъ, къ иному рода хозяйству и сбыту своихъ продуктовъ казачье населеніе области было совершенно не подготовлено. Произведенные имъ, подѣ влияніемъ искусственныхъ условій мѣстнаго винокуренія, сорта винограда оказались вовсе непригодны для полученія изъ нихъ цѣннаго вина, обладающаго прочностью и сколько-нибудь годнаго для транспортированія. Вскорѣ къ этому присоединились еще другія невзгоды: виноградные сады начали страдать отъ разныхъ вредныхъ насѣкомыхъ и паразитныхъ грибовъ.

Въ числѣ послѣднихъ первое мѣсто, по наносимому ими ущербу, несомнѣнно, принадлежитъ грибку «*perenospora viticola*», производящему такъ называемую американскую болѣзнь — милдію.

Въ Терской области болѣзнь эта стала извѣстна лишь съ мая мѣсяца 1888 года и, надо полагать, была занесена извнѣ, вмѣстѣ съ различными матеріалами разведенія улучшенныхъ сорговъ заграничныхъ лозъ. Въ то же лѣто, милдію охватила почти всея винодѣльные районы области, свирѣпствуя особенно въ низменностяхъ устьевъ р. Терека, и значительно понижая урожай виноградниковъ. Одновременно съ этой, была замѣчена и другая, уже не новая въ области, болѣзнь, именуемая антропонозой, которая также наносила виноградникамъ немалый ущербъ.

Все это сообщило кризису казачьяго винодѣлія острый характеръ и, озаботивъ войсковое начальство, вызвало соотвѣтственныя ходатайства, кои и были приняты во вниманіе.

Въ силу Высочайше утвержденного 30 мая 1888 года мѣнія Государственного совѣта, для возпособленія казачьему винодѣлію въ 11-ти низовыхъ станицахъ *) Терской области, ассигновано было на 3 года изъ Государственного казначейства 111 т. рублей, по 37 т. ежегодно, начиная съ 1889 года.

Затѣмъ, 30 апрѣля отчетнаго года, Войсковымъ Наказнымъ Атаманомъ Кавказскихъ казачьихъ войскъ утверждены были правила о порядкѣ расходованія означеннаго капитала, а именно: а) на лѣченіе виноградниковъ, б) на покупку и раздачу жителямъ черенковъ хорошихъ винныхъ сортовъ, в) на снабженіе казаковъ бочками и г) на приобрѣтеніе пульверизаторовъ и матеріаловъ для лѣченія виноградниковъ.

Такимъ образомъ, уже въ отчетномъ году, для осуществленія исчисленныхъ задачъ, командирована была въ названныя станицы, подъ руководствомъ областного агронома, винодѣльная партія; для обсужденія-же дальнѣйшихъ мѣропріятій, способствующихъ развитію и улучшенію мѣтнаго винодѣлія и виноградарства, учреждена была по приказанію Войскового Наказнаго Атамана, особая коммисія, въ числѣ 22 депутатовъ отъ тѣхъ-же станицъ, подъ предѣтельствомъ Атамана Кизлярскаго отдѣла

Сверхъ лѣченія виноградныхъ лозъ, при содѣйствіи упомянутой винограднои партіи, Областнымъ Агрономомъ собраны были весьма полезныя для будущаго данныя, относительно воспримчивости разныхъ сортовъ винограда къ названнымъ заболѣваніямъ и, путемъ устныхъ бесѣдъ, мѣтнымъ садовладѣльцамъ даны были надлежащія указанія о способахъ правильнаго разведенія виноградныхъ лозъ, ухода за ними, приготовленія винъ и т. п.

Всѣ такія бесѣды, по возможности, демонстрировались передъ глазами казаковъ соотвѣтственными опытами. Независимо отъ этого, въ томъ-же году, одна изъ партій Кавказскаго Филоксернаго Комитета направлена была Министерствомъ Государственныхъ Имуществъ въ

* Упомянутыя станицы Кизлярскаго отдѣла суть: Червленая, Щедринская, Шелковская, Новогладковская, Старогладковская, Курдюковская, Каргалинская, Дубовская, Бороздинская, Александро-Невская и Александрійская.

Кизлярскій отдѣлъ для борьбы съ милдію и другими болѣзнями винограда. Приступивъ къ работамъ около половины мая, названная партія успѣла произвести лѣченіе въ 15 садахъ, площадью въ 23 десятины, при чемъ израсходовано 2580 рублей. Собственно на средства Комитета лѣченіе произведено было только на 5 десятинахъ 470 квад. саж., а на остальной площади—на средства владѣльцевъ виноградниковъ. Помимо того, владѣльцы 17 виноградниковъ препятствовали развитію въ своихъ садахъ милдію непосредственно, пользуясь лишь указаніями руководителя партіи.

Но вслѣдствіе запозданія въ ассигнованіи кредита на отчетный годъ, назначеннаго для этихъ цѣлей областной винодѣльной партіи, къ лѣченію виноградныхъ лозъ было приступлено въ то время, когда развитіе болѣзней милдію и антракнозы успѣло принять широкіе размѣры и сохраненіе урожая оказалось невозможнымъ. Поэтому, пришлось ограничиться лишь мѣрами къ локализациі болѣзни и предохраненія отъ заразы вторичныхъ лѣтнихъ побѣговъ. Въ этихъ границахъ достигнуты были вполне благопріятные результаты, тѣмъ не менѣе, урожай винограда въ Кизлярскомъ отдѣлѣ, который по прежнему служилъ средоточіемъ мѣстнаго винодѣлія, оказался почти на 50% менѣе такового-же за предыдущій годъ.

Результаты этого промысла въ отдѣлахъ Терской области за два означенные года видны изъ слѣдующей таблицы:

О т д ѣ л ы.	Собрано винограда.		Выдѣлано вина.		Продано вина.		Отношеніе къ населенію.		
	Въ пудахъ.		Ведеръ.		Въ рубляхъ.		Мужск. пола войско- вого со- словія.	Приходится на душу.	
	1889 г.	1888 г.	1889 г.	1888 г.	1889 г.	1888 г.		Руб.	К.
Кизлярскій	365137	716676	198798	366561	308137	114885	19859	15	52
Пятигорскій	219108	89572	103058	38733	66088	33503	38172	1	73
Сунженскій	7840	18384	5643	6335	3075	5480	19254	0	16
Всего въ отдѣлахъ . . .	592085	824632	301856	421629	377300	153848	77285	5	80

Изъ приведенныхъ данныхъ усматривается, что хотя урожай ви-

пограда и количество выдѣланнаго вина въ отчетномъ году значительно ниже, чѣмъ въ предыдущемъ, тѣмъ не менѣе, доходъ казачьяго населения отъ этого промысла повысился почти въ $2\frac{1}{2}$ раза. Обстоятельство это произошло, главнымъ образомъ, отъ возвышенія рыночной цѣны добываемаго вина: тогда какъ въ 1888 году означенная цѣна въ среднемъ не превышала $86\frac{1}{2}$ коп. за ведро, въ отчетномъ году она достигла 1 р. 36 коп., а именно: въ Кизлярскомъ отдѣлѣ—1 р. 55 к., въ Пятигорскомъ—1 р. 28 к. и въ Сунженскомъ—1 р. 25 к. Съ тѣмъ вмѣстѣ, доходъ отъ промысла, причитающійся на 1 душу мужского пола повысился съ 2 р. 4 коп. до 5 р. 80 коп. Въ виду такихъ явленій, позволительно надѣяться, что въ близкомъ будущемъ, когда борьба съ поименованными выше болѣзнями винограда придетъ къ успѣшному окончанію, а съ другой стороны—намѣченные мѣропріятія *) къ развитію и улучшенію этой отрасли будутъ реализованы,—винодѣліе Терскаго казачества займетъ блестящее положеніе и послужитъ къ значительному подъему матеріальнаго благосостоянія войскового сословія области.

Изъ округовъ, въ настоящее время эта отрасль хозяйства имѣетъ экономическое значеніе только въ Грозненскомъ и Хасавъ-Юртовскомъ, въ которыхъ въ отчетномъ году выдѣлано было до 50 т. ведеръ вина, всего на сумму свыше 35 т. рублей.

6. Рыболовство.

Рыболовствомъ также занимается почти исключительно казачье населеніе и, притомъ, живущее преимущественно по теченію р. Те-

*) Предположено: 1) ословать ссудный капиталъ въ 30000 рублей для выдачи ссудъ болѣе нуждающимся садовладѣльцамъ, съ обязательствомъ употреблять ихъ только на улучшеніе винодѣльнаго хозяйства, 2) основать въ одной изъ станицъ школу виноградарства и винодѣлія, съ образцовыми садами и подвалами для храненія и выдержки винъ. 3) организовать въ нѣсколькихъ станицахъ рядъ опытныхъ садовъ, въ коихъ должны демонстрироваться лѣченіе виноградныхъ лозъ отъ болѣзней, приемы ухода за виноградниками, выдѣлки вина и проч., 4) устраивать при управленіи Кизлярскаго отдѣла ежегодныя выставки образцовыхъ казачьихъ винъ, съ ассигнованіемъ по 1000 руб. на выдачу денежныхъ премій, 5) отправить нѣсколькихъ садовладѣльцевъ въ Магарачское училище для обученія виноградарству и винодѣлію.

река. Въ этомъ промыслѣ, какъ и въ винодѣліи, Кизлярскій отдѣлъ занимаетъ первое мѣсто. Но обмеленіе устьевъ Терека, разливъ ихъ при впаденіи въ море и отсутствіе въ рыболовствѣ правильного порядка: все это приводитъ къ постепенному упадку этого промысла. Губительнѣе всего отражается на немъ отсутствіе всякой регламентаціи въ ловлѣ рыбы. Такъ, во время метанія ею икры употребляются всевозможныя усилія для прегражденія ей доступа вверхъ по рѣкѣ, что естественно препятствуетъ ея размноженію. Въ виду этого, еще въ 1875 году былъ выработанъ уставъ о рыболовствѣ по Тереку, но уставъ этотъ до сихъ поръ не получилъ утвержденія, и арендаторъ низовыхъ казенныхъ промысловъ продолжаетъ, по прежнему, ловить рыбу круглый годъ, истребляя ее всевозможными способами.

Казачьимъ населеніемъ въ теченіи отчетнаго года выловлено, приблизительно, слѣдующее количество рыбы:

	Красной:	Черной:
Въ Кизлярскомъ отдѣлѣ . . .	2793 пуд.	7654 пуд.
» Пятигорскомъ — . . .	634 —	849 —
» Сунженскомъ — . . .	85 —	200 —
Всего . . .	3512 —	8703 —

а той и другой вмѣстѣ . . . 12215 пудовъ.

Противъ 1888 года уловъ красной рыбы уменьшился на 468 пудовъ, а уловъ черной увеличился на 580 пудовъ.

Красная рыба продавалась, въ среднемъ, по 3 р. 88 коп. за пудъ, и дала валовой доходъ въ 13626 руб. 56 коп.; черная же продавалась по 1 р. 33 коп., и дала валовой выручки 11464 р. 99 к. Общая выручка за рыбу достигаетъ 25091 р. 55 коп. Красной икры было добыто 35 пудовъ, а черной—83 пуда, всего на сумму, приблизительно, до 920 рублей. Валовая выручка отъ рыбнаго промысла свыше 26000 рублей служитъ яснымъ доказательствомъ экономическаго значенія этого промысла, а потому мѣры къ урегулированію его были-бы желательны.

Значительная часть казачьяго населенія Кизлярскаго отдѣла поль-

зуется еще привилегіей безпошлиннаго улова рыбы на войсковыхъ водахъ Каспійскаго моря. Но промыселъ этотъ не даетъ значительныхъ выгодъ, вслѣдствіе затруднительности доставки рыбы въ главные рынки области

7. Пчеловодство.

Пчеловодство, развившееся среди казачьяго населенія въ Терской области въ началѣ 80-хъ годовъ и дававшее тогда свыше 100 тысячъ рублей дохода, пришло постепенно въ упадокъ, главнымъ образомъ, вслѣдствіе неблагоприятныхъ атмосферическихъ условій, каковы — засухи, несвоевременный холодъ и т. п. Въ настоящее время въ Кизлярскомъ отдѣлѣ эта отрасль хозяйства почти совсѣмъ прекратилась и если гдѣ осталась еще въ видѣ исключенія, то во всякомъ случаѣ не можетъ быть разсматриваема какъ доходная статья. Зато въ остальныхъ двухъ отдѣлахъ отчетный годъ далъ весьма утѣшительные результаты. Такъ, въ Пятигорскомъ отдѣлѣ въ 1889 году имѣлось 278 пасѣкъ, при 20317 ульяхъ, въ Сунженскомъ — 218 пасѣкъ, при 15491 ульѣ, а всего — 35808 ульевъ на 496 пасѣкахъ. По сравненію-же съ предыдущимъ годомъ, число пасѣкъ увеличилось на 48, а число ульевъ — на 6553. Столь замѣтный прогрессъ пчеловодства явился, какъ прямое слѣдствіе благоприятныхъ для него атмосферическихъ условій минувшаго лѣта. Имѣя-же въ виду, что казачье населеніе изстари привыкло вести пчеловодство, — возможно надѣяться, что, при благоприятныхъ атмосферическихъ условіяхъ будущихъ лѣтъ, эта отрасль народной производительности въ близкомъ будущемъ снова приметъ свои прежніе размѣры.

Въ отчетномъ году собрано было:

	Меду:	Воску:
Въ Пятигорскомъ отдѣлѣ	5249 пуд.	543 пуд.
» Сунженскомъ —	4616 —	406 —
<hr/>		
В с е г о	9865 пуд.	949 пуд.

Считая, въ среднемъ, по цѣнамъ 1889 года стоимость пуда ме-

да 5 р. 57 коп., а воска—17 р. 3 коп., получимъ отъ перваго валовой доходъ на сумму 54948 р. 5 коп., а отъ втораго—16161 руб. 47 коп., всего-же валовой доходъ отъ пчеловодства достигъ въ минувшемъ году 71109 рублей 52 коп., т. е., сравнительно съ предшествовавшимъ годомъ, доходъ увеличился болѣе чѣмъ на 30 тысячъ рублей. Если-же принять во вниманіе, что въ казачьихъ семействахъ пчеловодствомъ преимущественно заняты старики и другія лица, неспособныя къ тяжелому физическому труду, что пчеловодство, разъ оно ведется изстари, почти не требуетъ никакихъ затратъ,—то необходимо признать, что валовая выручка почти полностью составляетъ чистый доходъ войскового населенія, для котораго сумма въ 71 тысячу рублей имѣетъ весьма существенное экономическое значеніе.

8. Фабричная и заводская промышленность

Производство на большинствѣ заводовъ и фабрикъ Терской области ведется, преимущественно, примитивными способами, безъ новѣйшихъ механическихъ улучшеній. Вслѣдствіе этого и производительность заводовъ слаба, издѣлія ихъ не отличаются особенно хорошимъ качествомъ и не выдерживаютъ конкуренціи съ привозными. Поэтому необходимо признать, что старые способы фабричной и заводской промышленности въ области отживаютъ свой вѣкъ, а новые только зарождаются.

Въ 1888 году заводская дѣятельность въ области выражалась слѣдующими данными:

Число фабрикъ и заводовъ.	Число рабочихъ.	Общая сумма производительности.	На 1 душу мужскаго пола всего населенія приходилось заводскаго производства.
2005	4251	2.037 355 руб.	5 руб. 11 коп.

На 1 душу мужскаго пола войскового сословія—27 р. 16 к.

Въ отчетномъ году результаты заводской промышленности видны изъ нижеслѣдующей таблицы:

З А В О Д О В Ъ.									Общая сумма за- водского производ- ства.	Приходилось заводского производства на 1 ду- шу мужского пола все- го населенія.				
Салотопенныхъ.	Кирпичныхъ.	Кожевенныхъ.	Винокуренныхъ.	Пивоваренныхъ	Восковыхъ свѣчъ.	Гончарныхъ и че- репичныхъ.	Мыловаренныхъ.	Маслобойныхъ.		Другихъ.	Въ рубляхъ.	Руб.	К.	Руб.
9	53	56	50	9	2	120	13	41	1832	2.020.060	5	13	26	14

Въ числѣ винокуренныхъ заводовъ состояло: во Владикавказскомъ округѣ—1, производительность котораго достигла 140000 рублей, въ Бизлярскомъ отдѣлѣ усовершенствованныхъ—25 и неусовершенствованныхъ—20, съ производительностью: первыхъ, въ 159156 рублей; а послѣднихъ, въ 39803 рубля; въ Пятигорскомъ—1, съ годовой производительностью въ 60000 рублей; въ Хасавъ-Юртовскомъ округѣ—3, съ общей производительностью въ 4000 рублей.

Общая производительность пивоваренныхъ заводовъ не превышаетъ 34.420 руб. 2 завода восковосвѣчные производятъ на сумму 17.500 рублей.

Въ числѣ другихъ заводовъ состоятъ: 1 табачная фабрика съ производительностью въ 30.000 рублей, 1 казенный (Алагирскій) серебро-свинцовый заводъ, съ производительностью въ 72.550 рублей, 1 фотогеновый, съ производительностью въ 78.750 рублей, 1.710 водяныхъ мельницъ, съ общеою производительностью въ 809 190 рублей и 119 разнаго рода мелкихъ промышленныхъ заведеній, съ ежегодной производительностью каждаго, за рѣдкими исключеніями, менѣе чѣмъ на 1000 рублей.

Общая сумма производительности достигла въ отчетномъ году: въ городахъ—449227 рублей, а въ селеніяхъ и станцияхъ—1570833 рубля.

При сравненіи приведенныхъ данныхъ за отчетный и предше-

ствовавший года усматривается прибыль фабричныхъ заведеній на 180 п, наоборотъ, — уменьшеніе общей суммы ихъ производительности на 17.295 рублей, а на каждую душу войскового сословія отъ заводскаго производства приходится менѣе на 1 р. 02 к.

Обстоятельства эти объясняются: первое, естественнымъ возрастаніемъ числа заведеній, особливо такихъ, какъ мелкія водяныя мельницы, вслѣдствіе сравнительно лучшаго урожая хлѣбовъ въ отчетномъ году; второе — возможно объяснить болѣе тщательнымъ собираніемъ статистическихъ свѣдѣній о фабричномъ производствѣ; цыфровое уменьшеніе производительности на душу могло произойти, частью, по той же причинѣ, частью, отъ развитія фабричнаго производства не пропорціонально приросту войскового населенія.

Распределеніе заводовъ и суммы ихъ производства по городамъ, отдѣламъ и округамъ области было слѣдующее:

	Число за- водовъ	Сумма про- изводства.	Число рабочихъ.
Гор. Владикавказъ	54	249.000	439
— Моздокъ съ хуторами	29	36.794	64
Владикавказскій округъ	110	260.178	564
Грозненскій —	731	204.269	1102
Хасавъ-Юртовскій —	240	114.614	332
Нальчикскій —	405	33.938	432
Пятигорскій отдѣлъ	321	546.472	636
Кизлярскій —	156	414.010	706
Сунженскій —	139	170.785	203
Всего въ области	2.185	2.020.060	4.478

Перевѣсъ въ численности фабричныхъ заведеній въ 3-хъ округахъ даютъ, главнымъ образомъ, весьма распространенныя среди горцевъ водяныя мукомольныя мельницы, коихъ въ отчетномъ году со-

стояло: въ Грозненскомъ округѣ—664, въ Нальчикскомъ—397, въ Хасавъ-Юртовскомъ—221 и во Владикавказѣ—60 Производительность каждой изъ этихъ мельницъ, въ среднемъ, менѣе 223 рублей. Отсюда очевидно, что онѣ служатъ только для удовлетворенія нуждъ туземцевъ и промышленнаго значенія не имѣютъ.

Фабричная и заводская производительность собственно войскового населенія области, также, весьма незначительна. Въ отчетномъ году ему принадлежало 453 заведенія, изъ коихъ было мукомольныхъ мельницъ 256, заводовъ винокуренныхъ—1 и прочихъ незначительныхъ заведеній, какъ-то: маслособойныхъ, черепичныхъ, гончарныхъ, кирпичныхъ и колесныхъ—196. Общая сумма производительности всѣхъ этихъ заведеній достигла 507.123 рублей, а сравнительно съ предыдущимъ годомъ,—на 16.058 рублей болѣе, что произошло, главнымъ образомъ, отъ лучшаго урожая хлѣбовъ, поднявшаго производительныя силы населенія.

9. Торговля.

По свѣдѣнiямъ Ставропольской Казенной Палаты, въ теченiи отчетнаго года выдано 9807 торговыхъ документа.

Въ томъ числѣ:

	Годовыхъ.	На сумму.	Полугодовыхъ.	На сумму.
Свидѣтельствъ:				
1-й гильдiи	12	6780 р		
2-й — 3-го класса	166	12450 р.	12	450 р.
4-го —	244	13420 р.	26	715 р.
5-го —	661	26440 р.	78	1560 р.
Льготныхъ	157	—	—	—
На мелочной торговлѣ:				
3-го класса	256	5120 р.	27	270 р.
4-го —	368	5520 р.	27	202 р. 50 к.
5-го —	1097	10970 р	152	760 р.

	Годовыхъ.	На сумму.	Полу- годо- выхъ.	На сумму.
На развозный торгъ . . .	107	1712 р.	62	496 р.
На разносный — . . .	180	1080 р.	53	159 р.
Приказчицкихъ:				
1-го класса	362	12.470 р.	45	787 р. 50 к.
2-го —	1025	6150 р.	166	498 р.
Членовъ купеческ. семействъ.				
1-й гильдіи	—	—	3	22 р. 50 к.
2-й —	140	840 р.	—	—
Билетовъ къ свидѣтельствамъ:				
1-й гильдіи 3-го класса . .	10	350 р.	—	—
— 4 — . .	15	375 р.	5	62 р. 50 к.
— 5 — . .	28	560 р.	—	—
2-й — 3 — . .	235	4700 р.	24	240 р.
— 4 — . .	352	5280 р.	64	480 р.
— 5 — . .	912	9120 р.	139	654 р. 50 к.
Мелочного торго:				
3-го класса	94	564 р.	5	15 р.
4 —	195	585 р.	45	67 р. 50 к.
5 —	141	282 р.	55	55 р.
Промысловыхъ:				
1-го разряда 3-го класса .	1	20 р.	4	40 р.
— 5 — . .	—	—	2	10 р.
2-го — 3 — . .	9	126 р.	1	5 р.
— 4 — . .	2	20 р.	—	—
— 5 — . .	8	56 р.	—	—

	Годовыхъ	Па сумму	Полу- годо- выхъ	На сумму.
3-го — 3 — . .	99	693 р.	7	24 р. 50 к.
» — 4 — . .	42	210 р.	10	25 р.
» — 5 — . .	65	195 р.	15	37 р. 50 к.
Ярмарочныхъ документовъ:				
Билетовъ 1-й гильд. 3-го разр.	6	240 р.	—	—
— » — 4-го — .	14	350 р.	—	—
— 2-й — 3-го — .	102	1020 р.	—	—
— » — 4-го — .	303	1818 р.	—	—
Мелочного торгога:				
3-го разряда .	323	646 р.	—	—
4-го — . .	633	849 р 50 к	—	—
Приказчичьихъ:				
1-го класса 3-го разряда . .	1	2 р.	—	—
» — 4-го — . .	8	12 р	—	—
2-го — 3-го — . .	171	128 р 25 к	—	—
» — 4-го — . .	236	118 р.	—	—
Итого торговыхъ доку- ментовъ	8780	131271 р. 75 к.	1027	7637 р.

Такимъ образомъ, общая выручка отъ торговыхъ документовъ составляетъ 138.908 р. 75 к., а сравнительно съ предыдущимъ годомъ — на 1496 р. 50 к. больше. Ежегодное увеличеніе казеннаго дохода отъ торговли за послѣдніе годы слѣдуетъ объяснить, главнѣйшимъ образомъ, усиленіемъ надзора и преслѣдованій за безпатентную торговлю, со времени введенія на Сѣверномъ Кавказѣ податной инспекціи

Нижеслѣдующія цифровыя данныя, составленныя по свѣдѣніямъ

той-же Казенной Палаты, показываютъ какъ число состоящихъ въ области торговыхъ заведеній, такъ равно и величину ихъ оборотовъ и сумму годовой прибыли.

	Число торговыхъ заведеній.	Сумма годового оборота.	Сумма годовой прибыли.
Г о р о д а:			
Владикавказъ	763	4.185.652 р.	731.340 р.
Моздокъ	132	571.200 р.	75.780 р.
Пятигорскъ	314	3.959.482 р.	301.741 р.
Кизляръ	215	665.705 р.	75.255 р.
Георгиевскъ	155	2.386.938 р.	165.655 р.
Грозный	236	969.806 р.	108.436 р.
Итого . . .	1815	12.736.783 р.	1.458.207 р.
О т д ѣ л ы:			
Пятигорскій	422	1.351.299 р.	177.803 р.
Сунженскій	295	440.404 р.	58.625 р.
Кизлярскій	238	39.221 р.	54.786 р.
Итого . . .	955	2.182.924 р.	291.214 р.
О к р у г а:			
Нальчикскій	126	247.505 р.	35.905 р.
Владикавказскій	235	261.890 р.	41.218 р.
Грозненскій	416	409.240 р.	49.481 р.
Хасавъ-Юртовскій	275	407.062 р.	61.170 р.
Итого . . .	1052	1.325.697 р.	187.774 р.
Всего	3822	16.245.404 р.	1.937.195 р.

Собственно въ казачьихъ станицахъ торговлю производили 346 лицъ, изъ коихъ къ казачьему сословію принадлежать 63 лица, т. е. свыше 18% всѣхъ станичныхъ торговцевъ. Такъ какъ при этомъ торговля этихъ лицъ почти исключительно имѣетъ характеръ мелочной, то она и не можетъ быть отнесена къ числу сколько-нибудь выдающихся экономическихъ фактовъ. Весь оборотъ станичной торговли исчисляется всего въ 679.877 рублей, а сравнительно съ предыдущимъ годомъ—на 5349 р. больше. Слѣдовательно, на долю торговцевъ изъ казаковъ приходится около 122.364 р., которые, даже при 10% чистой прибыли, даютъ дохода менѣе 12500 рублей. Кромѣ лавокъ, въ 22-хъ станицахъ еженедѣльно собираются базары, а въ шести—ежегодно по одной ярмаркѣ.

XI. Измѣненія и улучшенія.

Главнѣйшія мѣры и узаконенія относительно Терской области, получившія въ теченіи отчетнаго 1889 года утвержденіе и разрѣшеніе, были слѣдующія:

А. По военной части.

1) О распространеніи на строевыя казачьи части положеній: объ управленіи полкомъ и объ управленіи хозяйствомъ въ отдѣльныхъ частяхъ войскъ, а также инструкціи о порядкѣ прихода и расхода экономическихъ капиталовъ.

2) О приведеніи первоочередныхъ конныхъ полковъ Терскаго войска въ 6-ти сотенный составъ.

3) Объ удовлетвореніи лицъ казачьяго сословія прибавочнымъ жалованьемъ и пенсіями по знакамъ отличія военнаго ордена.

4) Объ источникахъ денежнаго отпуска, на который слѣдуетъ отнести ремонтъ имущества всѣхъ казачьихъ частей.

5) О выдачѣ на первоначальное обмундированіе по 100 рублей кандидатамъ на класную должность изъ нижнихъ чиновъ Кавказскихъ казачьихъ войскъ, назначеннымъ дѣлопроизводителями въ строевыя части сихъ войскъ.

6) О разрѣшеніи выдавать въ пособіе на обмундированіе, произведеннымъ въ первый офицерскій чинъ съ зачисленіемъ по войску,

при зачисленіяхъ на дѣйствительную службу или въ комплектъ строевыхъ частей.

7) О примѣненіи къ казакамъ правилъ для производства испытаній вольно-опредѣляющимся.

8) О распространеніи права льготнаго проѣзда по желѣзнымъ дорогамъ на подпрапорщиковъ, подхорунжихъ и эстандартъ-юнкеровъ.

В. По гражданской части.

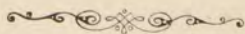
1) О подчиненіи частной горной промышленности на земляхъ Оренбургскаго, Терскаго и Кубанскаго казачьихъ войскъ дѣйствию приложеній къ ст. 1474 (примѣчаніе 1) уст. горн. (по продолжен. 1886 г.).

2) О допущеніи для подрядовъ на строительныя работы въ казачьихъ войскахъ уменьшеннаго размѣра залоговъ, а именно, не менѣ одной десятой части договорной суммы, по подрядамъ на ремонтныя работы, и не менѣ одной пятой части, по подрядамъ на новыя постройки и капитальныя перестройки

3) О примѣненіи къ Кубанскому и Терскому казачьимъ войскамъ дѣйствія закона 28 октября 1874 г., относительно взысканія единовременной суммы при продажѣ ими земель, взамѣнъ ежегодныхъ сборовъ въ войсковой пенсіонный капиталъ сихъ войскъ.

4) О порядкѣ взысканія недоимокъ по посаженной платѣ, взимаемой въ казачьихъ войскахъ съ лицъ не войскового сословія. Разъяснено, что такое взысканіе должно производиться безспорнымъ порядкомъ.

5) Объ устройствѣ статистической части на Кавказѣ. Постановлено: Терскій и Кубанскій областные и Ставропольскій губернскій статистическіе комитеты, изъявъ изъ вѣдѣнія Кавказскаго статистическаго комитета, подчинить непосредственно Центральному Статистическому Комитету, съ распространеніемъ на оныя правилъ, изложенныхъ въ примѣчаніи къ 521 статьѣ общаго губернскаго учрежденія (свода зак. т. II ч. I. изд. 1876 г.).



В Ъ Д О М О С Т И
К О В С Е П О Д Д А Н Н Ъ Й Ш Е М У О Т Ч Е Т У
З А 1889 Г О Д Ъ .

В Ъ Д О
О СТРОЕВОМЪ СОСТАВѢ ТЕР

В Ъ Т Е Р С К О М Ъ К А

По штатамъ и положеніямъ должно состоять.		По спискамъ состояло.	
		Лошадей.	
Полковъ.		Строевыхъ.	
Дивизионъ.		Артиллерійскихъ.	
Эскадронъ.		Подъемныхъ и вьюч- ныхъ.	
Сотень.		Полковъ.	
Батарей.		Дивизионъ.	
Баталіонъ.		Эскадронъ.	
Дружинъ.		Сотень.	
Мастеровыхъ ротъ.		Батарей.	
Командъ.		Баталіонъ.	
Генераловъ.		Дружинъ.	
Штабъ и оберъ-офиц.		Мастеровыхъ ротъ.	
Нижнихъ чиновъ.		Командъ.	
		Генераловъ.	
		Штабъ и оберъ-офиц.	
		Нижнихъ чиновъ.	
		Строевыхъ.	
		Артиллерійскихъ.	
		Подъемныхъ и вьюч- ныхъ.	
12			
2			
2			
2			
1			
270			
10114			
9698			
312			
1372			
12			
2			
2			
6			
286			
13101			
8128			
80			
248			

М О С Т Ъ
СКАГО КАЗАЧЬЯГО ВОЙСКА.

№ 1-й

З А Ч Ъ Е М Ъ В О Й С К Ъ.

СОСТОИТЬ ДѢЙСТВИТЕЛЬНО НА СЛУЖБѢ.

По спискамъ.		Н а л и ц о.	
		Лошадей.	
Полковъ.		Строевыхъ.	
Дивизионъ.		Артиллерійскихъ.	
Эскадронъ.		Подъемныхъ и вьюч- ныхъ.	
Сотень.		Полковъ.	
Батарей.		Дивизионъ.	
Баталіонъ.		Эскадронъ.	
Дружинъ.		Сотень.	
Мастеровыхъ ротъ.		Батарей.	
Командъ.		Баталіонъ.	
Генераловъ.		Дружинъ.	
Штабъ и оберъ-офиц.		Мастеровыхъ ротъ.	
Нижнихъ чиновъ.		Командъ.	
		Генераловъ.	
		Штабъ и оберъ-офиц.	
		Нижнихъ чиновъ.	
		Строевыхъ.	
		Артиллерійскихъ.	
		Подъемныхъ и вьюч- ныхъ.	
4			
1			
2			
209			
3577			
3019			
80			
248			
4			
1			
2			
6			
209			
5577			
3019			
80			
248			

В Ъ Д О

О ВОЕННОМЪ СОСТАВѢ ТЕРСКАГО

Въ отдѣлахъ Терской области.	В о й с к о в о г о												
	Имѣющихъ офицерскіе чины (состоящихъ въ строевыхъ частяхъ, должностяхъ и числящихся по войску.					Нижнихъ чиновъ приготовительнаго разряда въ возрастѣ отъ 18 до 20 лѣтъ включительно.					Нижнихъ чиновъ строевыхъ 12 лѣтнею отъ 21 до 32 лѣтъ		
	Генераловъ.	Штабъ-офицеровъ.	Оберъ-офицеровъ.	Итого офицерскихъ чиновъ.	Классныхъ чиновниковъ военного вѣдомства.	Старшаго возраста присяги 1887 г.	Средняго возраста присяги 1888 г.	Младшаго возраста присяги 1889 г.	Итого нижнихъ чиновъ приготовительнаго разряда.	Изъ нихъ неспособныхъ къ службѣ, но способныхъ къ труду.	Горювыхъ казаковъ.	Казаковъ неслужлагаго разряда.	Неспособныхъ къ службѣ, но способныхъ къ труду.
Въ Пятигорскомъ .	1	21	114	136	10	806	853	873	2532	46	»	»	704
» Сунженскомъ .	1	7	50	58	3	348	388	339	1075	22	»	2	221
» Бизарскомъ .	»	8	66	74	7	388	371	299	1058	»	»	»	150
Итого . . .	2	36	230	268	20	1542	1612	1511	4665	68	»	2	1075

Примѣчанія: 1. Нижніе чины, въ возрастѣ отъ 18 до 37 лѣтъ включи казачковъ служлагаго состава не показаны, не числятся.

2. По въ домости этой не показаны офицеры, принадлежащіе къ ныхъ войскахъ, въ Кубанскомъ войскѣ и другихъ вѣдомствахъ: штабъ-

М О С Т Ъ

КАЗАЧЬЯГО ВОЙСКА (ПО СПИСКАМЪ).

№ 2-й.

С о с л о в і я .													Невойсково-го сословія.					
Оставлены на лицо въ строевомъ разрядѣ.		Итого нижнихъ чиновъ строеваго разряда.		Казаковъ неслужлагаго разряда.		Нижнихъ чиновъ.			Итого нижнихъ чиновъ служлагаго состава (приготовительнаго, строеваго и запаснаго).				Отставныхъ.			Находящихся на службѣ въ воинскихъ учрежденіяхъ и частяхъ.		
Оставлены на лицо въ строевомъ разрядѣ.	Итого нижнихъ чиновъ строеваго разряда.	Казаковъ неслужлагаго разряда.	Неспособныхъ къ службѣ, но способныхъ къ труду.	Оставшихся на лицо въ запасномъ разрядѣ.	Итого нижнихъ чиновъ запаснаго разряда.	Генераловъ.	Штабъ-офицеровъ.	Оберъ-офицеровъ.	Классныхъ чиновниковъ.	Первыхъ 10 младшихъ возрастовъ (полученіе).	О т а л њ н ы х ъ	Итого отставныхъ нижнихъ чиновъ.	Генераловъ	Штабъ-офицеровъ.	Оберъ-офицеровъ.	Классныхъ чиновъ.	Нижнихъ чиновъ.	
6466	7170	573	318	1154	2045	11747	»	11	36	6	3597	5440	9037	3	5	4	7	»
3354	357	148	80	736	964	5616	»	15	6	4	1751	2823	4524	»	2	8	5	»
3281	3431	159	205	874	1238	5727	»	12	12	4	1661	2309	3970	1	1	»	5	»
13101	14178	880	623	2764	4247	23090	»	38	54	14	6959	10572	17531	4	8	12	17	»

чительно, признанные неспособными ни къ службѣ, ни къ труду, въ чи такъ какъ они, за перечисленіемъ въ отставку, въ служиломъ составѣ войсковому сословію Терскаго войска, но состоящіе на службѣ въ регуляр-офицеровъ 5 и оберъ-офицеровъ 48.

В Ъ Д О М О С Т Ъ
О Д В И Ж Е Н И И Н А С Е Л Е Н И Я .

№ 4-й.

Города отдѣлы и округа.	Число браковъ.	Ч И С Л О Р О Д И В Ш И Х С Я .									Число умершихъ			Затѣмъ прибы- ло или убыло.
		Законнорожденныхъ.			Незаконно рожденныхъ.			В С Е Г О .						
		Мужскаго пола.	Женскаго пола.	Обоего пола.	Мужскаго пола.	Женскаго пола.	Обоего пола.	Мужскаго пола.	Женскаго пола.	Обоего пола.	Мужскаго пола.	Женскаго пола.	Обоего пола.	
Въ г. Владикавказъ	239	597	588	1185	21	27	48	618	615	1233	518	342	860	+373
Въ г. Моздокъ съ ху- тарами	97	267	273	540	3	1	4	270	274	544	224	197	421	+123
Въ Сунженскомъ отд.	387	2099	1962	4061	13	5	18	2112	1967	4079	1453	1299	2752	+1327
Въ Пятигорскомъ отд.	1123	3743	3467	7210	53	50	103	3796	3517	7313	2668	2344	5012	+2301
Въ Кизлярскомъ отд.	634	1782	1612	3394	5	8	13	1787	1620	3407	1487	1334	2821	+586
Въ Владикавказскомъ округѣ	533	1389	1203	2592	8	9	17	1397	1212	2609	615	580	1195	+1414
Въ Грозненскомъ окр.	1505	1845	1737	3582	5	5	10	1850	1742	3592	1433	1319	2752	+840
Въ Хасавъ-Юрт. окр.	366	889	614	1503	—	—	—	889	614	1503	903	716	1619	—116
Въ Нальчикскомъ окр.	414	1308	1156	2464	3	1	4	1311	1157	2468	931	892	1823	+645
Итого	5298	13919	12612	26531	111	106	217	14030	12718	26748	10232	9023	19255	+7493

В Ъ Д О М О С Т Ъ

О станичномъ населеніи Терскаго казачьяго войска.

Названіе отдѣловъ	Духовнаго званія.		Чиновниковъ, нижнихъ чиновъ и ихъ семействъ.																			Разночинцевъ.		Отставныхъ солдатъ.	Солдатскихъ дѣтей.		Временно-обязанныхъ крестьянъ и крестьянъ собственниковъ.		Итого всѣхъ жителей.			
	Мужскаго пола.	Женскаго пола.	Служащихъ.									Отставныхъ.										Мужскаго пола.	Женскаго пола.		При ихъ родителяхъ.	Воспитываемыхъ войсков. гражданами.	Женъ отставныхъ солдатъ и ихъ дѣтей женскаго пола.	Мужскаго пола.	Женскаго пола.	Мужскаго пола.	Женскаго пола.	Обоихъ половъ.
			Генераловъ.	Штабъ-офицеровъ.		Классныхъ чиновниковъ.	Урядниковъ и чиновъ унтер-офицерскаго званія, находящихся на действительной службѣ и льготъ.	Казаконъ, находящихся въ строю и льготныхъ.	Молодѣтчиковъ 17 лѣтняго возраста.	Генераловъ.	Штабъ-офицеровъ.	Оберъ-офицеровъ.	Классныхъ чиновниковъ.	Урядниковъ и чиновъ унтер-офицерскаго званія.	Казаконъ.	Казаконъ торгового общества.	Генераловъ, штабъ-и оберъ-офицеровъ.	Нижнихъ чиновъ.	Женскаго пола.		Мужскаго пола.											
	Строевого состава и по войску состоящихъ.	льготнаго		Молодѣтчиковъ 17 лѣтняго возраста.	Дворянскаго сословія.														Нижнихъ чиновъ.													
Пятигорскій	146	143	6	45	218	66	975	8362	739	9	43	77	68	1838	9278	15	180	16253	536	35557	5451	5540	783	353	1	803	—	—	44906	42579	87485	
Кизлярскій	65	57	3	8	56	15	486	4574	494	—	15	23	6	866	4217	12	41	9043	228	19484	183	127	114	37	1	86	214	197	20473	20178	40651	
Сувженскій	84	72	—	15	61	12	405	4236	397	—	16	6	5	850	5213	13	49	7976	157	18468	349	324	354	202	6	359	546	457	20795	19837	40632	
Итого въ области	295	272	9	68	257	93	1866	17172	1630	9	74	106	79	3554	18708	40	270	33272	921	73509	5983	5991	1251	592	8	1247	760	654	86174	82594	168768	

ВѢДОМОСТЬ

о податяхъ и недоимкахъ по Терской области.

Наименованіе сборовъ.	Слѣдовало взыскать.						Вновь причислено.						Исключено.						Затѣмъ слѣдуетъ къ поступленію.						Взыскано.						Осталось къ 1 января 1890 г.						ВСЕГО.		
	Недоим-ки.		Оклада.				Недоим-ки.		Оклада.				Недоим-ки.		Оклада.				Недоим-ки.		Оклада.				Недоим-ки.		Оклада.												
			1-й половины.		2-й половины.				1-й половины.		2-й половины.				1-й половины.		2-й половины.				1-й половины.		2-й половины.				1-й половины.		2-й половины.										
	Руб.	К.	Руб.	К.	Руб.	К.	Руб.	К.	Руб.	К.	Руб.	К.	Руб.	К.	Руб.	К.	Руб.	К.	Руб.	К.	Руб.	К.	Руб.	К.	Руб.	К.	Руб.	К.	Руб.	К.									
Окладные сборы.																																							
1) Государственный поземельный налогъ	7111	32	1495	33	1496	26	1995	26	221	—	222	33	516	62	43	57	42	89	8589	96	1672	76	1675	70	1653	31	1256	86	1200	22	6936	65	415	90	475	48	7828	3	
2) Налогъ съ недвижимыхъ имуществъ въ городахъ, посадахъ и мѣстечкахъ	13640	72	4850	—	4850	—	—	—	—	—	—	—	377	26	—	—	—	—	13263	46	4850	—	4850	—	7322	16	2450	—	201	93	5941	30	2400	—	4648	7	12989	37	
3) Подымная подать съ горскаго населенія Терской области и поземельный сборъ съ частныхъ землевладѣльцевъ того же населенія	112509	41	101933	12	101933	43	19108	42	406	8	1297	37	17879	94	927	—	184	48	113737	89	101412	20	103046	32	94885	18	87264	60	75706	10	18852	71	14147	60	27340	22	60340	53	
4) Временный налогъ взамятъ отбыванія личной воинской повинности съ мусульманскаго населенія Терской области	12369	18	11396	23	11396	89	5596	30	1597	95	3257	35	631	35	—	—	—	—	17334	13	12994	18	14654	24	16343	33	8250	59	7463	40	990	80	4743	59	7190	84	12925	23	
5) Выкупные платежи	5183	96	6018	5	6017	96	3860	7	99	84	161	35	39	4	10	264	64	37	27	5139	93	5853	25	6142	4	5090	13	5805	46	5105	59	49	80	47	79	1036	45	1134	4
6) Подати по отмѣненнымъ сборамъ податному и оброчному	259	9	—	—	—	—	—	—	—	—	—	—	—	61	—	—	—	—	258	48	—	—	—	—	—	—	—	—	—	—	258	48	—	—	—	—	258	48	
Всего по окладнымъ сборамъ	151073	68	125692	73	125694	54	30560	5	2324	87	4938	40	23309	88	1235	21	264	64	158323	85	126782	39	13068	30	125294	11	105027	51	89677	24	33029	74	21754	88	40691	6	95475	68	
Неокладные сборы.																																							
По Министерству Финансовъ:																																							
Департаментъ Государственнаго Казначейства	7989	80	1286	81	—	—	—	—	—	—	—	—	6486	98	364	—	—	—	—	—	—	—	—	—	2301	70	—	—	—	—	5324	10	1286	81	6486	98	13097	89	
Департаментъ неокладныхъ сборовъ	98558	37	3081	76	—	—	—	—	—	—	—	—	4010	47	3486	55	—	—	—	—	—	—	—	—	1653	41	—	—	—	—	93418	41	3081	76	4010	47	100510	64	
Особенной канцеляріи по кредитной части	262	50	500	—	500	—	—	—	—	—	—	—	—	—	—	—	—	—	—	—	—	—	—	—	—	500	—	500	—	262	50	—	—	—	—	262	50		
По Министерству Государственныхъ Имуществъ:																																							
Лѣсной департаментъ	311	62	7	11	—	—	—	—	—	—	—	—	18	—	—	—	—	—	—	—	—	—	—	—	6	50	—	—	—	—	287	12	7	11	—	—	294	23	
Департаментъ земледѣлія и сельской промышленности	10477	87	15901	10	16314	55	—	—	—	—	—	—	—	—	—	—	—	—	—	—	—	—	—	—	7965	17	15879	59	561	28	2512	70	21	51	15753	27	18287	48	
По Министерству Внутреннихъ Дѣлъ	504	83	613	18	—	—	—	—	—	—	—	—	379	94	18	67	—	—	—	—	—	—	—	—	—	325	7	—	—	144	27	161	9	613	18	235	67	1009	94
По Министерству Юстиціи	15482	65	2001	40	—	—	—	—	—	—	—	—	5234	53	4874	14	—	—	206	39	—	—	—	—	—	1263	39	—	—	99	73	9345	12	2001	40	4928	41	16274	93
Итого неокладныхъ сборовъ	33587	64	23391	36	16814	55	—	—	—	—	—	—	16111	92	8761	36	—	—	206	39	—	—	—	—	—	13515	24	16379	59	1305	28	111311	4	7011	77	31414	80	149737	61

ВѢДОМОСТЬ

о распредѣленіи недоимокъ по городамъ, округамъ и отдѣламъ Терской области.

Города, округа и отдѣлы.	Н Е Д О И М О К Ъ																						
	По оброчнымъ податамъ.		По подушной подати.		По податамъ другихъ наименованій.		По общественнымъ сборамъ.		По сбору на продовольствіе.		По земскимъ сборамъ.		По выкупнымъ платежамъ.		По налогу съ недвижимыхъ имуществъ.		По разсрочкѣ недоимокъ.		По разнымъ взысканіямъ.		В С Е Г О.		
	Рубли.	Коп.	Рубли.	Коп.	Рубли.	Коп.	Рубли.	Коп.	Рубли.	Коп.	Рубли.	Коп.	Рубли.	Коп.	Рубли.	Коп.	Рубли.	Коп.	Рубли.	Коп.	Рубли.	Коп.	
Г О Р О Д А:																							
Владикавказъ	—	—	—	—	—	—	—	—	—	—	—	—	—	—	—	—	—	—	—	10852	7	10852	7
Кизляръ	—	—	—	—	—	—	—	—	—	—	—	—	—	—	—	2248	7	—	—	150	—	2398	7
Моздокъ	—	—	—	—	1157	35	—	—	—	—	—	—	—	—	—	8189	2	—	—	2147	81	11494	18
Пятигорскъ	—	—	—	—	—	—	—	—	—	—	—	—	—	—	—	—	—	—	—	480	—	480	—
Георгіевскъ	—	—	—	—	—	—	—	—	—	—	—	—	—	—	—	2552	28	—	—	—	—	2552	28
О К Р У Г А:																							
Владикавказскій	—	—	—	—	3174	73	—	—	—	—	—	—	—	—	—	—	—	—	—	6122	53	9297	26
Грозненскій	—	—	—	—	78	9	—	—	—	—	—	—	—	—	—	—	—	—	—	9769	25	9847	34
Нальчикскій	2	23	—	—	52985	94	—	—	—	—	—	—	246	27	—	—	—	—	—	2448	61	55663	5
Хасавъ-Юртовскій	—	—	—	—	2553	91	—	—	—	—	—	—	—	—	—	—	—	—	—	778	46	3332	37
О Т Д Ъ Л Ы:																							
Пятигорскій	36	64	147	30	2394	29	—	—	—	—	—	—	192	6	—	—	—	—	—	12279	96	15050	25
Кизлярскій	—	—	72	31	9072	40	—	—	—	—	—	—	695	71	—	—	—	—	—	100263	95	110734	37
Сувженскій	—	—	—	—	9067	8	—	—	—	—	—	—	—	—	—	—	—	—	—	4444	97	13512	5
И Т О Г О	38	87	219	61	81093	79	—	—	—	—	—	—	1134	4	12989	37	—	—	—	149737	61	245213	29

В Ъ Д О М О С Т Ъ

о капиталахъ Терскаго казачьяго войска.

Наименованіе капиталовъ.	Къ 1-му Января 1889 г. состояло капиталовъ								Въ 1889 году доходовъ и расходовъ												Къ 1-му Января 1890 г. состояло капиталовъ.													
	На лицо.		Въ кредитныхъ учрежденіяхъ.		Въ оборотѣ и долгахъ.		Итого.		Д о х о д о в ъ.				Р а с х о д о в ъ.				О с т а т к и.				Передержки.		Употреблено изъ основнаго капитала и процентовъ.		На лицо.		Въ кредитныхъ учрежденіяхъ.		Въ оборотѣ и долгахъ.		Итого			
									Было ассигновано.		Дѣйствительно поступило.		Было ассигновано.		Дѣйствительно поступило.		Было ассигновано.		Дѣйствительно поступило.															
	Рубли.	К.	Рубли.	К.	Рубли.	К.	Рубли.	К.	Рубли.	К.	Рубли.	К.	Рубли.	К.	Рубли.	К.	Рубли.	К.	Рубли.	К.	Рубли.	К.	Рубли.	К.	Рубли.	К.	Рубли.	К.	Рубли.	К.	Рубли.	К.		
Войсковой капиталъ Терскаго казачьяго войска	51939	74	380650	>	52161	63	484751	37	329627	>	357670	96	311680	>	384653	39	17947	>	>	>	>	>	>	>	>	>	24957	31	380650	>	44502	44	450109	75
Спеціальныя средства:																																		
Скобелевскій	76	>	3200	>	>	>	3276	>	152	>	228	>	152	>	160	21	>	>	>	>	>	>	>	>	>	>	143	79	3200	>	>	>	3343	79
Слѣщовскаго	179	69	6300	>	>	>	6479	69	299	25	299	25	299	25	301	98	>	>	>	>	>	>	>	>	>	>	176	96	6300	>	>	>	6476	96
Булгаринскій:																																		
На пособіе казакамъ	2581	25	5000	>	>	>	7581	25	237	50	237	50	237	50	>	>	>	>	>	>	>	>	>	>	>	>	2818	75	5000	>	>	>	7818	75
На пособіе школамъ	1321	76	6100	>	>	>	7421	76	249	37	133	>	249	37	1321	76	>	>	>	>	>	>	>	>	>	>	133	>	6100	>	>	>	6233	>
Туттолминскій	>	>	2000	>	>	>	2000	>	95	>	95	>	95	>	47	50	>	>	>	>	>	>	>	>	>	>	47	50	2000	>	>	>	2047	50
Князя Дондукова-Борсакова	71	25	3000	>	>	>	3071	25	142	50	142	50	142	50	>	>	>	>	>	>	>	>	>	>	>	>	213	75	3000	>	>	>	3213	75
Полковника Феерковскаго	90	91	1000	>	>	>	1090	91	47	50	47	50	47	50	>	>	>	>	>	>	>	>	>	>	>	>	138	41	1000	>	>	>	1138	41
Его Императорскаго Высочества Государя Наслѣдника Цесаревича Николая Александровича	>	>	>	>	>	>	>	>	>	>	5118	75	>	>	>	>	>	>	>	>	>	>	>	>	>	>	118	75	5000	>	>	>	5118	75
В с е г о	56250	60	407250	>	52161	63	515672	23	330850	12	363972	46	312903	12	>	>	17947	>	>	>	>	>	>	>	>	>	28748	22	412250	>	44502	44	485500	66

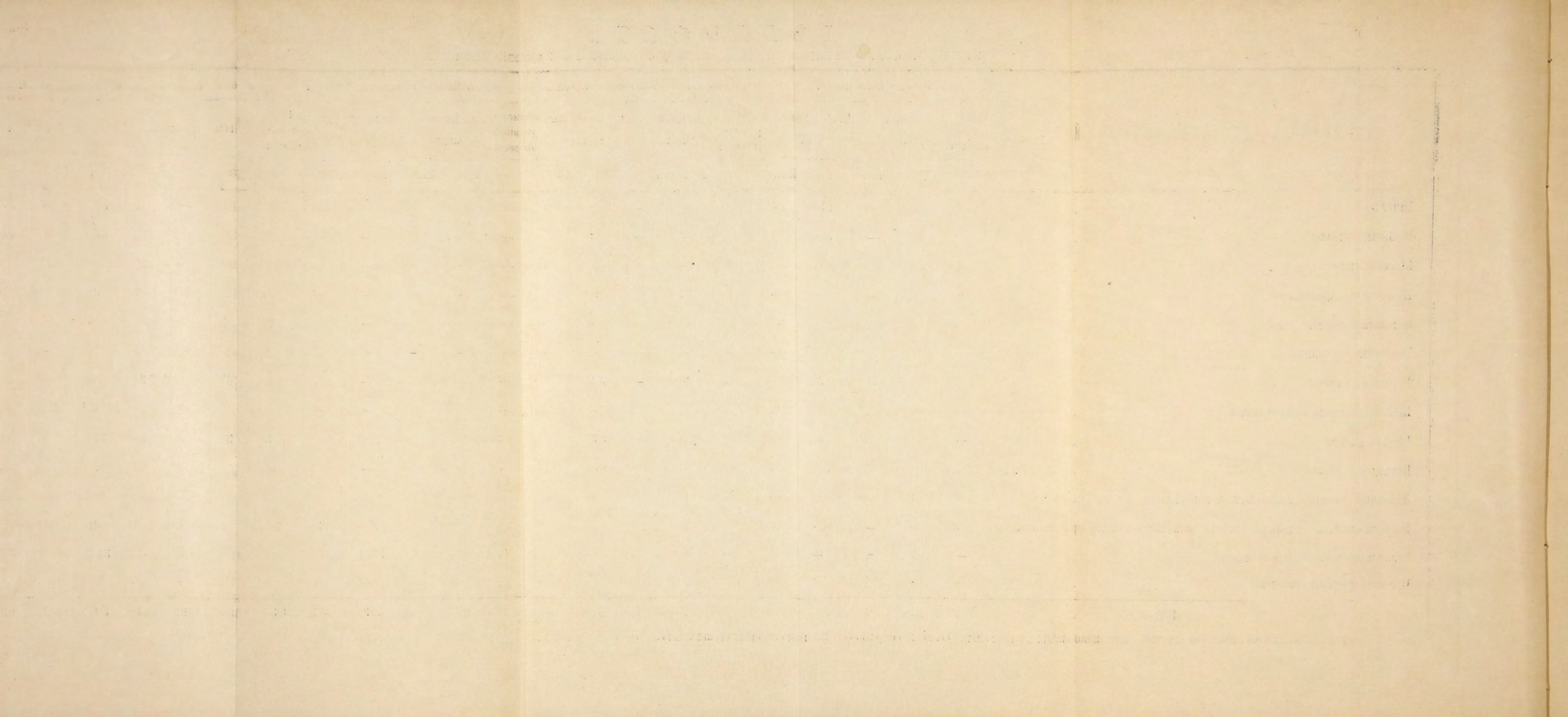


В Ъ Д О М О С Т Ъ

о числѣ учебныхъ заведеній, учащихся и учащихся въ Терской области.

Названіе учебныхъ заведеній.	Въ областномъ городѣ.				Въ окружныхъ и заштатныхъ городахъ.				Въ отдѣлахъ и округахъ.				В с е г о в ъ о б л а с т и .									
	Всего учебныхъ заведеній	Число учащихся.		Число учащихся.		Всего учебныхъ заведеній.	Число учащихся.		Число учащихся.		Всего учебныхъ заведеній	Число учащихся.		Число учащихся.		Всего учебныхъ заведеній.	Число учащихся.			Число учащихся.		
		Муж.	Жен.	Муж.	Жен.		Муж.	Жен.	Муж.	Жен.		Муж.	Жен.	Муж.	Жен.		Об. п.	М. п.	Ж. п.	Об. п.		
Гимназіи	1	19	—	337	—	—	—	—	—	—	—	—	—	—	—	1	19	—	19	337	—	337
Реальныя училища	1	22	—	340	—	—	—	—	—	—	—	—	—	—	—	1	22	—	22	340	—	340
Женскія гимназіи	1	14	16	—	417	—	—	—	—	—	—	—	—	—	—	1	14	16	30	—	417	417
Классическія прогимназіи	—	—	—	—	—	1	13	—	92	—	—	—	—	—	—	1	13	—	13	92	—	92
Осетинскія женскія школы	1	2	5	—	67	—	—	—	—	—	—	—	—	—	—	1	2	5	7	—	67	67
Ремесленное училище	1	8	—	72	—	—	—	—	—	—	—	—	—	—	—	1	8	—	8	72	—	72
Городскія училища	1	8	—	152	—	4	29	—	431	—	—	—	—	—	—	5	37	—	37	583	—	583
Женскія двухклассныя училища	1	2	3	—	105	4	5	13	—	321	—	—	—	—	—	5	7	16	23	—	426	426
Горскія школы	—	—	—	—	—	1	9	—	131	—	2	15	1	203	—	3	24	1	25	334	—	334
Приходскія училища	6	15	2	501	93	2	5	—	144	21	—	—	—	—	—	8	20	2	22	645	114	759
Духовныя училища православнаго исповѣданія (*)	1	9	—	96	—	—	—	—	—	—	1	4	—	71	—	2	13	—	13	167	—	167
Церковно-приход. училища разнаго исповѣданія, кромѣ православнаго	3	1	—	14	10	6	Объ свѣ	армя деній	нски н ъ	х ъ тъ.	8	8	—	371	333	17	9	—	9	385	343	728
Ставочныя и слободскія училища	—	—	—	—	—	—	—	—	—	—	85	114	51	3747	1010	85	114	51	165	3747	1010	4757
Частныя учебныя заведенія	4	4	3	79	4	1	1	1	1	4	1	6	—	46	—	6	11	4	15	126	8	134
И т о г о	21	104	29	1591	696	19	62	14	799	349	97	147	52	4438	1343	137	313	95	408	6828	2385	9213

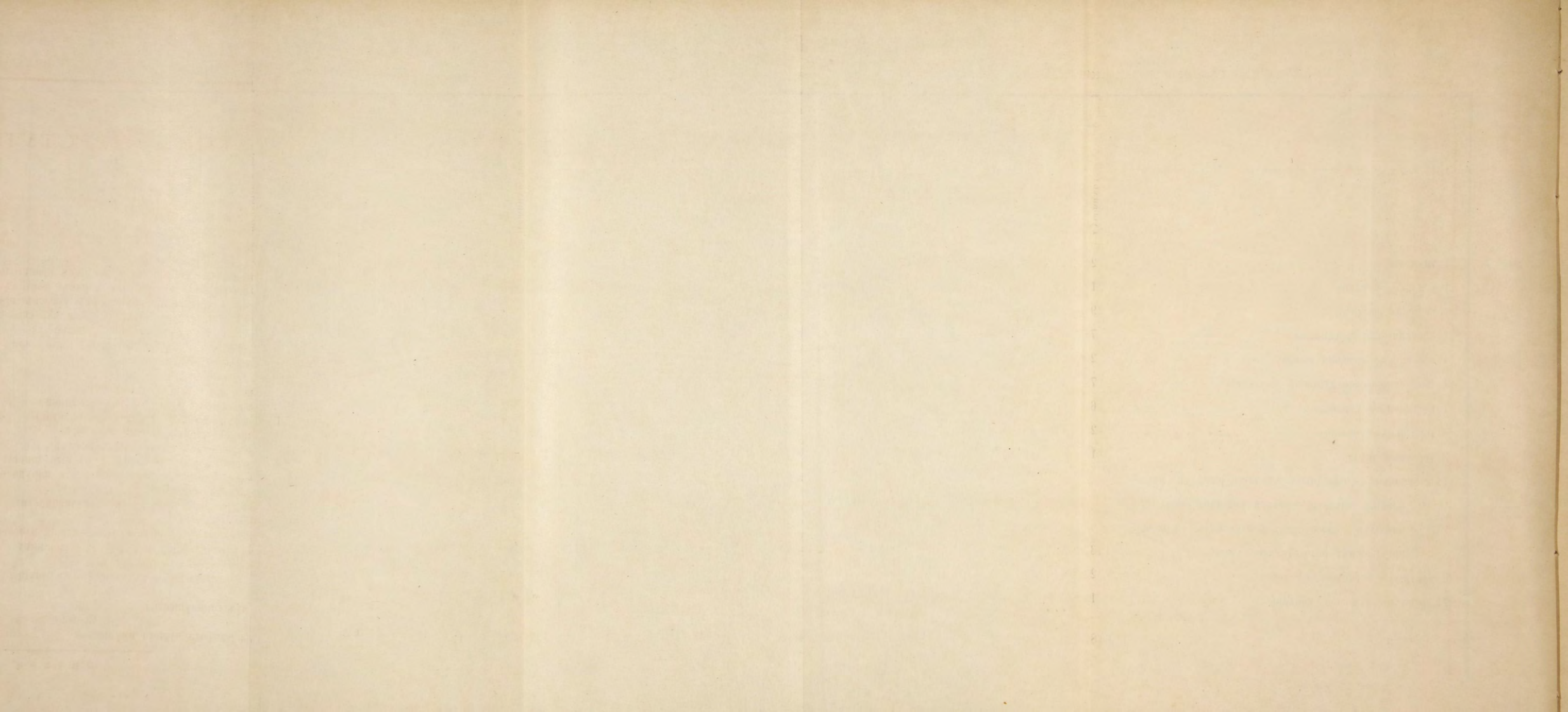
*) Примѣчаніе. Сверхъ того, при православныхъ приходахъ области содержалось 20 церковно-приходскихъ школъ съ 616 учащимися.



В Ъ Д О М О С Т Ъ

О распредѣленіи учащихъ по національностямъ, исповѣданіямъ и сословіямъ и о расходахъ на народное образованіе въ Терской области.

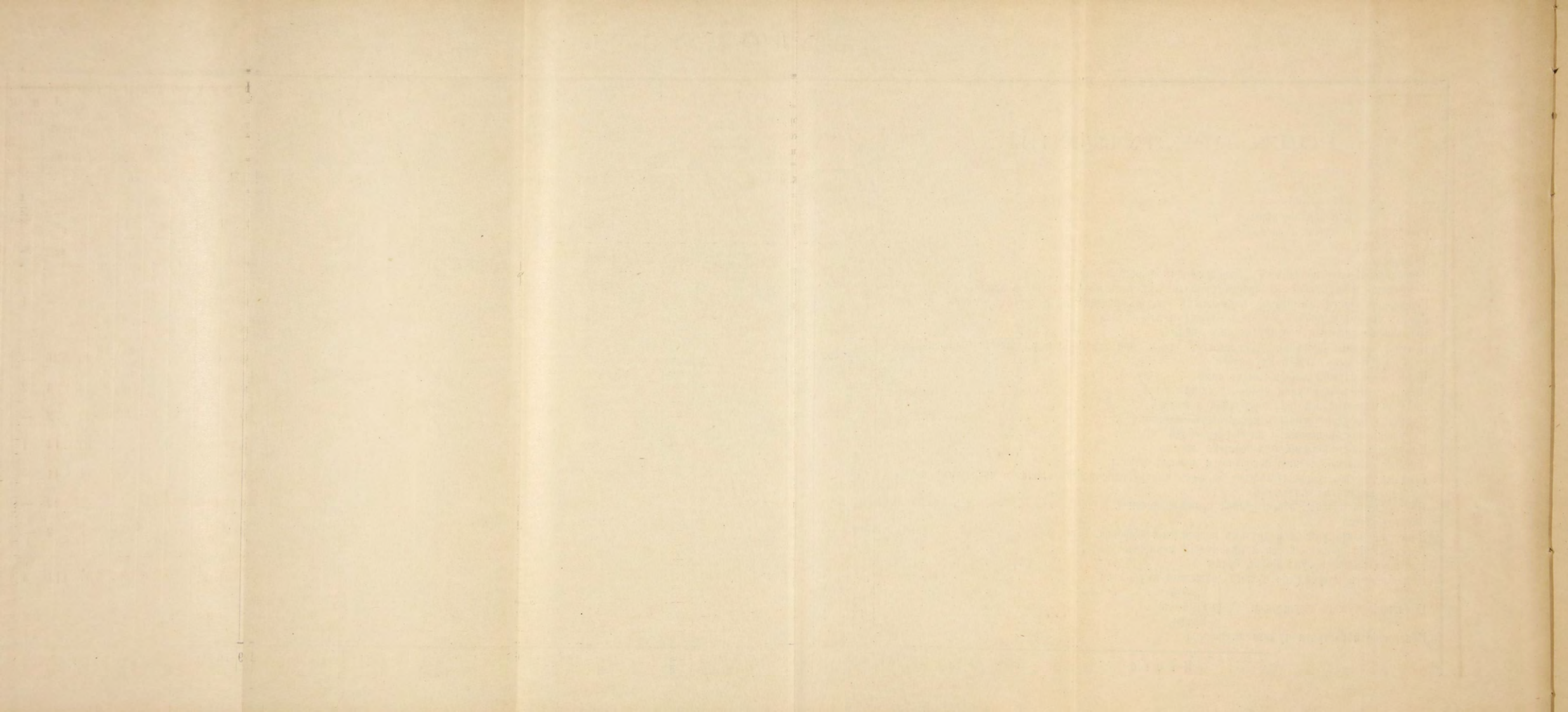
Названіе учебныхъ заведеній.	По національностямъ							По исповѣданіямъ							По сословіямъ						Расходы въ рубляхъ изъ средствъ												
	Русскихъ	Грузинъ.	Армянъ.	Татаръ.	Горцевъ.	Евреевъ.	Другихъ національностей.	Православныхъ.	Армяно-Григоріанъ.	Католиковъ	Протестантовъ и лютеранъ.	Гудеевъ.	Мусульманъ.	Другихъ исповѣданій.	Дворянъ и дѣтей чиновниковъ.	Духовнаго званія.	Почетныхъ гражд. и куцъ 1-й гильд.	Городскихъ сословій.	Сельскихъ сословій	Нижнихъ чиновъ и казаковъ	Иностранцевъ	Казны	Войска.	Станичныхъ обществъ.	Городскихъ обществъ.	Сельскихъ обществъ.	Спеціальны учебн. заведен.	Взносовъ и пожертв разн. лицъ и общ.	Земскихъ сборовъ.	Прочихъ источниковъ.	Всего израсходовано.		
1 гимназія	229	14	31	—	23	16	24	259	31	14	10	16	7	—	190	11	—	95	6	23	12	25984	—	—	4427	—	8595	30	—	—	—	39036	
1 реальное училище	212	11	14	2	75	3	23	254	15	15	5	3	44	4	202	4	2	67	37	25	3	52855	12325	—	—	8207	—	—	—	—	—	73387	
1 женская гимназія	290	20	38	1	2	19	47	309	36	27	17	19	1	8	253	16	1	109	2	29	7	2400	1000	—	2050	—	14049	720	—	746	—	20965	
1 классическая прогимназія	76	—	9	—	1	1	5	76	9	3	2	1	1	—	29	1	—	44	2	14	2	15800	—	—	—	—	3343	—	—	—	—	19143	
1 осетинская женская школа	28	7	—	—	32	—	—	67	—	—	—	—	—	—	17	18	—	14	14	4	—	—	—	—	—	—	—	—	—	—	—	10252 р. 50 к.	
1 Владикавказское духовное училище	76	13	—	—	7	—	—	96	—	—	—	—	—	—	53	—	—	43	—	—	—	—	—	—	—	—	—	—	—	—	—	27711 р. 83 к.	
1 ремесленное училище	64	—	—	—	6	—	2	62	—	1	—	—	4	5	10	1	—	18	14	29	—	3000	2700	—	2570	—	9883	—	—	—	—	—	18153
5 городскихъ училищъ	427	11	68	—	47	8	22	479	65	7	4	7	6	15	50	5	4	340	66	113	5	4650	—	—	13073	—	4952	—	1200	—	—	—	23875
3 горскихъ школы	110	5	10	—	181	28	—	125	10	—	—	30	169	—	107	4	2	43	110	68	—	20052	—	—	—	—	3358	—	5721	—	—	—	29131
115 начальныхъ народныхъ училищъ разныхъ наименованій, какъ-то: городскихъ-приходскихъ, станичныхъ, слободскихъ и сельскихъ, церковно-приходскихъ разныхъ исповѣданій	4937	83	87	99	232	240	992	4768	85	20	939	236	188	434	163	59	—	1176	95	5120	57	2000	300	30436	17145	13514	4057	3612	—	—	—	—	71044
6 частныхъ учебныхъ заведеній	22	44	10	—	10	—	48	67	9	2	48	—	8	—	28	4	—	29	173	—	—	—	—	—	—	9143	—	—	—	—	—	—	9143
1 Ардонское духовное училище	17	—	6	—	48	—	—	71	—	—	—	—	—	—	15	—	—	24	18	14	—	—	—	—	—	—	—	—	—	—	—	—	7880
	6488	208	273	102	664	315	1163	6633	260	89	1025	312	428	466	1049	191	9	2002	437	5439	86	126741	16325	30436	39265	13514	68099 р. 50 к.	19962	6921	28457 р. 83 к.	—	—	349721 р. 33 к.



ВѢДОМОСТЬ

о числѣ и родѣ преступлений въ Терской области.

РОДЪ ПРЕСТУПЛЕНІЙ	Число преступле- ній.	Число осужден- ныхъ.		ВЪ ТОМЪ ЧИСЛѢ.												ВОЗРАСТЪ ПРЕСТУПНИКОВЪ.																			
				Дворянъ потомст- венныхъ.		Дворянъ личныхъ.		Почет- ныхъ гра- данъ и куп- цовъ.		Мѣщанъ.		Крестъ- янъ.		Военнаго и казачья- го сосло- вія.		Другихъ сословій и туземцевъ.		Ниже 17		17—20		21—30		31—40		41—50		51—60		Свыше 60					
		Муж.	Жен.	Муж.	Жен.	Муж.	Жен.	Муж.	Жен.	Муж.	Жен.	Муж.	Жен.	Муж.	Жен.	Муж.	Жен.	Муж.	Жен.	М.	Ж.	М.	Ж.	М.	Ж.	М.	Ж.	М.	Ж.	М.	Ж.				
Богохуленіе и порицаніе вѣры	1	1	—	—	—	—	—	—	—	1	—	—	—	—	—	—	—	—	—	—	—	—	—	—	—	—	—	—	—	—					
Распространеніе ереси и раскола	2	1	1	—	—	—	—	—	—	1	—	—	—	—	1	—	—	—	—	—	—	—	—	—	—	1	1	—	—	—					
Святотатство	4	6	—	—	—	—	—	—	—	—	—	—	—	3	—	—	—	—	—	—	—	1	—	—	—	—	—	—	—	—					
Лжеприсяга	1	—	1	—	—	—	—	—	—	—	—	—	—	—	—	—	—	—	—	—	—	—	—	—	—	—	—	—	—	—					
Неовиновеніе и сопротивленіе распоряженіемъ правительства	14	20	3	—	—	—	—	—	—	4	—	1	1	3	2	12	—	—	—	3	—	5	1	5	1	4	1	2	—	1	—				
Оскорбленіе и неуваженіе къ присутственнымъ мѣстамъ и должностнымъ лицамъ	104	105	13	6	2	6	—	1	—	17	3	1	1	27	7	47	—	—	—	1	—	6	1	34	4	29	2	22	3	7	1	6	2		
Присвоеніе власти, составленіе подложныхъ указовъ, предписаній и другихъ бумагъ	6	8	—	—	—	—	—	—	—	3	—	—	—	—	—	5	—	—	—	—	—	—	—	—	—	—	—	—	—	—	—	—			
Взломъ тюремъ и побѣгъ изъ подъ стражи и изъ ссылки	6	6	—	—	—	—	—	—	—	—	—	—	—	—	—	6	—	—	—	—	—	—	—	—	—	4	—	2	—	—	—	—			
Превышеніе власти и противузаконное дѣйствіе	2	2	—	—	—	—	—	—	—	—	—	—	—	—	—	—	—	—	—	—	—	—	—	—	—	1	—	1	—	—	—	—			
Противузаконные поступки должностныхъ лицъ при храненіи и управленіи ввѣрен- наго имъ по службѣ имущества	5	5	—	—	—	—	—	—	—	—	—	—	—	—	—	3	—	—	—	—	—	—	—	—	—	—	—	—	—	—	—	—			
Подлогъ по службѣ должностныхъ лицъ	3	4	—	—	—	—	—	—	—	—	—	—	—	—	—	4	—	—	—	—	—	—	—	—	—	—	—	—	—	—	—	—	—		
Преступленія и проступки чиновъ полиціи	5	10	—	—	—	—	—	—	—	—	—	—	—	—	—	8	—	—	—	—	—	—	—	—	—	—	—	—	—	—	—	—	—		
Поддѣлка монеты золотой, серебряной и мѣдной	1	3	—	—	—	—	—	—	—	2	—	—	—	—	—	1	—	—	—	—	—	—	—	—	—	—	—	—	—	—	—	—	—		
Поддѣлка Государственныхъ кредитныхъ билетовъ	1	2	—	—	—	—	—	—	—	—	—	—	—	—	—	2	—	—	—	—	—	—	—	—	—	—	—	—	—	—	—	—	—	—	
Нарушеніе постановленій о питейномъ сборѣ	4	2	2	—	—	—	—	—	—	—	—	—	—	—	—	1	—	—	—	—	—	—	—	—	—	—	1	—	1	2	—	—	—		
Нарушеніе постановленій о казенныхъ лѣсахъ	2	2	—	—	—	—	—	—	—	—	—	—	—	—	—	—	—	—	—	—	—	—	—	—	—	—	—	—	—	—	—	—	—	—	
Лжесвидѣтельство, ложное показаніе и ложные доносы	6	11	—	—	—	—	—	—	—	—	—	—	—	—	—	11	—	—	—	—	—	—	—	—	—	—	—	—	—	—	—	—	—	—	
Бродяжничество, укрывательство бѣглыхъ и нарушеніе постановленій о паспортахъ и др. видахъ на жительство	26	26	—	—	—	—	—	1	—	—	—	—	—	—	—	—	—	—	—	—	—	—	—	—	—	—	—	—	—	—	—	—	—	—	
Преступленій противъ общественной нравственности	4	5	—	—	—	—	—	—	—	—	—	—	—	—	—	1	—	—	—	—	—	—	—	—	—	—	—	—	—	—	—	—	—	—	
Смертоубійства	120	145	9	—	—	—	—	—	—	2	2	5	2	17	2	121	3	8	1	25	3	72	2	31	3	9	—	—	—	—	—	—	—	—	
Нанесеніе ранъ, увѣчья и другихъ поврежденій здоровья	81	88	3	—	—	—	—	—	—	7	—	5	2	20	1	56	—	—	—	—	—	—	—	—	—	—	—	—	—	—	—	—	—	—	
Преступленія противъ чести и цѣломудрія женщинъ	7	10	—	—	—	—	—	—	—	3	—	—	—	—	—	5	—	—	—	—	—	—	—	—	—	—	—	—	—	—	—	—	—	—	
Противузаконное вступленіе въ бракъ	2	2	—	—	—	—	—	—	—	—	—	—	—	—	—	2	—	—	—	—	—	—	—	—	—	—	—	—	—	—	—	—	—	—	
Истребленіе и поврежденіе чужого движимаго имущества	3	1	2	—	—	—	—	—	—	—	—	—	—	—	—	1	1	1	—	—	—	—	—	—	—	—	—	—	—	—	—	—	—	—	—
Похищеніе чужого имущества. { Разбой	21	42	1	—	—	—	—	—	—	2	—	—	—	—	—	2	—	—	—	—	—	—	—	—	—	—	—	—	—	—	—	—	—	—	—
{ Грабежъ	17	24	1	—	—	—	—	—	—	—	—	—	—	—	—	1	—	—	—	—	—	—	—	—	—	—	—	—	—	—	—	—	—	—	—
{ Кража	106	134	1	—	—	—	—	—	—	6	—	5	—	—	—	22	1	101	—	—	—	—	—	—	—	—	—	—	—	—	—	—	—	—	—
Присвоеніе и растрата чужого имущества	2	2	—	—	—	—	—	—	—	1	—	—	—	—	—	—	—	—	—	—	—	—	—	—	—	—	—	—	—	—	—	—	—	—	—
Итого	560	667	37	6	2	6	—	2	—	49	5	20	6	127	16	457	8	24	2	79	4	299	10	162	8	68	8	22	2	13	3	—	—	—	



ВѢДОМОСТЬ

О посѣвѣ и урожаѣ хлѣба въ Терской области.

Округа и отдѣлы.	ПОСѢЯНО ЧЕТВЕРТЕЙ									СНЯТО ЧЕТВЕРТЕЙ								
	Озимой пшеницы.	Ржи.	Яровой пшеницы.	Овса.	Ячменя.	Гречихи.	Кукурузы.	Проса и остальных яровыхъ хлѣбовъ	Картофеля.	Озимой пшеницы.	Ржи.	Яровой пшеницы.	Овса.	Ячменя.	Гречихи	Кукурузы	Проса и другихъ яровыхъ хлѣбовъ	Картофеля.
Владикавказскій округъ	12297	217	2362	1715	2865	—	4135	2211	2088	41892	1060	12680	5506	9745	—	92280	20260	10523
Грозненскій —	13737	42	—	1193	2561	9	10758	1156	31	65460	209	—	6770	13483	75	235056	9106	265
Хасавъ-Юртовскій —	17167	—	67	—	207	—	1878	2041	40	74519	—	540	—	1863	—	25869	31542	326
Нальчикскій —	5299	1130	682	739	1939	24	2197	4658	651	22751	4154	5409	2844	7758	115	21017	46345	5170
Пятигорскій отдѣлъ	30343	15726	3	7070	6272	1088	121	16034	9701	53891	71037	3	49624	34354	6928	643	205759	37000
Сунженскій —	27551	5896	—	4230	6817	895	12093	8922	5906	90439	22602	—	43113	38095	2776	131279	51905	53258
Бизлярскій —	8036	5286	44	1011	1565	—	192	2476	489	23369	33569	81	7656	7339	—	1374	18992	2176
Г. Моздокъ съ хуторами	601	946	—	98	49	—	—	1872	—	3575	6324	—	620	309	—	—	19078	—
Итого въ области	115031	29243	3158	16056	22275	2016	31374	39370	18906	375896	138955	18713	116133	112946	9894	507518	402987	108718

В Ъ Д О М О С Т Ъ

№ 14-й.

о числѣ лошадей, рогатаго и другаго скота въ Терской области.

Наименованіе отдѣловъ, округовъ и городовъ.	Лошадей.	Рогатаго скота.	О в е ц ь.		Барановъ.	Козъ.	Свиней.	Верблюдовъ.	Ослонъ и муловъ.	Всего головъ.
			Простыхъ.	Тонкорунныхъ.						
Въ г Владикавказъ	2582	2715	424	—	763	234	1134	—	25	7877
» » Моздокъ съ принадлежащими къ нему хуторами	3023	9927	9990	—	2501	487	317	69	—	26314
» Владикавказскомъ округѣ	12779	53652	176945	—	—	24505	1135	—	1906	270922
» Грозненскомъ —	16627	189380	220712	5080	11360	88693	975	—	1051	533878
» Налъчикекомъ —	48212	168228	474983	6022	—	80360	824	—	2400	781029
» Хасавъ-Юртовскомъ —	6972	51786	61061	1780	30900	32013	250	—	359	185121
» Сунженскомъ отдѣлѣ	25909	107600	115001	7343	—	16646	30305	—	851	303655
» Бизлярскомъ —	30619	96909	58459	216	—	44113	20794	2300	—	253410
» Пятигорскомъ —	20762	187064	130264	300000	—	—	18536	—	—	656626
Итого по области.	167485	810461	1.304.639	320441	45524	287051	74270	2369	6592	3.0.8.832

