

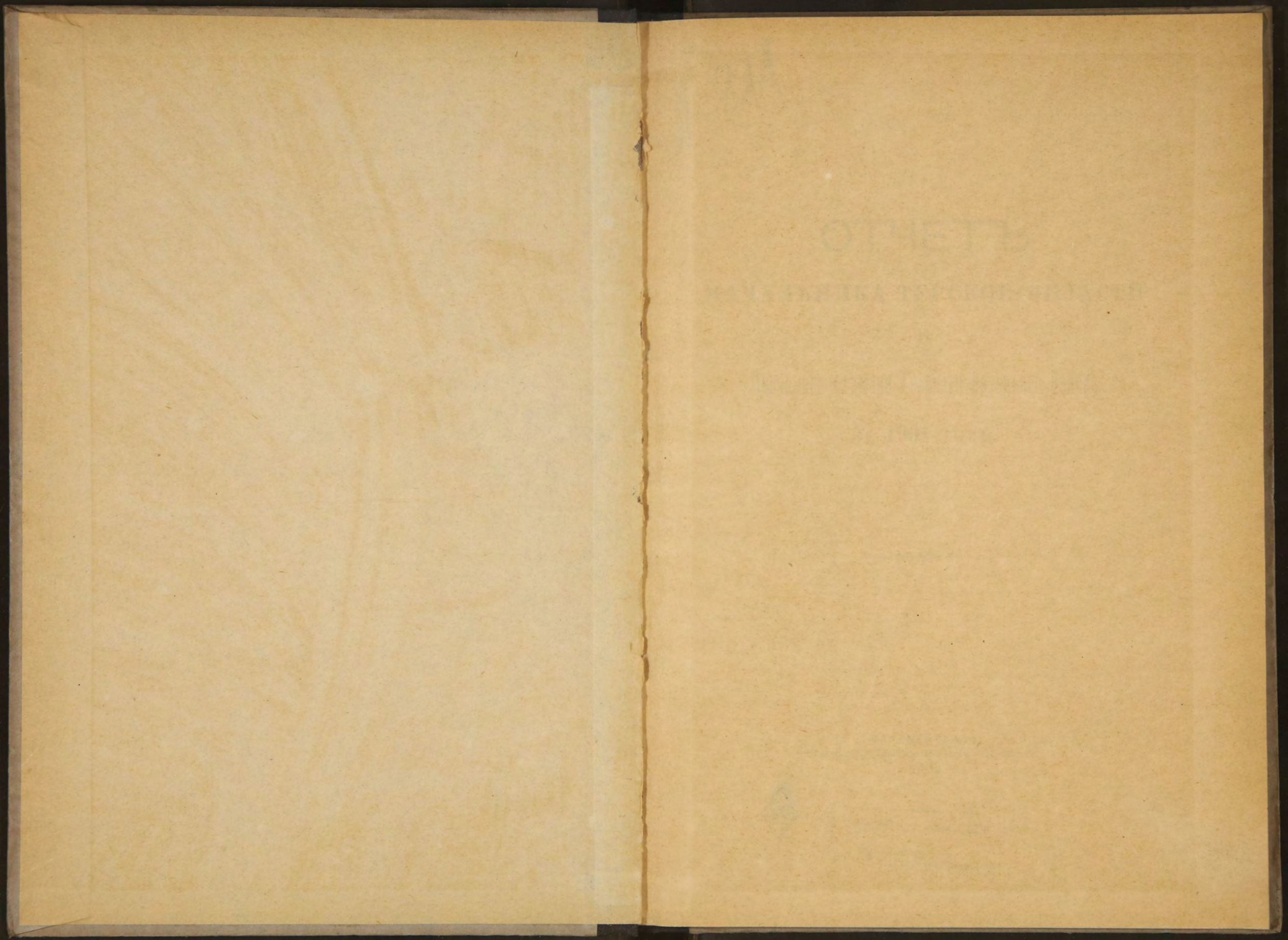
№
А. М.
69

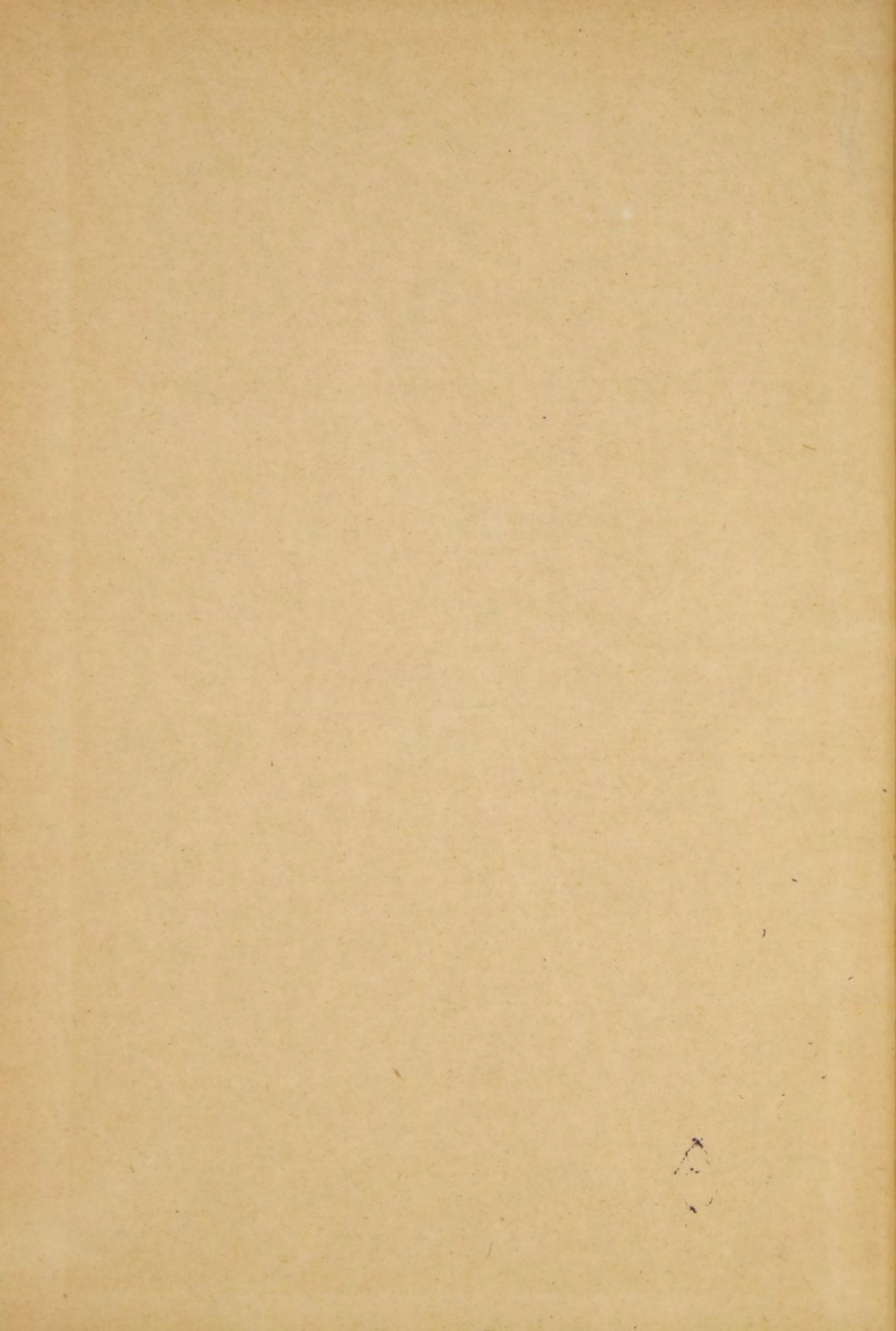
4 211

69

ОТЧЕТЪ
НАЧАЛЬНИКА ТЕРСКОЙ ОБЛАСТИ
И
Наказнаго Атамана Терскаго Казачьяго Войска
ЗА 1901 ГОДЪ.

ВЛАДИКАВКАЗЪ.
Типографія Терскаго Областнаго Правленія.
1902



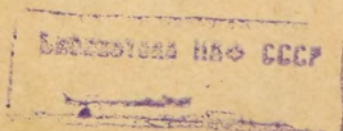


8.911

ОТЧЕТЪ
НАЧАЛЬНИКА ТЕРСКОЙ ОБЛАСТИ
И
Наказнаго Атамана Терскаго Казачьяго Войска
ЗА 1901 ГОДЪ.



ВЛАДИКАВКАЗЪ.
Типографія Терскаго Областнаго Правленія.
1902



K

ОТДЕЛЪ

НАЧАЛЬНИКА ТЕЛЕГРАФНОГО ДЕПАРТАМЕНТА

№

ИЗДАНО АТМАНЪ ТИПОГРАФИИ НАЧАЛЬНИКА ТЕЛЕГРАФНОГО ДЕПАРТАМЕНТА

ВЪ ПЕТЕРБУРГѢ

91808



МОСКОВСКОЕ

ИЗДАТЕЛЬСТВО ТЕЛЕГРАФНОГО ДЕПАРТАМЕНТА

1891



ОТЧЕТЪ
НАЧАЛЬНИКА ТЕРСКОЙ ОБЛАСТИ
И
НАИЗНАГО АТАМАНА ТЕРСНАГО КАЗАЧЬЯГО ВОЙСКА
за 1901 годъ.

I. ОБЩЕЕ ОБОЗРѢНІЕ.

Терская область, южной границей своей прилегающая къ Главному Кавказскому хребту, а частью восточной—къ Каспійскому морю, соприкасается своей территоріей: на югъ съ двумя губерніями Закавказья—Кутаисской и Тифлисской и съ Дагестанскою областью, расположенными по южному и частью сѣверному склону Главнаго хребта, на востокъ—съ Дагестанскою областью, на сѣверъ—съ Ставропольской и Астраханской губерніями, а на западъ—съ Кубанскою областью. Какъ сѣверная, такъ и южная границы области представляютъ собою ломанья линіи съ рѣзкими отклоненіями отъ ихъ главнаго направленія.

Терская область заключаетъ въ себѣ 6.675,000 десятинъ земли, самой разнообразной въ топографическомъ и почвенномъ отношеніяхъ. На сравнительно небольшомъ ея пространствѣ встрѣчаются снѣговья, скалистыя, травянистыя и лѣсистыя горы, изрѣзанныя глубокими ущельями, встрѣчаются и привольныя степи съ тучнымъ черноземомъ, или съ переносными движущимися песками, а также болотистыя низменности, расположенныя ниже уровня Каспійскаго моря.

При такомъ рельефѣ областной территоріи климатическія условія ея весьма разнообразны: умѣренный, безъ рѣзкихъ колебаній, климатъ Владикавказа къ югу, ближе къ снѣжнымъ вершинамъ Кавказскаго хребта, дѣлается суровѣе и холоднѣе, къ сѣверу же, наоборотъ, знойнѣе и суше. Здоровый климатъ нагорныхъ мѣстностей переходитъ, по нижне-

му теченію рѣки Терека, въ сырой болотистый климатъ съ почти никогда не прекращающеюся маляріей.

По отношенію къ флорѣ замѣчается также поразительное разнообразіе: полоса альпійскихъ настѣлицъ и хвойной растительности смѣняется хлѣбными злаками умѣренной полосы; затѣмъ слѣдуютъ кукуруза, рисъ, нѣжные сорта табаку, фруктовыхъ деревьевъ и, наконецъ, плантаціи дикорастущихъ каперсовъ, спаржи и большія пространства виноградныхъ садовъ.

Разнообразію естественныхъ условій Терской области соответствуетъ такое же разнообразіе племенного состава населенія. Кромѣ русскаго (казачьяго) и коренного туземнаго (горскаго) населенія, составляющихъ массу его, и регулярныхъ войскъ всѣхъ трехъ родовъ оружія, въ предѣлахъ области находятся: русскіе крестьяне и мѣщане, кочевые караногайцы и калмыки, евреи, иностранные подданные и многіе другіе.

Терская область съ 1-го января 1899 года дѣлится на 4-ре отдѣла—Пятигорскій, Моздокскій, Кизлярскій и Сунженскій и четыре округа—Владикавказскій, Хасавъ-Юртовскій, Нальчикскій и Грозненскій. Во главѣ Терской области стоитъ начальникъ области и наказный атаманъ Терскаго казачьяго войска, который въ военномъ отношеніи пользуется правами начальника дивизіи и въ непосредственномъ подчиненіи ему состоитъ войсковая штабъ, а по гражданскому управленію ему принадлежатъ всѣ права и обязанности, присвоенныя губернаторамъ.

Съ 1-го іюля 1888 г., на основаніи Высочайшаго указа, даннаго Правительствующему Сенату 21 марта 1888 года, и приложенныхъ къ нему законоположеній, административное и полицейское управленіе Терской области и Терскаго казачьяго войска, а равно и военный составъ послѣдняго находятся въ вѣдѣніи войскового наказнаго атамана Кавказскихъ казачьихъ войскъ и командующаго войсками Кавказскаго военного округа.

Собственно территорія Терскаго казачьяго войска *) въ военномъ отношеніи дѣлится на 4 полковыхъ округа: Волгскій, Горско-Моздокскій, Сунженско-Владикавказскій и Кизлярско-Гребенской. Изъ раіоновъ означенныхъ полковыхъ округовъ пополняются одноименные имъ строевые и льготные полки Терскаго казачьяго войска.

*) Территорія эта состоитъ изъ: а) земель войскового запаса, б) общественныхъ станичныхъ надѣловъ и в) Высочайше пожалованныхъ, взамѣнъ пенсіи, участковъ офицерамъ и чиновникамъ войскового сословія.

II. НАРОДОНАСЕЛЕНИЕ.

Общее число народонаселения Терской области какъ войскового казачьяго, такъ и другихъ сословій за три предшествовавшіе года представлено въ слѣдующей таблицѣ.

Къ 1-му января:	Всѣхъ сословій.	Въ томъ числѣ войскового.	0/0 войскового сословія.
	Душъ обоюго пола.		
1899 года	903091	177102	19,6
1900 »	918596	180125	19,6
1901 »	934014	183378	19,6

Къ 1-му января 1902 года общее народонаселение Терской области ичисляется слѣдующими цифрами:

Въ отдѣлахъ:

Пятигорскій	81129
Моздокскій	60805
Сунженскій	122044
Кизлярскій	91765—355743

Въ округахъ:

Грозненскій	196039
Владикавказскій	98603
Нальчикскій	104032
Хасавъ-Юртовскій	70635—469309

Въ городахъ:

Владикавказъ	51926
Моздокъ	14878
Пятигорскъ	23644
Георгиевскъ	13620
Грозный.	19647
Кизляръ.	8046—131761

Итого въ Терской области—956813

Прибыль населенія.

Въ нижеслѣдующей таблицѣ показана прибыль народонаселенія Терской области за три предшествовавшіе года.

Г о д ы.	Всѣхъ прибывшихъ.	Въ томъ числѣ родившихся.	‰ родившихся войскового сословія.
	Всѣхъ сословій.		
Въ 1898 году	44113	30283	5,31
» 1899 »	43727	30008	5,28
» 1900 »	44056	31827	5,28

Прибыль населенія за отчетный годъ показана въ нижеслѣдующей таблицѣ, въ коей отдѣлы расположены по относительному числу родившихся въ казачьемъ сословіи, а округа и города—по относительному числу всѣхъ вообще родившихся.

Въ отдѣлахъ, округахъ и городахъ.	Народонаселеніе обоюго пола на 1-е января 1901 г.		Родившихся обоюго пола въ 1901 году.			Зачисленныхъ въ войсковое сословіе.			Прибывшихъ другихъ сословій.	Всѣхъ прибывшихъ.	‰ родившихся.			
	Войскового сословія.	Другихъ сословій.	Войскового сословія.	Другихъ сословій.	В с ѣ х ъ .	Число.	‰	Въ числѣ зачислен. вступило въ бракъ съ казак. многог. женщинъ.			Въ 1901 году.	За предшествовавшее трехлѣтіе.	а) войскового сословія къ войсковому населенію.	
													Въ 1901 году.	За предшествовавшее трехлѣтіе.
<i>Отдѣлы:</i>														
Кизлярскій	42299	46556	2465	2096	4561	31	0,0	31	1710	6302	5,8	5,0		
въ томъ числѣ по станицамъ	42299	3361	2465	374	2839	31	—	31	255	3125	5,8	5,0		
Пятигорскій	48581	28596	2726	2165	4891	90	0,2	90	2557	7538	5,6	5,3		
въ томъ числѣ по станицамъ	48581	13844	2726	1055	3781	90	0,2	90	760	4631	5,6	5,3		
Моздокскій	47241	11206	2633	682	3315	46	0,1	45	1351	4712	5,6	5,3		
въ томъ числѣ по станицамъ	47241	6435	2633	363	2996	46	0,1	45	1344	4386	5,6	5,3		

Сунженскій . . .	45257	74199	2533	2208	4741	132	0,2	100	1583	6456	5,6	5,3
въ томъ числѣ по станіцамъ . . .	45257	4717	2533	490	3023	132	0,2	100	466	3621	5,6	5,3
Итого . . .	183378	160557	10357	7151	17508	299	0,1	266	7201	25008	5,64	5,29
въ томъ числѣ по станіцамъ . . .	183378	28357	10357	2282	12639	299	0,1	266	2825	15763	5,64	5,29
<i>Округа:</i>											б) другихъ сосл. къ на- сел. таков.	
Владикавказскій	—	97161	—	3179	3179	—	—	—	53	3232	3,2	2,9
Нальчикскій . .	—	101653	—	2793	2793	—	—	—	953	3746	2,7	2,7
Хасавъ-Юртовс.	—	67622	—	1791	1791	—	—	—	3566	5357	2,6	2,3
Грозненскій . .	—	193322	—	3871	3871	—	—	—	1785	5656	2,0	2,1
Итого . . .	—	459758	—	11634	11634	—	—	—	6357	17991	2,52	2,50
<i>Города:</i>												
Грозный	—	18875	—	1234	1234	—	—	—	710	1944	6,5	5,3
Пятигорскъ . .	—	22961	—	1086	1086	—	—	—	283	1369	4,7	4,5
Моздокъ	—	14329	—	792	792	—	—	—	265	1057	5,5	4,4
Георгіевскъ . .	—	13169	—	557	557	—	—	—	326	883	4,2	4,4
Кизляръ	—	7652	—	386	386	—	—	—	1312	1698	5,0	4,2
Владикавказъ .	—	50403	—	1790	1790	—	—	—	1121	2911	3,5	3,3
Итого	—	127389	—	5845	5845	—	—	—	4017	9862	4,58	4,35
А всего	183378	747704	10357	24630	34987	299	0,1	266	17575	52861	3,75	4,04

Средняя рождаемость обоихъ половъ въ войсковомъ населеніи за отчетный годъ, по сравненію съ предыдущимъ, была выше на 0,36⁰/₀ и выше средней рождаемости за предшествовавшее трехлѣтіе на 0,35⁰/₀. Процентъ родившихся обоюго пола въ невойсковыхъ сословіяхъ, по сравненію съ предыдущимъ годомъ, повысился на 0,32⁰/₀.

Число зачисленныхъ въ войсковое сословіе въ отчетномъ году составляло лишь 0,1⁰/₀ общаго казачьяго населенія, т. е. держалось на уровнѣ предыдущаго года.

Повышеніе рождаемости какъ въ войсковомъ, такъ и въ невойсковыхъ сословіяхъ было столь незначительно, что не требуетъ особаго объясненія, такъ какъ въ означенныхъ предѣлахъ отклоненія въ ту или другую сторону возможны отъ разныхъ случайныхъ причинъ.

Убыль населенія.

Общая убыль населенія Терской области за предшествовавшее трехлѣтіе показана въ слѣдующей таблицѣ.

Г о д ы.	Всѣхъ убывшихъ.	Въ томъ числѣ умершихъ.	‰ умершихъ войскового сословія.
	Всѣхъ сословій.		
Въ 1898 году	24720	19376	3,31
• 1899 •	28222	22126	3,55
• 1900 •	28638	21479	3,41

Подробныя свѣдѣнія объ убыли населенія за отчетный годъ приведены въ нижеслѣдующей таблицѣ, въ которой отдѣлы расположены по относительной смертности въ войсковомъ сословіи, а округа и города—по относительной смертности въ невойсковыхъ сословіяхъ.

Въ отдѣлахъ, ок- ругахъ и городахъ.	Умершихъ обоего пола.			Исклю- чно изъ войсков. сослов.		Всѣхъ выбывшихъ.	‰ умер- шихъ.		Естест- венный приростъ.		
	Войскового сословія.	Другихъ сословій.	В С ъ Х Ть.	Ч и с л о.	Въ томъ числѣ казач. вступ. въ бракъ съ иног.		Выбавшихъ другихъ сословій.	Въ 1901 го- ду.	За предшест. трехлѣтіе.	Въ 1901 го- ду.	За предшест. трехлѣтіе.
<i>Отдѣлы:</i>											
Кизлярскій	1473	1323	2796	52	32	544	3392	3,4	4,2	2,4	0,8
въ томъ числѣ по станіцамъ	1473	234	1707	52	32	315	2074	3,4	4,2	2,4	0,8
Сунженскій	1504	1534	3038	71	56	759	3868	3,3	3,1	2,3	2,2
въ томъ числѣ по станіцамъ	1504	359	1863	71	56	215	2149	3,3	3,1	2,3	2,2
Пятигорскій	1448	1111	2559	166	74	861	3586	2,9	3,1	2,7	2,2
въ томъ числѣ по станіцамъ	1448	623	2071	166	74	708	2945	2,9	3,1	2,7	2,2

Моздокскій	1271	369	1640	74	30	640	2354	2,7	3,2	2,9	2,0
въ томъ числѣ по станіямъ	1271	245	1516	74	30	532	2 22	2,7	3,2	2,9	2,0
Итого	5696	4337	10033	363	192	2804	13200	3,11	3,40	2,54	1,88
въ томъ числѣ по станіямъ	5696	1461	7157	363	192	1770	9290	3,11	3,40	2,54	1,88
<i>Округа:</i>								Другихъ сословій къ населе- нію таков.		Невойско- вого со- словія.	
Хасавъ-Юртовскій	—	1698	1698	—	—	646	2344	2,5	2,4	1,3	—
Владикавказскій . .	—	1673	1673	—	—	117	1790	1,7	1,5	1,5	1,4
Грозненскій	—	2879	2879	—	—	60	2939	1,4	1,7	0,6	0,3
Нальчикскій	—	1323	1323	—	—	44	1367	1,3	1,5	1,4	1,3
Итого	—	7573	7573	—	—	867	8440	1,64	1,75	0,88	1,00
<i>Города:</i>											
Кизляръ	—	349	349	—	—	955	1304	4,5	5,6	0,5	—
Грозный	—	860	860	—	—	312	1172	4,5	3,5	2,0	1,7
Моздокъ	—	508	508	—	—	—	508	3,6	3,3	1,9	1,1
Георгіевскъ	—	407	407	—	—	52	432	3,1	2,8	1,1	1,5
Пятигорскъ	—	686	686	—	—	—	686	2,9	2,8	1,8	1,7
Владикавказъ	—	1086	1086	—	—	302	1388	2,1	1,9	1,4	1,3
Итого	—	3896	3896	—	—	1594	5490	3,06	3,31	1,52	1,77
А всего	5696	15806	21502	363	192	5265	27130	2,31	2,14	1,44	1,55

Средняя смертность населенія въ отчетномъ году была ниже, чѣмъ въ предшествовавшемъ: въ войсковомъ сословіи на 0,30⁰/₀, а въ невойсковомъ на 0,03⁰/₀. Въ зависимости отъ этого естественный приростъ населенія значительно повысился какъ въ войсковомъ сословіи—на 0,67⁰/₀, такъ и въ невойсковомъ—на 0,34⁰/₀.

Наибольшая смертность наблюдалась по прежнему въ Кизлярскомъ отдѣлѣ вообще и въ гор. Кизлярѣ въ особенности. Причины этого лежатъ въ крайне неблагоприятныхъ для жизни и здоровья климатическихъ условіяхъ названнаго района, гдѣ ежегодные разливы р. Терека наводняютъ огромныя пространства земли, покрытыя невысыхающими болотами, служащими источникомъ распространенія маляріиныхъ заболѣваній Изъ округовъ наивысшую смертность даетъ Хасавъ-Юртовскій, большая половина котораго находится въ условіяхъ, почти одинаковыхъ съ Кизлярскимъ отдѣломъ.

Вышеприведенныя цифровыя данныя какъ о смертности, такъ и о рождаемости въ казачьемъ населеніи можно считать довольно точными; что же касается не казачьяго населенія, состоящаго въ огромной массѣ изъ горцевъ и частью изъ переселенцевъ, представляющихъ изъ себя крайне подвижной элементъ, то прибывающій въ Терскую область, то отливающій изъ нея,—всѣ вышеприведенныя цифры могутъ имѣть только относительное практическое значеніе. Въ виду этого представляется крайняя необходимость введенія въ Терской области болѣе точной регистраціи населенія.

Наличный составъ населенія.

Общее наличное населеніе Терской области къ 1-му января 1902 г. показано въ нижеслѣдующей таблицѣ, въ которой отдѣлы, округа и города расположены въ нисходящемъ порядкѣ по абсолютному числу жителей.

	Войскового сословія.			Невойскового сословія.			Всего народонаселенія.			‰ невойскового сословія.
	Мужскаго пола.	Женскаго пола.	Всего.	Мужскаго пола.	Женскаго пола.	Всего.	Мужскаго пола.	Женскаго пола.	Всего.	
<i>Отдѣлы:</i>										
Сунженскій . .	23414	2933	46347	40045	35652	75697	63459	58585	122044	62,0
въ томъ числѣ по станицамъ .	23414	22933	46347	2754	2345	5099	26168	25278	51446	9,9
Кизлярскій . .	21549	21721	43270	25485	23010	48495	47034	44731	91765	52,8
въ томъ числѣ по станицамъ .	21549	21721	43270	1901	1540	3441	23450	23261	46711	7,4
Пятигорскій . .	24967	24816	49783	16770	14576	31346	41737	39392	81129	38,6
въ томъ числѣ по станицамъ .	24967	24816	49783	7743	6585	14328	32710	31401	64111	22,3
Моздокскій . .	24465	24110	48575	6594	5636	12230	31059	29746	60805	20,1
въ томъ числѣ по станицамъ .	24465	26110	48575	4079	3286	7365	28544	27396	55940	13,1
Итого . . .	94395	93580	187975	88894	78874	167768	183289	172454	355743	47,1
въ томъ числѣ по станицамъ .	94395	93580	187975	16477	13756	30233	110872	107336	218208	13,8

<i>Округа:</i>										
Грозненскій . . .	—	—	—	101530	94509	196039	101530	94509	196039	100 п р о ц е н т о в ь.
Нальчикскій . . .	—	—	—	54249	49783	104032	54249	49783	104032	
Владикавказскій	—	—	—	51839	46764	98603	51839	46764	98603	
Хасавъ-Юртов.	—	—	—	37253	33382	70635	37253	33382	70635	
Итого . . .	—	—	—	241871	224438	469309	244871	224438	469309	
<i>Города:</i>										
Владикавказъ . . .	—	—	—	27224	24702	51926	27224	24702	51926	
Пятигорскъ . . .	—	—	—	13320	10324	23644	13320	10324	23644	
Грозный . . .	—	—	—	10544	9103	19647	10544	9103	19647	
Моздокъ . . .	—	—	—	7502	7376	14878	7502	7376	14878	
Георгиевскъ . . .	—	—	—	7584	6036	13620	7584	6036	13620	
Кизляръ . . .	—	—	—	4480	3566	8046	4480	3566	8046	
Итого . . .	—	—	—	70654	61107	131761	70654	61107	131761	
А всего . . .	94395	93580	187975	404419	364419	768838	498814	457999	956813	80,35

Въ отчетномъ году общее народонаселеніе Терской области увеличилось на 22799 душъ обоого пола или на 2,4⁰/₀, въ томъ числѣ населеніе войскового сословія мужескаго пола увеличилось на 2332 души или на 2,5⁰/₀.

Какъ видно изъ вышеприведенной таблицы, въ Терской области преобладаетъ невойсковое сословіе, которое въ отчетномъ году составляло 80,35⁰/₀ общаго народонаселенія области, а казаки только 19,65⁰/₀ или менѣ одной пятой части.

Сословный составъ населенія.

Цифровыя данныя о сословномъ составѣ населенія Терской области за отчетный годъ приведены въ слѣдующей таблицѣ.

Въ отдѣлахъ, округахъ и городахъ.	Дворянъ.	Почетныхъ гражданъ.	Духовенства.	Купцовъ.	Мѣщанъ и цеховыхъ.	Казаковъ и другихъ военныхъ сословій.	Крестъ-яиъ.	Тузменцевъ сельскаго сословія.	Остальныхъ сословій.	В с е г о.
<i>Отдѣлы:</i>										
Пятигорскій . . .	239	44	258	13	1457	50860	26378	1147	733	81129
въ томъ числѣ по станціямъ . . .	186	15	202	6	686	50567	12206	26	217	64111

Моздокскій	535	217	224	162	3941	48574	6073	172	907	60805
въ томъ числѣ по станіцамъ	535	217	181	162	453	48574	4745	168	905	55940
Сунженскій	485	—	304	40	305	46277	5225	68406	1002	122044
въ томъ числѣ по станіцамъ	485	—	205	40	304	46277	3132	—	1003	51446
Кизлярскій	446	55	260	53	1664	43118	14634	28210	3325	91765
въ томъ числѣ по станіцамъ	428	53	145	53	341	42872	2344	218	257	46711
Итого	1705	316	1046	268	7367	188829	52310	97935	5967	355743
въ томъ числѣ по станіцамъ	1634	285	733	261	1784	188290	22427	412	2382	218208
<i>Округа:</i>										
Грозненскій	72	74	706	14	141	297	1436	192746	553	196039
Владикавказскій . .	436	249	232	61	216	12	3456	93767	174	98603
Нальчикскій	170	—	454	—	339	1001	13537	88489	42	104032
Хасавъ-Юртовскій	216	18	378	102	740	1256	10075	57217	633	70635
Итого	894	341	1770	177	1436	2566	28504	432219	1402	469309
<i>Города:</i>										
Владикавказъ	2883	108	520	662	21186	6353	8100	3240	8874	51926
Моздокъ	169	234	220	678	4288	477	2457	54	6301	14878
Пятигорскъ	557	202	34	278	19542	1727	965	79	260	23644
Георгіевскъ	286	12	34	28	4664	1398	2648	294	4256	13620
Грозный	270	501	75	504	9686	1048	6989	134	440	19647
Кизляръ	73	135	40	50	6223	138	570	404	413	8046
Итого	4238	1192	923	2200	65589	11141	21729	4205	20544	131761
А всего	6837	1849	3739	2645	74392	202536	102543	534359	27913	956813

Распределеіе войскового населенія мужескаго пола по Терской области, а также число офицеровъ и классныхъ чиновниковъ показано въ нижеслѣдующей таблицѣ

О Т Д Ъ Л Ы.	Состояло къ 1-му января 1902 года всего войскового населенія мужского пола.		Въ томъ числѣ лицъ, имѣющихъ офицерскіе и классныя чины.	
	ЧИСЛО.	0/0 къ общему войсковому населенію мужского пола.	ЧИСЛО.	0/0 къ войсковому населенію мужского пола каждаго отдѣла.
Пятигорскій	24967	26,5	72	0,3
Моздокскій	24465	25,8	263	1,1
Сунженскій	23414	24,9	146	0,6
Кизлярскій	21549	22,8	160	0,7
Итого	94395	100	641	0,6

Возрастной и семейный составъ казаковъ.

Распределение казаковъ мужскаго пола по возрастамъ показано въ слѣдующей таблицѣ.

О Т Д Ъ Л Ы.	До 7-ми лѣтъ.	Отъ 7-ми до 14-ти лѣтъ.	Отъ 14-ти до 17-ти лѣтъ.	Отъ 17-ти до 18-ти лѣтъ.	Отъ 18-ти до 21-го года.	Отъ 21-го до 38-ми лѣтъ.	Отъ 38-ми до 60-ти лѣтъ.	Отъ 60-ти до 65-ти лѣтъ.	Свыше 65-ти лѣтъ.	В С Е Г О.
Пятигорскій	5616	3784	2253	567	1199	6004	4137	765	642	24967
Моздокскій	4367	3879	2793	511	1436	5162	4249	1159	1089	24465
Сунженскій	5022	3724	1938	528	1450	4713	4379	990	660	23414
Кизлярскій	4169	3774	2502	534	1345	4855	3475	443	452	21549
Итого	19174	15161	9486	2140	5440	20734	16240	3357	2663	94395

Распределение казаковъ по семейному положенію выражается слѣдующими данными *).

*) Данныя о числѣ холостыхъ, семейныхъ и вдовыхъ казаковъ составлены здѣсь по свѣдѣніямъ, полученнымъ изъ управленій отдѣловъ, хотя эти свѣдѣнія очевидно не точны: итоги цифръ этой таблицы превышаютъ наличность казачьяго населенія на 4659 душъ обоюго пола.

ОТДѢЛЫ.	Мужскаго пола до 18 лѣтъ.	Женскаго пола до 16 лѣтъ.	Холостныхъ 18 и болѣе лѣтъ и не замуж. 16 и болѣе лѣтъ (въ возраст. дозв. для брака).		Женатыхъ и замужнихъ.		Вдовыхъ.	
			М. П.	Ж. П.	М. П.	Ж. П.	М. П.	Ж. П.
Пятигорскій . . .	12220	11516	749	970	11457	11457	541	873
Моздокскій . . .	11550	9906	1488	1403	13439	13439	783	1068
Сунженскій . . .	11212	9952	1457	1435	10514	10514	740	1004
Кизлярскій . . .	10979	9677	885	1024	9209	9209	661	1303
Итого . . .	45961	41051	4579	4832	44619	44619	2725	4248

Племенной составъ населенія.

Племенной составъ населенія Терской области представляетъ чрезвычайно пеструю смѣсь національностей, отличающихся по языку, религіи, обычаямъ и занятіямъ. Главную массу коренного населенія составляютъ кавказскіе горцы; затѣмъ слѣдуютъ русскіе, кочевые карангайцы и калмыки, армяне, евреи (горскіе) и т. д. Такая пестрота населенія порождаетъ постоянное броженіе въ краѣ, вслѣдствіе столкновенія интересовъ разныхъ національностей и разныхъ культуръ, нерѣдко противоположныхъ другъ другу.

Цифровыя данныя о племенномъ составѣ населенія къ 1-му января 1902 г. приведены въ слѣдующей таблицѣ.

Въ отдѣлахъ, округахъ и городахъ.	Русскихъ.	Кавказскихъ горцевъ.	Ногайцевъ.	Калмыковъ.	Армянъ.	Грузинъ.	Персовъ.	Евреевъ.	Поляковъ.	Нѣмцевъ.	Французовъ.	Другихъ національностей.	Въ томъ числѣ иностр. поддан.
<i>Отдѣлы:</i>													
Пятигорскій	75564	1009	142	21	138	33	32	4	151	3909	1	125	336
Моздокскій .	50352	4754	2	413	3719	58	48	—	15	1413	—	31	41
Сунженскій.	53071	68028	—	—	64	243	12	—	86	538	—	2	—
Кизлярскій .	59633	320	28557	1650	841	705	19	25	8	1	1	5	6
Итого .	238620	74111	28701	2084	4762	1039	111	29	260	5861	2	163	383
въ томъ числѣ по стан.	210599	5071	23	430	427	1009	108	25	134	330	1	51	101

<i>Округа:</i>													
Грозненскій	2337	193556	—	—	16	11	22	9	76	3	—	9	32
Владикавказ.	1813	94155	—	—	36	1255	1	1	23	1208	—	111	137
Нальчикскій	12414	88976	1	—	70	16	33	1260	22	1192	—	48	42
Х.-Юртовск.	9687	51989	4278	—	163	11	120	1890	123	2296	—	78	91
Итого .	26251	428676	4279	—	285	1293	176	3160	244	4699	—	246	303
<i>Города:</i>													
Владикавказ.	41709	3240	—	—	1917	918	1512	990	1010	531	53	46	1291
Моздокъ . .	4184	6074	279	—	2982	1071	—	18	102	168	—	—	26
Пятигорскъ	21758	134	8	—	356	110	36	319	446	369	8	100	110
Георгиевскъ	12493	177	—	8	375	19	70	169	250	39	—	20	36
Грозный . .	15774	140	—	—	311	114	416	2047	502	70	12	261	179
Кизляръ . .	2480	1131	67	—	3615	268	155	165	93	71	1	—	151
Итого .	98398	10896	354	8	9556	2500	2189	3708	2403	1248	74	427	1793
А всего . .	363268	513683	33334	2092	14603	4832	2476	6897	2907	11808	76	836	2478

Указанное въ этой таблицѣ общее число кавказскихъ горцевъ слагается изъ слѣдующихъ цифръ:

	Мужч.	Женщ.	Обоего пола.
Чеченцевъ	104959	97599	202558
Осетинъ	55419	50428	105847
Кабардинцевъ	44354	40437	84791
Ингушей	26023	23082	49105
Кумыковъ	18336	15486	33822
Остальныхъ	19664	17896	37560

III. РЕЛИГИЯ.

Въ зависимости отъ крайней пестроты племенного состава населенія, въ Терской области существуетъ большое разнообразіе вѣроисповѣданій. Численное преобладаніе кавказскихъ горцевъ обуславливаетъ и преобладаніе магометанства, хотя часть горцевъ—осетинъ исповѣдуетъ православіе. Слѣдуетъ однако отмѣтить, что православные осетины сплошь и рядомъ даютъ своимъ дѣтямъ языческія и магометанскія имена, исполняютъ языческіе обряды и всѣмъ христіанскимъ святымъ приписываютъ свойства языческихъ боговъ, приносятъ имъ жертвы и вообще обнаруживаютъ полную религіозную неустойчивость.

Среди христіанскихъ исповѣданій въ Терской области первое мѣсто принадлежитъ православному, хотя и число раскольниковъ довольно значительно. Въ глухихъ степяхъ, прилегающихъ къ Каспійскому морю, среди кочевниковъ до сихъ поръ встрѣчаются язычники.

Подробныя цифровыя данныя о распредѣленіи жителей Терской области по вѣроисповѣданіямъ приведены въ нижеслѣдующей таблицѣ.

Названіе отдѣловъ, округовъ и горо- довъ.	Христіанъ обоего пола.				Иновѣрцевъ обоего пола.				0/0 иновѣрцевъ ко всему населенію.
	Православ- ныхъ.	Раскольни- ковъ.	Другихъ ис- повѣданій.	Всѣхъ.	Евреевъ.	Магометанъ	Другихъ ис- повѣданій.	Всѣхъ.	
<i>Отдѣлы:</i>									
Пятигорскій	71460	4152	4313	79925	4	1182	18	1204	1,4
въ томъ числѣ по станіцамъ	59734	4136	185	64055	—	38	18	56	0,1
Моздокскій	49439	5801	5160	60400	—	400	5	405	0,6
въ томъ числѣ по станіцамъ	49306	5801	432	55539	—	396	5	401	0,7
Сунженскій	52692	645	688	54025	—	68019	—	68019	55,7
въ томъ числѣ по станіцамъ	50647	597	192	51436	—	10	—	10	—
Кизлярскій	40383	19724	850	60957	25	29127	1656	30808	35,7
въ томъ числѣ по станіцамъ	26443	19581	95	46119	25	561	6	592	1,2
Итого	213974	30322	11011	255307	29	98728	1679	100436	28,2
въ томъ числѣ по станіцамъ	186130	30115	904	217149	25	1005	29	1059	0,5
<i>Округа:</i>									
Грозненскій	2345	14	93	2452	9	193578	—	193587	98,7
Владикавказскій	78299	7	1331	79637	1	18965	—	18966	19,2
Нальчикскій	12698	359	1284	14341	1260	88417	14	89691	86,2
Хасавъ-Юртовскій	9692	4	2607	12303	1890	56397	45	58332	82,5
Итого	103034	384	5315	108733	3160	357357	59	360576	76,8
<i>Города:</i>									
Владикавказъ	40181	4771	3557	48509	990	2427	—	3417	6,0
Моздокъ	9571	213	3278	13062	13	1803	—	1816	12,2

Пятигорскъ	21894	—	1171	23065	319	160	100	579	2,4
Георгіевскъ	12373	85	664	13122	169	309	20	498	3,6
Грозный	15704	190	895	16789	2047	811	—	2858	14,5
Кизляръ	2755	—	3780	6535	165	1346	—	1511	18,7
Итого	102478	5259	13345	121082	3703	6856	120	10679	8,1
А всего	419486	35965	29671	485122	6892	462941	1858	471691	49,3
0/0 къ общему на- родонаселенію Тер- ской области	43,8	3,8	3,2	50,8	0,7	48,3	0,2	49,2	

Изъ приведенной таблицы видно, что всѣ христіане обоого пола въ отчетномъ году составляли 50,8⁰/о общаго народонаселенія области, а послѣдователи нехристіанскихъ исповѣданій 49,2⁰/о. По сравненію съ предшествовавшимъ годомъ, относительное число христіанъ увеличилось на 0,9⁰/о; явленіе это не случайное, оно наблюдается изъ года въ годъ и объясняется постояннымъ внѣшнимъ притокомъ христіанъ въ Терскую область, въ лицѣ водворяющихся здѣсь переселенцевъ изъ внутренней Россіи. Однако значительная часть этого пришлага элемента не имѣетъ здѣсь осѣлости и является такимъ образомъ временнымъ гостемъ Терской области; вслѣдствіе этого, не смотря на нѣкоторый численный перевѣсъ христіанъ, преобладающей религіей въ Терской области слѣдуетъ считать магометанство.

Расколъ и сектантство.

На 1-е января 1901 года всѣхъ раскольниковъ и сектантовъ въ Терской области числилось 36665 душъ, а на 1-е января 1902 года ихъ насчитывается только 35965 душъ обоого пола; слѣдовательно, абсолютное число ихъ въ теченіе отчетнаго года уменьшилось на 700 человекъ. По отношенію къ общему числу всѣхъ вообще христіанъ, раскольники составляли въ отчетномъ году 7,4⁰/о.

Уменьшеніе абсолютнаго числа раскольниковъ на 700 душъ представляется настолько крупнымъ явленіемъ, что на немъ нельзя не остановить вниманія. Среди раскольниковъ и сектантовъ, какъ и въ остальномъ населеніи Терской области, рождаемость несомнѣнно превышаетъ смертность, такъ что нужно было ожидать увеличенія ихъ численности путемъ естественнаго прироста; между тѣмъ по официальнымъ даннымъ число ихъ значительно понизилось. Объяснить это успѣхомъ миссіонерской дѣятельности среди раскольниковъ невозможно: по свѣдѣніямъ Владикав-

казской духовной консисторіи, въ отчетномъ году изъ раскола къ православію присоединено: на общихъ правилахъ православія 34 души и на правилахъ единовѣрія 55 душъ, а всего 89 душъ обоего пола. Слѣдовательно въ данномъ случаѣ необходимо допустить неточность цифровыхъ данныхъ, какъ это наблюдается и во многихъ другихъ случаяхъ, влѣдствіе далеко несовершенныхъ способовъ регистраціи; кромѣ того, сектанты недозволенныхъ вѣроученій несомнѣнно скрываютъ свою принадлежность къ сектантству, потому и не поддаются точной регистраціи.

Подробныя свѣдѣнія о распредѣленіи раскольниковъ и сектантовъ по сектамъ приведены въ нижеслѣдующей таблицѣ, въ которой показано и процентное отношеніе приверженцевъ каждой секты къ общему числу раскольниковъ.

Въ отдѣлахъ, округахъ и городахъ.	Пріемлющихъ священство.	Непріемлющихъ священства.	Молоканъ и духоборовъ.	Гудействующихъ.	Другихъ сектъ.	Всѣхъ раскольниковъ.
<i>Отдѣлы:</i>						
Пятигорскій	3709	26	9	—	408	4152
въ томъ числѣ по станицамъ	3693	26	9	—	408	4136
Моздокскій	3032	2	2155	34	578	5801
въ томъ числѣ по станицамъ	3032	2	2155	34	578	5801
Сунженскій	483	9	59	6	88	645
въ томъ числѣ по станицамъ	483	9	59	6	40	597
Излярскій	17222	2301	201	—	—	19724
въ томъ числѣ по станицамъ	17164	2229	188	—	—	19581
Итого	24446	2338	2424	40	1074	30322
въ томъ числѣ по станицамъ	24372	2266	2411	40	1026	30115
<i>Округа:</i>						
Грозненскій	—	—	14	—	—	14
Владикавказскій	—	—	7	—	—	7
Нальчикскій	—	—	7	—	352	359
Хасавъ-Юртовскій	—	—	—	4	—	4
Итого	—	—	28	4	352	384

<i>Города:</i>						
Владикавказъ....	30	3	4165	455	118	4771
Моздокъ	—	—	213	—	—	213
Пятигорскъ	—	—	—	—	—	—
Георгіевскъ	—	27	37	—	21	85
Грозный	—	158	21	11	—	190
Кизляръ	—	—	—	—	—	—
Итого.....	30	188	4436	466	139	5259
А всего	24476	2526	6888	510	1565	35965
<i>% къ общему числу раскольниковъ</i>	68,1	7,0	19,2	1,4	4,3	100

Распределение раскольниковъ и сектантовъ по сословіямъ показано въ слѣдующей таблицѣ.

Въ отдѣлахъ, округахъ и городахъ.	Раскольниковъ обоого пола.				Процентное отношеніе.	
	Войскового сословія.		Другихъ сословія.	Всѣхъ.	Раскольниковъ войскового сословія къ войсковому населенію.	Всѣхъ раскольниковъ къ православному населенію.
	Дворянъ.	Казаковъ.				
<i>Отдѣлы:</i>						
Пятигорскій	13	3774	365	4152	7,6	5,8
въ томъ числѣ по станицамъ.	13	3774	349	4136	7,6	6,8
Моздовскій	39	4943	819	5801	10,2	11,7
въ томъ числѣ по станицамъ.	39	4943	819	5801	10,2	11,7
Сунженскій	21	500	124	645	1,1	1,2
въ томъ числѣ по станицамъ.	21	500	76	597	1,1	1,2
Кизлярскій	117	19165	442	19724	44,5	48,8
въ томъ числѣ по станицамъ.	117	19165	299	19581	44,5	74,0
Итого....	190	28382	1750	30322	15,2	14,1
въ томъ числѣ по станицамъ.	190	28382	1543	30115	15,2	15,1

<i>Округа:</i>						
Грозненскій	—	—	14	14	—	0,5
Владикавказскій	—	—	7	7	—	—
Нальчикскій	—	—	359	359	—	2,8
Хасавъ-Юртовскій	—	—	4	4	—	—
Итого	—	—	384	384	—	0,3
<i>Города:</i>						
Владикавказъ	—	—	4771	4771	—	11,8
Моздокъ	—	—	213	213	—	2,2
Пятигорскъ	—	—	—	—	—	—
Георгиевскъ	—	—	85	85	—	0,6
Грозный	—	—	190	190	—	1,2
Кизляръ	—	—	—	—	—	—
Итого	—	—	5259	5259	—	5,1
А всего	190	28382	7393	35965	15,2	8,5
<i>^{0/0} къ общему числу раскольниковъ</i>						

Изъ приведенныхъ выше данныхъ видно, что въ Терской области расколъ сохраняетъ стойкую живучесть, что объясняется слабымъ развитіемъ просвѣщенія среди раскольниковъ, живущихъ густыми массами въ низовыхъ станицахъ Кизлярскаго отдѣла. Сектантство обязано своимъ происхожденіемъ пришлому элементу, переселенцамъ изъ внутренней Россіи, которые живутъ въ небольшихъ поселкахъ и хуторахъ, уединенныхъ отъ непосредственнаго общенія съ православнымъ населеніемъ и удаленныхъ отъ православныхъ церквей, которыхъ сами переселенцы не имѣютъ и потому встрѣчаютъ большія затрудненія въ удовлетвореніи своихъ религіозныхъ потребностей.

Борьба съ расколомъ и сектантствомъ въ Терской области ведется исключительно на духовно-просвѣтительной почвѣ, путемъ собесѣдованій православныхъ священниковъ и миссіонеровъ съ сектантами. Съ тою же цѣлью среди хуторовъ съ сектантскимъ населеніемъ открываются самостоятельные приходы съ назначеніемъ православныхъ священниковъ и церковно-приходскія школы. Въ отчетномъ году мѣстнымъ епархіальнымъ начальствомъ открыты два самостоятельныхъ прихода: въ Куркужинскихъ хуторахъ и въ сел. Орбеліановкѣ и четыре церковно-приходскихъ школы: на хуторахъ по р. Этокѣ, въ сел. Карлачь-Юртѣ,

въ поселкѣ Акташиномѣ и въ сел. Орбеліановкѣ. Въ помощь епархіальному миссіонеру въ отчетномъ году назначены окружные миссіонеры.

Перечисленныя мѣры принесли благіе результаты: по свѣдѣніямъ Владикавказской Духовной Консисторіи, въ отчетномъ году случаевъ совращенія изъ православія въ расколъ за этотъ годъ не наблюдалось; наоборотъ, въ теченіе года къ православію присоединено: изъ пновѣрныхъ христіанскихъ исповѣданій 7 душъ, изъ нехристіанскихъ исповѣданій 18 душъ и отъ раскола и разныхъ сектъ на общихъ правилахъ православія 34 души и на правилахъ единовѣрія 55 душъ обоого пола.

IV. З Е М Л Я.

Терская область занимаетъ площадь въ 6.675000 десятинъ, что составляетъ 64060 квадр. верстъ или 1307 квадр. географическихъ миль. Пространство какъ всей области, такъ равно и отдѣльныхъ административныхъ частей ея, въ тѣхъ мѣстностяхъ, гдѣ еще не имѣется точныхъ съемочныхъ данныхъ, за неокончаніемъ межеванія, исчислено приблизительно по пятиверстной картѣ Кавказскаго края.

Распределеніе всей территоріи Терской области по отдѣламъ, округамъ и городамъ, а также по угодьямъ показано въ нижеслѣдующей таблицѣ.

Въ отдѣлахъ, округахъ и городахъ.	Всей земли въ десятинахъ.			Въ томъ числѣ			о/о всей площади.			Приходится десятинъ на душу мужск. пола всѣхъ сословій.		
	Войсковой.	Невойсковой	Итого.	Удобной земли.	Лѣсу.	Неудобной.	Удобной.	Лѣсу.	Неудобной.	Всей земли.	Удобн. земл.	Лѣсу.
<i>Отдѣл.:</i>												
Пятигорск.	404160	114652	518812	463857	26391	28564	89,3	5,1	5,6	12,4	11,1	0,6
Моздокск.	558341	38703	597044	553781	11553	31710	92,8	1,9	5,3	19,2	16,9	0,3
Суиженск.	326691	316012	642703	480181	131003	31519	74,7	20,3	5,0	10,1	7,6	2,0
Кизлярск.	717031	1360505	2077536	1393843	45643	638050	67,1	2,2	30,7	44,1	29,6	0,9
Итого .	2006223	1829872	3836095	2891662	214590	729843	75,4	5,6	19,0	20,9	15,7	1,1
<i>Округа:</i>												
Грозненск.	—	757292	757292	423609	299870	33813	55,9	39,6	4,5	7,4	4,1	2,9

Владикавказскій	—	510750	510750	326440	136900	47410	63,9	26,8	9,3	9,8	6,2	2,6
Нальчикск.	—	1026130	1026130	723130	199000	104000	70,5	19,4	10,1	18,8	13,3	3,6
Хас.-Юртовскій	—	499540	499540	340890	124419	34231	68,2	25,0	6,8	13,4	9,1	3,3
Итого	—	2793712	2793712	1814069	760189	219454	64,9	27,2	7,9	11,4	7,5	3,1
<i>Города:</i>												
Владикав.	—	6477	6477	4391	1603	483	67,7	26,3	6,0	0,2	0,1	0,07
Моздокъ	—	15471	15471	14468	579	424	93,5	3,7	2,8	2,0	1,9	0,07
Пятигоре.	—	3046	3046	2294	372	380	75,2	12,2	12,6	0,2	0,1	0,03
Георгіевс.	—	8107	8107	7670	179	258	94,6	2,2	3,2	1,0	1,0	0,02
Грозный	—	4008	4008	2525	1359	124	62,9	33,8	3,3	0,4	0,2	0,1
Кизляръ	—	8084	8084	5201	1684	1199	64,3	20,8	14,9	1,7	1,1	0,4
Итого	—	45193	45193	36549	5776	2868	80,9	12,8	6,3	0,6	0,5	0,09
А всего	2006223	4668777	6675000	4742280	980555	952165	71,0	14,7	14,3	13,4	9,5	1,9

Въ составъ указанной площади входят гражданская и войсковая территоріи. Первая состоитъ изъ земель городскихъ, сельскихъ и казенныхъ, а вторая изъ земель станичныхъ и войсковыхъ запасныхъ; частновладельческія земли входят отчасти въ гражданскую, отчасти въ войсковую территорію; къ послѣдней причислены участки, отмежеванные казачьимъ офицерамъ и класснымъ чиновникамъ взаменъ пенсій, на основаніи положенія 23 апрѣля 1870 года, хотя въ настоящее время большая часть этихъ участковъ уже перешла въ руки лицъ не казачьяго сословія.

Распределеніе земель Терской области по указаннымъ категоріямъ выражается слѣдующими цифрами:

Гражданская территорія:

Городскихъ земель	45.320 дес.
Сельскихъ »	3.618.227 »
Казенныхъ »	440.077 »
Частныхъ собственниковъ	365.153 »

Итого 4.668.777 дес.

Войсковая территорія:

Станичныхъ земель	1.738.310 дес
-----------------------------	---------------

Войсковыхъ запасныхъ	149.574 дес.
Частныхъ собственниковъ	118.339 »
<hr/>	
Итого	2.006.223 дес.
<hr/>	
А всего	6.675.000 дес.

Станичныя земли.

Прежде окончательнаго надѣленія земель станичныхъ обществъ, всѣ удобныя земли войсковой территоріи были раздѣлены, по степени ихъ пригодности для сельско-хозяйственной эксплуатаціи, на пять категорій; изъ первыхъ по качеству категорій отрѣзаны надѣлы станичнымъ обществамъ и отведены на правахъ потомственной собственности участки офицерамъ и класснымъ чиновникамъ, а затѣмъ уже оставшееся, худшее по качеству и удаленное отъ населенныхъ пунктовъ пространство образовало войсковую запасъ.

Распределение станичныхъ надѣловъ по угодьямъ показано въ слѣдующей таблицѣ.

Въ отдѣлахъ Терской области.	Отведено станицамъ десятинъ земли.	Въ томъ числѣ:			Приходится на душу мужского пола войскового сословія.		
		Удобной земли.	Льсу.	Неудобной.	Всей земли.	Удобной земли.	Льсу.
Пятигорскій	377861	352717	14698	10446	15,1	14,1	0,6
Моздокскій	449640	415670	10323	23647	18,4	16,9	0,4
Сунженскій	270666	216771	44596	9299	12,8	9,2	1,9
Кизлярскій	640143	429553	30839	179751	29,7	19,9	1,4
Итого	1738310	1414711	100456	223143	18,4	14,9	1,0
‰ къ общему пространству станичныхъ земель	100‰	81,4	5,7	12,9	—	—	—

Какъ видно изъ этой таблицы, войсковое населеніе въ общемъ достаточно обезпечено землей для своихъ сельскохозяйственныхъ надобностей; но въ частности средней душевой надѣлъ представляетъ значительныя колебанія: отъ 12,8 десят. въ Сунженскомъ отдѣлѣ и до 29,7 десят. въ Кизлярскомъ отдѣлѣ, хотя разница въ размѣрѣ надѣловъ до нѣкоторой степени сглаживается качествомъ и плодородіемъ землц.

Такъ какъ въ большинствѣ станицъ земельные надѣлы значительно превышаютъ рабочую норму, то излишки земли сдаются станичными обществами въ аренду. Подробныя свѣдѣнія о размѣрахъ и доходности станичныхъ земель, сдававшихся въ отчетномъ году въ арендное содержаніе, приведены въ нижеслѣдующей таблицѣ.

Въ отдѣлахъ Терской области.	Сдано въ аренду десятинъ.	У/о отношеніе къ общему количеству станичной земли.	Сумма		Приходится арендной платы.				
			арендной		На десятину		На душу мужескаго пола войскового сословія.		
			платы.		Руб.	Коп.	Руб.	Коп.	Руб.
Кизлярскій	226926	35,4	83443	—	—	36	3	87	
Пятигорскій	170287	45,0	94975	—	—	55	3	80	
Моздовскій	113286	25,2	66711	—	—	58	3	13	
Сувиженскій	107065	39,6	55530	—	—	51	2	37	
Итого	617564	35,5	300659	—	—	48	3	18	

Изъ этой таблицы видно, что отдача въ аренду излишковъ станичной надѣльной земли не приноситъ казакамъ особенныхъ выгодъ: арендная плата не превышаетъ въ среднемъ 48 коп. на десятину и весь годовою доходъ войскового населенія выражается скромной цифрой 3 р. 18 к. на мужскую душу, хотя въ аренду сдается болѣе $\frac{1}{3}$ общей площади станичныхъ надѣловъ. Между тѣмъ отдача въ аренду станичныхъ надѣловъ ведетъ къ неизбежному ухудшенію станичныхъ угодій: вытолченные скотомъ и разрыхленные перепашками, они покрываются сорными травами, вывѣтриваются и такимъ образомъ становятся все менѣ пригодными для сельскохозяйственной эксплуатаціи.

Войсковыя запасныя земли.

Земли войскового запаса предназначены для пополненія душевыхъ казачьихъ надѣловъ въ тѣхъ случаяхъ, когда они, съ увеличеніемъ населенія, уменьшатся настолько, что не будутъ соответствовать закону установленной нормѣ. Войсковыя запасныя земли находятся въ хозяйственномъ завѣдываніи Областнаго Правленія, часть ихъ сдается въ аренду и составляетъ оброчныя статьи, а несданные въ аренду земли и войсковые лѣса эксплуатируются хозяйственнымъ способомъ.

Распределеніе земель войскового запаса по вышеуказаннымъ категоріямъ приведено въ слѣдующей таблицѣ.

Наименованіе отдѣловъ.	Оброчныхъ статей.	Земель спеціального назначенія.	Подъ лѣсами.	Прочихъ земель.	Всего.
Пятигорскій	717	—	—	—	717
Моздокскій.	16038	38611(*)	—	—	54649
Сунженскій	8831	993(**)	33395	11	43230
Кизлярскій.	41742	9086(***)	—	150	50978
Итого	67328	48690	33395	161	149574

Цифровыя данныя о доходности земель войскового запаса приведены въ нижеслѣдующей таблицѣ, составленной по даннымъ Терскаго Областного Правленія.

Наименованіе статей.	Войскового запаса десятинъ.	Доходъ въ рубляхъ.	
		ВСЕГО.	На 1-ну десятину.
Въ арендномъ содержаніи	59631	18275	0,30
» хозяйственномъ завѣдваніи	2854	1161	0,40
Подъ Михайловскими минеральными водами	179	85	0,47
Подъ войсковыми лѣсами.	33395	33560	1,00
» » лѣсными полянами	250	280	1,01
При рыболовныхъ водахъ	—	68891	—
Подъ соляными источниками	11	—	—
» каменоломнями	150	13	0,08
Нефтяныхъ участковъ	75	408,204 ***)	3443

Л ѣ с а.

Общая площадь лѣсовъ въ Терской области, считая и мелкую лѣсную поросль, занимаетъ пространство 980,555 десят., изъ коихъ числится:

*) Въ томъ числѣ 37143 десят., находящіяся въ пользованіи Моздокскихъ хуторянъ невойскового сословія.

**) Въ томъ числѣ: 179 десят. подъ Михайловскими минеральными водами, 35 десят. подъ нефтяными источниками и 779 десят. подъ лагернымъ участкомъ.

***) Въ томъ числѣ 40 десят. тодь нефтяными источниками и 7999 десят. въ пользованіи Караногайцевъ.

****) Кроме того съ другихъ нефтяныхъ земель Терскаго казачьяго войска, не числящихся въ войсковомъ запасѣ, поступило доходу 295359 рублей 59 копѣекъ.

	Собственно лѣсовъ.	Мелкой по- росли.	Всего лѣсной площади.
Войсковыхъ	30769	2626	33395 дес.
Станичныхъ	66714	33742	100456 »
Казенныхъ	282569	61164	343733 »
Сельскихъ и городскихъ . .	—	—	450266 »
Частныхъ	—	—	52705 »

Войсковые лѣса.

Произрастающія на территоріи Терскаго казачьяго войска лѣса, оставшіеся за надѣленіемъ ставиць юртовымъ лѣсомъ и отводомъ нѣкоторыхъ участковъ офицерамъ войска въ собственность, образуютъ особое войсковое лѣсничество, пространствомъ всего 33395 десятинъ собственно лѣсной площади. Кромѣ того, въ составъ лѣсничества входятъ мелкія поляны общою площадью около 250 десятинъ.

Лѣсничество расположено въ бассейнахъ р. р. Камбилеевки, Сунжи, Аессы и Фортанги. Эксплоатация войскового лѣса заключается въ продажѣ какъ сыро-растущаго, такъ и сухостойнаго и валежнаго лѣса. Кромѣ того нѣкоторый доходъ получается отъ сдачи въ аренду лѣсныхъ полей подъ сѣнокосеніе, пастбу скота, а также за выборку известковаго камня изъ рѣчекъ и отъ сбора фруктъ—дикихъ яблокъ и грушъ.

Помимо отпусковъ за деньги изъ лѣсничества производится безденежный отпускъ лѣсныхъ матеріаловъ на нужды станичныхъ обществъ, бѣдныхъ лѣсомъ, какъ то: на постройку хлѣбныхъ магазиновъ, школъ, мостовъ и т. п., а также отдѣльнымъ хозяевамъ на обстройку послѣ пожаровъ и другихъ бѣдствій. Стоимость всѣхъ безденежно отпущенныхъ лѣсныхъ матеріаловъ въ 1901 году по войсковой таксѣ опредѣляется въ 425 руб. 78 коп.

Въ отчетномъ году въ доходъ Терскаго казачьяго войска по войсковому лѣсничеству поступило 33840 руб. 46 коп., а именно:

Отъ продажи лѣса	32972 р. 52 к.
Отъ аренды лѣсныхъ полей	280 руб.
Отъ продажи известковаго камня и другихъ побочныхъ пользованій	97 руб. 80 к.
Взысканій за нарушеніе лѣснаго устава	490 руб. 13 к.

В с е г о 33840 р. 45 к.

Съ каждымъ годомъ увеличивающійся спросъ на войсковой лѣсъ, какъ сравнительно лучше сохранившійся между всѣми окрестными лѣ-

сами, вызываетъ необходимость какъ въ назначеніи лѣсничему войскового лѣсничества особаго помощника, такъ и увеличеніи вообще штата стражи. Въ декабрѣ 1901 года войскомъ приобрѣтенъ въ Кизлярскомъ отдѣлѣ участокъ «Паробочъ», площадью въ 4088 дес., въ томъ числѣ подъ лѣсомъ 1000 дес.; обстоятельство это еще болѣе вызываетъ необходимость въ усиленіи штата стражи лѣсничества, каковое усиленіе дастъ возможность составляющія лѣсничество дачи, находяціяся теперь въ удовлетворительномъ состояніи, содержать въ образцовомъ порядкѣ, удовлетворять нужды обще-войсковыя и станичныхъ обществъ въ строительныхъ матеріалахъ и, кромѣ того, давать ежегодно приличный доходъ.

Станичные лѣса.

Изъ станицъ Терскаго казачьяго войска лишь немногія, по преимуществу предгорныя, были надѣлены достаточнымъ количествомъ лѣса. Что же касается громаднаго большинства станицъ, особенно расположенныхъ по старымъ Терской и Сувиженской линіямъ, то таковыя надѣлены незначительными площадями лѣса. Въ настоящее время, вслѣдствіе неразумнаго пользованія послѣднимъ, недостатокъ въ лѣсѣ чувствуютъ и всѣ почти лѣсогорныя станицы, которыя, за недостаткомъ пахотныхъ земель при своихъ юртахъ, лѣснымъ промысломъ занимаются въ усиленной степени, такъ что ближайшія изъ нихъ къ городу Владикавказу, главному лѣсному рынку, свои юртовые лѣса совершенно истощили и теперь покупаютъ матеріалы не только для продажи, но и на возведеніе построекъ главнымъ образомъ въ войсковомъ лѣсничествѣ.

Въ видахъ сохраненія станичныхъ лѣсовъ отъ окончательнаго истребленія и введенія въ нихъ основъ рациональнаго хозяйства, областнымъ начальствомъ изданы временныя правила пользованія этими лѣсами. Однако, отсутствіе особыхъ органовъ, которые бы слѣдили за исполненіемъ этихъ правилъ, а затѣмъ и за болѣе детальнымъ развитіемъ ихъ примѣнительно къ мѣстнымъ условіямъ каждой станицы, совершенно почти парализуетъ благія послѣдствія этого мѣропріятія. Тотъ же недостатокъ техническихъ силъ мѣшаетъ упорядоченію лѣсного хозяйства и въ селеніяхъ. *)

*) Сознаніе въ необходимости болѣе бережнаго обращенія съ лѣсами и даже искусственнаго его разведенія начинаетъ входить въ казачье населеніе, на что указываетъ, между прочимъ, примѣръ станицъ Зольской и Новопавловской, общества которыхъ постановили отвести извѣстныя площади на предметъ разведенія общественныхъ лѣсовъ. Отведенныя для этого мѣста осмотрыны и одобрены областнымъ лѣсничимъ, которымъ указаны на мѣстѣ и приемы самаго лѣсонасажденія. Въ отчетномъ году лѣсныя плантаціи въ Зольской и Новопавловской заложены по 5 десятинъ въ каждой станицѣ, съ посадкой на каждой десятинѣ 12 т. сѣянцевъ. Въ бу-

Въ видахъ упорядоченія лѣсного хозяйства въ станичныхъ юртахъ проектировано штаты лѣсного отдѣленія усилить назначеніемъ помощника начальнику лѣсного отдѣленія и двухъ лѣсничихъ для командировокъ и, кромѣ того, въ каждомъ изъ отдѣловъ имѣть одного лѣсного кондуктора собственно для нуждъ станичныхъ лѣсовъ. Ходатайство объ этомъ возбуждено еще въ 1893 году, но до сихъ поръ не получило никакого разрѣшенія. Затѣмъ въ тѣхъ же цѣляхъ проектируется учрежденіе особаго степного войскового лѣсничества въ районѣ Моздокскаго отдѣла, въ мѣстности, наиболѣе страдающей недостаткомъ лѣса. Съ учрежденіемъ разсматриваемаго лѣсничества и въ особенности съ усиленіемъ штата лѣсныхъ чиновъ вполнѣ возможно рассчитывать на дѣло упорядоченія лѣсного хозяйства какъ въ станицахъ, такъ и вообще въ области.

Въ неразрывной связи съ этимъ обстоятельствомъ находится вопросъ о болѣе успѣшномъ закрѣпленіи сыпучихъ песковъ посредствомъ облѣсенія степной части Моздокскаго и Кизлярскаго отдѣловъ.

Общая площадь этихъ песковъ, занимая въ настоящее время около 190 тыс. десятинъ, при существующихъ порядкахъ пользованія станичными обществами ихъ юртовыми землями, грозитъ съ каждымъ годомъ все болѣе и болѣе увеличиваться за счетъ удобныхъ пахотныхъ и сѣвкосныхъ угодій.

Въ видахъ закрѣпленія этихъ подвижныхъ песковъ въ 1894 году начаты работы по засадкѣ ихъ кустарными и древесными породами шелоги, краснотала, осокоря и бѣлолистки, между рядами которыхъ съ 1897 года производится опытные посадки болѣе твердыхъ породъ: дубъ, карагачъ, ясень, кленъ, гледіція и шелковица.

Работы по облѣсенію песковъ начаты подъ руководствомъ спеціалиста, силами самого населенія, которое затрачивало на это ежегодно не болѣе одного рабочаго дня съ каждаго двора. Общая площадь вполнѣ облѣсенныхъ сыпучихъ песковъ къ концу отчетнаго года составляетъ болѣе 500 десятинъ, не считая мелкихъ плантацій, заложенныхъ частными лицами, при чемъ во всѣхъ станицахъ разсматриваемаго района уже имѣются въ совершенно достаточномъ размѣрѣ плантаціи шелоги и краснотала, наиболѣе важныхъ породъ при закрѣпленіи песковъ.

Площадь въ 500 десятинъ слишкомъ мала сравнительно съ той дущемъ надо полагать дѣло искусственнаго лѣсонасажденія пойдетъ успѣшнѣе не только въ разсматриваемыхъ станицахъ, но и въ другихъ бѣдныхъ лѣсахъ, но и здѣсь отсутствіе особыхъ лѣсныхъ техникумовъ, вродѣ лѣсныхъ кондукторовъ, будетъ служить тормазомъ надлежащему развитію дѣла лѣсоразведенія.

громадной массой сыпучихъ песковъ, которую предстоитъ закрѣпить; но если работы по облѣсенію будутъ продолжены болѣе энергично и при извѣстномъ постоянномъ пособіи отъ войска, то есть полное право надѣяться, что дѣло увѣчается успѣхомъ. Крайне важное значеніе на успѣхъ должно оказать въ этомъ случаѣ учрежденіе проектированныхъ при отдѣлахъ должностей лѣсныхъ кондукторовъ и агрономовъ. Последніе помогутъ населенію станицъ изыскать пути къ использованію песчаныхъ пространствъ съ наименьшимъ вредомъ для самой земли, т. е. чтобы степи съ очень песчаною почвою поменьше разбивались, разрыхлялись пастъбою скота и порѣже распахивались. *)

Высочайше утвержденнымъ 26 февраля 1901 года мѣриемъ Государственнаго Совѣта установлены особія правила по выдачѣ почетныхъ и денежныхъ премій за труды по лѣсоразведенію, укрѣпленію подвижныхъ песковъ и овраговъ древесною растительностью. Дѣйствіе этихъ правилъ распространяется лишь на мѣстности, гдѣ введено положеніе о сбереженіи лѣсовъ. Къ сожалѣнію на Терскую область разсматриваемое положеніе не распространяется, хотя еще въ 1888 году областнымъ начальствомъ возбуждено ходатайство о распространеніи этого полезнаго закона и на Терскую область. Дѣло облѣсенія песковъ области несомнѣнно сдѣлало бы большіе успѣхи, если-бы правила о поощрительныхъ преміяхъ были распространены на Терскую область или по крайней мѣрѣ на всю ея сѣверную, безлѣсную степную часть — Пятигорскій, Моздокскій и Кизлярскій отдѣлы, лѣсная площадь станичныхъ юртовъ которыхъ составляетъ менѣе 4⁰/₁₀ общей площади ихъ земли, а въ Пятигорскомъ и Моздокскомъ даже 3⁰/₁₀ общей площади юртовъ.

Казенныя земли.

Казенныя земли расположены преимущественно въ Прикаспійской равнинѣ, а лѣса въ горной полосѣ Терской области по всей длинѣ ея южной границы. Общее пространство казенныхъ земель исчисляется площадью 440077 десятинъ, изъ коихъ 343733 десятины занимаютъ лѣса и мелкая лѣсная поросль.

Всѣ казенныя земли Терской области находятся въ вѣдѣніи Ставропольско-Терскаго Управленія Государственныхъ Имуществъ и эксплоа-

*) Болѣе успѣшному закрѣпленію песковъ не можетъ не послужить отводъ въ юртовыхъ надѣлахъ извѣстныхъ площадей сыпучихъ песковъ желающимъ одностанничикамъ подъ лѣсныя культуры бесплатно, о чемъ нѣкоторыя станичныя общества постановили уже и соответствующіе приговоры.

тируются частью путем сдачи въ аренду по срочнымъ контрактамъ въ видѣ оброчныхъ статей, частью же хозяйственнымъ способомъ.

Подробныя свѣдѣнія о распредѣленіи и доходности казенныхъ земель приведены въ слѣдующей таблицѣ.

Наименованіе отдѣловъ и округовъ.	Общая площадь казенныхъ земель въ десятинахъ.	Въ томъ числѣ:			Число неземельныхъ статей.	Доходность въ рубляхъ.			
		Лѣсу и мелкой лѣсной поросли.	Прочихъ земельныхъ статей.	Общая въ 1900 году.		Въ томъ числѣ.			
						Съ лѣса.	Съ прочихъ земельныхъ статей.	Съ неземельныхъ статей.	
Сунженскій отдѣлъ	32606	31747	859	1	9251	8667	458	126	
Пятигорскій »	3821	—	3821	—	1458	—	1458	—	
Кизлярскій »	71847	—	71847	3	42953	—	9929	33024	
Моздокскій »	343	258	85	—	65	—	65	—	
Нальчикскій округъ	1000	—	1000	—	71	—	71	—	
Грозненскій »	192575	181200	11375	—	13916	12935	981	—	
Владикавказскій »	95002	94328	674	11	20505	20465	—	40	
Хасавъ-Юртовскій	42883	36200	6683	4	24514	3629	4160	16725	
Итого	440077	343733	96344	19	112733	45696	17122	49915	

По сравненію съ предшествовавшимъ годомъ, общая доходность казенныхъ земель уменьшилась на 10983 руб., каковое уменьшеніе произошло главнымъ образомъ на счетъ лѣсныхъ доходовъ, а также доходовъ съ неземельныхъ статей.

Свѣдѣнія о количествѣ лѣса, бесплатно отпущеннаго сельскимъ жителямъ на строительныя нужды, а также о самовольныхъ порубкахъ въ казенныхъ лѣсныхъ дачахъ Терской области за отчетный годъ приведены въ нижеслѣдующей таблицѣ.

Названіе отдѣловъ и округовъ.	Безплатно отпущено лѣса на сумму.		Возникло дѣлъ о нарушеніяхъ.	Самовольно вырублено и испорчено лѣса на сумму.			
	Руб.	К.		По штрафной таксѣ.		По казенной таксѣ.	
				Руб.	К.	Руб.	К.
Сунженскій отдѣлъ	12582	83	295	2056	46	844	87

Владикавказскій округъ	10941	16	1530	10279	43	4132	9
Грозненскій »	88629	10	229	1831	59	477	25
Хасавъ-Юртовскій »	58225	—	232	1554	34	410	83
Итого	170372	9	2286	15721	82	5865	4

V. КАПИТАЛЫ, ПОДАТИ И ПОВИННОСТИ.

Войсковые капиталы, доходы и расходы.

1) Источники доходовъ и ихъ назначеніе.

Источниками доходовъ Терскаго казачьяго войска въ отчетномъ году, какъ и въ предыдущіе годы, служили: а) денежное вознагражденіе изъ Государственнаго Казначейства за отошедшіе въ казну питейные и торговые сборы; б) доходы отъ оброчныхъ статей; в) проценты на войсковой капиталъ, обращающійся въ кредитныхъ учрежденіяхъ; г) пошлины, собираемыя за отдачу въ арендное содержаніе мѣсторожденій нефти и нефтяныхъ источниковъ; д) доходы отъ рыбныхъ промысловъ; е) доходы съ войсковыхъ лѣсовъ; ж) денежные сборы съ казаковъ неслужаго разряда и з) случайные поступления.

Изъ доходовъ этихъ удовлетворяются правительственныя, войсковыя и общественныя потребности по всеѣмъ отраслямъ управленія и благоустройства войска.

2) Доходы.

По утвержденнымъ военнымъ совѣтомъ суммамъ, доходы Терскаго казачьяго войска на 1901 годъ исчислялись въ суммѣ 920701 руб., въ дѣйствительности же дохода поступило 1.316271 р. 66 коп., а именно:

	Сумма.	% къ общему доходу.
Правительственныхъ субсидій	354311 р. — к.	26,91
Проценты на капиталъ	85167 р. 7 к.	6,47
Нефть и соль	708423 р. 69 к.	53,82
Рыбный промыселъ	68891 р. 66 к.	5,24
Аренда земель	19576 р. 20 к.	1,49
Плата за освобожденіе отъ службы	187 р. 81 к.	0,02
Доходы отъ лѣсовъ	33840 р. 45 к.	2,57

Прочіе доходы*)	45819 р. 78 к.	3,48
Приходится на душу мужескаго пола войскового сословія	13 р. 94 к.	—

Отсюда видно, что дѣйствительнаго дохода поступило болѣе противъ смѣтнаго назначенія на 395516 р. 66 коп., каковое превышеніе произошло главнымъ образомъ отъ постепеннаго развитія изъ года въ годъ нефтянаго производства въ области. Въ частности доходы увеличились по слѣдующимъ статьямъ: отъ нефтяныхъ промысловъ на 302166 р. 69 коп., отъ рыбныхъ промысловъ на 1699 р. 66 к., отъ аренды земель на 3425 р. 20 к., отъ платы за освобожденіе отъ службы на 102 р. 81 коп., отъ войсковыхъ лѣсовъ на 7522 р. 45 коп., по нѣкоторымъ статьямъ прочихъ доходовъ и оборотныхъ поступленій на 20982 р. 48 коп. Наоборотъ по нѣкоторымъ статьямъ доходы уменьшились, а именно: отъ пособій изъ разныхъ источниковъ на 351 р., отъ процентовъ на капиталъ на 8449 р. 93 коп., отъ войсковыхъ зданій на 1887 р. 3 коп., отъ возмѣщенія расходовъ, произведенныхъ за счетъ постороннихъ источниковъ (на содержаніе ветеринарнаго надзора въ области) на 45831 р., отъ прочихъ доходовъ и оборотныхъ поступленій на 8863 р. 67 коп.

По сравненію съ предшествовавшимъ годомъ, если изъ общей суммы дохода отчетнаго года—1316217 р. 66 коп. исключить правительственную субсидію 125000 р., предназначенную на образованіе спеціальнаго капитала для воспособленія винодѣлію и виноградарству въ притеречныхъ станицахъ и Кизлярскомъ округѣ и подлежащую перечисленію въ этотъ источникъ, то окажется, что дѣйствительнаго дохода въ отчетномъ году поступило лишь 1191217 р. 66 коп., т. е. менѣе противъ предшествовавшаго года (1257553 р. 96 к.) на 66336 руб. 30 коп., каковое пониженіе послѣдовало по слѣдующимъ статьямъ: по доходу отъ нефти и соли на 27406 р. 71 к., отъ невозмѣщенія расходовъ, произведенныхъ войскомъ за счетъ процентнаго сбора съ гуртового скота на содержаніе ветеринарнаго надзора въ области,—на—29780 р. 47 коп. и отъ другихъ случайныхъ и оборотныхъ поступленій на 9149 р. 12 к.

Въ приведенныхъ данныхъ за отчетный годъ не показаны: а) сум-

*) Въ томъ числѣ: прибыль отъ приобрѣтенія процентныхъ бумагъ 14711 р. 11 коп., дохода отъ войсковыхъ зданій 812 р. 97 коп., отъ подесятинаго сбора съ земельныхъ надѣловъ офицерамъ и чиновникамъ 1955 р. 49 коп., отъ судебныхъ пошлинь 4959 р. 50 коп., вычетовъ на госпиталь и медикаменты 428 р. 58 коп., отъ штрафовъ, начетовъ и взысканій 8337 р. 77 коп., отъ случайныхъ доходовъ 2092 р. 52 коп. и отъ оборотныхъ поступленій 12521 р. 84 коп.

мы, поступившія на возстановленіе кредитовъ—4807 р. 47 к., б) десятинный сборъ съ земельныхъ надѣловъ офицерамъ и чиновникамъ, поступившій въ счетъ платежей 1902 года—77 р. 17 коп. и в) кассовые обороты—676302 р. 37 коп., въ составъ коихъ входятъ: покупка процентныхъ бумагъ на наличныя деньги (650000 р.), подкрѣпленіе кассъ фондомъ (26000) р., возвратъ расходовъ, неправильно отчужденныхъ изъ войскового капитала (102 р. 82 к.) и суммы, неправильно причисленные кассами Министерства Финансовъ къ войсковому капиталу (199 р. 55 коп.)

3) Расходы.

На счетъ поименованныхъ выше доходовъ въ отчетномъ году были произведены расходы въ общей сложности на сумму 588475 руб. 10 коп. По отдѣльнымъ статьямъ расходовъ означенная сумма распределяется такъ:

	Сумма.	⁰ / ₁₀₀ къ общему расходу.
<i>По военной части:</i>		
На содержаніе военныхъ управленій и учреждений	30173 р. 11 к.	5,13
На учебные и лагерные сборы	36763 р. 82 к.	6,25
<i>По гражданской части:</i>		
На содержаніе областныхъ и войсковыхъ учреждений	16530 р. 79 к.	2,81
По медицинской части	54848 р. 99 к.	9,32
По учебной части	23459 р. 13 к.	4,32
На содержаніе другихъ гражд. учреждений	12995 р. 45 к.	2,21
Пособіе Государственному Казначейству	190848 р. 69 к.	32,43
На наемъ и ремонтъ зданій	3605 р. 18 к.	0,61
Другіе и сверхсметные расходы *)	217249 р. 94 к.	36,92
Приходится на душу мужескаго пола войскового сословія	6 р. 23 к.	—

*) Въ томъ числѣ: вознагражденіе повѣренныхъ, судебныя и другія издержки 139 р. 31 к., расходы земскаго характера—ремонтъ дорогъ и укрѣпленіе береговъ 3051 р. 60 к.; суды и пособія 31408 р., пенсія и пособія 2783 р. 50 к., узаконенные вычеты 4590 р. 77 к., командировочное довольствіе 4866 р. 71 к., разные расходы 6021 р. 11 к., сверхсметные расходы 110594 р. 39 к. и по истекшимъ счѣтамъ 53794 р. 55 коп.

Приведенныя цифры показываютъ дѣйствительный расходъ отчетнаго года, съ дополнительными и сверхсметными кредитами, въ которомъ собственно заключается сметныхъ расходовъ 424086 руб. 16 к., сверхсметныхъ — экстраординарныхъ — 110594 р. 39 коп и расходовъ по истекшимъ сметамъ 1899 и 1900 гг. 53794 р. 55 к.

Такимъ образомъ исполненіе росписи отчетнаго года представляется въ слѣдующемъ видѣ: назначено по росписи къ расходу 853500 р., дополнительныхъ кредитовъ по сметѣ открыто 16441 р. 56 коп., сверхсметныхъ — экстраординарныхъ 110594 р. 39 к., итого причиталось къ отпуску 980535 р. 95 коп. Въ дѣйствительности же израсходовано 534680 р. 55 коп. и осталось отъ сметнаго назначенія 445855 р. 40 к. Но при этомъ слѣдуетъ имѣть въ виду, что въ отчетномъ году, отъ несвоевременнаго поступленія требованій и по кредитамъ строительнымъ осталось невыполненныхъ расходовъ 38332 р., которые подлежатъ къ производству въ теченіе льготнаго срока и по именнымъ кредиторскимъ спискамъ, а остальные затѣмъ 407523 р. 40 коп. должны поступить въ свободные ресурсы войскового капитала. На значительную экономію отъ сметнаго назначенія отчетнаго года оказали вліяніе остатки кредита въ суммѣ 399750 р., занесенный къ условному отпуску, по положенію Военнаго Совѣта 19-го апрѣля 1901 года, на строительныя предположенія по Терскому войску, проекты которымъ и по настоящее время не получили окончательнаго утвержденія.

Вышеприведенныя данныя показываютъ, что въ отчетномъ году доходъ войска достигъ 1.316217 р. 66 коп., а расходъ 588475 р. 10 к. со включеніемъ же въ него 38322 р., подлежащихъ уплатѣ въ теченіе льготнаго срока и по кредиторскимъ спискамъ — 626807 руб. 10 коп. Слѣдовательно по бюджету войскового капитала отчетный годъ далъ дѣйствительнаго превышенія надъ расходами 689410 р. 56 коп., а за исключеніемъ изъ этой суммы 125000 р., подлежащихъ перечисленію въ спеціальныя капиталы, предназначенныя для воспособленія винодѣлію и виноградарству въ притеречныхъ станицахъ и Кизлярскомъ округѣ, — 564410 р. 56 коп. За счетъ копѣекъ, а равно и остатка наличности отъ предшествовавшаго года, приобретено покупкою государственной 4⁰/₀ ренты на 650000 р.

Кромѣ того въ отчетномъ году произведено кассовыхъ оборотовъ 676317 р. 25 коп., въ составъ копѣекъ входятъ: покупка государственной 4⁰/₀ ренты (650000 р.), подкрѣпленіе кассъ фондомъ (26000 р.) и возвратъ суммъ, неправильно зачисленныхъ кассами Министерства Финансовъ въ войсковой доходъ (327 р. 25 к.). При исчисленіи доходовъ и расходовъ кассовые обороты въ расчетъ не принимались.

4) Капиталы.

Въ вѣдѣніи войска состояли какъ общій войсковой капиталъ, такъ и капиталы, имѣющіе спеціальное назначеніе.

Состояніе общаго войскового капитала видно изъ слѣдующей таблицы:

Наименованіе капита- ловъ.	Къ 1-му января 1901 года состояло.		Къ 1-му января 1902 года состоитъ.		Въ отчет- номъ году болѣе.		Въ отчет- номъ году менѣе.		Приходит- ся на ду- шу муж- ского по- ла войско- вого сос- ловія.	
	Руб.	К.	Руб.	К.	Руб.	К.	Руб.	К.	Руб.	К.
Общій войсковой капиталъ.										
Наличными деньгами .	113981	20	174593	52	60612	32	—	—	1	85
Въ проценти. бумагахъ	2425300	—	3097300	—	672000	—	—	—	32	81
Въ долгахъ	221956	63	290380	31	68423	68	—	—	3	08
Итого	2761237	83	3562273	83	801036	—	—	—	37	74

На увеличеніе суммы долга войску оказалъ вліяніе заимообразный отпускъ денегъ, разрѣшенный по положеніямъ Военнаго Совѣта, на расходы по производству изысканій для урегулированія рѣки Терека и для тригонометрическихъ и топографическихъ работъ въ дельтѣ рѣки Терека на 49603 р. 60 коп.

Общая сумма капиталовъ, имѣющихъ спеціальное назначеніе, въ отчетномъ году простиралась до 65731 р. 75 коп., а именно:

1) Скобелевскій капиталъ, пожертвованный генераломъ Скобелевымъ—3632 р. 98 коп.

2) Тутолминскій капиталъ, пожертвованный генераломъ Тутолминымъ—2063 р. 65 коп.

3) Капиталъ князя Дондукова-Корсакова, пожертвованный имъ въ 1886 году—3208 р. 87 коп.

4) Наслѣдника Цесаревича, нынѣ благополучно Царствующаго ЕГО ИМПЕРАТОРСКАГО ВЕЛИЧЕСТВА ГОСУДАРЯ ИМПЕРАТОРА НИКОЛАЯ АЛЕКСАНДРОВИЧА, пожалованный въ 1888 году—5461 р. 52 коп.

5) Капиталъ его высочества Сеидъ-Абдуль-Ахадъ-Хана Эмира Бухарскаго, пожертвованный въ 1899 году—5115 р. 34 коп.

6) Капиталь генераль-лейтенанта Сафонова, завѣщанный имъ въ 1895 году—2041 р. 14 коп.

Перечисленные капиталы пожертвованы для выдачи изъ получаемыхъ на нихъ процентовъ денежныхъ пособій бѣднѣйшимъ казакамъ Терскаго войска на снаряженіе къ службѣ.

7) Слѣщовскій капиталъ—7122 р. 25 коп., образовавшійся изъ остатковъ суммъ, пожертвованныхъ на сооруженіе памятника генералу Слѣщову.

8) Булгаринскій капиталъ—5451 р. 30 к., оставшіяся выморочнымъ по смерти полковника Булгарина.

9) Капиталь его же, пожертвованный на пособіе станичнымъ школамъ—7249 р. 50 коп.

10) Капиталь полковника Фіерковскаго, пожертвованный имъ на воспитаніе дочери одного изъ офицеровъ Горско-Моздокскаго полка—1200 р. 78 коп.

11) Капиталь надворнаго совѣтника Зерцикова, завѣщанный имъ въ 1895 году, для выдачи изъ получаемыхъ на него процентовъ пособій двумъ бѣднѣйшимъ семействамъ Терскаго войска по равной части—2024 р. 97 коп.

12) Капиталь войскового старшины Синюхаева, завѣщанный имъ въ 1897 году на выдачу ежегодно изъ получаемыхъ на него процентовъ въ приданое одной бѣднѣйшей дѣвушкѣ—невѣстѣ войскового ео-словія, жительницѣ станицы Старогладковской—2070 р. 6 коп.

13) Капиталь для воспособленія казачьему винодѣлію въ 11-ти низовыхъ станицахъ Терской области—2024 р. 80 к., образовавшійся изъ суммы 111000 руб., ассигнованныхъ къ отпуску изъ Государственнаго Казначейства въ теченіи трехъ лѣтъ, начиная съ 1889 года по 37000 р. ежегодно, на основаніи ВЫСОЧАЙШЕ утвержденаго 30 мая 1888 года мнѣнія Государственнаго Совѣта.

14) Продовольственный капиталъ Терскаго казачьяго войска, обращенный, согласно положенія Военнаго Совѣта 17 марта 1895 года, изъ суммъ продовольственнаго капитала бывшаго Кавказскаго линейнаго войска, для выдачи заимообразныхъ пособій казачьему населенію Терскаго войска исключительно на продовольствіе и обѣщаніе полей, безъ начисленія процентовъ—17064 р. 59 коп.

Все означенные капиталы заключаются въ большинствѣ въ процентныхъ бумагахъ и показаны съ накопившимися по нимъ къ 1-му января 1902 года процентами.

Станичные и сельские капиталы.

Доходы.

Доходы, получаемые изъ разнаго рода источниковъ станичными и сельскими обществами, идутъ на удовлетвореніе нуждъ подлежащихъ общественныхъ установленій. Суммы, образуемая отъ превышенія доходовъ надъ расходами, накопляясь, составляютъ станичные и сельские капиталы.

Доходы станичныхъ и сельскихъ обществъ Терской области за отчетный годъ показаны въ нижеслѣдующей таблицѣ.

Наименованіе капиталовъ, отдѣловъ и округовъ.	Общественные доходы въ 1901 году.						ИТОГО.
	Отъ найма общественныхъ зданій.	Отъ аренды станичныхъ и сельскихъ земель.	Отъ рыбнаго откупа.	Съ базаровъ и ярмарокъ.	За разрѣшеніе питейной торговли и промысловъ.	Изъ другихъ источниковъ.	
	Р	У	Б	Л	Е	Й.	
а) Станичные капиталы.							
<i>Отдѣлы:</i>							
Пятигорскій	28	94975	6	2516	26233	76900	200658
Моздокскій	160	66711	1179	4861	27355	47308	147574
Сунженскій	147	55530	546	1674	29028	33531	120456
Кизлярскій	640	83443	2392	687	13056	49698	149916
Итого	975	300659	4123	9738	95672	207437	618604
б) Сельские капиталы.							
<i>Отдѣлы:</i>							
Пятигорскій	485	4554	—	2191	10737	32764	50731
Моздокскій	—	3126	—	—	1362	5831	10319
Сунженскій	650	13046	115	80	—	83847	97738
Кизлярскій	20	37500	1777	622	8401	35586	83906
<i>Округа:</i>							
Грозненскій	134	12335	307	535	2620	82563	98494
Владикавказскій	470	14867	15	201	3910	107413	126876

Нальчикскій	344	9573	—	2863	13592	81227	107599
Хасавь-Юртовскій	1551	19338	943	5560	11919	46370	85681
Итого	3654	114339	3157	12052	52541	475601	661344
А всего	4629	414998	7280	21790	148213	683038	1279948

По сравненію съ предшествующимъ годомъ, поступленіе станичныхъ общественныхъ доходовъ увеличилось въ общей сложности на 91866 руб., при чемъ увеличеніе поступленийъ въ отчетномъ году наблюдалось по вѣмъ статьямъ станичныхъ доходовъ, за исключеніемъ сборовъ съ базаровъ и ярмарокъ и отъ аренды рыболовныхъ водъ, по каковымъ статьямъ наблюдается наоборотъ уменьшеніе поступленийъ.

Общая сумма доходовъ сельскихъ обществъ въ отчетномъ году также возрасла на 71434 руб.

Здѣсь необходимо замѣтить, что нужды станичныхъ обществъ въ настоящее время возрасли настолько, что на удовлетвореніе ихъ уже не хватаетъ доходовъ отъ общественныхъ оброчныхъ статей и потому въ нѣкоторыхъ станицахъ практикуются дополнительные сборы съ жителей по особой раскладкѣ, каковая чаще всего производится по количеству скота, выпасываемаго на общественныхъ выгонахъ. Въ отчетномъ году въ станицахъ Терскаго войска по означенной раскладкѣ собрано:

Въ Пятигорскомъ отдѣлѣ	3687	руб.
„ Моздокскомъ „	7251	„
„ Сунженскомъ „	2315	„
„ Кизлярскомъ „	4728	„
Итого	17981	руб.

Расходы.

Расходы станичныхъ и сельскихъ обществъ, произведенные въ отчетномъ году за счетъ поименованныхъ выше доходовъ, показаны въ нижеслѣдующей таблицѣ.

Наименованіе капиталовъ, отдѣловъ и округовъ.	Общественные расходы въ 1901 году.						ИТОГО.
	Жалованье должностнымъ лицамъ.	На школы.	Содержаніе церквей и духовенства.	На медицинскую и ветеринарную части.	Израсходовано на снаряженіе бѣднѣйшихъ казаковъ.	Другіе расходы.	
	Р	У	Б	Л	Е	Й.	
а) Станичные капиталы.							
<i>Отдѣлы:</i>							
Пятигорскій	19071	37508	12030	11951	16597	90260	187417
Моздокскій	17194	18672	3065	6007	12221	70613	127772
Сунженскій	20638	28097	9515	2899	3486	47243	111878
Кизлярскій	22648	18320	4419	5438	8067	90421	149313
Итого	79551	102597	29029	26295	40371	298537	576380
б) Сельскіе капиталы.							
<i>Отдѣлы:</i>							
Пятигорскій	6398	5950	2992	709	—	22594	38643
Моздокскій	2096	2038	178	79	—	5687	10078
Сунженскій	34083	8016	—	3218	—	54653	99970
Кизлярскій	9071	3444	7712	1349	—	32385	53961
<i>Округа:</i>							
Грозненскій	41277	2975	812	4020	—	47443	96527
Владикавказскій	37633	13211	4088	2900	—	65398	123230
Нальчикскій	38989	16322	1851	4446	—	44014	105622
Хасавъ-Юртовскій.	22857	8484	1128	2588	—	38861	73918
Итого	192404	60440	18761	19309	—	311035	601949
А всего.	271955	163037	47790	45604	40371	609572	1178329

По сравненію съ предшествовавшимъ годомъ общая сумма расходовъ станичныхъ обществъ увеличилась на 123699 руб., или на 27,3⁰/₀. Увеличеніе произошло по вѣсѣмъ безъ исключенія статьямъ станичныхъ общественныхъ расходовъ, при чемъ на содержаніе школъ въ отчетъ

номъ году израсходовано на 53,7⁰/₀ больше, чѣмъ въ предыдущемъ. (*) Отсюда видно, что въ казачьемъ населеніи все болѣе и болѣе утверждается сознание необходимости давать дѣтямъ начальное образованіе.

Нельзя не обратить вниманія на быстрое возрастаніе станичныхъ общественныхъ расходовъ на снаряженіе бѣднѣйшихъ казаковъ, которые не могутъ справиться на службу за свой собственный счетъ. За послѣднее трехлѣтіе расходы на этотъ предметъ выразились слѣдующими суммами:

въ 1898 году	16035	руб.
» 1899 »	28879	»
» 1900 »	34492	»

а въ отчетномъ году израсходовано 40371 руб. Слѣдовательно за это трехлѣтіе расходы станичныхъ обществъ на снаряженіе бѣднѣйшихъ казаховъ увеличились почти въ 2²/₁ раза.

Общественные расходы сельскихъ обществъ также постепенно увеличиваются: въ отчетномъ году на сельскія общественныя нужды израсходовано на 41483 руб. болѣе, чѣмъ въ предыдущемъ.

Капиталы.

Состояніе станичныхъ и сельскихъ общественныхъ капиталовъ къ 1-му января 1902 года показано въ нижеслѣдующей таблицѣ.

(*) Въ 1900 г., на содержаніе станичныхъ школъ израсходовано 66761 руб., а въ 1901 году 102597 руб.

Наименованіе капиталовъ, отдѣловъ и округовъ.	Состояніе общественныхъ капитал. къ 1 января 1901 г.				Состояніе общественныхъ капитал. къ 1 января 1902 г.				Болье въ отчетномъ году сравнительно съ предшествующимъ.	Монѣе въ отчетномъ году сравнительно съ предшествующимъ.	Коренного народонаселенія мужского пола.	На душу мужского пола приходится.	
	На лицо.	Въ кредитныхъ учрежденіяхъ.	Въ оборотахъ и долгахъ.	И Т О Г О.	На лицо.	Въ кредитныхъ учрежденіяхъ.	Въ оборотахъ и долгахъ.	И Т О Г О.				Р.	К.
	Рубли.	Рубли.	Рубли.	Рубли.	Рубли.	Рубли.	Рубли.	Рубли.				Р.	К.
а) Станичные капиталы.													
<i>Отдѣлы:</i>													
Пятигорскій	18971	28862	93262	141085	20805	27811	105710	154326	13241	—	24967	6	18
Моздокскій	16541	19577	57622	93740	21507	18560	73475	113542	19802	—	24465	4	64
Сунженскій	15510	43675	28348	87533	9230	43847	43034	96111	8578	—	23414	4	10
Кизлярскій	32007	40929	41498	114434	42199	33900	38938	115037	603	—	21549	4	50
И т о г о	83029	133043	220720	436792	93741	124118	261157	479016	42224	—	94395	5	16
б) Сельскіе капиталы.													
Пятигорскій отдѣлъ	10662	—	7908	18570	7758	15000	7900	30658	12088	—	4179	7	33
Моздокскій »	871	334	70	1275	690	426	400	1516	241	—	2282	—	68
Сунженскій »	9560	—	211	9771	5258	—	2281	7539	—	2232	36165	—	21
Кизлярскій	23280	618	5547	29445	14848	39795	4747	59390	29945	—	20001	2	96
Грозненскій округъ	9452	5748	4114	19314	6841	9032	5408	21281	1967	—	99436	—	21
Владикавказскій »	6252	2449	9827	18528	7422	2449	12303	22174	3646	—	48679	—	45
Нальчикскій »	24017	7387	4341	35745	26367	3453	7902	37722	1977	—	50205	—	75
Хасавъ-Юртвскій	21317	10318	3376	35011	26567	18224	1983	46774	11763	—	29783	1	57
И т о г о	105411	26854	35394	167659	95751	88379	42924	227054	59395	—	228103	—	99
А в с е г о	188440	159897	256114	604451	189492	212497	304081	706070	99387	—	322498	2	19

Какъ видно изъ вышеприведенной таблицы, въ отчетномъ году общая сумма станичныхъ общественныхъ капиталовъ увеличилась на 42224 руб., или на 9,7⁰/₀, а сельскихъ на 59395 руб., или на 35,4⁰/₀. Однако показанная въ таблицѣ цифра сельскихъ общественныхъ суммъ не составляетъ капитала въ тѣсномъ смыслѣ этого слова, а является простымъ остаткомъ отъ раскладочныхъ сборовъ, еще не израсходованнымъ за неудовлетвореніемъ всѣхъ кредиторовъ.

Спеціальныя капиталы.

а) Мобилизаціонный капиталъ.

Изъ спеціальныхъ капиталовъ, имѣющихъ опредѣленное назначеніе, въ станицахъ Терскаго войска существуютъ: а) капиталы на снаряженіе бѣднѣйшихъ казаковъ и на расходы при мобилизаціи, б) продовольственные капиталы и в) сиротскіе капиталы.

Капиталы на снаряженіе бѣднѣйшихъ казаковъ и на расходы при мобилизаціи составились изъ денежнаго сбора съ неспособныхъ къ службѣ, но способныхъ къ труду казаковъ, а также изъ отчисленій 10⁰/₀ станичныхъ доходовъ, каковыя отчисления прекращены въ 1900 году, такъ какъ мобилизаціонный капиталъ достигъ уже такихъ размѣровъ, что можетъ обезпечить всѣ строевыя и льготныя части войска на случай ихъ мобилизаціи. Состояніе этихъ капиталовъ къ 1-му января 1902 года показано въ слѣдующей таблицѣ.

Наименованіе отдѣловъ Терской области.	Къ 1-му января 1901 года состояло.	Къ 1-му января 1902 года состоитъ:			
		На лицо.	Въ кредитныхъ учрежденіяхъ.	Въ оборотахъ и долгахъ.	Всего состоитъ.
Пятигорскій	120106	3346	83206	37350	123902
Моздокскій	33541	—	27416	6212	33628
Суиженскій	67377	3585	57272	14613	75470
Кизлярскій	122091	14128	59125	67817	141070
Итого	343115	21059	227019	125992	374070

По сравненію съ предшествовавшимъ годомъ, капиталы на сваряженіе бѣднѣйшихъ казаковъ и на расходы при мобилизаціи увеличились на 30955 руб. или на 9⁰/₁₀.

б) Продовольственные капиталы.

Продовольственные капиталы, имѣющіе своимъ назначеніемъ обезпеченіе мѣстныхъ жителей продовольствіемъ на случай неурожая, существуютъ во всѣхъ станицахъ, а также нѣкоторыхъ русскихъ и нѣмецкихъ поселеніяхъ Терской области. Помимо капиталовъ, въ тѣхъ же поселеніяхъ имѣются и натуральные хлѣбные запасы, хранящіеся въ общественныхъ хлѣбныхъ магазинахъ. Какъ изъ капиталовъ, такъ равно и изъ натуральныхъ хлѣбныхъ запасовъ выдаются ссуды и пособія деньгами и зерномъ на продовольствіе и обмѣненіе полей.

Цифровыя данныя о состояніи продовольственныхъ капиталовъ въ Терской области къ 1-му января 1902 года приведены въ слѣдующей таблицѣ.

Наименованіе отдѣловъ и округовъ.	Къ 1-му января 1901 года состояло.	Къ 1-му января 1902 года.			
		На лицо.	Въ кредитныхъ учрежденіяхъ.	Въ оборотахъ и долгахъ.	Всего состоитъ.
		Р	У	Б	Л
а) Въ станицахъ.					
Пятигорскій отдѣлъ	—	—	—	—	—
Моздокскій »	2079	975	1589	1483	4047
Сунженскій »	32109	—	29886	2223	32109
Кизлярскій »	32449	162	30201	4400	34763
Итого	66637	1137	61676	8106	70919
б) Въ селеніяхъ.					
Кизлярскій отдѣлъ	21574	8335	7016	—	15351
Хасавъ-Юртовскій округъ	1000	—	1000	—	1000
Итого	22574	8335	8016	—	16351
в) Въ городахъ.					
Городъ Моздокъ съ хуторами	1415	—	—	—	—
А всего	90626	9472	69692	8106	87270

По сравненію съ предшествовавшемъ годомъ общая сумма продовольственныхъ капиталовъ въ отчетномъ году въ станицахъ увеличилась на 4282 руб., а въ селеніяхъ наоборотъ уменьшилась на 5223 руб.

Цифровыя свѣдѣнія о натуральныхъ хлѣбныхъ запасахъ, собранныхъ и хранящихся въ общественныхъ хлѣбныхъ магазинахъ, приведены въ слѣдующей таблицѣ.

Наименованіе отдѣловъ и округовъ.	Число хлѣбныхъ магазиновъ.	Засыпано.			Къ 1-му января 1912 года состоитъ.		
		Куплено.	Отъ общественныхъ заашекъ.	Собрано съ жителей.	На лино.	Въ ссудѣ и недомкѣ.	Итого.
Х л ѣ б а ч е т в е р т е й .							
<i>Отдѣлы:</i>							
Пятигорскій	31	160	—	1167	19382	4406	23788
въ томъ числѣ по станицамъ.	27	160	—	967	18022	4375	22397
Моздокскій	32	—	—	77	14194	5541	19735
въ томъ числѣ по станицамъ.	31	—	—	77	13855	5541	19396
Сунженскій	20	—	136	12370	10486	2020	12506
въ томъ числѣ по станицамъ.	20	—	136	12370	10486	2020	12506
Кизлярскій	33	—	—	1349	11616	8550	20166
въ томъ числѣ по станицамъ.	29	—	—	1068	11131	8088	19219
Итого	116	160	136	14963	55678	20517	76195
въ томъ числѣ по станицамъ.	107	160	136	14482	53494	20024	73518
<i>Округа:</i>							
Нальчикскій	1	—	—	—	430	—	430
Итого	1	—	—	—	430	—	430
А всего	117	160	136	14963	56108	20517	76625

По сравненію съ предыдущимъ годомъ общее количество наличнаго запаснаго хлѣба въ отчетномъ году уменьшилось на 1364 четверти, а количество хлѣба, состоящаго въ ссудѣ и недомкѣ за мѣстными

жителями, соответственно увеличилось. Произошло это потому, что выданные въ отчетномъ году ссуды могутъ быть возвращены только изъ урожая слѣдующаго года

в) Сиротскіе капиталы.

Сиротскіе капиталы, принадлежащіе малолѣтнимъ сиротамъ, состоящимъ въ опеку, существуютъ въ станицахъ всѣхъ четырехъ отдѣловъ Терской области, а также въ нѣкоторыхъ селеніяхъ. До совершеннолѣтія сиротъ, они частью хранятся въ кредитныхъ учрежденіяхъ, частью же обращаются въ ссуды у мѣстныхъ жителей для приращенія процентами. Однако дѣло обезпеченія сиротъ наследственнымъ имуществомъ не во всѣхъ станицахъ имѣетъ прочную организацію; на Терекѣ до сихъ поръ держится обычай, по которому послѣ смерти главы семейства хозяйкой имущества остается его вдова и станичныя власти не считаютъ нужнымъ вмѣшиваться въ ея распоряженія. Такой порядокъ иногда ведетъ къ тому, что сиротскія деньги раздаются въ долги безъ надлежащаго обезпеченія и растрачиваются.

Состояніе сиротскихъ капиталовъ къ 1-му января 1902 года показано въ нижеслѣдующей таблицѣ.

Наименованіе отдѣловъ, округовъ и городовъ.	Къ 1-му января 1901 года состояло.	Въ отчетномъ году.		Къ 1-му января 1902 года капиталовъ состоитъ.			
		Учреждено опеку.	Упразднено опеку.	На лицо.	Въ кредитныхъ учрежденіяхъ.	Въ оборотахъ и долгахъ.	Всего состоитъ.
<i>Отдѣлы:</i>							
Пятигорскій	96707	33	31	1560	47903	38970	88433
въ томъ числѣ по станицамъ.	87339	29	28	1536	47903	30048	79487
Моздокскій	64529	52	23	448	25311	44693	70452
въ томъ числѣ по станицамъ.	59460	44	21	448	24642	41153	66243
Сунженскій	56237	34	19	1497	49939	5451	56887
въ томъ числѣ по станицамъ.	53140	32	19	—	48939	4201	53140
Кизлярскій	48665	61	30	2068	25039	23530	50637
въ томъ числѣ по станицамъ.	47817	60	29	1320	24939	23530	49789
Итого	266138	180	103	5573	148192	112644	266409
въ томъ числѣ по станицамъ.	247756	165	97	3304	146423	98932	248659

<i>Округа:</i>							
Грозненскій	973	2	1	4	327	542	873
Владикавказскій	200	—	1	—	—	—	—
Нальчикскій.	3419	7	1	393	2208	1561	4162
Хасавъ-Юртовскій	—	3	—	94	—	167	261
Итого	4592	12	3	491	2535	2270	5296
Города	268855	83	84	180256	105569	1275	287100
А всего	539585	275	190	186320	256296	116189	558805

По сравненію съ предшествовавшемъ годомъ общая сумма сиротскихъ капиталовъ въ отчетномъ году увеличилась ровно вдвое, причемъ сумма, розданная въ долги частнымъ лицамъ изъ процентовъ, уменьшилась на 6,5⁰/₀, а сумма, хранящаяся въ кредитныхъ учрежденіяхъ, наоборотъ, возрасла на 83,1⁰/₀. Такой благоприятный оборотъ въ состояніи сиротскихъ капиталовъ получился вслѣдствіе того, что въ послѣдніе годы областнымъ правленіемъ были приняты мѣры къ изытію ихъ изъ обращенія въ частныхъ рукахъ и передачѣ на храненіе въ правительственныя кредитныя учрежденія.

Городскіе капиталы.

Доходы, расходы и остатки городскихъ общественныхъ суммъ показаны въ нижеслѣдующей таблицѣ.

Г О Р О Д А.	Поступило.		Израсходо-вано.		Въ остаткѣ.		Передер-жано.	
	Руб.	Коп.	Руб.	Коп.	Руб.	Коп.	Руб.	Коп.
Городъ Владикавказъ . .	279390	9	276007	55	3382	54	—	—
» Моздокъ	49783	65	46852	9	2931	56	—	—
» Пятигорскъ.	154454	93	152409	77	2045	16	—	—
» Георгіевскъ.	57028	8	55670	75	1357	33	—	—
» Грозный	101033	37	102533	95	—	—	1500	58
» Кизляръ	31500	58	30613	43	887	15	—	—
Итого	673190	70	664087	54	9103	16	—	—

Подати, повинности и недоимки.

Поступленіе въ отчетномъ году податей, повинностей и недоимокъ по окладнымъ сборамъ видно изъ слѣдующей таблицы.

Наименованіе окладныхъ сборовъ.	Надежало взыскать въ 1901 году.				Взыскано въ 1901 году.			
	Недоимокъ.		Оклада.		Недоимокъ.		Оклада.	
	Руб.	Коп.	Руб.	Коп.	Руб.	Коп.	Руб.	Коп.
1. Государственный поземельный налогъ	772	49	22101	80	410	27	12436	43
2. Налогъ съ недвижимыхъ имуществъ въ городахъ, посадахъ и мѣстечкахъ.	16475	48	39301	40	14674	78	28933	74
3. Оброчная подать съ горскаго населенія Терской области	—	—	259088	50	—	—	189108	30
4. Поземельный сборъ съ колонистовъ менонитовъ	137	70	91	80	137	70	91	80
5. Временный взамѣнъ исполненія личной воинской повинности налогъ съ инородческаго населенія Терской области	11317	51	41402	98	9821	36	34112	40
6. Выкупные платежи	3398	11	11876	81	2998	81	11471	96
7. Отмѣнный сборъ съ бывшаго подымная подать и поземельный сборъ съ горскаго населенія)	64648	75	—	—	49769	58	—	—
Итого.	96750	4	373863	29	77812	50	276154	63
	470613 руб. 33 коп.				353967 руб. 13 коп.			

На 1-е января 1901 года въ недоимкѣ за населеніемъ Терской области по окладнымъ сборамъ числилось 96905 р. 23 коп., а съ вновь причисленными и исключенными образовалось 96750 р. 4 к.

Сумма недоимокъ къ 1-му января 1902 года, какъ видно изъ вышеприведенной таблицы, простирается до 116646 руб. 20 к. Слѣдовательно общая сумма недоимокъ въ теченіе отчетнаго года возрасла на 19896 р. 16 коп. или на 20,5⁰/₀.

Распределеніе вышеуказанныхъ недоимокъ по отдѣламъ, округамъ и городамъ Терской области показано въ слѣдующей таблицѣ.

Въ отдѣлахъ, округахъ и городахъ.	Н Е Д О И М О К Ъ.															
	По государст. поземел. налогу съ крестьянъ.		По государст. поземел. налогу съ частныхъ землевладѣльцевъ и городовъ.		По оброчной подати съ горскаго населенія.		По отмѣннымъ сборамъ (бывшая податная подать и поземельный сборъ).		По налогу съ недвижимыхъ имуществъ.		По воинскому налогу.		По выкупнымъ платежамъ.		В С Е Г О.	
	Р.	К.	Р.	К.	Р.	К.	Р.	К.	Р.	К.	Р.	К.	Р.	К.	Р.	К.
<i>Отдѣлы:</i>																
Пятигорскій . . .	13	26	1151	86	232	—	15	7	—	—	96	60	694	54	2203	33
Моздокскій . . .	—	—	574	85	—	—	—	—	68	—	—	—	—	—	642	85
Кизлярскій . . .	—	—	855	60	—	—	—	—	—	—	45	50	109	61	1010	71
Суэженскій . . .	—	—	1580	2	25075	78	5161	77	—	—	3674	84	—	—	35492	41
<i>Округа:</i>																
Владикавказскій . . .	—	—	559	55	10900	93	120	62	—	—	—	—	—	—	11581	10
Нальчикскій . . .	3	88	2058	26	20009	85	2293	26	—	—	2165	40	—	—	26530	65
Грозненскій . . .	—	—	671	86	7211	39	1993	37	—	—	1380	20	—	—	11256	82
Хасавъ-Юртовскій . . .	—	—	2558	45	6550	25	5295	8	—	—	1424	19	—	—	15827	97
<i>Города:</i>																
Владикавказъ . . .	—	—	—	—	—	—	—	—	4556	38	—	—	—	—	4556	38
Пятигорскъ . . .	—	—	—	—	—	—	—	—	—	—	—	—	—	—	—	—
Георгіевскъ . . .	—	—	—	—	—	—	—	—	171	8	—	—	—	—	171	8
Грозный	—	—	—	—	—	—	—	—	3211	18	—	—	—	—	3211	18
Кизляръ	—	—	—	—	—	—	—	—	892	72	—	—	—	—	892	72
Моздокъ	—	—	—	—	—	—	—	—	3269	—	—	—	—	—	3269	—
Итого	17	14	10010	45	69980	20	14879	17	12168	36	8786	73	804	15	116646	20

Кромѣ показанныхъ въ этой таблицѣ недоимокъ по окладнымъ сборамъ, за населеніемъ Терской области по разнымъ неокладнымъ казеннымъ взысканіямъ на 1-е января 1902 года осталось въ недоимкѣ еще 277031 руб. 66 коп.

VI. НАРОДНОЕ ОБРАЗОВАНИЕ.

Потребность населенія Терской области въ образованіи удовлетворяется мѣстными средними и низшими учебными заведеніями—правительственными, общественными и частными, состоящими въ вѣдѣніи министерства народнаго просвѣщенія, епархіальнаго духовенства и об-

щества возстановленія православнаго христіанства на Кавказѣ; въ слободѣ Воздвиженской существуетъ кромѣ того низшая лѣсная школа министерства земледѣлія и государственныхъ имуществъ.

Часть молодыхъ людей обоого пола получаетъ среднее образованіе въ учебныхъ заведеніяхъ сосѣднихъ губерній и областей, а высшее—общее и специальное—въ высшихъ учебныхъ заведеніяхъ обѣихъ столицъ и другихъ университетскихъ городовъ.

Общее число учащихся въ учебныхъ заведеніяхъ Терской области за предшествовавшее трехлѣтіе было:

	Учащихся обо- его пола.	На сколько душъ на- селенія приходится одинъ учащійся.
Въ 1898 году	22078	40
» 1899 »	27955	34
» 1900 »	28637	33

Въ отчетномъ году всѣхъ учащихся въ учебныхъ заведеніяхъ Терской области было 29050, изъ коихъ мальчиковъ 20542 и дѣвочекъ 8508; одинъ учащійся приходится на 31 душу наличнаго населенія обоого пола.

Въ частности учащихся войскового сословія было: мальчиковъ 8728 и дѣвочекъ 1861, а всего 10589 дѣтей обоого пола; одинъ учащійся приходится на 18 душъ войскового населенія обоого пола. Невоинского сословія учащихся было: мальчиковъ 11814 и дѣвочекъ 6647, а всего 18461; одинъ учащійся приходится на 42 души невоинского сословія.

Всѣхъ учебныхъ заведеній въ Терской области въ отчетномъ году числилось слѣдующее количество:

Мужскія учебныя заведенія:

Среднія учебныя заведенія	3 ¹⁾
Прогимназія, городскія, техническія и духовныя училища	15 ²⁾
Приходскія училища, школы и пріюты	150
Итого	168

Женскія учебныя заведенія:

Среднія учебныя заведенія	3 ³⁾
-------------------------------------	-----------------

1) Въ томъ числѣ: 1 гимназія, 1 реальное училище и 1 семинарія.

2) Въ томъ числѣ: 6 городскихъ школъ, 1 прогимназія, 3 ремесленныхъ училища, 3 горскихъ школы, 1 духовное училище, 1 лѣсная школа.

3) Въ томъ числѣ: 2 гимназіи и 1 епархіальное училище.

Прогимназіи	1
Приходскія училища, школы и пріюты	74

И т о г о 78

Смѣшанныя учебныя заведенія:

Приходскія училища, школы и пріюты	158
--	-----

А всего учебн. заведеній 404

На содержаніе вышеозначенныхъ учебныхъ заведеній въ отчетномъ году израсходовано:

Изъ суммъ казны	231335 руб.
Изъ суммъ Терскаго казачьяго войска	57974 »
Станичными обществами	78520 »
Сельскими обществами	50133 »
Городскими управленіями	92475 »
Епархіальнымъ вѣдомствомъ	46163 »
Обществомъ возстановленія христіанства	24564 »
Изъ специальныхъ средствъ учебн. завед.	128883 »
Изъ другихъ источниковъ	107821 »

И т о г о 817894 руб.

Если общую сумму расходовъ на народное образованіе распределить на наличное населеніе обоого пола, то на каждую душу приходится 86 коп.

Участіе въ этихъ расходахъ капиталовъ Терскаго казачьяго войска выражается довольно скромной суммой, не превышающей 7,1% общего расхода. Войсковыя суммы расходуются главнымъ образомъ на содержаніе войсковыхъ стипендіатовъ въ общихъ и специальныхъ учебныхъ заведеніяхъ и отчасти на выдачу пособій тѣмъ учебнымъ заведеніямъ, въ коихъ обучаются казачьи дѣти.

Подробныя свѣдѣнія о расходахъ изъ суммъ Терскаго казачьяго войска на народное образованіе приведены въ слѣдующей таблицѣ.

ПРЕДМЕТЫ РАСХОДОВЪ.	Число стипендіи.	С у м м а.	
		Руб.	Коп.
<i>А. Мужскія стипендіи.</i>			
Въ высшихъ учебныхъ заведеніяхъ	5	2040	—
» Тифлисскомъ кадетскомъ корпусѣ	9	2250	—

Въ Михайловскомъ Воронежскомъ корпусѣ	12	4600	—
» Ставропольской гимназіи	20	3600	—
» Владикавказскомъ реальномъ училищѣ	40	7200	—
» Владикавказскомъ графа Лорисъ-Меликова ремесленномъ училищѣ	20	2700	—
» Батумскомъ ремесленномъ училищѣ	8	960	—
» Вознесенской, Кубанской области, школѣ пчеловодства, садоводства и огородничества	5	750	—
» Оренбургскомъ казачьемъ юнкерскомъ училищѣ	6	2605	—
» Екатеринодарской военно-фельдшерской школѣ	15	4855	—
» Уманской и Лабинской военно-ремесленныхъ школахъ Кубанской области	30	4440	—
» Воздвиженской лѣсной школѣ Терской области	4	520	—
<i>Б. Женскія стипендіи:</i>			
Въ Ставропольской женской гимназіи	10	2200	—
» Владикавказской Ольгинской женской гимназіи	10	1550	—
<i>В. Пособія:</i>			
На содержаніе Ставропольской мужской гимназіи	—	520	—
» » Владикавказскаго реальнаго училища	—	6184	—
» » Владикавказской Ольгинской женской гимназіи	—	1000	—
» » станичныхъ училищъ	—	10000	—
Итого	194	57974	—

Высшее образованіе.

Высшихъ учебныхъ заведеній въ Терской области не имѣется; для предоставленія же молодымъ людямъ высшаго образованія казна, войско и другія учрежденія содержатъ своихъ стипендіатовъ въ общихъ и специальныхъ высшихъ учебныхъ заведеніяхъ Россійской Имперіи.

Общее число уроженцевъ Терской области, учившихся въ высшихъ учебныхъ заведеніяхъ въ отчетномъ году, а также число военныхъ стипендіатовъ показано въ слѣдующей таблицѣ.

Общее число обучающихся въ высшихъ учебныхъ заведеніяхъ.	Въ томъ числѣ войсковыхъ стипендій.	Сумма, отпускаемая на стипендіи.		На сколько душъ приходится одна стипендія.	
		Въ рубляхъ.	0/0 къ общему расходу изъ войскового капитала на образованіе.	Войскового населенія мужского пола.	Лицъ мужского пола войск. сосл., имѣющъ офицерскіе и классные чины.
26	5	2040	3,5	18879	641

Среднее образованіе.

Терское казачье войско не имѣетъ собственныхъ средне-учебныхъ заведеній и войсковые уроженцы обучаются въ общихъ гражданскихъ среднихъ учебныхъ заведеніяхъ, каковыхъ въ Терской области, не считая прогимназій, числится: мужскія—одна гимназія, одно реальное училище и одна духовная семинарія и женскія: 2 гимназіи и 1 епархіальное училище.

Въ отчетномъ году во всѣхъ средне-учебныхъ заведеніяхъ, какъ въ предѣлахъ Терской области, такъ и за предѣлами ея числилось:

	Число учащихся.	На 1000 душъ войск. сослов. приходится учащихся.
<i>Войскового сословія.</i>		
Мужескаго пола . . .	234	2,1
Женскаго » . . .	103	0,9
Обоего » . . .	337	1,5
<i>Невойскового сословія.</i>		
Мужескаго пола . . .	1456	3,6
Женскаго » . . .	1011	2,7
Обоего » . . .	2467	3,2
<i>Всѣхъ учащихся.</i>		
Мужескаго пола . . .	1690	3,3
Женскаго » . . .	1114	2,4
Обоего » . . .	2804	2,9

Низшее образованіе.

Изъ низшихъ учебныхъ заведеній въ Терской области имѣются: прогимназіи, духовныя, городскія и ремесленныя училища, горскія шко-

лы, начальныя станичныя, сельскія и церковно-приходскія училища и школы грамоты. Во всѣхъ перечисленныхъ учебныхъ заведеніяхъ какъ въ предѣлахъ Терской области, такъ и за предѣлами ея въ отчетномъ году обучалось:

	Число учащихся.	На 1000 д. населенія приходится учащихся.
<i>Войскового сословія:</i>		
Мужескаго пола	8628	77,7
Женскаго »	1772	16,5
Обоего »	10400	47,7
<i>Невойскового сословія:</i>		
Мужескаго пола	10626	26,2
Женскаго »	5738	15,7
Обоего »	16364	21,2
<i>Всѣхъ сословія:</i>		
Мужескаго пола	19200	30,8
Женскаго »	7510	16,3
Обоего »	26710	27,7

Военное образованіе казаковъ.

Въ Терской области никакихъ военно-учебныхъ заведеній въ отчетномъ году не было и военное образованіе мѣстные уроженцы получали за предѣлами области. Общее число молодыхъ людей казачьяго сословія, обучавшихся въ высшихъ, среднихъ и низшихъ военно-учебныхъ заведеніяхъ, было слѣдующее.

Въ военныхъ академіяхъ	3
Въ военныхъ училищахъ	11
Въ кадетскихъ корпусахъ	25
Въ юнкерскихъ училищахъ	16
Въ военныхъ школахъ	26
Въ военно-ремесленныхъ школахъ	25
Итого	106

Общее число всѣхъ учащихся войскового сословія было 8918; слѣдовательно учащіеся въ военно-учебныхъ заведеніяхъ составляли 1,2% общаго числа учащихся войскового сословія.

Грамотность.

Точныя свѣдѣнія о числѣ грамотныхъ имѣются только относительно войскового населенія Терской области.

Для развитія начальнаго образованія среди казаковъ въ каждой станицѣ существуютъ станичныя училища, подчиненныя мѣстной дирекціи народныхъ училищъ Кавказскаго учебнаго округа, а также церковно-приходскія училища и школы грамоты. Въ нижеслѣдующей таблицѣ приведены цифровыя данныя о числѣ грамотныхъ казачьяго сословія обоаго пола.

Въ отдѣлахъ Терской области.	Грамотныхъ.				‰ грамотныхъ.			Общее число лицъ обоаго пола въ войсковомъ населеніи этого пола.	Всѣхъ къ общему составу войскового населенія.	Общее число лицъ обоаго пола въ войсковомъ населеніи этого пола.	‰ грамотныхъ (въ возрастѣ отъ 7 лѣтъ).
	Всѣхъ.	Въ томъ числѣ.		‰ къ общему числу грамотныхъ.	Мужского пола къ войсковому населенію этого пола.	Женскаго пола къ войсковому населенію этого пола.	Всѣхъ къ общему составу войскового населенія.				
		Мужского пола.	Женскаго пола.								
Пятигорскій . .	10691	8305	77,6	2386	22,4	33,2	9,7	21,4	38267	27,9	
Моздокскій . . .	13163	10571	80,3	2592	19,7	41,3	10,8	27,1	39955	32,9	
Сунженскій . . .	9840	7625	77,5	2215	22,5	32,6	9,7	21,2	36404	27,0	
Кизлярскій . . .	8641	7235	83,7	1406	16,3	33,5	6,5	19,9	34953	26,1	
Итого . .	42335	33736	79,6	8599	20,4	35,6	9,2	22,5	149579	28,2	

Что касается неказачьяго населенія области, состоящаго главнымъ образомъ изъ различныхъ горскихъ племенъ, то таковое почти поголовно безграмотно; лишь въ одной Осетіи, гдѣ дѣйствуютъ школы Общества возстановленія православнаго христіанства на Кавказѣ и епархіальнаго вѣдомства,—начальное образованіе получило довольно широкую организацію; остальные же племена почти не имѣютъ своихъ начальныхъ школъ; между тѣмъ эти именно племена стоятъ на самомъ низкомъ уровнѣ культурнаго развитія, что и служитъ главнымъ тормазомъ къ насажденію въ Терской области гражданственности.

VII. ПРАВСТВЕННОСТЬ.

Число лицъ войскового и другихъ сословіи Терской области, осужденныхъ въ отчетномъ году за совершенныя ими преступленія по приговорамъ мѣстныхъ окружнаго, мировыхъ и горскихъ словесныхъ судовъ, показано въ нижеслѣдующей таблицѣ, составленной по даннымъ названныхъ судебныхъ установленій.

Названіе судебныхъ учрежденій.	Число осужденныхъ.			На сколько душъ приходится 1 осужд.	
	Войсков. сослов.	Другихъ сослов.	Всѣхъ.	Войсков. сослов.	Другихъ сослов.
Въ окружномъ судѣ	100	642	742	1880	1197
» мировыхъ судахъ	944	10005	10949	199	76
» горскихъ словесныхъ судахъ	—	1633	1633	—	471
Итого	1044	12280	13324	180	62

По сравненію съ предшествовавшимъ годомъ, общее число осужденныхъ увеличилось почти вдвое, а именно на 74,4⁰/₀, причемъ увеличеніе числа осужденныхъ падаетъ главнымъ образомъ на мировые суды; въ окружномъ судѣ осужденныхъ было лишь на 15⁰/₀ болѣе, а въ горскихъ словесныхъ судахъ даже менѣе, чѣмъ въ предыдущемъ году.

О распредѣленіи осужденныхъ по роду преступленій можно судить только по даннымъ окружнаго суда, такъ какъ по Владикавказскому мировому округу свѣдѣній по этому предмету не доставлено; судя же по даннымъ окружнаго суда, большинство принадлежало осужденнымъ за преступленія противъ имущества—21,5⁰/₀, затѣмъ слѣдуютъ осужденные за убійство—15,1⁰/₀ и за оскорбленіе и неуваженіе къ присутственнымъ мѣстамъ и должностнымъ лицамъ—15,0⁰/₀.

Въ числѣ преступленій противъ имущества главное мѣсто занимаетъ ското-и-конокрадство, которымъ въ широкихъ размѣрахъ занимаются горцы. Подробныя данныя о случаяхъ ското-и-конокрадства приведены въ слѣдующей таблицѣ.

Въ отдѣлахъ, округахъ и городахъ.	Число кражъ	У К Р А Д Е Н О.					
		Лошадей.	Скота.	Овецъ.	Барановъ.	Всего.	
						Скота и лошадей.	Овецъ и барановъ.
<i>Отдѣлы:</i>							
Сунженскій	283	417	239	—	—	656	—
Пятигорскій	69	86	79	—	—	165	—
Моздокскій	30	40	19	—	—	59	—
Кизлярскій	82	114	141	33	—	255	33
Итого	464	657	178	33	—	1135	33

<i>Округа:</i>							
Владикавказскій	261	359	180	—	1	539	1
Грозненскій	563	331	397	—	—	728	—
Хасавъ-Юртовскій	244	355	363	—	—	718	—
Нальчикскій	65	96	24	—	—	120	—
Итого .	1133	1141	964	—	1	2105	1
<i>Города:</i>							
Владикавказъ	24	35	17	—	—	52	—
Моздокъ	25	39	6	—	—	45	—
Итого .	49	74	23	—	1	97	—
А всего . .	1646	1872	1465	33	1	3337	34

Помимо вышеуказанныхъ судебныхъ учреждений, въ Терской области дѣйствуютъ станичныя и сельскіе суды, въ которыхъ разбираются дѣла о мелкихъ кражахъ, мошенничествахъ и др. мелкихъ преступленіяхъ. Въ теченіе отчетнаго года въ этихъ судахъ разобрано въ общей сложности 12639 дѣлъ, по которымъ обвинено: войскового сословія 3788 мужчинъ и 519 женщинъ, а всего 4307 душъ обоюго пола и невойскового сословія: 3289 мужчинъ и 269 женщинъ, а всего 3558 душъ обоюго пола. Слѣдовательно общее число осужденныхъ въ станичныхъ и сельскихъ судахъ простирается до 7865 душъ обоюго пола всѣхъ сословій, а по сравненію съ предыдущимъ годомъ—на 1462 менѣе.

Всѣ вышеприведенныя данныя о числѣ осужденныхъ въ мѣстныхъ судебныхъ учрежденіяхъ далеко не опредѣляютъ собою состоянія преступности, такъ какъ большинство преступленій, совершаемыхъ горцами, остаются нераскрытыми, виновные—необнаруженными, а потому и не привлеченными къ отвѣтственности по суду.

Для содержанія арестантовъ, какъ отбывающихъ наказанія по суду, такъ и подвергнутыхъ предварительному заключенію на время суда и слѣдствія, въ Терской области имѣется 6 тюремъ и 5 гауптвахтъ. Число содержавшихся во всѣхъ означенныхъ мѣстахъ заключенія въ отчетномъ году было слѣдующее.

МѢСТА ЗАКЛЮЧЕНИЯ.	Къ 1-му ян-варя 1900 года состо-яло:	Въ 1901 году:		Къ 1-му ян-варя 1902 года состо-яло.
		Прибыло.	Убыло.	
<i>Т ю р ь м ы:</i>				
Владикавказская	378	1455	1423	410
Моздокская	44	233	221	56
Пятигорская	105	353	381	77
Грозненская	202	1049	1017	234
Георгиевская	98	658	650	106
Кизлярская	37	152	133	56
<i>Гаутвахты:</i>				
Назрановская	48	418	416	50
Хасавъ-Юртовская	90	634	634	90
Веденская	43	148	141	50
Шатовская	16	101	98	19
Нальчикская	53	346	366	33

VIII. НАРОДНОЕ ЗДРАВІЕ.

Состояніе медицинской части.

Состояніе медицинской части въ Терской области, по скольку оно выражается количествомъ лѣчебныхъ заведеній и лицъ медицинскаго персонала, представляется въ слѣдующемъ видѣ:

Аптекъ	24
Военныхъ госпиталей и лазаретовъ	11
Больницъ и приемныхъ покоевъ	6
Въ нихъ кроватей	1485
Врачей медицинскихъ	134
Фельдшеровъ и фельдшерницъ	339
Повивальныхъ бабокъ	36
Оспопрививателей	20

По отношенію къ наличному населенію, одно лицо медицинскаго персонала приходится на 2023 души обоого пола.

Болѣе подробныя данныя о распредѣленіи лѣчебныхъ заведеній и лицъ врачебнаго персонала показаны въ слѣдующей таблицѣ.

Названіе лѣчебныхъ заведеній и распредѣленіе врачей и фельдшеровъ.	Число лѣчебныхъ заведеній	Въ нихъ кроватей.	Медицин- скихъ.	
			Врачей.	Фельдше- ровъ.
Военные госпитали	2	895	16	23
Мѣстные лазареты	9	477	20	36
Войсковая больница въ стан. Наурской	1	40	1	3
Городской пріемный покой въ г. Моздокъ	1	5	—	—
Городская больница въ г. Владикавказъ	1	24	1	2
Городской пріютъ для душевно-больныхъ въ гор. Владикавказъ	1	10	1	—
Лечебница благотворительнаго общества въ гор. Пятигорскъ	1	14	—	1
Городская больница въ г. Пятигорскъ	1	20	1	2
<i>Врачебный персоналъ.</i>				
Въ областномъ правленіи	—	—	3	1
» городахъ	—	—	6	7
» отдѣлахъ	—	—	13	120
» округахъ	—	—	5	30
» частяхъ Терскаго казачьяго войска	—	—	2	10
» прочихъ военныхъ частяхъ	—	—	25	60
» правленій Кавказскихъ минеральныхъ водъ	—	—	5	5
Вольнопрактикующихъ	—	—	35	34
Итого	17	1485	134	339

Военные госпитали и мѣстные лазареты содержатся исключительно на средства военного вѣдомства и предназначаются для бесплатнаго пользованія въ нихъ офицеровъ и нижнихъ чиновъ, а также всѣхъ вообще лицъ, принадлежащихъ къ военному вѣдомству и получающихъ содержаніе отъ интендантства; но за недостаткомъ въ области лѣчебныхъ заведеній, военные госпитали и мѣстные лазареты принимаютъ на свободныя мѣста также и частныхъ лицъ за плату, ежегодно утверждаемую командующимъ войсками округа.

Войсковыя лѣчебныя заведенія служатъ для пользованія въ нихъ

лицъ войскаго сословія, а больные другихъ сословія допускаются въ нихъ лишь въ крайнихъ случаяхъ.

Собственно для подачи медицинской помощи казачьему населенію Терское войско имѣетъ войсковую больницу на 40 мѣсть въ ст. Наурской и три пріемныхъ покоя, на 5 мѣсть каждый, въ станицахъ Михайловской, Шелкозаводской и Дубовской. Расходы на содержаніе этихъ лѣчебныхъ заведеній производятся изъ войсковыхъ суммъ и въ отчетномъ году выразились слѣдующими цифрами:

Содержаніе личнаго состава и канцелярій	9569 р. 52 к.
Продовольствіе больныхъ	3194 » 25 »
Наемъ зданій, отопленіе и освѣщеніе	2213 » 40 »
Духовныя требы	20 » —
Инвентарь	477 » 4 »
Итого	15474 р. 21 к.

Кромѣ того въ военныхъ госпиталяхъ и гражданскихъ больницахъ въ отчетномъ году пользовались 104 лица войскаго сословія, за которыхъ уплачено изъ войсковыхъ суммъ 1785 р. 53 к.

На основаніи Высочайше утвержденнаго 4 мая 1898 года положенія Военнаго Совѣта, распространеннаго на Терское казачье войско 25 мая 1900 года, въ отчетномъ году пользовались за счетъ Терскаго войска Кавказскими минеральными водами 4 офицерскихъ и классныхъ чина, на каковой предметъ изъ войсковыхъ суммъ израсходовано 536 р. 88 к.

Потребность населенія Терской области въ медикаментахъ удовлетворяется изъ вольныхъ аптекъ и аптекарскихъ магазиновъ, коихъ въ отчетномъ году числилось:

Нормальныхъ аптекъ	15
Сельскихъ „	8
Аптечныхъ отдѣленій	1
Аптекарскихъ магазиновъ	17
Фармацевтическій персоналъ при нихъ	57

Сопоставляя число лицъ врачебнаго персонала съ численностью населенія получимъ, что въ среднемъ приходится:

	Въ городахъ.	Въ отдѣлахъ.	Въ округахъ.
1 врачъ на	3107 душъ	28905 душъ	91951 д.
1 фельдшеръ на	3107 »	2890 »	15325 »
1 повивальная бабка на	5095 »	86716 »	91951 »
1 аптека на	8492 »	57811 »	114944 »

Изъ этихъ данныхъ видно, что масса мѣстнаго населенія, не только сельскаго, но и станичнаго и даже городского далеко не обезпечена

возможностью получать правильное медицинское пособие. Самыми необеспеченными въ этомъ отношеніи являются округа съ преобладающимъ туземнымъ населеніемъ, которое совсѣмъ не имѣетъ никакихъ лѣчебныхъ заведеній и почти совершенно лишено медицинской помощи на дому, такъ какъ положенные по штату окружные врачи исключительно заняты судебно-медицинскими и медико-полицейскими функціями и при большомъ протяженіи округовъ рѣшительно не имѣютъ времени для подачи необходимой врачебной помощи заболѣвающимъ. Результатомъ такого положенія является процвѣтаніе среди окружнаго населенія значарства въ очень широкихъ размѣрахъ.

Движеніе болѣзненности и смертности.

Общее число заболѣваній, зарегистрированныхъ въ отчетномъ году врачебнымъ персоналомъ Терской области, съ оказаніемъ заболѣвшимъ медицинскаго пособия, достигло 190671 случаевъ, а по сравненію съ предшествовавшимъ годомъ увеличилось на 13021 случай или на 7,3⁰/₁₀.

Болѣе подробныя данныя объ указанныхъ заболѣваніяхъ представляются въ слѣдующемъ видѣ:

Пользовалось въ лѣчебныхъ заведеніяхъ:

Мужчинъ войскаго сословія	560
⁰ / ₁₀ къ войсков. насел. мужеск. пола	0,6 ⁰ / ₁₀
Изъ нихъ умерло	12
⁰ / ₁₀ умершихъ	2,1 ⁰ / ₁₀
Женщинъ войскаго сословія и лицъ инородныхъ обоого пола	10698
⁰ / ₁₀ къ общему числу таковыхъ	1,2 ⁰ / ₁₀
Изъ нихъ умерло	497
⁰ / ₁₀ умершихъ	4,5 ⁰ / ₁₀

Пользовалось врачами на дому:

Мужчинъ и женщинъ всѣхъ сословій	179413
⁰ / ₁₀ къ общему народонаселенію	19,2 ⁰ / ₁₀
Изъ нихъ умерло	6185
⁰ / ₁₀ умершихъ	3,4 ⁰ / ₁₀

Всѣхъ лѣчившихся обоого пола:

Число лѣчившихся	190671
⁰ / ₁₀ къ общему населенію	20,4 ⁰ / ₁₀
Изъ нихъ умерло	6694
⁰ / ₁₀ умершихъ	3,5 ⁰ / ₁₀

По главнымъ группамъ болѣзней всѣ вышеуказанные случаи заболѣваний распредѣляются такъ:

Название болѣзней.	Число заболѣвавшихъ.	‰ отношеніе къ общему числу заболѣвавшихъ.
1. Болѣзни заразныя, эпидемическія и паразитныя.	21729	12,0
2. Болѣзни эндемическія	54216	28,4
3. » органовъ кровообращенія	1339	0,7
4. » органовъ дыханія	18900	9,9
5. » » пищеваренія	25962	13,6
6. » нервной системы	8137	4,2
7. » органовъ чувствъ	7957	4,1
8. » » движенія	6068	3,2
9. » общихъ покрововъ	11481	5,9
10. Механическія поврежденія	11427	5,9
11. Общее разстройство питанія	8251	4,2
12. Термическія заболѣванія	1022	0,5
13. Болѣзни не вошедшія въ предыдущія рубрики.	14182	7,4
Итого	190671	100

Подробныя свѣдѣнія о распредѣленіи эпидемическихъ и заразныхъ болѣзней приведены въ слѣдующей таблицѣ.

Эпидемическія болѣзни.	Заболѣло.	Умерло.	‰ смертности.
Оспа	1157	292	25,2
Скарлатина	707	206	29,1
Дифтеритъ	519	123	23,6
Крупъ	89	35	39,3
Корь	700	89	12,7
Коклюшъ	607	67	19,0
Гриппъ (инфлюэнца)	931	51	5,4
Тифъ сыпной	192	15	7,8
» брюшной	370	61	16,4
» возвратный	23	—	—
« неопредѣленной формы	42	2	4,7
Дизентерія	497	42	8,4
Холерина	18	2	11,1
Заушница	789	11	1,3
Рожа	643	15	2,3
Крупозное воспаленіе легкиихъ	647	132	20,3
Итого	7931	1141	14,4

Какъ видно изъ этой таблицы, наибольшее число заболѣваній па-
даетъ на оспу и гриппъ, а наибольшую смертность даетъ крупъ и
скарлатина.

Съ цѣлью предупрежденія заболѣваній натуральной оспой, дѣтямъ
прививается предохранительная оспа. Подробныя свѣдѣнiя о сдѣла-
ныхъ въ отчетномъ году прививкахъ предохранительной оспы, въ сви-
зи съ оспенными заболѣванiями, приведены въ слѣдующей таблицѣ.

Число лицъ, у которыхъ привита оспа.	Число лицъ, у которыхъ принялась оспа.	Число лицъ, подвергавших- ся натуральной оспѣ.		Родившихся въ 1901 году.	‰ отношенiе привиты къ числу родив- шихся.
		Заболѣло.	Умерло.		
36700	35569	1157	292	34987	104,9

Число лицъ, умершихъ насильственной смертiю и отъ разныхъ
случайныхъ причинъ, показано въ слѣдующей таблицѣ.

Названiе отдѣловъ, округовъ и го- родовъ.	Убито.	Самоубийствъ.	Скоростипно умершихъ.	Найдено мертвыхъ тѣлъ.	Умершихъ отъ разныхъ случайн. причинъ.	Итого.
<i>Отдѣлы:</i>						
Пятигорскiй	8	—	9	5	17	39
Моздокскiй	6	1	3	2	10	22
Сувженскiй	63	7	10	3	23	106
Кизлярскiй	8	4	6	5	28	51
Итого	85	12	28	15	78	218
<i>Округа:</i>						
Грозненскiй	49	4	11	4	40	108
Владикавказскiй	14	6	1	2	20	43
Нальчикскiй	11	3	3	—	16	33
Хасавъ-Юртовскiй	16	1	3	3	7	37
Итого	90	14	18	9	83	214
<i>Города:</i>						
Владикавказъ	7	5	31	—	6	49

Моздокъ	7	—	1	1	3	12
Пятигорскъ	2	6	8	—	3	19
Георгиевскъ	1	—	4	—	—	5
Грозный	1	1	10	1	4	17
Кизляръ	1	1	—	—	—	2
Итого	19	13	54	2	16	104
А всего	184	39	100	26	177	536

IX. ПОЖАРЫ.

Для борьбы съ пожарами въ городахъ и во всѣхъ станицахъ Терской области имѣются пожарные насосы и бочки, а также багры и другія принадлежности для тушенія; въ селеніяхъ же пожарная повинность отбывается натурой и только въ нѣкоторыхъ русскихъ селеніяхъ, слободахъ и нѣмецкихъ колоніяхъ встрѣчаются общественныя пожарныя принадлежности.

Состояніе пожарной части въ Терской области за отчетный годъ показано въ слѣдующей таблицѣ.

Названіе отдѣловъ, округовъ и городовъ.	Число пожарныхъ.				На содержаніе пожарн. части израсх.
	Насосовъ.	Бочекъ.	Лошадей.	Числ. (людей) пож. команды.	
<i>Отдѣлы:</i>					
Пятигорскій	25	51	41	56	3560
въ томъ числѣ по станицамъ .	23	45	37	53	3205
Моздокскій	20	60	13	31	737
въ томъ числѣ по станицамъ .	19	59	13	31	737
Сунженскій	28	53	—	—	—
въ томъ числѣ по станицамъ .	28	53	—	—	—
Кизлярскій	30	42	2	39	66
въ томъ числѣ по станицамъ .	27	37	—	39	66
Итого	105	206	56	126	4364
въ томъ числѣ по станицамъ .	97	194	50	123	4008
<i>Округа:</i>					
Грозненскій	5	8	—	—	—
Владикавказскій	1	1	—	—	—

Нальчикскій	3	4	5	4	751
Хасавъ-Юртовскій	4	3	2	11	670
Итого	13	16	7	15	1421
<i>Города:</i>					
Владикавказъ	2	6	21	27	8725
Моздокъ	4	3	8	8	2069
Пятигорскъ	2	6	12	12	—
Георгиевскъ	2	6	10	11	4046
Грозный	2	3	11	11	3379
Кизляръ	2	2	8	15	—
Итого	14	26	70	84	18220
А всего	132	248	133	225	24006

По отношенію къ мѣстному населенію состояніе пожарной части выражается слѣдующими цифрами.

Въ городахъ, отдѣлахъ и округахъ.	Число пожарныхъ.			Населеніе обого поля.	На сколько душъ приходится.		
	Насосовъ.	Бочекъ.	Лошадей.		1 насосъ.	1 бочка.	1 лошадь.
Въ городахъ	14	26	70	131761	9411	5067	1868
» отдѣлахъ	105	206	56	355743	3388	1727	6352
» округахъ	13	16	7	469309	35331	29332	67044
Всего по области	132	248	133	956813	7248	3890	7270
Въ станицахъ	97	193	50	218208	2249	1131	4364

Изъ этой таблицы видно, что наиболѣе обезпеченными средствами для борьбы съ пожарами, въ видѣ пожарныхъ насосовъ и бочекъ, являются станицы и вообще отдѣлы съ казачьимъ населеніемъ, а наименѣе обезпеченными—округа; города занимають среднее мѣсто.

Пожары и пожарные убытки.

Подробныя свѣдѣнія о числѣ пожаровъ по отдѣламъ, округамъ и городамъ Терской области, а также о причиненныхъ ими убыткахъ за отчетный годъ приведены въ слѣдующей таблицѣ.

Названіе отдѣловъ, округовъ и городовъ.	Число пожаровъ.	Число погорѣвшихъ дворовъ.	Сумма убытковъ въ рубляхъ.
<i>Отдѣлы:</i>			
Пятигорскій	30	47	9933
въ томъ числѣ по станицамъ	28	45	9633
Моздокскій	17	23	104890
въ томъ числѣ по станицамъ	16	22	104690
Сунженскій	100	107	10541
въ томъ числѣ по станицамъ	25	30	3429
Кизлярскій	24	56	9582
въ томъ числѣ по станицамъ	23	55	9432
Итого	171	233	134946
въ томъ числѣ по станицамъ	92	152	127193
<i>Округа:</i>			
Грозненскій	128	135	5704
Владикавказскій	34	48	14277
Нальчикскій	22	35	12176
Хасавъ-Юртовскій	16	20	1396
Итого	200	238	33553
<i>Города:</i>			
Владикавказъ	31	43	551900
Моздокъ	—	—	—
Пятигорскъ	8	8	8896
Георгиевскъ	6	6	174
Грозный	11	11	2105
Кизляръ	7	7	5198
Итого	63	75	568273
А всего	434	545	736772

По сравненію съ предшествовавшимъ годомъ число пожаровъ увеличилось на 131 или на 43,2⁰/₀, а число погорѣвшихъ дворовъ на 181

или на 49,7⁰/₀, общая сумма пожарныхъ убытковъ увеличилась болѣе чѣмъ въ четыре раза.

По временамъ года показанные выше пожары распредѣлялись слѣдующимъ образомъ:

	Число пожаровъ.	Число погорѣвш. домовъ.	Сумма убытковъ.
Въ зимніе мѣсяцы	95	95	128232
„ весенніе „	128	199	440254
„ лѣтніе „	112	142	48447
„ осенніе „	99	110	119839

По причинамъ, отъ которыхъ произошли пожары, они распредѣляются въ слѣдующемъ порядкѣ:

Отъ поджога	149
» неосторожности	134
» неизвѣстныхъ причинъ.	107
» дурного устройства печей.	41
» молніи	3

По вѣмъ дѣламъ о пожарахъ въ отчетномъ году было привлечено къ отвѣтственности: за неосторожное обращеніе съ огнемъ 33 и за поджоги 27 лицъ.

Въ 1899 году въ Терской области введено обязательное взаимное страхованіе станичныхъ и сельскихъ строеній. Свѣдѣнія о ходѣ взаимнаго страхованія за отчетный годъ приведены въ слѣдующей таблицѣ.

Названіе отдѣловъ и округовъ.	Число застрахованныхъ строеній.	Сумма страховой оцѣнки.		Сумма страховой преміи.		Столько застрахован. дворовъ.	Выдано погорѣльцамъ вознагражденія.	
		РУБЛИ.	РУБЛИ.	КОП.	РУБ.		КОП.	
<i>Отдѣлы:</i>								
Пятигорскій	11228	2,574007	536534	—	40	664	62	
въ томъ числѣ по станиц.	10070	1,936897	458878	—	39	657	24	
Кизлярскій	9851	1,083137	516710	—	25	700	77	
въ томъ числѣ по станиц.	7944	467254	451737	—	24	697	44	
Моздокскій	10811	1,203488	423549	—	17	236	80	
въ томъ числѣ по станиц.	10156	1,134933	399229	—	17	236	80	
Сунженскій	19809	1,694523	789804	—	88	757	43	
въ томъ числѣ по станиц.	9455	994377	318167	—	17	247	77	
Итого	51699	6,555155	2,266597	—	170	2359	62	
въ томъ числѣ по станиц.	37625	4,533461	1,628011	—	97	1839	25	

<i>Округа:</i>							
Владикавказскій	11399	1375949	523762	—	34	460	99
Грозненскій	36049	850215	672675	—	53	251	1
Нальчикскій	14209	815526	446852	—	34	438	86
Хасавь-Юртовскій . . .	11519	627344	330066	—	9	107	97
Итого	73176	3,669034	1,973355	—	130	1258	83
А всего	124875	10,224189	4,239952	—	300	3618	45

По сравненію съ предыдущимъ годомъ, сумма страховой оцѣнки увеличилась на 3.956181 руб., а сумма страховой преміи возрасла на 4.201312 руб. Эти данныя показываютъ, что мѣстное населеніе, встрѣтившее обязательное страхованіе недовѣрчиво и первое время уклонявшееся отъ взноса страховой преміи, умышленно понижая оцѣнку своихъ строеній, постепенно создало пользу этой мѣры и начинаетъ охотно приобѣгать къ страхованію своего имущества.

Х. СЕЛЬСКОЕ ХОЗЯЙСТВО, ПРОМЫШЛЕННОСТЬ И ТОРГОВЛЯ.

Хлѣбопашество.

Первенствующую отрасль сельскаго хозяйства въ Терской области составляетъ хлѣбопашество, состояніе котораго за три предшествовавшіе года выражается слѣдующими цифровыми данными.

Годы.	Народонаселеніе.	Собраннаго хлѣба.	Посѣяннаго хлѣба.	Средній урожай самъ.	На душу приходится.	
					Собраннаго хлѣба.	Посѣяннаго хлѣба.
Ч Е Т В Е Р Т Е Й.						
1898	903091	2,988604	326026	9,16	3,31	0,36
1899	918596	3,354185	322730	10,32	3,65	0,35
1900	934014	2.815798	292804	9,61	3,01	0,31
Въ среднемъ за три года				9,69	3,32	0,34

Георгиевскъ	1200	1350	0,10	7600	0,56	1,12	6,33	5,62
Грозный	76	58	—	326	0,01	0,76	4,29	5,62
Кизляръ	114	137	0,01	1050	0,13	1,20	9,21	7,66
Итого	12734	8191	0,06	35425	0,26	0,64	2,78	4,32
А всего	455184	306061	0,32	2.676935	2,79	0,67	5,88	8,74

По сравненію съ предшествовавшимъ годомъ, средній урожай хлѣбовъ понизился: каждая десятина дала на полторы четверти меньше.

Къ сожалѣнію, пониженіе урожая въ хлѣба нельзя отнести къ явленіямъ случайнымъ: за послѣднее время оно наблюдается изъ года въ годъ. Вслѣдствіе этого и размѣры запашекъ сокращаются, какъ это видно изъ таблицы за послѣднее трехлѣтіе, приведенной въ началѣ этой главы.

Земледѣліе вообще и хлѣбопашество въ частности составляютъ главный источникъ благосостоянія мѣстнаго населенія, а потому замѣчаемый нынѣ упадокъ земледѣльческой промышленности требуетъ къ себѣ самаго серьезнаго вниманія. Почвенныя и климатическія условія Терской области вполне благоприятны для развитія всѣхъ безъ исключенія отраслей сельскаго хозяйства, но недостатокъ у кореннаго населенія знаній и отсутствіе частныхъ образцовыхъ хозяйствъ тормазятъ его развитіе.

Для поднятія земледѣлія въ Терской области вообще и среди казачьяго населенія въ частности значительную услугу могло бы оказать открытіе нѣсколькихъ сельско-хозяйственныхъ школъ съ опытными при нихъ полями, гдѣ бы населеніе на примѣрѣ, нагляднымъ образомъ, имѣло легкую возможность усвоить наиболее рациональные приемы веденія хозяйства. Собственно для казачьяго населенія на первыхъ порахъ намѣчено открытіе на средства войска въ станицѣ Прохладной одной земледѣльческой школы общаго типа на 60 учениковъ съ отдѣлами огородничества, садоводства, пчеловодства и шелководства.

Затѣмъ является неотложная необходимость въ учрежденіи при Областномъ Правленіи особаго агрономическаго отдѣленія, съ начальникомъ отдѣленія и помощникомъ ему, а въ отдѣлахъ и округахъ еще особыхъ агрономовъ, которые, основательно изучивъ положеніе земледѣлія даннаго района, въ состояніи были бы предложить населенію наиболѣе цѣлесообразныя мѣры къ выходу изъ затрудненія, давая надлежащія указанія какъ по вопросамъ техники земледѣлія и способамъ борьбы съ разными вредителями, такъ и путемъ введенія въ мѣстную

культуру разныхъ новыхъ растений и даже цѣлыхъ отраслей хозяйства.

Въ настоящее время громадный вредъ причиняется почти всеѣмъ отраслямъ сельскаго хозяйства разными вредителями растительнаго и животнаго царства.

Особенно сильныя поврежденія пшеницъ и ржи, а частью овсу и ячменю, причиняются ржавчиною хлѣбовъ, которая подъ мѣстнымъ названіемъ «*захватъ*», почти ежегодно поражая хлѣбныя растенія и особенно пшеницу, причиняетъ области миллионныя убытки. Отысканіе цѣлесообразнаго способа борьбы съ «захватомъ» было бы большимъ благодѣяніемъ для края. Принимаемая до сихъ поръ администраціей области мѣры борьбы съ этою болѣзною посредствомъ подбора устойчивыхъ противъ нея сортовъ пшеницы, пока не увѣнчались желаннымъ успѣхомъ. Вопросъ о захватѣ хлѣбовъ—вопросъ такой большой важности, что для благоприятнаго его разрѣшенія надлежитъ привлечь все ученыя силы Министерства Земледѣлія по отдѣлу прикладной ботаники. Это тѣмъ болѣе необходимо, что явленіе «захвата» имѣетъ не меньшее значеніе и для земледѣлія сосѣднихъ области раіоновъ Ставропольской губерніи и Кубанской области. Затѣмъ въ борьбѣ съ «захватомъ» важное значеніе имѣетъ скорѣйшая уборка урожая, поэтому открытіе въ области возможно большаго числа складовъ сельско-хозяйственныхъ орудій и при нихъ жатвенныхъ машинъ должно оказать благотворное вліяніе на прогрессъ мѣстнаго хозяйства вообще и полеводства въ частности. Въ этомъ случаѣ цѣлесообразно было бы придти на помощь отпускомъ извѣстной суммы какъ изъ суммъ Терскаго войска, такъ и изъ средствъ казны мѣстному обществу сельскаго хозяйства, работающему по мѣрѣ своихъ скромныхъ средствъ, о чемъ начальникъ Терской области въ концѣ отчетнаго года возбудилъ предъ Министромъ Земледѣлія и Государственныхъ Имуществъ особое ходатайство. Последнее, къ сожалѣнію, не получило удовлетворительнаго разрѣшенія по недостатку средствъ въ распоряженіи Министерства. Изъ другихъ вредителей земледѣлія въ прошломъ году причинялъ посѣвамъ льна въ Пятигорскомъ и Моздокскомъ отдѣлахъ *земляною блохою*. Благодаря совмѣстной дѣятельности блохи съ *гусеницей льняной бабочки*—льнянымъ червемъ, площадь посѣвовъ льна, нѣкогда занимавшая сотни тысячъ десятинъ, теперь совершенно сократилась, чѣмъ нанесенъ сильный ущербъ особенно казачьему населенію, какъ главному посѣвщику льна въ области.

Кромѣ того значительныя поврежденія причинены просамъ и кукурузѣ *гусеницей просяной осырки*, получившей въ последнее время сильное распространеніе въ области.

Отродившаяся въ отчетномъ году *саранча* въ Кизлярскомъ отдѣ-

лѣ и Хасавъ-Юртовскомъ округѣ причинила сравнительно небольшой вредъ всего на сумту около 5000 рублей. Въ этихъ районахъ области саранча едва-ли можетъ быть уничтожена, при настоящихъ условіяхъ, такъ какъ залежи своихъ яичекъ кладетъ въ трудно доступныхъ плавняхъ низовій р. Терка, поросшихъ камышемъ. Поэтому въ минувшемъ году значительная часть отродившейся саранчи успѣла окрылиться и заложила новое потомство на пространствѣ 855 десятинъ.

Свѣдѣнія о посѣвѣ и урожаѣ каждаго изъ хлѣбныхъ растений въ отдѣльности приведены въ слѣдующей таблицѣ.

Названіе хлѣбныхъ растений.	Занято подь посѣвъ де-сятинъ.	Посѣяно.	Собрано.
		Ч е т в е р т е й .	
<i>Озимые хлѣба:</i>			
Пшеница	105625	98346	469047
Рожь	40124	28453	129112
Ячень	17821	19358	99270
И т о г о	163570	146157	697429
<i>Яровые хлѣба:</i>			
Пшеница	11003	10465	44202
Овесъ	15513	21581	121781
Ячень	16487	16087	65955
Гречиха	3949	2641	12073
Просо	91476	45445	317975
Кукуруза	124779	52080	1.314885
Лень	8151	5154	7023
Подсолнухъ	11268	3305	62302
Остальныя растенія	8988	3146	33310
И т о г о	291614	159904	1.979606
А в с е г о	455184	306061	2.676935

Изъ этой таблицы видно, что въ Терской области преобладаетъ культура яровыхъ хлѣбовъ, дающихъ къ тому же и болѣе высокіе урожаи. Первое мѣсто среди нихъ занимаетъ кукуруза, которая составля-

еть главное продовольственное средство туземнаго населенія и кромѣ того имѣеть широкой и всегда обеспеченный сбытъ въ качествѣ матеріала для добыванія спирта.

Насколько урожай отчетнаго года обеспечилъ мѣстное населеніе продовольствіемъ на предстоящій годъ, видно изъ слѣдующей таблицы, въ которой годовая продовольственная норма исчислена въ 15 пудовъ или 1,5 четверти на каждую наличную душу, а необходимое для обеспечения полей количество исчислено по даннымъ о посѣвахъ, произведенныхъ въ отчетномъ году.

Въ отдѣлахъ, округахъ и городахъ.	Количество собраннаго хлѣба въ четвертяхъ.	Народонаселенія обоего пола.	Количество хлѣба, необходимаго на продовольствие и посѣвовъ въ четверти.	Избытокъ хлѣба въ четвертяхъ.	Недостатокъ хлѣба въ четвертяхъ.	На душу обоего пола избытокъ или недостатокъ въ четвертяхъ.	
						+	-
<i>Отдѣлы:</i>							
Пятигорскій	220019	81129	121694	98325	—	1,21	—
въ томъ числѣ по станиц.	207019	64111	96167	110852	—	1,72	—
Моздокскій	221489	60805	91207	130282	—	2,14	—
въ томъ числѣ по станиц.	210999	55940	83910	127089	—	2,27	—
Сунженскій	474024	122044	183066	290958	—	2,38	—
въ томъ числѣ по станиц.	189573	51446	77169	112404	—	2,18	—
Кизлярскій	238669	91765	137647	101022	—	1,10	—
въ томъ числѣ по станиц.	170396	46711	70066	100330	—	2,14	—
Итого	1.154201	355743	533614	620587	—	1,74	—
въ томъ числѣ по станиц.	777987	218208	327312	450675	—	2,06	—
<i>Округа:</i>							
Грозненскій	711974	196039	294059	417915	—	2,13	—
Владикавказскій	398655	98603	147904	250751	—	2,54	—
Нальчикскій	203635	104032	156048	47587	—	0,45	—
Хасавъ-Юртовскій	173045	70635	105953	67092	—	0,95	—
Итого	1.487309	469309	703964	783345	—	1,67	—
въ городахъ	35425	131761	197642	—	162217	—	1,23
А всего	2.676935	956813	1.435220	1.241715	—	1,29	—

Виноградарство и винодѣліе.

Цифровыя данныя о состояніи винодѣльческаго промысла въ Терекской области за 1901 годъ приведены въ нижеслѣдующей таблицѣ.

Наименованіе отдѣловъ, округовъ и городовъ.	Общая площадь виноградниковъ въ десятинахъ.	Собрано вино-	Выдѣлано вина	Продано вина	Всего продано на сумму.	Приходится на душу мужеска- го пола.
		града.	и сусла.	и сусла.		
		Пудовъ.	Ведер.	Ведер.	Рубл.	Рубл.
<i>Отдѣлы:</i>						
Пятигорскій	489	21790	6850	2970	9779	0,23
въ томъ числѣ по станицамъ.	41	7490	2950	1640	2332	0,07
Моздокскій	1039	29360	12451	5446	8045	0,26
въ томъ числѣ по станицамъ.	1021	26860	10451	4446	6245	0,22
Сунженскій	130	24619	17664	1639	1889	0,03
въ томъ числѣ по станицамъ.	10	1350	520	500	750	0,03
Кизлярскій	4124	521543	377373	157779	105801	2,24
въ томъ числѣ по станицамъ.	1798	318033	222119	98519	68417	2,92
Итого . . .	5782	597312	414338	167834	125514	0,68
въ томъ числѣ по станицамъ.	2870	353733	236040	105105	71744	0,64
<i>Округа:</i>						
Грозненскій	238	8950	1060	1020	7140	0,07
Нальчикскій	6	20	40	—	—	—
Хасавъ-Юртовскій	658	28730	14927	14057	15042	0,40
Итого . . .	902	37700	16027	15077	22182	0,11
<i>Города:</i>						
Моздокъ	71	100	2180	719	787	0,10
Пятигорскъ	60	250	—	—	—	—
Георгіевскъ	11	565	358	—	—	—
Кизляръ	2044	1.326400	919800	367960	318898	71,18
Итого . . .	2186	1.327316	922338	368679	319685	9,72
А всего	8870	1.963243	1352703	551590	467381	1,14

Сравненіе приведенныхъ въ этой таблицѣ данныхъ съ таковыми же за предшествовавшій годъ показываетъ, что въ отчетномъ году ко-

личество собраннаго винограда увеличилось на 746403 пуд. или на 38%, а общее количество выдѣланнаго вина и сусла на 860937 вед. Наряду съ этимъ въ отчетномъ году увеличилась и общая площадь виноградниковъ, каковыхъ въ 1900 году насчитывалось 6654 десятины, а въ отчетномъ году 8870 десятинъ.

Виноградарство и винодѣліе въ Терской области, не смотря на удовлетворительныя для ихъ развитія климатическія и почвенныя условія, вотъ уже около десяти лѣтъ какъ переживаютъ тяжелый кризисъ. Кризисъ этотъ явился результатомъ, главнымъ образомъ, двухъ причинъ. Первая причина заключается въ томъ, что долгое время виноградному винокурению были предоставлены широкія льготы, почему виноградное хозяйство приняло чисто винокуренное направленіе, т. е. садовладѣльцы разводили почти исключительно сорта винограда, дающіе массу сока, годнаго на выкурку спирта, не заботясь о разведеніи малоурожайныхъ, но за то чисто винныхъ сортовъ, которыми обзавелся лишь очень ограниченное число изъ болѣе зажиточныхъ жителей города Кизляра. Съ постепеннымъ возвышеніемъ акциза на виноградный спиртъ доходность отъ виноградарства быстро пала, чему въ большей мѣрѣ способствовала вторая причина—появленіе на виноградной лозѣ грибной болѣзни *«милъдіу»*. Болѣзнь, найдя благопріятныя условія для своего развитія, распространилась до такой степени, что громадное большинство садовладѣльцевъ на много лѣтъ лишилось совершенно урожая; и хотя въ настоящее время всѣ уже освоились съ приемами борьбы съ милъдіу, однако лѣченіе разъ распущенной болѣзни сопряжено съ очень значительными расходами, непосильными для многихъ хозяевъ, почему послѣдніе и бросаютъ свои сады. Затѣмъ площадь виноградниковъ сокращается еще и вслѣдствіе затопленія садовъ ежегодно повторяющимися прорывами р. Терка. Нѣтъ основаній надѣяться, чтобы кризисъ этотъ миновалъ съ введеніемъ въ силу Высочайше утвержденнаго 29 мая 1900 года мѣнія Государственнаго Совѣта положенія о фруктово-виноградномъ и коньячномъ производствѣ, по которому существовавшія до этого льготы по выдачѣ свидѣтельствъ на безакцизное отчисленіе спирта по площади виноградниковъ отмѣнены, а взамѣнъ того установленъ безакцизный отпускъ выкуреннаго изъ виноградныхъ матеріаловъ спирта для сдобриванія вина по наличному его количеству. Это новое положеніе о фруктово-виноградо-водочномъ—и коньячномъ производствѣ можетъ имѣть значеніе для отдѣльныхъ, болѣе состоятельныхъ садовладѣльцевъ; что же касается громаднаго числа мелкихъ садовладѣльцевъ, каковы, между прочимъ, всѣ казаки низовыхъ станицъ, то таковыя, не имѣя возможности, по своей бѣдности и отсутствію зна-

ній по техникѣ винодѣлія, воспользоваться льготами этого законоположенія, будутъ лишены той помощи, какую они получали отъ казны въ видѣ безакцизнаго отчисленія спирта, по 900° на десятину виноградника, что при существующемъ акцизѣ на спиртъ въ 7 коп. за градусъ равносильно 63 руб. на каждую десятину.

Новѣйшимъ положеніемъ Военнаго Совѣта постановлено на образование капитала для воспособленія винодѣлію и виноградарству въ 11 притеречныхъ станцияхъ и остальномъ винодѣльческомъ районѣ Кизлярскаго отдѣла отпустить изъ средствъ Государственнаго Казначейства для первыхъ 170 тыс. руб. и для послѣдняго 200 тыс. руб. Въ концѣ отчетнаго года подлежащая часть этихъ денегъ уже ассигнована изъ средствъ Государственнаго Казначейства, при чемъ въ Областномъ Правленіи выработаны и правила расходванія этого капитала. Правда, пособіе это не можетъ возмѣститъ тѣхъ потерь, которыя населеніе понесло съ отмѣною существовавшего до сихъ поръ порядка безакцизнаго отчисленія спирта и установки нормъ перекура; тѣмъ не менѣе мѣра эта поможетъ мѣстному винодѣлію въ образованіи недорогого ссуднаго капитала, склады матеріаловъ и орудій лѣченія виноградниковъ и разной винной посуды, устройство погребовъ и т. п., въ чемъ громадное большинство мелкихъ садовладѣльцевъ ощущаетъ крайнюю необходимость.

Въ интересахъ поддержанія мѣстнаго виноградарства и винодѣлія цѣлесообразно было бы представить садовладѣльцамъ *право безакцизнаго куренія и продажи спирта изъ отбросовъ винодѣлія*—выжимокъ и дрожжей, о чемъ ходатайствуютъ какъ садовладѣльцы г. Кизлира, такъ и большинство представителей низовыхъ притеречныхъ станцій. Установленіе лишь незначительныхъ льготъ по спиртокуренію изъ отбросовъ поведетъ къ тому, что отбросы эти будутъ выбрасываться, не принося никакой пользы ни фиску, ни сельскому хозяйству.

Въ цѣляхъ распространенія среди садовладѣльцевъ основъ рациональнаго веденія винограднаго и винодѣльнаго хозяйствъ проектировано учрежденіе въ винодѣльческомъ районѣ *школы винодѣлія*, проекты плановъ и сметы по оборудованію зданій школы изготавливаются въ Областномъ Правленіи. Въ разсматриваемой школѣ предположено имѣть 30 войсковыхъ стипендій. Что касается собственно казачьяго винодѣлія, то въ видахъ развитія послѣдняго областной администраціей приняты особыя мѣры. Въ числѣ этихъ мѣръ первое мѣсто занимаетъ снабженіе мѣстнаго населенія, за недорогую цѣну, а то и даромъ, посадочнымъ матеріаломъ въ видѣ окоренившихся лозъ и чубуковъ изъ лучшихъ заграничныхъ винныхъ сортовъ. Въ этихъ видахъ былъ заложенъ

при ст. Шелковской образцовый войсковой виноградникъ и при немъ винный погребъ. Къ половинѣ 1900 года войсковой виноградникъ, засаженный лучшими сортами европейской лозы (рислингъ, сотеригъ, токай, кабернэ-пино-гри, мурведъ, шасла-даре, португизера, совиньена, и частію тавлинскаго, чернаго Кизлярскаго, саперави и сортамента еще другихъ) занималъ площадь въ $14\frac{1}{2}$ десятинъ. Кромѣ того, въ войсковомъ саду были разведены, также на предметъ распространенія среди казачьяго населенія 11 низовыхъ станицъ, значительные питомники: виноградный, разныхъ сортовъ, ивы (дужной, корзиночной и обручной), разнообразныхъ древесныхъ породъ и разсадникъ огородныхъ овощей. Къ сожалѣнію необычайными прорывами р. Терека отъ половодій р.р. Сунжи и Терека 1900 и 1901 г. разматриваемый садъ съ питомникомъ при немъ почти весь уничтоженъ, чѣмъ причинено убытка войску на сумму около 26800 руб. Просуществовавъ недолго, садъ тѣмъ не менѣе принесъ существенную пользу казачьему винодѣлію, снабжая казаковъ винодѣловъ, за ничтожную плату, прекраснымъ посадочнымъ матеріаломъ изъ лучшихъ заграничныхъ сортовъ виноградной лозы въ видѣ чубуковъ и окоренившихся кустовъ. Полученныя изъ урожая войсковаго сада вина рислингъ, сотеригъ и токай на выставкахъ признаны по своимъ качествамъ выдающимися и имъ присуждены высшія награды. Таковыя же отзывы сдѣланы о нихъ со стороны специалистовъ Министерства Земледѣлія. Обстоятельство это также имѣло вліяніе на распространеніе лучшихъ сортовъ лозы среди населенія казаковъ. Удѣлѣнныя части сада и питомника въ настоящее время пополняются новыми посадками изъ винограда и плодовыхъ деревъ при помощи винодѣла и трехъ его помощниковъ, развѣзжающихъ по станицамъ въ качествѣ инструкторовъ по винодѣлію и виноградарству.

Для борьбы съ болѣзью милдью областная администрація обыкновенно ежегодно пріобрѣтаетъ на средства спеціальнаго винодѣльческаго капитала необходимыя для этого матеріалы: мѣдный купоросъ и известь, которыми и снабжаетъ казачье населеніе, кредитуя его до времени продажи урожая винограда.

Подъ вліяніемъ дѣятельности войсковыхъ винодѣловъ наиболее прогрессивныя и состоятельныя казаки заложили новые *виноградники* изъ лучшихъ сортовъ на *высокихъ песчаныхъ почвахъ*. Починъ сдѣланъ въ станицѣ Червленной, а затѣмъ Щедринской. Полученный на пескахъ прекрасный урожай винограда, а затѣмъ сравнительно болѣе легкая обработка здѣсь почвы и меньшая заболѣваемость винограднаго куста отъ грибныхъ болѣзней послужили расширенію этой площади. Въ настоящее время имѣются подобныя виноградники еще и въ ст. Ново-

гладковской. Болѣе быстрому заложению виноградниковъ на пескахъ препятствуетъ тяжелый кризисъ, который переживаетъ винодѣліе въ области и казачье въ особенности. Въ недалекомъ будущемъ, при обращеніи въ оборотъ отпущеннаго изъ казны на воспособленіе винодѣлію капитала въ 370 тыс. руб., когда казаки будутъ имѣть достаточно дешевый кредитъ, есть надежда, что большинство казаковъ винодѣловъ забросить виноградники, расположенные нынѣ у Терека, на низинахъ, а взамѣнъ ихъ заложить виноградники на пескахъ и вообще на болѣе возвышенныхъ мѣстахъ, гдѣ, кромѣ полученія лучшаго качества урожая, виноградники будутъ гарантированы еще и отъ затопленія прорывами р. Терека, ежегодно уничтожающими значительныя площади ихъ.

Л у г о в о д с т в о .

Свѣдѣнія о количествѣ сѣна, собраннаго въ Терской области въ отчетномъ году, приведены въ слѣдующей таблицѣ.

Въ отдѣлахъ, округахъ и городахъ.	Собрано въ 1900 году.	ВЪ 1901 ГОДУ.				
		Собрано травъ.			Противъ 1900 года болѣе или менѣе собрано копенъ.	
		Степныхъ	Луговыхъ	Всего.		
Копенъ, считая по 5 пудовъ въ копьѣ.				+	—	
<i>Отдѣлы:</i>						
Пятигорскій	1.450479	990635	—	990635	—	459844
въ томъ числѣ по станциямъ	1.249745	752135	—	752135	—	497610
Моздокскій	711343	491644	—	491644	—	219699
въ томъ числѣ по станциямъ	665862	437644	—	437644	—	228218
Сунженскій	1.368904	1.051507	16455	1.067962	—	300942
въ томъ числѣ по станциямъ	595747	566251	15385	581636	—	14111
Кизлярскій	2.335224	369158	185512	554670	—	1.780554
въ томъ числѣ по станциямъ	2.235620	301787	181271	483058	—	1.752563
Итого	5.865950	2.902944	201967	3.104911	—	2.761039
въ томъ числѣ по станциямъ	4.746974	2.057817	196656	2.254473	—	2.492501
<i>Округа:</i>						
Грозненскій	81648	569884	34475	604359	522711	—
Владикавказскій	447189	352640	33080	385720	—	61469

Нальчикскій	399424	1.454997	141444	1.596441	1.197017	—
Хасавъ-Юртовскій	736105	578728	51740	630468	—	105637
Итого	1.664366	2.956249	260739	3.216988	1.552622	—
<i>Города:</i>						
Владикавказъ . . .	—	10750	—	10750	10750	—
Моздокъ	51783	9360	—	9360	—	42423
Пятигорскъ	4000	2160	—	2160	—	1840
Георгиевскъ	104615	300	—	300	—	104315
Грозный	—	—	—	—	—	—
Кизляръ	24000	36000	6600	42600	18600	—
Итого	184398	58570	6600	65170	—	119228
А всего	7.714714	5.917763	469306	6.387069	—	1.327645

Въ Терской области выкашивается далеко не все то пространство, которое пригодно для сѣнокосовъ. Благодаря сравнительно мягкому климату, мѣстный скоть во многихъ мѣстахъ, какъ на примѣръ въ песчаныхъ степяхъ Кизлярскаго отдѣла и Хасавъ-Юртовскаго округа, круглый годъ ходитъ на подножномъ корму и только въ особенно суровыя зимы подкармливается сѣномъ.

По сравненію съ предшествовавшимъ годомъ, въ отчетномъ году сѣна было собрано въ общей сложности на 1.327645 копейкъ менѣе, т. е. сборъ сѣна уменьшился на 17,2⁰/₁₀₀. Результатомъ этого было сильное вздорожаніе какъ сѣна, такъ и кормовыхъ продуктовъ вообще.

Травосѣяніе въ Терской области не существуетъ, если не считать отдѣльныхъ попытокъ посѣва кормовыхъ травъ въ болѣе или менѣе благоустроенныхъ частныхъ хозяйствахъ.

С а д о в о д с т в о .

Фруктовое садоводство въ общемъ не имѣетъ въ экономіи Терской области особенно важнаго значенія. Наибольшее развитіе этой отрасли хозяйства наблюдается во Владикавказскомъ округѣ, гдѣ встрѣчаются правильно устроенные съ промышленной цѣлью фруктовые сады и гдѣ нѣкоторые сорта яблокъ и грушъ обладаютъ очень высокими качествами и превосходно выдерживаютъ продолжительное храненіе и перевозку на дальнія разстоянія. Что же касается массы станичнаго и сельскаго населенія, то таковое, лишь за небольшими исключеніями,

занимается культурой плодовых деревьев исключительно въ предѣлахъ своихъ домашнихъ потребностей, удовлетвореніе которыхъ облегчается еще тѣмъ, что окрестные лѣса изобилуютъ дикорастущими плодовыми деревьями и кустарниками.

Цифровыя данныя о состояніи фруктоваго садоводства въ Терской области за отчетный годъ приведены въ слѣдующей таблицѣ.

Въ отдѣлахъ, округахъ и городахъ.	Число фруктовыхъ садовъ.	Площадь фруктовыхъ садовъ въ десятинахъ.	Собрано.		Продано.		Всего продано на сумму.
			Фруктовъ	Ягодъ.	Фруктовъ	Ягодъ.	
<i>Отдѣлы:</i>							
Пятигорскій	1650	1219	32470	1855	28070	900	9682
въ томъ числѣ по станицамъ.	1371	1142	30655	1585	26780	880	7892
Моздокскій	561	105	1375	266	787	113	722
въ томъ числѣ по станицамъ.	561	105	1375	266	787	113	722
Сунженскій	1409	795	31853	1373	16996	611	10839
въ томъ числѣ по станицамъ.	1397	538	31663	1373	16986	611	10789
Кизлярскій	707	177	5885	80	2695	—	1352
въ томъ числѣ по станицамъ.	430	167	5665	—	2695	—	1351
Итого	4327	2296	71583	3574	48549	1624	22594
въ томъ числѣ по станицамъ.	3759	1952	69358	3224	47248	1604	20754
<i>Округа:</i>							
Грозненскій	181	48	1659	127	876	25	941
Владикавказскій	1291	292	15707	1520	3170	680	9924
Нальчикскій	420	136	5792	426	2475	264	2701
Хасавъ-Юртовскій	104	155	2541	2500	2390	2500	4956
Итого	1996	631	25699	4573	8911	3469	18522
<i>Города:</i>							
Владикавказъ	86	110	5000	3000	4500	2500	11000
Моздокъ	144	38	204	100	100	50	200
Пятигорскъ	70	161	820	250	800	230	1700

Георгиевскъ	156	3	375	95	185	47	150
Грозный.	32	20	380	75	245	60	610
Кизляръ.	80	120	1171	—	266	—	—
Итого	568	452	7950	3520	6086	2887	13660
А всего	6891	3379	105232	11667	63545	7980	57776

Огородничество.

Огородничество и бахчеводство занимають въ Терекской области гораздо болѣе видное мѣсто, чѣмъ фруктовое садоводство. Въ степной, болѣе сухой полосѣ области преобладають бахчи, составляющія обычную принадлежность переложной системы хозяйства, а въ дождливой предгорной полосѣ—огороды столовыхъ овощей и зелени. Въ послѣднее время наблюдается замѣтное развитіе промышленнаго огородничества.

Цифровыя свѣдѣнія о состояніи огородничества и бахчеводства за отчетный годъ приведены въ слѣдующей таблицѣ.

Отдѣлы, округа и города.	ПОСѢЯНО:			СОБРАНО:			
	Картофеля, гороху и другихъ овощей.		Бахчей (десятины).	Картофеля, гороху и другихъ овощей.			Собрано возовъ съ десятины бахчей.
	Четвертей.	На десятинахъ.		Четвертей.	Урожай самъ.	Приходится четвертой урожаю на каждой десятинѣ обою пона.	
<i>Отдѣлы:</i>							
Пятигорскій	32055	5154	2525	104061	3,2	1,2	8
въ томъ числѣ по станицамъ.	26017	4485	2424	93410	3,6	1,4	8
Моздокскій	2142	1047	7079	13860	6,4	0,2	10
въ томъ числѣ по станицамъ .	2022	1017	6962	13410	6,6	0,2	10
Сунженскій	10502	3284	3206	95002	8,8	0,7	12
въ томъ числѣ по станицамъ .	10243	3061	2709	93824	8,1	1,8	12
Кизлярскій	1051	885	14168	6333	6,0	0,06	10
въ томъ числѣ по станицамъ .	1030	696	14116	6219	6,0	0,1	10
Итого	45650	10370	26978	219256	4,8	0,6	10
въ томъ числѣ по станицамъ .	39312	9259	26211	206863	5,2	0,9	10

<i>Округа:</i>							
Грозненскій	1473	197	1134	12343	8,3	0,6	26
Владикавказскій	10700	2340	—	83224	7,7	0,8	6
Нальчикскій	4106	1251	531	27207	6,6	0,2	7
Хасавъ-Юртовскій	1019	241	98	9700	9,5	0,1	7
Итого	17298	4029	1763	132474	7,6	0,3	11
<i>Города:</i>							
Владикавказъ	2415	192	—	11550	4,7	0,2	—
Моздокъ	136	163	170	885	6,5	0,06	40
Пятигорскъ	—	—	—	—	—	—	—
Георгиевскъ	231	23	180	500	2,1	0,03	10
Грозный	5	6	15	75	15,0	—	25
Кизляръ	—	2	8	—	—	—	15
Итого	2787	386	373	13010	4,6	0,1	22
А всего	65735	14785	29114	364740	5,5	0,3	14

Продукты огородничества сбываются по преимуществу на мѣстных рынкахъ, гдѣ на нихъ всегда существуетъ оживленный спросъ; но въ послѣднее время на мѣстные овощи стали поступать требованія изъ ближайшихъ портовъ и, напримѣръ, картофель уже вывозится изъ Терской области по желѣзной дорогѣ въ довольно значительныхъ размѣрахъ.

По сравненію съ предшествовавшимъ годомъ, площадь земли, занятая подъ огородами, увеличилась на 1693 десятины или почти на 13⁰/₀.

Рыболовство.

Количество и цѣнность рыбы, пойманной въ отчетномъ году мѣстнымъ населеніемъ, показаны въ нижеслѣдующей таблицѣ.

Въ отдѣлахъ, округахъ и городахъ.	Поймано рыбы.			Добыто икры.		Цѣнность пойманной рыбы и добытой икры въ рубляхъ.					Всѣхъ продуктовъ рыболовства продано на сумму въ рубляхъ.	Приходится на душу мужскаго пола всѣхъ сословій.	
	Красной.	Бѣлой.	Сельдей тысячъ.	Красной рыбы.	Бѣлой рыбы, а также вязиги, клею и пр.	Красной.	Бѣлой.	Сельдей.	Икры, вязиги, клею и проч.	Итого.		Руб.	Коп.
<i>Отдѣлы:</i>													
Моздокскій	287	706	—	6	28	1636	950	—	298	2884	2043	—	6
въ томъ числѣ по станицамъ	287	706	—	6	28	1636	950	—	298	2884	2043	—	7
Сунженскій	28	23	—	1	—	55	70	—	135	260	260	—	—
въ томъ числѣ по станицамъ	10	—	—	1	—	30	—	—	40	70	70	—	—
Кизлярскій	86486	309172	253000	3240	15640	311483	139126	2980	101500	555089	550890	11	71
въ томъ числѣ по станицамъ	14277	12191	—	2	—	71782	12326	—	24	84132	84132	3	58
Итого	86801	309901	253000	3247	15668	313174	140146	2980	101933	558233	553193	3	91
въ томъ числѣ по станицамъ	14574	12897	—	9	28	73448	13276	—	362	87086	86245	1	10
<i>Округа:</i>													
Грозненскій	27	352	—	—	—	170	436	—	—	606	606	—	—
Хасавъ-Юртовскій	1495	16470	—	92	450	14430	26040	—	6000	46470	47280	1	27
Итого	1522	16822	—	92	450	14600	26476	—	6000	47076	47886	—	34
<i>Города:</i>													
Моздокъ	89	160	—	2	6	968	320	—	92	1380	1380	—	18
Кизляръ	—	2332	—	—	—	—	3500	—	—	3500	3500	—	78
Итого	89	2492	—	2	6	968	3820	—	92	4480	4480	—	77
А всего	88412	329215	253000	3341	16124	328742	170442	2980	108025	610189	605959	2	7

По сравненію съ предшествовавшимъ годомъ, количество пойманной рыбы увеличилось: красной на 31268 пуд. и бѣлой на 149066 пуд.; въ зависимости отъ этого увеличилось и общее количество добытыхъ населеніемъ продуктовъ рыболовства, цѣнность которыхъ возрасла въ общей сложности на 2,1⁰/₀.

Какъ видно изъ вышеприведенной таблицы, рыболовствомъ занимаются по преимуществу жители Кизлярскаго отдѣла и Хасавъ-Юртовскаго округа, но и здѣсь рыбный промыселъ приноситъ сравнительно небольшой доходъ. Зависитъ это, главнымъ образомъ, отъ затрудненнаго сбыта рыбныхъ продуктовъ на внутренніе рынки по немнѣио удобнымъ путей сообщенія, отсутствіе которыхъ особенно важно для Кизлярскаго отдѣла, гдѣ добываются по преимуществу вывозные продукты—рыба и вино.

Войсковыя рыболовныя воды Терскаго казачьяго войска въ Каспійскомъ морѣ сдаются въ аренду рыбопромышленникамъ. Сами арендаторы обыкновенно занимаются здѣсь только ловомъ сельдей; эксплуатація же остальныхъ рыбныхъ богатствъ раздается ими мелкимъ ловцамъ на особыхъ условіяхъ, заключающихся обыкновенно въ томъ, что ловцы обязуются весь свой уловъ сдавать исключительно арендатору по заранѣ условленной цѣнѣ и не имѣютъ права сбывать рыбные продукты въ другія руки.

Въ отчетномъ году на войсковыхъ водахъ было 4 рыболовныхъ ватаги съ населеніемъ 482 челов. муж. пола и 425 челов. женск. пола. На промыселъ выходило 139 парусныхъ лодокъ и 75 бударокъ. Арендаторомъ водъ отъ ловцовъ принято рыбы на сумму 95614 р. 50 к. и икры на 22656 руб., а всего на сумму 118270 р. 50 к.

Часть казачьяго населенія, а именно станицы бывшихъ Гребенскаго и Кизлярскаго полковъ, пользуются правомъ безплатнаго лова рыбы въ войсковыхъ водахъ Каспійскаго моря, но промыселъ этотъ не даетъ имъ значительныхъ выгодъ, вслѣдствіе удаленности отъ торговыхъ центровъ области, а потому въ настоящее время выходъ въ море казаковъ на рыбную ловлю сохранился лишь среди немногихъ любителей. Въ отчетномъ году всѣхъ казаковъ выходило въ море 106 человекъ, которыми поймано: сазана 44070, сомовъ 832, воблы 33935, судака 118 и красной рыбы 103. Больше всего ловцовъ выходило изъ станицы Калиновской—72, затѣмъ слѣдуютъ станицы: Червленая—10, Щедриная—10, Александрійская—8 и Каргалинская—6.

Пчеловодство.

Благодаря обилію дикорастущихъ медоносныхъ травъ въ Терской области, въ особенности въ предгорной полосѣ ея, мѣстные жители издавна занимаются здѣсь пчеловодствомъ, которое наибольшее развитие получило въ Чечнѣ и Кабардѣ, гдѣ, не смотря на примитивный уходъ за пчелами, они всегда даютъ обильное количество меда и воску.

Результаты мѣтнаго пчеловодства за отчетный годъ приведены въ слѣдующей таблицѣ.

Въ отдѣлахъ, округахъ и городахъ.	Число пасявъ.	Число ульевъ.	СОБРАНО.				Продано меда и воску на сумму. Руб.
			Медъ.	На сумму	Воскъ.	На сумму	
			Пуд.	Руб.	Пуд.	Руб.	
<i>Отдѣлы:</i>							
Пятигорскій	426	35092	4484	29403	426	6331	23798
въ томъ числѣ по станциямъ.	375	31109	3394	23148	301	4927	18427
Моздокскій	55	2921	872	5594	90	1415	3701
въ томъ числѣ по станциямъ.	55	2921	872	5594	90	1415	3701
Сунженскій	437	34799	6862	41777	901	9389	28133
въ томъ числѣ по станциямъ.	297	26431	4913	28892	717	7409	18647
Кизлярскіа	10	417	154	1561	14	282	1306
въ томъ числѣ по станциямъ.	10	417	154	1561	14	282	1306
Итого	928	73229	12372	78335	1431	17417	56938
въ томъ числѣ по станциямъ.	737	60878	9333	59195	1122	14033	42081
<i>Округа:</i>							
Грозненскій	734	16315	3021	17664	378	7545	15564
Владикавказскій	759	60683	781	51202	1115	11146	49138
Нальчикскій	776	37803	7205	44394	731	12347	27537
Хасавъ-Юртовскій	163	3600	321	2468	110	1993	3925
Итого	2432	118401	11328	115728	2334	33031	96164
<i>Города:</i>							
Владикавказъ	9	1150	250	1000	40	900	1800
Моздокъ	5	219	80	621	5	100	160

Пятигорскъ	72	6300	1840	12880	312	7488	13540
Георгиевскъ	20	4450	554	3778	24	576	334
Грозный	13	1500	1100	6600	115	2875	7250
Кизляръ	—	—	—	—	—	—	—
Итого	119	13619	3824	24879	496	11939	23084
А всего	3479	205249	27524	218942	4261	62387	176186

Всѣхъ продуктовъ пчеловодства въ отчетномъ году добыто на сумму 281329 руб., а по сравненію съ предшествовавшимъ годомъ на 61617 руб. меньше. Вообще въ послѣдніе годы, влѣдствіе неблагоприятныхъ метеорологическихъ явленій, доходность пчеловодства постепенно понижается; но вмѣстѣ съ тѣмъ замѣчается постепенный переходъ населенія къ приемамъ рациональнаго пчеловожденія.

С К О Т О В О Д С Т В О .

Скотоводство по своему экономическому значенію занимаетъ въ Терской области второе мѣсто послѣ земледѣлія. Развитію этой отрасли сельскаго хозяйства благоприятствуетъ обиліе свободныхъ выпасовъ на плоскости и альпійскихъ пастбищъ въ горахъ, не пригодныхъ ни для какой полевой культуры, но дающихъ прекрасный подкормочный кормъ и питательное сѣно для скота.

Общее состояніе скотоводства за три предшествовавшіе года выражается слѣдующими данными.

Г О Д Ы .	Лошадей, верблюдовъ, ословъ и муловъ всѣхъ возрастовъ.	Крупнаго рогатого скота всѣхъ возрастовъ.	Овецъ, козъ и другихъ мелкихъ животныхъ.	Народонаселеніе обоюбо пола.	Всѣхъ домашнихъ животныхъ.	
					На 100 душъ населенія.	На 100 десятинъ земли.
1898	221941	1.067229	2.079324	903091	372,8	50,4
1899	231856	1.070508	2.111770	918596	371,6	51,2
1900	239600	1.086083	2.297405	934014	387,7	54,1

Состояніе скотоводства въ Терской области за отчетный годъ показано въ слѣдующей таблицѣ.

Въ отдѣлахъ, округахъ и городахъ.	Лошадей, ословъ и муловъ.	Верблюдовъ.	Крупнаго рогатаго скота и телятъ.	Овецъ и козъ.	Свиней.	Всѣхъ домашнихъ живот. приходится.		
						Число.	На 100 душъ населенія.	На 100 десятинъ.
<i>Отдѣлы:</i>								
Пятигорскій	22237	54	97516	173636	15085	308528	380,4	59,4
въ томъ числѣ по станиц.	15754	54	81222	137530	13431	247991	386,2	61,3
Моздокскій	18334	97	80226	224947	14013	337617	555,2	56,5
въ томъ числѣ по станиц.	16554	97	75765	221293	13210	326919	584,8	58,5
Сунженскій	38966	—	123029	118961	17643	297599	243,9	46,3
въ томъ числѣ по станиц.	15814	—	47592	31302	17440	112148	218,1	34,3
Кизлярскій	37305	2324	123086	350643	18100	531458	578,9	25,6
въ томъ числѣ по станиц.	15974	2	70578	178081	17593	282228	604,3	39,5
Итого	116842	2475	423857	868187	64841	1.476202	415,0	38,4
въ томъ числѣ по станиц.	64096	153	275157	568206	61674	969286	451,5	45,8
<i>Округа:</i>								
Грозненскій	21693	—	301629	380495	609	704426	359,5	93,0
Владикавказскій	21350	1	90565	208790	1107	321813	326,3	63,0
Нальчикскій	54084	4	188135	525919	3031	771173	741,9	75,1
Хасавъ-Юртовскій	9755	10	76839	251271	1385	339260	480,5	67,9
Итого	106882	15	657168	1.366475	6132	2.136672	456,5	76,5
<i>Города:</i>								
Владикавказъ	3558	—	2875	312	2015	8760	16,8	134,7
Моздокъ	6026	229	11610	18590	1460	37915	254,4	244,6
Пятигорскъ	2670	—	3315	901	753	7639	31,9	254,6
Георгиевскъ	2296	4	2643	98	1315	6356	46,9	81,7
Грозный	1988	—	2008	210	1300	5506	28,1	137,6
Кизляръ	1028	9	866	1274	32	3209	40,1	38,6
Итого	17566	242	23317	21385	6875	69385	52,7	153,4
А всего	241290	2732	1.104342	2.256047	77848	3.682259	384,8	55,1
На 100 душъ населенія приходится	25,2	0,3	115,4	235,8	8,1	—	—	—

Показанные вмѣстѣ съ лошадьми ослы и мулы содержатся исключительно въ горахъ, гдѣ эти животныя не замѣнимы въ качествѣ выючнаго скота. Всего ословъ и муловъ въ отчетномъ году насчитывалось 7607 головъ.

Въ числѣ 1.104342 головъ рогатаго скота было: быковъ 270614, коровъ 361172, телятъ до 2-хъ лѣтняго возраста 392921, буйволовъ и буйволицъ 79635.

Въ числѣ 2.333895 мелкаго скота было: овецъ тонкорунныхъ 439831, овецъ грубошерстныхъ 1.608386 и козъ 207830 головъ.

По сравненію съ предшествовавшимъ годомъ, число всѣхъ домашнихъ животныхъ въ Терской области увеличилось на 59371 или на 1,7⁰/₀, при чемъ увеличеніе наблюдается только въ числѣ лошадей, рогатаго скота, овецъ и козъ; что же касается свиней, то число такихъ наоборотъ уменьшилось въ общей сложности на 1⁰/₀.

Изъ показаннаго выше общаго количества скота и лошадей въ отчетномъ году продано:

	число.	на сумму.
Лошадей строевыхъ	2295	215229 руб.
» рабочихъ	14030	541549 »
Рогатаго скота	41926	956158 »
Мелкаго скота	130082	456912 »

Итого на сумму . . . 2.169848 руб.

Горный промыселъ.

Нѣдра Терской области весьма богаты полезными ископаемыми, разработка которыхъ началась здѣсь уже давно, а въ последнее время получаетъ все большее и большее развитіе. Въ отчетномъ году на всемъ пространствѣ Терской области добывались: нефть, серебро-свинцовыя, цинковыя и мѣдныя руды и поваренная соль. Всего въ отчетномъ году добыто:

Нефти	34.696840 пуд.
Серебро-свинцовыхъ и цинковыхъ рудъ	285626 »
Мѣдныхъ рудъ	11478 »
Поваренной соли	29260 »

На всѣхъ горныхъ промыслахъ обращалось рабочихъ: при добычѣ нефти 2786 челов., при добычѣ рудъ 1090 челов. и при добычѣ соли 42 челов., а всего 3918 человекъ. Въ дѣйствиіи находилось паровыхъ котловъ 151.

Что касается земель Терскаго казачьяго войска, то изъ существующихъ на земляхъ сего войска видовъ горной промышленности на

первомъ мѣстѣ, какъ по суммѣ производства въ настоящее время, такъ и по возможности будущаго развитія и вліянія на экономическое положеніе казачьяго населенія, безъ сомнѣнія должна быть поставлена разработка нефти. Добыча же другихъ ископаемыхъ, какъ-то: выварка соли, каменнаго угля, строительнаго камня—не имѣетъ характера рациональной добычи съ промышленными цѣлями, а производится въ весьма ограниченномъ размѣрѣ, кустарными приѣмами.

Слѣдуетъ ожидать, что съ утвержденіемъ высшимъ войсковымъ начальствомъ проекта положенія о горномъ промыслѣ на земляхъ Терскаго войска, таковой промыселъ по нѣкоторымъ ископаемымъ можетъ развиваться въ большей степени.

На всемъ пространствѣ нефтяныхъ земель Терскаго войска собственно послѣднему принадлежать только четыре группы нефтяныхъ источниковъ: 1) Грозненскій участокъ въ 20 десятинъ подъ № 977; 2) Мамакаевскіе участки подъ №№ 975 и 976 по 10 десятинъ; 3) Карабулакскіе участки подъ №№ 952 и 953 по 10 десятинъ и 4) Михайловскій участокъ въ 15 десятинъ. Остальныя нефтеносныя земли расположены въ надѣлахъ станичныхъ обществъ, но согласно Высочайше утвержденныхъ 22 мая 1894 года правилъ о нефтяныхъ промыслахъ на земляхъ Кубанскаго и Терскаго казачьихъ войскъ, расположенныя на станичныхъ земляхъ, источники считаются принадлежащими войску и, въ случаѣ разработки ихъ, они отчуждаются, а станичнымъ обществамъ, взаменъ отчужденныхъ участковъ, отводится земля изъ смежныхъ войсковыхъ запасовъ, или выдается денежное вознагражденіе.

За 2—3 года до утвержденія этихъ правилъ областнымъ начальствомъ было разрѣшено обществамъ станицъ Ермоловской и Грозненской сдать въ аренду подъ изысканія нефти 4 участка мѣрою въ общей сложности въ 60 десятинъ; всѣ эти участки находятся близъ Грозненской группы войсковыхъ источниковъ и 3 изъ нихъ уже эксплуатируются, какъ оказавшіеся нефтеносными. Войсковые источники сданы въ аренду съ торговъ, срокомъ на 24 года, за плату: за поверхность участковъ по 150 руб. ежегодно за десятину и за добытую нефть отъ $1\frac{3}{8}$ коп. до $5\frac{1}{2}$ коп. съ пуда добытой и отищенной съ промысловъ нефти. Въ 1900 и въ отчетномъ году съ арендаторами Карабулакскихъ войсковыхъ участковъ подъ №№ 952 и 953 контракты были нарушены Областнымъ Правленіемъ, за неплатежъ оброчной платы и участки подлежатъ отдачѣ на слѣдующихъ торгахъ. Кромѣ того, изъ отданныхъ въ аренду съ торговъ на 24 года, на основаніи вышеупомянутыхъ правилъ о нефтяныхъ промыслахъ на казачьихъ земляхъ, въ періодъ времени съ 1896 года по 1 января 1902 года, участковъ земли завѣдо-

мо нефтеносной площади въ надѣлахъ станицъ Ермоловской и Грозненской состоитъ въ арендѣ 26-ть участковъ мѣрою въ общей сложности 219 десят. 1328 кв. саж. за попутную плату отъ 2 коп. до 8¹/₂ коп. за отпущенную съ участковъ нефть. Открытіе ея послѣдовало уже на 10 участкахъ на глубинахъ отъ 50 до 100 сажени.

Въ 1900 году послѣдовало Высочайшее утвержденіе Терско-Волжскаго нефтепромышленнаго общества, основателю котораго, горному инженеру Глушкову, еще въ 1896 году разрѣшена была, по Высочайшему-же соизволенію, аренда у Терскаго казачьяго войска безъ торговъ 100 десятинъ завѣдомонефтеносной земли въ юртѣ станицы Ермоловской, срокомъ на 24 года, за плату по 150 руб. ежегодно за десятину поверхности и за добытую нефть: съ первыхъ 5-ти милліоновъ пудовъ по 2¹/₄ коп., со вторыхъ пяти милліоновъ по 1,6 коп., съ третьихъ 5-ти милліоновъ пудовъ по 1,1 коп. и сверхъ того количества по 1 коп. съ пуда.

Участокъ отдается инженеру Глушкову, согласно устава образованнаго имъ общества, только при условіи сооруженія нефтепровода къ р. Волгѣ. За неявкой до настоящаго времени инженера Глушкова къ заключенію съ Областнымъ Правленіемъ контракта по арендѣ участка, отводъ послѣдняго въ натурѣ еще не состоялся, а также къ работамъ на немъ еще не приступлено.

Въ 1901 году продолжалась выдача дозволиельныхъ свидѣтельствъ на изысканія нефти на участкахъ, расположенныхъ внѣ границъ завѣдомонефтеносныхъ площадей Терскаго войска разнымъ лицамъ, на основаніи существующихъ правилъ о нефтяныхъ промыслахъ на земляхъ Кубанскаго и Терскаго казачьихъ войскъ. На пяти изъ означенныхъ участковъ уже открыта нефть на глубинахъ около ста сажень, что также говоритъ за благонадежность ея мѣсторожденія на земляхъ упомянутаго войска.

Въ настоящее время еще предстоитъ отводы около ста пятидесяти заявочныхъ участковъ подъ изысканія нефти, по прошеніямъ разныхъ лицъ, поданнымъ въ отчетномъ, 1899 и 1900 г.г., деньги на каковыя отводы землемѣрами уже представлены нѣкоторыми заявителями.

Всего въ эксплуатаціи состояло въ отчетномъ году въ завѣдомонефтеносной площади Грозненскаго района 17 участковъ и внѣ этой площади 5 участковъ, мѣрою въ сложности 232 десят. 454 кв. саж., на каковыхъ участкахъ эксплуатировались постоянно и періодически 83 буровыхъ скважины, глубиною отъ 32 до 233 сажени и діаметромъ отъ 8 до 22 дюймовъ. Изъ всѣхъ этихъ скважинъ въ отчетномъ году отпущено 34.159888 пуд.

Въ капиталъ Терскаго войска вѣхъ доходовъ съ нефтяного промысла, какъ поподной платы, такъ и платы за поверхность и за право развѣдокъ поступило 708329 руб. 89 коп.

Фабричная и заводская промышленность.

Результаты фабричной и заводской промышленности въ Терской области за отчетный годъ показаны въ слѣдующей таблицѣ.

Наименованіе отдѣловъ, округовъ и городовъ.	ЗАВОДОВЪ.													Въ шухъ рабочихъ.	Сумма производства вѣхъ заводовъ въ рубляхъ.	На душу мужскаго по-ла приходится.		
	Известковыхъ.	Кирпичныхъ, черепичныхъ и точарныхъ.	Кожевенныхъ.	Винокуренныхъ и водочн.	Пиво-и-медоваренныхъ.	Мыловаренныхъ.	Салотопенныхъ и свѣчн.	Маслобойныхъ.	Льсоплетнъ.	Веревочныхъ.	Нефтяныхъ, веросн. и бензинов.	Водяныхъ и вѣтряныхъ мельницъ.	Другихъ заводовъ и фабрикъ.			В с ѣ х ѣ.	Р.	К.
<i>Отдѣлы:</i>																		
Пятигорскій . . .	8	38	4	—	1	4	—	15	—	1	—	81	2	154	439	212030	5	8
въ томъ числѣ по станциямъ . . .	7	30	—	—	—	2	—	14	—	1	—	73	1	128	348	158830	4	85
Моздокскій . . .	—	17	1	—	—	1	—	22	—	3	—	134	1	179	256	1.069493	34	43
въ томъ числѣ по станциямъ . . .	—	17	1	—	—	1	—	20	—	3	—	131	—	173	244	1.064493	37	29
Сунженскій . . .	17	31	2	—	—	2	—	23	6	3	—	187	26	297	548	195576	3	8
въ томъ числѣ по станциямъ . . .	17	23	2	—	—	2	—	23	6	3	—	68	15	169	379	110661	4	23
Кизлярскій . . .	—	12	3	11	—	1	—	7	—	—	—	113	3	150	278	1.848515	39	30
въ томъ числѣ по станциямъ . . .	—	12	3	11	—	1	—	7	—	—	—	95	3	132	252	1.836415	78	31
Итого . . .	25	98	10	11	1	8	—	67	6	7	—	515	32	780	1521	3.325614	18	14
въ томъ числѣ по станциямъ . . .	24	82	6	11	—	6	—	64	6	7	—	367	19	602	1223	3.170399	28	59
<i>Округа:</i>																		
Грозненскій . . .	5	102	1	—	—	—	—	84	—	—	—	724	6	922	1057	196835	1	93
Владикавказскій	17	62	—	1	—	—	—	2	—	—	—	1211	4	1297	1345	245429	4	73
Нальчикскій . . .	7	13	—	—	—	—	—	3	—	—	—	284	—	307	375	35660	—	65
Хасавъ-Юртовс.	6	14	26	4	1	1	—	3	—	—	—	186	1	242	324	78041	2	8
Итого . . .	35	191	27	5	1	1	—	6	86	—	—	2405	11	2768	3101	555965	2	28

<i>Города:</i>																		
Владикавказъ . . .	2	36	3	—	3	6	1	3	6	—	—	13	240	313	1565	2.570000	91	8
Моздокъ	—	11	4	—	1	2	2	1	—	—	—	39	2	62	132	128482	17	12
Пятигорскъ	6	16	—	—	2	1	—	1	—	—	—	4	—	30	212	182000	13	66
Георгиевскъ	—	19	1	—	2	1	1	6	—	—	—	4	4	38	105	36637	4	83
Грозный	2	16	6	—	2	2	—	—	8	—	—	3	5	44	365	190000	18	2
Кизляръ	—	4	—	37	—	—	—	—	—	—	—	—	—	41	204	417185	93	12
Итого	10	102	14	36	10	12	4	11	14	—	—	63	251	528	2583	3.524304	49	88
А всего	70	391	51	53	12	21	4	84	106	7	—	2983	294	4076	7205	7.405883	14	84

Въ числѣ винокуренныхъ и водочныхъ заводовъ въ приведенной таблицѣ показаны только дѣйствовавшіе въ отчетномъ году; изъ нихъ было: 1 винокуренный, 1 спиртоочистительный и 51 виноградоводочныхъ, изъ коихъ 6 усовершенствованныхъ и 45 неусовершенствованныхъ.

На винокуренномъ и виноградоводочныхъ заводахъ въ отчетномъ году спирту выкурено: на винокуренномъ 8.557580 градусовъ, на виноградоводочныхъ усовершенствованныхъ 950028 градусовъ и неусовершенствованныхъ 2.307747 градусовъ, а всего 11.815355 градусовъ, по сравненію же съ предшествовавшимъ годомъ—на 1.479446 градусовъ менше.

Въ числѣ заводовъ, показанныхъ въ общей графѣ „другихъ фабрикъ и заводовъ“, находится 1 табачная фабрика и 3 нефтеперегонныхъ завода. На табачной фабрикѣ въ отчетномъ году приготовлено: табаку 1650 пуд. 32 фун. и папирозъ 14.252000 штукъ. На 3-хъ нефтеперегонныхъ заводахъ всѣхъ нефтяныхъ продуктовъ приготовлено 18.494819 пуд.

Т о р г о в л я .

Состояніе торговли въ Терской области за отчетный годъ показано въ слѣдующей таблицѣ, составленной по даннымъ, собранныхъ черезъ посредство административныхъ учреждений области.

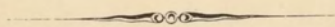
Наименованіе отдѣловъ, округовъ и городовъ.	Торгующихъ.			Торговые оборо- ты.		
	Всѣхъ.	въ томъ числѣ:		Сумма въ рубляхъ.	На душу муж. пола приходит.	
		Войско- вого сос- ловія.	Уво вой- ского сословія.		Р.	К.
<i>О т д ѣ л ы:</i>						
Пятигорскій	511	35	6,8	1.156580	27	71
Моздокскій	216	53	24,5	730435	23	51
Сунженскій	420	46	10,9	625614	9	86
Кизлярскій	342	44	12,8	597155	12	69
Итого	1489	178	11,9	3.117784	17	01
Въ томъ числѣ по станціамъ . . .	807	177	21,9	2.043025	18	43
<i>О к р у г а:</i>						
Грозненскій	723	—	—	495376	4	87
Владикавказскій	465	—	—	363160	7	—
Нальчикскій	361	—	—	280735	5	17
Хасавъ-Юртовскій	357	—	—	495515	13	30
Итого	1907	—	—	1.634786	6	67
<i>Г о р о д а:</i>						
Владикавказъ	1421	—	—	8.430000	309	65
Моздокъ	445	—	—	1.684796	224	57
Пятигорскъ	700	—	—	2.300900	172	74
Георгиевскъ	300	—	—	2.589072	341	38
Грозный	1565	—	—	6.500000	616	46
Кизляръ	302	—	—	783400	174	86
Итого	4733	—	—	22.288168	315	45
А всего	8129	178	2,2	27.040741	54	21

Для характеристики торговли въ Терской области могутъ служить данныя о вывозѣ и ввозѣ товаровъ по Владикавказской желѣзной доро-
гѣ. Въ отчетномъ году со всѣхъ желѣзно-дорожныхъ станцій, рас-
положенныхъ въ предѣлахъ области, вывезено:

Хлѣбныхъ грузовъ	16.368549	пуд.
Вина виноградн.	448922	"
Дровъ	455857	"
Нефти	24.147315	"
Рыбныхъ продуктовъ	75319	"
Хлопка.	138	"
Шерсти	386739	"
Остальныхъ грузовъ	6.989216	"

Итого 48.872055 "

Въ Терскую область за тотъ же періодъ ввезено разныхъ грузовъ по желѣзной дорогѣ 15.559417 пуд.



19,700.00	Zadanez prihod
41,000.00	Priloga prihod
12,000.00	Priloga prihod
14,100.00	Priloga prihod
1,000.00	Priloga prihod
100.00	Priloga prihod
30,000.00	Priloga prihod
40,000.00	Priloga prihod

Priloga prihod 19,700.00
 Priloga prihod 41,000.00
 Priloga prihod 12,000.00
 Priloga prihod 14,100.00
 Priloga prihod 1,000.00
 Priloga prihod 100.00
 Priloga prihod 30,000.00
 Priloga prihod 40,000.00

Priloga prihod 19,700.00
 Priloga prihod 41,000.00
 Priloga prihod 12,000.00
 Priloga prihod 14,100.00
 Priloga prihod 1,000.00
 Priloga prihod 100.00
 Priloga prihod 30,000.00
 Priloga prihod 40,000.00

Терской области.	Духовнаго званія.		ВОЙСКОВОГО СОСЛОВІЯ.															Разночинцевь.		Нижнихъ чиновъ регулярныхъ войскъ (служащихъ и отставныхъ).	Содатскихъ дѣтей мужескаго пола.	Содатскихъ женъ и дѣтей женскаго пола.	Крестьянъ.		Итого всѣхъ жителей.				
	Мужескаго пола.	Женскаго пола.	Служилыхъ.							Отставныхъ.					Мужескаго пола.	Женскаго пола.	Мужескаго пола.	Женскаго пола.	Мужескаго пола.				Женскаго пола.	Обоихъ половъ.					
			Генераловъ.	Штабъ-офицеровъ.	Оберъ-офицеровъ.	Классныхъ чиновниковъ.	Урядниковъ и чиновъ унтеръ-офиц. званія.	Казаковъ.	Малолѣтновъ 17-ти лѣтняго возраста.	Генераловъ.	Штабъ-офицеровъ.	Оберъ-офицеровъ.	Классныхъ чиновниковъ.	Урядниковъ и чиновъ унтеръ-офиц. званія.											Казаковъ.	Генераловъ, штабъ и оберъ-офицеровъ.	Нижнихъ чиновъ.	Дворянскаго сословія.	Нижнихъ чиновъ.
<i>Отдѣлы:</i>																													
Пятигорскій	129	129	2	3	44	7	619	4596	501	2	6	7	1	1023	6503	30	11623	95	24721	1481	1600	600	361	668	14199	12179	41737	39392	81129
въ томъ числѣ по станицамъ.	101	101	2	3	44	7	619	4596	501	2	6	7	1	1023	6503	30	11623	95	24721	270	371	457	304	518	6611	5595	32710	31401	64111
Моздокскій	112	112	3	20	152	39	780	5123	433	—	23	18	8	1086	5363	146	11271	278	23832	2650	2505	495	107	176	3230	2843	31059	29746	60805
въ томъ числѣ по станицамъ.	89	92	3	20	152	39	780	5123	433	—	23	18	8	1086	5363	146	11271	278	23832	864	797	495	107	176	2524	2221	28544	27396	55940
Сунженскій	158	146	4	13	74	24	658	4317	477	1	15	9	6	1102	5598	84	11032	239	22694	36621	32791	280	156	320	2830	2395	63459	58585	122044
въ томъ числѣ по станицамъ.	104	101	4	13	74	24	658	4317	477	1	15	9	6	1102	5598	84	11032	239	22694	510	496	280	156	320	1704	1428	26168	25278	51446
Кизлярскій	132	128	2	13	73	41	581	4287	451	2	14	8	7	755	4605	62	10648	262	21459	17380	15732	151	118	220	7704	6930	47034	44731	91765
въ томъ числѣ по станицамъ.	77	68	2	13	73	41	581	4287	451	2	14	8	7	755	4605	62	10648	262	21459	447	381	40	27	57	1310	1034	23450	23261	46711
Итого	531	515	11	49	343	111	2638	18323	1862	5	58	42	22	3966	22069	322	44574	874	92706	58132	52628	1526	742	1384	27963	24317	183289	172454	355743
въ томъ числѣ по станицамъ.	371	362	11	49	343	111	2638	18323	1862	5	58	42	22	3966	22069	322	44574	874	92706	2091	2045	1272	594	1071	12149	10278	110872	107336	218208
<i>Округа:</i>																													
Грозненскій	459	347	—	—	—	—	—	—	—	—	—	—	—	—	—	—	—	—	—	100157	93330	47	99	164	768	668	101530	94509	196039
Владикавказскій	132	100	—	—	—	—	—	—	—	—	—	—	—	—	—	—	—	—	—	49834	45046	12	10	13	1851	1605	51839	46764	98603
Нальчикскій	223	231	—	—	—	—	—	—	—	—	—	—	—	—	—	—	—	—	—	46600	42444	354	179	464	6893	6644	54249	49783	104032
Хасавъ-Юртовскій	184	194	—	—	—	—	—	—	—	—	—	—	—	—	—	—	—	—	—	31168	27770	353	287	604	5261	4814	37253	33382	70635
Итого	998	872	—	—	—	—	—	—	—	—	—	—	—	—	—	—	—	—	—	227759	208590	766	575	1245	14773	13731	244871	224438	469309
<i>Города:</i>																													
Владикавказъ	241	279	—	—	—	—	—	—	—	—	—	—	—	—	—	—	—	—	—	17947	19006	5212	523	618	3301	4799	27224	24702	51926
Моздокъ	115	105	—	—	—	—	—	—	—	—	—	—	—	—	—	—	—	—	—	5297	5612	481	337	474	1272	1185	7502	7376	14878
Пятигорскъ	18	16	—	—	—	—	—	—	—	—	—	—	—	—	—	—	—	—	—	11204	9525	1401	189	326	508	457	13320	10324	23644
Георгиевскъ	16	18	—	—	—	—	—	—	—	—	—	—	—	—	—	—	—	—	—	4942	4585	1381	13	17	1232	1416	7584	6036	13620
Грозный	38	37	—	—	—	—	—	—	—	—	—	—	—	—	—	—	—	—	—	5769	5345	573	421	475	3743	3246	10544	9103	19647
Кизляръ	24	16	—	—	—	—	—	—	—	—	—	—	—	—	—	—	—	—	—	3966	3332	81	33	24	376	194	4480	3566	8046
Итого	452	471	—	—	—	—	—	—	—	—	—	—	—	—	—	—	—	—	—	49125	47405	9129	1516	1934	10432	11297	70654	61107	131761
А всего	1981	1858	11	49	343	111	2638	18323	1862	5	58	42	22	3966	22069	322	44574	874	92706	335016	308623	11421	2833	4563	53168	49375	498814	457999	956813

Учреждение	Адрес	Содержание	Программа		СЛУЖИТЕЛЬ																																																																																																			
			Служащие	Служащие	Служащие	Служащие	Служащие	Служащие	Служащие	Служащие	Служащие	Служащие	Служащие	Служащие																																																																																										
Городской комитет	г. Ленинград	Административный аппарат	120	120	1	2	3	4	5	6	7	8	9	10	11	12	13	14	15	16	17	18	19	20	21	22	23	24	25	26	27	28	29	30	31	32	33	34	35	36	37	38	39	40	41	42	43	44	45	46	47	48	49	50	51	52	53	54	55	56	57	58	59	60	61	62	63	64	65	66	67	68	69	70	71	72	73	74	75	76	77	78	79	80	81	82	83	84	85	86	87	88	89	90	91	92	93	94	95	96	97	98	99	100
Городской комитет	г. Ленинград	Административный аппарат	120	120	1	2	3	4	5	6	7	8	9	10	11	12	13	14	15	16	17	18	19	20	21	22	23	24	25	26	27	28	29	30	31	32	33	34	35	36	37	38	39	40	41	42	43	44	45	46	47	48	49	50	51	52	53	54	55	56	57	58	59	60	61	62	63	64	65	66	67	68	69	70	71	72	73	74	75	76	77	78	79	80	81	82	83	84	85	86	87	88	89	90	91	92	93	94	95	96	97	98	99	100
Городской комитет	г. Ленинград	Административный аппарат	120	120	1	2	3	4	5	6	7	8	9	10	11	12	13	14	15	16	17	18	19	20	21	22	23	24	25	26	27	28	29	30	31	32	33	34	35	36	37	38	39	40	41	42	43	44	45	46	47	48	49	50	51	52	53	54	55	56	57	58	59	60	61	62	63	64	65	66	67	68	69	70	71	72	73	74	75	76	77	78	79	80	81	82	83	84	85	86	87	88	89	90	91	92	93	94	95	96	97	98	99	100

ALABAMA STATE ARCHIVES

1865

ALABAMA STATE ARCHIVES

ALABAMA STATE ARCHIVES

ALABAMA STATE ARCHIVES

ALABAMA STATE ARCHIVES

ALABAMA STATE ARCHIVES

ALABAMA STATE ARCHIVES

ALABAMA STATE ARCHIVES

ALABAMA STATE ARCHIVES

ALABAMA STATE ARCHIVES

ALABAMA STATE ARCHIVES

ALABAMA STATE ARCHIVES

ALABAMA STATE ARCHIVES

ALABAMA STATE ARCHIVES

ALABAMA STATE ARCHIVES

Терской области.	П о с ѣ я н о ч е т в е р т е й .														С о б р а н о ч е т в е р т е й .																			
	О З И М Ы Х Ъ .				Я Р О В Ы Х Ъ .										Картофеля.	Гороху, бобовъ, чечевицы и друг. овоощей.	Итого картофеля и овоощей.	О З И М Ы Х Ъ .				Я Р О В Ы Х Ъ .										Картофеля.	Гороху, бобовъ, чечевицы и друг. овоощей.	Собрано повогъ съ одной десятины бахчей.
	Самой пшепцы.	Р ж и .	Самыа ячменя.	Итого озимыхъ.	Яровой пшепцы.	Овса.	Ячменя.	Гречихи.	Проса.	Кукурузы.	Льна.	Подсолнуха.	Конопля, горчица и друг. яров. раст.	Итого яровыхъ.				Самой пшепцы.	Р ж и .	Самыа ячменя.	Всего озимыхъ.	Яровой пшепцы.	Овса.	Ячменя.	Гречихи.	Проса.	Кукурузы.	Льна.	Подсолнуха.	Конопля, горчица и друг. яров. раст.	Итого яровыхъ.			
<i>Отдѣлы:</i>																																		
Пятигорскій	11575	1875	1569	15019	3071	6973	3562	1792	3515	298	1467	2839	1297	24814	31442	613	32055	49544	8825	5747	64116	13396	24497	16571	5509	29537	3166	1532	48850	12845	155903	102205	1856	8
въ томъ числѣ по станциямъ.	10940	1745	1465	14150	2832	6742	3256	1545	3379	46	1467	2790	1258	23315	25404	613	26017	45500	7924	5493	58917	12410	23537	15355	4235	28154	1433	1532	48692	12754	148102	91554	1856	8
Моздокскій	11342	12237	3178	26757	783	4395	2930	2	12197	112	3217	—	389	24025	1862	280	2142	55442	51989	12432	119863	3915	25915	8532	20	50511	902	3182	—	8649	101626	13184	676	10
въ томъ числѣ по станциямъ.	10212	11987	3168	25367	766	4108	2860	2	11542	92	3017	—	359	22746	1742	280	2022	51392	51389	12402	115183	3815	24465	8232	20	47321	612	2702	—	8649	95816	12734	676	10
Сунженскій	16082	2196	3274	21552	1857	4038	2262	655	6714	12785	—	187	386	2884	10347	155	10502	70176	12635	12521	95332	8678	25585	9335	3989	65345	256798	—	3079	5883	378692	94296	706	12
въ томъ числѣ по станциямъ.	15275	2191	3077	20543	1327	3111	394	654	1271	2084	—	187	386	9414	10100	143	10243	65673	12591	10964	89228	6621	21309	2048	3982	8668	48755	—	3079	5883	100345	93178	646	12
Кизлярскій	16480	10929	4322	31731	180	3659	905	—	5864	37	326	6	37	11014	857	194	1051	77124	51174	19651	147949	641	32900	922	—	53927	397	1774	69	90	90720	5394	939	10
въ томъ числѣ по станциямъ.	13565	10179	3575	27319	180	2978	727	—	4897	37	26	4	37	8886	839	191	1030	60482	48191	15585	124258	641	28159	12	—	16750	397	24	65	90	46138	5288	931	10
Итого	55479	27237	12343	95059	5891	19065	9659	2449	28290	13232	5010	3032	2109	88737	44508	1142	4560	252286	124623	50351	427260	26630	108897	35360	9518	199320	261263	6488	51998	27467	726941	215079	4177	10
въ томъ числѣ по станциямъ.	49992	26102	11285	87379	5105	16939	7237	2201	21089	2259	4510	2981	2040	64361	38085	1227	39312	223047	120095	44444	387586	23847	97470	25647	8237	100893	51197	4258	51836	27376	390401	202754	4109	10
<i>Округа:</i>																																		
Грозненскій	11982	139	284	12405	1259	710	757	38	2571	21103	10	—	—	26448	1472	1	1473	70894	444	1629	72967	3056	3007	2283	300	31747	598443	171	—	—	639007	12335	8	26
Владикавказскій	7067	145	192	7404	365	642	1653	45	266	10826	—	59	—	13856	10582	118	10700	33117	984	1555	35656	1492	4927	9685	450	2106	339394	—	4945	—	362999	82397	827	6
Нальчикскій	4768	165	885	5818	1814	383	2318	70	8851	4194	49	22	214	17915	4069	37	4106	20906	711	3414	25031	8053	2140	12096	860	65460	86405	220	682	2688	178604	27010	197	7
Хасавъ-Юртовскій	18354	89	5357	23800	845	250	1248	9	541	2667	30	66	772	6428	957	62	1019	88354	263	40704	129321	2808	1245	5933	45	3185	27227	110	607	2564	43724	8502	1198	7
Итого	42171	538	6718	49427	4283	1985	5976	162	12229	38790	89	147	986	64647	17080	218	17298	213271	2402	47302	262975	15409	11319	29997	1655	102498	1,051469	501	6234	2552	1,224336	130244	2230	11
<i>Города:</i>																																		
Владикавказъ	—	—	—	—	—	—	—	30	—	32	—	31	—	93	2315	100	2415	—	—	—	—	—	—	—	900	—	1935	—	3240	—	6075	11100	450	—
Моздокъ	407	673	134	1214	21	432	72	—	4749	24	35	—	6	5339	130	6	136	1240	2063	447	3750	63	933	298	—	15147	158	4	—	21	16624	815	70	40
Пятигорскъ	—	—	—	—	—	—	—	—	—	—	—	—	—	—	—	—	—	—	—	—	—	—	—	—	—	—	—	—	—	—	—	—	—	—
Георгіевскъ	140	—	160	300	270	85	380	—	160	—	20	90	45	1050	226	5	231	1140	—	1160	2300	2100	600	300	—	900	—	30	800	570	5300	450	50	10
Грозный	19	5	3	27	—	14	—	—	10	2	—	5	—	31	3	2	5	60	24	10	94	—	32	—	—	110	60	—	30	—	232	45	30	25
Кизляръ	130	—	—	130	—	—	—	—	7	—	—	—	—	7	—	—	—	1050	—	—	1050	—	—	—	—	—	—	—	—	—	—	—	—	15
Итого	696	678	297	1671	291	531	452	30	4926	58	55	126	51	6520	2674	113	2787	3490	2087	1617	7194	2163	1565	598	900	16157	2153	34	4070	591	28231	12410	600	22
А всего	98346	28453	19358	146157	10465	21581	16087	2641	45445	52080	5154	3305	3146	159904	64262	1473	65735	469047	129112	99270	697429	44202	121781	65955	12073	317975	1,314885	7023	62302	33310	1,979506	357733	7007	14

