

№ 911
68

СТАТИСТИКА СТАВРОПОЛЬСКОЙ ГУБЕРНИИ



Обзоръ
СТАВРОПОЛЬСКОЙ ГУБЕРНИИ
за 1906 г.

Зачислено

**

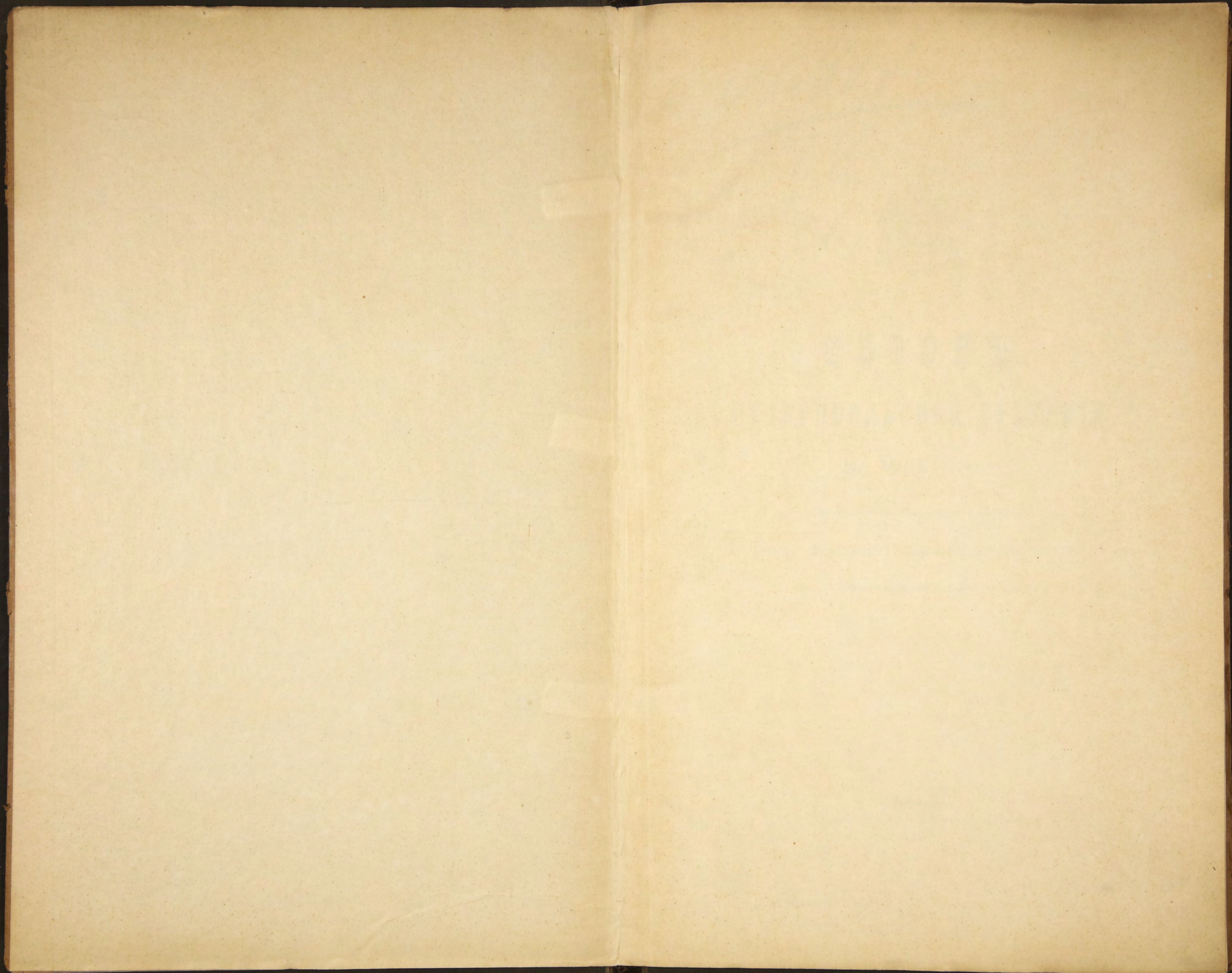
По даннымъ Ставропольскаго Губернскаго Статистическаго Комитета.

**

СТАВРОПОЛЬ.

Типографія Губернскаго Правленія.

1908.



✓ А. 911

68



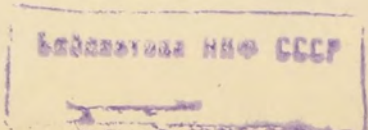
ОБЗОРЪ
СТАВРОПОЛЬСКОЙ ГУБЕРНИИ
за 1906 годъ.

По даннымъ Ставропольскаго Губернскаго Статистическаго Комитета.

СТАВРОПОЛЬ.

Типографія Губернскаго Правленія.

1908.



К



ОБЗОРЪ

СТАВРОПОЛЬСКОЙ Губерніи

за 1906 годъ.

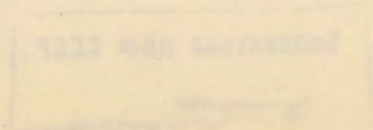
80789

По распоряженію Государственной Думы

СТАВРОПОЛЬ.

Типография Губернскаго Правленія.

1908.





Территорія губерніи.

Ставропольская губернія занимаетъ степную полосу Предкавказья, расположенную между 44 и 46^{1/2}° сѣверной широты и 58^{1/2}° и 62^{1/2}° восточной долготы. Площадь губерніи опредѣляется приблизительно 5063578 дес., изъ коихъ 3821912 дес. занимаетъ осѣдлое населеніе, а 1241666 дес. занято территоріей полуосѣдлыхъ инородцевъ: калмыковъ, туркменъ и ногайцевъ.

Изъ 3821912 дес., занятыхъ осѣдлымъ населеніемъ, 3173778,72 дес. составляютъ надѣль сельскихъ обществъ, 39984 дес. принадлежатъ городамъ, 402510 дес. частнымъ владѣльцамъ, 88545 дес. казѣ, 101213 удѣльному вѣдомству и около 15882 дес. принадлежатъ монастырямъ, церковнымъ причтамъ и другимъ учрежденіямъ.

Изъ числа 156 всѣхъ сельскихъ обществъ губерніи 146 имѣютъ болѣе 4 дес. удобной надѣльной земли на одну душу мужскаго пола, 94 общества имѣютъ болѣе 6 дес., а изъ остальныхъ 10 обществъ 6 владѣютъ менѣе 3 дес. и только одно—менѣе 2 дес. на душу. Въ среднемъ же на одну мужскую душу крестьянскаго населенія въ губерніи приходится 6,61 дес. одной удобной надѣльной земли и 7,41 удобной и неудобной.

Территорія инородцевъ дѣлится на: 1) Большедербетовскій улусъ, населенный калмыками и занимающій площадь въ 288691 дес.; 2) Туркменское Приставство, населенное туркменами (магометане сунниты) и занимающее площадь около 745591 дес. и 3) Ачикулакское Приставство, населенное ногайцами (магометане сунниты) и занимающее около 207384 дес.

Населеніе губерніи.

Количество населенія въ 1906 году.

	Къ 1 января 1906 г. состояло.			Къ 1 января 1907 г. состоить.		
	МУЖ.	ЖЕН.	ИТОГО.	МУЖ.	ЖЕН.	ИТОГО.
Ставрополь	26172	25207	51379	26741	25758	52499
Святой Крестъ	6855	7026	13881	7008	7176	14184
у ѣ з д ы:						
Александровскій	78877	77740	156617	81233	80038	161271
Благодаринскій	122877	116813	239690	125525	119565	245690
Медвѣженскій	148472	145530	294002	152677	149531	302208
Прасковейскій	75667	73990	149657	78080	76566	154646
Ставропольскій	80523	78595	159118	82121	80250	162371
Территорія инородцевъ:						
Большедербетовскій улусъ	5649	4884	10533	5708	4893	10601
Туркменское Приставство	9413	6606	16019	9362	6530	15892
Ачикулакское Приставство	9977	8042	18019	9968	8032	18000
Итого	564482	544433	1108915	578423	558339	1136762

Изъ вышеприведенной таблицы видно, что въ 1906 году все населеніе Ставропольской губерніи достигло 1136762 душъ обоого пола, увеличившись сравнительно съ предшествовавшимъ годомъ въ общемъ на 2,5%.

Самую многочисленную группу мѣстнаго населенія составляютъ коренные крестьяне, численность коихъ въ отчетномъ году достигла 811682 душъ обоого пола.

Указанный выше (страница 3) земельный просторъ, которымъ пользуются коренные крестьяне, хотя и относителенъ, но за то онъ усиливается возможностью аренды значительныхъ пространствъ свободныхъ земель кочующихъ инородцевъ казенныхъ, удѣльныхъ и владѣльческихъ, что при наличности сравнительно малой плотности населенія исключаетъ пока возможность обостренія аграрнаго вопроса въ Ставропольской губерніи.

Полную противоположность этой группѣ мѣстнаго населенія составляетъ многочисленный классъ такъ называемыхъ „иногороднихъ“, выходцевъ, преимущественно крестьянъ, изъ другихъ губерній. „Иногородніе“ обложены мѣстными сельскими обществами высокою посаженною платою за усадьбы, и не имѣютъ въ громадномъ большинствѣ случаевъ собственнаго сельско-хозяйственнаго инвентаря; въ виду этого посильныя пока для коренныхъ крестьянъ арендныя цѣны на землю для иногороднихъ являются высокими и вынуждаютъ ихъ заниматься земледѣліемъ въ самомъ ограниченномъ размѣрѣ. Обстоятельство это въ связи съ почти полнымъ отсутствіемъ въ губерніи фабрично-заводской промышленности, гдѣ не занятые хлѣбопашествомъ крестьяне могли бы найти примѣненіе своей рабочей силы, выработало изъ иногороднихъ крайне неустойчивый и безпокойный элементъ мѣстнаго населенія, уже давно обратившій на себя серьезное вниманіе Ставропольской администраціи, остановившейся на мысли прежде всего поселить иногороднихъ на свободныхъ казенныхъ земляхъ губерніи.

Весною 1906 г. на 137375 дес., ранѣе находившихся въ пользованіи кочевыхъ туркменъ, было поселено 37538 душъ обоого пола иногороднихъ. Но засимъ остается еще около 100 тысячъ иногороднихъ, безземельное устройство коихъ предположено произвести за счетъ земель удѣльныхъ, казенныхъ и свободныхъ излишковъ занятыхъ инородцами земель. Выясненіемъ точнаго количества этихъ земель и опредѣленіемъ годности ихъ для поселенія занята особая землеустроительная партія, а распредѣленіемъ свободныхъ земель между нуждающимися инородцами ввѣрено открытой въ 1907 году Губернской Землеустроительной Комиссіи.

Третью группу мѣстнаго населенія, заслуживающую вниманія по бытовымъ и хозяйственнымъ особенностямъ жизни, составляютъ инородцы: калмыки, ногайцы и туркмены. Численность инородцевъ почти ежегодно понижается. Въ отчетномъ году лишь у калмыковъ наблюдался незначительный приростъ въ 0,6%, населеніе же ногайцевъ и туркменъ уменьшилось, первыхъ на 0,1%, а вторыхъ 0,8%. Отсутствие прироста населенія у инородцевъ объясняется малокультурностью ихъ, а въ частности склонностью къ слишкомъ раннимъ бракамъ, отсутствіемъ хотя бы сносныхъ жилищъ и кочевой жизнью, полной всевозможныхъ лишеній. Изъ общаго числа всѣхъ инородцевъ, достигавшаго въ 1906 году 44493 душъ обоого пола, около 21000 ведутъ пока кочевой образъ жизни; остальные же туркмены и ногайцы и почти всѣ калмыки перешли частью къ осѣдлой, частью къ полuosѣдлой жизни, образовавъ поселенія въ видѣ отдѣльныхъ ауловъ, напоминающихъ собою небольшія деревни въ 100—150 дворовъ. Къ хлѣбопашеству, хотя бы въ томъ видѣ, въ какомъ оно ведется окрестнымъ русскимъ населеніемъ, поселенные инородцы далеко еще не приспособились и пока главнымъ ихъ занятіемъ, какъ и кочевниковъ, является скотоводство.

ЗЕМЛЕДѢЛІЕ.

Главнымъ занятіемъ массы населенія Ставропольской губерніи, обеспечивающимъ его продовольствіе и платежную способность, является земледѣліе. Культурныя, интенсивныя земледѣльческія хозяйства съ разнаго рода улучшеніями въ области сельско-хозяйственной техники, встрѣчаются въ губерніи только въ видѣ

весьма рѣдкихъ исключеній. Полевое хозяйство ведется по рутинной трехпольной системѣ, при чемъ удобреніе полей совершенно не примѣняется, травосѣяніе же едва начинаетъ вводиться только въ нѣсколькихъ частновладельческихъ хозяйствахъ губерніи. Вслѣдствіе этого размѣры урожая, а вмѣстѣ съ тѣмъ и экономическая обезпеченность населенія, всецѣло зависятъ отъ метеорологическихъ условій даннаго земледѣльческаго года. Въ отчетномъ году означенныя условія для многихъ мѣстностей Ставропольской губерніи были весьма неблагоприятны.

Съ 1,789,883 десятинъ посѣвной площади былъ собранъ урожай зерновыхъ хлѣбовъ и картофеля въ количествѣ 66,726,845 пудовъ, болѣе предѣлительнаго года на 5,204,723 пуда. Степень урожая въ среднемъ по всей губерніи опредѣлилась „самъ“ 5,3 противъ „самъ“ 6,1 въ 1905 году. Такимъ образомъ показанный переборъ въ 5,204,723 пуда получился исключительно благодаря увеличенію сравнительно съ 1905 годомъ посѣвной площади на 336,876 десятинъ. Сельскихъ обществъ собравшихъ урожай ниже средняго было 34 и плохой—21. Въ общемъ на основаніи всѣхъ собранныхъ свѣдѣній урожай хлѣбовъ отчетнаго года слѣдуетъ признать вполне удовлетворительнымъ въ Ставропольскомъ и Александровскомъ уѣздахъ, въ южной части Медвѣженскаго, Благодаринскаго и Прасковейскаго уѣздовъ и частью въ Ачикулакскомъ Приставствѣ; въ сѣверныхъ-же частяхъ Медвѣженскаго, Благодаринскаго и Прасковейскаго уѣздовъ, а также въ Туркменскомъ Приставствѣ урожай хлѣбовъ получился ниже средняго, а въ большинствѣ случаевъ даже плохой.

Урожай сѣна въ отчетномъ году вышелъ также значительно ниже урожая 1905 года. Не смотря на то, что площадь заливныхъ и не заливныхъ луговъ съ 357,417 десятинъ увеличилась до 426,054 десятинъ сѣна въ 1906 году было собрано всего только 20,509,507 пудовъ, менѣе чѣмъ въ 1905 году на 3,101,199 пуд.

Урожай озимыхъ хлѣбовъ въ 1906 году.

Названіе хлѣбовъ.	У Ѡ З Д Ы:					Итого.
	Александровскій.	Благодаринскій.	Медвѣженскій.	Прасковейскій.	Ставропольскій.	
<i>Озимая рожь:</i>						
Посѣвная площадь	289	4678	17582	83	6284	28916
Посѣяно	2388	32252	117734	604	43201	196179
Собрано	13310	134993	434470	2965	283569	869307
Урожай самъ	5,6	4,2	3,7	4,9	6,5	4,4
<i>Озимая пшеница:</i>						
Посѣвная площадь	119788	268271	153167	179722	128267	849215
Посѣяно	953354	2193291	1034505	1460085	892795	6534030
Собрано	5167790	8065719	4035323	5324396	5700109	28293337
Урожай самъ	5,4	3,7	3,9	3,0	6,4	4,3
<i>Озимый ячмень:</i>						
Посѣвная площадь	245	—	—	3638	—	3883
Посѣяно	1915	—	—	29284	—	31119
Собрано	11625	—	—	169170	—	180795
Урожай самъ	5,8	—	—	5,8	—	5,8
Итого						
Посѣвная площадь	120322	272949	170749	183443	134551	882014
Посѣяно	957657	2225543	1152239	1489973	935996	6761408
Собрано	5192725	8200712	4469793	5496531	5983678	29343539
Урожай самъ	5,6	3,9	3,8	4,3	6,4	4,8

Итого въ 1906 году собрано озимыхъ хлѣбовъ 29,343,439 пудовъ, сравнительно съ 1905 годомъ болѣе на 265,417 пудовъ.

Урожай яровыхъ хлѣбовъ и картофеля въ 1906 году.

Названіе хлѣбовъ	У В З Д БІ:					Итого.
	Ставрополь-скій.	Александровскій.	Благодаринскій.	Медвѣженскій.	Прасковейскій.	
<i>Яровая рожь:</i>						
Посѣвная площадь	—	—	40	3	—	43
Посѣяно	—	—	320	24	—	344
Собрано	—	—	1600	105	—	1705
Урожай самъ	—	—	5,0	4,4	—	5,0
<i>Яровая пшеница:</i>						
Посѣвная площадь	35779	14361	79637	154729	37551	322057
Посѣяно	287331	109143	643329	1114049	249014	2447866
Собрано	1370325	445009	2231447	3620206	968561	8735548
Урожай самъ	4,8	4,1	3,6	3,3	3,3	3,6
<i>Ячмень:</i>						
Посѣвная площадь	49790	39588	96919	67666	47311	301274
Посѣяно	403000	287536	748945	535122	38910	2356513
Собрано	2844869	2189461	4246746	2464656	2261079	14006811
Урожай самъ	7,0	7,6	5,7	4,6	5,9	5,9
<i>Полба:</i>						
Посѣвная площадь	—	—	—	6	—	6
Посѣяно	—	—	—	42	—	42
Собрано	—	—	—	173	—	173
Урожай самъ	—	—	—	4,1	—	4,1
<i>Гречиха:</i>						
Посѣвная площадь	124	5	161	—	—	290
Посѣяно	563	24	738	—	—	1325
Собрано	6948	276	8790	—	—	16014
Урожай самъ	12,4	11,5	11,9	—	—	12,0
<i>Просо:</i>						
Посѣвная площадь	7034	18524	26279	10700	49588	112035
Посѣяно	16160	45782	59583	25291	112947	259763
Собрано	510915	1261995	1240090	591571	2141866	5752437
Урожай самъ	31,2	27,2	20,5	23,0	18,8	22,3
<i>Кукуруза:</i>						
Посѣвная площадь	541	241	71	830	88	1771
Посѣяно	1028	492	142	1660	176	3498
Собрано	25535	38067	7795	64740	8510	144647
Урожай самъ	24,8	79,0	54,9	39,0	48,4	40,9
<i>Горохъ:</i>						
Посѣвная площадь	129	1	80	39	6	255
Посѣяно	747	7	640	312	42	1748
Собрано	3150	67	2400	1014	228	6859
Урожай самъ	4,2	10,0	3,8	3,3	5,4	3,9
<i>Чечевица:</i>						
Посѣвная площадь	12	1	31	14	10	68
Посѣяно	77	6	217	91	60	451
Собрано	545	45	691	288	60	1629
Урожай самъ	7,1	7,5	3,2	3,2	1,0	3,6

<i>Б о б ы:</i>						
Посѣвная площадь	—	44	—	—	—	44
Посѣяно	—	176	—	—	—	176
Собрано	—	1234	—	—	—	1234
Урожай самъ	—	7,0	—	—	—	7,0
<i>Картофель:</i>						
Посѣвная площадь	1632	1588	53	227	33	3533
Посѣяно	108491	82900	4210	12227	1753	209581
Собрано	480946	580547	15912	63585	10616	1151606
Урожай самъ	4,4	7,0	3,8	5,2	6,0	5,5
<i>О в е с ь:</i>						
Посѣвная площадь	36667	31840	44111	17650	36135	166403
Посѣяно	289136	247011	339789	136314	311283	1323533
Собрано	1979230	1666322	1839838	574529	1612264	7672183
Урожай самъ	6,8	6,7	5,4	4,2	5,2	5,8
Итого						
Посѣвная площадь	131708	106193	247382	251864	170722	907869
Посѣяно	1106533	773077	1797913	1825132	714097	6216752
Собрано	7222463	6183023	9593869	7380867	7003184	37383406
Урожай самъ	7,1	8,7	5,6	4,1	9,8	6,0

Всего собрано яровыхъ хлѣбовъ и картофеля 37383406 пудовъ, сравнительно съ 1905 годомъ болѣе на 4939306 пудовъ.

Урожай сѣна въ 1906 году.

Названіе уѣздовъ.	СЪ ЗАЛИВНЫХЪ ЛУГОВЪ.		
	Площадь луговъ.	Сборъ съ десятины въ пудахъ.	Общій сборъ въ пудахъ.
Ставропольскій	3992	59,9	239272
Александровскій	240	49,0	11760
Благодаринскій	350	49,2	17225
Медвѣженскій	362	64,0	23168
Прасковейскій	11208	60,0	672480
Итого по губерніи	16152	59,7	963905
	СЪ НЕЗАЛИВНЫХЪ.		
Ставропольскій	54068	33,0	1782550
Александровскій	169289	62,9	10643437
Благодаринскій	85818	32,1	2753256
Медвѣженскій	50108	30,2	1512296
Прасковейскій	50619	56,4	2854063
Итого по губерніи	409902	47,7	19545602
Всего по губерніи съ заливныхъ и незаливныхъ луговъ	426054	48,1	20509507

Сравнительно съ 1905 годомъ менѣе на 3104199 пудовъ.

СКОТОВОДСТВО.

Вѣдомость о количествѣ скота въ 1906 году.

Количество животн. Годы.	Лошадей.	Крупнаго рогатаго скота.	Буйвол.	Козь.	Верблю- довъ.	Овецъ.	Свиней.	Всего.
1905	333693	847822	154	38632	8920	2758310	213766	4191243
1906	358433	776800	112	34587	8233	2420949	222238	3822352
Прибыль .	24794	—	—	—	—	—	8472	—
Убыль .	—	71022	42	4045	687	337361	--	368891
‰ прибыли и убыли .	+7,3‰	-8,3‰	-27,4‰	-10,4‰	-7,7‰	-12,2‰	+3,9‰	-8,8‰

Второе мѣсто послѣ хлѣбопашества въ Ставропольской губерніи занимаетъ скотоводство. Въ 1906 году домашнихъ животныхъ было зарегистрировано 3822352 менѣе чѣмъ въ 1905 году на 368891.

Сокращеніе наблюдалось почти во всѣхъ отдѣлахъ животноводства, при чемъ главная часть убыли приходится на долю овецъ и козъ: число первыхъ сократилось на 12,2‰, а вторыхъ на 10,4‰; слѣдующее мѣсто занимаетъ рогатый скотъ, количество котораго сократилось на 8,3‰. Совершенно обратное явленіе замѣчалось въ коневодствѣ и свиноводствѣ:—первое въ теченіи года увеличилось на 7,3‰, а второе на 3,9‰. Факты эти, т. е. развитіе коневодства и свиноводства, за счетъ сокращенія остальныхъ отраслей животноводства, наблюдаются въ послѣднее время регулярно изъ года въ годъ, начиная съ 1902 года, и объясняются слѣдующими обстоятельствами: 1) постепенное сокращеніе площади выпаса, влѣдствіе быстрого развитія въ губерніи земледѣльской культуры, захватывающей съ каждымъ годомъ все новыя и новыя площади цѣлинныхъ земель и 2) происходящее, влѣдствіе этого, быстрое поднятіе арендныхъ цѣнъ на выпасныя земли до того предѣла, при которомъ разведеніе рогатаго скота и овецъ не можетъ уже окупать своихъ расходовъ, почему въ силу естественной необходимости эти отрасли животноводства должны сокращаться.

Развитіе коневодства находится въ прямой зависимости отъ развитія земледѣльской культуры.

Какъ только земледѣліе сдѣлалось главнѣйшимъ занятіемъ населенія, сравнительно низкая работоспособность воловъ не могла уже его удовлетворять. Потребность въ болѣе продуктивной работѣ и вызвала развитіе коневодства въ губерніи.

Нагляднымъ подтвержденіемъ сказанному можетъ служить то обстоятельство, что въ теченіи послѣднихъ 10 лѣтъ число лошадей въ губерніи возросло съ 102,463 головъ до 358,433 головъ, т. е. увеличилось почти въ 3½ раза. Но кромѣ этого,—въ послѣдніе годы среди сельскаго населенія замѣчается и стремленіе къ улучшенію качества лошадей. Для этой цѣли нѣкоторыя сельскія общества пріобрѣтаютъ производителей въ собственность, а нѣкоторыя же открываютъ у себя временные случные пункты, пользуясь производителями Государственнаго Коннозаводства, получаемыми изъ заводскихъ конюшенъ: Ашабовской Терской области и Великокняжеской Донской области. Въ 1906 году такихъ пунктовъ въ губерніи функционировало 14 съ 30 производителями. Кромѣ того населеніе пользовалось 8 производителями, принадлежавшими частнымъ владѣльцамъ.

Переходя затѣмъ ко 2 прогрессирующей въ губерніи отрасли животноводства, свиноводству, прежде всего приходится сказать, что оно, хотя и развивается постепенно, но до сихъ поръ въ большей части губерніи еще не приобрѣло промышленнаго характера. Попытки къ улучшенію породы путемъ скрещиванія съ беркширами и юркширами наблюдаются главнымъ образомъ въ селеніяхъ, расположенныхъ вблизи городовъ или станцій желѣзныхъ дорогъ.

Все остальные отрасли животноводства въ губерніи, какъ уже упомянуто выше, постепенно сокращаются, въ особенности же овцеводство и разведеніе рогатаго скота. Чтобы поддержать эти отрасли необходимо переходъ къ новымъ приемамъ интенсивнаго сельскаго хозяйства съ многопольемъ, плодотворной культурой, съ посѣвами кормовыхъ травъ и корнеплодовъ, съ улучшеніемъ качества скота, въ смыслѣ поднятія его скороспѣлости, раціональнымъ воспитаніемъ молодняка, надлежащимъ подборомъ производителей и т. д.

Въ гораздо лучшихъ условіяхъ находится скотоводство инородцевъ: туркменъ, ногайцевъ и калмыковъ.

Хотя въ качественномъ отношеніи скотъ инородцевъ и уступаетъ скоту сельскаго населенія, но достатокъ выпаса съ одной стороны и постоянныя заботы мѣстной администраціи о качественномъ улучшеніи его съ другой, создаютъ гораздо болѣе благоприятныя условія для будущаго развитія этой отрасли инородческаго хозяйства. Центромъ улучшенія Туркменскаго скотоводства является племенный разсадникъ рогатаго скота и овецъ на Лѣтней Туркменской ставкѣ.

Основаніе дѣлу улучшенія коневодства у туркменъ было положено еще въ 1901 году покупкою 18 жеребцовъ англійской, англо-арабской и арабско-кабардинской породы. Для улучшенія коневодства у ногайцевъ было приобретено въ 1905 году 8 жеребцовъ англо-арабской и арабо-кабардинской породы.

Садоводство и огородничество.

Несмотря на то, что климатическія и почвенныя условія Ставропольской губерніи весьма благоприятны для садоводства, послѣднее развито очень слабо. Садоводствомъ занимаются главнымъ образомъ жители города Ставрополя, ближайшихъ къ нему селъ и селъ расположенныхъ по теченію р. Кумы. Изъ всѣхъ спеціальныхъ культуръ только виноградарство представляетъ въ нѣкоторыхъ мѣстностяхъ губерніи значительный интересъ въ экономической жизни мѣстнаго населенія. Въ отчетномъ году площадь занятая виноградниками равнялась 2945 дес. 1572 кв. саж. Урожай винограда былъ значительно лучше предшествовавшаго года. Вина добыто 967106 ведеръ, болѣе чѣмъ въ 1905 году на 166026 ведеръ. Мѣстное виноградное вино низкаго качества потребляется почти исключительно населеніемъ губерніи и сосѣднихъ Терской и Кубанской областей. Продажная цѣна вина въ зависимости отъ его качества и времени продажи колебалась отъ 80 коп. до 2 руб. 50 коп. за ведро. Условія для развитія огородничества въ нѣкоторыхъ мѣстностяхъ губерніи также весьма благоприятны, но и эта отрасль сельскаго хозяйства развита слабо, при чемъ значеніе промысла она имѣетъ лишь въ гор. Ставрополѣ и въ ближайшихъ къ нему селлахъ. Въ прочихъ же селлахъ населеніе разводитъ простые виды овощей и главнымъ образомъ для своего потребленія.

Усовершенствованныя сельскохозяйственныя орудія и машины.

Однимъ изъ признаковъ относительной зажиточности населенія Ставропольской губерніи можетъ служить количество распространенныхъ въ ней усовершенствованныхъ сельско-хозяйственныхъ орудій и машинъ, которыхъ въ отчетномъ

году было зарегистрировано 95900, стоимостью въ 9898150 руб. Означенное количество усовершенствованныхъ орудій и машинъ распредѣлялось слѣдующимъ образомъ: 86874 или 90,06% стоимостью въ 8536929 руб. принадлежало коренному крестьянскому населенію губерніи, при чемъ одно усовершенствованное орудіе или машина приходилась на 9 душъ обоюга пола этого населенія; частнымъ землевладѣльцамъ и арендаторамъ оброчныхъ статей принадлежало 3523 или 3,66% на сумму 640265 руб., иногороднимъ сельскимъ обывателямъ, занимающимся хлѣб-пашествомъ—2713 или 2,83% на сумму 419270 руб. и наконецъ инородцамъ—2790 или 2,91% на сумму 302586 руб.

Промыслы и торггорля.

Кустарныхъ промысловъ, которыми могла бы заниматься земледѣльческая часть населенія въ свободное время отъ полевыхъ работъ, въ Ставропольской губерніи совершенно не существуетъ, а число лицъ занимающихся исключительно разными промыслами и ремеслами весьма не значительно. На 1136762 общаго количества населенія губерніи такихъ лицъ въ отчетномъ году насчитывалось всего 30416, что составляетъ около 3% всего населенія губерніи.

Фабрично-заводская промышленность въ Ставропольской губерніи, преимущественно земледѣльческой, развита весьма слабо. Въ 1906 году было зарегистрировано 3422 фабрично-заводскихъ предпріятій съ 6188 рабочими и съ общей суммой производительности 6183502 руб. Увеличеніе числа заводскихъ предпріятій и суммы ихъ производительности сравнительно съ 1905 годомъ произошло главнымъ образомъ въ производствахъ кожевенномъ, овчино-шубномъ, кирпично-черепичномъ и чугунно-литейномъ, увеличилось также число паровыхъ мукомольныхъ мельницъ и сумма ихъ производительности.

Подъ вліяніемъ недорода хлѣбовъ обороты постоянной торговли въ отчетномъ году сократились на 9,34%, а обороты ярмарочной на 20,05%. Главными предметами ярмарочной торговли, какъ и въ предшествовавшіе годы, были хлѣбъ, скотъ и продукты скотоводства, составлявшіе въ 1906 году 49,98% общей суммы оборотовъ ярмарочной торговли.

Болѣе подробныя свѣдѣнія о состояніи промысловъ и торговли въ Ставропольской губерніи въ 1906 году можно почерпнуть изъ помѣщаемыхъ ниже вѣдомостей.

Промыслы и ремесла въ 1906 году.

НАЗВАНІЕ УѢЗДОВЪ.	Распределение не занимающихся хлебопашествомъ по ихъ занятіямъ.																																
	Торговля,	Плотниковъ,	Бондарей,	Столяровъ,	Колесниковъ,	Портныхъ,	Сапожниковъ,	Шубниковъ,	Шорниковъ,	Каменьщиковъ,	Полстопаловъ,	Печниковъ,	Овчинниковъ,	Слесарей,	Горшечниковъ,	Садовниковъ,	Коваловъ,	Фельдшеровъ,	Шерстобитовъ,	Фурщиковъ,	Огородниковъ,	Мирошниковъ,	Головахъ ра- ботниковъ,	Поденныхъ ра- ботниковъ,	Животновод- ство,	Писемовод- ство,	Мясниковъ,	Булочниковъ,	Маслобойщикъ,	Кровельщикъ,	Кузнецовъ,	Кожовниковъ,	В С Е Г О.
Александровскій -	371	187	56	47	37	156	245	43	31	212	53	68	64	10	3	9	11	30	43	155	57	153	1202	896	2	123	74	9	29	66	151	5	4598
Благодаринскій -	786	459	116	78	61	323	424	107	70	152	133	115	194	19	25	4	6	35	75	124	141	540	1915	896	6	144	99	19	66	73	350	27	7582
Медвѣженскій -	457	247	73	43	30	213	268	52	47	21	53	75	82	29	31	—	11	38	31	127	10	234	1393	2055	8	57	72	8	28	68	217	11	6080
Прасковейскій -	540	322	103	100	131	184	488	82	44	147	65	107	87	23	80	268	15	34	50	97	103	131	1992	2166	9	118	141	32	35	77	237	22	8030
Ставропольскій -	261	196	47	39	25	140	139	26	28	196	57	57	81	11	24	7	11	15	31	9	218	233	913	753	—	46	30	2	11	40	139	12	3797
Территорія кочующ. породъ -	23	12	—	2	1	1	20	1	2	3	1	5	—	—	—	9	1	—	9	—	4	127	70	—	10	15	1	—	1	11	—	—	329
Итого по губерніи -	2438	1423	395	309	275	1017	1584	311	222	731	362	427	518	83	163	288	63	153	230	521	529	1295	7542	6836	25	498	431	71	169	325	1105	77	30416
Въ 1905 г. было -	2470	1460	410	286	327	1151	1651	303	285	983	396	466	521	120	117	284	53	159	253	698	459	1705	8167	8454	29	505	404	69	199	331	1089	91	33895
Сравнительно съ 1905 г.:																																	
больше -	—	—	—	23	—	—	—	8	—	—	—	—	—	—	46	4	10	—	—	—	70	—	—	—	—	—	27	2	—	—	16	—	—
меньше -	32	37	15	—	52	134	67	—	63	252	34	39	3	37	—	—	—	6	23	177	—	410	625	1618	4	7	—	—	30	6	—	14	3479

Фабрично-заводскія предприятия въ 1906 году.

Родъ фабрикъ и за- водовъ.	Г. Ставрополь.			Ставропольскій уѣздъ.			Александровскій уѣздъ.			Заштатный гор. Св. Креста.			Благодаринскій уѣздъ.			Медвѣженскій уѣздъ.			Прасковейскій уѣздъ.			Территорія ко- чующихъ народ.			Всего въ гу- берніи.																									
	Число фабрикъ и заводовъ.	Сумма произ- водительности.	Число рабоч.	Число фабрикъ и заводовъ.	Сумма произ- водительности.	Число рабоч.	Число фабрикъ и заводовъ.	Сумма произ- водительности.	Число рабоч.	Число фабрикъ и заводовъ.	Сумма произ- водительности.	Число рабоч.	Число фабрикъ и заводовъ.	Сумма произ- водительности.	Число рабоч.	Число фабрикъ и заводовъ.	Сумма произ- водительности.	Число рабоч.	Число фабрикъ и заводовъ.	Сумма произ- водительности.	Число рабоч.	Число фабрикъ и заводовъ.	Сумма произ- водительности.	Число рабоч.	Число фабрикъ и заводовъ.	Сумма произ- водительности.	Число рабоч.																							
Винокуренныхъ	1	100000	69	—	—	—	—	—	—	—	—	—	—	—	1	220000	38	—	—	—	—	—	—	—	—	—	2	320000	107																					
Виноградодочныхъ	—	—	—	—	—	—	—	—	—	—	—	—	—	—	—	—	—	—	—	—	—	—	—	—	—	—	—	—																						
Пиво и медоваренныхъ	3	185937	68	—	—	—	1	1040	4	1	10000	6	1	2000	3	2	25000	16	1	7000	4	—	—	—	—	—	9	230977	101																					
Маслобойныхъ	1	38140	19	19	5315	99	34	8105	59	3	3000	3	8	39925	154	78	23160	120	36	20800	48	—	—	—	—	179	138445	502																						
Крупорубныхъ	3	30200	14	8	600	18	6	595	7	2	300	2	32	4595	50	20	4650	30	3	1400	6	—	—	—	—	74	42340	127																						
Мукомольныхъ паров.	7	219260	141	20	136800	95	19	139800	74	—	—	—	29	521700	141	29	828850	164	10	101100	32	2	6800	8	114	1954310	655																							
„ водян.	7	12240	10	246	42335	235	105	25780	112	2	3000	4	180	79790	180	41	31850	74	101	244860	172	—	—	—	—	682	439855	787																						
„ вѣтрин.	—	—	—	154	32500	158	80	100200	103	2	600	2	521	130190	521	616	196630	601	13	3880	14	12	2500	12	1398	466500	1411																							
„ кон.	—	—	—	1	200	2	—	—	—	1	300	1	4	350	4	—	—	—	1	500	1	—	—	—	—	7	1350	8																						
Минеральныхъ водъ	4	23560	11	—	—	—	1	300	2	—	—	—	2	500	4	—	—	—	3	1100	6	—	—	—	—	10	25400	23																						
Воскобойныхъ	—	—	—	—	—	—	—	—	—	—	—	—	—	—	—	—	—	—	—	—	—	—	—	—	—	—	—	—																						
Восковыхъ свѣчей	1	460000	32	—	—	—	—	—	—	—	—	—	—	—	—	—	—	—	—	—	—	—	—	—	—	1	460000	32																						
Мыловаренныхъ	2	560	2	—	—	—	—	—	—	1	600	2	2	800	4	6	2350	5	3	4000	6	—	—	—	—	14	7510	19																						
Салотопенныхъ	1	1700	1	—	—	—	—	—	—	—	—	—	1	900	2	—	—	—	—	—	—	—	—	—	—	2	2600	3																						
Кожевенныхъ	3	34700	16	—	—	—	2	500	4	—	—	—	11	8360	21	12	6500	14	18	81300	49	—	—	—	—	46	131360	104																						
Выдѣлывающихъ овчины	1	2000	2	61	10900	9	51	7165	74	1	500	2	102	15210	155	108	16200	126	31	11520	57	—	—	—	—	355	63195	425																						
Овчиношубныхъ	—	—	—	3	600	3	2	600	6	—	—	—	15	3500	29	21	8080	34	21	22490	69	—	—	—	—	62	35270	141																						
Сыромятныхъ	—	—	—	—	—	—	3	250	3	—	—	—	3	300	4	1	350	1	5	7150	6	—	—	—	—	12	8050	14																						
Кишечныхъ	—	—	—	—	—	—	—	—	—	6	8000	15	1	500	2	3	1300	5	2	550	2	—	—	—	—	12	9850	24																						
Скотобойныхъ	1	38200	—	—	—	—	2	2030	20	—	—	—	2	1900	4	5	1205	5	2	12000	3	—	—	—	—	12	55335	32																						
Клееваренныхъ	—	—	—	—	—	—	—	—	—	—	—	—	—	—	—	—	—	—	—	—	—	—	—	—	—	—	—	—																						
Свѣчныхъ	—	—	—	—	—	—	—	—	—	—	—	—	—	—	—	—	—	—	—	—	—	—	—	—	—	—	—	—																						
Кирпичныхъ и черепич.	11	35940	95	36	78500	179	21	54780	171	—	—	—	53	990200	341	100	140760	259	53	313500	268	—	—	—	—	274	1613680	1313																						
Кафельныхъ	—	—	—	—	—	—	—	—	—	—	—	—	—	—	—	—	—	—	—	—	—	—	—	—	—	—	—	—																						
Известковыхъ	—	—	—	9	12950	56	—	—	—	—	—	—	6	3250	7	—	—	—	—	—	—	—	—	—	—	15	16200	63																						
Горшечныхъ	5	2500	5	14	11950	24	—	—	—	—	—	—	21	2025	26	13	5200	32	72	1650	92	—	—	—	—	125	23325	179																						
Чугунолитейныхъ	1	31000	26	2	1500	6	—	—	—	—	—	—	—	—	—	1	50000	60	—	—	—	—	—	—	—	4	82500	92																						
Пряничныхъ	2	40000	3	—	—	—	—	—	—	—	—	—	—	—	—	4	1750	14	—	—	—	—	—	—	—	6	41750	17																						
Электрическихъ	1	13400	9	—	—	—	—	—	—	—	—	—	—	—	—	—	—	—	—	—	—	—	—	—	—	1	13400	9																						
Итого																								3422	6183502	6188																								
Въ 1905 году было																								3415	5014126	5965																								
Сравнительно съ 1905 г. въ 1906 г. больше																								7	1139376	223																								

Вѣдомость о постоянной торговлѣ за 1906 годъ.

Уѣзды и территория кочующихъ народовъ.	Мануфактурныхъ.		Бакалейныхъ.		Желѣзныхъ.		Кожевенныхъ.		Галантерейныхъ.		Мелочныхъ.		Посудныхъ.		Щепныхъ.		Смѣшанныхъ.		Питейныхъ заведен.		Оптсвыхъ свладахъ.		Всего.			
	Число лав.	Сумма оборота.	Число лав.	Сумма оборота.	Число лав.	Сумма оборота.	Число лав.	Сумма оборота.	Число лав.	Сумма оборота.	Число лав.	Сумма оборота.	Число лав.	Сумма оборота.	Число лав.	Сумма оборота.	Число лав.	Сумма оборота.	Число.	Сумма оборота.	Число.	Сумма оборота.	Число.	Сумма оборота.	Число.	Сумма оборота.
Александровскій уѣздъ	75	460695	35	63900	8	51990	15	68100	3	21000	116	111350	2	200	3	13000	140	398717	32	103918	6	8650	435	1301520		
Благодаранскій —	115	1164350	88	270200	13	83100	9	28600	8	30100	163	133090	5	30400	10	19500	129	492225	38	73000	—	—	578	2324565		
Медвѣженскій —	51	518132	45	174924	10	30666	15	21650	4	38000	274	171465	9	16470	5	5500	178	928466	65	249357	3	72000	659	2226630		
Прасковейскій —	66	304756	30	52800	8	38050	20	82000	19	104000	209	274350	3	5500	3	1500	130	1075164	32	38900	—	—	519	1977020		
Ставропольскій —	48	221300	16	55100	5	12300	3	6400	9	7800	170	73460	—	—	—	—	61	202730	38	49560	1	3000	351	621650		
Территорія кочующихъ инородцевъ	6	6200	13	4500	—	—	—	—	—	—	37	15025	—	—	—	—	35	68100	1	600	—	—	92	94425		
Итого по губерніи	361	2675433	227	621424	44	316106	62	206750	42	200900	969	778740	19	52570	21	39500	673	3165402	206	513335	10	83650	2634	8545810		
Въ 1905 году было	399	3136100	219	736451	42	344700	71	359500	26	192780	897	724535	20	52100	22	78324	727	2614730	190	992553	20	194350	2633	9426123		
Сравнительно съ 1905 г.:																										
больше	—	—	8	—	2	—	—	—	16	8120	72	54205	—	470	—	—	—	550672	16	—	—	—	1	—		
меньше	38	460667	—	115027	—	28594	9	152750	—	—	—	—	1	—	1	38829	54	—	—	477218	10	110700	—	880313		

Вѣдомость о ярмарочной торговлѣ за 1906 годъ.

У ѣ з д ы.	Товаровъ фабрично-заводскихъ.											Хлѣбныхъ товаровъ.					Скота и его продуктовъ.					Итого.	За ярмарочная по-мѣщенія въ обще-ственный доходъ по-ступило.			
	Мануфактур-ныхъ.	Бакалейныхъ.	Железныхъ.	Кежевенныхъ.	Галантерей-ныхъ.	Мелочныхъ.	Посудныхъ.	Щепныхъ.	Смѣшанныхъ.	Питейныхъ.	Съѣстныхъ.	Пшеницы.	Ржи.	Овса.	Ячменя.	Льна.	Муки.	Лошадей.	Воловъ.	Коровъ.	Овецъ.				Кожъ.	
	Р у б л е й.											Р у б л е й.					Р у б л е й.								Руб.	К.
Александровскій - -	52000	43000	4000	43000	6000	1000	1900	600	—	800	1800	—	—	—	—	—	200	11020	76140	11200	—	300	252960	1320	5	
Благодаринскій - - -	50800	29625	22795	32730	8510	17800	3620	4800	11400	700	3250	—	—	4050	5000	—	2350	120270	84200	57300	6000	7800	483000	1101	50	
Медвеженскій - - -	117566	39700	27950	55070	31275	17900	6170	5740	39015	11770	11340	2000	300	2200	2200	—	2700	105200	249600	91650	2100	5550	804376	5894	20	
Прасковейскій - - -	99950	76890	24000	122150	21500	68595	6710	5080	40553	2700	17745	37000	—	6250	3200	—	36000	38600	126500	20200	5000	32500	802473	3361	24	
Ставропольскій - - -	700	250	450	1000	—	300	150	100	200	—	—	—	—	—	—	—	—	9500	92000	17000	5000	400	127050	53	—	
Всего по губернии -	321016	189465	79195	253950	67285	105595	18550	16320	91158	15970	34135	39000	300	12500	10400	—	41250	284590	628440	197350	18100	36550	2469859	11729	99	
Въ 1905 году было -	490480	209275	109700	319300	72900	89530	42050	37510	77210	24930	39530	30600	400	19350	15450	500	48350	356500	766850	244170	41700	53140	3089425	26177	16	
Сравнительно съ 1905 г. больше -	—	—	—	—	—	16065	—	—	13948	—	—	8400	—	—	—	—	—	—	—	—	—	—	—	—	—	—
меньше -	169464	19810	30505	65350	5615	—	23500	21190	—	8960	5395	—	100	6850	5050	500	7100	71910	138410	46820	23600	16590	619566	14448	83	

Вѣдомость о проданномъ на мѣстѣ хлѣбѣ и кожахъ въ 1906 году.

Уѣзды и территорія кочующихъ народовъ.	Продано на мѣстѣ.					
	Пшеницы.	Ржи.	Овса.	Ячменя.	Льна.	Кожи.
	Ч Е Т В Е Р Т Е Й.					
Александровскій . . .	51480	85	21415	39760	4135	4606
Благодаринскій . . .	136095	—	13770	47900	200	8725
Медвѣженскій . . .	283645	1660	3530	31020	—	5477
Прасковейскій . . .	54820	8000	31901	49905	130	14477
Ставропольскій . . .	52330	2065	27965	19625	—	3645
Территорія кочующихъ народовъ	9882	300	507	3780	60	4017
Всего по губерніи	588332	12110	99088	191990	4525	40954
Въ 1905 г. было . . .	597579	4449	94487	203341	2890	44301
Сравнительно 1905 г.:						
Больше	—	7661	4601	—	1635	—
Меньше	9247	—	—	11451	—	3347

Вѣдомость о проданной шерсти въ 1906 году.

У ѣ з д ы.	П Р О Д А Н О Ш Е Р С Т И.													
	Рун- ной.	Выру- ченная сумма.		При стриж- кѣ.	Выручен- ная сум- ма.		Полр- ка.	Выручен- ная сум- ма.		Ис- панс- кая.	Выручен- ная сум- ма.		Всего.	
		Пуды.	Руб.		К.	Пуды.		Руб.	К.		Пуды.	Руб.		К.
Александровскій	6285	35339	—	2210	16975	—	1157	9854	—	36692	464558	—	526726	—
Благодаринскій	18641	110414	75	9058	69200	—	4908	43165	—	30574	278778	—	491557	75
Медвѣженскій	18103	100192	—	5192	42324	—	3849	31790	—	7754	82114	—	256420	—
Прасковейскій	15309	126030	—	3577	36344	—	1389	12098	25	71298	758953	—	933425	25
Ставропольскій	9343	58797	60	3891	35364	60	1468	12783	50	21622	223188	50	330131	20
Территорія кочующихъ наро- довъ	8856	53136	—	1300	12060	—	2115	21150	—	52814	501730	—	588076	—
Итого по губерніи	76537	483909	35	25228	212267	60	15186	130840	75	220754	2309321	50	3126339	20
Въ 1905 г. было	77905	476180	30	31704	220448	60	15548	126163	95	280608	2551855	—	3374647	85
Сравнительно съ 1905 годомъ:														
Больше		7729	5	—	—	—	—	4676	80	—	—	—	—	—
Меньше	1368	—	—	6476	8181	—	362	—	—	59854	242533	50	248308	65

Обеспеченіе продовольственныхъ потребностей сельскаго населенія.

Продовольственные потребности коренного крестьянскаго населенія на случай недорода хлѣбовъ обеспечиваются почти исключительно натуральными запасами зерна, хранящагося въ деревянныхъ магазинахъ, крытыхъ по большей части желѣзомъ и находящихся въ хорошемъ состояніи.

Общее количество продовольственныхъ запасовъ къ 1 января 1907 года равнялось 2,964,331 пуду озимаго и ярового хлѣба или 3, 7 п. на одну душу коренного крестьянскаго населенія. Сравнительно съ предѣльнымъ годомъ запасы уменьшились на 314,218 пудовъ и не достигали установленной закономъ нормы на 205, 665 пудовъ. Что же касается общественныхъ продовольственныхъ капиталовъ, то они въ отчетномъ году увеличились на 1,816 руб. 47 коп., достигнувъ суммы 32,716 руб. 10 коп.

Продовольственные потребности иногороднихъ сельскихъ обывателей, проживающихъ постоянно въ Ставропольской губерніи и занимающихся хлѣбопашествомъ, обеспечиваются главнымъ образомъ частными продовольственными капиталами, общая сумма которыхъ въ отчетномъ году уменьшилась на 3,184 руб. 54 коп. и къ 1 января 1907 года выражалась цифрою 16,786 руб. 30 коп. Уменьшеніе продовольственныхъ запасовъ объясняется недородомъ хлѣбовъ въ 1906 году, уменьшеніе же частныхъ продовольственныхъ капиталовъ произошло въ силу того, что значительная часть иногороднихъ, причисленная къ II вновь образованнымъ въ 1906 году селамъ, истребовала свои взносы въ частный продовольственный капиталъ и стала платить продовольственный сборъ по мѣсту новой приписки.

Наиболѣе пострадавшими въ 1906 году отъ недорода хлѣбовъ оказались уѣзды Медвѣженскій, Благодаринскій и Прасковейскій, гдѣ продовольственные ссуды и ссуды на обѣмененіе полей пришлось выдать въ 38 селахъ и израсходовать на это 860190 п. 25 ф., изъ коихъ 605,714 п. 39 ф. взято изъ мѣстныхъ продовольственныхъ запасовъ коренныхъ крестьянъ и 254475 п. 26 ф. пріобрѣтено за счетъ общеимперскаго продовольственнаго капитала. Кромѣ сего было выдано деньгами взаменъ хлѣба 23596 р. 91 к. изъ общеимперскаго капитала и 19 руб. изъ частныхъ продовольственныхъ капиталовъ. Всего изъ суммъ общеимперскаго продовольственнаго капитала израсходовано 229955 руб. 92 коп. Изъ этого источника оказана помощь: продовольственная 9103 домохозяйствамъ съ 59712 фдоками и на обѣмененіе 16363 десятинъ озимыхъ и яровыхъ полей 6215 домохозяевъ. Продовольственные ссуды выдавались начиная съ ноября мѣсяца до мая включительно. Сѣмянные ссуды были выданы въ сентябрѣ и октябрѣ 1906 года, въ мартѣ и апрѣлѣ 1907 года.

Ссуды выдавались лишь дѣйствительно нуждающимся домохозяйствамъ, внесеннымъ въ особые списки, тщательно проверенные Земскими Начальниками и Уѣздными Сѣздами.

Закупка продовольственнаго и сѣмяннаго хлѣба за счетъ общеимперскаго капитала производилась по распоряженію Губернскаго Присутствія особыми доверенными отъ каждой группы нуждающагося населенія, подъ надзоромъ мѣстныхъ волостныхъ старшинъ и сельскихъ старостъ. Намѣченную доверенными партію хлѣба осматривалъ вмѣстѣ съ нуждающимися въ ссудѣ крестьянами Земскій Начальникъ, который, если партія по качеству и цѣнѣ оказывалась пригодной для продовольствія или обѣмененія полей, распоряжался о покупкѣ ея и расплачивался съ продавцами. Пріемъ и раздача хлѣба производились также доверенными нуждающихся съ участіемъ старшинъ и старостъ. Хлѣбъ закупался либо въ селахъ, гдѣ онъ предназначался къ раздачѣ, либо въ ближайшихъ селахъ того-же или соседняго уѣзда. Въ среднемъ пудъ купленнаго хлѣба со всеми накладными расходами обошелся въ 90,36 копѣйки.

Описанная организація покупки и раздачи хлѣба дала самыя лучшіе результаты: весь купленный хлѣбъ оказался удовлетворительнаго качества, розданъ своевременно и никакихъ жалобъ или нареканій со стороны получившихъ его не вызвалъ.

На продовольственную и сѣмянную помощь въ Ачикулакскомъ и Туркменскомъ Приставствахъ, гдѣ вызванная недородомъ нужда особенно тяжело отразилась на малокультурныхъ, ведущихъ полусѣдлую жизнь, ногайцахъ и туркменахъ, было израсходовано 125040 руб. 52 коп. магометанскаго и мірскихъ капиталовъ, зна-

чительные размѣры коихъ, устранили необходимость правительственной помощи. Благотворительная помощь пострадавшему отъ недорода хлѣбовъ населенію оказывалась Мѣстнымъ Управленіемъ Общества Краснаго Креста, организовавшимъ сборъ частныхъ пожертвованій и устроившимъ въ нѣсколькихъ ~~наиболѣе~~ нуждающихся селахъ столовыя, кухни съ раздачею горячей пици, питательные и фельдшерскіе пункты. На всѣ эти предпріятія Управленіемъ было израсходовано около 10000 р.

Вся продовольственная компанія, вызванная недородомъ хлѣбовъ и травъ въ 1906 году, во всѣхъ отношеніяхъ прошла вполне благополучно, благодаря энергичной и добросовѣстной работѣ принимавшихъ непосредственное участіе въ оказаніи помощи населенію должностныхъ лицъ крестьянскихъ учрежденій и инородческаго управленія.

Мелкій кредитъ.

Въ отчетномъ году открылъ свои дѣйствія Ставропольскій Губернскій по дѣламъ мелкаго кредита Комитетъ, коему по закону 7 іюня 1904 года ввѣрено попеченіе о развитіи и правильной организаціи въ губерніи мелкаго кредита, уже успѣвшаго оказать мѣстнымъ крестьянамъ весьма важную услугу въ дѣлѣ улучшенія ихъ экономическаго быта.

Въ 1906 году различныхъ типовъ учрежденій мелкаго кредита въ Ставропольской губерніи дѣйствовало 113, изъ коихъ 25 кредитныхъ товариществъ и 88 сельскихъ общественныхъ банковъ и ссудо-сберегательныхъ кассъ. Услугами этихъ учрежденій пользовались болѣе $\frac{2}{3}$ всѣхъ сель губерніи. Первоначальный основной капиталъ и часть оборотныхъ средствъ кредитнымъ товариществамъ выданы государственнымъ банкомъ на льготныхъ условіяхъ. Сельскіе же банки и кассы открыты на мірскіе капиталы сельскихъ обществъ и ссудами изъ Государственнаго Банка эти учрежденія мелкаго кредита не пользовались.

Основной капиталъ всѣхъ дѣйствовавшихъ въ 1906 году мѣстныхъ учрежденій мелкаго кредита достигъ 909,000 руб. 6 коп., увеличившись сравнительно съ предѣльнымъ годомъ на 7,7%. Вкладовъ числится 2,392,262 руб. 2 коп. Выдано заемщикамъ ссудъ 3,425,315 руб. 78 коп. Чистой прибыли получено 151,470 руб. 20 коп. Количество просроченныхъ ссудъ подъ вліяніемъ постигшаго губернію недорода хлѣбовъ увеличилось на 76,968 руб., достигнувъ суммы 363,445 руб. На взысканіе просроченныхъ ссудъ, недопущеніе накопленія ихъ въ будущемъ и вообще на правильную постановку дѣла въ учрежденіяхъ мелкаго кредита Губернскимъ Комитетомъ обращено особое вниманіе.

Народное образованіе.

Начальное народное образованіе.

1. *Министерскія училища.* Къ 1 января 1907 года въ Ставропольской губерніи было 362 начальныхъ народныхъ училища вѣдомства Министерства Народнаго Просвѣщенія. Изъ нихъ: 12 двухклассныхъ и 350 одноклассныхъ. Въ училищахъ обучалось 21.454 души дѣтей обоого пола; изъ нихъ 16,376 мальчиковъ и 5078 дѣвочекъ.

Въ 1906 году окончило курсъ въ начальныхъ училищахъ 1790 человекъ или 8,3%; изъ нихъ пріобрѣли льготу по отбыванію воинской повинности 2-го разряда 111 человекъ и по 3-му разряду 1,326 человекъ, а всего 1437 человекъ или 6,7% всего числа учащихся. Выбыло изъ училищъ до окончанія курса 6,031 человекъ или 28,1%. Одна школа Министерства Народнаго Просвѣщенія приходилась на 3,136 душъ населенія обоого пола. Въ 1906 году было открыто 16 новыхъ школъ.

Въ 1906 году изъ разныхъ источниковъ поступило на содержаніе 362 начальныхъ училищъ и на постройки новыхъ школьныхъ зданій съ пособіемъ сельскимъ обществамъ отъ казны всего 285,906 руб. 31 коп. изъ нихъ:

1. Изъ суммъ Государственнаго Казначейства, считая и расходы на общія нужды народнаго образованія въ губерніи	62917 р.	— к.
въ томъ числѣ изъ губернскихъ земскихъ сборовъ	26317	” — ”
2. Отъ городскихъ обществъ	24375	” 80 ”
3. Отъ сельскихъ обществъ	179239	” 26 ”
4. Отъ благотворительныхъ обществъ и частныхъ лицъ	6012	” 25 ”
5. Отъ сбора за ученіе	1459	” — ”
6. Изъ суммъ запасныхъ капиталовъ	11857	” 71 ”
7. Изъ другихъ источниковъ	45	” 29 ”

Всего 285906 р. 31 к.

Израсходовано на содержаніе всѣхъ Министерскихъ училищъ 279906 р. 31 к., т. е. по 773 руб. на училище и по 13 руб. 4 коп. на каждого ученика.

Всѣхъ училищныхъ помѣщеній 362, изъ нихъ 322 собственныхъ и 40 наемныхъ. Число классовъ 371. Въ 121 училищѣ приходится менѣе 2 кв. арш. площади пола на одно лицо и болѣе 2 кв. арш., въ 241 училищѣ. Въ 250 училищахъ приходится менѣе 0,6 куб. саж. воздуха въ классахъ на одно лицо и болѣе 0,6 куб. сажени въ 112 училищахъ. Къ 1 января 1906 года общая стоимость школьныхъ зданій Министерскихъ училищъ опредѣлялась въ 1450144 руб. или средняя стоимость одного зданія въ 4899 руб. Въ отчетномъ году окончено постройкой 18 школьныхъ зданій, стоимостью, приблизительно, въ 76000 рублей. Отношеніе числа школъ къ количеству народонаселенія въ отчетномъ году выразилось въ слѣдующемъ: одна школа приходится на 2,8 тысячи русскихъ, 0,01 тысячи грузинъ, 0,05 тысячи армянъ, 0,13 тысячи татаръ, 0,01 тысячи горцевъ, 0,09 тысячи другихъ національностей.

Къ 1 января 1907 года въ дирекціи состояло: а) 5 частныхъ учебныхъ заведеній III разряда, б) 1 еврейское училище и 2 хедера в) 151 магометанская школа.

На службѣ въ начальныхъ народныхъ училищахъ въ 1906 году состояло 694 учащихся; въ томъ числѣ: а) 305 законоучителей и вѣроучителей, б) 99 учителей со спеціальной подготовкой и образованіемъ, в) 99 учителей съ среднимъ и начальнымъ образованіемъ, г) 10 учителей безъ образовательнаго ценза, д) 87 учительницъ съ спеціальной подготовкой и образованіемъ, е) 83 учительницы съ среднимъ и начальнымъ образованіемъ и ж) 11 безъ образовательнаго ценза. Размѣръ получаемаго содержанія въ годъ: а) обучающихся бесплатно—3, б) учащихся, получающихъ менѣе 50 р. въ годъ—1, в) отъ 50 р. до 100 р. въ годъ—213, б) отъ 100 до 150 р.—70, д) отъ 150 до 200 р.—6 и е) болѣе 200 р.—401.

2. *Церковныя школы.* Къ 1 января 1907 года въ Ставропольской губерніи было 271 церковная школа, изъ нихъ одноклассныхъ 199 и школъ грамоты 72. Въ церковныхъ школахъ обучалось 14402 души дѣтей обоюго пола, изъ нихъ 10016 мальчиковъ и 4386 дѣвочекъ. Въ 1906 г. окончило курсъ 1126, изъ коихъ 703 съ правомъ на полученіе льготы 3 разряда по отбыванію воинской повинности.

Къ 1 января 1907 года въ одноклассныхъ церковныхъ школахъ и школахъ грамоты состояло учащихся: законоучителей 271 и учащихся по общеобразовательнымъ предметамъ 309, изъ послѣднихъ 207 свѣтскихъ лицъ. По образовательному цензу свѣтскіе учащіе распредѣлялись слѣдующимъ образомъ: 71 получившихъ высшее и среднее образованіе, 46 со свидѣтельствомъ на званіе учителя начальной школы, 49 со свидѣтельствомъ на званіе учителя церковно-приходской школы, 29 имѣющихъ званіе учителя школы грамоты и остальные не имѣли никакого свидѣтельства.

Второклассныхъ (учительскихъ) церковныхъ школъ къ 1 января 1907 года было 3 съ 187 учащимися, изъ коихъ въ 1906 году окончило полный курсъ ученія 37. Изъ числа окончившихъ курсъ въ 1906 году въ томъ же году было опредѣлено на учительскія мѣста 15.

На содержаніе церковныхъ школъ въ 1906 году изъ разныхъ источниковъ поступило 129299 руб., въ томъ числѣ: отъ училищнаго Совѣта при Святѣйшемъ Синодѣ 35118 руб., изъ суммъ губернскаго земскаго сбора 22500 руб., отъ мѣстныхъ церквей, монастырей и другихъ учрежденій духовнаго вѣдомства 36896 р., отъ мѣстныхъ сельскихъ обществъ 11678 руб., а остальная сумма изъ различныхъ другихъ источниковъ.

Въ 1906 году на церковно-школьное дѣло въ Ставропольской губерніи было израсходовано всего 122154 рубля, въ томъ числѣ на одноклассныя училища 70642 руб., на школы грамоты 19501 руб. и на второклассныя школы 16823 руб.

Среднія учебныя заведенія.

Среднія учебныя заведенія находятся лишь въ гор. Ставрополѣ; ихъ семь: 3 мужскихъ и 4 женскихъ; изъ нихъ 1 мужское и 3 женскихъ находятся въ вѣдѣніи Министерства Народнаго Просвѣщенія, а 2 мужскихъ и одно женское въ вѣдѣніи Св. Синода.

1. *Мужская гимназія* состоитъ изъ двухъ отдѣленій: классическаго и реального. Къ 1 января 1907 года въ ней состояло: учащихся 34, учащихся 1079, въ томъ числѣ пансіонеровъ 287. Окончило курсъ въ 1906 году 96 учениковъ, изъ коихъ 53 получили аттестаты зрѣлости и 43 свидетельства объ окончаніи седьмого класса реального отдѣленія. Фундаментальная и ученическая библіотеки гимназіи въ отчетномъ году имѣли книгъ: 7849 названій и 16337 томовъ стоимостью въ 21138 руб. Въ физическомъ кабинетѣ числилось 932 прибора на сумму 14323 р. Израсходовано на содержаніе мужской гимназіи въ 1906 году 167950 руб., изъ коихъ 89441 руб. на содержаніе имѣющагося при гимназіи пансіона.

2. *Женская гимназія Св. Александры* открыта 12 сентября 1849 г. и преобразована 8 апрѣля 1880 г. Къ 1 января 1897 г. въ ней состояло: лицъ педагогическаго персонала 56 и учащихся 531, изъ коихъ пансіонерокъ 218. Окончило курсъ ученія 44 ученицы. Фундаментальная и ученическая библіотеки имѣли: 7348 томовъ и 2095 названій, стоимостью въ 7811 р. Въ физическомъ кабинетѣ числилось 281 приборъ на сумму 3231 р. Израсходовано въ 1906 г. на содержаніе гимназіи Св. Александры 83693 руб., въ томъ числѣ на содержаніе пансіона 25252 руб.

3. *Ольгинская женская гимназія* открыта 31 декабря 1860 г. Къ 1 января 1907 г. въ ней состояло: лицъ педагогическаго персонала 37 и учащихся 801. Окончило курсъ 109 ученицъ. Фундаментальная и ученическая библіотеки въ 1906 г. имѣли: 7467 томовъ и 2160 названій на сумму 7300 р. Въ физическомъ кабинетѣ имѣлось 305 приборовъ, стоимившихъ 3103 р. На содержаніе Ольгинской гимназіи въ 1906 г. было израсходовано 42334 руб.

4. *Ставропольская третья женская гимназія* открыта въ августѣ 1905 г. въ составѣ приготовительнаго и первыхъ двухъ классовъ. Въ 1906 г. открытъ третій классъ, а засимъ ежегодно будутъ открываться остальные классы и число ихъ постепенно будетъ доведено до восьми. Къ 1 января 1907 г. въ этой гимназіи состояло: лицъ педагогическаго персонала 12 и учащихся 120. На содержаніе этой гимназіи въ 1906 г. было израсходовано 5954 р.

5. *Духовная семинарія*. Въ 1906 г. въ ней состояло: лицъ педагогическаго персонала 16 и учащихся 447, изъ коихъ 135 было исключено за участіе въ безпорядкахъ, бывшихъ въ Семинаріи въ октябрѣ 1906 г. На содержаніе Семинаріи въ 1906 г. было израсходовано 76026 руб.

6. *Духовное мужское училище*. Къ 1 января 1907 г. въ этомъ учебномъ заведеніи состояло: лицъ педагогическаго персонала 16 и учащихся 323, изъ коихъ окончило курсъ ученія 59. На содержаніе духовнаго училища въ 1906 г. было израсходовано 52175 р. 83 к.

7. *Епархіальное женское училище* открыто въ 1873 г. Въ 1906 г. въ училищѣ состояло: лицъ педагогическаго персонала 14 и учащихся 343, изъ коихъ окончило курсъ ученія 30. На содержаніе епархіальнаго женскаго училища въ 1906 г. израсходовано 109285 руб.

Изъ вышеприведенныхъ данныхъ, характеризующихъ состояніе народнаго образованія въ Ставропольской губерніи въ 1906 г., видно, что всѣхъ учебныхъ заведеній въ отчетномъ году было 802 съ 39500 учащимися. Одно учебное заведеніе приходилось на 1416 душъ населенія губерніи. Израсходовано въ 1906 г. на народное образованіе губерніи 945478 руб., что составляетъ 83,17 коп. на одну душу населенія губерніи.

Медицинская часть.

Къ концу 1906 года въ Ставропольской губерніи состояло 48 гражданскихъ врачей, въ томъ числѣ 2 женщины врача. На каждаго врача, въ среднемъ, приходилось 23102 души населенія. По городамъ и уѣздамъ цифра эта представляла значительныя колебанія въ зависимости отъ распредѣленія врачей по губерніи. Въ Ставрополѣ, при 23 врачахъ, число жителей на каждаго врача равнялось 2283, въ гор. Св. Креста 14184, въ Ставропольскомъ уѣздѣ при трехъ врачахъ, изъ коихъ два живутъ въ Ставрополѣ, 53039, въ Медвѣженскомъ уѣздѣ—5880, въ Благодаринскомъ—47938, въ Прасковейскомъ уѣздѣ безъ гор. Св. Креста—49885, въ Александровскомъ уѣздѣ—31325 и въ инородческихъ стѣняхъ 14857.—Если исключить вольнопрактикующихъ врачей, коихъ на уѣзды приходится 5, то число жителей въ уѣздахъ, приходящихся на одного врача, будетъ еще значительнѣе. Сельско-врачебная часть въ губерніи содержится на счетъ губернскаго земскаго сбора. По дѣйствующимъ въ настоящее время и утвержденнымъ въ 1897 году штатамъ уѣзды губерніи раздѣлены на 12 врачебныхъ участковъ, въ коихъ имѣется 12 врачей, 12 фельдшерицъ акушерокъ, 22 старшихъ фельдшера и 12 младшихъ. Число врачебныхъ участковъ въ губерніи въ 1906 году оставалось прежнимъ (12), такъ что на каждаго участковаго врача, въ среднемъ, приходилось 82507 душъ населенія, что, при обширности самыхъ участковъ (средняя площадь 2949 квадратныхъ верстѣ), при разстояніи многихъ поселенныхъ мѣстъ отъ резиденціи участковыхъ врачей на цѣлыя десятки верстѣ, говоритъ, какъ неудовлетворительно поставлено дѣло организаціи медицинской помощи населенію, особенно сельскому и какъ желательно скорѣйшее проведеніе въ жизнь новаго проекта реорганизаціи сельско-врачебной части, представленнаго уже на утвержденіе Министерства Внутреннихъ Дѣлъ.

По штатамъ 1897 года въ уѣздахъ губерніи назначено 12 сельскихъ лечебницъ, изъ коихъ открыто уже 5 и 2 въ отчетномъ году строились. Дѣйствующія лечебницы хорошо оборудованы и содержатся вполне удовлетворительно.

Въ совершенно другомъ состояніи находились лечебныя заведенія гор. Ставрополя, состоявшія въ вѣдѣніи Ставропольскаго Приказа Общественнаго Призрѣнія и содержимыя на средства этого Приказа. Построенная болѣе 60 лѣтъ тому назадъ больница Приказа была рассчитана на 30 человекъ больныхъ, въ томъ числѣ на 5 психически больныхъ, въ дѣйствительности же число больныхъ постоянно превышало норму въ три и даже въ четыре раза. Особенно въ отчетномъ году было переполнено психіатрическое отдѣленіе, а между тѣмъ душевно больныхъ въ губерніи значительное количество; ихъ свыше 60 душъ томилось въ сельскихъ тюрьмахъ, не мало было и такихъ, которыхъ родственники сажали на цѣпь, дабы избавить себя и своихъ однообщественниковъ отъ вреда, причиняемаго больными, страдающими буйнымъ помѣшательствомъ.—На собранныя пожертвованія въ Ставрополѣ въ 1906 году закончено постройкой прекрасное вмѣстительное зданіе для лечебницы умалишенныхъ, открытой въ 1907 году.

Крайне ограниченное количество сельскихъ лечебницъ и медицинскаго персонала заставило мѣстную администрацію возбудить, какъ упомянуто уже выше, ходатайство о введеніи новыхъ штатовъ, по коимъ предполагается имѣть 30 сельскихъ лечебницъ съ медицинскимъ персоналомъ при каждой изъ нихъ, состоящимъ изъ врача, фельдшерицы акушерки, старшаго и младшаго фельдшеровъ.

З а б о л ѣ в а е м о с т ь .

Общее число зарегистрированныхъ въ 1906 году больныхъ по всей губерніи равнялось 491231; по сравненію съ прошлымъ годомъ больше на 28035. На каждую тысячу душъ населенія больныхъ приходится 443 человека (въ 1905 году 405). Такимъ образомъ и абсолютная и относительная заболѣваемость или, вѣрнѣе, обращаемость населенія къ медицинской помощи съ каждымъ годомъ постоянно растетъ, что обуславливается отчасти увеличеніемъ медицинской помощи населенію, а главнымъ образомъ болѣе довѣрчивымъ отношеніемъ послѣдняго къ этой помощи. Только что приведенныя цифры о заболѣваемости, несомнѣнно, далеко ниже дѣйствительныхъ, такъ какъ, съ одной стороны, сюда не вошли больные, принятые въ частной практикѣ, за непредставленіемъ свѣдѣній о таковыхъ, а съ другой стороны, темное и невѣжественное населеніе все еще неохотно ищетъ

	Болезни мужскихъ половыхъ органовъ .	1889	0,38
	„ женскихъ „ „ .	6922	1,40
	„ костно-мышечной системы .	35789	7,28
	„ кожи и подкожной клетчатки .	36455	7,42
	„ органовъ зрѣнія	33699	6,82
	„ „ слуха	7245	1,47
X группа.	„ беременныхъ	1846	0,36
XI „	„ не вошедшія въ номенклатуру .	4970	1,01
	Роды	407	0,08
	На испытаніи	5	0,01

Изъ только что приведенныхъ данныхъ видно, что одной изъ главнѣйшихъ причинъ заболѣваемости населенія Ставропольской губерніи являются заразныя болѣзни, давшія въ отчетномъ году 105062 заболѣваній или болѣе одной пятой общаго числа зарегистрированныхъ больныхъ. Цифры эти, несомнѣнно, далеко ниже дѣйствительныхъ. Въ самомъ дѣлѣ, если въ Ставрополѣ съ его достаточнымъ медицинскимъ персоналомъ многочисленными больничными и лечебными учрежденіями крайнее население, такое-же невѣжественное и темное, какъ и крестьянское и инородческое, сплошь и рядомъ избѣгаетъ, особенно при заразныхъ болѣзняхъ, медицинской помощи, а если и ищетъ, то часто изъ за полученія записки, на случай смерти больного, масса такихъ больныхъ не попадаетъ въ регистрацію, то среди сельскаго и инородческаго населенія такіе больные могутъ оставаться неизвѣстными медицинскому персоналу цѣлыми сотнями и даже тысячами.

Причинами, способствующими развитію и распространенію эпидемическихъ болѣзней въ губерніи главнымъ образомъ являются: 1) невѣжественность населенія, не понимающаго или нежелающаго понять важности и значенія внушаемыхъ ему мѣръ предосторожности, полное отсутствіе кратчайшихъ свѣдѣній по гигиенѣ, ибо таковыя даются лишь учащимся въ нѣкоторыхъ учебныхъ заведеніяхъ гор. Ставрополя и 2) тѣснота и грязное содержаніе жилищъ, а также дворовъ, площадей и т. д., загрязненіе рѣкъ и другихъ водоемовъ, отсутствіе въ селахъ общественныхъ бань, недостатокъ не только врачей, но и фельдшеровъ.

Не малое значеніе въ дѣлѣ распространенія заразныхъ болѣзней играетъ недостаточность принимаемыхъ противъ нихъ мѣръ, въ большинствѣ случаевъ сводящихся къ словеснымъ совѣтамъ, объ изоляціи обыкновенно не выполняемой, и къ командировкѣ особыхъ фельдшеровъ въ села, гдѣ нѣтъ волостныхъ фельдшеровъ или въ помощь имъ. О дезинфекціи среди сельскаго населенія, конечно и думать не приходится, да таковой нѣтъ и въ самомъ губернскомъ городѣ, если не считать за дезинфекцію обливанія сулемой стѣнъ и проч. въ жилищахъ, гдѣ были заразные больные, да и то не вездѣ. Формалинь примѣнялся крайне рѣдко (главнымъ образомъ въ учебныхъ заведеніяхъ). Дезинфекціонныхъ камеръ ни въ городѣ, ни въ губерніи нѣтъ. Въ силу сказаннаго заразныя болѣзни обыкновенно проявляются въ формѣ рѣзко выраженныхъ и длительныхъ эпидемій, прекращающихся большею частью не въ силу принимаемыхъ противъ нихъ мѣръ, а за недостаткомъ соответствующаго контингента, либо за его вымираніемъ, либо благодаря приобрѣтенному иммунитету.

Смертность въ городѣ Ставрополѣ и Св. Крестѣ.

Всѣхъ смертныхъ случаевъ, причина которыхъ удостовѣрена медицинскими свидѣтельствами, въ обоихъ городахъ въ 1906 году было 1738 (въ Ставрополѣ 1424 и въ гор. Св. Креста 314).

Причины смерти для обоихъ городовъ, вмѣстѣ взятыхъ, располагаются въ слѣдующемъ порядкѣ.

1) Общія заразныя болѣзни, вмѣстѣ взятая	570 чел.,	или	32,68%
2) Болѣзни органовъ дыханія	243		13,98%
3) — — — — — пицеваренія	194		11,22%
4) Желудочно-кишечный катарръ	166		9,55%
5) Общія незаразныя болѣзни	162		9,34%
6) Болѣзни не вошедшія въ номенклатуру .	122		7,02%
7) — — — — — кровеносной системы	73		4,20%
8) Новообразованія (злокачественныя)	33		1,89%

9) Болѣзни мозга	32	1,84 ⁰ / ₀
10) Воспаленіе почекъ	31	1,78 ⁰ / ₀
11) Болѣзни нервной системы	26	1,49 ⁰ / ₀
12) Травматическія и др. поврежденія	24	1,38 ⁰ / ₀
13) Пороки врожденные	16	0,92 ⁰ / ₀
14) Болѣзни кожи и подкожной клѣтчатки	13	0,75 ⁰ / ₀
15) Душевные болѣзни	9	0,51 ⁰ / ₀
16) Болѣзни беременныхъ	9	0,51 ⁰ / ₀
17) Самоубійства, отравленія, насильственная смерть	8	0,46 ⁰ / ₀
18) Болѣзни мужскихъ и женск. мочеv. орг.	4	0,23 ⁰ / ₀
19) Болѣзни костно-мышечной системы	2	0,11 ⁰ / ₀

И т о г о . . . 1738 . . . 99,9⁰/₀

По возрастамъ смертные случаи въ помянутыхъ городахъ распредѣлялись въ слѣдующемъ нисходящемъ порядкѣ.

Въ возрастѣ отъ: 0 до 1 года умерло	601	или	34,58 ⁰ / ₀
1 „ 5 лѣтъ	349	20,08 ⁰ / ₀
45 „ 65	209	12,02 ⁰ / ₀
25 „ 45	172	9,89 ⁰ / ₀
65 „ 85	142	8,17 ⁰ / ₀
5 „ 10	101	5,81 ⁰ / ₀
15 „ 25	86	4,95 ⁰ / ₀
10 „ 15	54	3,10 ⁰ / ₀
Выше	22	1,27 ⁰ / ₀
Неизвѣстномъ	2	0,11 ⁰ / ₀

Изъ приведенной таблицы видно, что 54,66⁰/₀ смертныхъ случаевъ въ городахъ падаетъ на дѣтскій возрастъ отъ 0 до 5 лѣтъ, при чемъ главнѣйшими причинами смерти въ этомъ возрастѣ являлись болѣзни органовъ пищеваренія и эпидемическій гастроэнтеритъ, на долю которыхъ приходится 396 случаевъ (изъ 950 умершихъ въ этомъ возрастѣ) или почти 41,7⁰/₀, а также болѣзни органовъ дыханія, отъ которыхъ умерло 178 или около 19⁰/₀, и инфекціонныя, отъ которыхъ умерло 194 или 20,4⁰/₀. Слѣдующая за дѣтскимъ возрастомъ группа, давшая наибольшій процентъ смертности, падаетъ на возрастъ отъ 45 до 65 лѣтъ, при чемъ главнѣйшими причинами смерти являются общія заразныя болѣзни (30 случаевъ или 14,35⁰/₀), болѣзни кровеносной системы (25 или 11,9), злокачественныя новообразования (21 или 10⁰/₀) и болѣзни органовъ дыханія (20 около 10⁰/₀). Главнѣйшей причиной смерти наиболее цвѣтущаго возраста нашей жизни (отъ 25 до 45 лѣтъ) является бугорчатка легкихъ, на долю которой въ этомъ возрастѣ приходится 43 смертныхъ случая (или 32,09⁰/₀). Въ возрастѣ отъ 65 до 85 лѣтъ больше всего умерло отъ общихъ незаразныхъ болѣзней, болѣзней кровеносной системы и органовъ дыханія. Въ возрастѣ отъ 5 до 10 лѣтъ главнѣйшимъ бичемъ были инфекціонныя болѣзни (изъ 101 случая на долю инфекціонныхъ болѣзней приходится 56 или 55,44⁰/₀). Эти же болѣзни составляютъ главнѣйшую причину смертности и слѣдующаго возраста (отъ 10 до 15 лѣтъ); изъ 54 смертныхъ случаевъ на долю этихъ болѣзней приходится 30 случаевъ или 55,55⁰/₀.

Смертность отъ острозаразныхъ болѣзней, на основаніи метрическихъ данныхъ.

Смертность отъ этихъ болѣзней среди сельскаго населенія, къ которому только и относятся сказанныя данныя, равнялась въ 1906 году 5862 случаямъ или около 17,2⁰/₀ общей смертности того же населенія. Хотя матеріалъ, основанный на метрическихъ данныхъ, мало пригоденъ для статистическихъ выводовъ, все же онъ говоритъ за то, что заразныя болѣзни свили себѣ въ Ставропольской губерніи прочное гнѣздо, находя здѣсь для себя обильную пищу. Громадная дань, платимая этимъ болѣзнямъ населеніемъ, можетъ быть уменьшена только путемъ проведенія въ жизнь различныхъ гигиеническихъ мѣропріятій, которыя, какъ показываетъ опытъ въ западно-европейскихъ странахъ, сопровождаются замѣтнымъ успѣхомъ не

только въ дѣлѣ борьбы съ этими болѣзнями, но и со смертностью отъ нихъ. Кроме того необходимо увеличеніе сѣти врачебныхъ участковъ и медицинскаго персонала, дабы можно было не только принимать во время соответствующія предохранительныя мѣры, но и оказывать соответствующее пособіе, включая и примѣненіе соответствующихъ прививокъ.

Медицинскій и фармацевтическій персоналъ

гражданскаго вѣдомства.

Къ концу 1906 г. въ Ставропольской губерніи состояло врачей-мужчинъ—46, врачей-женщинъ—2, фельдшеровъ—235, фельдшерницъ-акушеровъ—2, акушеровъ и повивальныхъ бабокъ—45, зубныхъ врачей—5, дантистовъ—15, фармацевтовъ—38, а именно:

	Врачей.		Фельдшеровъ.		Акушеровъ и повивальныхъ бабокъ.	Зубныхъ врачей.	Дантистовъ.	Фармацевтовъ.
	Муж.	Жен.	Муж.	Жен.				
Губ. гор. Ставрополь	21	2	17	1	14	4	11	13
Ставропольскій уѣздъ	3	—	31	—	3	—	—	1
Медвѣженскій уѣздъ	5	—	53	—	6	—	2	8
Благодаринскій уѣздъ	5	—	45	—	8	1	1	7
Прасковейскій уѣздъ и гор. Св. Креста	4	—	39	—	6	—	1	5
Александровскій уѣздъ	5	—	41	—	7	—	—	4
Инородческія степи	3	—	9	1	1	—	—	—
Всего	46	2	235	2	45	5	15	38

Больницы и пріемные покои.

Населенныхъ пунктовъ въ Ставропольской губерніи, въ коихъ имѣлись больницы и пріемные покои, въ 1906 году было 10.

Больницы и пріемные покои.	Число кроватей.	Оставалось къ 1 января отчетнаго года.	Прибыло въ отчетномъ году.	Умерло въ отчетномъ году.	Оставалось къ 1 января слѣдующаго года.	Число проведенныхъ дней
1. Больница Ставропольскаго Приказа Общественааго Призрѣнія:						
а) отдѣленіе соматическое	20	38	688	66	55	14176
б) отдѣленіе психіатрическое	5	51	24	9	51	18303
2. Больница Ставропольскаго тюремнаго замка	20	24	134	1	34	10067
3. Больница Ставропольской мужской гимназіи	30	—	374	—	—	1612
4. Больница Ставропольской женской гимназіи Св. Александры	35	4	475	—	6	1944
5. Больница Ставропольской духовной Семинаріи	18	—	59	—	—	827
6. Больница Ставропольскаго Духовнаго училища	15	—	115	1	—	780
7. Больница Ставропольскаго женскаго Епархіальнаго училища	20	—	396	—	—	2000
8. Частная глазная лѣчебница д-ра Шульца въ гор. Ставрополѣ	8	—	355	—	—	7459

9. Приемный покой при ст. Ставрополь Вл. ж. д.	3	—	34	—	—	416
10. Медвѣженская уч. сельская лѣчебница	18	11	289	6	8	5229
11. Благодаринская участковая сельская лѣчебница	12	6	163	4	6	2833
12. Больница Благодаринской уѣздной тюрьмы	10	4	69	3	5	2434
13. Петровская участковая сельская лѣчебница	4	3	25	1	1	810
14. Прасковейская участковая сельская лѣчебница	12	8	242	9	10	4229
15. Воронцово - Александровская участковая сельская лѣчебница	6	4	130	3	2	1567
16. Александровская участковая сельская лѣчебница	12	3	102	5	4	1204
17. Туркменская больница при Лѣтней ставкѣ	14	3	118	1	4	1856
18. Ачикулакская больница	8	—	14	1	5	341
19. Приемный покой при зимней ставкѣ (Туркменскаго Приставства)	2	—	—	—	—	—
Итого . . .	272	159	3806	110	191	78087

А п т е к и .

НАИМЕНОВАНИЕ АПТЕКЪ.	Число фармацевтовъ.	Число аптекарскихъ учениковъ.	Число рецептовъ.	Вырученная по нимъ сумма.		По ручной продажѣ выручено.	
				Рубли.	К.	Рубли.	К.
1-я Ставропольская вольная аптека	3	3	18034	9822	32	7204	—
2-я Ставропольская вольная аптека	3	3	17875	8044	75	1315	13
3-я Ставропольская вольная аптека	3	3	20151	8664	93	3415	18
Безопасенская сельская аптека	1	—	711	395	15	525	—
Медвѣженская вольная аптека	1	—	2371	1421	63	1703	52
Бѣлоглинская вольная аптека	1	2	3125	2627	48	2416	85
Песчанокопская сельская аптека	1	—	1017	498	64	2287	28
Воронцово-Николаевская сельская аптека	1	—	832	457	60	1580	60
Новогорлыкская сельская аптека	1	—	102	57	29	2227	79
Среднегорлыкская сельская аптека	1	—	3428	2382	46	1610	54
Благодаринская вольная аптека	2	1	3104	1451	60	3378	65
Петровская вольная аптека	2	2	2824	1791	99	526	2
Дивенская сельская аптека	1	—	228	142	27	1894	35
Больше-Джалгинская сельская аптека	1	—	1059	480	16	2168	32
Винодѣлинская сельская аптека	1	—	1841	891	70	845	23
Арзгирская сельская аптека	1	—	127	89	26	1892	37
Прасковейская вольная аптека	1	1	3951	2429	37	3116	82
Свято-Крестовская вольная аптека	1	—	1384	785	63	1422	50
Воронцово-Александровская вол. аптека	1	—	1193	903	76	1874	35
Урожайнская сельская аптека	1	—	37	30	57	800	52
Александровская сельская аптека	1	—	667	320	32	2100	53
Новоселицкая сельская аптека	1	—	59	34	88	1895	78
Курсавская сельская аптека	1	—	1448	878	59	796	75
Итого	31	15	85568	44602	35	46998	8

Ветеринарная часть.

Съ 1895 года Ставропольская губернія, по постановкѣ своей ветеринарной части, занимаетъ одно изъ видныхъ мѣстъ въ Имперіи. Согласно закону 22 мая 1895 года были учреждены 37 должностей участковыхъ ветеринаровъ и столько же должностей ветеринарныхъ фельдшеровъ и въ настоящее время губернія раздѣлена на 37 ветеринарныхъ участковъ.

Въ 1906 году ветеринарно-врачебная помощь оказывалась: въ уѣздахъ въ 48 участковыхъ амбулаторіяхъ при сельскихъ ветеринарныхъ аптечкахъ и въ городѣ Ставрополѣ въ лѣчебницѣ Ставропольскаго Отдѣла Россійскаго Общества покровительства животнымъ. Число больныхъ животныхъ, которымъ была оказана въ амбулаторіяхъ и лѣчебницѣ помощь въ 1906, году было 38174, менѣе чѣмъ въ 1905 году на 13891, число посѣщеній больными было 46757, менѣе чѣмъ въ 1905 г. на 16026.

Переходя къ обзору ветеринарно-санитарнаго состоянія губерніи въ 1906 году, приходится сказать, что годъ этотъ нельзя считать особенно благоприятнымъ въ этомъ отношеніи.

Въ отчетномъ году, по сравненію съ предыдущимъ годомъ, меньшее развитіе имѣли только ящурная эпизоотія и рожа свиней, всѣ же остальные заразные болѣзни, наблюдавшіяся въ губерніи, какъ то: сибирская язва, саль, оспа овецъ, пироплазмозъ крупнаго рогатаго скота, бѣшенство и пр. проявились въ болѣе широкомъ размѣрѣ.

Ящуръ въ 1906 году собственно долженъ быть разсматриваемъ, какъ окончаніе эпизоотіи предыдущаго года, широко охватившей губернію.

Въ 1906 году эпизоотія ящура наблюдалась всего лишь въ 10 пунктахъ; при чемъ изъ общаго количества, находившагося въ нихъ крупнаго рогатаго скота,—21922 головы, заболѣло 952 головы, которыя, вмѣстѣ съ оставшимися къ началу отчетнаго года, 126 головами больныхъ животныхъ—всѣ выздоровѣли. Въ борьбѣ съ этой эпизоотіей, кромѣ вынужденныхъ прививокъ, видную роль играло леченіе заболѣвшихъ животныхъ, много способствовавшее скорому прекращенію ея въ отдѣльныхъ зараженныхъ пунктахъ.

Рожа свиней въ 1906 году наблюдалась въ 5 пунктахъ,—при чемъ заболѣло 99 головъ, изъ которыхъ 27 выздоровѣло и 72 пало.

Борьба съ ней состояла главнымъ образомъ изъ общихъ санитарныхъ мѣропріятій: изоляціи больныхъ животныхъ, правильной уборки труповъ, дезинфекціи зараженныхъ помѣщеній и отчасти леченія заболѣвшихъ животныхъ.

Прививка противорожистыхъ вакцинъ, полученныхъ изъ Ветеринарной Лабораторіи М. В. Д., производилась только въ одномъ пунктѣ и при томъ—лишь въ единичныхъ случаяхъ. Большимъ тормазомъ для широкаго развитія упомянутыхъ прививокъ среди крестьянскаго населенія губерніи служитъ то обстоятельство, что свиноводство не имѣетъ въ большинствѣ крестьянскихъ хозяйствъ промышленнаго характера, благодаря чему случаи обращенія за ветеринарно-врачебной помощью при заболѣваніяхъ свиней вообще очень не многочисленны.

Оспа овецъ въ 1906 году наблюдалась въ 43 пунктахъ, при чемъ изъ 241763 овецъ—заболѣло 4219 головъ; изъ нихъ пало 530 и 3689 выздоровѣло. По сравненію съ 1905 годомъ оспа у овецъ въ 1906 году наблюдалась въ нѣсколько болѣе широкомъ размѣрѣ.

Вынужденныя прививки примѣнялись въ 5 пунктахъ; всего привито было 14612 овецъ, изъ которыхъ пало 27 головъ.

Сибирская язва въ 1906 г. проявлялась исключительно въ спорадической формѣ и наблюдалась въ 154 пунктахъ, какъ на скотѣ сельскаго и частно-владѣльческаго населенія, такъ равно и на скотѣ инородцевъ,—при чемъ всего заболѣло ею 499 головъ, изъ числа которыхъ пало 366 головъ и выздоровѣло 133. Въ отчетномъ году сибирская язва, хотя наблюдалась по сравненію съ 1905 г. въ значительно большемъ числѣ пунктовъ (154:63), но зато она проявлялась въ гораздо болѣе слабой формѣ, какъ въ отношеніи заболѣваемости (499:616), такъ равно и падежа (366:521). Помимо общихъ санитарныхъ мѣропріятій: изоляціи заболѣвшихъ животныхъ, правильной уборки труповъ, дезинфекціи зараженныхъ помѣщеній и леченія больныхъ,—видное мѣсто въ борьбѣ съ названной болѣзью занимаютъ въ губерніи—предохранительныя прививки, которыя въ отчетномъ году были произведены участковыми ветеринарными врачами въ 20 пунктахъ. Вакцины были получены изъ Ветеринарной Лабораторіи М. В. Д. 1-й вакциной было привито 1212 лошадей, 1690 головъ крупнаго рогатаго скота и 22400 овецъ, всего

25302 головы, изъ которыхъ пало 30 головъ. Вторая вакцина была привита 24942 головамъ, изъ которыхъ пало тоже 30 головъ.

Сапъ въ 1906 г. наблюдался въ 36 пунктахъ, при чемъ изъ 80442 лошадей заболѣло 31 голова, изъ числа которыхъ 6, при бактериологическомъ изслѣдованіи, оказались страдавшими не сапомъ. Отъ прошлаго года остались 3 больныхъ лошади, такимъ образомъ заболѣло въ 1906 г. сапомъ 28 лошадей, изъ нихъ пало 7, убито 17 и осталось къ слѣдующему году 4. Маллеинизація примѣнялась только въ 3 случаяхъ и дала положительный результатъ.

Отсутствіе въ губерніи мѣры обязательнаго убиванія больныхъ сапомъ лошадей съ выдачей за нихъ вознагражденія сильно тормазитъ правильную постановку борьбы съ названною болѣзью, поэтому—скорѣйшее введеніе этой мѣры является насущнѣйшей потребностью ветеринарно-санитарнаго дѣла въ губерніи.

Пироплазмозъ крупнаго рогатаго скота въ 1906 году наблюдался въ 40 пунктахъ, причемъ изъ 193036 головъ заболѣло—877, выздоровѣло 341 и пало 536. Болѣзнь эта въ 1906 г. имѣла по сравненію съ 1905 г. несравненно большее развитіе въ (877:232).

Борьба съ нею состояла исключительно лишь въ леченіи заболѣвшихъ животныхъ.

Бѣшенство въ 1906 г. наблюдалось въ 15 пунктахъ, причемъ больныхъ бѣшенствомъ животныхъ было 37, изъ нихъ 5 пало, а 32 убито; сверхъ того убито еще 12 подозрительныхъ (покусанныхъ бѣшенными) собакъ.

Изъ прочихъ инфекціонныхъ и инвазіонныхъ болѣзней наблюдались: туберкулезъ—въ количествѣ 311 случаевъ, главнымъ образомъ на бойняхъ, при осмотрѣ мясныхъ тушъ и при вскрытіяхъ; столбнякъ—въ 26 случаяхъ; актиномикозъ—въ 24 случаяхъ; затѣмъ чесотка—въ 376 случаяхъ; мытъ—въ 290 случаяхъ; случная болѣзнь—въ 6 случаяхъ; симптоматическій карбункулъ—въ 2 случаяхъ и септицемія—въ 1 случаѣ; на домашнихъ птицахъ наблюдалась холера куръ: около 800 случаевъ.

П о ж а р ы.

Въ 1906 году въ Ставропольской губерніи было 413 случаевъ пожара, изъ нихъ 22 въ городахъ, остальные въ сельскихъ мѣстностяхъ. Сравнительно съ 1905 годомъ число пожаровъ увеличилось на 6. Число пострадавшихъ отъ пожаровъ дворовъ было 367, на 14 менѣе предшествовавшаго года. Общая сумма убытковъ, увеличившись сравнительно съ 1905 годомъ на 70342 руб., достигла въ отчетномъ году цифры 210569 руб., изъ коихъ 45428 руб. падаетъ на города и 165141 руб. на сельскія мѣстности губерніи.

Для огражденія крестьянскаго населенія отъ убытковъ, причиняемыхъ пожарами, въ Ставропольской губерніи существуетъ обязательное страхованіе отъ огня сельскихъ строеній. Страховыми операціями завѣдываетъ Ставропольское Губернское Присутствіе.

Запасный страховой капиталъ къ 1-му января 1907 года достигъ суммы 1277155 руб. 96 коп.

Начиная съ 1898 года, Губернскимъ Присутствіемъ примѣняются слѣдующія противопожарныя мѣропріятія: 1) выдача сельскимъ обществамъ безпроцентныхъ ссудъ на устройство водоснабженія, на пріобрѣтеніе принадлежностей пожарныхъ обозовъ и на устройство общественныхъ черепичныхъ заводовъ и 2) обсадка деревьями усадебъ и устройство въ селахъ древесныхъ питомниковъ.

На эти мѣропріятія Губернскимъ Присутствіемъ въ 1906 году было израсходовано: 1) на пріобрѣтеніе фруктовыхъ деревьевъ 10936 руб. 21 коп.; пріобрѣтенныя въ лучшихъ плодовыхъ питомникахъ деревья въ количествѣ 45651 штука были розданы крестьянамъ 37 сель и 3 сельскимъ училищамъ; на поддержаніе общественнаго древеснаго питомника въ одномъ изъ сель выдано 100 руб. и тремъ лицамъ, оказавшимъ особыя услуги дѣлу обсадки деревьями сельскихъ усадебъ, 100 руб.; 2) на устройство артезианскихъ колодцевъ выдано 13 сельскимъ обществамъ 53653 руб. безпроцентныхъ ссудъ и одному сельскому обществу 3000 руб. безпроцентной ссуды на устройство плотины.

Всего на указанныя противопожарныя мѣропріятія въ 1906 году изъ остатковъ страхового капитала было израсходовано 67789 руб. 21 коп.

Въ общемъ въ Ставропольской губерніи противопожарное дѣло поставлено вполне удовлетворительно. Въ каждомъ, даже небольшомъ, селѣ имѣется одна или нѣсколько пожарныхъ трубъ, бочекъ и проч. пожарныхъ инструментовъ. Сельскія общества сравнительно охотно ассигнуютъ средства на пожарные обозы, которые въ большихъ селахъ губерніи въ качественномъ и количественномъ отношеніи превосходятъ пожарные обозы многихъ уѣздныхъ, а иногда даже и губернскихъ городовъ.

Вѣдомость о пожарахъ въ 1906 году.

Названіе городовъ и уѣздовъ.	Число пожаровъ.	Число погорѣвшихъ дворовъ.	Сумма убытковъ.
Городъ Ставрополь	16	16	45163
Заштатный гор. Св. Креста	6	3	265
у ѣ з д ы:			
Александровскій	45	48	5995
Благодаринскій	51	40	42327
Медвѣженскій	140	112	34347
Прасковейскій	48	43	10245
Ставропольскій	94	95	66452
Территорія кочующихъ народовъ	13	10	5775
И т о г о	413	367	210569
Въ 1905 году было	407	381	140227
Сравнительно съ 1905 годомъ:			
больше	6	—	70342
меньше	—	14	—

Воинская повинность.

Призывъ новобранцевъ въ 1906 г. по сравненію съ цѣлымъ рядомъ предшествовавшихъ лѣтъ прошелъ во всѣхъ отношеніяхъ вполне удачно. Изъ числа всѣхъ

внесенныхъ въ общіе и дополнительные призывные списки 9072 лицъ, обязанныхъ явиться къ освидѣтельствуванію для пополненія количества назначеннаго по разверткѣ 3737 новобранцевъ, не явилось ко времени окончанія призыва 108 чел., изъ коихъ по уважительнымъ причинамъ 9 и по причинамъ, признаннымъ Военскими Присутствіями неубажительными, 99.

Подвергалось освидѣтельствуванію 4807 чел., изъ коихъ: признаны совершенно неспособными къ военной службѣ 383, признаны неспособными къ службѣ въ войскахъ, но годными къ зачисленію въ ополченіе 2-го разряда 189—признаны подлежащими отсрочкѣ: по невозмужалости 221 и для излѣченія болѣзней 67, подлежащими отправленію въ лѣчебныя заведенія на испытаніе 184, признаны годными къ военной службѣ единогласно всѣми членами Военскаго Присутствія и внесены въ пріемную роспись 3695, назначены къ переосвидѣтельствуванію въ Губернскомъ Военскомъ Присутствіи 47.

Въ счетъ опредѣленнаго разверткой числа новобранцевъ: принято въ войска по признанію годными къ военной службѣ изъ внесенныхъ въ общіе призывные списки 3574, изъ внесенныхъ въ дополнительные списки Б—154 и зачислено по роду занятій (п. 3 ст. 80 Уст. о воин. повин.) въ запасъ 9. Итого принято на военную службу 3737, т. е. столько, сколько и требовалось по разверткѣ.

Въ числѣ принятыхъ въ 1906 г. на военную службу новобранцевъ оказалось: а) грамотныхъ 1425 или 38,14%, изъ нихъ—умѣющихъ читать и писать 863 и умѣющихъ только читать 562; б) великоросовъ 3070, малороссовъ 585, поляковъ 1, финскихъ племенъ 4, нѣмцевъ 37, грековъ 5, армянъ 22 и евреевъ 4; в) православныхъ и единовѣрцевъ 3648, раскольниковъ 15, прочихъ христіанъ 32, меновитовъ 1 и сектантовъ инославныхъ христіанскихъ исповѣданій 28; г) дворянъ 4, купцовъ 1, почетныхъ гражданъ 4, мѣщанъ 230 и крестьянъ 3489, и д) земледѣльцевъ 3319, фабричныхъ рабочихъ 6, ремесленниковъ и цеховыхъ 304, торговцевъ 51 и состоящихъ на службѣ государственной, общественной или частной 26.

По росту принятые новобранцы распредѣляются слѣдующимъ образомъ: ростомъ 2 арш. 2½ верш. оказалось всего лишь 8, самую многочисленную группу новобранцевъ составляли имѣвшіе ростъ отъ 2 арш. 5 верш. до 2 арш. 6 верш.—1069, имѣвшихъ ростъ до 2 арш. 7 верш. оказалось 860, до 2 арш. 8 верш.—422, до 2 арш. 9 верш.—107, до 2 арш. 10 верш.—16 и до 2 арш. 12 верш.—2.

Въ числѣ принятыхъ на военную службу въ 1906 г. имѣвшихъ льготу 1-го разряда не было, имѣвшихъ льготу 2-го разряда оказалось 81 и имѣвшихъ льготу 3-го разряда—273.

Женатыхъ изъ всего числа принятыхъ новобранцевъ оказалось 2804 или 75%.

Подводная повинность.

Въ Ставропольской губерніи подводная повинность отбывается натурою лишь въ рѣдкихъ случаяхъ, когда является необходимость напимѣрь экстренно нарядить нѣсколько подводъ подъ свозъ арестантовъ и т. п.

За исключеніемъ такихъ случаевъ вся подводная повинность отбывается особыми почтосодержателями, нанятыми сельскими обществами на свои мірскія средства.

Въ каждомъ селѣ имѣется такъ называемая обывательская почтовая станція съ установленнымъ числомъ лошадей и экипажей.

На всѣхъ такихъ станціяхъ въ 1906 году было 1904 лошади болѣе предшествовавшаго года на 54 лошади. Расходы сельскихъ обществъ на содержаніе обывательскихъ станцій въ 1906 году также увеличились, достигнувъ суммы 250960 рублей 41 коп. и превысивъ соотвѣтствующую сумму предотчетнаго года на 11329 рублей 14 коп.

Расходъ, вызываемый содержаніемъ обывательскихъ станцій, на каждую душу коренного крестьянскаго населенія, отбывавшихъ повинность въ 1906 году, падалъ въ размѣрѣ отъ 20 коп. до 2 руб. 50 коп. въ зависимости отъ числа содержаемыхъ лошадей и экипажей, стоимости корма и прочихъ мѣстныхъ условій, вліявшихъ на повышеніе или пониженіе платы почтосодержателю.

Болѣ подробныя свѣдѣнія о почтовыхъ обывательскихъ станціяхъ заключаются въ нижепомѣщенной вѣдомости.

Вѣдомость о почтовой повинности въ 1906 году

(отбываемой крестьянами губерніи).

Названіе уѣздовъ и территория кочующихъ народовъ.	Число верховныхъ лошадей.	Число троекъ лошадей.	Количество годовой платы огуломъ.				Стоимость по среднимъ справочнымъ цѣнамъ.				Итого деньгами, хлѣбомъ и сѣномъ (или травой) общество плат. въ годъ.	Во что обходится содержаніе почты, разлагая плату на каждую душу.	
			Деньгами.		Хлѣбомъ.	Сѣномъ или травой.	Хлѣба.		Сѣна или травы.				
			Руб.	К.	Чет-верт.	Десят. травы.	Руб.	К.	Руб.	К.			Руб.
Ставропольскій . . .	46	77	36436	30	238	424	894	—	2180	—	39510	30	Отъ 51 к. до 2 р. 50 к.
Александровскій . . .	61	83	37539	3	—	36	—	—	295	—	37834	3	Отъ 60 к. до 2 р. 28 к.
Благодаринскій . . .	112	132	57816	90	200	189	800	—	2270	—	60896	90	Отъ 41 к. до 1 р. 39 к.
Медвѣженскій	71	111	52993	95	190	—	1170	—	—	—	54163	95	Отъ 15 к. до 1 р. 22 к.
Прасковейскій	43	69	34945	83	212	20	145	40	60	—	35151	23	Отъ 20 к. до 2 р. 2 к.
Территорія кочующихъ народовъ	—	51	21904	—	—	30	—	—	1500	—	23404	—	Отъ 20 к. до 2 р. 50 к.
Итого	333	523	211646	1	840	969	3009	40	6305	—	250960	41	
Въ 1905 году	295	511	231340	52	864	869	3474	25	4816	50	239631	27	
Сравнительно съ 1905 г.													
Больше	38	12	10305	49	—	100	—	—	1488	50	11329	14	
Меньше	—	—	—	—	24	—	464	85	—	—	—	—	

Свѣдѣнія о поступленіи окладныхъ и неокладныхъ сборовъ въ 1906 г.

О К Л А Д Н Ы Е С Б О Р Ы:

Къ 1-му января 1906 года оставалось въ недоимкѣ	РУБ.	КОП.
	53425	58
Въ отчетномъ году назначено оклада	431981	41
Итого	485406	99

Въ теченіи 1906 года причислено:

Недоимокъ	3156	67
Оклада	905	75
Итого	4062	42

Изъ того числа исключено:

Недоимокъ	321	84
Оклада	1052	31
Итого	1374	15

Поступило въ Казначейство:

Недоимокъ	45709	89
Оклада	413676	12
Итого	459386	1

Затѣмъ къ 1 января 1907 г. осталось:

Недоимокъ	10550	52
Оклада	18158	78
<u>Итого</u>	<u>28709</u>	<u>25</u>

Недоимка эта падаетъ:

на гор. Ставрополь	18753	97
— Св. Крестъ	—	—

Н а у ѣ з д ы:

Ставропольскій	1025	74
Александровскій	195	50
Благодаринскій	321	67
Медвѣженскій	8412	37
Прасковейскій	—	—
<u>Итого</u>	<u>28709</u>	<u>25</u>

ГУБЕРНСКІЕ ЗЕМСКІЕ СБОРЫ:

Къ 1 января 1906 года губернскихъ земскихъ сборовъ оставалось

25618 25

Въ отчетномъ году назначено оклада

298175 30

Итого 323793 55

Въ теченіи 1906 года причислено:

Недоимокъ	2005	46
Оклада	839	97
<u>Итого</u>	<u>2845</u>	<u>43</u>

Изъ того числа исключено:

Недоимокъ	351	82
Оклада	267	72
<u>Итого</u>	<u>619</u>	<u>54</u>

Въ теченіи отчетнаго года поступило:

Недоимокъ	25071	47
Оклада	270181	96
<u>Итого</u>	<u>295253</u>	<u>43</u>

Къ 1 января 1907 года осталось:

Недоимокъ прежнихъ лѣтъ	2200	42
Оклада	28565	59
<u>Итого</u>	<u>30766</u>	<u>1</u>

Недоимка эта падаетъ на уѣзды:

Ставропольскій	8425	6
Александровскій	1180	55
Медвѣженскій	3495	74
Благодаринскій	1035	46
Прасковейскій	1515	93
На гор. Ставрополь	15113	27
<u>Итого</u>	<u>30766</u>	<u>1</u>

Въ послѣдней суммѣ заключается недоимка:

а) на губернскія земскія повинности съ частныхъ землевладѣльцевъ	5040	36
б) на частныя повинности съ дворянскихъ имѣній	1414	70
<u>Итого</u>	<u>6455</u>	<u>6</u>

Выкупные платежи:	Слѣдовало къ поступленію.		Взыскано.		Осталось въ недоимкѣ.	
	Руб.	Коп.	Руб.	Коп.	Руб.	Коп.
Съ Государственныхъ крестьянъ:						
У ѣ з д ы:						
Ставропольскій	55404	27	55181	52	222	75
Александровскій	48126	26	48126	26	—	—
Благодаринскій	77909	23	77587	56	321	67
Медвѣженскій	93121	7	93121	7	—	—
Прасковейскій	68978	5	68978	5	—	—
И т о г о	343538	88	342994	46	544	42
Съ бывшихъ помѣщичьихъ крестьянъ:						
У ѣ з д ы:						
Ставропольскій	901	76	901	76	—	—
Медвѣженскій	553	4	553	4	—	—
Прасковейскій	6492	26	6492	26	—	—
И т о г о	7947	6	7947	6	—	—
В с е г о	351485	94	350941	52	544	42

	Руб.	Коп.
По всей губерніи выкупныхъ платежей назначено было къ окладу	351485	94
Въ уплату поступило	350941	52
Въ недоимкѣ къ 1907 году оставалось всего	544	42
Сравнительно съ прошлымъ годомъ менѣе на	32961	26
Всего въ отчетномъ году съ населенія Ставропольской губерніи слѣдовало къ поступленію окладныхъ платежей и земскихъ сборовъ за исключеніемъ недоимокъ, оставшихся отъ 1905 года	730532	40
Въ то число поступило	683858	8
Поступило менѣе чѣмъ слѣдовало на	46724	32
Съ недоимками же прежнихъ лѣтъ къ поступленію окладныхъ платежей и всѣхъ земскихъ сборовъ слѣдовало	814114	70
Изъ которыхъ уплачено	754639	44
и такимъ образомъ поступило менѣе чѣмъ слѣдовало на	59475	26
Сравнительно съ 1905 г. недопоступившая сумма окладныхъ платежей и земскихъ сборовъ менѣе на	19568	57

Неокладные сборы.

НАИМЕНОВАНИЕ СБОРОВЪ:		
Квартирный налогъ	5773	50
Государственный промысловый налогъ	222387	15
Сборъ съ доходовъ отъ денежныхъ капиталовъ	2821	92
Сбора съ питей	83794	68
Табачный доходъ	14758	75
Таможенный	2364	66
Спичечный доходъ	83	41
П о ш л и н ы: Гербовыя, судебныя, канцелярскія и съ записи документовъ	139243	64
Съ переходящихъ имуществъ	36508	55
Съ застрахованныхъ отъ огня имуществъ	601	43
Разныхъ наименованій	31054	36
Почтовый доходъ	155329	10
Телеграфный и телефонный доходъ	78232	48
Доходъ отъ казенной продажи питей	5540378	62

Оброчныя статьи и промыслы	138539	86
Лѣсной доходъ	81140	79
Казенные заводы, техническія заведенія и склады	5734	53
Доходы отъ продажи недвижимыхъ имуществъ	1150	—
Возвратъ ссудъ и друг. расходовъ	19399	98
Пособія Государственному Казначейству	135374	25
Разные мелкіе и случайные доходы	14030	23
Итого	6708701	89

Сравнительно съ 1905 годомъ общая сумма поступленій по неокладнымъ сборамъ болѣе на 506448 3

Въ недоимкѣ на Ставропольской губерніи къ 1 января 1907 года осталось по окладнымъ сборамъ 59475 руб. 26 коп. и по неокладнымъ сборамъ 115478 руб. 21 коп., а всего 174953 руб. 47 коп.

Изъ приведенныхъ выше данныхъ видно, что въ 1906 году съ населенія Ставропольской губерніи должно было поступить въ казну 814114 руб. 70 коп. окладныхъ и всѣхъ земскихъ сборовъ съ недоимками прежнихъ лѣтъ. Въ дѣйствительности же поступило 754639 руб. 44 к., т. е. менѣе чѣмъ слѣдовало на 59475 руб. 26 коп. Къ 1 января 1907 года оставалось недоимки окладныхъ сборовъ 59475 рублей 26 коп. Сравнительно съ 1905 годомъ сумма этой недоимки менѣе на 19568 руб. 57 коп. Изъ указанной суммы недоимокъ окладныхъ и земскихъ сборовъ болѣе половины, а именно 33867 руб. 24 коп., падаютъ на городъ Ставрополь. Это объясняется тѣмъ, что городское самоуправленіе умышленно допускало накопленіе недоимокъ за состоятельными плательщиками, дабы имѣть возможность взыскать съ нихъ впоследствии и 12% пени за несвоевременный взносъ сборовъ.

Неокладныхъ сборовъ въ 1906 году поступило 6708701 руб. 89 коп., болѣе предшествовавшаго года на 506448 руб. 3 коп.

Въ недоимкѣ по этимъ сборамъ къ 1 января 1907 года оставалось 115478 рублей 21 коп., но въ настоящее время значительная часть этой суммы уже взыскана.

Т ю р ь м ы .

Въ 1906 году въ Ставропольскомъ тюремномъ замкѣ находилось арестантовъ: содержащихся 1349 человекъ, изъ нихъ мужчинъ 1266 и женщинъ 83, и пересылочныхъ съ дѣтьми 352, изъ нихъ мужчинъ 324 и женщинъ 28.

Въ 1906 году въ Благодаринской уѣздной тюрьмѣ находилось арестантовъ 659 человекъ, изъ нихъ мужчинъ 632 и женщинъ 27.

Заключенные эти подраздѣлялись слѣдующимъ образомъ:

	Въ Ставропольскомъ тюремномъ замкѣ.		Въ Благодаринской уѣздной тюрьмѣ.	
	Мужчинъ.	Женщинъ.	Мужчинъ.	Женщинъ.
1. По возрастамъ:				
Моложе 17 лѣтъ	—	—	1	—
Съ 17 до 20 лѣтъ	70	—	68	—
„ 21 „ 30 „	388	16	231	10
„ 31 „ 40 „	481	30	215	17
„ 41 „ 50 „	200	17	97	—
„ 51 „ 60 „	106	16	16	—
и свыше 60 лѣтъ	21	4	4	—
Итого	1266	83	632	27
2. По происхожденію:				
Дворянъ	7	1	1	—

Почетныхъ гражданъ	5	—	2	—
Купцовъ	2	—	—	—
Мѣщанъ	289	28	1	—
Крестьянъ	871	54	621	27
Другихъ сословій	92	—	7	—
Итого	1266	83	632	27
<i>3. По вѣроисповѣданіямъ:</i>				
Православныхъ и сектантовъ	1153	81	608	27
Католиковъ	28	—	—	—
Евреевъ	8	1	—	—
Лютеранъ	4	1	—	—
Магометанъ	41	—	11	—
Ламаитовъ	32	—	13	—
Итого	1266	83	652	27
<i>4. По образованію:</i>				
Грамотныхъ	249	5	135	5
Получившихъ полное образованіе	2	—	—	—
Неграмотныхъ	1015	78	497	22
Итого	1266	83	632	27
Показанные арестанты принадлежатъ къ слѣдующимъ категоріямъ:				
а) Приговоренныхъ:				
къ тюремному заключенію	505	54	391	24
въ рабочій домъ	9	—	—	—
въ исправит. арестантскія отдѣл. въ каторжныя работы	99	—	3	—
въ каторжныя работы	17	1	—	—
б) состоящихъ подъ судомъ и слѣдствіемъ				
.	568	28	221	3
в) содержащихся за долги				
.	1	—	—	3
г) удаляемыхъ въ Сибирь по приговорамъ общества				
.	67	—	17	—
д) пересыльныхъ съ дѣтьми				
.	324	28	—	—
Итого	1590	111	632	27

Суточное число содержащихся арестантовъ въ губернскомъ тюремномъ замкѣ доходило до 306, а въ уѣздной Благодаринской тюрьмѣ до 140 чел., тогда какъ помѣщенія перваго разсчитаны всего лишь на 200 чел., а второй на 90.

На продовольствіе арестантовъ отпускалось ежедневно по 2 фунта ржаного хлѣба и горячая пища, при чемъ на каждого арестанта расходовалось отъ 6 до 7 коп. ежедневно, не считая овощей, которыя получались съ огородовъ, устроенныхъ при тюрьмахъ.

Больные арестанты въ обѣихъ тюрьмахъ пользовались леченіемъ въ тюремныхъ больницахъ, при этомъ въ больницу Ставропольскаго тюремнаго замка въ теченіи года поступило 150 чел., изъ нихъ 1 умеръ и къ концу года осталось на излеченіи 33 чел., а въ больницу Благодаринской уѣздной тюрьмы поступило въ теченіи года 70 чел., изъ нихъ умерло 2 и къ концу года осталось на излеченіи 5 человѣкъ.

Въ воскресные и праздничные дни арестанты посѣщали церковь, гдѣ послѣ богослуженія слушали проповѣди духовно-нравственнаго содержанія.

Въ истекшемъ году, какъ и въ предшествовавшіе, при Ставропольскомъ тюремномъ замкѣ функционировала школа грамоты, преподавателями въ коей были священникъ тюремной церкви и учитель.

Обучались въ тюремной школѣ грамоты въ 1906 году 108 человекъ. Въ школѣ грамоты при Благодаринской уѣздной тюрьмѣ въ 1906 году занятія велись четыре раза въ недѣлю по понедѣльникамъ, вторникамъ, четвергамъ и пятницамъ. Обучалось всѣхъ 78 человекъ.

Почта и телеграфъ.

Въ 1906 году въ Ставропольской губерніи дѣйствовала 31 казенная почтовая станція съ 218 лошадьми, при чемъ подъ свозъ почты и эстафетъ было выпущено въ гонъ 19312 лошадей и проѣзжавшимъ пассажирамъ было подано 10289 лошадей. Одна почтовая станція приходилась на 36670 душъ населенія губерніи. Такимъ образомъ въ отчетномъ году какъ и въ предшествовавшіе годы казенныя почтовые станціи обслуживали главнымъ образомъ учрежденія почтово-телеграфнаго вѣдомства, каковыхъ числилось 41, при чемъ одно учрежденіе приходилось на 27726 душъ населенія губерніи.

Дѣятельность почтово-телеграфныхъ учреждений, при 198 служащихъ, въ отчетномъ году выразилась въ слѣдующихъ цифрахъ: получено простыхъ мѣстныхъ писемъ 57279, простыхъ иногороднихъ 3220663, простыхъ заграничныхъ 65763 и отправлено простыхъ заграничныхъ 22662; простыхъ бандерольныхъ отправленій мѣстныхъ 49729, иногороднихъ 613130 и заграничныхъ 34340; абуветныхъ повременныхъ изданій получено и отправлено 2643981 штука, изъ коихъ заграничныхъ изданій 16012 штукъ; заказной корреспонденціи 178193 штуки; денежныхъ и цѣнныхъ пакетовъ 154670, цѣнностью на сумму 63311448 рублей; денежныхъ переводовъ 221424 на сумму 14853510 рублей и посылокъ цѣнныхъ и безъ цѣны 53173 шт., изъ коихъ цѣнныхъ посылокъ по оцѣнкѣ отправителей было на сумму 5508188 рублей.

Общее число телеграммъ: платныхъ, бесплатныхъ и проходящихъ въ 1906 году достигло цифры 321702.

Расходъ казны на почтово-телеграфныя учрежденія губерніи въ отчетномъ году выразился суммою 88986 рублей, въ доходъ же казны отъ почтово-телеграфныхъ операций и телефона поступило 233442 рубля, или чистаго дохода 134456 р.

Болѣе подробныя свѣдѣнія о дѣятельности почтово-телеграфныхъ учреждений приведены въ нижепомѣщаемой вѣдомости.

Вѣдомость о дѣятельности почтово-телеграфныхъ учреждений Ставропольской губерніи въ 1906 году.

Число.						Указаній категорій корреспонденціи.	Простыя письма.		Простыхъ бандерольныхъ отправокъ.	КОРРЕСПОНДЕНЦІЯ.											Общее число тарифныхъ безплатныхъ и проходящихъ телеграммъ.	Расходъ.		
Учрежденій.	Почтовыхъ ящик.	1) аппаратовъ. 2) элементовъ.	Чиновниковъ.	Иныхъ служит.	1) отправлен. почтъ 2) получен. почтъ.		Платныя.	Безплатныя.		Абонементныхъ поврежденных изданий (числоштукъ)	Число подписчиковъ на поврежденные изданія.	Заказная корреспонденція.	Денежныхъ цѣнныхъ пакетовъ.		Денежныхъ переводовъ.		Посылокъ цѣнныхъ и безъ цѣны.		Въ числѣ пересланной корреспонденціи было съ наложеннымъ платежъ			1) Почтовый. 2) Телеграфный. 3) Телефонный.	Расходъ на содержание чиновъ и хозяйственныхъ надобностей.	
													Число.	Цѣнность.	Число.	Цѣнность.	Число.	Цѣнность.	Число.					Общая сумма наложеннаго платежа.
																			Посылокъ.	Другихъ отправлений.				
41	77	31	118	80	12860	Мѣстная . . .	50488	6791	49729	11021	80	6666	485	7278	475	54105	—	—	—	—	—	321702	155772	88986
		506			12868	Иногор. отпр. авл.	—	—	—	304511	—	—	111632	36576251	150920	8350651	21115	4918858	1007	1120	18803	—	63027	—
						„ получен.	2233092	987571	613130	2312437	13053	167791	40743	26667189	69425	6425549	51287	588310	19663	6373	250422	—	14693	—
						Межд. отпр. авл.	22662	—	3678	—	—	1346	1706	44863	397	18050	200	191	—	—	—	—	—	—
						„ получен. .	65763	—	30662	16012	109	2290	104	15867	207	5155	571	829	—	—	—	—	—	—

Вѣдомость о числѣ и родѣ совершенныхъ въ 1906 г. преступленій, подеудныхъ Ставропольскому Окружному Суду.

Родъ преступленій.	Число преступленій.	Въ томъ числѣ:														Возрастъ преступниковъ:											
		Число осужденныхъ.		Дворянъ потомственныхъ.		Дворянъ личныхъ.		Потомственныхъ гражданъ и купцовъ.		Мѣщанъ.		Крестьянъ.		Военнаго сословія.		Другихъ сословій.		Ниже 17 лѣтъ.		17—20.		21—50.		51—70.		Свыше 70.	
		м.	ж.	м.	ж.	м.	ж.	м.	ж.	м.	ж.	м.	ж.	м.	ж.	м.	ж.	м.	ж.	м.	ж.	м.	ж.	м.	ж.	м.	ж.
1. Богохуленіе и порицаніе вѣры ст. 176—183	31	1	—	—	—	—	—	—	—	—	1	—	—	—	—	—	—	—	—	—	—	—	—	—	—	—	—
2. Преступленіе противъ Священной Особы Государя Императора и членовъ Императорскаго Дома ст. 241—248	1	1	—	—	—	—	—	—	—	—	1	—	—	—	—	—	—	—	—	—	—	—	—	—	—	—	—
3. Сопротивленіе распоряженіямъ Правительства и неповиновеніе установленнымъ властямъ ст. 262—275	5	6	—	—	—	—	—	—	—	—	6	1	—	—	—	—	—	—	—	—	—	5	1	1	—	—	—
4. Неуваженіе къ присутственнымъ мѣстамъ и чиновникамъ при отправленіи должности ст. 276—288	44	69	6	—	1	1	1	—	5	1	39	2	—	—	—	—	—	—	—	—	3	33	4	10	—	—	—
5. Взломъ тюремъ, уводъ и побѣгъ находящихся подъ стражею или надзоромъ ст. 308—317	1	2	—	—	—	—	—	—	—	—	2	—	—	—	—	—	—	—	—	—	—	2	—	—	—	—	—
6. Превышеніе и бездѣйствіе власти ст. 338—350	28	39	—	—	—	—	—	—	4	—	24	—	—	—	—	3	—	—	—	—	—	26	—	5	—	—	—
7. Проступки должностныхъ лицъ при храненіи и управленіи ввѣряемаго имъ по службѣ имущества ст. 351—360	6	6	—	—	—	—	—	—	—	—	2	—	—	—	—	—	—	—	—	—	—	2	—	—	—	—	—
8. Подлоги по службѣ ст. 361—365	5	6	—	—	—	—	—	—	—	—	4	—	—	—	—	—	—	—	—	—	—	4	—	—	—	—	—
9. Неправосудіе ст. 366—371	1	1	—	—	—	—	—	—	—	—	1	—	—	—	—	—	—	—	—	—	—	—	—	1	—	—	—
10. Нарушеніе установленныхъ при вступленіи въ должность и оставленіи ея правилъ ст. 383—387	1	1	—	—	—	—	—	—	—	—	1	—	—	—	—	—	—	—	—	—	—	1	—	—	—	—	—
11. Преступленія и проступки въ отношеніяхъ между начальниками и подчиненными ст. 392—409	3	4	—	—	—	—	—	—	—	—	3	—	—	—	—	—	—	—	—	—	—	1	—	2	—	—	—
12. Преступленія и проступки чиновниковъ по особенымъ родамъ службы ст. 426—505	31	41	—	—	—	—	—	—	—	—	29	—	—	—	—	—	—	—	—	—	—	22	—	7	—	—	—
13. Преступленія и проступки противъ постановленій, ограждающихъ народное здравіе ст. 831—900	2	2	—	—	—	—	—	—	—	—	1	—	—	—	—	—	—	—	—	—	—	2	—	—	—	—	—
14. Нарушеніе общественнаго спокойствія, порядка и ограждающихъ оныя постановленій ст. 922—992	5	4	—	—	—	—	—	—	3	—	—	—	—	—	—	—	—	—	—	—	—	—	—	—	—	—	—

Родъ преступленій.	Число преступленій.	Число осужденныхъ.		Въ томъ числѣ:										Возрастъ преступниковъ:													
		Число осужденныхъ.		Дворянъ потомственныхъ.		Дворянъ личныхъ.		Потомствен. гражданъ и купцовъ.		Мѣщанъ.		Крестьянъ.		Военнаго сословія.		Другихъ сословій.		Ниже 17 лѣтъ.		17—20.		21—50.		51—70.		Свыше 70.	
		м.	ж.	м.	ж.	м.	ж.	м.	ж.	м.	ж.	м.	ж.	м.	ж.	м.	ж.	м.	ж.	м.	ж.	м.	ж.	м.	ж.	м.	ж.
		м.	ж.	м.	ж.	м.	ж.	м.	ж.	м.	ж.	м.	ж.	м.	ж.	м.	ж.	м.	ж.	м.	ж.	м.	ж.	м.	ж.	м.	ж.
15. Нарушеніе уставовъ почтовыхъ и телеграфныхъ ст. 1098—1148	1	1	—	1	—	—	—	—	—	—	—	—	—	—	—	—	—	—	—	—	—	—	—	—	—	—	—
16. Смертоубійство ст. 1449—1471	61	76	—	—	—	—	—	—	8	42	1	—	—	—	1	—	3	—	5	—	39	—	4	1	—	—	—
17. Нанесеніе увѣчья, ранъ и другихъ поврежденій ст. 1477—1496	82	102	7	—	—	—	—	—	15	65	5	2	—	1	—	2	—	22	—	56	—	5	3	—	—	—	—
18. Оскорбленіе чести и цѣломудрія женщинъ, личныя обиды и клеветы ст. 1523—1539	32	37	—	—	—	—	—	—	—	—	—	13	—	1	—	—	—	7	—	7	—	—	—	—	—	—	—
19. Противозаконное задержаніе и заключеніе ст. 1540—1544	11	11	—	—	—	—	—	—	—	—	—	3	—	2	—	—	—	—	—	6	—	—	—	—	—	—	—
20. Преступленія противъ родственнаго союза ст. 1593—1597	1	1	—	—	—	—	—	—	—	—	—	1	—	—	—	—	—	—	—	1	—	—	—	—	—	—	—
21. Истребленіе и поврежденіе чужаго имущества поджогомъ или другимъ образомъ ст. 1606—1625	10	11	1	—	—	—	—	—	—	—	—	5	—	—	—	—	—	—	—	1	—	—	—	—	—	—	—
22. Похищеніе чужаго имущества ст. 1626—1676:																											
а) разбой ст. 1627—1636	16	24	—	—	—	—	—	—	—	1	—	16	—	1	—	—	—	—	5	—	13	—	—	—	—	—	—
б) грабежъ ст. 1637—1643	16	22	—	—	—	—	—	—	—	—	—	14	—	—	—	—	—	—	—	—	12	—	2	—	—	—	—
и в) кража ст. 1644—1664	81	121	12	—	—	1	—	—	12	276	3	1	—	—	—	—	—	—	—	2	—	10	276	3	3	—	—
23. Присвоеніе и утайка чужой собственности ст. 1677—1685	3	4	—	—	—	—	—	—	—	—	—	4	—	—	—	—	—	—	—	—	—	—	—	—	—	—	—
24. Преступленія и проступки по договорамъ и другимъ обязательствамъ ст. 1686—1711	1	1	—	—	—	—	—	—	—	—	—	1	—	—	—	—	—	—	—	—	—	—	—	—	—	—	—

ОГЛАВЛЕНІЕ.

	СТР.
Территорія губерні	3
Населеніе губерні	3
Земледѣліе	4
Урожай озимыхъ хлѣбовъ	5
„ яровыхъ „ 	6
„ сѣна 	7
Скотоводство	8
Садоводство и огородничество	9
Усовершенствованныя сельскохозяиственныя машины и орудія	9
Промыслы и торговля	10
Обеспеченіе продовольственныхъ потребностей сельскаго населенія	16
Мелкій кредитъ	17
Народное образованіе (начальное народное образованіе)	17
„ „ среднія учебныя заведенія	19
Медицинская часть: Заболѣваемость	20
Смертность	22
Медицинскій и фармацевтическій персоналъ	24
Больницы и приѣмные покои	24
Аптеки	25
Ветеринарная часть	26
Пожары	27
Воинская повинность	28
Подводная повинность	29
Свѣдѣнія о поступленіи окладныхъ и неокладныхъ сборовъ	30
Тюрьмы	33
Почта и телеграфъ	35
Вѣдомость о числѣ и родѣ преступленій	37
Вѣдомость о лицахъ умершихъ насильственнымъ и случайнымъ образомъ	39

