

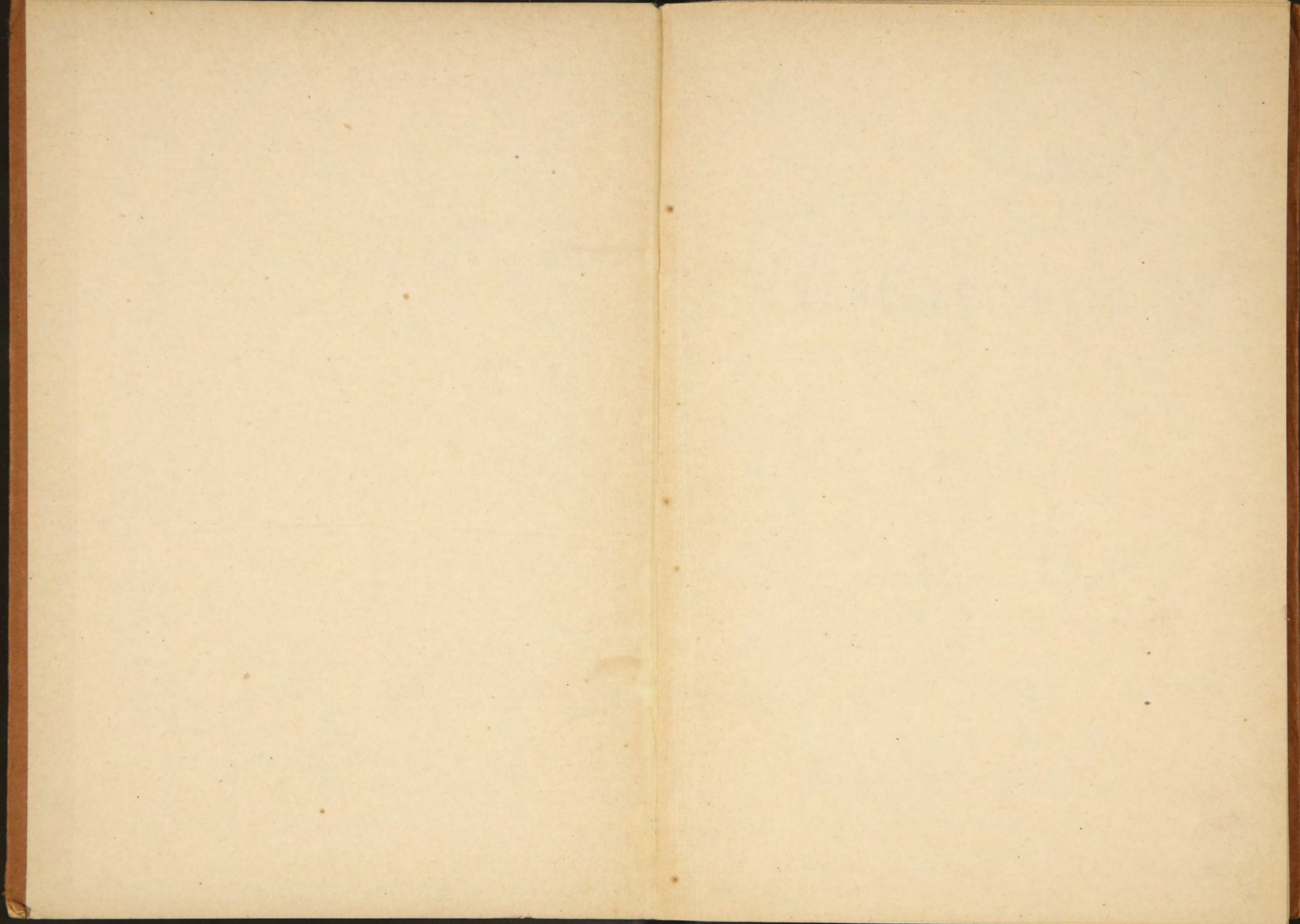
А. 911.

64

Обзор

Елизаветинской
суд. га.

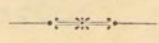
1900 г.



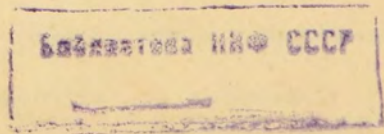
А. 911



О В З О Р Ъ
Е Л И С А В Е Т П О Л Ъ С К О Й
Г У Б Е Р Н И И
за 1900 годъ.



(Приложение къ всеподданнѣйшему отчету).



ТИФЛИСЬ
Электротпечатня Грузинск. Издательскаго Т—ва. Большая-Ванкская. ул.
1901.

2



ОБЩЕГО

ЕЛИСАВЕТПОЛЬСКОГО

Губернатора

Печатается по распоряженію Елисаветпольскаго Губернатора.

89907

ОГЛАВЛЕНІЕ.

Естественныя и производительныя силы губерніи и экономическая дѣятельность ея населенія.

Земледѣліе	1
Обезпеченіе народнаго продовольствія	16
Промышленность заводская и фабричная	18
Торговля	21
Движеніе населенія	23

Подати и повинности.

Окладные и неокладные сборы	24
Земскій сборъ	—
Временный, взамятъ исполненія воинской повинности, налогъ съ мусульманскаго населенія	—
2 ⁰ / ₀ сборъ съ фабричныхъ и заводскихъ помѣщеній	25
Налогъ съ городскихъ недвижимыхъ имуществъ	—
Поземельный сборъ	—
Городскіе доходы и расходы	26
Акцизные сборы	27

Отправленіе натуральныхъ повинностей.

Воинская повинность	28
-------------------------------	----

Общественное благоустройство и благочиніе.

Казенныя и общественныя зданія	31
Народная нравственность	—
Арестанты, тюремные замки этапы	—
Пожары	33

Народное здравіе и общественное призрѣніе.

Врачебный персоналъ и его дѣятельность	33
Ветеринарный надзоръ и борьба съ чумною эпизоотіей	37
Насильственныя и случайныя смерти	38

П Р И Л О Ж Е Н І Я.

В ѣ д о м о с т и:

- 1) о посѣвѣ и урожаѣ хлѣбовъ.
- 2) о числѣ фабрикъ и заводовъ.
- 3) о движеніи народонаселенія.
- 4а) о поступленіи сборовъ.
- 4б) о распредѣленіи недоимокъ.
- 5а) о числѣ приговоренныхъ къ наказаніямъ.
- 5б) о движеніи арестантовъ.
- 6) о пажарахъ.
- 7) о насильственныхъ и случайныхъ смертяхъ.
- 8) о числѣ учебныхъ заведеній.

ОБЗОРЪ

ЕЛИСАВЕТПОЛЬСКОЙ ГУБЕРНІИ

за 1900 годъ.

I. Естественныя и производительныя силы губерніи и экономическая дѣятельность ея населенія.

а) Земледѣліе.

(Прилагается вѣдомость № 1).

Генеральное межеваніе земель Елисаветпольской губерніи далеко еще не окончено; хозяйственнаго же размежеванія земель вовсе не было, а потому точное хозяйственное распредѣленіе различныхъ земельныхъ угодій не представляется возможнымъ. Приблизительный же обмѣръ земель, состоящихъ подъ пашнями и другими сельско-хозяйственными угодьями, слишкомъ затруднителенъ вслѣдствіе разбросанности мелкихъ, обрабатываемыхъ населеніемъ, участковъ; показанія же жителей относительно пространства принадлежащихъ имъ земельныхъ угодій крайне неточны и въ высшей степени сбивчивы. Жители, не зная опредѣленной мѣры длины, измѣряютъ землю или количествомъ засѣваемого зерна, или количествомъ времени, затрачиваемаго ими на распашку; самыя мѣры сыпучихъ тѣлъ, которыми большая часть жителей измѣряетъ землю, какъ-то—тагарь, чуваль, чанахъ и клязь, —имѣютъ различное значеніе даже въ смежныхъ между собою мѣстностяхъ и неодинаковы для всѣхъ родовъ хлѣбныхъ злаковъ. Точно такимъ же образомъ измѣряется и площадь огоро-

довъ и технически-промышленныхъ растений; площадь садовъ измѣряется количествомъ व्यюковъ собираемыхъ плодовъ и, наконецъ, площадь луговъ—числомъ аробъ скошеннаго сѣна. Вполнѣ естественно, что при такомъ примитивномъ способѣ измѣренія земельныхъ угодій, трудно даже съ приблизительною правильностью опредѣлить въ десятинахъ количество земли, занимаемой въ губерніи культурою сельскохозяйственныхъ растений вообще и въ частности хлѣбопашествомъ.

Остается, стало быть, одинъ способъ, съ помощью котораго можно опредѣлить площадь посѣвовъ, это—по количеству высѣваемаго зерна и сбору урожая. Но если принять во вниманіе, съ одной стороны, чрезвычайное разнообразіе мѣръ сыпучихъ тѣлъ на пространствѣ Елисаветпольской губерніи, а съ другой—наклонность туземнаго населенія скрывать вообще степень своего благосостоянія, то на данныя, выводимыя на основаніи указаннаго единственнаго способа, слѣдуетъ также смотрѣть лишь съ точки зрѣнія приблизительной точности.

Самостоятельныя крупныя хозяйства въ губерніи встрѣчаются весьма рѣдко, такъ какъ громадное большинство владѣльцевъ значительныхъ имѣній сами хозяйствомъ не занимаются, а предпочитаютъ раздроблять свои имѣнія на мелкіе участки и сдавать таковыя въ аренду малоземельнымъ крестьянамъ изъ части урожая.

Господствующей системой полеводства по прежнему является трехпольная, и лишь у весьма немногихъ помѣщиковъ встрѣчается плодoperемѣнная система съ употребленіемъ усовершенствованныхъ земледѣльческихъ орудій.

За этими сравнительно весьма рѣдкими исключеніями, все землевладѣльческое и крестьянское населеніе губерніи по прежнему не выходитъ изъ колеи примитивнаго способа обработки земли, чему способствуетъ главнымъ образомъ какъ косность и малокультурность его, такъ и то обстоятельство, что слабосильной породѣ рабочаго скота не подѣ силу обработка желѣзнымъ плугомъ при твердости распаиваемаго грунта.

Отчетный годъ, подобно предшествовавшему, оказался для сельскаго хозяйства губерніи также чрезвычайно неудачнымъ. Послѣ безснѣжной и сухой на низменности и малоснѣжной на горахъ и вообще сравнительно теплой зимы, весна, которая здѣсь обыкновенно наступаетъ рано, началась выпаденіемъ проливныхъ дождей, продолжавшихся, съ небольшими перерывами въ нѣсколько дней, почти въ теченіе всего періода произрастанія и уборки хлѣбовъ, — и урожай, оказавшійся по этому мѣстамъ весьма скуднымъ, въ общемъ, по всей губерніи, получится мало удовлетворительный.

Несвоевременное и продолжительное выпаденіе дождей весною привело къ тому, что посѣвъ яровыхъ затянулся, такъ что въ половинѣ мая еще не были окончены посѣвы хлопка на низменности, а въ нагорныхъ мѣстахъ не были окончены посѣвы пшеницы и ячменя. Впрочемъ, не одна только дождливая погода была причиною опаздыванія полевыхъ работъ: почти повсюду въ губерніи ощущался недостатокъ рабочаго скота, отчасти распроданнаго зимою вслѣдствіе отсутствія кормовыхъ запасовъ и отчасти — даже главнымъ образомъ — погибшаго отъ чумы, а оставшійся былъ настолько изнуренъ, что не вездѣ могъ быть употребленъ въ работу, прежде чѣмъ не поправился на весеннихъ пастбищахъ.

Это обстоятельство, въ связи какъ съ недостаткомъ сѣмянъ въ нѣкоторыхъ мѣстахъ, вслѣдствіе плохого урожая 1899 года, такъ и осенней засухой, не дававшей возможности своевременно обрабатывать почву, отразилось сокращеніемъ площади посѣвовъ — какъ озимыхъ, такъ и яровыхъ. Продолжительная же сырая погода при низкой температурѣ оказала, какъ мы видѣли выше, неблагоприятное вліяніе на урожай.

Весьма часто дожди переходили въ ливни или разражались градомъ, нанося въ томъ и въ другомъ случаѣ сильныя опустошенія. Во многихъ селеніяхъ градомъ уничтожена была наиболѣе значительная часть посѣвовъ, а мѣстами и всѣ посѣвы. Преимущественно пострадали отъ градобитія Шущинскій, Джебраильскій и Джеванширскій уѣзды, при чемъ сумму убытковъ отъ градоби-

тія по всей губерні можно исчислить въ 300 слишкомъ тысячъ рублей.

Къ неблагопріятному состоянію погоды, имѣвшему вредное вліяніе на степень урожая, присоединились въ однихъ мѣстахъ полевая мышь (въ Елисаветпольскомъ и Казахскомъ уѣздахъ), въ другихъ—крылатый хлѣбный жучекъ (въ Зангезурскомъ уѣздѣ) и саранча (въ Джебраильскомъ и Шушинскомъ уѣздахъ), почти ежегодно появляющаяся изъ Персіи на Муганскую и Мильскую степи, гдѣ оставляетъ яички. Для истребленія оживляющейся затѣмъ въ слѣдующемъ году саранчи требуется не мало усилій со стороны населенія и денежныхъ затратъ со стороны правительства.

Переходя затѣмъ къ опредѣленію количества четвертей посѣянныхъ въ отчетномъ году хлѣбныхъ растеній и къ результатамъ урожая, получаютъ слѣдующія цифровыя данныя: всего посѣяно было—озимаго хлѣба 299504 четв. и ярового 229898, итого 529402 четв., менѣе, чѣмъ въ предшествовавшемъ году на 197000 четв. и снято: озимаго—998324 четв. и ярового—1078327 четв. итого 2076651 четв., менѣе, чѣмъ въ 1899 году на 741235 четв. Въ частности по родамъ хлѣбовъ размѣры посѣва и урожая представляются въ слѣдующемъ видѣ:

	посѣяно:	снято:
озимой пшеницы	299504 четв.	998324 четв.
яровой „	54698 „	188779 „
овса	1098 „	2471 „
ячменя	130759 „	504893 „
кукурузы	813 „	4737 „
проса	5362 „	86325 „
риса	37115 „	290573 „
прочихъ хлѣбовъ	53 „	549 „

По сравненію съ предшествовавшимъ годомъ количество четвертей хлѣба, посѣяннаго въ отчетномъ го-

ду, распредѣляется по уѣздамъ слѣдующимъ образомъ:

	Посѣяно въ 1900 г.			Посѣяно въ 1899 г.		
	Ч Е Т В Е Р Т Е Й.					
	Озим.	Яров.	Итого.	Озим.	Яров.	Итого.
Елисаветпольскому	67300	29193	96493	66525	28315	94840
Арешскому	22702	32257	54959	52287	83457	135744
Джебраилскому	29355	14340	43695	29328	13721	43049
Джеванширскому	31047	22670	53717	25905	7888	33793
Зангезурскому	37920	54663	92583	53985	57087	111072
Казахскому	15180	12710	27890	35300	37630	72930
Нухинскому	44000	31865	75865	70168	30810	100978
Шушинскому	52000	32200	84200	71191	62805	133996
Всего въ губерніи.	299504	229898	529402	404689	321713	726402

Изъ сопоставленія цифръ этой таблицы видно, что уменьшеніе посѣва хлѣбныхъ растений послѣдовало въ пяти уѣздахъ; именно: въ Арешскомъ на 80785, въ Шушинскомъ на 49796, въ Казахскомъ на 45040, въ Нухинскомъ на 25113 и въ Зангезурскомъ на 18489 четв., итого на 219223 четв., и только въ трехъ уѣздахъ посѣвъ увеличился на сравнительно незначительное число четвертей, именно: въ Джеванширскомъ на 19924, въ Елисаветпольскомъ на 1653 и въ Джебраилскомъ на 646 четв. Такимъ образомъ, общее уменьшеніе въ отчетномъ году посѣва хлѣбныхъ растений, по сравненію съ предыдущимъ годомъ, выразилось въ 197000 четв.: озимыхъ на 105185 и яровыхъ на 91815 четв.

Полученный недоборъ хлѣба превышаетъ, однако, какъ это показываетъ нижеслѣдующая таблица, тотъ

недоборъ, который долженъ бы при нормальныхъ условіяхъ роста и созрѣванія, явиться послѣдствіемъ соотвѣтственнаго уменьшенія посѣва.

	Собрано въ 1900 году.			Собрано въ 1899 году.		
	Ч Е Т В Е Р Т Е Й.					
	Озим.	Яров.	Итого.	Озим.	Яров.	Итого.
Въ Елисаветп. уѣз.	102373	89570	191943	217480	114913	332393
„ Арешскомъ . „	113510	212130	325640	156140	306385	462525
„ Джебраильск. „	81080	103120	184200	83085	90830	173915
„ Джеваншир. „	137731	66453	204184	135665	57030	192695
„ Зангезурск. „	125530	185004	310534	221510	246666	468176
„ Казахскомъ. „	75900	71200	147100	125200	127360	252560
„ Нухинскомъ. „	154200	199350	353550	113526	91411	204937
„ Шушинскомъ „	208000	151500	359500	355955	374730	730685
Всего въ губерніи.	998324	1078327	2076651	1408561	1409325	2817886

Изъ данныхъ этой таблицы усматривается, что уменьшеніе урожая, по сравненію съ предшествовавшимъ годомъ, послѣдовало, главнымъ образомъ, въ Шушинскомъ уѣздѣ, именно на 371185 четв. Затѣмъ слѣдуютъ: Зангезурскій—на 157642, Елисаветпольскій—на 140450, Арешскій—на 136885 и Казахскій—на 105460 четв., итого на 911622 четв.; но такъ какъ по тремъ уѣздамъ сборъ хлѣба увеличился на 170385 четв. (по Нухинскому на 148613, по Джеванширскому на 11489 и по Джебраильскому на 10285 четв.), то общее уменьшеніе въ сборѣ количества зерноваго хлѣба въ губерніи выразилось въ 741235 четв., или, по сравненію съ 1899 годомъ, на 26,30%.

Неблагопріятные результаты хлѣбопашества въ отчетномъ году яснѣе всего выражаются степенью урожая

по умолоту сравнительно съ высѣяннымъ зерномъ—отдѣльно по уѣздамъ:

	Озимой пшеницы	Яровой пшеницы	Ячменя.	Риса.	Проса.	Ост.яров. хлѣбовъ.
	С	А	М	Б.		
Елисаветпольскому.	1,52	3,00	2,94	3,00	6,00	2,19
Арешскому.	5,00	—	5,00	10,00	12,00	—
Джебраильскому.	2,76	3,75	5,37	12,98	30,00	—
Джеванширскому.	4,46	3,00	2,50	7,06	11,97	9,00
Зангезурскому.	3,31	2,98	3,68	3,02	7,34	10,36
Казахскому	5,00	5,00	5,00	—	20,00	—
Нухинскому	3,51	2,26	1,03	7,55	25,00	—
Шушинскому	4,00	4,00	5,00	—	12,00	—

Изъ сопоставленія данныхъ о среднемъ урожаѣ сравнительно съ высѣяннымъ зерномъ, оказывается, что болѣе или менѣе удовлетворительный урожай добытъ въ Арешскомъ, Шушинскомъ, Казахскомъ и Джеванширскомъ уѣздахъ, являющихся свѣтлыми пятнами на фонѣ неблагопріятныхъ земледѣльческихъ условій отчетнаго года, благодаря тому обстоятельству, что въ этихъ уѣздахъ хлѣба менѣе пострадали отъ дождей, чѣмъ въ уѣздахъ Нухинскомъ, Зангезурскомъ и Джебраильскомъ. Въ послѣднихъ трехъ уѣздахъ хлѣба, а также травы, слишкомъ высоко поднялись и полегли; не мало хлѣба пропадало тутъ также на гумнахъ, такъ какъ дожди не давали возможности обмолотить его своевременно. Самый плохой урожай получился въ Елисаветпольскомъ уѣздѣ, въ нагорной части котораго хлѣба также полегли и совершенно сгнили на корню или были побиты градомъ.

Сравненіе количества посѣяннаго и снятаго въ отчетномъ году въ Елисаветпольской губ. зерноваго хлѣба съ количествомъ посѣяннаго и снятаго въ пяти

предшествовавшихъ годахъ даетъ слѣдующіе результаты:

	снято:	собрано:
Въ 1895 году	629716 четв.	3544188 четв.
„ 1896 „	625806 „	3577175 „
„ 1897 „	598680 „	3139778 „
„ 1898 „	586070 „	3124043 „
„ 1899 „	726402 „	2817886 „
„ 1900 „	529402 „	2076651 „

что составляетъ по среднему выводу: высѣяннаго 53333 и собраннаго 3240614 четв. Слѣдовательно, въ отчетномъ земледѣльческомъ году высѣяно менѣе противъ средняго количества пяти предшествовавшихъ лѣтъ на 3932 четв. и собрано менѣе на 1163963 четв. Приведенныя числа показываютъ, кромѣ того, въ какой сильной степени, какъ посѣвы (за исключеніемъ 1899 г.), такъ и, главнымъ образомъ, урожаи изъ года въ годъ сокращаются. Изъ обзора данныхъ метеорологическихъ условій за указанные годы нельзя не вывести заключенія, что такое сокращеніе урожайности находится въ прямой зависимости отъ всѣхъ измѣняющихся не въ пользу земледѣлія условій погоды: отъ увеличенія числа засушливыхъ дней, когда, въ пору посѣвовъ и произрастанія хлѣбовъ, необходима въ изобиліи влага и увеличеніе числа дней съ дождевыми осадками, когда, по условіямъ земледѣлія, требуется хорошая и сухая погода. Недоборъ хлѣба, начиная съ 1896 года, возрастая изъ года въ годъ, далъ въ отчетномъ году недоборъ въ 1500524 четв., что составляетъ въ короткій пятилѣтній періодъ времени уменьшеніе урожайности болѣе, чѣмъ на одну треть. Правда, нѣкоторая доля уменьшенія посѣва и недобора хлѣба объясняется отводомъ значительнаго количества земли подъ посѣвы хлопка, но въ общемъ, нѣтъ сомнѣнія, что такое количество недобора хлѣба въ связи съ постояннымъ возрастаніемъ населенія, не могло не отразиться отрицательно на экономическомъ благосостояніи населенія губерніи.

Урожай картофеля въ отчетномъ году былъ посредственный. Всего посѣяно было 10935 четв., болѣе,

чѣмъ въ 1899 году на 606 четв. и собрано 75447 четв., болѣе на 16350 четв. Средній урожай картофеля былъ самъ 6,9. По прежнему воздѣльваніемъ картофеля занимались, главнымъ образомъ, русскіе въ Шушинскомъ (пос. 5300 и снято 42400 четв.), Елисаветпольскомъ (пос. 3046 и снято 19149 четв.) и Зангезурскомъ (пос. 2356 и снято 12502 четв.) уѣздахъ; въ остальныхъ уѣздахъ губерніи картофель разводится туземнымъ населеніемъ въ весьма небольшихъ количествахъ и носить скорѣе характеръ опыта, чѣмъ серьезнаго занятія. Въ Арешскомъ уѣздѣ картофель вовсе не разводится.

Выдѣльваніе льна, рапса (*Brassica Napus olifera*), кунжута (*Sesamum orientale*) и другихъ масличныхъ растений, по своей незначительности, не можетъ быть пока признано сколько нибудь серьезнымъ источникомъ дохода. Растенія эти разводятся въ садахъ и огородахъ и идутъ преимущественно на собственныя домашнія надобности домохозяевъ.

Изъ другихъ продуктовъ земледѣлія, которыми занимались жители Елисаветпольской губерніи въ отчетномъ году, заслуживаютъ вниманія *табакъ* и *хлопокъ*.

Разведеніемъ *табаку* занимались въ отчетномъ году жители 5-ти уѣздовъ губерніи. Всего засѣяно было 130 дес. 1911 саж. земли, составляющихъ 838 отдѣльных плантацій, съ коихъ собрано махорки 14132 пуда 17 фунтовъ. Наибольшее число табачныхъ плантацій находится въ Шушинскомъ уѣздѣ, именно 550, съ площадью земли въ 109 дес. 75 саж., съ коихъ въ отчетномъ году собрано было 10944 пуда табаку; остальные плантаціи распределяются неравномѣрно между четырьмя уѣздами: Елисаветпольскимъ, Зангезурскимъ, Казахскимъ и Арешскимъ. Табакъ сбывается преимущественно мѣстнымъ махорочнымъ фабрикамъ по 3—4 руб. за пудъ и лишь небольшая часть идетъ на вывозъ въ Бакинскую губернію.

Разведеніемъ *хлопка* занимались въ отчетномъ году жители 5-ти уѣздовъ: Арешскаго (75.500 п.), Джебаширскаго (15000 п.), Шушинскаго (11500 п.), Зангезурскаго (2633 п.) и Елисаветпольскаго (1000 п.). Тѣ же атмосферическія условія, которыя такъ неблагопріят-

но повліяли на урожай хлѣба, повліяли также неблагопріятно и на урожай хлопка. Площадь посѣвовъ хлопчатника достигла въ отчетномъ году безъ малаго 10000 десятинъ, съ которыхъ собрано очищеннаго хлопка 104633 пуда, менѣе чѣмъ въ предшествовавшемъ году на 8894 пуда и менѣе чѣмъ въ 1898 году на 75396 пудовъ. Урожай получился не болѣе 10—12 пудовъ съ десятины плантацій, рѣдко больше или меньше. О такомъ крупномъ недоборѣ хлопка нельзя не пожалѣть уже потому, что цѣны на мѣстномъ хлопковомъ рынкѣ стояли весьма высокія—отъ 9 руб. 40 до 10 руб. за пудъ,—и при хорошемъ урожаѣ, какимъ, на примѣръ, былъ урожай 1898 г. выручка хлопководовъ была-бы весьма значительна.

Такъ какъ культура хлопка началась въ губерніи только съ 1887 года, когда производство его не превышало 5000 пудовъ, то нельзя не признать, что въ культурѣ этого волокнистаго растенія Елисаветпольская губернія дѣлаетъ значительные успѣхи, несмотря даже на такія неблагопріятныя условія, какъ недостатокъ рабочихъ рукъ вслѣдствіе перекочевыванія большей части жителей низменной полосы въ горы въ то время, когда рабочіе больше всего нужны для работъ на хлопковыхъ поляхъ.

Нѣкоторый толчокъ къ распространенію хлопководства въ губерніи дали показательныя поля, устраиваемыя министерствомъ земледѣлія и государственныхъ имуществъ. Первое такое поле устроено было въ 1894 году въ сел. Гюрджабать, Арешскаго уѣзда. По одному такому полю устраивалось затѣмъ ежегодно въ Арешскомъ или Джеванширскомъ уѣздахъ.

Однако, существеннаго вліянія на хлопководство въ смыслѣ перехода къ лучшимъ приѣмамъ веденія дѣла показательныя поля не имѣли,—и примитивный способъ культивированія хлопка продолжаетъ по прежнему господствовать почти на всемъ пространствѣ губерніи. Лишь съ увеличеніемъ числа показательныхъ полей вліяніе ихъ на хлопководство въ губерніи несомнѣнно отразится благотворно какъ въ смыслѣ улучшенія приѣмовъ куль-

туры хлопка, такъ и на расширеніе площади посѣвовъ его.

На ряду съ устройствомъ показательныхъ полей министерствомъ земледѣлія и государственныхъ имуществъ принимались мѣры къ распространенію въ губерніи доброкачественныхъ сѣмянъ хлопчатника вмѣсто дурныхъ и вырождающихся, находившихся у населенія. Для этой цѣли еще въ 1896 и 1897 годахъ выписаны были, съ разрѣшенія Департамента Земледѣлія, сѣмена хлопчатника изъ Мерва и раздавались населенію. Въ отчетномъ году бесплатно были разданы населенію такія сѣмена въ количествѣ 300 пудовъ и, кромѣ того, продано было за деньги до 500 пудовъ.

Солодкового корня добыто было въ отчетномъ году не болѣе 300.000 пудовъ, и таковой продавался населеніемъ на сушильно-прессовальные заводы и лакричныя фабрики отъ 12 до 20 коп. за пудъ.

По той-же причинѣ, по какой пострадали въ отчетномъ году хлѣбопашество, хлопководство и садоводство, пострадало и огородничество, что сказалось въ чрезвычайной дороговизнѣ овощей, арбузовъ, дынь, стручковыхъ растеній и другихъ предметовъ мѣстнаго огородничества, обыкновенно служащихъ не малымъ подспорьемъ въ домашнемъ хозяйствѣ населенія.

Урожай травъ былъ въ отчетномъ году весьма хорошій; всего скошено было сѣна 9337000 пудовъ, болѣе чѣмъ въ предшествовавшемъ году на 5316550 пудовъ, именно: въ Елисаветпольскомъ уѣздѣ до 5040000 пудовъ, въ Нухинскомъ—1465000, въ Шушинскомъ—900000, въ Зангезурскомъ—700000, въ Джеванширскомъ—600000, въ Казакскомъ—350000, въ Арешскомъ—262000 и въ Джебраильскомъ—20000 пудовъ

Относительно рабочихъ цѣнъ на земледѣльческій трудъ не произошло въ отчетномъ году существенныхъ перемѣнъ. Какъ и въ 1899 г., обработка одной десятины земли подъ хлѣбныя растенія стоила: сохой—на поливной землѣ отъ 16 р. до 28 руб. и на неполивной отъ 16 руб. до 24 руб., плугомъ—отъ 33 до 45 руб.; обработка одной десятины земли подъ посѣвъ чальтыка—отъ 23 руб. 50 к. до 40 руб.; обработка одной

десятины разведеннаго виноградника—около 35 руб. Новыхъ виноградниковъ въ отчетномъ году не разводилось. Уборка сѣна стоила: съ десятины поливной земли отъ 5 до 8 руб. и неполивной—отъ 5 до 7 руб.

Рабочая плата находилась въ зависимости отъ спроса на рабочія руки. Въ пору полевыхъ работъ рабочій получалъ въ день отъ 60 коп. до 1 руб. 20 коп.; а въ остальное время отъ 40 к. до 60 к. въ день. Рабочій съ подводю получалъ: въ пору полевыхъ работъ отъ 1 р. 70 к. до 2 р. 20 к. въ день, а въ остальное время отъ 1 руб. 40 коп. до 2 р. въ день.

Не смотря на то, что урожай хлѣбовъ оказался неудовлетворительнымъ, цѣны на сельскохозяйственные продукты значительно упали къ осени: весною пшеница повсемѣстно въ губерніи продавалась отъ 1 руб. 60 к. до 2 руб. за пудъ, просо по 1 руб. 40 коп., ячмень по 1 руб. и рисъ по 3 р. 50 к. за пудъ, а къ октябрю цѣны упали: на пшеницу отъ 80 коп. до 1 р., просо до 50 к., ячмень до 40—50 коп. Арба сѣна стоила 5 р. вмѣсто 10 р., а саману—4 р. вмѣсто 8 руб.

Къ сельскохозяйственной дѣятельности населенія Елисаветпольской губерніи относятся и такія отрасли труда, какъ виноградарство, винодѣліе, винокуреніе и шелководство.

Виноградарство и винодѣліе развито болѣе или менѣе повсемѣстно во всѣхъ низменныхъ частяхъ губерніи. Среди армянскаго населенія обѣ эти отрасли соединяются вмѣстѣ; мусульмане же только воздѣлываютъ виноградъ, но выдѣлкою изъ него вина не занимаются, такъ какъ это противорѣчитъ ихъ религіознымъ принципамъ. Почти весь виноградъ они сбываютъ въ свѣжемъ видѣ или на мѣстѣ, или вывозя его въ разные города Закавказскаго края, въ особенности въ Тифлисъ и Баку, гдѣ онъ сбывается по довольно высокимъ цѣнамъ и составляетъ предметъ обширной торговли; не мало винограда, при особенномъ способѣ упаковки, вывозится также во внутреннія губерніи Россіи и другіе окраины Имперіи. На мѣстѣ пудъ винограда продавался отъ 1 р. 20 к. до 1 р. 80 коп.

Въ отчетномъ году добыто было вина, по сравненію съ предшествовавшимъ годомъ слѣдующее число ведеръ:

	Въ 1900 г.	Въ 1899 г.	Болѣе или менѣе чѣмъ въ 1899 г.
Въ Елисаветпольскомъ уѣздѣ . . .	140700	280500	—139800
„ Шушинскомъ „ . . .	120000	190000	—70000
„ Нухинскомъ „ . . .	31100	3000	+1190
„ Казахскомъ „ . . .	27690	113121	—85431
„ Зангезурскомъ „ . . .	13170	17700	—4530
„ Джеванширскомъ „ . . .	11350	22930	—11580
„ Джебраилъскомъ „ . . .	10000	10500	—500
„ Арешскомъ „ . . .	9450	11300	—1850
„ гор. Елисаветполь	50000	80000	—30000
Итого въ губерніи . . .	413346	756051	—342591

Такимъ образомъ, въ отчетномъ году сборъ винограда далъ вина въ общемъ менѣе противъ предшествовавшаго года на 342591 ведро и по сравненію съ 1898 годомъ менѣе на 397754 ведра. Уменьшеніе послѣдовало во всѣхъ уѣздахъ, кромѣ Нухинскаго, но главнымъ образомъ въ винодѣльческихъ районахъ губерніи: въ Елисаветпольскомъ уѣздѣ съ городомъ (на 169800 в.) и въ Шушинскомъ уѣздѣ (на 70000 в.). Такое значительное уменьшеніе въ количествѣ добытаго въ отчетномъ году вина объясняется какъ опустошеніями, произведенными въ виноградникахъ градобитіями, такъ и, главнымъ образомъ, грибными болѣзнями (*oidium* и *mildiu*), появившимися на виноградныхъ лозахъ вслѣдствіе чрезмѣрнаго обилія дождей, выпадавшихъ въ теченіе всего лѣта, при чемъ вино получилось кислое.

Увлеченіе жителей губерніи культурой виноградныхъ лозъ, съ особенною настойчивостію проявившееся въ истекшемъ десятилѣтіи, замѣтно улеглось, такъ

какъ виноградники, по доходности своей, не оправдали тѣхъ надеждъ, которыя жители на нихъ возлагали, главнымъ образомъ по причинѣ ежегодно возрастающаго развитія грибныхъ болѣзней, мѣстами совершенно уничтожающихъ урожай винограда.

Такое положеніе вещей, сильно отражающееся на экономическомъ положеніи владѣльцевъ виноградниковъ, не вызываетъ однако со стороны послѣднихъ стремленія лѣчить виноградники, не смотря даже на то, что кавказскимъ филуксернымъ комитетомъ неоднократно производимо было показательное лѣченіе виноградниковъ, — лѣченіе, давшее благотворные результаты. Такое равнодушіе къ своимъ интересамъ врядъ-ли можетъ быть объяснимо одною только косностью со стороны владѣльцевъ виноградниковъ, такъ какъ мы видимъ, что даже нѣмецкіе колонисты, всегда особенно ретиво относящіеся къ сельскому хозяйству, также относятся совершенно равнодушно къ вопросу о лѣченіи своихъ виноградниковъ отъ грибныхъ болѣзней. Наиболѣе близко подходящее объясненіе, которое можетъ тутъ имѣть мѣсто, заключается въ томъ, что культура винограда, вообще сопряженная съ значительными расходами, увеличивается еще расходами на борьбу съ вредителями виноградарства при постоянномъ вздорожаніи рабочихъ рукъ, между тѣмъ какъ цѣны на вино не только не повышаются пропорціонально расходамъ производства, а напротивъ, замѣтно идутъ на пониженіе вслѣдствіе уменьшенія спроса. Вино на рынкѣ встрѣчается съ такими сильными конкурентами, какъ лимонадъ, зельтерская и другія минеральныя воды и, въ особенности, пиво. Послѣднее, вслѣдствіе своей дешевой цѣны и прохладяющаго свойства, сдѣлалось и на Кавказѣ, въ этомъ классическомъ мѣстѣ потребленія вина, любимѣйшимъ и употребительнѣйшимъ напиткомъ не только средняго, но и низшаго класса, тогда какъ вино вращается въ ограниченномъ, при томъ постоянно суживающемся, кругу потребителей.

Въ зависимости отъ урожая винограда, туты и фруктовъ находится и винокуренное производство. Всего въ отчетномъ году въ предѣлахъ Елисаветпольской

губерніи выкурено было на виноградо-фруктово-водочныхъ заводахъ винограднаго и фруктоваго безводнаго спирта 6948556¹/₄ градуса и на коньячныхъ заводахъ 305524 гр., а всего 7254080 градусовъ, противъ предшествовавшаго года менѣе на 1117740 град. и противъ 1898 года менѣе на 1689942³/₄ град. Спиртъ продавался на мѣстѣ: обыкновенный отъ 8 до 11¹/₂ коп. за градусъ и коньячный—отъ 16 до 28 коп. за градусъ.

Шелководство—единственная отрасль сельскаго хозяйства, не пострадавшая въ отчетномъ году отъ неблагоприятныхъ условій погоды; напротивъ, по сравненію съ прошлыми годами, она сдѣлала блестящіе успѣхи. Рано начавшіеся дожди содѣйствовали быстрому развитію тутоваго листа, такъ что съ самаго начала періода червокормленія недостатка въ кормѣ не было. Сравнительно прохладная температура въ періодѣ червокормленія не могла служить, какъ это бывало прежде, препятствіемъ къ успѣшной выкормкѣ червей, такъ какъ шелководы стали, въ случаѣ надобности, искусственно поддерживать надлежащую температуру въ червоводняхъ. Достигая этимъ путемъ правильнаго развитія шелковичнаго червя, шелководы обезпечиваютъ себѣ обильный урожай коконовъ. Къ сожалѣнію ограниченная площадь тутовыхъ насажденій ограничиваетъ размѣры шелководства.

Всего собрано было въ отчетномъ году 269620 пудовъ коконовъ, болѣе чѣмъ въ предшествовавшемъ году на 141525 пудовъ. По уѣздамъ количество это распределяется слѣдующимъ образомъ въ порядкѣ постепенности:

по Нухинскому	201000	пудовъ.
„ Джебраильскому	25000	„
„ Шушинскому	19000	„
„ Арешскому	14700	„
„ Зангезурскому	6000	„
„ Джеванширскому	3200	„
„ Елисаветпольскому	720	„

Увеличеніе въ количествѣ собранныхъ коконовъ послѣдовало, главнымъ образомъ, въ Нухинскомъ уѣздѣ,

именно на 136000 пудовъ; затѣмъ: въ Шушинскомъ—на 3000, въ Арешскомъ—на 1025, въ Джебрайльскомъ—на 1000, въ Елисаветпольскомъ—на 490, въ Зангезурскомъ—на 200; въ одномъ только Джеванширскомъ уѣздѣ послѣдовало случайное уменьшеніе сбора коконовъ на 190 пудовъ.

Цѣны на коконы (сырые) стояли въ отчетномъ году довольно хорошія, отъ 12 до 15 руб. за пудъ. Были, впрочемъ, случаи продажи коконовъ и по 11 и даже по 10 руб. за пудъ. Размотанный и крученый шелкъ также продавался по хорошей цѣнѣ, и хозяева шелкомотальныхъ фабрикъ закончили свой отчетный годъ съ крупными прибылями.

Въ цѣляхъ поднятія шелководства, въ центрѣ главнаго шелководственного района Елисаветпольской губерніи, въ гор. Нухѣ, была устроена въ отчетномъ году Кавказскимъ Отдѣломъ Императорскаго общества садоводства выставка-конкурсъ по шелководству. Явившіеся въ большомъ числѣ шелководы живо заинтересовались дѣломъ и представили большое число экспонатовъ въ видѣ коконовъ разныхъ породъ червей: французской, италянкой, багдадской, японской и мѣстной.

б) Обезпеченіе народнаго продовольствія.

Въ Елисаветпольской губерніи только въ нѣмецкихъ поселеніяхъ существуютъ запасные хлѣбные магазины, устроенные и содержимые по инициативѣ самихъ колонистовъ; въ русскихъ же селеніяхъ и въ обществахъ туземнаго татарско-армянскаго населенія такихъ магазиновъ не имѣется, почему обезпеченіемъ народнаго продовольствія служить только ежегодный урожай хлѣбовъ и картофеля.

Общее количество разнаго рода хлѣбовъ, собранныхъ въ отчетномъ году, какъ видно изъ свѣдѣній, помѣщенныхъ въ предыдущей статьѣ, 2152098 четвертей. Исключая изъ этого количества необходимое на обѣщаніе полей въ 1901 году количество четвертей, равное количеству, употребленному въ отчетномъ году, именно 540337 четв., въ распоряженіи населенія оста-

валось 1611761 четв. Изъ сопоставленія означеннаго количества хлѣба, распределеннаго по уѣздамъ губерніи, съ числомъ въ нихъ жителей, получается, что на одного жителя приходится среднимъ числомъ:

въ Арешскомъ уѣздѣ	5,0	четв.
„ Нухинскомъ „	2,2	„
„ Джеванширск. „	2,0	„
„ Джебраильск. „	2,0	„
„ Зангезурскомъ „	2,0	„
„ Шушинскомъ „	1,8	„
„ Казахскомъ „	1,0	„
„ Елисаветполь. „	0,6	„

40568

Какъ изъ обзорной условій, въ которыхъ находилась сельскохозяйственная промышленность отчетнаго года, такъ и изъ приводимыхъ данныхъ о количествѣ хлѣба, приходящагося на долю одного человѣка, выяснено, что урожай отчетнаго года далеко не вездѣ могъ обезпечить населеніе продовольственными средствами. Однако, такъ какъ съ одной стороны отъ урожая въ прошлыхъ лѣтъ имѣлся нѣкоторый, а мѣстами и значительный, запасъ хлѣба, что доказывается паденіемъ цѣнъ на хлѣбъ къ осени, а съ другой—населеніе въ продовольственномъ отношеніи находится въ зависимости не только отъ урожая хлѣбовъ, но и отъ другихъ продуктовъ земледѣлія, а также отъ прибылей отъ различныхъ промысловъ, то и затрудненія въ продовольствіи не были особенно ощутительны, такъ что для устраненія продовольственныхъ нуждъ вспоможенія нигдѣ въ губерніи не требовалось. Тѣмъ не менѣе нельзя не признать, что крупный недородъ хлѣба отчетнаго года въ связи съ мало удовлетворительными урожаями предшествовавшихъ двухъ лѣтъ, привели къ тому, что экономическое благосостояніе жителей губерніи, главнымъ образомъ Елисаветпольскаго и Казахскаго уѣздовъ, сильно пошатнулось.

в) Промышленность заводская и фабричная.

(Прилагается вѣдомость № 2).

Кромѣ многочисленныхъ промысловъ, служащихъ подспорьемъ для жителей губерніи, главнымъ обезпеченіемъ которыхъ составляетъ земледѣліе, не малая выгода населеніе извлекаетъ изъ фабрично-заводской дѣятельности, которая въ отчетномъ году, по сравненію съ предшествовавшимъ годомъ, дала лучшіе результаты.

Всего въ отчетномъ году дѣйствовало въ Елисаветпольской губерніи фабрикъ и заводовъ 1646, болѣе противъ предыдущаго года на 12; цѣнность выработанныхъ ими издѣлій простиралась до 5901655 рублей, противъ 1899 года болѣе на 772398 руб., при чемъ на нихъ работало 11388 человѣкъ рабочихъ.

Фабрикъ и заводовъ, принадлежащихъ къ группѣ обдѣлывающихъ животные продукты, считалось въ отчетномъ году 125, при 477 рабочихъ, съ суммою производства въ 160073. По численности первое мѣсто занимаютъ заводы кожевенные, хотя по суммѣ производства они далеко уступаютъ заводамъ мыловареннымъ: первыхъ было 112, съ суммою производства въ 89723 р., а вторыхъ 13, съ суммою производства въ 70350 руб.

Въ группѣ фабрикъ и заводовъ, обдѣлывающихъ растительные продукты, числилось 1316, въ томъ числѣ: винокуренныхъ 737, шелкомотальныхъ 451, красильныхъ 56, маслбойныхъ 36, коконо-сушильныхъ 13, шелкоткацкихъ 8, лѣсопильныхъ 4, табачныхъ 3, для сушки и прессованія солодкового корня 2, для выдѣлки лакрицы 1 и пивоваренный 1. Производительность всѣхъ этихъ фабрикъ и заводовъ составляла сумму въ 3727442 руб., при чемъ первое мѣсто принадлежитъ шелкомотальнымъ фабрикамъ, давшимъ 2008000, второе—винокуреннымъ заводамъ—1026840 руб.; затѣмъ: для сушки и прессованія солодкового корня и для выдѣлки лакрицы—352849 руб.; для сушки коконовъ—140700 руб., для выдѣлки табаку—110000 и всѣ остальные—89053 руб. На всѣхъ этихъ фабрикахъ и заводахъ работало 8172 чел. рабочихъ, изъ числа которыхъ наибольшее число работало на шелкомотальныхъ

фабрикахъ, именно 4765 и на винокуренныхъ заводахъ 2872.

Число фабрикъ и заводовъ, перерабатывающихъ ископаемые продукты, дошло въ отчетномъ году до 203, а сумма производства ихъ до 2010160 руб., при 2732 рабочихъ. Самую большую производительность имѣли 7 мѣдиплавильныхъ заводовъ, именно 1848128 руб. За нимъ слѣдуютъ: 138 кирпичныхъ и черепичныхъ заводовъ, на которыхъ приготовлено было издѣлій на 111637 руб., гончарныхъ—на 15395 руб. и 1 нефтяной—на 35000 руб. На всѣхъ этихъ заводахъ было 2732 рабочихъ, при чемъ наибольшее число ихъ приходится на мѣдиплавильные заводы, именно 1969 человекъ.

Смѣшаннаго производства фабрикъ находилось въ дѣйствиіи 2 (искусственныхъ минеральныхъ водъ), съ производительностью всего только въ 3980 руб.

Главными районами фабрично-заводской дѣятельности въ губерніи суть Елисаветпольскій, Нухинскій и Шушинскій уѣзды (со включеніемъ городовъ), въ коихъ находится четыре пятыхъ всего числа фабрикъ и заводовъ въ губерніи. Слѣдующее мѣсто по развитію фабрично-заведской дѣятельности занимаетъ Зангезурскій уѣздъ, послѣ котораго слѣдуетъ Арешскій уѣздъ; роль же остальныхъ уѣздовъ въ этомъ отношеніи не велика.

Изъ приведеннаго краткаго обзорѣнія условій фабрично-заводской дѣятельности въ Елисаветпольской губерніи видно, что первенствующее значеніе въ экономической жизни населенія имѣютъ 7 мѣдиплавильныхъ и 737 винокуренныхъ заводовъ и 451 шелкомотальная фабрика, съ производительностью въ 4882968 руб.; за ними, по значенію своему, идутъ коконосушильныя и табачныя фабрики и заводы для прессованія солодковаго корня и кирпичныя, числомъ 156, съ производительностью въ 715186 руб.; остальные фабрики и заводы не играютъ особенно замѣтной роли въ экономической жизни населенія губерніи и носятъ эти названія только по обрабатываемымъ ими продуктамъ. По незначительности производства каждаго изъ этихъ промышленныхъ заведеній, а также по употребляемымъ на

нихъ простымъ приѣмамъ веденія дѣла, они должны быть скорѣе причислены къ промышленности кустарной, чѣмъ къ фабрично-заводской. Всѣхъ такихъ фабрикъ и заводовъ 295, сумма производительности коихъ не превышаетъ 303501 руб.

На мѣдиплавильныхъ заводахъ, въ рудникахъ и горныхъ промыслахъ Елисаветпольской губерніи добыто было въ отчетномъ году мѣдной руды 8578748 пудовъ и выплавлено мѣди 199497 пуд. 35 фун. Желѣзной руды въ отчетномъ году не добывалось.

Елисаветпольская губернія, по находящимся въ ней минеральнымъ богатствамъ должна быть причислена къ наиболѣе благопріятнымъ въ этомъ отношеніи мѣстностямъ Россійской Имперіи. Однако горная промышленность, находящаяся теперь, можно сказать, въ началѣ своего развитія, получить свое надлежащее экономическое значеніе лишь въ будущемъ. Фактъ существованія колоссальныхъ залеганій желѣзныхъ и мѣдныхъ рудъ въ многочисленныхъ отрогахъ Малаго Кавказа, цѣпью тянущихся по направленію съ сѣверо-запада на юго-востокъ черезъ всю Елисаветпольскую губернію, не только давно уже признанъ геологическими и спеціально-горными изслѣдованіями, но и доказывается тѣми многочисленными развѣдочными свидѣтельствами, которыя ежегодно выдаются частнымъ предпринимателямъ Кавказскимъ горнымъ управленіемъ и Управленіемъ государственныхъ имуществъ Елисаветпольской губерніи; но свидѣтельства эти не приводятъ, за весьма рѣдкими исключеніями, къ практическимъ результатамъ за невозможностью эксплуатированія рудъ вслѣдствіе отсутствія провозоспособныхъ путей сообщенія отъ мѣстъ залеганій къ магистральной линіи Закавказской желѣзной дороги, прорѣзывающей лишь сѣверную плоскостную часть губерніи. По той же причинѣ нельзя ожидать, во первыхъ, скорого появленія на мѣстахъ залеганій рудъ частной предпріимчивости въ дѣлѣ устройства чугуноплавильныхъ и желѣзодѣлательныхъ заводовъ и, во вторыхъ, надлежащаго развитія дѣятельности давно уже существующихъ въ Зангезурскомъ уѣздѣ мѣдиплавильныхъ заводовъ.

Такимъ образомъ, богатѣйшія мѣсторожденія полезныхъ ископаемыхъ въ Елисаветпольской губерніи будутъ продолжать оставаться втунѣ до тѣхъ поръ, пока не будутъ сооружены соотвѣтствующія потребностямъ горнаго дѣла дороги.

Въ отчетномъ году выдано: Управленіемъ Государственныхъ Имуществъ—дозволительныхъ на развѣдку мѣсторожденій полезныхъ ископаемыхъ 61 свидѣтельство и Кавказскимъ Горнымъ Управленіемъ 37 условныхъ разрѣшеній на развѣдку. Новыхъ заявокъ объ открытіи въ предѣлахъ губерніи полезныхъ ископаемыхъ поступило въ Горное управленіе 49.

г) Т о р г о в л я .

Въ 1899 году вступилъ въ дѣйствіе законъ о государственномъ промысловомъ налогѣ. Главная цѣль этого закона заключается въ устраненіи неравномѣрности обложенія существовавшей при дѣйствовавшемъ до этого года положенія о сборѣ за право торговли и промысловъ и приведеніе въ соотвѣтствіе доходовъ казны отъ промысловаго налога со степенью развитія торговли и промышленности и ихъ доходностию, при чемъ, главнымъ образомъ, имѣлось въ виду облегченіе обложенія мелкихъ промысловъ и усиленіе обложенія крупныхъ и доходныхъ предпріятій. Уничтоживъ прежнее подраздѣленіе предпріятій и промысловъ на гильдейскіе и негильдейскіе, Положеніе о государственномъ промысловомъ налогѣ, для нормальнаго обложенія основнымъ промысловымъ налогомъ, раздѣляетъ ихъ на три категоріи: предпріятія торговыя, предпріятія промышленныя и личныя промысловыя занятія. Съ своей стороны каждая изъ этихъ категорій подраздѣлена на разряды, сообразно съ внѣшними признаками, такъ или иначе указывающими на размѣръ и доходность предпріятій.

Первый годъ дѣйствія Положенія о государственномъ промысловомъ налогѣ не обошелся, конечно, безъ нѣкоторыхъ недоразумѣній относительно объема и формы его примѣненія. Растяжимость понятія о розничной и оптовой торговлѣ, отсутствіе у промышленниковъ и

торговцевъ точныхъ данныхъ о доходности предпріятій, незнаніе предпринимателями своихъ правъ и обязанностей, вытекающихъ изъ новаго положенія давали торговому надзору поводъ привлекать, въ видахъ полученія большей доходности для казны, къ большому платежу налога, часто несоотвѣтствовавшему дѣйствительнымъ размѣрамъ предпріятій, тѣмъ болѣе, что и сами агенты этого надзора нуждались въ компетентныхъ разъясненіяхъ многихъ деталей сложнаго положенія. Поэтому дальнѣйшая практика слѣдующаго, т. е. отчетнаго, года ввела въ дѣло нѣкоторыя измѣненія.

Въ отчетномъ, какъ и въ предшествовавшемъ, году, не смотря на освобожденіе отъ обложенія нѣкоторыхъ видовъ личныхъ промысловыхъ занятій, благодаря привлеченію къ обложенію свободныхъ прежде отъ обложенія предпріятій и болѣе равномерному обложенію торговли и промышленности сообразно доходности, торговые сборы по губерніи значительно увеличились по сравненію съ временемъ до введенія новаго Положенія о государственномъ промысловомъ налогѣ.

Общее поступленіе торговыхъ сборовъ, по свѣдѣніямъ Казенной Палаты, въ 1898 году выразилось въ суммѣ 118988 р. 70 коп.; въ 1899 же году, т. е. съ введеніемъ Положенія о государственномъ промысловомъ налогѣ они достигли 152074 руб., болѣе на 33084 р. 30 к. и въ отчетномъ году достигли 157774 р. 26 к. (со включеніемъ 3104 р. 54 к. штрафовъ за нарушенія основного промысловаго налога), болѣе предыдущаго года на 5700 руб. и болѣе 1898 года на 38784 руб. 56 коп.; дополнительнаго гильдейскаго и негильдейскаго раскладочнаго сбора поступило 357 руб. 6 коп., дополнительныхъ сборовъ раскладочнаго и процентнаго съ предпріятій не обязанныхъ публичною отчетностію вмѣстѣ со штрафными—13455 руб. 53 коп. Итого всѣхъ сборовъ поступило въ отчетномъ году 171586 руб. 85 коп.

Торговая дѣятельность въ Елисаветпольской губ., выражающаяся въ оптовой и розничной продажѣ товаровъ изъ постоянныхъ торговыхъ помѣшеній, вообще незначительна. Кромѣ городовъ, какъ торговыхъ пунктовъ, постоянная торговля ведется въ мѣстечкахъ и

урочищахъ, въ которыхъ расположены правительственныя учрежденія, и въ селеніяхъ, гдѣ установлены еженедѣльные базарные дни. Такихъ селеній въ губерніи 28. Предметами торговли на сельскихъ базарахъ служатъ разные товары мануфактурные, галантерейные, бакалейные, гончарные и другіе, необходимые въ сельскомъ быту, въ томъ числѣ предметы сельскаго хозяйства и домашній скоть. На базарахъ этихъ сбываются также и предметы мѣстнаго кустарнаго производства. На нѣкоторыхъ изъ сельскихъ базаровъ обороты бываютъ довольно значительны и превышаютъ, какъ напр., въ Агдашѣ или Агдамѣ, 2.000.000 рублей въ годъ.

Внѣшняя торговля съ Персіей велась въ такихъ же ограниченныхъ размѣрахъ, какъ и ранѣе. Изъ свѣдѣній, доставленныхъ Джебраильскою карантинно-таможенной конторою видно, что въ отчетномъ году изъ Персіи въ предѣлы Елисаветпольской губерніи ввезено разныхъ товаровъ 17000 пудовъ на 273753 руб., причемъ поступило пошлинь 13709 руб. и вывезено въ Персію русскихъ товаровъ 3200 пудовъ на 43136 руб.; въ доходъ казны поступило 35767 руб. 98 коп.

д) Движеніе населенія.

(Прилагается вѣдомость № 3).

Къ 1 января отчетнаго года населеніе Елисаветпольской губерніи состояло изъ 893050 душъ: мужскаго пола 491322 и женскаго—401728 душъ.

Ва отчетномъ году родилось мужскаго пола 12452 и женскаго 9735, итого 22687 душъ обоого пола. Умерло: мужскаго пола 7508 и женскаго 6083, итого обоого пола 13591. Естественный приростъ составляетъ, такимъ образомъ, для мужскаго населенія 4944 и для женскаго 3652, итого 8596 душъ.

Общая цифра населенія къ 1 января 1901 года составляетъ 901646 душъ: мужскаго 496266 и женскаго 405380 душъ.

Браковъ заключено въ Елисаветпольской губерніи въ отчетномъ году: въ трехъ городахъ—Елисаветполѣ,

Нухъ и Шухъ—669 и въ восьми уѣздахъ губернии—5960, итого 6629, менѣ чѣмъ въ 1899 году на 535.

II. Подати и повинности.

(Прилагаются вѣдомости а и б № 4).

а) Окладные и неокладные сборы.

а) подъемная и поземельная подати.

Подъемной и поземельной подати исчислено было къ поступленію въ отчетномъ году:

недоимокъ.	141075	р.	35	к.
оклада	538085	„	13	„
	<hr/>			
Итого.	679160	„	48	„
Исключено	35484	„	23	„
Поступило.	529963	„	50	„
	<hr/>			
Осталось къ 1 января 1901 г..	113712	„	75	„

Земскій сборъ.

Земскихъ сборовъ исчислено было къ поступленію:

недоимокъ.	154278	р.	19	к.
оклада	601231	р.	87	„
	<hr/>			
Итого.	755510	„	6	„
Исключено	13319	„	97	„
Взыскано	579431	„	50	„
	<hr/>			
Осталось къ 1 января 1901 г.	162758	„	59	„

въ томъ числѣ: на государственныя повинности 5616 р. 10 к. и на губернскія повинности 157142 р. 49 к.

Временный, взаменъ исполненія воинской повинности налогъ съ мусульманскаго населенія.

Налога этого должно было поступить:

недоимокъ.	56274	р.	58	к.
оклада	138957	„	70	„
	<hr/>			
Итого.	195232	„	28	„

Исключено по разнымъ причинамъ	4430	„	66	„
Поступило	134095	„	97	„
<hr/>				
Осталось къ 1 января 1901 г. . .	56705	„	65	„

2⁰/о сборъ съ фабричныхъ и заводскихъ помѣщений.

Слѣдовало поступить въ 1900 году:

недоимокъ	38248	р.	42	к.
оклада	22990	„	98	„
<hr/>				
Итого	61239	„	40	„
Исключено	2015	„	42	„
Поступило	23813	„	1	„
<hr/>				
Осталось къ 1 января 1901 г. . .	35410	„	97	„

Налогъ съ городскихъ недвижимыхъ имуществъ.

Слѣдовало поступить:

недоимокъ	46868	р.	34	к.
оклада	43500	„	—	„
<hr/>				
Итого	90468	„	34	„
Взыскано	52906	„	76	„
<hr/>				
Осталось къ 1 января 1901 г. . .	37561	„	58	„

Поземельный сборъ

Сбора этого слѣдовало поступить:

недоимокъ	242269	р.	9	к.
оклада	53229	„	80	„
<hr/>				
Итого	295498	„	89	„
Исключено	213525	„	31	„
Взыскано	54150	„	49	„
<hr/>				
Осталось къ 1 января 1901 г. . .	27823	„	9	„

Всего же окладныхъ сборовъ должно было поступить въ отчетномъ году 2076109 р. 45 коп.; въ дѣйствительности поступило 1374361 руб. 23 коп. Исклю-

чено по разнымъ причинамъ 268775 руб. 59 коп. Осталось, слѣдовательно, невзысканныхъ окладныхъ сборовъ, кромѣ 96004 р., разсроченныхъ недоимокъ, 432972 руб. 63 коп., менѣе чѣмъ въ 1899 году на 203680 руб. 39 коп. и поступило болѣе на 11082 руб. 26 коп.

Неокладныхъ сборовъ (по разнымъ взысканіямъ) слѣдовало поступить въ отчетномъ году 1346926 руб. 57 коп. На пополненіе этой суммы поступило 216258 р. 18 коп.; исключено 43740 руб. 86 коп. Остается, стало быть, къ 1 января 1901 года 1086927 руб. 53 коп., которые вмѣстѣ съ недоимками по окладнымъ сборамъ, составляя сумму въ 1616904 р. 88 к., распредѣляются по городамъ и уѣздамъ въ слѣдующемъ нисходящемъ порядкѣ: по городамъ: Елисаветполю—109677 р. 95 к. Шушѣ—99318 р. 32 к. и Нухѣ—27912 р. 88 к. и по уѣздамъ: Елисаветпольскому—503156 р. 8 к., Зангезурскому—245982 р. 9 к., Шушинскому—189959 р. 55 к., Казахскому—123955 р. 29 к., Нухинскому—116196 р. 76 к., Джеванширскому—100657 р. 50 к., Джебраильскому 50679 р. 36 к. и Арешскому—50009 р. 10 коп.

б) Городскіе доходы и расходы.

По городамъ Елисаветпольской губерніи поступило въ отчетномъ году доходовъ:

Елисаветполю	105917 р. 35 к.
Шушѣ	60904 „ 89 „
Нухѣ	31492 „ 35 „
Итого	198315 „ 19 „

въ томъ числѣ сверхсмѣтныхъ и случайныхъ поступленийъ 2200 руб. 18 коп.

Измѣненія въ поступленіи городскихъ доходовъ, по сравненію съ предшествовавшимъ годомъ, представляются въ слѣдующемъ видѣ:

по городу Елисаветполю менѣе на.	7236 р. 79 к.
„ „ Шушѣ менѣе на	8113 „ 19 „
„ „ Нухѣ болѣе на	9566 „ 77 „
Итого менѣе на	5783 р. 21 к.

Расходовъ произведено было въ отчетномъ году:		
по городу	Елисаветполю	100563 р. 63 к.
”	” Шушѣ	64596 ” 53 ”
”	” Нухѣ	29869 ” 78 ”
	Итого	195029 р. 67 к.

По сравненію съ 1899 годомъ измѣненія въ частныхъ цифрахъ расходовъ выражаются слѣдующимъ образомъ:

по городу	Елисаветполю менѣе на	22951 р. 45 к.
”	” Шушѣ болѣе на	3202 ” 78 ”
”	” Нухѣ болѣе на	7950 ” 25 ”
	Итого менѣе на	11798 р. 42 к.

Къ 1 января 1901 г. осталось недоимокъ по городскимъ доходамъ:

по городу	Елисаветполю	79326 р. 71 к.
”	” Шушѣ	35296 ” 97 ”
”	” Нухѣ	39011 ” 57 ”
	Итого	153635 р. 25 к.

Свободныхъ городскихъ капиталовъ города имѣли:		
Елисаветполь	10212 р. 99 к.	
Шуша	155130 ” 20 ”	
Нуха	20882 ” 97 ”	
	Итого	186226 р. 16 к.

въ томъ числѣ 118290 р. 96 к., больничнаго капитала гор Шуши.

в) Акцизные сборы.

Акцизныхъ доходовъ поступило въ отчетномъ году:

а) питейнаго—акциза со спирта 90266 р. 96 к., съ пивоваренія 4001 р. 80 к. патентнаго питейнаго сбора 21827 р. 18 к. и штрафныхъ за нарушеніе питейнаго устава 200 р. 84 коп., итого поступило 116296 р. 78 к., менѣе чѣмъ въ 1899 году на 7088 р. 47 к. и б) табачнаго—акциза съ табаку 28638 р. 52 к., патентнаго сбора 15766 р. 50 к. и штрафныхъ 215 р. 49 коп., итого 44620 р. 51 коп., болѣе чѣмъ въ 1899 году на 3691 р. 72 коп.

Кромѣ того переведена уплата акциза подъ залоги на склады другихъ губерній 116397 р. 20³/₄ коп., болѣе чѣмъ въ 1899 году на 13440 руб. 68¹/₄ коп.

III. Отправленіе натуральныхъ повинностей.

Воинская повинность.

Всего подлежало призыву 4264 новобранцевъ, менѣе чѣмъ въ 1899 году на 83; въ частности по уѣздамъ подлежало призыву:

Пушинскому	1248
Зангезурскому	833
Казахскому	542
Елисаветпольскому	523
Нухинскому	388
Джеванширскому	257
Джебраильскому	183
Арешскому	179

Изъ нихъ, имѣвшихъ право на льготу по семейному положенію:

I разряда	1094
II „	564
III „	171
Итого	1829

болѣе, чѣмъ въ 1899 году на 262.

По разверсткѣ назначено къ приему на службу 1100, менѣе, чѣмъ въ 1899 году на 166; въ частности по уѣздамъ принято:

Пушинскому	287
Зангезурскому	216
Елисаветпольскому	172
Казахскому	167
Нухинскому	87
Джеванширскому	78
Арешскому	48
Джебраильскому	45

Въ общемъ числѣ принятыхъ въ отчетномъ году новобранцевъ заключалось:

а) имѣвшихъ право на льготу:	
III разряда	15
II " " " " "	21
б) женатыхъ	115
в) имѣющихъ право на сокращенные сроки службы: по	
1 п. 56 ст. устава	1
2 " " " " "	3
3 " " " " "	5
г) умѣющихъ читать и писать или только читать	297
д) зачисленныхъ, по приѣмѣ, въ запасъ на основаніи 80 ст. устава.	1
е) способныхъ къ службѣ:	
строевой.	1077
нестроевой.	23
	<hr/>
Итого.	1100
ж) по росту: въ 2 арш. 2 ¹ / ₂ верш.	52
" " до 2 " 3 " "	161
" " " 2 " 4 " "	295
" " " 2 " 5 " "	297
" " " 2 " 6 " "	186
" " " 2 " 7 " "	92
" " " 2 " 8 " "	15
" " " 2 " 9 " "	2
	<hr/>
Итого.	1100
з) по сословіямъ:	
лицъ, внесенныхъ въ ревизскія сказки, а равно приписанныхъ къ обществамъ послѣ ревизіи . . .	1087
лицъ, изъятыхъ отъ внесенія въ десятую народную перепись, а также вышедшихъ послѣ ревизіи изъ податного состоянія. . . .	13
	<hr/>
Итого	1100

и) по происхожденію:

русскихъ	26
нѣмцевъ	8
армянъ	1062
евреевъ	4
Итого	1100

і) по вѣроисповѣданіямъ:

православныхъ	5
раскольниковъ	21
прочихъ христіанъ	1070
евреевъ	4
Итого	1100

Изъ числа принятыхъ новобранцевъ:

а) отправлено съ мѣстъ призыва въ лѣчебныя заведенія	3
б) отправлено съ мѣста призыва по назначенію въ войска	14
в) распущено по домамъ на основа- ніи 177 ст. устава	1083
Итого	1100

Изъ числа лицъ, подлежащихъ воинской повинности, при осмотрѣ и приѣмѣ признано: а) совсѣмъ неспособными къ воинской службѣ 195; б) годными къ зачисленію въ ратники ополченія 2 разряда 614; в) назначено отсрочекъ по невозможности и для излѣченія болѣзней 295; г) отправлено на испытаніе 55; д) назначено къ переосвидѣтельствуванію 37 и е) неявилось къ исполненію призыва 493. Получили отсрочку на окончаніе образованія 17 и освобождены отъ жребія, какъ заявившіе желаніе исполнить воинскую повинность въ качествѣ вольно-опредѣляющихся 6.

Расходы по призыву и приѣму новобранцевъ и по содержанію уѣздныхъ по воинской повинности присутствій въ теченіе 1900 года простирались до 9733 руб. 18 коп.

Въ другихъ видахъ отправленія натуральныхъ повинностей существенныхъ измѣненій въ отчетномъ году не послѣдовало.

IV. Общественное благоустройство и благочиніе.

а) Казенныя и общественныя зданія.

Въ числѣ казенныхъ, общественныхъ и частныхъ зданій, а также въ устройствѣ дорогъ и мостовъ существенныхъ измѣненій въ отчетномъ году не произошло.

Начатая въ 1898 году постройка православной церкви въ горъ Казахъ, на средства этого города, окончена въ отчетномъ году. Въ этомъ же году начата постройка новой православной церкви въ горъ. Елисаветпольѣ при мѣстной гимназіи.

б) Народная нравственность.

(Прилагается вѣдомость № 5).

По свѣдѣніямъ прокурора елисаветпольскаго окружнаго суда въ отчетномъ году приговоровъ окружнымъ судомъ было постановлено 635 и изъ нихъ 463 обвинительныхъ, при чемъ по окончательно вступившимъ въ законную силу приговорамъ число осужденныхъ было 374, менѣе чѣмъ въ предшествовавшемъ году на 83. Самое значительное число осужденныхъ было по убійствамъ, именно 165. Затѣмъ: по кражамъ 64, по нанесенію ранъ и увѣчій 50, по грабежамъ 19 и по остальнымъ видамъ преступленій 76. Осужденные распредѣлялись: по сословіямъ: потомственныхъ дворянъ 12, мѣщанъ 28, крестьянъ 314 и другихъ сословій 20; по возрастамъ: ниже 17 лѣтъ 3 (2 м. и 1 ж.), отъ 17 до 21—61 (мужч.) и отъ 21 года до 50 лѣтъ—310 (308 м. и 2 ж.).

Въ числѣ раскольниковъ, живущихъ въ Елисаветпольской губерніи, а равно въ ихъ жизни и бытѣ, никакихъ измѣненій въ отчетномъ году не послѣдовало.

в) Арестанты, тюремные замки и этапы.

Число арестантовъ, содержавшихся въ 1900 году подъ стражею въ Елисаветпольской губерніи было 4364,

въ томъ числѣ оставшихся отъ предшествовавшаго года 855 (851 муж. и 4 жен.) и поступившихъ въ отчетномъ году 3509 (муж. 3447 и жен. 62), менѣе, чѣмъ въ 1898 году на 879.

Отъ 1899 года оставалось арестантовъ:

въ городахъ	623	муж. и	3	жен.
„ уѣздахъ	228	„	1	„
<u>Итого</u>			4	„

Въ 1900 году поступило:

въ городахъ	1783	муж. и	12	„
„ уѣздахъ	1664	„	50	„
<u>Итого</u>			62	„

Въ 1900 году выбыло:

въ городахъ	1769	муж. и	10	„
„ уѣздахъ	1636	„	51	„
<u>Итого</u>			61	„

Осталось къ 1 января 1901 года:

въ городахъ	553	муж. и	5	жен.
„ уѣздахъ	256	„	—	„
<u>Итого</u>			5	„

Въ томъ числѣ:

въ тюрьмахъ	769	муж. и	5	„
при полиціи	40	„	—	„

Въ отчетномъ году произведены ремонтныя работы во всѣхъ пяти тюремныхъ замкахъ губерніи. Работы обошлись казнѣ въ 11542 руб. 79 коп., кромѣ затраченныхъ 2920 руб., ассигнованныхъ по смѣтѣ министерства внутреннихъ дѣлъ на содержаніе въ исправности и чистотѣ тюремныхъ помѣщеній.

Число этапныхъ дворовъ оставалось въ отчетномъ году тоже, что и въ предшествовавшихъ годахъ. Всѣхъ этаповъ прослѣдовало въ губерніи по разнымъ направленіямъ, а также прибывшихъ въ губернію изъ другихъ мѣстъ и выбывшихъ изъ губерніи было 50; въ нихъ было пересыльныхъ нижнихъ чиновъ 681 и арестан-

товъ: военныхъ 1 и гражданскихъ 625. Взято для нихъ подводъ 136.

г) П а ж а р ы.

(Прилагается вѣдомость № 6).

Въ отчетномъ году въ Елисаветпольской губерніи было 507 пожаровъ, съ общемою суммою убытковъ въ 84604 руб. Противъ предшествовавшаго года уменьшились: число пожаровъ на 2 и сумма убытковъ на 87901 руб.

Изъ общаго числа пожаровъ приходится:

на города 19 съ убытками на 31400 руб.

„ уѣзды 488 „ „ „ 53204 „

Въ 498 случаяхъ изъ 507 причинами пожаровъ были поджоги, служащіе однимъ изъ наиболѣе распространенныхъ способовъ мщенія; въ 8 случаяхъ пожары произошли отъ неосторожности и лишь въ 1 случаѣ—отъ неизвѣстной причины.

Наибольшее число пожаровъ было въ Казахскомъ уѣздѣ, именно 214; затѣмъ въ уѣздахъ: Елисаветпольскомъ—102, Арешскомъ—59, Джеванширскомъ—40, Нухинскомъ—39, Шушинскомъ—15, Зангезурскомъ—12 и Джебрайльскомъ—7 и въ городахъ: Нухѣ—13, Елисаветполѣ—5 и Шушѣ—1.

У. Народное здравіе и общественное призрѣніе.

а) Врачебный персоналъ и его дѣятельность.

Общее число врачейъ въ губерніи гражданскаго вѣдомства 31, въ томъ числѣ: при врачебномъ отдѣленіи Губернскаго Правленія 3, уѣздныхъ 8, сельскихъ 8, городскихъ 3, желѣзнодорожныхъ 2, санитарныхъ 2, фабричный 1, при учебныхъ заведеніяхъ 2, вольнопрактикующихъ 2. Кромѣ того въ губерніи имѣется 10 врачейъ военнаго вѣдомства.

Фельдшеровъ было 42; изъ нихъ: уѣздныхъ 16, при больницахъ и приѣмныхъ покояхъ 19, городскихъ

4, при учебныхъ заведеніяхъ 1 и вольнопрактикующихъ 2. Повивальныхъ бабокъ было 14: служащихъ 12 и вольнопрактикующихъ 2.

Такимъ образомъ весь медицинскій персоналъ, исключая оспопрививателей и повивальныхъ бабокъ, состоялъ въ отчетномъ году изъ 83 человекъ.

Сопоставляя число врачей съ числомъ жителей въ губерніи (901646), оказывается, что 1 врачъ приходится почти на 20527 душъ населенія губерніи обоого пола, а одно лицо медицинского персонала, считая врачей и фельдшеровъ, болѣе чѣмъ на 10862 челов.

Члены врачебнаго отдѣленія губернскаго правленія, какъ и въ предшествовавшіе годы, имѣли наблюденіе за дѣятельностію врачей уѣздныхъ, сельскихъ и городскихъ. Ими, кромѣ того, были производимы освидѣтельствванія арестантовъ для опредѣленія годности ихъ къ работамъ въ арестантскихъ отдѣленіяхъ, освидѣтельствванія молодыхъ солдатъ по жалобамъ на неправильный, по болѣзненному состоянію, пріемъ ихъ уѣздными воинскими присутствіями, а также оказавшихся неспособными къ службѣ по прибытіи въ части войскъ, ревизіи вольныхъ аптекъ и проч.

Дѣятельность уѣздныхъ и городскихъ врачей состояла, главнымъ образомъ, въ исполненіи порученій судебныхъ установленій и полиціи по вскрытію труповъ и освидѣтельствванію раненыхъ, въ санитарномъ наблюденіи за населенными мѣстами губерніи и въ борьбѣ съ повальными болѣзнями.

Дѣятельность сельскихъ врачей состояла въ завѣдываніи пріемными покоями. Каждый пріемный покой дѣйствовалъ въ качествѣ амбулаторной лѣчебницы, оказывая безвозмездно помощь приходящимъ больнымъ сельскаго населенія, а въ экстренныхъ, тяжелыхъ случаяхъ и оставляя больныхъ до выздоровленія въ пріемномъ покоѣ, для каковой цѣли при каждомъ пріемномъ покоѣ имѣется по 4 кровати. Въ пріемныхъ покояхъ пользовались въ теченіе отчетнаго года амбулаторно 66489 больныхъ и стаціонарно 63. Въ пріемномъ покоѣ въ Елисаветполѣ пользовано было стаціонарно 20 больныхъ.

Въ Кедабекской (Елисаветпольскаго уѣзда) заводской больницѣ пользовано было 56 чел. больныхъ и амбулаторно подана помощь 10189 больнымъ. Медицинскій персоналъ на заводѣ состоитъ изъ одного врача и одного фельдшера.

Общее число больницъ въ губерніи было 25, съ 333 кроватями. Изъ всего числа больницъ 13 было подвѣдомственныхъ министерству внутреннихъ дѣлъ съ 102 кроватями.

Въ пяти тюремныхъ лазаретахъ пользовано было 829 арестантовъ.

Всѣхъ больныхъ зарегистрировано было врачами 85222, изъ этого числа умерло 939.

Какъ и въ предшествовавшіе годы, больше всего больныхъ дала малярія, именно 18018, изъ числа которыхъ умерло 67. Малярія встрѣчалась всюду въ губерніи, но въ сильной степени господствовала въ селеніяхъ, расположенныхъ по бассейну рѣки Куры—въ Казахскомъ, Елисаветпольскомъ, Джеванширскомъ и Арешскомъ уѣздахъ, а также по бассейну рѣки Аракса и его притоковъ въ предѣлахъ Джебраильскаго и Зангезурскаго уѣздовъ. Малярія на низменности существуетъ круглый годъ, но болѣе легкія формы встрѣчаются въ холодное время года. Злокачественныя формы, хотя и не очень частыя, встрѣчаются въ жаркое время года, особенно во время спуска жителей-кочевниковъ съ эйлаговъ, когда начинается напряженная полевая работа.

Изъ остальныхъ болѣзней, имѣвшихъ мѣсто въ отчетномъ году, зарегистрированы были: болѣзни кожи въ 8671 случаѣ, органовъ пищеваренія—7111 (умерло 58), органовъ дыханія—6686 (умерло 124), глазъ—4481, болѣзни нервной системы—4245, органовъ движенія—4391 (умерло 15), раны и ушибы—5890, глисты—1826, желудочно-кишечный катарръ—1872 (умерло 164), органовъ слуха—1581. Всѣ остальные роды болѣзней дали 20450, изъ числа коихъ умерло 816.

Въ ряду заразныхъ формъ болѣзней первое мѣсто занимаетъ натуральная оспа, давшая въ отчетномъ году 1216 случаевъ, изъ коихъ умерло 288. Оспа наблюдалась въ 54 населенныхъ пунктахъ. Скарлатина на-

блюдалась въ 6-ти населенныхъ пунктахъ, при чемъ зарегистрировано было 765 случаевъ заболѣваній и 160 случаевъ смерти. Затѣмъ идутъ: дифтеритъ—102 (умерло 60), гриппъ—943 (умерло 10), дизентерія—962 (умеръ 1), коклюшъ—265, тифы: сыпной—17 и брюшной—101 (умерло 15), крупозная пневмонія—370 (умерло 13), сифились—132, рожа—184 (умерло 2), корь—73 (умерло 9), сибирская язва—21, крупъ—23, эпидемическій менингитъ—7 и чесотка—2583.

Въ отчетномъ году наблюдалось три случая заболѣванія проказою: два въ Елисаветполѣ и одинъ въ уроч. Ханкенды, Шушинскаго уѣзда. Одинъ изъ прокаженныхъ, персидско-подданный, былъ временно помѣщенъ въ Елисаветпольскій сельскій пріемный покой, гдѣ вскорѣ скончался отъ истощенія силъ; другой, также персидско-подданный, узнавъ о характерѣ своей болѣзни, скрылся неизвѣстно куда; третій—житель сел. Сеидлы, Шушинскаго уѣзда, былъ отправленъ на родину, откуда также скрылся неизвѣстно куда.

Въ отчетномъ году въ виду ожиданія чумной эпидеміи организованы были санитарно-исполнительныя комиссіи: губернская, уѣздныя и городскія.

Уѣздныя и городскія комиссіи, руководствуясь постановленіями губернской комиссіи, а также временными правилами о принятіи мѣръ къ прекращенію чумной заразы въ случаѣ ея появленія, раздѣлили города и уѣзды на необходимое число санитарныхъ и медицинскихъ участковъ. Дѣятельность комиссій состояла въ осмотрѣ источниковъ водоснабженія, въ приведеніи въ надлежащій видъ общественныхъ площадей, улицъ, дворовъ, каравансараевъ, загоновъ для скота и другихъ загрязненныхъ мѣстъ, въ санитарномъ осмотрѣ продаваемыхъ на базарахъ съѣстныхъ продуктовъ и вообще въ исполненіи всѣхъ требованій, изложенныхъ во временныхъ правилахъ.

Вольныхъ аптекъ состояло въ отчетномъ году 10; изъ нихъ нормальныхъ 3 и сельскихъ 7. Общее число рецептовъ и ихъ повтореній, поступившихъ во всѣ аптеки было 38946. Денежный оборотъ аптекъ составлялъ: по рецептамъ 22443 р. 54 к. и по ручной продажѣ 9206 р. 28 коп., а всего 31649 р. 82 коп.

Всѣхъ оспопрививателей было 22. Число вакцинированныхъ было въ отчетномъ году 12956.

Ветеринарный надзоръ и борьба съ чумною эпизоотіей.

Изъ всѣхъ эпизоотическихъ болѣзней, бывшихъ въ отчетномъ году въ Елисаветпольской губерніи, главное мѣсто, какъ по своей интенсивности, такъ и по матеріальному ущербу, наносимому населенію, занимала чума рогатаго скота. Обстоятельство это вызвало, въ цѣляхъ успѣшной борьбы съ этою эпизоотіею, значительное увеличеніе ветеринарнаго персонала прикомандированіемъ къ губерніи ветеринарныхъ врачей, наймомъ стражниковъ и, для оказанія содѣйствія первымъ, полицейскихъ чиновниковъ.

Такимъ образомъ, ветеринарный надзоръ состоялъ въ отчетномъ году изъ 89 ветеринарныхъ врачей (въ томъ числѣ 8 ветеринарныхъ инспекторовъ), 11 студентовъ, 6 фельдшеровъ, 100 стражниковъ и 11 полицейскихъ чиновниковъ. На содержаніе этого состава ветеринарнаго надзора, а также на суточное и разѣздное довольство его израсходовано было 98199 руб. 75 коп.

Неблагополучныхъ по чумѣ рогатаго скота пунктовъ оставалось въ губерніи къ 1 января отчетнаго года 54. Въ теченіе отчетнаго года заболѣваніе чумой обнаружено было въ 268 пунктахъ. Прекращена была чума въ 261 пунктѣ и осталось къ 1 января текущаго года въ 61 пунктѣ.

Въ указанныхъ 322 чумныхъ пунктахъ заболѣло 13217 головъ скота; изъ нихъ пало 1110 и убито, согласно закону 3 іюня 1879 года, 12107 головъ. Кромѣ того, на основаніи того же закона убито было подозрительныхъ по чумѣ животныхъ 1403 головы. Всего же въ отчетномъ году убито было 13510 головъ скота, оцѣненныхъ въ 241246 руб. 50 коп.

Законъ 3 іюня 1879 года объ обязательномъ убиваніи чумныхъ животныхъ, введенный въ Закавказскій край въ силу высочайшаго повелѣнія 1 февраля 1899 года вызвалъ въ томъ же году расходъ въ 133177 руб.

9 коп. изъ ассигнованныхъ на противочумную борьбу въ Елисаветпольской губерніи 135000 руб.

Въ отчетномъ же году, въ виду сильнаго развитія чумной эпизоотіи, выразившагося вышеуказаннымъ числомъ заболѣвшихъ и убитыхъ животныхъ, отпущено было на борьбу съ нею 240000 руб. Суммы этой оказалось, однако, далеко недостаточно на покрытіе всѣхъ расходовъ, и къ 1901 году не выполненныхъ расходовъ, какъ по уплатѣ населенію за убитый скотъ, такъ и по другимъ статьямъ, осталось 117515 руб. 9 к.

Такимъ образомъ, съ начала введенія мѣры убиванія чумныхъ животныхъ, т. е. съ февраля 1899 года по 1 января 1901 года общій расходъ на борьбу съ чумною эпизоотіей въ Елисаветпольской губерніи достигъ 492515 руб. 35 коп.

Въ общемъ, мѣропріятія по борьбѣ съ чумною эпизоотіей въ отчетномъ году сводились къ убиванію явно больныхъ и подозрительныхъ по чумѣ животныхъ, къ карантинированію неблагопріятныхъ по чумѣ селеній, тщательному зарыванію труповъ павшихъ и убитыхъ животныхъ и къ дезинфекціи помѣщеній, гдѣ находились больныя животныя. Всѣ эти обязанности выполнялись комиссіями, состоявшими, подъ предѣлательствомъ ветеринарнаго врача, изъ полицейскаго чиновника, мѣстнаго сельскаго старшины или его помощника и двухъ понятыхъ, при чемъ ближайшее руководство дѣйствіями комиссій по каждому уѣзду возлагалось на участковаго ветеринарнаго инспектора, назначаемаго губернскимъ начальствомъ.

Что же касается другихъ формъ эпизоотій, то въ отчетномъ году, благодаря сильному развитію чумной заразы, сосредоточившей на себѣ все вниманіе ветеринарнаго персонала, таковыя, появляясь спорадически, не могли быть зарегистрированы.

в) Насильственные и случайныя смерти.

(Прилагается вѣдомость № 7).

Случаевъ насильственныхъ и случайныхъ смертей въ отчетномъ году въ Елисаветпольской губерніи было

588; въ томъ числѣ смертоубійствъ 501 (479 м. 17 ж.), самоубійствъ 16 (10 м. 6 ж.), скоропостижно умершихъ 4 (2 м. 2 ж.) и сдѣлавшихся жертвами случайной смерти 50 (42 м. 8 ж.) и найдено мертвыхъ тѣлъ 18 (всѣ мужчины).

Изъ всего числа смертныхъ случаевъ на долю городовъ Елисаветполя, Шуши и Нухи приходится 35 (33 м. 2 ж.) и на долю уѣздовъ 553 (518 м. 35 ж.).

Сравнительно съ предшествовавшимъ годомъ болѣе на 23. Въ числѣ смертоубійствъ было 2 новорожденныхъ.

VI. Народное просвѣщеніе.

(Прилагается въдомость № 8).

Въ 1900 году въ Елисаветпольской губерніи было 114 учебныхъ заведеній, кромѣ армянской духовной семинаріи въ гор. Шушѣ, въ которыхъ состояло учащихся мужскаго пола 7974 и женскаго 1854, а всего 9828 обоего пола.

Изъ общаго числа учебныхъ заведеній, существующихъ въ губерніи, 17 приходится на губернской городъ съ 2308 учащимися въ нихъ (1730 м. и 678 ж.), 17—на уѣздные города съ 2319 учащимися въ нихъ (1730 м. и 589 ж.) и 80—на уѣзды съ 5101 учащимися въ нихъ (4514 м. и 587 ж.).

Въ частности состояніе учебныхъ заведеній въ отчетномъ году было слѣдующее:

Въ Елисаветпольской гимназіи, состоящей изъ 8 основныхъ, 3 параллельныхъ и одного приготовительнаго классовъ, было къ 1 января 1901 года 345 учащихся.

Въ Шушинскомъ реальномъ училищѣ, состоящемъ изъ семи основныхъ классовъ, 2 параллельныхъ отдѣленій при первыхъ двухъ классахъ и изъ приготовительнаго класса, было къ 1 января 1901 г. 406 учащихся.

Въ обоихъ указанныхъ среднихъ учебныхъ заведеній число учившихся въ отчетномъ году распредѣлялось:

по сословіямъ:

дѣтей дворянъ и чиновниковъ	311
духовнаго званія	28
почетныхъ гражданъ и купцовъ 1 гильдіи	5
городскихъ сословій	320
крестьянъ	76
нижнихъ чиновъ	5
иностранцевъ	6
Итого	751

по вѣроисповѣданіямъ:

православныхъ	146
армяно-григоріанскаго	466
католическаго	11
протестантскаго	8
іудейскаго	10
мусульманскаго	110
Итого	751

Въ Елисаветпольскомъ женскомъ учебномъ заведеніи св. Нины съ правами прогимназіи было 213 ученицъ, изъ коихъ дворянскаго сословія 63, духовнаго званія 8, почетныхъ гражданъ и купцовъ 1 гильдіи 5, городского сословія 130 и крестьянскаго 7.

Успѣхи учащихся, по отзывамъ начальниковъ учебныхъ заведеній, были вполне удовлетворительны, а успѣшность переводныхъ и окончательныхъ экзаменовъ одинаковы съ предыдущимъ годомъ.

Низшихъ учебныхъ заведеній, существующихъ на основаніи изданныхъ правительствомъ уставовъ и правилъ и въ которыхъ преподаваніе ведется на русскомъ языкѣ, имѣется въ Елисаветпольской губерніи 108, съ контингентомъ учащихся въ 8437 (мальчиковъ 6812 и дѣвочекъ 1625), которые распредѣляются:

по сословіямъ:

дворянъ и чиновниковъ	541
духовнаго званія	353
городскаго сословія	2404
крестьянскаго сословія	5046
нижнихъ чиновъ	87
иностранцевъ	6

по вѣроисповѣданіямъ:

православнаго	324
армяно-григоріанскаго	5540
католическаго	13
протестантскаго	548
мусульманскаго	1675
іудейскаго	5
прочихъ вѣроисповѣданій	332

Изъ приведеннаго числа низшихъ учебныхъ заведеній въ вѣдѣніи дирекціи народныхъ училищъ состояло 105 съ контингентомъ учащихся въ нихъ въ 8373, болѣе чѣмъ въ предшествовавшемъ году на 8 учебныхъ заведеній и на 562 учащихся.

Успѣхи учащихся въ низшихъ учебныхъ заведеніяхъ довольно удовлетворительны. Въ нѣкоторыхъ одноклассныхъ училищахъ введено, между прочимъ, преподаваніе „мировѣдѣнія“. Элементарныя занятія по черченію введены во всѣхъ начальныхъ училищахъ, а военная гимнастика преподается во многихъ изъ нихъ. Неудовлетворительное состояніе нѣкоторыхъ начальныхъ училищъ губерніи въ учебно-воспитательномъ отношеніи объясняется исключительно только недостаткомъ подготовленныхъ учительскихъ кандидатовъ; но этотъ недостатокъ, по сообщенію директора народныхъ училищъ, въ скоромъ времени будетъ пополненъ.


Въ матеріальномъ отношеніи почти всѣ низшія учебныя заведенія губерніи обезпечены хорошо; но большая часть изъ нихъ помѣщаются въ плохихъ помѣщеніяхъ. Изъ начальныхъ народныхъ училищъ собственныя помѣщенія имѣютъ 43, изъ нихъ удобныхъ 35. Изъ 48 наемныхъ помѣщеній удобныхъ только 15.

Сельскохозяйственныя занятія при начальныхъ училищахъ находятся пока на низшей степени развитія. При одномъ только Дагкесаманскомъ (Казахскаго уѣзда) училищѣ имѣется спеціальній преподаватель садоводства; введено же практическое преподаваніе этого предмета, сверхъ названнаго училища, въ двухъ училищахъ: въ Варташенскомъ (Нухинскаго уѣзда) и въ Касанпет-

скомъ (Джеванширскаго уѣзда). Въ послѣднемъ имѣется и хорошій пчельникъ.

Ремесла преподаются въ 2-хъ начальныхъ училищахъ. При михайловскомъ ремесленномъ училищѣ въ гор. Елисаветполѣ имѣется садоводственное отдѣленіе, а при Елисаветпольскомъ городскомъ училищѣ по положенію 1872 года имѣется отдѣленіе для преподаванія шорнаго ремесла.

Независимо приведеннаго выше числа низшихъ учебныхъ заведеній въ губерніи, подвѣдомственныхъ дирекціи народныхъ училищъ, имѣются: 1 церковно-приходская школа въ Елисаветполѣ съ 39 учащимися, 1 школа грамотности въ сел. Голицыно съ 26 учащимися, 1 желѣзнодорожное училище на станціи Елисаветполѣ, 3 русско-татарскихъ училища съ 294 учащимися: 1 въ гор. Елисаветполѣ и 2 въ гор. Нухѣ и, наконецъ, армяно-григоріанская духовная семинарія въ гор. Шушѣ, съ 570 учащимися.



ПРИЛОЖЕНІЯ.

В Ъ Д О М О С Т Ъ

о посѣвѣ и урожаѣ хлѣбовъ въ Елисаветпольской губерніи на 1900 годъ.

У ъ з д ы.	П О С Ъ Я Н О Ч Е Т В Е Р Т Е Й										С Н Я Т О Ч Е Т В Е Р Т Е Й														
	Озимой пшени- цы.	Яровой пшени- цы.	О в с а.	Ячменя.	Кукуру- зы.	П р о с а.	Р и с а.	Р ж и.	Карто- феля.	Гречихи	Прочихъ хлѣбовъ.	Итого.	Озимой пшени- цы.	Яровой пшени- цы.	О в с а.	Ячменя.	Кукуру- зы.	П р о с а.	Р и с а.	Р ж и.	Карто- феля.	Гречихи.	Прочихъ хлѣбовъ.	Итого.	
Елисаветпольскій.																									
На земляхъ: владѣльчес.	30630	1211	—	13264	57	105	206	—	534	—	—	46007	87091	3633	—	37782	338	630	618	—	3694	—	—	133786	
„ „ казенныхъ .	35390	985	1089	10090	700	550	500	—	2480	—	—	51784	10170	2955	2390	30270	4200	3300	1500	—	15357	—	—	70142	
„ „ крестьянск..	—	—	—	—	—	—	—	—	—	—	—	—	—	—	—	—	—	—	—	—	—	—	—	—	
„ „ арендаторск.	1280	—	—	435	1	—	—	—	32	—	—	1748	5112	—	—	1950	4	—	—	—	98	—	—	7164	
И т о г о . .	67300	2196	1089	23789	758	655	706	—	3046	—	—	99539	102373	6588	2390	70002	4542	3930	2118	—	19149	—	—	211092	
Арешскій.																									
На земляхъ: владѣльчес	8773	—	—	13744	—	369	3282	—	—	—	—	26168	43865	—	—	68750	—	4428	32820	—	—	—	—	—	149863
„ „ казенныхъ .	13929	—	—	8646	—	371	5845	—	—	—	—	28791	69645	—	—	43230	—	4452	58450	—	—	—	—	—	175777
„ „ крестьянск..	—	—	—	—	—	—	—	—	—	—	—	—	—	—	—	—	—	—	—	—	—	—	—	—	—
„ „ арендаторск.	—	—	—	—	—	—	—	—	—	—	—	—	—	—	—	—	—	—	—	—	—	—	—	—	—
И т о г о . .	22702	—	—	22390	—	740	9127	—	—	—	—	54959	113510	—	—	111980	—	8880	91270	—	—	—	—	—	325640
Джебраильскій.																									
На земляхъ: владѣльчес.	16315	120	—	5780	—	320	312	—	16	—	—	22863	33000	470	—	33365	—	9600	4420	—	120	—	—	—	80975
„ „ казенныхъ .	13010	925	—	5400	—	380	1090	—	12	—	—	20817	48000	3450	—	26600	—	11400	13780	—	82	—	—	—	103312
„ „ крестьянск..	30	—	—	13	—	—	—	—	—	—	—	43	80	—	—	35	—	—	—	—	—	—	—	—	115
„ „ арендаторск.	—	—	—	—	—	—	—	—	—	—	—	—	—	—	—	—	—	—	—	—	—	—	—	—	—
И т о г о . .	29355	1045	—	11193	—	700	1402	—	28	—	—	43723	81080	3920	—	60000	—	21000	18200	—	202	—	—	—	184402
Джеванширскій.																									
На земляхъ: владѣльчес.	13875	1875	—	3235	—	101	410	—	40	—	—	19536	56915	5625	—	13440	—	1315	2880	—	400	—	—	—	80575
„ „ казенныхъ .	8142	1732	—	10940	—	78	23	—	48	—	—	20963	31246	5196	—	9429	—	1065	280	—	480	—	—	—	47696
„ „ крестьянск..	8580	—	9	2930	—	88	740	—	—	—	—	12347	46990	—	81	18140	—	815	5170	—	—	—	—	—	71196
„ „ арендаторск.	450	—	—	497	—	—	12	—	—	—	—	959	2580	—	—	2982	—	—	35	—	—	—	—	—	5597
И т о г о . .	31047	3607	9	17602	—	267	1185	—	88	—	—	53805	137731	10821	81	43991	—	3195	8365	—	880	—	—	—	205064

У ъ з д ы.	П О С ъ Я Н О Ч Е Т В Е Р Т Е Й.										Т Е Й.		С Н Я Т О Ч Е Т В Е Р Т Е Й.											
	Озимой пшени- цы.	Яровой пшени- цы.	О в с а.	Ячменя.	Кукуру- зы.	Проса.	Р и с а.	Р ж и.	Карто- феля.	Гречихи.	Прочихъ хлѣбовъ.	Итого.	Озимой пшени- цы.	Яровой пшени- цы.	О в с а.	Ячменя.	Кукуру- зы.	Проса.	Р и с а.	Р ж и.	Карто- феля.	Гречихи.	Прочихъ хлѣбовъ.	Итого.
Зангезурскій.																								
На земляхъ: владѣльчес.	14440	6850	—	6660	30	330	2190	—	325	—	20	30845	50790	25550	—	26630	120	3450	4410	—	1940	—	450	113340
„ „ казенныхъ..	23480	18600	—	17990	25	640	1295	—	2031	—	33	64094	74740	50300	—	64140	75	3670	6110	—	10562	—	99	209696
„ „ крестьянск..	—	—	—	—	—	—	—	—	—	—	—	—	—	—	—	—	—	—	—	—	—	—	—	—
„ „ арендаторск.	—	—	—	—	—	—	—	—	—	—	—	—	—	—	—	—	—	—	—	—	—	—	—	—
И т о г о . .	37920	25150	—	24650	55	970	3485	—	2356	—	53	94939	125530	75850	—	90770	195	7120	10520	—	12502	—	549	323036
Казахскій.																								
На земляхъ: владѣльчес.	6000	3000	—	2600	—	200	—	—	5	—	—	11805	30000	15000	—	13000	—	4000	—	—	24	—	—	62024
„ „ казенныхъ..	9180	3700	—	2900	—	310	—	—	98	—	—	16188	45900	18500	—	14500	—	6200	—	—	200	—	—	85300
„ „ крестьянск..	—	—	—	—	—	—	—	—	—	—	—	—	—	—	—	—	—	—	—	—	—	—	—	—
„ „ арендаторск.	—	—	—	—	—	—	—	—	—	—	—	—	—	—	—	—	—	—	—	—	—	—	—	—
И т о г о . .	15180	6700	—	5500	—	500	—	—	103	—	—	27993	75900	33500	—	27500	—	10200	—	—	224	—	—	147324
Нухинскій.																								
На земляхъ: владѣльчес.	5200	500	—	1400	—	120	4600	—	12	—	—	11832	15000	1000	—	3000	—	17000	25000	—	80	—	—	61080
„ „ казенныхъ..	38020	2010	—	5235	—	900	15010	—	—	—	—	61175	120200	3300	—	1750	—	9000	120100	—	—	—	—	254350
„ „ крестьянск..	—	—	—	—	—	—	—	—	—	—	—	—	—	—	—	—	—	—	—	—	—	—	—	—
„ „ арендаторск.	780	190	—	300	—	—	1600	—	2	—	—	2872	19000	1800	—	2400	—	—	15000	—	10	—	—	38210
И т о г о . .	44000	2700	—	6935	—	1020	21210	—	14	—	—	75879	154200	6100	—	7150	—	26000	160100	—	90	—	—	353640
Шушинскій.																								
На земляхъ: владѣльчес.	32000	7000	—	10000	—	200	—	—	3000	—	—	52200	128000	28000	—	50000	—	2400	—	—	24000	—	—	232400
„ „ казенныхъ..	20000	6000	—	8700	—	300	—	—	2300	—	—	37300	80000	24000	—	43500	—	3600	—	—	18400	—	—	169500
„ „ крестьянск..	—	—	—	—	—	—	—	—	—	—	—	—	—	—	—	—	—	—	—	—	—	—	—	—
„ „ арендаторск.	—	—	—	—	—	—	—	—	—	—	—	—	—	—	—	—	—	—	—	—	—	—	—	—
И т о г о . .	52000	13000	—	18700	—	500	—	—	5300	—	—	89500	208000	52000	—	93500	—	6000	—	—	42400	—	—	401900
Всего въ губернии .	299504	54698	1098	130759	813	5362	37115	—	10935	—	53	540337	998324	188779	2471	504893	4737	86325	290573	—	75447	—	549	2152098

В Ъ Д О М О С Т Ь

о числѣ фабрикъ и заводовъ въ Елисаветпольской губерніи.
за 1900 годъ.

Родъ фабрикъ и заводовъ.	Губерн. городъ Елисаветполь.			Уѣздъ Елисаветпольскій.			Уѣздн. городъ Нуха.			Уѣздъ Нухинскій.			Уѣзд. городъ Шуша.			Уѣздъ Шушинскій.			Уѣздъ Арешскій.			Уѣздъ Джебраилскій.		
	Чис. фаб. и зав.	Сумма произв.	Число работ.	Чис. фаб. и зав.	Сумма произв.	Число работ.	Чис. фаб. и зав.	Сумма произв.	Число работ.	Чис. фаб. и зав.	Сумма произв.	Число работ.	Чис. фаб. и зав.	Сумма произв.	Число работ.	Чис. фаб. и зав.	Сумма произв.	Число работ.	Чис. фаб. и зав.	Сумма произв.	Число работ.	Чис. фаб. и зав.	Сумма произв.	Число работ.
		РУБ.			РУБ.			РУБ.			РУБ.			РУБ.			РУБ.			РУБ.			РУБ.	
I. Заводы и фабрики обрабатывающіе животные продукты.																								
Мыловаренные	—	—	—	—	—	—	4	1800	9	2	600	4	7	67950	24	—	—	—	—	—	—	—	—	—
Кожевенные	18	6080	40	—	—	—	35	55000	240	48	11000	100	4	9104	26	1	500	4	6	8039	30	—	—	—
II. Обдѣлывающіе растительные продукты.																								
Шелкомотальные	—	—	—	—	—	—	120	1020000	2870	306	165000	635	2	162000	60	17	623000	1000	—	—	—	3	30000	170
Шелкоткацкіе	8	6000	16	—	—	—	—	—	—	—	—	—	—	—	—	—	—	—	—	—	—	—	—	—
Коконосушительные	—	—	—	—	—	—	—	—	—	—	—	—	—	—	—	—	—	—	—	—	—	12	140000	80
Табачные	—	—	—	—	—	—	3	110000	44	—	—	—	—	—	—	—	—	—	—	—	—	—	—	—
Лѣсопильные	—	—	—	—	—	—	—	—	—	—	—	—	—	—	—	—	—	—	—	—	—	—	—	—
Фруктово-виноградо-водочные	10	48000	30	57	49060	550	19	28000	46	18	16000	30	—	—	—	385	800000	1530	17	28064	46	47	6000	135
Пивоваренные	—	—	—	1	8576	7	—	—	—	—	—	—	—	—	—	—	—	—	—	—	—	—	—	—
Маслобойные	—	—	—	—	—	—	—	—	—	16	2500	40	—	—	—	1	400	3	1	360	4	2	1000	8
Красильные	10	4800	20	—	—	—	18	6000	60	17	4500	32	8	4000	12	—	—	—	3	480	6	—	—	—
Лакричные	—	—	—	1	139144	55	—	—	—	—	—	—	—	—	—	—	—	—	—	—	—	—	—	—
Для прессовки солодков. корня	—	—	—				—	—	—	—	—	—	—	—	—	—	—	—	—	—	—	1	213705	35
Мукомольныя мельницы	—	—	—	2	30199	18	—	—	—	—	—	—	1	10000	6	1	4000	2	1	1000	3	—	—	—
III. Обдѣлывающіе ископаемые продукты.																								
Мѣдиплавильные	—	—	—	2	1339879	1278	—	—	—	—	—	—	—	—	—	—	—	—	—	—	—	—	—	—
Кирпичные и черепичные	12	30000	120	21	20137	65	18	20000	60	65	3000	240	—	—	—	12	34600	32	—	—	—	—	—	—
Гончарные	—	—	—	6	3575	15	15	2800	30	22	5600	108	—	—	—	—	—	—	—	—	—	—	—	—
Нефтяные	—	—	—	1	35000	14	—	—	—	—	—	—	—	—	—	—	—	—	—	—	—	—	—	—
IV. Смѣшанныхъ производствъ.																								
Искусствен. минеральныхъ водъ	1	980	4	4	3000	3	—	—	—	—	—	—	—	—	—	—	—	—	—	—	—	—	—	—
И Т О Г О	59	95860	230	92	1628570	2005	232	1243600	3359	494	208200	1189	22	253054	128	417	1462500	2571	29	251648	124	64	177000	393

Родъ фабрикъ и заводовъ.	Уѣздъ Джеванширскій.			Уѣздъ Зангезурскій.			Уѣздъ Казахскій.			Итого въ городахъ.			Итого въ уѣздахъ.			ВСЕГО въ губерніи.		
	Чис. фаб. и зав.	Сумма производительности.	Число работ.	Чис. фаб. и зав.	Сумма производительности.	Число работ.	Чис. фаб. и зав.	Сумма производительности.	Число работ.	Чис. фаб. и зав.	Сумма производительности.	Число работ.	Чис. фаб. и зав.	Сумма производительности.	Число работ.	Чис. фаб. и зав.	Сумма производительности.	Число работ.
		РУБ.			РУБ.			РУБ.			РУБ.			РУБ.			РУБ.	
I. Заводы и фабрики, обрабатывающіе животные продукты.																		
Мыловаренные	—	—	—	—	—	—	—	—	—	11	69750	33	2	600	4	13	70350	37
Кожевенные	—	—	—	—	—	—	1	1000	3	57	70184	306	55	19539	134	112	89723	440
II. Обдѣлывающіе растительные продукты.																		
Шелкомвталные	—	—	—	3	8000	30	—	—	—	122	1182000	2930	329	826000	1835	451	2008000	4765
Шелкоткацкіе	—	—	—	—	—	—	—	—	—	8	6000	16	—	—	—	8	6000	16
Коконосушильные	1	700	4	—	—	—	—	—	—	—	—	—	13	140700	84	13	140700	84
Табачныя	—	—	—	—	—	—	—	—	—	3	110000	44	—	—	—	3	110000	44
Лѣсопильные	—	—	—	—	—	—	4	3200	14	—	—	—	4	3200	14	4	3200	14
Фруктово-виноградно-водочные . .	19	11099	5	160	39724	490	5	893	10	29	76000	76	708	950840	2796	737	1026840	2872
Пивоваренные	—	—	—	—	—	—	—	—	—	—	—	—	1	8576	7	1	8576	7
Маслобойные	—	—	—	16	2038	66	—	—	—	—	—	—	36	6298	121	36	6298	121
Красильные	—	—	—	—	—	—	—	—	—	36	14800	92	20	4980	38	56	19780	130
Лакричные	—	—	—	—	—	—	—	—	—	—	—	—	2	352849	90	2	352849	90
Для прессов. солодк. корня . . .	—	—	—	—	—	—	—	—	—	—	—	—						
Мукомольныя мельницы	—	—	—	—	—	—	—	—	—	—	—	—	5	45199	29	5	45199	29
III. Обдѣлывающіе ископаемые продукты.																		
Медиплавильные	—	—	—	5	508249	691	—	—	—	—	—	—	7	1818128	1969	7	1848128	1969
Кирпичные и черепичные	—	—	—	—	—	—	10	3900	3	30	50000	180	108	61637	374	138	111637	554
Гончарные	—	—	—	10	1420	26	4	2000	1	15	2800	30	42	12595	165	57	15395	195
Нефтяные	—	—	—	—	—	—	—	—	—	—	—	—	1	35000	14	1	35000	14
IV. Смѣшанныхъ производствъ.																		
Искусствен. минерныхъ водъ . .	—	—	—	—	—	—	—	—	—	1	980	4	1	3000	3	2	3980	7
И Т О Г О	20	11799	9	194	559431	1303	24	10993	3	312	1582514	3711	1334	4319141	7677	1646	5901655	11388

В Ъ Д О М О С Т Ъ

о движеніи народонаселенія въ Елисаветпольской губерніи.
за 1900 годъ.

Города и уѣзды.	Число бра- ковъ.	Число р о д и в ш и х с я .									Число умершихъ.			+ — Прибыль Убыль
		Законнорожденныхъ.			Незаконнорожден- ныхъ.			В С Е Г О .			Мужск. пола.	Женск. пола.	Обоего пола.	
		Мужск. пола.	Женск. пола.	Обоего пола.	Мужск. пола.	Женск. пола.	Обоего пола.	Мужск. пола.	Женск. пола.	Обоего пола.				
Городъ Елисаветполь.	145	316	296	612	—	—	—	316	296	612	134	128	262	+ 350
Елисаветпольскій уѣздъ	716	1453	1196	2649	1	1	2	1454	1197	2651	762	621	1383	+1268
Городъ Нуха.	304	418	335	753	1	1	2	419	336	755	273	229	502	+ 253
Нухинскій уѣздъ	1135	1698	1416	3114	2	3	5	1700	1419	3119	1177	1006	2183	+ 936
Городъ Шуша	220	393	367	760	3	—	3	396	367	763	299	266	565	+ 198
Шушинскій уѣздъ	832	1754	1300	3054	3	4	7	1757	1304	3061	885	589	1474	+1587
Арешскій уѣздъ	550	1015	784	1799	—	—	—	1015	784	1799	710	884	1594	+ 205
Джебраилльскій уѣздъ	350	600	430	1030	3	2	5	603	432	1035	530	300	830	+ 205
Джеванширскій уѣздъ	359	900	633	1533	—	—	—	900	633	1533	555	483	1038	+ 495
Зангезурскій уѣздъ	1040	2000	1438	3438	—	—	—	2000	1438	3438	1185	834	2019	+1419
Казахскій уѣздъ	978	1889	1527	3416	3	2	5	1892	1529	3421	998	743	1741	+1680
Итого по городамъ . . .	669	1127	998	2125	4	1	5	1131	999	2130	706	623	1329	+ 801
Итого по уѣздамъ . . .	5960	11309	8724	20033	12	12	24	11321	8736	20057	6802	5460	12262	+7795
А всего въ губерніи . .	6629	12436	9722	22158	16	13	29	12452	9735	22187	7508	6083	13591	+8596

В Ъ Д О М О С Т Ьо поступленіи сборовъ по Елисаветпольской губерніи
за 1900 годъ.

Роды податей.	О податяхъ и недоимкахъ по Елисаветпольской губерніи.																						
	Слѣдовало вступить.				Вновь причислено.				Исключено.		Взыскано.		Осталось къ 1 января 1891 г.										
	Недоимокъ.		Оклада.		Недоимокъ.		Оклада.		Недоимокъ.	Оклада.	Недоимокъ.	Оклада.	Недоимокъ.		Оклада.		Всего.						
	РУБ.	К.	РУБ.	К.	РУБ.	К.	РУБ.	К.					РУБ.	К.	РУБ.	К.	РУБ.	К.	РУБ.	К.			
I. Подати и окладные платежи.																							
1. Подымная и поземельная подати.																							
а) съ казенныхъ крестьянъ	109704	50	537228	38	16846	25	856	73	2847	53	32636	70	106577	63	419371	24	17125	59	86077	19	103202	78	
б) съ городскихъ жителей	14512	60	—	—	12	—	—	—	—	—	—	—	4014	63	—	—	10509	97	—	—	10509	97	
Итого	124217	10	537228	38	16858	25	856	73	2847	53	32636	70	110592	26	419371	24	27635	56	86077	19	113712	75	
Подымныя недоимки разсроченныя	102020	6	—	—	996	—	—	—	14966	32	—	—	—	—	—	—	88049	74	—	—	88049	74	
2. Земскіе сборы.																							
<i>А. На государственныя повинности.</i>																							
а) съ казенныхъ крестьянъ	7595	43	—	—	381	80	—	—	1654	70	—	—	706	43	—	—	5616	10	—	—	5616	10	
б) съ городскихъ жителей	—	—	—	—	—	—	—	—	—	—	—	—	—	—	—	—	—	—	—	—	—	—	
<i>Б. На губернскія повинности.</i>																							
а) съ казенныхъ крестьянъ	141951	25	597167	16	4349	71	667	5	6472	30	5192	97	91678	82	483819	25	48149	84	108822	51	156972	35	
б) съ городскихъ жителей	—	—	—	—	—	—	—	—	—	—	—	—	—	—	—	—	—	—	—	—	—	—	
Съ земель управленія государственными имуществами	—	—	3397	14	—	—	—	—	—	—	—	—	—	—	3227	—	—	—	170	14	170	14	
Итого	149546	68	600564	30	4731	51	667	5	8127	—	5192	97	92385	25	487046	25	53765	94	108992	65	162758	59	
Разсроченныя недоимки государ. сбора	835	75	—	—	—	—	—	—	355	25	—	—	—	—	—	—	480	50	—	—	480	50	
„ „ земскаго „	5447	83	—	—	3720	71	—	—	3377	88	—	—	—	—	—	—	3790	66	—	—	5790	66	
3. Временный взамѣнъ исполненія воинской повинности налогъ съ мусульманскаго населенія	55703	32	138851	24	571	26	106	4	1142	45	3288	21	31306	70	102789	27	23825	43	32880	22	56705	65	
Разсроченныхъ недоимокъ воинскаго налога	1142	75	—	—	805	20	—	—	264	13	—	—	—	—	—	—	1683	82	—	—	1683	82	
4. 2% сборъ съ фабричныхъ и заводскихъ помѣщеній	35203	50	22318	14	3044	92	672	8	1028	19	987	23	12061	49	11751	52	25158	74	10252	23	35410	97	
5. Налогъ съ городскихъ недвижимыхъ имуществъ	43747	74	43500	—	3220	60	—	—	—	—	—	—	30299	80	22606	96	16668	54	20893	4	37561	58	
6. Поземельный сборъ	228234	68	51366	71	14034	41	1863	—	211133	34	2391	97	29352	87	24797	62	1782	88	26040	21	27823	9	

Роды податей.	О податяхъ и недоимкахъ по Елисаветпольской губерніи.																					
	Слѣдовало вступить.				Вновь причислено.				Исключено.				Взыскано.				Осталось къ 1 января 1890 г.					
	Недоимокъ.		Оклада.		Недоимокъ.		Оклада.		Недоимокъ.		Оклада.		Недоимокъ.		Оклада.		Всего.					
	РУБ.	К.	РУБ.	К.	РУБ.	К.	РУБ.	К.	РУБ.	К.	РУБ.	К.	РУБ.	К.	РУБ.	К.	РУБ.	К.				
II. Другія разныя взысканія.																						
По Министерству Финансовъ.																						
1. По Департаменту Государственнаго казначейства	13346	45	—	—	16633	57	—	—	219	93	—	—	8362	99	—	—	21397	10	—	—	21397	10
2. По главному управленію неокладныхъ сборовъ.	12822	97	—	—	4570	45	—	—	7610	48	—	—	1891	33	—	—	7891	61	—	—	7891	61
3. Особенной канцеляріи по кредитной части.	4712	22	—	—	2579	97	—	—	583	99	—	—	647	56	—	—	6060	64	—	—	6060	64
4. По департаменту таможенныхъ сборовъ	1263	72	—	—	—	—	—	—	—	—	—	—	—	—	—	—	1263	72	—	—	1263	72
5. По департаменту вкладныхъ сборовъ	18232	10	—	—	7586	3	—	—	—	—	—	—	10309	13	—	—	15509	—	—	—	15509	—
6. По департаменту торговли и мануфактуръ.	21280	67	1661	90	6929	69	68778	34	3432	32	62	40	13926	—	57143	27	10852	4	13234	57	24086	61
По Министерству Юстиціи.	30515	78	600	—	422761	82	—	—	23220	98	—	—	14314	14	600	—	415742	48	—	—	415742	48
„ „ Внутреннихъ Дѣлъ	68200	37	21346	—	3085	59	—	—	763	36	300	—	5153	60	4736	—	65369	—	16310	—	81679	—
„ „ Земледѣлія и государственныхъ Имуществъ.	391156	67	3519	7	69755	31	15816	—	7215	80	174	10	38532	53	4662	82	415163	85	14498	15	429662	—
По Министерству Народнаго Просвѣщенія	39198	50	56205	23	2615	30	—	—	—	—	—	—	17301	7	21163	23	24512	73	35042	—	59554	73
По неокладнымъ недоимкамъ земскаго сбора	23903	—	—	—	—	—	17849	65	96	50	61	—	3436	61	14077	90	20369	89	3710	75	24080	64
Итого другихъ разныхъ взысканій.	624832	45	83332	20	536517	93	102443	99	43143	36	597	50	113874	96	102383	22	1004132	6	82795	47	1086927	53
Всего	1370731	86	1477160	97	584500	79	106610	70	286385	45	45094	58	419873	33	1170746	8	1248973	87	367931	1	1616904	88
III. Въ числѣ другихъ разныхъ взысканій на отвѣтственности губернскаго начальства.																						
По Министерству Финансовъ.																						
1. По Департаменту Государственнаго Казначейства.	9554	20	—	—	10189	45	—	—	177	5	—	—	2809	6	—	—	16757	54	—	—	16757	54

Роды податей.	О податях и								недоимкахъ по Елисаветпольской губерніи.													
	Слѣдовало вступить.				Вновь причислено.				Исключено.				Взыскано.				Осталось къ 1 января 1901 г.					
	Недоимокъ.		Оклада.		Недоимокъ.		Оклада.		Недоимокъ.		Оклада.		Недоимокъ.		Оклада.		Всего.					
	РУБ.	К.	РУБ.	К.	РУБ.	К.	РУБ.	К.	РУБ.	К.	РУБ.	К.	РУБ.	К.	РУБ.	К.	РУБ.	К.				
2. Неокладныхъ сборовъ	12822	97	—	—	4570	45	—	—	7610	48	—	—	1891	33	—	—	7891	61	—	—	7891	61
3. Таможенныхъ сборовъ	1263	72	—	—	—	—	—	—	—	—	—	—	—	—	—	—	1263	72	—	—	1263	72
4. Торговли и мануфактуръ	21280	67	1661	90	6929	69	68778	34	3432	32	62	40	13926	—	57143	27	10852	4	13234	57	24086	61
5. Особенной канцеляріи по кредитной части	4712	22	—	—	2579	97	—	—	583	99	—	—	647	56	—	—	6060	64	—	—	6060	64
6. По Департаменту окладныхъ сборовъ	18232	10	—	—	7586	3	—	—	—	—	—	—	10309	13	—	—	15509	—	—	—	15509	—
По Министерству Юстиціи	30515	78	600	—	422761	82	—	—	23220	98	—	—	14314	14	600	—	415742	48	—	—	415742	48
„ Министерству Внутреннихъ Дѣлъ	68200	37	21346	—	3085	59	—	—	763	36	300	—	5153	60	4736	—	65369	—	16310	—	81679	—
„ Министерству Народн. Просвѣщ.	38781	97	55595	23	2593	3	—	—	—	—	—	—	16862	27	21163	23	24512	73	34432	—	58944	73
„ Министерству Государственныхъ Имуществъ	391156	67	3519	7	69755	51	15816	—	7215	80	174	10	38532	53	4662	82	415163	85	14498	15	429662	—
По неокладнымъ недоимкамъ земскаго сбора	23903	—	—	—	—	—	17849	63	96	50	61	—	3436	61	14077	90	20369	89	3710	75	24080	64
Итого другихъ разныхъ взысканій на отвѣтственности губернскаго начальства	620423	67	82722	20	530051	54	102443	99	43100	48	597	50	107882	23	102383	22	999492	50	82185	47	1081677	97

В Ъ Д О М О С Т Ь

о распредѣленій недоимокъ по городамъ
за 1900и уѣздамъ Елисаветпольской губерніи.
годъ.

Наименованіе городовъ и уѣздовъ.	Н Е Д						О И М О К Ъ.											
	По пода- тямъ.		По зем- скимъ сбо- рамъ.		По воин- скому нало- гу.		По 2% сбору съ фабричн. и заводскихъ помѣщеній.		По налогу съ городскихъ недвижимыхъ имуществъ.		По посе- мельному сбору.		По разро- чкѣ недо- имокъ.		По разнымъ взыска- ніямъ		Всего.	
	РУБ.	К.	РУБ.	К.	РУБ.	К.	РУБ.	К.	РУБ.	К.	РУБ.	К.	РУБ.	К.	РУБ.	К.	РУБ.	К.
Г о р о д а .																		
Елисаветполь	308	45	—	—	22	72	—	—	17892	10	—	—	—	—	91454	68	109677	95
Шуша	5636	11	—	—	6682	68	—	—	13486	77	—	—	—	—	73512	76	99318	32
Нуха	4565	41	—	—	972	8	—	—	6182	71	1995	62	—	—	13597	6	27312	88
Итого въ городахъ . . .	10509	97	—	—	7677	48	—	—	37561	58	1995	62	—	—	178564	50	236309	15
У ѣ з д ы .																		
Елисаветпольскій	24015	17	82859	29	10949	59	14166	21	—	—	9828	83	32499	18	328837	81	503156	8
Джеванширскій	5301	32	10547	6	4430	11	303	76	—	—	3261	88	5335	92	71477	45	100657	50
Шушинскій	17937	69	13819	94	4345	21	7613	83	—	—	3751	24	27463	21	125028	43	189959	55
Джебраильскій	1107	93	372	35	844	1	298	62	—	—	374	78	2196	2	45485	65	50679	36
Нухинскій	38605	44	31526	74	10756	89	607	93	—	—	2137	91	18271	68	14290	17	116196	76
Арешскій	5410	48	4252	15	5077	12	239	49	—	—	574	60	13353	32	21101	94	50009	10
Казахскій	2750	—	6965	69	2894	61	7781	45	—	—	2417	28	1605	70	99540	56	123955	29
Зангезурскай	8074	75	12415	37	9730	63	4399	68	—	—	3480	95	5279	69	202601	2	245982	9
Итого по уѣздамъ . . .	103202	78	162758	59	49028	17	35410	97	—	—	25827	47	96004	72	908363	3	1380595	73
Всего по губерніи . . .	113712	75	162758	59	56705	65	35410	97	37561	58	27823	9	96004	72	1086927	53	1616904	88

В Ъ Д О М О С Т Ъ

о числѣ приговоренныхъ къ наказаніямъ по окончательнo вошедшимъ
за 1900
 (По свѣдѣніямъ Прокурора Елисавет

въ законную силу приговорамъ Елисаветпольскаго Окружнаго Суда
годъ.
 (По свѣдѣніямъ Прокурора Елисавет

№ по порядку.	Родъ преступленій.	В Ъ Т О								М Ъ Ч И С Л Ъ.								В о з р а с т ъ п р е с т у п н и к о в ъ.									
		Число осужденныхъ.		Дворянъ потомственныхъ.		Дворянъ личныхъ.		Почетв. гражданъ и купцовъ.		Мѣщанъ.	Крестьянъ.		Военнаго сословія и ихъ семейства.		Другихъ сословія.		Отъ 10 до 17 лѣтъ.		Отъ 17 до 21 года.		Отъ 21 до 50 лѣтъ.		Отъ 50 до 70 лѣтъ.		Болѣе 70 лѣтъ.		
																											м.
		м.	ж.	м.	ж.	м.	ж.	м.	ж.	м.	ж.	м.	ж.	м.	ж.	м.	ж.	м.	ж.	м.	ж.	м.	ж.	м.	ж.	м.	ж.
1	Сопротивленія распоряженіямъ правительства, ст. 262—275 .	10	1	—	—	—	—	—	—	1	—	8	1	—	—	1	—	—	—	2	—	8	1	—	—	—	—
2	Неуваженіе къ присутственнымъ мѣстамъ и чиновникамъ, ст. 276—288	15	—	1	—	—	—	—	—	5	—	8	—	—	—	1	—	—	—	1	—	14	—	—	—	—	—
3	Взломъ тюремъ, уводъ и побѣгъ находящихся подъ стражею, ст. 308—317	11	—	—	—	—	—	—	—	—	—	2	—	—	—	9	—	—	—	—	—	11	—	—	—	—	—
4	Неисполненіе указовъ, предписаній и законныхъ по службѣ требованій, ст. 329—337	1	—	—	—	—	—	—	—	—	—	1	—	—	—	—	—	—	—	—	—	1	—	—	—	—	—
5	Превышеніе и бездѣйствіе власти, ст. 338—350	2	—	—	—	—	—	—	—	—	—	2	—	—	—	—	—	—	—	—	—	2	—	—	—	—	—
6	Проступки должностныхъ лицъ при храненіи и управленіи ввѣряемаго имъ по службѣ имущества, ст. 351—360	2	—	2	—	—	—	—	—	—	—	—	—	—	—	—	—	—	—	1	—	1	—	—	—	—	—
7	Мздоимство и лихоимство, ст. 372—382	1	—	—	—	—	—	—	—	—	—	1	—	—	—	—	—	—	—	—	—	1	—	—	—	—	—
8	Медленность, нерадѣніе и несоблюденіе порядка въ отправленіи должности, ст. 410—425	1	—	—	—	—	—	—	—	—	—	1	—	—	—	—	—	—	—	—	—	1	—	—	—	—	—
9	Преступленія и проступки чиновниковъ по особеннымъ родамъ службы, ст. 426—505	4	—	—	—	—	—	—	—	—	—	3	—	1	—	—	—	—	—	—	—	4	—	—	—	—	—
10	Нарушенія постановленій о питейномъ сборѣ, ст. 665—717	1	—	—	—	—	—	—	—	—	—	1	—	—	—	—	—	—	—	—	—	1	—	—	—	—	—
11	Нарушенія постановленій о казенныхъ лѣсахъ, ст. 822—830	3	—	—	—	—	—	—	—	—	—	3	—	—	—	—	—	—	—	—	—	3	—	—	—	—	—
12	Нарушеніе общественнаго спокойствія, порядка и ограждающихъ оныя постановленій, ст. 922—992	3	—	—	—	—	—	—	—	1	—	2	—	—	—	—	—	—	—	—	—	3	—	—	—	—	—

В Ъ Д О М О С Т Ъ

Приложеніе къ вѣдомости № 5.

о движеніи арестантовъ въ Елисаветпольской губерніи
за 1900 годъ.

Города и уѣзды.	Ч и с л о а р е с т а н т о в ъ.											
	Отъ 1899 года. оставалось.		Въ 1900 году поступило.		Въ 1900 году. выбыло.		Осталось къ 1 Января 1901 года.					
							Въ тюрьмѣ.		При полиціи.		Всего.	
	Муж.	Жен.	Муж.	Жен.	Муж.	Жен.	Муж.	Жен.	Муж.	Жен.	Муж.	Жен.
Городъ Елисаветполь.	411	3	1090	6	1062	6	347	5	8	—	355	5
Елисаветпольскій уѣздъ	2	—	85	1	87	1	—	—	—	—	—	—
Городъ Нуха.	7	—	7	—	14	—	—	—	—	—	—	—
Нухинскій уѣздъ	—	—	—	—	—	—	—	—	—	—	—	—
Городъ Шуша	205	—	686	4	693	4	195	—	3	—	198	—
Шушинскій уѣздъ	—	—	132	—	129	—	—	—	3	—	3	—
Арешскій уѣздъ	22	—	237	2	254	2	—	—	5	—	5	—
Джебраилльскій уѣздъ	4	—	89	—	86	—	—	—	7	—	7	—
Джеванширскій уѣздъ	12	—	420	1	419	1	—	—	13	—	13	—
Зангезурскій уѣздъ	71	—	184	—	203	—	51	—	1	—	52	—
Казахскій уѣздъ	117	1	517	46	458	47	176	—	—	—	176	—
Итого по городамъ . . .	623	3	1783	12	1769	10	542	5	11	—	553	5
Итого по уѣздамъ . . .	228	1	1664	50	1636	51	227	—	29	—	256	—
Всего въ губерніи . . .	851	4	3447	62	3405	61	769	5	40	—	809	5

В Ъ Д О М О С Т Ь

о пожарахъ въ Елисаветпольской губерніи
за 1900 годъ.

Города и уѣзды.	Въ зимніе мѣсяцы.			Въ весенніе мѣсяцы.			Въ лѣтніе мѣсяцы.			Въ осенніе мѣсяцы.			Всего въ годъ.			Причины пожаровъ.				
	Число пожаровъ.	Число погорѣвшихъ дворовъ.	Сумма убытковъ.	Число пожаровъ.	Число погорѣвшихъ дворовъ.	Сумма убытковъ.	Число пожаровъ.	Число погорѣвшихъ дворовъ.	Сумма убытковъ.	Число пожаровъ.	Число погорѣвшихъ дворовъ.	Сумма убытковъ.	Число пожаровъ.	Число погорѣвшихъ дворовъ.	Сумма убытковъ.	Отъ молніи.	Отъ дурнаго устройства печей.	Отъ неосторожности.	Отъ поджоговъ.	Отъ неизвѣстныхъ причинъ.
			РУБ.			РУБ.						РУБ.			РУБ.					
Городъ Елисаветполь	2	2	330	—	—	—	3	3	30125	—	—	—	5	5	30455	—	—	2	2	1
Елисаветпольскій уѣздъ	24	35	2299	5	7	340	33	74	3350	40	115	5699	102	231	11688	—	—	—	102	—
Городъ Нуха	3	—	45	1	1	—	4	3	270	5	4	330	13	8	645	—	—	—	13	—
Нухинскій уѣздъ	15	8	2165	9	7	1215	6	1	2145	9	7	1580	39	23	7105	—	—	—	39	—
Городъ Шуша	1	1	300	—	—	—	—	—	—	—	—	—	1	1	300	—	—	—	1	—
Шушинскій уѣздъ	4	6	271	1	1	40	3	5	350	7	16	801	15	28	1462	—	—	—	15	—
Арешскій уѣздъ	10	10	1010	15	15	1580	16	18	2935	18	20	1570	59	63	7095	—	—	—	59	—
Джебраилскій уѣздъ	1	1	40	—	—	—	4	4	522	2	2	397	7	7	959	—	—	—	7	—
Джеванширскій уѣздъ	2	—	105	5	—	970	24	—	5504	9	—	461	40	—	7040	—	—	—	40	—
Зангезурскій уѣздъ	3	—	98	6	—	680	—	—	—	3	—	848	12	—	1626	—	—	1	11	—
Казахскій уѣздъ	51	51	3613	5	5	396	134	134	10906	24	24	1314	214	214	16229	—	—	5	209	—
Итого въ городахъ	6	3	675	1	1	—	7	6	30395	5	4	330	19	14	31400	—	—	2	16	1
Итого въ уѣздахъ	110	111	9601	46	35	5221	220	236	25712	112	184	12670	488	566	53204	—	—	6	482	—
Всего по губерніи	116	114	10276	47	36	5221	227	242	56107	117	188	13000	507	580	84604	—	—	8	498	1

ВѢДОМОСТЬ

о насильственныхъ и случайныхъ смертяхъ въ Елисаветпольской губерніи за 1900 годъ.

Города и уѣзды.	Лица, умершія насильственнымъ и случайнымъ образомъ.																											
	Число смертоубійствъ.			Жертвы смертоубійствъ.				Самоубійствъ.	Скоропостижно умершіе.				Жертвы случайной смерти.															
	Число убійствъ новорожденныхъ.	Смертоубійствъ.	Итого.	Дѣтоубійствъ.		Итого.	Отъ болѣзней.		Отъ пьянства.	Отъ неизвѣстныхъ причинъ.	Итого.	Найдено мертвыхъ тѣлъ.		Убито молніей.	Задавлено и упало съ высоты.	Сгорѣло и убито на пожарахъ.	Умерло отъ утара.	Замерзло.	Утонуло.	Удушено до смерти заврами.	Умерло отъ другихъ случайностей.		Всего умерло отъ случайностей.		Всего умерло отъ насильій и случайностей.			
				м. ж.	м. ж.							м. ж.	м. ж.								м. ж.	м. ж.	м. ж.	м. ж.	м. ж.	м. ж.	м. ж.	м. ж.
Городъ Елисаветполь.	—	16	16	—	—	15	1	15	1	1	—	—	3	—	—	—	—	—	—	2	—	—	2	—	—	21	1	
Елисаветпольскій уѣздъ	—	164	164	—	—	161	3	161	3	—	1	—	—	—	—	3	—	1	—	2	—	—	3	2	8	3	170	6
Городъ Нуха.	—	12	12	—	—	12	—	12	—	—	—	—	—	—	—	—	—	—	—	—	—	—	—	—	—	—	12	—
Нухинскій уѣздъ.	—	63	63	—	—	63	—	63	—	1	1	—	—	—	—	3	—	—	—	—	—	—	1	3	1	67	2	
Город Шуша.	—	1	1	—	—	1	—	1	—	—	—	—	—	—	—	1	—	—	—	—	—	—	—	—	1	—	2	—
Шушинскій уѣздъ.	1	49	50	1	—	44	5	45	5	1	—	—	—	—	—	—	—	—	—	—	—	—	—	—	—	—	46	5
Арешскій уѣздъ.	—	25	25	—	—	24	1	24	1	—	—	—	3	—	—	1	—	—	—	1	—	—	2	—	4	—	31	1
Джебраилъскій уѣздъ	—	—	—	—	—	—	—	—	—	—	—	—	—	—	—	—	—	—	—	—	—	—	—	—	—	—	—	—
Джеванширскій уѣздъ.	—	56	56	—	—	51	5	51	5	4	2	—	—	—	—	1	—	—	4	2	—	—	—	—	5	2	62	9
Зангезурскій уздь.	1	33	34	—	1	33	—	33	1	1	3	—	—	1	—	—	—	—	1	—	—	1	1	3	1	38	7	
Казахскій уѣздъ.	—	80	80	—	—	75	5	75	5	2	—	—	—	—	—	—	—	—	2	—	—	15	—	17	—	104	5	
Итого по городамъ.	—	29	29	—	—	27	2	27	2	1	—	—	—	—	—	1	—	—	—	2	—	—	2	—	2	1	33	2
Итого по уѣздамъ.	2	470	472	1	1	451	19	452	20	9	6	—	—	2	2	9	—	—	1	9	2	1	21	4	40	7	518	35
А всего въ губерніи.	2	499	501	1	1	478	21	479	22	10	6	—	—	2	2	18	—	—	9	—	—	21	4	42	8	551	37	

В Ъ Д О М О С Т Ь

о числѣ учебныхъ заведеній и учащихся въ Елисаветпольской губернии
за 1900 годъ.

Название учебныхъ заведеній.	Въ губернскомъ городѣ.			Въ уѣздахъ.	Въ городахъ.		Въ уѣздахъ.			ВСЕГО въ губерніи.			
	Число учебныхъ заведеній.	Число учащихся.			Число учащихся.		Число учебныхъ заведеній.	Число учащихся.		Число учебныхъ заведеній.	Число учащихся.		
		Мужск. пола.	Женск. пола.		Мужск. пола.	Женск. пола.		Мужск. пола.	Женск. пола.		Обоего пола.		
Гимназія	1	345	—	—	—	—	—	—	1	345	—	345	
Реальное училище	—	—	—	1	406	—	—	—	1	406	—	406	
Женское учебное заведеніе св. Нины . . .	1	—	213	—	—	—	—	—	1	—	213	213	
Михайловское ремесленное училище . . .	1	123	—	—	—	—	—	—	1	123	—	123	
Городскія училища по положенію 1872 г.	1	640	—	2	437	—	—	—	3	1077	—	1077	
Казенныя городскія начальныя	2	155	58	1	135	—	—	—	3	290	58	348	
Женское Маріинское училище	—	—	—	1	—	275	—	—	1	—	275	275	
Городскія начальныя общественныя . . .	2	30	113	7	423	314	—	—	9	453	427	880	
Сельскія нормальныя:													
а) казенныя	—	—	—	—	—	—	4	332	21	4	332	21	353
б) земскія	—	—	—	—	—	—	13	1062	31	13	1062	31	1093
в) общественныя	—	—	—	—	—	—	61	3094	522	61	3094	522	3616
Частныя 3-го разряда	6	258	221	3	115	—	—	—	9	373	221	594	
Начальное училище въ Кедабекскомъ мѣднoplавильномъ заводѣ	—	—	—	—	—	—	1	10	3	1	10	3	13
Церковно-приходскія	1	24	15	—	—	—	—	—	1	24	15	39	
Жельзно-дорожное	1	91	42	—	—	—	—	—	1	91	42	133	
Школа грамотности	—	—	—	—	—	—	1	16	10	1	16	10	26
Русско-татарскія училища	1	64	16	2	214	—	—	—	3	278	16	294	
Карабагская Армяно-Григоріанская Духовная семинарія въ гор. Шушѣ	—	—	—	1	570	—	—	—	1	570	—	570	
И Т О Г О	17	1730	678	18	2300	589	80	4514	587	115	8544	1854	10398

No.	Name	Address	City
1
2
3
4
5
6
7
8
9
10
11
12
13
14
15
16
17
18
19
20
21
22
23
24
25
26
27
28
29
30
31
32
33
34
35
36
37
38
39
40
41
42
43
44
45
46
47
48
49
50

