

4. 911  
84



**ПРИЛОЖЕНІЕ**

ко всеподданнѣйшему отчету  
о состояніи

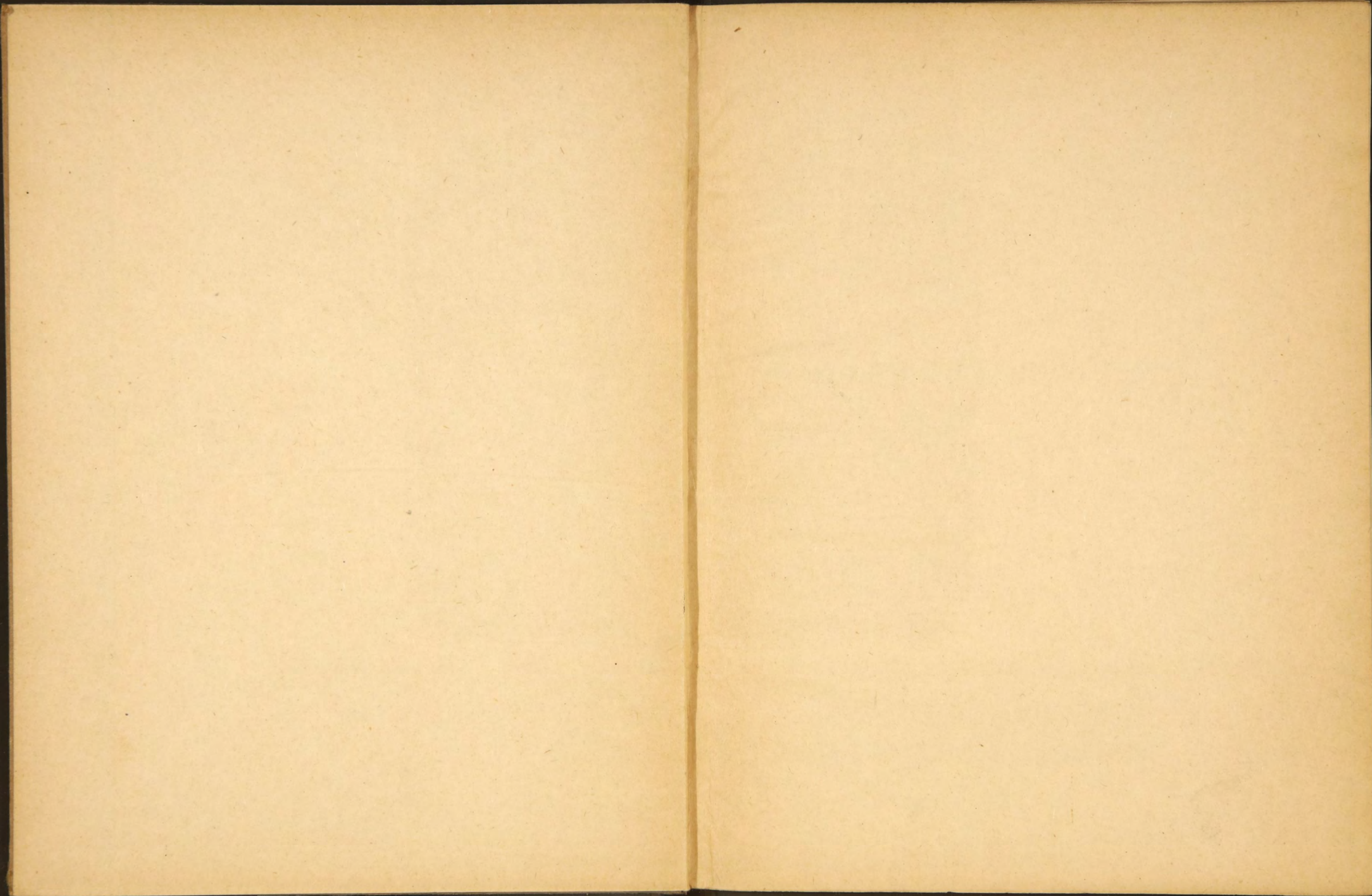
*Елисаветпольской губерніи*

за 1903 годъ.



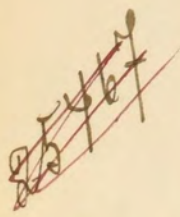
**Елисаветполь**

Типографія-скоропечатня А. М. Тарумова.  
1904





A. 911.



# ПРИЛОЖЕНИЕ

ко всеподданнѣйшему отчету  
о состояніи

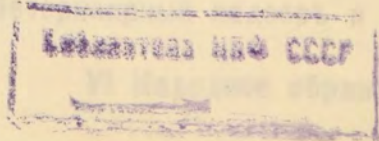
*Елисаветпольской губерніи*

за 1903 годъ.



Елисаветполь

Типографія-скоропечатня А. М. Тарумова.





v

ПРИЛОЖЕНІЕ

къ всеподданнѣйшему  
о составленіи

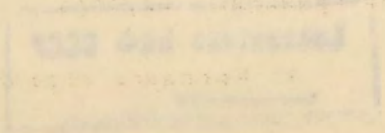
Елисаветпольскаго губерніи

Печатается съ разрѣшенія И. д. Губернатора  
Г. Елисаветпольскаго Вице-Губернатора.

8996

Елисаветпольск

Губерніи Вице-Губернатора А. И. Губернатора



# ОГЛАВЛЕНІЕ.

---

## **I. Естественныя и производительныя силы и экономическая дѣятельность населенія.**

Географическое положеніе. Пространство. Численность Населенія. Движеніе населенія. Хлѣбопашество. Хлопководство. Шелководство. Виноградарство и садоводство, Огородничество. Табаководство. Винокуреніе и винодѣліе. Скотоводство. Обеспеченіе народнаго продовольствія. Торговля.

## **II Подати и повинности.**

Казенные сборы. Городскіе доходы и расходы.

## **III Воинская повинность**

## **IV. Общественное устройство и благочиніе.**

Казенныя, общественныя и частныя зданія. О дорогахъ и мостахъ. Почта и телеграфъ. Народная нравственность.

Арестанты, тюрьмы и этапы.

Пожары. Насильственныя и случайныя смерти.

Народное здравіе и общественное призрѣніе.

Врачи, аптеки.

## **V. Ветеринарный надзоръ и борьба съ чумою.**

## **VI Народное образованіе.**

# Приложенія

Вѣдомости № №

- 1) О посѣвѣ и урожаѣ хлѣбовъ.
- 2) О числѣ фабрикъ и заводовъ.
- 3) О движеніи населенія.
- 4) О приписавшихся къ сельскимъ обществамъ.
- 5) О вновь образовавшихся селеніяхъ.
- 6) О распредѣленіи недвижимыхъ имуществъ.
- 7) О поступленіи сборовъ.
- 8) О числѣ и родѣ преступленій.
- 9) О движеніи арестантовъ.
- 10) О пожарахъ.
- 11) О насильственныхъ и случайныхъ смертяхъ.
- 12) О числѣ учебныхъ заведеній и учащихся.
- 13) О движеніи суммъ въ ссудо-сберегательн. кассахъ.

II Подати и повинности

Казенные сборы, Губернскіе доходы и расходы.

III Военная повинность

IV. Общественное устройство и благоустройство.

Казенныя, общественыя и частныя зданія. О дорогахъ и

мосткахъ. Почта и телеграфъ. Народная нравственность.

Арестантскія тюрьмы и школы.

Пожары. Насильственные и случайныя смерти.

Народное здравіе и общественное призваніе.

Нравств. воспитаніе.

V. Ветеринарный надзоръ и борьба съ чумою.

VI Народное образованіе.

Естественныя и производительныя силы губерніи и экономическая дѣятельность населенія.

Географическое положеніе, пространство, численность населенія, движенія населенія.

Елисаветпольская губернія находится между 41° 25' и 38° 52' с. ш. и 65° 54' 40" и 62° 21' 40" в. д. въ бассейнѣ рѣкъ Куры и Аракса и занимаетъ 4,057,281 дес. земли или 38,950 кв. вер.

Въ отчетномъ году губернія не подвергалась никакимъ измѣненіямъ ни въ отношеніи своихъ границъ, ни въ отношеніи составныхъ административныхъ частей: по прежнему состояла изъ губернскаго города Елисаветполя и восьми уѣздовъ съ двумя уѣздными городами: Шушою и Нухою.

Въ отчетномъ году родилось мужского пола 14488, а женскаго 11004, итого 25492 душъ обоого пола. Умерло: мужского пола 8580 и женскаго 7116, итого обоого пола 14696. Естественный приростъ составляетъ такимъ образомъ, для мужского населенія 5908 и для женскаго 3888, итого 9796 (Вѣдомость № 3). Браковъ было заключено по всей губерніи 6488. Если къ суммѣ естественнаго прироста прибавить еще 457 душъ русскихъ, колонизировавшихся въ отчетномъ году въ предѣлахъ губерніи (Вѣдомость № 4) и 13 душъ туземцевъ, приписавшихся къ городскимъ и сельскимъ обществамъ, то общее число населенія къ 1 Января 1904 г. составитъ 936,629 душъ обоого пола, или на 1 кв. версту жителей обоого пола 24,06



## Хлѣбопашество

(Вѣдомость № 1)

Хлѣбъ служитъ основнымъ продуктомъ потребленія и мѣны въ Елисаветпольской губерніи, гдѣ  $\frac{3}{4}$  населенія занимается земледѣліемъ и 80<sup>0</sup>/<sub>0</sub> посѣвной площади отводится подъ культуру зерновыхъ хлѣбовъ. Поэтому въ зависимости отъ земледѣлія находятся всѣ главнѣйшія стороны народнаго хозяйства: продовольствіе населенія, оплата труда земледѣльца, рента землевладѣльца и наконецъ торговый балансъ губерніи.

Несмотря на такое господствующее, для жизненныхъ интересовъ населенія губерніи, значеніе хлѣбопашества, современное состояніе этой отрасли сельскохозяйственной культуры, подъ вліяніемъ многихъ естественныхъ и техническихъ условій, представляется малоудовлетворительнымъ. Техника земледѣльческаго промысла въ губерніи почти не прогрессируетъ и зерновое хозяйство продолжаетъ оставаться на разныхъ ступеняхъ экстенсивной культуры, преимущественно трехпольной. Переходъ къ интенсивнымъ формамъ зерновой культуры наблюдается лишь въ рѣдкихъ, частно-владѣльческихъ экономіяхъ. И, хотя ежегодно все болѣе и болѣе увеличивается количество производимыхъ зерновыхъ продуктовъ, но это увеличеніе при экстенсивной культурѣ достигается не за счетъ усиленія производительности почвы, а за счетъ расширенія посѣвной площади. Насажденіе въ губерніи интенсивной земледѣльческой культуры-вопросъ настоятельной необходимости, находящейся въ зависимости не только отъ возбужденія къ этому инициативы со стороны самихъ сельскихъ хозяевъ, но и, въ силу бытовыхъ условій губерніи, отъ примѣненія со стороны правительства извѣстныхъ мѣръ, къ числу которыхъ, прежде всего от-

носится широкая постановка въ губерніи опытныхъ учреждений. Самый переходъ къ интенсивному способу требуетъ долгихъ опытовъ для того, чтобы введеніе его было сообразовано съ особенностями почвы, климата и другихъ условій данной мѣстности. Необходимы опыты надъ культурою хлѣбовъ съ цѣлью выясненія, какіе хлѣбные продукты даютъ въ данной мѣстности наивысшій результатъ, надъ обработкою почвы и т. д. Насколько незавидно поставлена въ губерніи земледѣльческая техника видно, хотя бы изъ того обстоятельства, что въ предѣлахъ губерніи нѣтъ ни одной сельско-хозяйственной школы. Но, и помимо отсутствія улучшеній въ дѣлѣ веденія хлѣбнаго хозяйства, на урожайность хлѣбныхъ продуктовъ вліяютъ естественныя причины, какъ то: а) засухи, происходящія отъ скудости атмосферныхъ осадковъ и отсутствія на огромномъ пространствѣ посѣвной площади лѣсовъ, что вызываетъ быстрое таяніе снѣговъ; б) наводненія, именно, весеннія воды, не успѣвая проникнуть въ почву, несутся въ низины и уносятъ съ собою плодородныя части почвы, и въ то же время ведутъ къ засоренію и обмелѣнію рѣкъ; в) вѣтры, сѣверные и сѣверовосточные, вышелуцивающіе зрѣлыя колосья; г) градобитія, въ короткое время уничтожающія посѣвы, наконецъ, д) различные вредители. Въ отношеніи вредителей необходимо указать на малорезультатность борьбы съ ними. Для нѣкоторыхъ видовъ вредителей не найдены еще средства истребленія, а рекомендуемыя не вездѣ дѣйствуютъ успѣшно. Едвали не самымъ опаснымъ вредителемъ главныхъ отраслей сельскаго хозяйства Елисаветпольской губерніи издавна является, на примѣръ саранча и до сего времени, несмотря на мобилизацію въ саранчевыхъ раіонахъ, почти всѣхъ наличныхъ силъ уѣздной администраціи, ведущей, въ предѣлахъ силъ

и разумѣнія, организованную борьбу съ этимъ вредителемъ, мѣропріятія противъ саранчи рѣдко достигаютъ цюли блгопріятныхъ результатовъ.

Саранча для Елисаветпольской губерніи, имѣвшей въ 1903 г. площадь отрожденія саранчи на протяженіи 80000 дес., составляетъ бѣдствіе хроническаго характера, поражающее губернію изъ года въ годъ. Борьба съ саранчею ежегодно бываетъ сопряжена съ затратою значительныхъ денежныхъ средствъ и, главное громаднымъ напряженіемъ со стороны населенія, которое въ самый разгаръ садовыхъ работъ и выкормки шелковичныхъ червей должно выставлять изъ своей среды тысячи рабочихъ для уничтоженія саранчи. Необходимость перейти къ новымъ приѣмамъ борьбы побудила въ 1902 г. администрацію остановиться на способѣ истребленія саранчи инсектисидомъ швейнфуртской зелени, дающемъ возможность вести борьбу и при незначительномъ числѣ рабочихъ. Были выписаны изъ Германіи конные и ручные аппараты для обрызгиванія зараженныхъ районовъ, но практика примѣненія новаго способа борьбы, какъ въ 1902 г. такъ и въ 1903 г., не можетъ похвалиться своими успѣхами. Обращаясь затѣмъ, къ опредѣленію количества четвертей посѣяныхъ въ отчетномъ году хлѣбныхъ растений и къ результатамъ урожая, получимъ, что въ 1903 г. было посѣяно озимыхъ хлѣбовъ 380996 четвертей, а яровыхъ 45402, озимыхъ на 75722 четвертей болѣе, чѣмъ въ 1902 г., а яровыхъ на 12688, менѣе, всего посѣяно было 684894 чет., болѣе чѣмъ въ 1902 г. на 62799 чет. Снято было озимыхъ 2177054, болѣе чѣмъ въ предшествовавшемъ году на 518723 чет. и яровыхъ 203549, менѣе чѣмъ въ 1902 г. на 11404 чет., а всего снято 4200060 чет., болѣе предшествовавшаго года на 665000 четвертей. Нижеслѣдующая таблица указываетъ

количество посѣянаго и собраннаго въ 1903 г. по каждому уѣзду хлѣба, а также урожайность въ сравненіи съ предшествовавшимъ годомъ, въ четвертяхъ.

Уѣзды:	Посѣяно:	Свято:	Средн. урожайн.	Средн. урожайн.
			1903 г.	1902 г.
Елисаветпольскій	72925	361078	4,9	4,3
Арешскій . . .	76327	575674	7,5	9,0
Джебраилъскій . . .	46171	417833	9,7	9,6
Джеванширскій . . .	77376	385132	4,9	3,6
Зангезурскій . . .	107141	392573	3,4	3,0
Казахскій . . .	55095	395479	7,1	6,0
Нухинскій . . .	111441	984865	8,7	8,7
Шушинскій . . .	138418	687426	4,9	5,3
<b>Итого . . .</b>	<b>684894</b>	<b>4200060</b>	<b>6,3</b>	<b>5,6</b>

### Хлопководство.

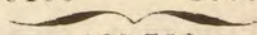
Разнообразіе почвенныхъ и климатическихъ условій въ Елисаветпольской губерніи дѣлаетъ возможнымъ здѣсь, помимо хлѣбопашества, еще культивированіе нѣкоторыхъ цѣнныхъ растений, а именно, хлопка, риса, винограда.

Культура хлопка является одною изъ важныхъ отраслей сельскаго хозяйства Елисаветпольской губерніи, преимущественно въ низменной полосѣ губерніи и при условіи широкаго распространенія, могла бы по своей доходности, вытѣснить другія, менѣе доходныя.

Хлопководство стало приобретать серьезное промышленное значеніе въ губерніи лишь съ конца минувшаго столѣтія, и, естественно промышленность эта не могла еще развиваться, окрѣпнуть и занять то положеніе въ сельско-хозяйственной жизни губерніи, которое должно принадлежать ей въ виду наличности здѣсь почти всѣхъ данныхъ, необходимыхъ для широкой по-

становки этого дѣла. Почвенныя и климатическія условія губерніи даютъ возможность производить хлопокъ по качеству равный лучшимъ сортамъ его среднеазиатскихъ хлопководственныхъ районовъ, сравнительная съ которыми близость губерніи съ пунктами переработки этого продукта даютъ къ тому же преимущества относительно сбыта. Экономическая выгодность занятія хлопководствомъ, имѣющая своимъ основаніемъ цѣнность продукта съ одной стороны, а съ другой незначительность расходовъ по обработкѣ земли подъ хлопокъ, и, наконецъ умѣренная потребность въ оросительной водѣ, цѣнящейся въ полевые періоды въ губерніи на вѣсь золота, обезпечиваетъ за хлопководствомъ широкое будущее. Обращаясь къ состоянію хлопководства въ губерніи въ теченіе отчетнаго года, необходимо констатировать въ общемъ благоприятные результаты хлопководства за означенный годъ. За исключеніемъ уѣздовъ Шушинскаго и Джебляильскаго, гдѣ сильныя опустошенія всѣмъ полямъ вообще, а хлопчатнику въ особенности причинила саранча, и Джеванширскаго уѣзда, а въ особенности Тертерскаго района, гдѣ сильнымъ градобитіемъ лѣтомъ отчетнаго года были уничтожены посѣвы хлопчатника, во всѣхъ остальныхъ уѣздахъ губерніи получились очень хорошіе урожаи хлопка и по количеству и качеству продукта, а къ тому же еще при очень высокихъ цѣнахъ на хлопокъ стоявшихъ все время, именно отъ 3 до 4 р. и даже до 4 р. 20 к. за пудъ хлопка съ сѣмянами. Хлопководы въ губерніи очень часто получали до 200 и болѣе рублей дохода съ десятины. Вся же Елисаветпольская губернія, несмотря на саранчу и градобитіе, въ 1903 г. дала урожай чистаго хлопка около 160—170 тысячъ пудовъ, или 500000 п. неочищеннаго хлопка, что при цѣнахъ,

отъ 3 до 4 р. за пудъ дало губерніи отъ хлопка отъ 1<sup>1</sup>/<sub>2</sub> до 2 мил. рублей. Общая площадь посѣвовъ хлопчатника въ Елисаветпольской губерніи около 10000 дес., главнымъ образомъ въ Арешскомъ и Шушинскомъ уѣздахъ. Количество десятинъ, занятыхъ хлопковыми полями, а также сборъ хлопка по уѣздамъ представляется въ слѣдующемъ видѣ:

Уѣзды:	Дес. подъ хлопкомъ	Снято въ пудахъ	
		Американ.	Мѣстн.
Елисаветпольскій	570	8500	
Джеванширскій .	850		8500
Зангезурскій . .	317		644
Арешскій . . . .	5999	60300	71820
Шушинскій . . .	1780		19700
<hr/>			
Итого . . . . .	9516 дес.	69100	100660
		 169,760	

Въ интересахъ расширенія и упроченія культуры хлопка въ губерніи представляется необходимымъ организовать возможно лучше и главное своевременно борьбу съ саранчою, — послѣдняя уничтожаетъ поля хлопчатника и тѣмъ отнимаетъ охоту у поселянъ дѣлать посѣвы хлопка.

### Виноградарство и садоводство.

Спеціальныхъ фруктовыхъ садовъ въ губерніи почти не встрѣчается, фруктовыя же деревья разсаживаются обыкновенно вокругъ виноградниковъ, почему и не представляется возможности точно разграничить площади виноградниковъ и садовъ. Общая площадь, занятая подъ виноградниками въ 1903 г. измѣрялась 11827 дес. 1647 кв. с.; сборъ же винограда выразился въ 17555<sup>3</sup>/<sub>2</sub> пуд.

По уѣздамъ площадь, занятая подъ виноградниками и количество собраннаго винограда распредѣлились такъ:

Уѣзды: Десят. земли подъ виногр. Снято виногр.

Елисаветпольскій	2727 дес.	303 кв. с.	990475 пуд.
Арешскій	1023	2072	55540
Джеванширскій	819	258	61000
Джебраильскій	484	11	16300
Шушинскій	4495	530	456935
Зангезурскій	550	1700	37945
Казахскій	1031	2280	50308
Нухинскій	695	1593	78129

Итого . . . 11827 дес. 1647 кв. с. 1,755532 пуд

Рыночная стоимость винограда опредѣлялась въ періодъ созрѣванія въ 1—2 р. за пудъ, къ концу же года до 4 р.

Въ отношеніи урожая фруктовъ, первое мѣсто принадлежитъ абрикосамъ, и персикамъ, которые, изготовляемые консервнымъ образомъ, постепенно получаютъ сбытъ за предѣлами губерніи и даже въ столицахъ Имперіи. Урожай фруктовъ въ отчетномъ году былъ средній и выразился въ 80,000 пуд.

### Огородничество.

Огородничество въ губерніи не является распространеннымъ занятіемъ и встрѣчается преимущественно въ мѣстностяхъ, расположенныхъ близъ городовъ, обезпечивающихъ сбытъ овощей. Изъ предметовъ огородничества наибольшую площадь посѣва занимаетъ картофель, котораго въ отчетномъ году было собрано 111366 пуд, на 3438 пуд. болѣе, нежели въ 1902 г.

**Т а б а к о в о д с т в о .**

По свѣдѣніямъ Акцизнаго вѣдомства въ 1903 г. въ губерніи насчитывалось 1331 табачныхъ плантацій пространствомъ въ 329 дес. 1114 кв. с. Всего собрано табаку низшаго сорта 29186 пуд., незначительная часть котораго сбывается на фабрики, а остальное идетъ на мѣстное употребленіе. Табаководство въ особенности распространено въ Нухинскомъ уѣздѣ, климатъ котораго благоприятствуетъ произрастанію табаку.

**Ш е л к о в о д с т в о .**

Шелководство составляетъ одну изъ существенныхъ подспорныхъ отраслей хозяйства населенія. Но вслѣдствіе зачаточнаго состоянія гренернаго дѣла въ губерніи, экономическое значеніе шелководства ограничивается незначительными размѣрами и для своего развитія нуждается въ особенной заботливости и вниманіи со стороны правительства.

Развитіе шелководства тѣсно связано съ расширеніемъ площади тутовыхъ плантацій и введеніемъ въ практику населенія правильныхъ пріемовъ посадки шелковицы, затѣмъ требуетъ снабженія населенія здоровой греной, усвоенія жителями рациональныхъ способовъ сживленія грены и выкормки червей и наконецъ, установленія такихъ условій сбыта предметовъ шелководства, при наличности которыхъ за сельскимъ хозяйствомъ обезпечивалось бы наибольшія выгоды и парализовалась бы дѣятельность скупщиковъ.

Въ связи съ изложеннымъ, въ интересахъ развитія шелководства, представляется необходимымъ устройство въ губерніи цѣлаго ряда демонстративныхъ кормовыхъ тутовниковъ во всѣхъ шелководственныхъ районахъ губерніи, частью самостоятельно, частью же при



школахъ, далѣе, отпускъ кавказской шелководственной станціей населенію исключительно целлюлярной грены въ кредитъ и разъясненіе способовъ распознаванія здоровой и больной грены, демонстративная выкормка шелковичныхъ червей, устройство цѣлой сѣти отдѣлений въ губерніи шелководственной станціи, а также и общественныхъ рынковъ для продажи коконовъ и наконецъ, оповѣщеніе населенія о цѣнахъ на коконы и грену, существующихъ на отечественныхъ и международныхъ рынкахъ. Удовлетвореніе хотя бы нѣкоторыхъ изъ перечисленныхъ нуждъ шелководства въ губерніи, несомнѣнно способствовало бы сильному подъему этой отрасли сельскаго хозяйства. Обращаясь къ статистическимъ даннымъ, иллюстрирующимъ состояніе шелководства въ губерніи за отчетный годъ, необходимо указать на благопріятные результаты, достигнутые населеніемъ отъ занятія шелководствомъ. Всѣхъ шелкотальныхъ фабрикъ въ губерніи было 455, изъ нихъ въ г. Нухѣ 127 и въ уѣздѣ Нухинскомъ 306; Въ Шущинскомъ уѣздѣ 18, въ Джебраильскомъ 4. На всѣхъ фабрикахъ и крутильныхъ отдѣленіяхъ рабочихъ состояло 4720 изъ коихъ 15<sup>0</sup>/<sub>0</sub>—18<sup>0</sup>/<sub>0</sub> женщинъ и малолѣтныхъ. Сумма производительности опредѣлилась въ 511900 рублей. Въ отчетномъ году коконовъ было собрано болѣе, чѣмъ въ 1902 г. на 1416 пуд. По уѣздамъ разница въ количествѣ собранныхъ за два послѣднихъ года коконовъ выражается въ слѣдующихъ цифрахъ:

Уѣзды.	Въ 1902 г. собр. пуд. коконовъ	Въ 1903 г. собр. пуд. коконовъ	Болѣе или менѣе
Нухинскому . . . .	72000	73500	1500
Шущинскому . . . .	27000	27318	318
Джебраильскому . . .	14000	15635	1635
Арешскому . . . . .	14853	13006	1847

Зангезурскому . . .	1000	984	16
Джеванширскому . . .	4006	3832	174

---

Итого . . . 132859 134275 1416

Цѣны на коконы были: на италянскіе 10—15 р. за пудъ, а на желтые и зеленые и другихъ породъ 8—11 р.

### Винокуреніе и винодѣліе.

Среди техническихъ производствъ, тѣсно связанныхъ съ сельскимъ хозяйствомъ, винокуреніе для сельскихъ хозяевъ Елисаветпольской губерніи имѣетъ существенное значеніе.

Въ отчетномъ году было выкурено спирта 3287604 градуса, въ томъ числѣ на коньячныхъ заводахъ 1050001 градусъ и на огневыхъ, фруктово-виноградочныхъ, 2237603 гр. Градусъ спирта продавался отъ 10 до 13 к., а градусъ коньяку отъ 17 до 25 к. Что же касается винодѣлія, то, хотя въ области виноградарства, съ которымъ тѣсно связано винодѣліе, наблюдаются прогрессивныя стремленія расширить площадь виноградниковъ, энергически противостоятъ болѣзнямъ лозы и гроздей и вообще улучшить современное положеніе виноградарства, однако, въ области винодѣлія господствуютъ, за рѣдкимъ исключеніемъ, старинныя, отжившія, рутинныя приемы, не выдерживающіе даже снисходительной критики. Недостатокъ спеціальныхъ знаній, отсутствіе дешеваго кредита и низкія цѣны на вино отчасти служатъ причиною плохой постановки дѣла. Винодѣліе поставлено на должной высотѣ лишь въ нѣмецкихъ колоніяхъ губерніи, въ особенности же у нѣмцевъ колоніи Еленендорфъ, для которыхъ винодѣліе является почти исключительнымъ предметомъ занятія. Главнымъ райономъ виноградарства съ цѣлью

винодѣлія слѣдуетъ считать Елисаветпольскій уѣздъ; во всѣхъ виноградниковъ въ этомъ районѣ около 5200 дес. Центръ района-г. Елисаветполь, въ чертѣ котораго имѣется 2400 дес. виноградниковъ. Въ отчетномъ году, по свѣдѣніямъ акцизнаго вѣдомства вина было выжато всего 1204854 вед. болѣе, чѣмъ въ 1902 г. на 120416 вед. Цѣна на ведро вина стояла отъ 80 к. до 4 руб.

### Солодковый корень.

Въ предѣлахъ губерніи, преимущественно въ Арешскомъ, Джебаширскомъ, Джебрайльскомъ и Шушинскомъ уѣздахъ, растетъ солодковый корень, идущій на фабрики для вывариванія сгущеннаго экстракта-лакрицы. Въ губерніи существуютъ съ 1900 г. два (одинъ основанъ въ 1886 г. другой 1889 г.) лакричныхъ заводовъ, на которые населеніе продаетъ солодковый корень. Добываніе солодковаго корня стало по матеріальнымъ для населенія выгодамъ настолько распространеннымъ въ губерніи, что ежегодно принимало участіе въ эксплуатаціи солодковаго корня около 100 т. душъ. Многіе крестьяне даже сокращали посѣвы хлѣба, замѣняя хлѣбопашество добываніемъ солодковаго корня. Однако послѣ первыхъ 7 лѣтъ въ солодковой промышленности обнаружился кризисъ отъ перепроизводства. Спросъ на лакрицу возросталъ до 1892 г., послѣ котораго началъ падать, соотвѣтственно чему уменьшилось и добываніе солодковаго корня. Въ 1892 г. заводы купили максимальное количество корня, именно 2435000 пуд. а затѣмъ, вплоть до отчетнаго года, количество потребляемаго заводами корня сокращалось и въ отчетномъ году выразилось въ суммѣ 325030 пуд. противъ 405833 п., добытыхъ въ 1902 г.

## С К О Т О В О Д С Т В О .

Въ самой тѣсной связи съ сельско-хозяйственнымъ и промышленнымъ строемъ губерніи находится скотоводство, которымъ какъ промысломъ занято преимущественно население, обитающее на низменности губерніи и ведущее кочевой и полукочевой образъ жизни. Для жителей, ведущихъ кочевой образъ жизни, скотоводство составляетъ все имущество и ему посвящены все труды и заботы населенія. Благодаря обилію пастбищъ и благоприятнымъ климатическимъ условіямъ, скота въ губерніи достаточно; такъ рогатаго скота въ отчетномъ году было около полмилліона штукъ, но онъ вслѣдствіе плохой породы и малорослости, далеко не приноситъ того дохода какого можно бы было ожидать. У туземцевъ рогатый скотъ не отличается ни молочностью, ни мясною, ни рабочею продуктивностью, что зависитъ отъ неумѣнія ухаживать за скотомъ, отъ неправильной дачи корма; на зиму почти не заготавливается корма и скотъ живетъ впроголодь. Другой видъ имѣетъ скотъ у нѣмцевъ-колонистовъ: скотъ у нихъ крупный, даетъ много молока, почему въ колоніяхъ и развито маслодѣліе, служащее значительнымъ подспорьемъ въ хозяйствѣ. Заботы по улучшенію скотоводства въ губерніи должны быть направлены прежде всего на улучшеніе качества скота, путемъ прилитія крови и тщательнаго подбора племенныхъ животныхъ. Подобнаго рода улучшеніе можетъ значительно повысить продуктивность скота, а слѣдовательно и доходность скотоводства. Одинаково благотвѣтельно это улучшеніе дѣйствуетъ и на работоспособность животныхъ, что имѣетъ весьма важное значеніе съ примѣненіемъ въ хозяйствахъ тяжелыхъ плуговъ и другихъ орудій. Въ хозяйственномъ отношеніи лучше поставлено въ губерніи овцеводство. Всего

въ отчетномъ году насчитывалось овецъ: грубошерстныхъ 1765507 и тонкорунныхъ 27412. Грубошерстая овца требуетъ незначительнаго ухода, даетъ одежду, пищу и средства на уплату повинностей и кромѣ того, даетъ обширный матеріалъ для обрабатывающей промышленности, которая заключается въ тканьи шерстяныхъ и ковровыхъ издѣлій и имѣетъ видъ кустарнаго промысла. Наконецъ, довольно крупное количество шерсти вывозится за предѣлы губерніи, такъ, напр. въ отчетномъ году вывезено около 80 тыс. пуд. Не менѣе важное значеніе имѣетъ въ губерніи коневодство. Хотя частныхъ конскихъ заводовъ въ губерніи не имѣется, но въ предѣлахъ послѣдней существуетъ много небольшихъ табуновъ. Всѣхъ табуновъ насчитывалось въ отчетномъ году 105, а въ нихъ лошадей 3202. Всего же лошадей въ отчетномъ году было 100466. Рабочіе сорта лошадей сосредоточены въ русскихъ сектавтскихъ селеніяхъ и нѣмецкихъ колоніяхъ. Всего же въ отчетномъ году насчитывалось до 2502002 шт. крупнаго и мелкаго скота, изъ нихъ:

Лошадей . . . . .	100466	
Ословъ и муловъ . . . . .	32737	
Быковъ и коровъ . . . . .	409167	
Буйволовъ и буйволицъ . . . . .	60651	<i>49.818</i>
Овецъ простыхъ . . . . .	1765507	
Овецъ тонкорунныхъ . . . . .	27412	<i>192919</i>
Козъ . . . . .	70320	
Верблюдовъ . . . . .	2562	
Свиней . . . . .	33180	

#### Обеспеченіе народнаго продовольствія.

Общее количество разнаго рода хлѣбовъ, собранныхъ въ отчетномъ году, составляетъ, какъ видно изъ

вѣдомости № 1, 4200060 четв., что составляетъ, считая населеніе Елисаветпольской губерніи въ 936629 жит., немного болѣе 4, 5 четвертей на каждаго жителя губерніи. Исключая изъ общаго количества разнаго рода хлѣбовъ, собранныхъ въ отчетномъ году, именно, изъ 4200060 четвертей на обѣмненіе полей въ 1904 г. количество четвертей, равное количеству, употребленному въ отчетномъ году, именно 684894 чет. въ распоряженіи населенія оставалось 3515166 чет., что составить на 1 жителя около 4 четв. Въ Елисаветпольской губерніи только въ одной нѣмецкой колоніи Еленендорфъ существуетъ запасный хлѣбный магазинъ, давно уже устроенный и содержимый по инициативѣ самихъ колонистовъ; въ остальныхъ нѣмецкихъ колоніяхъ, а также въ русскихъ селеніяхъ и въ обществахъ туземнаго татарско-армянскаго населенія такихъ магазиновъ не имѣется. Имѣющія мѣсто въ Елисаветпольской губерніи стихійныя бѣдствія, какъ то: градобитія, ливни и засухи и появляющіяся очень часто разныя вредители сельскаго хозяйства: мыши и саранча, приносятъ населенію губерніи большія убытки, уничтожая посѣвы хлѣбовъ и другихъ злаковъ, виноградные сады и проч. Указанныя бѣдствія нерѣдко бываютъ такъ велики, что населеніе лишается всего урожая хлѣба и др. сельскохозяйственныхъ продуктовъ, составляющихъ благосостояніе жителей и ставится въ затруднительное положеніе въ отношеніи производства посѣвовъ на слѣдующій годъ и даже продовольствія. Во всѣхъ подобныхъ случаяхъ бѣдствій сельское населеніе обращается съ просьбами объ оказаніи денежной помощи на обѣмненіе и для продовольствія, и Губернскимъ Начальствомъ возбуждаются ходатайства предъ высшей въ краѣ властью объ оказаніи населенію той или иной правительственной помощи. Но эти ходатайства не

всегда получаютъ удовлетвореніе и разрѣшаются по прошествіи болѣе или менѣе продолжительнаго времени, когда время посѣвовъ прошло. Благодаря этому обстоятельству, населеніе вынуждено бываетъ, дабы не упустить времени посѣвовъ, обращаться къ мѣстнымъ кулакамъ за ссудами, улачивая за нихъ большіе проценты или же продавать свой скотъ и часть сельскохозяйственнаго инвентаря какъ для покупки сѣмянъ на обмененіе, такъ и для своего продовольствія, а это, какъ извѣстно, въ конецъ подрываетъ и безъ того убогое благосостояніе сельскаго населенія и нуженъ цѣлый рядъ урожайныхъ лѣтъ для поднятія расшитаннаго хозяйства. Парализовать тяжесть недородовъ и неурожаевъ и сдѣлать вліяніе ихъ на послѣдующіе годы менѣе ощутительными является крайне необходимымъ въ дѣлѣ поддержанія народнаго благосостоянія и помимо правительственной помощи, которая какъ сказано выше, не всегда можетъ быть оказана пострадавшимъ. Этой цѣли возможно достигнуть и мѣстными средствами именно накопленіемъ въ губерніи хлѣбныхъ магазиновъ, и продовольственныхъ капиталовъ, для позаймствованія изъ нихъ во время средствъ на пріобрѣтеніе сѣмянъ и продовольствія. Распространеніе такой мѣры обезпеченія народнаго продовольствія и на Елисаветпольскую губернію, гдѣ населеніе находится въ полной зависимости отъ степени урожая каждаго отдѣльнаго года въ большой степени, чѣмъ въ другихъ, такъ какъ въ губерніи часты случаи градобитій, засухъ и порчи посѣвовъ вредителями, необходимо. При наличности существованія въ губерніи продовольственныхъ капиталовъ, населеніе было бы обезпечено средствами на покупку сѣмянъ, продовольствія и проч. и легко могло бы перевести бѣдствіе. Озабочиваясь обезпеченіемъ населенія губерніи продовольствіемъ на случай неурожаевъ и

недородовъ хлѣбовъ, Губернское Начальство предложило въ 1903 г. чинамъ администраціи обсудить этотъ вопросъ всесторонне и при поѣздкахъ своихъ объявить объ этомъ населенію и разъяснить ему цѣль и полезность учрежденія продовольственныхъ капиталовъ. При объясненіи о полезности учрежденія этого капитала рекомендовалось: 1) принять всё зависящія мѣры къ тому, чтобы населеніе это нововведеніе поняло какъ клонящееся въ его же пользу и уяснило необходимость его. 2) напомнить населенію всё бѣдствія, какіе приносятъ ему недородъ хлѣбовъ, составляющихъ его экономическое благосостояніе и объяснить, что съ учрежденіемъ продовольственныхъ капиталовъ, оно будетъ въ случаѣ неотложной нужды имѣть возможность получать изъ этого источника средства на покупку сѣмянъ для обѣмененія полей, на продовольствіе, на покупку скота и проч. 3) разъяснить, что капиталъ этотъ будетъ принадлежать каждому обществу, внесшему его, и, находясь на храненіи въ Государственныхъ кредитныхъ учрежденіяхъ, будетъ приносить проценты; 4) указать наконецъ на благопріятные результаты, достигнутые учрежденіемъ продовольственныхъ капиталовъ въ другихъ губерніяхъ Закавказья. Губернское Начальство предполагаетъ, что благодаря принятымъ мѣрамъ, населеніе настолько будетъ подготовлено въ этомъ дѣлѣ, что въ ближайшемъ будущемъ представится полная возможность осуществить это мѣропріятіе.

## Т О Р Г О В Л Я

### І. Государственный промысловый налогъ.

Промысловыхъ свидѣтельствъ и билетовъ въ отчетномъ году выбрано было и за нихъ поступило въ казну основного промысловаго налога:



Сословныхъ купеческихъ свидѣтельствъ:

II гильдіи . . . . . 27 на 540 р.

Свидѣтельствъ для торговыхъ предпріятій:

I разряда:	годовыхъ . . . . .	4	} 2030 р.
	на складочныя . . . . .		
	къ нимъ помѣщенія	1	

II разряда:	годовыхъ . . . . .	1399	} 78258 р.
	полугодовыхъ . . . . .	77	
	на складочныя		
	къ нимъ помѣщенія	30	

III разряда:	годовыхъ . . . . .	2632	} 30529 р.
	полугодовыхъ . . . . .	234	
	на складочныя къ		
	нимъ помѣщенія	15	

IV разряда:	годовыхъ . . . . .	1430	} 6506 р.
	полугодовыхъ	241	

V разряда:	годовыхъ . . . . .	396	} 5453 р.
	полугодовыхъ	155	

Свидѣтельствъ для промышленныхъ предпріятій:

I. разряда	. . . . .		} 2000 р.
II. разряда	годовыхъ . . . . .	1	
III. разряда	годовыхъ . . . . .	2	

IV разряда:	годовыхъ . . . . .	25	} 5850 р.
	полугодовыхъ . . . . .	2	
V разряда:	годовыхъ . . . . .	40	}
	полугодовыхъ . . . . .	6	

VI разряда:	годовыхъ . . . . .	61	} 4076 р.
	полугодовыхъ . . . . .	15	
VII разряда:	годовыхъ . . . . .	145	}
	полугодовыхъ . . . . .	14	

VIII разряда:	годовыхъ . . . . .	937	}
	полугодовыхъ . . . . .	72	

Свидѣтельствъ для личныхъ промысловыхъ занятій.

IV разряда:	годовыхъ . . . . . 26	} 275 р.
	полугодовыхъ . . . . . 3	
V разряда:	приказчики 1 класса	} 3961 р.
	годовыхъ . . . . . 289	
	полугодовыхъ . . . . . 54	
Комми-воажеры		
VI разряда:	годовыхъ . . . . . 2	} 933 р.
VII разряда:	приказчики 2 класса	
	годовыхъ . . . . . 166	
	полугодовыхъ . . . . . 17	

Итого выдано свидѣтельствъ:

годовыхъ . . . . . 7580  
 полугодовыхъ . . . . . 888  
 билетовъ на складочныя  
 къ нимъ помѣщенія 46

Штрафовъ и взысканій по нарушеніямъ <sup>8514</sup> основного промысловаго налога поступило 5000 р. 55 к., болѣе чѣмъ въ 1902 г. на 1773 р. 73 к. Всего же сборовъ съ документовъ и по взысканіямъ поступило 145411 р. 55 к., болѣе чѣмъ въ 1902 г. на 3318 р. 73 к.

2. Внѣшняя торговля.

Внѣшняя торговля съ Персіей, какъ и въ прежніе годы характеризуется преобладаніемъ импорта надъ экспортомъ. Главными предметами ввоза служатъ хлѣбные продукты-8312 пуд., сушеные фрукты-5428 п., кожи и ткани. Предметами же вывоза служили бумажныя ткани и металлическія издѣлія. Всего поступило въ предѣлы губерніи 42062 п. разныхъ товаровъ, болѣе чѣмъ въ

1902 г. на 11411 п. Вывозъ изъ губернии опредѣлялся въ 4845 п., менѣ чѣмъ въ 1902 г. на 6845 п. Цѣнность импорта выразилась въ 154903 р., а экспорта въ 37559 р.

## II) Подати и повинности.

(Прилагаются ведомости №№ 6 и 7)

Окладные и неокладные сборы.

Подати и окладные платежи.

Текущiе.

### I. Государственный поземельный налогъ.

Государственного поземельнаго налога исчислено было къ поступленiю въ отчетномъ году:

Недоимокъ . . . . .	11395 р. 97 к.
Оклада . . . . .	55015 р. 83 к.
	<hr/>
Итого	66411 р. 80 к.

Вновь причислено:

Недоимокъ . . . . .	1530 р. 28 к.
Оклада . . . . .	559 р. 20 к.
	<hr/>
Итого	2089 р. 48 к.

Исключено:

Недоимокъ . . . . .	354 р. 59 к.
Оклада . . . . .	3574 р. 20 к.
	<hr/>
Итого	3928 р. 61 к.

Взыскано:

Недоимокъ . . . . .	6977 р. 86 к.
Оклада . . . . .	43771 р. 73 к.
	<hr/>
Итого	50749 р. 59 к.

Осталось къ I Января 1904 г. Недвижокъ	5593	р. 80 к.
Оклада	8229	р. 28 к.
<hr/>		
Итого .	13823	р. 08 к.

## 2. Государственная оброчная подать.

	Слѣдовало поступить	Причислено	Исключено	Взыскано
Недвижокъ	38937 р. 1 к.	746 р. 91 к.	1838 р. 50 к.	22851 р. 47 к.
Оклада	567587 р. 8 к.	371 р. 70 к.	14538 р. 75 к.	508267 р. 60 к.

Осталось къ I Января 1904 г. всего 60146 р. 38 к.

## 3. НАЛОГИ

### а) Съ городскихъ недвижимыхъ имуществъ.

	Слѣдовало поступить	Причислено	Исключено	Взыскано
Недвижокъ	43800 р. 84 к.	2369 р. 80 к.	1537 р. 87 к.	28229 р. 33 к.
Оклада	58060 р.			37378 р. 56 к.

Осталось къ I Января 1904 г. всего 37524 р. 88 к.

### б) Квартирный:

	Слѣдовало поступить	Причислено	Исключено	Взыскано
Недвижокъ	1755 р. 4 к.	318-40	234-51	1288-30
Оклада	8102-50		126-20	6599-72

Осталось къ I Января 1904 г. всего 1927 р. 21 к.

## 4. Сборъ съ туземнаго населенія Кавказа и Закавказья взаимнѣ отбыванія воинской повинности.

	Слѣдовало поступить	Причислено	Исключено	Взыскано
Недвижокъ	32336-57	1714-72	1777-4	13417-87
Оклада	138310-70		4984-40	119684-72

Осталось къ I Января 1904 г. всего 32496 р. 96 к.

5. 2<sup>0</sup>/<sub>0</sub> сборъ съ фабричныхъ и заводскихъ помѣщеній

	Слѣдовало поступить	Причислено	Исключено	Взыскано
Недоимокъ	17319-32	10937-44	1862-68	9545-5
Оклада	19476-87	6113- 2	1136-56	18015

Осталось къ 1 Января 1904 г. всего 23286 р. 77 к.

6. Земскій поземельный сборъ

	Слѣдовало поступить	Причислено	Исключено	Взыскано
Недоимокъ	83110-21	9853-71	2411-06	47494-31
Оклада	571096-16	1605-56	9927-03	491548-09

Осталось къ 1 Января 1904 г. всего 114286 р. 15 к.

Отмѣненныя.

1) Подымная и Поземельная подати.

	Слѣдовало поступить	Причислено	Исключено	Взыскано
Недоимокъ	5574 63	12	3-15	2306-7
Оклада	—	—	—	—

Осталось къ 1 Января 1904 г. всего 3277 р. 41 к.

2) Поземельный сборъ съ лицъ, неплательщиковъ подимной подати.

	Слѣдовало поступить	Причислено	Исключено	Взыскано
Недоимокъ	17883-83	1096-27	159-77	2170
Оклада	—	—	—	—

Осталось къ 1 Января 1904 г. всего 16650 р. 33 к.

3) Бывшій государственный земскій сборъ.

	Слѣдовало поступить	Причислено	Исключено	Взыскано
Недоимокъ	3082-19	273-56	62-3	180-62
Оклада	—	—	—	—

Осталось къ 1 Января 1904 г. 3113 р. 10 к.

4) Подимный губернский земский сборъ.

	Слѣдовало поступить	Причислено	Исключено	Взыскано
Недоимокъ	22691-20	5306-69	2003-70	6593-91
Оклада	—	—	—	—

Осталось къ 1 Января 1904 г. всего 19400 р. 28 к.

Итого текущихъ и отмѣненныхъ должно было въ отчетномъ году поступить 1695476 р. было взыскано 1364318 р. 80 к. Оставалось къ 1 Января 1904 г. 325933 р. 55 коп.

Разсроченные.

1) Подымная подать

2) Бывшій государственный сборъ.

Слѣдовало поступить недоимокъ 820 р. 63 к., было исключено 273 р. 56 к. и осталось къ 1 Января 1904 г. всего 547 р. 7 к.

3) Подымный губернский земский сборъ.

Слѣдовало поступить недоимокъ 14189 р. 49 к., было вновь причислено 1093 р. 16 к., исключено 5306 р. 64 к. и оставалось къ 1 Января 1904 г. 9976 р. 1 к.

4) Сборъ съ туземнаго населенія кавказа и закавказья взаменъ отбыванія воинской повинности.

Слѣдовало поступить недоимокъ 2871 р. 3 к., было вновь причислено 2 к., исключено 1241 р. 95 к., оставалось къ 1 Января 1904 г. 1629 р. 10 к. Итого разсроченныхъ слѣдовало поступить 17881 р. 15 к. было вновь причислено 1093 р. 18 к. исключено 6822 р. 15 к. и оставалось 12152 р. 18 к.

**Всего же окладныхъ сборовъ:**

Должно было поступить: въ 1903 г.	въ 1902 г.
1637579	1844179-19

Исключено по разнымъ  
причинамъ . . . 53355 р. 1 к. 43304 р. 05 к.

Въ дѣйствительности  
поступило: 1366318 р. 80 к. 1505107 р. 18 к.

Оставалось слѣдователь-  
но къ 1 Января 1904 г.

кромѣ разсроченныхъ	Къ 1 Января 1903 г.
недоимокъ . . . . .	12152 р. 18 к. 17881 р. 15 к.

Всего невзысканныхъ  
окладныхъ сборовъ 325933 р. 55 к. 277886 р. 81 к.

Неокладныхъ сборовъ по разнымъ взысканіямъ въ  
отчетномъ году:

Слѣдовало поступить . . . . . 1654516 р. 14 к.

Исключено по разнымъ причинамъ 65392 р. 76 к.

Взыскано . . . . . 289629 р. 56 к.

**Оставалось къ 1 Января**

1904 г. . . . . 1299494 р. 12 к.

и въ томъ числѣ . . . . . 448235 р. 84 к.

разсроченныхъ недоимокъ, коимъ срокъ платежа не на-  
ступилъ. Въ числѣ другихъ разныхъ взысканій на  
отвѣтственности Губернскаго Начальства находилось  
288219 р. 81 к.

**Городскіе доходы и расходы.**

По городамъ Елисаветпольской губерніи поступило въ  
отчетномъ году доходовъ:

по г. Елисаветполю . . . . . 151329 р. 3 к.

„ Шушѣ . . . . . 55431 р. 21 к.

„ Нухѣ . . . . . 23329 р. 72 к.

Итого . . . . . 229820 р. 96 к.

Въ томъ числѣ сверхсмѣтныхъ и случайныхъ поступленій было 12053 р. 50 к.

Расходовъ произведено было въ отчетномъ году:

по г. Елисаветполю . . . . .	154402 р. 25 к.
» Шушѣ . . . . .	79918 р. 93 к.
» Нухѣ . . . . .	29758 р. 10 к.
<u>Итого . . . . .</u>	<u>264079 р. 28 к.</u>

Свободныхъ городскихъ капиталовъ города имѣли къ 1 Января 1904 г.

Елисаветполь . . . . .	10212 р. 99 к.
Шуша . . . . .	21100 р.
Нуха . . . . .	7056 р. 36 к.

### III Военная повинность.

По разверсткѣ Военнаго Министерства назначено было къ приему . . . . .	1463
Для пополненія требуемаго числа призывалось: лицъ, внесенныхъ въ призывные списки по ст. 122 Устава . . . . .	4212
дополнительно включенныхъ въ призывные списки послѣ освидѣтельствванія для опредѣленія возраста по наружному виду по ст. 161 Устава получившихъ отсрочку при предшествовавшихъ призывахъ а равно подлежащихъ назначенію на военную службу безъ жеребья . . . . .	131
<u>Итого . . . . .</u>	<u>642</u>
<u>Итого . . . . .</u>	<u>4985</u>

Въ общемъ числѣ всѣхъ внесенныхъ въ призывные списки по ст. 122 и 161 Устава оказалось:

Христіанъ . . . . .	4250
Евреевъ . . . . .	8
Раскольниковъ . . . . .	85



Льготныхъ по семейному положенію всѣхъ вѣроисповѣданій:

I разряда . . . . .	1194
II — . . . . .	636
III — . . . . .	266

Въ число, назначенное по разверсткѣ къ приему на службу поступило:

лицъ, внесенныхъ въ дополнительные списки . . . . .	110
внесенныхъ въ призывные списки . . . . .	1289
зачислено въ запасъ по званію и роду занятій . . . . .	3
Всего принято насчетъ контингента . . . . .	1402

Въ числѣ принятыхъ въ войска лицъ заключается

Христіанъ . . . . .	1371
Евреевъ . . . . .	2
Раскольниковъ . . . . .	29

Льготныхъ по семейному положенію:

второго разряда . . . . .	30
третьяго разряда . . . . .	42

Изъ новобранцевъ подвергалось освидѣтельствуванію . . . . . 3004

Изъ нихъ: назначена отсрочка . . . . . 732

отправлено на испытаніе . . . . . 83

подлежало переосвидѣтельствуванію . . . . . 1

зачислено въ ополченіе 2 разряда по недостаточному росту, по болѣзнямъ и тѣлеснымъ недостаткамъ . . . . . 293

признано совершенно неспособными къ военной службѣ . . . . . 340

Изъ общаго числа всѣхъ призывавшихся зачислено въ ополченіе 1 разряда . . . . . 527

Не явилось къ призыву безъ уважительныхъ причинъ . . . . . 527

Въ числѣ неявившихся оказалось евреевъ . . . . . 1

Недостало для пополненія назначеннаго по разверсткѣ числа новобранцевъ:

Христіанъ . . . . . 61

Всѣхъ призывныхъ участковъ было 25, продолжительность дѣйствій въ призывныхъ участкахъ была:

наименьшая . . . . . 1 день

наибольшая . . . . . 3 дня

Начаты дѣйствія по призыву:

самое раннее . . . . . 15 Октября

Кончены дѣйствія по призыву:

самое позднее . . . . . 14 Ноября

Въ теченіе одного дня отчетнаго призыва подвергалось освидѣтельствуванію по

Елисаветпольскому призывному участку 129 челов.

Джеванширскому . . . . . 90

Шушинскому . . . . . 120

Джебраилъскому . . . . . 120

Зангезурскому . . . . . 90

Казахскому . . . . . 77

Арешскому . . . . . 40

#### IV Общественное устройство и благочиніе

Казенныя и общественныя и частныя зданія:

Въ 1903 г. новыхъ казенныхъ зданій не построено; существующія же зданія вѣдомства Министерства Внутреннихъ Дѣлъ поддерживались въ исправности на ассигнованныя для сего средства по смѣтѣ Министерства Внутреннихъ Дѣлъ 1903 г. Въ виду недостатка казенныхъ дачныхъ зданій въ урочищѣ Адживентъ для размѣщенія всѣхъ служащихъ въ губернскихъ административныхъ учрежденіяхъ, для нѣкоторыхъ изъ нихъ были наняты лѣтнія помѣщенія у частныхъ лицъ, на что израсходовано двѣ тысячи р. На ремонтъ зданія

ханскаго дворца въ г. Нухъ и зданій, занимаемыхъ Джеванширскимъ Уѣзднымъ Управленіемъ израсходовано было въ отчетномъ году 450 р. Въ 1903 г. зданія пяти тюремъ губерніи содержались въ исправности на средства, ассигнованныя по смѣтѣ Министерства Юстиціи, по тюремной части, въ размѣрѣ 1500 р. На содержаніе тюремныхъ помѣщеній въ чистотѣ израсходовано 1200 р. Независимо обыкновеннаго ремонта въ зданіяхъ тюремъ производились работы по окончанію начатыхъ въ 1901 г. работъ по капитальному ремонту зданій Казахской, Зангезурской и Шущинской тюремъ. Затѣмъ, въ отчетномъ году продолжалось постройка начатой въ 1902 г. Православной церкви при сел. Герюсы, Зангезурскаго уѣзда (административный центръ уѣзда) Постройка эта производится на средства мѣст. Герюсы. Въ 1903 г. построены въ томъ же мѣстечкѣ и на тѣ же средства домъ для причта Православной церкви. Далѣе, всѣхъ этапныхъ дворовъ въ предѣлахъ губерніи 14. Изъ числа этихъ помѣщеній 9 принадлежатъ земству, а остальные пять нанимались у частныхъ лицъ, на что израсходовано въ 1903 г. 1750 р. На поддержаніе земскихъ этапныхъ зданій въ исправности мелочнымъ рементомъ израсходовано 331 р. 15 к. Въ отчетномъ году окончены начатыя въ 1902 г. работы по капитальному ремонту зданія Забугскаго этапнаго двора на Шуша-Герусинской почтовой дорогѣ. Новыхъ построекъ въ 1903 г. не возведено. Въ предѣлахъ губерніи имѣется всего 61 постъ полицейской стражи, изъ коихъ 15 помѣщаются въ зданіяхъ, принадлежащихъ земству, а остальные 46 въ частныхъ наемныхъ зданіяхъ. На наемъ послѣднихъ 46 помѣщений израсходовано въ отчетномъ году изъ суммъ денежныхъ губернскихъ земскихъ повинностей 17255 р. 55 к. Новыхъ постовыхъ зданій въ 1903 г. не возве-

дено; существующія земскія постовыя зданія поддержа-лись въ исправности мелочнымъ ремонтомъ, на что израсходовано 236 р. 80 к. Въ отчетномъ году окончены начатыя въ 1902 г. работы: по капитальному ремонту и расширенію зданія Евлахскаго поста полицейской стражи и по капитальному ремонту зданія Забутскаго поста полицейской стражи. Въ губерніи существуетъ 13 арестныхъ помѣщеній. Всѣ эти помѣщенія нанимаются у частныхъ лицъ, на что въ 1903 г. израсходовано изъ суммъ земскаго сбора 2600 р. Наконецъ, въ губерніи имѣется восемь приѣмныхъ покоевъ, по одному въ каждомъ уѣздѣ. Всѣ помѣщенія для этихъ покоевъ въ отчетномъ 1903 г. нанимались у частныхъ лицъ, на что израсходовано изъ суммъ земскаго сбора 1555 руб.

Что же касается частныхъ зданій въ городахъ: Елисаветполѣ, Шушѣ и Нухѣ, то за исключеніемъ означенныхъ въ ст. 161 уст. Строит. изд. 1900 г. всѣ онѣ строились по разсмотрѣннымъ и утвержденнымъ въ Елисаветпольской и Шушинской городскихъ Управахъ и въ Нухинскомъ Городскомъ Общественномъ Управленіи проектамъ; во вновь же образуемыхъ городахъ Казахѣ и Герусы частныя зданія строились по проектамъ, утвержденнымъ Строительнымъ Отдѣленіемъ Елисаветпольскаго Губернскаго Правленія.

### О дорогахъ и мостахъ.

Въ предѣлахъ губерніи, по уѣздамъ Казахскому, Елисаветпольскому, Джеванширскому и Арешскому пролегаетъ Закавказская желѣзная дорога, на протяженіи 229365 вер. Дорога эта находится въ непосредственномъ вѣдѣніи Министерства Путей Сообщенія. Въ губерніи имѣются шоссейныя дороги протяженіемъ въ 344 версты 133 с., содержащіяся въ исправности

на счетъ денежнаго губернскаго земскаго сбора. На ремонтъ означенныхъ дорогъ въ 1902 г. израсходовано 60000 р. Въ губерніи имѣются и другія дороги, устроенныя и содержавшіяся въ исправности натуральною повинностью мѣстнаго населенія.

Грунтовыя и проселочныя дороги губерніи съ искусственными на нихъ сооруженіями содержались въ исправности натуральною повинностью тѣхъ сельскихъ обществъ, чрезъ дачи коихъ пролегаютъ эти дороги. Въ 1903 г. продолжалась начатая въ 1902 г. разработка подъ колесное движеніе новыхъ проселочныхъ дорогъ. 1) отъ с. Чардахлу, чрезъ сел. Славянку, Кедабекъ, Ново-Ивановку до сел. Ново-Михайловки, въ предѣлахъ Елисаветпольскаго и Казахскаго уѣздовъ, 2) отъ г. Елисаветполя чрезъ сел. Баянъ, Кущи до сел. Заглика, въ предѣлахъ Елисаветпольскаго уѣзда, 3) отъ сел. Ханкендовъ до соединенія съ Евлахъ-Шушинскимъ шоссе, въ предѣлахъ Шушинскаго уѣзда, 4) отъ с. Герюсовъ (административный центръ Зангезурскаго уѣзда) до границы Эриванской губерніи, чрезъ бечинагскій переваль, 5) отъ сел. Герюсовъ до Катарскихъ мѣдноплавильныхъ заводовъ, предѣлахъ Зангезурскаго уѣзда и 6) отъ с. Башъ-Дашагиль до сел. Джафарабата, въ предѣлахъ Нухинскаго уѣзда. Кромѣ того начата разработка слѣдующихъ дорогъ: 1) отъ с. Чайкенда до озера Гегъ-Гель въ предѣлахъ Елисаветпольскаго уѣзда, 2) отъ сел. Чайкенда чрезъ Карабулагъ, Бузлухъ, Парисъ, до сел. Карачинара, въ предѣлахъ того же уѣзда, 3) отъ сел. Падара чрезъ с. Каябаши до соединенія съ Евлахъ Нухинскою шоссею до сел. Падара, въ предѣлахъ Нухинскаго уѣзда, 4) отъ с. Савалана, Арешскаго уѣзда до с. Ниджа, Нухинскаго уѣзда, 5) отъ с. Мингечаура до с. Халдана, въ предѣлахъ Арешскаго уѣзда, 6) отъ ст. Тертера (админи-

стративный центр (Джеванширского уѣзда) чрезъ с. Чардахлу, Гасанризь до границы Новобоязетскаго уѣзда, Эриванской губерніи.

Въ 1903 г. окончены начатыя въ 1902 г. работы по постройкѣ 22 мостовъ и 36 цементно-бетонныхъ трубъ на Агдашъ Халданской дорогѣ. Постройка мостовъ и трубъ произведена на счетъ денежнаго губернскаго земскаго сбора, на что израсходовано 13156 руб. Существующія на шоссеинныхъ дорогахъ мосты и трубы поддерживались въ исправности на счетъ кредита въ 794 р. ассигнованнаго по денежной губернской земской смѣтѣ. Въ отчетномъ году приступлено къ исправленію Акстафинскаго моста въ с. Каравансарафъ, Казахскаго уѣзда, на ассигнованныя для сего 1500 р. по денежной губернской земской смѣтѣ.

#### Почта и телеграфъ.

Въ отчетномъ году всѣхъ почтово-телеграфныхъ учреждений въ губерніи было 23 со штатомъ чиновниковъ въ 81 чел.

Одно почтово-телеграфное учрежденіе приходилось на 11,563 жителя.

Низшихъ служащихъ было: 1) разносящихъ корреспонденцію 14, сопровождающихъ почту-17, остальныхъ 40.

Почтовыхъ ящиковъ всего 34, очистокъ ихъ 40 разъ. Было переслано по почтѣ простыхъ закрытыхъ писемъ всего 894573 и открытыхъ простыхъ 105490 а всего 1000063 письма или на 1 жителя 106 п. Простыхъ бандерольныхъ отправленій было 102135. Абонементныхъ повременныхъ изданій переслано 521558 штукъ. Заказная корреспонденція опредѣлилась въ 114356 писемъ. Денежныхъ и цѣнныхъ пакетовъ было 59412 на сумму 11,596408 руб.

Денежныхъ переводовъ состоялось: телеграфныхъ 3933 и почтовыхъ 96969; общая ихъ цѣнность 4853574 руб. Число телеграммъ за отчетный годъ достигло 241064 расходъ на нихъ выразился въ 70122 руб. а доходъ въ 151316 руб.

### Народная нравственность.

(Вѣдомость № 8)

По свѣдѣнiямъ Прокурора Елисаветпольскаго Окружнаго Суда въ отчетномъ году во всѣхъ слѣдственныхъ участкахъ губернiи возникло по преступленiямъ разнаго рода 3575 дѣлъ, подсудныхъ общимъ судебнымъ установленiямъ, по сравненiю съ числомъ дѣлъ возникшихъ въ предшествовавшемъ году, менѣе на 356. По окончательно вступившимъ въ законную силу приговорамъ число осужденныхъ было: мужчинъ 315 и женщинъ 3, а всего 318 менѣе, чѣмъ въ 1902 на 39.

Самое значительное число осужденныхъ было:

по убiйствамъ . . . . .	128	мужч.
„ кражамъ . . . . .	49	„
„ сопротивленiямъ распоряженiямъ правительства . . . . .	38	муж. 1 женщ.
„ неуваженiю къ присутственнымъ мѣстамъ и чиновникамъ . . . . .	21	мужч. 2 женщ.
„ взлому тюремъ . . . . .	11	„
„ разбою . . . . .	11	„
„ грабежу . . . . .	6	„

Осужденные распредѣлялись

по сословiямъ:

потомственныхъ дворянъ . . . . .	1
личныхъ дворянъ . . . . .	1
мѣщанъ . . . . .	32
крестьянъ . . . . .	273

военнаго сословія . . . . .	1
другихъ сословіи . . . . .	10

по возрастамъ:

Ниже 17 лѣтъ . . . . .	4 муж.
отъ 17-21 . . . . .	81 „
„ 21-50 . . . . .	232 (229 муж. 3 жен.)
„ 50-70 . . . . .	1 муж.

Число преступленій, по наиболѣе важнымъ родамъ, по сравненію съ 1902 г. распредѣляются такъ:

	Въ 1902 г.	Въ 1903 г.
Смертоубійство . . . . .	1053	999
Истребленіе и поврежденіе . . . . .	525	433
Чужого имущества поджогомъ или другимъ образомъ		
Кража . . . . .	594	493
Разбой . . . . .	637	498
Понесеніе увѣчья ранъ и другихъ поврежденій . . . . .	314	223
Грабежъ . . . . .	226	220

**Арестанты, тюремные замки и этапы.**

(Вѣдомость № 9)

Число арестантовъ, содержащихся въ 1903 г. подъ стражею въ Елисаветпольской губерніи было 5243, въ томъ числѣ: мужчинъ 5214 и женщинъ 29, менѣе, чѣмъ въ 1898 г. на 636. Отъ 1902 г. оставалось арестантовъ:

въ городахъ . . . . .	655 мужч.	4 жен.
„ уѣздахъ . . . . .	329 „	1 „

Итого 984 муж. 5 жен.

Въ 1903 г. поступило:

въ городахъ . . . . .	2305 муж.	24 жен.
„ уѣздахъ . . . . .	1422 „	4 „

Итого 3727 „ 28



Въ 1903 г. выбыло:			
„ городахъ . . . . .	2205	муж. 18	жен.
„ уѣздахъ . . . . .	1515	„ 5	„
	<hr/>		
	Итого 3720	„ 23	„

Къ 1904 г. осталось:			
въ городахъ . . . . .	755	муж. 10	жен.
„ уѣздахъ . . . . .	226	„	„
	<hr/>		
	Итого 981	„ 10	„

Въ томъ числѣ:			
въ тюрьмахъ . . . . .	971	муж. 10	жен.
при полиціи . . . . .	10	„ -	„
	<hr/>		
	Итого 981	„ 10	„

Содержавшіеся въ тюрьмахъ и при полицейскихъ управленіяхъ арестанты продовольствовались на отпускаемая имъ отъ казны кормовыя деньги. Губернскій попечительный о тюрьмахъ комитетъ и его отдѣленія, изыскивая средства къ болѣе экономному продовольствію заключенныхъ, въ то же время содѣйствовали къ удовлетворительному содержанію ихъ. Для духовнонравственнаго назиданія арестантовъ тюрьмы посѣщались священниками и магометанскими моллами. Число этапныхъ дворовъ оставалось въ отчетномъ году то же что и въ предшествовавшихъ годахъ, именно 14. Всѣхъ этаповъ прослѣдовало въ губерніи по разнымъ направленіямъ, а также прибывшихъ въ губернію изъ другихъ мѣстъ и выбывшихъ изъ губерніи было 56 арестантовъ 620 и другихъ лицъ 455. Случаевъ побѣга и покушеній на побѣгъ во время слѣдованія небыло.

### П О Ж А Р Ы.

(Вѣдомость № 10)

Въ отчетномъ году въ Елисаветпольской губерніи было 318 пожаровъ, съ общою суммою убытковъ въ

70974 р. Противъ предшествовавшаго года: число пожаровъ уменьшилось на 94, а сумма убытковъ увеличилась на 3234 р.

Изъ общаго числа пожаровъ приходится:

на города 14 съ убытками на 24650 р.

„ уѣзды 304 „ „ „ 46324 р.

Въ 262 случаяхъ изъ 318 причинами пожаровъ были поджоги, служащіе однимъ изъ наиболѣе распространенныхъ способовъ мщенія; въ 48 случаяхъ пожары произошли отъ неосторожности и лишь въ 1 случаѣ отъ неизвѣстной причины. Наибольшее число пожаровъ было въ Елисаветпольскомъ уѣздѣ, именно 74, затѣмъ въ уѣздахъ: Арешскомъ 52 Нухинскомъ 49 Казахскомъ 36 Зангезурскомъ 16 и Джебраильскомъ 14 и въ городяхъ: Нухъ 7 Елисаветполѣ 5 и Шушѣ 2.

### Народное здоровіе и общественное призрѣніе.

#### Врачебный персоналъ и его дѣятельность.

*Въ отчетномъ году.*

Общее число врачей въ губерніи гражданскаго вѣдомства было 34, въ томъ числѣ при Врачебномъ Отдѣленіи Губернскаго Правленія	3
Уѣздныхъ . . . . .	8
Сельскихъ . . . . .	8
Городовыхъ . . . . .	3
Желѣзнодорожныхъ . . . . .	2
Санитарныхъ . . . . .	2
Фабричныхъ и больничныхъ . . . . .	4
При учебныхъ заведеніяхъ . . . . .	1
Вольнопрактикующихъ . . . . .	3
Кромѣ того врачей военнаго вѣдомства, бригады пограничной стражи . . . . .	13

Завѣдывающаго Худаферинскимъ врачебно наблюдательнымъ пунктомъ . . . . .	1
Фельдшеровъ состояло . . . . .	45
Изъ коихъ уѣздныхъ . . . . .	16
При больницахъ и приѣмныхъ покояхъ . . . . .	17
Городскихъ . . . . .	3
Санитарныхъ . . . . .	1
Желѣзнодорожныхъ . . . . .	2
Заводскихъ . . . . .	2
Вольнопрактикующихъ . . . . .	4
Повивальныхъ бабокъ . . . . .	14
Въ томъ числѣ вольнопрактикующихъ . . . . .	2
Въ 1903 г. въ приѣмныхъ покояхъ пользовались:	
амбулаторно . . . . .	82714
стаціонарно . . . . .	372
Въ приѣмномъ покоѣ въ г. Елисаветполѣ пользовались:	358
стаціонарно . . . . .	79
амбулаторно . . . . .	279
Въ Кедабекской заводской больницѣ пользо-	
вано было: . . . . .	25 чел.
и амбулаторно подана была помощь . . . . .	3891
Медицинскій персоналъ состоялъ изъ I врача и I фельдшера	
Зангезурскимъ заводскимъ врачомъ использовано	
было амбулаторно: . . . . .	1286
Въ пяти тюремныхъ лазаретахъ использовано было 651	
арестантовъ.	
Общее число больницъ въ губерніи, кромѣ тюремныхъ	
было 12 съ 87 кроватями.	
Изъ всего числа больницъ 17 было подвѣдомственныхъ	
Министерству Внутреннихъ Дѣлъ съ 157 кроватями.	
Всѣхъ больницъ зарегистрировано врачами въ губерніи	
89258 изъ коихъ умерло 2538.	
Аптекъ состояло . . . . .	14

Общее число рецептов выразилось въ . . . 55902

Денежный оборотъ аптекъ по рецептамъ

составляетъ . . . . . 31787 р. 65 к.

и по ручной продажѣ . . . . . 11495 р. 78 к.

а всего . . . . . 43283 р. 43 к.

Всѣхъ оспопрививателей . . . . . 251

Число вакцинированныхъ . . . . . 7742 ч.

Всего освидѣтельствовано было живыхъ людей 1547 и мертвыхъ 725 тѣлъ: по поводу насильственной смерти 778.

Составлено было судебно медицинскихъ актовъ 2072

Число зарегистрированныхъ больныхъ по формамъ болѣзней было слѣдующее:

Пользовано было

1. Оспа . . . . .	307
2. Скарлатина . . . . .	165
3. Дифтеритъ . . . . .	166
4. Крупъ . . . . .	79
5. Корь . . . . .	210
6. Коклюшъ . . . . .	212
7. Гриппъ . . . . .	343
8. Сыпной тифъ . . . . .	3
9. Брюшной тифъ . . . . .	78
10. Возвратный тифъ . . . . .	
11. Неопредѣленный тифъ . . . . .	14
12. Эпидемическій тифъ . . . . .	
13. Дизентерія . . . . .	250
14. Заушница . . . . .	197
15. Рожа . . . . .	192
16. Гнойный конъюнктивитъ . . . . .	111
17. Сентицилія родильницъ . . . . .	
18. Сибирская язва . . . . .	19
19. Водобоязнь . . . . .	
20. Сифлисъ . . . . .	987

21. Венерическія болѣзни . . . . .	3000
22. Крупозная пневмонія . . . . .	666
23. Бугорчатка . . . . .	109
24. Малярія . . . . .	25297
25. Зобъ . . . . .	23
26. Чесотка . . . . .	4280
27. Глисты . . . . .	3481
28. Болѣзни органа дыханія . . . . .	5248
29. „ „ „ кровообращенія . . . . .	920
30. Болѣзни органовъ пищеваренія . . . . .	14076
31. Мочевыхъ органовъ . . . . .	540
32. Мужскихъ половыхъ органовъ . . . . .	474
33. Женскихъ . . . . .	782
34. Умственное разстройство . . . . .	57
35. Эпилепсія . . . . .	196
36. Прочія болѣзни нервной системы . . . . .	703
37. Болѣзни кожи и клѣтчатки . . . . .	3804
38. Болѣзни глазъ . . . . .	6031
39. Болѣзни органовъ слуха . . . . .	3602
40. Болѣзни органовъ движенія . . . . .	
41. Болѣзни беременныхъ и послѣродовія . . . . .	159
42. Цинга . . . . .	315
43. Прочія разстройства общаго питанія . . . . .	1210
44. Раны и ушибы . . . . .	8720
45. Алкоголизмъ . . . . .	4
46. Прочія отравленія . . . . .	5
47. Ожеги и обмороженія . . . . .	561
48. Болѣзни безъ опредѣленнаго діагноза . . . . .	919
<hr/>	
Итого . . . . .	89258

Какъ видно изъ вышеозначенныхъ данныхъ всѣхъ врачей гражданскаго вѣдомства въ губерніи было 34: фельдшеровъ 45 и повивальныхъ бабокъ 14.

Принимая общее количество населенія губерніи въ 936629 душъ.

1 врачъ приходится на 27547 душъ.
1 фельдшеръ . . . 20815 —
1 пов. бабка . . . 66902 —

Нельзя не указать, на основаніи приведенныхъ данныхъ на крайнюю недостаточность медицинскаго персонала въ губер. Хотя въ губер. всѣхъ заболѣвшихъ было въ отчетномъ году 89258 ч., но послѣднее число относится лишь къ больнымъ, зарегистрированнымъ врачами, что конечно не можетъ служить характеристикою абсолютнаго числа больныхъ.

Туземное населеніе, стоящее до сихъ поръ на низшей ступени культурнаго развитія обращается къ врачебной помощи лишь въ рѣдкихъ и опасныхъ для здоровья случаяхъ.

Трудъ по охраненію народнаго здоровья лежалъ почти исключительно на сельско-пріемныхъ покояхъ, въ которыхъ изъ общаго числа больныхъ было пользовано амбулаторно и стаціонарно около 85 тысячъ чел.

Изъ общаго числа больныхъ, зарегистрированныхъ врачами, умерло 2538 т. е. на каждые 35 больныхъ умиралъ 1.

Обращаясь къ дѣятельности врачебнаго отдѣленія Губернскаго Правленія, необходимо характеризовать ее, какъ дѣятельность, задача которой сводилась къ руководству и надзору за дѣятельностью уѣздныхъ, городскихъ, сельскихъ и заводскихъ врачей. Ими же производилось: ревизіи вольныхъ аптекъ, освидѣтельствованіе арестантовъ для опредѣленія годности ихъ къ работамъ въ арестантскихъ отдѣленіяхъ и освидѣтельствованіе молодыхъ солдатъ, пріемъ уѣздными воинскими присутствіями, а также оказавшихся неспособными къ службѣ по прибытіи въ войска.

## Насильственные и случайныя смерти.

(Прилагается ведомость № 11)

Случаевъ насильственныхъ и случайныхъ смертей въ отчетномъ году въ Елисаветпольской губерніи было 1045; въ томъ числѣ смертоубійствъ 906 (885 м. 21 ж.) самоубійствъ 28 (23 м. 5 ж.) сдѣлавшихся жертвами случайной смерти 89 (73 м. 16 ж.) и найдено мертвыхъ тѣлъ 22 (всѣ мужчины) Изъ всего числа смертныхъ случаевъ на долю городовъ Елисаветполя, Шуши и Нухи приходится 43 (40 м. 3 ж.) и на долю уѣздовъ 502 (473 м. 39 ж.)

Сравнительно съ предшествовавшимъ годомъ смертныхъ случаевъ менѣе на 43. Въ числѣ смертоубійствъ было 2 дѣтоубійства.

### Борьба съ чумною эпизоотіей и ветеринарный надзоръ.

Въ экономической жизни населенія Елисаветпольской губер. однимъ изъ наиболѣе важныхъ элементовъ народнаго благосостоянія является скотоводство, почему и приобрѣтаютъ особенный интересъ какъ мѣропріятія, направляемая къ борьбѣ съ чумою, на рогатомъ скотѣ, такъ и достигнутые отъ примѣненія этихъ мѣропріятій результаты. Организованная борьба съ чумою фактически началась въ губерніи лишь съ Марта мѣсяца 1899 г. послѣ того, какъ на Закавказскій край былъ распространенъ, съ 1 Февраля 1899 г. высочайше утвержденный законъ 3 Іюня 1879 г.

Но самая система борьбы съ чумною эпизоотіей, подрывающей въ корнѣ благосостояніе населенія губерніи, была детально и всесторонне выяснена на происходившемъ, съ разрѣшенія Г. Главноначальствующаго гражданскою частью на Кавказѣ въ Мартѣ 1901 г. въ г. Елисаветполѣ Совѣщаніи, созданномъ изъ представителей администраціи, ветеринарнаго персонала, мѣстнаго

общественнаго управленія и мѣстнаго населенія. Основнымъ и руководящимъ моментомъ этого совѣщанія, имѣвшемъ въ послѣдствіи громадное значеніе въ интересахъ борьбы съ чумою, слѣдуетъ признать одобренное высшей въ Краѣ властью постановленіе Совѣщанія о введеніи въ губерніи регистраціонной системы учета всего наличнаго скота.

Борьба съ эпизоотіей можетъ имѣть благопріятный результатъ лишь въ томъ случаѣ, когда точно извѣстенъ и обследованъ объектъ этой борьбы. Кочевой образъ жизни жителей многихъ мѣстностей губерніи, связанный съ постояннымъ беспорядочнымъ передвиженіемъ скота съ одного мѣста на другое, некультурность туземнаго населенія недовѣрчиво относящагося къ медицинской помощи и скрывающаго больной скотъ, наконецъ, сосѣдство съ Персіей, не признающей никакихъ правилъ борьбы съ чумою, нейтрализовывали, до введенія регистраціонной системы, не только все усилія администраціи и ветеринарныхъ чиновъ къ искорененію чумной эпизоотіи, но даже возможность приблизительнаго подсчета скота. Другимъ, не менѣе важнымъ моментомъ упомянутаго Совѣщанія слѣдуетъ признать выработку т. наз. кочевыхъ правилъ, получившихъ въ 1902 г. утвержденіе Г. Министромъ Внутреннихъ Дѣлъ. До введенія кочевыхъ правилъ, примѣненіе мѣры убиванія зачумленныхъ животныхъ не только не достигало своей конечной цѣли, но оставалось совершенно безрезультатнымъ, бесполезно поглощая отпускавшихся на борьбу съ чумою средства. Ослабѣвшая, или прекратившаяся въ одномъ мѣстѣ, чумная эпизоотія, вдругъ и по неизвѣстнымъ причинамъ, съ новой силой вспыхивала въ самыхъ различныхъ мѣстахъ губерніи, настойчиво требуя новыхъ жертвъ правительства и значительнаго напряженія всѣхъ силъ администраціи. Пе-



редвиженіе кочевниковъ имѣло безусловно рѣшающее значеніе въ дѣлѣ противочумной борьбы, именно, высшее развитіе чумной эпизоотіи совпадало всегда съ началомъ кочевой жизни. Введеніе кочевыхъ правилъ, урегулировывающихъ передвиженіе населенія и скота на эйлаги, въ связи съ регистраціонной системой учета скота и значительнымъ, въ сравненіи съ предшествовавшими годами усиленіемъ штата ветеринарно-санитарнаго надзора существенно измѣнило картину борьбы съ чумою. Если взять данныя 1899 г. въ которомъ законъ 3 Іюня 1879 г. былъ распространенъ на губернію, затѣмъ данныя 1900 г., давшего высокій процентъ заболѣваемости скота, и данныя отчетнаго года, въ теченіе котораго кочевое и регистраціонныя правила получили значительную устойчивость, то успѣхъ борьбы съ чумою выразится въ слѣдующихъ цифрахъ.

Общее число чумныхъ пункт.	Въ 1899 г.	1900 г.	1903 г.
по губерніи было обнаружено	191	348	55
оставалось къ концу года	46	77	16

Въ отчетномъ году на всѣхъ пунктахъ заболѣло 4232 г. скота, изъ числа которыхъ пало 429 и убито 3754. Кромѣ того убито подозрительныхъ 49 головъ. Итого убито въ 1903 г. 4232 гол. на сумму 57508 р. 57 к. Изъ ассигнованныхъ въ 1903 г. на противочумную борьбу 176677 р. 57 к. были произведены слѣдующіе расходы: на содержаніе ветеринарнаго надзора, а равно въ суточное довольствіе, на разъѣзды и въ обратные прогоны 138797 р. 84 к., на уплату долговъ за прошлые годы за убитый скотъ 53515 р. 85 к. Къ 1 Января 1903 г. оставалось въ наличности 376 р. 50 к.

### Н а р о д н о е   п р о с в ѣ щ е н і е

(прилагается вѣдомость № 12)

Въ 1903 г. въ Елисаветпольской губерніи было

180 учебныхъ заведеній, кромѣ армянской духовной семинаріи въ г. Шушѣ, въ которыхъ состояло учащихся мужского пола 11271 и женскаго 2395 а всего 12666 обоого пола. Изъ общаго числа учебныхъ заведеній существующихъ въ губерніи, 17 приходится на губернскойій городъ съ 2425 учащимися въ нихъ (1686 м. и 739 ж.) 17-на уѣздные города съ 2473 (1740 м. и 733 ж.) и 147 на уѣзды съ 8179 учащимися въ нихъ 7256 м. и 923 ж.) Въ частности состояніе учебныхъ заведеній въ отчетномъ году было слѣдующее: Въ Елисаветпольской гимназіи было къ 1 Января 1904 г. учащихся 466. Въ Шупшинскомъ реальномъ училищѣ было къ 1 Января 1904 г. учащихся 521. Въ обоихъ указанныхъ среднихъ учебныхъ заведеніяхъ число учившихся въ отчетномъ году распредѣлялось.

По народностямъ:

Русскихъ . . . . .	148
Грузинъ . . . . .	70
Армянъ . . . . .	567
Татаръ . . . . .	158
Евреевъ . . . . .	14
Другихъ народн. . . . .	30
<hr/>	
Итого . . . . .	987

По вѣроисповѣданіямъ:

Православныхъ . . . . .	234
Армяно-григоріанскаго . . . . .	563
Католическаго . . . . .	11
Протестантскаго . . . . .	7
Гудейскаго . . . . .	14
Мусульманскаго . . . . .	158
<hr/>	
Итого . . . . .	987

Въ Елисаветпольскомъ женскомъ учебномъ заведеніи Св. Нины было 343 ученицы изъ коихъ.

Русскихъ . . . . .	74
Грузинокъ . . . . .	20
Армянокъ . . . . .	237
Евреекъ . . . . .	5
Другихъ народн. . . . .	7
<hr/>	
Итого . . . . .	343

Успѣхи учащихся, по отзывамъ начальниковъ учебныхъ заведеній, были вполне удовлетворительны, а успѣшность переводныхъ и окончательныхъ экзаменовъ одинаковы съ предыдущимъ годомъ. Низшихъ учебныхъ заведеній имѣется въ Елисаветпольской губерніи 136 съ контингентомъ учащихся въ 11747 (мальчиковъ 9695 и 2052 дѣвочекъ). Сельскохозяйственныя занятія при начальныхъ училищахъ находятся пока на низшей степени развитія. При одномъ только Дагкесаманскомъ (Казахскаго уѣзда) училищѣ имѣется специальный преподаватель садоводства; введено же практическое преподаваніе этого предмета, сверхъ названнаго училища, въ двухъ училищахъ: въ Врташенскомъ (Нухинскаго уѣзда) и въ Касапетскомъ (Джеванширскаго уѣзда.) Въ послѣднемъ имѣется и хорошій пчельникъ. Ремесла преподаются въ 2-хъ начальныхъ училищахъ. При Михайловскомъ ремесленномъ училищѣ въ г. Елисаветполѣ имѣется садоводственное отдѣленіе, а при Елисаветпольскомъ городскомъ училищѣ по положенію 1872 г. имѣется отдѣленіе для преподаванія шорнаго ремесла. Въ приведенномъ выше числѣ низшихъ школъ имѣются 2 церковно приходскія школы съ 54 учащимися и 15 церковноприходскихъ школъ въ уѣздахъ съ 411 учащимися. По сравненію съ предшествовавшимъ годомъ число учебныхъ заведеній увеличилось на 22, число учащихся на 798 (мальчиковъ на 618 и дѣвочекъ на 180

# ВЪВЕДОМОСТИ

О посѣвѣ и урожаѣ хлѣбовъ  
за 1903

въ Елисаветпольской губерніи  
годъ.

Города и уѣзды.	П О С Ъ Я Н О Ч Е Т В Е Р						
	Озимой пшеницы.	Яровой пшеницы.	Овса.	Ячменя.	Кукурузы.	Проса.	Риса.
г. Елисаветполь . . . . .	730	65	431	—	—	—	—
г. Шуша . . . . .	—	—	—	—	—	—	—
г. Нуха . . . . .	—	—	—	—	—	—	—
<b>Итого . . . . .</b>	<b>730</b>	<b>65</b>	<b>431</b>	<b>—</b>	<b>—</b>	<b>—</b>	<b>—</b>
Елисаветпольскій уѣздъ . . . . .	34286	3188	4608	20286	7730	1288	313
Арешскій . . . . .	51150	—	—	16697	—	746	7734
Джебранльскій . . . . .	25610	1343	—	15707	—	1311	2200
Джеванширскій . . . . .	51348	5250	—	19045	—	460	1273
Зангезурскій . . . . .	55980	15511	—	29916	13	1076	3910
Казахскій . . . . .	16785	5580	—	29640	260	2650	—
Нухинскій . . . . .	58797	3445	—	19072	—	2399	27728
Шуминскій . . . . .	86310	12020	—	35798	—	4290	—
<b>Итого . . . . .</b>	<b>380266</b>	<b>46337</b>	<b>4608</b>	<b>186161</b>	<b>8003</b>	<b>14220</b>	<b>43156</b>
<b>Итого . . . . .</b>	<b>380996</b>	<b>46402</b>	<b>5039</b>	<b>186161</b>	<b>8003</b>	<b>14220</b>	<b>43156</b>

Плоды.	Итого.	С Н Я Т О Ч Е Т В Е Р Т Е Й.								
		Озимой пшеницы.	Яровой пшеницы.	Овса.	Ячменя.	Кукурузы.	Проса.	Риса.	Плоды.	Итого.
—	1226	4556	319	2660	—	—	—	—	—	7535
—	—	—	—	—	—	—	—	—	—	—
—	—	—	—	—	—	—	—	—	—	—
—	1226	4556	319	2660	—	—	—	—	—	7535
—	71699	182376	15236	11832	92251	30258	18160	3430	—	353543
—	76327	344066	—	—	144308	—	7480	79820	—	575674
—	46171	234331	9262	—	123625	—	20855	29760	—	417833
—	77376	268988	20050	—	78555	—	5720	11819	—	385132
735	107141	239968	51430	—	68954	31	11096	18364	2730	392573
180	55095	97140	30340	—	242448	1700	23250	—	600	395479
—	111441	401379	31110	—	188656	—	20986	342734	—	984865
—	138418	404250	45800	—	207516	—	29860	—	—	687426
915	683668	2172498	203230	11832	1146313	31989	137406	485927	3330	4192525
915	684894	2177054	203549	14492	1146313	31989	137406	485927	3330	4200060



Родъ фабрикъ и заводовъ.	Уѣздъ Джеванширскій.			Уѣздъ Зангезурскій.			Уѣздъ Казахскій.		
	Число фабр. и заводовъ.	Сумма произв. дѣлельн.	Число рабочихъ.	Число фабр. и заводовъ.	Сумма произв. дѣлельн.	Число рабочихъ.	Число фабр. и заводовъ.	Сумма произв. дѣлельн.	Число рабочихъ.
		Руб.			Руб.			Руб.	
<b>I. ЗАВОДЫ И ФАБРИКИ ОБРАБАТЫВАЮЩЕ ЖИВОТНЫЕ ПРОДУКТЫ.</b>									
Мыловаренные . . . . .	—	—	—	—	—	—	—	—	—
Кожевенные . . . . .	2	2000	8	—	—	—	1	1200	5
<b>II ОБДѢЛЫВАЮЩЕ РАСТИТЕЛЬНЫЕ ПРОДУКТЫ.</b>									
Шелкомотальные . . . . .	—	—	—	—	—	—	—	—	—
Шелкоткацкіе . . . . .	—	—	—	—	—	—	—	—	—
Ковоно-сушильные . . . . .	1	1000	4	—	—	—	—	—	—
Табачные . . . . .	—	—	—	—	—	—	—	—	—
Лѣсопильные . . . . .	—	—	—	—	—	—	2	1500	10
Фруктово-виноградо-водочные . . . . .	20	11000	86	98	20256	374	9	2400	32
Пивоваренные . . . . .	—	—	—	—	—	—	—	—	—
Маслобойные . . . . .	6	300	18	14	2200	80	—	—	—
Красильные . . . . .	—	—	—	10	160	24	—	—	—
Лавричные . . . . .	—	—	—	—	—	—	—	—	—
Для прессов. солодков. корня . . . . .	4	3600	6	—	—	—	—	—	—
Мукомольныя мельницы и толчеи . . . . .	—	—	—	—	—	—	—	—	—
<b>III ОБДѢЛЫВАЮЩЕ ИСКОПАЕМЫЕ ПРОДУКТЫ.</b>									
Мѣдиплавильные . . . . .	—	—	—	3	628030	1540	1	—	—
Кобальтовые . . . . .	—	—	—	—	—	—	3	1000	15
Черепичные . . . . .	—	—	—	—	—	—	6	3000	48
Кирпичные . . . . .	—	—	—	—	—	—	4	1500	20
Гончарные . . . . .	—	—	—	10	2000	42	—	—	—
Нефтяные . . . . .	—	—	—	—	—	—	—	—	—
<b>IV СМѢШАННЫХЪ ПРОИЗВОДСТВЪ.</b>									
Искусственныхъ минеральныхъ водъ . . . . .	—	—	—	—	—	—	—	—	—
<b>И Т О Г О</b>	<b>33</b>	<b>17900</b>	<b>122</b>	<b>135</b>	<b>652646</b>	<b>2060</b>	<b>26</b>	<b>10600</b>	<b>130</b>

Итого въ городахъ.			Итого въ уѣздахъ.			Всего въ губерніи.		
Число фабр. и заводовъ.	Сумма произв.водительности.	Число рабоч.	Число фабр. и заводовъ.	Сумма произв.водительности.	Число рабоч.	Число фабр. и заводовъ.	Сумма произв.водительности.	Число рабоч.
	Руб.			Руб.			Руб.	
13	6450	32	2	690	6	15	7140	38
60	71600	324	59	25847	179	119	97447	503
130	1376300	2980	325	1135600	1749	455	2511900	4720
6	1500	25	—	—	—	6	1500	25
—	—	—	20	101000	104	20	101000	104
3	115000	48	—	—	—	3	115000	48
—	—	—	2	1500	10	2	1500	10
10	18800	30	566	867218	2053	576	886018	2083
—	—	—	1	17750	10	1	17750	10
—	—	—	41	7925	156	41	7925	156
25	10400	106	30	5630	77	55	16030	183
—	—	—	1	115786	98	1	115786	98
—	—	—	2	—	—	2	—	—
41	4065	43	673	119422	841	714	123487	884
—	—	—	8	1667038	2994	8	1667038	2994
31	25864	106	121	60570	449	152	86434	555
15	2870	35	50	14500	220	65	17370	255
—	—	—	1	—	—	1	—	—
2	2100	6	2	6700	8	4	9700	14
<b>336</b>	<b>1634949</b>	<b>3735</b>	<b>1904</b>	<b>4147176</b>	<b>8945</b>	<b>2240</b>	<b>5783025</b>	<b>12680</b>

# ВѢДОМОСТЬ

№ 3.

о числѣ браковъ и о количествѣ родившихся и умершихъ въ Елисавет-  
польской губерніи за 1903 годъ.

Города и уѣзды	Число браковъ	Число родившихся.			Число умершихъ			Прибыль Убыль.
		М.	Ж.	об. п.	М.	Ж.	об. п.	
г. Елисаветполь	782	430	353	783	256	378	633	+ 150
г. Шуша . . .	203	498	383	881	252	234	486	+ 395
г. Нуха . . .	346	571	417	988	424	374	798	+ 190
<b>Итого въ городахъ</b>	<b>1331</b>	<b>1499</b>	<b>1153</b>	<b>2652</b>	<b>932</b>	<b>986</b>	<b>1917</b>	<b>+ 735</b>
Елисавет. уѣздъ	914	1690	1300	2990	987	735	1722	+ 1268
Джеванширскій	326	896	708	1604	548	362	910	+ 694
Нухинскій . .	1310	1940	1390	3330	1490	1363	2853	+ 474
Арешскій . .	707	1221	959	2180	691	558	1249	+ 931
Казахскій . .	638	1879	1485	3364	1396	1009	2405	+ 959
Зангезурскій .	1090	2178	1719	3897	880	731	1611	+ 2286
Джебраильскій .	566	1040	742	1782	771	642	1413	+ 369
Шушянскій .	937	2145	1548	3693	885	730	1615	+ 2078
<b>Итого въ уѣздахъ</b>	<b>6488</b>	<b>12989</b>	<b>9851</b>	<b>22840</b>	<b>7648</b>	<b>9130</b>	<b>13778</b>	<b>+ 9059</b>
<b>Всего въ губерніи</b>	<b>7819</b>	<b>14488</b>	<b>11004</b>	<b>25492</b>	<b>8580</b>	<b>7116</b>	<b>15695</b>	<b>+ 9794</b>



о приписавшихся къ городскимъ и сельскимъ обществамъ въ 1903 г. по Елисаветпольской губерніи.

Изъ какихъ губерній Имперіи или изъ какихъ государствъ переселились	Къ какимъ городамъ или сельскимъ обществамъ приписались	Число приписавшихся				
		Народность	Вѣроисповѣданіе	Муж.	Жен.	
	Къ сел. „Фрезевка“ бывш. переселен. уч. „Атабекъ“ Елисаветпольскаго уѣзда	Ф	О			
1, Харьковской губер.			Н	9	5	
2, Воронежской губер.				9	10	
3, Тульской губерні.		Г	Ф	5	5	
4, Обл. Войска Донск.				2	1	
5, Орловской губер.			Н	11	8	
6, Екадеринослав. губ.			Н	14	12	
7, Полтавской губерні.		С		66	57	
8, Черниговской губ.			Д	3	2	
9, Кіевской губерні.				20	12	
10, Таврической губ.			Ф	7	6	
11, Гор. Ейска				7	5	
12, Минской губерні.		О	Н	3	3	
13, Гор. Таганрога				5	4	
14, Гор. Ставрополя			О	9	8	
15, Курской губерніи				9	7	
	Къ сел. Голицину, Елисаветпольск. уѣзда	О	О			
1, Харьковской губер.			Д	1	—	
2, Черниговской губ.				1	—	
3, Воронежской губер.				2	1	
	Къ сел. Орлово-Денисовка бывш. уч. Джанъ-Ятагъ Джебанин. уѣзда	У	Ф			
1, Курской губерніи			Д	39	45	
2, Кубанской области				4	4	
	Къ сел. Николаевка уч. Ховашевъ II, Шуминскаго уѣзда	Е	Н			
1, Полтавской губер.				4	4	
2, Харьковской губер.				4	6	
1, Иркутской губерніи	Къ с. Буджахъ, Ареш. у.	Татар.	Магометанское	1	—	
2, Саратовской губер.	г. Елисаветполю		—	1	—	
3, Иркутской губерніи	с. Джаналы, Казах. у.		—	1	—	
4, Терской области	г. Елисаветполю		Русск.	Православное	1	—
5, Гор. Закаталы	с. Мигры Запгезур. у.		Армянск.	Армяно-Григор.	3	6
6, Гор. Карса	с. Головино, Казах. у.		Русск.	Сектанты	7	10
			Итого . .	248	222	
			Итого обоюго пола	4	70	

О вновь образованных селеніяхъ въ 1903 году по Елисавет-польской губерніи

Название вновь образованнаго селенія (официальное и, если существуетъ, мѣстное)	Къ какому сельскому обществу относится селеніе (въ скобкахъ названіе уѣзд. и полиц. уч.)	Число осѣвшихъ въ данномъ селеніи.			Изъ какихъ губерній Имперіи и изъ какихъ государствъ переселились въ данное селеніе	Сколько отведено осѣвшимъ на дѣльной земли.		Изъ какой земельной дачи выдѣлена земля и имѣется ли на дачу изъ которой выдѣлена земля, утвержденный Тифлис. Судеб. Палат. планъ
		Народности	Въроисловѣдан.	Мужскаго		Женскаго	Дес.	
1, сел. Розионовка, образованное изъ семействъ вдовренныхъ на переселенческомъ участкѣ „Лузь-Юртъ“	Елисавет-польскаго уѣзда.	е	5	9	1, Харьковск. губ.			
		и	13	9	2, Воронеж. губ.			
		ы	7	4	3, Полтавск. губ.			
		н	16	10	4, Киевской губ.			
		к	1	—	5, Тавричск. губ.			
		в	2	2	6, г. Владикавказа			
		а	1	—	7, Витебской губ.			
		в	7	5	8, О асти Во-ска Донскаго			
		л	2	2	9, г. Ставрополя			
		а	1	—	Кавк.			
		к			10, Черниговской губ.			
2, сел. Мивгрельское изъ переселенческаго уч. „Шагарь-Ери“	Джеваншир-скаго уѣзда	с	1	3	1, г. кермана, Бесараб. губ.			
		с	6	3	2, г. Новороссійск. Черноморск. губ.			
		о	8	6	3, Киевской губ.			
		с	1	1	4, Харьковск. губ.			
		с	12	10	5, Херсонск. губ.			
		с	5	6	6, г. Александрійск. Херсонской губ.			
		у	3	1	7, Екатеринославск. губ.			
		р	3	2	8, Каменскъ-Подольской губ.			
		п	4	5	9, г. Анапы, Кубанской области			
		и	3	1	10, Воронеж. губ.			
		и	3	4	11, г. Темрюка, Кубанск. обл.			

Название вновь образованнаго селенія (официальное и, если существуетъ, мѣстное.)	Къ какому сельскому обществу относится селеніе (въ скобкахъ названіе уѣзд. и полиц. уч.)	Число осѣвшихъ въ данномъ селеніи.			Изъ какихъ губерній Имперіи и изъ какихъ государствъ переселились въ данное селеніе	Сколько отведено осѣвшимъ на дѣльной земли		Изъ какой земельной дачи выдѣлена земля и имѣется ли на дачу изъ которой выдѣлена земля, утвержденный Тифлис. Судеб. Палат. планъ
		Народности	Въроисповѣданіе	Мужскаго		Женскаго	Дес.	
3, Переселенческій участокъ „Кулларь-Ери“	Шушинскаго уѣзда	е	7	9	1, Таврической губерніи			
		ы	2	5	2, Харьковской губерніи			
		н	20	13	3, Курской губ.			
4, сел. „Сунженское“ изъ переселенческаго уч. „Верхній-Ходжалы“	Шушинскаго уѣзда.	и	17	15	1, Екатеринославской губ.			
		к	7	6	2, Харьковск. губ.			
		а	8	7	3, Курской губ.			
		в	8	7	4, Киевской губ.			
		л	3	6	5, Воронежск. губ.			
		л	8	6	6, Полтавск. губ.			
		с	1	2	7, Черниговской губ.			

**В Ы Д О**  
о распредѣленіи недоимокъ по городамъ  
з а 1903

Города и уѣзды.	Н Е Д О					
	По податямъ		По земскимъ сборамъ		По воинско-му налогу	
	Руб.	К.	Руб.	К.	Руб.	К.
г. Елисаветполь . . . . .	—	—	—	—	76	18
г. Шуша . . . . .	12	—	—	—	9334	47
г. Нуха . . . . .	3265	41	—	—	1204	79
Итого . . . . .	3277	41	—	—	10615	44
Елисаветпольскій уѣздъ . . . . .	30297	68	44266	14	5948	62
Джеванширскій . . . . .	826	18	3535	61	42	12
Шушинскій . . . . .	4131	55	22805	21	2708	57
Джебранльскій . . . . .	—	—	2874	23	645	67
Нухинскій . . . . .	8176	92	27015	64	3530	1
Арешскій . . . . .	14146	33	25289	73	5160	79
Казахскій . . . . .	2425	12	9648	1	2289	23
Зангезурскій . . . . .	142	60	1365	96	1556	51
Итого . . . . .	60146	38	136800	53	21881	52
Всего . . . . .	63423	79	136800	53	32496	96

**М О С Т Ъ** № 6  
и уѣздамъ Елисаветпольской губерніи  
г о д ъ

И М О К Ъ											
По 2 <sup>0</sup> / <sub>0</sub> сбору съ фабричныхъ и заводскихъ помѣщеній		По налогу съ городскихъ недвижимыхъ имуществъ		По поземельному сбору		По разсрочкѣ недоимокъ		По разнымъ взысканіямъ		ВСЕГО	
Руб.	К.	Руб.	К.	Руб.	К.	Руб.	К.	Руб.	К.	Руб.	К.
—	—	10908	99	—	—	—	—	146418	41	157403	58
—	—	21838	3	—	—	—	—	88522	35	119706	85
—	—	6705	7	2378	42	—	—	8679	37	22233	6
—	—	39452	9	2378	42	—	—	243620	13	299343	49
8853	90	—	—	10881	1	5363	48	358780	—	464390	13
64	28	—	—	278	88	—	—	88002	43	92749	50
6419	81	—	—	6982	3	981	23	118835	92	162864	32
797	18	—	—	720	22	—	—	35004	75	40042	5
422	31	—	—	3900	77	3606	13	19126	65	65778	43
1015	87	—	—	1691	54	—	—	34114	67	81418	93
5384	61	—	—	2716	55	—	—	206562	84	229026	36
328	81	—	—	923	99	2201	34	195446	73	201965	94
23286	77	—	—	28094	99	12152	18	1055873	99	1338236	36
23286	77	39452	9	30473	41	12152	18	1299494	12	1637579	85

Роды податей.	О ПОДАТЯХЪ И НЕДОИМКАХЪ					
	Слѣдовало вступить				Вновь при	
	Недоимокъ		Оклада		Недоимокъ	
	Руб.	К.	Руб.	К.	Руб.	К.
<b>I Подати и окладные платежи</b>						
<b>Текущге.</b>						
1) Государственный поземельный налогъ:						
а) съ крестьянскихъ надѣльныхъ земель .	1180	73	28784	52	258	35
б) съ прочихъ земель .	10215	24	26231	31	1271	93
2) Государственная оброчная подать .	38937	1	567587	8	746	91
3) <b>НАЛОГИ:</b>						
а) съ городскихъ недвижим. имуществ. .	43800	84	58000	—	2869	80
б) квартирный .	1755	4	8102	50	318	40
4, Сборъ съ туземнаго населенія Кавказа и Закавказья за взаимнѣе отбыванія воинск. повин. .	32336	57	138310	70	1714	72
5, 2 <sup>0</sup> / <sub>100</sub> сборъ съ фабрич. и заводск. помѣщ. .	17319	32	19476	87	10937	44
6, Земскій поземельный сборъ						
а) съ крестьянскихъ надѣльныхъ земель .	28280	59	453053	90	1410	7
б) съ прочихъ земель .	54829	62	118042	26	8443	64
<b>II Отмѣненные</b>						
1, Подымная и поземельная подати:						
а) съ городскихъ жителей .	5574	63	—	—	12	—
2, Поземельный сборъ съ лицъ не платившихъ подымной подати .	17883	83	—	—	1096	27
3, Бывшій Государственный земскій сборъ:						
а) съ казенныхъ крестьянъ .	3082	19	—	—	273	56
4, Подымный губернский земскій сборъ						
а) съ казенныхъ крестьянъ .	22691	20	—	—	5306	69
<b>ИТОГО текущихъ и отмѣненныхъ .</b>	277886	81	1417589	14	34659	78

ПО ЕЛИСАВЕТПОЛЬСКОЙ ГУБЕРНИИ ЗА 1903 ГОДЪ.															
числено		Исключено.				Взыскано.				Осталось къ 1 Января 1904 г.					
Оклада		Недоимокъ		Оклада		Недоимокъ		Оклада		Недоимокъ		Оклада		ВСЕГО.	
Р.	К.	Руб.	К.	Руб.	К.	Руб.	К.	Руб.	К.	Руб.	К.	Руб.	К.	Руб.	К.
345	71	212	1	2406	97	820	56	26241	17	406	51	482	9	888	60
213	49	142	58	1167	5	6157	30	17530	56	5187	29	7747	19	12934	48
371	70	1838	50	14538	75	22851	47	508267	60	14993	95	45152	43	60146	38
—	—	1537	87	—	—	28229	33	37378	56	16903	44	20621	44	37524	88
—	—	234	51	126	20	1288	30	6599	72	550	63	1376	58	1927	21
—	—	1777	4	4985	40	13417	87	119684	72	18856	38	13640	58	32496	96
6113	2	1862	68	1136	56	9545	5	18015	59	16849	3	6437	74	23286	77
643	99	1641	58	7961	38	18238	84	414160	41	9810	24	31576	10	41386	34
961	57	769	48	1965	65	29253	47	77387	68	33250	31	39650	50	72900	81
8649	48	12244	90	34287	96	141052	79	1225266	1	159248	90	166684	65	325933	55

Роды податей.	О ПОДАТЯХЪ И НЕДОИМКАХЪ					
	Слѣдовало поступить				Вновь при	
	Недоимокъ		Оклада		Недоимокъ	
Руб.	К.	Руб.	К.	Руб.	К.	

III Разсроченные						
1, Подымная подать:						
2, Бывшій государственный земскій сборъ -	820	63	—	—	—	—
3, Подымный губернский земскій сборъ -	14189	49	—	—	1093	16
4, Сборъ съ туземнаго населенія Кавказа и Закавказья взамятъ отбыванія воинск. повинности	2871	3	—	—	—	2
Итого разсроченныхъ -	17881	15	—	—	1093	18
<b>ВСЕГО</b> -	<b>295767</b>	<b>96</b>	<b>1417589</b>	<b>14</b>	<b>35752</b>	<b>96</b>

IV Другія разныя взысканія						
1, по Министерству Финансовъ:						
а) по Департаменту Государств. К-ва -	8857	37	—	—	16251	92
б) ,, Департаменту Окладныхъ сборовъ -	34051	68	—	—	20137	72
в) ,, Особенной Канцел. по кред. части -	3815	72	—	—	2371	19
г) ,, Д-ту Таможенныхъ сборовъ -	865	23	—	—	—	—
д) ,, Учр. М. Ф. по части торг. и пром.	25418	28	2544	76	5824	51
2, По Министерству Юстиціи -	507894	76	—	—	86598	43
3, ,, М-ву Внутреннихъ Дѣлъ -	92661	12	—	—	24739	54
4, ,, М-ву Земл. и Государств. Имуществъ -	464320	20	6602	58	33901	87
5, ,, М-ву Народнаго просвѣщенія -	82106	48	76979	1	—	—
6, ,, неокладнымъ земскимъ сборамъ -	19481	98	—	—	5772	80
Итого другихъ разныхъ взысканій -	1239472	82	86126	35	195597	98
<b>А. ВСЕГО</b> .	<b>1535240</b>	<b>78</b>	<b>1503715</b>	<b>49</b>	<b>231350</b>	<b>94</b>

Въ числѣ другихъ разныхъ взысканій на отвѣтственности Губернскаго Начальства:

1, по М-ву Финансовъ:						
а) По Д-ту Государственнаго Казначейства	24	39	—	—	93	—
б) ,, Д-ту Окладныхъ Сборовъ -	34051	68	—	—	20137	72
в) ,, Особ. Канц. по кредитной части -	3815	72	—	—	2371	19
г) ,, Д-ту Таможенныхъ сборовъ -	865	23	—	—	—	—
е) ,, Учр. М. Ф. по части торг. и промыш.	25418	28	2544	76	5824	51
2, По М-ву Юстиціи -	507889	76	—	—	86598	43
3, ,, М-ву Внутреннихъ Дѣлъ -	91378	94	—	—	24656	53
4, ,, М-ву Народнаго Просвѣщенія -	82106	48	76979	1	—	—
5, ,, М-ву Земл. и Государств. Имуществъ -	464320	20	6602	58	33901	87
6, ,, неокладн. недоимк. губ. земск. сбора -	19481	98	—	—	5772	80
Итого друг. разн. взыск. на отвѣт. губ. Нач.	1229352	66	86126	35	179356	5

ПО ЕЛИСАВЕТПОЛЬСКОЙ ГУБЕРНИИ ЗА 1903 ГОДЪ.											
числено		Исключено.				Взыскано.				Осталось къ 1 Января 1904 г.	
Оклада		Недоимокъ		Оклада		Недоимокъ		Оклада		В С Е Г О.	
Р.	К.	Руб.	К.	Руб.	К.	Руб.	К.	Руб.	К.	Руб.	К.
—	—	273	56	—	—	—	—	—	—	547	7
—	—	5306	64	—	—	—	—	—	—	9976	1
—	—	1241	95	—	—	—	—	—	—	1629	10
—	—	6822	15	—	—	—	—	—	—	12152	18
8649	48	19067	5	34287	96	141052	79	1225266	1	171401	8
—	—	1810	1	—	—	12848	18	—	—	10451	10
—	—	523	38	—	—	15467	23	—	—	38198	79
—	—	343	13	—	—	183	14	—	—	5660	64
—	—	598	87	—	—	—	—	—	—	266	36
6095	7	1768	88	84	84	18978	32	50753	50	10495	58
—	—	31482	10	—	—	25119	79	—	—	537891	30
—	—	1600	46	—	—	38397	72	—	—	77402	48
72362	22	26148	21	974	88	45831	77	11847	40	426242	9
—	—	—	—	—	—	66229	85	—	—	15876	63
—	—	58	—	—	—	3972	65	—	—	21224	13
133319	29	64333	4	1059	72	227028	66	62600	90	1143709	10
141968	77	83400	9	35347	68	368081	45	1287866	91	1315110	18
—	—	—	—	—	—	19	—	—	—	98	39
—	—	523	38	—	—	15467	23	—	—	38198	79
—	—	343	13	—	—	183	14	—	—	5660	64
—	—	598	87	—	—	—	—	—	—	266	36
60957	7	1768	88	84	84	18978	32	50753	50	10495	58
—	—	31482	10	—	—	25119	79	—	—	537886	30
—	—	1450	—	—	—	38099	59	—	—	76485	88
—	—	—	—	—	—	66229	85	—	—	15876	63
72362	22	26148	21	974	88	45831	77	11847	40	426242	9
—	—	58	—	—	—	3972	65	—	—	21224	13
33319	29	62372	57	1059	72	213901	35	62600	90	1132434	79
—	—	—	—	—	—	—	—	—	—	155785	2
—	—	—	—	—	—	—	—	—	—	1288219	81

\*] Въ томъ числѣ 448235 р. 84 к. разсроченныхъ недоимокъ, коимъ срокъ платежа не наступилъ.





**ВЪДО**  
О движеніи арестантовъ въ  
За 1903

**МОСТЪ**  
Елисаветпольской губерніи  
годъ.

№ 9

Города и полицейскіе участки	Ч и с л о					
	Отъ 1902 года осталось				Въ 1903 г.	
	Въ тюрьмѣ		При полиціи		Въ тюрьмѣ	
	М.	Ж.	М.	Ж.	М.	Ж.
г. Елисаветполь . . . . .	352	4	—	—	1017	13
г. Шуша . . . . .	128	—	—	—	469	6
г. Нуха . . . . .	175	—	—	—	556	—
Итого . . .	655	4	—	—	2042	19
Елисаветпольскій уѣздъ .	14	—	—	—	201	2
Джеванширскій уѣздъ . .	7	—	—	—	149	1
Зангезурскій уѣздъ . . .	87	—	—	—	186	—
Казахскій уѣздъ . . . . .	184	1	3	—	413	1
Джебраильскій уѣздъ . .	22	—	—	—	69	—
Нухинскій уѣздъ . . . . .	1	—	—	—	54	—
Арешскій уѣздъ . . . . .	10	—	1	—	196	—
Шушинскій уѣздъ . . . .	—	—	—	—	50	—
Итого въ уѣздахъ	325	1	4	—	1318	4
Всего . . .	980	5	4	—	3360	23

а р е с т а н т о в ь											
Поступило		Въ 1903 г. выбыло.				Осталось къ 1 Января 1904 г.					
При полиціи		Въ тюрьмѣ		При полиціи		Въ тюрьмѣ		При полиціи		Всего.	
М.	Ж.	М.	Ж.	М.	Ж.	М.	Ж.	М.	Ж.	М.	Ж.
191	5	948	8	188	5	421	9	3	—	424	9
72	—	433	5	72	—	164	1	—	—	669	5
—	—	564	—	—	—	167	—	—	—	167	—
263	5	1945	13	260	5	752	10	3	—	1260	14
—	—	198	2	—	—	17	—	—	—	17	—
—	—	156	1	—	—	—	—	—	—	—	—
53	—	225	—	50	—	48	—	3	—	51	—
23	—	457	2	23	—	140	—	3	—	143	—
—	—	85	—	—	—	6	—	—	—	6	—
—	—	53	—	—	—	2	—	—	—	2	—
28	—	190	—	27	—	6	—	1	—	7	—
—	—	50	—	—	—	—	—	—	—	—	—
104	—	1414	5	100	—	219	—	7	—	226	—
367	5	3395	18	360	5	971	10	10	—	1486	14



**В Ъ Д О  
О П О Ж А Р А Ж Ъ В Ъ  
з а 1 9 0 3**

**М О С Т Ъ  
Елисаветпольской губ.  
г о д ъ.**

Города и уѣзды	Въ зимніе мѣсяцы		Въ весенніе мѣсяцы		Въ лѣтніе мѣсяцы	
	Число пожаровъ	Сумма убытковъ въ рублѣхъ	Число пожаровъ	Сумма убытковъ въ рублѣхъ	Число пожаровъ	Сумма убытковъ въ рублѣхъ
г. Елисаветполь . . . . .	1	90	3	250	1	500
г. Шуша . . . . .	1	810	„	„	1	100
г. Нуха . . . . .	2	20200	2	300	2	2200
<b>Итого въ городахъ . . . . .</b>	<b>4</b>	<b>21100</b>	<b>5</b>	<b>550</b>	<b>4</b>	<b>2800</b>
Елисаветпольскій уѣздъ . . . . .	35	3750	4	1190	28	6004
Нухинскій . . . . .	6	164	9	810	12	3715
Джеванширскій . . . . .	5	417	8	1002	11	1840
Зангезурскій . . . . .	4	1050	12	4517	„	„
Казахскій . . . . .	6	325	12	1570	13	1050
Джебраильскій . . . . .	3	450	5	200	6	1248
Арешскій . . . . .	19	940	13	1125	10	2345
Шушинскій . . . . .	10	1371	6	630	12	2190
<b>Итого въ уѣздахъ . . . . .</b>	<b>88</b>	<b>8467</b>	<b>69</b>	<b>11044</b>	<b>92</b>	<b>18392</b>
<b>Всего въ губерніи . . . . .</b>	<b>92</b>	<b>29567</b>	<b>74</b>	<b>11594</b>	<b>96</b>	<b>21192</b>

Въ осенніе мѣсяцы.		Всего въ годъ.		Причины пожаровъ.				
Число пожаровъ	Сумма убытковъ въ рублѣхъ	Число пожаровъ	Сумма убытковъ въ рублѣхъ	Отъ молній, отъ дурного устройства печей.	Отъ неосторожности.	Отъ пожеговъ	Отъ мозин	Отъ неизвѣстныхъ причинъ.
—	—	5	840	1	2	1	—	—
—	—	2	910	—	—	2	—	—
1	200	7	22900	—	—	3	1	2
<b>1</b>	<b>200</b>	<b>14</b>	<b>24650</b>	<b>1</b>	<b>2</b>	<b>6</b>	<b>1</b>	<b>2</b>
7	1626	74	12570	1	1	72	—	—
22	2888	49	8577	6	14	29	—	—
3	57	27	3316	—	3	24	—	—
—	—	16	5567	—	1	15	—	—
5	547	36	3492	1	16	19	—	—
5	790	14	2418	—	6	15	—	—
10	745	52	5155	—	5	46	—	1
8	1040	36	5229	—	—	36	—	—
<b>60</b>	<b>7693</b>	<b>304</b>	<b>46324</b>	<b>8</b>	<b>46</b>	<b>256</b>	<b>—</b>	<b>1</b>
<b>61</b>	<b>7893</b>	<b>318</b>	<b>70974</b>	<b>9</b>	<b>48</b>	<b>262</b>	<b>1</b>	<b>3</b>

О насильственныхъ и

случайныхъ смертяхъ

Города и уѣзды	Жертвы смертоубійствъ						Жертвы							
	Дѣтубій- ствъ		Смерто- убійствъ		Итого		Самоубійствъ		Найдено мертвыхъ тѣлъ.		Убито молніей		Завалено и упало при падении съ высоты	
	М.	Ж.	М.	Ж.	М.	Ж.	М.	Ж.	М.	Ж.	М.	Ж.	М.	Ж.
г. Елисаветполь	—	—	22	1	22	1	—	2	1	—	—	—	—	—
г. Шуша . . .	—	—	6	—	6	—	—	—	—	—	—	—	—	—
г. Нуха . . .	—	—	6	—	6	—	1	—	—	—	—	—	1	—
Итого въ городахъ	—	—	34	1	34	1	1	2	1	—	—	—	1	—
Елисаветпольскій	—	—	202	6	102	6	2	—	3	—	—	—	1	—
Джеванширскій	—	—	131	7	31	7	3	—	1	—	1	—	—	—
Зангезурскій . . .	1	—	14	2	15	2	6	2	1	—	—	—	9	1
Казахскій . . .	—	—	131	—	31	—	1	—	4	—	1	2	1	2
Джебраилльскій	—	—	18	—	18	—	1	1	—	—	—	—	—	—
Нухинскій . . .	—	—	178	—	78	—	7	—	3	—	1	—	7	1
Арешскій . . .	1	—	27	2	28	2	1	—	9	—	—	—	1	—
Шушинскій . . .	—	—	148	3	48	3	1	—	—	—	2	—	—	—
Итого въ уѣздахъ	2	—	849	20	351	20	22	3	21	—	4	2	19	4
Всего въ губерніи	2	—	883	21	385	21	23	5	22	—	4	2	20	4

случайной смерти.														Всего умер- ло отъ на- силія и слу- чайностей	
Сторѣло и убито на пожарахъ		Умерло отъ угара		Замерзло		Утонуло		Укушено до смерти звѣрами		Умерло отъ другихъ случайно- стей		Всего отъ случайно- стей		М.	Ж.
М.	Ж.	М.	Ж.	М.	Ж.	М.	Ж.	М.	Ж.	М.	Ж.	М.	Ж.	М.	Ж.
—	—	—	—	—	—	—	—	—	—	3	—	3	—	26	3
—	—	—	—	—	—	—	—	—	—	—	—	—	—	6	—
—	—	—	—	—	—	—	—	—	—	—	—	1	—	8	—
—	—	—	—	—	—	—	—	—	—	3	—	4	—	40	3
—	—	1	—	—	—	—	2	—	—	2	—	6	—	113	6
—	—	—	—	—	—	—	—	—	—	3	—	4	—	39	7
—	—	—	—	—	—	—	4	5	—	5	—	18	6	40	10
—	—	—	—	—	—	—	2	—	—	—	—	4	4	8	40
—	—	—	—	—	—	—	—	—	—	—	—	—	—	19	1
—	—	—	—	—	—	—	—	—	—	1	—	9	1	97	1
—	—	1	—	—	—	—	2	1	9	—	10	—	23	1	61
—	—	—	—	—	—	—	3	—	—	—	—	5	—	54	3
—	—	2	—	—	—	—	13	6	9	—	21	4	69	16	463
—	—	2	—	—	—	—	13	6	9	—	24	4	73	16	1003

**В Ъ Д О**  
**О числѣ учебныхъ заведеній и учащихся**  
**3а 1903**

**М О С Т Ъ**  
**въ Елисаветпольской губерніи**  
**г о д ъ.**

Названіе учебныхъ заведеній	Въ губернскомъ городѣ		
	Число учеб- ныхъ заведе- ній	Число учащихся	
		Мужскаго пола	Женскаго пола
Гимназія . . . . .	1	466	—
Реальное училище . . . . .	—	—	—
Женское учебное заведеніе св. Нины . . . . .	1	—	343
Михайловское ремесленное училище . . . . .	1	208	—
Городскія училища по положенію 1872 г. . . . .	1	590	—
Городскія начальныя . . . . .	8	279	355
Женское Маріинское училище . . . . .	—	—	—
Сельскія (Казенныя, земскія, . . . . . общественныя) . . . . .	—	—	—
Частныя 3-го разряда . . . . .	3	110	20
Начальное училище въ кедабекскомъ мѣдиплавильномъ заводѣ . . . . .	—	—	—
Церковно-приходскія . . . . .	2	33	21
Карабагская армяно-григоріанская Ду- ховная семинарія въ г. Шушѣ . . . . .	—	—	—
<b>Итого</b>	<b>17</b>	<b>1686</b>	<b>739</b>

Въ уѣздныхъ городахъ			Въ уѣздахъ.			Всего въ губерніи			
Число учеб- ныхъ заведе- ній	Число уча- щихся		Число учеб- ныхъ заведе- ній	Число уча- щихся		Число учеб- ныхъ заведе- ній	Число учащихся		
	мужск. пола	женск. пола		мужск. пола	женск. пола		Мужскаго пола	Женскаго пола	Обоего пола
—	—	—	—	—	—	1	466	—	466
1	521	—	—	—	—	1	521	—	521
—	—	—	—	—	—	1	—	343	343
—	—	—	—	—	—	1	208	—	208
2	489	—	—	—	—	3	1079	—	1079
10	662	363	—	—	—	18	941	718	1659
1	—	325	—	—	—	1	—	325	325
—	—	—	131	6962	795	131	6962	795	7757
2	68	45	—	—	—	5	178	65	243
—	—	—	1	14	7	1	14	7	21
—	—	—	15	280	131	17	313	152	465
1	589	—	—	—	—	1	589	—	589
<b>17</b>	<b>1740</b>	<b>733</b>	<b>147</b>	<b>7256</b>	<b>923</b>	<b>181</b>	<b>11271</b>	<b>2405</b>	<b>13676</b>

11224

В ъ Д о  
О движеніи суммъ въ государ-

М О С Т Ъ № 13  
ственныхъ сберегательныхъ кассахъ.

Названіе казначействъ.	Число вклад- чиковъ.	Оставалось вкладовъ на 1 января 1903 года		Число вклад- чиковъ.	Поступило вкладовъ и переведено изъ другихъ кассъ въ 1903 г.		Число вклад- чиковъ.
		Руб.	К.		Руб.	К.	
Елисаветпольское . . .	2609	575666	85	1168	496656	48	—
Шушинское . . . . .	2011	578110	74	871	365591	98	2279
Зангезурское . . . . .	459	137863	76	259	106567	—	—
Нухинское . . . . .	706	107090	66	281	79509	73	701
Казахское . . . . .	855	207152	12	1298	143177	38	818
Всего по губерніи	6640	1605884	13	3877	1191502	57	3798

Причислено о/о къ вкладамъ въ концѣ года		Число вклад- чиковъ.	Выдано вкладовъ и переведено на другія кассы въ 1903 году		Число вклад- чиковъ.	Разные расходы за счетъ вкладчи- ковъ (на покупку о/о бумагъ, пла- та за переводъ и т. п.)		Число вклад- чиковъ.	Осталось вкладовъ по сберегатель- нымъ кассамъ на 1-января 1904 г.	
Руб.	К.		Руб.	К.		Руб.	К.		Руб.	К.
18926	31	851	416409	89	—	14053	11	2926	660786	64
18462	83	603	343788	66	95	6461	93	2279	618376	89
4702	22	180	94579	86	—	9	28	538	154543	84
3709	28	217	63419	68	23	2088	5	770	126889	99
5123	8	1253	175311	66	60	6096	88	818	174044	4
50923	72	3104	1093509	75	178	28709	25	7331	1734641	40

СТАННИХЪ СЪБРАТЪМНЬХЪ КАССАХЪ

Имя и фамилия члена	№ членства	Възраст въ день вступления въ кассу	Въносъ		Сумма внесенная въ кассу	Въносъ въ день	Сумма выплаченная члену	Примечанія
			По руб.	По коп.				
Стефанъ Стефановичъ	123	28	100	8	108			
Иванъ Ивановичъ	124	35	120	10	130			
Петръ Петровичъ	125	42	150	15	165			
Александръ Александровичъ	126	50	180	20	200			
Николай Николаевичъ	127	55	200	25	225			
Григорій Григорьевичъ	128	60	220	30	250			
Илья Ильичъ	129	65	250	35	285			
Семён Семёновичъ	130	70	280	40	320			
Итого								
			1500	120	1620			

