

А. 91.

Ученого Комитета Мин.

64

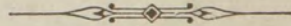
ОБЗОРЪ

64.

ЕЛИСАВЕТПОЛЬСКОЙ ГУБЕРНІИ

31699

за 1906 годъ.



ЕЛИСАВЕТПОЛЬ.

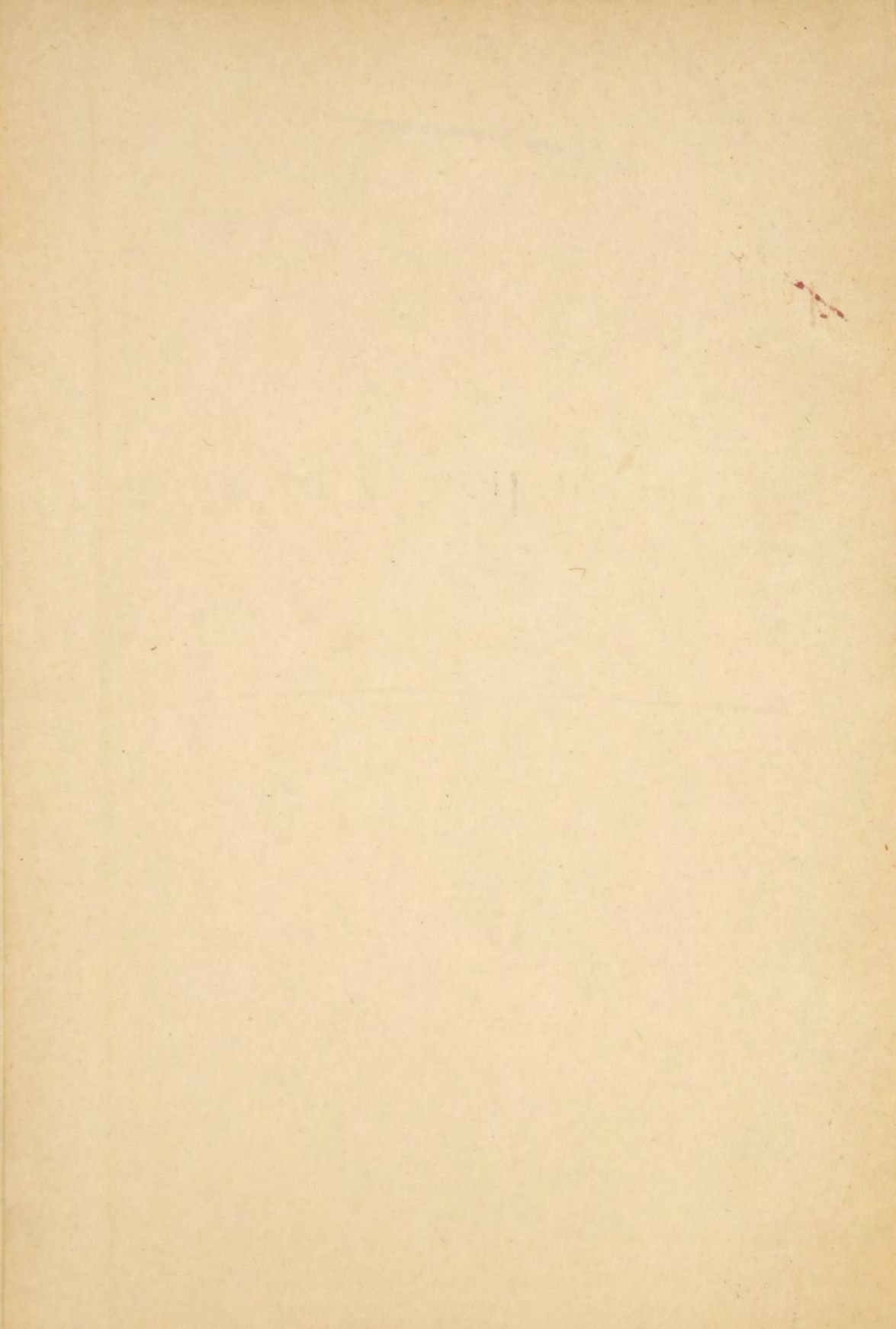
Типографія Елисаветпольскаго Губернскаго Правленія.

1909.

Handwritten text, possibly a signature or name, at the top of the right page.

САНСАВЕ СТОРЬСКОА КРЕСЛИО

из 1805 годъ



А. 911.



64

~~34699~~

ОБЗОРЪ

ЕЛИСАВЕТПОЛЬСКОЙ ГУБЕРНІИ

за 1906 годъ.



39

ЕЛИСАВЕТПОЛЬ.

Типографія Елисаветпольскаго Губернскаго Правленія.

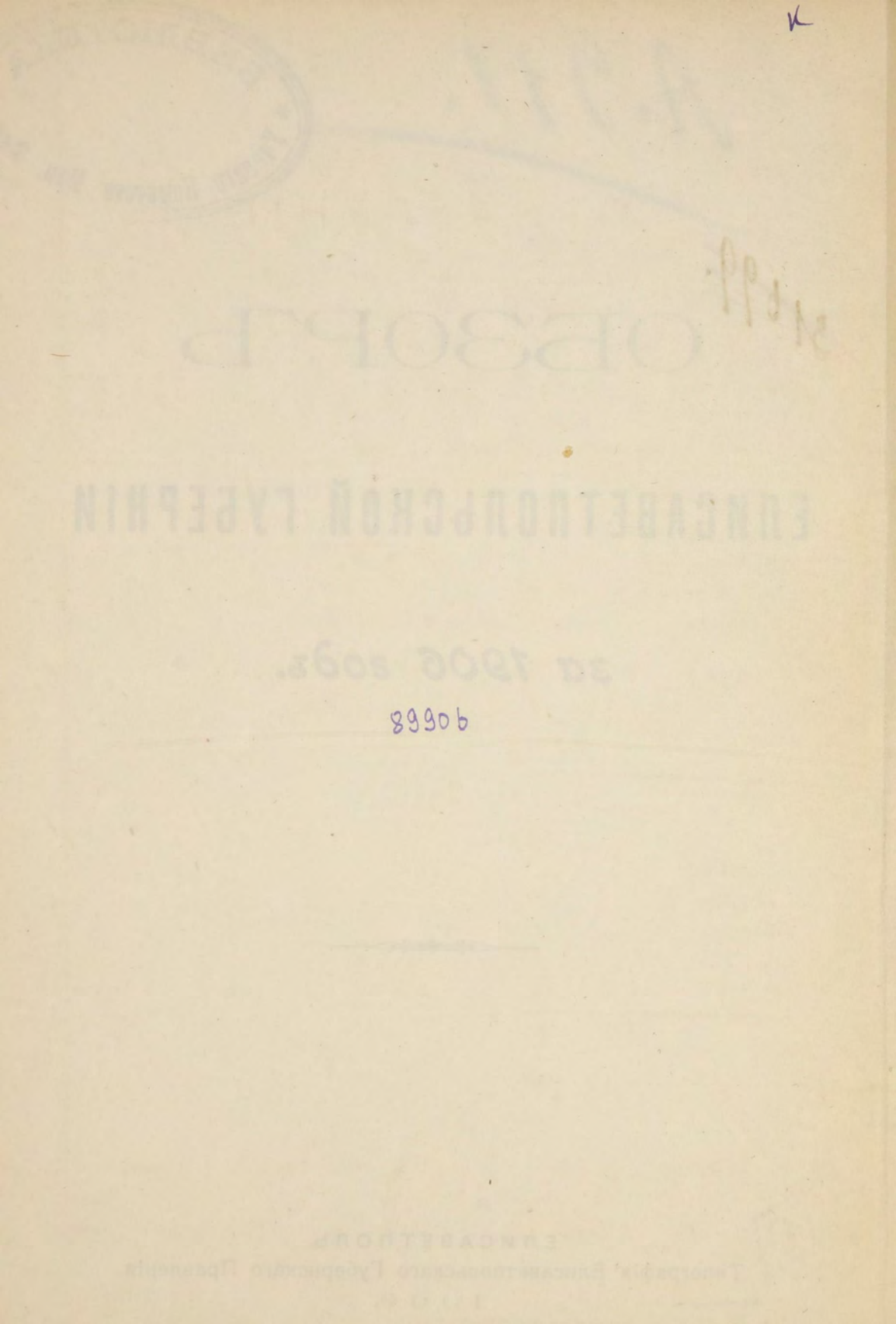
1909.

Библ. Ученого Комитета Мин. Фин. СССР

к

21.11.1906

90668



О Г Л А В Л Е Н І Е.

	Стран.
Границы	5
Населеніе	5
Хлѣбопашество	5
Садоводство и виноградоводство	6
Хлопководство	7
Огородничество	8
Табаководство	8
Шелководство	8
Винодѣліе и винокуреніе	9
Обезпеченіе народнаго продовольствія	10
Скотоводство	10
Торговля	13
Торговля внѣшняя	14
Подати	15
Воинская повинность	15
Народное просвѣщеніе	16
Народное здравіе и общественное призрѣніе	18
Больницы	19
Заболѣваемость	20
Аптеки	20
Общественное устройство и благочиніе	21
Казенныя, земскія и общественныя зданія. Дороги и мосты. Почта и телеграфъ.	
Народная нравственность	28

П Р И Л О Ж Е Н І Я.

№ 1. О числѣ браковъ и о количествѣ родившихся и умершихъ въ Елисаветпольской губерніи.

№ 2. О приписавшихся къ городскимъ и сельскимъ обществамъ.

- № 3. Объ отчислившихся отъ городскихъ и сельскихъ обществъ.
№ 4. О посѣвѣ и урожаѣ хлѣбовъ.
№ 5. О числѣ фабрикъ и заводовъ.
№ 6. О поступленіи сборовъ.
№ 7. О распредѣленіи недоимокъ по городамъ и уѣздамъ.
№ 8. О числѣ учебныхъ заведеній и учащихся.
№ 9. Распредѣленіе по отдѣльнымъ формамъ болѣзней больныхъ
пользованныхъ стаціонарно въ больницахъ, амбулаторіяхъ
и частной практикѣ.
№ 10. О движеніи арестантовъ.
№ 11. О числѣ и родѣ преступленій.
№ 12. О насильственныхъ и случайныхъ смѣртяхъ.
№ 13. О пожарахъ.
№ 14. О движеніи суммъ въ Государственныхъ сберегатель-
ныхъ кассхъ.



Г Р А Н И Ц Ы .

Территорія Елисаветпольской губерні находится между 41°21'40" и 38°52'20" сѣверной широты и 65°54'40" и 62°21'40" восточной долготы. Границы губерні въ отчетномъ году не подвергались измѣненіямъ и пространство ея остается такое же, какъ и прежде, т. е. приблизительно 38950 кв. верстъ или около 4057281 десят.

Н А С Е Л Е Н І Е .

Приложенія №№ 1, 2 и 3.

Главную массу населенія губерні составляютъ татары и армяне. Другія народности: русскіе, нѣмцы, евреи, курды и проч. составляютъ лишь незначительный процентъ общаго количества жителей губерні.

Къ 1 января отчетнаго года, принимая во вниманіе данныя первой народной переписи 1897 года и ежегодный приростъ съ того времени населенія, въ губерні числилось 954407 душъ обоого пола; въ теченіи года родилось 25877 душъ, умерло 16515 и къ 1 января 1907 года состояло 963769 душъ обоого пола. Естественный приростъ населенія составляетъ 0,98‰.

Х л ъ б о п а ш е с т в о .

Приложеніе № 4.

Главнымъ занятіемъ населенія, представляющимъ изъ себя важнѣйшій источникъ его благосостоянія, въ отчетномъ году по прежнему было земледѣліе, изъ

всѣхъ отраслей котораго самое большое значеніе имѣетъ хлѣбопашество. Подъ вліяніемъ армяно-татарскихъ безпорядковъ населеніе осенью 1905 года и весной 1906 года изъ боязни нападений и уничтоженія посѣвовъ оставило много земли не обработанной. Кроме того недоборъ хлѣбовъ урожая 1905 года лишилъ многихъ хозяевъ возможности по недостатку сѣмянъ обсѣменить ихъ поля. Въ силу этихъ причинъ площадь посѣвовъ значительно сократилась сравнительно съ предшествовавшимъ 1905 годомъ. Посѣяно было хлѣбовъ озимыхъ 186356 четвертей (противъ 1905 года менѣе на 45698) и яровыхъ 378335 четв. (менѣе на 41161 четв.), всего 564691 четв. (менѣе 1905 года на 86859 четв.) Собрано озимыхъ 873437 четв. (менѣе 1905 года на 172096 четв.) и яровыхъ 776448 четв. (менѣе 1905 года на 66033 четв.), всего 1649885 четв. (менѣе предшествовавшаго года на 238149 четв.). Урожай получился приблизительно самъ 2, 9. Низкая урожайность объясняется тѣмъ, что выпавшій въ теченіи весны и лѣта градъ, затѣмъ засуха, отродившаяся въ большомъ количествѣ саранча и друг. вредители погубили много посѣвовъ. Наконецъ продолжительные проливные дожди во время уборки и молотбы хлѣба еще болѣе понизили количество и качество урожая. Поэтому въ губерніи ощущался большой недостатокъ въ продовольствіи. И безъ того разоренное безпорядками населеніе, конечно, не могло обойтись безъ посторонней помощи, почему и обратилось къ правительству съ ходатайствомъ о выдачѣ ссуды на обсѣменение полей и прокормленіе до новаго урожая.

Садоводство и виноградарство.

Большихъ, специально фруктовыхъ, садовъ, разводимыхъ съ промышленной цѣлью, въ губерніи нѣтъ. Мѣстные садоводы очень мало обращаютъ вниманія на фруктовое садоводство, почему оно и не имѣетъ большого значенія въ экономической жизни населенія.

Фрукты, получаемые изъ небольшихъ садовъ, идутъ преимущественно на удовлетвореніе мѣстныхъ потребностей и лишь весьма ограниченное количество ихъ поступаегъ на рынокъ.

Въ противоположность фруктовому садоводству виноградарство пользуется широкимъ распространеніемъ во всѣхъ частяхъ губерніи, гдѣ только климатическія и почвенныя условія даютъ къ тому возможность. Не занимаясь винодѣліемъ, садоводы—мусульмане сбывали виноградъ не только на рынкахъ для вывоза въ Тифлисъ и Баку, но и мѣстнымъ армянамъ для выдѣлки вина.

Въ отчетномъ же году, благодаря армяно-татарскимъ столкновеніямъ, многіе изъ мусульманъ отказались отъ продажи винограда армянамъ, почему въ нѣкоторыхъ уѣздахъ его много погибло прямо въ садахъ.

Не смотря на это и другія неблагопріятныя условія съ площади виноградниковъ въ 11104 дес. 1475 кв. саж. было собрано винограда 1574425 пуд.; изъ него было выдѣлано 995287 ведеръ вина и выкурено спирта 1645290⁰, что, при существовавшей въ отчетномъ году средней цѣнѣ на пудъ винограда на мѣстѣ 1 руб. 15 коп., дало садовладѣльцамъ приблизительно 1810588 руб., или 163 руб. на десятину.

Х л о п к о в о д с т в о .

Пагубное вліяніе армяно-татарской вражды тяжело отразилось и на хлопководствѣ. Площадь посѣвовъ хлопчатника, въ особенности въ уѣздахъ со смѣшаннымъ населеніемъ, татарскимъ и армянскимъ, была сильно сокращена. Многія поля остались не засѣянными, а засѣянныя сплошь и рядомъ уничтожались враждующими сторонами. Кромѣ того, сравнительно низкая температура лѣта, обильные дожди весною и осенью—въ періодъ созрѣванія и уборки хлопка, крайне неблагопріятно отразились на урожаѣ его.

Благодаря позднимъ посѣвамъ на хлопчатникѣ появился, такъ называемый, плодовый червь, который, уничтожая нѣжные, не успѣвшіе одеревенѣть, плоды хлопчатника, произвелъ большія опустошенія, въ особенности въ уѣздахъ Арешскомъ и Елисаветпольскомъ. Въ Карабахской же степи плантаціи уничтожила саранча. По этимъ причинамъ урожай хлопка получился крайне низкій, какъ качественно, такъ и количественно. Всего въ губерніи собрано не болѣе 100000 пудовъ чистаго хлопка.

Цѣны на хлопокъ стояли отъ 2 руб. 40 коп. до 3 руб. 40 коп. за пудъ неочищеннаго и отъ 9 руб. до 11 руб. 50 коп. за пудъ очищеннаго.

О г о р о д н и ч е с т в о .

Производство огородныхъ овощей въ отчетномъ году не превышало потребности мѣстнаго населенія.

Т а б а к о в о д с т в о .

Разведеніе табаку въ губерніи носитъ случайный характеръ, за исключеніемъ Нухинскаго уѣзда, гдѣ имѣются сравнительно обширныя постоянныя плантаціи его.

Въ отчетномъ году съ 291 плантаціи, общимъ пространствомъ въ 72 дес. 1245 кв. саж., снято табаку высшаго сорта 8 пудовъ и низшаго сорта (махорки) 5976 пудовъ. Весь сборъ поступилъ на мѣстныя табачныя фабрики.

Ш е л к о в о д с т в о .

Одною изъ видныхъ отраслей сельскаго хозяйства въ губерніи служитъ шелководство, которое въ отчетномъ году сильно сократилось, такъ какъ много тутовыхъ садовъ погибло во время беспорядковъ. Кроме того, выпавшій въ маѣ большой градъ уничтожилъ во многихъ садахъ листья туты, такъ что шелковичные черви погибли отъ недостатка корма.

Всего въ отчетномъ году собрано коконовъ въ уѣздахъ; Зангезурскомъ 1125 пудовъ, Карягинскомъ 24370 пуд., Нухинскомъ 45000 пуд. и Шушинскомъ 12478 пуд. Цѣна на пудъ сырыхъ коконовъ колебалась отъ 10 до 17 рублей. Размотка шелка и крученіе нитокъ производилось на мѣстныхъ заводахъ; шелкъ сбывался частью во внутреннія губерніи Имперіи, частью вывозился за границу.

Винодѣліе и винокуреніе.

Не смотря на широко распространенное въ губерніи виноградарство, позволяющее населенію поставить винодѣліе на должную высоту и тѣмъ, конечно, повысить доходность виноградниковъ, мелкіе садовладѣльцы, не имѣя понятія ни о какихъ усовершенствованныхъ способахъ выдѣлки вина, не могутъ въ этой отрасли достигнуть болѣе или менѣе хорошихъ результатовъ. Пользуясь этимъ крупныя винодѣлы скупаютъ у населенія плохо приготовленное молодое вино по самымъ низкимъ цѣнамъ и, не много выдержавъ и сдобривъ егс, продаютъ гораздо дороже. Винодѣліе, поглощающее массу рабочихъ силъ, служить, такимъ образомъ, средствомъ для обогащенія лишь крупныхъ виноторговцевъ. Остальное же населеніе получаетъ сравнительно ничтожную часть за свои труды. Исключеніе составляютъ немногіе садовладѣльцы гор. Елисаветполя и колонисты-нѣмцы, у которыхъ выдѣлка вина гораздо болѣе усовершенствована.

Въ отчетномъ году выдѣлано вина 995287 ведеръ. Вино продавалось: въ уѣздахъ Карягинскомъ и Шушинскомъ по 2 руб. за ведро, Джеванширскомъ и Арешскомъ отъ 2 руб. до 5 рублей, Зангезурскомъ 4 руб. 50 коп., Елисаветпольскомъ и Казахскомъ отъ 85 коп. до 3 руб. и Нухинскомъ отъ 2 руб. до 3 руб. 20 коп.

Спиртъ выкуривался преимущественно изъ тутовыхъ ягодъ, виноградныхъ выжимокъ и винограда;

наибольшей доходъ отъ этой промышленности, также— какъ и отъ винодѣлія, получаютъ крупные заводчики, которые покупаютъ у населенія неочищенный спиртъ по самымъ дешевымъ цѣнамъ. Всего выкурено спирта 1645290⁰. Цѣны на градусъ спирта колебались отъ 8 до 15 коп.

Обезпеченіе народнаго продовольствія.

Во время армяно-татарскихъ беспорядковъ цѣлыя селенія были разорены, скотъ и прочее имущество разхищено, сожжено или уничтожено. Изъ боязни нападений, населеніе или не выходило на полевые работы или производило посѣвы урывками. По этому, а также вслѣдствіе недостатка сѣмянъ и земледѣльческихъ орудій площадь посѣвовъ сильно сократилась. Наконецъ засуха, градъ и саранча сильно повредили, а гдѣ и вовсе уничтожили и то, что было. Разоренное населеніе не могло собственными силами не только прокормиться, но и обсѣменить поля подъ зиму.

Въ виду этого Губернскимъ Начальствомъ въ отчетномъ году были образованы въ каждомъ уѣздѣ особыя коммисіи, въ составѣ уѣздныхъ Начальниковъ, Мирowychъ Посредниковъ и Податныхъ Инспекторовъ, которымъ было поручено безотлагательно выяснить, путемъ обслѣдованія на мѣстахъ, какія селенія и въ чемъ именно нуждаются. По полученіи актовъ была исходатайствована и выдана ссуда нѣкоторымъ селеніямъ Зангезурскаго и Арешкаго уѣздовъ, въ размѣрѣ 38755 руб., и Елисаветпольскаго уѣзда, въ размѣрѣ 19983 руб. Кромѣ того былъ испрошенъ бесплатный отпускъ лѣсныхъ матеріаловъ на возобновленіе разоренныхъ жилищъ и предоставлена разсрочка денежныхъ сборовъ и недоимокъ.

Скотоводство.

Среди отраслей сельскаго хозяйства выдающееся экономическое значеніе имѣетъ скотоводство, кото-

рымъ, благодаря наличности благопріятныхъ условій, въ губерніи занимаются въ широкихъ размѣрахъ, какъ промысломъ, преимущественно жители низменной части губерніи, ведущіе кочевой или полукочевой образъ жизни. Для кочевого населенія довольно многочисленнаго, оно служитъ единственнымъ, а для полукочевого—главнымъ источникомъ благосостоянія. Но не смотря на столь важную роль скотоводства, какого либо улучшенія въ этой отрасли въ отчетномъ году не замѣчалось. Скотъ разводится мѣстной мелкой малоходной породы. Въ отчетномъ году въ губерніи было слѣдующее количество домашнихъ животныхъ:

№№ по порядку.	Название уѣздовъ.	НАЛИЧНОЕ КОЛИЧЕСТВО ДОМАШНИХЪ ЖИВОТНЫХЪ.										
		Лошадей.	Крупнаго рог. скота.	Буйволовъ.	Муловъ.	Ословъ.	Верблюдовъ.	О в е ц ь .		Козъ.	Свиной.	В С Е Г О .
								Грубошерстныхъ.	Тонкорунныхъ.			
1	Елисаветпольскій уѣздъ . . .	24205	173010	21830	15	5400	—	270200	—	31203	2700	528563
2	Казахскій	12300	124020	25200	8	37	—	240900	—	18825	3943	425233
3	Нухинскій	6540	65955	4123	525	2300	—	215945	—	8800	1025	305213
4	Арешскій	4000	37895	44124	—	1570	40	25820	—	4000	1907	119356
5	Джеванширскій	14410	148025	33205	—	4027	18	209000	—	17012	2000	427697
6	Шушинскій	9530	89140	3308	2120	5015	980	510129	—	7430	7898	635550
7	Карягинскій	9200	46735	3120	2143	5910	3600	502000	—	11010	2470	586188
8	Зангезурскій	22598	86100	3507	5700	3699	—	401833	—	22173	1560	547170
И Т О Г О .		102783	770880	138417	10511	27958	4638	2375827	—	120453	23503	3574970

Т О Р Г О В Л Я .

Государственный промысловый налогъ.

Промысловыхъ свидѣтельствъ и билетовъ въ отчетномъ году выбрано было и за нихъ поступило въ казну основного промысловаго налога:

Сословныхъ купеческихъ свидѣтельствъ:

		На сумму.	
1 и 2 гильдіи	6	205 р.	
Свидѣтельствъ для торговыхъ предприятий:			
I разряда: годовыхъ	5	2500 р.	
II разряда: годовыхъ	698	} 40376 р.	
Полугодовыхъ	63		
На складочныя къ нимъ по-			
мѣщенія:			
Годовыхъ	2	} 23018 р.	
Полугодовыхъ	1		
III разряда: годовыхъ	1883		
Полугодовыхъ	271	} 5499 р.	
На складочныя къ нимъ по-			
мѣщенія:			
Годовыхъ	2	} 1860 р.	
Полугодовыхъ	1		
IV разряда годовыхъ:	1205		
Полугодовыхъ	212	} 5125 р.	
V разряда на развозный торгъ:			
Годовыхъ	54		
Полугодовыхъ	9	} 1500 р.	
На разносный торгъ:			
Годовыхъ	111		
Полугодовыхъ	8	} 5125 р.	
Свидѣтельствъ для промышленныхъ предприятий:			
II разряда: годовыхъ	1		} 1500 р.
III разряда: годовыхъ	1		
IV разряда: годовыхъ	21		
Полугодовыхъ	2	} 5125 р.	
V разряда: годовыхъ	35		
Полугодовыхъ	3		

VI разряда: годовыхъ	17	}	1707 р.
Полугодовыхъ	7		
VII разряда: годовыхъ	74	}	1707 р.
Полугодовыхъ	8		
VIII разряда: годовыхъ	342	}	
Полугодовыхъ	67		
Свидѣтельства для личныхъ промысловыхъ занятій:			
IV разряда годовыхъ	17	}	180 р.
Полугодовыхъ	2		
V разряда: приказчики I класса:			
Годовыхъ	139	}	2374 р. 50 к.
Полугодовыхъ	36		
VII разряда: приказчики 2 класса:			
Годовыхъ	124	}	646 р.
Полугодовыхъ	11		
Итого выдано свидѣтельствъ:			
Годовыхъ	4733	}	84990 р. 50 к.
Полугодовыхъ	699		
Билетовъ на складочныя къ			
нимъ помѣщенія;			
Годовыхъ	4	}	
Полугодовыхъ	2		

Сборовъ основного и промысловаго налога, безъ выборки промысловыхъ свидѣтельствъ, поступило 149 рублей 50 коп., штрафовъ и взысканій по нарушеніямъ основного промысловаго налога поступило 1189 руб. 52 коп.—Всего же сборовъ съ документовъ и по взысканіямъ поступило 86329 р. 52 к., менѣе предшествовавшаго 1905 года на 51134 руб. 5 коп.

Торговля внѣшняя.

Въ отчетномъ году предметами ввоза изъ Персіи служили пшеница, ячмень, горохъ, сухіе фрукты, шелковыя ткани и проч., а предметами вывоза въ Персію—желѣзныя и мѣдныя издѣлія, бумажныя ткани, грена и проч. Всего ввезено товаровъ на сумму 98009 рублей; вывезено—на сумму 10484 руб. Ввозъ превышаетъ вывозъ на 87525 рублей.

ПОДАТИ.

Приложенія №№ 6 и 7.

По свѣдѣніямъ Эриванской Казенной Палаты, въ отчетномъ году должно было поступить по Елисаветпольской губерніи разнаго рода податей и сборовъ оклада 1462101 руб. 94 коп., недоимокъ—1022444 руб. 72 коп., всего—2484546 руб. 66 коп.; поступило оклада 914234 руб. 86 коп., и недоимокъ 637722 руб., всего 1551956 руб. 86 коп.; осталось по 1 января 1907 года въ недоимкѣ оклада 547867 руб. 8 к. и недоимокъ 384722 р. 72 к., всего 932589 р. 80 к.

Неокладныхъ сборовъ должно было поступить—1776935 руб. 11 коп., поступило 211451 руб. 37 коп. и осталось на 1 января 1907 года въ недоимкѣ 1565483 руб. 74 коп., изъ коихъ на отвѣтственности Губернскаго Начальства 1414861 руб. 20 коп., въ томъ числѣ 549863 рубля 81 коп. разсроченныхъ недоимокъ, срокъ платежа коимъ еще не наступилъ. За исключеніемъ этой послѣдней суммы общая сумма недоимокъ по окладнымъ и неокладнымъ сборамъ составитъ 1948209 руб. 73 коп., болѣе предшествовавшаго года на 55036 руб. 48 коп.

Такое увеличеніе недоимки объясняется неурожаемъ отчетнаго года по причинамъ стихійныхъ бѣдствій и бывшими армяно-татарскими беспорядками.

Воинская повинность.

По разверсткѣ Военнаго Министерства назначено было къ приему на службу 1902 человѣка, въ томъ числѣ евреевъ 4 человѣка.

По окончательной передѣ жеребьѣеметаньемъ повѣркѣ призывныхъ списковъ оказалось внесенныхъ:

а) въ общіе призывные списки .	5027 чел.
б) въ дополнительные списки А .	2 чел.
в) въ дополнительные списки Б .	876 чел.
г) въ дополнительные списки В .	7 чел.

Итого . . . 5912 чел.

Въ числѣ внесенныхъ въ общіе призывные списки заключалось:

Христіанъ	4912 чел.
Евреевъ	21 чел.
Прочихъ нехристіанъ	94 чел.
<hr/>	
Итого	5027 чел.

Имѣющихъ право на льготу по семейному положенію:

I разряда	1602 чел.
II разряда	838 чел.
III разряда	252 чел.
Подлежащихъ отсрочкѣ по разнымъ причинамъ	40 чел.

Въ числѣ лицъ, внесенныхъ въ дополнительные списки, было получившихъ отсрочки по имущественному положенію, для окончанія образованія, по невозможности и для поправленія здоровья 876 чел.

Въ счетъ опредѣленнаго разверсткой числа новобранцевъ принято въ войска, по признаніи ихъ годными къ военной службѣ, и зачислено въ запасъ по роду занятій 1566 чел.

Осталось въ недоборѣ 336 чел.

Въ числѣ принятыхъ на военную службу было:

а) имѣющихъ право на льготу

III разряда 101 чел.

II разряда 142 чел.

б) женатыхъ 178 чел.

Изъ числа принятыхъ новобранцевъ отправлено съ мѣста призыва по назначенію въ лечебныя заведенія и распущено по домамъ на основаніи 177 ст. Устава 1555 чел.

Н а р о д н о е п р о с в ѣ щ е н і е .

(Приложеніе № 8).

Въ Елисаветпольской губерніи учебныхъ заведеній въ отчетномъ году было 148, кромѣ армянской духовной семинаріи въ гор. Шушѣ.

Учащихся состояло 8603 мужского пола и 1849 женского пола. Изъ числа существующихъ въ губерніи учебныхъ заведеній въ вѣденіи Дирекціи Народныхъ училищъ состоитъ 129 училищъ съ 7500 учащихся мужского пола и 1368 женского пола; въ вѣденіи грузинскаго Епархіальнаго училищнаго совѣта состоитъ 16 учебныхъ заведеній съ 284 учащихся мужского пола и 154 женского пола.

По національностямъ и вѣроисповѣданіямъ учащіеся распредѣляются:

Учебныя заведе- нія.	По національностямъ.					По вѣроисповѣданіямъ.							
	Русскіе.	Грузины.	Армяне.	Татары.	Евреи.	Др. народы.	Православные	Армяно-Григоріане.	Католики.	Протестанты.	Будд.	Мусульмане.	Др. вѣроисповѣданія.
Елисаветпольская мужская гимназія	112	57	221	123	10	22	169	221	8	14	10	123	—
Заведеніе Св. Нины	114	2	195	—	7	9	116	195	2	7	7	—	—
Шушинское реальное училище	11	1	258	4	—	—	12	258	—	—	—	4	—
Состояція въ вѣденіи Дирекціи Народныхъ училищъ	854	55	4277	2922	23	737	458	4277	2	—	23	2922	1186
Состояція въ вѣденіи Грузинскаго Епархіальнаго Училищнаго Совѣта.	355	2	2	19	7	53	337	2	—	1	1	19	78
Итого	1446	117	4953	3068	47	821	1092	4953	12	22	41	3068	1264

На содержаніе учебныхъ заведеній израсходовано:

Елисаветпольской мужской гимназіи. 63861 р. 35 к.
 Заведенія Св. Нины 20895 р. 40 к.
 Шушинскаго реального училища . 41030 р. — к.
 Учебныхъ заведеній Дирекціи Народныхъ училищъ 212792 р. 39 к.
 Учебныхъ заведеній Грузинскаго Епархіальнаго училищнаго совѣта . 7113 р. — к.

Всего 345692 р. 14 к.

Народное здравіе и общественное призрѣніе.

Врачебный персоналъ.

Наличность врачебнаго и фармацевтическаго персонала (гражданскаго вѣдомства) распредѣлялась въ отчетномъ году по населеннымъ пунктамъ Елисаветпольской губерніи слѣдующимъ образомъ:

	Врачей		Фельдшеровъ.		Акушерокъ и повивальныхъ бабокъ.	Зубныхъ врачей.	Дантистовъ.	Фармацевтовъ.
	М.	Ж.	М.	Ж.				
Губ. гор. Елисаветполь.	13	—	8	—	4	3	1	9
Елисаветпольск. уѣздъ.	2	—	8	—	1	—	—	—
Уѣздный гор. Шуша .	6	—	4	—	1	1	1	4
Шушинскій уѣздъ . .	2	—	6	—	1	—	—	2
Уѣздный гор. Нуха. .	2	—	2	—	1	—	1	1
Нухинскій уѣздъ . .	1	—	3	—	1	—	—	—
Зангезурскій уѣздъ. .	2	—	5	—	1	—	—	1
Казахскій уѣздъ. . .	2	—	5	—	1	—	—	2
Арешскій уѣздъ. . .	2	—	4	—	1	—	—	1
Джеванширскій уѣздъ .	2	—	5	—	2	—	—	1
Барягинскій уѣздъ . .	2	—	4	—	1	—	—	1
ВСЕГО .	36	—	54	—	15	4	3	22

По роду службы врачи, фельдшера и повивальныя бабки распредѣляются такъ:

	Врачи.	Фельдшера.	Повивальн. бабки.
При врачебномъ отдѣленіи	3	—	—
Уѣздные	8	10	4
Городовые	3	3	—
Сельскіе	8	24	8
Санитарные	1	1	—
Заводскіе и горнозаводскіе	1	2	—
При учебныхъ заведеніяхъ	2	1	—
Тюремные	—	1	—
Желѣзнодорожные	2	2	—
Больничные (не земскіе)	2	2	—
Переселенческой организаціи	1	6	—
Вольнопрактикующіе	5	2	3
В С Е Г О	36	54	15

Б о л ь н и ц ы .

Число больницъ въ губерніи, кромѣ тюремныхъ, было 12 со 115 кроватями; тюремныхъ же 5 съ 70 кроватями.

Расходъ на медицинскую часть.

На содержаніе лечебныхъ заведеній и медицинскаго персонала, на бесплатную выдачу лекарствъ, оспопрививаніе, борьбу съ эпидеміями и прочее израсходовано въ отчетномъ году 102530 р. 60 к.

З а б о л ѣ в а е м о с т ь .

(Приложение № 9.)

Въ отчетномъ году было зарегистрировано больныхъ 114373 чел., изъ коихъ пользовалось въ больницахъ 1125 чел., въ амбулаторіяхъ завѣдываемыхъ врачами—49488 чел. и фельдшерами—39568 чел.; остальные 24192 чел. пользовались у вольнопрактикующихъ врачей.

Зарегистрировано случаевъ брюшного тифа 233 заболѣванія, изъ коихъ 54 со смертельнымъ исходомъ.

Сыпного тифа зарегистрировано въ Зангезурскомъ и Казахскомъ уѣздахъ 46 случаевъ, девять со смертельнымъ исходомъ.

Оспенной эпидеміи въ губерніи было 1077 случаевъ.

Для прекращенія эпидемическихъ заболѣваній больнымъ подавалась медицинская помощь врачами и прочимъ медицинскимъ персоналамъ и, кромѣ того, производилась изоляція больныхъ и дезинфекція помѣщеній и вещей.

Среди другихъ больныхъ, пользовавшихся въ амбулаторіяхъ и у частныхъ врачей, наибольшее число заболѣваній дала перемежающаяся лихорадка (30974); за нею слѣдуютъ болѣзни: органовъ пищеваренія (10520), паразитическія (18839), костно-мышечной системы (16887), органовъ дыханія (5620), органовъ зрѣнія безъ слѣпоты (2976) и травматическія, химическія и термическія поврежденія (10051).

А п т е к и .

Въ отчетномъ году состояло аптекъ нормальныхъ 5, сельскихъ 9 и одна филиальная на желѣзнодорожной ст. Елисаветполь, всего 16.—При нихъ состояло фармацевтовъ 22 и аптекарскихъ учениковъ 10.—Рецептовъ поступило 55999; выручено за лекарства по рецептамъ 26436 р. 71 к. и отъ ручной продажи 9777 руб. 55 коп.; а всего—36214 руб. 26 коп.

ОБЩЕСТВЕННОЕ УСТРОЙСТВО И БЛАГОЧИНІЕ.

Казенныя, земскія и общественныя зданія.

Лѣтнія помѣщенія (дачи) въ уроч. Аджикендѣ.

Въ уроч. Аджикендѣ (лѣтнія резиденція Губернскихъ учрежденій Елисаветпольской губерніи, отстоитъ на разстояніи 22 $\frac{1}{2}$ верстъ отъ Губернскаго города Елисаветполя) разновременно построены 19-ть зданій, со службами къ нѣкоторымъ изъ нихъ, для губернскихъ административныхъ присутственныхъ мѣстъ и для служащихъ и 8-мь зданій для Елисаветпольскаго Окружнаго Суда и чиновъ судебного вѣдомства. Въ 1906 году новыхъ казенныхъ зданій не построено, существующія же зданія вѣдомства Министерства Внутреннихъ Дѣлъ поддерживались въ исправности на ассигнованныя для сего средства въ 2120 руб. по § 35 ст. 2 расходной смѣты Министерства Внутреннихъ Дѣлъ; на содержаніе же сторожа израсходовано 360 руб. Въ отчетномъ году продолжались начатыя въ 1904 году работы по капитальному ремонту и расширенію зданія присутственныхъ мѣстъ въ Аджикендѣ, на каковыя работы былъ открытъ кредитъ въ размѣрѣ 6000 руб. по смѣтѣ Министерства Внутреннихъ Дѣлъ.

Зданіе Ханскаго дворца въ гор. Нухѣ.

Зданіе Ханскаго дворца въ гор. Нухѣ поддерживалось въ исправности на счетъ суммы въ 150 руб., ассигнованной по § 35 ст. 2 расходной смѣты Министерства внутреннихъ Дѣлъ. На содержаніе же сторожа дворца расходовано 180 рублей.

Два зданія на ст. Тертерѣ, Джеванширскаго уѣзда, занимаемая уѣзднымъ Управленіемъ и заѣзжимъ домомъ.

На ремонтъ означенныхъ зданій мѣстному уѣздному Начальнику отпущено 300 руб., асигнованные

по § 35 ст. 2 смѣты Министерства Внутреннихъ Дѣлъ; капитальнаго же ремонта въ означенныхъ зданіяхъ не производилось.

Тюремныя зданія.

Въ 1906 году зданія пяти тюремъ губерніи, а именно: Елисаветпольской, Казахской, Нухинской, Шущинской и Зангезурской, содержались въ исправности на средства въ размѣрѣ 1500 руб., ассигнованные по § 4 ст. 2 смѣты 1906 года Министерства Юстиціи по тюремной части. Кромѣ того произведенъ капитальный ремонтъ въ зданіяхъ: Елисаветпольской тюрьмы, на что израсходовано 3164 руб. 83 коп., ассигнованные по § 3 ст. 2 тюремной смѣты и Казахской тюрьмы, на что израсходовано 968 руб. 92 коп., ассигнованные по тому же параграфу и статьѣ тюремной смѣты 1906 года. Въ 1906 году начаты работы по капитальному ремонту зданій Зангезурской тюрьмы и устройству при ней женскаго отдѣленія, на каковыя работы ассигновано по § 3 ст. 2 смѣты Министерства Юстиціи, по тюремной части, 1906 года—4200 руб.

Зданія учебнаго вѣдомства.

Всѣ зданія учебнаго вѣдомства, состоящія въ предѣлахъ губерніи находятся въ вѣдѣніи Министерства Народнаго Просвѣщенія.

Зданія Казначействъ.

Въ губерніи имѣется *пять* Казначействъ, а именно: Елисаветпольское, Казахское, Нухинское, Шущинское и Зангезурское; изъ этихъ казначействъ одно лишь Елисаветпольское помѣщается въ казенномъ зданіи, а остальные въ частныхъ наемныхъ зданіяхъ. Технической надзоръ за всѣми зданіями лежитъ на обязанности техникувъ Строительнаго Отдѣленія Гу-

бернскаго Правленія: содержаніе же зданій Казначействъ въ исправности относятся: казеннаго на счетъ казны, по смѣтѣ Департамента Государственнаго Казначейства, а частныхъ на счетъ домовладѣльцевъ. Капитальнаго ремонта въ казенномъ зданіи, занимаемомъ Елисаветпольскимъ Казначействомъ, въ отчетномъ году не производилось.

Церковныя зданія.

Въ отчетномъ году продолжались начатыя въ 1904 году работы по постройкѣ зданія православной церкви въ сел. Скобелевкѣ, Шушинскаго уѣзда. Въ 1906 году окончены работы по постройкѣ молитвеннаго дома въ сел. Николаевкѣ, того же уѣзда.

Пограничные кордонные посты и зданія таможеннаго вѣдомства.

Кордонные посты и зданія таможеннаго вѣдомства состоятъ въ вѣдѣніи Министерства Финансовъ. Строительное же Отдѣленіе Губернскаго Правленія разсматриваетъ и утверждаетъ проекты и техническія смѣты на постройку новыхъ и капитальный ремонтъ существующихъ зданій.

Этапныя дворы.

Въ предѣлахъ губерніи имѣется всего девять земскихъ зданій этапныхъ дворовъ. Въ отчетномъ году на содержаніе сихъ зданій въ исправномъ состояніи мелочнымъ ремонтомъ израсходовано 220 руб. Кроме того: 1) окончены начатыя въ 1905 году работы по капитальному ремонту Чемахлинскаго этапнаго двора на Евлахъ-Нухинской шосейной дорогѣ и 2) начаты работы: а) по постройкѣ новаго зданія этапнаго двора при Ипяглинской почтовой станціи, въ предѣлахъ Нухинскаго уѣзда и б) по капиталь-

ному ремонту зданія Ходжалинскаго этапнаго двора, въ предѣлахъ Шушинскаго уѣзда.

Посты полицейской стражи.

Въ предѣлахъ губерніи имѣется всего пятнадцать земскихъ зданій для постовъ полицейской стражи, которыя поддерживались въ исправности мелочнымъ ремонтомъ, на что израсходовано 200 р. 45 к. Въ отчетномъ году произведены слѣдующія работы: 1) приспособлено подъ помѣщеніе чиновъ полицейской стражи зданіе бывшаго Узунтальскаго этапнаго двора на Акстафа-Делижанскомъ почтовомъ трактѣ, въ предѣлахъ Казахскаго уѣзда; 2) приступлено: а) къ постройкѣ новаго зданія поста полицейской стражи при Ипяглинской почтовой станціи, въ предѣлахъ Нухинскаго уѣзда, б) къ капитальному ремонту и расширенію зданія Гейнюкскаго поста полицейской стражи, въ предѣлахъ того же уѣзда в) къ капитальному ремонту зданія Ходжалинскаго поста полицейской стражи и 3) окончены начатыя въ 1905 году работы по капитальному ремонту и расширенію зданія Чемахлинскаго поста полицейской стражи, на Евлахъ-Нухинскомъ подъѣздномъ пути.

Частныя зданія въ городахъ.

Частныя зданія въ городахъ: Елисаветполѣ, Шушѣ, Нухѣ и Герусы, строились по проэктамъ, разсмотрѣннымъ и утвержденнымъ Елисаветпольскою и Шушинскою городскими Управами, Нухинскимъ и Герусинскимъ Общественными Управленіями; во вновь образуемомъ же городѣ Казахъ частныя зданія строились по проэктамъ, одобреннымъ Строительнымъ Отдѣленіемъ Губернскаго Правленія. Зданія же общественныя, указанные въ 161 ст. Уст. Строит. изд. 1900 года, а также зданія фабрикъ заводовъ и другихъ промышленныхъ заведеній строились по проэктамъ, одобреннымъ Строительнымъ Отдѣленіемъ Губернскаго Правленія.

Д о р о г и и м о с т ы.

Желѣзныя дороги.

Въ предѣлахъ губерніи по уѣздамъ Казахскому, Елисаветпольскому, Джеванширскому и Арешскому пролегаетъ Закавказская желѣзная дорога, на протяженіи 229 вер. Дорога эта находится въ непосредственномъ вѣдѣніи Министерства Путей Сообщенія, а техническо-административное наблюденіе вѣдается мѣстнымъ Управленіемъ съ Начальникомъ дороги во главѣ.

Шосейныя дороги.

Въ губерніи имѣются слѣдующія шосейныя дороги, содержащіяся въ отчетномъ году въ исправности на денежные губернскія земскія средства: 1) отъ черты города Елисаветполя черезъ кол. Еленендорфъ до уроч. Аджикенда на протяженіи 20, 42 вер., 2) отъ ст. Далляръ Закавказскихъ желѣзныхъ дорогъ черезъ кол. Анненфельдъ до сел. Чардахлы—24, 20 вер., 3) отъ ст. Евлахъ тѣхъ же желѣзныхъ дорогъ черезъ гор. Нуху до границы Нухинскаго уѣзда 100, 23 вер., 4) отъ ст. Ляки тѣхъ же желѣзныхъ дорогъ черезъ мѣст. Агдашъ до почтовой станціи Халданъ—32, 85 вер., 5) отъ ст. Евлахъ тѣхъ же желѣзныхъ дорогъ черезъ гор. Шушу до гор. Герусы—192, 75 вер. и 6) отъ почтовой станціи Агдамъ, (на Евлахъ-Шушинской дорогѣ) до почтовой станціи Пиръ-Агбулагъ—21 вер., итого 391, 45 вер.—На содержаніе въ исправности этихъ дорогъ въ 1906 году израсходовано изъ суммъ земскаго сбора 75043 руб. 54 коп.—Въ отчетномъ 1906 году; 1) окончены начатыя въ 1905 году работы по устройству шосейной дороги по предмѣстію гор. Нухи-Кишлагу и по гор. Нухъ, на протяженіи 5 вер. 183 саж., для соединенія Евлахъ-Нухинской и Нуха-Закатальской шосейныхъ дорогъ, а также по постройкѣ восьми цементно-бетонныхъ

трубъ и подпорной стѣны на той же дорогѣ, 2) продолжались начатыя въ томъ же году работы по капитальному ремонту двухъ участковъ Евлахъ-Шушинской шоссеиной дороги, а именно отъ ст. Евлахъ Закавказскихъ желѣзныхъ дорогъ до почтовой станціи Барда, на протяженіи 23 вер. и отъ моста Агъ-Керпи до гор. Шуши, на протяженіи 10, 5 вер.; 3) Начаты работы по исправленію поврежденныхъ мѣстъ Евлахъ-Шушинской (подъемъ въ гор. Шушу и Шуша-Герусинской дорогъ и 4) начаты работы по шоссировкѣ полотна дороги между уроч. Аджикендъ и сел. Михайловка, въ предѣлахъ Елисаветпольскаго уѣзда, на протяженіи 2, 5 вер.—Въ губерніи имѣются еще другія дороги, уплотненныя гравіемъ, устроенныя и содержащіяся въ исправности натуральною повинностью мѣстнаго населенія, а именно: 1) отъ гор. Нухи черезъ селенія Варташенъ, Ниджъ, Куткашенъ до сел. Вандама—103 вер., 2) отъ мѣст. Агдаша (административный центръ Арешскаго уѣзда) чрезъ сел. Саваланъ, Султанъ Нуха до соединенія съ Нуха-Вандамскою дорогою (въ сел. Зараганъ)—43 вер., 3) отъ почтовой станціи Барда, на Евлахъ-Шушинской дорогѣ, до мѣст. Тертера (административный центръ Джеванширскаго уѣзда) 16, 25 вер., 4) отъ почт. станціи Пиръ-Агбулагъ до уроч. Джебраила (Агдамъ Джебраильскій почтовый трактъ) 69 вер. и 5) отъ уроч. Ханкенды до Евлахъ-Шушинскаго шоссе 3, 5 вер.—Кромѣ перечисленныхъ выше дорогъ въ губерніи имѣются и другія частью шоссированныя дороги, а именно: 1) отъ мѣст. Агдаша до границы Геокчайскаго уѣзда, Бакинской губерніи 2) отъ сел. Куткашена, Нухинскаго уѣзда, чрезъ сел. Бумъ, Хачмазъ до сел. Варташена, 3) отъ гор. Герусы до границы Нахичеванскаго уѣзда, Эриванской губерніи, у Бечинагскаго перевала, 4) отъ гор. Герусы до Катарскихъ мѣдиплавильныхъ заводовъ, 5) отъ уроч. Аджикенда чрезъ сел. Михайловку и Чайкендъ до Озера „Гель-гель“. Въ губерніи имѣется шоссеиная дорога отъ ст. Акстафа Закавказскихъ же-

лѣзныхъ дорогъ до уроч. Делижана и далѣе до границы Эриванской губерніи, на протяженіи 90 вер.; дорога эта находится въ вѣдѣніи Кавказскаго Округа Путей Сообщенія.

Грунтовыя дороги.

Грунтовыя и проселочныя дороги губерніи съ искусственными на нихъ сооруженіями содержались въ исправности натуральною повинностью тѣхъ сельскихъ обществъ, чрезъ земли коихъ онѣ пролегаютъ.

М о с т ы .

Сущестующіе на шосейныхъ дорогахъ губерніи мосты и другія искусственныя сооруженія поддерживались въ исправности на счетъ кредита, въ размѣръ 1300 руб., ассигнованнаго по земской смѣтѣ. Въ отчетномъ году произведены слѣдующія работы: 1) начата постройка двухъ каменныхъ арочныхъ мостовъ и двухъ деревянныхъ на каменныхъ устояхъ мостиковъ на Агдамъ-Джебраильской дорогѣ, въ предѣлахъ Шушинскаго уѣзда, 2) начата и окончена постройка двухъ бетонныхъ арочныхъ мостовъ на Барда-Тертерской дорогѣ въ предѣлахъ Джеванширскаго уѣзда и 3) начата и окончена постройка желѣзнаго балочнаго на каменныхъ устояхъ моста черезъ рѣку Кешишъ-Оланъ, на Евлахъ-Нухинской шосейной дорогѣ.

Почта и телеграфъ.

Почтово-Телеграфныхъ учрежденій въ губерніи было 27, при коихъ состояло 91 штатныхъ чиновниковъ и 82 низшихъ служащихъ.

Почтовыхъ ящиковъ было 42, телеграфныхъ аппаратовъ 31, при 984 элементахъ. Отправлено почтъ 13372 и получено—13365. Переслано по почтѣ: а) открытыхъ писемъ платныхъ 338513, б) бесплатныхъ—10060; закрытыхъ писемъ платныхъ 1300108, без-

платныхъ—654949, простыхъ бандерольныхъ отпра-
вленій 201267, абонементныхъ повременныхъ изданій
1330781 и заказныхъ писемъ 125263.

Денежныхъ и цѣнныхъ пакетовъ переслано 70400
на сумму 15972377 руб. Денежныхъ переводовъ со-
стоялось: по почтѣ 125593 и по телеграфу 10243, на
сумму 11809659 руб. Посылокъ цѣнныхъ переслано
92244, стоимостью въ 5628233 руб. и посылокъ безъ
цѣны 17377.

Телеграммъ за отчетный годъ тарифныхъ без-
платныхъ и проходящихъ было 358328.

Доходъ почтово-телеграфныхъ учреждений опре-
дѣлился въ 241656 руб., а расходъ 87391 руб.

Н а р о д н а я н р а в с т в е н н о с т ь

Приложенія №№ 10, 11, 12, и 13.

По свѣдѣніямъ Прокурорскаго надзора Елисавет-
польскаго Окружнаго Суда, въ отчетномъ году во
всѣхъ слѣдственныхъ участкахъ губерніи возникло по
разнаго рода поступленіямъ 4966 дѣлъ, изъ коихъ:

	По сообще- ніямъ поли- ціи.	По предложе- нію прокуро- ра.	По частнымъ жалобамъ.	В С Е Г О.
По гор. Елисаветполю	175	65	6	246
По Елисаветпольскому уѣзду. . .	1215	67	87	1369
По Казахскому уѣзду	357	13	34	404
По Арешскому уѣзду	377	24	10	411
По Джеванширскому уѣзду . . .	652	22	43	717
По Шушинскому уѣзду	406	42	28	476

По Карягинскому уѣзду	396	11	17	424
По Нухинскому уѣзду	516	50	13	579
По Зангезурскому уѣзду	249	65	26	340
Итого . . .	4343	359	264	4966

По окончательно вошедшимъ въ законную силу приговорамъ Елисаветпозьскаго Окружнаго Суда, въ качествѣ суда первой инстанціи, и Тифлисской Судебной Палаты въ порядкѣ апелляціоннаго производства приговорено къ наказаніямъ 258 человекъ, которые по званію, возрасту, вѣроисповѣданію и образованію распредѣляются такъ:

	Мужчинъ.	Женщ.
По званію.		
Дворянъ	15	—
Податныхъ сословій	215	2
Иностранцевъ	26	—
Итого . . .	258	
По возрасту.		
Отъ 10 до 17 лѣтъ	9	—
Отъ 17 до 21 года	59	2
Отъ 21 до 50 лѣтъ	178	—
Отъ 50 до 70 лѣтъ	10	—
Итого . . .	258	

	Мужчинъ.	Женщ.
По вѣроисповѣданіямъ.		
Православныхъ	15	—
Другихъ христіанскихъ исповѣданій .	37	—
Магометанъ	204	2
Итого	258	
По образованію.		
Грамотныхъ	50	—
Неграмотныхъ	206	2
Итого	258	

По приговорамъ Мирowychъ Судей Округа Елисаветпольскаго Окружнаго Суда въ отчетномъ году присуждено: къ тюремному заключенію 159 чел., аресту 296 чел., выговорамъ, замѣчаніямъ и денежнымъ взысканіямъ 8181 чел.; всего по губерніи 8636 чел.

В ъ д о м о с т ь

О числѣ браковъ и о количествѣ родившихся и умершихъ въ Елисаветпольской губерніи за 1906 годъ.

Города и уѣзды.	Число браковъ.	ЧИСЛО РОДИВШИХСЯ.			ЧИСЛО УМЕРШИХЪ.			Прибыль — Убыль.
		Муж.	Жен.	Обоего пола.	Муж.	Жен.	Обоего пола.	
Гор. Елисаветполь.	531	342	323	665	387	313	700	— 3
Гор. Нуха	318	359	331	690	271	222	493	+ 19
Гор. Шуша	154	413	438	851	488	433	921	— 7
Итого въ Городахъ.	1003	1114	1092	2206	1146	968	2114	+ 9
Елисаветиольскій уѣз.	720	2540	1900	4440	1130	773	1903	+253
Нухинскій уѣздъ	1155	1381	1325	2706	1089	1054	2143	+ 56
Шушинскій уѣздъ	474	1299	1452	2751	1270	1285	2555	+ 19
Арешскій уѣздъ	1168	2149	1599	3748	1163	966	2129	+161
Карягинскій уѣздъ	490	1139	1013	2152	871	762	1633	+ 51
Джеванширскій уѣздъ.	257	710	641	1351	602	475	1077	+ 27
Зангезурскій уѣздъ	703	1844	1574	3418	1001	840	1841	+157
Казахскій уѣздъ	813	1677	1428	3105	633	487	1120	+198
Итого въ уѣздахъ	5780	12739	10932	23671	7759	6642	14401	+927
Итого въ губерніи	6783	13853	12024	25877	8905	7610	16515	+936

В ъ д о м о с т ь

о приписавшихся къ городскимъ и сельскимъ обществамъ Елисаветпольской губ., за 1906 г.

Изъ какихъ губерній Имперіи или изъ какихъ государствъ переселились.	Къ какимъ городамъ или сельскимъ обществамъ приписаны.	ЧИСЛО ПРИПИСАВШИХСЯ.			
		Народность.	Вѣроисповѣданіе.	Муж.	Жен.
Шушинскаго уѣзда.		Е.	Е.		
Воронежской губерніи . . .	Уч. Ховашень № 1.			1	2
Херсонской губерніи . . .	Сел. Николаевка.			7	1
Харьковской губерніи . . .	Уч. Ховашень № 3.		Ы	4	6
Ставропольской губерніи . .	» »			3	2
Полтавской губерніи . . .	» »	І	Н	12	13
Кіевской губерніи . . .	» »			2	2
Херсонской губерніи . . .	Сел. Скобелевка.		В	2	1
Черниговской губерніи . . .	» »			1	1
Кіевской губерніи . . .	» »	К	А	3	2
Харьковской губерніи . . .	» »			5	1
Елисаветп. уѣзда.		С	Л		
Харьковской губерніи . . .	Сел. Фрезовка.			6	7
Черниговской губерніи . . .	» »			10	10
Полтавской губерніи . . .	» »			3	2
Херсонской губерніи . . .	» »	С	О	5	1
Гродненской губерніи . . .	» »			2	2
Бессарабской губерніи . . .	Сел. Алексѣевка.		А	2	1
Тамбовской губерніи . . .	Уч. № 2 Бамкендь.			4	7
Калужской губерніи . . .	Сел. Розалионовка.	У	А	1	1
Джеванш. уѣзда.			Р		
Воронежской губерніи . . .	Сел. мингрельское.	Р	П	1	1
Шушинскаго уѣз.					
Забайкальской области . . .	Сел. Баряологъ.	Татары.	Магомат.	2	1

В В О Д О М О С Т Ъ

Объяснительный отъ городовъ и сельскихъ обществъ въ 1904 году по Енисейской губернии

Имя отъ обществъ		Имя отъ обществъ		Имя отъ обществъ		Имя отъ обществъ	
№	Имя	№	Имя	№	Имя	№	Имя
1	...	1	...	1	...	1	...
2	...	2	...	2	...	2	...
3	...	3	...	3	...	3	...
4	...	4	...	4	...	4	...
5	...	5	...	5	...	5	...
6	...	6	...	6	...	6	...
7	...	7	...	7	...	7	...
8	...	8	...	8	...	8	...
9	...	9	...	9	...	9	...
10	...	10	...	10	...	10	...
11	...	11	...	11	...	11	...
12	...	12	...	12	...	12	...
13	...	13	...	13	...	13	...
14	...	14	...	14	...	14	...
15	...	15	...	15	...	15	...
16	...	16	...	16	...	16	...
17	...	17	...	17	...	17	...
18	...	18	...	18	...	18	...
19	...	19	...	19	...	19	...
20	...	20	...	20	...	20	...
21	...	21	...	21	...	21	...
22	...	22	...	22	...	22	...
23	...	23	...	23	...	23	...
24	...	24	...	24	...	24	...
25	...	25	...	25	...	25	...
26	...	26	...	26	...	26	...
27	...	27	...	27	...	27	...
28	...	28	...	28	...	28	...
29	...	29	...	29	...	29	...
30	...	30	...	30	...	30	...

В Ъ Д О М О С Т Ъ

О посѣвѣ и урожаѣ хлѣбовъ въ Елисаветпольской губерніи за 1906 годъ.

Города и уѣзды	П о с ѣ я н о ч е т в е р т е й .									С н я т о ч е т в е р т е й .													
	Озимой пше- ницы.	Яровой пше- ницы.	Овса.	Ячменя.	Кукурузы.	Проса.	Риса.	Ржл.	Гречихи.	И Т О Г О .	Картофеля.	И Т О Г О .	Озимой пше- ницы.	Яровой пше- ницы.	Овса.	Ячменя.	Кукурузы.	Проса.	Риса.	Р ж л .	Гречихи.	Картофеля.	И Т О Г О .
Городъ Елисаветполь	444	636	—	1087	—	—	—	—	—	—	2167	3071	3184	—	4960	—	—	—	—	—	—	—	11215
Гор. Шуша	—	—	—	—	—	—	—	—	—	—	—	—	—	—	—	—	—	—	—	—	—	—	—
Гор. Нуха	—	—	—	—	—	—	—	—	—	—	—	—	—	—	—	—	—	—	—	—	—	—	—
И Т О Г О	444	636	—	1087	—	—	—	—	—	—	2167	3071	3184	—	4960	—	—	—	—	—	—	—	11215
Елисаветпольскій уѣздъ	163500	1100	420	22800	4500	4340	220	80	100	25200	222260	416000	3870	2520	51850	26720	11500	760	480	720	113600	628020	
Арешскій >	31502	—	—	16535	—	882	2914	—	—	—	51833	95444	—	—	51833	—	4657	10813	—	—	—	162747	
Джеванширскій >	39005	925	—	10462	—	235	1846	—	—	—	52473	84559	3700	—	23908	—	1365	12186	—	—	—	125718	
Зангезурскій >	38469	3075	—	11005	61	184	350	712	—	197	54053	86666	7548	—	26807	3079	183	1451	743	—	846	127323	
Казахскій >	22903	2422	—	13933	230	257	—	—	—	697	40442	60492	8718	—	56540	776	1291	—	—	—	3583	131400	
Карягинскій >	26944	3636	—	11520	37	1335	1053	—	—	—	44525	50040	92529	—	6670	62960	2370	2036	—	—	—	216605	
Нухинскій >	13696	—	—	6253	—	1009	15659	—	—	—	36617	39495	—	—	20551	—	11262	97112	—	—	—	168420	
Шушинскій >	41872	2760	—	13456	—	773	—	—	—	1460	60321	37670	5660	—	28340	—	2677	—	—	—	4090	78438	
ИТОГО ВЪ УѢЗ.	377891	13918	420	105964	4828	9015	22042	792	100	27554	562524	870366	122025	2520	266499	93535	35305	124358	1223	720	122119	1638670	
ВСЕГО ВЪ ГУБЕРН.	378335	14554	420	107051	4828	9015	22042	792	100	27554	564691	873437	125209	2520	271459	93535	35305	124358	1223	720	122119	1649885	

ВѢДОМОСТЬ

О числѣ фабрикъ и заводовъ въ Елисаветпольской
губерніи.

за 1906 годъ.

Родъ фабрикъ и заводовъ.	Уѣздъ Джеванширскій.			Уѣздъ Зангезурскій.			Уѣздъ Казахскій.			Итого въ городахъ.			Итого въ уѣздахъ.			Всего въ губерніи.		
	Число фабрикъ и заводовъ.	Сумма производимости.	Число рабочихъ.	Число фабрикъ и заводовъ.	Сумма производимости.	Число рабочихъ.	Число фабрикъ и заводовъ.	Сумма производимости.	Число рабочихъ.	Число фабрикъ и заводовъ.	Сумма производимости.	Число рабочихъ.	Число фабрикъ и заводовъ.	Сумма производимости.	Число рабочихъ.	Число фабрикъ и заводовъ.	Сумма производимости.	Число рабочихъ.
		Рубли.			Рубли.			Рубли.			Рубли.			Рубли.			Рубли.	
I. Заводы и фабрики, обрабатывающіе животные продукты.																		
Мыловаренные	—	—	—	—	—	—	—	—	—	5	2780	12	1	300	3	6	3080	15
Кожевенные	—	—	—	—	—	—	1	500	1	53	25560	199	18	16254	66	71	41814	265
II. Обдѣлывающіе растительные продукты.																		
Шелкомотальные	—	—	—	—	—	—	—	—	—	70	222500	2138	15	169280	864	85	391780	3002
Шелкоткацкіе	—	—	—	—	—	—	—	—	—	4	300	15	—	—	—	4	300	15
Ковоно-сушильные	1	1000	4	—	—	—	—	—	—	—	—	—	26	149800	36	26	149800	36
Табачныя	—	—	—	—	—	—	—	—	—	2	75000	60	—	—	—	2	75000	60
Лѣсопильные	—	—	—	—	—	—	2	4000	5	4	3600	16	2	4000	5	6	7600	21
Коньячныя	—	—	—	—	—	—	—	—	—	—	—	—	4	38277	30	4	38277	30
Фрукто-виноградно-водочные	4	504	14	83	9422	199	7	819	14	6	10900	55	253	118321	1823	259	129221	1878
Пивоваренныя	—	—	—	—	—	—	—	—	—	—	—	—	1	13163	8	1	13163	8
Маслобойныя	1	100	4	11	809	46	—	—	—	—	—	—	42	7319	120	42	7319	120
Красильныя	—	—	—	12	150	12	—	—	—	11	12100	18	16	1650	18	27	13750	36
Для пресов. солодкового корня	—	—	—	—	—	—	—	—	—	—	—	—	1	96326	8114	1	96326	8114
Мукомольныя мельницы	—	—	—	—	—	—	—	—	—	25	1700	47	1	32265	10	26	33965	57
Хлопкоочистительныя	3	2800	8	4	1850	13	—	—	—	3	100000	60	12	95570	36	15	195570	96
III. Вырѣбатывающіе ископаемые продукты.																		
Мѣдиплавильныя	—	—	—	5	645350	1300	—	—	—	—	—	—	6	1465251	3365	6	1465251	3365
Черепичныя	—	—	—	—	—	—	2	1000	1	1	150	2	17	10919	36	18	11069	38
Кирпичныя	—	—	—	—	—	—	3	1000	4	19	10700	95	57	24914	215	76	35614	310
Гончарныя	—	—	—	1	166	16	—	—	—	10	2400	20	16	4449	60	26	6849	80
Нефтяныя	—	—	—	—	—	—	—	—	—	—	—	—	1	16764	9	1	16764	9
IV. Смѣшанныхъ производствъ.																		
Известковыя	—	—	—	—	—	—	—	—	—	1	400	18	—	—	—	1	400	18
Искусственныхъ минеральныхъ водъ	—	—	—	—	—	—	—	—	—	1	500	3	1	2904	6	2	3404	9
Спиртоочистительныя	—	—	—	—	—	—	—	—	—	2	30000	20	—	—	—	2	30000	20
Итого	9	4404	30	116	657747	1586	15	7319	25	217	498590	2778	490	2267726	14824	707	2766316	17602

ВѢДОМОСТЬ

о поступлении сборовъ по Елисаветпольской губернии.

за 1906 годъ.

Оподатяхъ и недоимкахъ по

Роды податей.	Слѣдовало вступить		Вновь при	
	Недоимокъ	Оклада	Недоимокъ	
	Р У Б			
РАЗДѢЛЪ I.				
Налоги и подати, установленные на основаніи Высочайшаго повѣленія 12 іюня 1900 года.				
<i>Государственный поземельный налогъ:</i>				
Съ крестьянскихъ надѣльныхъ земель	15278	19 31835	68	110 60
Съ прочихъ земель	30346	77 28380	1	112 79
Пени	866	51 —	90	2848 56
Налогъ съ городскихъ недвижимыхъ имуществъ взаменъ подымной подати	39513	19 38000	—	— —
Пени	—	— —	—	1079 40
Государственная оброчная подать	293310	83 566910	13	3077 51
<i>Сборъ съ туземнаго населенія Кавказа и Закавказья взаменъ отбыванія воинской повинности.</i>				
Съ сельскихъ сословій	72040	35 133047	75	— —
Съ городовъ	10472	30 5555	41	— —
Государственный квартирный налогъ	3184	39 8039	—	— —
Пени	—	— —	—	167 46
Земскій налогъ съ городскихъ недвижимыхъ имуществъ Закавказскаго края	38170	99 38000	—	— —
Пени	—	— —	—	1074 88
<i>Земскій поземельный сборъ:</i>				
Съ крестьянскихъ надѣльныхъ земель	288755	82 463295	10	8950 53
Съ прочихъ земель	153749	85 127224	78	1708 76
Пени	7942	34 —	—	14703 7
2% земскій сборъ съ фабричныхъ и промышленныхъ помѣщеній	27379	29 32822	58	164 78
Пени	1638	40 —	—	1957 90
Итого по I раздѣлу	982649	22 1473111	34	35956 24
РАЗДѢЛЪ II.				
<i>Отмѣненные подати и налоги:</i>				
2% сборъ съ фабричныхъ и заводскихъ помѣщеній	6185	81 —	—	15 86
Отмѣненный подымной губернской земскій сборъ	14130	40 —	—	3182 71
Итого по II раздѣлу	20316	21 —	—	3198 57
РАЗДѢЛЪ III.				
<i>Разсрочные подати и платежи:</i>				
Государственный поземельный налогъ съ крестьянскихъ надѣльныхъ земель	—	— —	—	433 58
Съ прочихъ земель	—	— —	—	338 48
Пени	—	— —	—	4 44
Государственная оброчная подать	—	— —	—	17347 66

губерніи за 1906 годъ.

числено		Исключено		Взыскано		Осталось къ 1 Января 1907 г.									
Оклада	Недоимокъ	Оклада	Недоимокъ	Оклада	Недоимокъ	Недоимокъ	Оклада	В С Е Г О							
Л	И	и	К	О	П	Ъ	Й	К	И.						
48	33	433	58	—	—	12736	27	25771	75	2218	94	6112	26	8331	20
70	68	482	30	96	26	10190	46	7809	49	19786	80	20544	94	40331	74
—	—	8	76	—	—	1232	33	—	90	2473	98	—	—	2473	98
—	—	—	—	—	—	16209	34	6768	39	23303	85	31231	61	54535	46
—	—	—	—	—	—	1079	40	—	—	—	—	—	—	—	—
821	59	19811	21	1636	97	243409	25	409022	35	33167	88	157072	40	190240	28
—	—	2484	99	42	24	41466	88	93911	61	28088	48	39093	90	67182	38
—	—	12	96	1	44	1667	7	786	33	8792	27	4767	64	13559	91
—	—	26	—	4	50	439	27	4084	65	2719	12	3949	85	6668	97
—	—	—	—	—	—	167	46	—	—	—	—	—	—	—	—
—	—	—	—	—	—	16048	74	6206	21	22122	25	31793	79	53916	4
—	—	—	—	—	—	1074	88	—	—	—	—	—	—	—	—
685	79	17383	61	9212	48	226077	16	314599	91	54245	58	140168	50	194414	8
378	87	3008	38	1118	54	41640	32	31027	94	110809	91	95457	17	206267	8
—	—	297	38	—	—	6529	23	—	—	15818	80	—	—	15818	80
340	26	2463	15	1242	49	10426	37	14245	33	14654	55	17675	2	32329	57
—	—	409	83	—	—	759	62	—	—	2426	85	—	—	2426	85
2345	52	46822	15	13354	92	631154	5	914234	86	340629	26	547867	8	888496	34
—	—	6195	69	—	—	5	98	—	—	—	—	—	—	—	—
—	—	984	33	—	—	6561	97	—	—	9766	81	—	—	9766	81
—	—	7180	2	—	—	6567	95	—	—	9766	81	—	—	9766	81
—	—	144	53	—	—	—	—	—	—	289	5	—	—	289	5
—	—	225	81	—	—	—	—	—	—	112	67	—	—	112	67
—	—	—	90	—	—	—	—	—	—	3	54	—	—	3	54
—	—	4303	40	—	—	—	—	—	—	13044	26	—	—	13044	26

Оподатяхъ и недоимкахъ по

губерніи за 1906 годъ.

Роды податей.	Слѣдовало вступить		Вновь при		числено	Исключено		Взыскано		Осталось къ 1 Января 1907 г.				
	Недоимокъ	Оклада	Недоимокъ			Оклада	Недоимокъ	Оклада	Недоимокъ	Оклада	Недоимокъ	Оклада	В С Е Г О	
	Р	У	Б		Л	И	и	К	О	П	Ъ	И	К	И.
<i>Сборъ съ туземнаго населенія Кавказа и Закавказья взамятъ отбыванія воинской повинности:</i>														
Съ сельскихъ сословій	—	—	—	—	—	—	—	—	—	—	—	—	—	—
Отмѣнный подъемной губернской земскій сборъ	4267	81	—	—	—	—	—	—	—	—	—	—	—	—
Земскій поземельный сборъ съ крестьянск. надѣльн. земель	1822	84	—	—	—	—	—	—	—	—	—	—	—	—
Съ прочихъ земель	—	—	—	—	—	—	—	—	—	—	—	—	—	—
Пени	—	—	—	—	—	—	—	—	—	—	—	—	—	—
Итого по III раздѣлу	6090	65	—	—	—	—	—	—	—	—	—	—	—	—
РАЗДѢЛЪ IV.														
<i>Разныя другія взысканія по смѣтамъ:</i>														
Департамента Государственнаго Казначейства	5975	72	—	—	—	—	—	—	—	—	—	—	—	—
Департамента Окладныхъ сборовъ	74925	991 ^{1/2}	—	—	—	—	—	—	—	—	—	—	—	—
Департаментъ Таможенныхъ сборовъ	—	—	—	—	—	—	—	—	—	—	—	—	—	—
Особенной Канцеляріи по кредитной части	2394	6	—	—	—	—	—	—	—	—	—	—	—	—
Министерства Торговли и Промышленности	67741	38	71062	50	2968	46	3713	65	4597	15	1585	35	30665	83
Главнаго Управленія Землеустройства и Землед.	436662	91	—	—	99422	62	—	—	27445	53	—	—	67616	—
Министерства Внутреннихъ Дѣлъ	106240	29	—	—	28327	88	—	—	—	—	—	—	—	—
Министерства Народнаго Просвѣщенія	139707	14	—	—	87790	62	—	—	—	—	—	—	1314	50
Министерства Юстиціи	558715	78	—	—	94248	72	—	—	—	—	—	—	43633	37
По неокладнымъ губерскимъ земскимъ сборамъ	1505	38	—	—	2232	20	—	—	35100	43	—	—	10264	55
Итого по IV раздѣлу	1392868	651^{1/2}	71062	50	384036	311^{1/2}	3713	65	73160	66	1585	35	178051	28
Всего по губерніи	2401924	731^{1/2}	1544173	84	466127	391^{1/2}	6059	17	141863	10	14940	27	815773	28
<i>Въ числѣ разныхъ другихъ взысканій на отвѣтственности губернскаго начальства:</i>														
1) По Министерству Финансовъ:														
а) Департамента Окладныхъ сборовъ	74925	991 ^{1/2}	—	—	49032	84 ^{1/2}	—	—	2823	83	—	—	8901	13
б) Департамента Таможенныхъ сборовъ	—	—	—	—	—	—	—	—	—	—	—	—	—	—
в) Особенной Канцеляріи по кредитной части	2394	6	—	—	—	—	—	—	2394	6	—	—	—	—
г) по Министерству Торговли и Промышленности	67741	38	71062	50	2968	46	3713	65	4597	15	1585	35	30665	83
д) по Главному Управленію Землеустройства и Землед.	436662	91	—	—	99422	62	—	—	27445	53	—	—	67616	—
4) по Министерству Внутреннихъ Дѣлъ	104138	60	—	—	23897	8	—	—	—	—	—	—	—	—
5) по Министерству Народнаго Просвѣщенія	35752	88	—	—	11957	62	—	—	—	—	—	—	40	37
6) по Министерству Юстиціи	558715	78	—	—	93608	72	—	—	35100	43	—	—	9672	55
7) по Неокладнымъ губерскимъ земскимъ сборамъ	1505	38	—	—	2232	20	—	—	46	82	—	—	582	34
Итого разныхъ взысканій на отвѣтственности губернскаго начальства	1281836	981^{1/2}	71062	50	283119	541^{1/2}	3713	65	72407	82	1585	35	117478	22

*) Примѣчаніе: Въ томъ числѣ 549863 руб. 81 коп. разсрочен

ныхъ недоимокъ, коимъ срокъ платежа не наступилъ.

ВѢДОМОСТЬ

о распредѣленіи недоимокъ по городамъ и уѣздамъ
Елисаветпольской губерніи

за 1906 годъ.

Наименованіе городовъ и уѣздовъ.	Н Е						Д О И М О К Ъ											
	По податямъ.		По земскимъ сборамъ.		По воинскому налогу.		По 2 ⁰ / ₀ сбору съ фабричныхъ и заводск. по- мѣщений.		По налогу съ городскихъ недвижимыхъ имуществъ.		По поземельно- му сбору.		По разсрочкѣ недвигомогъ.		По разнымъ взысканіямъ.		В С Е Г О	
	Руб.	К.	Руб.	К.	Руб.	К.	Руб.	К.	Руб.	К.	Руб.	К.	Руб.	К.	Руб.	К.	Руб.	К.
Городъ Елисаветполь	—	—	23795	29	560	46	—	—	26943	78	—	—	—	—	155792	65	207092	18
„ Герусы	—	—	735	99	—	—	—	—	735	99	—	—	—	—	—	—	1471	98
„ Нуха	—	—	6917	2	1543	83	—	—	6969	32	—	—	—	—	14446	71	29876	88
„ Шуша	—	—	22467	74	11455	62	—	—	26555	34	—	—	—	—	114848	9	175326	97
Итого	—	—	53916	4	13559	91	—	—	61204	43	—	—	—	—	285087	45	413767	83
Уѣздъ Елисаветпольскій	28427	60	103799	30	11372	77	3457	20	—	—	14243	5	6112	26	545497	16	712909	34
„ Арешскій	17166	93	32314	6	6448	35	7393	91	—	—	3404	21	5036	7	71747	80	143511	33
„ Джебаширскій	15767	43	43462	—	4082	31	4110	38	—	—	7191	28	—	—	137729	81	212343	21
„ Зангезурскій	10017	22	12338	58	6502	71	1900	41	—	—	754	15	541	26	174411	65	206465	98
„ Казахскій	23523	75	34005	5	7345	49	4212	67	—	—	3156	68	729	82	125183	69	198157	15
„ Карягинскій	4525	4	12947	27	4537	81	1922	81	—	—	1730	90	565	14	39422	3	65651	—
„ Нухинскій	32943	52	61696	45	6359	59	648	70	—	—	3695	55	8113	53	31413	23	144870	57
„ Шущинскій	57868	79	125704	6	20533	35	11110	34	—	—	16961	10	13228	57	154990	92	400397	13
Итого	190240	28	426266	77	67182	38	34756	42	—	—	51136	92	34326	65	1280396	29	2084305	71
ВСЕГО	190240	28	480182	81	80742	29	34756	42	61204	43	51136	92	34326	65	1565483	74	2498073	54

ВѢДОМОСТЬ

о числѣ учебныхъ заведеній и учащихся въ Елиса-
ветпольской губерніи

за 1906 годъ.

Названіе учебныхъ заведеній.	Въ губерискомъ городѣ		
	Число учеб- ныхъ заве- деній	Число учащихся	
		Мужск. пола	Женск. пола
Гимназія	1	545	—
Реальное училище	—	—	—
Женское учебное заведеніе Св. Нины .	1	—	327
Михайловское ремесленное училище .	1	180	—
Городскія училища по полож. 1872 г..	1	391	—
Городскія начальныя	8	389	393
Женское Маріинское училище	—	—	—
Сельскія (казенныя, земскія обществ.).	—	—	—
Частныя 3-го разряда	1	29	7
Церковно-приходскія	2	26	12
Итого	15	1560	739

Названіе учебныхъ заведеній.	Въ уѣздныхъ городахъ			Въ уѣздахъ			ВСЕГО ВЪ ГУБЕРНІИ			
	Число учеб- ныхъ заве- деній	Число учащихся		Число учеб- ныхъ заве- деній	Число учащихся		Число учеб- ныхъ заве- деній	Число учащихся		
		Мужск. пола	Женск. пола		Мужск. пола	Женск. пола		Мужск. пола	Женск. пола	Обоего пола
Гимназія	—	—	—	—	—	—	1	545	—	545
Реальное училище	1	274	—	—	—	—	1	274	—	274
Женское учебное заведеніе Св. Нины .	—	—	—	—	—	—	1	—	327	327
Михайловское ремесленное училище .	—	—	—	—	—	—	1	180	—	180
Городскія училища по полож. 1872 г..	2	402	—	—	—	—	3	793	—	793
Городскія начальныя	5	533	23	—	—	—	13	922	416	1338
Женское Маріинское училище	1	—	154	—	—	—	1	—	154	154
Сельскія (казенныя, земскія обществ.).	—	—	—	109	5548	791	109	5548	791	6339
Частныя 3-го разряда	1	28	—	—	—	—	2	57	7	64
Церковно-приходскія	—	—	—	14	258	142	16	284	154	438
Итого	10	1237	177	123	5806	933	148	8603	1849	10452

Распределение по отдѣльнымъ фармамъ болѣзней больныхъ
пользованныхъ стационарно въ больницахъ, амбулаторіяхъ
и частной практикѣ за 1906 годъ

въ Елисаветпольской губерніи.

Названіе болѣзни.	ПОЛЬЗОВАНО БОЛЬНЫХЪ	
	Стационарно въ больницахъ.	Въ амбулат. и частной практикѣ.
Оспа	3	1074
Корь	—	431
Скарлатина	—	44
Коклюшъ	1	180
Гриппъ	—	1100
Дифтеритъ	—	26
Тифъ брюшной	10	233
„ сыпной	1	47
„ неопредѣленный и смѣшанный	—	5
Дизентерія	12	596
Эпидимическій гастроэнтеритъ	7	359
Заушница эпидимическая	1	141
Рожа	1	403
Остеоміэлитъ	1	—
Гнилостное и гнойное зараженія	1	22
стр. сочленовный ревматизмъ	4	3120
Крупозная пневмонія	28	554
Бугорчатка легкихъ	3	315
„ прочихъ органовъ и тканей	13	—
Б.		
Сифилисъ первичный	5	241
„ кондиломъ recens	2	425
„ „ recidiva	2	353
„ не указано	—	63
„ гуммозный	—	154
Мягкій шанкръ и его осложненія	13	64
Перелой и его осложненія	27	392
В.		
Перемеж. лихорадка и болот. кахексія	193	30781
Прочія общія заразныя болѣзни	5	—

II. Общія незаразныя болѣзни.

Англійская болѣзнь	—	238
Анѣмія и блѣдная немочь	2	333
Прочія общія незаразныя болѣзни	5	254

III. Новообразованія.

Ракъ, саркома и др. злок. опухоли	4	15
Доброкачественныя опухоли	—	258

IV. Паразитическія болѣзни.

Глисты кишечныя	—	5523
Эхинококкъ	—	6
Чесотка	3	10568
Парша	3	617
Прочія паразитическія болѣзни.	1	2125

V. Душевыя болѣзни	1	2
------------------------------	---	---

VI. Травматическія, химическія и термическія Поврежденія.

Ушибы.	70	2361
Раны: а) отъ холоднаго оружія	52	2647
б) отъ огнестрѣльнаго оружія	127	593
в) прочія	14	3570
Вывихи	3	36
Переломы: а) простые	—	48
б) осложненныя	5	36
Ожоги	1	480
Отмороженія	—	9
Прочія поврежденія	6	271

VII. Отравленія.

Остр. и хронич. отравленіе спиртомъ	1	—
Случайныя	2	7

VIII. Пороки врожденныя и пріобрѣтенныя и недостатки развитія.

Грыжи	5	91
Слѣпота	—	48
Глухонѣмота	—	5
Прочія пороки и недостатки	—	2

IX. Болѣзни отдѣльныхъ системъ и оргон.

А. орг. болѣзни мозга и его оболочекъ.

Болѣзни головного мозга	29	55
„ спиннаго „	3	38
Смѣшанныя заболѣванія	—	67

Б. Нервныя болѣзни.

Болѣзни периферич. нервной системы	2	243
Эпилепсія	4	40
Истерія и неврастенія	—	113
Прочія нервныя болѣзни	7	303

В. Болѣзни кровеносной и лимфатической системы.

Болѣзни сердца и его оболочекъ	22	572
„ сосудовъ	1	62
Прочія болѣзни этой группы	18	706

Г. Болѣзни органовъ дыханія.

Воспаленіе дыхательныхъ путей	10	5232
Катарральное воспаленіе легкихъ	17	112
Воспаленіе подреберной плевы	9	163
Прочія болѣзни этой группы	8	113

Д. Болѣзни органовъ пищеваренія.

Болѣзни полости рта и зева	26	3362
Желудочно-кишечный катарръ	81	5318
Воспаленіе брюшины	5	109
Воспаленіе слѣпой кишки и клѣтчатки	2	42
Болѣзни печени и желчныхъ путей	4	527
Прочія болѣзни этой группы	7	1037

Е. Болѣзни мочевыхъ органовъ.

Воспаленіе почекъ	19	215
Камни почекъ и мочевого пузыря	7	23
Прочія болѣзни этой группы	15	59

Ж. Болѣзни мужск. половыхъ органовъ.

З. „ Женскихъ „ „	5	126
„ „ „ „	8	154

И. Болѣзни костно-мышечной системы

Мышечный ревматизмъ	28	12534
Прочія болѣзни этой группы	11	4353

<i>I. Болѣзни кожи и подкожной кѣтки.</i>		
Флегмона	30	1172
Язвы	21	1600
Прочія болѣзни этой группы	8	—
<i>К. Болѣзни органовъ зрѣнiя.</i> (<i>Безъ слѣпоты</i>).		
Конъюнктивитъ	3	2482
Трахома	3	110
Прочія болѣзни этой группы	11	384
<i>Л. Болѣзни органовъ слуха.</i> (<i>Безъ глухонѣмоты</i>).		
Болѣзни наружнаго слуховаго прохода	—	552
„ средняго уха	3	185
Прочія болѣзни этой группы	5	424
X. Болѣзни беременныхъ и послѣродовн.	9	65
XI. Болѣзни не вошедшія въ номенклатуру и неопредѣленныя.	24	334
Роды	8	16
На испытаніи	—	—
Итого	1125	113067

ВѢДОМОСТЬ

о движеніе арестантовъ въ Елисаветпольской губерніи

за 1906 годъ.

Города и уѣзды.	Ч И С Л О						А Р Е С Т А Н Т О В Ъ											
	Отъ 1905 г. осталось				Въ 1906 г.		поступило		Въ 1906 г. выбыло				Осталось къ 1 Января 1907 г.					
	При тюрьмѣ		При полиціи		При тюрьмѣ		При полиціи		При тюрьмѣ		При полиціи		При тюрьмѣ		При полиціи		В С Е Г О	
	Муж.	Жен.	Муж.	Жен.	Муж.	Жен.	Муж.	Жен.	Муж.	Жен.	Муж.	Жен.	Муж.	Жен.	Муж.	Жен.	Муж.	Жен.
Гор. Елисаветполь . . .	249	3	—	—	1393	5	24	—	1238	7	24	—	404	1	—	—	404	1
„ Шуша	70	—	—	—	480	5	67	—	374	4	63	—	176	1	4	—	180	1
„ Нуха	116	—	1	—	705	49	25	—	622	47	25	—	199	2	1	—	200	2
Итого	435	3	1	—	2578	59	116	—	2234	58	112	—	779	4	5	—	784	4
Елисаветпольскій уѣздъ .	—	—	—	—	—	—	43	—	—	—	39	—	—	—	4	—	4	—
Джеванширскій „ . . .	—	—	2	—	—	—	343	—	—	—	327	—	—	—	18	—	18	—
Зангезурскій „ . . .	44	—	—	—	235	—	11	—	198	—	11	—	81	—	—	—	81	—
Казахскій „	67	—	1	—	555	10	4	—	527	7	5	—	95	3	—	—	95	3
Карягинскій „	—	—	8	—	102	—	—	—	100	—	8	—	2	—	—	—	2	—
Нухинскій „	—	—	5	—	—	—	154	—	—	—	153	—	—	—	6	—	6	—
Арешскій „	5	—	—	—	344	4	15	—	333	4	15	—	16	—	—	—	16	—
Шушинскій „	—	—	—	—	—	—	85	—	—	—	78	—	—	—	7	—	7	—
Итого	116	—	16	—	1236	14	655	—	1158	11	636	—	194	3	35	—	229	3
Всего по губерніи .	551	3	17	—	3814	73	771	—	3392	69	748	—	973	7	40	—	1013	7

A P P E N D I X

No. of the	Name of the
1	...
2	...
3	...
4	...
5	...
6	...
7	...
8	...
9	...
10	...
11	...
12	...
13	...
14	...
15	...
16	...
17	...
18	...
19	...
20	...
21	...
22	...
23	...
24	...
25	...
26	...
27	...
28	...
29	...
30	...
31	...
32	...
33	...
34	...
35	...
36	...
37	...
38	...
39	...
40	...
41	...
42	...
43	...
44	...
45	...
46	...
47	...
48	...
49	...
50	...
51	...
52	...
53	...
54	...
55	...
56	...
57	...
58	...
59	...
60	...
61	...
62	...
63	...
64	...
65	...
66	...
67	...
68	...
69	...
70	...
71	...
72	...
73	...
74	...
75	...
76	...
77	...
78	...
79	...
80	...
81	...
82	...
83	...
84	...
85	...
86	...
87	...
88	...
89	...
90	...
91	...
92	...
93	...
94	...
95	...
96	...
97	...
98	...
99	...
100	...

ВѢДОМОСТЬ

о числѣ и родѣ преступлений, въ Елисаветпольской
губерніи

за 1906 годъ.

Родъ преступлений.	Число преступлений.	В Ъ Т О						М Ъ Ч И С Л Ъ.										ВОЗРАСТЪ ПРЕСТУПНИКОВЪ.										
		Оужденныхъ.		Дворянъ помѣстныхъ.		Дворянъ лучшихъ.		Почетныхъ гражданъ и купцовъ.		Мѣщанъ.		Крестьянъ.		Военнаго сословія.		Другихъ сословія.		Ниже 17 лѣтъ.		17—21		21—50		50—70				
		м.	ж.	м.	ж.	м.	ж.	м.	ж.	м.	ж.	м.	ж.	м.	ж.	м.	ж.	м.	ж.	м.	ж.	м.	ж.	м.	ж.	м.	ж.	
1) Богохуленіе и порицаніе вѣры ст. 176—183	1																											
2) Святотатство, разрытіе могилъ и ограбленіе мертвыхъ тѣлъ ст. 219—235	1																											
3) Бунтъ противъ верховной власти и государственная измѣна ст. 249—261	5																											
4) Сопротивленія распоряженіямъ правительства ст. 262—275	133	4									4											4						
5) Неуваженіе къ присутственнымъ мѣстамъ и чиновникамъ ст. 276—288	8	7		4						3												7						
6) Похищеніе бумагъ и вещей изъ присутственныхъ мѣстъ, сорваніе печатей и знаковъ ст. 303—307	6																											
7) Взломъ тюремъ, уводъ и побѣгъ находящихся подъ стражею ст. 308—317	11	3									3														3			
8) Неисполненіе указовъ, предписаній и законныхъ по службѣ требованій ст. 329—337	8										8											7				1		
9) Превышеніе и бездѣйствіе власти ст. 338—350	20																											
10) Проступки должностныхъ лицъ при храненіи и управленіи ввѣряемаго имъ по службѣ имущества ст. 351—360	19																											
11) Подлоги по службѣ ст. 361—365	10	2									2											1			1			
12) Мздоимство и лихоимство ст. 372—382	18																											
13) Преступленія и проступки въ сношеніяхъ между начальниками и подчиненными ст. 392—409	1										1											1						
14) Медленность, нерадѣніе и несоблюденіе порядка въ отправленіи должности ст. 410—425	2																											
15) Преступленія и проступки чиновниковъ по особеннымъ родамъ службы ст. 426—505	2	1									1											1						
16) Преступленія и проступки противъ постановленій о повинности военной службы ст. 506—539	2																											
17) Преступленія и проступки противъ имущества и доходовъ казны ст. 548—555	4																											
18) Нарушенія уставовъ монетныхъ ст. 556—558	17																											
19) Нарушенія постановленій о питейномъ сборѣ ст. 665—717	1																											
20) Нарушенія уставовъ таможенныхъ ст. 744—821	3	1									1											1						
21) Нарушенія постановленій о казенныхъ лѣсахъ ст. 822—830	2																											
22) Нарушенія общественаго спокойствія, порядка и ограждающихъ оныя постановленій ст. 922—992	7	3									3											3						
23) Нарушенія постановленій ограждающихъ общественную нравственность ст. 993—1003	11	1									1											1						
24) Нарушенія правилъ для сохраненія путей сообщенія ст. 1078—1097	7																											
25) Нарушенія уставовъ почтовыхъ и телеграфическихъ ст. 1098—1148	5	1																								1		
26) Нарушенія постановленій о кредитѣ ст. 1149—1168	1																											
27) Нарушенія уставовъ торговыхъ ст. 1169—1345	1																											
28) Незаконное лишеніе правъ состоянія ст. 1405—1411	1																											
29) Смертоубійство ст. 1449—1471	1522	75		2							13			60								3			20		51	1

изъ них
6 иностран.

Приложение № 12.

В ъ д о м о с т ь

о пожарахъ за 1906 годъ по Елисаветпольской губерніи.

ГОРОДА И УЪЗДЫ.	Въ зимніе мѣ- сяцы.		Въ весенніе мѣ- сяцы.	
	Число по- жаровъ.	Сумма убыт- ковъ въ руб- ляхъ.	Число по- жаровъ.	Сумма убыт- ковъ въ руб- ляхъ.
Гор. Елисаветполь	1	300	2	100300
Гор. Шуша	—	—	—	—
Гор. Нуха	—	—	—	—
Итого въ городахъ .	1	300	2	100300
Елисаветпольскій уѣздъ	8	368	1	—
Нухинскій „	3	226	2	465
Джеванширскій „	—	—	3	741
Зангезурскій „	12	387	1	101
Казахскій „	4	296	4	220
Карягинскій „	3	2466	1	500
Арешскій „	31	5486	4	105
Шушинскій „	—	—	1	—
Итого въ уѣздахъ .	61	9229	17	2132
Всего въ губерніи .	62	9529	19	102432

Въ лѣтніе мѣ- сяцы.		Въ осенніе мѣ- сяцы.		ВСЕГО ВЪ ГОДЪ.		ПРИЧИНЫ ПОЖАРОВЪ.				
Число по- жаровъ.	Сумма убыт- ковъ въ руб- ляхъ.	Число по- жаровъ.	Сумма убыт- ковъ въ руб- ляхъ.	Число по- жаровъ.	Сумма убыт- ковъ въ руб- ляхъ.	Отъ молніи.	Отъ дурного устройства печей.	Отъ неосто- рожности.	Отъ поджо- говъ.	Отъ неиз- вѣстныхъ причинъ.
3	10420	2	1588	—	—	—	1	1	4	2
1	—	—	—	—	—	—	—	—	1	—
1	30	—	—	—	—	—	—	—	1	—
5	10450	2	1588	—	—	—	1	1	6	2
2	450	5	622	—	—	—	—	—	16	—
4	860	5	173	—	—	—	—	—	14	—
6	2933	5	1428	—	—	—	—	—	14	—
14	—	3	15	—	—	—	—	1	29	—
23	4737	10	1735	—	—	—	—	—	41	—
4	3800	1	350	—	—	—	—	—	9	—
5	220	10	580	—	—	—	1	7	42	—
18	21959	1	168	—	—	—	—	7	13	—
76	34959	40	5071	—	—	—	1	15	178	—
81	45409	42	6659	—	—	—	2	16	184	2

Вѣдомость

о движеніи суммъ въ Государственныхъ сберегатель-
ныхъ кассахъ.

за 1906 годъ.

НАЗВАНІЕ КАЗНАЧЕЙСТВЪ.	Число вкладчиковъ.	Оставалось вкладовъ на 1 Января 1906 г.		Число вкладчиковъ.	Поступило вклад. и пер. изъ другихъ кассъ въ 1906 году.	
		Руб.	К.		Руб.	К.
Елисаветпольское	2658	527600	91	2191	872526	99
Шушинское	2474	715067	13	1376	568324	57
Зангезурское	869	264959	10	544	201310	25
Нухинское	790	116468	32	318	148293	7
Казахское	850	193903	17	1545	244956	34
Итого	7641	1817998	63	5974	2035411	22

Число вкладчиковъ.	Причислено 0/0 0/0 къ вкладамъ къ концу года.		Число вкладчиковъ.	Выдано вкладовъ и переведено на другія кассы въ 1906 году.		Число вкладчиковъ.	Разн. расходы за счетъ вкладч. (на покупку 0/0 бумаг., плата за переводъ и т. п.)		Число вкладчиковъ.	Осталось вкладовъ по сберегательнымъ кассамъ на 1 Января 1907 г.	
	Руб.	К.		Руб.	К.		Руб.	К.		Руб.	К.
—	21440	85	1454	612805	19	—	18318	83	3395	790444	73
2741	24945	33	1109	507750	10	255	13685	57	2741	786901	36
—	9367	65	388	193459	47	—	38	55	1025	282138	98
896	5016	3	212	97884	67	26	7768	97	896	171892	75
964	6720	10	1558	208680	45	36	6669	97	964	230229	19
4601	67489	96	4721	1620579	88	317	46481	89	9021	2261607	1

1	2	3	4	5	6	7	8	9	10
...

The first part of the document discusses the importance of maintaining accurate records. It emphasizes that proper documentation is essential for ensuring the integrity and reliability of the data collected. This section also outlines the various methods used to gather and analyze the information, highlighting the challenges faced during the process.

The second part of the document provides a detailed overview of the experimental procedures. It describes the specific steps taken to conduct the study, from the initial setup to the final data collection. This section includes a thorough explanation of the equipment used and the protocols followed to ensure consistency and accuracy throughout the experiment.

The results of the study are presented in the third part of the document. This section includes a series of tables and graphs that illustrate the findings of the research. The data shows a clear correlation between the variables being studied, and the results are discussed in the context of the existing literature. The author concludes that the findings have significant implications for the field and suggests further research to explore these relationships in greater depth.

Finally, the document concludes with a summary of the key points and a list of references. The author expresses their appreciation for the support and assistance provided throughout the project and hopes that the work presented here will be helpful to others in the field.

