

Д 91/64



~~21/109.~~

Приложение

КО ВСЕПОДДАННѢЙШЕМУ ОТЧЕТУ

О СОСТОЯНІИ

ЕЛИСАВЕТПОЛЬСКОЙ ГУБЕРНІИ

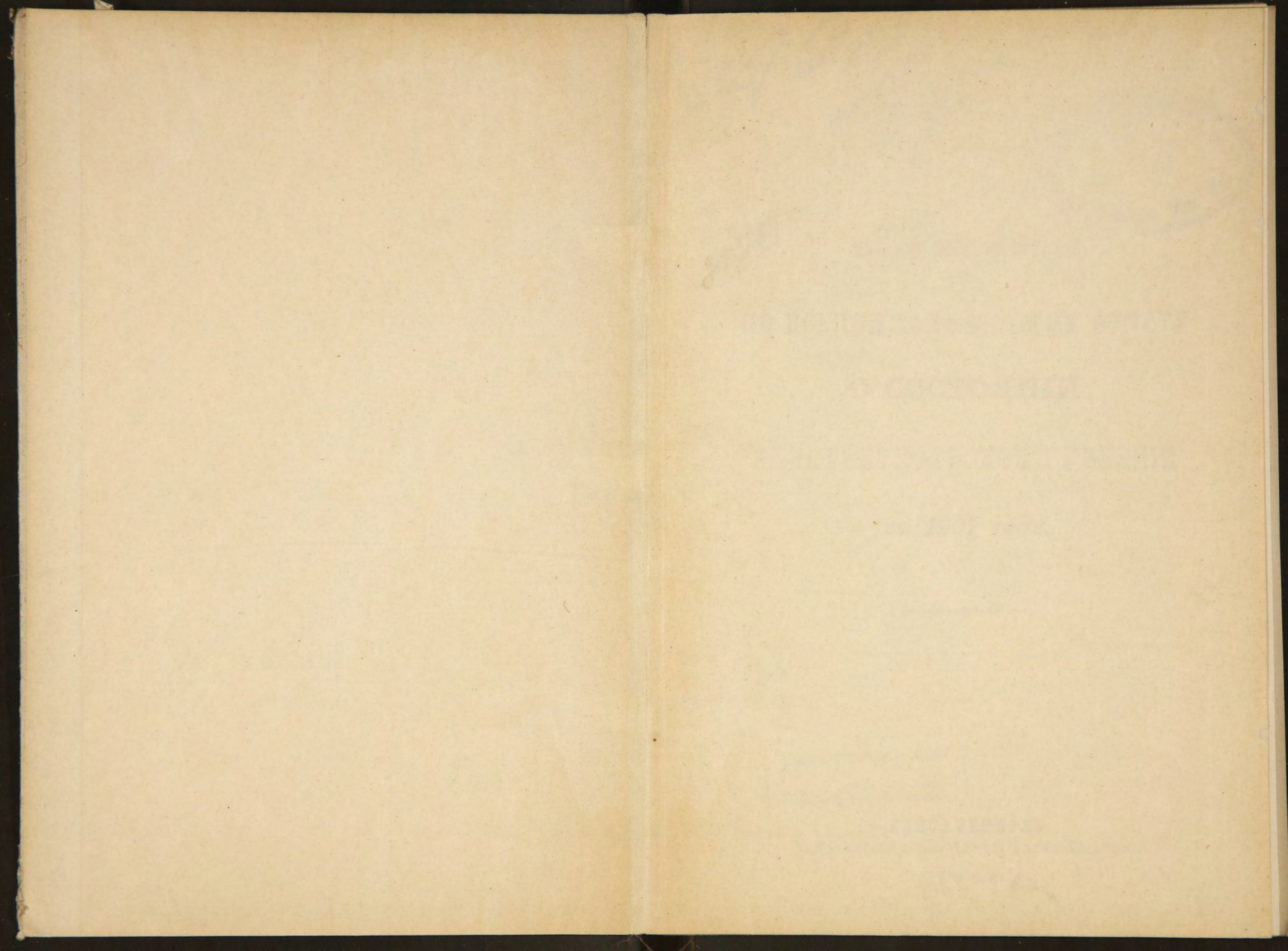
за 1907 годъ.



ЕЛИСАВЕТПОЛЬ

Типо-скоропечатня Ахмеда Гаджи-Гасанова.

1908



Д 911/64



~~81400~~

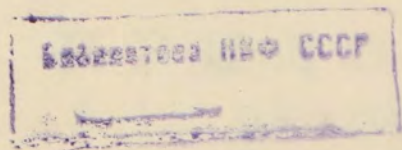
Приложение

КО ВСЕПОДДАННѢЙШЕМУ ОТЧЕТУ

О СОСТОЯНІИ

ЕЛИСАВЕТПОЛЬСКОЙ ГУБЕРНІИ

за 1907 годъ.



39 19

ЕЛИСАВЕТПОЛЬ
Типо-скоропечатня Ахмеда Гаджи-Гасанова.

1908

11



Археологическое

81707

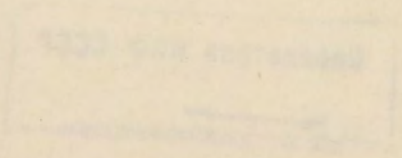
КО ВСЕПОДАРИШНЕМУ ОТДЕЛУ

О СОСТОЯНИИ

ВНЕШНЕГО РАБОТНИКА

89911

на 1907 год.



ВЕЩЕВНОСТЬ

Трудовой организации Ахмата Исмаиловича

1908

О Г Л А В Л Е Н І Е.

Территорія губерні.
Населеніе губерні.
Хлѣбопашество.
Садоводство и виноградарство.
Хлопководство.
Огородничество.
Табаководство.
Шелководство.
Пчеловодство.
Винодѣліе и винокуреніе.
Обеспеченіе народнаго продовольствія.
Скотоводство.
Горные заводы.
Торговля внутренняя.
Внѣшняя торговля.
Подати и повинности.
Городскіе доходы и расходы.
Воинская повинность.
Народное просвѣщеніе.
Народное здравіе и общественное призрѣніе.
Врачебный персоналъ. Больницы. Заболѣваемость. Аптеки.
Ветеринарно-санитарное состояніе губерніи.

Общественное устройство.

Казенныя, земскія и общественныя зданія. Дороги. Мосты. Почта и телеграфъ.

П Р И Л О Ж Е Н І Я.

В Ѣ Д О М О С Т И:

№ 1. О движеніи народонаселенія въ Елисаветпольской губерніи.

- № 2. О приписавшихся къ городскимъ и сельскимъ обществамъ.
- № 3. Объ отчислившихся отъ городскихъ и сельскихъ обществъ.
- № 4. О посѣвѣ и урожаѣ хлѣбовъ.
- № 5. О виноградарствѣ.
- № 6. О числѣ фабрикъ и заводовъ.
- № 7. О поступленіи сборовъ.
- № 8. О распредѣленіи недоимокъ по уѣздамъ.
- № 9. О числѣ учебныхъ заведеній и учащихся въ нихъ.
- № 10. О распредѣленіи по отдѣльнымъ формамъ болѣзней больныхъ, пользовавшихся стационарно въ больницахъ, амбулаторіяхъ и частной практикой.
- № 11. О движеніи арестантовъ.
- № 12. О родѣ преступленій и числѣ осужденныхъ преступниковъ.
- № 13. О насильственныхъ и случайныхъ смертяхъ.
- № 14. О пожарахъ.
- № 15. О движеніи суммъ въ Государственныхъ сберегательныхъ кассахъ.

Территорія губерніи.

Елисаветпольская губернія, пространство которой исчисляется приблизительно въ 38950 кв. верстъ, или около 4,057,281 десят., расположена въ бассейнѣ рѣкъ Куры и Аракса, между $41^{\circ}21'40''$ и $38^{\circ}52'20''$ сѣверной широты и $65^{\circ}54'40''$ и $62^{\circ}21'40''$ восточной долготы, и тянется вдоль отроговъ Малаго Кавказа. Лѣвая сторона губерніи, идущая отъ береговъ рѣки Куры на сѣверо-востокъ до главнаго Кавказскаго хребта, образуетъ небольшой уголъ и граничитъ съ сѣвера съ Дагестанской областью, съ востока Бакинскою губерніею и съ запада Закатальскимъ округомъ. На этомъ пространствѣ, представляющемъ изъ себя равнины и предгорья, расположены два уѣзда: Нухинскій и Арешскій. Правая сторона тянется вдоль Малаго Кавказа на югъ до рѣки Аракса и заключаетъ въ себѣ остальные шесть уѣздовъ губерніи: Казахскій, Елисаветпольскій, Джеванширскій, Карягинскій, Шущинскій и Зангезурскій. Поверхность всѣхъ названныхъ уѣздовъ: степи, плоскогорья, горы и, наконецъ, высокіе горные хребты. На ряду съ такими горными вершинами, высота которыхъ превышаетъ 12 тысячъ футовъ надъ уровнемъ моря, въ губерніи имѣются и плоскости ниже уровня моря. Въ соотвѣтствіи съ этимъ губернія отличается рѣзкимъ разнообразіемъ растительности, климата и почвы, производительности, культуры и т. п.; въ однихъ мѣстахъ, благодаря стеченію благопріятныхъ условій, производительныя силы чрезвычайно богаты, въ другихъ—климатическія условія и бѣдность почвы влекутъ почти полное отсутствіе всякой производительности, что, въ свою очередь, обуславливаетъ собою бѣдность населенія.

Въ однихъ мѣстахъ—населеніе рослое, здоровое, въ другихъ—изнуренное постоянными болѣзнями. На извѣстномъ пространствѣ жители занимаются однимъ только хлѣбопашествомъ, въ другомъ только скотоводствомъ, въ третьемъ садоводствомъ, виноградарствомъ, хлопководствомъ и т. п.

Есть мѣста, гдѣ климатическія и почвенныя условія позволяютъ соединить въ одномъ хозяйствѣ всѣ виды сельско-хозяйственной дѣятельности, а есть мѣста, гдѣ, въ силу, главнымъ образомъ, климатическихъ условій, населеніе находится еще почти въ состояніи, переходномъ изъ кочевого быта къ осѣдлому, и занимается исключительно скотоводствомъ.

Н а с е л е н і е г у б е р н і и .

(Вѣдомость № 1).

Господствующій въ Елисаветпольской губерніи элементъ населенія татары—потомки различныхъ племенъ, разнящихся своими нравами и обычаями. За татарами слѣдуютъ по численности армяне, также принадлежащіе къ числу аборигеновъ губерніи. Сравнительно незначительный процентъ населенія составляютъ нѣмцы-колонисты, русскіе поселенцы, евреи, курды и др. По характеру своего быта, населеніе губерніи дѣлится на три категоріи: а) на осѣдлыхъ, занимающихся преимущественно земледѣліемъ: хлѣбопашествомъ, садоводствомъ и культурой технически—промышленныхъ растений. Къ этой категоріи относятся, за немногими исключеніями, татары-суниты, армяне, нѣмцы и русскіе; б) на полукочевыхъ, или, вѣрнѣе, осѣдлыхъ, но перекочевывающихъ на лѣто съ своими стадами въ горныя мѣста (эйлаги) и занимающихся отчасти земледѣліемъ, отчасти скотоводствомъ, и в) на совершенно кочевыхъ) номадовъ), каковыхъ, однако, въ губерніи въ общемъ очень не много. Къ послѣд-

нимъ двумъ категориямъ относятся почти всѣ татары шіиты, живущіе на низменностяхъ Елисаветпольскаго, Казахскаго, Джеванширскаго, Шушинскаго и Карягинскаго уѣздовъ, а также въ нѣкоторыхъ рѣчныхъ долинахъ Зангезурскаго уѣзда.

Численность населенія губерніи къ началу отчетнаго года выражалась въ 963769 душахъ обоюго пола. Въ отчетномъ году родилось 21606 человекъ и умерло 14595 человекъ. Такимъ образомъ приростъ населенія въ 1907 году равнялся 7011 душъ, или немного болѣе 0,7‰.

Х л ѣ б о п а ш е с т в о .

(Вѣдомость № 4).

Наиболѣе важнымъ занятіемъ населенія, представляющимъ изъ себя главный источникъ благосостоянія его и въ зависимости отъ котораго всѣ существенные интересы народнаго хозяйства (продовольствіе населенія, оплата труда земледѣльца, рента его и пр.) служитъ хлѣбопашество, которое, при благопріятныхъ метеорологическихъ условіяхъ, несмотря на крайне неудовлетворительную обработку, благодаря богатству почвы, вполне обезпечиваетъ мѣстное населеніе и даже даетъ нѣкоторый излишекъ для сбыта. Несомнѣнно, что при тепломъ, влажномъ климатѣ и при наличности такой почвы урожаи могли бы быть громадны, если бы не первобытная обработка и почти полное отсутствіе маломальски усовершенствованныхъ сельско-хозяйственныхъ орудій. Наглядное доказательство этого—нѣмцы колонисты, изо дня въ день увеличивающіе свой матеріальный достатокъ веденіемъ интенсивнаго хозяйства. Населеніе въ массѣ до сихъ поръ не знаетъ самого простаго плуга и только въ отдѣльныхъ частновладѣльческихъ хозяйствахъ въ послѣднее время стало замѣчаться стремленіе къ улучшенію способовъ обработки земли, къ приобрѣтенію болѣе

усовершенствованныхъ орудій и вообще къ поднятію техники земледѣльческаго промысла. Въ отчетномъ году всходы озимыхъ и яровыхъ хлѣбовъ въ началѣ весны были хороши, но выпавшій, затѣмъ, на большомъ пространствѣ градъ, послѣдующая засуха, а въ нѣкоторыхъ мѣстахъ проливные дожди, наконецъ, саранча и другіе вредители злаковъ крайне неблагопріятно повліяли на посѣвы и урожай получился въ нѣкоторыхъ мѣстахъ далеко ниже средняго. Разоренное бывшими въ 1905 и 1906 годахъ армяно-татарскими беспорядками, а также подорванное неурожаями прежнихъ лѣтъ, населеніе вынуждено было въ отчетномъ году обратиться къ правительству съ ходатайствомъ о ссудѣ, не только для обѣмненія полей, но и для прокормленія себя до новаго урожая.

Всего въ отчетномъ году было посѣяно озимыхъ хлѣбовъ 212,821 четверть и яровыхъ 175543 четверти; снято озимыхъ 680,558 четв. и яровыхъ 702,077 четв.; такимъ образомъ урожай получился около самъ 3,3.

Садоводство и виноградарство.

(Вѣдомость № 5).

Несмотря на всѣ благопріятныя условія, большихъ специально фруктовыхъ садовъ, разводимыхъ съ промышленной цѣлью, въ губерніи нѣтъ. Мѣстное населеніе, въ большинствѣ случаевъ, обсаживаетъ фруктовыми деревьями виноградники, для защиты этихъ послѣднихъ отъ вѣтровъ. Фрукты идутъ преимущественно на удовлетвореніе мѣстныхъ потребностей (для многихъ фрукты съ прибавкой хлѣба служатъ въ лѣтнее время ежедневной пищей), и лишь незначительная часть ихъ поступаетъ на рынокъ. Такимъ образомъ торговля фруктами особо серьезнаго значенія не имѣетъ и не можетъ пока оказывать замѣтнаго вліянія на экономическое по-

ложеііе населенія. Совершенно иначе обстоитъ дѣло съ виноградарствомъ: населеніе занимается имъ въ большей или меньшей степени во всѣхъ предгорныхъ частяхъ губерніи. Среди армянъ эта отрасль соединяется обыкновенно съ винодѣліемъ; въ мусульманской же части населенія воздѣлываютъ виноградъ или для продажи его армянамъ на выдѣлку вина или десертные сорта для вывоза его въ свѣжемъ или вяленомъ видѣ изъ предѣловъ губерніи. Самое большое число виноградниковъ сосредоточивается въ долинѣ рѣки Ганджи-чай, на протяженіи 20 верстъ въ длину и 6 въ ширину. Сады эти принадлежатъ жителямъ гор. Елисаветполя, для которыхъ виноградарство и винодѣліе составляетъ главный промыселъ; затѣмъ,—нѣкоторымъ землевладѣльцамъ и, наконецъ, нѣмцамъ кол. Еленендорфъ, у которыхъ культура винограда стоитъ довольно высоко, почему и урожаи его бываютъ очень большіе.

По свѣдѣніямъ акцизнаго надзора, въ отчетномъ году виноградниками была занята площадь въ 11306 дес. 1748 кв. саж., при чемъ винограда было снято 2329669 пудовъ. Цѣна его колебалась отъ 35 коп. (Джеванширскомъ и Арешскомъ уѣздахъ) до 1 руб.

Х л о п к о в о д с т в о .

Культура хлопка въ отчетномъ году представляется въ слѣдующемъ видѣ:

У ъ з д ы	Занято хлопковыми плантаціями десятинъ	Снято пудовъ	
		Американскаго сорта	Мѣстнаго сорта
Елисаветпольскій . .	480	12300	—
Арешскій	5747	—	53642
Джеванширскій . .	911	7280	18600
Зангезурскій	58	—	2381
Шушинскій	169	—	1690
Итого по губерніи	7365	19580	76313
		95893 п.	

Продолжительные проливные дожди и слишкомъ рано наступившіе осенью холода помѣшали созрѣванію и уборкѣ хлопка, урожай котораго поэтому оказался ниже средняго не только по качеству, но и по количеству (первый сборъ, дающій первый лучшій сортъ хлопка, производится въ концѣ сентября).

Пудъ неочищеннаго хлопка продавался на мѣстѣ по цѣнѣ отъ 3 до 4 рублей; пудъ очищеннаго хлопка получается изъ 4 пудовъ неочищеннаго американскаго и 4¹/₂ пудовъ мѣстнаго хлопка. Сѣмена

американскаго хлопчатника на мѣстной почвѣ сравнительно скоро (черезъ 3—4 года) перерождаются въ простой и должны быть поэтому время отъ времени замѣняемы свѣжепривозными, что и предполагается сдѣлать за счетъ казны въ 1908 году.

Огородничество.

Огородничество въ губерніи развито крайне слабо. Получаемые въ небольшомъ количествѣ овощи идутъ только для мѣстнаго потребленія и лишь самая незначительная часть ихъ сбывается на рынокъ въ гор. Баку.

Табакководство.

Главный раіонъ табакководства въ Елисаветпольской губерніи—низменная часть Нухинскаго уѣзда, гдѣ почва черноземная съ мергелемъ, но и тутъ размѣры плантацій очень незначительны, такъ что многія изъ нихъ занимаютъ только нѣсколько десятковъ квадратныхъ саженой. Въ остальныхъ уѣздахъ разведеніе табаку носитъ случайный характеръ. По свѣдѣніямъ акцизнаго надзора, въ отчетномъ году въ губерніи было табачныхъ плантацій 401, общей площадью въ 117 дес. 1826 кв. саженой. Табаку преимущественно низкаго качества собрано 10117 пудовъ (махорка). Весь сборъ поступаетъ на мѣстныя фабрики (въ гор. Нухѣ) и оптовые склады. Табакъ высшихъ сортовъ не разводится.

Шелководство.

(Видомость № 6).

Шелководство въ большей или меньшей степени распространено повсемѣстно въ губерніи, за исключеніемъ горной полосы, въ которой воспитаніе червей по климатическимъ условіямъ является

невозможнымъ; однако этой отрасли сельскаго хозяйства ни въ одномъ селеніи не занимаются исключительно. Тузовыя плантаці занимаютъ, въ особенности въ главномъ шелководственномъ районѣ въ Нухинскомъ и Арешскомъ уѣздахъ, большія сплошныя пространства, но такъ какъ большая часть тузовыхъ насажденій бываетъ въ смѣси съ фруктовыми деревьями, то опредѣлить хотя бы приблизительно площадь тузовыхъ плантацій не представляется возможность.

Въ отчетномъ году собрано коконовъ.

въ Елисаветпольскомъ уѣздѣ	1200 пуд.
„ Арешскомъ	4478 „
„ Джеванширскомъ	3500 „
„ Зангезурскомъ	2189 „
„ Карягинскомъ	21460 „
„ Нухинскомъ	60000 „
„ Шушинскомъ	15485 „

Итого 108312 пуд.

Цѣна одного пуда сырыхъ коконовъ колебалась:

въ Арешскомъ уѣздѣ отъ	14 до 16 руб.
Джеванширскомъ „ „	10 до 13 руб.
Зангезурскомъ „ „	10 до 12 „
Карягинскомъ „ „	15 до 16 „
Нухинскомъ: на итальянскіе	
бѣлые коконы „ „	16 до 20 „
желтые и зеленые „ „	9 до 13 „

Часть добываемыхъ коконовъ поступаетъ для разработки на мѣстные заводы, а остальное количество вывозится во внутреннія губерніи Имперіи и за границу.

Пчеловодство.

Крайне незначительное количество меда (всего 807 пуд.), полученное въ отчетномъ году изъ 1947 ульевъ, не можетъ имѣть, конечно, какого либо значенія въ экономическомъ быту населенія. Устроенная Переселенческимъ Управленіемъ въ селеніи Мингрельскомъ, Джеванширскаго уѣзда. образцовая пасѣка съ пчеловодомъ—практикомъ замѣтно заинтересовала окрестное населеніе: мѣстные пчеловоды начали замѣнять ульи первобытнаго устройства усовершенствованными ульями системы Дадана Бланта и вообще стали проявлять стремленіе къ улучшенію постановки всего дѣла пчеловодства.

Винодѣліе и винокуреніе.

(Видомость № 5).

Кромѣ нѣсколькихъ крупныхъ, дѣйствительно широко поставленныхъ и устроенныхъ на самыхъ усовершенствованныхъ началахъ винодѣльческихъ и подвальныхъ хозяйствъ, способъ выдѣльванія винограднаго сусла вообще самый примитивный. Въ этомъ отношеніи нѣсколько выше стоятъ хозяйства нѣмецкихъ колонистовъ, гдѣ уже сплошь употребляются прессы, мельницы и пр. Обыкновенный же способъ добыванія сусла—выдавливаніе ногами. Однако въ послѣднее время мѣстные, даже мелкіе винодѣлы и саловладѣльцы, сознавая важность улучшенія приемовъ винодѣлія, начали серьезно знакомиться съ постановкою дѣла въ крупныхъ и образцовыхъ хозяйствахъ и обзаводиться усовершенствованными аппаратами какъ для выдѣлки вина, такъ и для леченія виноградниковъ. Вино, въ особенности въ нѣмецкихъ колоніяхъ, готовится довольно высокаго качества и служитъ предметомъ широкой торговли. Помимо мѣстнаго потребленія, оно идетъ на рынки Европейской Россіи и имѣетъ сравнительно

значительный сбытъ въ Сибирь. Въ отчетномъ году выдѣлано всего 1362986 ведеръ. Цѣна одного ведра вина колебалась отъ 75 коп. до 2 руб. 50 коп.

Спиртъ выкуривается преимущественно изъ виноградныхъ выжимокъ и туты, но получается, хотя и немного, и изъ кизила, грушъ, персиковъ и черешни. Всего выкурено его въ отчетномъ году 5012592⁰, въ томъ числѣ коньяку 167738⁰. Стоимость одного градуса спирта въ продажѣ на мѣстѣ колебалась отъ 9^{1/2} до 13^{1/2} коп.

Обезпеченіе народнаго продовольствія.

(Вѣдомость № 4)

Въ отношеніи народнаго продовольствія отчетный годъ былъ крайне тяжелымъ. Во время армяно-татарскихъ беспорядковъ, продолжавшихся еще и въ 1906 году, цѣлыя селенія были уничтожены, имущество сожжено и разграблено. Неуспокоившееся еще населеніе, изъ боязни нападений, а отчасти и изъ недостатка сѣмянъ, сильно сократило площадь посѣвовъ, что и отразилось на размѣрахъ урожая. Затѣмъ въ большомъ количествѣ отродившаяся саранча, съ которой разоренное населеніе не имѣло силъ вести борьбу, довершила бѣдствіе, окончательно истребивъ въ нѣкоторыхъ мѣстахъ посѣвы. Такимъ образомъ, къ началу 1907 года населеніе, не имѣя чѣмъ не только прокормить себя, но и обсѣменить поля, терпѣло крайнюю нужду, въ виду чего въ началѣ весны этого года Правительство пришло на помощь ему и выдало денежную ссуду наиболѣе нуждавшимся жителямъ Елисаветпольскаго, Арешскаго, Джеванширскаго, Зангезурскаго, Казахскаго, Карягинскаго и Шушинскаго уѣздовъ.

Въ отчетномъ году урожай хлѣбныхъ растений былъ неудовлетворительный. Хотя въ началѣ весны всходы подавали надежду на хорошій сборъ, но послѣдовавшіе затѣмъ гдѣ проливные дожди, а гдѣ

засуха и опять отродившаяся въ большомъ количествѣ саранча значительно повредила поля. Въ итогѣ общій урожай хлѣбныхъ злаковъ опредѣлился въ 1382635 четвертей. Исключивъ изъ этой цифры на обѣмененіе полей то количество, какое было выстѣяно осенью 1906 года и весной 1907 года, на продовольствіе 970780 душъ населенія, получимъ лишь 994271 четв., т. е. немного болѣе одной четверти на cadaго человѣка. Такъ какъ, по выясненіи результатовъ урожая, оказалось, что многія селенія опять не въ состояніи обѣменить свои поля подъ зиму, то изъ остатковъ продовольственной ссуды, отпущенной Правительствомъ въ началѣ весны отчетнаго года, была оказана наиболѣе нуждавшимся жителямъ возможная помощь.

С К О Т О В О Д С Т В О .

Обиліе пастбищъ въ низменной и горной полосахъ губерніи, въ связи съ благопріятными климатическими условіями, сильно содѣйствуетъ развитію скотоводства, которымъ занимается въ широкихъ размѣрахъ значительная часть населенія. Разнаго рода домашнихъ животныхъ въ отчетномъ году было налицо 3631443 головы, изъ нихъ крупнаго рогатаго скота 772190 головъ, буйволовъ 138202, лошадей—104378, муловъ (катеровъ) 10532, ословъ—28118, верблюдовъ 4554, овецъ—2427807, козъ 120113 и свиней 25549. Общая цифра животноводства по уѣздамъ распредѣляется такъ: на Елисаветпольскій уѣздъ приходится 524438 головъ, на Казахскій—380397 головъ, Нухинскій—350334, Арешскій—125278. Джебванширскій—436471, Шушинскій—651064, Карягинскій—595812 и Зангезурскій—559649 головъ, Съ наступленіемъ жары, что бываетъ приблизительно во второй половинѣ мая, весь скотъ, въ особенности „баранта“ (овца), цѣлыми массами угоняется съ низменности въ горы, на эйлаги, и возвращается обратно поздней осенью и зимою. Населеніе горной

полосы держать въ теченіи зимы на сухомъ корму самую незначительную часть скота; вся же остальная масса его перекочевываетъ на низменность, гдѣ пользуется подножнымъ кормомъ до наступленія весны.

Несмотря на всѣ благопріятныя условія для скотоводства, никакихъ улучшеній и вообще развитія въ этой отрасли не замѣтно. Рогатый скотъ разводится только мѣстной породы, очень мелкой и мало доходной, какъ въ смыслѣ рабочей силы, такъ и въ смыслѣ молочныхъ продуктовъ и мяса; нѣсколько лучше поставлено овцеводство. Въ общемъ количество овецъ насчитывалось простыхъ 2397540 штукъ и тонкорунныхъ 30267 штукъ.

Горные заводы.

Дѣйствовавшіе въ отчетномъ году заводы по роду ископаемыхъ и получаемыхъ продуктовъ распределяются такъ:

	Число заводовъ, рудниковъ и промысловъ.	Количество добытаго продукта въ пудахъ	Внесено казенныхъ податей.
Обработка штыковой мѣди	5	199425	35550.18
Добываніе нефти . .	1	2000	652.44
Рудникъ сѣрнаго колчедана	1	87771	—
Мѣдные рудники . .	10	7031331	—
Кобальтовый рудникъ	1	Кобальтовой руды 65 и желѣзной руды —13140	—
Итого . .	18	руды 7331732 нефти 2000	36202.62.

Штыковая мѣдь на мѣстѣ продавалась по 15—18 руб. за пудъ. Добываемая мѣдная руда переплавляется на чистую мѣдь на мѣстныхъ мѣдиплавильныхъ заводахъ. Нефть не вывозится, а перерабатывается на лѣчебную мазь „Нафталанъ“ и смазочное масло „Кожаланъ“; того и другого въ отчетномъ году добыто 800 пудовъ.

Т о р г о в л я.

По даннымъ Эриванской Казенной Палаты, въ 1907 году выбрано торговыхъ и промысловыхъ документовъ:

На сумму.

89911	Сословныхъ купеческихъ свидѣтельствъ 1-й и 2-й гильдіи 6 .	225 руб.
	Свидѣтельствъ для торговыхъ предприятий:	
	I разряда годовыхъ 7	} 4010 руб.
	На складочныя помѣщенія къ нимъ 17	
	Бесплатныхъ промысловыхъ на складочныя помѣщенія: 19	} 54918 р. 50 к.
	II разряда: годовыхъ 947.	
	Полугодовыхъ 99.	
	На складочныя къ нимъ помѣщенія 6.	
	Бесплатныхъ промысловыхъ билетовъ на складочныя помѣщенія 25	} 29960 руб.
	III разряда: годовыхъ 2493	
	Полугодовыхъ 271	
	На складочныя къ нимъ помѣщенія 2	} 6520 руб.
	Бесплатныхъ промысловыхъ билетовъ на складочныя помѣщенія. 25	
	IV разряда: годовыхъ 1460	} 6520 руб.
	Полугодовыхъ 225	

V разряда: на развозный торгъ		
годовыхъ	63	} 2408 руб.
Полугодовыхъ	23	
На разносный торгъ: годовыхъ	141	
Полугодовыхъ	24	

Свидѣтельствъ для промышленныхъ предпріятій:

I разряда	} 3000 руб.
II разряда: годовыхъ	2	.	.	.	
Полугодовыхъ	} 6925 руб.
III разряда: годовыхъ	2	.	.	.	
IV разряда: годовыхъ	25	.	.	.	
Полугодовыхъ	8	.	.	.	
V разряда: годовыхъ	46	.	.	.	} 1967 р. 50 к.
Полугодовыхъ	11	.	.	.	
VI разряда: годовыхъ	26	.	.	.	} 1967 р. 50 к.
Полугодовыхъ	6	.	.	.	
VII разряда: годовыхъ	81	.	.	.	
Полугодовыхъ	4	.	.	.	
VIII разряда: годовыхъ	422	.	.	.	} 1967 р. 50 к.
Полугодовыхъ	55	.	.	.	

Свидѣтельствъ для личныхъ промысловыхъ занятій:

IV разряда: годовыхъ	1	.	} 25 руб.
Полугодовыхъ	3	.	
V разряда: приказчики 1 класса:			} 2304 р. 50 к.
Годовыхъ	148	.	
Полугодовыхъ	28	.	
VII разряда: приказчики 2 класса:			} 1031 руб.
Годовыхъ	202	.	
Полугодовыхъ	6	.	
Итого выдано свидѣтельствъ			
Годовыхъ	6070		
Полугодовыхъ	765		
На складочныя къ нимъ по-			
мѣшенія	25		
Безплатныхъ промысловыхъ			
билетовъ	69		

Штрафовъ и взысканій по нарушеніямъ основного налога въ отчетномъ году поступило 2566 руб 25 коп.; кромѣ того, безъ выборки промысловыхъ свидѣтельствъ поступило основного промысловаго налога 286 руб. Всего же сборовъ съ документовъ и по взысканіямъ поступило 116146 руб. 75 коп.

Внѣшняя торговля.

Въ отчетномъ году ввезено изъ Персіи зерновыхъ хлѣбовъ, сухихъ фруктовъ, кожаныхъ издѣлій, шелковичныхъ коконовъ и проч. на 143320 руб., а вывезено въ Персію желѣзныхъ и мѣдныхъ издѣлій, бумажныхъ тканей, грены и проч. на 21531 руб. Такимъ образомъ ввозъ превышаетъ вывозъ на 121789 рублей.

Подати и повинности.

(Вѣдомости №№ 7 и 8-й).

По свѣдѣніямъ Эриванской Казенной Палаты, въ 1907 году должно было поступить разныхъ податей и окладныхъ сборовъ по Елисаветпольской губерніи 1481589 руб. 71 коп. и недоимокъ 913556 руб. 33 коп., всего 2395146 руб. 4 коп.; менѣе 1906 года на 89400 руб. 63 коп. На самомъ дѣлѣ, поступило оклада 1013056 руб. 84 коп. и недоимокъ 444763 руб. 38 коп., всего 1457820 руб. 22 коп., противъ 1906 года менѣе на 94136 руб. 64 коп., осталось къ 1 января 1908 года въ недоимкѣ: оклада 468532 руб. 87 коп. и недоимки 468792 руб. 95 коп., всего 937325 руб. 82 коп. (болѣе 1906 года на 4736 руб. 2 коп.), въ томъ числѣ отмѣненныхъ 5547 руб. 82 коп.

Неокладныхъ сборовъ должно было поступить 1313469 р. 54 коп., болѣе 1906 года на 136534 руб. 44 коп., поступило же 288764 руб. 34 коп., болѣе 1906 года на 77312 руб. 97 коп. Въ недоимкѣ къ

1 января 1908 года осталось 1624705 руб. 20 коп. (болѣе предшествовавшаго года на 59221 руб. 46 коп.), изъ коихъ на отвѣтственности Губернскаго Начальства 1467348 руб. 75 коп. Общая сумма недоимки окладныхъ и неокладныхъ сборовъ по губернии къ 1 января 1908 года составляетъ 2562031 руб. 2 коп., въ томъ числѣ 646338 руб. 82 коп. разсроченныхъ платежей, срокъ уплаты коимъ еще не наступилъ; за исключеніемъ же этой послѣдней суммы недоимка составитъ 1915692 руб. 20 коп., менѣе предшествовавшаго года на 32517 руб. 53 коп.

Городскіе доходы и расходы.

Въ отчетномъ году городскіе доходы и расходы являются въ слѣдующемъ видѣ:

	Поступило доходовъ		Произведено расходовъ	
	Руб.	Коп.	Руб.	Коп.
По гор. Елисаветполю	124038	—	116603	81
„ Нухѣ	30423	47	30801	60
„ Шушѣ	40757	58	40021	56

Воинская повинность.

По разверсткѣ Военнаго Министерства назначено было къ приему на службы 1238 человекъ, въ томъ числѣ евреевъ 6.

По окончательной передѣ жеребьютаніемъ повѣркѣ призывныхъ списковъ оказалось внесенныхъ:

а) въ общіе призывные списки	3486 чел.
б) въ дополнительные списки	611 чел.
<hr/>	
Итого	4097 чел.

Въ числѣ внесенныхъ въ общіе призывные списки вошло:

Христіанъ	3386 чел.
Евреевъ	21 чел.
Прочихъ нехристіанъ	79 чел.
<hr/>	
Итого	3486 чел.

Имѣющихъ право на льготу по семейному положенію:

I разряда	1023 чел.
II разряда	508 чел.
III разряда	165 чел.

Подлежащихъ отсрочкѣ по разнымъ причинамъ было 32 чел.

Въ числѣ лицъ, внесенныхъ въ дополнительные списки было получившихъ отсрочки по имущественному положенію, для окончанія образованія, по невозможности и для поправленія здоровья—590 ч.

Въ счетъ опредѣленнаго разверсткой числа новобранцевъ принято въ войска, по признаніи ихъ годными къ военной службѣ, и зачислено въ запасъ по роду занятій 1077 чел.

Осталось въ недоборѣ 161 чел.

Въ числѣ принятыхъ на военную службу было:

а) имѣющихъ право на льготу	
III разряда	54 чел.
II разряда	93 чел.
б) женатыхъ	94 чел.

Изъ числа принятыхъ новобранцевъ отправлено съ мѣста призыва по назначенію въ лечебныя заведенія и распушено по домамъ на основаніи 177 статьи Уст. 1071 чел.

Н а р о д н о е п р о с в ѣ щ е н і е.

(Видомость № 9).

Въ Елисаветпольской губерніи учебныхъ заведеній въ отчетномъ году было 146, кромѣ армянской духовной семинаріи въ гор. Шушѣ.

Учащихся состояло 8894 мужскаго пола и 1983 женскаго пола. Изъ числа существующихъ въ губерніи учебныхъ заведеній въ вѣденіи Дирекціи Народныхъ училищъ состоитъ 126 съ 7528 учащихся мужскаго пола и 1491 женскаго пола; въ вѣдѣніи грузинскаго Епархіальнаго училищнаго совѣта состоитъ 17 учебныхъ заведеній съ 348 учащихся мужскаго пола и 158 женскаго пола.

По національностямъ и вѣроисповѣданіямъ учащіеся распредѣляются:

Учебныя заведенія	По національностямъ						По вѣроисповѣданіямъ							
	Русскіе	Грузины	Армяне	Татары	Евреи	Др. народн.	Православн.	Армяне-грігоріане	Католики	Протестанты	Юдеи	Мусульмане	Другихъ вѣроисповѣд.	
Елисаветпольская мужская гимназія —	116	27	223	137	13	27	157	223	9	6	12	136	—	
Заведеніе Св. Нины —	106	8	204	—	7	9	114	204	2	7	7	—	—	
Шушинское реальное училище —	23	3	340	108	1	—	26	340	—	—	1	108	—	
Состоящія въ вѣдѣніи Дирекціи Народныхъ училищъ —	965	63	4329	2912	28	722	483	4329	4	692	28	2912	571	
Состоящія въ вѣдѣніи Грузинскаго Епархіальнаго училищнаго Совѣта —	426	3	8	22	1	46	385	8	2	—	7	22	82	
Итого.	1636	104	5104	3179	50	804	1165	5104	17	705	55	3178	653	

На содержаніе учебныхъ заведеній израсходовано:

Елисаветпольской мужской гимназіи	65343 р. 44 к.
Заведенія Св. Нины	21874 р. 15 к.
Шушинскаго реального училища	55078 р. —
Учебныхъ заведеній Дирекціи Народныхъ училищъ	217871 р. 50 к.
Учебныхъ заведеній Грузинскаго Епархіального училищнаго Совѣта	5944 р. 95 к.
Всего	366112 р. 04 к.

Народное здравіе и общественное призрѣніе.

Врачебный персоналъ.

Наличность врачебнаго и фармацевтическаго персонала (гражданскаго вѣдомства) распредѣлялась въ отчетномъ году по населеннымъ пунктамъ Елисаветпольской губерніи слѣдующимъ образомъ:

	Врачей		Фельдшеровъ		Акушеровъ и повивальн. бабокъ	Зубныхъ врачей	Дантистовъ	Фармацевтовъ
	Мужчинъ	Женщин.	Мужчинъ	Женщин.				
Губ. гор. Елисаветп.	11	—	8	—	5	3	1	7
Елисаветп. уѣздъ. .	3	—	6	—	1	—	1	1
Уѣздн. гор. Шуша.	6	1	4	—	1	—	—	7
Шушинскій уѣздъ.	1	—	7	—	1	—	—	2
Уѣздн. гор. Нуха. .	2	—	2	—	1	—	1	1
Нухинскій уѣздъ. .	1	—	3	—	1	—	—	—
Уѣздн. гор. Герусы.	2	—	4	—	1	—	—	1
Зангезурскій уѣздъ.	—	—	1	—	—	—	—	—
Казахскій уѣздъ . .	2	—	5	—	1	—	—	2
Арешскій уѣздъ . .	1	—	4	—	1	—	—	1
Джеванширскій. . .	1	—	5	—	2	—	—	2
Карягинскій.	1	—	4	—	1	—	—	1
Всего.	31	1	53	—	16	3	3	25

По роду службы врачи, фельдшера и повивальные бабки распределяются:

	Врачи	Фельдшера	Повивал. бабки
При врачебномъ отдѣленіи	3	—	—
Уѣздные	5	10	4
Городовые	3	3	—
Сельскіе	8	24	8
Санитарные	2	2	—
Заводскіе и горнозаводскіе	1	2	—
Тюремные.	—	1	—
Желѣзнодорожные	3	—	—
Больничные (не земскіе)	3	3	—
Переселенческой организаци.	—	7	—
Вольнопрактикующе	4	1	4
В с е г о	32	53	16

Б о л ь н и ц ы .

Число больницъ въ губерніи, кромѣ тюремныхъ, было 12 со 115 кроватями; тюремныхъ же 5 съ 70 кроватями.

З а б о л ѣ в а е м о с т ь .

(Вѣдомость № 10).

Въ теченіи 1907 года зарегистрировано больныхъ 144598 человекъ, изъ коихъ пользовались въ больницахъ 1942 чел., въ амбулаторіяхъ, завѣды-

ваемыхъ врачами, 95718 и завѣдываемыхъ фельдшерами 27447; остальные 19491 чел. пользовались у вольнопрактикующихъ врачей.

Брюшно-тифозныя заболѣванія, эпидимически господствовавшія въ 1906 году, продолжали существовать и въ первой половинѣ отчетнаго года въ районѣ уѣздовъ Зангезурскаго (123 заболѣванія) и Карягинскаго (30 заболѣваній), что, главнымъ образомъ, объясняется недостаткомъ продовольствія, какъ непремѣннымъ слѣдствіемъ армяно-татарскихъ столкновений, сильно подорвавшихъ экономическое благосостояніе населенія, и неурожаевъ послѣднихъ лѣтъ.

Дѣятельность имѣвшагося на лицо медицинскаго персонала въ зараженныхъ тифомъ пунктахъ выражалась въ изоляціи и лѣченіи больныхъ, дезинфекціи зараженныхъ помѣщеній и платья и оканзаніи, согласно распоряженію врачебно-питательнаго Комитета, возможно широкой продовольственной помощи нуждающемуся населенію.

Холерныхъ заболѣваній всего было два случая, оба со смертельнымъ исходомъ.

Среди другихъ болѣзней самое большое количество заболѣваній дала перемежающаяся лихорадка и болотная кахексія (36397 случаевъ); за ней слѣдуютъ болѣзни органовъ пищеваренія (21300), паразитическія болѣзни (17105), органовъ дыханія (8802), зрѣнія безъ слѣпоты (4890) и травматическія, химическія и термическія поврежденія (9246). Заболѣванія другими болѣзнями были крайне незначительны по числу.

Предохранительная оспа привита въ 21731 случаяхъ, при чемъ удачными оказались 95% всѣхъ прививокъ.

На содержаніе медицинскаго персонала, лѣчебныхъ заведеній, на бесплатную выдачу лекарствъ, на оспопрививаніе и борьбу съ эпидеміями израсходовано всего 125243 руб. 30 коп.

А п т е к и.

Аптекъ въ отчетномъ году состояло: нормальныхъ 7 и сельскихъ 11, всего 18; при нихъ было фармацевтовъ 24 и аптекарскихъ учениковъ 7. Рецептовъ поступило 67493; выручено за лекарства по рецептамъ 33373 руб. 90 коп. и отъ ручной продажи 11355 руб. 92 коп., а всего 44729 руб. 82 коп.

Ветеринарно-санитарное состояніе губерніи.

Серьезнѣе другихъ различнаго рода эпизоотій въ отчетномъ году была чума рогатаго скота и сибирская язва. Дѣятельность ветеринарнаго персонала была направлена главнымъ образомъ на прекращеніе чумы, какъ представлявшей наибольшую опасность по количеству заболѣваній. Въ теченіи года заболѣло 2803 головы, пало 2469, убито 264 и выздоровѣло 334 головы. Наибольшее развитіе чума имѣла въ уѣздахъ: Зангезурскомъ (60 пунктовъ), Елисаветпольскомъ (55 пунктовъ) и Казахскомъ (41). Затѣмъ идутъ уѣзды Джеванширскій, Карягинскій, Арешскій, Нухинскій и Шушинскій съ общимъ количествомъ 25 пунктовъ. Всего въ губерніи было 181 пунктъ. При наличности широкаго распространенія маляріи борьба съ чумою рогатаго скота велась въ губерніи путемъ прививокъ въ незначительномъ количествѣ пунктовъ, а во всѣхъ остальныхъ случаяхъ путемъ примѣненія комбинаціонной противочумной прививки—сыворотки и крови. На всѣхъ 181 пунктѣ привито было 75476 головъ скота, изъ коихъ пало послѣ прививокъ отъ чумы и другихъ болѣзней 2561 голова и убито для добыванія крови и для постановки діагноза болѣзни 232 головы. Сибирская язва, имѣвшая спорадическій характеръ, зарегистрирована была въ незначительной степени. Изъ прочихъ болѣзней обращаетъ на себя вниманіе малярія, отъ которой въ отчет-

номъ году пало одного крупнаго рогатаго скота 135 головъ. Эта цифра далеко не соотвѣтствуетъ дѣйствительности, потому что регистрація производилась врачами, такъ сказать, попутно на чумныхъ пунктахъ. Въ дѣйствительности эта болѣзнь имѣетъ гораздо большее распространеніе и поражаетъ не одинъ только крупный рогатый скотъ, а и мелкій. Ветеринарный персоналъ настолько былъ занятъ борьбою съ чумой рогатаго скота, что удѣлитель времени для борьбы съ другими болѣзнями не имѣлъ рѣшительно никакой возможности.

Наличный ветеринарный персоналъ въ отчетномъ году состоялъ изъ 49 человекъ, въ томъ числѣ губернской ветеринарный инспекторъ, его помощникъ, 5 городскихъ пунктовыхъ ветеринарныхъ врачей, 6 пунктовыхъ пограничныхъ съ Персіей и Дагестанской областью, 14 уѣздныхъ и 22 командированныхъ. При этомъ персоналѣ состояло 15 пунктовыхъ и 16 уѣздныхъ ветеринарныхъ фельдшеровъ и 100 человекъ старшихъ и младшихъ ветеринарныхъ стражниковъ.

На содержаніе штатнаго ветеринарнаго персонала израсходовано по § 7 ст. ст. 1 и 2 и § 10 ст. 5 смѣты Министерства Внутреннихъ Дѣлъ—70013 руб. 15 коп. и на командированный персоналъ и стражниковъ изъ противочумнаго кредита (§ 16 спец. сред. М. В. Д.)—34857 и изъ наличности суммъ $\frac{0}{100}$ сбора 1360 руб., а всего 106230 руб. 84 коп.

Общественное устройство и благочиніе.

О казенныхъ, земскихъ и общественныхъ зданіяхъ.

а) Лѣтнія помѣщенія (дачи) въ уроч. Аджикендѣ.

Въ уроч. Аджикендѣ (лѣтняя резиденція губернскихъ учрежденій Елисаветпольской губерніи, отстоитъ на разстояніи $22\frac{1}{2}$ вер. отъ губернскаго

города Елисаветполя) построены разновременно 19 зданій, со службами къ нѣкоторымъ изъ нихъ, для губернскихъ административныхъ присутственныхъ мѣстъ и для служащихъ и 8 зданій для Елисаветпольскаго Окружнаго Суда и чиновъ Судебнаго вѣдомства. Въ 1907 году новыхъ казенныхъ зданій не построено; существующія же зданія вѣдомства Министерства Внутреннихъ Дѣлъ поддерживались въ исправности на ассигнованныя для сего средства въ 2120 руб. по § 35 ст. 2 расходной смѣты Министерства Внутреннихъ Дѣлъ (по новой классификаціи § 9 ст. 2); на содержаніе же сторожа казенныхъ зданій израсходовано изъ того же источника 360 руб.

б) Зданіе Ханскаго дворца въ гор. Нухѣ.

Зданіе Ханскаго дворца въ гор. Нухѣ поддерживалось въ исправности на счетъ суммы въ 62 р. 67 коп., ассигнованной по § 35 ст. 2 расходной смѣты Министерства Внутреннихъ Дѣлъ (по новой классификаціи § 9 ст. 2); на содержаніе сторожа дворца израсходовано 180 руб. изъ того же источника.

в) Два зданія на ст. Тертерѣ, Джеванширскаго уѣзда, занимаемыя уѣзднымъ управленіемъ и заѣзжимъ домою.

На ремонтъ означенныхъ зданій мѣстному Уѣздному Начальнику отпущено 300 руб., ассигнованные по § 35 ст. 2 расходной смѣты Министерства Внутреннихъ Дѣлъ (по новой классификаціи § 9 ст. 2); капитальнаго же ремонта въ означенныхъ зданіяхъ не производилось.

г. Тюремныя зданія.

Въ 1907 году зданія пяти тюремъ губерніи, а именно въ Елисаветпольской, Казахской, Нухинской,

Шушинской и Зангезурской (въ гор. Герусы) сохранились въ исправности на средства, въ размѣрѣ 1500 руб., ассигнованныя по § 4 ст. 2 смѣты Министерства Юстиціи, по тюремной части. Въ отчетномъ году окончены начатыя въ 1906 году работы по капитальному ремонту зданій Зангезурской тюрьмы и устройству при ней женскаго отдѣленія; произведены также работы по разборкѣ сводовъ бани при той же тюрьмѣ и по устройству потолка изъ бетонныхъ сводиковъ на желѣзныхъ балкахъ; на эти работы былъ открытъ кредитъ въ размѣрѣ 1400 руб. по § 3 ст. 2 смѣты 1907 года Министерства Юстиціи по тюремной части. Во дворѣ же Елисаветпольской тюрьмы устроена бетонная цистерна для воды, на что израсходовано 300 руб., ассигнованные по § 3 ст. 2 тюремной смѣты 1907 года.

д. Зданія Казначействъ.

Въ губерніи имѣется пять Казначействъ, а именно: Елисаветпольское, Казахское, Нухинское, Шушинское и Зангезурское; изъ этихъ казначействъ одно лишь Елисаветпольское помѣщается въ казенномъ зданіи, а остальные въ частныхъ наемныхъ зданіяхъ. Технической надзоръ за всѣми этими зданіями лежитъ на обязанности техникувъ Строительнаго Отдѣленія Губернскаго Правленія; содержаніе же зданій казначействъ въ исправности относятся: казеннаго—на счетъ казны, по смѣтѣ Департамента Государственнаго Казначейства, а частныхъ—на счетъ домовладѣльцевъ. Капитальнаго ремонта въ казенномъ зданіи, занимаемомъ Елисаветпольскимъ казначействомъ, въ отчетномъ году не производилось.

ж. Церковныя зданія.

Въ 1907 году продолжались работы по постройкѣ зданія православной церкви въ сел. Скобелевкѣ,

Шушинскаго уѣзда. Въ отчетномъ году производились и работы по приспособленію казеннаго зданія въ сел. Орлово-Денисово, Джеванширскаго уѣзда, подъ православную церковь.

з. Пограничные кордонные посты и зданія таможеннаго вѣдомства.

Кордонные посты и зданія таможеннаго вѣдомства состоятъ въ вѣдѣніи Министерства Финансовъ. Строительное же Отдѣленіе Губернскаго Правленія разсматриваетъ и утверждаетъ проекты и техническія смѣты на постройку новыхъ и капитальный ремонтъ существующихъ зданій.

и. Этапные дворы.

Въ предѣлахъ губерніи имѣется всего девять земскихъ зданій этапныхъ дворовъ. Въ отчетномъ году на содержаніе сихъ зданій въ исправномъ состояніи мелочнымъ ремонтомъ израсходовано 108 руб. Кромѣ того окончена постройка новаго зданія этапнаго двора при Ипяглинской почтовой станціи, на Евлахъ-Нухинской дорогѣ, въ предѣлахъ Нухинскаго уѣзда, и продолжались работы по капитальному ремонту Ходжалинскаго этапнаго двора, на Евлахъ-Шушинской дорогѣ, въ предѣлахъ Шушинскаго уѣзда.

і. Посты полицейской стражи.

Въ губерніи имѣется всего пятнадцать земскихъ зданій для постовъ полицейской стражи, которыя поддерживались въ исправности мелочнымъ ремонтомъ, на что израсходовано 447 руб. 95 коп. Въ отчетномъ году окончена постройка зданія поста полицейской стражи при Ипяглинской почтовой станціи на Евлахъ-Нухинской дорогѣ, въ предѣлахъ Нухинскаго уѣзда; окончены также работы

по капитальному ремонту и расширенію зданія Гейнюкского поста полицейской стражи, на Нуха-Зака-тальской дорогѣ, въ предѣлахъ того же уѣзда, и продолжались работы по капитальному ремонту зданія Ходжалинского этапнаго двора, на Евлахъ-Шушинской дорогѣ, въ предѣлахъ Шушинскаго уѣзда.

к) Частныя зданія въ городахъ.

Частныя зданія въ городахъ: Елисаветполѣ, Шушѣ, Нухѣ и Герусы строились по проектамъ, разсмотрѣннымъ и утвержденнымъ Елисаветпольскою и Шушинскою Городскими Управами, Нухинскимъ и Герусинскимъ общественными Управленіями; во вновь образуемомъ же городѣ Казахѣ частныя зданія строились по проектамъ, одобреннымъ Строительнымъ Отдѣленіемъ Губернскаго Правленія. Зданія же общественныя, указанная въ 161 ст. уст. Строит. изд. 1900 года, а также зданія фабрикъ, заводовъ и другихъ промышленныхъ заведеній строились по проектамъ, одобреннымъ Строительнымъ Отдѣленіемъ Губернскаго Правленія.

II.

О дорогахъ и мостахъ.

а) Желѣзныя дороги.

Въ предѣлахъ губерніи по уѣздамъ Казахскому, Елисаветпольскому, Джеванширскому и Арешскому пролегаетъ Закавказская желѣзная дорога, на протяженіи 229 вер. Дорога эта находится въ непосредственномъ вѣдѣніи Министерства Путей Сообщенія, а техническо-административное наблюденіе вѣдается мѣстнымъ Управленіемъ съ Начальникомъ дороги во главѣ.

б) Шосейныя дороги.

Въ губерніи имѣются слѣдующія шоссейныя дороги, содержавшіяся въ отчетномъ году въ исправности на денежныя губернскія земскія средства: 1) отъ черты города Елисаветполя черезъ кол. Еленендорфъ и уроч. Аджикендъ до сел. Михайловки, на протяженіи 22,92 вер., 2) отъ ст. Далларъ-Закавказскихъ желѣзныхъ дорогъ черезъ кол. Анненфельдъ до сел. Чардахлы, на протяженіи 24,20 вер., 3) отъ ст. Евлахъ тѣхъ же желѣзныхъ дорогъ черезъ гор. Нуху до границы Закатальскаго Округа, на протяженіи—97,25вер., 4) отъ ст. Ляки тѣхъ же желѣзныхъ дорогъ черезъ мѣст. Агдашъ до почтовой станціи Халданъ (на Евлахъ-Нухинской дорогѣ), на протяженіи 32,85 вер., 5) отъ ст. Евлахъ тѣхъ же желѣзныхъ дорогъ черезъ гор. Шушу до гор. Герусы, на протяженіи 192,75 вер. и 6) отъ почтовой станціи Агдамъ (на Евлахъ-Шушинской дорогѣ) до почтовой станціи Пиръ-Агбулагъ, на протяженіи 21 вер., итого 390,97 вер. На содержаніе въ исправности этихъ дорогъ въ 1907 году израсходовано изъ суммъ земскаго сбора 87259 руб. 88 коп. Въ отчетномъ году начаты работы: по капитальному ремонту участка Евлахъ-Нухинской шоссейной дороги, пролегающаго по Турутской степи, на протяженіи 12 вер., по капитальному ремонту Ляки-Агдашской шоссейной дороги, на протяженіи 10 вер., по исправленію Агдамъ-Пиръ-Агбулагской дороги и по исправленію размытаго полотна Евлахъ-Шушинской дороги, на 2-й верстѣ; окончены работы по шоссировкѣ полотна дороги между уроч. Аджикендъ и сел. Михайловка, на протяженіи 2,5 вер. и по капитальному ремонту участка Евлахъ-Шушинской дороги, отъ ст. Евлахъ-Закавказскихъ желѣзныхъ дорогъ до почтовой станціи Барда, на протяженіи 23 вер.; продолжались работы по капитальному ремонту участка той же дороги отъ моста Агкерпи до гор. Шуши и по исправленію повреж-

денныхъ мѣстъ Евлахъ-Шушинской (Шушинскій подъемъ) и Шуша-Герусинской дорогъ. Въ губерніи имѣются еще другія дороги, уплотненныя гравиёмъ, устроенныя и содержащіяся въ исправности натуральною повинностью мѣстнаго населенія, а именно: 1) отъ гор. Нухи чрезъ селеніе Варташенъ, Ниджъ, Куткашенъ, до сел. Вандама—103 вер. 2) отъ мѣст. Агдаша (административный центръ Арешскаго уѣзда) чрезъ сел. Саваланъ, Султанъ-Нуха до соединенія съ Нуха-Вандамскою дорогою (въ сел. Зараганъ)—43 вер., 3) отъ почтовой станціи Барда, на Евлахъ-Шушинской дорогѣ, до мѣст. Тертера (административный центръ Джеванширскаго уѣзда)—16,25 вер. 4) отъ почтовой ст. Пиръ-Агбулагъ до уроч. Джебраила (Агдамъ-Джебраильскій почтовый трактъ)—69 вер. и 5) отъ уроч. Ханкенды до Евлахъ-Шушинскаго шоссе—3,5 вер. Кромѣ перечисленныхъ выше дорогъ въ губерніи имѣются и другія частью шоссированныя дороги, а именно: 1-я) отъ мѣст. Агдаша до границы Геокчайскаго уѣзда, Бакинской губерніи, 2-я) отъ сел. Куткашена, Нухинскаго уѣзда, чрезъ сел. Бумъ, Хачмазъ до сел. Варташена, 3) отъ гор. Герусы до границы Нахичеванскаго уѣзда, Эриванской губерніи, у Бечинагскаго перевала, 4) отъ гор. Герусы до Катарскихъ мѣдиплавильныхъ заводовъ и 5) отъ сел. Михайловка чрезъ сел. Чайкендъ до озера Гегъ-Гель, въ Елисаветпольскомъ уѣздѣ.

Въ губерніи имѣется шоссейная дорога отъ ст. Акстафа Закавказскихъ желѣзныхъ дорогъ до уроч. Делижанъ и далѣе до границы Эриванской губерніи, на протяженіи 90 вер.; дорога эта находится въ вѣдѣніи Кавказскаго Округа Путей Сообщенія.

в) Грунтовыя дороги.

Грунтовыя и проселочныя дороги губерніи, съ искусственными на нихъ сооруженіями, содержались

въ исправности натуральною повинностью населенія тѣхъ сельскихъ обществъ, чрезъ земли коихъ онѣ пролегаютъ.

М о с т ы.

Существующіе на шоссейныхъ дорогахъ губерніи мосты и другія искусственныя сооруженія поддерживались въ исправности на денежныя земскія средства, на что израсходовано 3584 руб. 46 коп. Въ отчетномъ году произведены слѣдующія капитальныя работы: окончены начатыя въ 1906 году работы по постройкѣ мостовъ на Агдамъ-Джебраильской дорогѣ, въ предѣлахъ Шушинскаго уѣзда, окончены работы по постройкѣ желѣзнаго балочнаго моста черезъ рѣку Карасу, на Евлахъ—Нухинской дорогѣ; начаты работы: по постройкѣ четырехъ каменныхъ арочныхъ мостовъ, одного деревяннаго балочнаго на каменныхъ устояхъ моста и двухъ каменныхъ трубъ на Шуша-Герусинской дорогѣ и по устройству струенаправляющихъ и подпорныхъ стѣнокъ на рѣкѣ Ганжинкѣ, у моста—„Агъ-Керпи“, на Еленендорфъ-Зурнабадской дорогѣ, въ Елисаветпольскомъ уѣздѣ.

П о ч т а и т е л е г р а ф ь.

Почтово-телеграфныхъ учрежденій въ губерніи было 27, при коихъ состояло 97 штатныхъ чиновниковъ и 67 низшихъ служащихъ.

Почтовыхъ ящиковъ было 43, телеграфныхъ аппаратовъ 30, при 956 элементахъ. Отправлено почтъ 12016 и получено 11992. Переслано по почтѣ: а) открытыхъ писемъ платныхъ 1825565, б) безплатныхъ 780765; закрытыхъ писемъ платныхъ 417870, безплатныхъ 33069; простыхъ бандерольныхъ отправленій 307343, абонементныхъ повре-

менныхъ изданій 1261691 и заказныхъ писемъ 150489.

Денежныхъ и цѣнныхъ пакетовъ переслано 10073 на сумму 15159165 руб. Денежныхъ переводовъ состоялось: по почтѣ 187792 и по телеграфу 12311, на сумму 34516049 руб. Посылокъ цѣнныхъ переслано 116413, стоимостью въ 6159176 руб., и посылокъ безъ цѣны 22995.

Телеграммъ за отчетный годъ тарифныхъ, безплатныхъ и проходящихъ было 348971.

Доходъ почтово-телеграфныхъ учреждений опредѣлился въ 242194 р., а расходъ въ 90030 руб.

Н а р о д н а я н р а в с т в е н н о с т ь .

(Вѣдомости №№ 11, 12 и 13)

По свѣдѣніямъ Прокурорскаго надзора Елисаветпольскаго Окружнаго Суда, въ отчетномъ году во всѣхъ слѣдственныхъ участкахъ губерніи возникло по разнаго рода преступленіямъ 3545 дѣлъ. Въ томъ числѣ.

	По сообщеніямъ полиціи	По предлож. Прокурора	По частн. жалобамъ	Всего
По гор. Елисаветполю . . .	151	38	18	207
По Елисаветпольскому уѣзду . . .	636	83	35	754
По Казахскому уѣзду . . .	421	20	30	471
По Арешскому уѣзду . . .	201	12	7	220
По Джеванширскому уѣзду . . .	250	25	89	364

По Шушинскому уѣзду . . .	556	15	29	600
По Карягинскому уѣзду . . .	214	5	4	223
По Нухинскому уѣзду . . .	246	54	6	306
По Зангезурскому уѣзду . . .	292	61	47	400
Итого . . .	2967	313	265	3545

По окончательно вошедшимъ въ законную силу приговоромъ Елисаветпольскаго Окружнаго Суда и Тифлисской Судебной Палаты, въ качествѣ суда первой инстанціи и апелляціоннаго производства, приговорено къ наказаніямъ 291 человекъ, которые по званію, возрасту, вѣроисповѣданію и образованію распредѣляются такимъ образомъ:

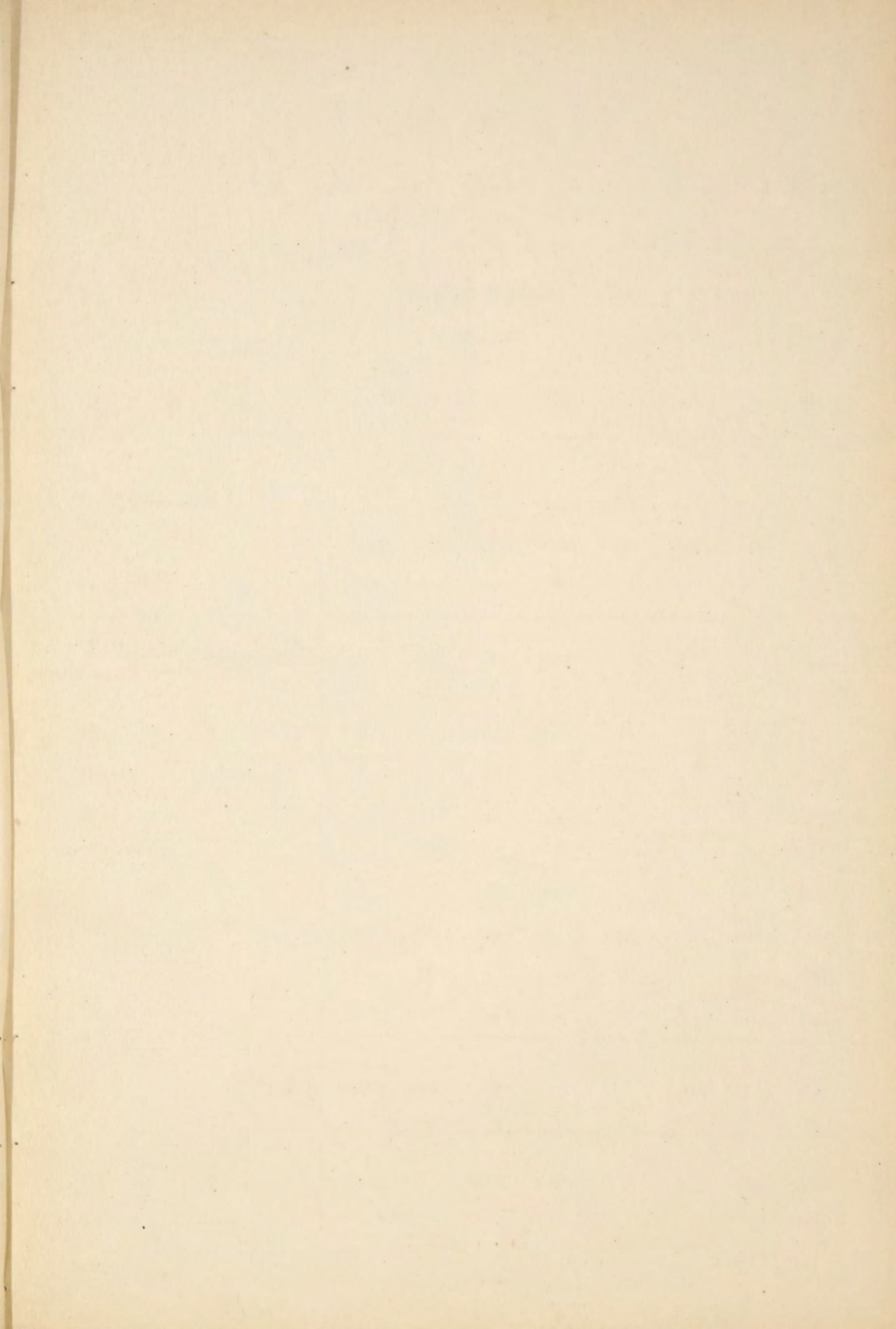
	Мужчинъ	Жен.
По званію:		
Потомственныхъ дворянъ . . .	5	—
Духовенства нехристіанск. исповѣданія . . .	1	—
Почетныхъ гражданъ	1	—
Мѣщанъ	33	—
Сельскихъ обывателей	221	2
Иностранцевъ (персидско-поданныхъ) . . .	15	—
Бродягъ и бѣглыхъ ссыльныхъ	13	—
Итого . . .	291	—
По возрасту:		
Отъ 10 до 17 лѣтъ	2	1
— 17 — 21 года	65	—

Отъ 21 до 50 лѣтъ	221	1
— 50 — 70 лѣтъ	1	—
Итого	291	—
По вѣроисповѣданіямъ.		
Православныхъ	16	—
Другихъ христіанскихъ исповѣданій	37	—
Магометанъ	236	2
Итого	291	—
По образованію.		
Грамотныхъ	53	—
Неграмотныхъ	236	2
Итого	291	—

По приговорамъ Мировыхъ Судей Округа Елисаветпольскаго Окружнаго Суда въ отчетномъ году присуждено къ тюремному заключенію, къ аресту, выговорамъ, замѣчаніямъ и денежнымъ взысканіямъ всего по губерніи 8978 человекъ.

1	191	1911
—	192	1912
—	193	1913
—	194	1914
—	195	1915
—	196	1916
—	197	1917
—	198	1918
—	199	1919
—	200	1920

The following table shows the number of persons who were employed in the various occupations in the city of New York in the year 1920. The total number of persons employed in all occupations was 1,000,000. The occupations are classified into three groups: (1) Manufacturing, (2) Commerce, and (3) Services. The number of persons employed in each occupation is given in the following table.



ВѢДОМОСТЬ

О движеніи народонаселенія въ Елисаветпольской губерніи
за 1907 годъ.

Города и уѣзды.	Число браковъ.	Число родившихся.			Число умершихъ.			Прибыль.	Убыль.
		Муж.	Жен.	Обоего пола	Муж.	Жен.	Обоего пола		
Гор. Елисаветполь.	713	367	289	656	451	335	786	—	130
„ Нуха.	350	428	398	826	310	225	535	291	—
„ Шуша.	166	287	279	566	189	169	358	208	—
Итого по городамъ.	1229	1082	966	2048	950	729	1679	499	130
Елисаветпольскій уѣздъ	890	1684	1503	3187	990	940	1930	1257	—
Джеванширскій „	321	694	573	1267	679	462	1141	126	—
Нухинскій „	1188	1514	1420	2934	1351	1175	2526	408	—
Арешскій „	703	937	772	1709	775	623	1398	311	—
Казахскій „	878	1857	1496	3353	1094	823	1917	1436	—
Зангезурскій „	631	1530	1145	2675	702	670	1372	1303	—
Карягинскій „	471	991	817	1808	813	631	1444	364	—
Шушинскій „	631	1461	1164	2498	666	522	1188	1437	—
Итого по уѣздамъ.	5713	10668	8890	19558	7070	5846	12916	6642	—
Всего по губерніи.	6942	11750	9856	21606	8020	6575	14595	7141	130

ВѢДОМОСТЬ

О приписавшихся къ городамъ и сельскимъ обществамъ въ 1907 г. по Елисаветпольской губерніи.

Изъ какихъ губерній Имперіи или изъ какихъ государствъ переселились.	Къ какимъ городамъ или сельскимъ обществамъ приписались.	Число приписавшихся			
		Народность.	Вѣроисповѣданіе	Муж.	Жен.
Елисаветп. уѣздъ.					
Херсонской губерніи . . .	Сел. Голицыно	Русскіе	Правос.	1	6
Кубанской области . . .	„ Алексѣевка.	„	„	5	5
Бессарабской губерніи . . .	„ „	„	„	23	11
Воронежской „ . . .	„ „	„	„	1	2
Казанской „ . . .	„ Фрезевка	„	„	1	1
Харьковской „ . . .	„ „	„	„	11	8
Черноморская область . . .	„ „	„	„	2	5
Подольской губерніи . . .	„ „	„	„	3	2
Кубанской области. . .	„ „	„	„	2	1
Джеваншир. уѣздъ.					
Воронежской губерніи . . .	Сел. Мингрельское	„	„	1	1
Черниговской „ . . .	„ „	„	„	13	7
Обл. Войска Донскаго . . .	„ Орлово-Денисовка	„	„	2	3
Гор. Новороссійска . . .	„ Мингрельское	„	„	1	2
Кутаисской губерніи . . .	„ „	„	„	1	1
Кубанской области. . .	„ „	„	„	5	5
Черниговской губерніи . . .	„ Орлово-Денисовка	„	„	14	6
Кіевской „ . . .	„ „	„	„	2	3
Зангезурскій уѣздъ					
Астраханской губерніи . . .	Сел. Чаралу-Кагрюлу	Татар.	Магомет.	1	—
Персіи	„ Гандъ	Армяне	Арм.-гр.	154	154
Нухинскій у.					
Дагестанской области . . .	Сел. Агальхъ	Татар.	Магомет.	5	5
Остр. Сахалина . . .	„ Ниджъ	Армяне	Арм.-гр.	2	—
Забайкальской области . . .	„ Биляджикъ	Татар.	Магомет.	1	—
Шушинскій уѣздъ.					
Иркутской губерніи . . .	Сел. Агдамъ	Татар.	Магомет.	1	—
Казахскій уѣздъ.					
Остр. Сахалина . . .	Сел. Дашъ-Салохлы	Татар.	Магомет.	1	—

БЕЛОМОРЕ

Список населенных пунктов в Беломорском уезде
по состоянию на 1901 г.

№ п/п	Наименование населенного пункта	Число жителей	Пол
1	Александровское	120	60 м., 60 ж.
2	Беломорское	150	75 м., 75 ж.
3	Восточное	100	50 м., 50 ж.
4	Западное	110	55 м., 55 ж.
5	Среднее	130	65 м., 65 ж.
6	Северное	140	70 м., 70 ж.
7	Южное	160	80 м., 80 ж.
8	Центральное	180	90 м., 90 ж.
9	Новое	190	95 м., 95 ж.
10	Старое	200	100 м., 100 ж.

ВѢДОМОСТЬ

Объ отчислившихся отъ городскихъ и сельскихъ обществъ въ 1907 году, по Елисаветпольской губерніи.

Отъ какихъ городскихъ или сельскихъ обществъ отчислились.	Въ какія губерніи Имперіи или государства переселились.	Число отчислившихся			
		Народность	Вѣроисповѣданіе	Муж.	Жен.
Сел. Орлово-Денисовка, Джеванширскаго уѣзда	Курскую губерню	Русскіе	Правос.	16	22
Гор. Шуши	Городъ Закаталы	Армяне	Арм.-Гр.	4	3
" "	" Баку	"	"	1	3
Гор. Герусы Зангезур. у.	" Владикавказъ	"	"	1	1
" Нухи	Тифлискую губерню	Татары	Магомет.	5	5
Сел. Орлово-Денисовка Джеванширскаго уѣзда	Донскую область	Русскіе	Правос.	1	1
С. Чердахлы, Елисавет. у.	Городъ Тифлисъ	Армяне	Арм.-Гр.	3	4
Сел. Орлово-Денисовка Джеванширскаго уѣзда.	Курскую губерню	Русскіе	Правос.	2	3
" "	" "	"	"	4	4
" "	" "	"	"	5	3
" "	" "	"	"	5	3
Гор. Шуши	Городъ Закаталы	Армяне	Арм.-Гр.	1	—
С. Испаганджукъ, Шуш. у.	" Грозный	"	"	1	1
С. Беюкъ-Амалы, Арешск. у.	Бакинскую губерню	Татары	Магомет.	5	7
Камарванъ, Нухинск. у.	" "	"	"	2	2
Ново-Ивановка Елисавет. у.	Закаспійскую область	Русскіе	Правос.	6	3
Куши-Боба, Шушинск. у.	Городъ Баку	Армяне	Арм.-Гр.	5	2
Чиракузь, Шушинск. у.	" "	"	"	2	2
Ссылные сектанты освотивѣйшаго Манифеста	боженныя отъ ссылки п. 11 августа 1904 года	17 ст. 19	Всеминос.		
Гор. Елисаветполь	Тверскую губерню	Русскіе	Сектант.	2	2

Вѣдомость № 4.

В Ъ Д О

О посѣвѣ и урожаѣ хлѣбовъ въ

Города и уѣзды	П о с ѣ я н о ч е т в е р т									
	Озимой пшеницы	Яровой пшеницы.	О в а	Ячменя	Кукурузы	П р о с а	Р и с а	Р ж и	Картофеля	Гречихи
Гор. Елисаветполь.	1260	639	—	1170	—	—	—	—	—	—
„ Шуша.	—	—	—	—	—	—	—	—	—	—
„ Нуха .	—	—	—	—	—	—	—	—	—	—
Итого по город.	1260	639	—	1170	—	—	—	—	—	—
Елисаветпольскій уѣзд.	32447	5165	5447	23497	3020	4684	193	—	21944	55
Арешскій „	24745	—	—	14815	—	889	3075	—	—	—
Джеванширскій „	33956	34	—	8546	—	350	1627	36	—	—
Зангезурскій „	19531	4314	—	5063	—	127	—	455	—	—
Казахскій „	20050	6008	—	15305	300	405	—	—	850	—
Карягинскій „	33526	1030	—	13716	22	825	—	—	74	—
Нухинскій „	12649	133	—	3383	—	723	9713	—	—	—
Шушинскій „	34657	1451	43	15497	—	812	—	—	180	—
Итого по уѣзд.	211561	18135	5490	99822	3342	8815	14608	491	22976	55
Всего по губерніи.	212821	18774	5490	100992	3342	8815	14608	491	22976	55

М О С Т Ъ

Елисаветпольской губерніи за 1907 годъ.

е й.	С н я т о ч е т в е р т е й													
	Прочихъ хлѣбовъ	Итого.	Озимой пшеницы	Яровой пшеницы	О в а	Ячменя	Кукурузы	П р о с а	Р и с а	Р ж и	Картофля	Гречихи	Прочихъ хлѣбовъ	Итого.
—	3069	4515	3177	—	5607	—	—	—	—	—	—	—	—	13299
—	—	—	—	—	—	—	—	—	—	—	—	—	—	—
—	—	—	—	—	—	—	—	—	—	—	—	—	—	—
—	3069	4515	3177	—	5607	—	—	—	—	—	—	—	—	13299
—	96452	197680	34251	13034	100662	9840	22698	1916	—	82258	157	—	—	462496
—	43524	42642	—	—	34666	—	3764	13952	—	—	—	—	—	95024
—	44549	96200	112	—	26546	—	1532	10245	104	—	—	—	—	134739
—	29490	26465	6797	—	7134	—	378	—	2150	—	—	—	—	42924
—	42918	80200	18024	—	45915	800	1324	—	—	5100	—	—	—	151363
—	49193	123900	8848	—	89278	76	4752	—	—	473	—	—	—	227327
—	26601	25892	51	—	10947	—	2562	84677	—	—	—	—	—	124129
—	52568	83064	4881	74	37694	—	5364	—	—	257	—	—	—	131334
—	385295	676043	72964	13108	352842	10716	42374	110790	2254	88088	157	—	—	1369336
—	388364	680558	76141	13108	358449	10716	42374	110790	2254	88088	157	—	—	1382635

ВѢДОМОСТЬ

О виноградовѣ въ Елисаветпольской губерніи за 1907 годъ поданнымъ 4 и 5 округа Закавказскаго Акцизнаго Управленія.

Наименованіе уѣздовъ.	Десятины земли подъ виноградомъ	Снято пудовъ ви- нограда	Выдѣлано ведеръ вина	Выкурено граду- совъ спирта	Стоимость на мѣстѣ.		
					Пуда вино- града	Ведре вина	Градуса спирта
1) Зангезурскій . .	547д.1741к.с.	93640	28220	47720	Въ Джаванширскомъ и Арешскомъ уѣздахъ по 35 к. за пудъ, въ Шушинскомъ 40 к., а въ остальныхъ уѣздахъ и главнымъ образомъ въ Елисаветпольскомъ, гдѣ сосредоточено винодѣліе 80 к. пудъ Въ Шушинскомъ уѣздѣ отъ 70 к., а въ остальныхъ уѣздахъ отъ 80 к. до 1 руб. и до 1 руб. 20 коп.	9 ¹ / ₂ —10	
2) Шушинскій . .	4034д.1230к.с	491250	161255	1170942		10 ¹ / ₄ к.	
3) Джаванширскій	612д. 258к.с.	82000	10000	198866		10 ¹ / ₂ к.	
4) Елисаветпольскій	2789д.144к.с.	1510590	1096405	1382601		11 ¹ / ₄ к.—11 ¹ / ₂	
5) Арешскій . .	1023д.2072к.с	12000	7000	16224		10 ¹ / ₂ к.	
6) Казахскій . .	1049д.364к.с.	56869	29944	10819		12 ¹ / ₂ к.—13 ¹ / ₂	
7) Карягинскій . .	559д.1200к.с.	57610	22217	35374		9 ¹ / ₂ к.	
8) Нухинскій . .	690д.1939к.в.	25710	7945	14176			
Всего	11306д1748кс	2399669	1362986	2876722			

В-Д О М О Т А

О выданных на 1-е полугодие 1901 года
показаний 4-го класса записки о выданных

№ п/п	Имя	Возраст	Состояние	Содержание	Сумма	Сумма	
						в руб.	в коп.
1	Иванов	25	Свободен	Содержание	1000	00	00
2	Петров	30	Свободен	Содержание	1500	00	00
3	Сидоров	28	Свободен	Содержание	1200	00	00
4	Климов	35	Свободен	Содержание	1800	00	00
5	Васильев	22	Свободен	Содержание	900	00	00
6	Попов	32	Свободен	Содержание	1400	00	00
7	Смирнов	27	Свободен	Содержание	1100	00	00
8	Морозов	33	Свободен	Содержание	1600	00	00
9	Иванов	29	Свободен	Содержание	1300	00	00
10	Петров	31	Свободен	Содержание	1500	00	00
11	Сидоров	26	Свободен	Содержание	1000	00	00
12	Климов	34	Свободен	Содержание	1700	00	00
13	Васильев	23	Свободен	Содержание	950	00	00
14	Попов	32	Свободен	Содержание	1450	00	00
15	Смирнов	27	Свободен	Содержание	1150	00	00
16	Морозов	33	Свободен	Содержание	1650	00	00
17	Иванов	29	Свободен	Содержание	1350	00	00
18	Петров	31	Свободен	Содержание	1550	00	00
19	Сидоров	26	Свободен	Содержание	1050	00	00
20	Климов	34	Свободен	Содержание	1750	00	00
21	Васильев	23	Свободен	Содержание	950	00	00
22	Попов	32	Свободен	Содержание	1450	00	00
23	Смирнов	27	Свободен	Содержание	1150	00	00
24	Морозов	33	Свободен	Содержание	1650	00	00
25	Иванов	29	Свободен	Содержание	1350	00	00
26	Петров	31	Свободен	Содержание	1550	00	00
27	Сидоров	26	Свободен	Содержание	1050	00	00
28	Климов	34	Свободен	Содержание	1750	00	00
29	Васильев	23	Свободен	Содержание	950	00	00
30	Попов	32	Свободен	Содержание	1450	00	00
31	Смирнов	27	Свободен	Содержание	1150	00	00
32	Морозов	33	Свободен	Содержание	1650	00	00
33	Иванов	29	Свободен	Содержание	1350	00	00
34	Петров	31	Свободен	Содержание	1550	00	00
35	Сидоров	26	Свободен	Содержание	1050	00	00
36	Климов	34	Свободен	Содержание	1750	00	00
37	Васильев	23	Свободен	Содержание	950	00	00
38	Попов	32	Свободен	Содержание	1450	00	00
39	Смирнов	27	Свободен	Содержание	1150	00	00
40	Морозов	33	Свободен	Содержание	1650	00	00
41	Иванов	29	Свободен	Содержание	1350	00	00
42	Петров	31	Свободен	Содержание	1550	00	00
43	Сидоров	26	Свободен	Содержание	1050	00	00
44	Климов	34	Свободен	Содержание	1750	00	00
45	Васильев	23	Свободен	Содержание	950	00	00
46	Попов	32	Свободен	Содержание	1450	00	00
47	Смирнов	27	Свободен	Содержание	1150	00	00
48	Морозов	33	Свободен	Содержание	1650	00	00
49	Иванов	29	Свободен	Содержание	1350	00	00
50	Петров	31	Свободен	Содержание	1550	00	00

Итого: 1000 руб. 00 коп.

№ 6.

ВЪДОМОСТЬ

О числѣ фабрикъ и заводовъ въ Елисаветпольской
губерніи.

за 1907 годъ.

Родъ фабрикъ и заводовъ	Губернскій гор. Елисаветполь			Уѣздъ Елисаветпольскій			Уѣздный городъ Нуха			Уѣздъ Нухинскій			Уѣздный городъ Шуша			Уѣздъ Шушинскій			Уѣздъ Арешскій			Уѣздъ Карягинскій			
	Число фаб. и заводовъ	Сумма произв.	Число ра-бочихъ	Число фаб. и заводовъ	Сумма произв.	Число ра-бочихъ	Число фаб. и заводовъ	Сумма произв.	Число ра-бочихъ	Число фаб. и заводовъ	Сумма произв.	Число ра-бочихъ	Число фаб. и заводовъ	Сумма произв.	Число ра-бочихъ	Число фаб. и заводовъ	Сумма произв.	Число ра-бочихъ	Число фаб. и заводовъ	Сумма произв.	Число ра-бочихъ	Число фаб. и заводовъ	Сумма произв.	Число ра-бочихъ	
		Руб.			Руб.			Руб.			Руб.			Руб.			Руб.			Руб.			Руб.		Руб.
I. Заводы и фабрики обрабатывающіе животные продукты																									
Мыловарные	—	—	—	—	—	—	4	1800	8	1	400	4	2	780	3	—	—	—	—	—	—	—	—	—	—
Кожевные	15	11000	110	—	—	—	38	15000	90	14	6000	35	2	1300	5	—	—	—	5	9644	29	—	—	—	—
II. Обдѣлывающіе растительные продукты																									
Шелкомотальные	—	—	—	—	—	—	69	160000	2200	3	20000	190	2	18000	52	26	488000	934	—	—	—	5	196850	147	
Шелкоткацкіе	4	300	15	—	—	—	—	—	—	—	—	—	—	—	—	—	—	—	16	8000	10	22	85150	75	
Коконно-сушильные	—	—	—	—	—	—	—	—	—	—	—	—	—	—	—	—	—	—	—	—	—	—	—	—	
Табачные	—	—	—	—	—	—	2	70000	55	—	—	—	—	—	—	—	—	—	—	—	—	—	—	—	
Лѣсопильные	4	6000	16	—	—	—	—	—	—	—	—	—	—	—	—	—	—	—	—	—	—	—	—	—	
Фруктово-виноградо-водочн.	14	39000	56	62	358601	600	3	5600	8	4	4000	10	—	—	—	410	143188	1973	4	1811	5	50	100	3	
Коньячные	—	—	—	2	37940	6	—	—	—	—	—	—	—	—	—	—	—	—	—	—	—	—	—	—	
Пивоварные	—	—	—	1	17468	10	—	—	—	—	—	—	—	—	—	—	—	—	—	—	—	—	—	—	
Маслобойные	—	—	—	—	—	—	—	—	—	24	3600	55	—	—	—	1	600	3	1	34783	10	2	256	8	
Красильные	—	—	—	—	—	—	7	4000	12	4	1500	6	5	6500	17	—	—	—	2	803	4	—	—	—	
Лакричные	—	—	—	1	111613	45	—	—	—	—	—	—	—	—	—	—	—	—	—	—	—	—	—	—	
Для прессов. солодк. корня.	—	—	—	—	—	—	—	—	—	—	—	—	—	—	—	—	—	—	1	29429	8	—	—	—	
Мукомольные мельницы	8	3860	16	1	35457	10	—	—	—	—	—	—	—	—	—	—	—	—	154	39147	127	—	—	—	
Хлопкоочистительные	4	150000	120	—	—	—	—	—	—	—	—	—	—	—	—	—	—	—	5	76958	10	—	—	—	
III. Обдѣлывающіе ископаемые продукты																									
Мѣдиплавильные	—	—	—	1	383152	848	—	—	—	—	—	—	—	—	—	—	—	—	—	—	—	—	—	—	—
Кирпичные и черепичные	12	8750	90	20	16891	45	9	3500	30	43	13500	150	—	—	—	2	2800	15	16	8939	43	—	—	—	
Гончарные	—	—	—	8	5125	23	10	2200	20	12	2000	22	—	—	—	2	160	12	—	—	—	—	—	—	
Нефтяные	—	—	—	1	18000	9	—	—	—	—	—	—	—	—	—	—	—	—	—	—	—	—	—	—	
VI. Смѣшанныхъ производствъ																									
Искусственныя минеральныя воды	1	500	15	2	6900	10	—	—	—	—	—	—	—	—	—	—	—	—	—	—	—	—	—	—	—
Спиртоочистительные	1	15000	10	—	—	—	—	—	—	—	—	—	—	—	—	—	—	—	—	—	—	—	—	—	—
Итого	63	234410	448	99	991147	1606	142	262100	2423	105	51000	472	11	26580	77	441	634748	2937	204	209514	246	79	282356	233	

Родъ фабрикъ и заводовъ	Уѣздъ Джеванширскій			Уѣздъ Зангезурскій			Уѣздъ Казахскій		
	Число фаб. и заводовъ	Сумма произв. дителн.	Число раб. бочихъ	Число фаб. и заводовъ	Сумма произв. дителн.	Число раб. бочихъ	Число фаб. и заводовъ	Сумма произв. дителн.	Число раб. бочихъ
		Руб.			Руб.			Руб.	
I. Заводы и фабрики обрабатывающіе животные продукты									
Мыловарные	—	—	—	—	—	—	—	—	—
Кожевные	—	—	—	—	—	—	1	600	1
II. Обдѣлывающіе растительные продукты									
Шелкомотальные	—	—	—	—	—	—	—	—	—
Шелкоткацкіе	—	—	—	—	—	—	—	—	—
Коконно-сушильные	1	1000	4	—	—	—	—	—	—
Табачные	—	—	—	—	—	—	—	—	—
Лѣсопильные	—	—	—	—	—	—	4	6000	7
Фруктово-виноградо-водочн.	12	10985	48	142	20721	296	9	30000	18
Коньячные	—	—	—	—	—	—	—	—	—
Пивоварные	—	—	—	—	—	—	—	—	—
Маслобойные	1	120	4	10	800	50	—	—	—
Красильные	—	—	—	—	—	—	—	—	—
Лакричные	—	—	—	—	—	—	—	—	—
Для прессов. солодк. корня.	—	—	—	—	—	—	—	—	—
Мукомольные мельницы	—	—	—	—	—	—	—	—	—
Хлопкоочистительные	5	14800	16	—	—	—	—	—	—
III. Обдѣлывающіе ископаемые продукты									
Мѣдиплавильные	—	—	—	6	79098	1420	—	—	—
Кирпичные и черепичные	—	—	—	—	—	—	6	2700	5
Гончарные	—	—	—	2	120	12	—	—	—
Нефтяные	—	—	—	—	—	—	—	—	—
VI. Смѣшанныхъ производствъ									
Искусственныя минеральныя воды	—	—	—	—	—	—	—	—	—
Спиртоочистительные	—	—	—	—	—	—	—	—	—
Итого	19	26905	72	160	100739	1778	20	39300	31

Итого въ городахъ			Итого въ уѣздахъ			Всего въ губерніи		
Число фаб. и заводовъ	Сумма произв. дителн.	Число раб. бочихъ	Число фаб. и заводовъ	Сумма произв. дителн.	Число раб. бочихъ	Число фаб. и заводовъ	Сумма произв. дителн.	Число раб. бочихъ
	Рубли.			Рубли.			Рубли.	
6	2580	11	1	400	4	7	2980	15
55	27300	205	20	16244	65	75	43544	270
71	178000	2252	34	704850	1271	105	882850	3523
4	300	15	—	—	—	4	300	15
—	—	—	39	94150	89	39	94150	89
2	70000	55	—	—	—	2	70000	55
4	6000	16	4	6000	7	8	12000	23
17	44600	64	693	539406	2953	710	614006	3017
—	—	—	2	37940	6	2	37940	6
—	—	—	1	17468	10	1	17468	10
—	—	—	39	40159	130	39	40159	130
12	10500	29	6	2303	10	18	12803	39
—	—	—	1	111613	45	1	111613	45
—	—	—	1	29429	8	1	29429	8
8	3860	16	155	74604	137	163	78464	153
4	150000	120	10	91758	26	14	241758	146
—	—	—	7	462250	2268	7	462250	2268
21	12250	120	87	44830	258	108	57080	378
10	2200	20	24	7405	69	34	9605	89
—	—	—	1	18000	9	1	18000	9
1	500	15	2	6900	10	3	7400	25
1	15000	10	—	—	—	1	15000	10
216	523090	2948	1127	2335709	7375	1343	2858799	10323

№ 7.

ВѢДОМОСТЬ

о поступленіи сборовъ по Елисаветпольской губерніи

За 1907 годъ.

О податяхъ и недоимкахъ по Елиса

ветпольской губерніи за 1907 годъ.

Роды податей	Слѣдовало посту- пить		Вновь	ричислено	Исключено		Взыскано		Осталось къ 1 Января 1908 г.													
	Недои- мокъ	Оклада	Недои- мокъ		Оклада	Недои- мокъ	Оклада	Недои- мокъ	Оклада	Недои- мокъ	Оклада	ВСЕГО										
	Р	У	Б			Л	И	и	К	О	П	Ѣ	Й	К	И.							
РАЗДѢЛЪ I.																						
Налоги и подати, установленные на основаніи Высочайшаго пове- ленія 12 іюня 1900 года.																						
Государственный поземельный налогъ съ крестьян- скихъ надѣльныхъ земель	8331	20	32129	34	493	22	57	60	2490	47	24	57	4937	34	27492	95	1396	61	4669	42	6066	3
Съ прочихъ земель	40331	74	28246	28	261	11	155	28	599	90	179	68	15139	54	12692	24	24853	41	15529	64	40383	5
Пени	2473	98	15	95	4511	83	—	—	73	89	—	—	2610	35	—	20	4301	57	15	75	4317	32
Налогъ съ городскихъ недвижимыхъ имуществъ взамѣнъ подымной подати	54535	46	38000	—	—	—	—	—	1876	11	—	—	31463	40	6014	99	21195	95	31985	1	53180	96
Пени	—	—	—	—	457	51	—	—	—	—	—	—	457	51	—	—	—	—	—	—	—	—
Государственная оброчная подать	190240	28	572104	98	16544	19	674	68	87834	2	6019	56	108787	78	439489	76	10162	67	127270	34	137433	1
Сборъ съ туземнаго населенія Кавка- за и Закавказья взамѣнъ отбыванія воин- ской повинности:																						
Съ сельскихъ сослозій	67182	38	133788	88	1291	92	—	—	10593	59	237	37	34195	25	102677	83	23685	46	30873	68	54559	14
Съ городовъ	13559	91	5553	97	—	—	—	—	3	60	2	16	2194	87	1717	33	11361	44	3834	48	15195	92
Государственный квартирный налогъ	6668	97	8282	50	—	—	12	—	138	94	37	75	2897	16	4651	50	3632	87	3605	25	7238	12
Пени	—	—	—	—	595	28	—	—	—	—	—	—	295	28	—	—	—	—	—	—	—	—
Земскій сборъ съ городскихъ недвижимыхъ иму- ществъ Закавказскаго края	53916	4	38000	—	—	—	—	—	1834	68	—	—	30444	46	6014	99	21636	90	31985	1	53621	91
Пени	—	—	—	—	2379	77	—	—	—	—	—	—	2379	77	—	—	—	—	—	—	—	—
Земскій поземельный сборъ:																						
Съ крестьянскихъ надѣльныхъ земель	194414	8	474848	72	15622	90	643	77	74895	77	4282	49	101570	69	344176	34	33570	52	127033	66	160604	18
Съ прочихъ земель	206267	8	127688	90	1175	20	684	19	2483	13	803	40	74578	45	49468	97	130380	70	78100	72	208481	42
Пени	15818	80	72	53	23645	40	—	—	323	32	—	—	14673	35	5	31	24467	53	67	22	24534	75
2 ⁰ / ₀ земскій сборъ съ фабричныхъ и промышлен- ныхъ помѣщеній	32329	57	32037	98	—	—	1637	34	1084	21	1458	20	11625	44	18654	43	19619	92	13562	69	33182	61
Пени	2426	85	—	—	3576	17	—	—	75	12	—	—	1947	22	—	—	3980	68	—	—	3980	68
Итого по 1 раздѣлу	888496	34	1490770	03	70554	50	3864	86	184306	75	13045	18	440497	86	1013056	84	334246	23	468532	87	802779	10
РАЗДѢЛЪ II.																						
Отмѣненный подымный губернский земскій сборъ	9766	81	—	—	2196	32	—	—	2149	79	—	—	4265	52	—	—	5547	82	—	—	5547	82
РАЗДѢЛЪ III.																						
Разсроченные подати и платежи:																						
Государственный поземельный налогъ съ крестьян- скихъ надѣльныхъ земель	289	5	—	—	2250	12	—	—	570	89	—	—	—	—	—	—	1968	28	—	—	1968	28

О податяхъ и недоимкахъ по Елиса

Роды податей	Слѣдовало посту- пить		Вновь
	Недои- мокъ	Оклада	Недои- мокъ
	Р У Б		
По неокладнымъ Губернскимъ Земскимъ сборамъ.	3108 42	— —	1889 70
Итого по IV раздѣлу . .	1565483 74	— —	250933 80
Всего по губерніи . . .	2498073 54	1490770 3	559162 60
Въ числѣ разныхъ другихъ взысканій на отвѣт- ственности Губернскаго Начальства.			
По Министерству Финансовъ:			
Департамента Окладныхъ сборовъ . . .	184725 49	— —	44471 35
По Министерству Торговли и Промышленности . .	2745 96	— —	841 —
„ Главному Управленію Землеустройства и Земле- дѣлія	441024 —	— —	111648 19
„ Министерству Внутреннихъ Дѣлъ	128035 68	— —	20059 80
„ Министерству Народнаго Просвѣщенія	47670 13	— —	12702 33
„ Министерству Юстиціи	607551 52	— —	62586 62
„ неокладнымъ Губернскимъ Земскимъ Сборамъ .	3108 42	— —	1889 70
Итого разныхъ взысканій на отвѣтствен- ности Губернскаго начальства	1414861 20	— —	254198 99

*) Примѣчаніе: Въ томъ числѣ 646338 р. 82 к. разсрочен

ветпольской губерніи за 1907 годъ.

причислено	Исключено		Взыскано		Осталось къ 1 Января 1908 г.		
	Оклада	Недои- мокъ	Оклада	Недои- мокъ	Недои- мокъ	Оклада	ВСЕГО
Л И и К О П Ъ Й К И.							
— —	117 40	— —	1175 94	— —	3704 78	— —	3704 78
75283 49	74704 99	3526 50	249395 78	39368 56	1592316 77	32388 43	1624705 20
79148 35	301967 26	16571 68	694159 16	1052425 40	2061109 72	500921 30	2562031 02
75283 49	5337 38	3526 50	44210 73	39368 56	179648 73	32388 43	212037 16
— —	— —	— —	— —	— —	3586 96	— —	3586 96
— —	16406 53	— —	96569 74	— —	439695 92	— —	439695 92
— —	7437 95	— —	— —	— —	140657 53	— —	140657 53
— —	— —	— —	8153 76	— —	52218 70	— —	52218 70
— —	41227 23	— —	13463 21	— —	615447 70	— —	615447 70
— —	117 40	— —	1175 94	— —	3704 78	— —	3704 78
75283 49	70526 49	3526 50	163573 38	39368 56	1434960 32	32388 43	1467348 75

ныхъ недоимокъ, коимъ срокъ платежа не наступилъ.

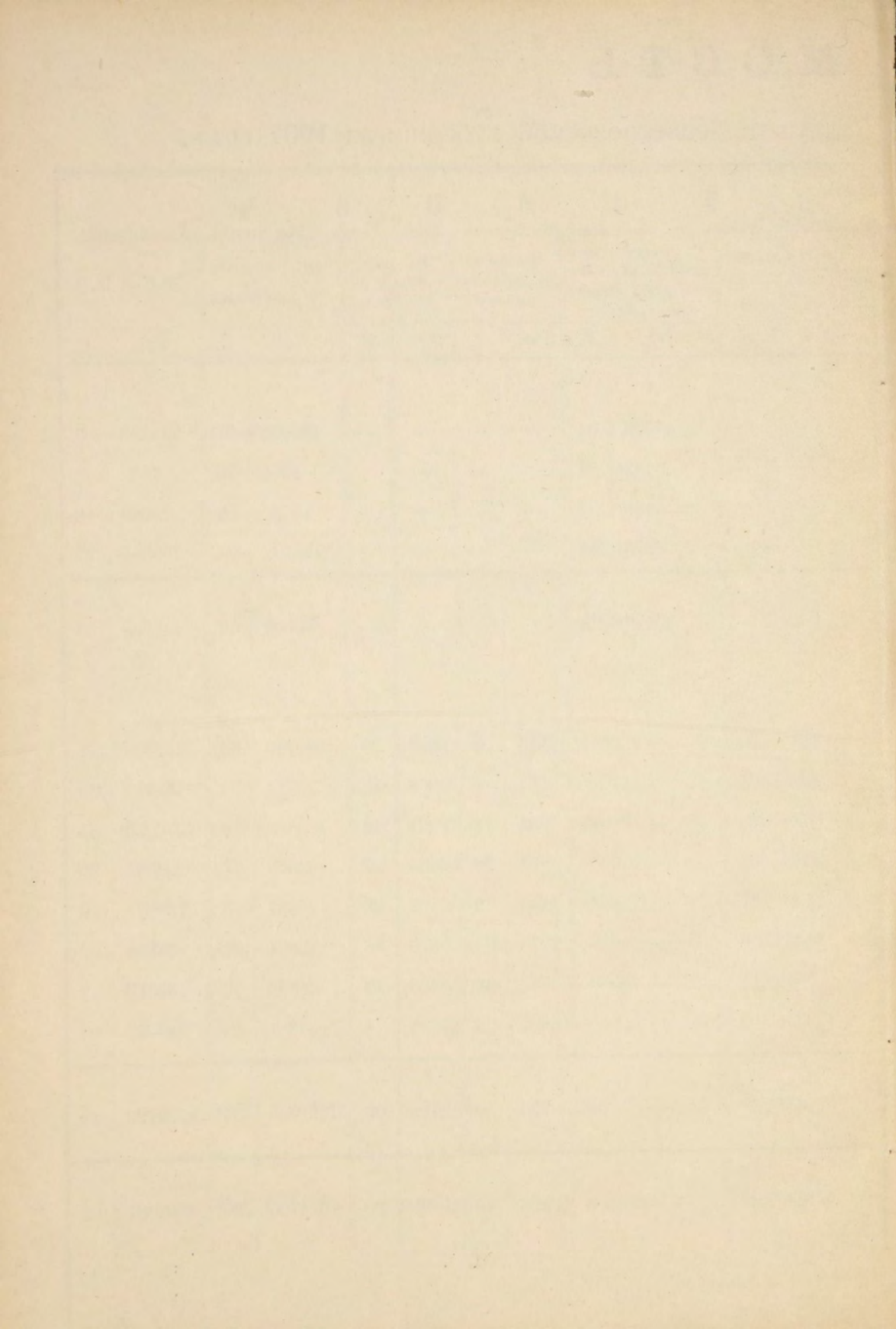
ВѢДОМОСТЬ № 8

В Ъ Д О . М О С Т Ъ

о распредѣленіи недоимокъ по городамъ и уѣз

дамъ Елисаветпольской губерніи за 1907 годъ.

Названіе городовъ и уѣздовъ	Н Е						Д О И М О К Ъ											
	По податямъ		По земскимъ сборамъ		По воинскому налогу		По 2 0/0 сбору съ фабричныхъ и завод- скихъ помѣщеній.		По налогу съ город- скихъ недвижимыхъ имуществъ и квар- тирному налогу.		По позе- мельному налогу		По раз- срочкѣ не- доимокъ		По разнымъ взысканіямъ		В С Е Г О	
	Руб.	Коп.	Руб.	Коп.	Руб.	Коп.	Руб.	К.	Руб.	К.	Руб.	К.	Руб.	К.	Руб.	К.	Руб.	К.
Городъ Елисаветполь	—	—	24915	47	76	29	—	—	29565	34	—	—	—	—	159695	97	214253	07
„ Герюсы	—	—	141	87	—	—	—	—	141	87	—	—	—	—	1665	26	1949	—
„ Нуха	—	—	4444	56	1066	68	—	—	4435	94	—	—	—	—	15702	62	25649	80
„ Шуша	—	—	24120	1	14052	95	—	—	26275	93	—	—	—	—	125937	84	190386	73
Итого	—	—	53621	91	15195	92	—	—	60419	8	—	—	—	—	303001	69	432238	60
У ъ з д ы:																		
Елисаветпольскій	34823	97	115558	45	11126	17	3220	52	—	—	17315	31	9687	79	539723	66	731455	87
Арешскій	19507	87	37214	81	5216	8	7266	51	—	—	3204	—	14268	78	70772	75	157450	80
Джеванширскій	10320	24	38374	94	3934	85	6478	82	—	—	7334	78	16221	12	133368	78	216033	53
Зангезурскій	5690	5	10086	89	5515	38	3660	48	—	—	833	76	14555	27	184519	77	224861	60
Казахскій	9546	59	15927	45	3261	68	1572	17	—	—	1155	29	492	28	128387	73	160343	19
Карягинскій	3413	35	11608	79	4274	68	2138	56	—	—	1279	87	376	76	42861	01	65953	02
Нухинскій	21112	84	54581	86	8466	46	504	14	—	—	3748	44	18268	16	31688	52	138370	42
Шушинскій	33018	10	115814	98	12763	84	12322	9	—	—	15894	95	55128	74	190381	29	435323	99
Итого	137433	01	399168	17	54559	14	37163	29	—	—	50766	40	128998	90	1321703	51	2129792	42
ВСЕГО	137433	01	452790	08	69755	6	37163	29	60419	8	50766	40	128998	90	1624705	20	2562031	02



ВѢДОМОСТЬ № 9

В Ъ Д О

о числѣ учебныхъ заведеній и учащихся въ

М О С Т Ъ

Елисаветпольской губерніи за 1907 годъ.

Названіе учебныхъ заведеній.	Въ губернскомъ городѣ			Въ уѣздн. городахъ			Въ уѣздахъ			ВСЕГО ВЪ ГУБЕРНІИ			
	Число учеб- ныхъ заве- деній	Число учащихся		Число учеб- ныхъ заве- деній	Число учащихся		Число учеб- ныхъ заве- деній	Число учащихся		Число учеб- ныхъ заве- деній	Число учащихся		
		Мужск. пола	Женск. пола		Муж. пола	Жен. пола		Муж. пола	Жен. пола		Муж. пола	Жен. пола	Обоего пола
Гимназія	1	543	—	—	—	—	1	543	—	543	—	—	543
Реальное училище	—	—	—	1	475	—	—	—	—	1	475	—	475
Женское учебное заведеніе Св. Нины.	1	—	334	—	—	—	—	—	—	1	—	334	334
Михайловское ремесленное училище. .	1	178	—	—	—	—	—	—	—	1	178	—	178
Городскія училища по полож. 1872 г.	1	336	—	2	456	—	—	—	—	3	792	—	792
Городскія начальныя	8	405	421	4	345	—	1	155	20	13	905	441	1346
Женское Маріинское училище	—	—	—	1	—	181	—	—	—	1	—	181	181
Сельскія (казенныя, земскія, обществ.).	—	—	—	—	—	—	106	5601	861	106	5601	861	6462
Частныя 3-го разряда	1	22	8	1	30	—	—	—	—	2	52	8	60
Церковно-приходскія	2	41	33	—	—	—	15	307	125	17	348	158	506
Итого	15	1525	796	9	1306	181	122	6063	1006	146	8894	1983	10877

ВѢДОМОСТЬ

Распределение по отдельнымъ формамъ болѣзней больныхъ пользовавшихся стационарно въ больницахъ, амбулаторіяхъ и частной практикѣ за 1907 годъ въ Елисаветпольской губерніи.

Названіе болѣзни.	Пользовано болѣзными.	
	Стационарно въ больницахъ	Въ амбулат. и частной практикѣ
Оспа	7	874
Корь	—	289
Скарлатина	2	160
Коклюшъ	—	276
Гриппъ	20	1336
Дифтерія	3	112
Тифъ брюшной	53	465
„ сыпной	5	28
„ возвратный	1	24
„ неопредѣленный и смѣшанный	5	22
Дизентерія	18	806
Эпидемическій гастроэнтеритъ	16	546
Холера туземная	—	—
„ азиатская	2	2
Заушница эпидемическая	8	422
Рожа	18	268
Остеоміэлитъ	6	8
Гнилостное и гнойное зараженіе	—	81
Остр. сочленовый ревматизмъ	23	3493
Цынга	28	92
Чума	—	—
Проказа	—	—
Сибирская язва	1	3
Водоболзнь (развитыя формы)	—	1
Крупозная пневмонія	56	806
Бугорчатка легкихъ	40	695
„ прочихъ органовъ и тканей	27	125

Б.

Сифились первичный.	16	265
„ кондиллом. recens	—	748
„ recidiva	—	166
„ неуказано.	—	99
„ гумозный	5	431
Мягкій шанкръ и его осложненія	23	245
Перелой и его осложненія	52	927

В.

Перемерз. лихорадка и болот. Кахексія	544	35853
Прочія общія заразныя болѣзни.	3	866

II. Общія незаразныя болѣзни:

Англійская болѣзнь	—	235
Анемія и блѣдная немочь	7	1717
Прочія общія незаразныя болѣзни.	29	4118

III. Новообразованія:

Ракъ, саркома и др. злок. опухоли	5	176
Доброкачественныя опухоли.	5	343

IV. Паразитическія болѣзни:

Глисты кишечные.	3	5901
Эхинококкъ.	1	1
Трихинозъ.	—	—
Актиномикозъ	—	3
Чесотка	6	8783
Парша.	1	2403
Прочія паразитическія болѣзни	3	—

V. Душевные болѣзни

— —

VI. Травматическія, химическія и термическія поврежденія:

Ушибы.	67	1854
Раны: а) отъ холоднаго оружія.	73	1662

б) Огнестрѣльнаго оружія	108	1249
в) Прочія	10	2225
Вывихи	1	74
Переломы: а) простые	8	71
б) осложненные	—	25
Ожоги	17	1130
Отмороженія	3	224
Прочія поврежденія	4	441
О т р а в л е н і я :		
Остр. и хронич. отравленія спиртомъ	—	25
Профессіональныя отравленія	—	3
Случайныя	4	5
VIII. Пороки врожденные и пріобрѣтенные и недостатки развитія:		
Грыжи	8	480
Слѣпота	—	27
Глухонѣмота	—	17
Прочіе пороки и недостатки	—	121
IX. Болѣзни отдѣльныхъ системъ и органовъ:		
А. Орг. болѣзни мозга и его оболочекъ.		
Болѣзни головного мозга	4	302
" спиннаго " 	2	146
Смѣшанныя заболѣванія	—	206
Б. Нервныя болѣзни.		
Болѣзни периферич. нервной системы	8	613
Эпилепсія	2	178
Истерія и неврастенія	11	551
Прочія нервныя болѣзни	5	794
В. Болѣзни кровеносной и лимфатической системъ.		
Болѣзни сердца и его оболочекъ	16	662

Болѣзни сосудовъ	3	407
Прочія болѣзни этой группы.	5	702

Г. Болѣзни органовъ дыханія.

Воспаленіе дыхательныхъ путей	59	5912
Катарральное воспаленіе легкихъ	42	1614
Воспаленіе подреберной плевы	22	574
Прочія болѣзни этой группы	8	571

Д. Болѣзни органовъ пищеваренія.

Болѣзни полости рта и глотки	18	6638
Желудочно кишечный катаррь	128	12545
Воспаленіе брюшины.	10	86
Воспаленіе слѣпой кишки и клѣтчатки	9	82
Болѣзни печени и желчныхъ путей.	7	724
Прочія болѣзни этой группы.	20	1033

Е. Болѣзни мочевыхъ органовъ.

Воспаленіе почекъ.	21	451
Камни почекъ и мочевого пузыря	2	219
Прочія болѣзни этой группы.	5	111

Ж. Болѣзни мужскихъ половыхъ органовъ.	14	389
З. „ женскихъ „ „	18	1180

И. Болѣзни костномышечной системы.

Мышечный ревматизмъ.	45	4137
Прочія болѣзни этой группы.	10	1162

І. Болѣзни кожи и подкожной клѣтчатки.

Флегмона	25	1982
Язвы	8	2953
Прочія болѣзни этой группы.	—	—

К. Болѣзни органовъ зрѣнія.

(Бѣзь слпоты).

Конъюнктивитъ.	12	3678
------------------------	----	------

Трахома	17	558
Прочія болѣзни этой группы.	—	635
Л. Болѣзни органовъ слуха (Безъ глухонѣмоты).		
Болѣзни наружнаго слухового прохода.	1	1774
Средняго уха	3	862
Прочія болѣзни этой группы.	6	162
Х. Болѣзни беременныхъ и послѣродовыя.	12	183
XI. Болѣзни. невошедшія въ номенклатуру и неопредѣленныя	19	784
Роды	6	229
На испытаніи	1	1

100

100

100

100

100

100

100

100

100

100

100

100

100

100

100

100

100

100

100

100

100

100

100

100

100

100

100

100

100

100

100

100

100

100

100

100

100

100

100

100

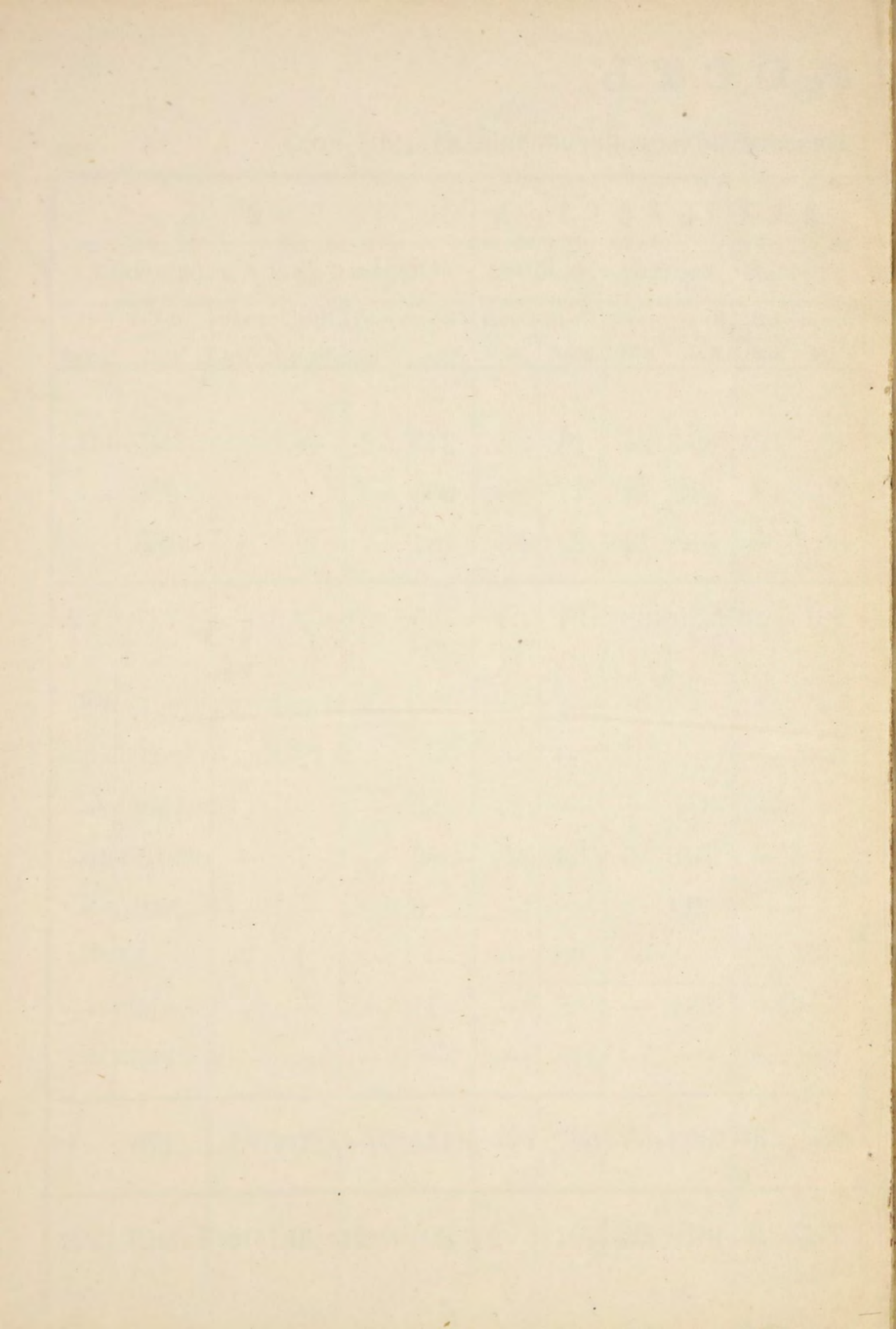
Вѣдомость № 11

В Ъ Д О М О С Т Ь

о движеніи арестантовъ въ

Елисаветпольской губерніи за 1907 годъ.

Города и уѣзды	Ч И С Л О						А Р Е С Т А Н Т О В Ъ											
	Отъ 1906 г. осталось				Въ 1907 г.		поступило		Въ 1907 г. выбыло				Осталось къ 1 января 1908 г.					
	При тюрьмѣ		При полиціи		При тюрьмѣ		При полиціи		При тюрьмѣ		При полиціи		При тюрьмѣ		При полиціи		В С Е Г О	
	Муж.	Жен.	Муж.	Жен.	Муж.	Жен.	Муж.	Жен.	Муж.	Жен.	Муж.	Жен.	Муж.	Жен.	Муж.	Жен.	Муж.	Жен.
гор. Елисаветполь.	404	1	—	—	1835	22	18	2	1894	21	18	2	345	2	—	—	345	2
„ Шуша	176	1	4	—	842	2	73	—	812	3	77	—	206	—	—	—	206	—
„ Нуха	199	2	1	—	504	2	30	—	519	4	29	—	184	—	2	—	186	—
И т о г о	779	4	5	—	3181	26	121	2	3225	28	124	2	735	2	2	—	737	2
Елисаветпольскій уѣздъ.	—	—	4	—	—	—	103	1	—	—	101	—	—	—	6	1	6	1
Джеванширскій „	—	—	16	—	—	—	346	—	—	—	350	—	—	—	12	—	12	—
Зангезурскій „	81	—	—	—	343	1	—	—	371	1	—	—	53	—	—	—	53	—
Казахскій „	95	3	—	—	692	3	4	—	701	6	3	—	86	—	1	—	87	—
Карягинскій „	2	—	—	—	94	—	—	—	90	—	—	—	6	—	—	—	6	—
Нухинскій „	—	—	6	—	—	—	85	—	—	—	90	—	—	—	1	—	1	—
Арешскій „	16	—	—	—	226	—	8	—	231	—	8	—	11	—	—	—	11	—
Шушинскій „	—	—	7	—	—	—	108	—	—	—	115	—	—	—	—	—	—	—
Итого въ уѣздахъ	194	3	33	—	1355	4	654	1	1393	7	667	—	156	—	20	1	176	1
Всего въ губерніи.	973	7	38	—	4536	30	775	3	4618	35	791	2	891	2	22	1	913	3



ВѢДОМОСТЬ № 12

В Ъ Д О М О С Т Ь

о родѣ преступленій, совершенныхъ въ Елисаветпольской
ковѣ съ подраздѣленіемъ

губерніи въ 1907 году и числѣ осужденныхъ преступни-
ихъ по возрастамъ.

Родъ преступленій	В Ъ						Т О М Ъ Ч И С Л Ъ										ВОЗРАСТЪ ПРЕСТУПНИКОВЪ							
	Число осуж- денныхъ		Дворянъ потомствен- ныхъ		Дворянъ личныхъ		Почетныхъ гражданъ и кущцовъ		Мѣщанъ		Крестьянъ		Военнаго сословія		Другихъ сословія		Ниже 17 лѣтъ		17—21		21—50		50—70	
	м.	ж.	м.	ж.	м.	ж.	м.	ж.	м.	ж.	м.	ж.	м.	ж.	м.	ж.	м.	ж.	м.	ж.	м.	ж.	м.	ж.
1) Преступленія противъ священной особы ГОСУДА- РЯ ИМПЕРАТОРА и членовъ ИМПЕРАТОРСКАГО До- ма, 3 ч. 103 ст. Уг. Ул.	1	—	—	—	—	—	—	—	1	—	—	—	—	—	—	—	—	—	—	—	1	—	—	—
2) Сопротивленія распоряженіямъ Правительства ст. 262—275.	7	—	—	—	—	—	—	—	—	—	7	—	—	—	—	—	—	—	—	—	7	—	—	—
3) Неуваженіе къ присутственнымъ мѣстамъ и чиновникамъ ст. 276—288.	6	—	—	—	—	—	1	—	4	—	—	—	—	—	1	—	—	—	—	—	6	—	—	—
4) Взломъ тюремъ, уводъ и побѣгъ находящихся подъ стражею ст. 308—307	12	—	—	—	—	—	—	—	—	—	2	—	—	—	10	—	—	—	—	—	12	—	—	—
5) Превышеніе и бездѣйствіе власти ст. 338—350.	12	—	—	—	—	—	—	—	1	—	11	—	—	—	—	—	—	—	—	—	12	—	—	—
6) Проступки должностныхъ лицъ при храненіи и управленіи ввѣряемаго имъ по службѣ имущества ст. 351—360.	1	—	—	—	—	—	—	—	—	—	1	—	—	—	—	—	—	—	—	—	1	—	—	—
7) Подлоги по службѣ ст. 361—365.	2	—	1	—	—	—	—	—	—	—	1	—	—	—	—	—	—	—	—	—	2	—	—	—
8) Мздоимство и лихоимство ст. 372—382.	1	—	—	—	—	—	—	—	—	—	1	—	—	—	—	—	—	—	—	—	1	—	—	—
9) Преступленія и проступки въ сношеніяхъ меж- ду Начальниками и подчиненными ст. 392—409.	1	—	—	—	—	—	—	—	1	—	—	—	—	—	—	—	—	—	—	—	—	—	1	—
10) Преступленія и проступки чиновниковъ по осо- беннымъ родамъ службы ст. 426—505	2	—	—	—	—	—	—	—	—	—	2	—	—	—	—	—	—	—	—	—	2	—	—	—
11) Нарушенія уставовъ монетныхъ ст. 556—578	2	—	—	—	—	—	—	—	—	—	2	—	—	—	—	—	—	—	—	—	2	—	—	—
12) Нарушенія общественнаго спокойствія, поряд- ка и ограждающихъ оныя постановленій ст. 922—992.	2	—	—	—	—	—	—	—	—	—	—	—	—	—	2	—	—	—	—	—	2	—	—	—
13) Нарушеніе уставовъ почтовыхъ и телеграф- ныхъ ст. 1098—1148	2	—	1	—	—	—	—	—	—	—	1	—	—	—	—	—	—	—	—	—	2	—	—	—
14) Смертоубійство ст. 1449—1471	122	1	2	—	—	—	—	—	16	—	99	1	—	—	5	—	1	—	38	—	83	1	—	—
15) Нанесеніе увѣчья, ранъ и другихъ поврежде- ній здоровью ст. 1477—1496	27	—	—	—	—	—	—	—	2	—	24	—	—	—	1	—	—	—	7	—	20	—	—	—
16) Оскорбленія чести и цѣломудрія женщинъ, лич- ныя обиды клевета ст. 1523—1539	2	—	—	—	—	—	—	—	1	—	1	—	—	—	—	—	—	—	—	—	2	—	—	—
17) Преступленія противъ брачнаго союза ст. 1549— 1585.	1	—	—	—	—	—	—	—	—	—	1	—	—	—	—	—	—	—	—	—	1	—	—	—
18) Истребленіе и поврежденіе чужаго имущества поджогомъ или другимъ образомъ ст. 1606—1625	—	1	—	—	—	—	—	—	—	—	—	1	—	—	—	—	1	—	—	—	—	—	—	—
19) Разбой ст. 1627—1636	24	—	—	—	—	—	—	—	—	—	21	—	—	—	3	—	—	—	3	—	21	—	—	—
20) Грабежъ ст. 1637—1643	5	—	1	—	—	—	—	—	—	—	4	—	—	—	—	—	—	—	—	4	—	—	—	
21) Кража ст. 1644—1664	55	—	—	—	—	—	1	—	5	—	43	—	—	—	6	—	1	—	11	—	43	—	—	—
22) Мошенничество ст. 1665—1676	1	—	—	—	—	—	—	—	1	—	—	—	—	—	—	—	—	—	—	1	—	—	—	—
23) Преступленія и проступки по договорамъ и другимъ обязательствамъ ст. 1686—1811.	1	—	—	—	—	—	—	—	1	—	—	—	—	—	—	—	—	—	—	1	—	—	—	—
И т о г о . . .	289	2	5	—	—	—	2	—	33	—	221	2	—	—	28	—	2	1	65	—	221	1	1	—

ВѢДОМОСТЬ № 13

ВЪДОМОСТЬ

о насильственныхъ и случайныхъ смертяхъ, имѣвшихъ

мѣсто въ Елисаветпольской губерніи за 1907 годъ.

Города и уѣзды	Число смертоубійс.			Жертвы смертоубійствъ			Скоростижно умершіе									
	Число убійствъ поворожденныхъ	Смертоубійствъ.	ИТОГО	Дѣтоубійствъ		Смертоубійствъ	ИТОГО	Самоубійствъ			Отъ болезней			ИТОГО		
				М.	Ж.			М.	Ж.	М.	Ж.	М.	Ж.		М.	Ж.
ГОРОДА:																
Елисаветполь	—	46	46	—	—	41	5	41	5	1	1	—	—	—	1	1
Нуха	—	7	7	—	—	6	1	6	1	—	—	—	—	—	—	—
Шуша	—	3	3	—	—	1	2	1	2	—	1	—	—	—	—	1
УѢЗДЫ:																
Елисаветпольскій	—	110	110	—	—	101	9	101	9	2	3	1	—	—	3	3
Арешскій	—	36	36	—	—	32	4	32	4	3	—	—	—	—	3	—
Джеванширскій	—	21	21	—	—	19	2	19	2	1	1	—	—	—	1	1
Зангезурскій	—	49	49	—	—	39	10	39	10	1	2	—	—	—	1	2
Казахскій	—	58	58	—	—	54	4	54	4	1	1	—	—	—	1	1
Карягинскій	—	31	31	—	—	29	2	29	2	—	1	—	—	—	—	1
Нухинскій	—	19	19	—	—	18	1	18	1	1	—	—	—	—	1	—
Шушинскій	—	63	63	—	—	53	10	53	10	1	1	—	—	—	1	1
Итого въ город.	—	56	56	—	—	48	8	48	8	1	2	—	—	—	1	2
Итого по уѣзд.	—	387	387	—	—	345	42	345	42	—	—	—	—	—	11	9
Всего въ губерніи	—	443	443	—	—	393	50	393	50	11	11	1	—	—	12	11

Найдено мертвыхъ тѣлъ	Жертвы случайной смерти.														Всего умерло отъ насильи и случайностей			
	Убито		Убито громомъ	Задавлено и упало съ высоты	Сторѣло и убито въ пожарахъ	Утонуло		Безвѣстно пало		Нечаянно убито		Умерло отъ другихъ случайностей.						
	М.	Ж.				М.	Ж.	М.	Ж.	М.	Ж.	М.	Ж.	М.			Ж.	
3	—	—	—	—	—	—	—	—	—	—	—	—	—	—	—	—	45	6
—	—	—	—	—	—	—	—	—	—	—	—	—	—	—	—	—	6	1
1	—	—	—	—	—	—	—	—	—	—	—	—	—	—	1	—	3	3
7	1	1	—	—	—	—	—	1	—	—	1	—	—	—	5	—	118	14
3	1	—	—	—	—	—	—	1	—	1	—	—	1	4	1	—	44	7
3	1	—	—	—	—	—	—	2	—	—	—	—	—	—	1	—	26	4
—	—	1	—	6	1	—	—	2	2	—	—	—	—	—	7	—	56	15
5	—	—	—	3	—	—	—	1	—	—	—	—	—	—	2	—	66	5
4	—	—	—	—	—	—	—	—	—	—	—	—	—	1	—	—	33	5
—	—	—	—	—	—	—	—	—	—	—	—	—	—	—	—	—	19	1
5	1	1	—	5	—	2	—	—	—	—	—	—	—	2	—	—	69	12
4	—	—	—	—	—	—	—	—	—	—	—	—	—	—	—	—	54	10
27	4	3	—	14	1	2	1	7	2	1	1	—	—	2	21	1	431	63
31	4	3	—	14	1	2	1	7	2	1	1	—	—	2	22	1	485	73

Вѣдомость № 14

В Ъ Д О М О С Т Ъ

о пожарахъ въ Елисаветполь

ской губерніи за 1907 годъ.

Города и уѣзды	Въ зимніе мѣ- сяцы		Въ весеніе мѣсяцы		Въ лѣтніе мѣ- сяцы		Въ осеніе мѣ- сяцы		Всего въ годъ		Причины пожаровъ				
	Число по- жаровъ	Сумма убыт- ковъ въ руб- ляхъ	Число по- жаровъ	Сумма убыт- ковъ въ руб- ляхъ	Число по- жаровъ	Сумма убыт- ковъ въ руб- ляхъ	Число по- жаровъ	Сумма убыт- ковъ въ руб- ляхъ	Число по- жаровъ	Сумма убыт- ковъ въ руб- ляхъ	Отъ дурнаго устройства печей	Отъ неосто- рожности	Отъ поджо- говъ	Отъ молніи	Отъ неиз- вѣстныхъ причинъ
гор. Елисаветполь.	1	1000	—	—	3	150	3	610	7	1760	—	1	6	—	—
„ Шуша	—	—	1	255	8	1510	—	—	9	1765	—	2	—	—	7
„ Нуха	1	150	—	—	—	—	—	—	1	150	—	—	1	—	—
Итого въ городахъ.	2	1150	1	255	11	1660	3	610	17	3675	—	3	7	—	7
Елисаветпольскій уѣздъ.	—	—	—	—	3	900	4	4050	7	4950	—	1	2	—	4
Нухинскій „	2	48	3	170	3	1135	3	120	11	1473	—	—	10	—	1
Джеванширскій „	3	150	2	650	5	1005	3	135	13	1940	—	—	13	—	—
Зангезурскій „	2	156	—	—	—	—	2	337	4	493	—	—	4	—	—
Казахскій „	6	6545	2	—	22	4505	11	2575	41	13625	1	—	40	—	—
Карягинскій „	2	60	—	—	2	8500	—	—	4	8560	—	—	4	—	—
Арешскій „	14	1190	2	110	6	560	4	200	26	2060	—	—	26	—	—
Шушинскій „	5	2274	1	5906	9	1580	5	1080	20	10840	—	1	19	—	—
Итого въ уѣздахъ.	34	10423	10	6836	50	18185	32	8497	126	43941	1	2	118	—	5
Всего въ губерніи.	36	11573	11	7091	61	19845	35	9107	143	47616	1	5	125	—	12

ВѢДОМОСТЬ № 15

В Ъ Д О

М О С Т Ъ

о движеніи суммъ въ Государственныхъ

сберегательныхъ кассахъ за 1907 годъ.

Названіе казначействъ	Число вкладчи- ковъ	Оставалось вкладовъ на 1 Января 1907 года		Число вкладчи- ковъ	Поступило вклад. и пер. изъ другихъ кассъ въ 1907 году	
		Руб.	К.		Руб.	К.
		Елисаветпольское . . .	3395		790444	73
Шушинское	2741	786901	36	1355	518061	21
Зангезурское	1025	282138	98	530	204285	16
Нухинское	790	116468	32	318	148293	7
Казахское	964	230211	42	1649	227395	70
И т о г о	8915	2206164	81	5512	1741230	26

Число вкладчи- ковъ	Причислено 0/0 0/0 къ вкладамъ къ концу года		Число вкладчи- ковъ	Выдано вкладовъ и пере- ведено на другія кассы въ 1907 г.		Число вкладчи- ковъ	Разн. расходы за счетъ вкладч. (на покупку 0/0 бумагъ, плата за переводъ и т. п.).		Число вкладчи- ковъ	Осталось вкладовъ по сберегательн. кассамъ на 1 янв. 1908 г.	
	Руб.	К.		Руб.	К.		Руб.	К.		Руб.	К.
	—	26135		73	1372		616807	18		—	25707
3141	27157	6	955	485849	22	88	7213	37	3141	830957	4
—	10140	59	447	201253	52	—	24	11	1108	305287	10
896	5016	3	212	97884	67	26	7768	97	896	171892	75
1055	7835	15	1799	215397	18	79	9807	57	1055	240237	52
5092	76284	56	4785	1617191	77	193	50521	6	9883	2373735	77

