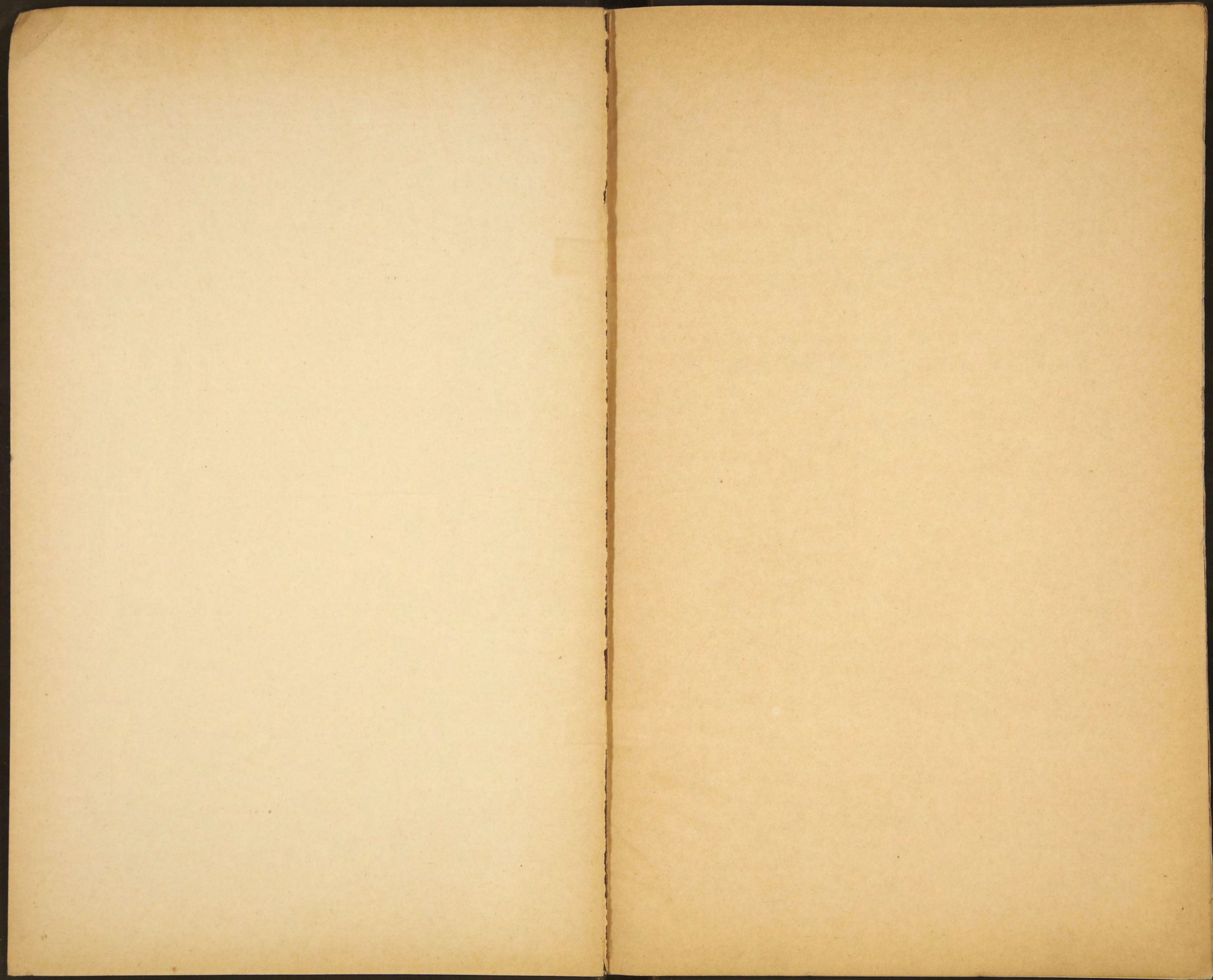
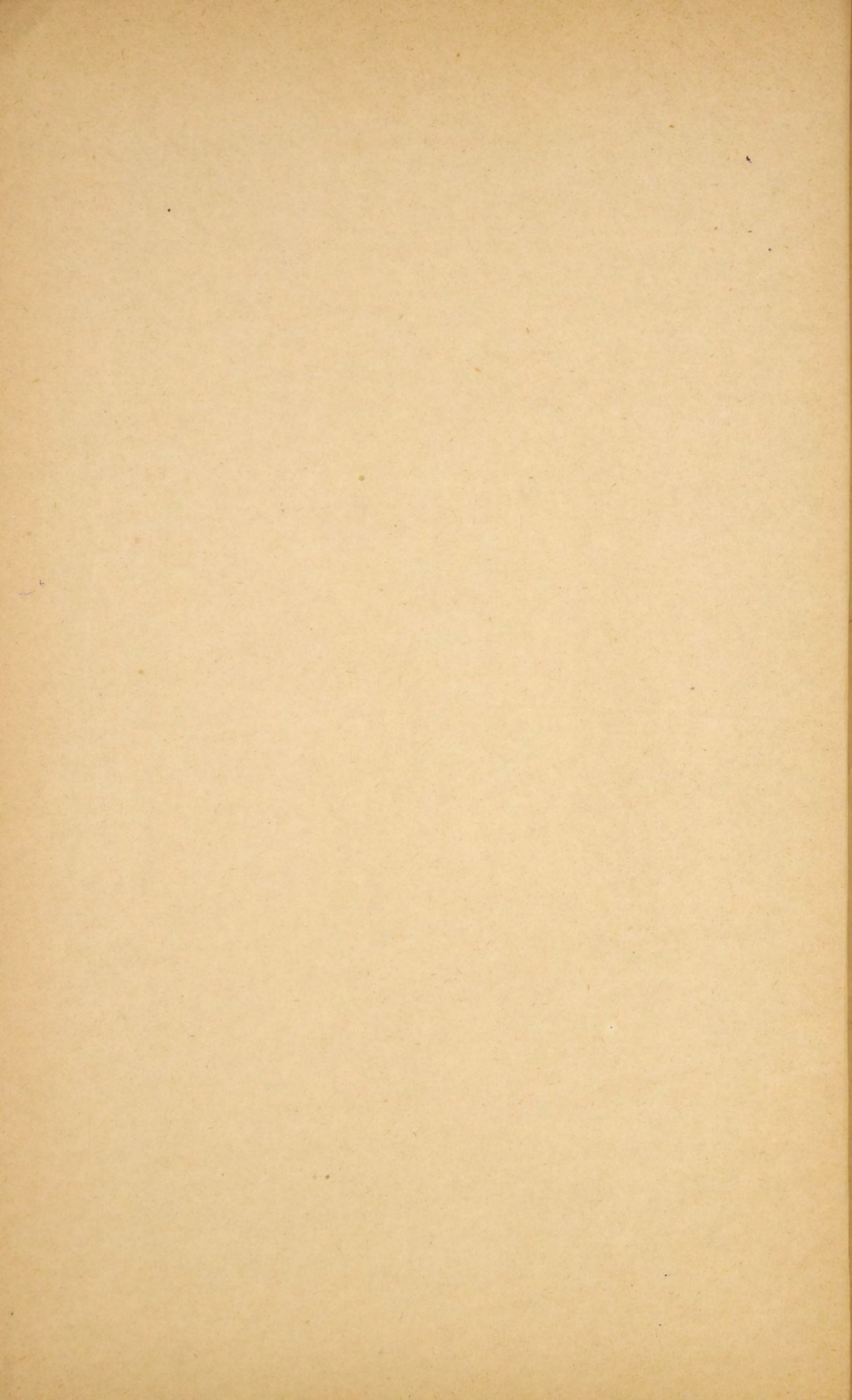


Д. 911.

60

Обзор
Среднеюкою губ.
за 1882 г.





Приложіе къ всеподданнѣйшему отчету.

ОБЗОРЪ
СѢДЛЕЦКОЙ ГУБЕРНІИ

за 1882 годъ.

39

г. СѢДЛЕЦЪ.

Печатано въ СѢДЛЕЦКОЙ ГУБЕРНСКОЙ ТИПОГРАФИИ.

Библіотека ИФ СССР

1883.

7

Исторический музей



ОБЗОРЪ

С РАДЛЕДКОЙ ТАБЕРНИН

Исторический музей

80731

Исторический музей

Исторический музей СССР

1883

ОГЛАВЛЕНІЕ СТАТЕЙ ОБЗОРА СЪДЛЕЦКОЙ ГУБЕРНІИ

за 1882 годъ.

I. Естественныя и производительныя силы губерніи и экономическая дѣятельность населенія.

Состояніе земледѣлія вообще	1
Скотоводство	2
Урожай хлѣбовъ и травъ	3
Справочныя цѣны на хлѣбъ, картофель, а также на наемъ рабочихъ	4
Состояніе другихъ отраслей земледѣлія	4
Обезпеченіе народнаго продовольствія	4
Промышленность заводская и фабричная	5
Торговля	7
Движеніе народонаселенія	9

II. Подати и повинности.

Окладные и неокладные сборы	11
Государственные и губернскіе земскіе сборы:	
Транспортный сборъ	12
Квартирный сборъ	13
Дорожный сборъ	14
Страховой сборъ	15
Сборъ на расходы по прекращенію чумы на рогатомъ скотѣ	16
Божничный сборъ	16
Городскіе доходы и расходы	17
Акцизные сборы	18
Отправленіе натуральныхъ повинностей:	
Квартирная повинность	19
Подводная повинность	20
Воинская повинность	21

III. Общественное благоустройство и благочиніе.

Казенныя и общественныя зданія и городское благоустройство	24
Православныя церкви	25
Костелы и костельныя строенія	25
Дороги, мосты и переправы	26
Почты	28
Народная нравственность	30
Тюрьмы, аресты и этапы	32
Пожары	33
Пожарныя команды	34
Разныя происшествія и народныя бѣдствія	34

IV. Народное здравіе и общественное призрѣніе.

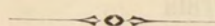
Врачи	35
Эпидеміи и эпизоотіи	38
Больницы	39
Дома призрѣнія	41
Дѣтскіе пріюты	42
Насильственныя и случайныя смерти	42

V. Народное просвѣщеніе.

Учебныя заведенія и народное образованіе	43
--	----

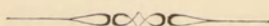
VI. Крестьянское дѣло.

Гминное устройство	45
Судебныя учрежденія	54
Ссудо-сберегательныя кассы	54



Вѣдомости приложенныя къ Обзору Губерніи.

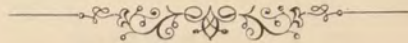
О посѣвѣ и урожаѣ хлѣбовъ	№ 1.
О фабрикахъ и заводахъ	№ 2.
О поступленіи сборовъ	№ 3.
О состояніи штатныхъ суммъ городскихъ кассъ	№ 4.
О пожарахъ	№ 5.
О результатахъ выполненія воинской повинности	№ 6.



ОБЗОРЪ

СЪДЛЕЦКОЙ ГУБЕРНІИ

за 1882 годъ.



I.

ЕСТЕСТВЕННЫЯ И ПРОИЗВОДИТЕЛЬНЫЯ СИЛЫ ГУБЕРНІИ И ЭКОНОМИЧЕСКАЯ ДѢЯТЕЛЬНОСТЬ НАСЕЛЕНІЯ.

А. Земледѣліе.

Состояніе земледѣлія вообще.

Весна 1882 года наступила ранняя. Благоприятная погода, способствовала окончанію посѣва яровыхъ хлѣбовъ на двѣ недѣли ранѣе прошлаго года. Озимые посѣвы быстро пошли въ ростъ; но въ концѣ апрѣля погода рѣзко измѣнилась. Холодные вѣтры и отсутствіе дождей значительно повліяли на развитіе какъ озимыхъ, такъ и яровыхъ посѣвовъ и особенно повредили росту травъ. Съ наступленіемъ теплыхъ лѣтнихъ дней, почти все хлѣба поправились; ростъ-же травъ на лугахъ такъ сильно пострадалъ, что хорошихъ укосовъ ожидать было нельзя. Уборка сѣна, равно какъ и озимыхъ хлѣбовъ, совершена была при благоприятной погодѣ; яровые-же нѣсколько пострадали отъ дождливой осени и особенно картофель, при уборкѣ котораго, въ началѣ октября, выпалъ снѣгъ. Несмотря на все эти неблагоприятныя условія для земледѣлія, урожай вообще, кромѣ сбора сѣна, оказался удовлетворительнымъ.

Сельское хозяйство вообще, хотя и медленно, продолжаетъ развиваться. Особенно это замѣтно въ крестьянскихъ хозяйствахъ, благосостояніе которыхъ видимо измѣняется къ лучшему.

Общая площадь земли въ губерніи составляетъ 1,214,542 десятины.

Изъ этого количества:

усадебной - - - - -	66,087	десятинъ,
пахатной - - - - -	595,492	”
сѣнокосной - - - - -	165,719	”
пастбищной - - - - -	75,998	”
подъ лѣсами - - - - -	246,649	”
подъ рѣками, болотами, дорогами и вообще неудобной - - -	64,597	”

Средняя стоимость за десятину:

культурную - - - - -	135	руб.
лѣвную - - - - -	214	”
луговую - - - - -	128	”
пастбищную - - - - -	82	”

Средняя плата за наемъ десятины подъ посѣвъ разнаго рода хлѣбовъ и корнеплодовъ 8 руб. 75 коп.; исключительно подъ картофель 10 руб. 80 коп. и пастбище 5 руб. 80 коп.

Количество сельскохозяйственныхъ строеній въ 1882 году было 254,373:

въ городахъ —		
жилыхъ —	каменныхъ - - - - -	747,
	деревянныхъ - - - - -	4,593,
нежилыхъ —	каменныхъ - - - - -	221,
	деревянныхъ - - - - -	5,633,
въ посадахъ, селахъ, деревняхъ и фольваркахъ —		
жилыхъ —	каменныхъ - - - - -	925,
	деревянныхъ - - - - -	60,581,
нежилыхъ —	каменныхъ - - - - -	1,082,
	деревянныхъ - - - - -	180,491.

Общая стоимость всѣхъ строеній, по административно технической оцѣнкѣ, составляла сумму въ 27,738,335 руб.; изъ нихъ городскихъ 6,078,792 руб. и сельскихъ 21,659,543 руб.

Въ прошломъ году общая стоимость всѣхъ строеній въ губерніи равнялась 27,597,860 руб., слѣдовательно увеличеніе произошло на 140,475 руб.

Скотоводство.

Количество скота въ отчетномъ году, въ губерніи, было слѣдующее:

а)	жеребцовъ и мериновъ - - - - -	25,985,
	кобылицъ - - - - -	34,710,
	жеребятъ - - - - -	14,892;
б)	рогатаго скота:	
	быковъ и воловъ - - - - -	69,236,
	коровъ - - - - -	168,764,
	яловаго скота - - - - -	83,947.
	телятъ - - - - -	20,928,
	овецъ - - - - -	465,121;
в)	свиней - - - - -	195,494.

Въ прошломъ году скота было:

лошадей - - - - -	69,203,
крупнаго и мелкаго рогатаго скота - -	339,990,
овецъ - - - - -	461,697,
свиней - - - - -	194,110.

Такимъ образомъ количество скота противъ 1881 года, вообще, увеличилось. Въ частности-же уменьшилось коровъ на 5991 и телятъ на 6394.

Среднія цѣны на скотъ были слѣдующія:

за жеребца - - - - -	150 руб.
мерина - - - - -	125 "
кобылицу - - - - -	95 "
жеребенка - - - - -	30 "
быка - - - - -	75 "

за вола - - - - -	70 руб.
корову - - - - -	45 "
яловника - - - - -	25 "
теленка - - - - -	7 "
овцу - - - - -	3 "
свинью - - - - -	35 "
поросенка отъ 50 коп. до - -	2 "

Урожай хлѣба и травъ.

Результатъ сбора хлѣбовъ былъ слѣдующій:

посѣяно:

озимыхъ — пшеницы - - - -	57,493 четв.
ржи - - - - -	174,345 "
яровыхъ — пшеницы - - - -	1,967 "
овса - - - - -	112,780 "
ячменя - - - - -	46,371 "
гречихи - - - - -	25,415 "
прочихъ хлѣбовъ - - - -	22,915 "
картофеля - - - - -	325,743 "

собрано:

озимыхъ — пшеницы - - - -	330,013 четв.
ржи - - - - -	845,509 "
яровыхъ — пшеницы - - - -	10,738 "
овса - - - - -	608,717 "
ячменя - - - - -	223,657 "
гречихи - - - - -	120,721 "
прочихъ хлѣбовъ - - - -	100,050 "
картофеля - - - - -	1,813,049 "
сѣна собрано - - - - -	8,269,361 пудъ.

Сравнительно съ прошлымъ годомъ посѣяно:

	БОЛЬЕ.	МЕНЬЕ.
озимыхъ — пшеницы - - - -	3,250 четв.	
ржи - - - - -	15,473 "	
яровыхъ — пшеницы - - - -	295 "	
овса - - - - -	—	2,507 чет.
ячменя - - - - -	1,204 "	
гречихи - - - - -	1,447 "	
прочихъ хлѣбовъ - - - -	1,302 "	
картофеля - - - - -	7,905 "	

Качество зерна оказалось удовлетворительнымъ. Умолотъ былъ слѣдующій:

озимые — пшеница въ - - - -	5,7 разъ.
рожь почти въ - - - - -	5 "
яровые — пшеница - - - - -	5,9 "
овесъ - - - - -	5,4 "
ячмень - - - - -	4,8 "
гречиха - - - - -	4,7 "
прочій хлѣбъ - - - - -	3,5 "
картофель - - - - -	5,2 "

Противъ прошлаго года собрано зерна:

		БОЛЬШЕ.	МЕНЬШЕ.
озимыхъ —	пшеницы - - -	33,772 четв.	
	ржи - - -	42,258 „	
яровыхъ —	пшеницы - -	—	829 чет.
	овса - - -	23,467 „	
	ячменя - -	1,426 „	
	гречихи - -	4,277 „	
	прочаго хлѣба	8,168 „	
	картофеля -	—	93,102 „
сѣна накошено - - -	—	287,424 пуд.	

Такимъ образомъ отчетный годъ, по отношенію къ посѣву, можно отнести къ числу урожайныхъ.

Справочныя цѣны на хлѣбъ и картофель

Среднія годовыя цѣны на хлѣбъ и сѣно, по уѣздамъ губерніи, были слѣдующія:

НАЗВАНІЕ УѢЗДОВЪ.	За четверть.						За пудъ сѣна.
	Пшеница.	Рожь.	Ячмень.	Овесь.	Гречиха.	Картофель.	
	Рубли и копѣйки.						
Сѣдлецкій	14,15	8,00	6,03	4,08	6,39	1,85	37
Венгровскій	13,72	7,55	6,23	4,88	6,44	1,96	55
Соколовскій	14,73	8,21	6,85	4,96	—	1,82	48
Луковскій	14,75	8,89	6,62	4,89	7,13	1,84	36
Гарволинскій	14,34	8,23	6,45	5,11	7,15	1,94	49
Радзинскій	11,45	8,14	6,81	4,40	7,95	2,13	37
Влодавскій	13,47	8,95	7,56	4,96	7,33	2,23	42
Бѣльскій	12,29	7,93	7,27	5,84	7,46	2,31	49
Константиновскій	12,80	8,28	6,96	6,55	7,36	2,19	39

По сравненіи этихъ цѣнъ съ прошлогодними, оказывается, что за малыми исключеніями, цѣны на всѣ хлѣба понизились во всѣхъ уѣздахъ.

Въ рабочихъ силахъ на земледѣльческій трудъ недостатка не было и цѣны на рабочихъ противъ прошлаго года не возвышались.

Состояніе другихъ отраслей земледѣлія.

Кромѣ посѣва зерноваго хлѣба и картофеля, другими отраслями земледѣлія населеніе губерніи не занимается. Исключеніе составляетъ лишь Соколовскій уѣздъ, въ которомъ засѣвается свекловица въ большихъ размѣрахъ, вслѣдствіе существованія тамъ свеклосахарнаго завода. Посѣвъ-же прядильныхъ растений, конопли, льна и другихъ промышленныхъ растений, совершенно ничтоженъ и производится лишь въ размѣрѣ домашнихъ и хозяйственныхъ потребностей.

Б. Обеспеченіе Народнаго Продовольствія.

Въ Сѣдлецкой губерніи хлѣбныхъ запасныхъ магазиновъ нѣтъ и обеспеченіе народнаго продовольствія вполне зависитъ отъ степени урожая хлѣба.

Въ отчетномъ году для населенія и расположенныхъ въ губерніи войскъ, до новаго урожая, требовалось:

а) собственно на продовольствіе:

озимаго хлѣба	- - - - -	622,231	четв.
яроваго хлѣба	- - - - -	309,710	„
картофеля	- - - - -	326,835	„
итого		1,258,776	четв.

б) на обсемененіе полей и другія потребности нужно было:

озимаго хлѣба	- - - - -	218,743	четв.
яроваго	- - - - -	209,487	„
картофеля	- - - - -	332,697	„
итого		760,927	четв.

Всего-же требовалось до новаго урожая 2,019,703 четверти, а именно:

озимаго хлѣба	- - - - -	840,974	четв.
яроваго хлѣба	- - - - -	519,197	„
картофеля	- - - - -	659,532	„

На прокормленіе скота требовалось до - 8,556,785 пуд.

Такимъ образомъ изъ общаго урожая оказывается излишекъ въ 2,062,751 четверть, а именно:

озимаго хлѣба	- - - - -	334,548	четв.
яроваго хлѣба	- - - - -	544,686	„
картофеля	- - - - -	1,153,517	„
сѣна-же недостаетъ	- - - - -	287,424	„

Значительный избытокъ въ хлѣбѣ показываетъ, что народное продовольствіе было вполне обеспечено до новаго урожая.

В. Промышленность Заводская и Фабричная.

Въ 1882 году дѣйствовало 548 фабрикъ и заводовъ. Общій валовой оборотъ ихъ былъ 4,058,935 руб. Рабочихъ было 2387 человекъ. Хотя количество фабрикъ и заводовъ, по отношенію къ народонаселенію губерніи, весьма значительно, но все они на развитіе торговли большаго вліянія не имѣютъ.

Слѣдующій списокъ показываетъ какъ количество и родъ фабрикъ и заводовъ, такъ и общую ихъ производительность съ числомъ рабочихъ рукъ:

	Количество.	Сумма производительности.	Число рабоч.
винокуренныхъ	65	2,413,534	355
водочныхъ	1	21,000	6
пивоваренныхъ	58	311,184	200
медоваренныхъ	5	1,572	6
свеклосахарный	1	158,300	400
стекольныхъ	9	281,196	502
кожевенныхъ	62	90,249	143
сырныхъ	5	5,400	8
кирпичныхъ	56	70,368	165
мыловаренныхъ	8	14,500	12
свѣчныхъ	12	9,863	15

	Количе- ство.	Сумма произво- дительности.	Число рабоч.
конскихъ - - - - -	3	500	5
сукновальныхъ - - - - -	13	5,425	16
уксусныхъ - - - - -	14	9,300	14
маслобойныхъ - - - - -	43	27,092	74
красильныхъ - - - - -	1	4,250	6
колокольныхъ - - - - -	1	1,990	1
скипидарныхъ - - - - -	5	6,492	12
лѣсопильныхъ - - - - -	11	130,338	65
смоляныхъ - - - - -	5	3,421	12
крычныхъ (для обработки разныхъ металловъ) - - - - -	2	16,600	41
мельницъ: паровыхъ - - - - -	7	156,192	34
„ водяныхъ и вѣтряныхъ	145	270,387	195
изразцовыхъ - - - - -	4	2,936	10
известковыхъ - - - - -	3	2,802	6
деревянныхъ сапожныхъ гвоздей-	1	13,000	52
желѣзныхъ гвоздей - - - - -	1	160	1
земледѣльческихъ орудій - - - - -	1	6,200	10
желѣзно и чугунно-литейныхъ - - - - -	1	22,500	25
газовыхъ напитокковъ - - - - -	4	1,860	5
для выдѣлки изюмного вина - - - - -	1	324	1

Кромѣ одного стекляннаго завода въ Гарволинскомъ уѣздѣ, фабрики деревянныхъ сапожныхъ гвоздей въ Бѣльскомъ уѣздѣ и свеклосахарнаго завода въ Соколовскомъ уѣздѣ, составляющихъ, по количеству обрабатываемаго матеріала и оборотному капиталу, заводскую промышленность, а также винокуренныхъ, имѣющихъ связь съ улучшеніемъ сельскаго хозяйства, всѣ остальные фабрики и заводы имѣютъ только значеніе мѣстное, такъ какъ на этихъ заводахъ производится и перерабатывается лишь такое количество матеріаловъ, какое опредѣляется мѣстною потребностью.

На винокуренныхъ заводахъ въ періодъ винокуренія 18⁸¹/₈₂ годовъ выкурено 37,804,664 градуса безводнаго спирта; менѣе прошлаго періода 18⁸⁰/₈₁ годовъ на 750,562 градуса.

Для производства винокуренія употреблено припасовъ:

муки и сухаго солода - - - - -	35,586	пудовъ
зеленаго солода - - - - -	136,211	„
картофеля - - - - -	2,324,426	„
патоки - - - - -	14,226	„
виноградныхъ дрожжей - - - - -	480	„

Рыночные цѣны вышеупомянутыхъ продуктовъ были:

за четверть ржи - отъ	7 руб. 45 коп.	до	8 руб. 84 коп.
„ пшеницы „	12 „ 12 „	„	14 „ 88 „
„ овса - „	4 „ 7 „	„	5 „ 16 „
„ гречихи „	6 „ 66 „	„	7 „ 9 „
„ ячменя „	6 „ 18 „	„	6 „ 81 „
„ гороха „	7 „ — „	„	9 „ 16 „
„ картофеля „	1 „ 38 „	„	2 „ 4 „

Ведро вина въ 78% продавалось отъ 7 руб. 76 коп. до 8 руб. 29 коп., въ 40% — отъ 3 руб. 93 коп. до 4 руб. 25 коп.

Кромѣ вышеупомянутыхъ продуктовъ, переработано въ сахаръ свекловицы въ 1882 году 399,725 пудовъ и въ пиво солода, приблизительно, 88,000 пудовъ. Стоимость всѣхъ поименованныхъ продуктовъ, обращенныхъ на винокуренныхъ, сахарномъ и пивоваренныхъ заводахъ въ предметъ обложенія акцизомъ, составляетъ около 580,000 руб.

Изъ выкуреннаго въ Сѣдлецкой губерніи въ 1882 году вина 37,804,664%, вывезено въ районы другихъ акцизныхъ управленій, преимущественно въ Имперію, 10,680,266%, для оплаты акцизомъ въ тѣхъ складахъ, куда это вино вывезено. Изъ остальныхъ за симъ 27,124,398%, относительно незначительная часть, а именно 5,000,000% вывезены въ Варшавскую и другія губерніи Царства и въ губернію Гродненскую, такъ что количество около 22,124,398 градусовъ представляетъ вино и спиртъ потребленные въ предѣлахъ Сѣдлецкой губерніи. А такъ какъ въ губерніи числилось 616,649 жителей, то на душу приходится среднимъ числомъ годовая пропорція почти 36% безводнаго спирта.

Въ сравненіи съ прошлымъ годомъ потребленіе спиртныхъ питей не увеличилось, потребленіе-же пива значительно было болѣе противъ прошлаго года, такъ какъ на 57 пивоваренныхъ заводахъ произведено 2,604 вари, на которыхъ переработано въ пиво приблизительно 88,000 пудовъ солода, что противъ 1881 года составляетъ на 5,500 пудовъ болѣе.

Г. Торговля.

Какъ внѣшняя такъ и внутренняя торговля, за весьма малыми исключеніями, находится въ рукахъ евреевъ и ограничивается незначительными размѣрами. Населеніе губерніи, преимущественно земледѣльческое, внутреннюю свою торговлю ведетъ только товарами, состоящими изъ предметовъ, необходимыхъ въ обыденной жизни. Только строевой лѣсъ сбывается прямо за границу по сплавленнымъ рѣкамъ, другіе-же предметы отпуска, какъ то: овечья шерсть, спиртъ и излишекъ зерноваго хлѣба сбываются на Варшавскихъ рынкахъ. Въ отчетномъ году слѣдуетъ отмѣтить фактъ, имѣющій нѣкоторое значеніе: въ Константиновскомъ уѣздѣ, гдѣ сельское хозяйство находится въ лучшихъ условіяхъ, чѣмъ въ другихъ уѣздахъ, происходили съ разрѣшенія начальства сельско-хозяйственные съѣзды, на которыхъ главнымъ образомъ проектировалась организація общества изъ крупныхъ землевладѣльцевъ, съ цѣлью сбывать произведенія сельскаго хозяйства безъ посредства комиссіонеровъ евреевъ, пользующихся значительной прибылью въ этомъ дѣлѣ. Хотя организація такого общества еще неосуществилась, но мысль эта сочувственно поддержана многими помѣщиками землевладѣльцами.

За нарушение торговых правил подвергнуто штрафу 993 лица. По общему числу торговцев процент оштрафованных лиц составляет 8,42, изъ котораго 0,03 падаетъ на лицъ русскаго происхожденія, 2,28 польскаго, 6,10 еврейскаго и 0,01 на иностранцевъ.

Д. Движеніе Народонаселенія.

Къ 1-му января 1882 года считалось жителей обоого пола 616,649 душъ.

Въ теченіи отчетнаго года:

родилось — мужскаго пола	11,284 души,
женскаго пола	10,913 „
	<hr/>
	22,197 душъ.
переселилось	3,468 „
	<hr/>
всего	25,665 душъ.
умерло — мужскаго пола.	8,130 „
женскаго пола.	8,695 „
	<hr/>
	16,825 душъ.
выселилось	3,024 „
	<hr/>
всего	19,849 душъ.

Такимъ образомъ оказывается приращеніе народонаселенія на 5,816 душъ и къ 1 января 1883 года числилось въ губерніи 622,465 душъ.

Процентное отношеніе числа рожденій было такое: родившихся 1 на 28, умершихъ 1 на 36, а общее число родившихся въ году составляло 2,59%, умершихъ 2,72%.

Въ числѣ переселившихся въ Сѣдлецкую губернію было:

изъ Имперіи	25 душъ,
изъ другихъ губерній Царства Польск.	1308 „
	<hr/>
	1333 души.
переселилось изъ одного уѣзда въ дру-	
гой Сѣдлецкой губерніи	2135 „
	<hr/>
	3468 душъ.

Въ числѣ выселившихся изъ Сѣдлецкой губерніи числилось:

въ Имперію	96 душъ,
въ губерніи Царства Польскаго	793 „
	<hr/>
	889 душъ.
выселилось изъ одного уѣзда Сѣдлецкой	
губерніи въ другой	2135 „
	<hr/>
	2024 души.

Населеніе по вѣроисповѣданіямъ и сословіямъ распредѣлялось такъ:

а) по вѣроисповѣданіямъ:

православныхъ	140,712,
католиковъ	371,588,
лютеранъ и протестантовъ	10,356,
баптистовъ	480,
евреевъ	98,908,
магометанъ	421;

б) по сословіямъ:

дворянъ потомственныхъ и личныхъ	10,565,
лицъ духовнаго званія	839,
почетныхъ гражданъ	1,
купцовъ	2,477,
мѣщанъ	96,640,
крестьянъ	424,800,
колонистовъ	17,634,
иностранцевъ	2,349,
отставныхъ и отпускныхъ нижнихъ чиновъ	13,672,
другихъ сословій	53,488.

Въ частности по каждому уѣзду отдѣльно, число родившихся и умершихъ къ 1 января 1883 года было слѣдующее:

НАЗВАНІЕ МѢСТНОСТЕЙ.	Родилось.			Умерло.			Къ 1 Января состояло на-родонаселен.
	Муж.	Жен.	Всего.	Муж.	Жен.	Всего.	
Въ губ. гор. Сѣдльцѣ	234	197	431	170	110	280	12742
Въ уѣздѣ: Сѣдлецкомъ	1204	820	2024	608	600	1208	51980
„ Соколовскомъ	1138	1141	2279	806	787	1593	60086
„ Венгровскомъ	1285	1236	2521	886	823	1709	65644
„ Раднскомъ	1343	1361	2704	1163	1226	2389	69082
„ Бѣльскомъ	819	857	1676	622	722	1344	61746
„ Константиновскомъ	1099	1078	2177	750	845	1595	54283
„ Луковскомъ	1397	1424	2821	1007	1014	2021	78988
„ Влодавскомъ	1306	1325	2631	1140	1289	2429	71592
„ Гарволинскомъ	1459	1474	2933	978	1279	2257	96322

Смертность по возрастамъ распредѣлялась такъ:

умерло до 1 мѣсяца	1835,
отъ 1 мѣсяца до 1 года	2348,
1 года до 5 лѣтъ	2514,
5 лѣтъ 10 „	1372,
10 „ 15 „	745,
15 „ 20 „	660,
20 „ 25 „	713,
25 „ 30 „	512,
30 „ 35 „	519,
35 „ 40 „	764,
40 „ 45 „	585,
45 „ 50 „	785,
50 „ 55 „	565,
55 „ 60 „	835,
60 „ 65 „	710,
65 „ 70 „	662,
70 „ 75 „	342,
75 „ 80 „	201,
80 „ 85 „	114,
85 „ 90 „	29,
90 „ 95 „	13,
95 „ 100 „	2.

Наибольшая смертность въ возрастахъ до 70 лѣтъ включительно была въ возрастѣ отъ 1 года до пяти лѣтъ; меньшая отъ 25 до 35 лѣтъ.

Браковъ заключено было 4,122. По отношенію къ массѣ населенія 1 бракъ приходится на 148 лицъ обоого пола. По времени заключенія браковъ, бракосочетавшіеся распредѣлялись слѣдующимъ образомъ:

НАЗВАНІЕ МѢСТНОСТЕЙ.	Число вступившихъ въ бракъ.									
	Мужчинъ.				Женщинъ.				Всего.	
	Весною.	Лѣтомъ.	Осенью.	Зимою.	Весною.	Лѣтомъ.	Осенью.	Зимою.	Мужчинъ.	Женщинъ.
Губ. гор. Сѣдлецъ	19	26	20	37	19	26	20	37	102	102
Уѣзды: Сѣдлецкій	66	37	79	151	66	37	79	151	333	333
„ Соколовскій	61	58	135	61	61	58	135	61	415	415
„ Венгровскій	73	57	80	240	73	57	80	240	450	450
„ Радинскій	73	29	122	126	73	29	122	126	350	350
„ Константиновскій	45	40	104	56	45	40	104	56	245	245
„ Бѣльскій	43	18	147	62	43	18	147	62	270	270
„ Луковскій	182	69	118	330	182	69	118	330	699	699
„ Влодавскій	146	121	212	142	146	121	212	142	621	621
„ Гарволинскій	101	115	192	239	101	115	192	239	647	647
Всего	809	570	1209	1544	809	570	1209	1544	4132	4132

Браковъ по временамъ года совершено было болѣ зимою и менѣ лѣтомъ.

II.

ПОДАТИ И НЕДОИМКИ.

А. Окладные и Неокладные Сборы.

Къ 1 января 1882 года оставалось въ недоимкѣ:

окладныхъ	10,506 руб. 23 коп.
разероченныхъ въ 1882 году	400 „ 70 „
неокладныхъ	39,489 „ 26 „
итого	50,396 руб. 19 коп.

Въ теченіи 1882 года подлежало поступленію.

окладныхъ	689,635 руб. 2 коп.
разероченныхъ	1,007 „ 40 „
неокладныхъ	107,186 „ 3 „
итого	797,828 руб. 45 коп.

Причислено:

окладныхъ — недоимокъ	10,661 руб. 98 коп.
окладовъ	2,007 „ 44 „
итого	12,669 руб. 42 коп.

неокладныхъ — недоимокъ	38,031 руб. 70 коп.
окладовъ	1,923,634 „ 19 „
итого	1,961,665 руб. 89 коп.

А всего . 1,974,335 руб. 31 коп.

Исключено:

окладныхъ — недоимокъ . .	2,622 руб. 32 коп.
окладовъ . .	4,640 „ 20 „
итого	7,262 руб. 52 коп.

неокладныхъ — недоимокъ . .	9,658 руб. 18 коп.
окладовъ . .	3,935 „ 67 „
итого	13,593 руб. 85 коп.

Всего подлежало поступленію 2,801,703 руб. 58 коп.

Въ то число поступило:

окладныхъ — недоимокъ . .	11,621 руб. 51 коп.
окладовъ . .	683,265 „ 4 „
итого	694,886 руб. 55 коп.

неокладныхъ — недоимокъ . .	40,949 руб. 43 коп.
окладовъ . .	2,014,884 „ 58 „
итого	2,055,834 руб. 1 коп.

изъ разсроченныхъ —

недоимокъ . .	400 руб. 70 коп.
окладовъ . .	1,007 „ 40 „
итого	1,408 руб. 10 коп.

Всего . 2,752,128 руб. 66 коп.

Слѣдовательно осталось ко взыскаіію:

окладныхъ — недоимокъ . .	6,924 руб. 38 коп.
окладовъ . .	3,737 „ 22 „
итого	10,661 руб. 60 коп.

неокладныхъ — недоимокъ . .	26,913 руб. 35 коп.
окладовъ . .	1,199 „ 97 „
итого	38,913 руб. 32 коп.

Всего недовзыскано 49,574 руб. 92 коп., т. е. менѣе противъ 1881 года на 821 руб. 27 коп. Въ томъ числѣ экзекуціонныхъ штрафовъ отъ недоимокъ, оставшихся къ 1 января 1883 года 3,070 руб. 25 коп.

Б. Государственные и губерніскіе земскіе сборы.

Въ Сѣдлецкой губерніи взимаются слѣдующіе сборы: транспортный государственный; губерніскіе: квартирный, дорожный, страховой сборъ на расходы по прекращенію чумы на рогатомъ скотѣ, а также мѣстные сборы на содержаніе учреждений: гминный, училищный и божничный.

Транспортный сборъ.

Транспортный сборъ, поступающій въ государственный доходъ, на возмѣщеніе ассигнуемыхъ ежегодно по смѣтѣ Министерства Внутреннихъ Дѣлъ суммъ на расходы по пересылкѣ празднующающихся и перевозкѣ отпускныхъ нижнихъ чиновъ на сборные пункты, въ случаѣ призыва ихъ на дѣйствительную службу, взимался въ 1882 году по раскладкамъ, составленнымъ городскими магистратами и гминными управленіями и утвержденнымъ въ установленномъ порядкѣ. Норма этого сбора, рас-

поряженіемъ Г. Министра Внутреннихъ Дѣлъ, отъ 26 іюня 1881 года за № 2353, была опредѣлена въ 16 коп. съ cadaго городского и сельскаго дыма.

Въ отчетномъ году подлежало къ поступленію по Сѣдлецкой губерніи транспортнаго сбора съ 71832 дымовъ всего 11,493 руб. 12 коп., въ счетъ этой суммы поступило 11,438 руб. 58 коп. и осталось въ недоимкѣ къ 1 января 1883 года 54 руб. 54 коп.

Означенная общая сумма была распределѣна по уѣздамъ слѣдующимъ образомъ:

НАИМЕНОВАНИЕ УѢЗДОВЪ.	Подлежало къ поступленію.			Въ то число взыскано.	Осталось въ недоимкѣ къ 1 Января 1883 г.		
	Съ какаго числа ды- мовъ.	Сумма.					
		Рубли и копейки.					
По городу Сѣдльцу	980	156	80	}1165	92	5	92
„ Сѣдлецкому уѣзду	6344	1015	4			—	—
„ Венгровскому „	6849	1095	84	1095	84	—	—
„ Соколовскому „	6195	991	20	991	20	—	—
„ Константиновс. „	6517	1042	72	1042	72	—	—
„ Бѣльскому „	7654	1224	64	1221	12	3	52
„ Влодавскому „	9157	1465	12	1422	26	42	86
„ Радвинскому „	8184	1309	44	1309	44	—	—
„ Луковскому „	9345	1495	20	1492	96	2	24
„ Гарволинскому „	10607	1697	12	1697	12	—	—
Всего	71832	11493	12	11438	58	54	54

Сборъ этотъ, согласно Высочайше утвержденному 31 мая 1868 года положенію о новой раскладкѣ такового въ губерніяхъ Царства Польскаго и на основаніи распоряженія Министерства Внутреннихъ Дѣлъ 2 августа 1882 года за № 9197 взымался:

- а) съ домовладѣльцевъ въ городахъ II и III-го разрядовъ въ соразмѣрности 85% унлачиваемой ими полной подымной подати;
- б) съ домовладѣльцевъ въ городахъ IV и V-го разрядовъ въ размѣрѣ 42½% той-же подати;
- в) съ городскихъ промышленниковъ и торговцевъ по 17% отъ чистаго дохода съ ихъ промысловъ;
- г) съ владѣльцевъ имѣній по 6⁸/₁₀% взимаемаго съ нихъ дворскаго основнаго поземельнаго налога;
- д) съ сельскихъ обывателей I-го разряда въ размѣрѣ 39½ коп. съ усадьбы;
- е) съ сельскихъ обывателей II-го разряда по 22½ коп. съ усадьбы.

Взиманіе квартирнаго сбора въ городахъ и сельскихъ гминахъ было производимо по раскладкамъ, составленнымъ и утвержденнымъ въ порядкѣ, установленномъ ст. 5 и 9 положенія о новой раскладкѣ этого сбора.

Квартирнаго сбора съ недоимками прежнихъ лѣтъ числилось по губерніи къ 1 января 1882 года 8,816 руб. 44½ коп.

Въ 1882 г. подлежало къ поступленію 54,119 „ 20½ „
всего . 62,935 руб. 65 коп.

Квартирный сборъ.

Въ счетъ этой суммы взыскано	49,042 руб.	2½ коп.
Сложено со счетовъ	64 „	— „
итого	49,106 руб.	2½ коп.

Затѣмъ къ 1 января 1883 года осталось въ недоимкѣ 13,829 руб. 62½ коп.

Въ теченіи 1882 года израсходовано изъ суммъ квартирнаго сбора 39,520 руб. 13 коп. Къ 1 января 1883 года осталось неудовлетворенныхъ расходовъ на общую сумму 9,071 руб. 50 коп.

Примѣчаніе. Въ общей суммѣ расхода заключается 48 руб. 75 коп. на административныя издержки, 901 руб. пособія казнѣ, а именно: 200 руб. на содержаніе контрольныхъ учреждений и 701 руб. на содержаніе Министерства Внутреннихъ Дѣлъ и Губернскихъ Правленій, а также 38,509 руб. 90 коп. отпущеннаго жителямъ и казнѣ квартирнаго за военный постой вознагражденія.

Дорожный сборъ.

Установленный Высочайше утвержденными 19 іюня 1870 года правилами о содержаніи земскихъ дорогъ въ Привислянскомъ краѣ, взамѣнъ натуральной шарварковой повинности, дорожный сборъ, подъ названіемъ губернскаго земскаго дорожнаго сбора на постройку и содержаніе дорогъ 1-го разряда, опредѣляется съ сельскихъ обывателей въ размѣрѣ 15% взимаемыхъ съ нихъ основнаго поземельнаго налога и подымной подати; съ городскихъ — въ такомъ-же размѣрѣ, съ уплачиваемыхъ ими въ казну основной подымной подати и контингенса ливерунковаго. Кромѣ того, на основаніи Высочайше утвержденаго 27 октября 1878 года журнала Комитета по дѣламъ Царства Польскаго, въ пользу губернскаго земскаго дорожнаго сбора, взимается въ казну 10% пошлинъ съ свидѣтельствъ на право торговли и промысловъ и столько-же за билеты на торговья и промышленныя заведенія.

Оборотъ суммъ 15% и 10% дорожнаго сбора былъ слѣдующій:

въ остаткѣ отъ 1881 года было	86,110 руб.	7¾ коп.
въ теченіи 1882 года поступило	112,445 „	80 „
итого	198,555 руб.	87¾ коп.

въ теченіи 1882 года на сооруже- ніе новыхъ шоссейныхъ дорогъ и мо- стовъ, на ремонтъ тѣхъ-же дорогъ и на содержаніе дорожной службы израс- ходовано	157,048 „	68 „
--	-----------	------

затѣмъ къ 1 января 1882 года оставалось	41,507 „	19¾ „
--	----------	-------

и числилось въ недоимкѣ	7,570 „	93 „
-----------------------------------	---------	------

Распредѣленіе дорожнаго сбора по уѣздамъ было такое:

НАЗВАНІЕ УѢЗДОВЪ.	На 1883 годъ исчислено 15% дорожнаго сбора.		Къ 1 Января 1882 г. осталось недоимокъ.	
	Рубли и копѣйки.			
Сѣдлецкій	8350	37	835	—
Соколовскій	7427	35	935	20
Венгровскій	8076	15	74	28
Луковскій	10000	5	393	83
Гарволинскій	11559	79	197	30
Радинскій	8873	93	378	63
Влодавскій	9436	29	2772	83
Бѣльскій	7631	66	1774	39
Константиновскій	7983	81	209	47
Итого	79339	40	7570	93

Страховый сборъ.

На основаніи Высочайше утвержденныхъ 20 іюля 1870 года правилъ, страховой сборъ производится со всѣхъ недвижимостей, подлежащихъ обязательному застрахованію, и взимается съ страхователей по тарифу. Слѣдующая вѣдомость показываетъ стоимость застрахованныхъ строеній въ 1882 году:

№	НАИМЕНОВАНІЕ УѢЗДОВЪ.	По городамъ и посадамъ.	По деревнямъ	Итого.
		Р у б л и.		
1	Сѣдлецкій	1435250	2205650	3640900
2	Соколовскій	379020	1885590	2264610
3	Венгровскій	419740	2059690	2479430
4	Луковскій	702540	2192860	2895400
5	Гарволинскій	728880	3144250	3872130
6	Влодавскій	740410	2512870	3253280
7	Радинскій	1226290	2445610	3671900
8	Бѣльскій	1300210	1941130	3241340
9	Константиновскій	475710	2052390	2528100
	Итого	7407050	20440040	27847090

899,490
26948,600

Количество и цѣнность строеній противъ прошлаго года возросло на 899,490 руб.

Состояніе страховаго капитала къ 1 января 1882 года находилось въ слѣдующемъ положеніи:

состояло въ наличности 23,631 руб. 11 коп.
 поступило страховыхъ взносовъ и
 недоимокъ 601,700 „ 18 „
 итого . 625,331 руб. 29 коп.

въ отчетномъ году израсходовано
 на вознагражденіе за убытки отъ
 пожаровъ и другіе расходы . . 568,595 „ 96 „
 осталось къ 1 января въ казначей-
 ствѣ и польскомъ банкѣ 33,110 „ 22 „

Сборъ на расходы по прекращенію чумы на рогатомъ скотѣ.

Правилами Высочайше утвержденными 20 іюля 1870 года, установленъ сборъ на удовлетвореніе расходовъ по прекращенію чумы на рогатомъ скотѣ и на выдачу вознагражденій за убитый зачумленный скотъ.

По составленнымъ въ 1882 году описямъ, въ губерніи находилось кручнаго рогатаго скота, подлежавашаго обложенію сборомъ 348,631 штука.

Сбора съ недоимками прежнихъ лѣтъ подлежало къ поступленію	3,811 руб. 44 коп.
поступило	3,708 " 20 "
осталось въ недоимкѣ	103 " 24 "

Оборотъ суммъ по прекращенію чумы на рогатомъ скотѣ былъ слѣдующій:

остатка въ казначействахъ	²⁹¹¹² 839 руб. 43 коп.
на храненіи въ польскомъ банкѣ	78,272 " 37 "
поступило сборовъ	3,708 " 20 "
процентовъ на капиталъ	2,348 " 17 "
итого	85,168 руб. 17 коп.

Въ расходѣ:

на вознагражденіе скотовладѣльцевъ за убитый скотъ и другія издержки вызванныя эпизоотіей	10,624 руб. 74 коп.
перечислено въ государственный доходъ	4,120 " — "
итого	14,744 руб. 74 коп.

Затѣмъ къ 1 января 1883 года осталось:

въ казначействахъ	802 руб. 89 коп.
въ польскомъ банкѣ	6,920 " 54 "
Всего	70,423 руб. 44 коп.

Божничный сборъ.

На содержаніе еврейскихъ раввиновъ, божницъ, больницъ и школъ, а также для оказанія пособія бѣднымъ евреямъ, установленъ, такъ называемый, божничный сборъ, уплачиваемый еврейскимъ населеніемъ посредствомъ складокъ.

Въ 1882 году оборотъ божничнаго сбора былъ слѣдующій:

оставалось въ недоимкѣ по 1 января 1882 года	13,565 руб. 89 коп.
слѣдовало къ поступленію въ 1882 году	35,681 " 21½ "
итого	49,247 руб. 10½ коп.

въ счетъ сей суммы поступило въ 1882 году	33,459 " 90½ "
израсходовано на потребности божничныхъ округовъ	20,910 " 40 "
осталось наличностью въ божничныхъ кассахъ	12,549 " 50½ "
затѣмъ къ 1 января 1883 года числится въ недоимкѣ	16,787 " 20 "

В. Городскіе доходы и расходы.

Городскіе доходы и расходы производились по росписямъ и смѣтамъ, утвержденнымъ по городу Сѣдльцу Министерствомъ Внутреннихъ Дѣлъ, а по прочимъ городамъ — Губернскимъ Правленіемъ.

По 12-ти городамъ Сѣдлецкой губерніи оборотъ суммъ былъ слѣдующій:

оставалось къ 1882 году	19,544 руб. 5 коп.
въ 1882 году поступило	81,476 „ 69 „
итого	101,020 руб. 74 коп.
израсходовано въ теченіи 1882 г.	72,880 „ 6 „
осталось въ наличныхъ деньгахъ	28,140 „ 69 „
недоимокъ	27,827 „ 49 „

Въ сравненіи съ предшествовавшимъ годомъ доходовъ поступило менѣе на 26,437 руб. 8½ коп. Такое уменьшеніе произошло влѣдствіе меньшаго поступления сборовъ съ протеста векселей и явки разнаго рода актовъ, составляемыхъ нотаріальнымъ порядкомъ, а также и потому, что чинши съ оброчныхъ статей, отдаваемыхъ въ арендное содержаніе, значительно уменьшились; въ расходахъ же — по случаю менѣе значительныхъ выдачъ на благоустройство городовъ.

Городскія кассы къ концу отчетнаго года имѣли на храненіи въ Польскомъ Банкѣ: капиталовъ, обращающихся изъ 4% — 21,306 руб. 24 коп. и изъ 3% — 121,853 руб. 92¼ коп.; противъ прошлаго года второй уменьшился на 8,499 руб. 62½ коп. Источники образованія городскихъ доходовъ были слѣдующіе: а) сборъ съ городскихъ имуществъ и оброчныхъ статей, б) канонный сборъ, взимаемый съ торговцевъ и промышленниковъ, в) вспомогательная по нѣкоторымъ городамъ складка съ жителей на пополненіе недостатка суммъ на содержаніе городской администраціи, г) дополнительные платежи съ подымной подати и къ патентному сбору, д) сборъ съ протестовъ векселей, засвидѣтельствованія и явки разнаго рода актовъ.

Оборотъ суммъ по каждой городской кассѣ въ частности показанъ въ приложенной вѣдомости № 4.

Г. Акцизные сборы.

Сѣдлецкая губернія раздѣлена на три акцизные округа, подчиненные Управляющему акцизными сборами Варшавской и Сѣдлецкой губерній.

Въ губерніи, какъ выше сказано, дѣйствовали 1 свеклосахарный, 65 винокуренныхъ, 58 пивоваренныхъ и 5 медоваренныхъ заводовъ, съ которыхъ поступило акциза:

съ вина и спирта	2,055,548 руб. 97 коп.
съ пивоваренія	77,522 „ 38 „
съ медоваренія	166 „ 50 „
съ водочныхъ издѣлій	2,914 „ 75 „

18408

патентнаго сбора	92,413 руб. — коп.
съ сахарнаго песка	10,846 „ 74 „
патентнаго сбора съ сахарнаго завода	108 „ 13 „
отъ табачно акцизныхъ марокъ и свидѣтельствъ	15,032 „ 50 „
штрафныхъ, конфискаціонныхъ и случайныхъ поступленій . . .	1,280 „ 22 „
пени за несвоевременный взносъ акциза	50 „ — „

Итого всѣхъ акцизныхъ доходовъ . 2,255,883 руб. 19 коп.

По сравненіи акцизныхъ доходовъ съ предшествовавшимъ годомъ оказалось, что въ 1882 году поступило таковыхъ:

Болѣе:

съ винокуренія - - - - -	378,520 руб. 72 коп.
съ пивоваренія - - - - -	3,578 „ 11 „
съ медоваренія - - - - -	6 „ — „
съ патентнаго сбора - - - - -	38,982 „ — „
съ сахарнаго песка - - - - -	8,985 „ 76 „
пени за несвоевременный взносъ акциза - - - - -	50 „ — „
отъ продажи свидѣтельствъ и ма- рокъ - - - - -	668 „ 50 „
отъ штрафовъ и конфискаціонныхъ денегъ и случайныхъ поступле- ній - - - - -	208 „ 45 „

Менѣе:

съ водочныхъ издѣлій - - - - -	375 „ 50 „
патентнаго сбора съ сахарнаго за- вода - - - - -	71 „ 87 „
отъ продажи табачныхъ бандеролей	7,877 „ 42 „

Всего-же акциза поступило болѣе предшествовавшаго года на 422,854 руб. 75 коп.

Число заведеній для выдѣлки и продажи издѣлій, обложенныхъ акцизомъ, было 3626, а именно:

	Противъ предшествовавшаго года:	
	Болѣе.	Менѣе.
оптовыхъ складовъ - - - - -	38	— 2,
ренсковыхъ погребовъ - - - - -	53	18 —
шинковъ и корчемъ - - - - -	1312	— 16,
погребовъ съ русскими винами - -	—	— 1,
трактировъ - - - - -	143	25 —
портерныхъ и пивныхъ лавокъ - -	42	8 —
буфетовъ - - - - -	14	1 —
табачныхъ лавокъ - - - - -	457	8 —
лавочекъ съ раскурочною продажею-	1567	31 —

Д. Отправление натуральныхъ повинностей.

Жители Сѣдлецкой губерніи, въ отчетномъ году отбывали слѣдующія натуральныя повинности: квартирную, подводную и воинскую.

Квартирная повинность.

Въ теченіи 1882 года въ предѣлахъ Сѣдлецкой губерніи были расположены на квартирахъ слѣдующія воинскія части:

- а) штабъ 17-й пѣхотной дивизіи—въ гор. Сѣдльцѣ;
- б) управление 1-й бригады той-же дивизіи—въ томъ-же городѣ;
- в) 65-й пѣхотный Московскій полкъ — въ гор. Межирѣчи, съ размѣщеніемъ частей по окрестнымъ деревнямъ;
- г) 66-й пѣхотный Бутырскій полкъ—въ гор. Сѣдльцѣ, съ размѣщеніемъ частей по окрестнымъ деревнямъ;
- д) 17-я артиллерійская бригада—въ гор. Бѣлѣ, съ размѣщеніемъ батарей: 1 и 6-й въ томъ-же городѣ, 2-й въ городѣ Межирѣчи, 3 и 4-й въ городѣ Радинѣ и 5-й въ городѣ Луковѣ;
- е) 18 и 21-й дивизионные летучіе артиллерійскіе парки—въ гор. Тересполь;
- з) 34-й резервный пѣхотный баталіонъ: штабъ и двѣ роты въ гор. Сѣдльцѣ и одна рота въ гор. Бѣлѣ;
- ж) 2-я сотня Донскаго казачьяго № 17 полка—въ гор. Тересполь.

Вообще-же, въ теченіи отчетнаго года, были доставлены квартиры жителями губерніи для:

генераль-лейтенанта	-	-	-	-	-	-	-	460
генераль-маіоровъ	-	-	-	-	-	-	-	1
штабъ-офицеровъ	-	-	-	-	-	-	-	3
оберъ-офицеровъ	-	-	-	-	-	-	-	91
нижнихъ чиновъ	-	-	-	-	-	-	-	365
чиновниковъ разныхъ вѣдомствъ	-	-	-	-	-	-	-	9428
и помѣщенія для	758	лошадей	и	327	повозокъ.			41

Квартиры и помѣщенія для разныхъ воинскихъ заведеній, кромѣ домовъ частныхъ владѣльцевъ, были занимаемы и въ домахъ казенныхъ и общественныхъ.

Жители и казна, за отведенныя въ домахъ ихъ квартиры и разныя помѣщенія, пользовались вознагражденіемъ изъ суммъ квартирнаго сбора и казенныхъ, въ размѣрѣ, опредѣленномъ установленными тарифами, а именно: за квартиры и казарменныя помѣщенія по тарифу, приложенному къ положенію о новой раскладкѣ квартирнаго сбора въ губерніяхъ Царства Польскаго, Высочайше утвержденному 31 мая 1868 года; за помѣщенія-же для канцелярій и другихъ воинскихъ заведеній, а также лазаретовъ, по тарифамъ № 1 и 2, приложеннымъ къ положенію о снабженіи войскъ отопленіемъ, освѣщеніемъ и соломой, утвержденному б. Совѣтомъ Управленія Царства Польскаго 9 (21) сентября 1866 года.

Общая сумма квартирнаго вознагражденія за 1882 годъ была:

2051148, 97

а) изъ суммъ квартирнаго сбора:

жителямъ	-	-	-	-	-	-	38,347	руб.	60	коп.
казнѣ	-	-	-	-	-	-	162	„	30	„
							итого	-	38,509	руб. 90 коп.

б) изъ суммъ казны:

жителямъ	-	-	-	-	-	-	10,928	„	62	„
казнѣ	-	-	-	-	-	-	442	„	38	„
							итого	-	11,371	руб. — коп.
							А всего	-	49,880	руб. 90 коп.

Обязанность наблюдать за правильнымъ и уравнильнымъ распредѣленіемъ на жителей натуральной квартирной повинности возложена: въ городахъ, на основаніи постановленія б. Совѣта Управленія отъ 22 сентября (11 октября) 1833 года, на мѣстныхъ квартирныя депутаціи (коммисіи), въ посадахъ-же и селеніяхъ, согласно распоряженію члена завѣдывающаго дѣлами б. Учредительнаго Комитета отъ 31 декабря 1869 г. за № 189, о порядкѣ приведенія въ дѣйствіе Высочайшаго указа 1 июня того-же года о переименованіи городовъ въ посады, а равно ст. 12 вышеупомянутаго положенія о новой раскладкѣ квартирнаго сбора, на мѣстныхъ гминныхъ войтовъ съ солтысами, пользующихся въ этомъ отношеніи правами членовъ городскихъ квартирныхъ комиссій.

Подводная повинность.

Подводная повинность, согласно дѣйствующимъ въ Царствѣ Польскомъ узаконеніямъ, отбывалась жителями городовъ и селеній по очереди. Наблюденіе за уравнильнымъ распредѣленіемъ этой повинности возложено на мѣстныя власти.

Согласно утвержденнымъ б. Совѣтомъ Управленія 22 апрѣля (4 мая) 1858 года правиламъ для взиманія войсками обывательскихъ подводъ въ Царствѣ Польскомъ, за поставленныя для войскъ подводы производима была плата самими-же войсками, при взятіи подводъ, по 4 коп. за пароконную и по 2 коп. за одноконную съ каждой версты.

На основаніи постановленія б. Учредительнаго Комитета, состоявшагося въ 186-мъ засѣданіи 2 мая 1867 г., по ст. 1100, взимались обывательскія лошади съ уплатою прогоновъ по почтовой цѣнѣ, чинами акцизныхъ управленій а также учреждений по крестьянскимъ дѣламъ, при разъѣздахъ ихъ по дѣламъ службы.

Безплатныя подводы были доставляемы:

1) на основаніи постановленія б. Учредительнаго Комитета отъ 15 октября 1866 года:

а) врачамъ при поѣздкахъ для производства судебно-медицинскихъ изслѣдованій о скоропостижно умершихъ и найденныхъ мертвыхъ тѣлахъ;

б) ветеринарнымъ врачамъ въ случаѣ появленія скотскихъ болѣзней;

2) на основаніи постановленія того-же Комитета отъ 28 мая 1868 года, нижними чинами жандармскихъ управленій при

разъздахъ ихъ по дѣламъ службы, по предъявленіи выданныхъ имъ Гражданскимъ Губернскимъ Начальствомъ открытыхъ предписаній.

Въ теченіи отчетнаго года жителями губерніи поставлено подводъ:

платныхъ	-	-	-	-	-	-	-	-	4356,
бесплатныхъ	-	-	-	-	-	-	-	-	7587,
									итого - 11943.

Менѣе противъ 1881 года на 545 подводъ.

Отбываніе подводной повинности повсемѣстно по губерніи устроено такъ, что эта повинность распредѣляется съ соблюденіемъ надлежащей уравнительности, во первыхъ между городами и гминами въ уѣздахъ и затѣмъ между жителями, при чемъ недопускается никакой разницы по выполненію очереди городами и гминами.

Воинская повинность.

На основаніи Высочайше утвержденнаго 1 января 1874 г. устава о воинской повинности, въ 1882 году произведенъ былъ призывъ по жеребью молодыхъ людей къ исполненію этой повинности.

Дѣйствія по призыву были начаты 1 ноября и окончены девятью уѣздными по воинской повинности присутствіями 16 того же мѣсяца.

По разверткѣ годоваго призыва, составленной на основаніи предложенія Министра Внутреннихъ Дѣлъ отъ 30 іюля 1882 года за № 1448, изъ Сѣдлецкой губерніи было назначено къ поступленію на службу 1768 новобранцевъ въ постоянныя войска; въ то число поступило 1723, осталось въ недоборѣ 45.

Результаты о выполненіи призыва были слѣдующіе:

по спискамъ къ отбытію воинской повинности	
призывалось	- - - - - 6613 чел.
по дополнительнымъ спискамъ	- - - - - 1187 „
исключено изъ означенныхъ списковъ, убывшихъ послѣ составленія таковыхъ	- - - 77 „

Въ числѣ внесенныхъ въ призывные списки заключалось имѣвшихъ право на льготы по семейному положенію —

1-го разряда	-	-	-	-	-	-	-	1471,	
2-го разряда	-	-	-	-	-	-	-	1625,	
3-го разряда	-	-	-	-	-	-	-	225,	
									итого - 3321;

получившихъ отерочку на окончаніе образованія	-	17,
освобождено отъ жеребья по 54 ст. устава	-	17,
тоже на основаніи ст. 62 устава	-	3,
число лицъ коимъ опредѣленъ возрастъ по наружному виду по 137 и 138 ст. было	-	264,
изъ нихъ внесено въ дополнительный списокъ на основаніи 139 ст. устава	-	100,

Всего-же вынутію жеребья подлежало 6641 человекъ.

При осмотрѣ и приѣмѣ освобождено отъ службы въ войскахъ:

по недостаточному росту - - - - -	58,
по болѣзнямъ и тѣлеснымъ недостаткамъ - - -	772,
вслѣдствіе одновременнаго призыва къ жеребью двухъ родныхъ братьевъ - - - - -	6,
всего -	836.

Получили отерочку:

по невозмужалости - - - - -	1450,
для излеченія болѣзней - - - - -	11,
вслѣдствіе нахождения подъ слѣдствіемъ и судомъ назначено къ переосвидѣтельствванію - - - -	33,
отправлено въ лечебныя заведенія на испытаніе -	90,
неявилось къ призыву - - - - -	156,
всего -	1765.

По разверткѣ назначено къ поступленію на службу 1768,
въ то число принято въ войска 1723.

Въ числѣ принятыхъ заключается:

1) неимѣющихъ права на льготу по семейному по-
ложенію - - - - - 1622,

имѣющихъ право на эту льготу:

3-го разряда - - - - -	21,
2-го разряда - - - - -	50,
1-го разряда - - - - -	30,

2) имѣющихъ право на сокращенные сроки службы:

по 1-му пункту 56-й ст. устава - - - - -	2,
по 2-му пункту — - - - -	1,
по 3-му пункту — - - - -	5,
по 4-му пункту — - - - -	1,
умѣющихъ читать и писать или только читать -	304,
безграмотныхъ - - - - -	1410,

3) подлежащихъ по приѣмѣ къ зачисленію:

на основаніи 49 и 63 ст. устава въ запасъ -	10,
способныхъ къ строевой службѣ - - - - -	1665,
способныхъ къ нестроевой службѣ - - - - -	58,

4) мѣрою роста:

въ 2 аршина 2 $\frac{1}{2}$ вершка - - - - -	67,
— 3 — - - - -	314,
— 4 — - - - -	477,
— 5 — - - - -	484,
— 6 — - - - -	277,
— 7 — - - - -	81,
— 8 — - - - -	17,
— 9 — - - - -	6;

5) принятые на службу принадлежать

по сословіямъ:

дворянъ потомственныхъ и личныхъ - - -	11,
лицъ состоящихъ на государственной граждан- ской службѣ - - - - -	1,

купцовъ - - - - -	2,
мѣщанъ и цѣховыхъ - - - - -	338,
крестьянъ всѣхъ наименованій - - - - -	1282,
прочихъ лицъ, внесенныхъ въ книги народона- селенія, а равно приписанныхъ къ обще- ствамъ мелкой шляхты - - - - -	89;
по происхожденію:	
русскихъ, малороссіанъ и бѣлоруссовъ - - -	393,
поляковъ - - - - -	1012,
нѣмцевъ - - - - -	30,
евреевъ - - - - -	288;
по вѣроисповѣданіямъ:	
православныхъ и единовѣрцевъ - - - - -	393,
лютеранъ - - - - -	30,
католиковъ - - - - -	1012,
евреевъ - - - - -	288;
6) въ числѣ принятыхъ оказалось:	
женатыхъ - - - - -	314,
холостыхъ - - - - -	1409;
7) изъ числа принятыхъ новобранцевъ:	
отправлено съ мѣстъ призыва въ лечебныя за- веденія - - - - -	72,
отправлено съ мѣста призыва по назначенію въ войска - - - - -	73,
распущено по домамъ, на основаніи 155 ст. уст.	1568,
зачислено въ запасъ на основаніи 63 и 49 ст.-	10;
8) на основаніи 154-й ст. устава:	
зачислено въ ратники ополченія - - - - -	3411,
освобождено отъ этого зачисленія по неспособ- ности носить оружіе - - - - -	81,

	итого - 3492;
9) на мѣстахъ призыва было заболѣвшихъ 8, умершихъ не было.	
10) по призыву состоялось въ Губернскомъ Присут- ствіи чрезвычайныхъ засѣданій - - - - -	
	167,
вступившихъ бумагъ было - - - - -	7821,
исходящихъ бумагъ было - - - - -	12217,
дѣлъ оставшихся нерѣшенными въ отчетномъ году - - - - -	181,
вновь заведенныхъ дѣлъ - - - - -	511,
дѣлъ рѣшенныхъ въ теченіи отчетнаго года -	491,
затѣмъ осталось нерѣшенныхъ дѣлъ - - -	201;
11) расходы по призыву, приему на службу и на содержаніе уѣздныхъ присутствій въ теченіи отчетнаго года были слѣдующіе:	
на путевое, квартирное и порціонное до- вольствіе военнаго члена, медиковъ и военнаго приѣмщика - - - - -	2,607 руб. 32 коп.
на канцелярскіе расходы - - - - -	1,763 „ 70 „

на наемъ лицъ для завѣдыванія дѣлопроизводствомъ въ присутствіяхъ - -	5,400 руб. — коп.
на наемъ помѣщенія для присутствія, а также на ихъ омеблированіе, отопленіе и освѣщеніе - - - - -	1,831 „ 90 „
Всего -	11,602 руб. 92 коп.

III.

ОБЩЕСТВЕННОЕ БЛАГОУСТРОЙСТВО И БЛАГОЧИНІЕ.

А. Казенныя и общественныя зданія и городское благоустройство.

Казенныхъ зданій, подвѣдомственныхъ Губернскому Правленію, въ губерніи состоитъ 6, изъ которыхъ два заняты подъ помѣщеніе Губернскаго Правленія съ квартирою Г. Начальника Губерніи, Губернскаго по крестьянскимъ дѣламъ Присутствія и канцеляріи Губернскаго Совѣта общественнаго призрѣнія, а въ остальныхъ (изъ нихъ три подуховныя), помѣщаются уѣздныя управленія: Венгровское, Влодавское, Константиновское и Луковское.

Общественныхъ городскихъ зданій состоитъ въ городахъ Сѣдлецкой губерніи 6, изъ которыхъ 4 заняты подъ помѣщеніе городскихъ управленій, 1 подъ воинскія казармы и 1 подъ помѣщеніе городской гауптвахты, а также общественнаго собранія (клуба) и часть этого-же дома отдается по найму отъ города.

Въ отчетномъ году произведены слѣдующія постройки, починки и ремонтровка: произведена ремонтровка зданій, занимаемыхъ уѣздными управленіями—Луковскимъ на сумму 293 руб. 92 коп., и Влодавскимъ — на сумму 4,874 руб. 24 коп.; всего-же произведено работъ въ казенныхъ зданіяхъ на сумму 5,168 руб. 16 коп. Эта сумма была отпущена Министерствомъ Внутреннихъ Дѣлъ изъ кредита по § 24 ст. 2 смѣты на 1882 г.

За помѣщеніе уѣздныхъ управленій въ частныхъ домахъ, по найму, уплачено казною изъ того-же кредита по § 24 ст. 3 смѣты Министерства Внутреннихъ Дѣлъ 1882 года, за Бѣльское—675 руб., Гарволинское—750 руб., Радинское—400 руб., Соколовское—700 руб. и Сѣдлецкое—800 руб., а всего 3,325 рублей.

На ремонтное содержаніе казенныхъ зданій (на мелкія починки и поправки, а также на содержаніе чистоты) израсходовано 3,024 руб.

Изъ болѣе важныхъ работъ по городскому благоустройству, по утвержденнымъ въ установленномъ порядкѣ проектамъ и съ разрѣшенія подлежащихъ властей, произведены на средства городскихъ кассъ, слѣдующія: а) въ гор. Сѣдльцѣ—часть работъ по постройкѣ хозяйственныхъ строеній при городскомъ домѣ, въ которомъ помѣщается общественное собраніе, на 1746 руб. 66 коп.; часть работъ по устройству новаго рынка и перемощенію

Святоянской улицы, на 1948 руб. 80 коп.; по устройству моста на улицѣ Алея, на 899 руб. 18 коп.; по устройству скамеекъ на скверахъ и въ саду, на 294 руб. 72 коп. и по очисткѣ городскихихъ канавъ, на 386 руб. 76 коп. б) Въ гор. Венгровѣ вымощено улицъ на сумму 4341 руб. 98 коп. в) Въ гор. Соколовѣ расширенъ сарай для храненія пожарныхъ инструментовъ, на сумму 364 руб. г) Въ гор. Бѣлѣ вымощена вновь и отчасти перемощена Грабановская улица, на сумму 2026 руб. 96 коп. д) Въ гор. Луковѣ починено и вновь отстроено колодезь на 910 руб. 43 коп., произведена починка скотобойни на 105 руб. и починенъ городской домъ на сумму 489 руб. 80 коп.

Кромѣ того произведены въ теченіи года незначительныя работы по городскому благоустройству въ городахъ губерніи по починкѣ мостовъ, мостовыхъ, колодезевъ, пожарныхъ инструментовъ и городскихихъ зданій на сумму 300 руб. Всего-же по всеѣмъ городамъ Сѣдлецкой губерніи произведено работъ и починокъ на сумму 13,814 руб. 29 коп.

Православныя церкви.

Въ отчетномъ году въ Сѣдлецкой губерніи производились работы по возстановленію церковныхъ и причтовыхъ зданій въ 18-ти православныхъ приходахъ, изъ которыхъ въ 15 приходахъ совершенно окончено 22 работы, а именно: построено каменныхъ церквей 3, починена такая-же церковь 1, починено деревянныхъ церквей 2, построено оградъ вокругъ церквей 2, построено деревянныхъ домовъ для священниковъ 7, при 3-хъ изъ нихъ хозяйственныя службы построены вновь а при одной починены, въ 1 приходѣ построены хозяйственныя службы для священника, въ 1 приходѣ починенъ священническій домъ съ возведеніемъ при немъ хозяйственныхъ службъ, всего на сумму 94,673 руб. 65 коп., изъ которыхъ 92,495 руб. 80 коп. на счетъ казны, 2,177 руб. 85 коп. мѣстными средствами, образовавшимися изъ строительныхъ капиталовъ нѣкоторыхъ приходовъ. Суммы эти взяты отчасти изъ Польскаго Банка вмѣстѣ съ процентами, а частью поступили изъ вырученныхъ отъ продажи ветхихъ причтовыхъ строеній. Въ 3-хъ приходахъ производится 4 работы, а именно: починяется каменная церковь 1, строится деревянная колокольня 1, и строится домъ для священника съ хозяйственными службами въ одномъ приходѣ. На все эти работы исчислено по смѣтамъ 7,041 руб. 62 коп.

Костелы и костельныя строенія.

По постройкѣ и починкѣ костеловъ и приходскихъ при нихъ зданій, производились слѣдующія работы:

Съ разрѣшенія Министерства Внутреннихъ Дѣлъ:

1) произведена часть работъ по сооруженію каменнаго костела въ селѣ Збучинѣ, Сѣдлецкаго уѣзда, на сумму 12,044 руб. 24 коп.;

2) произведены работы по сооруженію каменнаго костела въ селѣ Туховичи, Луковскаго уѣзда, на сумму 3,326 руб. 98 коп.;

3) производятся работы по ремонтнровкѣ каменнаго костела, по-костельнаго зданія и расширенію кладбища въ гор. Луковѣ на сумму 15,550 руб. 93 коп.;

4) построенъ новый домъ для настоятеля прихода въ селѣ Стенжицѣ, Гарволинскаго уѣзда, на сумму 3,312 руб. 90 коп.

Съ разрѣшенія Губернскаго Правленія произведены починки костеловъ, ремонтровка настоятельскихъ домовъ и устройство оградъ около кладбищъ, въ слѣдующихъ приходахъ: въ Доманицахъ, Сухожебрахъ и Мокободахъ, Сѣдлецкаго уѣзда, на сумму 1,160 руб. 50 коп.; въ Корытницѣ, Мѣзднѣ и Вежбнѣ, Венгровскаго уѣзда, на сумму 2,583 руб. 98 коп., и кромѣ того въ гор. Венгровѣ, въ мѣстномъ костелѣ починенъ органъ, на сумму 300 руб.; въ селѣ Верещинѣ, Влодавскаго уѣзда, произведена починка приходскаго костела и устройство вновь забора, на сумму 300 руб.; въ пос. Яновѣ и сел. Гадыновѣ, Константиновскаго уѣзда, произведена ремонтровка мѣстныхъ костеловъ, на сумму 3,470 руб. 26 коп.; въ пос. Ласкажевѣ, Парисовѣ, Осѣцкѣ и въ сел. Собене-Езеры, Стенжицѣ и Бжезины, Гарволинскаго уѣзда, произведена ремонтровка настоятельскихъ домовъ и кладбищенскихъ оградъ, на сумму 4,786 руб. 34 коп.; въ пос. Лысобыкахъ, Серокомлѣ и Станинѣ, Луковскаго уѣзда, произведена ремонтровка мѣстныхъ костеловъ, на сумму 879 руб. Всего-же въ отчетномъ году произведено работъ на сумму 47,705 руб. 13 коп.

Б. Дороги, мосты и переправы.

По Сѣдлецкой губерніи пролегаютъ слѣдующія части желѣзно-дорожнаго пути:

Варшавско-Тереспольской протяженіемъ 137,5 верстъ		
Варшавско-Петербургской	—	28 "
Ивангородской - - - -	—	53 "
Привислинской - - - -	—	52 "

Общая сложность желѣзно-дорожнаго пути, пролегающаго по губерніи, составляетъ 270,5 верстъ.

Протяженіе шоссейныхъ государственныхъ трактовъ, противу показаннаго по отчету за 1881 годъ, не увеличилось и составляетъ всего 180 верстъ.

Прочія-же земскія дороги раздѣлены на три разряда, изъ коихъ: дороги 1-го разряда, состоящія въ завѣдываніи губернскаго правленія, сооружаются и содержатся на счетъ губернскаго земскаго дорожнаго сбора; дороги эти въ губерніи слѣдующія:

а) Сѣдлецко-Люблинская, отъ гор. Сѣдльца чрезъ гор. Луковъ и Радинъ до перевоза на рѣкѣ Вепрѣ, въ пунктѣ Невенглошъ, или до границы Люблинской губерніи, по направленію въ гор. Люблинъ - - - - -

Часть этой дороги отъ города Сѣдльца до границы Луковскаго уѣзда, числившаяся временно во второмъ разрядѣ земскихъ дорогъ, въ 1882 году перечислена снова въ 1-й разрядъ и въ настоящее время шоссировается (10³³/₅₀₀ верстъ).

Общее протяженіе дороги.	Сооружено вновь шоссе.	
	По 1882 годъ.	Въ 1882 г.
59 ⁴⁴⁴ / ₅₀₀	42 ³⁵⁴ / ₅₀₀	—

б) Сѣдлецко-Лоховская, отъ гор. Сѣдльца чрезъ гор. Соколовъ и Венгровъ до станціи Лоховъ на Варшавско-Петербуржской жел. дор. - - -	71 $\frac{225}{500}$	71 $\frac{225}{500}$	—
в) Сѣдлецко-Гарволинская, отъ города Сѣдльца чрезъ пос. Сточекъ до Гарволина - - - - -	65 $\frac{426}{500}$	51 $\frac{290}{500}$	—
г) Сѣдлецко-Лосицкая, отъ города Сѣдльца чрезъ пос. Морды въ Лосицы Часть этой дороги отъ пос. Морды по направленію въ Лосицы до границы Константиновскаго уѣзда, перечислена временно во второй разрядъ земскихъ дорогъ.	29 $\frac{402}{500}$	29 $\frac{402}{500}$	—
д) Луковско-Желеховская, отъ города Лукова чрезъ Желеховъ въ пос. Гончицы на Варшавско-Люблинскомъ государственномъ трактѣ съ подъѣздною въ Соболевъ - - - - -	56 $\frac{375}{500}$	43 $\frac{479}{500}$	5 $\frac{311}{500}$
е) Радинско-Межирѣчская, отъ города Радина въ Межирѣчь - - -	25 $\frac{338}{500}$	25 $\frac{338}{500}$	—
ж) Яновско-Бѣльская, отъ посада Янова въ гор. Бѣлу - - - - -	18 $\frac{498}{500}$	18 $\frac{498}{500}$	—
з) Хотыловско-Влодавская, отъ ст. Варшавско-Тереспольской жел. дор. Хотыловъ чрезъ пос. Пищаць, Славатычи, гор. Влодаву и далѣе до границы Люблинской губерніи по направленію въ гор. Холмъ (съ вѣтвью отъ деревни Кривая-Волька до Яблочинскаго православнаго монастыря) - -	74 $\frac{42}{500}$	45 $\frac{487}{500}$	3
и) Венгровско-Калушинская, отъ гор. Венгрова чрезъ п. Ливъ къ Варшавско-Брестскому государственному тракту въ пунктѣ Баракъ-Тшебуккій - - - - -	23 $\frac{397}{500}$	14 $\frac{331}{500}$	—
к) Бѣльско-Ломазская, отъ города Бѣлы до пос. Ломазы - - - - -	15 $\frac{223}{500}$	15 $\frac{223}{500}$	—
л) Сѣдлецкая подъѣздная - - -	1 $\frac{40}{500}$	1 $\frac{40}{500}$	—
м) Межирѣчская подъѣздная - -	2	2	—
н) Бѣльская подъѣздная - - -	1 $\frac{393}{500}$	1 $\frac{393}{500}$	—
о) подъѣздная отъ Брестскаго государственнаго тракта къ ст. Котунь Варшавско-Тереспольской жел. дор. -	2 $\frac{360}{500}$	2 $\frac{360}{500}$	—
п) подъѣздная отъ Люблинскаго государственнаго тракта къ станціи Пилява Привислянской жел. дор. -	2 $\frac{271}{500}$	2 $\frac{371}{500}$	—
итого -	451 $\frac{442}{500}$	356 $\frac{161}{500}$	8 $\frac{311}{500}$

Дороги 2-го разряда содержатся на счетъ, такъ называемой, гминной повинности и таковыхъ въ губерніи имѣется до 1800 верстъ. Содержаніе-же дорогъ 3-го разряда или проселочныхъ, лежитъ на обязанности владѣльцевъ земель, по коимъ дороги эти пролегаютъ.

Почтовыхъ ящиковъ для опусканія простой корреспонденціи 53.

Лицъ, служащихъ въ почтовыхъ учрежденіяхъ было:

чиновниковъ	19,
станціонныхъ смотрителей	14,
почталіоновъ	18,
итого	51.

Почтовыхъ станцій въ губерніи находится 23, а именно:

станцій безъ лошадей	5,
станцій съ лошадьми	18.

На 18-ти почтовыхъ станціяхъ содержится:

лошадей	72,
почтарей	38.

Въ теченіи года переѣздовъ было:

подъ почты	19,236,
подъ эстафеты	20,
подъ проѣзжающихъ	763.

Протяженіе почтовыхъ трактовъ въ губерніи составляетъ:

по желѣзнымъ дорогамъ	256,
по шоссейнымъ „	174,
по грунтовымъ „	255.

По означеннымъ трактамъ въ теченіи года пройдено почтами:

по желѣзнымъ дорогамъ	182,230,
по шоссейнымъ	86,714,
по грунтовымъ	97,063.

Разнаго рода корреспонденціи получено и отправлено было:

1. Внутренней:

	Отправлено.	Получено.
а) иногородной:		
писемъ закрытыхъ оплаченныхъ	—	337,022
„ не вполне оплаченныхъ.	—	543
„ бесплатныхъ	—	221,253
„ заказныхъ	—	23,290
„ открытыхъ	—	85,099
бандерольныхъ отправленій	—	40,321
денежныхъ и цѣнныхъ пакетовъ	32,170	26,031
цѣнность таковыхъ въ рубляхъ.	9,088,973	9,346,586
посылокъ и узловъ цѣнныхъ	2,618	5,640
цѣнность таковыхъ въ рубляхъ.	37,616	69,757
посылокъ безъ цѣны	—	3,486
абониментныхъ періодическихъ изданій	7,286	450,882
эстафетъ	20	20
б) городской:		
писемъ закрытыхъ	2,268	—
„ заказныхъ	833	—
„ открытыхъ	126	—
бандерольныхъ отправленій	100	—
денежныхъ и цѣнныхъ пакетовъ	123	—
цѣнность таковыхъ въ рубляхъ.	754	—

2. Международной:

писемъ франкированныхъ	21,292	26,351
„ нефранкированныхъ	427	1,627
„ рекомендованныхъ	2,676	2,777
„ открытыхъ	3,260	5,820
бандерольныхъ отправлений	408	7,652
денежныхъ и цѣнныхъ пакетовъ	1,423	451
цѣнность таковыхъ въ рубляхъ	93,690	209,920
посылокъ и узловъ цѣнныхъ	51	103
цѣнность таковыхъ въ рубляхъ	1,445	16,037
посылокъ безъ цѣны	1	55

Оборотъ почтовыхъ суммъ былъ слѣдующій:

Приходъ:

за почтовые марки	13,312	руб. 60	кон.
за штемпельные конверты	10,024	„ 50	„
за бланки для открытыхъ писемъ	2,601	„ 76	„
за пересылку корреспонденціи, неоплаченной штемпелемъ или марками	3,819	„ 91	„
за страхованіе	9,226	„ 77	„
за росписки въ приѣмъ на почту корреспонденціи	2,284	„ 57	„
за эстафеты	46	„ 79	„
разные доходы	526	„ 92	„
итого	41,843	руб. 82	кон.

Расходъ:

на содержаніе личнаго состава	13,542	„ 25	„
на хозяйственные расходы	4,860	„ 34	„
на вознагражденіе за утраченную на почтѣ страховую корреспонденцію	257	„ 41	„
на прогоны за возку почтъ и эстафетъ	10,093	„ 53	„
на леченіе нижнихъ почтовыхъ служителей	—	„ 96	„
итого	28,754	руб. 49	кон.

Г. Народная нравственность.

По свѣдѣніямъ сообщеннымъ Г. Прокуроромъ Сѣдлецкаго Окружнаго Суда видно, что въ отчетномъ году въ Сѣдлецкой губерніи совершено было 5298 преступленій. Изъ числа дѣлъ по этимъ преступленіямъ 2057 производилось у прокурора и 3241 разбиралось въ двухъ мировыхъ сѣздахъ.

Въ числѣ преступленій заключаются:

а) по дѣламъ находившимся у прокурора:

противъ вѣры	8,
лжеприсяга	10,

противъ порядка управленія	115,
недозволенное оставленіе отечества	1,
по службѣ государственной и общественной	46,
преступленій и проступковъ противъ постановленій о воинской повинности	2,
противъ постановленій о государственныхъ повинностяхъ, имущества и доходовъ казны	147,
противъ нарушенія общественнаго спокойствія, нравственности, здоровья, благоустройства и осторожности	34,
незаконное лишеніе свободы	1,
присвоенія правъ состоянія	1,
смертоубійство	54,
самоубійство	14,
нанесеніе ранъ, увѣчья и другихъ поврежденій здоровью	74,
преступленія противъ чести и цѣломудрія женщинъ	28,
непосредственныя личныя оскорбленія	143,
преступленія противъ союза брачнаго	6,
злоупотребленія родительскою властью, преступленія дѣтей противъ родителей и противъ союза родственнаго	22,
насильственное завладѣніе чужимъ недвижимымъ имуществомъ	2,
поджогъ	57,
истребленіе чужаго имущества разными способами	15,
разбой	12,
грабежъ	57,
кража	913,
мошенничество	23,
присвоеніе и утайка чужой собственности	17,
преступленія по договорамъ и другимъ обязательствамъ	24,
самоуправство	68,
изслѣдованіе причинъ скоропостижной смерти	32,
изслѣдованіе причинъ пожаровъ	131,

Изъ числа лицъ сужденныхъ за эти преступленія осуждено и приговорено къ наказаніямъ 358 человекъ:

къ каторжнымъ работамъ	12,
на поселеніе въ Сибирь	10,
къ отдачѣ въ исправительныя арестантскія роты	77,
къ отдачѣ въ рабочій домъ	39,
къ отдачѣ въ смиренный домъ:	
съ ограниченіемъ правъ	2,
безъ ограниченія правъ	9,
къ содержанію въ тюрьмѣ	111,
къ аресту	57,
къ выговорамъ, замѣчаніямъ, внушеніямъ и денежнымъ штрафамъ	39,
къ другимъ наказаніямъ	2;

б) по дѣламъ находившимся въ мировыхъ сѣздахъ и гминныхъ судахъ:

преступленій противъ постановленій о воинской повинности	1,
по нарушеніямъ постановленій о питейн. сборѣ	252,
по нарушенію правилъ о погребеніи	1,
по нарушенію постановленій о продажѣ вредныхъ веществъ	19,
въ противузаконныхъ дѣйствіяхъ для возвышенія цѣны	2,
нарушеніе правилъ объ осторожности	178,
клевета	1125,
оставленіе человѣка въ опасности, при возможности подать помощь	1,
насилъственное завладѣніе чужимъ имуществомъ	42,
мошенничество	133,
присвоеніе чужой собственности	91,
кража	1391,

Изъ числа лицъ совершившихъ преступленія и проступки, было осуждено 2474 человѣка.

Д. Тюремы, аресты и этапы.

Въ Сѣдлецкой губерніи въ 1882 году состояли двѣ тюрьмы 3-го разряда: одна въ городѣ Сѣдльцѣ на 110 и другая въ городѣ Бѣлѣ на 90 арестантовъ.

Сѣдлецкая тюрьма помѣщается въ казенномъ, специально на этотъ предметъ возведенномъ зданіи, по одиночной системѣ; для Бѣльской-же—нанимается помѣщеніе въ частномъ каменномъ зданіи, съ уплатою за наемъ 1,700 руб. въ годъ.

Содержаніе арестантовъ въ этой послѣдней тюрьмѣ сопряжено съ нѣкоторыми неудобствами. Гигіеническія условія обѣихъ вышеупомянутыхъ тюремъ въ удовлетворительномъ состояніи. На ремонтное содержаніе помянутыхъ зданій въ 1882 году израсходовано 1184 руб. 46 коп.

Кромѣ того въ отчетномъ году находились арестантскія помѣщенія для подсѣдственныхъ арестантовъ и лицъ, заключаемыхъ по приговорамъ мировыхъ судей, въ уѣздныхъ городахъ: Влодавѣ, Гарволинѣ, Радинѣ, Венгровѣ, Луковѣ и Соколовѣ, для однихъ подсѣдственныхъ арестантовъ въ посадѣ Яновѣ и для однихъ заключаемыхъ по приговору мѣстнаго мирового судьи въ гор. Межирѣчи. Всѣ эти помѣщенія нанимались на счетъ казны.

Независимо вышеозначенныхъ мѣстъ заключенія, въ Сѣдлецкой губерніи имѣлось 149 полицейскихъ арестовъ при магистратахъ и гминныхъ управленіяхъ, содержимыхъ на счетъ общественныхъ суммъ.

Матеріальное и нравственное состояніе арестантовъ было удовлетворительно. Продовольствіе для арестантовъ, содержа-

шихся въ Сѣдлецкой и Бѣльской тюрьмахъ, было поставляемо съ подряда съ уплатою: въ первой 10,72 коп., а въ послѣдней по 10 коп. за дневную порцію одного арестанта. На продовольствіе арестантовъ содержавшихся въ арестантскихъ помѣщеніяхъ по уѣзднымъ городамъ, а равно лицъ находившихся въ полицейскихъ арестахъ, по приговорамъ гминныхъ судовъ, отпускалось согласно постановленію б. Совѣта Управленія Царства Польскаго отъ 10 (22) января 1864 года и распоряженію Варшавскаго Генераль-Губернатора отъ 3 октября 1877 года за № 19799, по 7½ коп. въ сутки на человѣка. На продовольствіе и содержаніе какъ въ тюрьмахъ, такъ и въ помѣщеніяхъ, устроенныхъ въ уѣздныхъ городахъ, для подслѣдственныхъ арестантовъ и лицъ, заключаемыхъ по приговорамъ мировыхъ судей, а также лицъ, находившихся въ полицейскихъ арестахъ по приговорамъ гминныхъ судовъ, и на другіе расходы по содержанію мѣстъ заключенія въ 1882 году израсходовано всего 5,497 руб. 6 коп.

При Сѣдлецкой и Бѣльской тюрьмахъ устроены лазареты, при которыхъ состояло по одному фельдшеру. Медикаменты доставлялись съ подряда.

Въ теченіи 1882 года въ обѣихъ тюрьмахъ повальныхъ болѣзней не было.

Движеніе арестантовъ въ 1882 году было слѣдующее:

НАИМЕНОВАНИЕ МѢСТЪ ЗАКЛЮЧЕНІЯ.	Осталось отъ 1881 г.		Въ 1882 году.				Осталось на 1883 г.	
	Поступило.	Убыло.	Поступило.	Убыло.	Поступило.	Убыло.	Поступило.	Убыло.
М у ж ч и н ы и ж е н щ и н ы .								
1. Тюрьмы: въ гор. Сѣдльцѣ	300	29	1296	105	1206	111	390	23
„ „ Бѣлѣ	136	13	570	80	498	70	208	23
2. Помѣщенія для подслѣдственныхъ арестантовъ и заключаемыхъ по приговорамъ мировыхъ судей:								
въ гор. Венгровѣ	5	1	91	10	91	10	5	1
„ „ Влодавѣ	6	—	144	8	138	7	12	1
„ „ Гарволинѣ	6	—	256	27	261	27	1	—
„ „ Луковѣ	6	—	195	20	198	20	1	—
„ „ Радзинѣ	3	—	76	6	78	6	1	—
„ „ Соколовѣ	4	—	136	15	137	15	3	—
3. Помѣщенія для подслѣдственныхъ въ посадѣ Яновѣ	—	—	2	—	2	—	—	—
4. Помѣщеніе для лицъ заключаемыхъ по приговорамъ Мироваго Судьи въ гор. Межирѣчи	1	—	96	9	95	8	2	1
5. Полицейскіе аресты при Магистратахъ и гминныхъ управленіяхъ	38	3	4098	678	4088	681	48	—
Всего	503	46	6960	958	6792	955	671	49

Въ 1882 году имѣлась въ Сѣдлецкой губерніи всего одна этапная станція въ гор. Сѣдльцѣ.

Е. Пожары.

Въ 1882 году въ губерніи было 308 пожаровъ. Сгорѣло домовъ и другихъ строеній въ городахъ 444, въ уѣздахъ 1358.

Убытокъ отъ этихъ пожаровъ въ сгорѣвшихъ застрахованныхъ недвижимостяхъ простирается:

въ городахъ на сумму - - - - -	241,507 руб.
въ уѣздахъ — - - - -	259,641 „
Всего на сумму -	501,148 руб.

По произведеннымъ дознаніямъ, слѣдственнымъ и судебнымъ дѣламъ оказалось, что изъ общаго числа этихъ пожаровъ произошло:

отъ молніи - - - - -	31,
отъ дурнаго устройства печей и трубъ - - -	31,
отъ неосторожности - - - - -	66,
отъ поджога - - - - -	42,
отъ другихъ причинъ - - - - -	138.

По временамъ года, пожары распредѣлялись такъ: зимою было 43, строеній сгорѣло 141 на сумму 19,895 руб.; весною было 87, строеній сгорѣло 418 на сумму 129,394 руб.; лѣтомъ было 118, строеній сгорѣло 1052 на сумму 277,118 руб.; осенью было 60, строеній сгорѣло 191 на сумму 74,741 руб.

Е. Пожарныя команды.

Правильно организованныхъ пожарныхъ командъ, кромѣ губернскаго города Сѣдльца, въ губерніи нѣтъ. Въ уѣздахъ имѣются пожарныя трубы и инструменты, а мѣстные жители, по особымъ росписаніямъ, обязаны являться въ случаѣ пожара. Почти во всѣхъ уѣздахъ губерніи составлены уже проекты объ организаціи пожарныхъ командъ изъ охотниковъ, среди мѣстныхъ обывателей, но таковыя, за исключеніемъ гор. Соколова, гдѣ команда эта находится въ весьма удовлетворительномъ состояніи, до сихъ поръ утвержденія еще не получили. Въ нѣкоторыхъ гминныхъ управленіяхъ заведены гидропульты.

Сѣдлецкая пожарная команда состоитъ изъ 25 человекъ, въ томъ числѣ: одинъ старшій пожарный, одинъ старшій трубочистъ и одинъ слесарь. Команда эта имѣетъ при заливныхъ трубахъ и бочкахъ 4 лошади и содержаніе ея обходится городу 4,822 рубля въ годъ.

3. Разныя происшествія и народныя бѣдствія.

Въ отчетномъ году какихъ либо особо выдающихся происшествій, а также народныхъ бѣдствій, въ губерніи не было.

IV.

НАРОДНОЕ ЗДРАВІЕ И ОБЩЕСТВЕННОЕ ПРИЗРѢНІЕ.

А. Врачи.

Врачебною частью въ губерніи завѣдываетъ Врачебное Отдѣленіе Сѣдлецкаго Губернскаго Правленія, состоящее изъ медицинскаго инспектора, фармацевтическаго ассесора, губернскаго ветеринарнаго врача и секретаря отдѣленія съ однимъ писцемъ. Къ концу 1882 года штатныхъ врачей въ Сѣдлецкой губерніи состоялъ полный комплектъ, а именно:

уѣздныхъ врачей	- - - - -	9,
городовыхъ	- - - - -	3,
при городскихъ больницахъ	- - - - -	5,
при сельскихъ больницахъ	- - - - -	2,
по вольному найму при сельской больницѣ	- -	1,
при тюремныхъ больницахъ	- - - - -	2,
ветеринарныхъ врачей	- - - - -	9.

Служебная дѣятельность всѣхъ вообще врачей, какъ по врачеванію больныхъ въ больницахъ и частной практикѣ, такъ и по прекращенію повальныхъ, на людяхъ и на домашнемъ скотѣ, болѣзней, представлялась удовлетворительною. Судебно-медицинская экспертиза врачей была правильна и дѣлалась своевременно. Результаты служебной дѣятельности врачей были слѣдующіе:

1. По предмету врачеванія больныхъ, врачебное пособіе подано 20904 лицамъ, въ томъ числѣ въ больничныхъ заведеніяхъ 2872 и въ частной практикѣ 18032.

2. По предмету судебно-медицинскихъ освидѣтельствующихъ произведено 462 осмотра, изъ которыхъ 82 надъ мертвыми тѣлами, 366 надъ живыми людьми и 14 надъ разными веществами, требовавшими химическаго или химико-микроскопическаго изслѣдованія.

а) Освидѣтельствующихъ мертвыхъ тѣлъ было произведено въ слѣдующихъ случаяхъ:

повѣшенія	- - - - -	8,
раненія острымъ орудіемъ	- - - - -	7,
раненія огнестрѣльнымъ оружіемъ	- - - - -	5,
раненія тупымъ орудіемъ	- - - - -	1,
паденія, ушибовъ и раздавленія	- - - - -	6,
утопленія	- - - - -	5,
задушенія	- - - - -	5,
лишенія жизненной теплоты	- - - - -	3,
замерзанія	- - - - -	1,
пораженія молней	- - - - -	3,
отравленія спиртомъ	- - - - -	6,
отравленія мышьякомъ	- - - - -	1,

мертвоорожденныхъ - - - - -	4,
умершихъ отъ воспаленій - - - - -	9,
отъ апоплексіи внутреннихъ органовъ - - -	14,
отъ разрыва большихъ кровеносныхъ сосудовъ -	1,
отъ изъязвленій и прободеній - - - - -	2,
за гниlostью, — причинъ смерти не открыто-	1.

б) Освидѣтельствованій живыхъ людей было произведено:

беременность - - - - -	8,
послѣродовое состояніе - - - - -	8,
растлѣніе и изнасилованіе - - - - -	13,
раны отъ побоевъ - - - - -	178,
другаго рода поврежденій - - - - -	126,
состоянія умственныхъ способностей - - - -	18,
состоянія здоровья - - - - -	15.

в) Освидѣтельствованій предметовъ и вещей посредствомъ осмотра 14.

Изъ 21 случаевъ самоубійства были:

зарѣзавшихся бритвой - - - - -	1,
застрѣлившихся - - - - -	3,
повѣсившихся - - - - -	8,
отравившихся спиртомъ - - - - -	6,
бросившихся подъ поѣзды желѣзной дороги - -	2,
утопившейся - - - - -	1.

Въ отчетномъ году Врачебнымъ Отдѣленіемъ произведено 15 судебно-медицинскихъ изслѣдованій, а именно:

внутренностей умершихъ людей - - - - -	6,
внутренностей домашнихъ животныхъ - - -	4,
рвотныхъ изверженій - - - - -	1,
веществъ, употребленныхъ внутрь или снаружи	
съ преступною цѣлью - - - - -	2,
предметовъ пищи и напитковъ - - - - -	2.

При этихъ изслѣдованіяхъ обнаруженъ мышьякъ въ 4-хъ случаяхъ, стрихнинъ въ 1, кротоновое масло въ 1, капорскій чай въ 1 и крахмалъ въ 1 случаѣ. Въ 7-ми же случаяхъ вредныхъ для здоровья ядовитыхъ веществъ не обнаружено.

Въ отчетномъ году присутствіемъ Врачебнаго Управленія разсмотрѣны и даны заключенія, на основаніи 345 ст. уст. суд. по вопросамъ:

1. О насильственной смерти 6 и о дѣтоубійствѣ 2. Въ 5-ти случаяхъ насильственной смерти и въ 2-хъ случаяхъ дѣтоубійства, признаковъ насилія не обнаружено, въ 1 случаѣ причиною смерти была неумѣстно произведенная операція фельдшеромъ надъ неизвѣстною ему, по качествамъ и свойствамъ, опухолью околоушной желѣзы, повлекшей за собою зараженіе крови гноемъ.

2. Судебно-химико-микроскопическихъ изслѣдованій было 8, при чемъ найдено: по 5-ти дѣламъ кровяныя пятна, а въ 3-хъ случаяхъ ничего не обнаружено.

3. Произведено освидѣтельствоваій здоровья лицъ, испрашивавшихъ пенсію за свою службу по сокращенному сроку 2.

4. Въ общемъ Присутствіи Губернскаго Правленія освидѣствовано въ состояніи умственныхъ способностей 4, изъ нихъ: дворянъ—женщина 1, мѣщанъ и крестьянъ—2 мужчины и 1 женщина.

По предмету медико-полицейскаго надзора за доброкачествомъ съѣстныхъ и питейныхъ припасовъ и за соблюденіемъ установленныхъ въ законѣ правилъ гигиеническаго содержанія рабочихъ на фабрикахъ, заводахъ и въ ремесленныхъ заведеніяхъ, осмотрѣно врачами 1154 таковыхъ мѣстъ торговли: 669 въ городахъ и 485 въ уѣздахъ.

По прекращенію повальныхъ, на людяхъ и на домашнемъ скотѣ, болѣзней были приняты врачами медико полицейскія мѣры въ 8 городахъ и 84 селеніяхъ. Сверхъ того, Губернскимъ Врачебнымъ Инспекторомъ осмотрѣны подробно все больницы учрежденія въ губерніи, а именно: 10 больницъ, изъ нихъ 5 городскихъ, 2 тюремныхъ, 2 сельскихъ и 1 при имѣніи частнаго лица; 30 вольныхъ аптекъ, при чемъ подробно осмотрѣны 18 городскихъ и 4 сельскія аптеки.

Особенное вниманіе было обращено на удобство помѣщеній, опрятность, чистоту воздуха, продовольствіе, на обстановку въ гигиеническомъ отношеніи, на способъ леченія больныхъ, а особенно одержимыхъ сифилисомъ, и вообще на все тѣ порядки, которые указаны уставомъ лечебныхъ заведеній.

Мѣры къ предотвращенію распространенія сифилиса въ губерніи и особенно въ мѣстностяхъ расположенія войскъ, заключались въ осмотрѣ проститутокъ, внесенныхъ въ полицейскіе списки, и въ провильномъ, по возможности, излеченіи поступающихъ въ больничныя заведенія зараженныхъ сифилисомъ лицъ обоего пола. Болѣзнь эта, судя по отчетности больничныхъ и вольнопрактикующихъ врачей, занимаетъ послѣднее мѣсто среди другихъ заразительныхъ болѣзней. Всѣхъ больныхъ сифилисомъ въ Сѣдлецкой губерніи въ 1882 году было 291, изъ нихъ пользовавшихся въ городскихъ и сельскихъ больницахъ 51 и 240 въ частной практикѣ у врачей.

Въ 1882 году предохранительная оспа привита по всей Сѣдлецкой губерніи 15676 младенцамъ, непривитыхъ-же осталось 574. Оснопрививаніемъ занимаются, подъ наблюденіемъ городскихъ и уѣздныхъ врачей, какъ состоящіе на службѣ, такъ и вольнопрактикующіе фельдшера, для чего уѣзды раздѣляются на нѣсколько участковъ и каждый изъ нихъ поручается одному изъ фельдшеровъ, командируемому врачомъ для привитія младенцамъ предохранительной оспы.

Всѣхъ аптекъ съ правомъ вольной продажи состояло по Сѣдлецкой губерніи къ концу 1882 года 30, изъ нихъ 26 постоянныхъ и вновь открытыхъ, на основаніи Высочайше утвержденныхъ 6 ноября 1881 г. правилъ объ учрежденіе сельскихъ аптекъ,—4.

По доставленнымъ свѣдѣніямъ отъ содержателей и управляющихъ аптеками, за исключеніемъ 3-хъ сельскихъ, еще недавно открытыхъ, число поступившихъ рецептовъ въ 1882 году было 99959 номеровъ; цифра годового оборота 76,228 руб. 71 коп. изъ которыхъ 29,667 руб. 2 коп. приходится на ручную продажу лекарствъ, а 46,561 руб. 69 коп. на рецепты.

Б. Эпидеміи и эпизоотіи.

Въ продолженіи 1882 года эпидемическія болѣзни появлялись въ 12-ти городахъ и 150-ти селеніяхъ всѣхъ уѣздовъ Сѣдлецкой губерніи. Болѣзни эти слѣдующія: тифозная горячка, скарлатина, дифтеритъ, натуральная оспа, корь, кровавый поносъ, сибирская язва и бленноройное воспаленіе глазъ. Общее число всѣхъ больныхъ эпидемическими болѣзнями было 2920, изъ коихъ умерло 475; слѣдовательно число умершихъ отъ повальныхъ болѣзней къ заболѣвшимъ относилось какъ 16,2 къ 100.

1. Тифозная горячка появлялась во всѣхъ городахъ губерніи и 39 селеніяхъ, начиная съ апрѣля мѣсяца во все время года; общее число заболѣвшихъ было 654, изъ коихъ умерло 55 человекъ, слѣдовательно число умершихъ къ заболѣвшимъ относилось какъ 8,2 къ 100. Большая половина всѣхъ случаевъ заболѣванія приходится на Бѣльскій уѣздъ, гдѣ заболѣло 155, умерло 23; тифъ преимущественно господствовалъ въ самомъ гор. Бѣлѣ, особенно среди бѣдняковъ, потерпѣвшихъ отъ бывшего въ городѣ, довольно значительнаго, пожара.

2. Второе мѣсто по распространенности въ губерніи болѣзней занимаетъ дифтеритъ, господствовавшій съ мая мѣсяца до конца года, во всѣхъ городахъ губерніи и 42 селеніяхъ. Общее число больныхъ дифтеритомъ было 562, изъ коихъ умерло 173; слѣдовательно число умершихъ къ общему числу больныхъ относилось какъ 30,8 къ 100. Сильнѣе всего дифтеритъ былъ развитъ въ Соколовскомъ, Гарволинскомъ и Бѣльскомъ уѣздахъ.

3. Третье мѣсто, по распространенности болѣзней въ губерніи, занимаетъ скарлатина, господствовавшая съ мая во все остальные мѣсяцы года, во всѣхъ городахъ и 22 селеніяхъ губерніи. Общее число больныхъ скарлатиною было 390, изъ коихъ умерло 82; слѣдовательно число умершихъ къ общему числу заболѣваній относилось какъ 2 къ 100. Сильнѣе всего скарлатина господствовала въ Бѣльскомъ и Влодавскомъ уѣздахъ.

4. За тѣмъ появлялась натуральная оспа, но только отдѣльными случаями и при томъ помѣтно въ 6 городахъ и 13 селеніяхъ губерніи. Общее число больныхъ оспою было 226, изъ которыхъ умерло 26, такъ что число умершихъ къ заболѣвшимъ относилось какъ 11,5 къ 100.

5. Корь господствовала преимущественно въ городахъ и 18 селеніяхъ уѣздовъ, начиная съ апрѣля мѣсяца по ноябрь и поражала большею частью дѣтей. Всѣхъ больныхъ корью въ гу-

берніи было 870, изъ коихъ умерло 107. Число умершихъ къ заболѣвшимъ относилось какъ 12,2 къ 100.

6. Кровавый поносъ эпидемически и спорядически появлялся почти во всѣхъ уѣздныхъ городахъ и 17 селеніяхъ, преимущественно въ жаркіе мѣсяцы года, поражая наиболѣе дѣтей, уже страдавшихъ разстройствомъ пищеваренія. Всѣхъ больныхъ кровавымъ поносомъ было 206, изъ которыхъ умерло 30, что и составляетъ 14% смертности.

7. Сибирская язва встрѣчалась спорядически въ Сѣдлецкомъ, Гарволинскомъ и Константиновскомъ уѣздахъ, у рабочихъ занимающихся выдѣлкою кожъ или у лицъ, неумѣвшихъ объяснить причины своей болѣзни. Изъ 8 заболѣвшихъ сибирскою язвою умерло 2.

8. Бленноройное воспаленіе глазъ появлялось преимущественно въ Бѣльской, Луковской и Межирѣчской больницахъ, въ маѣ, іюнѣ и іюлѣ мѣсяцахъ. Изъ 6 заболѣвшихъ никто не умеръ; причиною болѣзни было бленноройное зараженіе.

Въ продолженіи 1882 года въ 3-хъ городахъ и 30-ти селеніяхъ всѣхъ уѣздовъ Сѣдлецкой губерніи, появлялись на домашнемъ скотѣ слѣдующія повальные болѣзни: чума, сибирская язва, овечья оспа, и изъ инвазионныхъ болѣзней —чесотка на лошадяхъ. Общее число всѣхъ больныхъ домашнихъ животныхъ эпизоотическими болѣзнями въ отчетномъ году простиралось до 864, а именно: 199 головъ рогатаго скота, 17 лошадей и 648 мелкаго скота; изъ нихъ пало 625 головъ (87 головъ рогатаго, 9 лошадей и 529 мелкаго скота), убито больныхъ 91 голова и выздоровѣло 148; независимо отъ сего убито подозрѣваемыхъ въ болѣзни 74 головы. Число павшихъ животныхъ къ общему числу заболѣвшихъ относилось какъ 72,3 къ 100.

При появленіи повальныхъ на домашнемъ скотѣ болѣзней, командированные, какъ губернской ветеринарный врачъ, такъ и окружные ветеринарные врачи, принимали на мѣстѣ мѣры, указанные уставомъ медицинской и ветеринарной полиціи и особыми циркулярами и инструкціями Министерства Внутреннихъ Дѣлъ по прекращенію эпизоотій.

В. Больницы.

Въ Сѣдлецкой губерніи въ 1882 г. находились тѣ-же самыя гражданскія больницы, что и въ прошломъ 1881 г., а именно:

въ губернскомъ городѣ Сѣдльцѣ—св. Маріи,
въ уѣздномъ городѣ Бѣлѣ—св. Карла-Боромея,

— Радинѣ—св. Кунегунды,

— Луковѣ—св. Ѡаддея,

въ пос. Мацѣвицы, Гарволинскаго уѣзда—св. Констанціи,

въ пос. Стердынь, Соколовскаго уѣзда—св. Павла,

въ гор. Межирѣчи, Радинскаго уѣзда—еврейская,

въ дер. Вырозембы, Соколовскаго уѣзда—св. Ѡаддея,

и въ дер. Миляновѣ, Радинскаго уѣзда.

Всѣ эти больницы, кромѣ двухъ послѣднихъ, т. е. Вырозембской и Милянвской, состоятъ въ завѣдываніи Губернскаго и 5-ти уѣздныхъ Совѣтовъ общественнаго призрѣнія; Вырозембская-же и Милянвская, какъ устроенныя и содержимыя на частныя средства, согласно 5 ст. Высочайше утвержденнаго 19 іюня 1870 года положенія объ управленіи благотворительными заведеніями въ губерніяхъ Царства Польскаго, подчиняются контролю Совѣтовъ только въ медико-полицейскомъ отношеніи.

Источники доходовъ больницъ, состоящихъ въ вѣдѣніи Губернскаго и уѣздныхъ Совѣтовъ общественнаго призрѣнія, въ отчетномъ 1882 году были слѣдующіе: а) проценты отъ капиталовъ, б) возвратъ лечебныхъ издержекъ, в) доходы отъ аренды больничныхъ недвижимостей, г) добровольныя пожертвованія, д) акцизные штрафы, е) 15% пособіе отъ доходовъ городскихъ кассъ, и ж) штрафы за несоблюденіе правилъ объ охотѣ и еврейской одеждѣ. Этотъ послѣдній доходъ поступаетъ исключительно въ пользу еврейскихъ благотворительныхъ заведеній.

Всѣ выше поименованныя больницы помѣщаются въ собственныхъ домахъ, вполне соответствующихъ своему назначенію, кромѣ Мацѣвицкой, помѣщеніе которой не вполне удовлетворяетъ санитарнымъ требованіямъ, но къ устраненію этого недостатка приняты соответственныя мѣры.

Съ концемъ 1882 года, состояція въ вѣдѣніи Губернскаго и уѣздныхъ Совѣтовъ общественнаго призрѣнія больницы: Сѣдлецкая, Бѣльская, Радинская, Луковская, Мацѣвицкая, Стердынская и Межирѣчская имѣли капитала вообще 135,923 руб. 84½ коп., въ томъ числѣ въ польскомъ банкѣ на 4 и 5% вкладахъ 125,560 руб. 43½ коп. и въ ипотечномъ обезпеченіи 9,013 руб. 41 коп.

Общее число больныхъ, пользовавшихся въ 1882 году въ этихъ 7-ми больницахъ, было 48,530 человекъ. Въ томъ числѣ находилось на излеченіи 2335. Изъ этого числа умершихъ было 213, выздоровѣло 1967, осталось на излеченіи 155. Въ отчетномъ году приходится 1 умершій на 10 больныхъ. Годовыя издержки всѣхъ этихъ больницъ были 23,623 руб. 33 коп.; суточное-же содержаніе каждаго больнаго, среднимъ числомъ, обходилось въ 51 коп. Штатное число кроватей въ 1882 году во всѣхъ 7-ми больницахъ было 150.

Въ каждой изъ этихъ больницъ, для ухода за больными, имѣются: штатный врачъ, фельдшеръ и больничная прислуга; въ больницахъ-же: Бѣльской, Луковской, Радинской и Стердынской имѣются сестры милосердія, изъ общины св. Казимира въ гор. Варшавѣ, въ 1 и 4-й четыре, а во 2 и 3-й по три, которые, кромѣ ухода за больными, завѣдываютъ больничнымъ хозяйствомъ. Каждая изъ этихъ сестеръ милосердія получаетъ отъ больницы продовольствіе въ натурѣ, (при готовой квартирѣ съ отопленіемъ, освѣщеніемъ и стиркою бѣлья) и по 45 руб. въ годъ на одежду; въ Бѣльской-же по 60 руб. въ годъ на одежду.

Больницы: Бѣльская, Радинская, Луковская и Стердынская имѣютъ свои аптеки, въ которыхъ приготовленіемъ лекарствъ за-

нимаются сестры милосердія подъ наблюденіемъ больничныхъ врачей, необходимыя-же медикаменты выписываются изъ Варшавскихъ аптечныхъ складовъ по уменьшеннымъ цѣнамъ, противъ назначенныхъ въ преискурантѣ; прочія больницы, какъ то: Сѣдлецкая, Мацѣвицкая и Межирѣчская еврейская, получаютъ необходимыя лекарства изъ мѣстныхъ аптекъ, также по уменьшеннымъ цѣнамъ.

Больные принимаются въ гражданскія больницы согласно больничному уставу 1842 года и послѣеовавшихъ въ развитіе онаго распоряженій; въ мѣстахъ-же гдѣ имѣются военные лазареты, больные военнаго званія принимаются на излеченіе въ гражданскія больницы только тогда, когда въ военныхъ лазаретахъ нѣтъ свободныхъ мѣстъ.

Г. Дома призрѣнія.

Въ Сѣдлецкой губерніи въ непосредственномъ завѣдываніи Сѣдлецкаго Губернскаго и уѣздныхъ Совѣтовъ общественнаго призрѣнія въ отчетномъ 1882 году находилось два дома призрѣнія старцевъ, а именно: Сѣдлецкій въ губернскомъ городѣ Сѣдльцѣ и Желеховскій въ гор. Желеховѣ, Гарволинскаго уѣзда. Кромѣ выше поименованныхъ домовъ призрѣнія въ вѣдѣніи Губернскаго и уѣздныхъ Совѣтовъ общественнаго призрѣнія состояли еще слѣдующіе дома призрѣнія: Гарволинскій—въ уѣздномъ гор. Гарволинѣ, и Парчевскій—въ гор. Парчевѣ, Влодавскаго уѣзда, но таковыя по неимѣнію средствъ къ содержанію себя и по совершенной ветхости закрыты.

Сѣдлецкій домъ призрѣнія въ 1882 году содержался изъ процентовъ отъ капиталовъ и пожертвованій; Желеховскій-же содержался исключительно на добровольныя пожертвованія въ натурѣ, такъ какъ ни капиталовъ, ни другихъ источниковъ дохода не имѣлъ.

Поименованныхъ два дома призрѣнія помѣщаются въ собственныхъ зданіяхъ, Сѣдлецкій—въ новомъ каменномъ, оконченномъ постройкою въ 1881 году, Желеховскій-же отремонтированъ въ отчетномъ 1882 году и на этотъ предметъ израсходовано 522 руб. 49 коп.

По представленію Губернскаго Совѣта общественнаго призрѣнія, Сѣдлецкому дому призрѣнія калекъ и старцевъ, по Высочайшему повелѣнію отъ 20 марта 1882 года, присвоено имя Ея Императорскаго Величества Государыни Императрицы Маріи Феодоровны.

Число лицъ призрѣвавшихся въ 1882 году въ Сѣдлецкомъ и Желеховскомъ домахъ призрѣнія, было 42 человека. На содержаніе призрѣваемыхъ израсходовано 575 руб. 45 коп. въ годъ, что составляетъ суточное содержаніе на каждого призрѣваемаго по 6,5 копѣекъ.

Д. Дѣтскіе пріюты.

Губернскому Совѣту общественнаго призрѣнія подвѣдомственны три дѣтскихъ пріюта: а) Сѣдлецкій — въ губернскомъ гор. Сѣдльцѣ, для дѣтей сиротъ римско-католическаго исповѣданія, б) Бѣльскій—въ уѣздномъ гор. Бѣлѣ, для приходящихъ дѣтей, и в) Бѣльскій—въ томъ-же городѣ, для дѣтей сиротъ православнаго и римско-католическаго исповѣданій, въ коемъ предназначено 9 мѣстъ для дѣтей сиротъ православнаго исповѣданія и 4 мѣста для дѣтей сиротъ римско-католическаго исповѣданія.

Кромѣ основныхъ своихъ капиталовъ, которыхъ числится 8,021 руб. 31 коп., пріюты эти имѣютъ слѣдующіе источники доходовъ для своего содержанія: а) проценты отъ капиталовъ, б) пособія отъ казны, и в) пожертвованія вносимыя разными лицами и разныя случайныя доходы.

Бѣльскіе помѣщаются въ домѣ принадлежащемъ пріюту для приходящихъ дѣтей, Сѣдлецкій-же по неимѣнію своего собственнаго дома въ 1882 году помѣщался въ зданіи принадлежащемъ Сѣдлецкому дому призрѣнія за плату по 50 руб. въ годъ.

Число лицъ призрѣвавшихся и воспитывавшихся въ 1882 году въ этихъ пріютахъ было 64 дѣтей обоого пола. Содержаніе ихъ обошлось въ отчетномъ году 3,665 руб. 13 коп.

Кромѣ изъясненныхъ благотворительныхъ заведеній въ городѣ Сѣдльцѣ находится еще пріютъ для дѣтей православнаго исповѣданія. Главный источникъ содержанія этого заведенія, составляетъ доходъ съ подуховнаго имѣнія Скуржець, Высочайше пожалованнаго попечительству въ 1872 году. Въ отчетномъ году воспитывалось 10 мальчиковъ и 9 дѣвочекъ. Изъ нихъ 8 мальчиковъ обучалось въ гимназіи и 2 въ городскомъ начальномъ училищѣ. Всѣ дѣвочки обучаются въ гимназіи и независимо того, подъ наблюденіемъ надзирательницы пріюта, обучаются шитью и рукодѣльнымъ работамъ.

Е. Насильственные и случайныя смерти.

Въ отчетномъ году случаевъ насильственной и случайной смерти вообще было 181. Изъ этого числа умерло:

отъ самоубійства	19,
отъ смертоубійства	11,
скоропостижно умерло	61,
отъ разныхъ случаевъ	85,
найденно мертвыхъ тѣлъ	5.

По отношенію къ общему числу жителей 1 умершей случайною смертию приходится на 3438 лицъ всего населенія.

V.

НАРОДНОЕ ПРОСВѢЩЕНІЕ.

Учебныя заведенія.

Въ отчетномъ году въ губерніи состояло учебныхъ заведеній:

мужская классическая гимназія въ гор. Сѣдльцѣ	1,
мужская классическая гимназія въ гор. Бѣлѣ	1,
женская 6-классная гимназія съ приготовительнымъ классомъ въ гор. Сѣдльцѣ	1,
учительская семинарія съ образцовымъ училищемъ въ гор. Бѣлѣ	1,
мужскихъ двухклассныхъ народныхъ училищъ	4,
общее двухклассное народное училище	1,
начальныхъ народныхъ училищъ: мужскихъ	4,
женскихъ	9,
для обоого пола	226.

Кромѣ того въ губерніи состояло частныхъ учебныхъ заведеній:

женскихъ пансіоновъ 2-го разряда	2,
женскихъ начальныхъ училищъ 3-го разряда	2,
начальныхъ училищъ 3-го разряда для обоого пола	2,
канторатовъ 3-го разряда для обоого пола	22,
воскресныхъ ремесленныхъ училищъ	5,
Всѣхъ учебныхъ заведеній	281.

Въ двухъ мужскихъ классическихъ гимназіяхъ состояло учащихся	933
Въ учительской семинаріи	89
Въ женской гимназіи	177
Въ училищахъ и смѣшанныхъ школахъ	11865
всего	13064

Учащіеся распредѣлялись:

по сословіямъ:

дворянъ и чиновниковъ	936
духовнаго званія	68
разныхъ сословій: городского	2084
сельскаго	8996
колониетовъ	950
иностранцевъ	30

по вѣроисповѣданіямъ:

православныхъ	3634
католиковъ	8662
лютеранъ	459
евреевъ	306
магометанъ	3

По отношенію къ народонаселенію, одно учебное заведеніе приходилось на 2215 душъ; на каждое учебное заведеніе 46 учащихся и 1 учащійся былъ на 47 жителей общаго народонаселенія.

Число учащихся увеличилось въ отчетномъ году на 694 чело-
вѣка. Увеличеніе это, главнымъ образомъ, падаетъ на сельскія
народныя училища, расположенныя въ мѣстностяхъ съ русскимъ
населеніемъ.

Мѣстное населеніе относится къ школѣ, за немногими ис-
ключеніями, сочувственно. Число посѣщающихъ школы несом-
нѣнно было бы гораздо больше, еслибы къ тому не препятство-
вали средства сельскихъ обывателей и условія мѣстности, гдѣ
расположены школы, хотя на это и обращено вниманіе. Успѣхъ
въ школахъ можно считать удовлетворительнымъ, несмотря на
бывающую нерѣдко неакуратность въ посѣщеніи школъ уча-
щимися.

Всѣ учебныя заведенія въ мѣстностяхъ съ русскимъ насе-
леніемъ имѣютъ преподавателей православныхъ, за исключе-
ніемъ только законоучителей римско-католическаго исповѣданія
при гимназіяхъ и всѣ безъ исключенія предметы преподаются на
русскомъ языкѣ.

Православные священники въ большей части случаевъ от-
носятся сочувственно къ дѣлу народнаго образованія и многіе
изъ нихъ состоятъ въ школахъ законоучителями. Въ составѣ
учителей народныхъ училищъ все болѣе и болѣе входятъ быв-
шіе воспитанники учительской семинаріи, которымъ преимуще-
ственно предоставляется званіе сельскаго учителя. Много спо-
собствуетъ народному образованію усердіе, съ которымъ отно-
сятся къ этому дѣлу гг. Начальники уѣздовъ и Коммисары.

Къ сожалѣнію нельзя того сказать про мѣстный дворянскій
классъ и католическое духовенство, относившихся къ дѣлу на-
роднаго образованія совершенно равнодушно. Еврейское населе-
ніе, за самыми ничтожными исключеніями, дѣтей своихъ по пре-
жнему въ школы не посылаетъ, ограничиваясь домашнимъ обуче-
ніемъ въ своихъ религіозныхъ школахъ.

На содержаніе учебныхъ заведеній, кромѣ мужскихъ гим-
назій, имѣлись въ отчетномъ году слѣдующія средства:

изъ суммъ государственнаго казначейства 57,816 руб. 99 коп.
изъ спеціальныхъ средствъ казны на обу-

ченіе	1,178	„	5	„
изъ городскихъ суммъ отпускалось	383	„	94	„
изъ складокъ училищныхъ обществъ	36,644	„	5	„
процентовъ изъ пожертвованныхъ капи- таловъ	325	„	52	„
процентовъ съ экономическаго капитала хранящагося въ банкѣ	511	„	79	„
изъ складокъ натурою, по оцѣнкѣ на деньги	1,691	„	35	„

Всего-же въ отчетномъ году поступило . 98,551 руб. 69 коп.

VI.

КРЕСТЬЯНСКОЕ ДѢЛО.

I. Всѣхъ гминъ въ Сѣдлецкой губерніи къ 1-му января 1883 года состояло 143, въ томъ числѣ:

а) состоящихъ изъ однихъ селеній	110,
б) смѣшанныхъ, т. е. состоящихъ изъ селеній и по- садовъ	25,
в) самостоятельныхъ посадскихъ	8,

изъ нихъ:

гминъ съ населеніемъ менѣе 2000	5,
— отъ 2000 до 4000.	80,
— отъ 4000 до 6000.	50,
— свыше 6000	8,

Въ теченіи 1882 года число гминъ уменьшилось на 2 велѣдствіе соединенія ихъ съ другими гминами, а именно: въ Влодавскомъ уѣздѣ присоединена гмина Бытынъ къ гминѣ Собиборъ, и въ Сѣдлецкомъ уѣздѣ гмина Ястржембе къ гминѣ Доманицы.

II. Гминныхъ сборовъ на содержаніе гминныхъ управленій и гминныхъ судовъ, равно и на другія гминныя надобности, въ теченіи 1882 года было 224,432 руб. 48¼ коп. Пространство обложенной гминнымъ сборомъ земли, составляло 1,836,457 морговъ. Средняя цифра сбора на одинъ моргъ удобной земли въ теченіи 1882 года составляла 12½ коп.

Расходы гминныхъ сборовъ подраздѣлялись на слѣдующія категоріи:

а) на содержаніе личнаго состава гминныхъ управленій	56,252 руб. 32 коп.
б) на канцелярскія надобности тѣхъ-же управленій	24,604 „ 49¼ „
в) на наемъ помѣщеній подъ гминныя управленія	1,134 „ 34¾ „
г) на содержаніе личнаго состава гминныхъ судовъ и на канцелярскія надобности тѣхъ-же судовъ	58,494 „ 76¾ „
д) на наемъ помѣщеній подъ тѣ-же суды	3,971 „ 46¾ „
е) на содержаніе гминныхъ начальныхъ училищъ	25,164 „ 92 „
ж) разныхъ обязательныхъ расходовъ, на основаніи правительственныхъ распоряженій	6,180 „ 89¾ „
з) на общественныя надобности, установленныя самими гминными сходами	48,629 „ 27½ „

III. Движеніе дѣлъ по добровольнымъ сдѣлкамъ, состоявшимся между владѣльцами имѣній и крестьянами, о замѣнѣ

сервитутовъ и обмѣну земель, въ теченіи 1882 года въ Сѣдлецкой губерніи, представлялось въ слѣдующемъ видѣ.

У комиссаровъ:

добровольныхъ сдѣлокъ представленныхъ комиссарами къ засвидѣтельствуванію въ теченіи 1882 года было	34,
оставалось сдѣлокъ къ 1 января 1882 года незасвидѣствованныхъ комиссарами	19,
сдѣлокъ засвидѣствованныхъ комиссарами до 1 января 1882 года, но по то число ими непредставленныхъ на утвержденіе Губернскаго Присутствія	70,
сдѣлокъ возвращенныхъ Губернскимъ Присутствіемъ для дополненій въ теченіи 1882 года	7,

Такимъ образомъ въ производствѣ комиссаровъ въ теченіи 1882 года находилось добровольныхъ сдѣлокъ 130.

Изъ нихъ:

1) Засвидѣствовано комиссарами добровольныхъ сдѣлокъ въ теченіи 1882 года	34.
2) Представлено комиссарами засвидѣствованныхъ ими добровольныхъ сдѣлокъ на утвержденіе Губернскаго Присутствія въ отчетномъ году	41.

Не могло быть засвидѣствовано въ отчетномъ году добровольныхъ сдѣлокъ 19;

изъ нихъ:

за непредставленіемъ сторонами межевыхъ документовъ	9;
вслѣдствіе непредставленія законныхъ уполномочій и ипотечныхъ выписей	3,
по разнымъ другимъ причинамъ	7.

Изъ числа засвидѣствованныхъ комиссарами добровольныхъ сдѣлокъ не могло быть представлено въ отчетномъ году на утвержденіе Губернскаго Присутствія 70, по слѣдующимъ причинамъ:

1) вслѣдствіе непредставленія сторонами межевыхъ документовъ	30,
2) по недоставленію сторонами ипотечныхъ выписей.	11,
3) вслѣдствіе возвращенія сторонамъ межевыхъ документовъ для разныхъ дополненій	7,
4) вслѣдствіе представленія сторонами дополнительныхъ межевыхъ документовъ въ концѣ отчетнаго года	3,
5) вслѣдствіе обжалованія рѣшеній комиссаровъ въ Губернское Присутствіе	6,
6) по недоставленію сторонами законныхъ уполномочій и довѣренностей	3,
7) по другимъ причинамъ	10.

Къ 1 января 1883 года оставалось у комиссаровъ:

сдѣлокъ незасвидѣствованныхъ	19,
сдѣлокъ засвидѣствованныхъ, но не представленныхъ на утвержденіе Губернскаго Присутствія	70,

Всего . 89.

Въ Сѣдлецкомъ Губернскомъ по крестьянскимъ дѣламъ
Присутствіи:

1) въ теченіи 1882 года представлено комиссарами
добровольныхъ сдѣлокъ на утверждение 41,

Всѣ эти сдѣлки остались неутвержденными.

2) сдѣлокъ утвержденныхъ Губернскимъ Присутст-
віемъ, по которымъ имъ не сдѣлано было постановленій о
внесеніи въ ликвидаціонные документы надлежащихъ над-
писей 18,

3) сдѣлокъ, по которымъ состоялись постановленія
Губернскаго Присутствія о внесеніи въ ликвидаціонные
документы надлежащихъ надписей, но копіи съ таковыхъ
постановленій не представлены въ Временную Коммисію. 134.

Такимъ образомъ въ производствѣ Губернскаго При-
сутствія въ теченіи 1882 года находилось сдѣлокъ . . . 227.

Въ теченіи 1882 года:

а) утверждено присутствіемъ сдѣлокъ 30,

б) отказано въ утвержденіи 1,

в) возвращено комиссарамъ для разныхъ дополненій. 7,

г) сдѣлано постановленій о внесеніи на основаніи
утвержденныхъ сдѣлокъ въ ликвидаціонные документы над-
лежащихъ надписей 30.

д) представлено въ Временную Коммисію окончен-
ныхъ дѣлъ по добровольнымъ сдѣлкамъ 43.

Въ теченіи 1882 года не могло быть утверждено добро-
вольныхъ соглашеній 44, по слѣдующимъ причинамъ:

1) вслѣдствіе неполноты дѣлопроизводства по засви-
дѣтельствовааннымъ и представленнымъ комиссарами до-
бровольнымъ сдѣлкамъ 15,

2) вслѣдствіе поступленія сдѣлокъ въ отчетномъ году 13,

3) вслѣдствіе возникновенія споровъ о правильности
заключенія сдѣлокъ 6,

4) вслѣдствіе непредставленія законныхъ актовъ на
право владѣнія землею 4,

5) вслѣдствіе возвращенія межевыхъ документовъ
для дополненій 3,

6) по другимъ причинамъ. 3.

Добровольныхъ сдѣлокъ утвержденныхъ, но по коимъ не
могло быть постановлено рѣшеній о внесеніи въ ликвидаціон-
ные документы надлежащихъ надписей оставалось къ 1 января
1883 года 18, по слѣдующимъ причинамъ:

1) вслѣдствіе возвращенія межевыхъ документовъ для
дополненія 6,

2) вслѣдствіе непредставленія протоколовъ комисса-
рами объ указаніи въ натурѣ земель поступившихъ по
сдѣлкамъ согласно ст. 2 правилъ Министерства Внутрен-
нихъ Дѣлъ отъ 28 января 1880 года 6,

3) по разнымъ другимъ причинамъ 6.

Оконченныхъ дѣлъ по добровольнымъ сдѣлкамъ, которыя
въ отчетномъ году не могли быть представлены въ Временную

Комиссію оставалось по 1 января 1883 года 121, по слѣдующимъ причинамъ:

1) велѣдствіе возвращенія дѣлопроизводства комиссарамъ для дополненій, согласно указаніямъ Временной Комисіи	46
2) велѣдствіе составленія межевыхъ документовъ по правиламъ 1871 г., неотвѣчающимъ Высочайше утвержденнымъ 9 апрѣля 1881 года межевымъ правиламъ	19
3) велѣдствіе возвращенія межевыхъ документовъ для дополненій съ формальной стороны	18
4) велѣдствіе поступления ходатайствъ сельскихъ обществъ о раздѣлѣ сервитутныхъ земель на подворные участки	16
5) велѣдствіе неполученія увѣдомленій о времени объявленія рѣшеній Присутствія по утвержденію сдѣлокъ	8
6) по разнымъ другимъ причинамъ	14

За симъ къ 1 января 1883 года оставалось въ производствѣ Губернскаго Присутствія:

сдѣлокъ неутвержденныхъ	44
сдѣлокъ утвержденныхъ, но по коимъ не сдѣлано постановленій о внесеніи въ ликвидаціонные документы надлежащихъ надписей	18
дѣлъ оконченныхъ по сдѣлкамъ, но которыя не могли быть въ отчетномъ году представлены въ Временную Комисію	121
Всего	183.

Въ общемъ итогу къ 1 января 1883 года оставалось въ производствѣ крестьянскихъ учреждений Сѣдлецкой губерніи добровольныхъ сдѣлокъ:

у комиссаровъ	89
въ Губернскомъ Присутствіи	183
Всего	272.

IV. Дѣлъ о точномъ опредѣленіи вида и размѣра сервитутовъ и внесеніи въ ликвидаціонныя таблицы и данныя дополнительныхъ надписей въ теченіи 1882 года было:

1) Рѣшено комиссарами дѣлъ сего рода по 229 селеніямъ.	
2) Поступило въ Губернское Присутствіе жалобъ на рѣшенія комиссаровъ	75.
3) Представлено комиссарами копій рѣшеній вошедшихъ въ законную силу	56,
4) Оставалось въ Губернскомъ Присутствіи:	
а) дѣлъ по обжалованію рѣшеній комиссаровъ, неразсмотрѣнныхъ до 1 января 1882 года	37,
б) представленій комиссаровъ объ исправленіи таблицъ и данныхъ	63.
5) Рѣшено Губернскимъ Присутствіемъ въ теченіи 1882 г.:	
а) жалобъ на рѣшенія комиссаровъ	29,
б) постановлено рѣшеній о внесеніи въ ликвидаціонныя таблицы и данныя дополнительныхъ надписей	97,

в) изъ числа постановленныхъ рѣшеній о внесеніи до-
полнительныхъ надписей въ ликвидаціонныя таблицы и дан-
ныя представлено въ Временную Коммисію дѣлъ . . . 82.

За симъ къ 1 января 1883 года въ Губернскомъ Присут-
ствіи оставалось дѣлъ:

а) по жалобамъ на рѣшенія комиссаровъ . . . 83,
б) для постановленія рѣшеній о внесеніи въ ликвида-
ціонныя таблицы и данныя дополнительныхъ надписей . . . 51,
в) представить копій съ надписей и копій рѣшеній въ
Временную Коммисію по оконченнымъ дѣламъ . . . 140.

1) Задержка въ разсмотрѣніи 83 дѣлъ по апелляціоннымъ
жалобамъ въ отчетномъ году произошла:

а) вслѣдствіе затребованія дополнительныхъ свѣдѣній
отъ комиссаровъ - - - - - 48,
б) назначенъ разборъ дѣлъ на январь и февраль мѣ-
сяцы 1883 года - - - - - 19,
в) поступило въ концѣ отчетнаго года - - - - - 16.

2) Задержка въ постановленіи Губернскимъ Присутствіемъ
рѣшеній о внесеніи въ ликвидаціонныя таблицы и данныя допол-
нительныхъ надписей произошла:

а) вслѣдствіе неполноты опредѣленій по остальнымъ
селеніямъ, входившимъ въ составъ одного и того-же
имѣнія - - - - - 17,
б) вслѣдствіе поступления представлений въ концѣ от-
четнаго года - - - - - 16,
в) вслѣдствіе поступления кассационныхъ жалобъ на
рѣшенія Губернскаго Присутствія поданныхъ на имя
Правительствующаго Сената - - - - - 6,
г) по разнымъ другимъ причинамъ - - - - - 12.

3) Замедлилось представленіе въ Временную Коммисію ко-
пій съ надписей и копій рѣшеній о внесеніи въ ликвидаціонныя
таблицы и данныя, послѣдовавшихъ измѣненій въ описаніи серви-
тутовъ по 140 селеніямъ, по слѣдующимъ причинамъ:

а) вслѣдствіе оказавшейся неполноты дѣлопроизвод-
ства по представленію комиссарами рѣшеній по осталь-
нымъ селеніямъ, входившимъ въ составъ одного и того-же
поселка - - - - - 35,
б) вслѣдствіе неполученія увѣдомленій о времени
объявленія рѣшеній Присутствія - - - - - 32,
в) вслѣдствіе неокончанія дѣлъ по заключеннымъ до-
бровольнымъ сдѣлкамъ о замѣнѣ сервитутовъ другихъ се-
леній, входившихъ въ составъ одного имѣнія съ селенія-
ми, права которыхъ, на сервитуты, остались незамѣненными 28,
г) вслѣдствіе состоявшихся рѣшеній въ концѣ отчет-
наго года - - - - - 18,
д) заготовляются копии съ рѣшеній и копии съ надпи-
сей по - - - - - 27.

V. Въ теченіи 1882 года находилось у комиссаровъ пред-
ставленныхъ владѣльцами имѣній плановъ устройства лѣсовъ,

обремененныхъ крестьянскими сервитутами (Высочайше утвержденныя 31 декабря 1875 года правила) всего 46, изъ нихъ повѣрено комиссарами пловновъ 33.

Въ Губернскомъ Присутствіи находилось проектовъ устройства лѣсовъ въ производствѣ по 31 декабря 1882 года всего 23; разсмотрѣно проектовъ 17; изъ нихъ: признано подлежащими утверждѣнію 11 и неподлежащими утверждѣнію 6.

Изъ числа проектовъ, признанныхъ подлежащими утверждѣнію представлено въ Временную Коммисію 7; изъ сего числа утверждено и прислано для введенія въ дѣйствіе 4, введено въ дѣйствіе 3, постановлено рѣшеній по представленію о внесеніи въ таблицы дополнительныхъ надписей 1.

VI. Дѣль объ ошибкахъ вкравшихся въ ликвидаціонныя таблицы и данныя (ст. 3215 пост. Учред. Ком. и Высочайшее повелѣніе 2 мая 1873 года) и по внесеніи въ таблицы и данныя дополнительныхъ надписей, въ теченіи 1882 года находилось въ производствѣ крестьянскихъ учрежденій Сѣдлецкой губерніи.

У комиссаровъ:

оставалось заявленій о неправильной записи именъ усадебниковъ не разсмотрѣнныхъ по 1 января 1882 г.	74,
въ теченіи 1882 года поступило заявленій по сему предмету	151,
	<hr/>
	итого - 225;

изъ сего числа:

постановлено комиссарами рѣшеній	129,
составлено протоколовъ объ исправленіи таблицей и данныхъ	33,
	<hr/>
	итого - 162.

Къ 1 января 1883 года оставалось у комиссаровъ заявленій въ производствѣ 63.

Въ Губернскомъ Присутствіи:

оставалось жалобъ и представлений комиссаровъ неразсмотрѣнныхъ по 1 января 1882 года	56,
въ теченіи 1882 года поступило жалобъ и представлений	69,
	<hr/>
	итого - 125;

изъ сего числа:

въ теченіи 1882 года разсмотрѣно дѣль	87.
---------------------------------------	-----

Получено распоряженій Временной Коммисіи, разрѣшающихъ исправленіе таблицей и данныхъ 46; изъ нихъ постановлено рѣшеній объ исправленіи таблицей и данныхъ 38.

Къ 1 января 1883 года оставалось въ производствѣ Губернскаго Присутствія: дѣль не разрѣшенныхъ 38 и дѣль, по коимъ предстоитъ постановить рѣшенія, объ исправленіи таблицей 8.

VII. Дѣль по разрѣшенію споровъ, возникшихъ при межеваніи, и отграниченій крестьянскихъ земель въ теченіи 1882 года было:

У комиссаровъ:

оставалось дѣлъ неразрѣшенныхъ комиссарами по 1 января 1882 года - - - - -	58,
въ теченіи 1882 года возникло дѣлъ - - - - -	208,
	<hr/>
итого -	266;

изъ нихъ:

въ теченіи 1882 года разрѣшено споровъ - - - - -	216,
оставалось къ 1 января 1883 года неразрѣшенныхъ дѣлъ	50.

Въ Губернскомъ Присутствіи:

оставалось дѣлъ неразрѣшенныхъ до 1 января 1882 года	37,
въ теченіи 1882 года поступило жалобъ - - - - -	58,
	<hr/>
итого -	95;

изъ нихъ:

рѣшено дѣлъ во 2-й инстанціи - - - - -	60,
оставалось къ 1 января 1883 года въ производствѣ Губернскаго Присутствія - - - - -	35,

большинство которыхъ поступило въ концѣ отчетнаго года.

VIII. Дѣлъ по разбору заявленій о нарушеніи и превышеніи правъ на сервитуты (ст. 2966 пост. Учред. Ком. и Высочайшее повелѣніе 4 мая 1876 года), въ теченіи 1882 года находилось въ производствѣ, а именно:

У комиссаровъ:

оставалось дѣлъ неразрѣшенныхъ по 1 января 1882 года	13,
въ теченіи 1882 года поступило заявленій - - - - -	239,
	<hr/>
итого -	252;

изъ нихъ:

въ теченіи 1882 года постановлено рѣшеній - - - - -	203,
оставалось въ производствѣ по 1 января 1883 года неразсмотрѣнныхъ заявленій - - - - -	49.

Замедлилось разсмотрѣніе сихъ дѣлъ: а) велѣдствіе поступленія заявленій въ концѣ отчетнаго года 42, б) по разнымъ причинамъ 7.

Въ Губернскомъ Присутствіи:

оставалось неразрѣшенныхъ дѣлъ по 1 января 1882 года	28,
въ теченіи 1882 года поступило жалобъ - - - - -	84,
поступило дѣлъ велѣдствіе отмѣны рѣшеній Губернскаго Присутствія въ кассационномъ порядкѣ - - - - -	2,
	<hr/>
итого -	114;

изъ сего числа:

въ теченіи 1882 года постановлено рѣшеній - - - - -	109,
оставалось въ производствѣ по 1 января 1883 года неразсмотрѣнныхъ дѣлъ - - - - -	5.

IX. Дѣлъ по разрѣшенію споровъ о правѣ собственности на усадьбы, означенныя въ ликвидационныхъ табеляхъ и данныхъ спорными, въ теченіи 1882 года находилось въ производствѣ Губернскаго Присутствія 1 дѣло и по немъ собираются дополнительныя свѣдѣнія.

Х. Дѣлъ по разверстанію и обмѣну черезполосныхъ земель и раздѣлу общихъ пастбищъ находилось въ теченіи 1882 года въ производствѣ:

У комиссаровъ:

а) дѣлъ по разверстанію черезполосныхъ земель 51; изъ нихъ: утверждено проектовъ въ 1-й инстанціи 16, отказано въ утвержденіи 14, остается въ производствѣ 21.

б) по раздѣлу общихъ пастбищъ находилось въ производствѣ 27; изъ нихъ: утверждено проектовъ въ 1-й инстанціи 8, отказано въ утвержденіи 7, возвращено владѣльцамъ для дополненій 10, оставалось въ производствѣ по 1 января 1883 года 2.

Въ Губернскомъ Присутствіи:

а) по разверстанію и обмѣну черезполосныхъ земель находилось жалобъ 8; изъ нихъ: утверждено проектовъ во 2-й инстанціи 2, отказано въ утвержденіи 3, оставалось къ 1 января 1883 года въ производствѣ 3.

б) по раздѣлу общихъ пастбищъ находилось жалобъ 9; изъ нихъ: утверждено проектовъ во 2-й инстанціи 5, отказано въ утвержденіи 1, оставалось въ производствѣ по 1 января 1883 года 3.

в) представлено комиссарами проектовъ, утвержденныхъ ими въ 1-й инстанціи и вошедшихъ въ законную силу рѣшеній по необжалованію 2; изъ нихъ: постановлено Губернскимъ Присутствіемъ рѣшеній объ исправленіи табелей 2.

XI. По представленіямъ уѣздныхъ комиссаровъ, Губернскимъ Присутствіемъ приостановлена рубка лѣсовъ, обремененныхъ крестьянскими сервитутами въ 6-ти имѣніяхъ.

XII. Производство межевыхъ работъ въ Сѣдлецкой губерніи, по измѣренію крестьянскихъ земель поступившихъ въ собственность крестьянъ, на основаніи Высочайшихъ указовъ 19 февраля 1864 года, представляется въ слѣдующемъ видѣ: на 1882 межевой годъ, начинающійся съ 1 апрѣля каждаго года по то же число слѣдующаго года, предназначено было къ новому измѣренію 50 селеній, съ приблизительнымъ пространствомъ въ 25,588 морговъ. Но такъ какъ подробныя свѣдѣнія о произведенныхъ межевыми чинами полевыхъ работъ представляется въ маѣ мѣсяцѣ каждаго года, то свѣдѣнія о дѣйствительномъ выполненіи землемѣрами состоящими при Сѣдлецкомъ Губернскомъ Присутствіи, возложенныхъ на нихъ урочныхъ работъ, въ настоящее время не могутъ быть обозначены въ точныхъ цифрахъ.

Въ теченіи 1882 года представлено комиссарами въ Губернское Присутствіе межевыхъ плановъ, а именно:

а) плановъ на земли поступившія въ собственность крестьянъ, на основаніи указовъ 19 февраля 1864 года - 31,

б) плановъ на земли поступившія въ собственность крестьянъ, по дополнительнымъ надѣламъ на основаніи добровольныхъ сдѣлокъ - - - - - 35.

Оставалось плановъ въ Губернскомъ Присутствіи по 1 января 1882 года: по основнымъ надѣламъ 43, по дополнительнымъ надѣламъ 41.

Такимъ образомъ всѣхъ плановъ въ теченіи 1882 года находилось въ Губернскомъ Присутствіи:

а) по основнымъ надѣламъ - - - - -	74,
б) по дополнительнымъ надѣламъ - - - - -	76,
	<hr/>
	всего - 150.

Изъ сего числа признано Губернскимъ Присутствіемъ плановъ подлежащими утверженію въ теченіи 1882 года:

по основнымъ надѣламъ - - - - -	8,
по дополнительнымъ надѣламъ - - - - -	20,
	<hr/>
	итого - 28.

Остальное количество (122 плана) не могли быть признаны подлежащимъ къ утверженію, вѣдствие того, что таковыя подлежали дополненію, какъ съ технической, такъ и съ формальной стороны и согласованіи съ послѣдними межевыми правилами, Высочайше утвержденными 9 апрѣля 1881 года; почему и возвращены комиссарамъ къ исполненію межевыми чинами.

Изъ числа признанныхъ подлежащими утверженію межевыхъ документовъ, находившихся, въ Присутствіи вмѣстѣ съ прежними планами, представлено въ Временную Коммисію въ теченіи 1882 года:

плановъ по основнымъ надѣламъ - - - - -	33,
по дополнительнымъ надѣламъ - - - - -	42,
	<hr/>
	итого - 75.

XIII. Дѣль по точному опредѣленію сервитутныхъ правъ бывшего бѣлаго грекоуніатскаго (нынѣ православнаго) духовенства находилось въ производствѣ Губернскаго Присутствія 3, изъ коихъ разрѣшено 1, остальные два дѣла поступили въ концѣ 1882 года.

XIV. Въ теченіи 1882 года находилось въ производствѣ, Особаго Губернскаго по крестьянскимъ дѣламъ Присутствія, жалобъ на приговоры сельскихъ и гминныхъ сходовъ 19, изъ нихъ разрѣшено 17.

XV. Въ 1882 году находилось въ производствѣ Губернскаго Присутствія вновь составленныхъ данныхъ 1, которая по разсмотрѣніи представлена на утвержденіе Временной Коммисіи.

XVI. Въ теченіи 1882 года состоялось опредѣленій Губернскаго Присутствія объ исправленіи ликвидаціонныхъ таблицъ и данныхъ, вѣдствие перехода усадьбъ находившихся во владѣніи лицъ не крестьянскаго сословія (ст. 2323 пост. Учред. Ком.) 2.

XVII. Въ теченіи 1882 года находилось въ производствѣ Губернскаго Присутствія ходатайствъ, объ отчужденіи крестьянскихъ земель 1 и таковое представлено на утвержденіе Г. Министра Внутреннихъ Дѣлъ, отъ котораго послѣдовало разрѣшеніе.

XVIII. Въ теченіи 1882 года по разнымъ предметамъ поступило представлений 49; изъ нихъ: постановлено рѣшеній 47 и представлено заключеній 2.

XIX. Въ теченіи 1882 года общая дѣятельность крестьянскихъ учреждений Сѣдлецкой губерніи представляется въ слѣдующихъ цифрахъ:

у комиссаровъ:

входящихъ бумагъ	- - - - -	5009,
исходящихъ бумагъ	- - - - -	6362,
общее число постановленныхъ рѣшеній	- - -	1016,
общее число составленныхъ заключеній	- - -	194;

въ Губернскомъ Присутствіи:

входящихъ бумагъ	- - - - -	3734,
исходящихъ бумагъ	- - - - -	5026,
общее число постановленныхъ рѣшеній	- - -	472,
общее число составленныхъ заключеній	- - -	54.

Судебныя учрежденія.

Въ Сѣдлецкой губерніи въ отчетномъ году были слѣдующія судебныя учрежденія: окружный судъ, прокурорскій надзоръ, два округа мировыхъ и гминныхъ судей, девять мировыхъ судовъ и сорокъ гминныхъ судовъ.

Ссудо-сберегательныя кассы.

Сельскихъ ссудо-сберегательныхъ кассъ къ 1 января 1883 года, въ Сѣдлецкой губерніи существовало 72, для 89 гминъ и 8 посадовъ. Основной капиталъ къ тому-же времени составлялъ 61,796 руб. 61 коп., числилось въ долгу 216,772 руб. 17 коп., состояло въ кассахъ на лицо 7,612 руб. 38 коп. Изъ числа вышеозначенныхъ кассъ было: а) кассъ открытыхъ на средства правительства 34, съ основнымъ капиталомъ въ 22,489 руб. 17 коп.; по этимъ кассамъ числилось въ долгу 61,622 руб. 80 коп., состояло на лицо 4,392 руб. 30 коп.; б) кассъ учрежденныхъ на капиталъ, образовавшійся изъ прибылей отъ правительственнаго капитала, послѣ переноса его въ другую гмину 20, съ основнымъ капиталомъ 20,420 руб. 18 коп.; въ этихъ кассахъ числилось въ долгу 75,362 руб. 47 коп., состояло на лицо 1,115 руб. 69 коп.; в) кассъ открытыхъ на общественныя средства, состояло 18, съ основнымъ капиталомъ въ 18,887 руб. 26 коп., числилось въ долгу 79,786 руб. 90 коп., состояло на лицо 2,104 руб. 36 коп.

ВѢДОМОСТИ

КЪ ОБЗОРУ СѢДЛЕЦКОЙ ГУБЕРНІИ

за 1882 годъ.

ВЪДОМОСТН

КЪ ОБЩОМУ СЪЛЪЖЕНЮ И ДЪЛЮ

ВЪ 1882 ГОДУ.

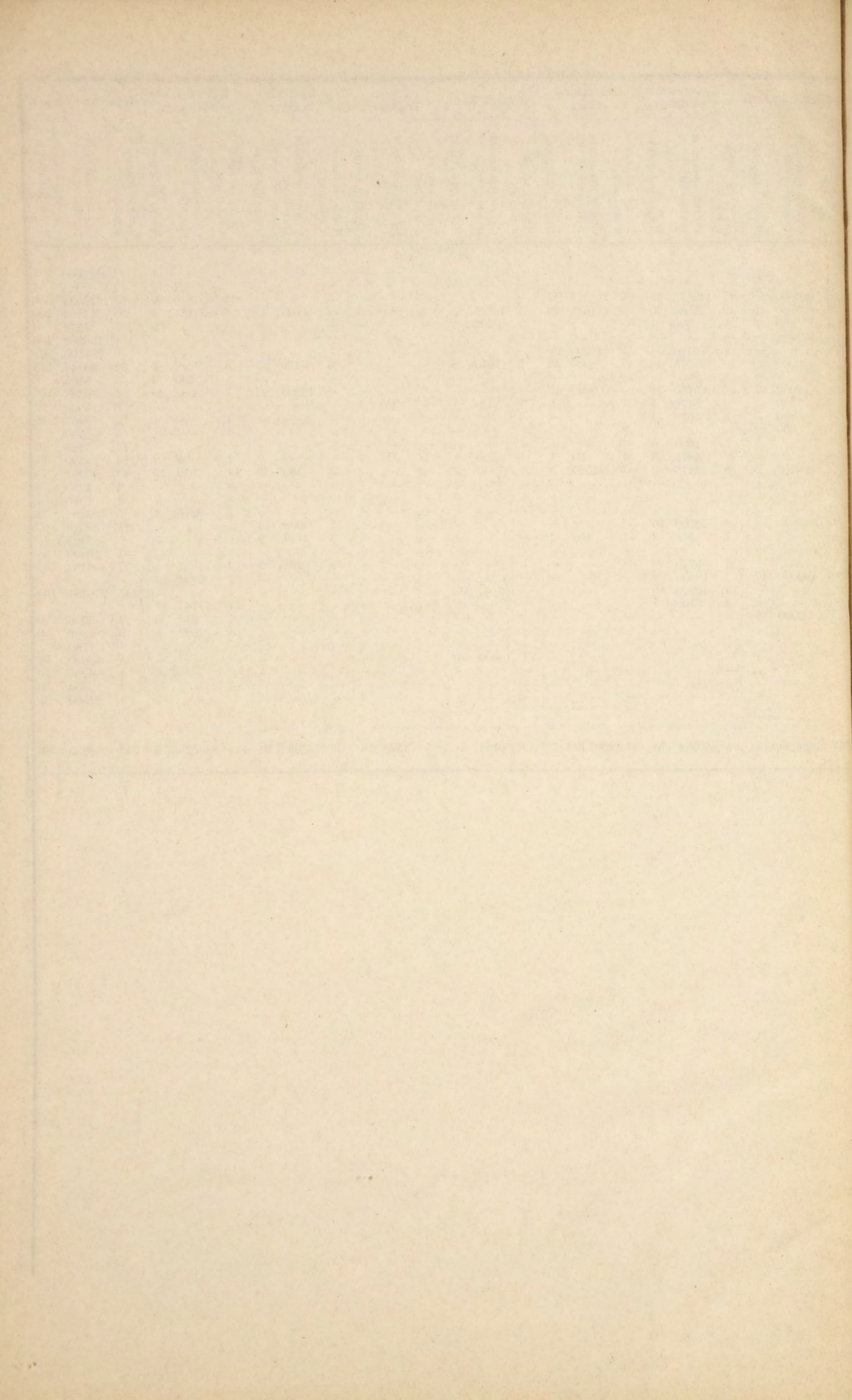
ПО УЪЗДАМЪ.	ПОСЪЯНО ЧЕТВЕРТЕЙ.								СНЯТО ЧЕТВЕРТЕЙ.							
	Озимой пшеницы.	Р ж и.	Яровой пшеницы.	О в с а.	Ячменя.	Гречихи.	Остальныхъ яровыхъ хлѣбовъ.	Картофеля.	Озимой пшеницы.	Р ж и.	Яровой пшеницы.	О в с а.	Ячменя.	Гречихи.	Остальныхъ яровыхъ хлѣбовъ.	Картофеля.
Сѣдлецкому.																
На земляхъ:																
Казенныхъ и институт.	15	31	—	35	18	7	6	78	84	49	—	178	38	43	13	734
Маіоратныхъ	437	934	—	665	240	110	124	1375	1983	5378	—	2586	890	498	672	12130
Помѣщичьихъ	1510	3176	—	2417	1062	181	536	8455	6489	15593	—	11093	4827	946	1785	44785
Крестьянскихъ	1632	4628	—	3090	1880	615	332	10544	7878	21942	—	14518	8795	2552	2890	48057
Мелкопомѣст. шляхты	1106	3785	62	2555	863	267	207	7719	4770	19096	316	10922	3212	1095	581	39407
Итого	4700	12554	62	8762	4063	1180	1205	28171	21204	62058	316	39297	17762	5134	5941	145113
Венгровскому.																
На земляхъ:																
Казенныхъ и институт.	3	28	—	17	3	5	5	151	19	125	—	84	15	18	19	772
Помѣщичьихъ	1776	4840	—	4408	967	411	1462	10692	9707	23407	—	21619	6125	1378	6584	58924
Крестьянскихъ	1276	8075	27	6926	1014	894	1822	25011	7104	38008	104	34621	5809	3114	8267	124104
Мѣщанскихъ	200	529	—	257	63	35	120	1091	1000	2116	—	1156	315	105	480	4364
Мелкопомѣст. шляхты	893	2596	—	2265	545	255	382	7588	4250	12131	100	8484	1871	872	1226	32423
Итого	4148	16068	27	13873	2592	1600	3791	44537	22080	75787	204	65964	14135	5487	16576	220587
Соколовскому.																
На земляхъ:																
Казенныхъ и институт.	32	51	—	63	9	7	31	75	169	272	—	352	43	36	173	327
Помѣщичьихъ	2817	4184	1	3088	903	251	532	6056	17535	24963	3	15730	4140	2166	2916	41985
Крестьянскихъ	2300	4118	4	3772	848	282	484	8653	13891	23783	16	18423	3977	1596	2138	44942
Мѣщанскихъ	22	647	—	267	119	47	55	663	109	3670	—	1541	541	223	222	3975
Мелкопомѣст. шляхты	2182	4924	3	4417	950	180	838	11357	12147	23678	12	22836	4436	798	3847	45660
Итого	7353	13924	8	11607	2829	767	1940	26704	43851	76366	31	58882	13137	4819	9296	136889
Луковскому.																
На земляхъ:																
Казенныхъ и институт.	10	20	—	25	6	—	—	28	30	86	—	140	24	—	—	168
Маіоратныхъ	280	780	—	560	140	80	130	1220	1142	4560	—	2246	604	338	560	6124
Помѣщичьихъ	4075	7957	—	6900	2300	1356	1973	18800	18826	44218	—	27142	7420	5880	7308	124980
Крестьянскихъ	1720	14800	—	6420	2850	2870	1788	20252	7214	67682	—	30270	11946	12700	7216	119243
Мѣщанскихъ	140	270	—	185	67	12	16	240	610	1190	—	760	388	60	112	1555
Мелкопомѣст. шляхты	900	3120	—	3716	1316	918	420	5980	2950	14820	—	15890	4840	4670	2790	29450
Итого	7125	26947	—	17806	6679	5236	4327	46520	30772	132556	—	76448	25222	23648	17986	281520
Гарволинскому.																
На земляхъ:																
Маіоратныхъ	290	964	63	390	231	94	48	635	1440	3820	315	8560	1255	470	240	3175
Помѣщичьихъ	4641	11570	427	4895	2845	1313	1265	16535	22205	40280	2035	29780	12225	6565	5325	80695
Крестьянскихъ	2998	19356	177	6930	5953	3438	2522	32173	14662	61484	885	59920	27895	13190	9410	150695
Мѣщанскихъ	251	1558	79	400	655	693	238	1383	1265	7554	395	1950	3275	3365	1180	8190
Мелкопомѣст. шляхты	19	1264	8	120	76	32	22	114	95	6952	40	480	389	184	115	577
Итого	8199	34712	754	12735	9760	5570	4095	50840	39667	120090	3670	100690	45039	23774	16270	243332
Радинскому.																
На земляхъ:																
Казенныхъ и институт.	18	63	8	42	16	8	17	80	132	270	40	255	70	38	68	552
Маіоратныхъ	94	526	25	275	56	62	78	350	754	1723	120	1575	280	248	351	2439
Помѣщичьихъ	3103	11915	580	6606	3060	1650	2423	22307	31513	52979	3950	44636	15972	10292	10723	156533
Крестьянскихъ	2316	8064	271	2255	1484	1300	1260	9471	15259	37782	1180	15785	6678	6500	6244	66235
Мѣщанскихъ	70	498	22	242	90	84	64	335	408	1812	115	979	450	294	320	2340
Мелкопомѣст. шляхты	157	797	39	400	132	120	145	560	890	2613	225	2210	660	480	654	3901
Итого	5758	21863	945	9820	4838	3224	3987	33100	48962	97179	5630	65440	24110	17852	18360	232000

ПО УЪЗДАМЪ.	ПОСЪЯНО ЧЕТВЕРТЕЙ.								СНЯТО ЧЕТВЕРТЕЙ.							
	Озимой пшеницы.	Р ж и.	Яровой пшеницы.	О в с а.	Ячменя.	Гречихи.	Остальныхъ яровыхъ хлѣбовъ.	Картофеля.	Озимой пшеницы.	Р ж и.	Яровой пшеницы.	О в с а.	Ячменя.	Гречихи.	Остальныхъ яровыхъ хлѣбовъ.	Картофеля.
Влодавскому.																
На земляхъ:																
Казенныхъ и институт.	1024	735	—	368	227	84	209	918	6144	4410	—	2024	1248	462	1149	6426
Маіоратныхъ	1400	2553	—	865	545	360	207	2532	8400	15318	—	4757	2997	1980	1138	17724
Помѣщичьихъ	4180	4973	41	7165	3000	2200	616	18198	25080	29898	225	39407	16500	12133	3388	127386
Крестьянскихъ	2169	8720	24	7027	3386	2364	403	11456	13014	52320	132	38648	18623	13002	2216	80192
Мѣщанскихъ	318	987	—	312	252	604	215	1099	1908	5922	—	1716	1386	3322	1182	7693
Мелкопомѣст. шляхты	256	470	—	534	218	362	206	2782	1536	2820	—	2937	1199	1991	1133	19474
Итого	9347	18438	65	16271	7628	5980	1856	36985	56082	110688	357	89489	41953	32890	10206	258895
Бѣльскому.																
На земляхъ:																
Казенныхъ и институт.	96	467	—	360	102	60	40	800	532	2335	—	1833	512	150	120	3200
Маіоратныхъ	206	698	—	410	125	260	80	910	1202	3490	—	2550	690	780	240	3800
Помѣщичьихъ	1168	4170	—	2894	1346	400	475	5250	6711	21850	—	15310	7906	1370	633	21520
Крестьянскихъ	874	7003	—	4880	1271	300	280	13200	4887	35332	—	24600	5696	927	587	53200
Мѣщанскихъ	176	950	—	515	407	110	90	1200	968	4750	—	2875	2342	338	200	5956
Мелкопомѣст. шляхты	161	428	—	497	100	90	60	480	888	2140	—	2485	600	270	160	2000
Итого	2681	13716	—	9556	3351	1220	1025	21840	15188	69897	—	49653	17746	3835	1940	89676
Константиновскому.																
На земляхъ:																
Казенныхъ и институт.	52	159	—	65	82	10	2	313	312	954	—	393	493	60	12	1570
Маіоратныхъ	518	881	12	589	170	48	27	1609	3285	5286	60	2970	897	245	126	8047
Помѣщичьихъ	1995	5705	35	5114	1967	229	245	16201	20020	36419	175	26570	10835	1146	1226	91070
Крестьянскихъ	2577	6026	11	4679	1930	271	191	13476	16350	38156	55	23396	9655	1360	960	74109
Мѣщанскихъ	1217	759	—	789	312	27	117	1667	7302	4555	—	3945	1560	136	584	9336
Мелкопомѣст. шляхты	823	2593	48	1114	170	53	113	3780	4938	15558	240	5580	1113	335	567	20905
Итого	8182	16123	106	12350	4631	638	695	37046	52207	100928	530	62854	24553	3282	3475	205037
Всего	174345	57493	1967	112780	46371	25415	22921	325743	410436	765126	10738	608717	223657	120721	100050	1813049

ВѢДОМОСТЬ

о фабрикахъ и заводахъ, въ Сѣдлецкой губерніи, на 1882 годъ.

РОДЪ ФАБРИКЪ И ЗАВОДОВЪ.	Городъ Сѣдлецъ.			Сѣдлецкій уѣздъ.			Городъ Венгровъ.			Венгровскій уѣздъ.			Луковскій уѣздъ.			Соколовскій уѣздъ.			Радисскій уѣздъ.			Гарволинскій уѣздъ.			Влодавскій уѣздъ.			Городъ Бѣла.			Городъ Тересполь.			Бѣльскій уѣздъ.			Константиновскій уѣздъ.			Всего въ губерніи		
	Число фабрикъ и заводовъ.	Сумма производимости.	Число рабочихъ.	Число фабрикъ и заводовъ.	Сумма производимости.	Число рабочихъ.	Число фабрикъ и заводовъ.	Сумма производимости.	Число рабочихъ.	Число фабрикъ и заводовъ.	Сумма производимости.	Число рабочихъ.	Число фабрикъ и заводовъ.	Сумма производимости.	Число рабочихъ.	Число фабрикъ и заводовъ.	Сумма производимости.	Число рабочихъ.	Число фабрикъ и заводовъ.	Сумма производимости.	Число рабочихъ.	Число фабрикъ и заводовъ.	Сумма производимости.	Число рабочихъ.	Число фабрикъ и заводовъ.	Сумма производимости.	Число рабочихъ.	Число фабрикъ и заводовъ.	Сумма производимости.	Число рабочихъ.	Число фабрикъ и заводовъ.	Сумма производимости.	Число рабочихъ.	Число фабрикъ и заводовъ.	Сумма производимости.	Число рабочихъ.						
Водочный	1	21000	6	—	—	—	—	—	—	—	—	—	—	—	—	—	—	—	—	—	—	—	—	—	—	—	—	—	—	—	—	—	—	—	—	1	21000	6				
Для выдѣлки изюмнаго вина.	—	—	—	—	—	—	—	—	—	—	—	—	—	—	—	—	—	—	—	—	—	—	—	—	—	—	—	—	—	—	—	—	—	—	—	—	—	—	—			
Винокуренныхъ	—	—	—	3	39286	24	—	—	—	—	—	—	—	—	—	—	—	—	—	—	—	—	—	—	—	—	—	—	—	—	—	—	—	—	—	—	—	—	—			
Пивоваренныхъ	1	20600	7	2	25320	14	—	—	—	—	—	—	—	—	—	—	—	—	—	—	—	—	—	—	—	—	—	—	—	—	—	—	—	—	—	—	—	—	—			
Медоваренныхъ	—	—	—	—	—	—	—	—	—	—	—	—	—	—	—	—	—	—	—	—	—	—	—	—	—	—	—	—	—	—	—	—	—	—	—	—	—	—	—	—		
Свекло-сахарныхъ	—	—	—	—	—	—	—	—	—	—	—	—	—	—	—	—	—	—	—	—	—	—	—	—	—	—	—	—	—	—	—	—	—	—	—	—	—	—	—	—		
Стекольныхъ	—	—	—	2	20500	36	—	—	—	—	—	—	—	—	—	—	—	—	—	—	—	—	—	—	—	—	—	—	—	—	—	—	—	—	—	—	—	—	—	—		
Кожевенныхъ	—	—	—	—	—	—	8	20413	15	—	—	—	—	—	—	—	—	—	—	—	—	—	—	—	—	—	—	—	—	—	—	—	—	—	—	—	—	—	—	—		
Сырныхъ	—	—	—	—	—	—	—	—	—	—	—	—	—	—	—	—	—	—	—	—	—	—	—	—	—	—	—	—	—	—	—	—	—	—	—	—	—	—	—	—		
Кирпичныхъ	3	2160	7	4	9300	12	1	390	1	8	13527	18	4	3010	10	4	4890	10	—	—	—	—	—	—	—	—	—	—	—	—	—	—	—	—	—	—	—	—	—	—		
Мыловаренныхъ	1	990	1	—	—	—	—	—	—	—	—	—	—	—	—	—	—	—	—	—	—	—	—	—	—	—	—	—	—	—	—	—	—	—	—	—	—	—	—	—		
Свѣчныхъ	2	4605	2	—	—	—	1	228	—	—	—	—	3	2165	4	1	400	1	—	—	—	—	—	—	—	—	—	—	—	—	—	—	—	—	—	—	—	—	—	—		
Конскихъ	—	—	—	—	—	—	—	—	—	—	—	—	—	—	—	—	—	—	—	—	—	—	—	—	—	—	—	—	—	—	—	—	—	—	—	—	—	—	—	—		
Сукновальныхъ	—	—	—	—	—	—	10	3825	10	—	—	—	—	—	—	—	—	—	—	—	—	—	—	—	—	—	—	—	—	—	—	—	—	—	—	—	—	—	—	—		
Укусныхъ	2	2000	2	—	—	—	2	636	—	—	—	—	3	3470	3	1	250	1	—	—	—	—	—	—	—	—	—	—	—	—	—	—	—	—	—	—	—	—	—	—		
Маслобойныхъ	1	350	2	—	—	—	4	3000	8	1	400	2	4	2888	7	5	5715	5	—	—	—	—	—	—	—	—	—	—	—	—	—	—	—	—	—	—	—	—	—			
Красильныхъ	—	—	—	—	—	—	1	4250	6	—	—	—	—	—	—	—	—	—	—	—	—	—	—	—	—	—	—	—	—	—	—	—	—	—	—	—	—	—	—			
Колокольныхъ	—	—	—	—	—	—	1	1990	1	—	—	—	—	—	—	—	—	—	—	—	—	—	—	—	—	—	—	—	—	—	—	—	—	—	—	—	—	—	—			
Скипидарныхъ	—	—	—	—	—	—	—	—	—	—	—	—	—	—	—	—	—	—	—	—	—	—	—	—	—	—	—	—	—	—	—	—	—	—	—	—	—	—	—			
Лѣсопильныхъ	—	—	—	—	—	—	—	—	—	—	—	—	—	—	—	—	—	—	—	—	—	—	—	—	—	—	—	—	—	—	—	—	—	—	—	—	—	—	—	—		
Смоляныхъ	—	—	—	—	—	—	—	—	—	—	—	—	—	—	—	—	—	—	—	—	—	—	—	—	—	—	—	—	—	—	—	—	—	—	—	—	—	—	—	—		
Кричныхъ	—	—	—	—	—	—	—	—	—	—	—	—	—	—	—	—	—	—	—	—	—	—	—	—	—	—	—	—	—	—	—	—	—	—	—	—	—	—	—	—		
Мельницъ	2	37600	12	—	—	—	—	—	—	—	—	—	—	—	—	—	—	—	—	—	—	—	—	—	—	—	—	—	—	—	—	—	—	—	—	—	—	—	—			
паровыхъ	6	8180	6	—	—	—	—	—	—	—	—	—	—	—	—	—	—	—	—	—	—	—	—	—	—	—	—	—	—	—	—	—	—	—	—	—	—	—	—			
вѣтряныхъ	—	—	—	—	—	—	—	—	—	—	—	—	—	—	—	—	—	—	—	—	—	—	—	—	—	—	—	—	—	—	—	—	—	—	—	—	—	—	—	—		
водяныхъ	—	—	—	—	—	—	—	—	—	—	—	—	—	—	—	—	—	—	—	—	—	—	—	—	—	—	—	—	—	—	—	—	—	—	—	—	—	—	—	—		
конскихъ	—	—	—	—	—	—	—	—	—	—	—	—	—	—	—	—	—	—	—	—	—	—	—	—	—	—	—	—	—	—	—	—	—	—	—	—	—	—	—	—		
Израспныхъ	—	—	—	—	—	—	—	—	—	—	—	—	—	—	—	—	—	—	—	—	—	—	—	—	—	—	—	—	—	—	—	—	—	—	—	—	—	—	—	—		
Известковыхъ	—	—	—	—	—	—	—	—	—	—	—	—	—	—	—	—	—	—	—	—	—	—	—	—	—	—	—	—	—	—	—	—	—	—	—	—	—	—	—	—		
Желѣзныхъ гвоздей	—	—	—	—	—	—	—	—	—	—	—	—	—	—	—	—	—	—	—	—	—	—	—	—	—	—	—	—	—	—	—	—	—	—	—	—	—	—	—	—		
Деревян. сапожныхъ гвоздей	—	—	—	—	—	—	—	—	—	—	—	—	—	—	—	—	—	—	—	—	—	—	—	—	—	—	—	—	—	—	—	—	—	—	—	—	—	—	—	—		
Земледѣльческихъ орудій	1	6200	10	—	—	—	—	—	—	—	—	—	—	—	—	—	—	—	—	—	—	—	—	—	—	—	—	—	—	—	—	—	—	—	—	—	—	—	—			
Газовыхъ напитковъ	3	1410	4	—	—	—	—	—	—	—	—	—	—	—	—	—	—	—	—	—	—	—	—	—	—	—	—	—	—	—	—	—	—	—	—	—	—	—	—			
Желѣзно-литейныхъ	—	—	—	—	—	—	—	—	—	—	—	—	—	—	—	—	—	—	—	—	—	—	—	—	—	—	—	—	—	—	—	—	—	—	—	—	—	—	—	—		
Итого	23	105095	59	11	94406	86	29	34892	41	36	515084	158	38	732013	302	68	390558	507	506	490000	175	94	473914	476	45	200739	147	9	50157	68	3	1520	4	22	133932	91	114	836625	272	548	4058935	2386



ВѢДОМОСТЬ

о поступленіи сборовъ, въ Сѣдлецкой губерніи, на 1882 годъ.

РОДЫ ПОДАТЕЙ.	СЛѢДОВАЛО КЪ ПОСТУПЛЕНЮ.				ВНОВЬ ПРИЧИСЛЕНО.			
	Недоимокъ.		Оклада.		Недоимокъ.		Оклада.	
	Р у б л и и к о п ѣ й к и.							
I.								
Подати и окладные платежи.								
Дворскія:								
а) основной дворскій поземельный налогъ	1068	81	156115	91	448	73	809	32
б) добавочный	2027	46	70093	21	53	76	368	54
в) подъемная подать съ дворскихъ имѣній	2393	22	72911	40	3	—	—	—
Посадскія:								
г) основной поземельный налогъ	7	1	11270	47	100	90	350	75
д) добавочный	7	1	4072	76	18	21	175	38
е) подъемная подать	44	—	12897	—	—	—	49	—
Крестьянскія:								
ж) основной поземельный налогъ	43	73	125406	44	344	33	120	32
з) добавочный	44	47	62304	19	175	7	61	13
и) подъемная подать	640	84	139907	—	121	—	61	—
Городскія:								
н) подъемная подать	1012	77	32373	53	—	—	12	—
к) контингенсъ ливерукиный	53	30	2283	11	—	—	—	—
м) экзекуціонные штрафы	3163	61	—	—	9396	98	—	—
Итого	10506	23	689635	2	10661	98	2007	44
II.								
Податныхъ недоимокъ отсроченныхъ и разсроченныхъ	400	70	1007	40	—	—	—	—
III.								
Другихъ разныхъ взысканій.								
Военное Министерство	—	—	—	—	—	—	4493	13
Министерство Финансовъ:								
Департаментъ Государственнаго Казначейства	9411	84	—	—	8935	42	26950	28
„ Неокладныхъ Сборовъ	3145	77	55486	86	2000	69	1810019	12
„ Торговли и Мануфактуръ	2337	86	—	—	4234	30	66403	10
Общая Канцелярія Министра Финансовъ	20760	18	37103	38	1708	63	8125	8
Особенной Канцеляріи по кредитной части	2858	10	2165	17	—	—	478	38
Департаментъ Таможенныхъ Сборовъ	—	—	—	—	4	50	112	38
Министерство Внутреннихъ Дѣлъ	486	1	11493	12	19348	22	1488	22
„ Народнаго Просвѣщенія	—	—	—	—	52	50	4817	95
„ Юстиціи	189	50	—	—	1098	50	147	—
„ Путей Сообщенія	—	—	937	50	30	94	243	47
Временный Отдѣлъ Государственныхъ Имуществъ	—	—	—	—	—	—	130	96
Государственнаго Контроля	—	—	—	—	618	—	—	—
Лѣсной Департаментъ	—	—	—	—	—	—	4	82
Горный Департаментъ	—	—	—	—	—	—	220	30
Итого	39489	26	107186	3	38031	70	1923634	19
Всего	50396	19	797828	45	48693	68	1925641	63

ИСКЛЮЧЕНО.		ВЗЫСКАНО.		ОСТАЛОСЬ КЪ 1 ЯНВАРЯ 1883 ГОДА.									
Недоимокъ.		Оклада.		Недоимокъ.		Оклада.		Недоимокъ.		Оклада.		В С Е Г О.	
Р у б л и и к о п ѣ й к и.													
686	23	1691	37	216	40	154974	71	614	91	259	15	874	6
366	47	941	63	852	72	69075	32	862	3	444	80	1306	83
217	50	586	58	184	50	72060	82	1994	22	264	—	2258	22
—	—	164	26	107	91	11114	32	—	—	342	64	342	64
—	—	82	13	25	22	4124	13	—	—	41	88	41	88
—	—	32	—	44	—	12593	50	—	—	320	50	320	50
45	49	219	28	338	77	125147	5	3	80	160	43	164	23
29	42	113	29	181	32	62097	44	8	80	154	59	163	39
105	7	59	4	388	47	139128	59	268	37	80	37	348	74
—	—	50	62	910	77	30675	25	102	—	1659	66	1761	66
—	—	—	—	53	30	2273	91	—	—	9	20	9	20
1172	21	—	—	8318	13	—	—	3070	25	—	—	3070	25
2622	32	4640	20	11621	51	683265	4	6924	38	3737	22	10661	60
—	—	—	—	400	70	1007	40	—	—	—	—	—	—
—	—	—	—	—	—	4493	13	—	—	—	—	—	—
2372	76	—	73	7522	62	26950	28	8451	88	—	—	8451	88
397	54	1100	—	2369	22	1863231	73	2679	70	1173	52	3853	22
73	—	—	17	3945	66	66403	10	2553	50	—	—	2553	50
6785	88	2819	—	6777	55	31831	1	8905	38	10578	28	19483	66
—	—	—	—	—	—	2456	88	2858	10	186	67	3044	77
—	—	—	77	—	—	112	38	4	50	—	—	4	50
29	—	15	—	18883	94	12916	95	921	29	48	62	969	91
—	—	—	—	52	50	4817	95	—	—	—	—	—	—
—	—	—	—	749	—	147	—	539	—	—	—	539	—
—	—	—	—	30	94	1168	9	—	—	12	88	12	88
—	—	—	—	—	—	130	96	—	—	—	—	—	—
—	—	—	—	618	—	—	—	—	—	—	—	—	—
—	—	—	—	—	—	4	82	—	—	—	—	—	—
—	—	—	—	—	—	220	30	—	—	—	—	—	—
9658	18	3935	67	40949	43	2014884	58	26913	35	11999	97	38913	32
12280	50	8575	87	52971	64	2699157	2	33837	73	15737	19	49574	92

...

...

...

...

...

...

...

...

...

...

...

...

...

...

...

...

...

...

...

...

...

...

...

...

...

...

...

...

...

...

...

...

...

...

...

...

...

...

ВѢДОМОСТЬ

о состояніи штатныхъ суммъ городскихъ кассъ Сѣдлецкой губерніи, равно о количествѣ капиталовъ и остатковъ хранящихся въ Польскомъ Банкѣ, за 1882 годъ.

Наименованіе городовъ.	Остатокъ къ 1882 г.		Приходъ 1882 г.		Итого.		Расходъ 1882 года.		Остатокъ къ 1883 году.		Недоимка къ 1883 году.		Въ Польскомъ Банкѣ къ 1 Января 1883 года.			
	Р у б л и и к о п ѣ й к и.															
													Капитала на 4%		Остатка на 3%	
Сѣдецъ	7925	99 $\frac{1}{2}$	29585	45 $\frac{1}{2}$	37511	45	23095	75	14415	70	14004	60 $\frac{1}{2}$	21162	44	51862	62
Венгровъ . .	718	40 $\frac{1}{2}$	8417	19 $\frac{1}{2}$	9135	60	7782	46	1353	14	1027	77 $\frac{1}{2}$	—	—	8219	39
Соколовъ . .	1673	58 $\frac{3}{4}$	7545	57	9219	15 $\frac{3}{4}$	7307	24 $\frac{1}{2}$	1911	91 $\frac{1}{4}$	1325	58	—	—	7121	14
Бѣла	942	23	6702	86	7645	9	6831	70	813	39	3294	37	—	—	6522	93
Тересполь . .	183	55 $\frac{1}{4}$	1138	38	1321	93 $\frac{1}{4}$	1138	38 $\frac{1}{2}$	183	54 $\frac{3}{4}$	1243	52	—	—	1799	99 $\frac{1}{2}$
Влодава . . .	1983	70	2885	13 $\frac{1}{2}$	4868	83 $\frac{1}{2}$	3862	4	1006	79 $\frac{1}{2}$	936	2 $\frac{1}{2}$	—	—	4893	56
Парчевъ . . .	861	76 $\frac{1}{2}$	2183	97 $\frac{1}{2}$	3045	74	2491	42	554	32	456	92 $\frac{1}{2}$	—	—	13036	58 $\frac{1}{2}$
Радинь	782	24 $\frac{1}{4}$	3325	86	4108	10 $\frac{1}{4}$	2766	22	1341	88 $\frac{1}{4}$	592	9	8	80	2541	38 $\frac{3}{4}$
Межирѣчье . .	1027	80 $\frac{1}{2}$	6189	33 $\frac{1}{2}$	7217	14	5107	79 $\frac{1}{2}$	2109	34 $\frac{1}{2}$	2335	21	—	—	11105	25
Луковъ	2193	53 $\frac{1}{2}$	7333	39 $\frac{1}{2}$	9526	93	6668	89	2858	4	1456	87	—	—	2139	56 $\frac{1}{2}$
Гарволинъ . .	792	63	3475	2 $\frac{1}{2}$	4267	65 $\frac{1}{2}$	3769	18	498	47 $\frac{1}{2}$	436	78	135	—	4521	70
Желеховъ . .	458	60 $\frac{3}{4}$	2694	51	3153	11 $\frac{3}{4}$	2058	97 $\frac{1}{2}$	1094	14 $\frac{1}{4}$	717	74	—	—	8089	78 $\frac{1}{2}$
Итого	19544	5 $\frac{1}{2}$	81476	69 $\frac{1}{2}$	101020	75	72880	6	28140	69	27827	49	21306	24	121853	92 $\frac{1}{4}$

Въ Польскомъ Банкѣ къ 1 Января 1883 года.

ВѢДОМОСТЬ

о пожарахъ, въ Сѣдлецкой губерніи, за 1882 годъ.

ГОРОДА И УѢЗДЫ.	Въ зимніе мѣсяцы.			Въ весенніе мѣсяцы.			Въ лѣтніе мѣсяцы.			Въ осенніе мѣсяцы.			Всего въ году.			Причины пожаровъ.				
	Число пожаровъ.	Число погорѣвшихъ дворовъ.	Сумма убытковъ.	Число пожаровъ.	Число погорѣвшихъ дворовъ.	Сумма убытковъ.	Число пожаровъ.	Число погорѣвшихъ дворовъ.	Сумма убытковъ.	Число пожаровъ.	Число погорѣвшихъ дворовъ.	Сумма убытковъ.	Число пожаровъ.	Число погорѣвшихъ дворовъ.	Сумма убытковъ.	Отъ молніи.	Отъ дурнаго устройства печей и трубъ.	Отъ неосторожности.	Отъ поджога.	Отъ другихъ причинъ.
Городъ Сѣдлецъ . . .	1	1	60	6	9	7716	3	4	528	3	3	4316	13	17	12620	—	—	7	—	6
Сѣдлецкій уѣздъ . . .	4	10	4290	7	11	4640	12	44	18900	5	13	2300	28	78	30130	3	2	7	1	15
Городъ Венгровъ . . .	—	—	—	—	—	—	—	—	—	—	—	—	—	—	—	—	—	—	—	—
Венгровскій уѣздъ . . .	—	—	—	5	27	12630	8	19	3000	3	3	1230	16	49	16960	4	—	—	—	12
Городъ Соколовъ . . .	1	6	1182	2	4	518	2	128	38408	—	—	—	5	138	40108	—	—	—	4	1
Соколовскій уѣздъ . . .	3	76	4003	5	34	2562	14	84	10276	7	21	8780	29	215	25621	7	1	3	5	13
Городъ Луковъ . . .	—	—	—	1	3	4033	1	9	2299	—	—	—	2	12	6332	—	—	—	—	2
Луковскій уѣздъ . . .	6	13	1405	8	97	3925	9	32	3298	4	5	998	27	147	9626	3	—	1	1	22
Городъ Гарволинъ . . .	—	—	—	—	—	—	—	—	—	—	—	—	—	—	—	—	—	—	—	—
Городъ Желеховъ . . .	—	—	—	—	—	—	—	—	—	—	—	—	—	—	—	—	—	—	—	—
Гарволинскій уѣздъ . . .	4	4	730	10	37	3936	14	43	6828	8	18	3210	36	102	14704	5	9	12	3	7
Городъ Радинъ . . .	—	—	—	—	—	—	2	55	6370	—	—	—	2	55	6370	—	—	—	2	—
Городъ Межирѣче . . .	—	—	—	4	35	13419	3	38	20630	—	—	—	7	73	34049	—	—	5	2	—
Радинскій уѣздъ . . .	5	7	657	3	7	4640	18	423	33166	4	6	1142	30	443	39605	1	5	9	6	9
Городъ Влодава . . .	—	—	—	—	—	—	—	—	—	—	—	—	—	—	—	—	—	—	—	—
Городъ Парчевъ . . .	—	—	—	—	—	—	—	—	—	1	1	400	1	1	400	—	—	—	—	1
Влодавскій уѣздъ . . .	9	11	4690	13	14	12660	9	16	13980	10	61	12340	41	102	43670	4	7	9	5	16
Городъ Бѣла . . .	—	—	—	—	—	—	4	118	106670	—	—	—	4	118	106670	—	—	1	1	2
Городъ Тересполь . . .	—	—	—	—	—	—	3	3	4258	2	27	30700	5	30	34958	—	—	—	3	2
Бѣльскій уѣздъ . . .	9	11	2650	15	129	48278	10	26	6257	6	15	2560	40	181	59745	3	5	6	7	19
Константиновскій уѣздъ	1	2	228	8	11	10437	6	10	2250	7	18	6765	22	41	19680	1	2	6	2	11
Итого въ городахъ	2	7	1242	13	51	25686	18	355	179163	6	31	35416	39	444	241507	—	—	13	12	14
уѣздахъ	41	134	18653	74	367	103708	100	697	97955	54	160	39335	269	1358	259641	—	—	53	30	124
Всего по губерніи	43	141	19895	87	418	129394	118	1052	277118	60	191	74741	308	1802	501148	31	31	66	42	138

ВѢДОМОСТЬ

о результатахъ призыва, произведеннаго на основаніи Высочайше утвержденнаго 1 Января 1874 года, устава о воинской повинности, за 1882 годъ.

СОДЕРЖАНИЕ СТАТЕЙ.

Числовые свѣдѣнія въ присутствіяхъ по воинской повинности по уѣздамъ.

	Бѣльскій.	Венгровскій.	Влодавскій.	Гарволинскій.	Константиновскій.	Луковскій.	Радисскій.	Соколовскій.	Сѣдлецкій.	Общій итогъ по всей губерніи.
	I. О выполненіи призыва.									
Призыву къ исполненію воинской повинности подлежало:										
а) по призывнымъ спискамъ:	662	686	716	991	609	799	811	655	684	6613
б) по дополнительнымъ спискамъ А.	—	—	—	1	—	—	—	—	—	1
Итого .	662	686	716	992	609	799	811	655	684	6614
в) по дополнительнымъ спискамъ Б.	111	100	167	282	49	115	144	108	110	1186
Исключено изъ означенныхъ списковъ убывшихъ послѣ составленія призывныхъ списковъ	7	9	—	21	12	—	5	8	10	72
Числилось по дополнительнымъ спискамъ В.	—	1	—	—	—	—	2	1	1	5
Въ числѣ внесенныхъ въ призывные списки заключалось:										
а) имѣвшихъ право на льготу по семейному положенію: 1-го разряда	124	124	175	205	146	193	193	161	150	1471
2-го разряда	169	165	172	248	151	210	183	170	157	1625
3-го разряда	21	22	23	35	21	36	11	28	28	225
Итого .	314	311	370	488	318	439	387	359	335	3321
б) посучившихъ отсрочку:										
1) по имущественному положенію	—	—	—	—	—	—	—	—	—	—
2) на окончаніе образованія	3	1	—	3	—	—	3	2	5	17
3) вслѣдствіе нахожденія на службѣ, по контракту, на судахъ русскаго торговаго флота.	—	—	—	—	—	—	—	—	—	—
Итого .	3	1	—	3	—	—	3	2	5	17
в) освобожденныхъ отъ жеребья по 54-й ст. уст.	—	—	—	—	—	—	2	—	1	3
г) освобожденныхъ отъ воин. пов. по 62-й ст. уст.	—	—	—	—	—	—	—	—	—	—
Число лицъ, коимъ опредѣленъ возрастъ по царужному виду, по 137 и 138 ст. уст.	56	36	43	1	13	37	46	19	13	264
Изъ того числа внесено въ призывной списокъ дополнительно, по 139 ст. уст.	14	7	14	—	1	36	20	7	1	106
Всего вынутію жеребья подлежало	669	684	730	970	598	835	826	654	675	6641
При осмотрѣ и приѣмѣ:										
а) освобождено отъ службы въ войскахъ:										
1) по недостаточному росту	6	—	2	19	2	1	13	—	15	58
2) по болѣзнямъ и тѣлеснымъ недостаткамъ	152	93	68	120	52	34	109	26	118	772
3) вслѣдствіе одновременнаго призыва къ жеребью двухъ родныхъ братьевъ, по 50 ст. уст.	2	—	—	1	—	—	1	2	—	6
4) вслѣдствіе мѣны номеровъ жеребья, по 50 ст. уст.	—	—	—	—	—	—	—	—	—	—
5) по неспособности къ строевой службѣ, по 58 ст. уст.	—	—	—	—	—	—	—	—	—	—
Итого .	160	93	70	140	54	35	123	28	133	836
б) назначена отсрочка:										
1) по невозможности	126	234	180	258	81	81	250	100	140	1450
2) для излеченія болѣзней.	—	1	—	—	—	1	6	3	—	11
3) вслѣдствіе нахожденія подъ слѣдствіемъ и судомъ	—	3	1	3	2	7	3	2	2	23
в) назначено къ переосвидѣтельствуванію	—	2	—	17	2	—	—	5	9	35
г) отправлено въ лечебныя заведенія на испытаніе	13	7	7	13	12	8	14	11	5	90
д) не явилось къ призыву	31	6	25	5	9	5	17	11	47	156
Итого .	170	253	213	296	106	102	290	132	203	4765
По разверткѣ назначено къ поступленію на службу	178	183	192	262	160	214	219	177	183	1768
Въ то число принято въ войска:										
а) изъ лицъ, внесенныхъ въ дополнительный списокъ А, подлежащихъ назначенію на службу безъ жеребья:										
1) на основаніи 158 ст. уст.	—	—	—	1	—	—	—	—	—	1
2) " 217 "	—	—	—	—	—	—	—	—	—	—
3) " 218 "	—	—	—	—	—	—	—	—	—	—
Итого .	—	—	—	1	—	—	—	—	—	1
б) изъ лицъ, внесенныхъ въ дополнительный списокъ Б, поступленіе коихъ въ войска было отсрочено:										
1) на основаніи 44 ст. уст.	17	7	33	65	16	41	24	36	7	246
2) на основаніи 55 ст. уст. и ст. VI указа Правительствующему Сенату 1 января 1874 г.	—	—	—	—	—	—	—	—	—	—
3) на основаніи 53 ст. уст.	—	—	—	1	—	—	2	—	1	4
4) на основаніи 66 ст. уст	—	—	—	—	—	—	—	—	—	—
Итого .	17	7	33	66	16	41	26	36	8	250
в) изъ лицъ, внесенныхъ въ призывные списки	153	176	141	195	141	173	193	141	159	1472
г) зачетныхъ квитанцій	—	—	—	—	—	—	—	—	—	—
Всего принято .	170	183	174	262	157	214	219	177	167	1723

СОДЕРЖАНИЕ СТАТЕЙ.

Числовыя свѣдѣнія въ присутствіяхъ по воинской повинности по уѣздамъ.

Номера статей по порядку.	СОДЕРЖАНИЕ СТАТЕЙ.	Числовыя свѣдѣнія въ присутствіяхъ по воинской повинности по уѣздамъ.								Общій итогъ по всей губерніи.
		Бѣльскій.	Венгровскій.	Влодавскій.	Гарволинскій.	Константиновскій.	Дуковский.	Радлинскій.	Соколовскій.	
11	Въ числѣ принятыхъ заключается:									
	а) подлежащихъ назначенію во флотъ, по 2 пункту 15 ст. устава	—	—	—	—	—	—	—	—	—
	б) неимѣвшихъ права на льготу по семейному положенію	154	154	164	260	149	213	202	177	149
	в) имѣвшихъ права на эту льготу:									
	1) 3-го разряда	—	10	2	2	—	—	—	—	7
	2) 2-го разряда	8	19	5	—	4	1	4	—	9
	3) 1-го разряда, если пріемъ имъ былъ Высочайше разрѣшенъ	8	—	3	—	4	—	13	—	2
	Итого	170	183	174	262	157	214	219	177	167
	г) имѣвшихъ право на сокращенные сроки службы:									
	1) по 1-му пункту 56 ст. устава	—	—	—	—	—	—	2	—	—
	2) „ 2-му „	—	—	—	—	—	—	—	—	1
	3) „ 3-му „	2	1	—	1	—	—	—	—	5
	4) „ 4-му „	—	—	—	—	—	—	1	—	1
	д) неимѣющихъ права на сокращенные сроки службы по образованію:									
	1) умѣющихъ читать и писать или только читать	23	103	12	39	21	36	6	35	29
	2) безграмотныхъ	145	79	162	222	135	178	211	141	137
	Итого	170	183	174	262	157	214	219	177	167
	е) имѣющихъ право на сокращенные сроки службы:									
	1) по 1-му пункту 61 ст. устава	—	—	—	—	—	—	—	—	—
	2) „ 2-му „	—	—	—	—	—	—	—	—	—
	3) „ 1-му пункту 65 ст. устава	—	—	—	—	—	—	—	—	—
	4) „ 2-му „	—	—	—	—	—	—	—	—	—
	Итого	—	—	—	—	—	—	—	—	—
	ж) подлежащихъ, по пріемѣ, зачисленію въ запасъ:									
	1) на основаніи 63 ст. устава	2	1	—	1	1	—	2	1	1
	2) „ 64 „	—	—	—	—	—	—	—	1	—
	Итого	2	1	—	1	1	—	2	2	1
	з) способныхъ къ строевой службѣ	163	176	164	257	151	208	210	174	162
	способныхъ къ нестроевой службѣ	7	7	10	5	6	6	9	3	5
	Итого	170	183	174	262	157	214	219	177	167
	и) мѣрою роста:									
	1) въ 2 аршина 2 $\frac{1}{2}$ вершка	6	4	9	8	3	18	10	7	2
	2) „ 3 „	23	28	25	58	36	44	38	22	40
	3) „ 4 „	27	66	53	71	43	50	67	61	39
	4) „ 5 „	48	50	54	74	46	54	54	54	50
	5) „ 6 „	56	23	22	34	15	41	35	25	26
	6) „ 7 „	6	10	9	16	8	4	11	7	10
	7) „ 8 „	4	1	2	—	5	2	3	—	—
	8) „ 9 „	—	1	—	1	1	1	1	—	—
	9) „ 10 „	—	—	—	—	—	—	—	—	—
	Итого	170	183	174	262	157	214	219	177	167
	і) по сословіямъ:									
	1) дворянъ потомственныхъ и личныхъ	5	—	—	—	—	3	—	1	2
	2) лицъ, состоящихъ на государственной гражданской службѣ	—	—	1	—	—	—	—	—	—
	3) почетныхъ гражданъ, потомственныхъ и личныхъ	—	—	—	—	—	—	—	—	—
	4) прочихъ лицъ, изъятыхъ отъ внесенія въ 10 народную перепись, а также вышедшихъ послѣ ревизіи изъ податнаго состоянія	—	—	—	—	—	—	—	—	—
	5) купцовъ	—	—	—	—	—	—	2	—	—
	6) мѣщанъ и цѣховыхъ	62	27	39	31	36	24	60	16	43
	7) крестьянъ всѣхъ наименованій	103	140	134	231	114	154	155	160	91
	8) прочихъ лицъ, внесенныхъ въ ревизскія сказки, а равно приписанныхъ къ обществамъ послѣ ревизіи мелкой шляхты	—	16	—	—	7	33	2	—	31
	Итого	170	183	174	262	157	214	219	177	167
	Итого	170	183	174	262	157	214	219	177	167

Номера статей по порядку	СОДЕРЖАНИЕ СТАТЕЙ.	Числовыя свѣдѣнія въ присутствіяхъ по воинской повинности по уѣздамъ.									Общій итогъ по всей губерніи.
		Бѣльскій.	Венгровскій	Влодавскій.	Гарволинскій.	Константиновскій.	Луковскій.	Раднскій.	Соколовскій.	Сѣделцкій.	
	к) по происхожденію:										
	1) русскихъ, малороссіянъ и бѣлорусовъ . . .	110	—	99	—	80	—	74	22	8	393
	2) поляковъ	13	156	40	227	44	186	88	134	124	1012
	3) литовцевъ и жмудяковъ	—	—	—	—	—	—	—	—	—	—
	4) нѣмцевъ	1	5	8	4	—	6	3	2	1	30
	5) латышей	—	—	—	—	—	—	—	—	—	—
	6) эстовъ	—	—	—	—	—	—	—	—	—	—
	7) евреевъ	46	22	27	31	33	22	54	19	34	288
	8) татаръ	—	—	—	—	—	—	—	—	—	—
	9) мордвы	—	—	—	—	—	—	—	—	—	—
	10) чувашъ	—	—	—	—	—	—	—	—	—	—
	Итого	170	183	174	262	157	214	219	177	167	1723
	*л) по вѣроисповѣданію:										
	1) православныхъ и единовѣрцевъ	110	—	99	—	80	—	74	22	8	393
	2) раскольниковъ	—	—	—	—	—	—	—	—	—	—
	3) лютеранъ	1	5	8	4	—	6	3	2	1	30
	4) католиковъ	13	156	40	227	44	186	88	134	124	1012
	5) евреевъ	46	22	27	31	33	22	54	19	34	288
	6) магометанъ	—	—	—	—	—	—	—	—	—	—
	Итого	170	183	174	262	157	214	219	177	167	1723
	м) Женатыхъ	60	24	66	38	20	33	28	19	26	314
12	Изъ числа принятыхъ новобранцевъ:										
	а) отправлено съ мѣстъ призыва въ лечебныя заведенія, на основаніи 23 статьи наставленія для руководства при освидѣтельствованіи тѣлосложенія и здоровья лицъ, призванныхъ къ исполненію воинской повинности	8	9	—	5	9	10	10	11	10	72
	б) отправлено съ мѣста призыва по назначенію въ войска	3	—	—	—	—	—	46	17	7	73
	в) распушено по домамъ, на основаніи 155 ст. уст.	157	173	174	256	147	204	161	147	149	1568
	г) зачислено въ запасъ на основаніи 63 и 49 ст. уст.	2	1	—	1	—	—	2	2	1	10
	Итого	170	183	174	262	157	214	219	177	167	1723
13	На основаніи 154 статьи устава:										
	а) зачислено въ ратники ополченія	273	254	438	510	327	573	336	423	277	3411
	б) освобождено отъ этого зачисленія по неспособности носить оружіе	4	1	2	42	3	26	1	1	1	81
	Итого	277	255	440	552	330	599	337	424	278	3492
14	На мѣстахъ призыва было:										
	а) заболѣвшихъ	—	—	—	—	—	—	8	—	—	8
	б) умершихъ	—	—	—	—	—	—	—	—	—	—
	II. О дѣйствіяхъ присутствія по воинской повинности въ теченіе отчетнаго года.										
15	Сдѣлано представленій о возвращеніи съ дѣйствительной службы по семейному положенію, на основаніи 49 ст. устава	—	3	1	3	—	—	1	2	6	16
16	Принято на замѣну состоящихъ на службѣ по 51 ст. устава	—	—	—	—	—	—	1	—	—	1
17	Принято на службу до наступленія призыва, на основаніи 1-го пункта 59 ст. устава	—	—	—	—	—	—	—	—	—	—
18	Привлечено къ службѣ въ войскахъ, освобожденныхъ отъ оной по 2-му пункту 62 ст. устава	—	—	—	—	—	—	—	—	—	—
19	Сдѣлано представленій о назначеніи на дѣйствительную службу изъ запаса, зачисленныхъ въ оной:										
	а) по 3-му пункту 63-й ст. устава и по примѣчанію къ оной	—	—	—	—	—	—	—	—	—	—
	б) по 64-й ст. устава	—	—	—	—	—	—	—	—	—	—
20	Выдано свидѣтельствъ о припискѣ къ призывнымъ участкамъ:										
	а) лицамъ, означеннымъ въ 95 ст. устава	—	—	—	—	—	—	—	—	—	4
	б) прочимъ лицамъ, обязаннымъ, по ст. 97 устава, получить эти свидѣтельства	2	2	—	—	—	—	5	—	4	10
	Итого	2	2	—	—	—	—	5	—	5	14

СОДЕРЖАНИЕ СТАТЕЙ.

Числовыя свѣдѣнія въ присутствіяхъ по воинской повинности по уѣздамъ.

Номера статей по порядку.	СОДЕРЖАНИЕ СТАТЕЙ.	Числовыя свѣдѣнія въ присутствіяхъ по воинской повинности по уѣздамъ.								Общій итогъ по всей губерніи.	
		Бѣльскій.	Венгровскій.	Влодавскій.	Гарволинскій.	Константиновскій.	Луковскій.	Радисскій.	Соколовскій.		Сѣдлецкій.
21	По свѣдѣніямъ, сообщеннымъ присутствію, на основаніи 103 ст. устава, воинскими начальниками, поступило въ войска вольноопредѣляющимися Изъ нихъ прошли 6 классовъ гимназій	—	—	—	—	—	—	—	—	1	1
22	Перечисленныхъ, на основаніи 119 и 120 ст. устава изъ одного призывнаго участка въ другой	—	—	—	—	—	—	—	—	1	1
23	Принято на службу, на основаніи 151 ст. устава: а) подлежащихъ переосвидѣтельствуванію б) находившихся въ лечебныхъ заведеніяхъ на испытаніи в) неявившихся по призыву г) состоявшихъ подъ слѣдствіемъ или судомъ	3	2	5	—	1	8	7	2	2	30
	Итого	13	7	20	13	5	6	—	9	18	91
24	Принято на службу по дополнительному жеребью, на основаніи 158 и 159 ст. устава	—	—	—	—	—	—	—	—	—	—
25	Выдано свидѣтельствъ о явкѣ къ исполненію воинской повинности и сдѣлано отмѣтокъ о семъ на приписныхъ свидѣтельствахъ, на основаніи 160 и 161 ст. устава: а) объ освобожденіи отъ службы навсегда б) о зачисленіи въ ополченіе в) временныхъ	55	64	72	51	48	66	90	30	133	606
	Итого	579	614	690	950	502	746	797	598	578	6054
26	Принято жалобъ: а) письменныхъ б) словесныхъ	71	68	57	97	47	54	110	67	131	702
	Итого	71	68	57	97	47	54	110	67	131	702
	Изъ того числа: а) на неправильности въ призывныхъ спискахъ б) по назначенію льготъ в) по опредѣленію возраста по наружному виду г) по опредѣленію годности къ службѣ	1	—	—	—	—	—	—	—	—	1
	Итого	71	68	57	97	47	54	110	67	131	702
27	Изъ числа поданныхъ жалобъ, признано уважительными: а) на неправильности въ призывныхъ спискахъ б) по назначенію льготъ в) по опредѣленію возраста по наружному виду г) по опредѣленію годности къ службѣ	—	—	—	—	—	—	—	—	—	—
	Итого	39	20	1	—	24	—	4	19	19	124
28	Перенесено жалобъ въ губернское по воинской повинности присутствіе	71	68	54	97	47	54	96	67	70	624
29	Перенесено жалобъ въ Правительствующій Сенатъ по 211 ст. устава	—	—	1	—	—	—	—	—	—	1
30	Число лицъ, приговоренныхъ къ взысканіямъ за нарушеніе законовъ о воинской повинности: а) по 212 ст. устава б) „ 213 „ в) „ 214 „ г) „ 215 „ д) „ 216 ст. устава: 1) принятыхъ на службу 2) подлежащихъ поступленію въ войска по вынужденному номеру жеребья е) по 217 ст. устава ж) по 218 ст. устава з) по 222 ст. устава: 1) оказавшихся неспособными къ службѣ по тѣлеснымъ недостаткамъ 2) открытыхъ по достиженіи ими 34 лѣтъ отъ роду	—	—	—	—	—	—	—	—	—	—
	Итого	—	3	11	—	2	—	—	—	12	28
31	О дѣлопроизводствѣ присутствій: а) число чрезвычайныхъ засѣданій б) „ вступившихъ бумагъ в) „ исходящихъ бумагъ г) „ дѣлъ оставшихся нерѣшенными къ отчетному году д) „ вновь заведенныхъ дѣлъ е) „ дѣлъ, рѣшенныхъ въ теченіе отчетнаго года ж) „ затѣмъ осталось нерѣшенныхъ дѣлъ	6	35	10	21	6	21	14	29	25	167
	Итого	1193	1460	1565	1709	757	1368	1577	1134	1454	12217
	Итого	56	31	81	39	5	183	19	56	21	491
	Итого	9	10	87	8	12	3	28	38	6	201

III. О расходах по призыву и приему на службу и на содержание уездных присутствий в течение отчетного года.

СТАТЬИ РАСХОДА.	По уездным по воинской повинности присутствиям.																			
	Бѣльскому.		Венгровско- му.		Влодавскому		Гарьлин- скому.		Константи- новскому		Дуковскому.		Радискому		Соколовско- му.		Сѣдлецкому.		Общій итогъ по всей гу- берни.	
	Р у б л и и к о п ѣ й к и.																			
Расходы казны по 164 ст. уст.:																				
а) на путевое, квартирное и порціонное довольствіе военнаго члена, медиковъ и военнаго приѣмщика	296	49	290	53	350	—	293	60	298	58	288	—	252	51	277	9	260	52½	2607	32½
б) на заготовленіе предметовъ для измѣренія роста и для изслѣдованія здоровья людей	—	—	—	—	—	—	—	—	—	—	—	—	—	—	—	—	—	—	—	—
в) на канцелярскіе и прочіе расходы, поименованные въ пунктѣ 3-мъ означенной статьи	178	—	183	—	192	—	257	70	160	—	214	—	219	—	177	—	183	—	1763	70
Итого	474	49	473	53	542	—	551	30	458	58	502	—	471	51	454	9	443	52½	4371	2½
Расходы казны, по 166, 167 и 168-й ст. устава:																				
а) на наемъ лицъ для завѣдыванія дѣлопроизводствами въ присутствіяхъ	600	—	600	—	600	—	600	—	600	—	600	—	600	—	600	—	600	—	5400	—
б) на наемъ помѣщеній для присутствій, а также на ихъ меблированіе, отопленіе и освѣщеніе	250	—	116	90	230	—	170	—	150	—	200	—	150	—	240	—	325	—	1831	90
Итого	850	—	716	90	830	—	770	—	750	—	800	—	750	—	840	—	925	—	7231	90

