

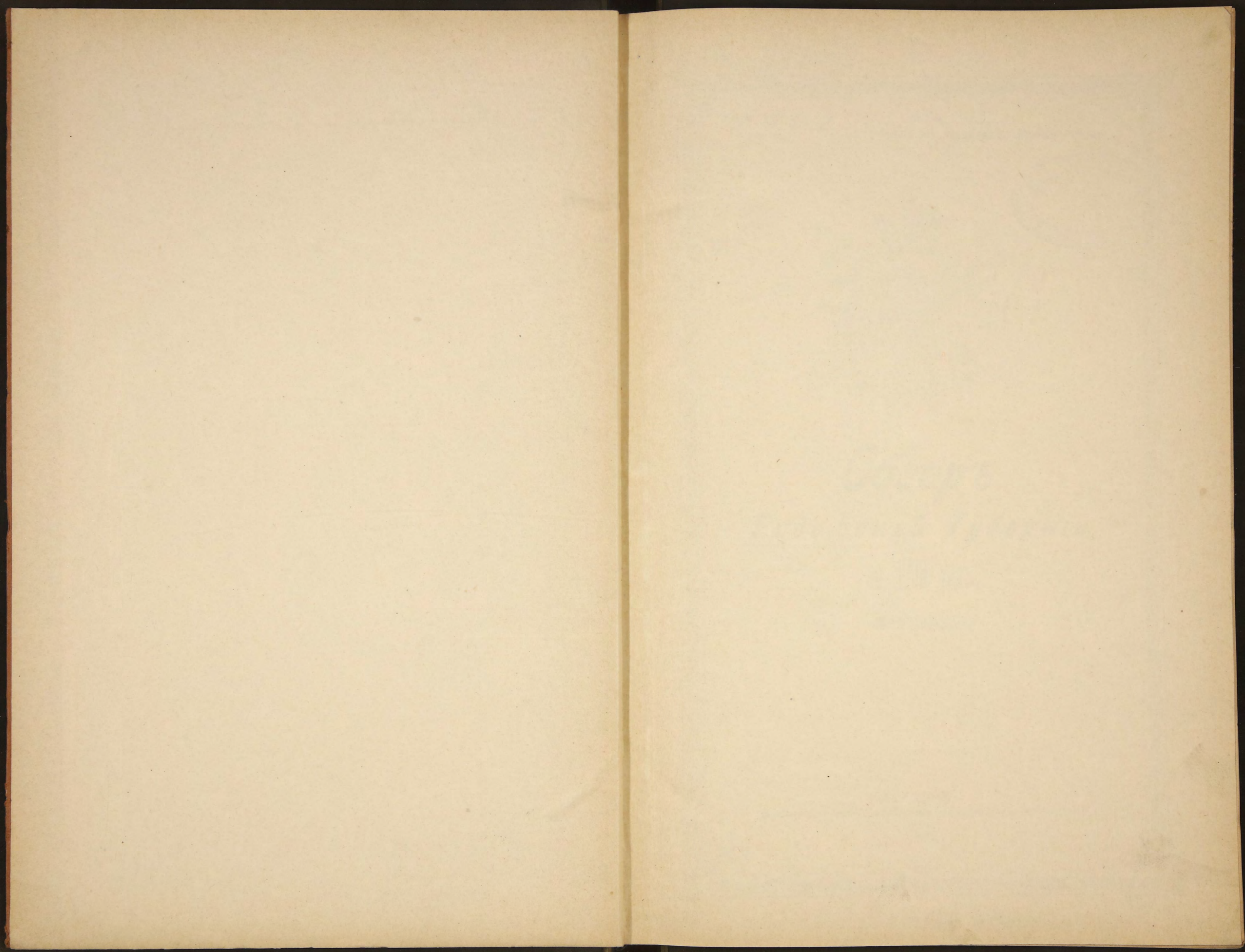
A. 911.

58

Рыбницкая

240. за

1900г.



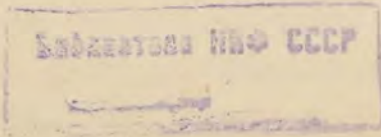
Л. 911.

Приложение къ всеподданнѣйшему отчету.

20137.



Обзоръ
Радомской Губерніи
за 1900 годъ.



Г. РАДОМЪ

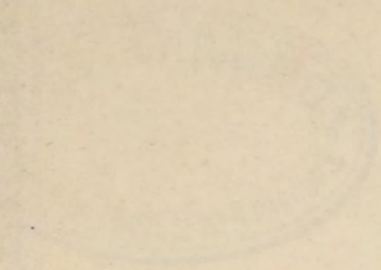
Типо-Литографія Юсифа Гродзицкаго при Радомскомъ Губернскомъ Правленіи.

1901.

39

K

Издательство "Ленинградское отделение издательства "Ленинградский рабочий"



80656

Обзор

Работы по теории и практике

за 1900 год

Ленинград

ЛЕНИНГРАД

Издательство "Ленинградское отделение издательства "Ленинградский рабочий"

1900

Оглавление.



I. Естественныя и производительныя силы губерніи и экономическая дѣятельность ея населенія.

а) Земледѣліе	1
б) Обезпеченіе народнаго продовольствія	5
в) Промышленность заводская и фабричная	6
г) Торговля	7
д) Движеніе населенія	8

II. Подати и повинности.

А. Окладные сборы	14
Б. Губернскіе сборы:	
Страховой сборъ	16
Сборъ по застрахованію рогатаго скота	17
Дорожный сборъ	17
Божничный сборъ	18
Городскіе доходы и расходы	18
Акцизные сборы	20
Квартирная повинность	21
Подводная повинность	23
Двадцать седьмой призывъ и пріемъ молодыхъ людей въ военную службу	23

III. Общественное благоустройство и благочиніе.

Казенныя и общественныя зданія	27
Дороги, мосты и перевозки	28
Почтово-Телеграфныя учрежденія	30
Таможни	31
Радомская Дирекція Земскаго Кредитнаго Общества	32
Государственныя Имущества	33
Народная нравственность	35
Аресты, тюремные замки и этапы	36
Пожары	38

IV. Народное здравіе и общественное призрѣніе.

Врачи	40
Аптеки	41
Эпидеміи	42

Эпизоотіи	43
Больницы и дома умалишенных	45
Насильственная смерть	46
Богадѣльни	47

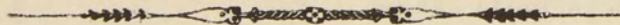
V. Народное просвѣщеніе.

Учебныя заведенія	49
Ученыя общества, музеи, библіотеки, книжные магазины и лавки, типографіи, литографіи и фотографіи	50

VI. Свѣдѣнія о ходѣ крестьянскаго дѣла въ Радомской губерніи за 1900 годъ	52
----------------------------------------------------------------------------------------	----

Приложенія.

Вѣдомость № 1.	„О посѣвѣ и урожаѣ хлѣбовъ.“
„ № 2.	„О фабрикахъ и заводахъ“.
„ № 3.	„О движеніи населенія“.
„ № 4.	„О поступленіи сборовъ“.
„ № 5.	„О поступленіи страховыхъ сборовъ“.
„ № 6.	„О поступленіи сбора по пересѣченію чумы на рогатомъ скотѣ.“
„ № 7.	„О приходѣ и расходѣ божничнаго сбора“.
„ № 8.	„О доходахъ и расходахъ городскихъ кассъ“.
„ № 9.	„О числѣ и родѣ преступленій“.
„ № 10.	„О пожарахъ“.
„ № 11.	„О насильственныхъ и случайныхъ смертяхъ“.
„ № 12.	„О ввозѣ и вывозѣ товаровъ“.
„ № 13.	„О судебно-медицинскихъ изслѣдованіяхъ“.
„ № 14.	„О числѣ учебныхъ заведеній и учащихся“.





ОБЗОРЪ

РАДОМСКОЙ ГУБЕРНІИ

за 1900 годъ.

I.

Естественныя и производительныя силы губерніи и экономическая дѣятельность ея населенія.

а) Земледѣліе.

Общая площадь Радомской губерніи составляетъ 1133812 десятинъ, въ составѣ ксей усадебной земли 35545, пахатной 610627, сѣнокосной 65582, пастбищной 45781, выгонной 18788, огородной 14823, подъ садами 7746, подъ лѣсами 287150 и неудобной: подъ дорогами, водами, оврагами и болотами 47770 десятинъ.

Свойство почвы губерніи за рѣдкими исключеніями хорошаго качества и способствуетъ произрастанію всякаго рода хлѣбовъ.

Земледѣліе служитъ главнымъ занятіемъ населенія, обезпечивающимъ его существованіе.

Главнѣйшими сельскохозяйственными предметами посѣва служатъ рожь, овесъ, пшеница и картофель; послѣдній имѣетъ преимущественное предъ другими значеніе, такъ какъ составляетъ важный предметъ потребленія.

По атмосферическимъ условіямъ истекшій 1900 сельскохозяйственный годъ былъ вполне благоприятнымъ для сельскаго хозяйства.

По сравненіи съ 1899 годомъ, результатъ посѣва и урожая хлѣбовъ въ отчетномъ году, какъ видно изъ приложенной къ обзору вѣдомости № 1, былъ слѣдующій:

		Озимой пшеницы	Р ж и	Яровой пшеницы	О в с а	Я ч м е н я	Г р е ч и х и	Остальныхъ хлѣбовъ	К а р т о ф е л я	
		Ч	Е	Т	В	Е	Р	Т	Е	Й
въ 1899 г.	посѣяно	44976	186906	262	157029	65519	9586½	39023	529145	
	собрано	227493	821955	1332	876980	323553	30898	205010	2899633	
въ 1900 г.	посѣяно	46287	188381	111	160931	64967	9916	38346	524961	
	собрано	218608	889004	418	775920	295312	44054	212511	4335772	

Такимъ образомъ, по сравненію съ площадью посѣва 1899 года, въ отчетномъ году высѣяно:

болѣе: озимой пшеницы . . на 1311 четв.
 „ ржи „ 1475 „
 „ гречихи „ 329½ „
 „ овса „ 3902 „

Всего . на 7017½ четв.

и менѣе: яровой пшеницы . на 151 четв.
 „ ячменя „ 552 „
 „ остальныхъ хлѣбовъ „ 677 „
 „ картофеля „ 4184 „

Всего . на 5564 четв.

Вообще высѣяно болѣе на 1453½ четверти.

По сравненіи съ 1899 годомъ количества собраннаго хлѣба и картофеля оказывается, что въ отчетномъ году собрано:

болѣе ржи на 67049 четв.
 „ гречихи „ 13156 „
 „ остальныхъ хлѣбовъ . „ 7501 „
 „ картофеля „ 1436139 „

Всего . на 1523845 четв.

и менѣе: озимой пшеницы	на	8885 четв.
„ яровой пшеницы	„	914 „
„ ячменя	„	28241 „
а вообще собрано болѣе	„	1485805 „

При сопоставленіи общаго количества сбора съ количествомъ высѣяннаго зерна оказывается, что средній урожай хлѣбовъ и картофеля, сравнительно съ 1899 годомъ, представляется въ отчетномъ году въ слѣдующемъ видѣ:

	въ 1899 г.	въ 1900 г.
озимой пшеницы	5	4,8
ржи	3,98	4,63
яровой пшеницы	3,2	4,2
овса	5,2	5,1
ячменя	4,23	4,7
гречихи	3	4,2
картофеля	4,9	7
остальныхъ хлѣбовъ	4,5	6,37

Изъ изложеннаго видно, что урожай отчетнаго года, вслѣдствіе благопріятныхъ климатическихъ условій, представляется выше урожая 1899 года.

Сѣна собрано 6377257 пудовъ, менѣе чѣмъ въ 1899 году на 965040 пудовъ. Сборъ сѣна какъ по 1 такъ и по 2 покосамъ производился при благопріятныхъ климатическихъ условіяхъ, но урожай получился неудовлетворительный, такъ какъ, за отсутствіемъ въ маѣ и іюнѣ дождя, травы мѣстами посохли и росли вообще медленно, тѣмъ не менѣе сѣно оказалось качества лучшаго, нежели въ 1899 году.

Въ рабочихъ силахъ недостатка въ отчетномъ году, какъ и въ предшествовавшихъ не ощущалось и потому застоя въ работахъ не было.

Цѣны на рабочій трудъ были слѣдующія: во время обработки полей и посѣвовъ работнику на собственныхъ его харчахъ платилось въ день:

пѣшему	отъ — р. 35 к. до — р. 75 к.
конному	„ 1 р. 50 к. до 2 р. 75 к.
работницѣ	„ — р. 26 к. до — р. 50 к.

Во время жатвы хлѣбовъ и уборки овощей:

пѣшему	отъ — р. 50 к. до — р. 75 к.
конному	„ 1 р. 50 к. до 3 р. 25 к.
работницѣ	„ — р. 35 к. до — р. 55 к.

Во время сѣнокоса:

пѣшему отъ — р. 45 к. до — р. 75 к.
 конному „ 1 р. 50 к. до 3 р. 25 к.
 работницѣ „ — р. 30 к. до — р. 50 к.

Годовому работнику и работницѣ, нанимаемыхъ на продовольствіи и ординаріи отъ нанимателя платилось: первому отъ 25 руб. до 60 руб., а послѣдней отъ 20 руб. до 60 руб.

Среднія торговыя цѣны на зерновые продукты и картофель, а также на сѣно и солому были слѣдующія:

У ѣ з д ы	З а ч е т в е р т ь						З а п у д ь						
	Пшеница	Рожь	Ячмень	Гречиха	Горохъ	Картофель	Овесъ	Сѣно	Солома				
	Р	У	Б	Л	И	И	К	О	Ц	Ѣ	Й	К	И
г. Радомъ	7 29	6 19	5 54	6 77	9 48	2 39	— 68	— 39	— 27				
Радомскій	8 —	6 20	6 —	7 40	8 —	1 30	— 66	— 45	— 30				
Козеницкій	8 71	6 64	5 97	6 83	8 49	1 66	— 90	— 43	— 29				
Илжецкій	9 10	6 20	5 80	7 10	7 20	1 45	— 65	— 45	— 37				
Опатовскій	9 13	6 60	5 69	7 48	7 58	1 60	— 69	— 33	— 24				
Сандомирскій	9 40	7 50	6 90	6 80	8 60	1 50	— 66	— 47	— 32				
Опоченскій	8 —	6 —	5 75	7 20	9 25	1 40	— 98	— 40	— 25				
Конскій	11 —	8 —	6 —	7 —	10 —	1 50	— 75	— 35	— 26				
По губерніи	8 83	5 89	5 95	7 7	8 57	1 60	— 74	— 41	— 29				

По сравненіи съ цѣнами 1899 года, цѣны въ отчетномъ году, влѣдствіе усиленнаго спроса, повысились на все продукты, кромѣ пшеницы, ржи и картофеля, на которые цѣна понизилась, а именно:

	1899 г.		1900 г.		Разни- ца
	РУБЛИ И КОПѢЙКИ				КОП.
Четверть пшеницы	8	87	8	83	— 4
” ржи	6	31	5	89	—42
” ячменя	5	33	5	95	+62
” гороха	6	97	8	57	+1р.60к.
” гречихи	6	36	7	7	+71
” картофеля	2	4	1	60	—44
пудъ овса	—	71	—	74	+ 3
” сѣна	—	39	—	41	+ 3
” соломы	—	24	—	29	+ 5

б) Обеспеченіе народнаго продовольствія.

Въ Радомской губерніи не существуетъ запасныхъ хлѣбныхъ магазиновъ и обеспеченіе народнаго продовольствія всецѣло зависитъ отъ степени урожая. Главнымъ продуктомъ народнаго продовольствія въ губерніи служитъ картофель, зерновые же хлѣба служатъ лишь необходимымъ дополненіемъ въ пропитаніи населенія и большею частью поступаютъ въ продажу.

Въ отчетномъ году, какъ видно изъ вѣдомости № 1, собрано:

озимаго хлѣба	1107612	четвертей
яроваго	1328215	„
картофеля	4335772	„

Если предположить, что на новый посѣвъ 1901 года будетъ удѣлено то же количество хлѣба и картофеля, что и въ 1899 году, т. е. 503301 четверть озимыхъ и яровыхъ хлѣбовъ и 529145 четвертей картофеля, то у населенія Радомской губерніи получится остатокъ въ:

1932526	четвертей хлѣбовъ и
3806627	четвертей картофеля

а всего 5739153 четверти.

Принимая затѣмъ цифру народонаселенія Радомской губерніи въ 909978 чел. и предполагая по примѣру прошлыхъ лѣтъ, что на каждую душу потребуется годичнаго продовольствія въ размѣрѣ 2 четвертей хлѣба и 2¼ четверти картофеля, иначе 1819956 четвертей первого и 2047450 четвертей послѣдняго, у населенія останется излишекъ продовольственныхъ средствъ въ размѣрѣ 112570 четвертей хлѣба и 1759177 четвертей картофеля.

Такимъ образомъ, население Радомской губернии не только опезпечено продовольствіемъ до новаго урожая 1901 года, но и имѣеть въ своемъ распоряженіи нѣкоторыи излишекъ продовольственныхъ средствъ.

в) Промышленность заводская и фабричная.

Фабрично-заводская промышленность Радомской губернии въ отчетномъ году сосредоточена была въ дѣйствовавшихъ 1506 фабрикахъ и заводахъ, которыми приготовлено въ теченіе года издѣліи на общую сумму 20318171 рубль при 16636 рабочихъ.

По сравненіи этихъ данныхъ со статистическими свѣдѣніями за 1899 г., оказывается, что въ отчетномъ году послѣдовало увеличеніе въ числѣ промышленныхъ заведеній на 74, въ числѣ рабочихъ на 1735 чел. и въ суммѣ производительности на 2190432 рубля.

По количеству фабрикъ и заводовъ уѣзды Радомской губернии распредѣлялись въ отчетномъ году въ слѣдующемъ порядкѣ:

Опатовскій уѣздъ . . .	271	фабр. и завод.
Козеницкій „ . . .	242	„ „
Илжецкій „ . . .	220	„ „
Опоченскій „ . . .	163	„ „
Сандомирскій „ . . .	171	„ „
Радомскій „ . . .	240	„ „
Конскій „ . . .	158	„ „
Гор. Радомъ	41	„ „

По суммѣ фабрично-заводской промышленности уѣзды распредѣлялись въ такомъ порядкѣ:

Опатовскій уѣздъ съ промышленностью на	6531898	руб.
Конскій „ „	4243431	„
Илжецкій „ „	3734416	„
Опоченскій „ „	1550890	„
Радомскій „ „	988970	„
Сандомирскій „ „	868001	„
Козеницкій „ „	373357	„

Итого . 18290963 руб.

Въ сумму фабрично-заводской производительности уѣздовъ вошла и сумма производительности городовъ, за исключеніемъ города Радомы, производительность котораго составляла 2027208 руб.

Итого по всей губернии 20318171 руб.

г) Торговля.

Торговля операціи въ Радомской губерніи какъ внутреннія, такъ и внѣшнія, за незначительными исключеніями, ограничиваются небольшими оборотами.

Главными предметами вывозной торговли служатъ хлѣбъ въ зернѣ, лѣсной строительный матеріалъ, яйца, скоть, домашняя птица, молочные продукты и разныя кормовыя травы. По отчетамъ таможенныхъ пунктовъ стоимость всѣхъ товаровъ, вывезенныхъ за границу изъ Радомской губ. въ 1900 году, составляла 608686 руб. Предметами привоза изъ заграницы служили, по прежнему, вина, каменный уголь, лѣсной матеріалъ и т. п. Всего товара привезено изъ заграницы на сумму 3632794 руб. 50 коп.

Обыкновенная лавочная торговля городовъ и посадовъ почти вся сосредоточена въ рукахъ евреевъ и не отличается особымъ развитіемъ, получая нѣкоторое оживленіе въ ярмарочные и базарные дни, въ особенности по осени, когда хлѣбъ уже собранъ съ полей.

Въ теченіе отчетнаго 1900 года по Радомской губерніи выбрано промысловыхъ свидѣтельствъ на торговля и промышленныя предпріятія и на личныя промысловыя занятія 10182 штуки, за которыя поступило:

Основнаго промысловаго налога . . .	121592 р. 50 к.
10% сбора на квартирное довольствіе войскъ	12159 „ 25 „
10% сбора на содержаніе гминныхъ судовъ	12159 „ 25 „
и 10% дорожнаго сбора	12159 „ 25 „
Итого	158070 р. 25 к.

Въ такомъ-же отчетномъ 1899 году было выбрано промысловыхъ свидѣтельствъ 9884 штуки, за которыя поступило: основнаго промысловаго налога 118205 руб. и прибавочныхъ къ нему сборовъ 35461 р. 50 к., а всего 153666 руб. 50 коп.

При сравненіи этихъ данныхъ оказывается: 1) что въ 1900 году выбрано промысловыхъ свидѣтельствъ на 298 штукъ больше, 2) что сумма основнаго промысловаго налога тоже на 3387 руб. 50 коп. больше и 3) что все поступленіе т. е. основнаго промысловаго налога вмѣстѣ съ прибавочными къ нему сборами, больше на 4403 р. 75 к.

Сверхъ того въ отчетномъ 1900 году поступило основнаго промысловаго налога безъ выборки промысловыхъ свидѣтельствъ вмѣстѣ со штрафами за нарушение Положенія о немъ 4944 руб. 76 коп., тогда какъ въ 1899 году поступленій этой категоріи было 896 р. 97 к.

Разница въ 1900 году болѣе на 4047 р. 79 к.

Дополнительный промысловый налогъ (раскладочный и процентный съ излишка прибыли сбора) съ предпріятій, не обязанныхъ публичною отчетностью, за 1900 годъ въ Радомской губерніи составлялъ суммы:

раскладочнаго сбора	30000 руб.
процентнаго сбора	14935 „
Итого	44935 руб.

Такихъ же сборовъ въ 1899 году было опредѣлено 36000 руб. и 13413 руб., а всего 49413 рублей.

Разница въ 1900 году въ сравненіи съ 1899 годомъ менѣе на 4478 руб.

Дополнительнаго промысловаго налога съ предпріятій, обязанныхъ публичною отчетностью, въ 1900 отчетномъ году поступило 12469 р. 81 к.

Того-же налога за 1899 отчетный годъ поступило 1829 р. 75 к.

Разница въ 1900 г. въ сравненіи съ 1899 годомъ болѣе на 10640 р. 6 к.

Такимъ образомъ поступленіе сборовъ съ торговыхъ и промышленныхъ предпріятій Радомской губерніи составляло:

Въ 1900 отчетномъ году	220419 р. 82 к.
Въ минувшемъ 1899 отчетномъ году	205806 р. 22 к.
Разница въ 1900 году болѣе на	14613 р. 60 к.

д) Движеніе населенія.

Къ 1-му января 1900 года въ губерніи числилось всего населенія, постояннаго и непостояннаго 982304 души обоого пола, въ томъ числѣ 491016 мужчинъ и 491288 женщинъ.

Въ теченіе отчетнаго года родилось:

	муж. п.	жен. п.	об. п.
Постояннаго населенія	16490	16125	32615
Непостояннаго	3759	3475	7234
Итого	20249	19600	39849

По уѣздамъ и гор. Радому числа эти распредѣляются слѣдующимъ образомъ:

	Постояннаго населенія			Непостояннаго населенія			Постояннаго и непостояннаго		
	м.	ж.	об. п.	м.	ж.	об. п.	м.	ж.	об. п.
г. Радомъ . . .	210	187	397	145	156	301	355	343	698
Радомскій уѣз.	2193	2084	4277	397	418	815	2590	2502	5092
Илжецкій „	2684	2694	5378	523	515	1038	3207	3209	6416
Козеницкій „	2269	2224	4493	364	338	702	2633	2562	5195
Конскій „	2447	2219	4666	388	341	729	2835	2560	5395
Опатовскій „	2575	2387	4962	1009	890	1899	3584	3277	6861
Опоченскій „	2172	2171	4343	436	368	804	2608	2539	5147
Сандомирскій	1940	2159	4099	497	449	946	2437	2608	5045
Итого .	16490	16125	32615	3759	3475	7234	20249	19600	39849

Въ теченіе отчетнаго года умерло:

	м. п.	ж. п.	об. п.
Постояннаго населенія .	8180	7877	16057
Непостояннаго	1936	1980	3916
Итого	10116	9857	19973

Число умершихъ по уѣздамъ и гор. Радому распредѣляется слѣдующимъ образомъ:

	Постояннаго населенія			Непостояннаго населенія			Постояннаго и непостояннаго		
	м.	ж.	об. п.	м.	ж.	об. п.	м.	ж.	об. п.
г. Радомъ . . .	101	92	193	123	131	254	224	223	447
Радомскій уѣз.	1105	1068	2173	201	185	386	1306	1253	2559
Илжецкій „	1283	1343	2626	218	242	460	1501	1585	3086
Козеницкій „	1118	1073	2191	194	203	397	1312	1276	2588
Конскій „	1046	990	2036	162	137	299	1208	1127	2335
Опатовскій „	1247	1181	2428	598	604	1202	1845	1785	3630
Опоченскій „	1182	971	2153	200	198	398	1383	1169	2551
Сандомирскій	1098	1159	2257	240	280	520	1338	1439	2777
Итого .	8180	7877	16057	1936	1980	3916	10116	9857	19973

Такимъ образомъ естественный приростъ населенія по губерніи составляетъ:

	м. п.	ж. п.	всего
Постояннаго населенія . .	+ 8310	+ 8248	+ 16558
Непостояннаго	+ 1823	+ 1495	+ 3318
Итого .	+ 10133	+ 9743	+ 19876

По количеству вселившихся и выселившихся движеніе населенія въ губерніи выразилось:

а) *Постоянное населеніе:*

	м. п.	ж. п.	об. п.	прибыль
Прибыло . .	2655	5345	8000	} + 1357
Выселилось . .	2274	4369	6643	
	+ 381	+ 976	+ 1357	

б) *Непостоянное населеніе:*

	м. п.	ж. п.	об. п.	прибыль
Прибыло . .	9827	7505	17332	} + 354
Выселилось . .	8557	8421	16978	
	+ 1270	- 916	+ 354	

Слѣдовательно, постоянное населеніе Радомской губерніи вмѣстѣ съ естественнымъ приростомъ и дѣйствительной прибылью къ 1 января 1901 г. составляло:

мужч.	женщ.	об. пола
451913	458065	909978

Непостояннаго же населенія къ тому же времени числилось:

мужч.	женщ.	об. пола
50799	42872	93671

А всего:

мужч.	женщ.	об. пола
502712	500937	1003649

По вѣроисповѣданіямъ составъ постояннаго и непостояннаго населенія распредѣляется слѣдующимъ образомъ:

НАЗВАНІЕ У Ъ З Д О В Ъ	ПОСТОЯННАГО НАСЕЛЕНІЯ												НЕПОСТОЯННАГО НАСЕЛЕНІЯ												ВСЕГО		
	Православ- ныхъ			Католиковъ			Лютеранъ			Евреевъ			Православ- ныхъ			Католиковъ			Лютеранъ			Евреевъ					
	м.	ж.	об. п.	м.	ж.	об.п.	м.	ж.	об.п.	м.	ж.	об.п.	м.	ж.	об.п.	м.	ж.	об.п.	м.	ж.	об.п.	м.	ж.	об.п.	м.	ж.	об.п.
г. Радомъ . . .	243	192	435	4743	5771	10514	161	155	316	5136	5339	10475	415	267	682	2601	2432	5033	77	66	143	1345	1183	2528	14721	15405	30126
Радомскій уѣздъ .	55	63	118	58202	59678	117880	858	703	1561	8071	8465	16536	73	80	153	5720	4440	10160	91	79	170	486	390	876	73556	73898	147454
Илжецкій . . .	61	69	130	55523	55496	111019	811	799	1610	6346	6467	12813	78	72	150	6180	5552	11732	90	91	181	773	772	1545	69862	69318	139180
Козеницкій . . .	99	90	189	53710	53201	106911	2401	2526	4927	8330	8775	17105	64	54	118	3512	2437	5949	247	203	450	798	529	1327	69161	67815	136976
Конскій	98	108	206	53864	54557	108421	122	131	253	11443	11540	22983	192	163	355	3395	2630	6025	131	96	227	1525	1103	2628	70770	70328	141098
Опатовскій . . .	90	103	193	54888	55174	110062	56	87	143	10992	10799	21791	155	111	266	12288	10172	22460	112	107	219	1434	1323	2757	80015	77876	157891
Опоченскій . . .	41	44	85	50258	51831	102089	1262	1345	2607	7346	7168	14514	88	85	173	4016	3688	7704	77	102	179	739	690	1429	63827	64953	128780
Сандомирскій . .	229	221	450	43010	43405	86415	564	586	1150	12900	13177	26077	202	208	410	3294	3212	6506	88	76	164	513	459	972	60800	61344	122144
Итого	916	890	1806	374198	379113	753311	6235	6332	12567	70564	71730	142294	1267	1040	2307	41006	34563	75569	913	820	1733	7613	6449	14062	502712	500937	1003649

Иностранныхъ подданныхъ въ Радомской губерніи числилось всего 3861 душа обоего пола.

По уѣздамъ и городу Радому они распредѣлялись слѣдующимъ образомъ:

Въ городѣ Радомѣ	217 чел.
„ Радомскомъ уѣздѣ	648 „
„ Илжецкомъ „	602 „
„ Козеницкомъ „	475 „
„ Конскомъ „	222 „
„ Опатовскомъ „	801 „
„ Опоченскомъ „	167 „
„ Сандомирскомъ уѣздѣ	729 „
Итого	3861 чел.

Въ числѣ всѣхъ родившихся было незаконнорожденныхъ:

Мальчиковъ	366
Дѣвочекъ	346
Итого	712

Случаевъ рожденія двойней было:

Мужскаго пола	151
Женскаго „	135
Итого	286

Случаевъ рожденія тройней было 7.

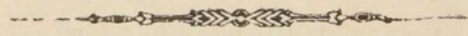
Общее число браковъ въ отчетномъ году было 6679 сравнительно съ прошлымъ годомъ больше на 119, а съ 1898 г. на 621.

По семейному состоянію браки распредѣляются слѣдующимъ образомъ:

Общее число браковъ	ВЪ ТОМЪ ЧИСЛѢ:			
	Холостыхъ съ дѣвицами	Холостыхъ со вдовами	Вдовцовъ съ дѣвицами	Вдовцовъ со вдовами
6679	5400	382	677	220

Постоянное населеніе Радомской губерніи по сословіямъ распредѣлялось такъ:

	мужч.	женщ.	об. пола
Дворянъ личныхъ и потомственныхъ	2586	2463	5049
Лицъ духовнаго званія	288	17	305
Купцовъ	2661	2564	5225
Мѣщанъ	85657	83827	169484
Крестьянъ	316265	326761	643026
Запасныхъ и отставныхъ нижнихъ чиновъ съ семействами	44456	42433	86889
Итого	451913	458065	909978



II.

Подати и повинности.

А) Окладные Сборы.

Изъ вѣдомости № 4 видно, что окладныхъ податей съ недвижимой собственности: помѣщиковъ, крестьянъ, городскихъ и посадскихъ жителей осталось въ недоимкѣ съ 1899 г. по 1900 г. 2191 р. 10 к.

Окладъ 1900 года составлялъ . . . 797284 р. 38 к.

Причислено въ теченіе года:

а) недоимокъ	17496 р. 69 к.		26523 р. 81 к.
б) оклада	9027 р. 12 к.		

Изъ этого числа въ теченіе 1900 года исключено:

а) недоимокъ	263 р. 45 к.		11244 р. 39 к.
б) оклада	10980 р. 94 к.		

Затѣмъ числилось къ поступленію . . . 814754 р. 90 к.

Въ счетъ сего въ 1900 году поступило:

а) недоимокъ	11365 р. 58 к.		802955 р. 20 к.
б) оклада	791589 р. 62 к.		

Такимъ образомъ къ 1-му января 1901 г. осталось въ недоимкѣ 11799 р. 70 к.

Изъ этой суммы подлежитъ сложению со счетовъ и пріостановлено взысканіе по разнымъ причинамъ 1568 р. 99 к.

Затѣмъ осталось ко взысканію на 1901 годъ 10230 р. 71 к.
что относительно общей предназначенной къ поступленію суммы 814754 р. 90 к., составляетъ 1,25%.

Недоимка эта распредѣляется по сословіямъ въ слѣдующемъ размѣрѣ:

а)	на помѣщиковъ	9097 р. 2 к.
б)	„ города	547 р. 7 к.
в)	„ посады	260 р. 58 к.
г)	„ крестьянъ	82 р. 84 к.
д)	экзекуціонные штрафы	243 р. 20 к.

По статьямъ разныхъ другихъ взысканій:

Осталось въ недоимкѣ съ 1899 на 1900 годъ	240903 р. 66 к.
Зачислено къ поступленію въ 1900 году	346149 р. 85 к.

Причислено въ теченіе 1900 года:

а) недоимокъ	125857 р. 46 к.	} 427262 р. 98 к.
б) оклада	301405 р. 52 к.	

Изъ этого числа въ теченіе 1900 года исключено:

а) недоимокъ	42284 р. 18 к.	} 461449 р. 7 к.
б) оклада	419164 р. 89 к.	

Затѣмъ числилось къ поступленію 3668867 р. 42 к.

Въ счетъ этой суммы поступило:

а) недоимокъ	43669 р. 13 к.	} 3374390 р. 42 к.
б) оклада	3330721 р. 29 к.	

Слѣдовательно осталось въ недоимкѣ на 1901 годъ 294477 р. — к.

Изъ этого числа подлежитъ сложенію со счетовъ и пріостановлено взысканіе по разнымъ причинамъ . . . 148604 р. 33 к.

Затѣмъ осталось ко взысканію на 1901 г. 145872 р. 67 к.
что относительно общей, предназначенной къ поступленію суммы 3668867 р. 59 к., составляетъ 3,97%.

А такъ какъ недоимка по окладнымъ сборамъ составляетъ 10230 р. 71 к.
то на 1901 годъ осталось не довзысканныхъ платежей 156103 р. 38 к.

Недоимка эта составляетъ 3,25% къ общей суммѣ 4483622 р. 32 к., предназначенной къ поступленію въ отчетномъ году.

Б) Губернскіе сборы.

Губернскіе сборы, по предмету обложенія, раздѣляются на страховой и дорожный.

1) Страховой сборъ.

За недвижности, сгорѣвшія какъ въ 1900 г., такъ и въ прежнее время, отпущено погорѣльцамъ въ отчетномъ году изъ суммъ взаимнаго губернскаго страхованія вознагражденія	310423 р. 60 к.
причитается еще къ выдачѣ	204690 р 93 к.
Итого	515114 р. 53 к.

Послѣдняя сумма (204690 р. 93 к.) подлежитъ уплатѣ погорѣльцамъ, непредставившимъ законныхъ документовъ на право полученія страховаго вознагражденія тѣмъ, дѣла которыхъ о поджогѣ строеній судомъ еще не рѣшено и, наконецъ неполучившимъ денегъ изъ Казначейства по выданнымъ ассигновкамъ.

Въ 1900 году страховые фонды по Радомской губерніи представляли слѣдующіе результаты:

Къ 1 января 1900 г. оставалось въ наличности въ Казначействахъ	228763 р. 59 к.
--------------------------------------------------------------------------	-----------------

Въ 1900 году поступило:

Недоимокъ	3319 р. 2 к.
Оклада съ дополнительнымъ 25% сборомъ	350497 р. 67 к.
Случайныхъ доходовъ	278 р. 33 к.
Итого	582858 р. 61 к.

Израсходовано:

На уплату страховаго вознагражденія за сгорѣвшія строенія	310423 р. 60 к.
---------------------------------------------------------------------	-----------------

Въ пособіе Государственному Казначейству	14027 р. 48 к.
----------------------------------------------------	----------------

На разные расходы	9372 р. 67 к.
и отправлено въ запасный капиталъ	38305 р. 64 к.
Итого	372129 р. 39 к.

Къ 1 января 1901 года недоплачено:

1) За недвижимости, сгорѣвшія въ 1900 г. и въ прежнее время	204690 р. 93 к.
2) Другихъ расходовъ	1382 р. 51 к.
Итого	206073 р. 44 к.

На удовлетвореніе этихъ расходовъ осталось:

въ наличности	210729 р. 22 к.
въ недоимкѣ	8456 р. 54 к.
и непополненныхъ авансовъ въ воз- вратъ позаимствованныхъ на борьбу съ холерою	11969 р. 2 к.
Итого	231154 р. 78 к.

Затѣмъ послѣ удовлетворенія всѣхъ расходовъ ожи-
дается свободная сумма 25081 р. 34 к.

Сборъ по застрахованію рогатаго скота.

На основаніи 4 пункта, Высочайше утвержденныхъ
20 Юля 1870 г., правилъ о пресѣченіи чумы на рогатомъ
скотѣ, производится съ сельскихъ и городскихъ жителей
сборъ по застрахованію рогатаго скота, каковой сборъ
въ отчетномъ году Ветеринарнымъ Управленіемъ Мини-
стерства Внутреннихъ Дѣлъ, опредѣленъ былъ по $\frac{1}{2}$ коп.
съ каждой головы скота, за исключеніемъ телятъ.

По утвержденнымъ въ началѣ 1900 г. описямъ скота,
общее количество его въ губерніи составляло 291195 го-
ловъ, т. е. болѣе противъ 1899 г. на 11907.

За исключеніемъ изъ общей цифры головъ скота 50123 телятъ, съ которыхъ сборъ не взимается, съ ос- тальныхъ 241072 штукъ слѣдовало къ поступле- нію	1205 р. 36 к.
кромѣ того добавлено во избѣжаніе дробей	— р. 20 к.
Итого	1205 р. 56 к.

которые и взысканы полностью.

2) Дорожный сборъ.

Губернскаго земскаго дорожнаго сбора въ 1900 г.
ожидалось къ поступленію:

а) съ сельскихъ и городскихъ обывателей, по ут- вержденнымъ росписямъ	93294 р. 70 к.
б) недоимокъ отъ прежнихъ лѣтъ	2085 р. 90 к.
и в) съ торговыхъ и промысло- выхъ документовъ	11961 р. — к.
Итого	107341 р. 60 к.

Въ счетъ этой суммы въ 1900 г.	
поступило	104501 р. 2 к.
<hr/>	
Затѣмъ осталось въ недоимкѣ	2840 р. 58 к.,
а такъ какъ наличный остатокъ	
отъ прежнихъ лѣтъ составлялъ	35823 р. 89 к.
Поступившій же въ 1900 г. сборъ	107341 р. 60 к.,
<hr/>	
то дорожныя средства по губер-	
ніи въ 1900 г. составляли въ общемъ	143165 р. 49 к.

Божничный сборъ.

Въ 1900 году сбора этого подлежа-
ло поступленію 49381 р. 92 к.

Осталось въ недоимкѣ къ 1 янва-
ря 1901 года 5622 р. 24 к.

Еврейскихъ отцовъ семействъ, привлеченныхъ въ
отчетномъ году къ божничному сбору, было 9053.

Сборъ этотъ съ одного лица составлялъ:

maximum	250 р. — к.
minimum	— р. 10 к.

Изъ общей суммы сбора было опредѣлено въ 1900
году божничныхъ расходовъ 40199 р. 80 к.

Городскіе доходы и расходы.

Согласно вѣдомости (№ 8) о городскихъ доходахъ
и расходахъ въ 1900 году, по всѣмъ десяти городамъ
Радомской губерніи ожидалось къ поступленію дохо-
довъ 180630 р. 25 к.
въ счетъ этой суммы поступило 150264 р. 53 к.

Осталось въ недоимкѣ къ 1 янва-
ря 1901 года 30365 р. 72 к.

Въ томъ же году произведено рас-
ходовъ 133760 р. 37 к.

Доходы въ отчетномъ году, въ сравненіи съ 1899
годомъ уменьшились на 4095 руб. 98 коп., а расходы на
8979 руб. 52 коп.

Уменьшеніе доходовъ объясняется, главнымъ обра-
зомъ, тѣмъ, что въ 1899 г. съ разрѣшенія Министерства
Внутреннихъ Дѣлъ отчислено запаснаго капитала по пяти
городамъ на удовлетвореніе расходовъ по ихъ благоуст-

ройству 26480 руб. 65 коп.; въ отчетномъ же году отчислено на этотъ же предметъ по городамъ Радому, Сташову и Шидловцу всего 21622 руб.

Уменьшеніе же расходовъ происходитъ отъ того, что въ 1899 году по утвержденнымъ бюджетамъ городовъ, назначено было большее число единовременныхъ расходовъ по благоустройству городовъ, чѣмъ въ отчетномъ году.

Недоимокъ съ отчетнаго года осталось 30365 руб. 72 коп., въ 1899 году онѣ составляли 30290 руб. 25 коп., слѣдовательно въ 1900 году увеличились на 75 руб. 47 коп. Въ числѣ недоимочной суммы 30365 руб. 72 коп. состоятъ: а) 1738 руб. 37 коп., не ассигнованныхъ городскимъ кассамъ процентовъ за 1900 годъ; б) 4287 р., слѣдующихъ отъ владѣльца города Конска, въ видѣ обязательной части на возмѣщеніе, согласно ст. 10 ВЫСОЧАЙШАГО указа 28 октября 1866 года объ упраздненіи вотчинныхъ въ городахъ отношеній, расходовъ, понесенныхъ Конскою Городскою Кассою на работы по благоустройству города и в) 4664 руб. недоборовъ по арендамъ, происшедшихъ по независящимъ отъ городскихъ управленій причинамъ, такъ что дѣйствительной недоимки, взысканіе которой лежитъ на отвѣтственности Магистратовъ осталось 9676 руб. 35 коп.

Въ частности по городамъ поступленіе доходовъ ожидалось въ слѣдующемъ размѣрѣ:

По гор. Радому	85503 р. 55 к.
„ „ Козенице	11055 р. 88 к.
„ „ Островцу	9380 р. 93 к.
„ „ Опатову	7538 р. 32 к.
„ „ Сандомиру	15889 р. 49 к.
„ „ Сташеву	10192 р. 53 к.
„ „ Опочно	9945 р. 68 к.
„ „ Конску	12379 р. 71 к.
„ „ Пржедборжу	7723 р. 96 к.
„ „ Шидловцу	11020 р. 20 к.

По городамъ Радому, Сташеву и Шидловцу обыкновенные доходы оказались недостаточными на удовлетвореніе единовременныхъ расходовъ по ихъ благоустройству и по этому вытребовано, съ разрѣшенія Министерства Внутреннихъ Дѣлъ, изъ запасныхъ капиталовъ тѣхъ же городовъ 21622 руб. По бюджетамъ слѣдующихъ городовъ, за удовлетвореніемъ всѣхъ расходовъ, образо-

вались свободныя сбереженія, изъ которыхъ внесено въ Радомское Отдѣленіе Государственнаго Банка, для причисленія къ запасному капиталу: по г. Ковску 1199 руб. 70 коп., по гор. Опатову 1313 р. 79 к., по гор. Островцу 3744 р. 81 к. и по г. Сандомиру 2257 р. 68 к.

Кромѣ опредѣленныхъ по росписямъ обыкновенныхъ доходовъ, города Радомской губерніи располагають еще постоянными и запасными капиталами, состоящими на храненіи въ Радомскомъ Отдѣленіи Государственнаго Банка. Постоянные капиталы полностью обращены въ процентныя бумаги, именно: 4½% листы Земскаго Кредитнаго Общества и облигаціи консолидированнаго желѣзнодорожнаго займа, а также въ 4% ликвидационные листы Царства Польскаго и свидѣтельства Государственной ренты.

Запасные же капиталы частью обращены въ процентныя бумаги, частью состоятъ въ 4% ипотечныхъ ссудахъ, выданныхъ на постройку домовъ въ городахъ и частью для удовлетворенія текущихъ потребностей городовъ оставлены въ наличныхъ деньгахъ.

Постоянныхъ и запасныхъ капиталовъ къ 1 января 1901 года состояло:	Запасныхъ	Постоянныхъ
По гор. Радому	153749 р. 11 к.	27577 р. 68 к.
„ „ Козенице	19747 р. 95 к.	1104 р. 96 к.
„ „ Островцу	18549 р. 45 к.	2055 р. 41 к.
„ „ Опатову	14100 р. 99 к.	800 р. 63 к.
„ „ Сандомиру	14661 р. 64 к.	13058 р. 27 к.
„ „ Сташеву	7259 р. 54 к.	4913 р. 97 к.
„ „ Опочно	15508 р. 49 к.	6892 р. — к.
„ „ Ковску	3163 р. 98 к.	— р. — к.
„ „ Пржедборжу	37597 р. 33 к.	401 р. 12 к.
„ „ Шидловцу	8617 р. 63 к.	381 р. 89 к.
Итого	292955 р. 12 к.	57185 р. 36 к.

Акцизный сборъ.

Въ 1900 году по Радомской губерніи съ вина, спирта и пива поступило акцизныхъ сборовъ: 1268025 руб. 40 коп.

Заведеній для продажи питей существовало 557, сравнительно съ 1899 годомъ, менѣе на 5.

Сумма поступившаго въ отчетномъ году табачнаго дохода за бандероли, акцизные патенты, раскурочныя

марки, также штрафныя деньги составляетъ 23547 руб. 49 коп., сравнительно съ 1899 г. (22761 р. 35 к.), болѣе на 786 руб. 14 коп.

Заведеній, въ которыхъ производилась раскурочная продажа, было 476

Табачныхъ лавокъ II разряда 162

„ „ III „ 1769

Сравнительно съ 1899 годомъ заведеній этихъ уменьшилось на 268.

Въ отчетномъ году поступило акциза съ сахара 461874 руб. 84 коп., по сравненію съ прошлымъ годомъ, болѣе на 107209 руб. 88 коп.

Патентнаго сбора съ зажигательныхъ спичекъ поступило 5469 руб. 5 коп.

Всего же акцизнаго сбора за 1900 годъ поступило 1758916 руб. 78 коп.,—въ сравненіи съ 1899 г. болѣе на 143047 руб. 99 коп.

Квартирная повинность.

Натуральная постоянная повинность въ Радомской губерніи отбывалась въ отчетномъ году на тѣхъ же основаніяхъ и тѣмъ же порядкомъ, какъ и въ прошлые годы.

Всѣхъ нижнихъ чиновъ, входящихъ въ составъ воинскихъ частей, въ томъ числѣ и служащихъ при Радомскомъ и Конскомъ продовольственныхъ магазинахъ, а также Радомскомъ, Конскомъ и Козеницкомъ уѣздныхъ Управленіяхъ воинскихъ Начальниковъ, было расквартировано въ отчетномъ году 10248 челсвѣкъ.

Постоянно квартировавшія войска были расположены въ слѣдующихъ мѣстностяхъ.

Въ гор. Радомѣ:

- 1) Штабъ 7 пѣхотной дивизіи со штабомъ 1-й бригады.
- 2) 26 пѣхотный Могилевскій полкъ.
- 3) Управленіе 7 артиллерійской бригады съ шестью батареями.
- 4) Смотритель продовольственнаго магазина.
- 5) Управленіе уѣзднаго воинскаго Начальника и
- 6) Конвойная команда при этомъ управленіи.

Въ г. Козеницахъ и Козеницкомъ уѣздѣ:

- 7) 25 пѣхотный Смоленскій полкъ,
- 8) Управленіе уѣзднаго воинскаго Начальника.

Въ гор. Конскѣ:

9) Штабъ 27 пѣхотнаго Витебскаго полка съ нестроевою ротою, разными полковыми командами, двумя баталіонными штабами и 8-ю строевыми ротами (остальные два дивизионныхъ штаба съ 8-ю ротами расквартированы въ г. Томашевѣ, Петроковской губерніи).

10) Управление уѣзднаго воинскаго Начальника и

11) Смотритель продовольственнаго магазина.

въ гор. Сташовѣ:

12) 40 Драгунскій Малороссійскій полкъ.

и въ г. Сандомирѣ:

13) отрядъ конвойной команды, состоящей въ вѣдѣніи Радомскаго уѣзднаго воинскаго Начальника.

Кромѣ того временно были расквартированы во время лѣтнихъ сборовъ и осеннихъ маневровъ въ лагерѣ подъ гор. Конскомъ слѣдующія части войскъ: 7 пѣхотная дивизія, 7 артиллерійская бригада, 14 кавалерійская дивизія, 21 конно артиллерійская батарея и 3 сводный полкъ отдѣльнаго корпуса пограничной стражи.

Для постоянно квартирующихъ въ гор. Радомѣ и уѣздахъ войскъ имѣются также особыя казенныя и городскія зданія, въ которыхъ размѣщены войска казарменнымъ образомъ, а именно: въ гор. Радомѣ четыре деревянныя и три каменные казармы съ двумя деревянными и однимъ каменнымъ сараями, принадлежація Инженерному вѣдомству, три каменные казармы съ шестью деревянными сараями, состояція въ вѣдѣніи гражданскаго вѣдомства и три каменные городскія строенія; въ городѣ Конскѣ казенный деревянный сарай и въ гор. Козеницахъ строенія Инженернаго вѣдомства и построенный на казенныя средства деревянный сарай.

Для всѣхъ вообще войскъ, квартирующихъ въ Радомской губерніи и чиновъ гражданскаго вѣдомства было отведено въ отчетномъ году квартиръ въ натурѣ:

генеральскихъ	1
штабъ-офицерскихъ	18
оберъ-офицерскихъ	24
<hr/>	
Всего ,	43

Отводъ квартиръ, а также казарменныхъ помѣщеній для разныхъ воинскихъ заведеній производился, по возможности, съ соблюденіемъ равномѣрности между всѣми мѣстными домовладѣльцами.

Подводная повинность.

Подводы, поставляемые жителями губернии, подразделялись на платныя и неплатныя.

Платныхъ подводъ въ 1900 г. было поставлено въ губернии 10713, а бесплатныхъ 3446.

Двадцать седьмой призывъ и приемъ молодыхъ людей въ военную службу по Высочайше утвержденному 1 января 1874 года Уставу о воинской повинности.

По Радомской губернии было опредѣлено къ призыву въ отчетномъ году 2309 человекъ, которые Радомскимъ Губернскимъ по воинской повинности Присутствіемъ разверстаны между призывными участками слѣдующимъ образомъ:

У Ѣ З Д Ы	Участки	Общее число лицъ, внесенныхъ въ призывные списки, за исключеніемъ лицъ, пользующихся льготою 1 раз. по сем. полож.	Назначено на службу съ участка
Радомскій	1-й	589	215
	2-й	517	189
		1106	404
Козеницкій	1-й	442	161
	2-й	470	172
		912	333
Илжецкій	1-й	423	154
	2-й	386	140
		809	294
Опатовскій	1-й	503	184
	2-й	444	162
		947	346
Опоченскій	1-й	427	156
	2-й	428	156
		855	312
Конскій	1-й	471	172
	2-й	451	165
		922	337
Сандомирскій	1-й	387	140
	2-й	395	143
		782	283
Всего	—	6333	2309

Согласно Высочайшему повелѣнію 19 ноября 1894 года, призывъ къ исполненію воинской повинности и назначеніе на службу по жеребью всеми уѣздными по воинской повинности Присутствіемъ начаты были одновременно 15-го октября и окончены 30-го октября. Наибольшая продолжительность дѣйствій Присутствія по воинской повинности была по уѣзду Радомскому—по 30 октября, а наименьшая по уѣздамъ Конскому и Сандомирскому—по 26 октября.

Результатъ приѣма новобранцевъ выразился въ отчетномъ году въ слѣдующемъ:

По разверсткѣ назначено къ приѣму на службу 2309 чел. Для пополненія назначеннаго числа новобранцевъ состояло по призывнымъ спискамъ и по дополнительнымъ спискамъ А. и Б. 8694 чел., въ томъ числѣ имѣющихъ право на льготу по семейному положенію:

1-го разряда	1300
2-го „	1285
3-го „	389

Изъ числа 8694 призывныхъ:

получило отсрочку на окончаніе образованія	11
освобождено отъ жеребья, какъ заявившихъ желаніе исполнить воинскую повинность въ качествѣ вольноопредѣляющихся	3
освобождено совсѣмъ отъ воинской повинности (ст. 79)	1
признано совсѣмъ неспособными къ военной службѣ	580
назначено отсрочекъ, по невозможности и для излеченія болѣзней	931
отсрочено вслѣдствіе нахожденія подъ слѣдствіемъ и судомъ	17
отправлено на испытаніе	390
назначено къ переосвидѣтельствуванію въ Губернскомъ Присутствіи	137
неявилось къ исполненію призыва, а также къ освидѣтельствуванію для зачисленія въ ратники ополченія	190
принято въ войска	2293
зачислено въ запасъ по ст. 80 и 81 Устава	16

зачислено въ ополченіе I разряда	1748
„ „ „ II „	2377
	<hr/>
Всего	8694

въ недоборѣ не осталось ни одного человѣка.

Въ числѣ привятыхъ на службу заключается:

а) имѣющихъ право на льготу по семейному положенію:	
1-го разряда	—
2-го „	1
3-го „	8
б) умѣющихъ читать и писать или только читать	412
в) способныхъ къ службѣ:	
строевой	2270
нестроевой	37
г) по происхожденію:	
русскихъ	3
поляковъ	1820
нѣмцевъ	32
евреевъ	454

Изъ числа принятыхъ повобранцевъ:

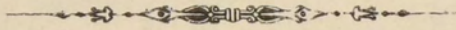
а) отправлено съ мѣсть призыва въ лечебныя заведенія	64
б) отправлено съ мѣсть призыва по назначенію въ войска	456
в) распущено по домамъ	1785
женатыхъ принято	262

Расходы по призыву и приему на службу и на содержаніе уѣздныхъ по воинской повинности Присутствій въ отчетномъ году составляли 12562 р. 91 к., а именно:

по отправленію призывныхъ въ губернской городъ для переосвидѣтельствванія и въ лечебныя заведенія на испытаніе и по содержанію этихъ лицъ въ лечебныхъ заведеніяхъ 3779 р. 49 к.

на путевое, квартирное и порціонное довольствіе военнаго члена, медиковъ и военныхъ приемщиковъ. 1178 р. 42 к.

на содержаніе лицъ, завѣдывающихъ дѣлопроизводствомъ уѣздныхъ Присутствій	4200 р. — к.
на канцелярскіе расходы	2309 р. — к.
на наемъ помѣщеній для уѣздныхъ Присутствій, а также на ихъ отопленіе и освѣщеніе	1096 р. — к.
	<hr/>
Всего какъ выше	12562 р. 49 к.



III.

Общественное благоустройство и благочиніе.

Казенныя и Общественныя зданія.

Показанное по отчетамъ за прежніе годы число казенныхъ и общественныхъ зданій, находящихся въ Радомской губерніи, въ 1900 г. не измѣнилось. Всѣ они заняты частью присутственными мѣстами, частью же отданы подъ военныя и другія учрежденія.

Нѣкоторыя изъ этихъ зданій содержатся на счетъ казенныхъ суммъ, ежегодно ассигнуемыхъ по смѣтѣ Министерства Внутреннихъ Дѣлъ, другія же на счетъ городскихъ или квартирныхъ.

Въ 1900 году, кромѣ обыкновенныхъ ремонтныхъ работъ на назначенныя для этой цѣли средства ихъ выше означенныхъ источниковъ, производился ремонтъ казенныхъ зданій въ гор. Радомѣ, занимаемыхъ Губернскимъ Правленіемъ и Уѣзднымъ Управленіемъ, перваго на сумму 10000 руб., и втораго 2030 р. изъ особыхъ кредитовъ, назначенныхъ на эти работы Министерствомъ Внутреннихъ Дѣлъ.

Приходскихъ церквей и молитвенныхъ домовъ всѣхъ вѣроисповѣданій въ 1900 году въ Радомской губерніи состояло:

1. Православныхъ церквей:

въ гор. Радомѣ	1
„ „ Сандомирѣ	2
„ „ Опатовѣ	1

Кромѣ того, въ г.г. Радомѣ, Сташовѣ, Козеницахъ и Конскѣ, гдѣ расположены войска, находятся полковыя церкви.

2. Римско-Католическихъ:

а) костеловъ приходскихъ	181
б) филиальныхъ и монастырскихъ	17
в) каплицъ	82
г) штатныхъ монастырей: мужскихъ	1
женскихъ	1
	<hr/>
	282

3. Евангелическо-Аугсбургскаго вѣроисповѣданія:

кирокъ	2
молитвенныхъ домовъ	13
	<hr/>
	15

4. Еврейскихъ:

синагогъ	43
молитвенныхъ домовъ	52
	<hr/>
	95

При храмахъ христіанскихъ вѣроисповѣданій, для помѣщенія духовенства и прислуги, находилось домовъ 391.

Церковно - приходскія зданія строятся, содержатся и ремонтируются на счетъ добровольныхъ сборовъ съ прихожанъ, пособій отъ казны, специальныхъ суммъ на сей предметъ, хранящихся въ Радомскомъ Отдѣленіи Государственнаго Банка, и пожертвованій частныхъ лицъ, въ видѣ записей, отказовъ по духовнымъ завѣщаніямъ и т. п.

Въ отчетномъ году разрѣшены слѣдующія болѣе значительныя работы: постройка новой желѣзной крыши на приходскомъ костелѣ въ сел. Лоніовъ, Сандомирскаго уѣзда и постройка новой каменной ограды вокругъ похороннаго кладбища въ пос. Глиняны, Опатовскаго уѣзда.

Дороги, мосты и перевозки.

Пути сообщенія, пролегающіе по Радомской губерніи, подраздѣляются на три группы:

1. Ивангородо-Домбровская желѣзная дорога, проходящая по Радомской губерніи въ двухъ направленіяхъ:

а) отъ станціи Ивангородъ черезъ гор. Радомъ до дер. Бзинь, на протяженіи 85 верстъ

и б) отъ станціи Колюшки, Варшавско-Вѣвской желѣзной дороги черезъ деревню Бзинь до дер. Бодзеховъ, на протяженіи	154½ версты
<hr/>	
Всего	239½ версты

Дорога эта открыта для движенія грузовъ и пассажировъ съ 15 января 1885 года.

2. Государственныя шоссе, находящіяся въ вѣдѣніи Правленія Варшавскаго Округа Путей Сообщенія и пролегающія по тремъ направленіямъ:

а) Краковское шоссе—отъ посада Бялобжеги до дер. Бзинь, на протяженіи	73,2 версты
б) Радомско-Люблинское шоссе—отъ гор. Радома къ лѣвому берегу рѣки Вислы, противъ посада Ново-Александріи, на протяженіи	53,2 „
и в) Бзинско-Завихостское отъ дер. Бзинь до п. Завихоста, на протяженіи .	87,7 „
<hr/>	
Итого	214,1 версты

и 3. Дороги земскія, къ которымъ относятся:

а) Восемь губернскихъ земскихъ 1-го разряда, имѣющихъ протяженія 469½ версты, въ томъ числѣ шоссеванныхъ и частью мощенныхъ 417 вер. и грунтовыхъ 52½ вер., содержимыхъ на счетъ дорожнаго сбора. Кромѣ нихъ къ 1-му разряду земскихъ дорогъ причислено шесть подъѣздныхъ путей къ станціямъ Ивангородо-Домбровской желѣзной дороги, имѣющихъ протяженія 12¼ версты.

б) Шестьдесятъ семь дорогъ уѣздныхъ 2 го разряда, имѣющихъ протяженія 1704 вер., въ томъ числѣ 189 вер. шоссеванныхъ и 1515 вер. грунтовыхъ, содержимыхъ на счетъ такъ называемой гминной повинности и городскихскихъ обществъ.

в) Дороги 3-го разряда, т. е. проселочныя и полевныя, содержимыя сельскими обществами и владѣльцами, по землямъ которыхъ онѣ проходятъ.

На всѣхъ перворазрядныхъ дорогахъ находится 308 мостовъ, изъ этого числа 301 мостъ содержится на счетъ земскаго дорожнаго сбора и 7 тарифныхъ мостовъ—на

средства владѣльцевъ, пользующихся установленнымъ сборомъ. Кромѣ того, имѣется 9 тарифныхъ мостовъ на дорогахъ II и III разрядовъ.

Перевозовъ черезъ рѣки, протекающія по губерніи находится семь: одинъ черезъ рѣку Пилицу, при деревнѣ Бялобржеги, въ Опоченскомъ уѣздѣ, съ тарифомъ IV кл., принадлежитъ владѣльцу той же деревни, а остальные шесть находятся на р. Вислѣ: одинъ при дер. Мнишевѣ, Козеницкаго уѣзда, принадлежитъ владѣльцу того же имѣнія, другой на государственной шоссеиной дорогѣ, ведущей отъ гор. Радома въ гор. Люблинъ, состоитъ въ вѣдѣніи Правленія Варшавскаго Округа Путей Сообщенія, третій при Ивангородской крѣпости, содержится на счетъ Инженернаго вѣдомства, четвертый и пятый при посадѣ Завихостѣ, Сандомирскаго уѣзда, принадлежатъ частнымъ владѣльцамъ, а шестой при городѣ Сандомирѣ, съ тарифомъ II класса, установленный для сообщенія пограничныхъ жителей губерніи съ Галиціею, принадлежитъ городу.

На сумму губернскаго дорожнаго сбора произведены въ 1900 г. слѣдующіе расходы:

а) на ремонтровку перворазрядныхъ шоссе на всемъ ихъ протяженіи, а также находящихся на нихъ мостовъ и другихъ сооруженій	101820 р. 29 к.
б) на выдачу пособій гминамъ на ремонтъ мостовъ на дорогахъ 2 го разр.	1178 р. 29 к.
в) на содержаніе дорожной службы	17722 р. 10 к.
г) на покупку новыхъ инструментовъ для дорожныхъ сторожей	118 р. 85 к.
Итого	120839 р. 53 к.

А такъ какъ дорожныя средства 1900 г. составляли 143165 р. 49 к.

то къ 1 января 1901 г. осталось въ наличности 22325 р. 96 к.

ПОЧТОВО-ТЕЛЕГРАФНЫЯ УЧРЕЖДЕНІЯ.

1. О казенныхъ зданіяхъ.

Въ гор. Радомѣ производился и оконченъ ремонтъ зданія мѣстной почтово-телеграфной конторы на сумму

3243 р. 65 коп., а также предполагаемы въ томъ же зданіи дополнительныя работы на сумму 700 руб. 29 коп.

2. О телеграфахъ.

Подвѣшены дополнительные провода отъ Радома до Опочна и отъ Радома до Опатова, въ видахъ болѣе успешнаго сбыта депешъ.

3. О почтахъ.

Содержавшееся на счетъ казны въ дер. Парадызь почтовое отдѣленіе, по малопродуктивности и вслѣдствіе ходатайства Жарновскихъ жителей переведено въ пос. Жарновъ, гдѣ мѣстными жителями предоставлено для него бесплатное помѣщеніе съ отопленіемъ и освѣщеніемъ.

Установленъ ходъ почтъ между Опочно и Парадызомъ на разстояніи 23 верстъ и между Магнушевомъ и Гора-Кальварією (Варшавской губерніи) на разстояніи 27³/₄ верстъ. Упраздненъ ходъ почтъ между Опочно и Парадызомъ по случаю закрытія Парадызскаго почтоваго отдѣленія и между Магнушевомъ и Варкою по случаю открытія хода почтъ въ пос. Гору-Кальварію, соединенный нынѣ рельсовымъ путемъ съ Варшавою.

Т а м о ж н и.

Въ районѣ Радомской губерніи таможенныхъ учреждений Радомскаго округа находится два: одно въ гор. Сандомирѣ, а другое въ посадѣ Завихостѣ, Сандомирскаго уѣзда.

Въ отчетномъ году привезено иностранныхъ товаровъ черезъ Сандомирскую таможенную на сумму 97476 р. — к.
черезъ Завихостскую 3535318 р. 50 к.

Всего . 3632794 р. 50 к.

Сравнительно съ 1899 годомъ болѣе на 273651 р. 50 к.

Вывезено же русскихъ товаровъ
за границу:

черезъ Савдомирскую таможеню на сумму	380820 р. — к.
черезъ Завихостскую таможеню на сумму	227866 р. — к.
Всего	608686 р. — к.

Въ сравненіи съ 1899 годомъ бо-
лѣе на сумму 91881 р. — к.

Число лицъ, прослѣдовавшихъ черезъ границу въ
означенныхъ таможенныхъ пунктахъ, составляло 45248,
а именно:

Названіе таможенъ	Прослѣдовало лицъ		Итого
	Изъ-за границы	За границу	
Савдомирская таможеня	15816	17435	33281
Завихостская „	7119	4848	11967
Итого .	22935	22313	45248

Сравнительно съ 1899 годомъ (43573) въ отчетномъ
году прослѣдовало черезъ границу лицъ болѣе на 1675,
а именно:

въѣхало въ наши предѣлы болѣе на 904 человекъ,
выѣхало за границу болѣе на 771 человекъ.

Радомская Дирекція Земскаго Кредитнаго Общества.

Въ Радомской губерніи въ 1900 году находилось
717 имѣній, обремененныхъ ссудою Земскаго Кредитнаго
Общества, а именно:

Въ теченіе 1900 года для взысканія недоимочныхъ срочныхъ платежей Радомская Губернская Дирекція на- значила въ принудительную продажу	126 имѣній
Оставалось къ 1 января 1900 г.	55 „
Итого	181 имѣніе

Число это уменьшилось по случаю уплаты недоимки на	139 имѣній
и по поводу продажи имѣнія на	1 имѣніе
Итого	140 имѣній

Осталось къ 1 января 1900 г. имѣній,
назначенныхъ въ продажу 41

Недоимочные платежи, причитающіеся по Радомской губерній Земскому Кредитному Обществу къ 1 января 1900 года составляли общую сумму	221572 р. 88 к.
въ теченіе 1900 года прибыло	566837 р. 12 к.
Итого	788410 р. — к.

Въ счетъ означенной суммы поступило въ теченіе 1900 года 556052 р. 75½ к.

Осталось въ недоимкѣ къ 1 января 1901 года 232357 р. 24½ к.

Государственные имущества.

I. О состояніи экономическихъ имуществъ.

1. По 1-е января 1900 года въ Радомской губерніи находилось государственныхъ имуществъ 183.

Въ отчетномъ году отъ государственныхъ имуществъ и оброчныхъ статей поступило всего . . . 32791 р. 35 к.
въ сравненіи съ 1899 г. болѣе на . . . 5578 р. 20 к.

Земли во всѣхъ этихъ казенныхъ и подуховныхъ имѣніяхъ и оброчныхъ статьяяхъ состояло 2015 десятинъ 600 саж.

Преобладающая система сельскаго хозяйства была трехпольная, по болѣе же крупнымъ статьямъ—многопольная; подати и сборы съ казенныхъ земель и оброчныхъ статей, согласно условіямъ, заключеннымъ съ арендаторами контрактовъ, обязаны были вносить арендаторы въ такомъ количествѣ, какое на каждый годъ устанавливается надлежащими властями.

О недоимкахъ.

Къ 1-му января 1900 года числилось недоимокъ дохода съ имуществъ, состоящихъ въ вѣдѣніи Управленія Государственныхъ Имуществъ 72634 р. 30 к.

Недоимки эти числятся съ прежнихъ лѣтъ и большею частью приняты въ 1885 году отъ Казенной Палаты, вмѣстѣ съ переходомъ изъ ея завѣдыванія имуществъ и къ устраненію оныхъ ежегодно принимаются возможные мѣры.

II. О казенныхъ лѣсахъ.

А) Къ 1 января 1901 года въ Радомской губерніи состояло казенныхъ лѣсовъ 119700,77 дес.

Б) Въ отчетномъ году въ дачахъ лѣсничества Радомской губерніи въ счетъ смѣтнаго назначенія продано и отпущено:

1) строевого и подѣлочнаго лѣса:

хвойныхъ породъ	}	27547,80 куб. саж.
лиственныхъ породъ		

2) дровъ:

хвойныхъ породъ	}	3649	„ „
лиственныхъ породъ			

3) хвороста и хмыса разныхъ породъ . 9797 куб. саж.

4) пней и корней разныхъ породъ . 1025 „ „

5) дубовой коры —

Стоимость всѣхъ распроданныхъ и отпущенныхъ бесплатно лѣсныхъ матеріаловъ составляла сумму 346736 руб. 62 коп.

В) Въ отчетномъ году по лѣсничествамъ Радомской губерніи по смѣтѣ назначено было къ поступленію 642236 рублей.

Дѣйствительно же поступило . . . 396290 р. 89 к.

Отпущено лѣсныхъ матеріаловъ для казенныхъ и общественныхъ надобностей бесплатно на сумму 23300 р. 45 к.

Денежное поступленіе отъ лѣсовъ за отчетный годъ уменьшилось противъ 1899 года на 404472 руб. 45 коп. Противъ оклада, назначеннаго Министерствомъ пониженіе лѣснаго дохода оказалось на 245945 р. 11 к.

Съ цѣлью предоставленія мѣстному крестьянскому населенію и мѣщанамъ-рольникамъ приобрѣтенія нужныхъ имъ для собственной надобности лѣсныхъ матеріаловъ

изъ первыхъ рукъ, казной продано таковыхъ въ отчетномъ году 55738 деревьевъ на сумму 122074 р. 40 к.

Г) Къ 1 января 1900 года оставалось недоимки 25835 руб. 75 коп.

Къ 1 января 1901 года остается недоимокъ 27547 руб. 67 коп.

Въ томъ числѣ за лѣсоварушенія 14694 р. 20 к.

Д) Съ казенныхъ лѣсовъ и лѣсослужебныхъ усадебъ въ отчетномъ году ассигновано отъ казны на содержаніе гминныхъ управленій и судовъ 9095 руб. 53 коп.

Народная нравственность.

Всѣхъ преступленій въ отчетномъ году было совершено	43262
Осужденныхъ по этимъ преступленіямъ	24169
а) число преступленій по округу Радомскаго Окружнаго Суда	1986
Осужденныхъ по этимъ преступленіямъ	522
б) число преступленій по Судебно-Мировымъ Округамъ	41276
Осужденныхъ по этимъ преступленіямъ	23647

По сравненіи этихъ данныхъ съ таковыми же за 1899 годъ, видно, что

	въ 1899 г.	въ 1900 г.
преступленій было	33338	43262
осужденныхъ было	21847	24169

Слѣдовательно, преступленій въ отчетномъ году было болѣе, въ сравненіи съ 1899 годомъ, на 9924, а осужденныхъ на 2322.

Всѣ преступленія и проступки, имѣвшіе мѣсто въ отчетномъ году по Судебно-Мировымъ округамъ Радомской губерніи, дѣлятся на:

Р о д ъ П р е с т у п л е н і й	Ч и с л о и х ъ
Противъ собственности частныхъ лицъ . . .	6812
„ постановленій о повинностяхъ военной службы	38
„ порядка управленія	9051
„ доходовъ казны	1013
„ общественнаго благоустройства и благочинія	4774
„ жизни, здоровья, свободы и чести частныхъ лицъ	19588
„ преступленія по службѣ государственной и общественной . . .	—
И т о г о . . .	41276

Въ 1900 году въ Радомской губерніи задержано бродягъ и безпаспортныхъ:

а) мѣстныхъ жителей	1278
б) иностранцевъ	88
в) военныхъ дезертировъ	6
г) бродягъ	37
Итого . . .	1409

По сравненію съ прошлымъ годомъ (1055), въ 1899 году задержано болѣе на 354 чел.

Аресты, тюремные замки и этапы.

Подъ надзоромъ Прокурора Радомскаго Окружнаго Суда въ 1900 году числилось содержащихся подъ стражею 4389 человекъ, въ томъ числѣ 3567 мужчинъ и 822 женщины.

Въ двухъ тюрьмахъ гражданскаго вѣдомства Радомской губерніи содержалось заключенныхъ 1575 человекъ, именно: 1333 муж., 242 женщ. и 80 арестантскихъ дѣтей.

Въ судебныхъ detenціонныхъ арестахъ подь слѣдствіемъ и полицейскихъ арестахъ по приговорамъ судебныхъ мѣстъ, а также арестованныхъ полиціей, содержалось заключенныхъ 3112, въ томъ числѣ 2493 мужчины, 619 женщинъ. Такимъ образомъ въ 1900 году содержалось въ тюрьмахъ арестантовъ болѣе, чѣмъ въ 1899 году на 199, въ прочихъ же мѣстахъ заключенія на 39 человекъ.

Въ Радомской губерніи имѣется 2 тюрьмы, 8 detenціонныхъ арестовъ при Уѣздныхъ Управленіяхъ и полицейскіе аресты городскихъ и гминныхъ управленій.

Пересыльные пункты въ гор. Радомѣ и Сандомирѣ помѣщаются въ городскихъ зданіяхъ, въ гор. Опатовѣ, Островцѣ въ частныхъ домахъ.

Продовольствіе арестантовъ, содержащихся въ тюрьмахъ производилось въ 1900 году съ подряда и стоило казнѣ на одного человека въ сутки:

По Радомской тюрьмѣ	8,39 коп.
„ Сандомирской тюрьмѣ.	9,44 коп.

Доходъ отъ арестантскихъ заработковъ, въ томъ числѣ на тюремныхъ фабрикахъ, составлялъ:

по Радомской тюрьмѣ	973 р. 65 к.
„ Сандомирской тюрьмѣ	296 р. 43 к.
	<hr/>
Всего	1270 р. 8 к.
т. е. болѣе въ сравненіи съ 1899 г., на	450 р. 39 к.

Заработная арестантами отъ фабричныхъ издѣлій сумма въ 1900 году составляла 170 руб. 6 коп. Самый большой заработокъ арестантами въ отчетномъ году составлялъ въ Радомской тюрьмѣ 9 руб., а въ Сандомирской 14 руб. 22 коп.

Для пользованія больныхъ арестантовъ при обѣихъ тюрьмахъ имѣются лазареты, подь наблюденіемъ штатныхъ тюремныхъ врачей и фельдшеровъ.

Заболѣвшихъ разными болѣзнями и пользовавшихся въ тюремныхъ лазаретахъ арестантовъ было 183 человека, изъ нихъ:

выздоровѣло	147
умерло	10
осталось больныхъ	26

Стоимость лекарствъ и вспомогательныхъ принадлежностей составляла 797 руб.

Расходы на наемъ помѣщеній для этапныхъ станцій, кормовое довольствіе пересылавшихся въ 1900 году 2187 чел. арестантовъ, конвоировъ и на другія надобности составляли 1814 р. 97 к., на пересылку же арестантовъ и бродягъ внѣ этапныхъ линій, числомъ 2247 человекъ, израсходовано 4725 руб. 18 коп.

Означенные расходы, по сравненіи съ расходами въ 1899 году, уменьшились по первой категоріи на 13 руб. 66 коп., а по второй увеличились на 25 руб. 9 коп.

П О Ж А Р Ы.

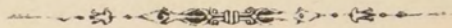
Въ отчетномъ году пожарныхъ случаевъ было въ губерніи 342 (въ городахъ 18 и уѣздахъ 324), причинившихъ убытка взаимному губернскому страхованію по 1444 недвижимостямъ на сумму 355774 руб. 80 коп. Въ сравненіи съ 1899 годомъ, число пожарныхъ случаевъ уменьшилось на 13, сгорѣвшихъ же строеній увеличилось на 224, а также и убытка на 140754 руб. 92 коп.

Наибольшее количество пожарныхъ случаевъ падаетъ на лѣтніе (153) и весенніе мѣсяцы (102), затѣмъ на осенніе (55) и на зимніе (32).

Причины пожаровъ, на сколько онѣ могли быть выяснены произведенными дознаніями, были:

отъ молніи	35
„ дурного устройства печей и трубъ	19
„ неосторожности обращенія съ огнемъ	45
„ поджоговъ	45
„ другихъ причинъ	198

Кромѣ учрежденныхъ въ гор. Радомѣ съ 1 іюля 1878 года и въ гор. Сандомирѣ съ 29 января 1881 г. пожарныхъ командъ изъ охотниковъ, а равно организованныхъ, на основаніи нормальнаго устава, утвержденнаго Министерствомъ Внутреннихъ Дѣлъ 12 декабря 1898 года, такихъ же командъ въ городахъ Сташовѣ, Опатовѣ, Островцѣ, Козеницахъ, Ковскѣ, Шидловцѣ, Пржедборжѣ и пос. Зволень, въ другихъ мѣстностяхъ Радомской губерніи пожарныхъ командъ не имѣется. Въ городахъ и въ посадахъ для противодѣйствія пожарамъ, кромѣ мелкихъ инструментовъ, имѣются общественныя заливныя трубы, бочки, ведра и багры, а въ деревняхъ и селеніяхъ содержаніе пожарныхъ инструментовъ и доставленіе ихъ для тушенія пожаровъ лежитъ на обязанности населенія.



IV.

Народное здравіе и общественное призрѣніе.

а) Врачи.

Медицинская часть въ Радомской губерніи находится въ завѣдываніи Врачебнаго Отдѣленія Губернскаго Правленія. Отдѣленіе это состоитъ изъ Медицинскаго Инспектора Фармацевтическаго Ассесора, Секретаря и чиновника для письма.

Въ 1900 году состояло въ губерніи:

врачей	68
фельдшеровъ	154
акушеровъ	9
повивальныхъ сельскихъ бабокъ	30
дантистовъ	6

Для огражденія мѣстныхъ жителей, а равно войскъ, расположенныхъ въ губерніи отъ сифилистической и венерической болѣзни, образованы были по всѣмъ уѣзднымъ городамъ и посадамъ, гдѣ квартируютъ войска, медико-полицейскіе Комитеты, состоящіе въ вѣдѣніи Врачебнаго Отдѣленія. Комитеты эти принимали мѣры противъ распространенія сифилиса и имѣли врачебно-полицейскій надзоръ за публичными женщинами и тайными проститутками.

Медицинскій осмотръ публичныхъ и подозрительныхъ женщинъ производился два раза въ недѣлю.

Женщинъ, занимающихся проституціею, считалось по спискамъ въ губерніи 320.

Врачебно-полицейскихъ осмотровъ было сдѣлано въ отчетномъ году, считая и тѣ, которые производились въ полицейскихъ арестахъ, на фабрикахъ и заводахъ и проч. мѣстахъ, а именно было осмотрѣно:

мужчинъ	1019
женщинъ	498
Итого	<u>1517</u>

При этихъ осмотрахъ найдено зараженныхъ сифилисомъ и венерической болѣзней:

мужчинъ	22
женщинъ	129
Итого	<u>151</u>

При призывѣ новобранцевъ въ военную службу уѣздные и городовые врачи въ уѣздахъ, Медицинскій же инспекторъ въ Губернскомъ по воинской повинности Присутствіи, производили осмотръ призывныхъ, подлежащихъ приему въ военную службу.

Испытанію было подвергнуто въ 1900 году всего 390 человекъ.

А П Т Е К И.

Казенныхъ аптекъ въ губерніи нѣтъ,—аптекъ, принадлежащихъ частнымъ лицамъ было:

нормальныхъ	29
сельскихъ	16
филиальныхъ	1
Итого	<u>46</u>

Во всѣхъ аптекахъ Радомской губерніи состояло:

провизоровъ	45
аптекарьскихъ помощниковъ	15
учениковъ	10

Общее число рецептовъ, поступившихъ въ 46 аптекъ въ теченіе отчетнаго года, было 131857.

Денежнаго оборота было:

по рецептамъ	65666 р. 97 к.
по ручной продажѣ	66269 р. 36 к.
Итого	<u>131936 р. 33 к.</u>

Оптовыхъ складовъ аптечныхъ и красильныхъ матеріаловъ девять, а именно: три въ городѣ Радомѣ, одинъ въ городѣ Островцѣ, одинъ въ городѣ Сташовѣ, одинъ въ городѣ Сандомирѣ, одинъ въ городѣ Конскѣ и два въ городѣ Опатовѣ.

Э п и д е м і и.

Для прекращенія эпидемическихъ заболѣваній въ отчетномъ году на мѣста появленія болѣзней были командированы уѣздные врачи, которые подавали пособіе заболѣвшимъ, производили дезинфекцію и давали жителямъ наставленія о способахъ предохраненія отъ зараженія.

Изъ болѣзней этого рода наблюдались:

Оспа: всѣхъ больныхъ въ пользованіи врачей въ отчетномъ году было 313, изъ нихъ умерло 72; большая часть заболѣваній падаетъ на Опатовскій уѣздъ. Для прекращенія заболѣваній прививалась предохранительная оспа, равно производилась ревакцинація и дезинфекція вещей и зараженныхъ квартиръ.

Скарлатина: наблюдалась врачами въ 514 случаяхъ, умершихъ было 96; болѣзнь эта господствовала преимущественно въ гор. Радомѣ и въ Сандомирскомъ уѣздѣ.

Дифтеритъ наблюдался въ 511 случаяхъ, изъ коихъ умерло 70; болѣзнь эта наблюдалась по большей части въ городѣ Радомѣ и въ Конскомъ уѣздѣ.

Крупъ: въ пользованіи врачей было 297 больныхъ, изъ которыхъ умерло 65.

Корь: Больныхъ этого рода въ пользованіи врачей было 778, изъ нихъ умерло 73; болѣзнь эта господствовала преимущественно въ Козеницкомъ и Конскомъ уѣздахъ. Мѣры къ прекращенію заболѣваній принимались тѣ же, какъ при вышеописанныхъ болѣзняхъ.

Коклюшъ наблюдался врачами въ 782 случаяхъ, изъ коихъ умерло 38; болѣзнь эта господствовала преимущественно въ Козеницкомъ уѣздѣ.

Гриппъ: въ практикѣ врачей было 3063 случая, изъ коихъ умерло 25; заболѣванія эти наблюдались по всей губерніи, особенно въ гор. Радомѣ, въ Илжецкомъ и Козеницкомъ уѣздахъ.

Тифъ брюшной: всѣхъ больныхъ было 952, отъ этой болѣзни умерло 124; тифъ наблюдался преимущественно

въ гор. Радомѣ и Сандомирскомъ уѣздѣ. Причина заболѣваній заключалась въ недоброкачественности воды.

Э п и з о о т и и.

Изъ инфекціонныхъ и инвазіонныхъ болѣзней на домашнихъ животныхъ въ отчетномъ году наблюдались: сибирская язва, сапъ, мытъ, чесотка, ящуръ, инфлуэнца, злокачественная катаральная лихорадка рогатаго скота, рожа свиней, чума свиней и бѣшенство. Всѣхъ случаевъ заболѣванія зарегистрировано 3978, случаевъ смертности 346. Изъ числа 3978 заболѣвшихъ животныхъ приходится: 223 на лошадей, 3184 на крупный рогатый скотъ и 571 на свиней; изъ числа же 346 случаевъ, окончившихся подежемъ приходится 44 на лошадей, 59 на крупный рогатый скотъ и 243 на свиней.

1. Въ отчетномъ году сибирская язва ограничилась немногими спорадическими случаями заболѣванія и падежа домашнихъ животныхъ. За весь отчетный годъ въ 25 пунктахъ губерніи заболѣло 60 головъ и пало 55, въ томъ числѣ заболѣло и пало 3 лошади и изъ 57 заболѣвшихъ головъ крупнаго рогатаго скота пало 52.

Самое значительное число заболѣваній скота приходится на іюнь и іюль, въ теченіе которыхъ заболѣло и пало 38 головъ.

Больше всего отъ названной болѣзни страдаютъ мѣстности, расположенныя по берегу рѣки Вислы и Пиллицы, глинистая и черноземная почва которыхъ, при обилии влаги, вслѣдствіе частыхъ наводненій, богатствѣ своемъ органическими остатками и высокой температурѣ лѣта, представляетъ вполне пригодную среду для развитія микроорганизмовъ сибирской язвы.

Ветеринарно-полицейскія мѣры по прекращенію сибирской язвы заключались въ строгой изоляціи больныхъ животныхъ, въ тщательной очисткѣ и дезинфекціи зараженныхъ скотскихъ дворовъ и уборкѣ и обеззараживаніи труповъ павшихъ животныхъ.

2. Сапъ констатированъ въ отчетномъ году въ 9 пунктахъ губерніи. Всего заболѣло 18 лошадей, изъ коихъ пало 3 и убито 15. Прогрессивное уменьшеніе сапныхъ заболѣваній лошадей въ губерніи объясняется, между прочимъ, ежегодными поголовными осмотрами таковыхъ ветеринарными врачами, командируемыми для участвова-

пія въ военно-конскихъ переписяхъ, предоставляющими возможность обнаруженія подозрительныхъ по сапу лошадей.

Независимо отъ разобщенія больныхъ и здоровыхъ лошадей, воспрещенія вывода таковыхъ изъ неблагополучныхъ мѣстъ, періодическихъ осмотровъ, съ цѣлью выдѣленія подозрительныхъ въ заболѣваніи, къ явно больнымъ животнымъ примѣнялась мѣра убиванія—съ послѣдующими за симъ уничтоженіемъ труповъ убитыхъ животныхъ и предметовъ бывшихъ въ соприкосновеніи съ таковыми, а равно и дезинфекція зараженныхъ помѣщений. Сверхъ того съ цѣлью скорѣйшаго выясненія характера болѣзни къ подозрительнымъ въ заболѣваніи и зараженіи лошадямъ примѣнялись прививки.

3. Мытъ констатированъ въ отчетномъ году въ 6 пунктахъ губерніи. Всего заболѣло 96 лошадей, изъ нихъ выздоровѣло 93, пало 2 и убиты 1.

4. Инфлюэнца обнаружена была въ минувшемъ году въ 3 пунктахъ губерніи; заболѣло 22 лошади, изъ нихъ выздоровѣло 17, пало 1 и осталось къ 1 января 1901 г. 4.

5. Ящуръ. За исключеніемъ Сандомирскаго и Опатовскаго уѣздовъ, ящурная эпизоотія наблюдалась въ отчетномъ году во всѣхъ остальныхъ пяти уѣздахъ губерніи, при чемъ особенно значительныхъ размѣровъ достигла въ Козеницкомъ уѣздѣ.

Всего въ 71 пунктѣ губерніи заболѣло 3106 головъ крупнаго рогатаго скота и 79 свиней. Изъ нихъ выздоровѣло 3106 головъ крупнаго скота и 76 свиней и пало 3 свиньи. По числу неблагополучныхъ пунктовъ и количеству заболѣваній скота первое мѣсто занимаетъ, какъ сказано выше, Козеницкій уѣздъ, въ 30 пунктахъ котораго заболѣло 2023 головы крупнаго рогатаго скота и 56 свиней. Затѣмъ Илжецкій уѣздъ съ 14 пунктами и 454 заболѣвшими животными, въ томъ числѣ 431 головъ крупнаго рогатаго скота и 23 свиньи; Радомскій съ 13 пунктами и 318 заболѣвшими, Конскій съ 12 пунктами и 297 больными и наконецъ Опоченскій, въ которомъ названная эпизоотія наблюдалась лишь въ 2 пунктахъ, при чемъ заболѣло всего 37 головъ.

Болѣзнь эта, просуществовавъ январь, февраль и мартъ мѣсяцы отчетнаго года въ 3 пунктахъ Илжецкаго уѣзда, распространилась затѣмъ какъ въ томъ же Илжецкомъ, такъ и въ сосѣднихъ съ нимъ Радомскомъ и Козеницкомъ уѣздахъ.

Наибольшаго развитія ящурная эпизоотія достигла въ іюнѣ, іюлѣ и августѣ, благодаря пастбищному содержанию скота и возникающимъ отсюда затрудненіямъ, чисто сельско-хозяйственнаго характера при примѣненіи карантинныхъ мѣръ, обеспечивающихъ изоляцію больныхъ животныхъ.

Съ цѣлью прекращенія ящурной эпизоотіи примѣнялись, смотря по степени опасности распространенія заразы, отѣпленіе отдѣльныхъ дворовъ, стадъ, поселеній или неблагополучныхъ районовъ, съ воспрещеніемъ вывода и продажи животныхъ, воспримчивыхъ къ заразѣ, а также съ закрытіемъ ярмарокъ и базаровъ для торговли упомянутыми животными. Независимо сего въ неблагополучныхъ пунктахъ примѣнялись прививки ящура и дезинфекція зараженныхъ помѣщеній.

6. Рожа свиней констатирована была въ 26 пунктахъ губерніи, въ которыхъ заболѣло 284 свиньи, выздоровѣло 138, пало 140 и убито 6. Болѣзнь эта, появившись сперва въ Илжецкомъ уѣздѣ, распространилась на другіе уѣзды губерніи Радомскій, Козеницкій, Конскій и Сандомирскій. Свободными отъ эпизоотіи остались лишь два уѣзда Опоченскій и Опатовскій.

7. Чума свиней наблюдалась въ отчетномъ году въ 13 пунктахъ. Всего заболѣло 208 головъ, изъ нихъ выздоровѣло 114, пало 86 и убито 8. Болѣе значительное распространеніе болѣзнь имѣла въ Козеницкомъ уѣздѣ, въ которомъ заболѣло 134 головъ, выздоровѣло 85 и пало 49. Остальное количество заболѣвшихъ 74 и павшихъ 37 приходится на Радомскій и Опоченскій уѣзды. Свободными отъ эпизоотіи оставались Конскій, Илжецкій, Опатовскій и Сандомирскій уѣзды.

8. Злокачественная катарральная лихорадка рогатаго скота наблюдалась въ отчетномъ году въ двухъ пунктахъ: въ одномъ пунктѣ Козеницкаго уѣзда, въ которомъ заболѣло 14 головъ, выздоровѣло 11 и пало 3 и въ одномъ пунктѣ Илжецкаго уѣзда, въ которомъ заболѣло 6, выздоровѣло 3 и пало 3. Всего отъ названной болѣзни заболѣло 20 головъ, изъ коихъ выздоровѣло 14 и пало 6.

Б о л ь н и ц ы .

Въ вѣдѣніи Радомскаго Губернскаго Совѣта Общественнаго Призрѣнія состояло шесть больницъ, а именно:

- 1) Св. Казимира въ гор. Радомѣ . на 60 кроватей
- 2) Еврейская въ городѣ Радомѣ . „ 20 „
- 3) Св. Духа въ гор. Сандомирѣ . „ 50 „
- 4) Св. Леона въ городѣ Опатовѣ . „ 28 „
- 5) Св. Владислава въ гор. Опочнѣ „ 28 „
- 6) Св. Адама въ городѣ Сташовѣ „ 25 „

Итого на 211 кроватей

Въ означенныя больницы принимаются на лѣчение больные со всеѣми наружными и внутренними болѣзнями, за исключеніемъ умалишенныхъ, которые отправляются въ спеціальное для душевно больныхъ заведеніе, находящееся въ Творкахъ, Варшавской губерніи.

Сумма капиталовъ, принадлежащая больницамъ слѣдующая:

Наименованіе больницъ	Въ казнѣ		Въ Конторѣ Государственнаго Банка		На ипотекѣ		Наличными		Въ сберег. кассѣ			
	Р	У	Б	Л	И	К	О	П	Ѣ	Й	К	И
Радомская Св. Казимира **	—	—	27476	80	2455	—	3400	27	—	—	—	—
„ Еврейская ** .	—	—	20350	—	4500	—	1143	92	—	—	—	—
Сандомирская Св. Духа .	70	80	37762	96	2415	—	445	13½	—	—	—	—
Опоченская Св. Владислава	—	—	15050	—	—	—	1403	51	258	42	—	—
Опатовская Св. Леона . .	—	—	11341	96	750	—	2507	29	—	—	—	—
Сташовская Св. Адама . .	—	—	—	—	13846	56	1351	2	—	—	—	—
Итого . .	70	80	111981	72	23966	56	10251	14½	258	42		

Насильственная смерть.

Жертвъ насильственной и случайной смерти, какъ видно изъ вѣдомости № 11, было въ 1900 году 280, въ томъ числѣ 204 мужчины и 76 женщинъ, а именно:

Дѣтубійствъ	13
Смертубійствъ	15
Самоубійствъ	16
Скоропостижно умершихъ	59
Погибшихъ отъ случайныхъ смертей	157
Найдено мертвыхъ тѣлъ	20

Итого 280

Б о г а д ѣ л ь н и.

Въ вѣдѣніи Губернскаго и Уѣздныхъ Совѣтовъ Общественнаго Призрѣнія находилось пять домовъ призрѣнія, а именно: два въ г. Радомѣ и по одному въ городахъ: Сандомирѣ, Опочнѣ и въ г. Сташовѣ. Радомскій домъ призрѣнія помѣщается въ собственномъ зданіи, построенномъ въ 1875 году; въ отчетномъ году въ немъ призрѣвалось 23 лица. Другой домъ призрѣнія открытъ въ 1879 году Радомскимъ Благотворительнымъ Обществомъ и помѣщается въ приобрѣтенномъ послѣднимъ въ 1882 году за 3750 руб. каменномъ домѣ; въ немъ, а также въ домѣ трудолюбія, открытомъ въ 1898 г. на добровольныя пожертвованія, призрѣвалось въ отчетномъ году 76 лицъ. Домъ призрѣнія въ гор. Сандомирѣ существуетъ при больницѣ Св. Духа и призрѣваемые въ числѣ 30 лицъ въ немъ пользовались изъ больничнымъ суммъ. Домъ призрѣнія въ г. Опочнѣ помѣщается въ собственномъ зданіи и пользуется очень незначительнымъ доходомъ. Домъ призрѣнія въ гор. Сташовѣ помѣщается въ собственномъ каменномъ домѣ, отстроеномъ послѣ пожара въ 1882 году.

Приходы и расходы суммъ благотворительныхъ заведеній въ отчетномъ году показаны въ слѣдующей таблицѣ:

Названіе заведеній	Въ 1900 г. поступило		Израсходовано		Осталось къ 1 Января 1901 г.	
	Руб.	Коп.	Руб.	Коп.	Руб.	Коп.
Главный домъ призрѣнія въ г. Радомѣ	1858	58	1807	55	51	3
Домъ Призрѣнія въ г. Опочнѣ	561	55	196	41	365	14
” ” при Сандомирской больницѣ *)	—	—	—	—	—	—
” ” въ г. Сташевѣ, Сандомирскаго уѣзда	564	82½	416	53	148	29½
Итого	2984	95½	2420	49	564	46½

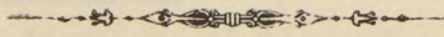
На содержаніе этихъ домовъ призрѣнія, какъ равно и на устройство новыхъ имѣются капиталы, хранящіеся

*) Оборота суммъ дома призрѣнія въ городѣ Сандомирѣ входитъ въ общую сумму доходовъ и расходовъ Сандомирской больницы Св. Духа, въ виду нераздѣльнаго существованія этихъ заведеній.

въ Варшавской Конторѣ и Радомскомъ Отдѣленіи Государственнаго Банка и въ ипотечномъ обезпеченіи; означенныхъ капиталовъ состоитъ:

НАЗВАНІЕ ЗАВЕДЕНІЙ	Въ Варшавской Конторѣ Государственнаго Банка		На ипотечныхъ		Въ сберегательной кассѣ	
	РУБЛИ	КОПѢЙКИ	РУБЛИ	КОПѢЙКИ	РУБЛИ	КОПѢЙКИ
Главный домъ Призрѣнія въ городѣ Радомѣ (**)	13000	—	—	—	300	—
Домъ Призрѣнія въ г. Опочнѣ	2150	—	—	—	—	—
” ” ” Сташовѣ	2378	25	519	—	—	—
” ” ” Конскѣ	366	78	—	—	—	—
” ” ” Шидловцѣ	6532	9	—	—	—	—
” ” ” Пржедборжѣ	3257	80	—	—	—	—
” ” ” Козеницахъ	7878	67	—	—	—	—
” ” ” Опатовѣ	100	—	—	—	127	21
Еврейскій въ гор. Радомѣ (**)	16050	—	—	—	1604	53
” въ пос. Липскѣ	8431	93	—	—	—	—
” въ гор. Опатовѣ	100	—	—	—	127	21
Итого	52657	52	519	—	2158	95

Во всѣхъ домахъ призрѣнія для престарѣлыхъ въ отчетномъ году находилось 146 лицъ обоего пола. Кромѣ того, въ вѣдѣніи Губернскаго Совѣта состоитъ богодѣльня въ сел. Рожки, Сандомирскаго уѣзда, завѣщанная Графомъ Перигриаммъ Лянцкоронскимъ, для содержанія шести стипендіатовъ изъ бѣднѣйшихъ семействъ. Стипендіаты эти, кромѣ ежегоднаго пособія по 150 руб. изъ доходовъ этой богодѣльни, пользуются помѣщеніемъ въ построенныхъ для нихъ трехъ отдѣльныхъ каменныхъ домахъ и огородамъ, пространствомъ въ одинъ моргъ для каждаго.



**) Хранятся въ Радомскомъ Отдѣленіи Государственнаго Банка.

V.

Народное просвѣщеніе.

Учебныя заведенія.

Въ отчетномъ году, какъ видно изъ вѣдомости № 14, всѣхъ учебныхъ заведеній въ губерніи числилось 392, а учащихся въ нихъ 22382, въ томъ числѣ 15694 мужскаго и 6688 женскаго пола.

Изъ общаго числа учебныхъ заведеній было: 1 мужская 8 ми классная гимназія, 1 женская 7 ми классная гимназія, 1 мужская прогимназія, 1 женская прогимназія, 1 учительская семинарія и образцовое при ней училище, 1 духовная (римско-католическая) семинарія, 8 частныхъ учебныхъ заведеній, въ числѣ ихъ 2 еврейскихъ двухклассныхъ училища, 15 воскресныхъ ремесленныхъ училищъ, 7 двухклассныхъ начальныхъ училищъ, 174 одноклассныхъ начальныхъ училища, 18 евангелическихъ канторовъ и 163 еврейскихъ хедера.

Учащіеся въ 1900 году по вѣроисповѣданіямъ и сословіямъ распредѣляются слѣдующимъ образомъ:

НАЗВАНІЕ УЧЕБНЫХЪ ЗАВЕДЕНІЙ	Православныхъ		Лютеранъ	Другихъ исповѣданій	И Т О Г О	Дѣти дворянъ и чиновниковъ		Духовнаго званія	Городскихъ сосл.	Сельскихъ сосл.	Иностранцевъ	И Т О Г О
	и	и				и	и					
Въ Радомской мужской гимназіи . . .	114	537	10	39	700	356	12	—	322	10	—	700
„ „ женской „ . . .	84	249	6	28	367	235	4	—	109	17	2	367
„ Сандомирской мужской прогимнав. „ . . .	17	177	1	20	215	53	3	—	114	45	—	215
„ „ женской „ . . .	15	44	—	12	71	25	—	—	44	2	—	71
„ Солецкой учительской семинаріи . . .	12	72	—	—	84	—	—	—	—	84	—	84
„ Солецкомъ образц. нач. училищѣ . . .	2	51	—	—	53	1	—	—	—	52	—	53
„ Сандомир. Р.-К. Духовн. семинаріи . . .	—	61	—	—	61	3	—	—	53	5	—	64
„ Начальныхъ училищахъ	241	15735	86	889	16951	197	—	7300	9403	51	—	16951
„ Канторатахъ Евангелич. приходовъ . . .	—	—	1	475	—	76	—	—	—	476	—	476
„ Воскресно-Ремеслен. училищахъ . . .	2	421	4	—	427	—	—	252	174	1	—	427
„ Частныхъ учебныхъ заведенійхъ . . .	3	151	1	2626	2781	44	—	2637	100	—	—	2781
„ Частномъ 7-ми классномъ коммерческомъ училищѣ К. Ф. Лоренца въ гор. Радомѣ	3	165	7	21	196	87	—	109	—	—	—	196
И т о г о	496	17664	590	3635	22382	1001	19	10940	10368	54	—	22382

По сравненіи съ предшествовавшемъ годомъ, число учебныхъ заведеній увеличилось на 1, а учащихся на 1199.

Въ отчетномъ году открыто шесть новыхъ казенныхъ одноклассныхъ начальныхъ училищъ, изъ нихъ два гминныхъ въ Козеницкомъ уѣздѣ, съ содержаніемъ по 395 р. въ годъ, два въ Радомскомъ уѣздѣ (1 по 500 р. въ годъ и 2-ое по 448 р. 20 коп., кромѣ помѣщенія), одно въ Опатовскомъ уѣздѣ, одно въ Конскомъ уѣздѣ, съ содержаніемъ по 389 руб. 15 коп. въ годъ.

Кромѣ того состоялись приговоры объ учрежденіи двухъ одноклассныхъ гминныхъ общихъ начальныхъ училищъ въ Конскомъ уѣздѣ, съ пособіемъ отъ казны въ половинномъ размѣрѣ, т. е. по 197 руб. 50 коп. въ годъ, при такомъ же количествѣ средствъ отъ гминныхъ обществъ и при помѣщеніяхъ въ натурѣ.

Источники содержанія начальныхъ училищъ:

Наименованіе училищъ	Изъ	Изъ	Изъ	Изъ	Изъ	Изъ	Изъ	Изъ	Изъ	Изъ	Изъ	В С Е Г О														
	Государственнаго Казначейства	городскихъ кассъ	посадскихъ кассъ	складокъ отъ училищныхъ обществъ	приходскихъ Евангелич. кассъ	складокъ отъ ремесленниковъ	процентовъ отъ капиталовъ	пособій отъ разн. общ. и лицъ и отъ платы за ученіе	складокъ натурою по оцѣнкѣ на деньги	Р	у		б	л	и	к	о	п	ѣ	й	к	и				
Городскія:																										
двухклассныя:																										
мужскія	284	—	1237	39 ¹ / ₂	—	—	—	—	—	—	—	—	—	—	—	—	—	—	—	—	—	—	—	—	—	—
женскія	—	—	250	—	—	—	—	—	—	—	—	—	—	—	—	—	—	—	—	—	—	—	—	—	—	—
одноклассныя:																										
мужскія	556	22	2273	31	—	—	—	—	—	—	—	—	—	—	—	—	—	—	—	—	—	—	—	—	—	—
женскія	1019	—	1873	54	—	—	—	—	—	—	—	—	—	—	—	—	—	—	—	—	—	—	—	—	—	—
общія	92	—	—	—	—	—	—	—	—	—	—	—	—	—	—	—	—	—	—	—	—	—	—	—	—	—
На воз. законоуч.	300	—	620	—	—	—	—	—	—	—	—	—	—	—	—	—	—	—	—	—	—	—	—	—	—	—
Сельскія:																										
двухклассныя:																										
мужскія	—	—	—	—	—	—	—	—	—	—	—	—	—	—	—	—	—	—	—	—	—	—	—	—	—	—
общія	135	—	—	—	—	—	—	—	—	—	—	—	—	—	—	—	—	—	—	—	—	—	—	—	—	—
одноклассныя:																										
мужскія	358	—	—	—	—	—	—	—	—	—	—	—	—	—	—	—	—	—	—	—	—	—	—	—	—	—
женскія	35	—	—	—	—	—	—	—	—	—	—	—	—	—	—	—	—	—	—	—	—	—	—	—	—	—
общія	1192	55	—	—	—	—	—	—	—	—	—	—	—	—	—	—	—	—	—	—	—	—	—	—	—	—
На и собія	1000	—	—	—	—	—	—	—	—	—	—	—	—	—	—	—	—	—	—	—	—	—	—	—	—	—
Воскресно-ремес- ленные училища .	45	—	120	—	—	—	—	—	—	—	—	—	—	—	—	—	—	—	—	—	—	—	—	—	—	—
Итого	15736	77	6374	24¹/₂	2800	71	62658	75	60	—	490	—	1812	46¹/₂	2081	—	3071	94	95085	88						

Ученыя общества, музеи, бібліотеки, книжные магазины и лавки, типографіи, литографіи и фотографіи.

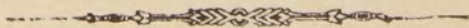
Ученыхъ обществъ и музеевъ въ Радомской губерніи нѣтъ. Библіотекъ для чтенія имѣется 3, изъ нихъ 2

въ г. Радомѣ и 1 въ г. Сандомирѣ; при двухъ изъ нихъ находятся книжныя лавки, одна библіотека въ г. Радомѣ бесплатная для неимущихъ жителей. Въ отчетномъ году, кромѣ 17 народныхъ пригминныхъ русско-польскихъ библіотекъ, открытыхъ въ 1899 году на средства, пожертвованныя Варшавскимъ банкиромъ Вавельбергомъ, вновь открыто еще 8 такого же рода библіотекъ при чайныхъ Попечительства о народной трезвости на средства Губернскаго Комитета означеннаго Попечительства. Въ ученической библіотекѣ при частномъ 7-ми классномъ Коммерческомъ училищѣ К. Ф. Лоренца въ г. Радомѣ состояло 84 названія въ 122 томахъ, на сумму 165 рублей. Кромѣ этихъ библіотекъ, имѣются библіотеки полковныя, при общественныхъ собраніяхъ гг. Радома и Сандомира и при учебныхъ заведеніяхъ. Въ фундаментальной библіотекѣ при Радомской мужской гимназіи къ 1 января 1901 года состояло 6631 названіе въ 17037 томахъ, на сумму 24181 руб. 46 $\frac{1}{2}$ коп., а въ ученической библіотекѣ 2501 названіе въ 3594 томахъ, на сумму 3036 руб. 1 коп. Въ фундаментальной же библіотекѣ при Сандомирской мужской прогимназіи къ тому же времени состояло 1561 названіе въ 4301 томѣ, на сумму 6712 руб. 44 $\frac{1}{2}$ к., а въ ученической 587 названій въ 1632 томахъ на сумму 1205 руб. 20 коп. При тѣхъ же заведеніяхъ находятся физическіе кабинеты, а при Радомской мужской гимназіи, кромѣ того, имѣется метеорологическая станція, причисленная Главною С.-Петербургскою Обсерваторіею къ станціямъ 1 класса 2-го разряда.

Книжныхъ магазиновъ и лавокъ въ губерніи имѣется 9, изъ коихъ въ г. Радомѣ 7, въ гор. Островцѣ, Опатовскаго уѣзда 1 и въ гор. Сандомирѣ 1.

Типо-литографій находится 3—двѣ въ гор. Радомѣ и въ гор. Сандомирѣ 1. Кромѣ того, имѣются литографскіе станки при штабахъ войскъ и Управленіяхъ Военскихъ Начальниковъ и Уѣздныхъ Начальниковъ.

Фотографическихъ заведеній въ губерніи 5—два въ г. Радомѣ, 1 въ г. Сандомирѣ, 1 въ г. Конскѣ и 1 въ г. Сташовѣ, Сандомирскаго уѣзда.



VI.

Свѣдѣнія о ходѣ крестьянскаго дѣла въ Радомской губерніи за 1900 годъ.

Подъ дѣйствіе **ВЫСОЧАЙШИХЪ** Указовъ 19-го Февраля 1864 года и 28 Октября 1866 года подошло въ Радомской губерніи 2614 селеній, посадовъ и городовъ съ 74675 усадьбами и 427391 десятиной 845 кв. саж. земли, причемъ 30349 усадьбамъ признаны по ликвидаціоннымъ табелямъ и даннымъ права на сервитуты, въ томъ числѣ на одинъ пастбищный 5119, на одинъ лѣсной 3245 и на пастбищный и лѣсной 21985 усадьбамъ.

а) По измѣренію и ограниченію крестьянскихъ земель:

Измѣреніе и ограниченіе крестьянскихъ земель согласно межевымъ правиламъ 9 апрѣля 1881 года, производится 7-ю состоящими при Губернскомъ Присутствіи штатными землебрами. Къ 1 января 1901 года окончательно произведено измѣреній по 1063 селеніямъ, пространствомъ въ 189849 дес. 2021 кв. саж., затѣмъ остается къ измѣренію 1551 селеніе съ надѣломъ 237541 дес. 1224 кв. саж.

б) По спорамъ о границахъ крестьянскихъ земель:

Дѣлъ по спорамъ о границахъ крестьянскихъ земель было въ производствѣ въ 1900 году:

1. У Коммисаровъ.

Осталось неразрѣшенныхъ съ прежнихъ лѣтъ	57
Возникло въ 1900 году	312
	<hr/>
Итого	369
Изъ нихъ разрѣшено	259
Затѣмъ къ 1 января 1901 г. осталось неразрѣшенныхъ	110

2. *Въ Губернскомъ Присутствіи.*

Осталось неразрѣшенныхъ съ прежнихъ лѣтъ	29
Поступило	42
Итого	71
Изъ нихъ разрѣшено въ 1900 году	60
Затѣмъ къ 1 января 1901 г. остается неразрѣшенныхъ	11

в) Объ опредѣленіи точнаго размѣра сервитутовъ.

Въ теченіе 1900 года постановлено Коммисарами рѣшеній объ опредѣленіи точнаго размѣра ра сервитутовъ —

Апелляціонныхъ жалобъ на рѣшенія Коммисаровъ по дѣламъ сего рода въ Губернскомъ Присутствіи осталось неразрѣшенныхъ 1

Поступило въ теченіе года —

Изъ нихъ разрѣшено въ 1900 году —

Осталось неразрѣшенныхъ 1

г) О замѣнѣ сервитутовъ по добровольнымъ сдѣлкамъ.

По ликвидаціоннымъ табелямъ и даннымъ за крестьянами признаны права на сервитуты: пастбищный 27104 усадьбамъ и лѣсной 25230 усадьбамъ. Изъ этого числа по добровольнымъ соглашеніямъ, заключеннымъ сторонами и засвидѣтельствованнымъ Коммисарами по конецъ 1900 года, крестьяне отказались отъ правъ на пастбищный сервитуть 19570

въ томъ числѣ въ отчетномъ году 82

На лѣсной сервитуть 19807

въ томъ числѣ въ отчетномъ году 65

Затѣмъ осталось съ правомъ на сервитуты: пастбищный 7534 усадьбы, т. е. 27%, и на лѣсной 5423 усадьбы, т. е. 21% общаго числа усадьбъ, получившихъ право на оныя.

д) О нарушеніи и превышеніи правъ на сервитуты.

Заявленій сторонъ о нарушеніи и превышеніи правъ на сервитуты оставалось у Коммисаровъ къ началу отчетнаго года 34

Въ 1900 году поступило 103

Итого предстояло разрѣшить	137
Изъ нихъ разрѣшено Коммисарами	71
Затѣмъ осталось неразрѣшенныхъ	66

Апелляціонныхъ жалобъ на рѣшенія Комми-саровъ по дѣламъ сего рода оставалось въ Губернскомъ Присутствіи къ началу отчетнаго года . . .	4
Въ 1900 году поступило	9
<hr/>	
Всего предстояло разрѣшить . . .	13
Изъ сего числа разрѣшено въ 1900 году . . .	13
Осталось неразрѣшенныхъ	—

е) По разверстанію черезполосныхъ земель и раздѣлу общихъ пастбищъ.

Изъ проектовъ разверстанія черезполосныхъ земель и раздѣла общихъ пастбищъ къ концу 1899 года оставалось неразрѣшенныхъ Коммисарами

Въ теченіе 1900 года новыхъ проектовъ представлено

Изъ означенныхъ проектовъ въ отчетномъ году разсмотрѣно и повѣрено Коммисарами

Затѣмъ осталось неразмотрѣнныхъ

Въ Губернскомъ Присутствіи осталось къ концу 1899 года:

Со времени изданія **ВЫСОЧАЙШЕ** утвержденныхъ 29 Декабря 1875 года правилъ, всего по губерніи было представлено проектовъ

Изъ сего числа утверждено

„ „ „ введено въ дѣйствіе

На основаніи введенныхъ въ дѣйствіе проектовъ общее пространство въ губерніи черезполосной земли составляло 10 дес. 336 кв. саж., которое и отведено въ собственность крестьянъ.

Общее пространство раздѣленныхъ общихъ пастбищъ составляло 1877 дес. 977 кв. саж., изъ коихъ отошло въ собственность крестьянъ 1112 дес. 1886 кв. саж.

ж) Обь устройствѣ лѣсовъ, обремененныхъ крестьянскими сервитутами.

Къ 1 января 1900 года оставалось въ производствѣ Коммисаровъ плановъ

Въ 1900 году представлено Коммисарамъ плановъ

Изъ сего числа повѣрено на мѣстѣ

Къ 1 января 1901 года осталось въ производствѣ	5
Къ концу 1899 г. въ производствѣ Губернскаго Присутствія оставалось неразсмотрѣнныхъ лѣсохозяйственныхъ плановъ	1
Въ 1900 году поступило отъ Коммисаровъ повѣренныхъ ими плановъ	2
Затѣмъ къ 1 января 1901 г. осталось въ производствѣ неразсмотрѣнныхъ плановъ	3
Со времени изданія закона 31 декабря 1875 года утверждено б. Временной Коммисіей и Земскимъ Отдѣломъ плановъ	148
Отказано въ утвержденіи	40
Введено въ дѣйствіе	107
Постановлено рѣшеній объ исправленіи ликвидационныхъ табелей и данныхъ по селеніямъ, пользующимся сервитутами въ устраиваемыхъ лѣсахъ	203

з) Обь исправленіи ошибокъ, вкравшихся въ ликвидационныя табели и данныя.

Дѣлъ объ ошибкахъ, вкравшихся въ ликвидационныя табели и данныя, къ концу 1899 года оставалось въ производствѣ Коммисаровъ	26
Возникло въ 1900 году	52
<hr/>	
Итого предстояло разсмотрѣть	78
Изъ сего числа разсмотрѣно съ постановленіемъ рѣшеній или сопоставленіемъ протоколовъ разслѣдованія	43
Затѣмъ осталось неразрѣшенныхъ дѣлъ въ 1900 году	35
Въ Губернскомъ Присутствіи оставалось неразрѣшенныхъ къ концу 1899 года дѣлъ	25
Въ 1900 году поступило	36
<hr/>	
Итого	61
Изъ сего числа разрѣшено въ 1900 году	30
Осталось неразрѣшенныхъ на 1901 годъ	31

и) О ссудо-сберегательныхъ кассахъ.

Въ Радомской губерніи къ 1 января 1901 года состояло сельскихъ ссудо-сберегательныхъ кассъ 147.

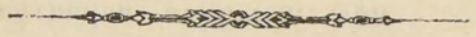
Изъ числа этихъ кассъ: 27 открыты на Правительственный капиталъ, 44 на прибыли отъ оборотовъ кассъ,

дѣйствовавшихъ на средства Правительства и 76—на общественныя средства.

Основной капиталъ всѣхъ 147 кассъ составляетъ 126835 руб. 15 коп., чистой прибыли получено кассами въ 1900 году 82651 руб. 91½ коп.

і) По дѣламъ, возбуждаемымъ Коммисарами на основаніи ВЫСОЧАЙШАГО повелѣнія 6 августа 1876 года.

Въ теченіе 1900 года предстояло возбудить въ Судахъ исковъ 13
Изъ сего числа возбуждено исковъ 8
Прекращено производствомъ дѣлъ за переходомъ усадебъ въ собственность крестьянъ 2
Осталось къ 1 января 1901 года дѣлъ 3



ВѢДОМОСТЬ

о посѣвѣ и урожаѣ хлѣба въ Радомской губерніи
за 1900 годъ.

У ъ з д ы

П о с ъ я н о ч е т в е р т е й

С н я т о ч е т в е р т е й

Озимой пше-
ниці
Р ж и
Яровой пше-
ниці
О в с я

Ячменя
Гречижи
Остальных
яровыхъ хлѣ-
бовъ
Картофеля

Озимой пше-
ниці
Р ж и
Яровой пше-
ниці
О в с я
Ячменя
Гречижи
Остальных
яровыхъ хлѣ-
бовъ
Картофеля

1. Радомскій . . .

{ На земляхъ владѣльческихъ
" " крестьянскихъ .
" " город. и др. .

6241 13927 — 11387
4902 30630 — 16775
292 1296 — 886
Итого . 11435 45853 — 29048

3736 635 3489 28962 25230 77853 — 51401 16431 2814 14485 194565
6848 1452 5327 55826 18598 132352 — 74299 27982 6540 25334 345388
474 79 176 4795 1420 5436 — 4852 2264 297 870 23702
11050 2166 8992 89583 45248 215641 — 130552 46677 9651 40689 564655

2. Козеницкій . . .

{ На земляхъ владѣльческихъ
" " крестьянскихъ .
" " город. и др. .

1814 9715 — 6941
2121 21842 — 14673
326 1979 5 1775
Итого . 4261 33536 5 23389

2277 543 1830 15279 8192 43707 — 29874 9075 3142 9416 107736
5671 1666 2859 44388 9144 93054 — 65733 22623 8269 13662 287727
779 117 197 3072 1482 9077 25 9665 3474 447 884 18833
8727 2326 4886 62739 18818 145838 25 105272 35172 11858 23962 414296

3. Илжецкій . . .

{ На земляхъ владѣльческихъ
" " крестьянскихъ .
" " город. и др. .

2299 6090 6 5337
1777 22168 — 17832
502 2502 — 1968
Итого . 4578 30760 6 25137

2887 464 3465 15151 11583 24999 20 25865 14124 2469 14946 126891
8230 1842 4524 64808 9007 96068 — 80683 36175 7996 20477 558266
1005 317 626 8154 2705 10006 — 9591 4640 1405 3641 55235
12122 2623 8615 88113 23295 131073 20 116139 54939 11870 39064 740392

4. Опатовскій . . .

{ На земляхъ владѣльческихъ
" " крестьянскихъ .
" " город. и др. .

6851 7014 6 12337
3379 10558 40 14341
256 1476 — 2278
Итого . 10486 19048 46 28956

4014 49 2124 24077 40613 37678 22 69489 20917 139 12218 252808
6529 272 1950 44966 20065 58758 62 72604 32503 831 10422 499825
817 37 433 6078 1500 7100 — 9384 4156 138 1767 51177
11360 358 4507 75121 62178 103536 84 151477 57576 1108 24407 803810

5. Сandomирскій . . .

{ На земляхъ владѣльческихъ
" " крестьянскихъ .
" " город. и др. .

5761 4940 5 7413
2070 7405 30 8089
422 1060 9 1546
Итого . 8253 13405 44 17048

3953 6 2504 18950 25924 28405 25 48184 21741 27 30048 189500
5086 79 1770 33388 9315 42579 150 52578 27973 355 21240 333880
1662 23 208 7931 1899 6075 45 10049 9141 103 2496 79310
10701 108 4482 60269 37138 77059 220 110811 58855 485 53784 602690

6. Конскій . . .

{ На земляхъ владѣльческихъ
" " крестьянскихъ .
" " город. и др. .

1427 3838 2 3677
1818 11277 5 8732
297 1232 3 1248
Итого . 3542 16347 10 13657

1003 107 1206 9632 6196 15632 14 15790 3496 513 4528 77954
3184 709 1965 46535 5479 46656 33 32886 11011 2456 7527 388091
572 81 259 3265 1596 6409 22 6361 2626 361 1380 27252
4759 897 3430 59432 13271 68697 69 55037 17133 3330 13435 493297

7. Опоченскій . . .

{ На земляхъ владѣльческихъ
" " крестьянскихъ .
" " город. и др. .

2235 10803 — 9615
1312 17431 — 13051
185 1198 — 1030
Итого . 3732 29432 — 23696

2008 457 1364 26321 11175 54015 — 43267 8032 1828 6820 210568
3929 916 1882 59165 6560 87155 — 58729 15716 3664 9410 473320
303 65 188 4218 925 5990 — 4636 1212 260 940 33744
6240 1438 3434 89704 18660 147160 — 106632 24960 5752 17170 717632

Всего въ губерніи.

{ На земляхъ владѣльческихъ
" " крестьянскихъ .
" " город. и др. .

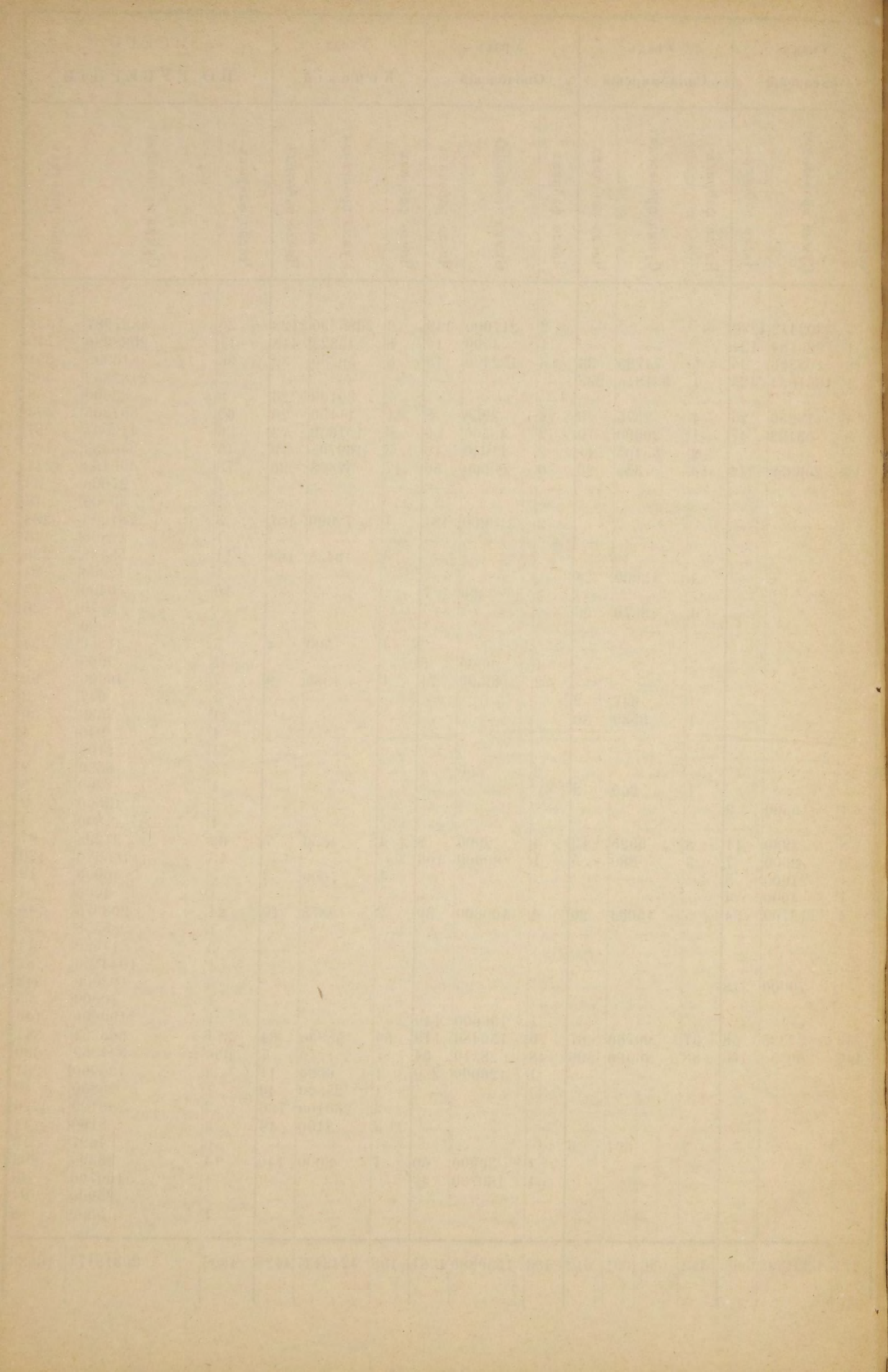
26628 56327 19 56707
17379 121311 75 93493
2280 10743 17 10731
Итого . 46287 188381 111 160931

19878 2261 15982 138372 128913 282289 81 283870 93816 10932 92461 1160022
39477 6936 20277 349076 78168 556622 245 437512 173983 30111 108072 2886497
5612 719 2087 37513 11527 50093 92 54538 27513 3011 11978 289253
64967 9916 38346 524961 218608 889004 418 775920 295312 44054 212511 4335772

Year	Month	Day	Event	Location	Notes
1911	Jan	1
1911	Jan	2
1911	Jan	3
1911	Jan	4
1911	Jan	5
1911	Jan	6
1911	Jan	7
1911	Jan	8
1911	Jan	9
1911	Jan	10
1911	Jan	11
1911	Jan	12
1911	Jan	13
1911	Jan	14
1911	Jan	15
1911	Jan	16
1911	Jan	17
1911	Jan	18
1911	Jan	19
1911	Jan	20
1911	Jan	21
1911	Jan	22
1911	Jan	23
1911	Jan	24
1911	Jan	25
1911	Jan	26
1911	Jan	27
1911	Jan	28
1911	Jan	29
1911	Jan	30
1911	Jan	31
1911	Feb	1
1911	Feb	2
1911	Feb	3
1911	Feb	4
1911	Feb	5
1911	Feb	6
1911	Feb	7
1911	Feb	8
1911	Feb	9
1911	Feb	10
1911	Feb	11
1911	Feb	12
1911	Feb	13
1911	Feb	14
1911	Feb	15
1911	Feb	16
1911	Feb	17
1911	Feb	18
1911	Feb	19
1911	Feb	20
1911	Feb	21
1911	Feb	22
1911	Feb	23
1911	Feb	24
1911	Feb	25
1911	Feb	26
1911	Feb	27
1911	Feb	28
1911	Feb	29
1911	Mar	1
1911	Mar	2
1911	Mar	3
1911	Mar	4
1911	Mar	5
1911	Mar	6
1911	Mar	7
1911	Mar	8
1911	Mar	9
1911	Mar	10
1911	Mar	11
1911	Mar	12
1911	Mar	13
1911	Mar	14
1911	Mar	15
1911	Mar	16
1911	Mar	17
1911	Mar	18
1911	Mar	19
1911	Mar	20
1911	Mar	21
1911	Mar	22
1911	Mar	23
1911	Mar	24
1911	Mar	25
1911	Mar	26
1911	Mar	27
1911	Mar	28
1911	Mar	29
1911	Mar	30
1911	Mar	31
1911	Apr	1
1911	Apr	2
1911	Apr	3
1911	Apr	4
1911	Apr	5
1911	Apr	6
1911	Apr	7
1911	Apr	8
1911	Apr	9
1911	Apr	10
1911	Apr	11
1911	Apr	12
1911	Apr	13
1911	Apr	14
1911	Apr	15
1911	Apr	16
1911	Apr	17
1911	Apr	18
1911	Apr	19
1911	Apr	20
1911	Apr	21
1911	Apr	22
1911	Apr	23
1911	Apr	24
1911	Apr	25
1911	Apr	26
1911	Apr	27
1911	Apr	28
1911	Apr	29
1911	Apr	30
1911	Apr	30

ВЪДОМОСТЬ

о фабрикахъ и заводахъ по Радомской губерніи
за 1900 годъ.



ГОРОДА и УЪЗДЫ	Число браковъ	ЕСТЕСТВЕННАЯ ПРИБЫЛЬ												ДѢЙСТВИ										
		Число родившихся												Постоян										
		Законнорожден- ныхъ									Незакон- норожден- ныхъ			ВСЕГО			Число умершихъ				Пересе			
		Законнорожден- ныхъ			Незакон- норожден- ныхъ			ВСЕГО			Число умершихъ			Изъ другихъ мѣстъ той же губерніи		Изъ другихъ губерній края		Изъ другихъ мѣстъ той же губерніи		Изъ другихъ губерній края				
		м.	ж.	об. п.	м.	ж.	о. п.	м.	ж.	об. п.	м.	ж.	об. п.	м.	ж.	об. п.	м.	ж.	м.	ж.	м.	ж.	м.	ж.
Г. Радомъ . . .	124	286	266	552	69	77	146	355	343	698	224	223	447	251	36	72	114	161	25	82	31	90		
Радомскій уѣздъ .	904	2528	2468	4996	62	34	96	2590	2502	5092	1306	1253	2559	2533	12	25	282	577	18	24	52	47		
Илжецкій . . .	865	3140	3158	6298	67	51	118	3207	3209	6416	1501	1585	3086	3330	15	39	205	633	5	8	22	66		
Козеницкій . . .	858	2584	2505	5089	49	57	106	2633	2562	5195	1312	1276	2588	2607	10	27	282	556	13	36	15	149		
Конскій	1084	2793	2522	5315	42	38	80	2835	2560	5395	1208	1127	2335	3060	46	71	278	479	22	51	106	204		
Опатовскій . . .	1161	3534	3219	6753	50	58	108	3584	3277	6861	1845	1785	3630	3231	44	102	184	515	19	28	60	82		
Опоченскій . . .	923	2573	2503	5076	35	36	71	2608	2539	5147	1382	1169	2551	2596	43	66	452	640	31	45	95	135		
Сандомирскій . .	760	2389	2567	4956	48	41	89	2437	2608	5045	1338	1439	2777	2268	6	24	45	175	11	25	10	37		
Итого	6679	19827	19208	39035	422	392	814	20249	19600	39849	10116	9857	19973	19876	212	426	1842	3736	144	299	391	810		

ТЕЛѢННАЯ ПРИБЫЛЬ																										
наго народонаселенія																										
лилось												В ы с е л и л о с ь														
Изъ Имперіи		Изъ заграници		ВСЕГО						Въ мѣстности той-же губерніи				Въ другія мѣстности края				Въ Имперію		За границу		ВСЕГО			Прибыло или убыло	Общая прибыль или убыль
м.	ж.	м.	ж.	м.	ж.	об. п.	м.	ж.	м.	ж.	м.	ж.	м.	ж.	м.	ж.	м.	ж.	м.	ж.	об. п.					
11	14	6	2	223	421	644	11	31	9	18	8	30	7	29	3	7	1	—	39	115	154	+	490	+	741	
8	7	4	8	376	688	1064	28	31	231	371	42	63	61	82	6	9	2	1	370	557	927	+	137	+	2670	
3	3	3	1	253	750	1003	27	44	287	553	6	6	95	128	9	9	2	3	426	743	1169	—	166	+	3164	
2	3	1	2	323	773	1096	21	34	204	562	16	27	78	137	15	12	—	—	334	772	1106	—	10	+	2597	
3	2	3	1	458	808	1266	40	59	169	415	29	49	69	167	3	1	1	—	307	691	998	+	268	+	3328	
5	5	4	3	316	735	1051	28	79	18	515	16	4	21	81	1	—	1	—	255	717	972	+	79	+	3310	
—	2	—	—	621	888	1509	30	50	246	458	61	73	77	99	9	9	—	—	423	689	1112	+	397	+	2993	
1	5	12	16	85	282	367	17	15	82	55	5	6	11	9	3	—	2	—	120	85	205	+	162	+	2430	
33	41	33	33	2655	5345	8000	202	343	1416	2947	183	296	419	732	49	47	9	4	2274	4369	6643	+	1357	+	21233	

ВѢДОМОСТЬ

о поступленіи сборовъ по Радомской губерніи
за 1900 годъ.

Родъ податей	Слѣдовало поступить		Вновь при-	числено	Исключено			Взыскано		Осталось къ 1 му января 1901 года		
	Недо- имокъ	Оклада	Недоимокъ		Оклада	Недоимокъ	Оклада	Недоимокъ	Оклада	Недоимокъ	Оклада	ИТОГО
	РУБЛИ И КОПѢЙКИ											
<i>I. Подати и окладные платежи:</i>												
1) Дворскія подати: подымныя, поземельный налогъ и сборы на содержаніе гминныхъ судовъ	976 96	316113 54	17418 95	7091 6	247 86	10208 77	11173 68	310309 38	6974 37	2686 45	9960 82	
2) Посадскія подати: " " "	—	37010 43	—	5 25	—	35 —	—	36720 10	—	260 58	260 58	
3) Крестьянскія подати " " "	234 8	367456 96	—	1930 81	—	553 56	117 8	368592 37	117 —	241 84	358 84	
4) Городскія подати: подымная подать и ливерунковый контингентъ	754 19	76703 45	—	—	—	183 61	30 —	75967 77	724 19	552 7	1276 26	
5) Экзекуціонныя штрафы	225 87	—	77 74	—	15 59	—	44 82	—	243 20	—	243 20	
Итого.	2191 10	797284 38	17496 69	9027 12	263 45	10980 94	11365 58	791589 62	8058 76	3740 94	11799 70	
<i>II. Податныхъ недоимокъ разсроченныхъ:</i>												
Съ мѣщанъ	} не имѣется.											
Съ вольныхъ людей	}											
<i>III. Другихъ разныхъ взысканій:</i>												
По смѣтѣ Военнаго Министерства	—	4133 —	—	3690 61	—	—	—	7823 61	—	—	—	
" Департамента Государственнаго Казначейства	9991 40	5 752 —	10618 —	—	88 38	16831 32	10186 50	34920 68	10334 52	—	10334 52	
По смѣтѣ Департамента Окладныхъ Сборовъ:												
Государственный квартирный налогъ	36 50	7500 —	—	1656 —	9 50	143 —	16 —	8948 50	11 —	64 50	75 50	
Пошлины: крѣпостныя съ имуществъ, переходящихъ безмездными способами	33173 49	148505 —	83916 30	—	16001 53	13313 11	9170 58	135191 89	91917 68	—	91917 68	
По смѣтѣ Главнаго Управленія Неокладныхъ Сборовъ	2124 79	2004642 —	7026 97	172700 —	223 30	—	5954 60	2177342 —	2973 86	—	2973 86	
" Департамента Таможенныхъ Сборовъ	—	6100 —	—	2310 64	—	—	—	8410 64	—	—	—	
" " Отдѣльнаго корпуса пограничной стражи	—	900 —	—	—	—	473 39	—	425 61	—	—	—	
" " Торговли и мануфактуръ	4073 98	182000 —	5493 40	23912 12	512 20	1461 36	7045 29	200405 23	2009 89	4045 53	6055 42	
" " Жельзнодорожныхъ дѣлъ	—	74500 —	—	—	—	21316 84	—	53183 16	—	—	—	
По Особенной Канцеляріи по кредитной части	—	13472 88	—	6 75	—	157 71	—	13321 92	—	—	—	
По Министерству Государственныхъ Имуществъ:												
По Департаменту Земледѣлія и Государственныхъ Имуществъ	72768 34	25906 —	89 68	14119 4	22958 43	1437 73	7314 56	31548 89	42585 3	7038 42	49623 45	
" Лѣсному	120 36	653397 —	—	1085 35	—	304599 10	75 36	349248 1	45 —	635 24	680 24	
" Горному	379 99	91780 —	—	76734 82	—	56067 55	44 79	112447 27	335 20	—	335 20	
По Министерству Внутреннихъ Дѣлъ	112507 26	189413 17	11042 75	—	678 —	586 99	1464 39	187209 27	121407 2	1617 —	123024 62	
" Народнаго Просвѣщенія	—	108 30	—	481 55	—	—	—	589 85	—	—	—	
" Путей Сообщенія	—	1020 —	—	4708 55	—	—	—	5728 55	—	—	—	
" Юстиціи	5169 67	5965 —	7662 35	—	1275 84	2775 79	2376 49	3189 21	9179 69	—	9179 69	
По Государственному Контролю	537 —	1055 50	—	—	537 —	—	—	787 —	—	268 50	268 50	
Чрезвычайные доходы (остатокъ освобожденныхъ специальныхъ капиталовъ, обращенныхъ въ казну)	20 88	—	8 1	—	—	—	20 57	—	8 32	—	8 32	
Итого.	240903 66	3462149 85	125857 46	301405 52	42284 18	419164 89	43669 1	3330721 29	280807 81	13669 19	294477 —	
ВСЕГО.	243094 76	4259434 23	143354 15	316432 64	42547 63	430145 83	55034 71	4122310 91	288866 57	17410 13	306276 70	

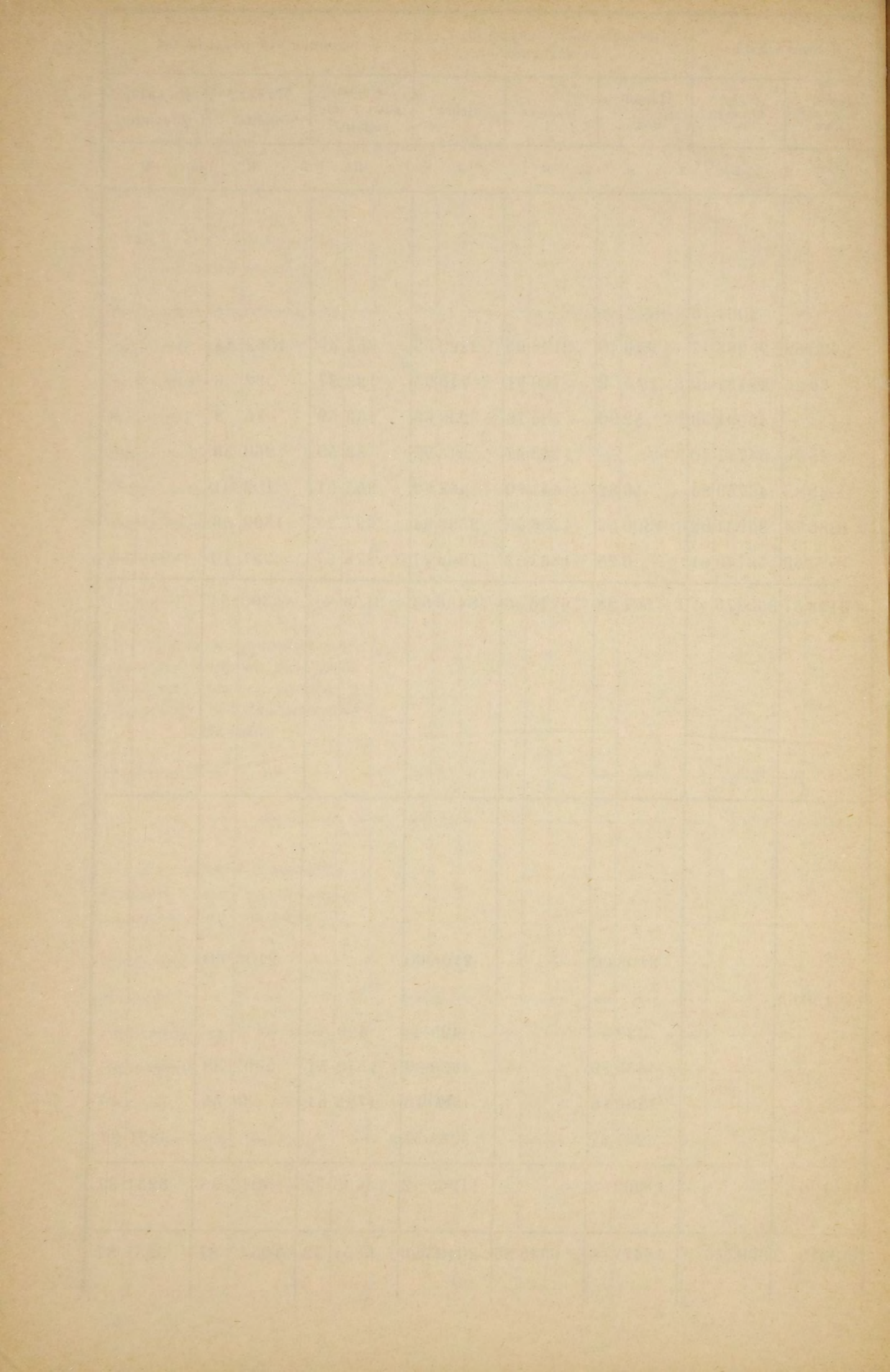
<i>IV. Въ томъ числѣ взысканій, лежащихъ на ответственности Губернскаго Правленія:</i>											10230 71
1) По Министерству Финансовъ											8816 59
2) По Департаменту Государственнаго Казначейства											75 50
<i>По Департаменту Окладныхъ Сборовъ:</i>											
3) Государственный квартирный налогъ											69864 45
4) Пошлины крѣпостныя и съ имуществъ, переходящихъ безмездными способами											2790 56
5) По Главному Управленію Неокладныхъ Сборовъ											5828 99
6) " Департаменту Торговли Мануфактуръ											—
7) " Особенной Канцеляріи по кредитной части											2142 98
8) " Департаменту Земледѣлія и Государственныхъ Имуществъ											—
9) " " Лѣсному											—
10) " " Горному											51791 50
11) " Министерству Внутреннихъ Дѣлъ											268 50
12) " Государственному Контролю											4315 28
13) " Министерству Юстиціи											8 32
14) Чрезвычайные доходы (остатокъ освобожденныхъ специальныхъ капиталовъ, обращенныхъ въ казну)											—
Итого											156103 38

В Ъ Д О М О С Т Ь

о поступленіи страховых сборовъ по Радомской
губерніи за 1900 годъ.

Родъ застрахованія и наименованіе уѣздовъ	Слѣдовало къ поступленію въ 1900 г.		Вновь причислено		Исключено	
	Недоимокъ	Оклада	Недоимокъ	Оклада	Недоимокъ	Оклада
	Р у б л и и к о п ѣ й к и					
<i>а) По застрахованію недвижимостей:</i>						
Губернское Правленіе	—	—	—	—	2064 13	—
Радомскій уѣздъ	807 2	80207 7	—	—	205 43	22 50
Козеницкій „	81 7	48795 85	—	—	42 46	80
Илжецкій „	52 90	45282 21	—	—	30	5 40
Опатовскій „	80 70	55064 79	17 6	46 88	72	—
Сандомирскій „	66 42	47211 44	—	—	16 22	—
Опоченскій „	2586 33	36904 90	—	—	322 87	—
Конскій „	1027 62	41587 3	6 25	17 10	—	—
Итого	4702 6	355053 29	23 31	2699 17	89 2	27 90
<i>б) Въ возвратъ позаимствованныхъ суммъ на призрѣніе семействъ чиновъ запаса и ратниковъ государственнаго ополченія:</i>						
Козеницкій	20 37	—	—	—	—	20 37
Итого	20 27	—	—	—	—	20 37
<i>а) Въ возвратъ позаимствованныхъ суммъ на борьбу съ холерою въ 1892—1894 г. г.</i>						
Радомскій уѣздъ	2108 60	—	—	—	—	—
Илжецкій „	190 65	—	—	—	—	—
Опатовскій „	429 —	—	—	—	—	—
Опоченскій „	4439 89	—	—	—	—	—
Конскій „	1760 16	—	—	—	—	—
Губернскій гор. Радомъ	3231 37	—	—	—	—	—
Итого	12159 67	—	—	—	—	—
Всего	16882 10	355053 29	23 31	2699 17	109 39	27 90

Взыскано		Осталось къ 1 января 1901 г. въ недоимкѣ			Недоимка эта раздѣляется		
Недоимокъ	Оклада	Недоимокъ	Оклада	Всего	По городамъ и посадамъ	По селамъ и вѣснямъ	На казну упадетъ
Р у б л и и к о п ѣ й к и							
—	2064 13	—	—	—	—	—	—
690 62	78283 47	116 40	2106 53	2222 93	853 49	1369 44	—
65 25	48137 40	15 2	700 91	715 93	123 87	592 6	—
—	45091 33	52 90	185 78	238 68	163 59	75 9	—
25 76	54767 70	—	343 97	343 97	83 59	260 38	—
33 38	46759 84	16 82	451 60	468 42	355 51	102 91	—
1285 74	35931 52	1300 59	1296 25	2596 84	697 28	1899 56	—
1027 62	39740 61	6 25	1863 52	1869 77	878 67	991 10	—
3128 37	350776 —	1507 98	6948 56	8456 54	3156 —	5300 54	—
—	—	—	—	—	—	—	—
—	—	—	—	—	—	—	—
—	—	2108 60	—	2108 60	—	2108 60	—
190 65	—	—	—	—	—	—	—
—	—	429 —	—	429 —	429 —	—	—
—	—	4439 89	—	4439 89	1542 51	2897 38	—
—	—	1780 16	—	1780 16	1723 81	36 35	—
—	—	3231 37	—	3231 37	—	—	3231 37
190 65	—	11969 2	—	11969 2	3695 32	5042 33	3231 37
3319 2	350776 —	13477 —	6948 56	20425 56	6851 32	10342 87	3231 37



ВѢДОМОСТЬ

о поступленіи сбора по пресѣченію чумы на рогатомъ
скотѣ въ Радомской губерніи
за 1900 годъ.

№ по порядку	НАЗВАНІЕ УѢЗДОВЪ	Слѣдовало къ по- ступленію		Вновь причислено	
		Недои- мокъ	Оклада	Недои- мокъ	Оклада
		Р у б л и и к о п ѣ й к и			
1	Радомскій	—	194 20	—	—
2	Козеницкій	—	179 2	—	—
3	Илжецкій	—	180 91	—	—
4	Опатовскій	—	192 91	—	—
5	Сандомирскій	—	158 48	—	—
6	Опоченскій	—	160 78	—	—
7	Конскій	—	139 26	—	—
	Итого	—	1205 56	—	—

И с к л ю ч е н о		В з ы с к а н о		Осталось къ 1 января 1901 года въ недоимкѣ			Недоимка эта раздѣляется	
Недои- мокъ	Оклада	Недои- мокъ	Оклада	Недои- мокъ	Оклада	Итого	По городамъ и посадамъ	По селе- ніямъ
Р у б л и и к о п ѣ й к и								
—	—	—	194 20	—	—	—	—	—
—	—	—	179 2	—	—	—	—	—
—	—	—	180 91	—	—	—	—	—
—	—	—	192 91	—	—	—	—	—
—	—	—	158 48	—	—	—	—	—
—	—	—	160 78	—	—	—	—	—
—	—	—	139 26	—	—	—	—	—
—	—	—	1205 56	—	—	—	—	—

ВѢДОМОСТЬ

о приходѣ и расходѣ божничнаго сбора въ Радомской
губерніи за 1900 годъ.

а) Д О

Название уѣздовъ	Д О Х О Д Ы												
	Отъ платежей за баню		Отъ платежей за бракосочетаніе		Отъ платежей за обрѣзаніе		Отъ платежей за погребеніе		Отъ отдачи первыхъ мѣсть передъ торю		Отъ чтенія родала		
	Р	у	б	л	и	к	о	п	ѣ	й	к	и	
Радомскій	762	—	—	—	1	50	161	5	—	—	—	924	—
Козеницкій	611	—	—	—	—	—	30	—	—	—	—	29	26
Илжецкій	359	87	15	—	9	50	114	50	—	—	—	100	35
Опатовскій	1776	73	12	—	—	—	65	51	—	—	—	54	31
Савдомирскій	1834	50	5	50	—	—	494	92	—	—	—	182	77
Опочевскій	439	60	7	80	—	6	50	12	—	—	50	3	65
Конскій	1844	70	1	50	—	—	2	10	—	—	—	—	—
Итого	7628	40	41	80	17	50	880	8	—	50	—	1294	34

б) Р А С

Название уѣздовъ	Р А С Х О Д Ы																			
	На жалованье раввинамъ		На жалованье духовныхъ		На жалованье конторамъ		На жалованье школьникамъ		На жалованье служащимъ		На жалованье писарямъ		На жалованье врачамъ		На 5% кассирамъ		На содержаніе губернскаго правленія		На канцелярскіе матеріалы	
	Р	у	б	л	и	к	о	п	ѣ	й	к	и								
Радомскій	1275	—	550	—	500	—	105	—	430	—	430	—	150	—	401	61	77	—	130	—
Козеницкій	975	—	—	—	65	—	54	75	20	—	—	—	—	—	110	30	49	—	156	—
Илжецкій	375	10	90	—	131	—	50	25	84	—	55	—	—	—	—	—	24	—	227	46
Опатовскій	1220	—	—	—	175	—	255	—	165	—	48	—	100	—	240	20	49	—	174	9
Савдомирскій	945	—	92	—	200	—	175	—	26	50	—	—	—	—	273	16	57	—	170	9
Опочевскій	1035	—	—	—	106	50	97	70	515	90	—	—	—	—	50	—	37	—	128	41
Конскій	2431	—	20	—	339	—	230	—	—	—	10	—	—	—	375	11	69	—	90	—
Итого	8256	10	752	—	1516	50	967	70	1241	40	543	—	250	—	1450	38	362	—	1076	5

Х О Д Ы:

П О Ш Т А Т А М Ъ																		
Съ добровольныхъ пожертвованій		Отъ продажи райскаго яблока		Отъ продажи воска послѣ суднаго дня		Съ кружки		Съ процентовъ отъ божничныхъ капиталовъ		Отъ отпуска скамеекъ въ синагогахъ		За постановку памятниковъ на кладбищѣ		Со сбора съ еврейскихъ отцовъ семействъ		И Т О Г О		
Р	у	б	л	и	к	о	п	ѣ	й	к	и							
3	—	—	—	—	75	—	—	—	—	—	—	—	—	—	7378	38	9230	68
8	—	5	50	—	1	20	—	1	—	—	—	—	—	—	3673	46	4359	42
15	—	19	10	—	—	—	—	2	65	24	—	—	—	—	2884	76	3544	73
25	—	—	—	—	—	—	—	—	—	111	88	38	12	13	3903	56	6000	11
1	20	—	—	—	—	—	—	—	—	51	42	90	—	—	4560	61	7220	92
1	—	1	50	—	1	—	—	—	50	—	—	1	—	—	2388	99	2864	4
—	—	—	—	—	—	—	—	—	—	22	50	—	—	—	5109	10	6979	90
53	20	26	10	2	95	4	15	209	80	129	12	13	—	—	29898	86	40199	80

Х О Д Ы:

П О Ш Т А Т А М Ъ																							
На полати и сѣдаки		На покупку райскаго яблока		На пособие бѣднымъ		На наемъ помѣщеній подъ канцелярію		На наемъ квартиръ для раввиновъ		На отопленіе и освѣщеніе синагогъ		На содержаніе въ больницахъ бѣдныхъ и лекарева для нихъ		На поддержаніе стаяръ и постройку новыхъ божн. строеній		На очистку отхожихъ мѣсть и трубъ		На похороны бѣдныхъ умершихъ		На экстра-ординарные расходы		И Т О Г О	
Р	у	б	л	и	к	о	п	ѣ	й	к	и												
328	39	16	—	304	—	150	—	300	—	237	66	3244	60	192	50	70	—	100	—	238	92	9230	68
196	25	45	50	—	—	—	—	—	—	554	32	1695	50	—	—	59	26	—	—	378	54	4359	42
261	80	27	—	4	—	—	—	100	—	535	13	1049	1	24	50	171	—	—	—	335	48	3544	73
276	43	69	—	115	—	—	—	—	—	259	11	1539	59	236	41	382	—	20	—	676	28	6000	11
2051	1	66	—	125	—	—	—	—	—	1082	67	1025	—	180	—	88	—	350	—	314	49	7220	92
196	2	80	—	30	—	—	—	—	—	191	91	226	—	—	—	80	—	—	—	89	60	2864	4
538	15	85	—	—	—	—	—	200	—	523	—	1342	65	362	—	45	—	—	—	319	99	6979	90
3848	5	388	50	573	—	150	—	600	—	3383	80	10122	35	995	41	895	26	470	—	2353	30	40199	80

В Ъ Д О М О С Т Ъ

о доходахъ и расходахъ городовъ въ Радомской
губерніи за 1900 годъ.

№ по порядку

Названіе
городовъ

Согласно утвержденной росписи, предполагалось дохода въ 1900 г.

Съ аренды городскихъ земель и строеній	Съ аренды торговаго, ярмарочнаго, мостильнаго и другихъ сборовъ	Съ каноннаго сбора съ торговцевъ и промышленниковъ	Съ вспомогательной складки отъ жителей и владѣльцевъ города и фонарнаго сбора	Съ мелочныхъ суммъ и процентовъ отъ капиталовъ, хранящихся въ Банкѣ	Пособіе отъ казны въ дополнительныхъ платежахъ къ подымной подати и къ патентному сбору, а также съ протеста некселей и съ засвидѣтельствованія нотаріальныхъ актовъ	Всего предполагалось доходовъ
----------------------------------------	-----------------------------------------------------------------	----------------------------------------------------	-------------------------------------------------------------------------------	---------------------------------------------------------------------	----------------------------------------------------------------------------------------------------------------------------------------------------------------------	-------------------------------

Согласно особымъ распоряженіямъ должно было поступить

Р у б л и и к о п ѣ й к и

1	Радомъ	23936 26	11229 —	2333 30	14120 81	29019 44	17109 —	97747 81	85503 55
2	Козенице	3123 49	5 25	456 95	349 —	32 14	3117 96	7084 —	11055 88
3	Островець	3346 86	— —	1063 20	1443 96	524 68	1881 59	8260 29	9380 93
4	Опатовъ	1399 80	1525 29	534 15	330 25	478 50	2106 21	6374 20	7538 32
5	Савдомиръ	3954 81	1300 70	596 65	935 83	1005 47	3371 97	11165 43	15889 49
6	Сташевъ	2207 97	13 43	966 90	604 80	493 56	1997 35	6284 1	10192 53
7	Опочно	1569 58	— 23	481 20	400 —	2981 30	2475 73	7908 4	9945 68
8	Ковскъ	2331 56	15 —	551 60	2055 26	136 21	1789 18	6878 81	12379 71
9	Пржедборжъ	71 —	1927 5	318 50	— —	1564 42	2443 28	6324 25	7723 96
10	Шидловець	2067 80	92 15	511 30	— —	1349 40	3740 —	7760 65	11020 20
	Итого	44009 13	16108 10	7813 75	20239 91	37585 12	40032 27	165788 28	180630 25

Согласно утвержденной росписи, предполагалось расхода въ 1900 году

Поступило	Осталось въ недоимкѣ на 1901 годъ	Содержаніе мѣсть и лицъ городского управленія	Содержаніе городскихъ имуществъ и наемъ отъ города помѣщеній	Наружное благоустройство города	На содержаніе общепользуемыхъ заведеній	Уплата долговъ, а также чрезвычайные и мелочные расходы	Единовременные расходы	Всего предполагалось расходовъ	Согласно особымъ распоряженіямъ
-----------	-----------------------------------	-----------------------------------------------	--------------------------------------------------------------	---------------------------------	-----------------------------------------	---------------------------------------------------------	------------------------	--------------------------------	---------------------------------

Р у б л и и к о п ѣ й к и

73987 53	11516 2	32553 27	616 17	11165 31	12264 90	9085 46	32062 70	97747 81	70270 74
8039 93	3015 95	2344 78	1238 59	627 13	393 92	2226 50	204 55	7035 47	6861 38
8361 11	1019 82	1930 60	1152 50	539 47	22 50	3561 32	1053 90	8260 29	7561 1
6772 —	766 32	1942 31	1386 87	483 25	16 50	1586 91	958 36	6374 20	4487 83
13859 42	2030 7	4121 14	481 32	925 93	2187 50	2266 31	672 43	10654 63	13219 84
7551 52	2641 1	2487 29	1341 72	310 31	160 —	101 50	2612 17	7012 99	6078 94
7861 65	2084 3	1958 75	779 12	670 —	285 —	110 —	4105 17	7908 4	4393 41
7448 53	4931 18	2905 20	1007 35	753 15	304 50	702 33	1064 49	6747 2	6490 78
5667 14	2056 82	2126 35	135 10	67 10	1174 50	100 —	2721 20	6324 25	4636 75
10715 70	304 50	2718 98	1186 47	190 —	190 —	206 —	3269 20	7760 —	9759 69
150264 53	30365 72	55088 67	9325 21	15731 65	16999 32	19956 33	48724 17	165825 35	133760 37

В Ъ Д О М О С Т Ъ

о числѣ и родѣ преступленій съ 1-го января 1900 года
по 1-ое января 1901 года по округу Радомскаго
Окружнаго Суда.

1	Богохуленіе и порицаніе вѣры ст. 176—183	2
2	Отступленіе отъ вѣры и постановленій церковной власти ст. 184—209	1
3	Оскорбленіе святыни и нарушеніе церковнаго благочинія ст. 210—218	2
4	Святотатство, разрытіе могилъ и ограбленіе мертвыхъ тѣлъ ст. 219—235	6
5	Лжеприсяга ст. 236—240	5
6	Сопротивленіе распоряженіямъ Правительства и неповиновеніе установленнымъ властямъ ст. 262—275	58
7	Неуваженіе къ присутственнымъ мѣстамъ и чиновникамъ при отправленіи должности ст. 276—288	12
8	Присвоеніе власти и составленіе подложныхъ указовъ, предписаній и другихъ бумагъ ст. 289—302	6
9	Похищеніе бумагъ и вещей изъ присутствен. мѣстъ, сорваніе печатей и постановленныхъ или приложенныхъ по распоряженію Правительства знаковъ ст. 303—317	2
10	Превышеніе и бездѣйствіе власти ст. 338—350	4
11	Проступки должностныхъ лицъ при храненіи и управленіи ввѣреннаго имъ по службѣ имущества ст. 351—360	9
12	Подлоги по службѣ ст. 361—365	6
13	Мадоимство и лихоимство ст. 372—382	3
14	Преступленія и проступки чиновниковъ по особеннымъ родамъ службы ст. 426—505	1
15	Преступленія и проступки противъ постановленій о повинностяхъ военной службы ст. 506—539	1
16	Преступленія и проступки противъ имущества и доходовъ казны ст. 548—555	3
17	Нарушенія уставовъ монетныхъ ст. 555—578	5
18	„ постановленій о питейн. сборѣ ст. 665—717	2
19	Нарушенія таможенныхъ уставовъ ст. 744—821	6
20	Нарушенія постановленій о казенныхъ лѣсахъ ст. 822—830	8
21	Преступленія и проступки противъ постановленій, ограждающихъ народное здорovie ст. 831—900	1
22	Нарушенія общественнаго спокойствія, порядка и ограждающихъ оныя постановленій ст. 922—992	41
23	Нарушенія постановленій, ограждающихъ общественную нравственность ст. 993—1003	17
24	Нарушенія постановленій о печати ст. 1004—1048	1
25	Нарушенія правилъ благоустройства о городахъ и селеніяхъ ст. 1054—1057	2
26	„ уставовъ стровительныхъ ст. 1058—1075	2
27	Нарушенія правилъ для сохраненія путей сообщенія ст. 1078—1097	3
28	Нарушенія постановленій о кредитѣ ст. 1149—1168	13
29	Нарушенія уставовъ торговыхъ ст. 1169—1345	2
30	Нарушенія уставовъ фабричной, заводской и ремесленной промышленности ст. 1346—1401	1
31	Присвоеніе правъ состоянія, званія, титуловъ и отличій ст. 1412—1418	1
32	Нарушенія постановленій объ актахъ состоянія ст. 1441—1445	2
33	Смертоубійство ст. 1449—1471	104
34	Нанесеніе увѣчья, ранъ и другихъ поврежденій здорovie ст. 1477—1496	441
35	Оставленіе человѣка въ опасности и неоказаніе помощи погибающему ст. 1513—1522	4
36	Оскорбленіе чести и цѣломудрія женщинъ, личная обида и клевета ст. 1523—1539	154
37	Противозаконное задержаніе и заключеніе ст. 1540—1544	2
38	Угроза ст. 1545—1548	3
39	Преступленія противъ брачнаго союза ст. 1549—1585	1
40	Преступленія противъ родственнаго союза ст. 1593—1597	3
41	Насильственное завладѣніе чужимъ недвижимымъ имуществомъ и истребленіе граничныхъ междъ и знаковъ ст. 1601—1605	8
42	Истребленіе и поврежденіе чужаго имущества поджогомъ или другимъ образомъ ст. 1606—1625	117
43	Похищеніе чужаго имущества ст. 1626—1676:	
	а) разбой ст. 1627—1636	7
	б) грабежъ ст. 1637—1643	84
	в) кража ст. 1644—1664	652
	г) мошенничество ст. 1665—1676	7
44	Присвоеніе и утайка чужой собственности ст. 1676—1685	17
45	Преступленія и проступки по договорамъ и другимъ обязательствамъ ст. 1686—1711	73
46	Проступки, изъятые изъ разбирательства Мировыхъ Судей и Гминныхъ Судовъ по 75 ст. полож. о пр.	74
47	Проступки, изъятые изъ разбирательства Мировыхъ Судей и Гминныхъ Судовъ по 76 ст. полож. о пр.	8
	Итого	1986

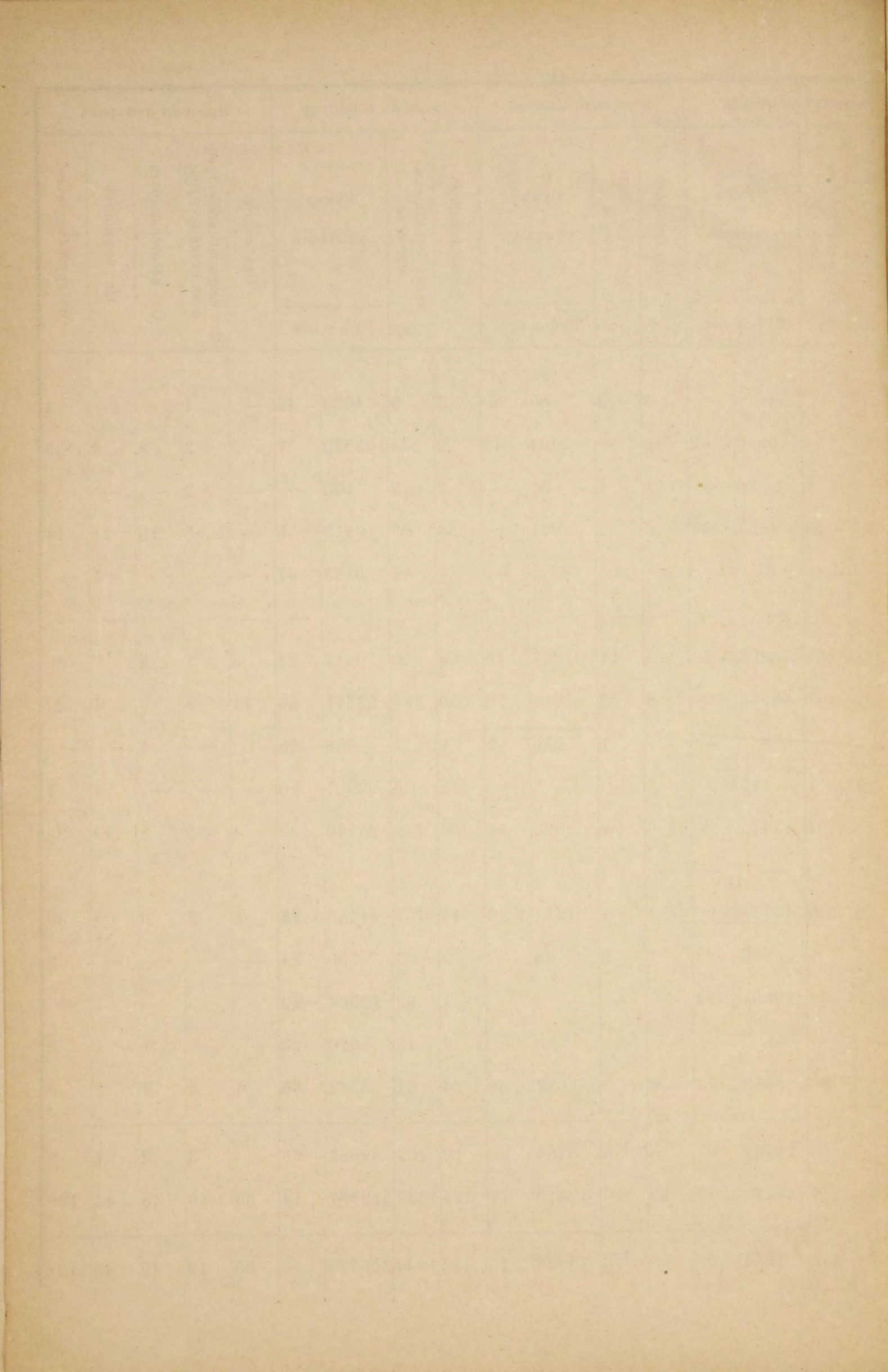
В Ъ Д О М О С Т Ъ

о пожарахъ въ Радомской губерніи
за 1900 годъ.

Города и уезды

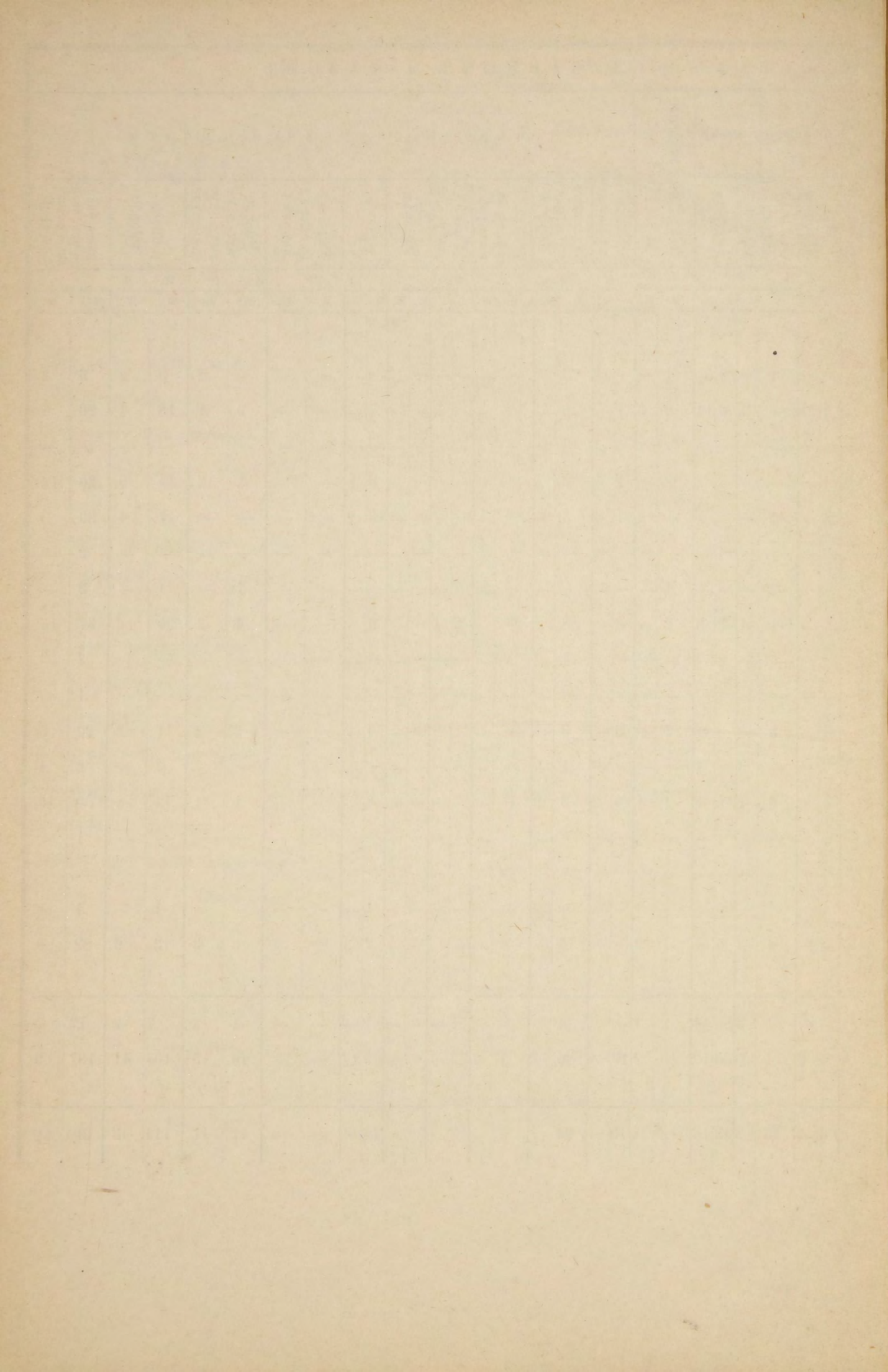
	Въ зимніе мѣсяцы				Въ весенніе мѣсяцы			
	Число пожаровъ	Число сгорѣвшихъ строеній	Сумма убытковъ		Число пожаровъ	Число сгорѣвшихъ строеній	Сумма убытковъ	
			Руб.	и коп.			Руб.	и коп.
Губернскій городъ Радомъ	—	—	—	—	3	3	4000	11
Радомскій уѣздъ	6	6	1962	—	11	161	81349	—
Уѣздный городъ Козеницы	—	—	—	—	—	—	—	—
Козеницкій уѣздъ	4	11	1121	25	15	52	6091	—
Уѣздный городъ Опатовъ	—	—	—	—	1	16	5183	67
Городъ Островець	—	—	—	—	—	—	—	—
Опатовскій уѣздъ	4	14	2527	75	21	55	12650	76
Илжецкій уѣздъ	4	5	749	—	13	64	11265	—
Уѣздный городъ Савдомиръ	—	—	—	—	—	—	—	—
Городъ Сташовъ	—	—	—	—	1	2	6812	90
Савдомирскій уѣздъ	5	5	3071	70	11	32	6172	73
Уѣздный городъ Опочно	—	—	—	—	—	—	—	—
Опоченскій уѣздъ	3	6	8870	31	15	53	15823	15
Уѣздный городъ Конскъ	—	—	—	—	—	—	—	—
Городъ Пржедборжъ	—	—	—	—	—	—	—	—
„ Шидловець	3	13	5729	53	1	2	80	50
Конскій уѣздъ	3	5	266	93	10	21	1778	50
Итого								
въ городахъ	3	13	5729	53	6	23	16077	18
въ уѣздахъ	29	52	18568	94	96	438	135130	14
Всего по губерніи	32	65	24298	47	102	461	151207	32

	Въ лѣтніе мѣсяцы				Въ осенніе мѣсяцы				Всего въ 1900 году			Причины пожаровъ					
	Число пожаровъ	Число сгорѣвшихъ строеній	Сумма убытковъ		Число пожаровъ	Число сгорѣвшихъ строеній	Сумма убытковъ		Число пожаровъ	Число сгорѣвшихъ строеній	Сумма убытковъ		Отъ молніи	Отъ неисправнаго устройства печей и трубъ	Отъ неосторожности	Отъ поджоговъ	Отъ другихъ причинъ
			Руб.	и коп.			Руб.	и коп.			Руб.	и коп.					
Губернскій городъ Радомъ	—	—	—	—	2	2	35	33	5	5	4035	44	—	1	—	—	4
Радомскій уѣздъ	22	50	16310	62	13	16	3908	45	52	233	103530	7	5	2	8	2	35
Уѣздный городъ Козеницы	1	1	70	—	1	1	35	—	2	2	105	—	—	2	—	—	—
Козеницкій уѣздъ	13	29	4453	80	6	7	1247	—	38	99	12913	5	—	3	10	11	14
Уѣздный городъ Опатовъ	—	—	—	—	—	—	—	—	1	16	5183	67	—	—	—	1	—
Городъ Островець	—	—	—	—	—	—	—	—	—	—	—	—	—	—	—	—	—
Опатовскій уѣздъ	28	267	54206	58	9	14	1227	15	62	350	70612	24	6	1	2	7	46
Илжецкій уѣздъ	25	207	38586	46	8	12	2011	20	50	288	52611	66	11	3	5	4	27
Уѣздный городъ Савдомиръ	—	—	—	—	1	1	656	65	1	1	656	65	—	—	1	—	—
Городъ Сташовъ	1	1	115	—	—	—	—	—	2	3	6927	90	—	—	—	1	1
Савдомирскій уѣздъ	32	104	14475	20	6	8	2026	57	54	149	25746	20	4	3	8	11	28
Уѣздный городъ Опочно	—	—	—	—	—	—	—	—	—	—	—	—	—	—	—	—	—
Опоченскій уѣздъ	22	100	15149	90	4	8	1311	90	44	167	41155	26	5	2	3	4	30
Уѣздный городъ Конскъ	1	1	232	24	1	2	68	—	2	3	300	24	—	—	—	—	2
Городъ Пржедборжъ	1	62	19864	73	—	—	—	—	1	62	19864	73	—	—	—	1	—
„ Шидловець	—	—	—	—	—	—	—	—	4	15	5810	3	—	—	1	1	2
Конскій уѣздъ	7	20	3589	73	4	5	687	50	24	51	6322	66	4	2	7	2	9
Итого																	
въ городахъ	4	65	20281	97	5	6	794	98	18	107	42883	66	—	3	2	4	9
въ уѣздахъ	149	777	146772	29	50	70	12419	77	324	1337	312891	14	35	16	43	41	189
Всего по губерніи	153	842	167054	26	55	76	13214	75	342	1444	355774	80	35	19	45	45	198



ВѢДОМОСТЬ

О насильственныхъ и случайныхъ смертяхъ
въ Радомской губерніи за 1900 годъ.



ВѢДОМОСТЬ

о ввозѣ и вывозѣ въ теченіе 1900 года товаровъ чрезъ
Таможенныя учрежденія Радомскаго округа, располо-
женныя въ районѣ Радомской губерніи.

НАИМЕНОВАНИЕ ТОВАРОВЪ	По Завихост- ской Таможнѣ	По Сандомир- ской Таможнѣ
<i>Главнѣйшія статьи привоза:</i>		
Вино виноградное	21 п. 23 ф.	159 п.
Лѣсной матеріаль	273301 п.	279965 п.
Уголь каменный	190573 п.	312651 п.
Машины и орудія сельско-хозяйственныя	365 п. 20 ф.	”
Фашина	6000 п.	”
<i>Главнѣйшія статьи вывоза:</i>		
Пшеница	”	17949 п.
Рожь	3137 п.	3670 п.
Ячмень	”	9311 п.
Овесъ	600 п.	20178 п.
Просо	”	3407 п.
Горохъ	”	2532 п.
Фасоль, бобы и чечевица	1290 п.	10963 п.
Отруби	5159 п.	27393 п.
Картофель	1130 п.	256 п.
Овощи свѣжіе	”	4535 п.
Сыръ коровій	”	641 п.
Яйца	243400 ш.	9854170 ш.
Перо птичье	”	994 п.
Камень простой	670300 п.	”
Птица живая	”	90528 ш.
Сѣмена кормовыхъ травъ	7614 п.	15923 п.
Лѣсной товаръ	770518 п.	”

ВЪДОМОСТЬ
о судебно-медицинскихъ изслѣдованіяхъ по
Радомской губерніи за 1900 годъ.

№	СОДЕРЖАНІЕ СТАТЕЙ	Числовыя свѣдѣнія по уѣздамъ								
		Губ. гор. Рязань	Рязанскій	Илженскій	Козеничскій	Конскій	Опатовскій	Опочинскій	Сандомирскій	Итого
I. Освидѣтельствованіе мертвыхъ тѣлъ:										
I. Смерть насильственная.										
1	Удавленіе	2	—	—	—	1	—	—	—	—
2	Повѣшеніе	1	1	—	—	1	1	1	—	—
3	Раненіе острымъ орудіемъ	—	—	—	1	1	1	—	—	—
4	Раненіе огнестрѣльнымъ орудіемъ	—	—	1	3	1	3	—	—	—
5	Закусаніе животными	—	—	—	—	—	—	—	—	—
6	Ушибы, смятія и раздавленія	—	1	—	2	2	1	—	—	—
7	Утопленіе	—	1	—	5	—	1	—	—	1
8	Задушеніе отъ воспрепятствованнаго дыханія	3	1	2	3	—	1	—	—	1
9	Подавленіе пищей и другими веществами	—	—	—	—	—	—	—	—	—
10	Задушеніе отъ недостатка воздуха или измѣненія составныхъ частей его	—	—	—	—	—	—	—	—	—
11	Замерзаніе	—	—	—	—	—	—	—	—	—
12	Лишеніе пищи	—	—	—	—	—	2	—	—	—
13	Ожоги и сгораніе	—	—	—	—	—	1	—	—	—
14	Пораженіе молніей	—	—	—	—	—	—	—	—	—
15	Отравленіе мышьякомъ	—	—	—	—	—	—	—	—	—
16	Отравленіе сулемой	—	—	—	—	—	—	—	—	—
17	Отравленіе другими неограниченными ядами	—	—	—	—	—	—	—	—	—
18	Отравленіе рыбнымъ или колбаснымъ ядомъ	—	—	—	—	—	—	—	—	—
19	Отравленіе другими ограниченными ядами	—	—	—	—	—	—	—	—	—
20	Отравленіе спиртомъ	—	—	—	—	—	—	—	—	—
	Итого	6	4	3	17	6	11	5	2	6
II. Смерть отъ болѣзненныхъ причинъ.										
21	Мертворожденіе	—	1	4	—	1	—	—	—	2
22	Воспаленія	—	—	2	2	2	2	1	—	2
23	Апоплексія внутреннихъ органовъ	—	1	1	—	2	2	2	—	—
24	Разрывъ большихъ кровеносныхъ сосудовъ	—	—	—	1	1	—	2	—	—
25	Экскудаты	—	—	—	—	—	—	—	—	—
26	Изъязвленія и прободенія	—	1	1	—	—	—	—	—	—
27	Омертвенія	—	1	—	—	—	—	—	—	—
28	Другія болѣзненные причины	—	—	—	—	2	3	7	—	—
29	За гниlostью причины смерти не открыто	—	1	1	—	2	—	—	—	—
	Итого	—	5	9	3	10	7	12	4	5
III. Распределеніе означенныхъ случаевъ по родамъ смерти.										
1	Самозубійство	3	—	—	—	2	2	1	—	—
2	Смертоубійство	—	1	1	9	3	3	3	—	2
3	Дѣтоубійство	3	2	2	—	—	4	—	—	2
4	Смерти дѣтей, оставленныхъ безъ помощи	—	—	—	3	—	2	—	—	—
5	Смерти неумышленной или случайной	—	1	—	5	1	—	1	—	—
6	Смерти отъ болѣзненныхъ причинъ	—	4	8	3	8	7	12	4	4
7	Смерти отъ неизвѣстныхъ причинъ	—	1	1	—	2	—	—	—	—
	Всѣхъ вскрытыхъ мертвыхъ тѣлъ было	6	9	12	20	16	18	17	6	16
II. Освидѣтельствованіе живыхъ людей:										
1	Беременность	—	2	6	—	3	1	2	1	—
2	Послѣродовое состояніе	2	—	6	3	2	—	1	—	—
3	Раствѣніе и изнасилованіе	—	4	—	3	4	1	5	—	—
4	Мужеложство	—	—	—	—	—	—	—	—	—
5	Скотоложство	—	—	—	—	—	—	—	—	—
6	Раны	38	30	18	30	21	11	28	25	20
7	Другого рода поврежденія	4	36	20	—	15	4	47	6	13
	Итого	44	72	50	36	45	17	83	32	37
Кромѣ того освидѣтельствовано:										
8	Въ состояніи умственныхъ способностей:	—	—	—	—	1	—	—	—	—
	" по дѣламъ гражданскимъ	—	—	—	—	1	—	—	—	—
	" " уголовнымъ	—	3	—	2	1	1	1	—	—
9	Въ состояніи здоровья по судебнымъ вопросамъ	—	5	—	3	—	2	—	—	—
	Итого	—	8	—	5	2	3	1	—	1
III. Освидѣтельствовано предметовъ и вещей:										
1	Посредствомъ осмотра	—	—	—	3	—	—	17	—	2
2	" микроскопическаго изслѣдованія	6	—	—	—	—	—	—	—	—
3	" химическаго изслѣдованія	21	—	—	—	—	—	—	—	2
	Итого	27	—	—	3	—	—	17	—	4
IV. Всѣхъ медицинскихъ актовъ по разнымъ предметамъ было:										
		77	89	62	64	63	38	118	38	54

ВѢДОМОСТЬ

о числѣ учебныхъ заведеній и учащихся въ Радомской
губерніи за 1900 годъ.

Название учебных заведений	Въ губерскомъ городѣ			Въ уѣздныхъ городахъ			Въ уѣздахъ			Всего въ губерніи			
	Число учебных заведений	Число учащихся		Число учебных заведений	Число учащихся		Число учебных заведений	Число учащихся		Число учебных заведений	Число учащихся		
		мужеск. пола	женск. пола		мужеск. пола	женск. пола		мужеск. пола	женск. пола		мужеск. пола	женск. пола	обоого пола
<i>Гимназіи:</i>													
Радомская классическая мужская	1	700	—	—	—	—	—	—	—	1	700	—	700
Радомская женская	1	—	36	—	—	—	—	—	—	1	—	367	367
<i>Прогимназіи:</i>													
Сандомирская мужская	—	—	—	1	215	—	—	—	—	1	215	—	215
Сандомирское женское Маріинское училище	—	—	—	1	—	71	—	—	—	1	—	71	71
Учительская Семинарія	—	—	—	—	—	—	1	84	—	1	84	—	84
Образцовое начальное училище	—	—	—	—	—	—	1	53	—	1	53	—	53
Сандомирская римско-католическая духовная Семинарія	—	—	—	1	61	—	—	—	—	1	61	—	61
<i>Начальныя двухклассныя училища:</i>													
Мужскія	1	193	—	1	175	—	2	300	—	4	668	—	668
Женскія	1	—	25	—	—	—	—	—	—	1	—	253	253
Общія	—	—	—	—	—	—	2	198	97	2	198	97	295
<i>Одноклассныя:</i>													
Мужскія	4	358	—	3	384	—	4	379	—	11	1121	—	1121
Женскія	5	—	33	4	—	414	5	—	555	14	—	1304	1304
Общія	2	101	2	1	80	40	146	8887	4176	149	9068	4242	13310
<i>Воскресныя ремесленныя училища:</i>													
Мужскія	1	243	—	4	47	—	10	137	—	15	427	—	427
<i>Контораты Евангелическихъ приходоузъ:</i>													
Дугебургскаго	—	—	—	—	—	—	15	229	188	15	229	188	417
Реформатскаго	—	—	—	—	—	—	3	27	32	3	27	32	59
<i>Частныя учебныя заведенія:</i>													
7-ми классное Коммерческое училище К. Ф. Лоренца	1	196	—	—	—	—	—	—	—	1	196	—	196
2-хъ классныя женскія начальныя училища	1	—	3	—	—	—	—	—	—	1	—	34	34
<i>Одноклассныя училища:</i>													
Мужскія	—	—	—	—	—	—	—	—	—	—	—	—	—
Женскія	—	—	—	1	—	13	1	—	22	2	—	35	35
Общія	—	—	—	—	—	—	2	76	25	2	76	25	101
2-хъ классныя еврейскія мужскія училища	2	62	—	—	—	—	—	—	—	2	62	—	62
Еврейскія училища (хедеры)	26	563	4	43	538	—	94	1408	—	163	2509	40	2549
Итого	46	2416	105	50	1500	538	286	11778	5095	392	15694	6688	22382

