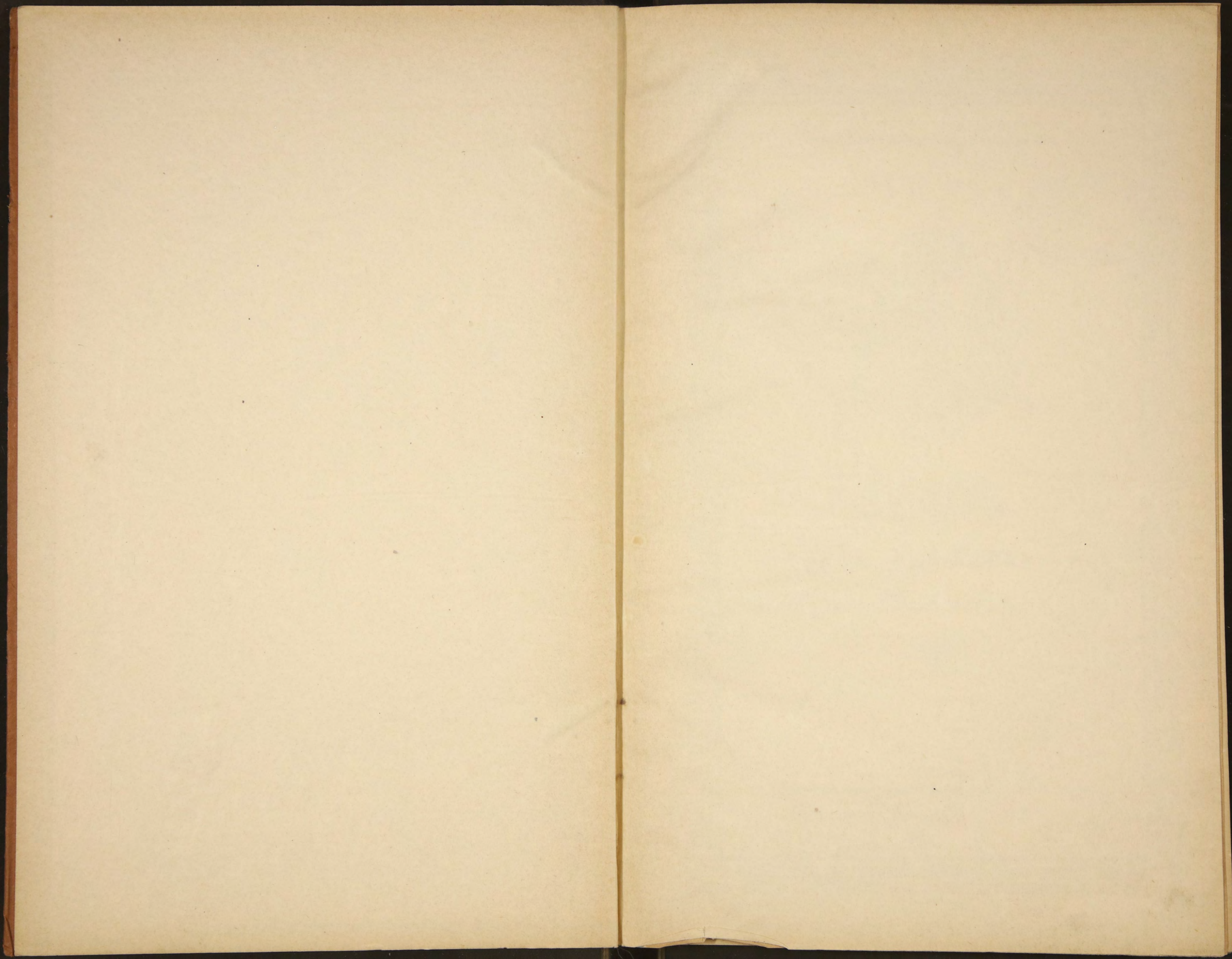
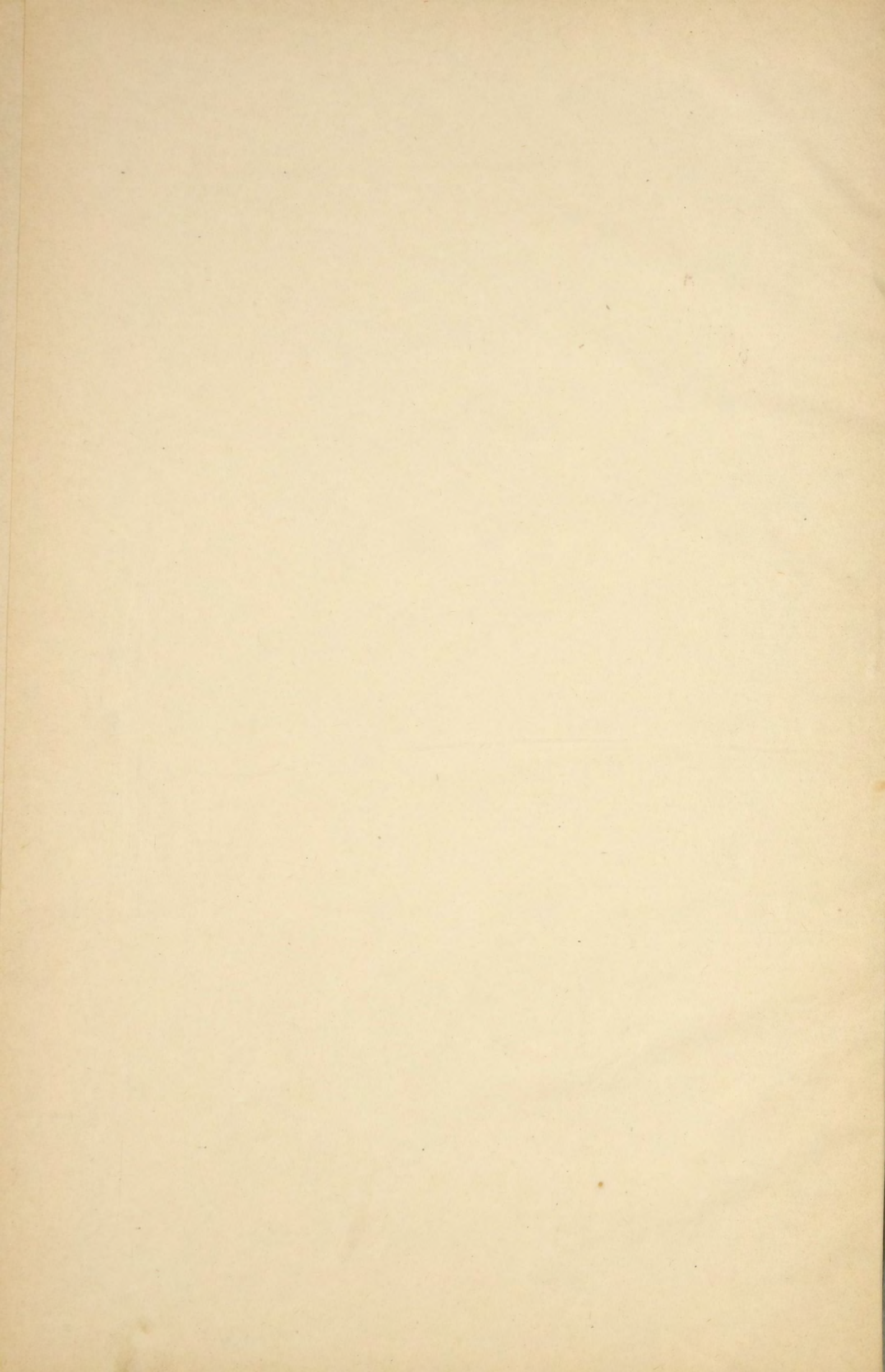


58



Радомская
240. за
1901/2.





2. 911.

Приложеніе къ всеподданнѣйшему отчету.

Handwritten scribble



ОБЗОРЪ

Радомской Губерніи
за 1901 годъ.



Г. РАДОМЪ.

Типо-Литографія Юсифа Гродзицкаго при Радомскомъ Губернскомъ Правленіи.

39

Библиотека НВФ СССР 1902.

VC

80655



~~2145~~

Оглавление.

I. Естественныя и производительныя силы губерніи и экономическая дѣятельность ея населенія.

а) Земледѣліе	1
б) Обеспеченіе народнаго продовольствія	5
в) Промышленность заводская и фабричная	6
г) Торговля	7
д) Движеніе населенія	8

II. Подати и повинности.

А. Окладные сборы	14
Б. Губернскіе сборы:	
Сборъ по застрахованію рогатаго скота	16
Дорожный сборъ	16
Божничный сборъ	17
Городскіе доходы и расходы	17
Акцизные сборы	19
Квартирная и подводная повинности	20
Двадцать восьмой призывъ и пріемъ молодыхъ людей въ военную службу	22

III. Общественное благоустройство и благочиніе.

Казенныя и общественныя зданія	26
Дороги, мосты и перевозки	27
Почтово-Телеграфныя учрежденія	29
Таможни	30
Радомская Дирекція Земскаго Кредитнаго Общества	31
Государственныя Имущества	32
Народная нравственность	34
Аресты, тюремныя замки и этапы	35

IV. Народное здравіе и общественное призрѣніе.

Врачи	38
Аптеки	39
Эпидеміи	40

Эпизоотіи	41
Больницы и дома умалишенных	44
Насильственныя смерти	44
Богадѣльни	45

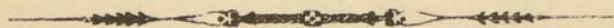
V. Народное просвѣщеніе.

Учебныя заведенія	47
Ученныя общества, музеи, библіотеки, книжныя магазины и лавки, типографіи, литографіи и фотографіи	49

VI. Свѣдѣнія о ходѣ крестьянскаго дѣла въ Радомской губерніи за 1901 годъ	51
--	----

П р и л о ж е н і я.

Вѣдомость № 1. „О посѣвѣ и урожаѣ хлѣбовъ.“
„ № 2. „О фабрикахъ и заводахъ.“
„ № 3. „О движеніи населенія.“
„ № 4. „О поступленіи сборовъ.“
„ № 5. „О поступленіи сбора по пересѣченію чумы на рогатомъ скотѣ.“
„ № 6. „О приходѣ и расходѣ божничнаго сбора.“
„ № 7. „О доходахъ и расходахъ городскихъ кассъ.“
„ № 8. „О числѣ и родѣ преступленій.“
„ № 9. „О насильственныхъ и случайныхъ смертяхъ.“
„ № 10. „О ввозѣ и вывозѣ товаровъ.“
„ № 11. „О судебно медицинскихъ изслѣдованіяхъ.“
„ № 12. „О числѣ учебныхъ заведеній и учащихся.“





ОБЗОРЪ

РАДОМСКОЙ ГУБЕРНІИ

за 1901 годъ.

I.

Естественныя и производительныя силы губерніи и экономическая дѣятельность ея населенія.

а) Земледѣліе.

Общая площадь Радомской губерніи составляетъ 1131339 десятинъ, въ составѣ коей усадебной земли 36640, пахатной 602030, сѣнокосной 63649, пастбищной 48817, выгонной 17851, огородной 15084, подъ садами 8131, подъ лѣсами 287991 и неудобной: подъ дорогами, водами, оврагами и болотами 51146 десятинъ.

Свойство почвы губерніи за рѣдкими исключеніями хорошаго качества и способствуетъ произрастанію всякаго рода хлѣбовъ.

Земледѣліе служитъ главнымъ занятіемъ населенія, обезпечивающимъ его существованіе.

Главнѣйшими сельскохозяйственными предметами посѣва служатъ рожь, овесъ, пшеница и картофель; послѣдній имѣетъ преимущественное предъ другими значеніе, такъ какъ составляетъ важный предметъ потребленія.

По атмосферическимъ условіямъ истекшій 1901 сельско-хозяйственный годъ оказался не вполне благопріятнымъ для земледѣльцевъ, такъ какъ малоснѣжная и безъ

достаточныхъ морозовъ зима, продолжительные въ началѣ лѣта дожди, а также выпавшій въ нѣкоторыхъ мѣстностяхъ градъ, отчасти повредили хлѣба и травы, но установившаяся затѣмъ погода много поспособствовала улучшенію произростанія посѣвовъ, сборъ которыхъ, также какъ и сѣна, выразился удовлетворительными результатами.

По сравненіи съ 1900 годомъ, результатъ посѣва и урожая хлѣбовъ въ отчетномъ году, какъ видно изъ приложенной къ обзору вѣдомости № 1, былъ слѣдующій:

		Озимой пшеницы	Р ж и	Яровой пшеницы	О в с а	Я ч м е н я	Г р е ч и х и	Остальныхъ хлѣбовъ	К а р т о ф е л я	
		Ч	Е	Т	В	Е	Р	Т	Е	Й
Въ 1900 г.	посѣяно	46287	188381	111	160931	64967	9916	38346	524961	
	собрано	218608	889004	418	775920	295312	44054	212511	4335772	
Въ 1901 г.	посѣяно	51233	186829	211	160785	68074	10062	42976	533886	
	собрано	214525	814494	960	861684	337156	50389	238679	3945545	

Такимъ образомъ, по сравненію съ площадью посѣва 1900 года, въ отчетномъ году высѣяно:

болѣе: озимой пшеницы . . . на 4946 четв.
 „ картофеля „ 8925 „
 „ яровой пшеницы „ 100 „
 „ гречихи „ 146 „
 „ ячменя „ 3107 „
 „ остальныхъ хлѣбовъ „ 4630 „

Всего . на 21854 четв.

и менѣе: ржи на 1552 четв.
 „ овса „ 146 „

Всего . на 1698 четв.

Вообще высѣяно болѣе на 20156 четвертей.

По сравненіи съ 1900 годомъ количества собраннаго хлѣба и картофеля оказывается, что въ отчетномъ году собрано:

болѣ яровой пшеницы	на	542	четв.
„ овса	„	85764	„
„ гречихи	„	6335	„
„ остальныхъ хлѣбовъ	„	26168	„
„ ячменя	„	41844	„

Всего . на 160653 четв.

и менѣе: озимой пшеницы	на	4083	четв.
„ ржи	„	74510	„
„ картофеля	„	390227	„
а вообще собрано менѣе	„	309167	„

При сопоставленіи общаго количества сбора съ количествомъ высѣяннаго зерна оказывается, что средній урожай хлѣбовъ и картофеля, сравнительно съ 1900 годомъ, представляется въ отчетномъ году въ слѣдующемъ видѣ:

	въ 1900 г.	въ 1901 г.
озимой пшеницы	4,8	4
ржи	4,63	4,36
яровой пшеницы	4,2	4,55
овса	5,1	5,3
ячменя	4,7	4,9
гречихи	4,2	5
картофеля	7	7,39
остальныхъ хлѣбовъ	6,37	5,55

Какъ видно изъ вышеизложеннаго урожай отчетнаго года, несмотря на не благопріятныя климатическія условія, представляется въ общемъ не ниже урожая 1900 года.

Сѣна согласно 7858456 пудовъ, болѣе противъ 1900 года на 1481199 пудовъ; въ общемъ же урожай его значительно превысилъ урожай 1900 года.

Въ рабочихъ силахъ недостатка въ отчетномъ году, какъ и въ предшествовавшихъ не ощущалось и потому застоя въ сельско-хозяйственныхъ работахъ не было.

Цѣны на рабочій трудъ были слѣдующія: во время обработки полей и посѣвовъ работнику на собственныхъ его харчахъ платилось въ день:

пѣшему	отъ	35 к.	до	75 к.
конному	„	1 р. 50 к.	до	2 р. 75 к.
работницѣ	„	25 к.	до	50 к.

Во время жатвы хлѣбовъ и уборки овощей:

пѣшему	отъ	50 к.	до	75 к.
конному	„	1 р. 50 к.	до	3 р. 25 к.
работницѣ	„	30 к.	до	65 к.

Во время сѣнокоса:

пѣшему . . .	отъ	45 к.	до	75 к.
конному . . .	„	1 р. 50 к.	до	3 р. 25 к.
работницѣ . . .	„	25 к.	до	50 к.

Годовому работнику и работницѣ, нанимаемыхъ на продовольствіи и ординаріи отъ нанимателя, платилось: первому отъ 30 руб. до 60 руб., а послѣдней отъ 24 руб. до 60 руб.

Среднія торговля цѣны на зерновые продукты и картофель, а также на сѣно и солому были слѣдующія:

У ѣ з д ы	З а ч е т в е р т ь						З а п у д ь		
	Пшеница	Рожь	Ячмень	Гречиха	Горохъ	Картофель	Овесъ	Сѣно	Солома
	Р У Б Л И И К О П Ъ Й К И								
г. Радомъ	8 61	6 34	5 94	7 36	9 40	1 75	— 71	— 43	— 40
Радомскій	9 —	6 60	5 30	6 40	7 50	1 80	— 72	— 40	— 35
Козеницкій	8 80	6 90	6 11	7 53	7 60	1 36	— 75	— 46	— 32
Илжецкій	8 27	6 27	5 59	6 93	8 29	1 53	— 72	— 40	— 36
Опатовскій	9 11	6 67	6 30	7 80	9 77	1 44	— 80	— 51	— 37
Сандомирскій	10 50	6 60	5 60	7 —	10 50	1 80	— 66	— 55	— 45
Опоченскій	9 10	6 85	5 60	6 50	10 25	1 40	— 96	— 45	— 35
Конскій	9 60	6 97	6 13	6 70	10 46	1 39	— 96	— 44	— 36
По губерніи	9 12	6 65	5 81	7 3	9 21	1 56	— 78	— 45	— 37

По сравненіи съ цѣнами 1900 года, цѣны въ отчетномъ году, вслѣдствіе усиленнаго спроса, повысились на все продукты, кромѣ ячменя гречихи и картофеля, на которые цѣна понизилась, а именно:

	1900 г.		1901 г.		Разни- ца
	РУБЛИ И КОПѢЙКИ				КОП.
Четверть пшеницы	8	83	9	12	+29
„ ржи	5	89	6	65	+76
„ ячменя	5	95	5	81	--14
„ гороха	8	57	9	21	+64
„ гречихи	7	7	7	3	— 4
„ картофеля	1	60	1	56	— 4
пудъ овса	—	74	—	78	+ 4
„ сѣна	—	41	—	44	+ 3
„ соломы	—	29	—	37	+ 8

б) Обеспеченіе народнаго продовольствія.

Въ Радомской губерніи не существуетъ запасныхъ хлѣбныхъ магазиновъ и обеспеченіе народнаго продовольствія всецѣло зависитъ отъ степени урожая. Главнымъ продуктомъ народнаго продовольствія въ губерніи служитъ картофель, зерновые же хлѣба составляютъ лишь необходимое дополненіе съ пропитанію населенія и большею частью поступають въ продажу.

Въ отчетномъ году, какъ видно изъ вѣдомости № 1, собрано:

озимаго хлѣба	1029019	четвертей
яроваго	1488868	„
картофеля	3945545	„

Если предположить, что на новый посѣвъ 1902 года будетъ удѣлено то же количество хлѣба и картофеля, что и въ 1901 году, т. е. 520170 четвертей озимыхъ и яровыхъ хлѣбовъ и 524961 четверть картофеля, то у населенія Радомской губерніи получится остатокъ въ:

1997717 четвертей хлѣбовъ и
3420584 четверти картофеля

а всего 5420301 четверть.

Принимая затѣмъ цифру народонаселенія Радомской губерніи въ 926678 чел. и предполагая, по примѣру прошлыхъ лѣтъ, что на каждую душу потребуется годичнаго продовольствія въ размѣрѣ 2 четвертей хлѣба и $2\frac{1}{4}$ четверти картофеля, иначе 1853356 четвертей первого и 2085025 четвертей послѣдняго, у населенія останется излишекъ продовольственныхъ средствъ въ размѣрѣ 144361 четверть хлѣба и 1335559 четвертей картофеля.

Такимъ образомъ, население Радомской губерніи не только обеспечено продовольствіемъ до новаго урожая 1902 года, но и имѣетъ въ своемъ распоряженіи нѣкоторый излишекъ продовольственныхъ средствъ.

в) Промышленность заводская и фабричная.

Фабрично-заводская промышленность Радомской губерніи въ отчетномъ году сосредоточена была въ дѣйствовавшихъ 1505 фабрикахъ и заводахъ, которыми приготовлено въ теченіе года издѣлій на общую сумму 19263989 рублей при 14866 рабочихъ.

По сравненіи этихъ данныхъ со статистическими свѣдѣніями за 1900 г., оказывается, что въ отчетномъ году послѣдовало уменьшеніе: въ числѣ промышленныхъ заведеній на 1, въ числѣ рабочихъ на 1770 чел. и въ суммѣ производительности на 1054182 рубл.

По количеству фабрикъ и заводовъ уѣзды Радомской губерніи распредѣлялись въ отчетномъ году въ слѣдующемъ порядкѣ:

Опатовскій уѣздъ	274	фабр. и завод.
Радомскій „	253	„ „
Козеницкій „	249	„ „
Илжецкій „	219	„ „
Конскій „	162	„ „
Опоченскій „	158	„ „
Сандомирскій „	152	„ „
Гор. Радомъ	38	„ „

По суммѣ фабрично-заводской промышленности уѣзды распредѣлялись въ такомъ порядкѣ:

Опатовскій уѣздъ съ промышленностью на	5503460	руб.
Илжецкій „ „ „	4964401	„ „
Конскій „ „ „	2548072	„ „
Опоченскій „ „ „	2048709	„ „
Радомскій „ „ „	1097790	„ „
Сандомирскій „ „ „	903231	„ „
Козеницкій „ „ „	373567	„ „

Итого . 17439230 руб.

Въ сумму фабрично-заводской производительности уѣздовъ вошла и сумма производительности городовъ, за исключеніемъ города Радомы, производительность котораго составляла 1824759 руб.

Итого по всей губерніи 19263989 руб.

г) Торговля.

Торговля операція въ Радомской губерніи какъ внутренняя, такъ и внѣшняя, за незначительными исключениями, ограничиваются небольшими оборотами.

Главными предметами вывозной торговли служатъ хлѣбъ въ зернѣ, лѣсной строительный матеріалъ, яйца, скотъ, домашняя птица, молочные продукты и разныя кормовыя травы. По отчетамъ таможенныхъ пунктовъ стоимость всѣхъ товаровъ, вывезенныхъ за границу изъ Радомской губ. въ 1901 году, составляла 563617 руб. Предметами привоза изъ заграницы служили, по прежнему, вина, каменный уголь, лѣсной матеріалъ и т. п. Всего товара привезено изъ заграницы на сумму 3002774 руб. 45 коп.

Обыкновенная лавочная торговля городовъ и посадовъ почти вся сосредоточена въ рукахъ евреевъ и не отличается особымъ развитіемъ, получая нѣкоторое оживленіе въ ярмарочные и базарные дни, въ особенности по осени, когда хлѣбъ уже собранъ съ полей.

Въ теченіе отчетнаго 1901 года по Радомской губерніи выбрано промысловыхъ свидѣтельствъ на торговля и промышленныя предпріятія и на личныя промысловыя завятія 9063 штуки, за которыя поступило:

Основнаго промысловаго налога	111426 р. 50 к.
10% сбора на квартирное довольствіе войскъ	11142 „ 65 „
10% сбора на содержаніе гминныхъ су- довъ	11142 „ 65 „
и 10% дорожнаго сбора	11142 „ 65 „
Итого	144854 р. 45 к.

Въ такомъ-же отчетномъ 1900 году было выбрано промысловыхъ свидѣтельствъ 10182 штуки, за которыя поступило: основнаго промысловаго налога 121592 руб. 50 к. и прибавочныхъ къ нему сборовъ 36477 р. 75 к., а всего 158070 руб. 25 коп.

При сравненіи этихъ данныхъ оказывается: 1) что въ 1901 году выбрано промысловыхъ свидѣтельствъ на 1119 штукъ менѣе, 2) что сумма основнаго промысловаго налога тоже менѣе на 10166 руб и 3) что все поступленіе т. е. основнаго промысловаго налога вмѣстѣ съ прибавочными къ нему сборами, менѣе на 13215 руб. 80 коп.

Сверхъ того въ отчетномъ 1901 году поступило основнаго промысловаго налога безъ выборки промысловыхъ свидѣтельствъ вмѣстѣ со штрафами за нарушеніе Положенія о немъ 7834 руб. 61 коп., тогда какъ въ 1900 году поступленій этой категоріи было 4944 р. 76 к.

Разница въ 1901 году болѣе на 2889 р. 85 к.

Дополнительный промысловый налогъ (раскладочный и процентный съ излишка прибыли сбора) съ предпріятій, не обязанныхъ публичною отчетностью, за 1901 годъ въ Радомской губерніи составлялъ суммы:

раскладочнаго сбора . . .	30222 руб. 60 коп.
процентнаго сбора . . .	12135 „

Итого . . . 42357 руб. 60 коп.

Такихъ же сборовъ въ 1900 году было опредѣлено 30000 руб. и 14935 руб., а всего 44935 рублей.

Разница въ 1901 году въ сравненіи съ 1900 годомъ менѣе на 2577 руб. 40 коп.

Дополнительнаго промысловаго налога съ предпріятій, обязанныхъ публичною отчетностью, въ 1901 отчетномъ году поступило 7616 р. 9 к.

Того-же налога за 1900 отчетный годъ поступило 12469 р. 81 к.

Разница въ 1901 г. въ сравненіи съ 1900 годомъ менѣе на 4853 р. 72 к.

Такимъ образомъ поступленіе сборовъ съ торговыхъ и промышленныхъ предпріятій Радомской губерніи составляло:

Въ 1901 отчетномъ году 202662 р. 75 к.

Въ минувшемъ 1900 отчетномъ году 220419 р. 82 к.

Разница въ 1901 году менѣе на 17757 р. 7 к.

д) Движеніе населенія.

Къ 1-му января 1901 года въ губерніи числилось всего населенія, постояннаго и непостояннаго 1003649 душъ обоюго пола, въ томъ числѣ 502712 мужчинъ и 500937 женщинъ.

Въ теченіе отчетнаго года родилось:

	муж. п.	жен. п.	об. п.
Постояннаго населенія . . .	16301	15153	31454
Непостояннаго	3666	3327	6993
Итого	19967	18480	38447

По уѣздамъ и гор. Радому числа эти распредѣляются слѣдующимъ образомъ:

	Постояннаго населенія			Непостояннаго населенія			Постояннаго и непостояннаго		
	м.	ж.	об. п.	м.	ж.	об. п.	м.	ж.	об. п.
г. Радомъ . . .	207	161	368	126	119	245	333	280	613
Радомскій уѣз.	2223	2099	4322	354	382	736	2577	2481	5058
Илжецкій „	2383	2327	4710	523	451	974	2906	2778	5684
Козеницкій „	2165	1985	4150	331	306	637	2496	2291	4787
Конскій „	2710	2516	5226	445	401	846	3155	2917	6072
Опатовскій „	2614	2622	5236	1061	912	1973	3675	3534	7209
Опоченскій „	1977	1804	3781	415	379	794	2392	2183	4575
Сандомирскій	2022	1639	3661	411	377	788	2433	2016	4449
Итого .	16301	15153	31454	3666	3327	6993	19967	18480	38447

Въ теченіе отчетнаго года умерло:

	м. п.	ж. п.	об. п.
Постояннаго населенія .	8409	8567	16976
Непостояннаго	2060	2059	4119
Итого	10469	10626	21095

Число умершихъ по уѣздамъ и гор. Радому распредѣляется слѣдующимъ образомъ:

	Постояннаго населенія			Непостояннаго населенія			Постояннаго и непостояннаго		
	м.	ж.	об. п.	м.	ж.	об. п.	м.	ж.	об. п.
г. Радомъ . . .	145	157	302	117	103	220	262	260	522
Радомскій уѣз	1176	1182	2358	198	218	416	1374	1400	2774
Илжецкій „	1212	1288	2500	264	281	545	1476	1569	3045
Козеницкій „	1001	968	1969	173	175	348	1174	1143	2317
Конскій „	1278	1426	2704	164	161	325	1442	1587	3029
Опатовскій „	1201	1282	2483	588	590	1178	1789	1872	3661
Опоченскій „	1239	1127	2366	267	256	523	1506	1383	2889
Сандомирскій	1157	1137	2294	289	275	564	1446	1412	2858
Итого .	8409	8567	16976	2060	2059	4119	10469	10626	21095

Такимъ образомъ естественный приростъ населенія по губерніи составляетъ:

	м. п.	ж. п.	всего
Постояннаго населенія . .	7892	6586	14478
Непостояннаго	1606	1268	2874
Итого .	9498	7854	17352

По количеству вселившихся и выселившихся движеніе населенія въ губерніи выразилось:

а) *Постоянное населеніе:*

	м. п.	ж. п.	об. п.
Поселилось	4624	6388	11012
Выселилось	3354	5436	8790
Прибыль .	1270	952	2222

б) *Непостоянное населеніе:*

	м. п.	ж. п.	об. п.
Поселилось	10660	8046	18706
Выселилось	7281	5896	13177
Прибыль .	3379	2150	5529

Слѣдовательно, постоянное населеніе Радомской губерніи вмѣстѣ съ естественнымъ приростомъ и дѣйствительной прибылью къ 1 января 1902 г. составляло:

мужч.	женщ.	об. пола
461075	465603	926678

Непостояннаго же населенія къ тому же времени числилось:

мужч.	женщ.	об. пола
55784	46290	102074

А всего:

мужч.	женщ.	об. пола
516859	511893	1028752

По вѣроисповѣданіямъ составъ постояннаго и непостояннаго населенія распредѣляется слѣдующимъ образомъ:

НАЗВАНІЕ У Ъ З Д О В Ъ	ПОСТОЯННАГО НАСЕЛЕНІЯ												НЕПОСТОЯННАГО НАСЕЛЕНІЯ												ВСЕГО		
	Православ- ныхъ			Католиковъ			Лютеранъ			Евреевъ			Православ- ныхъ			Католиковъ			Лютеранъ			Евреевъ					
	м.	ж.	об. п.	м.	ж.	об. п.	м.	ж.	об. п.	м.	ж.	об. п.	м.	ж.	об. п.	м.	ж.	об. п.	м.	ж.	об.	м.	ж.	об. п.	м.	ж.	об. п.
г. Радомъ . . .	248	194	442	4872	5851	10723	161	150	311	5188	5407	10595	333	221	554	3056	2515	5571	102	88	190	1048	1238	2286	15008	15664	30672
Радомскій уѣздъ	40	55	95	60017	61510	121527	1082	1047	2129	7363	7434	14797	124	92	216	6830	4867	11697	95	125	210	1096	797	1893	76647	75927	152574
Илжецкій . . .	64	70	134	56374	56778	113152	899	819	1718	6783	6122	12905	87	84	171	6800	6039	12839	76	116	192	767	751	1518	71850	70779	142629
Козеницкій . .	100	96	196	55140	54627	109767	2420	2553	4973	8243	8590	16833	55	51	106	3666	2566	6232	259	198	457	746	498	1244	70629	69179	139808
Конскій	103	119	222	54239	54746	108985	125	139	264	12510	12466	24976	198	174	372	3879	2964	6843	139	104	243	1633	1227	2860	72826	71939	144765
Опатовскій . .	90	101	191	56186	56381	112567	56	82	138	11202	11119	22321	165	128	293	13463	11076	24539	116	107	223	1558	1367	2925	82836	80361	163197
Опоченскій . .	51	44	95	50873	52506	103379	1316	1363	2679	7506	7190	14696	79	70	149	4235	3799	8034	96	119	215	824	744	1568	64980	65835	130815
Сандомирскій .	255	277	532	43664	43712	87376	538	611	1199	13317	13444	26761	219	27	426	3453	3398	6851	95	86	181	492	474	966	62083	62209	124292
Итого .	951	956	1907	381365	386111	767476	6647	6764	13411	72112	71772	143884	1260	1027	2287	45382	37224	82606	978	943	1921	8164	7096	15260	516859	511893	1028752

Иностранныхъ подданныхъ въ Радомской губерніи числилось всего 3986 душъ обоего пола.

По уѣздамъ и городу Радому они распредѣлялись слѣдующимъ образомъ:

Въ городѣ Радомѣ	264 чел.
„ Радомскомъ уѣздѣ	674 „
„ Илжецкомъ „	581 „
„ Козеницкомъ „	450 „
„ Конскомъ „	269 „
„ Опатовскомъ „	896 „
„ Опоченскомъ „	138 „
„ Сандомирскомъ уѣздѣ	714 „
Итого	3986 чел.

Въ числѣ всѣхъ родившихся было незаконнорожденныхъ:

Мальчиковъ	358
Дѣвочекъ	352
Итого	710

Случаевъ рожденія двойней было:

Мужскаго пола	175
Женскаго „	132
Итого	307

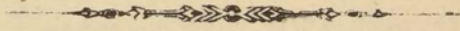
Общее число браковъ въ отчетномъ году было 6466, менѣ сравнительно съ прошлымъ годомъ на 213, а съ 1899 г. на 94.

По семейному состоянію браки распредѣляются слѣдующимъ образомъ:

Общее число браковъ	ВЪ Т О МЪ Ч И С Л Ъ			
	Холостыхъ съ дѣвцами	Холостыхъ со вдовами	Вдовцовъ съ дѣвцами	Вдовцовъ со вдовами
6466	5216	314	591	345

Постоянное население Радомской губернии по сословіямъ распредѣлялось такъ:

	мужч.	женщ.	об. пола
Дворянъ личныхъ и потомственныхъ	2562	2484	5046
Лицъ духовнаго званія	302	14	316
Купцовъ	2629	2673	5302
Мѣщанъ	88853	91381	180234
Крестьянъ	319992	325959	645951
Запасныхъ и отставныхъ нижнихъ чиновъ съ семействами	46737	43092	89829
Итого	461075	465603	926678



II.

Подати и повинности.

А) Окладные Сборы.

Изъ вѣдомости № 4 видно, что окладныхъ податей съ недвижимой собственности и помѣщиковъ, крестьянъ, городскихъ и посадскихъ жителей осталось въ недоимкѣ съ 1900 г. на 1901 г. 11799 р. 70 к.

Окладъ 1901 года составлялъ . . . 801811 р. 30 к.

Причислено въ теченіе года:

а) недоимокъ 1900 р. 46 к.	} 7200 р. 51 к.
б) оклада 5300 р. 5 к.	

Изъ этого числа въ теченіе 1901 года исключено:

а) недоимокъ 607 р. 68 к.	} 8843 р. 12 к.
б) оклада 8235 р. 44 к.	

Затѣмъ числилось къ поступленію . . . 811968 р. 39 к.

Въ счетъ сего въ 1901 году поступило:

а) недоимокъ 11957 р. 31 к.	} 809871 р. 41 к.
б) оклада 797914 р. 10 к.	

Такимъ образомъ къ 1-му января 1902 г. осталось въ недоимкѣ 2096 р. 98 к.

Изъ этой суммы подлежитъ сложению со счетовъ и приостановлено взысканіе по разнымъ причинамъ 1990 р. 57 к.

Затѣмъ осталось ко взысканію на 1902 годъ 106 р. 41 к.
что относительно общей предназначенной къ поступленію суммы 811968 р. 39 к., составляетъ 0,02%.

Недоимка эта распределяется по сословіямъ въ слѣдующемъ размѣрѣ:

а) на помѣщиковъ	28 р. 7 к.
б) „ города	29 р. 72 к.
в) „ крестьянъ	48 р. 62 к.

По статьямъ разныхъ другихъ взысканій:

Осталось въ недоимкѣ съ 1900 на
1901 годъ 294477 р. — к.

Зачислено къ поступленію въ 1901
году 3736432 р. 18 к.

Причислено въ теченіе 1901 года:

а) недоимокъ 63212 р. 78 к.	} 298096 р. 76 к.
б) оклада 234883 р. 98 к.	

Изъ этого числа въ теченіе 1901 года исключено:

а) недоимокъ 22306 р. 30 к.	} 419109 р. 37 к.
б) оклада 396803 р. 7 к.	

Затѣмъ числилось къ поступленію 3909896 р. 57 к.

Въ счетъ этой суммы поступило:

а) недоимокъ 40509 р. 23 к.	} 3597322 р. 69 к.
б) оклада 3556813 р. 46 к.	

Слѣдовательно осталось въ недоимкѣ на 1902 годъ 312573 р. 88 к.

Изъ этого числа подлежитъ сложенію со счетовъ и приостановлено взысканіе по разнымъ причинамъ 213118 р. 99 к.

Затѣмъ осталось ко взысканію на 1902 г. 99454 р. 89 к.
что относительно общей, предназначенной къ поступленію суммы 3909896 р. 57 к., составляетъ 0,25%.

А такъ какъ недоимка по окладнымъ сборамъ составляетъ 106 р. 41 к.
то на 1902 годъ осталось не довзысканныхъ платежей 99561 р. 30 к.

Недоимка эта составляетъ 0,21% къ общей суммѣ 4721864 р. 96 к., предназначенной къ поступленію въ отчетномъ году.

Б) Губернскіе Сборы.

Губернскіе сборы, по предмету обложенія, раздѣляются на страховой и дорожный.

I) Сборъ по застрахованію рогатаго скота.

На основаніи 4 пункта, Высочайше утвержденныхъ 20 Іюля 1870 г., правилъ о пресѣченіи чумы на рогатомъ скотѣ, производится съ сельскихъ и городскихъ жителей сборъ по застрахованію рогатаго скота, каковой сборъ въ отчетномъ году Ветеринарнымъ Управленіемъ Министерства Внутреннихъ Дѣлъ, опредѣленъ былъ по $\frac{1}{2}$ коп. съ каждой головы скота, за исключеніемъ телятъ.

По утвержденнымъ въ началѣ 1901 г. описямъ скота, общее количество его въ губерніи составляло 286320 головъ, т. е. менѣе противъ 1900 г. на 4875.

За исключеніемъ изъ общей цифры головъ скота 48044 телятъ, съ которыхъ сборъ не взимается, съ остальныхъ 238276 штукъ слѣдовало къ поступленію	1191 р. 38 к.
кромѣ того добавлено во избѣжаніе дробей	-- р. 29 к.
причислено	3 р. 21 к.
Итого	1194 р. 88 к.

которые и взысканы полностью.

II) Дорожный сборъ.

Губернскаго земскаго дорожнаго сбора въ 1901 г. ожидалось къ поступленію:

а) съ сельскихъ и городскихъ обывателей, по утвержденнымъ росписямъ	95128 р. 36 к.
б) недоимокъ отъ прежнихъ лѣтъ	2840 р. 58 к.
и в) съ торговыхъ и промышленныхъ документовъ	13127 р. 5 к.
Итого	111095 р. 99 к.

Въ счетъ этой суммы въ 1901 г	
поступило	109506 р. 66 к.
Затѣмъ осталось въ недоимкѣ	1589 р. 33 к.
а такъ какъ наличный остатокъ	
отъ прежнихъ лѣтъ составлялъ	22325 р. 96 к.
Поступившій же въ 1901 г. сборъ	111095 р. 99 к.
то дорожныя средства по губер-	
ніи въ 1901 г. составляли въ общемъ	133421 р. 95 к.

Божничный сборъ.

Въ 1901 году сбора этого подлежа-	
ло поступленію	51820 р. 14 к.
Осталось въ недоимкѣ къ 1 янва-	
ря 1902 года	10862 р. 14 к.
Еврейскихъ отцовъ семействъ, привлеченныхъ въ от-	
четномъ году къ божничному сбору, было 10706.	

Сборъ этотъ съ одного лица составлялъ:

maximum	300 р. — к.
minimum	— 10 к.

Изъ общей суммы сбора было опредѣлено въ 1901 году божничныхъ расходовъ 46197 р. 90 к.

Городскіе доходы и расходы.

Согласно вѣдомости (№ 7) о городскихъ доходахъ	
и расходахъ въ 1901 году, по всеѣмъ десяти городамъ	
Радомской губерніи ожидалось къ постуоленію дохо-	
довъ	210767 р. 72 к.
въ счетъ этой суммы поступило	176771 р. 65 к.

Осталось въ недоимкѣ къ 1 янва-	
ря 1902 года	33996 р. 7 к.

Въ томъ же году произведено рас-	
ходовъ	152455 р. 47 к.

Въ отчетномъ году, въ сравненіи съ 1900 годомъ увеличились: доходы на 26507 руб. 12 коп., а расходы на 18695 руб. 10 коп.

Увеличеніе доходовъ объясняется, главнымъ образомъ, значительнымъ возвышеніемъ арендныхъ чиншей съ оброчныхъ статей по городамъ: Радому, Опатову, Сандомиру, Конску и Шидловцу, а также истребованіемъ, съ разрѣшенія Министерства Внутреннихъ Дѣлъ, по пяти городамъ изъ запаснаго капитала 29523 р. на покрытіе бюджетныхъ расходовъ.

55902

Увеличеніе же расходовъ произошло отъ того, что въ 1901 году по утвержденнымъ росписаніямъ, назначено было большее число единовременныхъ расходовъ по благоустройству городовъ, чѣмъ въ предшествовавшемъ году.

Недоимокъ съ отчетнаго года осталось 33996 руб. 7 коп., въ 1900 году онѣ составляли 30365 руб. 72 коп., слѣдовательно въ 1901 году увеличились на 3630 руб. 35 коп. Въ числѣ недоимочной суммы 33996 руб. 7 коп. состоитъ: а) 12782 руб., не ассигнованныхъ городскимъ кассамъ процентовъ за 1901 годъ; б) 4287 р., слѣдующихъ отъ владѣльца города Конска, въ видѣ обязательной части на возмѣщеніе, согласно ст. 10 ВЫСОЧАЙШАГО указа 28 октября 1866 года объ упраздненіи вотчинныхъ въ городахъ отношеній, расходовъ, понесенныхъ Конскою Городскою Кассою въ прежніе годы на работы по благоустройству города и в) 4826 руб. недоборовъ по арендамъ, образовавшихся по независящимъ отъ городскихъ управленій причинамъ, такъ что дѣйствительной недоимки, взысканіе которой лежитъ на отвѣтственности Магистратовъ, осталось 12101 руб. 7 коп.

Въ частности по городамъ поступленіе доходовъ ожидалось въ слѣдующемъ размѣрѣ:

По гор. Радому	86366 р. 77 к.
„ „ Козенице	12217 р. 21 к.
„ „ Островцу	10027 р. 89 к.
„ „ Опатову	20586 р. 69 к.
„ „ Сандомиру	26166 р. 14 к.
„ „ Сташеву	14368 р. 51 к.
„ „ Опочво	11181 р. 93 к.
„ „ Конску	13497 р. 33 к.
„ „ Пржедборжу	7530 р. 96 к.
„ „ Шидловцу	8824 р. 29 к.

По городамъ Радому, Сташеву, Козенице, Опатову и Пржедборжу обыкновенные доходы оказались недостаточными на удовлетвореніе единовременныхъ расходовъ по ихъ благоустройству и по этому вытребовано, съ разрѣшенія Министерства Внутреннихъ Дѣлъ, изъ запасныхъ капиталовъ тѣхъ же городовъ 29523 руб. По бюджетамъ слѣдующихъ городовъ, за удовлетвореніемъ всѣхъ расходовъ, образовались свободныя сбереженія, изъ которыхъ

внесено въ Радомское Отдѣленіе Государственнаго Банка, для причисленія къ запасному капиталу: по г. Конску 1669 руб., по гор. Островцу 2350 р., по г. Опочно 1000 р. и по г. Шидловцу 340 р.

Кромѣ опредѣленныхъ по росписямъ обыкновенныхъ доходовъ, города Радомской губерніи располагають еще постоянными и запасными капиталами, состоящими на храненіи въ Радомскомъ Отдѣленіи Государственнаго Банка. Постоянные капиталы полностью обращены въ гарантированныя правительствомъ процентныя бумаги.

Запасные же капиталы частью обращены въ процентныя бумаги, частью состоятъ въ 4% ипотечныхъ ссудахъ, выданныхъ на постройку домовъ въ городахъ и частью оставлены въ наличныхъ деньгахъ для удовлетворенія текущихъ потребностей.

Постоянныхъ и запасныхъ капиталовъ къ 1 января 1902 года состояло:

	Запасныхъ	Постоянныхъ
По гор. Радому . . .	155293 р. — к.	27647 р. — к.
„ „ Козенице . . .	17356 р. — к.	1104 р. — к.
„ „ Островцу . . .	21353 р. — к.	2055 р. — к.
„ „ Опатову . . .	11343 р. — к.	800 р. — к.
„ „ Савдомиру . . .	14662 р. — к.	16057 р. — к.
„ „ Сташеву . . .	7260 р. — к.	4914 р. — к.
„ „ Опочно . . .	16500 р. 49 к.	7015 р. — к.
„ „ Конску . . .	4153 р. 98 к.	190 р. — к.
„ „ Пржедборжу . . .	38149 р. 33 к.	401 р. — к.
„ „ Шидловцу . . .	8959 р. 63 к.	382 р. — к.
Итого . . .	295028 р. — к.	60565 р. — к.

Акцизный сборъ.

Въ 1901 году по Радомской губерніи съ вина, спирта и пива поступило акцизныхъ сборовъ: 1204119 руб. 46 коп.

Заведеній для продажи питей существовало такое же количество, какъ 1900 году: именно 557.

Сумма поступишаго въ отчетномъ году табачнаго дохода за бандероли, акцизные патенты, раскурочныя маки, также штрафныя деньги составляетъ 23285 руб.

80 коп., сравнительно съ 1900 г. (23547 р. 49 к.), менѣе на 261 руб. 69 коп.

Заведеній, въ которыхъ производилась раскурочная продажа, было 490
Табачныхъ лавокъ II разряда 225
„ „ III „ 2124
Сравнительно съ 1900 годомъ заведеній этихъ увеличилось на 432.

Въ отчетномъ году поступило акциза съ сахара 495987 руб. 89 коп., по сравненію съ прошлымъ годомъ, болѣе на 34113 р. 5 к.

Патентнаго сбора съ зажигательныхъ спичекъ поступило 3199 руб. 65 коп.

Всего же акцизнаго сбора за 1901 годъ поступило 1726592 руб. 80 коп.,—въ сравненіи съ 1900 г. менѣе на 32323 р. 98 к.

Квартирная повинность.

Натуральная постоянная повинность въ Радомской губерніи отбывалась въ отчетномъ году на тѣхъ же основаніяхъ и тѣмъ же порядкомъ, какъ и въ прошлые годы.

Всѣхъ нижнихъ чиновъ, входящихъ въ составъ воинскихъ частей, въ томъ числѣ и служащихъ при Радомскомъ и Конскомъ продовольственныхъ магазинахъ, а также Радомскомъ, Конскомъ и Козеницкомъ уѣздныхъ Управленіяхъ воинскихъ Начальниковъ, было расквартировано въ отчетномъ году 10168 человекъ.

Постоянно квартировавшія войска были расположены въ слѣдующихъ мѣстностяхъ.

Въ гор. Радомѣ:

- 1) Штабъ 7 пѣхотной дивизіи со штабомъ 1-й бригады.
- 2) 26 пѣхотный Могилевскій полкъ.
- 3) Управление 7 артиллерійской бригады съ шестью батареями.
- 4) Смотритель продовольственнаго магазина.
- 5) Управление уѣзднаго воинскаго Начальника и
- 6) Конвойная команда при этомъ управленіи.

Въ г. Козеницахъ и Козеницкомъ уѣздѣ:

- 7) 25 пѣхотный Смоленскій полкъ,
- 8) Управление уѣзднаго воинскаго Начальника.

Въ гор. Конскѣ:

9) Штабъ 27 пѣхотнаго Витебскаго полка съ нестроевою ротою, разными полковыми командами, двумя батальонными штабами и 8-ю строевыми ротами (остальные два дивизионныхъ штаба съ 8-ю ротами расквартированы въ г. Томашевѣ, Петроковской губерніи).

10) Управление уѣзднаго воинскаго Начальника и

11) Смотритель продовольственнаго магазина

въ гор. Сташовѣ:

12) 40 Драгунскій Малороссійскій полкъ

и въ г. Сандомирѣ:

13) отрядъ конвойной команды, состоящій въ вѣдѣніи Радомскаго уѣзднаго воинскаго Начальника.

Кромѣ того временно были расквартированы во время лѣтнихъ сборовъ и осеннихъ маневровъ въ лагерѣ подъ гор. Конскомъ слѣдующія части войскъ: 7 пѣхотная дивизія, 7 артиллерійская бригада, 2 полка 14 кавалерійской дивизіи, 21 конно-артиллерійская батарея.

Для постоянно квартирующихъ въ гор. Радомѣ и уѣздахъ войскъ имѣются также особые казенные и городскія зданія, въ которыхъ размѣщены войска казарменнымъ образомъ, а именно: въ гор. Радомѣ четыре деревянныя и три каменные казармы съ двумя деревянными и однимъ каменнымъ сараями, принадлежащія Инженерному вѣдомству, три каменные казармы съ шестью деревянными сараями, состоящія въ вѣдѣніи гражданскаго вѣдомства и три каменные городскія строенія; въ городѣ Конскѣ казенный деревянный сарай и въ гор. Козеницахъ строенія Инженернаго вѣдомства и построенный на казенныя средства деревянный сарай.

Для всѣхъ вообще войскъ, квартирующихъ въ Радомской губерніи и чиновъ гражданскаго вѣдомства, было отведено въ отчетномъ году квартиръ въ натурѣ:

генеральскихъ	—
штабъ-офицерскихъ	5
оберъ-офицерскихъ	16
<hr/>	
Всего	21

Отводъ квартиръ, а также казарменныхъ помѣщеній для разныхъ воинскихъ заведеній производился, по возможности, съ соблюденіемъ равномѣрности между всѣми мѣстными домовладѣльцами.

Подводная повинность.

Подводы, поставляемые жителями губернии, подразделялись на платные и неплатные.

Платных подводъ въ 1901 г. было поставлено въ губернии 10986, а бесплатныхъ 3701.

Двадцать восьмой призывъ и приемъ молодыхъ людей въ военную службу по Высочайше утвержденному 1 января 1874 году Уставу о воинской повинности.

По Радомской губернии было опредѣлено къ призыву въ отчетномъ году 2613 человекъ, которые Радомскимъ Губернскимъ по воинской повинности Присутствіемъ разверстаны между призывными участками слѣдующимъ образомъ:

У Ѣ З Д Ы	Участки	Общее число лицъ, внесенныхъ въ призывные списки, за исключеніемъ лицъ, пользующ. льготою 1 раз. по сем. полож	Назначено на службу съ участка
Радомскій	1-й	609	230
	2-й	548	207
		1157	437
Козеницкій	1-й	528	200
	2-й	565	214
		1093	414
Илжецкій	1-й	455	171
	2-й	461	174
		916	345
Опатовскій	1-й	448	168
	2-й	514	194
		962	362
Опоченскій	1-й	405	152
	2-й	410	154
		815	306
Конскій	1-й	443	167
	2-й	497	188
		940	355
Сандомирскій	1-й	542	205
	2-й	499	189
		1041	394
Всего	—	6924	2613

Согласно Высочайшему повелѣнію 19 ноября 1894 года, призывъ къ исполненію воинской повинности и назначеніе на службу по жеребью всеми уѣздными по воинской повинности Присутствіями начаты были одновременно 15-го октября и окончены 30-го октября. Наибольшая продолжительность дѣйствій Присутствія по воинской повинности была по уѣзду Радомскому—по 30 октября, а наименьшая по Конскому уѣзду.

Результатъ пріема новобранцевъ выразился въ отчетномъ году въ слѣдующемъ:

По разверсткѣ назначено къ пріему на службу 2613 чел. Для пополненія назначеннаго числа новобранцевъ состояло по призывнымъ спискамъ и по дополнительнымъ спискамъ А. и Б. 9338 чел., въ томъ числѣ имѣющихъ право на льготу по семейному положенію:

1-го разряда	1373
2-го „	1447
3-го „	397

Изъ числа 9338 призывныхъ:

получило отсрочку а) на окончаніе образованія	15
б) вслѣдствіе нахождения на службѣ по контракту на судахъ русскаго и торговаго флотовъ	1
освобождено отъ жеребья, какъ заявившихъ желаніе исполнить воинскую повинность въ качествѣ вольноопредѣляющихся	6
освобождено совсѣмъ отъ воинской повинности (ст. 79)	1
признано вовсе неспособными къ военной службѣ	677
назначено отсрочекъ, по невозможности и для излеченія болѣзней	1114
отсрочено вслѣдствіе нахождения подъ слѣдствіемъ и судомъ	15
отправлено на испытаніе	450
назначено къ переосвидѣтельствуванію въ Губернскомъ Присутствіи	97
неявилось къ исполненію призыва, а также къ освидѣтельствуванію для зачисленія въ ратники ополченія	212
принято въ войска	2613
изъ этого зачислено въ запасъ по ст. 80 и 81 Устава	7

зачислено въ ополченіе I разряда	1356
„ „ „ II „	2281
	<hr/>
Всего	9338

въ недоборѣ не осталось ни одного человѣка.

Въ числѣ принятыхъ на службу заключается:

а) имѣющихъ право на льготу по семейному положенію:	
1-го разряда	—
2-го „	7
3-го „	28
б) умѣющихъ читать и писать или только читать	565
в) способныхъ къ службѣ:	
строевой	2564
нестроевой	42
г) по происхожденію:	
русскихъ	1
поляковъ	2087
нѣмцевъ	31
евреевъ	494

Изъ числа принятыхъ новобранцевъ:

а) отправлено съ мѣсть призыва въ лечебныя заведенія	51
б) отправлено съ мѣсть призыва по назначенію въ войска	496
в) распущено по домамъ	2059
женатыхъ принято	226

Расходы по призыву и приему на службу и на содержаніе уѣздныхъ по воинской повинности Присутствій въ отчетномъ году составляли 12967 р. 52 к., а именно:

по отправленію призывныхъ въ губернской городъ для переосвидѣтельствванія и въ лечебныя заведенія на испытаніе и по содержанію этихъ лицъ въ лечебныхъ заведеніяхъ 3802 р. 20 к.

на путевое, квартирное и порціонное довольствіе военнаго члена, медиковъ и военныхъ приемщиковъ 1201 р. 32 к.

на содержаніе лицъ, завѣдывающихъ дѣлопроизводствомъ уѣздныхъ Присутствій	4200 р.
на канцелярскіе расходы	2613 р.
на наемъ помѣщеній для уѣздныхъ Присутствій, а также на ихъ отопленіе и освѣщеніе	1151 р.
<hr/>	
Всего какъ выше	12967 р. 52 к.



III.

Общественное благоустройство и благочиніе.

Казенныя и общественныя зданія.

Показанное по отчетамъ за прежніе годы число казенныхъ и общественныхъ зданій, находящихся въ Радомской губерніи, въ 1901 г. не измѣнилось. Всѣ они заняты частью присутственными мѣстами, частью же отданы подъ военныя и другія учрежденія.

Нѣкоторыя изъ этихъ зданій содержатся на счетъ казенныхъ суммъ, ежегодно ассигнуемыхъ по смѣтѣ Министерства Внутреннихъ Дѣлъ, другія же на счетъ городскихъ или квартирныхъ.

Въ 1901 году, кромѣ обыкновенныхъ ремонтныхъ работъ на назначенныя для этой цѣли средства изъ вышеозначенныхъ источниковъ, производился ремонтъ казеннаго зданія въ г. Радомѣ, занимаемаго уѣзднымъ управленіемъ на сумму 1663 р. 98 к. изъ особаго кредита, ассигнованнаго Министерствомъ Внутреннихъ Дѣлъ.

Приходскихъ церквей и молитвенныхъ домовъ всѣхъ вѣроисповѣданій въ 1901 году въ Радомской губерніи состояло:

1. Православныхъ церквей:

въ гор. Радомѣ	1
„ „ Сандомирѣ	2
„ „ Опатовѣ	1

Кромѣ того, въ г.г. Радомѣ, Сташовѣ, Козеницахъ и Конскѣ, гдѣ расположены войска, находятся полковыя церкви.

2. Римско-Католическихъ:

а) костеловъ приходскихъ	181
б) филиальныхъ и монастырскихъ	17
в) каплицъ	82
г) штатныхъ монастырей: мужскихъ	1
женскихъ	1
	<hr/>
	282

3. Евангелическо-Аугсбургскаго вѣроисповѣданія:

кирокъ	2
молитвенныхъ домовъ	13
	<hr/>
	15

4. Еврейскихъ:

синагогъ	43
молитвенныхъ домовъ	56
	<hr/>
	99

При храмахъ христіанскихъ вѣроисповѣданій, для помѣщенія духовенства и прислуги, находилось домовъ 391.

Церковно-приходскія зданія строятся, содержатся и ремонтируются на счетъ добровольныхъ сборовъ съ прихожанъ, пособій отъ казны, специальныхъ суммъ на сей предметъ, хранящихся въ Радомскомъ Отдѣленіи Государственнаго Банка и пожертвованій частныхъ лицъ, въ видѣ записей, отказовъ по духовнымъ завѣщаніямъ и т. п.

Въ отчетномъ году разрѣшены слѣдующія болѣе значительныя работы: постройка новаго каменнаго костела въ пос. Одрживолѣ, Опоченскаго уѣзда и перестройка костела въ пос. Денковѣ, Опатовскаго уѣзда.

Дороги, мосты и перевозки.

Пути сообщенія, пролегающіе по Радомской губерніи, подраздѣляются на три группы:

1. Ивангорода-Домбровская линія Привислинскихъ казенныхъ желѣзныхъ дорогъ, проходящая по Радомской губерніи въ двухъ направленіяхъ:

а) отъ границы Люблинской губерніи у крѣпости Ивангорода черезъ гор. Радомъ до границы Кѣлецкой губерніи на протяженіи 90³/₄ верстъ

и б) отъ границы Петроковской губернии у г. Томашева чрезъ г.г. Опочно, Конскъ и Островецъ до конечнаго пункта у ст. Островецъ, на протяженіи 125¹/₄ верстѣ

Всего 216 верстѣ

Дорога эта открыта для движенія грузовъ и пассажировъ съ 15 января 1885 года.

2. Государственныя шоссе, находящіяся въ вѣдѣніи Правленія Варшавскаго Округа Путей Сообщенія и пролегающія по тремъ направленіямъ:

а) Краковское—отъ посада Бялобржеги до границы Кѣлецкой губерніи у дер. Бзинь, на протяженіи 73 верстѣ

б) Радомско-Люблинское — отъ гор. Радѣма къ лѣвому берегу рѣки Вислы, противъ посада Ново-Александріи, на протяженіи 53,224 „

и в) Бзинско-Завихостское отъ дер. Бзинь до п. Завихоста, на протяженіи 87,861 „

Итого 211,085 вер.

и 3. Дороги земскія, къ которымъ относятся:

а) Восемь губернскихъ земскихъ 1-го разряда, имѣющихъ протяженія 483 версты, въ томъ числѣ шоссированныхъ и частью мощенныхъ 409 вер. и грунтовыхъ 74 вер., содержимыхъ на счетъ дорожнаго сбора. Кромѣ нихъ къ 1-му разряду земскихъ дорогъ причислено шесть подъѣздныхъ путей къ станціямъ Ивангородо-Домбровской желѣзной дороги, имѣющихъ протяженія 12¹/₄ верстѣ.

б) Шестьдесятъ одна дорога уѣздныхъ 2-го разряда, имѣющія протяженія 1668¹/₂ вер., въ томъ числѣ 93¹/₄ вер. шоссированныхъ и 1575¹/₄ вер. грунтовыхъ, содержимыхъ на счетъ такъ называемой гминной повинности и городскихъ обществъ. Къ этому же разряду причислены три подъѣздные грунтовые пути къ станціямъ Ивангородо-Домбровской дороги, протяженіемъ 10 верстѣ.

в) Дороги 3-го разряда, т. е. проселочныя и полевья, содержимыя сельскими обществами и владѣльцами, по землямъ которыхъ онѣ проходятъ.

На всѣхъ перворазрядныхъ дорогахъ находится 323 моста, изъ коихъ 316 мостовъ содержатся на счетъ земскаго дорожнаго сбора и 7 тарифныхъ мостовъ—на сред-

ства владѣльцевъ, пользующихся установленнымъ сборомъ. Кромѣ того имѣется 6 тарифныхъ мостовъ на дорогахъ II и III разрядовъ.

Перевозовъ черезъ рѣки, протекающія по губерніи, существуетъ десять: одинъ черезъ рѣку Пилицу, въ имѣніи Мнишевѣ, Козеницкаго уѣзда, принадлежитъ владѣльцу названнаго имѣнія, а остальные девять находятся на р. Вислѣ: два въ Сандомирскомъ уѣздѣ у г. Сандомира и п. Завихоста, принадлежаціе первый городу, а второй частнымъ владѣльцамъ, два въ Опатовскомъ уѣздѣ у фольварка Слунка и у дер. Ленгъ-Роховскій, состоящіе въ частномъ владѣніи и пять въ Козеницкомъ уѣздѣ, именно: одинъ на государственномъ трактѣ, ведущемъ отъ г. Радомы въ г. Люблинъ, состоящій въ вѣдѣніи Варшавскаго Округа Путей Сообщенія и четыре у деревень Самводзе, Вулька-Тыжинская, Войшинъ и Пржевозъ-Тарновскій, принадлежаціе частнымъ владѣльцамъ.

На сумму губернскаго дорожнаго сбора произведены въ 1901 г. слѣдующіе расходы:

а) на ремонтировку перворазрядныхъ шоссе на всемъ ихъ протяженіи, а также находящихся на нихъ мостовъ и другихъ сооруженій	98720 р. 48 к.
б) на выдачу пособій гминамъ на ремонтъ мостовъ на дорогахъ 2-го разр.	336 р. 63 к.
в) на содержаніе дорожной службы	17769 р. 9 к.
г) въ возвратъ неподлежаще поступившихъ платежей	43 р. 9 к.
Итого . . .	116869 р. 29 к.

А такъ какъ дорожныя средства 1901 г. составляли

то къ 1 января 1902 г. осталось въ наличности

ПОЧТОВО-ТЕЛЕГРАФНЫЯ УЧРЕЖДЕНІЯ.

1. О казенныхъ зданіяхъ.

Исполненныхъ и предположенныхъ работъ по устройству новыхъ и перестройкѣ существующихъ казенныхъ зданій не было.

2. О телеграфахъ.

Въ пос. Бялобржеги, Радомскаго уѣзда, при мѣстномъ почтовомъ отдѣленіи устроенъ при содѣйствіи жителей телеграфъ, дѣйствіе котораго открыто съ 1 Октября 1901 г. Содѣйствіе жителей выразилось въ отпускѣ 750 руб. на наемъ въ теченіи трехъ лѣтъ для соединеннаго учрежденія помѣщенія съ отопленіемъ и освѣщеніемъ. Въ Конской и Островецкой почтово-телеграфныхъ конторахъ увеличено время телеграфнаго дѣйствія съ ограниченнаго (8 часовъ въ сутки) на дневное (12 часовъ въ сутки).

3. О почтахъ.

Учащенъ ходъ почтъ между Пржедборжемъ и Рудою-Маленецкою до 5 разъ въ недѣлю, вмѣсто 2 разъ и между Опатовомъ и Сташовомъ до 7 разъ въ недѣлю, вмѣсто 4 разъ. Увеличены комплекты лошадей почтовыхъ станцій: Иваниской, Опатовской, Пржедборжской и Сташовской на одну лошадь на каждой станціи. Возведена изъ IV въ III разрядъ, съ гарантіею дохода по 250 р. на одну лошадь въ годъ, почтовая станція въ Пржедборжѣ.

Т а м о ж н и.

Въ районѣ Радомской губерніи таможенныхъ учреждений Радомскаго округа находится два: одно въ гор. Сандомирѣ, а другое въ посадѣ Завихостѣ, Сандомирскаго уѣзда.

Въ отчетномъ году привезено иностранныхъ товаровъ черезъ Сандомирскую таможену на сумму	42465 р.
черезъ Завихостскую	2960309 р. 45 к.
<hr/>	
Всего	3002774 р. 45 к.

Сравнительно съ 1900 годомъ мѣнѣе на 630020 р. 5 к.

Вывезено же русскихъ товаровъ за границу:

черезъ Сандомирскую таможену на сумму	276897 р.
---	-----------

черезъ Завихостскую таможеню на
сумму 286720 р.

Всего . 563617 р.

Въ сравненіи съ 1900 годомъ ме-
нѣе на сумму 45069 р.

Число лицъ, прослѣдовавшихъ черезъ границу въ
означенныхъ таможенныхъ пунктахъ, составляло 38951,

Названіе таможенъ	Прослѣдовало лицъ		Итого
	Изъ-за границы	За границу	
Сандомирская таможеня	13364	13937	27301
Завихостская „	6284	5366	11650
Итого .	19648	19303	38951

Сравнительно съ 1900 годомъ (45248) въ отчетномъ
году прослѣдовало черезъ границу лицъ менѣе на 6297
а именно:

въѣхало въ наши предѣлы менѣе на 3287 человекъ,
выѣхало за границу менѣе на 3010 человекъ.

Радомская Дирекція Земскаго Кредитнаго Общества.

Въ Радомской губерніи въ 1901 году находилось
696 имѣній, обремененныхъ ссудою Земскаго Кредитнаго
Общества, а именно:

Въ теченіе 1901 года для взысканія недоимочныхъ
срочныхъ платежей Радомская Губернская Дирекція на-
значила въ принудительную продажу . . . 135 имѣній
Оставалось къ 1 января 1901 г. 41 „

Итого . 176 имѣній

Число это уменьшилось по случаю упла-
ты недоимки на 143 имѣнія
и по поводу продажи имѣнія на 2 имѣнія

Итого . 145 имѣній

Осталось къ 1 января 1902 г. имѣній,
назначенныхъ въ продажу 31

Недоимочные платежи, причитающіеся по Радомской
губерніи Земскому Кредитному Обществу къ 1 января
1901 года, составляли общую сумму . 232357 р. 24 к.
въ теченіе 1901 года прибыло . . 548072 р. 9 к.

Итого . 780429 р. 33 к.

Въ счетъ означенной суммы посту-
пило въ теченіе 1901 года 571767 р. 46 к.

Осталось въ недоимкѣ къ 1 января
1902 года 208661 р. 87 к.

Государственныя имущества.

I. О состояніи экономическихъ имуществъ.

1. По 1-е января 1901 года въ Радомской губерніи
находилось государственныхъ имуществъ 176.

Въ отчетномъ году отъ государственныхъ имуществъ
и оброчныхъ статей поступило всего . . 42476 р. 64 к.
въ сравненіи съ 1900 г. болѣе на . 9685 р. 29 к.

Земли во всѣхъ этихъ казенныхъ и подушныхъ
имѣніяхъ и оброчныхъ статьяхъ состояло 2058 десятинъ
600 саж.

Преобладающая система сельскаго хозяйства была
трехпольная, а на болѣе крупныхъ статьяхъ—многополь-
ная; подати и сборы съ казенныхъ земель и оброчныхъ
статей, согласно условіямъ, заключеннымъ съ арендато-
рами контрактовъ, обязаны были вносить арендаторы въ
такомъ количествѣ, какое на каждый годъ устанавлива-
ется надлежащими властями.

О недоимкахъ.

Къ 1-му января 1901 года числилось недоимокъ до-
хода съ имуществъ, состоящихъ въ вѣдѣніи Управленія
Государственныхъ Имуществъ 49542 р. 36 к.

Недоимки эти числятся съ прежнихъ лѣтъ и большею
частью приняты въ 1885 году отъ Казенной Палаты, вмѣ-
стѣ съ переходомъ изъ ея завѣдыванія имуществъ и къ

устраненію оныхъ ежегодно принимаются возможныя мѣры.

II. О казенныхъ лѣсахъ.

А) Къ 1 января 1902 года въ Радомской губерніи состояло казенныхъ лѣсовъ 119700,77 дес., въ томъ числѣ собственно лѣсныхъ угодій 115950,78 дес.

Б) Въ отчетномъ году въ дачахъ лѣсничества Радомской губерніи въ счетъ смѣтнаго назначенія продано и отпущено:

1) строевого и подѣлочнаго лѣса:

хвойныхъ породъ	}	42973,3 куб. саж.
лиственныхъ породъ		

2) дровъ:

хвойныхъ породъ	}	1204 " "
лиственныхъ породъ		

3) хвороста и хмыса разныхъ породъ 1255,43 куб. саж.

Таксовая стоимость всѣхъ распроданныхъ и отпущенныхъ бесплатно лѣсныхъ матеріаловъ составляла сумму 590621 руб. 45 коп.

В) Въ отчетномъ году по лѣсничествамъ Радомской губерніи по смѣтѣ назначено было къ поступленію 797207 рублей.

Дѣйствительно же поступило лѣсного дохода 815547 р. 23 к.

Отпущено лѣсныхъ матеріаловъ для казенныхъ и общественныхъ надобностей бесплатно на сумму 13685 р. 79 к.

Денежное поступленіе отъ лѣсовъ за отчетный годъ увеличилось противъ 1900 года на 421037 руб. 13 коп. Противъ оклада, назначеннаго Министерствомъ, пониженіе лѣсного дохода не оказалось.

Съ цѣлью предоставленія мѣстному крестьянскому населенію и мѣщанамъ-рольникамъ приобрѣтенія нужныхъ имъ для собственной надобности лѣсныхъ матеріаловъ

изъ первыхъ рукъ, казной продано таковыхъ въ отчетномъ году 92503 дерева на сумму 135219 р. 70 к.

Г) Къ 1 января 1901 года оставалось недоимки 27547 руб. 67 коп.

Къ 1 января 1902 года остается недоимокъ 28547 руб. 67 коп.,

въ томъ числѣ за лѣсоварушенія 17547 р. 98 к.

Д) Съ казенныхъ лѣсовъ и лѣсослужебныхъ усадьбъ въ отчетномъ году ассигновано отъ казны на содержаніе гминныхъ управленій и судовъ 10825 руб. 45 коп.

Народная нравственность.

Всѣхъ преступленій въ отчетномъ году было совершено	39067
Осужденныхъ по этимъ преступленіямъ	25378
а) число преступленій по округу Радомскаго Окружнаго Суда	1939
Осужденныхъ по этимъ преступленіямъ	613
б) число преступленій по Судебно-Мировымъ Округамъ	37128
Осужденныхъ по этимъ преступленіямъ	24765

По сравненіи этихъ данныхъ съ таковыми же за 1900 годъ видно что

	въ 1900 г.	въ 1901 г.
преступленій было	43262	39067
осужденныхъ было	24169	25378

Слѣдовательно, преступленій въ отчетномъ году было менѣе, въ сравненіи съ 1900 годомъ, на 4195, а осужденныхъ болѣе на 1209.

Всѣ преступления и проступки, имѣвшіе мѣсто въ отчетномъ году по Судебно-Мировымъ округамъ Радомской губерніи, дѣлятся на:

Р о д ъ П р е с т у п л е н і й	Ч и с л о и х ъ
Противъ собственности частныхъ лицъ . . .	11246
„ постановленій о повинностяхъ военной службы	40
„ порядка управленія	3781
„ доходовъ казны	3355
„ общественнаго благоустройства и благочинія	4552
„ жизни, здоровья, свободы и чести частныхъ лицъ	13897
„ преступленія по службѣ государственной и общественной . . .	257
И т о г о . .	37128

Въ 1901 году въ Радомской губерніи задержано бродягъ и безпаспортныхъ:

а) мѣстныхъ жителей	1200
б) иностранцевъ	20
в) военныхъ дезертировъ	2
г) бродягъ	6
Итого . .	1228

По сравненію съ прошлымъ годомъ (1409), въ 1901 году задержано менѣе на 181 чел.

Аресты, тюремные замки и этапы.

Подъ надзоромъ Прокурора Радомскаго Окружнаго Суда въ 1901 году числилось содержащихся подъ стражею 4882 человекъ, въ томъ числѣ 4083 мужчины и 799 женщинъ.

Въ двухъ тюрьмахъ гражданскаго вѣдомства Радомской губерніи содержалось заключенныхъ 1615 человѣкъ, именно: 1290 муж., 249 женщ. и 76 арестантскихъ дѣтей.

Въ судебныхъ detenціонныхъ арестахъ подь слѣдствіемъ и полицейскихъ арестахъ по приговорамъ судебныхъ мѣстъ, а также арестованныхъ полиціей, содержалось заключенныхъ 3902, въ томъ числѣ 3170 мужчинъ, 732 женщины. Такимъ образомъ въ 1901 году содержалось арестантовъ болѣе, противъ предшествовавшаго года: въ тюрьмахъ на 40, а въ прочихъ мѣстахъ заключенія на 790 человѣкъ.

Въ Радомской губерніи имѣется 2 тюрьмы, 8 detenціонныхъ арестовъ при Уѣздныхъ Управленіяхъ и полицейскіе аресты городскихъ и гминныхъ управленій.

Пересыльные пункты въ гор. Радомѣ и Сандомирѣ помѣщаются въ городскихъ зданіяхъ, въ гор. Опатовѣ и Островцѣ въ частныхъ домахъ.

Продовольствіе арестантовъ, содержащихся въ тюрьмахъ, производилось въ 1901 году съ подряда и обходилось казнѣ на одного человѣка въ сутки:

По Радомской тюрьмѣ	8,18 коп.
„ Сандомирской тюрьмѣ	9,31 коп.

Доходъ отъ арестантскихъ заработковъ, въ томъ числѣ на тюремныхъ фабрикахъ, составлялъ:

По Радомской тюрьмѣ	495 р. 25 к.
„ Сандомирской тюрьмѣ	79 р. 4 к.

Всего . 574 р. 29 к.

т. е. мевѣ въ сравненіи съ 1900 г. на . 695 р. 79 к.

Заработная арестантами отъ фабричныхъ издѣлій сумма въ 1901 году составляла 215 руб. 68 коп.; при чемъ самый большой заработокъ арестантами въ отчетномъ году составлялъ въ Радомской тюрьмѣ 5 руб. 88 к., а въ Сандомирской 9 руб. 54 коп.

Для пользованія больныхъ арестантовъ при обѣихъ тюрьмахъ имѣются лазареты, подь наблюденіемъ штатныхъ тюремныхъ врачей и фельдшеровъ.

Заболѣвшихъ разными болѣзнями и пользовавшихся въ тюремныхъ лазаретахъ арестантовъ было 207 человекъ, изъ нихъ:

выздоровѣло	176
умерло	7
осталось больныхъ	24

Стоимость лекарствъ и вспомогательныхъ припасовъ составляла 714 руб. 63 коп.

Расходы на наемъ помѣщеній для этапныхъ станцій, кормовое довольствіе пересылавшихся въ 1901 году 2615 чел. арестантовъ, конвоировъ и на другія надобности составляли 2785 р. 36 к., на пересылку же арестантовъ и бродягъ внѣ этапныхъ линій, числомъ 2239 человекъ, израсходовано 4918 руб. 47 коп.

Означенные расходы, по сравненіи съ расходами въ 1900 году, увеличились по первой категоріи на 970 руб. 39 коп., а во второй на 193 руб. 29 коп.



IV.

Народное здравіе и общественное призрѣніе.

а) Врачи.

Медицинская часть въ Радомской губервіи находится въ завѣдываніи Врачебнаго Отдѣленія Губернскаго Правленія. Отдѣленіе это состоитъ изъ Медицинскаго Инспектора, Фармацевтическаго Ассесора, Секретаря и чиновника для письма.

Въ 1901 году состояло въ губерніи:

врачей	71
фельдшеровъ	167
акушерекъ	9
повивальныхъ сельскихъ бабокъ	34
дентистовъ	4
зубныхъ врачей	3

Для огражденія мѣстныхъ жителей, а равно войскъ, расположенныхъ въ губерніи отъ сифилистической и венерической болѣзни, образованы были по всѣмъ уѣзнымъ городамъ и посадамъ, гдѣ квартируютъ войска, медико-полицейскіе Комитеты, состоящіе въ вѣдѣніи Врачебнаго Отдѣленія. Комитеты эти принимали мѣры противъ распространенія сифилиса и имѣли врачебно-полицейскій надзоръ за публичными женщинами и тайными проститутками.

Медицинскій осмотръ публичныхъ и подозрительныхъ женщинъ производился два раза въ недѣлю.

Женщинъ, занимающихся проституціею, считалось по спискамъ въ губерніи 225.

Врачебно-полицейскихъ осмотровъ было сдѣлано въ отчетномъ году, считая и тѣ, которые производились въ полицейскихъ арестахъ, на фабрикахъ и заводахъ и проч. мѣстахъ, а именно было осмотрѣно:

мужчинъ	910
женщинъ	389
Итого . . .	1299

При этихъ осмотрахъ найдено зараженныхъ сифилисомъ и венерической болѣзней:

мужчинъ	13
женщинъ	79
Итого . . .	92

При призывѣ новобранцевъ въ военную службу уѣздные и городовые врачи въ уѣздахъ, Медицинскій же инспекторъ въ губернскомъ по воинской повинности При-сутствіи, производили осмотръ призывныхъ, подлежащихъ приему въ военную службу.

Испытанію было подвергнуто въ 1901 году всего 450 человѣкъ.

А П Т Е К И.

Казенныхъ аптекъ въ губерніи нѣтъ, — аптекъ, принадлежащихъ частнымъ лицамъ, было:

нормальныхъ	29
сельскихъ	16
филиальныхъ	1
Итого . . .	46

Во всѣхъ аптекахъ Радомской губерніи состояло:

провизоровъ	44
аптекарьскихъ помощниковъ	14
учениковъ	9

Общее число рецептовъ, поступившихъ въ 46 аптекъ въ теченіе отчетнаго года, было 138201.

Денежнаго оборота было.

по рецептамъ	67022 р. 71 к.
по ручной продажѣ	65300 р. 64 к.
Итого . . .	132323 р. 35 к.

Оптовыхъ складовъ, аптечныхъ и красильныхъ матеріаловъ девять, а именно: 3 въ городѣ Радомѣ, 1 въ городѣ Островцѣ, 1 въ городѣ Сташовѣ, 1 въ городѣ Сандомирѣ, 1 въ городѣ Конскѣ и 2 въ городѣ Опатовѣ.

Э п и д е м і и.

Для прекращенія эпидемическихъ заболѣваній въ отчетномъ году на мѣста появленія болѣзней были командированы уѣздные и вольнопрактикующіе врачи, которые подавали пособіе заболѣвшимъ, производили дезинфекцію и давали жителямъ наставленія о способахъ предохраненія отъ зараженія.

Изъ болѣзней этого рода наблюдались:

Оспа — всѣхъ больныхъ въ пользованіи врачей въ отчетномъ году было 460, изъ нихъ умерло 89; большая часть заболѣваній надаетъ на Опоченскій и Козеницкій уѣзды. Для прекращенія заболѣваній прививалась предохранительная оспа, равно производилась ревакцинація и дезинфекція вещей и зараженныхъ квартиръ.

Скарлатина—наблюдалась въ 514 случаяхъ, умершихъ было 141; болѣзнь эта господствовала преимущественно въ гор. Радомѣ и въ Сандомирскомъ уѣздѣ. Для прекращенія болѣзни настоятельно рекомендовалось жителямъ строгое отдѣленіе больныхъ отъ здоровыхъ, дезинфекція помѣщенія и вещей больного.

Дифтеритъ—наблюдался въ 512 случаяхъ, изъ коихъ умерло 63; болѣзнь эта преобладала по большей части въ въ Сандомирскомъ уѣздѣ. Въ видахъ быстрого подавленія болѣзни примѣнялась антидифтеритная сыворотка, а также принимались тѣ же мѣры, что и при скарлатинѣ.

Корь—Больныхъ этого рода въ пользованіи врачей было 1501, изъ нихъ умерло 190; болѣзнь эта господствовала преимущественно въ гор. Радомѣ и въ Козеницкомъ и Конскомъ уѣздахъ. Мѣры къ прекращенію заболѣваній принимались тѣ же, какъ при вышеописанныхъ болѣзняхъ.

Коклюшъ—наблюдался врачами въ 1819 случаяхъ, изъ коихъ умерло 84; болѣзнь эта господствовала преимущественно въ Козеницкомъ и Конскомъ уѣздахъ.

Гриппъ—въ практикѣ врачей было 1987 случаевъ, изъ коихъ умерло 13; заболѣванія эти наблюдались въ Козеницкомъ и Конскомъ уѣздахъ.

Тифъ брюшной—всѣхъ больныхъ въ пользованіи врачей было 726, отъ этой болѣзни умерло 75; тифъ наблюдался преимущественно въ гор. Радомѣ и Конскомъ уѣздѣ.

Э п и з о о т и и.

Изъ инфекціонныхъ и инвизіонныхъ болѣзней на домашнихъ животныхъ въ отчетномъ году наблюдались: сибирская язва, саян. мытъ, ящуръ, инфлуэнца, туберкулезъ, рожа свиней, чума свиней, бѣшенство и чесотка. Названныя болѣзни обнаружены были въ 91 пунктѣ губерніи, при чемъ изъ 11193 головъ скота, числившагося въ этихъ пунктахъ, заболѣло 1066, выздоровѣло 493, пало 551 и убито 22. Изъ числа 1066 заболѣвшихъ животныхъ приходится: 114 на лошадей, 147 на крупный рогатый скотъ, 20 на овецъ и 785 на свиней; изъ числа же 573 случаевъ, окончившихся подежемъ, приходится 19 на лошадей, 90 на крупный рогатый скотъ, 20 на овецъ и 444 на свиней.

1. Въ отчетномъ году сибирская язва ограничилась немногими спорядическими случаями заболѣванія и падежа домашнихъ животныхъ. За весь отчетный годъ въ 23 пунктахъ губерніи заболѣла и пала 101 голова, въ томъ числѣ 4 лошади, 77 головъ крупнаго рогатато скота и 20 овецъ.

Самое значительное число заболѣваній скота приходится на іюль и августъ, въ теченіе которыхъ заболѣло и пало 58 головъ.

Больше всего отъ названной болѣзни пострадалъ Илжецкій уѣздъ, а главнымъ образомъ мѣстности, расположенныя по берегу рѣки Вислы, глинистая и черноземная почва которыхъ, при обиліи влаги, вслѣдствіе частыхъ наводненій, богатствѣ своемъ органическими остатками и высокой температурѣ лѣта, способствуютъ развитію микроорганизмовъ сибирской язвы. Въ мѣстахъ этихъ сибирская язва имѣетъ характеръ стаціонарный и появляется изъ года въ годъ, то усиливаясь, то ослабѣвая. Общее количество павшихъ животныхъ распредѣляется слѣдующимъ образомъ: въ Илжецкомъ уѣздѣ: 45 головъ, Сандомирскомъ 20, Опатовскомъ 13, Опоченскомъ 11, Радомскомъ 11 и Конскомъ 1 голова, въ Козеницкомъ же уѣздѣ случаевъ заболѣваній не было.

Ветеринарно-полицейскія мѣры по прекращенію сибирской язвы заключались въ строгой изоляціи больныхъ животныхъ, въ тщательной очисткѣ и дезинфекціи зараженныхъ скотскихъ дворовъ и уборкѣ и обеззараживаніи труповъ павшихъ животныхъ. Сверхъ того въ отчетномъ году производилась, по требованіямъ скотовладѣльцевъ, предохранительная сибироязвенная прививка, преимущественно въ мѣстностяхъ, въ которыхъ болѣзнь эта имѣетъ характеръ постоянной. Прививка эта произведена была въ одномъ имѣніи Илжецкаго и въ одномъ имѣніи Опатовскаго уѣздовъ, всего по числу 130 головъ крупнаго рогатаго скота. Результаты получились весьма благоприятные; изъ числа привитыхъ животныхъ ни одного падежа не было. Этотъ первый опытъ прививокъ даетъ полное основаніе надѣяться, что сельское населеніе убѣдится въ пользѣ прививокъ и будетъ охотно прибѣгать къ нимъ для предохраненія скота отъ ежегодныхъ потерь отъ названной болѣзни.

2. Саянъ констатированъ въ отчетномъ году въ 4 пунктахъ губерніи. Всего заболѣло 10 лошадей, изъ коихъ пало 3 и убито 7. Прогрессивное уменьшеніе саянскихъ заболѣваній лошадей въ губерніи объясняется, между прочимъ, болѣе усиленнымъ ветеринарнымъ надзоромъ за лошадьми барышниковъ, продаваемыми на ярмаркахъ и базарахъ, а равно поголовными осмотрами лошадей мѣстнаго населенія во время военно-конскихъ переписей.

Независимо отъ разобщенія больныхъ и здоровыхъ лошадей, воспрещенія вывода таковыхъ изъ неблагополучныхъ мѣстъ, періодическихъ осмотровъ, съ цѣлью выдѣленія подозрительныхъ въ заболѣваніи, къ явно больнымъ животнымъ примѣнялась мѣра убиванія—съ послѣдующими за симъ уничтоженіемъ труповъ убитыхъ животныхъ и предметовъ, бывшихъ въ соприкосновеніи съ ними, а также и дезинфекція зараженныхъ помѣщеній. Кромѣ того, съ цѣлью скорѣйшаго выясненія характера болѣзни къ подозрительнымъ въ заболѣваніи и зараженіи лошадямъ примѣнялись прививки маллейна.

3. Мытъ констатированъ въ отчетномъ году въ 7 пунктахъ губерніи. Изъ 727 лошадей, находившихся въ этихъ пунктахъ, заболѣло 39, выздоровѣло 34, пало 4 и убито 1.

4. Инфлюэнца обнаружена въ минувшемъ году въ 3 пунктахъ губерніи; изъ общей наличности 201 лошади въ этихъ пунктахъ, заболѣло и выздоровѣло 27.

5. Ящуръ констатированъ былъ въ Радомскомъ и Козеницкомъ уѣздахъ и лишь только благодаря своевременнымъ обнаруженію его и принятымъ ветеринарно-полицейскимъ мѣрамъ, болѣзнь эта ограничилась 2 пунктами, при чемъ изъ наличнаго числа 99 головъ крупнаго рогатаго скота, заболѣло 55, выздоровѣло 54 и убита 1. Для прекращенія этой эпизоотіи примѣнено было: подворное содержаніе всего скота въ неблагополучныхъ мѣстностяхъ, дезинфекція зараженныхъ помѣщеній и обследованіе неблагополучнаго района.

6. Туберкулезъ обнаруженъ былъ въ отчетномъ году въ одномъ пунктѣ губерніи, при чемъ изъ 52 головъ крупнаго рогатаго скота заболѣло 2, убита 1 и пала 1.

7. Рожа свиней констатирована была въ 11 пунктахъ губерніи, въ которыхъ изъ общаго количества 1304 свиней, заболѣло 357, выздоровѣло 156 и пало 20. Больше всего пострадалъ Илжецкій уѣздъ, въ которомъ изъ заболѣвшихъ 200 головъ, пало 156, за тѣмъ слѣдуютъ Радомскій, въ коемъ заболѣло 49 и пало 6, Сандомирскій, Конскій и Опатовскій. Свободными отъ эпизоотіи остались лишь два уѣзда Опоченскій и Козеницкій.

8. Чума свиней наблюдалась въ отчетномъ году въ 27 пунктахъ, а именно: въ 14 пунктахъ Радомскаго уѣзда, 8—Козеницкаго, 4—Опатовскаго и 1—Опоченскаго. Всего отъ названной эпизоотіи заболѣло 426 головъ, выздоровѣло 185, пало 237 и убито 4.

Мѣропріятія по прекращеню чумы и рожи свиней заключались въ отдѣленіи больныхъ животныхъ отъ здоровыхъ, въ карантинѣ отдѣльныхъ дворовъ и не благополучныхъ селеній, въ закрытіи базаровъ для торговли свиньями въ дезинфекціи зараженныхъ помѣщеній и въ надлежащей уборкѣ труповъ. Независимо сего въ мѣстностяхъ господствованія эпизоотій производилась регистрація свиней съ цѣлью повѣрки и недопущенія вывода и продажи ихъ, а равно привлеченія виновныхъ къ законной отвѣтственности въ видахъ предотвращенія нарушенія ветеринарно-полицейскихъ правилъ. Названныя эпизоотіи существовали преимущественно въ посадахъ, имѣющихъ болѣе или менѣе значительные базары и ярмарки. Послѣднее обстоятельство объясняется значительнымъ сгономъ свиней изъ разныхъ мѣстностей не только Радомской, но и сосѣднихъ губерній и заносомъ заразы.

9. Чесотка констатирована въ 6 пунктахъ губер-

ни, отъ нея заболѣло и выздоровѣло: 34 лошади и 3 головы крупнаго рогатаго скота.

10. Бѣшенство обнаружено было въ 7 пунктахъ губерніи, при чемъ всего заболѣло 12 головъ домашнихъ животныхъ, изъ коихъ пало 4 и убито 8.

Б о л ь н и ц ы.

Въ вѣдѣніи Радомскаго Губернскаго совѣта общественнаго Призрѣнія состояло 6 больницъ, а именно:

- 1) Св. Казимира въ гор. Радомѣ . на 60 кроватей
- 2) Еврейская въ городѣ Радомѣ . „ 20 „
- 3) Св. Духа въ гор. Сандомирѣ . „ 50 „
- 4) Св. Леона въ городѣ Опатовѣ . „ 28 „
- 5) Св. Владислава въ гор. Опочнѣ „ 28 „
- 6) Св. Адама въ городѣ Сташовѣ „ 25 „

Итого . на 211 кроватей

Въ означенныя больницы принимаются на лѣченіе больные со всеми наружными и внутренними болѣзнями, за исключеніемъ умалишенныхъ, которые отправляются въ специальное для душевно больныхъ заведеніе, находящееся въ Творкахъ, Варшавской губерніи.

Сумма капиталовъ, принадлежащая больницамъ слѣдующая:

Наименованіе больницъ	Въ казнѣ		Въ Конторѣ Государственнаго Банка		На ипотеку		Наличными		Въ сберег. кассѣ	
	Р	У	Б	Л	и	К	О	П	Ѣ	Й
Радомская Св. Казимира .	—	—	27476	80	2455	—	4149	89	—	—
„ Еврейская . .	—	—	20350	—	4500	—	1362	91	—	—
Сандомирская Св. Духа .	70	80	37762	96	2415	—	220	½	—	—
Опоченская Св. Владислава	—	—	15050	—	—	—	703	24½	258	42
Опатовская Св. Леона . .	—	—	11350	87	750	—	709	61	460	27
Сташовская Св. Адама . .	—	—	—	—	13846	56	2445	96½	—	—
Итого . .	70	80	111990	63	23966	56	9373	82½	718	69

Насильственные смерти.

Жертвъ насильственной и случайной смерти, какъ видно изъ вѣдомости № 9, было въ 1901 году 279, въ томъ числѣ 204 мужчины и 78 женщинъ, а именно:

ВѢДОМОСТЬ

о посѣвѣ и урожаѣ хлѣба въ Радомской губерніи
за 1901 годъ.

У ъ з д ы		П о с ѣ я н о				ч е т в е р т е й				С н я т о ч е т в е р т е й							
		Озимой пше- ницы	Р ж и	Яровой пше- ницы	О в с а	Ячменя	Гречихи	Остальных яровыхъ хлѣ- бовъ	Картофеля	Озимой пше- ницы	Р ж и	Яровой пше- ницы	О в с а	Ячменя	Гречихи	Остальных яровыхъ хлѣ- бовъ	Картофеля
1. Радомскій	На земляхъ владѣльческихъ	5860	15800	—	12145	3852	580	3290	30000	23440	79000	—	60725	23112	3480	16450	210000
	„ „ крестьянскихъ .	4812	29580	—	18525	8540	1480	4530	60290	19248	118320	—	92625	42700	8880	22650	421930
	„ „ город. и др. .	227	1442	—	1129	546	80	215	5045	1139	6044	—	5803	3286	320	1075	30087
	Итого .	10899	46822	—	31799	12938	2140	8035	95335	43827	203364	—	159153	69098	12680	40175	662017
2. Козеницкій	На земляхъ владѣльческихъ	1758	10813	—	7815	2491	676	1593	15080	6533	50710	—	41710	12573	3620	10082	97892
	„ „ крестьянскихъ .	1970	21920	—	15184	5869	1687	2642	46728	6931	96133	—	82090	29722	8420	18105	274711
	„ „ город. и др. .	312	1979	5	1724	763	126	181	3060	1368	10458	22	11129	4490	675	1114	18100
	Итого .	4040	34712	5	24723	9123	2489	4416	64868	14832	157301	22	134929	46785	12715	29301	390703
3. Илжецкій	На земляхъ владѣльческихъ	2470	5913	—	5367	2853	490	3222	13713	12111	24198	—	27112	14617	2474	13985	102164
	„ „ крестьянскихъ .	1904	22662	—	17196	7670	1785	4086	60855	9321	91515	—	89583	37776	8139	19213	431326
	„ „ город. и др. .	489	2529	—	2178	1024	374	632	8070	2745	10472	—	11738	5548	1929	3677	50151
	Итого .	4863	31104	—	24741	11547	2649	7940	82638	24177	126185	—	128433	57941	12542	36875	583641
4. Опатовскій	На земляхъ владѣльческихъ	6641	6301	28	12246	4896	59	1758	23719	47745	33552	135	78959	25798	232	10098	226254
	„ „ крестьянскихъ .	2995	10524	68	12944	6623	287	1651	37934	18282	52299	344	80572	32573	847	10285	425075
	„ „ город. и др. .	169	1422	10	2094	852	42	234	5240	992	6084	50	12699	4317	184	1285	47071
	Итого .	9805	18247	106	27284	12371	388	3643	66893	67019	91935	529	172230	62688	1263	21668	698400
5. Сandomирскій	На земляхъ владѣльческихъ	5404	4761	3	6666	3923	6	2968	19514	23318	23805	12	39996	19615	30	29680	156112
	„ „ крестьянскихъ .	2146	8133	27	8771	5654	82	2272	35942	9657	40665	108	53226	28270	410	22720	287536
	„ „ город. и др. .	385	1058	10	1644	1550	16	166	6362	1732	5290	40	9864	7750	80	1660	50896
	Итого .	7935	13952	40	17081	11127	104	5406	61818	34707	69760	160	103086	55635	520	54060	494544
6. Ковскій	На земляхъ владѣльческихъ	3037	4100	2	4009	1443	103	2539	14568	8276	16194	13	17558	4138	443	6203	85854
	„ „ крестьянскихъ .	6649	8016	6	8048	3248	634	6583	53918	6281	48025	29	29918	10619	2507	27321	380028
	„ „ город. и др. .	581	1080	3	1153	251	94	558	3443	1673	6332	6	6642	121	414	3785	16716
	Итого .	10267	13196	11	13210	4942	831	9680	71929	16230	70551	48	54118	14878	3364	37309	482598
7. Опоченскій	На земляхъ владѣльческихъ	1994	10810	—	7687	2144	397	1740	27365	8013	5468	—	38435	10720	1985	8700	192962
	„ „ крестьянскихъ .	1238	16861	39	13383	3755	1007	1971	59454	4952	84305	161	66915	18775	5035	9855	414778
	„ „ город. и др. .	192	1125	10	877	127	57	145	3586	768	5625	40	4385	636	285	736	25902
	Итого .	3424	28796	49	21947	6026	1461	3856	90405	13733	95398	201	109735	30131	7305	19291	633642
Всего въ губерніи .	На земляхъ владѣльческихъ	27164	58498	33	55935	21602	2311	17110	143959	129436	232927	160	304495	110573	12264	95198	1071238
	„ „ крестьянскихъ .	21714	117696	140	94051	41359	6962	23735	355121	74672	531262	642	494929	200435	34238	130149	2635384
	„ „ город. и др. .	2355	10635	38	10799	5113	789	2131	34806	10417	50305	158	62260	26148	3887	13332	238923
	Итого .	51233	186829	211	160785	68074	10062	42976	533886	214525	814494	960	861684	337156	50389	238679	3945545

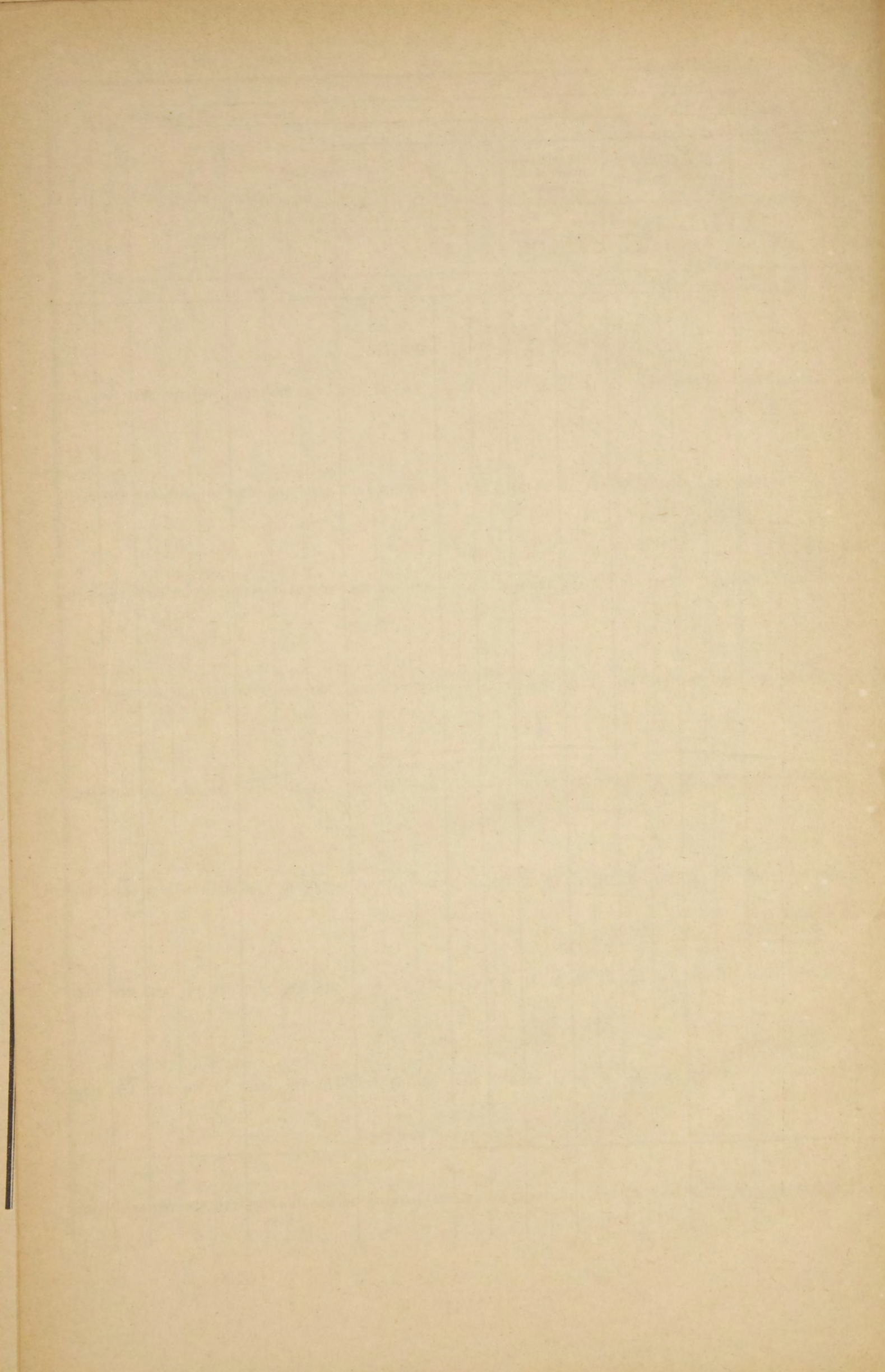
ВѢДОМОСТЬ

о фабрикахъ и заводахъ по Радомской губерніи
за 1901 годъ.

ВѢДОМОСТЬ

о движеніи населенія въ Радомской губерніи
за 1901 годъ.

ГОРОДА и УЪЗДЫ	ЕСТЕСТВЕННАЯ ПРИВЫЛЬ													ДЪЙСТВИ Т Е Л Ь Н А Я П Р И В Ы Л Ь																																							
	Число родившихся												Число умер- шихъ	П о с т о я н н а г о н а р о д о н а с е л е н і я																																							
	Законно- рожденныхъ			Незакон- норожден- ныхъ			В С Е Г О			П е р е с е л и л о с ь						В ы с е л и л о с ь						Н е п о с т о я н н о г о н а с е л е н і я																															
	Прибыло			Убыло			В С Е Г О			Изъ другихъ мѣстъ той же губерніи		Изъ другихъ губерній края		Въ мѣтности той-же губерніи		Въ другія мѣтности края		Въ Имперію		За границу		В С Е Г О			П р и б ы л о			У б ы л о			П р и б ы л о и л и у б ы л о	Общая прибыль																					
	м.	ж.	об. п.	м.	ж.	об. п.	м.	ж.	об. п.	м.	ж.	об. п.	м.	ж.	м.	ж.	м.	ж.	м.	ж.	м.	ж.	м.	ж.	об. п.	м.	ж.	об. п.	м.	ж.			об. п.																				
Г. Радомъ	119	302	241	543	31	39	70	333	280	613	262	260	522	91	71	23	33	72	35	63	25	2	13	10	3	—	180	192	372	11	9	12	13	14	11	15	12	4	6	—	56	51	107	600	416	1016	508	318	826	+	190	546	
Радомскій уѣздъ	873	2545	2443	4988	32	38	70	2577	2181	5058	1374	1400	2774	2284	8	27	634	801	1	8	79	139	1	1	1	—	724	976	1700	55	95	325	505	11	18	60	135	4	3	—	455	756	1211	2420	1319	3739	801	591	1392	+	2347	5120	
Илжецкій	952	2860	2729	5589	46	49	95	2906	2778	5684	1476	1569	3045	2639	25	35	292	286	10	5	146	198	—	—	12	3	485	527	1012	10	20	217	481	7	14	43	93	—	—	—	277	608	885	2673	2440	5113	2323	2107	4430	+	683	3449	
Ковеницкій	828	2453	2253	4706	43	38	81	2496	2291	4787	1174	1143	2317	2470	10	27	1495	1782	6	9	230	351	—	2	5	3	1746	2174	3920	1140	1154	228	491	29	45	128	204	22	23	—	1547	1917	3464	884	659	1543	937	700	1637	—	94	2832	
Конскій	964	3120	2876	5996	35	41	76	3155	2917	6072	1442	1587	3029	3043	47	91	188	419	9	41	61	115	1	1	2	1	308	668	976	55	106	150	340	28	71	57	107	—	—	—	290	624	914	714	605	1319	389	368	757	+	562	3667	
Опатовскій	1081	3606	3467	7073	69	67	136	3675	3534	7209	1789	1872	3661	3548	33	89	240	602	35	36	43	93	1	2	8	5	360	827	1187	15	31	204	507	21	32	18	66	7	11	—	265	647	912	2262	1643	3905	1422	1000	2422	+	1483	5306	
Опоченскій	849	2350	2145	4495	42	38	80	2392	2183	4575	1506	1383	2889	1686	25	52	341	523	10	28	98	114	—	1	1	—	475	718	1193	31	70	247	404	27	68	66	134	3	4	—	374	680	1054	988	748	1736	822	704	1526	+	210	2035	
Сандомирскій	800	2373	1974	4347	60	42	102	2433	2016	4449	1446	1412	2858	1591	69	78	141	116	58	48	43	39	7	12	18	13	346	306	652	24	37	36	56	9	18	14	25	3	7	4	10	90	153	243	119	216	335	79	108	187	+	148	2148
Итого	6466	19609	18128	37737	358	352	710	19967	18480	38447	10469	10626	21095	17352	288	422	3364	4601	164	238	725	1073	3	29	52	25	4624	6388	11012	1341	1522	1419	2797	140	277	401	776	43	54	4	10	3354	5436	8790	10660	8046	18706	7281	5896	13177	+	5529	25103



ВѢДОМОСТЬ

о поступленіи сборовъ по Радомской губерніи
за 1901 годъ.

Родъ податей	Слѣдовало поступить		Вновь при		числено	исключено		взыскано		осталось къ 1 января 1902 года		
	Недоимокъ	Оклада	Недоимокъ	Оклада		Оклада	Недоимокъ	Оклада	Недоимокъ	Оклада	Итого	
	рубли и копейки					рубли и копейки						
<i>I. Подати и окладные платежи:</i>												
1) Дворскія подати: подымный, поземельный налогъ и сборы на содержаніе гминныхъ судовъ	9660 82	319243 34	1900 46	—	3450 39	607 68	8029 54	10889 5	314009 15	64 55	655 4	719 59
2) Посадскія подати	260 58	36985 46	—	—	817 70	—	23 16	260 58	37780 —	—	—	—
3) Крестьянскія подати	358 84	369062 66	—	—	959 53	—	182 74	174 84	369634 83	184 —	204 62	388 62
4) Городскія подати: подымная подать и ливерунковый контингенсъ	1276 26	76519 84	—	—	—	—	—	552 7	76490 12	724 19	29 72	753 91
5) Экзекуціонные штрафы	243 20	—	—	—	72 43	—	—	80 77	—	162 43	72 43	234 86
Итого	11799 71	801811 30	1900 46	—	5300 5	607 68	8235 44	11957 31	797914 10	1135 17	961 81	2096 98
<i>II. Податныхъ недоимокъ разсроченныхъ:</i>												
Съ мѣщанъ	} не имѣется.											
Съ вольныхъ людей	}											
<i>III. Другихъ разныхъ взысканій:</i>												
По смѣтѣ Департамента Государственнаго Казначейства	10334 52	57452 —	6754 39	—	—	706 78	22383 17	9341 30	35068 83	7040 83	—	7040 83
<i>По смѣтѣ Департамента Окладныхъ Сборовъ:</i>												
Государственный квартирный налогъ	75 50	8800 —	—	—	87 44	51 —	145 50	7 50	8728 94	17 —	13 —	30 —
Пошлины крѣпостныя съ имуществомъ, переходящихъ безъ мездными способами	91917 68	139105 —	14540 78	—	37089 15	947 24	—	8516 19	176194 15	96995 3	—	96995 3
По смѣтѣ Главнаго Управленія Неокладныхъ Сборовъ	2973 86	2170500 —	5742 40	—	—	766 70	109180 14	5350 18	2061319 86	2599 38	—	2599 38
„ „ Департамента Таможенныхъ Сборовъ	—	8050 —	—	—	25 92	—	—	—	8075 92	—	—	—
„ „ Отдѣльнаго корпуса пограничной стражи	—	2300 —	—	—	—	—	1435 88	—	864 12	—	—	—
„ „ Департамента Торговли и Промышленности	6055 42	267800 —	3381 58	—	66909 93	2033 8	120870 17	6635 9	204456 36	768 83	9383 30	10152 13
„ „ „ Желѣзнодорожныхъ дѣлъ	—	40000 —	—	—	—	—	40000 —	—	—	—	—	—
„ Особой Канцеляріи по кредитной части	—	12261 1	—	—	1318 90	—	—	—	13579 91	—	—	—
<i>По Министерству Государственныхъ Имуществъ:</i>												
По Департаменту Земледѣлія и Государств. Имуществъ	49623 45	28794 —	1 55	—	28625 48	10923 54	1822 88	6829 16	49730 80	31872 30	5865 80	37738 10
„ „ Лѣсному	680 24	797207 —	—	—	—	635 24	68143 81	—	728285 16	45 —	778 3	823 3
„ „ Горному	335 20	2500 —	—	—	97724 32	112 —	28059 55	—	72164 77	223 20	—	223 20
По Министерству Внутреннихъ Дѣлъ	123024 62	194584 36	26177 92	—	—	2098 62	3095 20	1230 77	189830 16	145873 15	1659 50	147532 65
„ „ Народнаго Просвѣщенія	—	108 30	—	—	704 40	—	—	—	812 70	—	—	—
„ „ Путей Сообщенія	—	1020 —	—	—	2397 95	—	85 —	—	3332 95	—	—	—
„ „ Юстиціи	9179 69	4895 —	6614 16	—	—	4032 10	1581 67	2330 54	3313 33	9431 21	—	9431 21
По Государственному Контролю	268 50	1055 50	—	—	—	—	—	268 50	1055 50	—	—	—
Чрезвычайные доходы (остатокъ освобожденныхъ специальныхъ капиталовъ, обращенныхъ въ казну).	8 32	—	—	—	—	—	—	—	—	8 32	—	8 32
Итого	294477 —	3736432 18	63212 78	—	234883 98	22306 30	396803 7	40509 23	3556813 46	294874 25	17699 63	312573 88
Всего	306276 70	4538243 48	65113 24	—	240184 3	22913 98	405038 51	52466 54	4354727 56	296009 42	18661 44	314670 86

IV. Въ томъ числѣ взысканій, лежащихъ на ответственности Губернскаго Правленія:

1) По Министерству Финансовъ	106 41
2) По Департаменту Государственнаго Казначейства	5522 90
<i>По Департаменту Окладныхъ Сборовъ:</i>	
3) Государственный квартирный налогъ	30 —
4) Пошлины крѣпостныя и съ имуществомъ, переходящихъ безъ мездными способами	24604 70
5) По Главному Управленію Неокладныхъ Сборовъ	2514 85
6) „ Департаменту Торговли Мануфактуръ	10065 17
7) „ „ Земледѣлія и Государственныхъ Имуществъ	1922 42
8) „ „ Лѣсному	670 88
9) „ „ Горному	—
10) „ Министерству Внутреннихъ Дѣлъ	49081 10
11) „ Государственному Контролю	—
12) „ Министерству Юстиціи	5034 55
13) Чрезвычайные доходы (остатокъ освобожденныхъ специальныхъ капиталовъ, обращенныхъ въ казну)	8 32
Итого	99561 30

Дѣтоубійствъ	22
Смертоубійствъ	13
Самоубійствъ	22
Скоропостижно умершихъ	33
Погибшихъ отъ случайныхъ смертей	171
Найдено мертвыхъ тѣлъ	18
Итого	279

Б о г а д ѣ л ь н и .

Въ вѣдѣніи Губернскаго и Уѣздныхъ Совѣтовъ Общественнаго Призрѣнія находилось пять домовъ призрѣнія, а именно: два въ г. Радомѣ и по одному въ городахъ: Сандомирѣ, Опочнѣ и Сташовѣ. Радомскій домъ призрѣнія помѣщается въ собственномъ зданіи, построенномъ въ 1875 году; въ отчетномъ году въ немъ призрѣвалось 22 лица. Другой домъ призрѣнія открытъ въ 1879 году Радомскимъ Благотворительнымъ Обществомъ и помѣщается въ приобрѣтенномъ послѣднимъ въ 1882 году за 3750 руб. каменномъ домѣ; въ немъ, а также въ домѣ трудолюбія, открытомъ въ 1898 г. на добровольныя пожертвованія, призрѣвалось въ отчетномъ году 74 лица. Домъ призрѣнія въ г. Сандомирѣ существуетъ при больницѣ Св. Духа и призрѣваемые въ немъ, въ числѣ 27 лицъ, пользовались изъ больничныхъ суммъ. Домъ призрѣнія въ г. Опочнѣ, въ коемъ призрѣвалось 16 лицъ, помѣщается въ собственномъ зданіи и пользуется очень незначительнымъ доходомъ. Домъ призрѣнія въ г. Сташовѣ помѣщается въ собственномъ каменномъ домѣ, отстроенномъ послѣ пожара въ 1882 году, въ немъ призрѣвалось 6 лицъ.

Приходы и расходы суммъ благотворительныхъ заведеній въ отчетномъ году показаны въ слѣдующей таблицѣ:

Названіе заведеній	Въ 1901 г. поступило		Израсходовано		Осталось къ 1 Января 1902 г.	
	Рубли	Копѣйки	Рубли	Копѣйки	Рубли	Копѣйки
Главный домъ призрѣнія въ г. Радомѣ	1763	22	1569	60	193	62
Домъ Призрѣнія въ г. Опочнѣ	465	3	185	8	279	95
„ „ при Сандомирской больницѣ *)	—	—	—	—	—	—
„ „ въ г. Сташовѣ, Сандомирскаго уѣзда	2110	37½	429	85	1680	52½
Итого	4338	62½	2184	53	2154	9½

*) Оборотъ суммъ дома призрѣнія въ городѣ Сандомирѣ входитъ въ общую сумму доходовъ и расходовъ Сандомирской больницы Св. Духа, въ виду нераздѣльнаго существованія этихъ заведеній.

На содержаніе этихъ домовъ призрѣнія, какъ равно и на устройство новыхъ имѣются капиталы, хранящіеся въ Варшавской Конторѣ и Радомскомъ Отдѣленіи Государственнаго Банка и въ ипотечномъ обезпеченіи; означенныхъ капиталовъ состоитъ:

НАЗВАНІЕ ЗАВЕДЕНІЙ	Въ Варшавской Конторѣ Государственнаго Банка		На ипотекахъ		Въ сберегательной кассѣ		Въ Радомскомъ Отдѣленіи Государственнаго Банка	
	РУБЛИ	КОПѢЙКИ	РУБЛИ	КОПѢЙКИ	РУБЛИ	КОПѢЙКИ	РУБЛИ	КОПѢЙКИ
Главный домъ Призрѣнія въ городѣ Радомѣ	—	—	—	—	300	—	13000	—
Домъ Призрѣнія въ г. Опочнѣ	2150	—	—	—	83	42	—	—
„ „ „ Сташовѣ	850	—	519	—	1680	52 $\frac{1}{2}$	—	—
„ „ „ Конскѣ	366	78	—	—	—	—	—	—
„ „ „ Шидловцѣ	6532	9	—	—	—	—	—	—
„ „ „ Пржедборжѣ	3257	80	—	—	—	—	—	—
„ „ „ Козеницахъ	8837	21	—	—	—	—	—	—
„ „ „ Опатовѣ	265	67	—	—	—	—	—	—
Еврейскій въ гор. Радомѣ	—	—	—	—	20	73	21250	—
„ въ пос. Липскѣ	912	33	—	—	48	4	—	—
„ въ гор. Опатовѣ	266	70	—	—	—	—	—	—
Итого	23438	58	519	—	2132	71$\frac{1}{4}$	34250	—

Во всѣхъ домахъ призрѣнія для престарѣлыхъ въ отчетномъ году находилось 145 лицъ обоюго пола. Кромѣ того, въ вѣдѣніи Губернскаго Совѣта состоитъ богадѣльня въ сел. Рожки, Сандомирскаго уѣзда, завѣщанная Грабомъ Перегриномъ Лянцкоронскимъ для содержанія шести стипендіатовъ изъ бѣднѣйшихъ семействъ. Стипендіаты эти, кромѣ ежегоднаго пособія по 150 руб. изъ доходовъ этой богадѣльни, пользуются помѣщеніемъ въ построенныхъ для нихъ трехъ отдѣльныхъ каменныхъ домахъ и огородомъ, пространствомъ въ одинъ моргъ для каждаго.

V.

Народное просвѣщеніе.

Учебныя заведенія.

Въ отчетномъ году, какъ видно изъ вѣдомости № 12, всѣхъ учебныхъ заведеній въ губерніи числилось 479, а учащихся въ нихъ 25458, въ томъ числѣ 18187 мужскаго и 7271 женскаго пола.

Изъ общаго числа учебныхъ заведеній было: 1 мужская 8-ми классная гимназія, 1 женская 7-ми классная гимназія, 1 мужская прогимназія, 1 женская прогимназія, 1 учительская семинарія, 1 образцовое при ней общее училище, 1 городское 7-ми классное коммерческое училище, 1 духовная (римско-католическая) семинарія, 7 частныхъ учебныхъ заведеній, въ числѣ ихъ 2 еврейскихъ двухклассныхъ училища, 10 воскресно-ремесленныхъ училищъ, 9 двухклассныхъ начальныхъ училищъ, 179 одноклассныхъ начальныхъ училищъ, 18 евангелическихъ канторовъ и 248 еврейскихъ хедеровъ.

Учащіеся въ 1901 году по вѣроисповѣданіямъ и сословіямъ распределяются слѣдующимъ образомъ:

НАЗВАНІЕ УЧЕБНЫХЪ ЗАВЕДЕНІЙ	Православныхъ	Католиковъ	Лютеранъ	Другихъ исповѣданій	И Т О Г О	Дѣти дворянъ и чиновниковъ	Духовнаго аванія	Городскихъ сосл.	Сельскихъ сосл.	Иностранцевъ	И Т О Г О
Въ Радомской мужской гимназіи . . .	119	565	9	48	741	403	11	314	13	—	741
„ „ женской „ . . .	80	267	7	37	391	237	3	127	19	5	391
„ Сандомирской мужской прогимназіи .	19	205	1	19	244	38	3	114	89	—	244
„ „ женской „ . . .	18	45	2	12	77	19	—	51	7	—	77
„ Солецкой учительской семинаріи .	12	70	—	—	82	—	—	—	82	—	82
„ Солецкомъ образц. нач. училищѣ .	—	50	—	—	50	—	—	—	50	—	50
„ Сандомир. Р.-К. Духовн. семинаріи	—	60	—	—	60	5	—	45	10	—	60
„ Начальныхъ училищахъ	247	17095	152	1007	18501	202	—	7624	10600	75	18501
„ Канторатахъ Евангелич. приходовъ	—	1	430	—	431	—	—	—	431	—	431
„ Воскресно-Ремеслен. училищахъ .	3	442	2	—	447	—	—	248	199	—	447
„ Частныхъ учебныхъ заведенійхъ .	3	174	—	3954	4131	61	—	4001	69	—	4131
„ 7-ми классномъ городскомъ коммерческомъ училищѣ въ гор. Радомѣ	3	188	6	106	303	129	—	170	4	—	303
Итого	504	19162	609	5183	25458	1094	17	12694	11573	80	25458

По сравненіи съ предшествовавшимъ годомъ, число учебныхъ заведеній увеличилось на 3, а учащихся на 3076.

Въ отчетномъ году открыто семь новыхъ казенныхъ одноклассныхъ начальныхъ училищъ, изъ нихъ одно гминное въ Опатовскомъ и одно такое же въ Илжецкомъ уѣздахъ, съ содержаніемъ, кромѣ помѣщевій, первое въ 401 руб. 72 коп. и второе по 395 руб. въ годъ, одно въ гор. Радомѣ (содержаніе 1080 р. въ годъ) одно въ г. Шидловцѣ съ содержаніемъ 550 р., два въ Конскомъ уѣздѣ (1 по 400 р. въ годъ и 1 по 395 р. въ годъ) и одно въ Сандомирскомъ—съ содержаніемъ 350 р. въ годъ. Кромѣ того преобразованы: два городскихъ училища въ Конскомъ и Сандомирскомъ уѣздахъ изъ одноклассныхъ въ двухклассныя; въ одномъ городскомъ одноклассномъ училищѣ учреждена должность второй учительницы съ жалованіемъ по 320 р. въ годъ, и образцовое при учительской Семинаріи училище преобразовано изъ мужскаго въ общее.

Независимо того состоялись приговоры о преобразованіи одного городского мужскаго училища изъ однокласснаго въ двухклассное, объ открытіи новаго однокласснаго женскаго училища въ г. Островцѣ, Опатовскаго уѣзда, объ учрежденіи параллельныхъ отдѣленій при двухъ городскихъ одноклассныхъ училищахъ: мужскомъ и общемъ и объ открытіи пяти общихъ начальныхъ училищъ въ Радомскомъ, Опоченскомъ, Опатовскомъ, и Илжецкомъ уѣздахъ съ пособіемъ отъ казны на содержаніе ихъ по 500 р. на каждое ежегодно и по 1500 р. одновременно на постройку школьныхъ домовъ.

Закрѣно 5 воскресно-ремесленныхъ училищъ, въ томъ числѣ 1— фабричное, содержавшееся на частныя средства, по случаю учрежденія владѣльцами фабрики на ихъ же счетъ общаго начального училища и 4—за неимѣніемъ учащихся.

Источники содержания начальных училищъ.

Наименованіе училищъ	Источники содержания											В С Е Г О								
	Изъ Государственнаго Казначейства	Изъ городскихъ кассъ	Изъ посадебныхъ кассъ	Изъ складокъ отъ училищныхъ обществъ	Изъ приходскихъ Евангел. кассъ	Изъ складокъ отъ ремесленниковъ	Изъ процентовъ отъ капиталовъ	Изъ пособій отъ разн. общ. и лицъ и отъ платы за ученіе	Изъ складокъ на- турою по оцѣнкѣ на деньги											
Р у б л и и к о п ѣ й к и																				
Городскія: двухклассныя:																				
мужскія	693	2311	47	—	3585	69 1/2	—	—	111	14 1/2	340	75	7116	31						
женскія	—	250	—	—	2047	—	—	—	—	—	160	—	2457	—						
одноклассныя:																				
мужскія	531	72	1878	31	—	3741	55	—	18	—	1345	—	7810	8						
женскія	1195	50	3813	54	—	5414	32	—	—	—	1433	—	11856	36						
общія	145	—	—	—	—	2251	15	60	—	—	43	—	2499	15						
На вов. законоуч. Сельскія	300	745	—	—	423	—	—	—	60	—	150	—	1618	—						
двухклассныя:																				
мужскія	—	—	—	—	2145	—	—	—	—	—	—	—	2145	—						
общія	143	—	—	329	2400	—	—	—	—	—	—	—	2872	—						
одноклассныя:																				
мужскія	9	—	—	161	329	27	—	—	—	—	—	80	529	27						
женскія	37	—	—	260	1050	—	—	—	—	—	—	—	1327	—						
общія	11835	5	—	2050	71	39891	31	—	—	—	—	—	58081	83						
На пособия	1000	—	—	—	—	—	—	—	1623	32	—	—	1000	—						
Воскресно ремес- ленные училища	45	120	—	—	135	—	—	490	—	—	150	—	940	—						
Итого	15834	27	9118	32	2800	71	63393	29 1/2	60	—	490	—	1762	46 1/2	3621	—	3071	94	100251	—

Ученыя общества, музеи, библиотекы, книжные магазины и лавки, типографіи, литографіи и фотографіи.

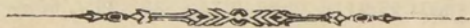
Ученыхъ обществъ и музеевъ въ Радомской губерніи нѣтъ. Библиотекъ для чтенія имѣется 3, изъ нихъ 2 въ г. Радомѣ и 1 въ г. Сандомирѣ; при двухъ изъ нихъ находятся книжныя лавки, одна библиотекы въ г. Радомѣ бесплатная для неимущихъ жителей. Въ отчетномъ году, кромѣ 17 народныхъ пригминныхъ русско-польскихъ библиотекъ, открытыхъ въ 1899 году на средства, пожертвованныя Варшавскимъ банкиромъ Вавельбергомъ, вновь открыто еще 8 такого же рода библиотекъ при чайныхъ Попечительства о народной трезвости на средства Губернскаго Комитета означеннаго Попечительства. Кромѣ этихъ библиотекъ, имѣются библиотекы полковыя, при общественныхъ собраніяхъ гг. Радома и Сандомира и при учебныхъ заведеніяхъ. Въ фундаментальной библиотекѣ при Радомской мужской гимназіи къ 1 января 1902 года состояло 6756 названій въ 17441 томѣ, на сумму 24981 руб. 9 1/2 коп., а въ ученической библиотекѣ 2790 названій въ 4121 томѣ, на сумму 3449 руб. 57 коп. Въ фундаментальной же библиотекѣ при Сандомирской мужской прогимназіи къ тому же времени состояло 1581 названіе

въ 4417 томахъ, на сумму 6882 руб. 29½ к., а въ ученической—561 названіе въ 1627 томахъ на сумму 1185 руб. 77 коп. При тѣхъ же заведеніяхъ находятся физическіе кабинеты, а при Радомской мужской гимназіи, кромѣ того, имѣется метеорологическая станція. причисленная Главною С.-Петербургскою Обсерваторіею къ станціямъ 1 класса 2 го разряда.

Книжныхъ магазиновъ и лавокъ въ губерніи имѣется 9, изъ коихъ въ г. Радомѣ 7, въ гор. Островцѣ, Опатовскаго уѣзда 1 и въ гор. Сандомирѣ 1.

Типо-литографіи находится 3: въ гор. Радомѣ—2 и въ гор. Сандомирѣ 1. Кромѣ того, имѣются литографскіе станки при штабахъ войскъ и Управленіяхъ Военскихъ Начальниковъ и Уѣздныхъ Начальниковъ.

Фотографическихъ заведеній въ губерніи 5 — два въ г. Радомѣ, 1 въ г. Сандомирѣ, 1 въ г. Конскѣ и 1 въ г. Сташовѣ, Сандомирскаго уѣзда.



VI.

Свѣдѣнія о ходѣ крестьянскаго дѣла въ Радомской губерніи за 1901 годъ.

Подъ дѣйствіе ВЫСОЧАЙШИХЪ Указовъ 19-го Февраля 1864 года и 28 Октября 1866 года подошло въ Радомской губерніи 2614 селеній, посадовъ и городовъ съ 74675 усадьбами и 464797 десятинами земли, причемъ 30349 усадьбамъ признаны по ликвидаціоннымъ табелямъ и данымъ права на сервитуты, въ томъ числѣ на одинъ пастбищный 5119, на одинъ лѣсной 3245 и на пастбищный и лѣсной 21985 усадьбамъ.

а) По измѣренію и ограниченію крестьянскихъ земель:

Измѣреніе и ограниченіе крестьянскихъ земель согласно межевымъ правиламъ 9 апрѣля 1881 года производится 7-ю состоящими при Губернскомъ Присутствіи штатными землемѣрами и таковое къ 1 января 1902 года окончательно произведено по 1094 селеніямъ, пространствомъ въ 197262 дес., затѣмъ остается къ измѣренію 1520 селеній съ надѣломъ 267535 дес.

б) По спорамъ о границахъ крестьянскихъ земель:

Дѣлъ по спорамъ о границахъ крестьянскихъ земель было въ производствѣ въ 1901 году:

1. У Коммисаровъ.

Осталось неразрѣшенныхъ съ прежнихъ лѣтъ	117
Возникло въ 1900 году	362
	<hr/>
Итого	479
Изъ нихъ разрѣшено	417
Затѣмъ къ 1 января 1902 г. осталось неразрѣшенныхъ	62

2. *Въ Губернскомъ Присутствіи.*

Осталось неразрѣшенныхъ съ прежнихъ лѣтъ	11
Поступило	55
Итого	66
Изъ нихъ разрѣшено въ 1901 году	55
Затѣмъ къ 1 января 1902 г. осталось неразрѣшенныхъ	11

в) Обь опредѣленіи точнаго размѣра сервитутовъ.

Въ теченіе 1901 года постановлено Коммисарами рѣшеній обь опредѣленіи точнаго размѣра сервитутовъ 4

Апелляціонныхъ жалобъ на рѣшенія Коммисаровъ по дѣламъ сего рода въ Губернскомъ Присутствіи осталось неразрѣшенныхъ 1

Поступило въ теченіе года —

Изъ нихъ разрѣшено въ 1901 году —

Осталось неразрѣшенныхъ 1

г) О замѣнѣ сервитутовъ по добровольнымъ сдѣлкамъ.

По ликвидаціоннымъ табелямъ и давнымъ за крестьянами признаны права на сервитуты: пастбищный 27104 усадьбамъ и лѣсной 25230 усадьбамъ. Изъ этого числа по добровольнымъ соглашеніямъ, заключеннымъ сторонами и засвидѣтельствованнымъ Коммисарами по конецъ 1901 года, крестьяне отказались отъ правъ на пастбищный сервитутъ по 19659 усадьбамъ

въ томъ числѣ въ отчетномъ году 89 „

На лѣсной сервитутъ 19841 „

въ томъ числѣ въ отчетномъ году 34 „

Затѣмъ осталось съ правомъ на сервитуты: пастбищный 7445 усадьбы, т. е. 26% и на лѣсной 5389 усадьбъ, т. е. 21% общаго числа усадьбъ, получившихъ право на оныя.

д) О нарушеніи и превышеніи правъ на сервитуты.

Заявленій сторонъ о нарушеніи и превышеніи правъ на сервитуты оставалось у Коммисаровъ къ началу отчетнаго года 51

Бъ 1901 году поступило 80

Итого предетояло разрѣшить	131
Изъ нихъ разрѣшено Коммисарами	90
Затѣмъ осталось неразрѣшенныхъ	41

Апелляціонныхъ жалобъ на рѣшенія коммисаровъ по дѣламъ сего рода оставалось въ Губернскомъ Присутствіи къ началу отчетнаго года . . .	—
Въ 1901 году поступило	27
<hr/>	
Всего предстояло разрѣшить	27
Изъ сего числа разрѣшено въ 1901 году	26
Осталось неразрѣшенныхъ	1

е) По разверстанію черезполосныхъ земель и раздѣлу общихъ пастбищъ.

Изъ проектовъ разверстанія черезполосныхъ земель и раздѣла общихъ пастбищъ къ концу 1900 года оставалось неразрѣшенныхъ комиссарами

Въ теченіе 1901 года новыхъ проектовъ представлено 2

Изъ означенныхъ проектовъ въ отчетномъ году разсмотрѣно и повѣрдно комиссарами 3

Затѣмъ осталось неразматрѣнныхъ —

Въ Губернскомъ Присутствіи осталось къ концу 1900 года:

а) неразрѣшенныхъ апелляціонныхъ жалобъ на рѣшенія комиссаровъ по разсмотрѣніи проектовъ —

б) проектовъ, по коимъ не постановлено рѣшеній объ исправленіи табелей и данныхъ —

Въ отчетномъ году поступило апелляціонныхъ по дѣламъ сего рода жалобъ 2

Представлено комиссарами введенныхъ въ дѣйствіе проектовъ для исправленія ликвидаціонныхъ табелей и данныхъ 1

Разсмотрѣно жалобъ 1

Къ 1 Января 1902 г. въ производствѣ Присутствія осталось жалобъ 1

Проектовъ, по коимъ не постановлено рѣшеній объ исправленіи ликвидаціонныхъ табелей и данныхъ 1

Со времени изданія ВЫСОЧАЙШЕ утвержденныхъ 29 Декабря 1875 года правилъ, всего по губерніи было представлено проектовъ 117

Изъ сего числа утверждено 44

„ „ „ введено въ дѣйствіе 29

На основаніи введенныхъ въ дѣйствіе проектовъ общее пространство въ губерніи черезполосной земли со-

ставляло 10 дес. 436 кв. саж., которое и отведено въ собственность крестьянъ.

Общее пространство раздѣленныхъ общихъ пастбищъ составляло 2042 дес. 732 кв. саж., изъ коихъ отошло въ собственность крестьянъ 1221 дес. 2103 кв. саж.

ж) Обь устройствѣ лѣсовъ, обременныхъ крестьянскими сервитутами.

Къ 1 января 1901 года оставалось въ производствѣ комиссаровъ плановъ 5

Въ 1901 году представлено комиссарами плановъ 2

Изъ сего числа повѣрено на мѣстѣ 7

Къ 1 января 1902 года осталось въ производствѣ —

Къ концу 1900 г. въ производствѣ Губернскаго Присутствія оставалось неразсмотрѣнныхъ лѣсохозяйственныхъ плановъ 3

Въ 1901 году поступило отъ комиссаровъ повѣренныхъ ими плановъ 6

Изъ сего числа признано:

Подлежащими утверженію 2

Неподлежащими 2

Затѣмъ къ 1 января 1901 г. осталось въ производствѣ неразсмотрѣнныхъ плановъ 5

Со времени изданія закона 31 декабря 1875 года утверждено б. Временной Коммисіей и Земскимъ Отдѣломъ плановъ 108

Отказано въ утверженіи 40

Введено въ дѣйствіе 108

Постановлено рѣшеній объ исправленіи ликвидационныхъ таблицей и данныхъ по селеніямъ, пользующимся сервитутами въ устраиваемыхъ лѣсахъ 205

з) Обь исправленіи ошибокъ, вкравшихся въ ликвидационныя таблицы и данныя.

Дѣлъ объ ошибкахъ, вкравшихся въ ликвидационныя таблицы и данныя, къ концу 1900 года оставалось въ производствѣ комиссаровъ 35

Возникло въ 1900 году 67

Итого предстояло разсмотрѣть 102

Изъ сего числа разсмотрѣно съ постановленіемъ рѣшеній или составленіемъ протоколовъ разслѣдованія	65
Затѣмъ осталось неразрѣшенныхъ дѣлъ въ 1901 году	37
Въ Губернскомъ Присутствіи оставалось не разрѣшенныхъ къ концу 1900 года дѣлъ . . .	31
Въ 1901 году поступило	34
Итого . . .	65
Изъ сего числа разрѣшено въ 1901 году . . .	37
Осталось неразрѣшенныхъ на 1902 годъ . . .	28

и) О ссудо-сберегательныхъ кассахъ.

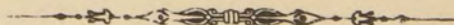
Въ Радомской губерніи къ 1 января 1902 года состояло сельскихъ ссудо-сберегательныхъ кассъ 147.

Изъ числа этихъ кассъ: 27 открыты на Правительственный капиталъ, 44 на прибыли отъ оборотовъ кассъ, дѣйствовавшихъ на средства Правительства и 76—на общественныя средства.

Основной капиталъ всѣхъ 147 кассъ составляетъ 126835 руб. 15 коп., чистой прибыли получено кассами въ 1901 году 81827 р. 28 коп.

і) По дѣламъ, возбуждаемымъ комиссарами на основаніи ВЫСОЧАЙШАГО повелѣнія 6 августа 1876 года.

Въ теченіе 1901 года предстояло возбудить въ судахъ исковъ	12
Изъ сего числа возбуждено исковъ	6
Прекращено производствомъ дѣлъ за переходомъ усадьбъ въ собственность крестьянъ . . .	5
Осталось къ 1 января 1902 года дѣлъ . . .	1



The first part of the document
 is devoted to a general
 description of the
 project and its
 objectives. It is
 followed by a
 detailed account of
 the work done
 during the year
 1950. The
 results of the
 work are
 presented in
 the following
 sections.

The first section
 deals with the
 general situation
 of the project
 at the beginning
 of the year. It
 is followed by a
 description of the
 work done during
 the year. The
 results of the
 work are
 presented in
 the following
 sections.

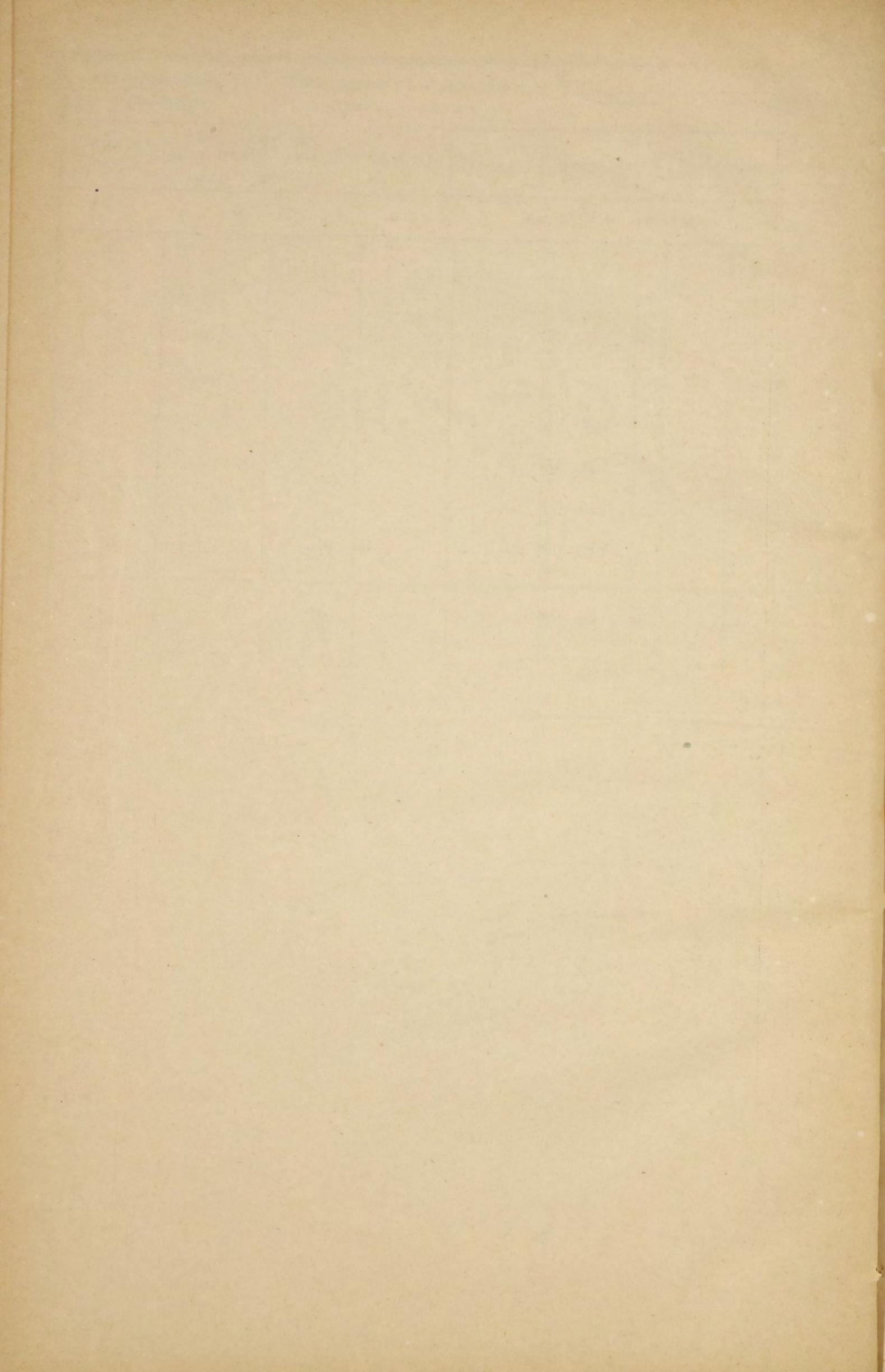
The second section
 deals with the
 work done during
 the year. It is
 followed by a
 description of the
 results of the
 work. The
 results of the
 work are
 presented in
 the following
 sections.

The third section
 deals with the
 work done during
 the year. It is
 followed by a
 description of the
 results of the
 work. The
 results of the
 work are
 presented in
 the following
 sections.

The fourth section
 deals with the
 work done during
 the year. It is
 followed by a
 description of the
 results of the
 work. The
 results of the
 work are
 presented in
 the following
 sections.

ВѢДОМОСТЬ

о поступленіи сбора по пресѣченію чумы на рогатомъ
скотѣ въ Радомской губерніи
за 1901 годъ.



ВѢДОМОСТЬ

о приходѣ и расходѣ божничнаго сбора въ Радомской
губерніи за 1901 годъ.

а) Д О Х О Д Ы:

НАЗВАНІЕ УЪЗДОВЪ	Д О Х О Д Ы											
	Отъ платежей за баню		Отъ платежей за бракосочетаніе		Отъ платежей за обрѣзаніе		Отъ платежей за погребеніе		Отъ отдачи пер-выхъ мѣстъ передъ торюю		Отъ чтенія родала	
	Р	у	б	л	и	и	к	о	п	ѣ	й	к
Радомскій .	961	10	—	—	1	50	161	5	—	—	7	—
Козеницкій .	841	47	—	—	10	—	25	—	—	—	34	26
Илжецкій .	316	37	15	—	10	50	68	50	—	—	97	35
Опатовскій .	1663	26	12	—	—	—	61	92	—	—	54	31
Сандомирскій	1483	30	5	50	4	—	485	55	—	—	182	77
Опоченскій .	522	85	12	80	11	50	16	—	—	50	63	65
Конскій . .	1557	84	1	50	—	—	24	95	—	—	211	3
Итого .	7346	19	46	80	37	50	842	97	—	50	650	37

НАЗВАНІЕ УЪЗДОВЪ	П О Ш Т А Т А М Ъ																		
	Съ добровольныхъ пожертвованій		Отъ продажи райскаго яблока		Отъ продажи во-ска послѣ судна-го дня		Съ кружки		Съ процентовъ отъ божничныхъ капиталовъ		Отъ отпуска ска-меекъ въ сина-гогахъ		За постановку памятниковъ на кладбищѣ		Со сбора съ ев-рейскихъ отцовъ семействъ		И Т О Г О		
	Р	у	б	л	и	и	к	о	п	ѣ	й	к	и						
Радомскій .	3	—	—	—	—	75	—	—	—	—	—	—	—	—	—	12347	71	13482	11
Козеницкій .	19	20	—	—	—	—	—	—	—	—	—	—	—	—	—	3237	33	4173	76
Илжецкій .	15	—	14	10	—	—	—	—	—	—	—	—	—	—	—	2925	5	3488	52
Опатовскій .	—	45	—	—	—	25	—	—	—	—	—	—	—	—	—	4149	68	6088	42
Сандомирскій	1	20	—	—	—	—	—	—	—	—	—	—	—	—	—	4949	43	7249	97
Опоченскій .	6	—	1	50	—	—	—	—	—	—	—	—	—	—	—	3185	99	3823	29
Конскій . .	—	—	—	—	—	—	—	—	—	—	—	—	—	—	—	6074	1	7891	83
Итого .	44	85	21	10	26	75	4	15	154	45	140	7	13	—	36869	20	46197	90	

б) Р А С

НАЗВАНІЕ УЪЗДОВЪ	Р А С Х О Д Ы																			
	На жалованье раввинамъ		На жалованье духовнымъ		На жалованье кангорамъ		На жалованье школьникамъ		На жалованье служащимъ		На жалованье писарямъ		На жалованье врачамъ и учи-телямъ		На 5% кассирамъ		На содержаніе гу-бернскаго прав-ленія		На канцелярскіе материалы	
	Р	у	б	л	и	и	к	о	п	ѣ	й	к	и							
Радомскій .	1275	—	550	—	470	—	105	—	460	—	430	—	—	—	607	20	108	44	255	—
Козеницкій .	1115	—	—	—	65	—	54	75	20	—	20	—	—	—	52	80	33	30	139	—
Илжецкій .	395	10	90	—	131	—	70	25	164	—	55	—	150	—	—	—	28	6	208	38
Опатовскій .	1220	—	—	—	275	—	325	—	135	—	58	—	100	—	248	44	49	91	189	48
Сандомирскій	945	—	92	—	200	—	250	—	26	50	—	—	299	90	340	25	52	85	198	—
Опоченскій .	1035	—	—	—	131	50	107	70	531	90	—	—	—	—	—	—	30	71	139	58
Конскій . .	2611	—	—	—	354	—	330	—	150	—	—	—	—	—	345	34	58	73	112	—
Итого .	8596	10	732	—	1626	50	1242	70	1487	40	563	—	549	90	1594	3	362	—	1241	38

Х О Д Ы:

НАЗВАНІЕ УЪЗДОВЪ	П О Ш Т А Т А М Ъ																							
	На подати и складки		На покупку райскаго яблока		На пособіе бѣднымъ		На наемъ помѣ-щеній подъ кан-целяріи		На наемъ квартиръ для раввиновъ		На отопленіе и освѣщеніе си-нагогъ		На содержаніе въ боль-ницахъ бѣдныхъ и ле-карства для нихъ		На поддержаніе старыхъ и постройку новыхъ божничныхъ строеній		На очистку отхо-жихъ мѣстъ и трубъ		На похороны бѣд-ныхъ умершихъ		На экстра-орди-нарные расходы		И Т О Г О	
	Р	у	б	л	и	и	к	о	п	ѣ	й	к	и											
Радомскій .	378	39	16	—	304	—	210	—	300	—	382	—	6914	—	339	60	70	—	100	—	207	48	13482	11
Козеницкій .	213	42	45	50	—	—	—	—	—	—	554	32	1599	50	100	—	56	26	—	—	104	91	4173	76
Илжецкій .	248	80	20	—	4	—	—	—	100	—	633	73	934	10	24	50	195	—	—	—	36	60	3488	52
Опатовскій .	292	23	69	—	215	—	—	—	—	—	259	30	1598	13	486	41	382	—	—	—	185	58	6088	42
Сандомирскій	712	49	66	—	175	—	—	—	—	—	1169	85	1710	55	200	—	155	—	350	—	306	58	7249	97
Опоченскій .	208	27	85	—	30	—	—	—	—	—	515	61	526	—	220	—	90	—	6	75	165	29	3823	29
Конскій . .	522	12	100	—	—	—	—	—	200	—	550	30	1972	65	362	—	50	3	—	—	173	66	7891	83
Итого .	2575	72	401	50	728	—	210	—	600	—	4065	11	15254	93	1732	51	998	29	456	75	1180	10	46197	90

ВѢДОМОСТЬ

о доходахъ и расходахъ городовъ въ Радомской губерніи
за 1901 годъ.

№ по порядку	Названіе городовъ	Согласно утвержденной росписи, предполагалось дохода въ 1901 г.										Согласно особымъ распоряженіямъ должно было поступить	Поступило	Согласно утвержденной росписи, предполагалось расхода въ 1901 г.																							
		Съ аренды городскихъ земель и строеній		Съ аренды торговаго, ярмарочнаго, мостильнаго и другихъ сборовъ		Съ каноннаго сбора съ торговцевъ и промышленниковъ		Съ вспомогательной складки отъ жителей и владѣльцевъ города и фонарнаго сбора		Съ мелочныхъ суммъ и процентовъ отъ капиталовъ, хранящихся въ Банкѣ				Пособіе отъ казны въ дополнителныхъ платежахъ къ подымной подати и къ патентному сбору, а также съ протеста векселей и съ засвидѣтельствованія нотаріальныхъ актовъ		Всего предполагалось доходовъ		Осталось въ ведомствѣ на 1902 годъ		Содержаніе мѣстъ и лицъ городского управленія		Содержаніе городскихъ имуществъ и наемъ отъ города помѣщеній		Наружное благоустройство города		На содержаніе общепольныхъ заведеній		Уплата долговъ, а также чрезвычайные и мелочные расходы		Единовременные расходы		Всего предполагалось расходовъ		Согласно особымъ распоряженіямъ			
		Р у б л и и к о п ѣ й к и																																			
1	Радомъ . . .	23857	45	12168	—	2393	—	15998	31	41819	73	18025	—	114261	49	86366	77	75145	34	11221	43	28923	59	4747	11	11496	37	14515	26	8963	24	45615	92	114261	49	68555	51
2	Козенице . . .	2910	65	5	25	496	65	349	—	15	5	4314	89	8091	49	12217	21	10080	44	2136	77	2372	42	1238	35	627	13	793	92	326	50	2733	17	8091	49	8659	11
3	Островець . . .	3326	20	—	—	1125	75	1472	26	805	77	1862	35	8592	33	10027	89	9043	73	984	16	3097	73	1180	80	539	47	430	—	2651	50	213	20	8112	70	8811	23
4	Опатовъ . . .	1008	85	2069	29	1027	10	434	44	469	68	5093	20	10102	56	20586	69	20060	82	525	87	1999	36	1386	87	567	25	16	50	100	—	6032	58	10102	56	18558	77
5	Сандомиръ . . .	4025	3	2722	66	596	65	969	46	1160	14	3528	15	13002	9	26166	14	18321	52	7844	62	4121	14	680	94	923	10	2396	42	277	60	9900	69	18299	89	14970	36
6	Сташевъ . . .	2229	93	—	—	962	85	604	80	575	19	2140	45	6513	22	14368	51	1123	87	3244	64	2487	—	1341	72	350	31	175	—	201	50	1569	15	6124	68	8967	1
7	Опочно . . .	1561	38	—	—	483	95	400	—	1009	66	2509	96	5964	95	11181	93	10238	81	943	12	1958	75	820	51	670	—	338	91	1010	—	861	28	5659	45	6549	25
8	Конскъ . . .	2666	96	15	—	567	—	1905	26	81	20	1771	6	7006	48	13497	33	8887	94	4609	39	3063	70	1003	20	753	15	304	50	850	—	692	75	6667	30	7401	91
9	Предборжь . . .	71	—	1940	34	399	30	537	25	1546	72	1513	6	6007	67	7530	96	5455	48	2075	48	2132	75	100	70	604	35	1205	43	600	—	1364	44	6007	67	3783	41
10	Шидловець . . .	2081	45	92	35	511	45	600	—	1363	34	2102	34	6650	93	8824	29	8413	70	410	59	3318	18	1030	96	160	—	310	—	647	61	461	52	5929	7	6198	91
	Итого . . .	43738	90	19012	89	8563	70	23270	78	48746	48	42860	46	186193	21	210767	72	76771	65	33996	7	53475	42	13531	16	16691	13	20485	94	15627	95	69444	70	189256	30	152455	47

ВѢДОМОСТЬ

**о числѣ и родѣ преступленій съ 1-го января 1901 года
по 1-ое января 1902 года по округу Радомскаго
Окружнаго Суда.**

Р О Д Ъ П Р Е С Т У П Л Е Н І Й

1	Богохуленіе и порицаніе вѣры ст. 176—183	1
2	Отступленіе отъ вѣры и постановленій церковной власти ст. 184—209	1
3	Святотатство, разрытіе могилъ и ограбленіе мертвыхъ тѣлъ ст. 219—235	8
4	Лжеприсяга ст. 236—240	10
5	Сопротивленіе распоряженіямъ Правительства и неповиновеніе установленнымъ властямъ ст. 262—275	53
6	Неуваженіе къ присутственнымъ мѣстамъ и чиновникамъ при отправленіи должности ст. 276—288	18
7	Присвоеніе власти и составленіе подложныхъ указовъ, предписаній и другихъ бумагъ ст. 289—302	6
8	Похищеніе бумагъ и вещей изъ присутствен. мѣстъ, сорваніе печатей и постановленныхъ или приложенныхъ по распоряженію Правительства знаковъ ст. 303—307	1
9	Вломъ тюремъ, уводъ и побѣгъ находящихся подъ стражею или надворомъ ст. 308—317	3
10	Превышеніе и бездѣйствіе власти ст. 338—350	3
11	Проступки должностныхъ лицъ при храненіи и управленіи ввѣреннаго имъ по службѣ имущества ст. 351—360	6
12	Подлоги по службѣ ст. 361—365	7
13	Мздоимство и лихоимство ст. 372—382	3
14	Медленность, нерадѣніе и несоблюденіе порядка въ отправленіи должности ст. 410—425	1
15	Преступленія и проступки чиновниковъ по особеннымъ родамъ службы ст. 426—505	1
16	Преступленія и проступки противъ постановленій о повинностяхъ военной службы ст. 506—539	7
17	Нарушенія уставовъ монетныхъ ст. 556—578	3
18	„ постановленій о питейн. сборѣ ст. 665—717	5
19	Нарушенія таможеннаго устава ст. 744—821	6
20	Нарушенія постановленій о казенныхъ лѣсахъ ст. 822—830	1
21	Нарушенія общественнаго спокойствія, порядка и ограждающихъ оныя постановленій ст. 922—992	60
22	Нарушенія постановленій, ограждающихъ общественную нравственность ст. 993—1003	21
23	Нарушенія правилъ для сохраненія путей сообщенія ст. 1078—1097	6
24	Нарушеніе уставовъ почтовыхъ и телеграфныхъ ст. 1098—1148	1
25	Нарушенія постановленій о кредитѣ ст. 1149—1168	10
26	Нарушенія уставовъ торговыхъ ст. 1169—1345	2
27	Нарушенія уставовъ фабричной, заводской и ремесленной промышленности ст. 1346—1404	1
28	Смертоубійство ст. 1449—1471	117
29	Самоубійство ст. 1472—1476	1
30	Нанесеніе увѣчья, ранъ и другихъ поврежденій здоровью ст. 1477—1496	436
31	Оставленіе человѣка въ опасности и неоказаніе помощи погибающему ст. 1513—1522	3
32	Оскорбленіе чести и цѣломудрія женщинъ, личная обида и клевета ст. 1523—1539	155
33	Угроза ст. 1545—1548	3
34	Преступленія противъ брачнаго союза ст. 1549—1585	2
35	Злоупотребленія родительской власти и преступленія дѣтей противъ родителей ст. 1586—1592	2
36	Преступленія противъ родственнаго союза ст. 1593—1597	1
37	Насильственное завладѣніе чужимъ недвижимымъ имуществомъ и истребленіе граничныхъ междъ и знаковъ ст. 1601—1605	8
38	Истребленіе и поврежденіе чужаго имущества поджогомъ или другимъ образомъ ст. 1606—1625	105
39	Похищеніе чужаго имущества ст. 1626—1676:	
	а) разбой ст. 1627—1636	6
	б) грабежъ ст. 1637—1643	67
	в) кража ст. 1644—1664	662
	г) мошенничество ст. 1665—1676	7
40	Присвоеніе и утайка чужой собственности ст. 1676—1685	8
41	Преступленія и проступки по договорамъ и другимъ обязательствамъ ст. 1686—1711	51
42	Проступки, изъятые изъ разбирательства Мировыхъ Судей и Гминныхъ Судовъ по 75 ст. полож. о пр.	50
43	Проступки, изъятые изъ разбирательства Мировыхъ Судей и Гминныхъ Судовъ по 76 ст. полож. о пр.	10
Итого		1939

ВѢДОМОСТЬ

о насильственныхъ и случайныхъ смертяхъ
въ Радомской губерніи за 1901 г.

ВЪДОМОСТЬ

О ввозѣ и вывозѣ въ теченіе 1901 года товаровъ чрезъ
Таможенныя учрежденія Радомскаго округа, располо-
женныя въ районѣ Радомской губерніи.

НАИМЕНОВАНИЕ ТОВАРОВЪ	По Завихост- ской Таможнѣ	По Сандомир- ской Таможнѣ
<i>Главнѣйшія статьи привоза:</i>		
Вино виноградное	12 п. 18 ф.	96 п.
Лѣсной матеріаль	410593 п.	176799 п.
Уголь каменный	212784 п.	72150 п.
Машины и сельско-хозяйственныя орудія	62 п.	„
Картофеля	43980 п.	„
Кожа	3667 п.	3055 п.
Черепицы кровельной	1501 п. 24 ф.	„
Прочихъ товаровъ	358 п.	3088 п.
<i>Главнѣйшія статьи вывоза:</i>		
Пшеница	„	3038 п.
Рожь	„	3670 п.
Ячмень	„	9287 п.
Овесъ	„	1162 п.
Просо	„	6017 п.
Горохъ	„	1812 п.
Фасоль, бобы и чечевица	„	9416 п.
Отруби	17851 п.	20420 п.
Картофель	1130 п.	256 п.
Овощи свѣжіе	„	4535 п.
Сыръ коровій	„	641 п.
Яйца	4594220 ш.	5007800 ш.
Перья птичьи	„	566 п.
Камень простой	1815600 п.	„
Птица живая	„	426677 ш.
Сѣмена кормовыхъ травъ	7614 п.	2085 п.
Лѣсной товаръ	773972 п.	„
Сѣмя льняное	10500 п.	997 п.
Разныхъ товаровъ	338 п.	2228 п.
Гуси	„	83343 ш.
Кожи	„	925 п.
Свекловица	„	12782 п.
Лошади	„	148 ш.

ВѢДОМОСТЬ

о судебно-медицинскихъ изслѣдованіяхъ по Радомской
губерніи за 1901 годъ.

№	СОДЕРЖАНИЕ СТАТЕЙ	Числовые свѣдѣнія по уѣздамъ								
		Губ. гор. Радомъ	Радомскій	Илжецкій	Ковеницкій	Конскій	Опатовскій	Опоченскій	Сандомирскій	Итого
I. Освидѣтельствованіе мертвыхъ тѣлъ:										
<i>I. Смерть насильственная.</i>										
1	Удавленіе	—	—	—	—	—	2	—	—	2
2	Повѣшеніе	1	2	—	—	—	1	1	1	6
3	Раненіе острымъ орудіемъ	—	—	1	6	3	1	1	2	14
4	Раненіе огнестрѣльнымъ орудіемъ	3	—	4	—	—	2	—	1	10
5	Закусаніе животными	—	—	1	—	—	—	—	—	1
6	Ушибы, смятія и раздавленія	—	5	1	1	5	—	—	3	15
7	Утопленіе	—	9	1	2	2	1	—	—	15
8	Задушеніе отъ воспрепятствованнаго дыханія	—	1	2	1	1	2	4	2	13
9	Подавленіе пищей и другими веществами	—	—	—	—	—	—	—	—	—
10	Задушеніе отъ недостатка воздуха или замѣненія составныхъ частей его	—	2	—	1	—	—	—	—	3
11	Замерзаніе	—	1	—	—	—	—	—	—	1
12	Лишеніе пищи	—	—	—	—	—	—	—	—	—
13	Ожоги и сгораніе	—	2	—	—	—	—	—	—	2
14	Пораженіе молніей	—	3	—	—	—	1	—	—	4
15	Отравленіе мышьякомъ	1	—	1	3	—	—	2	—	7
16	Отравленіе суремой	—	—	—	—	—	—	—	—	—
17	Отравленіе другими неограниченными ядами	—	—	—	—	1	—	—	—	1
18	Отравленіе рыбнымъ или колбаснымъ ядомъ	—	—	—	—	—	—	—	—	—
19	Отравленіе другими ограниченными ядами	—	—	—	—	—	—	—	—	—
20	Отравленіе спиртомъ	—	—	—	—	1	—	—	—	1
	Итого	5	25	11	14	13	10	8	9	95
<i>II. Смерть отъ болѣзненныхъ причинъ.</i>										
21	Мертворожденіе	5	—	2	—	2	4	—	4	17
22	Воспаленія	—	2	—	—	—	—	—	1	3
23	Апоплексія внутреннихъ органовъ	—	5	—	—	—	—	1	—	6
24	Разрывъ большихъ кровеносныхъ сосудовъ	—	—	—	—	—	—	—	—	—
25	Экскудаты	—	—	—	—	—	—	—	—	—
26	Изъязвленія и прободенія	—	—	—	—	—	—	—	—	—
27	Омертвенія	—	—	—	—	—	—	—	—	—
28	Другія болѣзненные причины	—	5	—	3	—	—	—	—	8
29	За разложеніемъ труповъ причины смерти не открыты	—	—	—	—	—	1	—	—	1
	Итого	5	12	2	3	2	5	1	5	35
<i>III. Распределеніе означенныхъ случаевъ по родамъ смерти.</i>										
1	Самоубійство	2	2	1	1	—	1	1	1	9
2	Смертоубійство	2	4	5	9	4	3	3	6	36
3	Дѣтоубійство	1	2	3	1	1	2	4	2	16
4	Смерти дѣтей, оставленныхъ безъ помощи	—	—	1	1	—	—	—	—	2
5	Смерти неумышленной или случайной	—	17	1	2	8	4	—	—	32
6	Смерти отъ болѣзненныхъ причинъ	5	12	2	3	2	4	1	5	34
7	Смерти отъ неизвѣстныхъ причинъ	—	—	—	—	—	1	—	—	1
	Всѣхъ вскрытыхъ мертвыхъ тѣлъ было	10	37	13	17	15	15	9	14	130
II. Освидѣтельствованіе живыхъ людей:										
1	Беременность	—	5	4	—	—	3	—	—	12
2	Послѣродовое состояніе	—	4	3	6	5	2	—	3	23
3	Растлѣніе и изнасилованіе	—	—	4	4	3	2	—	1	14
4	Мужеложство	—	—	—	—	—	—	—	—	—
5	Скотоложство	—	—	—	—	—	—	—	—	—
6	Раны	31	13	60	18	40	36	31	32	261
7	Другого рода поврежденія	4	7	41	14	20	27	26	4	143
	Итого	35	29	112	42	68	70	57	40	453
Кромѣ того освидѣствовано:										
8	Въ состояніи умственныхъ способностей:									
	" по дѣламъ гражданскимъ	9	—	—	4	—	—	3	—	16
	" " уголовнымъ	—	1	—	—	—	2	—	1	4
9	Въ состояніи здоровья по судебнымъ вопросамъ	—	—	—	4	—	5	—	—	9
	Итого	9	1	—	8	—	7	3	1	29
III. Освидѣствовано предметовъ и вещей:										
1	Посредствомъ осмотра	—	—	25	2	—	13	—	—	40
2	" микроскопическаго изслѣдованія	5	—	—	—	—	—	—	—	5
3	" химическаго изслѣдованія	13	1	1	—	—	—	—	—	15
	Итого	18	1	26	2	—	13	—	—	60
IV. Всѣхъ медицинскихъ актовъ по разнымъ предметамъ было:										
		72	68	151	69	83	105	69	55	672

В Ъ Д О М О С Т Ъ

о числѣ учебныхъ заведеній и учащихся въ Радомской губерніи за 1901 годъ.

Названіе учебныхъ заведеній	Въ губернскомъ городѣ			Въ уѣдныхъ городахъ			Въ уѣздахъ			Всего въ губерніи			
	Число учеб-ныхъ заведеній	Число учащихся		Число учеб-ныхъ заведеній	Число учащихся		Число учеб-ныхъ заведеній	Число учащихся		Число учеб-ныхъ заведеній	Число учащихся		
		мужеск. пола	женск. пола		мужеск. пола	женск. пола		мужеск. пола	женск. пола		мужеск. пола	женск. пола	обоого пола
<i>Гимназіи:</i>													
Радомская мужская	1	741	—	—	—	—	—	—	—	1	741	—	741
Радомская женская	1	—	391	—	—	—	—	—	—	1	—	391	391
Радомское городское 7 классное коммерческое училище	1	303	—	—	—	—	—	—	—	1	303	—	303
<i>Прогимназіи:</i>													
Сандомирская мужская	—	—	—	1	244	—	—	—	—	1	244	—	244
Сандомирское женское Маріинское училище	—	—	—	1	—	77	—	—	—	1	—	77	77
Учительская Семинарія	—	—	—	—	—	—	1	82	—	1	82	—	82
Образцовое начальное училище	—	—	—	—	—	—	1	48	2	1	48	2	50
Сандомирская римско-католическая духовная Семинарія	—	—	—	1	60	—	—	—	—	1	60	—	60
<i>Начальныя двухклассныя училища:</i>													
Мужскія	1	200	—	1	174	—	4	516	—	6	890	—	890
Женскія	1	—	185	—	—	—	—	—	—	1	—	185	185
Общія	—	—	—	—	—	—	2	183	101	2	183	101	284
<i>Одноклассныя:</i>													
Мужскія	4	337	—	3	403	—	2	186	—	9	926	—	926
Женскія	6	—	438	4	—	434	6	—	667	16	—	2539	1539
Общія	2	112	50	1	82	40	151	9889	4504	154	10083	4594	14677
<i>Воскресныя ремесленныя училища:</i>													
Мужскія	1	267	—	4	63	—	5	117	—	10	447	—	447
<i>Коллегіи Евангелическихъ приходоѡ:</i>													
Аугсбургскаго	—	—	—	—	—	—	15	212	164	15	212	164	376
Реформатскаго	—	—	—	—	—	—	3	25	30	3	25	30	55
<i>Частныя учебныя заведенія:</i>													
2-хъ классныя женскія начальныя училища	1	—	31	—	—	—	1	—	40	2	—	71	71
<i>Одноклассныя училища:</i>													
Женскія	—	—	—	1	—	13	1	—	20	2	—	33	33
Общія	—	—	—	—	—	—	1	52	31	1	52	31	83
2-хъ классныя еврейскія мужскія училища	2	59	—	—	—	—	—	—	—	2	59	—	59
Еврейскія училища (хедеры)	38	977	48	56	661	—	154	2194	5	248	3832	53	3885
Итого	59	2996	1143	73	1687	564	347	13504	5564	479	18187	7271	25458

