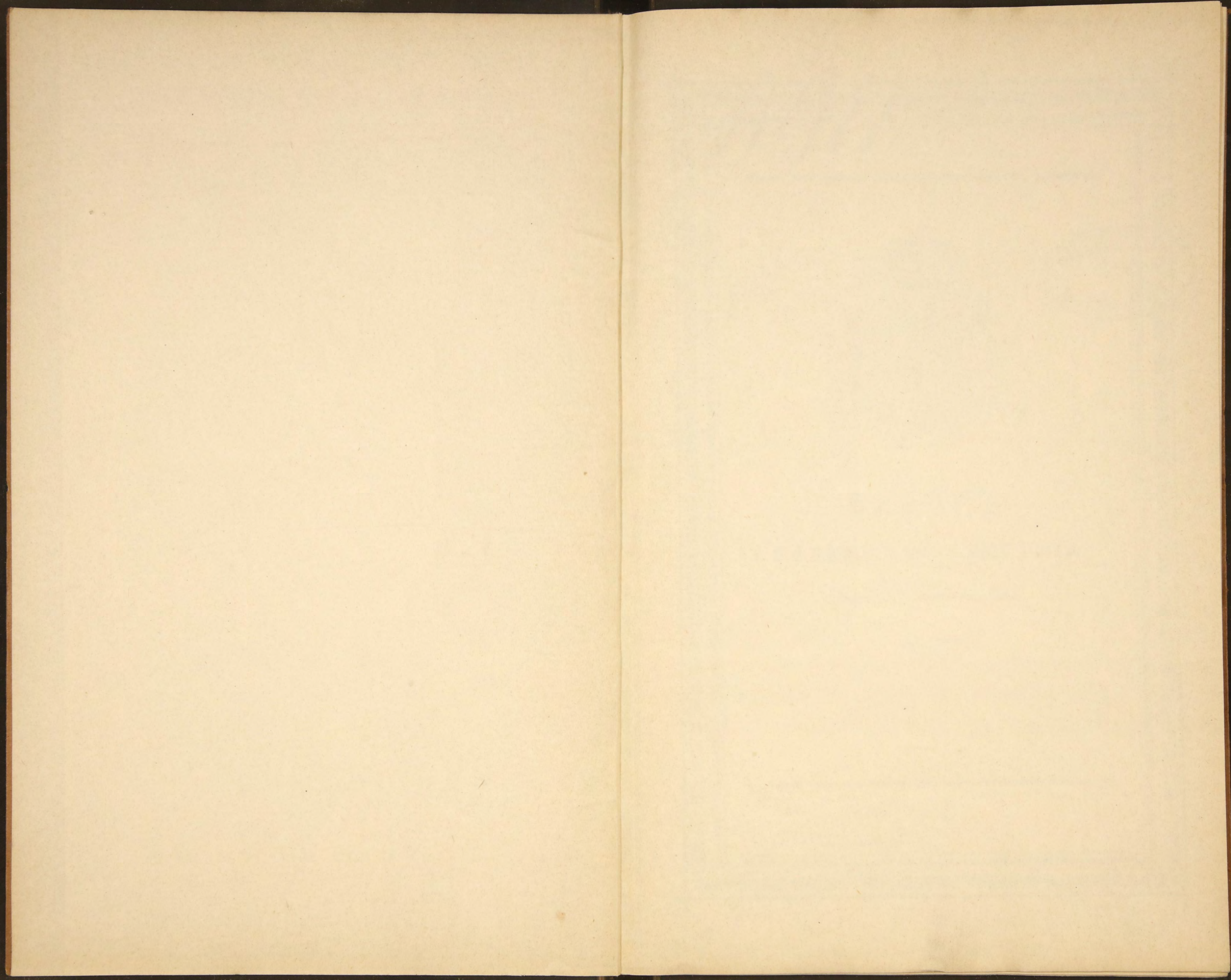


291/58

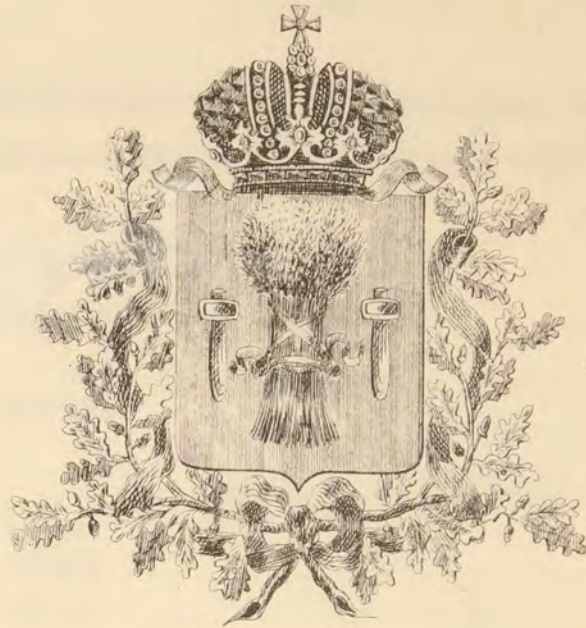
А. Бом
Радомская у-
езина
1903.



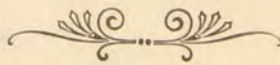
1903

Приложеніе къ всеподданиѣйшему отчету.

1903

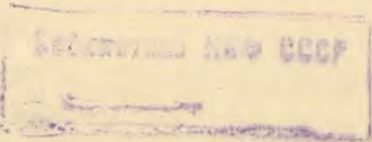


ОБЗОРЪ
РАДОМСКОЙ ГУБЕРНІИ
за 1903 годъ.



Г. РАДОМЪ.

Типо-Литографія Юсифа Гродзикаго при Радомскомъ Губернскомъ Правленіи.



1904.

Приложение къ ведомости о состоянии делъ въ губернии въ 1803 году.



80654

ОБЪЕДИНЕН

РАДОМСКАГО Губернiи

въ 1803 году.



Тео-Гатторфия Теофи Губернiи при Радоменскомъ Губернскомъ Правленiи.

1804.

Въ 1804 году.

ОГЛАВЛЕНІЕ.

I Естественныя и производительныя силы губерніи и экономическая дѣятельность ея населенія.

а) Земледѣліе	1
б) Обеспеченіе народнаго продовольствія	5
в) Промышленность заводская и фабричная	6
г) Торговля	7
д) Движеніе населенія	8

II. Подати и повинности.

A. Окладные сборы	14
Б. Губернскіе сборы:	
Страховой сборъ	16
Сборъ по застрахованію рогатаго скота	16
Дорожный сборъ	17
Городскіе доходы и расходы	17
Акцизные сборы	19
Квартирная и подводная повинности	20—21
Тридцатый призывъ и пріемъ молодыхъ людей въ военную службу	22

III. Общественное благоустройство и благочиніе.

Казенныя и общественныя зданія	25
Дороги, мосты и перевозки	26
Почтово-Телеграфныя учрежденія	29
Таможни	29
Радомская Дирекція Земскаго Кредитнаго Общества	30
Государственныя Имущества	31
Народная нравственность	32
Аресты, тюремные замки и этапы	34

IV. Народное здравіе и общественное призрѣніе.

Врачи	36
Аптеки	37
Эпидеміи	38

Эпизоотіи	39
Больницы и дома для умалишенных	42
Насильственные смерти	43
Богадѣльни	43

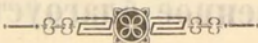
V. Народное просвѣщеніе.

Учебныя заведенія	44
Ученныя общества, музеи, библіотеки, книжные магазины и типографіи, литографіи и фотографіи	45

VI. Свѣдѣнія о ходѣ крестьянскаго дѣла въ Радомской гу- берніи за 1903 годъ	50
--	----

Приложенія.

Вѣдомость № 1.	„О посѣвѣ и урожаѣ хлѣбовъ“.	
„ № 2.	„О фабрикахъ и заводахъ“.	
„ № 3.	„О движеніи населенія“.	
„ № 4.	„О поступленіи сборовъ“.	
„ № 5.	„О приходѣ и расходѣ божничнаго сбора“.	
„ № 6.	„О доходахъ и расходахъ городскихъ кассъ“.	A.
„ № 7.	„О числѣ и родѣ преступленій“.	B.
„ № 8.	„О насильственныхъ и случайныхъ смертяхъ“.	
„ № 9.	„О ввозѣ и вывозѣ товаровъ“.	
„ № 10.	„О судебно-медицинскихъ изслѣдованіяхъ“.	
„ № 11.	„О числѣ учебныхъ заведеній и учащихся“.	
„ № 12.	„О пожарахъ“.	



IV. Народное здравіе и общественное призваніе.

Знаменія	38
Антисеп	37
Врачи	36

ОБЗОРЪ РАДОМСКОЙ ГУБЕРНІИ за 1903 годъ.

Итого	Особыхъ	Лѣса	Водои	Итого	Особыхъ	Лѣса	Водои
1135273	38711	599810	62963	48615	14709	17680	8661
293300	50824	293300	50824	293300	50824	293300	50824

I.

Естественныя и производительныя силы губерніи и экономическая дѣятельность ея населенія.

а) Земледѣліе.

Общая площадь Радомской губерніи составляетъ 1135273 десятины, въ составѣ коей усадебной земли 38711, пахатной 599810, сѣнокосной 62963, пастбищной 48615, выгонной 14709, огородной 17680, подъ садами 8661; подъ лѣсами 293300 и неудобной: подъ дорогами, водами, оврагами и болотами 50824 десятины.

Свойство почвы губерніи, за рѣдкими исключеніями, хорошаго качества и способствуетъ произрастанію всякаго рода хлѣбовъ.

Земледѣліе служитъ главнымъ занятіемъ населенія, обеспечивающимъ его существованіе.

Главнѣйшими сельско - хозяйственными предметами посѣва служатъ рожь, овесъ, пшеница и картофель; послѣдній имѣетъ преимущественно предъ другими значеніе, такъ какъ составляетъ важный предметъ потребленія.

По атмосферическимъ условіямъ истекшій 1903 сельско - хозяйственный годъ оказался неблагопріятнымъ для землевладѣльцевъ, такъ какъ обильные лѣтніе дожди и наводненіе, а также вынавшій въ нѣкоторыхъ мѣстахъ градъ повредили хлѣба и большинство корнеплодныхъ растений,

при чемъ наиболѣ пострадавшими уѣздами оказались: Опатовскій, понесшій убытковъ на сумму свыше полмиліона руб., Опоченскій, въ 4 деревняхъ котораго смыты и унесены водою всѣ посѣвы и сѣно и Конскій, въ шести гминахъ коего почти совершенно уничтожены хлѣба и картофель.

По сравненіи съ 1902 годомъ, результатъ посѣва и урожая хлѣбовъ въ отчетномъ году, какъ видно изъ приложенной къ обзору вѣдомости № 1, былъ слѣдующій:

		Озимой пшеницы	Р ж и	Яровой пшеницы	О в с а	Я ч м е н я	Г р е ч и х и	Остальныхъ хлѣбовъ	К а р т о ф е л я	
		Ч	Е	Т	В	Е	Р	Т	Е	Й
въ 1902 г.	посѣяно	45060	197702	157	168042	70305	9830	43891	564080	
	собрано	238502	944885	884	936211	390464	43611	258477	3949481	
въ 1903 г.	посѣяно	54283	188611	24	159957	74483	17198	43200	579353	
	собрано	243390	692469	103	767992	341066	67258	225401	2099648	

Такимъ образомъ, по сравненію съ площадью посѣва 1902 года, въ отчетномъ году высѣяно:

менше:	яровой пшеницы	на	133	четв.
	„ овса	„	8085	„
	„ ржи	„	9091	„
	остальныхъ хлѣбовъ	„	691	„
	Всего	на	18000	четв.
и болѣе:	озимой пшеницы	на	9223	четв.
	„ ячменя	„	4178	„
	„ гречихи	„	7368	„
	картофеля	„	15273	„
	Всего	на	36042	четв.

Вообще высѣяно болѣе на 18042 четверти.

По сравненіи съ 1902 годомъ количества собраннаго хлѣба и картофеля оказывается, что въ отчетномъ году собрано:

Во время сѣнокоса:

пѣшему отъ 30 к. до 75 к.
 конному „ 1 р. 20 к. до 3 р. 25 к.
 работницѣ „ 20 к. до 50 к.

Годовому работнику и работницѣ, нанимаемымъ на продовольствіи и ординаріи отъ нанимателя, платилось: первому отъ 30 руб. до 60 руб., а послѣдней отъ 24 руб. до 60 руб.

Среднія торговыя цѣны на зерновые продукты и картофель, а также на сѣно и солому были слѣдующія:

У ѣ з д ѳ	З а ч е т в е р т ь						З а п у д ь		
	Пшеница	Рожь	Ячмень	Гречиха	Горохъ	Картофель	Овесъ	Сѣно	Солома
Р у б л и и к о п ѣ й к и									
г. Радомь	8 81	5 84	5 32	5 98	8 69	2 42	— 64	— 32	— 22
Радомскій	9 50	6 25	5 95	6 20	7 20	3	— 75	— 55	— 40
Козеницкій	8 54	6 73	5 94	6 70	8 5	1 98	— 70	— 38	— 22
Илжецкій	9 52	7 3	5 88	6 59	8 89	3 7	— 71	— 43	— 27
Опатовскій	8 55	6 80	5 75	6 70	9 21	1 90	— 72	— 45	— 31
Сандомирскій	9 20	6 90	5 60	4 80	8 80	2 20	— 61	— 45	— 35
Опоченскій	8 50	6 50	5 60	8 75	10 75	2 80	1 8	— 35	— 18
Конекій	9 11	7 1	6 5	6 67	5 86	2 61	1 15	— 42	— 26
По губерніи	8 97	6 63	5 76	6 55	8 93	2 49	— 79	— 42	— 27

По сравненіи съ цѣнами 1902 года, цѣны въ отчетномъ году, вслѣдствіе малаго спроса, несмотря даже на неудовлетворительный урожай не повысились кромѣ картофеля, на который въ предшествовавшемъ году существовала цѣна въ 1 руб. 82 коп. за четверть.

б) Обеспеченіе народнаго продовольствія.

Въ Радомской губерніи не существуетъ запасныхъ хлѣбныхъ магазиновъ и обеспеченіе народнаго продовольствія всецѣло зависитъ отъ степени урожая. Главнымъ продуктомъ народнаго продовольствія въ губерніи служитъ картофель, зерновые же хлѣба составляютъ лишь необходимое дополненіе съ пропитанію населенія и большею частью поступаютъ въ продажу.

Въ отчетномъ году, какъ видно изъ вѣдомости № 1, собрано:

озимаго хлѣба	935859	четвертей
яроваго	1401820	„
картофеля	2099648	„

Если предположить, что на новый посѣвъ 1904 года будетъ удѣлено то же количество хлѣба и картофеля, что и въ 1903 году, т. е. 534987 четвертей озимыхъ и яровыхъ хлѣбовъ и 564080 четвертей картофеля, то у населенія Радомской губерніи получится остатокъ въ:

1802692	четверти хлѣбовъ и
1535568	четвертей картофеля
<hr/>	
а всего 3338260	четвертей.

Принимая затѣмъ цифру постояннаго народонаселенія Радомской губерніи въ 961378 чел. и предполагая, по примѣру прошлыхъ лѣтъ, что на каждую душу потребуются годичнаго продовольствія въ размѣрѣ 2 четвертей хлѣба и $2\frac{1}{4}$ четверти картофеля, иначе 1922756 четвертей перваго и 2163100 четвертей послѣдняго, у населенія получится недостатокъ въ размѣрѣ 120064 четвертей хлѣба и 627532 четвертей картофеля.

Однако недоборъ продовольствія отразился на населеніи въ весьма незначительной степени, благодаря главнымъ образомъ Всемиловѣйше пожалованной ГОСУДАРЕМЪ ИМПЕРАТОРОМЪ суммъ 200000 руб. на вспомошествованіе населенія Привислинскаго края, изъ коей на нужды Радомской губерніи отчислено 74553 руб. Независимо отъ сего значительная помощь пострадавшему отъ наводненія населенію оказана сборомъ, съ разрѣшенія Варшавскаго Генераль - Губернатора, добровольныхъ пожертвованій, которыя въ отчетномъ году достигли 14484 руб. 49 коп. Положеніе наиболѣе пострадавшихъ земле-

владельцевъ облегчено разсрочкою недоимокъ податныхъ платежей на время отъ 3 хъ до 10-ти лѣтъ. Бѣднѣйшимъ крестьянамъ лишившимся влѣдствіе наводненія необходимыхъ построекъ, отпущенъ на отстройку таковыхъ изъ казенныхъ лѣсовъ строительный матеріалъ по полутаксовой цѣнѣ или безвозмездно. На такихъ же условіяхъ получили строительный матеріалъ сельскія и гминныя общества на отстройку разрушенныхъ водою домовъ, мостовъ и ремонтъ дорогъ, содержаніе которыхъ лежитъ на ихъ обязанности.

в) Промышленность заводская и фабричная.

Фабрично-заводская промышленность Радомской губерніи въ отчетномъ году сосредоточена была въ дѣйствовавшихъ 1545 фабрикахъ и заводахъ, которыми приготовлено въ теченіе года издѣлій на общую сумму 18228234 руб. при 12874 рабочихъ.

По сравненіи этихъ данныхъ со статистическими свѣдѣніями за 1902 годъ, оказывается, что въ отчетномъ году послѣдовало увеличеніе: въ числѣ промышленныхъ заведеній на 44, въ числѣ рабочихъ на 27 чел. и въ суммѣ производительности на 939758 рублей.

По количеству фабрикъ и заводовъ, уѣзды Радомской губерніи распредѣлялись въ отчетномъ году въ слѣдующемъ порядкѣ:

1. Опатовскій уѣздъ	. 282	фабр. и завод.
2. Радомскій "	. 250	" "
3. Козеницкій "	. 249	" "
4. Илжецкій "	. 221	" "
5. Ковскій "	. 188	" "
6. Сандомирскій "	. 172	" "
7. Опоченскій "	. 140	" "
8. Гор. Радомъ "	. 43	" "

По суммѣ фабрично-заводской производительности уѣзды распредѣлялись въ такомъ порядкѣ:

1. Опатовскій уѣздъ съ промышленностью на	5251412	руб.
2. Илжецкій "	4333121	"
3. Ковскій "	1991200	"
4. Опоченскій "	1454100	"
5. Сандомирскій "	1044213	"
6. Радомскій "	952000	"
7. Козеницкій "	638295	"
Итого	15664341	"

Въ сумму фабрично-заводской производительности уѣздовъ вошла и сумма производительности городовъ, за исключеніемъ города Радома, производительность котораго составляла 2563893 руб.

Итого по всей губерніи 18228234 руб.

г) Торговля.

Торговля операций въ Радомской губерніи какъ внутренняя, такъ и внѣшняя, за незначительными исключеніями, ограничиваются небольшими оборотами.

Главными предметами вывозной торговли служатъ хлѣбъ въ зернѣ, лѣсной строительный матеріалъ, яйца, скотъ, домашняя птица, молочные продукты и разныя кормовыя травы. По отчетамъ таможенныхъ пунктовъ стоимость всѣхъ товаровъ, вывезенныхъ за границу изъ Радомской губ. въ 1903 году, составляла 571712 руб. Предметами привоза изъ заграницы служили, по прежнему, вина, каменный уголь, лѣсной матеріалъ и т. п. Всего товара привезено изъ заграницы на сумму 2266184 руб. 4 коп.

Обыкновенная лавочная торговля городовъ и посадовъ почти вся сосредоточена въ рукахъ евреевъ и не отличается особымъ развитіемъ, получая нѣкоторое оживленіе въ ярмарочные и базарные дни, въ особенности по осени, когда хлѣбъ уже собранъ съ полей.

Въ теченіе отчетнаго 1903 года по Радомской губерніи выбрано промысловыхъ свидѣтельствъ на торговля и промышленныя предпріятія и на личныя промысловыя занятія 8605 штукъ, за которыя поступило:

Основнаго промысловаго налога	110646 р. 50 к.
10% сбора на квартирное довольствіе войскъ	11064 „ 65 „
10% сбора на содержаніе гминныхъ судовъ	11064 „ 65 „
и 10% дорожнаго сбора	11064 „ 65 „
Итого	143840 р. 45 к.

Въ такомъ же отчетномъ 1902 году было выбрано промысловыхъ свидѣтельствъ 9402 штуки, за которыя поступило: основнаго промысловаго налога 114122 руб. 50 к. и прибавочныхъ къ нему сборовъ 34236 р. 75 к., а всего 148359 руб. 25 коп.

При сравненіи этихъ данныхъ оказывается: 1) что въ 1903 году выбрано промысловыхъ свидѣтельствъ на 797

штукъ менѣе, 2) что сумма основнаго промысловаго налога на 3476 руб. меньше и 3) что все поступленіе т. е. основнаго промысловаго налога вмѣстѣ съ прибавочными къ нему сборами, меньше на 4518 руб. 80 коп.

Сверхъ того, въ отчетномъ 1903 году поступило основнаго промысловаго налога безъ выборки промысловыхъ свидѣтельствъ вмѣстѣ со штрафами за нарушеніе Положенія о наемъ 5644 руб. 53 коп., тогда какъ въ 1902 году поступленіи этой категоріи было 3251 р. 70 к.

Разница въ 1903 году—болѣе на 2392 р. 83 к.

Дополнительный промысловый налогъ (раскладочный и процентный съ излишка прибыли сбора) съ предпріятій, не обязанныхъ публичною отчетностью, за 1903 годъ въ Радомской губерніи составлялъ суммы:

раскладочнаго сбора	. 30025 руб. 74 коп.
процентнаго сбора	. 9061 „ — „
Итого	. 39086 руб. 74 коп.

Такихъ же сборовъ въ 1902 году было опредѣлено 30049 р. 11 к. и 12484 руб., а всего 42533 р. 11 к.

Разница въ 1903 году въ сравненіи съ 1902 годомъ менѣе на 3446 руб. 37 коп.

Дополнительнаго промысловаго налога съ предпріятій, обязанныхъ публичною отчетностью, въ 1903 году поступило 6814 р. 34 к.

Того же налога за 1902 годъ поступило 8967 р. 1 к.

Разница въ 1903 г. въ сравненіи съ 1902 годомъ менѣе на 2152 р. 67 к.

Такимъ образомъ поступленіе сборовъ съ торговыхъ и промышленныхъ предпріятій Радомской губерніи составляло:

Въ 1903 отчетномъ году 195386 р. 6 к.
Въ 1902 году 203111 р. 7 к.
Въ 1903 году менѣе на 7725 р. 1 к.

д) Движеніе населенія.

Къ 1-му января 1903 года въ губерніи числилось всего населенія постояннаго и непостояннаго 1052512 душъ обоаго пола, въ томъ числѣ 529259 мужчинъ и 523253 женщины.

Въ теченіе отчетнаго года родилось:

	муж. п.	жен. п.	об. п.
Постояннаго населенія .	16626	16608	33234
Непостояннаго .	3790	3632	7422
Итого	20416	20240	40656

По мѣстностямъ губерніи числа эти распредѣляются слѣдующимъ образомъ:

	Постояннаго населенія			Непостояннаго населенія			Постояннаго и непостояннаго		
	м.	ж.	об. п.	м.	ж.	об. п.	м.	ж.	об. п.
г. Радомъ .	429	465	894	303	426	729	732	891	1623
Радомскій уѣз.	2169	2242	4411	286	292	578	2455	2534	4989
Илжецкій „	2597	2490	5087	462	462	924	3059	2952	6011
Козеницкій „	2210	2200	4410	404	363	767	2614	2563	5177
Ковскій „	2251	2284	4535	455	382	837	2706	2666	5372
Опатовскій „	2841	2970	5811	1055	918	1973	3896	3888	7784
Опочевскій „	2221	2038	4259	448	338	786	2669	2376	5045
Сандомирскій	1908	1919	3827	377	451	828	2285	2370	4655
Итого	16626	16608	33234	3790	3632	7422	20416	20240	40656

Въ теченіе отчетнаго года умерло:

	м. п.	ж. п.	об. п.
Постояннаго населенія .	9053	8990	18043
Непостояннаго .	2284	2464	4748
Итого	11337	11454	22791

Число умершихъ по мѣстностямъ губерніи распредѣляется слѣдующимъ образомъ:

	Постояннаго населенія			Непостояннаго населенія			Постояннаго и непостояннаго		
	м.	ж.	об. п.	м.	ж.	об. п.	м.	ж.	об. п.
г. Радомъ .	313	451	764	252	365	617	565	816	1381
Радомскій уѣз.	1214	1186	2400	102	124	226	1316	1310	2626
Илжецкій „	1683	1615	3298	332	344	676	1970	1959	3929
Козеницкій „	1142	1041	2183	188	199	387	1330	1240	2570
Ковскій „	1150	985	2135	229	244	473	1379	1229	2608
Опатовскій „	1416	1485	2901	697	693	1390	2113	2178	4291
Опочевскій „	1169	1159	2328	248	216	464	1417	1375	2792
Сандомирскій	1011	1068	2079	236	279	515	1247	1347	2594
Итого	9053	8990	18043	2284	2464	4748	11337	11454	22791

Такимъ образомъ естественный приростъ населенія по губернии составляетъ:

	м. п.	ж. п.	всего
Постояннаго населенія . . .	7573	7618	15191
Непостояннаго . . .	1506	1168	2674
Итого . . .	9079	8786	17865

По количеству вселившихся и выселившихся движеніе населенія въ губернии выразилось:

Постоянное население			а) Постоянное населеніе:		
м.	ж.	об. п.	м. п.	ж. п.	об. п.
Поселилось . . .	5389	7083	12472		
Выселилось . . .	4274	6340	10614		
Прибыль . . .	1115	743	1858		
Непостоянное населеніе:			б) Непостоянное населеніе:		
м.	ж.	об. п.	м. п.	ж. п.	об. п.
Поселилось . . .	8000	7221	15221		
Выселилось . . .	7138	6697	13835		
Прибыль . . .	862	524	1386		

Слѣдовательно, постоянное населеніе Радомской губернии вмѣстѣ съ естественнымъ приростомъ и дѣйствительной прибылью къ 1 января 1904 г. составляло:

мужч.	женщ.	об. пола
478808	482570	961378

Непостояннаго же населенія къ тому же времени числилось:

Постоянное население			Непостояннаго же населенія къ тому же времени числилось:		
м.	ж.	об. п.	мужч.	женщ.	об. пола
61507	50736	112243			
А всего:					
Постоянное население			Непостояннаго же населенія къ тому же времени числилось:		
м.	ж.	об. п.	мужч.	женщ.	об. пола
540315	533306	1073621			

По вѣроисповѣданіямъ, составъ постояннаго и непостояннаго населенія распредѣляется слѣдующимъ образомъ:

Названіе уѣздовъ	ПОСТОЯННАГО НАСЕЛЕНІЯ												НЕПОСТОЯННАГО НАСЕЛЕНІЯ												В С Е Г О		
	Право- славныхъ			Католиковъ			Лютеранъ			Евреевъ			Право- славныхъ			Католиковъ			Лютеранъ			Евреевъ					
	м.	ж.	об.п.	м.	ж.	об.п.	м.	ж.	об.п.	м.	ж.	об.п.	м.	ж.	об.п.	м.	ж.	об.п.	м.	ж.	об.п.	м.	ж.	об.п.	м.	ж.	об.п.
г. Радомъ . . .	275	251	526	5280	5738	11018	171	168	339	5196	5887	11084	274	266	540	2836	2883	5219	108	93	201	1399	1417	2816	15539	16204	31743
Радомскій уѣздъ	64	82	146	61567	62849	124416	1236	1243	2479	8016	8321	16337	162	126	288	9215	6745	15960	146	152	298	1636	1328	2964	82042	80846	162888
Илжецкій . . .	80	89	169	59567	59140	118707	779	828	1607	6045	6012	12057	113	92	205	6950	6020	12970	81	75	156	751	769	1520	74366	73025	147391
Козеницкій . . .	106	105	211	56915	56425	113340	2502	2682	5184	8453	8847	17300	77	57	134	4006	3101	7107	295	228	523	814	618	1432	78168	72063	145231
Конскій . . .	114	145	259	56370	56030	112400	131	182	313	12712	13384	26096	208	107	315	4185	3445	7630	148	98	246	2037	1306	3343	75905	74697	150602
Опатовскій . . .	87	93	180	58671	59193	117864	58	85	143	11588	11207	22795	188	143	331	14275	11137	25412	122	110	232	1672	1873	3545	86661	83841	170502
Опоченскій . . .	59	52	111	53488	54723	108211	1350	1438	2788	7779	7367	15146	101	73	174	4064	3527	7591	143	138	281	899	764	1663	67883	68082	135965
Сандомирскій . . .	315	287	602	48929	48809	97738	582	586	1168	10323	10321	20644	195	160	355	3892	3889	7781	88	89	177	427	407	834	64751	64548	129299
Итого . . .	1100	1104	2204	400787	402907	803694	6809	7212	14021	70112	71347	141459	1318	1024	2342	49423	40247	89670	1131	983	2114	9635	8482	18117	540315	533306	1073621

Иностранныхъ подданныхъ въ Радомской губернии числилось всего 3194 души обоего пола.

По уѣздамъ и городу Радому они распредѣлялись слѣдующимъ образомъ:

Въ городѣ Радомѣ	302 чел.
„ Радомскомъ уѣздѣ	712 „
„ Илжецкомъ „	411 „
„ Козеницкомъ „	325 „
„ Конскомъ „	144 „
„ Опатовскомъ „	704 „
„ Опоченскомъ „	71 „
„ Сандомирскомъ уѣздѣ	525 „

Итого . 3194 чел.

Въ числѣ всѣхъ родившихся было незаконнорожденныхъ:

Мальчиковъ	406
Дѣвочекъ	420
Итого	826

Случаевъ рожденія двойней было:

Мужскаго пола	145
Женскаго „	124
Итого	269

Случаевъ рожденія тройней было:

Мужскаго пола	3
Женскаго „	—
Итого	3

Общее число браковъ въ отчетномъ году было 6587, сравнительно съ прошлымъ годомъ болѣе на 273, а съ 1901 г. на 121.

По семейному состоянію, браки распредѣляются слѣдующимъ образомъ:

Общее число браковъ	ВЪ ТОМЪ ЧИСЛѢ			
	Холостыхъ съ дѣвицами	Холостыхъ со вдовами	Вдовцовъ съ дѣвицами	Вдовцовъ со вдовами
6587	5133	372	666	416

мужч.	женщ.	всѣхъ
8778	7558	16336
128	3	131
2844	1884	4728
11411	21412	32823
28128	22827	50955
14828	12827	27655
14828	12827	27655

II.

Подати и повинности.

А) Окладные Сборы.

Изъ вѣдомости № 4 видно, что окладныхъ податей съ недвижимой собственности и помѣщиковъ, крестьянъ, городскихъ и посадскихъ жителей осталось въ недоимкѣ на 1903 г. 1553 р. 67 к.

Окладъ 1903 года составлялъ 831184 р. 83 к.

Причислено въ теченіе года:

а) недоимокъ 38341 р. 22 к. }
 б) оклада 5457 р. 45 к. } 43978 р. 67 к.

Изъ этого числа въ теченіе 1903 года исключено:

а) недоимокъ 1024 р. 54 к. }
 б) оклада 4393 р. 54 к. } 5418 р. 8 к.

Затѣмъ числилось къ поступленію 871119 р. 9 к.

Въ счетъ сего въ 1903 году поступило:

а) недоимокъ 36133 р. 98 к. }
 б) оклада 820828 р. 90 к. } 856952 р. 88 к.

Такимъ образомъ къ 1-му января 1904 г. осталось въ недоимкѣ 14156 р. 21 к.

Изъ этой суммы подлежитъ сложению со счетовъ и пріостановлено взысканіе по разнымъ причинамъ 11339 р. 17 к.

Затѣмъ осталось ко взысканію на 1904 годъ 2817 р. 4 к.,

что относительно общей, предназначенной къ поступленію, суммы 871119 р. 9 к., составляетъ приблизительно 0,32%

Недоимка эта распределяется по сословіямъ въ слѣ-
дующемъ размѣрѣ:

а)	на помѣщиковъ	1072 р. 29 к.
б)	„ города	108 р. 67 к.
в)	„ посады	424 р. 15 к.
г)	„ крестьянъ	469 р. 25 к.
и д)	„ экзекуціонные штрафы	742 р. 68 к.

По статьямъ разныхъ другихъ взысканій:

Осталось въ недоимкѣ на 1903 г. 340114 р. 40 к.

Зачислено къ поступленію въ 1903
году 3710013 р. 55 к.

Причислено въ теченіе 1903 года:

а)	недоимокъ 58779 р. 22 к.	} 438679 р. 98 к.
б)	оклада 379900 р. 76 к.	

Изъ этого числа въ теченіе 1903 года исключено:

а)	недоимокъ 25299 р. 38 к.	} 310625 р. 32 к.
б)	оклада 285325 р. 94 к.	

Затѣмъ числилось къ поступленію 4178182 р. 61 к.

Въ счетъ этой суммы поступило:

а)	недоимокъ 44510 р. 74 к.	} 3836011 р. 14 к.
б)	оклада 3791500 р. 40 к.	

Слѣдовательно осталось въ недо-
имкѣ на 1904 годъ 342171 р. 47 к.

Изъ этого числа подлежитъ сло-
женію со счетовъ и приостановлено взы-
сканіе по разнымъ причинамъ 199967 р. 74 к.

Затѣмъ осталось ко взысканію на
1904 годъ 142203 р. 73 к.,
что по отчисленію къ общей предназначенной къ посту-
пленію суммѣ 4178182 р. 61 к. составляетъ 3,4%.

А такъ какъ недоимка по оклад-
нымъ сборамъ составляетъ 2817 р. 4 к.
то на 1904 годъ осталось не довзы-
сканныхъ платежей 145020 р. 77 к.

Недоимка эта составляетъ 2,8% общей суммы 5049301
руб. 70 к., предназначенной къ поступленію въ 1903 году.

Б) Губернскіе Сборы.

Губернскіе сборы, по предмету обложенія, раздѣляются на страховой и дорожный.

I) Страховой сборъ.

Въ 1903 году страховые фонды Радомской губерніи представляли слѣдующіе результаты:

Къ 1 Января 1903 г. оставалось въ недоимкѣ	1739 р. 1 к.
Въ наличности въ казначействахъ	245186 р. 80 к.

Въ 1903 году поступило:

Недоимокъ	378 р. 2 к.
Оклада премій 1903 года	431764 р. 44 к.
Другихъ поступленій	14911 р. 15 к.

Израсходовано въ 1903 году:

На уплату пожарнаго вознагражденія	237091 р. 79 к.
На содержаніе чиновъ Управленія	19973 р. 74 к.
На прочія надобности	20310 р. 29 к.
На канцелярскія и хозяйственныя расходы и на разъѣзды чиновъ Управленія	15169 р. 46 к.
Переведено въ Варшавское Казначейство	280000 р. — к.
Оставалось къ 1 Января 1904 г. наличными деньгами	121434 р. 14 к.
Недоимками	21416 р. 97 к.

II) Сборъ по застрахованію рогатаго скота.

На основаніи 4 пункта Высочайше утвержденныхъ 20 Іюля 1870 г. правилъ о пресѣченіи чумы на рогатомъ скотѣ, производится въ сельскихъ и городскихъ жителей сборъ по застрахованію рогатаго скота, каковой сборъ въ отчетномъ году Ветеринарнымъ Управленіемъ Министерства Внутреннихъ Дѣлъ опредѣленъ былъ по 9 коп. съ каждой головы скота, за исключеніемъ телятъ.

По утвержденнымъ въ началѣ 1903 г. описямъ скота, общее количество его въ губерніи составляло 283988 головъ, т. е. болѣе противъ 1902 г. на 11057.

За исключеніемъ изъ общей цифры головъ скота 40813 телятъ, съ которыхъ сборъ не взимается, съ остальныхъ 243175 штукъ слѣдовало къ поступленію 21885 р. 75 к., которые и взысканы полностью.

III) Дорожный сборъ.

Губернскаго земскаго дорожнаго сбора въ 1903 году ожидалось къ поступленію:

а) съ сельскихъ и городскихъ обывателей, по утвержденнымъ росписямъ	95621 р. 25 к.
б) недоимокъ отъ прежнихъ лѣтъ	1658 р. 87 к.
и в) съ торговыхъ и промышленныхъ документовъ	20146 р. 19 к.
Итого	117426 р. 31 к.

Въ счетъ этой суммы въ 1903 г. поступило 115042 р. 38 к.

Затѣмъ осталось въ недоимкѣ 2383 р. 93 к.

Такъ какъ наличный остатокъ отъ прежнихъ лѣтъ составлялъ 13848 р. 59 к.
поступившій же въ 1903 г. сборъ 115042 р. 38 к.

то дорожныя средства по губерніи въ 1903 г. составляли въ общемъ 128890 р. 97 к.

Божничный сборъ.

Въ 1903 г., сбора этого подлежало поступленію 64479 р. 41 к.

Осталось въ недоимкѣ къ 1 января 1904 года 23681 р. 91 к.

Еврейскихъ отцовъ семействъ, привлеченныхъ въ отчетномъ году къ божничному сбору, было 9230.

Сборъ съ одного лица составлялъ:

maximum 300 р. — к.

minimum — р. 10 к.

Изъ общей суммы сбора было опредѣлено въ 1903 году божничныхъ расходовъ 47589 р. 35 к.

Городскіе доходы и расходы.

Согласно вѣдомости (№ 6) о городскихъ доходахъ и расходахъ въ 1903 году, по всѣмъ десяти городамъ Радомской губерніи ожидалось къ поступленію доходовъ 236289 р. 19 к.

20654

въ счетъ этой суммы поступило 195111 р. 79 к.

Осталось въ недоимкѣ къ 1 января 1904 года 41177 р. 40 к.

Въ томъ же году произведено расходовъ 171812 р. 39 к.

Въ отчетномъ году, въ сравненіи съ 1902 годомъ увеличились: доходы на 3107 руб. 59 коп., а расходы на 20180 руб. 96 коп.

Увеличеніе доходовъ объясняется возвышеніемъ въ нѣкоторыхъ городахъ таксы за убой скота и платежа по арендамъ доходныхъ статей, что является послѣдствіемъ развитія самихъ городовъ; расходы же увеличились по причинѣ увеличенія окладовъ содержанія служащимъ въ нѣкоторыхъ городскихъ управленіяхъ и производствомъ въ 1903 году большого въ сравненіи съ 1902 годомъ количества работъ по благоустройству городовъ.

Недоимокъ съ 1903 года осталось 41177 руб. 40 коп., въ 1902 году онѣ составляли 31155 руб. 5 коп., слѣдовательно, въ отчетномъ году увеличились на 10022 руб. 35 коп. и это произошло исключительно по причинѣ бѣдствій, постигшихъ въ 1903 году Радомскую губернію отъ наводненія и градобитія, въ виду чего взысканіе не только городскихъ, но и казенныхъ налоговъ было весьма затруднительнымъ.

Въ частности, по городамъ поступленіе доходовъ ожидалось въ слѣдующемъ размѣрѣ:

По гор. Радому	101091 р. 19 к.
„ „ Козенице	13782 р. 41 к.
„ „ Островцу	16307 р. 78 к.
„ „ Опатову	11988 р. 15 к.
„ „ Савдомиру	14788 р. 51 к.
„ „ Сташеву	13629 р. 17 к.
„ „ Опочно	13251 р. 97 к.
„ „ Конску	24527 р. 90 к.
„ „ Пржедборжу	16034 р. 62 к.
„ „ Шидловцу	10837 р. 49 к.

По нѣкоторымъ городамъ обыкновенные доходы оказались недостаточными на удовлетвореніе единовременныхъ расходовъ и по этому вытребовано изъ запасныхъ капиталовъ, хранящихся въ Радомскомъ Отдѣленіи Государственнаго Банка лишь по гор. Пржедборжу 8940 руб. 34 коп. За удовлетвореніемъ всѣхъ обязательныхъ расходовъ, слѣдующіе города, по бюджетамъ коихъ образовались свободныя сбереженія, внесли въ Радомское же

Отдѣленіе Государственнаго Банка, для причисленія къ запаснымъ капиталамъ г. Козенице 896 р. 17 к., Островецъ 5780 р. 1 к., Опатовъ 2080 р. 60 к., Сандомиръ 5556 р. 13 к., Сташевъ 2573 р. 89 к. и Шидловецъ 867 руб. 14 коп.

Кромѣ опредѣленныхъ по росписямъ обыкновенныхъ доходовъ, города Радомской губерніи располагаютъ еще постоянными и запасными капиталами, состоящими на храненіи въ Радомскомъ Отдѣленіи Государственнаго Банка. Постоянные капиталы полностью обращены въ гарантированныя правительствомъ процентныя бумаги; запасные же капиталы частью обращены въ процентныя бумаги, частью состоятъ въ 4% ипотечныхъ ссудахъ, выданныхъ на постройку домовъ въ городахъ и въ части, необходимой на потребности городовъ, оставлены въ наличныхъ деньгахъ.

Означенныхъ капиталовъ къ 1 Января 1904 года состояло:

	Запаснаго	Постояннаго
По гор. Радому	156554 р.	29080 р.
„ „ Козенице	18506 р.	1108 р.
„ „ Островцу	28068 р.	2217 р.
„ „ Опатову	15220 р.	4725 р.
„ „ Сандомиру	14181 р.	16233 р.
„ „ Сташеву	9825 р.	5515 р.
„ „ Опочно	21686 р.	7052 р.
„ „ Конску	2928 р.	11174 р.
„ „ Пржедборжу	23995 р.	406 р.
„ „ Шидловцу	9827 р.	384 р.
Итого	300790 р.	77894 р.

Акцизный сборъ.

Въ 1903 году по Радомской губерніи съ вина, спирта и пива поступило акцизныхъ сборовъ: 2007481 руб. 23 коп.

Заведеній для продажи питей существовало 504.

Сумма поступившаго въ отчетномъ году табачнаго дохода за бандероли, акцизные патенты, раскурочныя марки, а также штрафныя деньги составляетъ 20805 руб. 83 к.

Заведеній, въ которыхъ производилась раскурочная продажа, было	366
Табачныхъ лавокъ II разряда	189
„ „ III „	2009

Сравнительно съ 1902 годомъ заведеній этихъ увеличилось на 78.

Въ отчетномъ году поступило акциза съ сахара 475670 руб. 84 коп., по сравненію съ прошлымъ годомъ, менѣе на 173236 руб. 94 коп.

Такъ какъ спичечныхъ фабрикъ въ Радомской губерніи въ 1903 году не было, то никакого дохода за спичечныя бандероли не поступило, кромѣ лишь 2 руб. штрафа, взысканнаго за нарушеніе постановленій объ акцизѣ съ зажигательныхъ спичекъ.

Всего же акцизнаго сбора за 1903 годъ поступило 2483154 руб. 7 коп.,—въ сравненіи съ 1902 г. менѣе на 109602 руб. 60 коп.

Квартирная повинность.

Натуральная постоянная повинность въ Радомской губерніи отбывалась въ отчетномъ году на тѣхъ же основаніяхъ и тѣмъ же порядкомъ, какъ и въ прошлые годы.

Всѣхъ нижнихъ чиновъ, входящихъ въ составъ воинскихъ частей, въ томъ числѣ и служащихъ при Радомскомъ и Конскомъ продовольственныхъ магазинахъ, а также Радомскомъ, Конскомъ и Козеницкомъ уѣздныхъ управленіяхъ воинскихъ Начальниковъ, было расквартировано въ отчетномъ году 10331 человекъ.

Постоянно квартировавшія войска были расположены въ слѣдующихъ мѣстностяхъ.

Въ гор. Радомѣ:

- 1) Штабъ 7 пѣхотной дивизіи со штабомъ 1-й бригады.
- 2) 26 пѣхотный Могилевскій полкъ.
- 3) Управление 7 артиллерійской бригады съ шестью батареями.
- 4) Смотритель продовольственнаго магазина.
- 5) Управление уѣзднаго воинскаго Начальника и
- 6) Конвойная команда при этомъ управленіи.

Въ г. Козеницахъ и Козеницкомъ уѣздѣ:

- 7) 25 пѣхотный Смоленскій полкъ.
- 8) Управление уѣзднаго воинскаго Начальника.

Въ гор. Конскѣ:

- 9) Штабъ 27 пѣхотнаго Витебскаго полка съ нестроевою ротой, разными полковыми командами, двумя баталіонными штабами и 8-ю строевыми ротами (остальные два баталіонные штаба съ 8-ю ротами расквартированы въ г. Томашевѣ, Петроковской губерніи).

10) Управление уѣзднаго воинскаго Начальника и

11) Смотритель продовольственнаго магазина

Въ гор. Сташовѣ:

12) 40 Драгунскій Малороссійскій полкъ

и въ гор. Сандомирѣ:

13) отрядъ конвойной команды, состоящій въ вѣдѣніи Радомскаго уѣзднаго воинскаго Начальника.

Кромѣ того, временно были расквартированы во время лѣтнихъ сборовъ и осеннихъ маневровъ въ лагерѣ подъ гор. Конскомъ слѣдующія части войскъ: 7 пѣхотная дивизія, 7 артиллерійская бригада, 2 полка 14 кавалерійской дивизіи, 21 конно артиллерійская батарея, въ гор. Островцѣ съ 12 по 31 Августа три сотни 5 Донскаго казачьяго полка и въ гминѣ Близинѣ, Конскаго уѣзда, одна сотня того же полка.

Для постоянно квартирующихъ въ гор. Радомѣ и уѣздахъ войскъ имѣются также особыя казенныя и городскія зданія, въ которыхъ размѣщены войска казарменнымъ образомъ, а именно: въ гор. Радомѣ четыре деревянныя и три каменные казармы съ двумя деревянными и однимъ каменнымъ сараями, принадлежащія Инженерному вѣдомству, три каменные казармы съ шестью деревянными сараями, состоящія въ вѣдѣніи гражданскаго вѣдомства и три каменные городскія строенія; въ городѣ Конскѣ казенный деревянный сарай и въ гор. Козеницахъ строенія Инженернаго вѣдомства и построенный на казенныя средства деревянный сарай.

Для всѣхъ вообще войскъ, квартирующихъ въ Радомской губерніи и чиновъ гражданскаго вѣдомства, было отведено въ отчетномъ году квартиръ въ натурѣ:

генеральскихъ	—
штабъ-офицерскихъ	8
оберъ-офицерскихъ	101
Всего	109

Отводъ квартиръ, а также казарменныхъ помѣщеній для разныхъ воинскихъ заведеній производился, по возможности, съ соблюденіемъ равномерности между всѣми мѣстными домовладѣльцами.

Подводная повинность.

Подводы, поставляемыя жителями губерніи, подраздѣлялись на платныя и бесплатныя.

Платныхъ подводъ въ 1903 г. было поставлено въ губерніи 12263, а бесплатныхъ 3926.

Тридцатый призывъ и приемъ молодыхъ людей въ военную службу по Высочайше утвержденному 1 января 1874 году Уставу о воинской повинности.

По Радомской губерніи было опредѣлено къ призыву въ отчетномъ году 2910 человѣкъ, которые Радомскимъ Губернскимъ по воинской повинности Присутствіемъ разверстаны между призывными участками слѣдующимъ образомъ:

У Ѣ З Д Ы	Участки	Общее число лицъ, внесенныхъ въ призывные списки, за исключеніемъ лицъ, пользующ. льготою 1 раз. по сем. полож.	Назначено на службу съ участка
Радомскій	1-й	682	264
	2-й	650	251
		1332	515
Козеницкій	1-й	575	222
	2-й	557	216
		1132	438
Илжецкій	1-й	517	199
	2-й	547	212
		1064	411
Опатовскій	1-й	560	217
	2-й	565	219
		1125	436
Сандомирскій	1-й	479	184
	2-й	481	185
		960	369
Опоченскій	1-й	456	176
	2-й	463	178
		919	354
Конскій	1-й	483	186
	2-й	519	201
		1002	387
Всего	—	7534	2910

Согласно Высочайшему повелѣнію 19 ноября 1894 года, призывъ къ исполненію воинской повинности и назначеніе на службу по жеребью всеми уѣздными по воин-

ской повинности Присутствіями начаты были одновременно 15-го октября и окончены 30-го октября. Наибольшая продолжительность дѣйствій Присутствія по воинской повинности была по уѣзду Радомскому—по 30 октября, а наименьшая по Конскому уѣзду—по 26 Октября.

Результатъ приѣма новобранцевъ выразился въ отчетномъ году въ слѣдующемъ:

По разверсткѣ назначено къ приѣму на службу 2910 челов. Для пополненія назначеннаго числа новобранцевъ состояло по призывнымъ спискамъ и по дополнительнымъ спискамъ А. Б. и В. 10306 чел., въ томъ числѣ имѣющихъ право на льготу по семейному положенію:

1-го разряда	1596
2-го „	1771
3-го „	491

Изъ числа 10306 призывныхъ получило отсрочку:

для окончанія образованія	10
для поступленія въ духовное званіе	4
велѣдствіе нахожденія подъ слѣдствіемъ и судомъ	18
освобождено совсѣмъ отъ воинской повинности (примѣч. 1 къ ст. 79 Уст.)	1
признано вовсе неспособными къ военной службѣ	610
назначено отсрочекъ, по невозможности и для излеченія болѣзней	1173
отправлено на испытаніе	460
назначено къ переосвидѣтельствуванію въ Губернскомъ Присутствіи	114
неявилось къ исполненію призыва, а также къ освидѣтельствуванію для зачисленія въ ратники ополченія	275
принято въ войска	2910

(изъ этого зачислено въ запасъ по ст. 80

Устава 8).

зачислено въ ополченіе I разряда	1974
„ „ „ II „	2757
Всего	10306

въ недоборѣ не осталось ни одного человѣка.

Въ числѣ принятыхъ на службу заключается:

а) имѣющихъ право на льготу по семейному положенію:

1-го разряда (евреевъ)	3
2-го „	14
3-го „	46

б) умѣющихъ читать и писать 630

в) умѣющихъ только читать 120

г) способныхъ только къ нестроевой службѣ 54

д) по происхожденію:

русскихъ	4
поляковъ	2328
нѣмцевъ	35
евреевъ	535

Изъ числа принятыхъ новобранцевъ:

а) отправлено съ мѣсть призыва въ лечебныя заведенія 48

б) отправлено съ мѣсть призыва по назначенію въ войска 534

в) распущено по домамъ 2320

женатыхъ принято 291



1386	русскихъ	4
1771	поляковъ	2328
188	нѣмцевъ	35
	евреевъ	535
10	Изъ числа принятыхъ новобранцевъ:	
4	а) отправлено съ мѣсть призыва въ лечебныя заведенія	48
81	б) отправлено съ мѣсть призыва по назначенію въ войска	534
1	в) распущено по домамъ	2320
610	женатыхъ принято	291
1173	-----	
460	Служащихъ	181
114	изъ числа принятыхъ	271
378	изъ числа принятыхъ	271
210	принято въ войска	271
	(изъ этого количества въ числѣ по ст. 80	271
	Устава 8)	271
1714	изъ числа по ст. 80	271
2787	II	
10306	Всего	

Кроме приходской, в гор. Радомѣ находится церковь — одна мужской гильдии и покаянная. Показанная церковь находится также в г. Станиславъ Козеницкѣ и Бялостокѣ, въ которыхъ баснословныя войны

181	в) возведенъ приходской
17	б) флигель и молельня
82	в) каменная
<hr/>	
280	

III.

Общественное благоустройство и благочиніе.

Казенныя и общественныя зданія.

Показанное по отчетамъ за прежніе годы число казенныхъ и общественныхъ зданій, находящихся въ Радомской губерніи, въ 1903 г. не измѣнилось. Всѣ они заняты частью присутственными мѣстами, частью же отданы подъ военныя и другія учрежденія.

Нѣкоторыя изъ этихъ зданій содержатся на счетъ казенныхъ суммъ, ежегодно ассигнуемыхъ по смѣтѣ Министерства Внутреннихъ Дѣлъ, другія же на счетъ городскихъ или квартирныхъ.

Въ 1903 году на ремонтъ казенныхъ зданій Министерствомъ Внутреннихъ Дѣлъ назначены были особые кредиты, именно: Губернскаго Правленія въ гор. Радомѣ 3543 руб. 94 коп. и Уѣзднаго Управленія въ гор. Опочво 1000 руб. Первый изъ этихъ кредитовъ израсходованъ полностью на предметъ назначенія, а изъ второго израсходовано 418 руб. 27 коп., а остальные 581 руб. 73 коп. предназначены на невыполненные еще работы.

Приходскихъ церквей и молитвенныхъ домовъ всѣхъ вѣроисповѣданій въ 1903 году въ Радомской губерніи состояло:

1. Православныхъ церквей:

въ гор. Радомѣ	1
„ „ Сандомирѣ	2
„ „ Опатовѣ	1

Кромѣ приходской, въ гор. Радомѣ находятся церкви—при мужской гимназіи и полковая.

Полковыя церкви находятся также въ г. г. Сташовѣ, Козеницахъ и Конскѣ, въ которыхъ расположены войска.

2. Римско Католическихъ:

а) костеловъ приходскихъ	181
б) филиальныхъ и монастырскихъ	17
в) каплицъ	82
	<hr/>
	280

3. Евангелическо Аугсбургскаго вѣроисповѣданія:

кирокъ	2
молитвенныхъ домовъ	17
	<hr/>
	19

4. Еврейскихъ:

синагогъ	43
молитвенныхъ домовъ	57
	<hr/>
	100

При храмахъ христіанскихъ вѣроисповѣданій, для помѣщенія духовенства и прислуги, находилось домовъ 391.

Церковно-приходскія зданія строятся, содержатся и ремонтируются на счетъ добровольныхъ сборовъ съ прихожанъ, пособій отъ казны, специальныхъ суммъ на сей предметъ, хранящихся въ Радомскомъ Отдѣленіи Государственнаго Банка и пожертвованій частныхъ лицъ въ видѣ записей, отказовъ по духовнымъ завѣщаніямъ и т. п.

Въ отчетномъ году разрѣшены слѣдующія болѣе значительныя работы: постройка новыхъ каменныхъ костеловъ въ пос. Кремпа, Илжецкаго уѣзда и въ сел. Незнамеровице, Опоченскаго уѣзда на сборъ съ прихожанъ по раскладкѣ а равно ремонтъ дома, занимаемаго римско-католическимъ епископомъ въ гор. Сандомирѣ, на казенныя средства.

Дороги, мосты и перевозки.

Пути сообщенія, пролегающіе по Радомской губерніи, подраздѣляются на три группы:

1. Ивавгородо-Домбровская линія Привислинскихъ казенныхъ желѣзныхъ дорогъ, проходящая по Радомской губерніи въ двухъ направленіяхъ:

а) отъ границы Люблинской губерніи у крѣпости Ивангорода черезъ горы Радомъ до границы Кѣлецкой губерніи на протяженіи . . . 90³/₄ версть

и б) отъ границы Петроковской губерніи у г. Томашева чрезъ г.г. Опочно, Конскъ и Островецъ до конечнаго пункта у ст. Островецъ, на протяженіи . . . 125¹/₄ версть

Всего . . . 216 версть

Дорога эта открыта для движенія грузовъ и пассажировъ съ 15 Января 1885 года.

2. Государственныя шоссе, находящіяся въ вѣдѣніи Правленія Варшавскаго Округа Путей Сообщенія и пролегающія по тремъ направленіямъ:

а) Краковское—отъ посада Бялобержи до границы Кѣлецкой губерніи у дер. Бзинь, на протяженіи . . . 73 вер.

б) Радомско - Люблинское — отъ гор. Радома по лѣвому берегу рѣки Вислы, противъ посада Ново - Александріи, на протяженіи . . . 53,224 „

и в) Бзинско - Завихостское отъ дер. Бзинь до п. Завихоста, на протяженіи . . . 84,861 „

Итого . . . 211,085 вер.

и 3. Дороги земскія, къ которымъ относятся:

а) Восемь губернскихъ земскихъ 1-го разряда, имѣющихъ протяженія 483 версты, въ томъ числѣ шоссированныхъ и частью мощенныхъ 409 веръ и грунтовыхъ 74 вер., содержимыхъ на счетъ дорожнаго сбора. Кромѣ нихъ къ 1-му разряду земскихъ дорогъ причислено шесть подъѣздныхъ путей къ станціямъ Ивангорода - Домбровской желѣзной дороги, имѣющихъ протяженія 12¹/₄ версть.

б) Шестьдесятъ одна дорога уѣздныхъ 2-го разряда, имѣющія протяженія 1668¹/₂ веръ, въ томъ числѣ 93¹/₄ вер. шоссированныхъ и 1575¹/₄ вер. грунтовыхъ, содержимыхъ на счетъ такъ называемой гминной повинности и городскихъ обществъ. Къ этому же разряду причислены три подъѣздные грунтовые пути къ станціямъ Ивангорода - Домбровской дороги, протяженіемъ 10 версть.

в) Дороги 3-го разряда, т. е. проселочныя и полевныя, содержимыя сельскими обществами и владѣльцами, по землямъ которыхъ онѣ проходятъ.

На всѣхъ перворазрядныхъ дорогахъ находится 323 моста, изъ коихъ 316 мостовъ содержатся на счетъ земскаго дорожнаго сбора и 7 тарифныхъ мостовъ—на средства владѣльцевъ, пользующихся установленнымъ сборомъ. Кроме того имѣется 6 тарифныхъ мостовъ на дорогахъ II и III разрядовъ.

Перевозовъ черезъ рѣки, протекающія по губерніи, существуетъ десять: одинъ черезъ рѣку Пилицу, въ имѣніи Мнишевѣ, Козеницкаго уѣзда, принадлежитъ владѣльцу названнаго имѣнія, а остальные девять—находятся на р. Вислѣ: два въ Савдомирскомъ уѣздѣ у г. Савдомира и п. Завихоста, принадлежащія первый городу, а второй частнымъ владѣльцамъ, два въ Опатовскомъ уѣздѣ у фольварка Слупча и у дер. Ленгъ-Раховскій, состоящія въ частномъ владѣніи и пять въ Козеницкомъ уѣздѣ, именно: одинъ на государственномъ трактѣ, ведущемъ отъ г. Радома въ г. Люблинъ, состоящій въ вѣдѣніи Варшавскаго Округа Путей Сообщенія и четыре у деревень Смардзевъ, Вулька-Тыжинская, Войшинъ и Пржевозъ-Тарновскій, принадлежащія частнымъ владѣльцамъ.

На суммы губернскаго дорожнаго сбора произведены въ 1903 году слѣдующіе расходы:

а) на ремонтровку перворазрядныхъ шоссе на всемъ ихъ протяженіи, а также находящихся на нихъ мостовъ и другихъ сооружений	108777 р. 81 к.
б) на содержаніе дорожной службы	18229 р. 53 к.
г) въ возвратъ неподлежаще поступившихъ платежей	7 р. 52 к.
Итого	127014 р. 86 к.
А такъ какъ дорожныя средства 1903 г. составляли	128890 р. 94 к.
то къ 1 Января 1904 г. осталось въ наличности	1876 р. 11 к.

ПОЧТОВО - ТЕЛЕГРАФНЫЯ УЧРЕЖДЕНІЯ.

1. О казенныхъ зданіяхъ.

Исполненныхъ и предположенныхъ работъ по устройству новыхъ и перестройкѣ существующихъ казенныхъ зданій не было.

2. О телеграфахъ и телефонахъ.

Новыхъ построекъ телеграфовъ и телефоновъ не было.

3. О почтахъ.

Открыты операціи по приему и выдачѣ простой и заказной корреспонденціи, а также продажѣ знаковъ почтовой оплаты на желѣзно-дорожныхъ станціяхъ Привислинскихъ дорогъ: Вержбникъ и Ястржомбъ.

По поводу усилившейся дѣятельности, добавлено къ штатамъ учрежденій 4 почтальона.

Неизвѣстными злоумышленниками ограблены почтовые отдѣленія въ Држевицахъ, Опоченскаго уѣзда и Ожаровѣ, Опатовскаго уѣзда, при чемъ изъ перваго похищено казенныхъ суммъ 191 руб. 38 коп., а изъ втораго — 3071 руб. 69 коп.

Т а м о ж н и.

Въ районѣ Радомской губерніи таможенныхъ учрежденій Радомскаго округа находится два: одно въ гор. Сандомирѣ, а другое въ посадѣ Завихостѣ, Сандомирскаго уѣзда.

Въ отчетномъ году привезено иностранныхъ товаровъ черезъ Сандомирскую таможню на сумму 57707 р.
черезъ Завихостскую 2208477 р.

Всего 2266184 р.

Сравнительно съ 1902 годомъ бѣе на 885348 р.

Вывезено же русскихъ товаровъ за границу:

черезъ Сандомирскую таможню на сумму 357447 р.

черезъ Завихостскую таможню на сумму 214265 р.

Всего 571712 р.

Въ сравненіи съ 1902 годомъ болѣе на сумму 130115 р.

Число лицъ, прослѣдовавшихъ черезъ границу въ означенныхъ таможенныхъ пунктахъ, составляло 33123

Названіе таможенъ	Прослѣдовало лицъ		Итого
	Изъ за границы	За границу	
Сандомирская таможня	11208	13194	24402
Завихостская „	4720	4001	8721
Итого .	15928	17195	33123

Сравнительно съ 1902 годомъ (30812) въ отчетномъ году прослѣдовало черезъ границу лицъ болѣе на 2311 а именно:

въѣхало въ наши предѣлы болѣе на 729 человекъ, выѣхало за границу менѣе на 1528 человекъ.

Радомская Дирекція Земскаго Кредитнаго Общества.

Въ Радомской губерніи въ 1903 году находилось 671 имѣніе, обремененное ссудою Земскаго Кредитнаго Общества, а именно:

Въ теченіе 1903 года для взысканія недоимочныхъ срочныхъ платежей Радомская Губернская Дирекція назначила въ принудительную продажу 78 имѣній
 Осталось къ 1 Января 1903 г. 15 „
 Итого 93 имѣнія

Число это уменьшилось по случаю уплаты недоимки на 53 имѣнія
 по поводу продажи имѣнія на 2 имѣнія
 Итого 55 имѣній

Осталось къ 1 Января 1904 г. имѣній, назначенныхъ въ продажу 38

Недоимочные платежи, причитавшіеся по Радомской губерніи Земскому Кредитному Обществу къ 1 Января 1903 года, составляли общую сумму . 216110 р. 4 к.
 въ теченіе 1903 года прибыло . 579116 р. 75 к.
 Итого . 795226 р. 79 к.

Въ счетъ означенной суммы по-
ступило въ теченіе 1903 года . . . 575710 р. 29¹/₂ к.

Осталось въ недоимкѣ къ 1 Января
1904 года 219516 р. 49¹/₂ к.

Государственные имущества.

I. О состояніи экономическихъ имуществъ

1. По 1 Января 1903 года въ Радомской губерніи находилось государственныхъ имуществъ 166.

Въ отчетномъ году отъ государственныхъ имуществъ и оброчныхъ статей поступило всего 18216 руб. 1 коп.; въ сравненіи съ 1902 г. менѣе на 23555 руб. 31 коп., вслѣдствіе того, что въ 1902 г. было болѣе поступленій отъ аренды б. корчемныхъ усадебъ, частью переданныхъ въ концѣ того года учебному и лѣсному вѣдомствамъ, а частью проданныхъ.

Земли во всѣхъ этихъ казенныхъ и подушныхъ имѣніяхъ и оброчныхъ статьяхъ состояло 2069 десятинъ.

Преобладающая система сельскаго хозяйства была трехпольная, а на болѣе крупныхъ статьяхъ—многопольная; подати и сборы съ казенныхъ земель и оброчныхъ статей, согласно условіямъ, заключеннымъ съ арендаторами контрактовъ, обязаны были вносить арендаторы въ такомъ количествѣ, какое на каждый годъ устанавливается надлежащими властями.

О недоимкахъ.

Къ 1-му Января 1903 года числилось недоимокъ дохода съ имуществъ, состоящихъ въ вѣдѣніи Управленія Государственныхъ Имуществъ 28917 р. 54 к.

Недоимки эти числятся съ прежнихъ лѣтъ и болѣею частью приняты въ 1885 году отъ Казенной Палаты, вмѣстѣ съ переходомъ изъ нея завѣдыванія имуществъ и въ устраненію оныхъ ежегодно принимаются возможныя мѣры.

II. О казенныхъ лѣсахъ.

А) Къ 1 Января 1903 года въ Радомской губерніи состояло казенныхъ лѣсовъ 106380,27 дес., въ томъ числѣ собственно лѣсныхъ угодій 102919,78 дес.

Б) Въ отчетномъ году въ дачахъ лѣсничества Радомской губерніи продано:

1) строевого и подѣлочнаго лѣса:

хвойныхъ породъ	}	37060,84 куб саж.
лиственныхъ породъ		

2) дровь:

хвойныхъ породъ	}	1026,73 куб. саж.
лиственныхъ породъ		

3) хвороста и хмьса разныхъ породъ 530,1 куб. саж.

Таксовая стоимость всѣхъ распроданныхъ и отпущенныхъ бесплатно лѣсныхъ матеріаловъ составляла сумму 608192 руб. 72 коп.

В) Въ отчетномъ году по лѣсничествамъ Радомской губерніи по смѣтѣ назначено было къ поступленію 779542 рубля.

Дѣйствительно же поступило лѣсного дохода 1069828 р. 16 к.

Отпущено лѣсныхъ матеріаловъ для казенныхъ и общественныхъ надобностей бесплатно на сумму 21475 р. 71 к.

Денежное поступленіе отъ лѣсовъ за отчетный годъ увеличилось противъ 1902 года на 236797 руб. 95 коп. Противъ оклада, назначеннаго Министерствомъ, пониженіе лѣсного дохода оказалось 290286 р. 16 к.

Съ цѣлью предоставленія мѣстному крестьянскому населенію и мѣщанамъ рольникамъ приобрѣтенія нужныхъ имъ для собственной надобности лѣсныхъ матеріаловъ изъ первыхъ рукъ, казной продано таковыхъ въ отчетномъ году 54363 дерева на сумму 102080 р. 62 к.

Г) Къ 1-му Января 1903 года оставалось недоимки 23965 руб. 71 коп.

Къ 1 Января 1904 года остается недоимокъ 29136 руб. 97 коп., въ томъ числѣ за лѣсонарушенія 19283 руб. 35 коп.

Д) Съ казенныхъ лѣсовъ и лѣсослужебныхъ усадебъ въ отчетномъ году ассигновано отъ казны на содержаніе гминныхъ управленій и судовъ 11934 руб. 9 коп.

Народная нравственность.

Всѣхъ преступленій въ отчетномъ году было совершено	39764
Осужденныхъ по этимъ преступленіямъ	24666
а) число преступленій по округу Радомскаго Окружнаго Суда	2133

Осужденныхъ по этимъ преступленіямъ 564

б) число преступленій по Судебно - Мировымъ Округамъ 37631

Осужденныхъ по этимъ преступленіямъ 24102

По сравненіи этихъ данныхъ съ таковыми же за 1902 годъ видно, что

	въ 1902 г.	въ 1903 г.
преступленій было	39681	39764
осужденныхъ было	25593	24666

Слѣдовательно, преступленій въ отчетномъ году было болѣе въ сравненіи съ 1902 годомъ на 83, а осужденныхъ менѣе на 927.

Всѣ преступления и проступки, имѣвшіе мѣсто въ отчетномъ году по Судебно Мировымъ округамъ Радомской губерніи, дѣлятся на:

Р о д ъ п р е с т у п л е н і й	Ч и с л о и х ъ
Противъ собственности частныхъ лицъ	10552
„ постановленій о повинностяхъ военной службы	63
„ порядка управленія	2361
„ доходовъ казны	624
„ общественнаго благоустройства и благочинія	8477
„ жизни, здоровья, свободы и чести частныхъ лицъ	14992
„ преступленія по службѣ государственной и общественной	292
И т о г о	37631

Въ 1903 году въ Радомской губерніи задержано бродягъ и безпаспортныхъ:

а) мѣстныхъ жителей	915
б) иностранцевъ	101
в) военныхъ дезертировъ	6
г) бродягъ	8

Итого 1030

По сравненію съ прошлымъ годомъ въ 1903 году задержано болѣе на 51 человекъ.

Аресты, тюремные замки и этапы.

Подъ надзоромъ Прокурора Радомскаго Окружнаго Суда въ 1903 году числилось содержащихся подъ стражею 6099 человекъ, въ томъ числѣ 5142 мужчины и 957 женщинъ.

Въ двухъ тюрьмахъ гражданскаго вѣдомства Радомской губерніи содержалось заключенныхъ 1731 человекъ, именно: 1457 мужч., 225 женщ и 49 арестантскихъ дѣтей.

Въ судебныхъ detenціонныхъ арестахъ подъ слѣдствіемъ и полицейскихъ арестахъ по приговорамъ судебныхъ мѣстъ, а также арестованныхъ полиціей, содержалось заключенныхъ 4417, въ томъ числѣ 3685 мужчинъ и 732 женщины. Такимъ образомъ въ 1903 году содержалось арестантовъ въ тюрьмахъ болѣе противъ предшествовавшаго года на 7, а въ прочихъ мѣстахъ заключенія менѣе на 168 человекъ.

Въ Радомской губерніи находятся 2 тюрьмы, 8 detenціонныхъ арестовъ при Уѣздныхъ Управленіяхъ и полицейскіе аресты городскихъ и гминныхъ управленій.

Пересыльные пункты въ гор. Радомѣ и Савдомирѣ помѣщаются въ городскихъ зданіяхъ, а въ г. г. Опатовѣ и въ Островцѣ въ частныхъ домахъ по найму.

Продовольствіе тюремныхъ арестантовъ производилось въ 1903 году съ подряда и обходилось казнѣ на одного человека въ сутки:

По Радомской тюрьмѣ	9,15 коп.
„ Савдомирской тюрьмѣ	9,43 коп.

Доходъ отъ арестантскихъ заработковъ, въ томъ числѣ на тюремныхъ фабрикахъ, составлялъ:

По Радомской тюрьмѣ	3257 р. 10 к.
„ Сандомирской тюрьмѣ	591 р. 39 к.
Всего	3848 р. 49 к.
т. е. болѣе въ сравненіи съ 1902 г. на	1261 р. 9 к.

Заработанная арестантами отъ фабричныхъ издѣлій сумма въ 1903 году составляла 99 руб. 53 коп.; при чемъ самый большой заработокъ арестантами въ отчетномъ году составлялъ въ Радомской тюрьмѣ 5 руб. 25 коп., а въ Сандомирской 7 руб. 2 коп.

Для пользованія больныхъ арестантовъ при обѣихъ тюрьмахъ имѣются лазареты, подъ наблюденіемъ штатныхъ тюремныхъ врачей и фельдшеровъ.

Заболѣвшихъ разными болѣзнями и пользовавшихся въ тюремныхъ лазаретахъ арестантовъ было 323 человѣка, изъ нихъ:

выздоровѣло	294
умерло	6
осталось больныхъ	23

Стоимость лекарствъ и вспомогательныхъ припасовъ составляла 892 руб. 33 коп.

Для удовлетворенія духовныхъ нуждъ заключенныхъ въ обѣихъ тюрьмахъ имѣются римско-католическія часовни и штатные при нихъ капелланы. Кроме того, при Радомской тюрьмѣ существуетъ съ 1899 г. русско-польская народная библіотека, состоящая изъ книгъ и изданій по каталогу канцеляріи Варшавскаго Генераль-Губернатора. Хотя официальной школы ни въ той, ни въ другой тюрьмѣ не имѣется, но желающіе арестанты обучаются грамотѣ и, по возможности, нѣкоторымъ мастерствамъ, а малолѣтніе гимнастикѣ.

Расходы на наемъ помѣщеній для этапныхъ станцій, кормовое довольствіе пересылавшихся въ 1903 году 2526 чел. арестантовъ, конвоировъ и на другія надобности составляли 2788 руб. 67 к., на пересылку же арестантовъ и бродягъ ввѣ этапныхъ линій, числомъ 3432 человѣка, израсходовано 5248 руб. 63 коп.

Означенные расходы, по сравненіи съ расходами въ 1902 году, уменьшились въ первомъ случаѣ на 1119 руб. 73 коп., а во второмъ на 1040 руб. 40 коп.



IV.

Народное здравіе и общественное призрѣніе.

а) В Р А Ч И.

Медицинская часть въ Радомской губерніи находится въ завѣдываніи Врачебнаго Отдѣленія Губернскаго Правленія, Медицинскаго Инспектора, Фармацевтическаго Ассесора, Секретаря и чиновника для письма. Кромѣ непосредственнаго поданія помощи заболѣвшимъ и попеченія о больныхъ дѣятельность медицинскихъ чиновъ была направлена къ принятію административно-полицейскихъ мѣръ для охраненія общественнаго здравія и заключилась: 1) въ прививкѣ оспы и дефтирита; при чемъ всѣхъ прививокъ сдѣлано въ отчетномъ году 35953, въ томъ числѣ мальчикамъ 18955 и дѣвочкамъ 16998 и 2) въ надзорѣ за публичными женщинами и тайными проститутками путемъ періодическаго освидѣтельствованія ихъ, съ каковою цѣлью образованы по всѣмъ уѣзднымъ городамъ и посадамъ, гдѣ квартируютъ войска, медико-полицейскіе Комитеты, состоящіе въ вѣдѣніи Врачебнаго Отдѣленія.

Въ 1903 году состояло въ губерніи:

врачей	69
фельдшеровъ	127
акушеровъ	8
повивальныхъ сельскихъ бабокъ	41
дантистовъ	5
зубныхъ врачей	3

Женщинъ, занимающихся проституціею, считалось по спискамъ въ губерніи 130 и задержано по подозрѣнію въ тайной проститутки 113 Изъ числа этихъ женщинъ

оказалось зараженныхъ сифилисомъ и венерическими бо-
лѣзнями 85.

Санитарная дѣятельность врачей выражалась въ ме-
дико-полицейскихъ осмотрахъ: мясныхъ рядовъ, пекарень
и всѣхъ вообще заведеній, торгующихъ съѣстными припа-
сами и напитками, а также санитарному надзору подлежа-
ли всѣ продаваемые на рынкахъ и площадяхъ овощи,
рыба и прочіе съѣстные припасы, привозимые въ городъ
на продажу изъ окрестностей. Врачебно-полицейскому
осмотру подвергались также дома, дворы, народныя шко-
лы, хедеры, фабрики, заводы, гостиницы, трактиры, кон-
диторскія, бани, миквы и другія торговыя и промышлен-
ныя заведенія. При обнаруженіи недоброкачественныхъ
съѣстныхъ припасовъ или неопытнаго содержанія заведе-
ній или напитков виновные привлекались къ судебной
отвѣтственности, негодные съѣстные припасы уничтожа-
лись, а подозрительные отправлялись въ Городскую Хими-
ческую Лабораторію для анализа. Для наблюденія вообще
за санитарнымъ состояніемъ городовъ дѣйствовали Сани-
тарные Комитеты, въ которыхъ принимали участіе въко-
торые домовладѣльцы, чиновники и вольнопрактикующіе
врачи. Дѣятельность этихъ Комитетовъ состояла въ на-
блюденіи за чистотою улицъ, площадей, жилищъ, дворовъ
и за доброкачественностью съѣстныхъ припасовъ.

При призывѣ новобранцевъ въ военную службу
уѣздные и городовые врачи въ уѣздахъ. Медицинскій же
инспекторъ въ губернскомъ по воинской повинности При-
сутствіи производили осмотръ призывныхъ, подлежащихъ
приему въ военную службу. Всего было подвергнуто
въ 1903 году освидѣтельствованію 2910 человекъ, изъ
нихъ отправлено въ лазареты на испытаніе 460.

А П Т Е К И.

Казенныхъ аптекъ въ губерніи нѣтъ, — аптекъ, при-
надлежащихъ частнымъ лицамъ, было:

нормальныхъ	29
сельскихъ	16
филіальныхъ	1
Итого	46

Во всѣхъ аптекахъ Радомской губерніи состояло:

фармацевтовъ	57
аптекарьскихъ учениковъ	22

Общее число рецептовъ, поступившихъ въ 46 аптекъ въ теченіе отчетнаго года, было 212345.

Денежнаго оборота было:

по рецептамъ	67129 р. 40 к.
по ручной продажѣ	68354 р. 9 к.
Итого	135483 р. 49 к.

Оптовыхъ складовъ, аптечныхъ и красильныхъ матеріаловъ девять, а именно: 5 въ городѣ Радомѣ, 2 въ городѣ Островцѣ, 1 въ городѣ Сташовѣ, 1 въ городѣ Сандомирѣ, 1 въ городѣ Конскѣ и 1 въ городѣ Опатовѣ.

Э п и д е м і и.

Для прекращенія эпидемическихъ заболѣваній въ отчетномъ году на мѣста появленія болѣзней были командированы уѣздные и вольнопрактикующіе врачи и фельдшера, которые подавали пособіе заболѣвшимъ, производили дезинфекцію и давали жителямъ наставленія о способахъ предохраненія отъ зараженія.

Изъ болѣзней этого рода наблюдались:

Оспа—всѣхъ больныхъ въ пользованіи врачей въ отчетномъ году было 589, при большая часть заболѣваній падаетъ на Илжецкій уѣздъ. Для прекращенія заболѣваній прививалась предохранительная оспа, а равно производилась ревакцинація и дезинфекція вещей и зараженныхъ квартиръ.

Въ названные уѣзды, для борьбы съ эпидеміей, приглашались и вольнопрактикующіе фельдшера за особую плату изъ суммъ, ассигнуемыхъ Министерствомъ Внутреннихъ Дѣлъ, на разные расходы по медицинской части.

Скарлатина — наблюдалась въ 1552 случаяхъ; болѣзнь эта господствовала преимущественно въ г. Радомѣ, Радомскомъ, Козеницкомъ и Опатовскомъ уѣздахъ. Мѣры къ прекращенію болѣзни состояли въ строгомъ изолированіи больныхъ отъ здоровыхъ и дезинфекція помещенія и вещей больного.

Дефтеритъ—наблюдался въ 1103 случаяхъ; болѣзнь эта преобладала по большей части въ Конскомъ, Радомскомъ, Опочевскомъ и Сандомирскомъ уѣздахъ. При леченіи примѣнялась антидефтеритная сыворотка, а также принимались тѣ же мѣры, что и при скарлатинѣ.

Корь—больныхъ этого рода въ пользованіи врачей было 1332; названная болѣзнь господствовала преимущественно въ Конскомъ и Опоченскомъ уѣздахъ. Для прекращенія болѣзни рекомендовались жителямъ тѣ же, что при вышеописанныхъ болѣзняхъ, мѣры.

Коклюшъ—наблюдался врачами въ 843 случаяхъ; болѣзнь эта господствовала преимущественно въ г. Радомѣ и въ Конскомъ уѣздѣ.

Гриппъ—въ практикѣ врачей было 1765 случаевъ; заболѣванія эти наблюдались въ г. Радомѣ, Козеницкомъ и Конскомъ уѣздахъ.

Тифъ брюшной—всѣхъ больныхъ въ пользованіи врачей было 1029, тифъ наблюдался въ Радомскомъ, Конскомъ и Сандомирскомъ уѣздахъ.

Э п и з о о т и.

Изъ заразныхъ и повальныхъ болѣзней на домашнихъ животныхъ въ отчетномъ году наблюдались: сибирская язва, саянъ, мытъ, инфлуэнза, эмфизематозный карбункулъ, рожа свиней, чума свиней, микотическое воспаленіе кишекъ, дизентерія, бѣшенство, кровавая моча и чесотка. Названные болѣзни обнаружены были въ 94 пунктахъ губерніи, при чемъ изъ 10483 головъ скота, числившагося въ этихъ пунктахъ, заболѣло 937, выздоровѣло 386, пало 496, убито 46 и осталось больныхъ къ 1 Января 1904 г. —9 головъ. Изъ числа 937 заболѣвшихъ животныхъ приходится: 283 на лошадей, 84 на крупный рогатый скотъ и 650 на свиней; изъ числа же 542 случаевъ, окончившихся смертью, приходится 50 на лошадей (27 павшихъ и 23 убитыхъ), 65 на крупный рогатый скотъ (62 павшихъ и 3 убитыхъ) и 427 на свиней (407 павшихъ и 20 убитыхъ).

1. Въ отчетномъ году сибирская язва ограничилась весьма немногими спорадическими случаями заболѣванія и падежа животныхъ. За весь отчетный годъ въ 16 пунктахъ губерніи заболѣло 45 головъ, въ томъ числѣ 44 головы крупнаго рогатаго скота и 1 лошадь, пало же 39 головъ скота и 1 лошадь и выздоровѣло 5.

Больше всего отъ названной болѣзни пострадалъ Сандомирскій уѣздъ и преимущественно мѣстности, расположенныя по берегу рѣки Вислы, вслѣдствіе бывшаго въ отчетномъ году наводненія, которое благоприятствовало, по видимому, развитію микроорганизмовъ сибирской язвы.

Затѣмъ по количеству павшихъ животныхъ слѣдуютъ уѣзды: Опоченскій, Опатовскій, Илжецкій и Радомскій, свободными же отъ названной эпизоотіи остались Конскій и Козеницкій уѣзды.

Ветеринарно-полицейскія мѣры по прекращенію сибирской язвы заключались въ строгой изоляціи больныхъ животныхъ, въ тщательной очисткѣ и дезинфекціи зараженныхъ скотскихъ дворовъ и уборкѣ и обеззараживаніи труповъ павшихъ животныхъ. Сверхъ того, съ цѣлью предохраненія скота отъ заболѣваній сибирскою язвою, въ нѣкоторыхъ мѣстахъ постояннаго ея появленія, примѣнялись предохранительныя сибироязвенныя прививки.

2. Саль констатированъ въ отчетномъ году въ 9 пунктахъ губерніи. Всего заболѣло 31 лошадь, изъ коихъ пало 10 и убито 21.

Независимо отъ разобщенія больныхъ и здоровыхъ лошадей, воспрещенія вывода таковыхъ изъ неблагополучныхъ мѣстъ, періодическихъ осмотровъ, съ цѣлью выдѣленія подозрительныхъ въ заболѣваніи къ явно больнымъ животнымъ примѣнялась мѣра убиванія — съ послѣдующимъ за симъ уничтоженіемъ труповъ убитыхъ животныхъ и предметовъ, бывшихъ въ соприкосновеніи съ ними, а также и дезинфекція зараженныхъ помѣщеній. Кроме того, съ цѣлью скорѣйшаго выясненія характера болѣзни къ подозрительнымъ въ заболѣваніи и зараженіи лошадямъ примѣнялись прививки малейна.

3. Мытъ констатированъ въ отчетномъ году въ 13 пунктахъ губерніи. Всего заболѣло 97 лошадей, изъ которыхъ 87 выздоровѣло и 10 пало.

4. Заболѣванія лошадей инфлуэнзою наблюдались лишь въ 3 пунктахъ Радомскаго уѣзда. Обнаружено было всего 32 больныя лошади, изъ коихъ выздоровѣло, при соответственномъ пользованіи 26, остальные же 6 пали.

5. Эмфизематозный карбункулъ обнаруженъ былъ въ отчетномъ году въ двухъ пунктахъ Опатовскаго уѣзда на рогатомъ скотѣ, изъ наличныхъ 294 головъ коего заболѣло и пало 5 головъ.

6. Чума свиней наблюдалась въ отчетномъ году въ 24 пунктахъ губерніи, въ которыхъ изъ 1868 головъ заболѣло 374, выздоровѣло 136, пало 211, убито 18 и осталось больныхъ 9. Болѣзнь эта достигла наибольшаго рас-

пространенія въ Радомскомъ уѣздѣ, на который приходит-
ся 16 неблагополучныхъ пунктовъ съ 261 болѣвшимъ жи-
вотнымъ, затѣмъ слѣдуютъ: Опатовскій, Илжецкій, Опоченскій, Сандомирскій и Козеницкій уѣзды.

Чума и рожа свиней съ давнихъ поръ пріобрѣли въ губерніи характеръ эпизоотій вслѣдствіе зараженія помѣщеній и возобновленія время отъ времени заразы въ хлѣвахъ. Въ послѣдніе, однако, годы, благодаря особенно тщательному надзору за первыми случаями заболѣванія свиней рожею и чумою, немедленному принятію соответственныхъ ветеринарно-полицейскихъ мѣръ и главнымъ образомъ очисткѣ и дезинфекціи зараженныхъ хлѣвовъ, болѣзни эти значительно ослабѣли. Въ отчетномъ году мѣропріятія по прекращенію рожи и чумы свиней заключались въ отдѣленіи больныхъ животныхъ, въ карантинированіи отдѣльныхъ дворовъ и неблагополучныхъ поселеній, въ закрытіи базаровъ для торговли свиньями въ дезинфекціи зараженныхъ помѣщеній и въ надлежащей уборкѣ труповъ павшихъ животныхъ. Независимо сего въ мѣстахъ господствованія названныхъ эпизоотій производилась регистрація свиней съ цѣлью повѣрки и недопущенія вывоза и продажи свиней и устраненія тѣмъ самымъ случаевъ заноса заразы.

7. Рожа свиней константирована была въ 14 пунктахъ губерніи, въ которыхъ изъ общаго количества 1370 наличныхъ свиней заболѣло 274, выздоровѣло 76, пало 196 и убито 2. Наиболѣе пострадалъ отъ названной эпизоотіи Опатовскій уѣздъ, въ 7 пунктахъ котораго пало 99 головъ, а затѣмъ по количеству случаевъ надежда слѣдуютъ Илжецкій, Сандомирскій и Козеницкій уѣзды.

8. Микотическое воспаленіе желудка и кишекъ наблюдалось въ одномъ пунктѣ Опоченскаго уѣзда, гдѣ заболѣло 4 головы крупнаго рогатаго скота, изъ коихъ пало 3 и убито 1.

9. Дизентерія наблюдалась въ одномъ пунктѣ Козеницкаго уѣзда, гдѣ заболѣло 8 головъ крупнаго рогатаго скота, которыя выздоровѣли.

10. Бѣшенство константировано было въ отчетномъ году въ 2 пунктахъ губерніи, въ которыхъ изъ 12 заболѣвшихъ головъ крупнаго рогатаго скота пало 10 и убито 2.

11. Кровавая моча наблюдалась въ одномъ пунктѣ Козеницкаго уѣзда, въ которомъ заболѣло 8 головъ, выздоровѣло 6 и пало 2.

12. Чесотка константирована въ 2 пунктахъ губерніи, въ коихъ заболѣло 42 лошади и изъ нихъ выздоровѣло 40 и убито 2.

Б о л ь н и ц ы .

Въ вѣдѣніи Радомскаго Губернскаго совѣта общественнаго Призрѣнія состояло 6 больницъ, а именно:

- 1) Св. Казимира въ гор. Радомѣ . на 60 кроватей
- 2) Еврейская въ гор. Радомѣ . . " 20 "
- 3) Св. Духа въ гор. Сандомирѣ . . " 50 "
- 4) Св. Леона въ гор. Опатовѣ . . " 28 "
- 5) Св. Владислава въ гор. Опочнѣ . . " 28 "
- 6) Св. Адама въ гор. Сташовѣ . . " 25 "

Итого . на 211 кроватей

Въ означенныя больницы принимаются на лѣчение больные со всѣми наружными и внутренними болѣзнями, за исключеніемъ больницы Св. Духа въ г. Сандомирѣ, въ которую не принимаются больные сифилисомъ, а во всѣ не принимаются умалишенные, которые отправляются въ специальное для душевно больныхъ заведеніе, находящееся въ Творкахъ, Варшавской губерніи.

Суммы капиталовъ, принадлежащія больницамъ слѣдующія:

Наименованіе больницъ	Въ казнѣ		Въ Конторѣ Государственнаго Банка		На ипотеку		На личными		Въ сберег. кассѣ				
	Р	У	В	Л	и	К	О	П	Ѣ	Й	К	И	
Радомская Св. Казимира .	—	—	27	476	80	64	55	—	44	08	54	—	—
„ Еврейская . .	—	—	15	350	—	45	00	—	12	52	44	—	—
Сандомирская Св. Духа .	70	80	37	528	76	24	15	—	42	47	13	—	—
Опоченская Св. Владислава	—	—	15	050	—	—	—	—	95	196	—	516	47
Опатовская Св. Леона .	—	—	11	339	63	75	0	—	14	050	—	—	—
Сташовская Св. Адама .	—	—	—	—	—	13	846	56	45	62	75½	—	—
Итого . .	70	80	106	745	19	27	967	56	155	63	32½	516	47

Насильственные смерти.

Жертвъ насильственной и случайной смерти, какъ видно изъ вѣдомости № 8, было въ 1903 году 305, въ томъ числѣ 212 мужчинъ и 93 женщины, а именно:

Дѣтубійствъ	12
Смертоубійствъ	9
Самоубійствъ	24
Скоропостижно умершихъ	57
Погибшихъ отъ случайныхъ смертей	175
Найдено мертвыхъ тѣлъ	28

Итого 305

Б о г а д ѣ л ь н и.

Въ вѣдѣніи Губернскаго и Уѣздныхъ Совѣтовъ Общественнаго Призрѣнія находилось пять домовъ призрѣнія, а именно: два въ гор. Радомѣ и по одному въ городахъ: Сандомирѣ, Опочнѣ и Сташовѣ. Радомскій домъ призрѣнія помѣщается въ собственномъ зданіи, построенномъ въ 1875 году; въ отчетномъ году въ немъ призрѣвалось 21 лицо. Другой домъ призрѣнія открытъ въ 1879 году Радомскимъ Благотворительнымъ Обществомъ и помѣщается въ прибрѣтенномъ послѣднимъ въ 1882 году за 3750 руб. каменномъ домѣ, въ коемъ, а также въ домѣ трудолюбія, открытомъ въ 1898 г. на добровольныя пожертвованія, призрѣвалось въ отчетномъ году 90 лицъ. Домъ призрѣнія въ г. Сандомирѣ существуетъ при больницѣ Св. Духа и призрѣваемые въ немъ 25 лицъ, пользовались изъ больничныхъ суммъ. Домъ призрѣнія въ городѣ Опочнѣ, помѣщается въ собственномъ зданіи и пользуется очень незначительнымъ доходомъ, въ немъ призрѣвалось 13 лицъ. Домъ призрѣнія въ городѣ Сташовѣ помѣщается въ собственномъ каменномъ домѣ, отстроенномъ послѣ пожара въ 1882 году; въ немъ призрѣвалось 6 лицъ.

Приходы и расходы суммъ благотворительныхъ заведеній въ отчетномъ году показаны въ слѣдующей таблицѣ:

Наименованіе заведеній	Въ 1903 г. поступило		Израсходо- вано		Осталось къ 1 Января 1904 г.	
	Р у б л и и к о п ѣ й к и					
Главный домъ призрѣнія въ г. Радомѣ	2116	85	1739	50	377	35
Домъ Призрѣнія въ г. Опочнѣ	276	18	123	70	152	48
” ” при Сандомирской боль- ницѣ *)	—	—	—	—	—	—
” ” въ г. Сташовѣ, Сандомир- скаго уѣзда	2526	70½	2419	82	106	8½
И т о г о	4919	73½	4283	2	636	71½

На содержаніе этихъ домовъ призрѣнія, какъ равно и на устройство новыхъ имѣются капиталы, хранящіеся въ Варшавской Конторѣ и Радомскомъ Отдѣленіи Государственнаго Банка и въ ипотечномъ обезпеченіи; означенныхъ капиталовъ состоитъ:

Названіе заведеній	Въ Варшав- ской Конто- рѣ Государ- ственнаго Банка		На ипоте- кахъ		Въ сбере- гатель- ной кассѣ		Въ Радом- скомъ Отдѣ- леніи Госу- дарственна- го Банка	
	Р У Б Л И и К О П Ё Й К И							
Главный домъ призрѣнія въ городѣ Радомѣ	13000	—	4000	—	300	—	—	—
Домъ призрѣнія въ гор. Опочнѣ	2150	—	—	—	83	42	—	—
” ” ” ” Сташовѣ	1270	12	519	—	—	—	—	—
” ” ” ” Конскѣ	366	78	—	—	—	—	—	—
” ” ” ” Шидловцѣ	6532	9	—	—	—	—	—	—
” ” ” ” Пржедборжѣ	3257	80	—	—	—	—	—	—
” ” ” ” Козеницахъ	9768	85	—	—	—	—	—	—
” ” ” ” Опатовѣ	284	45	—	—	—	—	—	—
Еврейскій въ гор. Радомѣ	23100	—	—	—	1891	80	—	—
” ” въ пос. Лиискѣ	925	69	—	—	—	—	—	—
” ” въ гор. Опатовѣ	285	80	—	—	—	—	—	—
И т о г о	60941	58	4519	—	2275	22	—	—

*) Оборотъ суммъ дома призрѣнія въ городѣ Сандомирѣ входитъ въ общую сумму доходовъ и расходовъ Сандомирской больницы Св. Духа, въ виду нераздѣльнаго существованія этихъ заведеній.

V.

Народное просвѣщеніе.

Учебныя заведенія.

Въ отчетномъ году, какъ видно изъ вѣдомости № 11, зѣхъ учебныхъ заведеній въ губерніи числилось 493, а учащихся въ нихъ 28842, въ томъ числѣ 20253 мужескаго и 8589 женскаго пола.

Изъ общаго числа учебныхъ заведеній было: 1 мужская 8-ми классная гимназія, 1 женская 7-ми классная гимназія, 1 мужская прогимназія, 1 Маріинское женское училище, 1 учительская семинарія, 1 образцовое при ней общее училище, 1 городское 7-ми классное коммерческое училище, 1 ремесленное мужское училище, 1 духовная (римско-католическая) семинарія, 11 частныхъ учебныхъ заведеній, въ числѣ ихъ 1 еврейское двухклассное училище, 10 воскресно-ремесленныхъ училищъ, 10 двухклассныхъ начальныхъ училищъ, 193 одноклассныхъ начальныхъ училищъ, 19 евангелическихъ конторатовъ, 239 еврейскихъ хедеровъ, 1 воскресная школа для взрослыхъ и вечерніе курсы черченія и рисованія.

Учащіеся въ 1903 году по вѣроисповѣданіямъ и сословіямъ распредѣляются слѣдующимъ образомъ:

НАЗВАНІЕ УЧЕБНЫХЪ ЗАВЕДЕНІЙ	Привославнаго	Католическаго	Лютеранскаго	Иудейскаго	Другихъ исповѣданій	И Т О Г О	Дѣти дворянъ и чиновниковъ	Духовнаго званія	Городскихъ сосл.	Сельскихъ сосл.	Иностранцевъ	И Т О Г О
Въ Радомской мужской гимназіи . . .	141	539	10	49	—	739	410	14	306	9	—	739
„ „ женской	110	269	4	36	—	419	247	5	139	23	5	419
„ Сандомирской мужской прогимназ.	27	245	1	10	—	283	48	3	153	79	—	283
„ Сандомирскомъ Маріинскомъ женскомъ училищѣ	12	58	—	13	—	83	16	—	64	3	—	83
„ Солецкой учительской семинаріи .	16	75	—	—	—	91	—	—	—	91	—	91
„ Солецкомъ образц. нач. училищѣ .	6	59	—	—	—	65	2	—	—	63	—	65
„ Сандомир. Р.-К. Духовн. семинаріи	—	76	—	—	—	76	9	—	50	17	—	76
„ Начальныхъ училищахъ	279	19197	96	1223	—	20800	260	—	8508	11996	36	20800
„ Конторатахъ Евангелич. проходовъ	—	—	719	—	—	719	—	—	—	719	—	719
„ Воскресно-Ремеслен. училищахъ .	1	407	6	1	—	415	—	—	170	245	—	415
„ Частныхъ учебныхъ заведеніяхъ .	6	317	6	4302	—	4631	118	—	4356	157	—	4631
„ 7-ми классномъ городскомъ коммерческомъ училищѣ въ г. Гадомѣ .	8	235	12	155	—	410	166	—	230	12	2	410
„ Радомскомъ ремесленск. училищѣ	4	36	—	—	—	40	2	—	18	20	—	40
„ вечернихъ курсахъ черчен. и рисов.	—	41	—	—	—	41	—	—	16	25	—	41
„ воскресной школы для взрослыхъ .	—	30	—	—	—	30	—	—	—	30	—	30
И т о г о	610	21584	854	5794	—	28842	1278	22	14010	13489	43	28842

По сравненіи съ предшествовавшемъ годомъ, число учебныхъ заведеній увеличилось на 5, а учащихся на 1306.

Въ отчетномъ году открыты: 10 новыхъ одноклассныхъ казенныхъ начальныхъ училищъ: пять въ Опатовскомъ уѣздѣ, съ содержаніемъ, кромѣ помѣщенія, въ 400 руб., въ Сандомирскомъ — съ содержаніемъ въ 350 руб. въ годъ, въ Радомскомъ — съ содержаніемъ отъ 395 до 564 руб. въ годъ, два въ Илжецкомъ — одно съ содержаніемъ въ 500 руб., другое въ 730 руб. въ годъ, два въ Сандомирскомъ уѣздѣ съ содержаніемъ одно въ 396 руб. 85 коп. въ годъ, а другое въ 639 руб. 50 коп. въ годъ и воскресная школа для взрослыхъ въ г. Радомѣ, учрежденная на отпущенное Радомскимъ Городекимъ Комитетомъ Попечительства о народной трезвости пособіе въ размѣрѣ по 220 руб. въ годъ.

Хотя число начальныхъ училищъ и увеличилось въ отчетномъ году, но все же ихъ для Радомской губерніи недостаточно, и многіе довольно населенные пункты остаются безъ школъ.

Важнымъ препятствіемъ къ расширенію сѣти училищъ служитъ равнодушіе мѣстнаго сельскаго населенія къ вопросамъ народнаго образованія. Не только учрежденіе новыхъ училищъ на средства мѣстнаго населенія, но и поддержаніе уже существующихъ, ремонтъ училищныхъ зданій, наемъ болѣе или менѣе удовлетворительныхъ помѣщеній для школъ въ тѣхъ мѣстностяхъ, гдѣ училища не имѣютъ собственныхъ домовъ, ремонтъ классной мебели и другія нужды школы удовлетворяются далеко не въ желательной мѣрѣ и съ большими затрудненіями.

Вслѣдствіе своего равнодушія къ вопросамъ народнаго образованія, сельское населеніе, даже и при оказываемой ему помощи Министерствомъ Народнаго Просвѣщенія отпускомъ средствъ на содержаніе учителей, отказывается принимать на себя расходы по строительной и хозяйственной части.

Источники содержания начальных училищ.

Наименованіе училищъ	Изъ	Изъ	Изъ	Изъ	Изъ	Изъ	Изъ	Изъ	Изъ	Изъ	В С Е Г О							
	Государственнаго Каначейства	городскихъ кассъ	посадскихъ кассъ	складокъ отъ училищныхъ обществъ	приходскихъ Брандербургскихъ кассъ	складокъ отъ ремесленниковъ	процентовъ отъ капиталовъ	пособій отъ разн. общ. и лицъ и отъ платы за ученіе	складокъ на- турою по офъанкѣ на деньги									
Р у б л и н к о п ѣ й к и																		
Городскія																		
двухклассныя:																		
мужскія	698	2897	72	—	—	4863	94	—	—	111	14	365	—	320	—	9255	80	
женскія	—	250	—	—	—	2037	—	—	—	—	—	210	—	—	—	2497	—	
одноклассныя:																		
мужскія	539	72	2351	3	—	4699	3	—	—	18	—	1914	—	93	—	9614	78	
женскія	1495	50	5365	82	—	7615	54	—	—	—	—	948	—	20	—	15444	86	
общія	125	—	400	—	—	1102	—	60	—	—	—	43	—	—	—	1730	—	
На возв. законоуч.	300	—	735	—	—	470	—	—	—	—	—	75	—	—	—	1580	—	
Сельскія																		
двухклассныя:																		
мужскія	—	—	—	—	—	2145	—	—	—	—	—	—	—	—	—	2145	—	
общія	143	—	—	300	—	2929	—	—	—	—	—	—	—	—	—	3372	—	
одноклассныя:																		
мужскія	9	—	—	161	—	329	27	—	—	—	—	—	—	30	—	529	27	
женскія	337	—	—	490	—	1000	—	—	—	—	—	—	—	—	—	1827	—	
общія	13907	55	—	2284	83	45467	41	—	—	1801	40	—	—	3430	93	66892	12	
На пособія	1000	—	—	—	—	—	—	—	—	—	—	—	—	—	—	1000	—	
Воскресно-ремес- ленныя училища .	45	—	120	—	30	30	—	—	460	—	—	150	—	—	—	835	—	
Воскр. школа для взрослыхъ	—	—	—	—	—	—	—	—	—	—	—	110	—	—	—	110	—	
Итого	18599	77	12119	57	3265	83	72688	19	60	460	1930	54	3815	—	3893	93	116832	83

Ученыя общества, музеи, библиотекы, книжные магазины и лавки, типографіи, литографіи и фотографіи.

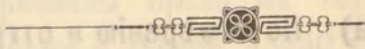
Ученыхъ обществъ и музеевъ въ Радомской губерніи нѣтъ. Библиотекъ для чтенія имѣется 3: 2 въ городѣ Радомѣ, изъ коихъ одна бесплатная для неимущихъ жителей и 1 въ г. Сандомирѣ при мѣстномъ Общественномъ Собраніи. Въ отчетномъ году дѣйствовали 42 народныя русско-польскія библиотекы, изъ которыхъ 17 пригминныхъ открыты въ 1899 году на средства, пожертвованныя Варшавскимъ банкиромъ Вавельбергомъ, 8 такого же рода библиотекъ — на средства гминныхъ кассъ и субсидій Радомскаго Попечительства о народной трезвости; остальные 17 открыты при чайныхъ означеннаго Попечительства и на его средства. Кромѣ этихъ библиотекъ, имѣются библиотекы полковыя, при общественныхъ собраніяхъ гг. Радома и Сандомира и при учебныхъ заведеніяхъ. Въ фундаментальной библиотекѣ при Радомской мужской гимназіи къ 1 января 1904 года состояло 7067 названій въ 18230 томахъ на сумму 25781 руб. 1½ код., а въ ученической библиотекѣ 3484 названія въ 5134 томахъ, на сум-

му 3961 руб. 30 коп. Въ фундаментальной же библиотекѣ при Сандомирской мужской прогимназии къ тому же времени состояло 1661 названіе въ 4697 томахъ, на сумму 7189 руб. 35½ коп., а въ ученической—571 названіе въ 1743 томахъ на сумму 1209 руб. 52 коп. При тѣхъ же заведеніяхъ находятся физическіе кабинеты, а при Радомской гимназии, кромѣ того, имѣется метеорологическая станція, причисленная Главною С.-Петербургскою Обсерваторіею къ станціямъ 1 класса 2-го разряда.

Книжныхъ магазиновъ и лавокъ въ губерніи имѣется 15, изъ коихъ въ гор. Радомѣ 7, въ г. Островцѣ, Опатовскаго уѣзда 3, въ гор. Сандомирѣ 1, въ г. Сташовѣ, Сандомирскаго уѣзда 3 и въ пос. Илжѣ 1.

Типографіи находится 3: въ г. Радомѣ — 2 и въ гор. Сандомирѣ 1, литографіи 12. Кромѣ того, имѣются литографскіе станки при штабахъ войскъ и Управленіяхъ Военскихъ Начальниковъ и Уѣздныхъ Начальниковъ.

Фотографическихъ заведеній въ губерніи — 5: два въ г. Радомѣ, 1 въ г. Сандомирѣ, 2 въ г. Конскѣ и 1 въ г. Сташовѣ. Сандомирскаго уѣзда.



Въ Радомѣ въ 1881 году, по повелѣнію Императорскаго Высочайшаго Монарха, учреждена была первая вѣдомость о книжныхъ магазинахъ и лавкахъ, въ которой означены всѣ существующія въ то время въ Радомѣ книжныя заведенія. Въ 1904 году, по повелѣнію Императорскаго Высочайшаго Монарха, учреждена была вторая вѣдомость о книжныхъ магазинахъ и лавкахъ, въ которой означены всѣ существующія въ то время въ Радомѣ книжныя заведенія. Въ 1907 году, по повелѣнію Императорскаго Высочайшаго Монарха, учреждена была третья вѣдомость о книжныхъ магазинахъ и лавкахъ, въ которой означены всѣ существующія въ то время въ Радомѣ книжныя заведенія.

По сличеніи вѣдомостей о книжныхъ магазинахъ и лавкахъ, въ Радомѣ, за 1881, 1904 и 1907 годы, видно, что въ 1907 году по сравнению съ 1881 годомъ увеличилось число книжныхъ магазиновъ и лавокъ на 15, а число названій книгъ на 142.

Годъ	Число магазиновъ и лавокъ	Число названій книгъ
1881	15	142
1904	15	142
1907	30	284

VI.

Свѣдѣнія о ходѣ крестьянскаго дѣла въ Радомской губерніи за 1903 годъ.

Подъ дѣйствіе ВЫСОЧАЙШИХЪ Указовъ 19-го Февраля 1864 года и 28 Октября 1866 года подошло въ Радомской губерніи 2602 селенія посадовъ и городовъ съ 74675 усадьбами и 464797 десятинами земли, причемъ 30349 усадьбамъ признаны по ликвидационнымъ табелямъ и даннымъ права на сервитуты, въ томъ числѣ на одинъ пастбищный 5119, на одинъ лѣсной 3245 и на пастбищный и лѣсной 21985 усадьбамъ.

а) По измѣренію и отграниченію крестьянскихъ земель:

Измѣреніе и отграниченіе крестьянскихъ земель, согласно межевымъ правиламъ 9 апрѣля 1881 года, производится 7-ю состоящими при Губернскомъ Присутствіи штатными землебрами и таковое къ 1 января 1904 года окончательно произведено по 1190 селеніямъ, пространствомъ въ 216212 дес., затѣмъ остается къ измѣренію 1412 селеній съ надѣломъ 248587 дес.

б) По спорамъ о границахъ крестьянскихъ земель:

Дѣлъ по спорамъ о границахъ крестьянскихъ земель было въ производствѣ въ 1903 году:

1. У Коммисаровъ.

Осталось неразрѣшенныхъ съ прежнихъ лѣтъ	170
Возникло въ 1903 году	497
Итого	667
Изъ нихъ разрѣшено	500
Затѣмъ къ 1 января 1904 г. осталось неразрѣшенныхъ	167

801

2. *Въ Губернскомъ Присутствіи.*

88	Осталось неразрѣшенныхъ съ прежнихъ лѣтъ	17
	Поступило	47
	Итого	64
4	Изъ нихъ разрѣшено въ 1903 году	58
82	Затѣмъ къ 1 января 1904 г. осталось неразрѣшенныхъ	6

в) Обь опредѣленіи точнаго размѣра сервитутовъ.

Въ теченіе 1903 года постановлено Коммисарами рѣшеній обь опредѣленіи точнаго размѣра сервитутовъ 2

Апелляціонныхъ жалобъ на рѣшенія Коммисаровъ по дѣламъ сего рода въ Губернскомъ Присутствіи осталось неразрѣшенныхъ 2

Поступило въ теченіе года —

Изъ нихъ разрѣшено въ 1903 году —

Осталось неразрѣшенныхъ —

г) О замѣнѣ сервитутовъ по добровольнымъ сдѣлкамъ.

По ликвидаціоннымъ табелямъ и даннымъ за крестьянами признаны права на сервитуты: пастбищный 27104 усадьбамъ и лѣсной 25230 усадьбамъ. Изъ этого числа по добровольнымъ соглашеніямъ, заключеннымъ сторонами и засвидѣтельствованнымъ Коммисарами къ концу 1903 года, крестьяне отказались отъ правъ, на пастбищный сервитутъ по 19886 усадьбамъ

въ томъ числѣ въ отчетномъ году 163 "

На лѣсной сервитутъ 20091 "

въ томъ числѣ въ отчетномъ году 194 "

Затѣмъ осталось съ правомъ на сервиты: пастбищный 7118 усадьбамъ, т. е. 26,2% и на лѣсной 5139 усадьбъ, т. е. 21,3% общаго числа усадьбъ, получившихъ право на оныя.

д) О нарушеніи и превышеніи правъ на сервитуты.

Заявленій сторонъ о нарушеніи и превышеніи правъ на сервитуты оставалось у Коммисаровъ къ началу отчетнаго года 35

Въ 1903 году поступило 107

Итого предстояло разрѣшить **142**

	Изъ нихъ разрѣшено Коммисарами . . .	103
71	Затѣмъ осталось неразрѣшенныхъ . . .	39
47	<hr/>	
48	Апелляціонныхъ жалобъ на рѣшенія коммисаровъ по дѣламъ сего рода оставалось въ Губернскомъ Присутствіи къ началу отчетнаго года . . .	4
88	Въ 1903 году поступило	22
	<hr/>	
	Всего предстояло разрѣшить	26
	Изъ сего числа разрѣшено въ 1903 году	23
	Осталось неразрѣшенныхъ	3

е) По разверстанію черезполосныхъ земель и раздѣлку общихъ пастбищъ.

	Изъ проектовъ разверстаніи черезполосныхъ земель и раздѣла общихъ пастбищъ къ концу 1902 года оставалось неразрѣшенныхъ коммисарами	—
	Въ теченіе 1903 года новыхъ проектовъ представлено	—
	Изъ означенныхъ проектовъ въ отчетномъ году разсмотрѣно и повѣрено коммисарами	—
	Затѣмъ осталось неразмотрѣнныхъ	—
	Въ Губернскомъ Присутствіи осталось къ концу 1902 года:	
	а) неразрѣшенныхъ апелляціонныхъ жалобъ на рѣшенія коммисаровъ по разсмотрѣнію проектовъ	1
	б) проектовъ, по коимъ постановлено рѣшеній объ исправленіи табелей и данныхъ	1
	Въ отчетномъ году поступило апелляціонныхъ по дѣламъ сего рода жалобъ	—
	Представлено коммисарами введенныхъ въ дѣйствіе проектовъ для исправленія ликвидаціонныхъ табелей и данныхъ	1
	Разсмотрѣно жалобъ	—
	Къ 1 января 1904 г. въ производствѣ Присутствія осталось жалобъ	1
	Проектовъ, по коимъ не постановлено рѣшеній объ исправленіи ликвидаціонныхъ табелей и данныхъ	1

Со времени изданія ВЫСОЧАЙШЕ утвержденныхъ 29 Декабря 1875 года правилъ, всего по губерніи было представлено проектовъ 119

Изъ сего числа утверждено 46

„ „ „ введено въ дѣйствіе 30

На основаніи введенныхъ въ дѣйствіе проектовъ общее пространство въ губерніи черезполосной земли составляло 10 дес. 436 кв. саж., которое и отведено въ собственность крестьянъ.

Общее пространство раздѣленныхъ общихъ пастбищъ составляло 2562 дес. 549 кв. саж., изъ коихъ отошло въ собственность крестьянъ 1557 дес. 2036 кв. саж.

ж) Обь устройствѣ лѣсовъ, обремененныхъ крестьянскими сервитутами.

Къ 1 января 1903 года оставалось въ производствѣ комиссаровъ плановъ —

Въ 1903 году представлено комиссарами плановъ 2

Изъ сего числа повѣрено на мѣстѣ 2

Возвращено лѣсовладѣльцамъ, по ихъ о томъ ходатайствамъ или велѣдствіе другихъ причинъ —

Къ 1 января 1904 года осталось въ производствѣ —

Къ концу 1902 года въ производствѣ Губернскаго Присутствія оставалось неразмотрѣнныхъ лѣсохозяйственныхъ плановъ 6

Въ 1903 году поступило отъ комиссаровъ повѣренныхъ ими плановъ 3

Изъ сего числа признано:

Подлежащими утвержденію 7

Неподлежащими —

Затѣмъ къ 1 января 1904 г. осталось въ производствѣ неразмотрѣнныхъ плановъ 2

Со времени изданія закона 31 декабра 1875 года утверждено б. Временной Коммисіей и Земскимъ Отдѣломъ плановъ 114

Отказано въ утвержденіи	40
Введено въ дѣйствіе	109
Постановлено рѣшеній объ исправленіи ликвидационныхъ табелей и данныхъ по селеніямъ, пользующимся сервитутами въ устраиваемыхъ лѣсахъ	206

з) Обь исправленіи ошибокъ, вкравшихся въ ликвидационныя табели и данныя.

Дѣлъ объ ошибкахъ, вкравшихся въ ликвидационныя табели и данныя, къ концу 1902 года оставалось въ производствѣ комиссаровъ	45
Возникло въ 1903 году	88
Итого предстояло разсмотрѣть	133
Изъ сего числа разсмотрѣно съ постановленіемъ рѣшеній или составленіемъ протоколовъ разслѣдованія	119
Затѣмъ осталось неразрѣшенныхъ дѣлъ въ 1903 году	14
Въ Губернскомъ Присутствіи оставалось неразрѣшенныхъ къ концу 1902 года дѣлъ	18
Въ 1903 году поступило	44
Итого	62
Изъ сего числа разрѣшено въ 1903 году	48
Осталось неразрѣшенныхъ на 1904 годъ	14

и) О ссудо-сберегательныхъ кассахъ.

Въ Радомской губерніи къ 1 января 1904 годъ состояло сельскихъ ссудо-сберегательныхъ кассъ 152.

Изъ числа этихъ кассъ: 21 открыты на Правительственный капиталъ, 50 на прибыль отъ оборотовъ кассъ, дѣйствовавшихъ на средства Правительства, 78 — на общественныя средства и 3 кассы на смѣшанный капиталъ, состоящій изъ суммъ правительственныхъ и общественныхъ.

Основной капиталъ всѣхъ 152 кассъ составляетъ 162781 руб. 75¹/₂ коп. При оборотѣ въ 5481097 руб. 77³/₄ коп. выручено кассами въ 1903 г. чистой прибыли 92952 руб. 74¹/₂ коп.

і) По дѣламъ, возбуждаемымъ комиссарами на основаніи **ВЫСОЧАЙШАГО** повелѣнія 6 августа 1876 года.

Въ теченіе 1903 года предстояло возбудить въ судахъ исковъ 13

Изъ сего числа возбуждено исковъ 9

Прекращено производствомъ дѣлъ за переходомъ усадебъ въ собственность крестьянъ 1

Осталось къ 1 января 1904 года дѣлъ 3



БЪДОВОСТЬ

и повѣданіе уезднаго суда въ Рязанской губерніи

въ 1903 году

18	В течение 1908 года предположено издать 18	18
9	На это время предположено издать 9	9
1	Прекращено производство книг за период 1	1
3	Осталось на 1 января 1909 года книг 3	3

45	Всего издано в 1908 году 45	45
88	Всего издано в 1907 году 88	88
133	Всего издано в 1906 году 133	133
119	Всего издано в 1905 году 119	119
14	Всего издано в 1904 году 14	14
18	Всего издано в 1903 году 18	18
44	Всего издано в 1902 году 44	44
42	Итого 42	42
49	Всего издано в 1901 году 49	49
14	Всего издано в 1900 году 14	14

В) Ввиду сокращения массы...

Ввиду сокращения массы... в 1904 году... 1901 году... 1902 году... 1903 году... 1904 году... 1905 году... 1906 году... 1907 году... 1908 году...

ВЪДОМОСТЬ

о посѣвѣ и урожаѣ хлѣба въ Радомской губерніи
за 1903 годъ.

№ участка	Видъ посѣва	Урожай	Всѣхъ посѣвовъ	Всѣхъ урожаевъ	Средній урожай
1	Пшеница	1000	1000	1000	1000
2	Рожь	800	800	800	800
3	Овесъ	600	600	600	600
4	Ячмень	400	400	400	400
5	Кукуруза	200	200	200	200
6	Лѣнъ	100	100	100	100
7	Сѣно	500	500	500	500
8	Зерно	300	300	300	300
9	Хлѣбъ	200	200	200	200
10	Пшеница	1500	1500	1500	1500
11	Рожь	1200	1200	1200	1200
12	Овесъ	900	900	900	900
13	Ячмень	700	700	700	700
14	Кукуруза	400	400	400	400
15	Лѣнъ	200	200	200	200
16	Сѣно	600	600	600	600
17	Зерно	400	400	400	400
18	Хлѣбъ	300	300	300	300
19	Пшеница	1800	1800	1800	1800
20	Рожь	1400	1400	1400	1400
21	Овесъ	1100	1100	1100	1100
22	Ячмень	800	800	800	800
23	Кукуруза	500	500	500	500
24	Лѣнъ	300	300	300	300
25	Сѣно	700	700	700	700
26	Зерно	500	500	500	500
27	Хлѣбъ	400	400	400	400
28	Пшеница	2000	2000	2000	2000
29	Рожь	1600	1600	1600	1600
30	Овесъ	1300	1300	1300	1300
31	Ячмень	1000	1000	1000	1000
32	Кукуруза	600	600	600	600
33	Лѣнъ	400	400	400	400
34	Сѣно	800	800	800	800
35	Зерно	600	600	600	600
36	Хлѣбъ	500	500	500	500
37	Пшеница	2200	2200	2200	2200
38	Рожь	1800	1800	1800	1800
39	Овесъ	1500	1500	1500	1500
40	Ячмень	1200	1200	1200	1200
41	Кукуруза	700	700	700	700
42	Лѣнъ	500	500	500	500
43	Сѣно	900	900	900	900
44	Зерно	700	700	700	700
45	Хлѣбъ	600	600	600	600
46	Пшеница	2400	2400	2400	2400
47	Рожь	2000	2000	2000	2000
48	Овесъ	1700	1700	1700	1700
49	Ячмень	1400	1400	1400	1400
50	Кукуруза	800	800	800	800
51	Лѣнъ	600	600	600	600
52	Сѣно	1000	1000	1000	1000
53	Зерно	800	800	800	800
54	Хлѣбъ	700	700	700	700
55	Пшеница	2600	2600	2600	2600
56	Рожь	2200	2200	2200	2200
57	Овесъ	1900	1900	1900	1900
58	Ячмень	1600	1600	1600	1600
59	Кукуруза	900	900	900	900
60	Лѣнъ	700	700	700	700
61	Сѣно	1100	1100	1100	1100
62	Зерно	900	900	900	900
63	Хлѣбъ	800	800	800	800
64	Пшеница	2800	2800	2800	2800
65	Рожь	2400	2400	2400	2400
66	Овесъ	2100	2100	2100	2100
67	Ячмень	1800	1800	1800	1800
68	Кукуруза	1000	1000	1000	1000
69	Лѣнъ	800	800	800	800
70	Сѣно	1200	1200	1200	1200
71	Зерно	1000	1000	1000	1000
72	Хлѣбъ	900	900	900	900
73	Пшеница	3000	3000	3000	3000
74	Рожь	2600	2600	2600	2600
75	Овесъ	2300	2300	2300	2300
76	Ячмень	2000	2000	2000	2000
77	Кукуруза	1100	1100	1100	1100
78	Лѣнъ	900	900	900	900
79	Сѣно	1300	1300	1300	1300
80	Зерно	1100	1100	1100	1100
81	Хлѣбъ	1000	1000	1000	1000
82	Пшеница	3200	3200	3200	3200
83	Рожь	2800	2800	2800	2800
84	Овесъ	2500	2500	2500	2500
85	Ячмень	2200	2200	2200	2200
86	Кукуруза	1200	1200	1200	1200
87	Лѣнъ	1000	1000	1000	1000
88	Сѣно	1400	1400	1400	1400
89	Зерно	1200	1200	1200	1200
90	Хлѣбъ	1100	1100	1100	1100
91	Пшеница	3400	3400	3400	3400
92	Рожь	3000	3000	3000	3000
93	Овесъ	2700	2700	2700	2700
94	Ячмень	2400	2400	2400	2400
95	Кукуруза	1300	1300	1300	1300
96	Лѣнъ	1100	1100	1100	1100
97	Сѣно	1500	1500	1500	1500
98	Зерно	1300	1300	1300	1300
99	Хлѣбъ	1200	1200	1200	1200
100	Пшеница	3600	3600	3600	3600
101	Рожь	3200	3200	3200	3200
102	Овесъ	2900	2900	2900	2900
103	Ячмень	2600	2600	2600	2600
104	Кукуруза	1400	1400	1400	1400
105	Лѣнъ	1200	1200	1200	1200
106	Сѣно	1600	1600	1600	1600
107	Зерно	1400	1400	1400	1400
108	Хлѣбъ	1300	1300	1300	1300
109	Пшеница	3800	3800	3800	3800
110	Рожь	3400	3400	3400	3400
111	Овесъ	3100	3100	3100	3100
112	Ячмень	2800	2800	2800	2800
113	Кукуруза	1500	1500	1500	1500
114	Лѣнъ	1300	1300	1300	1300
115	Сѣно	1700	1700	1700	1700
116	Зерно	1500	1500	1500	1500
117	Хлѣбъ	1400	1400	1400	1400
118	Пшеница	4000	4000	4000	4000
119	Рожь	3600	3600	3600	3600
120	Овесъ	3300	3300	3300	3300
121	Ячмень	3000	3000	3000	3000
122	Кукуруза	1600	1600	1600	1600
123	Лѣнъ	1400	1400	1400	1400
124	Сѣно	1800	1800	1800	1800
125	Зерно	1600	1600	1600	1600
126	Хлѣбъ	1500	1500	1500	1500
127	Пшеница	4200	4200	4200	4200
128	Рожь	3800	3800	3800	3800
129	Овесъ	3500	3500	3500	3500
130	Ячмень	3200	3200	3200	3200
131	Кукуруза	1700	1700	1700	1700
132	Лѣнъ	1500	1500	1500	1500
133	Сѣно	1900	1900	1900	1900
134	Зерно	1700	1700	1700	1700
135	Хлѣбъ	1600	1600	1600	1600
136	Пшеница	4400	4400	4400	4400
137	Рожь	4000	4000	4000	4000
138	Овесъ	3700	3700	3700	3700
139	Ячмень	3400	3400	3400	3400
140	Кукуруза	1800	1800	1800	1800
141	Лѣнъ	1600	1600	1600	1600
142	Сѣно	2000	2000	2000	2000
143	Зерно	1800	1800	1800	1800
144	Хлѣбъ	1700	1700	1700	1700
145	Пшеница	4600	4600	4600	4600
146	Рожь	4200	4200	4200	4200
147	Овесъ	3900	3900	3900	3900
148	Ячмень	3600	3600	3600	3600
149	Кукуруза	1900	1900	1900	1900
150	Лѣнъ	1700	1700	1700	1700
151	Сѣно	2100	2100	2100	2100
152	Зерно	1900	1900	1900	1900
153	Хлѣбъ	1800	1800	1800	1800
154	Пшеница	4800	4800	4800	4800
155	Рожь	4400	4400	4400	4400
156	Овесъ	4100	4100	4100	4100
157	Ячмень	3800	3800	3800	3800
158	Кукуруза	2000	2000	2000	2000
159	Лѣнъ	1800	1800	1800	1800
160	Сѣно	2200	2200	2200	2200
161	Зерно	2000	2000	2000	2000
162	Хлѣбъ	1900	1900	1900	1900
163	Пшеница	5000	5000	5000	5000
164	Рожь	4600	4600	4600	4600
165	Овесъ	4300	4300	4300	4300
166	Ячмень	4000	4000	4000	4000
167	Кукуруза	2100	2100	2100	2100
168	Лѣнъ	1900	1900	1900	1900
169	Сѣно	2300	2300	2300	2300
170	Зерно	2100	2100	2100	2100
171	Хлѣбъ	2000	2000	2000	2000
172	Пшеница	5200	5200	5200	5200
173	Рожь	4800	4800	4800	4800
174	Овесъ	4500	4500	4500	4500
175	Ячмень	4200	4200	4200	4200
176	Кукуруза	2200	2200	2200	2200
177	Лѣнъ	2000	2000	2000	2000
178	Сѣно	2400	2400	2400	2400
179	Зерно	2200	2200	2200	2200
180	Хлѣбъ	2100	2100	2100	2100
181	Пшеница	5400	5400	5400	5400
182	Рожь	5000	5000	5000	5000
183	Овесъ	4700	4700	4700	4700
184	Ячмень	4400	4400	4400	4400
185	Кукуруза	2300	2300	2300	2300
186	Лѣнъ	2100	2100	2100	2100
187	Сѣно	2500	2500	2500	2500
188	Зерно	2300	2300	2300	2300

У ъ з д ы

П о с ѣ я н и е т в е р т е й

С в я т о ч е т в е р т е й

		П о с ѣ я н и е т в е р т е й				С в я т о ч е т в е р т е й											
		Озимой пше- ницы	Р ж и	Яровой пше- ницы	О в с я	Ячменя	Гречихи	Остальных яровых хлѣ- бовъ	Картофеля	Озимой пше- ницы	Р ж и	Яровой пше- ницы	О в с я	Ячменя	Гречихи	Остальных яровых хлѣ- бовъ	Картофеля
1. Радомскій . . .	На земляхъ владѣльческихъ . . .	7150	14300	—	658	5210	3500	3670	29050	35600	50200	—	39500	33450	10515	11335	87150
	" " крестьянскихъ . . .	11760	23360	—	1268	10340	5280	5810	58940	60240	80240	—	50820	40480	30460	48790	176820
	" " город. и др. . .	504	1008	—	64	580	250	346	5280	2000	4048	—	3200	2320	1000	2560	15840
	Итого . . .	19414	38668	—	1990	16130	9030	9826	93270	97840	134488	—	93520	76250	41975	62685	279810
2. Козеницкій . . .	На земляхъ владѣльческихъ . . .	1594	11033	—	767	2644	703	2299	17507	6371	37611	—	36354	10755	2651	11973	70185
	" " крестьянскихъ . . .	1775	21684	—	1450	5780	1999	4808	49683	6399	81063	—	68759	24700	7469	30225	202744
	" " город. и др. . .	324	1852	—	181	774	85	182	3484	1651	7710	—	10029	4029	383	876	14379
	Итого . . .	3693	34569	—	2398	9198	2787	7289	70674	14721	126384	—	115142	39494	10503	43074	287308
3. Илжецкій . . .	На земляхъ владѣльческихъ . . .	1761	5715	—	556	2240	328	2316	12118	10773	20401	—	30171	11429	981	8133	41949
	" " крестьянскихъ . . .	2063	23047	3	1900	8755	1875	3949	68596	8216	78702	12	98624	42458	4705	16223	203477
	" " город. и др. . .	386	2482	—	198	979	264	588	7777	1637	8176	—	9866	4453	1040	3312	23818
	Итого . . .	4210	31244	3	2654	11974	2467	6853	88491	20626	107279	12	138661	58340	6726	27668	269244
4. Опатовскій . . .	На земляхъ владѣльческихъ . . .	7639	6909	—	1453	4755	84	2177	30232	28310	24281	—	66336	18296	221	8810	108717
	" " крестьянскихъ . . .	3521	10042	—	1586	6684	252	2444	54258	12634	37699	—	73652	28039	613	8888	231322
	" " город. и др. . .	212	1372	—	213	879	39	245	6552	792	4986	—	9611	3171	86	939	22548
	Итого . . .	11372	18323	—	3252	12318	375	4866	91042	41736	66966	—	149599	49506	920	18637	362587
5. Сandomирскій . . .	На земляхъ владѣльческихъ . . .	5329	5616	—	856	4666	—	2600	24080	26645	28080	—	59920	27996	—	26000	168560
	" " крестьянскихъ . . .	2873	9714	19	970	6076	17	1901	32081	14365	48570	76	67928	36456	85	19010	224567
	" " город. и др. . .	696	1614	—	148	1561	4	214	7829	3480	8070	—	10367	9366	20	2140	54803
	Итого . . .	8898	16944	19	1974	12303	21	4715	63990	44490	84720	76	138215	73818	105	47150	447930
6. Конскій . . .	На земляхъ владѣльческихъ . . .	1594	5514	—	428	1231	154	2103	13975	4172	12716	—	12054	2449	395	3194	26419
	" " крестьянскихъ . . .	1479	12997	—	1003	4230	767	3063	62259	5004	34747	—	15754	10691	1984	5063	118725
	" " город. и др. . .	183	1356	2	113	477	35	291	3363	659	5225	5	4359	1858	162	817	16924
	Итого . . .	3256	19867	2	1544	5938	956	5457	79597	9836	52688	5	32167	14998	2541	9074	162068
7. Опочевскій . . .	На земляхъ владѣльческихъ . . .	1914	10801	—	750	2075	433	1629	27412	8058	44942	—	34574	8882	1221	6022	89335
	" " крестьянскихъ . . .	1350	17140	—	1339	4288	1084	2399	60323	5404	70607	—	62489	18493	3141	10378	185541
	" " город. и др. . .	176	1055	—	86	259	45	166	4054	679	4395	—	3625	1295	126	713	15825
	Итого . . .	3440	28996	—	2175	6622	1562	4194	92289	14141	119944	—	100688	28670	4488	17113	290701
Всего въ губерніи . . .	На земляхъ владѣльческихъ . . .	26981	59888	—	5471	22821	5202	16794	154374	119930	218231	—	278909	113257	15984	75467	592315
	" " крестьянскихъ . . .	24821	117984	22	9519	46153	11274	24374	386640	112562	431628	98	438026	201317	48457	138577	1343196
	" " город. и др. . .	2481	10739	2	1005	5509	722	2032	39339	10898	42610	5	51057	26492	2817	11357	164137
	Итого . . .	54283	188611	24	15995	74483	17198	43200	579353	243390	692469	103	767992	341066	67258	225401	2099648

РОДЪ ФАБРИКЪ и ЗАВОДОВЪ	Губернскій гор. Радомъ		Радомскій уѣздъ		Козеницкій уѣздъ		Илженицкій уѣздъ		Опатовскій уѣздъ		Сандомирскій уѣздъ		Опоченскій уѣздъ		Конскій уѣздъ		ВСЕГО ПО ГУБЕРНІИ										
	Число фабрикъ	Сумма производи- тельности	Число фабрикъ	Сумма производи- тельности	Число фабрикъ	Сумма производи- тельности	Число фабрикъ	Сумма производи- тельности	Число фабрикъ	Сумма производи- тельности	Число фабрикъ	Сумма производи- тельности	Число фабрикъ	Сумма производи- тельности	Число фабрикъ	Сумма производи- тельности	Число фабрикъ	Сумма производи- тельности	Число рабочихъ								
Фаянсовыхъ заводовъ	1	56000	46	—	—	—	—	—	—	—	—	—	—	—	—	—	—	—	—	1	56000	46					
Желѣзо-дѣлател. и чугуно плавильн. завод.	—	—	—	1	80000	60	—	—	3	3378282	—	—	—	1	32902	40	14	1155687	1609	22	7647293	5786					
Пудлинговыхъ заводовъ	—	—	—	—	—	—	—	—	1	530948	—	—	—	—	—	—	—	—	—	6	703743	458					
Американскихъ и паровыхъ мельницъ	—	—	—	4	20000	23	5	95500	14	9	117500	—	—	—	—	—	—	—	—	52	534694	188					
Свеклосахарныхъ заводовъ	—	—	—	—	—	—	—	—	—	—	—	—	—	—	—	—	—	—	—	2	1640806	824					
Фабрикъ химическихъ красокъ	—	—	—	1	2000	4	—	—	—	—	—	—	—	—	—	—	—	—	—	3	27869	31					
Кожевенныхъ заводовъ	5	1276000	215	11	400000	200	9	30750	53	8	4000	—	—	—	—	—	—	—	—	66	1739295	544					
Лѣсопиленъ	—	—	—	2	9600	10	1	15000	7	3	19000	—	—	—	—	—	—	—	—	26	317367	153					
Пиво-медоваренныхъ заводовъ	3	91511	25	3	15000	12	2	28900	12	—	—	—	—	—	—	—	—	—	—	12	188596	70					
Кирпичныхъ заводовъ	2	7500	46	16	80900	380	7	258260	35	7	14542	—	—	—	—	—	—	—	—	86	561980	1030					
Фабрикъ мельничныхъ станковъ	—	—	—	—	—	—	—	—	—	—	—	—	—	—	—	—	—	—	—	1	22350	22					
Мѣдно желѣзоплавильныхъ заводовъ	—	—	—	—	—	—	—	—	—	—	—	—	—	—	—	—	—	—	—	1	50000	16					
Фабрикъ ножей, желѣзн. лопатъ и гвоздей	—	—	—	1	14500	22	—	—	—	—	—	—	—	—	—	—	—	—	—	8	220358	383					
Спичечныхъ фабрикъ	—	—	—	1	10000	7	—	—	—	—	—	—	—	—	—	—	—	—	—	1	10000	7					
Электрическая станція	1	30000	8	—	—	—	—	—	—	—	—	—	—	—	—	—	—	—	—	1	30000	8					
Механическихъ заведеній	7	30000	4	—	—	—	—	—	—	—	—	—	—	—	—	—	—	—	—	9	45825	58					
Красильныхъ заведеній	2	7010	8	—	—	—	3	5550	7	2	1700	—	—	—	—	—	—	—	—	17	21790	33					
Суконныхъ фабрикъ	—	—	—	—	—	—	—	—	—	—	—	—	—	—	—	—	—	—	—	1	6011	26					
Водочныхъ заводовъ	—	—	—	1	6500	4	—	—	—	—	—	—	—	—	—	—	—	—	—	1	6500	4					
Каменоломень	1	2000	3	3	26400	150	—	—	—	—	—	—	—	—	—	—	—	—	—	5	29120	159					
Фабрикъ изразцовыхъ издѣлій	3	6800	17	—	—	—	—	—	—	—	—	—	—	—	—	—	—	—	—	7	41900	55					
Фабрикъ синьки для бѣлья	—	—	—	—	—	—	—	—	—	—	—	—	—	—	—	—	—	—	—	1	376	2					
Прокатныхъ заводовъ	—	—	—	—	—	—	—	—	—	—	—	—	—	—	—	—	—	—	—	1	543923	132					
Смоляныхъ заводовъ	—	—	—	—	—	—	—	—	—	—	—	—	—	—	—	—	—	—	—	1	3070	4					
Кричныхъ заводовъ	—	—	—	—	—	—	—	—	—	—	—	—	—	—	—	—	—	—	—	1	—	—					
Уксусныхъ заводовъ	3	6000	3	—	—	—	—	—	—	—	—	—	—	—	—	—	—	—	—	5	10285	16					
Фабрикъ мягкой мебели	—	—	—	1	40000	25	—	—	—	—	—	—	—	—	—	—	—	—	—	1	80	1					
Паровыхъ струганныхъ заводовъ	—	—	—	—	—	—	—	—	—	—	—	—	—	—	—	—	—	—	—	1	—	—					
Фабрикъ толя	1	800	1	—	—	—	—	—	—	—	—	—	—	—	—	—	—	—	—	1	800	1					
Маслобоекъ	—	—	—	11	17600	35	13	7990	23	15	5960	—	—	—	—	—	—	—	—	61	43700	113					
Стекланныхъ заводовъ	—	—	—	1	12000	30	—	—	—	—	—	—	—	—	—	—	—	—	—	1	12000	30					
Известковыхъ заводовъ	—	—	—	3	15000	15	1	800	2	4	4840	—	—	—	—	—	—	—	—	19	73590	95					
Мыловаренныхъ заводовъ	—	—	—	2	18000	9	—	—	—	—	—	—	—	—	—	—	—	—	—	4	45000	22					
Фабрикъ произведенія глазури	—	—	—	—	—	—	—	—	—	—	—	—	—	—	—	—	—	—	—	3	25602	7					
Винокуренныхъ заводовъ	—	—	—	2	12000	10	5	30810	33	4	28020	—	—	—	—	—	—	—	—	27	446068	157					
Клееваренныхъ заводовъ	1	6850	9	1	8000	4	—	—	—	—	—	—	—	—	—	—	—	—	—	2	14850	13					
Очистительныхъ винныхъ складовъ	1	892824	62	—	—	—	—	—	—	—	—	—	—	—	—	—	—	—	—	1	892824	62					
Фабрикъ керамическихъ издѣлій	1	105768	179	—	—	—	—	—	—	—	—	—	—	—	—	—	—	—	—	2	175768	459					
Фабрикъ дѣтскихъ игрушекъ	—	—	—	—	—	—	—	—	—	—	—	—	—	—	—	—	—	—	—	2	4200	4					
Обыкновенныхъ мельницъ { водяныхъ	—	—	—	34	50000	60	51	47045	58	72	143526	—	—	—	—	—	—	—	—	370	617686	519					
{ вѣтряныхъ	—	—	—	150	112000	156	149	67190	149	88	44083	—	—	—	—	—	—	—	—	681	332557	684					
Фабрикъ терракотовыхъ издѣлій	—	—	—	—	—	—	—	—	—	—	—	—	—	—	—	—	—	—	—	2	805000	216					
Фабрикъ возовъ и бричекъ	—	—	—	—	—	—	—	—	—	—	—	—	—	—	—	—	—	—	—	1	15000	18					
Сталелитейныхъ заводовъ	—	—	—	—	—	—	—	—	—	—	—	—	—	—	—	—	—	—	—	3	118000	183					
Фабрикъ газовыхъ водъ	3	7000	11	—	—	—	2	500	3	2	300	—	—	—	—	—	—	—	—	10	8578	24					
Цементныхъ заводовъ	—	—	—	—	—	—	—	—	—	—	—	—	—	—	—	—	—	—	—	1	20000	40					
Фабрикъ папиросныхъ гильзъ	5	20530	71	—	—	—	—	—	—	—	—	—	—	—	—	—	—	—	—	5	20530	71					
Щеточныхъ фабрикъ	1	10000	20	—	—	—	—	—	—	—	—	—	—	—	—	—	—	—	—	1	10000	20					
Стеаряновыхъ фабрикъ	—	—	—	1	2500	2	—	—	—	—	—	—	—	—	—	—	—	—	—	1	2500	2					
Фабрикъ молочныхъ издѣлій	—	—	—	—	—	—	—	—	—	—	—	—	—	—	—	—	—	—	—	1	1200	3					
Мастерскихъ жестяныхъ издѣлій	2	7300	8	—	—	—	—	—	—	—	—	—	—	—	—	—	—	—	—	3	11800	13					
И Т О Г О	43	2563893	780	250	952000	1218	249	638295	412	221	4333121	1	2	5251412	5314	172	1044213	634	140	1454100	885	188	1991200	2474	1545	18228234	12874

Въезд въ губернію		Изъ губерніи въ		Въезд въ губернію		Изъ губерніи въ	
Въезд въ губернію	Изъ губерніи въ	Въезд въ губернію	Изъ губерніи въ	Въезд въ губернію	Изъ губерніи въ	Въезд въ губернію	Изъ губерніи въ
Въезд въ губернію	Изъ губерніи въ	Въезд въ губернію	Изъ губерніи въ	Въезд въ губернію	Изъ губерніи въ	Въезд въ губернію	Изъ губерніи въ

ВѢДОМОСТЬ

о движеніи населенія въ Радомской губерніи
за 1903 годъ.

1	2	3	4	5	6	7	8	9	10	11	12	13	14	15	16	17	18	19	20	21	22	23	24	25	26	27	28	29	30	31	32	33	34	35	36	37	38	39	40	41	42	43	44	45	46	47	48	49	50	51	52	53	54	55	56	57	58	59	60	61	62	63	64	65	66	67	68	69	70	71	72	73	74	75	76	77	78	79	80	81	82	83	84	85	86	87	88	89	90	91	92	93	94	95	96	97	98	99	100
---	---	---	---	---	---	---	---	---	----	----	----	----	----	----	----	----	----	----	----	----	----	----	----	----	----	----	----	----	----	----	----	----	----	----	----	----	----	----	----	----	----	----	----	----	----	----	----	----	----	----	----	----	----	----	----	----	----	----	----	----	----	----	----	----	----	----	----	----	----	----	----	----	----	----	----	----	----	----	----	----	----	----	----	----	----	----	----	----	----	----	----	----	----	----	----	----	----	----	-----

Year	Production (metric tons)		Consumption (metric tons)		Balance (metric tons)
	Actual	Planned	Actual	Planned	

1950	1000	1000	1000	1000	0
1951	1100	1100	1100	1100	0
1952	1200	1200	1200	1200	0
1953	1300	1300	1300	1300	0
1954	1400	1400	1400	1400	0
1955	1500	1500	1500	1500	0
1956	1600	1600	1600	1600	0
1957	1700	1700	1700	1700	0
1958	1800	1800	1800	1800	0
1959	1900	1900	1900	1900	0
1960	2000	2000	2000	2000	0
1961	2100	2100	2100	2100	0
1962	2200	2200	2200	2200	0
1963	2300	2300	2300	2300	0
1964	2400	2400	2400	2400	0
1965	2500	2500	2500	2500	0
1966	2600	2600	2600	2600	0
1967	2700	2700	2700	2700	0
1968	2800	2800	2800	2800	0
1969	2900	2900	2900	2900	0
1970	3000	3000	3000	3000	0
1971	3100	3100	3100	3100	0
1972	3200	3200	3200	3200	0
1973	3300	3300	3300	3300	0
1974	3400	3400	3400	3400	0
1975	3500	3500	3500	3500	0
1976	3600	3600	3600	3600	0
1977	3700	3700	3700	3700	0
1978	3800	3800	3800	3800	0
1979	3900	3900	3900	3900	0
1980	4000	4000	4000	4000	0
1981	4100	4100	4100	4100	0
1982	4200	4200	4200	4200	0
1983	4300	4300	4300	4300	0
1984	4400	4400	4400	4400	0
1985	4500	4500	4500	4500	0
1986	4600	4600	4600	4600	0
1987	4700	4700	4700	4700	0
1988	4800	4800	4800	4800	0
1989	4900	4900	4900	4900	0
1990	5000	5000	5000	5000	0
1991	5100	5100	5100	5100	0
1992	5200	5200	5200	5200	0
1993	5300	5300	5300	5300	0
1994	5400	5400	5400	5400	0
1995	5500	5500	5500	5500	0
1996	5600	5600	5600	5600	0
1997	5700	5700	5700	5700	0
1998	5800	5800	5800	5800	0
1999	5900	5900	5900	5900	0
2000	6000	6000	6000	6000	0
2001	6100	6100	6100	6100	0
2002	6200	6200	6200	6200	0
2003	6300	6300	6300	6300	0
2004	6400	6400	6400	6400	0
2005	6500	6500	6500	6500	0
2006	6600	6600	6600	6600	0
2007	6700	6700	6700	6700	0
2008	6800	6800	6800	6800	0
2009	6900	6900	6900	6900	0
2010	7000	7000	7000	7000	0
2011	7100	7100	7100	7100	0
2012	7200	7200	7200	7200	0
2013	7300	7300	7300	7300	0
2014	7400	7400	7400	7400	0
2015	7500	7500	7500	7500	0
2016	7600	7600	7600	7600	0
2017	7700	7700	7700	7700	0
2018	7800	7800	7800	7800	0
2019	7900	7900	7900	7900	0
2020	8000	8000	8000	8000	0
2021	8100	8100	8100	8100	0
2022	8200	8200	8200	8200	0
2023	8300	8300	8300	8300	0
2024	8400	8400	8400	8400	0
2025	8500	8500	8500	8500	0
2026	8600	8600	8600	8600	0
2027	8700	8700	8700	8700	0
2028	8800	8800	8800	8800	0
2029	8900	8900	8900	8900	0
2030	9000	9000	9000	9000	0

Р О Д Ы П О Д А Т О В

I. Подати и окладные платежи:

- 1) Давность подати: полевая, пощипанная, покосная и сборы на содержание тманных судок
- 2) Давность подати: полевая, покосная, пощипанная и сборы на содержание тманных судок
- 3) Давность подати: полевая, покосная, пощипанная и сборы на содержание тманных судок
- 4) Давность подати: полевая, покосная, пощипанная и сборы на содержание тманных судок
- 5) Давность подати: полевая, покосная, пощипанная и сборы на содержание тманных судок

II. Податных недоимок распределенных:

- Ор. полевых земель
- Ор. покосных земель
- Ор. пощипанной земли

III. Других видовых взносов:

ВЪДОМОСТЬ

о поступлении сборов по Радомской губернии
за 1903 годъ.

IV. В том числе взносов, внесенных на ответственности

По Министерству Финансов
По Департаменту Государственных Казначейств
По Департаменту Государственных Земель
По Министерству Юстиции
По Министерству Внутренних Дел
По Горному Департаменту
По Министерству Земельных Имуществ

Роды податей	Слѣдовало къ поступленію		Вновь причислено		Исключено		Взыскано		Осталось къ 1 Января 1904 года			
	Недоимокъ	Оклада	Недоимокъ	Оклада	Недоимокъ	Оклада	Недоимокъ	Оклада	Недоимокъ	Оклада	ИТОГО	
												ИТОГО
I. Подати и окладные платежи:												
1) Дворскія подати: подымная, поземельный налогъ и сборъ на содержаніе гминныхъ судовъ	702 94	3265 99	38341 22	2512 93	1024 44	4125 76	35785 12	316355 44	2234 60	8631 46	10866 6	
2) Посадскія подати: подымная, поземельный налогъ и сборъ на содержаніе гминныхъ судовъ	24 99	3819 1	—	877 92	—	—	24 99	38556 13	—	513 15	513 15	
3) Крестьянскія подати: подымная, поземельный налогъ и сборъ на содержаніе гминныхъ судовъ	702 82	37176 4	—	1410 93	—	267 78	312 40	371388 6	390 42	1519 23	1909 65	
4) Городскія подати: подымная подать и ливерунковый контингентъ	—	9462 8	—	24 34	—	—	—	94529 27	—	124 67	124 67	
5) Экзекуціонные штрафы	122 92	—	—	631 33	10	—	11 47	—	111 35	631 33	742 68	
Итого	1553 67	83118 4	38341 22	5457 45	1024 54	4393 54	36133 98	820828 90	2736 37	11419 84	14156 21	
II. Податныхъ недоимокъ разсроченныхъ:												
Съ мѣщанъ	} не имѣется											
Съ вольныхъ людей	}											
III. Другихъ разныхъ взысканій:												
По смѣтѣ Военнаго Министерства	—	5877	—	3153 70	—	3313 12	—	5717 58	—	—	—	
„ „ Департамента Государственнаго Казначейства	5951 44	6555 2	10290 93	—	65 10	28150 84	9441 44	37401 16	6735 83	—	6735 83	
„ „ Департамента Окладныхъ Сборовъ	—	—	—	—	—	—	—	—	—	—	—	
Государственный квартирный налогъ	35 50	8600	—	1027 50	15	218 25	1	9384 75	19 50	34 50	54	
Пошлины: крѣпостныя съ имущъ переходящихъ безмездными способами	103109 25	436600	19226 27	—	4329 37	21658 91	14928 19	414941 9	103077 79	—	103077 79	
По смѣтѣ Главнаго Управленія Неокладныхъ Сборовъ	—	1869300	—	—	—	81007 32	—	1788292 68	—	—	—	
„ „ Департамента Таможенныхъ Сборовъ	—	12400	—	—	—	4395 47	—	8004 53	—	—	—	
„ „ Отдѣльнаго Корпуса Пограничной Стражи	14 9	1600	—	—	—	938 89	—	661 11	14 9	—	14 9	
„ „ Учрежденія Минист. Фин. по части Торговли и Промышл.	16911 12	211900	5305 4	60111 6	1454 36	63753 33	8820 51	203187 71	11941 29	5070 2	17011 31	
„ „ Особенной Канцеляріи по Кредитной части	—	3946	—	3940 76	—	—	—	7886 48	—	1 13	1 13	
„ „ Министер. Земл. и Гос. Им. по Д-ту Земледѣл. и Гос. Им.	28917 54	34106	118 75	4557 97	—	1513 85	7090 49	29818 4	21945 80	7332 8	29277 88	
„ „ „ „ „ „ по Лѣсному Департаменту	479 45	7795 42	—	291110 42	—	635 24	—	1069366 94	479 45	650 24	1129 69	
„ „ „ „ „ „ по Горному Департаменту	223 20	57319	397 13	14975 72	—	56319 30	—	15975 72	620 33	—	620 33	
„ „ Министерства Внутреннихъ Дѣлъ	174658 7	212543	18002 43	94 80	14540 77	21575 48	1977 84	191062 92	176141 89	—	176141 89	
„ „ „ „ „ „ Народнаго Просвѣщенія	—	3108	—	245 51	—	—	—	3353 81	—	—	—	
„ „ „ „ „ „ Путей Сообщенія	—	1023	—	683 32	—	—	—	1706 32	—	—	—	
„ „ „ „ „ „ Юстиціи	9806 59	5540	5438 67	—	4894 78	1581 94	2251 27	3958 6	8099 21	—	8099 21	
„ „ Государственнаго Контроля	—	1055	—	—	—	274	—	781 50	—	—	—	
Чрезвычайные доходы (остатокъ освобожденныхъ специальныхъ капиталовъ обращенныхъ въ казну)	8 32	—	—	—	—	—	—	—	8 32	—	8 32	
Итого	340114 40	3710013 58779 22	379900 76	25299 38	285325 94	44510 74	3791500 40	32083 50	13087 97	342171 47		
Всего	341668 7	4541198 97120 44	385358 21	26323 92	289719 48	80644 72	4612329 30	331819 87	24507 81	356327 68		

IV. Въ томъ числѣ взысканій, лежащихъ на ответственности Губернленія:												
По Министерству Финансовъ												2817 4
По Департаменту Государственнаго Казначейства												6423 15
По Департаменту Окладныхъ Сборовъ.												
Государственный квартирный налогъ												54 —
Пошлины: крѣпостныя съ имуществъ, переходящихъ безмездными способами												51741 67
По смѣтѣ Отдѣльнаго Корпуса Пограничной Стражи												14 9
„ „ Учрежденія Министерства Финансовъ по части Торговли и Промышленности												16662 13
„ „ Особенной Канцеляріи по Кредитной части												1 13
„ „ Д-та Земледѣлія и Государственныхъ Имуществъ												1884 13
По Лѣсному Департаменту												915 59
По Горному Департаменту												397 13
По смѣтѣ Министерства Внутреннихъ Дѣлъ												61380 64
„ „ Министерства Юстиціи												2730 7
Итого												145020 77

НАЗВАНІЕ	Р а д о м с к а я	Р а д о м с к і й	К о с т о м а р с к і й	О в о н о в с к і й	С а н д о м і р с к і й	О в а т о в с к і й	П а ж е н с к і й	К о з е н с к і й	Р а д о м с к і й
Одъ продажъ пшеницы	1416	50	1	50	50	10	10	261	261
Одъ продажъ ржи	1416	50	1	50	50	10	10	261	261
Одъ продажъ овса	1416	50	1	50	50	10	10	261	261
Одъ продажъ ячменя	1416	50	1	50	50	10	10	261	261
Одъ продажъ гречихи	1416	50	1	50	50	10	10	261	261
Одъ продажъ проса	1416	50	1	50	50	10	10	261	261
Одъ продажъ пшеницы	1416	50	1	50	50	10	10	261	261
Одъ продажъ ржи	1416	50	1	50	50	10	10	261	261
Одъ продажъ овса	1416	50	1	50	50	10	10	261	261
Одъ продажъ ячменя	1416	50	1	50	50	10	10	261	261
Одъ продажъ гречихи	1416	50	1	50	50	10	10	261	261
Одъ продажъ проса	1416	50	1	50	50	10	10	261	261
Итого	1416	50	1	50	50	10	10	261	261

ВѢДОМОСТЬ

(С) Я А Б

о приходѣ и расходѣ божничнаго сбора въ Радомской губерніи за 1903 годъ.

НАЗВАНІЕ	Р а д о м с к а я	Р а д о м с к і й	К о с т о м а р с к і й	О в о н о в с к і й	С а н д о м і р с к і й	О в а т о в с к і й	П а ж е н с к і й	К о з е н с к і й	Р а д о м с к і й
Одъ продажъ пшеницы	1275	50	1	50	50	10	10	1115	1275
Одъ продажъ ржи	1275	50	1	50	50	10	10	1115	1275
Одъ продажъ овса	1275	50	1	50	50	10	10	1115	1275
Одъ продажъ ячменя	1275	50	1	50	50	10	10	1115	1275
Одъ продажъ гречихи	1275	50	1	50	50	10	10	1115	1275
Одъ продажъ проса	1275	50	1	50	50	10	10	1115	1275
Одъ продажъ пшеницы	1275	50	1	50	50	10	10	1115	1275
Одъ продажъ ржи	1275	50	1	50	50	10	10	1115	1275
Одъ продажъ овса	1275	50	1	50	50	10	10	1115	1275
Одъ продажъ ячменя	1275	50	1	50	50	10	10	1115	1275
Одъ продажъ гречихи	1275	50	1	50	50	10	10	1115	1275
Одъ продажъ проса	1275	50	1	50	50	10	10	1115	1275
Итого	1275	50	1	50	50	10	10	1115	1275

а) Д О Х О Д Ы:

Д О Х О Д Ы

НАЗВАНІЕ УЪЗДОВЪ	Д О Х О Д Ы										
	Отъ платежей за баню		Отъ платежей за бракосочетаніе		Отъ платежей за обрѣзаніе		Отъ платежей за погребеніе		Отъ отдачи пер- выхъ мѣстъ пе- редъ торюю		Отъ чтенія родала
	Р у б л и и к о п ѣ й к и										
Радомскій . . .	961	10	—	—	1	50	161	5	—	—	7
Козеницкій . . .	841	47	—	—	—	—	35	—	—	—	34
Илжецкій . . .	316	37	15	—	9	50	69	50	—	—	97
Опатовскій . . .	2433	76	12	—	—	—	91	92	—	—	129
Сандомирскій . . .	1496	10	5	50	—	—	489	35	—	—	184
Опоченскій . . .	523	65	12	80	11	50	16	—	—	50	63
Конскій . . .	1416	50	1	50	—	—	2	86	—	—	—
Итого . . .	7988	95	46	80	22	50	865	68	—	50	516

П О Ш Т А Т А М Ъ

НАЗВАНІЕ УЪЗДОВЪ	П О Ш Т А Т А М Ъ													И Т О Г О						
	Съ добровольныхъ пожертвованій	Отъ продажи рай- скаго яблока	Отъ продажи во- ска послѣ суда- го дня	Съ кружки	Съ процентовъ отъ божничныхъ капиталовъ	Отъ отпуса ска- мекъ въ сина- гогахъ	За постановку памятниковъ на кладбищѣ	Со сбора съ ев- рейскихъ отцовъ семействъ												
	Р у б л и и к о п ѣ й к и																			
Радомскій . . .	3	75	—	—	—	—	—	—	—	—	—	—	—	—	—	—	12347	71	13482	11
Козеницкій . . .	19	20	5	50	—	—	1	—	—	—	—	—	—	—	—	—	3463	8	4399	51
Илжецкій . . .	15	—	14	10	—	—	2	65	24	—	—	—	—	—	—	—	3014	85	3578	32
Опатовскій . . .	—	—	—	—	—	—	76	75	59	73	—	—	—	—	13	—	4580	36	7396	83
Сандомирскій . . .	1	20	—	—	—	—	—	—	48	22	90	—	—	—	—	—	5316	10	7631	10
Опоченскій . . .	15	61	1	50	1	—	—	—	50	30	—	—	—	—	—	—	2775	9	3452	30
Конскій . . .	—	—	—	—	—	—	—	—	—	22	50	—	—	—	—	—	6205	32	7648	68
Итого . . .	54	76	21	10	1	—	80	90	184	45	91	—	13	—	—	—	37702	51	47589	35

б) Р А С Х О Д Ы:

Р А С Х О Д Ы

НАЗВАНІЕ УЪЗДОВЪ	Р А С Х О Д Ы																			
	На жалованье раввинамъ	На жалованье духовнымъ	На жалованье контрамъ	На жалованье школьникамъ	На жалованье служителямъ	На жалованье писарямъ	На жалованье врачамъ	На 5% кассирамъ вознагражденіе	На содержаніе гу- бернскаго прав- ленія	На канцелярскія матеріалы										
	Р у б л и и к о п ѣ й к и																			
Радомскій . . .	1275	—	550	—	470	—	105	—	460	—	430	—	—	—	607	20	108	44	255	—
Козеницкій . . .	1115	—	—	—	65	—	54	75	20	—	20	—	—	—	52	80	33	30	139	—
Илжецкій . . .	445	10	90	—	131	—	70	25	164	—	55	—	150	—	—	—	28	6	178	38
Опатовскій . . .	1585	—	—	—	330	—	365	—	285	—	58	—	100	—	268	44	49	91	203	—
Сандомирскій . . .	1545	—	92	—	200	—	250	—	26	50	—	—	299	90	324	8	52	85	210	—
Опоченскій . . .	953	98	—	—	131	50	107	70	121	—	—	—	—	—	50	—	30	71	139	56
Конскій . . .	2566	50	—	—	842	—	226	—	—	—	20	—	—	—	341	67	58	73	100	—
Итого . . .	9485	58	732	—	2169	50	1178	70	1076	50	583	—	549	90	1644	19	362	—	1224	94

П О Ш Т А Т А М Ъ

НАЗВАНІЕ УЪЗДОВЪ	П О Ш Т А Т А М Ъ													И Т О Г О											
	На подати и слѣдки	На покупку рай- скаго яблока	На пособія бѣднымъ	На наемъ помѣ- щеній подъ кан- целярію	На наемъ квартиръ для раввиновъ	На отопленіе и освѣщеніе си- нагогъ	На содержаніе въ боль- ницахъ бѣдныхъ и ле- карства для нихъ	На поддержаніе старыхъ и постройку новыхъ божничныхъ строеній	На очистку отхо- жихъ мѣстъ и трубъ	На похороны бѣд- ныхъ умершихъ	На экстра-орди- нарные расходы														
	Р у б л и и к о п ѣ й к и																								
Радомскій . . .	31	191	10	—	304	—	210	—	300	—	356	80	6907	65	339	60	70	—	100	—	291	51	13482	11	
Козеницкій . . .	3	42	45	50	—	—	—	—	—	—	884	7	1445	20	—	—	56	26	—	—	255	21	4399	51	
Илжецкій . . .	50	62	20	—	4	—	—	—	100	—	633	73	989	—	24	50	195	—	—	—	49	68	3578	32	
Опатовскій . . .	3	64	72	—	155	—	—	—	—	—	309	30	1628	13	468	70	152	—	—	—	933	71	7396	83	
Сандомирскій . . .	2	49	66	—	175	—	—	—	—	—	1176	76	1457	50	225	—	155	—	350	—	313	2	7631	10	
Опоченскій . . .	6	67	85	—	30	—	—	—	—	—	515	61	586	35	220	—	90	—	—	6	75	147	97	3452	80
Конскій . . .	3	2	100	—	—	—	—	—	200	—	633	83	1433	38	357	10	47	75	—	—	218	70	7648	68	
Итого . . .	177	398	50	668	—	210	—	600	—	4510	10	14447	21	1634	90	766	1	456	75	2209	80	47589	35		

№ по порядку	НАЗВАНІЕ Г О Р О Д А	Согласно утвержденной росписки предполагалось дохода в 1903 году											Согласно особымъ распоряженіямъ должно было поступить	П о с т у п и л о	Согласно утвержденной росписки предполагалось расхода в 1903 году																						
		Съ аренды городскихъ земель и строений	Съ аренды торгового, армарочнаго, мостильнаго и другихъ сборовъ	Съ каноннаго сбора съ торговцевъ и промышленниковъ	Съ вспомогательной складки отъ жителей и владельцевъ города, и фонарнаго сбора	Съ мелочныхъ суммъ и процентовъ отъ капиталовъ, хранящихся въ Банкъ	Пособіе отъ казны въ доплатительныхъ платежахъ къ полюдной плати и къ патентному сбору, а также съ процента въсадель и съ засылки сельсвоянн погарианыхъ актовъ	Всего предполага- лось доходовъ	Содержаніе мѣстъ и лицъ городского Управленія	Содержаніе городскихъ имуществъ и наемъ отъ города помещеній	Наружное благо- устройство города	На содержаніе общепольныхъ заведеній			Уплата долговъ, а также чрезвычайные и мелочные расходы	Единовременные расходы	Всего предполага- лось расходовъ	Согласно особымъ распоряженіямъ израсходовано																			
		Р	У	Б	Л	И	Н	К	О	П	Ѣ	Й			К	И	Р	У	Б	Л	И	Н	К	О	П	Ѣ	Й	К	И								
1	Радомъ . . .	20776	59	12011	—	2311	65	18264	95	13492	43	18583	27	85439	89	10109	1	83111	59	17979	60	31536	79	5050	86	12264	13	17036	72	8474	71	11076	68	85439	89	80903	45
2	Козенице . . .	4219	94	5	25	928	25	1228	75	33	2	3977	71	10392	92	13782	4	10434	97	3347	44	4392	94	1235	63	571	88	1208	92	1061	57	1330	28	9801	22	8628	53
3	Островець . . .	4653	75	—	—	1038	60	3714	31	975	18	2695	92	13077	76	16307	7	15339	84	967	94	4140	71	1540	40	1399	17	1190	36	1065	41	2066	—	11402	5	12903	54
4	Опатовъ . . .	3714	20	—	—	849	—	1011	69	711	34	3062	97	9349	20	11988	1	10257	12	1731	3	3863	6	1440	9	567	—	552	58	784	52	588	43	7795	68	7997	18
5	Сандомиръ . . .	4343	67	2752	57	596	65	2055	46	1044	88	3670	56	14463	79	14788	12948	—	1840	51	5423	30	2555	84	983	25	786	54	1361	91	1961	44	13072	28	12766	82	
6	Сташовъ . . .	2624	58	20	60	977	—	537	76	438	51	2172	87	6771	32	13629	11334	45	2294	72	2517	89	1414	46	462	31	720	40	517	—	1000	—	6632	6	6632	6	
7	Опочно . . .	1842	51	—	—	493	39	1620	—	1072	—	2766	41	7794	22	13251	12225	97	1026	—	3267	53	820	36	663	55	1059	27	1126	—	589	39	7526	10	9770	31	
8	Конскъ . . .	3302	7	14	36	590	70	3403	88	695	61	2104	13	10110	75	24527	15302	58	9225	32	4722	10	998	81	876	77	303	—	796	42	7938	87	15635	97	11334	98	
9	Пржедборжъ . . .	100	—	1212	52	554	75	537	—	2817	81	1233	54	6455	62	16084	14639	14	1445	48	3079	7	97	17	608	—	1716	25	200	—	—	—	5700	49	13235	34	
10	Шидловець . . .	2255	97	92	35	598	50	1150	—	1337	63	4268	84	9703	29	10837	9518	13	1319	36	3576	17	1508	1	110	—	1020	—	569	36	2919	75	9703	29	7670	18	
	И т о г о . . .	47833	28	16108	65	8938	40	33523	80	22618	41	44536	22	173558	76	236289	95111	79	41177	40	66519	56	16661	63	18506	6	25594	4	15956	90	29470	84	172709	3	171842	39	

1000

1000

1000

1000

1000

1000

1000

1000

1000

1000

1000

1000

1000

1000

1000

1000

1000

1000

№ по
пункту

№ по
статье

1	Возбужденіе и преслѣдованіе за кражу ст. 178—183	1
2	Святотатство, разбитіе моргъ и ограбленіе мертвыхъ тѣлъ ст. 210—235	2
3	Сопроизведеніе распоряженіемъ прокуратора и исполненіемъ установленнаго законодательнаго вѣдомства ст. 202—275	3
4	Нарушеніе въ преступленіи крѣпостнаго и аннонціанскаго при отпущеніи крѣпостнаго ст. 276—288	4
5	Нарушеніе вѣсти и составленіе подложныхъ документовъ, подписаній и другихъ бумагъ ст. 289—302	5
6	Нарушеніе вѣсти и печати при преступленіи, вѣсти, составленіи печати и постановленіи какъ въ обществѣ, такъ и въ частномъ ст. 303—307	6
7	Команды по распоряженію прокуратора ст. 308—317	7
8	Нарушеніе вѣсти, убога и побѣга на казенныхъ подданныхъ какъ въ обществѣ ст. 318—327	8
9	Нарушеніе вѣсти, подписаній и законныхъ по службѣ требованій ст. 328—330	9
10	Преступленіе и бездѣйствіе вѣсти ст. 331—350	10
11	Преступленіе должностныхъ лицъ при храненіи и употребленіи казенныхъ денегъ по службѣ вѣдомства ст. 351—360	11
12	Подлогъ по службѣ ст. 361—365	12
13	Мздоимство и лихоимство ст. 372—382	13
14	Мелководство, разбитіе и несоблюденіе порядка въ отпущеніи крѣпостныхъ ст. 410—420	14
15	Преступленіе и преступныя извѣщенія по особымъ родамъ службъ ст. 421—430	15
16	Преступленія и преступныя извѣщенія въ исключительныхъ случаяхъ ст. 431—439	16
17	Нарушенія постановленій и командъ прокуратора ст. 440—457	17
18	Преступленія и преступныя извѣщенія въ исключительныхъ случаяхъ ст. 458—462	18
19	Нарушенія употребленія казенныхъ денегъ ст. 463—472	19
20	Нарушенія употребленія казенныхъ денегъ ст. 473—477	20
21	Нарушенія употребленія казенныхъ денегъ ст. 478—482	21
22	Преступленія и преступныя извѣщенія въ исключительныхъ случаяхъ ст. 483—492	22
23	Нарушенія употребленія казенныхъ денегъ въ исключительныхъ случаяхъ ст. 493—502	23
24	Нарушенія употребленія казенныхъ денегъ въ исключительныхъ случаяхъ ст. 503—512	24
25	Нарушенія употребленія казенныхъ денегъ въ исключительныхъ случаяхъ ст. 513—522	25
26	Нарушенія употребленія казенныхъ денегъ въ исключительныхъ случаяхъ ст. 523—532	26
27	Нарушенія употребленія казенныхъ денегъ въ исключительныхъ случаяхъ ст. 533—542	27
28	Нарушенія употребленія казенныхъ денегъ въ исключительныхъ случаяхъ ст. 543—552	28
29	Нарушенія употребленія казенныхъ денегъ въ исключительныхъ случаяхъ ст. 553—562	29
30	Нарушенія употребленія казенныхъ денегъ въ исключительныхъ случаяхъ ст. 563—572	30
31	Самовольство ст. 1473—1475	31
32	Самовольство ст. 1476—1478	32
33	Нарушеніе вѣсти, разбитіе и побѣга на казенныхъ подданныхъ ст. 1479—1482	33
34	Нарушеніе вѣсти, разбитіе и побѣга на казенныхъ подданныхъ ст. 1483—1486	34
35	Нарушеніе вѣсти, разбитіе и побѣга на казенныхъ подданныхъ ст. 1487—1490	35
36	Нарушеніе вѣсти, разбитіе и побѣга на казенныхъ подданныхъ ст. 1491—1494	36
37	Нарушеніе вѣсти, разбитіе и побѣга на казенныхъ подданныхъ ст. 1495—1498	37
38	Нарушеніе вѣсти, разбитіе и побѣга на казенныхъ подданныхъ ст. 1499—1502	38
39	Нарушеніе вѣсти, разбитіе и побѣга на казенныхъ подданныхъ ст. 1503—1506	39
40	Нарушеніе вѣсти, разбитіе и побѣга на казенныхъ подданныхъ ст. 1507—1510	40
41	Нарушеніе вѣсти, разбитіе и побѣга на казенныхъ подданныхъ ст. 1511—1514	41
42	Нарушеніе вѣсти, разбитіе и побѣга на казенныхъ подданныхъ ст. 1515—1518	42
43	Нарушеніе вѣсти, разбитіе и побѣга на казенныхъ подданныхъ ст. 1519—1522	43
44	Нарушеніе вѣсти, разбитіе и побѣга на казенныхъ подданныхъ ст. 1523—1526	44
45	Нарушеніе вѣсти, разбитіе и побѣга на казенныхъ подданныхъ ст. 1527—1530	45
46	Нарушеніе вѣсти, разбитіе и побѣга на казенныхъ подданныхъ ст. 1531—1534	46
47	Нарушеніе вѣсти, разбитіе и побѣга на казенныхъ подданныхъ ст. 1535—1538	47
48	Нарушеніе вѣсти, разбитіе и побѣга на казенныхъ подданныхъ ст. 1539—1542	48
49	Нарушеніе вѣсти, разбитіе и побѣга на казенныхъ подданныхъ ст. 1543—1546	49
50	Нарушеніе вѣсти, разбитіе и побѣга на казенныхъ подданныхъ ст. 1547—1550	50

Вѣдомость

о числѣ и родѣ преступленій съ 1-го января 1903 года
по 1-ое января 1904 года по округу Радомскаго
Окружнаго Суда.

Р О Д Ъ П Р Е С Т У П Л Е Н І Й

№ по порядку		Число преступлений
1	Богохуленіе и порыцаніе вѣры ст. 176—183	2
2	Святотатство, разрытіе могилъ и ограбленіе мертвыхъ тѣлъ ст. 219—235	10
3	Сопротивленіе распоряженіямъ Правительства и неповиновеніе установленнымъ властямъ ст. 262—275	40
4	Неуваженіе къ присутственнымъ мѣстамъ и чиновникамъ при отправленіи должности ст. 276—288	19
5	Присвоеніе власти и составленіе подложныхъ указовъ, предписаній и другихъ бумагъ ст. 289—302	5
6	Похищеніе бумагъ и вещей изъ присутствен. мѣстъ, сорваніе печатей и постановленныхъ или приложенныхъ по распоряженію Правительсва знаковъ ст. 303—307	7
7	Валомъ тюремъ, уводъ и побѣгъ находящихся подъ стражею или надворомъ ст. 308—317	4
8	Неисполненіе указовъ, предписаній и законныхъ по службѣ требованій ст. 329—337	2
9	Превышеніе и бездѣйствіе власти ст. 338—350	3
10	Проступки должностныхъ лицъ при храненіи и управленіи ввѣреннаго имъ по службѣ имущества ст. 351—360	5
11	Подлоги по службѣ ст. 361—365	2
12	Мздоимство и лихоимство ст. 372—382	2
13	Медленность, нерадѣніе и несоблюденіе порядка въ отправленіи должности ст. 410—425	1
14	Преступленія и проступки чиновниковъ по особеннымъ родамъ службы ст. 426—505	1
15	Преступленія и проступки противъ постановленій о повинностяхъ военной службы ст. 506—539	1
16	Нарушенія постановленій о земскихъ повинностяхъ ст. 540—517	1
17	Преступленія и проступки противъ имущества и доходовъ казны ст. 548—555	2
18	Нарушенія уставовъ монетныхъ ст. 556—578	3
19	„ постановленій о питейн. сборѣ ст. 665—717	1
20	„ таможеннаго устава ст. 744—821	1
21	„ постановленій о казенныхъ лѣсахъ ст. 822—836	2
22	Преступленія и проступки противъ постановленій, ограждающихъ народное здравіе ст. 831—900	3
23	Нарушенія общественнаго спокойствія, порядка и ограждающихъ оныя постановленій ст. 922—992	89
24	Нарушенія постановленій, ограждающихъ общественную нравственность ст. 993—1003	1
25	Нарушенія устава строительнаго ст. 1059—1075	2
26	Нарушенія правилъ для сохраненія путей сообщенія ст. 1078—1097	3
27	Нарушенія постановленій о кредитѣ ст. 1149—1168	13
28	Нарушенія уставовъ торговыхъ ст. 1169—1345	5
29	Нарушеніе уставовъ фабричной, заводской и ремесленной промышленности ст. 1346—1404	2
30	Присвоеніе правъ состоянія ст. 1412—1418	4
31	Смѣртоубійство ст. 1449—1471	94
32	Самоубійство ст. 1472—1475	1
33	Нанесеніе увѣчья, ранъ и другихъ поврежденій здоровью ст. 1477—1496	478
34	Оставленіе человѣка въ опасности и неоказаніе помощи погибающему ст. 1513—1522	4
35	Оскорбленіе чести и цѣломудрія женщинъ, личная обида и клевета ст. 1523—1539	163
36	Противозаконное задержаніе и заключеніе ст. 1540—1544	4
37	Угроза ст. 1545—1548	4
38	Преступленія противъ брачнаго союза ст. 1549—1585	3
39	Злоупотребленія родительской власти и преступленія дѣтей противъ родителей ст. 1586—1592	8
40	Насильственное завладѣніе чужимъ недвижимымъ имуществомъ и истребленіе граничныхъ межъ и знаковъ ст. 1601—1605	16
41	Истребленіе и поврежденіе чужаго имущества поджогомъ или другимъ образомъ ст. 1606—1625	132
42	Похищеніе чужаго имущества ст. 1626—1676:	
	а) разбой ст. 1627—1636	21
	б) грабежъ ст. 137—1643	86
	в) кража ст. 1644—1664	755
	г) мошенничество ст. 1665—1676	9
43	Присвоеніе и утайка чужой собственности ст. 1676—1685	7
44	Преступленія и проступки по договорамъ и другимъ обязательствамъ ст. 1686—1711	61
45	Проступки, изъятые изъ разбирательства Мировыхъ Судей и Гминныхъ Судовъ по 75 ст. полож. о пр.	34
46	Проступки, изъятые изъ разбирательства Мировыхъ Судей и Гминныхъ Судовъ по 76 ст. полож. о пр.	17
	И т о г о	2133

ТРЕДНИМЪТЪ СЪСТАВЪ НА ОБРАЗОВАНИЕТО

Женският състав на образованието

Възраст	Общо население	Мъже	Женски	Грамотни	Неграмотни	Общо население	Мъже	Женски	Грамотни	Неграмотни
0-4	1000	500	500	100	900	1000	500	500	100	900
5-9	1000	500	500	100	900	1000	500	500	100	900
10-14	1000	500	500	100	900	1000	500	500	100	900
15-19	1000	500	500	100	900	1000	500	500	100	900
20-24	1000	500	500	100	900	1000	500	500	100	900
25-29	1000	500	500	100	900	1000	500	500	100	900
30-34	1000	500	500	100	900	1000	500	500	100	900
35-39	1000	500	500	100	900	1000	500	500	100	900
40-44	1000	500	500	100	900	1000	500	500	100	900
45-49	1000	500	500	100	900	1000	500	500	100	900
50-54	1000	500	500	100	900	1000	500	500	100	900
55-59	1000	500	500	100	900	1000	500	500	100	900
60-64	1000	500	500	100	900	1000	500	500	100	900
65-69	1000	500	500	100	900	1000	500	500	100	900
70-74	1000	500	500	100	900	1000	500	500	100	900
75-79	1000	500	500	100	900	1000	500	500	100	900
80-84	1000	500	500	100	900	1000	500	500	100	900
85-89	1000	500	500	100	900	1000	500	500	100	900
90-94	1000	500	500	100	900	1000	500	500	100	900
95-99	1000	500	500	100	900	1000	500	500	100	900
Всичко	10000	5000	5000	1000	9000	10000	5000	5000	1000	9000

НАИМЕНОВАНИЕ ТОВАРОВ

По Завозу - По Своя Тажна
По Своя Тажна

129 н 36 ф	280733 н	Вино виноградное
181480 н	209032 н	Лесной материал
109264 н	416 н	Уголь каменный
—	3623 н	Машины и сельскохозяйственные орудия
5512 н	—	Косы
843 н	—	Орехи, каштаны и проч. кормовых трав
на 1010 руб.	56 н	Прочие товары

ГЛАВНОУЧЕТНО-СТАТИСТИЧЕСКОЕ УПРАВЛЕНИЕ

1106 н	—	Хлеб
26535 н	—	Овощи
3835 н	—	Прочие
2082 н	—	Товары

ВЪДОМОСТЬ

о ввозъ и вывозъ въ теченіе 1903 года товаровъ чрезъ Таможенныя учрежденія Радомскаго округа, расположенныя въ районъ Радомской губерніи.

1182198 шт	673320 шт	Хлеб
—	2080300 н	Каштаны, орехи
3276 н	—	Специальные машины
2910 н	646745 н	Лесной материал
—	11 шт	Машины и орудия
8169 н	—	Орехи, каштаны и проч. кормовых трав
2865 н	3533 н	Разные товары
6942 шт	—	Товары
17725 шт	—	Прочие домашние вещи
977 н	—	Прочие вещи
83 шт	—	Прочие



НАИМЕНОВАНИЕ ТОВАРОВЪ

По Завихост-
ской Таможнѣ

По Сандомир-
ской Таможнѣ

Главнѣйшія статьи привоза:

Вино виноградное	129 п. 26 ф.	на 6906 руб.
Лѣсной матеріаль	280739 п.	181480 п.
Уголь каменный	209035 п.	109264 п.
Машины и сельско-хозяйственныя орудія	416 п.	—
Кокса	3623 п.	5512 п.
Сѣмена клевера и проч. кормовыхъ травъ	—	845 п.
Прочихъ товаровъ	56 п.	на 1010 руб.

Главнѣйшія статьи вывоза:

Ячмень	—	1106 п.
Овесъ	—	26535 п.
Просо	—	5835 п.
Горохъ	—	5089 п.
Бобы	—	15075 п.
Отруби	17913 п.	11322 п.
Яйца	673520 шт.	11821998 шт.
Камень простой	2080300 п.	—
Свекловица сахарная	—	3276 п.
Лѣсной товаръ	646745 п.	2910 п.
Лодки деревянныя	11 шт.	—
Сѣмена льна, вики, клевера, лупина и проч. кор- мовыхъ травъ	—	8169 п.
Разныхъ товаровъ	3533 п.	2355 п.
Гуси	—	6942 шт.
Прочая домашняя птица	—	17725 шт.
Перья птичьи	—	977 п.
Лошади	—	83 шт.

№	СОДЕРЖАНІЕ СТАТЕЙ	Числовыя свѣдѣнія по уѣздамъ								
		г. Радомъ	Уѣздъ Радомскій	Уѣздъ Илженскій	Уѣздъ Ко-зевицскій	Уѣздъ Конскій	Уѣздъ Опатов-скій	Уѣздъ Опо-ченскій	Уѣздъ Сан-домирскій	ИТОГО
	<i>Свидѣтельствованіе мертвыхъ тѣлъ.</i>									
	Смерть насильственная.									
1	Удавленіе	—	—	—	—	—	1	—	2	3
2	Повѣшеніе	—	3	1	1	—	1	4	—	10
3	Раненія: а) холоднымъ оружіемъ	1	1	2	1	—	3	—	—	8
	" б) огнестрѣльнымъ оружіемъ	1	—	—	—	—	—	—	—	1
	" в) прочія	—	7	1	—	—	—	—	4	12
4	Ушибы, смятія и паденія	1	—	1	1	1	5	4	3	16
5	Утопленіе	—	3	—	2	—	2	—	—	7
6	Задушеніе: отъ воспрепятствованнаго дыханія	1	—	2	1	2	—	2	—	8
	б) отъ недостатка воздуха	—	—	—	—	—	—	—	—	—
7	Подавленіе пищей	—	—	—	—	—	—	—	—	—
8	Замерзаніе	—	—	1	—	—	—	—	—	1
9	Лишеніе пищи	—	2	—	—	—	—	—	—	2
10	Ожоги и сгоранія	—	—	—	—	—	—	—	—	—
11	Пораженіе молніей	—	—	—	—	—	—	—	—	—
12	Отравленіе: а) мышьякомъ	—	2	3	—	1	1	—	—	7
	б) другими неорганическими ядами	—	—	—	—	—	—	—	—	—
	в) спиртомъ	—	—	—	—	—	—	—	—	—
	г) окисью углерода	—	1	—	—	—	—	—	—	1
	д) другими органическими ядами	1	—	1	—	—	—	—	—	2
13	Прочія насильственныя смерти	—	—	—	—	—	—	—	—	—
	Всего насильственною смертію	5	19	12	6	4	13	10	9	78
	<i>Въ томъ числѣ:</i>									
	Самоубійство	3	7	1	3	—	2	4	—	20
	Убійство	—	10	6	1	2	8	4	6	37
	Дѣтоубійство	2	2	5	2	2	3	2	3	21
14	Смерть отъ болѣзненныхъ причинъ	1	4	2	1	7	—	—	—	15
15	За гниlostью трупа причина не открыта	—	1	—	1	—	—	—	—	2
	Всего произведено вскрытій и осмот. мертв. тѣлъ	6	24	14	8	11	13	10	9	95
16	Беременность	—	5	10	—	1	—	—	—	16
17	Послѣродовое состояніе	—	6	6	2	2	—	—	2	18
18	Раствленіе и изнасилованіе	2	2	6	2	5	2	4	1	24
19	Мужеложство	—	1	—	—	—	—	—	—	1
20	Скотоложство	—	—	—	—	—	—	—	—	—
21	Раны	38	75	72	26	80	24	20	45	380
22	Другія поврежденія	3	42	83	14	20	18	8	—	188
23	Состояніе умственныхъ способностей	—	15	—	1	2	1	2	2	23
24	Состояніе здоровья вообще	—	11	15	3	—	6	—	—	35
	Всего освидѣтельствовано живыхъ людей	43	157	192	48	110	51	34	50	685
25	Освидѣтельствовано предметовъ:									
	а) осмотромъ	—	4	12	2	—	—	—	—	18
	б) микроскопическимъ изслѣдованіемъ	—	1	—	—	—	—	—	—	1
	в) химическимъ	2	1	2	1	1	1	2	2	12
	г) комбинированное изслѣдованіе	—	—	—	—	—	—	—	—	—
	Всего судебно-медицинскихъ актовъ выдано	51	187	220	59	122	65	46	61	811

Названіе учебныхъ заведеній	Въ губерномъ городѣ			Въ уѣздныхъ городахъ			Въ уѣздахъ			Всего въ губерніи			
	Число учебныхъ заведеній	Число учащихся		Число учебныхъ заведеній	Число учащихся		Число учебныхъ заведеній	Число учащихся		Число учебныхъ заведеній	Число учащихся		
		мужеск. пола	женск. пола		мужеск. пола	женск. пола		мужеск. пола	женск. пола		мужеск. пола	женск. пола	обоого пола
Радомская мужская гимназія	1	739	—	—	—	—	—	—	—	1	739	—	739
Радомская женская гимназія	1	—	419	—	—	—	—	—	—	1	—	419	419
Радомское городское 7 классное коммерческое училище	1	410	—	—	—	—	—	—	—	1	410	—	410
Радомское 3-хъ классное ремесленное училище	1	40	—	—	—	—	—	—	—	1	40	—	40
Вечерніе курсы черченія и рисованія	1	41	—	—	—	—	—	—	—	1	41	—	41
<i>Сандомирскія учебныя заведенія:</i>													
Сандомирская мужская прогимназія	—	—	—	1	283	—	—	—	—	1	283	—	283
Сандомирское женское Маріинское училище	—	—	—	1	—	83	—	—	—	1	—	83	83
Учительская Семинарія	—	—	—	—	—	—	1	91	—	1	91	—	91
Образцовое начальное училище	—	—	—	—	—	—	1	62	3	1	62	3	65
Сандомирская римско-католическая духовная Семинарія	—	—	—	1	76	—	—	—	—	1	76	—	76
<i>Начальныя двухклассныя училища:</i>													
Мужскія	1	295	—	2	302	—	4	551	—	7	1148	—	1148
Женскія	1	—	193	—	—	—	—	—	—	1	—	193	193
Общія	—	—	—	—	—	—	2	220	108	2	220	108	328
<i>Одноклассныя:</i>													
Мужскія	4	439	—	3	474	—	2	135	—	9	1048	—	1048
Женскія	6	—	567	6	—	642	7	—	755	19	—	1964	1964
Общія	1	65	23	1	89	31	163	10819	5092	165	10973	5146	16119
<i>Воскресныя ремесленныя училища:</i>													
Мужскія	1	258	—	5	85	—	4	72	—	10	415	—	415
Воскресная школа для взрослыхъ	1	30	—	—	—	—	—	—	—	1	30	—	30
<i>Контораты Евангелическихъ приходоузъ:</i>													
Аугебургскаго	—	—	—	—	—	—	16	416	303	16	416	303	719
Реформатскаго	—	—	—	—	—	—	3	—	—	3	—	—	—
<i>Частныя учебныя заведенія:</i>													
4-хъ классное женское учебное заведеніе	1	—	87	—	—	—	—	—	—	1	—	87	87
2-хъ классныя женскія начальныя училища	1	—	8	—	—	—	1	—	49	2	—	57	57
<i>Одноклассныя училища:</i>													
Мужскія	1	10	—	1	7	—	—	—	—	2	17	—	17
Женскія	—	—	—	1	—	20	2	—	63	3	—	83	83
Общія	—	—	—	—	—	—	2	83	24	2	83	24	107
2-хъ классныя еврейскія женскія училища	1	—	24	—	—	—	—	—	—	1	—	24	24
Еврейскія училища (хедеры)	36	1130	90	68	1001	—	135	2030	5	239	4161	95	4256
Итого	60	3457	1411	90	2317	776	343	14479	6402	493	20253	8589	28842

Уезд по №	НАИМЕНОВАНИЕ					
	Цифра по-прежнему	Словесно	Словесно	Словесно	Словесно	Словесно
Уезд по №	Уезд по №	Уезд по №	Уезд по №	Уезд по №	Уезд по №	Уезд по №
1	Радомский	1817	159	76	159	159
2	Пясецкий	2590	150	53	150	150
3	Ковенский	1830	153	50	153	153
4	Конский	1810	167	59	167	167
5	Оватовский	2570	144	61	144	144
6	Овчарский	1730	148	33	148	148
7	Сандомирский	2530	141	40	141	141
Итого						

Вѣдомость

о пожарахъ, случившихся въ 1903 году въ Радомской губерніи.

№ по порядку	НАИМЕНОВАНИЕ УЪЗДОВЪ	Въ застрахованныхъ строеніяхъ								Въ незастрахованныхъ строеніяхъ				Причина возникновенія пожаровъ					ПРИМЪЧАНІЕ		
		Количество			Страховая оцѣнка	Страховая сумма	Сумма причинен- наго пожарами убытка			Количе- ство	Прибли- зительная сумма убытка			Всего въ теченіи отчетнаго года случилось пожаровъ	Причина возникновенія пожаровъ						
		Пожаровъ	Сгорѣвшихъ недвижимостей	Сгорѣвшихъ и поврежден- ныхъ строеній	Сгорѣвшихъ и по- врежденныхъ по- жарами строеній		Дѣйстви- тельнаго	На долю взаимнаго страхова- ніи	Руб.		Руб.	Руб.	к.		Руб.	к.	Отъ поджоговъ	Отъ удара молніи		Отъ плохого устрой- ства трубъ и печей	Отъ неосторожнаго обращенія съ огнемъ
					Руб.	Руб.				Руб.											
1	Радомскій	76	159	317	52610	49170	45280	25	42803	4	9	1335	20		80	14	8	4	7	47	
2	Илжецкій	53	150	269	55200	51980	50374	7	47485	5	7	674	50	58	16	8	6	2	26		
3	Козеницкій	50	132	300	46550	45670	40820	27	40168	—	—	—	—	50	4	7	6	8	25		
4	Конскій	59	96	167	23910	22230	18168	39	17434	9	13	1865	—	68	7	2	14	10	35		
5	Опатовскій	61	94	237	255710	39410	59830	31	33294	6	9	1619	—	67	12	6	3	9	37		
6	Опоченскій	39	148	316	47720	44530	42471	82	38591	—	2	429	—	39	7	2	1	—	29		
7	Савдомирскій	40	57	98	26900	25370	17255	38	16056	—	—	—	—	40	7	1	—	3	29		
Итого		378	836	1704	508600	278360	274200	49	235834	4	40	5922	70	402	67	34	34	39	228		

