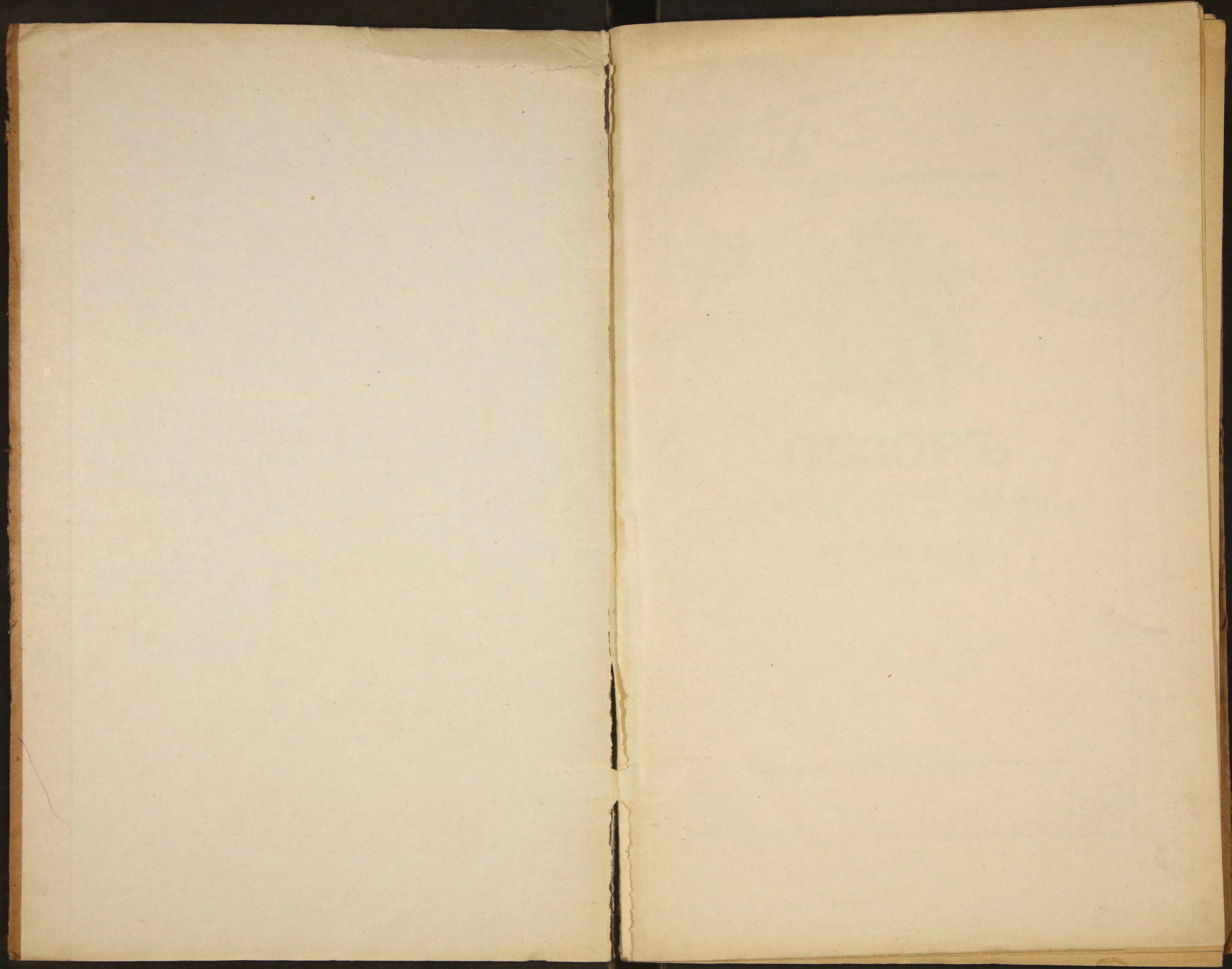
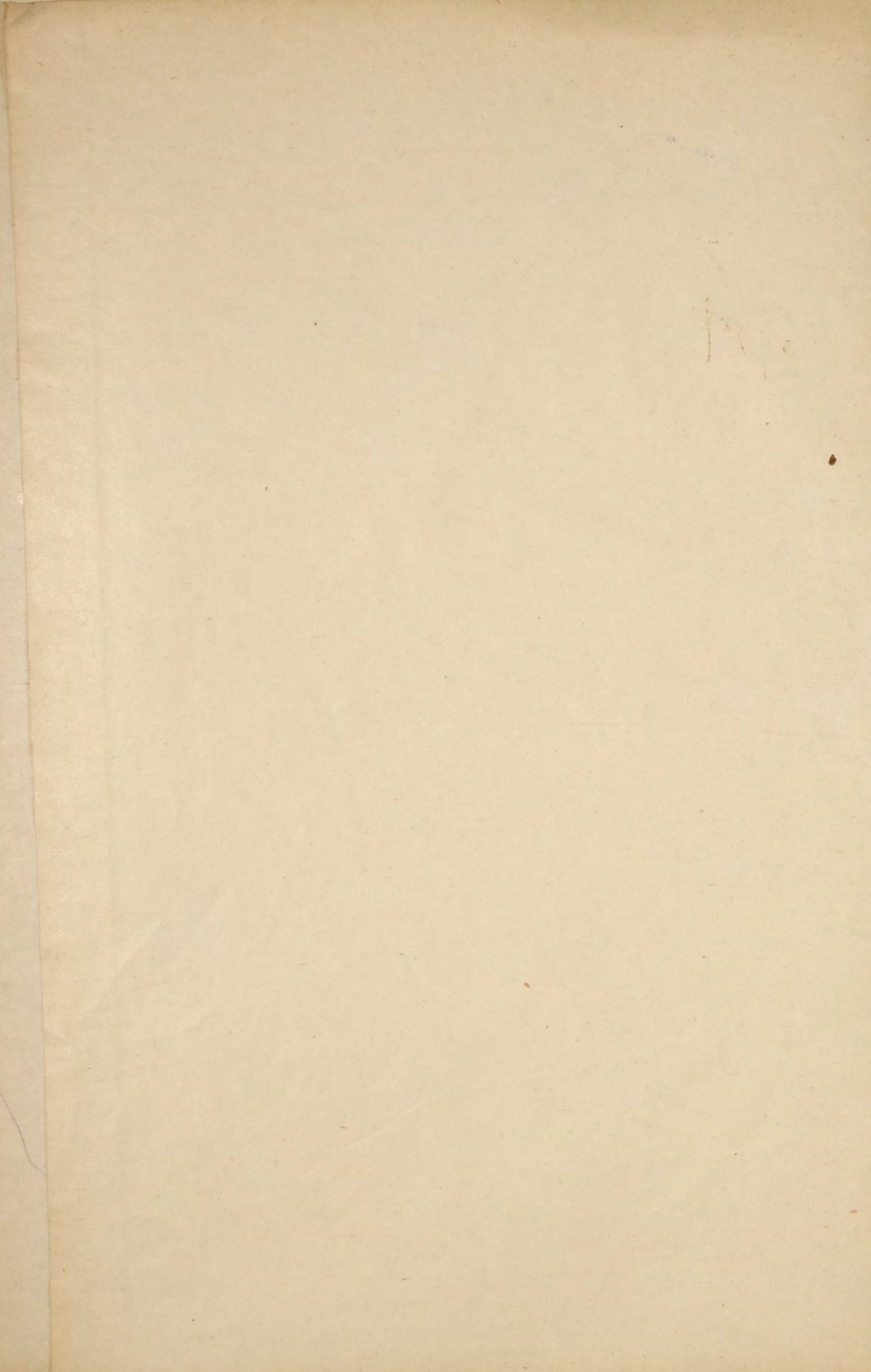


A 911.

58.

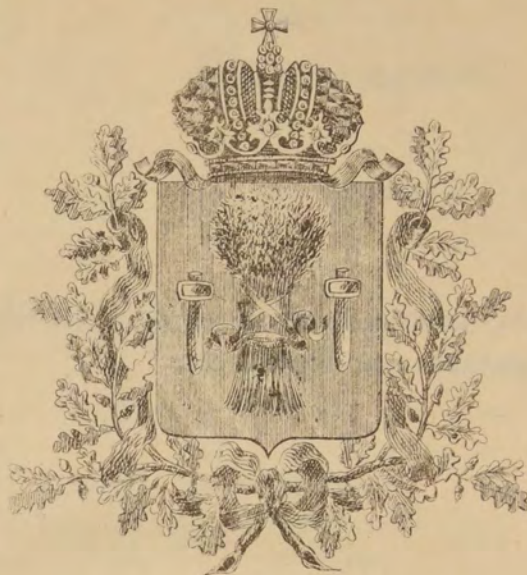
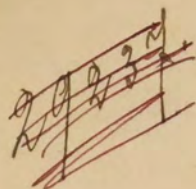
За- 1906 года





A. 911  
58

Приложеніе ко всеподданнѣйшему отчету.



# ОБЗОРЪ

## Радомской Губерніи

### за 1906 годъ.

Г. РАДОМЪ.

Типо-Литографія Юсифа Гродицкаго и Комп. при Радомскомъ Губернскомъ Правленіи.

1907.

Библиотека ЦКВ СССР

39

✓

Издание по неопубликованному тексту

1898

# ОБЗОРЪ

Российской Империи 1898

за 1898 годъ

Издательство Императорского Русского Географического Общества

# Оглавление.



## I. Естественныя и производительныя силы губерніи и экономическая дѣятельность ея населенія.

	стр.
а) Земледѣліе . . . . .	1
б) Обеспеченіе народнаго продовольствія . . . . .	5
в) Промышленность заводская и фабричная . . . . .	6
г) Торговля . . . . .	6
д) Движеніе населенія . . . . .	8

## II. Подати и повинности.

А. Окладные сборы . . . . .	17
Б. Губернскіе сборы:	
Страховой сборъ . . . . .	19
Сборъ по застрахованію рогатаго скота . . . . .	19
Дорожный сборъ . . . . .	20
Божничный сборъ . . . . .	20
Городскіе доходы и расходы . . . . .	21
Акцизные сборы . . . . .	22
Квартирная повинность . . . . .	23
Подводная повинность . . . . .	25
Тридцать третій призывъ и пріемъ молодыхъ людей въ военную службу . . . . .	25

## III. Общественное благоустройство и благочиніе.

Казенныя и общественныя зданія . . . . .	28
Дороги, мосты и перевозки . . . . .	29
Почта и телеграфъ . . . . .	32
Таможни . . . . .	33
Рядомская Дирекція Земскаго Кредитнаго Общества . . . . .	34
Государственныя Имущества . . . . .	34
Народная нравственность . . . . .	36
Аресты, тюремные замки и этапы . . . . .	37

#### IV. Народное здравіе и общественное призрѣніе.

Врачи . . . . .	40
Аптеки . . . . .	41
Эпидеміи . . . . .	41
Ветеринарная часть . . . . .	42
Эпизоотіи . . . . .	42
Больницы и дома умалишенныхъ . . . . .	45
Насильственные смерти . . . . .	45
Богадѣльни . . . . .	46

#### V. Народное просвѣщеніе.

Учебныя заведенія . . . . .	48
Ученыя общества, музеи, бібліотеки, книжные магазины и лавки типографіи, литографіи и фотографіи . . . . .	50

VI. Свѣдѣнія о ходѣ крестьянскаго дѣла въ Радомской губерніи за 1906 годъ . . . . .	52
---	----

### Приложенія.

Вѣдомость № 1.	„О посѣвѣ и урожаѣ хлѣбовъ“.
„ № 2.	„О фабрикахъ и заводахъ“.
„ № 3.	„О движеніи населенія“.
„ № 4.	„О поступленіи сборовъ“.
„ № 5.	„О приходѣ и расходѣ божничнаго сбора“.
„ № 6.	„О доходахъ и расходахъ городскихъ кассъ“.
„ № 7.	„О числѣ и родѣ преступленій“.
„ № 8.	„О насильственныхъ и случайныхъ смертяхъ“.
„ № 9.	„О ввозѣ и вывозѣ товаровъ“.
„ № 10.	„О судебно медицинскихъ изслѣдованіяхъ“.
„ № 11.	„О числѣ учебныхъ заведеній и учащихся“.
„ № 12.	„О составѣ и цѣнности рисковъ“.
„ № 13.	„О пожарахъ“.
„ № 14.	„О количествѣ казенныхъ и общественныхъ зданій“.



# ОБЗОРЪ РАДОМСКОЙ ГУБЕРНІИ за 1906 годъ.

---

## I.

Естественныя и производительныя силы губерніи и экономическая дѣятельность ея населенія.

### а) Географическое положеніе и земледѣліе.

Радомская губернія, занимая центральное положеніе среди губерній Привислинскаго края, въ настоящее время по площади немного больше половины существовавшей ранѣе подъ этимъ названіемъ губерніи, изъ которой въ 1867 году образованы двѣ губерніи,—нынѣшняя Радомская и Кѣлецкая. Радомская губернія лежитъ между  $50^{\circ}22'$  и  $51^{\circ}51'$  сѣверной широты и между  $8^{\circ}19'$  и  $10^{\circ}32'$  западной долготы отъ Пулковской обсерваторіи. Административныя границы губерніи: съ С—Петроковская и Варшавская губерніи, отъ которыхъ она отдѣлена рѣкою Пиллицею; съ В—губерніи Люблинская и Сѣдлецкая, отъ которыхъ ее отдѣляетъ Висла; съ З—Петроковская губернія; съ Ю и Ю—З—Австрія (Галиція) и Кѣлецкая губернія. Сѣверная часть губерніи представляетъ равнину, которая постепенно возвышаясь по направленію къ югу, оканчивается Сандомирскою возвышенностью. Большая часть площади губерніи состоитъ изъ плодородныхъ земель удобныхъ для земледѣлія, которое и служитъ главнымъ занятіемъ населенія. Главнѣйшую вспомогательную отрасль сельскаго хозяйства составляетъ скотоводство. Кромѣ того, въ губерніи много желѣзныхъ рудъ, вслѣдствіе чего особенно развита горная промышленность. Желѣзодѣлательныя сталелитейныя и чугуноплавильныя заводы по преимуществу расположены по теченію р. Камениой (притокъ Вислы) и по суммѣ производства занимаютъ первое мѣсто.



Радомская губернія занимающая площадь въ 1135273 десятины или 10898,59 квадр. верст. раздѣлена на 7 уѣздовъ: Радомскій пространствомъ въ 1738,62 квадратныхъ верстѣхъ, Илжецкій—1759,3 кв. в., Козеницкій—1602,3 кв. в., Конскій—1597,57 кв. в., Опатовскій—1537 кв. в., Опоченскій—1608,24 кв. в. и Сандомирскій—1048,59 кв. в. Губернскій городъ Радомъ съ пространствомъ въ 6,2 кв. в. Въ губерніи насчитывается 10 городовъ, 53 посада и 142 гмины.

Въ составѣ вышеозначенной площади (1135273 десятины) числится усадебной земли 37954, пахатной 608649, сѣнокосной 61050, пастбищной 47517, выгонной 14485, огородной 17750, подъ садами 8649; подъ лѣсами 291334 и неудобной; подъ дорогами, водами, оврагами и болотами 47885 десятины.

Главнѣйшими сельско-хозяйственными предметами посѣва служатъ: рожь, овесъ, пшеница и картофель; послѣдній имѣетъ преимущественное предъ другими значеніе, такъ какъ составляетъ важный предметъ потребленія.

Атмосферическія условія отчетнаго года сначала вполне благоприятствовали успешному производству полевыхъ работъ и произрастанію и созрѣванію хлѣбовъ, травъ и корнеплодовъ; ожидался обильный урожай, но наступившая въ іюнь и іюль мѣсяцахъ, въ нѣкоторыхъ мѣстностяхъ, продолжительная засуха и повсемѣстная жара повредили хлѣбамъ и особенно вредно повліяли на произрастаніе корнеплодовъ. Поэтому урожай 1906 года оказался въ общемъ ниже урожая 1905 года.

По сравненіи съ 1905 годомъ, результатъ посѣва и урожая хлѣбовъ въ отчетномъ году, какъ видно изъ приложенной къ обзору вѣдомости № 1, былъ слѣдующій:

въ 1906 г. въ 1905 г.

	Озимой пшеницы	Р ж и	Яровой пшеницы	О в с а	Я ч м с н я	Г р е ч и х и	Остальныхъ хлѣбовъ	Картофеля
	Ч Е Т В Е Р Т Е Й							
посѣяно	53073	184060	130	156444	73116	15649	44433	587526
собрано	311122	891241	684	853366	397548	62685	285705	4753048
посѣяно	53076	186605	76	158399	77069	15741	40508	622311
собрано	335667	885426	503	930810	423783	51039	259973	4461843

Такимъ образомъ, по сравненію съ площадью посѣва 1905 года, въ отчетномъ году высѣяно:

болѣе: озимой пшеницы . . . . .	на	3 четверти
„ ржи . . . . .	„	2545 „
„ овса . . . . .	„	1555 „
„ ячменя . . . . .	„	3954 „
„ гречихи . . . . .	„	92 „
„ картофеля . . . . .	„	34785 „

Всего на 42934 четв.

и менѣе: яровой пшеницы . . . . .	„	54 „
„ остальные яровыхъ хлѣбовъ „	„	3925 „

Всего на 3979 четв.

Вообще высѣяно болѣе на 38955 четвертей.

По сравненію съ 1905 годомъ количества собраннаго хлѣба и картофеля оказывается, что въ отчетномъ году собрано:

менѣе: ржи . . . . .	на	5815 четв.
„ яровой пшеницы . . . . .	„	181 „
„ гречихи . . . . .	„	11646 „
„ остальныхъ хлѣбовъ . . . . .	„	25735 „
„ картофеля . . . . .	„	291205 „

Всего собрано менѣе . . . . . на 334582 четв.

и болѣе: озимой пшеницы . . . . .	„	24545 „
„ овса . . . . .	„	76944 „
„ ячменя . . . . .	„	26235 „

Всего . . . . . на 127724 четв.

Вообще собрано менѣе на 206858 четв.

При сопоставленіи общаго количества сбора съ количествомъ высѣяннаго зерна оказывается, что средній урожай хлѣбовъ и картофеля, сравнительно съ 1905 годомъ, представляется въ отчетномъ году въ слѣдующемъ видѣ:

	въ 1905 г.	въ 1906 г.
озимой пшеницы . . . . .	5,9	5,9
ржи . . . . .	4,8	4,6
яровой пшеницы . . . . .	5,3	6,6
овса . . . . .	5,5	5,9
ячменя . . . . .	5,4	5,5
гречихи . . . . .	4	3,2
картофеля . . . . .	8,1	6,7
остальныхъ хлѣбовъ . . . . .	6,4	6,4

Изъ вышеизложеннаго видно, что, хотя въ некоторыхъ отдѣльныхъ хлѣбовъ (озимая пшеница, овесъ и ячмень) было собрано въ 1906 году болѣе противъ предшествоваго

года, но въ виду значительнаго пониженія урожая по остальнымъ хлѣбамъ (особенно картофеля) въ общемъ урожай отчетнаго года представляется по абсолютному количеству ниже урожайнаго 1905 года.

Сѣна собрано 8986146 пудовъ, въ томъ числѣ 2522382 пуда клевера; т. е. всего болѣе противъ 1905 года на 571,613 пудовъ.

Въ рабочихъ силахъ недостатка въ отчетномъ году, какъ и въ предшествовавшихъ, не ощущалось и потому застоя въ сельско-хозяйственныхъ работахъ не было.

Цѣны на рабочей трудъ были слѣдующія: во время обработки полей и посѣвовъ работнику на собственныхъ его харчахъ платилось въ день:

пѣшему . . . . .	отъ	40 к. до	60 к.
конному . . . . .	„	1 р. 20 к. до	2 р. 60 к.
работницѣ . . . . .	„	30 к. до	45 к.

Во время жатвы хлѣбовъ и уборки овощей:

пѣшему . . . . .	отъ	40 к. до	75 к.
конному . . . . .	„	1 р. 30 к. до	3 р. 20 к.
работницѣ . . . . .	„	30 к. до	50 к.

Во время сѣнокоса:

пѣшему . . . . .	отъ	40 к. до	65 к.
конному . . . . .	„	1 р. 20 к. до	3 р.
работницѣ . . . . .	„	30 к. до	53 к.

Годовому работнику и работницѣ, нанимаемымъ на продовольствіи и ординаріи отъ нанимателя, платилось: первому отъ 40 руб. до 130 руб., а послѣдней отъ 35 руб. до 100 руб.

Среднія торг. выи цѣны на зерновые продукты и картофель, а также на сѣно и солому были слѣдующія:

У Ѣ З Д Ы	З А Ч Е Т В Е Р Т Ъ						З А П У Д Ъ		
	Пшеница	Рожь	Ячмень	Гречиха	Горохъ	Картофель	Овесь	Сѣно	Солома
	Р У Б Л И    и    К О П Ъ Й К И								
Г. Радомъ . . . . .	9 —	6 50	5 80	6 84	10 51	1 68	— 87	— 41	— 26
Радомскій . . . . .	9 40	6 —	5 65	7 50	8 —	2 50	— 70	— 30	— 15
Козеницкій . . . . .	9 24	7 3	6 25	7 98	11 66	1 61	— 69	— 37	— 16
Илжецкій . . . . .	8 31	6 43	5 52	6 30	9 80	1 21	— 86	— 59	— 23
Опатовскій . . . . .	9 96	6 71	6 —	7 —	10 91	1 67	— 77 <sup>1</sup> / <sub>2</sub>	— 39	— 29
Сандомирскій . . . . .	9 —	6 80	5 70	4 80	8 10	1 70	— 66	— 30	— 20
Опоченскій . . . . .	8 50	5 50	5 —	8 —	13 —	1 20	— 75	— 25	— 15
Ковскій . . . . .	9 —	8 —	6 —	6 —	9 —	1 80	— 90	— 40	— 25
По губерніи . . . . .	9 5	6 62	5 74	6 80	10 12	1 67	— 77 <sup>1</sup> / <sub>2</sub>	— 37 <sup>1</sup> / <sub>2</sub>	— 21

По сравненіи съ цѣнами 1905 года, цѣны въ отчетномъ году понизились на все продукты, кромѣ гороха и овса, какъ это видно изъ слѣдующаго:

	1905 г.		1906 г.		Противъ 1905 года	
	рубли	копейки	рубли	копейки	болѣе	менѣе
Четверть пшеницы . . . . .	9	9	9	5	—	4
„ ржи . . . . .	6	90	6	62	—	28
„ ячменя . . . . .	5	97	5	74	—	23
„ гречихи . . . . .	6	89	6	80	—	9
„ гороха . . . . .	10	6	10	12	6	—
„ картофеля . . . . .	2	2	1	67	—	35
Пудъ овса . . . . .	—	76	—	77 <sup>1</sup> / <sub>2</sub>	1 <sup>1</sup> / <sub>2</sub>	—
„ сѣна . . . . .	—	40	—	37 <sup>1</sup> / <sub>2</sub>	—	2 <sup>1</sup> / <sub>2</sub>
„ соломы . . . . .	—	25	—	21	—	4

### б) Обеспеченіе народнаго продовольствія.

Въ Радомской губерніи не существуетъ запасныхъ хлѣбныхъ магазиновъ и обеспеченіе народнаго продовольствія всецѣло зависитъ отъ степени урожая. Главнымъ продуктомъ народнаго продовольствія въ губерніи служитъ картофель, зерновые же хлѣба составляютъ лишь необходимое дополненіе въ пропитаніи населенія и болѣею частью поступаютъ въ продажу.

Въ отчетномъ году, какъ видно изъ вѣдомости № 1, собрано:

озимаго хлѣба . . . . .	1221093	четверти
яроваго . . . . .	1666108	„
картофеля . . . . .	4461843	„

Если предположить, что на новый посѣвъ 1907 года будетъ удѣлено то же количество хлѣба и картофеля, что и въ 1906 году, т. е. 531474 четверти озимыхъ и яровыхъ хлѣбовъ и 622311 четвертей картофеля, то у населенія Радомской губерніи получится остатокъ въ:

2355727	четвертей хлѣбовъ и
3839532	четверти картофеля

а всего 6195259 четвертей

Принимая затѣмъ цифру постояннаго народонаселенія Радомской губерніи въ 1005722 чел. и предполагая, по примѣру прошлыхъ лѣтъ, что на каждую душу потребуется годичнаго продовольствія въ размѣръ 2 четвертей хлѣба и 2<sup>1</sup>/<sub>4</sub> четверти картофеля, иначе 2011444 четверти перваго и 2514305 четвертей послѣдняго, у населенія получится остатокъ въ размѣръ 344283 четвертей хлѣба 1325227 четвертей картофеля.

## в) Промышленность заводская и фабричная.

Фабрично-заводская промышленность Радомской губернии въ отчетномъ году сосредоточена была въ дѣйствовавшихъ 1777 фабрикахъ и заводахъ, которыми приготовлено въ теченіе года издѣлій на общую сумму 16386931 руб. при 13152 рабочихъ.

По сравненіи этихъ данныхъ со статистическими свѣдѣніями за 1905 годъ, оказывается, что въ отчетномъ году послѣдовало уменьшеніе въ числѣ промышленныхъ заведеній на 3 и въ числѣ рабочихъ на 1023 человекъ и въ суммѣ производительности на 618636 руб.

По количеству фабрикъ и заводовъ, уѣзды Радомской губернии распредѣлялись въ отчетномъ году въ слѣдующемъ порядкѣ:

1.	Козеницкій	уѣздъ	306	фабр. и завод.
2.	Опатовскій	"	301	" "
3.	Радомскій	"	294	" "
4.	Илжецкій	"	245	" "
5.	Конскій	"	236	" "
6.	Сандомирскій	"	162	" "
7.	Опоченскій	"	161	" "
8.	Гор. Радомъ	"	72	" "

По суммѣ фабрично — заводской производительности уѣзды распредѣлялись въ такомъ порядкѣ:

1.	Опатовскій уѣздъ съ промышленностью на	5108800	руб.
2.	Илжецкій " "	2097704	"
3.	Конскій " "	2054830	"
4.	Опоченскій " "	995340	"
5.	Радомскій " "	985128	"
6.	Савдомирскій " "	980130	"
7.	Козеницкій " "	438435	"
Итого		12660367	"

Въ сумму фабрично-заводской производительности уѣздовъ вошла и сумма производительности городовъ, за исключеніемъ города Радома, производительность котораго составляла . . . . . 3726564 руб.

Итого по всей губерніи 16386931 руб.

## г) Торговля.

Торговля операціи въ Радомской губерніи какъ внутреннія, такъ и виѣшнія, за незначительными исключеніями, ограничиваются небольшими оборотами.

Главными предметами вывозной торговли служатъ хлѣбъ въ зернѣ, лѣсной строительный матеріалъ, яйца, скоть, домашняя птица, молочные продукты и разныя кормовыя травы. По отчетамъ таможенныхъ пунктовъ стоимость всѣхъ товаровъ, вывезенныхъ за границу изъ Радомской губ. въ 1906 году, составляла 1001164 руб. Предметами привоза изъ за границы служили, по прежнему, вина, каменный уголь, лѣсной матеріалъ и т. и. Всего товара привезено изъ за границы на сумму 2120810 руб.

Обыкновенная лавочная торговля городовъ и посадовъ почти вся сосредоточена въ рукахъ евреевъ и не отличается особымъ развитіемъ, получая нѣкоторое оживленіе въ ярмарочные и базарные дни, въ особенности осенью, когда хлѣбъ уже собранъ съ полей.

Въ теченіе отчетнаго 1906 года по Радомской губерніи выбрано промысловыхъ свидѣтельствъ на торговныя и промышленныя предиріятія и на личныя промысловыя занятія 7897 штукъ, за которыя поступило:

Основнаго промысловаго налога . . . . .	93713 р. 15 к.
10 <sup>0</sup> / <sub>0</sub> сбора на квартирное доволь- ствіе войскъ . . . . .	9371 р. 45 к.
10 <sup>0</sup> / <sub>0</sub> сбора на содержаніе гмин- ныхъ судовъ . . . . .	9371 р. 45 к.
и 10 <sup>0</sup> / <sub>0</sub> дорожнаго сбора . . . . .	9371 р. 45 к.
Итого . . . . .	121827 р. 50 к.

Въ такомъ-же отчетномъ 1905 году было выбрано промысловыхъ свидѣтельствъ 8628 штукъ, за которыя поступило основнаго промысловаго налога 103730 руб. 50 к. и прибавочныхъ къ нему сборовъ 31119 руб. 15 коп., а всего 134849 руб. 65 к.

При сравненіи этихъ данныхъ оказывается: 1) что въ 1906 году выбрано промысловыхъ свидѣтельствъ на 731 менше, 2) что сумма основнаго промысловаго налога на 10017 руб. 35 коп. меньше и 3) что все поступленіе этого налога, вмѣстѣ съ прибавочными къ нему сборами, на 13022 руб. 15 коп. меньше противъ 1905 года.

Сверхъ того, въ отчетномъ 1906 году поступило основнаго промысловаго налога безъ выборки промысловыхъ свидѣтельствъ, вмѣстѣ съ прибавочными къ нему сборами и штрафами за нарушеніе Положенія о немъ, 3113 руб. 71 коп., тогда какъ въ 1905 году поступленіе этой категоріи составляло 3541 руб. 71 коп.

Разница: въ 1906 году—меньше на 428 р.

Дополнительный промысловый налогъ (раскладочный и процентный съ излишка прибыли сбора) съ предприятий, не обязанныхъ публичною отчетностью, за 1906 годъ въ Радомской губерніи составлялъ суммы:

раскладочнаго сбора . . . . .	37763 руб. 38 к.
процентнаго сбора . . . . .	16884 руб. — к.
Итого	54647 руб. 38 к.

Такихъ же сборовъ въ 1905 году было опредѣлено въ 24000 р. и 8068 р., а всего 32068 рублей.

Разница: въ 1906 году, въ сравненіи съ 1905 годомъ болѣе на 22579 руб. 38 коп.

Дополнительнаго промысловаго налога съ предприятий, обязанныхъ публичною отчетностью, въ 1906 году поступило . . . . . 6702 р. 08 к.

Того-же налога за 1905 годъ поступило . . . . . 5720 р. 38 к.

Разница: въ 1906 годъ въ сравненіи съ 1905 годомъ, болѣе на . . . . . 981 р. 70 к.

Такимъ образомъ поступленіе сборовъ съ торговыхъ и промышленныхъ предприятий Радомской губерніи составило:

Въ 1906 отчетномъ году . . . . .	186200 р. 67 к.
Въ 1905 году . . . . .	176179 р. 33 к.
Въ 1906 году болѣе на . . . . .	10111 р. 34 к.

#### д) Движеніе населенія.

Къ 1-му января 1906 года въ губерніи числилось всего населенія постояннаго и непостояннаго 1120166 душъ обоюго пола, въ томъ числѣ 563713 мужчинъ и 556453 женщины.

Въ теченіе отчетнаго года родились:

	муж. п.	жен. п.	об. п.
Постояннаго населенія	13844	13544	27388
Непостояннаго . . . . .	3645	3658	7303
Итого . . . . .	19593	19292	38885

**Число родившихся особо по городамъ и уѣздамъ распре-  
дѣляется такъ:**

Города и уѣзды	Постояннаго населенія			Непостояннаго населенія			Постояннаго и непостояннаго		
	м.	ж.	об. п.	м.	ж.	об. п.	м.	ж.	об. п.
Гор. Радомъ . . .	618	697	1315	431	476	907	1049	1173	2222
Радомскій уѣздъ . .	2219	2251	4470	148	167	315	2367	2418	4785
Илжецкій уѣздъ . .	2104	2090	4194	440	464	904	2544	2554	5098
Гор. Козеницы . . .	149	156	305	28	31	59	177	187	364
Козеницкій уѣздъ . .	2781	2647	5428	438	444	882	3219	3091	6310
Гор. Конскъ . . . .	74	41	115	56	27	83	130	68	198
„ Пржедборжъ . . .	88	99	187	5	7	12	93	106	199
„ Шидловець . . . .	54	33	87	23	14	37	77	47	124
Конскій уѣздъ . . .	1893	1880	3773	315	305	620	2208	2185	4393
Гор. Опатовъ . . . .	75	39	114	75	49	124	150	88	238
„ Островецъ . . . .	120	115	235	95	85	180	215	200	415
Опатовскій уѣздъ . .	1896	1959	3855	836	836	1672	2732	2795	5527
Гор. Опочно . . . .	75	45	120	55	35	90	130	80	210
Опоченскій уѣздъ . .	1937	1812	3749	383	359	742	2320	2171	4491
Гор. Савдомиръ . . .	89	78	167	27	31	58	116	109	225
„ Сташевъ . . . . .	69	62	131	32	23	55	101	85	186
Савдомирскій у. . .	1707	1630	3337	258	305	563	1965	1935	3900
<b>ИТОГО:</b>									
по городамъ . . . .	1411	1365	2776	827	778	1605	2238	2143	4381
по уѣздамъ . . . . .	12433	12179	24612	2818	2880	5698	17355	17 49	34504
<b>ВСЕГО</b>									
по губерніи . . . .	13844	13544	27388	3645	3658	7303	19593	19292	38885



Въ теченіе отчетнаго года умерло:

	муж. п.	жен. п.	об. п.
Постояннаго населенія	8928	9204	18132
Непостояннаго	2225	2359	4584
Итого	11153	11563	22716

Число умершихъ по мѣстностямъ губерніи распредѣляется слѣдующимъ образомъ:

Города и уѣзды	Постояннаго населенія			Непостояннаго населенія			Постояннаго и непостояннаго		
	м.	ж.	об. п.	м.	ж.	об. п.	м.	ж.	об. п.
Гор. Радомъ . . .	419	424	843	337	377	714	756	801	1557
Радомскій уѣздъ .	1196	1197	2393	64	78	142	1260	1275	2535
Илжецкій уѣздъ	1359	1426	2785	250	256	506	1609	1682	3291
Гор. Козеницы . .	79	83	162	19	24	43	98	107	205
Козеницкій уѣздъ	1140	1116	2256	255	312	567	1395	1428	2823
Гор. Ковскъ . . .	31	22	53	16	10	26	47	32	79
„ Пржедборжъ	47	52	99	4	5	9	51	57	108
„ Шидловець . .	26	20	46	11	8	19	37	28	65
Ковскій уѣздъ . .	1041	1078	2119	194	188	382	1235	1266	2501
Гор. Опатовъ . . .	29	30	59	50	54	104	79	84	163
„ Островець . . .	86	104	190	50	60	110	136	164	300
Опатовскій уѣздъ	1185	1129	2414	467	512	979	1652	1741	3393
Гор. Опочно . . .	65	52	117	36	34	70	101	86	187
Опоченскій уѣздъ	1132	1125	2257	220	210	430	1352	1335	2687
Гор. Савдомиръ . .	41	52	93	8	11	19	49	63	112
„ Сташевъ . . .	83	86	169	55	53	108	138	139	277
Савдомирскій у . .	1002	1069	2071	195	194	389	1197	1263	2460
<b>ИТОГО:</b>									
по городамъ . . .	873	964	1837	580	609	1189	1453	1573	3026
по уѣздамъ . . .	8055	8240	16295	1645	1750	3395	9700	9990	19690
<b>ВСЕГО</b> по губерніи . . .	8928	9204	18132	2225	2359	4584	11153	11563	22716

Такимъ образомъ естественный приростъ населенія по губернии составляетъ:

	м. п.	ж. п.	всего
Постояннаго населенія . . . . .	7020	6430	13450
Непостояннаго . . . . .	1420	1299	2719
Итого . . . . .	8440	7729	16169

По количеству вселившихся и выселившихся движеніе населенія въ губернии выразилось:

а) *Постоянное населеніе:*

	м. п.	ж. п.	об. п.
Поселилось . . . . .	3680	5376	9056
Выселилось . . . . .	3072	5107	8179
Прибыль . . . . .	608	269	877

б) *Непостоянное населеніе:*

	м. п.	ж. п.	об. п.
Поселилось . . . . .	9463	9105	18568
Выселилось . . . . .	11433	9689	21122
Убыль . . . . .	1970	584	2554

Слѣдовательно, постоянное населеніе Радомской губернии вмѣстѣ съ естественнымъ приростомъ и дѣйствительной прибылью къ 1 января 1907 г. составляло:

мужч.	женщ.	об. пола
501140	504582	1005722

Непостояннаго же населенія къ тому же времени числилось:

мужч.	женщ.	об. пола
69651	59285	128936

А всего:

мужч.	женщ.	об. пола
570791	563867	1134658

Общая численность населенія Радомской губерні къ 1 января 1907 года по отдѣльнымъ уѣздамъ распредѣляется слѣдующимъ образомъ:

1) въ Опатовскомъ уѣздѣ . . . . .	176582 об. п.
2) — Радомскомъ . . . . .	171155 „
3) — Конскомъ . . . . .	158397 „
4) — Козеницкомъ . . . . .	154910 „
5) — Илжецкомъ . . . . .	150828 „
6) — Опоченскомъ . . . . .	142309 „
7) — Сандомирскомъ . . . . .	132003 „

Такимъ образомъ по абсолютной численности населенія на первомъ мѣстѣ стоятъ уѣзды Опатовскій и Радомскій, а послѣднее мѣсто занимаетъ Сандомирскій уѣздъ.

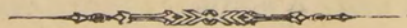
Однако абсолютная численность населенія не находится въ прямомъ отношеніи къ его плотности, какъ это можно видѣть изъ ниже слѣдующаго:

На одну квадратную версту приходится на населенія обоего пола:

1) въ Сандомирскомъ уѣздѣ . . . . .	131,6
2) — Опатовскомъ . . . . .	114,9
3) — Конскомъ . . . . .	99,1
4) — Козеницкомъ . . . . .	96,7
5) — Радомскомъ . . . . .	90,8
6) — Опоченскомъ . . . . .	88,5
7) — Илжецкомъ . . . . .	85,7

Наиболѣе густо населенъ, такимъ образомъ, Сандомирскій уѣздъ, самымъ же слабо населеннымъ уѣздомъ оказывается Илжецкій. Въ общемъ по губерніи на одну квадратную версту приходится 104,1 чел.

Городское населеніе составляетъ 10,81% общаго числа, сельское—89,19%.



**По вѣроисповѣданіямъ составъ постояннаго  
и непостояннаго населенія распредѣляется слѣдующимъ  
образомъ:**

Города и уѣзды	а) П О С Т О Я Н Н А Г О																	
	Православ- ныхъ			Католиковъ			Лютеранъ			Евреевъ			Другихъ исповѣд.					
	М.	Ж.	Ит.	М.	Ж.	Итого	М.	Ж.	Ит.	М.	Ж.	Итого	м.	ж.	ит.			
Городъ Радомъ	316	290	606	5779	5855	11634	216	253	469	5678	6687	12365	—	—	—			
Радомскій уѣздъ	68	70	138	64173	65524	129697	1297	1385	2682	8754	8978	17732	—	—	—			
Илжецкій уѣздъ	84	88	172	59960	58928	118888	805	811	1616	7619	7859	15478	—	—	—			
Гор. Козеницы	29	37	66	1938	1927	3865	10	5	15	1999	2164	4163	—	—	—			
Козеницкій у.	72	77	149	58139	58059	116198	2609	2820	5429	6824	6958	13782	—	—	—			
Гор. Конскъ	34	16	50	1195	1138	2333	1	4	5	2960	2791	5751	—	—	—			
„ Пржедборжъ	3	5	8	848	852	1700	8	13	21	3309	3262	6571	—	—	—			
„ Шидловець	4	7	11	985	1010	1995	2	2	4	3069	3082	6151	—	—	—			
Конскій уѣздъ	43	63	106	56615	57540	114155	105	137	242	3148	3159	6307	—	—	—			
Гор. Опатовъ	15	9	24	1186	1158	2344	3	4	7	2370	2314	4684	—	—	—			
„ Островецъ	4	4	8	888	1176	2064	—	—	—	3133	2995	6128	—	—	—			
Опатовскій у.	53	82	134	58026	58029	116055	59	81	140	7124	7268	14392	—	—	—			
Гор. Опочно	13	10	23	986	1360	2346	27	24	51	1981	1527	3508	—	—	—			
Опоченскій у.	41	43	84	54994	54769	109763	1336	1467	2803	6208	6645	12853	—	—	—			
Гор. Сандомиръ	28	29	57	1109	1170	2279	8	10	18	1639	1487	3126	—	—	—			
„ Сташевъ	9	13	22	1181	1755	2936	—	3	3	3727	3197	6924	—	—	—			
Сандомирскій у.	269	245	514	48976	48891	97867	476	453	929	6574	6508	13082	—	—	—			
Итого	по городамъ			455	420	875	16095	17401	33496	275	318	593	29865	29506	59371	—	—	—
	по уѣздамъ			629	668	1297	400883	401740	802623	6687	7154	13841	46251	47375	93626	—	—	—
Всего по губерніи				1084	1088	2172	416978	419141	836119	6962	7472	14434	76116	76881	152997	—	—	—

Города и уѣзды	б) Н Е П О С Т О Я Н Н А Г О															
	Православныхъ			Католиковъ			Лютеранъ			Евреевъ			Другихъ исповѣд.			
	М.	Ж.	Ит.	М.	Ж.	Итого	М.	Ж.	Ит.	М.	Ж.	Итого	м.	ж.	ит.	
Городъ Радомъ	1106	681	1787	4374	4943	9317	44	45	89	3206	2977	6183	14	10	24	
Радомскій уѣздъ	165	147	312	9618	7090	16708	143	134	277	1819	1790	3609	—	—	—	
Илжецкій уѣздъ	109	109	218	6415	5732	12147	73	80	153	1094	1062	2156	—	—	—	
Гор. Козеницы	33	18	51	191	268	459	5	4	9	389	294	683	—	—	—	
Козеницкій у.	45	35	80	4358	3790	8148	302	274	576	653	584	1237	—	—	—	
Гор. Конскъ	44	34	78	186	198	384	—	—	—	327	322	649	—	—	—	
„ Пржедборжъ	7	4	11	40	44	84	—	—	—	222	43	265	—	—	—	
„ Шидловець	11	—	11	30	36	66	4	2	6	51	43	94	—	—	—	
Конскій уѣздъ	172	130	302	5889	4000	9889	56	50	106	417	625	1042	—	—	—	
Гор. Опатовъ	42	39	81	209	196	405	3	2	5	406	325	731	—	—	—	
„ Островецъ	413	53	466	1584	840	2424	—	—	—	506	660	1166	—	—	—	
Опатовскій у.	42	55	97	12849	10261	23110	44	90	134	983	1000	1983	—	—	—	
Гор. Опочно	49	44	93	495	410	905	12	10	22	285	164	449	—	—	—	
Опоченскій у.	50	38	88	4081	3652	7733	170	153	323	626	639	1265	—	—	—	
Гор. Сандомеръ	102	87	189	219	275	494	16	15	31	150	141	291	—	—	—	
„ Сташевъ	10	8	18	70	62	132	—	—	—	95	79	174	—	—	—	
Сандомерскій у.	160	144	304	3560	3484	7044	105	87	192	703	674	1377	—	—	—	
Итого	по городамъ	1817	968	2785	7398	7272	14670	84	78	162	5637	5048	10685	14	10	24
	по уѣздамъ	743	658	1401	46770	38009	84779	893	868	1761	6295	6374	12669	—	—	—
Всего по губерніи	2560	1626	4186	54168	45281	99449	977	946	1923	11932	11422	23354	14	10	24	

Иностранныхъ подданныхъ въ Радомской губерніи  
числилось всего 2949 челов. обоого пола.

По уѣздамъ и городу Радому они распредѣлялись слѣдующимъ образомъ:

	Въ городъ Радомъ . . . . .	352 чел.
	„ Радомскомъ уѣздѣ . . . . .	718 „
	„ Илжецкомъ „ . . . . .	299 „
	„ Козеницкомъ „ . . . . .	282 „
	„ Конскомъ „ . . . . .	87 „
	„ Опатовскомъ „ . . . . .	642 „
	„ Опоченскомъ „ . . . . .	58 „
	„ Сандомирскомъ уѣздѣ . . . . .	511 „
	Итого . . . . .	2949 чел.

Въ числѣ всѣхъ родившихся было внѣбрачныхъ:

	Мальчиковъ . . . . .	335
	Дѣвочекъ . . . . .	400
	Итого . . . . .	735

Случаевъ рожденія двойней было:

	Мужскаго пола . . . . .	96
	Женскаго „ . . . . .	88
	Итого . . . . .	184

Случаевъ рожденія тройней не было.

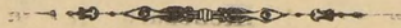
Общее число браковъ въ отчетномъ году было 7068 сравнительно съ прошлымъ годомъ болѣе на 1439, а съ 1904 годомъ на 1182.

По семейному состоянію, браки распредѣляются слѣдующимъ образомъ:

Общее число браковъ	ВЪ ТОМЪ ЧИСЛѢ			
	Холостыхъ съ дѣвцами	Холостыхъ со вдовами	Вдовцовъ съ дѣвцами	Вдовцовъ съ вдовами
7068	5454	458	712	444

Постоянное населеніе Радомской губерніи по сословіямъ распредѣлялось такъ:

	МУЖЧ.	ЖЕНЩ.	ОБОЕГО ПОЛА	Въ томъ числѣ въ городахъ		
				М.	Ж.	ОБ. П.
Дворянъ личныхъ и потомствен.	2780	2681	5461	922	829	1751
Лицъ духовнаго званія . . . . .	329	8	337	125	8	133
Купцовъ . . . . .	4756	3454	8210	3152	1876	5028
Мѣщанъ . . . . .	97769	99217	196986	34060	34618	68678
Крестьянъ . . . . .	337529	344554	682083	4476	4779	9255
Запасныхъ и отставныхъ нижнихъ чиновъ съ семействами	57977	54668	112645	3955	5535	9490
<b>Итого . . . . .</b>	<b>501140</b>	<b>504582</b>	<b>1005722</b>	<b>46690</b>	<b>47645</b>	<b>94335</b>



## II.

### Подати и повинности.

#### А) Окладные Сборы.

Изъ вѣдомости № 4 видно, что окладныхъ податей съ недвижимой собственности помѣщиковъ, крестьянъ, городскихъ и посадскихъ жителей осталось въ недоимкѣ на 1906 г. . . . . 111477 р. 9 к.

Окладъ 1906 года составлялъ . . . . . 962126 р. 11 к.

Причислено въ теченіе года:

a) недоимокъ . . . . .	15644 р. 76 к.	}	23430 р. 52 к.
b) оклада . . . . .	7785 р. 76 к.		

Изъ этого числа въ теченіе 1906 года исключено:

a) недоимокъ . . . . .	503 р. 36 к.	}	5892 р. 53 к.
b) оклада . . . . .	5389 р. 17 к.		

Затѣмъ числилось къ поступленію 1091141 р. 19 к.

Въ счетъ сего въ 1906 г. поступило:

a) недоимокъ . . . . .	124436 р. 2 к.	}	1073650 р. 17 к.
b) оклада . . . . .	949214 р. 15 к.		

Такимъ образомъ къ 1-му января 1907 г. осталось въ недоимкѣ . . . . . 17491 р. 2 к.

Недоимка эта относительно общей, предвѣщенной къ поступленію, суммы 1091141 р. 19 к. составляетъ 1,6%.

15908



Недоимка эта распределяется по сословіямъ въ слѣдующемъ размѣрѣ:

а) на помѣщиковъ . . . . .	4007 р. 21 к.
б) „ города . . . . .	10310 р. 59 к.
в) „ посады . . . . .	1268 р. 3 к.
г) крестьянъ . . . . .	1638 р. 6 к.
и д) экзекуціонные штрафы . . . . .	267 р. 13 к.

Податныхъ недоимокъ, разсроченныхъ и отсроченныхъ за предѣлы отчетнаго года числится 7593 р. 38 к.

**По статьямъ разныхъ другихъ взысканій:**

Осталось въ недоимкѣ на 1906 г.	286100 р. 35 к.
Зачислено къ поступленію въ 1906 году . . . . .	196412 р. 47 к.

Причислено въ теченіе 1906 года:

а) недоимокъ . . . . .	113099 р. 9 к.	} 127190 р. 61 к.
б) оклада . . . . .	14091 р. 52 к.	

Изъ этого числа въ теченіе 1906 года исключено:

а) недоимокъ . . . . .	13262 р. 92 к.	} 14160 р. 71 к.
б) оклада . . . . .	897 р. 79 к.	

Затѣмъ числится къ поступленію 595542 р. 72 к.

Въ счетъ этой суммы поступило:

а) недоимокъ . . . . .	87148 р. 85 к.	} 262580 р. 53 к.
б) оклада . . . . .	175431 р. 68 к.	

Слѣдовательно осталось въ недоимкѣ на 1907 годъ . . . . . 332962 р. 19 к. что по отношенію къ общей предназначенной къ поступленію суммѣ 595542 р. 72 к. составляетъ 55,1%.

А такъ какъ недоимка по окладнымъ сборамъ составляетъ 17491 р. 2 к. то на 1907 годъ осталось недовзысканныхъ платежей 350453 р. 21 к.

Недоимка эта составляетъ 20,8% общей суммы 1686683 руб. 91 коп. предназначенной къ поступленію въ 1906 году.

## Б) Губернскіе Сборы

Губернскіе сборы по предмету обложенія раздѣляются на страховой и дорожный.

### 1) Страховой сборъ.

Движеніе страхового сбора по уѣздамъ Радомской губерніи въ 1906 году представляется въ слѣдующемъ видѣ:

У Ѣ З Д Ы	П о с т у п и л о				Остал. къ 1 Январ. 1907 г.			
	Оклада 1906 г		Недоимокъ		Овлада 1906 г.		Недоимокъ	
	Руб.	к.	Руб.	к.	Руб.	к.	Руб.	к.
Илжецкій . . . .	60376	92	9914	81	1555	15	132	90
Козеницкій . . . .	60286	74	786	38	12	16	23	90
Ковскій . . . . .	50548	70	2657	48	156	89	350	83
Опатовскій . . . .	67939	7	9437	82	2462	12	269	14
Опоченскій . . . .	50336	89	205	79	122	15	807	90
Радомскій . . . . .	73908	91	7285	32	3522	53	826	16
Савдомирскій . . . .	50163	10	6662	3	1966	55	80	2
<b>Итого . . . . .</b>	<b>413560</b>	<b>33</b>	<b>36949</b>	<b>63</b>	<b>9797</b>	<b>55</b>	<b>2490</b>	<b>85</b>

Свѣдѣнія о пожарахъ, ихъ послѣдствіяхъ и причинахъ возникновенія въ 1906 году по уѣздамъ Радомской губерніи приведены въ вѣдомости № 13.

### II) Сборъ со скотовладѣльцевъ за 1906 годъ.

На основаніи ст. 89 Высочайше утвержденныхъ 12 іюня 1902 г. правилъ о ветеринарно-полицейскихъ мѣрахъ, производится со скотовладѣльцевъ особый сборъ, каковой въ отчетномъ году журналомъ Присутствія Радомскаго Губернскаго Правленія отъ 9 мая 1906 г. за № 507 опредѣленъ былъ по 9 коп. съ каждой головы скота за исключеніемъ телятъ—сосуновъ.

По утвержденнымъ описямъ скота, общее количество его въ губерніи составляло 244996 головъ, т. е. меньше противъ 1905 г. на 3625 головъ.

За исключеніемъ изъ общей цыфры головъ скота 38536 телятъ, съ которыхъ сборъ не в з и м а е т с я, съ остальныхъ 186460 головъ слѣдовало къ поступленію . . . . . 16781 р. 40 к.  
поступило . . . . . 13329 р. 4 к.  
осталось въ недоимкѣ къ 1 января 1907  
года . . . . . 3452 р. 35 к.

### III) Дорожный сборъ.

Губернскаго земскаго дорожнаго сбора въ 1906 году ожидалось къ поступленію:

а) съ сельскихъ и городскихъ о б ы в а т е л е й, по утвержденнымъ раскладкамъ 104118 р. 2 к.  
б) недоимокъ отъ прежнихъ лѣтъ 15142 р. 41 к.  
и в) съ торговыхъ и промысловыхъ документовъ . . . . . 21168 р. 76 к.  
Итого . . . . . 140429 р. 19 к.

Изъ этой суммы въ 1906 году сложено со счетовъ . . . . . 231 р. 53 к.

Затѣмъ дѣйствительно слѣдовало къ поступленію . . . . . 140197 р. 66 к.

Въ счетъ этой суммы поступило въ 1906 году . . . . . 136994 р. 60 к.

Затѣмъ осталось въ недоимкѣ . . . . . 3203 р. 6 к.

Такъ какъ наличный остатокъ отъ прежнихъ лѣтъ составлялъ . . . . . 12238 р. 71 к.

поступавшій же въ 1906 г. сборъ 136994 р. 60 к.

то дорожныя средства по губерніи въ 1906 г. опредѣляются въ . . . . . 149233 р. 31 к.

На что употреблена означенная сумма и какія именно произведены работы, показано по отдѣльной статьѣ подъ заглавіемъ „дороги, мосты и переправы“.

### Божничный сборъ

Въ 1906 г. сбора этаго подлежало къ поступленію . . . . . 72384 р. 66 к.

Осталось въ недоимкѣ къ 1 января 1907 г. . . . . 19144 р. 40 к.

Еврейскихъ отцовъ семействъ, привлеченныхъ въ отчетномъ году къ божничному сбору, было 8319.

Сборъ съ одного лица составлялъ:

maximum . . . . . 325 р

minimum . . . . . — 10.

Изъ общей суммы сбора было опредѣлено въ 1906 г. божничныхъ расходовъ 50984 р. 83 к.

**Городские доходы и расходы.**

Согласно ведомости (№ 6) о городских доходах и расходах в 1906 году, по всем десяти городам Радомской губернии ожидалось к по-

ступлению доходов	317364 р. 86 к.
в счет этой суммы поступило	251048 р. 57 $\frac{1}{2}$ к.

Осталось в недоимкѣ къ 1 января 1907 г.	66316 р. 28 $\frac{1}{2}$ к.
---	------------------------------

В том же году произведено расходовъ	216844 р. 53 к.
-------------------------------------	-----------------

В отчетном году в сравнении с 1905 годом увеличилось: доходы на 5397 р. 47 к., а расходы на 8122 р. 77 коп.

Увеличение дохода объясняется тѣмъ, что по приходрасходнымъ расписямъ 10 городовъ на 1906 годъ в число доходовъ назначено было къ поступлению изъ запасныхъ ихъ капиталовъ 29751 р. 39 к. Расходы же увеличились вслѣдствіе нахождения Радомской губернии на военномъ положеніи, въ силу коего расходы на содержаніе Временнаго Генераль Губернатора и его канцеляріи были отнесены на городскія кассы.

Недоимокъ съ 1906 г. осталось 66316 р. 28  $\frac{1}{2}$  коп.; въ 1905 г. онѣ составляли 69219 р. 46 к., слѣдовательно, въ отчетномъ году уменьшились на 2903 р. 17  $\frac{1}{2}$  коп.

В частности по городамъ поступленіе доходовъ ожидалось въ слѣдующемъ размѣрѣ:

По гор. Радому	167709 р. 94 $\frac{1}{2}$ к.
„ „ Козенице	13901 р. 69 к.
„ „ Островцу	18475 р. 13 к.
„ „ Онатову	21285 р. 59 к.
„ „ Савдомиру	27822 р. 37 $\frac{1}{2}$ к.
„ „ Сташеву	12565 р. 53 $\frac{1}{2}$ к.
„ „ Опочно	19450 р. 13 к.
„ „ Конску	17891 р. 66 к.
„ „ Пржедборжу	7336 р. 80 к.
„ „ Шидловцу	10926 р. — к.

По вѣкоторымъ городамъ обыкновенные доходы оказались недостаточными на удовлетвореніе единовременныхъ расходовъ и по этому на этотъ предметъ вытребовано изъ запасныхъ капиталовъ, хранящихся въ Радомскомъ Отдѣленіи Государственнаго Банка: по г. Радому 1043 р. 6 к., Козевицы 21 р. 52 к., Опочно 3171 р. 22 к., Островцу 36 р. 68 к., Сандомиру 181 р. 36 к., Сташеву 595 р. 38 к., Пржедборжу 3249 р. 50 к., Шидловцу 213 р. 83 к. За покрытіемъ всѣхъ обязательныхъ расходовъ городомъ Ковскомъ внесено въ упомянутое Отдѣленіе Государственнаго Банка свободное сбереженіе 1000 руб., для причисленія къ запасному капиталу.

Кромѣ опредѣленныхъ по росписямъ обыкновенныхъ доходовъ, города Радомской губерніи располагаютъ еще постоянными и запасными капиталами, состоящими на храненіи въ Радомскомъ Отдѣленіи Государственнаго Банка. Постоянные капиталы полностью обращены въ гарантированныя правительствомъ процентныя бумаги; запасные же капиталы частью обращены въ процентныя бумаги, частью состоятъ въ 4% ипотечно обезпеченныхъ ссудахъ, выданныхъ на постройку домовъ въ городахъ и въ части, необходимой на потребности городовъ, оставлены въ валичныхъ деньгахъ.

Означенныхъ капиталовъ къ 1-му января 1907 года состояло:

	Запасного	Постояннаго
По гор. Радому	29722 р. 28 к.	121945 р. 44 к.
„ „ Козевицахъ	1209 р. 48 к.	16630 р. 2 к.
„ „ Островцу	2217 р. 4 к.	25476 р. 20 к.
„ „ Опатову	4306 р. — к.	3200 р. — к.
„ „ Сандомиру	16416 р. 97 к.	17129 р. 10 к.
„ „ Сташеву	5515 р. 29 к.	7014 р. 57 к.
„ „ Опочно	7203 р. 88 к.	18600 р. — к.
„ „ Конску	11789 р. 91 к.	10843 р. 33 к.
„ „ Пржедборжу	444 р. 60 к.	15867 р. 51 к.
„ „ Шидловцу	382 р. 63 к.	4100 р. — к.

#### Акцизный сборъ.

Въ 1906 году по Радомской губерніи съ вина, спирта и уксуса поступило акцизныхъ сборовъ: 2321744 р. 33 коп.

Заведеній для продажи питей существовало 583 въ томъ числѣ казенныхъ 107 и частныхъ 476.

Сумма поступившаго въ отчетномъ году табачнаго дохода за бивдероли, акцизные патенты, раскурочныя марки, а также штрафныя деньги составляетъ 25304 руб. 35 коп.

Заведеній, въ которыхъ производилась раскурочная продажа, было . . . . . 398  
Табачныхъ лавокъ II разряда . . . . . 168  
„ „ III „ . . . . . 2013  
Сравнительно съ 1905 годомъ заведеній этихъ уменьшилось на 48.

Въ отчетномъ году поступило акциза съ сахара 1037953 руб 83 коп., по сравненію съ прошлымъ годомъ болѣе на 564925 руб 72 коп.

Поступило дохода съ зажигательныхъ спичекъ 12 р. 44 коп.

Всего же акцизнаго сбора за 1906 годъ поступило 3385014 руб 95 коп.—въ сравненіи съ 1905 годомъ болѣе на 974280 руб. 95 коп.

#### Квартирная повинность.

Натуральная квартирная повинность въ Радомской губерніи отбывалась въ отчетномъ году на тѣхъ же основаніяхъ и тѣмъ же порядкомъ, какъ и въ прошлые годы.

Всѣхъ нижнихъ чиновъ, входящихъ въ составъ военныхъ частей, въ томъ числѣ и служащихъ при Радомскомъ и Конскомъ продовольственныхъ магазинахъ, также Радомскомъ, Конскомъ и Козеницкомъ уѣздныхъ управленіяхъ военныхъ Начальниковъ, было расквартировано въ отчетномъ году 9209 человекъ.

Постоянно квартировавшія войска были расположены въ слѣдующихъ мѣстностяхъ.

#### Въ гор. Радомѣ:

- 1) Штабъ 7-й пѣхотной дивизіи со штабомъ 7-й бригады.
- 2) 26-й пѣхотный Могилевскій полкъ съ пулеметною ротою.
- 3) Управление 7-й артиллерійской бригады съ 6-мя батареями.
- 4) Смотритель продовольственнаго магазина.
- 5) Управление уѣзднаго воинскаго Начальника и
- 6) Конвойная команда при этомъ управленіи.

#### Въ гор. Козеницахъ и Козеницкомъ уѣздѣ:

- 7) 3 баталіона 25 пѣхотнаго Смоленскаго полка  
(1 баталіонъ въ гор. Островцѣ, Оцатовскаго уѣзда).

8) Управленіе уѣзднаго воинскаго начальника.

Въ гор. Конскѣ:

9) Штабъ 27-го пѣхотнаго Витебскаго полка съ нестроевою ротою, разными полковыми командами, двумя баталіонными штабами и 8-ю строевыми ротами (остальные два баталіонные штаба съ 8-ю ротами расквартированы въ г. Томашевѣ, Петроковской губерніи).

10) Управленіе уѣзднаго воинскаго начальника и

11) Смотритель продовольственнаго магазина.

Въ гор. Сташовѣ:

12) 40 Драгунскій Малороссійскій полкъ.

и въ гор. Сандомирѣ:

13) отрядъ конвойной команды состоящій въ вѣдѣніи Радомскаго уѣзднаго воинскаго Начальника.

Кромѣ того, временно были расквартированы во время лѣтнихъ сборовъ и осеннихъ маневровъ въ лагерѣ подъ гор. Конскомъ слѣдующія части войскъ: 7 пѣхотная дивизія. Независимо сего были расквартированы въ Радомской губерніи по случаю военнаго положенія 5 сотень 11-го, 1 сотня 10-го и 1 сотня 13-го казачьихъ Донскихъ полковъ, 1 баталіонъ лейбъ-гвардіи Кексгольмскаго полка, 12 ротъ 32 пѣхотнаго Кременчугскаго полка, 4 роты 2-го Ивангородскаго крѣпостнаго полка, 2 эскадрона 53 драгунскаго Новоеархангельскаго полка, 2 эскадрона 54 драгунскаго Новомиргородскаго полка, 2 эскадрона 13 драгунскаго Каргопольскаго полка и 2 эскадрона 15 драгунскаго Александрійскаго полка.

Для постоянно квартирующихъ въ городѣ Радомѣ и уѣздахъ войскъ имѣются также особыя казенныя и городскія зданія, въ которыхъ размѣщены войска казарменнымъ образомъ, а именно: въ гор. Радомѣ четыре деревянныя и три каменные казармы съ двумя деревянными и однимъ каменнымъ сараями, принадлежащія Инженерному вѣдомству, три каменные казармы съ шестью деревянными сараями, состоящія въ вѣдѣніи гражданскаго вѣдомства и три каменные городскія строенія; въ городѣ Конскѣ казенный деревянный сарай и въ гор. Козеницахъ строенія Инженернаго вѣдомства и построенный на казенныя средства деревянный сарай.

Для всѣхъ вообще войскъ, квартирующихъ въ Радомской губерніи и чиновъ гражданскаго вѣдом-

ства, было отведено въ отчетномъ году квартиръ въ натурѣ:

генеральскихъ . . . . .	—
штабъ-офицерскихъ . . . . .	15
оберъ-офицерскихъ . . . . .	137
<b>Всего . . . . .</b>	<b>152</b>

Отводъ квартиръ, а также казарменныхъ помѣщеній и помѣщеній для разныхъ военныхъ заведеній производился, по возможности, съ соблюденіемъ равномѣрности между всѣми мѣстными домовладѣльцами.

**Подводная повинность.**

Подводы, поставляемыя жителями губерніи, подраздѣлялись на платныя и бесплатныя.

Платныхъ подводъ въ 1906 году было поставлено въ губерніи 29010, а бесплатныхъ 4177.

Тридцать третій призывъ и пріемъ молодыхъ людей въ военную службу по Высочайше утвержденному 1 января 1874 г. Уставу о воинской повинности.

По Радомской губерніи было опредѣлено къ призыву въ отчетномъ году 3790 человекъ, которые Радомскимъ Губернскимъ по воинской повинности Присутствіемъ разверстаны между призывными участками слѣдующимъ образомъ:

У ѣ з д ы	Участки	Общее число лицъ, внесенныхъ въ призывные списки, за исключеніемъ лицъ, пользующ. льготою 1 раз. по сем. полож.		Назначено на службу съ участка
		1-й	2-й	
Радомскій	1-й	851		377
	2-й	791		345
			1642	722
Ковеницкій	1-й	651		270
	2-й	711		287
			1362	557
Илжецкій	1-й	637		251
	2-й	630		247
			1267	498
Опатовскій	1-й	669		282
	2-й	646		267
			1315	549
Савдомирскій	1-й	509		250
	2-й	517		248
			1026	498
Опоченскій	1-й	477		214
	2-й	575		261
			1052	475
Ковскій	1-й	575		240
	2-й	649		258
			1224	496
<b>Всего</b>	—	<b>8888</b>		<b>3790</b>



Согласно Высочайшему повелению 19 ноября 1894 года, призывъ къ исполненію воинской повинности и назначеніе на службу по жеребью всеми уѣздными по воинской повинности Присутствіями начаты были одновременно 15-го октября и окончены 31-го октября. Наибольшая продолжительность дѣйствій Присутствія по воинской повинности была по уѣзду Радомскому—по 31-го октября, а наименьшая по Илжецкому уѣзду—по 28 октября.

Результатъ приѣма новобранцевъ выразился въ отчетномъ году въ слѣдующемъ:

По разверсткѣ назначено къ приѣму на службу 3790 челов. Для пополненія назначеннаго числа новобранцевъ состояло по призывнымъ спискамъ и по дополнительнымъ спискамъ А. и Б. 10577 чел., въ томъ числѣ имѣющихъ право на льготу по семейному положенію:

1-го разряда . . . . .	1689
2-го „ . . . . .	1608
3-го „ . . . . .	456

Изъ числа 10577 призывныхъ получило отсрочку:

для окончанія образованія . . . . . 27

Освобождено отъ жеребья заявившихъ желаніе исполнить повинность въ качествѣ вольноопредѣляющихся . . . . . —

	вслѣдствіе нахождения под слѣдствіемъ и судомъ . . . . .	—
	освобождено всецѣмъ отъ воинской повинности (примѣч. 1 къ ст. 79 Уст.) . . . . .	—
	признано вовсе неспособными къ военной службѣ . . . . .	916
	назначено отсрочекъ, по невозможности и для излеченія болѣзней . . . . .	1076
	отправлено на испытаніе . . . . .	901
	назначено къ переосвидѣтельствуванію въ Губернскомъ Присутствіи . . . . .	233
	не явилось къ исполненію призыва, а также къ освидѣтельствуванію для зачисленія въ ратники ополченія . . . . .	683
	принято въ войска . . . . .	3390
	зачислено въ запасъ по ст. 80 и 82 Уст. . . . .	13
	„ „ ополченіе I разряда . . . . .	861
	„ „ „ II „ . . . . .	2477
	<b>Всего . . . . .</b>	<b>10577</b>

въ недоборѣ осталось 387 евреевъ.

Въ числѣ принятыхъ на службу заключается:

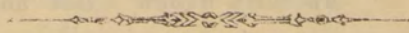
а) имѣющихъ право на льготу по семейному положенію:		
1-го разряда (евреевъ)	. . . . .	236
2-го „	. . . . .	334
3-го „	. . . . .	268
б) умѣющихъ читать и писать или только читать	. . . . .	1089
в) способныхъ къ службѣ:		
строевой	. . . . .	3311
нестроевой	. . . . .	71
г) по происхожденію:		
русскихъ	. . . . .	3
поляковъ	. . . . .	2950
нѣмцевъ	. . . . .	41
евреевъ	. . . . .	396

Изъ числа принятыхъ новобранцевъ:

а) отправлено съ мѣсть призыва въ лечебныя заведенія	. . . . .	27
б) отправлено съ мѣсть призыва по назначенію въ войска	. . . . .	46
в) распушено по домамъ	. . . . .	3317
женатыхъ принято	. . . . .	236

Расходы по призыву и приему на службу и на содержаніе уѣздныхъ по воинской повинности Присутствій въ отчетномъ году составляли 17293 р. 16 к., а именно:

по отправленію призывныхъ въ губернской городъ для переосвидѣтельствванія и въ лечебныя заведенія на испытаніе и по содержанію этихъ лицъ въ лечебныхъ заведеніяхъ	. . . . .	6372 р. 50 к.
на путевое, квартирное и порціонное довольствіе военнаго члена, медиковъ и военныхъ приемщиковъ	. . . . .	1554 р. 66 к.
на содержаніе лицъ, завѣдывающихъ дѣлопроизводствомъ Присутствій	. . . . .	4200 р. — к.
на канцелярскіе расходы	. . . . .	3790 р. — к.
на наемъ помѣщеній для уѣздныхъ Присутствій, а также на ихъ отопленіе и освѣщеніе	. . . . .	1376 р. — к.



### III.

## Общественное благоустройство и благочиніе.

### Казенныя и общественныя зданія.

Число казенныхъ и общественныхъ зданій, находящихся въ Радомской Губерніи въ 1906 году, показано въ приложенной при семъ вѣдомости № 14. Всѣ они заняты частью присутственными мѣстами, частью же отданы подь военныя и другія учрежденія.

Нѣкоторыя изъ этихъ зданій содержатся на счетъ казенныхъ суммъ, ежегодно ассигнуемыхъ по смѣтѣ Министерства Внутреннихъ Дѣлъ, другія же на счетъ городскихъ или квартирныхъ.

Въ 1906 году, кромѣ означенныхъ средствъ на обыкновенныя ремонтныя работы, назначены были Министерствомъ Внутреннихъ Дѣлъ особые кредиты а) въ 800 руб. на ремонтъ колодцевъ и водопроводовъ въ зданіи Губернскаго Правленія и б) въ 1268 руб. 87 коп. на ремонтъ дома, занимаемаго Опатовскимъ уѣзднымъ управленіемъ и на постройку при этомъ домѣ ретирадѣ. Кредиты эти въ отчетномъ году израсходованы полностью по назначенію.

Приходскихъ церквей и молитвенныхъ домовъ всѣхъ вѣроисповѣданій въ 1906 г. въ Радомской губерніи состояло:

#### 1) Православныхъ церквей:

въ гор. Радомѣ . . . . .	2
въ томъ числѣ одна домовая въ зданіи мужской гимназіи.	
въ гор. Сандомирѣ . . . . .	2
„ „ Опатовѣ . . . . .	1

Кромѣ того, въ городахъ: Радомѣ, Сташевѣ, Козеницахъ и Конскѣ имѣются полковыя церкви квартирующихъ въ этихъ городахъ войскъ.

2. *Римско-Католическихъ:*

а) костеловъ приходскихъ . . . . .	181
б) филиальныхъ и монастырскихъ . . . . .	17
в) каплицъ . . . . .	82
Итого . . . . .	280

3. *Евангелическо-Аугсбургскаго вѣроисповѣданія:*

кирокъ . . . . .	2
молитвенныхъ домовъ . . . . .	16
Итого . . . . .	18

4. *Еврейскихъ:*

синагогъ . . . . .	42
молитвенныхъ домовъ . . . . .	57
Итого . . . . .	99

При храмахъ христіанскихъ вѣроисповѣданій, для помѣщенія духовенства и прислуги, находилось домовъ 393.

Церковно-приходскія зданія строятся, содержатся и ремонтируются на счетъ добровольныхъ сборовъ съ прихожанъ, пособій отъ казны, специальныхъ суммъ на сей предметъ, хранящихся въ Радомскомъ Отдѣленіи Государственнаго Банка и пожертвованій частныхъ лицъ, по записямъ, отказамъ, духовнымъ завѣщаніямъ и т. п.

Въ отчетномъ году разрѣшены слѣдующія болѣе значительныя работы: постройка новаго р. к. костела въ селѣ Бзивѣ, Конскаго уѣзда; устройство внутреннихъ украшеній въ приходскомъ костелѣ въ селѣ Поланецѣ, Сандомирскаго уѣзда, частью на сборъ съ прихожанъ по раскладкѣ и частью на добровольныя пожертвованія; разрѣшенъ Министерствомъ Внутреннихъ Дѣлъ отпускъ суммы 10000 рублей изъ процентовъ отъ вспомогательнаго капитала р. к. духовенства въ Царствѣ Польскомъ на отстройку поврежденнаго пожаромъ по-Доминиканскаго костела Св. Якова въ гор. Сандомирѣ.

**Дороги, мосты и перевозки.**

Пути сообщенія, прилежщія по Радомской губерніи, подраздѣляются на три группы:

1. Ивангородо-Домбровская линія, съ вѣтвью Колюшки-Островецъ, Привислянскихъ казенныхъ желѣзныхъ дорогъ, проходящая по Радомской губерніи въ двухъ направленіяхъ:

а) отъ границы Люблинской губерніи у крѣпости Ивангородъ, черезъ гор. Радомъ, до границы Кѣлецкой губерніи на протяженіи	90 <sup>3</sup> / <sub>4</sub> верстѣ
и б) отъ границы Петроковской губерніи у г. Томашова, черезъ гг. Опочно, Конекъ и Островецъ, до конечнаго пункта у ст. Островецъ, на протяженіи	125 <sup>1</sup> / <sub>4</sub> верстѣ
Всего	216

Дорога эта открыта для движенія грузовъ и пассажировъ съ 15 Января 1885 года.

2. Государственныя шоссе, находяціяся въ вѣдѣніи Правленія Варшавскаго Округа Путей Сообщенія и пролегающія по тремъ направленіямъ:

а) Краковское—отъ границы Варшавской губерніи у посада Вялобжеги до границы Кѣлецкой губерніи у дер. Бзинъ, на протяженіи	73 вер.
б) Радомско-Люблинское—отъ гор. Радомы къ лѣвому берегу рѣки Вислы, противъ посада Ново Александри, на протяженіи	53,224 „
и в) Бзинско - Завихостское — отъ дер. Бзинъ до п. Завихоста, на протяженіи	84,861 „
Итого	211,085 вер.

и 3) Дороги земскія, къ которымъ относятся:

а) Восемь губернскихъ 1-го разряда, имѣющихъ протяженія 483 версты, въ томъ числѣ шоссированныхъ и частью мощенныхъ 429 вер., изъ нихъ 14 верстѣ шоссе построены въ 1906 году, и грунтовыхъ 54 вер., содержащихся на счетъ дорожнаго сбора. Кромѣ нихъ къ 1-му разряду земскихъ дорогъ причислено шесть подъѣздныхъ, покрытыхъ каменной одеждой, путей къ станціямъ Ивангородо-Домбровской желѣзной дороги, имѣющихъ протяженія 12<sup>1</sup>/<sub>4</sub> верстѣ.

б) Шестьдесятъ одна дорога уѣздныхъ 2-го разряда, имѣющія протяженія 1668<sup>1</sup>/<sub>2</sub> вер., въ томъ числѣ 93<sup>1</sup>/<sub>4</sub> вер. шоссированныхъ и 1575<sup>1</sup>/<sub>4</sub> вер. грунтовыхъ, содержащихся на счетъ такъ называемой шарварковой гминной повинности и городскихъ обществъ. Къ этому же разряду причислены три подъѣздные грунтовые пути къ станціямъ Ивангородо-Домбровской дороги, протяженіемъ 10 верстѣ, и

в) Дороги 3-го разряда, т. е. проселочныя и полевныя, содержащія сельскими обществами и владѣльцами, по землямъ которыхъ онѣ проходятъ.

На всѣхъ перворазрядныхъ дорогахъ находится 323 моста и 262 каменные трубы; изъ числа мостовъ 316 содержатся на счетъ земскаго дорожнаго сбора и 7 тарифныхъ мостовъ—на средства владѣльцевъ, пользующихся установленнымъ сборомъ. Кромѣ того имѣется 6 тарифныхъ мостовъ на дорогахъ II и III разрядовъ.

Перевозовъ черезъ рѣки, протекающія по губерніи, существуетъ двѣнадцать: одинъ черезъ рѣку Пилицу, въ имѣніи Мвишевѣ, Козеницкаго уѣзда, принадлежитъ владѣльцу названнаго имѣнія, а остальные одинадцать—находятся на рѣкѣ Вислѣ: два въ Сандомирскомъ уѣздѣ у г. Сандомира и п. Завихоста, принадлежащія первому городу, а второй частнымъ владѣльцамъ, два въ Опатовскомъ уѣздѣ, у фольварка Слупя и у дер. Ленгъ-Раховскій, состоящія въ частномъ владѣніи; одинъ въ Илжецкомъ уѣздѣ у дер. Цишица-Пржевозова, принадлежащій частному владѣльцу, шесть въ Козеницкомъ уѣздѣ, именно: одинъ у деревни Гура Пулавская на государственномъ трактѣ, ведущемъ отъ г. Радома въ г. Люблинъ, состоящій въ вѣдѣніи Правленія Варшавскаго Округа Путей Сообщенія и пять у деревень: Мвишевѣ, Яновецѣ, Вулька-Тыживская, Войшинѣ и Самводзе, принадлежащія частнымъ владѣльцамъ и одинъ въ Илжецкомъ уѣздѣ у дер. Цишица Пржевозова, принадлежащій частному владѣльцу.

На суммы губернскаго дорожнаго сбора, поступленіе котораго показано въ статьѣ подъ заглавіемъ „дорожный сборъ“ произведены въ 1906 г. слѣдующіе расходы:

- а) на ремонтировку перворазрядныхъ шоссе на всемъ ихъ протяженіи, а также находящихся на нихъ мостовъ и другихъ сооруженій . . . . . 96130 р. 99 к.
- б) на устройство шоссе на грунтовыхъ дорогахъ I разряда Радомъ Говарчевъ въ Радомскомъ у. на протяженіи 9 верстъ 140 саж. и Липникъ-Климонтовъ на протяженіи 5 вер. 70 саж. . . . . 17999 р. 57 к.
- в) на содержаніе дорожной службы 18613 р. — к.
- г) на публикаціонныя издержки о торгахъ на дорожныя работы . . . . . 23 р. 70 к.
- д) въ возвратъ непадлежаще поступившихъ платежей . . . . . 23 р. 25 к.

ж) въ вознагражденіе 80000 руб. выданныхъ въ ссуду изъ запаснаго капитала взаимнаго страхованія строеній отъ огня въ губерніяхъ Царства Польскаго на исправленіе дорогъ, поврежденныхъ наводненіемъ 1903 г. (второй платежъ) 8000 р. — к.

Итого въ 1906 г. израсходовано . 140790 р. 51 к.

А такъ какъ дорожныя средства 1906 г. составляли . . . . . 149233 р. 31 к.

то къ 1 января 1907 года осталось въ наличности . . . . . 8442 р. 80 к.

## ПОЧТОВО-ТЕЛЕГРАФНЫЯ УЧРЕЖДЕНІЯ.

### 1. О казенныхъ зданіяхъ.

Исполненныхъ и предполагаемыхъ работъ по устройству новыхъ и перестройкѣ существующихъ казенныхъ зданій не было.

### 2. О телеграфахъ и телефонахъ.

Новыхъ построекъ телеграфовъ и телефоновъ не было.

### 3. О почтахъ.

Радомская, Сандомирская и Сташевская почтово-телеграфныя конторы возведены: первая изъ III во II классъ и двѣ послѣднихъ изъ 6 въ 5 классъ.

Закрѣтъ почтовый трактъ отъ Островца до Красника и упразднена Ожаровская почтовая станція съ комплектомъ 4-хъ лошадей.

Между Ожаровомъ и Островцемъ установленъ ежедневный (вмѣсто 4-хъ разъ въ недѣлю) ходъ почтъ на лошадяхъ Островецкой станціи.

Учащенъ ходъ почтъ между Опатовомъ и Лаговымъ съ 3-хъ до 4-хъ и между Сандомиромъ и Захихостомъ съ 5-ти до 6-ти разъ въ недѣлю.

Прекращена временно доставка на домъ въ городѣ Радомѣ дѣшевыхъ пакетовъ и переводовъ.

По поводу усилившейся дѣятельности добавлено къ штатамъ почтово-телеграфныхъ учрежденій чиновниковъ 1 и нижнихъ служителей 7 человекъ.

Растрчено чиновникомъ Островецкой почтово-телеграфной конторы Шевчукомъ 941 руб. 53 коп.

Получено маемъ изъ Опатовской почтово-телеграфной конторы 1500 руб. по подложной переводной телеграммѣ изъ Гравицы.

Въ виду грабежей, съ 3-го февраля приостановлены страховыя и по сберегательной кассѣ операціи (кромѣ уже прекращенныхъ въ почтовыхъ) еще и въ почтово-телеграфныхъ отдѣленіяхъ Радомской губерніи, а съ 12 ноября прекращенъ пріемъ на почту денежныхъ и цѣнныхъ открытыхъ пакетовъ, послѣднихъ только со вложеніемъ на личныхъ денегъ, имѣющихъ въ Имперіи обращеніе. При чемъ ходъ денежныхъ почтъ по нѣкоторымъ трактамъ вовсе прекращенъ, по другимъ же, равно по нѣкоторымъ линіямъ желѣзныхъ дорогъ—ограниченъ отъ одного до 3-хъ разъ въ недѣлю.

### Т а м о ж н и.

Въ районѣ Радомской губерніи таможенныхъ учрежденій Радомскаго округа находится два: одно въ гор. Сандомирѣ, а другое въ посадѣ Завихостѣ, Сандомирскаго уѣзда.

Въ отчетномъ году привезено иностранныхъ товаровъ черезъ Сандомирскую таможню на сумму . . . . . 87659 р. — к.  
черезъ Завихостскую . . . . . 2033151 р. — к.  
Всего . . . . . 2120810 р. — к.

Сравнительно съ 1905 годомъ менѣе на . . . . . 158780 р. 75 к.

Вывезено же русскихъ товаровъ за границу:  
черезъ Сандомирскую таможню на сумму . . . . . 534955 р. — к.  
черезъ Завихостскую таможню на сумму . . . . . 466209 р. — к.  
Всего . . . . . 1001164 р. — к.

Въ сравненіи съ 1905 годомъ болѣе на сумму . . . . . 49282 р. — к.

Число лицъ, прослѣдовавшихъ черезъ границу въ означенныхъ таможенныхъ пунктахъ, составляло 43782.

Названіе таможенъ	Прослѣдовало лицъ		Итого
	Изъ за границы	За границу	
Сандомирская таможня	16676	17846	34522
Завихостская „	5612	3648	9260
Итого .	22288	21494	43782



Сравнительно съ 1905 годомъ (40731) въ отчетномъ году прослѣдовало черезъ границу лицъ болѣе на 3051 а именно:

въѣхало въ наши предѣлы болѣе на 2040 чел.  
выѣхало за границу болѣе на 1011 человекъ.

#### Радомская Дирекція Земскаго Кредитнаго Общества.

Въ Радомской губерніи въ 1906 году находилось 643 имѣній, обремененныхъ ссудою Земскаго Кредитнаго Общества, а именно:

Въ теченіи 1906 года для взысканія недоимочныхъ срочныхъ платежей Радомская Губернская Дирекція назначила въ принудительную продажу . . . . . 90 имѣній  
Осталось къ 1 января 1906 году . . . . . 11 „  

---

Итого . . . . . 101 имѣніе

Число это уменьшилось по случаю

а) уплаты недоимки на . . . . . 53 имѣнія  
б) продажи . . . . . 1 „

Осталось затѣмъ къ 1 января 1907 году назначенныхъ въ продажу . . . . . 47 „

Недоимочные платежи, причитавшіеся по Радомской губерніи Земскому Кредитному Обществу къ 1 января 1906 года, составляли общую сумму 248374 р. 92 к.  
въ теченіе 1906 года прибыло 656900 р. 83 к.  

---

Итого 1041274 р. 75 к.

Въ счетъ означенной суммы поступило въ теченіе 1906 года . . . . . 702379 р. 27 к.

Осталось въ недоимкѣ къ 1 января 1907 года . . . . . 338895 р. 48 к.

#### Государственныя имущества.

##### I. О состояніи экономическихъ имуществъ.

1. По 1 января 1906 года въ Радомской губерніи находилось Государственныхъ Имуществъ 156.

Въ отчетномъ году отъ государственныхъ имуществъ и оброчныхъ статей поступило всего 33504 руб. 70 коп.; въ сравненіи съ 1905 г. болѣе на 13971 руб. 44 коп., вслѣдствіе успѣшнѣйшаго взысканія недоимокъ и единовременной уплаты купчепродажныхъ суммъ за проданная имущества.

Къ 1 января 1907 года осталось казенныхъ и подуховныхъ статей разныхъ наименованій 110.

Земли во всѣхъ этихъ казенныхъ и подуховныхъ имѣніяхъ и оброчныхъ статьяхъ состояло 2096 десятинъ.

Кромѣ показаннаго числа статей и пространства ихъ, доходъ отъ которыхъ заносится на окладъ, въ Радомской губерніи имѣется 93 мелкихъ казенныхъ статей (б. корчемныхъ усадебъ) пространствомъ 109 десят., доходъ отъ которыхъ поступаетъ сверхъ оклада.

Преобладающая система сельскаго хозяйства была трехпольная, а на болѣе крупныхъ статьяхъ—многопольная; подати и сборы съ казенныхъ земель и оброчныхъ статей, согласно условіямъ, заключеннымъ съ арендаторами тѣхъ статей, обязаны были вносить арендаторы въ такомъ количествѣ, какое на каждый годъ устанавливается надлежащими властями.

### II. О недоимкахъ.

Къ 1-му января 1907 года числилось недоимокъ дохода съ имущества, состоящихъ въ вѣдѣніи Управленія Государственныхъ Имуществъ, 32858 р. 87 к.

Недоимки эти числятся съ прежнихъ лѣтъ и болѣею частью приняты въ 1885 году отъ Казенной Палаты, вмѣстѣ съ переходомъ изъ нея завѣдыванія имуществомъ и къ устраниенію оныхъ ежегодно принимаются возможныя мѣры.

### III. О казенныхъ лѣсахъ.

А) Къ 1 января 1906 года въ Радомской губерніи состояло казенныхъ лѣсовъ 119063,20 дес., въ томъ числѣ собственно лѣсныхъ угодій 114851,4 дес.

Б) Въ отчетномъ году въ дачахъ лѣсничества Радомской губерніи продано и отпущено:

1) строевого и подѣлочнаго лѣса:

хвойныхъ породъ	}	22145,73 куб. саж.
лиственныхъ породъ		

2) дровъ:

хвойныхъ породъ	}	8508,49 куб. саж.
лиственныхъ породъ		

3) хвороста и хмыза разныхъ породъ 1220, 9 куб. саж.

4) пней и корней . . . . . , 681,88 куб. саж.

Таксовая стоимость всѣхъ распроданныхъ и отпущенныхъ бесплатно лѣсныхъ матеріаловъ составляла сумму 687746 руб 51 коп.

В) Въ отчетномъ году по лѣсничествамъ Радомской губерніи по смѣтѣ назначено было къ поступленію 858001 руб.

Дѣйствительно же поступило дохода . . . . . 1040219 р. 48 к.

Кромѣ того отпущено лѣсныхъ матеріаловъ для казенныхъ и общественныхъ надобностей бесплатно на сумму . . . . . 24948 р. 85 к.

Денежное поступленіе отъ лѣсовъ за отчетный годъ увеличилось противъ 1905 года на 265450 руб. 97 коп. Противъ оклада, назначеннаго Министерствомъ, лѣсного дохода оказалось болѣе на . . . . . 182218 р. 48 к.

Съ цѣлью предоставленія мѣстному крестьянскому населенію и мѣщанамъ рольникамъ пріобрѣтенія нужныхъ имъ для собственной надобности лѣсныхъ матеріаловъ изъ первыхъ рукъ, казной продано таковыхъ въ отчетномъ году при поштучной продажѣ 146891 дерево на сумму 158588 р. 39 к

Г) Къ 1-му января 1906 года оставалось недоимки 27059 руб.

Къ 1-му января 1907 года остается недоимокъ всего 48567 руб 98 коп., въ томъ числѣ за лѣсоварушенія 38574 руб. 70 коп.

Д) Въ 1906 году по лѣсничествамъ Радомской губерніи обнаружено нарушеній лѣсного устава 7716 случаевъ на сумму ущерба 13880 р. 34 к., въ томъ числѣ 7031 случай по самовольнымъ порубкамъ на сумму ущерба 13202 р. 63 к.

Е) Съ казенныхъ лѣсовъ и лѣсослужебныхъ усадебъ въ отчетномъ году ассигновано отъ казны на содержаніе гминныхъ управленій 11201 р. 77 к., судовъ 1317 р 62 к. и на уплату 15% дорожнаго сбора 1337 р. 75 к.

#### Народная нравственность.

Всѣхъ преступленій въ отчетномъ году было совершено . . . . .	24385
Осужденныхъ по этимъ преступленіямъ	12377
а) число преступленій по округу Радомскаго окружнаго суда . . . . .	2195
Осужденныхъ по этимъ преступленіямъ . . . . .	580
б) число преступленій по Судебно-Мировымъ Округамъ . . . . .	22190
Осужденныхъ по этимъ преступленіямъ	11797
По сравненіи этихъ данныхъ съ таковыми же за 1905 годъ видно, что:	
	въ 1905 г.    въ 1906 г.
преступленій было . . . . .	31255      24385
осужденныхъ было . . . . .	16837      12377

Слѣдовательно, преступленій въ отчетномъ году было менѣе въ сравненіи съ 1905 г. на 6870, а осужденныхъ менѣе на 4460.

Всѣ преступленія и проступки, имѣвшіе мѣсто въ отчетномъ году по Судебно-Мировымъ округамъ Радомской губерніи, дѣлятся на:

Родъ преступленій	Число ихъ
Противъ собственности частныхъ лицъ .	8128
„ постановленій о повинностяхъ военной службы . . . . .	35
„ порядка управленія . . . . .	1567
„ доходовъ казны . . . . .	426
„ общественнаго благоустройства и благочинія . . . . .	2659
„ жизни, здоровья, свободы и чести частныхъ лицъ . . . . .	8756
„ преступленія по службѣ государственной и общественной . . . . .	83
Итого .	22190

Въ 1906 году въ Радомской губерніи задержано безпаспортныхъ и бродягъ:

а) мѣстныхъ жителей . . . . .	837
б) иностранцевъ . . . . .	22
в) военныхъ дезертировъ . . . . .	3
г) бродягъ . . . . .	39
Итого .	901

По сравненію съ прошлымъ годомъ въ 1906 году задержано болѣе на 119 человѣкъ.

#### Аресты, тюремные замки и этапы.

Подъ надзоромъ Прокурора Радомскаго Окружнаго Суда въ 1906 году числилось содержащихся подъ стражею 7758 человѣкъ, въ томъ числѣ 6943 мужчины, 815 женщинъ.

Въ двухъ тюрьмахъ гражданскаго вѣдомства Радомской губерніи содержалось заключенныхъ 2231 арестантъ, именно: 2048 мужч., 183 женщ. и вромѣ того 28 арестантскихъ дѣтей.

Въ судебныхъ detenціонныхъ арестахъ подь слѣд- ствіемъ и въ полицейскихъ арестахъ по приговорамъ су- дебныхъ мѣсть, а также арестованныхъ полиціей, содер- жалось заключенныхъ 5527, въ томъ числѣ 4895 муж- чинъ и 632 женщины. Такимъ образомъ въ 1906 году содержалось арестантовъ въ тюрьмахъ болѣе противъ предшествовавшаго года на 956, а въ прочихъ мѣстахъ заключенія на 256 человекъ.

Въ Радомской губерніи находятся 2 тюрьмы, 8 detenціонныхъ (подслѣдственныхъ) арестовъ и полицейскіе аре- сты при городскихъ и гминныхъ управленіяхъ.

Пересыльные пункты въ гор. Радомѣ и Сандомирѣ помѣщаются въ городскихъ зданіяхъ, а въ гг. Опатовѣ и въ Островцѣ въ частныхъ домахъ по найму.

Продовольствіе тюремныхъ арестантовъ производи- лось въ 1906 году съ подряда и обходилось казнѣ на одного человека въ сутки:

По Радомской тюрьмѣ . . . . .	10,80 коп.
„ Сандомирской тюрьмѣ . . . . .	10,86 коп.

Доходъ отъ арестантскихъ заработковъ, въ томъ чи- слѣ и на тюремныхъ фабрикахъ, составлялъ:

По Радомской тюрьмѣ . . . . .	2065 р. 36 к.
„ Сандомирской тюрьмѣ . . . . .	298 р. 12 к.
Всего . . . . .	2363 р. 38 к.

т. е. по сравненію съ 1905 г. мевѣ на 314 р. 90 к.

Заработанная арестантами отъ фабричныхъ издѣлій сумма въ 1906 году составляла 54 руб. 78 коп., при чемъ самый большой заработокъ на одного арестанта со- ставлялъ въ Радомской тюрьмѣ 1 руб. 92 коп., а въ Сан- домирской—2 руб. 88 коп.

Для пользованія больныхъ арестантовъ при обѣихъ тюрьмахъ имѣются лазареты, подь наблюденіемъ штат- ныхъ тюремныхъ врачей и фельдшеровъ.

Заболѣвшихъ разными болѣзнями и пользовавшихся въ тюремныхъ лазаретахъ арестантовъ было 494 чело- вѣка, изъ коихъ:

выздоровѣло . . . . .	448
умерло . . . . .	16
осталось больныхъ . . . . .	30

Стоимость лекарств и вспомогательных припасовъ составляла 2047 руб. 41 коп.

Для удовлетворенія духовныхъ нуждъ заключенныхъ въ обѣихъ тюрьмахъ имѣются римско-католическія часовни и штатные при нихъ капелланы. Кромѣ того, при Радомской тюрьмѣ существуетъ съ 1899 г. русско-польская народная бібліотека, состоящая изъ книгъ и изданій разрѣшенныхъ къ чтенію по каталогу канцеляріи Варшавскаго Генераль-Губернатора. Хотя официальной школы ни въ той, ни въ другой тюрьмѣ не имѣется, но арестанты обучаются грамотѣ и по возможности, нѣкоторымъ мастерствамъ, а малолѣтніе гимнастикѣ.

Расходы на наемъ помѣщеній для этапныхъ станцій, кормовое довольствіе пересылавшихся въ 1906 году 2532 челов. арестантовъ, конвоировъ и на другія надобности составляли 3093 руб. 7 коп., на пересылку же арестантовъ и бродягъ вѣ этапныхъ линій, числомъ 416 человекъ, израсходовано 5680 руб. 42 коп.

Означенные расходы, по сравненію съ прошлымъ въ 1905 годомъ увеличились въ первомъ случаѣ на 157 р. 27 к а во второмъ 451 р. 54 коп.

## IV.

### Народное здравіе и общественное призрѣніе.

#### а) В Р А Ч И.

Медицинская часть въ Радомской губерніи находится въ завѣдываніи Врачебнаго Отдѣленія Губернскаго Правленія. Кромѣ непосредственнаго подавія помощи заболѣвшимъ и попеченія о больныхъ дѣятельность медицинскихъ чиновъ была направлена къ принятію административно-полицейскихъ мѣръ для охраненія общественнаго здравія и заключилась: 1) въ прививкѣ оспы; при чемъ всѣхъ прививокъ сдѣлано въ отчетномъ году 23887, въ томъ числѣ мальчикамъ 12012 и дѣвочкамъ 11875 и 2) въ надзорѣ за публичными жевщинами и тайными проститутками путемъ періодическаго освидѣтельствованія ихъ, съ каковою цѣлью образованы по всѣмъ городамъ медико-полицейскіе Комитеты, состоящіе въ вѣдѣніи Врачебнаго Отдѣленія.

Въ 1906 году состояло въ губерніи:

врачей . . . . .	65
фельдшеровъ . . . . .	149
акушеровъ . . . . .	7
повивальныхъ сельскихъ бабокъ . . . . .	38
дантистовъ . . . . .	7
зубныхъ врачей . . . . .	4

Жевщинъ, занимающихся проституціею, считаютъ по спискамъ въ губерніи 84 и задержано по подозрѣнію въ тайной проституціи 81. Изъ числа этихъ жевщинъ оказалось зараженныхъ сифилисомъ и венерическими болѣзнями 80.

Санитарная дѣятельность врачей выражалась въ ме-  
дико-полицейскихъ осмотрахъ: мясныхъ рядовъ, пекарень  
и всѣхъ вообще заведеній, торгующихъ съѣстными припа-  
сами и напитками, а также санитарному надзору подле-  
жали всѣ продаваемые на рынкахъ и площадяхъ овощи,  
рыба и прочіе съѣстные припасы, привозимые въ городъ  
на продажу изъ окрестностей. Врачебно-полицейскому  
осмотру подвергались также дома, дворы, народныя шко-  
лы, хедеры, фабрики, заводы, гостиницы, трактиры, кон-  
диторскія, бани, миквы и другія торговыя и промышлен-  
ныя заведенія.

При призывѣ новобранцевъ въ военную службу  
уѣздные и городовые врачи въ уѣздахъ, Медицинскій же  
инспекторъ въ губернскомъ по воинской повинности При-  
сутствіи производили осмотръ призывныхъ и запасныхъ  
нижнихъ чиновъ, подлежащихъ приему въ военную служ-  
бу. Всего было подвергнуто въ 1906 году освидѣтель-  
ствованію 7255 человекъ, изъ нихъ отправлено въ лаза-  
реты на испытаніе 901.

#### А П Т Е К И.

Казенныхъ аптекъ въ губерніи нѣтъ,—аптекъ, при-  
надлежащихъ частнымъ лицамъ, было:

нормальныхъ . . . . .	29
сельскихъ . . . . .	17
филиальныхъ . . . . .	1
Итого . . . . .	47

Во всѣхъ аптекахъ Радомской губерніи состояло:

фармацевтовъ . . . . .	63
аптекарейскихъ учениковъ . . . . .	25

Общее число рецептовъ, поступившихъ въ 47 апте-  
кахъ, въ теченіе отчетнаго года было 137224.

Денежнаго оборота было:

по рецептамъ . . . . .	67187 р. 35 к.
по ручной продажѣ . . . . .	63786 р. 86 к.
Итого . . . . .	130974 р. 21 к.

Оптовыхъ складовъ аптекарскихъ и врасильныхъ ма-  
теріаловъ было всего 16, а именно: 7 въ городѣ Радомѣ,  
2 въ городѣ Островцѣ, 2 въ городѣ Сташовѣ, 1 въ городѣ  
Савдомирѣ, 1 въ городѣ Конскѣ, 1 въ городѣ Опатовѣ, 1  
въ гор. Шидловцѣ и 1 въ дер. Каменна, Конскаго уѣзда.

#### Э П И Д Е М И И.

Для прекращенія эпидемическихъ заболѣваній въ от-  
четномъ году на мѣста появленія болѣзней были команди-



руемы врачи и фельдшера, которые подавали пособіе заболѣвшимъ, производили дезинфекцію и давали жителямъ наставленія о способахъ предохраненія отъ зараженія.

Изъ болѣзней этого рода наблюдались:

*Оспа*—всѣхъ больныхъ въ пользованіи врачей въ отчетномъ году было 519, при чемъ большая часть заболѣваній падаетъ на Конскій уѣздъ. Для прекращенія заболѣваній прививалась предохранительная оспа, а равно производилась ревакцинація и дезинфекція вещей и зараженныхъ квартиръ

*Скарлатина*—наблюдалась въ 1548 случаяхъ; болѣзнь эта господствовала преимущественно въ горъ Радомѣ, Сандомирскомъ и Опатовскомъ уѣздахъ. Мѣры въ прекращеніи болѣзни состояли въ строгомъ изолированіи больныхъ отъ здоровыхъ и дезинфекціи.

*Дифтеритъ*—наблюдался въ 1062 случаяхъ: болѣзнь эта преобладала въ Конскомъ, Сандомирскомъ и Опоченскомъ уѣздахъ. При леченіи применялись антидифтерическія сыворотки, а также принимались тѣ же мѣры, что и при скарлатинѣ.

*Корь*—больныхъ этого рода въ пользованіи врачей было 1169. Названная болѣзнь наблюдалась въ Илжецкомъ, Конскомъ и Сандомирскомъ уѣздахъ. Для прекращенія болѣзни рекомендовались жителямъ тѣ же мѣры, что и при вышеописанныхъ болѣзняхъ.

*Коклюшъ*—наблюдался врачами въ 997 случаяхъ, по большей части въ Конскомъ и Козеницкомъ уѣздахъ.

*Гриппъ*—въ практикѣ врачей было 1241 случай; заболѣванія эти наблюдались въ Козеницкомъ и Сандомирскомъ уѣздахъ и горъ Радомѣ.

*Тифъ брюшной*—всѣхъ больныхъ въ пользованіи врачей было 1143. Тифъ наблюдался въ городѣ Радомѣ и Конскомъ уѣздѣ.

## ВЕТЕРИНАРНАЯ ЧАСТЬ.

Ветеринарная часть въ Радомской губерніи состоитъ въ заведываніи губернскаго ветеринарнаго инспектора. Въ 1906 году независимо названнаго инспектора, весь ветеринарный персоналъ губерніи состоялъ изъ 12 ветеринарныхъ врачей и 10 ветеринарныхъ фельдшеровъ.

## Э п и з о т и и.

Изъ заразныхъ и повальныхъ болѣзней на домашнихъ животныхъ въ отчетномъ году наблюдались: сибирская язва, саль, мытъ, инфлуэнца, ящурь, рожа свиней, чума

свиней, туберкулезъ, бѣшенство, чесотка, контайозно-плевро-пневмонія, инфекціонный суставной ревматизмъ, злокачественная копытная болѣзнь и злокачественная катарральная горячка. Названныя болѣзни обнаружены были въ 132 пунктахъ губерніи, при чемъ изъ 13399 головъ скота, числившагося въ этихъ пунктахъ, заболѣло 3238, выздоровѣло 2645, пало 525, убито 54 и осталось больныхъ къ 1 января 1907 . 14 головъ. Изъ числа 3238 заболѣвшихъ животныхъ приходится: 298 на лошадей, 2163 на крупный рогатый скотъ, 708 на свиней и 69 на овецъ; изъ числа же 579 случаевъ, окончившихся смертью, приходится 46 на лошадей (22 павшихъ и 24 убитыхъ), 51 на крупный рогатый скотъ (40 павшихъ и 11 убитыхъ) и 482 на свиней (463 павшихъ и 19 убитыхъ).

1. Въ отчетномъ году сибирская язва ограничилась весьма немногими случаями заболѣванія и падежа животныхъ. За весь отчетный годъ въ 22 пунктахъ губерніи заболѣло 37 головъ въ томъ числѣ 3 лошади и 34 головы крупнаго рогатаго скота; пало же 3 лошади и 34 головы крупнаго рогатаго скота.

Больше всего отъ названной болѣзни пострадалъ Опатовскій уѣздъ и преимущественно мѣстности расположенныя по берегу рѣки Каменна (притокъ Вислы); затѣмъ по количеству павшихъ животныхъ слѣдуютъ уѣзды: Радомскій, Козеницкій и Опочевскій. Свободными же отъ этой эпизоотіи остались Конскій, Сандомирскій и Илжецкій уѣзды.

2. Сапъ константированъ въ отчетномъ году въ 6 пунктахъ губерніи. Всего заболѣло 20 лошадей, изъ коихъ 1 пала и 19 убито. Больше всего отъ названной болѣзни пострадалъ Опатовскій уѣздъ.

Затѣмъ по количеству заболѣвшихъ и павшихъ отъ сапа животныхъ слѣдуютъ уѣзды Козеницкій, Опочевскій и Радомскій. Свободными отъ этой эпизоотіи остались уѣзды: Конскій, Илжецкій и Сандомирскій.

Для опредѣленія правильнаго діагноза сапа производились прививки маллеина.

3. Мытъ константированъ въ отчетномъ году въ 6 пунктахъ губерніи, въ которыхъ заболѣло 45 лошадей, выздоровѣло 40 и пало 5.

4. Заболѣванія лошадей инфлуэнцою наблюдались лишь въ 5 пунктахъ, въ которыхъ заболѣло 95, выздоровѣло 87 и пало 8 лошадей.

5. Ящуръ наблюдался въ отчетномъ году въ 28

пунктахъ губерніи. Всего заболѣло и выздоровѣло 2109 головъ крупнаго рогатаго скота и 43 свиньи.

Независимо отъ карантинныхъ мѣръ и тщательной дезинфекціи въ отчетномъ году примѣнялись въ широкихъ размѣрахъ ящурныя прививки.

6. Рожа свиней наблюдалась въ 11 пунктахъ губерніи, въ коихъ заболѣло 137 головъ, выздоровѣло 25, пало 93 и убито 5 (осталось больныхъ 14).

7. Чума свиней наблюдалась въ 32-хъ пунктахъ. Всего заболѣло 528 головъ, выздоровѣло 144, пало 370 и убито 14. Больше всего отъ названной болѣзни пострадалъ Козеницкій уѣздъ; затѣмъ по количеству заболѣвшихъ и павшихъ животныхъ слѣдуютъ уѣзды: Радомскій, Савдомирскій, Илжецкій и Опоченскій. Свободными отъ этой болѣзни остались Опатовскій и Конскій уѣзды.

8. Туберкулезъ на крупномъ рогатомъ скотѣ обнаруженъ былъ въ 1 пунктѣ губерніи, въ коемъ заболѣла и пала 1 голова.

9. Бѣшенство наблюдалось на крупномъ рогатомъ скотѣ въ 7 пунктахъ, въ коихъ всего заболѣло 13 головъ, пало 3 и убито 10. Причиною заболѣваній послужили покусы, нанесенныя скоту бѣшенными собаками.

10. Чесотка константирована въ 10 пунктахъ губерніи, исключительно на лошадяхъ, которыхъ заболѣло 108, выздоровѣло 100, пало 3 и убито 5.

11. Контагіозно-плевропневмонія константирована была на лошадяхъ въ 1 пунктѣ, въ которомъ заболѣло 27, выздоровѣло 25 и пало 2 головы.

12. Инфекціонный суставной ревматизмъ константированъ въ отчетномъ году на крупномъ рогатомъ скотѣ въ одномъ пунктѣ губерніи, гдѣ заболѣло 4 головы, выздоровѣло 3 головы и пало 1.

13. Злокачественная копытная болѣзнь овецъ наблюдалась въ 1 пунктѣ, въ которомъ заболѣло и выздоровѣло 69 головъ.

14. Злокачественная катарральная горячка константирована на крупномъ рогатомъ скотѣ въ одномъ пунктѣ губерніи, въ которомъ заболѣло и пало 2 головы.

Въ отчетномъ году по всей Радомской губерніи производились въ широкихъ размѣрахъ съ положительными результатами предохранительныя прививки рожи свиней и сибирской язвы.

### БОЛЬНИЦЫ.

Въ вѣдѣніи Радомскаго Губернскаго Совѣта Обще-  
ственного Призрѣнія состояло 7 больницъ, а именно:

- 1) Св. Казимира въ гор. Радомѣ . на 60 кроватей
- 2) Еврейская въ гор. Радомѣ . „ 20 „
- 3) Св. Духа въ гор. Сандомирѣ . „ 50 „
- 4) Св. Леона въ гор. Опатовѣ . „ 28 „
- 5) Св. Владислава въ гор. Опочнѣ . „ 28 „
- 6) Св. Адама въ гор. Сташовѣ . „ 25 „
- 7) Въ пос. Илжѣ . . . „ 15 „

Итого . на 226 кроватей

Въ означенныя больницы принимаются на лѣченіе больные со всѣми наружными и внутренними болѣзнями, за исключеніемъ больницы Св. Духа въ г. Сандомирѣ, въ которую не принимаются больные сифилисомъ, а во всѣ больницы не принимаются умалишенные, которые отправляются въ специальное для душевно-больныхъ заведеніе, находящееся въ Творкахъ, Варшавской губерніи.

Суммы капиталовъ, принадлежащія больницамъ слѣ-  
дующія:

НАИМЕНОВАНИЕ БОЛЬНИЦЪ	Въ казнѣ	Въ Радомск. Отдѣленіи и въ Конторѣ Государственнаго Банка	На ипо-текѣ	Налич-ными	Въ сбере-гатель-ной кассѣ												
					Р	У	Б	Л	И	и	К	О	П	Ъ	Й	К	И
Радомская Св. Казимира . . . . .	—	—	1655	—	6455	—	3254	70	—	—	—	—	—	—	—	—	—
„ Еврейская . . . . .	—	—	17250	—	3000	—	511	36	60	94	—	—	—	—	—	—	—
Сандомирская Св. Духа . . . . .	—	—	35728	76	2415	—	1634	19	—	—	—	—	—	—	—	—	—
Опоченская Св. Владислава . . . . .	—	—	16912	8	—	—	860	41	—	—	—	—	—	—	—	—	—
Опатовская Св. Леона . . . . .	—	—	11507	6	750	—	88	14	—	—	—	—	—	—	—	—	—
Сташовская Св. Адама . . . . .	—	—	—	—	13846	56	5612	76	—	—	—	—	—	—	—	—	—
Илжецкая . . . . .	—	—	9759	31	3000	—	1	3	—	—	—	—	—	—	—	—	—
Итого . . . . .	—	—	107707	21	29466	56	11962	59	60	94	—	—	—	—	—	—	—

### Насильственная смерть.

Жертвъ насильственной и случайной смерти, какъ видно изъ вѣдомости № 8, было въ 1906 году 238, въ томъ числѣ 178 мужчинъ и 60 женщинъ, а именно:

Дѣтоубійствъ . . . . .	11
Смертоубійствъ . . . . .	49
Самоубійствъ . . . . .	20
Скоропостижно умершихъ . . . . .	49
Погибшихъ отъ случайныхъ смертей . . . . .	101
Найдево мертвыхъ тѣлъ . . . . .	8
Итого . . . . .	238

**Б о г а д ѣ л ь н и .**

Въ вѣдѣніи Губернскаго и Уѣздныхъ Совѣтовъ Общественнаго Призрѣнія находилось пять домовъ призрѣнія, а именно: два въ гор. Радомѣ и по одному въ городахъ: Сандомирѣ, Опочнѣ и Сташовѣ. Радомскій домъ призрѣнія помѣщается въ собственномъ зданіи, построенномъ въ 1875 году; въ отчетномъ году въ немъ призрѣвалось 20 лицъ. Другой домъ призрѣнія открытъ въ 1879 году Радомскимъ Благотворительнымъ Обществомъ и помѣщается въ прибрѣтенномъ послѣднимъ въ 1882 году за 3750 руб. каменномъ домѣ, въ коемъ, а также въ домѣ трудолюбія, открытомъ въ 1898 г. на добровольныя пожертвованія, призрѣвалось въ отчетномъ году 82 лица. Домъ призрѣнія въ гор. Сандомирѣ существуетъ при больницѣ Св. Духа и призрѣваемыя въ немъ 21 лицо, пользовались изъ больничныхъ суммъ. Домъ призрѣнія въ городѣ Опочнѣ, помѣщается въ собственномъ зданіи и пользуется очень незначительнымъ доходомъ, въ немъ призрѣвалось 12 лицъ. Домъ призрѣнія въ городѣ Сташовѣ помѣщается въ собственномъ каменномъ домѣ, отстроеномъ послѣ пожара въ 1882 году; въ немъ призрѣвалось 6 лицъ.

Приходы и расходы суммъ благотворительныхъ заведеній въ отчетномъ году показаны въ слѣдующей таблицѣ:

Наименованіе заведеній	Въ 1906 г.		Или расходы		Осталось къ 1 января 1906 г.	
	поступило		вано			
	Р у б л и и к о п ѣ й к и					
Главный домъ призрѣнія въ гор. Радомѣ	2399	74	1931	25	468	49
Домъ Призрѣнія въ г. Опочнѣ . . . . .	372	13	59	45	312	68
„ „ при Сандомирской больницѣ . . . . .	—	—	—	—	—	—
„ „ въ г. Сташовѣ, Сандомирскаго уѣзда . . . . .	624	61	551	41	73	20
Итого . . . . .	3396	48	2542	11	854	37

На содержаніе этихъ домовъ призрѣнія, какъ равно и на устройство новыхъ имѣются капиталы, хранящіеся въ Варшавской Конторѣ и Радомскомъ Отдѣленіи Государственнаго Банка и въ ипотечномъ обезпеченіи; означенныхъ капиталовъ состоитъ:

Названіе заведеній	Въ Варшавской Конторѣ Государственнаго Банка и Радомскомъ его Отдѣленіи		На ипотечныхъ		Въ сберегательныхъ кассѣ	
	Рубли	Копѣйки	Рубли	Копѣйки	Рубли	Копѣйки
Главный домъ призрѣнія въ городѣ Радомѣ . . . . .	13000	—	4000	—	—	—
Домъ призрѣнія въ гор. Опочнѣ . . . . .	2150	—	—	—	—	—
„ „ „ „ Сташовѣ . . . . .	1270	12	519	—	—	—
„ „ „ „ Конскѣ . . . . .	507	45	—	—	—	—
„ „ „ „ Шидловцѣ . . . . .	9028	5	—	—	—	—
„ „ „ „ Пржедборжѣ . . . . .	4455	12	—	—	—	—
„ „ „ „ Козеницахъ . . . . .	11085	13	—	—	—	—
„ „ „ „ Опатовѣ . . . . .	336	31	—	—	—	—
Еврейскій въ гор. Радомѣ . . . . .	27550	—	—	—	1435	12
„ въ пос. Липскѣ . . . . .	925	69	—	—	—	—
„ въ гор. Опатовѣ . . . . .	285	80	—	—	—	—
Итого . . . . .	70593	67	4519	—	1435	12

Во всѣхъ домахъ призрѣнія для престарѣлыхъ въ отчетномъ году находилось 141 лицо обоого пола. Кромѣ того, въ вѣдѣніи Губерскаго Совѣта состоитъ богадѣльня въ сел. Рожки, Савдомирскаго уѣзда, завѣщанная Графомъ Перегриномъ Лянцкоронскимъ для содержанія шести стипендіатовъ изъ бѣднѣйшихъ семействъ. Стипендіаты эти, кромѣ ежегоднаго пособія по 150 руб. изъ доходовъ этой богадѣльни, пользуются помѣщеніемъ въ построенныхъ для нихъ трехъ отдѣльныхъ каменныхъ домахъ и огородомъ, пространствомъ въ одинъ моргъ для каждаго.



# V.

## Народное просвѣщеніе.

### Учебныя заведенія.

Въ отчетномъ году, какъ видно изъ вѣдомости № 11, всѣхъ учебныхъ заведеній въ губерніи числилось 510, а учащихся въ нихъ 33421, въ томъ числѣ 22729 мужскаго и 10692 женскаго пола.

Изъ общаго числа учебныхъ заведеній было: 1 мужская 8-ми классная гимназія, 1 женская 7-ми классная гимназія, 1 мужская прогимназія, 1 Маріинское женское училище, 1 учительская семинарія, 1 образовое при ней училище, 1 городское 7-ми классное коммерческое училище, 1 ремесленное мужское училище, 1 вечерніе курсы черченія и рисованія, 1 духовная (римско католическая) семинарія, 12 частныхъ учебныхъ заведеній, 10 воскресно-ремесленныхъ училищъ, 4 воскресныхъ школъ для взрослыхъ, 13 вечернихъ курсовъ для взрослыхъ, 215 начальныхъ училищъ, 20 евангелическихъ канторатовъ, 3 еврейскихъ начальныхъ училища и 223 еврейскихъ хедера.

Учащіеся въ 1905 году по вѣроисповѣданіямъ и словіямъ распредѣляются слѣдующимъ образомъ.

НАЗВАНІЕ УЧЕБНЫХЪ ЗАВЕДЕНІЙ	Православнаго	Католическаго	Лютеранскаго	Иудейскаго	Другихъ исповѣданій	И Т О Г О	Дѣти дворянъ и чиновниковъ	Духовнаго званія	Городскихъ сосл.	Сельскихъ сосл.	Иностранцевъ	И Т О Г О
Въ Радомскомъ Город. 7 кл. Комм. уч.	—	662	12	34	—	708	188	—	508	12	—	708
„ „ мужской гимназіи . . .	126	30	11	29	1	197	92	14	58	33	—	197
„ „ женской „ . . .	134	15	8	42	1	200	123	4	52	19	2	200
„ Сандомирской мужской прогимназіи	20	212	—	5	—	237	—	3	100	104	—	237
„ Сандомирскомъ Маріинскомъ женскомъ училище . . . . .	13	39	—	13	—	65	16	—	49	—	—	65
„ Солецкой учительской семинаріи . .	23	53	—	—	—	76	2	2	5	67	—	76
„ Образцовомъ начальномъ учил. . . .	4	60	—	—	—	64	—	—	43	21	—	64
„ Радомскомъ ремесленномъ училищѣ	19	61	—	—	—	80	12	—	18	50	—	80
„ Вечернихъ курсахъ черченія и рис.	—	18	—	—	—	18	—	—	18	—	—	18
„ Сандомир. Р.-К. Духовн. семинаріи .	—	95	—	—	—	95	7	—	46	42	—	95
Начальныхъ училищъ:												
„ Городскихъ . . . . .	169	3376	84	892	—	4521	64	—	3799	658	—	4521
„ Сельскихъ . . . . .	90	19020	24	470	—	19604	74	—	5668	13825	37	19604
„ Воскресно-ремесленныхъ . . . . .	—	370	—	—	—	370	—	—	247	123	—	370
„ Воскресныхъ школахъ для взросл.	—	119	—	—	—	119	—	—	11	108	—	119
„ Вечернихъ курсахъ для взросл. . . .	—	411	—	8	—	419	—	—	125	294	—	419
„ Канторатахъ . . . . .	—	—	552	—	—	552	—	—	—	552	—	552
„ Частныхъ учебныхъ заведеній . . . .	2	1282	9	38	—	1331	234	—	504	587	6	1331
„ Еврейскихъ начальныхъ училищахъ	—	—	—	58	—	58	—	—	58	—	—	58
„ Хедерахъ . . . . .	—	—	—	4707	—	4707	—	—	4707	—	—	4707
Итого . . . . .	600	25823	700	6296	2	33421	842	23	16016	16495	45	33421

По сравненіи съ предшествовавшимъ годомъ. число учебныхъ заведеній увеличилось на 25, а учащихся на 4923

Въ отчетномъ году вновь открыты: 1) Радомское городское одноклассное женское начальное училище при „Работныхъ залахъ, на средства мѣстнаго благотворительнаго общества, съ содержаніемъ, кромѣ помѣщенія, по 710 руб. въ годъ. 2) Островецкое, Опатовскаго уѣзда, городское одноклассное желѣзнодорожное общее начальное училище, съ содержаніемъ, кромѣ помѣщенія, по 1705 руб. въ годъ. 3) Свинярское, Сандомирскаго уѣзда, одноклассное общее начальное училище, съ содержаніемъ на средства общества, кромѣ помѣщенія, по 350 руб. въ годъ. 4) Вильчицкое, Сандомирскаго уѣзда, гминное начальное общее училище, съ содержаніемъ, кромѣ помѣщенія, по 442 руб. 75 коп. въ годъ, въ томъ числѣ по 250 р. въ годъ пособія отъ казны.

Кромѣ того открыты вечерніе курсы для взрослыхъ при слѣдующихъ начальныхъ училищахъ: городскихъ: Козеницкомъ, Опатовскомъ и двухъ Сташевскихъ; при сельскихъ: Островецкомъ при горныхъ заводахъ, Вержбникскомъ, Михаловскомъ, Бодзеховскомъ, Стараховицкомъ и Вильчицкомъ.

Учреждено Каменское, Конскаго уѣзда, одноклассное сельское начальное училище, на средства владѣльца завода желѣзныхъ издѣлій Витвицкаго, съ содержаніемъ по 404 р. въ годъ.

Не смотря на ежегодное открытіе нѣсколькихъ начальныхъ училищъ, таковыхъ недостаточно и для  $\frac{1}{8}$  желающихъ учиться. Нѣкоторыя школы до того переполнены, что приходится ограничивать число учащихся 100 и даже 80 на одного учащаго, чѣмъ вызывается ропотъ обществъ, содержащихъ школы. Начальныхъ училищъ съ нормальнымъ числомъ учащихся (60 чел.) въ Радомской учебной дирекціи очень немного. Для устраненія такою ненормальнаго числа учащихся въ школахъ и для предоставления возможности всѣмъ желающимъ учиться необходимо увеличить число училищъ по меньшей мѣрѣ въ три раза, а такъ какъ общества уклоняются дать средства на учрежденіе новыхъ училищъ, то казна должна придти на помощь въ отпущекъ средствъ на народное образованіе.

#### На содержаніе начальныхъ училищъ въ 1906 году.

израсходовано: Изъ Государственнаго  
Казначейства . . . 21160 р. 70 к.



израсходовано:	Изъ общественныхъ и сословныхъ сборовъ и капиталовъ . . . . .	77348 р. 91 к.
„	Изъ городскихъ суммъ . . . . .	12164 р. 30 к.
„	Изъ пожертвованій частныхъ лицъ и обществъ . . . . .	2987 р. 81 к.
„	Изъ платы за обученіе . . . . .	— —
„	„ прочихъ источниковъ . . . . .	20058 р. 2 к.
	<b>Итого . . . . .</b>	<b>133719 р. 74 к.</b>

**Ученыя общества, музеи, библіотеки, книжные магазины и лавки, типографіи, литографіи и фотографіи.**

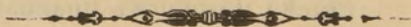
Ученыхъ обществъ и музеевъ въ Радомской губерніи нѣтъ. Библіотекъ для чтенія имѣется 9: 4 въ городѣ Радомѣ, изъ коихъ одна городская общественная и 1 русская публичная, 1 въ Опатовѣ, 1 въ дер. Климкевичевъ и 1 въ гор. Островцѣ, Опатовскаго уѣзда, 1 въ гор. Сташевѣ, Савдомирскаго уѣзда и 1 въ уѣздномъ городѣ Козеницахъ. Въ отчетномъ году дѣйствовали 57 народныхъ русско-польскихъ библіотекъ, изъ которыхъ 15 пригманныхъ открыты въ 1899 году на средства, пожертвованныя Варшавскимъ банкиромъ Вавельбергомъ; 20 содержатся на средства гминныхъ кассъ, 1 на средства Общества Островецкихъ горныхъ заводовъ: остальные 21 открыты при чайныхъ Попечительства о народной трезвости и на его средства. Кромѣ этихъ библіотекъ, имѣются библіотеки полковныя, при общественныхъ собраніяхъ гг. Радома и Сандомира и при учебныхъ заведеніяхъ. Въ фундаментальной библіотекѣ при Радомской мужской гимназіи къ 1 января 1907 года состояло 7187 названій въ 18412 томахъ на сумму 23243 руб. 15 коп., а въ ученической библіотекѣ 2783 названія въ 4506 томахъ, на сумму 3524 руб. 64 коп. Въ фундаментальной же библіотекѣ при Савдомирской мужской прогимназіи къ тому же времени состояло 2058 названій въ 5222 томахъ, на сумму 8045 руб. 89 коп., а въ ученической 864 названія въ 2272 томахъ на сумму 1459 руб. 61 коп. Въ фундаментальной библіотекѣ Радомскаго 7 класснаго Комерческаго училища состояло 370 названій въ 669 томахъ на сумму 1247 руб., а въ ученической 833 названія въ 1099 томахъ, на сумму 971 р. 58 к. При тѣхъ же заведеніяхъ находятся физическіе кабинеты, а при Радомской гимназіи,

кромѣ того, имѣется метеорологическая станція, причисленная Главною С.-Петербургскою Обсерваторіею къ станціямъ 1 класса 2 разряда.

Книжныхъ магазиновъ и лавокъ въ губерніи имѣется 33, изъ коихъ въ гор. Радомѣ 15, въ пос. Илжѣ, Илжецкаго уѣзда 1, въ Островцѣ, Опатовскаго уѣзда 4, въ гор. Опатовѣ 5, въ гор. Сташевѣ, Сандомирскаго уѣзда 2, въ гор. Сандомирѣ 1, въ пос. Жарновцѣ, Опоченскаго уѣзда 1, въ гор. Конскѣ 4 и гор. Шидловцѣ, Конскаго уѣзда 1.

Типографій находится 10: въ гор. Радомѣ—2 и въ гор. Сандомирѣ 1, въ гор. Сташевѣ, Сандомирскаго уѣзда 1, въ дер. Скаржиско, Конскаго уѣзда 1, въ гор. Конскѣ 1, въ гор. Опатовѣ 1, въ гор. Островцѣ, Опатовскаго уѣзда 1, въ уѣздномъ городѣ Козеницахъ 1 и въ посадѣ Илжѣ, Илжецкаго уѣзда 1; литографій 4. Типографскихъ станковъ и машинъ для мелкихъ работъ всего 13, изъ нихъ въ гор. Радомѣ 5, г. Конскѣ 4, г. Сандомирѣ 3 и въ г. Опатовѣ 1. Кромѣ того, имѣются литографскіе станки при штабахъ войскъ и Управленіяхъ Воинскихъ Начальниковъ и Уѣздныхъ Начальниковъ.

Фотографическихъ заведеній въ губерніи 7: два въ г. Радомѣ, 1 въ г. Сандомирѣ, 2 въ г. Конскѣ, 1 въ г. Сташовѣ, Сандомирскаго уѣзда и 1 въ гминѣ Павловице, Илжецкаго уѣзда.



## VI.

### Свѣдѣнія о ходѣ крестьянскаго дѣла въ Радомской губерніи за 1906 годъ.

Подъ дѣйствіе **ВЫСОЧАЙШИХЪ** Указовъ 19-го Февраля 1864 года и 28 Октября 1866 года подошло въ Радомской губерніи 2602 селенія, посадовъ и городовъ съ 74675 усадьбами и 464797 десятинами земли, причемъ 30349 усадьбамъ признаны по ликвидаціоннымъ табелямъ и даннымъ права на сервитуты, въ томъ числѣ на одинъ пастбищный 5119, на одинъ лѣсной 3245 и на пастбищный и лѣсной 21985 усадьбамъ.

#### а) По измѣренію и отграниченію крестьянскихъ земель:

Измѣреніе и отграниченіе крестьянскихъ земель, согласно межевымъ правиламъ 9 апрѣля 1881 года, производится 7-ю состоящими при Губернскомъ Присутствіи штатными землемѣрами и таковое къ 1 января 1906 года окончательно произведено по 1341 селенію, пространствомъ въ 241184 дес., затѣмъ остается къ измѣренію 1261 селеніе съ надѣломъ 22361 дес.

#### б) По спорамъ о границахъ крестьянскихъ земель:

Дѣлъ по спорамъ о границахъ крестьянскихъ земель было въ производствѣ въ 1906 году:

##### 1. У Коммисаровъ

Осталось неразрѣшенныхъ съ прежнихъ лѣтъ	168
Возникло въ 1906 году	362
<b>Итого</b>	<b>530</b>
Изъ нихъ разрѣшено въ 1906 году	315
Затѣмъ къ 1 января 1907 г. осталось неразрѣшенныхъ	215

2. *Въ Губернскомъ Присутствіи.*

Осталось неразрѣшенныхъ съ прежнихъ лѣтъ	21
Поступило . . . . .	60
Итого . . . . .	81
Изъ нихъ разрѣшено въ 1906 году . . . . .	44
Затѣмъ къ 1 января 1907 г. осталось неразрѣшенныхъ . . . . .	37

**в) Объ опредѣленіи точнаго размѣра сервитутовъ.**

Въ 1906 году никакихъ дѣлъ у Коммисаровъ и въ Губернскомъ Присутствіи не производилось.

**г) О замѣнѣ сервитутовъ по добровольнымъ сдѣлкамъ.**

По ликвидаціоннымъ табелямъ и даннымъ за крестьянами признаны права на сервитуты: пастбищный 27104 усадьбамъ и лѣсной 25230 усадьбамъ. Изъ этого числа по добровольнымъ соглашеніямъ, заключеннымъ сторонами и засвидѣтельствованнымъ Коммисарами и утвержденнымъ къ концу 1906 года, крестьяне отказались отъ правъ на пастбищный сервитутъ по . . . . . 20865 усадьбамъ въ томъ числѣ въ отчетномъ году по 318 „  
 На лѣсной сервитутъ . . . . . 20725 „  
 въ томъ числѣ въ отчетномъ году . . . . . 177 „

Затѣмъ осталось съ правомъ на сервитуты: пастбищный 6239 усадьбъ, т. е. 24,8% и на лѣсной 4505, т. е. 19% общаго числа усадьбъ, получившихъ право на овые.

**д) О нарушеніи и превышеніи правъ на сервитуты.**

Заявленій сторонъ о нарушеніи и превышеніи правъ на сервитуты оставалось у Коммисаровъ къ началу отчетнаго года . . . . . 62

Въ 1906 году поступило . . . . .	54
Итого предстояло разрѣшить . . . . .	116

Изъ нихъ разрѣшено Коммисарами . . . . .	68
Затѣмъ осталось неразрѣшенныхъ . . . . .	48
Апелляціонныхъ жалобъ на рѣшенія коммисаровъ по дѣламъ сего рода оставалось въ Губернскомъ Присутствіи къ началу отчетнаго года . . . . .	3
Въ 1906 году поступило . . . . .	23
Всего предстояло разрѣшить . . . . .	26
Разрѣшено . . . . .	12
Осталось неразрѣшенныхъ къ 1 января 1907 г. . . . .	14

**е) По разверстанію черезполосныхъ земель и раздѣлу общихъ пастбищъ.**

Неразмѣненныхъ проектовъ разверстанія черезполосныхъ земель и раздѣла общихъ пастбищъ къ концу 1906 г. у коммисаровъ оставалось . . . . . —

Въ теченіе 1906 г. новыхъ проектовъ представлено коммисарамъ . . . . . 2

Изъ означенныхъ проектовъ въ отчетномъ году рассмотрѣно и повѣрено коммисарами . . . . . 2

Затѣмъ осталось неразмѣненныхъ . . . . . —

Въ Губернскомъ Присутствіи осталось къ концу 1905 года:

а) неразрѣшенныхъ апелляціонныхъ жалобъ на рѣшенія коммисаровъ по рассмотрѣнію проектовъ . . . . . —

б) проектовъ по коимъ не поставлено рѣшеній объ исправленіи табелей и данныхъ . . . . . 1

Въ отчетномъ году поступило апелляціонныхъ по дѣламъ сего рода жалобъ . . . . . —

Представлено коммисарами введенныхъ въ дѣйствіе проектовъ для исправленія ликвидаціонныхъ табелей и данныхъ . . . . . 2

Разсмотрѣно жалобъ . . . . . —

Къ 1 января 1907 г. въ производствѣ Присутствія жалобъ не оставалось . . . . . —

Проектовъ, по коимъ не постановлено рѣшеній объ исправленіи ликвидаціонныхъ табелей и данныхъ . . . . . 1

Со времени изданія **ВЫСОЧАЙШЕ** утвержденныхъ 29 декабря 1875 года правилъ, всего по губерніи было представлено проектовъ . . . . . 102

Изъ сего числа утверждено . . . . . 51

„ „ „ введено въ дѣйствіе . . . . . 43

На основаніи введенныхъ въ дѣйствіе проектовъ общее пространство въ губерніи черезполосной земли составляло 10 дес. 436 кв саж., которое и отведено въ собственность крестьянъ.

Общее пространство раздѣленныхъ общихъ пастбищъ составляло 2831 дес. 243 кв саж., изъ коихъ отошло въ собственность крестьянъ 1698 дес. 1983 кв саж.

**ж) Обь устройствѣ лѣсовъ, обремененныхъ крестьянскими сервитутами.**

Къ 1 января 1906 года въ производствѣ комиссаровъ плановъ не оставалось и въ теченіе 1906 г. новыхъ не поступало.

Къ концу 1905 года въ производствѣ Губернскаго Присутствія оставался одинъ лѣсохозяйственный планъ, который въ отчетномъ году разсмотрѣнъ и признанъ подлежащимъ утвержденію . —

Со времени изданія закона 31 декабря 1875 года утверждено б. Временной Коммисіей и Земскимъ Отдѣломъ плановъ . . . . . 134

Отказано въ утвержденіи . . . . . 40

Введено въ дѣйствіе . . . . . 132

Постановлено рѣшеній объ исправленіи ликвидационныхъ табелей и давныхъ по селеніямъ, пользующимся сервитутами въ устроенныхъ лѣсахъ . 224

**з) Обь исправленіи ошибокъ, вкравшихся въ ликвидационныя табели и данныя.**

Дѣль объ ошибкахъ, вкравшихся въ ликвидационныя табели и данныя въ концу 1905 года оставалось въ производствѣ комиссаровъ . . . . . 27

Возникло въ 1906 году . . . . . 49

Итого предстояло разсмотрѣть . . . . . 76

Изъ сего числа разсмотрѣно съ постановленіемъ рѣшеній или составленіемъ протоколовъ разслѣдованія . . . . . 39

Затѣмъ осталось неразрѣшенныхъ дѣль въ 1906 году . . . . . 37

Въ Губернскомъ Присутствіи оставалось неразрѣшенныхъ къ концу 1905 года дѣль . . . . . 20

Въ 1906 году поступило . . . . . 31

Итого . . . . . 51

Изъ сего числа разрѣшено въ 1906 г. . . . .	41
Осталось неразрѣшенныхъ на 1907 г. . . . .	10

**и) О ссудо сберегательныхъ кассахъ.**

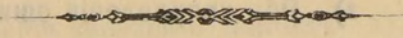
Въ Радомской губерніи къ 1 января 1907 года состояло сельскихъ ссудо-сберегательныхъ кассъ 155.

Изъ числа этихъ кассъ 23 открыты на Правительственный капиталъ, 51 на прибыль отъ оборотовъ кассъ, дѣйствовавшихъ на средства Правительства, 78—на общественныя средства и 3 кассы—на смѣшанный капиталъ, состоящій изъ суммъ правительственныхъ и общественныхъ.

Основной капиталъ всѣхъ 155 кассъ составляетъ 164406 р. 64 к.

**1) По дѣламъ возбуждаемымъ комиссарами на основаніи ВЫСОЧАЙШАГО повелѣнія 6 августа 1876 г.**

Въ теченіе 1906 года предстояло возбудить въ судахъ исковъ . . . . .	5
Изъ сего числа возбуждено исковъ . . . . .	4
Осталось къ 1 января 1907 года дѣло . . . . .	1



У Р А Д Ы

# ВЪДОМОСТЬ

о посѣвѣ и урожаѣ хлѣба въ Радомской губерніи  
за 1906 годъ.



# У Ъ З Д Ы

			П о с ъ я с е т в е р т е й					С н я т о ч е т в е р т е й									
			Озимой пше- ница	Р ж и	Яровой пше- ница	О ячменя	Гречихи	Остальных яровыхъ хлѣ- бовъ	Картофеля	Озимой пше- ница	Р ж и	Яровой пше- ница	Овса	Ячменя	Гречихи	Остальныхъ хлѣ- бовъ	Картофеля
Городъ Радомъ . . . . .			31	66	—	11	5	22	260	345	462	—	780	115	30	250	2080
У Ъ З Д Ы:																	
1. Радомскій	На земляхъ владѣльческихъ	7060	14360	—	5114	3208	4125	25054	51184	71630	—	55360	39623	9944	20993	172483	
	" " крестьянскихъ.	11750	23023	—	120469	5361	5532	54181	89724	123898	—	76940	52977	16856	69362	536076	
	" " город. и др.	520	1018	—	428	210	538	5260	3418	6185	—	4901	3466	1126	4182	28375	
	Итого .	19330	38401	—	166011	8779	10195	84495	144326	201713	—	137201	96066	27926	94537	736934	
2. Козеницкій . . .	На земляхъ владѣльческихъ	1617	10470	16	2785	746	1710	21592	7378	40763	80	43604	13473	2257	7996	122091	
	" " крестьянскихъ.	2015	21643	—	15925	1710	2560	57189	8636	88903	—	78358	31644	5680	12487	349442	
	" " город. и др.	299	1592	—	1709	100	194	4069	1097	6861	—	8085	4304	494	1246	29440	
	Итого .	3931	33705	16	25949	2556	4464	82850	17111	136527	80	130047	49421	8431	21729	500973	
3. Илжецкій . . .	На земляхъ владѣльческихъ	2689	6108	4	52394	380	2621	14229	12331	22084	20	29481	10962	1230	1310	95727	
	" " крестьянскихъ.	2033	22396	1	183953	1741	4322	72798	9704	87295	3	101478	46437	4494	18926	514714	
	" " город. и др.	384	2138	—	1909	254	610	6816	2099	9287	—	8476	4346	551	3409	41750	
	Итого .	5106	30642	5	252256	2375	7553	93843	24134	118666	23	139435	61745	6275	23645	652191	
4. Опатовскій . . .	На земляхъ владѣльческихъ	5928	7123	2	115531	111	2575	31190	37543	37935	14	79280	29773	592	14842	225360	
	" " крестьянскихъ.	3336	10778	26	153402	124	2593	5532	23868	53847	170	96830	45253	619	13154	365601	
	" " город. и др.	258	1548	10	2131	39	236	7735	1823	8009	104	11850	6702	279	1104	41207	
	Итого .	9522	19449	38	280064	274	5404	94251	63234	99791	288	187960	81728	1490	29100	632168	
5. Савдомирскій	На земляхъ владѣльческихъ	5411	4905	3	7277	24	2984	23158	32466	26977	12	59827	25662	84	29840	231580	
	" " крестьянскихъ.	2893	8440	—	10620	11	2479	50216	17358	46420	—	81525	39720	38	24790	502160	
	" " город. и др.	271	944	—	1099	5	203	8317	1626	5692	—	11354	6594	18	2030	83170	
	Итого .	8575	14289	3	20996	40	5666	81691	51450	79089	12	152706	71976	140	56660	816910	
6. Опоченскій . . .	На земляхъ владѣльческихъ	2073	10369	—	7273	253	1502	28459	12438	46660	—	37480	13638	1012	8261	170754	
	" " крестьянскихъ.	1673	18969	—	13953	873	2120	63437	10038	85361	—	67490	23718	3492	11660	380622	
	" " город. и др.	95	782	—	179	36	84	3195	570	3519	—	3120	1074	144	462	19170	
	Итого .	3841	30120	—	216405	1162	3706	95091	23046	136340	—	108090	38430	4648	20383	570546	
7. Конскій . . . . .	На земляхъ владѣльческихъ	1250	3770	—	2756	69	1204	9304	5065	13461	—	12250	3775	239	4030	56704	
	" " крестьянскихъ.	1426	14764	—	131475	445	2197	76336	6708	61920	—	56200	17819	1399	9121	475799	
	" " город. и др.	64	1399	14	14676	36	97	4190	248	8257	100	6141	2708	461	518	17538	
	Итого .	2740	19933	14	173907	550	3498	89830	12021	83638	100	74591	24302	2099	13669	550041	
Всего по губерніи	На земляхъ владѣльческихъ	25028	57105	25	497130	4791	16721	152986	158405	259510	126	317282	136906	15358	87272	1074699	
	" " крестьянскихъ.	25126	120013	27	992797	10265	21803	429483	166036	547644	173	558821	257568	32578	159500	3124414	
	" " город. и др.	1922	9487	24	94142	685	1984	39842	11226	48272	204	54707	29309	3103	13201	262730	
	Итого .	53076	186605	76	1583069	15741	40508	622311	335667	855426	503	930810	423783	51039	259973	4461843	

Year	Month	Day	Time	Location	Remarks
1900	Jan	1	10:00	...	...
1900	Jan	2	11:00	...	...
1900	Jan	3	12:00	...	...
1900	Jan	4	13:00	...	...
1900	Jan	5	14:00	...	...
1900	Jan	6	15:00	...	...
1900	Jan	7	16:00	...	...
1900	Jan	8	17:00	...	...
1900	Jan	9	18:00	...	...
1900	Jan	10	19:00	...	...
1900	Jan	11	20:00	...	...
1900	Jan	12	21:00	...	...
1900	Jan	13	22:00	...	...
1900	Jan	14	23:00	...	...
1900	Jan	15	24:00	...	...
1900	Jan	16	25:00	...	...
1900	Jan	17	26:00	...	...
1900	Jan	18	27:00	...	...
1900	Jan	19	28:00	...	...
1900	Jan	20	29:00	...	...
1900	Jan	21	30:00	...	...
1900	Jan	22	31:00	...	...

# ВѢДОМОСТЬ

о фабрикахъ и заводахъ въ Радомской губерніи  
за 1906 годъ.





# ВѢДОМОСТЬ

о движеніи населенія въ Радомской губерні  
за 1906 годъ.



Date	Description	Particulars		Balance
		To	By	
1890				
1891				
1892				
1893				
1894				
1895				
1896				
1897				
1898				
1899				
1900				
1901				
1902				
1903				
1904				
1905				
1906				
1907				
1908				
1909				
1910				
1911				
1912				
1913				
1914				
1915				
1916				
1917				
1918				
1919				
1920				
1921				
1922				
1923				
1924				
1925				
1926				
1927				
1928				
1929				
1930				
1931				
1932				
1933				
1934				
1935				
1936				
1937				
1938				
1939				
1940				
1941				
1942				
1943				
1944				
1945				
1946				
1947				
1948				
1949				
1950				
1951				
1952				
1953				
1954				
1955				
1956				
1957				
1958				
1959				
1960				
1961				
1962				
1963				
1964				
1965				
1966				
1967				
1968				
1969				
1970				
1971				
1972				
1973				
1974				
1975				
1976				
1977				
1978				
1979				
1980				
1981				
1982				
1983				
1984				
1985				
1986				
1987				
1988				
1989				
1990				
1991				
1992				
1993				
1994				
1995				
1996				
1997				
1998				
1999				
2000				



# ВѢДОМОСТЬ

о поступленіи сборовъ по Радомской губерніи  
за 1906 годъ.

Страны въ поступленіи		РАДОМСКАЯ ГУБЕРНІЯ
Уездныя		
		I ПОДАТА ВЪ ОБЩЕМЪ ПЕРВЫИ
		1) Радомскій уездъ: недвижимыя имуществы, вѣдомыя по имущественному кадастру и по другимъ документамъ
		2) Радомскій уездъ: недвижимыя имуществы, вѣдомыя по имущественному кадастру и по другимъ документамъ
		3) Радомскій уездъ: недвижимыя имуществы, вѣдомыя по имущественному кадастру и по другимъ документамъ
		4) Радомскій уездъ: недвижимыя имуществы, вѣдомыя по имущественному кадастру и по другимъ документамъ
		5) Радомскій уездъ: недвижимыя имуществы, вѣдомыя по имущественному кадастру и по другимъ документамъ
		II ПОДАТА

Роды податей	Слѣдовало къ поступленію		Вновь причислено		Исключено		Взыскано		Осталось къ 1 Января 1907 года			
	Недоимовъ	Оклада	Недоимовъ	Оклада	Недоимовъ	Оклада	Недоимовъ	Оклада	Недоимовъ	Оклада	ИТОГО	
<b>I. Подати и окладные платежи:</b>												
1) Дворскія подати: подымная, поземельный налогъ и сборъ на содержаніе гминныхъ судовъ . . . . .	40951 48	385397	900 97	3230 51	470 22	4818 39	41723 31	380460 95	658 92	3348 29	4007 21	
2) Посадскія подати: подымная, поземельный налогъ и сборъ на содержаніе гминныхъ судовъ . . . . .	14024 56	42866 6	—	—	—	—	14024 56	41598 66	—	1268 3	1268 3	
3) Крестьянскія подати: подымная, поземельный налогъ и сборъ на содержаніе гминныхъ судовъ . . . . .	31040 3	423997	—	638 30	3 65	326 30	30784 35	422923 3	252 2	1386 4	1638 6	
4) Городскіе подати: налогъ съ городскихъ недвижимыхъ имуществъ и государственный квартирный налогъ . . . . .	22481 58	109865 3	418 60	3916 95	—	244 58	21895 78	104231 51	1004 40	9306 19	10310 59	
5) Экзекуціонные штрафы . . . . .	2979 44	—	325 19	—	29 49	—	16008 1	—	267 13	—	267 13	
<b>Итого</b> . . . . .	<b>111477 9</b>	<b>962126 1</b>	<b>644 76</b>	<b>7785 76</b>	<b>503 36</b>	<b>5389 17</b>	<b>124436 2</b>	<b>949214 15</b>	<b>2182 47</b>	<b>15308 55</b>	<b>17491 2</b>	
<b>II. Податныхъ недоимокъ разсроченныхъ и отсроченныхъ за передѣлы отчетнаго года:</b>												
1) Дворскихъ . . . . .	10064 24	—	280 28	—	2873 64	—	—	—	7470 88	—	7470 88	
2) Крестьянскихъ . . . . .	140 —	—	—	—	17 50	—	—	—	122 50	—	122 50	
3) Посадскихъ . . . . .	213 —	—	—	—	213 —	—	—	—	—	—	—	
<b>Итого</b> . . . . .	<b>10417 24</b>	<b>—</b>	<b>280 28</b>	<b>—</b>	<b>3104 14</b>	<b>—</b>	<b>—</b>	<b>—</b>	<b>7593 38</b>	<b>—</b>	<b>7593 38</b>	
<b>III. Другихъ разныхъ взысканій:</b>												
По смѣтѣ Военнаго Министерства—Главнаго Артил. Управленія . . . . .	—	—	23 —	—	—	—	—	—	23 —	—	23 —	
„ „ Департамента Государственнаго Казначейства . . . . .	6196 34	1652 —	425 20	—	1326 85	—	14170 27	1652 —	11124 42	—	11124 42	
„ „ Департамента Окладныхъ Сборовъ . . . . .	105858 36	—	788 19	—	3000 84	—	28994 94	—	89650 77	—	89650 77	
Государственный квартирный налогъ . . . . .	—	—	—	—	—	—	—	—	—	—	—	
Департаментъ Государственныхъ земельныхъ имуществъ . . . . .	—	—	—	—	—	—	—	—	—	—	—	
По смѣтѣ Главнаго Управленія Неокладныхъ Сборовъ . . . . .	—	—	—	—	—	—	—	—	—	—	—	
„ „ Департамента Таможенныхъ Сборовъ . . . . .	—	—	—	—	—	—	—	—	—	—	—	
„ „ Отдѣльнаго Корпуса Пограничной Стражи . . . . .	14 9	—	—	—	—	—	—	—	14 9	—	14 9	
„ „ Министерства Торговли и Промышленности . . . . .	24685 55	94959 8	800 5	2322 88	167 35	1 65	25897 59	81913 2	4420 66	15368 7	19788 73	
„ „ Особенной Канцеляріи по Кредитной части . . . . .	181 99	680 3	—	—	—	—	102 89	662 30	79 10	18 5	97 15	
„ „ Министер. Земл. и Гос. Им. по Д-ту Земледѣл. Гос. Им. . . . .	34637 36	19858 3	—	11585 30	783 53	896 14	11275 86	21266 65	22577 97	9280 90	31858 87	
„ „ „ „ „ по Лѣсному Департаменту . . . . .	2418 62	2545 8	—	173 34	—	—	75 20	2611 67	2343 42	107 50	2450 92	
„ „ „ „ „ по Горному Департаменту . . . . .	822 63	44351 1	—	10 —	499 43	—	—	44361 17	323 20	—	323 20	
„ „ Министерства Внутреннихъ Дѣлъ . . . . .	103543 98	24110	4737 72	—	3883 57	—	4565 85	20710 7	159832 28	3400 —	163232 28	
„ „ „ „ „ Народнаго Просвѣщенія . . . . .	—	6108 3	—	—	—	—	—	108 30	—	6000 —	6000 —	
„ „ „ „ „ Путей Сообщенія . . . . .	—	1091 —	—	—	—	—	—	1091 —	—	—	—	
„ „ „ „ „ Юстиціи . . . . .	7741 43	—	6324 93	—	3601 35	—	2066 25	—	8398 76	—	8398 76	
„ „ Государственнаго Контроля . . . . .	—	1055 5	—	—	—	—	—	1055 50	—	—	—	
<b>Итого</b> . . . . .	<b>286100 35</b>	<b>196412 4</b>	<b>3099 9</b>	<b>14091 52</b>	<b>13262 92</b>	<b>897 79</b>	<b>87148 85</b>	<b>175431 68</b>	<b>298787 67</b>	<b>34174 52</b>	<b>332962 19</b>	
<b>Всего</b> . . . . .	<b>397577 44</b>	<b>1158538 5</b>	<b>8743 85</b>	<b>21877 28</b>	<b>13766 28</b>	<b>6286 96</b>	<b>211584 87</b>	<b>1124645 83</b>	<b>300970 14</b>	<b>49483 7</b>	<b>350453 21</b>	

№	Остаток на 1 Января 1901 года		Взносано		Списано		Итого
	Сумма	Процент	Сумма	Процент	Сумма	Процент	
1	—	—	—	—	—	—	—
2	—	—	—	—	—	—	—
3	—	—	—	—	—	—	—
4	—	—	—	—	—	—	—
5	—	—	—	—	—	—	—
6	—	—	—	—	—	—	—
7	—	—	—	—	—	—	—
8	—	—	—	—	—	—	—
9	—	—	—	—	—	—	—
10	—	—	—	—	—	—	—
11	—	—	—	—	—	—	—
12	—	—	—	—	—	—	—
13	—	—	—	—	—	—	—
14	—	—	—	—	—	—	—
15	—	—	—	—	—	—	—
16	—	—	—	—	—	—	—
17	—	—	—	—	—	—	—
18	—	—	—	—	—	—	—
19	—	—	—	—	—	—	—
20	—	—	—	—	—	—	—
21	—	—	—	—	—	—	—
22	—	—	—	—	—	—	—
23	—	—	—	—	—	—	—
24	—	—	—	—	—	—	—
25	—	—	—	—	—	—	—
26	—	—	—	—	—	—	—
27	—	—	—	—	—	—	—
28	—	—	—	—	—	—	—
29	—	—	—	—	—	—	—
30	—	—	—	—	—	—	—
31	—	—	—	—	—	—	—
32	—	—	—	—	—	—	—
33	—	—	—	—	—	—	—
34	—	—	—	—	—	—	—
35	—	—	—	—	—	—	—
36	—	—	—	—	—	—	—
37	—	—	—	—	—	—	—
38	—	—	—	—	—	—	—
39	—	—	—	—	—	—	—
40	—	—	—	—	—	—	—
41	—	—	—	—	—	—	—
42	—	—	—	—	—	—	—
43	—	—	—	—	—	—	—
44	—	—	—	—	—	—	—
45	—	—	—	—	—	—	—
46	—	—	—	—	—	—	—
47	—	—	—	—	—	—	—
48	—	—	—	—	—	—	—
49	—	—	—	—	—	—	—
50	—	—	—	—	—	—	—

# ВѢДОМОСТЬ

о приходѣ и расходѣ божничнаго сбора въ Радомской  
губерніи за 1906 годъ.

а) Д О Х О Д Ы:

НАЗВАНІЕ УѢЗДОВЪ	ДОХОДЫ ПО ШТАТАМЪ																												
	ДОХОДЫ ПО ШТАТАМЪ											ДОХОДЫ ПО ШТАТАМЪ																	
	Отъ платежей за баню	Отъ платежей за бракосочетаніе	Отъ платежей за сбрѣзаніе	Отъ платежей за погребеніе	Отъ отдачи переныхъ мѣстъ передъ торю	Отъ чтенія родала	Отъ добровольныхъ пожертвованій	Отъ продажи райскаго яблока	Отъ продажи воиска послѣ суднаго дня	Съ кружки	Съ процентовъ отъ божничныхъ капиталовъ	Отъ отпуска скамеекъ въ синагогахъ	За постановку памятниковъ на кладбищѣ	Сбора съ еврейскихъ отцовъ семействъ	ИТОГО														
Р у б л и п к о п ѣ й к и											Р у б л и п к о п ѣ й к и																		
Радомскій	947	30	—	—	—	—	—	—	—	4	3	—	—	—	75	—	—	—	—	—	165	80	14100	84	15221	64			
Козеницкій	840	60	—	—	—	—	27	—	—	27	2	20	5	50	—	—	1	—	—	—	—	—	—	3640	17	5550	73		
Илжецкій	316	37	15	—	9	50	189	50	—	131	1	15	14	10	—	—	1	50	24	—	—	—	—	3004	76	3720	88		
Опатовскій	2404	5	12	—	—	—	59	12	—	90	2	25	—	—	—	—	—	—	25	32	—	—	13	—	5611	33	8240	10	
Сандомирскій	1205	60	5	50	95	—	394	81	—	159	6	—	—	—	—	—	—	—	35	22	50	—	—	—	5362	2	7308	68	
Опоченскій	458	—	12	8	16	75	6	—	3	40	—	7	6	—	1	50	1	—	50	191	33	1	—	—	1902	8	2600	39	
Конскій	1442	—	1	50	—	—	1	50	—	49	—	—	—	—	—	—	—	—	—	22	50	—	—	—	—	7825	86	9342	36
Итого	7613	92	46	8	121	25	677	93	3	40	462	59	10	21	10	1	75	3	—	298	37	51	—	178	80	41447	6	50984	83

б) Р А С Х О Д Ы:

НАЗВАНІЕ УѢЗДОВЪ	РАСХОДЫ ПО ШТАТАМЪ																																							
	РАСХОДЫ ПО ШТАТАМЪ											РАСХОДЫ ПО ШТАТАМЪ																												
	На жалованье раввинамъ	На жалованье духовнымъ	На жалованье канторамъ	На жалованье школьникамъ	На жалованье служителямъ	На жалованье писарямъ	На жалованье врачамъ	На 5% кассирамъ вознагражденіе	На содержаніе губернскаго правленія	На канцелярскія матеріала	и складки	На покупку райскаго яблока	На пособія бѣднымъ	На наемъ помѣщеній подъ казначействомъ	На наемъ квартиръ для раввиновъ	На отопленіе и освѣщеніе синагогъ	На содержаніе въ больницахъ бѣдныхъ и декартеа для нихъ	На поддержаніе старыхъ и постройку новыхъ божничныхъ строеній	На очистку отхожихъ мѣстъ и трубъ	На похороны бѣдныхъ умершихъ	На экстраординарные расходы	ИТОГО																		
Р у б л и п к о п ѣ й к и											Р у б л и п к о п ѣ й к и																													
Радомскій	1275	700	570	100	465	490	—	—	616	51	108	44	465	77	46	15	—	304	—	140	—	300	—	520	30	7587	65	693	—	70	—	100	—	324	33	15221	69			
Козеницкій	1165	—	—	65	64	50	30	—	20	—	—	—	59	35	33	30	153	80	28	87	35	50	—	—	—	793	50	1550	50	100	—	56	26	—	—	195	15	4550	73	
Илжецкій	485	10	90	131	70	25	144	—	55	—	—	—	—	28	6	210	57	43	35	20	—	4	—	—	100	626	73	1059	—	118	82	109	—	150	—	76	—	3720	88	
Опатовскій	2290	—	—	405	585	14	295	—	48	—	—	—	358	95	49	91	269	20	31	3	37	—	170	—	—	421	24	1509	1	488	—	519	97	—	—	162	65	8240	10	
Сандомирскій	1490	42	—	250	550	—	26	50	—	—	—	—	341	50	52	85	235	—	37	34	54	—	175	—	—	1	88	31	1455	60	125	—	145	—	353	15	269	43	7308	68
Опоченскій	800	—	—	56	50	118	70	89	—	36	—	—	61	45	30	71	136	41	33	54	9	51	196	—	—	439	67	160	—	70	—	70	—	—	—	65	90	2600	39	
Конскій	2611	—	—	969	330	—	150	—	—	—	—	—	437	71	58	73	140	—	39	81	100	—	—	—	—	200	549	60	2719	65	282	—	147	9	—	—	207	77	9342	36
Итого	10116	10832	—	2446	50	1808	59	1199	50	649	—	—	1875	47	362	—	1609	98	71	40	346	1849	—	140	—	600	4539	35	16041	41	1376	82	1117	32	303	15	1301	23	50984	83

STATISTICAL

No.	Name	Address	Occupation	Age	Sex	Color	Marital Status	Education	Religion	Political Party	Income	Assets	Liabilities	Net Worth	Notes
1	John Doe	123 Main St	Farmer	45	M	W	Married	High School	Methodist	Republican	\$1000	\$2000	\$500	\$1500	
2	Jane Smith	456 Elm St	Teacher	38	F	W	Single	College	Catholic	Democrat	\$800	\$1500	\$300	\$500	
3	Robert Johnson	789 Oak St	Merchant	52	M	W	Married	College	Episcopal	Republican	\$1500	\$3000	\$1000	\$2000	

INDEX

STATISTICAL

No.	Name	Address	Occupation	Age	Sex	Color	Marital Status	Education	Religion	Political Party	Income	Assets	Liabilities	Net Worth	Notes
4	William Brown	321 Pine St	Engineer	40	M	W	Married	College	Methodist	Republican	\$1200	\$2500	\$800	\$1700	
5	Mary White	654 Cedar St	Homemaker	35	F	W	Married	High School	Catholic	Democrat	\$600	\$1200	\$200	\$400	
6	James Green	987 Birch St	Doctor	55	M	W	Married	College	Episcopal	Republican	\$2000	\$4000	\$1500	\$2500	

# ВѢДОМОСТЬ

о доходахъ и расходахъ городовъ Радомской губерніи  
за 1906 годъ.

№ по порядку	НАЗВАНИЕ ГОРОДА	Согласно утвержденной росписи предполагалось дохода в 1906 г.														Согласно утвержденной росписи предполагалось расхода в 1907 году																						
		Съ аренды городских земель и строений		Съ аренды торгового, ярмарочного, мостильного и других сборовъ		Съ каноннаго сбора, съ торговцевъ и промышленниковъ		Съ вспомогательной складки отъ жителей и владѣльцевъ города и фонарнаго сбора		Съ мелочныхъ суммъ и процентовъ отъ капиталовъ, хранящихся въ Бангѣ		Пособіе отъ казны въ доплатѣ за недвижимыя имуществы и за движимыя имущества и за казенныя строения, а также съ процента всесудей и съ засвидѣтельствованія нотаріальныхъ актовъ		Всего предполагалось доходовъ		Согласно особымъ распоряженіямъ, подлежащимъ извѣщенію		Поступило		Осталось въ недоимкѣ на 1907 годъ		Содержаніе мѣстъ и лицъ городского Управленія		Содержаніе городскихъ имуществъ и наемъ отъ города помѣщени		Наружное благоустройство города		На содержаніе общепольныхъ заведеній		Уплата долговъ, а также чрезвычайные и мелочные расходы		Единовременные расходы		Всего предполагалось расходовъ		Согласно особымъ распоряженіямъ израсходовано		
		Р	У	Б	Л	И	И	К	О	П	Ъ	Й	К	И	Р	У	Б	Л	И	И	К	О	П	Ъ	Й	К	И	Р	У	Б	Л	И	И	К	О	П	Ъ	Й
1	Радомъ . . . . .	19746	37 1/2	13839	33	2320	5	28804	92	25411	16 1/2	14574	67	104696	51	167700	33154	81	34555	13 1/2	34863	9	5945	1	15434	63	17112	52	16212	87	15128	39	104696	51	110018	14		
2	Козенице . . . . .	4489	17	—	—	798	—	1457	57	59	13	3402	94	10206	81	13901	11242	63	2659	6	4921	13	1288	65	875	70	1226	60	315	—	824	—	9451	8	9351	22		
3	Островець . . . . .	5192	49	—	—	1170	75	4550	35	1104	26	4514	18	16532	3	18475	16081	86	2393	27	4810	62	2735	60	4412	34	1051	67	1102	21	2419	59	16532	3	15153	73		
4	Опатовъ . . . . .	363	95	4370	25	838	65	3920	42	568	70	1295	72	11357	69	21285	19603	—	1682	59	5280	45	1780	77	562	50	1056	48	778	50	1684	35	11343	5	23421	22		
5	Сандомиръ . . . . .	4771	48	2292	82	468	90	2260	91	1328	12	3971	70	15093	93	2782	17794	75 1/2	10027	62	5754	65	2592	35	1188	30	683	27	3267	44	2550	79	16036	80	12757	55		
6	Сташовъ . . . . .	3010	9	—	—	998	85	1735	76	481	91	2254	85	8481	46	1256	9002	32 1/2	3563	21	5108	89	1414	12	460	31	695	83	90	—	706	56	8475	71	7947	16		
7	Опочно . . . . .	1716	47	—	—	493	30	1790	—	1286	39	2998	68	8284	84	1945	15032	17	4417	96	3211	89	979	79	904	90	1104	—	1200	—	795	60	8196	18	9723	83		
8	Конскъ . . . . .	4168	72	—	—	626	5	2484	35	827	51	2488	62	10595	75	1789	13851	37 1/2	4040	29	4932	61	1015	91	908	3	503	—	1502	29	2930	47	11892	31	13016	32		
9	Пржедборжъ . . . . .	100	—	1991	10	527	70	1828	52	823	31	1760	78	7031	41	733	6435	98	909	82	3335	56	202	11	465	—	1724	25	514	55	336	21	6577	68	6787	77		
10	Шидловець . . . . .	2111	78	96	75	693	90	1792	6	2568	74	2467	17	9730	49	1093	8849	67	2076	33	4407	68	1544	5	752	6	1020	—	120	—	1886	61	9730	40	8667	59		
	Итого . . . . .	45670	52 1/2	22590	25	8936	15	50625	36	34459	23 1/2	39729	31	202010	83	31730	251048	57 1/2	66316	28 1/2	76626	57	19498	36	25963	77	26177	62	25102	86	29462	57	202831	75	216844	53		





РОДЪ ПРЕСТУПЛЕНІЙ

# ВѢДОМОСТЬ

о числѣ и родѣ преступленій съ 1-го января 1906 года  
по 1-ое января 1907 года по округу Радомскаго  
Окружнаго Суда.

1	Королевство и провинция...	176-188
2	Государство...	176-188
3	Империя...	176-188
4	Государство...	176-188
5	Государство...	176-188
6	Государство...	176-188
7	Государство...	176-188
8	Государство...	176-188
9	Государство...	176-188
10	Государство...	176-188
11	Государство...	176-188
12	Государство...	176-188
13	Государство...	176-188
14	Государство...	176-188
15	Государство...	176-188
16	Государство...	176-188
17	Государство...	176-188
18	Государство...	176-188
19	Государство...	176-188
20	Государство...	176-188
21	Государство...	176-188
22	Государство...	176-188
23	Государство...	176-188
24	Государство...	176-188
25	Государство...	176-188
26	Государство...	176-188
27	Государство...	176-188
28	Государство...	176-188
29	Государство...	176-188
30	Государство...	176-188
31	Государство...	176-188
32	Государство...	176-188
33	Государство...	176-188
34	Государство...	176-188
35	Государство...	176-188
36	Государство...	176-188
37	Государство...	176-188
38	Государство...	176-188
39	Государство...	176-188
40	Государство...	176-188
41	Государство...	176-188
42	Государство...	176-188
43	Государство...	176-188
44	Государство...	176-188
45	Государство...	176-188
46	Государство...	176-188
47	Государство...	176-188
48	Государство...	176-188
49	Государство...	176-188
50	Государство...	176-188

№ по порядку	РОДЪ ПРЕСТУПЛЕНІЙ	Число преступленій
1	Богохуленіе и попицаніе вѣры ст. 176—183 . . . . .	1
2	Святотатство, разрытіе могилъ и ограбленіе мертвыхъ тѣлъ ст. 219—235 . . . . .	8
3	Лжеприсяга ст. 236—240 . . . . .	11
4	Сопротивленіе распоряженіямъ Правительства и неповиновеніе установленнымъ властямъ ст. 262—275 . . . . .	48
5	Неуваженіе къ присутственнымъ мѣстамъ и чиновникамъ при отправленіи должности ст. 276—288 . . . . .	35
6	Присвоеніе власти и составленіе подложныхъ указовъ, предписавій и другихъ бумагъ ст. 289—302 . . . . .	28
7	Похищеніе бумагъ и вещей изъ присутствен. мѣсть, сорваніе печатей и постановленныхъ или приложенныхъ по распоряженію Правительства знаковъ ст. 303—307 . . . . .	9
8	Взломъ тюремъ, уводъ и побѣгъ находящихся подъ стражею или надзоромъ ст. 308—317 . . . . .	9
9	Тайныя общества и запрещенныя сходбища ст. 318—324 . . . . .	3
10	Превышеніе и бездѣйствіе власти ст. 328—350 . . . . .	5
11	Проступки должностныхъ лицъ при храненіи и управленіи вѣреннаго имъ по службѣ имущества ст. 351—360 . . . . .	4
12	Подлогъ по службѣ ст. 361—365 . . . . .	4
13	Мздоимство и лихоимство ст. 372—382 . . . . .	2
14	Преступленія и проступки чиновниковъ по особымъ родамъ службы ст. 426—505 . . . . .	3
15	Нарушенія уставовъ монетныхъ ст. 556—578 . . . . .	3
16	„ таможеннаго устава ст. 744—821 . . . . .	22
17	„ постановленій о казенныхъ лѣсахъ ст. 822—830 . . . . .	7
18	„ противъ постановленій, огражающихъ народное здравіе ст. 831—900 . . . . .	2
19	„ общественнаго спокойствія, порядка и ограждающихъ оныя постановленій ст. 922—992 . . . . .	91
20	„ общественной нравственности ст. 993—1003 . . . . .	1
21	„ постановленій о воспитаніи юношества ст. 1049—1053 . . . . .	1
22	„ правилъ для сохраненія путей сообщенія ст. 1078—1097 . . . . .	12
23	„ Устава строительнаго ст. 1058—1075 . . . . .	2
24	„ постановленій о кредитѣ ст. 1149—1168 . . . . .	17
25	„ уставовъ почтовыхъ и телеграфныхъ ст. 1098—1148 . . . . .	2
26	„ уставовъ торговыхъ ст. 1169—1244 . . . . .	4
27	Смертоубійство ст. 1449—1471 . . . . .	234
28	Нанесеніе убійствъ, ранъ и другихъ поврежденій здоровью ст. 1477—1496 . . . . .	243
29	Оставленіе человѣка въ опасности и неоказаніе помощи погибающему ст. 1513—1522 . . . . .	1
30	Оскорбленіе чести и цѣломудрія женщинъ, личная обида и клевета ст. 1523—1539 . . . . .	114
31	Противозаконное задержаніе и заключеніе ст. 1540—1544 . . . . .	1
32	Угроза ст. 1545—1548 . . . . .	6
33	Преступленія противъ брачнаго союза ст. 1549—1585 . . . . .	2
34	Злоупотребленія родительской власти и преступленія дѣтей противъ родителей ст. 1586—1592 . . . . .	21
35	Насильственное завладѣніе чужимъ недвижимымъ имуществомъ и истребленіе граничныхъ междъ и знаковъ ст. 1601—1605 . . . . .	9
36	Истребленіе и поврежденіе чужаго имущества поджогомъ или другимъ образомъ ст. 1606—1625 . . . . .	120
37	Похищеніе чужаго имущества ст. 1626—1676: а) разбой ст. 1627—1636 . . . . . б) грабежъ ст. 1637—1643 . . . . . в) кража ст. 1665—1676 . . . . . г) мошенничество ст. 1665—1676 . . . . .	247 115 558 9
38	Присвоеніе и утайка чужой собственности ст. 1676—1685 . . . . .	12
39	Преступленія и проступки по договорамъ и другимъ обязательствамъ ст. 1686—1711 . . . . .	66
40	Проступки, изыятые изъ разбирательства Мирowychъ Судей и Гминныхъ Судовъ по 75 ст. полож. о пр. . . . .	43
41	Проступки изыятые изъ разбирательства Мирowychъ Судей и Гминныхъ Судовъ по 76 ст. полож. о пр. . . . .	17
42	Преступленія, предусм. ст. 100, 102, 103, 126, 129, 130 и 132 Уголовнаго Уложенія 1903 года . . . . .	43
Итого . . . . .		2195

# ВѢДОМОСТЬ.

О НАСИЛЬСТВЕННЫХЪ И СЛУЧАЙНЫХЪ СМЕРТЯХЪ  
ВЪ РАДОМСКОЙ ГУБЕРНІИ ЗА 1906 ГОДЪ.



THE BUREAU OF GEOGRAPHICAL NAMES

REPORT ON THE PROGRESS OF THE WORK

No.	Name	Country	Year	Source	Remarks
1	Alaska	USA	1867	Official	
2	California	USA	1848	Official	
3	Colorado	USA	1876	Official	
4	Connecticut	USA	1789	Official	
5	Delaware	USA	1787	Official	
6	Florida	USA	1845	Official	
7	Georgia	USA	1788	Official	
8	Idaho	USA	1890	Official	
9	Illinois	USA	1809	Official	
10	Indiana	USA	1800	Official	
11	Iowa	USA	1846	Official	
12	Kansas	USA	1861	Official	
13	Kentucky	USA	1792	Official	
14	Louisiana	USA	1803	Official	
15	Maine	USA	1786	Official	
16	Maryland	USA	1788	Official	
17	Massachusetts	USA	1780	Official	
18	Michigan	USA	1836	Official	
19	Minnesota	USA	1858	Official	
20	Mississippi	USA	1821	Official	
21	Missouri	USA	1820	Official	
22	Montana	USA	1889	Official	
23	Nebraska	USA	1862	Official	
24	Nevada	USA	1863	Official	
25	New Hampshire	USA	1776	Official	
26	New Jersey	USA	1776	Official	
27	New Mexico	USA	1848	Official	
28	New York	USA	1784	Official	
29	North Carolina	USA	1776	Official	
30	North Dakota	USA	1889	Official	
31	Ohio	USA	1803	Official	
32	Oklahoma	USA	1907	Official	
33	Oregon	USA	1859	Official	
34	Pennsylvania	USA	1776	Official	
35	Rhode Island	USA	1776	Official	
36	South Carolina	USA	1776	Official	
37	South Dakota	USA	1889	Official	
38	Tennessee	USA	1796	Official	
39	Texas	USA	1845	Official	
40	Utah	USA	1896	Official	
41	Vermont	USA	1792	Official	
42	Virginia	USA	1776	Official	
43	Washington	USA	1889	Official	
44	West Virginia	USA	1863	Official	
45	Wisconsin	USA	1836	Official	
46	Wyoming	USA	1890	Official	

НАИМЕНОВАНИЕ ТОВАРОВ

ТАМОЖЕННЫЕ СТАВКИ

# ВѢДОМОСТЬ

о ввозѣ и вывозѣ въ теченіе 1906 года товаровъ чрезъ  
Таможенныя учрежденія Радомскаго округа, располо-  
женныя въ районѣ Радомской губерніи.

Наименованіе товаровъ	По Завихост- ской Таможнѣ	По Сандомир- ской Таможнѣ
<i>Главнѣйшія статьи привоза:</i>		
Минеральныя натуральныя воды . . . . .	9 п. 28 ф.	76 бут.
Вино виноградное . . . . .	163 п.	на 7562 руб.
Лѣсной матеріаль . . . . .	21005 п.	148618 п.
Уголь каменный . . . . .	248419 п.	156409 п.
Соломорѣзокъ . . . . .	356 п. 23 ф.	—
Кокса . . . . .	5801 п.	1852 п.
Сѣмена масляничныя . . . . .	—	1214 п.
Парафинъ . . . . .	—	2813 п.
Апельсины и лимоны . . . . .	6 п. 33 ф.	171 п.
Черепицы кровельной . . . . .	5157 п.	—
Прочіе товары . . . . .	932 п. 24 ф.	на 21994 руб.
Яйца птичьи . . . . .	26 п.	—
<i>Главнѣйшія статьи вывоза:</i>		
Рожь, пшеница, ячмень, овесъ и просо . . . . .	1904 п.	161681 п.
Бобы . . . . .	—	26240
Отруби . . . . .	39974 п.	35465 п.
Яйца . . . . .	4645920 шт.	14072860 шт.
Камень простой . . . . .	2055000 п.	—
Свекловица сахарная . . . . .	—	46800 п.
Картофель . . . . .	1821 п.	—
Сѣмена льна, вики, клевера, луцерна и проч. кор- мовыхъ травъ . . . . .	1530 п.	7673 п.
Лѣсной матеріаль . . . . .	13150 п.	—
Гуси живые . . . . .	—	46210 шт.
Прочая домашняя птица живая . . . . .	—	1550 шт.
Перья птичьи . . . . .	2 п.	861 п.
Лошади . . . . .	—	214 шт.
Известь . . . . .	2622 п.	—
Прочіе товары . . . . .	5 п. 3 ф.	на 9436 руб.



Сводный отчет

Сводный отчет по медицинским исследованиям

№	Наименование исследования	Сводный отчет по медицинским исследованиям									
		1	2	3	4	5	6	7	8	9	10
1	Убийство	1	1	1	1	1	1	1	1	1	1
2	История	1	1	1	1	1	1	1	1	1	1
3	Расследование: а) Хозяйственные вопросы	1	1	1	1	1	1	1	1	1	1
4	Расследование: б) Юридические вопросы	1	1	1	1	1	1	1	1	1	1
5	Убийство	1	1	1	1	1	1	1	1	1	1
6	Убийство: а) от родственности	1	1	1	1	1	1	1	1	1	1
7	Убийство: б) от родства	1	1	1	1	1	1	1	1	1	1
8	Подозрение	1	1	1	1	1	1	1	1	1	1
9	Заморозка	1	1	1	1	1	1	1	1	1	1
10	История	1	1	1	1	1	1	1	1	1	1
11	Ожог и стужа	1	1	1	1	1	1	1	1	1	1
12	Поражение молнии	1	1	1	1	1	1	1	1	1	1
13	Убийство: а) медицинское	1	1	1	1	1	1	1	1	1	1
14	Убийство: б) юридическое	1	1	1	1	1	1	1	1	1	1
15	Убийство: в) историческое	1	1	1	1	1	1	1	1	1	1
16	Убийство: г) от родственности	1	1	1	1	1	1	1	1	1	1
17	Убийство: д) от родства	1	1	1	1	1	1	1	1	1	1
18	Убийство: е) от подозрения	1	1	1	1	1	1	1	1	1	1
19	Убийство: ж) от заморозки	1	1	1	1	1	1	1	1	1	1
20	Убийство: з) от молнии	1	1	1	1	1	1	1	1	1	1
21	Убийство: и) от ожога и стужи	1	1	1	1	1	1	1	1	1	1
22	Убийство: к) от поражения молнией	1	1	1	1	1	1	1	1	1	1
23	Убийство: л) от исторических данных	1	1	1	1	1	1	1	1	1	1
24	Убийство: м) от юридических данных	1	1	1	1	1	1	1	1	1	1
25	Убийство: н) от медицинских данных	1	1	1	1	1	1	1	1	1	1
26	Убийство: о) от юридических данных	1	1	1	1	1	1	1	1	1	1
27	Убийство: п) от исторических данных	1	1	1	1	1	1	1	1	1	1
28	Убийство: р) от медицинских данных	1	1	1	1	1	1	1	1	1	1
29	Убийство: с) от юридических данных	1	1	1	1	1	1	1	1	1	1
30	Убийство: т) от исторических данных	1	1	1	1	1	1	1	1	1	1
31	Убийство: у) от медицинских данных	1	1	1	1	1	1	1	1	1	1
32	Убийство: ф) от юридических данных	1	1	1	1	1	1	1	1	1	1
33	Убийство: х) от исторических данных	1	1	1	1	1	1	1	1	1	1
34	Убийство: ц) от медицинских данных	1	1	1	1	1	1	1	1	1	1
35	Убийство: ч) от юридических данных	1	1	1	1	1	1	1	1	1	1
36	Убийство: ц) от исторических данных	1	1	1	1	1	1	1	1	1	1
37	Убийство: щ) от медицинских данных	1	1	1	1	1	1	1	1	1	1
38	Убийство: х) от юридических данных	1	1	1	1	1	1	1	1	1	1
39	Убийство: х) от исторических данных	1	1	1	1	1	1	1	1	1	1
40	Убийство: х) от медицинских данных	1	1	1	1	1	1	1	1	1	1

# ТАБЛИЦА Е.

о судебно-медицинских исследованиях по Радомской губернии за 1906 годъ.

№	Содержаніе статей	Числовыя свѣдѣнія по уѣздамъ							
		г. Радомъ	Уѣздъ Радомскій	Уѣздъ Илжецкій	Уѣздъ Ко-венскій	Уѣздъ Кон-скій	Уѣздъ Опатовскій	Уѣздъ Опоченскій	Уѣздъ Савдомирскій
	<i>Свидѣтельствованіе мертвыхъ тѣлъ.</i>								
	<b>Смерть насильственная</b>								
1	Удавленіе . . . . .	—	—	1	1	2	—	—	4
2	Повѣшеніе . . . . .	—	—	—	—	—	—	1	1
3	Раненія: а) холоднымъ оружіемъ . . . . .	4	7	—	—	—	5	3	19
	" б) огнестрѣльнымъ оружіемъ . . . . .	30	13	4	6	7	3	2	67
	" в) прочія . . . . .	47	4	—	9	—	8	1	73
4	Ушибы, смятія и паденія . . . . .	—	3	10	1	5	1	6	26
5	Утопленіе . . . . .	—	2	—	—	—	—	11	13
6	Задушеніе: а) отъ воспрепятствованнаго дыханія. . . . .	—	—	—	2	—	—	—	2
	" б) отъ недостатка воздуха . . . . .	—	—	—	—	—	—	4	4
7	Подавленіе пищей . . . . .	—	—	—	—	—	—	—	—
8	Замерзаніе . . . . .	—	1	—	—	—	—	—	1
9	Лишеніе пищи . . . . .	—	—	—	1	—	—	—	1
10	Ожоги и сгораніе . . . . .	—	2	—	—	2	1	3	8
11	Пораженіе молней . . . . .	—	—	—	—	—	—	1	1
12	Отравленіе: а) мышьякомъ . . . . .	—	1	—	—	11	1	1	15
	" б) другими неорганическими ядами. . . . .	—	—	—	—	1	—	—	1
	" в) спиртомъ . . . . .	—	—	—	—	—	—	—	—
	" г) окисью углерода . . . . .	—	—	—	—	—	—	—	—
	" д) другими органическими ядами . . . . .	—	—	—	—	—	—	—	—
13	Прочія насильственныя смерти . . . . .	—	5	—	—	—	—	—	5
	<b>Всего насильственной смертью.</b>	81	38	15	20	28	19	33	7 241
	<i>Въ томъ числѣ:</i>								
	Самоубійствъ . . . . .	—	2	—	1	8	—	1	12
	Убійствъ . . . . .	79	31	6	17	8	—	5	7 153
	Дѣтоубійствъ . . . . .	2	5	2	2	3	—	5	19
14	Смерть отъ болѣзненныхъ причинъ . . . . .	—	14	—	—	7	—	9	30
15	За гниlostью трупа причина не открыта . . . . .	—	1	3	1	—	—	—	5
	<b>Всего произведено вскрытій и осмот. мертв. тѣлъ</b>	81	53	11	21	26	—	20	7 219
16	Беременность . . . . .	—	—	—	—	2	—	—	2 4
17	Послѣродовое состояніе . . . . .	—	5	—	6	2	—	2	15
18	Раствлѣніе и изнасилованіе . . . . .	5	5	2	1	—	—	—	3 16
19	Мужеложство . . . . .	—	—	—	—	—	—	—	—
20	Скотоложство . . . . .	—	—	—	—	—	—	—	—
21	Раны . . . . .	46	57	15	37	92	45	25	20 337
22	Другія поврежденія . . . . .	—	69	—	26	56	31	15	25 222
23	Состояніе умственныхъ способностей . . . . .	—	15	—	1	2	—	2	3 23
24	Состояніе здоровья вообще . . . . .	—	23	—	—	40	—	10	— 73
	<b>Всего освидѣтельствовано живыхъ людей</b>	51	174	17	71	194	76	54	53 690
25	Освидѣтельствовано предметовъ:								
	а) осмотромъ . . . . .	—	6	—	—	—	—	3	— 9
	б) микроскопическимъ изслѣдованіемъ . . . . .	—	—	—	—	—	—	—	—
	в) химическимъ . . . . .	—	—	—	—	—	—	—	—
	г) комбинированное изслѣдованіе . . . . .	—	—	—	—	—	—	—	—
	<b>Всего судебно медицинскихъ актовъ выдано</b>	132	233	28	92	220	76	77	60 918

# ВѢДОМОСТЬ

о числѣ учебныхъ заведеній и учащихся въ Радомской губерніи за 1906 годъ.

Название учебных Заведеній	Въ губернскомъ городѣ		Въ уѣздныхъ городахъ			Въ уѣздахъ			Всего въ губерніи				
	Число учебныхъ заведеній	Число учащихся		Число учебныхъ заведеній	Число учащихся		Число учебныхъ заведеній	Число учащихся		Число учебныхъ заведеній	Число учащихся		
		мужеск. пола	женск. пола		мужеск. пола	женск. пола		мужеск. пола	женск. пола		мужеск. пола	женск. пола	обоого пола
Радомская мужская гимназія . . . . .	1	197	—	—	—	—	—	—	1	197	—	197	
Радомская женская гимназія . . . . .	1	—	—	—	—	—	—	—	1	—	200	200	
Радомское город. 7 классное коммерческое училище	1	708	—	—	—	—	—	—	1	708	—	708	
Радомское ремесленное училище. . . . .	1	80	—	—	—	—	—	—	1	80	—	80	
Сандомирская мужская прогимназія . . . . .	—	—	1	237	—	—	—	—	1	237	—	237	
Сандомирское женское Маріинское училище . . . . .	—	—	1	—	65	—	—	—	1	—	65	65	
Учительская Семинарія . . . . .	—	—	—	—	—	1	76	—	1	76	—	76	
Образцовое при ней начальное училище . . . . .	—	—	—	—	—	1	61	3	1	61	3	64	
Сандомирская Римско-Католич. духовная Семинарія	—	—	1	95	—	—	—	—	1	95	—	95	
Вечерніе курсы черченія и рисованія . . . . .	1	18	—	—	—	—	—	—	1	18	—	18	
Начальныя училища :													
Двухъклассныя :	мужскія . . . . .	1	263	3	494	—	4	798	—	8	1555	—	1555
	женскія . . . . .	1	—	—	—	—	—	—	1	—	128	128	
	общія . . . . .	1	206	—	—	—	2	261	158	3	467	249	716
Одноклассныя :	мужскія . . . . .	3	307	1	180	—	3	334	—	7	821	—	821
	женскія . . . . .	6	—	5	—	518	8	—	1116	19	—	2288	2288
	общія . . . . .	3	136	2	145	81	172	12030	6157	177	12311	6306	18617
Воскресно-ремесленныя училища . . . . .	1	242	4	57	—	5	71	—	10	370	—	370	
Воскресныя школы для взрослыхъ . . . . .	2	22	—	—	—	2	25	—	4	47	72	119	
Вечерніе курсы для взрослыхъ . . . . .	2	138	2	—	—	9	145	63	13	283	136	419	
Кантораты :													
Въ Евангелическо-Аугебурскихъ приходахъ . . . . .	—	—	—	—	—	17	279	189	17	279	189	468	
Въ Евангелическо-Реформатскихъ приходахъ . . . . .	—	—	—	—	—	3	45	39	3	45	39	84	
Частныя учебныя заведенія :													
7 классныя женскія . . . . .	2	—	—	—	—	—	—	—	2	—	324	324	
3 классныя женскія . . . . .	—	—	—	—	—	1	—	63	1	—	63	63	
2 классныя женскія . . . . .	—	—	—	—	—	1	—	34	1	—	34	34	
” ” общія . . . . .	—	—	1	32	51	—	—	—	1	32	51	83	
Одноклассныя начальныя училища :													
мужскія . . . . .	1	74	—	—	—	—	—	—	1	74	—	74	
женскія . . . . .	—	—	1	—	18	—	—	—	1	—	18	18	
общія . . . . .	1	111	1	—	25	3	263	228	5	374	361	735	
Еврейскія начальныя учйлища . . . . .	3	—	—	—	—	—	—	—	3	—	58	58	
Хедеры . . . . .	38	1430	49	839	—	136	2330	18	223	4599	108	4707	
Итого . . . . .	70	3932	72	2079	758	368	16718	8068	510	22729	10692	33421	



# ВѢДОМОСТЬ

о составѣ и цѣнности рисковъ на 1 января 1907 г. въ Радомской губерніи (по даннымъ Управленія взаимнаго страхованія строеній отъ огня въ губерніяхъ Царства Польскаго).

Названіе уѣздовъ	Число недвижимо- стей	Число строеній			Оцѣночная стоимость въ рубляхъ	Страховая сумма въ рубляхъ
		По общей оцѣнкѣ	По подроб- ной оцѣнкѣ	В С Е Г О		
Илжецкій . . . . .	17405	47831	462	48393	8077840	7309850
Козеницкій . . . . .	15439	42108	443	42551	7987740	7179540
Конскій . . . . .	15407	39041	765	39806	7025940	6036230
Опатовскій . . . . .	16014	47920	1370	49290	10900240	8967660
Опоченскій . . . . .	15826	40414	467	40881	6989150	6321080
Радомскій . . . . .	18324	52268	1751	54019	14899640	11053620
Савдомирскій . . . . .	12907	33306	1022	34328	8083100	6759210
<b>Итого . . . . .</b>	<b>111322</b>	<b>302880</b>	<b>6380</b>	<b>309268</b>	<b>63963650</b>	<b>53627190</b>

№ п/п	Имя	Фамилия	Дата рождения	Дата вступления в брак	Дата расторжения брака	Дата смерти	Место рождения	Место жительства	Место смерти	Причина смерти	Судебный акт	Иные сведения	Подпись	Дата	Судебный акт	
															№	Дата
1	Иванов	Иван	1900	1920	1930	1940	Москва	Москва	Москва	Сердечный приступ	№ 1234	1940	Иванов	1940	1	1940
2	Петров	Петр	1905	1925	1935	1945	Самара	Самара	Самара	Туберкулез	№ 5678	1945	Петров	1945	2	1945
3	Сидоров	Сидор	1910	1930	1940	1950	Волгоград	Волгоград	Волгоград	Смерть от старости	№ 9012	1950	Сидоров	1950	3	1950
4	Климов	Климов	1915	1935	1945	1955	Казань	Казань	Казань	Инфаркт	№ 3456	1955	Климов	1955	4	1955
5	Мухоморов	Мухоморов	1920	1940	1950	1960	Пермь	Пермь	Пермь	Осложнение при родах	№ 7890	1960	Мухоморов	1960	5	1960
6	Попов	Попов	1925	1945	1955	1965	Новосибирск	Новосибирск	Новосибирск	Смерть от рака	№ 2345	1965	Попов	1965	6	1965
7	Смирнов	Смирнов	1930	1950	1960	1970	Омск	Омск	Омск	Смерть от пневмонии	№ 6789	1970	Смирнов	1970	7	1970
8	Тихонов	Тихонов	1935	1955	1965	1975	Тюмень	Тюмень	Тюмень	Смерть от болезни сердца	№ 0123	1975	Тихонов	1975	8	1975
9	Федотов	Федотов	1940	1960	1970	1980	Уфа	Уфа	Уфа	Смерть от инсульта	№ 4567	1980	Федотов	1980	9	1980
10	Харьков	Харьков	1945	1965	1975	1985	Хабаровск	Хабаровск	Хабаровск	Смерть от цирроза печени	№ 8901	1985	Харьков	1985	10	1985

ИЗВЕЩЕНИЕ АРХИВНОМУ УЧРЕЖДЕНИЮ (или другому государственному учреждению)

о состоянии гражданского состояния (смерть) лица (фамилия, имя, отчество, дата рождения, место рождения, дата вступления в брак, дата расторжения брака, дата смерти, место смерти, причина смерти, судопроизводство)

ИЗВЕЩЕНИЕ АРХИВНОМУ УЧРЕЖДЕНИЮ

ВЪДЪДЫ  
ВЪДЪДЫ ГОРОДА

**ВЪДОМОСТЬ**

о пожарахъ въ Радомской губерніи  
за 1906 годъ.



УѢЗДЫ включая города	Въ зимніе мѣсяцы				Въ весенніе мѣсяцы				Въ лѣтніе мѣсяцы				осенніе мѣсяцы			Всего въ году			Причины пожаровъ						
	Число пожаровъ	Число погорѣвшихъ дворовъ	Сумма убытковъ		Число пожаровъ	Число погорѣвшихъ дворовъ	Сумма убытковъ		Число пожаровъ	Число погорѣвшихъ дворовъ	Сумма убытковъ		Число пожаровъ	Число погорѣвшихъ дворовъ	Сумма убытковъ		Число пожаровъ	Число погорѣвшихъ дворовъ	Сумма убытковъ		Отъ молніи	Отъ дурного устройства печей и трубъ	Отъ неосторожности	Отъ поджога	Отъ другихъ причинъ
			РУБ.	К.			РУБ.	К.			РУБ.	К.			РУБ.	К.			РУБ.	К.					
	Число погорѣвшихъ дворовъ	Сумма убытковъ	Число погорѣвшихъ дворовъ	Сумма убытковъ	Число погорѣвшихъ дворовъ	Сумма убытковъ	Число погорѣвшихъ дворовъ	Сумма убытковъ	Число погорѣвшихъ дворовъ	Сумма убытковъ	Число погорѣвшихъ дворовъ	Сумма убытковъ	Число погорѣвшихъ дворовъ	Сумма убытковъ	Число погорѣвшихъ дворовъ	Сумма убытковъ	Число погорѣвшихъ дворовъ	Сумма убытковъ	Число погорѣвшихъ дворовъ	Сумма убытковъ	Число погорѣвшихъ дворовъ	Сумма убытковъ	Число погорѣвшихъ дворовъ	Сумма убытковъ	Число погорѣвшихъ дворовъ
Уѣздъ Илжецкій . . . . .	4	4	729	—	20	87	40387	75	31	80	27871	49	55	19416	38	69	226	88404	62	4	8	8	23	26	
Уѣздъ Козеницкій . . . . .	10	14	4678	90	26	79	16564	44	32	76	24329	61	9	3779	74	77	178	49352	69	2	12	8	23	32	
Уѣздъ Конскій . . . . .	7	7	3778	15	12	20	4128	39	17	26	4620	82	41	13224	39	48	94	25751	75	4	9	7	6	22	
Уѣздъ Опатовскій . . . . .	10	20	7399	46	23	28	14039	48	32	50	23360	45	34	13891	14	84	132	58690	53	5	8	3	14	54	
Уѣздъ Опоченскій . . . . .	15	24	7292	63	15	36	12133	5	27	67	18448	69	26	6218	76	67	153	44093	13	5	8	2	3	49	
Уѣздъ Радомскій . . . . .	10	10	3390	50	29	51	12803	82	45	164	49958	59	46	15861	93	111	271	82015	14	9	5	2	16	79	
Уѣздъ Сандомирскій . . . . .	3	3	945	—	22	53	21132	57	19	24	14272	77	18	7082	40	58	98	43432	74	1	2	3	15	37	
Всего въ губерніи . . . . .	59	82	28213	64	147	354	121189	50	203	487	162862	72	229	79474	74	514	1152	391740	60	30	52	33	100	299	

No.	Name	Age	Sex	Marital Status	Occupation	Education	Religion	Political Party	Income	Assets	Liabilities	Net Worth	Dependent on	
													Spouse	Parents
1	John Doe	35	M	Married	Teacher	High School	Catholic	Democrat	\$12,000	\$50,000	\$20,000	\$30,000	Spouse	None
2	Jane Smith	28	F	Single	Nurse	College	Protestant	Republican	\$8,000	\$30,000	\$10,000	\$20,000	None	Parents
3	Robert Brown	45	M	Married	Engineer	University	Jewish	Democrat	\$15,000	\$70,000	\$30,000	\$40,000	Spouse	None
4	Emily White	22	F	Single	Student	High School	Buddhist	Democrat	\$3,000	\$10,000	\$5,000	\$5,000	None	Parents
5	Michael Green	38	M	Married	Doctor	College	Muslim	Democrat	\$20,000	\$100,000	\$40,000	\$60,000	Spouse	None
6	Sarah Black	30	F	Married	Writer	College	Atheist	Democrat	\$10,000	\$40,000	\$15,000	\$25,000	Spouse	None
7	David Lee	40	M	Married	Lawyer	University	Christian	Republican	\$18,000	\$80,000	\$35,000	\$45,000	Spouse	None
8	Anna King	25	F	Single	Artist	High School	Hindu	Democrat	\$4,000	\$15,000	\$8,000	\$7,000	None	Parents
9	Christopher Hall	33	M	Married	Scientist	College	None	Democrat	\$11,000	\$50,000	\$25,000	\$25,000	Spouse	None
10	Michelle Young	27	F	Single	Manager	College	Christian	Republican	\$9,000	\$35,000	\$12,000	\$23,000	None	Parents
11	James Taylor	42	M	Married	Businessman	University	Muslim	Democrat	\$25,000	\$120,000	\$50,000	\$70,000	Spouse	None
12	Elizabeth Adams	31	F	Married	Architect	College	Jewish	Democrat	\$13,000	\$60,000	\$28,000	\$32,000	Spouse	None
13	William Scott	36	M	Married	Farmer	High School	Protestant	Republican	\$7,000	\$25,000	\$10,000	\$15,000	Spouse	None
14	Olivia Baker	24	F	Single	Designer	College	Atheist	Democrat	\$6,000	\$20,000	\$9,000	\$11,000	None	Parents
15	Benjamin Clark	41	M	Married	Historian	University	Christian	Democrat	\$10,000	\$45,000	\$20,000	\$25,000	Spouse	None
16	Isabella Lewis	29	F	Married	Translator	College	Muslim	Democrat	\$8,000	\$30,000	\$11,000	\$19,000	Spouse	None
17	Lucas Walker	34	M	Married	Software Engineer	College	None	Democrat	\$14,000	\$65,000	\$30,000	\$35,000	Spouse	None
18	Sophia Hall	26	F	Single	Researcher	College	Christian	Republican	\$7,000	\$28,000	\$10,000	\$18,000	None	Parents
19	Alexander King	39	M	Married	Investor	University	Jewish	Democrat	\$16,000	\$85,000	\$40,000	\$45,000	Spouse	None
20	Aria Young	23	F	Single	Model	High School	Atheist	Democrat	\$5,000	\$18,000	\$7,000	\$11,000	None	Parents
21	Ethan Green	37	M	Married	Musician	College	Protestant	Democrat	\$9,000	\$38,000	\$15,000	\$23,000	Spouse	None
22	Mia Black	21	F	Single	Student	High School	Buddhist	Democrat	\$2,000	\$8,000	\$4,000	\$4,000	None	Parents
23	Noah White	43	M	Married	Retired	High School	Christian	Republican	\$6,000	\$22,000	\$9,000	\$13,000	Spouse	None
24	Liam Brown	32	M	Married	Analyst	College	Muslim	Democrat	\$11,000	\$55,000	\$25,000	\$30,000	Spouse	None
25	Zoe Taylor	28	F	Married	Journalist	College	Atheist	Democrat	\$8,000	\$32,000	\$12,000	\$20,000	Spouse	None
26	Julian Adams	44	M	Married	Professor	University	Jewish	Democrat	\$13,000	\$68,000	\$32,000	\$36,000	Spouse	None
27	Ava Clark	25	F	Single	Designer	College	Christian	Republican	\$7,000	\$28,000	\$10,000	\$18,000	None	Parents
28	Leo King	35	M	Married	Entrepreneur	College	Muslim	Democrat	\$17,000	\$90,000	\$45,000	\$45,000	Spouse	None
29	Grace Young	22	F	Single	Student	High School	Atheist	Democrat	\$3,000	\$10,000	\$5,000	\$5,000	None	Parents
30	Isaac Green	40	M	Married	Engineer	University	Protestant	Democrat	\$14,000	\$70,000	\$30,000	\$40,000	Spouse	None
31	Chloe Black	27	F	Married	Teacher	College	Buddhist	Democrat	\$8,000	\$30,000	\$11,000	\$19,000	Spouse	None
32	Samuel White	38	M	Married	Lawyer	College	Christian	Republican	\$12,000	\$58,000	\$28,000	\$30,000	Spouse	None
33	Madison Brown	24	F	Single	Manager	College	Muslim	Democrat	\$6,000	\$22,000	\$9,000	\$13,000	None	Parents
34	Lucas Taylor	33	M	Married	Software Engineer	College	Atheist	Democrat	\$14,000	\$65,000	\$30,000	\$35,000	Spouse	None
35	Olivia Adams	29	F	Married	Architect	College	Jewish	Democrat	\$10,000	\$48,000	\$22,000	\$26,000	Spouse	None
36	Benjamin Clark	41	M	Married	Farmer	High School	Protestant	Republican	\$7,000	\$25,000	\$10,000	\$15,000	Spouse	None
37	Sophia King	26	F	Single	Designer	College	Christian	Republican	\$6,000	\$20,000	\$8,000	\$12,000	None	Parents
38	Julian Young	36	M	Married	Investor	University	Muslim	Democrat	\$16,000	\$85,000	\$40,000	\$45,000	Spouse	None
39	Aria Green	23	F	Single	Student	High School	Atheist	Democrat	\$3,000	\$10,000	\$5,000	\$5,000	None	Parents
40	Isaac Black	42	M	Married	Retired	High School	Christian	Republican	\$6,000	\$22,000	\$9,000	\$13,000	Spouse	None
41	Chloe White	31	F	Married	Analyst	College	Muslim	Democrat	\$11,000	\$55,000	\$25,000	\$30,000	Spouse	None
42	Samuel Brown	37	M	Married	Musician	College	Protestant	Democrat	\$9,000	\$38,000	\$15,000	\$23,000	Spouse	None
43	Mia Taylor	28	F	Married	Journalist	College	Atheist	Democrat	\$8,000	\$32,000	\$12,000	\$20,000	Spouse	None
44	Julian Adams	44	M	Married	Professor	University	Jewish	Democrat	\$13,000	\$68,000	\$32,000	\$36,000	Spouse	None
45	Ava Clark	25	F	Single	Designer	College	Christian	Republican	\$7,000	\$28,000	\$10,000	\$18,000	None	Parents
46	Leo King	35	M	Married	Entrepreneur	College	Muslim	Democrat	\$17,000	\$90,000	\$45,000	\$45,000	Spouse	None
47	Grace Young	22	F	Single	Student	High School	Atheist	Democrat	\$3,000	\$10,000	\$5,000	\$5,000	None	Parents
48	Isaac Green	40	M	Married	Engineer	University	Protestant	Democrat	\$14,000	\$70,000	\$30,000	\$40,000	Spouse	None
49	Chloe Black	27	F	Married	Teacher	College	Buddhist	Democrat	\$8,000	\$30,000	\$11,000	\$19,000	Spouse	None
50	Samuel White	38	M	Married	Lawyer	College	Christian	Republican	\$12,000	\$58,000	\$28,000	\$30,000	Spouse	None

# ВѢДОМОСТЬ

о количествѣ казенныхъ и общественныхъ зданій,  
находящихся въ Радомской губерніи за 1906 годъ.

## А) Казенныя зданія

Въ городахъ	КОЛИЧЕСТВО ЗДАНІЙ						ИТОГО
	Состоящихъ въ вѣдомствѣ						
	Министерства Внутреннихъ Дѣлъ	Министерства Финансовъ	Министерства Юстиціи	Министерства Народнаго Просвѣщенія	Министерства Путей Сообщенія	Военнаго Министерства	
Радомѣ . . . . .	4	2	1	2	—	2	11
Козеницахъ . . . . .	—	—	—	—	—	1	1
Опатовѣ . . . . .	1	1	—	—	—	—	2
Савдомирѣ . . . . .	2	6	—	2	1	—	11
Сташовѣ . . . . .	—	—	—	—	—	1	1
Опочно . . . . .	1	—	—	—	—	—	1
Конскѣ . . . . .	1	—	—	—	—	—	1
Всего . . . . .	9	9	1	4	1	4	28

Кромѣ указанныхъ зданій, находящихся въ городахъ, принадлежатъ казнѣ: 1) 160 домовъ съ хозяйственными постройками на лѣсослужебныхъ усадьбахъ казенныхъ лѣсничествъ, которыя состоятъ въ вѣдѣніи Министерства Государственныхъ Имуществъ и 2) железнодорожныя строенія Ивангородо-Домбровской линіи и вѣтви ея Колюшки Островецъ, состоящія въ вѣдѣніи Министерства Путей Сообщенія.

## Б) Общественныя зданія

Наименованіе зданій	КОЛИЧЕСТВО ЗДАНІЙ			
	Въ городахъ	Въ посадахъ	Въ селеніяхъ	ИТОГО
Для помѣщенія въ городахъ Магистратовъ, а въ посадахъ и се- леніяхъ Гминныхъ Управленій. .	8	24	88	120
Училищныхъ . . . . .	7	40	106	153
Больничныхъ . . . . .	8	1	—	9
Пріютовъ и домовъ призрѣнія .	6	8	13	27
Домовъ трудолюбія . . . . .	1	1	—	2
Скотобоенъ. . . . .	10	18	—	28
Пожарныхъ сараевъ . . . . .	11	45	—	56
Для помѣщенія войскъ . . . . .	1	—	—	1
Другихъ домовъ . . . . .	13	—	—	13
<b>Всего . . . . .</b>	<b>65</b>	<b>137</b>	<b>207</b>	<b>409</b>



