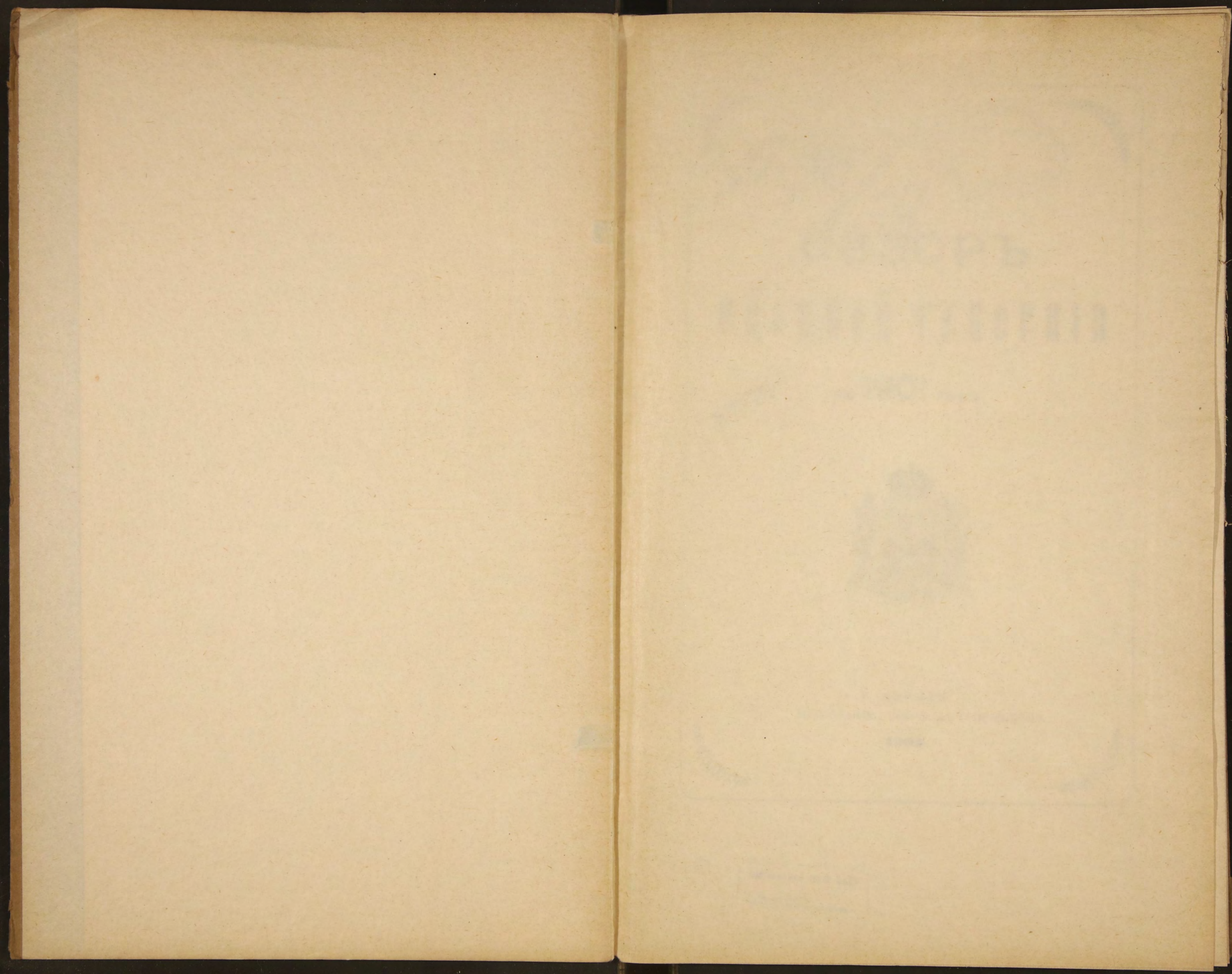


V.A. 911  
57

Worcester 1805

18012





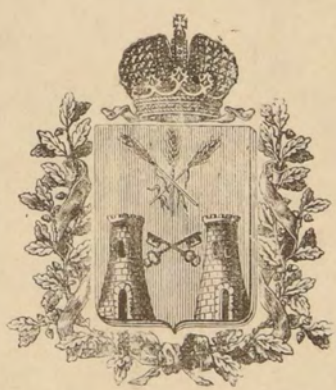
*А. 911*  
*58*



# ОБЗОРЪ ПЛОЦКОЙ ГУБЕРНИИ

~~*21668*~~  
*P*

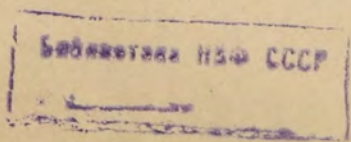
за 1901 годъ.



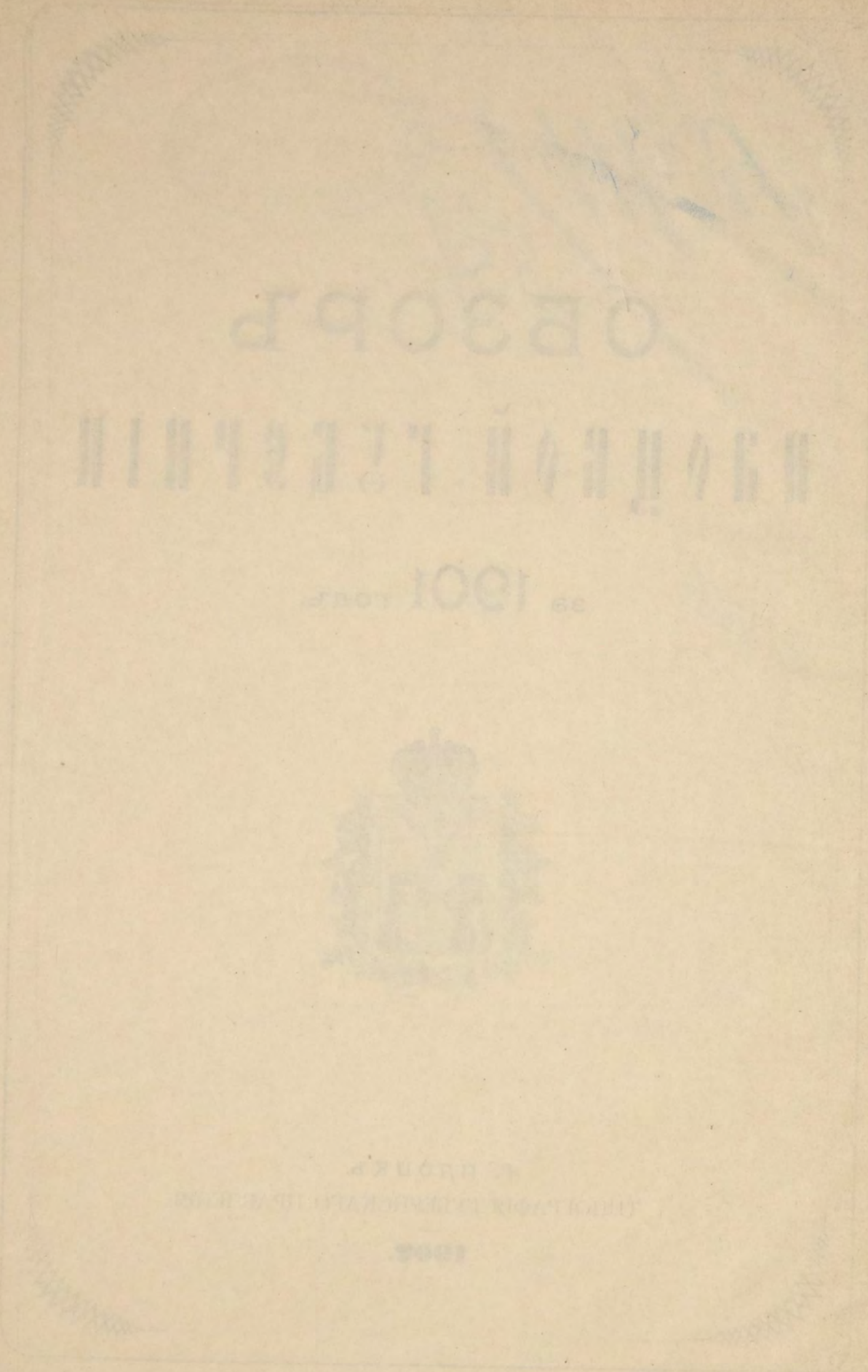
г. ПЛОЦКЪ.  
ТИПОГРАФІЯ ГУБЕРНСКАГО ПРАВЛЕНІЯ.

1902.

39



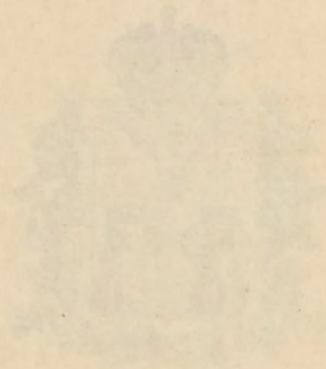
W



ОБЩОЕ

ИЗДАНИЕ ПЕРВОЕ

1901 г.



ИЗДАТЕЛЬСТВО

1902

10911



**ОБЗОРЪ**  
**ПЛОЦКОЙ ГУБЕРНІИ**  
ЗА **1901** ГОДЪ.

*[Handwritten signature in red ink]*

(Приложеніе къ Всеподданнѣйшему отчету).

ОБЗОРЪ  
ПРОЦЕНОНЪ ГЛАВНІИ  
ВЪ 1901 ГОДУ

Печатано по распоряженію Г. Начальника губерніи.

80627

(Видомъ въ Государственный архивъ)



## О Г Л А В Л Е Н І Е.

### I. Естественныя и производительныя силы губерніи и экономическая дѣятельность ея населенія.

а) Земледѣліе . . . . .	стран.	1
б) Обезпеченіе народнаго продовольствія . . . . .	"	7
в) Промыслы сельскаго и городскаго населенія . . . . .	"	8
г) Промышленность фабричная и заводская . . . . .	"	8
д) Торговля . . . . .	"	8
е) Движеніе населенія . . . . .	"	10

### II. Подати и повинности.

а) Окладные сборы . . . . .	"	15
б) Государственные и губернскіе сборы . . . . .	"	15
в) Городскіе доходы и расходы . . . . .	"	19
г) Акцизные сборы . . . . .	"	21
д) Отправленіе натуральныхъ повинностей въ Пльцкой губерніи . . . . .	"	22

### III. Общественное благоустройство и благочиніе.

а) Казенныя и общественныя зданія . . . . .	"	27
б) Дороги, мосты и перевозки . . . . .	"	28
в) Почты и телеграфы . . . . .	"	29
г) Народная нравственность . . . . .	"	30
д) Попечительство о народной трезвости . . . . .	"	30
е) Арестанты, мѣста заключенія и этапы . . . . .	"	31
ж) Разныя происшествія и народныя бѣдствія . . . . .	"	33

### IV. Народное здравіе и общественное призрѣніе.

а) Врачи, аптеки и больницы . . . . .	"	34
б) Эпидеміи и эпизоотіи . . . . .	"	38
в) Богадѣльни и пріюты . . . . .	"	38
г) Пльцкое благотворительное общество . . . . .	"	39
д) Пльцкое Православное Попечительство . . . . .	"	40
е) Рыпинское Православное Попечительство . . . . .	"	41



## V. Народное образованіе.

а) Учебныя заведенія . . . . .	страни.	43
б) Библіотеки, книжныя лавки, типографіи и проч. . . . .	"	45

## VI. Крестьянское дѣло.

О ходѣ дѣлъ по добровольнымъ сдѣлкамъ . . . . .	"	47
По опредѣленію крестьянскихъ сервитутовъ . . . . .	"	47
О лѣсномъ хозяйствѣ . . . . .	"	49
По разверстанію земель и раздѣлу общихъ пастбищъ . . . . .	"	50
О числѣ гминъ . . . . .	"	51
О числѣ дѣлъ, возбужденныхъ комиссарами на основаніи Высочайшаго повелѣнія 6-го августа 1876 года . . . . .	"	51
О дѣйствіяхъ ссудо-сберегательныхъ кассъ . . . . .	"	51
Межевое дѣло . . . . .	"	51
Плоцкій Лѣсоохранительный Комитетъ . . . . .	"	52

Вѣдомость о состояніи римско-католической церкви . . . . .	"	54
--	---	----

## В Ѣ Д О М О С Т И :

О посѣвѣ и урожаѣ хлѣба . . . . .	№	1
" фабрикахъ и заводахъ . . . . .	"	2
" движеніи всего населенія . . . . .	"	3
" непостояннаго населенія . . . . .	"	4
" поступленіи сборовъ . . . . .	"	5
" распредѣленіи недоимокъ по городамъ и уѣздамъ . . . . .	"	6
" доходахъ и расходахъ городовъ . . . . .	"	7
" числѣ и родѣ преступленій . . . . .	"	8
" насильственныхъ и случайныхъ смертяхъ . . . . .	"	9
" числѣ учебныхъ заведеній и учащихся . . . . .	"	10



# ОБЗОРЪ

## ПЛОЦКОЙ ГУБЕРНІИ

ЗА 1901 ГОДЪ.

### I.

Естественныя и производительныя силы губерніи и экономическая дѣятельность ея населенія.

#### а) Земледѣліе.

(Прилагается вѣдомость № 1).

Посѣвъ озимыхъ хлѣбовъ осенью 1900 года былъ произведенъ при благоприятной погодѣ, и всходы ихъ до наступленія зимы представлялись въ хорошемъ видѣ. Но безснѣжная зима съ значительными морозами сильно повредила озимые хлѣба, почему съ открытіемъ весны 1901 года они вышли настолько плохими, что какъ землевладѣльцы, такъ и крестьяне, опасаясь неурожая ихъ, около половины площади всѣхъ озимыхъ посѣвовъ перепахали и засѣяли яровыми хлѣбами. Посѣвъ яровыхъ хлѣбовъ, вслѣдствіе холодной погоды, начался лишь во второй половинѣ апрѣля. Стоявшая въ теченіе всего мая и въ началѣ іюня теплая погода съ часто перенадавшими дождями благотворно повліяла на произростаніе всѣхъ вообще хлѣбовъ; такъ что, насколько возможно было, поправила и уцѣлѣвшіе озимые. Благодаря этому, озимые хлѣба, вмѣсто совсѣмъ плохихъ, какъ можно было ожидать въ началѣ весны, за рѣдкими исключеніями, дали урожай, который можетъ быть названъ лишь ниже средняго (плохимъ оказался лишь сборъ соломы, такъ какъ рожь была низка и рѣдка); урожай же яровыхъ хлѣбовъ, равно какъ

корнеплодныхъ растеній и травъ, получился удовлетворительный, — за исключеніемъ, впрочемъ, посѣвныхъ травъ, которыя во многихъ мѣстахъ почти совершенно пропали.

Уборка хлѣбовъ и травъ производилась при благопріятной погодѣ.

Обычными градобитіями, отъ которыхъ ежегодно болѣе или менѣе страдаетъ урожай, въ 1901 году въ Праснышскомъ и Рыпинскомъ уѣздахъ причинено убытка на 11,660 руб. Сверхъ того въ отчетномъ году въ Липновскомъ и Млавскомъ уѣздахъ насѣкомыя повредили озимые посѣвы на пространствѣ 1,000 десят., а въ 9-ти гминахъ Липновскаго уѣзда и въ 4-хъ гминахъ Рыпинскаго уѣзда мушки и жуки „подъядки“ уничтожили значительное пространство овса и ячменя.

Въ 1900/1901 годахъ засеяно хлѣба:

Озимаго	237,265	четвертей.
Яроваго	193,108 <sup>1/2</sup>	„
Картофеля	588,254	„

Урожай хлѣба въ зернахъ оказался слѣдующій: ржи 3, озимой пшеницы 3,1, ячменя 5,3, овса 6,1, гречи 5,7, остальныхъ хлѣбовъ 5,7 и картофеля 5,3.

Затѣмъ собрано хлѣба:

Озимаго	704,888	четвертей.
Яроваго	1,138,421 <sup>1/2</sup>	„
Картофеля	3,063,606	„

Сравнительно съ прошлымъ 1899/1900 г. урожай отчетнаго года представляется въ слѣдующемъ видѣ: озимой ржи собрано менѣе прошлогодняго на 593,931 четв., озимой пшеницы менѣе на 172,628 четв., яровой пшеницы менѣе на 202 четв., яровой ржи болѣе на 2,641 четв., ячменя болѣе на 85,936 четв., овса болѣе на 125,302<sup>1/2</sup> четв., гречихи болѣе на 57,276 четв., остальныхъ хлѣбовъ менѣе на 40,477 четв., картофеля болѣе на 607,446 четвертей.

Сѣна и кормовыхъ травъ собрано 6,344,782 пуда (болѣе прошлогодняго на 2.166.899 пудовъ).

Урожай хлѣбовъ въ разныхъ мѣстахъ губерніи былъ слѣдующій:

ВЪ УѢЗДАХЪ.	П о с ѣ я н о.			С о б р а н о.			Степень уро- жайности хлѣ- бовъ.		
	Озима- го.	Ярова- го.	Карто- феля.	Озима- го.	Ярова- го.	Карто- феля.	Озима- го.	Ярова- го.	Карто- феля.
	Ч Е Т В Е Р Т Е Й.						С А М Ъ.		
Плоцкомъ . . . . .	40713	33872	66335	172887	241069 <sup>1</sup> / <sub>2</sub>	463885	4, <sub>2</sub>	7, <sub>1</sub>	7
Липновскомъ . . . . .	28811	30248	112595	82245	184562	722070	2, <sub>7</sub>	6, <sub>1</sub>	6, <sub>4</sub>
Млавскомъ . . . . .	29970	28558	105970	70960	110939	550666	2, <sub>3</sub>	3, <sub>3</sub>	5, <sub>2</sub>
Рыницскомъ . . . . .	27278	31260	72187	59273	161391	354873	2, <sub>1</sub>	5, <sub>1</sub>	4, <sub>9</sub>
Серпецкомъ . . . . .	30248	20115 <sup>1</sup> / <sub>2</sub>	77374	73087	108704	386870	2, <sub>4</sub>	5, <sub>4</sub>	5
Праснышскомъ . . . . .	45610	28915	112506	142531	159032	337520	3, <sub>1</sub>	5, <sub>5</sub>	3
Цѣхановскомъ . . . . .	34635	20140	41287	103905	172724	247722	3	8, <sub>5</sub>	6
Въ губерніи . . . . .	237265	193108 <sup>1</sup> / <sub>2</sub>	588254	704888	1138421 <sup>1</sup> / <sub>2</sub>	3063606	3	5, <sub>9</sub>	5, <sub>2</sub>

Сравнительно съ 1900 годомъ посеяно: озимаго менѣе на 3,817 четв., яроваго болѣе на 31,560<sup>1</sup>/<sub>2</sub> четв. и картофеля болѣе на 81,369 четв.; собрано же хлѣба: озимаго менѣе на 766,559 четв., яроваго болѣе на 230,476<sup>1</sup>/<sub>2</sub> четв. и картофеля болѣе на 607,446 четвертей.

Урожай на различнаго рода земляхъ былъ слѣдующій:

НА ЗЕМЛЯХЪ.	П о с ѣ я н о.			С о б р а н о.			Степень уро- жайности хлѣ- бовъ.		
	Озима- го.	Ярова- го.	Карто- феля.	Озима- го.	Ярова- го.	Карто- феля.	Озима- го.	Ярова- го.	Карто- феля.
	Ч Е Т В Е Р Т Е Й.						С А М Ъ.		
Владѣльческихъ . . . . .	141450	111750 <sup>1</sup> / <sub>2</sub>	315610	410907	644947	1689860	2, <sub>9</sub>	5, <sub>7</sub>	5, <sub>2</sub>
Крестьянскихъ . . . . .	91946	76620	260789	265434	472583	1306936	2, <sub>9</sub>	6, <sub>1</sub>	5
Городскихъ и др. . . . .	3869	4738	11855	28547	20891 <sup>1</sup> / <sub>2</sub>	66810	7, <sub>1</sub>	4, <sub>4</sub>	5, <sub>8</sub>
И т о г о . . . . .	237265	193108 <sup>1</sup> / <sub>2</sub>	588254	704888	1138421 <sup>1</sup> / <sub>2</sub>	3063606	3	5, <sub>9</sub>	5, <sub>2</sub>

На земляхъ владѣльческихъ высѣяно болѣе, нежели въ прошломъ году: озимаго на 2,867 четв., яроваго на 19,035<sup>1</sup>/<sub>2</sub> четв. и картофеля на 63,252 четв.; на земляхъ крестьянскихъ также посеяно болѣе прошлогодняго: яроваго на 10,619<sup>1</sup>/<sub>2</sub> четв. и картофеля на 11,857 четв. и лишь озимаго менѣе на 7,178 четв. Собрано же на владѣльческихъ земляхъ: озимаго менѣе, нежели въ минувшемъ году, на 479,720 четв., яроваго

болѣе прошлогодняго на 121,993 четв. и картофеля болѣе на 447,224 четв.; на земляхъ крестьянскихъ собрано: озимаго менѣе на 293,035 четв., яроваго болѣе на 105,906 четв. и картофеля болѣе на 141,019 четв.; на земляхъ же городскихъ измѣненія незначительныя.

Средняя стоимость обработки одной десятины земли подъ озимые хлѣба въ отчетномъ году равнялась 12 р. 45 к., а подъ яровые—10 руб.

Валоваго дохода съ одной десятины, засеянной пшеницею, получалось въ среднемъ 30 руб., съ десятины, засеянной рожью, 24 руб. 50 коп., овсомъ—25 руб. 75 коп., прочими яровыми хлѣбами—24 руб. 25 коп., годовымъ сѣвооборотомъ хлѣбовъ—30 руб. 25 коп.

Чистаго дохода съ одной десятины, засеянной пшеницею, получалось 13 руб., рожью—9 руб. 50 коп., овсомъ—11 руб. 75 коп., прочими яровыми хлѣбами—11 руб., годовымъ сѣвооборотомъ—14 руб.

Средняя наемная плата за десятину земли равнялась: пахатной—11 руб., сѣнокосной—21 руб. 80 коп., огородной—19 руб.

Средняя стоимость десятины земли—132 руб.

Среднія цѣны рабочимъ:

Годовымъ	}	мужчинѣ . . .	114 руб.
		женщинѣ . . .	74 „
Лѣтнимъ	}	мужчинѣ . . .	53 „
		женщинѣ . . .	37 „
Мѣсячнымъ	}	мужчинѣ . . .	10 „
		женщинѣ . . .	6 руб. 20 коп.
Поденнымъ	}	мужчинѣ . . .	— „ 50 „
		женщинѣ . . .	— „ 35 „

Среднія цѣны на земледѣльческія работы:

За паханіе одной десятины	мужчинѣ . . .	4 руб. 75 коп.
За молотьбу 1,000 сноповъ	мужчинѣ . . .	9 „ — „
За жнитво одной десятины	мужчинѣ . . .	4 „ 30 „
„ „ „ „	женщинѣ . . .	3 „ 75 „

За кошеніе одной десятины мужчинѣ . . . 2 р. 45 к.

За кошеніе одной десятины луговъ мужчинѣ . 3 „ — „

Среднія торгoвыя цѣны на необходимые жизненные продукты за четверть:

Названіе предметовъ.	Руб.	Коп.
Пшеница . . . . .	10	8
Рожь . . . . .	8	90
Овесъ . . . . .	5	8
Ячмень . . . . .	6	43
Гречиха . . . . .	7	36
Картофель . . . . .	1	76
Горохъ . . . . .	8	10

**Луговодство.** Въ Плоцкой губерніи хотя не особенно обширна площадь луговъ, тѣмъ не менѣе сѣна, при обыкновенномъ урожаѣ, собирается такое количество, котораго достаточно для удовлетворенія мѣстной потребности, и даже бываетъ нѣкоторый остатокъ для сбыта. Кромѣ того, какъ владѣльцы, такъ и крестьяне, за сѣваютъ искусственныя травы: бѣлый и красный клеверъ, вику, люцерну и проч. Въ отчетномъ году, какъ сказано, сѣна собрано гораздо больше предыдущаго года и вообще урожай его получился удовлетворительный, но такъ какъ въ то же время, по случаю недорода соломы, явилась бѣольшая потребность въ сѣнѣ на мѣстахъ, то во многихъ уѣздахъ избытка сѣна вовсе не будетъ, и лишь въ нѣкоторыхъ поступитъ въ продажу самое незначительное количество.

**Свекловица** съ промышленной цѣлью сѣется во всѣхъ уѣздахъ, кромѣ Серпецкаго, и идетъ на мѣстные свеклосахарные заводы и отчасти на ближайшіе сахарные заводы Варшавской губерніи. Въ отчетномъ году урожай свекловицы получился удовлетворительный.

Въ огородничествѣ и садоводствѣ никакихъ особыхъ измѣненій и улучшеній противъ прежняго не произошло. Обѣ эти отрасли сель-

скаго хозяйства, за очень рѣдкими исключеніями, не имѣютъ здѣсь промышленнаго характера и находятся не на высокой степени развитія. Овощи и плоды преимущественно идутъ лишь на удовлетвореніе мѣстныхъ потребностей. Только тамъ, гдѣ почва особенно благопріятствуетъ произрастанію огородныхъ овощей, какъ напр. въ нѣкоторыхъ приграничныхъ селеніяхъ Млавскаго и Рыпинскаго уѣздовъ, часть овощей, за удовлетвореніемъ нуждъ населенія, сбывается въ Пруссію. Точно также и фрукты отправляются для продажи за предѣлы уѣздовъ лишь изъ нѣкоторыхъ, болѣе крупныхъ помѣщичьихъ имѣній, а именно: изъ Рыпинскаго и Цѣхановскаго уѣздовъ. Въ губернскомъ гор. Плоцкѣ содержится нѣсколько садовъ съ промышленною цѣлью. Арендаторами ихъ обыкновенно состоятъ евреи. Фрукты частью продаются здѣсь же, на мѣстѣ, а частью сбываются въ Варшаву.

**Пчеловодство** также уже въ теченіе нѣсколькихъ лѣтъ находится въ болѣе или менѣе одинаковомъ положеніи. Всѣхъ ульевъ въ губерніи въ отчетномъ году числилось 22,701, изъ коихъ вынуто меду 8,233<sup>1</sup>/<sub>2</sub> пуда и выдѣлаво воску 1,171 пудъ. Средняя цѣна за пудъ меда равнялась 11 руб. 41 коп., а за пудъ воску 18 руб. 79 коп. По удовлетвореніи мѣстныхъ нуждъ, излишній воскъ доставляется пчеловодами-католиками въ римско-католическіе костелы.

**Скотоводство** всегда составляло въ губерніи первостепенную и важнѣйшую отрасль сельскаго хозяйства, почему земледѣльцы обращаютъ на него особенное вниманіе и, по мѣрѣ кормовыхъ средствъ, содержатъ и разводятъ возможно большее количество скота, который, доставляя доходъ отъ сбыта молочныхъ произведеній, шерсти и ежегоднаго приплода, тѣмъ самымъ служитъ значительной поддержкой земледѣлію. Но въ хорошемъ состояніи скотъ находится только въ крупныхъ имѣніяхъ, а также тамъ, гдѣ существуютъ винокуренные заводы, которые даютъ, между прочимъ, остающуюся при производствѣ винокуренія барду, служащую отличнымъ подспорьемъ для откармливанія скота. Всего крупнаго и мелкаго скота въ губерніи въ 1901 году считалось 704,982 головы, а именно: лошадей 99,516, рогатаго скота 218,522,

овець простыхъ 37,262, тонкорунныхъ 273,235, свиней 75,392, козъ 1,006, ословъ и муловъ 49. По сравненію съ предыдущимъ 1900 годомъ количество это меньше на 54,048 головъ, что объясняется тѣмъ, что въ отчетномъ году, по случаю недостатка кормовыхъ средствъ (недорода соломы), многіе изъ землевладѣльцевъ и крестьянъ принуждены были часть скота распродать.

**Лѣсоводство.** Введеніе лѣсоохранительнаго закона значительно сократило рубку лѣса и вызвало повышеніе цѣнъ на дрова, почему каменный уголь и торфъ изъ года въ годъ входятъ въ наибольшее употребленіе.

**Винокуреніе.** Число винокуренныхъ, пиво и медоваренныхъ заводовъ и размѣръ ихъ производительности показаны въ вѣдомости № 2 о фабрикахъ и заводахъ.

## б Обеспеченіе народнаго продовольствія.

За неимѣніемъ въ губерніи запасныхъ хлѣбныхъ магазиновъ, обезпеченіе народнаго продовольствія вполне зависитъ отъ степени урожая хлѣбовъ. Отчетный годъ въ отношеніи урожая озимыхъ хлѣбовъ былъ неблагопріятнымъ. На годовое продовольствіе жителей, посѣвы и другія надобности требуется хлѣба: озимаго 941,321 четв., яроваго 794,116 четв. и картофеля 1,864,900 четв., собрано же въ этомъ году хлѣба: озимаго 704,838 четв., яроваго 1,138,421 четв. и картофеля 3,063,606 четв., т.-е. озимаго собрано на 236,433 четв. меньше, чѣмъ требуется на продовольствіе, посѣвы и другія надобности, яроваго же болѣе на 344,305 четв. и картофеля болѣе на 1,198,706 четв. Недородъ озимаго хлѣба, хотя и восполняемый въ значительной мѣрѣ излишкомъ яровыхъ хлѣбовъ и картофеля, въ нѣкоторыхъ мѣстахъ отразится на благосостояніи населенія; какъ сказано уже въ отдѣлѣ „Скотоводство“, многіе изъ крестьянъ и землевладѣльцевъ, по случаю неурожая соломы и вообще недостатка кормовыхъ средствъ, распродали часть своего скота. Въ цѣляхъ облегченія населенія, Министерствомъ Финансовъ разрѣшено примѣнить къ Плоцкой губерніи льготный тарифъ на перевозку изъ внутреннихъ



губерній соломы и кормовыхъ травъ, и разрочена уплата окладныхъ податей многимъ землевладѣльцамъ, возбуждившимъ объ этомъ ходатайства.

**в) Промыслы сельскаго и городскаго населенія.**

Въ области этой промышленности никакихъ особыхъ перемѣнъ не произошло. Преобладаютъ тѣ же производства: переработка льна въ холсты низшихъ сортовъ, гончарное, колесное, бондарное и корзиночное, достаточныя для удовлетворенія мѣстныхъ потребностей. Изъ произведеній кустарей лишь нѣкоторыя болѣе изящныя издѣлія ткачей и около  $\frac{2}{3}$  корзины, выдѣлкою которыхъ занимаются прибрежные жители рѣки Вислы, вывозятся на продажу въ Варшаву и другія мѣстности, всѣ же остальные не имѣютъ сбыта за предѣлами губерніи, а продаются на ближайшихъ мѣстныхъ базарахъ.

**г) Промышленность фабричная и заводская.**

(Прилагается вѣдомость № 2).

Фабричная и заводская промышленность съ теченіемъ времени развивается. Какъ видно изъ приложенной вѣдомости, въ отчетномъ году всѣхъ фабрикъ и заводовъ дѣйствовало въ губерніи 1,182, на которыхъ находилось рабочихъ 4,413 и выработано произведеній на сумму 7,839,417 рублей.

Первое мѣсто по размѣрамъ производительности занимаютъ свекло-сахарные и винокуренные заводы, производительность которыхъ въ отчетномъ году достигла: первыхъ до 4,050,000 рублей, а вторыхъ до 713,000 рублей.

**д) Т о р г о в л я .**

Торговля, какъ внутренняя, такъ и внѣшняя, находится почти исключительно въ рукахъ евреевъ.

Въ отчетномъ году было выдано промысловыхъ свидѣтельствъ и билетовъ:

Для торговыхъ предприятий:

I разряда . . . . .	13
II » . . . . .	407
III » . . . . .	2,930
IV » . . . . .	1,285
V » . . . . .	44

Для промысловыхъ предприятий:

I разряда . . . . .	2
II » . . . . .	—
III » . . . . .	5
IV » . . . . .	3
V » . . . . .	28
VI » . . . . .	94
VII » . . . . .	253
VIII » . . . . .	530

Для паровыхъ судовъ . . . . . 11

Для личныхъ промысловыхъ занятій:

II разряда . . . . .	3
IV » . . . . .	30
V » . . . . .	241
VI » . . . . .	1
VII » . . . . .	165
Сословныхъ купеческихъ свидѣтельствъ . . . . .	18

---

Итого . . . . . 6,163

Основнаго налога по торговымъ и промысловымъ предприятиямъ и по личнымъ промысловымъ занятіямъ поступило въ казну . 80,419 р. 31 к.

Кромѣ того поступило всѣхъ прибавочныхъ сборовъ, штрафовъ, взысканій и недоимокъ по нарушеніямъ основнаго промысловаго налога . 59,239 р. 76 к.

А всего поступило сборовъ съ документовъ и по взыска-  
ніямъ 139,659 руб. 7 коп.,—болѣе противъ 1900 года на 2,410  
рублей 89 коп.

е) Движеніе населенія.

Къ 1-му января 1901 года въ губерніи числилось всего населенія,  
постояннаго и непостояннаго, 704,182 души обоого пола, въ томъ числѣ  
348,916 мужчинъ и 355,266 женщинъ; затѣмъ въ теченіе отчетнаго года  
прибыло: отъ избытка родившихся надъ умершими 10,284 человекъ и  
переселившихся въ губернію надъ выселившимися 830 человекъ, а всего  
прибыло 11,114 человекъ.

Такимъ образомъ, все населеніе губерніи, постоянное и непостоян-  
ное, къ 1-му января 1902 года достигло 715,296 человекъ, которые по  
уѣздамъ губерніи распредѣляются слѣдующимъ образомъ:

НАЗВАНІЕ УѢЗДОВЪ.	Постояннаго на- селенія.			Непостояннаго на- селенія.			В С Е Г О .		
	Мужскаго пола.	Женскаго пола.	Обоего по- ла.	Мужскаго пола.	Женскаго пола.	Обоего по- ла.	Мужскаго пола.	Женскаго пола.	Обоего по- ла.
Губ. г. Плоцкѣ .	11117	13752	24869	2360	2623	4983	13477	16375	29852
Плоцкій уѣздъ .	45401	46348	91749	6785	6762	13547	52186	53110	105296
Линновскій » .	51859	53139	104998	6861	6140	13001	58720	59279	117999
Рыпинскій » .	39973	40045	80018	6971	7252	14223	46944	47297	94241
Млавскій » .	47730	48622	96352	4856	4967	9823	52586	53589	106175
Серпецкій » .	38839	38834	77673	4252	3408	7660	43091	42242	85333
Праснышскій » .	38736	39367	78103	3501	2836	6337	42237	42203	84440
Цѣхановскій » .	42385	42146	84531	3769	3660	7429	46154	45806	91960
Всего . .	316040	322253	638293	39355	37648	77003	355395	359901	715296

По въроисловданіямъ все населеніе распредѣляется по городамъ и уѣздамъ слѣдующимъ образомъ:

Города и уѣзды.	Православныхъ.		Католиковъ.		Протестантовъ.		Евреевъ.		Итого.		Всего.	Въ томъ числѣ непостояннаго.
	МУЖ.	ЖЕН.	МУЖ.	ЖЕН.	МУЖ.	ЖЕН.	МУЖ.	ЖЕН.	МУЖ.	ЖЕН.		
Губернскій г. Плоцкъ . . . . .	406	461	7441	9278	340	418	5290	6218	13477	16375	29852	4983
Заштатный г. Вышегородъ . . . . .	4	2	1404	1439	57	69	1399	1547	2864	3057	5921	1063
Уѣздъ Плоцкій . . . . .	54	54	42867	43440	3760	3960	2641	2599	49322	50053	99375	12484
Городъ Липно . . . . .	34	35	1720	1647	370	336	1395	1423	3519	3441	6960	221
Заштатный г. Добжинь . . . . .	9	10	794	869	19	12	685	752	1507	1643	3150	166
Уѣздъ Липновскій . . . . .	78	77	42331	42454	10023	10351	1262	1313	53694	54195	107889	12614
Городъ Рыпинь . . . . .	54	68	1196	1234	66	81	1288	1412	2604	2795	5399	944
Уѣздъ Рыпинскій . . . . .	123	118	36337	36361	5885	6137	1995	1886	44340	44502	88842	13279
Городъ Млава . . . . .	104	99	3085	3679	215	228	3267	3557	6671	7563	14234	2440
Уѣздъ Млавскій . . . . .	173	139	42995	43161	656	607	2091	2119	45915	46026	91941	7383
Городъ Серпецъ . . . . .	41	26	1695	1681	22	11	2088	2082	3846	3800	7646	664
Уѣздъ Серпецкій . . . . .	57	61	33715	33206	1752	1698	3721	3477	39245	38442	77687	6996
Городъ Праснышъ . . . . .	149	60	2598	2243	60	70	2630	2507	5437	4880	10317	1021
Уѣздъ Праснышскій . . . . .	68	47	34222	34894	52	64	2458	2318	36800	37323	74123	5316
Городъ Цѣхановъ . . . . .	42	25	1444	1471	18	13	2918	2331	4422	3840	8262	439
Уѣздъ Цѣхановскій . . . . .	92	89	37815	38049	2967	3017	858	811	41732	41966	83698	6990
<i>Итого въ городахъ . . . . .</i>	843	786	21377	23541	1167	1238	20960	21829	44347	47394	91741	11941
<i>„ „ уѣздахъ . . . . .</i>	645	585	270282	271565	25095	25834	15026	14523	311048	312507	623555	65062
<b>Всего въ губерніи . . . . .</b>	1488	1371	291659	295106	26262	27072	35986	36352	355395	359901	715296	77003

Изъ приведенныхъ въ этихъ таблицахъ данныхъ видно, что въ отчетномъ году числилось населенія:

- а) въ городахъ—44,347 мужч. и 47,394 женщ., а всего 91,741 челов.  
 » уѣздахъ—311,048   »   312,507   »   »   623,555   »

Въ томъ числѣ: Постояннаго населенія:

- въ городахъ 38,129 мужч. и 41,671 женщ., а всего 79,800 челов.  
 » уѣздахъ 277,911   »   280,582   »   »   558,493   »

Непостояннаго населенія:

- въ городахъ 6,218 мужч. и 5,723 женщ., а всего 11,941 челов.  
 » уѣздахъ 33,137   »   31,925   »   »   65,062   »

Непостоянное населеніе составляетъ въ городахъ 13<sup>0</sup>/<sub>0</sub>, въ уѣздахъ 10,4<sup>0</sup>/<sub>0</sub>, во всемъ населеніи губерніи 10,8<sup>0</sup>/<sub>0</sub>.

- б) православныхъ . . . . . 2,859 человекъ  
 католиковъ . . . . . 586,765   »  
 протестантовъ . . . . . 53,334   »  
 евреевъ . . . . . 72,338   »

В с е г о . . . . . 715,296 человекъ.

Въ отношеніи всего населенія составляютъ:

- православные . . . . . 0,4<sup>0</sup>/<sub>0</sub>  
 католики . . . . . 82<sup>0</sup>/<sub>0</sub>  
 протестанты . . . . . 7,5<sup>0</sup>/<sub>0</sub>  
 евреи . . . . . 10,1<sup>0</sup>/<sub>0</sub>

По уѣздамъ губерніи процентное отношеніе населенія по вѣроисповѣданіямъ представляется въ слѣдующемъ видѣ:

У ѣ з д ы.	Общее число населенія обоего пола, какъ постояннаго, такъ и непостояннаго.	Въ томъ числѣ:				% отношеніе къ общему числу населенія уѣзда.			
		Православныхъ.	Католиковъ.	Протестантовъ.	Евреевъ.	Православныхъ.	Католиковъ.	Протестантовъ.	Евреевъ.
Губернскій гор. Плоцкъ . . . . .	29852	867	16719	758	11508	2,99	56	2,35	38,75
Плоцкій уѣздъ . . . . .	105296	114	89150	7846	8186	0,11	84,36	7,25	7,38
Липиновскій уѣздъ . . . . .	117999	243	89815	21111	6830	0,21	76,11	17,39	5,38
Рыиновскій уѣздъ . . . . .	94241	363	75128	12169	6581	0,38	79,77	12,39	7
Млавскій уѣздъ . . . . .	106175	515	92920	1706	11034	0,48	87,35	1,36	10,4
Серпецкій уѣздъ . . . . .	85333	185	70297	3483	11368	0,22	82,34	4,11	13,3
Праснышскій уѣздъ . . . . .	84440	324	73957	246	9913	0,38	87,36	0,3	11,6
Цѣхановскій уѣздъ . . . . .	91960	248	78779	6015	6918	0,27	85,7	6,35	7,5
В с е г о . . . . .	715296	2859	586765	53334	72338	0,4	82	7,5	10,1

Движеніе населенія въ отчетномъ году, какъ видно изъ приложенныхъ вѣдомостей №№ 3 и 4, представляется въ слѣдующемъ видѣ:

а) заключено браковъ:

въ городахъ . . . . .	688
» уѣздахъ . . . . .	3,966

---

В с е г о . . . . . 4,654

На 1,000 душъ населенія приходилось въ среднемъ выводѣ браковъ:

въ городахъ . . . . .	7,6
» уѣздахъ . . . . .	6,4
во всемъ населеніи губерніи . . . . .	6,5

б) роцилось:

въ городахъ . . . . .	2,758
» уѣздахъ . . . . .	21,770

---

В с е г о . . . . . 24,528

Въ томъ числѣ незаконнорожденныхъ:

въ городахъ . . . . .	113
» уѣздахъ . . . . .	544

---

В с е г о . . . . . 657

На 100 душъ населенія родилось:

въ городахъ . . . . .	3
» уѣздахъ . . . . .	3,5
во всемъ населеніи губерніи . . . . .	3,4

Число незаконнорожденныхъ дѣтей на 100 родившихся представляло:

въ городахъ . . . . .	4,2
» уѣздахъ . . . . .	2,5
во всемъ населеніи губерніи . . . . .	2,7

в) умерло:

въ городахъ . . . . .	1,614
» уѣздахъ . . . . .	12,630

---

В с е г о . . . . . 14,244

На 100 душъ населенія умерло:

въ городахъ . . . . .	1,8
• уѣздахъ . . . . .	2
во всемъ населеніи губерніи . . . . .	2

Естественный приростъ населенія въ отчетномъ году составлялъ:

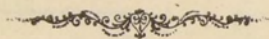
въ городахъ . . . . .	1,144
• уѣздахъ . . . . .	9,140

---

В с е г о . . . . . 10,284

Естественный приростъ на 100 душъ населенія составлялъ:

въ городахъ . . . . .	1,2
• уѣздахъ . . . . .	1,5
во всемъ населеніи губерніи . . . . .	1,4



## II.

### П о д а т и и п о в и н н о с т и .

#### а) Окладные сборы.

(Прилагаются ведомости № № 5 и 6).

Въ 1901 году подлежало къ поступленію налоговъ и податей:

Недоимокъ прежнихъ лѣтъ . . . . .	797,514 р. 10 к.
Годоваго оклада . . . . .	714,165 » 4 »
Вновь причислено недоимокъ и оклада . . . . .	1,839,617 » 87 »
Изъ этого числа исключено недоимокъ и оклада . . . . .	25,722 » 36 »
Взыскано недоимокъ и оклада . . . . .	2,488,476 » 9 »
Осталось къ 1-му января 1902 года невзысканныхъ недоимокъ и оклада . . . . .	837,098 » 56 »

Сравнительно съ 1900 годомъ взыскано болѣе на 19,049 руб. 76 коп. и ко взысканію въ 1902 году осталось болѣе, чѣмъ въ прошломъ году на 39,584 руб. 46 коп. Подробныя свѣдѣнія по сему предмету заключаются въ упомянутыхъ ведомостяхъ № № 5 и 6.

#### б) Государственные и губернскіе сборы.

**I. Государственные сборы.** Къ числу государственныхъ сборовъ относится транспортный сборъ. Онъ поступаетъ въ Государственный доходъ въ возмѣщеніе суммъ, ежегодно ассигнуемыхъ по смѣтѣ Министерства Внутреннихъ Дѣлъ на расходы по пересылкѣ безпаспортныхъ и бродягъ, по перевозкѣ чиновъ запаса арміи, призванныхъ на службу, и другіе тому подобныя расходы. Транспортнаго сбора, взимаемаго съ жителей по 17-ти коп. съ каждаго городского и сельскаго дыма, подлежащаго обложенію онымъ, въ 1901 году по Плочкой губерніи поступило



8,955 руб. 18 коп., менѣе прошлагодняго на 18 руб. 67 коп., израсходовано же 11,615 руб. 88 коп., болѣе прошлагодняго на 1,336 руб. 5 коп.

**II. Губернскіе сборы.** Къ губернскимъ сборамъ, составляющимъ спеціальные средства губерніи, относятся: 1) эмеритальный, 2) дорожный, 3) сборъ по застрахованію строеній отъ огня и 4) сборъ по застрахованію рогатаго скота отъ чумы.

**1. Эмеритальный сборъ.**

Въ 1901 году слѣдовало поступить: недоимокъ . . . . .	4,888 р. 66 к.
оклада . . . . .	12,927 » 50 »
Вновь причислено: недоимокъ . . . . .	2,385 » 86 »
оклада . . . . .	4,908 » 99 »
Исключено: недоимокъ . . . . .	37 » 15 »
оклада 1901 года . . . . .	750 » 47 »
Слѣдовало взыскать: недоимокъ . . . . .	7,237 » 37 »
оклада . . . . .	17,086 » 2 »
Взыскано: недоимокъ . . . . .	5,298 » 3 »
оклада . . . . .	14,627 » 93 »
Осталось къ 1-му января 1902 года:	
недоимокъ . . . . .	1,939 » 34 »
оклада . . . . .	2,458 » 9 »
всего осталось . . . . .	4,397 » 43 »

**2. Дорожный сборъ.** На основаніи Высочайше утвержденныхъ, 19-го іюня 1870 года, Правилъ о содержаніи дорогъ въ Привислинскихъ губерніяхъ, установлень общій по каждой губерніи денежный сборъ, подъ названіемъ „губернскаго земскаго дорожнаго сбора“, для содержанія губернскихъ земскихъ дорогъ 1-го разряда, какъ шоссеиныхъ, такъ и грунтовыхъ, съ находящимися на нихъ мостами и плотинами, равно и для дальнѣйшей передѣлки губернскихъ грунтовыхъ дорогъ въ шоссеиныя, а именно:

*а)* съ сельскихъ обывателей 15% со взимаемыхъ съ нихъ основнаго поземельнаго налога и подымной подати;

б) съ городскихъ обывателей 15% — съ уплачиваемыхъ ими въ казну подымной подати и контингенса ливерунковаго, и

в) 10% съ установленной въ казну пошлины за свидѣтельства на право торговли и промысловъ, за билеты на торговья и промышленныя заведенія, за патенты на заводы для выдѣлки напитковъ и подлежащихъ оплатѣ акцизомъ издѣлій спирта и вина, а также на заведенія для продажи питей, о чемъ послѣдовалъ указъ Правительствующаго Сената, отъ 5-го марта 1879 года за № 12,437.

1) Къ 1-му января 1901 года оставалось суммъ губернскаго земскаго дорожнаго сбора . . . . .	185,888 р. 45 к.
2) Въ 1901 г. поступило губернскаго земскаго дорожнаго сбора . . . . .	73,199 » 99 »
3) 10% дорожнаго сбора съ торговыхъ документовъ . . . . .	11,079 » 27 »
Итого въ 1901 году дорожнаго сбора поступило . . . . .	84,279 » 26 »

Въ 1901 году израсходовано:

1) На ремонтъ 1-о-разрядн. дор. по смѣтамъ 1900 г. . . . .	19,921 » 54 »
2) „ „ „ „ 1901 „ . . . . .	46,406 » 22 »
3) На постройку шоссе . . . . .	84,386 » 53 »
4) На уплату редакціямъ газетъ за напечатаніе объявленій о торгахъ . . . . .	286 » 66 »
5) На содержаніе дорожной службы . . . . .	11,945 » — »
6) На застрахованіе домика для дорожнаго сторожа при подъздномъ шоссе въ Млавскомъ уѣздѣ . . . . .	7 » 32 »
7) На возвратъ неправильно взысканнаго дорожнаго сбора . . . . .	60 » 95 »

Итого . . . . . 162,014 » 22 »

Затѣмъ въ остаткѣ на 1902 годъ . . . . . 107,153 » 49 »

Въ 1902 году ожидается поступленія:

1) Губернскаго дорожнаго сбора по раскладкѣ . . . . .	75,162 » 79 »
2) 10% дорожнаго сбора съ торговыхъ документовъ . . . . .	10,000 » — »
Итого къ распределенію въ 1902 году . . . . .	85,162 » 79 »
Ожидается . . . . .	192,316 » 28 »

80627

3. **Страховой сборъ.** До 11-го октября отчетнаго года взаимное страхованіе строеній отъ огня въ губерніи существовало на основаніи Положенія 20-го іюля 1870 года; съ этого числа въ губерніи введено взаимное страхованіе на основаніи Высочайше утвержденного 10-го іюня 1900 г. Положенія и съ того же времени страховой сборъ перешелъ въ вѣдѣніе Варшавскаго Управленія взаимнаго страхованія строеній отъ огня въ губерніяхъ Царства Польскаго.

4. **Сборъ по застрахованію рогатаго скота отъ чумы.** Застрахованіе рогатаго скота отъ чумы производилось въ 1901 году по Правиламъ 20-го іюля 1870 года, на основаніи коихъ и согласно распоряженію Предсѣдателя Ветеринарнаго Комитета, отъ 23-го декабря 1898 года за № 6,683, Министерствомъ Внутреннихъ Дѣлъ сборъ съ каждой головы рогатаго скота установленъ въ 1901 году по  $\frac{1}{2}$  коп.

По описи, составленной въ январѣ 1901 г., оказалось въ губерніи рогатаго скота 208,947 головъ и, по обложеніи его  $\frac{1}{2}$  копѣчнымъ сборомъ, получено дохода по замѣнѣ дробей на цѣлые 1,044 р. 84 коп., т.-е. болѣе противъ 1900 года на 17 руб. 66 коп. Кроме показаннаго выше рогатаго скота было телятъ, не подлежащихъ обложенію сборомъ, 43,113 головъ.

*Состояніе суммъ по преслѣченію чумы.*

Къ 1-му января 1901 года имѣлось наличныхъ денегъ:

1) Въ Главномъ Казначействѣ . . . . .	65,000 р. — к.
2) Въ Казначействахъ Плоцкой губерніи . . . . .	441 » 20 »
Итого . . . . .	<u>65,441 » 20 »</u>

*Состояніе наличныхъ капиталовъ.*

а) Сбора со скотовладѣльцевъ по описи 1901 г. . . . .	1,044 » 84 »
б) Внесено на возстановленіе кредита . . . . .	— » — »
в) Вышепоказанная наличность, составлявшая къ 1-му января 1901 года . . . . .	65,441 » 20 »
Всего состояло капиталовъ . . . . .	<u>66,486 » 4 »</u>

Изъ этой суммы въ 1901 году израсходовано:

- 1) На издержки по командировкѣ сверхштатныхъ

ветеринаровъ, на поупку термометровъ, дезинфекцію, канцелярскіе и другіе мелкіе расходы . . . . .	821 р. 67 к.
2) На уплату почтовыхъ издержекъ . . . . .	— „ 75 „
3) На канцелярскіе расходы . . . . .	50 „ — „
Итого . . . . .	872 „ 42 „
Затѣмъ къ 1-му января 1902 года осталось . . . . .	65,614 „ 7 „
Изъ нихъ хранится:	
1) Въ Главномъ Казначействѣ . . . . .	65,000 „ — „
2) Въ Казначействахъ Плоцкой губерніи . . . . .	614 „ 7 „
Всего, какъ выше . . . . .	65,614 „ 7 „

**III. Гминные сборы.** Гминные сборы идутъ: 1) на содержаніе гминныхъ управленій; 2) на содержаніе гминныхъ судовъ; 3) на содержаніе гминныхъ начальныхъ училищъ; 4) на расходы, обязательные въ силу разныхъ правительственныхъ распоряженій, и 5) на общественныя надобности, устанавлиаемыя самими гминными сходами.

Въ отчетномъ году общая сумма расходовъ, произведенная въ Плоцкой губерніи изъ гминныхъ сборовъ, составляла 241,590 руб. 60 коп. Средній размѣръ сбора съ морга земли равнялся 21 коп.

Въ частности на содержаніе 95 гминныхъ управленій израсходовано 65,147 р. 34 коп., что составляетъ въ среднемъ на одно гминное управленіе 685 р. 70 коп.; на содержаніе 29 судебныхъ гминныхъ округовъ израсходовано 18,350 руб. 7 коп., или по 632 р. 75 к. на каждый округъ; на содержаніе 133 гминныхъ начальныхъ училищъ израсходовано 55,062 руб. 7 коп., или среднимъ числомъ по 414 руб. на каждое гминное начальное училище.

Сравнительно съ 1900 годомъ общая сумма гминныхъ расходовъ за 1901 годъ увеличилась на 11,170 руб. 94 коп.

### в) Городскіе доходы и расходы.

(Прилагается вѣдомость № 6).

Всѣхъ доходовъ по городамъ Плоцкой губерніи поступило въ 1901 г. 150,716 руб. 84 коп., менѣе противъ поступленія 1900 года на 21,070 руб. 47 коп.

По отдѣльнымъ источникамъ доходы распредѣляются слѣдующимъ образомъ:

1) Съ городскихъ имуществъ и оброчныхъ статей	19,085 р. 71 <sup>1</sup> / <sub>2</sub> к.
2) Сбора съ владѣльцевъ недвижимыхъ имуществъ	17,601 » 26 »
3) Сбора съ промышленниковъ . . . . .	18,994 » 25 »
4) Налоговъ косвенныхъ . . . . .	36,078 » 99 <sup>1</sup> / <sub>2</sub> »
5) Доходовъ вспомогательныхъ . . . . .	600 » — »
6) » мелочныхъ и случайныхъ . . . . .	1,800 » 73 »
7) » чрезвычайныхъ отъ казны, городскихъ капиталовъ, недоимокъ и др. источниковъ . . . . .	56,555 » 89 »
<hr/>	
Итого . . . . .	150,716 » 84 »

Расходовъ въ 1901 г. изъ городскихъ суммъ произведено 136,009 р. 98 к. — на 3,566 р. 19 к. менѣе нежели въ 1900 году.

Предметы расходовъ слѣдующіе:

1) Содержаніе мѣстъ и лицъ городского управленія	43,752 р. 70 к.
2) Содержаніе городскихъ имуществъ и наемъ отъ города помѣщеній . . . . .	13,995 » 63 »
3) Наружное благоустройство городовъ . . . . .	10,041 » 33 »
4) Содержаніе благотворительныхъ и другихъ общественныхъ заведеній . . . . .	13,811 » 64 »
5) Уплата долговъ и составленіе запаснаго капитала	9,176 » 44 »
6) Мелочные и экстраординарные расходы . . . . .	1,679 » 9 »
7) Расходы единовременные по городскому управленію, строительной части и другимъ надобностямъ . . . . .	43,553 » 15 »
<hr/>	
Итого . . . . .	136,009 » 98 »

Къ 1-му января 1901 года оставалось невзысканныхъ суммъ въ пользу городскихъ кассъ Плоцкой губерніи:

Недоимокъ прежнихъ лѣтъ . . . . .	235,069 р. 48 к.
Въ 1901 году подлежало ко взысканію . . . . .	199,695 » 87 »
<hr/>	
Всего . . . . .	434,765 » 35 »

Въ 1901 году поступило . . . . .	123,154 р. 42 к.
Сложено со счетовъ . . . . .	7,122 . 89 .
Осталось въ недоимкѣ къ 1-му января 1902 года	304,488 . 4 .
Капиталы городскихъ кассъ, хранящіяся въ Плоцкомъ Отдѣленіи Государственнаго Банка, къ 1-му января 1902 года составляли:	

а) запасный . . . . .	308,122 р. 18 к.
б) постоянный . . . . .	53,318 . 55 .
в) залоговой . . . . .	31,871 . 65 .
Итого . . . . .	<u>393,312 . 38 .</u>

Сверхъ того числится 208,105 руб. 25 коп. въ недоимкѣ по строительнымъ ссудамъ, выданнымъ домовладѣльцамъ городовъ на постройку домовъ и казармъ.

г) **А к ц и з н ы е с б о р ы.**

Акцизныхъ доходовъ по Плоцкой губерніи въ отчетномъ году поступило 1,996,316 руб. 85<sup>1</sup>/<sub>4</sub> коп., а именно:

1) Акциза съ питей:

По винокуреннымъ и спирто - очистительнымъ заводамъ . . . . .	6,056 р. 91 к.
Отъ продажи казеннаго вина . . . . .	547,400 . 96 .
Отъ уксусныхъ и лако-политурныхъ заводовъ . . . . .	35 . 97 .
Отъ пива и медоваренія . . . . .	44,041 . 60 .
Патентнаго сбора . . . . .	7,276 . 64 .
Взысканій за нарушенія питейнаго устава . . . . .	180 . 94 .
Акциза съ конфискованныхъ дрожжей . . . . .	26 . — .
И т о г о . . . . .	<u>605,019 . 2 .</u>

2) Акциза съ сахароваренія . . . . . 1,375,494 р. 20<sup>1</sup>/<sub>4</sub> к.

3) Акциза съ табаку, а именно:

Отъ продажи бандеролей и марокъ на существующія въ губерніи табачныя фабрики, отъ продажи табачныхъ свидѣтельствъ, а также патентнаго и штрафнаго сбора . . . . .	15,803 . 63 .
В с е г о . . . . .	<u>1,996,316 . 85<sup>1</sup>/<sub>4</sub> .</u>

По сравненіи съ 1900 годомъ оказывается, что въ отчетномъ году акцизные сборы увеличились на 487,494 руб. 6 коп., что объясняется усиленіемъ производительности сахарныхъ заводовъ влѣдствіе хорошаго урожая свекловицы.

Казенныхъ лавокъ для продажи вина въ отчетномъ году было 61, частныхъ заведеній, производившихъ продажу питей, 276, сахарныхъ заводовъ 7 и 1 искусный и лако-политурный.

д) **Отправление натуральныхъ повинностей въ Плоцкой губерніи.**

**1. Квартирная повинность.** Квартиры для войскъ и помѣщенія подъ хозяйственныя заведенія въ отчетномъ году были занимаемы въ специально построенныхъ для этой надобности частными предпринимателями казармахъ въ гор. Плоцкѣ, Липнѣ, Млавѣ, Серпецѣ и Рышинѣ, а также въ казармахъ Инженернаго вѣдомства въ гор. Плоцкѣ, Праснышѣ и Цѣхановѣ, въ частныхъ же домахъ по отводу занимала самая незначительная часть квартирующихъ въ Плоцкой губерніи войскъ.

Квартирнымъ довольствіемъ въ теченіе 1901 года пользовались слѣдующія части войскъ:

- Управление 1-ой Стрѣлковой бригады;
- 1-ый и 2-ой Стрѣлковые полки;
- Штабъ 15-й Кавалерійской дивизіи;
- 46-ой драгунскій Переяславскій Императора Александра III полкъ;
- 47-ой драгунскій Татарскій полкъ;
- 48-ой драгунскій Украинскій полкъ;
- 3-ій Уральскій казачій полкъ;
- 1-ая, 2-ая и 3-ья легкія батареи 1-го Стрѣлковаго Артил. дивизиона;
- 12-ая и 22-ая Конно-Артиллерійскія батареи;
- Штабъ 30-го пѣхотнаго Полтавскаго полка съ 7-ью ротами, командами и пулеметной ротой;
- 32-ой пѣхотный Кременчугскій полкъ;
- Донской казачій № 6 полкъ;
- 18-ый драгунскій Клястицкій полкъ;

Жандармскія Управленія и Земская стража;

Плоцкая и Цѣхановская мѣстные уѣздныя команды;

Чины Плоцкаго продовольственнаго магазина.

Кромѣ того во время лѣтнихъ сборовъ въ 1901 году квартирнымъ довольствіемъ пользовались части войскъ, временно пребывавшія въ Плоцкой губерніи, а именно:

13-ый драгунскій Каргопольскій полкъ;

14-ый драгунскій Литовскій полкъ;

16-ый драгунскій Глуховскій полкъ;

17-ый драгунскій Волевскій полкъ;

3-ья, 5-ая и 6-ая батареи 8-ой Артиллерійской бригады;

9-ая и 11-ая Конно-Артиллерійскія батареи и 2-ой сводный полкъ пограничной стражи.

Квартиры для чиновъ земской стражи были отводимы въ натурѣ въ домахъ городскихъ и сельскихъ обывателей, согласно тарифа, приложеннаго къ ст. 10 Высочайше утвержденнаго 31-го мая 1868 года положенія о новой раскладкѣ квартирнаго сбора въ губерніяхъ Царства Польскаго, помещенія же подъ хозяйственныя заведенія той же стражи отводились въ натурѣ по тарифу, приложенному къ § 1 положенія 9-го (21-го) сентября 1866 года.

Общая численность войскъ, постоянно расквартированныхъ въ Плоцкой губерніи, не считая жандармскихъ чиновъ и земской стражи, простиралась до 12,841 челов. Кромѣ того въ 1901 году въ Плоцкой губерніи временно квартировало во время лѣтнихъ сборовъ около 9.000 человѣкъ.

**2. Подводная повинность.** Поставка жителями Плоцкой губерніи подводъ для войскъ и должностныхъ лицъ, имѣющихъ на то право, производится по очереди, для чего ведутся особые списки по городамъ—въ магистратахъ, а по селеніямъ—въ гминныхъ управленіяхъ. Поставленныя подводы подраздѣляются на двѣ категоріи: платныя и бесплатныя. Платныя подводы, на основаніи правилъ, утвержденныхъ постановленіемъ быв. Совѣта Управленія Царства 22-го апрѣля (4-го мая) 1858 года, поставляются: войскамъ, чинамъ земской стражи и для этапныхъ пунктовъ,



съ платою по двѣ копѣйки за одноконную и по четыре копѣйки за двуконную съ версты. Платныя подводы поставляются также и по таксѣ почтовыхъ прогоновъ на трактахъ, гдѣ нѣтъ почтовыхъ лошадей, чинамъ мѣстной администраціи, чинамъ крестьянскихъ учрежденій, офицерамъ пограничной стражи и таможеннымъ чиновникамъ при разъѣздахъ по дѣламъ службы.

Безплатныя подводы, на основаніи дѣйствующихъ узаконеній, поставляются: чинамъ судебного вѣдомства и врачамъ при производствѣ вскрытія мертвыхъ тѣлъ, медицинскимъ чиновникамъ и ветеринарамъ при проѣздахъ для прививки оспы по гминамъ и въ случаѣ появленія эпидемическихъ и эпизоотическихъ болѣзней, нижнимъ чинамъ наблюдательнаго корпуса жандармовъ при разъѣздахъ по дѣламъ службы, для неимущихъ больныхъ, отправляемыхъ въ больницы, и чинамъ гминной администраціи для разъѣздовъ по дѣламъ службы.

Въ теченіе отчетнаго года населеніемъ поставлено было подводъ: платныхъ 9,537 и бесплатныхъ 4,690.

**3. Дорожная повинность.** На основаніи Высочайше утвержденныхъ, 19-го іюня 1870 г., Правиль о порядкѣ содержанія земскихъ дорогъ въ здѣшнемъ краѣ, содержаніе 2-о-разрядныхъ дорогъ и находящихся на нихъ мостовъ производится гминною повинностью.

Раскладка этой повинности между жителями и установленіе порядка отбыванія ея предоставлены гминнымъ сходамъ, а наблюденіе за отбытіемъ этой повинности возложено на гминныхъ войтовъ.

Содержаніе же земскихъ дорогъ 2-го разряда на городскихъ земляхъ отнесено къ обязанности городскихъ обществъ.

Для отбыванія гминной повинности, по постройкѣ, ремонтнровкѣ и вообще содержанію 2-о-разрядныхъ дорогъ и находящихся на нихъ мостовъ употреблено было натурой 30,637 дѣшихъ дней и 11,927 конныхъ дней и наличными деньгами, взамѣнъ натуральной повинности, 13,486 руб. 55 коп.

Земскія дороги 3-го разряда положено, на основаніи вышесказанныхъ Правиль, содержать на счетъ сельскихъ обществъ или владѣльцевъ, черезъ земли которыхъ онѣ пролегаютъ.

4. **Воинская повинность.** Подлежало къ исполненію воинской повинности въ 1901 году по Плодской губерніи 5,536 человекъ.

Въ томъ числѣ метало жеребій:

христіанъ . . . . .	4,914	челов.
евреевъ . . . . .	622	»
<hr/>		
Итого . . . . .	5,536	»

По разверткѣ назначено къ поступленію на

службу . . . . .	1,718	»
Поступило: христіанъ . . . . .	1,454	»
» евреевъ . . . . .	189	»
<hr/>		
Итого . . . . .	1,643	»

Затѣмъ осталось въ недоборѣ:

христіанъ . . . . .	44	»
евреевъ . . . . .	31	»
<hr/>		
Итого . . . . .	75	»

Въ числѣ принятыхъ заключается:

*a)* имѣющихъ право на сокращенные сроки службы по 1, 2, 3 п. ст. 64 Устава о воинской

повинности . . . . .	6	»
на общій срокъ . . . . .	1,637	»

*b)* умѣющихъ читать и писать или только

читать . . . . .	543	»
неграмотныхъ . . . . .	1,100	»

*в)* по происхожденію: русскихъ . . . . .
 5 | » |

поляковъ . . . . .	1,337	»
нѣмцевъ . . . . .	112	»
евреевъ . . . . .	189	»

Итого . . . . .

1,643 »

*г)* женатыхъ . . . . .

135 »

холостыхъ . . . . .

1,508 »

Итого . . . . .

1,643 »

д) зачислено въ запасъ на основаніи 80 и 81  
ст. Уст. . . . . 14 челов.

е) зачислено въ ратники ополченія 1-го разряда 436 »  
2-го » 1,432 »

ж) неявившихся къ освидѣтельствуванію подлежащихъ по вынудному  
жеребью поступленію на службу:

христіанъ . . . . . 1,087 »  
евреевъ . . . . . 183 »

---

Итого . . . . . 1,270 »

Общіе расходы казны въ Плоцкой губерніи по призыву и приему  
на службу, а также на содержаніе уѣздныхъ по воинской повинности  
Присутствій составляютъ 8,099 руб. 40 коп.—на 112 руб. 17 коп. болѣе  
расходовъ 1900 года.

### III.

#### Общественное благоустройство и благочиніе.

##### а) Казенныя и общественныя зданія.

Казенныя и общественныя зданія въ Плоцкой губерніи заняты большею частью присутственнымъ мѣстами, частью же отданы подъ военныя и другія учрежденія.

Одни изъ этихъ зданій содержатся на счетъ казенныхъ суммъ, отпускаемыхъ ежегодно по смѣтѣ Министерства Внутреннихъ Дѣлъ, другія же на счетъ городскихъ и общественныхъ суммъ.

Въ отчетномъ году на казенныя суммы сдѣланы ремонтныя исправленія въ слѣдующихъ казенныхъ зданіяхъ:

Въ губернскомъ городѣ Плоцкѣ:

1) Произведенъ ремонтъ въ зданіи Плоцкой мужской гимназіи на сумму 4,976 руб. 95 коп.

2) Въ тюремныхъ зданіяхъ произведенъ ремонтъ хозяйственнымъ способомъ на сумму 1,149 руб. 46 коп.

Въ уѣздныхъ городахъ:

3) Въ казенныхъ зданіяхъ Уѣздныхъ Управленій произведены обыкновенныя ремонтныя работы хозяйственнымъ способомъ для поддержанія построекъ въ исправности изъ общей суммы 1,734 руб., назначенной по смѣтѣ Министерства Внутреннихъ Дѣлъ.

Изъ городскихъ суммъ въ отчетномъ году произведено расхода на ремонтъ и перестройку городскихъ зданій 14,186 руб. 36 коп., а изъ общественныхъ суммъ на постройку и ремонтъ общественныхъ зданій, а также на устройство канализаціи и водоснабженія въ Плоцкой больницѣ св. Троицы 17,106 руб. 28<sup>1</sup>/<sub>2</sub> коп.

б) Дороги, мосты и перевозки.

1. **Дороги.** Въ предѣлахъ Плоцкой губерніи пролегаетъ Привислинская желѣзная дорога черезъ уѣздные города: Цѣхановъ и Млаву до прусской границы, прорѣзывая два уѣзда губерніи: Цѣхановскій и Млавскій, на протяженіи  $53\frac{1}{2}$  верстѣ.

Затѣмъ улучшенные пути сообщенія въ губерніи составляютъ шоссейныя дороги, протяженіе которыхъ равняется 462 верст.  $96\frac{1}{2}$  саж., изъ коихъ вымощенныхъ дорогъ черезъ посады и города 30 вер. 255 саж. и шоссированныхъ 431 вер.  $341\frac{1}{2}$  саж. Этими дорогами губернской городъ Плоцкъ соединенъ съ 5-ю городами: Млавой, Праснышемъ, Цѣхановомъ, Серпецомъ и Липномъ.

Дороги шоссейныя и грунтовыя дѣлятся на три разряда: къ 1-му разряду принадлежатъ дороги губернской, ко 2-му уѣздныя и къ 3-му проселочныя и полевыя.

Губернскія дороги 1-го разряда, раздѣляющіяся на 14 трактовъ, состоятъ частью изъ шоссейныхъ и вымощенныхъ, частью же изъ грунтовыхъ и составляютъ общее протяженіе 385 вер.  $73\frac{1}{2}$  саж., въ томъ числѣ вымощенныхъ 9 вер.  $482\frac{1}{2}$  саж., шоссированныхъ 299 вер. 356 саж. и грунтовыхъ 75 вер. 235 саж.

Дороги 2-го разряда составляютъ протяженіе 1,245 вер.  $465\frac{1}{2}$  саж., изъ которыхъ вымощенныхъ 20 вер.  $272\frac{1}{2}$  саж., шоссированныхъ 131 вер.  $485\frac{1}{2}$  саж. и грунтовыхъ 1,093 вер.  $207\frac{1}{2}$  саж.

Дороги 3-го разряда состоятъ исключительно изъ грунтовыхъ.

На содержаніе и ремонтное исправленіе шоссейныхъ и грунтовыхъ дорогъ съ находящимися на нихъ мостами и другими сооружениями, а также на содержаніе дорожной службы, въ отчетномъ году израсходовано 76,704 руб. 48 коп.; дороги же 2-го и 3-го разряда, т.-е. уѣздныя, проселочныя и полевыя, поддерживались въ исправности средствами мѣстнаго сельскаго населенія, исполняющаго для этого, какъ сказано выше, натуральную повинность.

Въ отчетномъ 1901 году производилась передѣлка  $26\frac{425}{1000}$  верстѣ

1-о-разряднаго Рыпинско-Серпецкаго грунтоваго тракта въ Серпецкомъ и Рыпинскомъ уѣздахъ отъ гор. Серпеца до гор. Рыпина.

Кромѣ сего производилась передѣлка  $14^{343/500}$  верстѣ 1-о-разряднаго Цѣханово-Пултускаго грунтоваго тракта въ Цѣхановскомъ уѣздѣ. Работы по постройкѣ шоссе на этомъ трактѣ, вмѣстѣ съ постройкою мостовъ и цементныхъ трубъ, сданы съ подряда за сумму 42,493 руб.

Приступлено также къ передѣлкѣ  $11^{450/500}$  верстѣ 1-о-разряднаго Вышегородско-Плонскаго грунтоваго тракта въ Плоцкомъ уѣздѣ. Работы по постройкѣ шоссе на этомъ трактѣ, вмѣстѣ съ постройкою мостовъ и цементныхъ трубъ, сданы съ подряда за сумму 37,900 руб.

**2. Мосты.** Большихъ мостовъ на шоссеиныхъ и главнѣйшихъ грунтовыхъ дорогахъ въ губерніи 120, въ томъ числѣ снабженныхъ тарифами 11 мостовъ.

**3. Перевозы.** Въ предѣлахъ Плоцкой губерніи находятся слѣдующіе перевозки на рѣкѣ Вислѣ, отдѣляющей Плоцкую губернію отъ Варшавской:

Въ Плоцкомъ уѣздѣ:

a) при городѣ Вышегородѣ.

Въ Липновскомъ уѣздѣ:

b) при городѣ Добржинѣ.

в) при деревнѣ Муржиново.

г) между дер. Старковецъ и гор. Нешавою. Варшавской губерніи.

д) между дер. Дзиково и пос. Цѣхоцинкомъ, той же губерніи.

**в) Почты и телеграфы.**

Всѣхъ почтовыхъ и почтово-телеграфныхъ учрежденій въ губерніи въ отчетномъ году было 19, а именно:

Почтово-телеграфныхъ конторъ III класса	.	.	1
„ „ „ IV „	.	.	1
„ „ „ VI „	.	.	5
Почтовыхъ отдѣленій	.	.	10
Телефонныхъ отдѣленій (при Таможняхъ)	.	.	2

---

В с е г о . . . 19

Почтовыхъ станцій было въ отчетномъ году 16, на нихъ содержалось 101 лошадь и 42 почтаря.

Протяженіе телеграфной линіи составляло 551 версту, протяженіе проводовъ — 1,036 верстъ.

Дохода почтовыми и телеграфными учрежденіями получено въ отчетномъ году 110,193 руб., а расхода произведено 80,086 руб.

### г) Народная нравственность.

(Прилагается вѣдомость № 8).

Въ отчетномъ году въ Плоцкой губерніи было болѣе преступленій, чѣмъ въ 1900 году, а именно: всѣхъ преступленій было 15,065, на 1,842 преступленія болѣе; осужденныхъ по нимъ было 11,815 человекъ, болѣе прошлогодняго на 1,588 человекъ.

Въ числѣ осужденныхъ было: потомственныхъ дворянъ 31, личныхъ 8, купцовъ 92, мѣщанъ 4,519, крестьянъ 6,900, военного сословія 24 и остальныхъ сословій 241 чел. Оказывается, что осужденныхъ изъ низшихъ сословій было: мѣщанъ болѣе прошлогодняго на 1,204 и крестьянъ болѣе на 544 человека, а изъ привилегированныхъ: дворянъ — на 11 человекъ болѣе и купцовъ на 30 человекъ мѣше.

По роду преступленій первое мѣсто занимаютъ преступленія противъ личности, затѣмъ противъ личности государства и противъ частной собственности.

По возрасту преступниковъ всего болѣе было отъ 31—40 лѣтъ — 3,178 человекъ, отъ 26 до 30 — 2,961 человекъ, отъ 21 до 25 — 2,104 человекъ, отъ 41 до 50 — 1,806 человекъ, отъ 51 до 60 лѣтъ — 649 человекъ, а свыше 60 лѣтъ — 138 человекъ, въ томъ числѣ 26 женщинъ.

### д) Попечительство о народной трезвости.

Плоцкое Попечительство о народной трезвости состоитъ изъ комитетовъ Плоцкаго губернскаго и 7 уѣздныхъ.

Къ 1-му января 1902 года въ губерніи находилось 20 чайныхъ, 1 чайно-столовая и 1 читальня.

Оборотъ денежных суммъ губернскаго комитета въ отчетномъ году былъ слѣдующій:

Оставалось отъ 1900 г. . . . . 15,617 р. 6 к.

Получено пособія отъ казны . . . . . 10,100 » — »

---

Итого . . . . . 25,717 » 6 »

Въ 1901 году израсходовано . . . . . 14,256 » 9 »

Осталось къ 1-му января 1902 года . . . . . 11,460 » 97 »

Оборотъ денежных суммъ 7-ми уѣздныхъ комитетовъ представлялся въ слѣдующемъ видѣ:

Оставалось отъ 1900 года . . . . . 10,833 р. 58 к.

Поступило:

Пособій отъ казны и % на капиталъ . . . . . 14,758 р. 27 к.

Добровольныхъ пожертвованій . . . . . 134 » 95 »

Отъ операций по чайнымъ и возврата авансовъ . . . . . 14,435 » 28 »

---

Итого прихода съ остаткомъ . . . . . 40,167 » 8 »

Израсходовано:

На устройство и содержаніе чайныхъ, столовыхъ и читаленъ и дѣлопроизводство уѣздныхъ комитетовъ . . . . . 26,324 р. 64 к.

Осталось къ 1-му января 1902 года . . . . . 13,842 » 44 »

Такимъ образомъ къ 1-му января 1902 года состоитъ въ остаткѣ всѣхъ попечительскихъ суммъ въ губернскомъ и уѣздномъ комитетахъ . . . . . 25,303 » 41 »

Кромѣ того при учрежденіяхъ попечительства имѣется движимаго имущества на сумму . . . . . 6,613 » 34 »

е) **Арестанты, мѣста заключенія и этапы.**

Въ Плоцкой губерніи имѣются слѣдующія мѣста заключенія:

- 1) Слѣдственная и уголовная тюрьмы въ гор. Плоцкѣ;
- 2) Четыре подслѣдственныхъ ареста въ городахъ: Липнѣ, Праснышѣ, Млавѣ и Рыпинѣ, и
- 3) Девять полицейскихъ арестовъ при городскихъ магистратахъ.



Движеніе арестантовъ въ этихъ мѣстахъ заключенія за 1901 годъ показано въ нижеслѣдующей таблицѣ.

Названіе мѣстъ заключенія.	Къ 1-му января 1901 г. оставалось.	Въ 1901 году.		Къ 1-му января 1902 г. оставалось.
		Прибыло.	Убыло.	
Плоцкая слѣдственная и уголовная тюрьмы . . . . .	266	429	482	213
Подслѣдственные аресты . . . . .	14	2979	2982	11
Полицейскіе аресты . . . . .	28	7768	7751	45
Итого . . . . .	308	11176	11215	269

Оборотъ суммъ на содержаніе тюремъ, арестовъ и судебныхъ арестантовъ представляется за отчетный годъ въ слѣдующемъ видѣ:

По смѣтѣ Министерства Юстиціи по тюремной части на 1901 годъ назначено . . . . .	41,547 р. 50 к.
Расхода произведено . . . . .	39,684 » 83 »
Осталось въ сбереженіи . . . . .	1,862 » 67 »

Арестанты, содержавшіеся въ Плоцкихъ тюрьмахъ, продовольствовались въ 1901 году, какъ и въ прежніе годы, съ подрыда по цѣнѣ 7,13 копѣекъ за одного человѣка въ сутки; въ теченіе года на этотъ предметъ израсходовано 5.626 руб. 68 коп., полное же содержаніе одного арестанта, включая сюда продовольствіе, одежду, обувь и проч., стоило 19,34 коп. въ сутки. Въ общей сложности содержаніе тюремныхъ арестантовъ въ 1901 году обошлось казнѣ въ 15,155 руб.

На содержаніе арестантовъ въ подслѣдственныхъ и полицейскихъ арестахъ отпускалось по 9 коп. на человѣка въ сутки.

Плоцкія тюрьмы, изъ коихъ уголовная построена еще въ 1806 году при прусскомъ королѣ Фридрихѣ Вильгельмѣ III, а слѣдственная въ 1846 году, находятся въ состояніи, требующемъ капитальнаго ремонта. Въ 1901 году произведенъ былъ въ этихъ тюрьмахъ только обыкновенный ежегодный ремонтъ на 1,167 руб.

Отъ арестантскихъ работъ, обязательныхъ по закону 6-го января 1886 года, въ отчетномъ году поступило чистаго дохода:

а) въ пользу арестантовъ . . .	511 руб. 6 коп.
б) въ пользу казны . . .	385 » 99 »
в) въ пользу тюрьмы . . .	418 » 44 »

---

Итого . 1,315 » 49 »

Въ сравненіи съ заработкомъ 1900 года общая сумма дохода, вырученнаго отъ работъ въ 1901 году, уменьшилась на 645 руб. 70 коп.

Платныхъ рабочихъ дней въ отчетномъ году было: по внѣшнимъ работамъ 2,521 и по внутреннимъ 5,801, а всего 9,322.

Для удовлетворенія религіозныхъ нуждъ заключенныхъ и оказанія имъ религіознаго утѣшенія при Плоцкихъ тюрьмахъ имѣется: православная домовая церковь и римско-католическая часовня.

Въ существующей при тюрьмахъ школѣ для обученія несовершеннолѣтнихъ преступниковъ въ отчетномъ году обучалось среднимъ числомъ 2 мальчика въ день.

Въ теченіе 1901 года было больныхъ 48, выписано 38, умерло 4, осталось въ тюремномъ лазаретѣ къ 1-му января 1902 года 6 человекъ.

Пересылка арестантовъ по этапу производилась посредствомъ Плоцкой и Новогеоргіевской этапныхъ командъ, а внѣ этапныхъ путей—порядкомъ, установленнымъ утвержденными Министерствомъ Внутреннихъ Дѣлъ 15-го іюля 1870 года правилами, т.-е. посредствомъ вольнонаемныхъ провожатыхъ, съ отнесеніемъ расходовъ на транспортныя суммы.

#### ж) Разныя происшествія и народныя бѣдствія.

Народныхъ бѣдствій, имѣющихъ общій характеръ, а равно какихъ либо выдающихся происшествій, въ отчетномъ году въ губерніи не было.



## IV.

### Народное здравіе и общественное призрѣніе.

#### а) Врачи, аптеки и больницы.

Въ отчетномъ году въ губерніи состояло:

**Врачей** 41, изъ нихъ на службѣ въ губернскомъ городѣ 7, въ уѣздахъ 18 и вольнопрактикующихъ 16.

**Фельдшеровъ** состояло 65, изъ нихъ на службѣ въ губернскомъ городѣ 6, въ уѣздахъ 14 и вольнопрактикующихъ 45.

**Акушеровъ и деревенскихъ бабовъ** состояло на службѣ въ губернскомъ городѣ 2, въ уѣздахъ 15 и вольнопрактикующихъ 38, а всего 55.

**Аптекъ** находилось 23, изъ нихъ 14 нормальныхъ и 9 сельскихъ, при нихъ состояло: 1 магистръ фармаціи, 32 провизора, 8 аптекарскихъ помощниковъ и 12 аптекарскихъ учениковъ.

Всего рецептовъ поступило въ аптеки 81,147 и по нимъ отпущено лѣкарствъ на 36,300 руб. 34 коп., сверхъ сего выручено по ручной продажѣ 43,299 руб. 44 коп., всего же выручено на 79,599 руб. 78 коп.

**Санитарное состояніе губерніи.** Въ общемъ санитарное состояніе губерніи удовлетворительно.

**Врачебно-полицейскія мѣры** противъ распространенія венерическихъ болѣзней и сифилиса. Болѣзни эти, какъ и въ предыдущій годъ, главнымъ образомъ распространялись тайными мѣстными и прїѣзжими изъ г. Варшавы и Пруссіи проститутками. Для ограниченія развитія тайной про-

ститутці, заподозрѣнныя въ ней проститутки, задерживались и подвергались медицинскому осмотру и если оказывались здоровыми, то высылались на родину, съ воспрещеніемъ возвращаться въ городъ, а въ случаѣ болѣзни ихъ, были отправляемы въ больницы для пользованія. Другихъ мѣрь, за неимѣніемъ денежныхъ средствъ, не предпринималось.

Зарегистрованныя проститутки были осматриваемы городскими и уѣздными врачами, совместно съ военными врачами, отъ 1 до 2 разъ въ недѣлю.

Въ отчетномъ году случаевъ сифилиса было 229, изъ нихъ пользовалось въ больницахъ 124, въ частной практикѣ 78 и въ амбулаторіяхъ 27.

Венерическихъ больныхъ было 401, изъ нихъ пользовалось въ больницѣ 119, въ частной практикѣ 168 и въ амбулаторіяхъ 114.

**Врачебная помощь, заболѣваемость и смертность.** Съ 22-го декабря 1898 года въ Плодской губерніи введено въ дѣйствіе Высочайше утвержденное 2-го іюня 1897 года мнѣніе Государственного Совѣта объ устройствѣ для населенія этой губерніи, въ видѣ опыта, врачебной помощи. Главныя основанія организациі этого дѣла, которымъ вѣдаютъ губернской и уѣздные совѣты общественнаго призрѣнія, заключаются въ томъ, чтобы каждому безъ исключенія жителю губерніи, безотносительно къ его сословію, званію и средствамъ къ жизни, была обеспечена возможность полученія вполне доступной и вполне раціональной медицинской помощи: больничной и акушерской—*бесплатно*, а амбулаторной—съ платой 10 коп. съ рецепта за лѣкарства, за исключеніемъ бѣдныхъ больныхъ, которые освобождаются отъ платы. На покрытіе расходовъ по устройству, содержанию и дальнѣйшему развитію врачебной помощи установленъ съ мѣстнаго населенія „губернскій врачебный сборъ“, который падаетъ равномернымъ образомъ, по-доходно, на жителей всѣхъ сословій, сельскихъ и городскихъ обывателей и владѣльцевъ торговыхъ и промышленныхъ заведеній. Вся губернія подѣлена на 34 пункта, съ такимъ расчетомъ, что разстояніе отъ любой населенной мѣстности губерніи до

ближайшаго пункта не должно превышать 10—12 верстъ. Медицинскіе участки образованы каждый изъ трехъ такихъ пунктовъ, такъ, что въ одномъ изъ пунктовъ каждаго участка имѣется лѣчебница съ 10-ью кроватями и при ней проживаютъ врачъ, фельдшеръ и фельдшерица-акушерка, а остальные два пункта своего участка врачъ посѣщаетъ въ опредѣленный день, однажды въ недѣлю, вмѣстѣ съ фельдшеромъ или фельдшерицей, которые самостоятельно лѣченіемъ вообще не занимаются, а лишь помогаютъ врачу въ такой работѣ, какъ перевязки, приготовленіе лѣкарствъ и т. п.

За отчетный годъ число амбулаторныхъ больныхъ, получившихъ медицинскую помощь изъ вновь учрежденныхъ врачебныхъ установленій, достигло цифры 76,021 человекъ (болѣе предыдущаго года на 1,480 человекъ), кроватнымъ лѣченіемъ воспользовалось 825 чел., акушерскую помощь получило 434 женщины и посѣщено врачами на дому 1,642 человекъ.

Расходы въ 1901 г. на все это дѣло выразились въ цифрѣ 35,378 руб. 38 коп., въ томъ числѣ 25,662 руб. 36 коп. изъ врачебнаго сбора, 2,414 р. 82 коп. добровольныхъ пособій отъ гминъ и 7,301 руб. 20 коп. десятикопѣечной платы за лѣкарства.

Независимо этого, въ вѣдѣніи губернскаго и уѣздныхъ совѣтовъ общественнаго призрѣнія Плоцкой губерніи состоитъ шесть больницъ, изъ коихъ три находятся въ губернскомъ городѣ и по одной въ уѣздныхъ городахъ: Липнѣ, Млавѣ и Праснышѣ.

Всѣ больницы помѣщаются въ собственныхъ зданіяхъ. Врачебный персоналъ въ больницахъ составляли: въ Плоцкой больницѣ св. Троицы 1 штатный и 1 сверхштатный врачъ, а во всѣхъ остальныхъ по одному врачу въ каждой.

Для ближайшаго ухода за больными при Плоцкой больницѣ св. Троицы находится 5 сестеръ милосердія, а при Праснышской 2.

Нижеслѣдующая вѣдомость показываетъ число больныхъ и проведенныхъ ими дней, годичную стоимость содержанія каждой больницы, сто-

имость содержанія одного больного въ сутки, а также состояніе больничныхъ суммъ.

НАИМЕНОВАНИЕ БОЛЬНИЦЪ.	Число кроватей.	Число больныхъ въ 1901 г.	Число сутокъ, прове- денныхъ больными.	Годичная стоимость содержанія каждой больницы.		Стоимость содержа- нія одного больного въ сутки.		Къ 1-му января 1902г. остаются невыпол- ненныхъ расходовъ.		Кассовый остатокъ больничныхъ суммъ къ 1-му января 1902 года.		Капиталы больницъ.	
				Р.	К.	Р.	К.	Р.	К.	Р.	К.	Руб.	Коп.
Плоцкая больница св. Троицы	44	454	13929	9291	50	74, <sup>706</sup>	1582	80	17977	36	Денежный капи- талъ 107,976 руб 4 <sup>1</sup> / <sub>2</sub> и фольварокъ, приносящій до- хода по 2,200 руб. въ годъ.		
» » св. Алексѣя	20	156	4155	3279	80	78, <sup>392</sup>	385	83	*)	»		10820	2
» » Исаака Фогеля	25	143	5454	4017	52	73, <sup>764</sup>	539	5	**)	»		13697	20
Лицновская больница св. Ио- анна Златоуста . . .	40	117	8894	6411	75	72, <sup>309</sup>	5065	98 <sup>1</sup> / <sub>2</sub>	»	»		11034	47
Млавская больница св. Вой- цѣха . . . . .	25	314	8408	4019	5	54, <sup>725</sup>	2425	12	»	»		14600	»
Праснышская больница св. Станислава-Костки . . .	35	326	9420	4463	80	47, <sup>137</sup>	8277	32	»	17 <sup>1</sup> / <sub>2</sub>		4359	6

\*) Числится долга за больницей 3,307 руб. 20 коп.

\*\*\*) Числится долга за больницей 1,782 руб. 13 коп.

Отношеніе процента смертности, считая одного умершаго на сто, составляетъ въ больницахъ: св. Троицы 11%, св. Алексѣя 1%, Исаака Фогеля 10%, св. Станислава-Костки 9%, св. Иоанна Златоуста 11% и св. Войцѣха 8%, или въ среднемъ выводѣ 8%.

**Оспопрививаніе.** Прививкою предохранительной оспы занимались фельдшера, подъ наблюденіемъ и руководствомъ городскихъ и уѣздныхъ врачей. Всего привито 19,226 человѣкамъ.

**Судебно-медицинская часть.** Всѣхъ судебно-медицинскихъ актовъ выдано въ губерніи 514. Кромѣ того, по требованію судебныхъ слѣдователей, при врачебномъ отдѣленіи было произведено изслѣдованій: химическихъ 8, микроскопическихъ 7.

**Химико-бактеріологическая лабораторія.** Въ отчетномъ году химико-бактеріологической лабораторіей было произведено изслѣдованій пищевыхъ и питьевыхъ продуктовъ, а также изверженій больныхъ — 345.

б) **Эпидеміи и эпизоотіи.**

Въ отношеніи эпидемическихъ болѣзней отчетный годъ былъ благополучнымъ для населенія губерніи. Заразныя болѣзни ограничивались лишь единичными заболѣваніями, не принимая эпидемического характера.

Изъ эпизоотическихъ болѣзней въ отчетномъ году наблюдались слѣдующія:

1) **Саль лошадей** былъ обнаруженъ въ 19 пунктахъ, при чемъ изъ наличнаго числа 1,029 лошадей заболѣло 62, пало 2 и убито 60.

2) **Мыть** былъ обнаруженъ въ 17 пунктахъ и изъ наличнаго числа 1,287 лошадей заболѣло 216 и все выздоровѣли.

3) **Инфлюэнца** была обнаружена въ 4 пунктахъ и изъ наличнаго числа 325 лошадей заболѣло 57, выздоровѣло 52 и пало 5.

4) **Чесотка** обнаружена въ 4 пунктахъ и изъ наличнаго числа 78 лошадей заболѣло 27, выздоровѣло 24, пало 2 и убито 1.

5) **Періодическое воспаленіе глазъ** обнаружено въ 1 пунктѣ и изъ наличнаго числа 19 лошадей заболѣла 1, которая выздоровѣла.

6) **Сибирская язва** обнаружена въ 12 пунктахъ и изъ наличнаго числа животныхъ 2,084 штукъ заболѣло 103, выздоровѣло 1 и пало 102.

7) **Бѣшенство** обнаружено въ 14 пунктахъ и изъ наличнаго числа 1,534 животныхъ заболѣло 63, пало 13 и убито 50.

8) **Повальное воспаленіе легкихъ** обнаружено въ 1 пунктѣ и изъ наличнаго числа 258 головъ крупнаго рогатаго скота заболѣло 5, выздоровѣло 3 и убито 2.

9) **Злокачественная катаральная лихорадка** обнаружена въ 4 пунктахъ и изъ наличнаго числа 284 головъ крупнаго рогатаго скота заболѣло 16, выздоровѣло 5 и пало 11.

10) **Чума свиней** обнаружена въ 5 пунктахъ и изъ наличнаго числа животныхъ 188 шт. заболѣло 89, выздоровѣло 25, пало 54 и убито 10.

в) **Богадѣльни и пріюты.**

Въ вѣдѣніи и подѣ наблюденіемъ губернскаго совѣта общественнаго призрѣнія состоитъ семь домовъ призрѣнія (богадѣленъ) и два дѣтскихъ пріюта.

Оборотъ капиталовъ и дѣятельность этихъ заведеній за отчетный годъ представляются въ слѣдующемъ видѣ:

НАИМЕНОВАНИЕ ЗАВЕДЕНІЙ.	Число пріизвасимыхъ.	Д о х о д ы.			Р а с х о д ы.			Остатокъ въ кассѣ.	Капиталы благотвори- тельныхъ заведеній.		
		Подлежало къ поступле- нію.	Въ счетъ сего посту- пало.	Остатокъ въ недоймкѣ.	Подлежало къ уплатѣ.	Въ счетъ сего упла- чено.	Остатокъ не- выплатенныхъ расходовъ.				
										Р	У
<b>Богадѣльни.</b>											
Плоцкая . . . . .	28	2158 7	2158 7	» »	1960 72	1705 34	255 38	452 73	15577 59		
Серпецкая . . . . .	9	477 95 <sup>1</sup> / <sub>2</sub>	477 95 <sup>1</sup> / <sub>2</sub>	» »	496 8	469 16	26 92	8 79 <sup>1</sup> / <sub>2</sub>	6200 96 <sup>1</sup> / <sub>2</sub>		
Млавская . . . . .	6	1782 50	1181 95	600 55	448 51	448 45	» 6	733 50	3018 59		
Липновская . . . . .	6	419 6 <sup>1</sup> / <sub>2</sub>	219 38 <sup>1</sup> / <sub>2</sub>	199 68	753 35	219 38 <sup>1</sup> / <sub>2</sub>	533 96 <sup>1</sup> / <sub>2</sub>	» »	1075 »		
Вышегородская . . . . .	3	178 55	178 55	» »	126 25	126 25	» »	52 30	2573 4		
Добржинская . . . . .	7	564 66	249 7	315 59	788 44	244 66	543 78	4 41	3426 17		
Плоцкая (для евреевъ)	24	1644 74	1644 74	» »	1158 33	1158 33	» »	486 41	» »		
<b>Итого . . . . .</b>	<b>83</b>	<b>7225 54</b>	<b>6109 72</b>	<b>1115 82</b>	<b>5731 68</b>	<b>4371 57<sup>1</sup>/<sub>2</sub></b>	<b>1360 10<sup>1</sup>/<sub>2</sub></b>	<b>1738 14<sup>1</sup>/<sub>2</sub></b>	<b>31871 35<sup>1</sup>/<sub>2</sub></b>		
<b>Пріюты:</b>											
Плоцкій . . . . .	42	1304 95	1304 95	» »	1378 39	1238 21	140 18	(*)	» 11423 62		
Праснышскій . . . . .	20	1481 11	1064 82	416 29	673 22 <sup>1</sup> / <sub>2</sub>	580 91	92 31 <sup>1</sup> / <sub>2</sub>	(**)	» 6704 9		
<b>Итого . . . . .</b>	<b>62</b>	<b>2786 6</b>	<b>2369 77</b>	<b>416 29</b>	<b>2051 61<sup>1</sup>/<sub>2</sub></b>	<b>1819 12</b>	<b>232 49<sup>1</sup>/<sub>2</sub></b>	<b>» »</b>	<b>18127 71</b>		
<b>Всего . . . . .</b>	<b>145</b>	<b>10011 60</b>	<b>8479 49</b>	<b>1532 11</b>	<b>7783 29<sup>1</sup>/<sub>2</sub></b>	<b>6190 69<sup>1</sup>/<sub>2</sub></b>	<b>1592 60</b>	<b>1738 14<sup>1</sup>/<sub>2</sub></b>	<b>49999 6<sup>1</sup>/<sub>2</sub></b>		

\*) По Плоцкому дѣтскому пріюту къ 1-му января 1902 г. остатка не было, а образовалось долга 1,182 р. 52 к.  
 \*\*) По Праснышскому дѣтскому пріюту къ 1-му января 1902 г. остатка не было, а образовалось долга 7 » 31<sup>1</sup>/<sub>2</sub> »  
 Итого . . . . . 1,189 р. 83<sup>1</sup>/<sub>2</sub> к.

**г) Плоцкое благотворительное общество,**

открытое въ городѣ Плоцкѣ въ 1881 году, не состоитъ въ непосредственномъ завѣдываніи губернскаго совѣта общественнаго призрѣнія, а дѣйствуетъ лишь подл его наблюденіемъ, на основаніи Высочайше утвержденнаго 29-го мая 1881 года особаго устава. Въ отчетномъ 1901 году въ обществѣ было 282 члена.

Къ 1-му января 1901 года общество имѣло капиталовъ по записямъ 8,000 руб., запаснаго капитала 4,508 руб. 12 коп. и остатка въ кассѣ 1,117 руб. 21 коп. Кроме того общество владѣетъ каменнымъ домомъ, отказаннымъ покойнымъ кс. Яномъ Рутковскимъ, стоимостью въ 9,000 р., и двумя участками земли, оцѣненными въ 800 руб. За послѣдніе Плоцкій магистратъ, съ разрѣшенія Министерства Внутреннихъ Дѣлъ, обязанъ ежегодно уплачивать обществу со дня открытія при немъ дома призрѣнія по 107 руб. 41 коп.



Въ отчетномъ году общество содержало на свой счетъ: дѣтскій пріютъ съ сиротскимъ отдѣленіемъ, дешевую столовую, чайную и пріютъ для старцевъ и калѣкъ.

Оборотъ суммъ общества за отчетный годъ представляется въ слѣдующемъ видѣ:

Къ 1-му января 1901 года, какъ сказано, оставалось	1,117 р. 21 к.
Поступило на приходъ въ 1901 году . . . . .	11,201 » 81 »
Израсходовано въ 1901 году . . . . .	11,626 » 21 »
Затѣмъ остается въ касѣ къ 1-му января 1902 г. . . . .	692 » 81 »

Имущество, капиталы по записямъ и запасный капиталъ остались безъ измѣненія.

д) **Плоцкое Православное Попечительство.**

Къ 1-му января 1901 года Попечительство состояло изъ предѣдателя, 8-ми почетныхъ членовъ, 4-хъ непремѣнныхъ, 116-ти дѣйствительныхъ членовъ и 1-го члена-соревнователя. Въ отчетномъ году изъ состава Попечительства убыли: 1-нъ почетный членъ за смертью, 13-ть дѣйствительныхъ членовъ по разнымъ случаямъ, а прибыло 4-ре почетныхъ члена и 13-ть дѣйствительныхъ членовъ.

Средства Попечительства состоятъ какъ изъ постоянного источника, дохода отъ аренды фольварка Неглосы, процентовъ отъ бумагъ, хранящихся въ Отдѣленіи Государственнаго Банка, отъ продажи 50 билетовъ классной лотереи и членскихъ взносов, такъ и изъ случайныхъ поступленій, какъ то: пожертвованій, дохода отъ устраиваемыхъ спектаклей и проч.

Вѣрнымъ источникомъ дохода можно считать только арендную плату съ фольварка Неглосы въ 825 руб. въ годъ, остальные же доходы съ точностью опредѣлены быть не могутъ. Въ 1901 году поступило на приходъ 9,355 руб. 53 коп., а израсходовано 5,566 руб. 29 коп., а такъ какъ къ 1-му января 1901 года числилось въ остаткѣ 7,714 руб. 97 коп., то къ 1-му января 1902 года состоитъ 11,504 руб. 21 коп.

Въ вѣдѣніи Попечительства находится православный дѣтскій пріютъ, содержимый исключительно на средства Попечительства. Въ этомъ

пріютѣ къ 1-му января 1901 года было 23 призрѣваемыхъ дѣтей, въ томъ числѣ 14 мальчиковъ и 9 дѣвочекъ. Въ отчетномъ году изъ пріюта убыло 2 мальчика и прибыло 2 мальчика, такъ что къ 1-му января 1902 года въ пріютѣ находилось 14 мальчиковъ и 9 дѣвочекъ, а всего 23. Изъ нихъ 6 мальчиковъ и 4 дѣвочки обучаются въ двухклассномъ городскомъ училищѣ, одна дѣвочка въ женской гимназіи, 3 мальчика въ 3-хклассномъ городскомъ училищѣ, 2 у столярнаго мастера, 5 дѣвочекъ окончили начальное училище и 2 мальчика не достигли учебнаго возраста. Кромѣ того, въ свободное время дѣти обучаются церковному пѣнію и въ воскресные и праздничные дни участвуютъ въ церковномъ хорѣ.

е) **Рыпинское Православное Попечительство.**

Въ 1901 году Попечительство состояло изъ 1-го почетнаго члена, 1-го предсѣдателя, 2-хъ непремѣнныхъ членовъ, 3-хъ членовъ совѣта Попечительства, 11-ти дѣйствительныхъ членовъ и 9-ти членовъ-соревнователей, а всего 20 лицъ.

Дѣятельность Попечительства въ отчетномъ году была обращена на оказаніе посильной помощи бѣднѣйшимъ православнымъ членамъ пріхода, а также на церковныя нужды.

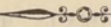
Оборотъ суммъ Попечительства за 1901 годъ.

П р и х о д ъ:

1) Членскихъ взносов . . . . .	82 р. 50 к.
2) % отъ суммъ, хранящихся въ сберегательной кассѣ Государственнаго Банка при Рыпинскомъ Казначействѣ . . . . .	4 » 69 »
3) По подписнымъ листамъ взаимъ визитовъ въ дни Св. Пасхи 1901 и новаго 1902 года . . . . .	108 » 50 »
4) Пожертвованій . . . . .	17 » 33 »
5) Кружечнаго сбора . . . . .	38 » — »
<hr/>	
Итого . . . . .	251 » 2 »
Оставалось отъ 1900 года . . . . .	146 » 99 »
<hr/>	
Всего . . . . .	398 » 1 »

Р а с х о д ы:

1) На устройство и окраску церковной ограды	35 р. — к.
2) „ „ 2-хъ кирпичныхъ воротъ въ церковной оградѣ . . . . .	71 „ 50 „
3) Уплачено дополнительнаго жалованья церковному сторожу . . . . .	24 „ — „
4) Выдано пособій бѣднымъ 5-ти семьямъ .	101 „ 50 „
5) На заготовленіе подписныхъ листовъ взамѣнъ визитовъ и за разноску таковыхъ .	3 „ 80 „
<hr/>	
Итого . . . . .	235 „ 80 „
Затѣмъ осталось къ 1-му января 1902 года	162 „ 21 „



## У.

### Народное образованіе.

#### а) Учебныя заведенія.

Всѣхъ учебныхъ заведеній въ губерніи, какъ видно изъ приложенной вѣдомости № 10, въ отчетномъ году числилось 485, при общемъ числѣ учащихся 19,229 (мужскаго пола 13,306 и женскаго пола 5,923).

Изъ общаго числа учебныхъ заведеній было:

1 мужская гимназія;

1 женская гимназія;

1 приготовительный классъ при женской гимназіи;

1 римско-католическая духовная семинарія;

1 учительская семинарія;

1 образцовое училище при учительской семинаріи;

1 трехклассное городское училище;

229 начальныхъ училищъ (въ томъ числѣ: двухклассныхъ 13 и одноклассныхъ 216; городскихъ 35, гминныхъ 133 и сельскихъ 61);

1 воскресно-коммерческое;

1 тюремное для малолѣтнихъ и несовершеннолѣтнихъ преступниковъ;

9 воскресно-ремесленныхъ;

11 частныхъ учебныхъ заведеній (изъ нихъ: мужскихъ 2, женскихъ 7 и общихъ 2; четырехклассныхъ 2, трехклассныхъ 1, двухклассныхъ 4 и одноклассныхъ 4);

24 евангелическихъ кантората;

203 еврейскихъ вѣроисповѣдныхъ школы (хедера) и др.

По вѣроисповѣданіямъ число учащихся распредѣляется:

Православныхъ . . . . .	468
Католиковъ . . . . .	12,704
Протестантовъ . . . . .	2,122
Евреевъ . . . . .	3,935
<hr/>	
Итого . . . . .	19,229

По отношенію къ общему числу учащихся:

Православные составляютъ . . . . .	2,4%
Католики . . . . .	66,1%
Протестанты . . . . .	11%
Евреи . . . . .	20,5%

По отношенію же къ общему числу населенія своего вѣроисповѣданія учащіеся составляютъ:

Православные . . . . .	16,4%
Католики . . . . .	2,2%
Протестанты . . . . .	3,8%
Евреи . . . . .	5,4%

По сравненіи числа учебныхъ заведеній и учащихся въ нихъ съ числомъ народонаселенія губерніи оказывается, что одно учебное заведеніе приходится на 1,474, а одинъ учащійся на 37 душъ населенія.

Гминныя и сельскія училища распредѣляются по уѣздамъ губерніи слѣдующимъ образомъ:

У ѣ з д ы .	Число гминныхъ и сельскихъ училищъ.	Число учащихся дѣтей обоаго пола.	На какое число душъ населенія приходится:	
			Одно училище.	Одинъ учащійся.
Плоцкій . . . . .	32	1847	3290	57
Липновскій . . . . .	55	2704	2145	53
Рыпинскій . . . . .	33	1493	2855	63
Серпецкій . . . . .	22	1305	3878	65
Млавскій . . . . .	23	1459	4616	72
Праснышскій . . . . .	9	611	9382	138
Цѣхановскій . . . . .	20	1332	4598	69

б) Библиотеки, книжные лавки, типографии и проч.

Кромѣ частныхъ польскихъ библиотекъ, существующихъ въ г. Плоцкѣ, при Губернскомъ Правленіи находится русская публичная библиотека, которая къ 1-му января 1901 г. заключала въ себѣ книгъ и періодическихъ изданій 1,925 названій, въ 4,284 томахъ. цѣною 6,232 руб. 11 коп.

Въ теченіе отчетнаго года приобрѣтено книгъ и журналовъ 77 названій, въ 258 томахъ, на сумму 191 руб. 80 коп. и газетъ на сумму 64 р.

Затѣмъ къ 1-му января 1902 года всего числится по каталогу 2,002 названія, въ 4,540 томахъ, на сумму 6,423 руб. 91 коп.

Въ началѣ отчетнаго года въ библиотекѣ состояло 45 годовыхъ членовъ и 40 мѣсячныхъ подписчиковъ; въ теченіе года прибыло: 5 членовъ и 8 подписчиковъ и вышло 6 членовъ и 23 подписчика; къ 1-му января 1902 года состоитъ 44 члена и 25 подписчиковъ.

Въ отчетномъ году поступило 6,302 требованія на отдѣльныя сочиненія и на періодическія изданія 2,190, а всего 8,492.

Средства, которыми располагала библиотека въ отчетномъ году, были слѣдующія:

1) Членскихъ взносов . . . . .	200 р. — к.
2) Мѣсячной платы . . . . .	132 » 20 »
3) Входной платы . . . . .	1 » 55 »
4) Штрафовъ . . . . .	1 » 50 »
5) За абонементныя книжки . . . . .	5 » 30 »
6) За старыя газеты . . . . .	8 » 55 »
7) Поступило залоговъ . . . . .	93 » — »
8) Пособіе на 1901 г. . . . .	300 » — »
9) Остатка отъ 1900 г. . . . .	115 » 91 »

---

Итого поступило . . . . . 858 » 1 »

Изъ этой суммы въ теченіе 1901 г. произведены слѣдующіе расходы:

1) Вознагражденіе бібліотекарю и прислугѣ . . . . .	180 р. — к.
2) Пособіе имъ же . . . . .	30 » — »
3) За книги, журналы и газеты съ	

пересылкою, включая сюда и энциклопеди-	
ческой словарь Андреевскаго . . . . .	465 р. 49 к.
4) Мелкіе расходы . . . . .	4 . 6 »
5) За керосинъ и свѣчи . . . . .	24 » 61 »
6) За переплетъ книгъ . . . . .	48 » 76 »
7) Выдано залоговъ . . . . .	78 » — »
	<hr/>
Всего израсходовано . . . . .	830 » 92 »

Затѣмъ къ 1-му января 1902 года имѣется въ остаткѣ 27 руб. 9 коп. и  $\frac{0}{100}$  за 1901 годъ 4 руб. 83 коп., а всего 31 руб. 92 коп.

Кромѣ того, въ гор. Плоцкѣ библіотеки имѣются при гимназіяхъ — мужской и женской, при офицерскихъ собраніяхъ 1-го и 2-го Стрѣлковыхъ полковъ, при 46-мъ драгунскомъ Переяславскомъ полку: при офицерскомъ собраніи одна, при эскадронахъ 6 и лазаретѣ 1, библіотекъ-читалень 4.

Книжныхъ лавокъ и магазиновъ въ гор. Плоцкѣ имѣется семь, преимущественно съ учебниками для гимназій и городскихъ училищъ, но въ нихъ есть книги и на другихъ языкахъ, большей частью на польскомъ.

Въ уѣздныхъ городахъ имѣются: въ Млавѣ типографія 1, литографій, принадлежащихъ 18-му драгунскому и 6-му казачьему полкамъ, 2, фотографій 1, книжныхъ лавокъ 2, библіотекъ-читалень, принадлежащихъ упомянутымъ полкамъ, 2, общественному городскому собранію 1, Вольскому 1 и городскому училищу 1. Въ гор. Серпецѣ библіотеки двѣ: при 48-мъ драгунскомъ Украинскомъ полку и 22-ой конно-артиллерійской батарее, фотографій 1, литографій 1 при уѣздномъ управленіи, книжныхъ лавокъ 2. Въ гор. Цѣхановѣ 2 книжныхъ лавки, 1 библіотека-читальня Бесекерской, фотографій 1, типо-литографій 1. Въ гор. Рышицѣ 1 книжная лавка и 1 фотографія. Въ гор. Липно 1 фотографія, 1 типографія и 3 книжныхъ лавки. Въ гор. Праснышѣ литографій 2: при уѣздномъ управленіи и 30-мъ пѣхотномъ Полтавскомъ полку, 1 книжная лавка и 1 фотографія. Затѣмъ въ Плоцкѣ при Губернскомъ Правленіи имѣется типографія съ литографіей, 5 типографій, принадлежащихъ частнымъ лицамъ, фотографій 4, литографическихъ станковъ, принадлежащихъ присутственнымъ мѣстамъ и должностнымъ лицамъ, 9.

## VI.

### К р е с т ь я н с к о е д ѣ л о .

О ходѣ крестьянскаго дѣла въ Плоцкой губерніи за 1901 годъ.

#### По добровольнымъ сдѣлкамъ.

Въ отчетномъ году Губернскимъ по крестьянскимъ дѣламъ Присутствіемъ окончено производствомъ и представлено въ Земскій Отдѣлъ 29 сдѣлокъ и возвращено комиссарамъ 13 сдѣлокъ.

Къ 1-му января 1902 года въ Присутствіи осталось сдѣлокъ 178 (болѣе предыдущаго года на 6); въ томъ числѣ: *а)* неутвержденныхъ 90, *б)* утвержденныхъ, но коимъ не постановлены рѣшенія объ исправленіи актовъ земельного владѣнія крестьянъ, 49 и *в)* по коимъ постановлены означенныя опредѣленія, но самыя сдѣлки и копіи опредѣленій не представлены въ Земскій Отдѣлъ, 39. Въ производствѣ же комиссаровъ по крестьянскимъ дѣламъ осталось 114 сдѣлокъ (менѣе предыдущаго года на 16); въ томъ числѣ: незасвидѣтельствованныхъ 5, засвидѣтельствованныхъ, но не представленныхъ въ Губернское Присутствіе, 109.

#### По опредѣленію крестьянскихъ сервитутовъ.

Опредѣленіе вида и размѣра сервитутовъ.

Въ 1901 году комиссарами постановлено рѣшеній по 5 селеніямъ.

Кромѣ того у комиссаровъ осталось не представленныхъ копій рѣшеній по 10 селеніямъ.

Въ Губернскомъ Присутствіи въ теченіе отчетнаго года разсмотрѣно жалобъ по 1 селенію; постановлено рѣшеній по ст. 2,800 Поста-



новлений Учредительнаго Комитета по 10 селеніямъ и представлено въ Земскій Отдѣлъ копій рѣшеній по 4 селеніямъ.

Къ 1-му января 1902 года въ Губернскомъ Присутствіи остается: а) дѣль по жалобамъ на рѣшенія комиссаровъ по 1 селенію, б) дѣль, по которымъ состоялись окончательныя рѣшенія въ I-ой и II-ой инстанціяхъ, но не сдѣлано Губернскимъ Присутствіемъ постановленій о внесеніи дополнительныхъ надписей въ ликвидаціонныя таблицы и данныя, по 36 селеніямъ и в) дѣль, по которымъ состоялись рѣшенія о внесеніи въ таблицы и данныя дополнительныхъ надписей, по коимъ надписи еще не представлены въ Земскій Отдѣлъ, по 18 селеніямъ.

О движеніи дѣль по рѣшенію споровъ, возникшихъ при межеваніи и отграниченіи крестьянскихъ земель.

У комиссаровъ къ 1-му января 1901 года оставалось неразрѣшенныхъ дѣль по 81 спору.

Въ теченіе 1901 года возникло дѣль 356, а разрѣшено 337. Къ 1-му января 1902 года осталось наразрѣшенныхъ дѣль по 100 спорамъ.

Въ Губернскомъ Присутствіи къ 1-му января 1901 года оставалось неразрѣшенныхъ жалобъ по 94 спорамъ. Въ теченіе 1901 года поступило дѣль 28, а постановлено рѣшеній по 37 спорамъ. Къ 1-му января 1902 года осталось неразрѣшенныхъ дѣль по 85 спорамъ.

По разбору споровъ о нарушеніи и превышеніи правъ на сервитуты.

Къ 1-му января 1901 года въ производствѣ комиссаровъ оставалось дѣль 129. Въ отчетномъ году поступило 341, а разрѣшено 292. Къ 1-му января 1902 года осталось неразрѣшенныхъ жалобъ 178; въ томъ числѣ поданныхъ: владѣльцами имѣній 78 и крестьянами 100.

Въ Губернскомъ Присутствіи къ 1-му января 1901 года оставалось неразрѣшенныхъ жалобъ 71. Въ теченіе 1901 г. поступило жалобъ 93 и велѣдствіе отмѣны постановленій Губернскаго Присутствія Правительствующимъ Сенатомъ 18, а разрѣшено 99. Затѣмъ къ 1-му января 1902 года осталось жалобъ 83; въ томъ числѣ: поданныхъ крестьянами 37 и владѣльцами имѣній 46.

О движеніи дѣлъ объ ошибкахъ, вкрапившихся въ ликвидаціонныя табели и данныя, и по внесенію въ табели и данныя дополнительныхъ надписей по сему предмету.

У комиссаровъ къ 1-му января 1901 года неразрѣшенныхъ дѣлъ было 3. Въ теченіе 1901 г. возникло дѣлъ 7, а постановлено рѣшеній 2 и составлено протоколовъ изслѣдованія съ заключеніями 5. Осталось неразрѣшенныхъ къ 1-му января 1902 г. 3 дѣла.

Въ Губернскомъ Присутствіи оставалось неразрѣшенныхъ 12 дѣлъ, въ 1901 г. вновь поступило 13, а разрѣшено 11, такъ что къ 1902 году осталось неразрѣшенныхъ 14 дѣлъ.

### О лѣсномъ хозяйствѣ.

Лѣсохозяйственныхъ плановъ было разсмотрѣно Губернскимъ Присутствіемъ по 7 дачамъ, изъ коихъ признано подлежащими утвержденію по 6 дачамъ и не подлежащими утвержденію по 1 дачѣ.

Изъ числа всѣхъ признанныхъ подлежащими утвержденію представлено въ Земскій Отдѣлъ по 4 дачамъ.

Къ 1-му января 1902 г. осталось въ Губернскомъ Присутствіи плановъ по 7 дачамъ; въ томъ числѣ: неразсмотрѣнныхъ по 2 дачамъ и разсмотрѣнныхъ, но не представленныхъ въ Земскій Отдѣлъ, по 5 дачамъ, а у комиссаровъ по 4 дачамъ; въ томъ числѣ неprovѣренныхъ по 1 дачѣ и provѣренныхъ, но не представленныхъ въ Губернское Присутствіе, по 3 дачамъ.

Со времени изданія закона 31-го декабря 1875 года Губернскимъ Присутствіемъ представлено въ бывшую Временную Комиссію и Земскій Отдѣлъ на утвержденіе плановъ по 322 дачамъ, входящимъ въ составъ 152 имѣній, изъ коихъ быв. Временною Комиссіею и Земскимъ Отдѣломъ: утверждено и прислано для введенія въ дѣйствіе по 210 дачамъ, входящимъ въ составъ 101 имѣнія; отказано въ утвержденіи и потребованы дополнительные свѣдѣнія по 107 дачамъ, входящимъ въ составъ 46 имѣній; остается въ разсмотрѣніи Земскаго Отдѣла плановъ по 5 дачамъ.

Изъ числа возвращенныхъ Земскимъ Отдѣломъ плановъ введено въ дѣйствіе по 201 дачѣ, входящимъ въ составъ 95 имѣній. Постановлено опредѣленій по ст. 2,800 Постановленій Учредительнаго Комитета объ исправленіи ликвидаціонныхъ табелей по 197 дачамъ.

**По разверстанію земель и раздѣлу общихъ пастбищъ.**

**У комиссаровъ.**

	По разверстанію черезполосныхъ земель.	По раздѣлу общихъ па- стбищъ.
Къ 1-му января 1901 года оставалось въ про- изводствѣ комиссаровъ проектовъ:		
Неразмотрѣнныхъ . . . . .	—	2
Утвержденныхъ, но не введенныхъ въ дѣйствіе .	—	1
Введенныхъ въ дѣйствіе, но не представленныхъ въ Губернское Присутствіе . . . . .	1	1
Въ 1901 г. комиссарамъ проектовъ не представлено.		
Въ теченіе 1901 г. комиссарами рассмотрѣно и отказано въ утвержденіи . . . . .	—	1
Изъ числа проектовъ, введенныхъ въ дѣйствіе, представлено въ Губернское Присутствіе . . . . .	1	1
Затѣмъ къ 1-му января 1902 года осталось въ производствѣ комиссаровъ проектовъ:		
Неразмотрѣнныхъ . . . . .	—	1
Утвержденныхъ, но не введенныхъ въ дѣйствіе .	—	1
Со времени изданія Высочайше утвержденныхъ 29-го декабря 1875 года правилъ, комиссарамъ всего было представлено проектовъ . . . . .	40	74
Въ томъ числѣ заявленій отъ крестьянъ . . . . .	1	6
Изъ означеннаго числа къ 1-му января 1901 года утверждено проектовъ . . . . .	16	40
Введено въ дѣйствіе . . . . .	16	33
Въ томъ числѣ по заявленію отъ крестьянъ .	—	1
На основаніи введенныхъ въ дѣйствіе проектовъ:	Морги.	Пренты.
а) общее пространство разверстанной въ уѣздахъ черезполосной земли составляло . . . . .	676	134
Изъ сего числа отведено въ собственность крестьянъ	464	8
б) общее пространство раздѣленныхъ общихъ па- стбищъ составляло . . . . .	2,410	169
Изъ сего числа отведено въ собственность крестьянъ	881	117

Въ Губернское Присутствіе въ 1901 году поступили два проекта введенныхъ въ дѣйствіе: одинъ по разверстанію черезполосныхъ земель, а другой по раздѣлу общихъ пастбищъ. По первому — дѣло окончено и представлено въ Земскій Отдѣлъ, а по послѣднему — дѣло не могло получить дальнѣйшаго движенія по причинѣ неразмѣрѣнія межевыхъ документовъ.

#### **О числѣ гминъ.**

Въ Плоцкой губерніи 95 гминъ, изъ коихъ: 11 гминъ съ населеніемъ отъ 2-хъ до 4-хъ тысячъ душъ, 42 отъ 4-хъ до 6-ти тысячъ душъ и 42 свыше 6-ти тысячъ душъ. Въ 1901 г. измѣненій въ составѣ гминъ не произошло.

#### **О числѣ дѣлъ, возбужденныхъ комиссарами на основаніи Высочайшаго повелѣнія 6-го августа 1876 года.**

1) Къ 1-му января 1901 г. у комиссаровъ оставалось такихъ дѣлъ 4.

2) Въ теченіе 1901 г. комиссарами было обнаружено случаевъ не-правильности отчужденія и дробленія крестьянскихъ усадебъ 5, а возбуждено исковъ по 9 дѣламъ, изъ коихъ гминными судами разрѣшено 5 и всѣ удовлетворены.

#### **О дѣйствіяхъ ссудо-сберегательныхъ кассъ.**

Основной Правительственный капиталъ, данный на учрежденіе ссудо-сберегательныхъ кассъ въ Плоцкой губерніи, составляетъ 19,539 руб. 24 коп.; основной же капиталъ кассъ, открытыхъ на общественныя средства, составляетъ 26,340 руб. 70<sup>3</sup>/<sub>4</sub> коп.

Чистая прибыль всѣхъ кассъ къ 1-му января 1901 года равнялась 300,159 руб. 59<sup>3</sup>/<sub>4</sub> коп., чистая же прибыль отчетнаго года — 37,519 руб. 20 коп.

#### **Межевое дѣло.**

Межевыя работы по измѣренію и отграниченію крестьянскихъ земель производились съ 1-го апрѣля по 15-ое октября 1901 года семью штатными землебрами и состояли въ новомъ измѣреніи крестьянскихъ земель, въ дополненіи плановъ прежняго межеванія, по согласованію ихъ съ Высочайше утвержденными правилами 9-го апрѣля 1881 года и ис-

правленіи плановъ, какъ возвращенныхъ Земскимъ Отдѣломъ, такъ и не бывшихъ въ Земскомъ Отдѣлѣ, требующихъ дополнительнаго измѣренія; при чемъ новая съемка произведена въ 68 селеніяхъ на пространствѣ 5,367 дес. 1,482 саж., дополнительная же съемка—въ 3-хъ селеніяхъ на пространствѣ 591 морг. 72 прент.

Кромѣ штатныхъ землефровъ, состоящихъ при Губернскомъ Присутствіи, измѣреніемъ крестьянскихъ земель занимались 3 частныхъ землефра, занятія которыхъ состояли въ отграниченіи дополнительныхъ надѣловъ, поступающихъ къ крестьянамъ по добровольнымъ соглашеніямъ за отказъ отъ сервитутовъ и по обмѣну земель, при чемъ отграниченіе и измѣреніе произведено ими въ пяти селеніяхъ съ пространствомъ въ 216 дес. 1,562 саж.

Въ теченіе остальныхъ пяти съ половиною мѣсяцевъ штатными землефрами составлено 66 плановъ и частными землефрами 5 плановъ.

Движеніе плановъ и межевыхъ документовъ въ Губернскомъ Присутствіи опредѣляется слѣдующимъ образомъ:

Къ 1-му января 1901 года оставалось плановъ 141. Въ теченіе 1901 г. поступило 137. Изъ всѣхъ 278 плановъ въ теченіе 1901 г. представлено въ Земскій Отдѣлъ 85, возвращено комиссарамъ 68.

### **Плоцкій Лѣсоохранительный Комитетъ.**

Дѣятельность Комитета за отчетный годъ выразилась въ слѣдующемъ:

1. Защитною была признана одна дача площадью 104 дес.

2. Случаевъ разрѣшенія расчистокъ было 14 на площади 639 дес. для слѣдующей надобности:

*a)* въ 8 случаяхъ на площади 406 десят. для отдачи земли крестьянамъ за сервитуты.

*b)* въ 1 случаѣ на площади 35 дес. подъ временное сельскохозяйственное пользованіе при обязательствѣ искусственнаго облѣсенія вырубленной площади.

*в)* въ 1 случаѣ на площади 49 дес. для возведенія въ дачѣ построекъ.

*г)* въ 2 случаяхъ на площади 146 дес. по предварительномъ об-

лѣсеніи другихъ угодій, на площади равной той, которая разрѣшена къ расчисткѣ.

д) въ 2 случаяхъ на площади 3 дес. по незначительности размѣровъ лѣсныхъ участковъ, не имѣющихъ значенія для цѣлей лѣсоохранительнаго закона.

3. Опустошительныхъ рубокъ приостановлено 8 на площади 93 дес.

4. Утверждено 18 упрощенныхъ плановъ хозяйства на площади 1,445 дес., изъ нихъ въ 17 случаяхъ на площади 1,341 дес. на дачи незащитныя и въ 1 случаѣ на площади 104 дес. на дачу защитную.

5. Возбуждено 12 дѣлъ по преслѣдованію нарушенія Положенія о сбереженіи лѣсовъ, на сумму 1,835 рублей.

## В Ъ Д О М О С Т Ъ

**о состояніи римско-католической церкви за 1901 годъ.**

Въ 1901 году было:

Свѣтскаго духовенства разныхъ степеней . . . . . 209

Монашествующихъ въ монастыряхъ:

а) священниковъ . . . . . 5

б) братьевъ-профессовъ . . . . . 1

---

Итого . . . . . 6

Монахинь вмѣстѣ съ сестрами милосердія . . . . . 13

Искуса для монаховъ и монахинь нѣтъ.

Въ началѣ 1901 года въ духовномъ судѣ Плоцкой консисторіи брачныхъ дѣлъ, оставшихся отъ 1900 года, было:

а) о расторженіи брака . . . . . 1

б) о разлученіи супруговъ . . . . . 5

Въ теченіе 1901 года поступило:

о разлученіи супруговъ . . . . . 5

Разрѣшено въ 1901 году:

о разлученіи супруговъ . . . . . 3

Отказано по причинѣ неходатайства сторонъ:

о разлученіи супруговъ . . . . . 2

Осталось на 1902 годъ:

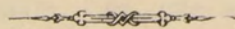
а) о расторженіи брака . . . . . 1

б) о разлученіи супруговъ . . . . . 5

Присоединившихся изъ другихъ вѣроисповѣданій къ римско-католическому въ 1901 г. было:

а) евреевъ, принявшихъ св. крещеніе . . . . . 3

б) лютеранъ, присоединившихся . . . . . 29



ПРИЛОЖЕНІЯ.





# ВЪДОМОСТЬ

о посѣвѣ и урожаѣ хлѣба въ Плоцкой губерніи

за 1901 г.

У ѳ з д ы.	П о с ѳ я н о ч е т в е р т е й.							С н я т о ч е т в е р т е й.										
	О з и м о й.		Я р о в о й.		О в с а.	Я ч м е н я.	Г р е ч и х и.	О с т а л ь н ы х х л ѳ б о в ѳ	К а р т о ф е л я.	О з и м о й.		Я р о в о й.		О в с а.	Я ч м е н я.	Г р е ч и х и.	О с т а л ь н ы х х л ѳ б о в ѳ	К а р т о ф е л я.
	П ш е н и ц ы.	Р ж и.	П ш е н и ц ы.	Р ж и.						П ш е н и ц ы.	Р ж и.							
<b>П л о ц к і й.</b>																		
На земляхъ владѣльческихъ . . . . .	8369 <sup>1/2</sup>	14523 <sup>1/2</sup>	"	28	13267	3416	899 <sup>1/2</sup>	2473 <sup>1/2</sup>	34300	32722 <sup>1/2</sup>	63607 <sup>1/2</sup>	"	133	97391	25088	4718	14471	238351
" крестьянскихъ . . . . .	4625	12917	"	16	8933	2596 <sup>1/2</sup>	670	1138 <sup>1/2</sup>	31281	18200	57153	"	76	65698	19772	3498	6904	218267
" городскихъ и другихъ . . . . .	111	167	"	"	221	147	48	18	754	436	768	"	"	1814 <sup>1/2</sup>	1142	256	108	7267
Итого . . . . .	13105 <sup>1/2</sup>	27607 <sup>1/2</sup>	"	44	22421	6159 <sup>1/2</sup>	1617 <sup>1/2</sup>	3630	66335	51358 <sup>1/2</sup>	121528 <sup>1/2</sup>	"	209	164903 <sup>1/2</sup>	46002	8472	21483	463885
<b>Л и п н о в с к і й.</b>																		
На земляхъ владѣльческихъ . . . . .	8077	16155	21	482	5608	4930	2982	3210	68293	19540	15280	84	1316	30251	26470	20281	15025	427307
" крестьянскихъ . . . . .	1160	2319	"	360	4830	3830	1358	1736	43272	16370	12370	"	936	28360	22396	19374	14389	284780
" городскихъ и другихъ . . . . .	372	728	"	"	360	486	37	18	1030	11199	7486	"	"	1830	2620	694	536	9983
Итого . . . . .	9609	19202	21	842	10798	9246	4377	4964	112595	47109	35136	84	2252	60441	51486	40349	29950	722070
<b>Р ы п и н с к і й.</b>																		
На земляхъ владѣльческихъ . . . . .	3441	9394	65	267	10274	3956	391	3433	38423	8836	20381	240	629	61113	19157	1420	15493	208212
" крестьянскихъ . . . . .	1355	12808	42	300	5221	2414	1723	2349	32824	1996	27492	148	1148	31024	13637	3935	10197	142781
" городскихъ и другихъ . . . . .	30	250	"	"	550	140	"	135	940	67	501	"	"	2200	560	"	490	3880
Итого . . . . .	4826	22452	107	567	16045	6510	2114	5917	72187	10899	48374	388	1777	94337	33354	5355	26180	354873
<b>М л а в с к і й.</b>																		
На земляхъ владѣльческихъ . . . . .	1778	16380	"	1000	10002	2000	1920	1500	62300	1490	40027	"	4827	38008	8534	6920	6082	311500
" крестьянскихъ . . . . .	694	11000	"	329	6752	1814	1765	1361	43170	438	28683	"	1400	29008	6707	4117	4861	236166
" городскихъ и другихъ . . . . .	18	100	"	"	76	15	18	6	500	72	250	"	"	304	75	72	24	3000
Итого . . . . .	2490	27480	"	1329	16830	3829	3703	2867	105970	2000	68960	"	6227	67320	15316	11109	10967	550666
<b>С е р п е ц к і й.</b>																		
На земляхъ владѣльческихъ . . . . .	3282	14822	"	"	9141	2702 <sup>1/2</sup>	1956	214	38510	6564	38055	"	"	49275	16212	7974	1216	193570
" крестьянскихъ . . . . .	1720	9871	"	"	3860	1210	479	265	32754	3439 <sup>1/2</sup>	23677 <sup>1/2</sup>	"	"	22233	7263	1768	1082	162720
" городскихъ и другихъ . . . . .	67	486	"	"	205	48	7	28	6110	136	1215	"	"	1125	288	28	240	30580
Итого . . . . .	5069	25179	"	"	13206	3960 <sup>1/2</sup>	2442	507	77374	10139 <sup>1/2</sup>	62947 <sup>1/2</sup>	"	"	72633	23763	9770	2538	386870
<b>П р а с н ы ш с к і й.</b>																		
На земляхъ владѣльческихъ . . . . .	7444	13634	17	92	8965	3596	1255	1165	49384	24900	67054	45	660	44147	16987	11797	11852	164520
" крестьянскихъ . . . . .	8436	14856	"	162	5684	3066	1533	1405	60951	13590	31470	"	398	23875	13867	11287	18899	163000
" городскихъ и другихъ . . . . .	575	665	"	18	865	825	107	160	2171	1324	4193	"	226	2308	1804	474	406	10000
Итого . . . . .	16455	29155	17	272	15514	7487	2895	2730	112506	39814	102717	45	1284	70330	32658	23558	31157	337520
<b>Ц ѳ х а н о в с к і й.</b>																		
На земляхъ владѣльческихъ . . . . .	9434	14716	"	25	4008	3797	799	1893	24400	28302	44148	"	100	52558	22810	3995	7668	146400
" крестьянскихъ . . . . .	5005	5180	"	23 <sup>1/2</sup>	7276 <sup>1/2</sup>	1350	300	468	16537	15015	15540	"	94	72760	8100	1500	1872	99222
" городскихъ и другихъ . . . . .	150	150	"	"	150	45	5	"	350	450	450	"	"	1000	242	25	"	2100
Итого . . . . .	14589	20046	"	48 <sup>1/2</sup>	11434 <sup>1/2</sup>	5192	1104	2361	41287	43767	60138	"	194	126318	31152	5520	9540	247722
<b>Всего въ губерніи</b>	<b>66143<sup>1/2</sup></b>	<b>171121<sup>1/2</sup></b>	<b>145</b>	<b>3102<sup>1/2</sup></b>	<b>106248<sup>1/2</sup></b>	<b>42384</b>	<b>18252<sup>1/2</sup></b>	<b>22976</b>	<b>588254</b>	<b>205087</b>	<b>499801</b>	<b>517</b>	<b>11943</b>	<b>656282<sup>1/2</sup></b>	<b>233731</b>	<b>104133</b>	<b>131815</b>	<b>3063606</b>
	<b>237265</b>				<b>193108<sup>1/2</sup></b>					<b>704888</b>				<b>1138421<sup>1/2</sup></b>				



**ВЪДОМОСТЬ**

о фабрикахъ и заводахъ въ Плоцкой губерніи

за 1901 г.

РОДЪ ФАБРИКЪ и ЗАВОДОВЪ.	Губернскій городъ Плоцкѣ.			Заштатный городъ Вышегородъ.			Уѣздъ Плоцкій.			Городъ Млава.			Уѣздъ Млавскій.			Городъ Липно.			Заштатный городъ Добржинь.		
	Число фабрикъ и заводовъ.	Сумма произво- дительности.	Число рабочихъ.	Число фабрикъ и заводовъ.	Сумма произво- дительности.	Число рабочихъ.	Число фабрикъ и заводовъ.	Сумма произво- дительности.	Число рабочихъ.	Число фабрикъ и заводовъ.	Сумма произво- дительности.	Число рабочихъ.	Число фабрикъ и заводовъ.	Сумма произво- дительности.	Число рабочихъ.	Число фабрикъ и заводовъ.	Сумма произво- дительности.	Число рабочихъ.	Число фабрикъ и заводовъ.	Сумма произво- дительности.	Число рабочихъ.
Заводы для выдѣлки газовыхъ водъ	»	»	»	»	»	»	»	»	»	»	»	»	»	»	»	»	»	»	»	»	»
Чугуноплавильные . . . . .	2	35520	18	»	»	»	»	»	»	»	»	»	»	»	2	1000	4	»	»	»	»
Жельзоплавильные . . . . .	»	»	»	»	»	»	»	»	»	»	»	»	»	»	»	»	»	»	»	»	»
Винокуренные . . . . .	»	»	»	»	»	»	»	»	»	»	»	»	»	»	»	»	»	»	»	»	»
Уксусные . . . . .	1	400	1	»	»	»	»	»	»	»	»	»	»	»	»	»	»	»	»	»	»
Свеклосахарные . . . . .	»	»	»	»	»	»	2	1300000	505	»	»	»	»	»	»	»	»	»	»	»	»
Кожевенные . . . . .	»	»	»	»	»	»	»	»	»	5	15000	20	3	1120	5	3	2080	12	»	»	»
Кирпичные . . . . .	2	50000	103	»	»	»	9	10120	20	»	»	»	13	8120	25	4	1710	8	2	1300	2
Свѣчные и мыловаренные . . . . .	»	»	»	»	»	»	»	»	»	2	70000	12	»	»	»	»	»	»	»	»	»
Смолоскипидарные . . . . .	»	»	»	»	»	»	»	»	»	1	410	1	»	»	»	»	»	»	»	»	»
Маслобойные . . . . .	4	2100	13	6	3400	12	10	2135	10	6	950	8	5	565	7	3	1850	7	2	800	2
Крахмальные . . . . .	1	1800	4	»	»	»	»	»	»	1	1200	3	»	»	»	»	»	»	»	»	»
Льсопильные . . . . .	»	»	»	»	»	»	»	»	»	»	»	»	1	30000	28	»	»	»	»	»	»
Торфяные . . . . .	»	»	»	»	»	»	»	»	»	»	»	»	1	17500	21	»	»	»	»	»	»
Земледѣльческихъ орудій . . . . .	2	105000	125	»	»	»	»	»	»	»	»	»	»	»	»	»	»	»	»	»	»
Механическія мастерскія . . . . .	1	20000	26	»	»	»	»	»	»	»	»	»	»	»	»	»	»	»	»	»	»
Цементные . . . . .	1	550	3	»	»	»	»	»	»	»	»	»	»	»	»	»	»	»	»	»	»
Кафельные . . . . .	1	2290	5	»	»	»	»	»	»	»	»	»	2	180	2	»	»	»	»	»	»
Пробокъ и ваксы . . . . .	1	1010	1	»	»	»	»	»	»	»	»	»	»	»	»	»	»	»	»	»	»
Гильзы папирсныхъ . . . . .	2	11500	42	»	»	»	»	»	»	»	»	»	»	»	»	»	»	»	»	»	»
Костельныхъ органовъ . . . . .	1	3600	4	»	»	»	»	»	»	»	»	»	»	»	»	»	»	»	»	»	»
Паровыхъ молотилокт. . . . .	»	»	»	»	»	»	»	»	»	»	»	»	8	8700	18	»	»	»	»	»	»
Цикорные . . . . .	»	»	»	»	»	»	»	»	»	»	»	»	»	»	»	»	»	»	»	»	»
Сыроваренные . . . . .	»	»	»	»	»	»	»	»	»	»	»	»	»	»	1	200	2	»	»	»	»
Кузницы . . . . .	»	»	»	»	»	»	»	»	»	»	»	»	»	»	14	5500	28	»	»	»	»
Мельницы: паровыя . . . . .	1	92500	26	»	»	»	»	»	»	»	»	»	»	»	»	»	»	»	»	»	»
» водяныя . . . . .	1	5000	4	»	»	»	24	63610	24	»	»	»	25	51320	34	1	990	4	»	»	»
» вѣтряныя . . . . .	»	»	»	5	5600	6	122	127765	122	13	8800	16	91	37440	90	6	1800	14	2	800	2
Заводы пивомедоваренные . . . . .	»	»	»	1	5500	2	1	55000	32	3	1050	4	1	600	1	»	»	»	»	»	»
Фабрики галантер.-пуговичныя . . . . .	»	»	»	»	»	»	»	»	»	»	»	»	»	»	»	»	»	»	»	»	»
Заводы содовые . . . . .	»	»	»	»	»	»	»	»	»	»	»	»	»	»	»	»	»	»	»	»	»
Перчаточныя фабрики . . . . .	»	»	»	»	»	»	»	»	»	»	»	»	»	»	»	»	»	»	»	»	»
Стеклянные заводы . . . . .	»	»	»	»	»	»	»	»	»	»	»	»	»	»	»	»	»	»	»	»	»
Топчаныя мельницы . . . . .	»	»	»	»	»	»	»	»	»	»	»	»	»	»	»	»	»	»	»	»	»
Заводы судостроительные . . . . .	»	»	»	»	»	»	»	»	»	»	»	»	»	»	»	»	»	»	»	»	»
Заводы стерилизаціи молока . . . . .	»	»	»	»	»	»	1	32500	9	»	»	»	»	»	»	»	»	»	»	»	»
<b>Итого . . . . .</b>	<b>21</b>	<b>331270</b>	<b>375</b>	<b>12</b>	<b>14500</b>	<b>20</b>	<b>169</b>	<b>1591130</b>	<b>722</b>	<b>31</b>	<b>97410</b>	<b>64</b>	<b>154</b>	<b>549045</b>	<b>262</b>	<b>34</b>	<b>15130</b>	<b>79</b>	<b>6</b>	<b>2900</b>	<b>6</b>

РОДЪ ФАБРИКЪ и ЗАВОДОВЪ.	Уѣздъ Липновскій.			Городъ Серпецъ.			Уѣздъ Серпецкій.		
	Число фабрикъ и заводовъ.	Сумма производимости.	Число рабочихъ.	Число фабрикъ и заводовъ.	Сумма производимости.	Число рабочихъ.	Число фабрикъ и заводовъ.	Сумма производимости.	Число рабочихъ.
Заводы для выдѣлки газовыхъ водъ	»	»	»	»	»	»	»	»	»
Чугуноплавильные	»	»	»	»	»	»	»	»	»
Жельзоплавильные	2	3900	3	»	»	»	»	»	»
Винокуренные	5	167000	31	»	»	»	»	»	»
Уксусные	»	»	»	»	»	»	»	»	»
Свеклосахарные	1	600000	249	»	»	»	»	»	»
Кожевенные	»	»	»	»	»	»	17	18630	15
Кирпичные	15	16190	34	3	1800	12	5	2430	8
Свѣчные и мыловаренные	»	»	»	2	680	4	»	»	»
Смолоскипидарные	»	»	»	»	»	»	»	»	»
Маслобойные	5	1050	8	4	2010	8	9	2700	13
Крахмальные	»	»	»	»	»	»	»	»	»
Лѣсопильные	1	70000	55	»	»	»	»	»	»
Торфяные	»	»	»	»	»	»	»	»	»
Земледѣльческихъ орудій	»	»	»	»	»	»	»	»	»
Механическія мастерскія	1	25000	20	»	»	»	»	»	»
Цементные	»	»	»	»	»	»	»	»	»
Кафельные	»	»	»	»	»	»	»	»	»
Пробокъ и ваксы	»	»	»	»	»	»	»	»	»
Гильзы папирсныхъ	»	»	»	»	»	»	»	»	»
Костельныхъ органовъ	»	»	»	»	»	»	»	»	»
Паровыхъ молотилокт.	»	»	»	»	»	»	»	»	»
Цикорные	3	30600	33	»	»	»	»	»	»
Сыроваренные	2	7600	3	»	»	»	»	»	»
Кузницы	74	10690	93	»	»	»	»	»	»
Мельницы: паровыя	1	20900	10	»	»	»	»	»	»
» водяныя	46	116310	60	»	»	»	13	54200	25
» вѣтряныя	104	901800	108	»	»	»	57	24000	57
Заводы пивомедоваренные	1	50000	18	1	12900	10	2	2300	3
Фабрики галантер.-пуговичныя	»	»	»	»	»	»	»	»	»
Заводы содовые	»	»	»	1	500	1	»	»	»
Перчаточныя фабрики	»	»	»	»	»	»	»	»	»
Стеклянные заводы	»	»	»	»	»	»	»	»	»
Тончанныя мельницы	»	»	»	»	»	»	»	»	»
Заводы судостроительные	1	10000	15	»	»	»	»	»	»
Заводы стерилизаціи молока	»	»	»	»	»	»	»	»	»
<b>Итого</b>	<b>262</b>	<b>2030140</b>	<b>740</b>	<b>11</b>	<b>17890</b>	<b>35</b>	<b>103</b>	<b>104260</b>	<b>121</b>

Городъ Рыпинъ.	Уѣздъ Рыпинскій.			Городъ Праснышъ.			Уѣздъ Праснышскій.					
	Число фабрикъ и заводовъ.	Сумма производимости.	Число рабочихъ.	Число фабрикъ и заводовъ.	Сумма производимости.	Число рабочихъ.	Число фабрикъ и заводовъ.	Сумма производимости.	Число рабочихъ.			
»	»	»	»	»	»	»	»	»	»			
»	»	»	»	»	»	»	»	»	»			
»	»	»	»	»	»	»	»	»	»			
»	»	»	»	2	120000	15	»	»	»			
»	»	»	»	»	»	»	»	»	»			
»	»	»	»	1	открытъ только въ декабрь 1901 г.	»	»	»	»			
»	»	»	»	1	1000	11	»	»	»			
»	3	270	5	17	21645	37	»	»	»			
»	»	»	»	1	3000	2	»	»	»			
»	»	»	»	»	»	»	»	»	»			
»	»	»	»	»	»	»	2	600	2			
»	3	600	6	9	6200	14	5	2500	10			
»	»	»	»	»	»	»	»	»	»			
»	»	»	»	5	182500	100	»	»	»			
»	»	»	»	»	»	»	»	»	»			
»	»	»	»	»	»	»	»	»	»			
»	»	»	»	»	»	»	»	»	»			
»	»	»	»	»	»	»	»	»	»			
»	»	»	»	»	»	»	»	»	»			
»	»	»	»	»	»	»	»	»	»			
»	»	»	»	»	»	»	»	»	»			
»	»	»	»	»	»	»	»	»	»			
»	»	»	»	1	5000	6	»	»	»			
»	»	»	»	»	»	»	»	»	»			
»	»	»	»	»	»	»	»	»	»			
»	»	»	»	»	»	»	»	»	»			
»	»	»	»	»	»	»	»	»	»			
»	»	»	»	»	»	»	»	»	»			
»	»	»	»	1	45000	8	»	»	»			
»	1	20000	6	24	34856	27	»	»	»			
»	2	546	2	95	41169	96	6	2800	8			
»	»	»	»	1	1000	1	1	7000	5			
»	»	»	»	2	8000	24	»	»	»			
»	»	»	»	»	»	»	»	»	»			
»	»	»	»	»	»	»	»	»	»			
»	»	»	»	»	»	»	1	600	6			
»	»	»	»	»	»	»	1	30000	39			
»	»	»	»	»	»	»	1	350	1			
»	»	»	»	»	»	»	»	»	»			
»	»	»	»	2	17500	6	»	»	»			
<b>Итого</b>	<b>9</b>	<b>21416</b>	<b>19</b>	<b>162</b>	<b>486870</b>	<b>347</b>	<b>12</b>	<b>12300</b>	<b>23</b>	<b>87</b>	<b>151316</b>	<b>217</b>

РОДЪ ФАБРИКЪ и ЗАВОДОВЪ.	Городъ Цѣхановъ.			Уѣздъ Цѣхановскій.			Всего въ губерніи.		
	Число фабрикъ и заводовъ.	Сумма произво- дительности.	Число рабочихъ.	Число фабрикъ и заводовъ.	Сумма произво- дительности.	Число рабочихъ.	Число фабрикъ и заводовъ.	Сумма произво- дительности.	Число рабочихъ.
Заводы для выдѣлки газовыхъ водъ	»	»	»	»	»	»	2	1000	4
Чугуноплавильные . . . . .	»	»	»	»	»	»	2	35520	18
Желѣзоплавильные . . . . .	»	»	»	»	»	»	2	3900	3
Винокуренные . . . . .	»	»	»	1	32500	8	12	713000	85
Уксусные . . . . .	»	»	»	»	»	»	1	400	1
Свеклосахарные . . . . .	»	»	»	3	2150000	1106	7	4050000	1860
Кожвенные . . . . .	1	300	1	»	»	»	30	38130	64
Кирпичные . . . . .	1	2100	5	9	33800	72	96	201665	411
Свѣчные и мыловаренные . . . . .	»	»	»	»	»	»	5	73680	18
Смолоскипидарные . . . . .	»	»	»	»	»	»	3	1010	3
Маслобойные . . . . .	3	300	9	»	»	»	78	28160	135
Крахмальные . . . . .	»	»	»	»	»	»	2	3000	7
Лѣсопильные . . . . .	»	»	»	2	24000	18	9	306500	201
Торфяные . . . . .	»	»	»	»	»	»	1	17500	21
Земледѣльческихъ орудій . . . . .	»	»	»	»	»	»	2	105000	125
Механическія мастерскія . . . . .	»	»	»	»	»	»	2	45000	46
Цементные . . . . .	»	»	»	»	»	»	1	550	3
Кафельные . . . . .	»	»	»	»	»	»	3	2470	7
Пробокъ и ваксы . . . . .	»	»	»	»	»	»	1	1010	1
Гильзы папирсныхъ . . . . .	»	»	»	»	»	»	2	11500	42
Костельныхъ органовъ . . . . .	»	»	»	»	»	»	1	3600	4
Паровыхъ молотилокт . . . . .	»	»	»	»	»	»	8	8700	18
Цикорные . . . . .	»	»	»	»	»	»	4	35600	39
Сыроваренные . . . . .	»	»	»	»	»	»	3	7800	5
Кузницы . . . . .	»	»	»	»	»	»	88	16190	121
Мельницы: паровыя . . . . .	1	32500	11	»	»	»	4	190000	55
» водяныя . . . . .	»	»	»	9	52265	25	161	414967	231
» вѣтряныя . . . . .	5	5000	5	69	40075	69	624	1244265	650
Заводы пивомедоваренные . . . . .	1	35000	17	»	»	»	14	173850	97
Фабрики галантер.-пуговичныя . . . . .	»	»	»	1	5000	34	3	13000	58
Заводы содовые . . . . .	3	1000	3	»	»	»	4	1500	4
Перчаточныя фабрики . . . . .	»	»	»	»	»	»	1	600	6
Стеклянные заводы . . . . .	»	»	»	»	»	»	1	30000	39
Топчаныя мельницы . . . . .	»	»	»	»	»	»	1	350	1
Заводы судостроительныя . . . . .	»	»	»	»	»	»	1	10000	15
Заводы стерилизаціи молока . . . . .	»	»	»	»	»	»	3	50000	15
<b>Итого . . . . .</b>	<b>15</b>	<b>76200</b>	<b>51</b>	<b>94</b>	<b>2337641</b>	<b>1332</b>	<b>1182</b>	<b>7839417</b>	<b>4413</b>



Р			Число	Постоянное население
Всего	Мужчины	Женщины		
159	294	315	159	Губернский город Издья
32	78	38	32	Защитный л. Вышгород
382	1023	1019	382	Уездный город Пачей
64	229	190	64	Город Яново
8	32	12	8	Защитный город Доржани на реке Волга
716	1488	1278	716	Уездный город Яновский
15	47	21	15	Город Рывин
380	1144	1413	380	Уездный город Рывинский
23	142	68	23	Город Явля
433	1710	1718	433	Уездный город Явля
21	123	114	21	Город Горький
381	924	948	381	Уездный город Горький
32	101	84	32	Город Прасныш
419	1118	1043	419	Уездный город Прасныш
15	62	34	15	Город Плехово
372	928	893	372	Уездный город Плеховский
466	1128	901	466	Всего во уезде
3092	8633	8307	3092	Всего в губернии
3228	9761	8508	3228	Всего по губернии
1086	2482	2415	1086	Движение постоянного населения
4624	12248	11623	4624	Итого

# ВЪ ДОМОСТЪ

о движеніи всего населенія въ Плоцкой губерніи

за 1901 г.

I. Постоянное население. Города и уѣзды.	Число браковъ	Ч и с л о			р о д и в ш и х с я.						Число умершихъ.			Прибыль или убыль.
		Законнорожденныхъ.			Незаконнорожденныхъ.			В с е г о.						
		МУЖСКАГО ПОЛА.	ЖЕНСКАГО ПОЛА.	ОБОЕГО ПОЛА.	МУЖСКАГО ПОЛА.	ЖЕНСКАГО ПОЛА.	ОБОЕГО ПОЛА.	МУЖСКАГО ПОЛА.	ЖЕНСКАГО ПОЛА.	ОБОЕГО ПОЛА.	МУЖСКАГО ПОЛА.	ЖЕНСКАГО ПОЛА.	ОБОЕГО ПОЛА.	
Губернскій гор. Плоцкъ . . . . .	169	294	315	609	28	25	53	322	340	662	185	164	349	+ 313
Заштатный г. Вышегородъ . . . . .	32	75	35	110	2	•	2	77	35	112	39	21	60	+ 52
Уѣздъ Плоцкій . . . . .	385	1023	1019	2042	34	28	62	1057	1047	2104	627	634	1261	+ 843
Городъ Липно . . . . .	54	229	190	419	3	10	13	232	200	432	50	58	108	+ 324
Заштатный гор. Добжинь на рѣкѣ Вислѣ . . . . .	8	25	12	37	•	•	•	25	12	37	12	10	22	+ 15
Уѣздъ Липновскій . . . . .	716	1488	1278	2766	32	41	73	1520	1319	2839	815	826	1641	+1198
Городъ Рыпинъ . . . . .	25	47	51	98	•	3	3	47	54	101	38	37	75	+ 26
Уѣздъ Рыпинскій . . . . .	380	1444	1413	2857	35	40	75	1479	1453	2932	758	726	1484	+1448
Городъ Млава . . . . .	53	142	66	208	4	2	6	146	68	214	86	70	156	+ 58
Уѣздъ Млавскій . . . . .	433	1710	1718	3428	28	33	61	1738	1751	3489	735	752	1487	+2002
Городъ Серпецъ . . . . .	71	153	114	267	5	4	9	158	118	276	112	84	196	+ 80
Уѣздъ Серпецкій . . . . .	384	924	943	1867	11	12	23	935	955	1890	754	821	1575	+ 315
Городъ Праснышъ . . . . .	37	101	84	185	3	1	4	104	85	189	68	73	141	+ 48
Уѣздъ Праснышскій . . . . .	419	1118	1043	2161	34	26	60	1152	1069	2221	667	654	1321	+ 900
Городъ Цѣхановъ . . . . .	17	62	34	96	2	1	3	64	35	99	40	24	64	+ 35
Уѣздъ Цѣхановскій . . . . .	375	926	893	1819	19	23	42	945	916	1861	484	442	926	+ 935
<i>Итого въ городахъ . . . . .</i>	466	1128	901	2029	47	46	93	1175	947	2122	630	541	1171	+ 951
<i>» » уѣздахъ . . . . .</i>	3092	8633	8307	16940	193	203	396	8826	8510	17336	4840	4855	9695	+7641
<b>Всего по губерніи . . . . .</b>	3558	9761	9208	18969	240	249	489	10001	9457	19458	5470	5396	10866	+8592
<b>II.</b> Движеніе непостояннаго населенія . . . . .	1096	2487	2415	4902	81	87	168	2568	2502	5070	1595	1783	3378	+1692
<b>Итого . . . . .</b>	<b>4654</b>	<b>12248</b>	<b>11623</b>	<b>23871</b>	<b>321</b>	<b>336</b>	<b>657</b>	<b>12569</b>	<b>11959</b>	<b>24528</b>	<b>7065</b>	<b>7179</b>	<b>14244</b>	<b>+10284</b>



# ВЪДОМОСТЬ

о движеніи непостояннаго населенія въ Плоцкой губерніи  
за 1901 г.

Уездъ	Въ началѣ года	Въ концѣ года	Измѣненіе
Владимирскій	1000	1000	0
Вятскій	1000	1000	0
Костромскій	1000	1000	0
Нижегородскій	1000	1000	0
Пензенскій	1000	1000	0
Самарскій	1000	1000	0
Тамбовскій	1000	1000	0
Тульскій	1000	1000	0
Ярославскій	1000	1000	0
<b>Всего по губерніи</b>	<b>10000</b>	<b>10000</b>	<b>0</b>

ГОРОДА и УѢЗДЫ.	Число браковъ	Ч и с л о р о д и в ш и х с я.						Число умершихъ.			Прибыль или убыль.			
		Законнорожденныхъ.			Незаконнорожденныхъ.			В с е г о.						
		МУЖСКАГО ПОЛА.	ЖЕНСКАГО ПОЛА.	ОБОЕГО ПОЛА.	МУЖСКАГО ПОЛА.	ЖЕНСКАГО ПОЛА.	ОБОЕГО ПОЛА.	МУЖСКАГО ПОЛА.	ЖЕНСКАГО ПОЛА.	ОБОЕГО ПОЛА.				
Губернскій гор. Плоцкъ . . . . .	46	65	74	139	4	3	7	69	77	146	59	49	108	+ 38
Заштатный г. Вышегородъ . . . . .	24	29	17	46	2	»	2	31	17	48	6	14	20	+ 28
Уѣздъ Плоцкій . . . . .	157	411	412	823	21	18	39	432	430	862	196	247	443	+ 419
Городъ Липно . . . . .	8	22	15	37	1	1	2	23	16	39	14	14	28	+ 11
Заштатный гор. Добржинь на рѣкѣ Вислѣ . . . . .	20	8	7	15	»	»	»	8	7	15	6	9	15	»
Уѣздъ Липновскій . . . . .	191	413	374	787	11	17	28	424	391	815	415	529	944	— 129
Городъ Рыпинъ . . . . .	22	22	18	40	»	»	»	22	18	40	15	13	28	+ 12
Уѣздъ Рыпинскій . . . . .	147	373	362	735	21	23	44	394	385	779	215	220	435	+ 344
Городъ Млава . . . . .	29	75	86	161	1	»	1	76	86	162	50	43	93	+ 69
Уѣздъ Млавскій . . . . .	121	303	304	607	5	6	11	308	310	618	152	154	306	+ 312
Городъ Серпецъ . . . . .	8	11	5	16	»	»	»	11	5	16	18	15	33	— 17
Уѣздъ Серпецкій . . . . .	92	310	296	606	4	5	9	314	301	615	204	207	411	+ 204
Городъ Праснышъ . . . . .	11	25	19	44	»	»	»	25	19	44	13	9	22	+ 22
Уѣздъ Праснышскій . . . . .	45	85	75	160	»	»	»	85	75	160	65	46	111	+ 49
Городъ Цѣхановъ . . . . .	54	68	50	118	5	3	8	73	53	126	59	37	96	+ 30
Уѣздъ Цѣхановскій . . . . .	121	267	301	568	6	11	17	273	312	585	108	177	285	+ 300
<i>Итого въ городахъ . . . . .</i>	222	325	291	616	13	7	20	338	298	636	240	203	443	+ 193
<i>» » уѣздахъ . . . . .</i>	874	2162	2124	4286	68	80	148	2230	2204	4434	1355	1580	2935	+1499
<b>Всего по губерніи . . . . .</b>	<b>1096</b>	<b>2487</b>	<b>2415</b>	<b>4902</b>	<b>81</b>	<b>87</b>	<b>168</b>	<b>2568</b>	<b>2502</b>	<b>5070</b>	<b>1595</b>	<b>1783</b>	<b>3378</b>	<b>+1692</b>



# ВЪДОМОСТЬ

о поступлении сборовъ по Плоцкой губерніи

за 1901 г.

**О ПОДАТЯХЪ И НЕДОИМКАХЪ ПО ПОЛОЦКОЙ ГУБЕРНІИ ЗА 1901 ГОДЪ.**

НАИМЕНОВАНИЕ СВОРОВЪ.	Слѣдовало поступить.				Вновь причислено.				И с к л ю ч е н о.				В з ы с к а н о.				Осталось къ 1-му января 1902 года.					
	Недоимокъ.		Оклада.		Недоимокъ.		Оклада.		Недоимокъ.		Оклада.		Недоимокъ.		Оклада.		Недоимокъ.		Оклада.		В с е г о.	
	Рубли.	коп.	Рубли.	коп.	Рубли.	коп.	Рубли.	коп.	Рубли.	коп.	Рубли.	коп.	Рубли.	коп.	Рубли.	коп.	Рубли.	коп.	Рубли.	коп.	Рубли.	коп.
<b>I.</b>																						
<b>Налоги и подати въ губерніяхъ Царства Польскаго.</b>																						
а) Основной дворскій поземельный налогъ . . . . .	41	27	182090	40	77	32	1375	34	20	13	6313	3	98	46	176662	62	»	»	490	9	490	9
б) Добавочный . . . . .	18	49	63742	1	27	4	481	»	»	»	1928	12	45	53	62122	76	»	»	172	13	172	13
в) Подымная подать съ владѣльцевъ дворскихъ и жилыхъ до- мовъ, промышленныхъ и торговыхъ заведеній . . . . .	9	75	67071	»	2111	»	521	»	»	»	1403	76	2120	75	66083	74	»	»	104	50	104	50
г) Добавочная подымная подать съ суммъ страховой оцѣнки . . . . .	1	36	16937	22	1949	9	432	22	»	»	363	12	1950	45	16985	46	»	»	20	86	20	86
д) Основной поземельный налогъ съ посадовъ . . . . .	»	»	3459	96	15	75	15	75	»	»	»	»	15	75	3475	71	»	»	»	»	»	»
е) Добавочный . . . . .	»	»	1165	36	5	51	5	51	»	»	»	»	5	51	1170	87	»	»	»	»	»	»
ж) Подымная подать съ посадовъ . . . . .	»	»	4536	»	51	»	51	»	»	»	»	»	51	»	4587	»	»	»	»	»	»	»
з) Основной крестьянскій поземельный налогъ . . . . .	»	40	95431	18	179	32	937	57	»	»	9	37	179	72	96359	38	»	»	»	»	»	»
и) Добавочный . . . . .	»	»	32972	47	62	55	341	34	»	»	3	28	62	55	33310	53	»	»	»	»	»	»
й) Подымная подать съ крестьянскихъ усадебъ . . . . .	2	»	93008	»	86	»	423	»	2	»	33	»	86	»	93398	»	»	»	»	»	»	»
к) Подымная подать по городамъ . . . . .	4212	91	69410	82	»	»	»	»	»	»	»	»	4212	91	67844	46	»	»	1596	36	1596	36
л) Контигенсъ ливернуквый . . . . .	»	»	876	10	»	»	»	»	»	»	»	»	»	»	876	10	»	»	»	»	»	»
Итого . . . . .	4286	18	630730	52	4564	58	4583	73	22	13	10053	68	8828	63	622876	63	»	»	2383	94	2383	94
<b>II.</b>																						
<b>Другія разныя взысканія.</b>																						
<b>Военное Министерство.</b>																						
По вѣдомству Главнаго Интендантскаго Управленія . . . . .	»	»	»	»	»	»	9958	20	»	»	»	»	»	»	9958	20	»	»	»	»	»	»
» » » Артиллерійскаго . . . . .	»	»	»	»	»	»	3170	12	»	»	»	»	»	»	3170	12	»	»	»	»	»	»
» » » Инженернаго . . . . .	»	»	»	»	»	»	»	69	»	»	»	»	»	»	»	69	»	»	»	»	»	»
» » » Штаба . . . . .	»	»	»	»	»	»	»	»	»	»	»	»	»	»	»	»	»	»	»	»	»	»
» » » Военно-Медицинскаго . . . . .	»	»	»	»	»	»	490	49	»	»	»	»	»	»	490	49	»	»	»	»	»	»
» » » Управленія Военно-Учебныхъ заведеній . . . . .	»	»	»	»	»	»	1125	»	»	»	»	»	»	»	1125	»	»	»	»	»	»	»
По Морскому вѣдомству . . . . .	»	»	»	»	»	»	»	»	»	»	»	»	»	»	»	»	»	»	»	»	»	»
<b>Министерство Финансовъ.</b>																						
По Департаменту Государственнаго Казначейства . . . . .	11097	74	1651	»	9179	34	37266	95	821	59	»	»	12035	34	38917	95	7420	15	»	»	7420	15
» » » Окладныхъ сборовъ . . . . .	29236	43	25053	20	1134	64	123953	1	508	59	80	64	2580	66	148495	33	27281	82	430	24	27712	6
» Главному Управленію Неокладныхъ сборовъ . . . . .	6584	24	»	»	5666	78	1252943	64	1022	6	»	»	2414	85	1252943	64	8814	11	»	»	8814	11
» Департаменту Таможенныхъ сборовъ . . . . .	»	»	»	»	»	»	»	54	»	»	»	»	»	»	»	54	»	»	»	»	»	»
» Управленію Отдѣльнаго Корпуса Пограничной Стражи части Торговли и Мануфактуръ . . . . .	25464	87	5161	79	38332	80	100824	4	3727	20	1	90	41408	40	105596	67	18662	7	387	26	19049	33
» Особенной Канцеляріи по кредитной части . . . . .	»	»	770	90	22	50	4694	6	»	»	»	»	»	»	5460	12	22	50	4	84	27	34
» Министерству Земледѣлія и Государственныхъ Имуществъ . . . . .	33507	33	25179	89	178	71	116020	89	1057	50	32	14	11237	2	126622	37	21391	52	14546	27	35937	79
» » » Внутреннихъ Дѣлъ . . . . .	73383	16	21340	43	56450	92	9770	35	2895	75	1	44	3627	54	30312	17	723310	79	797	17	724107	96
» » » Народнаго Просвѣщенія . . . . .	»	»	72	20	»	»	254	39	»	»	»	»	»	»	326	59	»	»	»	»	»	»
» » » Юстиціи . . . . .	8686	75	3340	»	5513	63	2774	10	3351	57	»	»	2047	66	6114	10	8801	15	»	»	8801	15
» » » Путей Сообщенія . . . . .	»	»	»	»	»	»	49554	10	»	»	»	»	»	»	49554	10	»	»	»	»	»	»
» Государственному Контролю . . . . .	»	»	865	11	115	84	»	»	»	»	»	»	92	82	853	65	23	2	11	46	34	48
» Горному Департаменту . . . . .	»	»	»	»	»	»	27	»	»	»	»	»	»	»	27	»	»	»	»	»	»	»
Итого . . . . .	787960	52	83484	52	116595	16	1713684	87	13384	26	116	12	75444	29	1780826	3	815727	13	16177	24	831904	37
<b>Чрезвычайные доходы.</b>																						
Остатокъ освобожденныхъ специальныхъ средствъ и капиталовъ, обращенныхъ въ казну . . . . .	5267	40	»	»	»	»	189	53	2146	17	»	»	310	98	189	53	2810	25	»	»	2810	25
<b>А в с е г о . . . . .</b>	<b>797514</b>	<b>10</b>	<b>714165</b>	<b>4</b>	<b>121159</b>	<b>74</b>	<b>1718458</b>	<b>13</b>	<b>5552</b>	<b>56</b>	<b>10169</b>	<b>80</b>	<b>84583</b>	<b>90</b>	<b>2403892</b>	<b>19</b>	<b>818537</b>	<b>38</b>	<b>18561</b>	<b>18</b>	<b>837098</b>	<b>56</b>



NATIONAL LABORERS' UNION

Name of Member		Address		Occupation		Date of Birth		Date of Admission	
1	John Doe	123 Main St	City, State	Teacher	1900	1900	1900	1900	1900
2	Jane Smith	456 Elm St	City, State	Factory Worker	1905	1905	1905	1905	1905
3	Robert Brown	789 Oak St	City, State	Farmer	1910	1910	1910	1910	1910
4	Mary White	101 Pine St	City, State	Homemaker	1915	1915	1915	1915	1915
5	James Black	202 Cedar St	City, State	Miner	1920	1920	1920	1920	1920
6	Elizabeth Green	303 Birch St	City, State	Teacher	1925	1925	1925	1925	1925
7	William Gray	404 Spruce St	City, State	Engineer	1930	1930	1930	1930	1930
8	Anna King	505 Willow St	City, State	Factory Worker	1935	1935	1935	1935	1935
9	Charles Lee	606 Ash St	City, State	Farmer	1940	1940	1940	1940	1940
10	Patricia Hall	707 Hickory St	City, State	Homemaker	1945	1945	1945	1945	1945
11	George Young	808 Sycamore St	City, State	Miner	1950	1950	1950	1950	1950
12	Frances Adams	909 Magnolia St	City, State	Teacher	1955	1955	1955	1955	1955
13	Harold Baker	1010 Poplar St	City, State	Engineer	1960	1960	1960	1960	1960
14	Virginia Carter	1111 Chestnut St	City, State	Factory Worker	1965	1965	1965	1965	1965
15	Edward Davis	1212 Walnut St	City, State	Farmer	1970	1970	1970	1970	1970
16	Martha Evans	1313 Olive St	City, State	Homemaker	1975	1975	1975	1975	1975
17	Frank Foster	1414 Elm St	City, State	Miner	1980	1980	1980	1980	1980
18	Grace Gibson	1515 Maple St	City, State	Teacher	1985	1985	1985	1985	1985
19	Albert Hill	1616 Birch St	City, State	Engineer	1990	1990	1990	1990	1990
20	Beatrice King	1717 Cedar St	City, State	Factory Worker	1995	1995	1995	1995	1995

## **ВЪДОМОСТЪ**

о распредѣленіи недоимокъ, оставшихся къ 1-му января  
1902 года по городамъ и уѣздамъ Плоцкой губерніи.

REPORT

of the ...

Г О Р О Д А И У Ъ З Д Ы.	Н Е Д О И М О К Ъ.							
	Податей и окладныхъ платежей.		Доходовъ съ казенныхъ имуществъ.		По разнымъ взысканіямъ.		В С Е Г О.	
	РУБ.	КОП.	РУБ.	КОП.	РУБ.	КОП.	РУБ.	КОП.
Губернскій г. Плоцкъ . . . . .	„	„	98	81	112137	81	112236	62
Заштатный г. Вышегородъ . . . . .	„	„	„	„	11418	65	11418	65
Уѣздъ Плоцкій . . . . .	„	„	17075	46	28586	71	45662	17
Городъ Липно . . . . .	„	„	2280	31	25789	7	28069	38
Заштатный г. Добжинь . . . . .	„	„	„	„	6608	96	6608	96
Уѣздъ Липновскій . . . . .	117	14	6595	97	38959	45	45672	56
Городъ Млава . . . . .	626	„	„	„	76635	48	77261	48
Уѣздъ Млавскій . . . . .	„	„	„	„	67348	96	67348	96
Городъ Рыпинъ . . . . .	970	36	106	45	39947	87	41024	68
Уѣздъ Рыпинскій . . . . .	180	8	3567	68	60976	46	64724	22
Городъ Серпецъ . . . . .	„	„	„	„	38092	18	38092	18
Уѣздъ Серпецкій . . . . .	41	63	1035	53	72028	17	73105	33
Городъ Праснышъ . . . . .	„	„	93	92	75385	36	75479	28
Уѣздъ Праснышскій . . . . .	388	18	78	63	75737	49	76204	30
Городъ Цѣхановъ . . . . .	„	„	„	„	48278	51	48278	51
Уѣздъ Цѣхановскій . . . . .	60	55	5005	3	20845	70	25911	28
<hr/>								
<i>Итого по городамъ</i> . . . . .	1596	36	2579	49	434293	89	438469	74
„ „ <i>уѣздамъ</i> . . . . .	787	58	33358	30	364482	94	398628	82
<hr/>								
<b>Всего по губерніи</b> . . . . .	<b>2383</b>	<b>94</b>	<b>35937</b>	<b>79</b>	<b>798776</b>	<b>83</b>	<b>837098</b>	<b>56</b>

Т О Р О В А  
 И  
 Ч И С Л А

№ п/п	Имя	Возраст	Семейное положение	Место рождения	Место жительства
1	Иванов Иван	40	замужем	Иваново	Иваново
2	Петров Петр	35	холост	Петрово	Петрово
3	Сидоров Сидор	50	женат	Сидорово	Сидорово
4	Климов Климент	25	холост	Климово	Климово
5	Васильев Василий	30	женат	Васильевское	Васильевское
6	Попов Павел	45	женат	Попово	Попово
7	Морозов Мороз	20	холост	Морозово	Морозово
8	Соколов Сокол	38	женат	Соколовское	Соколовское
9	Лебедев Лебедь	55	женат	Лебедевское	Лебедевское
10	Кузнецов Кузьма	42	женат	Кузнецово	Кузнецово
11	Борисов Борис	33	женат	Борисово	Борисово
12	Михайлов Михаил	28	женат	Михайлово	Михайлово
13	Ильин Ильин	48	женат	Ильино	Ильино
14	Зайцев Зайца	37	женат	Зайцево	Зайцево
15	Смирнов Смирнон	52	женат	Смирново	Смирново
16	Матвеев Матвей	22	холост	Матвеево	Матвеево
17	Павлов Павел	43	женат	Павлово	Павлово
18	Воробьев Воробей	31	женат	Воробьевское	Воробьевское
19	Антонов Антон	47	женат	Антоново	Антоново
20	Харьков Харьков	27	женат	Харьково	Харьково
21	Мельников Мельник	58	женат	Мельниково	Мельниково
22	Куликов Кулик	34	женат	Куликово	Куликово
23	Волков Волк	41	женат	Волково	Волково
24	Степанов Степан	29	женат	Степаново	Степаново
25	Лавров Лавр	54	женат	Лаврово	Лаврово
26	Миронов Мирон	36	женат	Мироново	Мироново
27	Павлов Павел	44	женат	Павлово	Павлово
28	Васильев Василий	24	женат	Васильевское	Васильевское
29	Иванов Иван	51	женат	Иваново	Иваново
30	Петров Петр	39	женат	Петрово	Петрово
31	Сидоров Сидор	46	женат	Сидорово	Сидорово
32	Климов Климент	21	холост	Климово	Климово
33	Васильев Василий	32	женат	Васильевское	Васильевское
34	Попов Павел	49	женат	Попово	Попово
35	Морозов Мороз	26	холост	Морозово	Морозово
36	Соколов Сокол	35	женат	Соколовское	Соколовское
37	Лебедев Лебедь	53	женат	Лебедевское	Лебедевское
38	Кузнецов Кузьма	40	женат	Кузнецово	Кузнецово
39	Борисов Борис	30	женат	Борисово	Борисово
40	Михайлов Михаил	25	женат	Михайлово	Михайлово
41	Ильин Ильин	45	женат	Ильино	Ильино
42	Зайцев Зайца	34	женат	Зайцево	Зайцево
43	Смирнов Смирнон	56	женат	Смирново	Смирново
44	Матвеев Матвей	23	холост	Матвеево	Матвеево
45	Павлов Павел	42	женат	Павлово	Павлово
46	Воробьев Воробей	31	женат	Воробьевское	Воробьевское
47	Антонов Антон	48	женат	Антоново	Антоново
48	Харьков Харьков	28	женат	Харьково	Харьково
49	Мельников Мельник	59	женат	Мельниково	Мельниково
50	Куликов Кулик	37	женат	Куликово	Куликово
51	Волков Волк	44	женат	Волково	Волково
52	Степанов Степан	33	женат	Степаново	Степаново
53	Лавров Лавр	55	женат	Лаврово	Лаврово
54	Миронов Мирон	38	женат	Мироново	Мироново
55	Павлов Павел	47	женат	Павлово	Павлово
56	Васильев Василий	27	женат	Васильевское	Васильевское
57	Иванов Иван	54	женат	Иваново	Иваново
58	Петров Петр	42	женат	Петрово	Петрово
59	Сидоров Сидор	49	женат	Сидорово	Сидорово
60	Климов Климент	24	холост	Климово	Климово
61	Васильев Василий	35	женат	Васильевское	Васильевское
62	Попов Павел	52	женат	Попово	Попово
63	Морозов Мороз	29	холост	Морозово	Морозово
64	Соколов Сокол	38	женат	Соколовское	Соколовское
65	Лебедев Лебедь	57	женат	Лебедевское	Лебедевское
66	Кузнецов Кузьма	43	женат	Кузнецово	Кузнецово
67	Борисов Борис	33	женат	Борисово	Борисово
68	Михайлов Михаил	28	женат	Михайлово	Михайлово
69	Ильин Ильин	46	женат	Ильино	Ильино
70	Зайцев Зайца	35	женат	Зайцево	Зайцево
71	Смирнов Смирнон	58	женат	Смирново	Смирново
72	Матвеев Матвей	26	холост	Матвеево	Матвеево
73	Павлов Павел	45	женат	Павлово	Павлово
74	Воробьев Воробей	34	женат	Воробьевское	Воробьевское
75	Антонов Антон	51	женат	Антоново	Антоново
76	Харьков Харьков	31	женат	Харьково	Харьково
77	Мельников Мельник	62	женат	Мельниково	Мельниково
78	Куликов Кулик	40	женат	Куликово	Куликово
79	Волков Волк	47	женат	Волково	Волково
80	Степанов Степан	36	женат	Степаново	Степаново
81	Лавров Лавр	54	женат	Лаврово	Лаврово
82	Миронов Мирон	41	женат	Мироново	Мироново
83	Павлов Павел	50	женат	Павлово	Павлово
84	Васильев Василий	30	женат	Васильевское	Васильевское
85	Иванов Иван	57	женат	Иваново	Иваново
86	Петров Петр	45	женат	Петрово	Петрово
87	Сидоров Сидор	52	женат	Сидорово	Сидорово
88	Климов Климент	27	холост	Климово	Климово
89	Васильев Василий	38	женат	Васильевское	Васильевское
90	Попов Павел	55	женат	Попово	Попово
91	Морозов Мороз	32	холост	Морозово	Морозово
92	Соколов Сокол	41	женат	Соколовское	Соколовское
93	Лебедев Лебедь	60	женат	Лебедевское	Лебедевское
94	Кузнецов Кузьма	46	женат	Кузнецово	Кузнецово
95	Борисов Борис	36	женат	Борисово	Борисово
96	Михайлов Михаил	31	женат	Михайлово	Михайлово
97	Ильин Ильин	49	женат	Ильино	Ильино
98	Зайцев Зайца	40	женат	Зайцево	Зайцево
99	Смирнов Смирнон	63	женат	Смирново	Смирново
100	Матвеев Матвей	33	холост	Матвеево	Матвеево

**ВЪДОМОСТЬ**

о доходахъ и расходахъ городовъ Плоцкой губернии

за 1901 г.

ИЗВЕЩАНИЕ

о результатах работы за 1901 г.

1901 г.

НАЗВАНІЕ ГОРОДОВЪ.	Оставалось отъ прежнихъ лѣтъ въ Плоцкомъ Отдѣленіи Госу- дарственнаго Банка.		ПРИХОДЪ 1901 года.		РАСХОДЪ 1901 года.		Остатокъ или передержка про- тивъ годоваго дохода.		Хранящіеся въ Плоцкомъ От- дѣленіи Государ- ственнаго Банка капиталы город- скихъ кассъ со- ставляютъ.		
	Р	у	б	л	и	к	о	п	ѣ	й	к
Губерн. г. Плоцкъ	153628	23	62891	66	53050	38	+	9841	28	170178	32
Уѣздные города:											
Липно . . .	14523	92	7226	59	6218	48	+	1008	11	15288	80
Рыпинъ . . .	43837	70	7722	28	7494	36	+	227	92	45399	67
Млава . . .	69439	77	15570	86	13142	48	+	2428	38	79306	78
Серпецъ . . .	10499	58	6467	6	5522	33	+	944	73	11371	21
Праснышъ . . .	9959	23	9184	96	8321	18	+	863	78	10714	49
Цѣхановъ . . .	33433	24	10939	96	8021	6	+	2918	90	32430	74
Заштатные города:											
Вышегородъ . . .	5465	80	3895	85	3483	98	+	411	87	5555	64
Добжинь . . .	27056	42	2792	36	3866	72	-	1074	36	23066	73
<b>Итого .</b>	<b>367843</b>	<b>89</b>	<b>126691</b>	<b>58</b>	<b>109120</b>	<b>97</b>	<b>+</b>	<b>17570</b>	<b>61</b>	<b>393312</b>	<b>38</b>



ПОДРОБНО НАЗНАЧЕНИЕ в рублях копейками	1907 год.	1908 год.	1909 год.	1910 год.	1911 год.	Итого
Итого	367343	391281	100150	97 + 12570	61	332313
Депозиты	27056	2792	3866	12 + 1054	36	37066
Земельные налоги	460	333	3422	92 + 411	87	5022
Дарения	92488	10239	9021	8 + 2918	90	22430
Прибыль	3202	9184	8321	12 + 883	78	19514
Списания	10439	4487	2922	38 + 944	73	11231
Налоги	69439	16970	12142	48 + 2422	32	10806
Прочие	42837	7722	7421	36 + 227	92	49239
Земельные налоги	14222	7222	6218	12 + 1008	11	17288
Итого 1 год	128622	62921	23020	38 + 2811	32	179178

П р и л о ж е н и е

## **ВЪДОМОСТЬ**

о числѣ и родѣ преступленій по Плоцкой губерніи

за 1901 г.

РОДЪ ПРЕСТУПЛЕНІЙ.	Число преступлений.	В ѣ т о м ѣ								Ч и с л ѣ:						В о з р а с т ѣ п р е с т у п н и к о в ѣ.																
		Число осужденныхъ.		Дворянъ потомственныхъ.		Дворянъ личныхъ.		Купцовъ.		Мѣщанъ.		Крестьянъ.	Военнаго сословія.		Остальныхъ.		Ниже 17.		17—20.		21—25.		26—30.		31—40.		41—50.		51—60.		Выше 60.	
		муж.	жен.	муж.	жен.	муж.	жен.	муж.	жен.	муж.	жен.		муж.	жен.	муж.	жен.	муж.	жен.	муж.	жен.	муж.	жен.	муж.	жен.	муж.	жен.	муж.	жен.	муж.	жен.	муж.	жен.
<b>Противъ религіи</b>																																
1. Отступленіе отъ вѣры и церкви. постановленій . . . . .	»	»	»	»	»	»	»	»	»	»	»	»	»	»	»	»	»	»	»	»	»	»	»	»	»	»	»	»	»	»	»	
2. Другія преступленія противъ религіи . . . . .	3	2	»	»	»	»	»	»	»	»	»	»	»	»	»	»	»	»	»	»	»	»	»	»	»	»	»	»	»	»	»	
<b>Противъ личности Государства.</b>																																
1. Противъ верховной власти . . . . .	»	»	»	»	»	»	»	»	»	»	»	»	»	»	»	»	»	»	»	»	»	»	»	»	»	»	»	»	»	»	»	
2. Противъ органовъ верховной власти . . . . .	79	74	21	1	»	1	»	»	»	»	»	»	»	»	»	»	»	»	»	»	»	»	»	»	»	»	»	»	»	»	»	
3. Противъ обязанностей гражданской службы . . . . .	23	26	»	2	»	2	»	»	»	»	»	»	»	»	»	»	»	»	»	»	»	»	»	»	»	»	»	»	»	»	»	
4. Противъ законовъ о состояніяхъ . . . . .	»	»	»	»	»	»	»	»	»	»	»	»	»	»	»	»	»	»	»	»	»	»	»	»	»	»	»	»	»	»	»	
5. Противъ повинностей военной и земской . . . . .	456	443	57	»	»	1	»	»	5	1	209	21	»	»	»	»	»	»	»	»	»	»	»	»	»	»	»	»	»	»	»	
6. Противъ народнаго здоровья и продовольствія . . . . .	697	533	98	3	1	1	»	»	15	»	354	66	»	»	»	»	»	»	»	»	»	»	»	»	»	»	»	»	»	»	»	
7. Противъ уставовъ о промышлен. и торговли . . . . .	6	4	2	»	»	»	»	»	»	»	»	»	»	»	»	»	»	»	»	»	»	»	»	»	»	»	»	»	»	»	»	
8. Противъ уставовъ строительныхъ, почтовыхъ и путей сообщенія . . . . .	455	378	43	1	1	»	»	»	5	»	309	38	»	»	»	»	»	»	»	»	»	»	»	»	»	»	»	»	»	»	»	
9. Противъ правилъ осторожности отъ пожара . . . . .	237	174	30	1	»	1	»	»	4	»	69	8	»	»	»	»	»	»	»	»	»	»	»	»	»	»	»	»	»	»	»	
10. Составленіе шаекъ и пристанодержательство . . . . .	»	»	»	»	»	»	»	»	»	»	»	»	»	»	»	»	»	»	»	»	»	»	»	»	»	»	»	»	»	»	»	
11. Бродяжничество и нарушеніе паспорти. системы	116	114	44	1	»	»	»	»	»	»	27	11	»	»	»	»	»	»	»	»	»	»	»	»	»	»	»	»	»	»	»	
12. Возбужденіе къ противозаконнымъ искамъ, ложные доносы и ложныя показанія . . . . .	4	6	»	»	»	»	»	»	»	»	2	»	»	»	»	»	»	»	»	»	»	»	»	»	»	»	»	»	»	»	»	
13. Противъ общественнаго благочинія . . . . .	1524	1218	419	2	2	»	»	»	11	1	643	228	»	»	»	»	»	»	»	»	»	»	»	»	»	»	»	»	»	»	»	
14. Противъ общественной нравственности . . . . .	310	112	81	»	»	»	»	»	»	»	63	43	»	»	»	»	»	»	»	»	»	»	»	»	»	»	»	»	»	»	»	
15. Другія нарушенія Государственнаго благоустр.	1118	818	134	3	»	»	»	»	19	2	452	76	»	»	»	»	»	»	»	»	»	»	»	»	»	»	»	»	»	»	»	
<b>Противъ собственности Государства.</b>																																
1. Противъ уставовъ о казенныхъ лѣсахъ . . . . .	2	5	»	»	»	»	»	»	»	»	1	»	»	»	»	»	»	»	»	»	»	»	»	»	»	»	»	»	»	»	»	
2. Противъ уставовъ питейныхъ . . . . .	99	55	27	»	»	»	»	»	»	»	28	17	»	»	»	»	»	»	»	»	»	»	»	»	»	»	»	»	»	»	»	
3. Противъ уставовъ таможенныхъ . . . . .	274	321	125	»	»	»	»	»	2	»	40	23	»	»	»	»	»	»	»	»	»	»	»	»	»	»	»	»	»	»	»	
4. Поддѣлка монеты и ассигнацій . . . . .	5	3	»	»	»	»	»	»	1	»	1	»	»	»	»	»	»	»	»	»	»	»	»	»	»	»	»	»	»	»	»	
5. Другія преступленія противъ собств. Государства	21	25	1	»	»	»	»	»	2	»	21	1	»	»	»	»	»	»	»	»	»	»	»	»	»	»	»	»	»	»	»	
<b>Противъ личности.</b>																																
1. Смертоубійство . . . . .	20	19	5	1	»	»	»	»	»	»	1	»	»	»	»	»	»	»	»	»	»	»	»	»	»	»	»	»	»	»	»	
2. Самоубійство . . . . .	»	»	»	»	»	»	»	»	»	»	»	»	»	»	»	»	»	»	»	»	»	»	»	»	»	»	»	»	»	»	»	
3. Нанесеніе ранъ и оставленіе въ опасности . . . . .	679	283	59	2	»	»	»	»	»	»	145	33	»	»	»	»	»	»	»	»	»	»	»	»	»	»	»	»	»	»	»	
4. Противъ чести вообще . . . . .	5550	2608	885	9	1	2	»	»	24	»	909	288	»	»	»	»	»	»	»	»	»	»	»	»	»	»	»	»	»	»	»	
5. Противъ цѣломудрія женщинъ . . . . .	»	»	»	»	»	»	»	»	»	»	»	»	»	»	»	»	»	»	»	»	»	»	»	»	»	»	»	»	»	»	»	
6. Противъ семейнаго и родственнаго совззовъ . . . . .	20	5	6	»	»	»	»	»	»	»	»	»	»	»	»	»	»	»	»	»	»	»	»	»	»	»	»	»	»	»	»	
<b>Противъ частной собственности.</b>																																
1. Завладѣніе недвижимымъ имуществомъ . . . . .	126	55	8	»	»	»	»	»	»	»	7	1	»	»	»	»	»	»	»	»	»	»	»	»	»	»	»	»	»	»	»	
2. Воровство-кража и воровство-мошенничество . . . . .	1240	421	94	»	»	»	»	»	»	»	85	24	»	»	»	»	»	»	»	»	»	»	»	»	»	»	»	»	»	»	»	
3. Разбой и грабежъ . . . . .	12	11	»	»	»	»	»	»	»	»	8	»	»	»	»	»	»	»	»	»	»	»	»	»	»	»	»	»	»	»	»	
4. Поджогъ . . . . .	17	»	»	»	»	»	»	»	»	»	»	»	»	»	»	»	»	»	»	»	»	»	»	»	»	»	»	»	»	»	»	
5. Истребленіе имущества взрывомъ, потопленіемъ и т. п. . . . .	»	»	»	»	»	»	»	»	»	»	»	»	»	»	»	»	»	»	»	»	»	»	»	»	»	»	»	»	»	»	»	
6. Другія преступленія противъ частной собствен.	1905	1626	269	»	»	»	»	»	»	»	187	12	»	»	»	»	»	»	»	»	»	»	»	»	»	»	»	»	»	»	»	
7. Преступленія, явившіяся вслѣдствіе печальныхъ случаевъ . . . . .	67	39	29	»	»	»	»	»	»	»	18	16	»	»	»	»	»	»	»	»	»	»	»	»	»	»	»	»	»	»	»	
<b>Итого . . . . .</b>	<b>15065</b>	<b>9378</b>	<b>2437</b>	<b>26</b>	<b>5</b>	<b>8</b>	»	»	<b>88</b>	<b>4</b>	<b>3604</b>	<b>915</b>	»	»	»	»	<b>147</b>	<b>90</b>	<b>489</b>	<b>253</b>	<b>1571</b>	<b>533</b>	<b>2430</b>	<b>531</b>	<b>2626</b>	<b>552</b>	<b>1471</b>	<b>335</b>	<b>532</b>	<b>117</b>	<b>112</b>	<b>26</b>



# ВЪДОМОСТЬ

О насильственныхъ и случайныхъ смертяхъ

въ Плоцкой губерніи

за 1901 г.





**ВѢДОМОСТЬ**

о числѣ учебныхъ заведеній и учащихся  
въ Плоцкой губерніи

за 1901 г.



РАЗРЯДЪ УЧЕБНЫХЪ ЗАВЕДЕНІЙ.	Въ губернскомъ городѣ.			Въ уѣздныхъ и заштатныхъ городахъ.			Въ уѣздахъ.			Всего по губерніи.					
	Число учебныхъ заведеній.	Число учащихся.		Число учебныхъ заведеній.	Число учащихся.		Число учебныхъ заведеній.	Число учащихся.		Число учебныхъ заведеній.	Число учащихся.				
		муж.	жен.		муж.	жен.		муж.	жен.		муж.	жен.	ОБОЕГО ПОЛА.		
Мужская гимназія . . . . .	1	564	»	»	»	»	»	»	»	1	564	»	564		
Женская гимназія . . . . .	1	»	31	»	»	»	»	»	»	1	»	311	311		
Приготовительный классъ при женской гимназіи . . . . .	1	»	5	»	»	»	»	»	»	1	»	51	51		
Плоцкое 3-хклассное городское училище . . . . .	1	186	»	»	»	»	»	»	»	1	186	»	186		
Училища, пансіоны, школы частныхъ лицъ, городовъ и при молитвенныхъ церквахъ иностраннаго исповѣданія	}	для мужскаго пола . . . . .	2	93	»	»	»	»	»	2	93	»	93		
		» женскаго пола . . . . .	3	»	16	4	»	176	»	»	7	»	337	337	
		» обоюго пола . . . . .	»	»	»	»	»	»	26	268	206	26	268	206	474
Еврейскія вѣроисповѣдныя школы (хедеры и др.) . . . . .	20	472	53	119	1427	83	64	691	104	203	2590	239	2829		
Народныя, городскія и сельскія школы при гминныхъ управленіяхъ	}	для мужскаго пола . . . . .	3	420	»	8	790	»	1	53	»	12	1263	»	1263
		» женскаго пола . . . . .	2	»	21	9	»	652	»	»	»	11	»	870	870
		» обоюго пола . . . . .	2	71	4	11	372	362	193	7199	3499	206	7642	3909	11551
Училище для малолѣтнихъ и несовершеннолѣтнихъ преступниковъ при Плоцкой тюрьмѣ . . . . .	1	3	»	»	»	»	»	»	»	1	3	»	3		
<b>Спеціальныя учебныя заведенія.</b>															
Римско-католическая духовная семинарія . . . . .	1	72	»	»	»	»	»	»	»	1	72	»	72		
Учительская семинарія для образованія учителей народныхъ училищъ . . . . .	»	»	»	»	»	»	1	83	»	1	83	»	83		
Образцовое училище при учительской семинаріи . . . . .	»	»	»	»	»	»	1	43	»	1	43	»	43		
Воскресно-коммерческое училище . . . . .	1	15	»	»	»	»	»	»	»	1	15	»	15		
Воскресно-ремесленныя училища . . . . .	1	112	»	7	360	»	1	12	»	9	484	»	484		
<b>Итого . . . . .</b>	<b>40</b>	<b>2008</b>	<b>841</b>	<b>158</b>	<b>2949</b>	<b>1273</b>	<b>287</b>	<b>8349</b>	<b>3809</b>	<b>485</b>	<b>13306</b>	<b>5923</b>	<b>19229</b>		

Date		Description		Amount		Balance	
Month	Day	To	By	Debit	Credit	Debit	Credit
Jan	1						
Jan	2						
Jan	3						
Jan	4						
Jan	5						
Jan	6						
Jan	7						
Jan	8						
Jan	9						
Jan	10						
Jan	11						
Jan	12						
Jan	13						
Jan	14						
Jan	15						
Jan	16						
Jan	17						
Jan	18						
Jan	19						
Jan	20						
Jan	21						
Jan	22						
Jan	23						
Jan	24						
Jan	25						
Jan	26						
Jan	27						
Jan	28						
Jan	29						
Jan	30						
Jan	31						
Feb	1						
Feb	2						
Feb	3						
Feb	4						
Feb	5						
Feb	6						
Feb	7						
Feb	8						
Feb	9						
Feb	10						
Feb	11						
Feb	12						
Feb	13						
Feb	14						
Feb	15						
Feb	16						
Feb	17						
Feb	18						
Feb	19						
Feb	20						
Feb	21						
Feb	22						
Feb	23						
Feb	24						
Feb	25						
Feb	26						
Feb	27						
Feb	28						
Feb	29						
Feb	30						
Feb	31						

