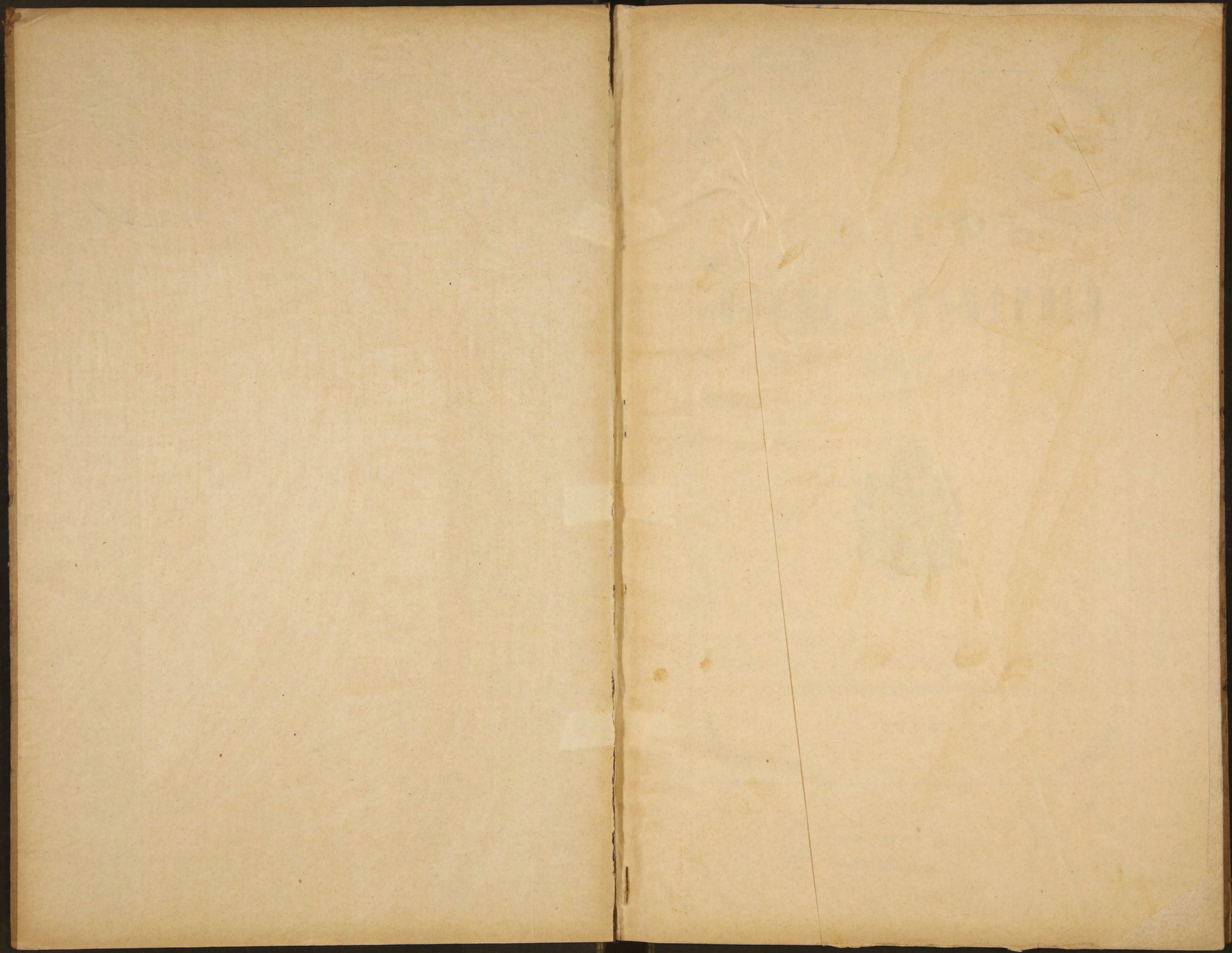


A. 911.



57.

1905. 20th



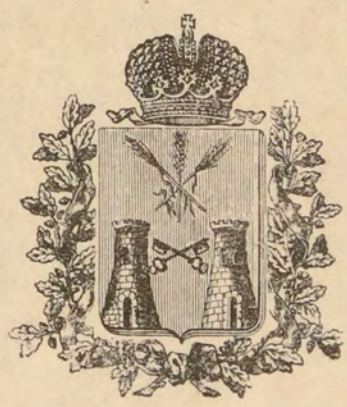
А. 911/157

~~24804~~



ОБЗОРЪ ПЛОЦКОЙ ГУБЕРНИИ

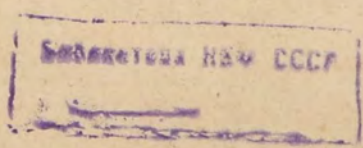
за 1905 годъ.



Г. ПЛОЦКЪ.
ТИПОГРАФІЯ ГУБЕРНСКАГО ПРАВЛЕНІЯ.

1906.

39

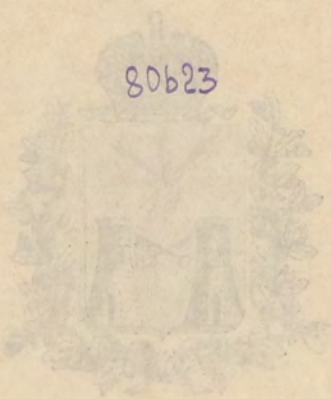


ОБЗОРЪ

ИСТОРИИ ГРАЖДАН

ТОМЪ 20

80623



С ПЕТЕРБУРГА

ТИПОГРАФИЯ ЦАРИЦЫНСКАГО ПРАВИТЕЛЬСТВА

1888

О Б З О Р Ъ

ПЛОЦКОЙ ГУБЕРНИИ

ЗА 1905 ГОДЪ.

Издано по распоряженію Г. Военнаго губернатора

0 8 3 0 8 8

ПЛОТВОЙ ЛАВЕРНІН

в 1805 годѣ

Печатано по распоряженію Г. Начальника губерніи.

О Г Л А В Л Е Н И Е

I. Естественныя и производительныя силы губерніи и экономическая дѣятельность ея населенія.

а) Земледѣліе	стран.	1
б) Обеспеченіе народнаго продовольствія	"	6
в) Промыслы сельскаго и городскаго населенія	"	7
г) Промышленность фабричная и заводская	"	7
д) Торговля	"	7
е) Движеніе населенія	"	8

II. Подати и повинности.

а) Окладные сборы	"	13
б) Государственный сборъ	"	13
в) Городскіе доходы и расходы	"	16
г) Акцизные сборы	"	17
д) Отправленіе натуральныхъ повинностей	"	18

III. Общественное благоустройство и благочиніе.

а) Казенныя и общественныя зданія	"	23
б) Дороги, мосты и перевозки	"	24
в) Почты и телеграфы	"	25
г) Народная нравственность	"	26
д) Попечительство о народной трезвости	"	26
е) Арестанты, мѣста заключенія и этапны	"	27

IV. Народное здравіе и общественное призрѣніе.

а) Врачи, аптеки и больницы	"	30
б) Эпидеміи и эпизоотіи	"	33
в) Божадѣльни и пріюты	"	34
г) Плоцкое Православное Попечительство	"	35

V. Народное образованіе.

а) Учебныя заведенія	"	37
б) Библіотеки, книжныя лавки, типографіи и проч.	"	39

ОБЗОРЪ ПЛОЦКОЙ ГУБЕРНІИ

ЗА 1905 ГОДЪ.

I.

Естественныя и производительныя силы губерніи и
экономическая дѣятельность ея населенія.

а) Земледѣліе.

(Прилагается вѣдомость № 1).

Земледѣльческій 1904/5 годъ протекъ при слѣдующихъ условіяхъ. Посѣвъ озимыхъ хлѣбовъ осенью 1904 года былъ произведенъ своевре-
менно. Во время осени произрастаніе посѣвовъ шло успѣшно благодаря
умѣреннымъ дождямъ и теплой погодѣ. Истекшая зима отличалась не-
большими снѣгами и незначительными морозами и вреда озимымъ хлѣбамъ
не причинила. Весна открылась рано, полевая работа мѣстами началась
въ первой половинѣ марта, но ихъ пришлось пріостановить вслѣдствіе
холодовъ и сырости почвы. Въ зависимости отъ состоянія погоды въ
весенніе и лѣтніе мѣсяцы хлѣба находились въ слѣдующемъ видѣ. Къ 1
апрѣля озимые посѣвы были неудовлетворительными, къ 1 мая всѣ хлѣ-
ба были посредственными, кромѣ овса и ячменя, которые были выше
удовлетворительныхъ, къ 1 іюня озимые представлялись ниже удовлетво-
рительныхъ, яровые—удовлетворительными, къ 1 іюля озимые находились
въ томъ же состояніи, а яровые были выше удовлетворительныхъ; къ

жатвѣ озимыхъ приступлено въ іюль, яровыхъ—въ августѣ; уборкѣ хлѣбовъ мѣшали дожди. Обычными градобитіями причинено въ хлѣбахъ убытку въ Липновскомъ уѣздѣ на 82,047 руб. и въ Млавскомъ на 21,932 руб.

Цифровыя данныя о результатѣ урожая хлѣбовъ въ 1904/5 г.

Засѣяно хлѣба:

Озимаго	231,478 ³ / ₄	четвертей.
Ярового	167,789 ¹ / ₂	„
Картофеля	504,621	„

Урожай хлѣба въ зернѣ по умолоту оказался слѣдующій: озимой ржи 5, озимой пшеницы 5,5, ячменя 6,5, овса 7, гречи 5,5 остальныхъ хлѣбовъ 7,6 и картофеля 7,4.

Затѣмъ собрано хлѣба:

Озимаго	1,247,199 ³ / ₄	четвертей.
Ярового	1,093,769 ¹ / ₄	„
Картофеля	3,514,456	„

Сравнительно съ прошлымъ 1903/1904 г. урожай отчетнаго года представляется въ слѣдующемъ видѣ: озимой ржи собрано менѣе прошлогодняго на 162,081¹/₄ четв., озимой пшеницы менѣе на 129,186 четв., яровой пшеницы менѣе на 4 четв., яровой ржи болѣе на 213³/₄ четв., ячменя болѣе на 47,362 четв., овса болѣе на 230,762¹/₂ четв., гречихи болѣе на 25,630 четв., остальныхъ хлѣбовъ болѣе на 30,583 четв., картофеля болѣе на 1,781,575 четвертей.

Сѣна и кормовыхъ травъ собрано 6,163,770 пудовъ (болѣе прошлогодняго на 465,476 пудовъ).

Урожай хлѣбовъ въ разныхъ мѣстахъ губерніи былъ слѣдующій:

Въ УѢЗДАХЪ.	П о с ѣ я н о .			С о б р а н о .			Степень урожайности хлѣбовъ.		
	Ози-маго.	Яро-вого.	Кар-тофе-ля.	Ози-маго.	Яро-вого.	Кар-тофе-ля.	Ози-маго.	Яро-вого.	Карто-феля.
	Ч Е Т В Е Р Т Е Й .			Ч Е Т В Е Р Т Е Й .			С А М Ъ .		
Плоцкомъ	35028	27166	44710	200042	223070	383456	5,71	8,3	8,5
Липновскомъ	35562	24043 ¹ / ₂	96917	249006 ³ / ₄	163674 ³ / ₄	636384	7	6,89	6,5
Млавскомъ	35483 ³ / ₄	23578 ¹ / ₂	104600	141935	117445	732200	4	4,99	7
Рышинскомъ	30254	26927 ¹ / ₂	86496	135892	187727 ¹ / ₂	605472	4,5	6,99	7
Серпецкомъ	35513	19871	50085	169291	97047	349154	4,76	4,9	6,9
Прасныскомъ	29364	21706	57016	150515	152424	420344	5,12	7,02	7,2
Цѣхановскомъ	30274	24497	64797	200518	152381	387446	6,61	6,22	5,8
Въ губерніи	231478 ³ / ₄	167789 ¹ / ₂	504621	1247199 ³ / ₄	1093769 ¹ / ₄	3514456	5,38	6,5	6,9

Сравнительно съ 1904 годомъ посеяно: озимаго менѣе на 5,989¹/₄ четверт., ярового менѣе на 7,472¹/₂ четверти и картофеля менѣе на 71,146 четвертей, собрано же хлѣба: озимаго менѣе на 291,267¹/₄ четвертей, ярового болѣе на 334,547¹/₄ четвертей и картофеля болѣе на 1,781,575 четвертей.

Урожай на различнаго рода земляхъ былъ слѣдующій:

НА ЗЕМЛЯХЪ.	П о с ѣ я н о .			С о б р а н о .			Степень уро- жайности хлѣ- бовъ.		
	Озима- го.	Ярово- го	Карто- феля.	Озима- го.	Ярово- го.	Карто- феля.	Озима- го.	Ярово- го.	Карто- феля.
	Ч Е Т В Е Р Т Е Й .						С А М Ъ		
Владѣльческихъ . . .	132727	105152 ¹ / ₄	255058	691728	691461	1750544	5,05	6,5	6,96
Крестьянскихъ . . .	95501 ¹ / ₄	60621 ³ / ₄	242246	537548 ³ / ₄	388316 ¹ / ₄	1718970	5,6	6,4	7,61
Городскихъ и др. . .	3250 ¹ / ₂	2015 ¹ / ₂	7317	17923	13992	44942	5,5	6,8	6,13
И т о г о . . .	231478 ³ / ₄	167789 ¹ / ₂	504621	1247199 ³ / ₄	1093769 ¹ / ₄	3514456	5,38	6,5	6,9

Въ сравненіи съ прошлогоднимъ было высѣяно: на земляхъ владѣльческихъ—озимаго на 449 четв. болѣе, ярового на 2,026³/₄ четв. болѣе и картофеля на 6,620 четв. менѣе, на земляхъ крестьянскихъ: озимаго менѣе на 5,078³/₄ четв., ярового менѣе на 8,340³/₄ четв. и картофеля менѣе на 63,010 четв. Собрано же на владѣльческихъ земляхъ: озимаго менѣе нежели въ минувшемъ году на 188,103 четв., ярового болѣе прошлогодняго на 225,919 четв. и картофеля болѣе на 933,019 четв.; на земляхъ крестьянскихъ собрано: озимаго менѣе на 91,092¹/₄ четв., ярового болѣе на 111,705¹/₄ четв. и картофеля болѣе на 833,422 четв.; на земляхъ же городскихъ измѣненія незначительны.

Средняя стоимость обработки одной десятины земли подъ озимые хлѣба въ отчетномъ году равнялась 14 р. 10 к., а подъ яровые—9 р. 90 к.

Валового дохода съ одной десятины, засеянной пшеницею, получалось въ среднемъ 47 руб. 18 коп. съ десятины, засеянной рожью—34 р. 68 к., овсомъ—34 руб. 72 коп., прочими яровыми хлѣбами—32 руб. 90 коп., годовымъ сѣвооборотомъ хлѣбовъ—32 руб. 75 коп.

Чистаго дохода съ одной десятины, засеянной пшеницею, получалось 14 руб. 80 коп., рожью—11 руб. 90 коп., овсомъ—12 руб. 70 коп., про-

рается такое количество, котораго достаточно для удовлетворенія мѣстной потребности, и даже бываетъ нѣкоторый излишекъ для сбыта. Кромѣ того, какъ владѣльцы, такъ и крестьяне, засѣваютъ искусственныя травы: бѣлый и красный клеверъ, вику, люцерну и проч. Въ отчетномъ году сѣна и кормовыхъ травъ собрано 6,163,770 пудовъ, болѣе прошлогодняго на 465,476 пудовъ.

Свекловица съ промышленной цѣлью сѣется во всѣхъ уѣздахъ, кромѣ Серпецкаго, и идетъ на мѣстные свеклосахарные заводы и отчасти на ближайшіе сахарные заводы Варшавской губерніи. Въ отчетномъ году урожай свекловицы получился удовлетворительный.

Въ **огородничествѣ** и **садоводствѣ** никакихъ особыхъ измѣненій и улучшеній противъ прежняго не произошло. Обѣ эти отрасли сельскаго хозяйства, за очень рѣдкими исключеніями, не имѣютъ здѣсь промышленнаго характера и находятся не на высокой степени развитія. Овощи и плоды преимущественно идутъ лишь на удовлетвореніе мѣстныхъ потребностей. Только тамъ, гдѣ почва особенно благопріятствуетъ произрастанію огородныхъ овощей, какъ напр. въ нѣкоторыхъ приграничныхъ селеніяхъ Млавскаго и Рыпинскаго уѣздовъ, часть овощей, за удовлетвореніемъ нуждъ населенія, сбывается въ Пруссію. Точно также и фрукты отправляются для продажи за предѣлы уѣздовъ лишь изъ нѣкоторыхъ, болѣе крупныхъ помѣщичьихъ имѣній, а именно: изъ Рыпинскаго и Цѣхановскаго уѣздовъ. Въ губернскомъ гор. Плоцкѣ содержится нѣсколько садовъ съ промышленною цѣлью. Арендаторами ихъ обыкновенно состоятъ евреи. Фрукты частью продаются здѣсь же, на мѣстѣ, а частью сбываются въ Варшаву.

Пчеловодство также уже въ теченіе нѣсколькихъ лѣтъ находится въ болѣе или менѣе одинаковомъ положеніи. Всѣхъ ульевъ въ губерніи въ отчетномъ году числилось 17,713, изъ коихъ вынута меда 3,593 пуда и выдѣлано воску 867 пудовъ. Средняя цѣна за пудъ меда равнялась 12 руб. 38 коп., а за пудъ воску 19 руб. 94 коп. По удовлетвореніи мѣстныхъ нуждъ, излишній воскъ доставляется пчеловодами - католиками въ римско-католическіе костелы.

Скотоводство всегда составляло въ губерніи первостепенную и важнѣйшую отрасль сельскаго хозяйства, почему земледѣльцы обращаютъ на него особенное вниманіе и, по мѣрѣ кормовыхъ средствъ, содержатъ и разводятъ возможно большее количество скота, который, доставляя доходъ отъ сбыта молочныхъ произведеній, шерсти и ежегоднаго приплода, тѣмъ самымъ служитъ значительной поддержкой земледѣлію. Но въ хорошемъ состояніи скотъ находится только въ крупныхъ имѣніяхъ, а также тамъ, гдѣ существуютъ винокуренные заводы, которые даютъ, между прочимъ, остающуюся при производствѣ винокуренія барду, служащую отличнѣйшимъ подспорьемъ для откармливанія скота. Всего крупнаго и мелкаго скота въ губерніи въ 1905 году считалось 593,886 головъ, а именно: лошадей 100,337, рогатаго скота 192,567, овецъ простыхъ 31,795, тонкорунныхъ 202,574, свиней 65,879, козъ 710, ословъ и муловъ 24.

Лѣсоводство. Введеніе лѣсоохранительнаго закона значительно сократило рубку лѣса и вызвало повышеніе цѣнъ на дрова, почему каменный уголь и торфъ изъ года въ годъ входятъ въ наибольшее употребленіе.

Винокуреніе. Число винокуренныхъ, пиво и медоваренныхъ заводовъ и размѣръ ихъ производительности показаны въ вѣдомости № 2 о фабрикахъ и заводахъ.

б) Обеспеченіе народнаго продовольствія.

За неимѣніемъ въ губерніи запасныхъ хлѣбныхъ магазиновъ, обезпеченіе народнаго продовольствія вполне зависитъ отъ степени урожая хлѣбовъ. Въ отчетномъ году урожай озимыхъ оказался посредственнымъ, а яровыхъ и картофеля удовлетворительнымъ. На годовое продовольствіе жителей, посѣвы и другія надобности требуется хлѣба: озимаго 1,061,539³/₄ четв., ярового 864,720 четв. и картофеля 2,351,667 четв., собрано же въ этомъ году хлѣба: озимаго 1,247,199³/₄ четв., ярового 1,093,769¹/₄ четв. и картофеля 3,514,456 четв., т.-е. озимаго собрано на 185,660 четв. болѣе, чѣмъ требуется на продовольствіе, посѣвы и другія надобности, ярового же болѣе на 229,049¹/₄ четв. и картофеля болѣе на 1,162,789 четв.

в) Промыслы сельскаго и городского населенія.

Въ области этой промышленности никакихъ особыхъ перемѣнъ не произошло. Преобладаютъ тѣ же производства: переработка льна въ холсты низшихъ сортовъ, гончарное, колесное, бондарное и корзиночное, достаточныя для удовлетворенія мѣстныхъ потребностей. Изъ произведеній кустарей лишь нѣкоторыя болѣе изящныя издѣлія ткачей и около $\frac{2}{3}$ корзины, выдѣлкою которыхъ занимаются прибрежные жители рѣки Вислы, вывозятся на продажу въ Варшаву и другія мѣстности, всѣ же остальные не имѣютъ сбыта за предѣлами губерніи, а продаются на ближайшихъ мѣстныхъ базарахъ.

г) Промышленность фабричная и заводская.

(Прилагается вѣдомость № 2).

Какъ видно изъ приложенной вѣдомости, въ отчетномъ году всѣхъ фабрикъ и заводовъ дѣйствовало въ губерніи 1705, на которыхъ находилось рабочихъ 5533 и выработано произведеній на сумму 5,127,717 руб.

Первое мѣсто по размѣрамъ производительности занимаютъ свекло-сахарныя и винокуренныя заводы, производительность которыхъ въ отчетномъ году достигла: первыхъ — до 2,260,000 рублей, а вторыхъ — до 580,000 рублей.

д) Торговля.

Торговля, какъ внутренняя, такъ, и внѣшняя, находится почти исключительно въ рукахъ евреевъ.

Въ отчетномъ году было выдано промысловыхъ свидѣтельствъ и билетовъ:

Для торговыхъ предпріятій:

I разряда	10
II „	323
III „	3148
IV „	1197
V „	20

Для промысловыхъ предпріятій:

II разряда	2
III „	7

IV	„	3
V	„	25
VI	„	82
VII	„	172
VIII	„	427
Для паровыхъ судовъ									14

Для личныхъ промысловыхъ занятій:

II разряда	5
IV	„	29
V	„	220
VII	„	151
Сословныхъ купеческихъ свидѣтельствъ									20

Итого 5855

Основного налога по торговымъ и промышленнымъ предприятиямъ и по личнымъ промышленнымъ занятіямъ поступило въ казну 76,619 р. 55 к.

Кромѣ того поступило всѣхъ прибавочныхъ сборовъ, штрафовъ, взысканій и недоимокъ по нарушеніямъ основного промысловаго налога 60,189 „ 24 „

А всего поступило сборовъ съ документовъ и по взысканіямъ 136,808 руб. 79 коп.;—менѣе противъ 1904 г. на 3,685 руб. 95 коп.

е) Движеніе населенія.

Къ 1 января 1905 года въ губерніи числилось всего населенія постояннаго и непостояннаго 737,610 душъ обоого пола, въ томъ числѣ 365,717 мужчинъ и 371,884 женщины, затѣмъ въ теченіе отчетнаго года убыло выселившихся изъ губерніи, въ сравненіи съ переселившимися, 5,577 человекъ, а прибыло отъ избытка родившихся надъ умершими 5,937 человекъ.

Такимъ образомъ все населеніе губерніи, постоянное и непостоянное, къ 1 января 1906 года достигло 737,970 человекъ, которые по уѣздамъ губерніи распредѣляются слѣдующимъ образомъ:

НАЗВАНІЕ УѢЗДОВЪ.	Постояннаго населенія.			Непостояннаго населенія.			В С Е Г О.		
	Мужско-го пола.	Женскаго пола.	Обоего пола.	Мужско-го пола.	Женскаго пола.	Обоего пола.	Мужско-го пола.	Женскаго пола.	Обоего пола.
Губ. г. Пlockъ .	10925	13836	24761	2535	2849	5384	13460	16685	30145
Пlockій уѣздъ .	46011	46989	93000	7444	7279	14723	53455	54268	107723
Линновскій „ .	51633	52888	104521	7052	6574	13626	58685	59462	118147
Рыпинскій „ .	42109	42356	84465	7889	7938	15827	49998	50354	100352
Млавскій „ .	50533	53100	103633	5729	5914	11643	56262	59014	115 76
Серпецкій „ .	38576	39275	77851	4247	3629	7876	42823	42904	85727
Праснышскій „ .	40557	40720	81277	2990	2330	5320	43547	43050	86597
Цѣхановскій „ .	44033	43473	87506	3288	3209	6497	47321	46682	94003
Всего . .	324377	332637	657014	41174	39782	80956	365551	372419	737970

По вѣроисповѣданіямъ все населеніе распредѣляется по городамъ и уѣздамъ слѣдующимъ образомъ:

Города и уѣзды.	Православныхъ.		Католиковъ.		Протестантовъ.		Евреевъ.		И Т О Г О.		В с е г о.	Въ томъ числѣ непостояннаго.
	муж.	жен.	муж.	жен.	муж.	жен.	муж.	жен.	муж.	жен.		
Губернск. г. Пlockъ	446	671	7397	9115	273	491	5344	6408	13460	16685	30145	5384
Зашт. г. Вышегородъ	4	5	1431	1422	64	82	1383	1530	2882	3039	5921	1479
Уѣздъ Пlockій . .	65	70	43853	44393	3819	4083	2836	2683	50573	51229	101802	13244
Городъ Липно . .	37	39	1767	1750	385	388	1454	1488	3643	3665	7308	398
Зашт. г. Добржинь	5	9	785	880	19	12	713	748	1522	1649	3171	170
Уѣздъ Линновскій .	70	68	41290	41442	10924	11323	1236	1315	53520	54148	107668	13058
Городъ Рыпинъ . .	63	74	1333	1347	83	95	1377	1486	2856	3002	5858	1044
Уѣздъ Рыпинскій .	218	122	38660	38637	6142	6618	2122	1975	47142	47352	94494	14843
Городъ Млава . .	117	119	3702	4143	235	260	304	3839	7558	8361	15919	2612
Уѣздъ Млавскій . .	199	186	45695	47945	669	665	2141	1857	48704	50653	99357	9031
Городъ Серпецъ . .	62	64	1908	1943	23	17	1968	1954	3961	3978	7939	708
Уѣздъ Серпецкій . .	37	35	34000	33883	1323	1393	3502	3615	38862	38926	77788	7168
Городъ Праснышъ .	151	73	2650	2269	62	75	2675	2529	5538	4946	10484	1112
Уѣздъ Праснышскій	102	87	35246	35468	61	68	2600	2481	38009	38104	76113	4208
Городъ Цѣхановъ .	59	31	1488	1507	12	10	2837	2321	4396	3869	8265	498
Уѣздъ Цѣхановскій	93	97	39140	39004	2966	3010	726	702	42925	42813	85738	5999
Итого въ городахъ	944	1085	22461	24376	1156	1430	21255	22303	45816	49194	95010	13405
„ „ уѣздахъ .	784	665	277884	280772	25904	27160	15163	14628	319735	323225	642960	67551
Всего въ губерніи .	1728	1750	300345	305148	27060	28590	36418	36931	365551	372419	737970	80956

Изъ приведенныхъ въ этихъ таблицахъ данныхъ видно, что въ отчетномъ году числилось населенія:

а) въ городахъ—45,757 мужч. и 49,253 женщ., а всего 95,010 чел.
 „ уѣздахъ 319,732 „ 323,228 „ „ 642,960 „

Въ томъ числѣ: Постояннаго населенія:

въ городахъ 38,849 мужч. и 42,749 женщ., а всего 81,598 чел.
 „ уѣздахъ 285,528 „ 289,888 „ „ 575,416 „

Непостояннаго населенія:

въ городахъ 6,963 мужч. и 6,442 женщ., а всего 13,405 чел.
 „ уѣздахъ 34,211 „ 33,340 „ „ 67,551 „

Непостоянное населеніе составляетъ въ городахъ 13⁰/₀, въ уѣздахъ 10⁰/₀, во всемъ населеніи губерніи 10⁰/₀

б) православныхъ 3,478 человекъ.
 католиковъ 605,493 „
 протестантовъ 55,650 „
 евреевъ 73,349 „

Всего . 737,970 человекъ.

Въ отношеніи всего населенія составляютъ:

православные 0,46⁰/₀
 католики 82,39⁰/₀
 протестанты 7,19⁰/₀
 евреи 9,9⁰/₀

По уѣздамъ губерніи процентное отношеніе населенія по вѣроисповѣданіямъ представляется въ слѣдующемъ видѣ:

У ѣ з д ы.	Общее число населенія обою пола, какъ постояннаго, такъ и непостояннаго.	Въ томъ числѣ.				% отношеніе къ общему числу населенія уѣзда.			
		Православныхъ.	Католиковъ.	Протестантовъ.	Евреевъ.	Православныхъ.	Католиковъ.	Протестантовъ.	Евреевъ.
Губернскій гор. Плоцкъ	30145	1117	16512	764	11752	3,61	54,64	2,51	39,18
Плоцкій уѣздъ	107723	144	91099	8048	8432	0,13	84,56	7,5	7,8
Липновскій уѣздъ	118147	228	87914	23051	6954	0,23	76,57	17,4	5,8
Рыпинскій уѣздъ	100352	477	79977	12938	6960	0,4	79,9	12,8	6,9
Млавскій уѣздъ	115276	621	101485	1829	11341	0,53	88,11	1,5	9,09
Серпецкій уѣздъ	85727	198	71734	2756	11039	0,22	83,5	3,2	13,1
Праснышскій уѣздъ	86597	413	75633	266	10285	0,45	87,53	0,24	11,78
Цѣхановскій уѣздъ	94003	280	81139	5998	6586	0,2	86,7	6,2	6,9
В с е г о .	737970	3478	605493	55650	73349	0,46	82,39	7,19	9,9

Движеніе населенія въ отчетномъ году, какъ видно изъ приложенныхъ вѣдомостей №№ 3 и 4, представляется въ слѣдующемъ видѣ:

а) заключено браковъ:

въ городахъ	585
„ уѣздахъ	3,029
В с е г о	<u>3,614</u>

На 1,000 душъ населенія приходилось въ среднемъ выводѣ браковъ:

въ городахъ	6,1
„ уѣздахъ	4,7
во всемъ населеніи губерніи	4,9

б) родилось:

въ городахъ	2,819
„ уѣздахъ	20,213
В с е г о	<u>23,032</u>

Въ томъ числѣ незаконнорожденныхъ:

въ городахъ	106
„ уѣздахъ	475
В с е г о	<u>581</u>

На 100 душъ населенія родилось:

въ городахъ	3
„ уѣздахъ	3,1
во всемъ населеніи губерніи	3,1

Число незаконнорожденныхъ дѣтей на 100 родившихся представляло:

въ городахъ	4
„ уѣздахъ	2,35
во всемъ населеніи губерніи	2,6

в) умерло:

въ городахъ	2,469
„ уѣздахъ	14,626
В с е г о	<u>17,095</u>

На 100 душъ населенія умерло:

въ городахъ	2,6
„ уѣздахъ	2,87
во всемъ населеніи губерніи	2,31

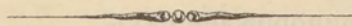
Естественный приростъ населенія въ отчетномъ году составлялъ:

въ городахъ	350
„ уѣздахъ	5,587

В с е г о 5,937

Естественный приростъ на 100 душъ населеніе составлялъ:

въ городахъ	0,36
„ уѣздахъ	0,86
во всемъ населеніи губерніи	0,8



II.

Подати и повинности.

а) Окладные сборы.

(Прилагаются ведомости №№ 5 и 6).

Въ 1905 году подлежало къ поступленію налоговъ и податей:

Недоимокъ прежнихъ лѣтъ	1,069,880 р. 51 к.
Годового оклада	775,137 „ 75 „
Вновь причислено недоимокъ и оклада	2,016,761 „ 86 „
Изъ этого числа исключено недоимокъ и оклада	880,628 „ 39 „
Взыскано недоимокъ и оклада	2,550,539 „ 51 „
Осталось къ 1 января 1906 года невзысканныхъ недоимокъ и оклада	430,612 „ 22 „

Сравнительно съ 1904 годомъ взыскано болѣе на 76,209 руб. 46 коп. и ко взысканію въ 1906 году осталось менѣе, чѣмъ въ прошломъ году, на 639,268 руб. 29 коп. Подробныя свѣдѣнія по сему предмету заключаются въ упомянутыхъ ведомостяхъ №№ 5 и 6.

б) Государственный сборъ.

I. Къ числу государственнаго сбора относится транспортный сборъ. Онъ поступаетъ въ Государственный доходъ въ возмѣщеніе суммъ, ежегодно ассигнуемыхъ по смѣтѣ Министерства Внутреннихъ Дѣлъ на пересылку безпаспортныхъ и бродягъ, перевозку чиновъ запаса арміи, призванныхъ на службу, и проч. Транспортнаго сбора, въ размѣрѣ 18-ти коп. съ cadaго городского и сельскаго дома, въ 1905 году по Плоцкой

54,655 руб. 55 коп., или среднимъ числомъ по 325 руб. 33 коп. на каждое гминное начальное училище.

Сравнительно съ 1904 годомъ общая сумма гминныхъ расходовъ за 1905 годъ уменьшилась на 22,935 руб. 59 коп.

в) Городскіе доходы и расходы.

Всѣхъ доходовъ по городамъ Плоцкой губерніи поступило въ 1905 г. 253,410 руб. 13¹/₂ коп., менѣе противъ поступления 1904 г. на 33,601 руб. 25¹/₂ коп.

По отдѣльнымъ источникамъ доходы распределяются слѣдующимъ образомъ:

1) Съ городскихъ имуществъ и оброчныхъ статей	16,758 р. 11 к.
2) Сбора съ владѣльцевъ недвижимыхъ имуществъ	30,614 „ 14 „
3) Сбора съ промышленниковъ	18,562 „ 25 „
4) Налоговъ косвенныхъ	45,502 „ 66 „
5) Доходовъ вспомогательныхъ	492 „ 29 „
6) „ мелочныхъ и случайныхъ	2,824 „ 35 „
7) „ чрезвычайныхъ отъ казны, городскихъ капиталовъ, недоимокъ и др. источниковъ	138,656 „ 33 ¹ / ₂ „
Итого	253,410 р. 13 ¹ / ₂ к.

Расходовъ въ 1905 г. изъ городскихъ суммъ произведено 199,243 р. 98 коп.—на 13,485 руб. 81 коп. менѣе нежели въ 1904 году.

Предметы расходовъ слѣдующіе:

1) Содержаніе мѣстъ и лицъ городского управленія	48,174 р. 54 к.
2) Содержаніе городскихъ имуществъ и наемъ отъ города помѣщеній	17,258 „ 42 ¹ / ₂ „
3) Наружное благоустройство городовъ	51,860 „ 21 „
4) Содержаніе благотворительныхъ и другихъ общественныхъ заведеній	24,582 „ 18 ¹ / ₂ „
5) Уплата долговъ и составленіе запаснаго капитала	1,597 „ 68 „
6) Мелочные и экстраординарные расходы	11,384 „ 86 „

7) Расходы единовременные по городскому управлению, строительной части и другим надобностям . 43,757 р. 28 к.

и 8) Выдача воинскимъ чинамъ квартирныхъ денегъ и другія издержки 628 „ 80 „

Итого 199,243 „ 98 „

Къ 1 января 1905 года оставалось невзысканныхъ суммъ въ пользу городскихъ кассъ Плоцкой губерніи:

Недоимокъ прежнихъ лѣтъ 314,643 „ — „

Въ 1905 году подлежало ко вызсканію 215,736 „ 59^{1/2} „

Всего 530,379 р. 59^{1/2} к

Въ 1905 году поступило 165,473 р. 41 к.

Сложено со счетовъ 87,382 „ 77^{1/2} „

Осталось въ недоимкѣ къ 1 января 1906 года . 277,523 „ 41 „

Капиталы городскихъ кассъ, хранящіеся въ Плоцкомъ Отдѣленіи Государственнаго Банка, къ 1 января 1905 года составляли:

а) запасный 118,643 р. 31 к.

б) постоянный 51,390 „ 73 „

в) залоговой 33,395 „ 35 „

г) Пенсіонный 5,462 „ 38 „

Итого 208,891 „ 77 „

г) **А к ц и з н ы е с б о р ы .**

Акцизныхъ доходовъ по Плоцкой губерніи въ отчетномъ году поступило 1,411,434 р. 19^{1/2} коп., а именно:

Акциза съ вина и спирта 1,173 р. 48 к.

„ съ зажигательныхъ спичекъ 1,216 „ 14 „

Акциза съ пива и медоваренія 42,107 „ 65 „

„ съ конфискованныхъ дрожжей 19 „ — „

Патентнаго сбора 7,900 „ 7 „

Взысканій за нарушеніе питѣйнаго устава 43 „ 2 „

Акциза съ сахароваренія 1,340,837 „ 11^{1/2} „

Патентнаго сбора, дополнительнаго налога и штрафа съ сахарныхъ заводовъ 5,031 „ 35 „

80623

Акциза съ табаку, а именно:

Отъ продажи бандеролей и марокъ на существующія въ губерніи табачныя фабрики, отъ продажи табачныхъ свидѣтельствъ, а также патентнаго и штрафнаго сбора 13,106 р. 37 к.

Всего, какъ выше . 1,411,434 р. 19¹/₂ к.

По сравненіи съ 1904 годомъ оказывается, что въ отчетномъ году поступленіе акциза уменьшилось на 263,246 руб. 77 коп., что объясняется отсрочкою платежей акциза до 1 марта 1906 года и тѣмъ, что срочныя платежи акциза за сахаръ, учтенный послѣ 1 сентября 1905 года, должны быть внесены въ 1906 году.

д) Отправленіе натуральныхъ повинностей въ Плоцкой губерніи.

1. Квартирная повинность. Квартыры для войскъ и помѣщенія подъ хозяйственныя заведенія въ отчетномъ году были занимаемы въ специально построенныхъ для этой надобности частными предпринимателями казармахъ въ гор. Плоцкѣ, Липно, Млавѣ, Серпецѣ, Праснышѣ и Цѣхановѣ, въ частныхъ же домахъ по отводу занимала самая незначительная часть квартирующихъ въ Плоцкой губерніи войскъ.

Квартирнымъ довольствіемъ въ теченіе 1905 года пользовались слѣдующія части войскъ:

Управленіе Штаба 15-ой Кавалерійской дивизіи.

46-ой драгунскій Переяславскій Императора Александра III полкъ.

47-ой драгунскій Татарскій полкъ.

48-ой драгунскій Украинскій полкъ.

3-ій Уральскій казачій полкъ.

12-ая и 22-ая Конно-Артиллерійскія батареи.

190-й пѣхотный Венгровскій полкъ.

30-й пѣхотный Полтавскій полкъ.

32-ой пѣхотный Кременчугскій полкъ.

Донской казачій № 6 полкъ.

18-й драгунскій Клястицкій полкъ.

Жандармскія Управленія и Земская стража.

Чины Плоцкаго и Цѣхановскаго уѣздныхъ воинскихъ начальниковъ и Плоцкой Конвойной Команды.

Чины Плоцкаго продовольственнаго магазина.

Кромѣ того въ 1905 г. квартирнымъ довольствіемъ пользовались части войскъ, временно пребывавшія въ Плоцкой губ. во время лѣтнихъ сборовъ.

Квартиры и помѣщенія для чиновъ земской стражи были отводимы въ натурѣ въ домахъ городскихъ и сельскихъ обывателей, согласно тарифа, приложеннаго къ ст. 10 Высочайше утвержденнаго 31 мая 1868 года положенія о новой раскладкѣ бывшаго квартирнаго сбора въ губерніяхъ Царства Польскаго, помѣщенія же подъ хозяйственныя заведенія той же стражи отводились въ натурѣ по тарифу, приложенному къ § 1 положенія 9 (21) сентября 1866 года.

Общая численность войскъ, постоянно расквартированныхъ въ Плоцкой губерніи, не считая жандармскихъ чиновъ и земской стражи, простиралась до 8,850 челов., а временно квартировало во время лѣтнихъ сборовъ около 2,100 человѣкъ.

2. Подводная повинность. Поставка жителями Плоцкой губерніи подводы для войскъ и должностныхъ лицъ, имѣющихъ на то право, производится по очереди, для чего ведутся особые списки по городамъ — въ магистратахъ, а по селеніямъ — въ гминныхъ управленіяхъ. Поставленныя подводы подраздѣляются на двѣ категоріи: платныя и бесплатныя. Платныя подводы, на основаніи правилъ, утвержденныхъ постановленіемъ быв. Совѣта Управленія Царства 22 апрѣля (4 мая) 1858 года, поставляются: войскамъ, чинамъ земской стражи и для этапныхъ трактовъ, съ платою по двѣ копѣйки за одноконную и по четыре копѣйки за двуконную съ версты. Платныя подводы поставляются также и по таксѣ почтовыхъ прогоновъ на трактахъ, гдѣ нѣтъ почтовыхъ лошадей, чинамъ мѣстной администраціи, чинамъ крестьянскихъ учрежденій, офицерамъ пограничной стражи и таможеннымъ чиновникамъ при разъѣздахъ по дѣламъ службы.

Бесплатныя подводы, на основаніи дѣйствующихъ узаконеній, по-

ставляются: чинамъ судебного вѣдомства и врачамъ при производствѣ вскрытія мертвыхъ тѣлъ, медицинскимъ чиновникамъ и ветеринарамъ, при проѣздахъ для прививки оспы по гминамъ и въ случаѣ появленія эпидемическихъ и эпизоотическихъ болѣзней, нижнимъ чинамъ наблюдательнаго корпуса жандармовъ при разѣздахъ по дѣламъ службы, для неимущихъ больныхъ, отправляемыхъ въ больницы, и чинамъ гминной администраціи для разѣздовъ по дѣламъ службы.

Въ теченіе отчетнаго года населеніемъ поставлено было подводъ: платныхъ 8,606 и бесплатныхъ 5,029.

3. Дорожная повинность. На основаніи Высочайше утвержденныхъ, 19 іюня 1870 г., Правиль о порядкѣ содержанія земскихъ дорогъ въ здѣшнемъ краѣ, содержаніе 2-ро-разрядныхъ дорогъ и находящихся на нихъ мостовъ производится гминною повинностью.

Раскладка этой повинности между жителями и установленіе порядка отбыванія ея предоставлены гминнымъ сходамъ, а наблюденіе за отбытіемъ этой повинности возложено на гминныхъ войтовъ.

Содержаніе же земскихъ дорогъ 2 разряда на городскихъ земляхъ отнесено къ обязанности городскихъ обществъ.

Для отбыванія гминной повинности по постройкѣ, ремонтнровкѣ и вообще содержанію 2-ро-разрядныхъ дорогъ и находящихся на нихъ мостовъ употреблено было натурой 32,647 пѣшихъ дня и 10,820 конныхъ дня и наличными деньгами, взамѣнъ натуральной повинности, 8,387 р. 39 к.

Земскія дороги 3 разряда положено, на основаніи вышесказанныхъ Правиль, содержать на счетъ сельскихъ обществъ или владѣльцевъ, черезъ земли которыхъ онѣ пролегаютъ.

4. Военская повинность. Въ 1905 году по Плоцкой губерніи подлежало къ исполненію военной повинности, включая сюда и внесенныхъ въ дополнительные списки А, Б и В,—6,025 человекъ.

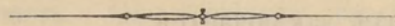
Въ томъ числѣ метало жеребій:

христіанъ	4,972	челов.
евреевъ	641	„
Итого	5,613	„

По разверсткѣ назначено къ поступленію	
на службу	2,473 челов.
Поступило: христіанъ	918 „
„ евреевъ	108 „
Итого	1,026 „
Осталось въ недоборѣ:	
христіанъ	1,231 „
евреевъ	216 „
Итого	1,447 „
Въ числѣ принятыхъ заключается:	
а) имѣющихъ право на сокращенные сроки	
службы по 1, 2 и 3 п.п. ст. 64 Устава о воин-	
ской повинности	
	26 „
на общій срокъ	1,005 „
б) умѣющихъ читать и писать	
	239 „
умѣющихъ только читать	104 „
неграмотныхъ	683 „
в) по происхожденію: русскихъ	
	2 „
поляковъ	830 „
нѣмцевъ	65 „
евреевъ	108 „
Итого	1,005 „
г) женатъ	
	105 „
холостыхъ	900 „
Итого	1,005 „
д) зачислено въ запасъ на основ. 80 ст. Уст.	
	21 „
е) зачислено въ ратники ополченія 1 разр.	
	— „
	2 „
	769 „
Признано совсѣмъ неспособными къ воен-	
ной службѣ	
	425 „
Признано подлежащими годичной отстрочкѣ	
по 47 ст. Уст.	
	232 „

ж) не явилось къ освидѣтельствуванію под-
лежащихъ по вынутаго жеребью поступленію
на службу 2,665 челов.

Общіе расходы казны въ Плоцкой губерніи по призыву и приему
на службу, а также на содержаніе уѣздныхъ по воинской повинности
Присутствій составляютъ 10.698 руб. 4 коп.—на 249 руб. 90 коп. бо-
лѣе расходовъ 1904 года.



III.

Общественное благоустройство и благочиніе.

а) Казенныя и общественныя зданія.

Казенныя и общественныя зданія въ Плоцкой губерні заняты большею частью присутственными мѣстами, частью же отданы подъ военныя и другія учрежденія.

Одни изъ этихъ зданій содержатся на счетъ казенныхъ суммъ, отпускаемыхъ ежегодно по смѣтамъ подлежащихъ Министерствъ, другія же на счетъ городскихъ и общественныхъ суммъ.

Въ отчетномъ году на казенныя суммы сдѣланы ремонтныя исправленія въ слѣдующихъ казенныхъ зданіяхъ:

Въ губернскомъ городѣ Плоцкѣ:

- | | |
|---|----------------|
| 1) Въ зданіи б. соляного магазина на | 2,057 р. 41 к. |
| 2) „ „ тюремъ на | 538 „ 49 „ |
| 3) „ „ Почтово - Телеграфной Конторы на | 2,500 „ — „ |
| 4) „ „ Уѣзднаго Управленія на | 93 „ — „ |

Въ уѣздныхъ городахъ:

Въ казенныхъ зданіяхъ Уѣздныхъ Управленій на сумму 299 р. 37 к.

Изъ городскихъ суммъ на ремонтъ и постройку новыхъ зданій израсходовано:

- | | |
|--|----------------|
| въ губернскомъ городѣ Плоцкѣ | 9,324 р. 12 к. |
| въ уѣздныхъ городахъ | 41,779 „ 85 „ |

Изъ общественныхъ суммъ на тотъ же предметъ
израсходовано:

въ губернскомъ городѣ Плоцкѣ	679 р. 90 к.
въ уѣздныхъ городахъ	101,089 „ 52 „

б) Дороги, мосты и перевозки.

1. Дороги. Въ предѣлахъ Плоцкой губерніи пролегаетъ Привислинская желѣзная дорога черезъ уѣздные города: Цѣхановъ и Млаву до прусской границы, прорѣзывая два уѣзда губерніи: Цѣхановскій и Млавскій на протяженіи 53¹/₂ верстъ.

Затѣмъ улучшенныя пути сообщенія въ губерніи составляютъ шоссейныя дороги, протяженіе которыхъ равняется 537 верст. 12 саж., изъ коихъ вымощенныхъ дорогъ черезъ посады и города 34 вер. 85¹/₂ саж. и шоссированныхъ 502 вер. 426¹/₂ саж. Этими дорогами губернскій городъ Плоцкъ соединенъ съ 6-ью городами: Млавой, Ираснышемъ, Цѣхановомъ, Серпецомъ Липно и Рыпиномъ.

Дороги шоссейныя и грунтовыя дѣлятся на три разряда; къ 1-му разряду принадлежатъ дороги губернскія, ко 2-му уѣздныя и 3-му проселочныя и полевыя.

Губернскія дороги 1-го разряда, раздѣляющіяся на 16 трактовъ, состоятъ частью изъ шоссейныхъ и вымощенныхъ, частью же изъ грунтовыхъ и составляютъ общее протяженіе 395 вер. 480¹/₂ саж., въ томъ числѣ вымощенныхъ 11 вер. 22¹/₂ саж., шоссированныхъ 370 вер. 441 саж. и грунтовыхъ 14 вер. 17 саж.

Дороги 2-го разряда составляютъ протяженіе 1,234 вер. 235¹/₂ саж., изъ которыхъ вымощенныхъ 23 вер. 62¹/₂ саж., шоссированныхъ 131 вер. 485¹/₂ саж. и грунтовыхъ 1,070 вер. 187¹/₂ саж.

Дороги 3-го разряда состоятъ исключительно изъ грунтовыхъ.

На содержаніе и ремонтное исправленіе шоссейныхъ и шоссированіе грунтовыхъ дорогъ съ находящимися на нихъ мостами и другими сооружениями, а также на содержаніе дорожной службы въ отчетномъ году израсходовано 84,484 руб. 64 коп.; дороги же 2-го и 3-го разряда, т.-е.

уѣздныя, проселочныя и полевыя поддерживались въ исправности мѣстнымъ сельскимъ населеніемъ посредствомъ натуральной повинности.

Въ отчетномъ году окончена постройка 11 вер. 230 саж. части Вышегородско-Серпецкаго тракта отъ пос. Дробина, Плоцкаго уѣзда, до дер. Ежево, Серпецкаго уѣзда.

2. Мосты. Большихъ мостовъ на шоссеиныхъ и главнѣйшихъ грунтовыхъ дорогахъ въ губерніи 120, въ томъ числѣ снабженныхъ тарифами 11 мостовъ.

3. Перевозы. Въ предѣлахъ Плоцкой губерніи находятся слѣдующіе перевозки на рѣкѣ Вислѣ, отдѣляющей Плоцкую губернію отъ Варшавской:

Въ Плоцкомъ уѣздѣ:

а) при городѣ Вышегородѣ.

Въ Липновскомъ уѣздѣ:

б) при городѣ Добржинѣ.

в) при деревнѣ Муржиново.

г) между дер. Старковецъ и гор. Нешавою, Варшавской губерніи.

д) между дер. Дзиково и пос. Цѣхоцинкомъ, той же губерніи.

в) **Почты и телеграфы.**

Всѣхъ почтовыхъ и почтово-телеграфныхъ учреждений въ губерніи въ отчетномъ году было 26, а именно:

Почтово-телеграфныхъ конторъ III класса	1
„ „ „ IV „	1
„ „ „ VI „	5
Почтово-телеграфныхъ отдѣленій	7
Почтовыхъ отдѣленій	10
Телефонныхъ отдѣленій (при Таможняхъ)	2
Всего	26

Почтовыхъ станцій было въ отчетномъ году 16, на нихъ содержалось 102 лошади и 46 почтарей.

Протяженіе телеграфной линіи составляло 577 верстъ, протяженіе проводовъ—1,062 версты.

Дохода почтовыми и телеграфными учрежденіями получено въ отчетномъ году 129,707 руб., а расхода произведено 79,430 руб.

г) **Народная нравственность.**

(Прилагается вѣдомость № 8).

Въ отчетномъ году въ Плоцкой губерніи было болѣе преступленій, чѣмъ въ 1904 году, а именно: всѣхъ преступленій было 15,296, на 855 преступленій болѣе; осужденныхъ по нимъ было 10,535 человекъ, болѣе прошлогодняго на 119 человекъ.

Въ числѣ осужденныхъ было: потомственныхъ дворянъ 36, личныхъ 18, купцовъ 307, мѣщанъ 3,867, крестьянъ 6,157, военного сословія 10 и остальныхъ сословій 140 челов. Оказывается, что осужденныхъ было менѣе прошлогодняго: крестьянъ на 172, личныхъ дворянъ на 4, военного сословія на 7, остальныхъ сословій на 49, а болѣе прошлогодняго: потомственныхъ дворянъ на 10, купцовъ на 67 и мѣщанъ на 274.

По роду преступленій первое мѣсто занимаютъ преступленія противъ личности государства, затѣмъ противъ личности и противъ частной собственности.

По возрасту преступниковъ всего болѣе было отъ 31 до 40 лѣтъ—3,063 человекъ, отъ 26 до 30—2,912 человекъ, отъ 21 до 25—1,682 человекъ, отъ 41 до 50—1,567 человекъ, отъ 51 до 60—557, отъ 17 до 20—470, ниже 17 лѣтъ—169, а свыше 60 лѣтъ—115 человекъ, въ томъ числѣ 18 женщинъ.

д) **Попечительство о народной трезвости.**

Плоцкое Попечительство о народной трезвости состоитъ изъ губернскаго и 7-ми уѣздныхъ Комитетовъ.

Къ 1 января 1906 года въ губерніи находилось 21 чайная.

Оборотъ денежныхъ суммъ губернскаго Комитета въ отчетномъ году былъ слѣдующій:

Оставалось отъ 1904 года	953 руб.
Получено пособія отъ казны	12,000 „
Итого	12,953 „

Въ 1905 году израсходовано 10,999 руб.
 Осталось къ 1 января 1906 года 1,954 „

Оборотъ денежных суммъ уѣздныхъ Комитетовъ представлялся въ слѣдующемъ видѣ:

Оставалось отъ 1904 года 6,813 руб.

Поступило:

Пособій отъ казны и $\frac{1}{2}$ % на капиталъ 9,980 „

Отъ операцій по чайныхъ и возврата авансовъ и т. п. 19,198 „

Итого прихода съ остаткомъ 35,991 „

Израсходовано:

На устройство и содержаніе чайныхъ, столовыхъ и дѣлопроизводство уѣздныхъ Комитетовъ 25,764 „

Осталось къ 1 января 1906 года 10,227 „

Такимъ образомъ къ 1 января 1906 года состоитъ въ остаткѣ всѣхъ попечительскихъ суммъ 12,181 „

Кромѣ того при учрежденіяхъ попечительства имѣется движимаго имущества на сумму 10,789 „

е) Арестанты, мѣста заключенія и этапы.

Въ Плоцкой губерніи имѣются слѣдующія мѣста заключенія:

- 1) Слѣдственная и уголовная тюрьмы въ гор. Плоцкѣ;
- 2) Четыре подслѣдственныхъ ареста въ городахъ: Липно, Праснышѣ, Млавѣ и Рыпинѣ, и
- 3) Девять полицейскихъ арестовъ при городскихъ магистратахъ.

Движеніе арестантовъ въ этихъ мѣстахъ заключенія за 1905 годъ показано въ нижеслѣдующей таблицѣ.

Названіе мѣсть заключенія.	Къ 1 января 1905 г. оставалось.	Въ 1905 году.		Къ 1 января 1906 г. оставалось.
		Прибыло.	Убыло.	
Плоцкая слѣдственная и уголовная тюрьмы	153	480	359	274
Подслѣдственные аресты	16	870	858	28
Полицейскіе аресты	18	3706	3682	42
Итого	187	5056	4899	344

Оборотъ суммъ на содержаніе тюремъ, арестантовъ и судебныхъ арестовъ представляется за отчетный годъ въ слѣдующемъ видѣ:

По смѣтѣ Министерства Юстиціи по тюремной части на 1905 годъ назначено	28,509 р. 43 к.
Расхода произведено	33,668 „ 67 „
<hr/>	
Такимъ образомъ израсходовано болѣе на	5,159 „ 24 „

Арестанты, содержавшіеся въ Плоцкихъ тюрьмахъ, продовольствовались въ 1905 году, какъ и въ прежніе годы, съ подряда по цѣнѣ 8,7 копѣйки за одного человѣка въ сутки; въ теченіе года на этотъ предметъ израсходовано 5,962 руб. 65 коп., полное же содержаніе одного арестанта, включая сюда продовольствіе, одежду, обувь и проч., стоило 20,09 коп. въ сутки. Въ общей сложности содержаніе тюремныхъ арестантовъ въ 1905 году обошлось казнѣ въ 14,258 руб. 37 коп.

На содержаніе арестантовъ въ подслѣдственныхъ и полицейскихъ арестахъ отпускалось по 9 коп. на человѣка въ сутки.

На обыкновенный ремонтъ Плоцкихъ тюремъ, изъ коихъ уголовная построена еще въ 1806 году при прусскомъ королѣ Фридрихѣ Вильгельмѣ III, а слѣдственная въ 1846 году, израсходовано въ 1905 году 619 рублей 49 копѣекъ.

Отъ арестантскихъ работъ, обязательныхъ по закону 6 января 1886 года, въ отчетномъ году поступило чистаго дохода:

а) въ пользу арестантовъ	601 р. 86 к.
б) въ пользу казны	316 „ 41 ¹ / ₂ „
в) въ пользу тюрьмы	465 „ 51 „

Итого . 1,383 р. 78¹/₂ к.

Въ сравненіи съ заработкомъ 1904 года общая сумма дохода, вырученнаго отъ работъ въ 1905 году, уменьшилась на 553 руб. 86¹/₂ коп.

Платныхъ рабочихъ дней въ отчетномъ году было: по внѣшнимъ работамъ 2,018 и по внутреннимъ 2,847¹/₂, а всего 4,865¹/₂ дней.

Для удовлетворенія религіозныхъ нуждъ заключенныхъ и оказанія имъ религіознаго утѣшенія при Плоцкихъ тюрьмахъ имѣется: православная домовая церковь и римско-католическая часовня.

Въ существующей при тюрьмахъ школѣ для обученія несовершеннолѣтнихъ преступниковъ въ отчетномъ году обучалось среднимъ числомъ 2 мальчика въ день.

Въ теченіе 1905 года было больныхъ 60, выписано 54, осталось въ тюремномъ лазаретѣ къ 1 января 1906 года 6 человекъ.

Пересылка арестантовъ по этапу производилась посредствомъ Плоцкой и Новогеоріевской этапныхъ командъ, а внѣ этапныхъ путей—порядкомъ, установленнымъ утвержденными Министерствомъ Внутреннихъ Дѣлъ 15 іюля 1870 года правилами, т.-е. посредствомъ вольнонаемныхъ провожатыхъ, съ отнесеніемъ расходовъ на транспортныя суммы.

IV.

Народное здравіе и общественное призрѣніе.

а) Врачи, аптеки и больницы.

Въ отчетномъ году въ губерніи состояло:

Врачей 38, изъ нихъ на службѣ въ губернскомъ городѣ 6, въ уѣздахъ 17 и вольнопрактикующихъ 15.

Фельдшеровъ состояло 63, изъ нихъ на службѣ въ губернскомъ городѣ 5, въ уѣздахъ 16 и вольнопрактикующихъ 42.

Акушеровъ и деревенскихъ бабокъ состояло на службѣ въ губернскомъ городѣ 2, въ уѣздахъ 16 и вольнопрактикующихъ 43, а всего 61.

Аптекъ находилось 25, изъ нихъ 18 нормальныхъ и 7 сельскихъ, при нихъ состояло: 24 провизора, 11 аптекарскихъ помощниковъ и 14 аптекарскихъ учениковъ.

Всего рецептовъ поступило въ аптеки 97,033 и по нимъ отпущено лѣкарствъ на 44,907 руб. 73 коп., сверхъ сего выручено по ручной продажѣ 46,663 руб. 57 коп., всего же выручено на 91,571 руб. 30 коп.

Санитарное состояніе губерніи. Въ общемъ санитарное состояніе губерніи удовлетворительно.

Врачебно-полицейскія мѣры противъ распространенія венерическихъ болѣзней и сифилиса. Болѣзни эти, какъ и въ предыдущій годъ, главнымъ образомъ распространялись тайными мѣстными и пріѣзжими изъ г. Варшавы и Пруссіи проститутками. Для ограниченія развитія тайной про-

ституціи, заподозрѣнныя въ ней проститутки, задерживались и подвергались медицинскому осмотру и если оказывались здоровыми, то высылались на родину, съ воспрещеніемъ возвращаться въ городъ, а въ случаѣ болѣзни ихъ, были отправляемы въ больницы для пользованія. Другихъ мѣръ за неимѣніемъ денежныхъ средствъ, не предпринималось.

Зарегистрованныя проститутки были осматриваемы городовыми и уѣздными врачами, совмѣстно съ военными врачами, отъ 1 до 2 разъ въ недѣлю.

Въ отчетномъ году случаевъ сифилиса было 138, изъ нихъ пользовалось въ больницахъ 58 и въ амбулаторіяхъ 80.

Венерическихъ больныхъ было 207, изъ нихъ пользовалось въ больницѣ 82, и въ амбулаторіяхъ 125.

Врачебная помощь, заболѣваемость и смертность. Съ 22 декабря 1898 года въ Плоцкой губерніи введено въ дѣйствіе Высочайше утвержденное 2 іюня 1897 года мнѣніе Государственнаго Совѣта объ устройствѣ для населенія этой губерніи, въ видѣ опыта, врачебной помощи. Главныя основанія организаціи этого дѣла, которымъ вѣдаютъ губернскій и уѣздные совѣты общественнаго призрѣнія, заключаются въ томъ, чтобы каждому безъ исключенія жителю губерніи, безотносительно къ его сословію, званію и средствамъ къ жизни, была обезпечена возможность полученія вполнѣ доступной и вполнѣ раціональной медицинской помощи: больничной и акушерской—бесплатно, а амбулаторной—съ платой 10 коп. съ рецепта за лѣкарства, за исключеніемъ бѣдныхъ больныхъ, которые освобождаются отъ платы. На покрытіе расходовъ по устройству, содержанию и дальнѣйшему развитію врачебной помощи установленъ съ мѣстнаго населенія „губернскій врачебный сборъ“, который падаетъ равномернымъ образомъ, по-доходно, на жителей всѣхъ сословій, сельскихъ и городскихъ обывателей и владѣльцевъ торговыхъ и промышленныхъ заведеній. Вся губернія подѣлена на 34 пункта, съ такимъ расчетомъ, что разстояніе отъ любой населенной мѣстности губерніи до ближай-

шаго пункта не должно превышать 10—12 верстъ. Медицинскіе участки образованы каждый изъ трехъ такихъ пунктовъ такъ, что въ одномъ изъ пунктовъ каждаго участка имѣется лѣчебница съ 10-ью кроватями и при ней проживаютъ врачъ, фельдшеръ и фельдшерица-акушерка, а остальные два пункта своего участка врачъ посѣщаетъ въ опредѣленный день, однажды въ недѣлю, вмѣстѣ съ фельдшеромъ или фельдшерицей, которые самостоятельно лѣченіемъ вообще не занимаются, а лишь помогаютъ врачу въ такой работѣ, какъ перевязки, приготовленіе лѣкарствъ и. т. п.

За отчетный годъ число амбулаторныхъ больныхъ, получившихъ медицинскую помощь изъ вновь учрежденныхъ врачебныхъ установленій, достигло цифры 62,872 человѣка, кроватнымъ лѣченіемъ воспользовалось 754 человѣка, акушерскую помощь получило 400 женщинъ и посѣщено врачами на дому 816 человѣкъ.

Расходы въ 1905 году на все это дѣло выразились въ цифрѣ 42,014 руб. 54 коп.

Независимо этого, въ вѣдѣніи губернскаго и уѣздныхъ совѣтовъ общественнаго призрѣнія Плоцкой губерніи состоитъ шесть больницъ, изъ коихъ три находятся въ губернскомъ городѣ и по одной въ уѣздныхъ городахъ: Липно, Млавѣ и Праснышѣ.

Всѣ больницы помѣщаются въ собственныхъ зданіяхъ. Врачебный персоналъ въ больницахъ составляли: въ Плоцкой больницѣ св. Троицы—1 штатный и 1 сверхштатный врачъ, а во всѣхъ остальныхъ—по одному врачу въ каждой.

Для ближайшаго ухода за больными при Плоцкой больницѣ св. Троицы находится 5 сестеръ милосердія, а при Праснышской—2.

Нижеслѣдующая вѣдомость показываетъ число больныхъ и проведенныхъ ими дней, годичную стоимость содержанія каждой больницы, стоимость содержанія одного больного въ сутки, а также состояніе больничныхъ суммъ.

НАИМЕНОВАНИЕ БОЛЬНИЦЪ.	Число кроватей.	Число больныхъ въ 1905 г.		Число сутокъ, прове- денныхъ больными.	Годичная стои- мость содержания каждой больницы.		Стоимость содер- жания одного боль- ного въ сутки.		Къ 1-му января 1906 г. осталось не- выполненныхъ расходовъ.		Кассовый остатокъ больничныхъ суммъ къ 1-му января 1906 года.		Капиталы больницъ.	
		Р.	К.		Р.	К.	Р.	К.	Р.	К.	Р.	К.	Руб.	Коп.
Плоцкая больница св.Троицы	62	627	20429	18477	39 ¹ / ₂	70,15	5821	86	4766	90	Денежный ка- питалъ 109,538 р. 77к. и фольва- рокъ, принося- щий дохода по 2,200 р. въ годъ.			
„ „ св. Алексѣя	20	142	5249	4648	94	68,04	1134	57	*	10972	91			
„ „ Исаака Фогеля	25	170	6954	5161	55	61,25	1583	75	**	13897	20			
Липновская больница св. Ю- анна Златоуста	40	241	8129	11280	90	70,98	6262	86	241	80 ¹ / ₂	11210	91		
Млавская больница св. Вой- цѣха	25	272	8020	5185	1 ¹ / ₂	53,90	939	69			14600			
Праснышская больница св. Станислава-Костки	35	323	9123	5486	5	50,33	1045	74	822	16	4403	12		

*) Числится долга за больницей 4,610 руб. 35 коп.

***) Числится долга за больницей 599 руб. 52 коп.

Отношеніе процента смертности, считая одного умершаго на сто, составляетъ въ больницахъ: св. Троицы 11⁰/₀, св. Алексѣя 3⁰/₀, Исаака Фогеля 11⁰/₀, св. Станислава-Костки 13⁰/₀, св. Юанна Златоуста 10⁰/₀ и св. Войцѣха 13⁰/₀, или въ среднемъ выводѣ 10,16

Оспопрививаніе. Прививкою предохранительной оспы занимались фельдшера подъ наблюдениемъ и руководствомъ городскихъ и уѣздныхъ врачей. Всего привито 23,544 челов.

Судебно-медицинская часть. Всѣхъ судебно-медицинскихъ актовъ выдано въ губерніи 328. Кромѣ того, по требованію судебныхъ слѣдователей, при врачебномъ отдѣленіи было произведено изслѣдованій: химическихъ и микроскопическихъ 3.

Химико-бактеріологическая лабораторія. Въ отчетномъ году химико-бактеріологической лабораторіей было произведено изслѣдованій пищевыхъ и питьевыхъ продуктовъ 150 и химико-микроскопическихъ изслѣдованій—193.

б) Эпидеміи и эпизоотіи.

Въ отношеніи эпизоотическихъ болѣзней отчетный годъ былъ сравнительно благополучнымъ для населенія губерніи.

Изъ эпизоотическихъ болѣзней въ отчетномъ году наблюдались слѣдующія:

1) **Сапъ лошадей** — обнаруженъ въ 13 пунктахъ, при чемъ изъ наличнаго числа 332 лошадей заболѣло 27, пало и убито 26.

2) **Мыть** — обнаруженъ въ 3 пунктахъ, изъ наличнаго числа 137 лошадей заболѣло 29 и всѣ выздоровѣли.

3) **Инфлюэнца** — обнаружена въ 1 пунктѣ, изъ наличнаго числа 30 лошадей заболѣло 5 и всѣ выздоровѣли.

4) **Чесотка** — обнаружена въ 1 пунктѣ, изъ наличнаго числа 82 лошадей заболѣло 8 и всѣ выздоровѣли.

5) **Парша** — появлялась въ 1 пунктѣ, изъ числа 42 лошадей заболѣло 11 и всѣ выздоровѣли.

6) **Сибирская язва** — обнаружена въ 6 пунктахъ, изъ наличнаго числа 823 головъ крупнаго скота и 97 свиней заболѣло 20, выздоровѣла 1 и пало 19.

7) **Бѣшенство** — обнаружено въ 7 пунктахъ, изъ наличнаго числа 211 головъ крупнаго рогатаго скота заболѣло 21, пало 9 и убито 12. Изъ числа же 42 собакъ заболѣло 7, пало 2 и убито 5.

8) **Ящуръ** — обнаруженъ въ 1 пунктѣ, изъ наличнаго числа 64 головъ заболѣло 32 и всѣ выздоровѣли.

9) **Повальное воспаленіе легкиихъ** — обнаружено въ 3 пунктахъ, изъ наличнаго числа 192 животныхъ заболѣло 28, выздоровѣло 12, пало 9 и убито 7.

10) **Чума свиней** — обнаружена въ 2 пунктахъ, изъ наличнаго числа 125 животныхъ заболѣло 56, выздоровѣло 14, пало 39 и убито 3.

11) **Туберкулезъ** — былъ обнаруженъ въ 1 пунктѣ, изъ наличнаго количества 58 головъ крупнаго рогатаго скота заболѣло 4 и всѣ убиты.

в) **Богадѣльни и пріюты.**

Въ вѣдѣніи и подѣ наблюдениемъ губернскаго совѣта общественнаго призрѣнія состоитъ семь домовъ призрѣнія (богадѣленъ) и два дѣтскихъ пріюта.

Оборотъ капиталовъ и дѣятельность этихъ заведеній за отчетный годъ представляются въ слѣдующемъ видѣ:

НАИМЕНОВАНИЕ ЗАВЕДЕНІЙ.	Число прирѣваемыхъ.	Д о х о д ы.				Р а с х о д ы.			Остатокъ въ кассѣ.	Капиталы бла- готворитель- ныхъ заведе- ній.		
		Подлежало къ посту- плению.	Въ счетъ сего посту- пило.	Остатокъ въ недонмѣ.	Подлежало къ уплатѣ.	Въ счетъ сего упла- чено.	Остатокъ не- выполненныхъ расходовъ.					
		Р у б л и и к о п ѣ й к и.										
Богадѣльни.												
Плоцкая	45	1702 12	1702 12	»	»	2571 »	1654 67	916 33	602 41	15795 20		
Серпецкая	10	694 84	694 84	»	»	642 86	614 »	28 86	105 4	6211 56		
Млавская	6	203 60	146 21	57 39	1072 3 1/2	1072 3 1/2	»	»	207 97	3018 59		
Лицновская	6	915 14	772 65	142 49	959 56	895 7	64 49	»	75 96 1/2	1078 53		
Вышегородская	3	103 38	103 38	»	»	129 38	129 38	»	30 63	2602 84		
Добржинская	7	269 20	38 72	230 48	883 95	343 25	540 70	***)	»	3479 90		
Итого	77	3888 28	3457 92	430 36	6258 78 1/2	4708 40 1/2	1550 38	1022 1 1/2	»	32186 62		
Пріюты.												
Плоцкій	3	748 46	748 46	»	»	694 79	587 98	106 81	*)	»	11475 90	
Праснышскій	20	348 42	89 38	259 4	755 2	709 2	46 »	***)	»	6785 51		
Итого	23	1096 88	837 84	259 4	1449 81	1297 »	152 81	»	»	18261 41		
Всего	100	4985 16	4295 76	689 40	7708 59 1/2	6005 40 1/2	1703 19	1022 1 1/2	»	50448 3		

*) По Плоцкому дѣтскому пріюту къ 1-му января 1906 г. остатка не было, а образовалось долга 2,214 р. 39 1/2 к.

**) Числится долга за Праснышскимъ дѣтскимъ пріютомъ 815 » 38

***) » » за Добржинской богадѣльней 68 » 30

Г) Пловкое Православное Попечительство.

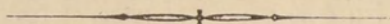
Въ 1905 году Попечительство состояло изъ предсѣдателя, 20 почетныхъ членовъ, 4 непремѣнныхъ и 108 дѣйствительныхъ членовъ.

Средства Попечительства состоятъ, какъ изъ постоянного источника, дохода отъ аренды фольварка Неглосы и дома по Варшавской улицѣ въ Плоцкѣ, процентовъ отъ бумагъ, хранящихся въ отдѣленіи Государственнаго Банка, отъ продажи 50 билетовъ классной лотереи и членскихъ взносов, такъ и изъ случайныхъ поступленій, какъ то: пожертвованій, дохода отъ устраиваемыхъ спектаклей и проч.

Вѣрнымъ источникомъ дохода можно считать только арендную плату съ фольварка Неглосы 825 руб. въ годъ и съ дома по Варшавской улицѣ 800 руб. въ годъ, остальные же доходы не могутъ быть опредѣлены съ точностью. Въ 1905 году числилось на приходѣ 9,035 руб. 11 коп.,

изъ нихъ израсходовано 5,033 руб. 69¹/₂ коп. и осталось къ 1 января 1906 года 4,001 руб. 41 коп.

Въ содержимомъ на средства Попечительства Православномъ дѣтскомъ пріютѣ въ отчетномъ году находилось 25 призрѣваемыхъ. Одни изъ нихъ обучаются въ училищѣ, другіе у мастеровъ, а младшаго возраста пріучаются въ пріютѣ къ легкимъ домашнимъ работамъ и къ церковному пѣнію, въ воскресные же и праздничные дни участвуютъ въ церковномъ хорѣ.



У.

Н а р о д н о е о б р а з о в а н и е.

а) У ч е б н ы я з а в е д е н и я.

Всѣхъ учебныхъ заведеній въ губерніи, какъ видно изъ приложенной вѣдомости № 10, въ отчетномъ году числилось 491, при общемъ числѣ учащихся 20,533 (мужского пола 13,700 и женскаго пола 6,833).

Изъ общаго числа учебныхъ заведеній было:

1 мужская гимназія;—

1 женская гимназія;—

1 приготовительный классъ при женской гимназіи;—

1 римско-католическая духовная семинарія;—

1 учительская семинарія;—

1 образцовое училище при учительской семинаріи;—

1 трехклассное городское училище;—

241 начальное училище (въ томъ числѣ: двухклассныхъ 16 и одноклассныхъ 225; городскихъ 37, гминныхъ 145 и сельскихъ 59);

1 воскресно-коммерческое;—

1 тюремное для малолѣтнихъ и несовершеннолѣтнихъ преступниковъ;—

9 воскресно-ремесленныхъ;—

15 частныхъ учебныхъ заведеній (изъ нихъ: мужскихъ 2, женскихъ 7 и общихъ 6, четырехклассныхъ 2, трехклассныхъ 3, двухклассныхъ 3 и одноклассныхъ 7);

23 евангелическихъ кантората;

194 еврейскихъ вѣроисповѣдныхъ школь (хедеровъ) и др.

По вѣроисповѣданіямъ число учащихся распредѣляется:

Православныхъ	472
Католиковъ	13,539
Протестантовъ	2,582
Евреевъ	3,940
Итого	20,533

По отношенію къ общему числу учащихся:

Православные составляютъ	2,29
Католики „	65,94
Протестанты „	12,57
Евреи „	19,23

По отношенію же къ общему числу населенія своего вѣроисповѣданія учащіеся составляютъ:

Православные	13,57
Католики	2,23
Протестанты	4,63
Евреи	5,37

По сравненіи числа учебныхъ заведеній и учащихся въ нихъ съ числомъ народонаселенія губерніи оказывается, что одно учебное заведеніе приходится на 1,503, а одинъ учащійся на 36 душъ населенія.

Гминныя и сельскія училища распредѣляются по уѣздамъ губерніи слѣдующимъ образомъ:

У Ѣ З Д Ы.	Число гминныхъ и сельскихъ училищъ.	Число учащихся дѣтей обоого пола.	На какое число душъ населенія приходится:	
			Одно училище.	Одинъ учащійся.
Плоцкій	34	2179	3139	49
Липновскій	56	3129	2110	37
Рыпинскій	34	1861	2951	53
Серпецкій	24	1471	3572	60
Млавскій	24	1505	4803	76
Праснышскій	12	806	7216	107
Цѣхановскій	20	1196	4700	78

б) Библиотеки, книжные лавки, типографии и проч

Кромѣ частныхъ польскихъ библиотекъ, существующихъ въ городѣ Плоцкѣ, при Губернскомъ Правленіи находится русская публичная библиотека, въ которой къ 1 января 1905 г. имѣлось разныхъ книгъ и періодическихъ изданій на сумму 6,803 руб. 85 коп., а къ 1 января 1906 года—на сумму 6,986 руб. 5 коп. Въ теченіе отчетнаго года состояло годовыхъ подписчиковъ 35 и мѣсячныхъ 17.

Приходъ библиотеки (членскіе взносы, мѣсячная плата за чтеніе, % съ капитала и проч.) за 1905 годъ составлялъ 1,017 р. 64 к.

Изъ этой суммы израсходовано 730 „ 41 „

Къ 1 января 1906 г. числится въ отставкѣ 280 „ 23 „

Кромѣ того, въ городѣ Плоцкѣ библиотеки имѣются при гимназіяхъ мужской и женской, при обществѣ сельскаго хозяйства, при 46-мъ драгунскомъ Переяславскомъ полку и военномъ лазаретѣ, библиотекъ-читал. 2.

Книжныхъ лавокъ и магазиновъ въ городѣ Плоцкѣ имѣется восемь преимущественно съ учебниками для гимназій и городскихъ училищъ, но въ нихъ есть книги и на другихъ языкахъ, большею частью на польскомъ.

Въ уѣздныхъ городахъ имѣются: въ Млавѣ—типографія 1, фотографій 2, книжныхъ лавокъ 3, библиотекъ-читаленъ 2. Въ г. Серпецѣ—библиотеки 2, типографій 2, фотографій 1, книжныхъ лавокъ 3. Въ г. Цѣхановѣ—2 книжныхъ лавки, 1 библиотека-читальня, 1 фотографія и 1 типо-литографія. Въ г. Рыпинѣ—1 книжная лавка, 1 типографія и 1 фотографія. Въ г. Липно—1 фотографія, 1 типографія, 2 библиотеки и 3 книжныхъ лавки. Въ г. Праснышѣ—литографій 2, одна книжная лавка, 1 читальня и 1 фотографія. Затѣмъ въ Плоцкѣ при Губернскомъ Правленіи имѣется типографія съ литографіей, 7 типографій, принадлежащихъ частнымъ лицамъ, фотографій 9, литографскихъ станковъ, принадлежащихъ присутственнымъ мѣстамъ и должностнымъ лицамъ, 7.

VI.

Крестьянское дѣло.

О ходѣ крестьянскаго дѣла въ Плоцкой губерніи за 1905 годъ.

По добровольнымъ сдѣлкамъ.

Въ отчетномъ году Губернскимъ по крестьянскимъ дѣламъ Присутствіемъ окончено производствомъ и представлено въ Земскій Отдѣлъ 53 сдѣлки и возвращено комиссарамъ 17 сдѣлокъ.

Къ 1 января 1906 года въ Присутствіи осталось сдѣлокъ 51, въ томъ числѣ: а) неутвержденныхъ 3, б) утвержденныхъ, по коимъ не постановлены рѣшенія объ исправленіи актовъ земельного владѣнія крестьянъ, 25 и в) по коимъ постановлены означенныя опредѣленія, но самыя сдѣлки и копии опредѣленій не представлены въ Земскій Отдѣлъ, 23. Въ производствѣ же комиссаровъ по крестьянскимъ дѣламъ осталось 99 сдѣлокъ; въ томъ числѣ: незасвидѣтельствованныхъ 2; засвидѣтельствованныхъ, но не представленныхъ въ Губернское Присутствіе 97.

По опредѣленію крестьянскихъ сервитутовъ.

Въ 1905 году комиссарами постановлено рѣшеній о точномъ опредѣленіи вида и размѣра сервитутовъ по 16 селеніямъ.

Въ Губернскомъ Присутствіи къ 1 января 1905 года не разсмотрѣнныхъ жалобъ не оставалось; но оставалось дѣлъ: а) по которымъ не состоялись рѣшенія по статьѣ 2800 Пост. Учр. Ком., по 15 селеніямъ и б) по которымъ состоялись рѣшенія о дополненіи табелей надписями, но копии съ нихъ не были предствлены въ Земскій Отдѣлъ, по 11 селеніямъ. Въ отчетномъ году возникли жалобы по 2 селеніямъ, а разрѣшено жа-

лобъ по 1 селенію и поступило отъ комиссаровъ вошедшихъ въ законную силу рѣшеній объ исправленіи табелей по 12 селеніямъ. Такимъ образомъ надлежало постановить опредѣленій по ст. 2800 Пост. Учр. Ком. по 28 селеніямъ, а постановлено такихъ опредѣленій по 12 селен., въ Земскій же Отдѣлъ представлено копій дополнительныхъ надписей по 15 селен.

Затѣмъ къ 1 января 1906 года въ Губернскомъ Присутствіи остается: а) дѣлъ по жалобамъ на рѣшенія комиссаровъ по 1 селенію, б) дѣлъ, по которымъ состоялись окончательныя рѣшенія въ I и II инстанціяхъ, но не сдѣлано Губернскимъ Присутствіемъ постановленій о внесеніи дополнительныхъ надписей въ ликвидаціонныя табели и данныя, по 16 селеніямъ и в) дѣлъ, по которымъ состоялись рѣшенія о внесеніи въ табели и данныя дополнительныхъ надписей, но по коимъ надписи еще не представлены въ Земскій Отдѣлъ, по 8 селеніямъ.

О движеніи дѣлъ по рѣшенію споровъ, возникшихъ при межеваніи и ограниченіи крестьянскихъ земель.

У комиссаровъ къ 1 января 1905 года оставалось неразрѣшенныхъ дѣлъ по 60 спорамъ.

Въ теченіе 1905 года вновь возникло дѣлъ 232, а разрѣшено 247

Къ 1 января 1906 года осталось у комиссаровъ неразрѣшенныхъ дѣлъ по 45 спорамъ. Въ Губернскомъ Присутствіи къ 1 января 1905 года оставалось неразрѣшенныхъ жалобъ по 39 спорамъ. Въ теченіе 1905 года поступило дѣлъ по 63 спорамъ, слѣдовало разрѣшить дѣлъ по 102 спорамъ, а постановлено рѣшеній по 59 спорамъ. Къ 1 января 1906 года осталось неразрѣшенныхъ дѣлъ по 43 спорамъ, въ томъ числѣ 38 споровъ, касающихся одного селенія Ольшевка, Праснышскаго уѣзда, которые по уведомленію Варшавскаго Управленія Земледѣлія и Государственныхъ Имуществъ будутъ окончены путемъ добровольной сдѣлки, условія которой представлены на усмотрѣніе б. Министерства Земледѣлія и Государственныхъ Имуществъ.

По разбору споровъ о нарушеніи и превышеніи правъ на сервитуты.

Къ 1 января 1905 года въ производствѣ комиссаровъ оставалось дѣлъ 106. Въ отчетномъ году поступило 147, а разрѣшено 149. Къ 1

января 1906 года осталось неразрѣшенныхъ жалобъ 104; въ томъ числѣ поданныхъ—владѣльцами имѣній 35 и крестьянами 69.

Въ Губернскомъ Присутствіи къ 1 января 1905 года оставалось неразрѣшенныхъ жалобъ 16. Въ теченіе 1905 года поступило жалобъ 39 и вслѣдствіе отмѣны постановленій Губернскаго Присутствія Правительствующимъ Сенатомъ 11. Такимъ образомъ Губернскому Присутствію надлежало разрѣшить 66 жалобъ, а разрѣшено 55. Затѣмъ, къ 1 января 1906 года, осталось жалобъ 11, въ томъ числѣ—поданныхъ крестьянами 6 и владѣльцами имѣній 5.

О движеніи дѣлъ объ ошибкахъ, вкравшихся въ ликвидационныя таблицы и данныя и по внесенію въ таблицы и данныя дополнительныхъ надписей по сему предмету.

У комиссаровъ къ 1 января 1905 года неразрѣшенныхъ дѣлъ оставалось 2. Въ отчетномъ году такихъ дѣлъ возникло 2, изъ которыхъ получило движеніе 3 дѣла, т.-е. по нимъ составлены протоколы. Затѣмъ къ 1 января 1906 года осталось дѣлъ, не получившихъ движенія, 1.

Въ Губернскомъ Присутствіи оставалось неразрѣшенныхъ дѣлъ 1; въ 1905 году вновь поступило 5 и всѣ 6 дѣлъ разрѣшены.

О лѣсномъ хозяйствѣ.

Къ 1 января 1905 года въ Губернскомъ Присутствіи находилось лѣсохозяйственныхъ плановъ по 5 разсмотрѣннымъ дачамъ, но не представленныхъ въ Земскій Отдѣлъ.

Въ отчетномъ году вновь поступило отъ комиссаровъ повѣренныхъ ими плановъ по 8 дачамъ. Такимъ образомъ слѣдовало разсмотрѣть плановъ по 8 дачамъ, а разсмотрѣно плановъ по 7 дачамъ. Затѣмъ, къ 1 января 1906 года, осталось не разсмотрѣнныхъ плановъ по 1 дачѣ.

Изъ числа всѣхъ признанныхъ подлежащими утвержденію плановъ представлено въ Земскій Отдѣлъ по 6 дачамъ, а планы по 6 дачамъ не могли быть представлены по причинѣ неполученія отъ лѣсовладѣльцевъ плановъ въ трехъ экземплярахъ.

Со времени изданія закона 31 декабря 1875 года Губернскимъ Присутствіемъ представлено въ б. Временную Комиссію и Земскій Отдѣлъ на утвержденіе плановъ по 361 дачамъ, входящимъ въ составъ 177 имѣ-

ній, изъ коихъ 6. Временною Комиссією и Земскимъ Отдѣломъ утверждено и прислано для введенія въ дѣйствіе по 246 дачамъ, входящимъ въ составъ 121 имѣнія; отказано въ утвержденіи и потребованы дополнителныя свѣдѣнія по 110 дачамъ, входящимъ въ составъ 49 имѣній; остается въ разсмотрѣніи Земскаго Отдѣла плановъ по 5 дачамъ.

Изъ числа возвращенныхъ Земскимъ Отдѣломъ плановъ введено въ дѣйствіе по 217 дачамъ, входящимъ въ составъ 100 имѣній. Постановлено опредѣленій по ст. 2800 Пост. Учр. Ком. объ исправленіи ликвидационныхъ табелей по 211 дачамъ.

По разверстанію черезполосныхъ земель и раздѣлу общихъ пастбищъ.

У комиссаровъ.

Къ 1 января 1905 года оставалось въ производствѣ комиссаровъ проектовъ:

Неразсмотрѣнныхъ	—	2
----------------------------	---	---

Въ отчетномъ году утверждено комиссарами проектовъ	—	1
--	---	---

Затѣмъ къ 1 января 1906 года осталось въ производствѣ комиссаровъ проектовъ:

Неразсмотрѣнныхъ	—	1
----------------------------	---	---

Утвержденныхъ, но не введенныхъ въ дѣйствіе	—	1
---	---	---

Со времени изданія Высочайше утвержденныхъ 29 декабря 1875 года правилъ комиссарамъ всего было представлено проектовъ	40	74
---	----	----

Въ томъ числѣ заявленій отъ крестьянъ	1	6
---	---	---

Изъ означеннаго числа къ 1 января 1906 г. утверждено проектовъ	16	40
--	----	----

Введено въ дѣйствіе	16	40
-------------------------------	----	----

Въ томъ числѣ по заявленію отъ крестьянъ	—	1
--	---	---

На основаніи введенныхъ въ дѣйствіе проектовъ: Морг. Прент.

а) общее пространство разверстанной въ уѣздахъ черезполосной земли составляло	676	134
---	-----	-----

	Морги.	Прент.
Изъ сего числа отведено въ собственность крестьянъ	464	8
б) общее пространство раздѣленныхъ общихъ пастбищъ составляло	2,410	167
Изъ сего числа отведено въ собственность крестьянъ	881	117

Въ Губернскомъ Присутствіи къ 1 января 1905 г. оставалось 2 проекта: по селенію Гоцлово, Плоцкаго уѣзда, и сел. Венгржиново, Цѣхановскаго уѣзда, по которымъ состоялись постановленія Присутствія по ст. 2800 Пост. Учр. Ком. Въ отчетномъ году поступила жалоба крестьянъ селенія Гульчево на раздѣлъ общаго пастбища „Мышка“. Жалоба эта разрѣшена, но, вслѣдствіе подачи крестьянами кассационной жалобы, дѣло это не получило дальнѣйшаго движенія. Изъ числа дѣлъ, по которымъ состоялись постановленія по ст. 2800 Пост. Учр. Ком., представлено въ Земскій Отдѣлъ одно дѣло по сел. Венгржиново, а по сел. Гоцлово состоявшееся постановленіе обжаловано крестьянами въ Правительствующій Сенатъ.

О числѣ гминь.

Въ Плоцкой губерніи 95 гминь, изъ коихъ 11 гминь съ населеніемъ до 4-хъ тысячъ душъ, 35 до 6-ти тысячъ душъ и 49 свыше 6-ти тысячъ душъ. Въ 1905 году измѣненій въ составѣ гминь не произошло.

О числѣ дѣлъ, возбужденныхъ комиссарами на основаніи Высочайшаго повелѣнія 6 августа 1876 года.

Въ отчетномъ году такого рода дѣлъ возникло только въ Млавскомъ уѣздѣ 1, которому въ 1905 году дано надлежащее движеніе.

О дѣйствіяхъ ссудо-сберегательныхъ кассъ.

Основной Правительственный капиталъ, данный на учрежденіе ссудо-сберегательныхъ кассъ въ Плоцкой губерніи, составляетъ 19,539 руб. 24 коп., основной же капиталъ кассъ, открытыхъ на общественныя средства, составляетъ 26,340 руб. 70³/₄ коп.

Чистая прибыль всѣхъ кассъ къ 1 января 1905 г. равнялась 443,194 руб. 26³/₄ коп., чистая же прибыль отчетнаго года—30,478 р. 58¹/₂ к.

Межевое дѣло.

Межевыя работы по измѣренію и отграниченію крестьянскихъ земель производились съ 1 апрѣля по 15 октября 1905 г. пятью штатными землеѣрами и состояли въ новомъ измѣреніи крестьянскихъ земель и исправленіи плановъ, какъ возвращенныхъ Земскимъ Отдѣломъ, такъ и не бывшихъ въ Земскомъ Отдѣлѣ; при чемъ новая съемка произведена въ 32 селеніяхъ на пространствѣ 3546 десятинъ 1075 сажень.

Въ теченіе остальныхъ пяти съ половиною мѣсяцевъ штатными землеѣрами составлено 40 плановъ.

Движеніе плановъ и межевыхъ документовъ въ Губернскомъ Присутствіи опредѣляется слѣдующимъ образомъ:

Къ 1 января 1905 г. оставалось плановъ 46.

Въ теченіе 1905 года поступило въ Губернское Присутствіе плановъ 80.

Изъ всѣхъ 126 план. въ теченіе 1905 г. представлено въ Земскій Отдѣлъ 90, возвращено комиссарамъ 14, осталось къ 1 января 1906 г. 22 плана.

Плоцкій лѣсоохранительный комитетъ.

Дѣятельность комитета за 1905 годъ выразилась въ слѣдующемъ:

1) Случаевъ разрѣшенія расчистокъ было 18 на площади 677 дес. для слѣдующей надобности:

а) въ 6 случаяхъ на площади 211 дес. для отдачи крестьянамъ земли за сервитуты,

б) въ 6 случаяхъ на площади 256 дес. для улучшенія и расширенія сельскохозяйственныхъ угодій на счетъ лѣсныхъ,

в) въ 6 случаяхъ на площади 210 дес. при предварительномъ облѣсеніи друг. угодій на площади равной той, которая предназначается къ расчисткѣ.

2) Въ 2 случаяхъ измѣнены утвержденные комитѣтомъ упрощенные планы хозяйства: въ одномъ случаѣ при измѣненіи очереди лѣсосѣкъ и въ одномъ случаѣ при замѣнѣ площадей,

3) Разрѣшена въ одномъ случаѣ рубка лѣса безъ плана хозяйства на площади 16 дес.

4) Утверждено 20 упрощенныхъ плановъ хозяйства на площ. 3818 дес.

5) Опустошительныхъ рубокъ приостановлено 3 на площади 135 дес.

ПРИЛОЖЕНІЯ.

ВЪДОМОСТЬ

о посѣвѣ и урожаѣ хлѣба въ Плоцкой губерніи

за 1905 г.

Площадка		Площадь		Урожай	
в десятинах	в квадратных саженях	в десятинах	в квадратных саженях	в пудах	в центнерах
1000	100000	1000	100000	1000	1000
2000	200000	2000	200000	2000	2000
3000	300000	3000	300000	3000	3000
4000	400000	4000	400000	4000	4000
5000	500000	5000	500000	5000	5000
6000	600000	6000	600000	6000	6000
7000	700000	7000	700000	7000	7000
8000	800000	8000	800000	8000	8000
9000	900000	9000	900000	9000	9000
10000	1000000	10000	1000000	10000	10000

У ъ з д ы.	П о с ѣ я н о ч е т в е р т е й.								С н я т о ч е т в е р т е й.									
	О з и м о й.		Я р о в о й.		О в с а.	Я ч м е н я.	Г р е ч и х и.	О с т а л ь н ы х х л ѣ б о в ѣ.	К а р т о ф е л я.	О з и м о й.		Я р о в о й.		О в с а.	Я ч м е н я.	Г р е ч и х и.	О с т а л ь н ы х х л ѣ б о в ѣ.	К а р т о ф е л я.
	П ш е н и ц ы.	Р ж и.	П ш е н и ц ы.	Р ж и.						П ш е н и ц ы.	Р ж и.	П ш е н и ц ы.	Р ж и.					
П л о ц к і й.																		
Со включеніемъ земель въ чертѣ губерн. гор. Плоцка.																		
На земляхъ владѣльческихъ	7925	10976	"	12	9941	3115	73	1995	22262	47200	61563	"	56	89469	24256	4410	8980	202531
" крестьянскихъ	4697	10860	"	11	6840	2438	56	1015	21256	28182	58282	"	51	65749	17066	3270	4326	170048
" городскихъ и другихъ	293	277	"	"	237	211	20	31	1192	2655	2160	"	"	2607	2441	240	149	10877
Итого	12915	22113	"	23	17018	5764	132	3041	44710	78037	122005	"	107	157825	43763	7920	13455	383456
Л и п н о в с к і й.																		
На земляхъ владѣльческихъ	4248 ^{1/2}	13308 ^{1/2}	"	182	6852 ^{3/4}	2644	50	2492	37867	30390	71596	"	769 ^{1/2}	50817 ^{1/2}	19234	3088	12250	239291
" крестьянскихъ	2062	15269	"	403	4992	2915 ^{3/4}	74	1991	58370	12757	130850 ^{3/4}	"	1324 ^{1/4}	46141	20146	3416	4828 ^{1/2}	392503
" городскихъ и другихъ	198	476	"	"	215	51	1	42	680	1301	2112	"	"	1040	368	81	171	4590
Итого	6508 ^{1/2}	29053 ^{1/2}	"	585	12059 ^{3/4}	5610 ^{3/4}	125	4525	96917	44448	204558 ^{3/4}	"	2093 ^{3/4}	97998 ^{1/2}	39748	6585	17249 ^{1/2}	636384
Р ы п и н с к і й.																		
На земляхъ владѣльческихъ	3226	11033	50	221	10350	2405	55	2222	36792	20162	46339	400	1105	77625	16835	3330	11850	257544
" крестьянскихъ	1067	14774 ^{1/2}	"	363	6194	1934	72	1776	48984	6669	62052	"	1815	46455	13538	4350	9474 ^{1/2}	342888
" городскихъ и другихъ	12 ^{1/2}	141	"	"	95	21 ^{1/2}	1	8	720	78	592	"	"	712	147	48	43	5040
Итого	4305 ^{1/2}	25948 ^{1/2}	50	584	16639	4360 ^{1/2}	128	4006	86496	26909	108983	400	2920	124792	30520	7728	21367 ^{1/2}	605472
М л а в е к і й.																		
На земляхъ владѣльческихъ	2324	19742	"	313	9015	2152	16	2934	58542	8200	78672	"	1787	49970	9248	9388	11439	432344
" крестьянскихъ	630 ^{1/2}	12634 ^{1/4}	"	289	3713 ^{1/4}	1014 ^{3/4}	13	1027	45253	3545	50443	"	1223	13821	6607	8641	4934	294221
" городскихъ и другихъ	23	130	"	"	75	22	1	12	805	165	910	"	"	225	88	38	36	5635
Итого	2977 ^{1/2}	32506 ^{1/4}	"	602	12803 ^{1/4}	3188 ^{3/4}	30	3973	104600	11910	130025	"	3010	64016	15943	18067	16409	732200
С е р п е ц к і й.																		
На земляхъ владѣльческихъ	4940	18058	"	"	8920	1370	14	1609	23530	24660	90647	"	"	40979	11959	4146	9899	164710
" крестьянскихъ	1373	10855	"	"	3809	689	6	1153	24755	10048	42676	"	"	15769	7766	1939	3884	177244
" городскихъ и другихъ	72	215	"	"	138	30	4	40	1800	360	900	"	"	400	102	14	190	7200
Итого	6385	29128	"	"	12867	2089	2	2802	50085	35068	134223	"	"	57148	19827	6099	13973	349154
П р а с н ы ш е к і й.																		
На земляхъ владѣльческихъ	5700	10060	"	222	9444	1981	1752	29422	29517	48871	"	1015	70475	13644	3082	9442	219294	
" крестьянскихъ	1575	10991	"	202	3388	1415	1775	25994	8161	58776	"	675	23634	9851	7006	11500	192050	
" городскихъ и другихъ	490	548	"	"	136	24	17	1600	2740	2450	"	"	1640	240	40	180	9000	
Итого	7765	21599	"	424	12968	3420	1	3544	57016	40418	110097	"	1690	95749	23735	10128	21122	420344
Ц ѣ х а н о в с к і й.																		
На земляхъ владѣльческихъ	8649	12537	"	3	11304	3099	2617	46643	50194	83717	"	15	82265	18485	2660	17088	234830	
" крестьянскихъ	2223	6490	"	3	4379	1174	734	17634	18601	46506	"	15	15866	6706	1697	4832	150016	
" городскихъ и другихъ	175	200	"	"	450	70	20	520	700	800	"	"	2250	420	2	80	2600	
Итого	11047	19227	"	6	16133	4343	2	3371	64797	69495	131023	"	30	100381	25611	4359	22000	387446
Всего въ губерніи	51903^{1/2}	179575^{1/4}	50	2224	100488	28776	16	25262	504621	306285	940914^{3/4}	400	9850^{3/4}	697909^{1/2}	199147	60886	125576	3514456
	231478^{3/4}				167789^{1/2}					1247199^{3/4}			1093769^{1/4}					

ВЪДОМОСТЬ

о фабрикахъ и заводахъ въ Плоцкой губерніи

за 1905 г.

РОДЪ ФАБРИКЪ и ЗАВОДОВЪ.	Губернскій городъ Плоцкъ.			Заштатный городъ Вышегородъ.			Уѣздъ Плоцкій.		Городъ Млава.			Уѣздъ Млавскій.			Городъ Липно.			Заштатный городъ Добржинь.		
	Число фабрикъ и заводовъ.	Сумма произво- дительности.	Число рабочихъ.	Число фабрикъ и заводовъ.	Сумма произво- дительности.	Число рабочихъ.	Число фабрикъ и заводовъ.	Сумма произво- дительности.	Число фабрикъ и заводовъ.	Сумма произво- дительности.	Число рабочихъ.	Число фабрикъ и заводовъ.	Сумма произво- дительности.	Число рабочихъ.	Число фабрикъ и заводовъ.	Сумма произво- дительности.	Число рабочихъ.	Число фабрикъ и заводовъ.	Сумма произво- дительности.	Число рабочихъ.
Заводы для выдѣлки газов. водъ	5	7200	16	1	1000	2	"	"	2	1000	5	1	300	1	2	450	2	"	"	"
Винокуренные	"	"	"	"	"	"	"	"	"	"	"	4	222500	41	"	"	"	"	"	"
Уксусные	1	10000	3	"	"	"	"	"	"	"	"	"	"	"	"	"	"	"	"	"
Свеклосахарные	"	"	"	"	"	"	2	60000	"	"	"	"	"	"	"	"	"	"	"	"
Кожевенные	1	1060	3	"	"	"	"	"	4	6700	8	"	"	"	3	7260	7	"	"	"
Кирпичные	3	55000	70	"	"	"	7	32500	"	"	"	10	40000	65	5	10100	6	1	650	2
Свѣчные и мыловаренные	1	2100	4	"	"	"	"	"	1	7000	6	"	"	"	"	"	"	"	"	"
Смолоскипидарные	"	"	"	"	"	"	"	"	1	1500	2	"	"	"	"	"	"	"	"	"
Маслобойные	6	3760	12	6	19000	9	13	2200	4	1600	8	3	400	7	3	1200	7	2	800	4
Крахмальные	1	5200	12	"	"	"	"	"	1	1000	4	"	"	"	"	"	"	"	"	"
Лѣсопильные	"	"	"	"	"	"	"	"	"	"	"	1	12500	25	"	"	"	"	"	"
Торфяные	"	"	"	"	"	"	7	3800	"	"	"	"	"	"	"	"	"	"	"	"
Земледѣльческихъ орудій	1	780	7	"	"	"	"	"	"	"	"	"	"	"	"	"	"	"	"	"
Механическія мастерскія	3	87500	118	"	"	"	"	"	"	"	"	"	"	"	"	"	"	"	"	"
Кафельные	1	2080	7	"	"	"	"	"	"	"	"	"	"	"	"	"	"	"	"	"
Гильзъ папиросныхъ	3	5500	65	"	"	"	"	"	"	"	"	"	"	"	"	"	"	"	"	"
Цикорные	"	"	"	"	"	"	"	"	"	"	"	1	2500	26	"	"	"	"	"	"
Сыроваренные	"	"	"	"	"	"	"	"	"	"	"	"	"	1	3200	2	"	"	"	"
Кузницы	12	8000	16	2	1200	4	107	20910	"	"	"	"	"	9	2200	12	"	"	"	"
Бани	2	14500	8	"	"	"	"	"	1	790	2	"	"	1	4500	2	"	"	"	"
Мельницы: паровыя	1	37500	20	"	"	"	1	11000	"	"	"	"	"	"	"	"	"	"	"	"
" водяныя	"	"	"	"	"	"	25	72410	"	"	"	23	94650	42	2	2860	4	"	"	"
" вѣтряныя	1	500	2	7	13000	6	129	63490	12	9600	15	87	47915	87	4	1340	4	"	"	"
Заводы пиво-медоваренные	1	300	1	1	10000	3	1	37500	2	2850	5	"	"	"	"	"	"	"	"	"
Фабрики галантер.-пуговичныя	"	"	"	"	"	"	"	"	"	"	"	"	"	"	"	"	"	"	"	"
Стекляные заводы	"	"	"	"	"	"	"	"	"	"	"	"	"	"	"	"	"	"	"	"
Топчатыя мельницы	"	"	"	"	"	"	"	"	"	"	"	"	"	"	"	"	"	"	"	"
Водопроводъ	1	37500	7	"	"	"	"	"	"	"	"	"	"	"	"	"	"	"	"	"
Заводы молочныхъ продуктовъ	"	"	"	"	"	"	"	"	"	"	"	"	"	"	"	"	"	"	"	"
" отводскаго порошка	"	"	"	"	"	"	"	"	"	"	"	"	"	"	"	"	"	"	"	"
Заведенія садовыя	1	1200	5	"	"	"	"	"	"	"	"	"	"	"	"	"	"	"	"	"
Итого	45	279680	376	17	44200	24	292	303810	28	32040	55	130	420765	294	30	33110	46	3	1450	6

РОДЪ ФАБРИКЪ и ЗАВОДОВЪ.	Уѣздъ Липновскій.			Городъ Серпецъ.			Уѣздъ Серпецъ.		
	Число фабрикъ и заводовъ.	Сумма произво- дительности.	Число рабочихъ.	Число фабрикъ и заводовъ.	Сумма произво- дительности.	Число рабочихъ.	Число фабрикъ и заводовъ.	Сумма произво- дительности.	Число рабочихъ.
Заводы для выдѣлки газов. водъ	"	"	"	2	960	2	1	130	
Винокуренные	5	240000	41	"	"	"	"	"	
Уксусные	"	"	"	1	560	1	"	"	
Свеклосахарные	1	350000	240	"	"	"	"	"	
Кожевенные	"	"	"	"	"	"	11	13500	
Кирпичные	8	11190	20	3	25000	25	4	2200	
Свѣчные и мыловаренные	"	"	"	"	"	"	"	"	
Смолоскипидарные	"	"	"	"	"	"	"	"	
Маслобойные	4	1850	8	4	1350	4	8	1500	
Крахмальные	"	"	"	"	"	"	"	"	
Лѣсопильные	3	87500	87	"	"	"	1	17500	
Торфяные	1	17500	30	"	"	"	2	5500	
Земледѣльческихъ орудій	"	"	"	1	600	2	"	"	
Механическія мастерскія	"	"	"	1	1600	2	"	"	
Кафельные	"	"	"	1	200	1	"	"	
Гильзы папиросныхъ	"	"	"	1	300	1	1	160	
Цикорные	6	54200	46	"	"	"	"	"	
Сыроваренные	1	2800	3	"	"	"	"	"	
Кузницы	80	16317	104	2	260	2	65	8950	6
Бани	"	"	"	1	3500	2	"	"	
Мельницы: паровыя	"	"	"	"	"	"	"	"	
" водяныя	32	147118	59	"	"	"	18	41200	2
" вѣтряныя	76	53820	76	"	"	"	91	64100	9
Заводы пиво-медоваренные	1	37500	18	1	12500	7	1	1600	
Фабрики галантер.-пуговичныя	"	"	"	"	"	"	"	"	
Стеклянные заводы	"	"	"	"	"	"	"	"	
Топчатая мельница	"	"	"	"	"	"	"	"	
Водопроводъ	"	"	"	"	"	"	"	"	
Заводы молочныхъ продуктовъ	"	"	"	"	"	"	"	"	
" отводскаго порошка	"	"	"	"	"	"	"	"	
Заведенія садовыя	"	"	"	"	"	"	"	"	
Итого	218	1019795	732	18	46830	49	203	156340	26

Городъ Рыпинъ.			Уѣздъ Рыпинскій.			Городъ Праснышъ.			Уѣздъ Праснышскій.			
Число фабрикъ и заводовъ.	Сумма произво- дительности.	Число рабочихъ.	Число фабрикъ и заводовъ.	Сумма произво- дительности.	Число рабочихъ.	Число фабрикъ и заводовъ.	Сумма произво- дительности.	Число рабочихъ.	Число фабрикъ и заводовъ.	Сумма произво- дительности.	Число рабочихъ.	
2	1600	4	"	"	"	1	800	"	1	500	1	
"	"	"	2	82500	18	"	"	"	"	"	"	
"	"	"	"	"	"	"	"	"	"	"	"	
"	"	"	1	300000	180	"	"	"	"	"	"	
"	"	"	1	1000	1	"	"	"	"	"	"	
3	470	6	20	19170	54	"	"	"	"	"	"	
1	400	1	1	3000	2	"	"	"	"	"	"	
"	"	"	"	"	"	"	"	"	2	570	3	
1	700	2	5	4300	11	6	3000	12	3	560	1	
"	"	"	"	"	"	"	"	"	"	"	"	
"	"	"	5	107500	125	"	"	"	"	"	"	
"	"	"	"	"	"	"	"	"	3	365	3	
1	2500	2	1	5000	4	"	"	"	"	"	"	
"	"	"	"	"	"	"	"	"	"	"	"	
"	"	"	"	"	"	"	"	"	"	"	"	
"	"	"	1	500	12	"	"	"	"	"	"	
"	"	"	2	15000	12	"	"	"	"	"	"	
"	"	"	1	3000	2	"	"	"	"	"	"	
6	1300	6	131	37840	190	8	4900	13	71	13062	73	
"	"	"	"	"	"	"	"	"	"	"	"	
"	"	"	1	32500	9	"	"	"	"	"	"	
1	2000	2	27	110578	34	"	"	"	20	45230	23	
3	1590	3	95	60890	102	5	1500	5	45	39512	41	
"	"	"	"	"	"	1	7000	5	1	4300	3	
"	"	"	"	"	"	"	"	"	"	"	"	
"	"	"	"	"	"	"	"	"	1	11000	24	
"	"	"	"	"	"	"	"	"	"	"	"	
"	"	"	"	"	"	"	"	"	"	"	"	
"	"	"	1	12500	6	"	"	"	2	19800	17	
"	"	"	"	"	"	"	"	"	"	"	"	
"	"	"	"	"	"	"	"	"	"	"	"	
Итого	18	10560	26	295	795278	762	21	17200	35	149	134899	189

РОДЪ ФАБРИКЪ и ЗАВОДОВЪ.	Городъ Цѣхановъ.			Уѣздъ Цѣхановскій.			Всего въ губерніи.		
	Число фабрикъ и заводовъ.	Сумма произво- дительности.	Число рабочихъ.	Число фабрикъ и заводовъ.	Сумма произво- дительности.	Число рабочихъ.	Число фабрикъ и заводовъ.	Сумма произво- дительности.	Число рабочихъ.
Заводы для выдѣлки газовъ, водъ	4	800	4	1	120	1	23	14860	39
Винокуренные	"	"	"	1	35000	10	12	580000	110
Уксусные	"	"	"	"	"	"	2	10560	4
Свеклосахарные	"	"	"	3	1550000	1353	7	2260000	2285
Кожевенные	"	"	"	"	"	"	20	29520	33
Кирпичные	"	"	"	2	5000	79	66	246280	371
Свѣчные и мыловаренные	"	"	"	"	"	"	4	12500	13
Смолоскипидарные	"	"	"	"	"	"	3	2070	5
Маслобойные	"	"	"	1	2000	1	69	44170	113
Крахмальные	"	"	"	"	"	"	2	6200	16
Лѣсопильные	"	"	"	"	"	"	10	218700	270
Торфяные	"	"	"	1	20000	4	14	47165	66
Земледѣльческихъ орудій	"	"	"	"	"	"	4	8880	15
Механическія мастерскія	1	17500	19	"	"	"	5	106600	139
Кафельные	"	"	"	"	"	"	2	2100	8
Гильзы папирсныхъ	"	"	"	"	"	"	6	6900	79
Цикорные	"	"	"	"	"	"	9	71700	84
Сыроваренные	"	"	"	"	"	"	3	9000	7
Кузницы	9	20000	31	120	12695	127	622	147634	753
Бани	"	"	"	"	"	"	5	23290	14
Мельницы: паровыя	1	22500	10	"	"	"	4	103500	45
" водяныя	"	"	"	10	17950	22	158	533996	255
" вѣтряныя	4	800	4	73	35395	73	632	393452	640
Заводы пиво-медоваренные	1	37500	19	"	"	"	11	15600	92
Фабрики галантер.-пуговичныя	"	"	"	5	1000	11	5	1000	11
Стекляные заводы	"	"	"	"	"	"	1	11000	24
Топчатыя мельницы	"	"	"	"	"	"	"	"	"
Водопроводъ	"	"	"	"	"	"	1	37500	7
Заводы молочныхъ продуктовъ	"	"	"	1	8500	7	4	40700	30
" отводскаго порошка	"	"	"	"	"	"	"	"	"
Заведенія садовыя	"	"	"	"	"	"	1	1200	5
Итого	20	99100	87	218	1732660	1688	1705	5127717	5533

ВЪДОМОСТЬ

о движеніи всего населенія Плоцкой губерніи

за 1905 г.

I. Постоянное населеніе. Города и уѣзды.	Число браковъ.	Ч и с л о д и в ш и х с я.									Число умершихъ.			Прибыль или убыль.
		Законнорожденныхъ.			Незаконнорожденныхъ.			В С Е Г О.			МУЖСКОГО ПОЛА.	ЖЕНСКАГО ПОЛА.	ОБОЕГО ПОЛА.	
		МУЖСКОГО ПОЛА.	ЖЕНСКАГО ПОЛА.	ОБОЕГО ПОЛА.	МУЖСКОГО ПОЛА.	ЖЕНСКАГО ПОЛА.	ОБОЕГО ПОЛА.	МУЖСКОГО ПОЛА.	ЖЕНСКАГО ПОЛА.	ОБОЕГО ПОЛА.				
Губернскій гор. Плоцкъ	143	342	269	61	36	17	53	378	286	664	308	306	614	+ 50
Защитный г. Вышегородъ	20	32	14	4	2	"	2	34	14	48	32	14	46	+ 2
Уѣздъ Плоцкій	343	939	1032	197	25	25	50	964	1057	2021	783	862	1645	+ 376
Городъ Липно	28	77	58	13	"	1	1	77	59	136	84	63	147	— 11
Защитный гор. Добржинь на рѣкѣ Вислѣ	3	37	28	7	"	"	"	37	28	65	30	39	69	— 4
Уѣздъ Липновскій	379	1339	1330	268	33	41	74	1372	1371	2743	1559	1430	2989	— 246
Городъ Рыпинъ	53	133	139	27	3	4	7	136	143	279	116	119	235	+ 44
Уѣздъ Рыпинскій	241	990	999	198	24	21	45	1014	1020	2034	696	646	1342	+ 692
Городъ Млава	59	173	156	32	8	2	10	181	158	339	150	117	267	+ 72
Уѣздъ Млавскій	402	1768	1747	351	23	23	46	1791	1770	3561	960	973	1933	+ 1628
Городъ Серпецъ	32	84	76	1	2	2	4	86	78	164	92	78	170	— 6
Уѣздъ Серпецкій	254	770	757	15	14	11	25	784	768	1552	552	536	1088	+ 464
Городъ Праснышъ	33	84	63	1	"	"	"	84	63	147	60	67	127	+ 20
Уѣздъ Праснышскій	360	1101	1012	21	16	18	34	1117	1030	2147	733	688	1421	+ 726
Городъ Цѣхановъ	38	141	93	9	1	"	1	142	93	235	95	84	179	+ 56
Уѣздъ Цѣхановскій	269	879	852	17	28	22	50	907	874	1781	504	503	1007	+ 774
<i>Итого въ городахъ</i>	409	1103	896	1	52	26	78	1155	922	2077	967	887	1854	+ 223
<i>" " уѣздахъ</i>	2248	7786	7729	15	163	161	324	7949	7890	15839	5787	5638	11425	+ 4414
Всего по губерніи	2657	8889	8625	17	215	187	402	9104	8812	17916	6754	6525	13279	+ 4637
II. Движеніе непостояннаго населенія	957	2528	2409	4	80	99	179	2608	2508	5116	1863	1953	3816	+ 1300
Итого	3614	11417	11034	22	295	286	581	11712	11320	23032	8617	8478	17095	+ 5937

Города и уѣзды.	Число браковъ.	Ч и е л о д и в ш и х е я .									Число умершихъ.			Прибыль или убыль.
		Законнорожденныхъ.			Незаконнорожденныхъ.			В С Е Г О .			МУЖСКОГО ПОЛА.	ЖЕНСКАГО ПОЛА.	ОБОЕГО ПОЛА.	
		МУЖСКОГО ПОЛА.	ЖЕНСКАГО ПОЛА.	ОБОЕГО ПОЛА.	МУЖСКОГО ПОЛА.	ЖЕНСКАГО ПОЛА.	ОБОЕГО ПОЛА.	МУЖСКОГО ПОЛА.	ЖЕНСКАГО ПОЛА.	ОБОЕГО ПОЛА.				
Губернскій гор. Плоцкъ	62	72	78	13	10	8	18	82	86	168	62	54	116	+ 52
Заштатный г. Вышегородъ	14	34	20	5	"	"	"	34	20	54	18	36	54	0
Уѣздъ Плоцкій	146	334	352	68	17	16	33	351	368	719	228	292	520	+ 199
Городъ Липно	19	56	70	12	"	"	"	56	70	126	48	73	121	+ 5
Заштатный гор. Добрынь на рѣкѣ Вислѣ	2	17	7	2	1	2	3	18	9	27	17	12	29	— 2
Уѣздъ Липновскій	157	514	493	100	16	21	37	530	514	1044	549	529	1078	— 34
Городъ Рыпинъ	17	38	40	7	1	1	2	39	41	80	31	33	64	+ 16
Уѣздъ Рыпинскій	149	371	313	68	10	21	31	381	334	715	224	241	465	+ 250
Городъ Млава	24	62	48	11	"	"	"	62	48	110	41	29	70	+ 40
Уѣздъ Млавскій	114	272	295	56	6	7	13	278	302	580	171	169	340	+ 240
Городъ Серпець	3	6	3	1	1	1	2	7	4	11	8	4	12	— 1
Уѣздъ Серпецкій	96	278	246	5	6	12	18	284	258	542	164	174	338	+ 204
Городъ Праснышъ	7	24	15	1	"	"	"	24	15	39	11	24	35	+ 4
Уѣздъ Праснышскій	48	131	121	2	3	3	6	134	124	258	68	83	151	+ 107
Городъ Цѣхановъ	28	73	51	1	3	"	3	76	51	127	71	43	114	+ 13
Уѣздъ Цѣхановскій	71	246	257	5	6	7	13	252	264	516	152	157	309	+ 207
<i>Итого въ городахъ</i>	176	382	332	4	16	12	28	398	344	742	307	308	615	+ 127
<i>" " уѣздахъ</i>	781	2146	2077	4	64	87	151	2210	2164	4374	1556	1645	3201	+1173
Всего по губерніи	957	2528	2409	4	80	99	179	2608	2508	5116	1863	1953	3816	+1300

Итого		Средняя			Средняя			Средняя		
год	год	год	год	год	год	год	год	год	год	
1900	1300	3216	1978	2116	2502	2002	2130	2090	2090	
84	1178	2801	1842	1824	2194	2310	2181	2287	2287	
16	127	616	808	742	844	898	888	888	888	
6	207	809	187	216	984	882	888	888	888	
8	107	181	88	258	124	181	181	181	181	
2	13	114	48	187	51	75	75	75	75	
8	107	181	88	258	124	181	181	181	181	
6	207	809	187	216	984	882	888	888	888	
1	1	18	4	11	4	7	7	7	7	
8	310	810	168	280	302	278	278	278	278	
2	40	70	29	110	48	62	62	62	62	
16	250	402	241	712	324	381	381	381	381	
1	16	64	88	80	41	22	22	22	22	
16	84	1078	229	1044	214	480	480	480	480	
4	2	28	12	27	8	18	18	18	18	
2	2	181	78	128	70	88	88	88	88	
12	192	220	292	719	268	291	298	298	298	
2	0	24	36	24	30	84	84	84	84	
10	22	116	24	188	86	282	278	278	278	

ВЪДОМОСТЬ

о поступлении сборовъ по Плоцкой губерніи

за 1905 г.

О ПОДАТЯХЪ И НЕДОИМКАХЪ ПЛОЦКОЙ ГУБЕРНІИ ЗА 1905 ГОДЪ.

НАИМЕНОВАНИЕ СБОРОВЪ.	Слѣдовало поступить.				Вновь причислено.				Исключено.				Взыскано.				Остается къ 1-му января 1906 года.						
	Недоимокъ.		Оклада.		Недоимокъ.		Оклада.		Недоимокъ.		Оклада.		Недоимокъ.		Оклада.		Недоимокъ.		Оклада.		Всего.		
	Рубли.	Коп.	Рубли.	Коп.	Рубли.	Коп.	Рубли.	Коп.	Рубли.	Коп.	Рубли.	Коп.	Рубли.	Коп.	Рубли.	Коп.	Рубли.	Коп.	Рубли.	Коп.	Рубли.	Коп.	
I.																							
Налоги и подати по губерніямъ Царства Польскаго.																							
а) Основной дворскій поземельный налогъ	251	25	184581	4	127	75	920	106	4	1455	44	158	42	165763	35	114	54	18282	31	18396	85		
б) Добавочный дворскій поземельный налогъ	115	87	64613	39	44	70	284	37	11	414	19	83	38	57017	60	40	8	7466	27	7506	35		
в) Подымная подать съ дворскихъ имѣній основная	59	50	68096	75	5103	85	1472	76	4	841	76	3109	68	60178	75	1977	63	8548	74	10526	37		
г) Добавочная подымная подать съ дворскихъ имѣній	13	13	19242	40	8280	43	2448	29	27	176	51	5959	49	18500	64	2304	80	3014	23	5319	3		
д) Основной поземельный налогъ съ посадовъ			3475	71	19	53	19					19	53	3341	78			153	46	153	46		
е) Добавочный			1170	87	6	84	6					6	84	1070	27			107	44	107	44		
ж) Подымная подать съ посадовъ			4591		8		8					8		4168	27			430	73	430	73		
з) Основной крестьянскій поземельный налогъ			97306	69	78	56	260			143	70	47	96	93813	86	30	60	3609	18	3639	78		
и) Добавочный	3		33652	62	27	48	90			49	23	19	77	31181	16	10	71	2512	74	2523	45		
к) Подымная подать съ крестьянскихъ усадебъ			94243		35		121			11		35		90221	89			4131	11	4131	11		
л) Налогъ съ городскихъ недвижимыхъ имуществъ	5418	54	81429	29	2	32	1611	154	17	534	74	5093	15	67387	17	173	54	15118	39	15291	93		
Итого	5861	29	652402	76	13734	46	7243	402	63	3626	57	14541	22	592644	74	4651	90	63374	60	68026	50		
Разсроченныхъ					351	43										351	43			351	43		
					14085	89										5003	33			68377	93		
II.																							
Другія разныя взысканія.																							
Военное Министерство.																							
По Главному Интендантскому Управленію							7351							7324	35			27	58	27	58		
" " Артиллерійскому "							1130							1130	44								
" " Инженерному "							4							4	7								
" " Штабу "							4							4	60								
" " Военно-Медицинскому "							202							202	45								
" " Управленію военно-учебныхъ заведеній							900							900									
Министерство Финансовъ.																							
По Департаменту Государственнаго Казначейства	7190	44	1651		9049	70	49564	503	15			9006	16	51215	44	6730	83			6730	83		
" " Окладныхъ сборовъ	31215	27	27387	66	19271	54	278112	364	53	182	50	14975	84	294489	79	27146	44	10828	8	37974	52		
" Главному Управленію Неокладныхъ сборовъ	2638	31					1206830	7	50			38	50	1206830	34	2592	31			2592	31		
" Департаменту Таможенныхъ сборовъ							2							2	47								
" Управленію Огдѣльнаго Корпуса Пограничной стражи							1165							1165									
" Учрежд. Мин. Фин. по части Торговл. и Промышл.	18670		13759	52	42226	4	89959	779	85	537	55	38199	93	99923	26	19916	26	3258	1	23174	27		
" Особенной Канцеляріи по кредитной части			767	90		66	6081							66	6839	28			10	1	10		
" Горному Департаменту																							
" Министерству Земледѣлія и Государственн. Имуществъ	38855	7	23222	27	1518	17	170054	674	80	1620	62	6710	7	179299	92	23988	37	12355	73	36344	10		
" " Внутреннихъ Дѣлъ	958872	47	11669	33	101874	66	1563	383	49		82	4216	68	12213	90	248146	96	1017	64	249164	60		
" " Народнаго Просвѣщенія			72	20			368							440	20								
" " Юстиціи	3461	62	3340		4539	63	3088	572	34			683	84	6428	48	5745	7			5745	7		
" " Путей Сообщенія			40000				519			40000				519	77								
" Государственному Контролю			865	11						277				588	11								
Итого	1060903	18	122734	99	178480	40	1816902	285	66	42618	49	73831	68	1869521	87	334266	24	27497	5	361763	29		
Чрезвычайные доходы.																							
Спеціальныя средства Мин. Финансовъ по части Торговли и Промышленности	421				50											471				471			
Остатокъ освобожденныхъ спеціальныхъ капиталовъ обращенныхъ въ казну (б. квартирный сборъ)	2695	4																					
Итого	3116	4			50			95	4							471				471			
А всего	1069880	51	775137	75	192616	29	1824145	53	33	46245	6	88372	90	2462166	61	339740	57	90871	65	430612	22		
								Въ томъ числѣ разсроченныхъ.														351	43

MOUNTAIN VIEW ESTATE

Date		Particulars		Balance	
Month	Day	Debit	Credit	Debit	Credit
Jan	1				
Jan	2				
Jan	3				
Jan	4				
Jan	5				
Jan	6				
Jan	7				
Jan	8				
Jan	9				
Jan	10				
Jan	11				
Jan	12				
Jan	13				
Jan	14				
Jan	15				
Jan	16				
Jan	17				
Jan	18				
Jan	19				
Jan	20				
Jan	21				
Jan	22				
Jan	23				
Jan	24				
Jan	25				
Jan	26				
Jan	27				
Jan	28				
Jan	29				
Jan	30				
Jan	31				
Feb	1				
Feb	2				
Feb	3				
Feb	4				
Feb	5				
Feb	6				
Feb	7				
Feb	8				
Feb	9				
Feb	10				
Feb	11				
Feb	12				
Feb	13				
Feb	14				
Feb	15				
Feb	16				
Feb	17				
Feb	18				
Feb	19				
Feb	20				
Feb	21				
Feb	22				
Feb	23				
Feb	24				
Feb	25				
Feb	26				
Feb	27				
Feb	28				
Feb	29				
Feb	30				
Feb	31				

ВЪДОМОСТЪ

о распредѣленіи недоимокъ, оставшихся къ 1-му января
1906 года по городамъ и уѣздамъ Плоцкой губерніи

за 1905 г.

ВЪВЕДЕНИЕ

Въведение въ изучение философии
и естественных наук

1905 г.

Г О Р О Д А

И

У Ъ З Д Ы.

Н Е Д О И М О К Ъ.

Податей
и окладныхъ
платежей.

Доходовъ
съ казенныхъ
имуществъ.

По разнымъ
взысканіямъ.

В С Е Г О.

РУБ.

КОП.

РУБ.

КОП.

РУБ.

КОП.

РУБ.

КОП.

Губернскій г. Плоцкъ	9834	45	"	"	50627	48	60461	93
Уѣздъ Плоцкій	23489	61	18295	55	26545	89	68331	5
Городъ Липно	1120	40	2003	67	10685	6	13809	13
Уѣздъ Липновскій	6203	13	3129	10	21654	65	30986	88
Городъ Млава	1180	29	"	"	26960	61	28140	90
Уѣздъ Млавскій	10584	54	322	58	24247	55	35154	67
Городъ Праснышъ	147	84	"	"	19696	12	19843	96
Уѣздъ Праснышскій	2374	59	221	10	40001	20	42596	89
Городъ Рыпинъ	1228	34	97	18	7248	35	8573	87
Уѣздъ Рыпинскій	1210	56	5340	8	17303	19	23853	83
Городъ Серпецъ	979	95	"	"	12875	47	13855	42
Уѣздъ Серпецкій	5951	44	1602	18	36487	38	44041	"
Городъ Цѣхановъ	997	66	"	"	20860	24	21857	90
Уѣздъ Цѣхановскій	3075	13	5332	11	10697	55	19104	79
<hr/>								
<i>Итого въ городахъ</i>	15488	93	2100	85	148953	33	166543	11
<i>" " уѣздахъ</i>	52889	"	34242	70	176937	41	264069	11
<hr/>								
Всего въ губерніи	68377	93	36343	55	325890	74	430612	22
Въ томъ числѣ разсроченныхъ	351	43	"	"	"	"	351	43

T O T O R A
H
Y P B A M

H A Y N A H

L E T T E R S
A N D
N U M B E R S

L E T T E R S		N U M B E R S		L E T T E R S		N U M B E R S	
A	B	C	D	E	F	G	H
1	2	3	4	5	6	7	8
9	10	11	12	13	14	15	16
17	18	19	20	21	22	23	24
25	26	27	28	29	30	31	32
33	34	35	36	37	38	39	40
41	42	43	44	45	46	47	48
49	50	51	52	53	54	55	56
57	58	59	60	61	62	63	64
65	66	67	68	69	70	71	72
73	74	75	76	77	78	79	80
81	82	83	84	85	86	87	88
89	90	91	92	93	94	95	96
97	98	99	100				

ВЪДОМОСТЬ

о пожарахъ въ Плоцкой губерніи

за 1905 г.

Въ Плоцкой губерніи		Въ Плоцкой губерніи		Въ Плоцкой губерніи		Въ Плоцкой губерніи	
№	Губерніи	№	Губерніи	№	Губерніи	№	Губерніи
10	Плоцкая	81	Плоцкая	10	Плоцкая	81	Плоцкая
3	Плоцкая	41	Плоцкая	3	Плоцкая	41	Плоцкая
2	Плоцкая	22	Плоцкая	2	Плоцкая	22	Плоцкая
3	Плоцкая	30	Плоцкая	3	Плоцкая	30	Плоцкая
4	Плоцкая	38	Плоцкая	4	Плоцкая	38	Плоцкая
7	Плоцкая	50	Плоцкая	7	Плоцкая	50	Плоцкая
31	Всего по губерніи	31	Всего по губерніи	31	Всего по губерніи	31	Всего по губерніи

У ѳ з д ы.	Въ зимніе мѣ- сяцы.		Въ весенніе мѣ- сяцы.		Въ лѣтніе мѣ- сяцы.		Въ осенніе мѣсяцы.		Всего въ году.		Причины пожаровъ.								
	Число пожаровъ.	Сумма убытковъ.		Число пожаровъ.	Сумма убытковъ.		Число пожаровъ.	Сумма убытковъ.		Число пожаровъ.	Сумма убытковъ.		Отъ молніи.	Отъ дурного уст- ройства печей и трубъ.	Отъ неосторожно- сти.	Отъ поджога.	Отъ другихъ при- чинъ.		
		Руб.	Коп.		Руб.	Коп.		Руб.	Коп.		Руб.	Коп.							
Липновскій	10	3003	91	26	9685	62	18	6602	17	12299	45	71	31591	53	5	2	19	1	44
Млавскій	3	2013	71	4	6409	30	14	30865	7	2209	30	28	41497	51	3	1	6	3	15
Плоцкій	3	956	52	9	4459	22	12	5458	6	8947	91	30	19822	16	6	3	5	„	16
Праснышскій	3	1310	50	1	681	„	4	10641	4	5079	70	12	17712	20	1	„	6	1	4
Рыпинскій	5	3101	80	9	5018	85	22	14075	8	11056	55	44	33252	71	6	3	17	3	15
Серпецкій	4	7036	„	5	2304	50	12	11911	9	9549	3	30	30801	34	2	2	3	3	20
Цѣхановскій	3	1218	50	7	5010	62	7	15631	8	5661	20	25	27522	17	5	1	1	4	14
Всего по губерніи	31	18640	94	61	33569	11	89	95186	59	54803	14	240	202199	62	28	12	57	15	128

No. accounts within		Bills for 1914		Bills for 1913		Bills for 1912		Bills for 1911		Bills for 1910	
Jan.	Dec.	Jan.	Dec.	Jan.	Dec.	Jan.	Dec.	Jan.	Dec.	Jan.	Dec.
17	18299	45	71	55	81	52	78	41	67	31	57
2	2208	28	28	31	41	21	31	11	21	11	21
0	2917	01	20	10	20	10	20	10	20	10	20
4	2973	70	12	20	30	10	20	10	20	10	20
8	4108	55	44	21	33	11	21	11	21	11	21
0	5212	8	30	24	30	14	20	14	20	14	20
8	5881	20	20	15	25	15	25	15	25	15	25
50	51503	61	210	63	220	58	200	53	180	48	170

Смертность по возрасту			Женщины			Смертность по роду занятий		Смертность по роду занятий		Города и уезды
Смертность по возрасту	Смертность по возрасту	Смертность по возрасту	Смертность по возрасту	Смертность по возрасту	Смертность по возрасту	Смертность по возрасту	Смертность по возрасту	Смертность по возрасту	Смертность по возрасту	
1	1	1	1	1	1	1	1	1	1	Губернский г. Плавск
1	1	1	1	1	1	1	1	1	1	Землянский г. Вышгород
2	2	2	2	2	2	2	2	2	2	Уезд Плавский
1	1	1	1	1	1	1	1	1	1	Город Яхново
1	1	1	1	1	1	1	1	1	1	Землянский гор. Доржанин
1	1	1	1	1	1	1	1	1	1	на рѣкѣ Вислѣ
1	1	1	1	1	1	1	1	1	1	Уездъ Яхновскій
1	1	1	1	1	1	1	1	1	1	Городъ Рынскій
1	1	1	1	1	1	1	1	1	1	Уездъ Рынскій
1	1	1	1	1	1	1	1	1	1	Городъ Мязя
1	1	1	1	1	1	1	1	1	1	Уездъ Мязяскій
1	1	1	1	1	1	1	1	1	1	Городъ Серпуховъ
6	6	6	6	6	6	6	6	6	6	Уездъ Серпуховскій
1	1	1	1	1	1	1	1	1	1	Городъ Прасныня
4	4	4	4	4	4	4	4	4	4	Уездъ Прасныньскій
1	1	1	1	1	1	1	1	1	1	Городъ Цыгановъ
3	3	3	3	3	3	3	3	3	3	Уездъ Цыгановскій
2	2	2	2	2	2	2	2	2	2	Много въ селеніяхъ
19	19	19	19	19	19	19	19	19	19	въ уездахъ
31	31	31	31	31	31	31	31	31	31	Всего въ губерніи

ВЪ ДОМОСТЬ

О насильственныхъ и случайныхъ смертяхъ
въ Плоцкой губерніи
за 1905 г.

Города и уѣзды.	Число случаевъ смертоубійства.		ЛИЦА, УМЕРШІЯ НАСИЛСТВЕННЫМЪ И СЛУЧАЙНЫМЪ ОБРАЗОМЪ.												Всего умерло отъ насилія и случайности.																			
	Дѣтоубійство новорожденныхъ.	Смертоубійство.	Жертвы смертоубійства.			Скоропостижно умершіе.						Найденныя мертвыя тѣла.	Жертвы случайной смерти.											МУЖ.	ЖЕН.	ОБОЕГО ПОЛА.								
			Дѣтоубійство.	Смертоубійство.	Самоубійство.	Отъ болѣзней.	Отъ пьянства.	Отъ неизвѣстныхъ причинъ.	Убито громомъ.	Задавлено и упало съ высоты.	Сгорѣло и убито на пожарахъ.		Умерло отъ утара.	Замерзло.	Утонуло.	Укушено до смерти звѣрями.	Умерло отъ другихъ случайностей.																	
																		М	У	Ж	Ч	И	Н				Ъ	М	У	Ж	Ч	И	Н	Ъ
Губернскій г. Плоцкъ . . .	"	"	"	"	"	"	"	"	2	"	"	"	1	"	1	"	"	"	"	"	"	"	"	"	"	1	1	"	"	1	"	5	3	8
Заштатный г. Вышегородъ . . .	"	"	"	"	"	"	"	"	"	"	"	"	"	"	"	"	"	"	"	"	"	"	"	"	"	"	"	"	"	"	"	"	"	"
Уѣздъ Плоцкій . . .	2	4	1	1	4	"	"	"	1	1	"	"	3	2	"	"	1	"	"	"	"	"	"	"	"	3	1	"	"	2	1	17	4	21
Городъ Липно . . .	"	1	"	"	2	"	"	"	1	"	"	"	"	"	"	"	"	"	"	"	"	"	"	"	"	1	"	"	"	"	4	"	4	
Заштатный гор. Добрынь на рѣкѣ Вислѣ . . .	"	"	"	"	"	"	"	"	"	"	"	"	"	"	"	"	"	"	"	"	"	"	"	"	"	"	"	"	"	"	"	"	"	"
Уѣздъ Липновскій . . .	1	3	"	1	2	1	2	"	4	"	"	"	1	1	1	2	1	1	"	"	"	"	"	"	"	11	8	"	"	4	4	28	17	45
Городъ Рыпинъ . . .	"	1	"	"	1	"	1	"	"	"	"	"	"	"	"	"	"	"	"	"	"	"	"	"	"	1	"	"	"	4	1	5		
Уѣздъ Рыпинскій . . .	"	4	"	"	4	"	1	"	2	"	1	"	1	3	"	"	1	"	"	1	"	"	"	"	7	5	"	"	4	5	22	15	37	
Городъ Млава . . .	"	"	"	"	"	"	2	"	2	1	"	"	"	"	"	"	"	"	"	"	"	"	"	"	"	"	"	"	1	"	5	1	6	
Уѣздъ Млавскій . . .	"	1	"	"	1	"	"	"	2	"	"	"	1	1	"	"	"	"	"	"	"	"	"	"	1	"	"	"	5	1	12	2	14	
Городъ Серпецъ . . .	"	1	"	"	1	"	1	"	"	"	"	"	"	"	"	"	"	"	"	"	"	"	"	"	"	"	"	"	"	1	1	2		
Уѣздъ Серпецкій . . .	3	2	2	1	2	"	1	"	1	1	"	"	6	"	"	"	1	1	"	"	"	"	"	"	7	1	"	"	4	3	24	8	32	
Городъ Праснышъ . . .	"	"	"	"	"	"	"	"	2	"	"	"	"	"	1	"	"	"	"	"	"	"	"	"	"	"	"	"	"	3	"	3		
Уѣздъ Праснышскій . . .	"	2	"	"	1	2	"	"	"	1	"	"	4	1	"	1	1	1	"	1	"	"	"	"	1	1	3	"	"	3	"	16	9	25
Городъ Цѣхановъ . . .	"	1	"	"	1	"	"	"	1	"	"	"	1	"	"	"	"	"	"	"	"	"	"	"	1	"	"	"	1	4	1	5		
Уѣздъ Цѣхановскій . . .	1	"	1	"	"	"	2	"	1	"	"	"	3	"	1	1	"	2	"	"	"	"	"	"	2	1	"	"	2	3	14	5	19	
<i>Итого въ городахъ . . .</i>	"	4	"	"	5	"	3	1	8	1	"	"	2	"	1	1	"	1	1	"	"	"	"	"	3	1	"	"	3	1	26	7	33	
<i>" " уѣздахъ . . .</i>	7	16	4	3	14	3	6	"	11	3	1	"	19	5	5	4	2	8	2	1	"	1	"	1	1	34	16	"	"	24	17	133	60	193
Всего въ губерніи	7	20	4	3	19	3	9	1	19	4	1	"	21	5	6	5	2	9	3	1	"	1	"	1	1	37	17	"	"	27	18	159	67	226

В Ъ Д О М О С Т Ъ

о числѣ учебныхъ заведеній и учащихся
въ Плоцкой губерніи

за 1905 г.

Разрядъ учебныхъ заведеній.	Въ губернскомъ городѣ.		Въ уѣздныхъ и заштатныхъ городахъ.		Въ уѣздахъ.		Всего по губерніи.								
	Число учебныхъ заведеній.	Число учащихся.		Число учебныхъ заведеній.	Число учащихся.		Число учебныхъ заведеній.	Число учащихся.							
		муж.	жен.		муж.	жен.		муж.	жен.	ОБОЕГО ПОЛА.					
Мужская гимназія	1	213	"	"	"	"	"	1	213	"	213				
Женская гимназія	1	"	156	"	"	"	"	1	"	156	156				
Приготовительный классъ при женской гимназіи	1	"	33	"	"	"	"	1	"	33	33				
Плоцкое 3-классное городское училище	1	78	"	"	"	"	"	1	78	"	78				
Училища, пансіоны, школы частныхъ лицъ, городовъ и при молитвенныхъ церквахъ иностраннаго исповѣданія	}	для мужского пола	2	287	"	"	"	"	2	287	"	287			
		" женскаго пола	2	"	260	4	"	215	1	"	21	7	"	496	496
		" обоюго пола	1	"	22	1	14	20	27	336	255	29	350	297	647
Еврейскія вѣроисповѣдныя школы (хедеры и др.)	20	468	17	109	1454	77	65	652	80	194	2574	174	2748		
Народныя, городскія, гминныя и сельскія школы	}	для мужского пола	3	335	"	8	998	"	5	336	"	16	1669	"	1669
		" женскаго пола	3	"	267	9	"	703	4	"	143	16	"	1113	1113
		" обоюго пола	2	69	5	11	347	375	196	7574	4137	209	7990	4564	12554
Училище для малолѣтнихъ и несовершеннолѣтнихъ преступниковъ при Плоцкой тюрьмѣ	1	"	"	"	"	"	"	"	"	1	"	"	"		
Спеціальныя учебныя заведенія.															
Римско-католическая духовная семинарія	1	78	"	"	"	"	"	"	"	1	78	"	78		
Учительская семинарія для образованія учителей народныхъ училищъ	"	"	"	"	"	"	1	43	"	1	43	"	43		
Образцовое училище при учительской семинаріи	"	"	"	"	"	"	1	69	"	1	69	"	69		
Воскресно-коммерческое училище	1	5	"	"	"	"	"	"	"	1	5	"	5		
Воскресно-ремесленные училища	1	78	"	7	244	"	1	22	"	9	344	"	344		
Итого	41	1611	80	149	3057	1390	301	9032	4636	491	13700	6833	20533		

Date		Description		Amount	
Year	Month	Particulars	Debit	Credit	Balance
1880	Jan	To Balance		100	100
1880	Feb	By Cash	50		150
1880	Mar	To Cash	25		175
1880	Apr	By Cash	75		250
1880	May	To Cash	100		350
1880	Jun	By Cash	150		500
1880	Jul	To Cash	200		700
1880	Aug	By Cash	250		950
1880	Sep	To Cash	300		1250
1880	Oct	By Cash	350		1600
1880	Nov	To Cash	400		2000
1880	Dec	By Cash	450		2450
1881	Jan	To Cash	500		2950
1881	Feb	By Cash	550		3500
1881	Mar	To Cash	600		4100
1881	Apr	By Cash	650		4750
1881	May	To Cash	700		5450
1881	Jun	By Cash	750		6200
1881	Jul	To Cash	800		7000
1881	Aug	By Cash	850		7850
1881	Sep	To Cash	900		8750
1881	Oct	By Cash	950		9700
1881	Nov	To Cash	1000		10700
1881	Dec	By Cash	1050		11750
1882	Jan	To Cash	1100		12850
1882	Feb	By Cash	1150		13900
1882	Mar	To Cash	1200		15100
1882	Apr	By Cash	1250		16350
1882	May	To Cash	1300		17650
1882	Jun	By Cash	1350		18900
1882	Jul	To Cash	1400		20300
1882	Aug	By Cash	1450		21750
1882	Sep	To Cash	1500		23250
1882	Oct	By Cash	1550		24700
1882	Nov	To Cash	1600		26300
1882	Dec	By Cash	1650		27950
1883	Jan	To Cash	1700		29650
1883	Feb	By Cash	1750		31400
1883	Mar	To Cash	1800		33200
1883	Apr	By Cash	1850		35050
1883	May	To Cash	1900		36950
1883	Jun	By Cash	1950		38900
1883	Jul	To Cash	2000		40900
1883	Aug	By Cash	2050		42950
1883	Sep	To Cash	2100		45050
1883	Oct	By Cash	2150		47200
1883	Nov	To Cash	2200		49400
1883	Dec	By Cash	2250		51650
1884	Jan	To Cash	2300		53950
1884	Feb	By Cash	2350		56300
1884	Mar	To Cash	2400		58700
1884	Apr	By Cash	2450		61150
1884	May	To Cash	2500		63650
1884	Jun	By Cash	2550		66200
1884	Jul	To Cash	2600		68800
1884	Aug	By Cash	2650		71450
1884	Sep	To Cash	2700		74150
1884	Oct	By Cash	2750		76900
1884	Nov	To Cash	2800		79700
1884	Dec	By Cash	2850		82550
1885	Jan	To Cash	2900		85450
1885	Feb	By Cash	2950		88400
1885	Mar	To Cash	3000		91400
1885	Apr	By Cash	3050		94450
1885	May	To Cash	3100		97550
1885	Jun	By Cash	3150		100700
1885	Jul	To Cash	3200		103900
1885	Aug	By Cash	3250		107150
1885	Sep	To Cash	3300		110450
1885	Oct	By Cash	3350		113800
1885	Nov	To Cash	3400		117200
1885	Dec	By Cash	3450		120650
1886	Jan	To Cash	3500		124150
1886	Feb	By Cash	3550		127700
1886	Mar	To Cash	3600		131300
1886	Apr	By Cash	3650		134950
1886	May	To Cash	3700		138650
1886	Jun	By Cash	3750		142400
1886	Jul	To Cash	3800		146200
1886	Aug	By Cash	3850		150050
1886	Sep	To Cash	3900		153950
1886	Oct	By Cash	3950		157900
1886	Nov	To Cash	4000		161900
1886	Dec	By Cash	4050		165950
1887	Jan	To Cash	4100		170050
1887	Feb	By Cash	4150		174200
1887	Mar	To Cash	4200		178400
1887	Apr	By Cash	4250		182650
1887	May	To Cash	4300		186950
1887	Jun	By Cash	4350		191300
1887	Jul	To Cash	4400		195700
1887	Aug	By Cash	4450		200150
1887	Sep	To Cash	4500		204650
1887	Oct	By Cash	4550		209200
1887	Nov	To Cash	4600		213800
1887	Dec	By Cash	4650		218450
1888	Jan	To Cash	4700		223150
1888	Feb	By Cash	4750		227900
1888	Mar	To Cash	4800		232700
1888	Apr	By Cash	4850		237550
1888	May	To Cash	4900		242450
1888	Jun	By Cash	4950		247400
1888	Jul	To Cash	5000		252400
1888	Aug	By Cash	5050		257450
1888	Sep	To Cash	5100		262550
1888	Oct	By Cash	5150		267700
1888	Nov	To Cash	5200		272900
1888	Dec	By Cash	5250		278150
1889	Jan	To Cash	5300		283450
1889	Feb	By Cash	5350		288800
1889	Mar	To Cash	5400		294200
1889	Apr	By Cash	5450		299650
1889	May	To Cash	5500		305150
1889	Jun	By Cash	5550		310700
1889	Jul	To Cash	5600		316300
1889	Aug	By Cash	5650		321950
1889	Sep	To Cash	5700		327650
1889	Oct	By Cash	5750		333400
1889	Nov	To Cash	5800		339200
1889	Dec	By Cash	5850		345050
1890	Jan	To Cash	5900		350950
1890	Feb	By Cash	5950		356900
1890	Mar	To Cash	6000		362900
1890	Apr	By Cash	6050		368950
1890	May	To Cash	6100		375050
1890	Jun	By Cash	6150		381200
1890	Jul	To Cash	6200		387400
1890	Aug	By Cash	6250		393650
1890	Sep	To Cash	6300		400050
1890	Oct	By Cash	6350		406500
1890	Nov	To Cash	6400		413000
1890	Dec	By Cash	6450		419550
1891	Jan	To Cash	6500		426150
1891	Feb	By Cash	6550		432800
1891	Mar	To Cash	6600		439500
1891	Apr	By Cash	6650		446250
1891	May	To Cash	6700		453050
1891	Jun	By Cash	6750		459900
1891	Jul	To Cash	6800		466800
1891	Aug	By Cash	6850		473750
1891	Sep	To Cash	6900		480750
1891	Oct	By Cash	6950		487800
1891	Nov	To Cash	7000		494900
1891	Dec	By Cash	7050		502050
1892	Jan	To Cash	7100		509250
1892	Feb	By Cash	7150		516500
1892	Mar	To Cash	7200		523800
1892	Apr	By Cash	7250		531150
1892	May	To Cash	7300		538550
1892	Jun	By Cash	7350		546000
1892	Jul	To Cash	7400		553500
1892	Aug	By Cash	7450		561050
1892	Sep	To Cash	7500		568650
1892	Oct	By Cash	7550		576300
1892	Nov	To Cash	7600		584000
1892	Dec	By Cash	7650		591750
1893	Jan	To Cash	7700		599550
1893	Feb	By Cash	7750		607400
1893	Mar	To Cash	7800		615300
1893	Apr	By Cash	7850		623250
1893	May	To Cash	7900		631250
1893	Jun	By Cash	7950		639300
1893	Jul	To Cash	8000		647400
1893	Aug	By Cash	8050		655550
1893	Sep	To Cash	8100		663750
1893	Oct	By Cash	8150		672000
1893	Nov	To Cash	8200		680300
1893	Dec	By Cash	8250		688650
1894	Jan	To Cash	8300		697050
1894	Feb	By Cash	8350		705500
1894	Mar	To Cash	8400		714000
1894	Apr	By Cash	8450		722550
1894	May	To Cash	8500		731150
1894	Jun	By Cash	8550		739800
1894	Jul	To Cash	8600		748500
1894	Aug	By Cash	8650		757250
1894	Sep	To Cash	8700		766050
1894	Oct	By Cash	8750		774900
1894	Nov	To Cash	8800		783800
1894	Dec	By Cash	8850		792750
1895	Jan	To Cash	8900		801750
1895	Feb	By Cash	8950		810800
1895	Mar	To Cash	9000		820000
1895	Apr	By Cash	9050		829250
1895	May	To Cash	9100		838550
1895	Jun	By Cash	9150		847900
1895	Jul	To Cash	9200		857300
1895	Aug	By Cash	9250		866750
1895	Sep	To Cash	9300		876250
1895	Oct	By Cash	9350		885800
1895	Nov	To Cash	9400		895400
1895	Dec	By Cash	9450		905050
1896	Jan	To Cash	9500		914750
1896	Feb	By Cash	9550		924500
1896	Mar	To Cash	9600		934300
1896	Apr	By Cash	9650		944150
1896	May	To Cash	9700		954050
1896	Jun	By Cash	9750		964000
1896	Jul	To Cash	9800		974000
1896	Aug	By Cash	9850		984050
1896	Sep	To Cash	9900		994150
1896	Oct	By Cash	9950		1004300
1896	Nov	To Cash	10000		1014500
1896	Dec	By Cash	10050		1024750
1897	Jan	To Cash	10100		1035050
1897	Feb	By Cash	10150		1045400
1897	Mar	To Cash	10200		1055800
1897	Apr	By Cash	10250		1066250
1897	May	To Cash	10300		1076750
1897	Jun	By Cash	10350		1087300
1897	Jul	To Cash	10400		1097900
18					

