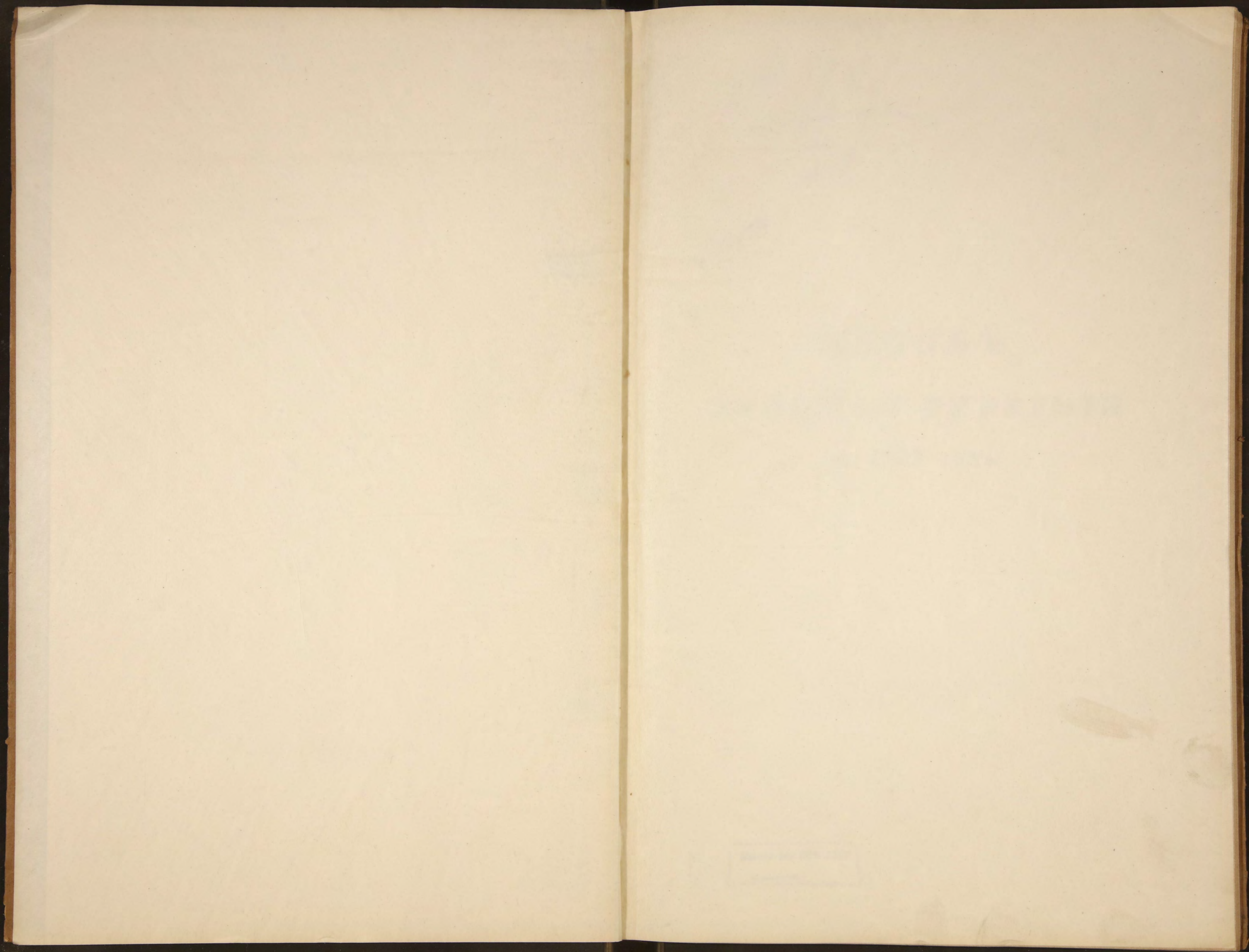


A. 911.

57

See 1907/2090





Д. 911

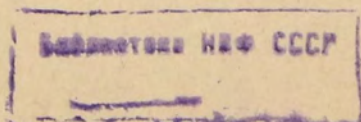
57

~~В. И. П.~~

# ОБЗОРЪ

МОЩКОЙ ГУБЕРНИИ

за 1907 годъ.



✓

Печатано по распоряженію Г. Начальника губерніи.

80621

# О Г Л А В Л Е Н І Е

## I. Естественныя и производительныя силы губерніи и экономическая дѣятельность ея населенія.

а) Земледѣліе . . . . .	стран.	1
б) Обезпеченіе народнаго продовольствія . . . . .	»	7
в) Промыслы сельскаго и городского населенія . . . . .	»	7
г) Промышленность фабричная и заводская . . . . .	»	7
д) Торговля . . . . .	»	8
е) Движеніе населенія . . . . .	»	8

## II. Подати и повинности.

а) Окладные сборы . . . . .	»	12
б) Государственный сборъ . . . . .	»	12
в) Городскіе доходы и расходы . . . . .	»	15
г) Акцизные сборы . . . . .	»	16
д) Отправленіе натуральныхъ повинностей . . . . .	»	17

## III. Общественное благоустройство и благочиніе.

а) Казенныя и общественныя зданія . . . . .	»	22
б) Дороги, мосты и перевозки . . . . .	»	23
в) Почты и телеграфы . . . . .	»	24
г) Народная нравственность . . . . .	»	24
д) Попечительство о народной трезвости . . . . .	»	25
е) Арестанты, мѣста заключенія и этапы . . . . .	»	26

## IV. Народное здравіе и общественное призрѣніе.

а) Врачи, аптеки и больницы . . . . .	»	28
б) Эпидеміи и эпизоотіи . . . . .	»	31
в) Богадѣльни и пріюты . . . . .	»	32

## V. Народное образованіе.

а) Учебныя заведенія . . . . .	»	33
--------------------------------	---	----

## VI. Крестьянское дѣло.

О ходѣ дѣлъ по добровольнымъ сдѣлкамъ . . . . .	страницъ	35
По опредѣленію крестьянскихъ сервитутовъ . . . . .	„	35
О лѣсномъ хозяйствѣ . . . . .	„	37
По разверстанію черезполосныхъ земель и раздѣлу общихъ пастбищъ . . . . .	„	38
О числѣ гминъ . . . . .	„	39
О числѣ дѣлъ, возбужденныхъ комиссарами на основаніи Высочайшаго повелѣнія 6 августа 1876 года . . . . .	„	39
О дѣйствіяхъ ссудо-сберегательныхъ кассъ . . . . .	„	40
Межевое дѣло . . . . .	„	40
Плоцкій лѣсоохранительный комитетъ . . . . .	„	40

## ВЪ Д О М О С Т И .

О посѣвѣ и урожаѣ хлѣба . . . . .	№	1
„ фабрикахъ и заводахъ . . . . .	№	2
„ движеніи всего населенія . . . . .	№	3
„ движеніи непостояннаго населенія . . . . .	№	4
„ поступленіи сборовъ . . . . .	№	5
„ распредѣленіи недоимокъ по городамъ и уѣздамъ . . . . .	№	6
„ числѣ и родѣ преступленій . . . . .	№	7
„ насильственныхъ и случайныхъ смертяхъ . . . . .	№	8
„ числѣ учебныхъ заведеній и учащихся . . . . .	№	9
„ пожарахъ . . . . .	№	10



# ОБЗОРЪ

## ПЛОЦКОЙ ГУБЕРНІИ

ЗА 1907 ГОДЪ.

---

### I.

Естественныя и производительныя силы губерніи и  
экономическая дѣятельность ея населенія.

а) **Земледѣліе.**

(Прилагается вѣдомость № 1).

Къ посѣву озимыхъ хлѣбовъ на 1907 годъ, вслѣдствіе затянувшейся уборки, повсемѣстно приступили позже обыкновеннаго. Сѣять начали лишь въ концѣ августа или въ первыхъ числахъ слѣдующаго мѣсяца, а окончательно отсѣялись къ 1-му октября или даже къ 10-му числу этого мѣсяца. Ранній посѣвъ былъ произведенъ при сравнительно благопріятныхъ условіяхъ, такъ какъ въ почвѣ еще былъ нѣкоторый запасъ влаги, позднѣе-же приходилось высѣвать зерно въ сухую землю и въ очень засушливую погоду.

Состояніе *озимыхъ посѣвовъ*, не смотря на довольно значительную пестроту, вызванную разновременностью сѣва, въ общемъ по губерніи было удовлетворительнымъ. Лучшими повсемѣстно оказались всходы ранняго сѣва, которые появились быстро и дружно и мѣстами, не смотря на засушливую осень, успѣли достаточно раскуститься, были ровны, зелены и вообще удовлетворительными, а въ отдѣльныхъ случаяхъ и хорошими. Средній и вмѣстѣ съ тѣмъ главный сѣвъ производился уже при менѣе благопріятныхъ условіяхъ—всходы появлялись не столь дружно и ровно, хотя все-же ихъ состояніе ко времени наступленія холодовъ мо-



гло быть признано удовлетворительнымъ. Что касается поздняго сѣва, производившагося послѣ 10-го сентября и еще позже, то онъ далъ или крайне слабые всходы, или-же послѣдніе вовсе не появились. Выпавшіе въ серединѣ октября дожди могли-бы принести посѣвамъ существенную пользу, но наступившіе 24—25-го числа морозы приостановили дальнѣйшее развитіе всходовъ. Тѣмъ не менѣе, общее по губерніи состояніе озимей къ 1-му ноября считалось удовлетворительнымъ.

Холодная весна и частые дожди въ іюнѣ были причиною сильнаго запозданія съ *уборкой* какъ озимыхъ, такъ и яровыхъ хлѣбовъ. Къ жатвѣ ржи въ большинствѣ случаевъ приступили съ 10—12-го іюля, причемъ, вслѣдствіе очень дождливой погоды, уборка шла съ перерывами и совершалась при неблагоприятныхъ условіяхъ. Болѣе успѣшно уборка шла въ августѣ, когда дожди были менѣе часты; жатва озимыхъ хлѣбовъ мѣстами была закончена лишь къ серединѣ августа. Ранніе яровые хлѣба начали убирать почти одновременно съ озимыми. Въ началѣ жатвѣ яровыхъ дожди мѣшали довольно сильно, но съ середины августа уборка совершалась уже при благоприятныхъ условіяхъ, хотя и затянулась до начала, а мѣстами и до середины сентября. Картофель начали копать въ первой трети послѣдняго мѣсяца; въ первые дни копки работамъ мѣшали дожди, но затѣмъ уборка шла безпрепятственно.

Количество собраннаго озимаго хлѣба оказалось нѣсколько менѣе предшествовавшаго года, урожай же яровыхъ и картофеля получился выше прошлогодняго.

Цифровыя данныя о результатѣ урожая хлѣбовъ въ 1906/7 г.

Засѣяно хлѣба: Озимаго 250,717<sup>3</sup>/<sub>4</sub> четвертей.

Ярового 178,359<sup>1</sup>/<sub>4</sub> „

Картофеля 598,058 „

Урожай хлѣба въ зернѣ по умолоту оказался слѣдующій: озимой ржи 6, озимой пшеницы 6, ячменя 5,5, овса 6, гречи 5, остальныхъ хлѣбовъ 6 и картофеля 6.

Затѣмъ собрано хлѣба: Озимаго 1,556,592<sup>1</sup>/<sub>2</sub> четвертей.

Ярового 1,135,107 „

Картофеля 3,287,977<sup>1</sup>/<sub>2</sub> „

Сравнительно съ прошлымъ 1905/1906 г. урожай отчетнаго года представляется въ слѣдующемъ видѣ: озимой ржи собрано меньше прошлогодняго на 109,257 четв., озимой пшеницы болѣе на 44,722<sup>1</sup>/<sub>2</sub> четв., яровой пшеницы болѣе на 305 четв., яровой ржи меньше на 3,368<sup>1</sup>/<sub>2</sub> четв., ячменя болѣе на 7,664 четв., овса меньше на 47,800 четв., гречихи болѣе на 5,489 четв., остальныхъ хлѣбовъ болѣе на 73,260 четв., картофеля болѣе на 376,126<sup>1</sup>/<sub>2</sub> четвертей.

Сѣна и кормовыхъ травъ собрано 5,589,859 пудовъ (меньше прошлогодняго на 1,908,279 пудовъ).

Урожай хлѣбовъ въ разныхъ мѣстахъ губерніи былъ слѣдующій:

ВЪ УѢЗДАХЪ.	Посѣяно.			Собрано.			Степень урожайности хлѣбовъ.		
	Озима-го.	Ярово-го.	Карто-феля.	Озима-го.	Ярово-го.	Карто-феля.	Озима-го.	Ярово-го.	Карто-феля.
	Ч Е Т В Е Р Т Е Й.						С А М Ъ.		
Плоцкомъ . . . . .	37833	30615 <sup>1</sup> / <sub>2</sub>	52060 <sup>1</sup> / <sub>2</sub>	267982	194051 <sup>1</sup> / <sub>2</sub>	311507 <sup>1</sup> / <sub>2</sub>	7,008	6,34	5,9
Липновскомъ . . . . .	36681 <sup>1</sup> / <sub>2</sub>	25945 <sup>1</sup> / <sub>4</sub>	108645	263651 <sup>1</sup> / <sub>2</sub>	185059 <sup>1</sup> / <sub>2</sub>	667239	7,2	7,2	6,2
Млавскомъ . . . . .	37477	23729	107995	179385	132573	539975	4,9	5,5	5
Рышневскомъ . . . . .	38695	25157	117133	271779	155417	60128	7,002	6,2	5,9
Серпецкомъ . . . . .	37407 <sup>1</sup> / <sub>4</sub>	21378 <sup>1</sup> / <sub>2</sub>	85333 <sup>1</sup> / <sub>2</sub>	230472	143994	519544	6,2	6,8	6,1
Праснышскомъ . . . . .	30598	21974	58120	162192	151149	355162	5,4	6,9	6,2
Цѣхановскомъ . . . . .	32026	29560	68771	181131	172863	293322	5,7	5,9	4,3
Въ губерніи . . . . .	250717 <sup>3</sup> / <sub>4</sub>	178359 <sup>1</sup> / <sub>4</sub>	598058	155692 <sup>1</sup> / <sub>2</sub>	1135107	3287977 <sup>1</sup> / <sub>2</sub>	6,2	6,4	5,6

Сравнительно съ 1906 годомъ посѣяно: озимаго болѣе на 8,951<sup>3</sup>/<sub>4</sub> четв., ярового болѣе на 8,108<sup>3</sup>/<sub>4</sub> четв. и картофеля болѣе на 27,223<sup>1</sup>/<sub>2</sub> четверти, собрано же хлѣба: озимаго меньше на 64,534<sup>1</sup>/<sub>2</sub> четверти, ярового болѣе на 35,554 четверти и картофеля болѣе на 376,126<sup>1</sup>/<sub>2</sub> четв.

Урожай на различнаго рода земляхъ былъ слѣдующій:

П А З Е М Л Я Х Ъ.	Посѣяно.			Собрано.			Степень урожайности хлѣбовъ.		
	Озимаго.	Ярового.	Картофе-ля.	Озимаго.	Ярового.	Картофе-ля.	Озимаго.	Ярового.	Картофе-ля.
	Ч Е Т В Е Р Т Е Й.						С А М Ъ.		
Владѣльческихъ . . . . .	140511	101800 <sup>1</sup> / <sub>2</sub>	279553	837902	642351	1585804	6,2	6	5,6
Крестьянскихъ . . . . .	105694 <sup>3</sup> / <sub>4</sub>	74963 <sup>3</sup> / <sub>4</sub>	312630	692042 <sup>1</sup> / <sub>2</sub>	478301 <sup>1</sup> / <sub>2</sub>	1668605	8,1	6	5,3
Городскихъ и др. . . . .	4512	1595	5875	26648	14454 <sup>1</sup> / <sub>2</sub>	33565 <sup>1</sup> / <sub>2</sub>	5,9	8	5,7
Итого . . . . .	250717 <sup>3</sup> / <sub>4</sub>	178359 <sup>1</sup> / <sub>4</sub>	598058	1556592 <sup>1</sup> / <sub>2</sub>	1135107	3287977 <sup>1</sup> / <sub>2</sub>	6,2	6,4	5,6

Въ сравненіи съ прошлогоднимъ было высѣяно: на земляхъ владѣльческихъ—озимаго на 1,830 четв. болѣе, ярового на 816 четв. болѣе и картофеля на 3,274 четв. менѣе, на земляхъ крестьянскихъ: озимаго болѣе на 5,811 четв., ярового болѣе на 7,558 четв. и картофеля болѣе на 29,951 четв. Собрано же на владѣльческихъ земляхъ: озимаго менѣе нежели въ минувшемъ году на 54,556 четв., ярового менѣе прошлогодняго на 4,731 четв. и картофеля болѣе на 141,063 четв.; на земляхъ крестьянскихъ собрано: озимаго менѣе на 15,974 четв., ярового болѣе на 40,306 четв. и картофеля болѣе на 239,512 четв.; на земляхъ же городскихъ измѣненія незначительны.

Средняя стоимость обработки одной десятины земли подъ озимые хлѣба въ отчетномъ году равнялась 16 руб., а подъ яровые—12 р. 50 к.

Валового дохода съ одной десятины, засѣянной пшеницею, получалось въ среднемъ 59 р. 40 к. съ десятины, засѣянной рожью—43 руб., овсомъ—41 р. 50 к., прочими яровыми хлѣбами—41 р. 30 к., годовымъ сѣвооборотомъ хлѣбовъ—48 руб. 85 коп.

Чистаго дохода съ одной десятины, засѣянной пшеницею, получалось 23 р. 40 к., рожью—17 руб., овсомъ—16 руб., прочими яровыми хлѣбами—16 руб., годовымъ сѣвооборотомъ—18 руб.

Средняя наемная плата за десятину земли равнялась: пахатной—16 р., сѣнокосной—26 руб. 45 коп., огородной—26 руб. 45 коп.

Средняя стоимость десятины земли 204 руб.

Среднія цѣны рабочимъ:

Годовымъ	{	мужчинѣ . . .	150 руб. — коп.
		женщинѣ . . .	105 „ — „
Лѣтнимъ	{	мужчинѣ . . .	86 „ — „
		женщинѣ . . .	60 „ — „
Мѣсячнымъ	{	мужчинѣ . . .	13 „ 70 „
		женщинѣ . . .	10 „ 30 „
Поденнымъ	{	мужчинѣ . . .	— „ 90 „
		женщинѣ . . .	— „ 55 „

Среднія цѣны на земледѣльческія работы:

За вспашку одной десятины мужчинѣ . . .	5 руб. 60 коп.
За молотьбу 1,000 сноповъ мужчинѣ . . .	8 „ 60 „
За жнитво одной десятины мужчинѣ . . .	4 „ 85 „
„ „ „ „ „ женщинѣ . . .	3 „ 60 „
За кошеніе одной десятины мужчинѣ . . .	3 „ 23 „
За кошеніе одной десятины луговъ мужчинѣ	3 „ 51 „

Среднія торговыя цѣны на необходимые жизненные продукты за пудъ:

Названіе предметовъ.	Названіе предметовъ.
Пшеница . . . . . 1 руб. 31 коп.	Гречиха . . . . . 1 руб. 16 коп.
Рожь . . . . . 1 „ 5 „	Картофель . . . . . — „ 24 „
Овесъ . . . . . 1 „ 4 „	Горохъ . . . . . 1 „ — „
Ячмень . . . . . 1 „ 8 „	

**Луговоедство.** Въ Плоцкой губ. хотя не особенно обширна площадь луговъ, тѣмъ не менѣе сѣна, при обыкновенномъ урожаѣ, собирается такое количество, котораго достаточно для удовлетворенія мѣстной потребности, и даже бываетъ нѣкоторый излишекъ для сбыта. Кромѣ того какъ владѣльцы, такъ и крестьяне, за сѣваютъ искусственныя травы: бѣлый и красный клеверъ, вику, люцерну и проч. Въ отчетномъ году сѣна и кормовыхъ травъ собрано 5,589 859 пуд., менѣе прошлагодняго на 1,908,279 пудовъ.

**Свекловица** съ промышленной цѣлью сѣется во всѣхъ уѣздахъ, кромѣ Серпецкаго, и идетъ на мѣстные свеклосахарные заводы и отчасти на ближайшіе сахарные заводы Варшавской губерніи. Въ отчетномъ году урожай свекловицы получился удовлетворительный.

**Въ огородничествѣ и садоводствѣ** никакихъ особыхъ измѣненій и улучшеній противъ прежняго не произошло. Обѣ эти отрасли сельскаго хозяйства, за очень рѣдкими исключеніями, не имѣютъ здѣсь промышленнаго характера и находятся не на высокой степени развитія. Овощи и плоды преимущественно идутъ лишь на удовлетвореніе мѣстныхъ потребностей. Только тамъ, гдѣ почва особенно благопріятствуетъ

произрастанію огородныхъ овощей, какъ напр. въ нѣкоторыхъ приграничныхъ селеніяхъ Млавскаго и Рыпинскаго уѣздовъ, часть овощей, за удовлетвореніемъ нуждъ населенія, сбывается въ Пруссію. Точно также и фрукты отправляются для продажи за предѣлы уѣздовъ лишь изъ нѣкоторыхъ, болѣе крупныхъ помѣщичьихъ имѣній, а именно: изъ Рыпинскаго и Цѣхановскаго уѣздовъ. Въ губернскомъ гор. Плоцкѣ содержится нѣсколько садовъ съ промышленною цѣлью; арендаторами ихъ обыкновенно состоятъ евреи. Фрукты частью продаются здѣсь же, на мѣстѣ, а частью сбываются въ Варшаву.

**Пчеловодство** также уже въ теченіи нѣсколькихъ лѣтъ находится въ болѣе или менѣе одинаковомъ положеніи. Всѣхъ ульевъ въ губерніи въ отчетномъ году числилось 19,867, изъ коихъ вынута меда 3,262 пуда и выдѣлано воску 1,083 пуда. Средняя цѣна за пудъ меда равнялась 14 руб., а за пудъ воску 23 руб. По удовлетвореніи мѣстныхъ нуждъ, излишній воскъ доставляется пчеловодами-католиками въ римско-католическіе костелы.

**Скотоводство** всегда составляло въ губерніи первостепенную и важнѣйшую отрасль сельскаго хозяйства, почему земледѣльцы обращаютъ на него особенное вниманіе и, по мѣрѣ кормовыхъ средствъ, содержатъ и разводятъ возможно большее количество скота, который, доставляя доходъ отъ сбыта молочныхъ произведеній, шерсти и ежегоднаго приплода, тѣмъ самымъ служитъ значительной поддержкой земледѣлію. Но въ хорошемъ состояніи скотъ находится только въ крупныхъ имѣніяхъ, а также тамъ, гдѣ существуютъ винокуренные заводы, которые даютъ, между прочимъ, остающуюся при производствѣ винокуренія барду, служащую отличнѣйшимъ подспорьемъ для откармливанія скота. Всего крупнаго и мелкаго скота въ губерніи въ 1907 году считалось 497,209 головъ, а именно: лошадей 97,058, рогатаго скота 176,575, овецъ простыхъ 59,545, тонкорунныхъ 112,939, свиней 50,363, козъ 715, ословъ и муловъ 14.

**Лѣсоводство.** Введеніе лѣсоохранительнаго закона значительно сократило рубку лѣса и вызвало повышеніе цѣнъ на дрова, почему камен-

ный уголь и торфъ изъ года въ годъ входятъ въ наибольшее употребленіе.

**Винокуреніе.** Число винокуренныхъ, пиво и медоваренныхъ заводовъ и размѣръ ихъ производительности показаны въ вѣдомости № 2 о фабрикахъ и заводахъ.

**б) Обеспеченіе народнаго продовольствія.**

За неимѣніемъ въ губерніи запасныхъ хлѣбныхъ магазиновъ, обезпеченіе народнаго продовольствія вполнѣ зависитъ отъ степени урожая хлѣбовъ. Въ отчетномъ году урожай озимыхъ и яровыхъ хлѣбовъ и картофеля въ общемъ оказался удовлетворительнымъ. На годовое продовольствіе жителей, посѣвы и другія надобности требуется хлѣба: озимаго 1,140,771 четв., ярового 1,021,164 четв. и картофеля 2,374,757 четв., собрано же въ этомъ году хлѣба: озимаго 1,556,592<sup>1</sup>/<sub>2</sub> четверт., ярового 1,135,107 четв. и картофеля 3,287,977<sup>1</sup>/<sub>2</sub> четв., т.-е. озимаго собрано на 415,821<sup>1</sup>/<sub>2</sub> четв. болѣе, чѣмъ требуется на продовольствіе, посѣвы и другія надобности, ярового же болѣе на 113,943 четв. и картофеля болѣе на 913.220<sup>1</sup>/<sub>2</sub> четв.

**в) Промыслы сельскаго и городского населенія.**

Въ области этой промышленности никакихъ особыхъ перемѣнъ не произошло. Преобладаютъ тѣ же производства: переработка льна въ холсты низшихъ сортовъ, гончарное, колесное, бондарное и корзиночное, достаточныя для удовлетворенія мѣстныхъ потребностей. Изъ произведеній кустарей лишь нѣкоторыя болѣе изящныя издѣлія ткачей и около <sup>2</sup>/<sub>3</sub> корзины, выдѣлкою которыхъ занимаются прибрежные жители рѣки Вислы, вывозятся на продажу въ Варшаву и другія мѣстности, всѣ же остальные не имѣютъ сбыта за предѣлами губерніи, а продаются на ближайшихъ мѣстныхъ базарахъ.

**г) Промышленность фабричная и заводская.**

Показана въ вѣдомости № 2, помѣщенной въ отдѣлѣ приложений.

д) Т о р г о в л я .

Торговля, какъ внутренняя, такъ и внѣшняя, находится почти исключительно въ рукахъ евреевъ.

Въ отчетномъ году основного налога по торговымъ и промысловымъ предпріятіямъ и по личнымъ промысловымъ занятіямъ поступило въ казну 72,948 р. 47 к.

Кромѣ того поступило всѣхъ прибавочныхъ сборовъ, штрафовъ, взысканій и недоимокъ по нарушеніямъ основного промысловаго налога . . 89,708 „ 48 „

А всего поступило сборовъ съ документовъ и по взысканіямъ 162,656 руб. 95 коп., болѣе противъ 1906 г. на 24,415 руб. 43 коп.

е) Движеніе населенія.

Къ 1-му января 1907 года въ губерніи числилось всего населенія постоянного и непостояннаго 741,116 душъ обоого пола, въ томъ числѣ 367,317 мужчинъ и 373,799 женщинъ.

Къ 1 января 1908 года все населеніе губерніи, постоянное и непостоянное, достигло 749,759 человекъ, которые по уѣздамъ губерніи распредѣляются слѣдующимъ образомъ:

ИЗВАНІЕ УѢЗДОВЪ.	Постояннаго населенія.			Непостояннаго населенія.			В С Е Г О .		
	Мужско-го пола.	Женско-го пола.	Обоего пола.	Мужско-го пола.	Женско-го пола.	Обоего пола.	Мужско-го пола.	Женско-го пола.	Обоего пола.
Губ. г. Плоцкъ . .	10943	14053	24996	2761	2883	5644	13704	16936	30640
Плоцкій уѣздъ .	44241	45453	89694	7009	6914	13923	51250	53367	103617
Липновскій „ .	52159	53442	105601	6950	6921	13871	59109	60363	119472
Рыпинскій „ .	43327	43841	87168	8489	8316	16805	51816	52157	103973
Млавскій „ .	51924	54130	106054	6397	6456	12853	58321	60586	118907
Серпецкій „ .	40258	41028	81286	4116	3710	7826	44374	44738	89112
Праснышскій „ .	41452	41635	83087	3104	2405	5509	44556	44040	88596
Цѣхановскій „ .	44751	44202	88953	3319	3170	6489	48070	47372	95442
Всего . .	329055	337784	666839	42145	40775	82920	371200	378559	749759

По вѣроисповѣданіямъ все населеніе распредѣляется по городамъ и уѣздамъ слѣдующимъ образомъ:

Города и уѣзды.	Православныхъ.		Католиковъ.		Мариавитовъ.		Протестантовъ.		Евреевъ.		Итого.		Всего.	Въ томъ числѣ непостояннаго.
	муж.	жен.	муж.	жен.	м.	ж.	муж.	жен.	муж.	жен.	муж.	жен.		
Губернск. г. Плоцкъ . . . . .	443	698	7411	9060	100	200	308	514	5142	6464	13704	16936	30640	5644
Зашт. г. Вышегородъ . . . . .	8	9	538	571	»	»	63	85	1579	1671	2188	2336	4524	1118
Уѣздъ Плоцкій . . . . .	41	42	42351	43254	226	274	323	3303	3216	3158	49062	50031	99093	12807
Городъ Лицно . . . . .	38	31	1796	1773	»	»	394	395	1479	1489	3707	3688	7395	434
Зашт. г. Добржишь . . . . .	5	9	785	880	»	»	19	12	700	761	1509	1662	3171	170
Уѣздъ Лицновскій . . . . .	67	73	41504	42072	»	»	11067	11519	1255	1349	53893	55013	108906	13267
Городъ Рыпинъ . . . . .	68	80	1345	1368	»	»	87	102	1395	1511	2895	3061	5956	1075
Уѣздъ Рыпинскій . . . . .	217	104	40048	39935	»	»	6520	6932	2136	2045	48921	4996	98017	15730
Городъ Млава . . . . .	119	119	3919	4464	»	»	254	276	3663	3968	7955	8827	16782	2891
Уѣздъ Млавскій . . . . .	200	184	47104	48882	»	»	694	686	2368	2007	50366	51759	102125	9972
Городъ Серпецъ . . . . .	64	66	1919	1947	»	»	24	17	1971	1955	3978	3985	7963	820
Уѣздъ Серпецкій . . . . .	81	86	35328	35622	»	»	2265	2237	2721	2809	40395	40754	81149	7006
Городъ Праснышъ . . . . .	153	75	2660	2280	»	»	64	76	2638	2539	5565	4970	10535	1120
Уѣздъ Праснышскій . . . . .	98	81	36294	36169	»	»	52	64	2547	2456	38991	39070	78061	4389
Городъ Цѣхановъ . . . . .	77	45	1779	1544	»	»	24	14	2636	2552	4566	4155	8721	471
Уѣздъ Цѣхановскій . . . . .	89	88	39739	39455	»	»	3011	3016	665	658	43501	43217	86721	6018
<b>Итого въ городахъ . . . . .</b>	<b>975</b>	<b>1132</b>	<b>22152</b>	<b>23887</b>	<b>100</b>	<b>200</b>	<b>1237</b>	<b>1491</b>	<b>21603</b>	<b>22910</b>	<b>46067</b>	<b>49620</b>	<b>95687</b>	<b>13733</b>
<b>„ „ уѣздахъ . . . . .</b>	<b>793</b>	<b>658</b>	<b>282368</b>	<b>285749</b>	<b>226</b>	<b>274</b>	<b>6837</b>	<b>27777</b>	<b>14908</b>	<b>14482</b>	<b>325132</b>	<b>328940</b>	<b>654072</b>	<b>69187</b>
<b>Всего въ губерніи . . . . .</b>	<b>1768</b>	<b>1790</b>	<b>304520</b>	<b>309636</b>	<b>326</b>	<b>474</b>	<b>28074</b>	<b>29268</b>	<b>36511</b>	<b>37392</b>	<b>371199</b>	<b>378560</b>	<b>749759</b>	<b>82920</b>

Изъ приведенныхъ въ этихъ таблицахъ данныхъ видно, что въ отчетномъ году числилось населенія:

а) въ городахъ . . . . . 95,687 человекъ.  
 „ уѣздахъ . . . . . 654,072 „

Въ томъ числѣ постояннаго населенія:

въ городахъ . . . . . 81,954 человекъ.  
 „ уѣздахъ . . . . . 584,885 „

Непостояннаго населенія:

въ городахъ . . . . . 13,733 человекъ.  
 „ уѣздахъ . . . . . 69,187 „

Непостоянное населеніе составляетъ въ городахъ 14<sup>0</sup>%, въ уѣздахъ 10,5<sup>0</sup>%, во всемъ населеніи губерніи 11<sup>0</sup>%.

б) православныхъ . . . . . 3,558 человекъ.  
 католиковъ . . . . . 614,156 „



маріавитовъ . . . . .	800	человѣкъ.
протесгантовъ . . . . .	57,342	„
евреевъ . . . . .	73,903	„
Всего . . . . .	749,759	человѣкъ.

Въ отношеніи всего населенія составляютъ:

в) православные . . . . .	0,47 <sup>0</sup> / <sub>0</sub>
католики . . . . .	81,91 <sup>0</sup> / <sub>0</sub>
маріавиты . . . . .	0,11 <sup>0</sup> / <sub>0</sub>
протестанты . . . . .	7,65 <sup>0</sup> / <sub>0</sub>
евреи . . . . .	9,86 <sup>0</sup> / <sub>0</sub>

По уѣздамъ губерніи процентное отношеніе населенія по вѣроисповѣданіямъ представляется въ слѣдующемъ видѣ:

У ѣ з д ы.	Общее число населенія обоего пола, какъ постоянного такъ и непостояннаго.	Въ томъ числѣ.					% отношеніе къ общему числу населенія уѣзда.				
		Православныхъ.	Католиковъ.	Маріавитовъ.	Протестантовъ.	Евреевъ.	Православныхъ.	Католиковъ.	Маріавитовъ.	Протестантовъ.	Евреевъ.
Губернскій гор. Плоцкъ	30640	1141	16471	300	822	11906	3,71	53,80	0,98	2,69	38,82
Плоцкій уѣздъ . . . . .	103617	100	86714	500	6679	9624	0,09	83,69	0,48	6,45	9,29
Липновскій уѣздъ . . . . .	119472	223	88810	»	23406	7033	0,19	74,34	»	19,60	5,87
Рыпинскій уѣздъ . . . . .	103973	469	82756	»	13661	7087	0,46	79,60	»	13,14	6,80
Млавскій уѣздъ . . . . .	118907	622	104369	»	1910	12006	0,52	87,88	»	1,60	10
Серпецкій уѣздъ . . . . .	89112	297	74816	»	4543	9456	0,34	83,96	»	5,09	10,61
Праснышскій уѣздъ . . . . .	88596	407	77703	»	256	10230	0,46	87,70	»	0,29	11,55
Цѣхановскій уѣздъ . . . . .	95442	299	82517	»	6065	6561	0,31	86,45	»	6,34	6,90
Всего . . . . .	749759	3558	614156	800	57342	73903	0,47	81,91	0,11	7,65	9,86

Движеніе населенія въ отчетномъ году, какъ видно изъ приложенныхъ вѣдомостей №№ 3 и 4, представляется въ слѣдующемъ видѣ:

а) заключено браковъ:

въ городахъ . . . . .	669
„ уѣздахъ . . . . .	3,466

Всего . . . . . 4,135

На 1,000 душъ населенія приходилось въ среднемъ выводѣ браковъ:

въ городахъ . . . . .	7
„ уѣздахъ . . . . .	5,3
во всемъ населеніи губерніи . . . . .	5,5

б) родилось:

въ городахъ . . . . .	2,381
„ уѣздахъ . . . . .	20,987
Всего . . . . .	<u>23,368</u>

Въ томъ числѣ незаконнорожденныхъ:

въ городахъ . . . . .	103
„ уѣздахъ . . . . .	567
Всего . . . . .	<u>670</u>

На 100 душъ населенія родилось:

въ городахъ . . . . .	2,5
„ уѣздахъ . . . . .	3,3
во всемъ населеніи губерніи . . . . .	3,1

Число незаконнорожденныхъ дѣтей на 100 родившихся представляло:

въ городахъ . . . . .	4,3
„ уѣздахъ . . . . .	2,7
во всемъ населеніи губерніи . . . . .	2,8

в) умерло:

въ городахъ . . . . .	1,831
„ уѣздахъ . . . . .	13,422
Всего . . . . .	<u>15,253</u>

На 100 душъ населенія умерло:

въ городахъ . . . . .	1,9
„ уѣздахъ . . . . .	2
во всемъ населеніи губерніи . . . . .	2

Естественный приростъ населенія въ отчетномъ году составлялъ:

въ городахъ . . . . .	550
„ уѣздахъ . . . . .	7,565
Всего . . . . .	<u>8,115</u>

Естественный приростъ на 100 душъ населенія составлялъ:

въ городахъ . . . . .	0,5
„ уѣздахъ . . . . .	1,1
во всемъ населеніи губерніи . . . . .	1

## II.

### Подати и повинности.

#### а) Окладные сборы.

(Прилагаются ведомости №№ 5 и 6).

Въ 1907 году подлежало къ поступленію налоговъ и податей:

Недоимокъ прежнихъ лѣтъ . . . . .	448,679 р. 23 к.
Годового оклада . . . . .	868,426 „ — „
Вновь причислено недоимокъ и оклада . . . . .	2,636 325 „ 40 „
Изъ этого числа исключено недоимокъ и оклада . . . . .	69,444 „ 58 „
Взыскано недоимокъ и оклада . . . . .	3,315,925 „ 24 „
Осталось къ 1-му января 1908 года невзысканныхъ недоимокъ и оклада . . . . .	568,060 „ 81 „
Сравнительно съ 1906 годомъ взыскано менѣе на	174,293 „ 75 „

Ко взысканію въ 1908 году осталось болѣе, чѣмъ въ прошломъ году, на 119,381 руб. 58 коп. Подробныя свѣдѣнія по сему предмету заключаются въ упомянутыхъ ведомостяхъ №№ 5 и 6.

#### б) Государственный сборъ.

I. Къ числу государственнаго сбора относится **транспортный сборъ**. Онъ поступаетъ въ Государственный доходъ въ возмѣщеніе суммъ, ежегодно ассигнуемыхъ по смѣтѣ Министерства Внутреннихъ Дѣлъ на пересылку безпаспортныхъ и бродягъ, перевозку чиновъ запаса арміи, призванныхъ на службу, и проч. Транспортнаго сбора, въ размѣрѣ 18-ти коп. съ cadaго городского и сельскаго дома, въ 1907 году по Плоцкой губерніи поступило 9,833 р. 4 коп., болѣе прошлогодняго на 534 р. 29 к., израсходовано же 9,056 р. 13 коп., менѣе прошлогодняго на 2,666 р. 22 к.

II. Спеціальные сборы губерніи.

1. Врачебный сборъ.

Въ 1907 году слѣдовало поступить: недоимокъ . . . . .	3,263 р. 61 к.
оклада . . . . .	39,721 „ 41 „
Причислено оклада . . . . .	15 „ 16 „
Исключено: недоимокъ . . . . .	7 „ 56 „
оклада . . . . .	79 „ 29 „
Взыскано: недоимокъ . . . . .	3,051 „ 89 „
оклада . . . . .	38,326 „ 46 „
Осталось къ 1 января 1908 года:	
недоимокъ . . . . .	204 „ 16 „
оклада . . . . .	1,330 „ 82 „
всего осталось . . . . .	1,534 „ 98 „

2. Дорожный сборъ.

Въ 1907 году слѣдовало поступить: недоимокъ . . . . .	3,713 „ 64 „
оклада . . . . .	79,234 „ 69 „
Взыскано: недоимокъ . . . . .	3,350 „ 83 „
оклада . . . . .	77,259 „ 66 „
Осталось къ 1 января 1908 года:	
недоимокъ . . . . .	362 „ 81 „
оклада . . . . .	1,975 „ 3 „
всего осталось . . . . .	2,337 „ 84 „

3. Сборъ на содержаніе благотворительныхъ заведеній Варшавскаго городского совѣта общественнаго призрѣнія.

Въ 1907 г. слѣдовало поступить: недоимокъ . . . . .	674 „ 9 „
оклада . . . . .	14,420 „ 13 „
Причислено оклада . . . . .	7 „ 39 „
Исключено недоимокъ . . . . .	8 „ 54 „
Взыскано недоимокъ . . . . .	643 „ 45 „
оклада . . . . .	14,297 „ 35 „
Осталось къ 1 января 1908 г. недоимокъ . . . . .	22 „ 10 „
оклада . . . . .	130 „ 17 „
Всего осталось . . . . .	152 „ 27 „

**4. Страховой отъ огня сборъ.**

Въ 1907 году слѣдовало поступить: недоимокъ . . . . .	23,976 р. 18 к.
оклада . . . . .	304,287 „ 99 „
Причислено: недоимокъ . . . . .	829 „ 57 „
оклада . . . . .	1,645 „ 32 „
Исключено: недоимокъ . . . . .	1,279 „ 11 „
оклада . . . . .	58 „ 50 „
Взыскано: недоимокъ * . . . . .	12,509 „ 58 „
оклада . . . . .	301,112 „ 24 „
Осталось къ 1 января 1908 года:	
недоимокъ . . . . .	11,017 „ 6 „
оклада . . . . .	4,762 „ 57 „
всего осталось . . . . .	15,779 „ 63 „

**5. Сборъ со скотовладѣльцевъ.**

Въ 1907 году слѣдовало поступить: недоимокъ . . . . .	638 „ 39 „
оклада . . . . .	20,550 „ 48 „
Исключено недоимокъ . . . . .	12 „ 60 „
Взыскано: недоимокъ . . . . .	625 „ 79 „
оклада . . . . .	20,407 „ 31 „
Осталось къ 1 января 1908 г. оклада . . . . .	143 „ 17 „

**III. Гминные сборы.** Гминные сборы идутъ: 1) на содержаніе гминныхъ управленій; 2) на содержаніе гминныхъ судовъ; 3) на содержаніе гминныхъ начальныхъ училищъ; 4) на расходы, обязательные въ силу разныхъ правительственныхъ распоряженій, и 5) на общественныя надобности, устанавливаемыя самими гминными сходами.

Въ отчетномъ году общая сумма расходовъ, произведенная въ Плоцкой губерніи изъ гминныхъ сборовъ, составляла 276,881 руб. 35 коп. Средній размѣръ сбора съ морга земли равнялся 18 коп.

Въ частности на содержаніе 95 гминныхъ управленій израсходовано 109,598 руб. 10 коп., что составляетъ въ среднемъ на одно гминное управленіе 1,153 руб. 66 коп.; на содержаніе 29 судебныхъ гминныхъ округовъ израсходовано 38,244 руб. 3 коп., или по 1,318 руб. 76 коп. на

каждый округъ; на содержаніе 203 сельскихъ и гминныхъ начальныхъ училищъ израсходовано 60,329 руб. 18 коп., или среднимъ числомъ по 297 руб. 18 коп. на каждое училище.

Сравнительно съ 1906 годомъ общая сумма гминныхъ расходовъ за 1907 годъ увеличилась на 18,130 руб. 58 коп.

### в) Городскіе доходы и расходы.

Всѣхъ доходовъ по городамъ Плоцкой губерніи поступило въ 1907 г. 206,083 руб. 49 коп., болѣе противъ поступления 1906 г. на 15,890 руб. 57 коп.

По отдѣльнымъ источникамъ доходы распредѣляются слѣдующимъ образомъ:

1) Съ городскихъ имуществъ и оброчныхъ статей	17,403 р.	8 <sup>1</sup> / <sub>2</sub> к.
2) Сбора съ владѣльцевъ недвижимыхъ имуществъ	34,859 „	4 <sup>1</sup> / <sub>2</sub> „
3) Сбора съ промышленниковъ . . . . .	18,894 „	30 „
4) Налоговъ косвенныхъ . . . . .	48,961 „	97 „
5) Доходовъ вспомогательныхъ . . . . .	578 „	— „
6) „ мелочныхъ и случайныхъ . . . . .	9,969 „	49 „
7) „ чрезвычайныхъ отъ казны, городскихъ капиталовъ, недоимокъ и др. источниковъ . . . . .	75,417 „	60 „
Итого . . . . .		206,083 р. 49 к.

Расходовъ въ 1907 г. изъ городскихъ суммъ произведено 167,791 р. 60 коп.—на 10,926 руб. 38<sup>1</sup>/<sub>2</sub> коп. болѣе нежели въ 1906 году.

#### Предметы расходовъ слѣдующіе:

1) Содержаніе мѣстъ и лицъ городского управленія	49,588 р.	11 к.
2) Содержаніе городскихъ имуществъ и наемъ отъ города помѣщеній . . . . .	16,428 „	50 <sup>1</sup> / <sub>2</sub> „
3) Наружное благоустройство городовъ . . . . .	29,754 „	66 <sup>1</sup> / <sub>2</sub> „
4) Содержаніе благотворительныхъ и другихъ общественныхъ зданій . . . . .	19,216 „	71 „
5) Уплата долговъ и составленіе запаснаго капитала	6,328 „	59 „
6) Мелочные и экстраординарные расходы . . . . .	4,856 „	50 „

и 7) Расходы единовременные по городскому управлению, строительной части и другим надобностям . . . 41,618 р. 52 к.

Итого . . . 167,791 р. 60 к.

Къ 1 января 1907 года оставалось невзысканных суммъ въ пользу городскихъ кассъ Плоцкой губерніи:

Недоимокъ прежнихъ лѣтъ . . . . . 244,729 р. 61 к.

Въ 1907 году подлежало ко взысканію . . . . . 202,019 „ 7 „

Всего . . . . . 446,748 р. 68 к.

Въ 1907 году поступило . . . . . 666,410 „ 85 „

Сложено со счетовъ . . . . . 62,758 „ 52 „

Осталось въ недоимкѣ къ 1-му января 1908 г. . . . . 217,579 „ 32 „

Капиталы городскихъ кассъ, хранящіеся въ Плоцкомъ Отдѣленіи Государственнаго Банка, къ 1 января 1908 года составляли:

а) запасный . . . . . 70,892 р. 71 к.

б) постоянный . . . . . 54,130 „ 5 „

в) залоговой . . . . . 34,390 „ 69 „

г) пенсіонный . . . . . 7,297 „ 63 „

Итого . . . . . 166,711 р. 8 к.

#### г) А к ц и з н ы е с б о р ы .

Акцизныхъ доходовъ по Плоцкой губерніи въ отчетномъ году поступило 3,357,994 руб. 23<sup>1</sup>/<sub>2</sub> коп., а именно:

Акциза съ вина и спирта . . . . . 820 р. 97 к.

„ съ зажигательныхъ спичекъ . . . . . — „ 17 „

Акциза съ пива и медоваренія . . . . . 65,358 „ 60 „

„ съ конфискованныхъ дрожжей . . . . . 20 „ — „

Патентнаго сбора . . . . . 12,081 „ 90 „

Взысканій за нарушеніе питейнаго устава . . . . . 195 „ 44 „

Акциза съ сахароваренія . . . . . 2,124,109 „ 80<sup>1</sup>/<sub>2</sub> „

Патентнаго сбора, дополнительнаго налога и штрафа съ сахарныхъ заводовъ . . . . . 7,832 „ 51 „

Акциза съ табаку, а именно:

Отъ продажи бандеролей и марокъ на существующія въ губерніи табачныя фабрики, отъ продажи табачныхъ свидѣтельствъ, а также патентнаго и штрафнаго сбора . . . . . 16,415 р. 32 к.

Отъ продажи питей, посуды и другихъ поступленій . . . . . 1,131,159 „ 52 „

---

Всего, какъ выше . 3,357,994 р. 23<sup>1</sup>/<sub>2</sub> к.

д) **Отправленіе натуральныхъ повинностей въ Плоцкой губерніи.**

86621

1. **Квартирная повинность.** Квартиры для войскъ и помѣщенія подъ хозяйственныя заведенія въ отчетномъ году были занимаемы въ специально построенныхъ для этой надобности частными предпринимателями казармахъ въ гор. Плоцкѣ, Липно, Млавѣ, Серпецѣ и Рыпинѣ, а также въ казармахъ Инженернаго вѣдомства въ г.г. Плоцкѣ, Праснышѣ и Цѣхановѣ; въ частныхъ же домахъ по отводу занимала самая незначительная часть квартирующихъ въ Плоцкой губерніи войскъ.

Квартирнымъ довольствіемъ въ теченіе 1907 года пользовались слѣдующія части войскъ:

Управленіе Штаба 15-ой Кавалерійской дивизіи.

15-й драгунскій Переяславскій Императора Александра III полкъ.

15-й уланскій Татарскій полкъ.

15-й гусарскій Украинскій полкъ.

3-ій Уральскій казачій полкъ.

11-ая, 12-ая и 22-ая Конно-Артиллерійскія батареи.

Управленіе 1-ой Стрѣлковой бригады.

30-й пѣхотный Полтавскій полкъ.

32-ой пѣхотный Кременчугскій полкъ.

Донской казачій № 6 полкъ.

6-ой гусарскій Клястицкій полкъ.

1-й Стрѣлковый полкъ.



2-ой Стрѣлковый полкъ.

Управленіе 1-го Стрѣлковаго артил. дивизиона.

1-ая легкая батарея.

2-ая легкая батарея.

3-ья легкая батарея.

Жандармскія Управленія и Земская стража.

Чины Плоцкаго и Цѣхановскаго уѣздныхъ воинскихъ начальниковъ и Плоцкой Конвойной Команды.

Чины Плоцкаго продовольственнаго магазина.

Кромѣ того въ 1907 году квартирнымъ довольствіемъ пользовались части войскъ, временно пребывавшія въ Плоцкой губерніи во время лѣтнихъ сборовъ.

Квартиры и помѣщенія для чиновъ земской стражи были отводимы въ натурѣ въ домахъ городскихъ и сельскихъ обывателей, согласно тарифа, приложеннаго къ ст. 10 Высочайше утвержденнаго 31 мая 1868 года положенія о новой раскладкѣ бывшаго квартирнаго сбора въ губерніяхъ Царства Польскаго, помѣщенія же подъ хозяйственныя заведенія той же стражи отводились въ натурѣ по тарифу, приложенному къ § 1 положенія 9 (21) сентября 1866 года.

Общая численность войскъ, постоянно расквартированныхъ въ Плоцкой губерніи, не считая жандармскихъ чиновъ и земской стражи, простиралась до 11,790 человекъ.

**2. Подводная повинность.** Поставка жителями Плоцкой губерніи подводъ для войскъ и должностныхъ лицъ, имѣющихъ на то право, производится по очереди, для чего ведутся особые списки по городамъ—въ магистратахъ, а по селеніямъ—въ гминныхъ управленіяхъ. Поставленныя подводы подраздѣляются на двѣ категоріи: платныя и бесплатныя. Платныя подводы, на основаніи правилъ, утвержденныхъ постановленіемъ быв. Совѣта Управленія Царства 22 апрѣля (4 мая) 1858 года, поставляются: войскамъ, чинамъ земской стражи и для этапныхъ трактовъ, съ платою по двѣ копейки за одноконную и по четыре копейки за двуконную съ версты. Платныя подводы поставляются также и по таксѣ

почтовыхъ прогоновъ на трактахъ, гдѣ нѣтъ почтовыхъ лошадей, чинамъ мѣстной администраціи, чинамъ крестьянскихъ учреждений, офицерамъ пограничной стражи и таможеннымъ чиновникамъ при разъѣздахъ по дѣламъ службы.

Безплатныя подводы, на основаніи дѣйствующихъ узаконеній, поставляются: чинамъ судебного вѣдомства и врачамъ при производствѣ вскрытія мертвыхъ тѣлъ, медицинскимъ чиновникамъ и ветеринарамъ, при проѣздахъ для прививки оспы по гминамъ и въ случаѣ появленіи эпидемическихъ и эпизоотическихъ болѣзней, нижнимъ чинамъ наблюдательнаго корпуса жандармовъ при разъѣздахъ по дѣламъ службы, для неимущихъ больныхъ, отправляемыхъ въ больницы, и чинамъ гминной администраціи для разъѣздовъ по дѣламъ службы.

Въ теченіи отчетнаго года населеніемъ поставлено было подводы: платныхъ 8,960 и бесплатныхъ 5,381.

**3. Дорожная повинность.** На основаніи Высочайше утвержденныхъ, 19 іюня 1870 г., Правиль о порядкѣ содержанія земскихъ дорогъ въ здѣшнемъ краѣ, содержаніе 2-ро-разрядныхъ дорогъ и находящихся на нихъ мостовъ производится гминною повинностью.

Раскладка этой повинности между жителями и установленіе порядка отбыванія ея предоставлены гминнымъ сходамъ, а наблюденіе за отбываніемъ этой повинности возложено на гминныхъ войтовъ.

Содержаніе же земскихъ дорогъ 2 разряда на городскихъ земляхъ отнесено къ обязанности городскихъ обществъ.

Для отбыванія гминной повинности по постройкѣ, ремонтнровкѣ и вообще содержанію 2-ро-разрядныхъ дорогъ и находящихся на нихъ мостовъ употреблено было натурой 25,754 пѣшихъ дней и 10,286 конныхъ дней и наличными деньгами, взамѣнъ натуральной повинности, 7,120 руб. 4 коп.

Земскія дороги 3 разряда положено, на основаніи вышесказанныхъ Правиль, содержать на счетъ сельскихъ обществъ или владѣльцевъ, черезъ земли которыхъ онѣ пролегаютъ.

**4. Военная повинность.** Въ 1907 году по Плоцкой губернии подлежало къ исполненію военной повинности, включая сюда и внесенныхъ въ дополнительные списки А, Б и В,—7,574 человекъ.

Изъ нихъ метало жеребій:

христіанъ . . . . .	6,456	челов.
евреевъ . . . . .	726	„

По разверсткѣ назначено къ поступленію на службу . . . . .	2,951	„
Поступило: христіанъ . . . . .	1,414	„
„ евреевъ . . . . .	137	„
<hr/>		
Итого . . . . .	1,551	челов.

Осталось въ недоборѣ:

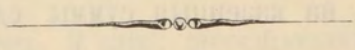
христіанъ . . . . .	1,195	„
евреевъ . . . . .	205	„
<hr/>		
Итого . . . . .	1,400	челов.

Въ числѣ принятыхъ заключается:

<i>a)</i> имѣющихъ право на сокращенные сроки службы по 1, 2 и 3 п.п. ст. 64 Устава о военной повинности . . . . .		8	„
на общій срокъ . . . . .		1,543	„
<i>b)</i> умѣющихъ читать и писать . . . . .		378	„
умѣющихъ только читать . . . . .		166	„
неграмотныхъ . . . . .		1,007	„
<i>в)</i> по происхожденію: великоруссовъ . . . . .		4	„
бѣлоруссовъ . . . . .		1	„
поляковъ . . . . .		1,304	„
литовцевъ . . . . .		1	„
нѣмцевъ . . . . .		104	„
евреевъ . . . . .		137	„
<i>г)</i> женатыхъ . . . . .		134	„
холостыхъ . . . . .		1,417	„

д) зачислено въ запасъ на основ. 80 ст. Уст.	11	челов.
е) зачислено въ ратники ополченія 1 разр.	2	„
2 „	846	„
Признано совсѣмъ неспособными къ военной службѣ . . . . .	356	„
Признано подлежащими годичной отстрочкѣ по 47 ст. Уст. . . . .	313	„
ж) не явилось къ освидѣтельствуванію подлежащихъ по вынужденному жеребью поступленію на службу . . . . .	3,166	„

Общіе расходы казны въ Плоцкой губерніи по призыву и приему на службу, а также на содержаніе уѣздныхъ по воинской повинности Присутствій составляютъ 11,672 руб. 2 коп.—на 1,245 руб. 52 коп. болѣе расходовъ 1906 года.



### III.

#### Общественное благоустройство и благочиніе.

##### а) Казенныя и общественныя зданія.

Казенныя и общественныя зданія въ Плоцкой губерніи заняты большею частью присутственными мѣстами, частью же отданы подь военныя и другія учрежденія.

Одни изъ этихъ зданій содержатся на счетъ казенныхъ суммъ, отпускаемыхъ ежегодно по смѣтамъ подлежащихъ Министерствъ, другія же на счетъ городскихъ и общественныхъ суммъ.

Въ отчетномъ году на казенныя суммы сдѣланы ремонтныя исправленія въ слѣдующихъ казенныхъ зданіяхъ:

Въ губернскомъ городѣ Плоцкѣ:

1) Б. соляного магазина на . . . . .	2,333 р. 7 к.
2) Занятаго Р.-К. духовенствомъ дома № 60 А . . . . .	7,077 „ 17 „
3) Епископскаго дома со службами . . . . .	680 „ 78 „
4) Губернскаго Правленія на . . . . .	2,000 „ — „

Въ уѣздныхъ городахъ:

Въ казенныхъ зданіяхъ Уѣздныхъ Управленій на сумму 248 „ 50 „

Изъ городскихъ суммъ на ремонтъ и перестройку зданій израсходовано:

въ губернскомъ городѣ Плоцкѣ . . . . .	7,219 р. 45 к.
въ уѣздныхъ городахъ . . . . .	2,087 „ 17 „

Изъ общественныхъ суммъ на тотъ же предметъ израсходовано:

въ губернскомъ городѣ Плоцкѣ . . . . .	8,121 „ 40 „
въ уѣздныхъ городахъ . . . . .	6,576 „ 30 „

б) **Дороги, мосты и перевозки.**

**1. Дороги.** Въ предѣлахъ Плоцкой губерніи пролегаетъ Привислинская желѣзная дорога черезъ уѣздные города: Цѣхановъ и Млаву до прусской границы, прорѣзывая два уѣзда губерніи: Цѣхановскій и Млавскій на протяженіи 46 верстъ.

Затѣмъ улучшенные пути сообщенія въ губерніи составляютъ шоссейныя дороги, протяженіе которыхъ равняется 539 верст. 11<sup>1</sup>/<sub>2</sub> саж., изъ коихъ вымощенныхъ дорогъ черезъ посады и города 44 вер. 71<sup>1</sup>/<sub>2</sub> саж. и шоссированныхъ 494 вер. 440 саж. Этими дорогами губернской городъ Плоцкъ соединенъ съ 6-ю городами: Млавой, Праснышемъ, Цѣхановомъ, Серпцомъ, Липно и Рыпиномъ.

Дороги шоссейныя и грунтовыя дѣлятся на три разряда: къ 1-му разряду принадлежатъ дороги губерскія, къ 2-му уѣздныя и 3-му проселочныя и полевныя.

Губернскія дороги 1-го разряда, раздѣляющіяся на 17 трактовъ, состоятъ частью изъ шоссейныхъ и вымощенныхъ, частью же изъ грунтовыхъ и составляютъ общее протяженіе 397 вер. 480<sup>1</sup>/<sub>2</sub> саж., въ томъ числѣ вымощенныхъ 21 вер. 9 саж., шоссированныхъ 362 вер. 454<sup>1</sup>/<sub>2</sub> саж. и грунтовыхъ 14 вер. 17 саж.

Дороги 2-го разряда составляютъ протяженіе 1,246 вер. 252 саж., изъ которыхъ вымощенныхъ 23 вер. 62<sup>1</sup>/<sub>2</sub> саж., шоссированныхъ 131 вер. 485<sup>1</sup>/<sub>2</sub> саж. и грунтовыхъ 1,091 вер. 204 саж.

Дороги 3-го разряда состоятъ исключительно изъ грунтовыхъ.

На содержаніе и ремонтное исправленіе шоссейныхъ и шоссированіе грунтовыхъ дорогъ съ находящимися на нихъ мостами и другими сооружениями, а также на содержаніе дорожной службы въ отчетномъ году израсходовано 113,050 руб. 85 коп.; дороги же 2-го и 3-го разряда, т.-е. уѣздныя, проселочныя и полевныя поддерживались въ исправности мѣстнымъ сельскимъ населеніемъ посредствомъ натуральной повинности.

**2. Мосты.** Большихъ мостовъ на шоссейныхъ и главнѣйшихъ грунтовыхъ дорогахъ въ губерніи 120, въ томъ числѣ снабженныхъ тарифами 11 мостовъ.

**3. Перевозы.** Въ предѣлахъ Плоцкой губерніи находятся слѣдующіе перевозки на рѣкѣ Вислѣ, отдѣляющей Плоцкую губернію отъ Варшавской:

Въ Плоцкомъ уѣздѣ:

а) при городѣ Вышегородѣ.

Въ Липновскомъ уѣздѣ:

б) при городѣ Добржинѣ.

в) при деревнѣ Муржиново.

г) между дер. Старковецъ и гор. Нешавою, Варшавской губерніи.

д) между дер. Дзиково и пос. Цѣхоцинкомъ, той же губерніи.

**в) Почты и телеграфы.**

Всѣхъ почтовыхъ и почтово-телеграфныхъ учреждений въ губерніи въ отчетномъ году было 26, а именно:

Почтово-телеграфныхъ конторъ III класса . . . . .	1
„ „ „ IV „ . . . . .	1
„ „ „ V „ . . . . .	4
„ „ „ VI „ . . . . .	1
Почтово-телеграфныхъ отдѣленій . . . . .	7
Почтовыхъ отдѣленій . . . . .	10
Телефонныхъ отдѣленій (при Таможняхъ) . . . . .	2
Всего . . . . .	26

Почтовыхъ станцій было въ отчетномъ году 16, на нихъ содержалось 103 лошади и 46 почтарей.

Протяженіе телеграфной линіи составляло 577 верстъ, протяженіе проводовъ—1,062 версты.

Дохода почтовыми и телеграфными учрежденіями получено въ отчетномъ году 143,700 руб., а расхода произведено 88,678 руб.

**г) Народная нравственность.**

(Прилагается въдомость № 7).

Въ отчетномъ году въ Плоцкой губерніи было менѣ преступленій, чѣмъ въ 1906 году, а именно: всѣхъ преступленій было 10,918, на 3,794 преступленія менѣ; осужденныхъ по нимъ было 6,726 человѣкъ, менѣ прошлогодняго на 1,926 человѣкъ.

Въ числѣ осужденныхъ было: потомственныхъ дворянъ 22, личныхъ 29, купцовъ 115, мѣщанъ 2,264, крестьянъ 4,237, военного сословія 1 и остальныхъ сословій 58 челов. Оказывается, что осужденныхъ было менѣе прошлагодняго: мѣщанъ на 878, крестьянъ на 548, военного сословія на 2, потомственныхъ дворянъ на 24, личныхъ на 60, купцовъ на 255 и остальныхъ сословій на 159.

По роду преступленій первое мѣсто занимаютъ преступления противъ личности частныхъ лицъ, затѣмъ противъ личности государства и противъ частной собственности.

По возрасту преступниковъ всего болѣе было отъ 26 до 30 лѣтъ—1,871 человекъ, отъ 31 до 40—1,847 человекъ, отъ 21 до 25—1,244 чел., отъ 41 до 50—914 чел., отъ 51 до 60—682, отъ 17 до 20—388, ниже 17 лѣтъ—124 чел., а свыше 60 лѣтъ—56 чел., въ томъ числѣ 14 женщинъ.

#### д) Попечительство о народной трезвости.

Плоцкое Попечительство о народной трезвости состоитъ изъ губернскаго и 6-ти уѣздныхъ Комитетовъ.

Къ 1 января 1908 года въ губерніи находилось 18 чайныхъ.

Оборотъ денежныхъ суммъ губернскаго Комитета въ отчетномъ году былъ слѣдующій:

Оставалось отъ 1906 года . . . . .	141 р. 35 к.
Получено пособія отъ казны . . . . .	5,000 „ — „
Внесено обратно на возстанов. кредита . . . . .	43 „ 78 „

---

Итого . . . . . 5,185 р. 13 к.

Въ 1907 году израсходовано . . . . . 4,828 „ 73 „

Осталось къ 1 января 1908 года . . . . . 356 „ 40 „

Оборотъ денежныхъ суммъ уѣздныхъ Комитетовъ представлялся въ слѣдующемъ видѣ:

Оставалось отъ 1906 года . . . . . 6,293 руб.

Поступило:

Пособій отъ казны . . . . . 4,078 „

% на капиталы . . . . . 134 „



Отъ операцій по чайнымъ и возврата авансовъ и т. п. 10,346 руб.

Итого прихода съ остаткомъ . . . . . 20,851 „

Израсходовано:

На устройство и содержаніе чайныхъ, столовыхъ и дѣлопроизводство уѣздныхъ Комитетовъ . . . . . 17,897 р. — к.

Осталось къ 1 января 1908 года . . . . . 2,954 „ — „

Такимъ образомъ къ 1 января 1908 года состоитъ въ остаткѣ всѣхъ попечительскихъ суммъ . . . . . 3,310 „ 40 „

Кромѣ того при учрежденіяхъ попечительства имѣется движимаго имущества на сумму . . . . . 8,352 „ — „

**е) Арестанты, мѣста заключенія и этапы.**

Въ Плоцкой губерніи имѣются слѣдующія мѣста заключенія:

- 1) Слѣдственная и уголовная тюрьмы въ гор. Плоцкѣ;
- 2) Четыре подслѣдственныхъ ареста въ городахъ: Липно, Праснышѣ, Млавѣ и Рыпинѣ, и
- 3) Девять полицейскихъ арестовъ при городскихъ магистратахъ.

Движеніе арестантовъ въ этихъ мѣстахъ заключенія за 1907 годъ показано въ нижеслѣдующей таблицѣ.

Названіе мѣсть заключенія.	Къ 1 января 1907 г. оставалось.	Въ 1907 году.		Къ 1 января 1908 г. оставалось.
		Прибыло.	Убыло.	
Плоцкая слѣдственная и уголовная тюрьмы . . . . .	190	626	613	203
Подслѣдственные аресты . . . . .	30	777	788	19
Полицейскіе аресты . . . . .	25	3434	3431	28
Итого . . . . .	245	4837	4832	250

Оборотъ суммъ на содержаніе тюремъ, арестантовъ и судебныхъ арестовъ представляется за отчетный годъ въ слѣдующемъ видѣ:

По смѣтѣ Министерства Юстиціи по тюремной части на 1907 годъ назначено . . . . . 30,465 р. 33 к.

Расхода произведено . . . . . 34,532 „ 93 „

Такимъ образомъ израсходовано болѣе на . . . . . 4,067 „ 60 „

Арестанты, содержавшіеся въ Плоцкихъ тюрьмахъ, продовольствовались въ 1907 году, какъ и въ прежніе годы, съ подряда по цѣнѣ 10

копѣекъ за одного человѣка въ сутки; въ теченіе года на этотъ предметъ израсходовано 6,849 руб. 30 коп., полное же содержаніе одного арестанта, включая сюда продовольствіе, одежду, обувь и проч., стоило 22,8 коп. въ сутки. Въ общей сложности содержаніе тюремныхъ арестантовъ въ 1907 году обошлось казнѣ въ 15,886 руб. 38 коп.

На содержаніе арестантовъ въ подслѣдственныхъ и полицейскихъ арестахъ отпускалось по 9 коп. на человѣка въ сутки.

На обыкновенный ремонтъ Плоцкихъ тюремъ, изъ коихъ уголовная построена еще въ 1806 году при прусскомъ королѣ Фридрихѣ Вильгельмѣ III, а слѣдственная въ 1846 году, израсходовано въ 1907 году 550 руб.

Отъ арестантскихъ работъ, обязательныхъ по закону 6 января 1886 года, въ отчетномъ году поступило чистаго дохода:

а) въ пользу арестантовъ . . . . .	287 р. 52 к.
б) въ пользу казны . . . . .	209 „ 92 <sup>1</sup> / <sub>2</sub> „
в) въ пользу тюрьмы . . . . .	235 „ 88 „
<hr/>	
Итого . . . . .	733 р. 32 <sup>1</sup> / <sub>2</sub> к.

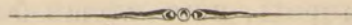
Въ сравненіи съ заработкомъ 1906 года общая сумма дохода, вырученнаго отъ работъ въ 1907 году, уменьшилась на 293 руб. 30 коп.

Для удовлетворенія религіозныхъ нуждъ заключенныхъ и оказанія имъ религіознаго утѣшенія при Плоцкихъ тюрьмахъ имѣется: православная домовая церковь и римско-католическая часовня.

Въ существующей при тюрьмахъ школѣ для обученія несовершеннолѣтнихъ преступниковъ въ отчетномъ году обучалось среднимъ числомъ 2 въ день.

Въ теченіе 1907 года было больныхъ 58, выписано 51, осталось въ тюремномъ лазаретѣ къ 1 января 1908 года 7 человѣкъ.

Пересылка арестантовъ по этапу производилась посредствомъ Плоцкой и Новогеоргіевской этапныхъ командъ, а внѣ этапныхъ путей—порядкомъ, установленнымъ утвержденными Министерствомъ Внутреннихъ Дѣлъ 15 іюля 1870 года правилами, т.-е. посредствомъ вольнонаемныхъ провозатыхъ, съ отнесеніемъ расходовъ на транспортныя суммы.



## IV.

### Народное здравіе и общественное призрѣніе.

#### а) Врачи, аптеки и больницы.

Въ отчетномъ году въ губерніи состояло:

**Врачей** 49, изъ нихъ на службѣ въ губернскомъ городѣ 6, въ уѣздахъ 21 и вольнопрактикующихъ 22.

**Фельдшеровъ** состояло 63, изъ нихъ на службѣ въ губернскомъ городѣ 5, въ уѣздахъ 16 и вольнопрактикующихъ 42.

**Акушеровъ и деревенскихъ бабокъ** состояло на службѣ въ губернскомъ городѣ 2, въ уѣздахъ 14 и вольнопрактикующихъ 43, а всего 59.

**Аптекъ** находилось 26, изъ нихъ 18 нормальныхъ и 8 сельскихъ, при нихъ состояло: 24 провизора, 12 аптекарскихъ помощниковъ и 15 аптекарскихъ учениковъ.

Всего рецептовъ поступило въ аптеки 112,514 и по нимъ отпущено лѣкарствъ на 52,359 руб. 50 коп., сверхъ сего выручено по ручной продажѣ 56,535 руб. 98 коп., всеого же выручено 108,895 руб. 48 коп.

**Санитарное состояніе губерніи.** Въ общемъ санитарное состояніе губерніи удовлетворительно.

**Врачебно-полицейскія мѣры противъ распространенія венерическихъ болѣзней и сифилиса.** Болѣзни эти, какъ и въ предыдущій годъ, главнымъ образомъ распространялись тайными мѣстными и пріѣзжими изъ гор. Варшавы и Пруссіи проститутками. Для ограниченія развитія тайной проституціи, заподозрѣнныя въ ней проститутки, задерживались и подвергались медицинскому осмотру и если оказывались здоровыми, то или зарегистрировались или, при не согласіи, высылались на родину, съ воспрещеніемъ возвращаться въ городъ, а въ случаѣ болѣзни ихъ, были отпра-

вляемы въ больницы для пользованія. Другихъ мѣрь, за неимѣніемъ денежныхъ средствъ, не предпринималось.

Зарегистрованные проститутки были осматриваемы городскими и уѣздными врачами, совместно съ военными врачами, отъ 1 до 2 разъ въ недѣлю.

Въ отчетномъ году случаевъ сифилиса было 146, изъ нихъ пользовалось въ больницахъ 57 и въ амбулаторіяхъ 89.

Венерическихъ больныхъ было 233, изъ нихъ пользовалось въ больницахъ 83 и въ амбулаторіяхъ 150.

**Врачебная помощь, заболѣваемость и смертность.** Съ 22 декабря 1898 года въ Плоцкой губерніи введено въ дѣйствіе Высочайше утвержденное 2 іюня 1897 года мнѣніе Государственнаго Совѣта объ устройствѣ для населенія этой губерніи, въ видѣ опыта, врачебной помощи. Главныя основанія организациі этого дѣла, которымъ вѣдаютъ губернской и уѣздныя совѣты общественнаго призрѣнія, заключаются въ томъ, чтобы каждому безъ исключенія жителю губерніи, безотносительно къ его сословію, званію и средствамъ къ жизни, была обезпечена возможность полученія вполне доступной и въ полнѣ раціональной медицинской помощи: больничной и акушерской—бесплатно, а амбулаторной—съ платой 10 коп. съ рецепта за лѣкарства, за исключеніемъ бѣдныхъ больныхъ, которые освобождаются отъ платы. На покрытіе расходовъ по устройству, содержанию и дальнѣйшему развитію врачебной помощи установленъ съ мѣстнаго населенія „губернскій врачебный сборъ“, который падаетъ равномернымъ образомъ, по-доходно, на жителей всѣхъ сословій, сельскихъ и городскихъ обывателей и владѣльцевъ торговыхъ и промышленныхъ заведеній. Вся губернія подѣлена на 34 пункта, съ такимъ расчетомъ, что разстояніе отъ любой населенной мѣстности губерніи до ближайшаго пункта не должно превышать 10—12 верстъ. Медицинскіе участки образованы каждый изъ трехъ такихъ пунктовъ такъ, что въ одномъ изъ пунктовъ cadaго участка имѣется лѣчебница съ 10-ью кроватями и при ней проживаютъ врачъ, фельдшеръ и фельдшерица-акушерка, а остальные два пункта своего участка врачъ посѣщаетъ въ опредѣленный день, однажды въ недѣлю, вмѣстѣ съ фельдшеромъ или фельдшерицей, которые самостоятельно лѣченіемъ вообще не занимаются, а лишь помога-

ютъ врачу въ такой работѣ, какъ перевязки, приготовленіе лѣкарствъ и т. п.

За отчетный годъ число амбулаторныхъ больныхъ, получившихъ медицинскую помощь изъ вновь учрежденныхъ врачебныхъ установлений, достигло цифры 72,221 челов., кроватнымъ лѣченіемъ воспользовалось 991 челов., акушерскую помощь получило 318 жен. и посѣщено врачами на дому 1,041 человекъ.

Расходы въ 1907 году на все это дѣло выразились въ цифрѣ 47,501 руб. 66 коп.

Независимо этого, въ вѣдѣніи губернскаго и уѣздныхъ совѣтовъ общественнаго призрѣнія Плоцкой губерніи состоитъ шесть больницъ, изъ коихъ три находятся въ губернскомъ городѣ и по одной въ уѣздныхъ городахъ: Липно, Млавѣ и Праснышѣ.

Всѣ больницы помѣщаются въ собственныхъ зданіяхъ. Врачебный персоналъ въ больницахъ составляли: въ Плоцкой больницѣ св. Троицы— 1 штатный и 2 сверхштатныхъ врача, а во всѣхъ остальныхъ—по одному врачу въ каждой, кромѣ Млавской, гдѣ имѣется еще 1 сверхшт. врачъ.

Для ближайшаго ухода за больными при Плоцкой больницѣ св. Троицы находится 6 сестеръ милосердія, а при Праснышской—2.

Нижеслѣдующая вѣдомость показываетъ число больныхъ и проведенныхъ ими дней, годичную стоимость содержанія каждой больницы, стоимость содержанія одного больного въ сутки, а также состояніе больничныхъ суммъ.

НА ИМЕНОВАНИЕ БОЛЬНИЦЪ.	Число кроватей.	Число больныхъ въ 1907 г.	Число сутокъ про- сѣденныхъ боль- ными.	Годичная стои- мость содержанія каждой больницы.		Стоимость содер- жанія одного боль- ного въ сутки.		Къ 1-му января 1908 г. осталось де- выполненныхъ расходныхъ.		Кассовый остатокъ больничныхъ суммъ къ 1-му января 1908 года.		Капиталы больницъ.	
				Руб.	К.	Р.	К.	Р.	К.	Р.	К.	Руб.	Коп.
				Плоцкая больница св. Троицы .	62	686	21941	22383	71	77	118	4287	44
» » св. Алексѣя .	20	134	3787	4335	58	97	08	739	18	*)	»	10972	91
» » Исаака Фогеля	25	154	7925	6531	24	68	48	1251	79	**)	»	13897	20
Липновская больница св. Иоанна Златоуста . . . . .	40	246	7415	12703	18	68	57	8495	13	64	80 <sup>1</sup> / <sub>2</sub>	Денежный ка- питаль 11,210 р. 91 к. и 2 уч. зе- мли, приносящіе дохода 55 руб. 80 к. въ годъ.	
Млавская больница св. Войцѣха Праснышская больница св. Ста- нислава Костки . . . . .	25 36	268 291	7848 9732	5748 9277	48 49	47	61	699	58 44	20 20	48 14	31 <sup>1</sup> / <sub>2</sub> 4618	12 31 <sup>1</sup> / <sub>2</sub>

\*) Числится долга за больницей 5,916 руб. 51 коп.

\*\*) Числится долга за больницей 2,516 руб. 28 коп.

**Оспопрививаніе.** Прививкою предохранительной оспы занимались фельдшера подъ наблюдениемъ и руководствомъ городскихъ и уѣздныхъ врачей. Всего сдѣлано 26,047 прививокъ.

**Судебно-медицинская часть.** Всѣхъ судебно-медицинскихъ актовъ выдано въ губерніи 286. Кроме того, по требованію судебныхъ слѣдователей, при врачебномъ отдѣленіи было произведено изслѣдованій: химическихъ и микроскопическихъ 15.

**Гигиеническая лабораторія.** Въ отчетномъ году лабораторіей было произведено изслѣдованій пищевыхъ и питьевыхъ продуктовъ 126 и химико-микроскопическихъ изслѣдованій—266.

### б) Эпидеміи и эпизоотіи.

Изъ эпизоотическихъ болѣзней въ отчетномъ году наблюдались слѣдующія:

- 1) **Сапъ лошадей**—обнаруженъ въ 15 пунктахъ, при чемъ изъ наличнаго числа 1,142 лошадей заболѣло 30 и убито 30.
- 2) **Мытъ**—обнаруженъ въ 6 пунктахъ, изъ наличнаго числа 165 лошадей заболѣло 38, выздоровѣло 37 и пала 1.
- 3) **Инфлюэнца**—обнаружена въ 1 пунктѣ, изъ наличнаго числа 72 лошадей заболѣло 30, выздоровѣло 2 и пало 28.
- 4) **Чесотка**—обнаружена въ 9 пунктахъ, изъ наличнаго числа 510 лошадей заболѣло 45, выздоровѣло 43 и 2 убиты.
- 5) **Сибирская язва**—обнаружена въ 32 пунктахъ, изъ наличнаго числа 5,072 животныхъ заболѣло 142, выздоровѣло 11, пало 124 и убито 7.
- 6) **Туберкулезъ**—обнаруженъ въ 8 пунктахъ, изъ наличнаго числа 395 головъ крупнаго рогатаго скота заболѣло 67, пало 29 и убито 38.
- 7) **Ящуръ**—обнаруженъ въ 25 пунктахъ, изъ наличнаго числа 2,561 животныхъ заболѣло 1,488, выздоровѣло 1,484, пало 2 и убито 2.
- 8) **Повальное воспаленіе легкихъ у крупнаго рогатаго скота**—обнаружено въ 31 пунктѣ, изъ наличнаго числа 3,295 животныхъ заболѣло 146, выздоровѣло 28, пало 45 и убито 73.
- 9) **Чума свиней**—обнаружена въ 34 пунктахъ, изъ наличнаго числа 2,942 животныхъ заболѣло 531, выздоровѣло 73, пало 350 и убито 108.

10) **Рожа свиней**—обнаружена въ 30-ти пунктахъ, изъ наличнаго количества 1,564 заболѣло 256, выздоровѣло 51, пало 191 и убито 14.

11) **Легочно-глистная болѣзнь**—появилась въ 1 пунктѣ, при чемъ изъ 650 овецъ заболѣло 180, выздоровѣло 150, пало 25 и убито 5.

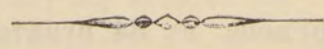
**в) Богадѣльни и пріюты.**

Въ вѣдѣніи и подл. наблюденіемъ губернскаго совѣта общественнаго призрѣнія состоитъ семь домовъ призрѣнія (богадѣлень) и два дѣтскихъ пріюта.

Оборотъ капиталовъ и дѣятельность этихъ заведеній за отчетный годъ представляются въ слѣдующемъ видѣ:

НАИМЕНОВАНИЕ ЗАВЕДЕНІЙ.	Число призрѣва- емыхъ.	Д о х о д ы.			Р а с х о д ы.				Осталось въ кассѣ.	Капиталъ благо- творит. выхъ заведеній.	
		Подлежало къ поступле- нію.	Въ счетъ сего посту- плено.	Осталось въ дедоним.ф.	Подлежало къ уплатѣ.	Въ счетъ сего упла- чено.	Осталось не- выполненныхъ расходовъ.	Р у б л и и К о п ѣ й к и.			
								Р			К
<b>Богадѣльни.</b>											
Плоцкая . . . . .	41	1069 80	1069 80	»	2028 17	2519 60	408 57	*)	»	15 95	20
Серпедная . . . . .	10	638 43	638 43	»	642 86	608 40	34 46	30	3	6418	23
Млавская . . . . .	6	364 44	304 13	60 31	225 21	225 21	»	78	92	3097	51
Липновская . . . . .	6	651 77 <sup>1/2</sup>	280 37 <sup>1/2</sup>	371 40	477	385 17	91 83	**)	»	1078	53
Вышегородская . . . . .	3	132 20	132 20	»	132 20	132 20	»	»	»	2602	84
Добржинская . . . . .	7	4 7 73	200 1	207 72	768 17	292 52	475 75	***)	»	3479	90
<b>П р і ю т ы.</b>											
Плоцкій . . . . .	»	527 07	527 07	»	300	300	»	****)	»	11475	90
Праснышскій . . . . .	10	558 92	299 88	259 4	710 16	651 66	58 50	*****)	»	6785	51

- \*) По Плоцкой богадѣльни числится въ долгу . . . . . 2,068 руб. 57 коп.
- \*\*\*) Числится долга за Липновской богадѣльней . . . . . 104 „ 79<sup>1/2</sup> „
- \*\*\*\*) Числится долга за Добржинской богадѣльней . . . . . 92 „ 51 „
- \*\*\*\*\*) По Плоцкому дѣтскому пріюту къ 1 му января 1908 года ос-  
татка не было, а образовалось долга . . . . . 1,888 „ 72<sup>1/2</sup> „
- \*\*\*\*\*) Числится долга за Праснышскимъ дѣтскимъ пріютомъ, вмѣстѣ  
съ долгами прежнихъ лѣтъ . . . . . 1,438 „ 15 „



## У.

### Народное образованіе.

#### а) Учебныя заведенія.

Всѣхъ учебныхъ заведеній въ губерніи, какъ видно изъ приложенной вѣдомости № 10, въ отчетномъ году числилось 490, при общемъ числѣ учащихъ 22,341 (мужского пола 14,342 и женскаго пола 7,999).

Изъ общаго числа учебныхъ заведеній было:

1 мужская гимназія;—

1 женская гимназія;—

1 приготовительный классъ при женской гимназіи;—

1 римско-католическая духовная семинарія;—

1 учительская семинарія;—

1 образцовое училище при учительской семинаріи;—

1 трехклассное городское училище;—

240 начальныхъ училищъ (въ томъ числѣ: двухклассныхъ 16, одноклассныхъ 224, городскихъ 36, гминныхъ 145 и сельскихъ 59);

1 воскресно-коммерческое;—

1 тюремное для малолѣтнихъ и несовершеннолѣтнихъ преступниковъ;—

9 воскресно-ремесленныхъ;—

21 частныхъ учебныхъ заведеній (изъ нихъ: мужскихъ 4, женскихъ 7 и общихъ 10, восьмиклассныхъ 1, семиклассныхъ 3, четырехклассныхъ 2, трехклассныхъ 1, двухклассныхъ 1 и одноклассныхъ 13);

23 евангелическихъ кантората;

188 еврейскихъ вѣроисповѣдныхъ школъ (хедеровъ) и др.



По вѣроисповѣданіямъ число учащихся распредѣляется:

Православныхъ . . . . .	473
Католиковъ . . . . .	15,355
Протестантовъ . . . . .	2,864
Евреевъ . . . . .	3,648
Прочихъ исповѣданій . . . . .	1
Итого . . . . .	22,341

По отношенію къ общему числу учащихся:

Православные составляютъ . . . . .	2,1
Католики „ . . . . .	68,8
Протестанты „ . . . . .	12,8
Евреи „ . . . . .	16,3

По отношенію же къ общему числу населенія своего вѣроисповѣданія учащіеся составляютъ:

Православные . . . . .	13,3
Католики . . . . .	2,5
Протестанты . . . . .	5
Евреи . . . . .	4,9

По сравненіи числа учебныхъ заведеній и учащихся въ нихъ съ числомъ народонаселенія губерніи оказывается, что одно учебное заведеніе приходится на 1,530, а одинъ учащійся на 33 души населенія.

Гминныя и сельскія училища распредѣляются по уѣздамъ губерніи слѣдующимъ образомъ:

У ѣ з Д Ы.	Число гминныхъ и сельскихъ училищъ.	Число учащихся дѣтей обоего пола	На какое число душъ населенія приходится:	
			Одно училище.	Одинъ учащійся.
Плоцкій . . . . .	34	2531	3047	41
Липновскій . . . . .	56	3386	2133	35
Рыпинскій . . . . .	34	1858	3058	56
Серпецкій . . . . .	24	1563	3713	57
Млавскій . . . . .	23	1766	5170	69
Праснышскій . . . . .	12	988	7383	89
Цѣхановскій . . . . .	20	1253	4772	20

## VI.

### Крестьянское дѣло.

О ходѣ крестьянскаго дѣла въ Плоцкой губерніи за 1907 годъ.

#### По добровольнымъ сдѣлкамъ.

Къ 1-му января 1907 года въ производствѣ комиссаровъ оставалось добровольныхъ сдѣлокъ 104 \*); въ отчетномъ году комиссарамъ вновь представлено добровольныхъ сдѣлокъ 41, такимъ образомъ комиссарамъ слѣдовало представить въ Губернское Присутствіе сдѣлокъ 145, а въ дѣйствительности представлено 68. Затѣмъ къ 1-му января 1908 года въ производствѣ комиссаровъ осталось добровольныхъ сдѣлокъ 77.

Въ отчетномъ году Губернскимъ по крестьянскимъ дѣламъ Присутствіемъ окончено производствомъ и представлено въ Земскій Отдѣлъ 35 сдѣлокъ. Отказано въ утверженіи сдѣлокъ 3 и возвращено комиссарамъ для дополненія 1.

Къ 1-му января 1908 года въ Присутствіи осталось сдѣлокъ 83, въ томъ числѣ: а) неутвержденныхъ 30, б) утвержденныхъ, по коимъ не постановлены рѣшенія объ исправленіи актовъ земельного владѣнія крестьянъ, 19 и в) по коимъ постановлены означенныя опредѣленія, но самыя сдѣлки и копіи опредѣленій не представлены въ Земскій Отдѣлъ, 34.

#### По опредѣленію крестьянскихъ сервитутовъ.

Въ 1907 году комиссарами постановлено рѣшеній о точномъ опредѣленіи вида и размѣра сервитутовъ по 18 селеніямъ.

\*) Въ томъ числѣ 3 сдѣлки пропущенныя комиссарами въ отчетъ за 1906 годъ и 1 возвращена комиссару въ отчетномъ году.

Въ Губернскомъ Присутствіи къ 1-му января 1907 года неразсмотрѣнныхъ апелляціонныхъ жалобъ не оставалось; въ отчетномъ году поступило жалобъ по 2 селеніямъ и представлено комиссарами вошедшихъ въ законную силу рѣшеній по 6 селеніямъ; оставалось дѣлъ: а) по которымъ не состоялись рѣшенія по ст. 2,800 Постановленій Учредительнаго Комитета по 17 селеніямъ и б) по которымъ состоялись рѣшенія о дополненіи табелей надписями, но копіи съ нихъ не были представлены въ Земскій Отдѣлъ, по 10 селеніямъ. Въ отчетномъ году разрѣшена жалоба по 1 селенію; сдѣлано постановленій по ст. 2800 Постановленій Учредительнаго Комитета объ исправленіи табелей по 8 селеніямъ, по 1 селенію признано не подлежащимъ движенію по ст. 2800 Постановленій Учредительнаго Комитета и представлено копій опредѣленій въ Земскій Отдѣлъ по 5 селеніямъ.

Затѣмъ къ 1-му января 1908 года въ Губернскомъ Присутствіи остается: а) дѣлъ по жалобамъ, по 1 селенію; б) по которымъ состоялись окончательныя рѣшенія въ I и II инстанціяхъ, но не сдѣлано Губернскимъ Присутствіемъ постановленій о внесеніи дополнительныхъ надписей ликвидационныя табели и данныя, по 14 селеніямъ и в) дѣлъ, по которымъ состоялись рѣшенія о внесеніи въ табели и данныя дополнительныхъ надписей, но по коимъ надписи еще не представлены въ Земскій Отдѣлъ, по 13 селеніямъ.

**О движеніи дѣлъ по рѣшенію споровъ, возникшихъ при межеваніи и отграниченіи крестьянскихъ земель.**

У комиссаровъ къ 1-му января 1907 года осталось неразрѣшенныхъ дѣлъ по 5 спорамъ:

Въ теченіи 1907 года вновь возникло дѣлъ 272. Такимъ образомъ въ отчетномъ году слѣдовало разрѣшить 277 и разрѣшено 277.

Въ Губернскомъ Присутствіи къ 1-му января 1907 года осталось неразрѣшенныхъ жалобъ по 43 спорамъ. Въ теченіи 1907 года поступило дѣлъ по 19 спорамъ; слѣдовало разрѣшить дѣлъ по 62 спорамъ, а постановлено рѣшеній по 56 спорамъ. Къ 1-му января 1908 года осталось неразрѣшенныхъ дѣлъ по 6 спорамъ.

**По разбору споровъ о нарушеніи и превышеніи правъ на сервитуты.**

Къ 1-му января 1907 года въ производствѣ комиссаровъ осталось дѣлъ по 50 жалобамъ. Въ отчетномъ году поступило 171, слѣдовало разрѣшить 221 жалобу, а разрѣшено 183. Къ 1-му января 1908 года осталось неразрѣшенныхъ жалобъ 28.

Въ Губернскомъ Присутствіи къ 1-му января 1907 года осталось неразрѣшенныхъ жалобъ 12. Въ теченіи 1907 года поступило жалобъ 31. Такимъ образомъ Губернскому Присутствію надлежало рѣшить 43 жалобы, а разрѣшено 39. Затѣмъ къ 1-му января 1908 года осталось жалобъ 4.

**О движеніи дѣлъ объ ошибкахъ, вкравшихся въ ликвидаціонныя табели и данныя и по внесенію въ табели и данныя дополнительныхъ надписей по сему предмету.**

У комиссаровъ къ 1-му января 1907 года неразрѣшенныхъ дѣлъ не осталось. Въ отчетномъ году такихъ дѣлъ возникло 3 и все эти дѣла разрѣшены.

Въ Губернскомъ Присутствіи къ 1-му января 1907 года оставалось неразрѣшенныхъ дѣлъ 1; въ 1907 году вновь поступило 17, разрѣшено дѣлъ 13 и осталось къ 1-му января 1908 года неразрѣшенныхъ дѣлъ 5; изъ нихъ 1 по протоколу комиссара, а 4 по разрѣшеніямъ Присутствія по крестьянскимъ дѣламъ губерній Царства Польскаго объ исправленіи ликвидаціонныхъ табелей.

**О лѣсномъ хозяйствѣ.**

Къ 1-му января 1907 года въ производствѣ комиссаровъ оставалось плановъ по 4 дачамъ; въ отчетномъ году къ нимъ отъ владѣльцевъ имѣній новыхъ плановъ не поступило; но изъ Губернскаго Присутствія возвращень одинъ планъ для исправленія. Въ теченіи отчетнаго года комиссарами возвращено плановъ владѣльцамъ имѣній по 3 дачамъ, планъ по одной дачѣ представленъ въ Губернское Присутствіе и къ 1 января 1908 года въ производствѣ комиссаровъ осталось плановъ по одной дачѣ, именно тотъ планъ, который возвращень изъ Губернскаго Присутствія.

Въ Губернскомъ Присутствіи къ 1-му января 1907 года находилось

лѣсохозяйственныхъ плановъ по 10 дачамъ; въ томъ числѣ: неразмотрѣнныхъ по 1 дачѣ и размотрѣнныхъ, но не представленныхъ въ Земскій Отдѣлъ, плановъ по 9 дачамъ.

Въ отчетномъ году вновь поступило отъ комиссаровъ повѣренныхъ ими плановъ по 1 дачѣ. Такимъ образомъ слѣдовало размотрѣть плановъ по 2 дачамъ; изъ нихъ размотрѣно плановъ по 1 дачѣ и возвращено комиссару по 1 дачѣ. Затѣмъ къ 1-му января 1908 года неразмотрѣнныхъ плановъ не осталось.

Изъ числа всѣхъ признанныхъ подлежащими утвержденію плановъ представлено въ Земскій Отдѣлъ по 7 дачамъ, возвращено владѣльцамъ имѣній за отказомъ веденія лѣснаго хозяйства по 2 дачамъ; затѣмъ въ Губернскомъ Присутствіи къ 1-му января 1908 года осталось не представленныхъ въ Земскій Отдѣлъ плановъ по 1 дачѣ.

Со времени изданія закона 31 декабря 1875 года Губернскимъ Присутствіемъ представлено въ б. Временную Комиссію и Земскій Отдѣлъ на утвержденіе плановъ по 370 дачамъ, входящимъ въ составъ 185 имѣній, изъ коихъ б. Временною Комиссіею и Земскимъ Отдѣломъ утверждено и прислано для введенія въ дѣйствіе по 256 дачамъ, входящимъ въ составъ 131 имѣній; отказано въ утвержденіи и потребованы дополнителныя свѣдѣнія по 114 дачамъ, входящимъ въ составъ 52 имѣній; остается въ размотрѣніи Земскаго Отдѣла плановъ по 2 дачамъ.

Изъ числа возвращенныхъ Земскимъ Отдѣломъ плановъ введено въ дѣйствіе по 228 дачамъ, входящимъ въ составъ 116 имѣній. Постановлено опредѣленій по ст. 2800 постановленій Учредительнаго Комитета объ исправленіи ликвидаціонныхъ табелей по 228 дачамъ.

### По разверстанію черезполосныхъ земель и раздѣлу общихъ пастбищъ.

#### У комиссаровъ.

Къ 1 января 1907 года осталось въ производствѣ комиссаровъ проектовъ:

Неразмотрѣнныхъ . . . . .	—	1
---------------------------	---	---

Въ отчетномъ году комиссаромъ представлено про-

По разверстанію черезполосныхъ земель  
По раздѣлу общихъ пастбищъ.

ектовъ . . . . .	—	2
Разсмотрѣно комиссарами . . . . .	—	3
Затѣмъ къ 1 января 1908 года неразмотрѣнныхъ проектовъ не осталось		

Со времени изданія Высочайше утвержденныхъ 29 декабря 1875 года правилъ комиссарамъ всего было представлено проектовъ . . . . . 40 77

Въ томъ числѣ заявленій отъ крестьянъ . . . . . 1 6

Изъ означеннаго числа къ 1 января 1907 года утверждено проектовъ . . . . . 16 43

Введено въ дѣйствіе . . . . . 16 35

Въ томъ числѣ по заявленію отъ крестьянъ . . . . . — 1

На основаніи введенныхъ въ дѣйствіе проектовъ: Десят. Саж.

а) общее пространство разверстанной въ уѣздахъ чрезполосной земли составляло . . . . . 346 1582

Изъ сего числа отведено въ собственность крестьянъ 237 1896

б) общее пространство раздѣленныхъ общихъ пастбищъ составляло . . . . . 1299 964

Изъ сего числа отведено въ собственность крестьянъ 455 2066

Въ Губернскомъ Присутствіи къ 1 января 1907 года оставался проектъ по селенію Гульчево, Плоцкаго уѣзда, по которому состоялось постановленіе Губернскаго Присутствія по ст. 2800 Пост. Учред. Ком. и дѣло представлено въ Земскій Отдѣлъ.

**О числѣ гминъ.**

Въ Плоцкой губерніи 95 гминъ, изъ коихъ 10 гминъ съ населеніемъ до 4 тысячъ душъ, 34 до 6 тысячъ душъ и 51 свыше 6 тысячъ душъ. Въ 1907 году измѣненій въ составѣ гминъ не произошло.

**О числѣ дѣлъ, возбужденныхъ комиссарами на основаніи Высочайшаго повелѣнія 6 августа 1876 года.**

Въ отчетномъ году такого рода дѣлъ возникло 2, которымъ въ томъ же году дано надлежащее движеніе.

### **О дѣйствіяхъ ссудо-сберегательныхъ кассъ.**

Въ Плоцкой губерніи дѣйствуетъ 98 ссудо-сберегательныхъ кассъ. Изъ нихъ: открытыхъ на средства Правительства 6, дѣйствующихъ изъ прибылей отъ Правительственнаго капитала 24 и на общественныя средства 68.

Основной Правительственный капиталъ, данный на учрежденіе ссудо-сберегательныхъ кассъ въ Плоцкой губерніи, составляетъ 3.919 руб. 18 коп., основной же капиталъ кассъ, открытыхъ на общественныя средства, составляетъ 461,892 руб. 35<sup>1</sup>/<sub>2</sub> коп.

### **Межевое дѣло.**

Межевыя работы по измѣренію и отграниченію крестьянскихъ земель производились съ 1 апрѣля по 15 октября 1907 года семью штатными землемѣрами и состояли въ новомъ измѣреніи крестьянскихъ земель; при чемъ новая съемка была произведена въ 38 селеніяхъ на пространствѣ 4,966 дес. 2,398 саж.

Въ теченіи остальныхъ пяти съ половиной мѣсяцевъ штатными землемѣрами составлено 45 плановъ.

Движеніе плановъ и межевыхъ документовъ въ Губернскомъ Присутствіи опредѣляется слѣдующимъ образомъ: къ 1 января 1907 года оставалось 16 плановъ; въ теченіе 1907 года поступило въ Губернское Присутствіе плановъ 106. Изъ всѣхъ 122 плановъ въ теченіи 1907 года представлено въ Земскій Отдѣлъ 55 плановъ, возвращено комиссарамъ 41 планъ и осталось къ 1-му января 1908 года 26 плановъ.

### **Плоцкій лѣсоохранительный Комитетъ.**

Дѣятельность комитета за 1907 годъ выразилась въ слѣдующемъ:

1) Случаевъ разрѣшенія расчистокъ было 17 на площади 1,488 дес. для слѣдующей надобности:

а) въ 6 случаяхъ на площади 332 дес. для улучшенія и расширенія сельско-хозяйственныхъ угодій на счетъ лѣсныхъ,

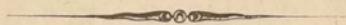
б) въ 6 случаяхъ на площади 175 дес. при предварительномъ об-

лѣсеніи другихъ угодій на площади, равной той, которая предназначается къ расчисткѣ,

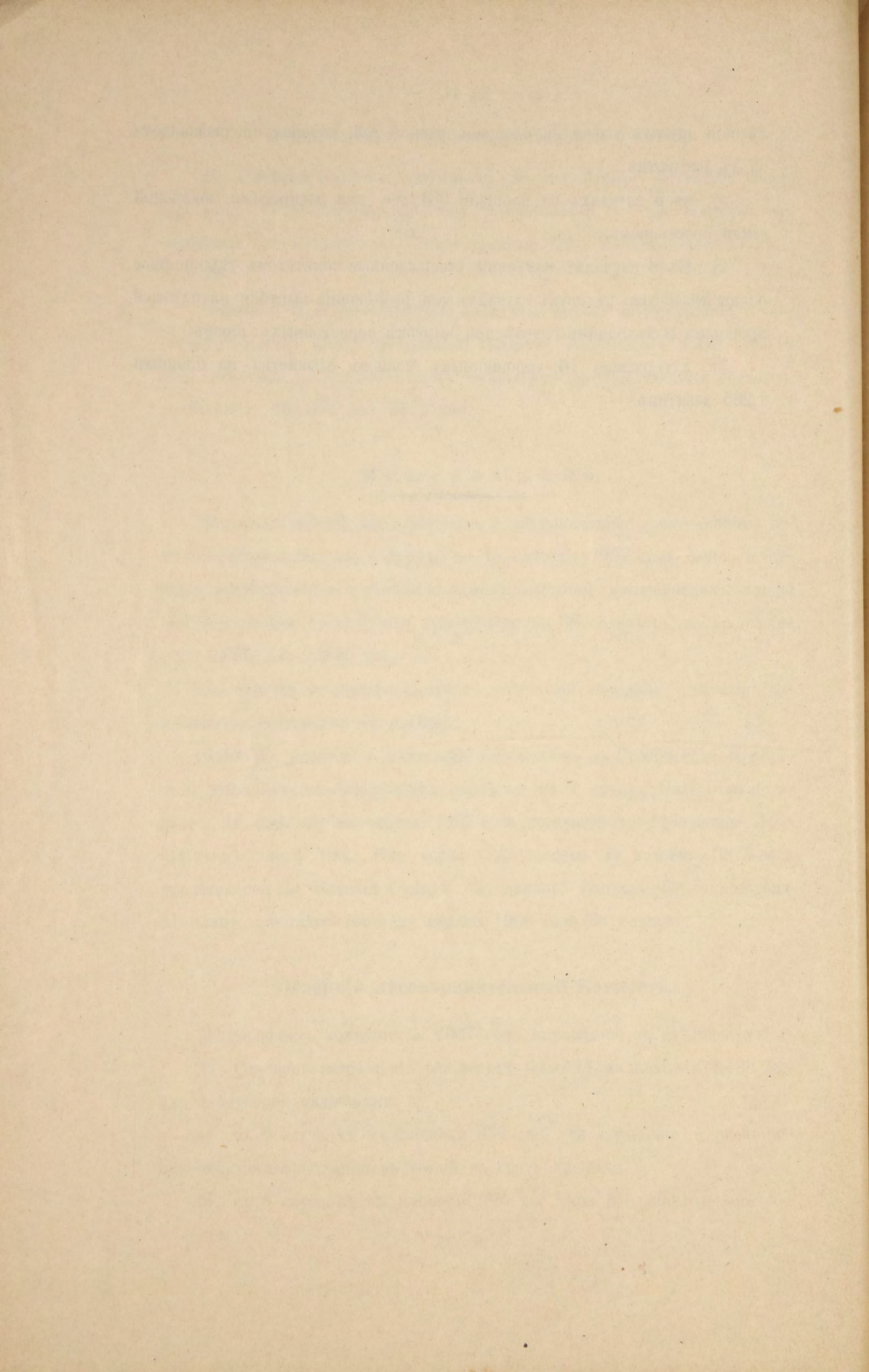
в) въ 5 случаяхъ на площади 981 дес. для распродажи подлѣсной земли крестьянамъ.

2) Въ 3 случаяхъ измѣнены утвержденные комитетомъ упрощенные планы хозяйства: въ двухъ случаяхъ при разрѣшеніи вырубки пятилѣтней пропорціи и въ одномъ случаѣ при вырубкѣ перестойныхъ деревьевъ.

3) Утверждено 16 упрощенныхъ плановъ хозяйства на площади 1,265 десятинъ.







ПРИЛОЖЕНІЯ.

ПРЯДОЖЕНІЯ

У В С Д Р

П л о ц к ѣ я

Въдѣленіе...  
Губерніи...  
Плоцкой губерніи

П л о ц к ѣ я

Въдѣленіе...  
Губерніи...  
Плоцкой губерніи

П л о ц к ѣ я

Въдѣленіе...  
Губерніи...  
Плоцкой губерніи

# ВЪДОМОСТЬ

о посѣвѣ и урожаѣ хлѣба въ Плоцкой губерніи

за 1907 г.

П л о ц к ѣ я

Въдѣленіе...  
Губерніи...  
Плоцкой губерніи

П р е з ѣ н с к ѣ я

Въдѣленіе...  
Губерніи...  
Плоцкой губерніи

П л а н о в с к ѣ я

Въдѣленіе...  
Губерніи...  
Плоцкой губерніи

П л о ц к ѣ я

Въдѣленіе...  
Губерніи...  
Плоцкой губерніи

У ъ з д ы.	П о с ѣ я н о ч е т в е т е й.							С н я т о ч е т в е р т е й.										
	О з и м о й.		Я р о в о й.		Овса.	Ячменя.	Гречи.	Осталь- ныхъ хлѣбовъ.	Карто- феля.	О з и м о й.		Я р о в о й.		Овса.	Ячменя.	Гречи.	Осталь- ныхъ хлѣбовъ.	Карто- феля.
	Пшени- цы.	Ржи.	Пшени- цы.	Ржи.						Пшени- цы.	Ржи.	Пшени- цы.	Ржи.					
<b>П л о ц к і й.</b>																		
Со включеніемъ земель въ чертѣ губерн. гор. Плоцка.																		
На земляхъ владѣльческихъ . . .	7788 <sup>1/2</sup>	13938 <sup>1/2</sup>	"	98	12940	2819 <sup>1/2</sup>	68	1531 <sup>1/2</sup>	24501	52303 <sup>1/2</sup>	102415	"	588	78316 <sup>1/2</sup>	22134	3505 <sup>1/2</sup>	9308	147010
" крестьянскихъ . . .	4310	11397	"	34	8506	2128	56	893 <sup>1/2</sup>	26426 <sup>1/2</sup>	30995 <sup>1/2</sup>	77887	"	240	50587 <sup>1/2</sup>	16362	3105 <sup>1/2</sup>	4986	158555
" городскихъ и другихъ .	204	195	"	"	203	184	5	13	1133	2323	2058	"	"	2214	2522	"	152 <sup>1/2</sup>	5942 <sup>1/2</sup>
Итого . . .	12302 <sup>1/2</sup>	25530 <sup>1/2</sup>	"	132	21649	513 <sup>1/2</sup>	129	2438	52060 <sup>1/2</sup>	85622	182360	"	828	131148	41018	6611	14446 <sup>1/2</sup>	311507 <sup>1/2</sup>
<b>Л и п н о в е к і й.</b>																		
На земляхъ владѣльческихъ . . .	8873	10136	"	10	5989	3110	78	2821	50717	61558 <sup>1/2</sup>	66979	"	30	30909	16906	1900	41806	348891
" крестьянскихъ . . .	7640	9341 <sup>1/2</sup>	"	15	6528	4598	49	1264	57190	64907	66486	"	45 <sup>1/2</sup>	21995	32989	1200	35667	314390
" городскихъ и другихъ .	198	493	"	"	219	54	1	37	738	1109	2612	"	"	1080	392	49	91	3958
Итого . . .	16711	19970 <sup>1/2</sup>	"	25	12736	7762	130	4122	108645	127574 <sup>1/2</sup>	136077	"	75 <sup>1/2</sup>	53984	50287	3149	77564	667239
<b>Р ы п и н е к і й.</b>																		
На земляхъ владѣльческихъ . . .	5161	13384	44	136	7372	2424	34	2725	40637	37740	89853	349	800	44540	14713	2186	17442	215330
" крестьянскихъ . . .	1560	18312	19	356	5698	1998	84	3044	76732	11165	131353	121	2195	35123	12520	5415	18950	385660
" городскихъ и другихъ .	24	254	"	"	73	37	1	15	34	144	1524	"	"	511	279	161	112	238
Итого . . .	6745	31950	63	492	13143	4459	120	5784	117133	49049	222730	470	2995	80174	27512	7762	36504	601228
<b>М л а в е к і й.</b>																		
На земляхъ владѣльческихъ . . .	2390	19833	"	370	7900	1542	17	3151	60155	10990	86588	"	1690	49725	8000	9070	12160	344335
" крестьянскихъ . . .	591	14509	"	168	5213 <sup>1/2</sup>	1380	120	954	47030	3868	76856	"	1000	29167	6613	5622	9124	190000
" городскихъ и другихъ .	24	130	"	"	75	19	1	12	810	167	916	"	"	236	92	38	36	5640
Итого . . .	3005	34472	"	538	13188 <sup>1/2</sup>	2941	294	4117	107995	15025	164360	"	2690	79128	14705	14730	21320	539975
<b>С е р п е ц к і й.</b>																		
На земляхъ владѣльческихъ . . .	4776	18183	"	"	7780	1665	70	2590	35171	27581	111131	"	"	50518	11780	3590	19412	213204
" крестьянскихъ . . .	1681	12452 <sup>1/4</sup>	"	"	5329	1986	72	1121 <sup>1/2</sup>	48662 <sup>1/2</sup>	14780	75780	"	"	36924	8708	3876	8336	300640
" городскихъ и другихъ .	50	265	"	"	120	25	1	30	1500	250	950	"	"	570	130	40	110	5700
Итого . . .	6507	30900 <sup>1/4</sup>	"	"	13229	2976	143	3741 <sup>1/2</sup>	85333 <sup>1/2</sup>	42611	187861	"	"	88012	20618	7506	27858	519544
<b>П р а с н ы ш е к і й.</b>																		
На земляхъ владѣльческихъ . . .	4486	10221	"	310	7031	1666	58	3218	29816	22430	51116	"	1870	49186	10662	3485	22535	181898
" крестьянскихъ . . .	1427	12104	"	294	3596	1855	167	1572	26744	7135	69916	"	1470	20576	20170	10062	10004	163474
" городскихъ и другихъ .	555	1805	"	"	55	44	1	65	1560	2775	8820	"	"	360	264	50	455	9790
Итого . . .	6468	24130	"	604	10682	3565	226	4855	58120	32340	129852	"	3340	70122	31096	13597	32994	355162
<b>Ц ѣ х а н о в е к і й.</b>																		
На земляхъ владѣльческихъ . . .	8668	12673	15	"	11309	3141	43	2841	38826	40622	76595	75	"	75183	16076	2554	9317	135136
" крестьянскихъ . . .	3298	7072	"	"	7712	2062	34	1477	29845	21300	39614	"	"	46435	10669	1839	6205	155886
" городскихъ и другихъ .	150	165	"	"	180	25	1	20	100	1200	1800	"	"	4290	140	"	80	2300
Итого . . .	12116	19910	15	"	19201	5228	77	4338	68771	63122	118009	75	"	125908	26885	4393	15602	293322
<b>Всего въ губерніи</b>	<b>63854<sup>1/2</sup></b>	<b>186863<sup>1/4</sup></b>	<b>78</b>	<b>1791</b>	<b>103828<sup>1/2</sup></b>	<b>32062<sup>1/2</sup></b>	<b>1120</b>	<b>29395<sup>1/2</sup></b>	<b>598058</b>	<b>415343<sup>1/2</sup></b>	<b>1141249</b>	<b>545</b>	<b>9928<sup>1/2</sup></b>	<b>628476</b>	<b>212121</b>	<b>57748</b>	<b>226288<sup>1/2</sup></b>	<b>3287977<sup>1/2</sup></b>
	<b>250717<sup>3/4</sup></b>				<b>178359<sup>1/4</sup></b>					<b>1556592<sup>1/2</sup></b>				<b>1135107<sup>1/2</sup></b>				

O. S. T. O. M. E. T. E. R. S.		O. S. T. O. M. E. T. E. R. S.		O. S. T. O. M. E. T. E. R. S.		O. S. T. O. M. E. T. E. R. S.	
Year	Month	Year	Month	Year	Month	Year	Month
1870	Jan	1870	Jan	1870	Jan	1870	Jan
1870	Feb	1870	Feb	1870	Feb	1870	Feb
1870	Mar	1870	Mar	1870	Mar	1870	Mar
1870	Apr	1870	Apr	1870	Apr	1870	Apr
1870	May	1870	May	1870	May	1870	May
1870	Jun	1870	Jun	1870	Jun	1870	Jun
1870	Jul	1870	Jul	1870	Jul	1870	Jul
1870	Aug	1870	Aug	1870	Aug	1870	Aug
1870	Sep	1870	Sep	1870	Sep	1870	Sep
1870	Oct	1870	Oct	1870	Oct	1870	Oct
1870	Nov	1870	Nov	1870	Nov	1870	Nov
1870	Dec	1870	Dec	1870	Dec	1870	Dec
1871	Jan	1871	Jan	1871	Jan	1871	Jan
1871	Feb	1871	Feb	1871	Feb	1871	Feb
1871	Mar	1871	Mar	1871	Mar	1871	Mar
1871	Apr	1871	Apr	1871	Apr	1871	Apr
1871	May	1871	May	1871	May	1871	May
1871	Jun	1871	Jun	1871	Jun	1871	Jun
1871	Jul	1871	Jul	1871	Jul	1871	Jul
1871	Aug	1871	Aug	1871	Aug	1871	Aug
1871	Sep	1871	Sep	1871	Sep	1871	Sep
1871	Oct	1871	Oct	1871	Oct	1871	Oct
1871	Nov	1871	Nov	1871	Nov	1871	Nov
1871	Dec	1871	Dec	1871	Dec	1871	Dec
1872	Jan	1872	Jan	1872	Jan	1872	Jan
1872	Feb	1872	Feb	1872	Feb	1872	Feb
1872	Mar	1872	Mar	1872	Mar	1872	Mar
1872	Apr	1872	Apr	1872	Apr	1872	Apr
1872	May	1872	May	1872	May	1872	May
1872	Jun	1872	Jun	1872	Jun	1872	Jun
1872	Jul	1872	Jul	1872	Jul	1872	Jul
1872	Aug	1872	Aug	1872	Aug	1872	Aug
1872	Sep	1872	Sep	1872	Sep	1872	Sep
1872	Oct	1872	Oct	1872	Oct	1872	Oct
1872	Nov	1872	Nov	1872	Nov	1872	Nov
1872	Dec	1872	Dec	1872	Dec	1872	Dec

185107

185107

# ВЪ ДОМОСТЬ

о фабрикахъ и заводахъ въ Плоцкой губернии

за 1907 г.

РОДЪ ФАБРИКЪ И ЗАВОДОВЪ.	Губернскій городъ Плоцкъ.			Заштатный городъ Вышегородъ.			Уѣздъ Плоцкій.			Городъ Млава.			Уѣздъ Млавскій.			Городъ Липно.			Заштатный городъ Добржинь.		
	Число фабрикъ и заводовъ.	Сумма произво- дительности.	Число рабочихъ.	Число фабрикъ и заводовъ.	Сумма произво- дительности.	Число рабочихъ.	Число фабрикъ и заводовъ.	Сумма произво- дительности.	Число рабочихъ.	Число фабрикъ и заводовъ.	Сумма произво- дительности.	Число рабочихъ.	Число фабрикъ и заводовъ.	Сумма произво- дительности.	Число рабочихъ.	Число фабрикъ и заводовъ.	Сумма произво- дительности.	Число рабочихъ.	Число фабрикъ и заводовъ.	Сумма произво- дительности.	Число рабочихъ.
Заводы для выдѣлки газов. водъ	5	7500	12	1	900	2	"	"	"	2	1000	5	"	"	"	1	500	2	"	"	"
Винокуренные . . . . .	"	"	"	"	"	"	2	120000	24	"	"	"	4	270000	50	"	"	"	"	"	"
Уксусные . . . . .	1	10300	3	"	"	"	"	"	"	"	"	"	"	"	"	"	"	"	"	"	"
Свеклосахарные . . . . .	"	"	"	"	"	"	2	800000	527	"	"	"	"	"	"	"	"	"	"	"	"
Кожевенные . . . . .	"	"	"	"	"	"	"	"	"	4	6700	8	"	"	"	3	11500	7	"	"	"
Кирпичные . . . . .	3	67500	107	"	"	"	6	10080	15	"	"	"	9	40000	56	4	12150	8	1	650	2
Свѣчные и мыловаренные . . . . .	1	2200	4	"	"	"	"	"	"	1	7000	6	"	"	"	"	"	"	"	"	"
Смолоскипидарные . . . . .	"	"	"	2	"	"	"	"	"	1	1500	2	"	"	"	"	"	"	"	"	"
Маслобойни паровыя . . . . .	"	"	"	"	"	"	2	40000	12	"	"	"	"	"	"	"	"	"	"	"	"
"    обыкновенныя . . . . .	6	4000	12	5	18000	9	11	22100	11	4	1600	8	2	240	6	3	2700	7	2	800	4
Крахмальные . . . . .	1	5200	12	"	"	"	"	"	"	1	1000	4	"	"	"	"	"	"	"	"	"
Лѣсопильные . . . . .	"	"	"	"	"	"	"	"	"	"	"	2	25500	45	"	"	"	"	"	"	"
Паровыя молотилки . . . . .	"	"	"	"	"	"	11	26000	54	"	"	"	2	4520	20	"	"	"	"	"	"
Торфяные . . . . .	"	"	"	"	"	"	"	"	"	"	"	"	1	17500	46	"	"	"	"	"	"
Земледѣльческихъ орудій . . . . .	"	"	"	"	"	"	"	"	"	"	"	"	"	"	"	"	"	"	"	"	"
Механическія литейныя . . . . .	2	55000	65	"	"	"	"	"	"	"	"	"	"	"	"	"	"	"	"	"	"
Кафельные . . . . .	1	2100	7	"	"	"	"	"	"	"	"	"	"	"	"	"	"	"	"	"	"
Гильзы папиросныхъ . . . . .	2	10000	16	"	"	"	"	"	"	"	"	"	"	"	"	"	"	"	"	"	"
Цикорные . . . . .	"	"	"	"	"	"	"	"	"	"	"	1	2500	26	"	"	"	"	"	"	"
Сыроваренные . . . . .	"	"	"	"	"	"	"	"	"	"	"	"	"	"	"	"	"	"	"	"	"
Кузницы . . . . .	12	10000	18	3	1200	6	120	22880	137	"	"	"	"	"	12	12600	29	"	"	"	"
Бани . . . . .	2	21000	6	"	"	"	"	"	"	1	790	2	"	"	2	5000	4	"	"	"	"
Мельницы: паровыя . . . . .	1	55000	12	"	"	"	1	12500	4	"	"	"	"	"	"	"	"	"	"	"	"
"    водяныя . . . . .	"	"	"	"	"	"	26	72790	42	"	"	22	113055	43	2	5750	4	"	"	"	"
"    вѣтряныя . . . . .	1	600	2	8	13500	12	133	104180	141	0	8320	13	89	51790	89	3	1600	3	"	"	"
Заводы пиво-медоваренные . . . . .	"	"	"	1	12000	3	1	45000	20	2	4650	5	"	"	"	"	"	"	"	"	"
"    стерилизаціи молока . . . . .	"	"	"	"	"	"	5	51692	11	"	"	"	"	"	"	"	"	"	"	"	"
Фабрики галантер.-пуговичныя . . . . .	"	"	"	"	"	"	"	"	"	"	"	"	"	"	"	"	"	"	"	"	"
Стеклянные заводы . . . . .	"	"	"	"	"	"	"	"	"	"	"	"	"	"	"	"	"	"	"	"	"
Водопроводъ . . . . .	1	32500	17	"	"	"	"	"	"	"	"	"	"	"	"	"	"	"	"	"	"
Заведенія садовые . . . . .	2	2000	8	"	"	"	"	"	"	"	"	"	"	"	"	"	"	"	"	"	"
Фабрика органовъ . . . . .	"	"	"	"	"	"	"	"	"	"	"	"	"	"	"	"	"	1	12500	8	"
<b>Итого . . . . .</b>	<b>41</b>	<b>284900</b>	<b>301</b>	<b>18</b>	<b>45600</b>	<b>32</b>	<b>320</b>	<b>1327222</b>	<b>998</b>		<b>32560</b>	<b>53</b>	<b>132</b>	<b>525105</b>	<b>381</b>	<b>30</b>	<b>51800</b>	<b>64</b>	<b>4</b>	<b>13950</b>	<b>14</b>





РОДЪ ФАБРИКЪ И ЗАВОДОВЪ.	Городъ Цѣхановъ.			Уѣздъ Цѣхановскій.			Всего въ губерніи.		
	Число фабрикъ и заводовъ.	Сумма произво- дительности.	Число рабочихъ.	Число фабрикъ и заводовъ.	Сумма произво- дительности.	Число рабочихъ.	Число фабрикъ и заводовъ.	Сумма произво- дительности.	Число рабочихъ.
Заводы для выдѣлки газов. водъ	4	1200	4	1	120	1	23	15460	39
Винокуренные . . . .	"	"	"	1	45000	13	17	967500	188
Уксусные . . . . .	"	"	"	"	"	"	2	10800	4
Свеклосахарные . . . .	"	"	"	3	1775000	1287	7	3475000	2270
Кожевенные . . . . .	"	"	"	"	"	"	17	45200	26
Кирпичные . . . . .	"	"	"	3	72600	94	44	266030	356
Свѣчные и мыловаренные .	"	"	"	"	"	"	21	78200	74
Смолоскипидарные . . . .	"	"	"	"	"	"	5	5250	7
Маслобойни паровыя . . .	"	"	"	"	"	"	6	125000	39
"    обыкновенныя . . . .	"	"	"	2	35000	16	66	123485	131
Крахмальные . . . . .	"	"	"	"	"	"	4	8200	24
Лѣсопильные . . . . .	"	"	"	"	"	"	14	465500	388
Паровыя молотилки . . . .	"	"	"	"	"	"	13	30520	74
Торфяные . . . . .	"	"	"	"	"	"	4	20300	52
Земледѣльческихъ орудій .	"	"	"	"	"	"	1	700	2
Механическія литейныя . . .	1	17500	25	1	22500	15	6	100000	110
Кафельные . . . . .	"	"	"	"	"	"	1	2100	7
Гильзы папиросныхъ . . . .	"	"	"	"	"	"	3	10300	17
Цикорные . . . . .	"	"	"	"	"	"	7	83800	94
Сыроваренные . . . . .	"	"	"	"	"	"	2	3800	5
Кузницы . . . . .	11	25500	35	120	17050	124	589	178720	679
Бани . . . . .	"	"	"	"	"	"	9	30455	17
Мельницы: паровыя . . . . .	1	100000	20	1	1500	1	5	214000	47
"    водяныя . . . . .	"	"	"	18	20140	32	154	486485	239
"    вѣтряныя . . . . .	3	1500	3	63	34800	64	587	427200	588
Заводы пиво-медоваренные .	1	37500	17	"	"	"	10	159550	83
"    стерилизаціи молока .	"	"	"	"	"	"	5	51692	11
Фабрики галантер.-цуговичныя .	"	"	"	3	1200	5	3	1200	5
Стекляные заводы . . . . .	"	"	"	"	"	"	1	17500	22
Водопроводъ . . . . .	"	"	"	"	"	"	1	32500	17
Заведенія садовые . . . . .	"	"	"	"	"	"	2	2000	8
Фабрика органовъ . . . . .	"	"	"	"	"	"	1	12500	8
<b>Итого . . . . .</b>	<b>21</b>	<b>183200</b>	<b>104</b>	<b>216</b>	<b>2024910</b>	<b>1652</b>	<b>1630</b>	<b>7450947</b>	<b>5631</b>

**ВЪ ДОМОСТЬ**

о движеніи всего населенія Плоцкой губерніи

за 1907 г.

I. Постоянное население. Города и уѣзды.	Число браковъ.	Ч и с л о р о д и в ш и х с я.									Число умершихъ.			Прибыль или убыль.
		Законнорожденныхъ.			Незаконнорожденныхъ.			В С Е Г О.						
		МУЖСКОГО ПОЛА.	ЖЕНСКАГО ПОЛА.	ОБОЕГО ПОЛА.	МУЖСКОГО ПОЛА.	ЖЕНСКАГО ПОЛА.	ОБОЕГО ПОЛА.	МУЖСКОГО ПОЛА.	ЖЕНСКАГО ПОЛА.	ОБОЕГО ПОЛА.	МУЖСКОГО ПОЛА.	ЖЕНСКАГО ПОЛА.	ОБОЕГО ПОЛА.	
Губернскій гор. Плоцкъ . . . . .	184	317	312	629	36	19	55	353	331	684	276	268	544	+ 140
Заштатный гор. Вышегородъ . . . . .	23	42	25	67	1	„	1	43	25	68	40	21	61	+ 7
Уѣздъ Плоцкій . . . . .	411	1132	1144	2276	34	32	66	1166	1176	2342	866	905	1771	+ 571
Городъ Лино . . . . .	19	58	33	91	1	„	1	59	33	92	35	29	64	+ 28
Заштатный гор. Добжишь на рѣкѣ Вислѣ . . . . .	4	38	27	65	„	„	„	38	27	65	29	32	61	+ 4
Уѣздъ Линовскій . . . . .	482	1533	1532	3065	37	38	75	1570	1570	3140	1281	1285	2566	+ 574
Городъ Рыпинъ . . . . .	53	30	43	73	„	4	4	30	47	77	34	29	63	+ 14
Уѣздъ Рыпинскій . . . . .	323	1138	1137	2275	24	22	46	1162	1159	2321	692	676	1368	+ 953
Городъ Млава . . . . .	75	209	144	353	2	3	5	211	147	358	118	108	226	+ 132
Уѣздъ Млавскій . . . . .	457	1361	1337	2698	24	20	44	1385	1357	2742	819	810	1629	+ 1113
Городъ Серпецъ . . . . .	39	68	66	134	2	1	3	70	67	137	62	65	127	+ 10
Уѣздъ Серпецкій . . . . .	262	828	784	1612	19	21	40	847	805	1652	536	489	1025	+ 627
Городъ Праснышъ . . . . .	39	91	89	180	„	2	2	91	91	182	81	79	160	+ 22
Уѣздъ Праснышскій . . . . .	357	1053	1017	2070	26	18	44	1079	1035	2114	567	540	1107	+ 1007
Городъ Цѣхановъ . . . . .	64	85	71	156	5	2	7	90	73	163	71	51	122	+ 41
Уѣздъ Цѣхановскій . . . . .	267	957	947	1904	38	31	69	995	978	1973	468	471	939	+ 1034
<i>Итого въ городахъ . . . . .</i>	500	938	810	1748	47	31	78	985	841	1826	746	682	1428	+ 398
<i>„ „ уѣздахъ . . . . .</i>	2559	8002	7898	15900	202	182	384	8204	8080	16284	5229	5176	10405	+ 5879
<b>Всего по губерніи . . . . .</b>	<b>3059</b>	<b>8940</b>	<b>8708</b>	<b>17648</b>	<b>249</b>	<b>213</b>	<b>462</b>	<b>9189</b>	<b>8921</b>	<b>18110</b>	<b>5975</b>	<b>5858</b>	<b>11833</b>	<b>+ 6277</b>
III. Движеніе непостояннаго населенія . . . . .	1076	2554	2496	5050	102	106	208	2656	2602	5258	1710	1710	3420	+ 1838
<b>ИТОГО . . . . .</b>	<b>4135</b>	<b>11494</b>	<b>11204</b>	<b>22698</b>	<b>351</b>	<b>319</b>	<b>670</b>	<b>11845</b>	<b>11523</b>	<b>23368</b>	<b>7685</b>	<b>7568</b>	<b>15253</b>	<b>+ 8115</b>

No.	Name	Address	City
1	...	...	...
2	...	...	...
3	...	...	...
4	...	...	...
5	...	...	...
6	...	...	...
7	...	...	...
8	...	...	...
9	...	...	...
10	...	...	...
11	...	...	...
12	...	...	...
13	...	...	...
14	...	...	...
15	...	...	...
16	...	...	...
17	...	...	...
18	...	...	...
19	...	...	...
20	...	...	...
21	...	...	...
22	...	...	...
23	...	...	...
24	...	...	...
25	...	...	...
26	...	...	...
27	...	...	...
28	...	...	...
29	...	...	...
30	...	...	...
31	...	...	...
32	...	...	...
33	...	...	...
34	...	...	...
35	...	...	...
36	...	...	...
37	...	...	...
38	...	...	...
39	...	...	...
40	...	...	...
41	...	...	...
42	...	...	...
43	...	...	...
44	...	...	...
45	...	...	...
46	...	...	...
47	...	...	...
48	...	...	...
49	...	...	...
50	...	...	...

**ВЪДОМОСТЪ**

о движеніи непостояннаго населенія въ Плоцкой  
губерніи

за 1907 г.

Города и уѣзды.	Число браковъ.	Ч и с л о			р о д и в ш и х е я.						Число умершихъ.			Прибыль или убыль
		Законнорожденныхъ.			Незаконнорожденныхъ.			В С Е Г О.						
		МУЖСКОГО ПОЛА.	ЖЕНСКАГО ПОЛА.	ОБОЕГО ПОЛА.	МУЖСКОГО ПОЛА.	ЖЕНСКАГО ПОЛА.	ОБОЕГО ПОЛА.	МУЖСКОГО ПОЛА.	ЖЕНСКАГО ПОЛА.	ОБОЕГО ПОЛА.	МУЖСКОГО ПОЛА.	ЖЕНСКАГО ПОЛА.	ОБОЕГО ПОЛА.	
Губернскій гор. Плоцкъ . . . . .	32	53	52	105	6	5	11	59	57	116	46	38	84	+ 32
Заштатный гор. Вышегородъ . . . . .	15	30	22	52	"	"	"	30	22	52	20	10	30	+ 22
Уѣздъ Плоцкій . . . . .	149	403	386	789	16	22	38	419	408	827	304	307	611	+ 216
Городъ Лишно . . . . .	43	56	48	104	"	1	1	56	49	105	38	47	85	+ 20
Заштатный гор. Добжинь на рѣкѣ Вислѣ . . . . .	2	16	8	24	"	"	"	16	8	24	8	12	20	+ 4
Уѣздъ Линовскій . . . . .	141	407	457	864	13	16	29	420	473	893	360	370	730	+ 163
Городъ Рыпинъ . . . . .	14	17	18	35	1	2	3	18	20	38	17	12	29	+ 9
Уѣздъ Рыпинскій . . . . .	188	465	438	903	27	19	46	492	457	949	282	306	588	+ 361
Городъ Млава . . . . .	44	75	63	138	3	3	6	78	66	144	45	49	94	+ 50
Уѣздъ Млавскій . . . . .	116	279	299	578	7	2	9	286	301	587	159	163	322	+ 265
Городъ Серпецъ . . . . .	4	3	2	5	1	1	2	4	3	7	2	1	3	+ 4
Уѣздъ Серпецкій . . . . .	128	296	224	520	12	12	24	308	236	544	153	133	286	+ 258
Городъ Праснышъ . . . . .	6	24	20	44	"	"	"	24	20	44	22	18	40	+ 4
Уѣздъ Праснышскій . . . . .	74	133	148	281	5	6	11	138	154	292	89	73	162	+ 130
Городъ Цѣхановъ . . . . .	9	12	11	23	1	1	2	13	12	25	10	8	18	+ 7
Уѣздъ Цѣхановскій . . . . .	111	285	300	585	10	16	26	295	316	611	155	163	318	+ 293
<i>Итого въ городахъ . . . . .</i>	169	286	244	530	12	13	25	298	257	555	208	195	403	+ 152
<i>" " уѣздахъ . . . . .</i>	907	2268	2252	4520	90	93	183	2358	2345	4703	1502	1515	3017	+ 1686
<b>Всего по губернии . . . . .</b>	<b>1076</b>	<b>2554</b>	<b>2496</b>	<b>5050</b>	<b>102</b>	<b>106</b>	<b>208</b>	<b>2656</b>	<b>2602</b>	<b>5258</b>	<b>1710</b>	<b>1710</b>	<b>3420</b>	<b>+ 1838</b>

No.	Hanno Vashnikov		B. G. E. I. O.		Hanno Vashnikov		No.
	1907	1908	1907	1908	1907	1908	
30	41	28	48	28	118	27	31
31	40	48	50	50	83	30	
32	39	807	307	307	837	108	
33	38	87	38	38	108	38	
34	37	12	5	5	91	18	
35	36	870	360	360	888	170	
36	35	3	17	17	38	15	
37	34	305	305	305	089	147	
38	33	42	42	42	441	45	
39	32	180	180	180	887	301	
40	31	1	3	3	4	3	
41	30	128	128	128	844	288	
42	29	18	23	23	14	30	
43	28	187	187	187	202	124	
44	27	8	10	10	35	13	
45	26	183	183	183	811	318	
	25	185	508	185	268	307	
	24	8017	1809	8017	478	2043	
	23	8150	1710	8150	858	2888	



**В Ъ Д О М О С Т Ъ**

о поступлении сборовъ по Плоцкой губерніи

за 1907 г.



MEMORANDUM FOR THE RECORD

DATE: \_\_\_\_\_

TO: \_\_\_\_\_

FROM: \_\_\_\_\_

SUBJECT: \_\_\_\_\_

REFERENCE: \_\_\_\_\_

DETAILS: \_\_\_\_\_

\_\_\_\_\_

\_\_\_\_\_

\_\_\_\_\_

\_\_\_\_\_

\_\_\_\_\_

\_\_\_\_\_

\_\_\_\_\_

\_\_\_\_\_

\_\_\_\_\_

\_\_\_\_\_

\_\_\_\_\_

\_\_\_\_\_

\_\_\_\_\_

\_\_\_\_\_

\_\_\_\_\_

\_\_\_\_\_

\_\_\_\_\_

\_\_\_\_\_

\_\_\_\_\_

\_\_\_\_\_

\_\_\_\_\_

\_\_\_\_\_

\_\_\_\_\_

\_\_\_\_\_

\_\_\_\_\_

\_\_\_\_\_

\_\_\_\_\_

\_\_\_\_\_

**ВЪДОМОСТЪ**

о распредѣленіи недоимокъ, оставшихся къ 1 января  
1908 г. по городамъ и уѣздамъ Плоцкой губерніи

за 1907 г.

# АВТОМОБИЛЬ

Владельцу автомобиля, зарегистрированному в  
Государственном управлении автомобильного транспорта  
и дорожного движения, в соответствии с законодательством  
об автомобильном транспорте и дорожном движении

23 1907 г.

Г О Р О Д А И У Ъ З Д Ы.	Н Е Д О И М О К Ъ.							
	Податей и окладныхъ платежей.		Доходовъ съ казенныхъ имуществъ.		По разнымъ взысканіямъ.		В С Е Г О.	
	РУБ.	КОП.	РУБ.	КОП.	РУБ.	КОП.	РУБ.	КОП.
Губернскій гор. Плоцкъ . . .	11469	77	57	29	68485	32	80012	38
Уѣздъ Плоцкій . . . . .	774*)	44	12953	13	36885	96	50613	53
Городъ Липно . . . . .	852	62	675**)	65	17786	50	19314	77
Уѣздъ Липновскій . . . . .	626	89	1164	42	24673	17	26464	48
Городъ Млава . . . . .	1505	16	"	"	46817	80	48322	96
Уѣздъ Млавскій . . . . .	"	"	"	"	31031	6	31031	6
Городъ Праснышъ . . . . .	88	7	"	"	43641	9	43729	26
Уѣздъ Праснышскій . . . . .	354	30	78	63	33542	27	33975	20
Городъ Рыпинъ . . . . .	110	50	124	16	16257	87	16492	53
Уѣздъ Рыпинскій . . . . .	1302	94	5144	19	90472	4	96919	17
Городъ Серпецъ . . . . .	65	63	"	"	16880	84	16946	47
Уѣздъ Серпецкій . . . . .	"	"	802	20	49775	38	50577	58
Городъ Цѣхановъ . . . . .	652	81	"	"	34678	71	35331	52
Уѣздъ Цѣхановскій . . . . .	"	"	5925	86	12404	4	18329	90
<hr/>								
<i>Итого по городамъ . . . . .</i>	14744	66	857	10	244548	13	260149	89
<i>" " уѣздамъ . . . . .</i>	3058	57	26068	43	278783	82	307910	92
<hr/>								
<b>Всего по губерніи . . . . .</b>	<b>17803</b>	<b>23</b>	<b>26925</b>	<b>53</b>	<b>523331</b>	<b>95</b>	<b>568060</b>	<b>81</b>

\*) Въ томъ числѣ разсроченныхъ 398 руб. 24 коп.

\*\*) " " " " 409 " 13 "



# ВЪДОМОСТЬ

о числѣ и родѣ преступленій въ Плоцкой губерніи

за 1907 г.







**ВЪ ДОМОСТЬ**

о насильственныхъ и случайныхъ смертяхъ въ Плоц-  
кой губерніи

за 1907 г.

ЛИЦА УМЕРШІЯ НАСИЛСТВЕННЫМЪ И СЛУЧАЙНЫМЪ ОБРАЗОМЪ.

Города и уѣзды.	Число случаевъ смертоубійства.		Жертвы смертоубійства.			Скоростижно умершіе.							Найденныя мертвыя тѣла.	Жертвы случайной смерти.										Всего умерло отъ насилія и случайностей.										
	Дѣтоубійство новорожденныхъ.	Смертоубійство.	Дѣтоубійство.	Смертоубійство.	Самоубійство.	Отъ болѣзней.	Отъ пьянства.	Отъ неизвѣстныхъ причинъ.	Убито молніей.	Задавлено и упало съ высоты.	Сгорѣло и убито на пожарахъ.	Умерло отъ утара.		Замерзло.	Утонуло.	Укушено до смерти звѣрами.	Умерло отъ другихъ случайностей.	МУЖ.	ЖЕН.	ОБОЕГО ПОЛА.														
																					МУЖ.	ЖЕН.	ОБОЕГО ПОЛА.											
Губернскій г. Плоцкъ . . . . .	1	2	"	1	2	"	3	"	1	"	"	"	"	"	"	"	1	"	"	"	"	"	"	"	2	2	9	4	13					
Заштатный г. Вышегородъ . . . . .	"	"	"	"	"	"	"	"	"	"	"	"	"	"	"	"	"	"	"	"	"	"	"	"	"	1	"	1	1					
Уѣздъ Плоцкій . . . . .	1	1	"	1	1	"	"	"	1	"	1	1	4	"	"	"	"	"	"	1	2	"	"	"	7	2	19	7	26					
Городъ Липно . . . . .	"	1	"	"	1	"	"	"	"	"	"	"	"	"	"	"	"	"	"	"	"	"	"	"	"	"	2	"	2					
Заштатный гор. Добржинь на рѣкѣ Вислѣ . . . . .	"	"	"	"	"	"	"	"	"	"	"	"	"	"	"	"	"	"	"	"	"	"	"	"	"	"	"	"	"					
Уѣздъ Липновскій . . . . .	1	3	"	1	3	"	4	"	6	1	"	"	5	2	1	1	"	1	2	4	1	1	2	"	12	3	"	"	2	3	40	17	57	
Городъ Рыпинь . . . . .	"	"	"	"	"	"	1	"	"	"	"	"	"	"	"	"	"	"	"	"	"	"	"	"	"	"	1	"	2	"	2			
Уѣздъ Рыпинскій . . . . .	1	3	1	"	2	1	2	2	3	2	"	"	2	1	1	"	"	"	"	"	"	"	"	"	7	2	"	"	3	6	21	14	35	
Городъ Млава . . . . .	"	"	"	"	"	"	3	"	1	"	"	"	"	"	"	"	"	"	"	"	"	"	"	"	"	"	2	"	6	"	6			
Уѣздъ Млавскій . . . . .	1	"	1	"	"	"	"	"	"	"	1	"	2	"	1	"	"	"	"	"	"	"	"	"	1	"	2	2	6	4	10			
Городъ Серпецъ . . . . .	"	"	"	"	"	"	"	"	"	"	"	"	"	1	"	"	"	"	"	"	"	"	"	"	"	1	1	2	2	4				
Уѣздъ Серпецкій . . . . .	1	3	1	"	2	1	"	2	"	1	"	"	5	"	"	"	1	"	"	"	1	2	2	"	"	3	1	14	8	22				
Городъ Праснышъ . . . . .	"	"	"	"	"	"	1	"	"	"	"	"	1	"	"	"	"	"	"	"	1	1	"	"	"	2	1	5	2	7				
Уѣздъ Праснышскій . . . . .	3	1	1	2	1	"	3	"	3	"	"	"	5	"	"	"	"	"	"	"	3	"	"	"	"	2	1	18	3	21				
Городъ Цѣхановъ . . . . .	1	"	"	1	"	"	"	"	"	"	"	"	"	"	"	"	"	"	"	"	"	"	"	"	"	"	"	"	1	1				
Уѣздъ Цѣхановскій . . . . .	"	"	"	"	"	"	5	"	"	"	"	"	6	"	2	1	"	"	"	"	"	"	"	"	"	4	"	17	1	18				
<b>Итого въ городахъ . . . . .</b>	<b>2</b>	<b>3</b>	<b>"</b>	<b>2</b>	<b>3</b>	<b>"</b>	<b>8</b>	<b>"</b>	<b>2</b>	<b>"</b>	<b>"</b>	<b>"</b>	<b>1</b>	<b>1</b>	<b>1</b>	<b>"</b>	<b>1</b>	<b>"</b>	<b>1</b>	<b>"</b>	<b>1</b>	<b>"</b>	<b>"</b>	<b>"</b>	<b>1</b>	<b>1</b>	<b>"</b>	<b>"</b>	<b>8</b>	<b>5</b>	<b>26</b>	<b>10</b>	<b>36</b>	
<b>" " уѣздахъ . . . . .</b>	<b>8</b>	<b>11</b>	<b>4</b>	<b>4</b>	<b>9</b>	<b>2</b>	<b>14</b>	<b>4</b>	<b>13</b>	<b>4</b>	<b>2</b>	<b>1</b>	<b>29</b>	<b>2</b>	<b>3</b>	<b>5</b>	<b>2</b>	<b>2</b>	<b>1</b>	<b>3</b>	<b>4</b>	<b>1</b>	<b>1</b>	<b>2</b>	<b>1</b>	<b>25</b>	<b>10</b>	<b>"</b>	<b>"</b>	<b>23</b>	<b>15</b>	<b>135</b>	<b>54</b>	<b>189</b>
<b>Всего въ губерніи . . . . .</b>	<b>10</b>	<b>14</b>	<b>4</b>	<b>6</b>	<b>12</b>	<b>2</b>	<b>22</b>	<b>4</b>	<b>15</b>	<b>4</b>	<b>2</b>	<b>1</b>	<b>30</b>	<b>3</b>	<b>4</b>	<b>5</b>	<b>2</b>	<b>2</b>	<b>1</b>	<b>4</b>	<b>4</b>	<b>2</b>	<b>1</b>	<b>2</b>	<b>1</b>	<b>26</b>	<b>11</b>	<b>"</b>	<b>"</b>	<b>31</b>	<b>20</b>	<b>161</b>	<b>64</b>	<b>225</b>



# ВЪ ДОМОСТЬ

о числѣ учебныхъ заведеній и учащихся въ Плоцкой  
губерніи

за 1907 г.

Разрядъ учебныхъ заведеній.	Въ губернскомъ городѣ.			Въ уѣздныхъ и заштатныхъ городахъ.			Въ уѣздахъ.			Всего по губерніи.					
	Число учебныхъ заведеній.	Число учащихся.		Число учебныхъ заведеній.	Число учащихся.		Число учебныхъ заведеній.	Число учащихся.		Число учебныхъ заведеній.	Число учащихся.				
		муж.	жен.		муж.	жен.		муж.	жен.		муж.	жен.	ОБОЕГО ПОЛА.		
Мужская гимназія . . . . .	1	245	"	"	"	"	"	"	"	1	245	"	245		
Женская гимназія . . . . .	1	"	194	"	"	"	"	"	"	1	"	194	194		
Приготовительный классъ при женской гимназіи . . . . .	1	"	18	"	"	"	"	"	"	1	"	18	18		
Плоцкое 3-хклассное городское училище . . . . .	1	39	"	"	"	"	"	"	"	1	39	"	39		
Училища, пансіоны, школы частныхъ лицъ, городовъ и при молитвенныхъ церквахъ иностраннаго исповѣданія	}	для мужского пола . . . . .	3	596	"	"	"	"	"	3	596	"	596		
		" женскаго пола . . . . .	3	"	380	3	"	299	"	"	6	"	685	685	
		" обоюго пола . . . . .	2	7	300	2	47	69	31	549	404	35	603	503	1106
Еврейскія вѣроисповѣдныя школы (хедеры и др.). . . . .	24	356	"	109	1314	38	55	528	48	188	2198	86	2284		
Народныя, городскія, гминныя и сельскія школы	}	для мужского пола . . . . .	3	362	"	8	970	"	3	222	"	14	1554	"	1554
		" женскаго пола . . . . .	3	"	814	9	"	701	3	"	189	15	"	1204	1204
		" обоюго пола . . . . .	2	79	48	11	369	449	198	8114	4812	211	8562	5309	13871
Училище для малолѣтнихъ и несовершеннолѣтнихъ преступниковъ при Плоцкой тюрьмѣ . . . . .	1	2	"	"	"	"	"	"	"	1	2	"	2		
<b>Спеціальныя учебныя заведенія.</b>															
Римско-католическая духовная семинарія . . . . .	1	93	"	"	"	"	"	"	"	1	93	"	93		
Учительская семинарія для образованія учителей народныхъ училищъ . . . . .	"	"	"	"	"	"	1	88	"	1	88	"	88		
Образцовое училище при учительской семинаріи . . . . .	"	"	"	"	"	"	1	45	"	1	45	"	45		
Воскресно-коммерческое училище . . . . .	1	10	"	"	"	"	"	"	"	1	10	"	10		
Воскресно-ремесленныя училища . . . . .	1	81	"	7	205	"	1	21	"	9	307	"	307		
<b>ИТОГО . . . . .</b>	<b>48</b>	<b>1870</b>	<b>9</b>	<b>149</b>	<b>2905</b>	<b>1556</b>	<b>293</b>	<b>9567</b>	<b>5453</b>	<b>490</b>	<b>14342</b>	<b>7999</b>	<b>22341</b>		





**ВЪ ДОМОСТЬ**

о пожарахъ въ Плоцкой губерніи

за 1907 г.

У Ѣ З Д Ы.	Въ зимніе мѣсяцы.				Въ весенніе мѣсяцы.				Въ лѣтніе мѣсяцы.				Въ осенніе мѣсяцы.				Всего въ году.				Причины пожаровъ.				
	Число пожаровъ.	Число погорѣвшихъ дворовъ.	Сумма убытковъ.		Число пожаровъ.	Число погорѣвшихъ дворовъ.	Сумма убытковъ.		Число пожаровъ.	Число погорѣвшихъ дворовъ.	Сумма убытковъ.		Число пожаровъ.	Число погорѣвшихъ дворовъ.	Сумма убытковъ.		Число пожаровъ.	Число погорѣвшихъ дворовъ.	Сумма убытковъ.		Отъ поджога.	Отъ молніи.	Отъ дурного устройства печей и трубъ.	Отъ неосторожности.	Отъ другихъ причинъ.
			Руб.	Коп.			Руб.	Коп.			Руб.	Коп.			Руб.	Коп.			Руб.	Коп.					
Липновскій . . . . .	13	13	7601	21	20	23	10538	08	17	19	10256	20	20	20	15016	25	70	75	43411	74	7	6	12	10	35
Млавскій . . . . .	5	6	7093	62	13	19	9856	12	11	39	18140	6	12	3012	„	35	76	38101	74	3	10	„	7	15	
Плоцкій . . . . .	4	4	1843	31	10	10	8916	20	8	9	3303	30	16	6201	95	36	39	20264	76	6	4	2	15	9	
Праснышскій . . . . .	2	2	732	„	14	18	8254	10	11	15	10976	6	10	2351	„	33	45	22313	72	3	11	3	7	9	
Рыпинскій . . . . .	6	6	3186	30	11	12	6964	86	14	15	9397	7	12	5650	18	38	45	25198	60	7	3	2	9	17	
Серпецкій . . . . .	4	9	5016	„	7	26	11065	10	4	4	949	12	13	6384	50	27	52	23414	60	5	1	„	5	16	
Цѣхановскій . . . . .	6	7	9082	03	9	29	16198	93	9	9	14181	4	12	3794	60	28	57	43257	27	„	6	2	5	15	
<b>Итого . . . . .</b>	<b>40</b>	<b>47</b>	<b>34554</b>	<b>47</b>	<b>84</b>	<b>137</b>	<b>71793</b>	<b>39</b>	<b>74</b>	<b>110</b>	<b>67204</b>	<b>69</b>	<b>95</b>	<b>42410</b>	<b>48</b>	<b>267</b>	<b>389</b>	<b>215962</b>	<b>43</b>	<b>31</b>	<b>41</b>	<b>21</b>	<b>58</b>	<b>116</b>	



