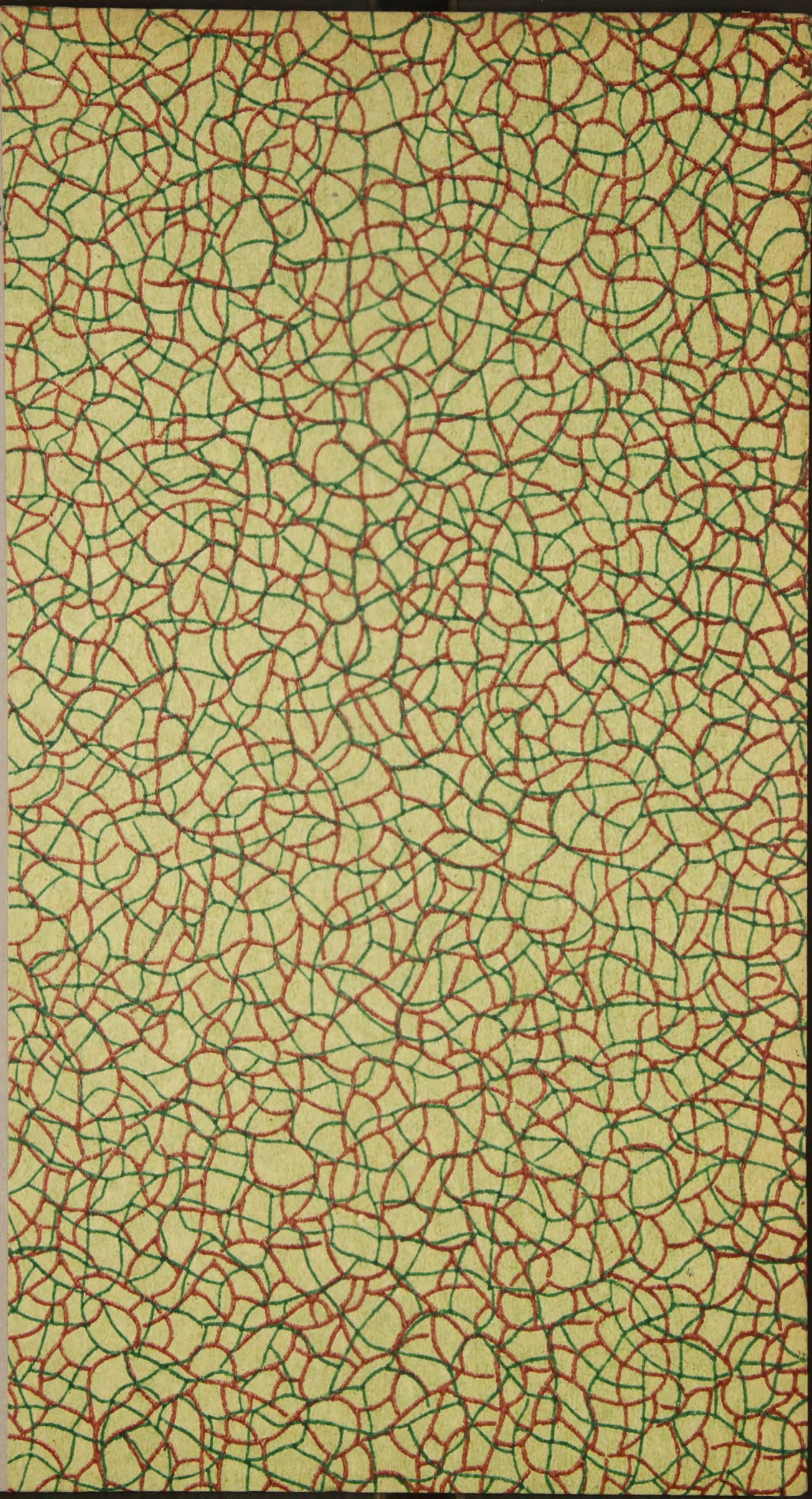


A-911

57

19112

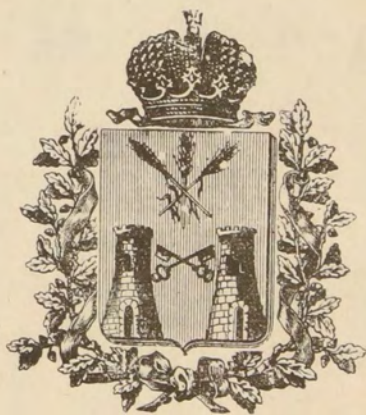


с А 911/57

~~3/8/11~~

ОБЗОРЪ ПЛОЦКОЙ ГУБЕРНИИ

за 1911 годъ.



Г. ПЛОЦКЪ.

ТИПОГРАФІЯ ГУБЕРНСКАГО ПРАВЛЕНІЯ.

1912.

39

Д 911

ОБЗОРЪ

ИКОЦКОИ ГУБЕРНИИ

за 1911 годъ.

Библиотека на ССР

2

OFFICE

MEMORANDUM

1908

RECEIVED

О Г Л А В Л Е Н І Е.

I. Естественныя и производительныя силы губерніи и экономическая дѣятельность ея населенія.

а) Обезпеченіе народнаго продовольствія	стран.	4
б) Промыслы сельскаго и городскаго населенія	”	4
в) Промышленность фабричная и заводская	”	5
г) Торговля	”	5
д) Движеніе населенія	”	5

II. Подати и повинности.

а) Окладные сборы	”	7
б) Государственный сборъ	”	7
г) Акцизные сборы	”	9
д) Отправление натуральных повинностей	”	10

III. Общественное благоустройство и благочиніе.

а) Казенныя и общественныя зданія	”	14
б) Дороги, мосты и перевозки	”	15
в) Почты и телеграфы	”	16
г) Народная нравственность	”	16
д) Попечительство о народной трезвости	”	17
е) Арестанты, мѣста заключенія и этапы	”	18

IV. Народное здравіе и общественное призрѣніе.

а) Врачи, аптеки и больницы	”	20
б) Эпидеміи и эпизоотіи	”	23
в) Богадѣльни и пріюты	”	24

V. Народное образованіе.

Учебныя заведенія	”	25
-----------------------------	---	----

VI. Крестьянское дѣло.

О движеніи дѣлъ и бумагъ въ Плоцкомъ по крестьянскимъ дѣламъ Присутствіи	”	27
О движеніи дѣлъ и бумагъ у Комиссаровъ по крестьянскимъ дѣламъ	”	28
О гминныхъ сборахъ	”	30
О числѣ гминъ	”	31
О дѣствіяхъ ссудо-сберегательныхъ кассъ	”	31
О ходѣ межевого дѣла	”	31
О дѣятельности соединеннаго присутствія Плоцкаго Губернскаго по крестьянскимъ дѣламъ Присутствія и лѣсоохранительнаго комитета	”	32
О дѣятельности Плоцкаго лѣсоохранительнаго комитета	”	33

В Ъ Д О М О С Т И.

О посѣвѣ и урожаѣ хлѣба	№	1
” состояніи фабрично-заводской промышленности	№	2
” движеніи всего населенія	№	3
” движеніи непостояннаго населенія	№	4
” поступленіи сборовъ	№	5
” распредѣленіи недоимокъ	№	6
” числѣ и родѣ преступленій	№	7
” насильственныхъ и случайныхъ смертяхъ	№	8
” числѣ учебныхъ заведеній и учащихся	№	9
” пожарахъ	№	10

ОБЗОРЪ

ПЛОЦКОЙ ГУБЕРНІИ

за 1911 годъ.

I.

Естественныя и производительныя силы губерніи и экономическая дѣятельность ея населенія.

Плоцкая губернія расположена въ сѣверо-западной части Привислинскаго края и занимаетъ пространство въ 8,358 кв. верстѣ. Съ сѣвера и сѣверо-запада граничитъ съ Пруссіею, съ юга и съ юго-запада съ Варшавскою губерніею, отъ которой отдѣляется рѣкою Вислою, съ востока— съ Ломжинскою губерніею. Поверхность губерніи представляетъ въ общемъ плоскую равнину съ слабымъ уклономъ отъ сѣвера и сѣверо-запада къ югу и къ юго-востоку, т.-е. къ рѣчной долиинѣ Вислы. Въ геологическомъ отношеніи губернія еще мало изучена, но считается небогатою предметами минеральнаго царства. До сихъ поръ извѣстны только залежи бурого угля и лигнита по теченію рѣки Вислы, нѣсколько сортовъ глинъ, имѣющихъ промышленное значеніе и слѣды натурального цемента въ Млавскомъ уѣздѣ. Лѣса въ губерніи занимаютъ площадь въ 92,789 дес. Климатъ—умѣренно-влажный. По даннымъ за нѣсколько послѣднихъ лѣтъ 27 частныхъ метеорологическихъ станцій, дѣйствующихъ въ предѣлахъ губерніи, число дождевыхъ дней въ году доходитъ въ среднемъ до 138,4, а среднее годовое количество осадковъ до 528,8 миллиметровъ. Средняя

годовая температура не превышаетъ обыкновенно 7,5 по Р, самая высшая 30, самая низшая 20,8. Кромѣ Вислы, всѣ рѣки незначительны и всѣ онѣ притоки частью рѣки Вкры, впадающей въ Наревъ, частью р. Вислы. Значительныхъ озеръ нѣтъ; ихъ болѣе всего въ западной части губерніи—въ Рыпинскомъ и Липновскомъ уѣздахъ. Общая поверхность всѣхъ озеръ не превышаетъ 13 кв. верстъ. Рѣка Висла, представляющая натуральную границу Плоцкой губерніи съ Варшавскою, протекаетъ въ Плоцкой губерніи на длинѣ около 119 вер., въ томъ числѣ въ Плоцкомъ уѣздѣ на длинѣ 54 вер. и въ Липновскомъ на длинѣ 65 верстъ. Притокъ р. Вислы—Дрвенца, составляющая натуральную границу Россіи съ Пруссіей, въ Липновскомъ и Рыпинскомъ уѣздахъ протекаетъ въ первомъ изъ этихъ уѣздовъ на длинѣ 21 версты и во второмъ на длинѣ 22 верстъ. Почва преимущественно суглинистая, мѣстами супесчаная, почти всюду годная для воздѣлыванія хлѣбныхъ растений и дающая хорошія урожаи, въ особенности при удобреніи, почему Плоцкая губернія принадлежитъ къ числу земледѣльческихъ.

Въ отчетномъ 1911 году было засеяно хлѣба:

озимаго	245,378 ¹ / ₂ четв.
ярового	163,796 ³ / ₄ „
картофеля	634,878 ¹ / ₂ „

С о б р а н о х л ѣ б а:

озимаго	1,747,263 четв.
ярового	928,564 „
картофеля	2,892,249 „

По сравненіи съ 1910 г. собрано озимаго болѣе на 188,497 четв., ярового менѣе на 80,490 четв. и картофеля менѣе на 1,124,296 четвер.

Урожай хлѣбовъ текущаго года уступаетъ прошлогоднему по количеству собраннаго хлѣба, но въ общемъ является удовлетворительнымъ.

Подробныя свѣдѣнія о посѣвѣ и урожаѣ хлѣбовъ показаны въ вѣдомости подь № 1, помѣщенной въ приложеніи къ обзору.

Луговодство. Въ Плоцкой губ. хотя не особенно обширна площадь луговъ, тѣмъ не менѣе сѣна, при обыкновенномъ урожаѣ, собирается такое количество, котораго достаточно для удовлетворенія мѣстной потребности и даже бываетъ нѣкоторый излишекъ для сбыта. Кромѣ того, какъ

владѣльцы, такъ и крестьяне, закупаютъ искусственныя травы: бѣлый и красный клеверъ, вику, люцерну и проч. Въ отчетномъ году сѣна и кормовыхъ травъ собрано 5,786,817 пуд., болѣе прошлогод. на 205,907 пудовъ.

Свекловица съ промышленною цѣлью сѣется во всѣхъ уѣздахъ, кромѣ Серпецкаго и идетъ на мѣстные свеклосахарные заводы и отчасти на ближайшіе сахарные заводы Варшавской губерніи. Въ отчетномъ году урожай свекловицы получился удовлетворительный.

Въ огородничествѣ и садоводствѣ никакихъ особыхъ измѣненій и улучшеній противъ прежняго не произошло. Обѣ эти отрасли сельскаго хозяйства, за очень рѣдкими исключеніями, не имѣютъ здѣсь промышленнаго характера и находятся не на высокой степени развитія. Овощи и плоды преимущественно идутъ лишь на удовлетвореніе мѣстныхъ потребностей. Только тамъ, гдѣ почва особенно благопріятствуетъ произрастанію огородныхъ овощей, какъ, напр., въ нѣкоторыхъ приграничныхъ селеніяхъ Млавскаго и Рыпинскаго уѣздовъ, часть овощей, за удовлетвореніемъ нуждъ населенія, сбывается въ Пруссію. Точно также и фрукты отправляются для продажи за предѣлы уѣздовъ лишь изъ нѣкоторыхъ, болѣе крупныхъ помѣщичьихъ имѣній, а именно: изъ Рыпинскаго и Цѣхановскаго уѣздовъ. Въ губернскомъ гор. Плоцкѣ содержится нѣсколько садовъ съ промышленною цѣлью; арендаторами ихъ обыкновенно состоятъ евреи. Фрукты частью продаются здѣсь же, на мѣстѣ, а частью сбываются въ Варшаву.

Пчеловодство также уже въ теченіе нѣсколькихъ лѣтъ находится въ болѣе или менѣе одинаковомъ положеніи. Всѣхъ ульевъ въ губерніи въ отчетномъ году числилось 23,800, изъ коихъ вынута меда 5625 пудовъ и выдѣлано воску 1300 пудовъ. Средняя цѣна за пудъ меда равнялась 14 руб. 60 коп., а за пудъ воску 23 руб. 40 коп. По удовлетвореніи мѣстныхъ нуждъ, излишній воскъ доставляется пчеловодами-католиками въ римско-католическіе костелы.

Скотоводство всегда составляло въ губерніи первостепенную и важнейшую отрасль сельскаго хозяйства, почему земледѣльцы обращаютъ на него особенное вниманіе и, по мѣрѣ кормовыхъ средствъ, содержатъ и разводятъ возможно большее количество скота, который, доставляя доходъ отъ сбыта молочныхъ произведеній, шерсти и ежегоднаго припло-

да, тѣмъ самымъ служить значительной поддержкой земледѣлію. Но въ хорошемъ состояніи скотъ находится только въ крупныхъ имѣніяхъ, а также тамъ, гдѣ существуютъ винокуренные заводы, которые даютъ, между прочимъ, остающуюся при производствѣ винокуренія барду, служащую отличнымъ подспорьемъ для откармливанія скота.

Лѣсоводство. Введеніе лѣсоохранительнаго закона значительно сократило рубку лѣса и вызвало повышеніе цѣнъ на дрова, почему каменный уголь и торфъ изъ года въ годъ входятъ въ наибольшее употребленіе.

Винокуреніе. Число винокуренныхъ, пиво и медоваренныхъ заводовъ и размѣръ ихъ производительности показаны въ вѣдомости № 2 о фабрикахъ и заводахъ.

а) **Обезпеченіе народнаго продовольствія.**

За неимѣніемъ въ губерніи запасныхъ хлѣбныхъ магазиновъ, обезпеченіе народнаго продовольствія вполнѣ зависитъ отъ степени урожая хлѣбовъ. Въ отчетномъ году урожай озимыхъ и яровыхъ хлѣбовъ и картофеля въ общемъ оказался удовлетворительнымъ. На годовое продовольствіе жителей, посѣвы и другія надобности требуется хлѣба: озимаго 1,162,666 четв., ярового 733,816 четв. и картофеля 2,455,112 четвертей; собрано же въ этомъ году хлѣба: озимаго 1,747,263 четверти, ярового 928,564 четв. и картофеля 2,892,249 четв., т.-е. болѣе, чѣмъ требуется на продовольствіе, посѣвы и другія надобности.

б) **Промыслы сельскаго и городского населенія.**

Въ области этой промышленности никакихъ особыхъ перемѣнъ не произошло. Преобладаютъ тѣ же производства: переработка льна въ холсты низшихъ сортовъ, гончарное, колесное, бондарное и корзиночное, достаточныя для удовлетворенія мѣстныхъ потребностей. Изъ произведеній кустарей лишь нѣкоторыя болѣе изящныя издѣлія ткачей и около $\frac{2}{3}$ корзинъ, выдѣлкою которыхъ занимаются прибрежные жители рѣки Вислы, вывозятся на продажу въ Варшаву и другія мѣстности, все же остальныя не имѣютъ сбыта за предѣлами губ., а продаются на ближайшихъ мѣстныхъ базарахъ.

в) **Промышленность фабричная и заводская.**

Показана въ вѣдомости № 2, помѣщенной въ отдѣлѣ приложений.

г) **Торговля.**

Торговля какъ внутренняя, такъ и внѣшняя, находится почти исключительно въ рукахъ евреевъ.

Въ отчетномъ году основного налога по торговымъ и промысловымъ предпріятіямъ и по личнымъ промысловымъ занятіямъ поступило въ казну 80891 р. 46 к.

Кромѣ того, поступило всѣхъ прибавочныхъ сборовъ, штрафовъ, взысканій и недоимокъ по нарушеніямъ основного промысловаго налога . 110770 „ 4 „

А всего поступило сборовъ съ документовъ и по взысканіямъ 191661 рубль 50 коп., болѣе противъ 1910 г. на 21977 руб. 9 коп.

д) **Движеніе населенія.**

Къ 1-му января 1911 года въ губерніи числилось всего населенія постоянного и непостояннаго 761,719 душъ обоого пола.

Къ 1-му января 1912 г. все населеніе губерніи, постоянное и непостоянное, достигло 768,123 человекъ, которые по уѣздамъ губерніи распределяются слѣдующимъ образомъ:

НАЗВАНІЕ УѢЗДОВЪ.	Постояннаго населенія.			Непостояннаго населенія.			В С Е Г О.		
	Мужско-го пола.	Женскаго пола.	Обоего пола.	Мужско-го пола.	Женскаго пола.	Обоего пола.	Мужско-го пола.	Женскаго пола.	Обоего пола.
Губ. г. Плоцкъ . . .	11290	13895	25185	2547	3120	5667	13837	17015	30852
Плоцкій уѣздъ . . .	43898	45044	88942	7232	6975	14207	51130	52019	103149
Липновскій „ . . .	53664	55108	108772	7216	7164	14380	60880	62272	123152
Рышинскій „ . . .	45605	45218	90823	9157	9188	18345	54762	54406	109168
Млавскій „ . . .	53642	56267	109909	7294	7362	14656	60936	63629	124565
Серпецкій „ . . .	39148	39713	78861	4805	4104	8909	43953	43817	87770
Праснышскій „ . . .	42878	42770	85648	2912	2153	5065	45790	44923	90713
Цѣхавовскій „ . . .	45603	44051	89654	4665	4435	9100	50268	48486	98754
Всего . . .	335728	342066	677794	45828	44501	90329	381556	386567	768123

По вѣроисповѣданіямъ все населеніе распредѣляется по городамъ и уѣздамъ слѣдующимъ образомъ:

Города и уѣзды.	Православныхъ.		Католиковъ.		Мариавитовъ.		Протестантовъ.		Евреевъ.		Итого.		Всего.	Въ томъ числѣ непостояннаго
	муж.	жен.	муж.	жен.	м.	ж.	муж.	жен.	муж.	жен.	муж.	жен.		
Губерн. г. Плоцкъ	474	744	7372	9055	120	200	296	510	5575	6506	13837	17015	30852	5667
Гор. Вышегородъ	14	10	608	635	"	"	73	92	1655	1700	2350	2437	4787	1346
Уѣздъ Плоцкій	40	33	41740	42388	926	1055	3468	3595	2598	2519	48772	49590	98362	12861
Городъ Липно	42	32	1869	1830	"	"	411	399	1476	1540	3798	3801	7599	540
Городъ Добржинь	"	"	860	940	"	"	12	10	718	809	1590	1759	3349	170
Уѣз. Липновскій	114	100	43298	43867	"	"	10845	11357	1235	1388	55492	56712	112204	13670
Городъ Рыпинъ	70	83	1372	1389	"	"	95	104	1408	1529	2945	3105	6050	1107
Уѣздъ Рыпинскій	133	81	43386	42550	"	"	6032	6375	2266	2295	51817	51301	103118	17238
Городъ Млава	129	132	4260	4777	"	"	279	292	3722	4662	8390	9363	17753	3187
Уѣздъ Млавскій	225	201	49346	51326	"	"	715	776	2260	1963	52546	54266	106812	11469
Городъ Серпецъ	53	54	2055	1930	"	"	23	22	1985	1935	4116	3941	8057	724
Уѣздъ Серпецкій	43	38	34408	34301	"	"	1682	1769	3704	3768	39837	39876	79713	8185
Гор. Праснышъ	158	82	2690	2319	"	"	64	74	2743	2559	5655	5034	10689	1141
Уѣз. Праснышскій	93	75	37373	37200	"	"	48	56	2621	2558	40135	39889	80024	3924
Городъ Цѣхановъ	85	51	1991	1678	"	"	29	18	2863	2667	4963	4414	9382	916
Уѣз. Цѣхановскій	85	80	41610	40802	"	"	2949	2533	664	649	45308	44064	89372	8184
Итого въ городахъ	1025	1188	23077	24553	120	200	1282	1521	22145	23407	47649	50869	98518	14798
" " уѣздахъ	733	608	291161	292434	926	1055	25739	26461	15348	15140	333907	335698	669605	75531
Всего въ губерніи	1758	1796	314238	316987	1046	1255	27021	27982	37493	38547	381556	386567	768123	90329

Свѣдѣнія о движеніи населенія (о родившихся и умершихъ) показаны въ вѣдомостяхъ №№ 3 и 4, помѣщенныхъ въ приложеніи къ обзору.

Городъ	Уѣздъ	Всего	Муж.	Жен.	Въ томъ числѣ непостояннаго
Губерн. г. Плоцкъ		30852	15426	15426	5667
Гор. Вышегородъ		4787	2393	2394	1346
Уѣздъ Плоцкій		98362	49181	49181	12861
Городъ Липно		7599	3799	3800	540
Городъ Добржинь		3349	1674	1675	170
Уѣз. Липновскій		112204	56102	56102	13670
Городъ Рыпинъ		6050	3025	3025	1107
Уѣздъ Рыпинскій		103118	51559	51559	17238
Городъ Млава		17753	8876	8877	3187
Уѣздъ Млавскій		106812	53406	53406	11469
Городъ Серпецъ		8057	4028	4029	724
Уѣздъ Серпецкій		79713	39856	39857	8185
Гор. Праснышъ		10689	5344	5345	1141
Уѣз. Праснышскій		80024	40012	40012	3924
Городъ Цѣхановъ		9382	4691	4691	916
Уѣз. Цѣхановскій		89372	44686	44686	8184
Итого въ городахъ		98518	49259	49259	14798
" " уѣздахъ		669605	334802	334803	75531
Всего въ губерніи		768123	384061	384062	90329

II.

П о д а т и и п о в и н н о с т и .

а) Окладные сборы.

(Прилагаются ведомости №№ 5 и 6).

Въ 1911 году подлежало къ поступленію налоговъ и податей:

Недоимокъ прежнихъ лѣтъ	862,362 р. 63 к.
Годового оклада	893,875 „ 80 „
Вновь причислено недоимокъ и оклада	2,508,447 „ 7 „
Изъ этого числа исключено недоимокъ и оклада	73,579 „ 14 „
Взыскано недоимокъ и оклада	3,237,247 „ 72 „

Осталось къ 1-му января 1912 года невзысканныхъ

недоимокъ и оклада 953,858 „ 65 „

Сравнительно съ 1910 годомъ взыскано менѣе на 409,715 „ 42 „

Ко взысканію въ 1912 году осталось болѣе, чѣмъ въ прошломъ году, на 91,496 р. 2 коп. Подробныя свѣдѣнія по сему предмету заключаются въ упомянутыхъ ведомостяхъ №№ 5 и 6.

б) Государственный сборъ.

I. Къ числу государственнаго сбора относится **транспортный сборъ.**

Онъ поступаетъ въ Государственный доходъ въ возмѣщеніе суммъ, ежегодно ассигнуемыхъ по смѣтѣ Министерства Внутреннихъ Дѣлъ на пересылку безпаспортныхъ и бродягъ, перевозку чиновъ запаса арміи, призванныхъ на службу и проч. Транспортнаго сбора, въ размѣрѣ 21-й к. съ cadaго городского и сельскаго дома въ 1911 году по Плоцкой губерніи поступило 11768 р. 55 коп., осталось въ недоимкѣ 13 р. 71 к. израсходовано же 12,602 р. 90 коп.

II. Специальные сборы губернии.

1. Врачебный сборъ.

Въ 1911 году слѣдовало поступить недоимокъ	874 р. 91 к.
оклада	45,151 „ 99 „
Исключено: недоимокъ	75 „
оклада	3 „ 73 „
Взыскано: недоимокъ	684 „ 16 „
оклада	44,875 „ 40 „
Осталось къ 1 января 1912 года:	
Недоимокъ	190 „ — „
Оклада	272 „ 86 „
всего осталось	462 „ 86 „

2. Дорожный сборъ.

Въ 1911 году слѣдовало поступить недоимокъ	1,305 „ 36 „
оклада	81,913 „ 27 „
Причислено оклада	789 „ 6 „
Исключено оклада	2 „ 27 „
Взыскано: недоимокъ	798 „ 50 „
оклада	82,342 „ 20 „
Осталось къ 1 января 1912 года:	
Недоимокъ	506 „ 86 „
Оклада	357 „ 86 „
всего осталось	864 „ 72 „

3. Сборъ на содержаніе благотворительныхъ заведеній Варшавскаго городского совѣта общественнаго призрѣнія.

Въ 1911 г. слѣдовало поступить: недоимокъ	1 „ 50 „
оклада	14,172 „ 18 „
Взыскано оклада	14,172 „ 18 „
Осталось къ 1 января 1912 г. недоимокъ	1 „ 50 „

4. Страховой отъ огня сборъ.

Въ 1911 году слѣдовало поступить: недоимокъ	12,012 „ 5 „
оклада	338,661 „ 39 „
Причислено: недоимокъ	2,028 „ 76 „
оклада	921 „ 6 „

табачныхъ свидѣтельствъ, а также патентнаго и
штрафнаго сбора 26,015 р. 58 к.

Отъ продажи питей, посуды и др. поступлений 1,195,235 „ 50 „

Всего какъ выше . 3,913,026 „ 87¹/₂ „

д) **Отправленіе натуральныхъ повинностей въ Плоцкой губерніи.**

1. **Квартирная повинность.** Квартиры для войскъ и помѣщенія подъ хозяйственныя заведенія въ отчетномъ году были занимаемы въ специально построенныхъ для этой надобности частными предпринимателями казармахъ въ гор. Плоцкѣ, Липно, Млавѣ, Серпецѣ и Рыпинѣ, а также въ казармахъ Инженернаго вѣдомства въ г. г.: Плоцкѣ, Праснышѣ и Цѣхановѣ; въ частныхъ же домахъ по отводу занимала самая незначительная часть квартирующихъ въ Плоцкой губерніи войскъ.

Квартирнымъ довольствіемъ въ теченіе 1911 г. пользовались слѣдующія части войскъ:

Управленіе штаба 15-ой Кавалерійской дивизіи.

15-ый драгунскій Переяславскій полкъ.

15-ый уланскій Татарскій полкъ.

Управленіе 6-го конно-артиллерійскаго дивизіона.

11-ая, 12-ая и 22-ая Конно-Артиллерійскія батареи,

Донской казачій № 6-ой полкъ.

6-ой гусарскій Клястицкій полкъ.

Жандармскія Управленія и Земская стража.

Чины Плоцкаго и Цѣхановскаго уѣздныхъ воинскихъ начальниковъ и Плоцкой Конвойной Команды.

Чины Плоцкаго продовольственнаго магазина.

Кромѣ того, въ 1911 г. квартирнымъ довольствіемъ пользовались части войскъ, временно пребывавшія въ Плоцкой губ. во время лѣтнихъ сборовъ.

Квартиры и помѣщенія для чиновъ земской стражи были отводимы въ натурѣ въ домахъ городскихъ и сельскихъ обывателей, согласно тарифа, приложеннаго къ ст. 10 Высочайше утвержденного, 31 мая 1868 г., положенія о новой раскладкѣ бывшаго квартирнаго сбора въ губерніяхъ

Царства Польскаго, помѣщенія же подь хозяйственныя заведенія той же стражи отводились въ натурѣ по тарифу, приложенному къ § 1 положенія 9 (21) сентября 1866 года.

Общая численность войскъ, постоянно расквартированныхъ въ Плоцкой губ., не считая жандармскихъ чиновъ и земской стражи, простиралась до 4000 человекъ.

2. Подводная повинность. Поставка жителями Плоцкой губерніи подвоя для войскъ и должностныхъ лицъ, имѣющихъ на то право, производится по очереди, для чего ведутся особые списки по городамъ—въ магистратахъ, а по селеніямъ—въ гминныхъ управленіяхъ. Поставленные подводы подраздѣляются на двѣ категоріи: платныя и бесплатныя. Платныя подводы, на основаніи правилъ, утвержденныхъ постановленіемъ быв. Совѣта Управленія Царства 22 апрѣля (4 мая) 1858 года, поставляются: войскамъ, чинамъ земской стражи и для этапныхъ трактовъ, съ платою по двѣ копѣйки за одноконную и по четыре копѣйки за двуконную съ версты. Платныя подводы поставляются также и по таксѣ почтовыхъ прогоновъ на трактахъ, гдѣ нѣтъ почтовыхъ лошадей, чинамъ мѣстной администраціи, чинамъ крестьянскихъ учрежденій, офицерамъ пограничной стражи и таможеннымъ чиновникамъ при разъѣздахъ по дѣламъ службы.

Бесплатныя подводы, на основаніи дѣйствующихъ узаконеній, поставляются: чинамъ судебного вѣдомства и врачамъ при производствѣ вскрытія мертвыхъ тѣлъ, медицинскимъ чиновникамъ и ветеринарамъ при проѣздахъ для прививки оспы по гминамъ и въ случаѣ появленія эпидемическихъ и эпизоотическихъ болѣзней, нижнимъ чинамъ наблюдательнаго корпуса жандармовъ при разъѣздахъ по дѣламъ службы, для неимущихъ больныхъ, отправляемыхъ въ больницы, и чинамъ гминной администраціи для разъѣздовъ по дѣламъ службы.

Въ теченіе отчетнаго года населеніемъ поставлено было подвоя платныхъ 4198 и бесплатныхъ 3557.

3. Дорожная повинность. На основаніи Высочайше утвержденныхъ, 19 іюня 1870 г., Правилъ о порядкѣ содержанія земскихъ дорогъ въ здѣшнемъ краѣ, содержаніе 2 разрядныхъ дорогъ и находящихся на нихъ мостовъ производится гминною повинностью.

Раскладка этой повинности между жителями и установленіе порядка

отбыванія ея предоставлены гминнымъ сходамъ. а наблюденіе за отбываніемъ этой повинности возложено на гминныхъ войтовъ.

Содержаніе же земскихъ дорогъ 2 разряда на городскихъ земляхъ отнесено къ обязанности городскихъ обществъ.

Для отбыванія гминной повинности по постройкѣ, ремонтнровкѣ и вообще содержанію 2-разрядныхъ дорогъ и находящихся на нихъ мостовъ употреблено было натурой 20847 пѣшихъ дней и 9319 конныхъ дней и наличными деньгами, взаменъ натуральной повинности, 11453 р. 87 коп.

Земскія дороги 3 разряда положено, на основаніи вышесказанныхъ правилъ, содержать на счетъ сельскихъ обществъ или владѣльцевъ, черезъ земли которыхъ онѣ пролегаютъ.

4. Военная повинность. Въ 1911 году по Плоцкой губ. подлежало къ исполненію военной повинности, включая сюда и внесенныхъ въ дополнительные списки А, Б и В - 7345 человекъ.

Изъ нихъ метало жеребій:

христіанъ	6209	челов.
евреевъ	707	„

По разверткѣ назначено къ поступленію на

службу	2794	„
Поступило: христіанъ	1595	„
„ евреевъ	189	„

Итого 1778 человекъ.

Осталось въ недоборѣ:

христіанъ	837	„
евреевъ	165	„

Итого 1002 человекъ.

Въ числѣ принятыхъ заключается:

- а) имѣющихъ право на сокращенные сроки службы по 1 ст. 64 (по прод. 1906 г. п. II ст. 65 и п. 1 ст. 66 уст. о воен. пов. 2 „
- по п. II ст. 64, п. 1 ст. 65, п. II ст. 66 и ст. 68 и 69 уст. 8 „

на общій срокъ	1768	челов.
б) умѣющихъ читать и писать	722	„
умѣющихъ только читать	157	„
неграмотныхъ	889	„
в) по происхожденію: великоруссовъ	7	„
малоруссовъ	2	„
бѣлоруссовъ	2	„
поляковъ	1473	„
нѣмцевъ	111	„
евреевъ	183	„
г) зачислено въ запасъ на осн. 80 ст. Уст.	14	„
д) зачислено въ ратники ополченія 1 разр.	1	„
„ „ „ 2 „	1744	„
Въ томъ числѣ христіанъ льготныхъ 1 разр. по семейному положенію	1374	„
ж) Признано совсѣмъ неспособными къ во- енной службѣ	381	„
з) Признано подлежащими годичной отсроч- кѣ по 47 ст. уст.	236	„
Въ томъ числѣ по ст. 61, 63, 64 и 69 уст.	14	„
и) не явилось къ освидѣтельствуванію под- лежащихъ по вынужденному жеребью поступленію на службу	2900	„
к) Отправлено въ лѣчебныя заведенія на испытаніе	291	„

Общіе расходы казны въ Плоцкой губ. по призыву и приему на службу, а также на содержаніе уѣздныхъ по воинской повинности Присутствій составляютъ 14598 р. 79 к.



III.

Общественное благоустройство и благочиніе.

а) Казенныя и общественныя зданія.

Казенныя и общественныя зданія въ Плоцкой губ. заняты большею частью присутственными мѣстами, частью же отданы подъ военныя и другія учрежденія.

Одни изъ этихъ зданій содержатся на счетъ казенныхъ суммъ, отпускаемыхъ ежегодно по смѣтамъ подлежащихъ Министерствъ, другія же на счетъ городскихъ и общественныхъ суммъ.

Въ отчетномъ году на казенныя суммы сдѣланы ремонтныя исправленія въ слѣдующихъ казенныхъ зданіяхъ.

Въ губернскомъ городѣ Плоцкѣ:

- | | |
|--|--------------|
| 1) Въ саду Губернскаго Правленія разборка оранжереи на | 34 р. 96 к. |
| 2) Ремонтъ б. соляного магазина на сумму | 1016 „ 05 „ |
| 3) Ремонтъ р.-кат. Дух. Семинаріи | 10816 „ 12 „ |

Изъ городскихъ суммъ израсходовано:

въ губернскомъ гор. Плоцкѣ	2424 „ 46 „
въ уѣздныхъ городахъ	4195 „ 85 „

Изъ общественныхъ суммъ израсходовано:

въ уѣздныхъ городахъ	51509 „ 55½ „
въ казенныхъ зданіяхъ уѣздныхъ управленій . на	145 „ 60 „

б) Дороги, мосты и перевозки.

1. Дороги. Въ предѣлахъ Плоцкой губ. пролегаетъ Привислинская желѣзная дорога черезъ уѣздные города: Цѣхановъ и Млаву до прусской границы, прорѣзывая два уѣзда губерніи: Цѣхановскій и Млавскій на протяженіи 46 верстѣ.

Затѣмъ улучшенныя пути сообщенія въ губерніи составляютъ шоссейныя дороги, протяженіе которыхъ равняется 557 вер. 62 саж., изъ коихъ вымощенныхъ дорогъ черезъ посады и города 53 вер. 323 саж. и шоссированныхъ 503 вер. 239 саж. Этими дорогами губернскій городъ Плоцкъ соединенъ съ 6-ью городами: Млавой, Праснышемъ, Цѣхановомъ, Серпечемъ, Липно и Рыпиномъ.

Дороги шоссейныя и грунтовыя дѣлятся на три разряда: къ I-му разряду принадлежатъ дороги губернскія, ко II-му—уѣздныя и III-му—проселочныя и полевыя.

Губернскія дороги 1-го разряда, раздѣляющіяся на 16 трактовъ, состоятъ частью изъ шоссейныхъ и вымощенныхъ, частью изъ грунтовыхъ и составляютъ общее протяженіе 399 вер. 64¹/₂ саж., въ томъ числѣ вымощенныхъ 21 вер. 265¹/₂ саж., шоссированныхъ 363 вер. 282 саж. и грунтовыхъ 14 вер. 17 саж.

Дороги 2-го разряда составляютъ протяженіе 1243 вер. 193¹/₂ саж., изъ которыхъ вымощенныхъ 32 вер. 57¹/₂ саж., шоссированныхъ 139 в. 457¹/₂ саж. и грунтовыхъ 1067 вер. 428¹/₂ саж.

Дороги 3-го разряда состоятъ исключительно изъ грунтовыхъ.

На содержаніе и ремонтное исправленіе шоссейныхъ и шоссированныхъ грунтовыхъ дорогъ съ находящимися на нихъ мостами и другими сооруженіями, а также на содержаніе дорожной службы въ отчетномъ году израсходовано 90104 руб. 43 коп., дороги же 2-го и 3-го разряда, т.-е. уѣздныя, проселочныя и полевыя поддерживались въ исправности мѣстнымъ сельскимъ населеніемъ посредствомъ натуральной повинности.

2. Мосты. Большихъ мостовъ на шоссейныхъ и главнѣйшихъ грунтовыхъ дорогахъ въ губерніи 120, въ томъ числѣ снабженныхъ тарифами 11 мостовъ.

3. Перевозы. Въ предѣлахъ Плоцкой губ. находятся слѣдующія перевозки на р. Вислѣ, отдѣляющей Плоцкую губ. отъ Варшавской:

Въ Плоцкомъ уѣздѣ:

а) при городѣ Вышегородѣ.

Въ Липновскомъ уѣздѣ:

б) при гор. Добржинѣ,

в) при деревнѣ Муржиново,

г) между дер. Старковецъ и гор. Нешавою, Варшавской губ.,

д) между дер. Дзиково и пос. Цѣхоцинкомъ, той же губ.

в) **Почты и телеграфы.**

Всѣхъ почтовыхъ и почтово-телеграфныхъ учреждений въ губерніи въ отчетномъ году было 28, а именно:

Почтово-телеграфныхъ конторъ III класса	1
” ” ” IV ”	1
” ” ” V ”	4
” ” ” VI ”	1
Почтово-телеграфныхъ отдѣленій	11
Почтовыхъ отдѣленій	8
Телефонныхъ отдѣленій (при Таможняхъ)	2

Всего 28

Почтовыхъ станцій было въ отчетномъ году 12, на нихъ содержалось 94 лошади и 41 почтарь.

Протяженіе телеграфныхъ линий составляло 648 верстъ, протяженіе проводовъ 1171³/₄ версты.

Дохода почтовыми и телеграфными учреждениями получено въ отчетномъ году 163,371 рубль, а расхода произведено 107,742 руб.

г) **Народная нравственность.**

(Прилагается вѣдомость № 7).

Въ отчетномъ году въ Плоцкой губерніи было болѣе преступленій, чѣмъ въ 1910 году, а именно: всѣхъ преступленій было 12696, на 197 преступленій болѣе, осужденныхъ по нимъ было 11252 человекъ, менѣе прошлогодняго на 650 человекъ.

Въ числѣ осужденныхъ было: потомственныхъ дворянъ 4, купцовъ 8, мѣщанъ 4866, крестьянъ 6366, военного сословія 8. Оказывается, что осужденныхъ было менѣе прошлогодняго: крестьянъ на 991, потомственныхъ дворянъ на 11, военного сословія на 12, купцовъ на 68, мѣщанъ

же болѣе на 442.

По роду преступленій первое мѣсто занимаютъ преступленія противъ личности государства, затѣмъ противъ личности частныхъ лицъ и противъ частной собственности.

По возрасту преступниковъ всего болѣе было отъ 26 до 30—3557 человекъ, отъ 31 до 40—3434 чел., отъ 21 до 25—1940 чел., отъ 41 до 50—1633 чел., отъ 17 до 20—468 чел., отъ 51 до 60—148 чел., ниже 17 лѣтъ—56 чел., а выше 60 лѣтъ—16 чел., въ томъ числѣ 3 женщины.

д) **Попечительство о народной трезвости.**

Плоцкое Попечительство о народной трезвости состоитъ изъ губернскаго и 5-ти уѣздныхъ Комитетовъ.

Къ 1-му января 1912 года въ губерніи находилось 7 чайныхъ.

Оборотъ денежныхъ суммъ губернскаго Комитета въ отчетномъ 1911 году былъ слѣдующій:

Оставалось отъ 1910 года	1,125 р. 92 к.
Поступило пособія отъ казны	4,380 „ — „
Выручено отъ продажи части имущ. Цѣханов- ской чайной	9 „ 16 „
Итого	5,515 р. 8 к.
Въ 1911 году израсходовано	2753 „ 15 „
Осталось къ 1 января 1912 года	2,761 „ 93 „

Обороты денежныхъ суммъ уѣздныхъ Комитетовъ представляются въ слѣдующемъ видѣ:

Осталось отъ 1910 года	1,740 р. — к.
Поступило: пособій отъ казны	2,000 „ — „
% на капиталы	22 „ — „
Отъ операций по чайнымъ	6,029 „ — „
Разныя случайныя поступления	1,759 „ — „
Итого	11,550 р.

Израсходовано:

На устройство и содерж. чайныхъ, столов., веденіе дѣлопроизводства по уѣздн. Комитетамъ и др. надобности 10,772 р.

Осталось къ 1 января 1912 года 778 „

8067

Такимъ образомъ къ 1 января 1912 г. состояло въ остаткѣ всѣхъ попечительскихъ суммъ 3,539 р. 93 к.

Кромѣ того, при учрежденіяхъ попечительства имѣется движимаго имущества на сумму 6,027 „ — „

е) **Арестанты, мѣста заключенія и этапы.**

Въ Плоцкой губерніи имѣются слѣдующія мѣста заключенія:

- 1) Слѣдственная и уголовная тюрьмы въ гор. Плоцкѣ;
- 2) Шесть подслѣдственныхъ арестовъ въ городахъ: Липно, Праснышѣ, Млавѣ, Рыпинѣ, Цѣхановѣ и Серпецѣ;
- 3) Девять полицейскихъ арестовъ при городскихъ магистратахъ.

Движеніе арестантовъ въ этихъ мѣстахъ заключенія за 1911 годъ показано въ нижеслѣдующей таблицѣ.

Названіе мѣсть заключенія.	Къ 1 января 1911 г. оставалось.	Въ 1911 году.		Къ 1 января 1912 г. осталось.
		Прибыло.	Убыло.	
Плоцкая слѣдственная и уголовная тюрьмы	297	461	487	271
Подслѣдственные аресты	49	1267	1276	40
Полицейскіе аресты	15	3774	3768	21
Итого	361	5502	5531	332

Оборотъ суммъ на содержаніе тюремъ, арестантовъ и судебныхъ арестовъ представляется за отчетный годъ въ слѣдующемъ видѣ:

По смѣтѣ Министерства Юстиціи по тюремной части на 1911 годъ назначено 53,680 р. 93 к.
 Расхода произведено 52,000 „ 10 „
 Переведено на Главное Казначейство 1,680 „ 83 „

Арестанты, содержавшіеся въ Плоцкихъ тюрьмахъ, продовольствовались въ 1911 году, какъ и въ прежніе годы, съ подряда по цѣнѣ 12 копѣекъ за одного человѣка въ сутки; въ теченіе года на этотъ предметъ израсходовано 12,195 р. 12 к., полное же содержаніе одного арестанта, включая сюда продовольствіе, одежду, обувь и пр., стоило 45,3 к. въ сутки. Въ общей сложности содержаніе тюремныхъ арестантовъ обошлось казнѣ 46,497 р. 94 к.

На содержаніе арестантовъ въ подслѣдственныхъ и полицейскихъ арестахъ отпускалось по 12 коп. на человѣка въ сутки.

На обыкновенный ремонтъ Плоцкихъ тюремъ, изъ коихъ уголовная

построена еще въ 1806 году при прусскомъ королѣ Фридрихѣ Вильгельмѣ III, а слѣдственная въ 1846 г., израсходовано въ 1911 г. 1000 руб.

Отъ арестантскихъ работъ, обязательныхъ по закону 6 января 1886 г., въ отчетномъ году поступило дохода:

а) въ пользу арестантовъ	934 р. 19 к.
б) въ пользу казны	731 „ 29 „
в) въ пользу тюрьмы	803 „ 66 „

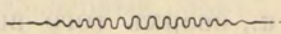
Итого 2,469 р. 14 к.

Для удовлетворенія религіозныхъ нуждъ заключенныхъ и оказанія имъ религіознаго утѣшенія при Плоцкихъ тюрьмахъ имѣется: православная домовая церковь и римско-католическая часовня.

Въ существующей при тюрьмахъ школѣ для обученія несовершеннолѣтнихъ преступниковъ въ отчетномъ году обучалось среднимъ числомъ 1 въ день.

Въ теченіе 1911 г. было больныхъ 58, выписано 52, осталось въ тюремномъ лазаретѣ къ 1 января 1912 г. 6 человекъ.

Пересылка арестантовъ по этапу производилась посредствомъ Плоцкой и Новогеоргіевской этапныхъ командъ, а внѣ этапныхъ путей—порядкомъ, установленнымъ утвержденными Министерствомъ Внутреннихъ Дѣлъ 15 іюля 1870 г. правилами, т.-е. посредствомъ вольнонаемныхъ провожатыхъ, съ отнесеніемъ расходовъ на транспортныя суммы.



IV.

Народное здравіе и общественное призрѣніе.

а) Врачи, аптеки и больницы.

Въ отчетномъ году въ губерніи состояло:

Врачей 48, изъ нихъ на службѣ въ губернскомъ городѣ 6, въ уѣздахъ 23 и вольнопрактикующихъ 19.

Фельдшеровъ состояло 56, изъ нихъ на службѣ въ губернскомъ гор. 5, въ уѣздахъ 16 и вольнопрактикующихъ 35.

Акушеровъ и деревенскихъ бабокъ состояло на службѣ въ губернскомъ городѣ 3, въ уѣздахъ 16 и вольнопрактикующихъ 47, а всего 66.

Аптекъ находилось 31, изъ нихъ 18 нормальныхъ и 13 сельскихъ, при нихъ состояло: 22 провизора, 20 аптекарскихъ помощниковъ и 26 аптекарскихъ учениковъ.

Всего рецептовъ поступило въ аптеки 121,631 и по нимъ отпущено лѣкарствъ на 56,582 р. 84 к., сверхъ того выручено по ручной продажѣ 54,484 р. 16 к., всего же выручено 111,067 р.

Санитарное состояніе губерніи. Въ общемъ санитарное состояніе губерніи удовлетворительно.

Врачебно-полицейскія мѣры противъ распространенія венерическихъ болѣзней и сифилиса. Болѣзни эти, какъ и въ предыдущій годъ, главнымъ образомъ распространялись тайными мѣстными и пріѣзжими изъ гор. Варшавы и Пруссіи проститутками. Для ограниченія развитія тайной проституціи, заподозрѣнныя въ ней проститутки, задерживались и подвергались медицинскому осмотру и если оказывались здоровыми, то или зарегистрировались или при несогласіи высылались на родину, съ воспрещеніемъ возвращаться въ городъ, а въ случаѣ болѣзни ихъ были отпра-

вляемы въ больницы для пользованія. Другихъ мѣръ, за неимѣніемъ денежныхъ средствъ не предпринималось.

Зарегистрованные проститутки были осматриваемы городскими и уѣздными врачами, совместно съ военными врачами, отъ 1 до 2 разъ въ недѣлю.

Въ отчетномъ году случаевъ сифилиса было 95, изъ нихъ пользовалось въ больницахъ 33 и въ амбулаторіяхъ 62.

Венерическихъ больныхъ было 209, изъ нихъ пользовалось въ больницахъ 72 и въ амбулаторіяхъ 137.

Врачебная помощь, заболѣваемость и смертность. Съ 22 декабря 1898 года въ Цюцкой губерніи введено въ дѣйствіе Высочайше утвержденное 2 іюня 1897 года мнѣніе Государственнаго Совѣта объ устройствѣ для населенія этой губерніи, въ видѣ опыта, врачебной помощи. Главныя основанія организаціи этого дѣла, которымъ вѣдаютъ губернской и уѣздныя совѣты общественнаго призрѣнія, заключаются въ томъ, чтобы каждому безъ исключенія жителю губерніи, безотносительно къ его сословію, званію и средствамъ къ жизни, была обезпечена возможность полученія вполне доступной и вполне раціональной медицинской помощи: больничной и акушерской—бесплатно, а амбулаторной—съ платой 10 коп. съ рецепта за лѣкарства, за исключеніемъ бѣдныхъ больныхъ, которые освобождаются отъ платы. На покрытіе расходовъ по устройству, содержанию и дальнѣйшему развитію врачебной помощи установленъ съ мѣстнаго населенія „губернскій врачебный сборъ“, который падаетъ равномернымъ образомъ, по-доходно, на жителей всѣхъ сословій, сельскихъ и городскихъ обывателей и владѣльцевъ торговыхъ и промышленныхъ заведеній. Вся губернія подѣлена на 34 пункта, съ такимъ расчетомъ, что разстояніе отъ любой населенной мѣстности губерніи до ближайшаго пункта не должно превышать 10—12 верстъ. Медицинскіе участки образованы каждый изъ трехъ такихъ пунктовъ такъ, что въ одномъ изъ пунктовъ cadaго участка имѣется лѣчебница съ 10-ю кроватями и при ней проживаютъ врачъ, фельдшеръ и фельдшерица-акушерка, а остальные два пункта своего участка врачъ посѣщаетъ въ опредѣленный день однажды въ недѣлю, вмѣстѣ съ фельдшеромъ или фельдшерицей, которые самостоятельно лѣченіемъ вообще не занимаются, а лишь помогаютъ

врачу въ такой работѣ, какъ перевязки, приготовленія лѣкарствъ и т. п.

За отчетный годъ число амбулаторныхъ больныхъ, получившихъ медицинскую помощь изъ вновь учрежденныхъ врачебныхъ установлений, достигло цифры 63,339 чел., кроватнымъ лѣченіемъ воспользовалось 724 чел., акушерскую помощь получило 404 жен. и посѣщено врачами на дому 791 человекъ.

Расходы въ 1911 году на все это дѣло выразились въ цифрѣ 54,151 р. 98 к.

Независимо этого, въ вѣдѣніи губернскаго и уѣздныхъ совѣтовъ общественнаго призрѣнія Плоцкой губерніи состоитъ шесть больницъ, изъ коихъ три находятся въ губернскомъ городѣ и по одной въ уѣздныхъ городахъ: Липно, Млавѣ и Праснышѣ.

Все больницы помѣщаются въ собственныхъ зданіяхъ. Врачебный персоналъ въ больницахъ составляли: въ Плоцкой больницѣ св. Троицы—2 штатныхъ и 2 сверхштатныхъ врачей, а во всѣхъ остальныхъ—по одному врачу въ каждой, кромѣ Млавской, гдѣ имѣется еще 1 сверхштатный врачъ.

Для ближайшаго ухода за больными при Плоцкой больницѣ св. Троицы находится 7 сестеръ милосердія, при Липновской—3, при Праснышской—3.

Нижеслѣдующая вѣдомость показываетъ число больныхъ и проведенныхъ ими дней, годичн. стоимость содержанія каждой больн., стоимость содержанія одного больн. въ сутки, а также состояніе больничн. суммъ.

НА ИМЕНОВАНИЕ БОЛЬНИЦЪ.	Число кроватей.	Число больныхъ въ 1911 г.	Число сутокъ, проведенныхъ больными.	Годичная стоимость содержанія каждой больницы.		Стоимость содержанія одного больного въ сутки.		Къ 1-му января 1912 г. оставшаяся невыполненныхъ расходовъ.		Кассовый остатокъ больничныхъ суммъ къ 1-му января 1912 года.		Капиталы больницъ.			
				РУБ.	К.	Р.	К.	Р.	К.	Р.	К.	РУБ.	КОП.		
Плоцкая больница св. Троицы	120	1140	40920	29485	31	72,05	12204	15	*)	»	»	Денежный капиталъ 117,432 р. 62 к. и фольварокъ, приносящій дохода по 2,370 р. въ годъ.			
» св. Алексѣя	20	133	3819	3462	79	90,67	602	50	**)	»	»	11066	96		
» Исаака Фогеля	25	180	9011	5214	43	57,86	1645	35				899	10	14012	»
Липновская больница св. Иоанна Златоуста	40	250	8309	5708	54	68,69	512	70				249	32 1/2		Денежный капиталъ 11,242 р. 9 к. и 2 уч. земли, приносящіе дохода 81 р. 80 к. въ годъ.
Млавская больн. св. Войцѣха	25	320	8709	6468	77	74,97	317	64				215	85	14777	56
Праснышская больница св. Станислава Костки	36	322	11812	6847	70	57,88	3334	51				1068	10	4412	92

*) Перерасходовано больницею св. Троицы 2,556 р. 75 к.

**) Числится долга за

св. Алексѣя 602 „ 50 „

Оспопрививаніе. Прививкою предохранительной оспы занимались фельдшера подь наблюдениемъ и руководствомъ городскихъ и уѣздныхъ врачей. Всего сдѣлано 27,954 прививки.

Судебно-медицинская часть. Всѣхъ судебно-медицинскихъ актовъ выдано въ губ. 214. Кромѣ того, по требованію судебныхъ слѣдователей при врачебномъ отдѣленіи было произведено изслѣдованій химическихъ и микроскопическихъ 6.

Химико-бактеріологическая лабораторія. Въ отчетномъ году лабораторіей было произведено изслѣдованій пищевыхъ, питьевыхъ и др. предметовъ 590.

б) Эпидеміи и эпизоотіи.

Изъ эпизоотическихъ болѣзней въ отчетномъ году наблюдались слѣдующія:

1) **Сапъ лошадей** обнаруженъ въ 37 пунктахъ, при чемъ изъ наличнаго числа 1,931 лошади заболѣло 107, изъ коихъ 1 пала и убито больныхъ 106.

2) **Мытъ**—обнаруженъ въ 20 пунктахъ, изъ наличнаго числа 919 лошадей заболѣло 185, выздоровѣло 176 и пало 9.

3) **Инфлуэнца**—обнаружена въ 5 пунктахъ, изъ наличнаго числа 152 лошадей заболѣло 58, выздоровѣло 54 и пало 4 лошади.

4) **Чесотка**—обнаружена въ 12 пунктахъ, изъ наличнаго числа 756 лошадей заболѣло 20, выздоровѣло 18, пала 1 и убита больная 1.

5) **Сибирская язва**—обнаружена въ 18 пунктахъ и изъ общаго числа 3337 животныхъ заболѣло 83 и всѣ пали.

6) **Туберкулезъ** обнаруженъ въ 26 пунктахъ и изъ наличнаго числа 1750 головъ крупнаго рогатаго скота заболѣло 40, выздоровѣло 3, пало 6 и убито больныхъ 31.

7) **Пастереллозъ**—обнаруженъ въ 30 пунктахъ, изъ наличнаго числа 3,372 животныхъ заболѣло 107, выздоровѣло 12, пало 89 и убито 6.

8) **Ящуръ**—наблюдался въ 13 пунктахъ, изъ общаго количества 1,835 животныхъ заболѣло 993, выздоровѣло 991 и пало 2.

9) **Кровавая моча**—наблюдалось въ 2 пунктахъ, изъ общаго числа 210 головъ крупнаго рогатаго скота заболѣло 18, выздоровѣло 11, пало 5 и убито 2.

10) **Повальное воспаленіе легкиихъ у лошадей**—обнаружено въ 15 пун-

ктахъ, изъ наличнаго числа 537 лошадей заболѣло 154, выздоровѣло 142 и пало 12.

11) **Повальное воспаленіе легкихъ крупнаго рогатаго скота**—наблюдалось въ 39 пунктахъ, изъ общаго количества 2,736 головъ заболѣло 204, пало 2, убито больныхъ 180 и подозрительныхъ 22.

12) **Чума свиней**—обнаружена въ 36 пунктахъ, изъ наличнаго числа 2,642 животныхъ заболѣло 588, выздоровѣло 33, пало 486 и убито 69.

13) **Бѣшенство**—наблюдалось въ 9 пунктахъ, изъ общаго количества 824 головъ заболѣло 40, пало 5 и убито 35.

14) **Рожа свиней**—обнаружена въ 39 пунктахъ, изъ наличнаго количества 2,231 заболѣло 264, выздоровѣло 108, пало 150 и убито 6.

в) Богадѣльни и пріюты.

Въ вѣдѣніи и подѣ наблюдениемъ губернскаго совѣта общественнаго призрѣнія состоитъ 7 домовъ призрѣнія (богадѣленъ) и 2 дѣтскихъ пріюта.

Оборотъ капиталовъ и дѣятельность этихъ заведеній за отчетный годъ представляются въ слѣдующемъ видѣ:

НАИМЕНОВАНИЕ ЗАВЕДЕНІЙ.	Число призрѣваемыхъ.	ДОХОДЫ.				РАСХОДЫ.				Остатокъ въ кассѣ.	Капиталы благотворительн. заведеній.	
		Подлежало къ поступленію.	Въ счетъ сего поступило.	Осталось въ недоимкѣ.	Подлежало къ уплатѣ.	Въ счетъ сего уплачено.	Осталось невыполненныхъ расходовъ.	Остатокъ въ кассѣ.				
		Р	У	Б	Л	И	К	О	П			Ъ
Богадѣльни.												
Плоцкая съ сиротскимъ отдѣл. и дѣтск. пріют.	28	3970	381660	"	533185	533185	"	"	1)	"	17037	35
Серпецкая	10	71586	68660	2926	71586	687	2886	"	"	"	6424	76 ^{1/2}
Млавская	12	44255	44255	"	37275	37275	"	6980	"	"	3000	"
Липновская	10	112182 ^{1/2}	4151 ^{1/2}	7066	93623	51730	44893	"	"	"	1078	78
Вышегородская	3	13920	13920	"	13920	13920	"	"	"	"	2624	44
Добржинская	4	47235	3407	13228	44073	28340	15733	5667	"	"	3479	90
Пріюты.												
Плоцкій	33	вмѣстѣ	съ богадѣльней	"	"	"	"	2)	"	"	11553	20
Праснышскій дневной	24	57180	27180	300	54461	54461	"	3)	"	"	6785	51

1) По Плоцкой богадѣльнѣ числится долгъ 2,971 р. 81 к.
 2) По Плоцкому дѣтскому пріюту къ 1 января 1911 года остатка не было, а числится долгу 1,658 " 68^{1/2} "
 Съ 1 января 1909 г. Плоцкій домъ призрѣнія съ сиротскимъ отдѣленіемъ и дѣтскій, съ разрѣшенія М. В. Д., а равно и Праснышскій дѣтскій пріютъ переданы въ завѣдываніе мѣстныхъ благотворит. обществъ.
 3) Числится долга за Праснышскимъ дѣтскимъ пріютомъ вмѣстѣ съ долгами прежнихъ лѣтъ 926 " 10 "

У.

Народное образованіе.

Учебныя заведенія.

Всѣхъ учебныхъ заведеній въ губерніи, какъ видно изъ приложенной вѣдомости № 10, въ отчетномъ году числилось 506, при общемъ числѣ учащихся 25,484 (мужского пола 15,901 и женскаго пола 9,583).

Изъ общаго числа учебныхъ заведеній было:

- 1 мужская гимназія съ приготовительнымъ классомъ;
- 1 женская гимназія;
- 1 приготовительный классъ при женской гимназіи;
- 1 римско-католическая духовная семинарія;
- 1 учительская семинарія;
- 1 образцовое училище при учительской семинаріи;
- 1 трехклассное городское училище;
- 270 начальныхъ училищъ (въ томъ числѣ: двухклассныхъ 16, одно-классныхъ 254; городскихъ 39, гминныхъ 162 и сельскихъ 69).
 - 1 воскресно-коммерческое;
 - 9 воскресно-ремесленныхъ;
- 46 частныхъ учебныхъ заведеній (изъ нихъ: мужскихъ 4, женскихъ 11 и общихъ 31, восьмиклассныхъ 1, семиклассныхъ 3, шестиклассныхъ 1, четырехклассныхъ 2, трехклассныхъ 1, двухклассныхъ 2 и одно-классныхъ 36).
 - 24 евангелическихъ кантората;
 - 149 еврейскихъ вѣроисповѣдныхъ школъ (хедеровъ) и др.

По вѣроисповѣданіямъ число учащихся распредѣляется:

Православныхъ	585
Католиковъ	18,492
Протестантовъ	2,853
Евреевъ	3,450
Маріавитовъ	84
Прочихъ исповѣданій	20
<hr/>	
Итого	25,484

У

Въводная глава

Учебныя заведенія

Възрѣзъ заведеній въ учебныя заведенія въ 1901 году по сравнению съ 1900 годомъ имѣетъ слѣдующее значеніе:

1) въ общемъ числѣ заведеній	25,484
2) въ числѣ заведеній	15,701
3) въ числѣ заведеній	9,783

Въ числѣ заведеній въ 1901 году по сравнению съ 1900 годомъ имѣетъ слѣдующее значеніе:

1) въ общемъ числѣ заведеній	25,484
2) въ числѣ заведеній	15,701
3) въ числѣ заведеній	9,783

Въ числѣ заведеній въ 1901 году по сравнению съ 1900 годомъ имѣетъ слѣдующее значеніе:

1) въ общемъ числѣ заведеній	25,484
2) въ числѣ заведеній	15,701
3) въ числѣ заведеній	9,783

VI.

Крестьянское дѣло.

Вѣдомость о движеніи дѣлъ и бумагъ въ Плоцкомъ губернскомъ по крестьянскимъ дѣламъ Присутствіи въ 1911 году.

Входящихъ бумагъ	4,152	
Исходящихъ „	4,563	
Постановленій {	съ вызовомъ сторонъ	85
	безъ вызова сторонъ	292
	Особаго Присутствія	41

Къ 1 января 1912 года остается неисполненныхъ бумагъ:

Поступившихъ въ 1908, 1909, 1910 и 1911 г.г. 256

№№ по порядку.	Д ѣ л а.	Осталось къ 1 января отчетнаго года не разрѣшенныхъ.	Въ отчетномъ году поступило.	Въ отчетномъ году разрѣшено.	Къ 1 января 1912 года остается не разрѣшенныхъ.
1	По сервитутнымъ спорамъ	9	50	47	12
2	По граничнымъ спорамъ:				
	а) заявленнымъ при межеваніи	„	„	„	„
	б) заявленнымъ независимо отъ межеванія	9	31	33	7
3	По добровольнымъ сдѣлкамъ	100	87	95	92*)
4	По составленію табелей и данныхъ	„	„	„	„
5	Объ исправленіи табелей и данныхъ (ст. 3215 пост. Учр. Ком. и зак. 2 мая 1873 года).	3	3	4	2
6	О точномъ опредѣленіи сервитутовъ	1	5	4	2
7	О внесеніи дополнительныхъ надписей (ст. 2800 и 2874 пост. Учр. Ком.)	18	57	62	13
8	По раздѣлу общихъ двора и крестьянъ пастбищъ (зак. 29 декабря 1875 года.)	„	1	„	2

*) Изъ нихъ 40 утвержденныхъ уже Губернскимъ Присутствіемъ, но не представленныхъ въ Земскій Отдѣлъ въ ожиданіи истеченія срока на обжалованіе рѣшеній Губернскаго Присутствія и 52 дѣла не рассмотрѣнныхъ Губернскимъ Присутствіемъ.

9	По раздѣлу общихъ нѣсколькихъ селеній или частей селеній земель (зак. 30 мая 1894 года).	1	2	1	2
10	По раздѣлу общественныхъ земель	4	3	6	1
11	По проектамъ лѣсохозяйственныхъ плановъ	„	4	3	1
12	По ссудо-сберегательнымъ кассамъ	2	52	51	3
13	По продажѣ маіоратныхъ земель	„	14	11	3
14	По Особому Присутствію	1	42	41	2
15	О правахъ крестьянъ на сервитуты въ маіоратныхъ имѣніяхъ	„	„	„	„
16	Объ отводѣ крестьянскихъ земель подъ разработку ископаемыхъ	„	„	„	„
17	О продажѣ общественныхъ земель	„	„	„	„
18	Объ освобожденіи крестьянскихъ земель отъ ограниченій закона 11 іюня 1891 г.	„	„	„	„
19	Объ измѣненіи состава гминь	„	3	3	„
20	О переводѣ Гминныхъ Управленій	„	1	1	„
21	По жалобамъ на распорядительныя дѣйствія Комиссаровъ	„	„	„	„
22	Прочихъ	3	52	54	1
Итого		151	407	416	142

**Вѣдомость о движеніи дѣлъ и бумагъ у комиссаровъ
Плоцкой губерніи въ 1911 году.**

Входящихъ бумагъ	8,527
Исходящихъ бумагъ	9,730
Рѣшеній	510
Протоколовъ	162
Свидѣтельства на право приобрѣтенія крестьянскихъ земель	640
Удостовереній на право покупки земель при содѣйствіи Крестьянскаго Поземельнаго Банка	530
Удостовереній на право приобрѣтенія земли изъ маіоратныхъ имѣній	„
Ходаческихъ свидѣтельствъ	„
Проходныхъ свидѣтельствъ	„
Тарифныхъ свидѣтельствъ	„
Къ 1 января 1912 года остается не исполнен. бумагъ:	
Поступившихъ въ 1911 году	159
„ „ 1910 „	8

№№ по порядку.	Д Ъ Л А.	Осталось къ 1 января отчетнаго года не разрѣшенныхъ.	Въ отчетномъ году поступило.	Въ отчетномъ году разрѣшено.	Къ 1 января 1911 года остается не разрѣшенныхъ.
1	По сервитутнымъ спорамъ	30	179	149	60
2	По граничнымъ спорамъ:				
	а) заявленнымъ при межеваніи	1	19	20	„
	б) заявленнымъ независимо отъ межеванія	15	316	197	134
3	По добровольнымъ сдѣлкамъ	51	67	86	32
4	По составленію табелей и данныхъ	„	„	„	„
5	Объ исправленіи табелей и данныхъ (ст. 3215 пост. Учр. Комит. и зак. 2 мая 1873 г.)	„	4	1	3
6	О точномъ опредѣленіи сервитутовъ	6	14	16	4
7	По раздѣлу общихъ двора и крестьянъ настищъ (зак. 29 декабря 1875 г.)	2	3	1	4
8	По раздѣлу общихъ нѣсколькихъ селеній или частей селеній земель (зак. 30 мая 1894 года)	„	„	„	„
9	По раздѣлу общественныхъ земель	2	6	4	4
10	По жалобамъ на приговоры	1	13	14	„
11	По проектамъ лѣсохозяйственныхъ плановъ	„	4	4	„
12	По повѣркѣ веденія лѣснаго хозяйства	„	5	5	„
13	По надзору за лѣсами	„	4	2	2
14	По ссудо-сберегательнымъ кассамъ	„	94	94	„
15	По измѣренію крестьянскихъ земель	11	39	33	17
16	О правахъ крестьянъ на сервитуты въ маіоратныхъ имѣніяхъ	„	„	„	„
17	Объ отводѣ крестьянскихъ земель подъ разработку ископаемыхъ	„	„	„	„
18	О продажѣ общественныхъ земель	„	„	„	„
19	Объ освобожденіи крестьянскихъ земель отъ ограниченій закона 11 іюня 1891 года	„	1	„	1
20	Объ измѣненіи состава гминъ	„	„	„	„
21	О переводѣ Гминныхъ Управленій	„	1	1	„
22	Судебныхъ дѣлъ по закону 11 іюня 1891 г.	2	77	67	12
23	Дѣлъ по закону 14 іюня 1910 года	„	11	5	6
24	Судебныхъ дѣлъ по закону 8 іюня 1898 г.	„	2	1	1
25	О продажѣ подуховныхъ имѣній	„	1	1	„
26	Прочихъ	11	88	80	19
	Итого	132	948	781	299

Вѣдомость о гминныхъ сборахъ въ Плоцкой губерніи въ 1911 году.

НАЗВАНІЕ УѢЗДОВЪ.	А С С И Г Н О В А Н О Н А 1911 Г О Д Ъ.														Пространство обложенной сборами земли (въ моргахъ).				Размѣръ сбора съ морга въ копейкахъ.			
	На содержаніе гминныхъ управленій.						На содержаніе гминныхъ судовъ.		На содержаніе гминныхъ училищъ.		Расходы обязательные въ силу Правительственныхъ распоряженій.		На общественныя надобности, установленныя гминными и сельскими сходами.							И Т О Г О.		
	Личный составъ.		Канцелярскія и другія надобности.		На наѣмъ помѣщениій.		РУБ.	К.	РУБ.	К.	РУБ.	К.	РУБ.	К.	РУБ.	К.	КРЕСТЬЯНСКОЙ.	ПОСАДСКОЙ.		КАЗЕННОЙ.	ЧАСТНОВЛАДѢЛЬЧЕСКОЙ.	
	РУБ.	К.	РУБ.	К.	РУБ.	К.																РУБ.
Плоцкій	6463	66	2836	94 ^{1/2}	445	„	4884	24	19475	87 ^{1/2}	3859	97	19223	16 ^{1/2}	57188	85 ^{1/2}	87976	2268	1888	122099	26 ^{1/2}	
Липновскій	8630	„	2554	15	800	„	6433	68	16991	97	2747	87	22103	56	60261	23	110664	2927	2010	112599	26 ⁸⁴	
Рыпинскій	9727	4	4651	94	581	„	6581	„	11425	44	3894	61	21239	30	58100	33	83043	541	1106	91000	21 ⁰⁷	
Млавскій	6494	53	2405	52	574	62	4624	82	9852	29 ^{1/2}	2991	9	9948	51	37891	38 ^{1/2}	76278	4333	531	144794	16 ⁷⁷	
Серпецкій	6503	4	2558	16	1023	„	3653	4	3997	92	2507	89 ^{1/2}	9292	29 ^{1/2}	29535	35	59980	3313	22	102646	17 ⁷⁹	
Праснышскій	5165	50	2885	46	100	„	4625	14	5034	15	1829	73	11315	82	30955	80	68427	2362	14773	85921	13 ^{5/7}	
Цѣхановскій	5460	„	1453	21 ^{1/2}	250	„	4678	69	8508	74 ^{1/2}	10991	49 ^{1/2}	9227	78	40569	92 ^{1/2}	50436	„	2039	127068	21 ²⁵	
ВСЕГО	48443	77	19345	39	3773	62	35480	61	75286	39 ^{1/2}	28822	66	102350	43	314502	87 ^{1/2}	536804	15744	22369	784127	23 ¹⁴	
																						1,359,044

Вѣдомость о числѣ гминъ въ Плоцкой губерніи въ 1911 г.

НАЗВАНІЕ УѢЗДОВЪ.	Число гминъ къ 1 января 1911 года.				Число гминъ къ 1 января 1912 года.				Цифра населенности гминъ.			
	Состоящихъ изъ однихъ селеній.	Смѣшанныхъ, т.-е. состоящихъ изъ посадовъ и селеній.	Самостоятельныхъ по-садовъ.	И Т О Г О.	Состоящихъ изъ однихъ селеній.	Смѣшанныхъ, т.-е. состоящихъ изъ посадовъ и селеній.	Самостоятельныхъ по-садовъ.	И Т О Г О.	Число гминъ съ населеніемъ менѣе 2-хъ тысячъ.	Число гминъ съ населеніемъ отъ 2-хъ до 4-хъ тысячъ.	Число гминъ съ населеніемъ отъ 4-хъ до 6-ти тысячъ.	Число гминъ съ населеніемъ болѣе 6-ти тысячъ.
Плоцкій	12	3	”	15	12	3	”	15	”	2	7	6
Липновскій . .	14	3	”	17	14	3	”	17	”	1	7	9
Рыпинскій . . .	15	”	1	16	15	”	1	16	”	2	8	6
Млавскій	10	4	”	14	10	4	”	14	”	”	4	10
Серпецкій . . .	9	3	”	12	9	3	”	12	”	”	7	5
Праснышскій . .	9	”	2	11	9	”	2	11	”	1	3	7
Цѣхановскій . .	10	”	”	10	10	”	”	10	”	”	”	10
Всего	79	13	3	95	79	13	3	95	”	6	36	53

Вѣдомость о судо-сберегательныхъ кассахъ, дѣйствующихъ въ Плоцкой губерніи на основаніи устава, утвержденнаго 23 ноября 1906 года.

ЧИСЛО КАССЪ.	Сумма основного капитала кассъ, учрежденныхъ на правительственный капиталъ.		Сумма основного капитала кассъ, учрежденныхъ на общественный капиталъ.		Чистая прибыль кассъ къ 1 января 1911 года.		Чистая прибыль кассъ къ 1 января 1912 года.	
	РУБ.	КОП.	РУБ.	КОП.	РУБ.	КОП.	РУБ.	КОП.
98	87338	62	524000	74 ¹ / ₂	59248	97 ¹ / ₂	60693	98

Свѣдѣнія о ходѣ межевого дѣла въ Плоцкой губерніи съ 1 января 1911 года по 1 января 1912 года.

Межевыя работы по устройству отрубовъ согласно закона 14 іюня 1910 г. и по измѣренію и отграниченію крестьянскихъ надѣльныхъ земель по правиламъ 9 апрѣля 1881 г. въ полевой періодъ 1911 г. въ Плоцкой губерніи производились пятью штатными и двумя вольнонаемными землеѣрами, при чемъ выполнено работъ: *а)* по устройству отрубовъ—въ 9 селеніяхъ на пространствѣ 2142 дес. 219 саж. и *б)* по огра-

ниченію и измѣренію крестьянскихъ надѣльныхъ земель—въ 12 сел. на пространствѣ 2447 дес. 116 саж.

Движеніе плановъ за 1911 годъ въ Губернскомъ Присутствіи представляется въ слѣдующемъ видѣ: къ 1 января 1911 г. за Губернскимъ числилось плановъ надѣльныхъ земель—15 и по добровольнымъ сдѣлкамъ 55, итого 70. Въ теченіе отчетнаго года въ Губернское Присутствіе поступило плановъ: по устройству отрубовъ—9, надѣльныхъ земель—35, по добровольнымъ сдѣлкамъ—70, итого 114 плановъ. Всего въ Губернскомъ Присутствіи въ 1911 г. находилось плановъ: по отрубному устройству—9, надѣльныхъ земель—50, по добровольнымъ сдѣлкамъ—125, итого—184 плана. Изъ этого числа представлено въ Земскій Отдѣлъ плановъ: надѣльныхъ земель—21, по добровольнымъ сдѣлкамъ—58, итого—79 плановъ. Возвращено комиссарамъ плановъ: надѣльныхъ земель—11, по добровольнымъ сдѣлкамъ 22, итого 33. Осталось къ 1 января 1912 г. въ Губернскомъ Присутствіи плановъ: по устройству отрубовъ—9, надѣльныхъ земель—18, по добровольнымъ сдѣлкамъ—45, а всего 72 плана.

Свѣдѣнія о дѣятельности Соединеннаго Присутствія Площкаго Губернскаго по крестьянскимъ дѣламъ Присутствія и Лѣсоохранительнаго Комитета.

Къ 1-му января 1911 г. оставалось въ производствѣ Комитета не разрѣшенныхъ дѣлъ 16

Въ теченіе 1911 года поступило 38

Изъ нихъ:

Разрѣшено 43

Осталось не разрѣшенныхъ 11

Засѣданій Соединеннаго Присутствія состоялось 8, въ которыхъ постановлено рѣшеній 43

Въ томъ числѣ:

а) о признаніи лѣсохозяйст. плановъ не дѣйствительными 1

б) о производствѣ искусственнаго облѣсенія 1

в) о воспрещеніи рубки лѣса и привлеченіи къ судебной отвѣтственности. 1

г) о передачѣ въ завѣдываніе Лѣсоохранительнаго Комитета освобожденныхъ отъ сервитутовъ лѣсовъ 1

д) прочихъ, въ томъ числѣ о расчислѣ лѣсныхъ площадей

для увеличенія сельско-хозяйственныхъ угодій при переходѣ ихъ къ крестьянамъ по сдѣлкамъ 39

Къ 1-му января 1911 г. оставалось въ судебныхъ установленіяхъ не разрѣшенныхъ дѣлъ о привлеченіи владѣльцевъ имѣній къ отвѣтственности за нарушение закона о сбереженіи лѣсовъ 2

Въ теченіе 1911 г. возбуждено такихъ дѣлъ въ судахъ 1

Въ теченіе 1911 года разрѣшено 1

Къ 1-му января 1912 г. остается такихъ дѣлъ въ судебныхъ установленіяхъ не разрѣшенными 2

Изъ числа разрѣшенныхъ оправдано виновныхъ 1

Въ теченіе 1911 г. въ Плоцкой губ., въ 32 имѣніяхъ, дѣйствовали утвержденные и введенные въ дѣйствіе на основаніи правилъ 31 декабря 1875 г. лѣсохозяйственные планы на 62 лѣсныя дачи.

Изъ нихъ въ отчетномъ году: а) два плана (на лѣсныя дачи Карново и Розвозинь) признаны Губернскимъ Присутствіемъ недѣйствительными за выдѣленіемъ подлѣсной земли по сдѣлкамъ въ собственность крестьянъ, б) одинъ планъ (на дачу Богушевецъ) признанъ недѣйствительнымъ по рѣшенію Соединеннаго Присутствія въ виду несогласнаго съ требованіями плана пользованія лѣсомъ, в) два плана (на лѣсныя дачи Шумекъ и Руда) окончили свое дѣйствіе въ первомъ оборотѣ рубки и г) дѣйствіе одного плана (на дачу Сребрна) приостановлено по рѣшенію Земскаго Отдѣла.

Свѣдѣнія о дѣятельности Плоцкаго Лѣсоохранительнаго Комитета за 1911 годъ.

1) Утверждено десять упрощенныхъ плановъ хозяйства на общую площадь 1415 десятинъ.

2) Расчистокъ разрѣшено 14, на площади 556 дес. для слѣдующихъ цѣлей, а именно:

а) въ двухъ случаяхъ на площади 66 дес. для увеличенія площади полевыхъ угодій въ имѣніяхъ,

б) въ семи случаяхъ на площади 174 дес. для распродажи подлѣсной земли крестьянамъ,

в) въ трехъ случаяхъ на площади 239 дес. взамѣнъ за предварительно облѣсенныя пространства изъ-подъ сельско-хозяйственныхъ угодій,

г) въ **одномъ** случаѣ на площади 43 дес. для цѣлей Военнаго Вѣдомства и

д) въ **одномъ** случаѣ на площади 34 дес. для временнаго сельско-хозяйственнаго пользованія на срокъ 4 лѣтъ.

3) Признано защитнымъ лѣсомъ 43 десятины.

Примѣчаніе: изъ показанныхъ въ п. 2, подъ лит. б—174 дес. — 21 дес. разрѣшена на основаніи закона 21-го октября 1906 г. изъ состава маіоратнаго имѣнія.

ВЪДОМОСТЬ

о посѣвѣ и урожаѣ хлѣба въ Плоцкой губерніи

за 1911 годъ.

У ъ з д ы.	П о с ѣ я н о ч е т в е й.						С н я т о ч е т в е р т е й.										
	О з и м о й.		Я р о в о й.		Овса.	Ячменя.	Пшени- цы.	Карто- феля.	О з и м о й.		Я р о в о й.		Овса.	Ячменя.	Гречихи.	Осталь- ныхъ хлѣбовъ.	Карто- феля.
	Пшени- цы.	Ржи.	Пшени- цы.	Ржи.					Пшени- цы.	Ржи.	Пшени- цы.	Ржи.					
Плоцкій.																	
Со включеніемъ земель въ чертѣ губерн гор. Плоцка.																	
На земляхъ владѣльческихъ . . .	8495	13829	"	"	10232	3447	688	24584	67524	113539	"	"	74147	22760	2616	8856	113167
крестыанскихъ . . .	5060	11355	"	"	6926	1953	067	23706	39511	95995	"	"	53300	14255	1463	4481	104145
городскихъ и другихъ . . .	192	228	"	"	154	145	7	1050	2226	2010	"	"	1472	1320	"	42	5225
Итого . . .	13747	25412	"	"	17312	5545	762	49340	109261	211544	"	"	128919	38335	4079	13379	222537
Липновскій.																	
На земляхъ владѣльческихъ . . .	4366	13620	"	206	8210	3181	242	39140	40938	113470	"	1030	52538	23128	1985	11215	175941
крестыанскихъ . . .	2146 ^{1/2}	17738	"	379	5219 ^{1/4}	3126	745	66115 ^{1/2}	14036	155725	"	1604	31349	21426	3418 ^{1/2}	9567	297787
городскихъ и другихъ . . .	215	655	"	"	326	147	42	1036	1200	5395	"	"	1012	879	51	86	2020
Итого . . .	6727 ^{1/2}	31993	"	585	13755 ^{1/4}	6454	029	106291 ^{1/2}	56174	274590	"	2634	84899	45433	5454 ^{1/2}	20868	475748
Рыпинскій.																	
На земляхъ владѣльческихъ . . .	2315	19117	8	27	6120	3439	997	74644	21208	131079	60	1227	42485	26218	3241	17784	452818
крестыанскихъ . . .	3553	12243	27	245	6008	2940	989	72469	30023	94051	189	1178	44824	22452	1461	11894	275562
городскихъ и другихъ . . .	26	260	"	"	76	37	15	34	286	1820	"	"	684	296	23	90	136
Итого . . .	5894	31620	35	272	12204	6416	001	147147	51517	226950	249	2405	87993	48966	4725	29768	728516
Млавскій.																	
На земляхъ владѣльческихъ . . .	2177	21165	"	356	7273	2055	212	68989	13062	150332	"	1418	37525	10340	7915	16757	344945
крестыанскихъ . . .	1095	14319	"	211	5730 ^{1/2}	821	911 ^{1/2}	49503	6549	98038	"	1417	27652 ^{1/2}	4065	3382	4397	246385
городскихъ и другихъ . . .	21	115	"	"	70	15	9	560	147	823	"	"	190	50	29	26	3930
Итого . . .	3293	35599	"	567	13073 ^{1/2}	2891	132 ^{1/2}	119052	19758	249193	"	2835	65367 ^{1/2}	14455	11326	21180	595260
Серпецкій.																	
На земляхъ владѣльческихъ . . .	4690	18933	"	"	5700	1400	110	35321	28140	94650	"	"	17100	4200	500	6600	105963
крестыанскихъ . . .	2059	11643	"	"	4593	1300	200	48731	10204	58215	"	"	13779	3900	690	3600	195224
городскихъ и другихъ . . .	61	340	"	"	100	35	30	1460	360	1700	"	"	300	105	25	97	4380
Итого . . .	6810	30916	"	"	10393	2735	340	85512	38704	154565	"	"	31179	8205	1215	10997	305567
Праснышскій.																	
На земляхъ владѣльческихъ . . .	2910	6000	"	100	5040	997	288	26000	17460	36000	"	600	30240	5982	1800	7728	130000
крестыанскихъ . . .	1790	10006	"	150	4765	1907	1283	37933	10740	60036	"	900	28590	11442	8400	7698	189665
городскихъ и другихъ . . .	390	340	"	"	210	35	62	918	2340	2040	"	"	1260	210	"	372	4590
Итого . . .	5090	16346	"	250	10015	2939	1633	64851	30540	98076	"	1500	60090	17634	10200	15798	324255
Цѣхановскій.																	
На земляхъ владѣльческихъ . . .	8257	13558	6	10	12326	3783	729	37764	55021	94682	30	40	60838	21354	655	5457	147436
крестыанскихъ . . .	3100	6546	"	"	5957	1454	714	24755	24222	48846	"	"	34753	8338	763	2468	90938
городскихъ и другихъ . . .	165	305	"	"	420	35	"	166	1485	2135	"	"	4200	280	"	"	1992
Итого . . .	11522	20409	6	10	18703	5272	443	62685	80728	145663	30	40	99791	29972	1418	7925	240366
Всего въ губерніи . . .	53083^{1/2}	192295	41	1684	95455^{3/4}	32252	10640^{1/2}	634878^{1/2}	386682	1360581	279	9414	558238^{1/2}	203000	38417^{1/2}	119215	2892249
	245378^{1/2}				163796^{3/4}				1747263			928564					

ВЪДОМОСТЬ

о состояніи фабрично-заводской промышленности
по Плоцкой губерніи

ЗА 1911 ГОДЪ.

№№ по порядку.	Название промышленного заведения и место его нахождения.	Годовой оборотъ въ рубляхъ.	Число рабочихъ.					
			Мало-лѣтнихъ.		Подростковъ.		Взрослыхъ.	
			М.	Ж.	М.	Ж.	М.	Ж.
I. Заведенія, вполнѣ подчиненныя надзору фабричной инспекціи и дѣйствію закона 2-го іюня 1903 г.								
		Отъ — до						
1	Фабрика папиросныхъ гильзъ „Плоцкъ“	4000—5000	4	6	»	»	1	
2	Паровой лѣсопильный заводъ „Скемпе“	30000—35000	»	»	6	»	15	
3	„Скрвильно“		»	»	5	»	25	
4	„Добржинь на р. Дрвенць“	10000—15000	»	»	4	»	15	
5	„Хростково“	10000—15000	»	»	5	»	20	
6	„Дембскъ“		»	»	3	»	15	
7	„Шпеталь-Дольный“	60000—70000	»	»	8	»	50	
8	„Плоциво“	15000—20000	»	»	2	»	20	
9	„Зелена“	25000—30000	»	»	»	»	25	
10	„Еднорожець“	15000—20000	»	»	»	»	23	
11	„Зелюминекъ“	15000—20000	»	»	»	»	16	
12	„Козеброды“	15000—20000	»	»	2	»	23	
13	„Праснышъ“	10000—15000	»	»	»	»	12	
14	„Збуино“	10000—15000	»	»	»	»	22	
15	„Закрочъ“	30000—35000	»	»	»	»	25	
16	„Насаржево“	10000—15000	»	»	»	»	10	
17	„Пеглово“	15000—20000	»	»	»	»	12	
18	„Снѣхи“	10000—12000	»	»	»	»	12	
19	„Маево Пеньки“	10000—15000	»	»	»	»	12	
20	„Кробръ“	15000—20000	»	»	»	»	14	
21	„Киколь“	10000—15000	»	»	»	»	12	
22	„Карвачъ“	10000—15000	»	»	»	»	10	
23	„Крайково“	20000—25000	»	»	2	»	13	
24	„Оссова“	10000—12000	»	»	»	»	10	
25	„Дучиминь“	10000—15000	»	»	2	»	8	
26	„Рогале“	15000—20000	»	»	2	»	10	
27	„Кавно“	8000—10000	»	»	»	»	9	
28	„Шийки“	8000—10000	»	»	»	»	9	
29	„Мишево“	20000—25000	»	»	»	»	12	
30	„Радзаново“	25000—30000	»	»	»	»	8	
31	„Мюнчинъ“	8000—10000	»	»	»	»	6	
32	„Добржинь на р. Висль“	Открыты въ	»	»	»	»	7	
33	„Плоцкъ“	декабрь м-цъ	»	»	»	»	7	
34	„Липно“	1911 г.	»	»	»	»	8	
35	Паровая фабрика органовъ „Добржинь на р. Висль“	10000—15000	»	»	3	»	9	
36	Паровой механическо-литейный заводъ въ гор. Плоцкъ	50000—60000	»	»	18	»	65	
37	Паровой механическо-литейный заводъ	30000—35000	»	»	12	»	46	
38	Механическій заводъ съ газогенератори. двигат. „Остатн. Грошъ“	15000—20000	»	»	5	»	20	
39	Механическій заводъ съ керосин. двигателемъ „Цѣхановъ“	10000—15000	»	»	3	»	18	
40	Стекланный заводъ „Гута-Майданъ“	15000—20000	»	»	12	»	27	
41	Паровой кирпичный заводъ „Плоцкъ“	20000—25000	»	»	4	»	20	
42	Кирпичный заводъ „Плоцкъ“	10000—15000	»	»	3	»	12	
43	„Гостково“	30000—40000	»	»	8	4	50	
44	„Хелпово“	15000—20000	»	»	4	2	14	
45	„Александровка“	10000—15000	»	»	2	»	12	
46	Паровой кирпичный заводъ „Шидлувекъ“	50000—60000	»	»	5	6	39	
47	Кирпичный заводъ „Серпецъ“	15000—20000	»	»	2	»	15	
48	Паровой кирпичный заводъ „Бялково“	25000—30000	»	»	»	»	12	
49	„Млава“	45000—50000	»	»	2	»	26	
50	„Александрово“	25000—30000	»	»	»	»	11	
51	„Гульбины“	30000—35000	»	»	6	»	33	
52	Кирпичный заводъ „Бѣльскъ“	15000—20000	»	»	»	»	24	
53	Фабрика перламут. пуговицъ съ газогенер. двигат. „Цѣхановъ“	Открыта въ ноябрь м-цъ 1911 г.	3	2	10	4	20	
54	Паровая мельница „Плоцкъ“	15000—20000	»	»	»	»	12	
55	„Цѣхановъ“	20000—25000	»	»	1	»	14	
56	Парово-водяная мельница „Заремба“	30000—35000	»	»	2	»	8	
57	Паровая мельница „Добржинь на р. Дрвенць“	10000—15000	»	»	»	»	6	
58	Мельница съ газогенератори. двигател. „Добржанково“	10000—15000	»	»	1	»	6	
59	„Млава“	15000—20000	»	»	»	»	8	
60	„Млава“	25000—30000	»	»	»	»	10	
61	„Остатнй-Грошъ“	10000—15000	»	»	»	»	6	
62	„Раціонъ“	30000—35000	»	»	»	»	10	
63	Водяная мельница „Любичъ“	40000—45000	»	»	»	»	10	
64	Паровая мельница „Добржинь“	25000—30000	»	»	»	»	9	
65	Мельница съ газогенератори. двигател. „Михалки“	15000—20000	»	»	»	»	7	
66	„Добржинь на р. Висль“	15000—20000	»	»	»	»	6	
67	„Вуйтувство-Борекъ“	10000—15000	»	»	»	»	6	
68	„Рыпинъ“	15000—20000	»	»	»	»	8	
69	„Гаппа“	10000—15000	»	»	»	»	6	
70	Парово-водяная мельница „Хелпово“	6000—8000	»	»	»	»	6	
71	Водяная мельница съ газогенератори. двигател. „Длуге“	15000—20000	»	»	»	»	5	
72	Мельница съ газогенератори. двигател. „Кобялка“	10000—15000	»	»	»	»	5	
73	Водяная мельница съ газогенератори. двигател. „Каменка“	15000—20000	»	»	»	»	7	
74	Мельница съ газогенератори. двигател. „Праснышъ“	15000—20000	»	»	»	»	6	
75	„Серпецъ“	25000—30000	»	»	»	»	12	
76	„Праснышъ“	10000—15000	»	»	»	»	8	
77	„Рембелпекъ“	10000—15000	»	»	»	»	8	
78	Парово-водяная мельница „Жухово“	25000—30000	»	»	»	»	7	
79	Фабрика цикоріи „Добржинь на р. Дрвенць“	10000—12000	»	»	»	»	5	

№№ по порядку.	Название промышленного заведения и место его нахождения.	Годовой оборотъ въ рубляхъ.	Число рабочихъ.					
			Мало-лѣтнихъ.		Подростковъ.		Взрослыхъ.	
			М.	Ж.	М.	Ж.	М.	Ж.
Отъ—до								
80	Паровая сушильня для сушки картофеля „Бохенець“	Открыта въ декабрь м-цъ 1911 г.	»	»	»	»	15	
81	Паровой крахмальный заводъ „Ленгъ“	20000—25000	»	»	5	»	25	
82	„Радомнице“	Открытъ въ ноябрь м-цъ 1911 г.	»	»	4	»	20	
83	„Дыблинъ“	20000—25000	»	»	»	»	12	
84	Паровой пивоваренный заводъ „Глодово“	30000—40000	»	»	4	»	16	
85	„Машево“	25000—30000	»	»	4	»	27	
86	„Цѣхановъ“	35000—40000	»	»	2	»	15	
87	„Серпецъ“	15000—20000	»	»	2	»	8	
88	Сахарный заводъ „Боровички“	600000—700000	»	»	18	16	491	
89	„Изабелинъ“	500000—600000	»	»	14	22	324	
90	„Цѣхановъ“	700000—800000	»	»	29	27	354	
91	„Хелмица“	500000—600000	»	»	20	19	199	
92	„Островите“	450000—550000	»	»	17	15	329	
93	„Мала-весь“	400000—600000	»	»	14	18	254	
94	„Красинець“	600000—700000	»	»	20	16	419	
95	Паровой винокуренный заводъ „Люберадзь“	25000—30000	»	»	»	»	12	
96	„Зелена“	40000—45000	»	»	»	»	10	
97	„Любовидзь“	20000—25000	»	»	»	»	10	
98	„Разозинъ“	30000—40000	»	»	»	»	12	
99	„Сѣчень“	20000—25000	»	»	»	»	9	
100	„Цѣлухово“	20000—25000	»	»	»	»	9	
101	„Скемпе“	30000—35000	»	»	»	»	12	
102	„Вельге“	20000—25000	»	»	»	»	10	
103	„Окалево“	25000—30000	»	»	»	»	10	
104	„Скрвильно“	30000—35000	»	»	»	»	12	
105	„Сумипъ“	15000—20000	»	»	»	»	9	
106	„Гроховальскъ“	15000—20000	»	»	»	»	8	
107	„Старожебы“	25000—30000	»	»	»	»	10	
108	„Рыцие“	20000—25000	»	»	»	»	9	
109	„Гродково“	20000—25000	»	»	»	»	11	
110	„Мазовше“	25000—30000	»	»	»	»	12	
111	„Превчки“	15000—20000	»	»	»	»	8	
112	„Сребно“	25000—30000	»	»	»	»	10	
113	„Сетроне“	25000—30000	»	»	»	»	10	
114	„Гржибово-Виндыки“	45000—50000	»	»	»	»	»	
115	„Кариково“	50000—55000	»	»	»	»	»	
II. Заведенія, подчиненныя надзору фабричной инспекціи только въ техническомъ отношеніи.								
1	Паров. маслобойня для изгот. молочн. продукт. „Бодзановъ“	15000—20000	»	»	»	»	6	
2	„Дробинъ“	20000—25000	»	»	»	»	6	
3	„Палуки“	20000—25000	»	»	»	»	8	
4	„Хойново“	30000—35000	»	»	»	»	8	
5	„Горнувка“	10000—15000	»	»	»	»	6	
6	„Шпеталь-Гурнъ“	10000—15000	»	»	»	»	4	
7	„Выгнанецъ“	15000—20000	»	»	»	»	5	
8	„Угощъ“	15000—20000	»	»	»	»	5	
9	„Данишево“	8000—10000	»	»	»	»	3	
10	„Моково“	15000—20000	»	»	»	»	5	
11	„Громбець“	10000—15000	»	»	»	»	4	
12	„Гора“	15000—20000	»	»	»	»	5	
13	„Бѣльскъ“	20000—25000	»	»	»	»	5	
14	Паровая сушильня цикоріи „Воля“	15000—20000	»	»	»	»	8	
15	„Злотополе“	20000—25000	»	»	»	»	10	
16	„Дзильнъ“	15000—20000	»	»	»	»	6	
17	„Шпеталь-Гурный“	12000—15000	»	»	»	»	6	
18	„Халинъ“	20000—25000	»	»	»	»	8	
19	Заведеніе для приготовленія фруктовыхъ соковъ „Гора“	5000—6000	»	»	»	»	4	
20	Паровая баня „Плоцкъ“	15000—20000	»	»	»	»	4	
21	Паровая еврейская баня (мыква) „Плоцкъ“	3000—4000	»	»	»	»	2	
22	„Серпецъ“	4000—5000	»	»	»	»	2	
23	„Липно“	5000—6000	»	»	»	»	3	
24	Паровая общественная баня „Млава“	12000—15000	»	»	»	»	6	
25	Паровой водопроводъ „Плоцкъ“	35000—40000	»	»	»	»	8	
26	Паровая сушильня цикоріи „Стеклинекъ“	15000—20000	»	»	»	»	8	
27	„Милобенд							

№ п/п	Фамилия, имя, отчество	Дата рождения	Средний балл	Результат
1	Иванов Иван Иванович	1985-05-15	85	Удовлетворительно
2	Петров Петр Петрович	1990-03-22	78	Удовлетворительно
3	Сидоров Сергей Сергеевич	1988-11-10	92	Отлично
4	Климов Алексей Александрович	1992-07-05	65	Удовлетворительно
5	Васильев Владимир Владимирович	1987-09-18	88	Хорошо
6	Морозов Дмитрий Дмитриевич	1991-02-28	72	Удовлетворительно
7	Соколов Александр Александрович	1989-06-12	80	Удовлетворительно
8	Лебедев Евгений Евгеньевич	1993-04-01	68	Удовлетворительно
9	Зайцев Павел Павлович	1986-12-25	82	Хорошо
10	Кузнецов Николай Николаевич	1994-08-14	60	Удовлетворительно
11	Смирнов Роман Романович	1990-10-03	75	Удовлетворительно
12	Попов Андрей Андреевич	1988-01-20	87	Хорошо
13	Воробьев Дмитрий Дмитриевич	1992-05-08	70	Удовлетворительно
14	Александров Алексей Александрович	1987-03-17	83	Хорошо
15	Михайлов Михаил Михайлович	1991-09-24	63	Удовлетворительно
16	Иванов Дмитрий Дмитриевич	1989-07-11	77	Удовлетворительно
17	Степанов Сергей Сергеевич	1993-11-06	66	Удовлетворительно
18	Волков Александр Александрович	1986-04-19	81	Хорошо
19	Селезнев Павел Павлович	1994-02-04	62	Удовлетворительно
20	Савельев Евгений Евгеньевич	1990-12-13	74	Удовлетворительно
21	Куликов Николай Николаевич	1988-08-27	86	Хорошо
22	Скворцов Дмитрий Дмитриевич	1992-06-16	69	Удовлетворительно
23	Виноградов Алексей Александрович	1987-10-02	84	Хорошо
24	Мельников Михаил Михайлович	1991-03-21	64	Удовлетворительно
25	Иванов Александр Александрович	1989-11-09	79	Удовлетворительно
26	Соболев Павел Павлович	1993-05-18	67	Удовлетворительно
27	Воробьев Дмитрий Дмитриевич	1986-09-07	82	Хорошо
28	Селезнев Павел Павлович	1994-07-26	61	Удовлетворительно
29	Савельев Евгений Евгеньевич	1990-01-15	76	Удовлетворительно
30	Куликов Николай Николаевич	1988-05-04	85	Удовлетворительно
31	Скворцов Дмитрий Дмитриевич	1992-09-23	68	Удовлетворительно
32	Виноградов Алексей Александрович	1987-03-12	83	Хорошо
33	Мельников Михаил Михайлович	1991-07-01	65	Удовлетворительно
34	Иванов Александр Александрович	1989-11-20	78	Удовлетворительно
35	Соболев Павел Павлович	1993-04-09	66	Удовлетворительно
36	Воробьев Дмитрий Дмитриевич	1986-08-28	81	Хорошо
37	Селезнев Павел Павлович	1994-12-17	62	Удовлетворительно
38	Савельев Евгений Евгеньевич	1990-06-06	75	Удовлетворительно
39	Куликов Николай Николаевич	1988-10-25	86	Хорошо
40	Скворцов Дмитрий Дмитриевич	1992-02-14	69	Удовлетворительно
41	Виноградов Алексей Александрович	1987-06-03	84	Хорошо
42	Мельников Михаил Михайлович	1991-10-22	64	Удовлетворительно
43	Иванов Александр Александрович	1989-04-11	79	Удовлетворительно
44	Соболев Павел Павлович	1993-08-30	67	Удовлетворительно
45	Воробьев Дмитрий Дмитриевич	1986-12-19	82	Хорошо
46	Селезнев Павел Павлович	1994-05-08	61	Удовлетворительно
47	Савельев Евгений Евгеньевич	1990-09-27	76	Удовлетворительно
48	Куликов Николай Николаевич	1988-01-16	85	Удовлетворительно
49	Скворцов Дмитрий Дмитриевич	1992-05-05	68	Удовлетворительно
50	Виноградов Алексей Александрович	1987-09-24	83	Хорошо
51	Мельников Михаил Михайлович	1991-03-13	65	Удовлетворительно
52	Иванов Александр Александрович	1989-07-02	78	Удовлетворительно
53	Соболев Павел Павлович	1993-11-21	66	Удовлетворительно
54	Воробьев Дмитрий Дмитриевич	1986-05-10	81	Хорошо
55	Селезнев Павел Павлович	1994-09-29	62	Удовлетворительно
56	Савельев Евгений Евгеньевич	1990-03-18	75	Удовлетворительно
57	Куликов Николай Николаевич	1988-07-07	86	Хорошо
58	Скворцов Дмитрий Дмитриевич	1992-11-26	69	Удовлетворительно
59	Виноградов Алексей Александрович	1987-04-15	84	Хорошо
60	Мельников Михаил Михайлович	1991-08-04	64	Удовлетворительно
61	Иванов Александр Александрович	1989-12-23	79	Удовлетворительно
62	Соболев Павел Павлович	1993-06-12	67	Удовлетворительно
63	Воробьев Дмитрий Дмитриевич	1986-10-01	82	Хорошо
64	Селезнев Павел Павлович	1994-04-20	61	Удовлетворительно
65	Савельев Евгений Евгеньевич	1990-08-09	76	Удовлетворительно
66	Куликов Николай Николаевич	1988-12-28	85	Удовлетворительно
67	Скворцов Дмитрий Дмитриевич	1992-06-17	68	Удовлетворительно
68	Виноградов Алексей Александрович	1987-10-06	83	Хорошо
69	Мельников Михаил Михайлович	1991-04-25	65	Удовлетворительно
70	Иванов Александр Александрович	1989-08-14	78	Удовлетворительно
71	Соболев Павел Павлович	1993-12-03	66	Удовлетворительно
72	Воробьев Дмитрий Дмитриевич	1986-02-22	81	Хорошо
73	Селезнев Павел Павлович	1994-06-11	62	Удовлетворительно
74	Савельев Евгений Евгеньевич	1990-10-30	75	Удовлетворительно
75	Куликов Николай Николаевич	1988-04-19	86	Хорошо
76	Скворцов Дмитрий Дмитриевич	1992-08-08	69	Удовлетворительно
77	Виноградов Алексей Александрович	1987-12-27	84	Хорошо
78	Мельников Михаил Михайлович	1991-06-16	64	Удовлетворительно
79	Иванов Александр Александрович	1989-10-05	79	Удовлетворительно
80	Соболев Павел Павлович	1993-04-24	67	Удовлетворительно
81	Воробьев Дмитрий Дмитриевич	1986-08-13	82	Хорошо
82	Селезнев Павел Павлович	1994-12-02	61	Удовлетворительно
83	Савельев Евгений Евгеньевич	1990-02-21	76	Удовлетворительно
84	Куликов Николай Николаевич	1988-06-10	85	Удовлетворительно
85	Скворцов Дмитрий Дмитриевич	1992-10-29	68	Удовлетворительно
86	Виноградов Алексей Александрович	1987-04-18	83	Хорошо
87	Мельников Михаил Михайлович	1991-08-07	65	Удовлетворительно
88	Иванов Александр Александрович	1989-12-26	78	Удовлетворительно
89	Соболев Павел Павлович	1993-06-15	66	Удовлетворительно
90	Воробьев Дмитрий Дмитриевич	1986-10-04	81	Хорошо
91	Селезнев Павел Павлович	1994-04-23	62	Удовлетворительно
92	Савельев Евгений Евгеньевич	1990-08-12	75	Удовлетворительно
93	Куликов Николай Николаевич	1988-12-01	86	Хорошо
94	Скворцов Дмитрий Дмитриевич	1992-05-20	69	Удовлетворительно
95	Виноградов Алексей Александрович	1987-09-09	84	Хорошо
96	Мельников Михаил Михайлович	1991-03-28	64	Удовлетворительно
97	Иванов Александр Александрович	1989-07-17	79	Удовлетворительно
98	Соболев Павел Павлович	1993-11-06	67	Удовлетворительно
99	Воробьев Дмитрий Дмитриевич	1986-05-25	82	Хорошо
100	Селезнев Павел Павлович	1994-09-14	61	Удовлетворительно

ВѢДОМОСТЬ

о движеніи всего населенія Плоцкой губерніи

ЗА 1911 ГОДЪ.



I. Постоянное население. Города и уѣзды.	Число браковъ.	Ч и с л о о д и в ш и х с я.									Число умершихъ.			Прибыль или убыль.
		Законнорожденныхъ.			Незаконнорожденныхъ.			В С Е Г О.			МУЖСКОГО ПОЛА.	ЖЕНСКАГО ПОЛА.	ОБОЕГО ПОЛА.	
		МУЖСКОГО ПОЛА.	ЖЕНСКАГО ПОЛА.	ОБОЕГО ПОЛА.	МУЖСКОГО ПОЛА.	ЖЕНСКАГО ПОЛА.	ОБОЕГО ПОЛА.	МУЖСКОГО ПОЛА.	ЖЕНСКАГО ПОЛА.	ОБОЕГО ПОЛА.				
Губернскій гор. Плоцкъ	148	346	299	6	25	20	45	371	319	690	328	281	609	+ 81
Заштатный гор. Вышегородъ	3	45	31		1	1	2	46	32	78	29	24	53	+ 25
Уѣздъ Плоцкій	384	988	1031	20	21	24	45	1009	1055	2064	659	501	1160	+ 904
Городъ Липно	19	40	49		"	"	"	40	49	89	31	28	59	+ 30
Заштатный гор. Добржинь на рѣкѣ Вислѣ	9	43	35		"	"	"	43	35	78	20	24	44	+ 34
Уѣздъ Липновскій	455	1139	1218	23	23	25	48	1162	1243	2405	817	880	1697	+ 708
Гор. Рыпинъ	30	150	160	3	4	3	7	154	163	317	139	148	287	+ 30
Уѣздъ Рыпинскій	322	1501	1528	30	18	16	34	1519	1544	3063	1094	1205	2299	+ 764
Гор. Млава	48	162	146	3	5	2	7	167	148	315	102	110	212	+ 103
Уѣздъ Млавскій	358	120	1131	23	16	11	27	1246	1142	2388	782	784	1566	+ 822
Городъ Серпецъ	28	57	61	1	"	"	"	57	61	118	41	40	81	+ 37
Уѣздъ Серпецкій	302	738	777	15	32	41	73	770	818	1588	450	408	858	+ 730
Городъ Праснышъ	38	103	88	1	2	"	2	105	88	193	64	79	143	+ 50
Уѣздъ Праснышскій	417	1082	1101	21	13	17	30	1095	1118	2213	603	617	1220	+ 993
Городъ Цѣхановъ	62	118	90	2	1	7	8	119	97	216	87	67	154	+ 62
Уѣздъ Цѣхановскій	238	841	787	16	9	14	23	850	801	1651	578	527	1105	+ 547
<i>Итого въ городахъ</i>	385	1064	959	20	38	33	71	1102	992	2094	841	801	1642	+ 452
<i>" " уѣздахъ</i>	2476	7519	7573	150	132	148	280	7651	7721	15372	4983	4921	9904	+ 5468
Всего по губерніи	2861	8583	8532	171	170	181	351	8753	8713	17466	5824	5722	11546	+ 5920
III. Движеніе непостояннаго населенія	1280	3589	3549	71	105	99	204	3704	3648	7352	2279	2240	4519	+ 2833
И Т О Г О	4141	12182	12081	242	275	280	555	12457	12361	24818	8103	7962	16065	+ 8753

PHONO YMBLUNNYE		B C E I O		PHONO YMBLUNNYE	
PHONO	YMBLUNNYE	PHONO	YMBLUNNYE	PHONO	YMBLUNNYE
101	101	101	101	101	101
102	102	102	102	102	102
103	103	103	103	103	103
104	104	104	104	104	104
105	105	105	105	105	105
106	106	106	106	106	106
107	107	107	107	107	107
108	108	108	108	108	108
109	109	109	109	109	109
110	110	110	110	110	110
111	111	111	111	111	111
112	112	112	112	112	112
113	113	113	113	113	113
114	114	114	114	114	114
115	115	115	115	115	115
116	116	116	116	116	116
117	117	117	117	117	117
118	118	118	118	118	118
119	119	119	119	119	119
120	120	120	120	120	120
121	121	121	121	121	121
122	122	122	122	122	122
123	123	123	123	123	123
124	124	124	124	124	124
125	125	125	125	125	125
126	126	126	126	126	126
127	127	127	127	127	127
128	128	128	128	128	128
129	129	129	129	129	129
130	130	130	130	130	130
131	131	131	131	131	131
132	132	132	132	132	132
133	133	133	133	133	133
134	134	134	134	134	134
135	135	135	135	135	135
136	136	136	136	136	136
137	137	137	137	137	137
138	138	138	138	138	138
139	139	139	139	139	139
140	140	140	140	140	140
141	141	141	141	141	141
142	142	142	142	142	142
143	143	143	143	143	143
144	144	144	144	144	144
145	145	145	145	145	145
146	146	146	146	146	146
147	147	147	147	147	147
148	148	148	148	148	148
149	149	149	149	149	149
150	150	150	150	150	150

ВЪДОМОСТЬ

о движеніи непостояннаго населенія Плоцкой губерніи

ЗА 1911 ГОДЪ.

Города и уѣзды.	Число браковъ.	Ч и с л о р о д и в ш и х с я .									Число умершихъ.			Прибыль или убыль
		Законнорожденныхъ.			Незаконнорожденныхъ.			В С Е Г О .			МУЖСКОГО ПОЛА.	ЖЕНСКАГО ПОЛА.	ОБОЕГО ПОЛА.	
		МУЖСКОГО ПОЛА.	ЖЕНСКАГО ПОЛА.	ОБОЕГО ПОЛА.	МУЖСКОГО ПОЛА.	ЖЕНСКАГО ПОЛА.	ОБОЕГО ПОЛА.	МУЖСКОГО ПОЛА.	ЖЕНСКАГО ПОЛА.	ОБОЕГО ПОЛА.				
Губернскій гор. Плоцкъ	28	65	55	5	4	9	70	59	129	60	52	112	+ 17	
Заштатный гор. Вышегородъ	3	7	1	2	1	3	9	2	11	5	2	7	+ 4	
Уѣздъ Плоцкій	172	388	279	14	8	22	402	287	689	203	158	361	+ 328	
Городъ Лишно	30	59	53	"	"	"	59	53	112	52	45	97	+ 15	
Заштатный гор. Добржиль на рѣкѣ Вислѣ	2	13	16	"	"	"	13	16	29	3	7	10	+ 19	
Уѣздъ Линовскій	180	387	423	14	17	31	401	440	841	269	304	573	+ 268	
Гор. Рыпинъ	9	24	25	"	"	"	24	25	49	19	20	39	+ 10	
Уѣздъ Рыпинскій	205	1090	1133	25	15	40	1115	1148	2263	627	625	1252	+ 1011	
Гор. Млава	42	60	75	3	1	4	63	76	139	40	56	96	+ 43	
Уѣздъ Млавскій	153	352	317	6	10	16	358	327	685	191	216	407	+ 278	
Городъ Серпецъ	17	25	30	1	3	4	26	33	59	17	13	30	+ 29	
Уѣздъ Серпецкій	128	324	355	20	20	40	343	379	722	230	234	464	+ 258	
Городъ Праснышъ	6	12	6	"	"	"	12	6	18	7	6	13	+ 5	
Уѣздъ Праснышскій	99	228	228	3	5	8	231	233	464	120	124	244	+ 220	
Городъ Цѣхановъ	8	20	17	1	"	1	21	17	38	13	10	23	+ 15	
Уѣздъ Цѣхановскій	198	545	536	12	15	27	557	551	1108	423	368	791	+ 317	
<i>Итого въ городахъ</i>	145	285	278	12	9	21	297	287	584	216	211	427	+ 157	
<i>" " уѣздахъ</i>	1135	3314	3271	93	90	183	3407	3361	6768	2063	2029	4092	+ 2676	
Всего по губерніи	1280	3599	3549	714	105	99	204	3704	3648	7352	2279	2240	4519	+ 2833

Date	Description	Debit	Credit
1890	Jan 1		
	Jan 2		
	Jan 3		
	Jan 4		
	Jan 5		
	Jan 6		
	Jan 7		
	Jan 8		
	Jan 9		
	Jan 10		
	Jan 11		
	Jan 12		
	Jan 13		
	Jan 14		
	Jan 15		
	Jan 16		
	Jan 17		
	Jan 18		
	Jan 19		
	Jan 20		
	Jan 21		
	Jan 22		
	Jan 23		
	Jan 24		
	Jan 25		
	Jan 26		
	Jan 27		
	Jan 28		
	Jan 29		
	Jan 30		
	Jan 31		
	Feb 1		
	Feb 2		
	Feb 3		
	Feb 4		
	Feb 5		
	Feb 6		
	Feb 7		
	Feb 8		
	Feb 9		
	Feb 10		
	Feb 11		
	Feb 12		
	Feb 13		
	Feb 14		
	Feb 15		
	Feb 16		
	Feb 17		
	Feb 18		
	Feb 19		
	Feb 20		
	Feb 21		
	Feb 22		
	Feb 23		
	Feb 24		
	Feb 25		
	Feb 26		
	Feb 27		
	Feb 28		
	Feb 29		
	Feb 30		
	Feb 31		
	Mar 1		
	Mar 2		
	Mar 3		
	Mar 4		
	Mar 5		
	Mar 6		
	Mar 7		
	Mar 8		
	Mar 9		
	Mar 10		
	Mar 11		
	Mar 12		
	Mar 13		
	Mar 14		
	Mar 15		
	Mar 16		
	Mar 17		
	Mar 18		
	Mar 19		
	Mar 20		
	Mar 21		
	Mar 22		
	Mar 23		
	Mar 24		
	Mar 25		
	Mar 26		
	Mar 27		
	Mar 28		
	Mar 29		
	Mar 30		
	Mar 31		
	Apr 1		
	Apr 2		
	Apr 3		
	Apr 4		
	Apr 5		
	Apr 6		
	Apr 7		
	Apr 8		
	Apr 9		
	Apr 10		
	Apr 11		
	Apr 12		
	Apr 13		
	Apr 14		
	Apr 15		
	Apr 16		
	Apr 17		
	Apr 18		
	Apr 19		
	Apr 20		
	Apr 21		
	Apr 22		
	Apr 23		
	Apr 24		
	Apr 25		
	Apr 26		
	Apr 27		
	Apr 28		
	Apr 29		
	Apr 30		
	Apr 31		
	May 1		
	May 2		
	May 3		
	May 4		
	May 5		
	May 6		
	May 7		
	May 8		
	May 9		
	May 10		
	May 11		
	May 12		
	May 13		
	May 14		
	May 15		
	May 16		
	May 17		
	May 18		
	May 19		
	May 20		
	May 21		
	May 22		
	May 23		
	May 24		
	May 25		
	May 26		
	May 27		
	May 28		
	May 29		
	May 30		
	May 31		
	Jun 1		
	Jun 2		
	Jun 3		
	Jun 4		
	Jun 5		
	Jun 6		
	Jun 7		
	Jun 8		
	Jun 9		
	Jun 10		
	Jun 11		
	Jun 12		
	Jun 13		
	Jun 14		
	Jun 15		
	Jun 16		
	Jun 17		
	Jun 18		
	Jun 19		
	Jun 20		
	Jun 21		
	Jun 22		
	Jun 23		
	Jun 24		
	Jun 25		
	Jun 26		
	Jun 27		
	Jun 28		
	Jun 29		
	Jun 30		
	Jun 31		
	Jul 1		
	Jul 2		
	Jul 3		
	Jul 4		
	Jul 5		
	Jul 6		
	Jul 7		
	Jul 8		
	Jul 9		
	Jul 10		
	Jul 11		
	Jul 12		
	Jul 13		
	Jul 14		
	Jul 15		
	Jul 16		
	Jul 17		
	Jul 18		
	Jul 19		
	Jul 20		
	Jul 21		
	Jul 22		
	Jul 23		
	Jul 24		
	Jul 25		
	Jul 26		
	Jul 27		
	Jul 28		
	Jul 29		
	Jul 30		
	Jul 31		
	Aug 1		
	Aug 2		
	Aug 3		
	Aug 4		
	Aug 5		
	Aug 6		
	Aug 7		
	Aug 8		
	Aug 9		
	Aug 10		
	Aug 11		
	Aug 12		
	Aug 13		
	Aug 14		
	Aug 15		
	Aug 16		
	Aug 17		
	Aug 18		
	Aug 19		
	Aug 20		
	Aug 21		
	Aug 22		
	Aug 23		
	Aug 24		
	Aug 25		
	Aug 26		
	Aug 27		
	Aug 28		
	Aug 29		
	Aug 30		
	Aug 31		
	Sep 1		
	Sep 2		
	Sep 3		
	Sep 4		
	Sep 5		
	Sep 6		
	Sep 7		
	Sep 8		
	Sep 9		
	Sep 10		
	Sep 11		
	Sep 12		
	Sep 13		
	Sep 14		
	Sep 15		
	Sep 16		
	Sep 17		
	Sep 18		
	Sep 19		
	Sep 20		
	Sep 21		
	Sep 22		
	Sep 23		
	Sep 24		
	Sep 25		
	Sep 26		
	Sep 27		
	Sep 28		
	Sep 29		
	Sep 30		
	Sep 31		
	Oct 1		
	Oct 2		
	Oct 3		
	Oct 4		
	Oct 5		
	Oct 6		
	Oct 7		
	Oct 8		
	Oct 9		
	Oct 10		
	Oct 11		
	Oct 12		
	Oct 13		
	Oct 14		
	Oct 15		
	Oct 16		
	Oct 17		
	Oct 18		
	Oct 19		
	Oct 20		
	Oct 21		
	Oct 22		
	Oct 23		
	Oct 24		
	Oct 25		
	Oct 26		
	Oct 27		
	Oct 28		
	Oct 29		
	Oct 30		
	Oct 31		
	Nov 1		
	Nov 2		
	Nov 3		
	Nov 4		
	Nov 5		
	Nov 6		
	Nov 7		
	Nov 8		
	Nov 9		
	Nov 10		
	Nov 11		
	Nov 12		
	Nov 13		
	Nov 14		
	Nov 15		
	Nov 16		
	Nov 17		
	Nov 18		
	Nov 19		
	Nov 20		
	Nov 21		
	Nov 22		
	Nov 23		
	Nov 24		
	Nov 25		
	Nov 26		
	Nov 27		
	Nov 28		
	Nov 29		
	Nov 30		
	Nov 31		
	Dec 1		
	Dec 2		
	Dec 3		
	Dec 4		
	Dec 5		
	Dec 6		
	Dec 7		
	Dec 8		
	Dec 9		
	Dec 10		
	Dec 11		
	Dec 12		
	Dec 13		
	Dec 14		
	Dec 15		
	Dec 16		
	Dec 17		
	Dec 18		
	Dec 19		
	Dec 20		
	Dec 21		
	Dec 22		
	Dec 23		
	Dec 24		
	Dec 25		
	Dec 26		
	Dec 27		
	Dec 28		
	Dec 29		
	Dec 30		
	Dec 31		

ВЪДОМОСТЬ

о поступленіи сборовъ по Плоцкой губерніи

ЗА 1911 ГОДЪ.

ВѢДОМОСТЬ

о распредѣленіи недоимокъ, оставшихся къ 1 января
1912 г., по городамъ и уѣздамъ Плоцкой губерніи

ЗА 1911 ГОДЪ.

Наименованіе городовъ и уѣздовъ.	Податей и окладныхъ платежей.		Доходовъ съ казенныхъ имуществъ.		По разнымъ взысканіямъ.		В С Е Г О.	
	РУБ.	КОП.	РУБ.	КОП.	РУБ.	КОП.	РУБ.	КОП.
Губернскій городъ Плоцкъ	3258	6	20*)	21	120223	2	123501	29
Уѣздъ Плоцкій	411	94	10457	56	73643	27	84512	77
Городъ Липно	2313	97	270	57	23864	14	26448	68
Уѣздъ Липновскій	4	53	2728	69	36555	97	39289	19
Городъ Млава	1260	30	„	„	85474	4	86734	34
Уѣздъ Млавскій	265	34	399	95	59092	59	59757	88
Городъ Праснышъ	2	„	„	„	58913	7	58915	7
Уѣздъ Праснышскій	1233	39	„	„	69685	91	70919	30
Городъ Рыпинъ	28	„	„	„	31423	33	31451	33
Уѣздъ Рыпинскій	„	„	7123	22	132710	50	139833	72
Городъ Серпецъ	4	„	„	„	29281	74	29285	74
Уѣздъ Серпецкій	„	„	987	10	88830	29	89817	39
Городъ Цѣхановъ	„	„	„	„	73070	66	73070	66
Уѣздъ Цѣхановскій	52	66	59	28	40209	35	40321	29
<i>Итого по городамъ</i>	6866	33	290	78	422250	„	429407	11
<i>„ „ уѣздамъ</i>	1967	86	21755	80	500727	88	524451	54
Всего по губерніи	8834	19	22046	58	922977	88	953858	65

*) Въ томъ числѣ разсроченныхъ 3472 рубля.

ВѢДОМОСТЬ

о числѣ и родѣ преступленій въ Плоцкой губерніи

ЗА 1911 ГОДЪ.

РОДЪ ПРЕСТУПЛЕНІЙ.	Число преступленій.	Число осужденныхъ.		Въ эт о с л ѣ:						Возрастъ преступниковъ:																					
				Дворянъ потомственныхъ.		Дворянъ личивыхъ.		Кунцовъ.		Мужск. пола.	Женск. пола.	Военнаго сословія.		Остальныхъ.		Ниже 17.		17—20.		21—25.		26—30.		31—40.		41—50.		51—60.		Выше 60.	
		Муж.	Жен.	Муж.	Жен.	Муж.	Жен.	Муж.	Жен.			Муж.	Жен.	Муж.	Жен.	Муж.	Жен.	Муж.	Жен.	Муж.	Жен.	Муж.	Жен.	Муж.	Жен.	Муж.	Жен.	Муж.	Жен.	Муж.	Жен.
Противъ религіи.																															
1. Отступленіе отъ вѣры и церков. постановл.	»	»	»	»	»	»	»	»	»	»	»	»	»	»	»	»	»	»	»	»	»	»	»	»	»	»	»	»	»	»	
2. Другія преступленія противъ религіи	»	»	»	»	»	»	»	»	»	»	»	»	»	»	»	»	»	»	»	»	»	»	»	»	»	»	»	»	»	»	
Противъ личности Государства.																															
1. Противъ верховной власти	7	1	»	»	»	»	»	»	»	»	»	»	»	»	»	»	»	»	»	»	»	»	»	»	»	»	»	»	»	»	
2. „ органовъ верховной власти	222	181	23	»	»	»	»	»	»	»	»	»	»	»	»	»	»	»	»	»	»	»	»	»	»	»	»	»	»	»	
3. „ обязанностей гражданской службы	76	13	»	»	»	»	»	»	»	»	»	»	»	»	»	»	»	»	»	»	»	»	»	»	»	»	»	»	»	»	
4. „ законовъ о состояніяхъ	»	»	»	»	»	»	»	»	»	»	»	»	»	»	»	»	»	»	»	»	»	»	»	»	»	»	»	»	»	»	
5. „ повинностей военной и земской	801	630	11	2	»	1	»	»	»	»	»	»	»	»	»	»	»	»	»	»	»	»	»	»	»	»	»	»	»	»	
6. „ народнаго здравія и продовольствія	624	501	103	»	»	»	»	»	»	»	»	»	»	»	»	»	»	»	»	»	»	»	»	»	»	»	»	»	»	»	
7. „ уставовъ о промышл. и торговли	28	19	7	»	»	»	»	2	»	»	»	»	»	»	»	»	»	»	»	»	»	»	»	»	»	»	»	»	»	»	
8. „ уставовъ строительныхъ, почтовыхъ и путей сообщенія	480	378	66	»	»	»	»	»	»	»	»	»	»	»	»	»	»	»	»	»	»	»	»	»	»	»	»	»	»	»	
9. Противъ правилъ осторожности отъ пожара	240	218	15	»	»	»	»	»	»	»	»	»	»	»	»	»	»	»	»	»	»	»	»	»	»	»	»	»	»	»	
10. Составленіе шаяекъ и пристанодержательство	»	»	»	»	»	»	»	»	»	»	»	»	»	»	»	»	»	»	»	»	»	»	»	»	»	»	»	»	»	»	
11. Бродяжничество и нарушеніе пасп. системы	590	480	88	»	»	»	»	»	»	»	»	»	»	»	»	»	»	»	»	»	»	»	»	»	»	»	»	»	»	»	
12. Возбужденіе къ противозаконнымъ искамъ, ложные доносы и ложныя показанія	41	»	»	»	»	»	»	»	»	»	»	»	»	»	»	»	»	»	»	»	»	»	»	»	»	»	»	»	»	»	
13. Противъ общественнаго благочинія	1300	1111	140	»	»	»	»	»	»	»	»	»	»	»	»	»	»	»	»	»	»	»	»	»	»	»	»	»	»	»	
14. „ общественной правдивости	132	103	15	»	»	»	»	»	»	»	»	»	»	»	»	»	»	»	»	»	»	»	»	»	»	»	»	»	»	»	
15. Другія нарушенія Государствен. благоустр.	847	695	80	»	»	»	»	»	»	»	»	»	»	»	»	»	»	»	»	»	»	»	»	»	»	»	»	»	»	»	
Противъ собственности Государства.																															
1. Противъ уставовъ о казенныхъ лѣсахъ	4	»	»	»	»	»	»	»	»	»	»	»	»	»	»	»	»	»	»	»	»	»	»	»	»	»	»	»	»	»	
2. „ уставовъ штейныхъ	190	139	38	»	»	»	»	»	»	»	»	»	»	»	»	»	»	»	»	»	»	»	»	»	»	»	»	»	»	»	
3. „ уставовъ таможенныхъ	249	218	35	»	»	»	»	»	»	»	»	»	»	»	»	»	»	»	»	»	»	»	»	»	»	»	»	»	»	»	
4. Поддѣлка монеты ассигнацій	»	»	»	»	»	»	»	»	»	»	»	»	»	»	»	»	»	»	»	»	»	»	»	»	»	»	»	»	»	»	
5. Другія преступленія противъ собств. Госуд.	22	15	1	1	»	»	»	1	»	»	»	»	»	»	»	»	»	»	»	»	»	»	»	»	»	»	»	»	»	»	
Противъ личности.																															
1. Смертоубійство	68	18	5	»	»	»	»	»	»	»	»	»	»	»	»	»	»	»	»	»	»	»	»	»	»	»	»	»	»	»	
2. Самоубійство	»	»	»	»	»	»	»	»	»	»	»	»	»	»	»	»	»	»	»	»	»	»	»	»	»	»	»	»	»	»	
3. Нанесеніе ранъ и оставленіе въ опасности	616	501	118	»	»	»	»	»	»	»	»	»	»	»	»	»	»	»	»	»	»	»	»	»	»	»	»	»	»	»	
4. Противъ чести вообще	2887	2599	1001	1	»	»	»	5	»	»	»	»	»	»	»	»	»	»	»	»	»	»	»	»	»	»	»	»	»	»	
5. „ цѣломудрія женщинъ	31	»	»	»	»	»	»	»	»	»	»	»	»	»	»	»	»	»	»	»	»	»	»	»	»	»	»	»	»	»	
6. „ семейнаго и родственнаго союзовъ	8	2	2	»	»	»	»	»	»	»	»	»	»	»	»	»	»	»	»	»	»	»	»	»	»	»	»	»	»	»	
Противъ частной собственности.																															
1. Завладѣніе недвижимымъ имуществомъ	29	14	7	»	»	»	»	»	»	»	»	»	»	»	»	»	»	»	»	»	»	»	»	»	»	»	»	»	»	»	
2. Воровство-кража и воровство-мошенничество	1402	360	69	»	»	»	»	»	»	»	»	»	»	»	»	»	»	»	»	»	»	»	»	»	»	»	»	»	»	»	
3. Разбой и грабежъ	61	5	»	»	»	»	»	»	»	»	»	»	»	»	»	»	»	»	»	»	»	»	»	»	»	»	»	»	»	»	
4. Поджогъ	66	»	»	»	»	»	»	»	»	»	»	»	»	»	»	»	»	»	»	»	»	»	»	»	»	»	»	»	»	»	
5. Истребленіе имущества взрывомъ, потопленіемъ и т. п.	»	»	»	»	»	»	»	»	»	»	»	»	»	»	»	»	»	»	»	»	»	»	»	»	»	»	»	»	»	»	
6. Другія преступл. противъ частной собствен.	1652	1009	204	»	»	»	»	»	»	»	»	»	»	»	»	»	»	»	»	»	»	»	»	»	»	»	»	»	»	»	
7. Преступленія, явившіяся въ дѣствіе нечаянныхъ случаевъ	23	11	3	»	»	»	»	»	»	»	»	»	»	»	»	»	»	»	»	»	»	»	»	»	»	»	»	»	»	»	
И Т О Г О	12696	9221	2031	4	»	»	»	8	»	39	1134	8	»	»	»	51	5	375	93	1543	397	2821	736	2912	522	1383	250	123	25	13	3

ВЪДОМОСТЬ

о насильственныхъ и случайныхъ смертяхъ въ

Плоцкой губерніи

за 1911 годъ.

ЛИЦА, УМЕРШИЯ НАСИЛСТВЕННЫМЪ ИЛИ СЛУЧАЙНЫМЪ ОБРАЗОМЪ

Города и уѣзды.

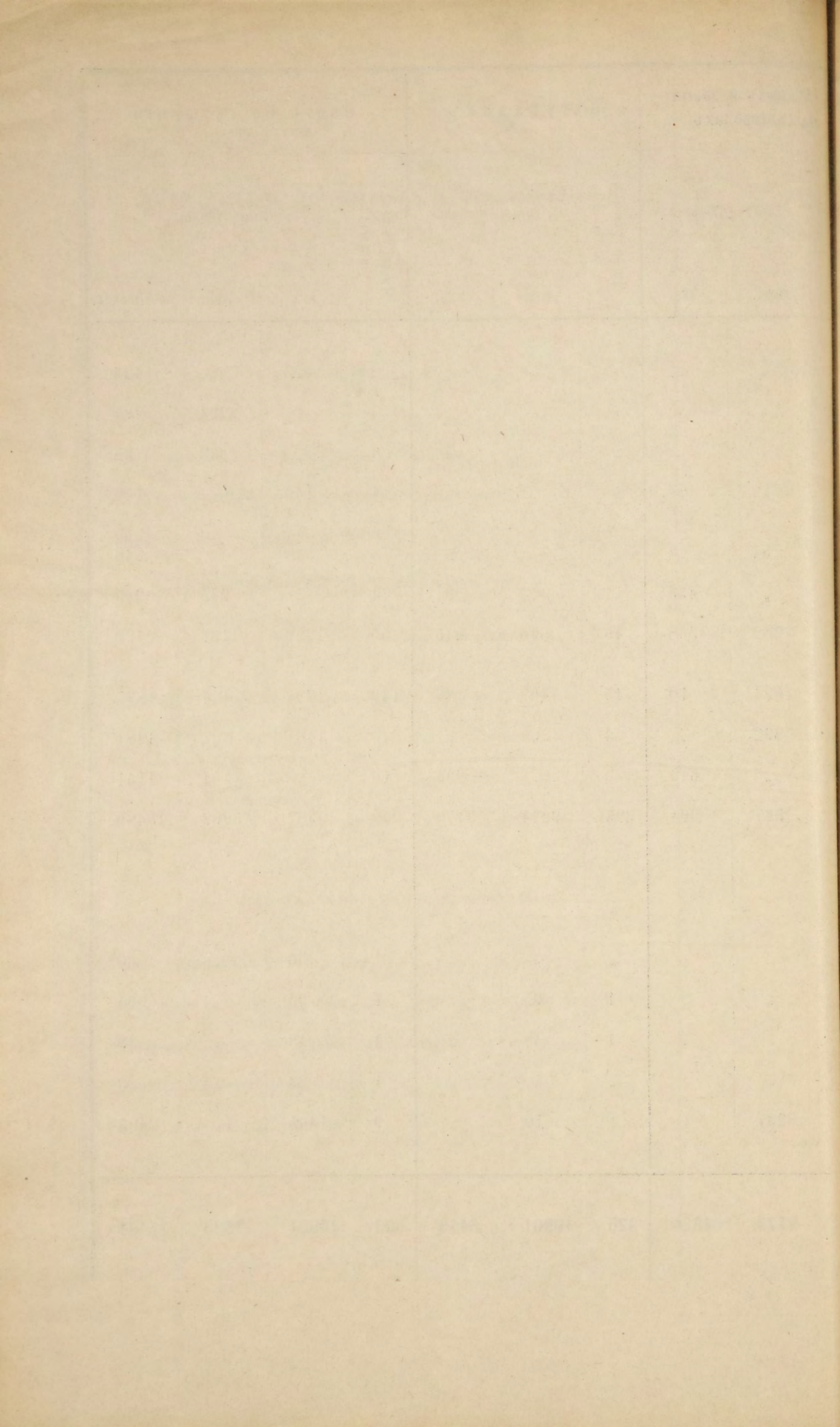
Города и уѣзды.	Число случаевъ смертоубійства.		Жертвы смертоубійства.				Скоростижно умершихъ.					Жертвы случайной смерти.										Всего умерло отъ насилія и случайностей.												
	Дѣтоубійство новорожденныхъ.	Смертоубійство.	Дѣтоубійство.		Самоубійство.	Отъ болѣзней.		Отъ пьянства.	Отъ неизвѣстныхъ причинъ.	Убито молніей.		Задавлено и упало съ высоты.	Сгорѣло и убито на пожарахъ.	Умерло отъ утара.	Замерзло.	Утонуло.	Укушено до смерти звѣрями.	Умерло отъ ожоговъ.	Умерло отъ другихъ случайностей.	МУЖ.	ЖЕН.	ОБОЕГО ПОЛА.												
			м	ж		м	ж			м	ж												м	ж	м	ж	м	ж	м	ж	м	ж	м	ж
Губернскій городъ Плоцкъ	"	2	"	"	2	"	2	1	5	1	3	"	1	"	"	"	"	"	"	3	"	"	"	"	"	"	"	"	"	18	3	21		
Заштатный г. Вышегородъ	"	"	"	"	"	"	"	"	"	"	"	"	"	"	"	"	"	"	"	"	"	"	"	"	"	"	"	"	"	"	"			
Уѣздъ Плоцкій	2	2	1	1	2	"	4	1	"	1	"	"	2	"	"	"	"	"	"	6	2	"	"	2	4	"	"	22	10	32				
Городъ Липно	"	"	"	"	"	"	1	"	"	"	"	"	"	"	"	"	"	"	"	"	"	"	"	"	"	"	"	1	"	1				
Заштатный гор. Добржинь на рѣкѣ Вислѣ	"	"	"	"	"	"	"	"	"	"	"	"	"	"	"	"	"	"	"	"	"	"	"	"	"	"	"	"	"	"	"			
Уѣздъ Липновскій	1	4	"	1	4	"	1	"	2	1	"	"	5	1	"	"	"	"	"	4	"	"	"	2	3	1	23	6	29					
Городъ Рыпинъ	"	"	"	"	"	"	"	"	"	"	1	"	"	"	"	"	"	"	"	"	"	"	"	"	"	"	"	1	"	1				
Уѣздъ Рыпинскій	1	4	1	"	4	"	3	"	"	3	2	"	"	"	"	3	3	1	1	1	"	"	7	4	"	"	1	3	27	14	41			
Городъ Млава	"	"	"	"	"	"	"	"	"	"	"	"	"	"	"	"	"	"	"	"	"	"	"	"	"	"	"	"	1	1				
Уѣздъ Млавскій	2	2	"	2	1	1	2	"	1	"	"	"	"	"	3	"	3	2	"	1	"	4	5	"	"	"	1	2	17	13	30			
Городъ Серпець	1	"	"	1	"	"	"	"	"	"	"	"	"	"	1	"	"	"	"	"	"	"	"	"	"	"	2	"	4	"	4			
Уѣздъ Серпецкій	"	2	"	"	2	"	"	1	"	"	"	"	4	1	"	"	2	1	"	"	6	1	"	"	2	2	"	1	16	8	24			
Городъ Праснынь	"	"	"	"	"	"	"	"	"	1	"	"	2	"	"	"	"	"	"	"	"	"	"	"	"	"	"	"	3	1	4			
Уѣздъ Праснышскій	1	1	"	1	1	"	"	"	2	"	"	"	4	"	"	2	1	2	"	"	2	"	"	"	"	"	"	1	"	13	4	17		
Городъ Цѣхановъ	"	"	"	"	"	"	1	"	"	"	"	"	"	"	"	"	"	"	"	"	"	"	"	"	"	"	2	"	2	3	5			
Уѣздъ Цѣхановскій	"	3	"	"	3	"	"	"	"	"	"	"	"	1	"	1	1	"	1	"	"	"	"	"	"	"	"	4	1	9	4	13		
Итого въ городахъ	1	2	"	1	2	1	3	2	5	2	4	"	2	"	"	1	"	"	"	3	"	"	"	"	"	"	4	"	28	10	38			
" въ уѣздахъ	7	18	2	5	17	"	10	2	5	5	2	"	15	2	1	"	13	8	6	6	2	"	1	"	29	13	"	3	6	16	5	126	60	186
Всего въ губерніи	8	20	2	6	19	1	13	4	10	7	6	"	18	2	1	"	14	9	6	6	3	"	1	"	32	13	"	3	6	20	5	154	70	224

ВѢДОМОСТЬ

о числѣ учебныхъ заведеній и учащихся въ Плоцкой губерніи

ЗА 1911 ГОДЪ.

Разрядъ учебныхъ заведеній.	Въ губернскомъ городѣ.		Въ уѣздныхъ и заштатныхъ городахъ.	Въ уѣздахъ.			Всего по губерніи.					
	Число учебныхъ заведеній.	Число учащихся.		Число учащихся.	Число учащихся.		Число учебныхъ заведеній.	Число учащихся.				
					муж.	жен.		муж.	жен.	муж.	жен.	ОБОЕГО ПОЛА.
Мужская гимназія съ подготовительнымъ классомъ	1	423	1	423	..	423	
Женская гимназія	1	1	..	294	294	
Подготовительный классъ при женской гимназіи	1	1	..	38	38	
Плоцкое 3-хклассное городское училище	1	159	1	159	..	159	
Училища, пансіоны, школы частныхъ лицъ, городовъ и при молитвенныхъ церквахъ иностраннаго исповѣданія												
{ для мужского пола	3	497	1	51	4	548	..	548	
{ „ женскаго пола	5	..	45	..	433	1	..	31	11	..	945	
{ „ обоюго пола	3	94	17	302	368	45	896	645	55	1292	1136	2428
Еврейскія вѣроисповѣдныя школы (хедеры и др.)	19	347	35	1024	10	45	409	83	149	1780	117	1897
Народныя, городскія, гминныя и сельскія школы.												
{ для мужского пола	3	360	9	892	..	3	229	..	15	1481	..	1481
{ „ женскаго пола	3	..	30	..	619	3	..	206	16	..	1151	1151
{ „ обоюго пола	3	106	1	267	394	225	9214	5450	239	9587	5902	15489
Спеціальныя учебныя заведенія.												
Римско католическая духовная семинарія	1	60	1	60	..	60
Учительская семинарія для образованія учителей народныхъ училищъ	1	95	..	1	95	..	95
Образцовое училище при учительской семинаріи	1	48	..	1	48	..	48
Воскресно-коммерческое училище	1	23	1	23	..	23
Воскресно ремесленныя училища	1	158	7	237	..	1	10	..	9	405	..	405
Итого	46	2727	185	2773	1824	325	10901	6415	506	15901	9583	25484



ВЪДОМОСТЬ

о пожарахъ въ Плоцкой губерніи

ЗА 1911 ГОДЪ.

Города и уѣзды.	Въ зимніе мѣсяцы.				Въ весенніе мѣсяцы.				Въ лѣтніе мѣсяцы.			Въ осенніе мѣсяцы.			Всего въ году.					Причины пожаровъ.					
	Число пожаровъ.	Число сгорѣвшихъ недвижимостей.	Сумма убытка.		Число пожаровъ.	Число сгорѣвшихъ недвижимостей.	Сумма убытка.		Число пожаровъ.	Число сгорѣвшихъ недвижимостей.	Сумма убытка.	Число сгорѣвшихъ недвижимостей.	Сумма убытка.		Число пожаровъ.	Число сгорѣвшихъ недвижимостей.	Сумма убытка.		Отъ поджога.	Отъ удара молніи.	Отъ дурного устройства печей и трубъ.	Отъ неосторожности.	Отъ шалости дѣтей.	Отъ невѣстной причины.	
			Руб.	Коп.			Руб.	Коп.					Руб.	Коп.			Руб.	Коп.							Руб.
Губернскій городъ Плоцкъ	"	"	"	"	"	"	"	"	1	3	1001	"	"	"	2	4	1011	"	"	"	"	2	"	"	
Защитный г. Вышегородъ	"	"	"	"	2	3	1946	90	"	"	"	"	"	"	2	3	1946	90	1	"	"	"	"	1	
Уѣздъ Плоцкій	5	5	2429	50	7	8	5291	85	14	22	19580	83	24	18514	42	39	45846	62	10	1	1	18	2	7	
Городъ Липно	1	1	151	88	"	"	"	"	1	1	207	"	"	"	2	2	358	88	"	"	"	"	"	"	2
Защитный гор. Добржинь на рѣкѣ Вислѣ	1	1	18	"	"	"	"	"	1	2	204	62	7	2016	"	4	10	2268	67	"	"	"	"	"	4
Уѣздъ Лицковскій	4	4	2568	52	20	27	11607	75	31	88	30682	23	41	22572	37	88	110	67430	3	6	3	6	14	4	55
Городъ Рыниль	1	1	25	72	"	"	"	"	1	4	2672	41	1	203	"	3	6	2901	17	"	"	"	"	1	2
Уѣздъ Рышчскій	10	14	6860	37	21	22	11260	59	25	33	16104	32	13	6267	64	68	82	40492	98	16	4	13	19	3	13
Городъ Млава	2	2	34	60	1	1	1065	"	4	22	32215	82	3	788	"	9	28	34103	47	4	"	1	2	"	2
Уѣздъ Млавскій	3	8	3518	63	12	51	28139	96	13	137	75413	32	164	91149	4	40	360	198220	88	7	1	1	11	"	20
Городъ Серпецъ	"	"	"	"	"	"	"	"	"	"	"	"	"	"	"	"	"	"	"	"	"	"	"	"	"
Уѣздъ Серпецкій	"	"	"	"	5	5	1951	71	12	28	10300	41	22	11071	45	28	55	23323	19	4	2	4	9	"	9
Городъ Праснышъ	"	"	"	"	"	"	"	"	"	"	"	"	"	"	"	"	"	"	"	"	"	"	"	"	"
Уѣздъ Праснышскій	1	1	20	"	8	11	5122	3	7	13	5288	6	18	6802	63	22	43	17232	67	6	"	1	5	1	9
Городъ Цѣхановъ	"	"	"	"	1	1	3	"	"	"	"	"	"	"	"	1	1	3	"	"	"	"	"	"	1
Уѣздъ Цѣхановскій	4	4	1206	4	9	10	3935	85	12	60	38821	87	22	17768	21	32	96	61731	91	2	4	5	9	"	13
<i>Итого въ городахъ</i>	5	5	230	20	4	5	3014	90	8	32	36300	96	12	3047	"	23	54	42593	9	5	"	1	4	1	12
<i>„ въ уѣздахъ</i>	27	36	16603	6	82	134	67309	74	114	331	196190	604	304	174175	76	317	805	454279	18	51	15	30	85	10	126
Всего въ губерніи	32	41	16833	26	86	139	70324	64	122	363	232491	600	316	177222	76	340	859	496872	27	56	15	31	89	11	138

