

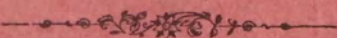
A. 911
56



~~28 6 11~~

ОБЗОРЪ ПЕТРОКОВСКОЙ ГУБЕРНІИ

за 1904 годъ.



ПЕТРОВЪ.

Печатано въ Губернской Типографіи.

1905

1841

ОБЗОРЪ

ИЗЪ ПУТЕСВЪЩЕНІЯ

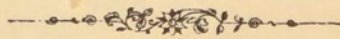
ВЪ АСІЮ

174

A 911
56



ОБЗОРЪ ПЕТРОКОВСКОЙ ГУБЕРНІИ за 1904 годъ.

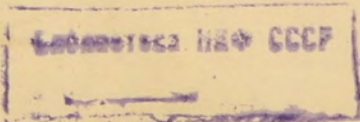


ПЕТРКОВЪ.

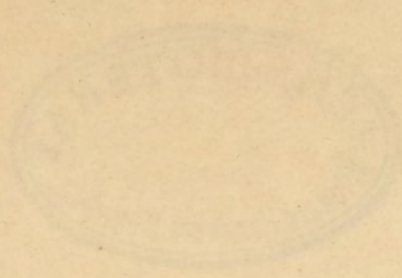
Печатано въ Губернской Типографіи.

1905

39



v



Handwritten scribbles or marks in brown ink.

ОБЩОУ

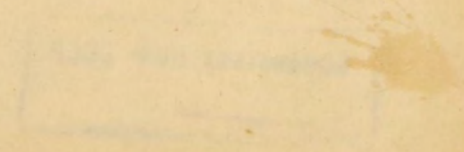
МЕТОДОМ НАУКИ

10908

МЕТОДОМ

История и философия науки

1908





О Г Л А В Л Е Н І Е.

Общія свѣдѣнія о губерніи стр. 1

I. Естественныя и производительныя силы губерніи и экономическая дѣятельность ея населенія.

а) Земледѣліе	2
Распредѣленіе земель въ губерніи	4
Лѣсоводство	5
б) Промышленность заводская и фабричная	6
в) Торговля	9
г) Движеніе населенія	15

II. Подати и повинности.

А) Окладные и неокладные подати и сборы	15
В) Государственные и губернскіе сборы:	
а) Транспортный сборъ	16
б) Сборъ по застрахованію скота	17
в) Дорожный сборъ	17
г) Страховой сборъ	19
В) Городскіе доходы и расходы	19
а) Божничный сборъ	20
б) Училищный сборъ	20
Г) Акцизные сборы	21
Д) Отправленіе натуральныхъ повинностей:	
а) Военская повинность	24
б) Квартирная повинность	26
в) Подводная повинность	26
г) Дорожная повинность	27

III. Общественное благоустройство и благочиніе.

а) Казенныя и общественныя зданія	29
б) Дороги и мосты	29
в) Почтово-телеграфныя учрежденія	30
г) Народная нравственность	32
д) Тюремы, аресты и этапы	33
е) Пожары	38

IV. Народное здравіе и общественное призрѣніе.

а) Врачи	39
б) Эпидеміи и эпизоотіи	41

в) Насильственные и случайныя смерти . . .	42
г) Больницы и благотворительныя заведенія . . .	42
д) Благотворительныя общества . . .	47
V. Народное просвѣщеніе. . .	52
VI. Крестьянское дѣло. . .	61

Вѣдомости, приложенныя къ обзору губерніи.

- О посѣвѣ и урожаѣ хлѣбовъ—№ 1.
- О фабрично-заводской промышленности—№ 2.
- О движеніи населенія—№ 3_а и № 3_б.
- О поступленіи сборовъ и распредѣленіи недоимокъ № 4_а и 4_б.
- О числѣ и родѣ преступленій № 5.
- О пожарахъ—№ 6.
- О числѣ насильственныхъ и случайныхъ смертей—№ 7.
- О числѣ учебныхъ заведеній и учащихся—№ 8.
- О доходахъ и расходахъ городскихъ кассъ—№ 9_а.
- О состоаніи запаснаго капитала городскихъ кассъ 9_б.
- Доходы и расходы божничныхъ кассъ.
- Поступленія училищнаго сбора.
- Свѣдѣнія о ходѣ акцизнаго дѣла.
- Объ эндемическихъ болѣзняхъ.

ОБЗОРЪ

ПЕТРОКОВСКОЙ ГУБЕРНІИ

за 1904 годъ.

Общая свѣдѣнія о губерніи.

Петроковская губернія, граничащая съ сѣвера съ Калишской и Варшавской губерніями, съ востока Варшавскою-же, Радомской и Кѣлецкой, съ юга съ Австрійской и съ запада съ Германской (Верхняя Силезія) Имперіями, представляетъ изъ себя, по очертанію площади, узкую полосу, идущую съ сѣверо-востока къ юго-западу.

Общая площадь губерніи равняется 10810,4 квадрат. верстѣ. По уѣздамъ площадь эта распредѣляется въ слѣдующемъ порядкѣ: Петроковскій уѣздъ 1839,5 кв. в., Новорадомскій 1872,2 кв. в., Ченстоховскій 1689,2 кв. в., Ласкій 1228,3 кв. в., Бендинскій 1207,4 кв. в., Равскій 1148,3 кв. в., Брезинскій 983,1 кв. в. и Лодзинскій 842,4 кв. верстѣ.

Въ составъ губерніи входятъ: одинъ губернский городъ, семь уѣздныхъ, четыре заштатныхъ (Пабянице, Згерзь, Томашовъ, Сосновицы), 151 гмина, 40 посадовъ и 2854 селенія, а именно:

Названіе уѣздовъ.	Число городовъ	Число гминъ	Въ составѣ послѣднихъ	
			Посадовъ	Селеній
Бендинскій . . .	2	19	8	191
Брезинскій . . .	2	15	5	274
Ласкій	2	18	3	280
Лодзинскій . . .	2	20	5	400
Новорадомскій .	1	24	4	292
Петроковскій . .	1	21	6	939
Равскій	1	13	3	264
Ченстоховскій . .	1	21	6	214
Итого	12	151	40	2854

I. Естественныя и производительныя силы губерніи и экономическая дѣятельность ея населенія.

а) Земледѣліе.

(Прилагается ведомость № 1).

Общій урожай озимыхъ и яровыхъ хлѣбовъ и картофеля по Петроковской губерніи въ отчетномъ году выражается слѣдующими цифрами:

	посѣяно	собрано
		четвертей
озимой пшеницы	25933	120593
„ ржи	242921	1124183
Итого озимыхъ	268854	1244776
яровой пшеницы	56	488
„ ржи	2078	10263
„ овса	153656	426366
„ ячменя	50599	174720
„ гречихи	7192	15040
остальныхъ яровыхъ хлѣбовъ	22541	62985
Итого яровыхъ	236122	689862
всего хлѣбовъ	504976	1934638
картофеля	742581	2454948

Въ предъидущемъ 1903 году было:

	посѣяно	собрано
		четвертей
озимой пшеницы	28855	120250
„ ржи	244631	1004980
Итого озимыхъ	273486	1125230
яровой пшеницы	85	411
„ ржи	1803	8092
„ овса	152939	797800
„ ячменя	55195	232134
„ гречихи	7535	21606
остальныхъ яровыхъ хлѣбовъ	22029	75489
Итого яровыхъ	239586	1135532
Всего хлѣбовъ	513072	2260762
картофеля	798697	2125166

Такимъ образомъ въ 1904 г. собрано хлѣбовъ менѣе чѣмъ въ 1903 г.:

	2260762
	— 1934638
	на 326124 четверти
Картофеля собрано болѣе:	2454948
	— 2125166
	на 329782 четверти.

Уменьшеніе сбора хлѣбовъ послѣдовало влѣдствіе засухи, отъ которой сильно пострадали яровые посѣвы. За вычетомъ сѣмянъ чистый сборъ составилъ:

хлѣбовъ	1934638
	— 504976
	<hr/>
	1429662 четверти.

картофеля	2454948
	— 742581
	<hr/>
	1712367 четвертей.

Въ виду того, что населеніе губерніи достигаетъ 1728647 человѣкъ и принимая за норму потребленія 1 четверть зерна и 1½ четверти картофеля на душу, оказывается, что сборъ хлѣбовъ и картофеля въ отчетномъ году не могъ обезпечить продовольствіемъ всего населенія губерніи. Однако сборъ этотъ съ избыткомъ покрылъ потребности сельскаго населенія, коего было 1084867 человѣкъ. Засимъ въ принятіи мѣръ къ обезпеченію населенія продовольствіемъ надобности не встрѣчалось.

Среднія цѣны главныхъ продуктовъ осенью, за четверть, были слѣдующія:

Пшеница	11 руб.
Рожь	8 " 50 к.
Овесъ	6 " 50 "
Ячмень	7 " 50 "
Картофель	4 " 50 "

Заработная плата на собственныхъ харчахъ работника въ отчетномъ году была такова:

а) *Во время посѣвовъ.*

Конному работнику съ одною лошадыю	.	.	отъ 1 р. 40 к. до 2 р. — к.
Конному работнику съ двумя лошадыми	.	.	" 2 " 20 " " 3 " — "
Пѣшему работнику	.	.	" 37 " " 55 "
Пѣшей работницѣ	.	.	" 25 " " 45 "

б) *Во время снокова.*

Конному работнику съ одною лошадыю	.	.	отъ 1 р. 40 к. до 2 р. — к.
Конному работнику съ двумя лошадыми	.	.	" 2 " 20 " " 3 " — "
Пѣшему работнику	.	.	" 40 " " 75 "
Пѣшей работницѣ	.	.	" 25 " " 45 "

в) *Во время жатвы.*

Конному работнику съ одною лошадыю	.	.	отъ 1 р. 50 к. до 2 р. 20 к.
------------------------------------	---	---	------------------------------

Конному работнику съ двумя лошадьми	отъ 2 р. 20 к. до 3 р.— к.
Пѣшему работнику	40 " " 65 "
Пѣшей работницѣ	25 " " 50 "

Количество скота въ губерніи доходило до 470362 головъ, въ томъ числѣ:

УѢЗДЫ	Лошадей	Рогатаго скота	Овецъ		Козъ	Свиней
			Прос-тыхъ	Тонко-рун-ныхъ		
Бендинскій	12650	25962	577	528	340	1510
Брезинскій	9625	19504	4868	2977	138	4245
Ласкій	13016	22968	2140	6975	78	2614
Лодзинскій	15235	21823	1183	660	264	4646
Новорадомскій	18418	36431	8337	18550	43	7219
Петроковскій	18894	37272	14061	6621	158	10493
Равскій	9359	20207	11994	16372	38	6340
Ченстоховскій	13195	30139	4954	476	191	6074
Итого	110392	214306	48114	53159	1250	43141

Распределение земель въ губерніи.

Самыми главными земельными собственниками являются помѣщики и крестьяне.

Въ сельско-хозяйственномъ отношеніи земли той и другой категоріи распределяются такъ:

У Ѣ З Д Ы	Общее число зем-ли въ десятинахъ	Изъ общаго количества земли			
		Пахатной	Лѣсной пло-щадки	Лѣсовъ и выгоновъ	Неудобной (болото, пещки)
Бендинскій крестьянской	59886	38809	5285	12820	2972
" дворской	32378	16086	11460	3197	1635
Брезинскій крестьянской	56604	45020	118	3636	1830
" дворской	32422	20819	7181	2842	1586
Ласкій крестьянской	66649	47090	607	10955	1997
" дворской	52322	26049	15119	8230	2924
Лодзинскій крестьянской	42581	36654	245	4517	1165
" дворской	25540	15649	5379	3415	1097
Новорадомскій крестьянской	77119	55606	4184	15039	2290
" дворской	102272	49399	32638	15611	4624
Петроковскій крестьянской	81463	59030	2773	16459	3201
" дворской	72157	35097	23854	9178	4028
Равскій крестьянской	48993	41962	1589	3815	1627
" дворской	53386	39361	6540	5660	1825
Ченстоховскій крестьянской	80744	58327	1113	17048	4256
" дворской	57908	26775	24275	5806	1056
Итого крестьянской	502639	382498	15914	84289	19338
" дворской	428385	229235	126442	53939	18769
А всего	930424	611733	142356	138228	38107

Лѣсоводство.

Общая площадь лѣсовъ въ губерніи составляетъ 206181 десят., въ томъ числѣ:

Частно-владѣльческихъ и маіоратныхъ	126442 дес.
Казенныхъ	53526 „
Крестьянскихъ	15914 „
Городскихъ и общественныхъ	10299 „

Къ 1 января 1905 г. общая площадь лѣсовъ, состоящихъ въ вѣдѣніи казеннаго лѣснаго управленія, опредѣлилась въ 69955 дес.

Распредѣленіе лѣсовъ, по праву собственности и по ихъ назначенію, опредѣлившееся къ 1-му января 1905 г., видно изъ нижеслѣдующихъ цифръ:

1) лѣса, принадлежащія казнѣ всецѣло	53526 дес.
2) лѣса, состоящія въ спорѣ между казною и частными лицами	209 „
3) лѣса, приписанные къ постороннимъ вѣдомствамъ	8 „
4) лѣса маіоратные, состоящія въ администраціи казеннаго лѣснаго управленія	3816 „
4) лѣса маіоратные, состоящія подъ наблюденіемъ казеннаго лѣснаго управленія	10463 „
6) лѣса частные, проданные на условіяхъ веденія въ нихъ правильнаго лѣснаго хозяйства	1932 „

По свѣдѣніямъ, доставленнымъ лѣсничими объ естественномъ облѣсеніи полей, прогалинъ и оголенныхъ лѣсосѣкъ, оказывается, что приблизительно изъ 1325 дес., занятыхъ такого года землями, естественно облѣсилось въ теченіе 1904 года 75 дес.

Искусственное лѣсоразведеніе произведено было въ отчетномъ году на пространствѣ 547 „

Для возвращенія посадочнаго матеріала, необходимаго на производство культуръ въ лѣсничествахъ, заведено въ отчетномъ году питомниковъ на площади 7920 кв. саж.

Общая сумма валоваго дохода, вырученная въ отчетномъ году съ казенныхъ лѣсовъ и оброчныхъ статей, простиралась до 768524 руб.

Общая сумма расхода, произведеннаго въ 1904 году, выразилась въ 41047 руб.

За вычетомъ изъ поступившаго въ отчетномъ году валоваго дохода общей суммы расхода за то же время, получится чистый денежный доходъ въ 727477 руб.

6) Промышленность заводская и фабричная.

Промышленность губернии распадается на двѣ главныхъ отрасли: горно-заводскую и фабрично-заводскую.

Горнозаводская промышленность въ Петроковской губернии сосредоточена главнымъ образомъ въ уѣздахъ Бендинскомъ и Ченстоховскомъ.

Уголь добывался въ 31 копи Домбровскаго бассейна, доставившихъ за отчетный 1904 годъ 282,719,709 пудовъ каменнаго и 5,380,424 пуда бураго угля, а всего 288,100,133 пуда.

Производительность угля за 1904 годъ, по сравненію съ 1903 годомъ, уменьшилась на 4,315,546 пудовъ, вслѣдствіе пріостановленія работъ на 2-хъ каменноугольныхъ копияхъ.

Количество добытаго угля по отдѣльнымъ копиямъ составляло:

Копи:	пудовъ:
1) Георгъ въ Нивкѣ	31,945,474
2) Варвара въ Климонтовѣ	4,584,882
3) Игнатій въ Загурже	24,729,204
4) Викторъ въ Милевицахъ	23,368,654
5) Редень въ Домбровѣ	7,171,684
6) Сташиць въ Домбровѣ	776,603
7) Флець-Рудольфъ въ Нивкѣ	1,802,568
8) Андрей въ Нивкѣ	1,487,021
9) Альвина въ Нивкѣ	257,423
10) Елена въ Нивкѣ	635,085
11) Яковъ въ Милевицахъ	1,042,470
12) Матильда въ Загурже	86,778
13) Тадеушь въ Загурже	131,988
14) Вальчикувъ	64,800
15) Графъ Ренардъ	33,931,296
16) Казиміръ въ д. Поромбка	25,905,480
17) Феликсъ въ д. Нѣмце	6,754,530
18) Парижъ въ Домбровѣ	22,916,053
19) Кошелевъ въ Домбровѣ	7,126,569
20) Флора въ Голоногѣ	13,449,688
21) Иванъ въ Домбровѣ	3,363,846
22) Сатурнъ	30,037,699
23) Челядзь	25,620,909
24) Антонъ	4,897,614
25) Гродзецъ	2,294,588
26) Копь Гродзецкаго Общества	4,481,827
27) Стржижевице	1,748,290
28) Псары	2,106,696
	бураго
29) Поремба	1,294,500
30) Нерада	2,641,234
31) Людовика	1,444,690

На уменьшеніе добычи въ отчетномъ году повліяло какъ уменьшеніе спроса на уголь вслѣдствіе сокращенія производительности заводовъ и фабрикъ, главнѣйшихъ потребителей угля въ краѣ, такъ равно и уменьшеніе числа рабочихъ, призванныхъ въ октябрѣ на дѣйствительную службу по мобилизаціи въ войска.

Что касается цѣнъ на уголь, то не смотря на то, что всѣ промышленники жалуются на трудность сбыта угля, цѣны были почти тѣ же, что и въ 1903 году.

На каменно и буроугольныхъ копяхъ въ Петроковской губерніи задолжалось всего рабочихъ: углекоповъ 13,918, вспомогательныхъ 5648 и женщинъ 898.

Заводовъ по добычѣ желѣза дѣйствовало въ 1904 году 8.

Производительность означенныхъ заводовъ показана въ нижеприведенной таблицѣ:

Дѣйствовавшіе заводы	Выплавлено чугуна	Приготовлено желѣза торгового	Выдѣлано стали разной и ли таго метала	Отлито чугуновыхъ издѣлій и отливовъ	Приготовлено эмалированной посуды
	П у д о в ь				
Гута Банкова	4866458	113205	4937415	214781	—
Механическій въ Нивкѣ .	—	—	14543	36838	—
Металлургическій въ Заверцѣ . .	3039733	729282	1392087	—	—
Екатерина . .	1870700	736459	1026114	—	—
Поремба . .	—	—	5012	—	64920
Ченстоховъ .	5513178	—	4004789	—	пудовъ
Бляховня . .	—	—	—	113366	921661
Старая-Кузница	—	—	—	9223	штукъ
Итого .	15290069	1578946	11379960	374208	—

Независимо сего приготовлено мѣдныхъ издѣлій: на механическомъ заводѣ въ Нивкѣ—896 пудовъ и на заводѣ Поремба—7977 пудовъ.

На помянутыхъ заводахъ обращалось всего рабочихъ: горнозаводскихъ 6253, вспомогательныхъ: мужчинъ 2607, женщинъ 76 и подростковъ 23.

Желѣзныхъ рудниковъ разрабатывалось въ предѣлахъ Петроковской губерніи 28, доставившихъ всего за отчетный годъ желѣзныхъ рудъ 10.673,443 пуда.

Работало внутри рудниковъ 1717 рабочихъ и на поверхности 939 рабочихъ.

Положеніе желѣзной промышленности въ 1904 году не улучшилось въ сравненіи съ предшествовавшимъ годомъ. Всеобщій застой въ торговыхъ дѣлахъ отозвался какъ на спросѣ желѣза во всѣхъ его видахъ, такъ и на цѣнѣ.

Въ цинковой промышленности положеніе продолжало улучшаться, такъ какъ спросъ на цинкъ увеличился, что повлекло къ увеличенію рыночной стоимости цинка въ размѣрѣ около 30 коп. на пудъ.

Галмей, проплавляемый на здѣшнихъ трехъ заводахъ, доставляется изъ Олькушскаго уѣзда, Кѣлецкой губерніи, изъ мѣста его добычи въ д. Болеславѣ.

Дѣятельность цинковыхъ заводовъ за отчетный годъ видна изъ помѣщенной ниже таблицы.

№	Наименованіе заводовъ	Кому принадлежатъ	Проплавлено рудъ	Выплавлено цинка
			П у д о в ъ	
1	Подъ Бендиномъ въ Домбровѣ	Казнѣ, находясь въ арендѣ у Фран-	1507539	212915
2	Константинъ въ Домбровѣ	ко-Русскаго горнаго Общества	1084580	150171
3	Паулина въ Загурже	Общества каменноугольныхъ копей, рудниковъ и заводовъ въ Соновицахъ	1879596	284130
И т о г о			4471715	647216

По сравненію съ производительностью 1903 года, выплавлено цинка въ 1904-мъ году болѣе на 43,196 пудовъ.

При означенномъ производствѣ всего было занято 344 горнорабочихъ и вспомогательныхъ 363 мужчинъ, 91 женщина и 6 подростковъ.

Что касается добычи камня на каменоломняхъ въ Петроковской губерніи, то кризисъ послѣднихъ лѣтъ неблагоприятно повліялъ и на эту отрасль горной промышленности.

Въ 1904 году было всего зарегистрировано каменоломень: въ Бендинскомъ уѣздѣ 22, въ Ченстоховскомъ 12, возлѣ Ченстохова 28, въ Новорадомскомъ уѣздѣ 19, Равскомъ 1 и Петроковскомъ 11, при чемъ на каменоломняхъ этихъ добыто известняка 32,579 куб. сажень и доломита 116 куб. саж. Работало при ломкѣ камня 440 человекъ и вспомогательно 72 человекъ.

Статистическія данныя о несчастныхъ случаяхъ при производствѣ горныхъ работъ указываютъ, что число пострадавшихъ на промыслахъ и заводахъ въ губерніи прогрессивно возрастаетъ. Явленіе это объясняется отчасти болѣе тщательною, чѣмъ ранѣе, регистраціею несчастныхъ случаевъ.

Для отчетнаго года распределение пострадавшихъ по отдѣльнымъ горнымъ предпріятіямъ и по исходу поврежденій видно изъ слѣдующей таблицы:

Въ Петроковской губерніи	Пострадало вообще	Поправилось	Инвалидовъ	Погибло	На излеченіи
На коняхъ . . .	6816	6172	322	71	251
На заводахъ . . .	3287	3142	108	11	26
На рудникахъ . . .	182	166	6	5	5
На каменоломняхъ	41	34	6	1	—
При развѣдкахъ . . .	5	3	—	—	2
И т о г о .	10331	9517	442	88	284

Страхованіе рабочихъ отъ несчастныхъ случаевъ примѣнялось на важнѣйшихъ горныхъ промыслахъ и заводахъ въ Петроковской губерніи.

Данныя о фабрично-заводской промышленности помѣщены въ прилагаемой вѣдомости № 2.

в) Торговля.

Торговая дѣятельность губерніи въ отчетномъ году опредѣляется нижеприводимою таблицею о числѣ выданныхъ въ этомъ году Казенной Палатой свидѣтельствъ и бесплатныхъ промысловыхъ билетовъ:

Наименованіе промысловыхъ свидѣтельствъ и билетовъ	Число выданныхъ свидѣтельствъ и билетовъ	
	Годовыхъ	Полугодовыхъ
<i>Для торговыхъ предпріятій:</i>		
I разряда.		
На торговые заведенія	147	2

Наименованіе промысловыхъ свидѣтельствъ и билетовъ	Число выдан- ныхъ свидѣ- тельствъ и билетовъ	
	Годо- выхъ	Полу- годо- выхъ
Бесплатные билеты на складочныя къ нимъ помѣщенія	28	—
II разряда:		
На торговыя заведенія въ мѣстностяхъ:		
I класса	661	30
III "	434	13
IV "	28	2
для операций въ столицахъ	28	—
На складочныя къ нимъ помѣщенія:		
I класса	1	2
III "	6	—
IV "	—	—
Бесплатные билеты на складочныя къ нимъ помѣщенія	230	—
III разряда:		
На торговыя заведенія:		
I класса	1708	195
III "	4395	286
IV "	1734	91
На складочныя къ нимъ помѣщенія:		
I класса	—	—
III "	5	—
IV "	1	—
Бесплатные билеты на складочныя къ нимъ помѣщенія	199	—
IV разряда:		
На торговыя заведенія:		
I класса	1388	368
III "	2148	439
IV "	791	129
V разряда:		
На развозный торгъ	8	7
На разносный торгъ	58	24
Бесплатные билеты для отставныхъ ниж- нихъ чиновъ	120	—
Бесплатные промысловые билеты на подря- ды и поставки	4	—
<i>Для промышленныхъ предпріятій:</i>		
I разряда	41	—
II "	39	—
III "	90	—
IV "	260	2
V "	454	20

Наименованіе промысловыхъ свидѣтельствъ и билетовъ	Число выдан- ныхъ свидѣ- тельствъ и билетовъ	
	Годо- выхъ	Полу- годо- выхъ
VI разряда I класса	201	24
III "	138	7
IV "	30	3
VII " I "	223	73
III "	172	11
IV "	19	—
VIII " I "	286	102
III "	232	31
IV "	24	—
Безплатные билеты на складочныя помѣ- щенія къ промышленнымъ предпріа- тіямъ	322	—
<i>На личныя промысловыя занятія:</i>		
II разряда:		
Для экспедиторовъ при таможенныхъ:		
При главныхъ и I класса	3	—
При таможенныхъ II и III классовъ и тамо- женныхъ заставахъ	2	—
IV разряда:		
Для инспекторовъ и агентовъ		
I класса	22	2
III и IV классовъ	40	4
V разряда:		
Для приказчиковъ I класса:		
I разряда торговыхъ и I, II и III разря- довъ промышленныхъ предпріатій	609	7
II разряда торговыхъ и IV разряда промыш- ленныхъ предпріатій:		
въ столицахъ и мѣстностяхъ I класса	183	6
въ мѣстностяхъ II, III и IV классовъ	178	5
III разряда торговыхъ и V и VI разрядовъ промышленныхъ предпріатій:		
въ столицахъ и мѣстностяхъ I класса	329	47
въ мѣстностяхъ II, III и IV классовъ	900	168
VII и VIII разрядовъ промышленныхъ пред- пріатій:		
въ столицахъ и мѣстностяхъ I класса	10	5
въ мѣстностяхъ II, III и IV классовъ	21	1

Наименованіе промысловыхъ свидѣтельствъ и билетовъ	Число выдан- ныхъ свидѣ- тельствъ и билетовъ	
	Годо- выхъ	Полу- годо- выхъ
IV разряда торговыхъ предпріятій: въ столицахъ и мѣстностяхъ I класса въ мѣстностяхъ II, III и IV классовъ	40 18	14 8
Для приказчиковъ при развозномъ торгѣ .	3	—
VI разряда для коммивояжеровъ .	340	46
VI разряда: Для приказчиковъ II класса:		
I разряда торговыхъ и I, II и III разрядовъ промышленныхъ предпріятій .	2254	20
II разряда торговыхъ и IV и V разрядовъ промышленныхъ предпріятій .	1409	198
<i>Свидѣтельствъ для купцовъ.</i>		
I гильдіи .	86	—
II „ .	557	—
И т о г о .	23657	2392

О поступленіи государственнаго промысловаго налога.

Въ минувшемъ 1904 году собственно основнаго государственнаго промысловаго налога поступило 705509 р. 63 коп., а такъ какъ въ 1903 году сего сбора поступило 727127 руб. 70 коп., то, слѣдовательно, поступленіе названнаго вида торговыхъ сборовъ въ минувшемъ 1904 году, сравнительно съ предшествовавшимъ 1903 годомъ, уменьшилось на 21618 руб. 17 коп.

Приведенное обстоятельство объясняется главнымъ образомъ застоємъ въ торгово-промышленной дѣятельности Петроковской губерніи, вызваннымъ военными дѣйствіями на Дальнемъ Востокѣ.

Поступленіе дополнительнаго промысловаго налога въ минувшемъ 1904 году составляло: 1) съ предпріятій обязанныхъ публичною отчетностью 1075067 руб. 26 коп., противъ 900558 руб. 75 коп., поступившихъ въ 1903 году, т. е. болѣе на 174508 руб. 51 коп., и 2) съ предпріятій необязанныхъ публичною отчетностью поступило

321994 руб. 42 коп., противъ 390639 руб. 60 коп. взысканныхъ въ 1903 году, т. е. менѣе, сравнительно съ предшествовавшимъ годомъ, на 68645 руб. 18 коп.

Увеличеніе поступленій дополнительнаго промысловаго налога съ предпріятій обязанныхъ публичною отчетностью на сумму 174508 руб. 51 коп. объясняется: во первыхъ, улучшеніемъ въ 1904 году дѣль желѣзодѣлательныхъ заводовъ и каменноугольныхъ копей и во вторыхъ, поступленіемъ въ казну допричисленныхъ Общимъ Присутствіемъ Казенной Палаты суммъ дополнительнаго промысловаго налога по отчетамъ сказанныхъ предпріятій за прежніе годы.

Уменьшеніе поступленій дополнительнаго промысловаго налога съ предпріятій не обязанныхъ публичною отчетностью на сумму 68645 р. 18 к., объясняется главнымъ образомъ денежнымъ кризисомъ и застоємъ въ торгово-промышленныхъ дѣлахъ, вызванными въ 1904 году Русско-Японскою войною, а также и тѣмъ, что общая сумма недоимокъ за прежніе годы, подлежащая взысканію въ минувшемъ 1904 году была значительно меньше таковой-же въ 1903 году.

Недоимки государственнаго промысловаго налога на 1-ое января сего 1905 года по Петроковской губерніи составляли:

а) основнаго промысловаго налога	32630 р. 54 к.
б) дополнительнаго промысловаго налога съ предпріятій обязанныхъ публичною отчетностью	6881 р. 69 к.
и в) такого-же налога съ предпріятій не обязанныхъ публичною отчетностью	110356 р. 54 к.
А всего	149868 р. 77 к.

Такія-же недоимки на 1-ое января 1904 года составляли:

а) основнаго промысловаго налога	11027 р. 85 к.
б) дополнительнаго промысловаго налога съ предпріятій обязанныхъ публичною отчетностью	37294 р. 28 к.
и в) такого-же налога съ предпріятій не обязанныхъ публичною отчетностью	88620 р. 30 к.
А всего	136942 р. 43 к.

Сопоставляя приведенныя цифровыя данныя, видно, что недоимки на 1-ое января сего 1905 года за исключеніемъ недоимокъ дополнительнаго промысловаго налога съ предпріятій обязанныхъ публичною отчетностью, больше такихъ-же недоимокъ на 1-ое января 1904 года, а именно:

а) основного государственнаго промысловаго налога на	21602 р. 69 к.
и б) дополнительнаго промысловаго налога съ предпріятій необязанныхъ публичною отчетностью на	21736 р. 24 к.
А всего на	<u>43338 р. 93 к.</u>

Уменьшеніе на 1-ое января сего 1905 года недоимокъ дополнительнаго промысловаго налога съ предпріятій обязанныхъ публичною отчетностью на сумму 30412 руб. 59 коп. объясняется уплатою въ минувшемъ 1904 году недоимокъ сказаннаго налога, допричисленныхъ Общимъ Присутствіемъ Казенной Палаты по отчетамъ упомянутыхъ предпріятій за прежніе годы, вслѣдствіе вступленія въ томъ-же 1904 году въ законную силу означенныхъ постановленій Общаго Присутствія Палаты.

Увеличеніе недоимокъ на 1-е января сего 1905 года основнаго промысловаго налога на сумму 21602 р. 69 к. и дополнительнаго промысловаго налога съ предпріятій не обязанныхъ публичною отчетностью на сумму 21736 руб. 24 коп. объясняется: во первыхъ—денежнымъ кризисомъ и застоємъ въ торгово-промышленныхъ дѣлахъ, вызванными въ минувшемъ 1904 году Русско-Японскою войною и, во вторыхъ,—тѣмъ, что, на основаніи Всемилоствивѣйшаго Манифеста, послѣдовавшаго 11 августа 1904 года, взысканіе штрафовъ, наложенныхъ до 30 іюля 1904 года вовсе прекращено, а взысканіе основнаго налога и сборовъ, зачисленныхъ недоимку до 1-го января этого-же 1904 года было пріостановлено впредь до составленія вѣдомости суммамъ основнаго налога, подлежащимъ сложенію на основаніи упомянутаго Манифеста.

О числѣ ярмарокъ и суммѣ общихъ ихъ оборотовъ.

По доставленнымъ податными Инспекторами свѣдѣніямъ, всѣхъ ярмарокъ въ районѣ Петроковской губерніи въ теченіи минувшаго 1904 года было двѣсти двѣ (202) съ приблизительнымъ оборотомъ въ 1250000 рублей, причемъ самую крупною изъ нихъ оказалась Петроковская ярмарка, учрежденная въ 1897 году, на которой производится торговля лошадьми какъ годными для сельскохозяйственныхъ работъ, такъ и другихъ вышихъ сортовъ, а также рогатымъ скотомъ, земледѣльческими орудіями, экипажами и упряжью. Общій оборотъ по сказанной ярмаркѣ, въ весенній и осенній ея періоды, достигъ въ минувшемъ году 85000 руб.

е) Движеніе населенія.

(Прилагается ведомость № 3).

Къ 1 января 1904 года въ Петроковской губерніи было 1707202 чел. наличнаго населенія въ томъ числѣ мужчинъ 839643 и женщинъ 867559.

Въ теченіи отчетнаго года:

родилось	75426
умерло	44871

Засимъ избытокъ рожденій надъ смертными случаями равняется 30555, а процентъ естественнаго прироста населенія составляетъ 1,9.

Въ теченіи отчетнаго года переселилось на жительство изъ другихъ мѣстностей 93878 человекъ и выселилось 102988, что дало убыль населенія въ 9110 человекъ.

Приростъ населенія выражается разностью 30555 — 9110 = 21445 человекъ и къ 1 января 1905 года общая численность населенія достигла 1728647 человекъ, въ томъ числѣ мужчинъ 844742 и женщинъ 883905.

Въ регистраціонномъ отношеніи наличное населеніе распредѣляется на постоянное (т. е. проживающее въ мѣстѣ приписки) и непостоянное:

постояннаго	было	1139155	человекъ
непостояннаго	„	589492	„

Въ общемъ движеніе населенія въ губерніи за отчетный годъ не уклонялось отъ обычныхъ нормъ.

II. Подати и повинности.

A) Окладные и неокладные подати и сборы.

(Приложеніемъ къ этой статьѣ служатъ ведомости № 4-а и № 4-б)

Къ 1 января 1904 г. состояло:

а)	недоимокъ	829152 р. 82 к.
б)	оклада	2419888 р. 36 к.

Къ тому въ теченіе 1904 г. причислено:

а)	недоимокъ	355550 р. 07 к.
б)	оклада	6809 р. 38 к.

Сложено со счетовъ:

а)	недоимокъ	58371 р. 30 к.
б)	оклада	26377 р. 75 к.

Въ 1904 году взыскано:

- а) недоимокъ 324937 р. 48 к.
б) оклада 2071365 р. 29 к.

Засимъ къ 1 января 1905 г. осталось невзысканныхъ:

- а) недоимокъ 801394 р. 11 к.
б) оклада 328954 р. 70 к.
-
- итого 1130348 р. 81 к.

т. е. болѣе недоимки къ 1 января 1904 г. на 301195 р. 99 к.

Распредѣленіе недоимочной суммы по городамъ и уѣздамъ показано въ вѣдомости № 4-б.

Б) Государственные и губернскіе сборы.

а) Транспортный сборъ.

Размѣръ транспортнаго сбора въ отчетномъ году, по распоряженію Министерства Внутреннихъ Дѣлъ былъ по 18 коп. съ каждаго городского и сельскаго дыма, коихъ въ губерніи состоитъ 169791. Сборъ этотъ составилъ 30562 р. 38 к.

	Число дымовъ.	Руб.	Коп.
<i>По городамъ:</i>			
Петрокову	3517	633	06
Лодзи	36680	6602	40
<i>По уѣздамъ:</i>			
Петроковскому	15634	2814	12
Лодзинскому	12999	2339	82
Ченстоховскому	18162	3269	16
Новорадомскому	17421	3135	78
Брезинскому	11915	2144	70
Бендинскому	29971	5394	78
Равскому	8225	1480	50
Ласкому	15267	2748	06
Итого	169791	30562	38
Въ 1903 году	162713	32542	60

Въ недоимкѣ съ прежнихъ лѣтъ транспортнаго сбора оставалось 2059 р. 21 к., такъ что въ отчетномъ году ожидалось къ поступленію 32621 р. 59 коп., въ счетъ этой суммы поступило 28875 р. 03 к., затѣмъ къ 1 янва-

ря 1905 г. осталось въ недоимкѣ 3746 р. 56 к., т. е. болѣе противъ предыдущаго года на 1687 р. 35 к.

б) Сборъ по застрахованію скота.

Сборъ этотъ производится со скотовладѣльцевъ на основаніи Высочайше утвержденныхъ 11 іюня 1902 г. правилъ о пресѣченіи чумы на рогатомъ скотѣ, по ежегодно составленнымъ описямъ. На 1904 годъ сказанный сборъ назначенъ былъ Министерствомъ Внутреннихъ Дѣлъ по одиннадцати копѣекъ; норма вознагражденія за убитый чумный скотъ на случай эпизоотій осталась неизмѣнною.

Въ отчетномъ году чумной эпизоотіи въ предѣлахъ губерніи не было.

Оборотъ суммъ по застрахованію скота въ губерніи за отчетный годъ представляется въ слѣдующемъ видѣ:

а) Оставалось къ 1 января 1904 года наличными	18874 р. 79 к.
б) въ теченіе 1904 г. поступило	22754 р. 65 к.
А всего прихода съ остаткомъ	41629 р. 44 к.
Изъ этой суммы израсходовано и переведено на Главное Казначейство	22147 р. 10 к.
Слѣдовательно къ 1-му января 1905 года остается на лицо	19482 р. 34 к.

в) Дорожный сборъ.

На основаніи Высочайше утвержденныхъ 19 іюня 1870 года правилъ о содержаніи земскихъ дорогъ въ губерніяхъ Царства Польскаго, губернский дорожный сборъ взимается съ владѣльцевъ недвижимостей въ соразмѣрности 15‰ отъ уплачиваемыхъ ими въ казну окладовъ казенныхъ основныхъ податей и вносится въ Казначейства въ сроки, установленные для взноса тѣхъ-же податей, съ уплатою за промедленіе 1‰ пени въ пользу казны. Кромѣ того, согласно Высочайше утвержденному 27 декабря 1878 г. журналу Комитета по дѣламъ Царства Польскаго, въ дорожный фондъ поступаетъ 10‰ сборъ съ промысловыхъ свидѣтельствъ и патентовъ.

По отчетности о состояніи суммъ дорожного сбора числилось къ 1 января 1904 г. недоимокъ 19570 р. 44 к. на 1904 годъ назначено ко взысканію 15‰ дорожного сбора съ недвижимостей 289147 р. 92 к.

Итого ожидалось окладнаго сбора 308712 р. 36 к.

Въ 1904 году въ счетъ оклада и недоимокъ поступило 251572 р. 66 к. Сложено со счетовъ 1879 р. Засимъ къ 1 января 1905 г. числилось въ недоимкѣ 55266 руб. 69 коп.

10908

Наличный остатокъ съ 1903 г. составлялъ	21643 р. 09 к.
Въ 1904 г. взыскано 15% дорожнаго сбора, какъ выше сказано	251572 р. 66 к.
10 % сбора съ промысловыхъ свидѣтельствъ и патентовъ, а также разныхъ случайныхъ доходовъ: отъ продажи деревьевъ, срубленныхъ въ полосѣ, отчужденной подъ дороги I разряда, 1% вознагражденіе за добычу каменнаго угля подъ дорогою и прочее	98119 р. 02 к.
Всего въ 1904 г. было дохода	371334 р. 77 к.
Но такъ какъ по Ласкому, Новорадомскому, Равскому, Брезинскому и Ченстоховскому Казначействамъ записаны поступленіемъ перечисленныя изъ другихъ Казначействъ	58500 р. — к.
то по отчетности значится вообще дохода	429834 р. 77 к.

Въ 1904 году расходовано:

а) на содержаніе дорожной службы и отводъ квартиръ для дорожниковъ	26810 р. 70 к.
б) на постройку новыхъ участковъ шоссе	100965 р. 81 к.
в) на ремонтъ трактовъ I разряда и мостовъ на нихъ	179261 р. 35 к.
г) на 4% въ пользу техниковъ	13380 р. 59 к.
д) на пособіе гминамъ по отстройкѣ мостовъ на дорогахъ II разряда	0 р. 0 к.
е) на 1% въ инструментальный капиталъ казны	2625 р. 44 к.
ж) на разные мелкіе случайные расходы, посадку деревьевъ на трактахъ, возвратъ излишне внесеннаго 10% сбора и прочее	1041 р. 73 к.
Итого	324185 р. 62 к.

Но такъ какъ по Брезинскому, Лодзинскому и Бендинскому Казначействамъ перечислены на другія Казначейства

	62240 р. — к.
--	---------------

то вообще по отчетности значится расхода

	386425 р. 62 к.
--	-----------------

Засимъ къ I января 1905 года наличнаго остатка дорожныхъ суммъ находилось въ Казначействахъ

	43486 р. 45 к.
--	----------------

Но такъ какъ къ I января 1905 г. осталось невыполненныхъ расходовъ на

	284077 р. 14 к.
--	-----------------

то свободного остатка дорожныхъ суммъ на 1905 годъ не предвидится.

г) **Страховой сборъ.**

По свѣдѣніямъ, сообщеннымъ Правленіемъ взаимнаго страхованія строеній отъ огня въ губерніяхъ Царства Польскаго, сбора этого поступило:

По уѣздамъ:	Оклада 1904 г.	Недоимокъ прежнихъ лѣтъ.
Бендинскому	73400 р. 04 к.	6110 р. 62 к.
Брезинскому	51650 р. 14 к.	2687 р. 92 к.
Ласкому	60785 р. 77 к.	1596 р. 26 к.
Лодзинскому	139998 р. 61 к.	12594 р. 65 к.
Новорадомскому	55803 р. 12 к.	4216 р. 47 к.
Петроковскому	66017 р. 60 к.	6379 р. 78 к.
Равскому	33209 р. 38 к.	141 р. 71 к.
Ченстоховскому	65758 р. 05 к.	1882 р. 15 к.
И т о г о	546622 р. 71 к.	35609 р. 56 к.

Осталось въ недоборѣ:

По уѣздамъ:

Бендинскому	18843 р. 43 к.	5474 р. 10 к.
Брезинскому	6865 р. 39 к.	1546 р. 51 к.
Ласкому	2471 р. 59 к.	628 р. 86 к.
Лодзинскому	23489 р. 64 к.	15031 р. 28 к.
Новорадомскому	7299 р. 32 к.	4471 р. 05 к.
Петроковскому	18560 р. — к.	14051 р. 70 к.
Равскому	635 р. 83 к.	106 р. 48 к.
Ченстоховскому	8508 р. 20 к.	1454 р. 81 к.
И т о г о	86673 р. 40 к.	42764 р. 79 к.

Общее количество застрахованныхъ строеній и страховая сумма показаны ниже въ статьѣ о пожарахъ.

Б) Городскіе доходы и расходы.

(Приложеніемъ къ этой статьѣ служатъ вѣдомости № №9-а и 9-б).

Въ отчетномъ году по всѣмъ 12 городамъ Петроковской губерніи доходовъ, вмѣстѣ съ недоимками прежнихъ лѣтъ и остаткомъ съ 1903 года, какъ это видно изъ вѣдомости № 9-а, поступило 2001527 р. 85½ коп.

Изъ этой суммы произведено расходовъ и причислено къ запаснымъ капиталамъ 1564510 р. 70 к.

Затѣмъ къ 1 января 1905 года наличнаго остатка въ городскихъ кассахъ состоитъ 437017 р. 15½ к.

Запасный капиталъ городскихъ кассъ въ теченіи отчетнаго года уменьшился съ 1108752 р. 5 к. до 650612 р. 95 коп.

О состояніи хранящихся въ Петроковскомъ отдѣленіи Государственнаго Банка запасныхъ капиталовъ городскихъ кассъ подробно сказано въ прилагаемой вѣдомости № 9-б.

а) Божничный сборъ.

(Приложеніемъ къ этой статьѣ служитъ вѣдомость о доходахъ и о расходахъ божничныхъ кассъ.)

Божничнаго сбора въ отчетномъ году ожидалось къ поступленію:

а) недоимокъ отъ прежнихъ лѣтъ	87078 р. 77 к.
б) отъ вспомогательной складки съ отцовъ семействъ	99080 „ 72 ¹ / ₂ „
в) прочихъ доходовъ	16442 „ 24 ¹ / ₂ „
Итого	<u>202601 „ 74 „</u>
Въ счетъ этого поступило	104300 „ 70 ¹ / ₂ „
Сложено со счетовъ	773 „ 70 „
Осталось въ недоимкѣ	<u>97527 „ 33¹/₂ „</u>
Расходовъ произведено на сумму	104233 р. 23 к.

б) Училищный сборъ.

(Прилагается вѣдомость).

Сбора этого, взимаемаго на содержаніе начальныхъ училищъ съ жителей Петроковской губерніи согласно приговорамъ городскихъ и сельскихъ обществъ, а также получаемаго изъ другихъ источниковъ, поступило:

а) пособія отъ казны	45918 р. 85 к.
б) изъ городскихъ кассъ	54322 „ 80 „
в) изъ гминныхъ кассъ	264 „ — „
г) изъ складокъ отъ училищныхъ обществъ	312034 „ 44 ¹ / ₂ „
д) отъ ремесленниковъ	19629 р. 68 к.
е) % отъ училищныхъ капиталовъ	1321 „ 62 „
ж) платы за ученіе	2396 „ — „
з) пособій отъ разныхъ обществъ и лицъ	9987 „ 35 „
и) складокъ натурою по оцѣнкѣ на деньги	1476 „ — „
к) недоимокъ прежнихъ лѣтъ	2357 „ 98 ¹ / ₂ „
Итого	<u>449708 р. 73 к.</u>

г) Акцизные сборы.

(Приложеніемъ къ этой статьѣ служитъ особая ведомость).

Изъ числа 8 уѣздовъ Петроковской губерніи, Равскій уѣздъ отчисленъ къ Варшавскому Акцизному Управленію, остальные же семь уѣздовъ къ Калишско-Петроковскому Управленію.

Обычно употребляемымъ въ здѣшнемъ краѣ матеріаломъ для перекурки въ спиртъ на винокуренныхъ заводахъ служитъ картофель съ необходимымъ количествомъ зеленого или сухого солода и ржаной муки; пользуются же картофелемъ для винокурения всѣ винокуренные заводы въ губерніи, за исключеніемъ одного Длутовскаго завода, выкуривающаго пейсаховый спиртъ изъ патоки, и еще двухъ дрожжево-винокуренныхъ заводовъ, употребляющихъ при производствѣ только хлѣбные припасы. Но неудовлетворительный урожай картофеля въ 1903 году, вызванный частыми и сильными дождями, повторился затѣмъ въ отчетномъ 1904 году отъ продолжительной въ теченіе всего лѣта засухи. Поэтому, вслѣдствіе недостатка картофеля и повышенія цѣнъ на него, нѣкоторые винокуренные заводчики въ отчетномъ году производили винокурение частью изъ картофеля, а частью изъ ржи и кукурузы; послѣдняя доставлялась изъ южныхъ губерній. Недостатокъ картофеля послужилъ главною причиною бездѣйствія въ отчетномъ году одного винокуреннаго завода (Грабицкаго), производившаго винокурение въ 1903 году.

Главнымъ приобрѣтателемъ спирта отъ заводчиковъ является казна, для которой заводчики поставляютъ спиртъ по установленнымъ Министерствомъ Финансовъ цѣнамъ. Что цѣны эти выгодны для заводчиковъ, можно заключить изъ того, что даже недостатокъ картофеля не повелъ къ сокращенію выкурки спирта, которая въ отчетномъ году увеличилась въ губерніи по сравненію съ 1903 годомъ на 8617 ведеръ, считая 40 градусовъ въ ведрѣ. Въ отчетномъ году поставлено въ казну заводчиками Петроковской губерніи 419037 ведеръ спирта по расчету на 40 градусовъ, то есть на 30560,4 ведеръ болѣе, чѣмъ въ 1903 году.

Вывозъ спирта изъ Петроковской губерніи въ другія губерніи уменьшился въ отчетномъ году по сравненію съ 1903 годомъ на 113894,2 ведра, считая на 40 градусовъ; также уменьшился на 23304,6 ведеръ привозъ спирта въ Петроковскую губернію изъ другихъ губерній. Вывезено же за границу въ отчетномъ году противъ 1903 г. болѣе на 12387,2 ведеръ на 40 градусовъ.

На мѣстное потребленіе было израсходовано въ отчетномъ году 861736,9 ведеръ казеннаго вина по расчету

ту на 40 градусовъ, то есть на 24593,6 ведеръ менѣе, чѣмъ въ 1903 году. Такое уменьшеніе расхода зависѣло отъ неблагопріятныхъ общихъ экономическихъ условій.

Отъ уменьшенія расхода спирта и вина уменьшилась на 188361 руб. 3 коп. выручка за проданное казенное вино.

Одинъ спиртоочистительный заводъ и спиртоочистительныя отдѣленія двухъ винокуренныхъ и одного дрожжево-винокуреннаго заводовъ производили очистку казеннаго спирта перегонкою за особое вознагражденіе, обусловленное въ договорахъ. Еще три такихъ отдѣленія при винокуренныхъ заводахъ и одно отдѣленіе при дрожжево-винокуренномъ заводѣ очищали свой частный спиртъ для поставокъ въ казну въ очищенномъ видѣ.

Въ отчетномъ году, какъ и въ 1903 г., дѣйствовало 36 пивоваренныхъ заводовъ, изъ коихъ 1 заводъ (Подкляшторь-Сулеевскій) находится въ Радомской губерніи, но причисленъ къ Калишско-Петроковскому Акцизному Управленію съ 1893 г. На веѣхъ этихъ заводахъ употреблено на пивовареніе 307532 пуда солода, то есть на 37068 пудовъ менѣе, чѣмъ въ 1903 году. Отъ этого уменьшилось на 50984 р. 64 к. поступленіе акциза, который взимается съ пивоваренія по веѣсу употребленнаго солода.

Медовареніе является самымъ незначительнымъ изъ производствъ, обложенныхъ акцизомъ. Въ губерніи дѣйствовало 13 медоваренныхъ заводовъ; они незначительны по размѣрамъ и производятъ медовареніе рѣдко. Вся сумма акциза съ медоваренія составила за отчетный годъ 401 рубль, уменьшившись противъ 1903-го года на 80 рублей.

Выдѣлка водокъ изъ спирта на 5 существующихъ въ губерніи водочныхъ заводахъ уменьшилась на 539,9 ведеръ, или на 2,66 процентовъ. Дополнительнаго акциза съ водокъ поступило на 684 р. 46 к. болѣе, чѣмъ въ 1903 году.

Хлѣбныя прессованныя дрожжи выдѣлывались на двухъ дрожжево-винокуренныхъ заводахъ, которые производятъ также и винокуреніе. Въ отчетномъ году выдѣлано и обандеролено дрожжей 2,110738³/₄ фунтовъ, противъ 1903 года болѣе на 269355 фунтовъ. Поступленіе акциза съ дрожжей выразилось увеличеніемъ на 15608 руб. 20 к.

За отсутствіемъ въ губерніи табачныхъ фабрикъ, табачный доходъ поступаетъ лишь въ видѣ платы за патенты на содержаніе табачныхъ лавокъ и лавочекъ и за раскурочныя марки къ патентамъ на питейныя заведенія. Такъ какъ число табачныхъ лавочекъ увеличилось, то и

табачный доходъ въ отчетномъ году далъ превышеніе противъ 1903 года на 505 р. 14 к.

Въ отчетномъ году дѣйствовалъ лишь 1 сахарный заводъ. Неурожай свекловицы въ 1903 г. имѣлъ послѣдствіемъ уменьшеніе въ отчетномъ году поступленія акциза съ сахара на 40656 руб. 46 к., такъ какъ, по существующимъ правиламъ для взносовъ акциза сахарными заводами, въ отчетномъ году поступалъ акцизъ за сахаръ, выработанный изъ свекловицы сбора 1903 года, когда урожай свекловицы былъ незначительнымъ вслѣдствіе дождливаго и холоднаго лѣта. А такъ какъ и въ отчетномъ 1904 году свекловицы собрано мало вслѣдствіе засухи, то производство сахара за 1904 г. не дало замѣтнаго увеличенія.

Выдѣлка зажигательныхъ спичекъ на двухъ существующихъ спичечныхъ фабрикахъ значительно уменьшилась противъ 1903 года, именно въ 1903 году противъ отчетнаго 1904 года было выдѣлано болѣе на 24,817,000 помѣщеній до 75 штукъ спичекъ въ каждомъ, и на 4300 помѣщеній, до 300 штукъ спичекъ въ каждомъ. Уменьшеніе производства спичекъ на мѣстныхъ фабрикахъ вызвано конкуренціею спичечныхъ фабрикъ въ Имперіи, которыя, пріобрѣтая древесные матеріалы на мѣстѣ по болѣе дешевой цѣнѣ, могутъ сбывать свои спички по низшимъ цѣнамъ, чѣмъ здѣшнія фабрики. Доходъ съ зажигательныхъ спичекъ въ отчетномъ году увеличился на 19252 руб. 82 коп. отъ взносовъ въ 1904 году за счетъ 1903 года акциза, разсроченнаго подъ залогъ процентныхъ бумагъ.

Сосновицкій подохранный складъ освѣтительныхъ нефтяныхъ маселъ вывезъ за границу въ отчетномъ году 165,925 п. 27 ф. керосина, на 33,847 п. 7 ф. болѣе, чѣмъ въ 1903 году, и продалъ на мѣстное потребленіе 24480 п. 11 ф., болѣе на 3780 пуд. 11 ф. Дохода съ освѣтительныхъ нефтяныхъ маселъ поступило на 3612 р. 2 к. менѣе вслѣдствіе того, что въ отчетномъ году была исключена большая сумма акциза за счетъ вывозной преміи по вывозу за границу нефтяныхъ маселъ.

Общая сумма акцизныхъ и монопольныхъ доходовъ по губерніи, составившая за отчетный годъ 7,872,561 р. 3 коп., уменьшилась по сравненію съ 1903 годомъ на 262,456 руб. 79 коп. Такое уменьшеніе вызвано было неблагоприятными экономическими условіями, которыя вызвали уменьшеніе расхода казеннаго вина на мѣстное потребленіе и уменьшеніе потребленія пива, а также сокращеніе сахарнаго дохода.

Въ Равскомъ уѣздѣ въ 1904 году дѣйствовало 13 винокуренныхъ заводовъ, выкурившихъ 9,471,568 градусовъ

спирта, противъ 9,402,749 градусовъ, выкуренныхъ въ 1903 году.

Израсходовано спирта 10,180,389°.

Засимъ остатокъ спирта на заводахъ, составлявшій къ 1 января 1904 года 1,899,375°, уменьшился къ 1 января 1905 г. до 1,190,554°.

Мѣстъ продажи въ 1904-мъ году было въ Равскомъ уѣздѣ:

трактирныхъ заведеній	5
корчемъ и заѣздныхъ дворовъ	4
ренсковыхъ погребовъ	2
пивныхъ лавокъ	8
казенныхъ пивныхъ лавокъ	11
табачныхъ лавокъ	171

Акцизныхъ доходовъ поступило:

акциза съ вина и спирта	1158 р. 96 к.
„ пива	3631 „ — „
„ водочныхъ издѣлій	1955 „ — „
патентнаго сбора съ заведеній для продажи питей	2515 „ 67 „
патентнаго сбора съ табачныхъ за- веденій	1275 „ — „
Итого	10535 р. 63 к.

д) Отправленіе натуральныхъ повинностей.

а) Военская повинность.

І.

О выполненіи призыва новобранцевъ 1904 г.

На основаніи Высочайше утвержденнаго 1-го января 1874 г. Устава о военной повинности и согласно Высочайшаго Указа Правительствующему Сенату 16-го іюля 1904 года произведенъ былъ въ Петроковской губерніи съ 25 октября по 15 ноября 1904 года призывъ новобранцевъ, который сопровождался слѣдующими результатами:

По разверсткѣ назначено къ приему на службу: христіанъ 4749, евреевъ 867, всего 5616 ч.

Для пополненія назначеннаго числа новобранцевъ состояло 13848 ч., изъ коихъ 1405 человекъ, получившихъ отсрочки въ предыдущіе годы.

Въ числѣ внесенныхъ въ призывные списки отчетнаго года заключалось:

христіанъ	10554 ч.
евреевъ	1889 „
Итого	12443 ч.

Изъ нихъ:

а) получили отсрочку на окончаніе образованія	38 ч.
б) получили отсрочку вслѣдствіе находженія подъ слѣдствіемъ и судомъ	42 ч.
в) освобождено отъ жеребья, какъ заявившихъ желаніе исполнить воинскую повинность въ качествѣ вольноопредѣляющихся	20 ч.
г) освобожденъ совсѣмъ отъ воинской повинности священнослужитель христ. вѣроисповѣданія	1 ч.

Неявилось къ исполненію призыва:

христіанъ	767
евреевъ	495

Принято въ войска:

а) изъ внесенныхъ въ призывные списки .	4946 ч.
б) „ „ въ дополнительные списки	316 „
в) зачислено въ запасъ по званію и роду занятій	18 „
Всего	5280 ч.

Осталось въ недоборѣ:

христіанъ	22
евреевъ	314

Въ числѣ принятыхъ заключается:

а) имѣющихъ право на льготу:	
III разряда	576
II „	724
I „	446
б) женатыхъ	32
в) имѣющихъ право на сокращенный срокъ службы:	
по 1-му п. ст. 64 Уст.	1
по 2-му „	19
по 3-му „	17

умѣющихъ:

читать и писать	1685
только читать	389

г) по сословіямъ:

дворянъ	7
купцовъ	64
мѣщанъ	1406
крестьянъ	3785

II.

О лицахъ, привлеченныхъ къ исполненію воинской повинности въ теченіи 1904 г. въ время призыва.

Принято на службу на основаніи ст. 173 Устава:	
а) подлежащихъ переосвидѣтельствуванію	166
б) находившихся въ лечебныхъ заведе- ніяхъ на испытаніи	212
в) неявившихся по призыву	185
г) состоявшихъ подъ слѣдствіемъ и су- домъ	10
Итого	563

Принято на службу на основаніи 180 и 181 ст. Устава:

по дополнительному жеребью 2

Возвращено съ дѣйствительной службы по 56 ст. Уст. о воинск. повинности, по измѣнившемуся семейному положенію 17

б) Квартирная повинность.

Квартиры для штабъ и оберъ-офицеровъ и классныхъ чиновниковъ военного вѣдомства и для жандармовъ отводимы были натурою въ домахъ городскихъ и сельскихъ обывателей, или же, въ слѣдствіе поступавшихъ требованій, отпускались деньги, согласно Высочайше утвержденному 2 мая 1886 г. мнѣнію Государственнаго Совѣта. Казармы же для нижнихъ чиновъ, а равно и хозяйственныя для частей войскъ помѣщенія отводились или въ натурѣ, по правиламъ о поочередномъ воинскомъ постое, или же нанимались по контрактамъ, съ отпускомъ, въ послѣднемъ случаѣ, домовладѣльцамъ платы по четвертямъ года впередъ, на точномъ основаніи Высочайшаго повелѣнія 25 февраля 1891 г.

в) Подводная повинность.

Подводы, поставляемыя населеніемъ губерніи, дѣлятся на двѣ категоріи: платныя и бесплатныя. Первыя, на основаніи правилъ, утвержденныхъ постановленіемъ б. Совѣта Управленія Царства Польскаго отъ 22 апрѣля (4 мая) 1858 года, поставляются: для войскъ, чинамъ земской стражи и на этапные пункты, съ платою по двѣ копѣйки за одноконную подводку съ версты; вторыя-же, согласно дѣйствующимъ узаконеніямъ, поставляются: а) для нижнихъ чиновъ корпуса жандармовъ при разъѣздахъ по дѣламъ службы, б) для неимущихъ больныхъ, отправляемыхъ на счетъ общества въ больницы, и в) чи-

намъ гминной полиціи для служебныхъ разъѣздовъ, если взамѣнъ этой натуральной повинности по приговорамъ гминныхъ сходовъ не установлено особаго вознагражденія.

Въ отчетномъ году населеніемъ Петроковской губерніи поставлено подводъ:

	Платныхъ	Бесплатныхъ	
		Для гминной полиціи	Прочихъ
По уѣздамъ:			
Бендинскому .	809	183	1384
Брезинскому .	1816	—	1009
Ласкому .	1650	—	872
Лодзинскому .	1065	—	758
Новорадомскому .	505	272	1229
Петроковскому .	1579	—	895
Равскому .	4348	—	938
Ченстоховскому .	2118	—	598
По городамъ:			
Петрокову .	320	—	147
Лодзи .	514	—	925
Итого .	14724	455	8755

Въ большинствѣ гминъ поставка бесплатныхъ подводъ для чиновъ гминной полиціи замѣнена денежнымъ сборомъ. Такимъ же сборомъ въ нѣкоторыхъ гминахъ замѣнена поставка бесплатныхъ подводъ для чиновъ корпуса жандармовъ.

Общая сумма сего сбора составляла:

По Бендинскому уѣзду	5170 р. 10 к.
„ Брезинскому „	2621 „ — „
„ Ласкому „	3819 „ — „
„ Лодзинскому „	2553 „ 99 „
„ Новорадомскому „	2294 „ 58 „
„ Петроковскому „	2230 „ 63 „
„ Равскому „	5316 „ — „
„ Ченстоховскому „	3435 „ 45 „
Итого .	27440 „ 75 „

г) Дорожная повинность.

На основаніи Высочайше утвержденныхъ правилъ о порядкѣ содержанія земскихъ дорогъ въ губерніяхъ Привислинскаго края, содержаніе второразрядныхъ дорогъ и находящихся на нихъ мостовъ отнесено на средства сельскихъ гминъ и городовъ.

Распредѣленіе этой повинности, какъ и порядокъ отбыванія оной, устанавливаются ежегодно гминными сходами (въ городахъ магистратами), а наблюденіе за выполненіемъ ея возложено на гминныхъ войтовъ (бургмистровъ, президентовъ).

Для отбыванія въ отчетномъ году гминной повинности по постройкѣ, ремонту и вообще содержанію второразрядныхъ дорогъ и находящихся на нихъ мостовъ употреблено было:

	Натурою дней		Денегъ	
	Конныхъ	Пѣшихъ	Руб.	Коп.
По уѣздамъ:				
Бендинскому . . .	3251	5206	2674	—
Брезинскому . . .	3672	7488	1038	42
Ласкому	696	1481	13176	19 ¹ / ₂
Лодзинскому . . .	492	1428	201	73
Новорадомскому . .	4162	9805	265	71
Петроковскому . . .	3109	2285	196	50
Равскому	1878	3320	473	80
Ченстоховскому . .	3499	12035	13321	99
По гор. Петрокову .	350	2520	4422	26
Итого	21109	45568	35771	60 ¹ / ₂

Въ г. Лодзи никакихъ работъ на счетъ натуральной повинности не производилось.

III. Общественное благоустройство и благочиніе.

а) Казенныя и общественныя зданія.

Въ 1904 году въ казенныхъ зданіяхъ произведенъ лишь мелочный ремонтъ на сумму 461 р.

б) Дороги и мосты.

Общее протяженіе желѣзныхъ дорогъ общаго пользованія въ предѣлахъ губерніи составляетъ 420 верстъ.

Губернскихъ трактовъ I-го разряда, содержаніе коихъ относится на суммы губернскаго дорожнаго сбора, находится въ губерніи 32, длиною вообще 856 вер., въ томъ числѣ: шоссированныхъ на дорожный сборъ 74 вер. 312 саж., мощеныхъ на городской счетъ 21 вер. 393 саж. и грунтовыхъ 87 вер. 494 саж.

На этихъ трактахъ находится мостовъ и каменныхъ трубъ 790, общей длины пролетовъ 1020 саж.

Такъ какъ на ремонтровку въ 1904 году 81 вер. шоссе и мостовой на трактахъ I-го разряда съ мостами на нихъ и на содержаніе дорожной службы причиталось къ уплатѣ 222178 р. 8 к., то содержаніе одной версты шоссе обошлось среднимъ числомъ въ 272 р.

Второразрядныхъ дорогъ имѣется въ губерніи 444 версты, въ томъ числѣ шоссированныхъ или мощеныхъ 132 вер. На этихъ трактахъ находится 676 мостовъ, длиною 1320 саж.

Содержаніе въ исправности дорогъ II-го разряда производится посредствомъ гминной дорожной повинности, распределенной на жителей по приговорамъ гминныхъ сходовъ и отбываемой ими въ натурѣ или посредствомъ замѣны натуральной повинности въ денежный сборъ.

Общее состояніе дорогъ II-го разряда—среднее.

Тарифныхъ мостовъ на трактахъ I-го и II-го разряда находится 27 и содержаніе ихъ въ исправности относится на счетъ владѣльцевъ, пользующихся тарифнымъ сборомъ за проѣздъ по мостамъ.

Проселочныя дороги съ мостами на нихъ обязаны содержать въ исправности владѣльцы земель, по коимъ эти дороги пролегаютъ.

Судоходныхъ рѣкъ въ предѣлахъ Петроковской губерніи не имѣется, но по восточной границѣ губерніи, на протяженіи около 133 вер., протекаетъ сплавная рѣка Пилица (притокъ р. Вислы), по коей въ 1904 г. изъ посадовъ Сулеева и Иновлодзи отправлено 82 плота, въ коихъ заключалось 916 штукъ сосновыхъ стропиль, 2400 штукъ сосновыхъ балокъ и 4320 круглыхъ сосновыхъ деревь.

в) Почтово-телеграфныя учрежденія.

Въ 1904 г. увеличено время телеграфнаго дѣйствія въ почтово-телеграфныхъ учрежденіяхъ: Бендинь, Брезины, Ласкъ, Новорадомскъ, Рава и Сосновицы.

Открытъ приемъ депешъ общей корреспонденціи на станціяхъ: Видзевъ, Лодзь-Каролевъ и Лодзь-Хойны, Лодзинской-Фабричной желѣзной дороги.

Лаское почто-телеграфное Отдѣленіе возведено въ почтово-телеграфную контору VI класса.

Между Бржезницею и Новорадомскомъ учащенъ ходъ возковыхъ почтъ, съ 4-хъ въ недѣлю на ежедневный.

Увеличены комплекты лошадей на конныхъ почтовыхъ станціяхъ: Бржезницкой съ 4 на 5 и Кржепицкой — съ 7 на 8.

На Ченстоховской почтовой станціи увеличенъ комплектъ лошадей съ 11 на 12 и увеличена норма, гарантированная казною, на содержаніе одной лошади съ 300 на 350 руб въ годъ.

На Мышковской почтовой станціи увеличена норма, гарантированная казною, содержанія одной лошади съ 270 на 300 руб. въ годъ.

Упразднена Клобуцкая конная почтовая станція съ комплектомъ 7-ми лошадей.

Важныхъ жалобъ на дѣйствія мѣстъ и лицъ, завѣдывающихъ почтовою гоньбою, не было.

Установлена въ гор. Лодзи обязательная доставка посылокъ на домъ адресатамъ.

По поводу усилившейся дѣятельности, добавлено къ штатамъ учреждений 13 чиновниковъ и 14 почтальоновъ.

Открыта Государственная почтово-телеграфная сберегательная касса въ посадѣ Козегловы, Бендинскаго уѣзда.

Похищено при ограбленіи 6 августа Бендинской почтово-телеграфной конторы, сторожемъ оной Сосникомъ, денежныхъ пакетовъ на 6227 р. 52 к., казенныхъ денегъ 221 р. 93 к., 60 шт. 3-хъ руб. контрольныхъ марокъ и затѣмъ все найдено, за исключеніемъ марокъ, неимѣющихъ цѣнности.

Движеніе корреспонденці за 1904 годъ представляется въ слѣдующемъ видѣ:

а) корреспонденція простая и заказная:

Указаніе категорій корреспонденці.	Простыя письма.				Простыя бандерольн. отпав.	Абониментныя періодич. изданія (штукъ)	Заказныя корреспонденці.
	Закрытыя.		Открытыя.				
	Платныя.	Безплатныя.	Платныя.	Безплатныя.			
Мѣстная (городская)	239051	115007	159090	4673	579107	936	30413
Внутренняя.	Отправлено	—	—	—	—	496813	—
	Получено	6752102	1568137	4893966	50724	1640180	953875
Международ.	Отправлено	3160671	—	1686952	—	818627	220003
	Получено	2016469	146	993357	—	882488	236631

б) Корреспонденція страховая:

	Денежные и цѣнные пакеты.		Денежные переводы.			Посылки.			Цѣнность переходящей страховой корреспонденці въ рубляхъ.	
	Число.	Цѣнность въ рубляхъ.	Число.		Общая цѣнность въ рубляхъ.	Цѣнные.		Безъ цѣнн.		
			По почтѣ.	По телеграфу.		Число.	Цѣнность въ рубляхъ.			
Мѣстная	3125	467029	785	—	10616	—	—	23	17048522	
Вн.	Отпр.	205665	112677874	207943	4041	6626914	110102	7755386		—
	Получ.	153977	70068940	218920	3583	9517422	47713	6307632		26806
Междунар.	Отпр.	17317	1610757	4396	—	94383	3105	52773		1128
	Пол.	11828	1021402	4867	—	97433	2436	143171		34600

в) Телеграммы:

	Тарифныя.	Безплатныя.	Переходящія.	Всего.
Мѣстныхъ	7938	8	426024	1057206
Внутр. { отпр. . . .	24985	28607		
	получ. . . .	265577		
Международ. { отпр. . . .	32886	627	426024	1057206
	получ. . . .	51495		

г) Народная нравственность.

(Приложеніемъ къ этой статьѣ служитъ ведомость № 5).

Въ теченіе отчетнаго года открытыхъ и разсмотрѣнныхъ судебными установленіями Петроковской губерніи преступленій было 42180

Изъ общаго числа ихъ приходилось на:

Округъ Петроковского окружнаго суда 1131

а) на I-й округъ Мироваго съѣзда 14274

б) на II-й " " " 17685

в) на III-й " " " 9090

Всѣхъ лицъ, осужденныхъ по этимъ преступленіямъ, было 30792

въ томъ числѣ мужчинъ 26366

" женщинъ 4426

Изъ общаго количества осужденныхъ приходилось:

а) на Окружный судъ 1523

въ томъ числѣ мужчинъ 1314

" женщинъ 209

б) на округа Мировыхъ съѣздовъ:

на I-й округъ 10763

въ томъ числѣ мужчинъ 9481

" женщинъ 1282

на II-й округъ 10007

въ томъ числѣ мужчинъ 8409

" женщинъ 1598

на III-й округъ 8499

въ томъ числѣ мужчинъ 7162

" женщинъ 1337

Отдѣльныя группы преступныхъ дѣяній выражаются слѣдующими цифрами:

Преступленія противъ вѣры и ограждающихъ оную постановленій 12

Преступленія противъ порядка управленія 6052

Преступленія по службѣ Государственной и общественной 32

Преступленія противъ постановленій о повинностяхъ государственныхъ и земскихъ 262

Преступленія противъ имущества и доходовъ казны 1530

Преступленія противъ общественнаго благоустройства и благочинія 11275

Преступленія противъ жизни, здравія и чести частныхъ лицъ 14484

Преступленія противъ правъ семействен- ныхъ	54
Преступленія противъ собственности част- ныхъ лицъ	8477
Преступленія противъ законовъ о состоя- ніяхъ	2

Всѣ осужденные за вышепоименованныя преступле-
нія распредѣляются слѣдующимъ образомъ:

а) по сословіямъ:

Дворянъ потомственныхъ	46
Дворянъ личныхъ	52
Почетныхъ гражданъ и купцовъ	762
Мѣщанъ	11258
Крестьянъ	18293
Военныхъ	10
Другихъ сословій	371

б) по возрастамъ:

Ниже 17-ти лѣтъ	457
отъ 17 до 20 лѣтъ	2336
„ 21 „ 30 „	9528
„ 31 „ 40 „	10916
„ 41 „ 50 „	5579
„ 51 „ 60 „	1564
свыше 60-ти лѣтъ	412

д) Тюрьмы, аресты и этапы.

Въ Петроковской губерніи имѣются двѣ тюрьмы:
одна въ г. Петроковѣ, а другая въ г. Лодзи.

Петроковская тюрьма разсчитана на 726 человѣкъ,
считая по 1,14 куб. саж. воздуха на арестанта.

Въ отчетномъ году успѣшно закончены работы по
возведенію при Петроковской тюрьмѣ особаго флигеля
для одиночнаго заключенія.

По техническимъ проектамъ, одобреннымъ Главнымъ
Тюремнымъ Управленіемъ, расходъ на постройку флиге-
ля исчисленъ въ 24782 руб. 92 коп. Исполненіе работъ
принялъ на себя Варшавскій купецъ Эльбингеръ за сум-
му 22800 руб., но впослѣдствіи отказался отъ исполненія
принятаго на себя обязательства, а потому, съ разрѣше-
нія Главнаго Тюремнаго Управленія, особо-учрежденный
подъ предсѣдательствомъ Вице-Губернатора комитетъ
приступилъ къ работамъ въ 1903 г. хозяйственнымъ спо-
собомъ. Комитетъ не вышелъ за предѣлы смѣтной сум-
мы. Зданіе возведено въ 3 этажа, съ 45 одиночными ка-

мерами. Устроено въ немъ пароводяное отопленіе, усовершенствованная вентиляція и водоснабженіе; полы сдѣланы ксилолитовыя, а потолоки каменные на рельсахъ.

Въ Петроковской тюрьмѣ въ теченіи минувшаго года содержалось 3596 арестантовъ, а среднимъ числомъ въ день 847 человекъ.

Изъ означеннаго числа арестантовъ было осужденныхъ 2202 и поддѣльныхъ 1394 человека.

Въ числѣ осужденныхъ было приговоренныхъ:	
къ ссылкѣ въ каторжныя работы	46
къ работамъ въ исправительныхъ арестантскихъ отдѣленіяхъ	398
къ заключенію въ тюрьмѣ	1758
Итого	<u>2202</u>

Изъ общаго числа 3596 арестантовъ, въ теченіи 1904 года выбыло:

а) по отбытіи срока наказанія	1328
б) по другимъ причинамъ	540
в) переведено въ другія мѣста заключенія	757
г) умерло	15
Итого	<u>2640</u>

Всѣ содержавшіеся въ общей сложности пробыли въ тюрьмѣ 291914 арестантскихъ дней и продовольствовались горячею пищею, изготовляемою подъ надзоромъ тюремнаго Начальства изъ продуктовъ, поставлявшихся съ подряда, по цѣнѣ 10,61 коп. за дневную арестантскую порцію.

Содержаніе тюремныхъ арестантовъ, включая продовольствіе, одежду, обувь и проч., въ 1904 году обошлось въ 50538 руб.

Въ Петроковской тюрьмѣ, на основаніи закона 6 января 1886 г., введены ткацкія и корзиныя работы. Корзинное производство заключается, главнымъ образомъ, въ оплетаніи бутылокъ, предназначенныхъ для перевозки жидкихъ жидкостей. Дѣло это ведется уже 16 лѣтъ и привилось въ тюрьмѣ довольно прочно; частный предприниматель обязанъ по контракту поставлять матеріаль съ такимъ расчетомъ, чтобы этой отраслью работъ ежедневно занималось не менѣе 65 человекъ арестантовъ. Плата за оплетаніе одной бутылки или выдѣлки корзины, для помѣщенія въ ней бутылки, опредѣлена въ зависимости отъ размѣра корзины или бутылей, отъ 3 до 4 коп. Самыя работы производятся въ 17 арестантскихъ камерахъ (объемъ камеръ 127 куб. саж. воздуха), не требуютъ отъ тюрьмы никакихъ затратъ и весьма удобны для простолюдина, скоро усваивающаго это мастерство.

Вслѣдствіе расширенія тюрьмы, съ 1 іюля 1893 года введено ткацкое производство. Для этихъ работъ, тоже не требующихъ со стороны тюрьмы никакихъ расходовъ, частной предпринимательницѣ, за условленную и точно опредѣленную плату, предоставлено, по контракту, поставить въ специально отведенномъ помѣщеніи изъ 9-ти камеръ (83 куб. саж. воздуха) не менѣе 30-ти ткацкихъ станковъ для занятія ежедневно не менѣе 30 арестантовъ ткачей.

Кромѣ означенныхъ работъ, арестанты занимались еще работами на потребности тюрьмы, какъ-то: шитьемъ одежды, обуви и проч.

Кромѣ 26 камеръ, занятыхъ для ткацкихъ и корзинныхъ работъ, отведено еще три камеры для работъ портняжныхъ, столярныхъ и сапожныхъ. Во всѣхъ этихъ помѣщеніяхъ, кромѣ отведенныхъ для ткацкаго производства, арестанты и ночуютъ.

Ежедневный заработокъ одного арестанта составлялъ отъ 15 до 63 коп.

Примѣнительно къ указаніямъ, изложеннымъ въ законѣ 6 января 1886 года, арестантскій заработокъ распределенъ въ пользу казны, тюрьмы и арестантовъ, причемъ въ пользу послѣднихъ въ отчетномъ году отчислено 3039 руб. 43 коп., изъ коихъ часть выдана, согласно желанію арестантовъ, ихъ семействамъ, находящимся на свободѣ; остальные деньги израсходованы по просьбѣ арестантовъ на улучшеніе ихъ пищи, или же вручены имъ при освобожденіи изъ тюрьмы.

Работы вообще оказываютъ замѣтное вліяніе на арестантовъ: во 1-хъ, въ томъ отношеніи, что отучаютъ ихъ отъ лѣни и связанныхъ съ нею дурныхъ наклонностей, и во 2-хъ, способствуютъ установленію дисциплины и порядка въ тюрьмѣ, нарушаемыхъ болѣе всего незанятыми работою арестантами и въ то-же время приучаютъ арестантовъ къ трудовой жизни, сообщая имъ познанія, полезныя и по выходѣ изъ мѣста заключенія.

Библіотека Петроковской тюрьмы состоитъ изъ 150 книгъ Новаго Завѣта, на польскомъ и русскомъ языкахъ, 600 книгъ пожертвованныхъ лицами, содержавшимися подъ стражею въ тюрьмѣ, 300 книгъ присланныхъ изъ С.-Петербурга обществомъ распространенія полезныхъ изданій, 10 брошюръ для арестантскаго чтенія и журнала „Oświata“.

Малолѣтнихъ преступниковъ въ отчетномъ году содержалось въ тюрьмѣ 44 человекъ, изъ коихъ 37 мужчинъ и 7 женщинъ. Малолѣтніе, помѣщаясь въ особыхъ, предназначенныхъ для нихъ камерахъ, обучались ткацкому ремеслу подъ руководствомъ мастеровъ-спеціалистовъ.

Лодзинская тюрьма, открыта въ 1886 г. Въ настоящее время въ ней свободно можно размѣстить 76 человекъ арестантовъ, считая по 1,14 куб. саж. воздуха на каждого заключеннаго.

Въ Лодзинской тюрьмѣ содержалось въ теченіи 1904 года 1269 арестантовъ, въ томъ числѣ:

поделѣдственныхъ	1072 чел.
приговоренныхъ къ краткосрочному тюремному заключенію:	
а) по приговорамъ мировыхъ судей	184 „
б) по приговорамъ гминныхъ судовъ	1 „
в) другихъ судебныхъ учрежденій .	12 „
Итого	1269 „

На содержаніе всѣхъ этихъ арестантовъ израсходовано 3900 руб.

Въ Петроковской губерніи въ отчетномъ году насчитывается 51 случай *побѣга арестантовъ*, въ томъ числѣ 13 изъ городскихъ арестовъ, 18 изъ гминныхъ арестовъ и 20 съ пути слѣдованія; изъ числа бѣжавшихъ задержано 12 человекъ, розыски остальныхъ пока остались безуспѣшными.

Въ теченіи 1904 года **въ городскихъ арестахъ** содержалось 18528 арестантовъ, въ томъ числѣ:

1) поделѣдственныхъ	3827
2) приговоренныхъ къ краткосрочному тюремному заключенію:	
а) по рѣшеніямъ мировыхъ судей	2314
б) „ „ гминныхъ судовъ	314
в) „ „ общихъ судебныхъ учреждений	180
г) по рѣшеніямъ административныхъ властей	735
д) арестованныхъ военно - полицейскими властями	187
е) пересыльныхъ	10971

Всѣ эти заключенные получали кормовыя деньги по 9 коп. въ сутки.

На содержаніе означенныхъ арестантовъ выведено въ расходъ изъ подлежащихъ казенныхъ суммъ 28238 р. 70 коп.

Въ гминныхъ арестахъ содержалось 11603 арестанта, на продовольствіе и окарауливаніе коихъ израсходовано въ отчетномъ году изъ гминныхъ суммъ 13857 руб. 44 коп.

Черезъ Петроковскую губернію проходятъ три этапныя линіи по желѣзнымъ дорогамъ: изъ Варшавы до Домбровской станціи Варшавско-Вѣнской желѣзной дороги; изъ гор. Петрокова въ гор. Кѣльцы по Ивангородо-Домбровской желѣзной дорогѣ и изъ Калиша въ гор. Петроковъ по Калишскому участку Варшавско-Вѣнской желѣзной дороги.

По этапнымъ линіямъ въ 1904 году въ Петроковской губерніи прослѣдовало арестантовъ 1346 человекъ.

Сборный тюремный капиталъ.

Денежныя взысканія и штрафы, налагаемые по судебнымъ уставамъ Императора Александра II (ст. 383 и прим. къ ней, ст. 528 и прим. къ ней уст. гражд. суд., ст. ст. 323, 328, 427, 438, 643, примѣч. къ ст. 199 уст. угол. судопр. и ст. 27 уст. о наказ., налаг. мир. суд.), обращаются въ капиталъ на устройство мѣстъ заключенія. Въ капиталъ этотъ, по ст. 12 (прим. 2) т. XIV св. зак. уст. о суд. подѣ стр. по продолж. 1887 г., подлежатъ обращенію также и штрафы, налагаемые административными властями въ губерніяхъ Царства Польскаго на основаніи Высочайше утвержденнаго 20 сентября 1876 г. положенія Комитета по дѣламъ Царства и Высочайшаго повелѣнія 7 іюля 1878 года.

Поступленій денежныхъ взысканій и штрафовъ въ отчетномъ году было 24670 р. 95 коп., а за отчисленіемъ изъ нихъ 160 руб., неправильно поступившихъ въ тюремный капиталъ, остальные 24510 р. 95 к. переведены на Главное Казначейство, въ вѣдѣніе Главнаго Тюремнаго Управленія.

Капиталъ на устройство помѣщеній для подвергаемыхъ аресту по приговорамъ гминныхъ судовъ.

На основаніи закона 1 мая 1879 г. денежныя взысканія и штрафы, налагаемые согласно судебнымъ уставамъ Императора Александра II по дѣламъ гминныхъ судовъ, поступали въ пользу гминъ.

Затѣмъ, Высочайше утвержденнымъ 18 мая 1888 года мѣшніемъ Государственнаго Совѣта отмѣнено дѣйствіе за-

кона 1 мая 1879 года въ отношеніи обращенія въ гминные сборы штрафныхъ суммъ и таковыя въ настоящее время поступаютъ на устройство и содержаніе собственно арестныхъ помѣщеній, а не заключаемыхъ въ нихъ лицъ, какъ было до изданія 18 мая 1888 г.

По доставленнымъ Уѣздными Начальниками свѣдѣніямъ, въ отчетномъ году израсходовано:

а) на наемъ и содержаніе въ чистотѣ помѣщеній, занимаемыхъ гминно-судебными арестами	1083 р. 54 к.
б) на ремонтъ сихъ-же арестовъ	492 р. 36 к.
Итого .	1575 р. 90 к.

Остатокъ отъ поступленій означенныхъ штрафныхъ суммъ за отчетный годъ составляетъ 4117 руб. 63 коп., осталось отъ прежнихъ лѣтъ 107821 р. 50 к., всего состоитъ въ наличности 111939 р. 13 коп. Остатки штрафныхъ суммъ по установленному порядку сдаются въ Петроковское отдѣленіе Государственнаго Банка.

е) П о ж а р ы.

(Прилагается вѣдомость № 6).

Согласно отчету Управленія взаимнаго страхованія строеній отъ огня въ губерніяхъ Царства Польскаго, въ Петроковской губерніи въ 1904 году было застраховано 337,749 строеній на сумму 100,578,580 руб., а именно:

въ Бендинскомъ уѣздѣ	50,063	на сумму	14,561,840 руб.
въ Брезинскомъ „	29,484	„	9,223,000 „
въ Ласкомъ „	35,876	„	9,058,890 „
въ Лодзинскомъ „	58,494	„	30,022,910 „
въ Новорадомскомъ „	45,177	„	8,455,660 „
въ Петроковскомъ „	48,983	„	12,540,120 „
въ Равскомъ „	24,227	„	4,507,970 „
въ Ченстоховскомъ „	45,445	„	12,208,190 „

Оцѣночная стоимость означенныхъ строеній составляла 210,397,960 руб.

Какъ видно изъ прилагаемой вѣдомости, въ отчетномъ году сгорѣло и повреждено пожарами 3636 строеній, т. е. 0,1%.

IV. Народное здравіе и общественное призраііе.

а) В р а ч и.

Въ 1904 году въ городахъ и уѣздахъ губерніи состояло на государственной службѣ по гражданской медицинской части 84 лица, а именно:

врачей	.	.	.	45
фельдшеровъ	.	.	.	29
повивальныхъ бабокъ	.	.	.	10

Вообще всѣхъ состоящихъ на государственной и частной службѣ лицъ медицинскаго званія и проживающихъ въ Петроковской губерніи находилось въ отчетномъ году (за исключеніемъ военно-медицинскаго персонала): мужчинъ врачей 249, женщинъ врачей 5, зубныхъ врачей 19, дантистовъ 45, фельдшеровъ 292, повивальныхъ бабокъ и сельскихъ повивальныхъ бабокъ 363, а всего 973 человекъ.

Казенныхъ аптекъ въ губерніи не имѣется, частныхъ же въ 1904 году было 80, въ томъ числѣ: нормальныхъ 58, гомеопатическая 1, сельскихъ 13, филиальныхъ 5 и три аптеки при частныхъ больницахъ, а именно: одна при фабричной больницѣ Акціонернаго общества бумажныхъ мануфактуръ К. Шейблера въ гор. Лодзи, другая при частной еврейской больницѣ супруговъ Познанскихъ въ гор. Лодзи, а третья при фабричной больницѣ Сосновицкаго Общества каменноугольныхъ копей и рудниковъ въ деревнѣ Погонь, Бендинскаго уѣзда. Изъ Шейблеровской и Сосновицкаго общества аптекъ рабочіе и служащіе на фабрикахъ и заводахъ сказанныхъ обществъ пользуются лекарствами безвозмездно. При всѣхъ этихъ аптекахъ состояло: провизоровъ и аптекарскихъ помощниковъ 221 и аптекарскихъ учениковъ 55.

По отношенію къ 1728647 душамъ постояннаго и непостояннаго населенія, одинъ врачъ приходился приблизительно на 6840 душъ обоего пола, одинъ фельдшеръ на 5950, одна аптека на 22570 и одна акушерка на 2430 душъ женскаго пола.

Для предупрежденія распространенія сифилиса, лечебно-полицейскими комитетами, учрежденными въ городахъ и посадахъ, производились частные осмотры проституттокъ, при чемъ особое вниманіе было обращено на тѣ мѣстности, гдѣ расположены и квартируютъ войска. Кромѣ того осмотрамъ подвергались какъ лица, содержащіеся въ мѣстахъ заключенія, такъ и рабочіе на фабрикахъ и заводахъ.

Всѣхъ врачебно-полицейскихъ осмотровъ въ отчетномъ году произведено 6302

въ томъ числѣ:

женскихъ осмотровъ	2965
мужскихъ „	3337
Между осмотрѣнными найдено зараженныхъ венерическихкими болѣзнями и отправлено въ больницы:	
женщинъ	262
мужчинъ	94
И т о г о	356

Въ отчетномъ году пользовались отъ сифилиса въ гражданскихъ больницахъ 647 человекъ и въ частной практикѣ 1049 чел., а всего 1696 человекъ. Кромѣ обычной дѣятельности медицинскихъ чиновъ, ими въ теченіи года произведено было по требованію судебныхъ властей и полиціи: а) судебно-медицинскихъ вскрытій 241, б) освидѣтельствовано состояніе здоровья 1896, в) дано заключеніе по осмотру 276 разныхъ предметовъ и вещей, г) произведено 457 микроскопическихъ и химическихъ изслѣдованій и д) доставлено по разнымъ дѣламъ 1861 судебно-медицинскихъ актовъ.

Членами врачебнаго отдѣленія произведено было, по требованію судебныхъ и полицейскихъ властей, 42 микроскопическихъ и химическихъ изслѣдованія, которыми обнаружено по 27 судебнымъ дѣламъ:

бѣлый мышьякъ въ	1 случаѣ.
неядовитыхъ веществъ въ	2 „
по подозрѣнію, не найдено сѣмянныхъ нитей въ	3 „

По требованію же полиціи и въ санитарно-гигіеническихъ дѣлахъ тѣми же членами Врачебнаго отдѣленія произведено было 9 химическихъ изслѣдованій съѣстныхъ припасовъ и 2 изслѣдованія другихъ предметовъ.

Независимо отъ сего Врачебнымъ отдѣленіемъ изложены были мнѣнія по слѣдующимъ судебно-слѣдственнымъ дѣламъ:

о причинѣ смерти по	2 дѣламъ.
о послѣдствіяхъ тяжелыхъ ранъ	5 „

Для опредѣленія правъ на эмеритальную пенсію по болѣзни въ коллегіальныхъ засѣданіяхъ сего отдѣленія въ 1904 году освидѣтельствовано 35 лицъ.

Привитіемъ и ревакцинаціею предохранительной оспы въ теченіи отчетнаго года занимались врачи, а преимущественно фельдшера подъ наблюденіемъ и руководствомъ уѣздныхъ и городскихъ врачей; оспопрививаніе произведено 69163 дѣтямъ вполне успѣшно, такъ какъ

оспа привилась у 61792 младенцевъ; за успѣшное оспопрививаніе фельдшерамъ ассигнованы были денежные награды въ общей суммѣ 150 р.

б) Эпидеміи и эпизоотіи.

Эпидеміи.

Изъ заразныхъ болѣзней, появившихся въ губерніи въ 1904 г., ни одна не приняла эпидемическаго, злокачественнаго характера. Болѣзни эти, составляя ежегодное явленіе, появлялись въ отчетномъ году разновременно въ различныхъ мѣстностяхъ губерніи, поражали незначительное число лицъ и не сопровождались значительною смертностью.

Для недопущенія распространенія сихъ болѣзней, при появленіи первыхъ заболѣваній, командированы были немедленно, въ мѣста обваруженія оныхъ, состоящіе на службѣ врачи, которые подавали безвозмездно больнымъ соотвѣтственную врачебную помощь и принимали надлежащія мѣры къ прекращенію болѣзни.

О ходѣ этихъ болѣзней въ 1904 г. прилагается особая таблица.

Эпизоотіи.

Въ отчетномъ году въ губерніи заболѣло инфекціонными болѣзнями 10395 головъ скота (кромѣ 3 головъ оставшихся больными отъ прошлаго 1903 года), изъ нихъ пало 506, убито 210, остальные-же выздоровѣли. Главная масса заболѣваній приходится на ящурь, прочія эпизоотіи не имѣли значительнаго распространенія.

Случаи заболѣванія распредѣлялись слѣдующимъ образомъ:

	Въ сколько кихъ пунктахъ	Заболѣло	Пало	Убито	Выздор- овѣло
Сибирская язва	31	182	165	—	17
Сапъ	16	46	—	46	—
Повальное воспаленіе легкихъ крупн. рог. скота	3	56	9	12	35
Ящурь	136	9338	2	—	9336
Бациллярная рожа свиней	2	5	4	—	1
Инфекціонный пневмо-энтеритъ свиней	1	4	—	3	1
Туберкулезъ	7	94	22	70	—
Повальное воспаленіе легкихъ лошадей	5	43	10	—	33
Катаральная горячка	1	12	8	—	4
Печенно-глистная болѣзнь	5	398	233	9	156
Мытъ	6	78	4	—	74
Чесотка	7	22	—	—	22
Нетехіальная лихорадка лошадей	1	1	—	—	1
Бѣшенство	1	1	1	—	—
Стригуцій лишай	1	2	—	—	2
Кровавая моча	1	2	1	1	—
Вертячка	1	114	47	67	—
Итого	225	10398	506	210	9682

в) Насильственные и случайныя смерти.

Изъ приложенной № 7 вѣдомости видно, что число жертвъ преступленій и несчастныхъ случайностей въ губерніи въ отчетномъ году было: мужчинъ 331 и женщинъ 99, а всего обоого пола 430.

При подробномъ разсмотрѣніи данныхъ, помѣщенныхъ въ упомянутой вѣдомости, замѣчается по отдѣльнымъ группамъ.

Уменьшеніе:

дѣтоубійствъ на	.	.	.	25
смертоубійствъ на	.	.	.	16
самоубійствъ на	.	.	.	6
скоропостижно умершихъ на	.	.	.	110
случайныхъ смертей на	.	.	.	98

Увеличеніе:

мертвыхъ тѣлъ на	.	.	.	2
------------------	---	---	---	---

Изъ числа всѣхъ умершихъ въ теченіи отчетнаго года насильственнымъ и случайнымъ образомъ на долю городовъ приходилось 123 мужчины и 44 женщины, а на уѣзды 208 мужчинъ и 55 женщинъ.

г) Больницы, дѣтскіе пріюты и дома призрѣнія.

Число благотворительныхъ заведеній, управляемыхъ непосредственно Совѣтами Общественнаго Призрѣнія, было въ отчетномъ году: 12 больницъ, 1 родильный покой, 5 домовъ призрѣнія и 1 дѣтскій пріютъ, или всего 19, изъ которыхъ 2 больницы, 1 домъ призрѣнія старцевъ и дѣтскій пріютъ находятся въ губернскомъ городѣ Петроковѣ и состоятъ, согласно 386 ст. уст. общ. приз. (томъ XIII св. зак., изд. 1892 года), въ непосредственномъ завѣдываніи Губернскаго Совѣта, а остальные 15 заведеній, оставаясь подъ контролемъ Губернскаго Совѣта, управляются непосредственно Уѣздными Совѣтами, за исключеніемъ больницы супруговъ Познанскихъ, которою завѣдываетъ особое правленіе подъ контролемъ Лодзинскаго Городскаго Совѣта общественнаго призрѣнія.

Кромѣ помянутыхъ заведеній, въ Петроковской губерніи въ отчетномъ году дѣйствовало, подъ наблюденіемъ уѣздныхъ начальниковъ и Губернскаго Правленія, 18 домовъ призрѣнія старцевъ, состоящихъ въ вѣдѣніи гминныхъ обществъ, затѣмъ, подъ наблюденіемъ Совѣтовъ Общественнаго Призрѣнія, согласно 362 ст. уст. общ. призр., 2 дома призрѣнія старцевъ, 3 учебно-воспи-

тательныхъ пріюта и 2 дневныхъ дѣтскихъ пріюта, управляемые непосредственно церковными коллегіями евангелическо-аугсбургскаго вѣроисповѣданія и божничными дозорами, и, наконецъ, подъ наблюдениемъ, во врачебно-полицейскомъ отношеніи, мѣстныхъ административно-полицейскихъ властей, согласно 385 ст. уст. общ. призр. и 42 ст. уст. врачеб., 11 больницъ, 3 лечебницы, 1 пріемный покой, убѣжище для паралитиковъ и 25 дневныхъ дѣтскихъ пріютовъ, основанныхъ и содержимыхъ на средства разныхъ фабрикъ и заводовъ, а также частныхъ лицъ и обществъ.

Независимо сего, въ отчетномъ году дѣйствовало 20 благотворительныхъ обществъ и обществъ пособія бѣднымъ.

Благотворительныя заведенія, управляемая непосредственно Губернскимъ Совѣтомъ.

1) *Больница Св. Троицы*, основанная въ 1763 г. на 40 кроватей, помѣщается въ собственномъ каменномъ зданіи.

Въ означенномъ году находилось на излѣченіи 1066 больныхъ, въ числѣ коихъ 46 человекъ военнаго вѣдомства. Изъ общаго числа лѣчившихся умерло 132, осталось на дальнѣйшемъ леченіи 103.

Общій расходъ на продовольствіе, медикаменты и прочія потребности одного больного составлялъ 53,5 коп. въ сутки.

При больницѣ содержались четыре сестры милосердія римско-католическаго вѣроисповѣданія на проценты въ суммѣ 500 руб. въ годъ отъ капитала 10000 руб., пожертвованнаго ксендзомъ Францемъ Итнеромъ.

2) *Еврейская больница*, устроенная въ 1814 году на 20 штатныхъ кроватей, помѣщается въ собственномъ каменномъ зданіи, смежномъ со зданіемъ больницы Св. Троицы.

Въ отчетномъ году находилось на излѣченіи 201, изъ коихъ умерло 14 и осталось на дальнѣйшемъ леченіи 23 человека.

Суточный расходъ на продовольствіе, медикаменты и прочія потребности по содержанию одного больного составлялъ 55,8 к.

3) *Домъ призрѣнія старцевъ и калѣкъ*, учрежденный въ 1521 году на средства Андрея Шидловскаго и ксендза Брикеіуса, помѣщается при больницѣ Св. Троицы, въ отдѣльномъ зданіи. Призрѣваемые получаютъ квартиру съ отопленіемъ и освѣщеніемъ, продовольствіе и одежду.

Въ 1904 году содержалось въ немъ 21 лицо, изъ коихъ въ теченіи года одно умерло; засимъ къ 1 января 1905 г. осталось 20 призрѣваемыхъ.

Средній суточный расходъ на полное содержаніе призрѣваемаго составлялъ 24,5 к.

4) *Дневной дѣтскій пріютъ*, основанный въ 1862 г. на общественныя средства, а преимущественно на средства помѣщицы Камиліи Вольской, для дневнаго призрѣнія дѣтей бѣдныхъ городскихъ жителей во время ухода послѣднихъ на работы, помѣщается бесплатно въ домѣ, принадлежащемъ пріюту старцевъ.

Въ 1904 г. въ немъ призрѣвалось 211 дѣтей. Въ теченіи 1904 г. выбыло изъ заведенія 51, затѣмъ осталось на 1905 г. 160 дѣтей обоюго пола.

Средній суточный расходъ изъ суммъ заведенія на призрѣніе одного ребенка составлялъ 4,1 коп., или въ годъ 14 р. 76 коп.

Благотворительныя заведенія, состоящія въ непосредственномъ завѣдываніи Уѣздныхъ Совѣтовъ Общественнаго Призрѣнія.

1) *Больница св. Александра въ гор. Лодзи*, устроенная въ 1845 г. на 50 кроватей на добровольныя пожертвованія жителей города Лодзи деньгами и матеріаломъ, а также на вспомошествованіе городскихъ кассъ городовъ: Лодзи, Згержа, Ленчицы и кассъ упраздненныхъ городовъ: Александрова и Константинова, помѣщается въ собственномъ каменномъ зданіи. Къ послѣднему въ 1885 году, на средства фабрикантовъ гор. Лодзи, пристроены навильонъ Имени Государя Наслѣдника Цесаревича, на на 38 кроватей.

Въ теченіи отчетнаго года въ названной больницѣ находилось на излѣченіи 1281 человекъ, изъ которыхъ умерло 127 и осталось на дальнѣйшемъ леченіи 98. Средній расходъ по содержанію одного больного составлялъ въ сутки 68,7 коп.

2) *Частная еврейская больница „Израила и Леоны супруговъ Познанскихъ“ въ гор. Лодзи*, учрежденная на средства супруговъ Познанскихъ первоначально на 20 человекъ и открытая въ 1892 г., имѣетъ назначеніемъ пользоваться жителей еврейскаго вѣроисповѣданія, но принимаетъ на излѣченіе и христіанъ. Въ этой больницѣ могутъ быть свободно размѣщены 90 кроватей и такое ихъ число положено было содержать по смѣтѣ 1904 г.

Въ теченіи отчетнаго года находилось на излѣченіи 1539 человекъ. Изъ нихъ умерло 152, осталось на даль-

нѣйшемъ леченіи 99 человѣкъ. Средній суточный расходъ на продовольствіе, медикаменты и прочія потребности составлялъ 98,4 к.

3) *Больница Пресвятой Дѣвы Маріи въ гор. Ченстоховѣ*, основанная въ 1835 г. на добровольныя пожертвованія жителей того-же города, помѣщается въ собственномъ каменномъ зданіи и устроена на 30 кроватей.

Въ теченіи отчетнаго года въ Ченстоховской больницѣ находилось на излѣченіи 751 человѣкъ, въ томъ числѣ 8 военныхъ; изъ нихъ умерло 83 и осталось на дальнѣйшемъ леченіи 87 человѣкъ.

Средній расходъ по содержанію и леченію одного больного составлялъ въ сутки 44,5 к.

4) *Родильный покой въ гор. Ченстоховѣ*, открытый во второй половинѣ 1899 года на суммы, собираемыя по раскладкѣ съ обывателей города Ченстохова, на 3 штатныхъ кровати и дѣйствующій на основаніи особаго устава, утвержденнаго Г. Министромъ Внутреннихъ Дѣлъ 6 декабря 1898 г., помѣщается въ наемномъ зданіи, состоящемъ изъ 4-хъ жилыхъ комнатъ, кухни и ванной.

5) *Александровская больница въ гор. Бендинѣ*, устроенная въ 1878 г. на 30 штатныхъ и 10 сверхштатныхъ кроватей на пожертвованный Бендинскою городскою кассою капиталъ, помѣщается въ принадлежащемъ ей каменномъ зданіи.

Въ отчетномъ году находилось на излѣченіи 1051 человѣкъ. Изъ нихъ умерло 126, осталось къ 1 января 1905 г. на дальнѣйшемъ леченіи 81 человѣкъ.

Средній расходъ на продовольствіе, медикаменты и всѣ прочія потребности одного больного составлялъ въ сутки 57,7 к.

6) *Домъ призрѣнія старцевъ въ гор. Бендинѣ* помѣщается въ наемномъ зданіи.

Согласно штату, содержалось въ этомъ заведеніи 9 человѣкъ.

Средній расходъ на содержаніе одного старца составилъ 8,5 к. въ сутки.

7) *Больница св. Духа въ гор. Равѣ*, учрежденная въ 1834 г. на добровольныя пожертвованія на 31 кровать, помѣщается къ собственномъ каменномъ зданіи.

Въ сказанной больницѣ въ отчетномъ году находилось больныхъ 498. Изъ нихъ умерло 57, осталось на дальнѣйшемъ лѣченіи 49 человѣкъ.

Средній расходъ на продовольствіе, медикаменты и прочія потребности для одного больного составлялъ въ сутки 74,7 к.

8) *Больница въ гор. Брежинахъ*, основанная на капиталъ, ассигнованный кассами городовъ Брезины и Томашова и открытая въ 1886 г. на 10 кроватей, помѣщается въ собственномъ каменномъ зданіи.

Въ отчетномъ году въ больницѣ этой находилось на излѣченіи 115 человѣкъ, въ томъ числѣ 1 больной военнаго вѣдомства. Изъ нихъ умерло 13, осталось на дальнѣйшемъ лѣченіи 5 человѣкъ.

Средній суточный расходъ на одного больного составлялъ 96 к.

9) *Домъ призрѣнія старцевъ въ гор. Брежинахъ*, устроенный въ 1851 году на средства б. настоятеля Брезинскаго р.-к. прихода, ксендза Шелевскаго, на 16 человѣкъ, помѣщается въ собственномъ деревянномъ зданіи.

Въ теченіи отчетнаго года въ заведеніи этомъ состояло 13 старцевъ.

Средній суточный расходъ на содержаніе одного старца равнялся 2,2 коп., а годичный 8 р. 21 к.

10) *Больница св. Станислава въ гор. Томашовъ*, на 10 кроватей, основанная въ 1891 г. на добровольныя пожертвованія жителей того-же города, помѣщается въ собственномъ каменномъ зданіи.

Въ больницѣ этой въ отчетномъ году находилось на излѣченіи 61 человѣкъ, изъ которыхъ умерло 3; осталось на дальнѣйшемъ лѣченіи 35 человѣкъ.

Средній суточный расходъ на одного больного равнялся 74 к.

11) *Больница св. Александра въ гор. Новорадомскъ*, учрежденная въ 1837 г. на средства жителей этого города и его окрестностей на 38 кроватей, помѣщается въ собственномъ каменномъ зданіи.

Въ отчетномъ году въ сказанной больницѣ находилось 570 больныхъ, между ними 169 лицъ военнаго вѣдомства. Изъ нихъ умерло 44, осталось на дальнѣйшемъ лѣченіи 14.

Средній суточный расходъ на содержаніе, медикаменты и прочія потребности одного больного составлялъ 60,7 коп.

12) *Домъ призрѣнія старцевъ въ гор. Новорадомскъ*, учрежденный въ 1820 г. на добровольныя пожертвованія, помѣщается въ собственномъ каменномъ зданіи.

По штату положено содержать въ этомъ домѣ 16 старцевъ, содержалось же въ отчетномъ году 19 чел., изъ нихъ 4 умерло, осталось къ 1 января 1905 г. 15.

Средній суточный расходъ по содержанію одного старца равнялся 20 коп.

13) *Больница св. Иоанны въ пос. Конецполь* учреждена въ 1801 г. на средства б. владѣлицы имѣнія Конецполь, Графини Тересы Потоцкой.

По штату положено содержать въ ней 7 кроватей, но по недостатку средствъ заведеніе это оставалось закрытымъ.

14) *Больница въ гор. Ласкль*, основанная на добровольныя пожертвованія, въ особенности фабриканта Карла Эндера, и открытая въ 1889 году, помѣщается въ собственномъ каменномъ зданіи.

По штату опредѣлено содержать въ ней 38 кроватей. Въ теченіи отчетнаго года находилось въ заведеніи этомъ на излѣченіи 480 человекъ, изъ коихъ умерло 22, осталось на дальнѣйшемъ лѣченіи 63 больныхъ.

Средній расходъ на продовольствіе, медикаменты и все прочія надобности для одного больного составлялъ 60,7 к. въ сутки.

15) *Домъ призрѣнія старцевъ въ гор. Ласкль*, существующій съ 1824 г., помѣщается въ собственномъ по-приходскомъ, пожертвованномъ казною, деревянномъ зданіи.

Штатомъ опредѣлено содержать въ этомъ заведеніи 5 старцевъ и столько же ихъ въ отчетномъ году содержалось. Средній суточный расходъ на одного старца составилъ 4,5 к.

Общая сумма дохода въ отчетномъ году всехъ поименованныхъ заведеній, включая въ оную и остатки отъ расходовъ прежнихъ лѣтъ, составляетъ 208,923 р. 33 к., расходы же по содержанію тѣхъ же заведеній выразились суммою 171864 р. 5 к.

Капиталы, какъ хранящіеся въ Варшавской конторѣ и отдѣленіяхъ государственнаго банка, а также въ сберегательныхъ кассахъ, такъ и обезпеченные на ипотекахъ недвижимостей, вмѣстѣ съ хранящимися въ кассахъ Совѣтовъ остатками отъ расходовъ, составляли къ 1 января 1905 г. 306,225 р. 52 к.

Благотворительныя Общества.

1) *Петроковское христіанское благотворительное общество* существуетъ съ 1885 г. Оно содержитъ два дѣтскихъ пріюта, домъ трудолюбія, убѣжище „семейства Адели“, швальню, дешевую кухню и училище женскихъ рукодѣлій.

Прихода общество имѣло	.	13984 р. 87 к.
Расхода	.	9704 р. 24 к.

2) *Петроковское Общество пособия бѣднымъ еврейскаго исповѣданія* открыло свои дѣйствія въ 1899 году и располагаетъ мастерскою корзины и сапожныхъ издѣлій.

Оборотъ суммъ:

Приходъ	.	.	.	11454 р.
Расходъ	.	.	.	11454 р.

3) *Лодзинское евангелическо-аугсбургское Общество* по печенія о дѣвицахъ открыло свои дѣйствія въ 1901 г.

Оборотъ суммъ:

Приходъ	.	.	.	2885 р. 14 к.
Расходъ	.	.	.	1996 р. 9½ к.

4) *Лодзинское христіанское Общество* дѣйствуетъ съ 1877 года. Основная цѣль общества—содѣйствовать искорененію въ гор. Лодзи уличнаго нищенства, подавать помощь лицамъ, стыдящимся просить милостыню. Въ теченіе времени своего существованія общество это успѣло учредить слѣдующія, весьма полезныя, заведенія, а именно: домъ призрѣнія старцевъ и калѣкъ, три дневныхъ дѣтскихъ пріюта, родильный покой, лѣтнія колоніи, школу ремесламъ, шесть дешевыхъ чайныхъ и убѣжище для умалишенныхъ. Кругъ дѣйствій общества ограничивается предѣлами г. Лодзи.

Доходъ общества вмѣстѣ съ остаткомъ отъ 1903 г. составлялъ	.	.	.	260171 р. 15 к.
Расходъ	.	.	.	140493 р. 85 к.

4) *Лодзинское еврейское общество* открыло свои дѣйствія въ 1899 году.

Заведенія общества составляютъ: дешевыя столовыя, безпроцентныя ссудныя кассы, ночлежный пріютъ, дешевыя квартиры, отдѣлъ призрѣнія больныхъ, домъ трудолюбія и пріютъ для калѣкъ.

Оборотъ суммъ:

Приходъ вмѣстѣ съ остаткомъ отъ предыдущаго года	.	.	.	169794 р. 82 к.
Расходъ	.	.	.	167275 р. 48 к.

6) *Набіяницкое общество* существуетъ съ 1897 года и имѣетъ въ своемъ вѣдѣніи домъ призрѣнія старцевъ и дневной дѣтскій пріютъ.

Оборотъ суммъ:

Приходъ	.	.	.	21574 р. 20 к.
Расходъ	.	.	.	21574 р. 20 к.

7) *Згержское христіанское общество* открыло свои дѣйствія въ 1898 году.

Дохода общество имѣло	5485 р. 59 к.
Расхода	4690 р. 6 к.

8) *Общество попеченія о бѣдныхъ дѣтяхъ въ г. Згержѣ* учреждено въ 1893 году и имѣетъ въ своемъ вѣдѣніи пріютъ для рабочихъ, проживающихъ въ городѣ Згержѣ.

Общество имѣло дохода	2784 р. 30 к.
Расхода	2954 р. 65 к.

170 руб. 35 коп. дефицита покрыты добровольными пожертвованіями частныхъ лицъ.

Въ пріютѣ помѣщалось 56 дѣтей, на содержаніе которыхъ былъ израсходованъ весь доходъ пріюта, составившій 405 руб. 80 к.

9) *Згержское еврейское общество* открыло свои дѣйствія въ 1901 году. Заведеній это общество не имѣетъ, кромѣ кассы безпроцентной ссуды.

Свѣдѣній объ оборотахъ суммъ общества не представлено.

10) *Брезинское еврейское общество* дѣйствуетъ съ 1901 года.

Дохода общество имѣло	3392 р. 75 к.
Расхода	3469 р. 76½ к.

11) *Томашовское общество пособія бѣднымъ* учреждено въ 1899 году. Оно содержитъ три пріюта для дневнаго призрѣнія дѣтей.

Общество имѣло дохода	2746 р. 64 к.
Расхода	2289 р. 66 к.

12) *Равское общество пособія бѣднымъ* существуетъ съ 1902 г.

Общество имѣло дохода	887 р. 9 к.
Расхода	589 р. 27 к.

13) *Ченстоховское христіанское общество* открыло свои дѣйствія въ 1900 г. Оно имѣетъ въ своемъ вѣдѣніи дешевую кухню, два дѣтскихъ пріюта, пріютъ для нищихъ и швальню.

Оборотъ суммъ общества:

Дохода	9384 р. 71 к.
Расхода	8407 р. 24 к.

14) *Ченстоховское еврейское общество* открыло свои дѣйствія въ 1899 году. Заведенія общества составляютъ: пріютъ для старцевъ и два дѣтскихъ дневныхъ пріюта.

Общество имѣло дохода	89897 р. 19 к.
Расхода	30815 р. 21 к.

15) *Бендинское христіанское общество* основано въ 1899 году. Имѣетъ пріютъ для дневнаго призрѣнія дѣтей.

Общество имѣло дохода	3631 р. 99 к.
Расхода	3047 р. 16 к.

16) *Бендинское еврейское общество* открыло свои дѣйствія въ 1900 г. Заведеній общество не имѣетъ.

Оборотъ суммъ общества:

Доходъ	4807 р. 26 к.
Расходъ	4530 р. 45 к.

17) *Сосновицко-Селецкое христіанское общество* дѣйствуетъ съ 1901 г. Оно имѣетъ въ своемъ вѣдѣніи три пріюта для дневнаго призрѣнія дѣтей и швальню.

Оборотъ суммъ общества:

Приходъ	9290 р. 48 к.
Расходъ	4681 р. 94 к.

18) *Сосновицкое еврейское общество* существуетъ съ 1901 г. Заведеній общество не имѣетъ.

Оборотъ суммъ общества:

Приходъ	30554 р. 33 к.
Расходъ	30554 р. 33 к.

19) *Домбровское христіанское общество* открыло свои дѣйствія въ 1902 г. Никакими заведеніями оно не располагаетъ.

Оборотъ суммъ общества:

Приходъ	10431 р. 24 к.
Расходъ	5402 р. 20 к.

20) *Новорадомское христіанское общество* открыло свои дѣйствія лишь въ маѣ мѣсяцѣ 1904 г.

Петроковскій отдѣлъ русскаго благотворительнаго общества въ Царствѣ Польскомъ.

Дѣятельность отдѣла заключалась въ содержаніи пріюта для дѣтей православнаго исповѣданія и въ выдачѣ пособій неимущимъ лицамъ русскаго происхожденія.

Дѣтей въ пріютѣ было къ началу года 40, въ теченіи года выбыло 10, осталось къ 1905 г. 30.

Къ 1 января 1904 г., въ кассѣ отдѣла состояло 35000 руб. 4‰ государственной ренты и 286 руб. 9½ к. наличными деньгами.

Въ 1904 году:

приходъ составилъ	.	.	6414 р. 01 к.
расходъ	.	.	8533 р. 02½ к.

Засимъ къ 1 января 1905 г. капиталъ отдѣла уменьшился до суммы 33167 р. 8 к.

V. Народное просвѣщеніе.

а) Учебныя заведенія и народное образованіе.

А) Общія данныя объ учебныхъ заведеніяхъ и народномъ образованіи въ губерніи.

(Приложеніемъ къ этой статьѣ служитъ ведомость № 8).

Въ Петроковской губерніи всѣхъ учебныхъ заведеній вообще въ отчетномъ году было 1360, изъ нихъ:

въ гор. Петроковѣ	49
въ уѣздныхъ и безуѣздныхъ городахъ	655
въ селеніяхъ и посадахъ	656

Въ числѣ этихъ учебныхъ заведеній было 567 хедеровъ (еврейскихъ вѣроисповѣдныхъ школъ).

Въ отчетномъ году открыты были нижеслѣдующія училища:

Казенныхъ начальныхъ городскихъ училищъ (христіанскихъ)	5
Казенныхъ начальныхъ сельскихъ училищъ (христіанскихъ)	6

Частныхъ начальныхъ училищъ:

Христіанскихъ	15
Еврейскихъ	6
Хедеровъ	11

Закрѣты:

Частныхъ христіанскихъ училищъ	4
„ еврейскихъ	3
Хедеровъ	40

Изъ нихъ 3 хедера по распоряженію начальства, остальные по желанію содержателей.

Учащихся во всѣхъ учебныхъ заведеніяхъ губерніи находилось:

мужскаго пола	61494
женскаго пола	33251
Итого	94745

Б) Мужскія гимназіи.

Гимназій этихъ въ Петроковской губерніи находится три: въ г.г. Петроковѣ, Ченстоховѣ и Лодзи. Къ 1 января 1905 г. параллельныя отдѣленія существовали:

въ Ченстоховской гимназіи при III и IV классахъ.	
въ Лодзинской „ „ II и III „	

Въ 1904 г. окончили курсъ VIII класса и удостоены аттестатовъ зрѣлости:

изъ Петроковской	16	восп.
„ Ченстоховской	22	„
„ Лодзинской	25	„
Итого	63	восп.

Общее число воспитанниковъ къ 1 января 1905 года составляло 1272 и распредѣлялось слѣдующимъ образомъ:

а) по классамъ:	Въ Петроковской.	Въ Ченстоховской.	Въ Лодзинской.
въ приготовительномъ	37	47	52
въ I	47	50	62
во II	46	52	81
въ III	41	63	75
въ IV	42	80	56
въ V	43	49	48
въ VI	40	37	51
въ VII	38	38	26
въ VIII	23	26	22
Итого	357	442	473
Къ 1 января 1904 г.	376	443	507
б) по вѣроисповѣданіямъ:			
православныхъ	59	59	62
католиковъ	239	316	232
лютеранъ	18	15	112
евреевъ	41	52	65
баптистовъ	—	—	2
в) по сословіямъ:			
дѣтей:			
дворянъ и чиновниковъ	148	170	197
духовенства	3	3	6
городскихъ сословій	185	222	232
сельскихъ „	21	44	20
иностранцевъ	—	3	18

В) Лодзинское мануфактурно-промышленное училище.

Къ 1-му января 1905 года въ училищѣ учащихся состояло 420 (къ 1 января 1904 г. состояло 433).

Они распредѣлялись слѣдующимъ образомъ:

а) по вѣроисповѣданіямъ:

православныхъ	24
католиковъ	217
евангеликовъ	126
евреевъ	53

б) по сословіямъ:

дѣтей дворянъ и чиновниковъ	46
„ городскихъ сословій	278
„ сельскихъ „	71
„ иностранцевъ	25

в) по классамъ:

въ подготовительномъ	68
„ I классѣ	85
„ II „	69
„ III „	52
„ IV „	51
„ V „	36
„ VI „	32
„ VII „	27

Въ существующемъ при Лодзинскомъ мануфактурно-промышленномъ училищѣ воскресно-коммерческомъ училищѣ къ 1 января 1905 г. учащихся состояло 414 (къ 1 января 1904 г.—436).

Они распредѣлялись:

а) по классамъ:

въ I отдѣленіи	155
во II „	130
въ III „	96
въ IV „	33

б) по вѣроисповѣданіямъ:

православныхъ	5
католиковъ	227
евангеликовъ	156
евреевъ	26

в) по возрасту:

отъ 13 до 15 лѣтъ	195
„ 16 „ 18 „	180
„ 19 „ 20 „	31
свыше 20 „	8

г) по роду занятій:

служащихъ въ конторахъ	147
„ въ лавкахъ и магазинахъ	56
„ на фабрикахъ	51
ремесленниковъ	82
безъ опредѣленныхъ занятій	78

Содержаніе воскресно-коммерческаго училища въ отчетномъ году обошлось въ 4822 рубля 50 коп. Плата за ученіе опредѣлена въ 6 руб. за полугодіе.

При Лодзинскомъ мануфактурно-промышленномъ училищѣ, кромѣ того, существуютъ воскресные и будничные 3-хъ часовые курсы по рисованію и черченію. На этихъ курсахъ къ 1 января 1905 г. было 339 человекъ, а именно: 249 на курсахъ рисованія и 90 на курсахъ черченія (къ 1 января 1904 г. состояло $208+80=308$).

Они распредѣлялись:

а) по вѣроисповѣданіямъ:

православныхъ	7
католиковъ	241
евангеликовъ	79
евреевъ	12

б) по возрасту:

отъ 13 до 15 лѣтъ	126
„ 15 „ 17 „	137
„ 17 „ 20 „	40
свыше 20 „	36

в) по роду занятій:

слесарей	101
маляровъ	25
токарей	34
лѣщниковъ	3
типографовъ	6
конторщиковъ	4
столяровъ	19
рѣзчиковъ	7
граверовъ	4
рисовальщиковъ	15
ткачей	19
прядильщиковъ	17
литографовъ	2
чертежниковъ	13
фотографовъ	3
каменьщиковъ	5
плотниковъ	10
приказчиковъ	12
учениковъ городскихъ училищъ	18
безъ опредѣленныхъ занятій	25

Расходы по содержанію курсовъ приняты на себя К. К. Шейблеромъ, И. И. Познанскимъ, Л. Гейеромъ, С. М. Зильберштейномъ, Э. Леонгардтомъ и Л. Аллартомъ.

Г) Коммерческія училища.

Училищъ этихъ въ губерніи имѣется пять: въ гг. Лодзи, Згержѣ, Пабяницахъ, Бендинѣ и Томашовѣ.

Бендинское училище учреждено въ 1901 г., Томашовское — въ 1903 г. и еще не достигли полного состава.

Пабяницкое училище—мужское и женское.

Общее число воспитанниковъ къ 1 января 1905 г. составляло 2044 и распредѣлялось слѣдующимъ образомъ:

	Въ Лодзинскомъ.	Въ Згерскомъ.	Въ Пабяницкомъ.		Въ Бендзинскомъ.	Въ Томашовскомъ.
			муж-скомъ.	жен-скомъ.		
а) по классамъ:						
въ подготовительномъ	118	71	17	18	42	69
” I	78	75	39	22	83	60
” II	72	82	40	26	86	69
” III	68	79	41	26	77	39
” IV	62	97	38	29	40	32
” V	76	51	34	22	12	—
” VI	63	66	33	23	—	—
” VII	26	58	22	20	—	—
Итого	563	579	264	186	340	269
Къ 1 января 1904 г.	545	602	252	156	304	190
б) по вѣроисповѣданіямъ:						
православныхъ	13	10	8	12	8	16
армяно-грегор.	1	—	—	—	—	—
католиковъ	169	110	104	61	206	94
лютеранъ	149	47	70	53	10	42
баптистовъ	4	—	—	—	—	—
евреевъ	227	412	82	60	116	117
в) по сословіямъ:						
дѣтей:						
дворянъ и чиновниковъ	65	не доставлены.	46	37	51	29
духовенства	—	—	—	—	—	—
городскихъ сословій	425	свѣдѣнія не доставлены.	194	142	240	209
сельскихъ ”	26	—	19	4	48	31
иностранцевъ	47	—	5	3	1	—
Окончили курсъ въ 1904 г.	24	свѣдѣнія не доставлены.	—	—	—	—

Д) Сосновицкое реальное училище.

Во всѣхъ классахъ училища къ 1 января 1905 года состояло 381 ученикъ (къ 1 января 1904 г. состояло 365). Они распредѣлялись слѣдующимъ образомъ:

а) по классамъ:

въ I-мъ	93
во II-мъ	73

въ III-мъ	38
въ IV-мъ	62
въ V-мъ	43
въ VI-мъ	51
въ VII-мъ	21

б) по вѣроисповѣданіямъ:

православныхъ	41
католиковъ	263
лютеранъ	39
евреевъ	38

в) по сословіямъ:

сыновей дворянъ и чиновниковъ	131
„ городскихъ сословій	165
„ сельскихъ сословій	63
„ иностранцевъ	22

Окончило курсъ: VII дополнительнаго класса 20 учениковъ и VI класса—25 учениковъ.

Е) Домбровское горное училище.

Во всѣхъ классахъ училища къ 1 января 1905 года состояло 125 учениковъ (къ 1 января 1904 г. состояло 124). Они распредѣлялись слѣдующимъ образомъ:

а) по классамъ:

въ I-мъ	26
во II-мъ	39
въ III-мъ	35
въ IV-мъ	25

б) по вѣроисповѣданіямъ:

православныхъ	18
католиковъ	106
лютеранъ	1

в) по сословіямъ:

сыновей дворянъ	44
„ городскихъ сословій	29
„ сельскихъ „	50
„ воинскихъ чиновъ	1
„ духовнаго званія	1

Ж) Женскія гимназій.

Въ Петроковской губерніи находятся двѣ женскія гимназій: въ г.г. Петроковѣ и Лодзи.

Въ отчетномъ году окончило курсъ:

въ Петроковской гимназіи	23	воспитанницы
въ Лодзинской	86	„

Общее число ученицъ къ 1 января 1905 года было 1091 и распредѣлялось слѣдующимъ образомъ:

а) по классамъ:	Въ Петро- ковской	Въ Ло- дзинской	Всего
Въ приготовительномъ .	55	—	
„ I-мъ . . .	57	127	
„ II-мъ . . .	48	133	
„ III-мъ . . .	56	127	
„ IV-мъ . . .	57	102	
„ V-мъ . . .	31	79	
„ VI-мъ . . .	27	81	
„ VII-мъ . . .	30	81	
Итого .	361	730	1091
Къ 1 января 1904 года	347	709	1056

б) по вѣроисповѣданіямъ:

православныхъ . . .	97	80
католичекъ . . .	199	142
лютеранокъ . . .	15	67
евреекъ . . .	50	440
прочихъ вѣроисповѣданій	—	1

3) Александровскія городскія училища.

Городскихъ, по положенію 28 апрѣля 1887 г., училищъ, именуемыхъ Александровскими, въ Петроковской губерніи три: въ г. Лодзи и Томашовѣ—четырёхклассныя и въ Петроковѣ—трехклассное. Курсъ ученія во всѣхъ шестилѣтній, такъ какъ въ Петроковскомъ училищѣ всѣ три класса состоятъ изъ двухъ отдѣленій, въ прочихъ же училищахъ изъ двухъ отдѣленій состоятъ лишь первые два класса.

Всѣхъ учащихся къ 1 января 1905 г. было 663 (къ 1 января 1904 г. было 647). Они распредѣлялись слѣдующимъ образомъ:

а) по вѣроисповѣданіямъ:

православныхъ	44
католиковъ	446
лютеранъ	64
евреевъ	109

б) по классамъ:

въ I-мъ	237
во II-мъ	276
въ III-мъ	107
въ IV-мъ	43

Въ теченіи отчетнаго года:

окончило курсъ	.	.	.	41
----------------	---	---	---	----

1) Начальныя училища.

Казенныхъ начальныхъ училищъ (христіанскихъ) къ 1 января 1905 г. было 536, изъ нихъ признаны:

отличными	.	.	.	124
удовлетворительными	.	.	.	403
неудовлетворительными	.	.	.	9

Въ числѣ неудовлетворительныхъ училищъ не было вовсе городскихъ.

Неудовлетворительность успѣховъ въ нѣкоторыхъ сельскихъ начальныхъ училищахъ происходила частью вслѣдствіе поздняго начатія и ранняго окончанія учебныхъ занятій, частью отъ неаккуратнаго посѣщенія уроковъ учащимися и болѣе или менѣе значительныхъ перерывовъ ихъ по случаю эпидемическихъ болѣзней, постройки новыхъ училищныхъ домовъ и производствъ необходимыхъ ремонтіровокъ въ училищныхъ помѣщеніяхъ.

Число учащихся къ 1 января 1903 г. въ приведенныхъ выше училищахъ было 50026.

Въ отчетномъ году:

выбыло до окончанія курса	.	.	.	14671
окончило курсъ	.	.	.	2086

Большинство помѣщеній начальныхъ училищъ, особенно наемныхъ, принадлежитъ къ числу неудобныхъ и мало приспособленныхъ къ потребностямъ школы. Въ собственныхъ домахъ помѣщается 425 начальныхъ училищъ, въ томъ числѣ 16 городскихъ.

Собственные участки земли имѣютъ: 4 городскихъ начальныхъ училища и 357 сельскихъ; топливо натурою изъ помѣщичьихъ лѣсовъ получаютъ 4 городскихъ и 28 сельскихъ.

Большинство сельских начальных училищ крайне бѣдны учебными пособіями, благодаря скудости средствъ.

Изъ книжнаго склада, находящагося при канцеляріи Лодзинской Учебной Дирекціи, въ отчетномъ году выслано въ начальные училища 11189 экземпляровъ различныхъ книгъ и учебныхъ пособій и портретовъ ГОСУДАРЯ ИМПЕРАТОРА, всего на сумму 8955 р. 61 к.

VI. Крестьянское дѣло.

I. О числѣ и составѣ гминь.

Въ отчетномъ году въ Петроковской губерніи состояла 151 гмина, изъ коихъ было съ населеніемъ:

а)	отъ 2-хъ до 4-хъ тысячъ	.	15
б)	отъ 4-хъ до 6-ти	”	44
в)	свыше шести	”	92

Гмины эти состоятъ изъ однихъ селеній, изъ селеній и посадовъ (смѣшанныхъ) и изъ однихъ посадовъ.

Гминь	I категоріи	.	.	.	111
”	II	”	.	.	38
”	III	”	.	.	2

II. О гминныхъ сборахъ.

Въ 1904 году гминный сборъ по губерніи, въ общей его сложности, составлялъ 445,289 р. 21 к.

Сборомъ этимъ была обложена исключительно удобная земля; среднимъ числомъ приходилось съ одной десятины по 52 к.

III. О ссудо-сберегательныхъ кассахъ.

Въ Петроковской губерніи учреждено 155 гминныхъ ссудо-сберегательныхъ кассъ.

Общая сумма основныхъ капиталовъ составляетъ 176209 р. 51½ к.

Кассы эти къ 1-му января 1904 года имѣли чистой прибыли 887856 р. 23½ к.

Въ отчетномъ году выручено чистой прибыли 105167 руб. 41½ к.

Такимъ образомъ чистая прибыль къ 1 января 1905 г. составляетъ 993023 р. 65 к.

По счетамъ за 1903 годъ чистая прибыль къ 1 января 1904 г. значится въ суммѣ 904,152 р. 73¼ к., т. е. на 16296 р. 49¾ болѣе вышенаказанной. Эта разница выдана въ теченіе отчетнаго года, по надлежащимъ разрѣшеніямъ, на общественныя надобности гминь (5 ст. устава) и въ вознагражденіе должностнымъ лицамъ кассъ (2 пр. къ 8 ст. устава).

При ревизіи кассъ по всеѣмъ уѣздамъ замѣчены въ общемъ одни и тѣ же отступленія отъ устава, на которыя и прежде указывалось, а именно:

1) Ссуды выдаются въ большемъ размѣрѣ, чѣмъ опредѣлено по уставу, а иногда недостаточно обезпечены залогами.

2) Исчисленіе процентовъ по вкладамъ и ссудамъ, а также и пеней дѣлается не всегда правильно и очень часто въ ущербъ заемщиковъ и вкладчиковъ.

3) По книгамъ личныхъ счетовъ заемщиковъ въ графѣ обезпеченій не указываются селенія, въ которыхъ расположены принятыя въ залогъ усадьбы, а также нумера, подъ которыми онѣ записаны въ ликвидаціонныхъ табеляхъ и данныхъ.

4) Въ книгахъ личныхъ счетовъ вкладчиковъ и заемщиковъ не указаны нумера приходо-расходной и кванціонной книгъ, что сильно затрудняетъ ревизію, такъ какъ приходится отыскивать каждую статью прихода и расхода.

5) Въ книгахъ личныхъ счетовъ заемщиковъ не указаны гдѣ, когда и у какого нотаріуса совершенъ нотаріальный актъ о приобрѣтеніи заложенной усадьбы и черезъ то не представляется возможности повѣрить, состоитъ ли юридическимъ собственникомъ взявшее ссуду лицо въ томъ случаѣ, если это лицо не пожелаетъ явиться къ ревизіи кассы по вызову Коммисара.

6) Въ обезпеченіе ссуды принимаются наследственные усадьбы безъ утвержденія заемщика въ правахъ наследства или же согласія сонаслѣдниковъ, отчего нерѣдко возникаютъ судебныя дѣла и разнаго рода недоразумѣнія въ случаяхъ продажи усадьбъ за невзносъ ссуды.

7) Одному и тому-же лицу иногда выдаются по двѣ ссуды подъ разныя обезпеченія и на общую сумму, превышающую наибольшій размѣръ ссуды, допускаемый уставомъ.

8) Одна и та же ссуда часто переносывается по нѣсколько разъ, а черезъ это новыя лица лишаются возможности пользоваться кредитомъ.

9) Просроченныя ссуды не всегда во время взыскиваются.

10) Ссуды подъ залогъ земель, не подошедшихъ подъ дѣйствіе Высочайшихъ указовъ, выдаются безъ ипотечнаго обезпеченія.

и 11) Ссуды выдаются подъ обезпеченіе земель, приобрѣтенныхъ при содѣйствіи Крестьянскаго Поземельнаго Банка.

Во всѣхъ случаяхъ Коммисарами приняты соответственныя мѣры къ устраненію замѣченныхъ отступленій отъ устава.

На ряду съ приведенными отступленіями отъ устава замѣчены нарушенія уголовнаго характера, виновные въ коихъ привлечены къ судебной отвѣтственности.

IV. О дѣлопроизводствѣ Коммисаровъ и Губернскаго Присутствія.

Общее число входящихъ и исходящихъ бумагъ у Коммисаровъ и въ Губернскомъ Присутствіи было:

у Коммисаровъ:

входящихъ	9713
исходящихъ	10747

въ Губернскомъ Присутствіи:

входящихъ	5341
исходящихъ	6475

Общее число постановленныхъ Коммисарами рѣшеній и заключеній составляло 1354, что составляетъ въ среднемъ около 194 на каждый изъ 7 участковъ.

Губернскимъ Присутствіемъ постановлено 963 рѣшенія.

Въ отчетномъ году распоряженіемъ Главнаго Управленія по дѣламъ мѣстнаго хозяйства отъ 15 августа 1904 г. за № 23/6497 на Коммисаровъ возложены весьма серьезныя и сложныя обязанности въ дѣлахъ призрѣнія семействъ запасныхъ нижнихъ чиновъ, призванныхъ на дѣйствительную службу. По мобилизаціи же запасныхъ нижнихъ чиновъ вмѣнено имъ въ обязанность производить повѣрку семейнаго положенія каждаго призывнаго. Кромѣ того Коммисаръ Ченстоховскаго уѣзда съ іюня мѣсяца былъ командированъ въ распоряженіе исполнительной комисіи Краснаго Креста въ гор. Харбинѣ; Коммисаръ же Ласкаго и Лодзинскаго участка продолжительное время находился въ болѣзненномъ состояніи, такъ что обязанности по этимъ двумъ участкамъ были исполняемы Коммисарами сосѣднихъ участковъ; Коммисаръ Петроковскаго уѣзда долгое время исполнялъ обязанности Непремѣннаго Члена по случаю тяжкой и продолжительной болѣзни послѣдняго. Добавочныя занятія, въ связи съ бывшими въ 1904 г. двумя мобилизаціями и ежегоднымъ призывомъ новобранцевъ, отняли у Коммисаровъ столько времени, что они всѣ свои дѣла по устройству крестьянъ должны были совершенно пріостановить и даже не могли участвовать въ засѣданіяхъ Губ. Присутствія 8 и 15 октября, 12 и 19 ноября, которыя по этому случаю были отложены.

При наличности такихъ условій общее дѣлопроизводство, какъ у Коммисаровъ, такъ и въ Губернскомъ Присутствіи, замедлялось.

V. О движеніи дѣлъ объ ошибкахъ, вкравшихся въ ликвидационныя таблицы и данныя (ст. 3215 пост. Учр. Ком. и Высочайшее повелѣніе 2 мая 1873 года) и по внесенію въ таблицы дополнительныхъ надписей по сему предмету (ст. 2800 и 2874 пост. Учр. Ком.).

Дѣлъ этого рода въ производствѣ Коммисаровъ находилось въ отчетномъ году 72;

изъ нихъ:

разрѣшено	58
осталось неразрѣшенныхъ къ 1-му января 1905 года	14

Въ 1903 году дѣлъ сего рода находилось въ разсмотрѣніи Коммисаровъ 74.

Губернскому же Присутствію въ отчетномъ году предстояло разрѣшить такихъ дѣлъ	43
разрѣшено	31
осталось неразрѣшенныхъ дѣлъ	12

VI. По разрѣшенію граничныхъ споровъ (ст. 592 пост. Учр. Ком.).

Дѣлъ этого рода предстояло разсмотрѣть Коммисарамъ въ отчетномъ году	523
разрѣшено	395
осталось неразсмотрѣнныхъ	128

Наибольшее число дѣлъ по граничнымъ спорамъ находилось въ разсмотрѣніи Коммисара 1-го участка Новоромскаго уѣзда (174) и Бендинскаго уѣзда (139).

Губернскому Присутствію означеннаго рода дѣлъ предстояло разрѣшить во II-ой инстанціи, по апелляціоннымъ жалобамъ сторонъ на рѣшенія Коммисаровъ	105
разрѣшено	84
Осталось неразрѣшенныхъ	21

VII. О движеніи дѣлъ по точному опредѣленію вида и размѣра крестьянскихъ сервитутовъ и по внесенію въ ликвидационныя таблицы и данныя дополнительныхъ надписей по сему предмету (ст. ст. 1302, 2800 и 2874 Постановленій Учредительнаго Комитета).

Рѣшенія по сему предмету Коммисаровъ въ отчетномъ году состоялись по 4 селеніямъ, а именно:

по Петроковскому уѣзду	1 с.
по Ченстоховскому уѣзду	1 с.
по II-му участку Новоромскаго уѣзда	2 с.
Итого	4 с.

VIII. По разбору споровъ о стѣсненіи и превышеніи правъ на сервитуты (ст. 2966 п. У. К.)

Дѣлъ этого рода предстояло Коммисарамъ въ отчетномъ году разрѣшить	418
изъ нихъ разрѣшено	286
Осталось къ 1 января 1905 г. неразрѣшенныхъ дѣлъ	132
Въ Губернское Присутствіе дѣлъ сего рода поступило по апелляціоннымъ жалобамъ сторонъ на рѣшенія Коммисаровъ	63
Съ 1903 года оставалось	27
Вслѣдствіе отмены Правительствующимъ Сенатомъ постановленій Губернскаго Присутствія	4
Всего предстояло разрѣшить	94
Разрѣшено	87
Осталось	7

IX. По проектамъ разверстанія черезполосныхъ земель и раздѣла общихъ пастбищъ (Высочайше утвержденныя 29 декабря 1875 года и 30 мая 1894 года правила).

По разверстанію черезполосныхъ земель въ отчетномъ году дѣлъ въ производствѣ Коммисаровъ не находилось.

По раздѣлу общихъ пастбищъ: Коммисарамъ въ теченіе отчетнаго года представлено проектовъ:

по Петроковскому уѣзду	1
по 2-му участку Новорадомскаго уѣзда	1
Итого	2

X. О ходѣ дѣлъ по засвидѣтельствуванію добровольныхъ сдѣлокъ о замѣнѣ сервитутовъ и обмѣнѣ земель.

Добровольныхъ сдѣлокъ находилось у Коммисаровъ въ отчетномъ году:

а) незасвидѣльствованныхъ	51
б) засвидѣльствованныхъ, но непредставленныхъ въ Губернское Присутствіе	36
Итого	87

Изъ нихъ въ отчетномъ году:

а) засвидѣльствовано	38
б) отказано въ засвидѣтельствваніи	8

в) представлено въ Губернское Присутствіе	33
Затѣмъ къ 1 января 1903 года осталось у Коммисаровъ сдѣлокъ	46

Въ томъ числѣ:

а) незасвидѣтельствованныхъ	5
б) засвидѣтельствованныхъ, но непредставленныхъ въ Губернское Присутствіе	41

Въ производствѣ Губернскаго Присутствія въ отчетномъ году находилось всего сдѣлокъ	86
изъ нихъ окончено производствомъ	41
Осталось	45

XI. О лѣсохозяйственныхъ проектахъ (Высочайше утвержденныя 31 декабря 1875 г. и 29 января 1894 г. правила).

Въ 1904 году находилось въ разсмотрѣніи г.г. Коммисаровъ плановъ и проектовъ:

по Ласко-Лодзинскому участку	1
по 1-му уч. Новорадомскаго уѣзда	6
по 2-му „ „ „	9
Итого	16

которые повѣрены въ установленномъ для сего порядкѣ и представлены въ Губернское Присутствіе.

Кромѣ того въ производствѣ г.г. Коммисаровъ находились проекты вырубкы испорченныхъ и перестойныхъ деревьевъ:

по Ласко-Лодзинскому участку	1
по Ченстоховскому уѣзду	1

которые также повѣрены и представлены въ Губернское Присутствіе.

Губернскому Присутствію въ отчетномъ году предстояло разсмотрѣть лѣсохозяйственныхъ плановъ 16

Разсмотрѣніе ихъ по недостатку времени отложено до 1905 года.

На разсмотрѣніе Соединеннаго Присутствія Петроковскаго Губернскаго по крестьянскимъ дѣламъ Присутствія и Петроковскаго Лѣсоохранительнаго Комитета, на основаніи закона 8 іюня 1898 года, объ охранѣ лѣсовъ, поступило въ теченіе отчетнаго года 54 дѣла, изъ которыхъ разрѣшены Соединеннымъ Присутствіемъ въ томъ-же году 21; остальные остались неразсмотрѣнными, какъ поступившія въ концѣ года.

XII. О дѣлахъ по возстановленію законнаго владѣнія крестьянскими землями.

Въ отчетномъ году Коммисарамъ предстояло возбудить исковы о нарушеніи правилъ объ отчужденіи крестьянскихъ земель	91
изъ нихъ возбуждено	90
Осталось	1

XIII. О гминныхъ управленіяхъ и гминномъ самоуправленіи.

При ревизіи гминныхъ управленій никакихъ выдающихся отступленій отъ установленнаго правилами порядка не обнаружено, а замѣченныя маловажные ошибки и беспорядки исправлены Коммисарами. Растраты гминныхъ суммъ обнаружены въ гминныхъ управленіяхъ: Порембо-Мржиглодскомъ, Бендинскаго уѣзда, и Ванцержовскомъ, Ченстоховскаго уѣзда, въ первомъ на сумму 780 руб. 67½ коп., а во второмъ—314 руб. 25 коп.

Въ отчетномъ году на гминныя управленія выпала весьма экстренная и отвѣтственная работа по мобилизаціи и опредѣленію семейнаго положенія призванныхъ на дѣйствительную военную службу запасныхъ нижнихъ чиновъ. Въ общемъ работа эта выполнена гминными управленіями вполне удовлетворительно, съ должнымъ вниманіемъ и полнымъ сознаніемъ ея серьезности. Кроме того на гминныя управленія былъ возложенъ еще болѣе тяжелый трудъ по разслѣдованію матеріальнаго положенія семействъ призванныхъ на военную службу запасныхъ нижнихъ чиновъ, вспомошествованію неимущихъ и веденію относящейся къ данному дѣлу денежной отчетности. Задача эта оказалась необыкновенно трудно исполнимой, а въ особенности по нѣкоторымъ гминамъ Бендинскаго уѣзда, населеннымъ пришлымъ фабричнымъ и горнорабочимъ людомъ; тѣмъ не менѣе гминнымъ управленіямъ удалось къ 1 января сего года болѣе или менѣе точно опредѣлить степень нужды каждой семьи.

XIV. О земляхъ, приобрѣтаемыхъ крестьянами съ помощью крестьянскаго поземельнаго банка.

Въ 1904 году въ Петроковской губерніи образовалось 21 новыхъ товариществъ, которыя при содѣйствіи Крестьянскаго Поземельнаго Банка приобрѣли 2830,48 дес. земли. Со времени же открытія дѣйствій Банка въ губерніи образовано 451 товарищество, приобрѣвшихъ

43246,21 дес. земли. По уѣздамъ товарищества распределяются въ слѣдующемъ видѣ:

	Число товариществъ.	Пространство пріобрѣтенной земли.
		Десятины.
Петроковскій	79	8418
Равскій	59	6466
Брезинскій	54	4381
Ласкій	53	4315
Лодзинскій	19	1800
Новорадомскій	123	10336
Ченстоховскій	46	5292
Бендинскій	18	2243
Всего по губерніи . . .	451	43248

Кромѣ того 5 единичныхъ домохозяевъ пріобрѣли въ Брезинскомъ уѣздѣ 37 д.

По всѣмъ вновь образованнымъ товариществамъ, на основаніи ст.ст. 9 и 14-й правилъ, приложенныхъ къ ст. 45 Высочайше утвержденнаго 27 ноября 1895 года устава, избраны установленнымъ порядкомъ выборныя лица и заведены надлежащія книги для записи приговоровъ товарищескихъ сходовъ.

По сообщенію Управляющаго Петроковскимъ отдѣленіемъ Крестьянскаго Поземельнаго Банка, состояніе платежной способности заемщиковъ въ 1904 году признавалось ниже средняго, а число товариществъ, неаккуратно вносившихъ срочные платежи Банку, доходило до 300. Неблагопріятное состояніе платежей въ отчетномъ году объясняется исключительно неурожаемъ послѣднихъ двухъ лѣтъ.

XV. О начальныхъ училищахъ.

Изъ доставленныхъ Коммисарами отчетныхъ вѣдомостей и записокъ не видно, были ли ими посѣщены народныя училища; только Коммисаръ Ласко-Лодзинскаго участка сообщилъ, что онъ посѣтилъ около половины всѣхъ училищъ, находящихся въ его участкѣ, при чемъ

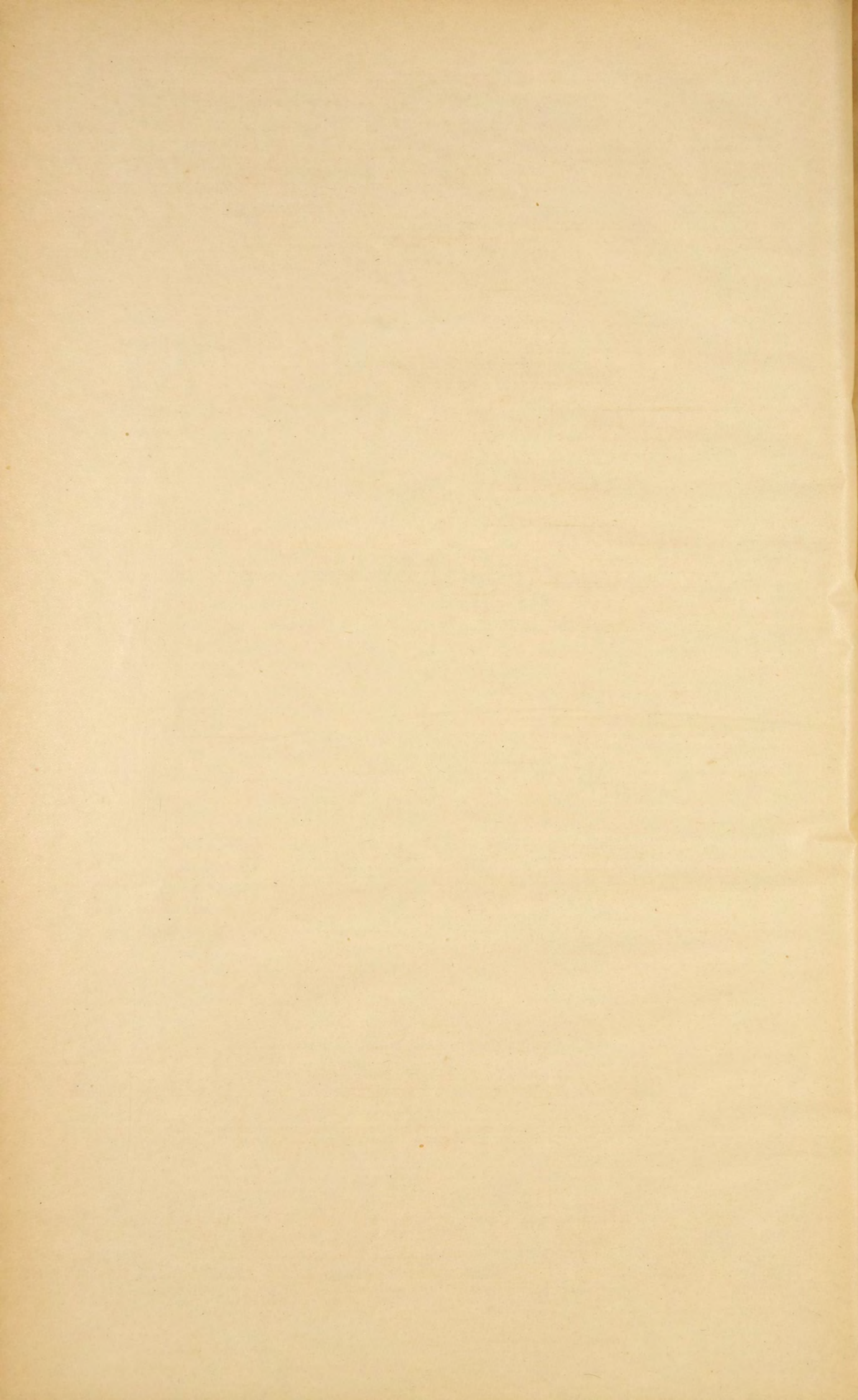
по случаю учрежденія въ здѣшнемъ краѣ должностей Инспекторовъ народныхъ училищъ, завѣдующихъ учебною частью, при посѣщеніи училищъ, онъ обращалъ вниманіе болѣе на хозяйственную нежели на учебную часть, т. е. на содержаніе учителей, учебныя пособія, помѣщенія, отопленіе и проч.

XVI. О гминныхъ народныхъ библіотекахъ.

Къ концу 1904 года всѣхъ гминныхъ библіотекъ въ Петроковской губерніи, открытыхъ по распоряженію Г. Варшавскаго Генераль-Губернатора, отъ 19 декабря 1898 года за № 20954, и состоящихъ подъ наблюденіемъ Коммисаровъ, находилось 20. Изъ свѣдѣній о чтеніи книгъ, доставленныхъ Коммисарами, видно, что спросъ на книги уменьшился, а по нѣкоторымъ гминамъ даже совсѣмъ не было читателей, такъ что двѣ народныя библіотеки Ласкаго уѣзда, съ разрѣшенія Губернатора, пришлось перенести изъ однѣхъ гминъ въ другія.

Явленіе это объясняется Коммисарами отчасти тѣмъ, что находящіяся въ библіотекахъ книги уже перечитаны грамотными крестьянами и не пополняются новыми и что по содержанію своему, а въ особенности русскія книги, представляютъ для населенія мало интереса; главнымъ же образомъ тѣмъ, что крестьяне вѣрятъ распространяемымъ разными неблагонамѣренными лицами слухамъ о томъ, что правительственныя книжки и изданія вредны и несогласны съ духомъ католицизма, и Папа не желаетъ чтобы ихъ читали. Кромѣ того распространеніе библіотечныхъ книгъ и вообще пріохочиваніе къ чтенію въ значительной степени въ зависимости отъ завѣдующихъ библіотеками. Въ первое время по открытіи ихъ завѣдующіе библіотеками относились къ своимъ обязанностямъ съ большимъ желаніемъ и любовью, а потомъ охладѣли къ нему и многіе отказались отъ своихъ обязанностей. Найти такихъ людей, которымъ можно было бы поручить это дѣло съ полной увѣренностью въ ихъ добросовѣстности, совершенно невозможно и вообще нѣтъ желающихъ заняться библіотеками. Поэтому приходится поручать завѣдываніе библіотеками большею частью гминнымъ писарямъ, которые не всегда аккуратно относятся къ дѣлу и при томъ завалены работой по своей должности.

О лесных и угодных участках
в Петрозаводской губернии
за 1904 год



**О посѣвѣ и урожаѣ хлѣбовъ
въ ПЕТРОКОВСКОЙ ГУБЕРНІИ
за 1904 годъ.**

У ъ з д њ.	П о с ѣ я н о ч е н в е р њ е							С о б р а н о ч е н в е р њ е										
	Озимой пше- ницы.	Озимой ржи.	Яровой пше- ницы.	Яровой ржи.	О в с а.	Ячменя.	Гречихи.	Остальныхъ яровыхъ хлѣ- бовъ.	Картофеля.	Озимой пше- ницы.	Озимой ржи.	Яровой пше- ницы.	Яровой ржи.	О в с а.	Ячменя.	Гречихи.	Остальныхъ яровыхъ хлѣ- бовъ.	Картофеля.
Бендинскій:																		
На земляхъ владѣльческихъ . . .	639	2438	20	70	2500	1300	116	236	10800	2500	7800	70	230	7000	3500	340	870	24291
крестьянскихъ обществъ . . .	1700	17300	4	230	8340	7100	290	560	60000	5700	49800	260	3500	29355	36800	460	7800	215360
городскихъ и другихъ . . .	48	1200	—	—	650	300	8	26	860	300	6800	—	—	4300	3700	60	3500	3020
Итого . . .	2387	20938	24	300	11490	8700	414	822	71660	8500	64400	330	3730	40655	44000	860	12170	242671
Брезинскій:																		
На земляхъ владѣльческихъ . . .	1183	8289	—	—	4432	1049	109	448	21533	5762	39741	—	—	10042	2585	247	720	79854
крестьянскихъ обществъ . . .	782	17567	—	—	10526	2190	328	426	49640	3505	80381	—	—	23230	5352	739	707	212516
городскихъ и другихъ . . .	155	1385	—	—	532	94	19	38	5623	1108	14844	—	—	1688	281	54	100	27198
Итого . . .	2120	27241	—	—	15490	3333	456	912	76796	10375	134966	—	—	34960	8218	1040	1527	319568
Ласкій:																		
На земляхъ владѣльческихъ . . .	2945	12386	—	383	6624	2027	201	1557	20928	14629	63393	—	1538	26123	6931	474	4674	52118
крестьянскихъ обществъ . . .	1341	20469	—	141	9391	2891	961	1391	44907	8020	102133	—	570	28886	10513	1403	3306	98985
городскихъ и другихъ . . .	302	1050	—	—	922	335	100	160	1970	1340	4781	—	—	3148	1166	255	479	4130
Итого . . .	4588	33905	—	524	16937	5253	1262	3108	67805	23989	170307	—	2108	58157	18610	2132	8459	155233
Лодзинскій:																		
На земляхъ владѣльческихъ . . .	729	5006	—	42	2983	716	64	407	13702	3623	26524	—	89	11478	3064	172	1053	46595
крестьянскихъ обществъ . . .	592	18845	—	2	9630	2133	210	699	62511	3056	88473	—	6	30580	8872	531	1861	186894
городскихъ и другихъ . . .	61	1364	—	—	833	179	18	70	6627	316	6267	—	—	2217	451	32	242	8830
Итого . . .	1382	25215	—	44	13446	3028	292	1176	82840	6995	121264	—	95	44275	12387	735	3156	242319
Новорадомскій:																		
На земляхъ владѣльческихъ . . .	3856	12444	—	—	11339	3543	235	997	43246	19832	70355	—	—	35255	12548	638	3019	140969
крестьянскихъ обществъ . . .	1748	20485	—	80	14702	5026	792	1276	90369	8382	105658	—	272	42649	20022	1814	3455	296496
городскихъ и другихъ . . .	93	1296	—	1	669	332	37	49	3830	275	5508	—	5	1831	1075	41	70	6963
Итого . . .	5697	34225	—	81	26710	8901	1064	2322	137445	28489	181521	—	277	79735	33645	2493	6544	444428
Петроковскій:																		
На земляхъ владѣльческихъ . . .	2731	12221	—	22	6840	3202	253	2146	28750	11531	56580	—	57	17434	8062	438	4466	95494
крестьянскихъ обществъ . . .	1826	30491	—	37	15587	6243	1172	4554	72455	7078	124520	—	92	32434	16022	1924	7464	186145
городскихъ и другихъ . . .	40	730	2	—	598	186	21	131	1466	152	3620	8	—	1504	473	52	307	4006
Итого . . .	4597	43442	2	59	23025	9631	1446	6831	102671	18761	184720	8	149	51372	24557	2414	12237	285645
Равскій:																		
На земляхъ владѣльческихъ . . .	2221	11832	—	182	8875	2394	271	1272	41708	9418	56994	—	643	18343	5580	526	3224	126720
крестьянскихъ обществъ . . .	657	17798	—	280	11358	2762	563	1443	46225	2663	76721	—	1002	24104	6207	1084	3673	134562
городскихъ и другихъ . . .	44	458	—	115	450	92	26	28	1885	140	1558	—	130	275	57	10	12	2543
Итого . . .	2922	30088	—	577	20683	5248	860	2743	89818	12221	135273	—	1775	42722	11844	1620	6909	263825
Ченстоховскій:																		
На земляхъ владѣльческихъ . . .	1178	5295	—	95	5429	1750	215	962	27553	6320	31146	—	472	18761	5092	617	2736	114865
крестьянскихъ обществъ . . .	899	20467	30	346	18340	3966	1106	3238	76260	4324	88434	150	1465	47810	13054	2831	7803	346303
городскихъ и другихъ . . .	163	2105	—	52	2106	789	77	427	9733	619	12152	—	192	7919	3313	298	1444	40091
Итого . . .	2240	27867	30	493	25875	6505	1398	4627	113546	11263	131732	150	2129	74490	21459	3746	11983	501259
Всего по губернии . . .	25933	242921	56	2078	153656	50599	7192	22541	742581	120593	1124183	488	10263	426366	174720	15040	62985	2454948

О фабрично-заводской промышленности
ПЕТРОКОВСКОЙ ГУБЕРНІИ
за 1904 годъ.

Наименованіе фабрикъ и заводовъ.	Городъ Лодзь.			Городъ Згержь.			Лодзинскій уѣздъ.			Городъ Ласкъ.			Городъ Пабіянице.			Ласкій уѣздъ.			Городъ Петроковъ.		
	Число фабрикъ и заводовъ.	Сумма производности.	Число рабочихъ.	Число фабрикъ и заводовъ.	Сумма производности.	Число рабочихъ.	Число фабрикъ и заводовъ.	Сумма производности.	Число рабочихъ.	Число фабрикъ и заводовъ.	Сумма производности.	Число рабочихъ.	Число фабрикъ и заводовъ.	Сумма производности.	Число рабочихъ.	Число фабрикъ и заводовъ.	Сумма производности.	Число рабочихъ.	Число фабрикъ и заводовъ.	Сумма производности.	Число рабочихъ.
1. Обработка хлопка	109	46838000	29803	4	1583200	1203	9	10502600	4952	—	—	—	3	7191000	4120	—	—	—	—	—	—
2. „ шерсти	226	40564000	25085	21	1553000	1397	21	5491800	2820	—	—	—	18	403500	825	—	—	—	—	—	—
3. „ шелка	14	1165000	890	—	—	—	1	63000	79	—	—	—	—	—	—	—	—	—	—	—	—
4. „ льна, пеньки и джута	—	—	—	—	—	—	—	—	—	—	—	—	—	—	—	—	—	—	—	—	—
5. Смѣшанныя производства по обработкѣ волокнистыхъ веществъ	31	4410000	2820	—	—	—	4	165100	238	—	—	—	—	—	—	—	—	—	—	—	—
6. Производства: бумажное и полиграфическія	18	637000	448	—	—	—	—	—	—	—	—	—	1	850000	369	1	19000	20	2	25900	51
7. Обработка дерева	19	1116000	873	1	10300	10	1	11000	13	—	—	—	1	14800	9	—	—	—	6	203700	107
8. „ металовъ	41	1725000	2525	2	167700	168	—	—	—	—	—	—	—	—	—	—	—	—	1	4000	8
9. „ минеральныхъ веществъ	11	370000	391	—	—	—	29	504600	582	—	—	—	2	8000	16	2	34000	44	3	442000	321
10. „ животныхъ продуктовъ	3	62000	73	—	—	—	2	253000	165	—	—	—	—	—	—	—	—	—	—	—	—
11. „ питательныхъ веществъ	17	1305000	443	3	94100	48	6	232000	79	—	—	—	2	10000	10	—	—	—	5	181000	66
12. Химическія производства	4	999000	256	1	135000	33	—	—	—	—	—	—	1	1130000	113	—	—	—	1	29000	15
И т о г о	493	99191000	63607	32	3543300	2853	73	17223100	8928	—	—	—	28	9607300	5462	3	53000	64	18	885600	568

Наименованіе фабрикъ и заводовъ.	Петроновскій уѣздъ.			Городъ Брезны.			Городъ Томашовъ.			Брезинскій уѣздъ.			Городъ Рава.			Равскій уѣздъ.			Городъ Новородомскъ.		
	Число фабрикъ и заводовъ.	Сумма произв-дтельности.	Число рабочихъ.	Число фабрикъ и заводовъ.	Сумма произв-дтельности.	Число рабочихъ.	Число фабрикъ и заводовъ.	Сумма произв-дтельности.	Число рабочихъ.	Число фабрикъ и заводовъ.	Сумма произв-дтельности.	Число рабочихъ.	Число фабрикъ и заводовъ.	Сумма произв-дтельности.	Число рабочихъ.	Число фабрикъ и заводовъ.	Сумма произв-дтельности.	Число рабочихъ.	Число фабрикъ и заводовъ.	Сумма произв-дтельности.	Число рабочихъ.
1. Обработка хлопка	1	847500	650	—	—	—	—	—	—	—	—	—	—	—	—	—	—	—	—	—	—
2. " шерсти	2	70700	133	—	—	—	33	2883300	2620	10	360800	364	—	—	—	—	—	—	—	—	—
3. " шелка	—	—	—	—	—	—	—	—	—	—	—	—	—	—	—	—	—	—	—	—	—
4. " льна, пеньки и джута	—	—	—	—	—	—	—	—	—	—	—	—	—	—	—	—	—	—	—	—	—
5. Смѣшанныя производства по обработкѣ волокнистыхъ веществъ	—	—	—	—	—	—	2	25000	46	1	85600	87	—	—	—	—	—	—	—	—	—
6. Производства: бумажное и полиграфическія	1	7000	9	—	—	—	—	—	—	—	—	—	1	6000	6	—	—	—	—	—	—
7. Обработка дерева	6	521000	1036	—	—	—	1	35000	25	3	51700	32	—	—	—	—	—	4	1478000	1988	—
8. " металловъ	1	3000	6	—	—	—	3	14400	19	1	1250000	160	—	—	—	—	—	2	1004300	549	—
9. " минеральныхъ веществъ	3	30600	98	1	14000	2	—	—	—	3	29500	80	—	—	—	—	—	2	7000	49	—
10. " животныхъ продуктовъ	—	—	—	—	—	—	—	—	—	—	—	—	—	—	—	—	—	—	—	—	—
11. " питательныхъ веществъ	5	416000	121	—	—	—	1	33600	17	1	65000	10	—	—	—	—	—	1	77400	9	—
12. Химическія производства	—	—	—	—	—	—	1	190800	195	—	—	—	—	—	—	—	—	—	—	—	—
Итого	19	1895800	2053	1	14000	2	41	3182100	2922	19	1842600	733	—	—	—	1	6000	6	9	2566700	2595

Наименованіе фабрикъ и заводовъ.	Новорадомскій уѣздъ.			Городъ Ченстоховъ.			Ченстоховскій уѣздъ.			Городъ Бендинъ.			Городъ Сосновицы.			Бендинскій уѣздъ.			Всего въ губерніи.		
	Число фабрикъ и заводовъ.	Сумма производимости.	Число рабочихъ.	Число фабрикъ и заводовъ.	Сумма производимости.	Число рабочихъ.	Число фабрикъ и заводовъ.	Сумма производимости.	Число рабочихъ.	Число фабрикъ и заводовъ.	Сумма производимости.	Число рабочихъ.	Число фабрикъ и заводовъ.	Сумма производимости.	Число рабочихъ.	Число фабрикъ и заводовъ.	Сумма производимости.	Число рабочихъ.	Число фабрикъ и заводовъ.	Сумма производимости.	Число рабочихъ.
1. Обработка хлопка	—	—	—	3	2013000	1288	2	15000	40	—	—	—	—	—	—	5	6917000	5907	136	75907300	47963
2. „ шерсти	—	—	—	3	5011000	251	—	—	—	—	—	2	6014000	3042	—	—	—	336	62352100	38859	
3. „ шелка	—	—	—	—	—	—	—	—	—	—	—	—	—	—	—	—	—	15	1228000	969	
4. „ льна, пеньки и джута	—	—	—	4	5005000	408	—	—	—	—	—	—	—	—	—	—	—	4	5005000	4081	
5. Смѣшанныя производства по обработкѣ волокнистыхъ веществъ	—	—	—	—	—	—	—	—	—	—	—	1	1415000	1045	—	—	—	39	6100700	4236	
6. Производства: бумажное и полиграфическія	1	52000	40	7	1422000	958	1	50000	38	—	—	2	247000	112	4	385500	138	39	3701400	2189	
7. Обработка дерева	1	45000	25	7	428000	343	—	—	—	1	27000	15	1	19000	14	9	220000	109	61	4180500	4599
8. „ металловъ	1	96000	26	12	532000	823	—	—	—	3	907000	147	6	9519200	2867	8	3650000	2770	81	18872600	10068
9. „ минеральныхъ веществъ	1	47000	123	4	189800	314	6	101000	196	1	2500	25	3	457000	423	21	1727900	2211	92	3964900	4895
10. „ животныхъ продуктовъ	—	—	—	5	136600	208	—	—	—	—	—	—	—	—	1	240000	172	11	691600	618	
11. „ питательныхъ веществъ	10	192000	378	3	199000	76	4	33000	17	7	1520000	165	4	623000	139	8	223000	85	77	5204100	1663
12. Химическія производства	—	—	—	4	399000	453	1	350000	96	—	—	—	3	1351000	243	3	839000	372	19	5422800	1778
И т о г о	14	432000	592	52	15335400	11119	14	549000	387	12	2456500	352	22	19645200	7885	59	14202400	11764	910	192631000	121918

По спискамъ Фабричной Инспекціи къ концу 1904 г. зарегистрировано было 926 заведеній; изъ нихъ 16 заведеній, съ числомъ рабочихъ 411, статистическихъ свѣдѣній не доставили; поэтому въ настоящей вѣдомости помѣщены данныя, касающіяся 910 заведеній.

Въ началѣ 1904 года числилось 945 заведеній и 128159 рабочихъ; такимъ образомъ въ теченіи года число заведеній уменьшилось на 19, число рабочихъ на 5830.

Состояніе фабрично-заводской промышленности Петроковской губерніи за 1904 г. по сравненію съ предыдущимъ годомъ было весьма угнетеннымъ. Начавшееся съ февраля мѣсяца сокращеніе рабочаго времени систематически продолжалось въ теченіе почти цѣлаго года, распространившись послѣдовательно на всѣ виды промышленности. Уже въ Юлѣ мѣсяцѣ свыше половины фабрикъ работало сокращенно, при чемъ многія изъ нихъ работали всего лишь 3 дня въ недѣлю. Однако къ концу года, вслѣдствіе полученія нѣкоторыми крупными промышленниками казенныхъ заказовъ, замѣчалось нѣкоторое оживленіе въ шерстяномъ дѣлѣ, а частью въ бумажномъ и желѣзодѣлательномъ, -- въ общемъ-же до самаго конца года оставался общій тонъ подавленнаго состоянія промышленности.

Фабрикъ съ числомъ рабочихъ свыше 1000 человекъ было 24; съ числомъ рабочихъ отъ 1000 до 501—22, отъ 500 до 101—150, отъ 100 до 51—136.

По полу и возрасту рабочіе распределяются слѣдующимъ образомъ:

взрослыхъ мужчинъ	65270
" женщинъ	38355
подростковъ мужчинъ	8199
" женщинъ	8881
малолѣтнихъ мальчиковъ	584
" дѣвочекъ	629

Паровыхъ котловъ состояло въ началѣ 1904 года 1620, въ концѣ—1678, въ томъ числѣ 63 котла сельскохозяйственныхъ. Механическихъ двигателей на фабрикахъ было 1372, мощностью въ 118856 лошадиныхъ силъ.

Прядильныхъ веретенъ находилось въ дѣйствиіи 1753141, крутильных—205590, ткацкихъ станковъ механическихъ 39143, ручныхъ—3271.

Сумма заработной платы выплаченной рабочимъ составила 27168000 руб., мастерамъ—6923000 руб.

Несчастныхъ случаевъ съ рабочими въ 1904 г. зарегистрировано 6132, въ томъ числѣ 18 случаевъ смертныхъ и 72 сопровождавшихся тяжкими поврежденіями. По сравненію съ предыдущимъ годомъ замѣчается значительное увеличеніе зарегистрированныхъ случаевъ, что объясняется исключительно тѣмъ, что съ января отчетнаго года вошелъ въ дѣйствіе законъ 3 іюня 1903 г. о вознагражденіи рабочихъ, потерѣвшихъ отъ несчастныхъ случаевъ, побудившій фабрикантовъ относиться къ регистраціи несчастныхъ случаевъ болѣе внимательно.

О движеніи населенія
въ ПЕТРОКОВСКОЙ ГУБЕРНІИ
за 1904 годъ.

Города и уѣзды.	Число браковъ.			Ч И С Л О									Д И В Н И К С Я.									Число умершихъ.			Число переселившихся.	Число выселившихся.	Прибыль или убыль.			
	Среди жителей постоянного населенія.	Среди жителей непостояннаго населенія.	Итого.	З а к о н н о р о ж д е н н ы х ъ.									В н ѣ б р а ч н ы х ъ.						В С Е Г О.											
				Среди жителей постоянного населенія.			Среди жителей непостояннаго населенія.			Итого.			Среди жителей постоянного населенія.			Среди жителей непостояннаго населенія.			Итого.											
				м.	ж.	Итого.	м.	ж.	Итого.	м.	ж.	Итого.	м.	ж.	Итого.	м.	ж.	Итого.	м.	ж.	Итого.									
Гор. Петроковъ	103	48	151	314	323	637	116	126	242	430	449	879	4	3	7	2	4	6	6	7	13	436	456	892	288	222	510	2021	2094	+309
Петроковскій уѣздъ	697	320	1017	2222	2110	4332	500	450	950	2722	2560	5282	32	39	71	14	17	31	46	56	102	2768	2616	5384	1587	1510	3097	2511	7280	--2482
Гор. Новорадомскъ	33	72	105	147	153	300	156	170	326	303	323	626	3	6	9	3	7	10	6	13	19	309	336	645	199	211	410	1131	892	+474
Новорадомскій уѣздъ	682	209	891	2497	2496	4993	416	422	838	2913	2918	5831	44	33	77	16	16	32	60	49	109	2973	2967	5940	1983	2013	3996	2400	2980	+1364
Гор. Ченстоховъ	235	344	579	662	588	1250	723	721	1444	1385	1309	2694	22	16	38	73	75	148	95	91	186	1480	1400	2880	943	869	1812	1755	1766	+1057
Ченстоховскій уѣздъ	752	235	987	2333	2265	4598	543	576	1119	2876	2841	5717	33	32	65	20	14	34	53	46	99	2929	2887	5816	1687	1711	3398	5051	6926	+543
Гор. Бендизъ	44	149	193	218	197	415	276	245	521	494	442	936	30	24	54	19	19	38	49	43	92	543	485	1028	405	312	717	4786	5204	-107
Сосновицы	96	291	387	356	304	660	1062	940	2002	1418	1244	2662	11	14	25	22	20	42	33	34	67	1451	1278	2729	716	593	1309	6750	4422	+3748
Бендинскій уѣздъ	896	799	1695	3495	3542	7037	1933	1790	3723	5428	5332	10760	53	55	108	43	49	92	96	104	200	5524	5436	10960	3298	3354	6652	7789	13820	-1723
Гор. Ласкъ	28	3	31	183	190	373	22	18	40	205	208	413	—	—	—	—	—	—	—	—	—	205	208	413	73	79	152	148	399	+10
Пабяницы	106	122	228	351	346	697	331	283	614	682	629	1311	5	7	12	3	8	11	8	15	23	690	644	1334	279	270	549	1087	1406	+466
Ласкскій уѣздъ	471	183	654	1572	1692	3264	433	442	875	2005	2134	4139	48	47	95	18	15	33	66	62	128	2071	2196	4267	1067	1095	2162	2186	5410	-1119
Гор. Лодзь	886	2586	3472	2892	3066	5958	5177	4921	10098	8069	7987	16056	101	95	196	206	200	406	307	295	602	8376	8282	16658	5314	5194	10508	31541	22333	+15358
Згержъ	64	44	108	295	241	536	64	53	117	359	294	653	3	4	7	1	2	3	4	6	10	363	300	663	282	250	532	198	425	-96
Лодзинскій уѣздъ	456	630	1086	1953	1852	3805	1363	1624	2987	3316	3476	6792	27	34	61	33	46	79	60	80	140	3376	3556	6932	1975	1985	3960	10836	10874	+2934
Гор. Брезини	48	20	68	119	159	278	61	67	128	180	226	406	—	—	—	—	—	—	—	—	—	180	226	406	94	74	168	530	631	+137
Томашовъ	83	105	188	244	278	522	209	213	422	453	491	944	—	—	—	5	6	11	5	6	11	458	497	955	235	203	438	5868	9130	--2745
Брезинскій уѣздъ	310	248	558	1150	1125	2275	603	506	1109	1753	1631	3384	10	16	26	17	8	25	27	24	51	1780	1655	3435	1030	905	1935	3331	3013	+1818
Гор. Рава	11	30	41	106	95	201	3	3	6	109	98	207	—	2	2	3	3	6	3	5	8	112	103	215	107	86	193	1310	54	+1278
Равскій уѣздъ	354	172	526	1509	1561	3070	377	348	725	1886	1909	3795	26	24	50	10	19	29	36	43	79	1922	1952	3874	1179	1194	2373	2649	3929	+221
Итого въ городахъ	1737	3814	5551	5887	5940	11827	8200	7760	15960	14087	13700	27787	179	171	350	337	344	681	516	515	1031	14603	14215	28818	8935	8363	17298	57125	48756	+19889
Итого въ уѣздахъ	4618	2796	7414	16731	16643	33374	6168	6158	12326	22899	22801	45700	273	280	553	171	184	355	444	464	908	23343	23265	46608	13806	13767	27573	36753	54232	+1556
Всего въ губерніи	6355	6610	12965	22618	22583	45201	14368	13918	28286	36986	36501	73487	452	451	903	508	528	1036	960	979	1939	37946	37480	75426	22741	22130	44871	93878	102988	+21445

Населеніе Петроковской губерніи къ 1-му Января 1905 года.

Наименованіе городовъ и уѣздовъ.	Н а л и ч н о е н а с е л е н і е .								
	П о с т о я н н о е .			Н е п о с т о я н н о е .			И т о г о .		
	муж.	Жен.	Итого.	муж.	Жен.	Итого.	муж.	Жен.	Итого
Гор. Петроковъ	10815	12801	23616	5876	4090	9966	16691	16891	33582
Петроковскій уѣздъ	64015	68574	132589	7357	7580	14937	71372	76154	147526
Гор. Новорадомскъ	6139	6478	12617	2057	1594	3651	8196	8072	16268
Новорадомскій уѣздъ	61805	69053	130858	5721	5432	11153	67526	74485	142011
Гор. Ченстоховъ	15375	17068	32443	13606	15245	28851	28981	32313	61294
Ченстоховскій уѣздъ	59290	64363	123653	8878	8216	17094	68168	72579	140747
Гор. Бендинъ	6008	6624	12632	11130	10819	21949	17138	17443	34581
„ Сосновицы	6884	7030	13914	24334	22690	47024	31218	29720	60938
Бендинскій уѣздъ	69143	75967	145110	43417	30593	74010	112560	106560	219120
Гор. Ласкъ	2299	2426	4725	447	335	782	2746	2761	5507
„ Пабіяницы	8763	9795	18558	8322	7759	16081	17085	17554	34639
Ласкскій уѣздъ	42522	45022	87544	9226	9436	18662	51748	54458	106206
Гор. Лодзь	55135	62206	117341	112835	113768	226603	167970	175974	343944
„ Згержъ	6346	7424	13770	2630	2326	4956	8976	9750	18726
Лодзинскій уѣздъ	50272	55866	106138	27677	32051	59728	77949	87917	165866
Гор. Брезини	3487	4558	8045	1128	145	1273	4615	4703	9318
„ Томашовъ	5217	5525	10742	2637	3069	5706	7854	8594	16448
Брезинскій уѣздъ	35849	37557	73406	7147	7225	14372	42996	44782	87778
Гор. Рава	3033	3631	6664	1133	738	1871	4166	4369	8535
Равскій уѣздъ	30959	33831	64790	5828	4995	10823	36787	38826	75613
Итого въ городахъ	129501	145566	275067	186135	182578	368713	315636	328144	643780
Итого въ уѣздахъ	413855	450233	864088	115251	105528	220779	529106	555761	1084867
Всего въ губерніи	543356	595799	1139155	301386	288106	589492	844742	883905	1728647

**О поступленіи сборовъ
въ ПЕТРОКОВСКОЙ ГУБЕРНІИ
за 1904 годъ.**

Наименование окладных податей и сборовъ.	Оставалось къ на- чалу отчетнаго года.		Вновь причисле- но.		Исключено.		Взыскано.		Осталось къ 1-му Января 1905 г.			
	Недои- мокъ.	Оклада 1904 г.	Недои- мокъ.	Оклада 1904 г.	Недои- мокъ.	Оклада 1904 г.	Недои- мокъ.	Оклада 1904 г.	Недои- мокъ.	Оклада 1904 г.	Всего.	
	Р	у	б	л	п	и	к	о	п	ѣ	й	к
Департаментъ Окладныхъ Сборовъ,												
<i>Подати и окладные платежи:</i>												
I) съ крестьянъ.												
Основной поземельный налогъ	1415 57	160913 31	185 75	478 90	229 4	1222 86	1163 69	156003 79	208 59	4165 57	4374 16	
Добавочный	742 52	56222 60	65 3	195 30	123 73	385 7	618 34	53828 89	65 48	2203 94	2269 42	
Подымная подать	2034 43	182197 —	223 —	543 90	215 —	760 76	1395 24	177477 6	647 19	4503 12	5150 31	
II) съ посадовъ.												
Основной поземельный налогъ	961 98	11140 88	— —	— —	— —	101 85	961 98	8769 94	— —	2269 9	2269 9	
Добавочный	622 7	3384 35	— —	— —	— —	71 29	599 42	1928 47	22 65	1384 59	1407 24	
Подымная подать	1134 79	15496 —	— —	248 50	— —	362 —	1134 79	12276 23	— —	3106 27	3106 27	
III) съ дворянскихъ владѣльцевъ.												
Основной дворянскій поземельный налогъ	18414 76	157980 61	47 30	561 50	339 92	1280 80	10436 85	141325 68	7685 29	15935 63	23620 92	
Добавочный	8177 2	55293 26	16 55	166 46	180 45	423 36	4684 79	48661 55	3328 33	6374 81	9703 14	
Подымная подать съ владѣльческихъ (двор- скихъ) жилыхъ домовъ, промышленныхъ и торговыхъ заведеній	22551 34	78865 75	4744 14	1014 50	1422 64	918 96	14718 40	70037 41	11154 44	8923 88	20078 32	
Добавочная дворянская подымная подать съ сум- мы страховой оцѣнки	33758 51	55031 39	5979 75	1317 53	4174 16	749 5	22362 44	47828 46	13201 66	7771 41	20973 7	
IV) съ городовъ.												
Контингентъ ливерунковый	303 69	— —	— —	— —	— —	— —	101 67	— —	202 2	— —	202 2	
Подымная подать	111026 29	— —	— —	— —	611 47	— —	77532 26	— —	32882 56	— —	32882 56	
Налогъ съ недвижимыхъ имуществъ	— —	1302671 69	— —	1993 30	— —	19206 58	— —	1090855 52	— —	194602 92	194602 92	
Основной поземельный налогъ	— —	3913 78	— —	212 1	— —	218 91	— —	2299 10	— —	1607 78	1607 78	
Добавочный	— —	1370 18	— —	74 40	— —	75 90	— —	804 53	— —	564 15	564 15	
Итого податей	201142 97	2084480 80	11261 52	6806 38	7296 41	25777 39	135709 87	1812096 63	69398 21	253413 16	322811 37	
Другихъ разныхъ взысканій.												
По учрежденіямъ Министерства Финансовъ по части Торговли и Промышленности	31675 22	66650 73	103838 59	— —	2238 65	19 98	102765 69	54815 55	30509 47	11815 20	42324 67	
По Департаменту Окладныхъ сборовъ	92912 —	157123 52	52823 1	3 —	13980 62	481 50	55696 95	134107 21	76057 44	22537 81	98595 25	
По Департаменту Государств. Казначейства	12468 57	— —	37388 11	— —	3313 31	— —	20052 50	— —	26490 87	— —	26490 87	
По Главному Управленію Неокладныхъ Сбо- ровъ и казенной продажи питей	2563 92	— —	— —	— —	— —	— —	— —	— —	2563 92	— —	2563 92	
По Департаменту Таможенныхъ Сборовъ	334 35	— —	305 55	— —	635 40	— —	450 —	— —	— —	— —	— —	
По Главному Управленію торговаго морепла- ванія и портовъ	43 81	— —	41 50	— —	85 31	— —	— —	— —	— —	— —	— —	
Особенная Канцелярія по кредитной части	383 69	3332 25	120 52	— —	— —	— —	406 47	2707 83	97 74	624 42	722 16	
По Департаменту Государственныхъ земель- ныхъ имуществъ и канцеляріи Министра	13305 67	11924 50	195 20	— —	325 1	97 88	2464 80	7317 40	10711 6	4509 22	15220 28	
По Горному Департаменту	177 97	65814 18	1135 4	— —	5 31	— —	1135 4	32907 9	172 66	32907 9	33079 75	
По Министерству Внутреннихъ Дѣлъ	419012 6	30562 38	137939 66	— —	7435 75	1 —	4810 1	27413 58	544705 96	3147 80	547853 76	
По Министерству Юстиціи	33332 52	— —	10501 37	— —	1304 6	— —	1843 5	— —	40686 78	— —	40686 78	
Чрезвычайные ресурсы казны (отмѣн. квартир. сборъ)	21800 7	— —	— —	— —	21751 47	— —	48 60	— —	— —	— —	— —	
Итого	628009 85	335407 56	344288 55	3 —	51074 89	600 36	189227 61	259268 66	731995 90	75541 54	807537 44	
А всего	829152 82	2419888 36	355550 7	6809 38	58371 30	26377 75	324937 48	2071365 29	801394 11	328954 70	1130348 81	

**О распредѣленіи недоимокъ по городамъ и уѣздамъ
Петроковской губерніи
за 1904 годъ.**

Наименованіе городовъ и уѣздовъ	По поземельному налогу		По подымной подати		По налогу съ недви- жимыхъ имуществъ въ городахъ		По контингенсу ли- верунковому		По экзекуціоннымъ штрафамъ		По разнымъ взыска- ніямъ		Всего	
	Р	у	б	л	и	и	к	о	п	ѣ	й	к		и
<i>По городамъ:</i>														
Петрокову	576	80	10342	93	16145	8	69	68	17	53	45959	82	73111	84
Лодзи	29	58	13761	--	110589	66	--	--	--	--	172979	39	297359	63
Згержу	16	5	--	--	927	--	--	--	--	--	16448	67	17391	72
Ченстохову	741	88	855	93	14462	35	10	44	495	53	75612	59	92178	72
Равѣ	158	56	--	--	--	--	--	--	3	91	13037	36	13199	83
Ласку	22	39	--	--	160	--	--	--	--	--	25965	43	26147	82
Пабяницамъ	5	47	--	--	3671	--	--	--	--	--	22149	45	25825	92
Бендину	76	67	6649	27	15553	25	30	60	--	--	20671	50	42981	29
Сосновицамъ	--	--	--	--	27204	98	--	--	--	--	25560	80	52765	78
Брезицамъ	422	55	4	--	429	25	--	--	--	90	18926	56	19783	26
Томашову	--	--	656	83	2738	20	--	--	--	--	30623	43	34018	46
Новорадомску	218	32	639	96	2722	15	91	30	391	89	21808	86	25872	48
Итого	2268	27	32909	92	194602	92	202	2	909	76	489743	86	720636	75
<i>По уѣздамъ:</i>														
Петроковскому	15606	70	9438	47	--	--	--	--	2355	50	39535	34	66936	1
Ченстоховскому	2149	74	3961	10	--	--	--	--	338	9	29282	18	35731	11
Лодзинскому	1636	22	4317	34	--	--	--	--	416	80	54004	48	60374	84
Равскому	1684	78	461	79	--	--	--	--	83	68	16196	6	18426	31
Ласкому	3493	20	4238	74	--	--	--	--	299	47	32193	86	40225	27
Бендинскому	3220	22	11469	99	--	--	--	--	1075	62	65009	95	80775	78
Брезиному	4306	73	4661	92	--	--	--	--	570	88	40701	78	50241	31
Новорадомскому	11450	4	10731	26	--	--	--	--	2477	48	32342	65	57001	43
Итого	43547	63	49280	61	--	--	--	--	7617	52	309266	30	409712	6
Всего	45815	90	82190	53	194602	92	202	2	8527	28	799010	16	1130348	81

**О числѣ и родѣ преступленій
въ ПЕТРОКОВСКОЙ ГУБЕРНІИ
за 1904 годъ.**

Родъ преступленія.	Число преступленій.	Число осужденныхъ.		Ш Р Ч О К Р Д О Я Ы:												Возрастъ преступниковъ:															
				Дворянъ поместныхъ.		Дворянъ личныхъ.		Почетныхъ гражданъ и купцовъ.		Мѣщанъ.		Крестьянъ.		Военнаго сословія.		Другихъ сословій.		Ниже 17	17--20		21--30		31--40		41--50		51--60		Свыше 60		
		м.	ж.	м.	ж.	м.	ж.	м.	ж.	м.	ж.	м.	ж.	м.	ж.	м.	ж.	м.	ж.	м.	ж.	м.	ж.	м.	ж.	м.	ж.	м.	ж.	м.	ж.
Преступленія противъ вѣры и ограждающихъ оную постановленій, 176—240 ст. улож. о наказ.	12	11	2	—	—	—	—	—	—	5	—	5	—	—	1	—	—	1	2	—	5	—	1	1	1	—	—	—	2	—	
Преступленія противъ порядка управленія, 29—34 ст. Уст., 262—329 ст. Улож.	6052	4791	518	10	124	2	96	4	1814	194	2785	31	2	—	60	3	14	—	227	24	1173	160	1988	204	1090	107	234	18	65	5	
Преступленія по службѣ государственной и общественной, 329—505 ст. Улож.	32	43	2	—	—	—	—	—	6	—	37	—	—	—	—	—	—	—	—	—	10	2	14	—	12	—	5	—	2	—	
Преступленія противъ постановленій о повинностяхъ государственныхъ и земскихъ, 506—539 ст. Улож.	262	216	—	3	—	—	1	—	81	—	129	—	—	—	2	—	—	—	—	—	120	—	89	—	7	—	—	—	—	—	
Преступленія противъ имущества и доходовъ казны, 548—830 ст. Улож.	1530	1221	241	—	—	2	—	125	—	530	81	551	15	3	—	10	4	6	2	24	4	358	83	431	98	347	45	45	7	10	2
Преступленія противъ общественнаго благоустройства и благочинія, 35—116 ст. Уст. 831—1404 ст. Улож.	11275	9449	1029	20	418	3	307	18	4665	494	4365	48	3	—	71	12	66	2	615	63	2919	366	3508	340	1705	195	501	52	135	11	
Преступленія противъ законовъ о состояніяхъ, 1405—1448 ст. Улож., 117—129 ст. Уст.	2	1	1	—	—	—	—	—	1	—	—	—	—	—	—	—	—	—	—	—	—	—	—	—	—	—	—	—	—	—	
Преступленія противъ жизни, здравія, свободы и чести частныхъ лицъ, 130—142 ст. Уст. 1449—1548 ст. Ул.	14484	5893	1889	7	—	3	—	150	27	1687	525	3988	135	—	58	17	97	25	544	152	1974	699	1909	649	983	280	312	67	74	17	
Преступленія противъ правъ семейственныхъ, 143—144 ст. Уст., 1549—1600 ст. Ул.	54	28	10	—	—	—	—	—	7	1	21	—	—	—	—	—	—	—	—	—	8	5	16	4	4	1	—	—	—	—	
Преступленія противъ собственности частныхъ лицъ, 145—181 ст. Уст., 1601—1711 ст. Улож.	8477	4713	734	1	—	—	—	31	3	1002	165	3570	5	—	107	26	224	20	545	136	1412	233	1470	193	693	109	293	30	76	13	
Итого	42180	26366	4426	41	547	5	710	52	9798	1460	15451	28	—	—	309	62	407	50	1957	379	7979	1549	9427	1489	4842	737	1390	174	364	48	

No.	Date	Description	Debit	Credit	Balance	Total	Total	Total
1	1880							
2	1881							
3	1882							
4	1883							
5	1884							
6	1885							
7	1886							
8	1887							
9	1888							
10	1889							
11	1890							
12	1891							
13	1892							
14	1893							
15	1894							
16	1895							
17	1896							
18	1897							
19	1898							
20	1899							
21	1900							

О пожарахъ
въ ПЕТРОКОВСКОЙ ГУБЕРНІИ
за 1904 годъ.

О. П. П. П.

В. П. ПЕТРОВСКОЙ ТАВЕРНИИ

22 1904 год

У ѣ з д ы.	Въ застрахованныхъ строеніяхъ.									Въ незастрахованныхъ строеніяхъ.				Всего въ теченіе отчетнаго года случилось пожаровъ.	Причина возникновенія сихъ пожаровъ.					
	Количество.			Страховая оцѣнка.	Страховая сумма.	Сумма причиненнаго пожарами убытка.			Количество.		Приблизительная сумма убытка.	Поджогъ.	Ударъ молніи.		Дурное устройство трубъ и печей.	Неосторожное обращеніе съ огнемъ.	Шалость дѣтей.	Отъ неизвѣстныхъ причинъ.		
	Пожаровъ.	Погорѣвшихъ недвижимостей.	Сгорѣвшихъ и поврежденныхъ строеній.	Сгорѣвшихъ и поврежденныхъ строеній.	Дѣйствительнаго.	На долю взаимнаго страхованія.	Пожаровъ.	Погорѣвшихъ недвижимостей.												
Бендинскій	76	161	280	208300	99870	83497	53	56660	67	6	17	4869	30	82	5	2	11	6	1	57
Брезинскій	78	149	303	81840	72615	66939	72	60588	40	—	2	1029	70	78	11	3	3	4	—	57
Лодзинскій*)	111	190	370	867640	198210	176874	12	80926	31	1	2	200	—	112	6	2	9	9	—	86
Ласкій	126	184	359	271280	80370	75924	20	67068	22	1	4	920	—	127	27	6	29	24	2	39
Новорадомскій . . .	109	226	477	131890	114580	96610	28	76470	69	6	9	549	45	115	29	9	16	18	—	43
Петроковскій	165	392	903	233210	208240	192362	23	170254	80	6	8	1447	75	171	44	8	30	22	—	67
Равскій	42	117	301	76710	62810	61340	70	57033	9	1	3	617	—	43	8	2	8	6	—	19
Ченстоховскій . . .	141	359	643	287440	242845	136116	17	125646	10	3	14	1063	—	144	40	5	19	35	1	44
Итого	848	1778	3636	2158310	1079540	889664	95	694648	28	24	59	10696	20	872	170	37	125	124	4	412

*) Кромѣ показанныхъ пожаровъ въ застрахованныхъ строеніяхъ было еще 14 пожаровъ, по которымъ ликвидаціи не составлялись, такъ какъ погорѣльцы отъ оныхъ, а равно и отъ полученія страховаго вознагражденія отказались.

**О числѣ насильственныхъ и случайныхъ смертей
въ ПЕТРОКОВСКОЙ ГУБЕРНІИ
за 1904 годъ.**

Лица, умершія насильственнымъ и случайнымъ образомъ.

Названіе городовъ и уѣздовъ.	Число случаевъ смертоубійства.		Жертвы смертоубійствъ.			Самоубійцы.	Скоропостижно умершія:				Жертвы случайной смерти.											Всего умерло отъ несчастныхъ и частныхъ случаевъ.																
	Дѣтоубійство новорожденныхъ.	Смертоубійство.	Итого.	Дѣтоубійство.	Смертоубійство.		Итого.	Отъ болѣзней.	Отъ пьянства.	Отъ неизвѣстныхъ причинъ.	Итого.	Убито громою.	Задушено и упало съ высотъ.		Сгорѣло или убито на пожарахъ.	Умерло отъ угара.	Замерзло.	Утонуло.	Укушено до смерти звѣрями.	Умерло отъ другихъ случаевъ.	Всего умерло.																	
						м.							ж.	м.							ж.	м.	ж.	м.	ж.	м.	ж.	м.	ж.									
																								м.	ж.													
Губерн. гор. Петроковъ	—	—	—	—	—	2	—	—	—	1	2	1	—	—	—	—	2	—	1	—	—	—	—	—	—	3	1	6	1	9	3							
Уѣздъ Петроковскій	—	4	4	—	3	1	3	1	2	—	—	—	—	—	—	—	5	3	5	1	2	3	4	1	2	4	—	—	—	—	4	6	16	14	26	19		
Городъ Новорадомскъ	—	—	—	—	—	—	1	—	—	—	—	—	—	—	—	—	—	—	—	—	—	—	—	—	—	—	—	—	—	—	—	—	—	—	—	—		
Уѣздъ Новорадомскій	—	2	2	—	2	—	—	—	—	—	—	—	—	—	—	—	—	—	—	—	—	—	—	—	—	—	—	—	—	—	—	—	—	—	—	—		
Городъ Ченстоховъ	5	1	6	2	3	—	1	2	4	2	—	—	—	—	—	—	—	—	—	—	—	—	—	—	—	—	—	—	—	—	—	—	—	—	—	—		
Уѣздъ Ченстоховскій	—	11	11	—	7	4	7	4	—	—	—	—	—	—	—	—	—	—	—	—	—	—	—	—	—	—	—	—	—	—	—	—	—	—	—	—		
Городъ Бендинъ	—	1	1	—	1	—	—	—	—	—	—	—	—	—	—	—	—	—	—	—	—	—	—	—	—	—	—	—	—	—	—	—	—	—	—	—		
Городъ Сосновицы	1	3	4	—	1	3	—	3	1	—	—	—	—	—	—	—	—	—	—	—	—	—	—	—	—	—	—	—	—	—	—	—	—	—	—	—		
Уѣздъ Бендинскій	3	11	14	3	10	1	13	1	2	2	—	1	2	—	—	—	—	—	—	—	—	—	—	—	—	—	—	—	—	—	—	—	—	—	—	—		
Городъ Ласкъ	—	—	—	—	—	—	—	—	—	—	—	—	—	—	—	—	—	—	—	—	—	—	—	—	—	—	—	—	—	—	—	—	—	—	—	—		
Городъ Пабянице	—	1	1	—	—	1	—	1	1	—	—	—	—	—	—	—	—	—	—	—	—	—	—	—	—	—	—	—	—	—	—	—	—	—	—	—		
Уѣздъ Ласкій	—	2	2	—	2	—	—	—	—	—	—	—	—	—	—	—	—	—	—	—	—	—	—	—	—	—	—	—	—	—	—	—	—	—	—	—		
Городъ Лодзь	7	11	18	3	4	9	2	12	6	10	3	1	3	1	—	2	4	4	3	—	—	—	—	—	—	—	—	—	—	—	—	—	—	—	—	—		
Городъ Згержъ	—	2	2	—	2	—	2	—	1	—	—	—	—	—	—	—	—	—	—	—	—	—	—	—	—	—	—	—	—	—	—	—	—	—	—	—		
Уѣздъ Лодзинскій	—	5	5	—	5	—	5	—	4	1	—	—	—	—	—	—	—	—	—	—	—	—	—	—	—	—	—	—	—	—	—	—	—	—	—	—		
Городъ Брезины	—	—	—	—	—	—	—	—	—	—	—	—	—	—	—	—	—	—	—	—	—	—	—	—	—	—	—	—	—	—	—	—	—	—	—	—		
Городъ Томашовъ	—	—	—	—	—	—	—	—	—	2	—	—	—	—	—	—	—	—	—	—	—	—	—	—	—	—	—	—	—	—	—	—	—	—	—	—		
Уѣздъ Брезинскій	1	1	2	—	1	1	—	1	1	3	—	1	—	—	—	—	—	—	—	—	—	—	—	—	—	—	—	—	—	—	—	—	—	—	—	—		
Городъ Рава	—	—	—	—	—	—	—	—	—	—	—	—	—	—	—	—	—	—	—	—	—	—	—	—	—	—	—	—	—	—	—	—	—	—	—	—		
Уѣздъ Равскій	—	3	3	—	3	—	3	—	3	—	—	—	—	—	—	—	—	—	—	—	—	—	—	—	—	—	—	—	—	—	—	—	—	—	—	—		
Всего въ уѣздахъ	4	39	43	3	13	6	36	7	14	3	1	1	5	—	15	7	23	3	7	4	41	1	15	11	2	2	2	—	26	2	—	—	23	11	116	31	190	52
„ „ городахъ	13	19	32	5	8	15	4	20	12	19	3	1	3	1	1	6	10	2	3	—	—	—	—	—	—	—	—	—	—	—	—	—	—	—	—	—	—	
Всего въ губерніи	17	58	75	8	9	48	10	56	19	33	6	2	4	6	12	17	25	6	7	4	84	3	27	12	5	3	2	—	32	2	—	—	51	22	208	46	331	99

**О числѣ учебныхъ заведеній и учащихся
въ ПЕТРОКОВСКОЙ ГУБЕРНІИ
за 1904 годъ.**

Наименованіе учебныхъ заведеній.	Въ губернскомъ городѣ.		Въ уѣздныхъ и другихъ городахъ.		Въ уѣздахъ.			Всего въ губерніи.					
	Число учебныхъ заведеній.	Число учащихся.		Число учебныхъ заведеній.	Число учащихся.		Число учебныхъ заведеній.	Число учащихся.		Число учебныхъ заведеній.	Число учащихся.		
		Муж. пола.	Жен. пола.		Муж. пола.	Жен. пола.		Муж. пола.	Жен. пола.		Муж. пола.	Жен. пола.	Обоего пола.
Мужскія гимназіи	1	357	—	2	915	—	—	—	3	1272	—	1272	
Женскія гимназіи	1	—	30	1	—	730	—	—	2	—	1091	1091	
Сосновицкое реальное училище	—	—	—	1	381	—	—	—	1	381	—	381	
Коммерческія 7-ми классныя училища	—	—	—	5	1888	156	—	—	5	1888	156	2044	
Лодзинское мануфактурно-промышленное училище	—	—	—	1	420	—	—	—	1	420	—	420	
Домбровское горное училище	—	—	—	1	125	—	—	—	1	125	—	125	
Александровскія городскія училища	1	299	—	2	364	—	—	—	3	663	—	663	
2-хъ классное городское мужское начальное училище	—	—	—	1	106	—	—	—	1	106	—	106	
Такое-же общее училище	—	—	—	1	406	197	—	—	1	406	197	603	
Такое-же сельское мужское училище	—	—	—	—	—	—	1	691	1	691	—	691	
Такія-же общія училища	—	—	—	—	—	—	2	518	2	518	346	864	
1-о классныя городскія мужскія начальныя училища	3	215	—	15	1965	—	—	—	18	2180	—	2180	
„ „ женскія „ „	3	—	23	21	—	2600	—	—	24	—	2852	2852	
„ „ общія „ „	2	102	—	37	3986	1525	—	—	39	4088	1544	5632	
„ сельскія мужскія „ „	—	—	—	—	—	—	5	1026	5	1026	—	1026	
„ „ женскія „ „	—	—	—	—	—	—	6	—	6	—	1046	1046	
„ „ общія „ „	—	—	—	—	—	—	439	22160	439	22160	12866	35026	
Воскресно-ремесленныя училища	1	101	—	17	829	—	—	7	25	1082	—	1082	
Воскресно-коммерческія училища	1	61	—	1	414	—	—	—	2	475	—	475	
2-хъ классное городское мужское еврейское начальное училище	—	—	—	1	364	—	—	—	1	364	—	364	
1-о классныхъ городскихъ мужскихъ еврейскихъ начальныхъ училищъ	1	100	—	6	697	—	—	—	7	797	—	797	
Такія-же женскія училища	1	—	12	9	—	1488	—	—	10	—	1609	1609	
Такія-же общія училища	—	—	—	3	101	191	—	—	3	101	191	292	
Такія-же сельскія училища	—	—	—	—	—	—	2	31	2	31	90	121	
Евангелическія кантораты	—	—	—	10	804	646	24	512	34	1316	1046	2362	
Частныя фабричныя начальныя училища	—	—	—	12	2686	1977	10	1046	22	3732	2733	6465	
Частныя 6-ти классныя женскія училища	—	—	—	4	—	873	—	—	4	—	873	873	
Частное 4-классное мужское реальное училище	—	—	—	1	123	—	—	—	1	123	—	123	
Частныя 4-классныя училища съ курсомъ мужскихъ прогимназій	—	—	—	3	370	—	—	—	3	370	—	370	
Частное 4-классное городское по полож. 1887 года училище	—	—	—	1	24	—	—	—	1	24	—	24	
Частныя 4-классныя женскія училища	1	—	12	13	—	1476	2	—	16	—	1716	1716	
Частное 3-классное женское училище	—	—	—	1	—	75	—	—	1	—	75	75	
Частныя 2-классныя мужскія начальныя училища	—	—	—	7	719	—	—	—	7	719	—	719	
Такія-же женскія училища	—	—	—	9	—	456	1	—	10	—	520	520	
Такія-же общія училища	—	—	—	10	579	147	9	432	19	1011	424	1435	
Частное 1-о классное мужское начальное училище	—	—	—	—	—	—	1	24	1	24	—	24	
Такія-же женскія училища	—	—	—	4	—	232	—	—	4	—	232	232	
Такія-же общія училища	3	88	4	22	546	522	15	727	40	1361	1194	2555	
Частное рисовальное училище	—	—	—	1	10	—	—	—	1	10	—	10	
Частная воскресная школа для фабричныхъ работницъ	—	—	—	1	—	65	—	—	1	—	65	65	
Частныя 4-классныя еврейскія женскія училища	—	—	—	2	—	440	—	—	2	—	440	440	
„ 3-классныя „ „	—	—	—	1	—	85	—	—	1	—	85	85	
Частныя 2-хъ классныя еврейскія мужскія начальныя училища	—	—	—	3	225	—	—	—	3	225	—	225	
Частныя 2-классныя еврейскія женскія начальныя училища	—	—	—	11	—	686	—	—	11	—	686	686	
„ 1-классныя „ мужскія „ „	—	—	—	3	237	—	—	—	3	237	—	237	
„ „ „ женскія „ „	—	—	—	3	—	224	—	—	3	—	224	224	
„ „ „ общія „ „	1	1	12	2	58	35	—	—	3	59	47	106	
Еврейскія хедеры	29	368	3	406	10555	807	132	2586	63	567	13509	903	14412
Итого	49	1692	97	655	29897	15633	656	29905	16647	1360	61494	33251	94745

О доходахъ и расходахъ городскихъ кассъ

ВЪ ПЕТРОКОВСКОЙ ГУБЕРНІИ

за 1904 годъ.

Наименованіе городовъ	ДОХОДЫ ВЪ 1904 ГОДУ																			
	Съ городскихъ иму- ществъ и оброчныхъ статей, а также % отъ капиталовъ	Съ владельцев недви- жимыхъ имуществъ (сбора на освѣщеніе городскихъ улицъ и до- бавочной подымной подати).	Съ промышленниковъ: канонный сборъ и до- бавочный 50% сборъ съ патентовъ	Налоги косвенные, бру- ковый сборъ, съ уногре- бленія городскихъ мѣръ и въсовъ, съ протеста вѣселей, судеб. пошли- ны и листовой сборъ	Доходы вспомога- тельные (за выдачу заграничныхъ пас- портовъ).	Доходы мелочные и случайные	Доходы чрезвычай- ные (изъ запаснаго капитала и пр.)	Поступило недои- мокъ	Остатка прошлаго 1903 года	Итого										
	Р	у	б	л	п	п	к	о	п	ѣ	й	к	п							
Петроковъ . . .	11752	18	15614	24	6921	35	10920	19 ¹ / ₂	14304	60	653	45	3000	—	2934	8	18108	98 ¹ / ₂	84209	8
Бендинъ . . .	11012	82	5718	10	5145	5	6526	79	215	—	679	23	30000	—	4536	99	8962	8	72796	6
Сосновицы . . .	1902	51	58141	89 ¹ / ₂	250	35	2378	80	—	—	14	12	—	—	32284	74	24548	16	119520	57 ¹ / ₂
Брезины . . .	3163	53	1954	75	1931	10	842	69	—	—	182	50	3250	—	572	55	2030	3	13927	15
Томашовъ . . .	9283	25	9425	31	4693	55	3138	40	57	45	753	58	5326	—	8733	68	—	—	41411	22
Ласкъ . . .	863	9 ¹ / ₂	1562	35	869	70	487	98	706	68	135	77	—	—	1215	78	194	84 ¹ / ₂	6036	20
Пабяници . . .	6184	82 ¹ / ₂	9011	16	8027	20	701	3 ¹ / ₂	—	—	1085	3	—	—	635	21	22082	—	47726	46
Лодзь . . .	55377	69 ¹ / ₂	194342	89	203659	47	174630	25 ¹ / ₂	2687	46	8812	81	403000	—	245526	59 ¹ / ₂	106699	49	1394736	66 ¹ / ₂
Згержъ . . .	26322	50 ¹ / ₂	5718	96	5112	50	671	81	—	—	944	85 ¹ / ₂	11500	—	1873	47	1183	47	53327	57
Рава . . .	8123	67	1318	9	1606	50	763	35	—	—	101	78	6446	95	765	83	115	23	19241	40
Ченстоховъ . . .	25488	43	27116	96	12795	10	11585	94	1689	78	550	35	27406	87	5003	3 ¹ / ₂	12349	61 ¹ / ₂	123986	8
Новорадомскъ . . .	6505	52	3756	30	2483	21	2993	10	—	—	20	10	—	—	6566	67	2284	49 ¹ / ₂	24609	39 ¹ / ₂
Итого . . .	165980	3	333681	¹ / ₂	253495	8	215640	34 ¹ / ₂	19660	97	13933	57 ¹ / ₂	489929	82	310648	63	198558	40	2001527	85 ¹ / ₂

Наименованіе городовъ	РАСХОДЫ 1904 ГОДА																	
	Содержаніе мѣстъ и лицъ городского управленія		Содержаніе городскихъ имуществъ и наемъ отъ города помѣщій		Наружное благоустройство города		На содержаніе учебныхъ, благотворительныхъ и другихъ общественныхъ заведеній		На уплату долговъ, удовлетвореніе невыполненныхъ расходовъ и составленіе запаснаго капитала		Мелочные расходы		Единовременные расходы (по благоустройству города)		Итого		ОСТАТОКЪ	
	Р	у	б	л	п	п	к	о	п	б	п	к	п	б	п	к	п	к
Петроковъ . . .	20298	21	5567	79	10271	9 $\frac{1}{2}$	400	—	—	—	2502	50	29492	21	68531	80 $\frac{1}{2}$	15677	27 $\frac{1}{2}$
Бендинъ . . .	10220	32	4422	—	4619	27	1284	88	8240	99	172	23	3192	66	32142	35	40653	71
Сосновицы . . .	18908	66	11487	39	5029	40	—	—	11807	98	84	3	7162	99	54480	45	65040	12 $\frac{1}{2}$
Брезины . . .	3135	9	1886	44	936	28	609	24	1568	28	282	83	281	85	8700	51	5226	64
Томашовъ . . .	19336	64	3380	72	1180	90	—	—	4161	40	5568	95	459	19	34087	80	7323	42
Пабянице . . .	13848	89	1623	76	1566	20	89	43	3028	47	1549	97	15931	53	37638	25	10088	21
Ласкъ . . .	1917	44	1814	66	542	60	15	72	—	—	298	41	1001	24	5590	7	446	13
Лодзь . . .	364482	69	66056	44	109047	1	90478	—	109712	51	173909	60 $\frac{1}{2}$	219802	23	1134487	98 $\frac{1}{2}$	260248	68
Згержь . . .	16506	22	1433	65	4297	16	4037	53	4655	35	909	54	14568	24	46407	69	6919	88
Новорадомскъ . .	5745	33	1694	85	1117	51	1698	8	6035	19	852	88	800	81	17944	65	6664	74 $\frac{1}{2}$
Рава . . .	5714	25	1140	54 $\frac{1}{2}$	744	89	389	88	1191	91	158	52	9856	45	19196	44 $\frac{1}{2}$	44	95 $\frac{1}{2}$
Ченстоховъ . . .	19322	73	12508	4 $\frac{1}{2}$	14605	66	7352	58	243	18	787	66	50482	84	105302	69 $\frac{1}{2}$	18683	38 $\frac{1}{2}$
Итого . . .	499436	47	113016	29	153957	97 $\frac{1}{2}$	105355	34	150675	26	189077	12 $\frac{1}{2}$	353032	24	1564510	70	437017	15 $\frac{1}{2}$

**О состояніи запаснаго капитала городскихъ
кассъ**

ВЪ ПЕТРОКОВСКОЙ ГУБЕРНІИ

за 1904 годъ.

Названіе городовъ.	Къ 1-му Января 1904 г. состояло на храненіи въ Петроковскомъ Отдѣленіи Государственнаго Банка.		Въ теченіи 1904 г. поступило въ Банкъ.		И Т О Г О.		Въ теченіи 1904 года вытребовано изъ Банка на текущія потребности.		Затѣмъ къ 1-му Января 1905 года состоитъ въ Петроковскомъ Отдѣленіи Государственнаго Банка.	
	Р у б л и и к о п ѣ й к и.									
Петроковъ	50075	12	—	—	50075	12	17463	63	32611	49
Бендинъ	38082	8	8561	41	46643	49	30000	—	16643	49
Сосновице	н е и м ѣ е т њ.									
Брезины	16685	11	1370	—	18055	11	4250	—	13805	11
Томашовъ	5877	12	3930	—	9807	12	5327	20	4479	92
Ласкъ	102	14	5	79	107	93	—	—	107	93
Пабіянице	29918	94	—	—	29918	94	—	—	29918	94
Лодзь	896759	92	—	—	896759	92	403000	—	493759	92
Згерзь	46712	62	187	50	46900	12	11500	—	35400	12
Новорадомекъ	12960	49	22220	91	35181	40	20111	32	15070	8
Рава	10297	95	—	—	10297	95	6434	95	3863	—
Ченстоховъ	1280	56	3788	67	5069	23	116	28	4952	95
Итого	1108752	05	40064	28	1148816	33	498203	38	650612	95

Доходы и расходы божничныхъ кассъ

въ петроковской губерніи

за 1904 годъ.

Название городов и уѣздовъ.	Слѣдовало къ поступленію.						Поступило.	Сложено со сче- товъ.	Осталось въ не- доимѣ.	Сборъ (скадка) съ одного лица состав- ляль.				Расходы состав- ляли.
	Недоимокъ отъ прежнихъ лѣтъ.	Складки съ отцовъ се- мействъ.	Прочихъ до- ходовъ.		Итого.					Maximum	Minimum			
												Р	у	
Гор. Петроковъ	3286 22 ¹ / ₂	9296 17	253	—	12835 39 ¹ / ₂	6993 2 ¹ / ₂	—	—	5842 37	275	—	1	—	10017 17
Петроковскій уѣздъ	504 39	889 53	121	3	1514 95	1053 12	66	—	395 83	20	—	—	50	1009 96
Новорадомскій „	6709 70	1950 56	1081	17	9741 43	3546 22	40	—	6155 21	225	—	1	—	3913 3
Ченстоховскій „	6296 4	10798 43	4455	70	21550 17	15170 64	—	—	6379 53	36	—	—	28	14169 89
Бендинскій „	18450 45	14869 8	4270	72	37590 25	14686 32	567	70	22336 23	125	—	—	50	14200 94
Ласкій „	3536 27	3773 49	1269	20	8578 96	5851 62	—	—	2727 34	50	—	—	25	5818 24
Гор. Лодзь	40003 74	45703 41	938	—	86645 15	40145 76	—	—	46499 39	275	—	1	—	37676 92
Лодзинскій уѣздъ	2581 12 ¹ / ₂	1756 11 ¹ / ₂	831	3 ¹ / ₂	5168 27 ¹ / ₂	2878 82	—	—	2289 45 ¹ / ₂	60	—	—	34	2854 11
Брезинскій „	4147 93	4703 92	2563	51	11415 36	8435 47	100	—	2879 89	100	—	—	50	10746 78
Равскій „	1562 90	5340 2	658	88	7561 80	5539 71	—	—	2022 9	75	—	—	45	3826 19
Итого	87078 77	99080 72 ¹ / ₂	16442	24 ¹ / ₂	202601 74	104300 70 ¹ / ₂	773	70	97527 33 ¹ / ₂	275	—	—	25	104233 23

**Поступленія училищнаго сбора
въ ПЕТРОКОВСКОЙ ГУБЕРНІИ
за 1904 годъ.**

Наименованіе городовъ и уѣздовъ.	Пособія отъ казны.		Изъ город- скихъ кассъ.		Изъ гминныхъ кассъ.		Изъ складокъ отъ училищ- ныхъ обществъ.		Отъ ремеслен- никовъ.		% отъ училищ- ныхъ капита- ловъ.		Плата за уче- ніе.		Пособій отъ разныхъ об- ществъ и лицъ.		Складокъ нату- рою по оцѣнкѣ на деньги.		Недоимокъ прежнихъ лѣтъ.		Итого.			
	Р	у	б	л	п	п	к	о	п	ѣ	п	к	п	ѣ	п	к	п	п	к	п	п	к	п	
Городъ Петроковъ. .	614	—	6500	—	—	—	8555	25	—	—	—	—	36	—	180	—	—	—	—	7685	1/2	15962	10	1/2
„ Лодзь . . .	—	—	35952	—	—	—	122232	—	292	50	—	—	—	—	—	—	—	—	—	—	—	158476	50	
Уѣздъ Бендинскій . .	4885	74	650	—	—	—	30597	66	19135	60	236	80	—	—	280	—	1236	—	—	—	—	57021	80	
„ Брезинскій . .	4422	—	1150	—	—	—	21382	35	25	30	—	—	2360	—	691	80	—	—	—	—	—	30031	45	
„ Ласкій . . .	5103	—	3000	—	244	—	23968	23	—	—	42	—	—	—	—	—	—	—	—	—	—	32377	23	
„ Лодзинскій . .	4317	80	975	—	—	—	24561	50	131	28	622	62	—	—	8590	40	72	—	—	—	—	39270	60	1/2
„ Новорадомскій	10074	—	750	—	—	—	26464	97	—	—	420	20	—	—	—	—	—	—	—	—	—	37709	17	
„ Петроковскій .	8634	—	—	—	—	—	18615	69	45	—	—	—	—	—	—	—	—	—	—	—	—	27294	69	
„ Равскій . . .	2243	49	270	80	—	—	9052	25	—	—	—	—	—	—	15	—	168	—	—	—	—	11749	54	
„ Ченстоховскій.	5624	82	5075	—	—	—	26604	54	—	—	—	—	—	—	230	15	—	—	2281	13	—	39815	64	
Всего .	45918	85	54322	80	264	—	312034	44	19629	68	1321	62	2396	—	9987	35	1476	—	2357	98	1/2	449708	73	

Свѣдѣнія о ходѣ акцизнаго дѣла

(за исключеніемъ Равскаго уѣзда)

ЗА 1904 ГОДЪ.

Въ отчетномъ году дѣйствовало заводовъ:

Винокуренныхъ	23
Дрожжево-винокуренныхъ	2
Пивоваренныхъ (включая и Подкляшторъ-Сулеевскій заводъ Радомской губерніи)	36
Медоваренныхъ	13
Водочныхъ	5
Сахарныхъ	1
Уксусныхъ	5
Выдѣлывающихъ лакъ и политуру	4
Спиртоочистительныхъ заводовъ при водочныхъ заводахъ	1
Спиртоочистительныхъ отдѣленій при винокуренныхъ заводахъ	5
Спиртоочистительныхъ отдѣленій при дрожжево-винокуренныхъ заводахъ	2
Спичечныхъ фабрикъ	2

Существовало складовъ и заведеній:

Казенныхъ: винныхъ складовъ	3
„ „ лавокъ	204
Частныхъ: оптовыхъ складовъ пива	58
„ заведеній для раздробительной продажи питей	561
„ пивныхъ лавокъ	688
„ табачныхъ лавокъ и лавочекъ:	
а) по годовымъ патентамъ	5613
б) по полугодовымъ патентамъ	387
„ складовъ нефтяныхъ маселъ подъ охраною акцизнаго надзора	1

Производство заводовъ:

Выкурено спирта въ ведрахъ (по разчету на 40°)	568572,8
Выдѣлано и обандеролено дрожжей (въ фунтахъ)	2110738 ³ / ₄
„ пива (въ ведрахъ)	2135257
„ водочныхъ издѣлій (въ ведрахъ)	19739,9
„ сахара { песка (въ пудахъ)	2514
{ рафинада (въ пудахъ)	54568,2
„ зажигательныхъ спичекъ — число помѣщеній до 75 штукъ спичекъ въ каждомъ	71578500
Очищено спирта перегонкою (въ ведрахъ по разчету на 40°)	543199,8

Расходъ вина и спирта въ ведрахъ по разчету на 40°:

Израсходовано на мѣстное потребленіе	861736,9
Отпущено на выдѣлку лака, политуры и уксуса	63610,4
Отпущено на выдѣлку водокъ	18766,3
Вывезено въ другія губерніи	38709,5
Вывезено за границу	16188,7
Денатурировано для отопленія, освѣщенія и т. п.	4223

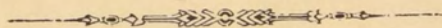
Поступило доходовъ:

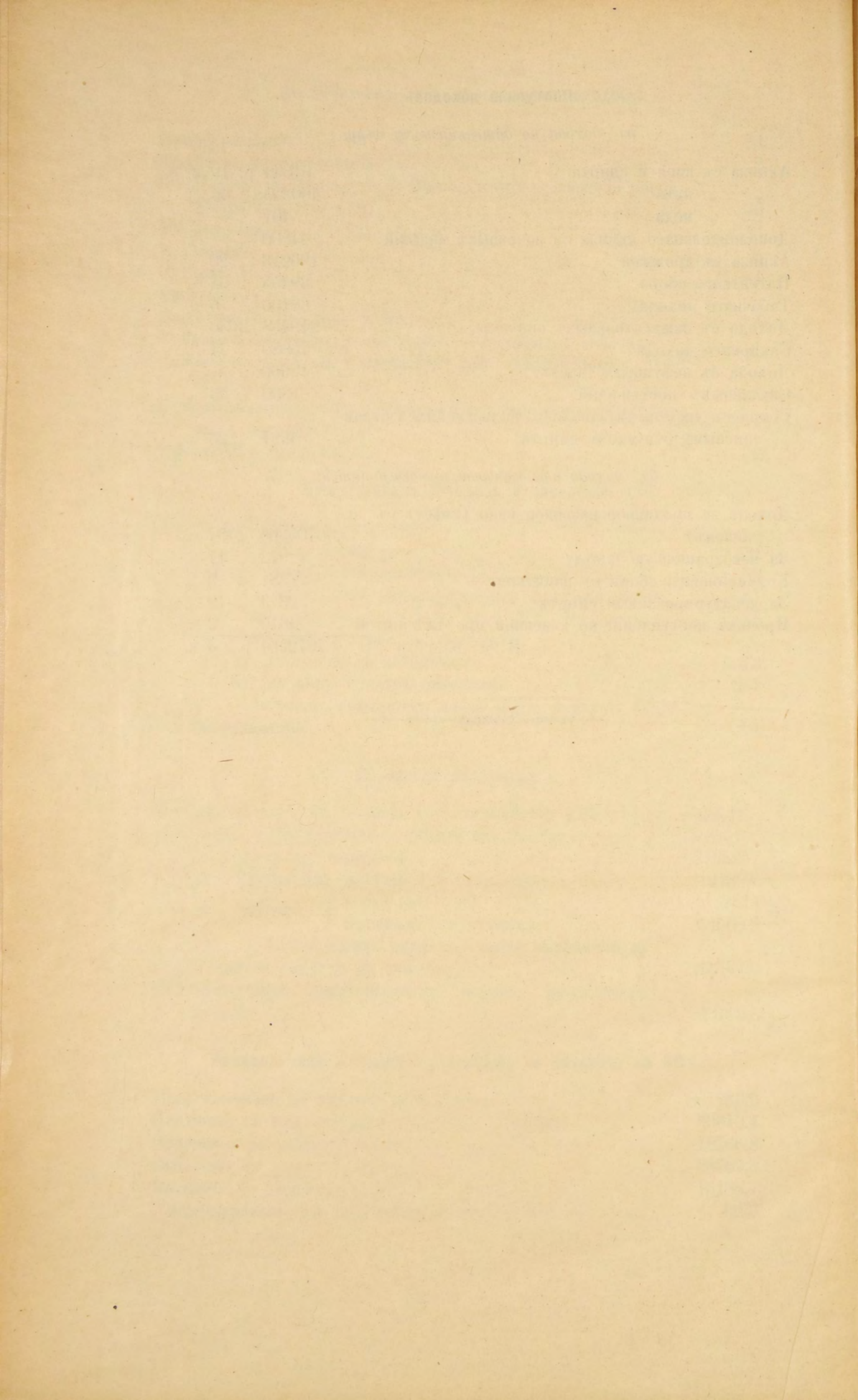
а) дохода по общеакцизному дѣлу:

Акциза съ вина и спирта	61344 р. 19 к.
" " пива	400355 " 66 "
" " меда	401 " — "
Дополнительнаго акциза съ водочныхъ издѣлій	41800 " — "
Акциза съ дрожжей	196213 " 20 "
Патентнаго сбора	39455 " 61 "
Табачнаго дохода	68160 " 6 "
Дохода съ зажигательныхъ спичекъ	218458 " 50 "
Сахарнаго дохода	75080 " 71 "
Дохода съ нефтяныхъ маселъ	12960 " — "
Случайныхъ поступленій	1330 " 43 "
Сбора съ уксусныхъ заводовъ, пользующихся безакцизнымъ отпускомъ спирта	4297 " 23 "

б) дохода отъ казенной продажи питей:

Дохода за проданное казенное вино (вмѣстѣ съ акцизомъ)	6705366 " 97 "
За невозвращенную посуду	12972 " 17 "
Коммисіоннаго сбора съ напитковъ	27381 " 9 "
За денатурированный спиртъ	2374 " 19 "
Прочихъ поступленій по казенной продажѣ питей	4610 " 2 "
В с е г о	. 7872561 р. 3 к.





ВѢДОМОСТЪ

объ эпидемическихъ болѣзняхъ въ Петроковской губерніи за 1904 годъ.

BETTER

Faint, illegible text below the section header.

Наименованіе уѣз- довъ.	О с п а.		Т и ф ъ.		Скарлатина.		Крупъ и диф- теритъ.		К о р ь.		Коклюшъ.		Дизентерія.		Эпидемич. га- стро энтеритъ.		И т о г о.		% смертности.
	Заболѣло.	Умерло.	Заболѣло.	Умерло.	Заболѣло.	Умерло.	Заболѣло.	Умерло.	Заболѣло.	Умерло.	Заболѣло.	Умерло.	Заболѣло.	Умерло.	Заболѣло.	Умерло.	Заболѣло.	Умерло.	
Петроковскій . . .	44	12	71	3	291	86	831	208	285	49	204	8	41	3	121	11	1888	380	20,1
Бендинскій . . .	147	46	896	236	591	226	1737	83	1279	90	893	141	349	7	433	99	6325	928	14,6
Брезинскій . . .	50	17	122	24	221	46	859	53	182	29	20	4	77	2	315	4	1846	179	9,6
Ласкій	100	64	114	69	90	60	721	52	368	70	63	23	56	9	63	2	1575	349	22,1
Лодзинскій . . .	5037	1040	1769	277	1535	355	3294	283	3446	660	985	100	586	133	706	52	17358	2900	16,7
Новорадомскій . . .	35	15	52	21	472	102	1241	71	972	14	189	12	156	14	141	19	3258	268	8,2
Равскій	61	1	183	9	358	2	157	16	4	—	28	2	17	—	87	—	895	30	3,3
Ченстоховскій . . .	131	29	227	94	298	177	773	75	589	122	199	31	125	34	560	114	2902	676	23,2
И т о г о	5605	1224	3434	733	3856	1054	9613	841	7125	1034	2581	321	1407	202	2426	301	36047	5710	15,8



