

А. 911/56

28552



ОБЗОРЪ
ПЕТРОКОВСКОЙ ГУБЕРНІИ
за 1905 годъ.

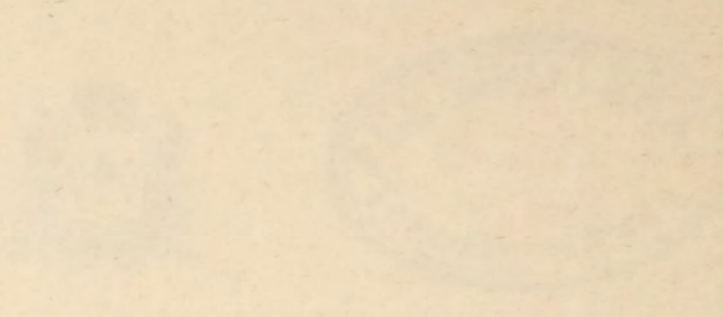


ПЕТРОВЪ.

Печатано въ Губернской Типографіи.

1907

Handwritten text, possibly a name or number, located at the top of the right page.



ОБЗОРЪ

СЪВЕЩАНІЯ

1878

СПИСОКЪ

ИМЕНЪ

ЧЛЕНОВЪ

КОМИТЕТА

A 911

Handwritten scribble



ОБЗОРЪ ПЕТРОКОВСКОЙ ГУБЕРНИИ за 1905 годъ.



ПЕТРОКОВЪ.

Печатано въ Губернской Типографіи.

1907

39

Библиотека им. СССР

2



ОБЩОЕ

НАЦИОНАЛЬНО-ДЕМОКРАТИЧЕСКОЕ

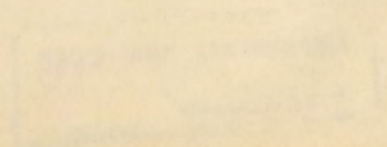
80600

в 1903 году

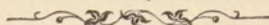
ИЗДАНИЕ

издано в 1903 году

1903



О Г Л А В Л Е Н І Е.



Общія свѣдѣнія о губерніи	стр. 1
-------------------------------------	-----------

I. Естественныя и производительныя силы губерніи и экономическая дѣятельность ея населенія.

а) Земледѣліе	2
Лѣсоводство	4
б) Промышленность заводская и фабричная	6
в) Торговля	12
г) Движеніе населенія	18

II. Подати и повинности.

А) Окладныя и неокладныя подати и сборы	19
Б) Государственныя и губернскіе сборы:	
а) Транспортный сборъ	20
б) Сборъ по застрахованію скота	20
в) Дорожный сборъ	21
г) Страховой сборъ	22
В) Городскіе доходы и расходы	23
а) Божничный сборъ	23
б) Училищный сборъ	23
Г) Акцизные сборы	24
Д) Отправленіе натуральныхъ повинностей:	
а) Военская повинность	26
б) Квартирная повинность	28
в) Подводная повинность	28
г) Дорожная повинность	29

III. Общественное благоустройство и благочиніе.

а) Казенныя и общественныя зданія	31
б) Дороги и мосты	31
в) Почтово-телеграфныя учрежденія	35
г) Народная нравственность	36
д) Тюремы, аресты и этапы	37
е) Пожары	43

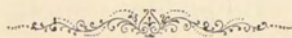
IV. Народное здравіе и общественное призрѣніе.

а) Врачи	44
б) Эпидеміи и эпизоотіи	46

в) Насильственные и случайныя смерти . . .	48
г) Больницы и благотворительныя заведенія . . .	48
д) Благотворительныя общества . . .	51
V. Народное просвѣщеніе. . .	54
VI Крестьянское дѣло. . .	59

Вѣдомости, приложенныя къ обзору губерніи.

- О посѣвѣ и урожаѣ хлѣбовъ—№ 1.
- О фабрично-заведской промышленности—2.
- О движеніи населенія № 3_а и № 3_б.
- О поступленіи сборовъ и распредѣленіи недоимокъ № 4_а и 4_б.
- О числѣ и родѣ преступленій № 5.
- О пожарахъ—№ 6.
- О числѣ насильственныхъ и случайныхъ смертей—№ 7.
- О числѣ учебныхъ заведеній и учащихся—№ 8.
- О доходахъ и расходахъ городскихъ кассъ—№ 9_а.
- О состояніи запаснаго капитала городскихъ кассъ 9_б.
- Доходы и расходы божничныхъ кассъ.
- Поступленія училищнаго сбора.
- Свѣдѣнія о ходѣ акцизнаго дѣла.
- Объ эпидемическихъ болѣзняхъ.



ОБЗОРЪ

ПЕТРОКОВСКОЙ ГУБЕРНІИ

за 1905 годъ.

Общая свѣдѣнія о губерніи.

Петроковская губернія расположена между 9°38' и 11°43' зап. долготы (отъ Пулкова) и 50°34' и 52°0' сѣв. широты; граничитъ съ Калишской, Варшавской, Радомской и Кѣлецкой губерніями, съ Пруссією (Верхняя Силезія) и на небольшомъ протяженіи съ Австрією (Галиція); по очертанію площади, губернія представляетъ собою длинную, узкую полосу, идущую съ сѣверо-востока къ юго-западу.

Общая площадь губерніи, по вычисленіямъ Стрѣльбицкаго, равняется 10763,4 квадр. верстѣ. По уѣздамъ площадь эта распределяется въ слѣдующемъ порядкѣ: Петроковскій уѣздъ 1834,3 кв. в., Новорадомскій 1856,8 кв. в., Ченстоховскій 1690,9 кв. в., Ласкій 1232,7 кв. в., Бендинскій 1200,6 кв. в., Равскій 1141,4 кв. в., Брезинскій 981,6 кв. в. и Лодзинскій 825,1 кв. верстѣ.

Въ составъ губерніи входятъ: одинъ губернский городъ, семь уѣздныхъ, четыре заштатныхъ города (Пабянице, Згержъ, Томашовъ, Сосновицы), 151 гмина, 40 посадовъ и 2850 селеній, а именно:

Названіе уѣздовъ.	Число городовъ	Число гминъ	Въ составѣ послѣднихъ	
			Посадовъ	Селеній
Бендинскій . . .	2	19	8	187
Брезинскій . . .	2	15	5	274
Ласкій	2	18	3	280
Лодзинскій . . .	2	20	5	400
Новорадомскій .	1	24	4	292
Петроковскій . .	1	21	6	939
Равскій	1	13	3	264
Ченстоховскій . .	1	21	6	214
Итого	12	151	40	2850

I. Естественныя и производительныя силы губерніи и экономическая дѣятельность ея населенія.

а) Земледѣліе.

(Прилагается ведомость № 1).

По разработаннымъ Центральнымъ Статистическимъ Комитетомъ даннымъ, общій урожай главныхъ, культивируемыхъ повсемѣстно въ губерніи, озимыхъ и яровыхъ хлѣбовъ и картофеля въ отчетномъ году выражается слѣдующими цифрами:

	посѣяно	собрано
	пудовъ	
озимой пшеницы	286365	1674806
” ржи	2716347	11558184
ячменя	533169	3185203
гороха	118470	417666
гречихи	58892	339560
проса	11206	229300
Итого	3724449	17404659
овса	1241333	5416602
картофеля	13777723	75259324

Урожай прочихъ хлѣбовъ, культура коихъ въ губерніи мало распространена, выражается въ слѣдующихъ цифрахъ:

яровой пшеницы	1232	5179
” ржи	24094	94550
полбы	10483	68354
чечевицы	253	563
бобовъ	242	1496
Итого	36304	170142

Изъ числа этихъ хлѣбовъ только яровая рожь, въ небольшомъ сравнительно количествѣ, культивируется во всѣхъ уѣздахъ; прочіе же лишь въ нѣкоторыхъ уѣздахъ, а именно: яровая пшеница—въ Бендинскомъ, Брезинскомъ и Новорадомскомъ, полба и бобы—въ Новорадомскомъ, чечевица—въ Бендинскомъ.

Урожай всѣхъ продовольственныхъ хлѣбовъ выражается въ суммахъ:

посѣяно	3724449	собрано	17404659
	36304		170142
	<u>3760753</u>		<u>17574801</u>

Средній за предъидущее пятилѣтіе сборъ тѣхъ-же хлѣбовъ составлялъ

пшеницы	15761500
овса	3997200
картофеля	52624000

Подъ посѣвы было занято земли въ десятинахъ:

	крест.	владѣльч.
озимой пшеницы . . .	7885	16264
озимой ржи. . .	136245	95414
ячменя . . .	25235	24332
овса . . .	60233	54549
гороха . . .	4965	5694
гречихи . . .	4426	3084

проса	1938	986
картофеля	75821	53210
яровой ржи.	1200	1000
яровой пшеницы	27	92
полбы	718	—
чечевицы	16	11
бобовъ	—	20
Итого	318709	254656

За вычетомъ сѣмянъ чистый сборъ составилъ:

продовольственныхъ хлѣбовъ	17574801	
	— 3760753	
	<hr/>	13814048
картофеля	75259324	
	— 13777723	
	<hr/>	61481601
овса	5416602	
	— 1241333	
	<hr/>	4175269

Принимая въ расчетъ все населеніе губерніи (1734001), чистый сборъ на душу составилъ 8 пудовъ продовольственныхъ хлѣбовъ и 35,4 пудовъ картофеля, что съ излишкомъ обезпечило продовольствіе населенія по принятой продовольственной нормѣ (15 пудовъ хлѣба), считая 4 пуда картофеля соотвѣтствующими по питательности 1 пуду хлѣба.

Сборъ на душу сельскаго населенія (1091166) составилъ 12,6 пуд. хлѣба и 57,2 пуда картофеля.

Заработная плата на собственныхъ харчахъ работника въ отчетномъ году была такова:

а) *Во время посѣва:*

Конному работнику съ одною лошадыю	отъ 1 р. 40 к. до 2 р. — к.
Конному работнику съ двумя лошадыми	„ 2 „ 50 „ „ 3 „ 50 „
Пѣшему работнику	„ 45 „ „ 60 „
Пѣшей работницѣ	„ 30 „ „ 45 „

б) *Во время сноса:*

Конному работнику съ одною лошадыю	отъ 1 р. 50 к. до 2 р. 10 к.
Конному работнику съ двумя лошадыми	„ 2 „ 60 „ „ 3 „ 50 „
Пѣшему работнику	„ 50 „ „ 75 „
Пѣшей работницѣ	„ 30 „ „ 50 „

в) *Во время жатвы.*

Конному работнику съ одною лошадыю	отъ 1 р. 75 к. до 2 р. 35 к.
Конному работнику съ двумя лошадыми	„ 2 „ 50 „ „ 4 „ — „

Пѣшему работнику . . .	отъ 60 к. до 90 к.
Пѣшей работницѣ . . .	„ 40 „ „ 55 „

Урожай сѣна опредѣлился въ слѣдующихъ размѣрахъ:

Уѣзды:	Площадь въ десятин.	Сборъ въ пудахъ.
--------	------------------------	---------------------

Съ заливныхъ луговъ:

Петроковскій . . .	3345	533525
Бендинскій . . .	2627	422759
Брезинскій . . .	1131	161602
Ласкій . . .	3903	673985
Лодзинскій . . .	1705	287115
Новорадомскій . . .	7602	1172833
Равскій . . .	1146	140346
Ченстоховскій . . .	3270	522573
Итого . . .	24729	3914738

Съ незаливныхъ луговъ:

Петроковскій . . .	8080	1105342
Бендинскій . . .	7728	1139663
Брезинскій . . .	2016	311706
Ласкій . . .	7675	1227990
Лодзинскій . . .	2506	451644
Новорадомскій . . .	10256	1404105
Равскій . . .	4660	556222
Ченстоховскій . . .	7597	992444
Итого . . .	50518	7189116
Всего . . .	75247	11103854

Лѣсоводство.

Общая площадь лѣсовъ, за исключеніемъ казенныхъ, составляла:

уѣзды:	десятины:	
Петроковскій,	владѣльческихъ . . .	22150
	крестьянскихъ . . .	2542
	общественныхъ . . .	1458
Бендинскій,	влад. . .	11458
	крест. . .	5285
	общ. . .	1405
Брезинскій,	влад. . .	6595
	крест. . .	117
	общ. . .	25
Ласкій,	влад. . .	15435
	крест. . .	605
	общ. . .	1930
Лодзинскій,	влад. . .	5379
	крест. . .	245
	общ. . .	1450
Новорадомскій,	влад. . .	38582
	крест. . .	4184
	общ. . .	2085
Равскій,	влад. . .	6540
	крест. . .	1589
	общ. . .	597

Ченстоховскій.	влад.	.	.	23049
	крест.	.	.	1083
	общ.	.	.	1162
Итого	влад.	.	.	129188
	крест.	.	.	15650
	общ.	.	.	10112
Всего	.	.	.	154950

Кромѣ того имѣлось 13164 десятины лѣсовъ, состоящихъ въ вѣдѣніи Управленія Княжества Ловичскаго, изъ коихъ 1781 дес. въ Брезинскомъ и 11383 дес. въ Равскомъ уѣздахъ.

Общая площадь лѣсовъ, состоящихъ въ вѣдѣніи казеннаго лѣснаго управленія, опредѣлилась въ 69955 дес.

Распредѣленіе лѣсовъ, по праву собственности и по ихъ назначенію, осталось такимъ же, какъ и въ предъидущемъ году, а именно:

1) лѣса, принадлежащія казнѣ всецѣло	53526 дес.
2) лѣса, состоящія въ спорѣ между казною и частными лицами	209 „
3) лѣса, приписанные къ постороннимъ вѣдомствамъ	8 „
4) лѣса маіоратные, состоящія въ администраціи казеннаго лѣснаго управленія .	3816 „
5) лѣса маіоратные, состоящія подъ наблюденіемъ казеннаго лѣснаго управленія	10463 „
6) лѣса частные, проданные на условіяхъ веденія въ нихъ правильнаго лѣснаго хозяйства	1932 „

По свѣдѣніямъ, доставленнымъ лѣсничими объ естественномъ облѣсеніи полей, прогалинъ и оголенныхъ лѣсосѣкъ, оказывается, что приблизительно изъ 1400 дес., занятыхъ такого рода землями, естественно облѣсилось въ теченіе 1905 года 100 дес.

Искусственное лѣсоразведеніе произведено было въ отчетномъ году на пространствѣ 650 „

Для возвращенія посадочнаго матеріала, необходимаго на производство культуръ въ лѣсничествахъ, заведено въ отчетномъ году питомниковъ на площади 12000 кв. саж.

Общая сумма валоваго дохода, вырученная въ отчетномъ году съ казенныхъ лѣсовъ и оброчныхъ статей, простиралась до 755061 руб.

Общая сумма расхода, произведеннаго въ 1905 году, выразилась въ 37969 руб.

За вычетомъ изъ поступившаго въ отчетномъ году валоваго дохода общей суммы расхода за то же время, получится чистый денежный доходъ въ 717092 руб.

б) Промышленность фабричная и заводская.

Промышленность губернии распадается на двѣ главныя отрасли: фабрично-заводскую и горно-заводскую.

Состояніе фабрично-заводской промышленности Петровской губернии за 1905 годъ, по сравненію съ предшедшимъ годомъ, должно считать вообще довольно удовлетворительнымъ, хотя нормальное ея развитіе парализовалось крупными забастовками, возникавшими чрезвычайно часто.

Къ концу отчетнаго года было зарегистрировано промышленныхъ заведеній фабрично-заводскаго типа 917 съ общимъ числомъ рабочихъ 126250 человекъ, располагающихся по полу и возрасту въ слѣдующей таблицѣ.

Малолѣтнихъ.		Подростковъ.		Взрослыхъ.		И т о г о.	
Муж. п.	Женск. п.	Муж. п.	Женск. п.	Муж. п.	Женск. п.	Муж. п.	Женск. п.
556	480	7867	8765	67716	40866	76139	50111
1036		16632		108582		126250	

Заведенія же по числу въ нихъ рабочихъ распредѣляются по группамъ въ нижеслѣдующей таблицѣ.

Заведенія съ числомъ рабочихъ.	Число фабрикъ.	Общее число рабочихъ соотвѣтств. группъ.
Свыше 1000 человекъ	26	56024
Отъ 501 до 1000 человекъ	22	15931
” 101 ” 500 ”	152	32632
” 51 ” 100 ”	137	9812
” 21 ” 50 ”	267	8329
” 20 и менѣе ”	313	3522
И т о г о	917	126250

Изъ сопоставленія этихъ данныхъ съ такими же прошлаго года оказывается, что число занятыхъ рабочихъ возросло на 3921 человекъ, т. е. почти на 3%; въ то-же время число заведеній нѣсколько уменьшилось, съ 926 до 917, а потому общее увеличеніе числа рабочихъ должно отнести на счетъ усиленія ихъ въ крупныхъ и среднихъ фабрикахъ. И дѣйствительно, послѣ кризиса въ 1904 г., выразившагося частью сокращеніемъ числа рабочихъ, большинство фабрикъ въ 1905 г., вслѣдствіе увеличенія заказовъ, возстановило нормальный оборотъ производства, а потому сокращеніе числа заведеній, по сравненію съ 1904 годомъ, должно отнести лишь на счетъ мелкихъ промышленныхъ заведеній, не бывшихъ въ состояніи выдержать натискъ забастовочнаго движенія въ средѣ рабочихъ.

Въ распредѣленіи промышленныхъ заведеній и рабочихъ по фабрично-заводскимъ участкамъ сравнительно съ прошлымъ годомъ особенныхъ измѣненій не наблюдается, равно какъ и въ отношеніи распредѣленія ихъ по группамъ производствъ. Придерживаясь, какъ и ранѣе, классификаціи производствъ по схемѣ, предложенной Отдѣломъ Промышленности, и въ настоящемъ году приблизительно остаются тѣ же численныя отношенія, что и въ прошедшемъ, а именно почти 64% общаго числа промышленныхъ заведеній и рабочихъ въ Петроковской губерніи занято въ текстильной промышленности (обработка хлопка, шерсти, шелка, льна, джута и производства смѣшанныхъ изъ нихъ); слѣдующая по обширности группа, обработка металловъ, составляетъ около 10% общаго числа рабочихъ, а затѣмъ, въ порядкѣ убывающаго значенія по размѣрамъ слѣдуютъ: керамическія производства (8%), обработка дерева (7%), бумагодѣлательное производство и полиграфическія искусства (6%), обработка питательныхъ веществъ (4%) и химическія производства (1%).

Число женщинъ, занятыхъ въ фабрично-заводской промышленности, за отчетный годъ то-же, хотя и превышаетъ таковое-же за минувшій годъ на 2246 человекъ, однако отношеніе этого числа къ общему числу рабочихъ остается почти то-же, что и въ предыдущемъ году, т. е. около 40%, что, въ виду повторяемости этого отношенія изъ года въ годъ, является въ нѣкоторомъ родѣ характеристичнымъ для Петроковской губерніи и указываетъ на значительность участія женскаго труда въ нашей промышленности; а это, въ свою очередь, является слѣдствіемъ господства въ Петроковской губерніи текстильной промышленности, требующей по свойству производства значительнаго участія женщинъ и подростковъ; зато трудъ малолѣтнихъ рабочихъ составляетъ ничтожный % общаго числа рабочихъ, всего лишь 1%, при чемъ и это число можетъ считаться установившимся для Петроковской губерніи.

Составъ и движеніе числа и рода паровыхъ котловъ за отчетный годъ представлено въ нижеслѣдующей таблицѣ.

	Состояло къ началу года.	Въ теченіе года.		Состоитъ къ концу отчетн. года.
		Прибыло	Убыло	
Постоян- фабрично-заводск.	1549	66	41	1574
ныхъ. прочихъ . . .	43	3	7	39
Подвиж- фабрично-заводск.	17	—	6	11
ныхъ. прочихъ . . .	6	2	1	7
Котловъ сельскохозяйствен- ныхъ	63	6	2	67
Итого	1678	77	57	1698

Въ остальномъ техническое оборудованіе промышленныхъ заведеній, подчиненныхъ надзору фабричной инспекціи, представлено промышленниками въ слѣдующемъ видѣ: всѣхъ механическихъ двигателей дѣйствовало къ концу

Расходъ превышаетъ приходъ на счетъ имѣющагося на многихъ фабрикахъ остатка этихъ суммъ за прежнее время.

Несчастныхъ случаевъ съ рабочими въ отчетномъ году зарегистрировано 5400, т. е. значительно меньше (на 732 случая) предшествующаго года, но все же больше, чѣмъ до введенія закона 2 іюня 1903 года (о вознагражденіи потерпѣвшихъ рабочихъ отъ несчастныхъ случаевъ), побудившаго и фабрикантовъ и рабочихъ къ болѣе тщательной регистраціи несчастныхъ случаевъ.

Въ числѣ указанныхъ случаевъ было 18—смертныхъ.

Въ порядкѣ посреднической дѣятельности разобрано инспекторами 3239 жалобъ и просьбъ, поступившихъ отъ 16632 рабочихъ; въ числѣ этихъ обращеній къ инспекціи было много коллективныхъ; результаты разбора представлены въ нижеслѣдующей таблицѣ.

Результаты разбора просьбъ и жалобъ рабочихъ.	Число рабочихъ, жалобы которыхъ разобраны.
Отказано по неосновательности	4941
Состоялось миролюбивое соглашеніе сторонъ или устраненъ поводъ жалобы	5508
Прекращено, предложено обратиться въ судъ, оставлено безъ послѣдствій за невозможностью окончанія дѣла или результаты разбора неизвѣстны	6183
И т о г о	16632

Горнозаводская промышленность въ Петроковской губерніи сосредоточена главнымъ образомъ въ уѣздахъ Бендинскомъ и Ченстоховскомъ.

Уголь добывался въ 29 копяхъ Домбровскаго бассейна, доставившихъ за отчетный 1905 годъ 212,872,429 пудовъ каменнаго и 4,811,328 пудовъ бураго угля, а всего 217,683,757 пудовъ.

Производительность угля за 1905 г., по сравненію съ 1904 годомъ, уменьшилась на 70,416,376 пуд. влѣдствіе пріостановленія работъ на 2-хъ копяхъ „Тадеушъ“ и „Людовика“ и сокращенія вообще добычи угля на копяхъ въ виду происходившихъ въ 1905 году частыхъ забастовокъ рабочихъ.

Всѣхъ копей дѣйствовало 29.

На уменьшеніе добычи въ отчетномъ году повліяло также и увеличеніе стоимости производства, вызванной повышеніемъ заработка рабочимъ.

Сбытъ угля сильно ограничился въ виду застоя фабричной промышленности и забастовокъ на желѣзныхъ дорогахъ.

Главнѣйшая причина неудовлетворительнаго положенія промышленности, нанеся самые чувствительные убытки промышленникамъ, усматривается въ продолжи-

тельной забастовкѣ Привислинскихъ жел. дор. и недостаточной и неисправной постановкѣ вагоновъ.

Многія копи за неимѣніемъ мѣстъ для склада добытаго угля были вынуждены сокращать ежедневную добычу.

Независимо сего на уменьшеніе спроса на уголь сильно повліяли: ввозъ изъ за границы угля безъ пошлинь и покупка такового желѣзными дорогами.

Не смотря на неблагопріятныя условія сбыта продуктовъ, рыночная цѣна угля, сравнительно съ 1904 годомъ, не уменьшилась, а напротивъ того даже замѣчалось нѣкоторое ея повышеніе.

На каменно и буроугольныхъ коняхъ въ Петроковской губерніи задолжалось всего рабочихъ: углекоповъ 13032, вспомогательныхъ 5025, женщинъ 846 и подростковъ 15.

Заводовъ по выплавкѣ чугуна, выдѣлкѣ желѣза и стали дѣйствовало въ 1905 г. всего въ губерніи 5.

Производительность означенныхъ заводовъ показана въ нижеприведенной таблицѣ:

Дѣйствовавшіе заводы.	Выплавлено чугуна.	Приготов- лено желѣза торгового.	Выдѣлано ста- ли разной и ли- таго металла.	Отлито чугу- ныхъ издѣлій и отливовъ.	Приготовлено эмалированной посуды.
	П	У	Д	О	В
Гута - Банковая	3265025	79544	3428139	217282	—
Механическій въ Нивкѣ .	—	—	12254	28926	—
Металлургичес- кій въ Завер- це	2299167	97393	849804	—	—
Екатерина .	1121205	404470	1008600	—	—
Поремба . .	—	—	4660	125035	—
Ченстоховъ .	3028050	—	2551653	—	—
Бляховня . .	—	—	—	86144	778062
					штукъ
И т о г о .	9713447	581407	7855110	457387	778062

Независимо сего приготовлено мѣдныхъ издѣлій: на заводѣ „Поремба“ 2227 пуд. и на механическомъ заводѣ въ Нивкѣ 731 пуд.

На помянутыхъ заводахъ обращалось всего рабочихъ: горнозаводскихъ 7117, вспомогательныхъ: мужчинъ 1771, женщинъ 26, подростковъ 28.

Желѣзныхъ рудниковъ разрабатывалось въ предѣлахъ Петроковской губерніи 34, доставившихъ всего за отчетный годъ желѣзныхъ рудъ 9.897.330 пудовъ; работало внутри рудниковъ 1412 рабочихъ и на поверхности 895 рабочихъ.

Вслѣдствіе уменьшенія выплавки чугуна и уменьшенія числа рабочихъ дней въ отчетномъ году было приготовлено менѣ пудлинговаго и литаго металла.

Наибольшимъ спросомъ пользовалось литое желѣзо.

Что касается цѣнъ, то въ началѣ года онѣ нѣсколько понизились, а начиная съ іюля мѣсяца стали подыматься и къ концу года были на нѣкоторые сорта на 5—10 коп. на пудъ дороже цѣнъ 1904 года.

Въ цинковой промышленности за отчетный годъ произошли слѣдующія измѣненія.

На существующихъ въ Петроковской губерніи трехъ заводахъ: „подъ Бендиномъ“ и „Константинъ“, принадлежащихъ казнѣ и состоящихъ въ арендѣ у франко-русскаго горнаго Общества, и на заводѣ „Паулина“, принадлежащемъ Обществу каменно-угольныхъ копей, рудниковъ и заводовъ въ Основицахъ, было выплавлено цинка на 181.345 пуд. менѣе, чѣмъ въ предшествовавшемъ 1904 году.

Обстоятельство это вызвано слѣдствіемъ забастовокъ рабочихъ, носившихъ какъ и всюду въ Россіи частью экономической, частью политической характеръ.

Высокая цѣна на цинкъ доходила въ концѣ года почти до 4 руб. 60 коп. за пудъ и дороже.

Галмей, проплавленный на здѣшнихъ трехъ заводахъ, доставляется изъ Олькушскаго уѣзда, Кѣлецкой губерніи, изъ мѣста его добычи въ д. Болеславѣ.

Дѣятельность цинковыхъ заводовъ за отчетный годъ видна изъ помѣщенной ниже таблицы.

№	Наименованіе заводовъ.	Пропла-	Выпла-	Прокатано листового цинка.
		влено рудъ.	влено цинка.	
		П у д о в ѣ.		
1	Подъ Бендиномъ въ Домбровѣ.	1225564	166387	—
2	Константинъ въ Домбровѣ.	789633	102431	—
3	Паулина въ Загурже.	1467239	197053	151468
Итого .		3482436	465871	151168

При означенномъ производствѣ всего было занято 251 горнорабочихъ и вспомогательныхъ: 550 мужчинъ, 95 женщинъ и 1 подростокъ.

Что касается производившейся въ Петроковской губерніи добычи камня, то въ теченіе отчетнаго года было зарегистрировано каменоломенъ, принадлежащихъ различнымъ акціонернымъ Обществамъ и частнымъ владѣльцамъ: въ Бендинскомъ уѣздѣ 20, въ Ченстоховскомъ 15, возлѣ Ченстохова 14, въ Новорадомскомъ уѣздѣ 23 и Петроковскомъ 11, при чемъ на каменоломняхъ этихъ добыто всего известняка 21505 куб. саж., работало при ломкѣ камня 464 человекъ.

Статистическія данныя о несчастныхъ случаяхъ при производствѣ горныхъ работъ указываютъ, что число пострадавшихъ на промыслахъ и заводахъ въ губерніи

за отчетный годъ уменьшилось, по всей вѣроятности оттого, что число рабочихъ дней было значительно сокращено вслѣдствіе частыхъ забастовокъ.

Для отчетнаго года распределение пострадавшихъ по отдѣльнымъ горнымъ предприятиямъ и по исходу поврежденій видно изъ слѣдующей таблицы.

Въ Петроковской губерніи.	Пострадало вообще.	Пострадало въ горно-промышленности.	Инвалидовъ.	Погибло.	На излеченіи.
На копяхъ	5460	4526	467	66	401
На заводахъ	2781	2493	162	8	118
На рудникахъ	175	160	13	2	—
На каменоломняхъ	33	26	6	—	1
Итого	8449	7205	648	76	520

в) Торговля.

Торговая дѣятельность губерніи въ отчетномъ году определяется нижеприводимой таблицей о числѣ выданныхъ въ этомъ году Казенной Палатой свидѣтельствъ и бесплатныхъ промысловыхъ билетовъ:

Наименованіе промысловыхъ свидѣтельствъ и билетовъ.	Число выданныхъ свидѣтельствъ и билетовъ.	
	Годовыхъ.	Полугодовыхъ.
<i>Для торговыхъ предприятий:</i>		
I разряда.		
На торговля заведенія	109	1
На складочныя къ нимъ помѣщенія	—	—
Бесплатные билеты на складочныя къ нимъ помѣщенія	33	—
II разряда:		
На торговля заведенія для операций въ столицахъ	17	—
въ мѣстностяхъ I класса	511	34
III "	344	5
IV "	30	7
На складочныя къ нимъ помѣщенія:		
I класса	—	—
III "	4	—
IV "	—	—
Бесплатные билеты на складочныя къ нимъ помѣщенія	226	—

Наименованіе промысловыхъ свидѣтельствъ и билетовъ.		Число выдан- ныхъ свидѣ- тельствъ и билетовъ.		
		Годо- выхъ.	Полу- годо- выхъ.	
III разряда:				
На торговля заведенія:				
	I класса	1297	165	
	III "	3643	237	
	IV "	1467	77	
На складочныя къ нимъ помѣщенія:				
	I класса	—	—	
	III "	4	—	
	IV "	1	—	
Бесплатные билеты на складочныя къ нимъ помѣщенія		156	—	
IV разряда:				
На торговля заведенія:				
	I класса	999	291	
	III "	1978	348	
	IV "	783	121	
V разряда:				
На развозный торгъ } повсемѣстно		6	5	
На разносный торгъ }		49	26	
Бесплатные билеты для отставныхъ ниж- нихъ чиновъ		110	—	
Бесплатные промысловые билеты на под- ряды и поставки		1	—	
<i>Для промышленныхъ предпріятій:</i>				
I разряда	}	повсемѣстно.	35	—
II "			28	—
III "			66	2
IV "			204	4
V "			328	36
VI "			138	21
	I класса	152	5	
	III "	30	6	
VII разряда		I класса	188	58
	III "	114	20	
	IV "	14	2	
VIII разряда		I "	233	60
	III "	198	26	
	IV "	19	2	
Бесплатные билеты на складочныя помѣ- щенія къ промышленнымъ предпріятіямъ		339	—	

Наименованіе промысловыхъ свидѣтельствъ и билетовъ.	Число выдан- ныхъ свидѣ- тельствъ и билетовъ.	
	Годо- выхъ.	Полу- годо- выхъ.
<i>На личныя промысловыя занятія:</i>		
II разряда:		
Для экспедиторовъ при таможняxъ:		
При главныхъ и II класса	1	—
При таможняxъ II и III классовъ и тамо- женныхъ заставахъ	2	—
IV разряда:		
Для инспекторовъ и агентовъ:		
I класса	12	3
III и IV классовъ	41	4
V разряда:		
Для приказчиковъ I класса:		
I разряда торговыхъ и I, II и III разря- довъ промышленныхъ предприятий	594	15
II разряда торговыхъ и IV разряда про- мышленныхъ предприятий:		
въ столицахъ и мѣстностяхъ I класса	145	3
въ мѣстностяхъ II, III и IV классовъ	127	12
III разряда торговыхъ и V и VI разря- довъ промышленныхъ предприятий:		
въ столицахъ и мѣстностяхъ I класса	186	44
въ мѣстностяхъ II, III и IV классовъ	660	125
VII и VIII разрядовъ промышленныхъ пред- приятий:		
въ столицахъ и мѣстностяхъ I класса	9	—
въ мѣстностяхъ II, III и IV классовъ :	7	2
IV разряда торговыхъ предприятий:		
въ столицахъ и мѣстностяхъ I класса	26	5
въ мѣстностяхъ II, III и IV классовъ	15	1
Для приказчиковъ при развозномъ торгѣ	1	1
VI разряда:		
для комми-воажеровъ	278	37
VII разряда:		
для приказчиковъ II класса, I разряда торговыхъ и I, II и III разря- довъ промышленныхъ предприятий	} повсемѣстно.	31
II разряда торговыхъ и IV и V раз- рядовъ промышленныхъ предприя- тій		
<i>Свидѣтельствъ для купцовъ.</i>		
I гильдіи	58	58
II „	379	379
Итого	19738	1936

Сводъ итоговъ о кассовомъ поступленіи государственнаго промысловаго налога и прочихъ торговыхъ сборовъ по Петроковской Казенной Палатѣ въ 1905 году.

Наименованіе налоговъ и сборовъ.	Поступило съ 1 января 1905 г. по 1 января 1906 г.	Поступило съ 1 января 1904 г. по 1 января 1905 г.	Болѣе.		Менѣе.	
	Р у б л и и к о п ѣ й к и.					
I.						
<i>Основной промысловый налогъ.</i>						
1) За промысловыя свидѣтельства	563422 44	705509 63	—	—	142087 19	
2) Прибавочные въ казну сборы съ промысловыхъ свидѣтельствъ.	113859 21	142772 95	—	—	28913 74	
3) За сословныя купеческія свидѣтельства	10480 —	15440 —	—	—	4960 —	
Итого	687761 65	863722 58	—	—	175960 93	
II.						
<i>Дополнительный промысловый налогъ съ предприятий, обязанныхъ публичною отчетностью.</i>						
а) Налогъ съ капитала.	75216 68	78974 51	—	—	3757 83	
б) процентный сборъ съ прибыли (оклада и недоимокъ).	607960 38	994180 84	—	—	386220 46	
в) пени	1535 87	1911 91	—	—	376 4	
Итого	684712 93	1075067 26	—	—	390354 33	
III.						
<i>Дополнительный промысловый налогъ съ предприятий необязанныхъ публичною отчетностью.</i>						
а) раскладочный сборъ (оклада и недоимокъ)	156879 60	189031 99	—	—	32152 39	
б) процентный сборъ съ излишка прибыли.	91485 51	124766 26	—	—	33280 75	
в) пени	6961 68	8196 17	—	—	1234 49	
Итого	255326 79	321994 42	—	—	66667 63	
IV.						
<i>Недоимокъ штрафовъ и прочихъ взысканій.</i>						
1) По положенію о государственномъ промысловомъ налогѣ	12737 81	12802 53	—	—	64 72	
2) По положенію о сборѣ за право торговли и промысловъ	—	396 50	—	—	396 50	
Итого	12737 81	13199 3	—	—	461 22	
В с е г о	1640539 18	2273983 29	—	—	633444 11	

О поступлении государственнаго промысловаго налога.

Въ минувшемъ 1905 году основнаго государственнаго промысловаго налога поступило 563422 руб. 44 коп., въ предшествовавшемъ-же ему 1904 году поступленіе того-же налога составляло—705509 руб. 63 коп.; такимъ образомъ, уменьшеніе этого рода поступленій въ 1905 году, по сравненію съ 1904 годомъ, составляетъ—142087 руб. 19 коп.

Поступленіе дополнительнаго промысловаго налога въ минувшемъ 1905 году составляло: 1) по предпріятіямъ обязаннымъ публичною отчетностью—684712 руб. 93 коп. противъ 1075067 руб. 26 коп., поступившихъ въ 1904 году, т. е. менѣе на—390354 руб. 33 коп., и 2) по предпріятіямъ необязаннымъ публичною отчетностью—255326 руб. 79 коп., противъ поступившихъ въ 1904 году—321994 руб. 42 коп., т. е. менѣе на—66667 руб. 63 коп.

Показанное уменьшеніе общаго поступленія государственнаго промысловаго налога, по сравненію съ 1904 годомъ, объясняется неблагоприятными политическими и экономическими условіями 1905 года, которыя не могли не отразиться на состояніи и ходѣ торговли и промышленности Петроковской губерніи.

Подъ вліяніемъ событій на Дальнемъ Востокѣ, при связанности промышленности Петроковской губерніи со всѣми торгово-промышленными пунктами Россіи, создались для нея къ 1905 году: сокращеніе спроса, большія потери отъ банкротствъ многихъ фирмъ-покупателей, доводившихъ дѣло до протестовъ векселей; и въ результатѣ получились: значительный застой въ области мѣстной торгово-промышленной дѣятельности и значительное сокращеніе какъ размѣровъ предпріятій, такъ, во многихъ случаяхъ, даже и прекращеніе самаго существованія ихъ.

Почти непрерывно продолжавшіяся въ теченіи всего 1905 года забастовки фабричныхъ рабочихъ, продолжительная забастовка желѣзнодорожныхъ служащихъ, уличные беспорядки, съ вынуждаемымъ прекращеніемъ торговли и работъ на фабрикахъ, въ свою очередь, способствовали сокращенію, а часто и совершенному прекращенію торгово-промышленныхъ операцій, создавъ неудовлетворительное состояніе платежныхъ силъ плательщиковъ промысловаго налога.

Недоимки государственнаго промысловаго налога на 1-ое Января текущаго 1906 года по Петроковской губерніи составляли:

а) по основному промысловому налогу	26402 р. — к.
б) по дополнительному промысловому налогу съ предпріятій обязанныхъ публичною отчетностью	7749 р. 46 к.
и в) по тому-же налогу съ предпріятій необязанныхъ публичною отчетностью	185414 р. 46 к.
а всего	<u>219565 р. 71 к.</u>

На 1-ое же января минувшаго 1905 г. тѣ же недоимки выражались въ слѣдующихъ размѣрахъ:

а) по основному промысловому налогу	32630 р. 54 к.
б) по дополнительному промысловому налогу съ предприятий обязанных публичною отчетностью	6881 р. 69 к.
и в) по тому-же налогу съ предприятий необязанных публичною отчетностью	110356 р. 54 к.
а всего	<u>149868 р. 77 к.</u>

Изъ сопоставленія приведенныхъ данныхъ видно, что на 1-ое Января 1906 года, по сравненію съ тѣмъ-же срокомъ 1905 года, сумма недоимокъ основного промысловаго налога уменьшилась на—6228 руб. 54 коп., сумма-же недоимокъ дополнительнаго промысловаго налога увеличилась на—75925 руб. 48 коп.

Уменьшеніе на 1-ое Января 1906 года недоимокъ основного промысловаго налога на—6228 руб. 54 коп. и увеличеніе, къ тому-же сроку, недоимокъ дополнительнаго промысловаго налога на крупную сумму 75925 руб. 48 коп. объясняется тѣмъ, что составныя части недоимокъ основного налога представляютъ собою, въ большинствѣ случаевъ, незначительные оклады этого налога, а потому: какъ добровольное внесеніе ихъ, такъ и принудительное взысканіе представляются болѣе доступными; между тѣмъ какъ въ составъ недоимокъ дополнительнаго промысловаго налога входятъ гораздо болѣе значительные оклады, добровольная уплата коихъ затруднялась тѣми неблагоприятными условіями торгово-промышленной жизни, о которыхъ говорилось выше, принудительное же взысканіе ихъ—прекращеніемъ, подъ вліяніемъ тѣхъ-же условій, предприятия, отъѣздомъ неизвѣстно куда раззорившагося владѣльца предприятия, и недостаткомъ, а иногда и полнымъ отсутствіемъ, предметовъ продажею коихъ возможно было-бы покрыть недоимку; кромѣ того, успѣшность мѣръ принудительнаго взысканія въ послѣдніе мѣсяцы 1905 года парализовалась замѣчавшейся въ то время агитаціей противъ покупки вещей, продаваемыхъ съ публичныхъ торговъ на покрытіе казенныхъ недоимокъ.

О числѣ ярмарокъ и суммѣ общихъ ихъ оборотовъ.

По доставленнымъ податными инспекторами свѣдѣніямъ, всѣхъ ярмарокъ въ районѣ Петроковской губерніи въ теченіи минувшаго 1905 года было двѣсти двѣ (202), съ приблизительнымъ оборотомъ въ 1.100.000 руб., причемъ самую крупную изъ нихъ слѣдуетъ считать Петроковскую ярмарку, учрежденную въ 1897 году, съ продажей лошадей и рогатаго скота лучшихъ породъ, экипажей и соотвѣтственной упряжи; оборотъ по этой ярмаркѣ, за два ея періода (весенній и осенній), составляетъ до 100000 рублей.

Остальныя ярмарки имѣютъ исключительно сельско-хозяйственное значеніе и, въ этомъ отношеніи, рассчитаны на вполне обыкновенное сельское хозяйство.

е) Движеніе населенія.

(Прилагается ведомость № 3).

Къ 1 января 1905 года въ Петроковской губерніи было 1728647 чел. наличнаго населенія, въ томъ числѣ мужчинъ 844742 и женщинъ 883905.

Въ теченіи отчетнаго года:

родилось	75210
умерло	45189

Засимъ избытокъ рожденій надъ смертными случаями равняется 30021, а процентъ естественнаго прироста населенія составляетъ 1.9.

Въ теченіи отчетнаго года переселилось на жительство изъ другихъ мѣстностей 79641 человекъ и выселилось 104308, что дало убыль населенія въ 24667 человекъ.

Приростъ населенія выражается разностью $30021 - 24667 = 5354$ человекъ и къ 1 января 1906 года общая численность населенія достигла 1734001 человекъ, въ томъ числѣ мужчинъ 846344 и женщинъ 887657.

Въ регистраціонномъ отношеніи наличное населеніе распредѣляется на постоянное (т. е. проживающее въ мѣстѣ приписки) и непостоянное:

постояннаго	было	1165627	человекъ
непостояннаго	„	568374	„

Въ общемъ приростъ населенія въ губерніи за отчетный годъ уменьшился противъ обычныхъ нормъ, вследствие отлива непостояннаго населенія, что имѣло мѣсто въ фабричныхъ мѣстностяхъ въ связи съ забастовками.

II. Подати и повинности.

A) Окладные и неокладные подати и сборы.

(Приложеніемъ къ этой статьѣ служатъ ведомости № 4-а и № 4-б).

Къ 1 января 1905 г. состояло:

а)	недоимокъ	1130348 р. 81 к.
б)	оклада	2419849 р. 85 к.

Къ тому въ теченіе 1905 г. причислено:

а)	недоимокъ	305796 р. 45 к.
б)	оклада	29450 р. 51 к.

Сложено со счетовъ:

а)	недоимокъ	616537 р. 21 к.
б)	оклада	90818 р. 20 к.

Въ 1905 году взыскано:

а)	недоимокъ	351568 р. 62 к.
б)	оклада	1664037 р. 75 к.

Засимъ къ 1 января 1906 г. осталось невзысканныхъ:

а)	недоимокъ	468039 р. 43 к.
б)	оклада	694444 р. 41 к.
	итого	<u>1162483 р. 84 к.</u>

т. е. болѣе недоимки къ 1 января 1905 г. на 32135 р. 03 к.
Распредѣленіе недоимочной суммы по городамъ и уѣздамъ показано въ ведомости № 4-б.

Б) Государственные и губернские сборы.

а) Транспортный сборъ.

Размѣръ транспортного сбора въ отчетномъ году, по распоряженію Министерства Внутреннихъ Дѣлъ, определенъ въ 18 коп. съ cadaго городского и сельскаго дыма, коихъ въ губерніи состоитъ 174954. Сборъ этотъ составилъ 31491 р. 72 к.

	Число дымовъ	Руб.	Коп.
<i>По городамъ:</i>			
Петрокову . . .	3585	645	30
Лодзи	38309	6895	62
<i>По уѣздамъ:</i>			
Петроковскому . .	15738	2832	84
Лодзинскому . . .	14340	2581	20
Ченстоховскому . .	19226	3460	68
Новорадомскому . .	17650	3177	—
Брезинскому . . .	12032	2165	76
Бендинскому . . .	30486	5487	48
Равскому	8246	1484	28
Ласкому	15342	2761	56
Итого	174954	31491	72
Въ 1904 году . . .	169791	30562	38

Въ недоимкѣ съ прежнихъ лѣтъ транспортного сбора оставалось 3746 р. 56 к., такъ что въ отчетномъ году ожидалось къ поступленію 35238 р. 28 к., въ счетъ этой суммы поступило 26039 р. 37 к., затѣмъ къ 1 января 1906 г. осталось въ недоимкѣ 9198 р. 91 к., т. е. болѣе противъ предыдущаго года на 5452 р. 35 к.

б) Сборъ по застрахованію скота.

Сборъ этотъ производится со скотовладѣльцевъ на основаніи Высочайше утвержденныхъ 12 іюня 1902 г. правилъ по ежегодно составленнымъ описямъ. На 1905 годъ сказанный сборъ назначенъ былъ Министерствомъ Внутреннихъ Дѣлъ по 8 коп. съ головы крупнаго рогатаго скота, по 9 коп. съ лошади, по 2 к. со свиньи и по 1 коп. съ овцы и козы.

Оборотъ суммъ по застрахованію скота въ губерніи за отчетный годъ представляется въ слѣдующемъ видѣ:

а) Оставалось къ 1 января 1905 года наличными	19482 р. 34 к.
б) въ теченіе 1905 г. поступило	8028 р. 74 к.
А всего прихода съ остаткомъ	27511 р. 08 к.

Изъ этой суммы израсходовано на мѣстные потребности и переведено на Главное Казначейство 2055 р. 37 к.
Слѣдовательно къ 1-му января 1906 года остается на лицо 25455 р. 71 к.

в) Дорожный сборъ.

На основаніи Высочайше утвержденныхъ 19 іюня 1870 года правилъ о содержаніи земскихъ дорогъ въ губерніяхъ Царства Польскаго, губернский дорожный сборъ взимается съ владѣльцевъ недвижимостей въ соразмѣрности 15% отъ уплачиваемыхъ ими въ казну окладовъ казенныхъ основныхъ податей и вносится въ Казначейства въ сроки, установленные для взноса тѣхъ-же податей, съ уплатою за промедленіе 1% пени въ пользу казны. Кромѣ того, согласно Высочайше утвержденному 27 декабря 1878 г. журналу Комитета по дѣламъ Царства Польскаго, въ дорожный фондъ поступаетъ 10% сборъ съ промысловыхъ свидѣтельствъ и патентовъ.

По отчетности о состояніи суммъ дорожного сбора числилось къ 1 Января 1905 г. недоимокъ 55266 р. 69 к.
на 1905 годъ назначено ко взысканію 15% дорожного сбора съ недвижимостей 289448 р. 70 к.

Итого ожидалось окладнаго сбора 344715 р. 39 к.
Въ 1905 году въ счетъ оклада и недоимокъ поступило 230343 р. 10 к. Сложено со счетовъ 905 р. 76 к. Засимъ къ 1 января 1906 г. числилось въ недоимкѣ 113466 руб. 53 к.

Наличный остатокъ съ 1904 г. составлялъ 43486 р. 45 к.

Въ 1905 г. взыскано 15% дорожного сбора, какъ выше сказано 230343 р. 10 к.

10% сбора съ промысловыхъ свидѣтельствъ и патентовъ, а также разныхъ случайныхъ доходовъ: отъ продажи деревьевъ, срубленныхъ въ полосѣ, отчужденной подъ дороги 1 разряда, 1% вознагражденіе за добычу каменнаго угля подъ дорогою и прочее 81800 р. 18 к.

Всего въ 1905 г. было дохода 355629 р. 73 к.

Но такъ какъ по Ласкому, Новорадомскому, Равскому, Бендинскому и Петроковскому Казначействамъ записаны поступленіемъ перечисленныя изъ другихъ Казначействъ 41308 р. 18 к.

то по отчетности значится вообще дохода 396937 р. 91 к.

Въ 1905 году расходовано:

а) на содержаніе дорожной службы и отводъ квартиръ для дорожниковъ 27940 р. 30 к.

б) на постройку новыхъ участковъ шоссе 74667 р. 69 к.

в) на ремонтъ трактовъ 1 разряда и мостовъ на нихъ 122912 р. 01 к.

г) на 4% въ пользу техниковъ .	13448 р. 30 к.
д) на пособіе гминамъ по отстрой- кѣ мостовъ на дорогахъ II разряда .	5380 р. 58 к.
е) на 1% въ инструментальный капиталъ казны	3080 р. 91 к.
ж) на разные мелкіе случайные расходы (посадка деревьевъ на трак- тахъ, возвратъ излишне внесеннаго 10% сбора и прочее)	4372 р. 19 к.
Итого .	293175 р. 47 к.

Но такъ какъ по Лодзинскому и Бендинскому Казначействамъ перечислены на другія Казначейства . 56993 р. 18 к.

то вообще по отчетности значится расхода . 350168 р. 65 к.

Засимъ къ 1 января 1906 года наличнаго остатка дорожныхъ суммъ находилось въ Казначействахъ . 47602 р. 51 к.

Но такъ какъ къ 1 января 1906 г. осталось невыполненныхъ расходовъ на 221440 р. 39 к.

то свободнаго остатка дорожныхъ суммъ на 1906 годъ не предвидится.

г) Страховой сборъ.

По свѣдѣніямъ, сообщеннымъ Правленіемъ взаимнаго страхованія строеній отъ огня въ губерніяхъ Царства Польскаго, сбора этого поступило:

По уѣздамъ: Оклада 1905 г. Недоимокъ прежнихъ лѣтъ.

Бендинскому	68352 р. 14 к.	7550 р. 98 к.
Брезинскому	46893 р. — к.	4154 р. 91 к.
Ласкому	56668 р. 99 к.	1658 р. 96 к.
Лодзинскому	119451 р. 86 к.	11049 р. 59 к.
Новорадомскому	53937 р. 25 к.	3356 р. 60 к.
Петроковскому	56742 р. 45 к.	9719 р. 50 к.
Равскому	30917 р. 3 к.	452 р. 34 к.
Ченстоховскому	58972 р. 89 к.	4115 р. 60 к.
И т о г о	491935 р. 61 к.	42058 р. 21 к.

Осталось въ недоборѣ:

По уѣздамъ:

Бендинскому	33032 р. 23 к.	16739 р. 24 к.
Брезинскому	14590 р. 53 к.	4137 р. 73 к.
Ласкому	6451 р. 32 к.	1363 р. 6 к.
Лодзинскому	46869 р. 30 к.	26475 р. 87 к.
Новорадомскому	10391 р. 87 к.	8333 р. 48 к.
Петроковскому	29606 р. 8 к.	22894 р. 20 к.
Равскому	7313 р. 27 к.	289 р. 97 к.
Ченстоховскому	15729 р. 92 к.	5725 р. 85 к.
И т о г о	163984 р. 52 к.	85959 р. 40 к.

Общее количество застрахованныхъ строеній и страховая сумма показаны ниже въ статьѣ о пожарахъ.

В) Городскіе доходы и расходы.

(Приложеніемъ къ этой статьѣ служатъ ведомости № № 9-а и 9-б).

Въ отчетномъ году по всеѣмъ 12 городамъ Петроковской губерніи доходовъ, вмѣстѣ съ недоимками прежнихъ лѣтъ и остаткомъ съ 1904 года, какъ это видно изъ ведомости № 9-а, поступило 2428417 р. 66 к.

Изъ этой суммы произведено расходовъ и причислено къ запаснымъ капиталамъ 1710577 р. 23¹/₂ к.

Затѣмъ къ 1 января 1906 года наличнаго остатка въ городскихъ кассахъ состоитъ 717840 р. 42¹/₂ к.

О состояніи хранящихся въ Петроковскомъ отдѣленіи Государственнаго Банка запасныхъ капиталовъ городскихъ кассъ подробно сказано въ прилагаемой ведомости № 9-б.

Божничный сборъ.

(Приложеніемъ къ этой статьѣ служитъ ведомость о доходахъ и о расходахъ божничныхъ кассъ.)

Божничнаго сбора въ отчетномъ году ожидалось къ поступленію:

а) недоимокъ отъ прежнихъ лѣтъ	101574 р. 55 к.
б) отъ складки съ отцовъ семействъ	97565 " 86 ¹ / ₂ "
в) прочихъ доходовъ	15329 " 94 ¹ / ₂ "
Итого	214470 р. 36 к.

Въ счетъ этого поступило 107020 " 58 "

Сложено со счетовъ 1114 " 22 "

Осталось въ недоимкѣ 106335 р. 56 к.

Расходовъ произведено на сумму . 106490 " 80¹/₂ "

Училищный сборъ.

(Прилагается ведомость).

Сбора этого, взимаемаго на содержаніе начальныхъ училищъ съ жителей Петроковской губерніи согласно приговорамъ городскихъ и сельскихъ обществъ, а также получаемаго изъ другихъ источниковъ, поступило:

а) пособія отъ казны	45678 р. 35 к.
б) изъ городскихъ кассъ	52762 " 80 "
в) изъ гминныхъ кассъ	3226 " 49 "
г) изъ складокъ отъ училищныхъ обществъ	174028 " 30 ¹ / ₂ "
д) отъ ремесленниковъ	19407 " 68 "
е) % отъ училищныхъ капиталовъ	1163 " 80 "
ж) платы за ученіе	113 " 30 "
з) пособій отъ разныхъ обществъ и лицъ	130206 " 50 "
и) складокъ натурою по оцѣнкѣ на деньги	2723 " 96 "
к) недоимокъ прежнихъ лѣтъ	2907 " 99 ¹ / ₂ "
Итого	432219 р. 18 к.

Г) Акцизные сборы.

(Приложеніемъ къ этой статьѣ служитъ особая ведомость).

Изъ числа 8 уѣздовъ Петроковской губерніи, Равскій уѣздъ отчисленъ къ Варшавскому Акцизному Управленію, остальные же семь уѣздовъ къ Калишско-Петроковскому Управленію.

Въ отчетномъ 1905 году дѣйствовало въ этихъ семи уѣздахъ 30 заводовъ, выкуривающихъ спиртъ, въ томъ числѣ 28 винокуренныхъ заводовъ и 2 дрожжево-винокуренныхъ. По сравненію съ 1904 годомъ, число дѣйствовавшихъ винокуренныхъ заводовъ увеличилось на 5 заводовъ, такъ какъ въ отчетномъ году возобновили винокурение послѣ продолжительнаго перерыва Соколя-Гурскій и Ольбрахцицкій заводы, а послѣ годового перерыва—Грабицкій заводъ; кромѣ того, въ концѣ отчетнаго года приведены въ дѣйствіе вновь устроенные Добрышицкій и Ленкавскій винокуренные заводы.

Благодаря увеличенію числа дѣйствовавшихъ винокуренныхъ заводовъ и обильному урожаю картофеля въ отчетномъ году, выкурка спирта увеличилась противъ 1904 года на 59907 ведеръ по расчету въ 40 градусовъ, то есть на 10,53 процентовъ.

Дрожжево-винокуренные заводы употребляютъ на производство лишь хлѣбные припасы; Длутовскій винокуренный заводъ выкуривалъ изъ свеклосахарной патоки пейсаховый спиртъ, употребляемый еврейскимъ населеніемъ; всѣ же прочіе заводы производили хлѣбнокартофельное винокурение.

Спиртъ съ заводовъ сбывается преимущественно въ казну, для надобностей казенной продажи питей. Въ отчетномъ году было приобрѣтено казною у заводчиковъ Петроковской губерніи 482697,3 ведеръ спирта по расчету на 40 градусовъ.

Въ Петроковскую губернію привезено въ отчетномъ году изъ другихъ губерній 460648,8 спирта, считая 40 градусовъ въ одномъ ведрѣ, а въ томъ числѣ 429330,8 ведеръ изъ сосѣдней Калишской губерніи. Вывезено же изъ Петроковской въ другія губерніи 41582,1 ведра.

Расходъ спирта и вина на мѣстное потребленіе уменьшился въ отчетномъ году на 80665,5 ведеръ въ 40 градусовъ, или на 9,36 процентовъ. Такое уменьшеніе объясняется закрытіемъ казенныхъ винныхъ лавокъ и частныхъ питейныхъ заведеній при возникавшихъ беспорядкахъ и во время забастовокъ рабочихъ. Въ связи съ уменьшеніемъ расхода крѣпкихъ напитковъ, уменьшилась на 319992 р. 44 коп. противъ 1904 года выручка за проданное казенное вино.

Принадлежащія частнымъ лицамъ 1 спиртоочистительный заводъ и очистныя отдѣленія при 2 винокуренныхъ и 1 дрожжево-винокуренномъ заводахъ производили очистку спирта для надобностей казны за особое вознагражденіе, обусловленное въ договорахъ. Сверхъ того, еще 3 винокуренныхъ завода и 1 дрожжево-винокуренный имѣли очистныя отдѣленія для очистки своего спирта.

Въ отчетномъ 1905 году пивовареніе производилось на 34 пивоваренныхъ заводахъ, въ томъ числѣ 1 заводъ (Подкляшторь-Сулеевскій) расположенъ въ Радомской губерніи, но съ 1893 года причисленъ къ Калишско-Петроковскому Акцизному Управленію. Поступленіе акциза съ пива въ отчетномъ году, по сравненію съ 1904 годомъ повысилось на 56944 руб. 49 коп., или на 14,22 процентовъ; но это явилось результатомъ повышенія съ 1 мая 1905 года ставокъ для взиманія акциза съ пивоваренія; производительность же пивоваренныхъ заводовъ въ отчетномъ году понизилась противъ 1904 года вслѣдствіе уменьшенія расхода пива.

Потребленіе водочныхъ издѣлій, выдѣльваемыхъ въ губерніи на 5 частныхъ водочныхъ заводахъ, уменьшается съ каждымъ годомъ, такъ какъ населеніе отдастъ предпочтеніе казенному вину. Но въ отчетномъ году выдѣлка и потребленіе сихъ издѣлій повысились вслѣдствіе того, что увеличивался расходъ ихъ, когда казенныя винныя лавки оставались закрытыми при подавленіи происходившихъ безпорядковъ.

Два дрожжево-винокуренныхъ завода выдѣльвали хлѣбныя прессованныя дрожжи совмѣстно съ винокурениемъ. Вслѣдствіе возвышенія съ 1 мая 1905 года акциза съ прессованныхъ дрожжей, появился спросъ на дрожжи лучшаго качества, съ меньшею примѣсью крахмала; отъ этого количество выдѣланныхъ въ отчетномъ году дрожжей уменьшилось противъ 1904 года на 184541½ фунт., или на 8,74 процентовъ. Поступленіе же акциза съ дрожжей, взимаемаго съ 1 мая 1905 года въ повышенномъ противъ прежняго размѣрѣ, дало увеличеніе на 44836 р. 20 к., то есть на 22,85 процентовъ.

Такъ какъ число заведеній для продажи табачныхъ издѣлій значительно уменьшилось въ отчетномъ году вслѣдствіе общаго застоя въ торговлѣ, то табачный доходъ, поступающій по губерніи лишь въ видѣ платы за патенты и марки на право продажи табачныхъ издѣлій, уменьшился на 14547 р. 27 к., или на 21,34 процентовъ. Табачныхъ фабрикъ въ губерніи не имѣется.

Для производства сахара существуетъ въ губерніи лишь одинъ сахарный заводъ. Сахарный доходъ въ отчетномъ году превысилъ поступленіе его за 1904 годъ на 8166 р. 21 коп., или на 10,87 процентовъ.

Количество выдѣланныхъ зажигательныхъ спичекъ уменьшилось въ отчетномъ году на 5,73 процентовъ. Это вызвано было какъ забастовками рабочихъ на спичечныхъ фабрикахъ, такъ и желѣзнодорожною забастовкою, затруднившею передвиженіе спичекъ съ фабрикъ въ торговые центры и подвозъ на фабрики матеріаловъ, употребляемыхъ въ спичечномъ производствѣ. Но, въ виду возвышенія съ 1 мая 1905 года акциза на зажигательныя спички, спичечный доходъ въ отчетномъ году увеличился по сравненію съ 1904 годомъ на 26814 р. 11 к., или на 12,27 процентовъ.

Изъ Сосновицкаго подохраннаго склада нефтяныхъ маселъ вывозъ за границу сихъ маселъ уменьшился, но увеличилась продажа ихъ на мѣстное употребленіе съ оплатою акцизомъ; поэтому поступленіе дохода съ освѣ-

тительныхъ нефтяныхъ маслъ въ отчетномъ году въ суммѣ 32262 руб. превысило на 19302 рубля такой же доходъ предыдущаго года.

Въ окончательномъ выводѣ, сумма поступившихъ по губерніи въ отчетномъ году акцизныхъ и монопольныхъ доходовъ въ 7695270 руб. 13 коп. оказалась меньше противъ 1904 года на 177290 руб. 90 коп., или на 2¼ процента. Но и такой результатъ слѣдуетъ признать удовлетворительнымъ для отчетнаго года, отличавшагося многими неблагоприятными условіями для успѣшнаго поступления государственныхъ доходовъ.

Въ Равскомъ уѣздѣ въ 1905 году дѣйствовало 13 винокуренныхъ заводовъ, выкурившихъ 11278060 градусовъ спирта противъ 9471568 градусовъ, выкуренныхъ въ 1904 году.

Израсходовано спирта 10274132°.

Засимъ остатокъ спирта на заводахъ, составлявшій къ 1 января 1905 года 1190554°, увеличился къ 1 января 1906 г. до 2194482°.

Мѣсть продажи въ 1905-мъ году было въ Равскомъ уѣздѣ:

трактирныхъ заведеній	4
корчемъ и заѣздныхъ дворовъ	4
ренсковыхъ погребовъ	2
пивныхъ лавокъ	9
казенныхъ пивныхъ лавокъ	10
табачныхъ лавокъ	271

Акцизныхъ доходовъ поступило:

акциза съ вина и спирта	1133 р. 14 к.
„ пива	3977 „ — „
„ водочныхъ издѣлій	883 „ 90 „
„ зажигательныхъ спичекъ	15 „ 43 „
патентнаго сбора: съ заведеній для продажи питей	2504 „ 76 „
съ табачныхъ заведеній	933 „ 75 „
Итого	9447 р. 97 к.

противъ 10535 р. 63 к., поступившихъ въ 1904 году.

д) Отправленіе натуральныхъ повинностей.

а) Военская повинность.

І.

О выполненіи призыва новобранцевъ 1904 г.

На основаніи Высочайше утвержденнаго 1-го января 1874 г. устава о военной повинности и согласно Высочайшаго Указа Правительствующему Сенату 15-го іюня 1905 г. произведенъ былъ въ Петроковской губерніи съ

15 октября по 15 ноября 1906 года призывъ новобранцевъ, который сопровождался слѣдующими результатами:

По разверсткѣ назначено къ приему на службу: христіанъ 4454, евреевъ 890, всего 5344.

Для пополненія назначеннаго числа новобранцевъ состояло 13692 чел., изъ коихъ 1686 чел., получившихъ отсрочки въ предыдущіе годы.

Въ числѣ внесенныхъ въ призывные списки отчетнаго года заключалось:

христіанъ	10171 чел.
евреевъ	1819 „
Итого	11990 чел.

Изъ нихъ:

а) получили отсрочку на окончаніе образованія	69 чел.
б) получили отсрочку вслѣдствіе находженія подъ слѣдствіемъ и судомъ	20 „
в) освобождено отъ жеребья, какъ заявившихъ желаніе исполнить воинскую повинность въ качествѣ вольноопредѣляющихся	15 „

Неявилось къ исполненію призыва:

христіанъ	1281
евреевъ	485

Принято въ войска:

а) изъ внесенныхъ въ призывные списки	4468 ч.
б) „ „ „ въ дополнительные списки	202 „
в) зачислено въ запасъ по званію и роду роду занятій	17 „
В с е г о	4687 ч.

Осталось въ недоборѣ:

христіанъ	225
евреевъ	432

Въ числѣ принятыхъ заключается:

а) имѣющихъ право на льготу:

III разряда	502
II „	844
I „	22

б) женатыхъ 294

в) имѣющихъ право на сокращенный срокъ службы:

по 1-му п. ст. 64 уст.	7
по 2-му „	8
по 3-му „	3

умѣющихъ:

читать и писать	1713
только читать	242

г) по сословіямъ:

дворянъ	4
купцовъ	56
мѣщанъ	1220
крестьянъ	3390

О лицахъ, привлеченныхъ къ исполненію воинской повинности въ теченіи 1905 г. въ времени призыва.

Принято на службу на основаніи ст. 173 устава:

а) подлежащихъ переосвидѣтельствуванію	145
б) находившихся въ лечебныхъ заведеніяхъ на испытаніи	200
в) неявившихся по призыву	420
г) состоявшихъ подъ слѣдствіемъ и судомъ	7
Итого	<u>772</u>

Принято на службу на основаніи 180 и 181 ст. Устава:

по дополнительному жеребью	5
Возвращено съ дѣйствительной службы по 56 ст. уст. о воин. повин. по измѣнившемуся семейному положенію	23

б) Квартирная повинность.

Квартиры для штабъ и оберъ-офицеровъ и классныхъ чиновниковъ военнаго вѣдомства и для жандармовъ отводимы были натурою въ домахъ городскихъ и сельскихъ обывателей, или же, въ слѣдствіе поступавшихъ требованій, отпускались деньги, согласно Высочайше утвержденному 2 мая 1886 г. мнѣнію Государственнаго Совѣта. Казармы же для нижнихъ чиновъ, а равно и хозяйственныя для частей войскъ помѣщенія отводились или въ натурѣ, по правиламъ о поочередномъ воинскомъ постое, или же нанимались по контрактамъ, съ отпускомъ, въ послѣднемъ случаѣ, домовладѣльцамъ платы по четвертямъ года впередъ, на точномъ основаніи Высочайшаго повелѣнія 25 февраля 1891 г.

в) Подводная повинность.

Подводы, поставляемыя населеніемъ губерніи, дѣлятся на двѣ категоріи: платныя и бесплатныя. Первыя, на основаніи правилъ, утвержденныхъ постановленіемъ б. Совѣта Управленія Царства Польскаго отъ 22 апрѣля (4 мая) 1858 года, поставляются: для войскъ, чинамъ земской стражи и на этапные пункты, съ платою по двѣ копейки за одноконную подводу съ версты; вторыя-же, согласно дѣйствующимъ узаконеніямъ, поставляются: а) для нижнихъ чиновъ корпуса жандармовъ при разъѣздахъ по дѣламъ службы, б) для неимущихъ больныхъ, отправляемыхъ на счетъ общества въ больницы, и в) чинамъ гминной полиціи для служебныхъ разъѣздовъ, если

взамѣнъ этой натуральной повинности по приговорамъ гминныхъ сходовъ не установлено особаго вознагражденія.

Въ отчетномъ году населеніемъ Петроковской губерніи поставлено подводъ:

	Платныхъ.	Безплатныхъ.	
		Для гминной полиціи	Прочихъ.
По уѣздамъ:			
Бендинскому	850	140	1174
Брезинскому	1809	—	1100
Ласкому	1955	—	895
Лодзинскому	272	—	600
Новорадомскому	1027	473	1265
Петроковскому	1890	—	615
Равскому	3147	—	900
Ченстоховскому	1244	—	565
По городамъ:			
Петрокову	226	—	83
Лодзи	3392	—	623
Итого	15812	613	7820

Въ большинствѣ гминъ поставка безплатныхъ подводъ для чиновъ гминной полиціи замѣнена денежнымъ сборомъ. Такимъ же сборомъ въ нѣкоторыхъ гминахъ замѣнена поставка безплатныхъ подводъ для чиновъ корпуса жандармовъ.

Общая сумма сего сбора составляла:

По Бендинскому уѣзду	4569 р. 34 к.
„ Брезинскому „	2095 „ — „
„ Ласкому „	3956 „ — „
„ Лодзинскому „	3063 „ 74 „
„ Новорадомскому „	2403 „ 58 „
„ Петроковскому „	2340 „ 64 „
„ Равскому „	3851 „ — „
„ Ченстоховскому „	3481 „ 45 „
Итого	25760 р. 75 к.

г) Дорожная повинность.

На основаніи Высочайше утвержденныхъ правилъ о порядкѣ содержанія земскихъ дорогъ въ губерніяхъ Привислинскаго края, содержаніе второразрядныхъ дорогъ и находящихся на нихъ мостовъ отнесено на средства сельскихъ гминъ и городовъ.

Распредѣленіе этой повинности, какъ и порядокъ отбыванія оной, устанавливаются ежегодно гминными сходами (въ городахъ магистратами), а наблюденіе за выполненіемъ ея возложено на гминныхъ войтовъ (бургомистровъ, президентовъ).

Для отбыванія въ отчетномъ году гминной повинности по постройкѣ, ремонту и вообще содержанию второразрядныхъ дорогъ и находящихся на нихъ мостовъ употреблено было:

	Натурою дней		Денегъ	
	Конныхъ	Пѣшихъ	Руб.	Коп.
По уѣздамъ:				
Бендинскому . . .	2629	5786	2070	—
Брезинскому . . .	2442	6962	935	92
Ласкому	504	994	9517	24
Лодзинскому . . .	322	868	—	—
Новорадомскому . .	3814	8527	150	31
Петроковскому . . .	2208	2145	250	60
Равскому	2057	3245	339	80
Ченстоховскому . . .	1550	8000	15147	51
По гор. Петрокову . .	342	2543	3447	40
Итого	15868	39070	31858	78

Въ г. Лодзи никакихъ работъ на счетъ натуральной повинности не производилось.

III. Общественное благоустройство и благочиніе.

а) Казенныя и общественныя зданія.

Въ 1905 году исполненъ капитальный ремонтъ зданія Брезинскаго уѣзднаго управленія на сумму 419 р. 44 к., а въ прочихъ казенныхъ зданіяхъ мелочный ремонтъ на сумму 461 р.

б) Дороги и мосты.

Желѣзныя дороги общаго пользованія.

1. Варшавско-Вѣнская съ вѣтвью отъ Зомбковиць до Сосновиць вообще на протяженіи	215	вер.	—	с.
2. Калишско-Варшавская	72	"	38	"
3. Фабрично-Лодзинская	26	"	—	"
4. Фабрично-Лодзинская обводная	14	"	204	"
5. Колюшковско-Островецкая	25	"	—	"
6. Ивангородо - Домбровская (Привислинская)	27	"	150	"
7. Гербы-Ченстоховская, съ вѣтвями въ заводы „Гантке“, въ „Рудники“, „Лойки“ и заводъ „Бляховня“ черезъ дер. Страдомъ, Ководржа, Гношинь, Лойки, Бляховня, Тржепизуры и Гербы	31	"	—	"
8. Петроковско-Сулеевская	14	"	33	"

Подѣздные пути частнаго пользованія въ Бендинскомъ уѣздѣ.

1. Отъ ст. Стржемещице В. В. ж. д. къ каменноугольной копи Казиміръ	3	вер.	—	с.
2. Отъ ст. Домброва В. В. ж. д. къ каменноугольной копи „Флора“	2	"	—	"
3. Отъ ст. Домброва В. В. ж. д. къ кирпичному заводу Бимевичей въ кол. Редень	2	"	—	"
4. Отъ ст. Стржемещице В. В. ж. д. къ фабрику суперфосфатовъ Списа въ дер. Стржемещице	—	"	50	"
5. Отъ ст. Стржемещице В. В. ж. д. къ химическому заводу Бирнбаума и Кона въ дер. Стржемещице	—	"	100	"
6. Отъ ст. Казиміръ Прив. ж. д. къ копи Казиміръ въ д. Нѣмце	—	"	120	"
7. Подѣздная узко-колейная конная жел. дор. въ районѣ копи „Флора“	—	"	50	"
8. Такая-же дорога отъ выгрузочной платформы у ст. Зомбковице В. В. ж. д. къ каменоломнѣ Корневскаго въ дер. Зомбковице	1	"	390	"
9. Подѣздная желѣзная дорога въ территоріи завода В. Фицнера и К. Гампера въ д. Сельце	2	"	398 ¹ / ₂	"

10. Узкоколейная желѣзная дорога для надобностей копи „Георгъ“ въ дер. Нивка, состоящая изъ 4 вѣтвей:

{	а) отъ шахты Рудольфъ къ на- грузочной площадкѣ Ив.-Д. ж. д. (Привисл.)	2 вер.	45 с.
	б) отъ той же шахты къ пристани на рѣкѣ Пржемше	2 "	190 "
	в) отъ той же шахты къ шахтѣ Варвара	1 "	435 "
	и г) вспомогательный путь для передвиженія силой лошадей	1 "	107 "
Итого		7 "	277 "

- | | | | |
|-----|---|-----|-------|
| 11. | Узкоколейная ж. д. въ территоріи фабрикъ торговаго дома К. Г. Шень въ Сродулѣ | — " | 426 " |
| 12. | Подъѣздный путь отъ полустанціи Гзиховъ В. В. ж. д. къ Екатерининскому заводу | — " | 774 " |
| 13. | Тоже отъ ст. Домброва В. В. ж. д. къ заводу Гута Банкова | — " | 780 " |
| 14. | Тоже отъ ст. Домброва Ив. Д. ж. д. (Прив.) къ заводу Гута-Банкова | — " | 215 " |
| 15. | Тоже отъ завода Гута-Банкова къ цинковому заводу „Константинъ“ | — " | 910 " |
| 16. | Тоже отъ ст. Домброва В. В. ж. д. къ копи „Парижъ“ | 6 " | 298 " |
| 17. | Тоже отъ поста „Парижъ“ Ив. Д. ж. д. (Привисл.) къ той же копи | 2 " | 376 " |
| 18. | Тоже отъ поста Сельце Ив. Д. ж. д. (Привисл.) къ копи „Ренардъ“ въ д. Сельце | 3 " | 178 " |
| 19. | Вѣтвь, соединяющая фабрику Шена въ дер. Сельце съ линіей Ив. Д. ж. д. въ дер. Сельце | — " | 375 " |
| 20. | Подъѣздный путь отъ ст. Сосновицы В. В. ж. д. къ копи „Сатурнъ“ въ пос. Челядзь | 6 " | — " |
| 21. | Тоже отъ той-же станціи къ копи „Георгъ“ въ дер. Нивкѣ | 5 " | — " |
| 22. | Тоже отъ каменоломни въ дер. Гродзецъ къ цементному заводу въ дер. Гродзецъ | 1 " | 45 " |
| 23. | Переносная узкоколейная жел. дорога на копи желѣзной руды въ гм. Влодковице | 1 " | 250 " |
| 24. | Подъѣздная жел. дорога отъ ст. Заверце В. В. ж. д. къ цементному заводу „Огродзенецъ“. Олькушскаго уѣзда, Кѣлецкой губерніи | 7 " | — " |
| 25. | Тоже отъ той же станціи къ желѣзодѣлательному заводу Гульдшинскихъ въ д. Заверце | 5 " | — " |
| 26. | Тоже отъ той же станціи къ каменноугольнымъ копиямъ „Катаржина“ и „Людвика“, къ чугунолитейному, | | |

	эмалировочному и механическому заводу „Поремба“ въ дер. Поремба .	9 вер.	— с.
27.	Узкоколейная жел. дорога Псары-Домброва	13 „	250 „
28.	Лагишская узкоколейная конная ж. д., ведущая отъ копи „Антонъ“ въ дер. „Лагиша“ до кол. „Ксавера“ .	5 „	227 „
29.	Узкоколейная ж. д. отъ копи „Тадешъ“ до дер. „Отржижовице“ къ платформѣ „Ксавера“	4 „	— „

Въ Новорадомскомъ уѣздѣ.

30.	Отъ ст. Новорадомскъ В. В. ж. д. къ заводу Анонимнаго Общества металлургической промышленности въ Россіи.	2 вер.	— с.
31.	Боковая вѣтвь того же пути къ фабрикѣ мебели Бр. Тонетъ	— „	80 „

Въ Ченстоховскомъ уѣздѣ узкоколейныя желѣзныя дороги.

32.	Отъ ст. Порай В. В. ж. д. къ рудникамъ „Клепачка“	3 вер.	178 с.
33.	Узкоколейная жел. дор. отъ рудника „Конописка“ до рудника „Марія“	5 „	138 „
34.	Тоже отъ ст. „Порай“ до дер. „Почесна“	10 „	219 „
35.	Узкоколейная ж. д. отъ ст. „Рудники“ В. В. ж. д. къ известковымъ печамъ въ дер. „Рудники“	0,619	вер.
36.	Отъ той же станціи къ химической фабрикѣ „Рендзины“	0,693	„
37.	Тоже къ печамъ „Добржинскаго“	0,971	„
38.	Тоже къ печамъ „Каниговскаго“	0,083	„
39.	„ „ „ „	0,263	„

Отъ ст. Ченстоховъ В. В. ж. д.

40.	Къ казенному спиртному заводу въ гор. Ченстоховѣ	0,558	„
41.	Къ заводу Гилле и Дитрихъ въ д. Блешно	1,071	„
42.	Къ заводу Гантке въ д. Раковъ	6,290	„
43.	Къ кирпичному заводу „Гельманъ и Зорскій“	0,473	„
44.	Къ цементному заводу „Вржосова“	1,573	„
45.	Къ кирпичному заводу „Корвиновъ“	0,414	„

Въ Лодзинскомъ уѣздѣ.

Отъ ст. Лодзь Лодзин. фабричн. жел. дор.

46.	Къ фабрикамъ Акціон. Общ. бумажн. мануфактуръ Карла Шейблера	7 вер.	210 с.
47.	Къ фабрикамъ Акц. Общ. бумажн. мануфактуръ Гейнца и Куницера въ г. Лодзи	2 „	102 „
48.	Къ фабрикѣ нитокъ Гейнца и Куницера въ д. Видзевѣ.	1 „	336 „

49.	Къ мануфактурнымъ завод. Шейблера, Куницера и Гейнцеля	2 вер.	101 с.
50.	Къ складамъ каменнаго угля и другихъ грузовъ Акц. Общ. И. К. Познанскаго	— "	396 "
51.	Къ такимъ же складамъ Акц. Общ. К. Шейблера	— "	143 "
52.	Къ такимъ же складамъ С. Познанскаго	— "	102 "
53.	Къ складу керосина Гелиха	— "	68 "
54.	Къ станци городской электрической ж. д.	— "	68 "
55.	Къ складу каменнаго угля и другихъ грузовъ Общ. тов. складовъ „Варрантбанкъ“	— "	396 "
56.	Къ складу каменнаго угля В. Нейфельда	— "	78 "
57.	Къ такому же складу В. Саламоновича	—	112,75 "
58.	Къ складу лѣсныхъ матеріаловъ и каменнаго угля З. Саламоновича	—	176,50 "
59.	Къ складу каменнаго угля А. Тешиха	— "	493 "
60.	Къ складу каменнаго угля Ляндау	— "	145 "
61.	Къ такому же складу Краускофа	— ..	48 ..
62.	Тоже изъ фабрики Шейблера къ фабрику Гейнцеля и Куницера въ д. Видзевъ	— ..	450 ..
63.	Тоже по Калишскому участку у ст. Згержъ къ складамъ Акц. Общ. Ю. Борста въ Згержѣ	—	398,95 ..

Частныя желѣзныя дороги общаго пользованія въ Лодзинскомъ уѣздѣ.

64.	Лодзинская городская электрическая дорога	25,8 вер.
65.	Электрическіе узкоколейные подъѣздные пути Лодзь-Згержъ и Лодзь Пабянице	11,8 вер.

Въ Ласкомъ уѣздѣ.

66.	Тотъ же путь	7 вер.	250 с.
-----	------------------------	--------	--------

Въ Петроковскомъ уѣздѣ.

67.	Горжковицко-Нехцицкій путь	8 вер.	
68.	Мощеницкій	3 вер.	
	Губернскихъ трактовъ 1 разряда, содержаніе которыхъ относится на суммы губернскаго дорожнаго сбора, находится въ губерніи 33, длиною вообще 898 вер. 350 саж., въ томъ числѣ шоссированныхъ на дорожный сборъ	791 вер.	— с.
	мощеныхъ на городской счетъ	22 ..	250 ..
	грунтовыхъ	85 ..	100 ..

На этихъ трактахъ находится мостовъ и каменныхъ трубъ 812 общей длины пролетовъ 1086 п. с. Такъ какъ на ремонтровку нынѣ существующихъ и шоссированныхъ въ 1905 г. 813 вер. 250 саж. шоссе и мостовой на трактахъ I разряда съ мостами на нихъ и на содержаніе дорожной службы причиталось къ уплатѣ всего 214135 р. 59 к., то содержаніе одной версты обошлось среднимъ числомъ въ 263 руб. 23 коп.

Второразрядныхъ дорогъ имѣется въ губерніи 1098 верстъ, въ томъ числѣ шоссированныхъ или мощеныхъ 116 верстъ.

На этихъ трактахъ находится 676 мостовъ длиною вообще 1320 саж.

Содержаніе въ исправности дорогъ II разряда производится посредствомъ гминной дорожной повинности, распределенной на жителей по приговорамъ гминныхъ сходовъ и отбываемой ими въ натурѣ или посредствомъ замѣны натуральной повинности на денежный сборъ.

Общее состояніе дорогъ II разряда среднее. Тарифныхъ мостовъ на трактахъ I-го и II-го разряда находится 27 и содержаніе ихъ въ исправности относится на счетъ владѣльцевъ, пользующихся тарифнымъ сборомъ за проѣздъ по мостамъ.

Проселочныя дороги съ мостами на нихъ обязаны содержать въ исправности владѣльцы земель, черезъ кои пролегаютъ эти дороги.

Судоходныхъ рѣкъ въ предѣлахъ Петроковской губерніи не имѣется, но по восточной границѣ губерніи на протяженіи около 133 верстъ протекаетъ сплавная рѣка Пилица (притокъ рѣки Вислы), по коей въ 1905 году изъ пос. Сулеева и Иновлодза отправлено 104 плота, въ коихъ заключалось 220 штукъ сосновыхъ стропиль, 2920 сосновыхъ балокъ, 600 штукъ дубовыхъ балокъ и 8926 круглаго сосноваго дерева.

в) Почтово-телеграфныя учрежденія.

I. Казенныя зданія.

Исполненныхъ и предположенныхъ работъ по устройству новыхъ и перестройкѣ существующихъ казенныхъ зданій не было.

II. Телеграфы и телефоны.

Новыхъ построекъ телеграфовъ и телефоновъ не было.

III. Почты.

Между Тушиномъ и Лодзью учащенъ ходъ почтъ съ 5 до 7-ми разъ въ недѣлю.

Открытъ почтовый трактъ отъ Брезницы чрезъ Паненчно до Дзялошина и закрытъ трактъ отъ Брезницы до Дзялошина по прямой дорогѣ.

Открыто при содѣйствіи жителей новое почтовое отдѣленіе съ пріемомъ и выдачею всякаго рода корреспонденціи въ дер. Гидле, Новорадомскаго уѣзда.

Установлена обязательная доставка въ г. г. Лодзи Петроковѣ, Сосновицахъ и Ченстоховѣ адресатамъ на домъ денежныхъ пакетовъ и переводовъ на сумму до 500 руб.

Важныхъ жалобъ на дѣйствіи мѣстъ и лицъ, завѣдывающихъ почтовою гоньбою, не было.

По поводу усилившейся дѣятельности добавлено къ штатамъ учреждений 21 чиновникъ и 39 нижнихъ служителей.

Растрчено б. почталіономъ Лодзинской почтово-телеграфной конторы Подляскимъ переводныхъ суммъ 281 руб. 90 коп.

Получено изъ Домбровской почтово-телеграфной конторы Михаиломъ Вуйцикомъ 880 руб. по подложной переводной телеграммѣ отъ 30 апрѣля изъ Кѣльць.

IV. Кассы.

Открыта Государственная почтово-телеграфная сберегательная касса въ дер. Гидле, Новорадомскаго уѣзда, при мѣстномъ почтовомъ отдѣленіи.

г) Народная нравственность.

(Приложеніемъ къ этой статьѣ служитъ вѣдомость № 5).

Въ теченіе отчетнаго года открытыхъ и разсмотрѣнныхъ судебными установленіями Петроковской губерніи преступленій было 35127

Изъ общаго числа ихъ приходилось на:

Округъ Петроковскаго окружнаго суда	1127
а) на I-й округъ Мироваго сѣзда	13080
б) на II-й " " " "	13556
в) на III-й " " " "	7364

Всѣхъ лицъ, осужденныхъ по этимъ преступленіямъ, было	25505
въ томъ числѣ мужчинъ	21527
" женщинъ	3978

Изъ общаго количества осужденныхъ приходилось:

а) на Окружный судъ	1687
въ томъ числѣ мужчинъ	1421
" женщинъ	266
б) на округа Мировыхъ сѣздовъ:	
на I-й округъ	9770
въ томъ числѣ мужчинъ	8548
" женщинъ	1222

на II-й округъ	8527
въ томъ числѣ мужчинъ	7010
„ „ „ женщинъ	1517
на III-й округъ	5521
въ томъ числѣ мужчинъ	4548
„ „ „ женщинъ	973

Отдѣльныя группы преступныхъ дѣяній выражаются слѣдующими цифрами:

Преступленія противъ вѣры и ограждающихъ оную постановленій	3
Преступленія противъ порядка управленія	4625
Преступленія по службѣ Государственной и общественной	11
Преступленія противъ постановленій о повинностяхъ государственныхъ и земскихъ	311
Преступленія противъ имущества и доходовъ казны	1012
Преступленія противъ общественнаго благоустройства и благочинія	7940
Преступленія противъ жизни, здравія и чести частныхъ лицъ	12331
Преступленія противъ правъ семейственныхъ	38
Преступленія противъ собственности частныхъ лицъ	8854
Преступленія противъ законовъ о состояніяхъ	2

Всѣ осужденные за вышепоименованныя преступленія распределяются слѣдующимъ образомъ:

а) по сословіямъ:

Дворянъ потомственныхъ	22
Дворянъ личныхъ	36
Почетныхъ гражданъ и купцовъ	535
Мѣщанъ	9182
Крестьянъ	15445
Военныхъ	17
Другихъ сословій	268

б) по возрастамъ:

Ниже 17-ти лѣтъ	349
отъ 17 до 20 лѣтъ	1990
„ 21 „ 30 „	7001
„ 31 „ 40 „	9216
„ 41 „ 50 „	4663
„ 51 „ 60 „	1832
свыше 60-ти лѣтъ	454

д) Тюрьмы, аресты и этапы.

Въ Петроковской губерніи имѣются двѣ тюрьмы: одна въ г. Петроковѣ, а другая въ г. Лодзи.

Петроковская тюрьма, состоящая въ общей сложности изъ 169 камеръ, можетъ вмѣстить всего 770 чело-

вѣкъ, считая согласно распоряженію Главнаго Тюремнаго Управленія отъ 7 августа 1901 г. за № 10 по 1,14 куб. саж. воздуха на одного арестанта.

Въ Петроковской тюрьмѣ въ теченіи минувшаго года содержалось 3676 арестантовъ, а среднимъ числомъ въ день 788 человекъ.

Изъ означеннаго числа арестантовъ было осужденныхъ 1968 и подслѣдственныхъ 1708 человекъ.

Въ числѣ осужденныхъ было приговоренныхъ:

къ ссылкѣ въ каторжныя работы	68
къ работамъ въ исправительныхъ отдѣленіяхъ	297
къ заключенію въ тюрьмѣ	1603
Итого	1968

Изъ общаго числа 3676 арестантовъ въ теченіи 1905 г. выбыло:

а) по отбытіи срока наказанія	1307
б) по другимъ причинамъ	533
в) переведено въ другія мѣста заключенія	931
г) умерло	35
Итого	2806

Всѣ содержавшіеся въ общей сложности пробыли въ тюрьмѣ 325139 арестантскихъ дней и продовольствовались горячею пищею, изготовляемою подъ надзоромъ тюремнаго Начальства изъ продуктовъ, поставляемыхъ съ подряда по цѣнѣ 10,80 коп. за дневную арестантскую порцію.

Спеціально устроеннаго лазарета Петроковская тюрьма не имѣетъ, подъ лазаретъ, по мѣстнымъ условіямъ, возможно было отвести всего лишь 8 комнатъ въ 75 куб. саж. воздуха.

Больныхъ арестантовъ въ тюремномъ лазаретѣ въ 1905 г. состояло 393 чел., изъ нихъ умерло 35, въ томъ числѣ отъ бугорчатки легкихъ 20 чел. и отъ другихъ болѣзней со смертельнымъ исходомъ (гриппъ, желудочно-кишечный катарръ, катарральное воспаленіе легкихъ и т. п.) 15 чел.

Больные арестанты, въ случаѣ появленія какихъ-либо эпидемическихъ болѣзней, помѣщаются въ занимаемомъ съ разрѣшенія Главнаго Тюремнаго Управленія, за годичную плату 500 руб., добавочномъ загородномъ помѣщеніи въ домѣ обывателя Кригера.

Содержаніе тюремныхъ арестантовъ, включая продовольствіе, одежду, обувь и проч., въ 1905 году обошлось въ 50998 р. 20 к.

Отопленіе Петроковской тюрьмы въ отчетномъ году производилось хозяйственнымъ способомъ Начальникомъ тюрьмы, по цѣнамъ не выше: за одну полукубическую сажень дровъ 9 р. 50 к., за одинъ пудъ каменнаго угля 18 к., за пудъ кокса 25 коп. и обошлось казнѣ въ 9672 руб. 90 коп. Расходъ казны на освѣщеніе тюрьмы выразился въ текущемъ году суммою 1220 руб. 34 коп.

Въ Петроковской тюрьмѣ, на основаніи закона 6 января 1886 г., введены ткацкія и корзинныя работы. Кор-

зинное производство заключается, главнымъ образомъ, въ оплетаніи бутылокъ, предназначенныхъ для перевозки ѣдкихъ жидкостей. Дѣло это ведется уже 19 лѣтъ и привилось въ тюрьмѣ довольно прочно; частный предприниматель обязанъ, по контракту, поставлять матеріалъ съ такимъ расчетомъ, чтобы этою отраслью работъ ежедневно занималось не менѣе 65 человекъ арестантовъ. Плата за оплетаніе одной бутылки или выдѣлку корзины, для помѣщенія въ ней бутылки, опредѣлена въ зависимости отъ размѣра корзины и бутылей отъ 3 до 4 коп. Самыя работы производятся въ 17 арестантскихъ камерахъ (объемъ камеръ 127 куб. саж. воздуха), не требуютъ отъ тюрьмы никакихъ затратъ и весьма удобны для простолюдина, скоро усваивающаго это мастерство.

Вслѣдствіе расширенія тюрьмы дополнительнымъ помѣщеніемъ, нанятымъ въ домѣ Левинскаго, съ 1 іюля 1893 г. введено ткацкое производство. Для этихъ работъ, тоже не требующихъ со стороны тюрьмы никакихъ затратъ, частной предпринимательницѣ, за условленную и точно опредѣленную плату, предоставлено, по контракту, поставить въ специально отведенныхъ девяти тюремныхъ камерахъ (83 куб. саж. воз.) не менѣе 30 ткацкихъ станковъ для занятія ежедневно не менѣе 30 арестантовъ ткачей.

Кромѣ 26 камеръ, занятыхъ для ткацкихъ и корзинныхъ работъ, отведено еще 3 камеры для работъ портняжныхъ, столярныхъ и сапожныхъ. Во всѣхъ этихъ помѣщеніяхъ, кромѣ камеръ для ткацкаго производства, арестанты помѣщаются и на ночь.

Сверхъ означенныхъ работъ, арестанты занимались еще работами на потребности тюрьмы, какъ-то: шитьемъ одежды, обуви и проч.

Дохода со всѣхъ перечисленныхъ работъ выручено въ отчетномъ году 7687 руб. 66 коп., а именно:

отъ оплетанія бутылокъ и выдѣлки			
корзинъ	4275	р.	36 к.
отъ ткацкихъ работъ	2489	"	34 "
" столярныхъ "	16	"	45 "
" бондарныхъ "	6	"	50 "
" портняжныхъ "	156	"	80 "
" сапожныхъ "	36	"	85 "
" наружныхъ "	155	"	40 "
" очистки матеріала для гнутой			
мебели	483	"	41 "
отъ ремонта тюрьмы	67	"	55 "
Итого	7687	р.	66 к.

Ежедневный заработокъ одного арестанта составлялъ:

по оплетанію бутылокъ	39.4	к.
" ткацкому производству	36.6	"
" столярному "	28.9	"
" сапожному "	30	"
" бондарному "	19.1	"
" портняжному "	46	"
" ремонтнымъ работамъ	15.7	"

Въ Петроковской губерні въ отчетномъ году насчитывается 71 случай побѣга арестантовъ, въ томъ числѣ 31 изъ городскихъ арестовъ, 16 изъ гминныхъ арестовъ, 23 съ пути слѣдованія и 1 съ внѣшнихъ работъ. Изъ числа бѣжавшихъ задержано 15 человекъ, розыски остальныхъ 56 остались безуспѣшными.

Въ теченіи 1905 г. въ городскихъ арестахъ содержалось 17813 арестантовъ, въ томъ числѣ:

1) подслѣдственныхъ	3545
2) приговоренныхъ къ тюремному заключенію:	
а) по рѣшеніямъ мировыхъ судей	1747
б) " " гминныхъ судовъ	234
в) " " общихъ судебныхъ учрежденій	238
г) по рѣшеніямъ административныхъ властей	1044
д) арестованныхъ военно - полицейскими властями	540
е) пересыльныхъ	10465

Всѣ эти заключенные получали кормовыя деньги по 9 коп. въ сутки.

На содержаніе означенныхъ арестантовъ выведено въ расходъ изъ подлежащихъ казенныхъ суммъ 28028 р. 65 коп.

Издержки эти распредѣляются слѣдующимъ образомъ:

а) на содержаніе судебныхъ арестантовъ	13434 р. 15 к.
б) на содержаніе пересыльныхъ арестантовъ	14594 р. 50 к.

Въ гминныхъ арестахъ содержалось 11446 арестантовъ, на продовольствіе и окарауливаніе коихъ израсходовано въ отчетномъ году изъ гминныхъ суммъ 14693 руб. 1 коп.

Судебныхъ арестовъ по гминамъ, по числу 44 гминныхъ судовъ, имѣется 43, т. е. нѣтъ ареста только при одномъ судѣ 5 округа Лодзинскаго уѣзда, но присужденныя имъ лица отбываютъ наказаніе въ г. Згержѣ, гдѣ имѣется арестное помѣщеніе, содержимое на счетъ гминъ, составляющихъ IV и V гминно-судебные округа. Всѣ вообще гминно-судебные аресты, хотя и не вполне соотвѣтствуютъ правиламъ изданнымъ въ Имперіи, но за немногими исключеніями, при незначительномъ числѣ заключенныхъ, удовлетворяютъ мѣстной потребности. Въ каждомъ такомъ арестѣ имѣется отъ двухъ до четырехъ комнатъ и при распредѣленіи въ нихъ арестантовъ не представляется особыхъ затрудненій даже и въ томъ случаѣ, если въ эти аресты, на срокъ не свыше 12 ча-

совъ, помѣщаются пересыльные въ этапныхъ линій и задерживаемые полиціей впредь до отправленія въ подлежащія суды. Помѣщаясь въ наемныхъ, общественныхъ или особо построенныхъ домахъ, гминно-судебные аресты и заключенные въ нихъ содержатся частью на счетъ гминь, составляющихъ гминно-судебные округа, и частью на штрафныя суммы, взыскиваемыя по приговорамъ гминныхъ судовъ. На устройство 23 общественныхъ и на приспособленіе 20 нанимаемыхъ арестныхъ домовъ гминными обществами затрачены, по раскладкѣ, довольно значительныя средства.

Черезъ Петроковскую губернію проходятъ три этапныхъ линій по желѣзнымъ дорогамъ: изъ г. Варшавы до Домбровской станціи Варшавско-Вѣнской желѣзной дороги, изъ г. Петрокова въ г. Кѣльцы по Ивангородо-Домбровской желѣзной дорогѣ и изъ Калиша въ г. Петроковъ по Калишскому участку Варшавско-Вѣнской желѣзной дороги.

По этапнымъ линіямъ въ 1905 г. въ Петроковской губерніи прослѣдовало арестантовъ 1562 чел., на путевое и кормовое довольствіе которыхъ израсходовано 418 руб. 40 коп., или болѣе противъ предыдущаго года на 138 руб. 28 коп.

Сборный тюремный капиталъ.

Денежныя взысканія и штрафы, налагаемые по судебнымъ уставамъ Императора Александра II (ст. 383 прим. къ ней ст. 528 и прим. къ ней уст. гражд. суд. ст. 323, 328, 427, 438, 643 прим. къ ст. 199 уст. угол. суд. ст. 27 уст. о нак. нал. мир. суд.), обращаются въ капиталъ на устройство общихъ мѣстъ заключенія. Въ капиталъ этотъ по ст. 12 (прим. 2) т. XIV св. зак. уст. о сод. подъ стр. по прод. 1887 г. подлежатъ обращенію также и штрафы, налагаемые административными властями въ губ. Цар. Пол. на основаніи Высочайше утвержденнаго 20 сентября 1876 г. положенія комитета по дѣламъ Царства и Высочайшаго повелѣнія 7 іюля 1878 г.

Поступленій денежныхъ взысканій и штрафовъ въ отчетномъ году было 19538 р. 80 к., а за отчисленіемъ изъ нихъ 181 р. 90 к., неправильно поступившихъ въ тюремный капиталъ, остальные 19356 р. 90 к. переведены на Главное Казначейство, въ вѣдѣніе Главнаго Тюремнаго Управленія.

Капиталъ на устройство помѣщеній для подвергаемыхъ аресту по приговорамъ гминныхъ судовъ.

На основаніи закона 1 мая 1879 г. денежныя взысканія и штрафы, налагаемые согласно судебныхъ уставовъ Императора Александра II по дѣламъ гминныхъ судовъ, поступали въ пользу гминь.

Затѣмъ Высочайше утв. 18 мая 1888 г. мнѣніемъ Государственнаго Совѣта отмѣнено дѣйствіе закона 1 мая 1879 г. въ отношеніи обращенія въ гминные сборы штрафныхъ суммъ и таковыя въ настоящее время поступаютъ на устройство и содержаніе собственно арестныхъ помѣщеній, а не заключаемыхъ въ нихъ лицъ, какъ было до изданія закона 18 мая.

По доставленнымъ уѣздными начальниками свѣдѣніямъ въ отчетномъ году израсходовано:

а) на наемъ и содержаніе въ чистотѣ помѣщеній, нанимаемыхъ гминно судебными арестами	429 р. 16 к.
б) на ремонтъ сихъ арестовъ	150 р. 50 к.
Итого	579 р. 66 к.

Остатокъ отъ поступленій означенныхъ штрафныхъ суммъ за отчетный годъ составлялъ 1699 р. 9 к., оставалось отъ прежнихъ лѣтъ 110494 р. 96 к., всего состоитъ 112194 р. 5 к. Остатки штрафныхъ суммъ, по установленному порядку, сдаются въ Петроковское Отдѣленіе Государственнаго Банка.

е) П о ж а р ы.

(Прилагается ведомость № 6).

Согласно отчету Управленія взаимнаго страхованія строеній отъ огня въ губерніяхъ Царства Польскаго, въ Петроковской губерніи въ 1904 году было застраховано 119869 недвижимостей на сумму 115522019 руб., а именно:

въ Бендинскомъ уѣздѣ	20568	на сумму	21377620	руб.
въ Брезинскомъ	9802	„	9558430	„
въ Ласкомъ	13149	„	9642770	„
въ Лодзинскомъ	14878	„	32200200	„
въ Новорадомскомъ	17391	„	9423690	„
въ Петроковскомъ	17797	„	13938169	„
въ Равскомъ	8205	„	5563150	„
въ Ченстоховскомъ	18079	„	13817990	„

Оцѣночная стоимость строеній составляла 229422108 руб.

Какъ видно изъ прилагаемой ведомости, въ отчетномъ году сгорѣло и повреждено пожарами 1464 недвижимости; причинено убытковъ на сумму 523826 рублей.

IV. Народное здравіе и общественное призраіе.

а) В р а ч и.

Въ 1905 году въ городахъ и уѣздахъ губерніи состояло на Государственной службѣ по гражданской медицинской части 86 лицъ, а именно:

врачей	.	.	.	47
фельдшеровъ	.	.	.	29
повивальныхъ бабокъ	.	.	.	10

Вообще всѣхъ состоящихъ на Государственной и частной службѣ лицъ медицинскаго званія и проживающихъ въ Петроковской губерніи находилось въ отчетномъ году (за исключеніемъ военно-медицинскаго персонала): мужчинъ врачей 252, женщинъ врачей 6, зубныхъ врачей 13, дантистовъ 66, фельдшеровъ 297, повивальныхъ и сельскихъ бабокъ 308, а всего 942 человека.

Казенныхъ аптекъ въ губерніи не имѣется, частныхъ же въ 1905 году было 83, въ томъ числѣ: нормальныхъ 62, гомеопатическихъ 1, сельскихъ 16, филиальныхъ 1 и три аптеки при частныхъ больницахъ, а именно: одна при фабричной больницѣ Акціонернаго Общества бумажныхъ мануфактуръ К. Шейблера въ гор. Лодзи, другая при частной еврейской больницѣ супруговъ Познанскихъ въ гор. Лодзи, а третья при фабричной больницѣ Сосновицкаго Общества каменноугольныхъ копей и рудниковъ въ дер. Погонь, Бендинскаго уѣзда. Изъ Шейблеровской и Сосновицкаго Общества аптекъ рабочіе и служащіе на фабрикахъ и заводахъ сказанныхъ обществъ пользуются лекарствами безвозмездно. При всѣхъ этихъ аптекахъ состояло: провизоровъ и аптекарскихъ помощниковъ 143 и аптекарскихъ учениковъ 76.

По отношенію къ 1734001 душамъ постояннаго и непостояннаго населенія одинъ врачъ приходится приблизительно на 6721 душу обоюго пола, одинъ фельдшеръ на 5870, одна аптека на 20891 и одна акушерка на 2882 души женскаго пола.

Для предупрежденія распространенія сифилиса, врачебно-полицейскими комитетами, учрежденными въ городахъ и посадахъ, производились частные осмотры проститутокъ, при чемъ особое вниманіе было обращено на тѣ мѣстности, гдѣ расположены и квартируютъ войска. Кроме того осмотрамъ подвергались какъ лица, содержащіеся въ мѣстахъ заключенія, такъ и рабочіе на фабрикахъ и заводахъ.

Всѣхъ врачебно-полицейскихъ осмотровъ въ отчетномъ году произведено 8711

въ томъ числѣ:

женскихъ осмотровъ	.	.	.	1335
мужскихъ „	.	.	.	7376

Между осмотрѣнными найдено зараженныхъ венерическими болѣзнями и отправлено въ больницы:

женщинъ	409
мужчинъ	310
Итого	<u>719</u>

Въ отчетномъ году пользовалось отъ сифилиса въ гражданскихъ больницахъ 586 человекъ и въ частной практикѣ 3796 человекъ, а всего 4382 человека. Кроме обычной дѣятельности медицинскихъ чиновъ, ими въ теченіи года произведено было по требованію судебныхъ властей и полиціи: а) судебно-медицинскихъ вскрытій и осмотровъ мертвыхъ тѣлъ 805, б) освидѣтельствовано состояніе здоровья 2316, в) дано заключеніе по осмотру 2615 разныхъ предметовъ и вещей, г) произведено 637 микроскопическихъ и химическихъ изслѣдованій и д) составлено по разнымъ дѣламъ 3252 судебно-медицинскихъ актовъ.

Членами Врачебнаго Отдѣленія произведено было, по требованію судебныхъ и полицейскихъ властей, 27 микроскопическихъ и химическихъ изслѣдованій, которыми обнаружено по 25 судебнымъ дѣламъ:

бѣлый мышьякъ въ	2 случаяхъ.
ядовитыхъ веществъ въ	1 случаѣ.
неядовитыхъ „ „	1 „
по подозрѣнію не найдено сѣмянныхъ нитей въ	2 „

По требованію-же полиціи и въ санитарно-гигіеническихъ цѣляхъ тѣми-же членами Врачебнаго Отдѣленія произведено было 1 химическое изслѣдованіе съѣстныхъ припасовъ и 5 изслѣдованій другихъ предметовъ, причемъ найдено:

неядовитыя въ	2 случаяхъ.
-------------------------	-------------

Независимо отъ сего Врачебнымъ Отдѣленіемъ изложены были мнѣнія по слѣдующимъ судебно-слѣдственнымъ дѣламъ:

о причинѣ смерти по	1 дѣлу.
о послѣдствіяхъ тяжелыхъ ранъ по	4 „

Для опредѣленія правъ на эмеритальную пенсію по болѣзни, въ коллегіальныхъ засѣданіяхъ сего Отдѣленія въ 1905 г. освидѣтельствовано было 43 лица.

Привитіемъ и ревакцинаціею предохранительной оспы въ теченіи отчетнаго года занимались врачи, а преимущественно фельдшера подъ наблюденіемъ и руководствомъ уѣздныхъ и городскихъ врачей; оспопрививаніе произведено 47822 дѣтямъ вполне успѣшно, такъ какъ оспа привилась у 45951 младенцевъ; за успѣшное оспопрививаніе фельдшерамъ ассигнованы были денежные награды въ общей суммѣ 150 рублей.

Лодзинское общество врачей.

Персональ существующаго въ гор. Лодзи общества врачей въ началѣ отчетнаго года состоялъ изъ 96 действительныхъ членовъ, 2 почетныхъ и 10 корреспондентовъ.

Дѣйствія этого общества выразились въ 1905 г. 20 обыкновенными засѣданіями, на которыхъ рѣшались административно-хозяйственные вопросы и обсуждались и сообщались врачами разные выдающіеся случаи изъ частной и больничной практики.

Въ теченіи года въ кассу общества поступило 1571 руб. 97 коп., изъ этой суммы израсходовано 846 р. 88 к.

Ченстоховское общество врачей.

Персональ существующаго въ гор. Ченстоховѣ общества врачей въ началѣ отчетнаго года состоялъ изъ 61 дѣйствительнаго члена, 1 почетнаго и 4 корреспондентовъ.

Дѣйствія этого общества выразились въ 1905 г. 6 обыкновенными засѣданіями, на которыхъ рѣшались административно-хозяйственные вопросы и обсуждались и сообщались врачами разные выдающіеся случаи изъ частной и больничной практики.

Въ теченіи года въ кассу общества поступило 610 руб., изъ этой суммы израсходовано 592 рубля.

б) Эпидеміи и эпизоотіи.

Эпидеміи.

Въ городѣ Лодзи и предметіи его Балутахъ обнаружены были въ 1905 г. заболѣванія азіатскою холерою, которою заболѣло 29 лицъ, умерло 11. Болѣзнь существовала съ 6 Сентября по 30 Ноября. Причина заноса холеры въ гор. Лодзь—неизвѣстна. Для недопущенія распространенія заболѣваній холерою приняты были въ Лодзи слѣдующія мѣры: 1) устроенъ былъ дежурный врачевый пунктъ, дѣйствующій днемъ и ночью, врачи снабжены были подручными аптечками; 2) для изоляціи семействъ заболѣвшихъ холерою нанята изоляціонный домъ, состоящій изъ 8 комнатъ; 3) открыта городская холерная больница на 40 кроватей, 4) дезинфекцію вещей и помѣщеній, гдѣ появлялись холерныя заболѣванія, производилъ санитарный отрядъ отчасти на мѣстѣ, отчасти въ дезинфекціонной камерѣ при больницѣ Краснаго Креста, и б) анализы испражнений и рвотныхъ массъ производились въ городской химико-бактеріологической лабораторіи.

Въ деревнѣ Бартодзее, гмины Радомскъ, Новорадомскаго уѣзда, былъ констатированъ одинъ случай холеры 26 Сентября, со смертнымъ исходомъ, причина появленія неизвѣстна. Другихъ заболѣваній въ уѣздѣ не было.

Изъ другихъ заразныхъ болѣзней, появлявшихся въ губерніи въ 1905 г., ни одна не приняла эпидемическаго злокачественнаго характера. Болѣзни эти, составляя ежегодное явленіе, появлялись въ отчетномъ году разновременно въ различныхъ мѣстностяхъ губерніи, поражали незначительное число лицъ и не сопровождались значительною смертною.

Для недопущенія распространенія сихъ болѣзней при появленіи первыхъ заболѣваній, командированы были немедленно, въ мѣста обнаруженія оныхъ, состоящіе на служ-

бѣ врачи, которые подавали безвозмездно больнымъ соотвѣтственную врачебную помощь и принимали надлежащія мѣры къ прекращенію болѣзни.

О ходѣ этихъ болѣзней въ 1905 году объясняетъ нижеслѣдующая таблица.

Названіе болѣзней.	Въ теченіи 1905 года.		
	Заболѣло.	Умерло.	% смерти составляетъ.
Оспа	1185	321	27.08
Тифъ	2433	615	25.2
Скарлатина	4165	1452	34.8
Крупъ и дифтеритъ	7506	944	12.5
Корь	3963	480	12.3
Коклюшъ	3818	292	7.6
Дизентерія	1095	98	8.9
Эпидемическій гастро-энтеритъ	4355	669	15.3
Холера азіатская	30	12	40.0
Итого	28550	4883	17.1

Эпизоотіи.

Въ отчетномъ году въ губерніи заболѣло инфекціонными болѣзнями 851 голова скота, изъ нихъ пало 154, убито 76, остальные-же выздоровѣли. Эпизоотіи не имѣли значительнаго распространенія.

Случаи заболѣванія распредѣлялись слѣдующимъ образомъ:

	Въ сколькихъ пунктахъ	Заболѣло	Пало	Убито	Выздоровѣло
Сибирская язва (лошади и кр. р. ск.)	11	64	62	—	2
Сапъ (лошади)	11	61	3	58	—
Ящуръ (кр. р. ск.)	3	183	1	—	182
Повальное воспаленіе легкихъ крупн. рогат. скота	1	11	5	—	6
Инфекціонный пневмо-энтеритъ свиней	1	15	12	—	3
Бацилярная рожа свиней	1	16	16	—	—
Инфлюэнца (лошади)	2	9	2	—	7
Мыть (лошади)	1	6	—	—	6
Злокачественная катарральная горячка (р. ск.)	1	11	8	—	3
Кровавая моча (кр. р. ск.)	6	160	43	3	114
Бѣшенство (р. ск.)	1	1	—	1	—
Чесотка (лош.)	2	3	—	—	3
Туберкулезъ (р. ск.)	1	16	2	14	—
Повальное воспаленіе вѣнчика копытъ (р. ск.)	9	295	—	—	295
Итого	51	851	154	76	621

в) Насильственные и случайныя смерти.

Изъ приложенной № 7 вѣдомости видно, что число жертвъ преступлений и несчастныхъ случайностей въ губерніи въ отчетномъ году было: мужчинъ 422 и женщинъ 222, а всего обоого пола 644.

При подробномъ разсмотрѣніи данныхъ, помѣщенныхъ въ упомянутой вѣдомости, замѣчается по отдѣльнымъ группамъ.

Увеличеніе:

дѣтубійствъ на	16
смертоубійствъ на	201
самоубійствъ на	9
скоропостижно умершихъ на	22

Уменьшеніе:

случайныхъ смертей на	31
мертвыхъ тѣлъ на	1

Изъ числа всѣхъ умершихъ въ теченіи отчетнаго года насильственнымъ и случайнымъ образомъ на долю городовъ приходилось 227 мужчинъ и 109 женщинъ, а на уѣзды 195 мужчинъ и 113 женщинъ.

г) Больницы, дѣтскіе пріюты и дома призрѣнія.

Число благотворительныхъ заведеній, управляемыхъ непосредственно Совѣтами Общественнаго Призрѣнія, было въ отчетномъ году: 12 больницъ, 1 родильный покой, 5 домовъ призрѣнія старцевъ и 1 дѣтскій пріютъ, или всего 19, изъ которыхъ 2 больницы, 1 домъ призрѣнія старцевъ и дѣтскій пріютъ находятся въ губернскомъ городѣ Петроковѣ и состоятъ, согласно 386 ст. уст. общ. приз. (томъ XIII св. зак., изд. 1892 года), въ непосредственномъ завѣдываніи Губернскаго Совѣта, а остальные 15 заведеній, оставаясь подъ контролемъ Губернскаго Совѣта, управляются непосредственно Уѣздными Совѣтами, за исключеніемъ больницы супруговъ Познанскихъ, которою завѣдываетъ особое правленіе подъ контролемъ Лодзинскаго Городскаго Совѣта общественнаго призрѣнія.

Кромѣ помянутыхъ заведеній, въ Петроковской губерніи въ отчетномъ году дѣйствовало, подъ наблюдениемъ уѣздныхъ начальниковъ и Губернскаго Правленія, 18 домовъ призрѣнія старцевъ, состоящихъ въ вѣдѣніи гминныхъ обществъ; затѣмъ, подъ наблюдениемъ Совѣтовъ Общественнаго Призрѣнія, 3 дома призрѣнія старцевъ, 3 учебно-воспитательныхъ пріюта и 2 дневныхъ дѣтскихъ пріюта, управляемые непосредственно церковными коллегіями евангелическо-аугсбургскаго вѣроисповѣданія и божничными дозорами, и, наконецъ, подъ наблюдениемъ, во врачебно-полицейскомъ отношеніи, мѣстныхъ административно-полицейскихъ властей, 12 больницъ, 4 лечебницы, 1 пріемный покой, 1 родильный покой, 1 домъ призрѣнія старцевъ, 2 дешевыя столовыя, 1 школа рукодѣ-

лія, 1 убѣжище для паралитиковъ и 46 дневныхъ дѣтскихъ пріютовъ, основанныхъ и содержимыхъ на средства разныхъ фабрикъ и заводовъ, а также частныхъ лицъ и обществъ.

Независимо сего, въ отчетномъ году дѣйствовало 19 благотворительныхъ обществъ и одно попечительство о дѣвицахъ.

Благотворительныя заведенія, управляемая непосредственно Губернскимъ Совѣтомъ.

1) *Больница Св. Троицы*, основанная въ 1763 г., на 40 кроватей.

2) *Еврейская больница*, основанная въ 1814 году на 20 штатныхъ кроватей, помѣщается рядомъ съ больницей Св. Троицы. Въ 1905 г. больница эта расширена еще на 10 кроватей.

3) *Домъ призрѣнія старцевъ и калѣкъ*, учрежденный въ 1521 году на средства Андрея Шидловскаго и ксендза Бриксіуса, помѣщается при больницѣ Св. Троицы, въ отдѣльномъ зданіи. Призрѣваемые получаютъ квартиру съ отопленіемъ и освѣщеніемъ, продовольствіе и одежду. Въ 1905 г. призрѣвалось 26 человѣкъ.

4) *Дневной дѣтскій пріютъ*, основанный въ 1862 г. на общественныя средства, а преимущественно на средства помѣщицы Камиліи Вольской, для дневнаго призрѣнія дѣтей бѣдныхъ городскихъ жителей во время ухода послѣднихъ на работы, помѣщается бесплатно въ домѣ, принадлежащемъ пріюту старцевъ.

Въ 1905 г. въ немъ призрѣвалось 230 дѣтей.

Средній суточный расходъ на призрѣніе одного ребенка составлялъ 4 коп.

Благотворительныя заведенія, состоящія въ непосредственномъ завѣдываніи Уѣздныхъ Совѣтовъ Общественнаго Призрѣнія.

1) *Больница св. Александра въ гор. Лодзи*, устроенная въ 1845 г. на 50 кроватей на добровольныя пожертвованія жителей города Лодзи деньгами и матеріаломъ а также на вспомошествованіе городскихъ кассъ городовъ: Лодзи, Згержа, Ленчицы и кассъ упраздненныхъ городовъ: Александра и Константинова, помѣщается въ собственномъ каменномъ зданіи. Къ послѣднему въ 1885 году, на средства фабрикантовъ гор. Лодзи, пристроенъ павильонъ Имени Государя Наслѣдника Цесаревича, на 38 кроватей.

2) *Частная еврейская больница „Израила и Леоны супруговъ Познанскихъ“ въ гор. Лодзи*, учрежденная на средства супруговъ Познанскихъ первоначально на 20 человѣкъ и открытая въ 1892 г., имѣетъ назначеніемъ пользоваться жителей еврейскаго вѣроисповѣданія, но принимаетъ на излѣченіе и христіанъ. Въ этой больницѣ могутъ быть свободно размѣщены 90 кроватей.

3) *Больница Пресвятой Девы Маріи въ гор. Ченстоховъ*, основанная въ 1835 г. на добровольныя пожертвованія жителей того-же города, помѣщается въ собственномъ каменномъ зданіи и устроена на 30 кроватей.

4) *Родильный покой въ гор. Ченстоховъ*, открытый во второй половинѣ 1899 года на суммы, собираемыя по раскладкѣ съ обывателей города Ченстохова, на 3 штатныхъ кровати и дѣйствующій на основаніи особаго устава, утвержденнаго Г. Министромъ Внутреннихъ Дѣлъ 6 декабря 1898 г., помѣщается въ наемномъ зданіи, состоящемъ изъ 4-хъ жилыхъ комнатъ, кухни и ванной.

5) *Александровская больница въ гор. Бендинь*, устроенная въ 1878 г. на 30 штатныхъ и 10 сверхштатныхъ кроватей на пожертвованный Бендинскою городскою кассою капиталъ, помѣщается въ принадлежащемъ ей каменномъ зданіи.

4) *Домъ призрѣнія старцевъ въ гор. Бендинь* помѣщается въ наемномъ зданіи, по штату на 9 человѣкъ. Въ 1905 г. призрѣвалось 11 человѣкъ.

7) *Больница св. Духа въ гор. Равъ*, учрежденная въ 1834 г. на добровольныя пожертвованія на 31 кровать, помѣщается къ собственномъ каменномъ зданіи.

8) *Больница въ гор. Брезинахъ*, основанная на капиталъ, ассигнованный кассами городовъ Брезины и Томашова, и открытая въ 1886 г. на 10 кроватей, помѣщается въ собственномъ каменномъ зданіи.

9) *Домъ призрѣнія старцевъ въ гор. Брезинахъ*, устроенный въ 1851 году на средства б. настоятеля Брезинскаго р.-к. прихода, ксендза Шелевскаго, на 16 человѣкъ, помѣщается въ собственномъ деревянномъ зданіи.

Въ теченіи отчетнаго года въ заведеніи этомъ состояло 14 старцевъ.

10) *Больница св. Станислава въ гор. Томашовъ*, на 10 кроватей, основанная въ 1891 г. на добровольныя пожертвованія жителей того-же города, помѣщается въ собственномъ каменномъ зданіи.

11) *Больница св. Александра въ гор. Новорадомскъ*, учрежденная въ 1837 г. на средства жителей этого города и его окрестностей на 38 кроватей, помѣщается въ собственномъ каменномъ зданіи.

12) *Домъ призрѣнія старцевъ въ гор. Новорадомскъ*, учрежденный въ 1820 г. на добровольныя пожертвованія, помѣщается въ собственномъ каменномъ зданіи.

По штату положено содержать въ этомъ домѣ 16 старцевъ, содержалось же въ отчетномъ году 19 чел.

13) *Больница Св. Юанны въ пос. Конецполь* учреждена въ 1801 г. на средства б. владѣлицы имѣнія Конецполь, Графини Тересы Потоцкой.

По штату положено содержать въ ней 7 кроватей, но по недостатку средствъ заведеніе это оставалось закрытымъ.

14) *Больница въ гор. Ласкъ*, основанная на добровольныя пожертвованія, въ особенности фабриканта Карла Эндера, и открытая въ 1889 году, помѣщается въ собственномъ каменномъ зданіи.

По штату опредѣлено содержать въ ней 38 кроватей.

15) *Домъ призрѣнія старцевъ въ гор. Ласкъ*, существующій съ 1824 г., помѣщается въ собственномъ по-приходскомъ, пожертвованномъ казною, деревянномъ зданіи.

Штатомъ опредѣлено содержать въ этомъ заведеніи 5 старцевъ и столько же ихъ въ отчетномъ году содержалось.

Во всѣхъ одиннадцати открытыхъ больницахъ находилось на излѣченіи 7575 больныхъ. Изъ нихъ:

вызоровѣло	.	.	5138
оставило больницы до выздоровленія	.	.	962
переведено въ другія больницы	.	.	13
умерло	.	.	859
осталось на излѣченіи	.	.	603

Содержаніе одного больного обошлось больницамъ среднимъ числомъ по 68,1 коп. въ сутки.

Доходы больницъ въ отчетномъ году составляли	.	.	194365 р. 29 ¹ / ₂ к.
Расходы	.	.	156431 р. 39 ¹ / ₂ к.

Благотворительныя Общества.

1) *Петроковское христіанское благотворительное общество* существуетъ съ 1885 г. Оно содержитъ два дѣтскихъ приюта, домъ трудолюбія, убѣжище „семейства Адели“, швальню, дешевую кухню и училище женскихъ рукодѣлій.

Прихода общество имѣло	.	.	29782 р. 26 к.
Расхода	.	.	16304 р. 40 к.

2) *Петроковское Общество пособія бѣднымъ еврейскою исповѣданія* открыло свои дѣйствія въ 1899 году и располагаетъ мастерскою корзины и сапожныхъ издѣлій.

Оборотъ суммъ:

Приходъ	.	.	11328 р. 92 к.
Расходъ	.	.	11328 р. 92 к.

3) *Лодзинское евангелическо-аусбургское Общество* по печенію о дѣвицахъ открыло свои дѣйствія въ 1901 г.

Оборотъ суммъ:

Приходъ	.	.	2392 р. 14 к.
Расходъ	.	.	1607 р. 45 к.

4) *Лодзинское христіанское общество* дѣйствуетъ съ 1877 года. Оно содержитъ: домъ призрѣнія старцевъ и калѣкъ, три дневныхъ дѣтскихъ приюта, родильный покой,

лѣтнія колоніи, школу ремесель, шесть дешевыхъ чайныхъ, убѣжище для умалишенныхъ, ночлежный пріютъ, бесплатную амбулаторію и комитетъ противодѣйствія нищенству.

Доходъ общества вмѣстѣ съ остаткомъ отъ 1904 г. составлялъ 201581 р. 68 к.
Расходъ 105167 р. 54 к.

5) *Лодзинское еврейское общество* открыло свои дѣйствія въ 1899 году.

Заведенія общества составляютъ: дешевыя столовыя, безпроцентная ссудная касса, ночлежный пріютъ, дешевыя квартиры, отдѣлъ призрѣнія больныхъ, домъ трудолюбія и пріютъ для калѣкъ.

Оборотъ суммъ:

Приходъ вмѣстѣ съ остаткомъ отъ предыдущаго года 60770 р. 96 к.
Расходъ 65507 р. 68 к.

6) *Пабяницкое общество* существуетъ съ 1897 года и имѣетъ въ своемъ вѣдѣніи домъ призрѣнія старцевъ и дневной дѣтскій пріютъ.

Оборотъ суммъ:

Приходъ 22117 р. 15 к.
Расходъ 22117 р. 15 к.

7) *Згержское христіанское общество* открыло свои дѣйствія въ 1898 году.

Дохода общество имѣло 3034 р. 4 к.
Расхода 1683 р. 39 к.

8) *Общество попеченія о бѣдныхъ дѣтяхъ въ г. Згержъ* учреждено въ 1893 году и имѣетъ въ своемъ вѣдѣніи пріютъ для дѣтей рабочихъ, проживающихъ въ городѣ Згержѣ.

Общество имѣло дохода 2394 р. 52 к.
Расхода 2323 р. 45 к.

9) *Згержское еврейское общество* открыло свои дѣйствія въ 1901 году. Заведеній это общество не имѣетъ, кромѣ кассы безпроцентныхъ ссудъ.

10) *Брезинское еврейское общество* дѣйствуетъ съ 1901 года.

Дохода общество имѣло 2706 р. 81 к.
Расхода 2695 р. 43 к.

11) *Томашовское общество пособія бѣднымъ* учреждено въ 1899 году. Оно содержитъ три пріюта для дневнаго призрѣнія дѣтей.

Общество имѣло дохода 2506 р. 41 к.
Расхода 1990 р. — к.

12) *Равское общество пособія бѣднымъ* существуетъ съ 1902 г.

Общество имѣло дохода 955 р. 39 к.
Расхода 545 р. 20 к.

13) *Ченстоховское христіанское общество* открыло свои дѣйствія въ 1900 г. Оно имѣеть въ своемъ вѣдѣніи дешевую кухню, дѣтскій пріютъ, пріютъ для нищихъ, швальню и лѣтнюю колонію.

Оборотъ суммъ общества:

Дохода	.	.	.	7423 р. 49 к.
Расхода	.	.	.	8417 р. 86 к.

14) *Ченстоховское еврейское общество* открыло свои дѣйствія въ 1899 году. Заведенія общества составляютъ: пріютъ для старцевъ и два дѣтскихъ дневныхъ пріюта.

Общество имѣло дохода	.	.	.	80839 р. 71 к.
Расхода	.	.	.	21879 р. 63 к.

15) *Бендинское христіанское общество* основано въ 1899 году. Имѣеть пріютъ для дневнаго призрѣнія дѣтей.

Общество имѣло дохода	.	.	.	2422 р. 26 к.
Расхода	.	.	.	1914 р. 97 к.

16) *Бендинское еврейское общество* открыло свои дѣйствія въ 1900 г. и имѣеть въ своемъ вѣдѣніи пріютъ для дневнаго призрѣнія дѣтей.

Оборотъ суммъ общества:

Доходъ	.	.	.	2217 р. 25 к.
Расходъ	.	.	.	1710 р. 96 к.

17) *Сосновицко-Селецкое христіанское общество* дѣйствуетъ съ 1901 г. Оно имѣеть въ своемъ вѣдѣніи три пріюта для дневнаго призрѣнія дѣтей, швальню, домъ трудолюбія и лѣтнюю колонію для дѣтей.

Оборотъ суммъ общества:

Приходъ	.	.	.	10325 р. 75 к.
Расходъ	.	.	.	9670 р. 19 к.

18) *Сосновицкое еврейское общество* существуетъ съ 1901 г. Заведеній общество не имѣеть.

Оборотъ суммъ общества:

Приходъ	.	.	.	41483 р. 76 к.
Расходъ	.	.	.	40406 р. 88 к.

19) *Домбровское христіанское общество* открыло свои дѣйствія въ 1902 г. Никакими заведеніями оно не располагаетъ.

Оборотъ суммъ общества:

Приходъ	.	.	.	11921 р. 84 к.
Расходъ	.	.	.	9092 р. 81 к.

20) *Новорадомское христіанское общество* открыло свои дѣйствія въ маѣ мѣсяцѣ 1904 г.

V. Народное просвѣщеніе.

а) Учебныя заведенія и народное образованіе.

А) Общія данныя объ учебныхъ заведеніяхъ и народномъ образованіи въ губерніи.

(Приложеніемъ къ этой статьѣ служитъ ведомость № 8).

Въ Петроковской губерніи всѣхъ учебныхъ заведеній въ отчетномъ году было 1359, изъ нихъ:

въ гор. Петроковѣ 51
въ уѣздныхъ и безуѣздныхъ городахъ 654

Въ числѣ этихъ учебныхъ заведеній было 570 хедеровъ (еврейскихъ вѣроисповѣдныхъ школъ).

Учащихся во всѣхъ учебныхъ заведеніяхъ губерніи находилось:

мужскаго пола	58264
женскаго пола	33882
Итого	92146

Мужскія гимназій.

Гимназій этихъ въ Петроковской губерніи три: въ г.г. Петроковѣ, Ченстоховѣ и Лодзи.

Въ 1905 г. окончили курсъ VIII класса и удостоены аттестатовъ зрѣлости:

изъ Петроковской	5	восп.
„ Ченстоховской	4	„
„ Лодзинской	13	„
Итого	22	„

Общее число воспитанниковъ къ 1 января 1906 года составляло 1272 и распредѣлялось слѣдующимъ образомъ:

	Въ Петроковской.	Въ Ченстоховской.	Въ Лодзинской.
а) по классамъ:			
въ приготовительномъ	24	40	54
въ I	32	50	65
во II	19	38	60
въ III	19	39	67
въ IV	14	39	52
въ V	10	26	38
въ VI	9	11	30
въ VII	6	8	32
въ VIII	3	6	15
Итого	136	257	413
Къ 1 января 1905 г.	357	442	473
б) по вѣроисповѣданіямъ:			
православныхъ	67	62	69
католиковъ	25	153	151
лютеранъ	16	13	125
евреевъ	28	30	66
баптистовъ	—	—	2
в) по сословіямъ:			
дѣтей:			
дворянъ и чиновниковъ	64	78	33
духовенства	9	2	10
городскихъ сословій	55	134	320
сельскихъ	11	40	32
иностранцевъ	—	3	18

Лодзинское Мануфактурно-промышленное училище.

Къ 1-му января 1906 года въ училищѣ учащихся состояло 354 (къ 1 января 1905 г. состояло 420).

Они распредѣлялись слѣдующимъ образомъ:

а) по вѣроисповѣданіямъ:			
православныхъ			28
католиковъ			151
евангеликовъ			128
евреевъ			47
б) по сословіямъ:			
дѣтей дворянъ и чиновниковъ			27
„ городскихъ сословій			223
„ сельскихъ „			75
„ иностранцевъ			29
в) по классамъ:			
въ приготовительномъ			66
„ I классѣ			69
„ II „			68
„ III „			47
„ IV „			45
„ V „			24
„ VI „			21
„ VII „			14

Въ существующемъ при Лодзинскомъ мануфактурно-промышленномъ училищѣ воскресно-коммерческомъ училищѣ къ 1 января 1906 г. учащихся состояло 384 (къ 1 января 1905 г.—414).

Они распредѣлялись:

а) по классамъ:			
въ I отдѣленіи			148
во II „			110
въ III „			81
въ IV „			45
б) по вѣроисповѣданіямъ:			
православныхъ			3
католиковъ			222
евангеликовъ			148
евреевъ			11
в) по возрасту:			
отъ 13 до 15 лѣтъ			166
„ 16 „ 18 „			187
„ 19 „ 20 „			27
свыше 20 „			4
г) по роду занятій:			
служащихъ въ конторахъ			144
„ въ лавкахъ и магазинахъ			46
„ на фабрикахъ			68
ремесленниковъ			46
безъ опредѣленныхъ занятій			80

Содержаніе воскресно-коммерческаго училища въ отчетномъ году обошлось въ 4214 рублей 90 коп. Плата за ученіе опредѣлена въ 6 руб. за полугодіе.

При Лодзинскомъ мануфактурно-промышленномъ училищѣ, кромѣ того, существуютъ воскресные и будничные 3-хъ часовые курсы по рисованію и черченію. На этихъ курсахъ къ 1 января 1906 г. было 313 человекъ, а именно: 222 на курсахъ рисованія и 91 на курсахъ черченія (къ 1 января 1905 г. состояло $249 + 90 = 339$).

Они распредѣлялись:

а) по вѣроисповѣданіямъ:

православныхъ	3
католиковъ	219
евангеликовъ	81
евреевъ	10

б) по возрасту:

отъ 13 до 15 лѣтъ	77
” 15 ” 17 ”	138
” 17 ” 20 ”	55
свыше 20 ”	43

в) по роду занятій:

ремесленниковъ	120
слесарей	54
токарей	30
чертежниковъ	7
приказчиковъ	14
учениковъ городскихъ училищъ	23
безъ опредѣленныхъ занятій	65

Расходы по содержанію курсовъ приняты на себя К. К. Шейблеромъ, И. И. Познанскимъ, Л. Гейеромъ, С. М. Зильберштейномъ и Л. Аллартомъ.

Сосновицкое реальное училище.

Во всѣхъ классахъ училища къ 1 января 1906 года состояло 131 ученикъ (къ 1 января 1905 г. состояло 381). Они распредѣлялись слѣдующимъ образомъ:

въ I-мъ	29
во II-мъ	33
въ III-мъ	21
въ IV-мъ	18
въ V-мъ	16
въ VI-мъ	11
въ VII-мъ	3

б) по вѣроисповѣданіямъ:

православныхъ	44
католиковъ	40
лютеранъ	21
евреевъ	26

в) по сословіямъ:

сыновей дворянъ и чиновниковъ	40
” городскихъ сословій	61
” сельскихъ сословій	23
” иностранцевъ	7

Окончило курсъ: VII дополнительнаго класса 3 ученика и VI класса— 3 ученика.

Домбровское горное училище.

Во всѣхъ классахъ училища къ 1 января 1906 года состояло 100 учениковъ (къ 1 января 1905 г. состояло 125). Они распредѣлялись слѣдующимъ образомъ:

а) по классамъ:				
въ I-мъ	.	.	.	30
во II-мъ	.	.	.	18
въ III-мъ	.	.	.	28
въ IV-мъ	.	.	.	24
б) по вѣроисповѣданіямъ:				
православныхъ	.	.	.	19
католиковъ	.	.	.	79
лютеранъ	.	.	.	2
в) по сословіямъ:				
сыновей дворянъ	.	.	.	25
„ городскихъ сословій	.	.	.	24
„ сельскихъ „	.	.	.	48
„ воинскихъ чиновъ	.	.	.	2
„ духовнаго званія	.	.	.	1

Женскія гимназій.

Въ Петроковской губерніи находятся двѣ женскія гимназій: въ г.г. Петроковѣ и Лодзи.

Въ отчетномъ году окончило курсъ:

въ Петроковской гимназій 11 воспитанницъ
въ Лодзинской „ 63

Общее число ученицъ къ 1 января 1906 года было 811 и распредѣлялось:

по вѣроисповѣданіямъ:		Въ Петро-	Въ Лод-
		ковской	зинской
православныхъ	.	96	64
католичекъ	.	13	94
лютеранокъ	.	18	62
евреекъ	.	54	410
Итого	.	181	630
Къ 1 января 1905 года		361	730

Александровскія городскія училища.

Городскихъ, по положенію 28 апрѣля 1887 г., училищъ, именуемыхъ Александровскими, въ Петроковской губерніи три: въ г. Лодзи и Томашовѣ — четырехклассныя и въ Петроковѣ — трехклассное. Курсъ ученія во всѣхъ шестилѣтній, такъ какъ въ Петроковскомъ училищѣ всѣ три класса состоятъ изъ двухъ отдѣленій, въ прочихъ же училищахъ изъ двухъ отдѣленій состоятъ лишь первые два класса.

Всѣхъ учащихся къ 1 января 1906 г. было 367 (къ 1 января 1905 г. было 663). Они распредѣлялись:

по вѣроисповѣданіямъ:				
православныхъ	.	.	.	58
католиковъ	.	.	.	127
лютеранъ	.	.	.	75
евреевъ	.	.	.	107
Въ теченіи отчетнаго года				
окончило курсъ	.	.	.	40

Начальные училища.

Казенныхъ начальныхъ училищъ (христіанскихъ) къ 1 января 1906 г. было 537.

Въ отчетномъ году изъ числа учащихся въ этихъ училищахъ:

выбыло до окончанія курса	12568
окончило курсъ.	1695

Большинство помѣщеній начальныхъ училищъ, особенно наемныхъ, принадлежитъ къ числу неудобныхъ и мало приспособленныхъ къ потребностямъ школы. Въ собственныхъ домахъ помѣщается 428 начальныхъ училищъ, въ томъ числѣ 16 городскихъ.

Собственные участки земли имѣютъ: 4 городскихъ начальныхъ училища и 360 сельскихъ; топливо натурою изъ помѣщичьихъ лѣсовъ получаютъ 4 городскихъ и 28 сельскихъ.

Большинство сельскихъ начальныхъ училищъ крайне бѣдны учебными пособиями, благодаря скудости средствъ.

Изъ книжнаго склада, находящагося при канцеляріи Лодзинской Учебной Дирекціи, въ отчетномъ году выслано въ начальные училища 5507 предметовъ на сумму 5094 р. 41 коп.

VI. Крестьянское дѣло.

I. О числѣ и составѣ гминь.

Въ отчетномъ году въ Петроковской губерніи состояла 151 гмина, изъ коихъ было съ населеніемъ:

а)	отъ 2-хъ до 4-хъ тысячъ	.	13
б)	отъ 4-хъ до 6-ти	”	49
в)	свыше шести	”	89

Гмины эти состоятъ изъ однихъ селеній, изъ селеній и посадовъ (смѣшанныя) и изъ однихъ посадовъ.

Гминь	I категориі	.	.	111
”	II	”	.	38
”	III	”	.	2

II. О гминныхъ сборахъ.

Въ 1905 году гминный сборъ по губерніи, въ общей его сложности, составлялъ 432213 р. 5 к.

Сборомъ этимъ была обложена исключительно удобная земля; среднимъ числомъ приходилось съ одной десятины по 52 к.

III. О ссудо-сберегательныхъ кассахъ.

Въ Петроковской губерніи учреждено 155 гминныхъ ссудо-сберегательныхъ кассъ.

Общая сумма основныхъ капиталовъ составляетъ 176209 р. 51¹/₂ к.

Кассы эти къ 1-му января 1905 года имѣли чистой прибыли 981474 р. 73 к.

Въ отчетномъ году выручено чистой прибыли 98535 р. 8 к.

Такимъ образомъ чистая прибыль къ 1 января 1906 г. составляетъ 1080009 р. 81 к.

IV. О дѣлопроизводствѣ Коммисаровъ и Губернскаго Присутствія.

Общее число входящихъ и исходящихъ бумагъ у Коммисаровъ и въ Губернскомъ Присутствіи было:

у Коммисаровъ:			
	входящихъ	.	8403
	исходящихъ	.	8597
въ Губернскомъ Присутствіи:			
	входящихъ	.	6891
	исходящихъ	.	7745

Общее число постановленныхъ Коммисарами рѣшеній и заключеній составляло 1011, что составляетъ въ среднемъ около 144 на каждый изъ 7 участковъ.

Губернскимъ Присутствіемъ постановлено 776 рѣшеній.

V. О движеніи дѣлъ объ ошибкахъ, вкравшихся въ ликвидационныя таблицы и данныя, и по внесенію въ таблицы дополнительныхъ надписей по сему предмету.

Дѣлъ этого рода въ производствѣ Коммисаровъ находилось въ отчетномъ году 42.

изъ нихъ:

разрѣшено	19
осталось неразрѣшенныхъ къ 1-му января 1906 года	23
Губернскому же Присутствію въ отчетномъ году предстояло разрѣшить такихъ дѣлъ	35
разрѣшено	29
осталось неразрѣшенныхъ дѣлъ	6

VI. По разрѣшенію граничныхъ споровъ.

Дѣлъ этого рода предстояло рассмотреть Коммисарамъ въ отчетномъ году 413

разрѣшено 213

осталось неразмощрѣнныхъ 200

Губернскому Присутствію означеннаго рода дѣлъ предстояло разрѣшить во II-ой инстанціи, по апелляционнѣмъ жалобамъ сторонъ на рѣшенія Коммисаровъ 77

разрѣшено 46

Осталось неразрѣшенныхъ 31

VII. О движеніи дѣлъ по точному опредѣленію вида и размѣра крестьянскихъ сервитутовъ и по внесенію въ ликвидационныя таблицы и данныя дополнительныхъ надписей по сему предмету (ст. ст. 1302, 2800 и 2874 Постановленій Учредительнаго Комитета).

Рѣшенія по сему предмету Коммисаровъ въ отчетномъ году состоялись по 6 селеніямъ, а именно:

по Ласкому уѣзду 1 с.

по Ченстоховскому уѣзду 1 с.

по II-му участку Новорадомскаго уѣзда 4 с.

Итого 6 с.

VIII. По разбору споровъ о стѣсненіи и превышеніи правъ на сервитуты.

Дѣлъ этого рода предстояло Коммисарамъ въ отчетномъ году разрѣшить 381

изъ нихъ разрѣшено 259

Осталось къ 1 января 1906 г. неразрѣшенныхъ дѣлъ 122

Въ Губернское Присутствіе дѣлъ сего рода поступило по апелляционнѣмъ жалобамъ сторонъ на рѣшенія Коммисаровъ 51

Съ 1904 года оставалось	7
Вслѣдствіе отмѣны Правительствующимъ Сенатомъ постановленій Губернскаго Присут- ствія	7
Всего предстояло разрѣшить	65
Разрѣшено	53
Осталось	12

IX. По проектамъ разверстанія черезполосныхъ земель и раздѣла общихъ пастбищъ.

По разверстанію черезполосныхъ земель въ отчетномъ году дѣлъ въ производствѣ Коммисаровъ не находилось. По раздѣлу общихъ пастбищъ въ теченіе отчетнаго года возникло лишь одно новое дѣло по Равскому уѣзду.

X. О ходѣ дѣлъ по засвидѣтельствуванію добровольныхъ сдѣлокъ о замѣнѣ сервитутовъ и обмѣнѣ земель.

Добровольныхъ сдѣлокъ находилось у Коммисаровъ въ отчетномъ году:

а) незасвидѣльствованныхъ	30
б) засвидѣльствованныхъ, но непредстав- ленныхъ въ Губернское Присутствіе	45
Итого	75

Изъ нихъ въ отчетномъ году:

а) засвидѣльствовано	18
б) отказано въ засвидѣльствованіи	4
в) представлено въ Губернское Присут- ствіе	28

Къ 1 января 1906 года осталось у Комми-
саровъ сдѣлокъ

Въ томъ числѣ:

а) незасвидѣльствованныхъ	8
б) засвидѣльствованныхъ, но непредстав- ленныхъ въ Губернское Присутствіе	35

Въ производствѣ Губернскаго Присутствія въ отчет-
номъ году находилось всего сдѣлокъ

изъ нихъ окончено производствомъ

Осталось

XI. О лѣсохозяйственныхъ проектахъ.

Въ 1905 году находилось въ разсмотрѣніи г.г. Ком-
мисаровъ плановъ и проектовъ:

по 1-му уч. Новорадомскаго уѣзда	1
по Ченстоховскому уѣзду	2
Итого	3

которые повѣрены въ установленномъ для сего по-
рядкѣ и представлены въ Губернское Присутствіе.

Кромѣ того въ производствѣ г.г. Коммисаровъ нахо-
дилось 9 проектовъ вырубки испорченныхъ и перестой-
ныхъ деревьевъ, которые также повѣрены и представле-
ны въ Губернское Присутствіе.

Губернскому Присутствію въ отчетномъ году пред-
стояло разсмотрѣть лѣсохозяйственныхъ плановъ

Разсмотрѣно

Осталось

XII. О дѣлахъ по возстановленію законнаго владѣнія крестьянскими землями.

Въ отчетномъ году Коммисарамъ предстояло возбудить исковъ о нарушеніи правилъ объ отчужденіи крестьянскихъ земель	29
изъ нихъ возбуждено	27
Осталось	2

XIII. О гминныхъ управленіяхъ и гминномъ самоуправленіи.

При ревизіи гминныхъ управленій никакихъ выдающихся отступленій отъ установленнаго правилами порядка не обнаружено. Расстраты гминныхъ суммъ обнаружены въ двухъ гминныхъ управленіяхъ.

XIV. О земляхъ, приобрѣтаемыхъ крестьянами съ помощью крестьянскаго поземельнаго банка.

Въ 1905 году въ Петроковской губерніи образовалось 19 новыхъ товариществъ, которыя при содѣйствіи Крестьянскаго Поземельнаго Банка приобрѣли 2233,23 дес. земли. Со времени же открытія дѣйствій Банка въ губерніи образовано 470 товариществъ, приобрѣвшихъ 45479,71 дес. земли. По уѣздамъ товарищества распределяются въ слѣдующемъ видѣ:

	Число товариществъ.	Пространство прибрѣтенной земли.
		Десятины.
Петроковскій	84	8981
Равскій	60	6575
Брезинскій	54	4381
Ласкій	57	4871
Лодзинскій	21	2025
Новорадомскій	128	10918
Ченстоховскій	46	5292
Бендинскій	20	2436
Всего по губерніи	470	45479

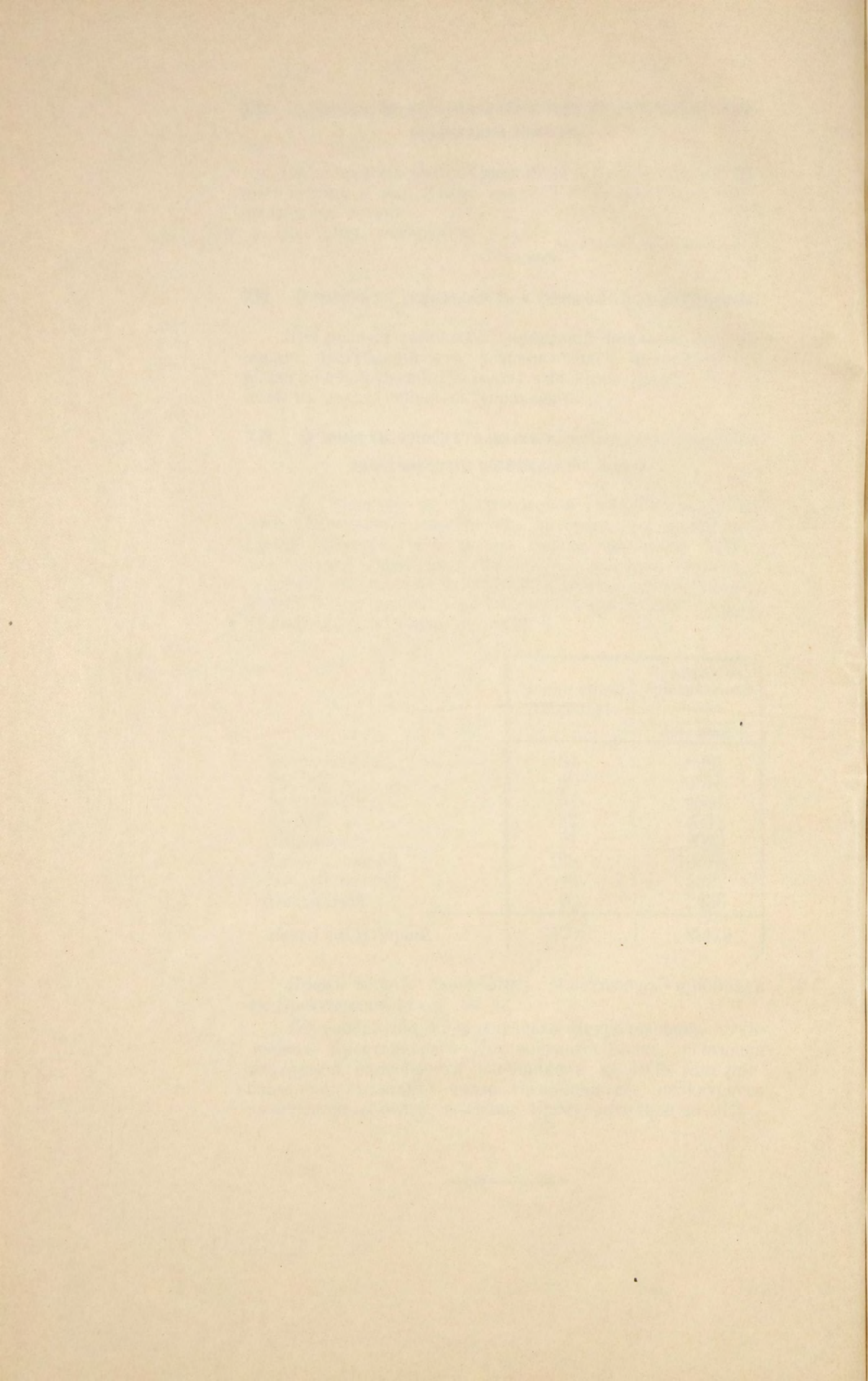
Кромѣ того 5 единичныхъ домохозяевъ приобрѣли въ Брезинскомъ уѣздѣ 37 д.

По сообщенію Управляющаго Петроковскимъ отдѣленіемъ Крестьянскаго Поземельнаго Банка, состояніе платежной способности заемщиковъ въ 1905 году признавалось среднимъ; число товариществъ, неаккуратно вносившихъ срочные платежи Банку, доходило до 212.

О поселях в урочище хлябень

из архива Московской губернии

1905 год



**О посѣвѣ и урожаѣ хлѣбовъ
въ ПЕТРОКОВСКОЙ ГУБЕРНІИ
за 1905 годъ.**

У ъ з д ы.	Озимая пшеница.			Озимая рожь.			Я ч м е н ь.			О в е с ь.			Г о р о х ь.			Г р е ч и х а.			П р о с о.			К а р т о ф е л ь.		
	Собрано.	Посыано.	Въсь четверти.	Собрано.	Посыано.	Въсь четверти.	Собрано.	Посыано.	Въсь четверти.	Собрано.	Посыано.	Въсь четверти.	Собрано.	Посыано.	Въсь четверти.	Собрано.	Посыано.	Въсь четверти.	Собрано.	Посыано.	Въсь четверти.	Собрано.	Посыано.	Въсь четверти.
	п у д о в ь.			п у д о в ь.			п у д о в ь.			п у д о в ь.			п у д о в ь.			п у д о в ь.			п у д о в ь.			п у д о в ь.		
Петроновскій:																								
На земляхъ крестьянскихъ . . .	95082	15985	9,6	993428	269904	9,2	316715	48862	8,2	446340	109968	5,8	24297	11247	10,7	38160	5804	7,6	38384	2176	10,2	6860510	1313288	10,6
" владѣльческихъ . . .	164982	26073	9,6	833574	148518	9,2	243498	34970	8,0	371348	67172	5,6	17404	8664	10,4	16273	2954	7,4	5767	323	9,6	3748413	595232	10,9
Итого . . .	260064	42058	9,6	1827002	418422	9,2	560213	83832	8,1	817688	177140	5,7	41701	19911	10,6	54433	8758	7,5	44151	2499	10,1	10608923	1908520	10,7
Бендинскій:																								
На земляхъ крестьянскихъ . . .	69631	19240	9,5	536120	185971	9,0	257785	57180	8,2	216250	70152	5,8	19735	5413	9,8	8481	1934	7,3	—	—	—	5452524	1100115	11,0
" владѣльческихъ . . .	102966	19964	9,5	353183	86334	9,0	175648	33500	8,2	152372	43132	5,9	12403	2992	9,8	3344	741	7,3	—	—	—	3147752	533738	11,1
Итого . . .	172597	39204	9,5	889303	272305	9,0	433435	90680	8,2	368622	113284	5,8	32138	8405	9,8	11825	2675	7,3	—	—	—	8600276	1633853	11,0
Брезинскій:																								
На земляхъ крестьянскихъ . . .	37823	6688	9,9	792173	183046	9,9	113750	17225	8,4	315070	66555	5,9	18675	5561	10,8	10982	2081	7,8	508	32	10,0	3490654	689221	10,5
" владѣльческихъ . . .	74025	13630	9,7	626974	122936	9,2	74296	11999	8,2	211659	48083	5,6	19064	5413	10,2	7089	1059	7,4	186	12	10,4	2321323	432660	10,2
Итого . . .	111848	20318	9,8	1419147	305982	9,6	188046	29224	8,3	526729	114638	5,8	37739	10974	10,5	18071	3140	7,6	694	44	10,1	5811977	1121881	10,4
Ласкій:																								
На земляхъ крестьянскихъ . . .	70914	12614	9,6	795226	208440	9,3	183867	28917	8,0	324106	72030	5,6	33244	8120	10,0	25256	5904	8,0	42773	2021	10,4	4979748	1041598	10,4
" владѣльческихъ . . .	222762	38374	9,6	624927	140391	9,2	356093	53165	8,0	695928	141240	5,6	85852	19097	10,0	64336	11447	8,0	52388	2168	10,4	7460428	1345113	10,4
Итого . . .	293676	50988	9,6	1420153	348831	9,3	539960	82082	8,0	1020034	213270	5,6	119096	27217	10,0	89592	17351	8,0	95161	4189	10,4	12440176	2386711	10,4
Лодзинскій:																								
На земляхъ крестьянскихъ . . .	22176	5060	9,7	750697	184163	9,5	91605	15925	9,0	275231	71160	6,0	8193	3086	10,0	8384	1550	8,4	579	44	10,0	4230554	864463	9,9
" владѣльческихъ . . .	53784	8352	9,7	486296	92708	9,3	87639	12310	8,3	170029	38643	5,7	14168	3265	9,6	4737	992	7,8	—	—	—	2106016	402212	9,4
Итого . . .	75960	13412	9,7	1236993	276871	9,4	179244	28235	8,6	445260	109803	5,9	22361	6351	9,7	13121	2542	8,2	—	—	—	6336570	1266675	9,7
Новорадомскій:																								
На земляхъ крестьянскихъ . . .	122955	21750	9,6	850792	224267	9,2	310921	54242	8,0	356549	98358	5,6	30850	8758	10,0	28076	5256	8,0	37409	1875	10,3	7369320	1312214	11,2
" владѣльческихъ . . .	325940	45774	9,6	1246392	226256	9,1	383755	55706	8,0	533930	105121	5,6	50227	11981	9,6	27458	4192	8,0	17993	911	10,1	6072460	1111000	11,1
Итого . . .	448895	67524	9,6	2097184	450523	9,1	694676	109948	8,0	890479	203479	5,6	81077	20739	9,7	55534	9448	8,0	55402	2786	10,2	13441780	2423214	11,2
Равскій:																								
На земляхъ крестьянскихъ . . .	34080	5424	9,6	655274	151010	9,2	105924	19292	8,2	254938	65259	5,8	22692	6200	9,9	19408	3043	7,8	5654	365	10,4	3516293	549864	11,0
" владѣльческихъ . . .	174038	23809	9,6	912096	174185	9,2	151424	23660	8,1	369891	71270	5,9	38625	8250	10,1	12640	1864	8,0	—	—	—	4656880	662837	11,1
Итого . . .	208118	29233	9,6	1567370	325195	9,2	257348	42952	8,1	624829	136529	5,9	61317	14450	10,0	32048	4907	7,9	—	—	—	8173173	1212701	11,1
Ченстоховскій:																								
На земляхъ крестьянскихъ . . .	32353	8276	9,7	754522	224826	9,4	192819	40837	8,1	460190	116942	5,6	14851	6885	11,0	53279	9044	8,0	27659	1279	10,6	7092345	1314333	11,3
" владѣльческихъ . . .	71295	15352	9,6	346510	83392	9,2	139462	25379	8,4	262771	56248	5,9	7386	3538	10,1	11597	1027	8,0	—	—	—	2754104	509835	11,3
Итого . . .	103648	23628	9,6	1101032	318218	9,3	332281	66216	8,2	722961	173190	5,7	22237	10423	10,7	64876	10071	8,0	—	—	—	9846449	1824168	11,3
Всего въ губерніи . . .	1674806	286365	9,6	11558184	2716347	9,3	3185203	533169	8,1	5416602	1241333	5,7	417666	118470	10,0	339500	58892	7,9	229300	11206	10,3	75259324	13777723	10,8

**О фабрикахъ и заводахъ
въ петроковской губернии
за 1905 годъ.**

	Городъ Лодзь.			Городъ Згержъ.			Лодзинскій уѣздъ.			Городъ Ласкъ.			Городъ Пабиѣнице.			Ласкій уѣздъ.			Городъ Петроковъ.			Петроковскій уѣздъ.		
	Число фабрикъ и заводовъ.	Сумма произв-дтельности.	Число рабочихъ.	Число фабрикъ и заводовъ.	Сумма произв-дтельности.	Число рабочихъ.	Число фабрикъ и заводовъ.	Сумма произв-дтельности.	Число рабочихъ.	Число фабрикъ и заводовъ.	Сумма произв-дтельности.	Число рабочихъ.	Число фабрикъ и заводовъ.	Сумма произв-дтельности.	Число рабочихъ.	Число фабрикъ и заводовъ.	Сумма произв-дтельности.	Число рабочихъ.	Число фабрикъ и заводовъ.	Сумма произв-дтельности.	Число рабочихъ.	Число фабрикъ и заводовъ.	Сумма произв-дтельности.	Число рабочихъ.
1. Фабрикъ	414	104679754	63473	30	3332657	2670	46	11770530	787	—	—	—	8	10477200	7155	2	30000	20	2	2400	6	3	1576000	1726
2. Заводовъ	77	3813507	2982	7	220250	155	42	3801187	542	5	5600	10	13	1039900	156	25	154610	110	48	1012050	671	23	790402	445
3. Мельницъ вод. и вѣтр.	—	—	—	4	4250	4	83	66610	94	2	2300	4	3	2100	3	110	258220	139	4	8000	7	94	262900	114
И т о г о	491	108493261	66455	41	3557157	2829	171	15638327	8514	7	7900	14	24	11519200	7314	137	442830	269	54	1022450	684	120	2629302	2285

	Городъ Брезины.			Городъ Томашовъ.			Брезинскій уѣздъ.			Городъ Рава.			Равскій уѣздъ.			Городъ Новора- домскъ.			Новорадомскій уѣздъ.		
	Число фабрикъ и заводовъ.	Сумма произво- дительности.	Число рабо- чихъ.	Число фабрикъ и заводовъ.	Сумма произво- дительности.	Число рабо- чихъ.	Число фабрикъ и заводовъ.	Сумма произво- дительности.	Число рабо- чихъ.	Число фабрикъ и заводовъ.	Сумма произво- дительности.	Число рабо- чихъ.	Число фабрикъ и заводовъ.	Сумма произво- дительности.	Число рабо- чихъ.	Число фабрикъ и заводовъ.	Сумма произво- дительности.	Число рабо- чихъ.	Число фабрикъ и заводовъ.	Сумма произво- дительности.	Число рабо- чихъ.
1. Фабрикъ	—	—	—	64	3500690	275	9	298300	690	—	—	—	—	—	—	2	1025000	2114	2	55500	45
2. Заводовъ	6	29670	43	14	112100	70	14	664200	247	3	8400	8	39	589285	159	9	1463382	692	31	875119	818
3. Мельницъ вод. и вѣтр.	4	2400	6	—	—	—	50	132000	61	3	5400	5	79	196900	116	3	1200	3	50	238405	138
И т о г о	10	32070	49	78	3612790	282	73	1094500	998	6	13800	13	118	786185	275	14	2489582	2809	123	1169024	1001

	Городъ Ченстоховъ.			Ченстоховскій уѣздъ.			Городъ Бендинъ.			Городъ Сосновицы.			Бендинскій уѣздъ.			Всего въ губерніи.		
	Число фабрикъ и заводовъ.	Сумма производимости.	Число рабочихъ.	Число фабрикъ и заводовъ.	Сумма производимости.	Число рабочихъ.	Число фабрикъ и заводовъ.	Сумма производимости.	Число рабочихъ.	Число фабрикъ и заводовъ.	Сумма производимости.	Число рабочихъ.	Число фабрикъ и заводовъ.	Сумма производимости.	Число рабочихъ.	Число фабрикъ и заводовъ.	Сумма производимости.	Число рабочихъ.
1. Фабрикъ	19	8667421	7515	2	1834066	2371	2	45100	30	7	9605900	3900	20	4504200	2566	632	161404718	104911
2. Заводовъ	37	883234	995	34	5311155	4125	17	1212400	287	20	9796870	5004	112	22008622	25754	576	53791943	43279
3. Мельницъ вод. и вѣтр.	3	10000	6	58	100000	95	1	6300	6	1	7600	8	48	123800	70	640	1428385	879
И т о г о	59	9560655	8516	94	7245221	6591	20	1263800	323	28	19410370	8912	180	26636622	28390	1848	216625046	149069

О движеніи населенія
ВЪ ПЕТРОКОВСКОЙ ГУБЕРНІИ
за 1905 годъ.

Города и уѣзды.	Число браковъ.			Ч И О Л О Ю									Д И В Ш И Х О Я.									Число умершихъ.			Число переселившихся.	Число въселившихся.	Прибыль или убыль.			
	Среди жителей постоянного населенія.	Среди жителей непостояннаго населенія.	Итого.	Законорожденныхъ.									Внѣбрачныхъ.									В С Е Г О.								
				Среди жителей постоянного населенія.			Среди жителей непостояннаго населенія.			Итого.			Среди жителей постоянного населенія.			Среди жителей непостояннаго населенія.			Итого.			В С Е Г О.								
				м.	ж.	Итого.	м.	ж.	Итого.	м.	ж.	Итого.	м.	ж.	Итого.	м.	ж.	Итого.	м.	ж.	Итого.	м.	ж.	Итого.						
Гор. Петроковъ	153	78	231	365	316	681	185	158	343	550	474	1024	9	5	14	4	5	9	13	10	23	563	484	1047	379	377	756	1892	1939	+244
Петроковскій уѣздъ	526	216	742	2633	2642	5275	451	441	892	3084	3083	6167	37	33	70	11	19	30	48	52	100	3132	3135	6267	2106	2066	4172	3093	4116	+1072
Гор. Новорадомскъ	36	78	114	130	113	243	145	131	276	275	244	519	2	4	6	—	1	1	2	5	7	277	249	526	159	137	296	1067	806	+491
Новорадомскій уѣздъ	618	174	792	2336	2252	4588	456	449	905	2792	2701	5493	27	25	52	10	12	22	37	37	74	2829	2738	5567	1845	1777	3622	2470	2189	+2226
Гор. Ченстоховъ	223	310	533	620	560	1180	655	675	1330	1275	1235	2510	10	8	18	82	70	152	92	78	170	1367	1313	2680	1020	906	1926	1194	425	+1523
Ченстоховскій уѣздъ	751	206	957	2439	2376	4815	570	552	1122	3009	2928	5937	53	58	111	13	16	29	66	74	140	3075	3002	6077	1743	1752	3495	4436	2807	+4211
Гор. Бендинъ	34	117	151	160	163	323	200	179	379	360	342	702	—	—	—	17	23	40	17	23	40	377	365	742	366	310	676	6127	4433	+1760
Сосновицы	79	244	323	375	322	697	761	1004	1765	1136	1326	2462	14	15	29	57	45	102	71	60	131	1207	1386	2593	702	687	1389	4209	3303	+2110
Бендинскій уѣздъ	783	825	1608	3315	3432	6747	1903	1786	3689	5218	5218	10436	37	36	73	36	28	64	73	64	137	5291	5282	10573	3277	3403	6680	7956	22946	-11097
Гор. Ласкъ	30	5	35	170	170	340	40	30	70	210	200	410	—	—	—	—	—	—	—	—	—	210	200	410	78	80	158	155	143	+264
Пабяницъ	110	87	197	199	148	347	218	211	429	417	359	776	7	9	16	5	6	11	12	15	27	429	374	803	279	289	568	861	1264	-168
Ласкскій уѣздъ	478	211	689	1496	1637	3133	357	395	752	1853	2032	3885	54	53	107	24	27	51	78	80	158	1931	2112	4043	1063	973	2036	2234	1615	+2626
Гор. Лодзь	978	2130	3108	3599	2692	7291	4593	4331	8924	8192	8023	16215	108	114	222	216	219	435	324	333	657	8516	8356	16872	4661	4480	9141	20669	43288	-14888
Згержъ	65	40	105	306	255	561	60	50	110	366	305	671	4	5	9	2	1	3	6	6	12	372	311	683	298	261	559	177	366	-65
Лодзинскій уѣздъ	445	512	957	1837	1860	3697	1374	1659	3033	3211	3519	6730	27	33	60	39	58	97	66	91	157	3277	3610	6887	2008	2151	4159	10737	10186	+3279
Гор. Брезинъ	72	30	102	479	549	1028	166	358	524	645	907	1552	9	11	20	2	3	5	11	14	25	656	921	1577	305	373	678	2135	24	+3010
Томашовъ	79	65	144	151	160	311	229	176	405	380	336	716	8	6	14	6	7	13	14	13	27	394	349	743	264	241	505	4521	84	+4675
Брезинскій уѣздъ	231	189	420	1144	1093	2237	462	442	904	1606	1535	3141	16	19	35	9	13	22	25	32	57	1631	1567	3198	871	931	1802	3314	2643	+2067
Гор. Рава	33	13	46	59	51	110	18	23	41	77	74	151	—	1	1	3	2	5	3	3	6	80	77	157	92	78	170	248	136	+99
Равскій уѣздъ	296	132	428	1497	1534	3031	340	343	683	1837	1877	3714	21	15	36	7	8	15	28	23	51	1865	1900	3765	1183	1218	2401	2146	1595	+1915
Итого въ городахъ	1892	3197	5089	6613	6499	13112	7270	7326	14596	13883	13825	27708	171	178	349	394	382	776	565	560	1125	14448	14385	28833	8603	8219	16822	43255	56211	-945
Итого въ уѣздахъ	4128	2465	6593	16697	16826	33523	5913	6067	11980	22610	22893	45503	272	272	544	149	181	330	421	453	874	23031	23346	46377	14096	14271	28367	36386	48097	+6299
Всего въ губерніи	6020	5662	11682	23310	23325	46635	13183	13393	26576	36493	36718	73211	443	450	893	543	563	1106	986	1013	1997	37479	37731	75210	22699	22490	45189	79641	104308	+5354

Населеніе Петроковской губерніи къ 1-му Января 1906 года.

Наименованіе городовъ и уѣздовъ.	Н а л и ч н о е н а с е л е н і е .								
	П о с т о я н н о е .			Н е п о с т о я н н о е .			И т о г о .		
	муж.	Жен.	Итого.	муж.	Жен.	Итого.	муж.	Жен.	Итого.
Гор. Петроковъ	10804	12962	23766	5918	4142	10060	16722	17104	33826
Петроковскій уѣздъ	63906	69336	133242	7588	7768	15356	71494	77104	148598
Гор. Новорадомскъ	6262	6589	12851	2194	1714	3908	8456	8303	16759
Новорадомскій уѣздъ	63344	69666	133010	5777	5450	11227	69121	75116	144237
Гор. Ченстоховъ	15733	17346	33079	14037	15701	29738	29770	33047	62817
Ченстоховскій уѣздъ	61188	66223	127411	9117	8430	17547	70305	74653	144958
Гор. Бендинъ	6932	7307	14239	11213	10889	22102	18145	18196	36341
„ Сосновицы	7328	7545	14873	26474	21701	48175	33802	29246	63048
Бендинскій уѣздъ	71396	76853	148249	35433	24341	59774	106829	101194	208023
Гор. Ласкъ	2421	2510	4931	487	353	840	2908	2863	5771
„ Пабианницы	8858	9846	18704	8155	7612	15767	17013	17458	34471
Ласкій уѣздъ	43847	46840	90687	8943	9202	18145	52790	56042	108832
Гор. Лодзь	57485	64508	121993	101605	105458	207063	159090	169966	329056
„ Згержъ	6343	7438	13781	2590	2290	4880	8933	9728	18661
Лодзинскій уѣздъ	50969	56636	107605	28381	33159	61540	79350	89795	169145
Гор. Брезинны	3989	4739	8728	1700	1900	3600	5689	6639	12328
„ Томашовъ	5251	5612	10863	4839	5421	10260	10090	11033	21123
Брезинскій уѣздъ	36382	38225	74607	7592	7646	15238	43974	45871	89845
Гор. Рава	2965	3627	6592	1211	831	2042	4176	4458	8634
Равскій уѣздъ	31752	34664	66416	5935	5177	11112	37687	39841	77528
Итого въ городахъ	134371	150029	284400	180423	178012	358435	314794	328041	642835
Итого въ посадахъ и селеніяхъ	422784	458443	881227	108766	101173	209939	531550	559616	1091166
Всего въ губерніи	557155	608472	1165627	289189	279185	568374	846344	887657	1734001

**О поступленіи сборовъ
въ ПЕТРОКОВСКОЙ ГУБЕРНІИ
за 1905 годъ.**

Наименование окладных податей и сборовъ.	Оставалось къ нача- чалу отчетнаго года.		Вновь причисле- но.		И с к л ю ч е н о.		В з ы с к а н о.		Осталоса къ 1 Января 1906 г.				
	Недои- мокъ.	Оклада 1905 г.	Недои- мокъ.	Оклада 1905 г.	Недои- мокъ.	Оклада 1905 г.	Недои- мокъ.	Оклада 1905 г.	Недои- мокъ.	Оклада 1905 г.	В с е г о.		
	Р	у	б	л	и	и	к	о	п	ѣ	й	к	п.
Департаментъ Окладныхъ Сборовъ.													
<i>Подати и окладные платежи:</i>													
I) съ крестьянъ.													
Основной поземельный налогъ	4374 16	160634 6	178 61	389 6	—	—	176 60	3375 41	147539 48	1177 36	13307 63	14484 99	
Добавочный " "	2269 42	56125 24	62 52	136 6	—	—	60 2	1599 78	48114 47	732 16	8086 81	8818 97	
Подымная подать	5150 31	182491 —	58 —	138 —	—	—	88 6	3061 44	163178 55	2146 87	19362 39	21509 26	
II) Съ посадовъ.													
Основной поземельный налогъ	2269 9	11140 88	—	—	—	—	—	1823 86	6364 1	445 23	4776 87	5222 10	
Добавочный " "	1407 24	3384 35	—	—	—	—	—	970 10	1367 11	437 14	2017 24	2454 38	
Подымная подать	3106 27	15496 —	—	—	—	—	—	1523 17	9637 28	1583 10	5858 72	7441 82	
III) съ дворянскихъ владѣльцевъ.													
Основной дворянскій поземельный налогъ	23620 92	157223 53	278 37	1580 —	113 64	2170 36	9525 38	118817 5	14260 27	37816 17	52076 44		
Добавочный " "	9703 14	55028 25	95 50	568 6	31 80	658 30	3468 42	40963 —	6298 42	13975 58	20274 —		
Подымная подать съ владѣльческихъ (двор- скихъ) жилыхъ домовъ, промышленныхъ и торговыхъ заведеній	20078 32	79170 —	575 88	847 4	846 54	1131 3	7786 54	59259 —	12021 12	19627 40	31648 52		
Добавочная дворянская подымная подать съ сум- мы страховой оцѣнки	20973 7	55837 2	1739 92	1638 6	1903 58	1687 4	7977 33	40410 12	12832 8	15378 51	28210 59		
IV) съ городовъ.													
Контингентъ ливерунковый	202 2	—	—	—	202 2	—	—	—	—	—	—	—	—
Подымная подать	32882 56	—	—	—	32726 64	—	—	155 92	—	—	—	—	—
Налогъ съ недвижимыхъ имуществъ	194602 92	1286188 61	4318 27	24001 3	531 69	16154 38	121235 66	824682 66	77153 84	469352 88	546506 72		
Основной поземельный налогъ	1607 78	4155 34	92 75	33 6	149 28	290 —	451 21	1540 11	1100 4	2358 86	3458 90		
Добавочный " "	564 15	1453 13	32 47	12 7	52 22	101 54	158 64	505 69	385 76	858 60	1244 36		
Итого податей	322811 37	2068327 41	7432 29	29346 1	36557 41	22517 33	163112 86	1462378 53	130573 39	612777 66	743351 5		
Другихъ разныхъ взысканій.													
По Министерству Торговли и Промышленно- сти	42324 67	77388 17	105871 35	—	6979 55	155 94	111981 96	63470 42	29234 51	13761 81	42996 32		
По Департаменту Окладныхъ сборовъ	98595 25	161683 2	52356 4	104 4	32045 52	2223 99	49079 89	106944 57	69825 88	52618 86	122444 74		
По Департаменту Государств. Казначейства	26490 87	—	1 292 1	—	17171 76	—	14970 70	—	10640 42	—	10640 42		
По Главному управленію неокладныхъ сбо- ровъ и Казенной продажи питей	2563 92	—	—	—	635 2	—	—	—	1928 90	—	1928 90		
По Департаменту Таможенныхъ Сборовъ	—	—	792 —	—	—	—	—	—	792 —	—	792 —		
По Главному Управленію Торговаго Морепла- ванія и портовъ	—	—	10 —	—	—	—	—	—	10 —	—	10 —		
Особенная Канцелярія по Кредитной части	722 16	3329 88	54 88	—	297 —	—	415 97	2640 63	358 10	689 25	1047 35		
По Департаменту Государственныхъ земель- ныхъ имуществъ и Канцеляріи Министра	15220 28	11811 69	379 82	—	35 30	102 98	3130 99	4497 25	12433 81	7211 46	19645 27		
По Горному Департаменту	33079 75	65814 18	932 54	—	32916 3	65814 18	926 50	—	169 76	—	169 76		
По Министерству Внутреннихъ Дѣлъ	547853 76	31495 50	109753 7	—	456207 20	3 78	6000 59	24106 35	195399 4	7385 37	202784 41		
По Министерству Юстиціи	40686 78	—	11922 45	—	33986 45	—	1949 16	—	16673 62	—	16673 62		
Итого	807537 44	351522 44	298364 16	104 4	579979 80	68300 87	188455 76	201659 22	337466 4	81666 75	419132 79		
А всего	1130348 81	2419849 85	305796 45	29450 5	616537 21	90818 20	351568 62	1664037 75	468039 43	694444 41	1162483 84		

**О распредѣленіи недоимокъ по городамъ и уѣздамъ
Петроковской губерніи
за 1905 годъ.**

Наименованіе городовъ и уѣздовъ.	По поземельному налогу.	По подымной подати.	По налогу съ недви- жимыхъ имуществъ въ городахъ.	По эзекуціоннымъ штрафамъ.	По разнымъ взыска- ніямъ.	Всего.							
	Р	у	б	л	и		н	к	о	п	ѣ	й	к
<i>По городамъ:</i>													
Петрокову	1171	18	—	29726	25	49	53	11920	87	42885	83		
Лодзи	116	12	18	25	338068	54	—	—	109789	61	447992	52	
Згержу	32	54	—	—	5326	10	—	—	9788	98	15147	62	
Ченстохову	1472	19	—	—	45368	98	2278	10	21662	94	70782	21	
Равѣ	237	94	—	—	1070	61	5	60	6495	56	7809	71	
Ласку	63	21	—	—	631	50	—	—	6996	15	7690	86	
Пабяницамъ	134	16	—	—	7909	61	—	—	6959	32	15003	9	
Бендину	112	96	—	—	34861	53	—	—	12839	52	47814	1	
Сосновцамъ	10	12	—	—	70541	52	—	—	22630	26	93181	90	
Брезинамъ	864	49	—	—	1821	3	10	4	8304	59	11000	15	
Томашову	6	42	—	—	4867	16	—	—	14518	42	19392	—	
Новорадомску	627	43	—	—	6313	89	378	85	8055	20	15375	37	
Итого	4848	76	36	25	546506	72	2722	12	239961	42	794075	27	
<i>По уѣздамъ:</i>													
Петроковскому	36531	50	22983	35	—	—	4488	41	28617	46	92620	72	
Ченстоховскому	3507	54	6745	17	—	—	756	29	11363	40	22372	40	
Лодзинскому	4748	22	10753	78	—	—	568	51	26007	52	42078	3	
Равскому	12030	46	5124	—	—	—	760	11	7859	41	25773	98	
Ласкому	9450	1	7014	18	—	—	1096	1	13550	11	31110	31	
Бендинскому	7050	69	15371	78	—	—	1843	45	22181	1	46446	93	
Брезинскому	13011	80	7450	33	—	—	1530	13	27095	70	49087	96	
Новорадомскому	16855	16	13331	35	—	—	2237	21	26494	52	58918	24	
Итого	103185	38	88773	94	—	—	13280	12	163169	13	368408	57	
Всего	108034	14	88810	19	546506	72	16002	24	403130	55	1162483	84	

**О числѣ и родѣ преступленій
въ петроковской губерніи
за 1905 годъ.**

Родъ преступленія.	Число преступленій.	Число осужденныхъ.		Вѣ́сто́мъ:										Возрастъ преступниковъ:																	
				Дворянъ по- томствен- ныхъ.		Дворянъ личнхъ.		Почетныхъ гражданъ и купцовъ.		Мѣщанъ.		Крестьянъ.		Военнаго сословія.		Другихъ сословій.		Ниже 17		17—20		21—30		31—40		41—50		51—60		Свыше 60	
				м.	ж.	м.	ж.	м.	ж.	м.	ж.	м.	ж.	м.	ж.	м.	ж.	м.	ж.	м.	ж.	м.	ж.	м.	ж.	м.	ж.	м.	ж.	м.	ж.
Преступленія противъ вѣры и ограждающихъ оную постановленій, 176—240 ст. улож. о наказ.	3	2	1	—	—	—	—	—	—	—	—	—	—	—	—	—	—	—	—	—	—	—	—	—	—	—	—	—	—	—	
Преступленія противъ порядка управленія, 29—34 ст. Уст., 262—329 ст. Улож.	4625	3717	405	7	—	13	1	125	7	1391	165	2144	22	2	—	35	6	8	—	188	12	788	110	1616	172	774	68	277	37	66	6
Преступленія по службѣ государственной и общественной, 329—505 ст. Улож.	11	12	—	—	—	—	—	—	—	—	—	—	—	—	—	—	—	—	—	—	—	3	—	4	—	4	—	1	—	—	
Преступленія противъ постановленій о повинностяхъ государственныхъ и земскихъ, 506—539 ст. Улож.	311	253	—	—	—	—	—	6	—	128	—	119	—	—	—	—	—	—	—	—	—	122	—	117	—	14	—	—	—	—	
Преступленія противъ имущества и доходовъ казны, 548—830 ст. Улож.	1012	828	293	1	—	—	—	23	5	312	93	482	17	4	—	6	18	31	12	52	21	263	63	308	119	137	57	27	19	10	2
Преступленія противъ общественного благоустройства и благочинія, 35—116 ст. Уст., 831—1404 ст. Улож.	7940	6408	750	9	—	12	3	155	20	3083	387	3091	33	7	—	51	1	48	7	454	33	1517	220	2366	292	1223	155	667	37	133	6
Преступленія противъ законовъ о состояніяхъ, 1405—1448 ст. Улож., 117—129 ст. Уст.	2	2	—	—	—	—	—	—	—	1	—	1	—	—	—	—	—	—	—	—	—	—	—	2	—	—	—	—	—	—	
Преступленія противъ жизни, здравія, свободы и чести частныхъ лицъ, 130—142 ст. Уст., 1449—1548 ст. Ул.	12331	5027	1817	3	1	3	2	115	49	1750	572	3139	118	1	—	16	7	72	10	440	179	1379	566	1748	613	919	305	356	111	113	33
Преступленія противъ правъ семейственныхъ, 143—144 ст. Уст., 1549—1600 ст. Ул.	38	14	5	—	—	—	—	—	—	—	—	14	—	—	—	—	—	—	—	—	—	—	—	—	—	—	—	—	—	—	
Преступленія противъ собственности частныхъ лицъ, 145—181 ст. Уст., 1601—1711 ст. Улож.	8854	5264	707	1	—	2	—	27	3	1124	175	3998	51	3	—	109	19	155	6	528	79	1705	263	1630	216	901	104	267	32	78	7
Итого.	35127	21527	3978	21	1	30	6	451	84	7790	1392	13001	244	17	—	217	51	314	35	1665	325	5778	1223	7802	1414	3973	690	1595	237	400	54

О пожарахъ
ВЪ ПЕТРОКОВСКОЙ ГУБЕРНІИ
за 1905 годъ.

Города и уѣзды.	Въ зимніе мѣсяцы.			Въ весенніе мѣ- сяцы.			Въ лѣтніе мѣсяцы.			Въ осенніе мѣсяцы.			Всего въ году.				Причины пожаровъ.				
	Число пожаровъ.	Сумма убыт- ковъ.		Число пожаровъ.	Сумма убыт- ковъ.		Число пожаровъ.	Сумма убыт- ковъ.		Число пожаровъ.	Сумма убыт- ковъ.		Число пожаровъ.	Число погорѣв- шихъ дворовъ.	Сумма убыт- ковъ.		Отъ молнии.	Отъ дурнаго уст- ройства печей и трубъ.	Отъ неосторож- ности.	Отъ поджога.	Отъ другихъ при- чинъ.
		Руб.	К.		Руб.	К.		Руб.	К.		Руб.	К.			Руб.	К.					
{Гор. Бендинъ {Бендинскій уѣздъ .	6	727	71	20	15214	87	35	23611	57	16	8601	93	77	170	48156	08	5	7	7	9	49
{Гор. Брезины „ Томашовъ {Брезинскій уѣздъ .	11	2415	47	38	28889	60	34	16532	63	11	2179	50	94	144	50017	20	3	8	9	16	58
{Гор. Ласкъ „ Пабянице {Ласкскій уѣздъ . .	23	5915	06	59	35034	49	54	20551	76	17	6291	47	153	199	67792	78	7	25	18	55	48
{Гор. Лодзь „ Згерзь {Лодзинскій уѣздъ .	24	3525	45	35	12494	12	56	35097	66	23	7905	69	138	134	59022	92	7	9	7	24	91
{Гор. Новорадомскъ {Новорадомскій уѣз.	12	2465	45	40	30667	34	44	28460	09	31	13472	76	127	245	75065	64	10	12	12	19	74
{Гор. Петроковъ {Петроковскій уѣздъ	19	5080	51	65	28908	63	65	33944	43	30	14301	38	179	240	82234	95	5	39	17	46	72
{Гор. Рава {Равскій уѣздъ . .	6	2368	—	23	21744	65	24	11112	—	7	2007	—	60	80	37231	65	7	8	10	10	25
{Гор. Ченстоховъ {Ченстоховскій уѣз.	19	4496	97	42	37513	17	71	43477	45	30	18817	29	162	252	104304	88	5	26	18	61	52
Всего въ губерніи	120	26994	62	322	210466	87	383	212787	59	165	73577	02	990	1464	523826	10	49	134	98	240	469

**О числѣ насильственныхъ и случайныхъ смертей
въ ПЕТРОКОВСКОЙ ГУБЕРНІИ
за 1905 годъ.**

**О числѣ учебныхъ заведеній и учащихся
въ ПЕТРОКОВСКОЙ ГУБЕРНІИ
за 1905 годъ.**

Наименованіе учебныхъ заведеній.	Въ губернскомъ городѣ.			Въ уѣздныхъ и дру- гихъ городахъ.			Въ уѣздахъ.			Всего въ губерніи.			
	Число учеб- ныхъ заведе- ній.	Число уча- щихся.		Число учеб- ныхъ заведе- ній.	Число уча- щихся.		Число учеб- ныхъ заведе- ній.	Число учащихся.		Число учеб- ныхъ заведе- ній.	Число учащихся.		
		Муж. пола.	Жен. пола.		Муж. пола.	Жен. пола.		Муж. пола.	Жен. пола.		Муж. пола.	Жен. пола.	Обоего пола.
Мужскія гимназіи	1	136	—	2	670	—	—	—	3	806	—	806	
Женскія гимназіи	1	—	181	1	—	630	—	—	2	—	811	811	
Сосновицкое реальное училище	—	—	—	1	131	—	—	—	1	131	—	131	
Лодзинское мануфактурно-промышленное училище	—	—	—	1	354	—	—	—	1	354	—	354	
Домбровское горное училище	—	—	—	1	100	—	—	—	1	100	—	100	
Александровскія городскія училища	1	91	—	2	276	—	—	—	3	367	—	367	
2-хъ классное городское мужское начальное училище	—	—	—	2	400	—	—	—	2	400	—	400	
Такое-же общее училище	—	—	—	2	582	390	—	—	2	582	390	932	
Такое-же сельское мужское училище	—	—	—	—	—	—	1	730	1	730	—	730	
Такія-же общія училища	—	—	—	—	—	—	3	555	3	555	366	921	
1-о классныя городскія мужскія начальныя училища	3	112	—	13	1295	—	—	—	16	1407	—	1407	
„ „ женскія „	3	—	183	21	—	2571	—	—	24	—	2754	2754	
„ „ общія „	2	51	15	37	3953	1569	—	—	39	4004	1584	5588	
„ сельскія мужскія „	—	—	—	—	—	—	5	1031	5	1031	—	1031	
„ „ женскія „	—	—	—	—	—	—	6	—	6	—	1132	1132	
„ „ общія „	—	—	—	—	—	—	439	21997	439	21997	13072	35069	
Воскресно-ремесленныя училища	1	72	—	17	577	—	7	123	25	772	—	772	
Воскресно-коммерческія училища	1	148	—	1	384	—	—	—	2	532	—	532	
2-хъ классное городское мужское еврейское начальное училище	—	—	—	1	326	—	—	—	1	326	—	326	
1-класныхъ городскихъ мужскихъ еврейскихъ началь- ныхъ училищъ	1	104	—	6	696	—	—	—	7	800	—	800	
Такія-же женскія училища	1	—	110	9	—	1576	—	—	10	—	1686	1686	
Такія-же общія училища	—	—	—	3	75	176	—	—	3	75	176	251	
Такія-же сельскія училища	—	—	—	—	—	—	2	30	2	30	70	100	
Евангелическія кантораты	—	—	—	10	792	643	24	568	34	1360	1111	2471	
Частныя фабричныя начальныя училища	—	—	—	12	3226	2478	9	1147	21	4373	3358	7731	
Частныя 6-ти классныя женскія училища	—	—	—	4	—	802	—	—	4	—	802	802	
Частное 4-классное мужское реальное училище	—	—	—	1	109	—	—	—	1	109	—	109	
Частныя 4-классныя училища съ курсомъ мужскихъ про- гимназій	—	—	—	2	278	—	—	—	2	278	—	278	
Частное 4-классное городское по полож. 1887 года учи- лище	—	—	—	1	174	—	—	—	1	174	—	174	
Частныя 4-классныя женскія училища	1	—	14	13	—	1483	2	—	16	—	1739	1739	
Частное 3-классное женское училище	—	—	—	1	—	75	—	—	1	—	75	75	
Частное 3-классное мужское училище	—	—	—	1	140	—	—	—	1	140	—	140	
Частныя 2-классныя мужскія начальныя училища	—	—	—	8	821	—	—	—	8	821	—	821	
Такія-же женскія училища	—	—	—	11	—	580	1	—	12	—	644	644	
Такія-же общія училища	—	—	—	10	559	145	9	459	19	1018	403	1421	
Частное 1-классное мужское начальное училище	—	—	—	—	—	—	1	21	1	24	—	24	
Такія-же женскія училища	—	—	—	4	—	294	—	—	4	—	294	294	
Такія-же общія училища	4	96	7	21	488	435	12	679	37	1263	1085	2348	
Частное рисовальное училище	—	—	—	1	9	—	—	—	1	9	—	9	
Частная воскресная школа для фабричныхъ работницъ	—	—	—	1	—	65	—	—	1	—	65	65	
Частныя 4-классныя еврейскія женскія училища	—	—	—	2	—	365	—	—	2	—	365	365	
„ 3-классныя „	—	—	—	1	—	85	—	—	1	—	85	85	
Частныя 2-хъ классныя еврейскія мужскія начальныя учи- лища	—	—	—	4	241	—	—	—	4	241	—	241	
Частныя 2-классныя еврейскія женскія начальныя училища	—	—	—	11	—	710	—	—	11	—	710	710	
„ 1-классныя „ мужскія „	—	—	—	2	208	—	—	—	2	208	—	208	
„ „ „ женскія „	1	—	—	2	—	192	—	—	3	—	228	228	
„ „ „ общія „	1	1	—	3	82	35	—	—	4	83	82	165	
Еврейскіе хедеры	29	389	—	408	10200	805	133	2575	70	570	13164	905	14069
Итого	51	1200	8	654	27146	16104	654	29918	17071	1359	58264	33882	92146

Date	Description	Amount	Balance
1890	Jan 1		
	Jan 2		
	Jan 3		
	Jan 4		
	Jan 5		
	Jan 6		
	Jan 7		
	Jan 8		
	Jan 9		
	Jan 10		
	Jan 11		
	Jan 12		
	Jan 13		
	Jan 14		
	Jan 15		
	Jan 16		
	Jan 17		
	Jan 18		
	Jan 19		
	Jan 20		
	Jan 21		
	Jan 22		
	Jan 23		
	Jan 24		
	Jan 25		
	Jan 26		
	Jan 27		
	Jan 28		
	Jan 29		
	Jan 30		
	Jan 31		
	Feb 1		
	Feb 2		
	Feb 3		
	Feb 4		
	Feb 5		
	Feb 6		
	Feb 7		
	Feb 8		
	Feb 9		
	Feb 10		
	Feb 11		
	Feb 12		
	Feb 13		
	Feb 14		
	Feb 15		
	Feb 16		
	Feb 17		
	Feb 18		
	Feb 19		
	Feb 20		
	Feb 21		
	Feb 22		
	Feb 23		
	Feb 24		
	Feb 25		
	Feb 26		
	Feb 27		
	Feb 28		
	Feb 29		
	Feb 30		
	Feb 31		
	Mar 1		
	Mar 2		
	Mar 3		
	Mar 4		
	Mar 5		
	Mar 6		
	Mar 7		
	Mar 8		
	Mar 9		
	Mar 10		
	Mar 11		
	Mar 12		
	Mar 13		
	Mar 14		
	Mar 15		
	Mar 16		
	Mar 17		
	Mar 18		
	Mar 19		
	Mar 20		
	Mar 21		
	Mar 22		
	Mar 23		
	Mar 24		
	Mar 25		
	Mar 26		
	Mar 27		
	Mar 28		
	Mar 29		
	Mar 30		
	Mar 31		
	Apr 1		
	Apr 2		
	Apr 3		
	Apr 4		
	Apr 5		
	Apr 6		
	Apr 7		
	Apr 8		
	Apr 9		
	Apr 10		
	Apr 11		
	Apr 12		
	Apr 13		
	Apr 14		
	Apr 15		
	Apr 16		
	Apr 17		
	Apr 18		
	Apr 19		
	Apr 20		
	Apr 21		
	Apr 22		
	Apr 23		
	Apr 24		
	Apr 25		
	Apr 26		
	Apr 27		
	Apr 28		
	Apr 29		
	Apr 30		
	Apr 31		
	May 1		
	May 2		
	May 3		
	May 4		
	May 5		
	May 6		
	May 7		
	May 8		
	May 9		
	May 10		
	May 11		
	May 12		
	May 13		
	May 14		
	May 15		
	May 16		
	May 17		
	May 18		
	May 19		
	May 20		
	May 21		
	May 22		
	May 23		
	May 24		
	May 25		
	May 26		
	May 27		
	May 28		
	May 29		
	May 30		
	May 31		
	Jun 1		
	Jun 2		
	Jun 3		
	Jun 4		
	Jun 5		
	Jun 6		
	Jun 7		
	Jun 8		
	Jun 9		
	Jun 10		
	Jun 11		
	Jun 12		
	Jun 13		
	Jun 14		
	Jun 15		
	Jun 16		
	Jun 17		
	Jun 18		
	Jun 19		
	Jun 20		
	Jun 21		
	Jun 22		
	Jun 23		
	Jun 24		
	Jun 25		
	Jun 26		
	Jun 27		
	Jun 28		
	Jun 29		
	Jun 30		
	Jun 31		
	Jul 1		
	Jul 2		
	Jul 3		
	Jul 4		
	Jul 5		
	Jul 6		
	Jul 7		
	Jul 8		
	Jul 9		
	Jul 10		
	Jul 11		
	Jul 12		
	Jul 13		
	Jul 14		
	Jul 15		
	Jul 16		
	Jul 17		
	Jul 18		
	Jul 19		
	Jul 20		
	Jul 21		
	Jul 22		
	Jul 23		
	Jul 24		
	Jul 25		
	Jul 26		
	Jul 27		
	Jul 28		
	Jul 29		
	Jul 30		
	Jul 31		
	Aug 1		
	Aug 2		
	Aug 3		
	Aug 4		
	Aug 5		
	Aug 6		
	Aug 7		
	Aug 8		
	Aug 9		
	Aug 10		
	Aug 11		
	Aug 12		
	Aug 13		
	Aug 14		
	Aug 15		
	Aug 16		
	Aug 17		
	Aug 18		
	Aug 19		
	Aug 20		
	Aug 21		
	Aug 22		
	Aug 23		
	Aug 24		
	Aug 25		
	Aug 26		
	Aug 27		
	Aug 28		
	Aug 29		
	Aug 30		
	Aug 31		
	Sep 1		
	Sep 2		
	Sep 3		
	Sep 4		
	Sep 5		
	Sep 6		
	Sep 7		
	Sep 8		
	Sep 9		
	Sep 10		
	Sep 11		
	Sep 12		
	Sep 13		
	Sep 14		
	Sep 15		
	Sep 16		
	Sep 17		
	Sep 18		
	Sep 19		
	Sep 20		
	Sep 21		
	Sep 22		
	Sep 23		
	Sep 24		
	Sep 25		
	Sep 26		
	Sep 27		
	Sep 28		
	Sep 29		
	Sep 30		
	Sep 31		
	Oct 1		
	Oct 2		
	Oct 3		
	Oct 4		
	Oct 5		
	Oct 6		
	Oct 7		
	Oct 8		
	Oct 9		
	Oct 10		
	Oct 11		
	Oct 12		
	Oct 13		
	Oct 14		
	Oct 15		
	Oct 16		
	Oct 17		
	Oct 18		
	Oct 19		
	Oct 20		
	Oct 21		
	Oct 22		
	Oct 23		
	Oct 24		
	Oct 25		
	Oct 26		
	Oct 27		
	Oct 28		
	Oct 29		
	Oct 30		
	Oct 31		
	Nov 1		
	Nov 2		
	Nov 3		
	Nov 4		
	Nov 5		
	Nov 6		
	Nov 7		
	Nov 8		
	Nov 9		
	Nov 10		
	Nov 11		
	Nov 12		
	Nov 13		
	Nov 14		
	Nov 15		
	Nov 16		
	Nov 17		
	Nov 18		
	Nov 19		
	Nov 20		
	Nov 21		
	Nov 22		
	Nov 23		
	Nov 24		
	Nov 25		
	Nov 26		
	Nov 27		
	Nov 28		
	Nov 29		
	Nov 30		
	Dec 1		
	Dec 2		
	Dec 3		
	Dec 4		
	Dec 5		
	Dec 6		
	Dec 7		
	Dec 8		
	Dec 9		
	Dec 10		
	Dec 11		
	Dec 12		
	Dec 13		
	Dec 14		
	Dec 15		
	Dec 16		
	Dec 17		
	Dec 18		
	Dec 19		
	Dec 20		
	Dec 21		
	Dec 22		
	Dec 23		
	Dec 24		
	Dec 25		
	Dec 26		
	Dec 27		
	Dec 28		
	Dec 29		
	Dec 30		
	Dec 31		

О доходахъ и расходахъ городскихъ кассъ

ВЪ ПЕТРОКОВСКОЙ ГУБЕРНІИ

за 1905 годъ.

О доходахъ и расходахъ и расходныхъ ниссѣ

ВЪ ПЕТРОВСКОМЪ ЗАВѢДѢНІИ

ВЪ 1805 ГОДУ

ДОХОДЫ ВЪ ПРИБЛИЖИТЕЛЬНОМЪ ГОДУ

Наименованіе городовъ.	Съ городскихъ имуществъ и оброчныхъ статей, а также $\frac{0}{100}$ отъ капиталовъ.		Съ владѣльцевъ недвижимыхъ имуществъ (сбора на освѣщеніе городскихъ улицъ и добавочной податной подати).		Съ промышленниковъ; канонный сборъ и добавочный 50% сборъ съ патентовъ.		Налоги косвенные, бруконный сборъ, съ употребленія городскихъ мѣръ и въсовъ, съ протеста векселей, судеб. пошлины и листовой сборъ.		Доходы вспомога-тельные (за выдачу заграничныхъ паспортовъ и т. п.).		Доходы мелочные и случайные.		Доходы чрезвычайные (изъ запаснаго капитала и пр.).		Поступило недоимокъ.		Остатокъ прошлаго года.		Итого.	
	Р	у	б	л	и	и	к	о	п	б	й	к	и							
Петроковъ . . .	11892	13	15604	42	7128	36	12932	91 $\frac{1}{2}$	18964	80	7219	52	25156	75	3124	15	12407	09	114430	13 $\frac{1}{2}$
Бендинъ . . .	9772	13	4099	3	4469	15	6161	52	215	—	8246	42	—	—	4676	18	40653	71	78293	14
Сосновицы . . .	814	64	36245	75	—	—	3935	55	—	—	128356	52	—	—	21321	5 $\frac{1}{2}$	65040	12 $\frac{1}{2}$	255713	64
Брезины . . .	3369	11	1508	97	1946	70	328	41	—	—	677	92	21572	43	1123	91	5226	64	35754	9
Томашовъ . . .	7783	89	7362	55	4706	15	2262	45	—	—	627	75	12318	—	11543	23	—	—	46604	2
Ласкъ . . .	283	—	1115	—	742	—	287	—	736	—	2020	—	1271	—	—	—	—	—	6454	—
Пабяницы . . .	6424	76	11114	10	9762	5	493	83	—	—	786	69	14200	—	3290	89	10089	3	56161	35
Лодзь . . .	70652	46	352515	51	176392	67	98668	65	2687	46	1161	51 $\frac{1}{2}$	350000	—	344555	32 $\frac{1}{2}$	218947	84	1615581	43
Згерзь . . .	6424	91	4480	50	4402	65	521	19	—	—	298	22	21121	67	5678	46	6919	88	49847	48
Рава . . .	4559	05	603	34	1395	—	600	80	—	—	57	10	1300	—	904	83 $\frac{1}{2}$	44	95 $\frac{1}{2}$	9465	8
Ченстоховъ . . .	27508	55	20101	14	12572	50	10869	11 $\frac{1}{2}$	1904	18	462	60	37386	27	11701	30	18683	38 $\frac{1}{2}$	141189	04
Новорадомскъ . . .	1862	83	4059	71	2440	75	2136	78	—	—	331	40	—	—	1428	4	6664	74 $\frac{1}{2}$	18924	25 $\frac{1}{2}$
Итого . . .	151347	46	458810	02	225957	98	139198	21	24507	44	150245	65 $\frac{1}{2}$	484326	12	409347	37 $\frac{1}{2}$	384677	40	2428417	66

Наименованіе городовъ.	РАСХОДЫ ВЪ 1905 ГОДУ.																	
	Содержаніе мѣстъ и лицъ городского управленія.		Содержаніе городскихъ имуществъ и наемъ отъ города помѣщеній.		Наружное благоустройство города.		На содержаніе учебныхъ благотворительныхъ и другихъ общественныхъ заведеній.		На уплату долговъ, удовлетвореніе невыполненныхъ расходовъ и составленіе запаснаго капитала.		Мелочные расходы.		Единовременные расходы (по благоустройству города).		Итого.		ОСТАТОКЪ.	
	Р	У	Б	Л	И	Н	К	О	П	Ф	Й	К	П.	К	П.	К	П.	К
Петроковъ	22347	23	8128	92	23274	13	6500	—	—	—	3968	19	35644	23	99862	70	14567	43 ¹ / ₂
Бендинъ	9714	54	4451	78	1909	72	675	38	149	74	832	40	32552	83	50286	39	28006	75
Сосновицы	30008	96	7427	39	403	85	—	—	18876	73	114	80	1429	15	58260	88	197452	76
Брезины	3499	6	1900	13	649	50	314	50	2089	92	179	57	26649	05	35281	73	472	36
Томашовъ	19687	10	3463	77	1129	73	4160	93	1418	64	9862	64	3409	82	43132	63	3471	39
Ласкъ	13831	98	1687	67	3819	10	3074	4	5784	—	11546	27	1533	26	41276	32	14885	3
Пабіяницы	1851	—	1800	—	555	—	—	—	—	—	1108	—	333	—	5647	—	807	—
Лодзь	363920	23	67840	55	132830	83	97478	—	21829	13	81835	95	407244	94	1172979	63	442601	80
Згержъ	16273	26	1607	26	2976	24	4027	95	2989	3	928	94	16570	82	45373	50	4473	98
Рава	5974	1	1824	10	1140	40	897	87	581	30	1533	4	1300	—	13250	72	5673	53 ¹ / ₂
Ченстоховъ	5513	30	1161	41	178	70	354	65	1476	55	194	82	462	25	9341	68	123	40
Новорадомскъ	22102	68	13187	70 ¹ / ₂	14375	67	8230	17	31906	19	672	88	45408	76	135884	5 ¹ / ₂	5304	98 ¹ / ₂
Итого	514723	35	114480	68 ¹ / ₂	183242	87	125713	49	87101	23	112777	50	572538	11	1710577	23 ¹ / ₂	717840	42 ¹ / ₂

**О состояніи запаснаго капитала городскихъ
кассъ**

ВЪ ПЕТРОКОВСКОЙ ГУБЕРНІИ

за 1905 годъ.

О СОСТОЯНИИ ЗЕМЕЛЬНЫХ НАХОДОК ГОРОДСКИХ

КАСЦ

В ПЕТРОВСКОМ РАЙОНЕ

за 1905 год

Название городовъ.	Къ 1-му Января 1905 г. состояло на храненіи въ Петроковскомъ Отдѣленіи Государственнаго Банка.		Въ теченіи 1905 г. поступило въ Банкъ.		И Т О Г О.		Въ теченіи 1905 года вытребовано изъ Банка на текущія потребности.		Затѣмъ къ 1-му Января 1906 года состоитъ въ Петроковскомъ Отдѣленіи Государственнаго Банка.	
	Р у б л и и к о п ѣ й к и.									
Петроковъ	31089	56	26902	19	57991	75	57959	46	32	29
Вендинъ	14995	94	219	34	15215	28	—	—	15215	28
Сосновицы	н е и м ѣ е т ь.									
Брезины	14475	51	17207	79	31683	30	31683	30	—	—
Томашовъ	6988	58	12750	80	19739	30	19283	16	456	22
Ласкъ	426	5	17	1	443	6	—	—	443	6
Пабіяницы	29540	3	13633	42	43173	45	26828	74	16344	71
Лодзь	529866	63	393322	82	923189	45	758709	77	164479	68
Згержъ	36343	66	20300	97	56644	63	41957	77	14686	86
Новорадомскъ	15070	8	2321	5	17391	13	5213	57	12177	56
Рава	5838	31	1592	32	7430	63	2652	47	4778	16
Ченстоховъ	4952	95	4612	30	9565	25	3998	98	5566	27
Итого	689587	30	492880	01	1182467	31	948287	22	234180	09

Доходы и расходы божничныхъ кассъ
въ ПЕТРОКОВСКОЙ ГУБЕРНІИ
за 1905 годъ.

Доходы и расходы домашних хозяйств

в Петербургской губернии

за 1905 год

Название городов и уѣздовъ.	Слѣдовало къ поступленію.								Поступило.	Сложено со сче- товъ.		Осталось въ не- доимѣ.		Сборъ (складка) съ одного лица состав- ляль.				Расходы состав- ляли.		
	Недоимокъ отъ прежнихъ лѣтъ.		Складки съ отцовъ се- мействъ.		Прочихъ до- ходовъ.		Итого.							Maximum.	Minimum.					
	Р	у	б	л	и	п	к	о						п	ѣ	й	к			п.
Гор. Петроковъ	7119	6 ^{1/2}	5436	—	19	—	12574	6 ^{1/2}	6201	79 ^{1/2}	—	—	6372	27	300	—	1	—	5455	—
Петроковскій уѣздъ . .	582	30	1240	71	29	19	1852	19	867	47	64	26	920	46	35	—	1	—	1010	56
Новорадомскій „ . .	9036	49	1985	73 ^{1/2}	1509	97 ^{1/2}	12532	20	3024	86	40	—	9467	34	225	—	—	25	2442	16 ^{1/2}
Ченстоховскій „ . .	13471	32*	17465	39	3934	—	34870	71	19850	55	—	—	15020	16	300	—	—	25	20051	98
Бендинскій „ . .	22336	23	11079	17	3698	56	37113	96	12026	13	485	11	24602	72	125	—	—	50	11706	44
Ласкій „ . .	2727	34	3773	49	1269	20	7770	3	5851	62	—	—	1918	41	50	—	—	25	5818	24
Гор. Лодзь	38243	23	45494	37	938	—	84675	60	44612	84	—	—	40062	76	275	—	1	—	44573	69
Лодзинскій уѣздъ . . .	1860	3 ^{1/2}	1973	23	721	63	4554	89 ^{1/2}	2043	95 ^{1/2}	154	75	2356	19	82	—	—	25	2430	60
Брезинскій „ . . .	3884	21	6253	33	2416	40	12553	94	9547	45	—	—	3006	49	100	—	—	50	10131	73
Равскій „ . . .	2314	33	2864	44	794	—	5972	77	2993	91	380	10	2608	76	45	—	—	50	2870	40
Итого . .	101574	55	97565	86 ^{1/2}	15329	94 ^{1/2}	214470	36	107020	58	1114	22	106335	56	300	—	—	25	106490	80 ^{1/2}

**Поступленія училищнаго сбора
въ ПЕТРОКОВСКОЙ ГУБЕРНІИ
за 1905 годъ.**

Наименованіе городовъ и уѣздовъ.	Пособія отъ казны.		Изъ город- скихъ кассъ.		Изъ гминныхъ кассъ.		Изъ складокъ отъ училищ- ныхъ обществъ.		Отъ ремеслен- никовъ.		% отъ училищ- ныхъ капита- ловъ.		Плата за уче- ніе.		Пособій отъ разныхъ об- ществъ и лицъ.		Складокъ нату- рою по оцѣнкѣ на деньги.		Недоимокъ прежнихъ лѣтъ.		И т о г о .		
	Р	у	б	л	и	и	к	о	п	ѣ	п	ѣ	п	ѣ	п	ѣ	п	ѣ	п	ѣ	п	ѣ	п
Городъ Петроковъ . . .	614	—	6500	—	—	9271	14	—	—	—	—	113	30	180	—	—	—	1184	43 ¹ / ₂	17862	87 ¹ / ₂		
„ Лодзь . . .	—	—	35952	—	—	—	—	303	75	—	—	—	—	129184	—	—	—	—	—	165439	75		
Уѣздъ Бендинскій . . .	4885	74	650	—	—	23533	92	18997	75	103	60	—	—	280	—	36	—	—	—	48487	1		
„ Брезинскій . . .	3722	50	1150	—	—	20571	1	14	20	—	—	—	—	—	—	2265	60	—	—	27723	31		
„ Ласскій . . .	5135	—	3000	290	—	24014	70	—	—	42	—	—	—	—	—	—	—	—	—	32481	70		
„ Лодзинскій . . .	4542	80	975	—	—	25058	90 ¹ / ₂	91	98	420	—	—	—	203	—	206	36	—	—	31498	4 ¹ / ₂		
„ Новорадомскій . . .	8805	—	780	—	—	21257	16	—	—	598	20	—	—	—	—	48	—	—	—	31488	36		
„ Петроковскій . . .	8634	—	—	—	—	18615	69	—	—	—	—	—	—	—	—	—	—	—	—	27249	69		
„ Равскій . . .	2243	49	180	80	2936	49	6377	21	—	—	—	—	—	15	—	168	—	—	—	11920	99		
„ Ченстоховскій . . .	7095	82	3575	—	—	25328	57	—	—	—	—	—	—	344	50	—	—	1723	56	38067	45		
В с е г о .	45678	35	52762	80	3226	49	174028	30 ¹ / ₂	19407	68	1163	80	113	30	130206	50	2723	96	2907	99 ¹ / ₂	432219	18	

Свѣдѣнія о ходѣ акцизнаго дѣла

(за исключеніемъ Равскаго уѣзда)

ЗА 1905 ГОДЪ.

Въ отчетномъ году дѣйствовало заводовъ:

Винокуренныхъ	28
Дрожжево-винокуренныхъ	2
Пивоваренныхъ (включая Подкляшторъ-Сулеевскій, Радом- ской губерніи)	34
Медоваренныхъ	12
Водочныхъ	5
Сахарныхъ	1
Уксусныхъ	5
Выдѣлывающихъ лакъ и политуру	3
Спиртоочистительныхъ заводовъ при водочныхъ заводахъ	1
Спиртоочистительныхъ отдѣленій при винокуренныхъ заво- дахъ	5
Спиртоочистительныхъ отдѣленій при дрожжево-винокурен- ныхъ заводахъ	2
Спичечныхъ фабрикъ	2

Существовало складовъ и заведеній.

Казенныхъ: винныхъ складовъ	3
„ винныхъ лавокъ	204
Частныхъ: оптовыхъ складовъ пива	90
„ заведеній для раздробительной продажи питей	571
„ пивныхъ лавокъ	672
„ табачныхъ лавокъ и лавочекъ:	
а) по годовымъ патентамъ	5246
б) по полугодовымъ патентамъ	301
„ складовъ нефтяныхъ маселъ подѣ охраною акциз- наго надзора	1

Производство заводовъ:

Выкурено спирта въ ведрахъ (по разсчету на 40°)	628479.8
Выдѣлано и обандеролено дрожжей (въ фунтахъ)	1926197 ¹ / ₄
„ пива (въ ведрахъ)	2117629
„ водочныхъ издѣлій (въ ведрахъ)	21700.1
„ сахара { песка (въ пудахъ)	2218.5
{ рафинада (въ пудахъ)	63373.6
„ зажигательныхъ спичекъ: число помѣщеній до 75 штукъ въ каждомъ	67478000
Очищено спирта перегонкою (въ ведрахъ по разсчету на 40°)	525561

Расходъ вина и спирта въ ведрахъ по разсчету на 40°.

Израсходовано на мѣстное потребленіе	781071.4
Отпущено на выдѣлку лака, политуры и уксуса	70541.8
Отпущено на выдѣлку водокъ	20071.8
Вывезено въ другія губерніи.	41582.1
Вывезено за границу	3938.15
Денатурировано для отопленія, освѣщенія и т. п.	18846

Поступило доходовъ.

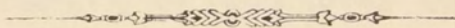
а) Доходовъ по общеакцизному дѣлу:

Общаго акциза съ вина и спирта	32057 р. 25 к.
Пониженнаго акциза со спирта, отпускаемаго на ла- ковые заводы	9920 „ 37 „

Акциза съ пива	457300	”	15	”
” съ меда	418	”	50	”
Дополнительнаго акциза съ водочныхъ издѣлій	39627	”	58	”
Акциза съ дрожжей	241049	”	40	”
Патентнаго сбора	33178	”	98	”
Табачнаго дохода	53612	”	79	”
Дохода съ зажигательныхъ спичекъ	245272	”	61	”
Сахарнаго дохода	83246	”	92	”
Дохода съ нефтяныхъ маселъ	32262	”	—	”
Случайныхъ поступленій	555	”	54	”
Сбора съ уксусныхъ заводовъ, пользующихся безакцизнымъ отпускомъ спирта	4950	”	—	”

б) Дохода отъ казенной продажи питей:

Дохода за проданное казенное вино (вмѣстѣ съ акцизомъ)	6385374	”	53	”
За невозвращенную посуду	25207	”	26	”
Коммисіоннаго сбора съ напитковъ	31438	”	92	”
За денатурированный спиртъ	14713	”	8	”
Прочихъ поступленій по казенной продажѣ питей	5084	”	25	”
В с е г о	7695270	р.	13	к.



ВѢДОМОСТЬ

объ эпидемическихъ болѣзняхъ въ Петроковской губерніи за 1905 годъ.

Наименованіе уѣз- довъ.	Оспа.		Тифъ.		Скарлатина.		Крупъ и дифтеритъ.		Корь.		Коклюшъ.		Дизентерія.		Эпидемич. га- строэнтеритъ.		Азіятская холера.		Итого.		% смертности.
	Заболѣло.	Умерло.	Заболѣло.	Умерло.	Заболѣло.	Умерло.	Заболѣло.	Умерло.	Заболѣло.	Умерло.	Заболѣло.	Умерло.	Заболѣло.	Умерло.	Заболѣло.	Умерло.	Заболѣло.	Умерло.	Заболѣло.	Умерло.	
Петроковскій . . .	51	9	52	6	430	178	456	112	94	10	70	2	34	1	80	3	—	—	1267	321	25,3
Бендинскій . . .	116	31	618	113	249	98	1258	183	1523	188	964	114	256	16	1402	292	—	—	6386	1035	14,3
Брезинскій . . .	33	8	261	11	133	25	1073	95	62	1	112	10	57	2	418	27	—	—	2149	179	8,3
Ласкій . . .	96	34	122	46	240	72	613	42	176	17	238	5	59	4	224	11	—	—	1768	231	13,0
Лодзинскій . . .	679	198	958	308	2002	765	1747	261	750	132	2050	141	267	30	867	185	29	11	9349	2031	21,7
Новорадомскій . . .	55	11	66	17	672	182	1241	117	972	49	189	3	256	22	441	38	1	1	3883	440	11,3
Равскій . . .	149	28	126	25	150	45	182	9	4	—	15	—	16	—	74	9	—	—	716	116	16,2
Ченстоховскій . . .	6	2	230	89	289	87	936	125	382	83	180	17	150	23	849	104	—	—	3022	530	17,5
Итого . . .	1185	321	2433	615	4165	1452	7506	944	3963	480	3818	292	1095	98	4355	669	30	12	28550	4883	17,1

