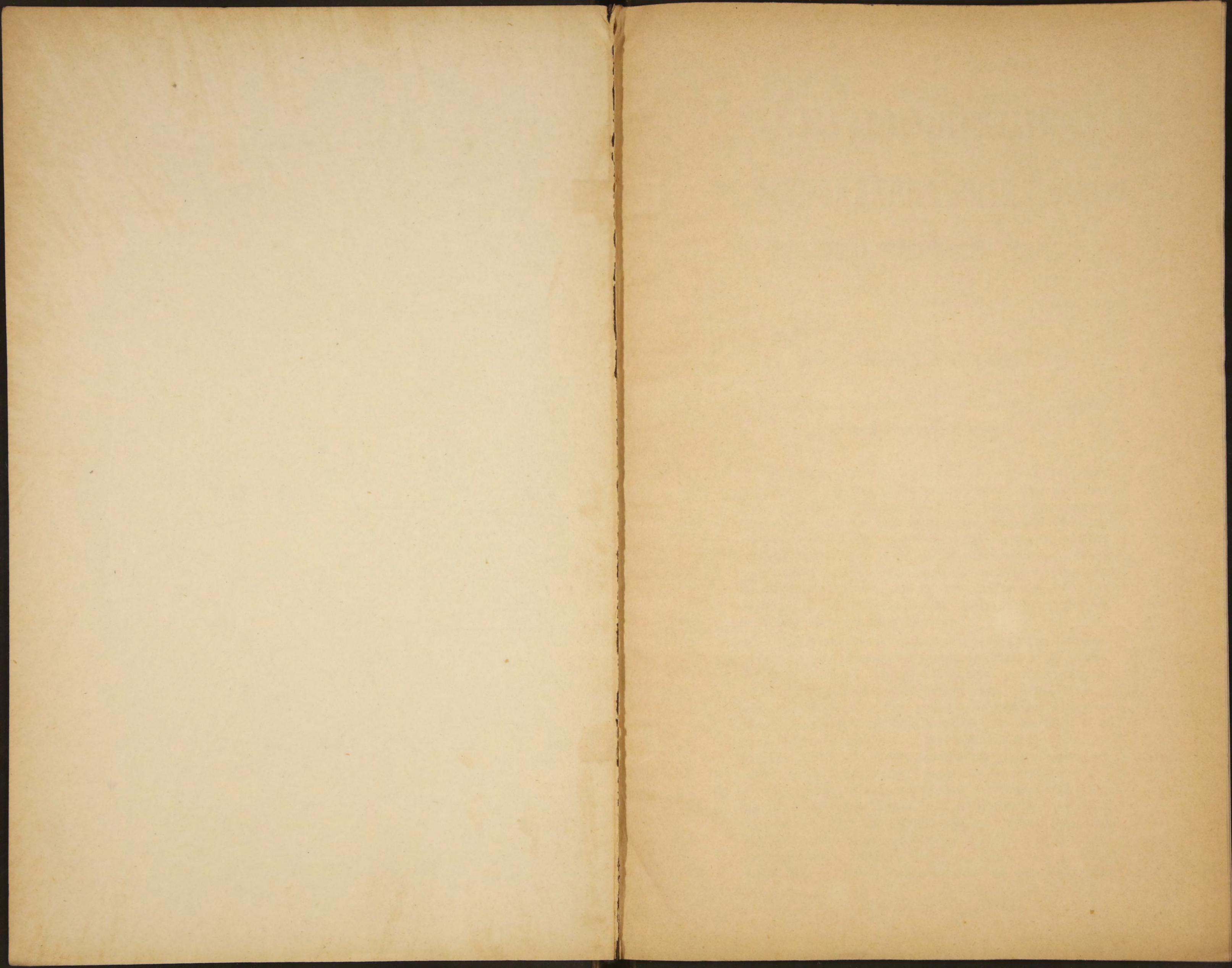


Л 911

48

Обзор
Черниговской губ.
за 1878 г.



~~9283~~
~~(4395)~~
+

4911

80918

K

ПРИЛОЖЕНИЕ

КО ВСЕПОДДАННѢЙШЕМУ ОТЧЕТУ

НАЧАЛЬНИКА ЧЕРНИГОВСКОЙ ГУБЕРНІИ.

ОБЗОРЪ ГУБЕРНІИ ЗА 1878 ГОДЪ.

1. Естественныя и производительныя силы губерніи и экономическая дѣятельность ея населенія.

а) Земледѣліе. Черниговская губернія, по характеру дѣятельности народонаселенія, можетъ быть признана почти исключительно земледѣльческою. При такомъ одностороннемъ направленіи экономической дѣятельности населенія очевидно, что болѣе или менѣе удовлетворительный урожай хлѣбовъ вполне обуславливаетъ благосостояніе народонаселенія и непосредственно вліяетъ на болѣе исправное поступленіе платежей. Въ отношеніи урожая хлѣбовъ отчетный годъ можетъ быть признанъ вполне благопріятнымъ, давшимъ сборъ хлѣбовъ нѣсколько выше среднихъ урожаяевъ.

Урожай хлѣбовъ былъ различенъ, смотря по плодородію и составу почвы для уѣздовъ южныхъ, среднихъ и сѣверныхъ. Въ этомъ отношеніи губернія можетъ быть раздѣлена на три полосы, которыя, различаясь плодородіемъ почвы, даютъ и различные результаты сбора хлѣбовъ. Въ южной полосѣ губерніи, съ черноземною почвою, урожай достигъ отъ самъ 6 до самъ 12 для озимыхъ и самъ 2—7 для яровыхъ хлѣбовъ; въ средней полосѣ, съ почвою суглинистою сѣро-песчаною, онъ былъ самъ 3—7 для озимыхъ и самъ 2—4 для яровыхъ хлѣбовъ и въ сѣверной полосѣ, гдѣ почва болѣе песчаная, каменистая, съ примѣсью глины, сборъ былъ самъ 2—4 для озимыхъ и самъ 1—4 для яровыхъ хлѣбовъ (гречь въ Суражскомъ уѣздѣ). Собрано всего, по приблизительному исчисленію, 3.686.998 четвертей ржи и 2.769.928 четвертей яровыхъ хлѣбовъ. Укосъ травъ былъ повсемѣстно хорошъ и выше средняго. Столь удов-

Библиотека ИФ СОСР

летворительный урожай хлѣбовъ въ отчетномъ году благопріятно отразился и на поступленіе всѣхъ родовъ платежей сравнительно съ предыдущими годами, поступленіе которыхъ превысило годовые оклады.

Изъ другихъ отраслей земледѣльческой промышленности имѣютъ значеніе для губерніи—въ южныхъ уѣздахъ разведеніе табаку и свеклы, а въ сѣверныхъ—разведеніе пеньки. Къ сожалѣнію, существующее табаководство въ уѣздахъ Нѣжинскомъ, Сосницкомъ, Борзенскомъ, Конотопскомъ и Козелецкомъ въ послѣдніе годы не только не увеличивается, но вслѣдствіе возвышенія заработной платы, постепенно уменьшается и замѣняется обработкой рапса, который, хотя даетъ, сравнительно съ табаководствомъ, меньшій валовой доходъ, но за то и требуетъ меньшихъ затратъ на обработку его. Не въ лучшемъ состояніи находится и разведеніе свеклы, существующее въ уѣздахъ: Борзенскомъ, Козелецкомъ, Глуховскомъ, Конотопскомъ, Кролевецкомъ, Новгородсѣверскомъ, Новозыбковскомъ, Сосницкомъ и отчасти въ Стародубскомъ. Развитіе этой промышленности задерживается незначительностію спроса на этотъ продуктъ, при маломъ числѣ свеклосахарныхъ заводовъ, и дороговизною обработки свеклосахарныхъ плантацій; въ самыя выгодныя условія поставлено разведеніе свеклы въ Борзенскомъ уѣздѣ, гдѣ существуетъ весьма значительный свеклосахарный Парафіевскій заводъ Тарнавскаго, всего-же въ этомъ уѣздѣ воздѣлывается свеклы до 50.000 берковцевъ. Въ столь-же неблагоприятныя условія поставлена и дѣятельность населенія сѣверныхъ уѣздовъ—Мглинскаго, Суражскаго, Стародубскаго, Новгородсѣверскаго и отчасти Новозыбковскаго, направленная, главнымъ образомъ, на разведеніе пеньки; причинами, задерживающими эту промышленность, слѣдуетъ признать отсутствіе сбыта, такъ какъ этой части губерніи не касается ни одна изъ двухъ пролегающихъ желѣзныхъ дорогъ, а также при незначительности скотоводства, недостатокъ удобренія, требующагося въ большомъ количествѣ на пеньковыя плантаціи.

Огородничество и садоводство не развились въ губерніи до степени промысла, онѣ существуютъ только для удовлетворенія собственныхъ потребностей хозяевъ; въ этомъ отношеніи нѣкоторое исключеніе составляютъ мѣстности, прилегающія къ городамъ, гдѣ спросъ на огородніе овощи даетъ возможность народонаселенію извлекать нѣкоторыя выгоды отъ разведенія овощей и раскольничьи слободы Новозыбковскаго и Стародубскаго уѣздовъ, жители которыхъ берутъ въ арендное содержаніе огороды и въ другихъ уѣздахъ.

Способовъ улучшенія въ веденіи хозяйства, направленнаго исключительно на земледѣліе, совершенно не замѣчается, за рѣдкими исключеніями. Существующая въ губерніи система обработки земли—трехпольная. Способы обработки земли бываютъ различныя и обуславливаются величиною землевладѣнія.

Въ участкахъ мелкихъ, крестьянскихъ, земли обрабатываются личнымъ трудомъ хозяина съ помощію членовъ его семьи, въ участкахъ крупныхъ, землевладѣльческихъ, поля воздѣлываются посредствомъ такъ называемой исполной системы и въ рѣдкихъ случаяхъ посредствомъ вольно-наемнаго труда, при чемъ первая изъ этихъ двухъ системъ въ послѣднее время получаетъ все больше и больше значенія. При исполной системѣ поля сдаются подъ обработку за часть валоваго дохода въ видѣ продукта, при чемъ величина этой части бываетъ различна, обусловливаясь качествомъ почвы, отношеніемъ спроса къ предложенію и колеблется отъ $\frac{1}{8}$ до $\frac{1}{2}$ и даже выше всѣхъ собираемыхъ продуктовъ. Въ большинствѣ случаевъ въ послѣднее время крупныя имѣнія сдаются въ аренду на болѣе или менѣе продолжительные сроки и хозяйство арендаторами ведется по той же исполной системѣ, при чемъ земли эксплуатируются еще болѣе непроизводительно, чѣмъ самими хозяевами безъ употребленія удобренія земель.

Что касается вопроса, чьи хозяйства—помѣщичьи, арендаторскія или крестьянскія поставлены въ лучшія условія и не замѣчается-ли успѣха или упадка въ какомъ либо изъ этихъ хозяйствъ въ отдѣльности, то такъ какъ всѣ эти виды хозяйствъ поставлены почти въ одинаковыя условія, а потому и особаго процвѣтанія одного вида сравнительно съ другимъ не замѣчается. Нѣкоторое исключеніе въ этомъ отношеніи составляютъ хозяйства крестьянскія, которыя, при мелкихъ участкахъ землевладѣнія и личной обработкѣ самимъ хозяиномъ, ведутся болѣе отчетливо и тщательно, т. е. чаще можно встрѣтить удобреніе земли, большую тщательность ея обработки и своевременность хозяйственныхъ операцій.

Цѣны и заработная плата на земледѣльческій трудъ, существующія въ губерніи, довольно умѣренны: за обработку десятины подъ озимь платится отъ 8 руб., для уѣздовъ южныхъ (Конотонскій, Козелецкій), до 3 руб. для уѣздовъ сѣверныхъ (Новгородсѣверскій, Суражскій), подъ ярь отъ 1 р. 50 к. до 8 руб., конный рабочій день платится лѣтомъ отъ 2 р. до 80 к. и зимою отъ 1 руб. до 50 к., пѣшій рабочій день платится лѣтомъ отъ 75 коп. до 40 коп. и зимою отъ 25 коп. до 60 к. (приложеніе въдомость № 1).

б) Обезпеченіе народнаго продовольствія. Удовлетворительный сборъ хлѣбовъ 1877 года на столько обезпечилъ народное продовольствіе, что въ отчетномъ году не требовалось принятія никакихъ особыхъ мѣръ по продовольствію народонаселенія, а равно не потребовалось и ссудъ изъ земскаго продовольственнаго капитала. Что касается до раздачи ссудъ сельскимъ обществамъ изъ хлѣбныхъ магазиновъ, то въ Губернской Управѣ имѣются только свѣдѣнія о выданныхъ ссудахъ по 1-е Іюля отчетнаго года, но такъ какъ ссуды осенью

выдаются въ весьма рѣдкихъ случаяхъ, то свѣдѣнія по 1-е Юля почти могутъ совпадать со свѣдѣніями за весь отчетный годъ. Изъ свѣдѣній-же, доставленныхъ Губернскою Земскою Управою, усматривается, что ссудъ изъ сельскихъ хлѣбныхъ магазиновъ по 1-е Юля выдано было по уѣздамъ слѣдующее количество:

	Озимаго			Яроваго		
	четв.	четв.	гар.	четв.	четв.	гар.
Берзенскому	1598	—	—	336	7	5
Глуховскому	3278	7	5	1890	3	6
Городницкому	1216	1	—	1641	5	—
Козелецкому	211	4	—	124	6	—
Мглинскому	243	3	—	590	7	1
Новгородсѣверскому	5704	1	5 ¹ / ₂	6327	3	1
Новозыбковскому	4418	3	6 ¹ / ₂	5419	2	5
Нѣжинскому	213	2	—	29	4	2 ¹ / ₂
Остерскому	760	3	—	322	—	—
Сосницкому	295	3	—	259	—	—
Стародубскому	7792	1	—	4462	6	3
Суражскому	1221	4	—	2386	6	6
Черниговскому	1415	1	4	294	1	—
Итого	28368	3	5	23551	2	5¹/₂

По уѣздамъ Конотопскому и Кролевецкому выдачи ссудъ совершенно не потребовалось. Сравнительно съ предыдущимъ годомъ хлѣбныхъ ссудъ потребовалось нѣсколько больше, именно: на 222 четверти 6 четвериковъ и 7¹/₂ гарнцевъ озимаго и 537 четвертей, 2 четверика и 7¹/₂ гарнцевъ яроваго хлѣба. Въ хлѣбныхъ запасныхъ магазинахъ числится хлѣба какъ озимаго, такъ и яроваго столько, сколько положено по закону по числу душъ. Но изъ того количества на лицо только 334.075 четвертей озимаго и 120.926 четвертей яроваго, остальное за тѣмъ количество числится въ ссудѣ 106.310 четвертей озимаго и 64.357 четвертей яроваго, въ недоимкѣ 198.359 четвертей озимаго и 89.818 четвертей яроваго.

Самыя большія хлѣбныя недоимки лежатъ на уѣздахъ: Суражскомъ 40.015 четвертей озимаго и 15.653 четверти яроваго, Глуховскомъ 26.759 четвертей озимаго и 1.250 четвертей яроваго, Новгородсѣверскомъ 24.782 четверти озимаго и 11.590 четвертей яроваго и Стародубскомъ 10.996 четвертей озимаго и 21,594 четверти яроваго.

Кромѣ продовольственнаго капитала, находящагося въ распоряженіи земства и запасныхъ хлѣбныхъ магазиновъ, для обезпеченія народнаго продовольствія служатъ особыя, принадлежащія сельскимъ обществамъ, продовольственные

II. Подати и повинности.

а) **Окладные сборы.** Поступление окладных сборовъ въ отчетномъ году выражается въ слѣдующихъ цифрахъ: отъ 1877 года недоимки по окладнымъ сборамъ оставалось къ 1-му Января 1878 года 286.949 р. 28 к., подлежало къ поступленію оклада на 1878 годъ 1.998.986 р. 8 коп., къ этому числу вновь причислено недоимки 11.185 руб. 51 коп. и оклада 9.988 руб. 59 коп.; исключено недоимки 13.129 руб. 89 коп. и оклада 14.392 руб. 42 коп., слѣдовательно подлежало въ отчетномъ году всего къ поступленію: недоимки 285.004 руб. 90 коп. и оклада 1.994.582 руб. 25 коп.; поступило въ теченіе года: недоимки 189.729 руб. 33 коп. и оклада 1.876.217 р.; осталось къ 1 Января 1879 года невзысканной недоимки 95.275 руб. 67 коп. и оклада 118.365 руб. 25 коп., всего 213.640 р. 92 к. Такимъ образомъ недоимка окладныхъ сборовъ уменьшилась на 71.363 руб. 98 коп., или почти на 22%. Изъ общей суммы недоимки по окладнымъ сборамъ числится: на крестьянахъ-собственникахъ и временно обязанныхъ 73.710 руб. 89 коп., на малороссійскихъ козакахъ 36.055 руб. 90 коп., на государственныхъ крестьянахъ 35.059 руб. 50 коп. и на городскихъ жителяхъ недоимки по налогу съ недвижимыхъ городскихъ имуществъ 17.779 руб. 27 коп.; наибольшее количество недоимки причитается по уѣздамъ: Сосницкому 28.840 р. 27 к., Новгородсѣверскому 24.784 руб. 25 коп., Глуховскому 23.046 р. 33 коп., Мглинскому 18.365 руб. 56 к., Борзенскому 15.876 р. 55 коп. и Городницкому 15.166 руб. 66 коп. Причинами накопленія недоимокъ по окладнымъ сборамъ, какъ усматривается изъ свѣдѣній, собираемыхъ Казенною Палатою, слѣдуетъ признать: неудовлетворительность экономического быта крестьянъ нѣкоторыхъ уѣздовъ, въ особенности сѣверныхъ—Мглинскаго и Суражскаго, недоброкачество земель, отведенныхъ въ надѣль крестьянамъ собственникамъ, а въ нѣкоторыхъ волостяхъ и упорство крестьянъ во взносъ платежей (Ярославская волость Глуховскаго уѣзда), накопленіе недоимки на малороссійскихъ козакахъ и государственныхъ крестьянахъ объясняется, отчасти не распорядительностью лицъ волостнаго общественаго управленія и въ нѣкоторыхъ волостяхъ растратой собранныхъ суммъ и наконецъ накопленіе недоимокъ по налогу съ недвижимыхъ городскихъ имуществъ происходитъ, главнымъ образомъ, вслѣдствіе несвоевременности раскладки, составляемой городскими общественными управленіями по означенному налогу. (Прилож. вѣдом. № 4).

б) **Поземельный сборъ на межеваніе.** Къ 1 Января 1878 года оставалось недоимки межеваго сбора 29.784 р. 20 к., къ этому числу вновь причислено 4.163 руб. 39 коп., итого 33.947 руб. 59 коп., въ теченіи года подлежало къ поступленію оклада 89.268 руб. 11 коп.; въ это число поступило: недоимки 20.325 руб. 99 коп., оклада 70.235 руб. 5 к. и сверхъ

оклада 466 руб. 73 коп., исключено въ теченіи года: недоимки 1.529 руб. 59 коп. и оклада 3.210 руб. 24 коп., остается недоимки къ 1-му Января 1879 года 27.914 руб. 83 коп., менѣе противъ предыдущаго года на 1.869 руб. 37 к., т. е. недоимка уменьшилась болѣе чѣмъ на 6⁰/₁₀.

На производство межеванія въ 1878 году ассигновано было 136.063 руб. 40 коп., изъ этого числа на содержаніе Межевой Палаты съ подвѣдомственными ей межевными чинами 122.206 р. 30 к. и на 5 межевыхъ Коммисій 13.857 руб. 10 коп. Всего израсходовано на Палату 121.926 руб. 21 коп. и на межевыя Коммисіи 13.857 руб. 10 коп., осталось къ 1 Января 1879 г. 280 руб. 9 коп.

Количество межевыхъ работъ, произведенныхъ по губерніи, было слѣдующее: генерально обойдено 11 дачъ съ количествомъ земли 85.394 десят., снято на планъ 86.501 десят., выведено изъ череполосности полюбовно и обязательно 21 дача, съ количествомъ 98.447 десят., размежевано въ натурѣ дачъ 46, съ количествомъ 115.912 десят. и обмежевано отрубныхъ дачъ 9 съ количествомъ 53.393 десят.

Со времени открытія въ Черниговской губерніи размежеванія, съ 1860 года, всего снято земли 4.150.283 десятины и размежевано 3.148.676 десятинь, при чемъ четыре уѣзда—Черниговскій, Борзенскій, Нѣжинскій и Новозыбковскій, совершенно окончены размежеваніемъ. Сопоставляя число размежеванныхъ десятинь въ теченіе отчетнаго года, составляющихъ 169.305 десят. съ числомъ неразмежеванныхъ еще десятинь, именно 1.645.249 десят., можно придти къ заключенію, что если-бы размежеваніе въ губерніи продолжилось при тѣхъ-же условіяхъ, при какихъ оно находилось въ отчетномъ году, т. е. при одинаковомъ числѣ межевыхъ чиновъ и инструментовъ, то оно могло-бы быть окончено въ теченіе 9 лѣтъ, при чемъ кромѣ числа межевыхъ чиновъ и инструментовъ, успѣшность межеванія будетъ обуславливаться и самымъ свойствомъ дачъ, остающихся неразмежеванными.

в) Губернскіе и уѣздные земскіе сборы. Недоимки губернскаго земскаго сбора оставалось къ 1 Января 1878 года 142.567 руб. 38 коп., начислено оклада на тотъ годъ 103.662 р. 29 коп., въ теченіе года причислено: недоимки 1.089 р. 66 к. и оклада 506 р. 46 коп., исключено недоимки 60 руб. 38 к., всего слѣдовало къ поступленію 247.765 руб. 41 коп., въ число которыхъ поступило: недоимки 43.054 руб. 35¹/₂ коп. и оклада 57.799 руб. 19¹/₄ коп., осталось въ недоимкѣ къ 1-му Января 1879 года 146.911 р. 86¹/₄ к., болѣе противъ предыдущаго года на 4.344 руб. 48¹/₄ коп.

Уѣздныхъ земскихъ сборовъ по всеѣмъ уѣздамъ губерніи оставалось въ недоимкѣ къ 1-му Января 1878 года 379.249 руб. 94¹/₄ коп., начислено оклада на 1878 годъ 705.867 руб. 38¹/₄ к.

капиталы, которыхъ находится въ уѣздахъ: Борзенскомъ 39.787 руб. 91 коп., Нѣжинскомъ 15.159 р. 70'¹/₂ коп. и Остерскомъ 2.192 руб. 13'¹/₂ коп.

в) Промышленность заводская и фабричная. Особеннаго измѣненія въ положеніи заводской и фабричной промышленности губерніи въ теченіи отчетнаго года не произошло. Всего сумма производительности составляетъ 7.796,603 руб. на 776 заводахъ, на которыхъ работало 15.326 человекъ. Самая большая сумма производительности, 2.173.726 руб., причитается на суконное производство, которое довольно развито въ одномъ только Суражскомъ уѣздѣ. За тѣмъ, по суммѣ производительности, 2.004.526 руб., слѣдуютъ заводы винокуренные. Но производство это нельзя признать установившимся въ губерніи на твердыхъ началахъ, такъ какъ сумма производительности его изъ-года въ-годъ колеблется и даже уменьшается, что можно видѣть изъ сравненія цифръ за послѣднее трехлѣтіе: въ 1876 году сумма производительности винокуренія составляла 1.956.657 руб., въ 1877 году 2.008.238 руб. и въ 1878 году 2.004.526 р., т. е. сумма производительности винокуренія въ отчетномъ году, сравнительно съ 1877 годомъ, уменьшилась на 3.712 р., между тѣмъ какъ при болѣе широкомъ развитіи винокуренія, оно дало-бы возможность содержать большее количество скота и тѣмъ самымъ благопріятно отразиться на земледѣліи. Послѣ винокуренія, по размѣрамъ производства, 1.721.351 руб., слѣдуетъ свекло-сахарное производство. Промышленность эта, существующая, главнымъ образомъ, въ южныхъ уѣздахъ губерніи, въ послѣдніе годы начала мало-по-малу падать, причинами, задерживающими развитіе свекло-сахарнаго производства, слѣдуетъ признать сравнительную дороговизну обработки свекло-сахарныхъ плантацій, обращаемыхъ подъ посѣвы рапса, и отсутствіе свободныхъ капиталовъ. Издѣліе другихъ, существующихъ въ губерніи заводовъ, какъ-то: кожевенныхъ, салотопенныхъ, свѣчныхъ, маслобойныхъ, стеклянныхъ, кирпичныхъ и другихъ, служитъ, главнымъ образомъ, для удовлетворенія мѣстныхъ потребностей, размѣрами которыхъ ограничивается и самое производство этихъ заводовъ. (Прилож. вѣдом. № 2-й).

г) Торговля. Въ теченіи 1878 года во всѣхъ мѣстностяхъ губерніи было взято торговыхъ документовъ: купеческихъ гильдейскихъ свидѣтельствъ всѣхъ классовъ годовыхъ 1.537, сравнительно съ предшествовавшимъ годомъ болѣе на 48, полугодовыхъ 57, менѣе на 16; свидѣтельствъ на мелочный торгъ годовыхъ 5.549, болѣе на 485, полугодовыхъ 376, менѣе на 96; свидѣтельствъ на мелочный торгъ мануфактурными и колониальными товарами внѣ городскихъ населеній, на развозный и разносный торгъ годовыхъ 174, болѣе на 21, полугодовыхъ 52, болѣе на 37; свидѣтельствъ на мѣщанскіе промыслы: годовыхъ 1.756, болѣе на 400, полугодовыхъ 50, ме-

нѣе на 6; свидѣтельствъ прикащикьихъ: годовыхъ 4.054, болѣе на 562, полугодовыхъ 333, менѣе на 51; паспортовъ для членовъ купеческихъ семействъ: годовыхъ 1.025, менѣе на 70, полугодовыхъ 1, менѣе на 1; билетовъ къ купеческимъ свидѣтельствамъ и къ документамъ на мелочный торгъ: годовыхъ 11.073, болѣе на 1.521, полугодовыхъ 764, менѣе на 153. Документовъ всѣхъ родовъ взято было въ отчетномъ году: годовыхъ 25.168, болѣе чѣмъ въ предыдущемъ году на 2.967, полугодовыхъ 1.633, менѣе на 286. Изъ приведенныхъ цифръ усматривается, что торговыхъ документовъ въ отчетномъ году сравнительно съ предшествовавшимъ годомъ, было выдано значительно большее число, изъ чего можно заключить о нѣкоторомъ расширеніи торговой дѣятельности, т. е. объ увеличеніи числа лицъ, занимавшихся торговыми оборотами, что можно объяснить урожайнымъ, сравнительно, годомъ. Наибольшій контингентъ въ увеличившемся числѣ документовъ получается изъ сравненія годовыхъ билетовъ, выданныхъ къ купеческимъ свидѣтельствамъ и къ документамъ на мелочный торгъ. Общее положеніе торговли также въ послѣднее время нѣсколько оживилось, что можно видѣть изъ сравненія числа грузовъ, отправленныхъ и полученныхъ на станціяхъ Курско-Кіевской и Либаво-Роменской желѣзныхъ дорогъ, въ предѣлахъ губерніи, за послѣднее трехлѣтіе, число коихъ было слѣдующее: въ 1876 году 3.849.159 грузовъ, въ 1877 году 7.222.000 и въ 1878 году 7.617.000, т. е. число грузовъ, отправленныхъ въ отчетномъ году, сравнительно съ 1876 годомъ, удвоилось. Главнѣйшіе грузы, составляющіе отъ 19 до 1% общаго количества товаровъ были: рожь, сахарный песокъ, овесъ, сахаръ-рафинадъ, рыба, табакъ, соль, крупа, мануфактурные и колониальные товары и прочее.

Относительно существующихъ въ губерніи ярмарокъ слѣдуетъ сказать, что въ положеніи ихъ замѣчается прежнее явленіе, т. е. постепенный упадокъ. Съ проведеніемъ въ губерніи двухъ желѣзно-дорожныхъ линій—Курско-Кіевской и Либаво-Роменской, по которымъ доставляются мануфактурныя и колониальныя произведенія для удовлетворенія мѣстнаго потребленія, ярмарки, на которыхъ прежде закупались оптомъ мѣстными торговцами эти произведенія, приняли болѣе характеръ торговъ и базаровъ для сбыта сельскихъ продуктовъ и скота и для покупки сельскими обывателями сельско-хозяйственныхъ земледѣльческихъ орудій.

д) Движеніе народонаселенія. Въ теченіе 1878 года въ губерніи было 82.754 случая рожденій и 58.895 случаевъ смертей, что составляетъ перевѣсъ рождаемости надъ смертностью 23.859 или на общую цифру населенія въ 1.826.257 душъ составитъ не много болѣе $1\frac{1}{3}\%$. Случаевъ значительныхъ переселеній въ губернію, а также и выселеній изъ губерніи не было. (Прилож. вѣдом. № 3).

въ теченіи года причислено: недоимки 7.635 руб. 2¹/₄ коп., и оклада 116.002 руб. 60³/₄ коп., исключено: недоимки 4.016 р. 13¹/₄ коп. и оклада 7.180 руб. 20¹/₄ коп., всего слѣдовало къ поступленію 1.197.558 руб. 62 коп.; поступило: недоимки 188.661 руб. 26¹/₂ коп. и оклада 564.621 руб. 86³/₄ коп. и осталось въ недоимкѣ къ 1-му Января 1879 года 444.275 руб. 48³/₄ к., болѣе противъ предыдущаго года на 72.525 руб. 85³/₄ коп.

Наибольшее количество земской недоимки числится по уѣздамъ: Борзенскому 62.429 руб. 42 коп., Глуховскому 52.865 р. 13¹/₄ коп., Козелецкому 40.468 руб. 28 коп., Суражскому 37.479 руб. 48³/₄ коп., Сосницкому 32.172 руб. 59¹/₄ коп. и Новозыбковскому 31.088 руб.

г) **Городскіе доходы и расходы.** Значительныхъ измѣненій въ городскихъ доходахъ и расходахъ въ теченіе отчетнаго года не произошло. Общая цифра доходовъ по всеѣмъ городамъ губерніи составляетъ 237.981 руб. 51¹/₄ коп., въ томъ числѣ оцѣночнаго сбора 44.075 руб. 51¹/₄ к., дохода съ городскихъ имуществъ и оброчныхъ статей 58.813 руб. 36¹/₄ коп., съ торговыхъ документовъ и патентовъ 32.936 руб. 29¹/₂ коп. и прочихъ доходовъ 102.156 руб. 34¹/₂ к. Общая сумма доходовъ увеличилась, сравнительно съ предыдущимъ годомъ, на 35.776 р. 66 коп., что объясняется большими отчисленіями въ доходъ суммъ отъ чистыхъ прибылей банковъ.

Общая сумма городскихъ расходовъ составляла 234.789 р. 61¹/₂ коп., болѣе, сравнительно съ предыдущимъ годомъ, на 43.635 руб. 63¹/₄ коп. Въ большинствѣ городовъ обывательскія повинности переложены въ денежные, только въ 5-ти городахъ: Нѣжинѣ, Городнѣ, Конотопѣ, Стародубѣ и Погарѣ существуютъ натуральныя повинности.

На удовлетвореніе квартирной повинности издержано 9 городами 6.540 руб. 7 коп., въ томъ числѣ Нѣжиномъ и Стародубомъ, сверхъ отбытія къ натурѣ, 1.001 руб. 49 коп. На подводную повинность издержано 2 городами 766 руб. 80 коп., въ томъ числѣ Нѣжиномъ и Стародубомъ 131 руб. 11 коп. и на дорожную повинность 4 городами 1.112 руб. 18¹/₂ коп., въ томъ числѣ Стародубомъ 105 руб. 60 коп. На пожарную часть издержано всеѣми городами 28.963 руб. 3 коп. На освѣщеніе городами: Черниговомъ, Борзною, Глуховомъ, Новгородѣ-верскомъ и Стародубомъ издержано 2.789 руб. 95 коп., въ другихъ городахъ постоянного освѣщенія не существуетъ, на медицинскую и санитарную часть городами: Черниговомъ, Борзною, Березною, Глуховомъ, Козельцемъ, Конотопомъ, Мглиномъ, Новгородѣ-верскомъ, Новозыбковомъ, Нѣжиномъ, Остромъ, Сосницею и Стародубомъ издержано всего 7.374 руб. 62¹/₂ коп. Издержки на народное образованіе несли всеѣ города, за исключеніемъ 2 заштатныхъ Корона и Нового-Мѣста. Издержки на народное образованіе относились къ содержанію приходскихъ

училищъ, а въ нѣкоторыхъ городахъ и къ содержанію среднихъ учебныхъ заведеній, на что всѣми городами израсходовано 27.752 руб. 42 коп.

Городской недоимки къ 1-му Января 1878 года числилось 20.752 руб. 7¼ коп., за отчетный годъ она уменьшилась на 1.771 руб. 51 коп. и составляла къ 1-му Января 1879 года 18.980 руб. 46 коп.; наибольшая сумма изъ этой недоимки падаетъ на города: Сосницю 3744 руб. 4 коп., Новгородсѣверскъ 2.289 руб. 84¼ коп., Черниговъ 2.210 руб. 19 коп., Городню 2.710 руб. 23¼ коп. и Суражъ 1.243 руб. 66½ коп.

д) **Выкупные платежи.** Текущихъ недоимокъ по выкупнымъ платежамъ къ 1-му Января 1878 года оставалось 414.048 руб. 18 коп., на 1878 годъ исчислено оклада 1.047.540 р. 41 коп., къ этому числу въ теченіе года вновь причислено: недоимокъ 41.977 руб. 88 к. и оклада 1.395 руб. 39 коп., исключено: недоимокъ 183.869 руб. 9 коп. и оклада 105.379 руб. 53 к., взыскано: недоимокъ 202.418 руб. 27¾ коп. и оклада 834.110 р. 12¾ коп., затѣмъ осталось къ 1-му Января 1879 года невзысканныхъ: недоимокъ 69.738 руб. 69¼ коп. и оклада 109.446 р. 14¼ коп., всего 179.184 руб. 83½ коп., менѣе противъ предыдущаго года на 234.863 руб. 34¼ коп. Наиболѣе значительная часть текущей недоимки выкупныхъ платежей падаетъ на уѣзды: Суражскій 34.878 руб. 46½ коп., Новгородсѣверскій 29.648 руб. 60 коп. и Мглинскій 23.506 руб. 11 коп.

Сверхъ того на крестьянскихъ обществахъ Мглинскаго уѣзда числится особой выкупной недоимки 348.661 руб. 60 к. и на крестьянскихъ обществахъ Суражскаго уѣзда 837.149 р. 86½ к.; означенная недоимка, по Высочайшему повелѣнію 17 Сентября 1870 года, разсрочена на 10 лѣтъ для 66 крестьянскихъ обществъ Мглинскаго уѣзда, состоящихъ изъ 6 458 душъ и для 12 обществъ Суражскаго уѣзда, состоящихъ изъ 3.052 душъ и по Высочайшему повелѣнію 28 Октября 1872 года отсрочена взысканіемъ до 1877 года для 179 обществъ Мглинскаго уѣзда, состоящихъ изъ 11.543 душъ и для 158 обществъ Суражскаго уѣзда, состоящихъ изъ 22.186 душъ, въ общей сложности количество недоимки выкупныхъ платежей доходитъ до 130% годоваго оклада.

Въ теченіи отчетнаго года утверждено 18 выкупныхъ сдѣлокъ, по которымъ 702 души крестьянъ выкупили 2.039 десят. 2.138 квадр. саж. земли, съ выдачею отъ правительства ссуды 56.508 руб. 39 коп. Передано въ казну 4 мелкопомѣстныхъ имѣнія съ 29 душами крестьянъ и 103 дес. 1.457 квад. саж. земли, за вознагражденіе въ 3.264 руб. 82 коп. За тѣмъ къ 1879 году осталось въ обязательныхъ отношеніяхъ къ помѣщикамъ 27.469 душъ крестьянъ.

е) **Оброчные крестьянскіе платежи въ пользу помещиковъ** въ теченіе отчетнаго года, благодаря хорошему

урожаю хлѣбовъ, поступали въ большинствѣ случаевъ также какъ и другіе платежи, удовлетворительно. Въ тѣхъ случаяхъ, когда поступленіе ихъ задерживалось, полиціею принимались установленныя на этотъ предметъ закономъ мѣры.

ж) **Акцизные сборы.** Дохода съ питей и патентнаго сбора поступило въ 1878 году 4.806.582 руб. 17 коп., болѣе предъидущаго года на 669.641 руб. 98½ коп., съ сахарнаго производства 159.444 руб. 78 коп., менѣе на 34.048 р. 22 к., съ табаку 19.956 руб. 50 коп., болѣе на 1.642 руб. Мѣстъ для оптовой продажи питей было 249, болѣе противъ предъидущаго года на 55 и для раздробительной продажи 3.218, болѣе на 6. Такимъ образомъ отчетный годъ относительно поступленія акцизнаго дохода далъ сравнительно съ предшествовавшимъ годомъ болѣе благопріятные результаты, въ особенности это относится къ цифрѣ дохода съ питей и патентнаго сбора, что должно объяснить удовлетворительными урожаями хлѣбовъ въ предшествовавшіе и въ особенности въ отчетный годы, которые благопріятно отразились и нѣсколько подняли общій уровень народнаго хозяйства. Единственное исключеніе по уменьшенію цифръ поступленія дохода въ отчетномъ году составляетъ акцизъ съ сахарнаго производства, происшедшее влѣдствіе сокращенія этого производства, объясняемаго вздорожаніемъ обработки свеклы, которая въ южныхъ уѣздахъ губерніи постепенно замѣняется воздѣлываніемъ рапса.

з) **Отправленіе натуральныхъ повинностей.** Большая часть натуральныхъ повинностей, належащихъ на земство, переложена на денежный сборъ, въ платежъ котораго участвуютъ все сословія. Исключеніе составляютъ уѣзды: Глуховскій, гдѣ натурою исправлялось полотно почтовыхъ дорогъ, дорожныя-же сооруженія устраивались на суммы земства; Городницкій, гдѣ натурою отбывается квартирная повинность для проходящихъ воинскихъ командъ; Козелецкій, гдѣ также отбывается натурою квартирная повинность для проходящихъ воинскихъ командъ и перевозятся нижніе воинскіе чины; Новгородѣвскій, гдѣ натурою отбываются повинности: дорожная, подводная, только для этаповъ и квартирная; Остерскій, гдѣ существуютъ натуральныя повинности: этапная, дорожная и очистка бичевниковъ по рѣкамъ Деснѣ и Днѣпру; Сосницкій, гдѣ существуютъ смѣшанныя повинности, какъ натуральныя, такъ и денежныя: дорожная, подводная и квартирная и Стародубскій, гдѣ существуютъ натуральныя повинности дорожная и квартирная.

Во всехъ же прочихъ уѣздахъ земскія натуральныя повинности переложены въ денежныя и для удовлетворенія ихъ издержано въ уѣздахъ:

	Дорожная.		Подводная.		Квартирн.	
	Руб.	Коп.	Руб.	Коп.	Руб.	Коп.
Борзенскомъ . . .	3047	75	3329	—	1090	25
Глуховскомъ . . .	1405	41	5972	71	582	—
Городницкомъ . . .	1450	—	4371	27	366	—
Козелецкомъ . . .	1808	70	5177	11	557	—
Конотопскомъ . . .	1387	13	4618	—	946	30
Кролевецкомъ . . .	2238	5	4760	61	498	—
Мглинскомъ . . .	3125	—	4489	—	556	—
Новгородсѣверскомъ	—	—	4200	—	—	—
Новозыбковскомъ . . .	5451	4	7475	26	348	—
Нѣжинскомъ . . .	1198	50	4096	50	1470	49
Остерскомъ . . .	—	—	4200	—	590	—
Сосницкомъ . . .	48	63	5504	13	498	25
Стародубскомъ . . .	—	—	5000	—	—	—
Суражскомъ . . .	2895	—	5450	—	456	—
Черниговскомъ . . .	1504	85	3758	37	366	—
Итого.	25560	6	72395	96	8322	29

Сверхъ того въ уѣздахъ, гдѣ существуютъ натуральныя земскія повинности, отбыто послѣднихъ на сумму: въ Городницкомъ на 75 руб., Козелецкомъ на 5.808 руб. и Новгородсѣверскомъ на 7.120 руб. 41 коп.

Изъ войскъ состояло въ 1878 году въ Черниговской губерніи въ Управленіи Черниговскаго Губернскаго Военскаго Начальника, 15 уѣздныхъ военскихъ начальниковъ, въ Конотопской Конвойной, 65 и 66 резервныхъ пѣхотныхъ баталіонахъ, всего: 1 генераль, 85 штабъ и оберъ-офицеровъ и 3.861 нижній чинъ. Кромѣ того числилось на жительствѣ въ губерніи въ запасѣ 13.737 нижнихъ чиновъ и въ отпуску для поправленія здоровья 1.040. При жандармскомъ Управленіи состояло штабъ и оберъ-офицеровъ 4 и нижнихъ чиновъ 20.

По свѣдѣніямъ Губернскаго Распорядительнаго Комитета въ теченіе 1878 года состояло 4.285 человекъ нижнихъ чиновъ, на расквартированіе которыхъ израсходовано 38.565 р., а также на наемъ штабныхъ заведеній съ отопленіемъ и освѣщеніемъ и на подстилочныя принадлежности нижнимъ чинамъ 15.438 руб. 84 коп., да кромѣ того на наемъ помѣщеній съ отопленіемъ, освѣщеніемъ и другими расходами 2.050 человекъ военно-плѣнныхъ турокъ 5.953 руб. 82 коп., всего израсходовано въ 1878 году 59.957 руб. 66 коп., за тѣмъ въ остаткѣ 42 руб. 34 коп., всего 60.000 руб., которые составляютъ сумму ассигнованія.

По произведенному въ отчетномъ году призыву къ отправленію военной повинности назначено было къ поступленію на службу 5.100 лицъ, въ это число принято 5.052 новобранца и зачтено

9-ть квитанцій. Изъ числа новобранцевъ поступило въ военную службу: дворянъ потомственныхъ и личныхъ 50; лицъ, состоящихъ на государственной службѣ, 1, почетныхъ гражданъ потомственныхъ и личныхъ 19; прочихъ лицъ, изъятыхъ отъ внесенія въ 10 народную перепись, а также вышедшихъ послѣ ревизіи изъ податнаго состоянія 13; купцовъ 7; мѣщанъ и цѣховыхъ 577; крестьянъ всѣхъ наименованій 3.636; прочихъ лицъ, внесенныхъ въ ревизскія сказки и приписанныхъ къ обществамъ послѣ ревизіи 749; по національности поступившіе распределяются слѣдующимъ образомъ: великороссовъ, малороссовъ и бѣлороссовъ 4.871, поляковъ 4, нѣмцевъ 9 и евреевъ 168; по вѣроисповѣданію: православныхъ и единовѣрцевъ 4.684, раскольниковъ 187, католиковъ 4, лютеранъ 9 и евреевъ 168. Сверхъ принятыхъ на службу зачислено въ ратники ополченія 11.220 и освобождено отъ этого зачисленія 356.

III. Общественное благоустройство и благочиніе.

а) **Казенныя и общественныя зданія.** Въ Черниговской губерніи находится казенныхъ зданій 28, изъ которыхъ 20 каменныхъ и 8 деревянныхъ; число это осталось тоже, какое и въ предыдущемъ году. Кромѣ того находится 8 каменныхъ зданій, устроенныхъ частными лицами для тюремъ и присутственныхъ мѣстъ и отданныхъ въ наемъ Правительству отъ 25 до 30 лѣтъ. Изъ числа казенныхъ зданій въ 1878 году исправлялись: губернаторскій домъ, зданія Губернскаго Правленія и его Архива, зданіе присутственныхъ мѣстъ въ г. Стародубѣ и тюремные замки въ городахъ: Черниговѣ, Острѣ, Козельцѣ, Сосницѣ, Нѣжинѣ, Борзні, Глуховѣ, Стародубѣ, Мглинѣ и Суражѣ. На исправленіе всѣхъ этихъ зданій употреблено 8.984 руб.

Изъ общественныхъ зданій губернскому земству принадлежатъ: 1 каменное зданіе, въ которомъ помѣщается земская типографія; 17 каменныхъ, 22 деревянныхъ и 12 бараконъ, составляющихъ помѣщеніе Черниговскихъ Богоугодныхъ заведеній; 1 каменное и 8 деревянныхъ зданій, составляющихъ помѣщеніе для Сиротскаго дома, Ремесленнаго при немъ класса и бывшей Учительской Семинаріи; 6 каменныхъ, 4 деревянныхъ и 6 бараконъ, составляющихъ помѣщеніе Нѣжинскихъ Богоугодныхъ заведеній и Инвалиднаго дома. На исправленіе этихъ зданій Губернскою Управою издержано, по ремонтнровкѣ Черниговскихъ зданій 5.292 р. 55 коп. и Нѣжинскихъ 1.148 р. Почти всѣ уѣздныя земства (за исключеніемъ Черниговскаго, Кролевецкаго и Новгородѣверскаго) имѣютъ принадлежащія имъ зданія, въ которыхъ помѣщаются земскія управы, сѣзды мировыхъ судей, больницы, училища, этапы и т. п.; зданій этихъ въ отчетномъ году было:

	Управы и сѣз- ды.	Больницы и приѣм- ные покои.	Учи- лища.	Эта- жи.	Прочія зданія.
Борзенскій . . .	1	2	—	—	—
Глуховскій . . .	3	—	—	—	—
Городницкій . . .	1	3	—	1	4
Козелецкій . . .	1	—	—	—	1
Копотонскій . . .	1	2	—	—	2
Мглинскій . . .	1	—	3	—	—
Новозыбковскій . . .	1	1	—	1	—
Нѣжинскій . . .	—	—	10	—	—
Остерскій . . .	—	1	—	—	—
Сосницкій . . .	—	1	—	—	—
Стародубскій . . .	1	—	—	—	—
Суражскій . . .	2	—	1	—	1
Итого . . .	12	10	14	2	8

б) **Дороги, мосты и переправы.** Черезъ губернію проходитъ отъ границы Могилевской до границы Кіевской губерніи на протяженіи 195 верстъ шоссеиный путь, но, съ проведеніемъ въ губерніи желѣзныхъ дорогъ, путь этотъ потерялъ всякое значеніе какъ по движенію пассажировъ, такъ и для перевозки тяжестей.

Грунтовыя почтовые дороги находятся въ вѣдѣніи земскихъ учрежденій какъ губернскаго, такъ и уѣздныхъ земствъ. Измѣненій направленія въ почтовыхъ трактахъ въ теченіе отчетнаго года не послѣдовало. Содержаніе полотна дорогъ на почтовыхъ трактахъ, а равно и мелкія сооруженія на нихъ относятся на средства уѣздныхъ земствъ, болѣе же капитальныя сооруженія устраиваются и ремонтируются на средства губернскаго земства. Всего израсходовано на дорожныя сооруженія губернскимъ земствомъ 9.623 руб. 42 к., а всѣми уѣздными земствами 25.560 р. 6 к., не включая въ это число дорожныхъ исправленій, выполненныхъ посредствомъ натуральной повинности.

Паромныхъ переправъ болѣе значительныхъ, въ губерніи было 75; изъ нихъ на Днѣпрѣ 4 (всѣ принадлежатъ частнымъ лицамъ), на Деснѣ 36 (14 общественныхъ, 3 церковныхъ и 19 частныхъ); на Вити 1 (общественная); на Сеймѣ 8 (1 казенная, 5 общественныхъ, 1 церковная и 1 монастырская); на Сновѣ 2 (обѣ частныхъ лицъ); на Ипути 13 (4 общественныхъ, 9 частныхъ); на Судости 4 (2 общественныхъ и 2 частныхъ); на Унечѣ 2 (общественныхъ); на Бесѣдѣ 3 (церковныхъ); на Клевени 1 (частная) и на Трубежѣ 1 (частная).

Всѣ паромныя переправы и дороги находились болѣе или менѣе въ удовлетворительномъ состояніи, хотя проѣздъ по грунтовымъ дорогамъ весною и осенью бываетъ затрудните-

лепъ, особенно въ южныхъ уѣздахъ, гдѣ и свойства черноземной почвы и недостатокъ какъ камня, такъ и лѣсныхъ матеріаловъ дѣлаютъ почти невозможнымъ хорошее содержаніе дорогъ во всякое время года. Въ особенности неудовлетворительны въ это время подъѣздыя пути къ линіи Куреко-Кіевской желѣзной дорожки, изъ коихъ болѣе важный по движенію путь отъ г. Нѣжина до станціи „Нѣжинъ“ означенной дороги, который на столько неудовлетворителенъ, что плата за перевозку по немъ грузовъ возвышается вдвое, втрое и вчетверо, что отражается и на повышеніи цѣнъ самыхъ перевозимыхъ товаровъ. Мысль о шоссированіи означеннаго пути возникла въ Нѣжинской Городской Думѣ еще въ 1872 году, но предположеніе это, по недостатку средствъ, по настоящее время не приведено въ исполненіе.

в) Почты. Въ Черниговской губерніи находится 63 почтовыхъ станцій, на которыхъ содержится 747 почтовыхъ лошадей. За содержаніе въ 1878 году станцій слѣдовало къ отпуску почто-содержателямъ 84.876 руб. 15 коп., но за удержаніемъ изъ нихъ суммы, образовавшейся отъ возвышенія 3-хъ копѣечной прогонной таксы—23.519 руб. 63 коп. и исключеніемъ 32 руб. 8 коп., причитавшихся за снятыхъ лошадей, выдано всего почто-содержателямъ 61.324 руб. 44 коп. Въ отношеніи почтъ въ отчетномъ году произошли слѣдующія перемѣны: съ 1 Іюля низведены почтовые конторы: Мглинская и Козелецкая изъ 2-го въ 3-й классъ и Климовская—изъ 4-го класса въ почтовое отдѣленіе. Въ м. Бобровицѣ близъ одноименной станціи Куреко-Кіевской желѣзной дороги, вмѣсто станціи съ пріемомъ всякаго рода корреспонденціи, учреждено 1-го Іюля почтовое отдѣленіе. Вмѣсто существовавшаго пріема и выдачи одной простой корреспонденціи открытъ пріемъ и выдача корреспонденціи всякаго рода на почтовыхъ станціяхъ: Хрѣновской—съ 10 Апрѣля и Семиполковской—съ 10 Мая; вновь учреждены почтовые станціи, съ пріемомъ и выдачею корреспонденціи всякаго рода: въ м. Ямполь, Глуховскаго уѣзда, съ 1 Мая, въ с. Дмитровкѣ, Конотопскаго уѣзда, съ 10 Іюня, и въ п. Свяцкомъ, Суражскаго уѣзда, съ 1 Августа. Дѣйствія мѣстъ и лицъ, завѣдывающихъ почтовою гоньбою, были вообще согласны съ установленными для этого правилами и особенныхъ жалобъ на дѣйствія лицъ, служащихъ на почтовыхъ станціяхъ, не было.

Земскихъ и общественныхъ почтъ въ губерніи вовсе не существуетъ.

г) Народная нравственность. Въ отчетномъ году осуждено было Окружными Судами—Черниговскимъ, Нѣжинскимъ и Стародубскимъ за разныя преступленія 704 лица мужескаго пола и 94 лица женскаго, всего 798 лицъ, менѣе противъ предыдущаго года на 253 лица. Изъ числа осужденныхъ, по прежнему, болѣе половины (510) осуждено за воровство-кражу.

Изъ другихъ преступленій болѣе значительныя числа осужденныхъ приходится на смертоубійство (51), нанесеніе увѣчья, ранъ и другихъ поврежденій (37), неуваженіе къ присутственнымъ мѣстамъ и чиновникамъ при отправленіи ими служебныхъ обязанностей (33), грабежъ (30) и преступленій и проступковъ по службѣ государственной и общественной (22). Число категорій преступленій не совпадаетъ съ пропорціею постепенности числа осужденныхъ; по числу преступленій категоріи ихъ располагаются такъ: воровство-кража, смертоубійство, неуваженіе къ присутственнымъ мѣстамъ и чиновникамъ, нанесеніе увѣчья, преступления по службѣ государственной и общественной и грабежъ.

Бродягъ и лицъ, отлучившихся съ мѣста жительства безъ письменнаго вида, задержано было 224, болѣе противъ предыдущаго года на 95 и бѣглыхъ 30, болѣе противъ предыдущаго года на 8, въ числѣ бѣглыхъ задержанъ 1 дезертиръ. Болѣе половины, 114, изъ задержанныхъ бродягъ и бѣглыхъ приходится на уѣздъ Остерскій, что объясняется близостью столь значительнаго города, какъ Кіевъ, который даетъ постоянно значительный контингентъ подозрительныхъ лицъ, укрывающихся отъ преслѣдованія полиціи.

Въ теченіе отчетнаго года были открыты въ Кролевецкомъ уѣздѣ случай поддѣлки серебряной монеты и открыты въ обращеніи фальшивые кредитные билеты въ слѣдующихъ уѣздахъ: Городницкомъ 1 случай, Нѣжинскомъ 1 случай фальшиваго кредитнаго билета и золотой монеты и Сосницкомъ 3 случая открытія билетовъ. Дознанія по симъ предметамъ переданы были подлежащимъ судебнымъ слѣдователямъ. (Прилож. вѣдом. № 5).

д) Расколъ. Въ положеніи раскольниковъ и отношеніи ихъ къ православному населенію значительныхъ перемѣнъ въ отчетномъ году не произошло. Изъ числа раскольниковъ присоединилось къ православной церкви изъ поповской секты 3 мужчины, къ единовѣрію 3 мужчины и 4 женщины и изъ безпоповской секты 1 женщина.

Присоединилось къ православной церкви изъ другихъ христіанскихъ исповѣданій: римско-католическаго 5 мужчинъ и 8 женщинъ, лютеранскаго 2 мужчины, всего 15 человекъ менѣе противъ предыдущаго года на 1. Окрещено евреевъ 3 мужчины и 6 женщинъ, всего 9 человекъ, менѣе противъ предыдущаго года на 6.

е) Арестанты, тюремные замки, рабочіе дома. Тюремные замки остаются также, какъ и въ прежніе годы, вообще недостаточно помѣстительны и по своему внутреннему расположенію не представляютъ возможности ни сдѣлать раздѣленія арестантовъ по всеѣмъ родамъ преступленій, ни устройства мастерскихъ и вообще примѣненія какихъ-либо раціональныхъ мѣръ исправленія; въ нѣкоторыхъ городахъ они на

столько тѣсны, что не представляютъ даже возможности вполне отдѣлить мужчинъ отъ женщинъ, напр. въ Стародубѣ, гдѣ неудобство размѣщенія и сырость вызываетъ появленіе эпидемическихъ болѣзней; неудобство помѣщенія этаго замка чувствуется тѣмъ болѣе, что въ означенномъ городѣ имѣется Окружный Судъ.

Во всѣхъ тюремныхъ замкахъ къ 1-му Января 1878 года находилось 1.480 арестантовъ, изъ которыхъ 1.351 мужчина и 129 женщинъ; въ теченіе года поступило 4.918 мужчинъ и 739 женщинъ и выбыло 5.142 мужчины и 749 женщинъ. Затѣмъ къ 1-му Января 1879 года осталось въ тюремныхъ замкахъ арестантовъ 1.127 мужчинъ и 119 женщинъ, всего 1.245 человекъ обоюго пола.

ж) **Пожары.** Въ отношеніи убытковъ, причиненныхъ пожарами, отчетный годъ былъ менѣе благопріятенъ, сравнительно съ предыдущимъ годомъ, всего причинено убытковъ пожарами на 1.442.706 руб., болѣе чѣмъ въ 1877 году на 613.542 руб. 45 коп; пожарныхъ случаевъ было 719, болѣе противъ предыдущаго года на 123, при чемъ сгорѣло дворовъ 2.862, болѣе противъ предыдущаго года на 968. Почти двѣ трети пожаровъ, 536, произошли отъ неизвѣстныхъ причинъ за тѣмъ въ 165 случаяхъ замѣченъ поджогъ, 14 пожаровъ произошло отъ громовыхъ ударовъ, 3 отъ дурнаго устройства трубъ и печей и 1 случай отъ неосторожности. Въ вознагражденіе погорѣльцевъ выдано по обязательному и добровольному страхованію изъ земскихъ суммъ 202.189 руб. 35 коп., болѣе противъ предыдущаго года на 66.306 руб. 54 коп. Кромѣ указанной выше страховой преміи, выданной изъ земскихъ суммъ, отпущено въ текущемъ году, съ разрѣшенія Министерства Финансовъ 647 руб. 50 коп., въ пособіе отъ казны бѣднѣйшимъ жителямъ г. Остра, пострадавшимъ въ отчетномъ году отъ бывшаго тамъ пожара. По отношенію улучшенія пожарной части въ отчетномъ году ни городскими общественными ни земскими учрежденіями не сдѣлано никакихъ улучшеній и измѣненій въ состояніи пожарныхъ обозовъ ни въ городахъ ни въ селеніяхъ. (Прилож. вѣдом. № 6).

IV. Народное и общественное призрѣніе.

а) **Врачи.** Всѣхъ штатныхъ врачей въ Черниговской губерніи было въ 1878 году 40, изъ нихъ состояло на службѣ въ губернскомъ городѣ 10, именно: губернский врачебный инспекторъ, его помощникъ; при Богоугодныхъ заведеніяхъ: старшій врачъ, три ординатора, городской врачъ, уѣздный и два ветеринарныхъ врача: губернский и его помощникъ. Во всѣхъ уѣздныхъ городахъ, кромѣ городовъ Сосницы и Кролевца, по одному городскому врачу, въ городѣ-же Кролевцѣ должность городского врача вакантна съ 31 Августа 1877 года, а въ г.

Сосницѣ должность эта, по распоряженію Министерства Внутреннихъ Дѣлъ, въ 1877 году упразднена; во всѣхъ уѣздныхъ городахъ по одному уѣздному врачу, за исключеніемъ г. Козельца, гдѣ должность эта съ Августа мѣсяца 1877 г. остается вакантною. Кромѣ того въ г. Нѣжинѣ ветеринарный врачъ на скотопрогонномъ трактѣ и два врача при Курско-Кіевской желѣзной дорогѣ.

Медицинскій персоналъ, содержавшійся на счетъ земства состоялъ въ уѣздахъ: Черниговскомъ—изъ 5 врачей и 11 фельдшеровъ, Борзенскомъ—5 врачей, 13 фельдшеровъ и 1 акушерки, Глуховскомъ—1 врача, 9 фельдшеровъ и 2 акушеровъ, Городницкомъ—2 врачей, 8 фельдшеровъ и 1 акушерки, Козелецкомъ—4 врачей и 8 фельдшеровъ, Конотопскомъ—2 врачей и 11 фельдшеровъ, Кролевецкомъ—1 врача, 7 фельдшеровъ и 1 акушерки, Мглинскомъ—5 фельдшеровъ и 1 акушерки, Новгородсѣверскомъ—2 врачей и 11 фельдшеровъ, Новозыбковскомъ—1 врача, 7 фельдшеровъ и 1 акушерки, Нѣжинскомъ—3 врачей, 13 фельдшеровъ и 3 акушеровъ, Остерскомъ—2 врачей, 5 фельдшеровъ и 1 акушерки, Сосницкомъ—3 врачей, 13 фельдшеровъ и 2 акушеровъ, Стародубскомъ—2 врачей, 3 фельдшеровъ и 1 акушерки и Суражскомъ—2 врачей и 5 фельдшеровъ. Сверхъ того было вольнопрактикующихъ врачей въ уѣздахъ: Черниговскомъ 2, Нѣжинскомъ 5, Стародубскомъ 4, Глуховскомъ 1, Конотопскомъ 2, Остерскомъ 4, Козелецкомъ 1, Сосницкомъ 2, Кролевецкомъ 3, Новгородсѣверскомъ 4, Суражскомъ 3 и Мглинскомъ 2. Такимъ образомъ общее число врачей въ губерніи было 105 и 3 ветеринара.

Казенныхъ аптекъ въ Черниговской губерніи нѣтъ, а вольныхъ 30, изъ которыхъ въ г. Черниговѣ 2, Нѣжинѣ 3, Глуховѣ 2, Стародубѣ 2, во всѣхъ прочихъ уѣздныхъ городахъ, а также въ заштатныхъ: Березинѣ, Черниговскаго уѣзда, Погарѣ, Стародубскаго уѣзда, Коропѣ, Кролевецкаго уѣзда, въ мѣстечкахъ: Батуриинѣ, Конотопскаго уѣзда, Новой-Басани, Козелецкаго уѣзда, Менѣ, Сосницкаго уѣзда, Ичинѣ, Борзенскаго уѣзда, Почепѣ, Мглинскаго уѣзда, въ посадѣ Клиникахъ, Суражскаго уѣзда и въ Шостенскомъ пороховомъ заводѣ, Глуховскаго уѣзда, по одной. Кромѣ того имѣется аптечное отдѣленіе между городомъ Конотопомъ и линіею Курско-Кіевской желѣзной дороги. При ревизіи въ отчетномъ году врачевнымъ инспекторомъ всѣ аптеки найдены въ болѣе или менѣе удовлетворительномъ состояніи, за исключеніемъ Коропской аптеки, которой экспедиція, по неудовлетворительности персонала, на время пріостановлена.

Въ отчетномъ году какъ врачевная администрація, такъ городовые и уѣздные врачи относительно оспопрививанія могли ограничиваться только общимъ надзоромъ и контролемъ за ходомъ оспопрививанія. Изъ врачевнаго отдѣленія была выслана оспенная матерія и наставленіе объ употребленіи ея только

въ Борзенскій уѣздъ. Самое же привитіе предохранительной оспы поручаемо было или фельдшерамъ, или оспопрививателямъ, которые, получая вознагражденіе въ нѣкоторыхъ уѣздахъ отъ земства, а въ другихъ отъ сельскихъ обществъ, въ самомъ ограниченномъ размѣрѣ, не могутъ посвятить все свое время на дѣло оспопрививанія, а смотрятъ на это занятіе, какъ на второстепенное. Изъ свѣдѣній, доставленныхъ врачами, видно, что въ теченіе 1878 года привита предохранительная оспа 39.702 младенцамъ, изъ свѣдѣній же, доставленныхъ благочинными въ Статистическій Комитетъ, усматривается, что число рожденій было 82.754, а сопоставляя цифру младенцевъ, коимъ привита оспа, съ числомъ рожденій, видно, что большая половина младенцевъ осталась безъ привитія оспы; если даже изъ числа родившихся исключить 20% младенцевъ умершихъ вскорѣ послѣ рожденія, до привитія оспы, то и тогда, очевидно, что потребность въ привитіи предохранительной оспы далеко не удовлетворяется тѣми средствами, какими располагаетъ губернія.

Въ видахъ предупрежденія заболѣванія сифилисомъ врачебная администрація наблюдала, чтобы врачи еженедѣльно дѣлали осмотры проституткокъ. Изъ доставленныхъ врачами отчетныхъ свѣдѣній усматривается, что число больныхъ сифилисомъ въ отчетномъ году уменьшилось, сравнительно съ предыдущимъ годомъ; но явленіе это едва-ли можетъ быть объясняемо уменьшеніемъ числа заболѣванія сифилисомъ, а скорѣе уменьшеніемъ числа практиковавшихъ врачей, изъ которыхъ 4 штатныхъ врача уѣздныхъ и городскихъ и столько же земскихъ находились въ дѣйствующей арміи; кромѣ того нѣкоторые земства уволили своихъ врачей отъ службы. Всего же общее число больныхъ сифилисомъ въ теченіе отчетнаго года было 1.635 душъ, изъ коихъ выздоровѣло 1.183, умерло 12 и осталось больныхъ къ концу отчетнаго года 440 душъ.

Заботливость земскихъ учрежденій по отношенію народнаго здравія осталась въ отчетномъ году почти безъ измѣненія, сравнительно съ предыдущими годами. Всѣ уѣздныя земства, за исключеніемъ Мглинскаго, имѣли своихъ врачей, фельдшеровъ и оспопрививателей; Мглинское же, при незначительности бюджета, назначеннаго на медицинскую часть, ограничивалось только содержаніемъ пяти фельдшеровъ, пригласивъ къ исправленію обязанностей земскихъ врачей мѣстныхъ городского и уѣзднаго. Уѣздными земствами на народное здравіе въ отчетномъ году издержаны слѣдующія суммы: Черниговскимъ—11.839 руб. 80 коп., Борзенскомъ—14.768 руб. 64 коп., Глуховскомъ—8.464 руб. 89 коп., Городницкимъ—5.749 руб. 40 коп., Козелецкимъ—12.448 руб., Конотопскимъ—17.450 руб. 25 коп., Кролевецкимъ—4.260 р. 86 к., Мглинскимъ—2.792 р. 69 коп., Новгородсѣверскимъ—10.247 руб. 2 коп., Новозыбковскимъ—2.457 руб. 84 коп., Нѣжинскимъ—10.590 руб. 97 коп.,

Остерекимъ—5.410 руб., Сосницкимъ—12.113 р. 84 коп., Стародубекимъ—6.369 руб. 26 коп. и Суражскимъ—4.582 руб., а всего 129.545 руб. 46 коп., болѣе противъ предыдущаго года на 15.342 руб. 58 коп.

б) Больницы и домъ умалишенныхъ. Черниговскія, Нѣжинскія и Глуховскія Богоугодныя заведенія, а равно и больницы во всѣхъ уѣздныхъ городахъ содержались на суммы, ассигнованныя земскими учрежденіями, изъ процентовъ на капиталъ общественнаго призрѣнія и частію отъ платы, получаемой за пользованіе больныхъ. Состояніе больницъ въ отчетномъ году было болѣе или менѣе удовлетворительно, за исключеніемъ нѣкоторыхъ уѣздныхъ городовъ, въ которыхъ по тѣснотѣ нанимаемыхъ домовъ подъ больницы, не могло быть соблюдено всѣхъ условій гигіены при содержаніи и леченіи больныхъ.

При Черниговскихъ Богоугодныхъ Заведеніяхъ имѣется домъ умалишенныхъ, содержимый на суммы общественнаго призрѣнія. Послѣ перестроекъ и приспособленій, произведенныхъ въ немъ губернскимъ земствомъ въ послѣдніе годы, состояніе дома умалишенныхъ можно признать довольно удовлетворительнымъ и соответствующимъ своему назначенію. По штату въ немъ положено содержать 100 больныхъ.

в) Эпидеміи и эпизостіи. Изъ эпидемическихъ болѣзней въ отчетномъ году существовали въ зимніе и весенніе мѣсяцы въ Стародубскомъ уѣздѣ тифъ и въ Сосницкомъ—дифтеритъ, а въ осенніе мѣсяцы въ Борзенскомъ уѣздѣ на дѣтяхъ обоюга пола—натуральная оспа и коклюшъ. По дѣйствию указанныхъ эпидемическихъ болѣзней, благодаря своевременно подаваемой медицинской помощи, было довольно слабое, за исключеніемъ тифа, изъ числа заболѣвшихъ которымъ 397 душъ, на долю смертности приходится $12\frac{1}{2}\%$.

Изъ эпизоотическихъ болѣзней въ отчетномъ году въ нѣкоторыхъ мѣстностяхъ уѣздовъ: Борзенскаго, Глуховскаго, Новгородсѣверскаго, Стародубскаго, Суражскаго и Мглинскаго проявлялась на рогатомъ скотѣ чума, отъ которой, не смотря на своевременно принятыя ветеринарно-врачебныя мѣры, изъ числа заболѣвавшихъ 3.029 штукъ пало 2.315 головъ. Кромѣ чумы въ нѣкоторыхъ мѣстностяхъ губерніи проявлялись на рогатомъ скотѣ ящуръ, поносъ и другія болѣзни, но дѣйствию ихъ было весьма слабо.

г) Насильственныя и случайныя смерти. Насильственною и случайною смертию въ отчетномъ году умерло 405 мужчинъ и 95 женщинъ, всего 500 лицъ обоюга пола, менѣе чѣмъ въ предыдущемъ году на 19. Въ томъ числѣ жертвъ дѣтоубійства 26, смертоубійства 46 и самоубійства 50; найдено мертвыхъ тѣлъ 37; скоропостижно умершихъ 122, пострадавшихъ отъ случайныхъ причинъ 219. Изъ числа 207

вскрытыхъ труповъ, возбуждено сомнѣніе въ насильственной смерти въ 6 случаяхъ. (Прилож. вѣдом. № 7).

д) Богадѣльни. Въ губерніи существуютъ богадѣльни, находящіяся въ завѣдываніи Губернской Земской Управы: въ Черниговѣ на 60 человекъ, въ ней призрѣвалось 70 увѣчныхъ, въ Нѣжинѣ на 30 душъ, въ ней призрѣвалось 50 и въ Глуховѣ на 30 душъ, въ ней призрѣвалось 36 богадѣльниковъ; всѣ эти богадѣльни содержались на счетъ процентовъ съ капитала общественаго призрѣнія съ добавленіемъ суммы изъ губернскаго земскаго сбора. Изъ указанныхъ богадѣленъ, содержаніе одной изъ нихъ въ г. Глуховѣ, принято съ 1879 года тамошнимъ уѣзднымъ земствомъ, съ уплатою изъ губернскаго земскаго сбора на содержаніе каждаго богадѣльника въ годъ по 60 р., что составляетъ по расчету 30 штатныхъ богадѣльниковъ 1.800 руб. въ годъ. Сверхъ указанныхъ, уѣзныя земства устроили богадѣльни или на счетъ своихъ средствъ или на счетъ особыхъ, имѣющихся въ ихъ распоряженіи капиталовъ: Борзенское на 10 человекъ, Козелецкое на 20 человекъ и Сосницкое на 20 человекъ. Число призрѣваемыхъ въ богадѣльняхъ губернскаго земства, по сравненію съ числомъ, положеннымъ по штату, доказываетъ, что средства существующихъ богадѣленъ далеко не удовлетворяютъ требованіямъ и нуждающимся въ общественномъ призрѣніи.

V. Народное просвѣщеніе.

а) Учебныя заведенія. Изъ высшихъ и среднихъ учебныхъ заведеній въ губерніи въ отчетномъ году закрыта учительская земская семинарія, существовавшая въ г. Черниговѣ, для приготовленія сельскихъ учителей. Означенная семинарія упразднена Губернскимъ Земскимъ Собраніемъ сессіи 1878 г. не въ силу соображенія о бесполезности существованія этого заведенія, такъ какъ недостатокъ въ умственно и нравственно подготовленныхъ сельскихъ учителяхъ ощущается нынѣ на столько, на сколько онъ и прежде ощущался, а вѣдѣствіе случайныхъ причинъ, измѣненія взгляда Земскаго Собранія на этотъ предметъ. За тѣмъ въ губерніи изъ высшихъ и среднихъ учебныхъ заведеній существовали: Историко-Филологическій институтъ князя Безбородко въ г. Нѣжинѣ, 5 классическихъ гимназій и прогимназій въ городахъ: Черниговѣ, Нѣжинѣ, Новгородсѣверскѣ, Глуховѣ и Суражѣ, 1 реальное училище въ Новозыбковѣ; 16 городскихъ и уѣздныхъ училищъ Министерства Народнаго Просвѣщенія, 6 женскихъ гимназій и прогимназій въ городахъ: Черниговѣ, Глуховѣ, Новгородсѣверскѣ, Кролевецѣ и Сосницѣ, епархіальное женское училище и епархіальныя училища: духовная семинарія, 3 духовныхъ училища; учительскій институтъ въ Глуховѣ и земская фельдшерская школа. Въ содержаніи нѣкоторыхъ изъ

этихъ училищъ участвуютъ мѣстныя земства, а именно: губернскае земство даетъ въ пособіе Новозыбковскому земству на содержаніе тамошняго реального училища 5.000 руб. въ годъ, на полугодичное содержаніе бывшей учительской семинаріи 3.035 руб., въ распоряженіе попечительныхъ совѣтовъ женскихъ: Черниговской гимназіи 3.000 и Новгородсѣверской прогимназіи 2.000 и на содержаніе фельдшерской школы 8.071 руб. 25 коп. Изъ уѣздныхъ земствъ участвовали въ расходахъ на среднія учебныя заведенія: Глуховское на классическую прогимназію—19.189 руб. 24 коп., Суражское на классическую прогимназію—3.880 руб., Новозыбковское на реальное училище—5.000 руб., на женскія прогимназіи—Новгородсѣверское—1.720 руб., Сосницкое—2.434 руб. и Кролевецкое—530 руб. Кромѣ сего, какъ губернскае, такъ и почти все уѣздныя земства даютъ пособія высшимъ и среднимъ учебнымъ заведеніямъ то въ видѣ платы за правоученіе и слушаніе лекцій, то предоставляютъ извѣстныя суммы въ распоряженіе попечительныхъ совѣтовъ или-же содержать стипендіатовъ, всего-же на образованіе въ высшихъ и среднихъ учебныхъ заведеніяхъ израсходовано земствами въ отчетномъ году 60.832 руб. 42 коп.

Общее число учащихся въ учебныхъ заведеніяхъ было 4.831, болѣе противъ предыдущаго года на 1.608. При этомъ въ главнѣйшихъ учебныхъ заведеніяхъ число учащихся измѣнилось: въ Историко-Филологическомъ институтѣ оно увеличилось съ 47 до 60; въ мужскихъ гимназіяхъ и прогимназіяхъ оно увеличилось съ 1139 до 1182; въ женскихъ гимназіяхъ и прогимназіяхъ увеличилось съ 697 до 739; въ реальномъ училищѣ увеличилось съ 187 до 238; въ учительскомъ институтѣ уменьшилось съ 70 до 65; въ духовной семинаріи уменьшилось съ 235 до 234 и въ епархіальномъ женскомъ училищѣ уменьшилось съ 199 до 194. Такимъ образомъ изъ приведенныхъ цифръ усматривается, что число учащихся уменьшилось только въ учительскомъ институтѣ, въ духовной семинаріи и епархіальномъ женскомъ училищѣ, но уменьшеніе это не значительно, во всѣхъ трехъ заведеніяхъ только на 11, почему можетъ быть объяснено случайными частными причинами. (Прилож. вѣдом. № 8).

б) Народное образованіе. Число народныхъ школъ ежегодно въ губерніи увеличивается, равно какъ и число учащихся въ нихъ. Число училищъ, въ которыхъ давалось элементарное образованіе, было въ губерніи 496, болѣе предыдущаго года на 142; число учившихся въ этихъ школахъ было 19.627 мальчиковъ, болѣе предыдущаго года на 1.949 и дѣвочекъ 1.918, болѣе на 589. Увеличеніе какъ числа народныхъ школъ, такъ равно и учащихся въ нихъ представится еще болѣе нагляднымъ, если изъ общаго числа элементарныхъ школъ исключить число таковыхъ при церквахъ и домахъ

священно и церковно служителей, число которых съ каждымъ годомъ уменьшается и понизилось въ отчетномъ году съ 72 на 7, съ числомъ учащихся съ 1.484 на 303 обоого пола. Число-же собтвенно земскихъ и народныхъ школъ въ отчетномъ году было 489, болѣе предыдущаго года на 207, съ числомъ обучавшихся въ нихъ 21.242 обоого пола, болѣе предыдущаго года на 2.719 учащихся.

Число народныхъ школъ, а слѣдовательно и успѣхи народнаго образованія не во всѣхъ уѣздахъ одинаковы; число элементарныхъ школъ обуславливается отчасти взглядомъ представителей земства на дѣло народнаго образованія, а отчасти тѣми средствами, которыми располагають земства. Независимо отъ расходовъ земства на народное образованіе сельскія общества, проникаясь все болѣе и болѣе сознаніемъ о необходимости грамотности открываютъ цногда школы по собственному почину, при чемъ несутъ расходы на устройство и содержаніе зданій для народныхъ школъ, съ отопленіемъ и освѣщеніемъ ихъ и наймомъ сторожа. Всѣми же уѣздными земствами на дѣло народнаго образованія въ отчетномъ году были ассигнованы слѣдующія суммы:

Черниговскимъ	5.946 руб.	49 коп.
Борзенскимъ	10.875 —	16 —
Гулуховскимъ	7.642 —	5 —
Городницкимъ	5.351 —	61 —
Козелецкимъ	7.630 —	99 —
Копотопскимъ	5.255 —	17 —
Кролевецкимъ	4.490 —	72 —
Мглинскимъ	6.204 —	68 —
Новгородѣверскимъ	2.000 —	» —
Новозыбковскимъ	3.038 —	87 —
Нѣжинскимъ	9.757 —	56 —
Остерскимъ	7.500 —	» —
Сосницкимъ	8.264 —	39 —
Стародубскимъ	4.425 —	» —
Суражскимъ	894 —	93 —
<hr/>		
Итого	89.277 руб.	62 коп.

ВѢДОМОСТЬ
о посѣвѣ и урожаѣ хлѣба въ Черниговской губерніи
за 1878 годъ.

У ъ з д ы.	П О С ъ Я Н О Ч Е Т В Е Р Т Е Й.								С Н Я Т О Ч Е Т В Е Р Т Е Й.							
	Озимой пшеницы.	Р ж и.	Яровой пшеницы.	О в с а.	Ячменя.	Гречихи.	Осталь- ныхъ яро- выхъ хлѣ- бовъ.	Картофеля	Озимой пшеницы.	Р ж и.	Яровой пшеницы.	О в с а.	Ячменя.	Гречихи.	Осталь- ныхъ яро- выхъ хлѣ- бовъ.	Картофе- ля.
Черниговскій	—	40997	—	19389	3677	19228	3078	9428	—	137013	—	38342	11470	27152	8867	46026
Борзенскій	460	59110	590	65000	3090	14800	895	6435	2760	472880	3540	390000	30900	44400	5370	51480
Глуховскій	—	40524	—	19298	—	30876	—	7330	—	277878	—	96490	—	61752	—	25655
Городницкій	—	54000	—	11000	8000	35000	—	8000	—	220000	—	45000	30000	130000	—	80000
Конотопскій	—	75000	1800	90000	2700	4000	870	70000	—	900000	9000	630000	27000	16000	8700	210000
Кролевецкій	804	33963	375	4027	652	32365	2294	19944	3219	150357	1538	30866	2651	114922	8994	337271
Козелецкій	1387	59530	1162	31866	1619	3820	3180	3861	5720	357950	3870	176120	9000	7410	14760	28040
Мглинскій	—	42394	30	12150	4299	22349	1070	15218	—	112351	78	34741	13169	49806	6510	68475
Новгородсѣверскій	35	40249	270	6925	20	44510	174	16361	87	160996	540	13545	60	89002	522	114530
Новозыбковскій	—	52779	—	3929	2795	34963	—	24764	—	138363	—	13239	9305	51053	—	190738
Нѣжинскій	237	43711	1121	28609	3970	13460	1913	9432	791	368601	2480	125050	26626	26235	12154	36010
Остерскій	57	19073	—	4075	188	9167	2381	12628	251	92057	—	14210	7957	13661	7800	54262
Сосницкій	—	39450	430	3310	103	34200	900	5700	—	276150	1720	13240	4120	68400	2700	34200
Стародубскій	—	55358	7	17499	317	39870	3370	16044	—	177330	10	55766	12109	75653	23396	64665
Суражскій	—	42076	286	7209	438	16598	8516	4687	—	120622	735	28935	11524	15537	19383	81226
Итого . . .	2980	668764	5741	50766	402	321006	27741	224162	12828	3686998	21791	1706544	191771	722583	116456	1388377

ВѢДОМОСТЬ

О ХЛѢБНЫХЪ ЗАПАСАХЪ ПРОДОВОЛЬСТВІЯ ЗА 1878 ГОДЪ.

НАЗВАНІЕ УѢЗДОВЪ.	Число душъ.	Н а л и ц о.						В ѣ с е у д ѣ.						В ѣ н е д о и м к ѣ.						И т о г о.					
		О з и м а г о.			Я р о в а г о.			О з и м а г о.			Я р о в а г о.			О з и м а г о.			Я р о в а г о.			О з и м а г о.			Я р о в а г о.		
		Четверти.	Ч.	Г.	Четверти.	Ч.	Г.	Четверти.	Ч.	Г.	Четверти.	Ч.	Г.	Четверти.	Ч.	Г.	Четверти.	Ч.	Г.	Четверти.	Ч.	Г.	Четверти.	Ч.	Г.
1. Черниговскій	36693	27063	—	—	6533	—	—	20418	—	—	9831	—	—	—	—	—	—	—	47481	—	—	16364	—	—	
2. Борзенскій	39763	32605	7	7	8150	2	2	—	—	—	—	—	18665	6	3	8393	1	5	51271	6	2	16543	7	3	
3. Глуховскій	34312	13794	1	—	4084	—	6	3278	7	5	1890	3	6	23481	—	—	10610	3	2	40554	—	5	16584	7	6
4. Городницкій	34639	19634	6	1	10914	6	7	6560	1	2	3933	7	4	12957	4	1	5557	6	6	39172	3	4	20406	5	1
5. Конотопскій	38838	33003	4	6	13283	1	—	5787	5	5	2861	4	5	9910	3	2	5361	—	—	48701	5	5	21505	5	5
6. Кролевецкій	35200	28260	3	4	12405	4	2	—	—	—	—	—	11648	—	1	7374	2	4	39908	4	5	19779	6	6	
7. Козелецкій	36041	35422	2	2	7499	6	4	261	2	—	164	6	—	13622	7	4	9488	4	5	49306	3	6	17153	1	1
8. Мглинскій	37784	1869	6	7	1777	3	1	—	—	—	—	—	23774	—	4	11897	7	5	25643	7	3	13675	2	6	
9. Новгородсѣверскій	34256	13732	7	6	9585	—	7	4190	5	5	4629	4	2	20591	7	5	6960	7	5	38515	5	—	2175	4	6
10. Новозыбковскій	—	9993	—	—	8383	2	7	24187	7	—	10949	4	7	—	—	—	—	—	34180	7	—	18332	7	6	
11. Нѣжинскій	40015	38649	—	3	9533	—	2	9631	6	1	3157	2	7	4483	3	—	2767	1	—	52764	1	4	15457	4	1
12. Остерскій	33749	28230	3	5	4023	1	6	7528	4	6	2329	6	1	11245	4	—	605	2	4	47004	4	3	6958	2	3
13. Сосницкій	41118	33797	6	1	11869	—	6	13469	—	1	3014	—	2	7962	5	2	5148	2	5	54705	7	4	19892	4	5
14. Стародубскій	35130	15085	4	2	7064	3	—	10996	5	4	21594	7	6	—	—	—	—	—	36680	4	6	18061	—	4	
15. Суражскій	42949	2933	1	2	5820	6	2	—	—	—	—	—	40015	6	6	15653	5	6	42949	—	—	21474	4	—	
Итого	520251	334075	7	6	120926	—	4	106310	5	5	64357	—	—	198359	—	4	89818	3	3	638751	5	7	275103	2	7

**О фабрикахъ и заводахъ въ Черниговской губернии,
за 1878 годъ.**

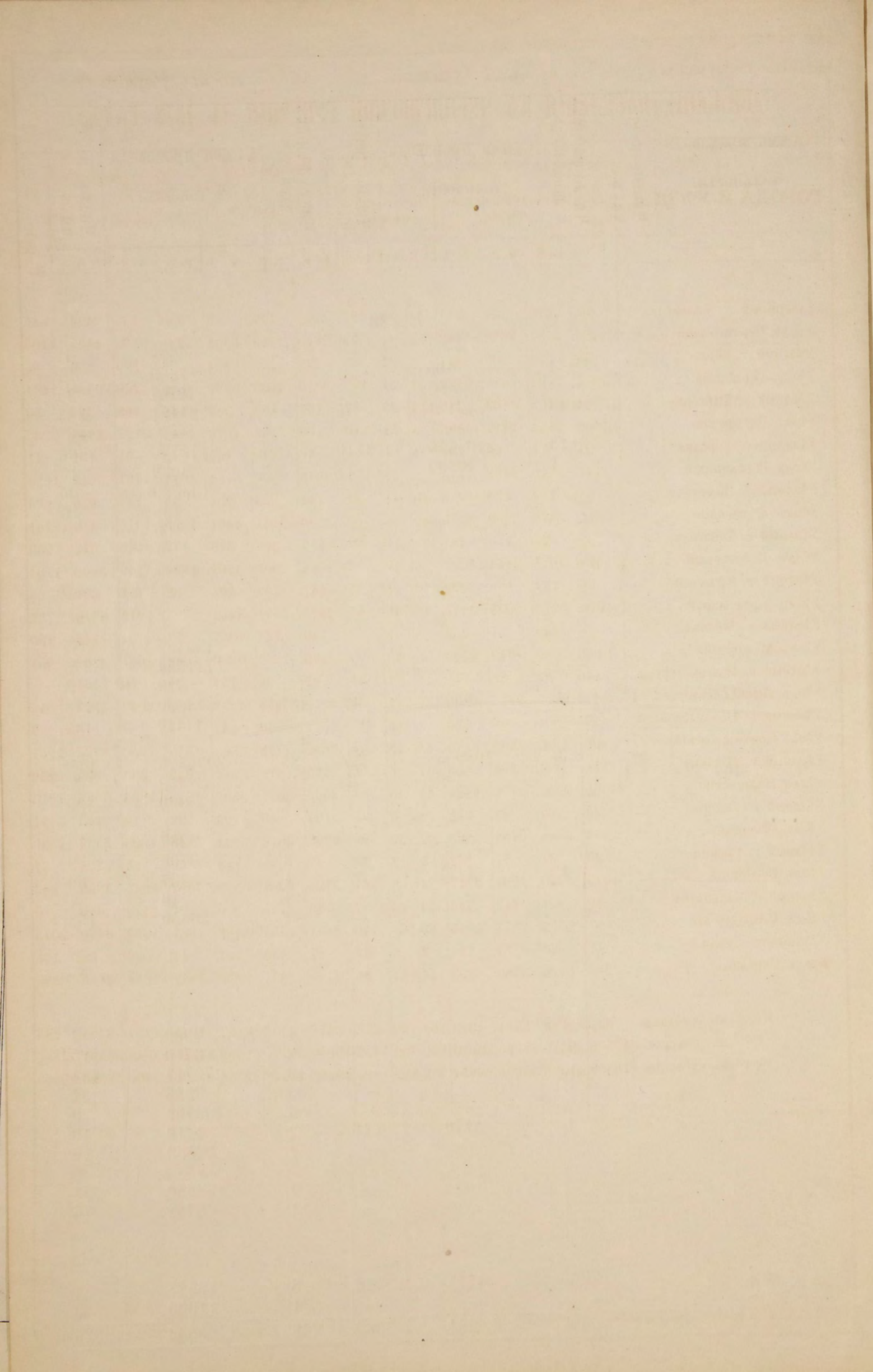
РОДЪ ФАБРИКЪ И ЗА- ВОДОВЪ.	Губернскій г. Черниговъ.			Уѣздъ Черниговскій.			Уѣздный г. Борзна.			Уѣздъ Борзенскій.			Уѣздный г. Глуховъ.			Уѣздъ Глуховскій.			Уѣздный г. Городня.		
	Число фабрикъ и заводовъ.	Сумма произ- водительно- сти.	Число рабо- чихъ.	Число фабрикъ и заводовъ.	Сумма произ- водительно- ности.	Число рабо- чихъ.	Число фабрикъ и заводовъ.	Сумма произ- водительно- сти.	Число рабо- чихъ.	Число фабрикъ и заводовъ.	Сумма произ- водительно- сти.	Число рабо- чихъ.	Число фабрикъ и заводовъ.	Сумма произ- водительно- сти.	Число рабо- чихъ.	Число фабрикъ и заводовъ.	Сумма произ- водительно- сти.	Число рабо- чихъ.	Число фабрикъ и заводовъ.	Сумма произ- водительно- сти.	Число рабо- чихъ.
I. Фабрики и заводы, обдѣлывающіе жи- вотные продукты.																					
Свѣчные	2	9700	13	3	8180	6	—	—	—	2	10515	12	—	—	—	—	—	—	—	—	—
Салотопенные	—	—	—	—	—	—	—	—	—	—	—	—	—	—	—	—	—	—	—	—	—
Мыловаренные	2	4452	6	—	—	—	—	—	—	2	11000	9	—	—	—	—	—	—	—	—	—
Кожевенные	—	—	—	6	27150	19	1	1000	1	—	—	—	2	6700	7	—	—	—	2	9900	9
Сафьяновые	—	—	—	—	—	—	—	—	—	—	—	—	—	—	—	—	—	—	—	—	—
Суконные	—	—	—	—	—	—	—	—	—	—	—	—	—	—	—	—	—	—	—	—	—
Суконно-чулочные	—	—	—	—	—	—	—	—	—	—	—	—	—	—	—	—	—	—	—	—	—
Щетинные	—	—	—	—	—	—	—	—	—	—	—	—	—	—	—	—	—	—	—	—	—
Перечные	—	—	—	—	—	—	—	—	—	—	—	—	—	—	—	—	—	—	—	—	—
Костональные	—	—	—	—	—	—	—	—	—	—	—	—	—	—	—	—	—	—	—	—	—
II. Обдѣлывающіе растительные пре- дукты:																					
Крупчатые	—	—	—	—	—	—	—	—	—	—	—	6	14680	14	4	109725	40	—	—	—	—
Сахароваренные	—	—	—	—	—	—	—	—	—	1	152981	360	—	—	3	234574	805	—	—	—	—
Картофельно-паточные	—	—	—	—	—	—	—	—	—	—	—	—	—	—	—	—	—	—	—	—	—
Маслобойные	—	—	—	—	—	—	3	15	3	—	—	3	43500	43	—	—	—	—	—	—	—
Канатные	—	—	—	—	—	—	—	—	—	—	—	—	—	—	—	—	—	—	—	—	—
Тесемочные	—	—	—	—	—	—	—	—	—	—	—	—	—	—	—	—	—	—	—	—	—
Винокуренные	—	—	—	4	63000	57	—	—	—	1	19500	29	—	—	10	254295	85	—	—	—	—
Пивоваренные	2	6960	2	—	—	—	—	—	—	1	10000	7	—	—	1	5400	8	—	—	—	—
Бумажные	—	—	—	—	—	—	—	—	—	—	—	—	—	—	2	118800	190	—	—	—	—
Табачные	—	—	—	—	—	—	—	—	—	—	—	—	—	—	—	—	—	—	—	—	—
Воскобойные	—	—	—	—	—	—	—	—	—	1	2277	2	1	1600	3	—	—	—	—	—	—
Восковыхъ свѣчей	1	5200	2	—	—	—	—	—	—	—	—	—	—	—	—	—	—	—	—	—	—
Рогожаные	—	—	—	—	—	—	—	—	—	—	—	—	—	—	—	—	—	—	—	—	—
Медотопные	—	—	—	—	—	—	—	—	—	—	—	—	—	—	—	—	—	—	—	—	—
Парусинные	—	—	—	—	—	—	—	—	—	—	—	—	—	—	—	—	—	—	—	—	—
III. Обдѣлывающіе ископаемые пред- меты:																					
Мѣдные	—	—	—	—	—	—	—	—	—	—	—	—	—	—	—	—	—	—	—	—	—
Чугунно-литейные	—	—	—	—	—	—	—	—	—	—	—	—	—	—	—	—	—	—	—	—	—
Кирпичные	2	4550	30	4	7995	23	3	310	3	5	4172	30	2	1450	13	—	—	—	—	—	—
Гончарные	—	—	—	—	—	—	—	—	—	—	—	—	—	—	—	—	—	—	—	—	—
Стекляные	—	—	—	—	—	—	—	—	—	—	—	—	—	—	—	—	—	—	—	—	—
Изразцовые	—	—	—	—	—	—	—	—	—	—	—	—	—	—	—	—	—	—	—	—	—
Каменно-ломные	—	—	—	—	—	—	—	—	—	—	—	—	—	—	1	2550	19	—	—	—	—
Зажигательныхъ спи- чекъ	—	—	—	—	—	—	—	—	—	—	—	—	—	—	—	—	—	—	—	—	—
Извѣстковые	—	—	—	—	—	—	—	—	—	—	—	—	—	—	—	—	—	—	—	—	—
IV. Смѣшанныхъ производствъ:																					
Экипажные	2	11500	22	—	—	—	—	—	—	—	—	—	—	—	—	—	—	—	—	—	—
Механическіе	—	—	—	—	—	—	—	—	—	—	—	—	—	—	—	—	—	—	—	—	—
ИТОГО	11	42362	75	17	106325	105	7	1325	7	13	210445	449	14	67930	80	21	725344	1147	2	9800	9

РОДЪ ФАБРИКЪ И ЗАВОДОВЪ.	Уѣздъ Городницкій.		Уѣздный г. Козелецъ.		Уѣздъ Козелецкій.		Уѣздный г. Конотопъ.		Уѣздъ Конотопскій.		Уѣздный г. Кролевецъ.						
	Число фабрикъ и заводовъ.	Сумма производительно-сти.	Число рабо-чихъ.	Число фабрикъ и заводовъ.	Сумма произ-водительно-ности.	Число рабо-чихъ.	Число фабрикъ и заводовъ.	Сумма произ-водительно-сти.	Число рабо-чихъ.	Число фабрикъ и заводовъ.	Сумма произ-водительности.	Число рабо-чихъ.					
I. Фабрики и заводы, обдѣлывающіе животные продукты.																	
Свѣчные	1	1860	2	—	—	—	—	—	—	2	9536	4	—				
Салотопенные	—	—	—	—	—	—	—	—	—	—	—	—	—				
Мыловаренные	—	—	—	—	—	—	—	—	—	—	—	—	—				
Кожевенные	3	12840	11	—	—	—	1	530	—	—	—	—	—				
Сафьяновые	—	—	—	—	—	—	—	—	—	—	—	—	—				
Суконные	—	—	—	—	—	—	—	—	—	—	—	—	—				
Суконно-чулочные	—	—	—	—	—	—	—	—	—	—	—	—	—				
Щетинные	—	—	—	—	—	—	—	—	—	—	—	—	—				
Перечные	—	—	—	—	—	—	—	—	—	—	—	—	—				
Костопальные	—	—	—	—	—	—	—	—	—	—	—	—	—				
II. Обдѣлывающіе растительные продукты:																	
Крупчатые	—	—	—	—	—	—	—	—	—	—	—	—	—				
Сахароваренные	—	—	—	—	—	—	—	—	—	1	173000	721	—				
Картофельно-паточные	—	—	—	—	—	—	—	—	—	—	—	—	—				
Маслобойные	12	120	12	—	—	—	—	—	—	—	—	—	—				
Канатные	4	740	31	—	—	—	—	—	—	—	—	—	—				
Тесемочные	—	—	—	—	—	—	—	—	—	—	—	—	—				
Винокуренные	4	54500	43	—	—	8	480000	103	—	6	117935	119	12500				
Пивоваренные	—	—	—	—	—	1	5300	10	1	1430	3	—	—				
Бумажные	—	—	—	—	—	—	—	—	—	—	—	—	—				
Табачные	—	—	—	—	—	—	—	—	—	—	—	—	—				
Воскобойные	—	—	—	—	—	1	4000	4	—	—	—	—	—				
Восковыхъ свѣчей	—	—	—	—	—	—	—	—	—	—	—	—	—				
Рогожанные	—	—	—	—	—	—	—	—	—	—	—	—	—				
Медотопные	—	—	—	—	—	—	—	—	—	—	—	—	—				
Парусинные	—	—	—	—	—	—	—	—	—	—	—	—	—				
III. Обдѣлывающіе ископаемые предметы:																	
Мѣдные	—	—	—	—	—	—	—	—	—	—	—	—	—				
Чугунно-литейные	—	—	—	—	—	—	—	—	—	—	—	—	—				
Кирпичные	—	—	—	—	—	—	—	—	2	2460	20	6	4539				
Гончарные	—	—	—	—	—	2	550	6	—	—	—	5	772				
Стекляные	1	10000	20	—	—	—	—	—	—	—	—	—	—				
Изразцовые	—	—	—	—	—	—	—	—	—	—	—	—	—				
Каменно-ломные	—	—	—	—	—	—	—	—	—	—	—	—	—				
Зажигательныхъ спи-чекъ	—	—	—	—	—	—	—	—	—	—	—	—	—				
Извѣстковые	—	—	—	—	—	—	—	—	—	—	—	—	—				
IV. Смѣшанныхъ производствъ:																	
Экипажные	—	—	—	—	—	—	—	—	—	—	—	—	—				
Механическіе	—	—	—	—	—	—	—	—	—	—	—	—	—				
Итого	25	80060	119	—	—	13	490380	125	3	3840	24	16	306440	882	6	13272	20

РОДЪ ФАБРИКЪ И ЗАВОДОВЪ.	Уѣздъ Крелевецкій.			Уѣздный г. Мглинъ.			Уѣздъ Мглинскій.			Уѣздный г. Новгородсверскъ.			Уѣздъ Новгородсверскій.			Уѣздный г. Новозыбковъ.		
	Число фабрикъ и заводовъ.	Сумма производительно-сти.	Число рабочихъ.	Число фабрикъ и заводовъ.	Сумма производительно-сти.	Число рабочихъ.	Число фабрикъ и заводовъ.	Сумма производительно-сти.	Число рабочихъ.	Число фабрикъ и заводовъ.	Сумма производительно-сти.	Число рабочихъ.	Число фабрикъ и заводовъ.	Сумма производительно-сти.	Число рабочихъ.	Число фабрикъ и заводовъ.	Сумма производительно-сти.	Число рабочихъ.
I. Фабрики и заводы, обдѣлывающіе животные продукты.																		
Свѣчные	—	—	—	—	—	—	2	400	—	3	2587	3	—	—	2	4000	6	
Салотопенные	—	—	—	—	—	—	—	—	—	—	—	—	—	—	—	—	—	
Мыловаренные	1	800	2	—	—	—	—	—	—	—	—	—	—	1	4800	2		
Кожевенные	2	1800	6	—	—	—	—	—	2	9900	10	3	6600	9	34200	35		
Сафьяновые	—	—	—	—	—	—	—	—	—	—	—	—	—	—	—	—	—	
Суконные	—	—	—	—	—	—	—	—	—	—	—	1	60000	245	—	—	—	
Суконно-чулочные	—	—	—	—	—	—	—	—	—	—	—	—	—	—	—	—	—	
Щетинные	—	—	—	—	—	—	—	—	—	—	—	—	—	—	—	—	—	
Перечные	—	—	—	—	—	—	—	—	—	—	—	—	—	—	—	—	—	
Костональные	—	—	—	—	—	—	—	—	—	—	—	1	2100	4	—	—	—	
II. Обдѣлывающіе растительные продукты:																		
Крупчатые	2	26920	10	—	—	—	—	—	—	—	—	—	—	—	—	—	—	
Сахароваренные	1	120760	451	—	—	—	—	—	—	—	—	4	180242	1348	—	—	—	
Картофельно-паточные	—	—	—	—	—	—	—	—	—	—	—	—	—	—	—	—	—	
Маслобойные	30	5404	43	2	14000	24	13	61471	176	2	20007	22	18	156541	458	2	51200	
Канатные	—	—	—	—	—	—	—	—	—	—	—	—	—	6	9000	30		
Тесемочные	—	—	—	—	—	—	—	—	—	—	—	—	—	—	—	—	—	
Винокуренные	12	170248	74	—	—	—	6	80121	74	—	—	11	294609	46	—	—	—	
Пивоваренные	—	—	—	—	—	—	—	—	—	1	60	1	—	—	1	300	2	
Бумажные	—	—	—	—	—	—	—	—	—	—	—	—	—	—	—	—	—	
Табачные	—	—	—	—	—	—	—	—	—	—	—	—	—	—	—	—	—	
Воскобойные	—	—	—	—	—	—	—	—	—	—	—	—	—	—	—	—	—	
Восковыхъ свѣчей	—	—	—	—	—	—	—	—	—	—	—	—	—	—	—	—	—	
Рогожаные	—	—	—	—	—	—	—	—	—	—	—	—	—	—	—	—	—	
Медотонные	—	—	—	—	—	—	—	—	—	—	—	—	—	—	—	—	—	
Парусинные	—	—	—	—	—	—	—	—	—	—	—	—	—	8	18700	83		
III. Обдѣлывающіе ископаемые предметы:																		
Мѣдные	—	—	—	—	—	—	—	—	—	—	—	—	—	—	—	—	—	
Чугошно-литейные	—	—	—	—	—	—	—	—	—	—	—	1	2210	13	—	—	—	
Кирпичные	11	2307	27	3	500	7	—	—	—	4	1320	12	16	2840	16	—	—	
Гончарные	87	505	214	7	200	11	—	—	—	—	—	—	—	—	—	—	—	
Стекланные	—	—	—	—	—	—	—	—	—	—	—	1	11900	46	—	—	—	
Изразцовые	—	—	—	—	—	—	—	—	—	—	—	1	240	3	—	—	—	
Каменно-ломные	—	—	—	—	—	—	—	—	—	—	—	—	—	—	—	—	—	
Зажигательныхъ спичекъ	—	—	—	—	—	—	—	—	—	—	—	—	—	—	2	4500	200	
Извѣстковые	—	—	—	—	—	—	—	—	—	—	—	1	6762	75	—	—	—	
IV. Смѣшанныхъ производствъ:																		
Экипажные	—	—	—	1	300	3	—	—	—	—	—	—	—	—	—	—	—	
Механическіе	—	—	—	—	—	—	—	—	—	—	—	—	—	—	—	—	—	
ИТОГО	146	328744	827	13	15000	45	21	141991	254	12	33874	48	58	724044	2266	31	167200	372

РОДЪ ФАБРИКЪ И ЗА- ВОДОВЪ.	Уѣздъ Новозыбковскій.		Уѣздный г. Шѣкинъ.		Уѣздъ Шѣжинскій.		Уѣздный г. Остеръ.		Уѣздъ Остерскій.		Уѣздный г. Сосница.				
	Число фабрикъ и заводовъ.	Сумма произ- водительно- сти.	Число рабо- чихъ.	Число фабрикъ и заводовъ.	Сумма произ- водительно- сти.	Число рабо- чихъ.	Число фабрикъ и заводовъ.	Сумма произ- водительно- сти.	Число рабо- чихъ.	Число фабрикъ и заводовъ.	Сумма произ- водительности.	Число рабо- чихъ.	Число фабрикъ и заводовъ.	Сумма произ- водительности.	Число рабо- чихъ.
I. Фабрики и заводы, обдѣлывающіе жи- вотные продукты.															
Свѣчные	2	4840	4	5	6500	34	—	—	—	1	1400	2	—	—	—
Салотопенные	4	8705	10	1	2000	1	—	—	—	—	—	—	—	—	—
Мыловаренные	—	—	—	2	1740	5	—	—	—	1	12000	5	—	—	—
Кожевенные	20	114325	91	1	300	10	3	930	—	—	—	—	—	—	—
Сафьяновые	—	—	—	—	—	—	—	—	—	—	—	—	—	—	—
Суконные	1	5050	11	—	—	—	—	—	—	—	—	—	—	—	—
Суконно-чулочные	—	—	—	—	—	—	—	—	—	—	—	—	—	—	—
Щетинные	3	75600	30	—	—	—	—	—	—	—	—	—	—	—	—
Перечные	—	—	—	—	—	—	—	—	—	—	—	—	—	—	—
Костональные	—	—	—	—	—	—	—	—	—	—	—	—	—	—	—
II. Обдѣлывающіе растительные про- дукты:															
Крупчатые	9	1800	18	—	—	—	—	—	—	—	—	—	—	—	—
Сахароваренные	1	24500	254	—	—	—	—	—	—	—	—	—	—	—	—
Картофельно-паточные	1	620	5	—	—	—	—	—	—	—	—	—	—	—	—
Маслобойные	5	45888	72	—	—	69	2340	1	—	—	—	—	—	—	—
Канатные	4	4800	25	—	—	—	—	—	—	7	21400	54	—	—	—
Тесемочные	—	—	—	—	—	—	—	—	—	—	—	—	—	—	—
Винокуреные	6	15752	59	—	—	4	87790	—	—	4	41998	42	—	—	—
Пивоваренные	—	—	—	1	1482	6	—	—	—	—	—	—	—	—	—
Бумажные	—	—	—	—	—	—	—	—	—	—	—	—	—	—	—
Табачные	—	—	—	—	—	—	—	—	—	—	—	—	—	—	—
Воскобойные	1	640	2	2	750	2	—	—	—	—	—	—	—	—	—
Восковыхъ свѣчей	—	—	—	—	—	—	—	—	—	—	—	—	—	—	—
Рогожанные	—	—	—	—	—	—	—	—	—	—	—	—	—	—	—
Медотонные	—	—	—	1	240	1	—	—	—	—	—	—	—	—	—
Парусинные	6	18150	70	—	—	—	—	—	—	—	—	—	—	—	—
III. Обдѣлывающіе ископаемые пред- меты:															
Мѣдные	—	—	—	1	3000	7	—	—	—	—	—	—	—	—	—
Чугунно-литейные	—	—	—	—	—	—	—	—	—	—	—	—	—	—	—
Кирпичные	4	2000	8	12	20120	68	19	10680	2	150	7	2	1400	12	—
Гончарные	11	6250	12	—	—	—	—	—	—	—	—	—	—	—	—
Стеклянные	1	1500	2	—	—	—	—	—	—	—	—	—	—	—	—
Изразцовые	—	—	—	—	—	—	—	—	—	—	—	—	—	—	—
Каменно-ломные	—	—	—	—	—	—	—	—	—	—	—	—	—	—	—
Зажигательныхъ спи- чекъ	4	121900	433	—	—	—	—	—	—	—	—	—	—	—	—
Извѣстковые	—	—	—	—	—	—	—	—	—	—	—	—	—	—	—
IV. Смѣшанныхъ производствъ:															
Экипажные	—	—	—	—	—	—	—	—	—	—	—	—	—	—	—
Механическіе	—	—	—	1	11000	9	—	—	—	—	—	—	—	—	—
ИТОГО	83	452320	1106	27	47132	143	95	101740	2	150	7	15	78198	115	—

РОДЪ ФАБРИКЪ И ЗА- ВОДОВЪ.	Уѣздъ Сосницкій.			Уѣздный г. Стародубъ.			Уѣздъ Стародубекій.			Уѣздный г. Суражъ.			Уѣздъ Суражскій.			Всего въ губерніи.		
	Число фабрикъ и заводовъ.	Сумма произ- водительно- сти.	Число рабо- чихъ.	Число фабрикъ и заводовъ.	Сумма произ- водительно- ности.	Число рабо- чихъ.	Число фабрикъ и заводовъ.	Сумма произ- водительно- сти.	Число рабо- чихъ.	Число фабрикъ и заводовъ.	Сумма производи- тельности.	Число рабо- чихъ.	Число фабрикъ и заводовъ.	Сумма производи- тельности.	Число рабо- чихъ.	Число фабрикъ и заводовъ.	Сумма производи- тельности.	Число рабо- чихъ.
I. Фабрики и заводы, обдѣлывающіе жи- вотные продукты.																		
Свѣчные	—	—	—	—	—	1	1000	—	—	—	—	—	—	—	26	60518	91	
Салотопенные	—	—	—	1	675	2	—	—	—	—	—	1	100	1	7	11480	14	
Мыловаренные	—	—	—	—	—	—	—	—	—	—	—	—	—	—	9	34792	29	
Кожевенные	4	6500	12	8	10450	22	5	1375	10	2	9600	6	18	43121	76	92	297121	344
Сафьяновые	—	—	—	—	—	—	—	—	—	—	—	—	—	—	—	—	—	—
Суконные	—	—	—	—	—	—	—	—	—	—	—	—	13	2108676	3110	15	2173726	3266
Суконно-чулочные	—	—	—	—	—	—	—	—	—	—	—	—	1	90000	17	1	9000	17
Щетинные	—	—	—	—	—	—	3	63000	56	—	—	—	—	—	—	6	138600	86
Перечные	—	—	—	—	—	—	1	2195	10	—	—	—	—	—	—	1	2195	10
Костопальные	—	—	—	—	—	—	—	—	—	—	—	—	—	—	—	1	2100	4
II. Обдѣлывающіе растительные про- дукты:																		
Крупчатые	—	—	—	—	—	—	—	—	—	—	—	—	—	—	21	153125	82	
Сахароваренные	3	833134	3011	—	—	—	1	2160	25	—	—	—	—	—	15	1721351	6975	
Картофельно-паточные	—	—	—	—	—	—	—	—	—	—	—	—	—	—	1	620	5	
Маслобойные	1	7855	12	2	30100	20	13	128317	112	2	15072	14	4	36600	45	181	619330	1178
Канатные	—	—	—	—	—	—	4	1400	12	—	—	—	—	—	25	37340	152	
Тесемочные	—	—	—	—	—	—	—	—	—	—	—	—	—	—	—	—	—	—
Винокуренные	7	146524	76	—	—	—	2	56800	22	—	—	—	3	108955	35	89	2004526	952
Пивоваренные	—	—	—	—	—	—	—	—	—	1	400	1	1	250	1	12	32962	45
Бумажные	—	—	—	—	—	—	—	—	—	—	—	—	—	—	—	2	118800	190
Табачные	—	—	—	—	—	—	—	—	—	—	—	—	—	—	—	—	—	—
Воскобойные	—	—	—	—	—	—	—	—	—	—	—	—	—	—	—	6	9267	13
Восковыхъ свѣчей	—	—	—	—	—	—	2	4500	7	—	—	—	—	—	3	9700	9	
Рогожанные	—	—	—	—	—	—	—	—	—	—	—	—	1	3237	30	1	3237	30
Медотопные	—	—	—	—	—	—	—	—	—	—	—	—	—	—	—	1	240	1
Парусинные	—	—	—	—	—	—	—	—	—	—	—	—	—	—	—	14	36850	153
III. Обдѣлывающіе ископаемые пред- меты:																		
Мѣдные	—	—	—	—	—	—	—	—	—	—	—	—	—	—	—	1	3000	7
Чугунно-литейные	—	—	—	—	—	—	—	—	—	—	—	—	1	1500	3	2	3710	16
Кирпичные	3	685	5	—	—	—	9	4011	20	—	—	—	—	—	116	72711	434	
Гончарные	—	—	—	—	—	—	—	—	—	—	—	—	—	—	105	6955	237	
Стеклянные	—	—	—	—	—	—	—	—	—	—	—	—	—	—	3	23400	20	
Изразцовые	—	—	—	—	—	—	—	—	—	—	—	—	1	4170	16	2	4410	19
Каменно-ломные	—	—	—	—	—	—	—	—	—	—	—	—	—	—	—	1	2550	19
Зажигательныхъ спи- чекъ	—	—	—	—	—	—	1	1750	21	—	—	—	—	—	—	7	168650	654
Извѣстковые	—	—	—	—	—	—	—	—	—	—	—	—	—	—	—	1	6762	75
IV. Смѣшанныхъ производствъ:																		
Экипажные	—	—	—	—	—	—	—	—	—	—	—	—	5	4775	26	8	16575	51
Механическіе	—	—	—	—	—	—	—	—	—	—	—	—	—	—	—	1	11000	9
ИТОГО	18	994698	3116	11	42125	44	42	266508	296	5	25072	21	49	2320384	3360	776	7796603	15326



ДВИЖЕНІЕ НАСЕЛЕНІЯ ВЪ ЧЕРНИГОВСКОЙ ГУБЕРНІИ ЗА 1878 ГОДЪ.

ГОРОДА И УѢЗДЫ.	Число браковъ.	Ч И С Л О Р О Д И В Ш И Х С Я.									Число умер-			Прибыло или убыло.
		Законно-рожден-			Незаконно-			В С Е Г О.			шихъ.			
		м. п.	ж. п.	об. п.	м. п.	ж. п.	об. п.	м. п.	ж. п.	об. п.	м. п.	ж. п.	об. п.	
Губернскій г. Черниговъ .	66	170	141	311	31	36	67	201	177	378	258	166	424	—46
Уѣздъ Черниговскій . . .	1153	2767	2675	5442	52	41	93	2819	2716	5535	2291	2138	4429	1106
Уѣздный г. Борзна	85	215	206	421	8	5	13	223	211	434	198	170	368	66
Уѣздъ Борзенскій	1014	2693	2479	5172	57	51	108	2750	2530	5280	1826	1760	3586	1694
Уѣздный г. Глуховъ	64	153	162	215	14	23	37	167	185	352	148	168	316	36
Уѣздъ Глуховскій	1020	2354	2112	4466	54	56	110	2408	2168	4576	2116	2127	4343	232
Уѣздный г. Городня	21	71	60	131	5	6	11	76	66	142	70	61	131	11
Уѣздъ Городницкій	1144	2645	2468	5113	33	38	71	2678	2506	5184	1817	1731	3548	1636
Уѣздный г. Козелець	68	131	138	269	10	15	25	141	153	294	98	131	229	65
Уѣздъ Козелецкій	1010	2278	2098	4376	42	43	85	2320	2141	4461	1795	1915	3710	751
Уѣздный г. Конотопъ	92	225	256	481	25	13	38	250	269	519	172	143	315	209
Уѣздъ Конотопскій	1019	2627	2464	5091	36	42	78	2663	2506	5169	1699	1706	3405	1704
Уѣздный г. Кролевецъ	68	131	138	269	10	15	25	141	153	294	98	131	229	65
Уѣздъ Кролевецкій	1010	2278	2098	4376	42	43	85	2320	2141	4461	1795	1915	3710	751
Уѣздный г. Мглинъ	37	138	131	269	5	3	8	143	134	277	77	91	168	109
Уѣздъ Мглинскій	1009	2053	1949	4002	56	43	99	2109	1992	4200	1648	1651	3299	901
Уѣздный г. Новгородъ-Север.	30	82	88	170	10	11	21	92	99	191	95	96	191	—
Уѣздъ Новгородъ-Северскій .	1193	2477	2413	4890	42	41	83	2519	2454	4973	2085	2042	4127	846
Уѣздный г. Новозыбковъ . .	11	64	56	120	7	10	17	71	66	137	71	39	110	27
Уѣздъ Новозыбковскій . . .	899	2790	2685	5475	45	43	88	2835	2728	5563	1652	1650	3302	2261
Уѣздный г. Нѣжинъ	154	414	394	808	31	25	56	445	419	864	332	293	625	239
Уѣздъ Нѣжинскій	1068	2652	2770	5422	41	40	81	2693	2810	5503	1870	1823	3693	1810
Уѣздный г. Остеръ	28	102	81	183	5	5	10	107	86	193	92	70	162	31
Уѣздъ Остерскій	971	2864	2764	5628	42	54	96	2906	2818	5724	1748	1608	3392	2332
Уѣздный г. Сосница	25	81	91	172	6	7	13	87	98	185	69	65	134	51
Уѣздъ Сосницкій	1078	2720	2997	5717	74	67	141	2794	3064	5858	1812	1840	4652	206
Уѣздный г. Стародубъ	40	131	112	243	14	13	27	145	125	270	127	113	240	30
Уѣздъ Стародубскій	997	2792	2573	5365	59	61	120	2851	2634	5485	1587	1883	3470	2015
Уѣздный г. Суражъ	18	80	77	157	7	3	10	87	80	167	42	20	62	105
Уѣздъ Суражскій	973	3120	2980	6100	45	41	86	3165	3021	6186	1812	1854	3666	2520
Итого въ городахъ	807	2188	2131	4319	188	190	378	2376	2321	4697	1947	1757	3704	993
— въ уѣздахъ	15558	39110	37525	76635	720	702	1422	39830	38227	78057	27548	27643	55191	22866
Всего въ губерніи	16365	41298	39656	80954	908	892	1800	42206	40548	82754	29495	29400	58895	23859

**О поступленіи сборовъ въ Черниговской губерніи
за 1878 годъ.**

РОДЫ ПОДАТЕЙ.	Слѣдовало вступить.				Вновь причислено.				Исключено.				Взыскано.				Осталось къ 1-му Января 1879 года.						
	Недоимки.		Оклада.		Недоимки.		Оклада.		Недоимки.		Оклада.		Недоимки.		Оклада.		Недоимки.		Оклада.		ВСЕГО.		
			1878 года.				1878 года.				1878 года.				1878 года.								
	Руб.	Коп.	Руб.	Коп.	Руб.	Коп.	Руб.	Коп.	Руб.	Коп.	Руб.	Коп.	Руб.	Коп.	Руб.	Коп.	Руб.	Коп.	Руб.	Коп.	Руб.	Коп.	
I.																							
Подати и окладные платежи:																							
1., Оброчной подати и дополнительнаго къ ней сбора. Съ государственныхъ крестьянъ всѣхъ наименованій.																							
39009	84	309150	46	1126	82	170	87	1767	88	1933	82	26620	4	292521	18	11748	74	14866	33	26615	7		
2., Подушной подати съ сословій, состоящихъ на общихъ окладахъ:																							
а) Съ государственныхъ крестьянъ всѣхъ наименованій.																							
12778	87	265337	67	1220	18	2647	6	792	77	1472	62	10544	60	260732	36	2664	68	5779	75	8444	43		
б) Крестьянъ временно-обязанныхъ и собственниковъ (бывшихъ помѣщичьихъ)																							
90956	22	534085	45	1177	23	549	68	5057	32	3103	33	53908	23	499301	66	33167	90	32230	14	65398	4		
в) Съ евреевъ земледѣльцевъ																							
8864	55	2428	15	348	33	8	42	1403	44	269	79	2099	19	416	35	5710	25	1750	43	7460	68		
и г) Съ колонистовъ, поселенныхъ на земляхъ частныхъ владѣльцевъ																							
46	89	59	55	31	7	4	89	—	—	—	—	49	68	55	49	28	28	8	95	37	23		
ИТОГО		151656	37	1111061	28	3903	63	3380	92	9021	41	6779	56	93218	74	1053027	4	53319	85	54635	60	107956	45
3., Податей, съ сословій состоящихъ на особыхъ окладахъ:																							
а) Съ малороссійскихъ козаковъ																							
51806	6	628318	29	132	21	62	82	460	67	1650	74	36477	62	605674	45	14999	98	21055	92	36055	90		
и б) Съ бывшихъ колонистовъ, менонитовъ и другихъ лицъ																							
—	—	1708	48	—	—	—	—	—	—	—	76	—	—	1707	72	—	—	—	—	—	—		
ИТОГО		51806	6	630026	77	132	21	62	82	460	67	1651	50	36477	62	607382	17	14999	98	21055	92	36055	90
4., Окладной сборъ съ мѣщанъ, замѣнившій собою государственный земскій сборъ, на основаніи Высочайшаго повелѣнія 10 Декабря 1874 года																							
16019	73	33634	60	699	89	164	92	1043	9	124	73	10366	75	27052	8	5329	78	6622	71	11952	49		
5., Государственный поземельный налогъ:																							
а) Съ земель, состоящихъ во владѣніи крестьянъ временно-обязанныхъ и собственниковъ, въ томъ числѣ бывшихъ государственныхъ, удѣльныхъ и банкиръ																							
9224	31	95663	56	1068	4	2256	42	74	45	1460	59	6853	1	91511	14	3364	60	4948	25	8312	85		
б) Съ земель частныхъ землевладѣльцевъ: помѣщичьихъ, кушцовъ и другихъ																							
30627	74	65492	17	3242	28	4123	51	2456	74	3718	92	20694	98	47683	14	10718	30	18213	62	28931	92		
Пени съ частныхъ владѣльцевъ за несвоевременную уплату поземельнаго государственнаго земскаго сбора																							
2628	47	—	—	2139	56	—	—	65	75	—	—	2120	74	—	—	2581	83	—	—	2581	83		
и в) Съ земель, принадлежащихъ городамъ, посадамъ и мѣстечкамъ																							
126	76	467	35	—	—	—	—	—	—	—	—	125	77	397	26	1	12	70	9	71	21		
ИТОГО поземельнаго налога		42607	41	161623	8	6449	88	6379	93	2596	94	5179	51	29794	50	139591	54	16665	85	23231	96	39897	81
6., Выкупныхъ платежей:																							
а) Съ крестьянъ, временно-обязанныхъ и собственниковъ (бывшихъ помѣщичьихъ)																							
414048	18	1047540	41	41977	88	1395	39	183869	9	105379	53	202418	27 ³ / ₄	834110	12 ³ / ₄	69738	69 ¹ / ₄	10446	14 ¹ / ₄	179184	83 ¹ / ₄		
б) Съ крестьянъ, перешедшихъ въ казну изъ владѣнія князя Разумовскаго																							
—	—	838	64	—	—	—	—	—	—	—	—	—	—	838	64	—	—	—	—	—	—		
ИТОГО		414048	18	1048379	5	41977	88	1395	39	183869	9	105379	53	202418	27 ³ / ₄	834948	76 ³ / ₄	69738	69 ¹ / ₄	109446	14 ¹ / ₄	179184	83 ¹ / ₄
ВСЕГО		676157	75	2984724	78	53163	49	11383	98	196991	20	119114	83	372275	88 ³ / ₄	2662001	59 ³ / ₄	160054	15 ¹ / ₄	214992	33 ¹ / ₄	375046	48 ¹ / ₄

ВѢДОМОСТЬ

о распредѣленіи недоимокъ по уѣздамъ и городамъ оставшихся по Черниговской губерніи

ГОРОДА И УѢЗДЫ.	Н Е Д О И М О К Ъ Б.																	
	По оброчнымъ податямъ.		По подушной подати.		По окладному сбору съ мѣщанъ.		По государственному поземельному налогу.		По выкупнымъ платежамъ.		По налогу съ недвижимыхъ имуществъ.		По разсрочкѣ и отсрочкѣ недоимокъ.		По разнымъ взысканіямъ.		ВСЕГО.	
	Рубли.	Коп.	Рубли.	Коп.	Рубли.	Коп.	Рубли.	Коп.	Рубли.	Коп.	Рубли.	Коп.	Рубли.	Коп.	Рубли.	Коп.	Рубли.	Коп.
Г. Борзна (* Въ томъ числѣ питейныхъ откупныхъ недоимокъ 17697 р. 74 к.)	—	—	—	—	—	—	1	22	—	—	1190	66	—	—	19068 (*)	5	20259	93
Борзенскій уѣздъ	1817	9	9806	89	—	—	4252	57	11633	56	—	—	12716	89	12579	35	52806	36
Г. Городня (* Въ томъ числѣ питейныхъ откупныхъ недоимокъ 28678 р. 34 к.)	—	—	—	—	554	80	—	—	—	—	874	89	280	80	33403 (*)	49	35113	98
Городницкій уѣздъ	1952	46	9076	21	45	2	4044	23	16094	48 1/2	48	74	—	—	8585	24	39846	38 1/2
Г. Глуховъ	—	—	—	—	679	1	—	—	—	—	115	60	—	—	3266	20	4060	81
Глуховскій уѣздъ	2761	54	17775	25	1	37	2508	17	19609	60 1/2	—	—	—	—	3166	17	45822	10 1/2
Г. Козелецъ	—	—	—	—	622	—	—	—	—	—	1165	31	72	96	8913	67	10773	94
Козелецкій уѣздъ	388	18	1850	47	—	—	3563	25	3957	41 1/4	—	—	374	62	2795	3	12928	96 1/4
Г. Конотопъ	—	—	—	—	576	17	—	—	—	—	—	—	139	3	5616	35	6331	55
Конотопскій уѣздъ	53	69	781	50	—	—	1060	11	—	—	—	—	—	—	3526	59	5421	89
Г. Кролевецъ (* Въ томъ числѣ питейныхъ откупныхъ недоимокъ 44125 р. 26 к.)	—	—	—	—	226	86	—	32	—	—	252	92	—	—	49650 (*)	37	50130	47
Кролевецкій уѣздъ	1533	1	2208	87	177	35	1642	70	1857	89	507	15	4890	10	4061	24	16878	31
Г. Мглинъ	—	—	—	—	298	14	—	47	—	—	322	54	27	77	2397	46	3046	38
Мглинскій уѣздъ	4770	94	12488	72	—	—	1105	90	23506	11	—	—	348661	60	5037	66	395570	93
Г. Новозыбковъ (* Въ томъ числѣ питейныхъ откупныхъ недоимокъ 36039 р. 96 к.)	—	—	—	—	—	—	—	—	—	—	—	—	—	—	44405 (*)	27	44405	27
Новозыбковскій уѣздъ	744	33	968	—	104	37	1250	15	6786	84	167	70	—	—	31222	18	41243	57
Г. Новгородсѣверскъ	—	—	—	—	600	54	12	27	—	—	2044	48	101	91	9725	37	12484	57
Новгородсѣверскій уѣздъ	512	75	21194	67	172	69	2129	42	29648	60	774	72	—	—	2881	4	57313	89
Г. Нѣжинъ (* Въ томъ числѣ питейныхъ откупныхъ недоимокъ 6703 р. 46 к.)	—	—	—	—	1940	25	—	—	—	—	3045	12	173	58	33279 (*)	66	38438	61
Нѣжинскій уѣздъ	817	16	3383	28	—	—	4455	3	353	23	—	—	—	—	4735	76	13744	46
Г. Остеръ	—	—	—	—	—	—	—	—	—	—	51	63	—	—	3347	8	3398	71
Остерскій уѣздъ	383	39	1233	24	—	—	2127	49	10	—	—	—	—	—	9026	62	12780	74
Г. Сосница	—	—	—	—	867	43	—	—	—	—	228	94	173	91	5437	23	6707	51
Сосницкій уѣздъ	3927	26	18656	86	132	7	5518	18	19425	2 1/4	605	90	—	—	10197	83	58463	12 1/4
Г. Стародубъ (* Въ томъ числѣ питейныхъ откупныхъ недоимокъ 36277 р. 78 к.)	—	—	—	—	139	73	—	55	—	—	255	74	—	—	42135 (*)	34	42531	36
Стародубскій уѣздъ	1429	27	8854	6	1221	1	1942	13	3692	12	1328	36	—	—	6129	21	24596	16
Г. Суражъ	—	—	—	—	1382	31	—	—	—	—	—	—	690	56	11261	45	13334	32
Суражскій уѣздъ	5051	36	5266	26	158	62	2383	22	34878	46 1/2	1691	97	837149	86 1/2	16907	17	903486	93
Г. Черниговъ (* Въ томъ числѣ питейныхъ откупныхъ недоимокъ 327396 р. 3 к., и аванса, отпущеннаго на расходы по размежеванію 1050433 р. 43 к.)	—	—	—	—	2010	75	56	38	—	—	3059	49	1078	50	1412445 (*)	32	1418650	44
Черниговскій уѣздъ	472	64	3852	—	42	—	1844	5	7731	49 1/2	47	41	—	—	7269	86	21259	45 1/2
ВСЕГО по губерніи	26615	7	117396	28	11952	49	39897	81	179184	83 1/2	17779	127	1206532	9 1/2	1812473	27	3411831	12

**О числѣ и родѣ преступленій и арестантовъ въ Чернигов-
ской губерніи за 1878 годъ.**

О пожарахъ въ Черниговской губерніи за 1878 годъ.

ГОРОДА и УѢЗДЫ.	Въ зимніе мѣсяцы.			Въ весенніе мѣсяцы.			Въ лѣтніе мѣсяцы.			Въ осенніе мѣсяцы.			Всего въ году.			Причина пожаровъ.				
	Число пожаровъ.	Число погорѣвшихъ дворовъ.	Сумма убытковъ.	Число пожаровъ.	Число погорѣвшихъ дворовъ.	Сумма убытковъ.	Число пожаровъ.	Число погорѣвшихъ дворовъ.	Сумма убытковъ.	Число пожаровъ.	Число погорѣвшихъ дворовъ.	Сумма убытковъ.	Число пожаровъ.	Число погорѣвшихъ дворовъ.	Сумма убытковъ.	Отъ молніи.	Отъ дурнаго устройства трубъ и печей.	Отъ неосторожности.	Отъ поджога.	Отъ неизвѣстныхъ причинъ.
Городъ Черниговъ	—	—	—	—	—	—	—	—	—	—	—	—	—	—	—	—	—	—	—	—
— Борзна	2	2	400	—	—	—	2	7	1800	3	—	1200	7	9	3400	—	—	—	1	6
— Глуховъ	—	—	—	7	3	15110	6	3	1320	4	8	4266	17	14	20696	—	—	—	2	15
— Городня	1	—	30	—	—	—	1	3	340	1	—	75	3	3	445	—	—	—	—	3
— Козелець	2	2	650	2	1	109	3	6	5201	1	1	100	8	10	5960	—	—	—	2	6
— Конотопъ	—	—	—	1	—	60	1	20	5645	1	—	100	3	20	5805	1	—	—	1	1
— Кролевецъ	4	3	545	2	2	1800	5	1	2000	6	4	5420	17	10	8145	—	—	—	11	6
— Мглинъ	—	—	—	2	3	3500	1	—	15	—	—	—	3	3	3515	—	—	—	1	2
— Новгородсѣверскъ	—	—	—	1	—	150	1	1	200	—	—	—	2	1	350	—	—	—	2	—
— Новозыбковъ	4	3	575	2	—	360	1	1	500	—	—	—	7	4	1435	—	—	—	2	5
— Нѣжинъ	2	2	500	2	—	265	4	2	3650	—	—	—	8	4	4415	—	—	—	1	7
— Остеръ	—	—	—	—	—	—	—	—	—	2	80	10050	2	80	10050	—	—	—	2	—
— Сосница	—	—	—	1	—	неопр.	1	1	500	—	—	—	2	1	500	—	—	—	1	1
— Стародубъ	1	—	250	—	—	—	1	2	300	2	—	250	4	2	800	—	—	—	—	4
— Суражъ	—	—	—	—	—	—	—	—	—	1	—	75	1	—	75	—	—	—	—	1
Уѣздъ Черниговскій	7	10	6401	14	33	21576	13	55	20295	27	276	38075	61	374	86341	—	—	—	14	47
— Борзенскій	3	4	1680	11	102	51809	11	36	86960	11	58	16043	36	200	156490	1	—	—	10	25
— Глуховскій	6	2	2730	6	27	8300	21	34	31658	22	31	38422	55	94	80110	3	—	—	4	48
— Городницкій	5	3	1050	9	41	24070	11	42	18046	14	8	11766	39	94	51910	—	1	—	4	34
— Козелецкій	2	2	1090	10	18	8347	13	28	20470	25	121	50368	50	169	80275	2	—	—	4	44
— Конотопскій	4	3	574	4	12	3015	15	38	21266	8	50	26700	31	103	51555	—	—	—	9	22
— Кролевецкій	5	5	2070	7	6	14608	13	247	129663	16	17	12430	41	275	158771	—	—	—	19	22
— Мглинскій	1	—	600	9	170	17900	8	83	15320	4	1	955	22	254	34775	—	—	—	2	20
— Новгородсѣверскій	—	—	—	11	53	30195	22	100	39720	17	28	22870	50	181	92785	3	—	—	7	40
— Новозыбковскій	9	8	5565	9	47	20240	22	177	89181	19	25	15846	59	258	128832	3	—	1	19	36
— Нѣжинскій	3	2	15545	10	13	43955	13	112	39600	15	149	59827	41	276	158927	1	—	—	7	33
— Остерскій	7	8	6705	6	4	4426	6	40	27650	2	2	1700	21	54	40481	—	1	—	6	14
— Сосницкій	2	1	3207	10	13	53550	22	100	73991	16	30	14534	50	144	145282	—	1	—	9	40
— Стародубскій	4	2	3210	5	10	38804	15	41	14755	14	49	21130	38	102	77899	—	—	—	19	19
— Суражскій	4	3	4160	7	24	7615	11	89	21220	19	8	12277	41	124	45272	—	—	—	6	35
Итого въ городахъ	16	12	2950	20	9	21354	27	47	21471	21	93	21536	84	161	67311	1	—	—	26	57
— въ уѣздахъ	62	53	52597	122	573	341060	216	1222	649795	229	853	331943	635	2701	1375395	13	3	1	139	479
Всего въ губерніи	78	65	55547	142	582	362414	243	1279	671266	250	946	353479	719	2862	1442706	14	3	1	165	536

**Табель о состояніи пожарной части въ Черниговской губерніи
за 1878 годъ.**

ВЪ ГОРОДАХЪ И ПОСАДАХЪ.

	Личный составъ.				Мастеровъ для дѣланія пожарн. инструм., обуч. въ Пож. Делу, опредѣл. съ разрѣш. Г. Мин. Вн. Дѣлъ на правѣ старшаго унтеръ-брантмейстера.	Рабочихъ вольнонаемныхъ.	Трубы на лѣтнихъ и зимнихъ ходахъ.	Лифтовъ на лѣтнихъ и зимнихъ ходахъ.	Рукавовъ.	Топоровъ.	Ломовъ.	Лопатъ.	Крюковъ съ веревками.	Бочекъ на лѣтнихъ и зимнихъ ходахъ.	Ведеръ и черпаковъ.	Баровыхъ ходовъ на колесахъ и съ зимними полозьями.	Трубы ручныхъ.	Коробовъ желѣзныхъ.	Багровъ.	Вилъ.	Лѣсницъ.		Ушаговъ.	Чановъ.	Щитовъ.	Лошадей съ упряжью.	Что стоитъ содержание въ годъ.	
	Брантмейстеровъ.	Старшихъ	Младшихъ	Рядовыхъ.																	Выдѣльныхъ о 2-хъ колѣнахъ.	Простыхъ.					Руб.	Коп.
Въ Губернскомъ городѣ Черниговѣ	1	—	1	—	—	18	6	—	27	10	4	8	—	7	11	2	—	—	15	4	1	1	—	—	4	15	6410	18
Въ уѣздахъ:																												
Нѣжинѣ	1	—	—	—	—	22	3	—	2	10	2	5	—	13	16	2	—	—	6	—	1	2	—	1	5	20	4641	46
Глуховѣ	—	—	—	—	—	17	8	—	8	10	4	10	2	16	16	2	—	—	6	1	—	2	4	4	5	16	3447	40
Стародубѣ	—	—	—	—	1	14	7	4	18	20	12	11	26	17	30	5	2	5	28	4	5	6	2	3	10	12	2250	—
Новозыбковѣ	—	1	—	8	—	—	—	—	4	2	4	2	7	8	—	—	4	—	7	5	2	3	1	2	9	8	1702	22
Ковотопѣ	—	—	—	—	—	10	2	—	10	3	2	1	4	17	8	1	3	—	—	3	1	2	—	1	5	10	1983	49
Новгородсѣверскѣ	—	1	—	—	—	7	2	—	6	5	2	4	7	8	6	2	4	—	—	—	—	2	—	1	5	7	1743	31
Кролевецѣ	—	—	—	—	—	11	6	—	6	7	11	7	—	10	18	1	—	4	—	8	2	—	1	—	2	10	1721	72
Борзнѣ	—	—	—	—	—	6	2	1	5	2	4	2	15	8	9	—	1	—	—	4	4	1	—	—	2	6	839	76
Козельцѣ	—	—	—	—	—	4	2	—	2	4	—	1	—	7	3	1	1	—	4	5	—	—	—	—	2	6	763	35 ^{1/2}
Мглинѣ	—	—	—	—	—	4	3	—	2	4	4	6	4	12	14	2	1	—	4	4	1	3	2	2	3	4	599	70
Острѣ	—	—	—	—	—	3	3	1	6	3	2	3	4	6	9	8	2	4	6	4	2	1	—	2	4	4	450	—
Сосницѣ	1	—	—	—	—	5	3	—	3	4	3	3	—	7	7	1	2	—	7	2	—	2	1	4	4	5	525	42
Городнѣ	—	—	—	—	—	2	3	—	5	6	2	6	5	8	6	1	—	—	2	—	—	2	—	—	2	2	264	81
Суражѣ	—	—	—	—	—	—	2	—	2	2	2	—	3	4	6	—	1	—	—	2	—	—	—	—	8	—	54	—
Въ заштатныхъ:																												
Березномѣ	—	—	—	—	—	4	3	—	4	2	2	3	—	10	10	1	—	—	7	3	—	1	—	—	2	8	756	66 ^{1/2}
Коропѣ	—	—	—	—	—	3	1	—	2	4	2	1	—	4	13	1	3	—	6	—	1	—	—	—	7	3	500	—
Погарѣ	—	—	—	—	—	2	3	—	3	6	1	1	8	4	10	1	2	—	10	1	1	2	—	—	4	4	325	54
Новомъ-Мѣстѣ	—	—	—	—	—	1	1	—	3	—	—	—	6	3	—	—	—	3	3	2	1	—	—	—	3	—	30	—
Въ посадахъ:																												
Лужахъ	—	—	—	—	—	—	—	—	—	—	—	—	—	—	—	—	—	—	—	—	—	—	—	—	—	—	—	—
Воронѣ	—	—	—	—	—	—	—	—	—	—	—	—	—	—	—	—	—	—	—	—	—	—	—	—	—	—	—	—
Еленкѣ	—	—	—	—	—	—	—	—	—	—	—	—	—	—	—	—	—	—	—	—	—	—	—	—	—	—	—	—
Чуровичахъ	—	—	—	—	—	—	—	—	—	—	—	—	—	—	—	—	—	—	—	—	—	—	—	—	—	—	—	—
Добрянкѣ	—	—	—	—	—	—	4	—	4	—	—	—	6	9	14	—	—	—	—	3	—	4	—	—	—	—	150	—
Радули	—	—	—	—	—	—	—	—	—	—	—	—	—	—	—	—	—	—	—	—	—	—	—	—	—	—	—	—
Климовой	—	—	—	—	—	—	—	—	—	—	—	—	—	—	—	—	—	—	—	—	—	—	—	—	—	—	—	—
Злынкѣ	—	—	—	—	—	—	—	—	—	—	—	—	—	—	—	—	—	—	—	—	—	—	—	—	—	—	—	—
Шеломахъ	—	—	—	—	—	—	—	—	—	—	—	—	—	—	—	—	—	—	—	—	—	—	—	—	—	—	—	—
Тимошкиномъ-Перевозѣ	—	—	—	—	—	—	—	—	2	—	1	—	—	2	2	—	1	—	3	1	—	2	—	—	—	—	3	—
Клинцахъ	—	—	—	—	—	—	—	—	—	—	—	—	—	—	—	—	—	—	—	—	—	—	—	—	—	—	—	—
Свяцкой	—	—	—	—	—	—	—	—	—	—	—	—	—	—	—	—	—	—	—	—	—	—	—	—	—	—	—	—
Млынѣ	—	—	—	—	—	—	1	—	—	—	—	—	2	3	2	1	—	—	—	2	—	2	—	—	—	—	—	—
Ардонѣ	—	—	—	—	—	—	—	—	—	—	—	—	—	—	—	—	—	—	—	—	—	—	—	—	—	—	—	—
Митьковѣ	—	—	—	—	—	—	—	—	—	—	—	—	—	—	—	—	—	—	—	—	—	—	—	—	—	—	—	—
Итого	3	2	1	8	1	133	65	6	124	104	64	74	109	183	210	32	27	13	122	49	18	35	11	18	79	140	29146	3

**О насильственныхъ и случайныхъ смертяхъ въ Черниговской
губерніи за 1878 годъ.**

О числѣ учебныхъ заведеній и учащихся въ Черниговской губерніи за 1878 годъ.

НАЗВАНІЕ УЧЕБНЫХЪ ЗАВЕДЕНІЙ.	Въ губернскомъ городѣ.		Въ уѣзд. и зашт. городахъ.		Въ уѣздахъ.		Всего въ губерніи.						
	Число учащихъся.		Число учащихъся.		Число учащихъся.		Число учащихъся.		Обоего пола.				
	муж.	жен.	муж.	жен.	муж.	жен.	муж.	жен.					
Историко-Филологическій Институтъ Кнзя Безбородко	—	—	1	60	—	—	—	—	1	60	—	60	
Гимназіи и Прогимназіи. } для мужескаго пола	1	343	—	4	839	—	—	—	5	1182	—	1182	
	1	—	283	4	—	456	—	—	5	739	—	739	
Реальное Училище	—	—	—	1	238	—	—	—	1	238	—	238	
Учительскій Институтъ	—	—	—	1	65	—	—	—	1	65	—	65	
Городскія и Уѣздная Училища Министерства Народнаго Просвѣщенія . .	1	177	—	13	685	—	2	124	16	986	—	986	
Сиротскій Домъ для обоого пола	1	82	39	—	—	—	—	—	1	82	39	121	
Училища, школы частныхъ лицъ, } городовъ и при молитвенныхъ зда- } ніяхъ иностранныхъ исповѣданій. } съ классами для обоого пола	1	132	—	—	—	—	—	—	1	132	—	132	
	1	—	63	—	—	—	—	—	1	—	63	63	
	—	—	—	28	1333	397	—	—	28	1333	397	1730	
Двухклассныя народныя училища Министерства Народнаго Просвѣщенія для обоого пола	—	—	—	—	—	—	10	1017	73	10	1017	73	1090
Одноклассныя для обоого пола	—	—	—	—	—	—	7	282	21	7	282	21	303
Народныя школы. } При церквахъ и домахъ священно и церковно-служителей для } обоого пола	—	—	—	—	—	—	89	1736	152	89	1736	152	1888
	—	—	—	—	—	—	360	15127	1212	360	15127	1212	16338
Фельдшерская школа для мужескаго пола	1	43	—	—	—	—	—	—	1	43	—	43	
Ремесленный классъ для обоого пола	1	31	—	—	—	—	—	—	1	31	—	31	
Духовная Семинарія для мужескаго пола	1	234	—	—	—	—	—	—	1	234	—	234	
Духовныя Уѣздная Училища для мужескаго пола	1	60	—	2	82	—	—	—	3	142	—	142	
Епархіальное Женское Училище	1	—	194	—	—	—	—	—	1	—	194	194	
Школа пчеловодства Прокоповича	—	—	—	—	—	—	1	20	—	1	20	—	20
Нѣжинское греческое Александровское Училище	—	—	—	1	105	—	—	—	—	1	105	—	105
Итого въ губерніи	11	1102	579	55	3407	853	469	18306	1458	535	22815	2890	25705

