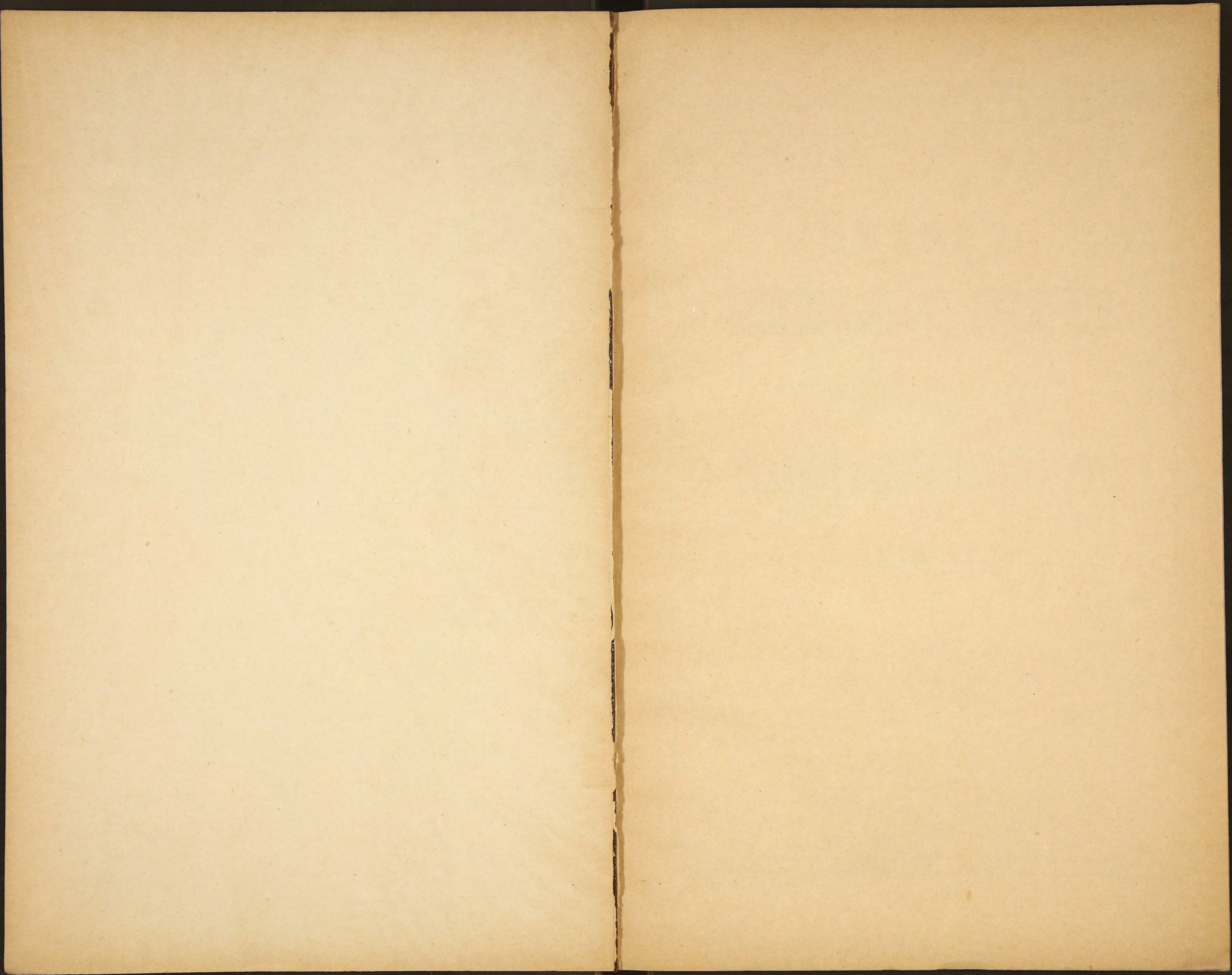


2911

48

Обзоръ
Мертиговской губ.
за 1888 г.



~~10.000~~
~~19972~~
A.911



ОБЗОРЪ
ЧЕРНИГОВСКОЙ ГУБЕРНІИ.
ПРИЛОЖЕНІЕ
КО ВСЕПОДДАННѢЙШЕМУ ОТЧЕТУ
ЗА 1888 ГОДЪ.

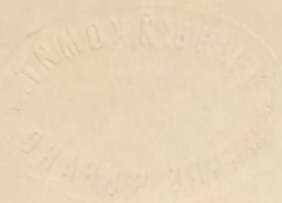


39

Библиотека № 1000

ЧЕРНИГОВЪ.
Типографія Губернскаго Правленія.
1889.

К



05309P

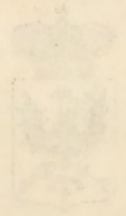
РЕПНТОРСКОЙ ТАБЕЛКИ

ОБЪЕДИНЕННАЯ

80914

КО ВСЕРОССИЙСКОМУ ОБЩЕСТВУ

ЗА 1888 ГОД



РЕПНТОРСКОЙ

ТАБЕЛКИ

1888

ОГЛАВЛЕНІЕ.

I. Естественныя и производительныя силы губерніи и экономическая дѣятельность населенія.

	СТРАНИЦЫ.
Земледѣліе	1
Обеспеченіе народнаго продовольствія	3
Промыслы городского и сельскаго населенія	5
Промышленность заводская и фабричная	—
Торговля	—
Движеніе народонаселенія.	7

II. Подати и повинности.

Окладные сборы	7
Губернскіе земскіе сборы	8
Акцизные сборы	10
Отправленіе натуральныхъ повинностей	11

III. Общественное благоустройство и благочиніе.

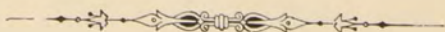
Казенныя и общественныя зданія	12
Дороги, мосты и перевозки	—
Почты и телеграфы	13
Народная нравственность	—
Расколь.	—
Арестанты.	14
Пожары.	15

IV. Народное здравіе и общественное призрѣніе.

Врачи	16
Больницы и дома умалишенныхъ	17
Эпидеміи и эпизоотіи	18
Насильственныя и случайныя смерти	20
Богадѣльни	—

V. Народное просвѣщеніе.

Учебныя заведенія	21
Народное образованіе	—
Ученыя общества	—



І. Естественныя и производительныя силы губерніи и экономическая дѣятельность ея населенія.

А) Земледѣліе.

(Приложеніемъ къ этой статьѣ служить вѣдомость № 1).

Въ Черниговской губерніи въ отчетномъ году было посеяно и собрано:

	Посѣяно.	Снято.
Озимой пшеницы	3687 ¹ / ₂ четверт.	56956 ¹ / ₂ четверт.
Яровой „	3573 „	13391 ¹ / ₂ „
Ржи	709468 „	2756989 „
Овса	343335 ¹ / ₂ „	1413897 „
Ячменя	41509 „	183859 „
Гречихи	330314 „	549234 „
Проч. яровыхъ хлѣбовъ	22613 „	140294 „
Картофеля.	367756 „	2399286 „

Изъ предыдущихъ цифръ средній урожай по губерніи будетъ выражаться слѣдующимъ образомъ: озимой пшеницы самъ 10, яровой самъ 3³/₄, ржи самъ 3³/₄, овса самъ 4, ячменя самъ 4¹/₂, гречихи самъ 1¹/₂, прочихъ яровыхъ хлѣбовъ самъ 6¹/₄, картофеля самъ 6¹/₂.

Предыдущія данныя заставляютъ признать урожай сравнительно удовлетворительнымъ, такъ какъ предыдущія цифры почти совпадаютъ съ тѣми, которыя въ губерніи считаются нормальными.

Чтобы производительность земли въ отчетномъ году обрисовалась рельефнѣе, приводятся данныя о количествѣ земель, находившихся въ 1888 году подъ пахотою отдѣльно по уѣздамъ.

Въ Черниговскомъ уѣздѣ	было подъ пахотою	183306	десятинъ.
„ Борзенскомъ	„	190000	„
„ Глуховскомъ	„	151444	„
„ Суражскомъ	„	136623	„
„ Козелецкомъ	„	свѣдѣній не получено.	
„ Городнянскомъ	„	136962	„
„ Конотопскомъ	„	148384	„
„ Стародубскомъ	„	168526	„
„ Кролевецкомъ	„	111469	„
„ Остерскомъ	„	147070	„
„ Мглинскомъ	„	14531	„
„ Новгородсѣверскомъ	„	164895	„
„ Новозыбковскомъ	„	214265	„
„ Нѣжинскомъ	„	148052	„
„ Сосницкомъ	„	129710	„

Въ послѣдніе годы замѣчаются нѣкоторыя измѣненія въ способахъ веденія хозяйства, такъ въ нѣкоторыхъ уѣздахъ увеличивается обработка земли исполу и отдача имѣній въ аренду, какъ напр. въ уѣздахъ Черниговскомъ, Борзенскомъ, Глуховскомъ и другихъ, что объясняется отсутствіемъ свободныхъ капиталовъ при существовавшихъ въ послѣдніе годы низкихъ цѣнахъ на сельско-хозяйственные продукты, а равно крайнею дороговизною рабочихъ рукъ.

Цѣны на земледѣльческій трудъ въ отчетномъ году оставались въ размѣрахъ обычныхъ, такъ въ *Черниговскомъ* уѣздѣ платили за обработку десятины подъ озимь 4 руб., подъ яровое 3 руб.; въ Борзенскомъ 6 р. и 4 руб.; въ Глуховскомъ за обработку десятины какъ подъ озимь, такъ и подъ яровое 4 руб.; въ Суражскомъ отъ 3 до 5 руб.; въ Козелецкомъ отъ 3 до 5 руб.; въ Городнянскомъ 5 руб.; въ Конотопскомъ 6 и 5 руб.; въ Стародубскомъ 6 и 5 руб.; въ Остерскомъ уѣздѣ 4 р. 40 коп. и 3 руб. 30 коп.; въ Мглинскомъ отъ 3 до 4 руб.; въ Новгородсѣверскомъ 3 руб.; въ Новозыбковскомъ 3 р. 75 коп. и 3 р. 40 коп.; въ Нѣжинскомъ 6 р. 25 коп. и 4 р. 50 коп.; въ Сосницкомъ 5 руб.; въ Кролевецкомъ уѣздѣ такой способъ вознагражденія не примѣняется. Что касается поденной платы, то ея размѣры и колебанія по временамъ года видны изъ слѣдующей таблицы:

Названіе уѣздовъ.	К о н н о м у.		П ѣ ш е м у.	
	Лѣтомъ.	Зимою.	Лѣтомъ.	Зимою.
Черниговскій. . .	1 руб.	75 коп.	45 коп.	40 коп.
Борзенскій . . .	1 руб.	90 коп.	60 коп.	35 коп.
Глуховскій . . .	1 р. 20 коп.	90 коп.	60 коп.	40 коп.
Суражскій . . .	1 р. 50 к. до 1 р. 75 к.	75 к.—1 руб.	50 к. до 70 к.	40 к. до 50 к.
Козелецкій . . .	1 р. 50 коп.	1 р. 25 коп.	40 коп.	30 коп.
Городнянскій. . .	1 р. 50 коп.	1 руб.	75 коп.	50 коп.
Конотопскій . . .	1 р. 40 коп.	1 руб.	50 коп.	40 коп.
Стародубскій. . .	70 к. до 1 р.	50 к. до 70 к.	30—50 коп.	20—35 коп.
Кролевецкій . . .	1 р. 20 коп.	1 руб.	70 коп.	50 коп.
Остерскій. . . .	1 р. 25 коп.	1 р. 25 коп.	50 коп.	42 коп.
Мглинскій . . .	до 1 р. 75 к.	до 1 руб.	до 75 коп.	до 50 коп.
Новгородсѣвер.	1 руб.	75 коп.	65 коп.	40 коп.
Новозыбковскій	1 р. 37 коп.	1 р. 20 коп.	70 коп.	40 коп.
Нѣжинскій . . .	2 р. 40 коп.	1 р. 40 коп.	55 коп.	30 коп.
Сосницкій. . . .	1 р.—1 р. 50 к.	1 руб.	50 к. до 1 р.	35 коп.

Кромѣ указанныхъ выше растений въ отчетномъ году въ Черниговской губерніи воздѣлывались и другія растения, какъ напр. табакъ и свекловица. Но отъ табаку многіе начинаютъ отказываться, благодаря тому, что цѣны на него очень низки вслѣдствіе малаго числа скупщиковъ, что даетъ послѣднимъ возможность поддерживать чрезмѣрно низкую цѣну. Не смотря, однако, на это, табаку добыто въ нѣкоторыхъ уѣздахъ довольно значительное количество, на примѣръ, въ Черниговскомъ до 10000 пудовъ, въ Борзенскомъ до 55000, въ Конотопскомъ 40000, въ Стародубскомъ 10000, въ Мглинскомъ 38300 пуд., въ Новгородсѣверскомъ 7570, въ Нѣжинскомъ 312930, въ Сосницкомъ до 110000 пудовъ.

Размѣръ воздѣлыванія свекловицы и другихъ растений подвергся незначительнымъ измѣненіямъ.

Сѣна въ отчетномъ году снято въ пудахъ:

Въ Черниговскомъ уѣздѣ.	2.110.000	пудовъ.
„ Борзенскомъ „	1.800.000	„
„ Глуховскомъ „	2.345.000	„
„ Городнянскомъ „	3.200.000	„
„ Козелецкомъ „	250.000	„
„ Конотопскомъ „	2.696.000	„
„ Кролевецкомъ „	1.388.700	„
„ Мглинскомъ „	2.476.275	„
„ Новгородсѣверскомъ	3.427.841	„
„ Новозыбковскомъ „	1.647.532	„
„ Нѣжинскомъ „	1.027.505	„
„ Остерскомъ „	2.007.490	„
„ Сосницкомъ „	3.500.000	„
„ Суражскомъ „	3.192.500	„
„ Стародубскомъ „	2.762.178	„

Всего снято сѣна въ Черниговской губ. 33.831.021 пудъ.

Б) Обеспеченіе народнаго продовольствія.

По даннымъ, собраннымъ отъ уѣздныхъ земскихъ управъ, состояніе хлѣбныхъ запасныхъ магазиновъ въ отчетномъ году выражается слѣдующими данными.

Состояло на лицо: озимаго 25719 четвертей, яроваго 92135 четвертей.

Въ ссудѣ озимаго 148635 четвертей, яроваго 69514.

Въ недоимкѣ озимаго 188975 четвертей, а яроваго 93710.

Отдѣльное состояніе магазиновъ по уѣздамъ видно изъ слѣдующей таблицы, въ которой количество хлѣба выражено въ четвертяхъ.

Въ уѣздѣ.	На лицо.		Въ ссудѣ.		Въ недоимкѣ.	
	Озимаго.	Яроваго.	Озимаго.	Яроваго.	Озимаго.	Яроваго.
Черниговскомъ	16777	3534	21469	9105	4857	2644
Борзенскомъ	29706	5553	13992	4586	3056	1771
Глуховскомъ	15842	4532	22188	11246	—	—
Городнянскомъ	9578	4366	22978	11881	2149	1104
Козелецкомъ	35005	11419	5284	3447	1203	629
Конотопскомъ	31355	13083	8118	3136	6933	4808
Кролевецкомъ	22381	9259	13651	9109	—	—
Мглинскомъ	1396	2308	21	324	34493	15322
Новгородсѣверскомъ	10421	5956	748	1132	29572	15189
Новозыбковскомъ	9098	5360	—	—	29271	13824
Нѣжинскомъ	32719	8522	—	—	13127	4517
Остерскомъ	18898	1829	11747	3460	3942	5389
Сосницкомъ	18653	6258	22581	8409	—	—
Суражскомъ	3295	4754	24	304	—	—
Стародубскомъ	2063	5394	5828	3369	—	—

Движеніе общественнаго продовольственнаго капитала по Черниговской губерніи въ отчетномъ году видно изъ слѣдующихъ данныхъ, полученныхъ отъ Губернской Земской Управы.

	Руб.	Коп.
Къ 1-му января 1888 года состояло:		
На лицо	155524	43 ¹ / ₄
Въ ссудѣ и долгахъ	53738	46
Итого	209262	89 ¹ / ₄
Поступило въ теченіе года на пополненіе ссудъ и долговъ	5390	96 ¹ / ₄
Получено взамятъ хлѣбныхъ запасовъ и отъ продажи хлѣба	1392	61
Получено процентовъ на наличныя суммы	5120	46 ¹ / ₂
Причислено въ долгъ взамятъ хлѣбныхъ запасовъ и ссудъ	600	
Издержано безвозвратно на пересылку денегъ и исключено	494	49 ¹ / ₂
Къ 1-му января 1889 года состоитъ:		
На лицо	166336	97 ¹ / ₄
Въ ссудѣ и долгахъ	48947	49 ³ / ₂
Всего	215284	47 ¹ / ₄

Что касается сословнаго продовольственнаго капитала, то въ теченіе минувшаго 1888 года онъ подвергался слѣдующимъ измѣненіямъ.

	Руб.	Коп.
Къ 1-му января 1888 года состояло:		
На лицо	54106	
Въ ссудахъ и долгахъ	609	52 ¹ / ₂
Всего	54715	52 ¹ / ₂

Въ теченіе года:

Вновь поступило	306	31
Въ пополненіе ссудъ и долговъ	178	21
Процентовъ на наличныя суммы	1354	17 ¹ / ₂
Издержано на пересылку денегъ и исключено	291	40

Къ 1-му января 1889 года такимъ образомъ сословный продовольственный капиталъ составлялъ всего 56084 р. 60³/₄ к., изъ которыхъ 55653 р. 29¹/₂ к. были на лицо, а 431 р. 31¹/₄ к. въ ссудахъ и долгахъ.

Движеніе суммъ губернскаго продовольственнаго капитала состояло въ слѣдующемъ.

	Руб.	Коп.
Къ 1-му января 1888 года его состояло:		
а) Въ наличныхъ деньгахъ	60029	18 ¹ / ₂
б) Въ процентныхъ бумагахъ государственнаго банка	16200	
в) Въ ссудахъ на поселянахъ	276529	78
Всего къ 1-му января 1888 г.	352758	96 ¹ / ₂

Въ теченіе года поступило:

а) Процентовъ на наличныя суммы и прибыли на приоб- рѣтенныя процентныя бумаги	1615	46 ¹ / ₂
б) Платежей по ссудамъ отъ поселянъ	25451	23 ³ / ₄
Всего поступило въ теченіе года	27066	70 ¹ / ₄

Въ теченіе года израсходовано:	Руб.	Коп.
а) На выдачу ссудъ поселянамъ	426	
б) Безвозвратно на пересылку по почтѣ денегъ . . .	42	17
	468	17

Такимъ образомъ къ 1-му января 1889 года губернской продовольственный капиталъ составлялъ 354332 руб., которые распредѣлялись слѣдующимъ образомъ:

	Руб.	Коп.
а) Въ наличныхъ деньгахъ	36691	82 ¹ / ₂
б) Въ сберегательной кассѣ губернскаго казначейства.	19535	89 ¹ / ₄
в) Въ процентныхъ бумагахъ государственнаго банка .	46600	
и г) Въ ссудахъ на поселянахъ	251504	54 ¹ / ₄

В) Промыслы городского и сельскаго населенія.

Въ мѣстныхъ промыслахъ населенія никакихъ измѣненій не произошло, да они и вообще крайне мало развиты въ Черниговской губерніи.

Что касается отхожихъ промысловъ, то и они мало распространены и ограничиваются тѣмъ, что нѣкоторые рабочіе уходятъ искать заработковъ на неотдаленные сахарные заводы. Часть уходитъ на земледѣльческія работы въ губерніи Екатеринославскую, Херсонскую и Таврическую, но благодаря тому, что земства ровно ничего не сдѣлали до сихъ поръ для урегулированія этого дѣла, оно является крайне безпорядочнымъ и часто вмѣсто ожидаемой пользы приноситъ вредъ. Рабочіе идутъ, не имѣя никакихъ свѣдѣній о томъ, что они тамъ найдутъ, и часто являются туда, гдѣ предложеніе съ избыткомъ покрываетъ спросъ на рабочія руки или вслѣдствіе значительнаго стеченія пришлыхъ изъ другихъ мѣстъ рабочихъ, или вслѣдствіе неурожая, уменьшившаго значительно потребность въ рабочихъ.

Благодаря такимъ условіямъ, рабочіе изъ отхожихъ промысловъ иногда ничего не извлекаютъ, что, конечно, не можетъ не отражаться на уменьшеніи въ нихъ стремленія этимъ путемъ улучшать свое матеріальное положеніе.

Г) Промышленность заводская и фабричная.

(Приложеніемъ къ этой статьѣ служить вѣдомость № 2).

Въ отчетномъ году въ предѣлахъ Черниговской губерніи дѣйствовало фабрикъ 944 съ общей производительностью въ 14,718,670 рублей. На этихъ фабрикахъ было рабочихъ 15191. Наиболѣе значительными какъ по общей суммѣ производительности, такъ и по числу рабочихъ, на нихъ занятыхъ, были суконные, сахароваренные и винокуренные.

Д) Торговля.

Въ отчетномъ году всякаго рода торговыхъ документовъ было выдано всего 18562, т. е. на 206 болѣе предыдущаго года. Увеличеніе это

не значительно и находится въ предѣлахъ постояннаго колебанія. Распре-
дѣленіе этого общаго числа документовъ видно изъ слѣдующихъ данныхъ:

СВИДѢТЕЛЬСТВЪ	ГODOVЫХЪ	ПОЛУГОДОВЫХЪ.
1-й гильдіи	10	—
2-й „ въ 75 руб.	214	13
„ 55 „	297	12
„ 40 „	1253	83
На мелочной торгъ:		
въ 20 руб.	409	35
„ 15 „	378	26
„ 10 „	4252	337
На развозный торгъ:		
въ 16 руб.	29	6
На разносный торгъ:		
въ 6 руб.	50	11
Промысловыхъ 1-го разряда въ 20 р.	5	8
„ „ „ 15 „	3	1
„ „ „ 10 „	51	9
„ 2-го разряда въ 14 р.	9	10
„ „ „ 10 „	5	2
„ „ „ 7 „	67	8
„ 3-го разряда въ 7 р.	80	20
„ „ „ 5 „	55	4
„ „ „ 3 „	370	13
Приказчичьихъ 1-го класса	384	69
„ 2-го класса	1863	248
Паспортныхъ купеческихъ семействъ:		
1-й гильдіи	2	—
2-й „	896	2

БИЛЕТОВЪ.

1-й гильдіи въ 35 руб.	11	—
„ „ 25 „	22	—
„ „ 20 „	54	2
2-й „ „ 20 „	345	23
„ „ 15 „	434	15
„ „ 10 „	1924	125
На мелочной торгъ въ 6 руб.	364	32
„ „ 4 „	472	40
„ „ 2 „	2751	349

Кромѣ указанныхъ выше было еще выдано ярмарочныхъ докумен-
товъ 3-го разряда билетовъ 2-й гильдіи въ 10 руб.—одиць, мелочнаго
торга—шесть и приказчичьихъ свидѣтельствъ 2-го класса въ 75 к.—два.

Предыдущія данныя вполнѣ ясно показываютъ, что торговля въ пре-
дѣлахъ губерніи производится главнымъ образомъ незначительными оборо-
тами, такъ какъ громадное большинство выданныхъ документовъ отно-
сится къ второстепеннымъ.

Е) Движеніе народонаселенія.

Въ теченіе отчетнаго года родилось всего въ губерніи 109530 чело-
вѣкъ, умерло 64974; такимъ образомъ общая естественная прибыль насе-
ленія въ отчетномъ году выражается 44556 челоуѣками.

Изъ родившихся 8337 приходилось на долю городовъ, а 101193 на
долю уѣздовъ. Умершіе же въ городахъ составляли 5363, а въ уѣздахъ
59611; слѣдовательно населеніе въ городахъ дало излишекъ родившихся
надъ умершими въ 2974, а въ уѣздахъ этотъ излишекъ опредѣляется
въ 41582.

Изъ предыдущихъ данныхъ можно видѣть, что на 100 родившихся
въ городахъ умирало 64,з, а въ уѣздахъ 58,з. Такія данныя ясно свидѣ-
тельствуютъ о благопріятныхъ условіяхъ, въ которыхъ находилось дви-
женіе населенія въ отчетномъ году, давшемъ прибыль почти на 10 ты-
сячъ болѣе предыдущаго, въ которомъ она составляла только 34931.

II. Подати и повинности.

А) Окладные сборы.

(Приложеніемъ къ этой статьѣ служатъ вѣдомость № 4).

Изъ вѣдомости № 4-й А видно, что общая сумма слѣдовавшихъ къ
поступленію въ 1888 г. окладныхъ платежей была исчислена въ 1,623,962 р.
86 коп. и недоимокъ 75686 руб. Вновь было причислено оклада 1888 г.
22771 руб. 11 коп. и недоимокъ 30630 руб. 69 коп.; исключено оклада
13877 руб. 45 коп. и недоимокъ 17271 руб. 55 коп. Взыскано оклада
1888 года 1,616,540 руб. 16 коп. и недоимки 67178 р. 17 коп. Такимъ
образомъ къ 1-му января 1889 года оставалось оклада текущаго года
16316 руб. 36 коп. и недоимокъ 21866 руб. 97 коп., всего, слѣдова-
тельно 38183 руб. 33 коп.

Разсматривая общіе итоги таблицы № 4 А видно, что слѣдовало къ
поступленію 1,707,462 руб. 86 коп., оклада 1888 года и недоимокъ
1,971,248 руб. 5 коп. Вновь причислено оклада 1888 года 397911 руб.
17 коп. и недоимокъ 254805 руб. 98 коп., исключено 37347 руб.
95 коп. оклада текущаго года и недоимокъ 54963 р. 58 коп. Взыскано
было 1,951,491 руб. 1 коп. оклада и 315422 руб. 80 коп.; такимъ обра-
зомъ оставалось къ 1 января 1889 г. всего 1,972,202 руб. 72 коп., изъ
которыхъ 116535 руб. 7 коп. приходятся на долю оклада минувшаго
года, а 1,855,667 руб. 65 коп. на долю недоимокъ. Изъ указанной выше
общей суммы недоимокъ на 1-е января 1889 года большая часть состав-
ляла откупныя недоимки прежнихъ лѣтъ, авансъ, отпущенный на расходы
по межеванію и отпущенныя на лѣченіе больныхъ воинскихъ чиновъ.
Остальная же сумма распредѣлялась между различными городами и раз-

личными уѣздами далеко не одинаково, что видно изъ таблицы № 4 Б. Изъ этой таблицы видно, что сравнительно большая сумма недоимокъ остается на городахъ: Черниговѣ, Суражѣ, Нѣжинѣ, Стародубѣ и Новозыбковѣ. Изъ уѣздовъ же большая сравнительно сумма недоимокъ приходится на долю уѣздовъ: Суражскаго, Сосницкаго, Стародубскаго, Конотопскаго, Мглинскаго, Борзенскаго, Новгородсѣверскаго и Кролевецкаго.

В) Губернскіе земскіе сборы.

Поступленіе земскихъ и дворянскихъ сборовъ въ отчетномъ году выразилось слѣдующимъ образомъ:

1) Губернскій земскій сборъ долженъ былъ поступить въ количествѣ 392637 руб. 64 коп., которые состояли изъ слѣдующихъ суммъ:

1. Недоимокъ къ 1 января 1888 241330 р. 91 коп.

2. По раскладкѣ на отчетный годъ было назначено 150303 р. —

3. Въ теченіе года было причислено пени 1003 р. 73 коп.

Поступило же въ дѣйствительности недоимки 71382 руб. 63 коп. и оклада текущаго года 96263 р. 25¹/₄ коп., всего 167645 р. 88¹/₄ коп., такъ какъ было исключено изъ слѣдующихъ къ поступленію 1837 руб. 43¹/₄ коп., то къ 1-му января 1889 года въ недоимкѣ остается 223154 руб. 32¹/₂ коп.

2) Уѣздные земскіе сборы дали въ отчетномъ году слѣдующіе результаты:

Въ уѣздѣ.	Оставалось недоимокъ къ 1 января 1888 г.		Должно было поступить въ теченіе отчетнаго года оклада и недоимки.		Въ дѣйствительности поступило.		Остается недоимки къ 1 января 1889 г.	
	Руб.	Коп.	Руб.	Коп.	Руб.	Коп.	Руб.	Коп.
Черниговскомъ	36713	72 ¹ / ₂	107418	95 ¹ / ₂	73880	93	33538	2 ¹ / ₂
Борзенскомъ	33557	38	79353	65	77768	90 ¹ / ₄	1584	74 ³ / ₄
Глуховскомъ	74292	6 ³ / ₄	145585	52 ³ / ₄	70884	60 ³ / ₄	74700	92
Суражскомъ	57479	31 ¹ / ₂	123901	89 ¹ / ₄	77736	22	46165	67 ¹ / ₄
Козелецкомъ	33839	6 ¹ / ₂	98587	38 ¹ / ₂	74813	52 ¹ / ₂	23773	86 ¹ / ₄
Городнянскомъ	33691	75	75131	83	52210	98 ¹ / ₂	22920	84 ¹ / ₂
Конотопскомъ	31877	88 ³ / ₄	89666	68 ¹ / ₂	66238	93 ³ / ₄	23427	74 ³ / ₄
Стародубскомъ	19902	79	61950	14 ¹ / ₂	47338	29	14611	86 ¹ / ₂
Кролевецкомъ	47142	5 ¹ / ₄	106934	13	64159	67 ³ / ₄	42774	45 ¹ / ₄
Остерскомъ	75492	7 ¹ / ₂	152570	57 ¹ / ₂	66951	9 ¹ / ₂	85619	47 ¹ / ₂
Мглинскомъ	39563	78 ¹ / ₂	94510	6 ³ / ₄	53923	7 ¹ / ₄	40586	99 ¹ / ₂
Новгородсѣверскомъ	12616	37 ¹ / ₄	66106	29	49640	58 ³ / ₄	16465	70 ¹ / ₄
Новозыбковскомъ	40637	7	102100	12	66583	77 ³ / ₄	35516	34 ¹ / ₄
Нѣжинскомъ	3416	27	65702	45	59052	68	6649	77
Сосницкомъ	72194	7 ¹ / ₄	134241	73 ³ / ₄	62908	9 ¹ / ₄	71333	64 ¹ / ₂

Изъ предыдущей таблицы видно, что особенно велики недоимки по уѣздному земскому сбору въ уѣздахъ Остерскомъ, Глуховскомъ и Сосницкомъ. Въ нѣкоторыхъ уѣздахъ къ концу отчетнаго года недоимки уѣзднаго земскаго сбора стали больше, чѣмъ они были къ началу, и такое явленіе замѣчается въ пяти уѣздахъ, а именно: въ Глуховскомъ, Остерскомъ, Мглинскомъ, Новгородсѣверскомъ и Нѣжинскомъ.

3) **Дворянскіе сборы**, губернской. Общая сумма дворянскаго земскаго сбора на минувшій годъ была исчислена въ 16993 р. 65¹/₂ коп.; въ дѣйствительности поступило 18668 руб. 7¹/₄ коп. Къ 1 января 1888 г. состояло въ недоимкѣ 32846 руб. 33¹/₂ коп., то къ 1 января 1889 г. въ недоимкѣ остается 31171 руб. 91³/₄ коп. Эти недоимки по уѣздамъ распредѣляются весьма неравномѣрно, такъ какъ колеблются въ весьма широкихъ предѣлахъ—отъ 51 руб. 62 коп. (въ Нѣжинскомъ) до 7727 руб. 42 коп. (Сосницкомъ). Наибольшее число недоимки приходится на уѣзды:

	Руб.	Коп.
Сосницкій	7727	42 ³ / ₄
Глуховскій	4185	40 ³ / ₄
Новозыбковскій	3509	69
Городнянскій	2915	90 ¹ / ₂
Черниговскій	2334	68
Суражскій	2040	16
Мглинскій	1730	86 ³ / ₄
Новгородсѣверскій	1456	33 ³ / ₄
Конотопскій	1412	97 ¹ / ₄
Стародубскій	1180	—

Въ каждомъ изъ остальныхъ пяти уѣздовъ недоимки по губернскимъ дворянскимъ сборамъ составляютъ менѣе тысячи руб.

Уѣздные дворянскіе сборы. Движеніе этихъ сборовъ въ отчетномъ году не можетъ быть представлено по всѣмъ уѣздамъ по неполученіи данныхъ отъ нѣкоторыхъ уѣздныхъ предводителей дворянства. Изъ собранныхъ данныхъ видно, что сумма недоимокъ этихъ сборовъ къ 1-му января 1889 года составляла:

Въ Черниговскомъ уѣздѣ	2923	76
„ Борзенскомъ „	1552	—
„ Глуховскомъ „	4196	—
„ Козелецкомъ „	1586	27
„ Городнянскомъ „	4532	27
„ Конотопскомъ „	4270	49 ¹ / ₂
„ Стародубскомъ „	4555	86 ³ / ₄
„ Остерскомъ „	3544	62
„ Новгородсѣверскомъ	3532	76 ¹ / ₂
„ Новозыбковскомъ „	5219	31 ³ / ₄
„ Нѣжинскомъ „	383	48

По остальнымъ уѣздамъ (Суражскому, Сосницкому и Кролевецкому) свѣдѣнія не получены.

4) **Межевой сборъ.** По свѣдѣніямъ, полученнымъ отъ казенной палаты въ теченіе минувшаго 1888 года подлежало къ поступленію въ межевой сборъ недоимки съ причисленіемъ 20417 руб. 19 коп. и оклада 1888 года 153681 р. 37 коп., всего должно было поступить 174098 руб. 86 коп. Въ дѣйствительности же поступило 157272 руб. 11 коп., изъ

которыхъ 13553 руб. 72 коп. недоимки и 143718 руб. 39 коп. оклада. Исключено недоимки 1450 р. 16 коп. и оклада 3557 р. 10 коп., всего слѣдовательно 5007 руб. 26 коп.; такимъ образомъ остается въ недоимкѣ къ 1-му января 1889 г. 11819 р. 49 коп.

5) Городскіе сборы. Движеніе этихъ суммъ въ отчетномъ году равно и состояніе ихъ на 1-е января 1889 года видно изъ слѣдующей таблицы:

Названіе городовъ.	Остатокъ отъ прошлыхъ лѣтъ		Приходъ въ 1888 г.		Расходъ въ 1888 г.		Остатокъ или передержка противъ годового дохода.		Остатокъ къ 1889 г.	
	Руб.	Коп.	Руб.	Коп.	Руб.	Коп.	Руб.	Коп.	Руб.	Коп.
Губернскій г. Черниговъ	1063	24 ^{1/2}	171277	88	167437	75	3840	13	4903	37 ^{1/2}
Уѣздные гор.:										
Борзна. . .	1298	63 ^{1/2}	13330	38 ^{1/4}	14495	21 ^{3/4}	-1164	83 ^{1/2}	133	80
Глуховъ . .	12	18 ^{1/2}	73402	40 ^{1/2}	73263	49	138	91 ^{1/2}	151	10
Городня . .	666	96	10971	51	10301	20 ^{1/2}	670	30 ^{1/2}	1337	26 ^{1/2}
Козелець . .	2037	26 ^{1/4}	7210	22 ^{3/4}	7744	69 ^{1/2}	-534	46 ^{3/4}	1502	79 ^{1/2}
Конотопъ . .	850	33 ^{3/4}	21522	59	21420	5	102	54	952	87 ^{3/4}
Кролевецъ . .	161	44 ^{1/4}	18105	82	18139	64 ^{1/2}	-33	82 ^{1/4}	127	62
Мглинь . .	1544	74 ^{1/2}	7818	7 ^{1/2}	8296	5	-477	97 ^{1/2}	1066	77
Нѣжинъ . .	10953	43 ^{3/4}	70176	87	62430	87	7746	—	18699	43 ^{3/4}
Новгородсѣв.	1511	23	22086	29	21595	26	491	3	2002	26
Новозыбковъ	6763	47	16050	95	19173	78	-3122	83	3640	64
Остеръ . . .	239	87	6598	13	6787	9 ^{1/2}	-188	96 ^{1/2}	50	90 ^{1/2}
Сосница . .	107	37 ^{3/4}	6629	58 ^{1/2}	6297	77 ^{1/2}	331	81	439	18 ^{3/4}
Стародубъ . .	213	46	42337	71 ^{1/2}	41405	71	932	1 ^{1/2}	1145	46 ^{1/2}
Суражъ . .	—	—	6104	51	6104	51	—	—	—	—
Заштатные г.:										
Березное. . .	621	69	6340	40	5087	—	1253	40	1875	9
Погаръ . . .	162	40 ^{1/4}	4777	32	4303	32	474	—	636	40 ^{1/4}
Коропъ . . .	—	—	4319	17 ^{1/4}	4193	—	126	17 ^{1/4}	126	17 ^{3/4}
Новое-Мѣсто	514	36 ^{3/4}	718	10	757	98	-39	88	474	48 ^{3/4}

Е) Акцизные сборы.

Общая сумма акцизнаго дохода въ Черниговской губерніи достигала въ отчетномъ году 5,017,508 руб. 38 коп., что составляетъ излишекъ въ 382776 руб. 58 коп. Это крупное увеличеніе произошло только частію отъ установленія обложенія двухъ новыхъ предметовъ: нефтяныхъ маселъ и зажигательныхъ спичекъ, такъ какъ акцизный доходъ съ нихъ составилъ только 208061 руб. 60 коп., остальное же увеличеніе произошло отъ значительно большаго поступленія акциза съ питей и патентнаго сбора; по этой статьѣ полученъ излишекъ 271598 руб. 96 коп. противъ данныхъ прошлаго года. Табачный доходъ тоже далъ увеличеніе въ 2985 руб. 51 коп., и только сахарнаго дохода поступило меньше, чѣмъ въ предыдущемъ году, на 99869 руб. 49 коп. Число мѣстъ продажи питей хотя и увеличилось по сравненію съ данными за предыдущій годъ, но незначительно, такъ какъ мѣстъ оптовой продажи было 214, а въ 1887 году 221, такимъ образомъ число ихъ увеличилось на 7. Что касается мѣстъ раздробительной продажи, то въ 1888 году ихъ было

2062, а въ предшествовавшемъ году только 2214, что даетъ увеличеніе ихъ на 152 заведенія.

Переходя къ вопросу о вліяніи торговли питьями на нравственность населенія, замѣчаемъ, что оно попрежнему остается очень вреднымъ.

Въ этомъ отношеніи новый питейный уставъ не принесъ той пользы, которую отъ него ожидали, что зависитъ главнымъ образомъ оттого, что теперь открытіе питейнаго заведенія требуетъ меньшихъ затратъ, и оттого, что многія заведенія, которыя должны бы продавать вино только на выносъ, продаютъ его и распивочно, каковы напр. винныя лавки и погреба. Устранить это злоупотребленіе очень трудно, такъ какъ въ крайности вино можетъ выпиваться не въ самомъ помѣщеніи, а на крыльцѣ или на улицѣ, что на дѣлѣ и случается.

Ж) Отправление натуральныхъ повинностей.

Изъ 15 уѣздовъ Черниговской губерніи въ 14 натуральныхъ повинности переложены въ денежныя, на отправленіе которыхъ въ теченіе отчетнаго года издержано.

Названіе уѣздовъ.	Дорожная повинность.		Подводная.		Квартирная.		ВСЕГО.	
	Руб.	Коп.	Руб.	Коп.	Руб.	Коп.	Руб.	Коп.
Черниговскій	2353	89	4106	39	1395	7	7855	45
Борзенскій	4182	14	3173	60	1218	16	8573	90
Глуховскій	2000	—	9269	—	1366	—	12635	—
Городнянскій	1317	60	5426	61	797	70	7641	91
Козелецкій	9256	77	3981	27	1242	80	14480	12
Конотопскій	4100	96	5052	24	1601	16	10754	36
Кролевецкій	4224	92	4971	61	1037	17	10232	70
Мглинскій	4495	15	4346	89	1455	71	10297	75
Новозыбковскій	4000	—	8000	—	1079	70	13079	70
Нѣжинскій	6560	91	335	12 ^{1/2}	384	80	7280	83 ^{1/2}
Остерскій	1260	38	2752	—	1815	—	4012	38
Сосницкій	11767	7 ^{1/2}	4564	90	1408	30	17740	27 ^{1/2}
Суражскій	889	97	5908	73	1206	55	8005	25
Стародубскій	3086	—	4600	—	1344	—	9030	—

Въ Новгородсѣверскомъ же уѣздѣ существуютъ дорожная, подводная и квартирная повинности. Подводная для чиновъ полиціи и слѣдователей переложена на денежную и стоитъ 4675 р. 50 к.

Изъ данныхъ, полученныхъ отъ распорядительнаго комитета видно, что въ минувшемъ 1888 году въ Черниговской губерніи войска на постоянныхъ квартирахъ до 1-го октября было 10106 чел., а съ этого времени только 9555, такъ какъ 65-й резервный пѣхотный баталіонъ переведенъ въ Муромъ. Кромѣ того временно располагались лагеремъ при мѣстечкѣ Батуринѣ и при Никольской слободкѣ 7012 нижнихъ воинскихъ чиновъ такихъ частей, которыя постоянно квартируютъ внѣ предѣловъ Черниговской губерніи.

Результаты рекрутскаго набора видны изъ слѣдующей таблицы:

Содержаніе статей.	Названіе уѣздовъ.														ИТОГО.		
	Черниговскій.	Борзенскій.	Глуховскій.	Городнянскій.	Кролевецкій.	Козелецкій.	Копотскій.	Мглинскій.	Новгородсѣверскій.	Новозыбковскій.	Нѣжинскій.	Остерскій.	Сосницкій.	Стародубскій.		Суражскій.	
По разверсткѣ назначено къ поступленію на службу.	374	403	367	382	374	318	410	374	390	491	411	318	444	442	436	5934	
Всего принято въ службу.	373	403	367	382	374	318	409	374	390	490	411	318	443	442	435	5934	
Зачетныхъ квитанцій.	—	—	—	—	—	—	1	—	—	1	—	—	—	—	1		
Недоборъ евреевъ. . .	1	—	—	—	—	—	—	—	—	—	—	—	1	—	—		
По сословіямъ:																	
Дворянъ.	8	7	5	1	4	2	2	1	1	3	4	2	2	3	1	46	
Лицъ состоящихъ на государственной и гражданской службѣ. . . .	2	—	—	—	—	—	1	—	—	—	—	—	—	—	—	3	
Почетныхъ гражданъ.	1	—	—	2	6	—	6	—	2	2	1	—	9	3	1	33	
Лицъ, вышедшихъ изъ податнаго состоянія послѣ ревизіи.	—	—	9	—	—	2	—	3	4	—	—	—	—	2	—	20	
Купцовъ.	1	—	1	—	—	—	—	1	1	—	1	—	—	1	—	6	
Мѣщанъ и цеховыхъ.	53	29	51	42	39	21	29	44	51	76	45	10	20	91	42	643	
Крестьянъ всѣхъ наименованій.	308	366	301	337	325	133	371	325	271	409	174	306	412	235	391	4664	
Прочихъ лицъ, внесенныхъ въ ревизскія сказки, приписанныхъ къ обществамъ послѣ ревизіи.	1	—	—	—	—	160	—	—	60	—	186	—	—	107	—	514	
														ВСЕГО	5929		
																Зачетныхъ квитанцій.	3
																Недоборъ евреевъ.	2

III. Общественное благоустройство и благочиніе.

А) Казенныя и общественныя зданія.

Какъ въ казенныхъ, такъ и въ общественныхъ зданіяхъ Черниговской губерніи въ отчетномъ году никакихъ существенныхъ измѣненій не произошло, только въ г. Черниговѣ достроены окончательно казармы.

Б) Дороги, мосты и перевозки.

Болѣе существенными дорожными сооружеиіями, произведенными уѣздными земствами съ пособіемъ отъ губернскаго, можно считать устройство мостовъ въ хуторѣ Трубежѣ и деревнѣ Ключахъ Новозыбковского уѣзда и моста въ г. Борзнѣ. Губернскимъ земствомъ на пособія на эти сооружеиія было издержано 2469 руб. Кромѣ того оно же выдало Мглин-

скому земству на ремонтъ дорожныхъ сооруженій 1800 руб. Такимъ образомъ губернскимъ земствомъ израсходовано всего на этотъ предметъ 4269 руб.

Что касается расходовъ уѣздныхъ земствъ на дорожную повинность, то размѣры ихъ видны изъ статьи о натуральныхъ повинностяхъ.

В) Почты и телеграфы.

Въ минувшемъ 1888 году въ Черниговской губерніи состояло почтовыхъ конторъ 1, соединенныхъ, но еще окончательно не преобразованныхъ почтовыхъ конторъ и телеграфныхъ станцій 4, почтово-телеграфныхъ конторъ 17, почтово-телеграфныхъ отдѣленій 11, почтовыхъ отдѣленій 5, телеграфныхъ станцій 1, вспомогательная телеграфная станція 1, почтовыхъ станцій съ приѣмомъ и выдачею всякаго рода почтовой корреспонденціи 28.

На 63-хъ почтовыхъ конныхъ станціяхъ содержалось въ минувшемъ году 673 лошади. Почтосодержателямъ выдано приплаты 71032 р. 8 коп.

Въ истекшемъ 1888 году открытъ приѣмъ телеграммъ при Добрянскомъ почтовомъ отдѣленіи съ преобразованіемъ его въ почтово-телеграфное отдѣленіе.

Никакихъ особенно выдающихся происшествій въ дѣятельности почтовыхъ учреждений въ отчетномъ году не было. Перемѣнъ и измѣненій въ направленіи трактовъ въ губерніи въ 1888 году не произошло.

Г) Народная нравственность.

(Приложеніемъ къ этой статьѣ служить вѣдомость № 5).

По свѣдѣніямъ прокуроровъ трехъ окружныхъ судовъ Черниговской губерніи въ истекшемъ 1888 году было совершено 947 преступленій, что составляетъ уменьшеніе противъ предыдущаго на 18.

Общее число осужденныхъ было 1081; число это на 78 человекъ болѣе числа осужденныхъ въ предыдущемъ году.

При распредѣленіи преступниковъ по возрастамъ на группы съ разностью въ 10 лѣтъ оказывается, что наиболѣе многочисленная будетъ группа отъ 21 до 30 лѣтъ, на которую приходится 494 или 45,6% всѣхъ преступниковъ. Преступниковъ въ возрастѣ до 21 года было 172, что составляетъ 15,9%.

По роду преступленій наибольшее число осужденныхъ приходится на кражу, затѣмъ на преступленія и проступки по службѣ государственной и общественной, за нанесенія увѣчій, ранъ и другихъ поврежденій.

Въ общемъ данныя о народной нравственности по скольку они выражаются количествомъ преступленій въ текущемъ году мало чѣмъ отличаются отъ предыдущихъ лѣтъ.

Д) Расколь.

Въ истекшемъ 1888 году присоединилось раскольниковъ къ единовѣрцію до 80 человекъ. Замѣчательныхъ чѣмъ либо случаевъ присоединенія не было.

Большинство изъ присоединенныхъ обратилось къ единовѣрїю по собственному убѣжденію въ томъ, что положеніе ихъ въ расколѣ шаткое и не спасительное. Особенно замѣтно обращеніе изъ секты бѣглопоповцевъ, въ которой болѣе двухъ лѣтъ не было бѣглыхъ священниковъ, а бывшіе до того времени не отличались нравственностью, что приводило въ смущеніе сектантовъ, которые въ настоящее время стали болѣе требовательны относительно нравственныхъ качествъ своихъ пастырей. Вообще расколъ въ Черниговской епархіи постепенно ослабѣваетъ. Если и отличаются устойчивостью, упорствомъ и замкнутостью, то только раскольники бѣлокрыницкой секты, не приѣмлющей окружнаго посланія: большая часть ихъ проживаетъ въ посадѣ Добрянкѣ и другихъ мѣстностяхъ.

Что касается характера раскола въ различныхъ мѣстностяхъ губерніи, то нужно сказать, что онъ вездѣ одинаковъ, именно: сектъ рационалистическихъ и мистическихъ нѣтъ; а есть только секты старообрядческія, характеристическую черту которыхъ составляетъ обрядовѣріе, т. е. смѣшеніе обряда съ догматомъ; обряду существовавшему до Патріарха Никона, и буквѣ богослужебныхъ книгъ они придаютъ значеніе неизмѣнности. Религіозная практика и нравственность раскольниковъ этихъ сектъ заключается въ безусловномъ содержаніи всего того, что существовало до Патріарха Никона, — въ точномъ исполненіи внѣшняго устава въ богослуженіи и жизни, въ строгомъ соблюденіи прежнихъ житейскихъ обычаевъ, которымъ и придается религіозное значеніе. Къ такимъ сектамъ принадлежатъ раскольники: бѣглопоповцы, раскольники бѣлокрыницкой секты, раздѣляющіеся на два толка — приѣмлющихъ окружное посланіе и не приѣмлющихъ его и безпоповцы. Раскольники секты бѣглопоповцевъ находятся большею частью въ посадахъ Лужкахъ, Климовой, г. Новозыбковѣ и нѣкоторыхъ другихъ мѣстностяхъ. Раскольники бѣлокрыницкой секты, приѣмлющей окружное посланіе, живутъ въ большинствѣ въ посадахъ: Клинцахъ, Воронкѣ, Еленкѣ и частью въ г. Новозыбковѣ, есть и въ другихъ мѣстностяхъ. Безпоповцы проживаютъ въ посадахъ Злынкѣ, Ардони, Митьковкѣ и Клинцахъ подъ названіемъ „Коликовцевъ“.

Что касается отношеній раскольниковъ къ мѣстнымъ властямъ и православному населенію, то ихъ нельзя назвать враждебными. Правда, старики раскольники, особенно безпоповцы, попрежнему чуждаются общенія съ православными, но молодое поколѣніе относится къ нимъ уже болѣе дружелюбно и не отличается замкнутостью своихъ родителей, не считаетъ даже за грѣхъ ѣсть, пить и молиться вмѣстѣ съ православными, и свободно вступаетъ въ бракъ съ единовѣрцами и даже съ православными, чего нельзя было видѣть въ предшествующее время.

Е) Арестанты и тюремные замки, этапы, рабочіе и смирительные дома, арестантскія роты гражданскаго вѣдомства.

Во всѣхъ тюремныхъ замкахъ и при полицейскихъ управленіяхъ Черниговской губерніи по свѣдѣніямъ, доставленнымъ прокурорами Черниговскаго, Нѣжинскаго и Стародубскаго окружныхъ судовъ движеніе арестантовъ въ отчетномъ году выражается слѣдующими данными.

	Мужч.	Женщ.	Всего.
Оставалось къ 1-му января 1888 г.	1405	171	1576
Поступило въ теченіе года	10383	1818	12201
Выбыло въ теченіе года	10406	1837	12243
Остается къ 1-му января 1889 г.	1382	152	1534

Ж) Пожары.

(Приложеніемъ къ этой статьѣ служить вѣдомость № 6).

Въ отчетномъ году было всего 797 пожаровъ, отъ которыхъ пострадало всего 1974 двора; общая же сумма пожарныхъ убытковъ опредѣляется въ 939394 р. 90 коп. Число пожаровъ нѣсколько больше, чѣмъ въ предыдущемъ году, именно на 13; за то общая сумма убытковъ менѣе на 213985 руб. 10 коп.

Изъ городовъ отъ пожаровъ въ отчетномъ году пострадали: Глуховъ, въ которомъ было 11 пожаровъ, убытки отъ которыхъ опредѣляются въ 19235 руб.; Нѣжинъ, имѣвшій 23 пожара съ убыткомъ въ 14385 руб. и наконецъ Черниговъ, потерпѣвшій убытку 10500 руб. отъ 6 пожаровъ. Изъ уѣздовъ наиболѣе пострадавшими являются Суражскій на 101774 р., Сосницкій на 99602 руб., Городнянскій на 96150 руб., Черниговскій на 81848 руб., Остерскій на 77005 руб. и Козелецкій на 75307 руб.

Причинами происшедшихъ пожаровъ были въ 229 случаяхъ—неосторожность; въ 197—поджоги; въ 102—дурное устройство трубъ и печей; въ 45—молнія; наконецъ въ 294 случаяхъ причина пожара осталась невыясненною.

Наиболѣе разрушительные пожары въ 1888 году были:

1. Въ Черниговскомъ уѣздѣ, въ д. Скугарахъ 1-го мая 11 дворовъ, с. Андреевкѣ 26-го іюля 13 дворовъ, с. Лукашевкѣ 30 августа 15 двор.
2. Въ Городнянскомъ уѣздѣ: въ с. Старыхъ-Боровичахъ 9-го мая 47 дворовъ, с. Буянкѣ 7-го іюля 10 дворовъ.
3. Въ Козелецкомъ уѣздѣ: въ с. Рыковѣ 10-го іюля 20 дворовъ, дер. Осовцахъ 8 іюля 34 двора, с. Старой-Басани 28 сентября 15 двор.
4. Въ Конотопскомъ уѣздѣ: въ м. Бахмачѣ 24-го іюля 19 дворовъ, въ с. Выровкѣ 22-го іюля 24 двора, с. Куренѣ 31 августа 15 дворовъ.
5. Въ Кролевецкомъ уѣздѣ: въ с. Псаровкѣ 28 августа 50 дворовъ.
6. Въ Мглинскомъ уѣздѣ: въ с. Подбѣловѣ 10-го мая 33 двора, с. Шумаровкѣ 15-го іюля 14 двор., с. Доманичахъ 19-го іюля 14 двор., д. Санникахъ 25-го іюля 27 двор., дер. Шевердѣ 26-го іюля 15 двор., д. Попсуевкѣ 22 августа 11 двор., д. Азарово 4 сентября 29 дворовъ.
7. Въ Новозыбковскомъ уѣздѣ: въ м. Новомъ-Ропскѣ 14-го іюля 10 дворовъ, м. Семеновкѣ 22-го іюля 18 дворовъ, д. Истокѣ 29 іюля 18 дворовъ.
8. Въ Новгородсѣверскомъ уѣздѣ: въ с. Чернацкомъ 18-го сентября 13 дворовъ.
9. Въ Нѣжинскомъ уѣздѣ значительныхъ пожаровъ не было.
10. Въ Остерскомъ уѣздѣ: въ с. Смолинѣ 26-го апрѣля 11 дворовъ, с. Сорокошичахъ 22-го августа 46 двор., д. Кошанахъ 14-го сентября

27 дворовъ, с. Дударковъ 12-го сентября 43 двор., д. Копачевъ 21-го сентября 33 двора.

11. Въ Сосницкомъ уѣздѣ: въ с. Макошинѣ 7-го мая 10 дворовъ, и въ с. Перелюбѣ 22-го мая 28 дворовъ.

12. Въ Суражскомъ уѣздѣ: въ с. Авчинцѣ 8-го мая 16 дворовъ, с. Городечнѣ 8-го мая 20 двор., с. Лопатняхъ 10-го іюля 30 дворовъ, д. Александровкѣ 12-го іюля 26 двор., д. Любеньки 26-го іюня 13 двор., д. Новицкой 4-го іюля 13 двор., с. Перелазѣ 14-го августа 59 дворовъ, с. Струговкѣ 5-го сентября 17 двор., с. Яловкѣ 25-го августа 10 двор., д. Несвоевкѣ 12-го сентября 11 дворовъ.

13. Въ Стародубскомъ уѣздѣ: въ с. Рѣшеткѣ 28 апрѣля 15 двор.

Не смотря на организацію страховаго дѣла, пожары причиняютъ значительныя бѣдствія, но борьба съ этимъ весьма затруднительна, благодаря равнодушію, съ которымъ населеніе относится къ тѣмъ мѣрамъ, которыя могли бы уменьшить какъ число пожаровъ, такъ и ихъ размѣры.

Что касается устройства пожарной части, то удовлетворительно она является лишь въ нѣкоторыхъ городахъ, обладающихъ большими средствами, какъ то въ Черниговѣ, Нѣжинѣ и Глуховѣ. Во многихъ же городахъ противопожарныя средства находятся въ зачаточномъ состояніи и въ случаѣ значительнаго пожара не могутъ принести пользы, таковы г. Суражъ, гдѣ въ пожарной командѣ 2 человѣка и 2 лошади; Городня— 3 человѣка и 2 лошади. Немногимъ лучше устроено дѣло въ Сосницѣ, Острѣ, Мглинѣ и друг., какъ это видно изъ приложенія къ вѣдомости № 6.

IV. Народное здравіе и общественное призрѣніе.

А) Врачи.

Врачей въ Черниговской губерніи въ отчетномъ 1888 г. было 155, не считая военныхъ. Въ числѣ 155 были:

- 1) Губернскій врачебный инспекторъ,
- 2) Его помощникъ,
- 3) Городовыхъ 9,
- 4) Уѣздныхъ 15,
- 5) Земскихъ больничныхъ 19,
- 6) „ участковыхъ 55,
- 7) Желѣзнодорожныхъ 3,
- 8) При учебныхъ заведеніяхъ 3,
- 9) При частныхъ владѣніяхъ, заводахъ и фабрикахъ 4,
- 10) Вольнопрактикующихъ 45.

Эти 155 врачей по губерніи распределены весьма неравномѣрно, такъ какъ изъ нихъ 23 въ губернскомъ городѣ, 58 въ уѣздныхъ городахъ и 74, т. е. менѣе половины въ уѣздахъ. Женщинъ врачей было въ губерніи 7. Общее число врачей гражданскаго вѣдомства по сравненію съ таковымъ же въ предыдущемъ году увеличилось на 17 человѣкъ.

Аптекъ дѣйствовало 44, изъ которыхъ 34 были нормальныя и 10 сельскихъ. Изъ нормальныхъ аптекъ 22 находились въ городахъ и 12 въ мѣстечкахъ и посадахъ.

Оспопрививаніе по прежнему находилось въ рукахъ земства и не отличалось однообразіемъ организаціи, такъ какъ оно велось частью фельдшерами, частью оспопрививателями, частью повивальными бабками. Общее число лицъ, которымъ въ отчетномъ году была привита оспа, опредѣляется въ 61914 человекъ, число это меньше числа привитыхъ въ предыдущемъ году на 2267. Въ отчетномъ году при губернской земской больницѣ устроенъ телятникъ для распространенія прививанія детритомъ Телятникомъ завѣдуетъ женщина-врачъ.

Сифились. Для уменьшенія распространенія сифилиса производились еженедѣльные осмотры проститутокъ, женщинъ, задержанныхъ по подозрѣнію въ тайной проституціи, въ осмотрѣ рабочихъ на фабрикахъ и заводахъ, а также возвращающихся домой нижнихъ воинскихъ чиновъ. Лица, у которыхъ находились при подобныхъ осмотрахъ признаки сифилиса помѣщались въ лѣчебныя заведенія. Общее число сифилитиковъ, пользовавшихся въ отчетномъ году, составляло 9864, т. е. было больше предыдущаго года на 2424 человекъ.

Расходы земствъ на медицинскую часть въ 1888 году выражаются слѣдующими данными:

	Руб.	Коп.
Губернскимъ земствомъ израсходовано	89755	44
Уѣздными: Черниговскимъ	17301	11
Борзенскимъ	22052	37
Глуховскимъ	14735	—
Городнянскимъ	12129	—
Козелецкимъ	22923	2
Суражскимъ	22320	10
Стародубскимъ	14526	—
Конотопскимъ	36229	93
Кролевецкимъ	18360	89
Мглинскимъ	11156	22
Новгородсѣверскимъ	17086	52
Новозыбковскимъ	16800	—
Нѣжинскимъ	29177	98
Остерскимъ	20388	90
Сосницкимъ	19969	35

В) Больницы и дома умалишенныхъ.

Въ губернскомъ городѣ Черниговѣ и 14-ти уѣздныхъ городахъ было въ 1888 году больницъ всѣхъ вѣдомствъ 43 на 1261 кровать, считая въ томъ числѣ и домъ для умалишенныхъ при губернской больницѣ. Въ остальныхъ мѣстностяхъ губерніи больницъ, лѣчебницъ и пріемныхъ покоевъ было 43 на 366 кроватей. Всего такимъ образомъ больницъ, лѣчебницъ и пріемныхъ покоевъ въ губерніи 86 на 1627 кроватей, въ которыхъ пользовалось, кромѣ больныхъ военнаго вѣдомства, 11918 чел.; изъ нихъ выздоровѣло 10453, умерло 586, осталось къ 1889 г. 879.

Кромѣ указанныхъ выше больницъ и проч. въ городахъ, въ губернскомъ городѣ существовала еще лѣчебница для приходящихъ, которою была оказана помощь 3866 челов.

Домъ умалишенныхъ, существующій при губернской земской больницѣ, устроенъ на 235 кроватей, но число прирѣваемыхъ въ немъ въ прошломъ году составляло 433 челов., въ томъ числѣ: мужчинъ 269 и женщинъ 164.

В) Эпидеміи и эпизоотіи.

Числовыя данныя о количествѣ эпидемическихъ больныхъ въ Черниговской губерніи приведены въ слѣдующей таблицѣ:

О числѣ больныхъ заразными болѣзнями въ Черниговской губерніи въ 1888 г.

Уѣзды съ городами.	Оспа.	Скарлатина.	Дифтеритъ.	Корь.	Коклюшъ.	Крупъ.	Т и ф ы.				Кровавый поносъ.	Сибирская язва на людяхъ.	Водобоязнь.
							Сыпной.	Брюшной.	Возвратный.	Формы тифа, оставшіяся безъ точнаго распозн.			
Черниговскій . . .	59	361	603	165	25	36	8	147	26	46	148	3	2
Нѣжинскій . . .	36	50	820	8	630	43	15	354	4	22	194	4	2
Стародубскій . . .	38	33	113	43	22	49	38	350	8	8	496	2	—
Глуховскій . . .	53	454	988	1144	428	155	187	1468	43	82	275	2	—
Новозыбковскій . .	166	88	203	58	217	110	1	676	—	116	326	3	—
Конотопскій . . .	124	330	634	165	1323	53	90	581	12	93	114	5	1
Остерскій . . .	315	165	335	20	253	10	12	153	—	17	34	4	—
Козелецкій . . .	337	124	163	3	77	6	125	142	1	25	119	9	1
Городнянскій . . .	48	259	678	50	106	71	—	153	14	23	311	—	2
Сосницкій . . .	48	286	411	23	330	50	1	206	—	40	230	12	—
Кролевецкій . . .	37	353	157	23	27	40	16	236	2	25	227	—	2
Новгородсѣверскій.	121	166	357	14	315	25	114	534	9	50	148	—	3
Борзенскій . . .	89	58	1188	4	158	93	89	196	3	9	274	3	—
Суражскій . . .	7	8	10	53	187	29	6	408	6	60	53	2	1
Мглинскій . . .	1	25	14	31	24	34	306	234	18	33	167	2	3
Итого . .	1479	2760	6674	1804	4122	804	1008	5838	146	649	3116	51	17

Изъ нихъ умерло.

Уѣзды съ городами.	Оспа.	Скарлатина.	Дифтеритъ.	Корь.	Коклюшъ.	Крупъ.	Т и ф ы.				Кровавый поносъ.	Сибирская язва на людяхъ.	Водобоязнь.
							Сыпной.	Брюшной.	Возвратный.	Формы тифа, оставшіяся безъ точнаго распозн.			
Черниговскій . . .	29	108	308	4	—	5	2	18	1	1	—	—	2
Нѣжинскій . . .	—	—	255	1	—	1	2	5	—	—	4	—	1
Стародубскій . . .	5	6	48	7	—	12	4	22	—	1	49	—	—
Глуховскій . . .	—	35	133	48	3	38	8	25	—	—	9	—	—
Новозыбковскій . .	13	7	5	—	—	—	—	3	—	—	—	—	—
Конотопскій . . .	10	77	170	—	60	33	9	33	1	—	7	1	1
Остерскій . . .	70	21	147	1	—	2	1	8	—	—	4	—	—
Козелецкій . . .	41	27	27	—	—	3	4	19	—	1	4	—	1
Городнянскій . . .	7	132	302	21	2	28	—	10	1	1	15	—	—
Сосницкій . . .	34	38	150	—	2	6	—	12	—	—	—	4	—
Кролевецкій . . .	2	60	73	10	—	25	2	11	—	2	18	—	1
Новгородсѣверскій.	40	92	116	—	18	21	18	21	3	4	23	—	3
Борзенскій . . .	65	37	715	—	23	50	3	29	1	—	23	1	—
Суражскій . . .	—	1	2	—	—	1	—	11	—	—	22	—	—
Мглинскій . . .	—	3	7	3	1	2	19	4	—	2	—	1	2
Итого . .	316	644	2458	95	109	227	72	231	7	12	179	7	11

Изъ этой таблицы видно, что наибольшее число жертвъ приходится на долю дифтерита и скарлатины. Случаи дифтерита хотя и наблюдались въ теченіе всего года, но наибольшая смертность отъ него была въ осенніе мѣсяцы, т. е. сентябрь, октябрь и ноябрь. Скарлатина же давала наибольшую смертность въ январь, мартъ, июнь, июль, августъ, сентябрь, октябрь, ноябрь и декабрь. Борьба съ этими заболѣваніями велась какъ земскими, такъ и правительственными врачами. Остальныя заболѣванія эпидемическаго характера проявлялись въ количествахъ болѣе или менѣе обычныхъ.

Случаи заболѣванія людей сибирскою язвою находятся въ зависимости отъ существованія въ губерніи эпизоотіи.

Что касается водобоязни, то заболѣвшихъ ею было, какъ видно изъ предыдущей таблицы, 28 человекъ, число это очень велико и объясняется тѣмъ, что собаки въ деревняхъ, не смотря на запрещенія, держатся безъ всякаго призора и на свободѣ. Благодаря этому, они легко могутъ заразиться; появившаяся болѣзнь не бываетъ своевременно замѣчена, и собака разноситъ ее дальше.

Эпизоотіи. Въ минувшемъ 1888 году отъ эпизоотіи въ различныхъ мѣстностяхъ губерніи пало.

Рогатаго скота	232	головы.
Лошадей	22	
Овецъ	60	
Свиной	198	
	<hr/>	
	Всего . .	512

Изъ заразительныхъ болѣзней на скотѣ наблюдались: сибирская язва на лошадяхъ въ Сосницкомъ уѣздѣ, на рогатомъ скотѣ въ уѣздахъ Сосницкомъ, Мглинскомъ, Остерскомъ, Городнянскомъ, Нѣжинскомъ, и Новозыбковскомъ и на свиньяхъ въ Козелецкомъ. Отъ сибирской язвы пало:

Рогатаго скота	62	головы.
Лошадей	7	„
Свиной	31	„

Распредѣленіе падежа отъ другихъ эпизоотическихъ заболѣваній видно изъ слѣдующей таблицы.

Родъ заболѣванія	Число павшихъ головъ.			
	Рогатаго скота.	Лошадей.	Овецъ.	Свиной.
Кровавая моча	10	—	—	—
Ящуръ	160	—	10	146
Сапъ	—	3	—	—
Оспа	—	убито 12	5	—
Злокачественная рожа	—	—	—	21

Г) Насильственные и случайныя смерти.

(Приложеніемъ къ этой статьѣ служить вѣдомость № 7).

Всѣхъ случаевъ насильственной и случайной смерти въ отчетномъ году было 917, въ томъ числѣ въ мужскомъ населеніи 669, а въ женскомъ 248. Изъ всѣхъ этихъ случаевъ 116 произошли въ городахъ, а 801 въ уѣздахъ. По сравненію съ предыдущимъ годомъ насильственные и случайныя смерти дали увеличеніе на 143. Во всѣхъ этихъ случаяхъ смертоубійства составляютъ 96, т. е. на одинъ случай меньше, чѣмъ въ предыдущемъ году.

Изъ умершихъ случайнымъ образомъ больше половины приходится на утонувшихъ, а именно 237; въ предыдущемъ году утонувшіе были въ меньшемъ числѣ, а именно на 59.

Д) Богадѣльни.

Въ отчетномъ году число богадѣленъ въ губерніи не измѣнилось. Что касается числа призрѣваемыхъ, то оно составляло:

Въ рабочемъ домѣ при Черниговскомъ богоугодномъ заведеніи для арестантовъ бродягъ	7	мужч.	1	женщ.
Въ Нѣжинской богадѣльнѣ	32	„	41	„
„ „ инвалидовъ	14	„	—	„

Кромѣ того 18 чел. (12 мужч. и 6 женщ.) записанные въ Нѣжинской богадѣльнѣ не жили въ ней, а вмѣсто этого получали денежное пособіе.

Въ Нѣжинѣ былъ каменный домъ, назначенный для призрѣнія инвалидовъ, но ими онъ не былъ занятъ, такъ какъ малое число инвалидовъ давало возможность помѣщать ихъ въ богадѣльнѣ; такой порядокъ существуетъ уже съ 1885 года и съ этого времени домъ собственно для инвалидовъ оставался свободенъ. Въ отчетномъ году онъ былъ капитально отремонтированъ и отданъ въ аренду городской управѣ для казармы; такимъ образомъ фактически слѣдуетъ считать инвалидный домъ закрытымъ.

Въ богадѣльняхъ, содержащихся на средства уѣздныхъ земствъ призрѣвалось:

Въ Борзенской	6	мужчинъ	и	9	женщинъ.
„ Глуховской	18	„		18	„
„ Козелецкой	5	„		5	„
„ Конотопской	8	„		2	„
„ Сосницкой	12	„		—	„

На содержаніе этихъ богадѣленъ земствами издержано:

Борзенскимъ	430	руб.	—	коп.
Глуховскимъ	3534	„	34 ¹ / ₂	„
Козелецкимъ	1832	„	51	„
Конотопскимъ	438	„	—	„
Сосницкимъ	1365	„	95	„

О расходахъ на этотъ предметъ губернскаго земства свѣдѣній не получено.

V. Народное просвѣщеніе.

A) Учебныя заведенія.

(Приложеніемъ къ этой статьѣ служить вѣдомость № 8).

Общее число учебныхъ заведеній въ отчетномъ году достигло въ предѣлахъ губерніи 753 съ общимъ количествомъ учащихся въ 48024. Существенныхъ измѣненій какъ въ числѣ учебныхъ заведеній, такъ и въ распредѣленіи въ нихъ числа учащихся въ теченіе 1888 г. не было.

B) Народное образованіе.

Изъ вѣдомости № 8-й видно, что огромное большинство учащихся приходится на долю начальныхъ школъ, доступныхъ большинству. Развитие школъ церковно-приходскихъ видно изъ того, что не смотря на недавнее ихъ возникновеніе при матеріальныхъ условіяхъ крайне неблагоприятныхъ, число ихъ въ отчетномъ году равнялось уже 175 съ 4080 учащимися, изъ которыхъ было 3716 мальчиковъ и 364 дѣвочки.

Расходы земствъ на народное образованіе выражаются слѣдующими данными: губернское земство израсходовало 25050 руб., изъ которыхъ 10380 руб. приходятся на содержаніе фельдшерской школы при Черниговскихъ богоугодныхъ заведеніяхъ.

Уѣздныя земства расходовали на народное образованіе:	Руб.
Черниговское	14321
Борзенское	26501
Глуховское	34512
Суражское.	14215
Козелецкое	19026
Городнянское	6863
Конотопское	12984
Стародубское.	11000
Кролевецкое	11441
Остерское	18300
Мглинское	13084
Новгородѣверское	5337
Новозыбковское	13096
Нѣжинское.	14445
Сосницкое	19393

Нѣкоторыя земства продолжаютъ расходовать деньги на стипендіи и вспоможенія учащимся въ высшихъ учебныхъ заведеніяхъ, хотя теперь такой расходъ едва ли можетъ быть оправданъ отсутствіемъ специалистовъ для земской службы и необходимостью ихъ подготовки на земскій счетъ.

B) Ученыя общества, музеи, библіотеки и проч.

Число ученыхъ обществъ въ текущемъ году не измѣнилось; судить же о ихъ дѣятельности трудно, такъ какъ нѣтъ годовыхъ отчетовъ.

Болѣе значительныя библіотеки имѣются только въ Черниговѣ, гдѣ ихъ было двѣ, а въ отчетномъ году открыта третья.

THE UNIVERSITY OF CHICAGO
LIBRARY

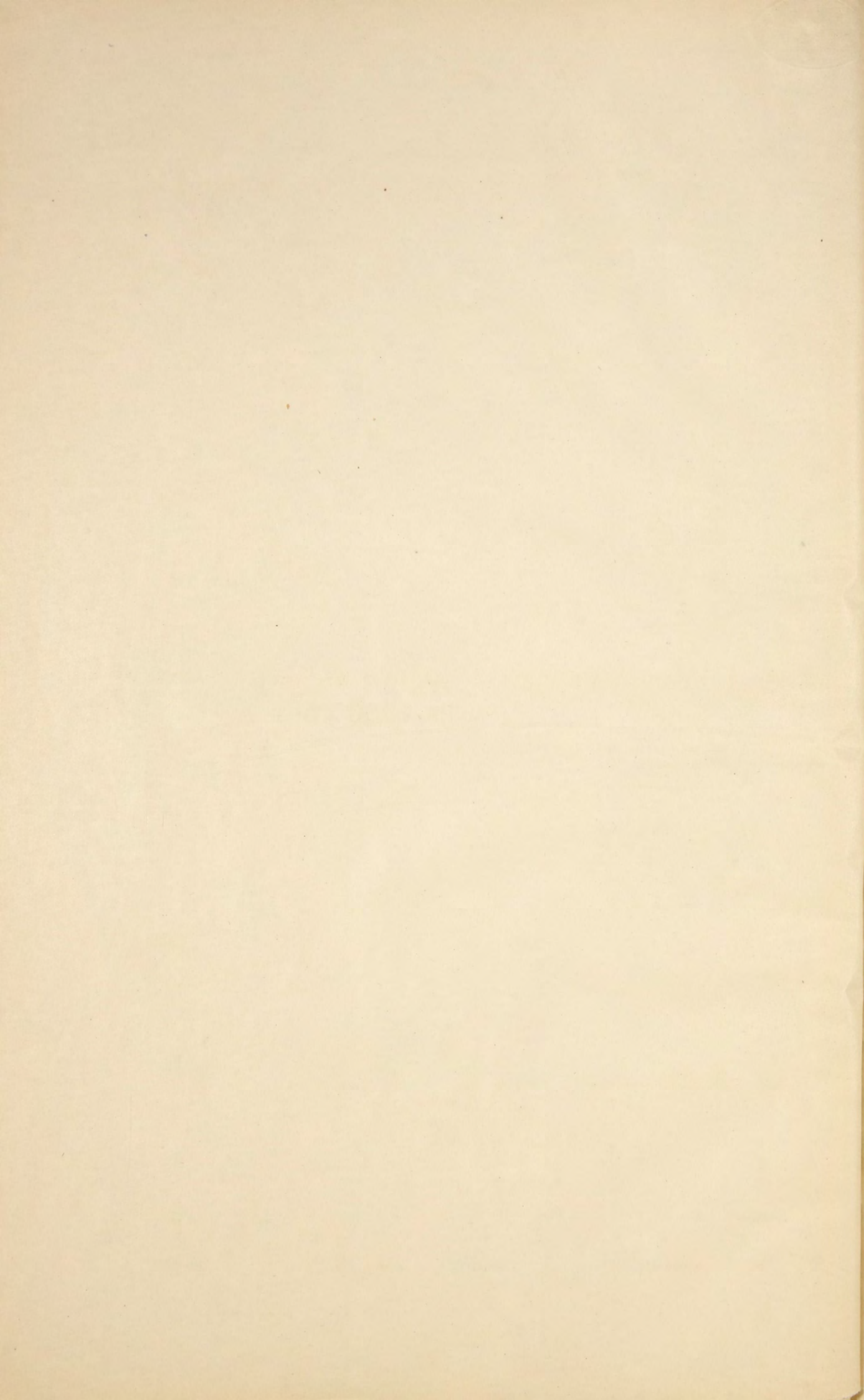
1955

О посѣвѣ и урожаѣ хлѣбовъ въ Черниговской губерніи.

За 1888 годъ.

**О фабрикахъ и заводахъ въ Чернигов-
ской губерніи.**

за 1888 годъ.



Движеніе народонаселенія въ Черниговской губерніи за 1888 годъ.

ДВИЖЕНИЕ НАРОДОНАСЕЛЕНИЯ ВЪ ЧЕРНИГОВСКОЙ ГУБ. ЗА 1888 Г.

ГОРОДА И УЪЗДЫ.	Число браковъ.	Ч И С Л О Р О Д И В Ш И Х С Я.									Ч И С Л О У М Е Р Ш И Х ъ.			Прибыло или убыло.
		ЗАКОННОРОЖДЕННЫХЪ.			НЕЗАКОННОРОЖДЕННЫХЪ			В С Е Г О.						
		М. П.	Ж. П.	ОБ. П.	М. П.	Ж. П.	ОБ. П.	М. П.	Ж. П.	ОБ. П.	М. П.	Ж. П.	ОБ. П.	
Губернскій гор. Черниговъ	171	328	338	66	44	39	83	372	377	749	368	289	657	92
Зашт. гор. Березное	77	213	219	43	5	7	12	218	226	444	209	195	404	40
Уѣздъ Черниговскій	1219	3021	2881	590	39	34	73	3060	2915	5975	2080	1915	3995	1980
Уѣздный гор. Борзна	102	299	287	58	14	10	24	313	297	610	199	192	391	219
Уѣздъ Борзенскій	1338	3612	3416	702	67	66	133	3679	3482	7161	2326	2299	4625	2536
Уѣздный гор. Глуховъ.	112	274	247	52	25	22	47	299	269	568	215	198	413	155
Уѣздъ Глуховскій	912	2739	2636	537	70	66	136	2809	2702	5511	1890	1855	3745	1766
Уѣздный гор. Городня	23	86	65	15	1	—	1	87	65	152	46	39	85	67
Уѣздъ Городнянскій	1393	3412	3329	674	52	51	103	3464	3380	6844	2362	2214	4576	2268
Уѣздный гор. Козелець	48	187	160	34	13	11	24	200	171	371	29	26	55	316
Уѣздъ Козелецкій	1234	3322	3315	663	58	49	107	3380	3364	6744	2031	1858	3889	2855
Уѣздный гор. Конотопъ	143	424	290	71	15	14	29	439	304	743	241	207	448	295
Уѣздъ Конотопскій	1184	3033	3051	608	67	50	117	3100	3101	6201	1899	1911	3810	2391
Уѣздный гор. Кролевецъ	79	200	183	38	10	5	15	210	188	398	120	135	255	143
Зашт. гор. Коропъ	43	136	135	27	2	3	5	138	138	276	94	85	179	97
Уѣздъ Кролевецкій	1009	2502	2415	491	53	41	94	2555	2456	5011	1344	1318	2662	2349
Уѣздный гор. Мглинъ	50	148	150	29	5	6	11	153	156	309	74	72	146	163
Уѣздъ Мглинскій	1116	3145	2864	600	80	71	151	3225	2935	6160	1499	1392	2891	3269
Уѣздный гор. Новгородсѣверскъ	57	189	181	37	12	6	18	201	187	388	130	91	221	167
Уѣздъ Новгородсѣверскій	1223	3397	3195	659	45	50	95	3442	3245	6687	1951	1856	3807	2880
Уѣздный гор. Новозыбковъ	83	261	213	47	14	26	40	275	239	514	197	165	362	152
Зашт. гор. Новое-Мѣсто	29	37	37	7	2	1	3	39	38	77	18	29	47	30
Уѣздъ Новозыбковскій	1572	4014	3848	786	61	70	131	4075	3918	7993	2651	2523	5174	2819
Уѣздный гор. Нѣжинъ	275	709	662	137	32	33	65	741	695	1436	450	428	878	558
Уѣздъ Нѣжинскій	1204	3396	3303	669	42	44	86	3438	3347	6785	2262	2140	4402	2383
Уѣздный гор. Остеръ	47	119	127	24	5	4	9	124	131	255	108	65	173	82
Уѣздъ Остерскій	1384	3687	3574	726	52	50	102	3739	3624	7363	2351	2235	4586	2777
Уѣздный гор. Сосница	32	127	120	24	10	8	18	137	128	265	79	89	168	97
Уѣздъ Сосницкій	1435	3588	3327	691	72	57	129	3660	3384	7044	2094	1969	4063	2981
Уѣздный гор. Стародубъ	89	186	201	38	15	15	30	201	216	417	160	131	291	126
Заштатный гор. Погаръ	45	120	105	22	8	3	11	128	108	236	82	60	142	94
Уѣздъ Стародубскій	1253	3101	2995	609	64	49	113	3165	3044	6209	1675	1624	3299	2910
Уѣздный гор. Суражъ	23	83	45	12	1	—	1	84	45	129	25	23	48	81
Уѣздъ Суражскій	1835	4882	4560	942	33	30	63	4915	4590	9505	2161	1926	4087	5418
ИТОГО въ городахъ	1528	4126	3765	7891	233	213	446	4359	3978	8337	2844	2519	5363	2974
— — уѣздахъ	19311	50851	48709	99560	855	778	1633	51706	49487	101193	30576	29035	59611	41582
ВСЕГО въ губерніи	20839	54977	52474	107451	1088	991	2079	56065	53465	109530	33420	31554	64974	44556

**О поступленіи сборовъ въ Черниговской
губерніи**

за 1888 годъ.

РОДЪ ПОДАТЕЙ.	Слѣдовало вступить				Вновь причислено.				ИСКЛЮЧЕНО.				ВЗЫСКАНО.				Осталось къ 1 Января 1889 года.					
	Недоимокъ.		Оклада 1888 года.		Недоимокъ		Оклада 1888 г.		Недоимокъ		Оклада 1888 г.		Недоимокъ		Оклада 1888 г.		Недоимокъ.		Оклада 1888 г.		ВСЕГО	
	Рубли.	К.	Рубли.	К.	Руб.	К.	Руб.	К.	Руб.	К.	Руб.	К.	Руб.	К.	Рубли.	К.	Рубли.	К.	Рубли.	К.	Рубли.	К.
I. ПОДАТИ И ОКЛАДНЫЕ ПЛАТЕЖИ:																						
1. Государственный поземельный налогъ:																						
а) Съ земель, состоящихъ во владѣннн крестьянъ временно-обязанныхъ и собственниковъ, въ томъ числѣ бывшихъ государственныхъ																						
	1175	71	224674	45	575	46	747	85	193	25	1405	35	1058	90	223618	61	499	2	398	34	897	36
б) Съ земель частныхъ землевладѣльцевъ, какъ-то: помѣщиковъ, купцовъ и другихъ																						
	32470	76	161847	89	2042	91	2314	10	3068	62	3514	45	24352	30	148841	75	7092	75	11805	79	18898	54
в) Пени съ частныхъ землевладѣльцевъ за несвоевременную уплату Государственного поземельнаго налога																						
	3535	81	—	—	2641	92	—	—	731	17	—	—	2412	56	—	—	3034	—	—	—	3034	—
и г) Съ земель принадлежащихъ городамъ, посадамъ и мѣстечкамъ																						
	91	61	1609	79	—	—	—	—	—	—	—	—	91	61	1590	71	—	—	19	8	19	8
ИТОГО																						
	37273	89	388132	13	5260	29	3061	95	3993	4	4919	80	27915	37	374051	7	10625	77	12223	21	22848	98
2. Выкупныхъ платежей:																						
а) Съ крестьянъ временно-обязанныхъ и собственниковъ, бывшихъ помѣщичьихъ																						
	19246	27	748981	79	6735	86	335	54	530	6	8401	21	14384	75	737678	37	11067	32	3237	75	14305	7
б) Съ государственныхъ крестьянъ на основанн Высочайше утвержденнаго 12 Юня 1886 года Мнѣнн Государственнаго Совѣта																						
	19165	84	468353	52	18634	54	19373	62	12748	45	371	71	24878	5	486500	3	173	88	855	40	1029	28
и в) Съ крестьянъ перешедшихъ изъ частныхъ владѣнн																						
	—	—	18495	42	—	—	—	—	—	—	184	73	—	—	18310	69	—	—	—	—	—	—
ИТОГО																						
	38412	11	1235830	73	25370	40	19709	16	13278	51	8957	65	39262	80	1242489	9	11241	20	4093	15	15334	35
ВСЕГО																						
	75686	—	1623962	86	30630	69	22771	11	17271	55	13877	45	67178	17	1616540	16	21866	97	16316	36	38183	33
3. Налогъ съ недвижимыхъ имуществъ въ городахъ, посадахъ и мѣстечкахъ. Пени за неплатежъ въ срокъ налога съ недвижимыхъ имуществъ																						
	3173	64	83500	—	—	—	—	—	301	92	31	57	2416	78	82780	15	454	94	688	28	1143	22
	—	—	—	—	—	—	—	—	—	—	—	—	—	1006	69	—	—	—	—	—	—	—
II. ПОДАТНЫХЪ НЕДОИМОКЪ РАЗСРОЧЕННЫХЪ:																						
Разсроченныхъ и отсроченныхъ выкупныхъ платежей съ крестьянъ собственниковъ (бывшихъ помѣщичьихъ)																						
	801	12	—	—	77	91	—	—	33	38	—	—	—	—	—	—	845	65	—	—	845	65
ИТОГО																						
	801	12	—	—	77	91	—	—	33	38	—	—	—	—	—	—	845	65	—	—	845	65
III. ДРУГИХЪ РАЗНЫХЪ ВЗЫСКАНИЙ:																						
По вѣдомству:																						
Министерства Государственныхъ Имуществъ																						
	27836	15	—	—	229	34	38171	55	1487	65	13453	28	7658	62	18967	37	18919	22	5750	90	24670	12
Министерства Военнаго																						
	2573	86	—	—	—	—	250	—	—	—	—	—	412	79	—	—	2161	7	250	—	2411	7
Министерства Финансовъ																						
Департаментовъ:																						
Государственнаго казначейства																						
	26002	22	—	—	1150	96	7997	6	570	89	—	—	6948	81	3384	60	19633	48	4612	46	24245	94
Окладныхъ сборовъ																						
	—	—	—	—	—	—	—	—	—	—	—	—	—	—	—	—	—	—	—	—	—	—
Неокладныхъ сборовъ																						
	150376	80	—	—	—	—	87301	69	17675	70	2697	21	11393	51	45091	31	121307	59	39513	17	160820	76
Торговли и мануфактуръ																						
	69200	35	—	—	—	—	10041	40	4985	65	113	—	5323	92	3749	25	58890	78	6179	15	65069	93
Особенной канцелярн по кредитной части																						
	—	—	—	—	—	—	—	—	—	—	—	—	—	—	—	—	—	—	—	—	—	—
ИТОГО по Министерству Финансовъ																						
	245579	37	—	—	1150	96	105340	15	23232	24	2810	21	23666	24	52225	16	199831	85	50304	78	250136	63
Министерства Народнаго Провѣденн																						
	49736	79	—	—	—	—	38017	86	2608	—	2000	—	34746	35	16157	50	12382	44	19860	36	32242	80
Министерства Юстици																						
	1552611	28	—	—	22717	8	165075	68	7010	61	3683	30	176362	94	149631	79	1591954	81	11760	59	1603715	40
Министерства Внутреннихъ Дѣлъ																						
	13249	84	—	—	—	—	28231	82	3018	23	1492	14	2980	91	15160	88	7250	70	11578	80	18829	50
Кассовые обороты:																						
За фальшивые кредитные билеты и въ возвратъ преждевременно оплаченныхъ купоновъ																						
	—	—	—	—	—	—	53	—	—	—	—	—	—	—	28	—	—	—	25	—	25	—
ИТОГО по рубрикѣ III																						
	1891587	29	—	—	24097	38	375140	6	37356	73	23438	93	245827	85	252170	70	1832500	9	99530	43	1932030	52
ВСЕГО по Черниговской губернн																						
	1971248	5	1707462	86	54805	98	397911	17	54963	58	37347	95	315422	80	1951491	1	1855667	65	116535	7	1972202	72
Пени за неплатежъ въ срокъ налога съ недвижимыхъ имуществъ, взыскано безъ зачисленн въ недоимку																						
	—	—	—	—	—	—	—	—	—	—	—	—	—	—	1006	69	—	—	—	—	—	—

О распредѣленіи недоимокъ по уѣздамъ и
городамъ, оставшихся по Черниговской гу-
берніи къ 1 Января 1889 года.

НАЗВАНІЕ ГОРОДОВЪ И УЪЗДОВЪ.	Н		Д		О		И		М		О		К		Ъ.		
	По государственному поземельному налогу.		По выкупнымъ платежамъ съ крестьянъ бывшихъ помѣщичьихъ.		По выкупнымъ платежамъ съ крестьянъ на основаніи закона 12 іюня 1886 года.		По выкупнымъ платежамъ съ крестьянъ на основаніи особыхъ правилъ.		По налогу съ недвижимыхъ имуществъ.		По разсрочкѣ и отсрочкѣ платежей.		По разнымъ взыскаціямъ.		В С Е Г О.		
	Рубли.	Коп.	Рубли.	Коп.	Рубли.	Коп.	Рубли.	Коп.	Рубли.	Коп.	Рубли.	Коп.	Рубли.	Коп.	Рубли.	Коп.	
Городъ Борзна	—	—	—	—	—	—	—	—	—	—	—	—	—	3214	11	3214	11
Борзенскій уѣздъ	4875	62	1730	3	175	63	—	—	—	—	767	74	6128	94	13678	26	
Городъ Городня	—	—	—	—	—	—	—	—	—	—	—	—	—	3200	25	3200	25
Городнянскій уѣздъ	2844	97	7856	4	27	47	—	—	—	—	—	—	27228	25	37957	9	
Городъ Глуховъ	—	—	—	—	—	—	—	—	—	—	—	—	—	2374	8	2374	8
Глуховскій уѣздъ	1383	29	65	7	—	—	—	—	—	—	—	—	5689	14	7138	19	
Городъ Козелецъ	—	—	—	—	—	—	—	—	—	—	—	—	—	544	64	544	64
Козелецкій уѣздъ	—	—	—	—	—	—	—	—	—	—	—	—	—	3582	15	3582	15
Городъ Конотопъ	—	—	—	—	—	—	—	—	—	—	—	—	—	4929	83	4929	83
Конотопскій уѣздъ	3484	61	24	—	—	76	—	—	—	—	—	—	13244	3	16753	40	
Городъ Кролевецъ	—	—	—	—	—	—	—	—	272	3	—	—	—	4026	72	4298	75
Кролевецкій уѣздъ	1148	1	282	9	582	89	—	—	—	—	—	—	—	8913	23	10927	5
Городъ Мглинъ	—	—	—	—	—	—	—	—	—	—	—	—	—	2771	56	2771	56
Мглинскій уѣздъ	777	76	947	10	—	10	—	—	—	—	77	91	11956	45	13759	32	
Городъ Новозыбковъ	—	—	—	—	—	—	—	—	871	19	—	—	—	13094	84	13966	3
Новозыбковскій уѣздъ	489	60	—	—	—	—	—	—	—	—	—	—	—	10980	78	11470	38
Городъ Новгородъ-Сѣверскъ	—	—	—	—	—	—	—	—	—	—	—	—	—	4855	86	4855	86
Новгородъ-Сѣверскій уѣздъ	—	—	—	—	—	—	—	—	—	—	—	—	—	12334	36	12334	36
Городъ Нѣжинъ	—	—	—	—	—	—	—	—	—	—	—	—	—	19277	59	19277	59
Нѣжинскій уѣздъ	—	—	—	—	—	—	—	—	—	—	—	—	—	6811	11	6811	11
Городъ Остеръ	—	—	—	—	—	—	—	—	—	—	—	—	—	2693	39	2693	39
Остерскій уѣздъ	1076	61	278	90	—	9	—	—	—	—	—	—	—	8506	82	9862	42
Городъ Сосница	—	—	—	—	—	—	—	—	—	—	—	—	—	7448	82	7448	82
Сосницкій уѣздъ	3353	32	2539	89	241	86	—	—	—	—	—	—	—	18502	24	24637	31
Городъ Стародубъ	—	—	—	—	—	—	—	—	—	—	—	—	—	15426	48	15426	48
Стародубскій уѣздъ	1572	48	—	—	—	—	—	—	—	—	—	—	—	22153	22	23725	70
Городъ Суражъ	—	—	—	—	—	—	—	—	—	—	—	—	—	19795	27	19795	27
Суражскій уѣздъ	33	90	548	33	—	—	—	—	—	—	—	—	—	40346	81	40929	6
Городъ Черниговъ	—	—	—	—	—	—	—	—	—	—	—	—	—	20406	18	20406	18
Черниговскій уѣздъ	1808	81	31	43	—	48	—	—	—	—	—	—	—	6929	36	8770	7
Кромѣ того числится по счетамъ Палаты: а) откупныхъ недоимокъ прежнихъ лѣтъ, б) аванса отпущеннаго на расходы по межеванію и в) отпущенныхъ на лѣченіе больныхъ воинскихъ нижнихъ чиновъ	—	—	—	—	—	—	—	—	—	—	—	—	—	1604664	1	1604664	1
Всего по губерніи	22848	98	14305	7	1029	28	—	—	1143	22	845	65	1932030	52	1972202	72	

M O N T G O M E R Y

No. of Inhabitants	No. of Houses	No. of Acres	No. of Mills	No. of Schools	No. of Chapels
1	1	1	1	1	1
2	2	2	2	2	2
3	3	3	3	3	3
4	4	4	4	4	4
5	5	5	5	5	5
6	6	6	6	6	6
7	7	7	7	7	7
8	8	8	8	8	8
9	9	9	9	9	9
10	10	10	10	10	10
11	11	11	11	11	11
12	12	12	12	12	12
13	13	13	13	13	13
14	14	14	14	14	14
15	15	15	15	15	15
16	16	16	16	16	16
17	17	17	17	17	17
18	18	18	18	18	18
19	19	19	19	19	19
20	20	20	20	20	20
21	21	21	21	21	21
22	22	22	22	22	22
23	23	23	23	23	23
24	24	24	24	24	24
25	25	25	25	25	25
26	26	26	26	26	26
27	27	27	27	27	27
28	28	28	28	28	28
29	29	29	29	29	29
30	30	30	30	30	30
31	31	31	31	31	31
32	32	32	32	32	32
33	33	33	33	33	33
34	34	34	34	34	34
35	35	35	35	35	35
36	36	36	36	36	36
37	37	37	37	37	37
38	38	38	38	38	38
39	39	39	39	39	39
40	40	40	40	40	40
41	41	41	41	41	41
42	42	42	42	42	42
43	43	43	43	43	43
44	44	44	44	44	44
45	45	45	45	45	45
46	46	46	46	46	46
47	47	47	47	47	47
48	48	48	48	48	48
49	49	49	49	49	49
50	50	50	50	50	50
51	51	51	51	51	51
52	52	52	52	52	52
53	53	53	53	53	53
54	54	54	54	54	54
55	55	55	55	55	55
56	56	56	56	56	56
57	57	57	57	57	57
58	58	58	58	58	58
59	59	59	59	59	59
60	60	60	60	60	60
61	61	61	61	61	61
62	62	62	62	62	62
63	63	63	63	63	63
64	64	64	64	64	64
65	65	65	65	65	65
66	66	66	66	66	66
67	67	67	67	67	67
68	68	68	68	68	68
69	69	69	69	69	69
70	70	70	70	70	70
71	71	71	71	71	71
72	72	72	72	72	72
73	73	73	73	73	73
74	74	74	74	74	74
75	75	75	75	75	75
76	76	76	76	76	76
77	77	77	77	77	77
78	78	78	78	78	78
79	79	79	79	79	79
80	80	80	80	80	80
81	81	81	81	81	81
82	82	82	82	82	82
83	83	83	83	83	83
84	84	84	84	84	84
85	85	85	85	85	85
86	86	86	86	86	86
87	87	87	87	87	87
88	88	88	88	88	88
89	89	89	89	89	89
90	90	90	90	90	90
91	91	91	91	91	91
92	92	92	92	92	92
93	93	93	93	93	93
94	94	94	94	94	94
95	95	95	95	95	95
96	96	96	96	96	96
97	97	97	97	97	97
98	98	98	98	98	98
99	99	99	99	99	99
100	100	100	100	100	100

**Вѣдомость о числѣ и родѣ преступленій по
Черниговской губерніи за 1888 годъ.**

REPORT OF THE COMMISSIONER OF THE LAND OFFICE

Section	Acres	Original Grantee	Present Owner
1	100	John Doe	John Doe
2	200	John Doe	John Doe
3	300	John Doe	John Doe
4	400	John Doe	John Doe
5	500	John Doe	John Doe
6	600	John Doe	John Doe
7	700	John Doe	John Doe
8	800	John Doe	John Doe
9	900	John Doe	John Doe
10	1000	John Doe	John Doe

О пожарахъ въ Черниговской губерніи

за 1888 годъ.

О пожарахъ въ Черниговской губерніи за 1888 годъ.

ГОРОДА И УѢЗДЫ.	Въ зимніе мѣсяцы.			Въ весенніе мѣсяцы.			Въ лѣтніе мѣсяцы.			Въ осенніе мѣсяцы.			Всего въ году.			Причины пожаровъ.				
	Число по- жаровъ.	Число по- горѣвшихъ дворовъ.	На сумму.	Число по- жаровъ.	Число по- горѣвшихъ дворовъ.	На сумму.	Число по- жаровъ.	Число по- горѣвшихъ дворовъ.	На сумму.	Число по- жаровъ.	Число по- горѣвшихъ дворовъ.	На сумму.	Число по- жаровъ.	Число по- горѣвшихъ дворовъ.	На сумму.	Отъ молніи.	Отъ дурного устройства трубъ и пе- чей.	Отъ не- осторож- ности.	Отъ поджога.	Отъ неизвѣст- ныхъ при- чинъ.
Городъ Черниговъ . . .	1	1	270	2	3	8100	2	2	210	1	1	30	6	7	10500	—	—	3	—	3
„ Березна . . .	1	1	500	1	1	300	3	6	98	2	2	300	7	10	2080	1	—	1	3	2
„ Глуховъ . . .	4	4	1870	—	—	—	3	9	1606	4	4	1300	11	17	19235	—	2	3	3	3
„ Городня . . .	1	1	1000	—	—	—	—	—	—	1	1	10	2	2	1010	—	—	1	1	—
„ Козелецъ . . .	2	2	220	6	6	2290	5	5	137	5	5	2190	18	18	6071	4	2	—	11	1
„ Копотопъ . . .	1	1	500	2	2	600	4	4	145	3	3	832	10	10	3390	—	—	2	2	6
„ Кролевецъ . . .	1	1	100	—	—	—	2	2	47	2	2	300	5	5	870	—	—	1	1	3
„ Мглинъ . . .	—	—	—	—	—	—	1	1	10	—	—	—	1	1	100	—	—	—	—	1
„ Новгородъ-Сѣверскъ . . .	—	—	—	1	1	145	1	1	55	—	—	—	2	2	695	—	—	1	1	—
„ Новозыбковъ . . .	—	—	—	1	1	100	2	2	500	—	—	—	3	3	5105	—	2	1	—	—
„ Нѣжинъ . . .	6	6	1250	3	4	275	7	8	996	7	11	2900	23	29	14385	1	3	5	2	12
„ Остеръ . . .	1	1	1200	1	1	300	4	5	173	—	—	—	6	7	3230	—	—	—	5	1
„ Сосница . . .	—	—	—	—	—	—	—	—	—	—	—	—	—	—	—	—	—	—	—	—
„ Стародубъ . . .	1	1	300	—	—	—	1	1	8	—	—	—	2	2	380	—	—	2	—	—
„ Суражъ . . .	—	—	—	—	—	—	1	1	1	1	1	100	2	2	115	—	—	2	—	—
Уѣздъ Черниговскій . . .	7	7	2810	15	36	35120	25	73	3800	12	17	5910	59	133	81848	3	3	6	16	31
„ Борзенскій . . .	6	8	1205	7	10	4550	5	20	798	20	26	12085	38	64	25820	—	2	11	21	4
„ Глуховскій . . .	8	9	5914 р. 80 к.	12	44	14650	11	12	1255	15	22	21063	46	87	54177 р. 80 к.	1	4	9	19	13
„ Городнянскій . . .	13	18	19482	6	7	11316	16	87	4152	22	48	23824	57	160	96150	3	18	4	12	20
„ Козелецкій . . .	10	14	11749	14	26	12226	16	75	2746	15	42	23863	55	157	75307	13	5	4	16	17
„ Копотопскій . . .	8	12	2450	7	8	2010	18	24	1245	10	14	3224	43	58	20134	2	2	10	12	17
„ Кролевецкій . . .	6	6	2570	5	6	2045	23	83	3887	18	34	14962	52	129	58452	4	7	9	10	22
„ Мглинскій . . .	1	1	3600	2	2	610	11	85	2973	6	39	15963	20	127	49907	—	—	9	5	6
„ Новгородъ-Сѣверскій . . .	5	7	7045	9	22	7320	23	87	2593	14	35	11032	51	151	51332	1	3	21	11	15
„ Новозыбковскій . . .	12	12	7605	5	10	4333	7	43	1440	11	19	8690	35	84	35028	—	2	20	5	8
„ Нѣжинскій . . .	7	8	1880	7	13	5153	13	23	569	18	26	16672 р. 50 к.	45	70	29401 р. 50 к.	3	9	28	3	2
„ Остерскій . . .	7	9	4630	12	35	11700	15	66	2250	13	73	38170	47	183	77005	1	13	13	7	13
„ Сосницкій . . .	11	13	3595	15	32	800 р. 50 к.	16	53	7438	22	27	13625	64	125	99602 р. 50 к.	6	5	26	14	13
„ Стародубскій . . .	3	5	450	7	15	3220	18	78	1030	4	8	2320	32	106	16290	—	8	11	7	6
„ Суражскій . . .	7	7	2153 р. 10 к.	12	9	2000	19	179	7326	17	30	24361	55	225	101774 р. 10 к.	2	12	26	10	5
Итого въ городахъ . . .	19	19	2710	17	19	12110	36	47	3988	26	30	7962	98	115	67166	6	9	22	29	32
„ въ уѣздахъ . . .	111	136	77138 р. 90 к.	135	275	124254 р. 50 к.	236	988	43507	117	460	235764 р. 50 к.	699	1859	872228 р. 90 к.	39	13	207	168	192
Всего въ губерніи . . .	130	155	84348 р. 90 к.	152	294	136364 р. 50 к.	272	1035	47495	43	490	243726 р. 50 к.	797	1974	939394 р. 90 к.	45	102	229	197	224

О состояніи пожарной части въ Чернигов-
ской губерніи.

За 1888 годъ.

Табель о состояніи пожарной части въ Черниговской губерніи въ 1888 году.

ВЪ ГОРОДАХЪ и ПОСАДАХЪ.	Личный составъ.			Мастеровъ для дѣланія пожарной инстръ. обуч. въ пож. Дѣло, опред. съ разрѣш. Г. Мин. Внутр. Дѣлъ на правахъ старш. унтеръ-брантмейстера.	Рабочихъ вольно-наемныхъ.	Трубовъ на лѣтнихъ и зимнихъ ходахъ.	Линеекъ на лѣтнихъ и зимнихъ ходахъ.	Ругавовъ.	Ломовъ.	Лопатъ.	Крюковъ съ веревками.	Бочекъ съ лѣтнимъ и зимнимъ холдомъ.	Ведеръ и черпаковъ.	Багровыхъ холдовъ на колес. и зимн. полог.	Трубовъ ручныхъ.	Коробовъ желѣзныхъ.	Багровъ.	Вилъ.	Лѣсницъ.			Ушатовъ.	Чановъ.	Щитовъ.	Лошадей съ упряжью.	Что стоитъ содержание въ годъ.			
	Брантмейстеровъ.	Брантмейстеровъ.																	Рядовыхъ.	Выдвижныхъ о 2-хъ линейкахъ.	Простыкъ.					Итого.	Рубли.	Коп.	
		Старшихъ.	Младшихъ.																										
Въ губернскомъ городѣ Черниговѣ . . .	1	1	—	25	—	—	4	—	23	2	5	5	2	12	16	1	2	—	15	2	1	2	—	—	3	22	6928	72 1/2	
Въ уѣздныхъ:																													
Нѣжинѣ	1	—	—	—	—	—	2	4	—	10	0	2	5	—	14	18	1	—	—	11	1	1	2	—	—	4	21	5308	—
Глуховѣ	—	—	—	—	—	—	20	5	—	60	8	10	2	16	16	3	1	—	9	1	—	4	4	4	5	16	4198	83	
Стародубѣ	—	—	—	—	—	—	13	7	—	14	5	10	14	19	32	2	2	2	9	5	—	4	2	5	8	12	2524	51	
Новозыбковѣ	—	—	1	11	—	—	1	—	—	3	2	4	3	7	12	15	2	4	—	7	5	2	1	2	2	6	11	3646	38
Конотопѣ	1	—	—	—	—	—	10	3	—	6	8	2	4	—	18	24	1	—	5	2	—	1	—	1	2	10	2400	86	
Новгородъ-Сѣверскѣ	—	1	—	—	—	—	9	2	—	5	5	4	9	8	8	30	1	3	—	2	—	1	—	1	5	5	9	1583	29
Кролевицѣ	—	—	—	—	—	—	11	2	—	6	9	10	16	—	10	20	1	—	4	7	2	—	2	1	2	2	10	1936	—
Борзнятѣ	—	—	—	8	—	—	3	1	—	3	1	4	4	1	8	12	—	—	—	11	4	1	1	—	—	2	8	1868	62 1/2
Козельцѣ	—	—	—	—	—	—	7	3	1	3	1	6	4	8	6	—	1	—	—	3	—	1	—	—	2	7	1115	8	
Мглинѣ	—	—	—	—	—	—	5	3	—	5	3	4	—	15	11	2	—	—	10	2	1	3	1	—	4	6	880	11	
Остръ	—	—	—	—	—	—	4	5	—	10	2	7	17	7	15	1	—	—	3	9	—	1	—	—	3	6	1058	79 1/2	
Сосницѣ	1	—	—	—	—	—	5	3	—	2	3	9	—	5	6	1	2	—	7	1	—	2	1	3	5	5	847	48	
Городнѣ	—	—	—	—	—	—	3	4	—	2	2	4	6	8	6	1	5	—	2	6	1	—	—	—	—	2	2	610	20
Суражѣ	—	—	—	—	—	—	2	3	—	2	1	1	—	9	3	1	3	—	3	2	—	2	—	—	7	2	342	86 1/2	
Въ заштатныхъ:																													
Березномѣ	—	—	—	—	—	—	8	3	—	2	2	6	—	8	7	1	—	—	6	1	—	1	—	—	2	6	698	53	
Коропѣ	—	—	—	—	—	—	4	2	—	2	2	1	6	6	8	1	1	—	7	1	—	2	—	—	7	4	457	7	
Погарѣ	—	—	—	—	—	—	2	3	—	4	—	1	4	4	14	1	1	—	9	1	—	2	—	—	5	4	502	49	
Мовомъ мѣстѣ	—	—	—	—	—	—	1	—	—	—	—	4	4	5	8	1	1	—	2	3	1	1	—	—	3	—	90	—	
Въ посадахъ:																													
Дужкахъ	—	—	—	—	—	—	6	—	—	1	—	1	—	10	6	1	2	1	8	—	—	1	—	2	—	—	—	51	27
Елюнкѣ	—	—	—	—	—	—	4	1	—	2	2	2	8	12	15	1	2	2	—	2	—	2	3	—	1	—	—	56	31
Добрянкѣ	—	—	—	—	—	—	6	6	—	—	—	—	—	8	8	—	—	—	6	4	2	—	—	—	—	—	—	100	—
Клиначахъ	—	—	—	2	—	—	2	—	—	2	2	40	10	7	80	1	—	—	4	4	—	3	—	—	1	2	424	31	
Митьковкѣ	—	—	—	—	—	—	3	1	—	—	—	11	5	3	—	1	—	—	4	1	—	1	—	—	—	—	40	—	
Климовѣ	—	—	—	—	—	—	4	—	—	—	—	4	6	11	1	—	—	—	—	1	—	1	—	—	—	—	2	25	
Шеломѣ	—	—	—	—	—	—	4	—	—	—	—	2	—	4	5	1	—	—	8	3	—	1	—	—	4	—	10	—	
Злинкѣ	—	—	—	—	—	—	3	—	—	—	—	6	8	—	—	1	—	—	—	—	—	—	—	—	—	—	125	—	
Свяцкой	—	—	—	—	—	—	2	—	—	1	—	1	3	7	5	1	1	—	3	3	—	2	—	—	—	—	20	—	
Ардовѣ	—	—	—	—	—	—	2	—	—	—	2	—	3	5	—	2	2	—	—	—	—	2	—	—	—	—	—	—	
Чуровичѣ	—	—	—	—	—	—	5	—	—	—	—	—	8	5	1	—	—	—	8	2	—	—	—	—	3	—	—	—	
Млинки	—	—	—	—	—	—	—	—	—	2	1	4	3	6	6	—	1	—	—	—	—	1	2	—	—	—	25	—	
Воронкѣ	—	—	—	—	—	—	2	—	—	—	—	—	2	16	5	—	—	—	—	—	—	—	—	—	—	—	80	—	
Итого	4	2	1	46	—	108	103	10	178	73	159	125	288	416	31	37	9	162	66	11	48	17	24	84	163	37935	98		

**О насильственныхъ и случайныхъ смер-
тяхъ въ Черниговской губерніи.**

За 1888 годъ.

**О числѣ учебныхъ заведеній и учащихъ
въ Черниговской губерніи.**

За 1888 годъ.

О числѣ учебныхъ заведеній и учащихся Черниговской губерніи за 1888 годъ.

НАЗВАНІЕ УЧЕБНЫХЪ ЗАВЕДЕНІЙ.	Въ губерномъ городѣ.			Въ уѣздныхъ и земскихъ городахъ.			Въ уѣздахъ.			Всего въ губерніи.			
	Число учебныхъ заведеній.	Число учащихся.		Число учебныхъ заведеній.	Число учащихся.		Число учебныхъ заведеній.	Число учащихся.		Число учебныхъ заведеній.	Число учащихся.		
		МУЖ. ПОЛ.	ЖЕН. ПОЛ.		МУЖ. ПОЛ.	ЖЕН. ПОЛ.		МУЖ. ПОЛ.	ЖЕН. ПОЛ.		МУЖ. ПОЛ.	ЖЕН. ПОЛ.	ОБ. ПОЛ.
Историко-филологическій институтъ кн. Безбородко	—	—	—	1	82	—	—	—	—	1	82	—	82
Гимназіи и прогимназіи мужскія	1	456	—	5	947	—	—	—	—	6	1403	—	1403
„ „ „ женскія	1	—	383	6	—	781	—	—	—	7	—	1164	1164
Реальныя училища	—	—	—	1	140	—	—	—	—	1	140	—	140
Учительскій институтъ	—	—	—	1	49	—	—	—	—	1	49	—	49
Нѣжинское греческое училище	—	—	—	1	78	—	—	—	—	1	78	—	78
Городскія училища по положенію 31 мая 1872 года—трехклассныя . .	1	138	—	—	—	—	—	—	—	1	138	—	138
„ „ „ „ „ „ двухклассныя	—	—	—	13	1238	—	—	—	—	13	1238	—	1238
„ „ „ „ „ „ одноклассныя	—	—	—	2	140	—	—	—	—	2	140	—	140
Уѣздныя училища	—	—	—	2	140	—	—	—	—	2	140	—	140
Сиротскій домъ	1	53	29	—	—	—	—	—	—	1	53	59	82
Городскія начальныя училища	3	116	55	29	1598	952	—	—	—	32	1714	1007	2721
Сельскія двухклассныя училища М. Н. П.	—	—	—	—	—	—	21	2492	36	21	2492	36	2528
„ одноклассныя „	—	—	—	—	—	—	7	452	50	7	452	50	502
Земскія начальныя училища	—	—	—	—	—	—	455	28460	3297	455	28460	3297	31757
Частныя училища	6	35	43	9	26	120	—	—	—	15	61	163	224
Еврейскія училища	1	свѣд. нѣтъ.	16	4	105	31	—	—	—	5	105	47	152
Ремесленное училище	1	30	—	—	—	—	—	—	—	1	30	—	30
Духовная семинарія	1	374	—	—	—	—	—	—	—	1	374	—	374
„ училища	1	349	—	2	240	—	—	—	—	3	589	—	589
„ женское епархіальное	1	—	340	—	—	—	—	—	—	1	—	340	340
Церковно-приходскія	2	60	40	17	480	137	156	3176	183	175	3716	360	4076
Земская фельдшерская школа	1	77	—	—	—	—	—	—	—	1	77	—	77
Итого въ губерніи	21	1688	906	93	5263	2021	639	34580	3566	753	41532	6493	48024

