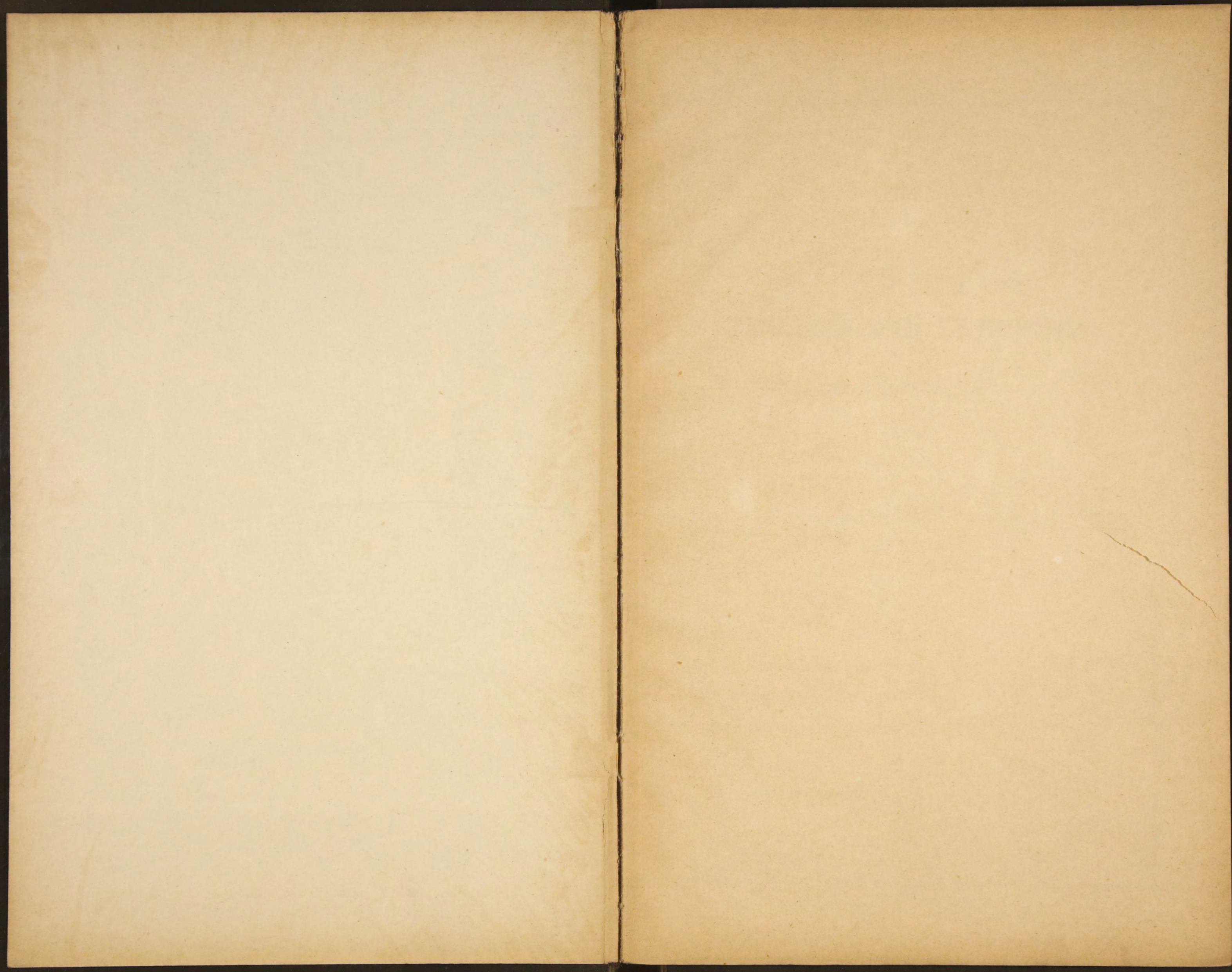


A 911

[Handwritten signature]

Обзоръ
Смоленской губ.
за 1888г.



8911

~~8988~~
8

О Б З О Р Ъ
СМОЛЕНСКОЙ ГУБЕРНІИ
за 1888 годъ.

Приложеніе ко всеподданнѣйшему отчету Смоленскаго
Губернатора.

Библиотека НБС СССР

39

Г. СМОЛЕНСКЪ

ГУБЕРНСКАЯ ТИПОГРАФІА.

1889 г.

←

ОБЗОР
СМОЛЕНСКОЙ Губернии

за 1888 год.

80803

Полужено по введённому типу - отпечатано в типографии
Губернского

И. СМОЛЕНСКИЙ
ПРИНТАРЬ ИМПЕРАТОРСКОГО
1888 г.



ОГЛАВЛЕНІЕ.

I.

Естественныя и производительныя силы губерніи и экономическая дѣятельность ея населенія.

	Страницы.
а) Земледѣліе - - - - -	1
б) Обеспеченіе народнаго продовольствія - - - - -	9
в) Промыслы сельскаго и городскаго населенія - - - - -	11
г) Промышленность заводская и фабричная - - - - -	12
д) Торговля - - - - -	13
е) Движеніе населенія - - - - -	16

II.

Подати и повинности.

а) Окладные сборы - - - - -	18
б) Губернскій и уѣздные земскіе сборы - - - - -	19
в) Страховой сборъ - - - - -	21
г) Городскіе доходы и расходы - - - - -	—
д) Выкупные платежи - - - - -	22
е) Акцизные сборы - - - - -	25

III.

Отправленіе натуральныхъ повинностей.

а) Квартирная повинность - - - - -	27
б) Дорожная и подводная повинности - - - - -	28
в) Военская повинность - - - - -	—

IV.

Общественное благоустройство и благочиніе.

а) Казенныя и общественныя зданія - - - - -	35
б) Дороги - - - - -	36
в) Почты - - - - -	—
г) Народная нравственность - - - - -	37
д) Расколъ - - - - -	38
е) Арестанты, тюрьмы - - - - -	39
ж) Пожары - - - - -	41

V.

Народное здравіе и общественное призрѣніе.

Страницы.

а) Врачи и ихъ дѣятельность - - - - -	42
б) Аптеки - - - - -	46
в) Больницы - - - - -	—
г) Эпидеміи - - - - -	49
д) Эпизоотіи - - - - -	50
е) Насильственные и случайныя смерти - - - - -	51
ж) Богадѣльни - - - - -	52
з) Приютъ - - - - -	—

VI.

Народное просвѣщеніе.

а) Учебныя заведенія - - - - -	52
б) Народное образованіе - - - - -	53
в) Библіотеки - - - - -	54

VII.

Общества, банки и товарищества . . . 54

VIII.

Положеніе крестьянскаго дѣла . . . 58

Вѣдомости:

О посѣвѣ и урожаѣ хлѣбовъ - - - - -	№ 1
» фабрикахъ и заводахъ - - - - -	№ 2
» движеніи населенія - - - - -	№ 3
» поступленіи сборовъ - - - - -	№ 4
» распредѣленіи недоимокъ (приложеніе къ вѣдом. № 4.)	
» числѣ и родѣ приступленій - - - - -	№ 5
» количествѣ арестантовъ (приложеніе къ вѣдом. № 5.)	
» пожарахъ и состояніи пожарной части - - - - -	№ 7
» числѣ случаевъ и жертвъ насильств. и случ. смерти -	№ 7
» учебныхъ заведеній и учащихся - - - - -	№ 8
» числѣ жителей - - - - -	№ 9
» числѣ жителей по вѣроисповѣданіямъ - - - - -	№ 10

ОБЗОРЪ СМОЛЕНСКОЙ ГУБЕРНІИ за 1888 годъ.

1. Естественныя и производительныя силы губерніи и экономическая дѣятельность ея населенія.

а) Земледѣліе.

Благосостояніе сельскаго населенія Смоленской губерніи находится въ самой тѣсной связи съ земледѣліемъ, такъ какъ хлѣбопашество составляетъ главнѣйшее занятіе крестьянъ, а потому урожаи хлѣбовъ отражаются тѣми или другими послѣдствіями на экономическомъ положеніи и въ особенности на платежныхъ средствахъ населенія. Въ отчетномъ году урожай хлѣбовъ въ Смоленской губерніи оказался только среднимъ и значительно хуже урожая предъидущаго 1887 года. Удовлетворительно уродилась лишь пшеница, которая засѣвается въ однихъ владѣльческихъ хозяйствахъ и при томъ въ самомъ ограниченномъ количествѣ; остальные же хлѣба дали урожай самъ 3, а въ частности по нѣкоторымъ уѣздамъ и того меньше.—Причиной этому были: неблагоприятная погода, стоявшая во время цвѣтенія и налива ржи, и избытокъ влаги, а по отношенію къ яровымъ посѣвамъ—рано наступившіе холода, не давшіе дозрѣть зерну.

Нижеслѣдующія таблицы выясняютъ сравнительно съ предше-
ствующимъ годомъ размѣры урожая отчетнаго года.

	Въ 1887 году.			Въ 1888 году.		
	Посѣяно четвертей.	Собрано четвертей.	Самъ	Посѣяно четверт.	Собрано четверт.	Самъ
Озимой пшеницы.	451	2179	4,8	544	3077	5,6
Ржи	497900	2166142	4,3	552139	1950968	3,5
Яровой пшеницы.	3258	12550	3,8	3403	16366	4,8
Овса	670309	2355668	3,5	658255	2125014	3,2
Ячменя	115710	491858	4,2	152111	563359	3,7
Гречихи	40657	93333	2,3	46866	123480	2,6
Другихъ яровыхъ хлѣбовъ	63268	252267	3,9	60238	230609	3,8
Картофеля	154573	742040	4,8	180126	798455	4,4

По уѣздамъ средній урожай:	Озимой пшеницы.	Ржи.	Яровой пшеницы.	Овса.	Ячменя.	Гречихи.	Остальныхъ яро- выхъ хлѣбовъ.	Картофе- ля.
Смоленскому	6,4	4,8	—	3,4	5,6	3,9	6	—
Бѣльскому	6	4	1,5	3,2	3,8	2	7	3,3
Вяземскому	5	2,7	—	2,5	2,4	3,1	1,3	3,7
Гжатскому	—	1,7	—	2,1	2	1,1	1,5	2,5
Дорогобужскому	8	3,1	—	3	2,9	2,7	3	—
Духовщинскому	3,4	3,1	—	3,3	3,7	2,9	3	2,9
Ельнинскому	4	4	—	3	3	2	3	5
Краснинскому	6,2	4,6	5,4	5,2	4	3,4	5,2	5,1
Порѣчскому	—	3,3	3,6	2,5	2,4	2,2	3	8,6
Рославльскому	4	3,3	—	3,1	3,2	2,1	3	—
Сычевскому	—	2,5	—	2,3	2,4	—	1,4	2,9
Юхновскому	—	3	—	3	4,5	2	—	6

Въ послѣднее время въ Смоленской губерніи начало развиваться, большею частію во владѣльческихъ хозяйствахъ, льноводство. Эта отрасль сельскаго хозяйства могла бы значительно содѣйствовать поднятію экономическихъ силъ населенія. Къ сожалѣнію плохая обработка льна удерживаетъ покупателей отъ пріобрѣтенія его въ Смоленской губерніи, а отсутствіе рациональной постановки дѣла и производство льна первобытнымъ способомъ заставляеть желать лучшаго развитія этого промысла, имѣющаго большое вліяніе на увеличеніе доходности частныхъ хозяйствъ и обезпечивающаго крестьянамъ хорошій домашній заработокъ.

Но въ отчетномъ году населеніе тѣхъ уѣздовъ, въ которыхъ за сѣвается ленъ, было лишено выгоды отъ этой доходной статьи. Въ уѣздахъ: Гжатскомъ, Вяземскомъ, Сычевскомъ, Юхновскомъ, Вѣльскомъ и частію въ другихъ, появился на льнѣ червь (гусеница), уничтожившій головки этого растенія, вслѣдствіе чего стебель преждевременно усохъ, чѣмъ причинены весьма значительные убытки, простирающіеся, по собраннымъ свѣдѣніямъ, до 330 т. рублей.

Кромѣ льна въ Смоленской губерніи засѣваются въ незначительномъ количествѣ просо и кукуруза, а также огородніа овощи. Сбытомъ этихъ послѣднихъ занимаются весьма немногіе изъ торговцевъ, главнѣйшими же предметами сбыта въ уѣздахъ, по которымъ проходятъ желѣзныя дороги, служатъ пенька и ленъ. Ежегодное производство въ губерніи льна простирается до милліона пудовъ.

Лѣсное хозяйство вообще велось нерационально. Большинство лѣсовладѣльцевъ безпощадно вырубали лѣсныя дачи и вырубленные матеріалы продавали преимущественно для надобностей желѣзныхъ дорогъ. Исключеніе въ этомъ отношеніи представляли только два уѣзда: Гжатскій и Сычевскій, на которые распространено дѣйствіе

Высочайше утвержденнаго 4 Апрѣля 1888 года Положенія о сбереженіи лѣсовъ.

Съ открытіемъ же въ отчетномъ году Лѣсоохранительнаго Комитета владѣльцамъ упомянутыхъ двухъ уѣздовъ было сдѣлано предостереженіе о неимѣннѣ права рубить лѣса въ пропорціи, превышающей нормальную, и указаны приемы правильной эксплуатаціи лѣсовъ, послѣ чего не было ни одного случая опустошительной вырубкѣ лѣса и дѣль о нарушеніи Положенія о сбереженіи лѣсовъ не возникало; впрочемъ площадь лѣсныхъ дачъ въ означенныхъ двухъ уѣздахъ весьма незначительна съ размѣромъ лѣсныхъ пространствъ въ остальной части губерніи.

Что касается скотоводства, то влѣдствіе дурнаго ухода и недостатка пастбищъ, вынуждающаго крестьянъ пасти скотъ по межникамъ, а зимой кормить соломой, да и то въ недостаточномъ количествѣ, крестьянскій скотъ мало по малу вырождается, становится малорослымъ, безсильнымъ, въ особенности рогатый; впрочемъ число лошадей въ отчетномъ году было нѣсколько болѣе прошлогодняго. Въ имѣніяхъ помѣщичьихъ, напротивъ того, замѣчается стремленіе къ увеличенію численности и къ разведенію лучшихъ породъ рогатаго скота, такъ что почти въ каждомъ уѣздѣ можно указать на нѣсколько образцовыхъ въ этомъ отношеніи хозяйствъ. Свѣдѣнія о количествѣ скота за 1888 г. представляются въ слѣдующемъ видѣ:

	Лошадей.	Рогатаго скота.	Овецъ,	Свиней.	Козъ.
Въ городахъ:					
Смоленскѣ	1667	969	110	775	215
Бѣломѣ	465	607	108	288	18
Вязьмѣ	573	680	5	210	20
Гжатскѣ	120	760	—	120	—

	Лошадей.	Рогатаго скота.	Овецъ.	Свиней.	Козъ.
Дорогобужѣ	453	642	—	687	—
Духовщинѣ	222	270	—	226	6
Ельнѣ	130	150	61	663	3
Красномъ	309	398	44	280	10
Порѣчьѣ	380	445	36	727	8
Рославлѣ	764	570	178	280	67
Сычевкѣ	330	373	—	313	—
Юхновѣ	107	221	—	340	—
Итого	5520	6085	542	4909	347
Въ уѣздахъ:					
Смоленскомъ	26043	18087	17957	14703	108
Бѣльскомъ	48318	41132	38015	17100	63
Вяземскомъ	28745	29099	32003	4165	33
Гжатскомъ	22368	28424	29150	2703	—
Дорогобужскомъ	39418	30496	45331	15922	33
Духовщинскомъ	35814	54242	42853	16531	257
Ельнинскомъ	39500	43996	49016	28371	154
Краснинскомъ	28565	28866	43523	1522	436
Порѣцкомъ	40669	46597	32929	12237	1769
Рославльскомъ	47539	53115	72189	31220	2856
Сычевскомъ	24793	29900	47420	7900	—
Юхновскомъ	31709	26870	20300	13670	47
Итого	413481	430824	470686	166044	5756
Всего въ губерніи	419001	436909	471228	170953	6103

Пало же скота отъ эпизоотическихъ болѣзней слѣдующее количество:

Рогатаго	232 гол.
Лошадей	55 —
Мелкаго	3778 —
<hr/>	
Всего	4065 гол.

Неудовлетворительность экономическихъ условій вынуждаетъ крестьянъ прибѣгать къ постороннимъ заработкамъ не только на мѣстѣ, но и за предѣлами губерніи. Такъ въ отчетномъ году въ отхожіе заработки отправлялось 70330 человекъ, а именно:

Мѣщанъ	4761 муж.,	2181 жен.,	всего	6942 чел.
Крестьянъ	47382	-- 16006	— —	63388 —
<hr/>				
Итого	52143	— 18187	— —	70330 —

Несмотря на это цѣны на рабочія руки въ минувшемъ году стояли болѣе или менѣе умѣренныя, такъ:

Въ Смоленскомъ уѣздѣ за земледѣльческій трудъ, въ среднемъ выводѣ, на человека съ лошадыю платилось въ сутки 1 руб. 20 коп., а безъ лошади 60 коп.

Въ Бѣльскомъ уѣздѣ платилось въ годъ одному рабочему отъ 30 до 55 руб., работницѣ отъ 20 до 30 руб.

Въ Вяземскомъ уѣздѣ за обработку пахатной десятины въ трехъ поляхъ, со включеніемъ вывозки удобренія, отъ 35 до 45 руб.; за молотьбу одной четверти хлѣба ржаного отъ 40 до 45 коп., яроваго отъ 35 до 40 коп.; рабочимъ въ лѣтнюю пору при уборкѣ сѣна и хлѣбовъ въ сутки мужчинѣ отъ 60 до 80 коп., женщинѣ отъ 25 до 40 к., годовые работники нанимались за 50 до 80 руб.

Въ Гжатскомъ уѣздѣ обработка земли обходилась отъ 25 до 30 руб. за десятину, и за уборку сѣна платили въ сутки работнику отъ 50 коп. до 1 руб. 20 коп., работницѣ отъ 30 до 50 коп.

Въ Дорогобужскомъ уѣздѣ годовому работнику — до 60 руб., работницѣ до 35 руб. на хозяйскомъ продевольствіи.

Въ Духовщинскомъ уѣздѣ въ годъ работнику отъ 50 до 70 руб., работницѣ отъ 20 до 30 руб., лѣтомъ поденно мужчинѣ отъ 60 до 70 коп., женщинѣ отъ 25 до 50 коп.

Въ Ельнинскомъ уѣздѣ годовому рабочему — 45 руб., женщинѣ въ годъ 25 руб., въ сутки, на хозяйскихъ харчахъ, мужчинѣ 50 коп., женщинѣ 30 коп.

Въ Краснинскомъ уѣздѣ за обработку десятины съ жнивомъ, уборкою и молотьбою — до 23 руб., поденно въ лѣтнее время мужчинѣ отъ 70 к. до 1 руб. и женщинѣ отъ 40 до 60 коп.

Въ Порѣчскомъ уѣздѣ за полную обработку двухъ десятинь, ржаной и яровой, отъ 20 до 25 руб., годовому работнику до 45 руб.

Въ Рославльскомъ уѣздѣ годовому работнику — отъ 40 до 50 руб.

Въ Сычевскомъ уѣздѣ, вслѣдствіе терпимаго населеніемъ большаго недостатка въ деньгахъ, цѣны на рабочія руки значительно понизились.

Въ Юхновскомъ уѣздѣ одному годовому рабочему отъ 35 до 55 руб., работницѣ отъ 20 до 30 руб.

Цѣны же на мѣстные произведенія были слѣдующія: за четверть ржи отъ 4 руб. 25 коп. до 9 руб. 50 коп.; пшеницы отъ 7 руб. до 12 руб.; овса отъ 2 руб. 10 коп. до 4 руб.; ячменя отъ 3 руб. 70 до 7 руб. 50 коп.; гречи отъ 4 руб. до 13 руб. 50 коп.; пудъ сѣна отъ 12 до 50 коп., а пудъ соломы отъ 8 до 25 коп.

Съ цѣлію улучшенія своего хозяйственнаго положенія крестьяне стараются пріобрѣтать новыя земли, заарендовывать ихъ у помѣщиковъ и, въ рѣдкихъ случаяхъ, пользоваться при обработкѣ полей усовершенствованными орудіями. Въ отношеніи пріобрѣтенія земель значительную поддержку оказываетъ сельскому населенію Крестьянскій

банкъ, при содѣйствіи котораго въ крестьянскія руки перешло уже не мало земель. Дѣятельность этого банка за отчетный годъ представляется въ слѣдующемъ видѣ.

Число разрѣшенныхъ ссудъ.	Ссуды разрѣшены.			Число покупателей.		Количество		Сумма покупки.					
	Общественнымъ,	Товариществамъ.	Отдѣльнымъ крестьянамъ.	Домохозяевъ.	Душъ мужскаго поля.	покупаемой земли.	Ссуды крестьянскаго Банка.		Доплаты крестьянъ.		Итого.		
							Руб.	К.	Руб.	К.	Руб.	К.	
165	102	59	43	114	11046	20547	1484	381399	—	123690	49	505089	49

Случаевъ продажи купленныхъ крестьянами земель за неаккуратный взносъ платы въ 1888 г. не было.

Точно также и дѣятельность дворянскаго земельного банка въ нѣкоторой степени повліяла на введеніе улучшеній въ землевладѣльческихъ хозяйствахъ, благодаря кредиту, которымъ владѣльцы воспользовались отъ банка.

Въ минувшемъ году было выдано 83 ссуды подъ залогъ 57579 десятинъ, всего 773 тысячи рублей. Впрочемъ многіе владѣльцы, пришедшихъ въ упадокъ и задолженныхъ имѣній, стараются сбывать ихъ, такъ что переходъ помѣщичьихъ имѣній въ чужія руки составляетъ заурядное явленіе. Этому, между прочимъ, много способствовали существовавшія въ послѣднее время, вслѣдствіе особыхъ экономическихъ причинъ, весьма низкія цѣны на сельскохозяйственные продукты, а также недостаточность и неаккуратность наемныхъ рабочихъ.

Однако въ губерніи имѣется нѣсколько образцовыхъ землевладѣльческихъ хозяйствъ, какъ напримѣръ въ Дорогобужскомъ, Сычевскомъ, Гжатскомъ и др. уѣздахъ, гдѣ есть имѣнія, въ которыхъ ведется не

только вполне правильное хозяйство, усовершенствованными орудіями, но и разводятся улучшенныя породы скота, обрабатываются молочные продукты, сыръ, масло и т. п.

б) Обеспеченіе народнаго продовольствія.

Общественные хлѣбные запасные магазины, благодаря принятымъ въ послѣдніе три года мѣрамъ, начали приходить въ лучшее состояніе. Пополненіе ихъ, не смотря на несовсѣмъ благопріятныя для сего условія, и въ отчетномъ году шло настолько же успѣшно, какъ и въ предшествующій урожайный годъ. При чемъ по уѣздамъ Сычевскому и Смоленскому замѣтно стремленіе къ замѣнѣ натуральной засыпки въ магазины хлѣба денежнымъ сборомъ.

Къ 1-му Января отчетнаго года въ сельскихъ магазинахъ находилось на лицо 72 т. четв. озимаго и 108 т. яроваго и хотя въ теченіи весны этого года, по недостатку у крестьянъ хлѣба, имъ было роздано до ⁶⁵~~152~~ т. четвертей въ ссуду, но въ продолженіе отчетнаго года количество это поступило въ магазины даже съ избыткомъ, такъ что къ концу этого года въ магазинахъ образовалось хлѣба 99838 четв. озимаго и 121971 яроваго, всего 221809 четв. и кромѣ того по упомянутыхъ выше двумъ уѣздамъ поступило взаменъ засыпки хлѣба денежнаго сбора 62584 р., а съ % на эту сумму до 63½ тысячъ.

Количество запаснаго хлѣба по уѣздамъ распредѣляется такъ:

	Озимаго.		Яроваго.	
Смоленскому	4605	ч. 6 ч. 6 г.	3818	ч. 3 ч. 7 г.
Бѣльскому	8505	— 5 » — »	8993	— 1 » 6 »
Вяземскому	6762	— 1 » 3 »	5764	— 7 » 7 »
Гжатскому	3305	— — » — »	10789	— 4 » — »
Дорогобужскому	6103	— 7 » 5 »	7649	— 5 » 5 »
Духовщинскому	9256	— 3 » 3 »	7993	— 3 » — »
Ельнинскому	3052	— 6 » 7 »	8480	— 7 » 2 »

	Озимаго.	Яроваго.
Красвинскому	6266 — 6 » — »	8805 — 1 » — »
Порѣцкому	14905 — 6 » — »	14596 — 6 » — »
Рославльскому	28973 — 4 » 6 »	26392 — 3 » 1 »
Сычевскому	1715 — 3 » 7 »	1062 — 1 » 6 »
Юхновскому	6384 — 4 » 3 »	17624 — 3 » — »
<hr/>		
Итого	99833 — — — » — »	121971 — — — » 2 »

Кромѣ сего слѣдующія мѣщанскія общества имѣютъ продовольственные капиталы:

Въ г. Смоленскѣ	2500 р. — к.
— — Бѣломѣ	2818 » 10 »
— — Вязьмѣ	1725 » 37 »
— — Дорогобужѣ	2430 » 27 »
— — Красномѣ	993 » 62 »
— — Порѣчьѣ	1417 » 80 »
— — Рославлѣ	3003 » 23 »
— — Юхновѣ	645 » 90 »
<hr/>	
Итого	15534 р. 29 к.

Въ кассѣ же Губернской Земской Управы къ 1-му Января 1889 г. оставалось губернскаго продовольственнаго капитала 186370 р. 62 к.

Возможность позаимствованія ссудъ изъ сельскихъ хлѣбо-запасныхъ магазиновъ въ отчетномъ году избавило земство отъ раздачи въ ссуду продовольственнаго капитала. Такъ въ теченіи всего года изъ этого капитала было выдано крестьянамъ лишь въ чрезвычайныхъ случаяхъ нужды, какъ напр. градобитія, только 2416½ р.

Лежащіе на губерніи продовольственные долги изъ года въ годъ уменьшаются.—Къ 1 Января отчетнаго года состояло долга Импер-

скому прод. капиталу по ссудамъ 1868—1872 г. — 923356 р. 57 к. и 1886 г. — 27751 р. 99 к., за сдѣланными же въ прошедшемъ году погашеніями долга этого осталось за заемщиками по ссудамъ 1868—1872 г. — 795412 р. 79 к., а 1886 г. — 11550 р. 55 к.

в) Промыслы сельскаго и городскаго населенія.

Въ городахъ Смоленской губерніи промыслы имѣютъ не обширное развитіе, ограничиваются по преимуществу мелочною торговлею, огородничествомъ и т. п. Ремесленное училище имѣется только въ гор. Смоленскѣ, а въ Рославлѣ техническое желѣзно-дорожное училище; въ другихъ же городахъ—при нѣкоторыхъ училищахъ существуютъ ремесленные классы.—Такіе же классы устроены и при 20 сельскихъ школахъ, гдѣ въ минувшемъ году обучалось 780 человѣкъ.—Кромѣ сего въ Сычевскомъ уѣздѣ въ отчетномъ году открыта, съ пособіемъ отъ правительства, школа пряденія. Вообще въ этомъ уѣздѣ, благодаря содѣйствію мѣстной землевладѣлицы княгини Урусовой, значительно развивается ткацкій промыселъ, продукты котораго имѣютъ сбытъ не только въ мѣстной округѣ, но и въ столицахъ. Издѣлія Сычевскихъ ткачихъ находились даже на всероссійской харьковской выставкѣ, гдѣ и удостоены награды 2-й степени.—Развитіе кустарныхъ промысловъ въ Смоленской губерніи могло бы принести ощутительную пользу. Къ сожалѣнію до прошлаго года на это дѣло не было обращено со стороны подлежащихъ учрежденій серьезнаго вниманія. Въ минувшемъ же году, когда съ цѣлію выясненія дѣйствительнаго состоянія сельской промышленности въ губерніи, земству было разрѣшено открытіе сельско-хозяйственной выставки въ г. Смоленскѣ, степенія земскихъ учрежденій прилагаются именно къ увеличенію на выставкѣ числа издѣлій кустарнаго производства, чтобы возбудить соревнованіе среди кустарей. Независимо отъ этого Губернскою Земскою Управою

были собраны возможно обстоятельныя данныя о положеніи сказаннаго промысла.—По этимъ даннымъ, далеко впрочемъ не точнымъ, оказалось, что въ губерніи работаетъ свыше 5670 кустарей, при чемъ на первомъ планѣ стоитъ уѣздъ Вяземскій, а за тѣмъ Юхновскій, Дорогобужскій и Рославльскій.—Изъ числа всѣхъ кустарныхъ занятій бондарное производство оказывается самымъ обширнымъ (710 кустарей), за тѣмъ производство саней и телѣгъ (606), кузнечное производство (599), колесное (561), валяльное и шерсточесальное (387), овчинное (382), столярное (299) и т. д.—Вообще же обнаружались при собраніи свѣдѣній слѣдующія кустарныя производства, кромѣ вышепоименованныхъ: выдѣлка ободьевъ, оглобель, дугъ, клещей для хомутовъ, полозьевъ, посуды, лукошекъ, рѣшетъ, скрипокъ, свирѣлей, курительныхъ трубокъ, лодокъ, теса, гонта, корзины, метель, дегтя, струганіе спичекъ, ящиковъ для нихъ, боронъ, лопать и т. п. сельскохозяйственныхъ орудій, слесарное производство, каменотесное, кирпичное, горшечное, шорное, кожевенное, маслобойное и красильное.

Всѣ другіе промыслы сельскаго быта, какъ напр. пчеловодство, рыболовство и т. п. имѣютъ самое ограниченное распространеніе и представляются явленіями случайными.

г) Промышленность заводская и фабричная.

Изъ всѣхъ видовъ заводско-фабричной промышленности въ Смоленской губерніи первое мѣсто по значенію для мѣстности и по размѣрамъ занимаетъ Ярцевская бумаго-прядильная и ткацкая фабрика Товарищества Мануфактуры Хлудовыхъ, дающая заработокъ тысячамъ рабочихъ и имѣющая миллионныя обороты. Свѣдѣнія о семь, равно какъ и о прочихъ фабрикахъ показаны въ прилагаемой вѣдомости, изъ которой видно, что всѣхъ фабрикъ и заводовъ въ отчетномъ году было 992, работало на нихъ 7449 человекъ, издѣлій выработано на 7042198 р.

д) Торговля.

Главнѣйшіе предметы торговли въ Смоленской губерніи составляютъ: зерновой хлѣбъ, пенька, ленъ, лѣсъ, кожевенные товары, хрусталь и стекло. Нѣкоторые изъ этихъ предметовъ, какъ напримѣръ пенька и ленъ, идутъ за границу. Мѣстами же торговли въ предѣлахъ губерніи служатъ ярмарки, изъ коихъ самыя значительныя по оборотамъ: Сборная и Ильинская въ г. Ельнѣ и Казанская въ Юхновѣ. Въ 1888 г. на Сборную ярмарку было привезено товаровъ на 148600 руб., продано на 103470 руб., Ильинскую привезено на 111800 руб., продано на 83000 руб. и Казанскую привезено на 30000 руб. и продано на 12000 руб.

Впрочемъ торговля на ярмаркахъ, бывающихъ и въ другихъ годахъ, съ каждымъ годомъ упадаетъ вслѣдствіе удобствъ провоза товаровъ по желѣзнымъ дорогамъ въ промышленные центры Имперіи.

О размѣрахъ торговли въ губерніи отчасти можно судить по нижеслѣдующимъ даннымъ: въ 1888 году Смоленскою Казенною Палатою выдано на право торговли и промысловъ:

С в и д е т е л ь с т в ь:

1-й гильдіи	- - - - -	39
2-й гильдіи: 3-го класса	- - - - -	120
4-го класса	- - - - -	486
5-го класса	- - - - -	205
		<hr/>
	Итого - -	850

Паспортовъ для членовъ купеческихъ семействъ:

1-й гильдіи	- - - - -	36
2-й гильдіи	- - - - -	409
		<hr/>
	Итого - -	445

Билетовъ:

1-й гильдіи:	{	3-го класса - - - - -	32
		4-го класса - - - - -	60
		5-го класса - - - - -	1
2-й гильдіи:	{	3-го класса - - - - -	223
		4-го класса - - - - -	679
		5-го класса - - - - -	298
Ярмарочныхъ 2-й гильдіи:			
		2-го разряда - - - - -	4
		4-го разряда - - - - -	5
			<hr/>
Итого - - -			1302

Свидѣтельствъ на мелочной торгъ:

	3-го класса - - - - -	261
	4-го класса - - - - -	1423
	5-го класса - - - - -	1908
На развозный торгъ - - - - -		197
На разносный торгъ - - - - -		189
		<hr/>
Итого - - -		3978

Билетовъ мелочнаго торга:

	3-го класса - - - - -	102
	4-го класса - - - - -	862
	5-го класса - - - - -	564

Ярмарочныхъ билетовъ мелочнаго торга:

	2-го разряда - - - - -	7
	4-го разряда - - - - -	17
		<hr/>
Итого - - -		1552

Промысловыхъ свидѣтельствъ:

3-го класса:	1-го разряда	- - - - -	5
	2-го разряда	- - - - -	10
	3-го разряда	- - - - -	65
4-го класса:	1-го разряда	- - - - -	17
	2-го разряда	- - - - -	32
	3-го разряда	- - - - -	158
5-го класса:	1-го разряда	- - - - -	15
	2-го разряда	- - - - -	26
	3-го разряда	- - - - -	139
Итого - -			467

Прикащичьихъ свидѣтельствъ:

1-го класса	- - - - -	276
2-го класса	- - - - -	1491
Ярмарочныхъ прикащичьихъ свидѣтельствъ 1-го класса, 4-го разряда	- - - - -	1
Итого - -		1768

Всего за свидѣтельства и билеты въ 1888 г.

поступило - - - - - 163294 р. — к.

Кромѣ того поступило:

Штрафныхъ пошливъ за нарушеніе правил
торговаго положенія - - - - - 3018 — 15 —

Установленныхъ Высочайше утвержден-
нымъ 19 Мая 1887 года мнѣніемъ Государствен-
наго Совѣта дополнительныхъ сборовъ:

а) Съ учреждений, обязанныхъ, на основаніи

п. 1 ст. 1 узаконенія 5 Іюня 1884 г., выбирать свидѣтельства 1-й гильдіи по 635 руб. съ каждаго	3810 — — —
и б) Съ свидѣтельствъ и билетовъ на мелоч- ной торгъ, а равно промысловыхъ свидѣтельствъ всѣхъ трехъ разрядовъ и свидѣтельствъ на раз- возный и разносный торгъ, въ размѣрѣ 10% съ ихъ цѣны - - - - -	5728 — 10 —

е) Движеніе населенія.

Къ 1-му Января 1889 года въ Смоленской губерніи считается жителей 670881 муж. пола и 666672 жен. пола, а всего 1337553.

Подробныя свѣдѣнія о числѣ жителей по городамъ и уѣздамъ по-
казаны въ вѣдомости подъ № IX.

По сословіямъ населеніе губерніи дѣлится такъ:

	Муж.	Жен.	Итого.	
Дворянъ {	Потомственныхъ - - - - -	5715	6602	12317
	Личныхъ . - - - - -	3237	3734	6971
Духовенства: {	Православнаго бѣлаго - - - - -	4486	5922	10408
	Монашескую - - - - -	173	360	533
	Прочихъ исповѣданій - - - - -	21	12	33
Почетныхъ гражданъ. {	Потомственныхъ - - - - -	459	514	973
	Личныхъ - - - - -	612	780	1392
Купцовъ - - - - -	1667	1734	3401	
Мѣщанъ - - - - -	40681	42135	82816	
Цеховыхъ - - - - -	2501	1213	3714	
Крестьянъ всѣхъ наименованій	549916	566743	1116659	
Военнаго сословія - - - - -	60445	36178	96623	
Иностранныхъ подданныхъ	327	303	630	

	Муж.	Жен.	Итого.
Непринадлежащихъ къ вышепоказаннымъ разрядамъ - - - - -	641	442	1083
Итого - - - - -	670881	666672	1337553

По исповѣданіямъ:

	Муж.	Жен.	Итого
Православнаго - - - - -	652910	650302	1303212
Единоѣрческаго - - - - -	9	2	11
Раскольниковъ - - - - -	11717	11489	23206
Римско-Католическаго - - - - -	1939	1137	3076
Лютеранскаго - - - - -	685	664	1349
Иудейскаго - - - - -	3486	3077	6563
Магометанскаго - - - - -	135	1	136
Итого - - - - -	670881	666672	1337553

Въ 1888 году было браковъ - - - - -	14463
Родилось (Мужскаго пола - - - - -	40129
(Женскаго пола - - - - -	38523
Итого - - - - -	78652

Умерло (Мужскаго пола - - - - -	25647
(Женскаго пола - - - - -	23849
Итого - - - - -	49496

Родившихся болѣе умершихъ мужскаго пола на 14482, женскаго на 14674; итого на 29156.

II.) ПОДАТИ И ПОВИННОСТИ.

а) Окладные сборы.

(Приложение — ведомость № IV.)

Не смотря на неблагоприятствовавшія въ отчетномъ году сбору денежных повинностей условія, какъ то: малоурожайность хлѣбовъ, низкія на нихъ цѣны, истребленіе льна червемъ и недостатокъ умногихъ крестьянъ хлѣба и корма для скота, вынудившихъ ихъ прибѣгнуть къ есудамъ изъ хлѣбозапасныхъ магазиновъ, поступленіе сборовъ въ 1888 г. можно считать удовлетворительнымъ. Къ 1-му Января 1889 г. не только былъ внесенъ безнедоимочно весь окладъ казенныхъ сборовъ 1888 года, но и сверхъ того поступило въ казну въ погашеніе недоимокъ прежнихъ лѣтъ до 270 т. рублей; при чемъ ни къ какимъ крайнимъ мѣрамъ, въ родѣ продажи крестьянскаго скота или другаго имущества, прибѣгаемо не было.

Всего въ 1888 г. слѣдовало къ поступленію:

недоимки прежнихъ лѣтъ	693151 р. 50 к.
оклада 1888 года.	1789777 — 75 —
Причисленныхъ въ 1888 г. недоимки	45693 — 84 —
оклада	2337 — 71 —
Итого	2530960 — 80 —
За исключеніемъ: недоимки	8309 — 85 —
оклада	15935 — 93 —
Поступило въ казну:	
недоимки	378526 — 57 —
оклада	1666038 — 97 —
Всего	2044565 — 54 —

Къ 1-му Января 1889 г. осталось въ недоборѣ:

Недоимки прежнихъ лѣтъ	352008 — 92 —
Оклада 1888 г.	110140 — 56 —
<hr/>	
Всего	462149 — 48 —

Подробныя свѣдѣнія показаны въ прилагаемыхъ къ обзору вѣдомостяхъ.

б) Губернскій и уѣздный земскіе сборы.

По смѣтѣ 1888 года сборовъ на губернскія повинности исчислено 111275 р. 77 к.

Сумма эта распределена между уѣздами въ слѣдующей пропорціи:

На Смоленскій уѣздъ	12709 р. к.
— Бѣльскій	11991 — 77
— Вяземскій	8369 — —
— Гжатскій	9416 — —
— Дорогобужскій	7655 — —
— Духовщинскій	11002 — —
— Ельнинскій	8124 — —
— Краснинскій	8011 — —
— Порѣчскій	6945 — —
— Рославльскій	9833 — —
— Сычевскій	7416 — —
— Юхновскій	9804 — —
<hr/>	
Итого	111275 — 77

Въ 1888 году въ счетъ этой суммы поступило 97267 р. 8 к.

Къ 1 Января 1889 г. въ недоимкѣ 14008 — 69 —

Въ томъ числѣ за уѣздными земствами:

Смоленскимъ 3403 — — —

Гжатскимъ	5000 — — —
Духовщинскимъ.	4017 — 11 —
Краснинскимъ	1588 — 58 —

По смѣтѣ губернскихъ расходовъ на 1888 годъ
опредѣлено 111275 — 77 —

Оставалось невыполненныхъ расходовъ по смѣ-
тѣ 1887 года 3210 — 81 —

Въ теченіе отчетнаго года въ дѣйствительности израсходовано:

По смѣтѣ 1887 года	3210 р. 81 коп.	} 112635 — 57 —
По смѣтѣ 1888 года	109424 — 76 коп.	

За тѣмъ къ 1 Января 1889 года осталось къ
израсходованію 1851 — 1 —

Кромѣ смѣтныхъ назначеній въ распоряженіи губернскаго земства
въ 1888 году находились слѣдующіе капиталы:

Губернскій запасный капиталъ	248445 р. 14 к.
Обязательнаго земскаго взаимнаго страхованія	614211 — 69 —
Добровольнаго земскаго страхованія	144038 — 26 —
Губернскій продовольственный капиталъ	186370 — 62 —
Общественнаго призрѣнія	382660 — 16 —

Заключенія преступниковъ по приговорамъ Ми-
ровыхъ Судей 30565 — 89 —

На случай формированія ополченія 41762 — 44 —

Александровской гимназіи въ г. Вязьмѣ 12562 — 87 —

По крѣпостной стѣнѣ въ г. Смоленскѣ 2595 — 27 —

По смѣтамъ 1888 года денежныхъ доходовъ и расходовъ на уѣзд-
ныя земскія потребности исчислено 650970 р. 40 к.

Въ томъ числѣ по уѣздамъ:

Смоленскому	74795 р. 71 —
-----------------------	---------------

Бѣльскому	64243 — 24 —
Вяземскому	38062 — 52 —
Гжатскому	56577 — 47 —
Дорогобужскому	56058 — 94 —
Духовщинскому	61850 — 89 —
Ельнинскому	48146 — 50 —
Краснинскому	46433 — 3 —
Порѣцкому	40171 — 20 —
Рославльскому	61789 — 52 —
Сычевскому	44532 — 93 —
Юхновскому	58308 — 45 —
<hr/>	
Итого	650970 — 40 —

в) Страховой сборъ.

Обязательнаго и добровольнаго страховаго сбора состояло на лицо:

На 1 Января 1888 г. На 1 Января 1889 г.

Обязательнаго 614211 р. 69 к. 609811 р. 32 к.

Добровольнаго 144038 — 26 — 154134 — 79 —

Итого. 758249 — 95 — 763946 — 11 —

Обязательный страховой капиталъ уменьшился на 4400 р. 37 к.

Недоимокъ этого сбора осталось 150008 — 54 —

Добровольный страховой капиталъ увеличился на 10096 — 53 —

г) Городскіе доходы и расходы.

Въ 1888 году городскихъ доходовъ поступило 325238 р. 47¹/₂ к.

Расходовъ произведено 325381 — 62¹/₄ —

Передержано противъ дохода изъ остатковъ

прежнихъ лѣтъ 143 — 14³/₄ —

Въ отдѣльности по каждому городу доходы и расходы были:

	Оставалось отъ прошлыхъ лѣтъ.		Приходъ въ 1888 году.		Расходъ въ 1888 году.		Остатокъ или перенесенная противъ годового дохода.		Осталось къ 1 Января 1889 года.		
	РУБ.	КОП.	РУБ.	КОП.	РУБ.	КОП.	РУБ.	КОП.	РУБ.	КОП.	
Въ Смоленскѣ	4067	32	125599	18	129666	50	—	4067	32	—	—
» Бѣломъ .	9770	1	16938	99	15443	63	+	1495	36	11265	37
» Вязьмѣ .	3774	86	55458	69	51482	55	+	3976	14	7751	—
» Гжатскѣ	889	18 ^{1/2}	25602	94	24896	30	+	706	64	1595	82 ^{1/2}
» Дорогоб. .	—	—	19062	56 ^{1/2}	17295	93 ^{3/4}	+	1766	62 ^{3/4}	1766	62 ^{3/4}
» Духовцѣ .	2141	21	5745	27	7886	48	—	2141	21	—	—
» Ельнѣ . .	—	—	6286	69	6285	46	+	1	23	1	23
» Красномъ	19	58 ^{1/2}	10050	31	9644	75	+	405	56	425	14 ^{1/2}
» Порѣчьѣ .	8490	81	13301	87	14632	76	—	1330	89	7159	92
» Рославлѣ .	—	—	22379	19	22379	19	—	—	—	—	—
» Сычевкѣ .	14494	2	16304	24	16848	74	—	544	50	13949	52
» Юхновѣ .	1651	58 ^{1/2}	8508	54	8919	32 ^{1/2}	—	410	78 ^{1/2}	1240	80
Итого..	45298	58 ^{1/2}	325238	47 ^{1/2}	325381	62 ^{1/4}	—	143	14 ^{3/4}	45155	43 ^{3/4}

д) Выкупные платежи.

1) Съ крестьянъ собственниковъ:

Къ 1888 году оставалось въ недоимкѣ 462035 р. 60 к.

Окладъ 1888 года составлялъ 1209172 — 79 —

Въ теченіи года причислено:

недоимокъ 33298 — 28 —

оклада 2322 — 7 —

А всего ожидалось

къ поступленію 1706828 — 74 —

Изъ того числа исключено:

недоимокъ	5502	— 6	—
оклада	12036	—	—
Взыскано: недоимокъ	253360	— 9	—
оклада	1126986	— 9	—
Итого	1397884	— 24	—

Затѣмъ къ 1 Января 1889 г. оставалось невзысканныхъ:

недоимокъ	236471	— 73	—
оклада	72472	— 77	—
Итого	308944	— 50	—

2) По выкупу бывшими государственными крестьянами надѣловъ на основаніи особыхъ правъ:

Къ 1888 году оставалось въ недоимкѣ	574	— 90	—
Окладъ 1888 года составлялъ	2660	— 23	—
Въ теченіи 1888 года причислено недоимокъ	104	— 57	—

А всего ожидалось къ

поступленію	3339	— 70	—
Изъ того числа исключено недоимокъ	105	— 49	—
Взыскано: недоимокъ	381	— 36	—
оклада	2653	— 6	—
Итого	3139	— 91	—

Затѣмъ къ 1 Января 1889 г. оставалось невзысканныхъ:

недоимокъ	192	— 62	—
оклада	7	— 17	—
Итого	199	— 79	—

3) Съ крестьянъ, переходящихъ на обязатель-
ный выкупъ съ 1 Января 1883 года:

Къ 1888 году оставалось въ недоимкѣ	4657	—	84	—
Окладъ 1888 года составлялъ	10191	—	96	—
<hr/>				
Всего	14849	—	80	—
Изъ того числа исключено:				
недоимокъ	2191	—	99	—
оклада	2275	—	67	—
Взыскано: недоимокъ	1167	—	77	—
оклада	7862	—	71	—
<hr/>				
Итого	13498	—	14	—

Затѣмъ къ 1 Января 1889 года осталось не-

взысканныхъ:

недоимокъ	1298	—	8	—
оклада	53	—	58	—
<hr/>				
Итого	1351	—	66	—

4) Съ государственныхъ крестьянъ по Высочайше утвержденному
12 Юня 1886 г. мѣнью Государственнаго Совѣта:

Къ 1888 году оставалось въ недоимкѣ	7142	—	73	—
Окладъ 1888 года составлялъ	436625	—	39	—
Въ теченіи года причислено:				
недоимокъ	121	—	—	—
оклада	6	—	56	—
<hr/>				
А всего ожидалось				
къ поступленію	443895	—	68	—
Изъ того числа исключено:				
недоимокъ	35	—	43	—

оклада	298 — 79 —
И взыскано: недоимокъ	6201 — 26 —
оклада	422206 — 22 —
Итого	428741 — 70 —

Затѣмъ къ 1 Января 1889 г. оставалось не-
взысканныхъ:

недоимокъ	1027 — 4 —
оклада	14126 — 94 —
Итого	15153 — 98 —

Всего выкупныхъ недоимокъ къ 1 Января 1889 года состояло
325649 р. 93 к.

е) Акцизные сборы.

Въ 1888 году поступило всего по Смоленской губерніи:

Акциза съ вина	3423551 р. 25 к.
Акциза съ пива	47336 — 45 —
Патентнаго сбора съ мѣстъ продажи питей	279754 — 36 —
Акциза съ табаку	173732 — — —
Патентнаго сбора съ мѣстъ продажи табаку	18430 — — —
Акциза съ керосина	8502 — 98 —
Акциза съ зажигательныхъ спичекъ	79565 — 12 —
Всего	4030872 — 16 —

Въ 1887 году поступило:

Акциза съ вина	3397364 — 18 —
Акциза съ пива	39910 — 5 —
Патентнаго сбора съ мѣстъ продажи питей	291753 — — —

Акциза съ табаку	123779 — 53 —
Патентнаго сбора съ мѣсть продажи табаку	18933 — — —
	<hr/>
Всего	3871739 — 76 —

Такимъ образомъ въ 1888 году всѣхъ акцизныхъ сборовъ по губерніи поступило сравнительно съ 1887 годомъ болѣе на 159132 руб. 40 к., но дѣйствительное увеличеніе дохода съ питей и табаку выражается въ суммѣ 71064 р. 30 к., такъ какъ остальные 88068 р. 10 к. составляютъ новый доходъ, полученный вслѣдствіе обложенія акцизомъ керосина и зажигательныхъ спичекъ. Приведенная выше сумма 71064 р. 30 к. распредѣляется по статьямъ дохода слѣдующимъ образомъ: увеличеніе акциза съ вина на 26187 р. 7 к., акциза съ пива на 7426 р. 40 к. и акциза съ табаку на 49952 р. 47 к., и уменьшеніе: въ патентномъ сборѣ съ мѣсть продажи питей на 11998 руб. 64 к. и въ таковомъ же сборѣ съ мѣсть продажи табаку на 503 руб. Увеличеніе акциза съ вина и пива объясняется увеличеніемъ потребленія этихъ напитковъ, но по отношенію къ вину является и другая причина — увеличеніе акциза на четверть копѣйки съ градуса безводнаго спирта съ 1 Января 1888 года. Увеличеніе же акциза съ табаку объясняется исключительно увеличеніемъ стоимости бандеролей на табачныя издѣлія съ 1 Юня 1887 года. Что же касается уменьшенія сбора съ питейныхъ патентовъ почти на 12 тысячъ рублей, то это произошло частію отъ уменьшенія числа заведеній въ 1888 году сравнительно съ 1887 годомъ, а частію вслѣдствіе того, что въ Декабрѣ 1887 года было приобрѣтено виноторговцами патентныхъ бланковъ болѣе противъ Декабря 1888 года.

Въ 1888 году въ Смоленской губерніи дѣйствовало 39 винокуренныхъ заводовъ, изъ нихъ на 36 заводахъ винокуреніе производилось самими владѣльцами, а на остальныхъ — арендаторами.

Всѣхъ мѣсть продажи питей въ 1888 году было 1858, менѣе 1887 года на 67.

III) Отправление натуральных повинностей.

Въ отчетномъ году въ Смоленской губерніи отправлялись повинности: квартирная, подводная и воинская.

а) Квартирная повинность.

Въ 1888 году въ губерніи были расположены слѣдующія войска:

3-й пѣхотный Нарвскій полкъ.

4-й пѣхотный Копорскій полкъ.

1-я Артиллерійская бригада.

3-я резервная Артиллерійская бригада.

47-й резервный пѣхотный баталіонъ.

74-й резервный пѣхотный кадровый баталіонъ.

Конвойныя команды.

Управленія Уѣздныхъ Воинскихъ Начальниковъ.

Смоленскій мѣстный военный лазаретъ.

На квартирное довольствіе войскъ, расположенныхъ въ Смоленской губерніи, ассигновано по смѣтѣ Главнаго Интендантскаго Управленія за

1888 годъ - - - - - 105800 р. — к.

Израсходовано - - - - - 91422 — 53 —

На квартирное довольствіе и подстилочныя принадлежности для новобранцевъ по Смоленской губерніи ассигновано за 1888 годъ - - - - - 20 р. 85 к.

Израсходовано - - - - - 20 — 85 —

По смѣтѣ Главнаго Инженернаго Управленія на вознагражденіе обывателей за земли, отводимыя подъ лагерныя расположенія войскъ ассигновано

за 1888 годъ - - - - - 750 — — —

Израсходовано - - - - - 125 — — —

На лагерныя потребности ассигновано	-	-	1500	—	—	—
Израсходовано	-	-	361	—	55	—

б) Дорожная и подводная повинности.

Въ Смоленской губерні важнѣйшія дороги, мосты, гати и паромы содержатся земствомъ, на каковой предметъ назначаются ежегодно смѣтныя суммы; менѣе важныя сооруженія и дороги содержатся и исправляются крестьянскими обществами и землевладѣльцами.

Всего въ отчетномъ году на исправленіе и содержаніе мостовъ и дорогъ изъ земскаго сбора было ассигновано 32814 р. 80 к.

Израсходовано 30111 — 32 —

Подводная повинность отбывается также и деньгами и натурою.

Для проходящихъ воинскихъ командъ и арестантскихъ партій обывателями выставляются подводы, которыхъ и было вытребовано въ 1888 году 1955.

Для развоза земской почты, разъѣздовъ полицейскихъ чиновъ и другихъ лицъ, имѣющихъ право на взиманіе бесплатныхъ подводъ, земствомъ было ассигновано 54510 р. — —

Израсходовано 54169 — —

в) Военская повинность.

Дѣйствія Уѣздныхъ по военной повинности Присутствій въ участкахъ начались 1-го и окончились 22 Ноября. Наибольшая продолжительность дѣйствій въ участкахъ была въ 9 дней, наименьшая — 6 дней.

Призыву къ выполненію военной повинности подлежало:

а) По призывнымъ спискамъ - - - - - 12167 чел.

б) По дополнительнымъ спискамъ А. - - - - - 6 —

Итого - - - - - 12173 —

в) По дополнительнымъ спискамъ В. 1306 чел.

Исключено изъ означенныхъ списковъ убогихъ
послѣ составленія призывныхъ списковъ 47 —

Числилось по дополнительнымъ спискамъ В. 16 —

Въ числѣ внесенныхъ въ призывные списки заклю-
чалось:

а) Имѣвшихъ право на льготу по семейному положенію:

1-го разряда - - - - - 3550 чел.

2-го — - - - - 2506 —

3-го — - - - - 521 —

Итого - - - - - 6577 —

б) Получившихъ отсрочку:

По имущественному положенію - - - - - 9 чел.

На окончаніе образованія - - - - - 39 —

По 55 ст. Устава - - - - - 2 —

Итого - - - - - 50 —

в) Освобожденныхъ отъ жеребья по 54 ст. Устава 1 —

г) Освобожденныхъ отъ воинской повинности по
62 ст. Уст. 13 —

Число лицъ, коимъ опредѣленъ возрастъ по наруж-
ному виду по 137 и 138 ст. Устава - - - - - 87 —

Изъ того числа внесено въ призывной списокъ
дополнительно по 139 ст. Устава - - - - - 80 —

Всего вынутію жеребья подлежало - - - - - 12205 —

При осмотрѣ и приѣмѣ:

а) Освобождено отъ службы въ войскахъ:

По недостаточному росту - - - - - 57 —

По болѣзнямъ и тѣлеснымъ недостаткамъ - - - - - 695 —

Вслѣдствіе одновременнаго призыва къ жребію двухъ родныхъ братьевъ, по 50 ст. Устава	- - -	3	—
Вслѣдствіе мѣны №№ жеребья по 58 ст. Устава		1	—
		<hr/>	
Итого	-	756	—

б) Назначена отсрочка:

По невозмужалости	- - - - -	1162	—
Для излѣченія болѣзни	- - - - -	30	—
Вслѣдствіе нахождения подъ слѣдствіемъ и судомъ		11	—
в) Назначено къ переосвидѣтельствуванію	- -	9	—
г) Отправлено въ лѣчебныя заведенія на испытаніе		104	—
д) Не явилось по призыву	- - - - -	195	—
		<hr/>	
Итого	-	1511	—

По разверсткѣ назначено къ поступленію на службу 3504 —

Въ то число принято въ войска:

а) Изъ лицъ, внесенныхъ въ дополнительный списокъ А., подлежащихъ назначенію на службу безъ жребія, на основаніи 158 ст. Устава - - - 5 —

б) Изъ лицъ, внесенныхъ въ дополнительный списокъ Б., поступленіе коихъ въ войска было отсрочено:

На основаніи 44-й ст. Устава	- - - - -	342	—
52	— — — - -	3	—
53	— — — - -	3	—
		<hr/>	
Итого	-	348	—

в) Изъ лицъ, внесенныхъ въ призывные списки - 3144 —

г) Зачетныхъ квитанцій - - - - - 2 —

Всего принято - 3499 —

Въ числѣ принятыхъ заключается:

а) Неимѣвшихъ права на льготу по семейному положенію - - - - -		3486	—
б) Имѣвшихъ право на льготу	(III разряда -	6	—
	(II —	5	—
Всего - - - - -		3497	—

Имѣвшихъ право на сокращенные сроки службы:

По 1-му пункту 56 ст. Устава - - - - -	7	—
— 2-му — — — — - - - - -	10	—
— 3-му — — — — - - - - -	57	—
— 4-му — — — — - - - - -	131	—

Неимѣвшихъ права на сокращенные сроки службы по образованію:

Умѣющихъ читать и писать или только читать -	944	—	
Неграмотныхъ - - - - -	2348	—	
Всего - - - - -		3497	—

Подлежавшихъ по приемѣ зачисленію въ запасъ по 63 ст. Устава - - - - -
 41 | — |

Способныхъ къ службѣ:

— — Строевой - 3423	(
— — Нестроевой 35	(
		3458	—

Всего - - - - - 3497 —

По сословіямъ:

Дворянъ потомственныхъ и личныхъ - - - - -	41	—
Лицъ, состоявшихъ на государственной гражданской службѣ - - - - -	4	—
Почетныхъ гражданъ потомственныхъ и личныхъ	39	—

Прочихъ лицъ, изъятыхъ отъ внесенія въ 10-ю народную перепись, а также вышедшихъ послѣ ревизіи изъ податнаго состоянія

изъ податнаго состоянія	-	-	-	-	-	-	-	2	—	
Купцовъ	-	-	-	-	-	-	-	2	—	
Мѣщанъ и цеховыхъ	-	-	-	-	-	-	-	171	—	
Крестьянъ всѣхъ наименованій	-	-	-	-	-	-	-	3238	—	
								Итого	3497	—

По происхожденію:

Русскихъ, малороссіянъ и бѣлоруссовъ	-	-	-	-	-	-	-	3484	чел.	
Поляковъ	-	-	-	-	-	-	-	1	—	
Латышей	-	-	-	-	-	-	-	2	—	
Евреевъ	-	-	-	-	-	-	-	10	—	
								Итого	3497	—

По исповѣданіямъ:

Православныхъ и единовѣрцевъ	-	-	-	-	-	-	-	2452	чел.	
Раскольниковъ	-	-	-	-	-	-	-	31	—	
Лютеранъ	-	-	-	-	-	-	-	1	—	
Католиковъ	-	-	-	-	-	-	-	3	—	
Евреевъ	-	-	-	-	-	-	-	10	—	
								Итого	3497	—

Женатыхъ - - - - - 1338 —

Изъ числа принятыхъ новобранцевъ:

а) Отправлено съ мѣсть призыва въ лечебныя заведенія, на основаніи 23 ст. Наставленія для руководства при освидѣтельствovanіи тѣлосложенія и здоровья лицъ, призванныхъ къ исполненію воинской повинности

б) Отправлено съ мѣсть призыва по назначенію
въ войска - - - - - 3 —

в) Распущено по домамъ, на основаніи 155 ст.
устава - - - - - 3461 —

Итого - 3497 —

Изъ числа признанныхъ способными къ службѣ имѣло роста:

Въ 2 аршина 2 $\frac{1}{2}$ вершка - - - - - 108 чел.

— » — 3 — - - - - - 441 —

— » — 4 — - - - - - 877 —

— » — 5 — - - - - - 1062 —

— » — 6 — - - - - - 630 —

— » — 7 — - - - - - 269 —

— » — 8 — - - - - - 60 —

— » — 9 — - - - - - 9 —

— » — 10 — - - - - - 1 —

— » — 11 — - - - - - 1 —

Итого - 3458 —

На основаніи 154 ст. Устава:

е) Зачислено въ ратники ополченія - - - - - 7709 —

б) Освобождено отъ этого зачисленія по неспособно-
сти носить оружіе - - - - - 493 —

Итого - 8202 —

На мѣстахъ призыва умершихъ не было.

Заболѣвшихъ - - - - - 3 чел.

По свѣдѣніямъ, сообщеннымъ присутствіямъ, на осно-
ваніи 103 ст. Устава, Военскими Начальниками, поступило
въ войска вольноопредѣляющимися - - - - - 20 —

Перечисленныхъ, на основаніи 119 и 120 ст. Устава,		
изъ одного призывнаго участка въ другой - - - -	16	—
Принято на службу на основаніи 151 ст. Устава:		
а) подлежащихъ переосвидѣтельствуванію - - - -	6	—
б) Находившихся въ лечебныхъ заведеніяхъ на испытаніи	36	—
в) Неявившихся по призыву - - - - -	43	—
г) Состоявшихъ подъ слѣдствіемъ и судомъ - - - -	3	—
	<hr/>	
Итого - - - - -	88	—
Принято на службу по дополнительному жребію, на основаніи 158 и 159 ст. Устава - - - - -	17	—
Принято жалобъ:		
Письменныхъ - - - - -	1001	—
Словесныхъ - - - - -	48	—
	<hr/>	
Итого - - - - -	1049	—
Изъ нихъ:		
На неправильности въ призывныхъ спискахъ - - - -	51	—
По назначенію льготъ - - - - -	962	—
По опредѣленію возраста по наружному виду - - - -	6	—
По опредѣленію годности къ службѣ - - - - -	30	—
	<hr/>	
Итого - - - - -	1049	—
Изъ числа поданныхъ жалобъ признано уважительными	476	—
Принесено жалобъ въ Губернское по воинской повин- ности Присутствіе - - - - -	93	—
Перенесено жалобъ въ Правительствующій Сенатъ, по 211 ст. Устава - - - - -	9	—
Расходы по призыву и приему на службу и на содержаніе уѣздныхъ присутствій въ теченіи отчетнаго года:		

Расходы казны по 164 ст. Устава

а) На путевое, квартирное и порціонное доволь- ствие военного члена, медиковъ и военного приѣм- щика - - - - -	2005 р. 84 к.
б) На заготовленіе предметовъ для измѣренія роста и для изслѣдованія здоровья людей - -	3 — — —
в) На канцелярскіе и прочіе расходы, поиме- нованные въ 3 § означенной статьи - - -	3496 — — —
<hr/>	
Итого - - -	5504 — 84 к.

Расходы изъ земскихъ сборовъ, на основаніи
166 и 167 ст. Устава:

а) На путевое и квартирное довольствіе пред- сѣдателей и членовъ присутствій . - - -	621 — 35 —
б) Канцелярскіе - - - - -	8351 — 65 —
в) На наемъ помѣщеній для присутствій, а также на ихъ меблированіе, отопленіе и освѣщеніе	843 — — —
<hr/>	
Итого - - -	9816 — — —

Осенью отчетнаго года производилась въ Смоленской губерніи конская перепись, которая прошла вообще вполне успешно, серьезныхъ недоразуменій, а также безпорядковъ или неудобствъ не встрѣчалось.

IV) Общественное благоустройство и благочиніе.

а) Казенныя и общественныя зданія.

Въ отчетномъ году, кромѣ производства ежегодныхъ ремонтовъ, построены только два каменныхъ флигеля въ г. Смоленскѣ: одинъ при тюремномъ замкѣ, а другой при башнѣ крѣпостной стѣны, въ которой помѣщается архивъ Окружнаго Суда.

б) Дороги.

Через Смоленскую губернію пролегають слѣдующія дороги: желѣзныя—Московско-Брестская по уѣздамъ: Смоленскому, Духовщинскому, Дорогобужскому, Вяземскому, Сычевскому и Гжатскому; Орловско-Витебская—по Смоленскому, Ельнинскому, Порѣчскому и Рославльскому; Ряжско-Вяземская—по Вяземскому и Юхновскому и Ржево-Вяземская—по Вяземскому и Сычевскому; шоссейныя: Смоленско-Витебская—отъ Смоленска къ Витебску, Смоленско-Орловская—къ Орлу, Смоленско-Соловьевская—до Соловьева перевоза въ Духовщинскомъ уѣздѣ и Московско-Варшавская, пересѣкающая Юхновскій и Рославльскій уѣзды. Значительныя части Витебскаго и Орловскаго шоссе нынѣ переданы въ вѣдѣніе подлежащихъ земскихъ учрежденій, на основаніяхъ, изложенныхъ въ 12 п. Высочайше утвержденныхъ 5 Апрѣля 1883 г. правилъ.

Пролегающіе черезъ города Смоленскъ и Рославль участки шоссейныхъ дорогъ, переданные въ завѣдываніе городскихъ управленій, содержатся въ удовлетворительномъ состояніи.

в) Почты.

Въ почтовыхъ трактахъ и станціяхъ Смоленской губерніи въ 1888 году были слѣдующія измѣненія: 1., открыто вновь одно почтовое отдѣленіе для вріема и выдачи всякаго рода почтовой корреспонденціи въ селѣ Ярыгинѣ Сычевскаго уѣзда; 2., закрыты почтовые тракты и упразднена перевозка почтъ между Сергіево-Ивановскою станціею и г. Зубцовомъ, Тверской губерніи, черезъ Тесово и Сычевку,—селомъ Тесовымъ и Александринскою почтовою станціею и городомъ Сычевкою и Воскресенскою почтовою станціею; 3., закрыты въ Сергіево-Ивановкѣ и Тесовѣ конныя почтовыя станціи съ существовавшими на нихъ комплектами лошадей на Сычевской конной станціи

на 3 лошади; 4., открыта перевозка почтъ по Ржево-Вяземской желѣзной дорогѣ въ сопровожденіи чиновъ Смоленскаго Почтово-Телеграфнаго Округа; 5., установлена вновь перевозка почтъ между Воскресенскою почтовою станціею и Волочковскимъ почтовымъ отдѣленіемъ, Александровскою почтовою станціею и разъѣздомъ Александрино и между Тесовскимъ почтово-телеграфнымъ отдѣленіемъ и станціею Дугино съ производствомъ въ Александринѣ и Дугинѣ обмѣна почтъ съ почтовымъ вагономъ Вязьма-Ржевъ; 6., преобразовано Климово-Заводское почтово-телеграфное учрежденіе въ почтово-телеграфное отдѣленіе и 7-е, установленъ ходъ земской почты по всему Краснинскому уѣзду. Важныхъ жалобъ на неисправность почтовыхъ станцій или почтовой гоньбы не было. Въ 1888 году поступило дохода по почтовымъ и телеграфнымъ операціямъ 197541 р. 15 к.

По даннымъ Губернскаго Распорядительнаго Комитета содержаніе почтовыхъ лошадей и публикація объявленій о торгахъ на почтовыя станціи обошлись казнѣ въ 1888 году въ 43166 р. 78 к.

г) Народная нравственность.

(Вѣдомость № V.)

Въ 1888 году Окружными Судами и Судебною Палатою осуждено по Смоленской губерніи всего 600 лицъ, въ томъ числѣ: 531 мужчина и 69 женщинъ, менѣе противъ 1887 года мужчинъ на 135, а женщинъ на 13.

Въ числѣ осужденныхъ было:

	Муж.	Жен.
Дворянъ потомственныхъ - - - - -	2	1
— личныхъ - - - - -	6	—
Почетныхъ гражданъ и купцовъ - - - - -	13	5
Мѣщанъ - - - - -	71	17

Крестьянъ	-	-	-	-	-	-	-	346	38	
Военнаго сословія	-	-	-	-	-	-	-	58	8	
Другихъ сословіи	-	-	-	-	-	-	-	35	—	
								<hr/>		
Итого								-	531	69

Осужденныхъ было по возрасту:

Отъ 10 до 17 лѣтъ	-	-	-	-	-	-	-	8	1	
— 17 — 21 —	-	-	-	-	-	-	-	30	6	
— 21 — 50 —	-	-	-	-	-	-	-	419	48	
— 50 — 70 —	-	-	-	-	-	-	-	72	12	
болѣе 70	-	-	-	-	-	-	-	2	2	
								<hr/>		
Итого								-	531	69

По вѣроисповѣданіямъ:

Православныхъ	-	-	-	-	-	-	-	498	59	
Другихъ христіанскихъ исповѣданій	-	-	-	-	-	-	-	7	—	
Раскольниковъ	-	-	-	-	-	-	-	5	2	
Евреевъ	-	-	-	-	-	-	-	21	8	
								<hr/>		
Итого								-	531	69

По образованію:

Грамотныхъ	-	-	-	-	-	-	-	155	7	
Неграмотныхъ	-	-	-	-	-	-	-	376	62	
								<hr/>		
Итого								-	531	69

Изъ чего видно, что изъ числа преступниковъ было болѣе всего крестьянъ, по возрасту отъ 21 до 50 лѣтъ, по вѣроисповѣданію—православныхъ; неграмотныхъ—почти въ четыре раза болѣе грамотныхъ.

д) Расколъ.

Въ отчетномъ году въ Смоленской губерніи было раскольниковъ 23206 челов., изъ нихъ 11717 мужчинъ и 11489 женщинъ.

а по уѣздамъ:

	Муж.	Жен.
Сычевскому - - - - -	5811	5451
Гжатскому - - - - -	4627	4784
Бѣльскому - - - - -	1234	1198
Юхновскому - - - - -	44	50
Ельнинскому - - - - -	1	6
<hr/>		
Итого -	11717	11489

Въ остальныхъ уѣздахъ раскольниковъ нѣтъ.

Раскольники принадлежатъ къ поповщинской сектѣ и часть къ безпоповщинской.

е) Арестанты и тюрьмы.

Въ Смоленской губерніи имѣется 12 тюремныхъ замковъ и въ г. Смоленскѣ исправительное отдѣленіе гражданскаго вѣдомства.

Въ 1888 году состояло арестантовъ:

Въ тюремныхъ замкахъ - - - - -	906	чел.
— исправительномъ отдѣленіи - - - - -	295	—
При полицейскихъ управленіяхъ - - - - -	98	—
— мировыхъ учрежденіяхъ - - - - -	96	—

Итого - - 1395 —

Въ 1888 году прибыло:

Въ тюремные замки - - - - -	10371	—
— исправительное отдѣленіе - - - - -	159	—
— полицейскія управленія - - - - -	3114	—
— помѣщенія при мировыхъ учрежденіяхъ - - - - -	2545	—

Итого - - 16189 —

В ы б ы л о:

Изъ тюремъ - - - - -	10424	—
— исправительнаго отдѣленія - - - - -	150	—
— полицейскихъ управленій - - - - -	3155	—
— помѣщеній при мировыхъ учрежденіяхъ - - -	2517	—
	<hr/>	
	Итого - -	16246 —

Осталось арестантовъ къ 1889 году:

Въ тюрьмахъ - - - - -	853	—
— исправительномъ отдѣленіи - - - - -	304	—
При полицейскихъ управленіяхъ - - - - -	57	—
— мировыхъ учрежденіяхъ - - - - -	124	—
	<hr/>	
	Итого - -	1338 —

Всѣ тюрьмы Смоленской губерніи помѣщаются въ казенныхъ зданіяхъ, кромѣ одной Бѣльской тюрьмы, для которой приспособленъ частный домъ. При тюрьмахъ, за исключеніемъ Юхновской и Вяземской, имѣются тюремныя церкви и каждая тюрьма имѣетъ больницу. При Духовщинской тюрьмѣ для работъ арестантовъ устроены земледѣльческая ферма и кирпичный заводъ. Такія же арестантскія фермы устраиваются при тюрьмахъ въ городахъ Дорогобужѣ, Гжатскѣ и Юхновѣ. Продовольствіе арестантовъ производится хозяйственнымъ способомъ на счетъ казны, при посредствѣ тюремныхъ отдѣленій съ добавленіемъ денегъ изъ экономическихъ капиталовъ на улучшеніе пищи.

Смоленское исправительное арестантское отдѣленіе помѣщается въ казенномъ зданіи, болѣе удобномъ, чѣмъ занятая тюрьмами; въ немъ имѣются: церковь, молельня для католиковъ, больница и мастерскія. Арестанты отдѣленія отпускаются на частныя работы въ городѣ за установленную плату. Заработано арестантами на внутреннихъ и внѣшнихъ работахъ въ 1888 году 4590 р. 6 к. Израсходовано на содержаніе исправительнаго отдѣленія въ 1888 году всего 20262 р. 5½ коп.

ж) Пожары.

Всѣхъ пожарныхъ случаевъ въ губерніи за отчетный годъ было 621, менѣе противъ 1887 года на 152. Изъ общаго числа пожаровъ было въ городахъ 33 и въ уѣздахъ 588.

Сгорѣло строеній въ городахъ 47, на сумму 83058 р. и въ селеніяхъ 1725, на сумму 630710 р. Общая сумма пожарныхъ убытковъ составляетъ 713768 р., болѣе 1887 года на 143 руб.

Дознаніями обнаружено, что изъ числа 621 случая пожаровъ произошли:

Отъ ударовъ молніи	- - - - -	4 случ.
— дурнаго устройства печей и трубъ	- - - - -	81 —
— неосторожности	- - - - -	257 —
— поджога	- - - - -	102 —
— другихъ причинъ	- - - - -	177 —

Наибольшее число пожаровъ приходилось въ осенніе мѣсяцы.

Изъ городовъ наиболѣе пострадали Смоленскъ и Вязьма, въ первомъ было 9 случаевъ, сгорѣло 13 строеній на сумму 34000 р., во второмъ—5 случаевъ, сгорѣло 5 строеній на сумму 10400 р.

Изъ уѣздовъ: Ельнинскій—52 случая, 247 сгорѣвшихъ строеній на сумму 111011 р.; Юхновскій—79 случаевъ, 300 строеній на сумму 89976 р.; Рославльскій—42 случая, 105 сгорѣвшихъ строеній на сумму 67740 р. и Дорогобужскій, въ которомъ при 81 случаѣ сгорѣло 222 постройки на сумму 66785 руб.

Личный составъ пожарныхъ командъ во всѣхъ городахъ губерніи состоялъ изъ 1-го брантмейстера, 113 человекъ служителей при 108 лошадяхъ и 948 пожарныхъ инструментахъ. Содержаніе всего пожарнаго штата обошлось въ 1888 году въ 33173 р. 38 к. Старанія городскихъ управленій направлены главнымъ образомъ къ улучшенію и

увеличенію пожарныхъ инструментовъ, число коихъ въ отчетномъ году возросло на 50.

V) Народное здравіе и общественное призрѣніе.

а) Врачи и ихъ дѣятельность.

Всѣхъ врачей въ Смоленской губерніи было:

Въ губернскомъ городѣ	16
— уѣздныхъ городахъ	34
— уѣздахъ	32
<hr/>	
Итого	82

Изъ нихъ:

При врачебномъ отдѣленіи	2						
При губернской земской больницѣ	5						
При уѣздныхъ земскихъ больницахъ	8						
Уѣздныхъ врачей	12						
Городовыхъ	7						
Земскихъ врачей при больницахъ въ уѣздахъ	4						
Земскихъ врачей участковыхъ	16						
Желѣзнодорожныхъ	3						
При учебныхъ заведеніяхъ	2						
При частныхъ владѣніяхъ, заводахъ и фабрикахъ	3						
Вольнопрактикующихъ	{ <table> <tbody> <tr> <td>въ губернскомъ городѣ</td> <td>6</td> </tr> <tr> <td>— уѣздныхъ городахъ</td> <td>5</td> </tr> <tr> <td>— уѣздахъ</td> <td>9</td> </tr> </tbody> </table>	въ губернскомъ городѣ	6	— уѣздныхъ городахъ	5	— уѣздахъ	9
въ губернскомъ городѣ		6					
— уѣздныхъ городахъ		5					
— уѣздахъ	9						
<hr/>							
Итого	82						

Женщинъ-врачей было:

Въ губернскомъ городѣ	1
---------------------------------	---

— уѣздныхъ городахъ	2
— уѣздахъ	3
Итого	6

Изъ нихъ:

Земскихъ женщинъ-врачей участковыхъ	2	
Вольнопрактикующихъ: {	въ губернскомъ городѣ	1
	— уѣздныхъ городахъ	2
	— уѣздахъ	1
Итого	6	

Низшаго медицинскаго персонала было:

	Фельдшеръ.	Фельдшерица.	Лѣкарск. ученик.	Повивал. бабка.	
Въ губернскомъ городѣ	16	5	—	13	
— уѣздныхъ городахъ	40	4	5	25	
— уѣздахъ	62	13	—	20	
Итого	118	22	5	58	
Изъ нихъ:					
При больницахъ: {	въ губернскомъ городѣ	4	2	—	1
	— уѣздныхъ городахъ	26	3	—	6
При уѣздныхъ врачахъ	12	—	5	13	
Сельскихъ или земскихъ: {	при больницахъ въ уѣздахъ	10	1	—	5
	участковыхъ	42	11	—	10
Тюремныхъ	1	—	—	—	
Желѣзнодорожныхъ	1	—	—	—	
При учебныхъ заведеніяхъ	1	—	—	—	
При частныхъ владѣніяхъ, фабрикахъ и заводахъ	5	1	—	—	
Вольнопрактикующихъ	16	4	—	23	
Итого	118	22	5	58	

Всѣхъ фармацевтовъ въ губерніи было	31
Аптекарскихъ учениковъ	17
Дантистовъ	3
Учениковъ при нихъ	1
Массажистовъ	1
Цирульниковъ	6
Оспопрививателей	43
Ветеринаровъ	6
Изъ нихъ: губернскихъ	2
при желѣзно-дорожныхъ станціяхъ	1
при губернскомъ земствѣ	2
вольнопрактикующихъ	1
ветеринарныхъ фельдшеровъ	1

Всѣхъ обращавшихся въ теченіи 1888 года къ врачебной помощи было 270385 человѣкъ; изъ этого числа пользовались въ больницахъ 14464 человѣка. Оспа привита 39544 младенцамъ.

Всѣхъ заболѣвшихъ заразно-повальными болѣзнями зарегистрировано 71029 человѣкъ; умерло отъ этихъ болѣзней 1334 человѣка. Зараженныхъ сифилисомъ пользовалось 18458 человѣкъ. Большинство больныхъ сифилисомъ было со вторичными и третичными формами. Врачебно-полицейскія мѣры противъ распространенія сифилиса и венерическихъ болѣзней въ отчетномъ году, какъ и въ предыдущіе, состояли въ періодическомъ освидѣтельствovanіи женщинъ, занимающихся проституціей, въ обнаруженіи тайныхъ проституттокъ, въ осмотрахъ нижнихъ чиновъ воинскихъ командъ и запаса, въ помѣщеніи найденныхъ зараженными въ лечебныя заведенія и въ примѣненіи амбулаторнаго способа леченія.

Врачебно-полицейскому надзору домовъ терпимости подлежало 13, тайныхъ притоновъ, или домовъ свиданій было 4, публичныхъ женщинъ

въ домахъ терпимости 85, одиночекъ 51, задержано женщинъ по подозрѣнію въ тайной проституціи 25.

При врачебныхъ осмотрахъ найдено женщинъ зараженными: въ домахъ терпимости 39, одиночекъ 16 и изъ задержанныхъ по подозрѣнію 6.

Въ теченіи отчетнаго года подвергнуто осмотру мужчинъ на фабрикахъ, заводахъ, при возвращеніи съ отхожихъ промысловъ и проч. 1291, найдено зараженными 84.

Изъ осмотрѣнныхъ отправлено въ больницы на излѣченіе женщинъ съ венерическими болѣзнями 27 и мужчинъ 66.

Судебно-медицинскихъ актовъ по разнымъ предметамъ было выдано врачами 1017.

Вся дѣятельность по завѣдыванію санитарною частью губерніи сосредоточена въ рукахъ земскаго и городского самоуправленія. Земскими и Городскими Управами изданы обязательныя постановленія къ предупрежденію и пресѣченію повальныхъ и заразительныхъ болѣзней, а также и постановленія относительно улучшенія вообще санитарныхъ условій населенныхъ мѣстностей. Уѣзды губерніи раздѣлены на санитарныя участки, которыми завѣдуютъ земскіе врачи, а въ нѣкоторыхъ уѣздахъ еще и выборные земствомъ санитарныя попечители. Осмотры съѣстныхъ припасовъ и напитковъ въ мѣстахъ храненія и продажи ихъ, а также осмотры пищевыхъ веществъ въ мѣстахъ приготовленія пищи и отпуска ея потребителямъ производились городскими и уѣздными врачами; въ осмотрѣнныхъ ими заведеніяхъ особенныхъ нарушеній санитарныхъ правилъ не замѣчалось.

Правомъ торговли ядовитыми веществами пользуется лишь одинъ аптекарскій магазинъ въ городѣ Смоленскѣ, который и снабженъ для записи отпуска надлежащею книгою отъ Врачебнаго Отдѣленія. Всѣхъ аптечныхъ магазиновъ въ губерніи было 10; осмотры ихъ производи-

лись какъ городскими и уѣздными врачами, такъ и Врачебнымъ Инспекторомъ. Случаевъ нарушенія торговцами установленныхъ правилъ обнаружено не было.

б) Аптеки.

Аптекъ въ отчетномъ году въ Смоленской губерніи было 20, изъ нихъ 16 городскихъ и 4 сельскихъ; поступило въ нихъ рецептовъ и повтореній 86509, менѣе противъ 1887 года на 2099. Годовая выручка по рецептурной и ручной продажѣ составляла 81362 р. 38 к., болѣе 1887 года на 3581 р. 74 к. Самое большее число рецептовъ и ихъ повтореній въ одной аптекѣ было 20722 номера. Самое меньшее число рецептовъ и ихъ повтореній въ одной аптекѣ было 26.

в) Больницы.

Въ 1888 году въ Смоленской губерніи состояло 39 больницъ съ 986 кроватями; изъ нихъ: вѣдомства Министерства Внутреннихъ Дѣлъ 31 съ 884 кроватями, духовнаго вѣдомства 3 съ 52 кроватями, фабричныхъ 1 съ 20 кроватями и частныхъ обществъ и лицъ 4 съ 30 кроватями.

По городамъ и уѣздамъ больницы дѣлятся:

	Число больницъ.	Число кроватей.
Въ г. Смоленскѣ	7	363
— — Бѣломѣ	2	38
— — Вязьмѣ	1	40
— — Гжатскѣ	2	55
— Гжатскомъ уѣздѣ	1	15
— — Дорогобужѣ	2	38
— Дорогобужскомъ уѣздѣ	3	26
— — Духовщинѣ	2	37
— Духовщинскомъ уѣздѣ	2	28

— Ельнѣ	2	36
— Красномѣ	2	46
— Порѣчьѣ	2	38
— Рославлѣ	2	82
— Рославльскомъ уѣздѣ	1	5
— Сычевкѣ	2	39
— Сычевскомъ уѣздѣ	2	25
— Юхновѣ	1	30
— Юхновскомъ уѣздѣ	3	45
Итого 39		986
Въ означенныхъ больницахъ состояло больныхъ		14464
Изъ нихъ выздоровѣло		11876
умерло		699
При Смоленской губернской больницѣ, состоящей въ вѣдѣніи Губернской Земской Управы, имѣются: домъ умалишенныхъ, родовспомогательное отдѣленіе, отдѣленіе для подкидышей и отдѣленіе для малолѣтнихъ бродягъ.		
Въ больницѣ этой въ отчетномъ году призрѣвалось больныхъ		2557
Изъ нихъ выбыло по выздоровленіи		2208
умерло		162
осталось къ 1889 году		187
Въ домѣ умалишенныхъ состояло больныхъ		462
Изъ нихъ выбыло		181
умерло		67
осталось		214
Въ родовспомогательномъ отдѣленіи было родильницъ		156
Изъ нихъ выбыло		149
умерло		5
Въ отдѣленіи подкидышей содержалось дѣтей		200

Изъ нихъ передано на воспитаніе разнымъ лицамъ	101
умерло	79
Въ отдѣленіи для бродягъ содержалось	5
Изъ нихъ умеръ	1
Содержаніе губернской больницы въ 1888 году обошлось въ	69077
руб. 36 коп.	

Приемъ амбулаторныхъ больныхъ производится при всѣхъ земскихъ больницахъ, въ приемныхъ покояхъ и на фельдшерскихъ пунктахъ. Правильно устроенная амбулаторія имѣется въ г. Смоленскѣ — это лечебница, содержащая на средства Смоленскаго Благотворительнаго Общества, въ коей приходящимъ больнымъ подается совѣтъ посѣщающими ее періодически врачами, распредѣлившими между собою дежурства и отпускаются лекарства, заготавливаемые на средства того же Общества. Содержаніе этой лечебницы въ отчетномъ году стоило 1488 руб. 35 коп., больныхъ, воспользовавшихся въ ней врачевнымъ совѣтомъ и лекарствами было 4731.

Въ теченіи отчетнаго года на медицинскую часть, считая въ томъ числѣ содержаніе медицинскаго персонала, больницъ, леченіе и другіе расходы издержано земствами Смоленской губерніи 244160 руб. 60 коп., а именно:

Смоленскимъ губернскимъ земствомъ	63321 р. 69 к.
Смоленскимъ уѣзднымъ	14654 — — —
Бѣльскимъ	14144 — 59 —
Вяземскимъ	8082 — — —
Гжатскимъ	14992 — — —
Дорогобужскимъ	10720 — — —
Духовщинскимъ	19873 — 78 —
Ельнинскимъ	18000 — — —
Краснинскимъ	13246 — 20 —

Порѣчскимъ	11841 — 50 —
Рославльскимъ	22709 — — —
Сычевскимъ	9950 — — —
Юхновскимъ	22625 — 84 —

Итого 244160 — 60 —

г) Эпидеміи.

По отношенію къ возрасту заболѣвшихъ, заразныя болѣзни могутъ быть раздѣлены на слѣдующія три группы:

1) Болѣзни, поражающія преимущественно дѣтскій возрастъ.

	Пользовано.	Умерло.
Оспа	359	58
Скарлатина	1783	210
Дифтеритъ	718	61
Крупъ	344	21
Корь	1078	68
Коклюшъ	2086	7
Дизентерія	5623	162
Заушница	858	—
Итого	12849	587

Въ лечебныхъ заведеніяхъ отъ этихъ болѣзней пользовалось 238.

2) Болѣзни, поражающія преимущественно лицъ рабочаго возраста:

	Пользовано.	Умерло.
Сыпной тифъ	1386	27
Брюшной	3040	468
Возвратный	518	17
Неопредѣленный	1994	17
Эпидемическій менингитъ	10	4

Холера	27	—
Рожа	1292	5
Гнойный конъюнктивитъ	1222	1
Сибирская язва	38	2
Крупозная пневмонія	3017	61
Бугорчатка	2104	116
Венерическія болѣзни	1164	—
Итого		718

Въ лечебныхъ заведеніяхъ отъ этихъ болѣзней пользовалось 1707.

3) Болѣзни, одинаково поражающія лицъ всякаго возраста:

	Пользовалось.	Умерло.
Сифились	18458	7
Водобоязь	17	2
Гриппъ	531	1
Итого		10

Въ лечебныхъ заведеніяхъ отъ этихъ болѣзней пользовалось 1687.

Д) Эпизоотіи.

Въ отчетномъ году повальные болѣзни на скотѣ въ Смоленской губерніи были вообще слабѣе предшествовавшихъ лѣтъ.

Изъ заразительныхъ болѣзней существовали слѣдующія:

Сибирская язва, появившаяся въ 9-ти уѣздахъ, отъ которой пало 32 лошади и 98 коровъ.

Ящуръ, существовалъ въ семи уѣздахъ; заболѣваго скота было 9770 головъ крупнаго и 3029 головъ мелкаго, изъ нихъ пало крупнаго 81 и мелкаго 95 головъ.

Мытъ на лошадяхъ обнаружился въ трехъ уѣздахъ. Изъ заболѣвшихъ 97 лошадей пало 8.

Сибирская констатирована въ Вяземскомъ уѣздѣ на трехъ крестьянскихъ лошадахъ, которыя и были убиты.

Инфилюэнца появилась на лошадахъ только въ одномъ Дорогобужскомъ уѣздѣ; отъ нея заболѣло 57 лошадей, изъ которыхъ пало 11.

Оспа овецъ наблюдалась въ четырехъ уѣздахъ. Заболѣвшихъ было 1715 овецъ, изъ нихъ пало 1084.

Печеночно-глистная болѣзнь овецъ существовала въ четырехъ уѣздахъ. Заболѣвшихъ овецъ было 2204, пало 2080.

Вертячка овецъ наблюдалась въ Вяземскомъ уѣздѣ, гдѣ пало 20 штукъ.

Злокачественная катарральная горячка рогатаго скота наблюдалась въ Рославльскомъ и Ельнинскомъ уѣздахъ. Изъ заболѣвшихъ ею 26 коровъ пало 6.

Рожа свиней существовала въ шести уѣздахъ. Заболѣвшихъ было 679, пало 498 штукъ.

Чесотка обнаружилась въ Гжатскомъ, Дорогобужскомъ и Духовщинскомъ уѣздахъ; заболѣваго скота было лошадей 27, коровъ 30, пало 1 лошадь и 1 корова.

Блѣхенство. Болѣзнь эта обнаружилась на рогатомъ скотѣ и свиньяхъ въ Дорогобужскомъ и Юхновскомъ уѣздахъ; заболѣвшихъ было 18 штукъ, которыя все пали.

Кровавая моча наблюдалась въ Вяземскомъ и Дорогобужскомъ уѣздахъ; изъ 121 штуки рогатаго скота пало 29.

Вся потеря животныхъ въ 1888 году отъ повальныхъ болѣзней простиралась до 4055 головъ, въ томъ числѣ 55 лошадей, 232 головы крупнаго рогатаго скота, 3279 овецъ и 499 свиней.

е) Насильственные и случайныя смерти.

(Вѣдомость № VII.)

Свѣдѣнія о случаяхъ и жертвахъ насильственной и случайной

смерти представляются въ прилагаемой при семь вѣдомости № VII, изъ которой видно, что въ 1888 году случаевъ смертоубійствъ, въ томъ числѣ и дѣтоубійствъ новорожденныхъ, было 34, жертвами которыхъ было 8 новорожденныхъ и 26 взрослыхъ; самоубійць было 50, въ томъ числѣ 35 мужчинъ и 15 женщинъ, болѣе противъ 1887 года смертоубійствъ на 7 случаевъ и самоубійць на 1.

ж) Богадѣльни.

Въ городѣ Смоленскѣ имѣются 2 богадѣльни: мужская и женская; одна изъ нихъ при Губернской Земской Больницѣ и содержится на средства земства, въ ней призрѣвалось въ отчетномъ году 25 чело-вѣкъ, другая богадѣльня, содержащаяся на счетъ прибылей городскаго общественнаго Пестрикова и Ланина банка, помѣщается въ обширномъ и удобномъ зданіи, выстроенномъ на средства того же банка, число лицъ, призрѣваемыхъ въ ней, увеличивается соразмѣрно доходамъ банка. Въ богадѣльнѣ этой призрѣвалось 34 престарѣлыхъ и неизлѣчимо больныхъ женщины.

Въ нѣкоторыхъ уѣздахъ имѣются богадѣльни при сельскихъ церк-вахъ, призрѣвающія преимущественно престарѣлыхъ женщинъ. Чи-сло такихъ богадѣленъ и число призрѣваемыхъ то уменьшается, то увеличивается, смотря по мѣрѣ надобности и по средствамъ; содержатся онѣ на счетъ подаяній прихожанъ каждаго села.

з) Приютъ.

Въ городѣ Смоленскѣ существуетъ дѣтскій приютъ вѣдомства учре-жденій ИМПЕРАТРИЦЫ МАРИИ, въ которомъ призрѣвалось въ отчетномъ году 52 дѣвочки.

IV. Народное просвѣщеніе.

а) Учебныя заведенія.

(Вѣдомость № VIII.)

Въ 1888 году учебныхъ заведеній въ Смоленской губерніи было

471, учащихся въ нихъ обоого пола 28944. Въ губернскомъ городѣ находилось учебныхъ заведеній 45, а въ нихъ учащихся 1950 мужскаго пола и 1073 женскаго; въ 11 уѣздныхъ городахъ—48 учебныхъ заведеній, учащихся 3136 мужскаго и 1240 женскаго пола; въ уѣздахъ 378 училищъ и учащихся 19542 мальчика и 2003 дѣвочки.

Число учебныхъ заведеній увеличилось противъ 1887 года на 61, также увеличилось и учащихся на 2066.

Цифра учащихся относится къ общему числу народонаселенія губерніи какъ 1 къ 46. На каждое учебное заведеніе приходится среднимъ числомъ по 61 учащемуся. Изъ всего числа учащихся $\frac{1}{6}$ часть дѣвочки.

б) Народное образованіе.

Въ отчетномъ году на содержаніе и вспомошествованіе школамъ преимущественно сельскимъ, подвѣдомственнымъ училищнымъ совѣтамъ и Министерскимъ, на содержаніе стипендіатовъ при нихъ и вообще на поддержаніе и усиленіе дѣятельности народныхъ школъ уѣздными земствами израсходовано 72859 руб. 34 коп.

Городскія общества израсходовали на тотъ же предметъ до 45000.

Губернскимъ земствомъ на дѣло народнаго образованія отпущено въ 1888 году денежныхъ пособій разнымъ учебнымъ заведеніямъ, на стипендіи разнымъ лицамъ и проч. всего 39614 руб. 27 коп. Расходы произведены: 1) на содержаніе Александровской гимназіи 9355 руб. 52 коп., 2) на пособіе Бѣльской и Рославльской мужскимъ прогимназіямъ 4000 руб., 3) пособіе женскимъ гимназіямъ, прогимназіямъ, училищамъ и пріюту 7000 руб., 4) на реальное училище 3442 руб. 50 к., 5) городскимъ 3-хъ класснымъ училищамъ 6366 руб. 25 коп., 6) пособіе Смоленскому ремесленному училищу 2000 руб., 7) 2-хъ класснымъ

училищамъ на хозяйственные расходы и ремесленные классы 6650 р.,
8) на стипендію въ одномъ изъ высшихъ учебныхъ заведеній 300 руб.
и 9) на пособіе обществу помощи учащемуся юношеству 500 руб.

в) Библіотеки.

Въ Смоленской губерніи въ отчетномъ году имѣлось публичныхъ библіотекъ, книжныхъ лавокъ, магазиновъ, кабинетовъ для чтенія и учебныхъ библіотекъ 63. Изъ нихъ въ губернскомъ городѣ 21 и въ уѣздныхъ городахъ 42.

VII) Общества, банки и товарищества.

Смоленское Общество помощи учащемуся юношеству въ отчетномъ году состояло изъ 4-хъ почетныхъ членовъ, 168 дѣйствительныхъ и 25 членовъ сореvнователей. Въ 1888-мъ году Обществомъ произведено расходовъ на 2578 р. 46 к.; въ кассѣ Общества состоитъ запаснаго капитала 2165 р. и расходнаго 180 р. 61 к., а всего 2345 р. 61 к.

Бѣльское Общество вспоможенія бѣднымъ ученикамъ Бѣльской прогимназіи въ 1888 году состояло изъ 26 почетныхъ и 30 дѣйствительныхъ членовъ; въ теченіи года въ кассу общества поступило 313 р. 96 к., изъ которыхъ израсходовано 192 р. 23 к.

Вяземское Общество вспоможенія нуждающимся ученикамъ Александровской гимназіи состояло изъ 17 членовъ почетныхъ и 53-хъ дѣйствительныхъ; въ кассу Общества поступило въ 1888 г. 884 р. 18 к., произведено расходовъ на 332 р. 53 к., за тѣмъ къ 1-му Января 1889 года осталось основнаго капитала 1150 руб. и расходнаго 551 р. 65 к.

Гжатское Общество пособія нуждающимся учащимся въ мѣстныхъ учебныхъ заведеніяхъ состояло изъ 42 членовъ. Въ 1888 году поступило на приходъ 842 р. 54 к., израсходовано 696 р. 20 к. и затѣмъ осталось всѣхъ суммъ къ 1889 году 1374 р. 3 коп.

Сычевское Общество вспомо́ществованія бѣднымъ учащимся въ Сычевскихъ городскихъ учебныхъ заведеніяхъ состояло изъ 51 члена. Средства Общества были слѣдующія: отъ 1887 года оставалось 726 р. 97 к., въ 1888 году поступило 393 р. 30 к., израсходовано 269 р. и осталось къ 1889 году 851 р. 27 к.

Дамское Общество для вспомо́ществованія Вяземской женской гимназiи въ отчетномъ году состояло изъ 23-хъ дѣйствительныхъ и 11 почетныхъ членовъ. Общество имѣетъ основнаго капитала на сумму 5600 р. Въ 1888 году поступило расходнаго капитала 1391 р. 76 к., произведено расходовъ на 1210 р. 32 к.

Смоленское Благотворительное Общество въ 1888 году состояло изъ 124 членовъ. На 1-е Января 1888 г. состояло въ Обществѣ денегъ 1056 р. 20 к., въ теченіи года поступило 4496 р. 59 к., израсходовано 2982 р. 31 к. и осталось къ 1889 году 2570 р. 48 к. Общество это содержало въ 1888 году: бесплатную лечебницу для приходящихъ, домъ трудолюбія для нищенствующихъ и отдѣленіе для бѣдныхъ роженицъ при родильномъ пріютѣ акушерки Масловой. Кромѣ этихъ учрежденій Общество уплачивало ремесленникамъ за двухъ дѣвочекъ и одного мальчика, отданныхъ для обученія портному и сапожному мастерствамъ, выдавало единовременныя и ежемѣсячныя пособія бѣднымъ и, при содѣйствіи Правленій Московско-Брестской и Орловско-Витебской желѣзныхъ дорогъ, предоставляло многимъ бѣднымъ бесплатный проѣздъ по желѣзныхъ дорогамъ для отправленія на родину и ѣдущимъ для излеченія или помѣщенія дѣтей въ столицахъ.

Рославльское Благотворительное Общество въ теченіи отчетнаго года имѣло всѣхъ суммъ 17184 р. 4 к., расходовъ произведено на 1711 р. 40 к., за тѣмъ въ кассѣ Общества къ 1 Января 1889 года осталось 15472 р. 64 к.

Бѣльское Благотворительное Общество въ 1888 году состояло изъ

предсѣдателя, казначея и 47 членовъ. Дѣятельность его выразилась въ выдачѣ пособія на уплату за ученіе бѣднѣйшихъ ученицъ Бѣльской женской прогимназіи, въ размѣрѣ 55 р. и въ составленіи основнаго капитала на сумму 1400 руб.

Смоленское Общество сельскаго хозяйства, состоящее подъ покровительствомъ ЕГО ИМПЕРАТОРСКАГО ВЫСОЧЕСТВА Государя Великаго Князя НИКОЛАЯ НИКОЛАЕВИЧА Старшаго состояло изъ 79 дѣйствительныхъ, 5 почетныхъ и 6 непрѣмныхъ членовъ. Дѣйствія общества заключались преимущественно въ доставленіи хозяевамъ разныхъ сельско-хозяйственныхъ свѣдѣній и въ снабженіи ихъ изъ магазина общества разными орудіями, машинами, сѣменами, книгами и проч., а также въ застрахованіи, при посредствѣ общества, ихъ полей отъ градобитія. По инициативѣ этого общества имѣеть быть въ 1889 году открыта сельско-хозяйственная выставка.

Смоленское Общество взаимнаго кредита въ 1888 году имѣло чистой прибыли 15747 р. 67 к.

Смоленское Акціонерное Общество пиво-медоваренія имѣло въ 1888 году чистой прибыли 11071 р. 19 к.

Общество потребителей, служащихъ на станціи „Рославль“ Орловско-Витебской желѣзной дороги въ отчетномъ году имѣло прибыли 7099 руб. 41 к.

Смоленское Пожарное Общество, состоящее подъ покровительствомъ ЕГО ИМПЕРАТОРСКАГО ВЫСОЧЕСТВА Государя Великаго Князя ВЛАДИМИРА АЛЕКСАНДРОВИЧА, имѣло 2 почетныхъ, 12 вѣчныхъ, 209 дѣйствительныхъ членовъ и 100 членовъ жертвователей. Къ 1 Января 1888 года Общество имѣло 7403 руб., въ 1888 году поступило на приходъ 6118 р., израсходовано 4793 р., затѣмъ къ 1-му Января 1889 года осталось 8728 руб.

Вильское Пожарное Общество состояло изъ 153 членовъ. Въ кассѣ Общества къ 1-му Января 1889 года состояло 1005 р. 48 к.

Гжатское Пожарное Общество имѣеть 120 членовъ, подраздѣленныхъ на колонны, и пожарный обозъ изъ 8 лошадей. На содержаніе обоза ассигнуется городомъ ежегодно 2006 руб.

Дорогобужское Пожарное Общество состояло изъ 173 дѣйствительныхъ членовъ и 72 членовъ жертвователей. Прихода въ отчетномъ году было 1819 р. 88 к., расхода 1115 р. 97 к. осталось къ 1889 году 703 р. 91 к.

Портъское Пожарное Общество имѣло 150 членовъ; въ теченіи года поступило въ кассу Общества 681 руб. 60 коп., произведено расходовъ на 496 руб. 37 коп.

Рославльское Пожарное Общество состояло изъ 177 членовъ дѣйствительныхъ и 81 жертвователя. Въ 1888 году Общество имѣло въ приходѣ денегъ 1137 руб. 72 коп.

Смоленское мѣстное Управленіе Общества Краснаго Креста состояло изъ 26 членовъ; сестеръ милосердія въ вѣдѣніи Управленія состояло 10, изъ коихъ 5 находились въ постоянныхъ командировкахъ. Въ 1888 году поступило на приходъ 1475 р. 35 к., израсходовано 893 р. 76 к.; затѣмъ къ 1-му Января 1889 года осталось всѣхъ суммъ 25024 р. 34 коп.

Смоленское Отдѣленіе Государственнаго Дворянскаго земельного Банка произвело слѣдующія операціи:

Число ссудъ.	Количество земли.		Разрѣшен- ная въ ссуды сумма.
	Десят.	Саж.	
Въ 1888 г. разрѣшено ссудъ	83	57579	620 773000

Операціи Смоленскаго отдѣленія крестьянскаго поземельнаго банка за 1888 года видны изъ слѣдующей таблицы:

Число разрѣшенныхъ ссудъ.	Ссуды разрѣшены.			Число покупателей.		Количество		Сумма покупки.				
	Обществамъ.	Товариществамъ.	Отдѣльнымъ крестьянамъ.	Домохозяевъ.	Душъ мужскаго пола.	покупаемой земли.	Ссуды крестьянскаго Банка.	Доплаты крестьянъ.		Итого.		
								Руб.	К.	Руб.	К.	Руб.
165	102	59	43114	11046	20547	1484	381399	—	123690	49	505089	49

Операціи Смоленскаго городскаго общественнаго Пестрикова и Ланина банка въ 1888 году по приходу и расходу достигли суммы 2205601 р. 67 к.

Гжатскій городской общественный банкъ произвелъ въ 1888 году оборотовъ по приходу и расходу на 1661788 р. 37 к.

Вяземскій городской общественный Гайдукова банкъ объ операціяхъ своихъ за 1888 годъ свѣдѣній не доставилъ.

Оборотъ всѣхъ 12 ссудосберегательныхъ товариществъ губерніи по приходу и расходу въ отчетномъ году простирался до 1455063 р. 93 коп.

VIII Положеніе крестьянскаго дѣла.

Движеніе дѣлъ Смоленскаго Губернскаго по крестьянскимъ дѣламъ присутствія въ 1888 году было слѣдующее:

1) По распорядительному отдѣленію.

Къ 1-му Января 1888 г, оставалось неразрѣшенныхъ дѣлъ 85

Въ теченіи года поступило 1276

Итого 1361

Въ 1888 году разрѣшено 1318

Къ 1 Января 1889 г. осталось неразрѣшенныхъ дѣлъ . . . 43

По дѣламъ, поступившимъ въ отчетномъ году въ распорядительное отдѣленіе и рассмотрѣннымъ въ 26 засѣданіяхъ Губернскаго Присутствія, состоялось 1497 опредѣленій, изъ числа коихъ 5 по дѣламъ касающимся всѣхъ крестьянскихъ учрежденій губерніи.

По жалобамъ на постановленія уѣздныхъ присутствій послѣдовала отмѣна таковыхъ постановленій въ 255 случаяхъ.

2) По выкупному отдѣленію.

Къ 1-му Января 1888 г. осталось неразрѣшенныхъ дѣлъ . . . 114

Въ теченіи года поступило 352

Итого 466

Въ 1888 году разрѣшено 364

Къ 1-му Января 1889 г. осталось неразрѣшенныхъ дѣлъ . . . 102.

По дѣламъ, поступившимъ въ отчетномъ году въ выкупное отдѣленіе и рассмотрѣннымъ въ 26-ти засѣданіяхъ Губернскаго Присутствія, состоялось 473 опредѣленія, коими, между прочимъ, разрѣшено 270 отдѣльныхъ выкуповъ по 165-й статьѣ полож. о выкупѣ

Въ отчетномъ году Главнымъ Выкупнымъ Учрежденіемъ разрѣшено 12 выкупныхъ сдѣлокъ на сумму 37873 руб.

Въ томъ числѣ по уѣздамъ:

Вяземскому	3 сдѣлки на сумму	7248 руб. 94 коп.
Гжатскому	1 — — —	983 — 33 —
Дорогобужскому	3 — — —	10043 — 99 —
Духовщинскому	2 — — —	8929 — 54 —
Краснинскому	1 — — —	5777 — 33 —
Рославльскому	1 — — —	1309 — 10 —
Смоленскому	1 — — —	3580 — 77 —
Итого		12 — — — 37873 — — —

По имѣніямъ мелкопомѣстныхъ владѣльцевъ разрѣшено Министерствомъ Внутреннихъ Дѣлъ 28 сдѣлокъ на сумму 18811 р. 22 к.

Въ томъ числѣ по уѣздамъ:

Бѣльскому	15 сдѣлокъ на сумму	8044 руб. 22 коп.
Вяземскому	2 — — —	1841 — 16 —
Гжатскому	1 — — —	1855 — 47 —
Духовщинскому	2 — — —	1326 — 21 —
Ельнинскому	4 — — —	2794 — 16 —
Рославльскому	1 — — —	666 — 67 —
Юхновскому	3 — — —	2283 — 33 —
<hr/>		
Итого	28 — — —	18811 — 22 —

У Т В Д Ы:	П О С Ъ Я Н О Ч Е Т В Е Т Е Й.						О И С Н Я Т О Ч Е Т В Е Р Т Е Й.									
	Озимой пшени- цы.	Ржи.	Яровой пшени- цы.	Овса.	Ячменя.	Гречихи	Осталь- ныхъ яровыхъ хлѣбовъ.	Карто- феля.	Озимой пшени- цы.	Ржи.	Яровой пшени- цы.	Овса.	Ячме- ня.	Гречихи.	Осталь- ныхъ яро- выхъ хлѣбовъ.	Карто- феля.
Смоленскій																
На земляхъ владѣльческихъ . . .	37	6704	—	13410	2235	745	882	—	296	53636	—	60345	15618	3725	4827	—
— — крестьянскихъ . . .	171	23612	—	41976	5830	1186	3015	—	1026	92448	—	125028	29150	3558	18873	—
— — разночинцевъ . . .	14	383	—	768	232	63	83	—	112	3070	—	3456	1627	317	472	—
Итого . . .	222	30699	—	56154	8297	1994	3980	—	1434	149154	—	188829	46425	7600	24172	—
Бѣльскій.																
На земляхъ владѣльческихъ . . .	1	12327	33	19041	2671	35	1205	1473	6	58092	103	75183	11450	59	4715	2605
— — крестьянскихъ . . .	—	30423	50	51832	3767	62	3055	5991	—	114425	23	158293	13272	123	25125	22531
Итого . . .	1	42750	83	70873	6438	97	4260	7464	6	172517	126	233476	24722	182	29840	25136
Вяземскій.																
На земляхъ владѣльческихъ . . .	5	2556	—	4716	493	19	28	1336	25	11120	—	13797	1638	141	68	7745
— — крестьянскихъ . . .	4	23423	—	25155	5685	26	399	13951	20	59079	—	62293	13363	—	515	49360
Итого . . .	9	25979	—	29871	6178	45	427	15287	45	70199	—	76090	15001	141	583	57105
Гжатскій.																
На земляхъ владѣльческихъ . . .	—	1241	—	2363	158	12	42	—	—	4790	—	7475	511	19	132	—
— — крестьянскихъ . . .	—	45801	—	50309	5230	118	2739	14493	—	76441	—	102876	10452	128	4121	37450
— — разночинцевъ . . .	—	451	—	670	59	3	32	—	—	1406	—	1819	159	5	52	—
Итого . . .	—	47493	—	53342	5447	133	2813	14493	—	82637	—	112170	11122	152	4305	37450
Дорогобужскій.																
На земляхъ владѣльческихъ . . .	—	4166	—	5458	621	141	77	—	—	19593	—	18865	1985	406	271	—
— — крестьянскихъ . . .	10	27637	—	29295	5771	1073	3654	—	80	87861	—	86944	16663	2838	10936	—
— — городскихъ . . .	—	438	—	525	113	32	30	—	—	2668	—	1763	421	98	113	—
Итого . . .	10	32241	—	35278	6505	1246	3761	—	80	110122	—	107572	19069	3342	11320	—
Духовщинскій.																
На земляхъ владѣльческихъ . . .	20	4809	—	8503	1386	87	232	2276	90	21253	—	34164	6152	437	865	11301
— — крестьянскихъ . . .	35	27790	—	33913	5566	613	2813	22968	97	81222	—	108891	19938	1607	8267	61372
— — арендаторскихъ . . .	21	718	—	718	187	29	62	514	73	2773	—	1502	811	82	192	2322
Итого . . .	76	33317	—	43134	7139	729	3107	25758	260	105248	—	144557	26901	2126	9324	74995

У ѳ ъ д ъ:	П О С Ѳ Ы Я Н О Ч Е Т В Е Р Т Е Й					
	Озимой пшени- цы.	Ржи.	Яровой пшени- цы.	Овса.	Ячменя.	Гречихи.
Ельнинскій.						
На земляхъ владѣльческихъ . . .	10	45000	—	60000	10000	3000
— — крестьянскихъ . . .	—	—	—	—	—	—
Итого . . .	10	45000	—	60000	10000	3000
Краснинскій.						
На земляхъ владѣльческихъ . . .	155	82980	421	49188	66092	10596
— — разночинцевъ . . .	—	607	86	1108	498	214
— — крестьянскихъ . . .	1	26821	1748	31613	8860	4871
— — городскихъ . . .	—	475	27	535	155	110
Итого . . .	156	110883	2282	82444	75605	15791
Норѳчскій.						
На земляхъ владѣльческихъ . . .	—	3413	32	6522	394	23
— — крестьянскихъ . . .	—	32041	1006	43763	4413	507
— — городскихъ . . .	—	60	—	40	—	—
Итого . . .	—	35514	1038	50325	4807	530
Рославльскій.						
На земляхъ владѣльческихъ . . .	7	12929	—	13583	2913	4286
— — крестьянскихъ . . .	53	33136	—	33338	8051	12470
— — городскихъ . . .	—	345	—	310	105	145
Итого . . .	60	46410	—	47231	11069	16901
Сычевскій.						
На земляхъ крестьянскихъ . . .	—	30853	—	29403	4176	—
Итого . . .	—	30853	—	29403	4176	—
Юхновскій.						
На земляхъ владѣльческихъ . . .	—	12000	—	19000	1300	1300
— — крестьянскихъ . . .	—	58000	—	80000	5000	5000
— — городскихъ . . .	—	1000	—	1200	150	100
Итого . . .	—	71000	—	100200	6450	6400
Всего въ губерніи . . .	544	552139	3403	658255	152111	46866

Т Е Й.	С Н Я Т О Ч Е Т В Е Р Т Е Й.									
	Осталь- ныхъ яровыхъ хлѳбовъ.	Карто- феля.	Озимой пшени- цы.	Ржи.	Яровой пшени- цы.	Овса.	Яче- ня.	Гречихи.	Осталь- ныхъ яро- выхъ хлѳбовъ.	Карто- феля.
6300	36000	40	180000	—	180000	30000	6000	18900	180000	
6300	36000	40	180000	—	180000	30000	6000	18900	180000	
13843	17077	956	403975	3077	339026	264632	40610	77284	100345	
139	337	—	2720	585	4907	2014	643	643	1877	
3624	11678	10	106501	8586	88594	34816	13035	13452	47971	
—	750	—	1904	162	2140	910	220	—	3000	
17606	29842	966	515100	12410	434667	302372	54508	91379	153193	
68	2100	—	11410	96	16768	1121	64	154	20000	
2329	5000	—	107817	3734	113745	10761	1102	7097	40000	
—	1000	—	240	—	160	—	—	—	10000	
2397	8100	—	119467	3830	130673	11882	1166	7251	70000	
537	—	38	43774	—	43093	9549	9949	1939	—	
6400	—	208	109428	—	103596	26687	25224	19101	—	
—	—	—	1380	—	930	210	290	—	—	
6937	—	246	154582	—	147619	36446	35463	21040	—	
8650	19382	—	78942	—	68761	10394	—	12495	57776	
8650	19382	—	78942	—	68761	10394	—	12495	57776	
—	1500	—	36000	—	57000	5850	2600	—	9000	
—	22000	—	174000	—	240000	22500	10000	—	132000	
—	300	—	3000	—	3600	675	200	—	1800	
—	23800	—	213000	—	300600	29025	12800	—	142800	
60238	180126	3077	1950968	16366	2125014	563359	123480	230609	798455	

Фабрики и заводы.	Городъ Смоленскъ.			Смоленскій уѣздъ.			Городъ Бѣльскій.			Вѣльскій уѣздъ.			Городъ Вязьма.			Вяземскій уѣздъ.			Городъ Гжатскъ.			Гжатскій уѣздъ.			Городъ Дорогобужь.		
	Число фабрикъ и заводовъ.	Сумма производимости.	Число рабочихъ.	Число фабрикъ и заводовъ.	Сумма производимости.	Число рабочихъ.	Число фабрикъ и заводовъ.	Сумма производимости.	Число рабочихъ.	Число фабрикъ и заводовъ.	Сумма производимости.	Число рабочихъ.	Число фабрикъ и заводовъ.	Сумма производимости.	Число рабочихъ.	Число фабрикъ и заводовъ.	Сумма производимости.	Число рабочихъ.	Число фабрикъ и заводовъ.	Сумма производимости.	Число рабочихъ.	Число фабрикъ и заводовъ.	Сумма производимости.	Число рабочихъ.	Число фабрикъ и заводовъ.	Сумма производимости.	Число рабочихъ.
I. Обдѣлывающіе животные продукты:																											
Салотопенные и свѣчно-сальные	1	6000	3	—	—	—	1	1210	4	—	—	—	—	—	2	2100	2	—	—	—	—	—	—	—	1	200	1
Мыловаренные	1	10500	4	—	—	—	—	—	—	—	—	—	—	—	—	—	—	—	—	—	—	—	—	—	—	—	—
Свѣчно восковые	3	16150	10	—	—	—	—	—	—	—	—	—	—	—	—	—	—	—	—	—	—	—	—	—	—	—	—
Сыроваренные	—	—	—	4	9855	8	—	—	—	—	—	—	—	—	—	—	—	—	—	—	—	—	—	—	—	—	—
Кожевенные	—	—	—	—	—	—	3	4300	14	6	25000	—	—	—	—	—	—	—	—	—	—	—	—	—	—	—	—
Клеевые	—	—	—	—	—	—	—	—	—	—	—	—	—	—	—	—	—	—	—	—	—	—	—	—	—	—	—
II. Растительные продукты:																											
Круподерные	—	—	—	2	300	5	1	840	2	22	1500	—	—	—	16	1437	16	1	—	—	—	—	—	—	—	—	—
Маслобойные	2	25530	18	—	—	—	—	—	—	—	—	—	—	—	33	1900	33	—	—	—	—	—	—	—	—	—	—
Винокурные	—	—	—	2	45625	39	—	—	—	—	—	—	—	—	4	26800	34	—	—	—	—	—	—	—	—	—	—
Солодовенные	—	—	—	—	—	—	—	—	—	—	—	—	—	—	—	—	—	—	—	—	—	—	—	—	—	—	—
Пивоваренные	2	232700	65	—	—	—	—	—	—	—	—	—	—	—	—	—	—	—	—	—	—	—	—	—	—	—	—
Паточные	—	—	—	—	—	—	—	—	—	—	—	—	—	—	—	—	—	—	—	—	—	—	—	—	—	—	—
Прычичные	—	—	—	—	—	—	—	—	—	—	—	—	—	—	—	—	—	—	—	—	—	—	—	—	—	—	—
Табачныя	2	350000	70	—	—	—	—	—	—	—	—	—	—	—	—	—	—	—	—	—	—	—	—	—	—	—	—
Дегтярные	—	—	—	—	—	—	—	—	—	—	—	—	—	—	—	—	—	—	—	—	—	—	—	—	—	—	—
Оберточно бумажныя	—	—	—	—	—	—	—	—	—	—	—	—	—	—	—	—	—	—	—	—	—	—	—	—	—	—	—
Канатныя	—	—	—	—	—	—	—	—	—	—	—	—	—	—	—	—	—	—	—	—	—	—	—	—	—	—	—
Рогожныя	—	—	—	—	—	—	—	—	—	—	—	—	—	—	—	—	—	—	—	—	—	—	—	—	—	—	—
Лѣсопильные	—	—	—	—	—	—	—	—	—	—	—	—	—	—	—	—	—	—	—	—	—	—	—	—	—	—	—
Мукомольныя	—	—	—	—	—	—	2	840	4	—	—	—	—	—	14	17000	14	3	—	—	—	—	—	—	—	—	—
Ткацкія	—	—	—	—	—	—	—	—	—	—	—	—	—	—	—	—	—	—	—	—	—	—	—	—	—	—	—
Прядильныя	—	—	—	—	—	—	—	—	—	—	—	—	—	—	—	—	—	—	—	—	—	—	—	—	—	—	—
Шерсточесальныя	—	—	—	—	—	—	—	—	—	—	—	—	—	—	—	—	—	—	—	—	—	—	—	—	—	—	—
Угольные	—	—	—	—	—	—	—	—	—	—	—	—	—	—	—	—	—	—	—	—	—	—	—	—	—	—	—
III. Ископаемые продукты:																											
Кирпичныя	12	91370	150	2	500	11	10	5515	31	3	400	1	3330	4	6	3040	18	2	—	—	—	—	—	—	—	—	—
Стеклянные	—	—	—	—	—	—	—	—	—	—	—	—	—	—	—	—	—	—	—	—	—	—	—	—	—	—	—
Кафельныя	3	16630	34	—	—	—	—	—	—	—	—	—	—	—	—	—	—	—	—	—	—	—	—	—	—	—	—
Хрустальныя	—	—	—	—	—	—	—	—	—	—	—	—	—	—	—	—	—	—	—	—	—	—	—	—	—	—	—
Известковые	2	2250	3	—	—	—	1	1000	6	—	—	—	—	—	—	—	—	—	—	—	—	—	—	—	—	—	—
Красильныя	4	6456	11	—	—	—	2	1100	3	—	—	—	—	—	—	—	—	—	—	—	—	—	—	—	—	—	—
Чугунно-литейныя	—	—	—	—	—	—	—	—	—	—	—	—	—	—	—	—	—	—	—	—	—	—	—	—	—	—	—
Фосфорно-зажигательныхъ спичекъ	—	—	—	1	1500	8	—	—	—	—	—	—	—	—	—	—	—	—	—	—	—	—	—	—	—	—	—
Гончарныя	—	—	—	—	—	—	—	—	—	—	—	—	—	—	—	—	—	—	—	—	—	—	—	—	—	—	—
IV. Неподходящіе къ означеннымъ разрядамъ:																											
Экипажныя	1	12900	24	—	—	—	—	—	—	—	—	—	—	—	—	—	—	—	—	—	—	—	—	—	—	—	—
Земледѣльческихъ орудій	—	—	—	—	—	—	—	—	—	—	—	—	—	—	—	—	—	—	—	—	—	—	—	—	—	—	—
ИТОГО	33	770486	392	11	57780	71	20	14905	64	127	111220	36	188598	128	86	237178	566	15	25690	39	131	61775	209	50	28339	127	

Фабрики и заводы.	Дорогобужскій уѣздъ.			Городъ Духовщина.			Духовинскій уѣздъ.			Городъ Ельня.			Ельнинскій уѣздъ.			Городъ Красный.			Краснинскій уѣздъ.			Городъ Порѣчье.			Порѣчскій уѣздъ.			
	Число фабрикъ и заводовъ.	Сумма произвoдительности.	Число рабочихъ.	Число фабрикъ и заводовъ.	Сумма произвoдительности.	Число рабочихъ.	Число фабрикъ и заводовъ.	Сумма произвoдительности.	Число рабочихъ.	Число фабрикъ и заводовъ.	Сумма произвoдительности.	Число рабочихъ.	Число фабрикъ и заводовъ.	Сумма произвoдительности.	Число рабочихъ.	Число фабрикъ и заводовъ.	Сумма произвoдительности.	Число рабочихъ.	Число фабрикъ и заводовъ.	Сумма произвoдительности.	Число рабочихъ.	Число фабрикъ и заводовъ.	Сумма произвoдительности.	Число рабочихъ.	Число фабрикъ и заводовъ.	Сумма произвoдительности.	Число рабочихъ.	
I. Обдѣлывающіе животные продукты:																												
Салотопенные и свѣчосальные	—	—	—	—	—	—	—	—	—	—	—	—	—	—	—	—	—	—	—	—	—	—	—	—	—	—	—	
Мыловаренные	—	—	—	—	—	—	—	—	—	—	—	—	—	—	—	—	—	—	—	—	—	—	—	—	—	—	—	
Свѣчно восковые	—	—	—	—	—	—	—	—	—	—	—	—	—	—	—	—	—	—	—	—	—	—	—	—	—	—	—	
Сыроваренные	6	13755	7	—	—	—	7	33100	14	—	—	—	—	—	—	—	—	2	1400	3	—	—	—	—	—	—		
Кожевенные	—	—	—	1	1500	3	—	—	—	—	—	—	—	—	—	—	—	—	—	—	—	—	—	—	—	—		
Клеевые	—	—	—	—	—	—	—	—	—	—	—	—	—	—	—	—	—	—	—	—	—	—	—	—	—	—		
II. Растительные продукты:																												
Круподерные	—	—	—	—	—	—	1	40	1	—	—	—	—	—	—	—	—	—	—	—	—	—	—	—	—	—	—	
Маслобоянные	22	2020	43	—	—	—	6	11740	15	—	—	—	—	—	—	—	—	—	—	—	—	—	—	—	—	—	—	
Винокуренные	5	49426	61	—	—	—	1	99745	15	—	—	—	—	—	—	—	—	—	—	—	—	—	—	—	—	—	—	
Солодовенные	—	—	—	—	—	—	—	—	—	—	—	—	—	—	—	—	—	—	—	—	—	—	—	—	—	—	—	
Пивоваренные	—	—	—	1	400	3	1	19000	12	—	—	—	—	—	—	—	—	—	—	—	—	—	—	—	—	—	—	
Паточные	—	—	—	—	—	—	—	—	—	—	—	—	—	—	—	—	—	—	—	—	—	—	—	—	—	—	—	
Пряничные	—	—	—	—	—	—	—	—	—	—	—	—	—	—	—	—	—	—	—	—	—	—	—	—	—	—	—	
Табачныя	—	—	—	—	—	—	—	—	—	—	—	—	—	—	—	—	—	—	—	—	—	—	—	—	—	—	—	
Детярные	29	1910	30	—	—	—	—	—	—	—	—	—	—	—	—	—	—	—	—	—	—	—	—	—	—	—	—	
Оберточно бумажныя	—	—	—	—	—	—	—	—	—	—	—	—	—	—	—	—	—	—	—	—	—	—	—	—	—	—	—	
Канатныя	—	—	—	—	—	—	—	—	—	—	—	—	—	—	—	—	—	—	—	—	—	—	—	—	—	—	—	
Рогожныя	—	—	—	—	—	—	—	—	—	—	—	—	—	—	—	—	—	—	—	—	—	—	—	—	—	—	—	
Лѣсопильные	1	12500	16	—	—	—	4	21000	40	—	—	—	—	—	—	—	—	—	—	—	—	—	—	—	—	—	—	
Мукомольные	43	7400	43	—	—	—	—	—	—	—	—	—	—	—	—	—	—	—	—	—	—	—	—	—	—	—	—	
Ткацкія	—	—	—	—	—	—	1	3676164	2870	—	—	—	—	—	—	—	—	—	—	—	—	—	—	—	—	—	—	
Прядильныя	—	—	—	—	—	—	—	—	—	—	—	—	—	—	—	—	—	—	—	—	—	—	—	—	—	—	—	
Шерсточесальныя	—	—	—	—	—	—	—	—	—	—	—	—	—	—	—	—	—	—	—	—	—	—	—	—	—	—	—	
Угольные	3	1520	6	—	—	—	—	—	—	—	—	—	—	—	—	—	—	—	—	—	—	—	—	—	—	—	—	
III. Ископаемые продукты:																												
Кирпичные	2	500	2	2	3200	7	4	3300	43	1	600	7	6	1709	15	2	620	6	4	2531	15	7	1100	11	1	460	3	
Стекланые	—	—	—	—	—	—	—	—	—	—	—	—	—	—	—	—	—	—	—	—	—	—	—	—	—	—	—	
Кафельные	—	—	—	—	—	—	—	—	—	—	—	—	—	—	—	—	—	—	—	—	—	—	—	—	—	—	—	
Хрустальные	—	—	—	—	—	—	—	—	—	—	—	—	—	—	—	—	—	—	—	—	—	—	—	—	—	—	—	
Известковые	—	—	—	—	—	—	—	—	—	—	—	—	—	—	—	—	—	—	—	—	—	—	—	—	—	—	—	
Красильные	—	—	—	—	—	—	—	—	—	—	—	—	—	—	—	—	—	—	—	—	—	—	—	—	—	—	—	
Чугунно-литейные	—	—	—	—	—	—	—	—	—	—	—	—	—	—	—	—	—	—	—	—	—	—	—	—	—	—	—	
Фосфоро-зажигательныхъ спичекъ	—	—	—	—	—	—	—	—	—	—	—	—	—	—	—	—	—	—	—	—	—	—	—	—	—	—	—	
Гончарные	—	—	—	—	—	—	—	—	—	—	—	—	—	—	—	—	—	—	—	—	—	—	—	—	—	—	—	
IV. Неподходящіе къ означеннымъ разрядамъ:																												
Экипажные	—	—	—	—	—	—	—	—	—	—	—	—	—	—	—	—	—	—	—	—	—	—	—	—	—	—	—	—
Земледѣльческихъ орудій	—	—	—	—	—	—	—	—	—	—	—	—	—	—	—	—	—	—	—	—	—	—	—	—	—	—	—	—
ИТОГО	111	89031	208	4	5100	13	25	3864089	3010	2	4200	12	21	215387	127	19	5415	29	117	84921	174	16	16230	39	15	22414	47	

Фабрики и заводы.	Городъ Рославль.			Рославльскій уѣздъ.			Городъ Сычевка.			Сычевскій уѣздъ.			Городъ Юхновъ.			Юхновскій. уѣздъ.			Итого въ городахъ.			Итого въ уѣздахъ.			Всего по губер- нии.					
	Число фабрикъ и заводовъ.	Сумма произво- дительности.	Число рабо- чихъ.	Число фабрикъ и заводовъ.	Сумма произво- дительности.	Число рабо- чихъ.	Число фабрикъ и заводовъ.	Сумма произво- дительности.	Число рабо- чихъ.	Число фабрикъ и заводовъ.	Сумма произво- дительности.	Число рабо- чихъ.	Число фабрикъ и заводовъ.	Сумма произво- дительности.	Число рабо- чихъ.	Число фабрикъ и заводовъ.	Сумма произво- дительности.	Число рабо- чихъ.	Число фабрикъ и заводовъ.	Сумма произво- дительности.	Число рабо- чихъ.	Число фабрикъ и заводовъ.	Сумма произво- дительности.	Число рабо- чихъ.	Число фабрикъ и заводовъ.	Сумма произво- дительности.	Число рабо- чихъ.			
I. Обдѣлывающіе животные продукты:																														
Салотопенные и свѣчно- сальные	1	6500	2	—	—	—	—	—	—	—	—	—	—	—	—	7	16510	13	—	—	—	7	16510	13	—	—	—			
Мыловаренные	—	—	—	—	—	—	—	—	—	—	—	—	—	—	—	1	10500	4	—	—	—	1	10500	4	—	—	—			
Свѣчно восковые	—	—	—	—	—	—	—	—	—	—	—	—	—	—	—	10	46400	28	1	60	1	11	46460	29	—	—	—			
Сыроваренные	—	—	—	2	1510	2	—	—	—	—	—	—	—	—	—	—	—	—	55	199415	123	55	199415	123	—	—	—			
Кожевенные	1	3100	7	2	11000	13	1	295000	70	—	—	—	—	—	—	31	406475	208	13	72777	56	44	479252	264	—	—	—			
Клеевые	—	—	—	—	—	—	—	—	—	—	—	—	—	—	—	1	500	4	—	—	—	1	500	4	—	—	—			
II. Растительные продукты:																														
Груподерные	5	500	5	—	—	—	—	—	22	760	27	—	—	—	—	14	1970	16	91	4842	102	105	6812	118	—	—	—	—		
Маслобойные	1	39000	12	2	3700	13	—	—	26	1900	40	—	—	—	—	7	75555	48	139	23990	217	146	99545	265	—	—	—	—		
Винокуренные	—	—	—	4	43365	33	—	—	—	—	—	—	—	—	3	85000	34	—	39	649735	396	39	649735	396	—	—	—	—		
Солодовенные	—	—	—	—	—	—	—	—	—	—	—	—	—	—	—	—	—	—	2	1000	4	6	3450	10	—	—	—	—		
Пивоваренные	—	—	—	—	—	—	—	—	—	—	—	—	—	—	—	7	262000	89	2	22500	16	9	284500	105	—	—	—	—		
Паточные	—	—	—	—	—	—	—	—	—	—	—	—	—	—	—	4	5465	6	—	—	—	4	5465	6	—	—	—	—		
Пряничные	—	—	—	—	—	—	—	—	—	—	—	—	—	—	—	4	8430	17	—	—	—	7	8430	17	—	—	—	—		
Табачныя	1	3118	15	—	—	—	—	—	—	—	—	—	—	—	—	5	447940	122	—	—	—	5	447940	122	—	—	—	—		
Детярные	—	—	—	1	750	2	—	—	—	—	—	—	—	—	—	5	980	5	—	—	—	112	13440	143	112	13440	143	—	—	
Оберточно-бумажныя	—	—	—	—	—	—	—	—	—	—	—	—	—	—	—	1	3600	13	—	—	—	1	3600	13	—	—	—	—	—	
Банатныя	1	85000	80	—	—	—	—	—	—	—	—	—	—	—	—	—	—	—	7	86250	93	2	150	3	9	86400	96	—	—	
Рогожныя	—	—	—	1	900	12	—	—	—	—	—	—	—	—	—	—	—	—	1	900	12	1	900	12	—	—	—	—	—	
Лѣсопильные	—	—	—	8	89674	100	—	—	—	—	—	—	—	—	—	—	—	—	17	128174	176	17	128174	176	—	—	—	—	—	
Мукомольные	—	—	—	1	12500	3	5	4000	9	13	4500	1	2	1000	4	—	—	—	16	9600	28	187	59200	198	203	68800	226	—	—	
Ткацкія	—	—	—	—	—	—	—	—	—	—	—	—	—	—	—	—	—	—	4	3676489	2896	4	3676489	2896	—	—	—	—	—	
Прядильныя	—	—	—	—	—	—	—	—	—	—	—	—	—	—	—	—	—	—	2	150	3	2	150	3	—	—	—	—	—	
Шерсточесальныя	—	—	—	—	—	—	—	—	—	—	—	—	—	—	—	—	—	—	2	130	2	34	2057	40	36	2187	42	—	—	
Угольные	—	—	—	—	—	—	—	—	—	—	—	—	—	—	—	—	—	—	3	1520	6	3	1520	6	—	—	—	—	—	
III. Ископаемые продукты:																														
Кирпичные	5	3055	24	1	600	4	1	1200	7	—	—	—	—	—	—	3	3000	12	49	121000	280	34	16260	146	83	137260	426	—	—	—
Стеклянные	—	—	—	4	252712	509	—	—	—	—	—	—	—	—	—	—	—	—	6	297991	600	6	297991	600	—	—	—	—	—	—
Кафельные	—	—	—	—	—	—	—	—	—	—	—	—	—	—	—	—	—	—	9	19000	48	—	9	19000	48	—	—	—	—	—
Хрустальные	—	—	—	3	183506	729	—	—	—	—	—	—	—	—	—	—	—	—	3	183506	729	3	183506	729	—	—	—	—	—	—
Известковые	—	—	—	—	—	—	—	—	—	—	—	—	—	—	—	—	—	—	3	3250	9	—	3	3250	9	—	—	—	—	—
Красильные	2	1600	2	—	—	—	—	—	—	—	—	—	—	—	—	26	16526	50	7	420	7	33	16946	57	—	—	—	—	—	
Чугунно-литейныя	—	—	—	—	—	—	—	—	—	—	—	—	—	—	—	1	400	2	—	—	—	1	400	2	—	—	—	—	—	
Фосфоро-зажигательныхъ спичекъ	—	—	—	—	—	—	—	—	—	—	—	—	—	—	—	—	—	—	7	—	—	7	—	—	—	—	—	—	—	—
Гончарныя	—	—	—	—	—	—	—	—	—	—	—	—	—	—	—	14	750	20	—	—	—	14	750	20	—	—	—	—	—	—
IV. Неподходящіе къ означеннымъ разрядамъ:																														
Экипажныя	—	—	—	1	1000	4	—	—	—	—	—	—	—	—	—	—	—	—	2	1450	6	3	14350	30	—	—	—	—	—	—
Земледѣльческихъ орудій	—	—	—	—	—	—	—	—	—	—	—	—	—	—	—	—	—	—	1	11152	12	2	12252	16	—	—	—	—	—	—
Итого	17	141873	147	30	601217	1424	9	352255	117	75	44595	15	6	2110	14	16	97490	72	227	1555101	1121	765	5487097	6328	992	7042198	7449	—	—	—

ДВИЖЕНІЕ НАСЕЛЕНІЯ

ВЪ СМОЛЕНСКОЙ ГУБЕРНІИ, ЗА 1888 ГОДЪ.

ГОРОДА и УѢЗДЫ.	Число браковъ.	Ч И С Л О Р О Д И В Ш И Х С Я.									Число умер-			Прибыль или убыль.	
		Законнорожден-			Незаконнорож-			В С Е Г О.			шихъ.				
		М. П.	Ж. П.	Об. П.	М. П.	Ж. П.	Об. П.	М. П.	Ж. П.	Об. П.	М. П.	Ж. П.	Об. П.		
Въ г. Смоленскѣ	214	571	546	1117	96	96	192	667	642	1309	635	530	1165	+	144
уѣздъ его .	923	2625	2504	5129	50	53	103	2675	2557	2232	1689	1528	3217	+	2015
— — Бѣломъ . .	42	129	125	254	3	1	4	132	126	258	95	90	185	+	73
уѣздъ его .	1470	4163	3992	8155	112	102	214	4275	4094	8369	2672	2485	5157	+	3212
— — Вязьмѣ . .	110	229	165	394	8	3	11	237	168	405	187	141	328	+	77
уѣздъ его .	876	2528	2406	4934	32	26	58	2560	2432	4992	1633	1532	3165	+	1827
— — Гжатскѣ .	36	75	75	150	3	3	6	78	78	156	59	57	116	+	40
уѣздъ его .	945	2440	2379	4819	46	30	76	2486	2409	4895	2296	2295	4591	+	304
— — Дорогоб. .	39	133	107	240	4	4	8	137	111	248	93	79	172	+	76
уѣздъ его .	1020	2723	2702	5425	25	28	53	2748	2730	5478	1611	1503	3114	+	2364
— — Духовщин.	7	49	36	85	2	2	4	51	38	89	50	45	95	—	6
уѣздъ его .	1125	3375	3109	6484	78	59	137	3453	3163	6621	2101	1883	3984	+	2637
— — Ельнѣ . . .	16	33	49	82	—	1	1	33	50	83	28	37	65	+	18
уѣздъ его .	1423	3750	3553	7303	54	49	103	3804	3602	7406	2067	1931	3998	+	3408
— — Красномъ .	14	50	38	88	2	—	2	52	38	90	35	29	64	+	26
уѣздъ его .	863	2514	2418	4932	33	37	70	2547	2455	5002	1405	1270	2675	+	2327
— — Порѣчѣ .	49	111	108	219	4	6	10	115	114	229	90	87	177	+	52
уѣздъ его .	1200	3272	3229	6501	35	34	69	3307	3263	6570	2124	1997	4121	+	2449
— — Рославлѣ .	89	246	219	465	6	6	12	252	225	477	169	131	300	+	177
уѣздъ его .	1529	4304	4253	8557	72	75	147	4376	4323	8704	2436	2297	4733	+	3971
— — Сычевкѣ .	24	66	62	128	4	2	6	70	64	134	65	63	128	+	6
уѣздъ его .	994	2591	2516	5107	37	43	80	2628	2559	5187	1904	1854	3758	+	1429
— — Юхновѣ . .	7	34	24	58	—	2	2	34	26	60	22	20	42	+	18
уѣздъ его .	1448	3349	3196	6545	63	50	113	3412	3246	6658	2181	1965	4146	+	2512
Итого въ городахъ	647	1726	1554	3280	132	126	258	1358	1680	3538	1528	1309	2837	+	701
уѣздахъ . . .	13816	37634	36257	73891	637	586	1223	38271	36843	75114	24119	22540	46659	+	28455
Всего въ губерніи	14463	39360	37811	77171	769	712	1481	40129	38523	78652	25647	23849	49496	+	29156

ВЪДОМОСТЬ

О ПОСТУПЛЕНИИ СБОРОВЪ

въ Смоленской губернии.

За 1888 годъ.

Наименованіе сборовъ.	Слѣдовало взыскать.				ПРИЧИСЛЕНО.				ИСКЛЮЧЕНО.				В ЗЫСКАНО.				Осталось къ 1-му Января 1889 года.					
	Недоимки.		Оклада.		Недоимки.		Оклада.		Недоимки.		Оклада.		Недоимки.		Оклада.		И Т О Г О					
	РУБЛИ.	К.	РУБЛИ.	К.	РУБЛИ.	К.	РУБЛИ.	К.	РУБЛИ.	К.	РУБЛИ.	К.	РУБЛИ.	К.	РУБЛИ.	К.	РУБЛИ.	К.				
1) Подушная подать съ сельскихъ сословій состоящихъ на общихъ окладахъ:																						
а) Съ бывшихъ государственныхъ крестьянъ	11690	27	—	—	51	99	—	—	25	47	—	—	2738	7	—	—	8978	72	—	—	8978	72
б) Съ крестьянъ временно-обязанныхъ и собственниковъ	53420	50	—	—	148	35	—	—	55	50	—	—	25507	52	—	—	28005	83	—	—	28005	83
2) Оброчная подать	114145	57	—	—	8511	14	—	—	104	49	—	—	67565	78	—	—	54986	44	—	—	54986	44
3) Налогъ съ недвижимыхъ имуществъ въ городахъ, посадахъ и мѣстечкахъ	15857	76	40900	—	—	—	—	—	112	74	636	54	9852	87	33992	3	5892	15	6271	43	12163	58
Пени за неплатежъ въ срокъ налога	3128	5	—	—	1693	58	—	—	147	36	—	—	1296	4	—	—	3378	23	—	—	3378	23
4) Государственный поземельный налогъ:																						
а) Съ крестьянскихъ обществъ всѣхъ наименованій	3034	16	49790	75	19	23	—	—	6	49	129	14	2392	35	48930	40	654	55	731	63	1386	18
б) Съ частныхъ землевладельцевъ	15797	4	40436	63	33	27	8	6	18	26	559	79	6680	64	23408	46	9131	41	16477	4	25608	45
За другія губерніи	—	—	—	—	—	—	—	—	—	—	—	—	—	—	121	93	—	—	—	—	—	—
Пени за неплатежъ въ срокъ налога	1667	8	—	—	1712	43	—	—	4	57	—	—	1382	82	—	—	1992	12	—	—	1992	12
5) Выкупные платежи по выкупу бывшими государственными крестьянами надѣловъ на основаніи особыхъ правилъ	574	90	2660	23	104	57	—	—	105	49	—	—	381	36	2653	6	192	62	7	17	199	79
б) Выкупные платежи съ крестьянъ собственниковъ	462035	60	1209172	79	33293	28	2322	1	5502	6	12036	—	253360	9	1126986	9	236471	73	72472	77	308944	50
Особыхъ взносовъ	—	—	—	—	—	—	—	—	—	—	—	—	—	—	43614	92	—	—	—	—	—	—
Отсроченныхъ и разсроченныхъ неподлежащихъ взысканію 9278 руб. 32 коп.																						
Съ крестьянъ, переходящихъ на обязательный выкупъ съ 1 Января 1883 года	465784	—	10191	96	—	—	—	—	2191	99	2275	67	1167	77	7862	71	1298	8	53	58	1351	66
7) Выкупные платежи съ государственныхъ крестьянъ (по Высочайше утвержденному 12 Іюня 1886 г. мѣнію Государственнаго Совѣта)	7142	73	436625	39	121	—	6	56	35	43	298	79	6201	26	422206	22	1027	4	14126	94	15153	98
Особыхъ взносовъ	—	—	—	—	—	—	—	—	—	—	—	—	—	—	350	—	—	—	—	—	—	—
Всего окладныхъ сборовъ	693151	50	1789777	75	45693	84	2337	71	8309	85	15935	93	378526	57	1666038	97	352008	92	110140	56	462149	48
— особыхъ взносовъ	—	—	—	—	—	—	—	—	—	—	—	—	—	—	43964	92	—	—	—	—	—	—

Наименованіе сборовъ.	Слѣдовало взыскать.				ПРИЧИСЛЕНО.				ИСКЛЮЧЕНО.				ВЗЫСНАНО.				Осталось нъ 1-му Января 1889 года.					
	Недоимки.		Оклада.		Недоимки.		Оклада.		Недоимки.		Оклада.		Недоимки.		Оклада.		ИТОГО.					
	РУБЛИ.	К.	РУБЛИ.	К.	РУБЛИ.	К.	РУБЛИ.	К.	РУБЛИ.	К.	РУБЛИ.	К.	РУБЛИ.	К.	РУБЛИ.	К.	РУБЛИ.	К.	РУБЛИ.	К.		
Сверхъ того поступило на 1889 годъ	—	—	—	—	—	—	—	—	—	—	—	734	16	—	—	—	—	—	—	—	—	
За другія губерніи	—	—	—	—	—	—	—	—	—	—	—	121	93	—	—	—	—	—	—	—	—	
<i>Другихъ разныхъ взысканій по ведомствамъ:</i>																						
<i>Министерства Финансовъ:</i>																						
Департамента Государственнаго Казначейства	7676	76	—	—	7607	24	—	—	183	86	—	—	7966	81	—	—	7133	33	—	—	7133	33
Департамента неокладныхъ сборовъ	28992	45	—	—	21675	37	—	—	1920	65	—	—	5076	46	—	—	43670	71	—	—	43670	71
Департамента Торговли и Мануфактуръ	6113	6	—	—	2513	65	—	—	389	95	—	—	2962	15	—	—	5274	61	—	—	5274	61
Особенной Канцеляріи по кредитной части	72587	28	—	—	4279	13	—	—	2022	99	—	—	1962	20	—	—	72881	22	—	—	72881	22
Министерства Государственныхъ Имуществъ	6302	33	5473	23	1003	30	87	87	115	5	163	19	799	44	4139	3	6391	14	1258	88	7650	2
Министерства Внутреннихъ Дѣлъ	4384	59	—	—	2377	26	—	—	1182	78	—	—	854	93	—	—	4724	14	—	—	4724	14
Министерства Юстиціи	17212	64	—	—	9193	20	—	—	6190	98	—	—	5476	48	—	—	14738	38	—	—	14738	38
ИТОГО	143269	11	5473	23	48649	15	87	87	12006	26	163	19	25098	47	4139	3	154813	53	1258	88	156072	41

H. T. O.		H. T. O.		H. T. O.		H. T. O.	
1900	1901	1902	1903	1904	1905	1906	1907
181	182	183	184	185	186	187	188
189	190	191	192	193	194	195	196
197	198	199	200	201	202	203	204
205	206	207	208	209	210	211	212
213	214	215	216	217	218	219	220
221	222	223	224	225	226	227	228
229	230	231	232	233	234	235	236
237	238	239	240	241	242	243	244
245	246	247	248	249	250	251	252
253	254	255	256	257	258	259	260
261	262	263	264	265	266	267	268
269	270	271	272	273	274	275	276
277	278	279	280	281	282	283	284
285	286	287	288	289	290	291	292
293	294	295	296	297	298	299	300

ГОРОДА И УѢЗДЫ

№	Имя города или уѣзда	Число дворовъ	Число жителей	Число домовъ
1	Городъ Смоленскій	1174	1174	1174
2	Уѣздъ	—	—	—
3	Уѣздъ	—	—	—
4	Уѣздъ	1883	1883	1883
5	Уѣздъ	—	—	—
6	Уѣздъ	2191	2191	2191
7	Уѣздъ	—	—	—
8	Уѣздъ	101	101	101
9	Уѣздъ	—	—	—
10	Уѣздъ	202	202	202
11	Уѣздъ	—	—	—
12	Уѣздъ	1012	1012	1012
13	Уѣздъ	—	—	—
14	Уѣздъ	1012	1012	1012
15	Уѣздъ	—	—	—
16	Уѣздъ	2181	2181	2181
17	Уѣздъ	—	—	—
18	Уѣздъ	199	199	199
19	Уѣздъ	—	—	—
20	Уѣздъ	202	202	202
21	Уѣздъ	—	—	—
22	Уѣздъ	2084	2084	2084

ВѢДОМОСТЬ

**о распредѣленіи оставшихся на 1-е Января 1889 года
недоимокъ по городамъ и уѣздамъ Смоленской губерніи.**

За 1888 годъ.

№	Имя города или уѣзда	Число дворовъ	Число жителей	Число домовъ
23	Уѣздъ	—	—	—
24	Уѣздъ	—	—	—
25	Уѣздъ	—	—	—
26	Уѣздъ	—	—	—
27	Уѣздъ	—	—	—
28	Уѣздъ	—	—	—
29	Уѣздъ	—	—	—
30	Уѣздъ	—	—	—
31	Уѣздъ	—	—	—
32	Уѣздъ	—	—	—
33	Уѣздъ	—	—	—
34	Уѣздъ	—	—	—
35	Уѣздъ	—	—	—
36	Уѣздъ	—	—	—
37	Уѣздъ	—	—	—
38	Уѣздъ	—	—	—
39	Уѣздъ	—	—	—
40	Уѣздъ	—	—	—
41	Уѣздъ	—	—	—
42	Уѣздъ	—	—	—
43	Уѣздъ	—	—	—
44	Уѣздъ	—	—	—
45	Уѣздъ	—	—	—
46	Уѣздъ	—	—	—
47	Уѣздъ	—	—	—
48	Уѣздъ	—	—	—
49	Уѣздъ	—	—	—
50	Уѣздъ	—	—	—
51	Уѣздъ	—	—	—
52	Уѣздъ	—	—	—
53	Уѣздъ	—	—	—
54	Уѣздъ	—	—	—
55	Уѣздъ	—	—	—
56	Уѣздъ	—	—	—
57	Уѣздъ	—	—	—
58	Уѣздъ	—	—	—
59	Уѣздъ	—	—	—
60	Уѣздъ	—	—	—
61	Уѣздъ	—	—	—
62	Уѣздъ	—	—	—
63	Уѣздъ	—	—	—
64	Уѣздъ	—	—	—
65	Уѣздъ	—	—	—
66	Уѣздъ	—	—	—
67	Уѣздъ	—	—	—
68	Уѣздъ	—	—	—
69	Уѣздъ	—	—	—
70	Уѣздъ	—	—	—
71	Уѣздъ	—	—	—
72	Уѣздъ	—	—	—
73	Уѣздъ	—	—	—
74	Уѣздъ	—	—	—
75	Уѣздъ	—	—	—
76	Уѣздъ	—	—	—
77	Уѣздъ	—	—	—
78	Уѣздъ	—	—	—
79	Уѣздъ	—	—	—
80	Уѣздъ	—	—	—
81	Уѣздъ	—	—	—
82	Уѣздъ	—	—	—
83	Уѣздъ	—	—	—
84	Уѣздъ	—	—	—
85	Уѣздъ	—	—	—
86	Уѣздъ	—	—	—
87	Уѣздъ	—	—	—
88	Уѣздъ	—	—	—
89	Уѣздъ	—	—	—
90	Уѣздъ	—	—	—
91	Уѣздъ	—	—	—
92	Уѣздъ	—	—	—
93	Уѣздъ	—	—	—
94	Уѣздъ	—	—	—
95	Уѣздъ	—	—	—
96	Уѣздъ	—	—	—
97	Уѣздъ	—	—	—
98	Уѣздъ	—	—	—
99	Уѣздъ	—	—	—
100	Уѣздъ	—	—	—

ГОРОДА И УѢЗДЫ.	Н				Д											
	Оброчной по- дати и лѣс- наго налога.		Подушной подати.		Государствен- наго поземель- наго налога.		Выкупныхъ платежей.		Налого съ недвижимыхъ имуществъ.		Разрочен- ныхъ недои- мокъ.		Разныхъ взысканій.		ИТОГО.	
	РУБЛИ.	КОП.	РУБЛИ.	КОП.	РУБЛИ.	КОП.	РУБЛИ.	КОП.	РУБЛИ.	КОП.	РУБЛИ.	КОП.	РУБЛИ.	КОП.	РУБЛИ.	КОП.
Городъ Смоленскъ	—	—	—	—	—	—	—	1329	51	—	—	—	—	1329	51	
уѣздъ	—	—	—	—	1504	63	—	—	—	—	—	—	14269	38	15774	1
— Рославль	—	—	—	—	—	—	—	1435	71	—	—	—	—	1435	71	
уѣздъ	43	64	35	49	2919	38	109	33	—	—	—	—	85970	31	89078	15
— Бѣлый	—	—	—	—	—	—	—	82	14	—	—	—	—	82	14	
уѣздъ	1174	91	270	62	7101	7	680	36	—	—	—	—	5700	49	14927	45
— Дорогобужь	—	—	—	—	—	—	—	—	—	—	—	—	—	—	—	—
уѣздъ	5374	82	1883	48	896	97	8609	7	—	—	—	—	11920	2	28684	36
— Вязьма	—	—	—	—	—	—	—	5120	16	—	—	—	—	5120	16	
уѣздъ	12007	23	25151	10	2654	19	43700	70	—	—	—	—	4109	24	87622	46
— Порѣчье	—	—	—	—	—	—	—	428	28	—	—	—	—	428	28	
уѣздъ	142	93	15	9	932	52	357	85	—	—	—	—	3600	4	5048	43
— Ельня	—	—	—	—	—	—	—	70	43	—	—	—	—	70	43	
уѣздъ	521	6	105	29	1080	31	812	12	—	—	—	—	4428	92	6947	70
— Сычевка	—	—	—	—	—	—	—	3989	1	—	—	—	—	3989	1	
уѣздъ	1912	69	565	90	1266	63	56680	42	—	—	—	—	9401	43	69827	7
— Гжатскъ	—	—	—	—	—	—	—	1830	44	—	—	—	—	1830	44	
уѣздъ	10187	75	4678	18	1751	90	99815	73	—	—	—	—	6028	57	122462	13
— Юхновъ	—	—	—	—	—	—	—	—	—	—	—	—	—	—	—	—
уѣздъ	21438	94	3481	41	3619	96	109037	7	—	—	—	—	4080	73	141658	11
— Красный	—	—	—	—	—	—	—	565	26	—	—	—	—	565	26	
уѣздъ	155	33	5	35	2789	74	365	72	—	—	9278	32	3474	49	16068	95
— Духовщина	—	—	—	—	—	—	—	690	87	—	—	—	—	690	87	
уѣздъ	2027	14	792	64	2469	45	5481	56	—	—	—	—	3088	79	13859	58
ИТОГО	54986	44	36984	55	28926	75	325649	93	15541	81	9278	32	156072	41	627500	21

Родъ преступленийъ

ВѢДОМОСТЬ

о числѣ и родѣ преступленийъ въ Смоленской губерніи.

За 1888 годъ.

(Съ приложеніемъ вѣдомости о числѣ арестантовъ).

Число	Особенныя		Общія		Всего
	м.	ж.	м.	ж.	
Оскорбленіе чести и вършеніе дерзости	1	—	—	—	1
Грѣхотворство, разрывъ брака и разведеніе	11	—	—	—	11
Государственное преступленіе и неповиновеніе установленнымъ властямъ	23	—	—	—	23
Нарушеніе къ преступленіямъ женоубійства и похищенія при отвлеченіи личности	49	11	—	—	60
Присвоеніе чуждого и составленіе подложнаго документа	—	—	—	—	—
Воровство въ домѣ, кража, присвоеніе чуждого имущества	—	—	—	—	—
Воровство въ торговомъ заведеніи	—	—	—	—	—
Превышеніе вѣдомости о преступленіяхъ	—	—	—	—	—
Проступки должностныхъ лицъ при исполненіи служебныхъ обязанностей	—	—	—	—	—
Подкупъ по службѣ	—	—	—	—	—
Мздоимство и злоупотребленіе властью	—	—	—	—	—
Преступленія и проступки ревнормальныхъ чиновниковъ	—	—	—	—	—
Нарушеніе постановленій о вѣнчаномъ бракѣ	13	—	—	—	13
Нарушеніе постановленій о казенныхъ расходахъ	—	—	—	—	—
Нарушеніе общественной собственности и разглашеніе оной постановленій	—	—	—	—	—
Нарушеніе постановленій, относящихся до общественной собственности	—	—	—	—	—
Нарушеніе законовъ торговли	—	—	—	—	—
Смертоубійство	—	—	—	—	—
Пансеніе чуждого, ява и принужденіе чуждого	—	—	—	—	—
Оскорбленіе чести и вършеніе дерзости	—	—	—	—	—

Родъ преступленій.	Число осужденныхъ.		ВЪ Т О М Ъ						Ч И С Л Ъ.				ВОЗРАСТЪ ПРЕСТУПНИКОВЪ.													
			Дворянъ потомственныхъ.		Дворянъ личныхъ.		Почетныхъ гражданъ и купцовъ.		Мѣщанъ.		Крестьянъ.		Военнаго сословія.		Другихъ сословій.		Отъ 10 до 17 лѣтъ.		Отъ 17 до 21 года.		Отъ 21 до 50 лѣтъ.		Отъ 50 до 70 лѣтъ.		Болѣе 70 лѣтъ.	
	м.	ж.	м.	ж.	м.	ж.	м.	ж.	м.	ж.	м.	ж.	м.	ж.	м.	ж.	м.	ж.	м.	ж.	м.	ж.	м.	ж.	м.	ж.
Преступленія противъ брачнаго союза, ст. 1549—1585	3	1	—	—	—	—	—	—	—	—	3	1	—	—	—	—	—	—	—	—	2	—	1	1	—	—
Злоупотребленіе родительской власти и преступленіе дѣтей противъ родителей, ст. 1586—1591	1	—	—	—	—	—	—	—	—	—	1	—	—	—	—	—	—	—	—	—	1	—	—	—	—	—
Преступленія противъ родственнаго союза, ст. 1593—1597	1	1	—	—	—	—	—	—	—	—	1	1	—	—	—	—	—	—	—	—	—	1	1	—	—	—
Истребленіе и поврежденіе чужаго умущества поджогомъ или другимъ образомъ, ст. 1606—1625	11	2	—	—	—	—	—	—	—	—	8	2	3	—	—	—	—	—	—	—	9	1	2	1	—	—
Разбой, ст. 1627—1636	4	—	—	—	—	—	—	—	—	—	3	—	—	—	—	—	—	—	—	—	2	—	—	—	1	—
Грабежъ, ст. 1637—1643	28	2	—	—	—	—	—	—	—	—	24	1	2	1	—	—	—	—	—	—	3	—	22	2	3	—
Кража, ст. 1644—1664	201	24	—	—	3	—	4	3	26	6	144	14	23	1	1	—	1	—	17	2	149	18	33	4	1	—
Мошенничество, ст. 1665—1676	2	—	—	—	—	—	—	—	—	—	2	—	—	—	—	—	—	—	—	—	1	—	1	—	—	—
Присвоеніе и утайка чужой собственности, ст. 1677—1685	6	—	—	—	—	—	—	—	2	—	3	—	1	—	—	—	1	—	—	—	5	—	—	—	—	—
Присвоеніе найденныхъ денегъ и вещей	1	—	—	—	—	—	—	—	—	—	1	—	—	—	—	—	—	—	—	—	1	—	—	—	—	—
ИТОГО	531	69	2	1	6	—	13	—	71	17	346	38	58	8	35	—	8	1	30	6	419	48	72	12	2	2

ВѢДОМОСТЬ

о количествѣ арестантовъ, содержавшихся въ теченіи 1888 года въ мѣстахъ заключенія Смоленской губерніи.

НАИМЕНОВАНИЕ МѢСТЪ ЗАКЛЮЧЕНІЯ.	Остава- лось къ 1888 г.	Въ про- долженіи года по- ступило.	Выбыло.	Осталось къ нача- лу 1889 года.
Въ Арестантскомъ Исправительномъ Отдѣле- ніи гражданскаго вѣдомства	295	159	150	304
Въ тюрьмахъ	906	10371	10424	853
Въ мѣстахъ заключенія при мировыхъ учреж- деніяхъ	96	2545	2517	124
При Полицейскихъ управленіяхъ	98	3114	3155	57
Всего по губерніи	1395	16189	16246	1338

ТОРОДА Н ВЪЗДЫ

ВЪДОМОСТЬ

о пожарахъ въ Смоленской губерніи.

За 1888 годъ.

(Съ приложеніемъ вѣдомости о состояніи пожарной части.)

№ п/п	Въ 1888 году		Въ 1887 году		Всего	Въ 1888 году	Въ 1887 году	Всего	Въ 1888 году	Въ 1887 году	Всего
	Число пожаровъ	Число поврежденныхъ домовъ	Число пожаровъ	Число поврежденныхъ домовъ							
1	1	1	1	1	2	1	1	2	1	1	2
2	2	2	2	2	4	2	2	4	2	2	4
3	3	3	3	3	6	3	3	6	3	3	6
4	4	4	4	4	8	4	4	8	4	4	8
5	5	5	5	5	10	5	5	10	5	5	10
6	6	6	6	6	12	6	6	12	6	6	12
7	7	7	7	7	14	7	7	14	7	7	14
8	8	8	8	8	16	8	8	16	8	8	16
9	9	9	9	9	18	9	9	18	9	9	18
10	10	10	10	10	20	10	10	20	10	10	20
11	11	11	11	11	22	11	11	22	11	11	22
12	12	12	12	12	24	12	12	24	12	12	24
13	13	13	13	13	26	13	13	26	13	13	26
14	14	14	14	14	28	14	14	28	14	14	28
15	15	15	15	15	30	15	15	30	15	15	30
16	16	16	16	16	32	16	16	32	16	16	32
17	17	17	17	17	34	17	17	34	17	17	34
18	18	18	18	18	36	18	18	36	18	18	36
19	19	19	19	19	38	19	19	38	19	19	38
20	20	20	20	20	40	20	20	40	20	20	40
21	21	21	21	21	42	21	21	42	21	21	42
22	22	22	22	22	44	22	22	44	22	22	44
23	23	23	23	23	46	23	23	46	23	23	46
24	24	24	24	24	48	24	24	48	24	24	48
25	25	25	25	25	50	25	25	50	25	25	50
26	26	26	26	26	52	26	26	52	26	26	52
27	27	27	27	27	54	27	27	54	27	27	54
28	28	28	28	28	56	28	28	56	28	28	56
29	29	29	29	29	58	29	29	58	29	29	58
30	30	30	30	30	60	30	30	60	30	30	60
31	31	31	31	31	62	31	31	62	31	31	62
32	32	32	32	32	64	32	32	64	32	32	64
33	33	33	33	33	66	33	33	66	33	33	66
34	34	34	34	34	68	34	34	68	34	34	68
35	35	35	35	35	70	35	35	70	35	35	70
36	36	36	36	36	72	36	36	72	36	36	72
37	37	37	37	37	74	37	37	74	37	37	74
38	38	38	38	38	76	38	38	76	38	38	76
39	39	39	39	39	78	39	39	78	39	39	78
40	40	40	40	40	80	40	40	80	40	40	80
41	41	41	41	41	82	41	41	82	41	41	82
42	42	42	42	42	84	42	42	84	42	42	84
43	43	43	43	43	86	43	43	86	43	43	86
44	44	44	44	44	88	44	44	88	44	44	88
45	45	45	45	45	90	45	45	90	45	45	90
46	46	46	46	46	92	46	46	92	46	46	92
47	47	47	47	47	94	47	47	94	47	47	94
48	48	48	48	48	96	48	48	96	48	48	96
49	49	49	49	49	98	49	49	98	49	49	98
50	50	50	50	50	100	50	50	100	50	50	100

ГОРОДА И УѢЗДЫ.

	Въ зимніе мѣсяцы.			Въ весенніе мѣсяцы.			Въ лѣтніе мѣсяцы.			Въ осенніе мѣсяцы.			Всего въ году.			Причины пожаровъ.				
	Число пожа- ровъ.	Число погорѣ- въ дворовъ.	Сумма убыт- ковъ. Рубли.	Число пожа- ровъ.	Число погорѣ- въ дворовъ.	Сумма убыт- ковъ. Рубли.	Число пожа- ровъ.	Число погорѣ- въ дворовъ.	Сумма убыт- ковъ. Рубли.	Число пожа- ровъ.	Число погорѣ- въ дворовъ.	Сумма убыт- ковъ. Рубли.	Число пожа- ровъ.	Число погорѣ- въ дворовъ.	Сумма убыт- ковъ. Рубли.	Отъ молніи.	Отъ дурнаго устройства пе- чей и трубъ.	Отъ неосто- рожности.	Отъ поджога.	Отъ другихъ причинъ.
Въ г. Смоленскѣ	1	3	4700	2	4	4300	3	3	19500	3	3	5500	9	13	34000	—	—	5	—	4
— уѣздѣ его	10	10	4665	5	5	237	14	23	4586	27	55	30529	56	93	40017	—	9	34	5	8
— г. Бѣломъ	—	—	—	1	1	3000	—	—	—	1	2	8780	2	3	11780	—	—	2	—	—
— уѣздѣ его	3	5	500	5	37	8036	10	22	10247	40	50	16538	58	114	35321	—	21	16	6	15
— г. Вязьмѣ	—	—	—	4	4	8400	—	—	—	1	1	2000	5	5	10400	—	—	—	—	5
— уѣздѣ его	3	3	4173	8	35	15490	14	44	16797	17	17	13348	42	99	49808	1	2	29	7	3
— г. Гжатскѣ	—	—	—	—	—	—	—	—	—	—	—	—	—	—	—	—	—	—	—	—
— уѣздѣ его	10	13	8851	13	41	8893	13	61	16146	38	82	21097	74	197	54987	—	4	42	11	17
— г. Дорогобужѣ	—	—	—	1	6	3342	1	4	3200	—	—	—	2	10	6542	—	—	—	1	1
— уѣздѣ его	12	15	9125	5	18	3690	28	75	14318	36	114	39652	81	222	66785	—	6	13	15	47
— г. Духовщинѣ	—	—	—	—	—	—	1	1	200	—	—	—	1	1	200	—	—	—	1	—
— уѣздѣ его	6	6	600	3	3	775	13	35	15032	9	9	1375	31	53	17782	—	4	12	6	9
— г. Ельнѣ	—	—	—	—	—	—	—	—	—	—	—	—	—	—	—	—	—	—	—	—
— уѣздѣ его	9	15	5825	8	17	2700	12	50	15360	23	165	87126	52	247	111011	—	7	17	13	15
— г. Красномѣ	3	3	3400	—	—	—	1	1	100	—	—	—	4	4	3500	—	1	1	2	—
— уѣздѣ его	7	7	2975	6	13	4685	6	13	2740	16	47	16019	35	80	26419	—	5	13	6	11
— г. Порѣчьѣ	—	—	—	—	—	—	1	2	8315	—	—	—	1	2	8315	1	—	—	—	—
— уѣздѣ его	3	3	145	3	4	1727	6	31	14196	10	19	1796	22	57	17864	—	2	11	6	3
— г. Рославлѣ	3	3	720	1	1	50	2	2	2530	2	2	3600	8	8	6900	—	1	5	2	—
— уѣздѣ его	7	7	1203	11	16	9078	8	38	25843	16	44	31616	42	105	67740	2	5	21	7	7
— г. Сычевкѣ	1	1	1421	—	—	—	—	—	—	—	—	—	1	1	1421	—	—	1	—	—
— уѣздѣ его	1	1	500	3	32	14000	8	101	29550	4	24	8950	16	158	53000	—	5	6	1	4
— г. Юхновѣ	—	—	—	—	—	—	—	—	—	—	—	—	—	—	—	—	—	—	—	—
— уѣздѣ его	18	21	22048	8	44	13145	29	122	24665	24	113	30118	79	300	89976	—	9	29	13	28
Итого въ городахъ	8	10	10241	9	16	19092	9	13	33845	7	8	19880	33	47	83058	1	2	14	6	10
уѣздахъ	89	106	60610	78	265	82456	161	615	189480	260	739	293164	588	1725	630710	3	79	243	96	167
Всего въ губерніи	97	116	70851	87	281	101548	170	628	223325	267	747	318044	621	1772	713768	4	81	257	102	177

ВЕДОМОСТЬ

о состояніи пожарной части въ Смоленской губерніи.

За 1888 годъ.

ВЪ ГОРОДАХЪ.	Число людей въ пожар- ной командѣ.	Количе- ство ло- шадей.	Количе- ство по- жарныхъ инстру- ментовъ.	Сумма содер- жанія пожар- ной команды.	
				РУБЛИ.	КОП.
Въ Смоленскѣ	36	34	118	16007	53
— Бѣломъ	10	9	100	1607	32
— Вязьмѣ	16	15	55	3079	34
— Гжатскѣ	8	8	64	2006	—
— Дорогобужѣ	13	13	94	3008	34
— Духовщинѣ	4	6	167	770	50
— Ельнѣ	10	5	48	629	52
— Красномъ	4	4	21	717	31
— Порѣчьѣ	—	—	62	1397	27
— Рославлѣ	6	6	42	2000	—
— Сычевкѣ	6	6	100	1315	25
— Юхновѣ	1	2	77	635	—
Всего въ губерніи	114	108	948	33173	38

ВЕДОМОСТЬ

о состоянии пожарной части въ Смоленской губернии.

за 1888 годъ.

ВЪ ГОРОДАХЪ

Число пожар- ной команды.	Число пожар- ной команды.	Число пожар- ной команды.	Число пожар- ной команды.	Число пожар- ной команды.
36	34	118	16007	33
10	9	100	1807	32
16	15	22	3079	31
8	8	61	2006	—
13	13	91	3008	31
4	6	167	770	20
10	2	48	629	22
4	4	31	517	31
—	—	62	1397	27
6	6	42	2000	—
6	6	100	1312	22
1	2	77	632	—
114	108	918	33173	32

ВЪДОМОСТЬ

о числѣ случаевъ и жертвъ насильственной и случай-
ной смерти въ Смоленской губерніи

За 1888 годъ.

Название учебных заведений.	ВЪ ГУБЕРНСКОМЪ ГОРОДѢ.			ВЪ УѢЗДНЫХЪ ГОРОДАХЪ			ВЪ УѢЗДАХЪ.			ВСЕГО ВЪ ГУБЕРНІИ.			
	Число учебных заведений.	Число учащихся		Число учебных заведений.	Число учащихся.		Число учебных заведений.	Число учащихся.		Число учебных заведений.	Число учащихся.		
		муж.	жен.		муж.	жен.		муж.	жен.		муж.	жен.	об. пола.
Гимназій (для мужскаго пола)	1	456	—	1	152	—	—	—	—	2	608	—	608
Гимназій (для женскаго пола)	1	—	336	1	—	153	—	—	—	2	—	489	489
Прогимназій (для мужскаго пола)	—	—	—	2	134	—	—	—	—	2	134	—	134
Прогимназій (для женскаго пола)	1	—	113	5	—	640	—	—	—	6	—	753	753
Духовная Семинарія	1	329	—	—	—	—	—	—	—	1	329	—	329
Учительская Семинарія съ начальною школою	—	—	—	—	—	—	1	97	—	1	97	—	97
Реальное училище	1	224	—	—	—	—	—	—	—	1	224	—	224
Духовныя училища	1	199	—	3	410	—	—	—	—	4	609	—	609
Епархіальное женское училище	1	—	224	—	—	—	—	—	—	1	—	224	224
Дѣтскій Пріютъ	1	—	52	—	—	—	—	—	—	1	—	52	52
Ремесленное училище	1	31	—	—	—	—	—	—	—	1	31	—	31
Городскія по положенію 1872 (для мужскаго пола)	2	428	—	15	2092	—	—	—	—	17	2520	—	2520
Городскія по положенію 1872 (для женскаго пола)	1	—	155	3	—	226	—	—	—	4	—	381	381
Городскія по положенію 1872 (для обоого пола)	—	—	—	1	72	64	—	—	—	1	72	64	136
Училища, пансіоны, школы частныхъ лицъ и при молитвенныхъ зданіяхъ разныхъ исповѣданій. (для мужскаго пола)	—	—	—	1	79	—	—	—	—	1	79	—	79
Училища, пансіоны, школы частныхъ лицъ и при молитвенныхъ зданіяхъ разныхъ исповѣданій. (для женскаго пола)	—	—	—	1	—	79	—	—	—	1	—	79	79
Училища, пансіоны, школы частныхъ лицъ и при молитвенныхъ зданіяхъ разныхъ исповѣданій. (для обоого пола)	32	276	193	14	185	76	—	—	—	46	461	269	730
При церквахъ и домахъ священно и церковно-служителей. (для мужскаго пола)	—	—	—	—	—	—	—	—	—	—	—	—	—
При церквахъ и домахъ священно и церковно-служителей. (для женскаго пола)	—	—	—	—	—	—	—	—	—	—	—	—	—
При церквахъ и домахъ священно и церковно-служителей. (для обоого пола)	1	7	—	1	12	2	—	—	—	2	19	2	21
При волостныхъ правленіяхъ и сельскія школы разныхъ Министерствъ и частныя школы. (для мужскаго пола)	—	—	—	—	—	—	—	—	—	—	—	—	—
При волостныхъ правленіяхъ и сельскія школы разныхъ Министерствъ и частныя школы. (для женскаго пола)	—	—	—	—	—	—	2	—	104	2	—	104	104
При волостныхъ правленіяхъ и сельскія школы разныхъ Министерствъ и частныя школы. (для обоого пола)	—	—	—	—	—	—	375	19445	1899	375	19445	1899	21344
И Т О Г О	45	1950	107	48	3136	1240	378	19542	2003	471	24628	4316	28944

ВѢДОМОСТЬ

О числѣ жителей въ Смоленской губерніи за 1888 годъ.

НАЗВАНІЕ ГОРОДОВЪ И УѢЗДОВЪ.	Мужескаго	Женскаго	Обоего
	пола.	пола.	пола.
Въ г. Смоленскѣ	20259	15115	35374
— уѣздѣ его	38153	38185	76338
— г. Бѣломъ	4808	4469	9277
— уѣздѣ его	55539	54074	109613
— г. Вязьмѣ	9638	7118	16756
— уѣздѣ его	42670	44480	87150
— г. Гжатскѣ	3572	2932	6504
— уѣздѣ его	65495	63022	128517
— г. Дорогобужѣ	4149	4028	8177
— уѣздѣ его	38566	39030	77596
— г. Духовщинѣ	1990	1772	3762
— уѣздѣ его	41968	42221	84189
— г. Ельнѣ	2594	2258	4852
— уѣздѣ его	54786	54092	108878
— г. Красномъ	2121	2339	4460
— уѣздѣ его	44406	44534	88940
— г. Порѣчьѣ	3016	2966	5982
— уѣздѣ его	52761	50842	103603
— г. Рославлѣ	4421	4899	9320
— уѣздѣ его	72802	72131	144933
— г. Сычевкахъ	2653	2379	5032
— уѣздѣ его	46699	55565	102264
— г. Юхновѣ	1877	1640	3517
— уѣздѣ его	55938	56581	112519
Итого въ городахъ	61098	51915	113013
уѣздахъ	609783	614757	1224540
Всего въ губерніи	670881	666672	1337553

ВЕДОМОСТЬ

о числѣ жителей въ Смоленской губерніи въ 1888 году

НАЗВАНІЕ ПОЛОЖЕНІЯ И ЧИСЛО

Мужского пола

Женского

Обоего

38871	15115	53986	г. Смоленскъ
78329	38188	116517	— уездъ ево
9277	4400	13677	— г. Вязьма
108218	54074	162292	— уездъ ево
16726	7118	23844	— г. Вязьма
87150	41880	129030	— уездъ ево
6501	2932	9433	— г. Любань
128217	63072	191289	— уездъ ево
8173	4028	12201	— г. Дорогобужскъ
77588	30030	107618	— уездъ ево
8782	4725	13507	— г. Духовнинъ
84189	42241	126430	— уездъ ево
4822	2528	7350	— г. Елань
108878	54802	163680	— уездъ ево
4400	2200	6600	— г. Ржевскъ
88340	44321	132661	— уездъ ево
5982	2988	8970	— г. Лепель
108008	50219	158227	— уездъ ево
9220	4220	13440	— г. Любань
144003	72121	216124	— уездъ ево
5082	2878	7960	— г. Горецкая
102381	52562	154943	— уездъ ево
2312	1810	4122	— г. Юхновскъ
11249	65281	76530	— уездъ ево
113018	51912	164930	Итого за губернію
122480	64422	186902	уездъ
128722	66872	195594	Итого за губернію

ВѢДОМОСТЬ

о числѣ жителей по вѣроисповѣданіямъ въ Смоленской
губерніи, за 1888 годъ.

	Муж.	Жен.
Православнаго	652910	650302
Единовѣрческаго	9	2
Раскольническаго	11717	11489
Римско-Католическаго	1939	1137
Евангелическо-Лютеранскаго	685	664
Иудейскаго	3486	3077
Магометанскаго	135	1
Итого	670881	666672

