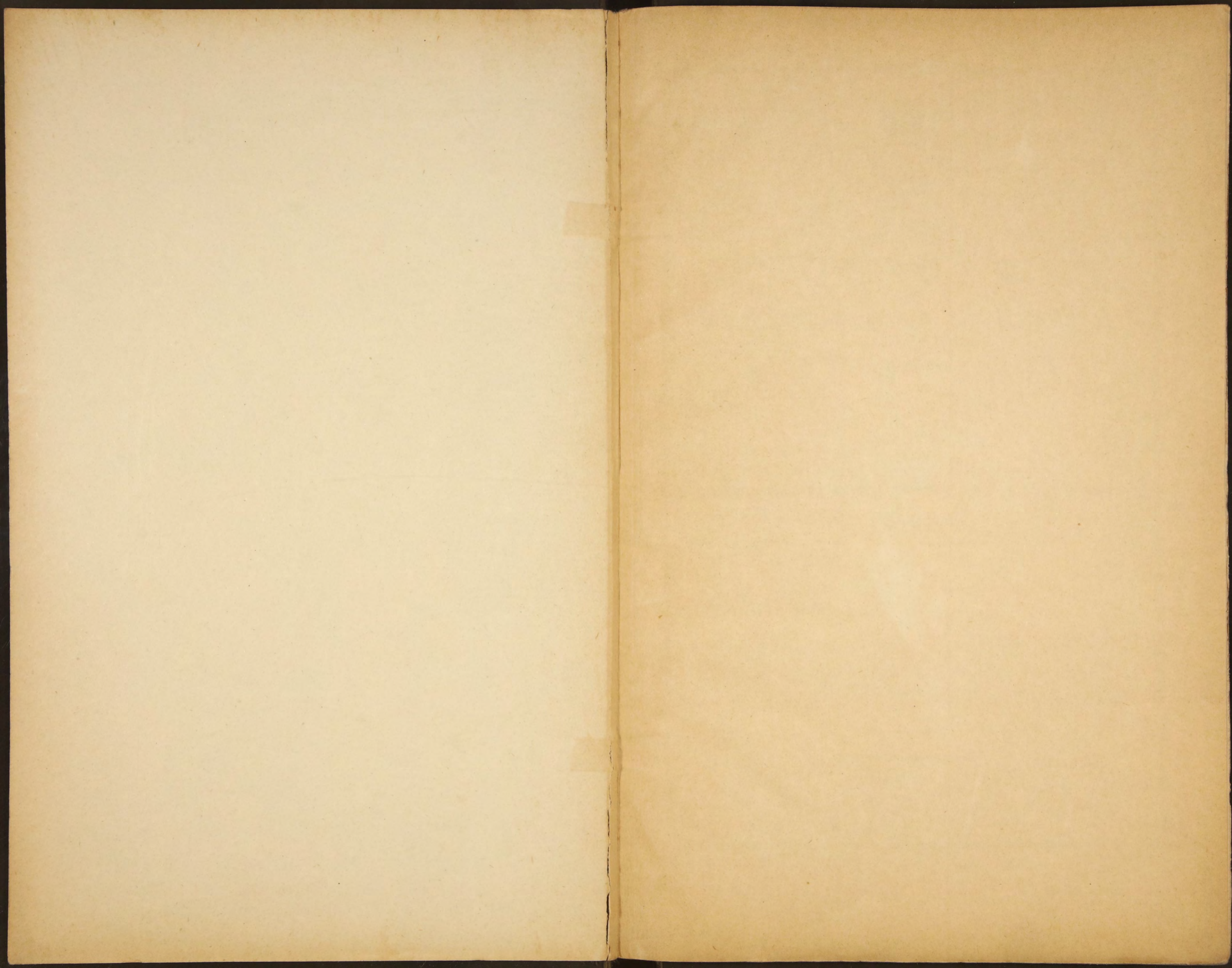


A 911

40

Обзор
Смоленской губ.
за 1889г.





О Б З О Р Ъ
СМОЛЕНСКОЙ ГУБЕРНИИ

За 1889 годъ.

Приложение ко всеподданнѣйшему отчету Смоленскаго
Губернатора.

Г. СМОЛЕНСКЪ

ГУБЕРНСКАЯ ТИПОГРАФІЯ.

1890 г.

39

Библиотека ИИФ СССР

7



ОБЗОРЪ

СМОЛЕНСКОЙ Губерніи

за 1889 годъ.

80802

Примечаніе ко всенародному извѣщенію о вѣдомствѣ

Губернатора.

Л. ГОРЬКОЕ

ТРЕХСВЯТЫЙ ТИПОГРАФЪ

1890 г.



ОГЛАВЛЕНІЕ.

I.

Естественныя и производительныя силы губер- ніи и экономическая дѣятельность ея населенія.

Страницы.

а) Земледѣліе	1
б) Обеспеченіе народнаго продовольствія	9
в) Промыслы сельскаго и городскаго населенія	11
г) Промышленность заводская и фабричная	12
д) Торговля	—
е) Движеніе населенія	14

II.

Подати и повинности.

а) Окладные сборы	16
б) Губернскій и уѣздные земскіе сборы	17
в) Страховой сборъ	19
г) Городскіе доходы и расходы	—
д) Выкупные платежи	20
е) Акцизные сборы	23

III.

Отправленіе натуральныхъ повинностей.

а) Квартирная повинность	25
б) Дорожная и подводная повинности	26
в) Военская повинность	—

IV.

Общественное благоустройство и благочиніе.

а) Казенныя и общественныя зданія	33
б) Дороги	34
в) Почты	—
г) Народная нравственность	37
д) Расколъ	39
е) Арестанты, тюрьмы	—
ж) Пожары	40

V.

Народное здравіе и общественное призрѣніе.

	Страницы.
а) Врачи и ихъ дѣятельность - - - - -	41
б) Аптеки - - - - -	45
в) Больницы - - - - -	46
г) Эпидеміи - - - - -	48
д) Эпизоотіи - - - - -	50
е) Насильственные и случайныя смерти - - - - -	51
ж) Богатѣльни - - - - -	52
з) Пріютъ - - - - -	52

VI.

Народное просвѣщеніе.

а) Учебныя заведенія - - - - -	52
б) Народное образованіе - - - - -	53
в) Библіотеки - - - - -	53

VII.

Общества, благотворительныя учрежденія, банки и товарищества - - - - -	53
--	----

VIII.

Положеніе крестьянскаго дѣла - - - - -	58
--	----

ВѢДОМОСТИ:

О посѣвѣ и урожаѣ хлѣбовъ - - - - -	№ 1
» фабрикахъ и заводахъ - - - - -	№ 2
» движеніи населенія - - - - -	№ 3
» поступленіи сборовъ - - - - -	№ 4
» распредѣленіи недоимокъ (приложеніе къ вѣдом. № 4).	№ 5
» числѣ и родѣ преступленій - - - - -	№ 6
» количествѣ арестантовъ (приложеніе къ вѣдом. № 5).	№ 7
» пожарахъ и состоявіи пожарной части - - - - -	№ 8
» числѣ случаевъ и жертвъ насильств. и случ. смерти - - - - -	№ 9
» учебныхъ заведеніяхъ и учащихся - - - - -	№ 10
» числѣ жителей - - - - -	№ 10
» числѣ жителей по вѣроисповѣданіямъ - - - - -	№ 10

Содержание по годам и сборам урожая в губернии
названия губерний сравнительных таблиц:

Въ 1889 году
Въ 1888 году
ОБЗОРЪ
СМОЛЕНСКОЙ ГУБЕРНІИ
ЗА 1889 ГОДЪ.

*I. Естественныя и производительныя силы губернии и
экономическая деятельность ея населенія.*

а) Земледѣліе.

Урожай озимаго и яроваго хлѣбовъ въ отчетномъ году, не смотря на стоявшую почти все лѣто, начиная со второй половины Юня мѣсяца, благоприятную для растительности погоду, оказался въ общемъ только средній, а урожай гречи въ нѣкоторыхъ мѣстностяхъ даже ниже средняго. Къ числу причинъ, неоправдавшихъ надеждъ на болѣе удовлетворительный сборъ урожая, слѣдуетъ отнести бывшую въ началѣ Юня засуху и утренніе заморозки, повредившіе гречу и рожь во время цвѣтенія.

Результатъ урожая хлѣбовъ отчетнаго года выражается слѣдующими данными: при посѣвѣ 542255 четв. озимаго, 891669 четв. яроваго и 163244 четв. картофеля собрано:

озимаго	1910916	четв.
яроваго	3058154	—
картофеля	892896	—
<hr/>		
Всего	5861966	—

Урожай травъ оказался нѣсколько ниже средняго, но зато сѣно собрано хорошаго качества.

Количество посева и сбора каждого рода хлѣба за 1889 г. видно изъ нижеслѣдующихъ сравнительныхъ таблицъ:

	Въ 1888 году.			Въ 1889 году.		
	Посѣяно четвертей.	Собрано четвертей.	Самъ	Посѣяно четверт.	Собрано четверт.	Самъ
Озимой пшеницы .	544	3077	5,6	1160	4149	3,5
Ржи	552139	1950968	3,5	541095	1906767	3,5
Яровой пшеницы .	3403	16366	4,8	4013	15257	3,8
Овса	658255	2125014	3,2	656165	2217934	3,3
Ячменя	152111	563359	3,7	125521	477385	3,8
Гречихи	46866	123480	2,6	47376	129503	2,7
Другихъ яровыхъ хлѣбовъ	60238	230609	3,8	58594	218075	3,7
Картофеля	180126	798455	4,4	163244	892896	5,4

П о у ъ з д а м ъ средній урожай.	Озимой пшеницы.	Р ж и.	Яровой пшеницы.	Овса.	Ячменя.	Гречихи.	Остальныхъ яровыхъ хлѣбовъ.	Картофеля.
Смоленскому	3	2,6	—	3,5	3,5	2,5	3,6	—
Бѣльскому	—	3,8	3,7	3,4	3,9	3,7	3,1	5,2
Вяземскому	4,4	3,2	—	2,7	2,5	3,4	2,9	4,6
Тжатскому	—	2,8	—	2,3	2,1	1,2	3,4	3,7
Дорогобужскому	5,8	3,4	—	3,4	3,2	2,4	3,3	—
Духовщинскому	3,7	3,1	—	3,6	3,6	2,5	3,7	5,5
Ельнинскому	4	4	—	3	3	2	3,7	4,7
Краснинскому	4,1	4,2	4	5,5	4,7	2,7	4,3	6,8
Порѣчскому	—	2,5	3,1	2,8	2,5	2,3	3,1	6,9
Рославльскому	3,3	3,5	—	3,3	3,5	3	4,1	—
Сычевскому	—	3,4	4	2,3	3	—	3,1	5,4
Юхновскому	—	3,6	—	2,4	4	2,5	—	6

Развивающаяся съ каждымъ годомъ въ Смоленской губерніи одна изъ доходныхъ отраслей сельскаго хозяйства - льноводство въ отчетномъ году находилась въ благопріятныхъ условіяхъ: урожай льна повсюду былъ очень хорошій, только въ уѣздахъ Юхновскомъ и Бѣльскомъ ленъ уродился нѣсколько хуже другихъ мѣстностей губерніи. Сборъ конопли былъ также хорошъ. Но при неудовлетворительномъ способѣ обработки и отсутствіи правильной организаціи сбыта льна остается желать еще многого для улучшенія этой отрасли сельскаго хозяйства. Хотя въ отчетномъ году по распоряженію Министерства Государственныхъ Имуществъ открыта была въ с. Тесовѣ Сычевскаго уѣзда льноводная станція съ цѣлю ознакомленія населенія съ улучшеннымъ способомъ обработки льняного волокна, но населеніе даже и этого уѣзда, издавна привыкшее къ первобытному способу выдѣлки льна, не проявило большаго стремленія къ заимствованію улучшенныхъ пріемовъ обработки и только жители мѣстностей, гдѣ практиковалась мочка, а не разстилка льна, съ готовностію воспринимаютъ свѣдѣнія о лучшей выдѣлкѣ волокна. По этому распространеніе такихъ свѣдѣній путемъ устройства подобныхъ льноводныхъ станцій и въ другихъ мѣстностяхъ принесло бы несомнѣнную пользу. Впрочемъ въ послѣднее время и земство и Смоленское общество сельскаго хозяйства крайне заинтересованы вопросомъ о необходимости принятія неотложныхъ мѣръ къ поддержанію льноводства въ Смоленской губерніи и возбуждали уже предъ правительствомъ цѣлый рядъ ходатайствъ, направленныхъ къ достиженію этой цѣли. Вяземское же земство, болѣе другихъ уѣздныхъ земствъ прилагающее заботы о лучшей организаціи сбыта льняного волокна, проектировало устройство склада льна, для каковой цѣли Губернскимъ Земствомъ уже ассигновано въ кредитъ Вяземскому уѣзду 20000 руб. Осуществленіе этого проекта находится, однако, въ прямой зависимости отъ разрѣшенія въ удовлетворительномъ смыслѣ нѣкоторыхъ ходатайствъ земства по этому предмету, обращенныхъ къ правительству. Кромѣ того, по ходатайству Смоленскаго Общества сель-

скаго хозяйства, въ Смоленскѣ разрѣшено устройство ежегодныхъ выставокъ льноводства для Смоленской и смежныхъ съ нею губерній, а также открытіе при этихъ выставкахъ съѣздовъ льноводовъ для обсужденія способовъ улучшенія культуры льна, обдѣлки волокна, равно и изысканія мѣръ къ расширенію сбыта продуктовъ льноводства и вообще къ поднятію этой отрасли сельскохозяйственной промышленности.

Просо и кукуруза, а также огородніа овощи въ отчетномъ году уродились хорошо, но посѣвомъ первыхъ и сбытомъ послѣднихъ занимаются въ Смоленской губерніи не многія лица, а потому производство этихъ продуктовъ незначительно.

Площадь лѣсовъ въ Смоленской губерніи въ послѣдніе годы въ значительной степени сокращалась влѣдствіе истребленія лѣсовъ въ широкихъ размѣрахъ на надобности желѣзныхъ дорогъ, для сплава въ другія мѣстности, и уничтоженія пожарами. Ограничительныя правила, которымъ подчинены лѣсовладѣльцы Гжатскаго и Сычевскаго уѣздовъ, со введеніемъ въ дѣйствіе закона 4 Апрѣля 1888 г. о сохраненіи лѣсовъ, въ большой мѣрѣ повели къ упорядоченію лѣсоводства въ этихъ двухъ уѣздахъ, а дѣятельное наблюденіе Смоленскаго Лѣсоохранительнаго Комитета много содѣйствуетъ уменьшенію беспощаднаго истребленія лѣсныхъ пространствъ. Такое благотельное для лѣсовъ дѣйствіе закона 4 Апрѣля 1888 г., принимаемаго подъ руководствомъ Лѣсоохранительнаго Комитета, принесло бы еще большую пользу при распространеніи этого закона на нѣкоторые другіе уѣзды Смоленской губерніи, гдѣ владѣльцы лѣсовъ, опасаясь введенія ограничительныхъ правилъ, торопятся воспользоваться своимъ правомъ произвольнаго уничтоженія лѣсовъ.

Разведеніе улучшенныхъ породъ скота замѣтно лишь во владѣльческихъ хозяйствахъ, крестьянскій же скотъ, по недостатку кормовыхъ средствъ и пастбищъ, а также и благодаря дурному уходу за нимъ, малорослый, безсильный, въ особенности лошади. Впрочемъ въ отчет-

номъ году число скота въ Смоленской губерніи нѣсколько увеличилось противъ предыдущаго года.

Всего въ губерніи было 416613 головъ лошадей и 434753 рогатаго скота, а по городамъ и уѣздамъ это количество скота распределяется слѣдующимъ образомъ:

	Лошадей	Рогатаго скота.	Овецъ.	Свиней.	Козъ.
Въ городахъ:					
Смоленскѣ	1692	1152	112	679	205
Бѣломѣ	465	573	93	297	18
Вязьмѣ	543	480	5	110	20
Гжатскѣ	298	770	—	100	—
Дорогобужѣ	450	612	—	680	2
Духовщинѣ	290	253	—	218	3
Ельнѣ	122	155	42	567	5
Красномѣ	294	376	37	327	8
Порѣчьѣ	355	389	5	720	6
Рославлѣ	770	600	188	310	80
Сычевкѣ	307	422	—	192	—
Юхновѣ	104	162	—	152	—
Итого	5690	5944	482	4352	347
Въ уѣздахъ:					
Смоленскомъ	27028	23065	19957	14304	71
Бѣльскомъ	48318	42023	38765	17421	112
Вяземскомъ	18585	27173	31617	4940	30
Гжатскомъ	28686	25681	24941	2615	2
Дорогобужскомъ	39180	30314	45421	16009	28
Духовщинскомъ	37336	54243	42895	16422	277

	Лошадей	Рогатаго скота.	Овецъ.	Свиней.	Козъ.
Въ уѣздахъ:					
Ельнинскомъ	38362	44238	47865	32231	111
Краснинскомъ.	25982	29547	45410	15293	475
Порѣчскомъ	39435	46246	34767	12130	1589
Рославльскомъ	51173	49602	69828	31637	3442
Сычевскомъ	25199	29935	40566	8057	—
Юхновскомъ	31639	26742	21065	1332	42
Итого	410923	428809	463097	172391	6179
Всего въ губерніи.	416613	434753	463579	176743	6526

Крестьянское населеніе губерніи, стремясь къ постепенному улучшенію своего хозяйственнаго положенія путемъ пріобрѣтенія и заарендованія новыхъ земель, увеличенія количества скота и покупкою усовершенствованныхъ орудій, вынуждено прибѣгать къ постороннимъ заработкамъ не только въ предѣлахъ губерніи, но и внѣ ея.

Въ отчетномъ году на заработки отправлялось 76083 человека, въ томъ числѣ:

мѣщанъ	6088 муж.,	2082 жен.,	всего 8170 чел.
крестьянъ	50627	— 16590	— 67217 —
другихъ сословій.	438	— 258	— 696 —
Итого	57153	— 18930	— 76083 —

Вслѣдствіе ухода изъ предѣловъ губерніи рабочаго населенія въ нѣкоторыхъ уѣздахъ ощущался недостатокъ рабочихъ рукъ, особенно во время сѣнокоса, такъ что за обработку десятины луговъ съ уборкой

сѣна платили отъ 2½ до 8 руб. (въ Краснинскомъ уѣздѣ). Вообще же цѣны на рабочія руки въ минувшемъ году стояли слѣдующія:

Въ Смоленскомъ уѣздѣ суточная заработная плата за земледѣльческій трудъ, въ среднемъ выводѣ, человѣку безъ лошади 60 коп. съ лошадью 1 руб. 20 коп.

Въ Бѣльскомъ уѣздѣ размѣръ платы одному годовому рабочему отъ 30 до 55 руб., работницѣ отъ 20 до 30 руб.

Въ Вяземскомъ уѣздѣ суточному работнику отъ 50 до 70 коп., работницѣ отъ 25 до 40 коп.; годовому работнику отъ 40 до 75 руб.

Въ Гжатскомъ уѣздѣ обработка земли обходилась общимъ числомъ отъ 25 до 30 руб. за десятину, за уборку сѣна платили въ сутки работнику отъ 50 коп. до 1 руб. 20 коп., работницѣ отъ 30 до 50 коп.

Въ Дорогобужскомъ уѣздѣ годовому работнику до 60 руб., работницѣ до 35 руб. на хозяйскомъ продовольствіи.

Въ Духовщинскомъ уѣздѣ въ годъ работнику отъ 50 до 70 руб., работницѣ отъ 20 до 30 руб.; поденная плата въ лѣтнее время работнику отъ 60 до 70 коп., работницѣ отъ 25 до 50 коп.

Въ Ельнинскомъ уѣздѣ годовому рабочему 50 руб., женщинѣ въ годъ 30 руб.; посуточно, на хозяйскихъ харчахъ, мужчинѣ 50 коп., женщинѣ 30 коп.

Въ Краснинскомъ уѣздѣ за обработку десятины съ жнивомъ, уборкою и молотьбою платили до 25 руб.; паденная плата была мужчинѣ отъ 70 коп. до 1 руб. и женщинѣ отъ 40 до 60 коп.

Въ Порѣчскомъ уѣздѣ годовому работнику до 45 руб.; за полную обработку двухъ десятинь, ржаной и яровой, отъ 20 до 25 руб.

Въ Рославльскомъ уѣздѣ годовому рабочему отъ 40 до 55 руб.

Въ Сычевскомъ уѣздѣ цѣны на рабочія руки были очень не высоки.

Въ Юхновскомъ уѣздѣ годовому работнику отъ 35 до 55 руб., работницѣ отъ 20 до 30 руб.

Цѣны же на мѣстныя произведенія въ среднемъ выводѣ за 1889 г. были слѣдующія: за четверть ржи отъ 4 руб. 40 коп. до 7 руб. 50 к.,

пшеницы отъ 7 руб. 50 коп. до 13 руб., овса отъ 2 руб. 10 коп. до 5 руб., ячменя отъ 3 руб. 50 коп. до 8 руб., гречи отъ 4 руб. до 14 руб., пудъ сѣна отъ 25 до 40 коп., а пудъ соломы отъ 10 коп. до 25 коп.

Въ 1889 г. въ г. Смоленскѣ была открыта, съ разрѣшенія Г. Министра Государственныхъ Имуществъ, сельскохозяйственная выставка, продолжавшаяся съ 8 сентября по 1 октября. Выставка имѣла значительный успѣхъ и возбудила общій интересъ не только въ предѣлахъ губерніи, но и въ другихъ мѣстностяхъ, благодаря чему на выставкѣ было около тысячи экспонентовъ изъ 35 губерній. Наградъ присуждено и выдано за лучшіе экспонаты 285. Выставка показала, что Смоленская губернія отличается интенсивностью, разнообразіемъ и высокими качествами продуктовъ полеводства, Хорошіе сорта выставленныхъ произрастеній выяснили, что хозяйство успѣшно борется съ плохимъ качествомъ почвы и климатическими условіями, мало благопріятными для производительности улучшенныхъ продуктовъ земледѣлія. Выставка же рогатаго скота и свиней показала, что во многихъ имѣніяхъ Смоленской губерніи заведенъ скотъ отличныхъ породъ и что въ такихъ хозяйствахъ умѣютъ содержать улучшенный скотъ. Равнымъ образомъ было замѣчено улучшение обработки продуктовъ скотоводства, въ особенности выдѣлки масла высшаго сорта, сыра и орудій производства, необходимыхъ въ молочномъ хозяйствѣ. Развитіе и улучшение сыроваренія обнаружилось преимущественно въ восточныхъ уѣздахъ, гдѣ устроены сыроварни во многихъ имѣніяхъ. Экспертиза бывшихъ на выставкѣ многочисленныхъ образцовъ льна привела къ заключеніямъ, самымъ благопріятнымъ для Смоленскаго льноводства, такъ что изъ 29 присужденныхъ наградъ 21 досталась на долю Смоленскихъ льноводовъ.

Нельзя того же сказать по отношенію къ кустарнымъ промысламъ. Выставка издѣлій этого промысла показала, что во многихъ производствахъ онѣ отстали отъ издѣлій кустарей другихъ губерній. По этому

и земство и общество сельского хозяйства озабочены принятием мѣръ къ развитію, распространенію и усовершенствованію кустарнаго производства въ Смоленской губерніи.

б) Обезпеченіе народнаго продовольствія.

Удовлетворительное состояніе общественныхъ продовольственныхъ запасныхъ магазиновъ и накопленіе продовольственныхъ капиталовъ въ достаточной мѣрѣ гарантируетъ населеніе отъ недостатка въ основныхъ средствахъ и до нѣкоторой степени обезпечиваетъ нужду въ хлѣбѣ при стеченіи несчастныхъ обстоятельствъ, какъ напримѣръ: градобитія, неурожай и т. п.

Не смотря на не совсѣмъ благоприятныя условія для увеличенія запасныхъ продовольственныхъ средствъ, влѣдствіе скудныхъ урожаевъ послѣднихъ двухъ лѣтъ, ссыпка хлѣба въ запасные магазины за отчетный годъ увеличилась на столько, что къ 1-му Января 1890 г. образовалось въ магазинахъ на лицо 121491 четв. озимаго, 126582 четв. яроваго хлѣба и денежнаго, взамѣвъ натуральной ссыпки хлѣба, сбора съ %—94063 руб. 50 к., т. е. увеличилось противъ предъидущаго года: хлѣба на 26 тыс. четв. и денежнаго сбора на 30%, тыс. руб.

По уѣздамъ количество запаснаго хлѣба распределяется такъ:

	Озимаго.	Яроваго.
Смоленскому	5359 ч. 4 ч. 6 г.	4437 ч. 7 ч. 5 г.
Бѣльскому	10849 » 7 » — »	11762 » — » 4 »
Вяземскому	3507 » — » — »	3146 » 4 » — »
Гжатскому	5058 » 1 » 6 »	13249 » 5 » — »
Дорогобужскому	7547 » 3 » 1 »	8269 » 7 » 2 »
Духовщинскому	13028 » 2 » 4 »	9601 » 1 » 4 »
Ельнинскому	4665 » — » — »	10062 » — » — »
Краснинскому	8362 » 6 » 2 1/2 »	10561 » 6 » 1 1/2 »
Порѣцкому	17535 » 4 » — »	16221 » 6 » — »
Рославльскому	38005 » 2 » — »	23245 » 2 » — »

	Озимаго.	Яроваго.
Сычевскому	1159 » 3 » 6 »	647 » 3 » 5 »
Юхновскому	6412 » 5 » 1 »	15376 » 5 » 4 »
Итого	121491 » — » 2 ¹ / ₂ »	126582 » 1 » 1 ¹ / ₂ »

Кромѣ того имѣются продовольственные капиталы, принадлежащія мѣщанскимъ обществамъ, въ слѣдующихъ городахъ:

Смоленскѣ	3453 р. 60 к.
Бѣломъ	2960 » 3 »
Вязьмѣ	1725 » 37 »
Дорогобужѣ	2430 » 27 »
Красномъ	1033 » 99 »
Порѣчьѣ	1458 » 13 »
Рославлѣ	3147 » 34 »
Юхновѣ	645 » 90 »
Итого	16854 р. 63 к.

Губернскаго же продовольственнаго капитала на 1-ое Января 1890 г. состояло на лицо 204726 руб. 95 к.

Благодаря запасному хлѣбу, котораго въ отчетномъ году было роздано въ ссуды около 100 тыс. четвертей, земство было избавлено отъ необходимости расходовать собственныя продовольственныя средства на пособія крестьянамъ.

Въ минувшемъ году изъ земскаго продовольственнаго капитала было роздано пособій лишь на 3775 руб.

Наравнѣ съ увеличеніемъ запасныхъ продовольственныхъ средствъ уменьшаются и лежащія на населеніи долги по ссудамъ изъ продовольственныхъ капиталовъ. Въ отчетномъ году возвращено въ Имперскій продовольственный капиталъ долга по ссудамъ 1868—1872 г.—111140 р. 12 к. и 1886 г.—1040 р. 35 к., такъ что къ 1-му Января 1890 г.

изъ общей суммы долга земства въ Имперскій продовольственный капиталъ по ссудамъ 1868—1872 г. простиравшейся до 1211090 р.—за заемщиками осталось только 690486 р. 5 к., а по ссудѣ 100 тыс. руб. отпущенной въ 1886 г. 10510 р. 20 к., причемъ въ кассахъ Уѣздныхъ Управъ состояло на лицо поступившихъ къ 1-му Января 1890 г. на погашеніе этихъ долговъ 6467 р. 36 к.

в) Промыслы сельскаго и городскаго на селеніа.

Городское населеніе Смоленской губерніи ограничивается по преимуществу занятіемъ торговлею, огородничествомъ и большею частію земледѣліемъ. Ремесленное училище имѣется лишь въ Смоленскѣ, въ этомъ училищѣ обучается 35 учениковъ, а въ прочихъ городахъ при нѣкоторыхъ училищахъ устроены такіе же ремесленные классы, какіе существуютъ и при сельскихъ школахъ.

Въ ремесленныхъ классахъ при сельскихъ училищахъ обучалось до 900 человекъ ремесламъ: столярному, токарному, кузнечному, сапожному, плетенію корзинокъ и женскому рукодѣлію. Образованіе учениковъ идетъ болѣе или менѣе успѣшно. Окончившіе полный курсъ выходятъ съ довольно отчетливымъ знаніемъ ремесла и породу занятій родителей прилагаютъ свои познанія на практикѣ въ той мѣрѣ, въ какой это необходимо въ домашней обстановкѣ крестьянъ. Впрочемъ издѣлія учениковъ нѣкоторыхъ училищъ, какъ напр: Слизнево-Георгіевскаго и Волочковскаго, Смоленскаго уѣзда, были выставлены на Смоленской сельско-хозяйственной выставкѣ и отмѣчены какъ выдающіяся.

Кустарные промыслы, имѣющіе важное экономическое значеніе въ Смоленской губерніи, какъ показала сельско-хозяйственная выставка, находятся далеко не на высокой степени развитія. За исключеніемъ Сычевскаго уѣзда, гдѣ существуетъ школа пряденія и развивается ткацкій промыселъ, въ остальныхъ уѣздахъ губерніи кустарная промышленность ограничивается, главнымъ образомъ, выдѣлкою издѣлій, необходимыхъ

въ данной мѣстности для домашняго обихода, какъ напр.: производствомъ саней, телѣгъ, колесъ, деревянной посуды, лукошекъ, ободьевъ, дугъ и т. п. Другіе же промыслы, какъ пчеловодство, рыболовство и т. п. представляются явленіями случайными.

г) Промышленность заводская и фабричная.

Изъ прилагаемой вѣдомости, въ которой значатся подробныя свѣдѣнія о фабрикахъ и заводахъ Смоленской губерніи, усматривается, что таковыхъ въ отчетномъ году было 1000, работало на нихъ 7709 человекъ и выработано издѣлій на 6972369 руб. Первое мѣсто среди этихъ фабрикъ занимаетъ Ярцевская бумагопрядильная и ткацкая фабрика Товарищества Мануфактуры Хлудовыхъ, дающая заработокъ нѣсколькимъ тысячамъ рабочихъ.

д) Торговля.

Главными мѣстами сбыта сельско-хозяйственныхъ произведеній и торговли служатъ ярмарки въ городахъ и селеніяхъ, изъ коихъ значительныя по оборотамъ: Сборная и Ильинская въ г. Ельнѣ и Казанская въ г. Юховѣ. Въ 1889 г. на Сборную ярмарку было привезено товаровъ на 130000 руб., продано на 46000 рублей;—Ильинскую—привезено на 95000 руб., продано на 57000 руб. и на Казанскую—привезено на 25000 руб., продано на 9000 руб.

Вообще въ послѣднее время торговля на ярмаркахъ, бывающихъ и въ другихъ городахъ, съ каждымъ годомъ уменьшается, благодаря удобствамъ провоза товаровъ по желѣзнымъ дорогамъ въ наиболѣе промышленные центры.

Предметами торговли наиболѣе служатъ: зерновой хлѣбъ, пенька, ленъ, лѣсные матеріалы, кожевенные товары, стекло и т. п., за границу же идутъ только ленъ и пенька.

Въ отчетномъ году на право торговли и промысловъ было выдано:

С в и дѣ т е л ь с т в ы :

1-й гильдіи на	25085 руб. — —
2-й гильдіи —	45308 — 40 —

П а с п о р т н ы х ъ с в и дѣ т е л ь с т в ъ д л я к у п е ч е с к и х ъ с е м е й с т в ъ :

1-й гильдіи на	705 — — к.
2-й гильдіи —	2088 — — —

Б и л е т о в ы :

1-й гильдіи на	2392 — 50 —
2-й гильдіи —	18882 — 50 —

П о м е л о ч н о м у т о р г г у :

Свидѣтельствъ на	49051 — — —
Билетовъ	6163 — — —
Свидѣтельствъ на разносный торгъ	1032 — — —
— развозный торгъ	3184 — — —

П р о м ы с л о в ы х ъ с в и дѣ т е л ь с т в ъ :

1-го разряда	805 — — —
2-го разряда	598 — 50 —
3-го разряда	1853 — — —

П р и к а з ч и ч ь и х ъ с в и дѣ т е л ь с т в ъ :

1-го класса на	9196 — — —
2-го класса —	9027 — — —

З а б и л е т ы и с в и дѣ т е л ь с т в а п о я р м а р к а м ъ :

2-го разряда	136 — — —
4-го разряда	82 — 50 —

Всего на сумму 175589 — 40 —

Кромѣ того поступило:

Дополнительныхъ сборовъ: трехпроцентнаго въ счетъ недоимокъ предшествовавшихъ лѣтъ;

За 1886 годъ	48 руб. 93 к.
За 1889 годъ	2283 — 24 —
Штрафовъ и пени	16 — 93 —

Раскладочнаго:

За 1888 годъ	9335 р. 72 к.
За 1889 годъ	19541 — 48 —
Пени	524 — 15 —

Дополнительнаго раскладочнаго сбора съ торговыхъ и промышлен-
ныхъ предпріятій содержимыхъ по свидѣтельствамъ на мелочной торгъ
и промысловымъ:

Оклада	3521 руб. 58 к.
Пени.	11 — 83 —
10% сбора.	4042 — 20 —

е) Движеніе населенія.

Къ 1 Января 1890 г. въ Смоленской губерніи считается жителей
705764 муж. пола и 674926 жен. пола, а всего 1380690 чел.

Подробныя свѣдѣнія о числѣ жителей по городамъ и уѣздамъ по-
казаны въ вѣдомости подь № IX.

По сословіямъ населеніе губерніи дѣлится такъ:

	Муж.	Жен.	Итого.	
Дворянъ {	Потомственныхъ	5989	7087	13076
	Личныхъ.	3371	3735	7106
Духовенства: {	Православнаго бѣлаго . . .	4315	5821	10136
	Монашествующаго	173	343	516
	Прочихъ исповѣданій . . .	15	2	17
Почетныхъ гражданъ. {	Потомственныхъ	633	748	1381
	Личныхъ.	985	1211	2196
Купцовъ.	1842	1942	3784	
Мѣщанъ.	43839	42691	86530	
Цеховыхъ	2435	1617	4052	
Крестьянъ всѣхъ наименованій.	577996	572413	1150409	
Военнаго сословія!	62824	36145	98969	

	Муж.	Жен.	Итого.
Иностранных поданныхъ	163	156	319
Непринадлежащихъ къ вышепоказаннымъ разрядамъ	1184	1015	2199

Итого 705764 674926 1380690

По вѣроисповѣданіямъ:

	Муж.	Жен.	Итого.
Православнаго	688056	657135	1345191
Единовѣрческаго	9	3	12
Раскольниковъ	12315	13779	26094
Римско-Католическаго	1560	1051	2611
Лютеранскаго	804	505	1309
Иудейскаго	2865	2453	5318
Магометанскаго	155	—	155

Итого 705764 674926 1380690

Въ 1889 году было браковъ 12258

Родилось (Мужскаго пола 37665
(Женскаго пола 36004

Итого . . 73669

Умерло (Мужскаго пола 28565
(Женскаго пола 27011

Итого . . 55576

Родившихся болѣе умершихъ: мужскаго пола на 9100, женскаго на 8993, итого на 18093.

II.) ПОДАТИ И ПОВИННОСТИ.

а) Окладные сборы.

(Приложение—вѣдомость № IV.)

Неоправдавшій ожиданій населенія сборъ урожая хлѣбовъ отчетнаго года, результатомъ котораго получился недостатокъ хлѣба на продовольствіе и обѣмененіе полей, вызвавшій необходимость въ позаимствованіи ссудъ изъ сельскихъ запасныхъ магазиновъ въ цѣлой половинѣ уѣздовъ губерніи, недостатокъ кормовыхъ средствъ для скота, при существовавшихъ вообще низкихъ цѣнахъ на сельскохозяйственныя произведенія и, наконецъ, продолжавшаяся всю осень до половины Декабря чрезвычайно ненастная погода, сдѣлавшая не проѣздными множество дорогъ и лишившая крестьянъ мѣстныхъ заработковъ отъ извоза и лѣсныхъ промысловъ,—привели экономическія силы крестьянъ въ такое положеніе, при которомъ уплата казенныхъ денежныхъ сборовъ была крайне затруднительна. Не смотря однако на это, поступленіе казенныхъ денежныхъ сборовъ въ отчетномъ году шло на столько успѣшно, что къ 1-му Января 1890 г. оказался сполна пополненнымъ весь окладъ упомянутыхъ сборовъ 1889 года и сверхъ того уплачено до 77 тыс. руб. недоимокъ прежнихъ лѣтъ, при чемъ никакихъ крайнихъ мѣръ взысканія, въ видѣ, на примѣръ продажи движимаго имущества крестьянъ, принимаемо не было.

Въ 1889 году всего слѣдовало къ поступленію:

недоимки прежнихъ лѣтъ	462149 — 48 —
оклада 1889 г.	1788459 — 93 —

Причисленныхъ въ 1889 г. недоимки.	28030 — 75 —
оклада	3050 — 81 —

Итого. 2281690 — 97 —

За исключеніемъ: недоимки	13402 р. 14 к.
— — — — — оклада	7158 — 87 —
Поступило въ казну: недоимки	188227 — 22 —
— — — — — оклада	1687403 — 15 —
	<hr/>
Всего	1875630 — 37 —

Къ 1-му Января 1890 г. осталось въ недоборѣ:	
— — — — — Недоимки прежнихъ лѣтъ	288550 — 87 —
— — — — — Оклада 1889 г.	96948 — 72 —
	<hr/>
Всего	385499 — 59 —

Подробныя свѣдѣнія показаны въ прилагаемыхъ къ обзору вѣдомостяхъ.

б) Губернскіе и уѣздный земскіе сборы.

По смѣтѣ 1889 г. сборовъ на губернскія повинности исчислено 84818 р. 69 к.

Въ 1889 г. въ счетъ этой суммы поступило 75710 р. 10 к.

Къ 1 Января 1890 г. въ недоимкѣ 9108 — 59 —

Въ томъ числѣ за уѣздными земствами:

Смоленскимъ	4244 — — —
Гжатскимъ	2000 — — —
Духовщинскимъ	465 — 50 —
Краснинскимъ	2399 — 9 —

По смѣтѣ губернскихъ расходовъ на 1889 г.

опредѣлено 84818 — 69 —

Оставалось невыполненныхъ расходовъ по смѣ-

тѣ 1888 года 797 — 4 —

Въ теченіи отчетнаго года въ дѣйствительности израсходовано:

Въ счетъ смѣты 1888 года 797 — 4 —

По смѣтѣ 1889 года	83241 р. 68 к.
Остатокъ отъ смѣты 1887 года.	20 — 48 —
Затѣмъ къ 1 Января 1890 года осталось къ	
израсходованію	1577 — 1 —

Кромѣ смѣтныхъ назначеній въ распоряженіи губернскаго земства въ 1889 году находились слѣдующіе капиталы:

Губернскій запасный капиталъ	253100 — 63 —
Обязательнаго земскаго взаимнаго страхованія	609811 — — —
Добровольнаго земскаго страхованія	154134 — 79 —
Губернскій продовольственный капиталъ	204726 — 95 —
Общественнаго призрѣнія	382230 — — —

На устройство мѣстъ заключеній арестуемыхъ	
по приговорамъ Мировыхъ Судей	34356 — 3 —
На случай формированія ополченія	48767 — 21 —
Александровской гимназіи въ г. Вязьмѣ	13638 — 87 —
По крѣпостной стѣнѣ въ г. Смоленскѣ	2370 — 47 —
По смѣтамъ 1889 г. денежныхъ доходовъ и расходовъ на уѣздныя земскія потребности исчислено 662549 р. 74 коп.	

Недоимокъ уѣзднаго земскаго сбора къ 1 Января 1890 г. всего по губерніи было	513505 — 60 —
--	---------------

Въ распоряженіи нѣкоторыхъ уѣздныхъ земствъ, кромѣ обыкновенныхъ ежегодныхъ смѣтныхъ назначеній, состояли еще слѣдующіе капиталы:

Дорогобужскаго: уѣздный земскій продовольственный капиталъ	1086 руб. 78 к.
Рославльскаго: уѣздный земскій продовольственный капиталъ	8755 — 32 —
Уѣздный земскій запасный капиталъ	12054 — 75 —
Капиталъ на народное образованіе	3000 — — —

Бѣльскаго: капиталъ, пожертвованный бывшимъ гласнымъ Типяковымъ на устройство въ Бѣльскомъ уѣздѣ больницы	906 — 71 —
Порѣчскаго: уѣздный земскій продовольственный капиталъ	8208 — 35 —
Капиталъ Введенскаго сельскаго училища	3716 — 66 —
Юхновскаго: переходящихъ суммъ, принадлежащихъ частнымъ лицамъ	467 — 53 —
Смоленскаго: продовольственный капиталъ сельскихъ обществъ	41063 — 99 —
Капиталъ Возновскаго сельскаго училища	114 — 50 —
Переходящихъ суммъ	603 — 84 —
Гжатскаго: продовольственный капиталъ	2783 — 42 —

в) Страховой капиталъ.

Обязательнаго и добровольнаго страховаго сбора состояло на лицо:

	На 1 Января 1889 г.	На 1 Января 1890 г.
Обязательнаго	609811 р. 32 к.	609655 р. 59 к.
Добровольнаго	154134 — 79 —	180757 — 23 —

Итого 763946 — 11 — 790514 — 46 —

Обязательный страховой капиталъ уменьшился на 155 р. 73 к.

Недоимокъ этого сбора осталось 128199 — 73 —

Добровольный страховой капиталъ увеличился на 26622 — 44 —

г) Городскіе доходы и расходы.

Въ 1889 г. городскихъ доходовъ поступило . 363111 р. 51 к.

Расходовъ произведено 350254 — 10¹/₄ —

Въ отдѣльности по каждому городу доходы и расходы были:

	Оставалось отъ прош- лыхъ лѣтъ.		Приходъ въ 1889 году.		Расходъ въ 1889 году.		Остатокъ или пере- держка про- тивъ годо- ваго дохода.		Осталось къ 1 Января 1890 года.	
	РУБЛИ.	КОП.	РУБЛИ	КОП.	РУБЛИ.	КОП.	РУБЛИ.	КОП.	РУБЛИ.	К.
Въ Смоленскѣ	—	—	163991	17	146378	33	+17612	84	17612	84
» Бѣломъ .	11265	37	15018	52	13129	91	+ 1888	61	13153	98
» Вязьмѣ .	7751	—	44677	84	48903	38	—4225	54	3525	46
» Гжатскѣ	1595	82 ¹ / ₂	25388	22	26984	4 ¹ / ₂	—1595	82 ¹ / ₂	—	—
» Дорогоб. .	1766	62 ³ / ₄	20181	87	20403	22 ³ / ₄	— 221	35 ³ / ₄	1545	27
» Духовц. .	—	—	9447	16	8047	41	+ 1399	75	1399	75
» Ельнѣ .	1	23	9925	86	9214	77	+ 711	9	712	32
» Красномъ	425	14 ¹ / ₂	11703	62	11996	97 ¹ / ₂	— 293	35 ¹ / ₂	131	79
» Порѣчьѣ	7159	92	12920	19	11791	42	+ 1128	77	8288	69
» Рославлѣ	—	—	23299	64	23299	64	—	—	—	—
» Сычевкѣ	13949	52	16560	5	19912	38	—3352	33	10597	19
» Юхновѣ	1240	80	9997	37	10192	62	— 195	25	1045	55
Итого .	45155	43 ³ / ₄	363111	51	350254	10 ³ / ₄	+12857	40 ¹ / ₄	58012	84

д) Выкупные платежи.

1) Съ крестьянъ собственниковъ:

Къ 1889 г. оставалось въ недоимкѣ . . . 308944 р. 50 к.

Окладъ 1889 г. составлялъ 1209377 — 57 —

Въ теченіи года причислено:

недоимокъ 24440 р. 14 к.

оклада 3011 — 12 —

А всего ожидалось

къ поступленію 1545773 — 33 —

Изъ того числа исключено;

недоимокъ 12851 р. 54 к.

оклада 4572 — 20 —

Взыскано: недоимокъ 136233 — 86 —

оклада 1146495 — 67 —

Итого 1300153 — 27 —

За тѣмъ къ 1-му Января 1890 г. осталось не взысканныхъ:

недоимокъ 184299 р. 24 к.

оклада 61320 — 82 —

Итого 245620 — 6 —

2) По выкупу бывшими государственными крестьянами надѣловъ на основаніи особыхъ правъ:

къ 1889 г. оставалось въ недоимкѣ 199 р. 79 к.

окладъ 1889 г. составлялъ 2660 — 23 —

А всего ожидалось къ по-

ступленію 2860 — 2 —

Изъ того числа исключено оклада 5 р. 36 к.

взыскано: недоимокъ 71 — 91 —

оклада 2463 — 44 —

Итого 2540 71 — —

Затѣмъ къ 1-му Января 1890 г. осталось не взысканныхъ:

недоимокъ 127 р. 88 к.

оклада 191 — 43 —

Итого 319 — 31 —

3) Съ крестьянъ, перешедшихъ на обязатель-
ный выкупъ съ 1-го Января 1883 года:

къ 1889 г. осталось въ недоимкѣ . . .	1351 р. 66 к.
окладъ 1889 г. составлялъ	7402 — 94 —
<hr/>	
Всего	8754 — 60 —

Изъ того числа исключено:

недоимокъ	258 р. 90 к.
оклада	2070 — 29 —
Взыскано: недоимокъ	208 — 91 —
оклада	5267 — 69 —
<hr/>	

Итого 7805 — 79 —

За тѣмъ къ 1-му Января 1890 г. осталось не

взысканныхъ:

недоимокъ	883 р. 85 к.
оклада	64 — 96 —
<hr/>	
Итого	948 — 81 —

4) Съ государственныхъ крестьянъ по Высочайше утвержденному 12 Юня 1886 г. мнѣнію Государственнаго Совѣта:

къ 1889 г. оставалось въ недоимкѣ . . .	15153 р. 98 к.
окладъ 1889 г. составлялъ	436635 — 44 —

Въ теченіе года причислено:

недоимокъ	55 — 48 —
оклада	32 — 65 —
<hr/>	

А всего ожидалось къ

поступленію 451877 — 55 —

Изъ того числа исключено:

недоимокъ	85 р. 31 к.
оклада	128 — 22 —
Взыскано: недоимокъ	11671 — 51 —
оклада	430194 — 86 —
<hr/>	
Итого	442079 — 90 —

За тѣмъ къ 1-му Января 1890 г. оставалось

не взысканныхъ:

недоимокъ	3452 р. 64 к.
оклада	6345 — 1 —
<hr/>	
Итого	9797 — 65 —

е) Акцизные сборы.

Въ 1889 году поступило всего по Смоленской губернии:

акциза съ вина	3676234 руб. — к.
акциза съ пива	64532 — 90 —
патентнаго сбора съ мѣстъ продажи питей.	303441 — 50 —
акциза съ табаку	155764 — — —
патентнаго сбора съ мѣстъ продажи табаку.	19516 — 50 —
акциза съ керосина	1365 — 89 —
акциза съ зажигательныхъ спичекъ	164413 — 80 —
<hr/>	
Всего	4385268 — 59 —

Въ 1889 г. всѣхъ акцизныхъ сборовъ по губернии поступило сравнительно съ 1888 г. болѣе на 354396 р. 43 к., а если эту сумму распределить по статьямъ дохода, то окажется увеличеніе:

акциза съ вина на	252682 руб. 75 к.
акциза съ пива —	17196 — 45 —

патентнаго сбора съ мѣсть продажи питей.	23687	руб.	14	к.
патентнаго сбора съ мѣсть продажи табаку на	1086	—	50	—
и акциза съ зажигательныхъ спичекъ на.	84848	—	68	—
и уменьшеніе акциза съ табаку на.	17968	—	—	—
съ керосина на	7137	—	9	—

Увеличеніе акциза съ вина и пива объясняется увеличеніемъ потребленія этихъ напитковъ, а увеличеніе патентнаго сбора съ мѣсть продажи напитковъ слѣдуетъ объяснить увеличеніемъ числа питейныхъ заведеній сравнительно съ предшествовавшимъ годомъ. Доходъ же съ зажигательныхъ спичекъ увеличился вдвое по той причинѣ, что въ 1888 году доходъ этотъ началъ поступать лишь съ Іюня, а въ предшествовавшіе 5 мѣсяцевъ всѣ находившіяся на фабрикахъ и въ торговыхъ заведеніяхъ спички выпускались въ продажу безъ оплаты акцизомъ.

Уменьшеніе акциза съ табаку на 17 тысячъ произошло влѣдствіе того, что нѣкоторымъ изъ Смоленскихъ фабрикъ явились конкурентами елецкіе фабриканты, которые, выдѣлывая табаки лучшаго достоинства и найдя возможнымъ въ то же время понизить стоимость табаку на 1 рубль съ пуда, вытѣснили тѣмъ самымъ табакъ смоленскихъ фабрикъ изъ Орловской губерніи, а кромѣ того табакъ ихъ началъ появляться въ продажѣ и въ нѣкоторыхъ пунктахъ Смоленской губерніи.

Что же касается акциза съ керосина, то поступленіе его въ отчетномъ году слѣдуетъ считать случайнымъ, такъ какъ согласно закону, установившему этотъ новый доходъ еще въ Январѣ мѣсяцѣ 1888 года, весь керосинъ, находившійся въ складахъ и другихъ заведеніяхъ Смоленской губерніи былъ оплаченъ акцизомъ, а затѣмъ въ губернію не поступало керосина, не оплаченнаго акцизомъ. По этому и поступив-

шіе въ отчетномъ году 1365 р. 89 к. слѣдуетъ отнести въ доходъ 1888 г., какъ взысканные за керосинъ, сокрытый отъ оплаты акцизомъ въ томъ году.

Въ 1889 г. въ Смоленской губерніи дѣйствовало 35 заводовъ винокуренныхъ, изъ нихъ на 30 винокурение производилось самими владѣльцами, а на остальныхъ 5 арендаторами.

Всѣхъ мѣстъ продажа питей въ 1889 г. было 1966, болѣе 1888 г. на 108.

III) Отправление натуральныхъ повинностей.

Въ отчетномъ году въ Смоленской губерніи отправлялись повинности: квартирная, подводная и воинская.

а) Квартирная повинность.

Въ 1889 г. въ губерніи были расположены слѣдующія войска:

3-й пѣхотный Нарвскій полкъ.

4-й пѣхотный Копорскій полкъ.

1-я артиллерійская бригада.

3-я резервная артиллерійская бригада.

47-й резервный пѣхотный баталіонъ.

74-й резервный пѣхотный кадровый баталіонъ.

Конвойныя команды.

Управленія Уѣздныхъ Воинскихъ Начальниковъ.

Смоленскій мѣстный военный лазаретъ.

На квартирное довольствіе войскъ, расположенныхъ въ Смоленской губерніи ассигновано по смѣтѣ Главнаго Интендантскаго Управленія за

1889 г. 106912 руб. — к.

Израсходовано 106501 — 12 —

На квартирное довольствіе и подсти-

лочныя принадлежности для новобранцевъ по Смоленской губерні ассигновано за 1889 г.	250	—	—
Израсходовано	235	—	6
По смѣтѣ главнаго Инженернаго Управленія на вознагражденіе обывателей за земли отводимыя подъ лагерныя расположенія войскъ ассигновано за 1889 годъ.	725	—	—
На лагерныя потребности ассигновано	1300	—	—
Израсходовано	501	—	78

б) Дорожная и подводная повинности.

Въ Смоленской губерні важнѣйшія дороги, мосты, гати и паромы содержатся земствомъ, на каковой предметъ назначаются ежегодно смѣтныя суммы; менѣ важныя сооруженія и дороги содержатся и исправляются крестьянскими обществами и землевладѣльцами.

Всего въ отчетномъ году на исправленіе и содержаніе мостовъ и дорогъ изъ земскаго сбора было ассигновано 35877 руб. -- к.

Израсходовано 30444 — 74 —

Подводная повинность отбывается также и деньгами и натурою.

Для проходящихъ военныхъ командъ и арестанскихъ партій обывателями выставляются подводы, которыхъ и было вытребовано въ 1889г. на. 3298 руб. — к.

Для развоза земской почты, разъѣздовъ полицейскихъ чиновъ и другихъ лицъ, имѣющихъ право на взиманіе бесплатныхъ подводъ земствомъ было ассигновано. 55300 — 90 —

Израсходовано 54818 — 21 —

е) Военская повинность.

Дѣйствія Уѣздныхъ по военной повинности Присутствій, въ участкахъ начались 1-го и окончились 20-го Ноября. Наибольшая продол-

жительность дѣйствій въ участкахъ была 6 дней, наименьшая 2 дня.

Призыву къ выполнению воинской повинности подлежало:

а) по призывнымъ спискамъ 11260 чел.

б) по дополнительнымъ спискамъ А 3 —

Итого 11263 —

в) По дополнительнымъ спискамъ Б 1312 —

Исключено изъ означенныхъ списковъ убывшихъ

послѣ составленія призывныхъ списковъ 89 —

Числилось по дополнительнымъ спискамъ В 12 —

Въ числѣ внесенныхъ въ призывные списки заключалось:

а) имѣвшихъ право на льготу по семейному положенію:

1-го разряда 3347 —

2-го — 2265 —

3-го — 494 —

Итого 6106 —

б) Получившихъ отерочку:

по имущественному положенію 9 —

на окончаніе образованія 46 —

Итого 55 —

в) Освобожденныхъ отъ жеребья по 54 ст. Устава 2 —

г) Освобожденныхъ отъ воинской повинности по 62 ст. Устава 22 —

Число лицъ, коимъ опредѣленъ возрастъ по наружному виду, по 137 и 138 ст. Устава 121 —

Изъ того числа внесено въ призывной списокъ дополнительно по 139 ст. Устава 94 —

Всего вынутію жеребья подлежало 11263 —

При осмотрѣ и приѣмѣ:

а) освобождено отъ службы въ войскахъ:	
по недостаточному росту	94 —
по болѣзнямъ и тѣлеснымъ недостаткамъ	814 —
вслѣдствіе одновременнаго призыва къ жребію двухъ родныхъ братьевъ, по 50 ст. Устава	7 —
вслѣдствіе мѣны №№ жеребья по 51 ст. Уст.	1 —
	<hr/>
Итого	916 —

б) Назначена отсрочка:

по невозмужалости	1178 —
для излѣченія болѣзни	16 —
вслѣдствіе нахождения подъ слѣдствіемъ и су- домъ	14 —
в) назначено къ переосвидѣтельствованію	11 —
г) отправлено въ лечебныя заведенія на испы- таніе	101 —
д) не явилось по призыву	197 —
	<hr/>
Итого	1517 —

По разверткѣ назначено къ поступленію въ
войска 3370 —

Въ то число принято въ войска:

а) изъ лицъ, внесенныхъ въ дополнительный списокъ А., подлежащихъ назначенію на службу безъ жеребья, на основаніи 158 ст. Устава	1 —
б) изъ лицъ, внесенныхъ въ дополнительный спи- сокъ Б., поступленіе коихъ въ войска было отсрочено: на основаніи 44-й ст. Устава	296 —

На основаніи 53-й ст. Устава 16 —

Итого 312 —

в) Изъ лицъ, внесенныхъ въ призывные списки 3048 —

г) Зачетныхъ квитанцій 2 —

Всего принято 3363 —

Въ числѣ принятыхъ заключается:

а) не имѣвшихъ права на льготу по семейному положенію 3329 —

б) имѣвшихъ права на льготу	} III разряда	23 —	
		} II разряда	7 —
			I разряда

Всего 3361 —

Имѣвшихъ право на сокращенные сроки службы:

по 1-му пункту 56 ст. Устава 14 —

— 2-му — — — — 7 —

— 3-му — — — — 66 —

— 4-му — — — — 153 —

Не имѣвшихъ права на сокращенные сроки службы по образованію:

умѣющихъ читать писать или только читать 869 —

неграмотныхъ 2252 —

Всего 3361 —

Подлежавшихъ по приѣмѣ зачисленію въ запасъ

по 63 ст. Устава 44 —

Способныхъ къ службѣ:

—	— строевой	3281	}	3319 —	
—	— нестроевой	38				
<hr/>					Всего	3363 —

По сословіямъ:

дворянъ потомственныхъ и личныхъ	32 —
лицъ, состоящихъ на государственной гражданской службѣ :	13 —
почетныхъ гражданъ потомственныхъ и личныхъ	32 —
прочихъ лицъ, изъятыхъ отъ внесенія въ 10-ю народную перепись, а также вышедшихъ послѣ ревизіи изъ податнаго состоянія	3 —
купцовъ	2 —
мѣщанъ и цеховыхъ	194 —
крестьянъ всѣхъ наименованій	3085 —
<hr/>	
Итого	3361 —

По вѣроисповѣданіямъ:

православныхъ и единовѣрцевъ	3299 —
раскольниковъ	53 —
лютеранъ	1 —
каголиковъ	1 —
евреевъ	7 —
<hr/>	
Итого	3361 —

Женатыхъ 1329 —

Изъ числа принятыхъ новобранцевъ:

а) отправлено съ мѣсть призыва въ лечебныя

заведенія, на основаніи 23 ст. Наставленія для руководства при освидѣтельствovanіи тѣлосложенія и здоровья лицъ, призванныхъ къ исполненію воинской повинности. 23 —

б) отправлено съ мѣсть призыва по назначенію въ войска 9 —

в) распушено по домамъ, на основаніи 155 ст. Устава. 3303 —

Итого. . . 3335 —

Изъ числа признанныхъ способными къ службѣ имѣло роста:

въ 2 аршина 2 $\frac{1}{2}$ вершка. 100 —

— » — 3 — 460 —

— » — 4 — 885 —

— » — 5 — 961 —

— » — 6 — 610 —

— » — 7 — 239 —

— » — 8 — 35 —

— » — 9 — 7 —

— » — 10 — 2 —

Итого . . 3319 —

На основаніи 154 ст. Устава:

а) зачислено въ ратники ополченія 1-го разряда. 2558 —

» — — — 2-го — 4503 —

б) освобождено отъ этого зачисленія по неспособности носить оружіе 562 —

Итого . . 7623 —

На мѣстахъ призыва умершихъ не было.

Заболѣвшихъ 2 —

По свѣдѣніямъ, сообщеннымъ присутствіямъ, на основаніи 103 ст. Устава, Воинскими Начальниками, поступило въ войска вольноопредѣляющимися 14 —

Перечисленныхъ, на основаніи 119 и 120 ст.

Устава, изъ одного призывнаго участка въ другой 12 —

Принято на службу на основаніи 151 ст. Устава:

а) подлежащихъ переосвидѣтельствованію 11 —

б) находившихся въ лечебныхъ заведеніяхъ на испытаніи 28 —

в) не явившихся по призыву 36 —

г) состоявшихъ подъ слѣдствіемъ и судомъ 4 —

Итого 79 —

Принято на службу по дополнительному жребію, на основаніи 158 и 159 ст. Устава 11 —

Принято жалобъ:

письменныхъ 867 —

словесныхъ 31 —

Итого 898 —

Изъ нихъ:

на неправильности въ призывныхъ спискахъ 34 —

по назначенію льготъ 821 —

по опредѣленію возраста по наружному виду 10 —

по опредѣленію годности къ службѣ 33 —

Итого 898 —

Изъ числа поданныхъ жалобъ признано уважи-

тельными 422 —

Принесено жалобъ въ губернское по воинской повинности Присутствіе	89 —
Перевесено жалобъ въ Правительствующій Сенатъ, по 211 ст. Устава	7 —
Расходы по призыву и приему на службу и на содержаніе уѣздныхъ присутствій въ теченіи отчетнаго года:	
расходы казны по 164 ст. Устава:	
а) на путевое, квартирное и порціонное довольствіе военнаго члена, медиковъ и военнаго приѣмщика	2117 руб. 42 к.
б) на заготовленіе предметовъ для измѣренія роста и для изслѣдованія здоровья людей.	2 — 8 —
в) на канцелярскіе и прочіе расходы, поименованные въ 3 § означенной статьи . . .	3354 — 16 —
<hr/>	
Итого	5473 — 66 —

Расходы изъ земскихъ сборовъ, на основаніи 166 и 167 ст. Устава:

а) на путевое и квартирное довольствіе предсѣдателей и членовъ присутствій,	584 — 78 —
б) канцелярскіе	8324 — 87 —
в) на наемъ помѣщеній для присутствій, а также на ихъ меблированіе, отопленіе и освѣщеніе.	865 — 35 —
<hr/>	
Итого	9775 — — —

IV) *Общественное благоустройство и благочиніе.*

а) **Казенныя и общественныя зданія.**

Въ отчетномъ году устроена каменная баня при Смоленской тюрьмѣ, отдѣланъ при той же тюрьмѣ каменный 2-хъ этажный флигель

отстроены тамъ же вчернѣ другой такой же флигель и произведенъ капитальный ремонтъ службъ при губернаторскомъ домѣ.

б) Дороги.

Черезъ Смоленскую губернію пролегаютъ слѣдующія дороги: желѣзныя—Московско-Брестская по уѣздамъ: Смоленскому, Духовщинскому, Дорогобужскому, Вяземскому, Сычевскому и Гжатскому; Орловско-Витебская—по Смоленскому, Ельнинскому, Порѣцкому и Рославльскому; Рязко-Вяземская—по Вяземскому и Юхновскому; и Ржево-Вяземская—по Вяземскому и Сычевскому; шоссейныя: Смоленско-Витебская—отъ Смоленска къ Витебску; Смоленско-Орловская—къ Орлу; Смоленско-Соловьевская—до Соловьева перевоза въ Духовщинскомъ уѣздѣ и Московско-Варшавская, пересѣкающая Юхновскій и Рославльскій уѣзды.

— Какъ шоссейныя такъ и всѣ прочія дороги губерніи: почтовые, земскія, транспортныя и проселочныя содержатся болѣе или менѣе въ удовлетворительномъ состояніи.

в) Почты.

Въ теченіе 1889 года по почтово-телеграфной части въ Смоленской губерніи произошли слѣдующія перемѣны:

1) При станціи **Исаково** Рязко-нынѣ Сызрано-Вяземской желѣзной дороги, въ селахъ **Казулинѣ** и **Покровѣ**, Вѣльскаго уѣзда, открыты почтовые отдѣленія съ приѣмомъ и выдачею всякаго рода корреспонденціи.

2) Въ городахъ **Смоленскѣ** и **Вязьмѣ** соединенныя почтово-телеграфныя учрежденія преобразованы, въ первомъ въ почтово-телеграфную контору II класса, а во второмъ въ почтово-телеграфную контору IV-го класса.

3) Переданы въ новое контрактное содержаніе конныя почтовые

станции съ 1-го Октября 1889 года на 12 лѣтъ, за исключеніемъ Тереховской станции, которая отдана въ содержаніе на 6 лѣтъ.

4) Установленъ ходъ почтъ отъ с. Покрова черезъ Казулино до ст. Издѣшково Московско-Брестской ж. д. по два раза въ недѣлю туда и обратно.

Почтовые тракты и на нихъ станции для перевозки почтъ и проѣзжающихъ лицъ въ Смоленской губерніи въ теченіи отчетнаго года существовали тѣ-же, что и въ предшествовавшемъ году.

Въ 1889 году по учрежденіямъ Смоленской губерніи было слѣдующее движеніе корреспонденціи:

Простой корреспонденціи поступило:

I. Внутренней:

Простыхъ писемъ закрытыхъ	(оплаченныхъ	963232
	(неуплаченныхъ	4291
	(бесплатныхъ	389383
открытыхъ		97536
Бандерольныхъ отправленій, кромѣ абонементныхъ періодическихъ изданій		119851
Заказной корреспонденціи		140469
Посылокъ безъ цѣны.	(частныхъ	2057
	(казенныхъ	10765
Абонементныхъ періодическихъ изданій		1053968

II. Мѣстной:

простыхъ писемъ:	(закрытыхъ	16515
	(открытыхъ	9818
Бандерольныхъ отправленій		9367
Заказной корреспонденціи		2777

III. Международной.

Простыхъ писемъ.	(франкированныхъ	17134
	(нефранкированныхъ	547

Открытых	3068
Бандерольных отправлений	4995
Заказной рекомендованной корреспонденці	3726
Посылокъ безъ цѣны	112
Абонементныхъ періодическихъ изданій	2583

Страховой корреспонденці;

I. Внутренней		Коли-	Цѣнность.
а) Отправлено:		чество.	рубли.
денежныхъ и цѣнныхъ пакетовъ	122902	36873508	
посылокъ и узловъ	19228	138280	
б) Получено:			
денежныхъ и цѣнныхъ пакетовъ	223176	39015499	
посылокъ и узловъ	35092	330467	
II. Мѣстной.			
Поступило:			
денежныхъ и цѣнныхъ пакетовъ	234	7121	
посылокъ	—	—	
III. Международной.			
а) Отправлено:			
денежныхъ и цѣнныхъ пакетовъ	561	66297	
посылокъ и узловъ	294	2014	
б) Получено:			
денежныхъ и цѣнныхъ пакетовъ	735	1655819	
посылокъ и узловъ	16	704	

Почтового дохода поступило за проданные:

а) почтовые марки	84258	р. 89 к.
б) штемпельные конверты	12501	— 3 —
в) бланки для открытых писемъ	3828	— 32 —

за пересылку корреспонденці, неопла- ченной штемпелемъ или марками	21435	р. 41 к.
за періодическія изданія	433	— 39 —
за страхованіе	35412	— 52 —
за росписки, выданныя въ приѣмѣ на поч- ту корреспонденці и за заказъ	9290	— 6 —
за эстафеты	67	— 69 —
взысканіе за утраченную на почтѣ кор- респонденцію	2	— — —
разныхъ случайныхъ доходовъ	242	— 92 —
<hr/>		
Итого. ,	167472	— 23 —
болѣе предшествовавшаго года на.	5189	— 37 —
доходы за телеграфную корреспонденцію болѣе 1888 года на.	35313	— 1 —
	687	— — —

По даннымъ Губернскаго Распорядительнаго Комитета содержа-
ніе почтовыхъ лошадей для возки почтъ, эстафетъ, проѣзжающихъ и
публикація объявленій о торгахъ въ 1889 г. обошлись въ 33895 руб.
52 коп.

г) Народная нравственность.

(Вѣдомость № V).

Въ 1889 г. Окружнымъ Судомъ и Судебною Палатою осуждено по
Смоленской губерніи всего 722 лица, въ томъ числѣ 646 мужчинъ и
76 женщинъ, болѣе противъ 1888 г. мужчинъ на 115, а женщинъ на 7.

Въ числѣ осужденныхъ было:

	Муж.	Жен.
дворянъ потомственныхъ	3	—
— личныхъ	5	—
почетныхъ гражданъ и купцовъ	4	—

	Муж.	Жен.
мѣщанъ	72	18
крестьянъ	489	54
военнаго сословія	57	3
другихъ сословіи	16	1
<hr/>		
Итого	646	76

Осужденныхъ было по возрасту:

отъ 10 до 17 лѣтъ	10	9
— 17 — 21 —	45	6
— 21 — 50 —	498	49
— 50 — 70 —	91	11
болѣе 70 —	2	1

По вѣроисповѣданіямъ:

православныхъ	617	68
другихъ христіанскихъ исповѣданій	4	—
раскольниковъ	7	—
евреевъ	18	8
<hr/>		
Итого	646	76

По образованію:

грамотныхъ	161	4
неграмотныхъ	485	72
<hr/>		
Итого	646	76

Изъ сего видно, что изъ числа преступниковъ было болѣе всего крестьянъ, по возрасту отъ 21 до 50 лѣтъ, по вѣроисповѣданію — православныхъ; неграмотныхъ — въ три раза болѣе грамотныхъ.

Д) Расколь.

Въ отчетномъ году въ Смоленской губерніи было раскольниковъ 26094 чел., изъ нихъ 12315 муж. и 13779 жен., а по уѣздамъ:

	Муж.	Жен.
Сычевскому	5297	5556
Гжатскому	5305	5782
Бѣльскому	1583	2384
Юхновскому	40	49
Смоленскому	86	2
Ельнинскому	4	6
Итого .		12315 13779

Въ остальныхъ уѣздахъ раскольниковъ нѣтъ. Раскольники принадлежатъ къ поповщинской сектѣ и часть ихъ къ безпоповщинской.

е) Арестанты и тюрьмы.

Въ Смоленской губерніи имѣется 12 тюремныхъ замковъ и въ г. Смоленскѣ исправительное отдѣленіе гражданскаго вѣдомства.

Къ 1889 г. состояло арестантовъ:

въ тюремныхъ замкахъ	853	чел.
— исправительномъ отдѣленіи	314	—
при полицейскихъ управленіяхъ	57	—
— мировыхъ учрежденіяхъ	124	—
Итого . .		1338 —

Въ 1889 прибыло:

въ тюремные замки	10411	—
— исправительное отдѣленіе	147	—
— полицейскія управленія	2732	—
— помѣщенія при мировыхъ учрежденіяхъ	2554	—
Итого . . .		15844 —

В ы б ы л о:

изъ тюремъ	10427	—
— исправительнаго отдѣленія	167	—
— помѣщеній при полицейскихъ управленіяхъ	2741	—
— помѣщеній при мировыхъ учрежденіяхъ	2570	—
	<hr/>	
Итого	15905	—
Осталось арестантовъ къ 1890 году:		
въ тюрьмахъ	837	—
— исправительномъ отдѣленіи	284	—
при полицейскихъ управленіяхъ	48	—
— мировыхъ учрежденіяхъ	108	—
	<hr/>	
Итого	1277	—

Всѣ тюрьмы Смоленской губерніи помѣщаются въ казенныхъ зданіяхъ, кромѣ одной Бѣльской тюрьмы, для которой приспособленъ частный домъ. При тюрьмахъ, за исключеніемъ Порѣчской, Вяземской и Бѣльской, имѣются тюремныя церкви и каждая тюрьма имѣеть больвицу. При Духовщинской, Дорогобужской и Гжатской тюрьмахъ для работъ арестантовъ устроены земледѣльческія фермы. Продовольствіе арестантовъ производится хозяйственнымъ способомъ на счетъ казны, при посредствѣ тюремныхъ отдѣленій, съ добавленіемъ денегъ изъ экономическихъ капиталовъ на улучшеніе пищи. Смоленское исправительное арестантское отдѣленіе помѣщается въ казенномъ зданіи, болѣе удобномъ, чѣмъ занятія тюрьмами; въ немъ имѣются: церковь, молежня для католиковъ, больница и мастерскія. Арестанты отдѣленія отпускаются на частныя работы въ городѣ за установленную плату. Заработано арестантами на внутреннихъ и вѣшнихъ работахъ въ 1889 году 6896 руб. 90 коп. Израсходовано на содержаніе исправительнаго отдѣленія въ 1889 г. 19043 р. 64¼ к.

ж) Пожары.

Всѣхъ пожарныхъ случаевъ въ губерніи за отчетный годъ было

641, болѣе противъ 1888 года на 20. Изъ общаго числа пожаровъ было въ городахъ 45 и въ уѣздахъ 596.

Сгорѣло строеній въ городахъ 122, на сумму 680791 руб. и въ селеніяхъ 2075, на сумму 801687 руб. Общая сумма пожарныхъ убытковъ составляетъ 1482478 руб., болѣе 1888 г. на 768710 руб.

Дознаніями обнаружено, что изъ числа 641 случая пожаровъ произошли:

отъ ударовъ молніи	34
— дурнаго устройства печей и трубъ - - - - -	90
— неосторожности - - - - -	246
— поджога - - - - -	100
— другихъ причинъ - - - - -	171

Наибольшее число пожаровъ было въ осенніе мѣсяцы.

Изъ городовъ наиболѣе пострадали Смоленскъ, Вязьма и Бѣлый, въ первомъ было 10 случаевъ, сгорѣло 17 строеній на сумму 57600 руб., во второмъ—8 случаевъ, сгорѣло 11 строеній на сумму 82171 р. и въ последнемъ—6 случаевъ, сгорѣло 61 строеніе на сумму 509200 р.

Изъ уѣздовъ: Юльинскій 44 случая, сгорѣвшихъ строеній на сумму 132070 руб.; Вяземскій—50 случаевъ, 265 строеній на сумму 127669 руб; Гжатскій—92 случая, 383 сгорѣвшихъ строеній на сумму 101657 руб. и Рославльскій, въ которомъ при 66 случаяхъ сгорѣло 223 постройки на сумму 99419 руб.

Личный составъ пожарныхъ командъ во всѣхъ городахъ губерніи состоялъ изъ одного брантмейстера, 114 человекъ служителей, при 107 лошадахъ и 953 пожарныхъ инструментахъ. Содержаніе всего пожарнаго штата обошлось въ 1889 году въ 33058 руб. 24 коп.

V. Народное здравіе и общественное призрѣніе.

а) Врачи и ихъ дѣятельность.

Всѣхъ врачей въ Смоленской губерніи было:

въ губернскомъ городѣ 20

въ уѣздныхъ городахъ	36
— уѣздахъ	33
<hr/>	
Итого	89

Изъ нихъ:

при врачебномъ отдѣленіи	2
— губернской земской больницѣ	5
— уѣздныхъ земскихъ больницахъ	7
уѣздныхъ врачей	12
городовыхъ	8
земскихъ врачей при больницахъ въ уѣздахъ	2
земскихъ врачей участковыхъ	22
желѣзнодорожныхъ	4
при учебныхъ заведеніяхъ	1
при частныхъ владѣніяхъ, заводахъ и фабрикахъ	3
(въ губернскомъ городѣ	10
(— уѣздныхъ городахъ	4
(— уѣздахъ	9
<hr/>	
Итого	89

Женщинъ врачей было:

въ губернскомъ городѣ	1
— уѣздныхъ городахъ	3
— уѣздахъ	4
<hr/>	
Итого	8

Изъ нихъ:

земскихъ женщинъ врачей участковыхъ	5
при учебныхъ заведеніяхъ	1

8	въ губернскомъ городѣ	1
10	въ уѣздныхъ городахъ	1
	Итого	8

Низшаго медицинскаго персонала:

	Фельдшеръ.	Фельдшеръ.	Лекарск. ученик.	Повнам. бабокъ.
въ губернскомъ городѣ	18	4	—	16
— уѣздныхъ городахъ	41	4	3	23
— уѣздахъ	63	11	—	30
Итого	122	19	3	69
Изъ нихъ:				
при больницахъ: (въ губернскомъ городѣ	6	2	—	2
(— уѣздныхъ городахъ	25	3	—	4
при уѣздныхъ врачахъ	12	—	3	9
сельскихъ или земскихъ: (при больницахъ въ уѣздахъ	13	3	—	6
(участковыхъ	42	7	—	16
тюремныхъ	1	—	—	—
при учебныхъ заведеніяхъ	1	—	—	—
при частныхъ владѣніяхъ, фабрикахъ и заводахъ	6	—	—	—
вольнопрактикующихъ	16	4	—	32
Итого	122	19	3	69

Всѣхъ фармацевтовъ въ губерніи было 32

Аптекарьскихъ учениковъ 15

Дантистовъ 3

Учениковъ при нихъ 1

Массажистовъ 1

Цирульниковъ	8
Оспопрививателей.	49
Ветеринаровъ	6
Изъ нихъ: губернскихъ.	2
при желѣзно-дорожныхъ станціяхъ	1
при губернскомъ земствѣ	2
вольно практикующихъ.	1
ветеринарныхъ фельдшеровъ.	1

Всѣхъ, обращающихся въ теченіи 1889 г. къ врачебной помощи было 177680 человекъ; изъ этого числа пользовались въ больницахъ 15713 чел. Оспа привита 35933 младенцамъ.

Всѣхъ заболѣвшихъ заразно-повальными болѣзнями зарегистрировано 31510 челов.; умерло отъ этихъ болѣзней 597 чел. Зараженнымъ сифилисомъ пользовалось 13546 челов. Большинство больныхъ сифилисомъ было со вторичными и третичными формами. Врачебно-полицейскія мѣры противъ распространенія сифилиса и венерическихъ болѣзней въ отчетномъ году, какъ и въ предыдущіе, состояли въ періодическомъ освидѣтельствovanіи женщинъ, занимающихся проституціей, въ обнаруженіи тайныхъ проституттокъ, въ осмотрахъ нижнихъ чиновъ воинскихъ командъ и запаса, въ помѣщеніи найденныхъ зараженными въ лечебныя заведенія и въ примѣненіи амбулаторнаго способа леченія.

Врачебно-полицейскому надзору домовъ терпимости подлежало 11, тайныхъ притоновъ, или домовъ свиданій было 13, публичныхъ женщинъ въ домахъ терпимости 50, одиночекъ 72, задержано женщинъ по подозрѣнію въ тайной проституціи 11.

При врачебныхъ осмотрахъ найдено женщинъ зараженными: въ домахъ терпимости 40, одиночекъ 9.

Въ теченіи отчетнаго года подвергнуто осмотру мужчинъ на фабрикахъ, заводахъ, при возвращеніи съ отхожихъ промысловъ и проч. 449, найдено зараженными 33.

Изъ осмотровыхъ отправлено въ больницы на излѣченіе съ венерическими болѣзнями женщинъ 19 и мужчинъ 4.

Судебно медицинскихъ актовъ по разнымъ предметамъ было выдано врачами 1224.

Вся дѣятельность по завѣдыванію санитарною частью губерніи сосредоточена въ рукахъ земскаго и городского самоуправления. Земскими и городскими учрежденіями изданы обязательныя постановленія къ предупрежденію и пресѣченію повальныхъ и заразительныхъ болѣзней, а также и постановленія относительно улучшенія вообще санитарныхъ условий населенныхъ мѣстностей.

Уѣзды губерніи раздѣлены на санитарные участки, которыми завѣдуютъ земскіе врачи, а въ нѣкоторыхъ уѣздахъ еще и избранные земствомъ санитарные попечители. Осмотры съѣстныхъ припасовъ и напитковъ въ мѣстахъ храненія и продажи ихъ, а также осмотры пищевыхъ веществъ въ мѣстахъ приготовленія пищи и отпуска ея потребителямъ производились городскими и уѣздными врачами; въ нѣкоторыхъ осмотровыхъ ими заведеніяхъ замѣчались нарушенія санитарныхъ правилъ, о каковыхъ нарушеніяхъ составлялись акты и передавались по подсудности.

Правомъ торговли ядовитыми веществами пользуется лишь одинъ аптекарскій магазинъ въ г. Смоленскѣ, который и снабженъ для записи отпуска надлежащею книгою отъ Врачебнаго Отдѣленія.

Всѣхъ аптечныхъ магазиновъ въ губерніи было 10; осмотры ихъ производились какъ городскими и уѣздными врачами, такъ и Врачебнымъ Инспекторомъ. Случаевъ нарушенія торговцами установленныхъ правилъ обнаружено не было.

б) Аптеки.

Аптекъ въ отчетномъ году въ Смоленской губерніи было 19, изъ нихъ 16 городскихъ и 3 сельскихъ; поступило въ нихъ рецептовъ и

повтореній 89155; болѣе противъ 1888 г. на 2646. Годовая выручка по рецептурной и ручной продажѣ составляла 77482 р. 97 к., менѣе 1888 г. на 3879 р. 41 к. Самое большое число рецептовъ и ихъ повтореній въ одной аптекѣ было 20271 номеръ. Самое меньшее число рецептовъ и ихъ повтореній въ одной аптекѣ было 313.

в) Больницы.

Въ 1889 г. въ Смоленской губерніи состояла 41 больница съ 980 кроватями; изъ нихъ: вѣдомства М. В. Дѣль 35 съ 931 кроват., духовнаго вѣдомства 3 съ 30 кроват., фабричныхъ 1 съ 17 кроват. и частныхъ обществъ и лицъ 3 съ 19 кроватями.

По городамъ и уѣздамъ больницы дѣлятся:

	Число больницъ.	Число кроватей.
Въ г. Смоленскѣ - - -	7	350
— — Бѣломъ - - -	2	38
— — Вязьмѣ - - -	1	40
— — Гжатскѣ - - -	2	55
— Гжатскомъ уѣздѣ - - -	1	18
— — Дорогобужѣ - - -	2	38
— его уѣздѣ - - -	3	25
— — Духовщинѣ - - -	2	37
— его уѣздѣ - - -	2	25
— — Ельнѣ - - -	2	36
— — Красномъ - - -	2	46
— — Порѣчьѣ - - -	2	48
— его уѣздѣ - - -	1	2
— — Рославлѣ - - -	2	82
— его уѣздѣ - - -	1	10
— — Сычевкѣ - - -	2	37
— его уѣздѣ - - -	2	14

	Число больницъ.	Число кроватей.
Юхновѣ	2	34
его уѣздѣ	3	45
Итого		980
Въ означенныхъ больницахъ состояло больныхъ		15288
Изъ нихъ выздоровѣло		13460
— умерло		775

При Смоленской губернской больницѣ, состоящей въ вѣдѣніи Губернской Земской Управы, имѣются: домъ умалишенныхъ, родовспомогательное отдѣленіе, отдѣленіе для подкидышей и отдѣленіе для малолѣтнихъ бродягъ.

Въ больницѣ этой въ отчетномъ году призрѣвалось		
больныхъ		3004
Изъ нихъ выбыло по выздоровленіи		2386
— умерло		223
— осталось къ 1890 году		395
Въ домѣ умалишенныхъ состояло больныхъ		523
Изъ нихъ выбыло		222
— умерло		60
— осталось		241
Въ родовспомогательномъ отдѣленіи было родильницъ		165
Изъ нихъ выбыло		165
Въ отдѣленіи подкидышей содержалось дѣтей		188
Изъ нихъ передано на воспитаніе разнымъ лицамъ		140
— умерло		35
Въ отдѣленіи для бродягъ содержалось		5

Содержаніе губернской больницы въ 1889 г. обошлось въ 73871 р. 14 коп.

Приемъ амбулаторныхъ больныхъ производится при всѣхъ зем-

скихъ больницахъ, въ приѣмныхъ покояхъ и на фельдшерскихъ пунктахъ. Правильно устроенная амбулаторія имѣется въ Смоленскѣ—это лечебница, содержимая на средства Смоленскаго Благотворительнаго Общества, въ коей приходящимъ больнымъ подается совѣтъ посѣщающими ее періодически врачами, распредѣлившими между собою дежурства, и отпускаются лекарства, заготавливаемые на средства того же Общества. Содержаніе этой лечебницы въ отчетномъ году стоило 1488 руб. 35 к.; больныхъ, воспользовавшихся въ ней врачебнымъ совѣтомъ и лѣкарствами, было 4813.

Въ теченіи отчетнаго года на медицинскую часть, считая въ томъ числѣ содержаніе медицинскаго персонала, больницъ, леченіе и другіе расходы издержано земствами губерніи 251820 руб. 93 коп., а именно:

Смоленскимъ губернскимъ земствомъ	73871 руб 14 к.
Смоленскимъ уѣзднымъ	23054 — —
Вѣльскимъ	12895 — 36 —
Вяземскимъ	11220 — 26 —
Гжатскимъ	17482 — 41 —
Дорогобужскимъ	9368 — 16 —
Духовщинскимъ	14461 — 59 —
Ельнинскимъ	9584 — 1 —
Краснинскимъ	11580 — — —
Порѣчскимъ	10041 — 64 —
Рославльскимъ	25211 — 28 —
Сычевскимъ	11229 — 82 —
Юхновскимъ	21821 — 26 —
<hr/>	
Итого	251820 — 93 —

г) Эпидеміи.

По отношенію къ возрасту заболѣвшихъ, заразные болѣзни могутъ быть раздѣлены на слѣдующія три группы:

1) Болѣзни, поражающія преимущественно дѣтскій возрастъ.

	Пользовано.	Умерло.
Оспа	154	14
Скарлатина	1349	84
Дифтеритъ	590	54
Крупъ	218	14
Корь	811	56
Коклюшъ	2602	1
Дизентерія	4035	38
Заушница	687	2
Итого	10446	263

Въ лечебныхъ заведеніяхъ отъ этихъ болѣзней пользовалось 109.

2) Болѣзни, поражающія преимущественно лицъ рабочаго возраста:

	Пользовано.	Умерло.
Сыпной тифъ - - - - -	977	19
Брюшной - - - - -	2168	55
Возвратный - - - - -	648	49
Неопредѣленный - - - - -	2289	10
Холера - - - - -	7	1
Рожа - - - - -	887	5
Гнойный конъюнктивъ - - - - -	825	—
Сибирская язва - - - - -	13	1
Крупозная пневмонія - - - - -	2160	51
Бугорчатка - - - - -	1080	117
Венерическія болѣзни - - - - -	1388	—
Итого - - - - -	12442	317

Въ лечебныхъ заведеніяхъ отъ этихъ болѣзней пользовалось 1321.

3) Болѣзни, одинаково поражающія лицъ всякаго возраста:

	Пользовано.				Умерло.			
Сифились	-	-	-	13546	-	-	-	-
Водобоязнь	-	-	-	24	-	-	-	-
Гриппъ	-	-	-	7168	-	-	-	17
				<hr/>				
Итого	-	-	-	20738	-	-	-	1813

Въ лечебныхъ заведеніяхъ отъ этихъ болѣзней пользовалось 1813.

д) Эпизоотіи.

Изъ заразительныхъ болѣзней существовали слѣдующія:

Сибирская язва, появившаяся во всѣхъ 12 уѣздахъ, отъ которой пало 153 лошади, 262 коровы и мелкихъ животныхъ 74 штуки.

Ящуръ существовалъ въ четырехъ уѣздахъ; заболѣвшаго скота было: коровъ 1497, овецъ 633, изъ нихъ коровъ пало 2 и овецъ 2.

Мытъ на лошадяхъ обнаружился въ одномъ уѣздѣ; заболѣло 10 лошадей, которые и выздоровѣли.

Санъ былъ констатированъ въ одномъ уѣздѣ на трехъ лошадяхъ, больные лошади убиты и помѣщеніе очищено.

Инфлюэнца появилась на лошадяхъ въ семи уѣздахъ; отъ нея заболѣло 699 лошадей и пало 144 лошади.

Оспа овецъ появилась въ шести уѣздахъ, заболѣвшихъ было 2832; изъ нихъ пало 1989.

Повальное воспаленіе легкихъ рогатаго скота. Болѣзнь эта наблюдалась въ Ельнинскомъ уѣздѣ, отъ нея заболѣло 67 головъ и пало 60 шт.

Рожь свиней. Болѣзнь эта появлялась въ восьми уѣздахъ, отъ коей заболѣло 745 и пало 508.

Кровавая моча рогатаго скота. Эта болѣзнь наблюдалась въ двухъ уѣздахъ, отъ нея заболѣло 128 и пало 24 штуки.

Въшепство. Болѣзнь эта обнаружилась въ трехъ уѣздахъ на скотѣ, отъ нея заболѣло 12 и убито 12 штукъ.

Печеночно-глистная болѣзнь овецъ. Болѣзнь эта появилась въ пяти уѣздахъ. Заболѣвшихъ овецъ было 482 и пало 482.

Чесотка обнаружилась въ 4 уѣздахъ; заболѣвшаго скота было лошадей 16 и коровъ 123 и послѣднихъ пало 6.

Вся потеря животныхъ въ 1889 году отъ поварьныхъ болѣзней простиралась до 3721 головы, въ томъ числѣ 300 лошадей, 366 головъ крупнаго рогатаго скота, 2547 овецъ и 508 свиней.

е) Насильственные и случайныя смерти.

(Вѣдомость № VII.)

Свѣдѣнія о случаяхъ и жертвахъ насильственной и случайной смерти представляются въ прилагаемой при семь вѣдомости № 7, изъ которой видно, что въ 1889 году случаевъ смертоубійствъ, въ томъ числѣ и дѣтоубійствъ новорожденныхъ, было 39, жертвами которыхъ было 8 новорожденныхъ и 35 взрослыхъ; самоубійць было 43, въ томъ числѣ 28 мужчинъ и 15 женщинъ; противъ 1888 года смертоубійствъ болѣе на 5 случаевъ, а самоубійствъ менѣе на 7.

ж) Богадѣльни.

Въ г. Смоленскѣ имѣются 2 богадѣльни: мужская и женская; одна изъ нихъ при Губернской Земской Больницѣ, содержится на средства земства, въ ней призрѣвалось въ отчетномъ году 25 человекъ, другая богадѣльня содержится на счетъ прибылей городскаго общественнаго Пестрикова и Лавина банка, помѣщается въ обширномъ и удобномъ зданіи, выстроенномъ на средства того же банка; число лицъ, призрѣваемыхъ въ ней, увеличивается соразмѣрно доходамъ банка. Въ богадѣльнѣ этой призрѣвались 40 престарѣлыхъ и неизлѣчимо больныхъ женщинъ.

Въ нѣкоторыхъ уѣздахъ имѣются богадѣльни при сельскихъ церквахъ, въ богадѣльняхъ этихъ призрѣваются преимущественно престарѣлыя женщины. Число такихъ богадѣленъ и число призрѣваемыхъ то уменьшается, то увеличивается, смотря по надобности и по средствамъ; содержатся онѣ на счетъ подавній прихожанъ каждаго села.

Въ послѣднее время въ Смоленскомъ, Краснинскомъ, Духовщинскомъ, Рославльскомъ и нѣкоторыхъ другихъ уѣздахъ крестьяне, по собственному почину, начинаютъ устраивать общественныя богадѣльни.

з) Дѣтскій пріютъ.

Въ существующемъ дѣтскомъ пріютѣ вѣдомства учрежденій ИМПЕРАТРИЦЫ МАРИИ призрѣвалось въ отчетномъ году 56 дѣвочекъ.

IV. Народное просвѣщеніе.

а) Учебныя заведенія.

(Вѣдомость № VIII.)

Въ 1889 году учебныхъ заведеній въ Смоленской губерніи было 505, учащихся въ нихъ мужскаго пола 25927, женскаго пола 4418, обоюго пола 30345. Въ губернскомъ городѣ находилось учебныхъ заведеній 41, а въ нихъ учащихся 1982 мужскаго пола и 1061 женскаго; въ 11 уѣздныхъ городахъ—46 учебныхъ заведеній, учащихся 3196 мужскаго и 1277 женскаго пола; въ уѣздахъ 418 училищъ и учащихся 20749 мальчиковъ и 2080 дѣвочекъ.

Цифра учащихся относится къ общему числу народонаселенія губерніи какъ 1 къ 45. На каждое учебное заведеніе приходится среднимъ числомъ 60 учащихся. Изъ всего числа учащихся $\frac{1}{6}$ часть дѣвочки.

б) Народное образованіе.

Въ отчетномъ году на содержаніе и вспомошествованіе школамъ

преимущественно сельскимъ, подвѣдомственнымъ училищнымъ совѣтамъ, и министерскимъ, на содержаніе стипендіатовъ при нихъ и вообще на поддержаніе и усиленіе дѣятельности народныхъ школъ уѣздными земствами израсходовано 71265 руб. 56 коп.

Губернскимъ земствомъ на дѣло народнаго образованія отпущено въ 1889 году денежныхъ пособій разнымъ учебнымъ заведеніямъ, на стипендіи разнымъ лицамъ и проч. всего 39614 руб. 27 коп. Расходы произведены: 1) на содержаніе Александровской гимназіи 9355 руб. 52 коп., 2) на пособіе Бѣльской и Рославльской мужскимъ прогимназіямъ 4000 руб., 3) пособіе женскимъ прогимназіямъ, гимназіямъ, училищамъ и пріюту 7000 руб., 4) на реальное училище 3442 руб. 50 коп., 5) городскимъ 3-хъ класснымъ училищамъ 6366 руб. 25 коп., 6) пособіе Смоленскому ремесленному училищу 200 руб., 7) 2-хъ класснымъ училищамъ на хозяйственные расходы и ремесленные классы 6650 руб., 8) на стипендію въ одномъ изъ высшихъ учебныхъ заведеній 300 руб., и 9) на пособіе обществу помощи учащемуся юношеству 500 руб.

в) Библіотеки.

Въ отчетномъ году въ Смоленской губерніи имѣлось публичныхъ библіотекъ, книжныхъ лавокъ, магазиновъ, кабинетовъ для чтенія и учебныхъ библіотекъ 64. Изъ нихъ въ губернскомъ городѣ 19 и въ уѣздныхъ городахъ 45.

VII) Общества, благотворительныя учрежденія, банки и товарищества.

Смоленское Общество помощи учащемуся юношеству въ отчетномъ году состояло изъ 4-хъ почетныхъ членовъ, 143 дѣйствительныхъ и 5 членовъ сореоователей. Въ 1889 году Обществомъ произведено расходовъ на 3542 р. 11 коп.; въ кассѣ Общества состоитъ запаснаго капитала 2300 руб. и расходнаго 162 р. 45 коп., а всего 2462 р. 45 коп.,

Бѣльское Общество вспомооествованія бѣднымъ ученикамъ Бѣльской

прогимназию въ 1889 г. состояло изъ 28 почетныхъ и 42 дѣйствительныхъ членовъ, въ теченіи года въ кассу Общества поступило 202 руб., изъ которыхъ израсходовано 128 руб.

Вяземское Общество вспоможенія нуждающимся ученикамъ Александровской гимназіи состояло изъ 25 членовъ почетныхъ и 115 дѣйствительныхъ; въ кассу общества поступило въ 1889 году 1115 руб. 23 коп., произведено расходовъ на 649 руб. 2 коп., за тѣмъ къ 1-му Января 1890 года осталось основнаго капитала 1650 р. и расходнаго 558 р. 30 к.

Гжатское Общество пособія нуждающимся учащимся въ мѣстныхъ учебныхъ заведеніяхъ состояло изъ 55 членовъ. Въ 1889 году поступило на приходъ 208 р. 92 коп., израсходовано 290 руб. и затѣмъ осталось всѣхъ суммъ къ 1890 году 1292 р. 95 коп.

Сычевское Общество вспоможенія бѣднымъ учащимся въ Сычевскихъ городскихъ учебныхъ заведеніяхъ состояло изъ 42 членовъ. Средства Общества были слѣдующія: отъ 1888 г. оставалось 851 р. 27 коп., въ 1889 году поступило 361 р. 50 коп., израсходовано 366 р. 85 коп. и осталось къ 1890 году 845 р. 92 коп.

Дамское общество для вспоможенія Вяземской женской гимназіи въ отчетномъ году состояло изъ 55 дѣйствительныхъ и 11 почетныхъ членовъ. Общество имѣетъ основнаго капитала на сумму 5600 руб. Въ 1889 году поступило расходнаго капитала 1315 руб. 44 коп., произведено расходовъ 875 руб. 50 коп.

Смоленское Благотворительное Общество въ 1888 г. состояло изъ 101 члена. На 1-е Января 1889 года въ кассѣ Общества было на лицо денегъ 2570 руб. 48 коп., въ теченіи года поступило 4117 руб. 23 коп., израсходовано 4015 руб. 99 коп. и осталось къ 1890 году 2671 руб. 72 коп. Общество это содержало въ 1889 году: бесплатную лечебницу для приходящихъ, домъ трудолюбія для нищенствующихъ и отдѣленіе для бѣдныхъ роженицъ. Кромѣ этихъ учрежденій Обще-

ство уплачивало ремесленникамъ за мальчика и дѣвочку, отданныхъ для обученія сапожному и портняжному мастерствамъ, выдавало единовременныя и ежемѣсячныя пособія бѣднымъ и, при содѣйствіи Правленія Московско-Брестекой и Орловско-Витебской желѣзныхъ дорогъ, предоставляло многимъ бѣднымъ бесплатный проѣздъ по желѣзнымъ дорогамъ для отправки на родину и ѣдущимъ въ столицы для излеченія или помѣщенія дѣтей.

Рославльское Благотворительное Общество состояло изъ 77 членовъ; основной капиталъ общества заключается въ процентныхъ бумагахъ на сумму 15432 руб. 64 коп., въ теченіи года поступило на приходъ 2102 руб. 64 коп. и израсходовано 1717 руб. 68 коп.

Вьльское Благотворительное Общество въ 1889 году состояло изъ Предсѣдателя, казначея и 116 членовъ. Дѣятельность его выразилась въ выдачѣ пособій и производствѣ платы за ученіе бѣднѣйшихъ ученицъ Вьльской женской прогимназіи, въ размѣрѣ 120 руб. Капиталъ Общества къ 1 Января 1890 г. составлялъ 1902 р. 75 коп.

Смоленское Общество сельскаго хозяйства, состоящее подъ покровительствомъ ЕГО ИМПЕРАТОРСКАГО ВЫСОЧЕСТВА Великаго Князя НИКОЛАЯ НИКОЛАЕВИЧА Старшаго состояло изъ 104 членовъ дѣйствительныхъ, 3 почетныхъ и 6 непремѣнныхъ членовъ. Дѣйствія Общества заключались преимущественно въ доставленіи хозяевамъ разныхъ сельскохозяйственныхъ свѣдѣній и въ снабженіи ихъ изъ магазина Общества разными орудіями, машинами, сѣменами, книгами и проч., а также въ застрахованіи, при посредствѣ общества, ихъ полей отъ градобитія.

Смоленское Общество взаимнаго кредита въ 1889 году имѣло чистой прибыли 17053 руб. 25 коп.

Смоленское Акціонерное Общество пивоваренія имѣло въ 1889 г. чистой прибыли 17607 руб. 5 к.

Смоленское Пожарное Общество, состоящее подъ покровительствомъ ЕГО ИМПЕРАТОРСКАГО ВЫСОЧЕСТВА Великаго Князя

ВЛАДИМИРА АЛЕКСАНДРОВИЧА, имѣло 3 почетныхъ, 15 вѣчныхъ, 207 дѣйствительныхъ членовъ и 99 членовъ жертвователей. Къ 1-му Января 1889 г. Общество имѣло 8728 р., въ 1889 г. поступило на приходъ 7639 руб. 62 коп., израсходовано 7591 руб. 95 коп., за тѣмъ къ 1-му Января 1890 года осталось 8775 руб. 67 коп.

Бѣльское Пожарное Общество состояло изъ 318 дѣйствительныхъ членовъ и 52 членовъ жертвователей. Въ кассѣ Общества къ 1-му Января 1890 г. состояло 658 руб. 47 коп.

Гжатское Пожарное Общество имѣетъ 120 членовъ, подраздѣленныхъ на колонны, и пожарный обозъ изъ 8 лошадей. На содержаніе обоза ассигнуется городомъ ежегодно 2006 руб.

Портъчское Пожарное Общество имѣло 157 членовъ; въ теченіи года поступило въ кассу Общества 695 руб. 11 коп., произведено расходовъ на 549 руб. 69 коп.

Рославльское Пожарное Общество состояло изъ 152 членовъ дѣйствительныхъ, 44 членовъ охранителей и 114 жертвователей. Къ 1-му Января 1890 г. состояло въ кассѣ Общества 2351 руб. 31 коп.

Вяземское Пожарное Общество имѣло 110 членовъ; въ теченіе 1889 года въ кассу Общества поступило 535 руб. 28 коп., израсходовано 986 руб. 15 коп. и осталось въ наличности 1290 руб. 69 коп.

Дорогобужское Пожарное Общество состояло изъ 159 дѣйствительныхъ членовъ и 192 членовъ жертвователей. Прихода въ отчетномъ году было 1995 руб. 50 коп., расхода 804 руб. 30 коп., осталось къ 1890 году 1191 руб. 20 коп.

Смоленское Мѣстное Управленіе Общества Краснаго Креста состояло изъ 126 лицъ; сестеръ милосердія въ вѣдѣніи Управленія состояло 10, изъ коихъ 5 находились въ постоянныхъ командировкахъ. Въ 1889 году поступило на приходъ 1762 руб. 52 коп., израсходовано

670 руб. 42 коп., затѣмъ къ 1-му Января 1890 года осталось всѣхъ суммъ 28728 руб. 62 коп.

Смоленское Отдѣленіе Государственнаго Дворянскаго земельного Банка произвело слѣдующія операци:

Число ссудъ.	Количество земли.		Разрѣ- шенная въ ссуды сумма.	
	Десят.	Саж.		
Въ 1889 г. разрѣшено ссудъ.	77	49493	1875	821900

Операци Смоленскаго Отдѣленія Крестьянскаго поземельнаго Банка въ 1889 годъ видны изъ слѣдующей таблицы:

Число разрѣ- шенныхъ ссудъ.	Ссуды разрѣ- шены.				Число покуп- щиковъ.		Количество покупаемой земли. ДЕСЯТ. САЖ.	Сумма покупки.								
	Обществамъ.	Товарище- ствамъ.	Отдѣльнымъ крестьянамъ.	Домохозя- евъ.	Душъ муж- скаго пола.	Ссуды крестьян- скаго Банка.		Доплаты крестья- нъ.		Итого.						
								РУБ.	К.	РУБ.	К.	РУБ.	К.			
103	61	42	—	2338	8301	16610	808	335	390	—	1039	58	57	4393	48	57

Операци Смоленскаго городского общественнаго Пестрикова и Ланина банка въ 1889 году по приходу и расходу достигли суммы 2772004 р. 58 к.

Гжатскій городской общественный банкъ произвелъ въ 1889 году оборотовъ по приходу и расходу 1874177 руб. 18 коп.

Вяземскій городской общественный Гайдукѣва банкъ объ операціяхъ своихъ за 1889 годъ свѣдѣній не доставилъ, въ виду обнаруженнаго недочета суммъ, о чемъ производится разслѣдованіе.

Оборотъ 10-ти ссудосберегательныхъ товариществъ губерніи по приходу и расходу въ отчетномъ году простирался до 1312139 руб. 65 к.

III.) Положеніе крестьянскаго дѣла.

Движеніе дѣлъ Смоленскаго Губернскаго по крестьянскимъ дѣламъ Присутствія въ 1889 году было слѣдующее:

1) По распорядительному отдѣленію.

Къ 1-му Января 1889 года оставалось неразрѣшенныхъ дѣлъ	43
Въ теченіи года поступило	1452
<hr/>	
Итого	1495

Въ 1889 году разрѣшено 1444

Къ 1-му Января 1890 года осталось неразрѣшенныхъ дѣлъ 51

По дѣламъ, поступившимъ въ отчетномъ году въ распорядительное отдѣленіе и рассмотрѣннымъ въ 24 засѣданіяхъ Губернскаго Присутствія, состоялось 1640 опредѣленій, изъ числа коихъ 5 по дѣламъ, касающимся всѣхъ крестьянскихъ учрежденій губерніи.

По жалобамъ на постановленія уѣздныхъ присутствій послѣдовала отмѣна таковыхъ постановленій въ 232 случаяхъ.

2) По выкупному отдѣленію.

Къ 1-му Января 1889 года осталось неразрѣшенныхъ дѣлъ	102
Въ теченіи года поступило	289
<hr/>	
Итого	391

Въ 1889 году разрѣшено 274

Къ 1-му Января 1890 года осталось неразрѣшенныхъ дѣлъ 117

По дѣламъ, поступившимъ въ отчетномъ году въ выкупное отдѣленіе и рассмотрѣннымъ въ 24 засѣданіяхъ Губернскаго Присутствія

состоялось 434 опредѣленія, коими, между прочимъ, разрѣшено 117 отдѣльныхъ выкуповъ по 165 статьѣ полож. о выкупѣ.

Въ отчетномъ году Главнымъ Выкупнымъ Учрежденіемъ разрѣшено 18 выкупныхъ сдѣлокъ на сумму 68570 руб. 87 коп.

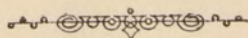
Въ томъ числѣ по уѣздамъ:

Вяземскому	6 сдѣлокъ на сумму	31420 р. — —
Бѣльскому	2 — — —	16119 — 99 к.
Дорогобужскому	1 — — —	3777 — 58 —
Ельнинскому	5 — — —	10713 — 31 —
Краснинскому	2 — — —	3380 — — —
Рославльскому	2 — — —	4159 — 99 —
<hr/>		
Итого	18 — — —	68570 — 87 —

По имѣніямъ мелкопомѣстныхъ владѣльцевъ разрѣшено Министерствомъ Внутреннихъ Дѣлъ 9 сдѣлокъ на сумму 8733 руб. 32 коп.

Въ томъ числѣ по уѣздамъ:

Вяземскому	3 сдѣлки на сумму	3240 р. — —
Ельнинскому	2 — — —	2666 — 66 —
Юхновскому	2 — — —	2400 — — —
Бѣльскому	2 — — —	426 — 66 —
<hr/>		
Итого	9 — — —	8733 — 32 —



СМОЛЕНСКАЯ ГУБЕРНІЯ

У С Т Р

319	11886	28276	32787	32787	319
319	11886	28276	32787	32787	319
1397	711	48187	4819	30186	1397
12108	58192	33002	33002	33002	12108

ВЪДОМОСТЬ

о посѣвѣ и урожаѣ хлѣбовъ въ Смоленской губерніи

За 1889 годъ.

7093	34512	28210	28210	28210	7093
146	2634	1330	1330	1330	146
59	813	441	441	441	59
25584	18584	43181	43181	43181	25584
512	5080	4708	4708	4708	512
129	428	408	408	408	129
3219	681082	32729	32729	32729	3219
511	620378	3729	3729	3729	511
139	1201	289	289	289	139
218032	142107	32290	32290	32290	218032

У ъ з д ы.	П О С Ъ Я Н О Ч Е Т В Е Р Т Е Й.						С Н Я Т О Ч Е Т В Е Р Т Е Й.									
	Озимой пшеницы	Ржи.	Яровой пшеницы	Овса.	Ячменя.	Гречихи.	Осталь-ныхъ яровыхъ хлѣбовъ.	Карто-феля.	Озимой пшеницы	Ржи.	Яро-вой пше-ницы.	Овса.	Ячменя.	Гречи-хи.	Осталь-ныхъ яровыхъ хлѣбовъ.	Карто-феля.
Смоленскій.																
На земляхъ владѣльческихъ	240	36767	—	28576	11886	3198	2291	—	701	98333	—	102605	41692	8103	8377	—
— — крестьянскихъ	—	—	—	—	—	—	—	—	—	—	—	—	—	—	—	—
Итого	240	36767	—	28576	11886	3198	2291	—	701	98333	—	102605	41692	8103	8377	—
Бѣльскій.																
На земляхъ владѣльческихъ	—	4819	10	8008	711	—	280	571	—	23891	35	39683	3420	—	1161	3654
— — крестьянскихъ	—	30186	3	48187	4397	24	2188	5146	—	109711	13	151530	16649	88	6532	26122
Итого	—	35005	13	56195	5108	24	2468	5717	—	133602	48	191213	20069	88	7693	29776
Вяземскій.																
На земляхъ владѣльческихъ	8	2759	—	5158	478	39	100	1765	34	12725	—	15927	1868	137	326	10965
— — крестьянскихъ	2	26581	—	29354	6615	20	3101	13522	10	82134	—	75727	15905	63	9033	60351
Итого	10	29340	—	34512	7093	59	3201	15287	44	94859	—	91654	17773	200	9359	71316
Гжатскій.																
На земляхъ владѣльческихъ	—	1330	—	2654	146	8	57	—	—	6641	—	9033	603	14	473	—
— — крестьянскихъ	—	41390	—	52287	4806	134	2780	14153	—	112810	—	122353	9920	171	8287	53319
— — разночинцевъ	—	441	—	643	59	5	22	—	—	1693	—	1946	382	7	101	—
Итого	—	43161	—	55584	5011	147	2859	14153	—	121144	—	133332	10905	192	8861	53319
Дорогобужскій.																
На земляхъ владѣльческихъ	—	4703	—	5689	542	111	58	—	—	21754	—	24062	2180	305	223	—
— — крестьянскихъ	12	28653	—	27966	4548	874	3814	—	70	92420	—	90445	14433	2094	12506	—
— — городскихъ	—	403	—	428	129	20	20	—	—	1720	—	1612	525	61	77	—
Итого	12	33759	—	34083	5219	1005	3892	—	70	115894	—	116119	17138	2460	12806	—
Духовщинскій.																
На земляхъ владѣльческихъ	38	3759	—	6375	1382	162	115	1868	229	11770	—	24032	3903	588	630	9816
— — крестьянскихъ	653	28642	—	34531	6511	604	3043	9990	2363	90374	—	123930	24974	1591	11193	55654
— — арендаторскихъ	14	589	—	1201	139	22	59	455	39	2636	—	4802	580	56	248	2589
Итого	705	32990	—	42107	8032	788	3217	12313	2631	104780	—	152764	29457	2235	12071	68059

У В З Д Ы	П О С Ъ Я Н О Ч Е Т В Е Р Т Е Й.						С Н Я Т О Ч Е Т В Е Р Т Е Й.									
	Озимой пшеницы	Ржи.	Яровой пшеницы	Овса.	Ячменя.	Гречихи	Остальных яровых хлебовъ.	Картофеля.	Озимой пшеницы	Ржи.	Яровой пшеницы.	Овса.	Ячменя.	Гречихи.	Остальных яровых хлебовъ.	Картофеля.
Ельнинскій.																
На земляхъ владѣльческихъ	10	45000	—	60000	10000	3000	6300	40000	40	180000	—	180000	30000	6000	23900	190000
— — — — — крестьянскихъ	—	—	—	—	—	—	—	—	—	—	—	—	—	—	—	—
Итого	10	45000	—	60000	10000	3000	6300	40000	40	180000	—	180000	30000	6000	23900	190000
Краснинскій.																
На земляхъ владѣльческихъ	63	75214	351	73249	39652	10747	13823	15465	258	336870	1608	481504	198170	31705	62688	122335
— — — — — разночинцевъ	10	584	127	1009	279	174	113	346	45	2658	542	4349	1291	423	530	2192
— — — — — крестьянскихъ	3	27474	2611	36507	5845	4669	4036	13454	9	99956	9993	132165	18226	9935	15534	76869
— — — — — городскихъ	—	400	60	1070	100	160	—	600	—	1600	360	3210	700	640	—	4200
Итого	76	103672	3149	111835	45876	15750	17972	29865	312	441084	12503	621228	218387	42703	78752	205596
Норѣвскій.																
На земляхъ владѣльческихъ	—	4270	51	7907	520	55	102	2000	—	14906	172	28282	1860	147	361	15000
— — — — — крестьянскихъ	—	32218	798	43677	4871	592	2267	4500	—	88257	2526	117745	11903	1352	6966	30000
— — — — — городскихъ	—	70	—	50	—	—	—	1000	—	280	—	200	—	—	—	7000
Итого	—	36558	849	51634	5391	647	2369	7500	—	103443	2698	146227	13763	1499	7327	52000
Рославльскій.																
На земляхъ владѣльческихъ	32	15106	—	14807	3294	4893	521	—	104	56712	—	51470	13943	16160	2499	—
— — — — — крестьянскихъ	60	30393	—	27748	7490	11422	4984	—	172	104823	—	91329	24393	33623	20062	—
— — — — — городскихъ	15	428	—	408	125	48	—	—	75	2140	—	1224	500	240	—	—
Итого	107	45927	—	42963	10909	16363	5505	—	351	163675	—	144023	38336	50023	22561	—
Сычевскій.																
На земляхъ владѣльческихъ	—	891	—	2006	73	—	188	—	—	4361	—	5277	225	—	783	—
— — — — — крестьянскихъ	—	27025	2	36470	4473	—	8332	14609	—	90592	8	86492	13340	—	25585	80030
Итого	—	27916	2	38476	4546	—	8520	14609	—	94953	8	91769	13565	—	26368	80030
Юхновскій.																
На земляхъ владѣльческихъ	—	12000	—	19000	1300	1300	—	1500	—	48000	—	44000	5200	3250	—	9000
— — — — — крестьянскихъ	—	58000	—	80000	5000	5000	—	22000	—	203000	—	200000	20000	12500	—	132000
— — — — — городскихъ	—	1000	—	1200	150	100	—	300	—	4000	—	3000	600	250	—	1800
Итого	—	71000	—	100200	6450	6400	—	23800	—	255000	—	247000	25800	16000	—	142800
Всего въ губерніи.	1160	541095	4013	656165	125521	47376	58594	163244	4149	1906767	15257	2217934	477385	129503	218075	892896

Фабрики и заводы

ВѢДОМОСТЬ

о фабрикахъ и заводахъ Смоленской губерніи

За 1889 годъ.

№ п/п	Имя	№ п/п	Видъ фабрики	Видъ завода	Почтовый адресъ	Вѣд. мин.	Смоленск.	Полтав.	Владимирск.	Владимирск.
1	Ивановъ	1	Самодейная	Самодейная	Калужск.	1	1			
2	Серебряковъ	2	Самодейная	Самодейная	Калужск.	2	2			
3	Серебряковъ	3	Самодейная	Самодейная	Калужск.	3	3			
4	Серебряковъ	4	Самодейная	Самодейная	Калужск.	4	4			
5	Серебряковъ	5	Самодейная	Самодейная	Калужск.	5	5			
6	Серебряковъ	6	Самодейная	Самодейная	Калужск.	6	6			
7	Серебряковъ	7	Самодейная	Самодейная	Калужск.	7	7			
8	Серебряковъ	8	Самодейная	Самодейная	Калужск.	8	8			
9	Серебряковъ	9	Самодейная	Самодейная	Калужск.	9	9			
10	Серебряковъ	10	Самодейная	Самодейная	Калужск.	10	10			
11	Серебряковъ	11	Самодейная	Самодейная	Калужск.	11	11			
12	Серебряковъ	12	Самодейная	Самодейная	Калужск.	12	12			
13	Серебряковъ	13	Самодейная	Самодейная	Калужск.	13	13			
14	Серебряковъ	14	Самодейная	Самодейная	Калужск.	14	14			
15	Серебряковъ	15	Самодейная	Самодейная	Калужск.	15	15			
16	Серебряковъ	16	Самодейная	Самодейная	Калужск.	16	16			
17	Серебряковъ	17	Самодейная	Самодейная	Калужск.	17	17			
18	Серебряковъ	18	Самодейная	Самодейная	Калужск.	18	18			
19	Серебряковъ	19	Самодейная	Самодейная	Калужск.	19	19			
20	Серебряковъ	20	Самодейная	Самодейная	Калужск.	20	20			
21	Серебряковъ	21	Самодейная	Самодейная	Калужск.	21	21			
22	Серебряковъ	22	Самодейная	Самодейная	Калужск.	22	22			
23	Серебряковъ	23	Самодейная	Самодейная	Калужск.	23	23			
24	Серебряковъ	24	Самодейная	Самодейная	Калужск.	24	24			
25	Серебряковъ	25	Самодейная	Самодейная	Калужск.	25	25			
26	Серебряковъ	26	Самодейная	Самодейная	Калужск.	26	26			
27	Серебряковъ	27	Самодейная	Самодейная	Калужск.	27	27			
28	Серебряковъ	28	Самодейная	Самодейная	Калужск.	28	28			
29	Серебряковъ	29	Самодейная	Самодейная	Калужск.	29	29			
30	Серебряковъ	30	Самодейная	Самодейная	Калужск.	30	30			
31	Серебряковъ	31	Самодейная	Самодейная	Калужск.	31	31			
32	Серебряковъ	32	Самодейная	Самодейная	Калужск.	32	32			
33	Серебряковъ	33	Самодейная	Самодейная	Калужск.	33	33			
34	Серебряковъ	34	Самодейная	Самодейная	Калужск.	34	34			
35	Серебряковъ	35	Самодейная	Самодейная	Калужск.	35	35			
36	Серебряковъ	36	Самодейная	Самодейная	Калужск.	36	36			
37	Серебряковъ	37	Самодейная	Самодейная	Калужск.	37	37			
38	Серебряковъ	38	Самодейная	Самодейная	Калужск.	38	38			
39	Серебряковъ	39	Самодейная	Самодейная	Калужск.	39	39			
40	Серебряковъ	40	Самодейная	Самодейная	Калужск.	40	40			
41	Серебряковъ	41	Самодейная	Самодейная	Калужск.	41	41			
42	Серебряковъ	42	Самодейная	Самодейная	Калужск.	42	42			
43	Серебряковъ	43	Самодейная	Самодейная	Калужск.	43	43			
44	Серебряковъ	44	Самодейная	Самодейная	Калужск.	44	44			
45	Серебряковъ	45	Самодейная	Самодейная	Калужск.	45	45			
46	Серебряковъ	46	Самодейная	Самодейная	Калужск.	46	46			
47	Серебряковъ	47	Самодейная	Самодейная	Калужск.	47	47			
48	Серебряковъ	48	Самодейная	Самодейная	Калужск.	48	48			
49	Серебряковъ	49	Самодейная	Самодейная	Калужск.	49	49			
50	Серебряковъ	50	Самодейная	Самодейная	Калужск.	50	50			

Фабрики и заводы.	Городъ Смоленскъ.			Смоленскій уѣздъ.			Городъ Бѣлый.			Бѣльскій уѣздъ.			Городъ Вязьма.			Вяземскій уѣздъ.			Городъ Гжатскъ.			Гжатскій уѣздъ.			Городъ Дорогобужь.				
	Число фабрикъ и заводовъ.	Сумма производимости.	Число рабочихъ.	Число фабрикъ и заводовъ.	Сумма производимости.	Число рабочихъ.	Число фабрикъ и заводовъ.	Сумма производимости.	Число рабочихъ.	Число фабрикъ и заводовъ.	Сумма производимости.	Число рабочихъ.	Число фабрикъ и заводовъ.	Сумма производимости.	Число рабочихъ.	Число фабрикъ и заводовъ.	Сумма производимости.	Число рабочихъ.	Число фабрикъ и заводовъ.	Сумма производимости.	Число рабочихъ.	Число фабрикъ и заводовъ.	Сумма производимости.	Число рабочихъ.	Число фабрикъ и заводовъ.	Сумма производимости.	Число рабочихъ.		
I. Обдѣлывающіе животные продукты:																													
Салотопенные и свѣчно-сальные	1	5000	2	—	—	—	2	1140	3	—	—	—	—	—	—	—	—	—	—	—	—	—	—	—	—	—	—		
Мыловаренные	1	10400	5	—	—	—	—	—	—	—	—	—	—	—	—	—	—	—	—	—	—	—	—	—	—	—	—		
Свѣчно-восковые	3	20270	11	—	—	—	—	—	—	—	—	—	—	—	—	—	—	—	—	—	—	—	—	—	—	—	—		
Сыроваренные	—	—	—	4	9750	8	—	—	—	5	10500	11	—	—	—	—	—	—	—	—	—	—	—	—	—	—	—		
Кожевенные	3	100000	50	—	—	—	5	2100	18	6	25000	20	12	80475	62	—	—	—	—	—	—	—	—	—	—	—	—		
Клеевые	—	—	—	—	—	—	—	—	—	—	—	—	—	—	—	—	—	—	—	—	—	—	—	—	—	—	—		
II. Растительные продукты:																													
Круподерные	—	—	—	—	—	—	1	840	2	22	1500	25	—	—	—	16	1437	16	1	—	150	1	15	950	15	2	110	2	
Маслобойные	1	26000	20	—	—	—	—	—	—	3	550	5	1	900	2	23	900	23	—	—	—	—	25	680	26	1	2700	12	
Винокуренные	—	—	—	3	103953	43	—	—	—	4	15700	30	—	—	—	3	18800	33	—	—	—	—	1	12810	25	—	—	—	
Солодовенные	—	—	—	—	—	—	—	—	—	2	1000	4	2	1700	3	—	—	—	—	—	—	—	—	—	—	—	—	—	
Пивоваренные	2	232750	70	—	—	—	—	—	—	1	3500	4	2	12900	12	—	—	—	—	—	—	—	—	—	—	—	—	—	
Паточные	—	—	—	—	—	—	—	—	—	—	—	—	—	—	—	—	—	—	—	—	—	—	—	—	—	—	—	—	
Пряничные	—	—	—	—	—	—	—	—	—	—	—	—	—	—	—	—	—	—	—	—	—	—	—	—	—	—	—	—	
Табачныя	2	350000	75	—	—	—	—	—	—	—	—	—	—	—	—	—	—	—	—	—	—	—	—	—	—	—	—	—	
Детярные	—	—	—	—	—	—	—	—	—	—	—	—	—	—	—	—	—	—	—	—	—	—	—	—	—	—	—	—	
Оберточно-бумажныя	—	—	—	—	—	—	—	—	—	—	—	—	—	—	—	2	650	4	—	—	—	—	—	—	—	—	—	—	—
Банатныя	—	—	—	—	—	—	2	1500	10	—	—	—	—	—	—	—	—	—	—	—	—	—	—	—	—	—	—	—	
Рогожныя	—	—	—	—	—	—	—	—	—	—	—	—	—	—	—	—	—	—	—	—	—	—	—	—	—	—	—	—	
Лѣсопильные	—	—	—	—	—	—	—	—	—	—	—	—	—	—	—	—	—	—	—	—	—	—	—	—	—	—	—	—	
Мукомольные	—	—	—	—	—	—	2	840	4	—	—	—	—	—	—	14	17000	14	1	—	540	2	62	6350	68	2	720	2	
Ткацкія	—	—	—	—	—	—	—	—	—	—	—	—	—	—	—	—	—	—	—	—	—	—	—	—	—	—	—	—	
Прядильныя	—	—	—	—	—	—	—	—	—	—	—	—	—	—	—	—	—	—	—	—	—	—	—	—	—	—	—	—	
Шерсточесальныя	—	—	—	—	—	—	—	—	—	—	—	—	—	—	—	—	—	—	—	—	—	—	—	—	—	—	—	—	
Крахмальные	—	—	—	—	—	—	—	—	—	—	—	—	—	—	—	—	—	—	—	—	—	—	—	—	—	—	—	—	
III. Ископаемые продукты:																													
Кирпичные	12	93750	153	2	10320	20	11	3735	37	5	600	23	1	3440	4	5	3200	15	1	—	8400	12	7	3400	27	5	2300	16	
Стеклянные	—	—	—	—	—	—	—	—	—	—	—	—	—	—	—	—	—	—	—	—	—	—	—	—	—	—	—	—	
Кафельные	3	16820	34	—	—	—	—	—	—	—	—	—	—	—	—	—	—	—	—	—	—	—	—	—	—	—	—	—	
Хрустальные	—	—	—	—	—	—	—	—	—	—	—	—	—	—	—	—	—	—	—	—	—	—	—	—	—	—	—	—	
Известковые	1	1300	2	—	—	—	3	1126	7	—	—	—	—	—	—	—	70	1	—	—	—	—	—	—	—	—	—	—	
Красильные	4	6500	12	1	100	1	2	1100	3	—	—	—	—	—	—	—	—	—	—	—	—	—	—	—	—	—	—	—	
Чугунно-литейные	—	—	—	—	—	—	—	—	—	—	—	—	—	—	—	—	—	—	—	—	—	—	—	—	—	—	—	—	
Зажигательныхъ спичекъ	—	—	—	1	12000	20	—	—	—	—	—	—	—	—	—	—	—	—	—	—	—	—	—	—	—	—	—	—	
Гончарныя	—	—	—	—	—	—	—	—	—	—	—	—	—	—	—	—	—	—	—	—	—	—	—	—	—	—	—	—	
IV. Неподходящіе къ означеннымъ разрядамъ:																													
Экипажные	1	12900	24	—	—	—	—	—	—	—	—	—	—	—	—	—	—	—	—	—	—	—	—	—	—	—	—	—	
Земледѣльческихъ орудій	—	—	—	—	—	—	—	—	—	—	—	—	—	—	—	—	—	—	—	—	—	—	—	—	—	—	—	—	
Итого	34	875690	458	11	136123	92	28	12381	84	129	220380	293	37	198599	136	80	248970	678	10	24290	31	147	47220	260	40	28851	118		

Фабрики и заводы.	Дорогобужский уездъ.			Городъ Духовщина.			Духовщинскій уездъ.			Городъ Ельня.			Ельнинскій уездъ.			Городъ Красный.			Краснинскій уездъ.			Городъ Порѣчье.			Порѣчскій уездъ.				
	Число фабрикъ и заводовъ.	Сумма произв-дительности.	Число рабочихъ.	Число фабрикъ и заводовъ.	Сумма произв-дительности.	Число рабочихъ.	Число фабрикъ и заводовъ.	Сумма произв-дительности.	Число рабочихъ.	Число фабрикъ и заводовъ.	Сумма произв-дительности.	Число рабочихъ.	Число фабрикъ и заводовъ.	Сумма произв-дительности.	Число рабочихъ.	Число фабрикъ и заводовъ.	Сумма произв-дительности.	Число рабочихъ.	Число фабрикъ и заводовъ.	Сумма произв-дительности.	Число рабочихъ.	Число фабрикъ и заводовъ.	Сумма произв-дительности.	Число рабочихъ.	Число фабрикъ и заводовъ.	Сумма произв-дительности.	Число рабочихъ.		
Обдѣлывающіе:																													
I. Животные продукты:																													
Салотопенные и свѣчно-сальные	—	—	—	—	—	—	—	—	—	—	—	—	—	—	—	—	—	—	—	—	—	—	—	—	—	—	—	—	
Мыловаренные	—	—	—	—	—	—	1	800	4	—	—	—	—	—	—	—	—	—	—	—	—	—	—	—	—	—	—	—	
Свѣчно-восковые	—	—	—	—	—	—	—	—	—	—	—	—	—	—	—	—	—	—	—	—	—	—	—	—	—	—	—	—	
Сыроваренные	6	16250	12	—	—	—	7	34100	15	—	—	—	—	—	—	—	—	—	—	—	—	—	—	—	—	—	—	—	
Кожевенные	—	—	—	1	1700	3	—	—	—	—	—	1	4020	6	—	—	—	—	—	—	—	—	—	—	—	—	—	—	
Клеевые	—	—	—	—	—	—	—	—	—	—	—	—	—	—	—	—	—	—	—	—	—	—	—	—	—	—	—	—	
II. Растительные продукты:																													
Круподерные	—	—	—	—	—	—	—	—	—	—	—	—	—	—	—	—	—	—	—	—	—	—	—	—	—	—	—	—	
Маслобойные	21	2800	41	—	—	—	8	10940	17	—	—	—	—	—	—	—	—	—	—	—	—	—	—	—	—	—	—	—	
Винокуренные	4	32300	45	—	—	—	1	99745	15	—	—	—	—	7	212795	54	—	—	—	—	—	—	—	—	—	—	—	—	
Солодовенные	—	—	—	—	—	—	—	—	—	—	—	—	—	—	—	—	—	—	—	—	—	—	—	—	—	—	—	—	
Пивоваренные	—	—	—	1	425	2	1	19000	12	—	—	—	—	—	—	—	—	—	—	—	—	—	—	—	—	—	—	—	
Паточные	—	—	—	—	—	—	—	—	—	—	—	—	—	—	—	—	—	—	—	—	—	—	—	—	—	—	—	—	
Пряничные	—	—	—	—	—	—	—	—	—	—	—	—	—	—	—	—	—	—	—	—	—	—	—	—	—	—	—	—	
Табачныя	—	—	—	—	—	—	—	—	—	—	—	—	—	—	—	—	—	—	—	—	—	—	—	—	—	—	—	—	
Дегтярные	28	2300	30	—	—	—	—	—	—	—	—	—	—	—	—	—	—	—	—	—	—	—	—	—	—	—	—	—	
Оберточно-бумажныя	—	—	—	—	—	—	—	—	—	—	—	—	—	—	—	—	—	—	—	—	—	—	—	—	—	—	—	—	
Канатныя	—	—	—	—	—	—	—	—	—	—	—	—	—	—	—	—	—	—	—	—	—	—	—	—	—	—	—	—	
Рогожныя	—	—	—	—	—	—	—	—	—	—	—	—	—	—	—	—	—	—	—	—	—	—	—	—	—	—	—	—	
Лѣсопильные	2	16500	20	—	—	—	4	23000	45	—	—	—	—	—	—	—	—	—	—	—	—	—	—	—	—	—	—	—	
Мукомольные	20	3500	20	—	—	—	—	—	—	—	—	—	—	—	—	—	—	—	—	—	—	—	—	—	—	—	—	—	
Ткацкія	—	—	—	—	—	—	1	3676164	2890	—	—	—	—	—	—	—	—	—	—	—	—	—	—	—	—	—	—	—	
Прядильныя	—	—	—	—	—	—	—	—	—	—	—	—	—	—	—	—	—	—	—	—	—	—	—	—	—	—	—	—	
Шерсточесальныя	2	200	2	—	—	—	1	40	1	—	—	—	—	—	—	—	—	—	—	—	—	—	—	—	—	—	—	—	
Крахмальные	—	—	—	—	—	—	—	—	—	—	—	—	—	—	—	—	—	—	—	—	—	—	—	—	—	—	—	—	
III. Ископаемые продукты:																													
Кирпичные	3	1610	6	1	2400	3	5	4500	73	1	800	8	2	825	10	2	650	5	7	1050	13	7	1150	11	1	500	4		
Стеклянные	—	—	—	—	—	—	—	—	—	—	—	—	—	—	—	—	—	—	—	—	—	—	—	—	—	—	—	—	
Кафельные	—	—	—	—	—	—	—	—	—	—	—	—	—	—	—	—	—	—	—	—	—	—	—	—	—	—	—	—	
Хрустальные	—	—	—	—	—	—	—	—	—	—	—	—	—	—	—	—	—	—	—	—	—	—	—	—	—	—	—	—	
Известковые	—	—	—	—	—	—	1	2000	4	—	—	—	—	—	—	—	—	—	—	—	—	—	—	—	—	—	—	—	
Красильные	—	—	—	—	—	—	—	—	—	—	—	—	—	—	—	—	—	—	—	—	—	—	—	—	—	—	—	—	
Чугунно-литейные	—	—	—	—	—	—	—	—	—	—	—	—	—	—	—	—	—	—	—	—	—	—	—	—	—	—	—	—	
Зажигательныхъ спичекъ	—	—	—	—	—	—	—	—	—	—	—	—	—	—	—	—	—	—	—	—	—	—	—	—	—	—	—	—	
Гончарные	—	—	—	—	—	—	—	—	—	—	—	—	—	—	—	—	—	—	—	—	—	—	—	—	—	—	—	—	
IV. Неподходящіе къ означеннымъ разрядамъ:																													
Экипажные	—	—	—	—	—	—	—	—	—	—	—	—	—	—	—	—	—	—	—	—	—	—	—	—	—	—	—	—	—
Земледѣльческихъ орудій	—	—	—	—	—	—	—	—	—	—	—	—	—	—	—	—	—	—	—	—	—	—	—	—	—	—	—	—	—
Итого	86	75460	176	3	4525	8	30	3870289	3076	2	4820	14	16	252120	77	22	6130	39	101	38075	154	31	9592	47	20	26785	53		

Д В И Ж Е Н И Е Н А С Е Л Е Н И Я

ВЪ С М О Л Е Н С К О Й Г У Б Е Р Н И И, З А 1889 Г О Д Ъ.

Г О Р О Д А и У Ъ З Д Ы.	Число браковъ.	Ч И С Л О Р О Д И В Ш И Х С Я.										Число умершихъ.				Прибыль или убыль.
		Законнорожден- ныхъ.					Незаконнорож- денныхъ.					В С Е Г О.				
		М.	П.	Ж.	П.	Об.	М.	П.	Ж.	П.	Об.	М.	П.	Ж.	П.	
Въ г. Смоленскѣ.	195	559	475	1034	88	64	152	647	539	1186	618	528	1146	+	40	
уѣздъ его .	803	2441	2294	4735	46	45	91	2487	2339	4826	1881	1813	3694	+	1132	
— Бѣломъ. . .	44	125	103	228	4	—	4	129	103	232	99	63	162	+	70	
уѣздъ его .	1227	3984	3823	7807	95	80	175	4079	3903	7982	2733	2524	5257	+	2725	
— Вязьмѣ. . .	53	176	195	371	13	8	21	189	203	392	204	169	373	+	19	
уѣздъ его .	729	2412	2384	4796	32	29	61	2444	2413	4857	1770	1652	3422	+	1435	
— Гжатскѣ. . .	21	68	71	139	6	2	8	74	73	147	64	75	139	+	8	
уѣздъ его .	819	2479	2319	4798	34	41	75	2513	2360	4873	2631	2626	5257	—	384	
— Дорогобужѣ	32	120	133	253	4	5	9	124	138	262	113	121	234	+	28	
уѣздъ его .	880	2581	2417	4998	33	24	57	2614	2441	5055	1946	1875	3821	+	1234	
— Духовщинѣ.	17	37	41	78	4	2	6	41	43	84	27	27	54	+	30	
уѣздъ его .	1052	3152	2985	6137	80	55	135	3232	3040	6272	2597	2324	4921	+	1351	
— Ельнѣ . . .	9	35	32	67	3	1	4	38	33	71	35	33	68	+	3	
уѣздъ его .	1250	3458	3334	6792	44	54	98	3502	3388	6890	2811	2682	5493	+	1397	
— Красномъ .	16	50	49	99	—	—	—	50	49	99	31	36	67	+	32	
уѣздъ его .	719	2311	2175	4486	37	28	65	2348	2203	4551	1624	1542	3166	+	1385	
— Порѣчьѣ. .	33	103	90	193	3	5	8	106	95	201	126	99	225	—	24	
уѣздъ его .	974	3131	2992	6123	34	33	67	3165	3025	6190	2353	2260	4613	+	1577	
— Рославлѣ. .	91	235	220	455	5	11	16	240	231	471	253	232	485	—	14	
уѣздъ его .	1532	4143	4065	8208	64	72	136	4207	4137	8344	2490	2442	4932	+	3412	
— Сычевкахъ.	23	62	61	123	1	3	4	63	64	127	50	46	96	+	31	
уѣздъ его .	736	2335	2300	4635	34	32	66	2369	2332	4701	1766	1611	3377	+	1324	
— Юхновѣ . .	7	27	25	52	1	2	3	28	27	55	24	15	39	+	16	
уѣздъ его .	996	2945	2780	5725	31	45	76	2976	2825	5801	2319	2216	4535	+	1266	
Итого въ городахъ.	541	1597	1495	3092	132	103	235	1729	1598	3327	1644	1444	3088	+	239	
— уѣздахъ. .	11717	35372	33868	69240	564	538	1102	35936	34406	70342	26921	25567	52488	+	17854	
Всего въ губерніи.	12258	36969	35363	72332	696	641	1337	37665	36004	73669	28565	27011	55576	+	18093	

ВѢДОМОСТЬ

О ПОСТУПЛЕНИИ СБОРОВЪ

въ Смоленской губерніи.

За 1889 годъ.

1889	1890	1891	1892	1893	1894	1895	1896	1897	1898	1899	1900	1901	1902	1903	1904	1905	1906	1907	1908	1909	1910	1911	1912	1913	1914	1915	1916	1917	1918	1919	1920	1921	1922	1923	1924	1925	1926	1927	1928	1929	1930	1931	1932	1933	1934	1935	1936	1937	1938	1939	1940	1941	1942	1943	1944	1945	1946	1947	1948	1949	1950	1951	1952	1953	1954	1955	1956	1957	1958	1959	1960	1961	1962	1963	1964	1965	1966	1967	1968	1969	1970	1971	1972	1973	1974	1975	1976	1977	1978	1979	1980	1981	1982	1983	1984	1985	1986	1987	1988	1989	1990	1991	1992	1993	1994	1995	1996	1997	1998	1999	2000	2001	2002	2003	2004	2005	2006	2007	2008	2009	2010	2011	2012	2013	2014	2015	2016	2017	2018	2019	2020	2021	2022	2023	2024	2025	2026	2027	2028	2029	2030	2031	2032	2033	2034	2035	2036	2037	2038	2039	2040	2041	2042	2043	2044	2045	2046	2047	2048	2049	2050	2051	2052	2053	2054	2055	2056	2057	2058	2059	2060	2061	2062	2063	2064	2065	2066	2067	2068	2069	2070	2071	2072	2073	2074	2075	2076	2077	2078	2079	2080	2081	2082	2083	2084	2085	2086	2087	2088	2089	2090	2091	2092	2093	2094	2095	2096	2097	2098	2099	2100
------	------	------	------	------	------	------	------	------	------	------	------	------	------	------	------	------	------	------	------	------	------	------	------	------	------	------	------	------	------	------	------	------	------	------	------	------	------	------	------	------	------	------	------	------	------	------	------	------	------	------	------	------	------	------	------	------	------	------	------	------	------	------	------	------	------	------	------	------	------	------	------	------	------	------	------	------	------	------	------	------	------	------	------	------	------	------	------	------	------	------	------	------	------	------	------	------	------	------	------	------	------	------	------	------	------	------	------	------	------	------	------	------	------	------	------	------	------	------	------	------	------	------	------	------	------	------	------	------	------	------	------	------	------	------	------	------	------	------	------	------	------	------	------	------	------	------	------	------	------	------	------	------	------	------	------	------	------	------	------	------	------	------	------	------	------	------	------	------	------	------	------	------	------	------	------	------	------	------	------	------	------	------	------	------	------	------	------	------	------	------	------	------	------	------	------	------	------	------	------	------	------	------	------	------	------	------	------	------	------	------	------

Наименование сборовъ.	Слѣдовало взыскать.				ПРИЧИСЛЕНО.				ИСКЛЮЧЕНО.				ВЗЫСНАНО.				Осталось къ 1 Января 1890 года.						
	Недоим.		Оклада.		Недоим.		Оклада.		Недоимки.		Оклада.		Недоимки.		Оклада.		Недоимки.		Оклада.		ИТОГО.		
	РУБЛИ.	К.	РУБЛЯ.	К.	РУБЛИ.	К.	РУБЛИ.	К.	РУБЛИ.	К.	РУБЛИ.	К.	РУБЛИ.	К.	РУБЛИ.	К.	РУБЛИ.	К.	РУБЛИ.	К.	РУБЛИ.	К.	
1) Подушная подать съ сельскихъ сословій, состоящихъ на общихъ окладахъ:																							
а) Съ бывшихъ государственныхъ крестьянъ	8978	72	—	—	23	49	—	—	—	—	—	—	869	93	—	—	8132	28	—	—	8132	28	
б) Съ крестьянъ временно обязанныхъ и собственниковъ	28005	83	—	—	96	49	—	—	128	25	—	—	5638	47	—	—	22335	60	—	—	22335	60	
2) Оброчная подать	54986	44	—	—	106	24	—	—	55	93	—	—	11707	80	—	—	43328	95	—	—	43328	95	
3) Налогъ съ недвижимыхъ имуществъ въ городахъ, посадахъ и мѣстечкахъ	12163	58	42000	—	—	—	—	—	—	—	100	6	6796	82	31547	65	5366	76	10352	29	15719	5	
Пени за неплатежъ въ срокъ налога	3378	23	—	—	1374	36	—	—	—	—	—	—	1599	27	—	—	3153	32	—	—	3153	32	
4) Государственный поземельный налогъ:																							
а) Съ крестьянскихъ обществъ всѣхъ наименованій	1386	18	48129	97	5	65	4	—	2	52	32	38	724	13	47522	95	665	18	578	65	1243	83	
На 1890 годъ	—	—	—	—	—	—	—	—	—	—	—	—	—	—	118	88	—	—	—	—	—	—	
б) Съ земель частныхъ землевладельцевъ.	25608	45	42253	78	37	28	3	—	15	67	250	36	11049	48	23910	89	14580	58	18095	56	32676	14	
На 1890 годъ	—	—	—	—	—	—	—	—	—	—	—	—	—	—	145	10	—	—	—	—	—	—	
За другія губерніи	—	—	—	—	—	—	—	—	—	—	—	—	—	—	110	31	—	—	—	—	—	—	
Пени за неплатежъ въ срокъ налога	1992	12	—	—	1891	62	—	—	4	2	—	—	1655	13	—	—	2224	59	—	—	2224	59	
За другія губерніи	—	—	—	—	—	—	—	—	—	—	—	—	—	—	11	—	—	—	—	—	—	—	
5) Выкупные платежи по выкупу бывшими государственными крестьянами надѣловъ на основаніи особыхъ правилъ	199	79	2660	23	—	—	—	—	—	—	5	36	71	91	2463	44	127	88	191	43	319	31	
Особыхъ взносовъ	—	—	—	—	—	—	—	—	—	—	—	—	—	—	195	—	—	—	—	—	—	—	
6) Выкупные платежи съ крестьянъ собственниковъ	308944	50	1209377	57	24440	14	3011	12	12851	54	4572	20	136233	86	1146495	67	184299	24	61320	82	245620	6	
На 1890 годъ	—	—	—	—	—	—	—	—	—	—	—	—	—	—	361	90	—	—	—	—	—	—	
Особыхъ взносовъ	—	—	—	—	—	—	—	—	—	—	—	—	—	—	27804	43	—	—	—	—	—	—	
7) Выкупные платежи съ крестьянъ, переходящихъ на обязательный выкупъ съ 1 Января 1883 года	1351	66	7402	94	—	—	—	—	258	90	2070	29	208	91	5267	69	883	85	64	96	948	81	
На 1890 годъ	—	—	—	—	—	—	—	—	—	—	—	—	—	—	11	—	—	—	—	—	—	—	

Наименование сборовъ.	Слѣдовало взыскать.				ПРИЧИСЛЕНО.				ИСКЛЮЧЕНО.		ВЗЫСКАНО.				Осталось къ 1 Января 1890 года.							
	Недоим.		Оклада.		Недоим.		Оклада.		Недоимки.		Оклада.		Недоимки.		Оклада.		ИТОГО.					
	РУБЛИ.	К.	РУБЛЯ.	К.	РУБЛИ.	К.	РУБЛИ.	К.	РУБЛИ.	К.	РУБЛИ.	К.	РУБЛИ.	К.	РУБЛИ.	К.	РУБЛИ.	К.	РУБЛИ.	К.		
8) Выкупные платежи съ государственныхъ крестьянъ по Высочайше утвержденному 12 Юня 1886 г. мѣнью Государственнаго Сс-вѣта.	15153	98	436635	44	55	48	32	65	85	31	128	22	11671	51	430194	86	3452	64	6345	1	9797	65
На 1890 годъ	—	—	—	—	—	—	—	—	—	—	—	—	—	—	44	39	—	—	—	—	—	—
Особыхъ взносовъ	—	—	—	—	—	—	—	—	—	—	—	—	—	—	284	85	—	—	—	—	—	—
Всего окладныхъ сборовъ.	462149	48	1788459	93	28030	75	3050	81	13402	14	7158	87	188227	22	1687403	15	288550	87	96948	72	385499	59
— особыхъ взносовъ	—	—	—	—	—	—	—	—	—	—	—	—	—	—	28284	28	—	—	—	—	—	—
Сверхъ того поступило на 1890 годъ	—	—	—	—	—	—	—	—	—	—	—	—	—	—	670	38	—	—	—	—	—	—
За другія губерніи	—	—	—	—	—	—	—	—	—	—	—	—	—	—	110	53	—	—	—	—	—	—
<i>Другихъ разныхъ взысканій по вѣдомоствамъ:</i>																						
<i>Министерства Финансовъ:</i>																						
Департамента Государственнаго Казначейства	7133	33	—	—	15862	82	—	—	104	13	—	—	6001	10	—	—	16890	92	—	—	16890	92
Департамента Неокладныхъ Сборовъ	43670	71	—	—	27024	35	—	—	3245	70	—	—	3804	1	—	—	63645	35	—	—	63645	35
Департамента Торговли и Мануфактуръ	5274	61	—	—	3011	5	—	—	749	75	—	—	2955	83	—	—	4580	8	—	—	4580	8
Особенной Канцеляріи по кредитной части.	72881	22	4075	70	38	56	—	—	72044	23	2127	78	369	51	1649	44	506	4	298	48	804	52
Министерства Государственныхъ Имуществъ	7650	2	5019	99	782	89	4857	9	709	75	627	27	857	62	8276	21	6865	54	973	60	7839	14
Министерства Внутреннихъ Дѣлъ	4724	14	—	—	5197	71	—	—	1220	70	—	—	1297	27	—	—	7403	88	—	—	7403	88
Министерства Юстиціи.	14738	38	—	—	9599	41	—	—	5608	12	—	—	4508	53	—	—	14221	14	—	—	14221	14
ИТОГО.	156072	41	9095	69	61516	79	4857	9	83682	38	2755	5	19793	87	9925	65	114112	95	1272	8	115385	3

НАЗВАНІЕ ГОРОДОВЪ И УѢЗДОВЪ

ВЕДОМОСТЬ

о распредѣленіи оставшихся недоимокъ на 1 Января 1890 года по городамъ и уѣздамъ Смоленской губерніи.

За 1889 годъ.

№	Городъ и уѣздъ	Сумма	Въ руб.	Въ коп.
1	Городъ Смоленскъ	—	—	—
2	Уѣздъ	—	—	—
3	Рославль	—	—	—
4	Уѣздъ	80	35	—
5	Въинъ	—	—	—
6	Уѣздъ	202	110	82
7	Дорогобужъ	—	—	—
8	Уѣздъ	813	292	2
9	Уѣздъ	—	—	—
10	Уѣздъ	—	—	—
11	Уѣздъ	—	—	—
12	Уѣздъ	—	—	—
13	Уѣздъ	—	—	—
14	Уѣздъ	—	—	—
15	Уѣздъ	—	—	—
16	Уѣздъ	—	—	—
17	Уѣздъ	—	—	—
18	Уѣздъ	—	—	—
19	Уѣздъ	—	—	—
20	Уѣздъ	—	—	—
21	Уѣздъ	—	—	—
22	Уѣздъ	—	—	—
23	Уѣздъ	—	—	—
24	Уѣздъ	—	—	—
25	Уѣздъ	—	—	—
26	Уѣздъ	—	—	—
27	Уѣздъ	—	—	—
28	Уѣздъ	—	—	—
29	Уѣздъ	—	—	—
30	Уѣздъ	—	—	—
31	Уѣздъ	—	—	—
32	Уѣздъ	—	—	—
33	Уѣздъ	—	—	—
34	Уѣздъ	—	—	—
35	Уѣздъ	—	—	—
36	Уѣздъ	—	—	—
37	Уѣздъ	—	—	—
38	Уѣздъ	—	—	—
39	Уѣздъ	—	—	—
40	Уѣздъ	—	—	—
41	Уѣздъ	—	—	—
42	Уѣздъ	—	—	—
43	Уѣздъ	—	—	—
44	Уѣздъ	—	—	—
45	Уѣздъ	—	—	—
46	Уѣздъ	—	—	—
47	Уѣздъ	—	—	—
48	Уѣздъ	—	—	—
49	Уѣздъ	—	—	—
50	Уѣздъ	—	—	—
51	Уѣздъ	—	—	—
52	Уѣздъ	—	—	—
53	Уѣздъ	—	—	—
54	Уѣздъ	—	—	—
55	Уѣздъ	—	—	—
56	Уѣздъ	—	—	—
57	Уѣздъ	—	—	—
58	Уѣздъ	—	—	—
59	Уѣздъ	—	—	—
60	Уѣздъ	—	—	—
61	Уѣздъ	—	—	—
62	Уѣздъ	—	—	—
63	Уѣздъ	—	—	—
64	Уѣздъ	—	—	—
65	Уѣздъ	—	—	—
66	Уѣздъ	—	—	—
67	Уѣздъ	—	—	—
68	Уѣздъ	—	—	—
69	Уѣздъ	—	—	—
70	Уѣздъ	—	—	—
71	Уѣздъ	—	—	—
72	Уѣздъ	—	—	—
73	Уѣздъ	—	—	—
74	Уѣздъ	—	—	—
75	Уѣздъ	—	—	—
76	Уѣздъ	—	—	—
77	Уѣздъ	—	—	—
78	Уѣздъ	—	—	—
79	Уѣздъ	—	—	—
80	Уѣздъ	—	—	—
81	Уѣздъ	—	—	—
82	Уѣздъ	—	—	—
83	Уѣздъ	—	—	—
84	Уѣздъ	—	—	—
85	Уѣздъ	—	—	—
86	Уѣздъ	—	—	—
87	Уѣздъ	—	—	—
88	Уѣздъ	—	—	—
89	Уѣздъ	—	—	—
90	Уѣздъ	—	—	—
91	Уѣздъ	—	—	—
92	Уѣздъ	—	—	—
93	Уѣздъ	—	—	—
94	Уѣздъ	—	—	—
95	Уѣздъ	—	—	—
96	Уѣздъ	—	—	—
97	Уѣздъ	—	—	—
98	Уѣздъ	—	—	—
99	Уѣздъ	—	—	—
100	Уѣздъ	—	—	—
Итого		13328	92	30107

НАЗВАНІЕ ГОРОДОВЪ И УѢЗДОВЪ.	Н		Е		Д		О		И		М		О		К		Ъ.	
	Оброчной подати и лѣснаго на- лога.		Подушной подати.		Государст- веннаго по- земельнаго налога.		Выкупныхъ платежей.		Налога съ движи- мыхъ иму- ществъ.		Разрочен- ныхъ недо- имокъ.		Разныхъ взысканій.		В С Е Г О.			
	РУБЛИ.	КОП.	РУБЛИ.	КОП.	РУБЛИ.	КОП.	РУБЛИ.	КОП.	РУБЛИ.	КОП.	РУБЛИ.	КОП.	РУБЛИ.	КОП.	РУБЛИ.	КОП.	РУБЛИ.	КОП.
Городъ Смоленскъ	—	—	—	—	—	—	—	—	2219	6	—	—	—	—	2219	6		
уѣздъ	—	—	—	—	2427	61	—	—	—	—	—	—	20801	74	23229	35		
— Рославль	—	—	—	—	—	—	—	—	907	23	—	—	51	52	958	75		
уѣздъ	37	80	—	—	3015	62	61	65	—	—	—	—	25443	51	28558	58		
— Бѣлый	—	—	—	—	—	—	—	—	998	74	—	—	—	—	998	74		
уѣздъ	1169	82	292	28	8636	—	3542	55	—	—	—	—	9548	40	23189	5		
— Дорогобужь	—	—	—	—	—	—	—	—	—	—	—	—	—	—	—	—		
уѣздъ	2892	5	843	61	1471	9	3437	36	—	—	—	—	12497	57	21141	68		
— Вязьма	—	—	—	—	—	—	—	—	6141	19	—	—	—	—	6141	19		
уѣздъ	11764	21	22201	6	3403	74	37482	97	—	—	—	—	4633	87	79485	85		
— Порѣчье	—	—	—	—	—	—	—	—	509	31	—	—	—	—	509	31		
уѣздъ	43	50	—	—	1045	53	37	16	—	—	—	—	4311	58	5437	77		
— Ельня	—	—	—	—	—	—	—	—	—	—	—	—	—	—	—	—		
уѣздъ	458	4	73	83	1361	67	1205	48	—	—	—	—	4518	—	7617	2		
— Сычевка	—	—	—	—	—	—	—	—	4203	27	—	—	—	—	4203	27		
уѣздъ	110	63	209	53	1203	97	36183	85	—	—	—	—	9801	98	47509	96		
— Гжатскъ	—	—	—	—	—	—	—	—	2884	—	—	—	—	—	2884	—		
уѣздъ	6052	31	3206	73	2084	84	72372	22	—	—	—	—	7387	56	91103	66		
— Юхновъ	—	—	—	—	—	—	—	—	—	—	—	—	—	—	—	—		
уѣздъ	20269	21	3204	71	4933	81	92074	52	—	—	—	—	6344	15	126826	40		
— Красный	—	—	—	—	—	—	—	—	599	54	—	—	753	—	1352	54		
уѣздъ	155	33	5	35	3123	22	7674	53	—	—	—	—	4916	32	15874	75		
— Духовщина	—	—	—	—	—	—	—	—	410	3	—	—	—	—	410	3		
уѣздъ	376	5	430	78	3437	46	2613	54	—	—	—	—	4375	83	11233	66		
ИТОГО	43328	95	30467	88	36144	56	256685	83	18872	37	—	—	115385	3	500884	62		

ГОДЪ ПРЕСТУПЛЕНІЙ

ВѢДОМОСТЬ

о числѣ и родѣ преступленій въ Смоленской губерніи.

За 1889 годъ.

(Съ приложеніемъ ведомости о числѣ арестантовъ).

Видъ		Число		Видъ	Число	Видъ	Число
м.	ж.	м.	ж.				
—	—	—	—	1	1	Безсудное и повисаніе арм. ст. 176—183.	1
—	—	—	—	2	2	Отступленіе отъ клятвы и повисаніе арм. ст. 181—209.	2
—	—	—	—	8	8	Обманъ, развратъ, развратъ, развратъ и повисаніе арм. ст. 219—235.	8
—	—	—	—	10	10	Обманъ, развратъ, развратъ, развратъ и повисаніе арм. ст. 262—275.	10
—	—	—	—	—	—	Позволеніе въ преступленіи и повисаніе арм. ст. 276—288.	—
—	—	—	—	—	—	Присвоеніе чуждой вещи и повисаніе арм. ст. 289—302.	—
—	—	—	—	—	—	Позволеніе бѣжать и повисаніе арм. ст. 303—307.	—
—	—	—	—	—	—	Взломъ, кража, убой и повисаніе арм. ст. 308—317.	—
—	—	—	—	—	—	Превращеніе и беззаконіе въ повисаніе арм. ст. 318—327.	—
—	—	—	—	12	12	Преступленія въ повисаніи арм. ст. 328—360.	12
—	—	—	—	1	1	Подкупъ по сѣдлу, ст. 361—365.	1
—	—	—	—	1	1	Мздоимство и мздоимство, ст. 372—382.	1
—	—	—	—	2	2	Нарушеніе уголовнаго закона и повисаніе арм. ст. 383—387.	2
—	—	—	—	2	2	Преступленія въ повисаніи арм. ст. 388—392.	2
—	—	—	—	1	1	Недобросовѣстность, повисаніе и повисаніе по повисаніи арм. ст. 410—425.	1
—	—	—	—	25	25	Преступленія въ повисаніи арм. ст. 426—505.	25
—	—	—	—	1	1	Преступленія въ повисаніи арм. ст. 506—520.	1

РОДЪ ПРЕСТУПЛЕНІЙ.	Число осужденныхъ.		ВЪ Т О МЪ								Ч И С Л Ъ.								ВОЗРАСТЪ ПРЕСТУПНИКОВЪ.									
			Дворянъ потомственныхъ.		Дворянъ личныхъ.		Почтенныхъ гражданъ и купцовъ.		Мѣщанъ.		Крестьянъ.		Военнаго сословія.		Другихъ сословій.		Отъ 10 до 17 лѣтъ.		Отъ 17 до 21 года.		Отъ 21 до 50 лѣтъ.		Отъ 50 до 70 лѣтъ.		Болѣе 70 лѣтъ.			
	м.	ж.	м.	ж.	м.	ж.	м.	ж.	м.	ж.	м.	ж.	м.	ж.	м.	ж.	м.	ж.	м.	ж.	м.	ж.	м.	ж.	м.	ж.	м.	ж.
Нарушенія постановленій о питейномъ сборѣ, ст. 665—717	2	1	—	—	—	—	—	1	—	1	1	—	—	—	—	—	—	—	—	—	—	2	1	—	—	—	—	
Нарушенія постановленій о казенныхъ лѣсахъ, ст. 822—830	3	—	—	—	—	—	—	—	—	—	3	—	—	—	—	—	—	—	—	—	2	—	1	—	—	—	—	
Нарушенія общественнаго спокойствія, порядка и ограждающихъ оное постановленій, ст. 922—992	21	1	—	—	—	—	—	—	1	—	9	—	—	—	11	1	—	—	—	1	18	—	3	—	—	—	—	
Нарушенія постановленій, ограждающихъ общественную нравственность, ст. 993—1003.	8	8	—	—	1	—	—	—	1	2	3	6	3	—	—	—	—	—	3	8	5	—	—	—	—	—	—	
Нарушенія уставовъ торговыхъ, ст. 1169—1345.	16	8	—	—	—	—	—	—	15	7	1	1	—	—	—	—	—	1	—	—	11	4	5	3	—	—	—	
Присвоеніе правъ состоянія, званія, титуловъ и отличія, ст. 1412—1418	1	—	—	—	—	—	—	—	—	—	—	—	—	1	—	—	—	—	—	—	—	—	1	—	—	—	—	
Смертоубійство, ст. 1449—1471	31	8	—	—	1	—	—	—	3	—	26	7	1	1	—	—	—	—	2	1	22	7	7	—	—	—	—	
Нанесеніе увѣчья, ранъ и другихъ поврежденій здоровью, ст. 1477—1496	91	4	—	—	—	—	—	—	4	1	77	3	10	—	—	—	2	1	12	1	72	2	5	—	—	—	—	
Оскорбленіе чести и цѣломудрія женщинъ, личные обиды и клевета, ст. 1523—1539	2	1	—	—	—	—	—	—	1	—	1	1	—	—	—	—	—	—	—	—	2	1	—	—	—	—	—	
Преступленія противъ брачнаго союза, ст. 1549—1585.	1	—	—	—	1	—	—	—	—	—	—	—	—	—	—	—	—	—	—	—	1	—	—	—	—	—	—	
Преступленія противъ родственнаго союза, ст. 1593—1597	1	1	—	—	—	—	—	—	—	—	1	1	—	—	—	—	—	—	—	—	—	1	1	—	—	—	—	
Истребленіе и поврежденіе чужаго имущества поджогомъ или другимъ образомъ, ст. 1606—1625.	15	2	—	—	—	—	—	—	—	—	11	2	3	—	—	—	1	—	—	—	11	—	3	1	1	—	—	
Разбой, ст. 1627—1636.	16	—	—	—	—	—	—	—	—	—	12	—	2	—	1	—	—	—	2	—	12	—	2	—	—	—	—	
Грабежь, ст. 1637—1643	30	2	—	—	—	—	—	—	2	23	—	1	—	—	—	—	1	2	1	—	27	—	1	—	—	—	—	
Кража, ст. 1644—1664.	175	21	1	—	—	—	2	—	3	132	17	22	1	1	—	6	4	24	—	—	126	13	19	4	—	—	—	
Присвоеніе и утайка чужой собственности, ст. 1677—1685	1	—	—	—	—	—	—	—	—	1	—	—	—	—	—	—	—	—	—	—	—	—	1	—	—	—	—	
Порубка лѣса	11	—	—	—	—	—	—	—	—	11	—	—	—	—	—	—	—	—	—	—	11	—	—	—	—	—	—	
Итого.	646	76	3	—	5	—	4	—	18	489	54	57	3	16	1	10	9	45	6	498	49	91	11	2	1	—	—	

ВѢДОМОСТЬ

о количествѣ арестантовъ, содержавшихся въ теченіи 1889 года въ мѣстахъ заключенія Смоленской губерніи.

НАИМЕНОВАНИЕ МѢСТЪ ЗАКЛЮЧЕНІЯ.	Остава- лось къ 1889 г.	Въ про- долженіе года по- ступило.	Выбыло.	Осталось къ нача- лу 1890 года.
Въ Арестантскомъ Исправительномъ Отдѣленіи гражданскаго вѣдомства	304	147	167	284
Въ тюрьмахъ	853	10411	10427	837
Въ мѣстахъ заключенія при мировыхъ учреж- деніяхъ	124	2554	2570	108
При полиціяхъ и становыхъ квартирахъ . .	57	2732	2741	48
Всего по губерніи	1338	15844	15905	1277

ВЕДОМОСТЬ

о количестве ввезенных в пределы губернии товаров, произведенных в губернии, в 1880 году по сравнению с количеством ввезенных в пределы губернии в 1879 году.

Наименование товаров	1880 г. количество	1879 г. количество	Виды	Остаток на 1880 год
Всего по губернии	1338	1284	1200	137
При пошиве и станках казенных	57	232	271	48
В магазинах казенных при пошиве казенных	121	224	220	108
В торговых	823	1041	1047	837
В Азиатском Департаментском Отделении	301	147	167	284

ТОРОДА И УРЗДЫ

ВЪДОМОСТЬ

О ПОЖАРАХЪ ВЪ СМОЛЕНСКОЙ ГУБЕРНІИ.

За 1889 годъ.

(Съ приложеніемъ въдомости о состояніи пожарной части.)

Въ числѣ мѣсяца			Въ числѣ мѣсяца			Урзды	Въ числѣ мѣсяца	Въ числѣ мѣсяца	Въ числѣ мѣсяца
Въ числѣ мѣсяца	Въ числѣ мѣсяца	Въ числѣ мѣсяца	Въ числѣ мѣсяца	Въ числѣ мѣсяца	Въ числѣ мѣсяца				
1	1	2000	1	1	2000	Въ г. Смоленскѣ	1	1	2000
2	2	1343	2	2	1343	— урздъ его	2	2	1343
3	3	—	3	3	—	— г. Вязьма	3	3	—
4	4	8450	4	4	8450	— урздъ его	4	4	8450
5	5	250	5	5	250	— г. Вязьма	5	5	250
6	6	6882	6	6	6882	— урздъ его	6	6	6882
7	7	900	7	7	900	— г. Тжатинскѣ	7	7	900
8	8	1751	8	8	1751	— урздъ его	8	8	1751
9	9	—	9	9	—	— г. Дорогобужскѣ	9	9	—
10	10	—	10	10	—	— г. Духовнинскѣ	10	10	—
11	11	3282	11	11	3282	— урздъ его	11	11	3282
12	12	150	12	12	150	— г. Вязьма	12	12	150
13	13	22875	13	13	22875	— урздъ его	13	13	22875
14	14	—	14	14	—	— г. Кривеньскѣ	14	14	—
15	15	—	15	15	—	— урздъ его	15	15	—
16	16	—	16	16	—	— г. Шереметьевскѣ	16	16	—
17	17	—	17	17	—	— урздъ его	17	17	—
18	18	2200	18	18	2200	— г. Рославльскѣ	18	18	2200
19	19	2970	19	19	2970	— урздъ его	19	19	2970
20	20	—	20	20	—	— г. Озарскѣ	20	20	—
21	21	—	21	21	—	— урздъ его	21	21	—
22	22	6800	22	22	6800	— г. Юзновскѣ	22	22	6800
23	23	19750	23	23	19750	— урздъ его	23	23	19750
24	24	12600	24	24	12600	Итого въ урздахъ	24	24	12600
25	25	15753	25	25	15753	Итого въ губерніи	25	25	15753
26	26	118 780	26	26	118 780		26	26	118 780
27	27	13233	27	27	13233		27	27	13233
28	28	133 810	28	28	133 810		28	28	133 810

ГОРОДА И УѢЗДЫ.	Въ зимніе мѣсяцы.			Въ весеніе мѣсяцы.			Въ лѣтніе мѣсяцы.			Въ осенніе мѣсяцы.			Всего въ году.			Причины пожаровъ.				
	Число пожа- ровъ.	Число погор. домовъ.	Сумма убыт- ковъ. Рубли.	Число пожа- ровъ.	Число погор. домовъ.	Сумма убыт- ковъ. Рубли.	Число пожа- ровъ.	Число погор. домовъ.	Сумма убыт- ковъ. Рубли.	Число пожа- ровъ.	Число погор. домовъ.	Сумма убыт- ковъ. Рубли.	Число пожа- ровъ.	Число погор. домовъ.	Сумма убыт- ковъ. Рубли.	Отъ молніи.	Отъ дурнаго устройства печей и трубъ.	Отъ неосто- рожности.	Отъ поджо- га.	Отъ другихъ причинъ.
Въ г. Смоленскѣ.	1	1	2000	2	4	9600	6	9	43000	1	3	3000	10	17	57600	—	—	3	2	5
— уѣздѣ его	7	12	4349	12	37	9480	8	16	2980	18	22	10812	45	87	27621	—	4	26	8	7
— г. Вѣломъ	—	—	—	—	—	—	2	27	101000	4	34	408200	6	61	509200	—	—	4	—	2
— уѣздѣ его	10	12	8450	6	29	23670	12	35	8700	26	39	7981	54	115	48801	2	13	15	8	16
— г. Вязьмѣ	2	2	250	4	6	56000	2	3	25921	—	—	—	8	11	82171	3	4	1	—	—
— уѣздѣ его	3	13	6885	12	141	63079	19	74	23017	16	37	34688	50	265	127669	3	6	23	3	15
— г. Гжатскѣ	1	1	900	2	2	700	—	—	—	—	—	—	3	3	1600	—	1	—	2	—
— уѣздѣ его	11	13	4751	18	112	42428	38	149	32840	25	109	21638	92	383	101657	3	6	57	10	16
— г. Дорогобужѣ	—	—	—	—	—	—	1	1	60	1	1	15	2	2	75	1	—	—	1	—
— уѣздѣ его	13	15	6886	9	54	12359	17	45	12337	21	39	8781	60	153	40363	5	6	4	3	42
— г. Духовщинѣ	—	—	—	—	—	—	—	—	—	1	1	50	1	1	50	—	—	1	—	—
— уѣздѣ его	5	7	9582	4	15	3754	13	26	7668	6	6	452	28	54	21456	3	6	4	9	6
— г. Ельнѣ	1	1	150	1	2	7500	—	—	—	1	1	4000	3	4	11650	—	—	—	2	1
— уѣздѣ его	6	14	52875	5	48	35010	18	49	26510	15	25	17675	44	136	132070	6	16	7	9	6
— г. Красномъ	—	—	—	1	7	1200	—	—	—	—	—	—	1	7	1200	—	—	1	—	—
— уѣздѣ его	7	7	9325	11	59	37335	11	16	4056	18	18	6217	47	100	56933	—	10	15	6	16
— г. Порѣчьѣ	—	—	—	—	—	—	—	—	—	—	—	—	—	—	—	—	—	—	—	—
— уѣздѣ его	—	—	—	3	4	961	6	11	7219	4	5	4560	13	20	12740	1	3	5	1	3
— г. Рославлѣ	1	1	2500	4	4	6135	1	1	200	1	2	580	7	8	9415	—	—	2	1	4
— уѣздѣ его	8	8	2970	22	41	30439	15	93	27631	21	81	38379	66	223	99419	3	8	22	19	14
— г. Сычевкѣ	—	—	—	1	5	1000	—	—	—	—	—	—	1	5	1000	—	—	—	—	1
— уѣздѣ его	—	—	—	12	207	43485	7	34	8740	9	24	3385	28	265	55610	4	4	13	5	2
— г. Юхновѣ	2	2	6800	—	—	—	—	—	—	1	1	30	3	3	6830	—	—	1	2	—
— уѣздѣ его	16	29	19720	4	33	12653	20	154	33483	29	58	11492	69	274	77348	—	3	42	9	15
Итого въ городахъ	8	8	12600	15	30	82135	12	41	170181	10	43	415875	45	122	680791	4	5	13	10	13
— уѣздахъ	86	130	125793	118	780	314653	184	702	195181	208	463	166060	596	2075	801687	30	85	233	90	158
Всего въ губерніи	94	138	138393	133	810	396788	196	743	365362	218	506	581935	641	2107	1482478	34	90	246	100	171

№ п/п	Въ сѣнѣхъ		Сѣно въ топѣ		Пашенныя покосы	
	Пудр.	Коп.	Пудр.	Коп.	Пудр.	Коп.
1	1	1	1	1	1	1
2	1	1	1	1	1	1
3	1	1	1	1	1	1
4	1	1	1	1	1	1
5	1	1	1	1	1	1
6	1	1	1	1	1	1
7	1	1	1	1	1	1
8	1	1	1	1	1	1
9	1	1	1	1	1	1
10	1	1	1	1	1	1
11	1	1	1	1	1	1
12	1	1	1	1	1	1
13	1	1	1	1	1	1
14	1	1	1	1	1	1
15	1	1	1	1	1	1
16	1	1	1	1	1	1
17	1	1	1	1	1	1
18	1	1	1	1	1	1
19	1	1	1	1	1	1
20	1	1	1	1	1	1
21	1	1	1	1	1	1
22	1	1	1	1	1	1
23	1	1	1	1	1	1
24	1	1	1	1	1	1
25	1	1	1	1	1	1
26	1	1	1	1	1	1
27	1	1	1	1	1	1
28	1	1	1	1	1	1
29	1	1	1	1	1	1
30	1	1	1	1	1	1
31	1	1	1	1	1	1
32	1	1	1	1	1	1
33	1	1	1	1	1	1
34	1	1	1	1	1	1
35	1	1	1	1	1	1
36	1	1	1	1	1	1
37	1	1	1	1	1	1
38	1	1	1	1	1	1
39	1	1	1	1	1	1
40	1	1	1	1	1	1
41	1	1	1	1	1	1
42	1	1	1	1	1	1
43	1	1	1	1	1	1
44	1	1	1	1	1	1
45	1	1	1	1	1	1
46	1	1	1	1	1	1
47	1	1	1	1	1	1
48	1	1	1	1	1	1
49	1	1	1	1	1	1
50	1	1	1	1	1	1
51	1	1	1	1	1	1
52	1	1	1	1	1	1
53	1	1	1	1	1	1
54	1	1	1	1	1	1
55	1	1	1	1	1	1
56	1	1	1	1	1	1
57	1	1	1	1	1	1
58	1	1	1	1	1	1
59	1	1	1	1	1	1
60	1	1	1	1	1	1
61	1	1	1	1	1	1
62	1	1	1	1	1	1
63	1	1	1	1	1	1
64	1	1	1	1	1	1
65	1	1	1	1	1	1
66	1	1	1	1	1	1
67	1	1	1	1	1	1
68	1	1	1	1	1	1
69	1	1	1	1	1	1
70	1	1	1	1	1	1
71	1	1	1	1	1	1
72	1	1	1	1	1	1
73	1	1	1	1	1	1
74	1	1	1	1	1	1
75	1	1	1	1	1	1
76	1	1	1	1	1	1
77	1	1	1	1	1	1
78	1	1	1	1	1	1
79	1	1	1	1	1	1
80	1	1	1	1	1	1
81	1	1	1	1	1	1
82	1	1	1	1	1	1
83	1	1	1	1	1	1
84	1	1	1	1	1	1
85	1	1	1	1	1	1
86	1	1	1	1	1	1
87	1	1	1	1	1	1
88	1	1	1	1	1	1
89	1	1	1	1	1	1
90	1	1	1	1	1	1
91	1	1	1	1	1	1
92	1	1	1	1	1	1
93	1	1	1	1	1	1
94	1	1	1	1	1	1
95	1	1	1	1	1	1
96	1	1	1	1	1	1
97	1	1	1	1	1	1
98	1	1	1	1	1	1
99	1	1	1	1	1	1
100	1	1	1	1	1	1

ВѢДОМОСТЬ

о состояніи пожарной части въ Смоленской губерніи.

За 1889 годъ.

ВЪ ГОРОДАХЪ.	Число людей въ пожар- ной командѣ.	Количе- ство ло- шадей.	Количе- ство по- жарныхъ инстру- ментовъ.	Сумма содер- жанія пожа- рной команды.	
				Рубли.	Коп.
Въ Смоленскѣ	36	34	118	16043	76
— Бѣломъ	11	10	83	769	90
— Вязьмѣ	17	15	72	3289	41
— Гжатскѣ	8	8	71	2006	—
— Дорогобужѣ	13	13	90	3091	30
— Духовщинѣ	4	4	167	619	—
— Ельнѣ	9	5	48	527	87
— Красномъ	4	4	19	597	88
— Порѣчьѣ	—	—	74	530	48
— Рославлѣ	6	6	40	3713	24
— Сычевкѣ	6	6	103	1159	40
— Юхновѣ	1	2	68	710	—
Всего въ губерніи.	115	107	953	33058	24

ВЕДОМОСТЬ

о состоянии пожарной части в Смоленской губернии

за 1889 год

В Р Т О Р О Д А Х Р

Виды пожар- ной команды	Число людей в команде	Кол-во штук	Кол-во штук по- жарно- техниче- ских ин- струмен- тов	Кол-во штук по- жарно- техниче- ских ин- струмен- тов	Кол-во штук по- жарно- техниче- ских ин- струмен- тов	Кол-во штук по- жарно- техниче- ских ин- струмен- тов
— Юзьяв	1	2	68	—	710	—
— Сидяв	6	6	103	—	1159	40
— Рославль	6	6	40	—	3713	34
— Подрьяв	—	—	—	—	230	48
— Краснов	4	4	19	—	294	28
— Ельня	9	5	48	—	227	27
— Духовин	4	4	167	—	619	—
— Дорогобуж	13	13	30	—	3091	30
— Тязь	8	8	71	—	2006	—
— Вязь	17	15	42	—	3289	41
— Ратов	11	10	83	—	769	30
— Смоленск	36	34	118	—	16013	76
Всего в губернии	112	107	923		23028	24

ЛИЦА, УМЕРШИЯ НАСИЛСТВЕННЫМЪ И СЛУЧАЙНЫМЪ ОБРАЗОМЪ.

Города и уѣзды.	Число случаевъ смертоубійства.			Жертвы смертоубійства.			Самубійцы.	Скоропостижно умершіе.					Жертвы случайной смерти.											Всего умерло отъ насилія и случайност.													
	Дѣтубійство по-рожденныхъ.	Смертоубійства.	Итого.	Дѣтубійства.	Смертоубійства.	Итого.		Отъ болѣзней.	Отъ пьянства.	Отъ неестественныхъ причинъ.			Итого.	Найденная мертвая тѣла.	Убито громомъ.	Задавъ и упало съ высотъ.	Сгорѣло и уб. на пожарахъ.		Умерло отъ угара.	Замерзло.	Утонуло.	Укушено до смерти звѣрами.	Умерло отъ другихъ случайност.			Итого.	м.	ж.									
										м.	ж.	м.					ж.	м.						ж.	м.				ж.	м.	ж.	м.	ж.	м.	ж.	м.	ж.
Въ г. Смоленскѣ . . .	—	2	2	—	2	2	—	2	2	6	5	4	1	—	2	10	—	—	—	4	—	—	1	—	—	—	2	1	—	—	1	2	4	7	18	17	
— уѣздѣ его . . .	—	2	2	—	2	2	—	4	—	17	8	26	2	2	—	45	2	1	1	1	—	1	—	1	1	6	2	—	—	3	3	14	6	67	17		
— г. Бѣломъ . . .	—	—	—	—	—	—	—	—	—	1	—	—	1	1	—	2	—	—	—	—	—	—	—	—	—	—	—	—	—	—	—	—	2	2			
— уѣздѣ его . . .	—	4	4	—	3	1	3	1	3	4	12	2	13	—	6	3	31	6	—	2	1	1	1	3	2	—	—	14	6	—	6	—	27	10	70	20	
— г. Вязьмѣ . . .	1	1	2	1	1	2	—	1	—	5	1	3	—	1	—	9	—	—	—	1	—	—	—	—	—	1	—	—	—	1	1	13	2				
— уѣздѣ его . . .	2	3	5	2	3	5	—	2	—	6	6	4	—	4	3	14	—	—	—	1	—	—	—	—	—	6	2	—	—	—	8	2	29	11			
— г. Гжатскѣ . . .	—	1	1	—	—	1	—	1	1	1	2	2	—	—	—	2	—	—	—	—	—	—	1	—	—	1	—	—	4	2	5	3	8	7			
— уѣздѣ его . . .	—	3	3	—	1	2	1	2	6	1	6	3	10	2	—	16	1	2	1	—	5	—	1	4	2	—	7	—	3	—	14	4	33	8	57	18	
— г. Дорогобужѣ . . .	—	1	1	—	—	1	—	—	—	1	1	—	—	—	—	1	—	—	—	—	—	—	—	—	—	1	—	—	1	—	2	—	4	1			
— уѣздѣ его . . .	2	3	5	2	7	9	—	2	1	19	12	23	—	1	1	43	4	—	—	1	2	—	—	—	—	—	8	4	—	7	5	17	10	75	24		
— г. Духовщанѣ . . .	—	—	—	—	—	—	—	—	—	—	—	—	—	—	—	—	—	—	—	—	—	—	—	—	—	—	—	—	2	—	2	1	2	1			
— уѣздѣ его . . .	1	2	3	1	2	3	—	3	2	2	4	34	1	3	—	39	—	—	—	1	—	—	—	—	—	11	2	—	13	5	27	7	72	14			
— г. Ельнѣ . . .	—	—	—	—	—	—	—	—	—	—	1	—	—	—	—	—	—	—	—	—	—	—	—	—	—	1	1	—	—	—	1	1	2	2			
— уѣздѣ его . . .	—	1	1	—	1	1	—	2	1	17	11	13	1	—	1	30	1	1	—	1	3	—	—	1	2	2	—	—	5	1	—	3	1	13	6	47	20
— г. Красномѣ . . .	—	—	—	—	—	—	—	—	—	2	1	—	—	—	—	2	—	—	—	—	—	—	1	—	—	—	—	—	5	1	6	3	7				
— уѣздѣ его . . .	1	1	2	1	1	2	—	1	—	23	8	10	1	—	33	2	—	—	—	2	—	—	1	—	—	5	2	—	3	2	10	7	47	17			
— г. Порѣчьѣ . . .	—	—	—	—	—	—	—	—	—	—	—	—	—	—	—	—	—	—	—	—	—	—	—	—	—	—	—	—	—	—	—	—	—	—			
— уѣздѣ его . . .	—	1	1	—	1	1	—	1	—	15	4	20	—	—	35	6	—	—	—	1	—	4	1	1	—	—	8	3	—	5	—	21	4	64	8		
— г. Рославлѣ . . .	—	1	1	—	1	1	—	—	—	—	—	—	—	—	—	—	—	—	—	—	—	—	—	—	—	—	—	—	2	—	3	—	5	—			
— уѣздѣ его . . .	1	1	2	—	1	1	—	1	1	12	7	5	—	1	18	2	1	1	—	2	—	—	1	—	1	1	13	4	—	2	—	19	7	40	17		
— г. Сычевкахъ . . .	—	—	—	—	—	—	—	—	—	1	—	—	—	—	—	—	—	—	—	—	—	—	—	—	—	—	—	—	—	1	1	1	1	2			
— уѣздѣ его . . .	—	2	2	—	1	1	—	1	1	—	—	—	—	—	4	—	—	—	—	—	—	—	—	3	—	2	2	—	—	—	6	2	12	4			
— г. Юхновѣ . . .	—	—	—	—	—	—	—	—	—	1	—	—	—	—	—	2	—	—	—	—	—	—	—	—	—	—	—	—	—	1	—	3	—	—			
— уѣздѣ его . . .	—	2	2	—	2	2	—	—	—	—	—	—	—	—	—	—	—	—	—	—	—	—	—	—	—	—	—	—	—	5	18	2	23	—			
Итого въ городахъ . . .	1	6	7	1	5	6	1	4	4	18	11	9	2	2	2	29	1	—	—	6	—	2	1	—	—	—	10	3	—	—	10	9	21	20	61	41	
— уѣздахъ . . .	7	25	32	6	12	18	5	24	11	129	65	167	7	35	11	331	8	—	—	2	9	10	10	6	13	2	91	28	—	—	69	23	221	74	631	177	
Всего въ губерніи . . .	8	31	39	7	13	24	6	28	15	147	76	176	9	37	13	360	9	—	—	8	9	12	11	6	13	2	101	31	—	—	79	32	242	94	692	218	

ВЪ СМОЛЕНСКОЙ ГУБЕРНІИ

ИЗВѢСТІЯ

Число учебныхъ заведеній
Число учащихся

1881	1	1	1
1882	1	1	1
1883	1	1	1
1884	1	1	1
1885	1	1	1
1886	1	1	1
1887	1	1	1
1888	1	1	1
1889	1	1	1
1890	1	1	1
1891	1	1	1
1892	1	1	1
1893	1	1	1
1894	1	1	1
1895	1	1	1
1896	1	1	1
1897	1	1	1
1898	1	1	1
1899	1	1	1
1900	1	1	1
1901	1	1	1
1902	1	1	1
1903	1	1	1
1904	1	1	1
1905	1	1	1
1906	1	1	1
1907	1	1	1
1908	1	1	1
1909	1	1	1
1910	1	1	1
1911	1	1	1
1912	1	1	1
1913	1	1	1
1914	1	1	1
1915	1	1	1
1916	1	1	1
1917	1	1	1
1918	1	1	1
1919	1	1	1
1920	1	1	1
1921	1	1	1
1922	1	1	1
1923	1	1	1
1924	1	1	1
1925	1	1	1
1926	1	1	1
1927	1	1	1
1928	1	1	1
1929	1	1	1
1930	1	1	1

ВЪДОМОСТЬ

о числѣ учебныхъ заведеній и учащихся въ Смоленской губерніи.

За 1889 годъ.

Число учебныхъ заведеній

Число учащихся

Названіе учебныхъ заведеній.	ВЪ ГУБЕРНСКОМЪ ГОРОДѢ.			ВЪ УѢЗДНЫХЪ ГОРОДАХЪ.			ВЪ УѢЗДАХЪ.			ВСЕГО ВЪ ГУБЕРНІИ.			
	Число учебныхъ заведеній.	Число учащихся.		Число учебныхъ заведеній.	Число учащихся.		Число учебныхъ заведеній.	Число учащихся.		Число учебныхъ заведеній.	Число учащихся.		
		муж.	жен.		муж.	жен.		муж.	жен.		муж.	жен.	Обоего пола.
Гимназіи (для мужскаго пола)	1	460	—	1	170	—	—	—	—	2	630	—	630
(для женскаго пола)	1	—	34	1	—	150	—	—	—	2	—	496	496
Прогимназіи (для мужскаго пола)	—	—	—	2	130	—	—	—	—	2	130	—	130
(для женскаго пола)	1	—	11	5	—	648	—	—	—	6	—	767	767
Духовная Семинарія	1	337	—	—	—	—	—	—	—	1	337	—	337
Учительская Семинарія съ начальною школою	—	—	—	—	—	—	1	112	—	1	112	—	112
Реальное училище	1	212	—	—	—	—	—	—	—	1	212	—	212
Духовныя училища	1	202	—	3	414	—	—	—	—	4	616	—	616
Епархіальное женское училище	1	—	229	—	—	—	—	—	—	1	—	229	229
Дѣтскій Пріютъ	1	—	56	—	—	—	—	—	—	1	—	56	56
Ремесленное училище	1	35	—	—	—	—	—	—	—	1	35	—	35
Городскія по положенію 1872 (для мужскаго пола)	2	430	—	15	2077	—	—	—	—	17	2507	—	2507
года и приходскія училища. (для женскаго пола)	1	—	150	3	—	244	—	—	—	4	—	394	394
(для обоего пола)	—	—	—	1	76	51	—	—	—	1	76	51	127
Училища, пансіоны, школы (для мужскаго пола)	—	—	—	1	76	—	—	—	—	1	76	—	76
частныхъ лицъ и при молит- (для женскаго пола)	—	—	—	1	—	102	—	—	—	1	—	102	102
венныхъ зданій разныхъ (для обоего пола)	28	298	161	12	240	81	—	—	—	40	538	242	780
исповѣданій.													
При церквахъ и домахъ свя- (для мужскаго пола)	—	—	—	—	—	—	—	—	—	—	—	—	—
щенно и церковно-служителей. (для женскаго пола)	—	—	—	—	—	—	—	—	—	—	—	—	—
(для обоего пола)	1	8	—	1	13	1	—	—	—	2	21	1	22
При волостныхъ правленіяхъ (для мужскаго пола)	—	—	—	—	—	—	—	—	—	—	—	—	—
и сельскія школы разныхъ Ми- (для женскаго пола)	—	—	—	—	—	—	2	—	118	2	—	118	118
нистерствъ и частныхъ школы. (для обоего пола)	—	—	—	—	—	—	415	20637	1962	415	20637	1962	22599
И Т О Г О	41	1982	1061	6	3196	1277	418	20749	2080	505	25927	4418	30345

ВѢДОМОСТЬ

о числѣ жителей въ Смоленской губерніи за 1889 годъ.

НАЗВАНІЕ ГОРОДОВЪ И УѢЗДОВЪ.	Мужскаго пола.	Женскаго пола.	Обоего пола.
Въ г. Смоленскѣ	21141	15692	36833
— уѣздѣ его	43069	43041	86110
— г. Бѣломъ	4742	4387	9129
— уѣздѣ его	55036	56847	111883
— г. Вязьмѣ	9727	7055	16782
— уѣздѣ его	40647	42743	83390
— г. Гжатскѣ	3738	3263	7001
— уѣздѣ его	71333	61034	132367
— г. Дорогобужѣ	4343	4115	8458
— уѣздѣ его	45404	45596	91000
— г. Духовщинѣ	2020	1797	3817
— уѣздѣ его	42211	42940	85151
— г. Ельнѣ	2588	2229	4817
— уѣздѣ его	55040	50442	105482
— г. Красномъ	2031	2275	4356
— уѣздѣ его	45806	43804	89610
— г. Порѣчьѣ	2944	2933	5877
— уѣздѣ его	52984	50592	103576
— г. Рославлѣ	6196	4675	10871
— уѣздѣ его	77236	74403	151639
— г. Сычевкахъ	2872	2366	5238
— уѣздѣ его	56606	55144	111750
— г. Юхновѣ	1945	1701	3646
— уѣздѣ его	56055	55852	111907
Итого въ городахъ	64337	52488	116825
уѣздахъ	641427	622438	1263865
Всего въ губерніи	705764	674926	1380690

ВѢДОМОСТЬ

о числѣ жителей по вѣроисповѣданіямъ въ Смоленской
губерніи за 1889 годъ.

	Муж.	Жен.
Православнаго	688056	657135
Единовѣрческаго	9	3
Раскольническаго	12315	13779
Римско-Католическаго	1560	1051
Евангелическо-Лютеранскаго	804	505
Иудейскаго	2865	2453
Магометанскаго	155	—
И Т О Г О	705764	674926

