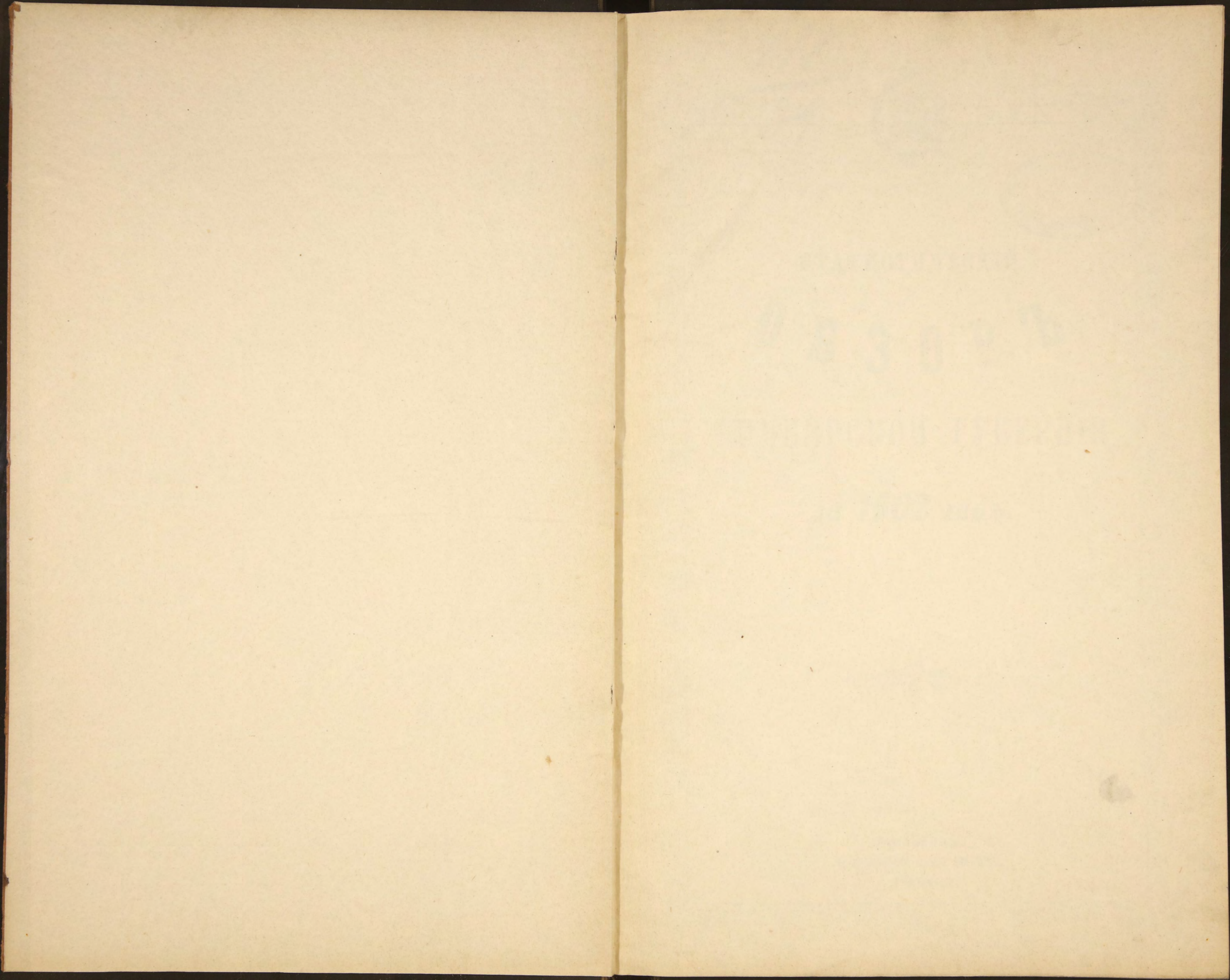


A. 911
39

Обзор
Синбирской 24-
Серии
1902.





A 911
29



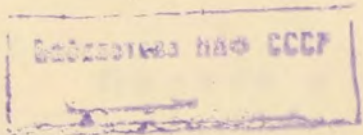
~~24968~~

СТАТИСТИЧЕСКІЙ

ОБЗОРЪ

СИМБИРСКОЙ ГУБЕРНІИ

за 1902 годъ.



39

Симбирскъ.
Типографія Губернскаго Правленія.
1903.

	стр.
Губернскій и уѣздный земскіе сборы	19.
Частная повинность съ дворянскихъ имѣній	19.
Городскіе доходы и расходы	19.
Акцизные сборы	20.
Виноторговля	20.
Нарушеніе Устава объ акцизныхъ сборахъ	21.
Натуральная повинность	21.
Воинская повинность.	22.

Общественное благоустройство.

Казенныя и общественныя зданія	23.
Дороги, мосты и переправы	23.
Почта и телеграфъ	24.
Телефоны	24.
Земская почта	24.
Народная нравственность	25.
Расколь	25.
Мѣста заключенія.	
Тюрьмы	26.
Симбирское исправительное арестантское отдѣленіе	27.
Симбирскій исправительный пріютъ для несовершеннолѣтнихъ	27.
Пожары	28.

Народное здравіе и общественное призрѣніе.

Медицинскій персоналъ	30.
Аптеки	30.
Оспопрививаніе	30.
Больницы	30.
Карамзинская колонія для душевно-больныхъ	32.
Эпидеміи	32.
Ветеринарная часть.	
Ветеринарный персоналъ	33.
Эпизоотіи	34.
Насильственныя и случайныя смерти	35.
Благотворительныя заведенія.	
Учрежденія, состоящія въ вѣдѣніи Попечительства о Домахъ Трудолюбія и Работныхъ Домахъ	35.
Богадѣльни и учрежденія для призрѣнія престарѣлыхъ	36.
Пріюты для мальчиковъ	36.
Благотворительныя заведенія Н. Д. Селиверстова	37.

Народное просвѣщеніе.

Начальныя учебныя заведенія гражданскаго вѣдомства	38.
Дѣятельность Братства Св. трехъ Святителей	39.
Иностранческія школы	39.
Симбирская чувашская школа	39.
Профессиональныя училища	39.
Публичныя бібліотеки	40.
Безплатныя народныя бібліотеки-читальни	41.

Крестьянское дѣло.

Губернское Присутствіе	41.
Уѣздныя Сѣзды	42.
Земскіе Начальники	42.
Волостныя Суды	42.

Кредитныя учрежденія.

Симбирское Отдѣленіе Государственнаго Дворянскаго Земельнаго Банка	42.
Симбирское Отдѣленіе Крестьянскаго Поземельнаго Банка	42.
Городскіе Общественныя Банки	42.

Приложенія.**Вѣдомости:**

- Вѣд. № 1. О посѣвѣ и урожаѣ хлѣбовъ.
- № 2. О фабрикахъ и заводахъ.
- № 3. О движеніи народонаселенія.
- № 4. О поступленіи окладныхъ сборовъ.
- № 5. О числѣ и родѣ преступленій.
- № 6. О пожарахъ.
- № 7. О насильственныхъ и случайныхъ смертяхъ.
- № 8. О числѣ учебныхъ заведеній и учащихся.

Карты:

- 1) Урожай ржи въ пудахъ на одну десятину.
 - 2) Урожай пшеницы „ „ „ „ „
 - 3) Урожай овса „ „ „ „ „
-

Естественныя и производительныя силы губерніи и экономическая дѣятельность ея населенія.

ЗЕМЛЕДѢЛІЕ.

(Приложеніе—вѣдомость № 1-й).

Географическое положеніе, пространство и почва губерніи.

Симбирская губерніа имѣетъ видъ неправильнаго четырехугольника, растянутаго по направленію съ сѣвера на югъ; расположена она по среднему теченію Волги, по правую ея сторону, между $52^{\circ}47'$ и $55^{\circ}54'$ сѣверной широты и между $63^{\circ}10'$ и $67^{\circ}45'$ восточной долготы. Среднее протяженіе губерніи отъ сѣвера къ югу составляетъ 250 верстъ, отъ востока къ западу—до 200 верстъ; наибольшее же ея протяженіе по діагонали отъ сѣверо-запада къ юго-востоку—около 450 верстъ.

Пространство губерніи опредѣляется въ 43.491 квадр. версту, или въ 4.530.313 десятинъ.

На всемъ почти пространствѣ губерніи верхній слой земли состоитъ изъ чернозема. Исключеніе составляютъ западная часть Сызранскаго, юго-западная Сенгилеевскаго и южная Карсунскаго уѣздовъ. Здѣсь почва состоитъ изъ супеску или суглинка, мѣстами покрытая мелкими камнями. Такой же супесокъ встрѣчается и въ незначительной части Ардатовскаго уѣзда. По обширнымъ низинамъ рѣкъ преобладаетъ иловатый грунтъ и нерѣдко торфяной. Горы, по большей части песчаныя, покрыты лѣсомъ, а прибрежныя приволжскія горы (къ югу отъ Симбирска) содержатъ въ себѣ мѣловыя и каменно-угольныя залежи (послѣднія въ Сызранскомъ уѣздѣ).

Такимъ образомъ, Симбирская губерніа, по географическому положенію своему въ средне-черноземной полосѣ Россіи и строенію почвы, принадлежитъ къ губерніямъ чисто земледѣльческимъ.

Факторы, вліяющіе на успѣшность земледѣлія.

Главное занятіе населенія Симбирской губерніи и почти единственный источникъ его благосостоянія составляютъ земледѣліе и сельское хозяйство. Успѣшность земледѣлія, помимо свойствъ почвы, находится также въ тѣсной зависимости отъ качества обработки полей подъ посѣвы сельско-хозяйственныхъ растений и метеорологическихъ условій, т. е. отъ большаго или меньшаго количества выпавшихъ, въ извѣстное время года, атмосферныхъ осадковъ.

Атмосферныя условія отчетнаго года и вліяніе ихъ на ходъ произрастанія хлѣбовъ и травъ на пространствѣ Симбирской губерніи могутъ быть представлены въ слѣдующихъ общихъ чертахъ.

Зима 1901—1902 годовъ установилась рано и была продолжительна. Первый снѣгъ, пролежавшій, впрочемъ, недолго, выпалъ въ концѣ сентября; но затѣмъ, до послѣднихъ чиселъ октября наступила ненастная и неустойчивая погода, крайне неблагопріятствовавшая уборкѣ съ полей позднихъ яровыхъ хлѣбовъ: дожди чередовались со снѣгомъ, тепло съ

холодомъ, сухіе рѣзкіе вѣтры со снѣжными метелями. Наконецъ, съ 24 октября установилась ясная погода, но начались уже морозы, доходившіе до 12°—14° R. и въ первой четверти ноября почти повсемѣстно установился санный путь. Въ началѣ зимы снѣжный покровъ легъ неглубокимъ снѣгомъ; но затѣмъ, въ декабрѣ, январѣ и, особенно въ февралѣ, снѣгу выпало настолько много, что, по количеству осадковъ, зима должна быть отнесена къ обильно-снѣжной. По температурѣ зима стояла довольно мягкая, съ частыми и сильными оттепелями.

Весеннее таяніе снѣга началось уже съ половины марта, но шло крайне медленно вълѣдствіе стоявшей въ теченіе всего марта и первой половины апрѣля холодной, вѣтряной и пасмурной погоды съ постоянными утренниками, такъ что окончательно съ полей сошелъ снѣгъ въ большинствѣ мѣстностей лишь въ половинѣ апрѣля. Съ двадцатыхъ чиселъ апрѣля температура пошла замѣтно на повышение и стали проходить частые дожди, весьма благотворно повліявшіе на произрастаніе озимей. Май начался ясными и теплыми днями. 7-го числа почти повсемѣстно выпалъ довольно значительный дождь, а затѣмъ наступилъ продолжительный періодъ совершенно сухой и очень жаркой погоды; дожди стали выпадать только съ 24—25 мая, иногда при этомъ переходя въ ливни и сопровождаясь градомъ. Въ первой половинѣ іюня погода стояла также теплая съ часто перепадавшими дождями. Въ теченіе второй половины погода была, сравнительно, прохладная, но въ общемъ довольно благоприятная для произрастанія хлѣбовъ. Съ послѣднихъ чиселъ іюня температура значительно повысилась и въ началѣ іюля были очень жаркіе дни, хотя дожди и за это время не переставали перепадать, сопровождаясь при этомъ нерѣдко грозою и градомъ. Въ теченіе іюля и первой трети августа погода стояла теплая, временами даже жаркая съ перепадавшими небольшими дождями, весьма благоприятными для производства озимого сѣва. Со второй трети августа и почти до конца его стали проходить довольно сильные и продолжительные дожди, задерживавшіе уборку яровыхъ хлѣбовъ. Въ послѣднихъ числахъ августа установилась ясная и довольно теплая погода, продержавшаяся нѣкоторое время и въ началѣ сентября; но съ числа 5-го, при значительномъ пониженіи температуры, снова пошли дожди и временами показывался даже снѣгъ. По ночамъ въ сентябрѣ стали ощущаться довольно сильные заморозки. Октябрь, при сильно-вѣтряной погодѣ, стоялъ довольно холодный. Въ послѣднихъ числахъ его по всей почти губерніи выпалъ снѣгъ и установился санный путь.

Озимые посѣвы.

Во всѣхъ почти уѣздахъ губерніи озимыя поля были засѣяны въ теплую погоду съ часто перепадавшими дождями,—слѣдовательно, при условіяхъ вполне благоприятныхъ. Изъ подъ снѣга озимые хлѣба вышли, благодаря его медленному таянію, въ состояніи вполне удовлетворительномъ; но на югѣ и юго-востокѣ губерніи, въ уѣздахъ Сызранскомъ и Сенгилеевскомъ, гдѣ положеніе озимого поля еще съ осени признавалось плохимъ, озими по освобожденіи отъ снѣжнаго покрова, оказались по большей части въ томъ же неудовлетворительномъ состояніи. Послѣдовавшіе съ двадцатыхъ чиселъ апрѣля теплые дожди на большой площади губерніи замѣтно улучшили видъ озимого поля. И въ результатѣ урожай озимыхъ хлѣбовъ, какъ это видно изъ приведенныхъ ниже данныхъ, получился, въ общемъ, по губерніи—средній, но неодинаковый въ отдѣльныхъ ея районахъ: ниже средняго—въ юго-восточной части губерніи и нѣсколько выше средняго, нерѣдко и хорошій,—на всемъ остальномъ ея пространствѣ.

Жатва озимыхъ хлѣбовъ почти повсемѣстно началась около 10-го іюля и только на крайнемъ югѣ и юго-востокѣ губерніи—съ первыхъ чиселъ названнаго мѣсяца и была произведена, въ общемъ, вполне благополучно и безъ затрудненій.

Яровые посѣвы.

Весеннія полевья работы въ большинствѣ хозяйствъ сѣверной и средней части губерніи начались, вслѣдствіе апрѣльскихъ холодовъ, съ нѣкоторымъ опозданіемъ, а именно, съ послѣдней трети апрѣля, хотя на юго-востокѣ губерніи къ весеннимъ работамъ приступили по большей части уже со второй трети. Всходы яровыхъ хлѣбовъ были весьма дружные и ровные, но дальнѣйшее ихъ развитіе было нѣсколько задержано сначала майскими холодами, а затѣмъ недостаткомъ влаги; выпавшіе же въ послѣдней трети мая дожди вполне ихъ исправили и къ концу первой трети іюня состояніе ярового поля въ огромномъ большинствѣ признавалось хорошимъ. Достаточное количество осадковъ, выпавшихъ во вторую половину іюня и, затѣмъ, жаркіе дни въ началѣ іюля съ перепадавшими тоже нерѣдко дождями, обѣщали дать почти повсемѣстно хорошій урожай.

Такимъ образомъ, какъ это видно изъ приведенныхъ ниже таблицъ, изъ яровыхъ хлѣбовъ овесъ далъ, въ общемъ, сборъ значительно выше средняго, на большей же площади губерніи даже хорошій. Хорошій, въ большинствѣ же случаевъ прекрасный, урожай дало просо. Урожай остальныхъ яровыхъ хлѣбовъ: пшеницы, ячменя, гороха и гречихи получился также выше средняго. Картофель повсемѣстно также далъ хорошій урожай.

Къ уборкѣ яровыхъ приступили въ двадцатыхъ числахъ іюля или даже съ перваго августа, хотя мѣстами, главнымъ образомъ, на югѣ губерніи, уборка ихъ производилась уже съ половины іюля. Большая часть ярового хлѣба была убрана, такъ-же, какъ и озимого, вполне удачно и своевременно.

Т р а в ы .

Сборъ травъ, благодаря благоприятствовавшей во время ихъ роста погодѣ, получился въ большинствѣ случаевъ хорошій, особенно на лугахъ заливныхъ и низменныхъ; нѣсколько слабѣе, хотя и здѣсь, въ общемъ, вполне удовлетворительно, уродились травы на лугахъ суходольныхъ и лѣсныхъ. Въ среднемъ выводѣ накашивалось сѣна на лугахъ: заливныхъ—135, низменныхъ—120, лѣсныхъ—95, суходольныхъ—100 и степныхъ—120 пудовъ съ десятины казенной мѣры.

Градобитія.

Причиненные градобитіями сельскому хозяйству убытки, сравнительно съ 1901 г., въ отчетномъ году были гораздо значительнѣе. Всего частью было уничтожено и частью повреждено градомъ 17.488 дес. озимыхъ и 9558 дес. яровыхъ посѣвовъ, приблизительно на сумму до 538.945 руб., болѣе 1901 г. на 294.801 руб.

По уѣздамъ градобитія распредѣлились слѣдующимъ образомъ:

Въ Симбирскомъ у.	2782 д. озим. и	2310 д. яров.	на сумму	96.700 р.
„ Сенгилеевск.	574 „ „	519 „ „	„ „	18.635 „
„ Сызранскомъ	938 „ „	800 „ „	„ „	24.400 „
„ Карсунскомъ	2569 „ „	235 „ „	„ „	66.227 „
„ Алатырскомъ	4370 „ „	1905 „ „	„ „	111.337 „
„ Ардатовскомъ	2720 „ „	1158 „ „	„ „	96.831 „
„ Курмышскомъ	885 „ „	959 „ „	„ „	48.363 „
„ Буинскомъ	2650 „ „	1672 „ „	„ „	76.452 „

Урожай озимыхъ и яровыхъ хлѣбовъ.

По свѣдѣніямъ, собраннымъ Губернскимъ Статистическимъ Комитетомъ черезъ Волостныя Правленія, въ отчетномъ году было подъ озимыми посѣвами 673.358 дес. и подъ яровыми 702.646 дес. (въ томъ числѣ подъ овсомъ 353.126 дес., подъ пшеницею 86.702 дес. и прочими яровыми хлѣбами 268.818 дес.), а всего 1.376.004 дес. На этомъ пространствѣ посѣяно и собрано хлѣба въ пудахъ:

	Посѣяно.	Собрано.	Средній урожай.
Ржи.	5.562.228	25.826.968	4,64

	Посѣяно.	Собрано.	Средній урожай.
<i>Яровыхъ хлѣбовъ:</i>			
Пшеницы	1.008.372	4.551.209	4,51
Овса	3.711.672	17.955.817	5,62
Ячменя	29.490	141.672	4,81
Гречихи	131.793	486.399	3,61
Гороха	185.227	1.023.982	5,51
Проса	227.115	7.315.794	32,21
Полбы	303.792	1.448.676	4,77
Льна	35.832	124.022	3,05
Прочихъ яровыхъ хлѣбовъ	190.525	1.155.669	6,07
Картофеля	2.154.508	12.707.103	5,89

**Распределе́ние
урожа́я по воло-
стямъ.**

Для большей наглядности распределе́ния урожая ржи, яровой пше- ницы и овса, посѣвъ которыхъ наиболѣе распространены въ губерніи, по каждой волости отдѣльно, прилагаются составленныя Губернскимъ Статистическимъ Комитетомъ карты.

Степень урожая съ одной казенной десятины въ пудахъ распреде- ляется по отдѣльнымъ волостямъ слѣдующимъ образомъ:

Симбирскій уездъ.

Название волостей.	У крестьянъ.			У частныхъ владѣльцевъ.		
	Ржи.	Овса.	Пшеницы.	Ржи.	Овса.	Пшеницы.
Больше-Тархановская . . .	30	40	—	41	22	—
Больше-Цильнинская . . .	42	56	—	60	70	—
Верхне-Тимерсянская . . .	60	67	45	60	64	—
Загудаевская	47	47	49	71	78	58
Кадыковская	30	29	30	63	54	60
Ключищенская	41	19	20	50	16	—
Нагаткинская	49	44	32	72	72	—
Ново-Никулинская	42	56	40	42	56	70
Подкуровская	42	48	—	45	48	—
Покровская	36	35	—	50	50	—
Ртищево-Каменская	30	34	33	50	58	70
Сельдинская	51	39	30	68	59	60
Сюндюковская	36	46	38	56	64	—
Тагаевская	32	31	36	48	48	48
Тетюшская	56	48	47	68	80	63
Тушинская	28	34	48	46	60	36
Ундровская	34	41	60	60	50	—

Шумовская	42	40	30	50	50	40
Языковская	46	51	—	57	72	—

Всего въ Симбирскомъ уѣздѣ собрано ржи 5.287.029 пудовъ (на земляхъ крестьянскихъ 3.589.119 п., на земляхъ владѣльческихъ 1.757.910 п.); овса 4.632.933 п. (на земляхъ крестьянскихъ 3.322.953 п., на земляхъ владѣльческихъ 1.408.980 п.); пшеницы 79.281 пуд. (на земляхъ крестьянскихъ 55.432 пуд., на земляхъ владѣльческихъ 23.849 пуд.).

Алатырскій уѣздъ.

Название волостей.	У крестьянъ.			У частныхъ владѣльцевъ.		
	Ржи.	Овса.	Пшеницы.	Ржи.	Овса.	Пшеницы.
Алатырская	47	75	64	45	79	72
Астрадамовская	54	48	40	54	48	—
Барышко-Слободская	52	54	57	58	84	52
Гулюшевская	40	35	50	60	50	60
Дубенско-Поводимовская	40	36	48	40	48	—
Ждамировская	45	50	55	50	50	50
Кладбищенская	44	55	44	44	—	44
Квакинская	45	41	54	44	42	52
Мишуковская	48	55	61	55	66	52
Паранеевская	48	48	52	48	48	56
Порѣцковская	52	51	50	52	51	50
Промзинская	49	50	51	100	100	100
Семеновская	50	60	60	50	60	40
Сіавская	40	42	—	43	42	—
Сыресеvская	50	50	50	50	60	50
Чеберчинская	27	18	24	27	18	24

Всего въ Алатырскомъ уѣздѣ собрано ржи 2.287.324 пуд., (на земляхъ крестьянскихъ 1.941.920 пуд., на земляхъ владѣльческихъ 345.404 пуд.); овса 893.812 пуд., (на земляхъ крестьянскихъ 674.868 пуд., на земляхъ владѣльческихъ 218.944 пуд.); пшеницы 1.302.368 пуд. (на земляхъ крестьянскихъ 1.046.314 пуд., на земляхъ владѣльческихъ 256.054 пуд.).

Ардатовскій уѣздъ.

Название волостей.	У крестьянъ.			У частныхъ владѣльцевъ.		
	Ржи.	Овса.	Пшеницы.	Ржи.	Овса.	Пшеницы.
Апракеинская	46	44	41	59	80	70
Ардатовская	46	48	50	75	80	65

Атяшевская	45	50	48	67	79	50
Бузаевская	39	19	43	50	25	48
Жаренская	55	60	60	60	60	60
Керамеурская	41	42	51	50	63	62
Киржеманская	46	64	—	57	73	—
Козловская	42	48	49	42	49	49
Лобаскинская	67	72	63	78	89	87
Макаловская	50	50	—	50	50	—
Медаевская	60	50	72	60	50	72
Наченальская	45	50	60	54	60	72
Неклюдовская	60	43	54	55	55	62
Пичеурская	60	75	108	60	75	—
Резоватовская	42	64	60	42	64	60
Силинская	33	40	45	33	40	45
Талызинская	40	45	66	60	60	—
Тархановская	32	42	49	40	60	45

Всего въ Ардатовскомъ уѣздѣ собрано ржи 3.396.827 пуд. (на земляхъ крестьянскихъ 2.800.760 пуд., на земляхъ владѣльческихъ 596.067 пуд.); овса 2.253.074 пуд. (на земляхъ крестьянскихъ 1.698.426 пуд., на земляхъ владѣльческихъ 554.648 пуд.); пшеницы 746.086 пуд. (на земляхъ крестьянскихъ 659.614 пуд., на земляхъ владѣльческихъ 86.472 пуд.).

Буинскій уѣздъ.

Названіе волостей.	У крестьянъ.			У частныхъ владѣльцевъ.		
	Ржи.	Овса.	Пшеницы.	Ржи.	Овса.	Пшеницы.
Архангельская	50	65	60	50	65	60
Батыревская	26	53	25	53	72	—
Бурундуковская	33	40	40	39	50	50
Городищенская	50	50	50	50	50	50
Дрозжановская	40	100	100	—	—	—
Мочалеевская	25	79	—	—	—	—
Муратовская	31	42	22	27	47	50
Ново-Какерлинская	29	70	40	—	—	—
Помаевская	36	48	36	46	56	35
Рунгинская	35	43	50	30	38	25

Старо-Студенческая	36	69	50	—	—	—
Тархановская.	36	68	—	—	—	—
Тимбаевская	32	34	18	33	35	—
Убеевская	31	70	42	44	95	—
Хомбусь-Батыревская	70	62	—	70	62	—
Шамкинская	35	60	50	40	80	60
Шемуршинская	40	60	60	40	60	—
Шихирданская	30	40	40	—	—	—
Энтугановская	20	52	37	27	66	34

Всего въ Буинскомъ уѣздѣ собрано ржи 2.738.666 пуд. (на земляхъ крестьянскихъ 2.443.627 пуд., на земляхъ владѣльческихъ 295.039 пуд.); овса 3.560.722 пуд. (на земляхъ крестьянскихъ 3.161.099 пуд., на земляхъ владѣльческихъ 399.623 пуд.); пшеницы 36.629 пуд. (на земляхъ крестьянскихъ 26.452 пуд., на земляхъ владѣльческихъ 10.177 пуд.).

Карсунскій уѣздъ.

Названіе волостей.	У крестьянъ.			У частныхъ владѣльцевъ.		
	Ржи.	Овса.	Пшеницы.	Ржи.	Овса.	Пшеницы.
Анненковская	48	27	—	70	35	—
Аргашская	32	60	—	32	60	—
Базарно-Сызганская	30	40	—	40	50	40
Беклемишевская	24	16	—	36	48	20
Больше-Березинская	48	48	47	75	77	70
Больше-Шуватовская	40	32	—	56	50	66
Бѣло-Ключевская	40	35	30	60	48	72
Вешкайменская	38	48	36	75	61	68
Водаранская	44	49	—	59	67	—
Горинская	38	32	24	48	50	70
Жадовская	57	56	—	67	60	—
Каргинская	46	59	—	71	69	50
Коржевская	37	26	36	54	37	45
Карсунская	49	55	35	72	70	57
Мало-Карсунская	38	40	47	45	50	38
Потьминская	46	37	59	60	40	65
Сосновская	36	37	—	53	47	56

Старо-Зиновьевская	6	6	—	7	6	—
Сурская	46	41	31	47	45	30
Троицкая	25	28	—	40	32	—
Уренско-Карлинская	55	58	—	51	51	50
Усть-Уренская	50	64	60	60	65	—
Юрловская	32	28	—	33	27	—

Всего въ Карсунскомъ уѣздѣ собрано ржи 3.935.017 пуд. (на земляхъ крестьянскихъ 2.835.495 п., на земляхъ владѣльческихъ 1.099.522 п.); овса 2.186.826 п. (на земляхъ крестьянскихъ 1.360.302 пуд., на земляхъ владѣльческихъ 826.524 пуд.); пшеницы 104.682 пуд. (на земляхъ крестьянскихъ 84.864 пуд., на земляхъ владѣльческихъ 19.818.)

Курмышскій уѣздъ.

Название волостей.	У крестьянъ.			У частныхъ владѣльцевъ.		
	Ржи	Овса.	Пшеницы.	Ржи.	Овса.	Пшеницы.
Алгашинская	50	59	36	53	56	44
Анастасовская	28	40	30	28	40	30
Атаевская	24	32	—	26	32	—
Бахаревская	40	36	—	40	36	—
Болховская	40	40	—	40	40	—
Бортсурманская	45	50	40	44	50	54
Верхне-Талызинская	30	60	—	40	72	50
Дѣяновская	73	55	50	100	60	60
Ждановская	45	45	—	—	—	—
Знаменская	35	35	—	35	35	—
Курмышская	49	33	—	—	—	—
Мурзицкая	16	30	—	20	34	—
Петрякинская	24	12	—	24	12	—
Пильнинская	33	50	35	38	57	40
Чембилеевская	30	35	—	30	35	—
Языковская	44	42	40	50	48	—

Всего въ Курмышскомъ уѣздѣ собрано ржи 1.887.141 пуд. (на земляхъ крестьянскихъ 1.573.956 пуд., на земляхъ владѣльческихъ 313.185 п.); овса 1.636.147 п. (на земляхъ крестьянскихъ 1.264.112 пуд., на земляхъ владѣльческихъ 372.035 пуд.); пшеницы 29.191 пуд. (на земляхъ крестьянскихъ 25.334 пуд., на земляхъ владѣльческихъ 3.857 пуд.).

Сенгилеевскій уѣздъ.

Название волостей.	У крестьянъ.			У частныхъ владѣльцевъ.		
	Ржи.	Овса.	Пшеницы.	Ржи.	Овса.	Пшеницы.
Бѣло-Озерская	31	34	—	39	44	—
Горюшкинская	41	30	40	60	40	40
Карлинская	23	33	32	28	34	24
Кузоватовская	35	50	—	36	50	—
Мало-Борлинская	40	50	45	60	80	—
Ново-Дѣвиченская	35	25	38	42	45	45
Поповская	31	41	—	40	44	—
Сенгилеевская	40	50	70	40	60	75
Собакинская	35	25	20	40	30	50
Старо-Тимошкинская	35	40	—	35	50	—
Старо-Тукшумско-Кротковская	30	43	74	45	53	77
Теренгульская	48	57	40	50	64	30
Уваровская	28	21	—	28	21	—
Чертановская	30	40	—	42	72	42
Шигонская	24	30	24	50	40	30

Всего въ Сенгилеевскомъ уѣздѣ собрано ржи 3.125.971 пуд. (на земляхъ крестьянскихъ 2.251.287 пуд., на земляхъ владѣльческихъ 874.684 пуд.); овса 1.302.064 пуд. (на земляхъ крестьянскихъ 812.321 пуд., на земляхъ владѣльческихъ 489.743 пуд.); пшеницы 401.371 пуд. (на земляхъ крестьянскихъ 385.690 пуд., на земляхъ владѣльческихъ 15.681 пуд.).

Сызранскій уѣздъ.

Название волостей.	У крестьянъ.			У частныхъ владѣльцевъ.		
	Ржи.	Овса.	Пшеницы.	Ржи.	Овса.	Пшеницы.
Аскульская	18	34	30	50	55	60
Больше-Сайманская	10	35	—	27	40	60
Верхне-Мазинская	11	26	43	15	38	42
Головинская	21	40	80	20	50	100
Головцевская	20	41	—	39	50	40
Жегулевская	45	50	70	60	50	70
Жедринская	45	45	50	50	50	60
Заборовская	35	41	35	45	43	38

Казаковская	12	30	45	11	38	40
Канадейская	30	63	70	30	65	70
Кашпирская	30	25	35	30	25	35
Никольская	21	28	—	40	30	30
Никулинская	11	37	31	18	31	62
Ново-Спасская	38	50	74	50	50	81
Паньшинская	22	23	32	37	60	76
Переволокская	18	60	72	30	—	35
Рачейская	35	39	—	50	30	—
Рождественская	26	35	45	49	74	44
Решьевская	20	12	15	31	30	53
Самайкинская	50	60	40	50	60	40
Старо-Костычевская	20	36	60	—	—	—
Сызранская	20	40	35	20	40	35
Томышевская	28	38	36	33	40	40
Троицкая	14	65	60	20	65	60
Усинская	20	20	50	20	20	70
Усольская	30	40	40	30	30	40

Всего въ Сызранскомъ уѣздѣ собрано ржи 2.909.902 пуд. (на земляхъ крестьянскихъ 2.105.543 пуд., на земляхъ владѣльческихъ 804.359 п.); овса 1.186.081 пуд. (на земляхъ крестьянскихъ 787.277 пуд., на земляхъ владѣльческихъ 398.804 пуд.); пшеницы 1.832.035 пуд. (на земляхъ крестьянскихъ 1.305.345 пуд., на земляхъ владѣльческихъ 526.690 пуд.).

Цѣны на земледѣльческіе продукты.

На главнѣйшіе земледѣльческіе продукты въ отчетномъ году стояли слѣдующія цѣны:

	Рожь.	Овесь.	Пшеница.
Въ январѣ	62 к.	72 ¹ / ₂ к.	89 ³ / ₄ к.
„ февралѣ	62 ¹ / ₂ „	72 ¹ / ₂ „	89 „
„ мартѣ	63 ¹ / ₂ „	73 ¹ / ₂ „	86 ¹ / ₂ „
„ апрѣлѣ	65 „	70 „	90 „
„ маѣ	61 „	73 „	89 ¹ / ₂ „
„ іюнѣ	59 ¹ / ₂ „	72 „	81 ¹ / ₂ „
„ іюлѣ	58 ¹ / ₂ „	64 ¹ / ₂ „	80 „
„ августѣ	57 „	54 „	79 ¹ / ₂ „
„ сентябрѣ	60 „	50 „	72 „
„ октябрѣ	61 „	48 „	72 ¹ / ₂ „
„ ноябрѣ	60 ¹ / ₂ „	48 „	69 „
„ декабрѣ	61 ¹ / ₂ „	48 „	74 „

Цѣны на сельскохозяйственныя работы и рабочія руки.

Сельско-хозяйственныя работы въ 1902 году производились по слѣдующимъ платамъ:

За уборку десятины ржаного хлѣба платилось отъ 5 до 10 руб. и ярового отъ 4 руб. 80 коп. до 9 руб. 70 коп.

За молотьбу хлѣба съ четверти зерна—отъ 18 коп. до 60 коп.

За косьбу десятины пахатной и луговой—отъ 2 р. до 5 р. 50 к.

Поденная плата коннымъ и пѣшимъ рабочимъ, нанятымъ на сельскохозяйственныя работы, въ отчетномъ году производилась въ слѣдующемъ размѣрѣ: а) *лѣтомъ*: рабочему съ лошадыю отъ 80 к. до 1 руб. 50 к., пѣшему отъ 45 к. до 70 к. и работницѣ отъ 25 к. до 60 к.; б) *осенью*: рабочему съ лошадыю отъ 50 к. до 1 р. 40 к., пѣшему отъ 25 к. до 60 к. и работницѣ отъ 15 к. до 45 к.; в) *зимой*: рабочему съ лошадыю отъ 45 к. до 1 р. 35 к., пѣшему отъ 25 к. до 60 к. и работницѣ отъ 15 к. до 35 к.; г) *весной*: рабочему съ лошадыю отъ 55 к. до 1 р. 40 к., пѣшему отъ 25 к. до 80 к. и работницѣ отъ 15 к. до 60 к.

Работнику мѣсячному платилось въ *лѣтніе* мѣсяцы отъ 4 руб. до 8 р. 50 к., въ *осенніе*—отъ 3 р. до 8 р., въ *зимніе*—отъ 3 р. до 8 р. и въ *весенніе*—отъ 3 р. до 7 руб.

Рабочему за *лѣто* платилось: на своихъ харчахъ отъ 26 руб. до 80 р. и на хозяйскихъ отъ 12 р. до 70 руб.; работницамъ на своемъ содержаніи отъ 20 р. до 40 р. и на хозяйскомъ отъ 10 р. до 25 руб.

Работникъ *годовой* на собственномъ содержаніи получалъ отъ 75 р. до 120 р. и на содержаніи нанимателей—отъ 35 р. до 100 руб.

За доставку клади въ 25 пуд. за 100 верстъ уплачивалось отъ 2 р. 50 к. до 5 руб.

Скотоводство.

Скотоводство составляетъ одну изъ главнѣйшихъ отраслей сельскаго хозяйства и находится въ тѣсной связи съ хлѣбопашествомъ. Кромѣ значенія скотоводства, какъ средства удобренія полей, безъ котораго, нужно замѣтить, нельзя обойтись въ юго-западной части губерніи, оно составляетъ совершенную необходимость, какъ рабочая сила и какъ средство существованія и прокормленія населенія. Въ отчетномъ году, вѣлѣствіе недостатка корма и засухи, а потому и болѣе сильнаго развитія эпизоотій, количество скота, въ сравненіи съ 1901 годомъ, нѣсколько уменьшилось.

По свѣдѣніямъ Губернскаго Статистическаго Комитета къ 1 января 1903 года въ губерніи насчитывалось скота: лошадей 297.595 головъ, крупнаго рогатаго скота 321.179 гол., овецъ простыхъ 715.219 гол., тонкорунныхъ 34.481 гол., свиней 75.581 гол. и козъ 5.801 гол., а всего 1.449.856 головъ, менѣе предшествовавшаго года на 58.998 головъ.

Коневодство и конскіе заводы.

По статистическимъ свѣдѣніямъ въ 1902 году въ губерніи находилось 77 конскихъ заводовъ, на которыхъ содержалось 292 производителя и 1.914 матокъ. Наибольшее число заводовъ находится въ Симбирскомъ (19 съ 65 производителями и 366 матками), Карсунскомъ (18 съ 84 произв. и 629 матк.), Сенгилеевскомъ (14 съ 24 произв. и 359 матк.), Сызранскомъ (9 съ 31 произв. и 110 матк.) и Курмышскомъ (7 съ 69 произв. и 247 матк.) уѣздахъ. Въ сравненіи съ предыдущимъ годомъ число конскихъ заводовъ увеличилось на 8, производителей на нихъ пришло 38 и матокъ 166.

Для улучшенія мѣстнаго коневодства въ г. Симбирскѣ существуетъ заводская конюшня вѣдомства Государственнаго коннозаводства съ 60 производителями.

Винокуреніе.

Въ теченіе 1902 года винокуреніе производилось на 22 заводахъ, которыми употреблено на выкурку спирта всѣхъ вообще припасовъ 1.406.198¹/₂ пудовъ, въ томъ числѣ: сухихъ хлѣбныхъ припасовъ 450.362 пуда, зеленого солода 158.834¹/₂ пуда и картофеля 797.002 пуда.

Изъ этого количества припасовъ выкурено спирта 36.263.360⁰; стоимость выкуренаго спирта безъ акциза—682.597 руб. 35 коп.

По сравненію съ предшествовавшимъ 1901 годомъ, выкурка спирта уменьшилась на 4.765.191⁰. Такое замѣтное уменьшеніе объясняется тѣмъ,

что въ отчетномъ году употреблялась на винокурениѣ большая часть хлѣбовъ урожая этого года, которые, вслѣдствіе стоявшей все лѣто и во время уборки дождливой погоды, получились довольно легковѣсные и по-этому давали слабые выходы спирта, сравнительно съ предшествовавшимъ годомъ.

Сельско-хозяйственные общества.

Въ цѣляхъ распространенія въ губерніи полезныхъ сельско-хозяйственныхъ свѣдѣній и оказанія содѣйствія мѣстнымъ сельскимъ хозяевамъ въ усовершенствованіи ихъ хозяйствъ въ Симбирской губерніи съ 1884 г. существуетъ „Симбирское Общество Сельскаго Хозяйства“, дѣйствующее на основаніи Устава, утвержденнаго Г. Министромъ Государственныхъ Имуществъ 1-го ноября означеннаго года. Затѣмъ, съ 3-го мая 1901 года открытъ Отдѣлъ этого общества съ раіономъ распространенія дѣятельности Отдѣла на Буинскій уѣздъ.

Въ 1901-мъ же году разрѣшены, на основаніи Нормальнаго Устава, утвержденнаго Г. Министромъ Земледѣлія и Государственныхъ Имуществъ, 28 февраля 1898 г., сельско-хозяйственные общества: *Жигулевское*, дѣйствіе коего распространяется на Усольскую, Жигулевскую, Аскульскую и Рождественскую волости Сызранскаго уѣзда и *Алатырское*, дѣйствующее въ предѣлахъ Алатырскаго уѣзда.

Въ отчетномъ же 1902 году открыты сельско-хозяйственные общества: *Княжегорское* въ Курмышскомъ уѣздѣ и *Архангельское* въ Буинскомъ.

Обезпеченіе народнаго продовольствія.

Для удовлетворенія продовольственныхъ и сѣмянныхъ нуждъ населенія Симбирской губерніи, на случай неурожая, имѣются натуральные продовольственные запасы и продовольственные капиталы: губернскій, общественный и сословный.

Натуральные хлѣбные запасы.

На 1 января 1902 г. въ общественныхъ хлѣбозапасныхъ магазинахъ состояло на лицо хлѣба—озимого 4.158.621 пуд. и ярового 1.533.516 пуд. Въ теченіе года поступило на пополненіе выданныхъ въ прежніе годы ссудъ: озимого 493.908 пуд. и ярового 582.159 пуд., на пополненіе запаса поступило: озимого 129.522 пуд. и ярового 123.024 пуд., исключено со счетовъ по разнымъ причинамъ 34.561 пуд. озимого и 6.882 пуд. ярового.

Выдано въ ссуду озимого 1.971.310 пуд. и ярового 1.039.872 пуд. и исключено по разнымъ причинамъ: озимого 195.116 пуд. и ярового 176.261 пуд. и, кромѣ того, причислено къ долгу: озимого 43.397 пуд. и ярового 30.200 пуд.

Засимъ на 1 января 1903 г. въ магазинахъ на лицо оставалось—озимого хлѣба 2.615.626 пуд. и ярового 1.022.567 пуд. и въ долгу: озимого 2.384.208 пуд. и ярового 843.909 пуд.

Губернскій продовольственный капиталъ.

Къ 1 января 1902 г. этого капитала состояло въ наличности 22.046 р. 89 коп., въ теченіе года поступило 33.345 руб. 1 коп. и израсходовано 10.277 руб. 46 коп.

Къ 1 января 1903 г. оставалось на лицо 45.114 руб. 44 коп. и въ долгу за населеніемъ 411.758 руб. 5 коп.

Общественные продовольственные капиталы.

На 1 января 1902 г. общественныхъ продовольственныхъ капиталовъ состояло въ наличности 307.871 р. 86 коп. и въ долгахъ 608.892 р. 29 коп., въ теченіе 1902 года поступило 75.464 руб. 41 коп., исключено съ долга 319 руб. 49 коп. и выдано въ ссуды 66.487 руб. 13 коп.

Затѣмъ на 1 января 1903 года состояло на лицо 316.849 р. 14 коп., причислено къ долгу 3847 руб. 2 коп и въ долгахъ, благонадежныхъ къ поступленію—516.267 руб. 24 коп. и неблагонадежныхъ —98.960 р. 69 к.

Независимо отъ указанныхъ мѣстныхъ продовольственныхъ средствъ, по случаю частичнаго неурожая 1901 г. выдано въ ссуды населенію Симбирской губерніи Правительственнаго хлѣба: ржи—475.936 пуд., овса—323.972 пуд., пшеницы—65.106 пуд. и проса—14.525 пудовъ; въ общей же сложности всего на сумму—695.897 руб. 94 коп.

Промыслы населенія.

Кустарная промышленность.

Кустарные промыслы въ Симбирской губерніи въ большинствѣ мѣстностей ограничиваются малыми размѣрами, хотя въ нѣкоторыхъ отдѣльных селеніяхъ кустарная промышленность служитъ серьезной поддержкой въ экономическомъ положеніи крестьянскаго хозяйства. Такое сравнительно слабое развитіе этого рода промышленности объясняется съ одной стороны отсутствіемъ надлежащей организациі этого дѣла, а съ другой недостаткомъ средствъ у кустарей на приобрѣтеніе необходимыхъ для промысла матеріаловъ. Но въ послѣднее время замѣтно постепенное развитіе кустарныхъ промысловъ въ губерніи; причиной этого служатъ принимаемая земствомъ мѣры къ поддержанію кустарей и таковая же дѣятельность учреждений трудовой помощи, организованныхъ Попечительствомъ о Домахъ Трудолюбія и Работныхъ Домахъ.

По статистическимъ свѣдѣніямъ за отчетный годъ всѣхъ кустарей въ губерніи числилось 18.404 человекъ, сравнительно съ предшествовавшимъ годомъ число кустарей увеличилось на 1097 человекъ. По уѣздамъ кустари въ 1902 году распредѣлялись такъ:

Въ Карсунскомъ	5.785	человѣкъ.
— Алатырскомъ	3602	—
— Симбирскомъ	2166	—
— Буинскомъ	2003	—
— Сызранскомъ	1795	—
— Ардатовскомъ	1673	—
— Сенгилеевскомъ	1147	—
— Курмышскомъ	233	—

Обращаясь къ обзорѣ отдѣльных промысловъ, нельзя не отмѣтить, что главную отрасль кустарной промышленности составляютъ разные виды древодѣлія (преимущественно въ Карсунскомъ, Сызранскомъ, Алатырскомъ и Симбирскомъ уѣздахъ). Изъ дерева выдѣлываются, главнымъ образомъ, необходимые предметы сельскаго хозяйства и домашняго обихода. Названный промыселъ подраздѣляется на слѣдующія отдѣльныя отрасли: гнутье ободьевъ, полозьевъ и дугъ (501 чел съ заработкомъ 51.743 руб.), производство телѣгъ, повозокъ и саней (2100 челов. съ заработкомъ 78 999 р), выдѣлка колесъ и колесныхъ ступицъ (7794 челов. съ заработкомъ 40.518 руб.) и оконныхъ рамъ (836 челов. съ заработкомъ 50.513 руб.), производство деревянной посуды (782 челов. съ заработкомъ 12.023 руб.), выдѣлка гребней и прялокъ (277 челов. съ заработкомъ 5675 руб.), выдѣлка лопатъ (164 челов. съ заработкомъ 4038 р.) и выдѣлка бочекъ (109 челов. съ заработкомъ 7780 руб.).

Къ видамъ древодѣльнаго производства можно также отнести промыслы—плетеніе лаптей и тканье кулей и рогожь. Первый промыселъ распространенъ повсемѣстно въ губерніи, преимущественно же въ Карсунскомъ и Сызранскомъ уѣздахъ. Общее число рабочихъ, занимающихся этимъ промысломъ, простирается до 1165 челов., которыми въ теченіе

1902 года сплетено лаптей на сумму до 16.439 руб. Тканьемъ рогожъ и кулей занимаются исключительно въ Карсунскомъ, Алатырскомъ и Ардатовскомъ уѣздахъ, гдѣ насчитывается до 1618 рабочихъ, заработокъ которыхъ опредѣляется въ 33.075 руб.

Въ числѣ другихъ кустарныхъ промысловъ наиболее видное мѣсто занимаютъ слѣдующіе:

Валянье теплой обуви. Обувь обыкновенно валяется по заказамъ изъ готоваго матеріала и только въ рѣдкихъ случаяхъ выдѣлка ея производится кустарями на собственный счетъ для сбыта на мѣстныхъ базарахъ и ярмаркахъ. Означеннымъ промысломъ въ разныхъ уѣздахъ губерніи занимается до 3620 чел. съ заработкомъ въ 164.527 руб.

Шитье сапогъ и рукавицъ. Сапоги обыкновенно шьются изъ матеріала, приобрѣтеннаго самими кустарями и сбываются большею частью на ближайшихъ базарахъ и ярмаркахъ. Промыселъ этотъ встрѣчается во всѣхъ уѣздахъ губерніи; занимается имъ до 1495 чел., зарабатывая до 142.860 руб.

Портняжство. Портныхъ въ отчетномъ году насчитывается въ губерніи 3012 чел., которыми заработано 72.019 руб.

Выдѣлка молотыхъ камней въ Симбирскомъ и Сызранскомъ уѣздахъ, гдѣ промысломъ этимъ занимается до 100 чел. съ заработкомъ до 10.420 руб. Сбытъ камней производится обыкновенно на мѣстахъ ихъ выдѣлки владѣльцамъ вѣтряныхъ и водяныхъ мукомольныхъ мельницъ.

Витье веревокъ распространено преимущественно въ Буинскомъ, Ардатовскомъ и Карсунскомъ уѣздахъ. Всѣхъ занимающихся этимъ промысломъ насчитывается въ губерніи 183 чел. съ заработкомъ въ 34.033 руб.

Кузнечный промыселъ. Кузнецовъ въ губерніи насчитывается 1.056 чел., которыми, главнымъ образомъ, производитсяковка лошадей, починка земледѣльческихъ орудій и другихъ предметовъ сельскаго хозяйства и только въ Карсунскомъ уѣздѣ небольшая часть ихъ занимаютъ выдѣлкой на продажу новыхъ вещей.

Общій заработокъ по кузнечному промыслу опредѣляется въ 82.478 р. и

Шорный промыселъ. Шорниковъ насчитывается до 45 чел. съ заработкомъ въ 18.430 руб.

Общій заработокъ всѣхъ кустарей въ губерніи въ 1902 году исчислялся въ 824.880 руб.; сравнительно съ 1901 г. болѣе на 10.943 руб.

Мѣстные и отхожіе промыслы.

Изъ мѣстныхъ промысловъ наиболее распространены: разработка льса (3.472 чел. съ заработкомъ до 62.837 р.), пчеловодство (3.187 чел. съ заработкомъ въ 79.768 руб.), рыболовство (1.149 чел. съ заработкомъ 49.390 руб.) и извозный промыселъ (1807 чел. съ заработкомъ до 141.660 руб.).

Въ числѣ отхожихъ промысловъ видное мѣсто занимаютъ сельскохозяйственные заработки внѣ предѣловъ губерніи. Въ отчетномъ году на означенный промыселъ уходило 34.519 чел., общій заработокъ которыхъ достигъ 799.757 руб.

Затѣмъ слѣдуютъ промыслы: работа на судахъ (11.633 чел. съ заработкомъ 308.919 р.), плотничество (10.049 чел. съ заработкомъ 339.644 р.), пастьба скота (2.542 чел. съ зараб. 96.545 руб.) и строительныя работы (каменьщики—1.494 чел. съ зараб. 76.885 руб.; маляры—201 чел. съ зараб. 11.529 руб. и печники—1.760 чел. съ заработкомъ 72.165 руб.).

Всего населеніемъ Симбирской губерніи въ теченіе 1902 года на мѣстныхъ и отхожихъ промыслахъ заработано—1.870.347 руб., а вмѣстѣ съ заработкомъ отъ кустарныхъ промысловъ—2.695.227 руб.

Промышленность фабричная и заводская.

(Приложение—вѣдомость № 2-й).

Въ теченіе отчетнаго года въ Симбирской губерніи находилось въ дѣйствиі 6.476 фабрикъ и заводовъ. Общая производительность этихъ промышленныхъ заведеній исчислялась въ суммѣ 20.539.438 руб.; рабочихъ состояло 22.518 чел.

Сравнительно съ предшествовавшимъ годомъ дѣйствовавшихъ промышленныхъ заведеній было болѣе на 256; увеличеніе произошло почти исключительно въ числѣ мелкихъ заведеній, значительныхъ-же фабрикъ и заводовъ въ отчетномъ году не открывалось. Общая сумма фабрично-заводской производительности увеличилась на 2.491.142 руб.; рабочихъ же прибавилось 190 чел.

По производствамъ фабрики и заводы распредѣляются слѣдующимъ образомъ:

Обработка питательныхъ продуктовъ—4.875 заводовъ съ производительностью 9.266.503 руб. при 7.841 рабоч. Изъ заведеній этого рода важнѣйшія суть—казенные винные склады (3 склада съ производительностью въ 3.706.237 руб. при 248 рабоч.), мукомольныя (3.661 мельница производит. въ 3.993 137 руб. при 4.553 рабоч.), винокуренныя (16 заводовъ съ производит. въ 783.999 руб. при 698 рабоч.), картофельно-терочныя (89 заводовъ съ производит. въ 272.300 руб. при 615 рабоч.) и круподирки (548 заводовъ съ производит. въ 206.208 р. при 645 рабоч.).

Обработка волокнистыхъ веществъ—527 промышленныхъ заведеній съ производительностью въ 6.815.934 руб. при 10.669 рабоч. Въ числѣ этихъ заведеній главное мѣсто занимаютъ 18 суконныхъ фабрикъ, которыми выработано суконъ, преимущественно для поставки въ военное вѣдомство, на 6.709.501 руб. Рабочихъ на этихъ фабрикахъ состояло 9.847 человекъ.

Обработка дерева—214 заводовъ съ производительностью въ 663.220 р. при 1.186 рабоч., въ томъ числѣ 23 завода лѣсопильныхъ (производит. — 594.679 руб. при 653 рабоч.), 84 кулевыхъ (производит. 61.504 руб. при 430 рабоч.) и 107 дегтярно-смолокуренныхъ (производительность 7.037 руб. при 103 рабоч.).

Обработка животныхъ продуктовъ—362 завода, съ производительностью въ 263.045 руб. при 700 рабоч., въ томъ числѣ 14 мыловаренныхъ (производит. 76.940 руб. при 32 рабоч.), 71 кожевенныхъ (производит. 95.259 руб. при 146 рабоч.), 252 овчинныхъ (производит. 48.581 руб. при 438 рабоч.),

Гудронное и асфальтовое 7 заводовъ (производит. 685.071 руб. при 343 рабоч.).

Далѣе слѣдуютъ производства: *писчебумажное* (5 заводовъ съ производ. въ 131.170 руб. при 243 рабоч.), *химическое* (86 заводовъ съ производ. 27.005 руб. при 145 рабоч.), *керамическое* (387 заводовъ съ производ. въ 218.800 руб. при 1.265 рабоч.) и *металлическое* (8 заведеній съ производ. 152.390 руб. при 80 рабоч.).

Т о р г о в л я.

Торговые документы.

По свѣдѣніямъ Симбирской Казенной Палаты, въ отчетномъ году торговопромышленнымъ населеніемъ Симбирской губерніи на производство торговли и промысловъ было взято документовъ 15.394 листа, всего на сумму 210.621 руб. 43 коп.; изъ нихъ свидѣтельствъ: на торговыя предпріятія: I разряда—30, II разряда—1.137, III разряда—5.363,

IV разряда—2.916 и V разряда—244; на складочныя помѣщенія къ торговымъ предпріятіямъ I разряда—73, II разряда—66, III разряда—104; на промышленныя предпріятія I разряда—2, II разряда—3, III разряда—12, IV разряда—50, V разряда—136, VI разряда—236, VII разряда—690 и VIII разряда—467; на паровыя суда—3; на личныя промысловыя занятія IV разряда—116, V разряда—956, VI разряда—1, VII разряда—1.123, для купцовъ: 1 гильдіи—12, 2 гильдіи—186; безплатныхъ билетовъ на складочныя помѣщенія къ торговымъ предпріятіямъ I разряда—65, II разряда—732 и III разряда—243, на складочныя помѣщенія къ промышленнымъ предпріятіямъ—249, на подряды и поставки—6 и отставнымъ нижнимъ чинамъ (по ст. 6 п. 45 Полож. о государ. промысл. налогѣ)—239.

Внѣшняя торговля.

Предметами внѣшней или отпускной торговли служатъ: хлѣбъ въ зернѣ и мукѣ, издѣлія мѣстныхъ фабрикъ и заводовъ, ископаемая (асфальтъ, гудронъ), кожи, овчины и лѣсные матеріалы.

Главными путями вывозной торговли въ Симбирской губерніи служатъ, кромѣ желѣзныхъ дорогъ, р.р. Волга и Сура.

По свѣдѣніямъ начальниковъ судоходныхъ дистанцій, въ навигацію 1902 года, отправка грузовъ по рѣкѣ Волгѣ, въ предѣлахъ Симбирской губерніи, производилась съ 28 пристаней; изъ нихъ, по количеству и цѣнности отправленныхъ грузовъ, наиболее видное мѣсто занимаютъ: Симбирская, Сызранская, Батракекая, Часовенская, Новодѣвиченская, Сенгилеевская и Ундоровская. На Симбирской пристани погружено для отправки разнаго рода грузовъ на 3.707.175 руб., Сызранской—на 3.601.325 р., Батракекой—на 2.278.778 р., Часовенской—на 1.066.911 р., Новодѣвиченской—на 237.115 р., Сенгилеевской—на 793.327 р. и Ундоровской—на 396.519 руб. Общая стоимость всѣхъ грузовъ, отправленныхъ съ волжскихъ пристаней, исчисляется въ 12.743.132 р.; (сравнительно съ 1901 годомъ болѣе на 664.470 руб.), въ томъ числѣ хлѣбныхъ грузовъ было отправлено: ржи—на 1.284.312 руб., ржаной муки—на 1.150.900 руб., пшеницы—на 64.077 руб., пшеничной муки—на 1.431.891 руб. и овса—на 802.768 руб.

Отправка грузовъ по р. Сурѣ производилась съ 12 пристаней (менѣе прошлаго года на 2 пристани); изъ нихъ наибольшее количество грузовъ отправлено съ пристаней: Промзинской—на 153.818 руб., съ Бобровской на—85.100 р. и Порѣцкой—на 159.061 р. Всего на Сурскихъ пристаняхъ погружено въ 1902 году на 614.134 р. (сравнительно съ предшествовавшимъ годомъ менѣе—на 403.766 р.), въ томъ числѣ хлѣбныхъ грузовъ: ржаной муки—на 107.685 р., пшеницы—на 2635 руб. и овса—на 193.910 руб.

Всего на Волжскихъ и Сурскихъ пристаняхъ за навигацію отчетнаго года погружено разныхъ товаровъ на сумму 13.357.266 руб.; сравнительно съ 1901 годомъ болѣе на 260.704 рубля.

Внутренняя торговля.

а) Ярмарочная.

Въ теченіе отчетнаго года въ Симбирской губерніи было 83 ярмарки, изъ которыхъ по размѣрамъ торговыхъ оборотовъ наиболее важное значеніе имѣютъ: „Сборная“—въ г. Симбирскѣ, „Крещенская“—въ г. Сызрань и „Троицкая“—въ г. Карсунѣ.

Въ 1902 г. на всѣ, бывшія въ Симбирской губерніи, ярмарки было привезено товаровъ на 7.246.787 руб., въ томъ числѣ на Симбирскую „Сборную“ на 4.276.210 р., Сызранскую „Крещенскую“ на 139.900 р. и Карсунскую „Троицкую“ на 572.000 руб. Изъ привезенныхъ товаровъ продано на 4.310.165, въ томъ числѣ на „Сборной“—на 2.867.890 р., „Крещенской“—на 53.200 р. и „Троицкой“—на 370.000 руб.

Сравнительно съ предшествовавшимъ годомъ, обороты ярмарочной

торговли значительно уменьшились: было привезено товаровъ менѣе на 188.658 р. и продано менѣе на 516.372 руб.

Главнѣйшими предметами ярмарочной торговли служатъ мануфактурные и бакалейные товары, сельско-хозяйственные орудія, предметы одежды и домашній скоть, преимущественно лошади, торговля которыми производится, главнымъ образомъ, на Симбирской „Сборной“ ярмаркѣ.

б) *Базарная.* Базарныхъ пунктовъ въ губерніи—103. Всего въ отчетномъ году на базары было привезено разныхъ продуктовъ—на 6.005.601 руб., а продано—на 3.557.781 руб. Сравнительно съ 1901 годомъ привезено было товаровъ болѣе—на 628.745 руб. и продано болѣе—на 9.751 р.

На базары, главнымъ образомъ, привозятся произведенія сельскаго хозяйства: хлѣбъ въ зернѣ и мукѣ, огородныя овощи, продукты скотоводства, а также бакалейные, желѣзные и разные другіе, необходимые въ сельскомъ хозяйствѣ, мелкіе товары.

Д в и ж е н і е н а с е л е н і я .

(Приложеніе—вѣдомость № 3-й).

Къ 1 января 1903 года въ Симбирской губерніи числилось населенія 1.686.427 обоого пола душъ, въ томъ числѣ 828.702 мужского и 857.725 женскаго пола. Означенное число жителей распредѣляется слѣдующимъ образомъ:

18208

а) *По городамъ и уѣздамъ.*

	Въ городахъ.			Въ уѣздахъ.		
	М. п.	Ж. п.	Итого.	М. п.	Ж. п.	Итого.
Въ г. Симбирскѣ и уѣздѣ .	23332	23239	46571	106338	108122	214460
— Сенгилеѣ	3625	4430	8055	74212	77989	152201
— Сызранѣ	16806	17191	33997	108824	117179	226003
— Карсунѣ	1881	1996	3877	102800	110777	213577
— Алатырѣ	6307	7043	13350	81665	87408	169073
— Ардатовѣ	2280	2602	4882	103284	104574	207858
— Курмышѣ	1146	1144	2290	90638	90926	181564
— Буинскѣ	2389	2318	4707	103175	100787	203962
Итого	57766	59963	117729	770936	797762	1568698

б) *По сословіямъ.*

Дворянъ потомственныхъ 3.937 (1.894 муж., 2043 жен.), дворянъ личныхъ 3.128 (1.546 муж., 1.582 жен.), духовенства монашествующаго 792 (124 муж., 668 жен.), духовенства благаго 8.489 (3.993 муж., 4556 жен.), почетныхъ гражданъ: потомственныхъ 1.286 (622 муж., 664 жен.), личныхъ 1.734 (841 муж., 893 жен.), купцовъ 1.863 (919 муж., 944 жен.), мѣщанъ 72.180 (34.486 муж., 37694 жен.), крестьянъ 1.289.509 (632.507 муж., 657.002 жен.), колонистовъ 71 (34 муж., 37 жен.), военныхъ сословій: войска 2.730 (2.541 муж., 189 жен.), отставныхъ и безсрочныхъ нижнихъ чиновъ и ихъ семействъ 187.380 (92.625 муж., 94.755 жен.), иностранныхъ поданныхъ 134 (84 муж., 50 жен.), инородцевъ 112.191 (56.041 муж., 56.150 жен.) и лицъ прочихъ сословій 1.003 (505 муж., 498 жен.).

**в) По происшеств-
даніямъ.**

Православнаго вѣроисповѣданія 1.489.358 (729.798 муж. и 759.560 жен.), единовѣрческаго 6.097 (2.916 муж. и 3.181 жен.), раскольниковъ 30.021 (13.785 муж. и 16.236 жен.), армяно-григоріанскаго 15 (10 муж. и 5 жен.), римско-католическаго 1.533 (968 муж. и 565 жен.), протестантскаго 1.261 (667 муж. и 594 жен.), іудейскаго 703 (395 муж. и 308 жен.), магометанскаго 152.815 (77.782 муж. и 75.033 жен.), крещеныхъ татаръ, отпавшихъ отъ православія въ магометанство 4.159 (2.162 муж. и 1.997 жен.) и идолопоклонниковъ 465 (219 муж. и 246 жен.).

Б р а к и.

По свѣдѣніямъ, собраннымъ Губернскимъ Статистическимъ Комитетомъ, въ 1902 году заключено браковъ 14.674, въ томъ числѣ въ городахъ 855 и въ уѣздахъ 13.819.

Рождаемость.

Въ теченіе отчетнаго года всего въ губерніи родилось 84.779 чел., изъ нихъ мужскаго пола 43.434 и 41.345 женскаго; въ числѣ родившихся было законнорожденныхъ 84.058 и внѣбрачныхъ 721.

Смертность.

Умершихъ въ 1902 году было по губерніи 63.440 чел., изъ нихъ 31.975 мужскаго пола и 31.465 женскаго.

Изъ приведенныхъ данныхъ видно, что приростъ населенія исчисляется въ 21.517 человекъ.

П о д а т и и п о в и н н о с т и.

(Приложеніе—вѣдомость № 4).

Государственный поземельный налогъ.

Казенныя повинности.

Въ 1902 г. слѣдовало поступить	{ недоимокъ . . .	17.100 р. 60 к.
	{ оклада . . .	159.909 р. 09 к.
Вновь причислено недоимокъ и оклада		1452 р. 15 к.
Исключено недоимокъ и оклада		149 р. 04 к.
Взыскано недоимокъ и оклада		156.797 р. 35 к.
Осталось въ недоимкѣ къ 1 января 1903 г.		21.515 р. 45 к.
Сравнительно съ предшествовавшимъ годомъ недоимка увеличилась на		4414 р. 86 к.

Выкупные платежи.

Въ 1902 г. слѣдовало поступить	{ недоимокъ . . .	139.672 р. 66 к.
	{ оклада . . .	1.455.477 р. 15 к.
Вновь причислено недоимокъ и оклада		15.438 р. 50 к.
Исключено и разсрочено недоимокъ и оклада		145.969 р. 67 к.
Взыскано недоимокъ и оклада		1.362.068 р. 97 к.
Осталось въ недоимкѣ къ 1 января 1903 г.		102.549 р. 67 к.
Сверхъ сего разсроченныхъ недоимокъ		5.304.621 р. 69 к.

Оставшаяся недоимка Государственнаго поземельнаго налога и выкупныхъ платежей, за исключеніемъ разсроченныхъ неподлежащихъ взиманію, распределяется по уѣздамъ слѣдующимъ образомъ:

Ардатовскій	1.030.068 р. 71 к.
Карсунскій	929.619 р. 49 к.
Симбирскій	880.171 р. 63 к.
Курмышскій	772.532 р. 12 к.
Буинскій	683.352 р. 74 к.
Алатырскій	451.670 р. 98 р.
Сызранскій	292.740 р. 09 к.
Сенгилеевскій	264.465 р. 93 к.

Налогъ съ городскихъ недвижимыхъ имуществъ.

Въ 1902 г. слѣдовало поступить недоимокъ	634 р. 54 к.
Оклада	27.000 р. — „
Взыскано недоимокъ и оклада	26.808 р. 08 к.
Осталось къ 1 января 1903 г.	668 р. 69 к.

Государственный квартирный налогъ.

Въ 1902 г. слѣдовало поступить недоимокъ	274 р. 74 к.
Оклада	11.990 р. — „
Вновь причислено недоимокъ	249 р. 50 к.
Исключено недоимокъ и оклада	45 р. — „
Взыскано недоимокъ и оклада	12.068 р. 99 к.
Осталось въ недоимкѣ къ 1 января 1903 г.	399 р. 25 к.

**Губернскій и
уѣздный земскіе
сборы.**

Земскихъ сборовъ къ 1 января 1902 г. остава- лось въ недоимкѣ	644.990 р. 03 к.
Слѣдовало поступить въ 1902 г.	1.947.954 р. 94 к.
Въ теченіе 1902 г. поступило	1.278.080 р. 07 к.
Затѣмъ къ 1 января 1903 года оставалось недо- поступившихъ	669.874 р. 87 к.

По количеству недопоступившихъ земскихъ сборовъ уѣзды губерніи слѣдуютъ въ такомъ порядкѣ:

Сенгилеевскій	78.312 р. 73 к.
Ардатовскій	64.056 р. 35 к.
Курмышскій	45.444 р. 55 к.
Алатырскій	37.703 р. 76 к.
Карсунскій	29.034 р. 34 к.
Симбирскій	22.772 р. 65 к.
Буинскій	13.475 р. 64 к.
Сызранскій	6755 р. 96 к.

**Частная повин-
ность съ дворян-
скихъ имѣній.**

Недоимки губернскаго сбора	372.318 р. 89 к.
Къ 1-му января 1902 года частной повинности съ дворянскихъ имѣ- ній оставалось въ недоимкѣ	34.315 р. 59 к.
Исчислялось оклада на 1902 г.	28.024 р. 91 к.
Вновь причислено недоимокъ и оклада	460 р. 48 к.
Исключено недоимокъ и оклада	3829 р. 54 к.
Поступило недоимокъ и оклада	21.528 р. 02 к.
Осталось къ 1 января 1903 г. въ недоимкѣ	37.443 р. 42 к.
Сравнительно съ 1901 г. недоимка увеличилась на	2911 р. 47 к.

**Городскіе дохо-
ды и расходы.**

Всего въ 1902 году городскихъ доходовъ по городскимъ смѣтамъ было назначено къ поступленію 718.515 р. 04 к.

Въ томъ числѣ по городамъ:

Симбирску	346.872 р. 09 к.
Сызрану	207.979 р. 91 к.
Алатырю	30.868 р. 76 к.
Сенгилею	28.731 р. 15 к.
Ардатову	27.206 р. 98 к.
Буинску	27.652 р. 97 к.
Карсуну	22.397 р. 90 к.
Курмышу	18.057 р. 38 к.
Алатырскому Посаду	8777 р. 90 к.

Въ теченіе отчетнаго года городскихъ доходовъ поступило 824.404 р. 89 к.

Израсходовано же городскими общественными управленіями 793.699 р. 66 к.

Сравнительно съ предшествовавшимъ годомъ расходовъ произведено болѣе на 120.339 р. 89 р.

Затѣмъ къ 1 января 1903 г. городскихъ сборовъ осталось въ недоимкѣ по городамъ:

Симбирску	97.047 р. 32 к.
Сызрану	47.652 р. 36 к.
Карсуну	12.692 р. 41 к.
Курмышу	10.483 р. 42 к.
Алатырю	8105 р. 04 р.
Сенгилею	6258 р. 53 к.
Ардатову	5627 р. 97 к.
Буинску	4472 р. 19 к.
Алатырскому Посаду	4030 р. 02 к.

Акцизные сборы.

Въ теченіе 1902 года акцизныхъ сборовъ и штейныхъ доходовъ по Симбирской губерніи поступило:

А. 1) Акциза съ вина и спирта и дохода отъ казенной продажи питей	4.831.324 р. 79 к.
2) Акциза съ пива и медоваренія	11.736 р. 30 к.
3) Патентнаго сбора	18.151 р. 58 к.
4) Дополнительнаго патентнаго сбора	120 р. — „
5) Случайныхъ поступленій	7 р. 50 к.

Итого 4.861.340 р. 17 к.

Сравнительно съ предшествовавшимъ годомъ поступленіе питейныхъ доходовъ увеличилось на 1.882.014 р. 96 к.

Б. Табачнаго дохода поступило:

1) Бандерольнаго сбора	1035 р. — „
2) Платы за табачные патенты	25.951 р. 50 к.
3) Штрафныхъ	10 р. — „

Итого 25.961 р. 50 к.

Противъ 1901 года болѣе на 1640 р. 96 к.

В. Доходъ съ освѣтительныхъ нефтяныхъ маселъ: акциза 123.600 р. — „

Противъ 1901 года менѣе на 4800 р. — „

Г. Дохода съ зажигательныхъ спичекъ: акциза 177 р. 23 к.

Въ 1902 г. противъ 1901 г. менѣе на 964 р. 77 к.

Виноторговля.

Въ 1902 году по губерніи выдано 1) годовыхъ патентовъ:

На оптовые склады пива и меда	13.
„ трактирныя заведенія	8.
„ буфеты	23.
„ ренсковые погреба	15.
„ погреба для продажи русскихъ виноградныхъ винъ	5.
„ пивныя лавки	129.

Итого 193.

2) Выдано полугодовыхъ патентовъ:

На оптовые склады пива и меда	13.
„ трактирныя заведенія	35.
„ буфеты	28.
„ ренсковые погреба	8.
„ пивныя лавки	103.
„ временныя выставки для продажи пива, меда и русскихъ виноградныхъ винъ	6.

Итого 193.

Всего выдано патентовъ менѣе 1901 года на 601.

Казенныхъ винныхъ лавокъ въ Симбирской губерніи существуетъ въ городахъ 42 и въ уѣздахъ 279, а всего 321.

Нарушеніе Устава объ акцизныхъ сборахъ.

По нарушеніямъ Устава объ акцизныхъ сборахъ Симбирскимъ Акцизнымъ Управленіемъ въ 1902 году возбуждено 657 дѣлъ, въ томъ числѣ по нарушенію устава о питейномъ сборѣ—620 и устава о табачномъ сборѣ—37.

Дѣла по нарушеніямъ Устава о питейномъ сборѣ распредѣляются слѣдующимъ порядкомъ: продажа вина безъ надлежащаго разрѣшенія—573 дѣла; нарушенія правилъ продажи казеннаго вина въ частныхъ торговыхъ заведеніяхъ—2; выдѣлка виѣ заводовъ питей, обложенныхъ акцизомъ—2; безпатентная торговля виномъ—2; безпатентная торговля пивомъ—11; нарушенія правилъ варенія пива, меда и браги домашняго приготвленія—2; распивочная продажа вина въ заведеніяхъ для торговли на выносъ—1; продажа и храненіе вина въ посудѣ неопечатанной—4; допущеніе распитія крѣпкихъ напитковъ въ заведеніяхъ, не снабженныхъ установленнымъ патентомъ—6; допущеніе распитія крѣпкихъ напитковъ въ квартирѣ приказчиковъ—1; торговля крѣпкими напитками въ недозволенное время—4; несохраненіе казенныхъ обезпеченій на винокуренныхъ заводахъ—2; нарушеніе правилъ веденія книгъ и отчетности на заводахъ и въ складахъ—1 и прочія нарушенія—9.

Дѣла по нарушеніямъ о табачномъ сборѣ: 1) продажа и храненіе въ торговыхъ заведеніяхъ табачныхъ издѣлій безъ патента—33; 2) незаконное приобрѣтеніе и продажа необандероленнаго листового табаку—2 и 3) прочія нарушенія—2.

Въ устройствѣ винокуренныхъ заводовъ, а равно и въ производствѣ винокуренія въ отчетномъ году никакихъ выдающихся усовершенствованій не вводилось, вслѣдствіе чего, въ сравненіи съ предшествовавшими годами, въ условіяхъ винокуренія никакихъ измѣненій не произошло: сбытъ выкуриваемаго спирта и торговля крѣпкими напитками оставались въ томъ же самомъ положеніи, въ какомъ они находились и во второй половинѣ предшествовавшаго 1901 года.

Натуральная повинность.

Расходы на отправленіе натуральныхъ повинностей—квартирной, этапной, подводной и дорожной исчисляются въ 372.085 руб. 50 коп.

Стоимость каждой повинности для городовъ и земствъ опредѣляется слѣдующими цифрами:

	Квартирная.		Этапная.		Подводная.		Дорожная.		Всего.	
	Руб.	К.	Руб.	К.	Руб.	К.	Руб.	К.	Руб.	К.
Г о р о д а .										
Симбирскъ	4303	51	—	—	—	—	17420	31	21723	82
Сенгилей	1006	43	—	—	—	—	495	21	1501	64
Сызрань	3709	03	—	—	—	—	2499	24	6208	27
Карсунъ	427	93	—	—	—	—	428	70	856	63
Алатырь	1103	63	—	—	—	—	584	15	1687	78
Ардатовъ	1633	47	—	—	—	—	452	43	2085	90
Курмышь	929	48	—	—	—	—	234	85	1164	33
Буинскъ	1693	05	—	—	—	—	—	—	1693	05

Земства.								
Губернское	—	—	—	—	674	—	175381	15 176055 15
Симбирское уѣздное	—	—	125	60	17439	38	4977	94 22542 92
Сенгилеевское	4186	—	75	50	16339	17	2723	65 23324 32
Сызранское	—	—	277	—	24568	70	2555	33 27401 03
Карсунское	—	—	—	—	18020	—	18965	80 36985 80
Алатырское	—	—	—	—	10253	32	2741	42 12994 74
Ардатовское	—	—	85	09	9261	44	417	78 9764 31
Курмышское	—	—	302	40	13659	98	117	40 14079 78
Буинское	—	—	—	—	8933	07	3082	96 12016 03
Итого	18992	53	865	59	119149	06	233078	32 372085 50

Воинская повинность.

Въ отчетномъ году развертка годового призыва новобранцевъ между призывными участками, по указанію Министерства Внутреннихъ Дѣлъ, была произведена и опубликована въ мѣстныхъ „Губернскихъ Вѣдомостяхъ“ во второй половинѣ августа.

Всѣхъ подлежащихъ исполненію воинской повинности въ 1902 году по призывнымъ спискамъ числилось 16.933, въ томъ числѣ по дополнительнымъ спискамъ 1.136 человекъ.

Дѣйствія уѣздныхъ по воинской повинности Присутствій были начаты съ 15 октября, а окончены въ Симбирскомъ уѣздѣ 30 октября, Сенгилеевскомъ 1 ноября, Буинскомъ 2 ноября, Сызранскомъ, Алатырскомъ и Курмышскомъ 5 ноября и Карсунскомъ 8 ноября. Наибольшая продолжительность дѣйствій въ участкахъ была 5 дней, а наименьшая— 3 дня.

По разверткѣ Военнаго Министерства съ Симбирской губерніи назначено къ приему на военную службу 4.888 человекъ. На пополненіе развертки принято въ войска 4.882 человекъ и 6 человекъ остались въ недоборѣ. Недоборъ образовался по Сызранскому, Карсунскому, Ардатовскому и Буинскому уѣздамъ при выполненіи 1 примѣчанія къ 172 ст. воин. уст. о замѣнѣ христіанъ—христіанами, а не христіанъ—лицами ихъ исповѣданія.

Въ числѣ принятыхъ на службу заключается: имѣющихъ права на льготу 3 разряда 85 и 2 разряда 130; женатыхъ 2.579 человекъ, изъ нихъ одиночекъ, семейство которыхъ состоитъ только изъ жены и дѣтей 25; имѣющихъ право на сокращенные сроки службы: по 1-му пункту 64 ст. уст.—7, по 2-му пункту—66 и по 3-му—1.199; умѣющихъ читать и писать или только читать 1.316; способныхъ къ строевой службѣ 4.753 и къ нестроевой 81; подлежащихъ назначенію во флотъ 279; зачисленныхъ по приѣмѣ въ запасъ 48. Лицъ, внесенныхъ въ ревизскія сказки, а равно приписанныхъ къ обществамъ послѣ ревизіи 4.836 человекъ, изъятыхъ отъ внесенія въ десятую народную перепись, а также вышедшихъ послѣ ревизіи изъ податного сословія 46. Русскихъ 3.292, латышей 1, эстовъ и прочихъ финскихъ племенъ 1.131 и татаръ 458. Православныхъ и единовѣрцевъ 4.375, раскольниковъ 46, прочихъ христіанъ 3 и магометанъ 458.

Освобождено отъ жеребья по 62 ст., какъ заявившихъ желаніе исполнить воинскую повинность въ качествѣ вольноопредѣляющихся 7; освобождено совсѣмъ отъ воинской повинности по 79 ст. 9; получило отерочку: а) на окончаніе образованія 44, б) по невозможности и для излѣченія болѣзней 902, в) вслѣдствіе нахождения подъ слѣдствіемъ и суду 23. Отправлено на испытаніе 152. Признано совсѣмъ неспособными къ военной службѣ 932. Зачислено въ ратники ополченія 2 разряда 1.157; не явилось къ исполненію призыва 216.

За пополненіемъ контингента новобранцевъ при освидѣтельствованіи, на основаніи 176 ст. Устава, прочихъ призывавшихся лицъ зачислено въ ратники ополченія 3.998 и 2 разряда 4.071, признано совсѣмъ неспособными 353 и не явилось къ освидѣтельствуванію 185.

Въ теченіе отчетнаго года выдано свидѣтельствъ о явкѣ къ исполненію воинской повинности, на основаніи 182 ст. Уст. а) объ освобожденіи отъ службы навсегда 1.415, б) о зачисленіи въ ратники ополченія 1 разряда 4.564, в) 2 разряда 5.017 и г) временныхъ 1.160.

Жалобъ на неправильности въ призывныхъ спискахъ въ Уѣздныя Присутствія поступило 211, изъ нихъ признано уважительными 106. Засѣданій, кромѣ происходящихъ для дѣйствій по призыву, въ Уѣздныхъ Присутствіяхъ было 274. Входящихъ бумагъ поступило 15.735, а исходящихъ было 28.827.

На содержаніе Уѣздныхъ по воинской повинности Присутствій и на расходы по призыву и приему на службу новобранцевъ въ отчетномъ году употреблено 24.592 р. 41 коп.

Въ Губернскомъ по воинской повинности Присутствіи въ отчетномъ году было 30 засѣданій, въ которыхъ состоялось 249 журнальных постановленій. Въ теченіе года подвергалось переосвидѣтельствуванію 109 челов. Поступило жалобъ на Уѣздныя воинскія Присутствія 78, изъ нихъ признаны уважительными 8. Жалобъ на Губернское Воинское Присутствіе принесено въ Правительствующій Сенатъ 11. Входящихъ бумагъ поступило 1.800, а исходящихъ было 1.593.

Общественное благоустройство.

Казенныя и общественныя зданія.

Въ казенныхъ зданіяхъ Симбирской губерніи, находящихся въ вѣдѣніи Министерства Внутреннихъ Дѣлъ, въ отчетномъ году были произведены обыкновенныя ремонтныя работы для поддержанія этихъ зданій въ должномъ порядкѣ. Въ г. Симбирскѣ были отремонтированы Губернаторскій домъ и зданія присутственныхъ мѣстъ, губернской тюрьмы и ея отдѣленія, исправительнаго арестантскаго отдѣленія и приюта для несовершеннолѣтнихъ преступниковъ, на что израсходовано 6.376 р. 3 коп., при чемъ изъ болѣе крупныхъ работъ было переустройство исправительнаго приюта на сумму въ 3.000 руб.; новыхъ же сооружений не производилось. Въ уѣздныхъ городахъ Сызранѣ, Сенгилеѣ, Карсунѣ, Ардатовѣ, Алатырѣ, Курмышѣ и Буинскѣ на ремонтъ зданій присутственныхъ мѣстъ и тюремныхъ замковъ израсходовано 2.877 р. 58 к. Всего же на означенныя работы по губерніи было израсходовано 9.253 р. 61 коп.

Зданія, принадлежащія губернскому и уѣздному земствамъ, а также городскимъ общественнымъ управленіямъ находятся въ удовлетворительномъ состояніи. На ремонтъ этихъ зданій израсходовано въ 1902 году земствомъ и городами—10.980 руб. 84 коп.

Дороги, мосты и переправы.

Расходы по содержанію въ исправности сооружений (мостовъ, гатей и т. п.) на пролегающихъ въ предѣлахъ Симбирской губерніи Московскомъ, Казанскомъ и Саратовскомъ почтовыхъ трактахъ, а также рас-

ходы по постройкѣ на этихъ трактахъ новыхъ сооружений за 1902 годъ нечисляются въ суммѣ 216.072 руб. 45 коп., изъ каковой суммы израсходовано: а) за счетъ спеціального дорожнаго капитала 180.731 руб. 67 коп., б) за счетъ губернскаго сбора 10.520 руб. 78 коп. и в) за счетъ уѣзднаго сбора 24.820 руб.

Засимъ наличность спеціального дорожнаго капитала къ 1 января 1903 года составляетъ 95.334 руб. 23 коп.

Почта и телеграфъ.

Въ отчетномъ году для пріема и выдачи почтовой и телеграфной корреспонденціи существовало въ губерніи всего учреждений—60, именно: почтово-телеграфныхъ конторъ—10, почтово-телеграфныхъ отдѣленій—18, почтовыхъ отдѣленій—31 и телеграфныхъ—1 (временное навигаціонное).

Кромѣ того, обмѣнъ почтовой корреспонденціи производился, на основаніи утвержденныхъ Министерствомъ Внутреннихъ Дѣлъ правилъ, при 10 волостныхъ правленіяхъ.

По свѣдѣніямъ Казанскаго почтово-телеграфнаго округа, упомянутыми учреждениями получено корреспонденціи:

Внутренней — Денежныхъ и цѣнныхъ пакетовъ 135.079, денежныхъ переводовъ по почтѣ и телеграфу 124.999, заказныхъ писемъ 201.857, казенныхъ писемъ: закрытыхъ 786.545 и открытыхъ 11.054, частныхъ простыхъ писемъ закрытыхъ 1.119.886 и открытыхъ 192.046, посылокъ частныхъ цѣнныхъ 28.556, безъ цѣны 10.349, казенныхъ 14.800, періодическихъ изданій 1.854.257, бандерольныхъ отправленій 201.496.

Заграничной.— Денежныхъ и цѣнныхъ пакетовъ 67, денежныхъ переводовъ 6, заказныхъ писемъ 3.161, простыхъ закрытыхъ 21.126, открытыхъ 8.778, посылокъ частныхъ цѣнныхъ 52, безъ цѣны 371, періодическихъ изданій 9.687, бандерольныхъ отправленій 11.805.

Местной.— Закрытыхъ писемъ частныхъ 17.179, казенныхъ 15.740, открытыхъ частныхъ 2.450, казенныхъ 18, бандерольныхъ отправленій 15.995, заказныхъ писемъ 4.755.

Отправлено корреспонденціи:

Внутренней.— Денежныхъ и цѣнныхъ пакетовъ казенныхъ 18.705, частныхъ 61.258, денежныхъ переводовъ по почтѣ и телеграфу 157.353, узловъ казенныхъ 1.282, частныхъ 17, посылокъ частныхъ цѣнныхъ 11.638, безъ цѣны 9.305, періодическихъ изданій 43.916.

Заграничной.— Денежныхъ и цѣнныхъ пакетовъ казенныхъ 1.394, денежныхъ переводовъ 1, заказныхъ писемъ 2.595, простыхъ писемъ закрытыхъ 7.534, открытыхъ 4218, посылокъ цѣнныхъ 137, безъ цѣны 13, бандерольныхъ отправленій 2.297.

Телеграммъ получено: внутри Имперіи тарифныхъ 106.788, бесплатныхъ 10.945; международныхъ тарифныхъ 427, бесплатныхъ 14.

Отправлено телеграммъ: внутри Имперіи тарифныхъ 96.993, бесплатныхъ 6.293, проходящихъ 233.364; международныхъ тарифныхъ 498, бесплатныхъ 9.

Телефоны.

Правительственныя телефонныя сѣти существуютъ въ г.г. Симбирскѣ и Сызранѣ.

Всѣхъ абонентовъ на телефонъ состояло на 1 января 1903 года въ г. Симбирскѣ—131 и Сызранѣ—67.

Въ теченіе 1902 года почтово-телеграфными учреждениями Симбирской губерніи получено доходовъ: почтоваго 161.569 руб. 1 коп., телеграфнаго 84.028 руб. 21 коп. и телефоннаго 14.967 руб. 70 коп., а всего 260.564 руб. 92 коп., сравнительно съ предшествовавшимъ годомъ доходъ увеличился на 3.419 руб. 17 коп.

Земская почта.

Земская почта существуетъ во всѣхъ уѣздахъ губерніи и содержится на счетъ подлежащихъ уѣздныхъ земскихъ сборовъ.

На указанную надобность въ отчетномъ году земствами израсходовано 7.327 рублей.

Народная нравственность.

Статистика преступлений.

Симбирскимъ Окружнымъ Судомъ въ теченіе 1902 г. рассмотрѣно и окончено 460 уголовныхъ дѣлъ, въ томъ числѣ съ участіемъ присяжныхъ заседателей 265 дѣлъ и безъ участія—195 дѣлъ. Состоявшимися по означеннымъ дѣламъ приговорами присуждено къ разнымъ наказаніямъ 425 лицъ, изъ нихъ 371 муж. и 54 жен.

Приговоренные къ наказаніямъ распределяются слѣдующимъ образомъ:

По сословіямъ. Дворянъ 4 муж., купцовъ и почетныхъ гражданъ 8 муж., мѣщанъ 35 муж. и 2 жен., крестьянъ 254 муж. и 47 жен., нижнихъ воинскихъ чиновъ, ихъ женъ и дѣтей 28 муж. и 1 жен., разночинцевъ и инородцевъ 37 муж. и 4 жен., бродягъ и бѣглыхъ ссыльныхъ 5 муж.

По возрастамъ. Отъ 10 до 17 л.—9 муж. 2 жен., отъ 17 до 21 года—44 муж. и 15 жен., отъ 21 до 50 л.—267 муж. и 32 жен., отъ 50 до 70 л.—50 муж. и 5 жен. и свыше 70 л.—1 муж.

По образованію. Грамотныхъ 155 муж. и 7 жен., неграмотныхъ 216 муж. и 47 жен.

По преступленіямъ. Противъ собственности частныхъ лицъ 160 чел., противъ жизни, здравія, свободы и чести частныхъ лицъ—105 чел., противъ порядка управленія—59 чел. и по прочимъ преступленіямъ—101 чел.

Расколь.

По свѣдѣніямъ Симбирскаго губернскаго статистическаго комитета раскольниковъ разныхъ сектъ числится въ губерніи 30.021 обоого пола душъ; въ томъ числѣ: 13.785 муж. и 16.236 жен.

Наибольшее число раскольниковъ сосредоточено въ Алатырскомъ, Сызранскомъ, Карсунскомъ, Сенгилеевскомъ и Симбирскомъ уѣздахъ; въ остальныхъ же число ихъ весьма незначительно. Въ г.г. Карсунѣ, Ардатовѣ и Курмышѣ раскольниковъ нѣтъ. По городамъ и уѣздамъ раскольники распределяются слѣдующимъ образомъ:

Въ г. Симбирскѣ .	208 м. и 251 ж.;	въ уѣздѣ	1.328 м. и 1.487 ж.
— Сенгилеѣ .	50 „ „ 60 „ ;	—	1.474 „ „ 1.947 „
— Сызранѣ .	620 „ „ 743 „ ;	—	3.414 „ „ 3.944 „
— Карсунѣ .	— „ „ — „ ;	—	2.155 „ „ 2.562 „
— Алатырѣ .	183 „ „ 197 „ ;	—	4.024 „ „ 4.676 „
— Ардатовѣ .	— „ „ — „ ;	—	273 „ „ 309 „
— Курмышѣ .	— „ „ — „ ;	—	34 „ „ 35 „
— Буинскѣ .	1 „ „ — „ ;	—	21 „ „ 25 „

Большинство раскольниковъ принадлежитъ къ австрійскому лжеисповѣданію и безпоповщинскимъ сектамъ разныхъ толковъ; въ Алатырскомъ и Сызранскомъ уѣздахъ есть нѣсколько молоканъ. Для борьбы съ расколомъ въ епархіи существуетъ противораскольническая миссія, дѣятельность которой направлена къ просвѣщенію заблудшихъ въ расколѣ и сектанствѣ, для чего главнымъ средствомъ служатъ публичные собесѣдованія. Наряду съ бесѣдами практикуются и другія мѣры, какъ напр., произношеніе съ церковной кафедры поученій миссіонерскаго характера, миссіонерская постановка преподаванія Закона Божія въ школахъ, публичные чтенія изъ миссіонерскихъ журналовъ статей, свидѣтельствующихъ объ истинности православной Церкви и обличающихъ неправоту раскола и т. п.

Въ общемъ о положеніи раскола въ Симбирской губерніи, по сообщенію Епархіальнаго Начальства, можно сказать, что обычная замкнутость раскольниковъ, представляющая нѣкогда изъ себя силу, хотя темную и невѣжественную, теперь съ каждымъ годомъ слабѣетъ, не смотря на естественный приростъ посредствомъ народонаселенія. Теперь уже нѣтъ того вліянія, какимъ пользовался расколъ нѣсколько лѣтъ тому назадъ;

случаи уклоненія въ расколъ очень рѣдки, а переходъ изъ послѣдняго въ православіе бываетъ каждагодно въ большомъ количествѣ.

Благодаря дѣятельности мѣстныхъ миссіонеровъ, за отчетный годъ къ православію присоединено изъ раскола поповщинской, бѣглопоповщинской и безпоповщинской сектъ: 105 душъ мужескаго и 105 душъ женскаго пола; изъ молоканъ 1 душа мужескаго пола, а всего присоединившихся было 211 душъ. Единичныхъ случаевъ уклоненія въ расколъ было 5, главнымъ образомъ, вълѣдствіе брачныхъ союзовъ православныхъ съ раскольниками, заключенныхъ безъ вѣдома приходскихъ священниковъ.

М ѣ с т а з а к л ю ч е н і я .

Т ю р ь м ы .

Въ Симбирской губерніи находится девять тюремъ: губернская, семь уѣздныхъ и женская.

Во всѣхъ тюрьмахъ Симбирской губерніи къ 1 января 1902 года оставалось арестантовъ 507 человекъ; въ теченіе этого года прибыло 4.024 чел., выбыло 3.943 чел. и осталось къ 1 января 1903 года 588 чел., въ томъ числѣ срочныхъ 416 чел., ссыльныхъ 6 чел., пересыльныхъ 46 чел. и подсудимыхъ и слѣдственныхъ 99 чел. и дѣтей пересыльныхъ 21 чел.

Въ Симбирскихъ губернской и женской тюрьмахъ, а равно и въ уѣздныхъ арестанты въ отчетномъ году, какъ и въ предшествовавшіе годы, были заняты разными внутренними и внѣшними работами. Въ губернской тюрьмѣ трудомъ арестантовъ производилась заготовка для арестантовъ же на всю губернію одежды, бѣлья и обуви. Въ женской тюрьмѣ чинилось арестантское бѣлье какъ на свою, такъ и на другія тюрьмы и на исправительный пріютъ для несовершеннолѣтнихъ. Въ этой тюрьмѣ имѣется ткацкая мастерская, въ которой изготовляется разныхъ сортовъ сарпинка для распродажи и по заказамъ частныхъ лицъ.

Въ уѣздныхъ тюрьмахъ, гдѣ по тѣснотѣ помѣщеній не представляется возможнымъ вести занятія мастерствами, арестанты были употребляемы на работы по тюремному хозяйству и по обработкѣ тюремныхъ огородовъ, по требованіямъ частныхъ лицъ и городскихъ управленій производили очистку площадей, набивку погребовъ, распилку дровъ и друг.

Въ теченіе 1902 г. арестантами всѣхъ тюремъ заработано: на внѣшнихъ работахъ 3.001 руб. 17 коп. и на внутреннихъ 1.258 р. 77 к., а всего 4.259 р. 94 к., въ томъ числѣ: по губернской тюрьмѣ—1.269 р. 6 к., по женской—224 р. 44 к. и по уѣзднымъ тюрьмамъ: Сенгилеевской—165 р. 70 к., Сызранской—1.310 р. 60 к., Карсунской—397 р. 74 к., Алатырской—185 р. 19 к., Ардатовской—219 р. 85 к., Курмышской—279 р. 41 к. и Буинской—207 р. 65 к.

Изъ суммы заработка арестантовъ по всѣмъ тюрьмамъ отчислено въ собственность арестантамъ 1.774 руб. 4 коп., въ доходы казны 1169 р. 88 к. и въ пользу тюрьмы 1.316 руб. 2 коп.

Въ хозяйственномъ отношеніи всѣ тюрьмы подчинены Тюремному Комитету и уѣзднымъ тюремнымъ отдѣленіямъ.

Экономическаго капитала Тюремнаго Комитета и уѣздныхъ тюремныхъ отдѣленій къ 1 января 1903 г. состояло 42.965 р. 6 к., въ томъ числѣ на содержаніе исправительнаго пріюта для несовершеннолѣтнихъ преступниковъ 10.819 руб. 74 коп.

На экономическія средства тюремъ содержится все тюремное хозяйство. При губернской и женской тюрьмахъ, кромѣ того, наняты постоянные фельдшера, а при тюремной церкви содержится священникъ съ псаломщикомъ. При Сызранской тюрьмѣ содержится тюремная больница съ

постояннымъ врачомъ и фельдшеромъ. При губернской и уѣздной тюрьмахъ, за исключеніемъ Сызрана, больницъ нѣтъ и больные арестанты для излеченія отправляются въ земскія больницы, при чемъ изъ губернской и женской тюремъ въ земскую больницу направляются только труднобольные, а легко заболѣвшимъ медицинская помощь подается фельдшеромъ по указанію врачей, безвозмездно пользующихъ арестантовъ.

**Симбирское
исправительное
арестантское
отдѣленіе.**

Къ 1-му января 1902 г. въ исправительномъ арестантскомъ отдѣленіи состояло арестантовъ 256 чел., въ теченіе года вновь прибыло изъ разныхъ мѣстъ 198 чел., выбыло 219 чел., умерло 3 чел. и къ 1 января 1903 г. оставалось 232 чел.

По примѣру прежнихъ лѣтъ, арестанты были заняты внутренними и внѣшними работами. Изъ внутреннихъ работъ, кромѣ заготовки хозяйственнымъ способомъ казенныхъ одежныхъ вещей, производились слѣдующія: столярныя, кузнечныя, сапожныя и портняжныя работы, мелочной ремонтъ зданія отдѣленія и, наконецъ, ткацкое производство по выработкѣ разныхъ сортовъ полотна.

Внѣшнія работы, по требованіямъ частныхъ лицъ и контрагентовъ желѣзной дороги, были слѣдующія: очистка полотна желѣзной дороги отъ снѣга и мусора, накладка и подвозка земляного балласта, земляныя работы по полотну желѣзной дороги, околка на р. Волгѣ баржей отъ льда, нагрузка шпаль и выгрузка алебаstra изъ баржей, разныя работы на нѣкоторыхъ частныхъ фабрикахъ и заводахъ, асфальтовыя работы, битье свай и другія земляныя работы (по устройству мостовъ) и т. п.

Въ отчетномъ году заработано арестантами: на внѣшнихъ работахъ 5.923 р. 64 к. и на внутреннихъ 1.360 р. 61 к., а всего 7.284 р. 25 к.

Изъ показанной суммы чистой прибыли получено 6.410 р. 89 к., изъ которыхъ поступило: въ доходъ казны 2.243 р. 81 к., въ пользу исправительнаго отдѣленія 2.243 р. 81 к. и въ собственность арестантовъ 1.923 руб. 27 коп.

**Симбирскій ис-
правительный прі-
ютъ для несовер-
шеннолѣтнихъ.**

Исправительный пріютъ состоитъ въ вѣдѣніи Тюремнаго Комитета; въ этомъ пріютѣ, кромѣ несовершеннолѣтнихъ преступниковъ, помѣщаются сироты, нищіе и дѣти арестантовъ и ссыльныхъ.

Къ 1 января 1902 г. оставалось въ пріютѣ питомцевъ 36 чел., въ теченіе года поступило 17 чел., выбыло 21 чел. и къ 1 января 1903 г. осталось 32 питомца, среднимъ же числомъ каждодневно содержалось 34,8 питомцевъ.

Въ перевоспитаніи малолѣтнихъ преступниковъ и ихъ исправленіи особенное вниманіе Тюремнаго Комитета обращено было на развитіе въ нихъ религіозно-нравственныхъ чувствъ и привычки къ труду, на производимыя ими работы, имѣющія учебно-воспитательный характеръ, на занятія ихъ въ школь пріюта и проч.

Въ весеннее и лѣтнее время съ 1 апрѣля по 15 октября главная дѣятельность питомцевъ направлена была къ сельско-хозяйственнымъ работамъ въ Пріютскомъ саду и огородѣ, занимающими 28 десятинъ земли, подъ руководствомъ садовника и смотрителя пріюта, въ тоже время продолжались занятія и въ школь. При пріютѣ съ 1 мая 1897 г. введены курсы простого практическаго обученія садоводству, огородничеству и пчеловодству, на что ежегодно ассигнуется Министерствомъ Земледѣлія и Государственныхъ Имуществъ субсидія въ размѣрѣ 850 р. Кромѣ того, при пріютѣ имѣется метеорологическая станція, на которой питомцы знакомятся съ метеорологическими наблюденіями, необходимыми для сельско-хозяйственныхъ надобностей.

Общій расходъ по содержанію пріюта исчисляется въ 6.923 руб. 94 коп.

Изъ приведенныхъ данныхъ видно, что во всѣхъ поименованныхъ

мѣстахъ заключенія къ 1 января 1902 г. состояло арестантовъ 799, въ теченіе года прибыло 4.239, выбыло 4.183, затѣмъ къ 1 января 1903 г. оставалось 852 чел.

Кромѣ того, въ арестантскихъ помѣщеніяхъ при полицейскихъ управленіяхъ и станovýchъ квартирахъ находилось подъ арестомъ въ общей однодневной сложности 11.468 чел., т. е. по 31,4 чел. ежедневно.

Всего содержащимися въ тюрьмахъ и исправительномъ отдѣленіи арестантами въ 1902 г. заработано 11.544 р. 19 к., въ томъ числѣ на внѣшнихъ работахъ—8.924 р. 81 к. и на внутреннихъ—2.619 р. 38 к.

П о ж а р ы.

(Приложеніе—вѣдомость № 6).

Всѣхъ пожарныхъ случаевъ въ теченіе отчетнаго года было въ губерніи 898, въ томъ числѣ въ городахъ—55 и въ уѣздахъ—843, которые, по времени года, распредѣляются слѣдующимъ образомъ: въ лѣтніе мѣсяцы произошло 284 пожаровъ, въ весенніе—264, въ осенніе—185 и въ зимніе—165.

Пожарами было уничтожено 2919 дворовъ, при чемъ общая сумма пожарныхъ убытковъ исчисляется въ 1.559.428 руб., сравнительно съ 1901 г. менѣе на 918.376 руб.

Наибольшее число пожарныхъ случаевъ произошло отъ неосторожнаго обращенія съ огнемъ—462, затѣмъ слѣдуютъ—поджоги—172 сл., отъ разныхъ причинъ—123 сл., отъ дурнаго устройства печей и трубъ—129 сл. и отъ молніи—22. Число пожаровъ, сравнительно съ 1901 г., было менѣе на 457.

Особенно значительные пожары по количеству погорѣвшихъ зданій и по размѣрамъ понесенныхъ убытковъ были въ слѣдующихъ мѣстностяхъ губерніи:

20 января въ с. Кузькинѣ, Сенгилеевскаго уѣзда, отъ неисправнаго содержанія печи, произошелъ пожаръ, которымъ уничтожена церковь. Убытку причинено на 10.906 руб.

3 февраля въ г. Сызранѣ на паровой мукомольной мельницѣ Сызранскаго купца Пережегина, отъ неосторожнаго обращенія съ огнемъ, сгорѣло машинное отдѣленіе мельницы. Убытку причинено на 26.000 р.

8 марта въ г. Сенгилеѣ на деревянной паровой механической мельницѣ, отъ тренія внутри означенной мельницы ослабнувшаго приводнаго ремня въ проходѣ капитальной стѣны, произошелъ пожаръ, которымъ уничтожено: мельница съ находившимися въ ней разными машинами и имуществомъ, 2 амбара съ хлѣбомъ, флигель и три лабаза, принадлежащіе Сенгилеевскому купцу Баукину и домъ предсѣдателя Сенгил. Уѣздной Земской Управы Теплова. Убытку причинено на 104.935 руб.

14 марта въ имѣніи землевладѣлицы Грѣчкиной при с. Аксаковѣ, Симбирскаго уѣзда, отъ неосторожнаго обращенія съ огнемъ, сгорѣло молотильный сарай съ локобилемъ и надворныя постройки. Убытку причинено на 14.500 руб.

8 мая въ с. Вязовкѣ, Сенгилеевскаго уѣзда, отъ той же причины, сгорѣло 76 крестьянскихъ домовъ. Убытку причинено на 17.935 руб.

10 мая въ с. Кабаевѣ, Алатырскаго уѣзда, отъ той же причины, сгорѣло 85 домовъ со всѣми надворными постройками и разнымъ движимымъ имуществомъ, зданіе женскаго сельскаго училища и домъ приходскаго священника. Убытку причинено на 50.826 руб.

11 мая въ с. Княжухѣ, Алатырскаго уѣзда, отъ той же причины, сгорѣло 20 крестьянскихъ домовъ. Убытку причинено на 12.081 руб.

12 мая въ с. Мазѣ, Сенгилеевскаго уѣзда, отъ той же причины, сгорѣло 84 крестьянскихъ дома, 52 амбара и хлѣбъ въ нихъ. Убытку причинено на 15.981 руб.

15 мая въ с. Чурадчикахъ, Буинскаго уѣзда, отъ шалости съ огнемъ крестьянскихъ дѣтей, уничтожено 33 дома съ надворными постройками и имуществомъ. Убытку причинено на 17.616 руб.

16 мая въ с. Коржевкахъ, Карсунскаго уѣзда, отъ той же причины, уничтожено огнемъ 126 крестьянскихъ домовъ съ надворными постройками и имуществомъ. Убытку причинено на 36.794 руб.

16 мая въ сельцѣ Озимкахъ, Карсунскаго уѣзда, сгорѣлъ 21 крестьянскій домъ и скотный дворъ землевладѣльца Гельшертъ. Убытку причинено на 11,915 р. Причина пожара—поджогъ.

20 мая, близъ сельца Бѣлаго Гремячаго Ключа, Симбирскаго уѣзда, отъ неосторожнаго обращенія съ огнемъ, сгорѣлъ хуторъ Симбирскаго мѣщанина Энгельманъ. Убытку причинено на 16.453 руб.

23 мая въ с. Труслейкѣ, Карсунскаго уѣзда, отъ шалости съ огнемъ крестьянскаго мальчика, уничтожено 107 крестьянскихъ домовъ съ надворными постройками и имуществомъ и казенная винная лавка. Убытку причинено на 143.899 руб.

2 июня, близъ с. Самайкина, Сызранскаго уѣзда, на хуторѣ наследниковъ Воейковыхъ, отъ неосторожнаго обращенія съ огнемъ, сгорѣли 62 крестьянскихъ дома съ надворными постройками. Убытку причинено на 21.154 руб.

20 июня въ с. Канадеяхъ, Сызранскаго уѣзда, отъ неизвѣстной причины, пожаромъ уничтожено 26 крестьянскихъ домовъ съ надворными постройками и одна келья. Убытку причинено на 14.200 руб.

21 июня въ с. Кузоватовѣ, Сенгилеевскаго уѣзда, отъ шалости съ огнемъ крестьянскихъ дѣтей, сгорѣли 182 крестьянскихъ дома съ надворными постройками и имуществомъ. Убытку причинено на 43.080 руб.

24 июня въ с. Сыресеяхъ, Алатырскаго уѣзда, отъ поджога, сгорѣло 13 крестьянскихъ домовъ съ надворными постройками и казенная винная лавка. Убытку причинено на 11.219 руб.

27 июня въ г. Курмышѣ, отъ неосторожнаго обращенія съ огнемъ, сгорѣли 4 дома съ надворными постройками и товаромъ купца Мендель. Убытку причинено до 25,000 руб.

8 июля на суконной фабрикѣ Симбирскаго купца Арацкова при с. Ишеевкѣ, Симбирскаго уѣзда, отъ тренія желѣзныхъ осей турбины о мѣдныя подшипники, произошелъ пожаръ, которымъ уничтожено 2 деревянныхъ корпуса съ находившимися въ нихъ машинами и товаромъ. Убытку причинено на 90.000 руб.

12 июля въ г. Сызранѣ, отъ неизвѣстной причины, сгорѣли надворныя постройки Сызранскаго мѣщанина Максимова съ находившейся въ нихъ овечьей шерстью Кузнецкаго купца Агишева. Убытку причинено на 13.000 р.

14 июля въ с. Жабинѣ, Алатырскаго уѣзда, отъ неосторожнаго обращенія съ огнемъ, сгорѣло 72 крестьянскихъ дома съ надворными постройками, имуществомъ и хлѣбомъ, 41 амбаръ, 33 сѣнницы и 25 ригъ. Убытку причинено на 34.000 руб.

2 августа въ с. Теньковкѣ, Симбирскаго уѣзда, отъ той же причины, сгорѣло 83 крестьянскихъ дома съ надворными постройками и имуществомъ. Убытку причинено на 26.710 руб.

7 августа въ с. Студенцѣ, Сызранскаго уѣзда, отъ шалости съ огнемъ крестьянскихъ дѣтей, сгорѣло 35 крестьянскихъ домовъ съ надворными постройками и 7 амбаровъ съ имуществомъ. Убытку причинено на 11.020 руб.

10 августа въ с. Большихъ Березникахъ, Карсунскаго уѣзда, отъ

неосторожнаго обращенія съ огнемъ, сгорѣло 9 крестьянскихъ домовъ съ надворными постройками. Убытку причинено на 11.340 руб.

1 сентября, въ Сызранскомъ уѣздѣ, на дровяномъ складѣ наследниковъ Ушковой, противъ г. Самары, отъ неизвѣстной причины, сгорѣло 745 пятериковъ дровъ. Убытку причинено на 18.330 руб.

24 сентября въ с. Кротковѣ, Сенгилеевскаго уѣзда, отъ неисправнаго содержанія печи, сгорѣлъ двухъ-этажный деревянный домъ дворянина Фатьянова. Убытку причинено на 11.700 руб.

29 сентября въ г. Алатырѣ, отъ неосторожнаго обращенія съ огнемъ, сгорѣлъ двухъ-этажный домъ съ имуществомъ мѣщанки Бочкаревой. Убытку причинено на 17.000 руб.

21 октября, близъ дер. Прасковьиной, Сызранскаго уѣзда, отъ неизвѣстной причины, сгорѣла пятиэтажная деревянная механическая мельница, принадлежащая обществу крестьянъ с. Канадей. Убытку причинено на 21.400 руб.

Народное здравіе и общественное призрѣніе.

Медицинскій персоналъ.

Всѣхъ врачей гражданскаго вѣдомства, какъ состоящихъ на службѣ по опредѣленію отъ правительства, такъ и служащихъ въ земскихъ и городскихъ учрежденіяхъ и занимающихся вольной практикой въ 1902 г. въ Симбирской губерніи состояло 84, которые по городамъ и уѣздамъ распредѣлялись слѣдующимъ образомъ: въ г. Симбирскѣ 20 и его уѣздѣ 4, въ г. Сенгилеѣ 3 и его уѣздѣ 6, въ г. Сызранѣ 8 и его уѣздѣ 7, въ г. Карсунѣ 2 и его уѣздѣ 9, въ г. Алатырѣ 4 и его уѣздѣ 4, въ г. Ардатовѣ 2 и его уѣздѣ 4, въ г. Курмышѣ 2 и его уѣздѣ 3, въ г. Буинскѣ 2 и его уѣздѣ 4.

Аптеки.

Вольная продажа лекарствъ въ теченіе 1902 г. производилась изъ 18 аптекъ, изъ коихъ въ г. Симбирскѣ 3, въ г. Сызранѣ 2, въ г. Карсунѣ 1, въ г. Алатырѣ 1, въ г. Ардатовѣ 1, въ с.с. Промзинѣ, Астрадамовкѣ и Порѣцкомъ, Алатырскаго уѣзда, въ с.с. Большихъ Березникахъ, Жадовкѣ и Базарномъ Сызганѣ, Карсунскаго уѣзда—по одной вольной аптекѣ, принадлежащихъ частнымъ владѣльцамъ; въ г.г. Сенгилеѣ, Сызранѣ, Курмышѣ и Буинскѣ по одной вольной аптекѣ, принадлежащихъ уѣзднымъ земствамъ. Больничныхъ аптекъ, находящихся въ завѣдываніи фармацевтовъ, въ 1902 г. было 3, а именно: при Симбирской губернской земской больницѣ и при Алатырской и Ардатовской земской больницахъ.

Оспопрививаніе.

Оспопрививаніе въ Симбирской губ. производилось земскими фельдшерами и оспопрививателями подъ наблюденіемъ врачей. Для добыванія оспеннаго детрита въ Симб. губ. учреждены два телятника: въ г. Курмышѣ и въ с. Теплому Стану, Курмышскаго уѣзда. Предохранительная оспа была привита 64.051 чел. и произведена ревакцинація 4.030 чел.

Больницы.

Губернская земская больница, содержимая на средства губернскаго земства, имѣетъ 216 постоянныхъ кроватей. Въ теченіе отчетнаго года въ названной больницѣ находилось на излеченіи 4.552 чел., изъ нихъ умерло 345 чел. или 7,5³/₁₀. При больницѣ имѣется амбулаторія, въ которой было принято 9.604 чел. проходящихъ больныхъ.

Медицинскій персоналъ больницы состоитъ изъ слѣдующихъ лицъ: старшаго врача, 4 ординаторовъ, 7 фельдшеровъ, 2 акушеровъ, 2 сестеръ милосердія, аптекаря и его помощника.

При губернской земской больницѣ съ 1896 г. открыта на средства губернскаго земства фельдшерская школа, въ которой въ отчетномъ году обучалось 26 чел.

Городская бесплатная больница въ г. Симбирскѣ устроена на 40 кроватей, изъ нихъ 29 кроватей содержатся на средства города, а осталь-

ныя—на средства жертвователей. Въ теченіе 1902 г. въ городской больницѣ пользовались леченіемъ 776 чел., изъ коихъ выписано 659 чел., умерло 37 или 4,7% и къ 1 января 1903 г. осталось 40 чел. Амбулаторныхъ больныхъ принято 8.003 чел.

Лазаретъ Симбирской Общины сестеръ милосердія Краснаго Креста устроенъ на 12 кроватей. Въ лазаретъ въ 1902 г. находилось на излеченіи 79 чел., изъ нихъ умерло 2 чел. Принято амбулаторныхъ больныхъ 4.676 чел.

Для оказанія медицинской помощи жителямъ уѣздныхъ городовъ и внѣгородскихъ поселеній на средства земствъ, городовъ и частныхъ лицъ содержатся слѣдующія лечебныя заведенія:

	Больни- цы.	Лечеб- ницы.	Пріем- ные по- кои.	Врачебные и фельдшер- скіе пункты.
Симбирскій уѣздъ	4	—	1	15
Г. Сенгилей и его уѣздъ	1	3	2	8
— Сызрань и его уѣздъ	4	1	1	21
— Карсунъ и его уѣздъ	2	7	2	11
— Алатырь и его уѣздъ	1	1	—	8
— Ардатовъ и его уѣздъ	4	—	1	14
— Курмышъ и его уѣздъ	2	—	1	10
— Буинскъ и его уѣздъ	5	—	—	4
Итого	23	12	8	91

Во всѣхъ существующихъ въ губерніи лечебныхъ заведеніяхъ гражданскаго вѣдомства 1.475 кроватей. Общее число больныхъ, обратившихся къ врачебной помощи въ 1902 г., выразилось цифрой 1.032.194 чел. Изъ нихъ лечилось въ больницахъ 23.993 чел., изъ коихъ умерло 1.040 чел. и подана медицинская помощь амбулаторно 1.008.201 чел.

Стоимость содержанія Врачебнаго Отдѣленія, уѣздныхъ врачей и повивальныхъ бабокъ—14.567 руб. 80 коп.

На содержаніе медицинской части въ губерніи городскими и земскими учрежденіями израсходовано 584.645 р. 65 к. Изъ этого числа: 1) городскими общественными управленіями израсходовано: Симбирскимъ—16.012 р. 14 к., Сенгилеевскимъ—2.493 р. 54 к., Сызранскимъ—4.003 р. 71 к., Карсунскимъ—1.533 р., Алатырскимъ—590 р., Ардатовскимъ—36 р., Курмышскимъ—420 руб. и Буинскимъ—1.240 руб., а всего—26.328 руб. 39 коп.

и 2) На содержаніе медицинской части земскими управами израсходовано: Симбирскою Губернскою—152.634 р. 8 к. и уѣздными: Симбирскою—52.155 р. 5 к., Сенгилеевскою—49.077 р. 47 к., Сызранскою—65.360 р., Карсунскою—50.695 р. 77 к., Алатырскою—48.783 р. 37 к., Ардатовскою—55.902 р. 70 к., Курмышскою—34.076 р. 86 к. и Буинскою—49.631 р. 96 к., а всего—558.317 руб. 26 коп.

Карамзинская колонія для душевно-больныхъ.

Карамзинская колонія для душевно-больныхъ, построенная на средства умершаго тайнаго совѣтника В. Н. Карамзина, находится въ 13 верстахъ отъ г. Симбирска и расположена на участкѣ земли въ 320 десятинъ съ лугами, лѣсами и пашнею.

Медицинскій персоналъ колоніи состоитъ изъ 3 врачей, 2 фельдшеровъ и 1 фельдшерлицы.

Въ теченіе отчетнаго года въ означенной колоніи находилось на излеченіи 603 чел., изъ нихъ выбыло 247 чел., осталось къ 1 января 1903 г. 297 чел. и умерло 59 чел. или 9,8%.

Эпидеміи.

Число больныхъ въ губерніи, обращающихся къ врачебной помощи съ общими заразными и паразитическими болѣзнями въ 1902 году, какъ пользовавшихся въ больницахъ, такъ и внѣ больницъ, распредѣляется слѣдующимъ образомъ:

НАЗВАНІЕ БОЛѢЗНЕЙ.	Въ больницахъ.		Внѣ больницъ заболѣло.	Всего заболѣло
	Заболѣло	Умерло.		
Оспа натуральная	48	6	1119	1167
Корь	50	5	2604	2654
Скарлатина	356	78	907	1263
Коклюшъ	19	—	8256	8275
Гриппъ	206	7	16481	16687
Дифтеритъ	375	36	3926	4301
Тифъ брюшной	765	73	2757	3522
Тифъ сыпной	35	4	135	167
Тифъ возвратный	60	1	54	114
Тифъ неопредѣленный	45	9	406	451
Дизентерія	99	9	4013	4112
Эпидемическій гастроэнтеритъ	10	1	2515	2525
Заушница	12	—	2306	2318
Рожа	160	10	1608	1768
Остеоміэлитъ	5	—	30	35
Гнилостное и гнойное зараженіе	23	7	51	74
Острый сочленевный ревматизмъ	406	1	11651	12057
Цынга	450	9	1771	2221
Сибирская язва	91	7	300	391
Водобоязнь	—	—	11	11
Крупозная пневмонія	506	58	1948	2454

Бугорчатка легких	733	109	3112	3845
Бугорчатка прочихъ органическихъ тканей	68	—	1098	1166
Сифились	3249	16	48598	51847
Венерическія болѣзни	345	—	2186	2531
Переменная лихорадка	1345	3	101288	102633
Прочія общія заразительныя болѣзни	11	3	1032	1043
Глисты кишечныя	22	—	3287	3309
Чесотка	159	1	95863	96022
Парша	10	—	1657	1667
Прочія паразитическія болѣзни	22	—	9137	9159

Наиболѣе распространенною изъ острыхъ эпидемическихъ болѣзней въ отчетномъ году былъ гриппъ. Больныхъ гриппомъ зарегистрировано, какъ видно изъ таблицы,—16.687 человекъ, болѣе чѣмъ въ 1901 г. на 6.576 больныхъ. Наибольшее число больныхъ гриппомъ наблюдалось въ уѣздахъ: Симбирскомъ—5.435 ч., Сызранскомъ—2.534 ч., Карсунскомъ—2.625 и Ардатовскомъ—2.164 ч.

Значительное число заболѣваній было также дифтеритомъ. Зарегистрировано больныхъ дифтеритомъ во всей губерніи—4.301 чел. Наибольшее число больныхъ дифтеріей зарегистрировано въ уѣздахъ: Сызранскомъ—922 ч. и Карсунскомъ—898. Заболѣваемость этой болѣзью въ 1902 г., сравнительно съ 1901 г., значительно уменьшилась (въ 1901 г.—7.713 чел.).

В е т е р и н а р н а я ч а с т ь .

Ветеринарный персоналъ.

Ветеринарный персоналъ въ Симбирской губерніи въ отчетномъ году состоялъ:

1) Изъ губернскаго ветеринарнаго инспектора, младшаго губернскаго ветеринара, на коихъ лежала административная часть въ губерніи и вообще руководство ветеринарно-санитарными мѣропріятіями, предпринимаемыми городскими и земскими учрежденіями.

2) Двухъ правительственныхъ пунктовыхъ, трехъ городскихъ и 11 земскихъ ветеринаровъ и 39 фельдшеровъ.

3) Одного ветеринара, завѣдывающаго ветеринарнымъ отдѣломъ при Губернской Земской Управѣ и

4) Ветеринара,—завѣдывающаго ветеринарно-бактеріологической лабораторіей, которая содержится на средства губернскаго земства и служитъ для микроскопическихъ и бактеріологическихъ изслѣдованій на саль, сибирскую язву, а также для приготовления сибиреязвенныхъ вакцинъ, въ цѣляхъ производства предохранительныхъ прививокъ домашнимъ животнымъ.

Независимо отъ сего, въ г.г. Симбирскѣ и Сызранѣ установленъ обязательный осмотръ убойнаго скота черезъ мѣстныхъ городскихъ ветеринаровъ.

Эпизоотіи. Изъ поварно-заразныхъ болѣзней на домашнемъ скотѣ были зарегистрированы ветеринарными врачами слѣдующія болѣзни:

НАЗВАНІЕ ЭПИЗООТІЙ.	Заболѣ- ло.	Па ло.	Убито.	Выздо- ровѣло.
Ящуръ	4126	1	—	4125
Оспа овецъ	1427	428	—	999
Сибирская язва	876	770	—	106
Сапъ	240	107	133	—
Чума свиней	166	140	—	26
Бациллярная рожа свиней	145	111	—	34
Мытъ	114	2	—	112
Жаба	81	71	—	10
Чесотка	74	—	—	74
Ленточно-глистная болѣзнь	57	52	5	—
Актиномикозъ	56	18	17	21
Повальное воспаленіе легкихъ	31	1	30	—
Бѣшенство	24	10	14	—
Инфлуэнца	21	5	—	16
Туберкулезъ	6	3	3	—
Итого	7444	1719	202	5523

Какъ видно изъ этой таблицы, изъ числа эпизоотическихъ болѣзней наиболѣе была распространена „ящуръ“ (4126 г.). Затѣмъ, по степени развитія, слѣдуютъ болѣзни: оспа овецъ (1427), сибирская язва (876) и сапъ (240 г.).

Отчетный годъ въ отношеніи поварныхъ болѣзней слѣдуетъ считать болѣе тяжелымъ, чѣмъ предшествовавшій. Причина сильнаго развитія эпизоотій зависитъ отчасти отъ невозможности временнаго прекращенія пастьбы и содержанія скота во дворахъ, вслѣдствіе недостатка корма и засухи, а главное, вслѣдствіе невозможности принимать радикальныя мѣры къ прекращенію эпизоотій при наличной ограниченности ветеринарнаго персонала, когда на каждого участковаго ветеринарнаго врача приходится районъ, заключающій въ себѣ, въ среднемъ, 3.954 кв. версты, въ которомъ имѣется болѣе 440 селеній съ 22.846 дворами и 137.168 головъ разнаго рода домашнихъ животныхъ, тѣмъ болѣе, что часто болѣзнь появляется одновременно въ нѣсколькихъ селеніяхъ, лежащихъ другъ отъ друга на разстояніи 40—80 верстъ.

Насильственные и случайныя смерти.

(Приложение—вѣдомость № 7-й).

Умершихъ насильственнымъ образомъ и случайно въ 1902 году было 809, изъ нихъ 602 муж. и 207 жен. Насильственной смертью умерло 71, въ томъ числѣ дѣтоубійствъ 29 и смертоубійствъ 42; самоубійствъ 39; скоропостижно-умершихъ было 260, отъ болѣзней 154, отъ пьянства 96 и отъ неизвѣстныхъ причинъ 10; найдено мертвыхъ тѣлъ 2; умерло случайной смертью 437, изъ нихъ убито молніей 5, задавлено и упало съ высотъ 37, сгорѣло и убито во время пожаровъ 9, умерло отъ угара 17, замерзло 39, утонуло 124 и умерло отъ другихъ случайностей 206.

Сравнительно съ предшествовавшимъ годомъ, число случаевъ насильственной смерти было болѣе на 20; число самоубійствъ болѣе на 5; случаевъ скоропостижной смерти болѣе на 4 и число случайныхъ смертей болѣе на 18.

Благотворительныя заведенія.

Учрежденія, состоящія въ вѣдѣніи Попечительства о Домахъ Трудолюбія и Работныхъ Домахъ.

Симбирскій Домъ Трудолюбія, открытый въ 1895 г. на городскія средства и частныя пожертвованія, состоитъ въ вѣдѣніи попечительнаго о немъ общества, главнѣйшія заботы котораго въ теченіе отчетнаго года были направлены къ развитію разныхъ ремеслъ, преимущественно такихъ, которыя находили бы въ числѣ посѣтителей болѣе или менѣе привычныхъ рабочихъ и чтобы издѣлія ихъ имѣли сбытъ на мѣстномъ рынкѣ. Изъ числа такихъ ремеслъ въ теченіе 1902 года производились слѣдующія: шитье обуви, тканье холста, сарпинки и парусины, щипаніе пакли, ческа мочала и др.

Въ отчетномъ году Домъ Трудолюбія посѣтило 139 взрослыхъ, изъ нихъ 104 муж. и 35 жен.

Другая цѣль, которую преслѣдуетъ общество, заключается въ призрѣніи дѣтей обоого пола, преимущественно такихъ, которыя, за неимѣніемъ родителей или крайнею бѣдностію послѣднихъ, предоставлены собственной участи. Въ отчетномъ году всего призрѣвалось 28 мальч. и 33 дѣвоч. Призрѣваемые дѣти, находясь на полномъ содержаніи, занимаются, легкимъ по ихъ возрасту трудомъ—изготовленіемъ коробокъ, картонокъ и проч.

При Домѣ Трудолюбія имѣется начальная школа для обученія призрѣваемыхъ грамотѣ. Въ 1902 году въ ней обучалось 28 дѣтей: изъ призрѣваемыхъ 8 мал. и 7 дѣв. и изъ проходящихъ 5 мал. и 8 дѣв.

Затѣмъ, по инициативѣ командированныхъ въ 1899 г. Комитетомъ о Домахъ Трудолюбія и Работныхъ Домахъ лицъ, для организаціи трудовой помощи населенію, пострадавшему отъ неурожая 1898 г., открыты и функционируютъ слѣдующія учрежденія трудовой помощи:

Ольгинскіе пріюты трудолюбія въ г. Сызрань, Сенилель и Буинскъ.
Нагаткинскій пріютъ для престарѣлыхъ и дѣтей Симб. уѣзда.

Учебно-показательныя мастерскія: 1) въ г. Симбирскѣ для обученія слесарному и столярному ремесламъ; 2) въ с. Большихъ Березникахъ, Карсунскаго уѣзда, для обученія столярному ремеслу и плетенію корзинъ; 3) въ с. Кошкахъ, Буинскаго уѣзда, для обученія столярному ремеслу; 4) въ с. Ждановѣ, Курмышскаго у., для обученія кузнечному ремеслу и 5) въ с. Сіавѣ, Алатырскаго у., для обученія корзиночному ремеслу.

Учебно-трудоустройств. пунктъ въ г. Симбирскѣ имѣетъ въ себѣ отдѣлы: кройки, шитья, орнаментальнаго рисованія, художественнаго рисованія,

архитектурнаго черченія, бухгалтеріи, стенографіи, каллиграфіи, новыхъ языковъ, изящныхъ работъ и вязанья чулковъ. Крімъ того, имѣются музыкальное отдѣленіе, справочное бюро и дѣтскій садъ.

Всѣхъ посѣщеній въ пунктѣ за отчетный годъ зарегистрировано 21.891, изъ коихъ большинство (10,143) приходилось на обучавшихся кройкѣ и шитью, 3.541 на бухгалтерію, 2.914 орнаментальное рисованіе и 1.860 на художественное рисованіе. Приходъ этого учрежденія за 1902 годъ равнялся 13.432 р. 72 к., расходъ 13.300 р.; при чемъ указанная выше сумма составила, главнымъ образомъ, изъ доходовъ съ дома, купленнаго на средства, отпущенныя Попечительствомъ о Домахъ Трудолюбія и изъ суммъ, собранныхъ за право ученія съ лицъ, посѣщавшихъ пунктъ.

Крімъ того, въ нѣкоторыхъ селеніяхъ существуютъ небольшіе кружки трудовой помощи, а также нѣсколько кружковъ, учрежденныхъ въ губерніи для открытія въ лѣтнее время яелей-пріютовъ.

Богадѣльни и учрежденія для призрѣнія престарѣлыхъ.

Губернская земская богадѣльня, содержимая на средства губернскаго земства. Въ теченіе отчетнаго года пользовалось постояннымъ призрѣніемъ 95 человекъ, въ томъ числѣ 37 мужчинъ и 58 женщинъ. Въ теченіе года умерло 10 и осталось къ 1 января 1903 г. 85 чел.

Симбирская городская богадѣльня, организованная исключительно для призрѣнія престарѣлыхъ и убогихъ лицъ обоюго пола, неимѣющихъ средствъ къ существованію, состоитъ изъ трехъ учрежденій, а именно: Николаевского дома призрѣнія неимущихъ, богадѣльни имени А. П. Кирничникова и богадѣльни имени А. П. Копурина. Содержаніе этого благотворительнаго учрежденія обезпечено капиталомъ въ 344.606 руб.

По числу призрѣваемыхъ Симбирская городская богадѣльня составляетъ одно изъ наиболѣе обширныхъ учрежденій этого рода. Въ 1902 г. въ ней находилось на полномъ призрѣніи 227 обоюго пола лицъ, содержаніе коихъ обошлось въ 8.570 р. 11 коп.

Серебряный пріютъ, содержимый на средства Симбирскаго Общества Христіанскаго Милосердія, состоящаго въ вѣдомствѣ учрежденій Императрицы Маріи. Въ названномъ пріютѣ находятся на призрѣніи 34 женщины въ возрастѣ отъ 50 до 85 лѣтъ, содержаніе которыхъ обошлось за отчетный годъ въ 3.075 р. 4 коп.

Симбирское дворянское общежитіе въ г. Симбирскѣ, учрежденное исключительно для призрѣнія престарѣлыхъ и неимущихъ дворянъ обоюго пола. Въ теченіе 1902 г. въ общежитіи состояло 3 муж. 17 жен.

Алатырская городская богадѣльня находится въ вѣдѣніи мѣстнаго городского общественнаго управленія и содержится, главнымъ образомъ, на городскія средства, частію же на проценты съ принадлежащаго богадѣльнѣ капитала въ 8.099 р. Призрѣваемыхъ въ богадѣльнѣ въ теченіе 1902 года было 21 чел., изъ нихъ 6 муж. и 15 жен., на содержаніе которыхъ израсходовано 1.147 р. 19 коп.

Буинская земская богадѣльня, учрежденная мѣстнымъ уѣзднымъ земствомъ для призрѣнія престарѣлыхъ обоюго пола съ платою по 36 руб. въ годъ. Такихъ призрѣваемыхъ въ отчетномъ году было 24 человекъ, изъ нихъ въ теченіе года умерло 5 и осталось на призрѣніи къ 1 января 1903 г. 19 чел., въ томъ числѣ 4 мужчины и 15 женщинъ. Содержаніе богадѣльни за 1902 годъ обошлось въ 1.262 р. 43 коп.

Крімъ поименованныхъ учрежденій для призрѣнія престарѣлыхъ имѣются богадѣльни въ г. Сызранѣ при Вознесенскомъ мужскомъ монастырѣ и въ г. Алатырѣ при Кіево-Николаевскомъ женскомъ монастырѣ, каковыя богадѣльни состоятъ въ вѣдѣніи Епархіальнаго начальства.

Пріюты для малолѣтнихъ.

Пріютъ губернскаго попечительства дѣтскихъ пріютовъ. Въ названномъ пріютѣ въ отчетномъ году пользовалось призрѣніемъ 46 дѣвочекъ.

Симбирскій городской пріютъ, находится въ вѣдѣніи мѣстнаго город-

ского общественнаго управленія и помѣщается въ принадлежащихъ городу зданіяхъ. Средствами на содержаніе пріюта служатъ: а) проценты съ капитала, специально основаннаго на учрежденіе пріюта; б) проценты съ капитала, пожертвованнаго А. П. Кирпичниковымъ и А. П. Конуринымъ и в) отпускаемая Городскою Думой изъ городскихъ средствъ 2000 рублей въ годъ.

Въ 1902 г. въ пріютѣ пользовалось призрѣніемъ 50 мальчиковъ и 56 дѣвочекъ, на содержаніе которыхъ израсходовано 8.425 руб. 61 коп.

Цѣль пріюта заключается въ призрѣніи сиротъ, воспитаніи ихъ и начальномъ образованіи, поэтому, по достиженіи школьнаго возраста, всѣ они обучаются въ имѣющемся при пріютѣ начальномъ училищѣ; по окончаніи въ немъ курса, болѣе способные мальчики помѣщаются въ ремесленное училище имени М. В. Лебедева (въ отчетномъ году 2 мал.); кромѣ того, при пріютѣ открыты: 1) сапожное ремесленное отдѣленіе, въ которомъ въ 1902 г. обучалось 5 мал. и 2) школа кройки и шитья, гдѣ обучающихся за отчетный годъ было 17 дѣвочекъ.

Сиротское убѣжище для дѣтей обоего пола въ Алатырь содержится на городскія средства, каковыхъ израсходовано въ 1902 г. 1.325 руб. 87 коп. Въ убѣжищѣ находилось 24 чел., въ томъ числѣ 10 мал. и 14 дѣв. Призрѣваемые въ убѣжищѣ дѣти посѣщаютъ городскія училища, а въ свободное отъ учебныхъ занятій время мальчики занимаются сапожнымъ мастерствомъ, а дѣвочки—рукодѣльемъ.

Благотворитель-
ныя заведенія
Н. Д. Селивер-
стова.

Благотворительныя заведенія Н. Д. Селиверстова, основанныя на капиталъ въ 400.000 руб., пожертвованный умершимъ генераль-лейтенантомъ Н. Д. Селиверстовымъ, находятся при с. Румянцевѣ, Карсунскаго уѣзда, и состоятъ въ вѣдомствѣ учреждений Императрицы Маріи, имѣя непосредственной своей задачей оказывать помощь и призрѣніе жителямъ с. Румянцева и рабочимъ мѣстной суконной фабрики. Здѣсь на широкихъ началахъ—организованы различные виды благотворенія и помощи бѣднымъ всѣхъ возрастовъ, какъ то: призрѣніе дѣтей обоего пола и обученіе ихъ грамотѣ и ремесламъ, оказаніе врачебной помощи больнымъ, призрѣніе престарѣлыхъ и неизлѣчимо больныхъ.

Для осуществленія этихъ цѣлей имѣются слѣдующія учрежденія:

1) *Пріютъ-интернатъ для дѣтей обоего пола*: всѣхъ призрѣваемыхъ дѣтей за отчетный годъ было 31, въ томъ числѣ 25 мал. и 6 дѣв.

2) *Ремесленное мужское двухклассное училище*, въ которомъ обучалось столярному и слесарному ремесламъ 45 мальчиковъ.

3) *Начальная школа для дѣтей обоего пола*, гдѣ къ 1 января 1903 г. состояло учащихся 44 мальчика и 16 дѣвочекъ.

4) *Больница съ амбулаторіей* при ней, гдѣ пользовалось леченіемъ въ теченіе 1902 г. 223 чел. стационарно и сдѣлано 12.405 посѣщеній амбулаторными больными.

5) *Богадѣльня*. Въ богадѣльнѣ состояло призрѣваемыхъ 6 муж. и 4 жен.

Кромѣ поименованныхъ учреждений, при заведеніяхъ имѣется бесплатная народная бібліотека-читальня и учебная пасѣка. Въ послѣдней, подъ руководствомъ учителя-спеціалиста, занимаются практически пчеловодствомъ ученики ремесленнаго училища.

Народное просвѣщеніе.

(Приложеніе—вѣдомость № 8).

Всѣхъ учебныхъ заведеній въ Симбирской губерніи въ отчетномъ году было 1.114, въ томъ числѣ среднихъ для мужского пола 5, для

женскаго 3, прогимназій женскихъ 4, учительская семинарія, чувашская учительская школа, училищъ уѣздныхъ, городскихъ и приходскихъ 62, сельскихъ народныхъ училищъ 508, ремесленныхъ училищъ и школъ 9, инородческихъ школъ Мин. Нар. Просв. 19 и прочихъ низшихъ учебныхъ заведеній въ городахъ и селеніяхъ 502.

Въ означенныхъ учебныхъ заведеніяхъ всѣхъ наименованій въ теченіе 1902 г. состояло учащихся 59.341 чел., въ томъ числѣ мужского пола 42.994 ч. и женскаго пола 16.347.

Сравнительно съ предшествовавшимъ годомъ, число учебныхъ заведеній увеличилось на 59 и учащихся состоитъ болѣе на 3.312 чел.

Начальная учебная заведенія гражданскаго вѣдомства.

Первоначальное образованіе въ населеніи губерніи распространяется при посредствѣ 575 училищъ, изъ коихъ 5 училищъ преслѣдуютъ профессионально-ремесленные цѣли, 570—общеобразовательныя. Въ составѣ учебныхъ заведеній послѣдней категоріи надлежитъ различать 8 городскихъ трехклассныхъ училищъ по Положенію 31 мая 1872 года, 27 начальныхъ двухклассныхъ, 532 начальныхъ одноклассныхъ, 2 частныхъ третьяго и 1 частное втораго разрядовъ. Кроме того, не считая школъ епархіальнаго вѣдомства, почти во всѣхъ татарскихъ деревняхъ имѣются магометанскія медресе и мектебе, общее количество которыхъ въ губерніи простирается до 137.

Бюджетъ обозначенныхъ народныхъ училищъ, не считая трехъ частныхъ, содержимыхъ исключительно на плату за обученіе, выразился въ суммѣ 462.947 р. 95 к., въ составъ коихъ изъ Государственнаго Казначейства поступило 85.157 р. 24 коп. и изъ мѣстныхъ источниковъ (отъ земствъ, городскихъ и сельскихъ обществъ и др.)—377.790 р. 71 коп. Суммы эти по различнымъ видамъ учебныхъ заведеній распредѣлялись слѣдующимъ образомъ:

На городскія трехклассныя	33.556 р. 86 к.
— ремесленныя	23.816 р. 94 к.
— двухклассныя начальные городскія и сельскія .	52.614 р. 31 к.
— одноклассныя начальные городскія и сельскія .	352.959 р. 84 к.

Слѣловательно, въ среднемъ каждое городское училище стоитъ 4.194 р. 60 к., каждое двухклассное начальное—1.948 р. 67 к., каждое одноклассное начальное—663 р. 45 к. и каждое ремесленное—4.753 р. 39 коп.

Обучается во всѣхъ названныхъ заведеніяхъ 35.752, въ томъ числѣ 26.845 мальчиковъ и 8.907 дѣвочекъ, значитъ, послѣднихъ пока еще втрое меньше, чѣмъ первыхъ. По сравненію не съ очень отдаленнымъ прошлымъ, когда число дѣвочекъ составляло не больше 10% общаго количества учащихся, отношеніе между наличнымъ количествомъ учащихся дѣвочекъ и мальчиковъ значительно подвинулось впередъ, но все-же требуется много матеріальныхъ жертвъ и условій къ тому, чтобы въ училищахъ было поровну и мальчиковъ и дѣвочекъ.

Учебно-воспитательное дѣло въ означенныхъ училищахъ поставлено весьма удовлетворительно.

По засвидѣтельствованію директора народныхъ училищъ Симбирской губерніи въ сельскихъ начальныхъ училищахъ съ каждымъ годомъ развиваются занятія ремеслами, а также садоводствомъ, огородничествомъ и пчеловодствомъ. Занятія по послѣднимъ тремъ отраслямъ сельскаго хозяйства ведутся на отведенныхъ сельскими обществами участкахъ надѣльной земли.

Общее число школъ, при коихъ имѣются такіе участки,—310; общее количество земли подъ участками равняется 231.512 кв. саж.

Здѣсь не лишне отмѣтить, что праздники древонасажденія, впервые устранивавшіеся при многихъ народныхъ училищахъ въ отчетномъ году,

вездѣ прошли съ выдающимся воодушевленіемъ не только учащихя, но и постороннихъ школъ людей. Будучи важны своей моральной стороной, поселяющей въ дѣтской душѣ неизгладимое чувство любовной привязанности къ „зеленому царству“, праздники древонасажденія и матеріально далеко не безплодны, такъ какъ теперь уже, въ самомъ началѣ ихъ возникновенія, получили прочное начало хорошіе сады не только въ городахъ, но и селахъ, гдѣ до сихъ поръ тѣ-же крестьянскія дѣти только уничтожали растенія.

Дѣятельность Братства Св. трехъ Святителей по народному образованію.

Въ дѣлѣ народнаго образованія, по примѣру прежнихъ лѣтъ, и въ отчетномъ году живое участіе принимало Симбирское Духовно-Просвѣтительное Братство Св. трехъ-Святителей. Въ вѣдѣніи Братства къ 1 января 1903 года состояло 478 церковно-приходскихъ школъ, изъ нихъ: второклассныхъ 13, одноклассныхъ 263 и школъ грамоты 202. Учащихя въ нихъ было 15.992 чел. (11.924 мал. и 4.066 дѣв.). На содержаніе всѣхъ церковныхъ школъ въ теченіе года поступило казенныхъ средствъ 147.608 руб., мѣстныхъ—35.839; изъ нихъ израсходовано: казенныхъ—137.458 руб. и мѣстныхъ—35.839 руб.

Иностранческія школы.

Въ мѣстностяхъ, населенныхъ чувашами, существуетъ 19 иностранческихъ училищъ вѣдомства Министерства Народнаго Просвѣщенія. Въ этихъ училищахъ въ теченіе отчетнаго года обучалось 845 чел., изъ нихъ 702 мал. и 143 дѣв.

Въ 137 магометанскихъ мектебе и медресе, содержащихся исключительно на средства приходовъ и частныхъ жертвователей, въ 1902 г. обучалось 6.550 татарскихъ мальчиковъ, изъ нихъ въ Буинскомъ уѣздѣ—3.189, въ Курмышскомъ—1.648, въ Сенгилеевскомъ—319, въ Симбирскомъ—1.114 и въ Сызранскомъ—280.

Симбирская чувашская учительская школа.

Существующая въ г. Симбирскѣ съ 1868 г. чувашская учительская школа имѣетъ цѣлью приготовленіе учителей для сельскихъ начальныхъ училищъ въ мѣстностяхъ, населенныхъ иностранцами-чувашами. Предметы обученія и объемъ преподаванія въ школъ тѣже, что и въ учительскихъ семинаріяхъ, при чемъ здѣсь, кромѣ общеобразовательныхъ предметовъ, преподаются ремесла—столярное и токарное по дереву, а также скрипичная игра.

Помимо своего прямого назначенія, чувашская учительская школа служитъ центромъ переводческой дѣятельности на чувашскій языкъ бого-служебныхъ книгъ и книгъ Св. Писанія и другихъ изданій религіозно-нравственнаго характера, которыя затѣмъ распространяются среди иностранческаго населенія.

Съ 1878 г. при названной школъ существуетъ женское отдѣленіе для приготовленія учительницъ также въ иностранческія училища.

Въ отчетномъ году обучалось въ школъ 109 учениковъ и въ женскомъ при ней отдѣленіи 115 ученицъ.

Профессиональныя училища.

Кромѣ поименованныхъ учебныхъ заведеній, имѣющихъ общеобразовательное значеніе, въ Симбирской губерніи существуютъ слѣдующія профессиональныя училища:

Ремесленное училище графа В. В. Орлова-Давыдова въ г. Симбирскѣ, состоящее въ вѣдѣніи Министерства Финансовъ, содержится на средства, пожертвованныя гр. Орловымъ-Давыдовымъ.

Въ 1902 году въ немъ обучалось слесарному и столярному ремесламъ 263 чел.

Ремесленное училище имени М. В. Лебедева въ г. Симбирскѣ основано на капиталъ, пожертвованный почетнымъ гражданиномъ г. Симбирска М. В. Лебедевымъ и находится въ вѣдѣніи Симбирскаго городского общественнаго управленія. Въ училище принимаются на полное содержаніе окончившіе курсъ начальныхъ училищъ круглые сироты мужского

пола, которые обучаются здѣсь столярному, сапожному и портняжному ремесламъ. Къ 1 января 1903 года въ означенномъ училищѣ состояло 24 ученика.

Ремесленное училище въ г. Карсунѣ содержится на средства мѣстныхъ земства и городского общества. Въ названномъ училищѣ обучалось въ 1902 г. столярному, кузнечному и слесарному ремесламъ 50 мал.

Ремесленное училище въ с. Мачкасахъ, Ардатовскаго уѣзда, гдѣ обучаются столярному, слесарному и кузнечному ремесламъ. Учащихся въ отчетномъ году было 32 чел.

Сельско-хозяйственная школа при фермѣ Симбирскаго общества сельскаго хозяйства содержится на средства губернскаго земства съ ежегодной субсидіей отъ Министерства Земледѣлія и Государственныхъ Имуществъ. Въ 1902 году обучалось 60 мальчиковъ.

Школа кройки и шитья въ г. Симбирскѣ содержится на средства мѣстнаго городского общественнаго управленія и имѣеть цѣлью предоставить бесплатное обученіе кройкѣ и шитью бѣднѣйшимъ дѣвочкамъ всѣхъ сословій. Всѣхъ обучавшихся въ 1902 г. было—164.

**Публичныя би-
бліотеки.**

Публичныхъ библиотекъ въ Симбирской губерніи 9, въ томъ числѣ въ Симбирскѣ—2 Карамзинская и Гончаровская и библиотеки въ г.г. Сызранѣ, Буинскѣ, Карсунѣ, Ардатовѣ, Сенгилеѣ, Алатырѣ и Курмышѣ.

1) *Карамзинская бесплатная библиотека*, занимающая главнѣйшее мѣсто среди публичныхъ библиотекъ Симбирской губ., открыта въ 1848 г. въ память историка Н. М. Карамзина, уроженца названной губерніи.

Въ библиотекѣ, ежегодно пополняющейся новыми изданіями, въ 1902 году состояло книгъ 17.708 названій въ 36.250 томахъ. Журналовъ и газетъ въ отчетномъ году получалось 55 названій. Абонентовъ библиотеки было 530 чел., которыми въ теченіе года взято 25.238 томовъ. На содержаніе библиотеки, въ томъ числѣ на выписку газетъ и журналовъ, а также на жалованье служащимъ и другія потребности, въ 1902 г. израсходовано 3.166 руб. 29 коп.

2) *Гончаровская общественная библиотека-читальня*, учрежденная въ память Гончарова 12 декабря 1892 г. на частныя средства, съ 1 января отчетнаго года поступила въ вѣдѣніе Симбирскаго городского общественнаго управленія. Всѣхъ книгъ и брошюръ къ концу 1902 года состояло 3.276 экземпляровъ разныхъ названій. Посѣтителей, пожелавшихъ брать книги на домъ, было 1.129 чел., которымъ было выдано 19.014 книгъ, брошюръ и газетъ. Кромѣ того многіе, приходили исключительно для чтенія газетъ и журналовъ въ читальнѣ; такихъ лицъ бывало въ читальнѣ приблизительно отъ 5—15 челов. въ день. Израсходовано на разныя надобности библиотеки въ теченіе 1902 года—510 руб. 43 коп.

3) *Сызранская общественная библиотека* въ г. Сызранѣ содержится на средства, ежегодно отпускаемая мѣстнымъ городскимъ общественнымъ управленіемъ, и доходы, получаемые съ подписчиковъ. Къ 1 января 1903 г. въ библиотекѣ состояло книгъ 3.985 названій въ 8.371 том.; подписчиковъ было 686. На содержаніе библиотеки израсходовано, 1.564 р. 10 коп., изъ нихъ отпущено городомъ 550 руб.

4) *Карсунская общественная библиотека* въ г. Карсунѣ находится въ вѣдѣніи мѣстнаго городского общественнаго управленія. Въ отчетномъ году въ ней числилось 4.621 книга разныхъ названій; подписчиковъ было 119, въ томъ числѣ мѣстныхъ жителей 112 и сельскихъ учителей и учительницъ 7; израсходовано въ теченіе 1902 года на переплетъ книгъ—9 руб. 30 коп.

5) *Буинская общественная библиотека* въ г. Буинскѣ также находится въ вѣдѣніи городского общественнаго управленія и содержится преимущественно на отпускаемая имъ средства. Въ 1902 г. въ ней состояло

книгъ 1.766 томовъ; подписчиковъ было 58 челов., которыми въ общей сложности прочитано 1.184 книги. Расходъ библиотеки равнялся 157 р. 80 к.

6) *Ардатовская общественная библиотека* въ г. Ардатовѣ содержится на счетъ средствъ городского общественнаго управленія и на пособіе отъ Уѣздной Земской Управы; всѣхъ книгъ и брошюръ къ концу отчетнаго года состояло 3.393 тома; всѣхъ лицъ, бравшихъ книги на домъ въ теченіе года, было 56, которыми взято книгъ, брошюръ и газетъ 8.769 экземпляровъ.

7) *Алатырская общественная библиотека* въ г. Алатырѣ открыта 2 января отчетнаго 1902 года въ память сорокалѣтія освобожденія крестьянъ отъ крѣпостной зависимости 19 февраля 1861 года. Содержится на средства, отпускаемые мѣстнымъ городскимъ общественнымъ управленіемъ. Книгъ въ библиотекѣ состояло къ 1 января 1903 года 540 названій въ 1515 томахъ. Подписчиковъ было 107 человекъ.

8) *Сенгилевская общественная библиотека* въ г. Сенгилеѣ также содержится на средства мѣстнаго городского общественнаго управленія.

9) *Курмышская общественная библиотека-читальня*, содержимая на счетъ городскихъ средствъ и пожертвованій частныхъ лицъ. Книгъ въ читальнѣ 4.018 названій, посѣщеній читальни въ 1902 г. было 2.957; выдано книгъ на домъ 1.862; подписчиковъ было—городскихъ 45 и уѣздныхъ—3. На содержаніе читальни израсходовано 377 р. 47 к.

Безплатныя народныя библиотеки-читальни.

Безплатныя народныя библиотеки-читальни, имѣя цѣлью предоставить крестьянскому населенію возможность пользоваться книгами, преимущественно религіозно-правственнаго и историческаго содержанія, съ каждымъ годомъ получаютъ болѣе широкое распространеніе. Первоначальный опытъ открытія этихъ учрежденій показалъ существенное значеніе ихъ въ дѣлѣ народнаго образованія и въ настоящее время распространеніемъ безплатныхъ библиотекъ заинтересованы не только общественныя учрежденія—земства и городскія управленія, но и частныя лица, сочувствующія дѣлу народнаго образованія. Всѣхъ безплатныхъ народныхъ библиотекъ-читаленъ въ Симбирской губерніи къ 1 января 1903 г. состоитъ 68, въ томъ числѣ открытыхъ въ отчетномъ году 11.

Крестьянское дѣло.

(Дѣятельность учреждений, образованныхъ по закону 12 іюля 1889 г.).

Губернское Присутствіе.

Въ Губернскомъ Присутствіи въ теченіе 1902 г. находилось въ производствѣ 5.646 дѣлъ, въ томъ числѣ судебныхъ 951 и административныхъ 4.695.

Изъ числа судебныхъ дѣлъ разрѣшено 902, по коимъ оставлено безъ послѣдствій 703, отмѣнено приговоромъ и рѣшеній Уѣздныхъ Съѣздовъ 77, оставлено безъ разсмотрѣнія 60 и, кромѣ того, прекращены производствомъ 9. Частныхъ жалобъ поступило въ Присутствіе 53, изъ нихъ оставлено безъ послѣдствій 32, безъ разсмотрѣнія 3 и по 18 дѣламъ отмѣнены постановленія Уѣздныхъ Съѣздовъ.

Въ теченіе отчетнаго года удалено отъ должности, съ преданіемъ суду, волостныхъ должностныхъ лицъ 10 и сельскихъ 27, безъ преданія суду—волостныхъ 33 и сельскихъ 153. Кромѣ того, подвергнуто административнымъ взысканіямъ должностныхъ лицъ волостнаго управленія 301 и сельскаго управленія 2.588.

Объ удаленіи изъ обществъ за порочное поведеніе въ 1902 г. состоялось 2 приговора, изъ нихъ по инициативѣ сельскихъ обществъ 1 и на основаніи 48 ст. Улож. о нак.—1. По означеннымъ приговорамъ удалено изъ общества 2 лица.

Уѣздные Съезды. Уѣздными Съездами въ 1902 г. разсмотрѣно административныхъ дѣлъ 2.702, судебныхъ 1.363, изъ числа послѣднихъ: уголовныхъ 641 и гражданскихъ 722. Затѣмъ, къ 1 января 1903 г. осталось неразрѣшенныхъ дѣлъ—административныхъ 60, судебныхъ 289, изъ нихъ уголовныхъ 114 и гражданскихъ 175.

Земскіе Начальники. Въ теченіе отчетнаго года къ Земскимъ Начальникамъ поступило къ производству дѣлъ: административныхъ 5.589, судебныхъ 11.058, въ томъ числѣ уголовныхъ 6.198 и гражданскихъ 4.860. Изъ числа поступившихъ дѣлъ осталось неразрѣшенныхъ 244 административныхъ, 747 уголовныхъ и 596 гражданскихъ.

Земскими Начальниками въ 1902 г. подвергнуто административному взысканію по 61 ст. Полож. о Земск. Нач. 2.644 лица, менѣе противъ 1901 г. на 749.

Волостные суды. Волостными судами Симбирской губерніи въ 1902 г. рѣшено уголовныхъ дѣлъ 8.054 и гражданскихъ: по искамъ до 30 руб. 15.255 и свыше 30 руб.—6.008.

Въ числѣ рѣшенныхъ дѣлъ обжаловано: уголовныхъ 1128 и гражданскихъ 4.050. По уголовнымъ дѣламъ, разсмотрѣннымъ волостными судами, состояло 8.781 подсудимый, изъ нихъ подвергнуто выговору 225, штрафу 2.521, аресту 5.962, тѣлесному наказанію 53, тѣлесному наказанію и аресту 20.

Число лицъ, подвергнутыхъ тѣлесному наказанію, сравнительно съ 1901 г., было менѣе на 3.

Кредитныя учрежденія.

Симбирское Отдѣленіе Государственнаго Дворянскаго Земельнаго Банка. Симбирскимъ Отдѣленіемъ Дворянскаго Банка въ 1902 г. разсмотрѣно и представлено съ своими заключеніями въ Совѣтъ Банка по Симбирской губерніи ходатайствъ о ссудахъ 26.

Черезъ Отдѣленіе Банка выдано въ теченіе года по Симбирской губерніи 20 ссудъ въ суммѣ 895.600 рублей, въ томъ числѣ первоначальныхъ ссудъ 8, на сумму 104.000 рублей, подъ залогъ 3.460 дес. земли и по перезалогамъ 12 ссудъ, на сумму 791.600 рублей, подъ залогъ 22.476 дес. земли.

Съ разрѣшенія Банка состоялось переходовъ имѣній изъ рукъ первыхъ заемщиковъ на новыхъ владѣльцевъ съ переводомъ долга: дворянамъ 2.690 дес. съ суммою долга 104.200 руб. и не дворянамъ 2373 дес., съ долгомъ 3.000 руб.

Въ теченіе отчетнаго года погашено ссудъ по Особому Отдѣлу: полностью 7 ссудъ.

По неуспѣшности торговъ на имѣнія неисправныхъ заемщиковъ осталось за Банкомъ и принято въ его управленіе по Дворянскому Банку 3 имѣнія.

Симбирское Отдѣленіе Крестьянскаго Поземельнаго Банка. Въ теченіе 1902 г. Симбирскимъ Отдѣленіемъ Крестьянскаго Банка по разрѣшеннымъ сдѣлкамъ выдано въ ссуду крестьянамъ Симбирской губерніи 1.431.530 руб. на покупку 18.925 дес.

Городскіе Общественные Банки. Городскихъ Общественныхъ Банковъ въ Симбирской губерніи шесть: въ г.г. Симбирскѣ, Сызранѣ, Алатырѣ, Ардатовѣ, Сенгилеѣ и Буинскѣ.

Въ теченіе отчетнаго года городскими банками отъ произведенныхъ операций получено чистой прибыли—97.964 руб. 36 коп., въ томъ числѣ Симбирскимъ—55.178 р. 44 к., Сызранскимъ—27.959 р. 26 к., Буинскимъ—4.875 р. 27 к., Алатырскимъ—3.837 р. 47 к., Сенгилеевскимъ—3.666 р. 40 к. и Ардатовскимъ—2.447 р. 52 к.

Сравнительно съ предшествовавшимъ годомъ, чистая прибыль Городскихъ Банковъ увеличилась на 17.794 руб. 36 коп.

ВѢДОМОСТЬ

о посѣвѣ и урожаѣ хлѣбовъ въ 1902 году

по Симбирской губерніи.

CHARTERED

BY

Year	Month	Day	Charter	By
1851	Jan	1
1852	Feb	1
1853	Mar	1
1854	Apr	1
1855	May	1
1856	Jun	1
1857	Jul	1
1858	Aug	1
1859	Sep	1
1860	Oct	1
1861	Nov	1
1862	Dec	1

О ФАБРИКАХЪ И ЗАВОДАХЪ

по Симбирской губерніи.

за 1902 годъ.

Уездъ Симбирскій	Городъ Симбирскъ	Симбирскъ	Симбирскъ	Симбирскъ	Симбирскъ
1	170000	10	10	10	10
2	1500	10	10	10	10
3	1500	10	10	10	10
4	1500	10	10	10	10
5	1500	10	10	10	10
6	1500	10	10	10	10
7	1500	10	10	10	10
8	1500	10	10	10	10
9	1500	10	10	10	10
10	1500	10	10	10	10
11	1500	10	10	10	10
12	1500	10	10	10	10
13	1500	10	10	10	10
14	1500	10	10	10	10
15	1500	10	10	10	10
16	1500	10	10	10	10
17	1500	10	10	10	10
18	1500	10	10	10	10
19	1500	10	10	10	10
20	1500	10	10	10	10
21	1500	10	10	10	10
22	1500	10	10	10	10
23	1500	10	10	10	10
24	1500	10	10	10	10
25	1500	10	10	10	10
26	1500	10	10	10	10
27	1500	10	10	10	10
28	1500	10	10	10	10
29	1500	10	10	10	10
30	1500	10	10	10	10
31	1500	10	10	10	10
32	1500	10	10	10	10
33	1500	10	10	10	10
34	1500	10	10	10	10
35	1500	10	10	10	10
36	1500	10	10	10	10
37	1500	10	10	10	10
38	1500	10	10	10	10
39	1500	10	10	10	10
40	1500	10	10	10	10
41	1500	10	10	10	10
42	1500	10	10	10	10
43	1500	10	10	10	10
44	1500	10	10	10	10
45	1500	10	10	10	10
46	1500	10	10	10	10
47	1500	10	10	10	10
48	1500	10	10	10	10
49	1500	10	10	10	10
50	1500	10	10	10	10
51	1500	10	10	10	10
52	1500	10	10	10	10
53	1500	10	10	10	10
54	1500	10	10	10	10
55	1500	10	10	10	10
56	1500	10	10	10	10
57	1500	10	10	10	10
58	1500	10	10	10	10
59	1500	10	10	10	10
60	1500	10	10	10	10
61	1500	10	10	10	10
62	1500	10	10	10	10
63	1500	10	10	10	10
64	1500	10	10	10	10
65	1500	10	10	10	10
66	1500	10	10	10	10
67	1500	10	10	10	10
68	1500	10	10	10	10
69	1500	10	10	10	10
70	1500	10	10	10	10
71	1500	10	10	10	10
72	1500	10	10	10	10
73	1500	10	10	10	10
74	1500	10	10	10	10
75	1500	10	10	10	10
76	1500	10	10	10	10
77	1500	10	10	10	10
78	1500	10	10	10	10
79	1500	10	10	10	10
80	1500	10	10	10	10
81	1500	10	10	10	10
82	1500	10	10	10	10
83	1500	10	10	10	10
84	1500	10	10	10	10
85	1500	10	10	10	10
86	1500	10	10	10	10
87	1500	10	10	10	10
88	1500	10	10	10	10
89	1500	10	10	10	10
90	1500	10	10	10	10
91	1500	10	10	10	10
92	1500	10	10	10	10
93	1500	10	10	10	10
94	1500	10	10	10	10
95	1500	10	10	10	10
96	1500	10	10	10	10
97	1500	10	10	10	10
98	1500	10	10	10	10
99	1500	10	10	10	10
100	1500	10	10	10	10

Родъ фабрикъ и заводовъ.	Городъ Карсунъ.			Уѣздъ Карсунскій.			Городъ Алатырь.			Уѣздъ Алатырскій.			Городъ Ардатовъ.			Уѣздъ Ардатовскій.		
	Число фабрикъ и заводовъ.	Сумма производительности.	Число рабочихъ.	Число фабрикъ и заводовъ.	Сумма производительности.	Число рабочихъ.	Число фабрикъ и заводовъ.	Сумма производительности.	Число рабочихъ.	Число фабрикъ и заводовъ.	Сумма производительности.	Число рабочихъ.	Число фабрикъ и заводовъ.	Сумма производительности.	Число рабочихъ.	Число фабрикъ и заводовъ.	Сумма производительности.	Число рабочихъ.
Производства по обработкѣ волокнистыхъ веществъ.																		
Суконные	—	—	—	5	2516480	4246	—	—	—	—	—	—	—	—	—	—	—	—
Шерсточесальные	—	—	—	2	900	4	—	—	—	25	5900	35	—	—	—	47	3900	76
Сукновальные	—	—	—	2	1800	14	—	—	—	5	350	6	—	—	—	18	1200	18
Копимовальные	—	—	—	27	10840	89	—	—	—	—	—	—	—	—	—	—	—	—
Красильные	—	—	—	32	7523	48	3	890	7	36	7735	48	—	—	—	49	5720	74
Канатные	—	—	—	15	10090	43	—	—	—	—	—	—	—	—	—	—	—	—
Ленточные	—	—	—	—	—	—	—	—	—	—	—	—	—	—	—	—	—	—
Писчебумажныя производства																		
Писчебумажные	—	—	—	2	56500	152	—	—	—	—	—	—	—	—	—	—	—	—
Картонные	—	—	—	1	16870	23	—	—	—	1	55800	60	—	—	—	—	—	—
Гильзовые	—	—	—	—	—	—	—	—	—	—	—	—	—	—	—	—	—	—
Производства по обработкѣ дерева.																		
Булевые	—	—	—	64	5684	182	1	200	2	9	11100	88	—	—	—	—	—	—
Лесопильные	—	—	—	11	265228	324	2	66500	95	1	15000	8	—	—	—	1	35000	45
Дегтярно-смолокурные	—	—	—	27	4007	40	—	—	—	—	—	—	—	—	—	22	2250	25
Химическія производства.																		
Поташные	—	—	—	3	350	5	—	—	—	26	1780	27	—	—	—	21	2850	21
Спичечные	—	—	—	—	—	—	—	—	—	—	—	—	—	—	—	—	—	—
Химическія	—	—	—	1	17785	19	—	—	—	—	—	—	—	—	—	—	—	—
Производства по обработкѣ животныхъ продуктовъ.																		
Салотопенные	—	—	—	4	1400	4	—	—	—	—	—	—	—	—	—	3	300	3
Мыловаренные	1	5200	3	3	5300	4	—	—	—	1	560	1	—	—	—	—	—	—
Кожевенные	1	2500	1	33	19705	51	—	—	—	17	6930	34	3	4974	6	2	800	2
Овчинные	—	—	—	57	19081	104	1	120	2	31	6875	42	—	—	—	18	4895	34
Восковѣчные	—	—	—	—	—	—	—	—	—	—	—	—	—	—	—	—	—	—
Клееваренные	—	—	—	8	20600	32	—	—	—	—	—	—	—	—	—	—	—	—
Керамическія производства.																		
Кирпичные	1	2250	4	52	16799	166	12	17000	80	80	14000	116	—	—	—	39	3050	97
Стеклянные	—	—	—	—	—	—	—	—	—	—	—	—	—	—	—	—	—	—
Горшечные	—	—	—	—	—	—	—	—	—	10	300	10	—	—	—	—	—	—
Мѣловые	—	—	—	—	—	—	—	—	—	—	—	—	—	—	—	—	—	—
Известковые	—	—	—	4	1800	30	—	—	—	—	—	—	—	—	—	—	—	—
Металлическія производства.																		
Чугунно-литейные	—	—	—	3	8690	12	—	—	—	2	5700	25	—	—	—	—	—	—
Питательные продукты.																		
Картофельно-паточные	—	—	—	—	—	—	—	—	—	—	—	—	—	—	—	—	—	—
Картофельно-терочные	—	—	—	—	—	—	—	—	—	—	—	—	—	—	—	—	—	—
Маслобйные	—	—	—	124	16282	199	—	—	—	65	13300	112	—	—	—	204	14150	349
Пиво-медоваренные	—	—	—	—	—	—	—	—	—	—	—	—	—	—	—	—	—	—
Винокурные	—	—	—	8	317330	250	—	—	—	—	—	—	—	—	—	—	—	—
Водочные (казенный винный складъ)	—	—	—	—	—	—	1	1400000	143	—	—	—	—	—	—	—	—	—
Солодовенные	—	—	—	—	—	—	—	—	—	7	1475	12	—	—	—	2	250	2
Мукомольныя мельницы	—	—	—	335	229683	391	9	1050	12	467	265305	425	—	—	—	782	1999449	890
Круподярки	—	—	—	87	6361	92	—	—	—	82	10030	88	—	—	—	103	8850	103
Искусственныхъ минеральныхъ водъ	—	—	—	—	—	—	—	—	—	—	—	—	—	—	—	—	—	—
Сыроваренный	—	—	—	—	—	—	—	—	—	—	—	—	—	—	—	—	—	—
Производства, не вошедшія въ предыдущія группы.																		
Асфальтовые	—	—	—	—	—	—	—	—	—	—	—	—	—	—	—	—	—	—
Гудронные	—	—	—	—	—	—	—	—	—	—	—	—	—	—	—	—	—	—
Складъ керосиновыхъ продуктовъ	—	—	—	—	—	—	—	—	—	—	—	—	—	—	—	—	—	—
И т о г о	3	9950	8	910	3577088	6524	29	1485760	341	865	422140	1137	3	4974	6	1311	2082664	1739

Родъ фабрикъ и заводовъ.	Городъ Курмышъ.			Уѣздъ Курмышскій.			Городъ Буинскъ.			Уѣздъ Буинскій.			Всего по губернии.		
	Число фабрикъ и заводовъ.	Сумма производтельности.	Число рабочихъ.	Число фабрикъ и заводовъ.	Сумма производтельности.	Число рабочихъ.	Число фабрикъ и заводовъ.	Сумма производтельности.	Число рабочихъ.	Число фабрикъ и заводовъ.	Сумма производтельности.	Число рабочихъ.	Число фабрикъ и заводовъ.	Сумма производтельности.	Число рабочихъ.
Производства по обработкѣ волокнистыхъ веществъ.															
Суконные	—	—	—	—	—	—	—	—	—	—	—	—	18	6709501	9847
Шерсточесальные	—	—	—	34	2110	34	—	—	—	22	3980	22	161	18695	206
Сукновальные	—	—	—	8	375	10	—	—	—	—	—	—	35	3870	51
Кошмовальные	—	—	—	—	—	—	—	—	—	—	—	—	28	11540	95
Красильные	—	—	—	17	1700	51	—	—	—	36	7370	42	260	49038	405
Канатные	—	—	—	—	—	—	—	—	—	—	—	—	24	13890	61
Ленточные	—	—	—	—	—	—	—	—	—	—	—	—	1	9400	4
Писчебумажныя производства.															
Писчебумажные	—	—	—	—	—	—	—	—	—	—	—	—	2	56500	152
Картонные	—	—	—	—	—	—	—	—	—	—	—	—	2	72670	83
Гильзовые	—	—	—	—	—	—	—	—	—	—	—	—	1	2000	8
Производства по обработкѣ дерева.															
Кулевыя	—	—	—	2	300	6	—	—	—	—	—	—	84	61504	430
Лѣсопильные	—	—	—	—	—	—	—	—	—	—	—	—	23	594679	653
Дегтярно-смолокуренныя	—	—	—	—	—	—	—	—	—	—	—	—	107	7037	103
Химическія производства.															
Поташные	—	—	—	20	1300	30	—	—	—	9	1725	25	85	9220	126
Спичечныя	—	—	—	—	—	—	—	—	—	—	—	—	—	—	—
Химическія	—	—	—	—	—	—	—	—	—	—	—	—	1	17785	19
Производства по обработкѣ животныхъ продуктовъ.															
Салотопенныя	—	—	—	2	450	6	—	—	—	—	—	—	11	2455	15
Мыловаренныя	—	—	—	—	—	—	—	—	—	—	—	—	14	76940	32
Кожевенныя	—	—	—	—	—	—	—	—	—	2	1000	7	71	95259	146
Овчинныя	—	—	—	11	300	24	—	—	—	—	—	—	252	48581	438
Восковѣчныя	—	—	—	—	—	—	—	—	—	—	—	—	4	19130	36
Клееваренныя	—	—	—	—	—	—	—	—	—	—	—	—	10	20680	33
Керамическія производства.															
Кирпичныя	60	6000	120	18	2250	24	—	—	—	6	4500	49	352	115736	1038
Стеклянные	—	—	—	—	—	—	—	—	—	—	—	—	1	50000	100
Горшечныя	—	—	—	—	—	—	—	—	—	—	—	—	27	4040	44
Мѣловые	—	—	—	—	—	—	—	—	—	—	—	—	2	1224	9
Известковыя	—	—	—	—	—	—	—	—	—	—	—	—	5	47800	74
Металлическія производства.															
Чугунно-литейныя	—	—	—	—	—	—	—	—	—	—	—	—	8	152390	80
Питательные продукты.															
Картофельно-паточныя	—	—	—	—	—	—	—	—	—	—	—	—	6	43600	81
Картофельно-терочныя	—	—	—	—	—	—	—	—	—	—	—	—	89	272300	615
Маслобойныя	—	—	—	54	5400	128	—	—	—	15	4160	15	523	59832	904
Пиво-медоваренныя	—	—	—	—	—	—	—	—	—	—	—	—	2	53950	37
Винокуренныя	—	—	—	1	85500	70	—	—	—	1	29793	37	16	783999	698
Водочныя (казенный винный складъ)	—	—	—	—	—	—	—	—	—	—	—	—	3	3706237	248
Солодовенныя	—	—	—	—	—	—	—	—	—	4	205	7	23	6000	37
Мукомольныя мельницы	—	—	—	717	24160	828	—	—	—	333	55827	336	3661	3993137	4553
Круподирки	—	—	—	—	—	—	—	—	—	109	8720	112	548	206208	645
Искусственныхъ минеральныхъ водъ	—	—	—	—	—	—	—	—	—	—	—	—	3	86440	11
Сыроваренный	—	—	—	1	800	12	—	—	—	—	—	—	1	800	12
Производства, не вошедшія въ предыдущія группы.															
Асфальтовые	—	—	—	—	—	—	—	—	—	—	—	—	5	611971	240
Гудронныя	—	—	—	—	—	—	—	—	—	—	—	—	2	73100	103
Складъ керосиновыхъ продуктовъ	—	—	—	—	—	—	—	—	—	—	—	—	5	2370300	46
Итого	60	6000	120	885	124645	1223	—	—	—	537	117280	652	6476	20539438	22518

ВѢДОМОСТЬ

о движеніи народонаселенія въ Симбирской гу- берніи

За 1902 годъ.

Симбирская губернія				ТОРОДА Н ВЪДЫ			
Въ началѣ года		Въ концѣ года		Въ началѣ года		Въ концѣ года	
Число	Половъ	Число	Половъ	Число	Половъ	Число	Половъ
10500	5250	11000	5500	10500	5250	11000	5500
10000	5000	10500	5250	10000	5000	10500	5250
9500	4750	10000	5000	9500	4750	10000	5000
9000	4500	9500	4750	9000	4500	9500	4750
8500	4250	9000	4500	8500	4250	9000	4500
8000	4000	8500	4250	8000	4000	8500	4250
7500	3750	8000	4000	7500	3750	8000	4000
7000	3500	7500	3750	7000	3500	7500	3750
6500	3250	7000	3500	6500	3250	7000	3500
6000	3000	6500	3250	6000	3000	6500	3250
5500	2750	6000	3000	5500	2750	6000	3000
5000	2500	5500	2750	5000	2500	5500	2750
4500	2250	5000	2500	4500	2250	5000	2500
4000	2000	4500	2250	4000	2000	4500	2250
3500	1750	4000	2000	3500	1750	4000	2000
3000	1500	3500	1750	3000	1500	3500	1750
2500	1250	3000	1500	2500	1250	3000	1500
2000	1000	2500	1250	2000	1000	2500	1250
1500	750	2000	1000	1500	750	2000	1000
1000	500	1500	750	1000	500	1500	750
500	250	1000	500	500	250	1000	500
0	0	500	250	0	0	500	250

ГОРОДА И УЪЗДЫ.	Число браковъ.	Ч И С Л О Р О Д И В Ш И Х С Я.									Число умершихъ.			Прибыль + Убыль
		Законнорожденныхъ.			Внѣбрачныхъ.			Всего роженій.			Муж. пола.	Жен. пола	Обою.	
		Муж. пола.	Жен. пола.	Обою.	Муж. пола.	Жен. пола	Обою.	Муж. пола.	Жен. пола.	Обою.				
Городъ Симбирскъ	312	759	797	1556	66	58	124	825	855	1680	921	848+ [*] 1	1769+ [*] 1	—89
Уѣздъ Симбирскій	1576	4819	4561	9380	41	29	70	4860	4590	9450	3480+ [*] 13	3415+ [*] 6	6895+ [*] 19	+2555
Городъ Сенгилей	39	175	215	390	4	1	5	179	216	395	182+ [*] 1	154+ [*] 1	336+ [*] 2	+59
Уѣздъ Сенгилеевскій	1320	4038	3873	7911	28	43	71	4066	3916	7982	3125+ [*] 4	3178+ [*] 1	6303+ [*] 5	+1679
Городъ Сызрань	219	849	831	1680	14	18	32	863	849	1712	788+ [*] 4	788+ [*] 2	1576+ [*] 6	+136
Уѣздъ Сызранскій	1923	5854	5503	11357	54	57	111	5908	5560	11468	4757+ [*] 10	4577+ [*] 7	9334+ [*] 17	+2134
Городъ Карсунъ	35	129	107	236	5	5	10	134	112	246	98+ [*] 3	97+ [*] 1	195+ [*] 4	+51
Уѣздъ Карсунскій	1928	6066	5966	12032	44	40	84	6110	6006	12116	4199+ [*] 24	4108+ [*] 13	8307+ [*] 37	+3809
Городъ Алатырь	112	329	305	634	9	14	23	338	319	657	253+ [*] 1	212	465+ [*] 1	+192
Уѣздъ Алатырскій	1364	4313	3889	8202	28	32	60	4341	3921	8262	2663+ [*] 14	2664+ [*] 4	5327+ [*] 18	+2935
Городъ Ардатовъ	52	98	120	218	2	7	9	100	127	227	85	82	167	+60
Уѣздъ Ардатовскій	1986	5825	5608	11433	11	20	31	5836	5628	11464	4097+ [*] 25	3977+ [*] 8	8074+ [*] 33	+3390
Городъ Курмышъ	35	88	88	176	3	1	4	91	89	180	48	49	97	+83
Уѣздъ Курмышскій	1803	4827	4444	9271	25	25	50	4852	4469	9321	3146+ [*] 16	3005+ [*] 10	6151+ [*] 26	+3170
Городъ Буинскъ	51	106	94	200	2	2	4	108	96	204	121	106	227	—23
Уѣздъ Буинскій	1919	4803	4579	9382	20	13	33	4823	4592	9415	3890+ [*] 7	4149+ [*] 2	8039+ [*] 9	+1376
Итого въ городахъ	855	2533	2557	5090	105	106	211	2638	2663	5301	2496+ [*] 9	2336+ [*] 5	4832+ [*] 14	+469
— — уѣздахъ	13819	40545	38423	78968	251	259	510	40796	38682	79478	29357+ [*] 113	29073+ [*] 51	58430+ [*] 164	+21048
Всего по губернии	14674	43078	40980	84058	356	365	721	43434	41345	84779	31853+ [*] 122	31409+ [*] 56	63262+ [*] 178	+21517
											31975	31465	63440	

*) Цифры со звѣздочкой сверху означаютъ мертворожденныхъ.

1. Наименование окладных сборов, разрядов плательщиков и уѣздовъ.	2. Счетъ разсроченныхъ и отсроченныхъ платежей.				3. Назначено къ поступленію.				4. Причислено.		5. Исключено.		6. За причисленіями и исключеніями причиталось къ поступленію.		7. Въ счетъ платежей отчетнаго года поступило.								8. Осталось недопоступившихъ суммъ.						
	Состояло къ началу отчетнаго года.	Причислено въ отчетномъ году.	Исключ. за перечисленіемъ въ платежи текущаго года.	Осталось къ концу отчетнаго года.	Недопоступившихъ платежей прошлаго года.	9. Платежей окладнаго года.			Недопоступившихъ платежей прошлаго года.	Платежей текущаго окладнаго года.	Недопоступившихъ платежей прошлаго года.	Платежей текущаго окладнаго года.	10. По кассамъ своей губерціи.		11. По кассамъ другихъ губерній въ отчетномъ и въ прежніе годы.		12. И Т О Г О.		В С Е Г О.	Платежей прошлаго года (недолжокъ).	Платежей текущаго окладнаго года (недобра).	И Т О Г О.							
						Изъ разсроченныхъ и отсроченныхъ суммъ прежняго времени.	Оклада текущаго года.	И Т О Г О.					13. Въ отчетномъ году.		14. Въ прежніе годы.		Недопоступившихъ платежей прошлаго года.	Платежей текущаго окладнаго года.					Недопоступившихъ платежей прошлаго года.	Платежей текущаго окладнаго года.	Недопоступившихъ платежей прошлаго года.	Платежей текущаго окладнаго года.	16+18+20	17+19+21	22+23
													15. Недопоступившихъ платежей прошлаго года.	16. Платежей текущаго окладнаго года.	17. Недопоступившихъ платежей прошлаго года.	18. Платежей текущаго окладнаго года.													
в) съ крестьянъ бывшихъ удѣльныхъ . . .	1864857 95	40009 25	5357 89	1899509 31	61562 92	5216	703143 33	708359 33	539 29	1320 86	36898 53	18435 10	25203 68	691245 9	9893 64	636658 95	12 73	22135 37	—	—	9906 37	658794 32	668700 69	15297 31	32450 77	47748 8			
Итого . . .	5235927 27	86391 12	17703 28	5304615 11	139672 66	16525 55	1438951 60	1455477 15	1480 77	13957 73	80978 49	64991 18	60174 94	1404443 70	22197 64	1294731 72	479 67	44659 94	—	—	22677 31	1339391 66	1362068 97	37497 63	65052 4	102549 67			
Налогъ съ недвижимыхъ имуществъ въ городахъ, посадахъ и мѣстечкахъ . . .	—	—	—	—	634 54	—	27000	27000	—	—	—	—	634 54	27000	175 42	26788 82	—	1 61	—	—	175 42	26790 43	26965 85	459 12	209 57	668 69			
Пеня за неплатежъ въ срокъ этого налога . . .	—	—	—	—	3 81	—	—	—	105 45	—	—	—	109 26	—	109 26	—	—	—	—	109 26	—	109 26	—	—	—	—			
Итого . . .	—	—	—	—	638 35	—	27000	27000	105 45	—	—	—	743 80	27000	284 68	26788 82	—	1 61	—	—	284 68	26790 43	27075 11	459 12	209 57	668 69			
Государственный квартирный налогъ . . .	—	—	—	—	273 74	—	11990	11990	1 50	248	18	27	257 24	12211	97 74	11557 43	5 50	34 7	94 25	208	197 24	11871 75	12068 99	60	339 25	399 25			
Пеня за неплатежъ въ срокъ этого налога . . .	—	—	—	—	13 28	—	—	—	124 25	—	—	—	137 21	—	113 93	—	—	12 92	—	126 91	—	126 91	10 30	—	—	10 30			
Штрафа . . .	—	—	—	—	—	—	—	—	204 50	—	—	—	204 50	—	204 50	—	—	—	—	204 50	—	204 50	—	—	—	—			
Итого . . .	—	—	—	—	287 2	—	11990	11990	330 25	248	18 32	27	598 95	12211	416 17	11557 43	5 56	34 7	106 92	280 25	528 65	11871 75	12400 40	70 30	339 25	409 55			

Родъ преступленій.	Число преступленій.	ВЪ ТОМЪ ЧИСЛѢ.												ВОЗРАСТЪ ПРЕСТУПНИКОВЪ.																	
		Число осужденныхъ.		Дворянъ потомственныхъ.		Дворянъ личныхъ.		Почетныхъ гражданъ и купцовъ.		Мѣщанъ.		Крестьянъ.		Военнаго сословія.		Другихъ сословій.		Ниже 17.		17—20.		21—30.		31—40.		41—50.		51—60.		Свыше 60.	
		Муж.	Жен.	Муж.	Жен.	Муж.	Жен.	Муж.	Жен.	Муж.	Жен.	Муж.	Жен.	Муж.	Жен.	Муж.	Жен.	Муж.	Жен.	Муж.	Жен.	Муж.	Жен.	Муж.	Жен.	Муж.	Жен.	Муж.	Жен.		
40) Похищеніе чужаго имущества (ст. 1626—1677)	—	—	—	—	—	—	—	—	—	—	—	—	—	—	—	—	—	—	—	—	—	—	—	—	—	—	—	—	—	—	
а) разбой ст. 1627—1636	2	—	—	—	—	—	—	—	—	—	—	—	—	—	—	—	—	—	—	—	—	—	—	—	—	—	—	—	—	—	
б) грабежъ ст. 1637—1643	77	7	—	—	—	—	—	—	—	—	7	—	—	—	—	—	—	—	—	—	—	—	—	4	—	3	—	—	—	—	
в) кража ст. 1644—1664	492	123	15	—	—	—	—	1	—	8	111	13	3	—	—	—	—	2	1	5	1	26	8	51	—	24	2	12	—	3	3
г) мошенничество ст. 1655—1676	10	2	—	2	—	—	—	—	—	—	—	—	—	—	—	—	—	—	—	—	—	—	—	1	—	1	—	—	—	—	
41) Присвоеніе и утайка чужой собственности ст. 1677—1685	15	—	—	—	—	—	—	—	—	—	—	—	—	—	—	—	—	—	—	—	—	—	—	—	—	—	—	—	—	—	—
42) Преступленія и проступки по договорамъ и другимъ обязательствамъ ст. 1686—1711	40	2	—	—	—	—	—	—	—	—	1	—	—	—	—	—	—	—	—	—	—	—	—	—	1	—	1	—	—	—	—
Итого	1915	272	41	3	—	—	—	2	—	19	233	39	9	—	—	—	—	3	2	5	8	43	19	104	5	67	4	41	—	9	3

въ Симбирской губерніи
за 1902 годъ.

О пожарахъ

въ Симбирской губерніи

за 1902 годъ.

№ п/п	Въ зимніе мѣсяцы		Въ весенніе мѣсяцы		Въ лѣтніе мѣсяцы		Итого
	число пожаровъ	убытокъ въ руб.	число пожаровъ	убытокъ въ руб.	число пожаровъ	убытокъ въ руб.	
1	1	15000	2	25000	1	10000	4
2	3	45000	5	75000	2	30000	10
3	1	10000	1	10000	1	10000	3
4	2	20000	3	45000	1	15000	6
5	0	0	1	10000	0	0	1
6	4	80000	6	120000	3	60000	13
7	2	40000	4	80000	1	20000	7
8	1	20000	2	40000	1	20000	4
9	3	60000	5	100000	2	40000	10
10	2	40000	3	60000	1	20000	6
11	1	20000	2	40000	1	20000	4
12	0	0	1	10000	0	0	1
13	5	100000	8	160000	4	80000	17
14	3	60000	6	120000	2	40000	11
15	2	40000	4	80000	1	20000	7
16	1	20000	2	40000	1	20000	4
17	0	0	1	10000	0	0	1
18	4	80000	7	140000	3	60000	14
19	2	40000	5	100000	2	40000	9
20	1	20000	3	60000	1	20000	5
21	0	0	1	10000	0	0	1
22	3	60000	6	120000	2	40000	11
23	2	40000	4	80000	1	20000	7
24	1	20000	2	40000	1	20000	4
25	0	0	1	10000	0	0	1
26	5	100000	9	180000	4	80000	18
27	3	60000	7	140000	3	60000	13
28	2	40000	5	100000	2	40000	9
29	1	20000	3	60000	1	20000	5
30	0	0	1	10000	0	0	1
31	4	80000	8	160000	4	80000	16
32	2	40000	6	120000	2	40000	10
33	1	20000	3	60000	1	20000	5
34	0	0	1	10000	0	0	1
35	3	60000	7	140000	3	60000	13
36	2	40000	5	100000	2	40000	9
37	1	20000	3	60000	1	20000	5
38	0	0	1	10000	0	0	1
39	4	80000	8	160000	4	80000	16
40	2	40000	6	120000	2	40000	10
41	1	20000	3	60000	1	20000	5
42	0	0	1	10000	0	0	1
43	3	60000	7	140000	3	60000	13
44	2	40000	5	100000	2	40000	9
45	1	20000	3	60000	1	20000	5
46	0	0	1	10000	0	0	1
47	4	80000	8	160000	4	80000	16
48	2	40000	6	120000	2	40000	10
49	1	20000	3	60000	1	20000	5
50	0	0	1	10000	0	0	1

Города и уѣзды.	Въ зимніе мѣсяцы.			Въ весенніе мѣсяцы.			Въ лѣтніе мѣсяцы.			Въ осенніе мѣсяцы.			Всего въ году.			Причина пожаровъ.				
	Число пожаровъ.	Число сгорѣвшихъ дворовъ.	Сумма убытковъ.	Число пожаровъ.	Число сгорѣвшихъ дворовъ.	Сумма убытковъ.	Число пожаровъ.	Число сгорѣвшихъ дворовъ.	Сумма убытковъ.	Число пожаровъ.	Число сгорѣвшихъ дворовъ.	Сумма убытковъ.	Число пожаровъ.	Число сгорѣвшихъ дворовъ.	Сумма убытковъ.	Отъ молніи.	Отъ дурного устройства печей и трубъ.	Отъ неосторожности.	Отъ поджога.	Отъ другихъ причинъ.
Городъ Симбирскъ	5	—	2150	4	—	4680	4	1	4700	4	1	4020	17	2	15550	—	4	9	—	4
его уѣздъ	15	9	5685	46	123	85948	34	260	177825	23	26	13195	118	418	282653	—	12	56	22	28
Городъ Сенгилей	3	1	1337	1	1	104935	2	—	675	2	—	740	8	2	107687	—	1	5	—	2
его уѣздъ	29	9	6746	38	298	65247	54	423	144153	21	64	28272	142	794	244418	3	25	74	28	12
Городъ Сызрань	3	—	3230	1	—	800	2	—	13100	2	—	2600	8	—	19730	—	—	6	1	1
его уѣздъ	22	15	4262	31	111	40987	21	187	54642	17	15	6484	91	328	106375	—	26	51	6	8
Городъ Карсунъ	3	—	1070	—	—	—	1	—	64	—	—	—	4	—	1134	—	2	1	—	1
его уѣздъ	40	25	21157	49	318	212561	47	148	87678	28	57	36775	164	548	358171	16	4	85	35	24
Городъ Алатырь	1	—	400	3	3	6600	7	7	11840	3	2	21527	14	12	40367	—	1	10	2	1
его уѣздъ	6	4	1831	13	129	68005	36	169	84581	24	4	6022	79	306	160439	1	6	46	20	6
Городъ Ардатовъ	—	—	—	1	—	3	—	—	—	1	—	15	2	—	18	—	—	1	1	—
его уѣздъ	15	6	4855	30	52	15324	34	124	46653	31	43	17088	110	225	83920	—	21	58	25	6
Городъ Курмышъ	1	1	60	—	—	—	1	4	25000	—	—	—	2	5	25060	—	—	2	—	—
его уѣздъ	9	10	2512	29	87	30808	26	84	37197	18	28	11317	82	209	81834	—	13	40	18	11
Городъ Буинскъ	—	—	—	—	—	—	—	—	—	—	—	—	—	—	—	—	—	—	—	—
его уѣздъ	13	2	1127	18	53	25359	15	13	3913	11	2	1673	57	70	32072	2	14	18	14	9
Итого { въ городахъ	16	2	8247	10	4	117018	17	12	55379	12	3	28902	55	21	209546	—	8	34	4	9
Итого { въ уѣздахъ	149	80	48175	254	1171	544239	267	1408	636642	173	239	120826	843	2898	1349882	22	121	428	168	104
Всего по губерніи	165	82	56422	264	1175	661257	284	1420	692021	185	242	149728	898	2919	1559428	22	129	462	172	123

О насильственныхъ и случайныхъ смертяхъ
 въ Симбирской губерніи
 за 1902 годъ.

Видъ насильственной или случайной смерти	Въ 1902 году			Въ 1901 году			Въ 1900 году		
	Муж.	Жен.	Всего	Муж.	Жен.	Всего	Муж.	Жен.	Всего
Убитые	1	1	2	1	1	2	1	1	2
Смерть отъ несчастнаго случая	1	1	2	1	1	2	1	1	2
Смерть отъ естественныхъ причинъ	1	1	2	1	1	2	1	1	2
Всего	3	3	6	3	3	6	3	3	6

ЛИЦА, УМЕРШИЕ НАСИЛЬСТВЕННЫМЪ И СЛУЧАЙНЫМЪ ОБРАЗОМЪ.

Города и уезды.

Города и уезды.	Число случаевъ смертоубійства.		Жертвы смертоубійства.						Самубійцы.		Скоростивныя смертіе.				Жертвы случайной смерти.												Всего умерло отъ наслія и случай- ностей.															
	Дѣтубійство новорожденныхъ.	Смертоубійство.	Дѣтубій- ство.		Смертоубій- ство.		Итого.		м.	ж.	Отъ болѣз- ней.	Отъ пьян- ства.	Отъ неиз- вѣстныхъ причинъ.	Итого.	Найденныя мерт- вая тѣла.	Убито мол- ніей.		Задавлено и упало съ высотъ.		Сгорѣло и убито на пожарахъ.		Умерло отъ утара.		Замерзло.		Утонуло.		Укушено до смерти звѣрями.		Умерло отъ другихъ слу- чайностей.		Всего умер- шихъ.	м.	ж.								
			м.	ж.	м.	ж.	м.	ж.								м.	ж.	м.	ж.	м.	ж.	м.	ж.	м.	ж.	м.	ж.	м.	ж.	м.	ж.				м.	ж.						
	Итого.	м.	ж.	м.	ж.	м.	ж.	м.	ж.	м.	ж.	м.	ж.	м.	ж.	м.	ж.	м.	ж.	м.	ж.	м.	ж.	м.	ж.	м.	ж.	м.	ж.	м.	ж.	м.	ж.	м.	ж.							
Городъ Симбирскъ	4	1	5	4	1	5	6	4	10	2	4			14	3			1				2	2		7	1			8	3	18	6	43	13								
Уѣздъ Симбирскій	2	4	6	2	3	5	2	32	3	13			45	3		2		3		1	3		8	14	5			34	4	65	9	117	13									
Городъ Сенгилей							2	2	1				2	1				1				1	1		1			1	4		8	1										
Уѣздъ Сенгилеевскій	3	3	6	1	1	2	1	9	4	9			18	4		1		1	1	1	1	3	2	3	5			10	3	19	12	40	20									
Городъ Сызрань		1	1		1	1		11	3			4	1	15	4			1				1			1				1	2	17	6										
Уѣздъ Сызранскій	4	7	11	2	4	2	3	4	7	2		2	18	14				7		1		1	4	2	15	9			10	9	37	21	61	42								
Городъ Карсунъ									1	1			1	1														3	2	3	2	4	3									
Уѣздъ Карсунскій	3	9	12	3	1	9	12	1	2	12	3	18	30	3		1		3	1	1	3	4	1	11	4			26	9	49	15	93	19									
Городъ Алатырь	1	1	2	1	1	2			1				1								1			1				2	3	4	3	7	3									
Уѣздъ Алатырскій	3	8	11	2	1	8	10	1	3	3	3	7	10	3			1	1		1	1	2	1	6	3			27	14	37	20	60	27									
Городъ Ардатовъ								4					4																		4											
Уѣздъ Ардатовскій	3		3	3	1	3	4	3	2	5	10	15	3	28	10			8	2	4	1	4		13	2			4	4	30	12	64	30									
Городъ Курмышъ									1				1					1						1					2		2		2	1								
Уѣздъ Курмышскій		2	2		3	3	2	1	11	1	7		18	1				1			1		1	12	5			4	3	17	10	40	12									
Городъ Буинскъ																																										
Уѣздъ Буинскій	4	2	6	2	2	2	4	2	4		8		8		2			5			1	1	4	4	1			16	7	30	9	42	17									
Итого {	въ городахъ.		5	3	8	5	3	8	8	4	27	7	6	4	1	37	10		4			1	3	3		10	2			14	8	32	13	85	27							
	въ уѣздахъ.		22	35	57	15	9	30	9	45	18	13	14	89	31	83	3	2	175	38		2	4	1	28	5	3	6	11	2	29	7	78	34			131	53	284	108		
Всего по губерніи		27	38	65	20	9	33	9	53	18	21	18	116	38	89	7	7	3	212	48		2	4	1	32	5	3	6	12	5	32	7	88	36			145	61	316	121	602	207

Вѣдѣніе учебнаго года 1902-1903 г.
Названіе учебнаго заведенія
Почтовый адрес

Table with multiple columns: Name of school, Address, Count of institutions, Number of students. Includes sections for Духовнаго вѣдомства, Нормальнаго вѣдомства, and Гражданскаго вѣдомства.

О числѣ учебныхъ заведеній и учащихся въ Симбирской губерніи

За 1902 годъ.

Summary table with 4 columns: Total count, etc.

Название учебных заведений.	Въ губернскомъ городѣ.			Въ уездныхъ городахъ.			Въ уѣздахъ.			Всего по губерніи.			
	Число учебных заведений.	Число учащихся.		Число учебных заведений.	Число учащихся.		Число учебных заведений.	Число учащихся.		Число учебных заведений.	Число учащихся.		
		муж. пола.	жен. пола.		муж. пола.	жен. пола.		муж. пола.	жен. пола.		муж. пола.	жен. пола.	Обоего пола.
Духовнаго вѣдомства.													
Духовная Семинарія	1	319	—	—	—	—	—	—	—	1	319	—	319
Образцовая начальная школа при ней	1	40	—	—	—	—	—	—	—	1	40	—	40
Училища {	1	187	—	2	300	—	—	—	—	3	487	—	487
		для мужского пола	—										
Церковно-приходскія школы	3	101	9	8	205	129	276	7884	2665	287	8190	2803	
Школы грамоты	—	—	—	—	—	—	202	4040	2401	202	4040	2401	10993
Военнаго вѣдомства.													
Кадетскій корпусъ	1	413	—	—	—	—	—	—	—	1	413	—	413
Гражданскаго вѣдомства.													
Гимназіи {	1	601	—	1	—	308	—	—	—	1	601	—	601
		для мужского пола	—										
Коммерческое училище	1	196	—	—	—	—	—	—	—	1	196	—	196
Реальное училище	—	—	—	1	247	—	—	—	—	1	247	—	247
Прогимназіи для женскаго пола	—	—	—	4	—	575	—	—	—	4	—	575	575
Учительская Семинарія	—	—	—	—	—	—	1	127	—	1	127	—	127
Начальное училище при ней	—	—	—	—	—	—	1	44	—	1	44	—	44
Училища уѣздныхъ, городскія и приходскія	22	1053	1126	38	2358	1158	2	144	—	62	3555	2284	5839
Сельскія народныя училища	—	—	—	—	—	—	508	23318	6571	508	23318	6571	29889
Пріюты и сиротскіе дома	2	50	78	1	10	14	—	—	—	3	60	92	152
Частныя школы	3	29	34	1	10	18	—	—	—	4	39	52	91
Ремесленныя училища и школы	3	287	164	2	64	—	4	156	17	9	507	181	688
Чувашская учительская школа	1	109	—	—	—	—	—	—	—	1	109	—	109
Женское училище при ней	1	—	115	—	—	—	—	—	—	1	—	115	115
Иностранскія школы Мин. Нар. Просв.	—	—	—	—	—	—	19	702	143	19	702	143	845
Итого	43	3385	2348	58	3194	2202	1013	36415	11797	1114	42994	16347	59341

風雲變幻

萬物皆有情

人生如夢

世事如棋

КАРТА

Симбирской Губернии

Урожай РЖИ в 1902 году

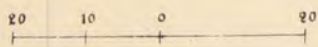
в пудах на одну десятину

УСЛОВНЫЕ ЗНАКИ

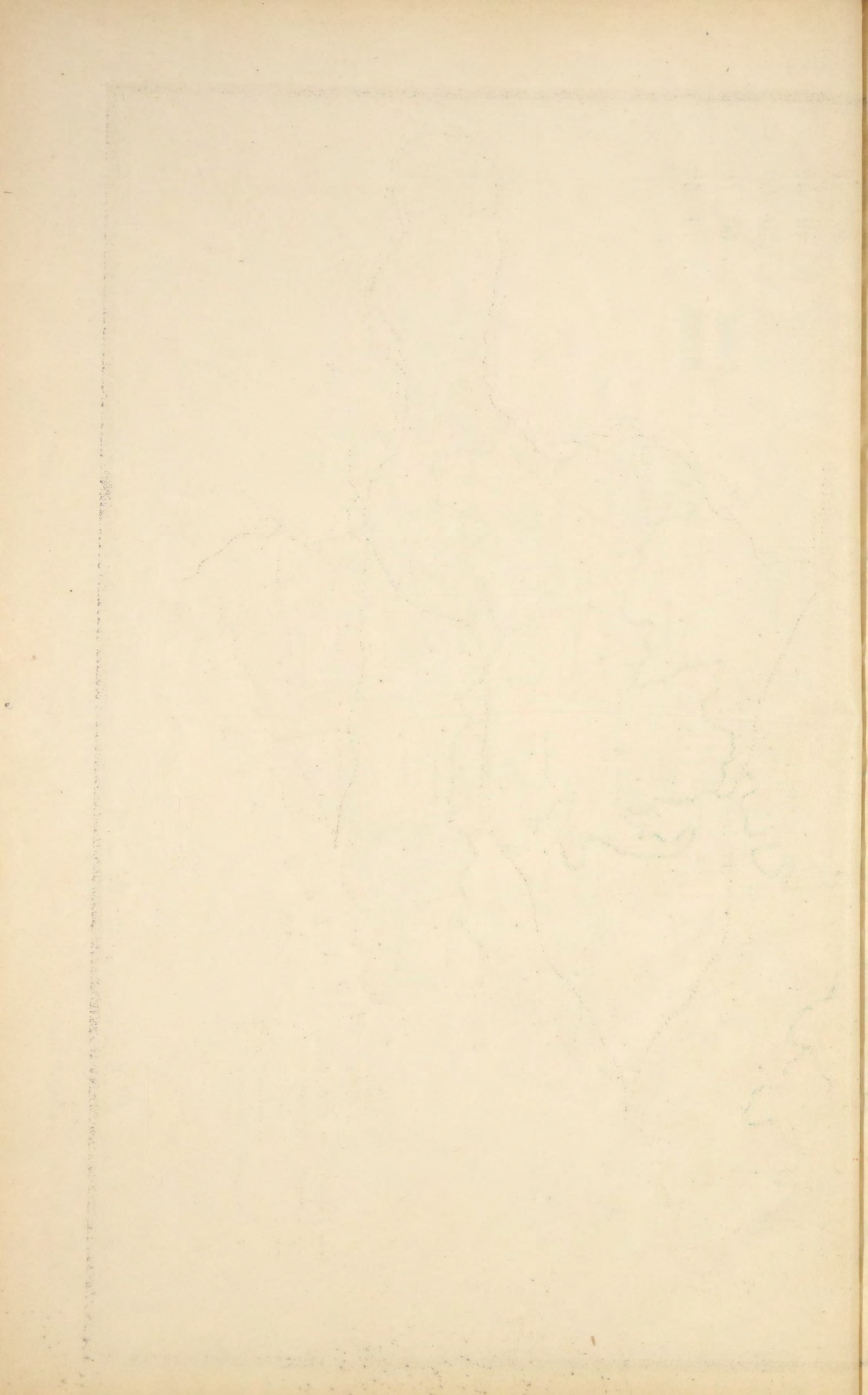
сборъ съ одной десятины.

	ПОСЬВА НЕ ПРОИЗВОДИЛОСЬ.
	отъ 5 до 10 пуд.
	— 10 — 15 —
	— 20 — 30 —
	— 30 — 40 —
	— 40 — 50 —
	— 50 — 60 —
	— 60 — 70 —
	— 70 — 80 —

Железная дорога
 Граница губернии
 " " уезда
 " " волости
 Волостное правление



Арх. Симбирск. 28
 п. п. Киреев и Соколов 32
 п. п. Лавров 37
 Симбирск. Губ. Тучин
 Курдюков
 Арх. Симбирск. 48
 53

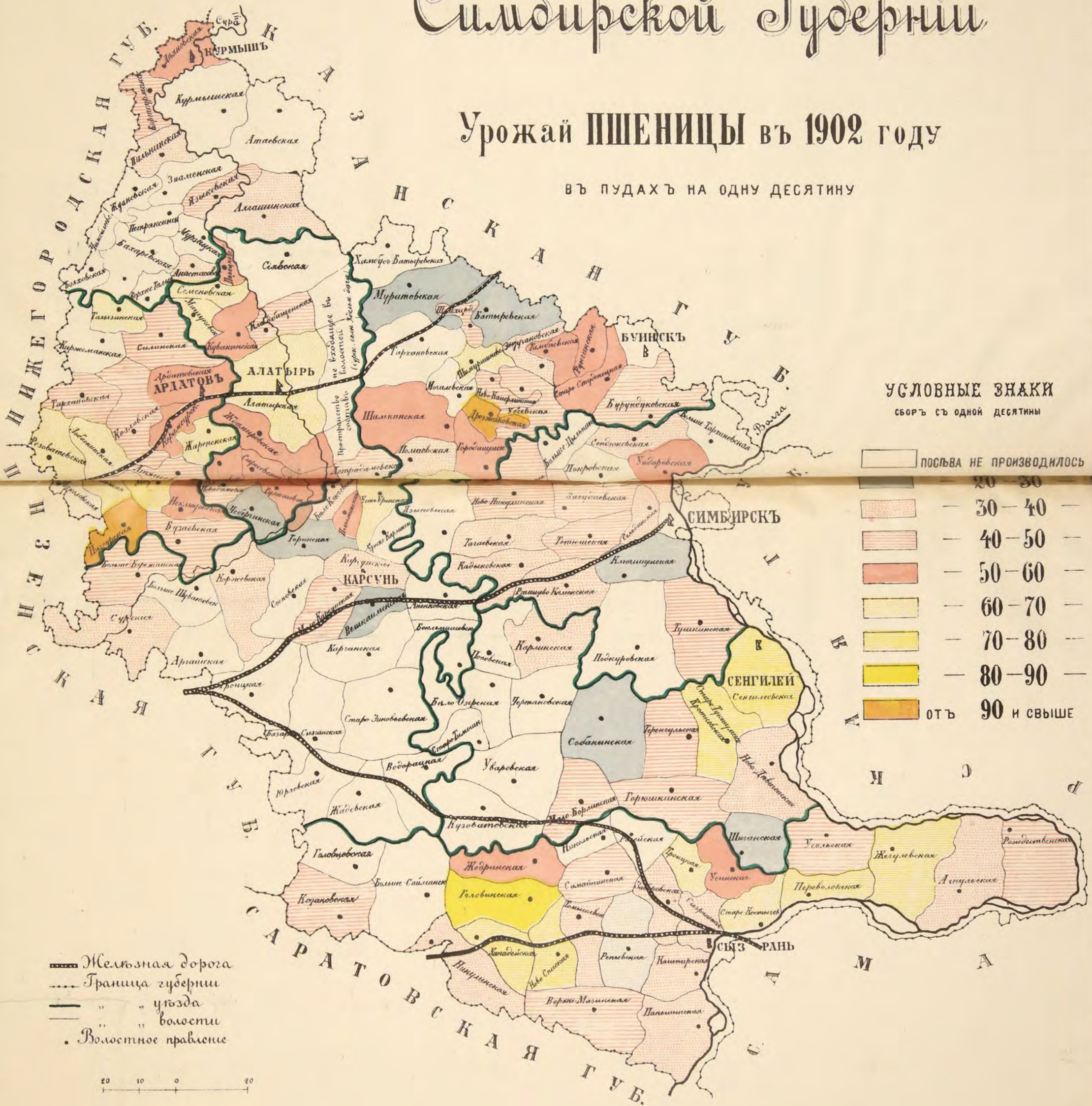


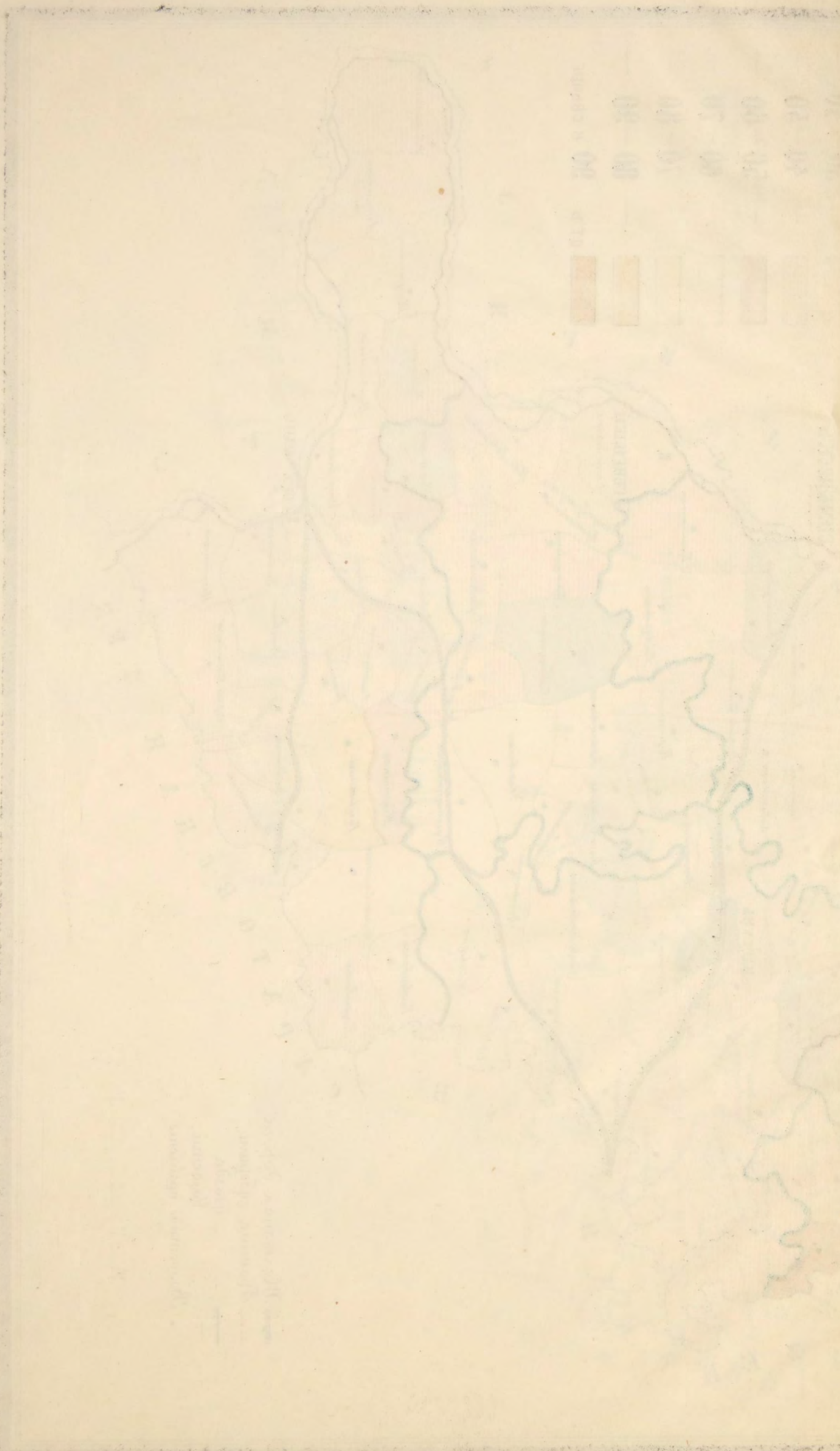
ЖАРТА

Сибирской Губернии

Урожай ПШЕНИЦЫ въ 1902 году

въ ПУДАХЪ НА ОДНУ ДЕСЯТИНУ





Feet	Color
100	Lightest tan
200	Light tan
300	Yellowish-tan
400	Light brown
500	Medium brown
600	Dark brown
700	Very dark brown
800	Black

1000 feet
 2000 feet
 3000 feet
 4000 feet
 5000 feet
 6000 feet
 7000 feet
 8000 feet
 9000 feet
 10000 feet

ЖАРТА

Симбирской Губернии

Урожай ОВСА въ 1902 году

въ ПУДАХЪ НА ОДНУ ДЕСЯТИНУ

