

V.A. 911

39

1904

Симбирский

ОБЗОРЪ

Симбирской губернии

за 1904 года.

1871

А. 411

~~24472~~
39



СТАТИСТИЧЕСКІЙ



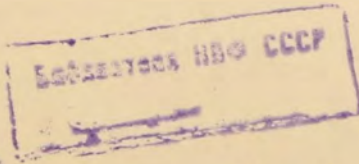
ОБЗОРЪ

Симбирской губерніи

за 1904 годъ.



39



Симбирскъ.

Типографія Губернскаго Правленія.

1905.

12

80769

1911
39



ОГЛАВЛЕНИЕ.

Естественныя и производительныя силы губерніи и экономическая дѣятельность ея населенія.

Земледѣліе.

	Стр.
Географическое положеніе, пространство и почва губерніи	1
Факторы, вліяющіе на успѣшность земледѣлія	1
Озимые посѣвы.	2
Яровые посѣвы	3
Травы	3
Градобитія	4
Урожай озимыхъ и яровыхъ хлѣбовъ	4
Цѣны на земледѣльческіе продукты	4
Цѣны на сельско-хозяйственныя работы и рабочія руки	5
Скотоводство	5
Коневодство и конскіе заводы	5
Винокуреніе	6
Сельско-хозяйственныя общества	6
Обеспеченіе народнаго продовольствія.	
1. Продовольственные долги	7
2. Продовольственные запасы и капиталы.	7
Промыслы населенія.	
Кустарная промышленность	8
Мѣстные и отхожіе промыслы	9
Промышленность фабричная и заводская	9
Торговля.	
Торговые документы	10
Внѣшняя торговля	10
Внутренняя торговля.	
а) Ярмарочная	11
б) Базарная	11
Движеніе населенія.	
а) По городамъ и уѣздамъ	12
б) По сословіямъ	12
в) По вѣроисповѣданіямъ	12
Браки.	12
Рождаемость	12
Смертность.	12

П о д а т и и п о в и н н о с т и .

Казенныя Повинности.

Государственный поземельный налогъ	13
Выкупные платежи	13
Налогъ съ городскихъ и недвижимыхъ имуществъ	13
Государственный квартирный налогъ	13
Губернскій и уѣздный земскіе сборы.	13
Частная повинность съ дворянскихъ имѣній	14
Городскіе доходы и расходы	14

	Стр.
Акцизные сборы	14
Виноторговля	15
Нарушеніе Устава объ акцизныхъ сборахъ	15
Натуральная повинность	16
Воинская повинность	16

Общественное благоустройство.

Казенныя и общественныя зданія	18
Дороги, мосты и переправы	18
Почта и телеграфъ	18
Телефоны	19
Земская почта	19
Народная нравственность	19
Расколь	20
Мѣста заключенія.	
Тюрьмы	20
Симбирское исправительное арестантское отдѣленіе	21
Симбирскій исправительный пріютъ для несовершеннолѣтнихъ	22
Пожары	22

Народное здравіе и общественное призрѣніе.

Медицинскій персоналъ	25
Аптеки	25
Оспопрививаніе	25
Больницы	25
Карамзинская колонія душевно-больныхъ	26
Эпидеміи	27
Ветеринарная часть.	
Ветеринарный персоналъ	28
Эпизоотія	28
Насильственныя и случайныя смерти	30
Благотворительныя учрежденія.	
Учрежденія, состоящія въ вѣдѣніи Попечительства о Домахъ Трудолюбія и Работныхъ Домахъ	30
Благдѣльни и учрежденія для призрѣнія престарѣлыхъ	31
Пріюты для малолѣтнихъ	32
Благотворительныя заведенія Н. Д. Селиверстова	32

Н а р о д н о е п р о с в ѣ щ е н і е .

Начальныя учебныя заведенія гражданскаго вѣдомства	33
Дѣятельность Братства Св. трехъ Святителей	33
Инородческія школы	33
Симбирская чувашская школа	34
Профессіональныя училища	34
Публичныя библіотеки	34
Безплатныя народныя библіотеки-читальни	35

К р е с т ь я н с к о е д ѣ л о .

Губернское Присутствіе	36
Уѣздные Съѣзды	36
Земскіе Начальники	36
Волостные Суды	36

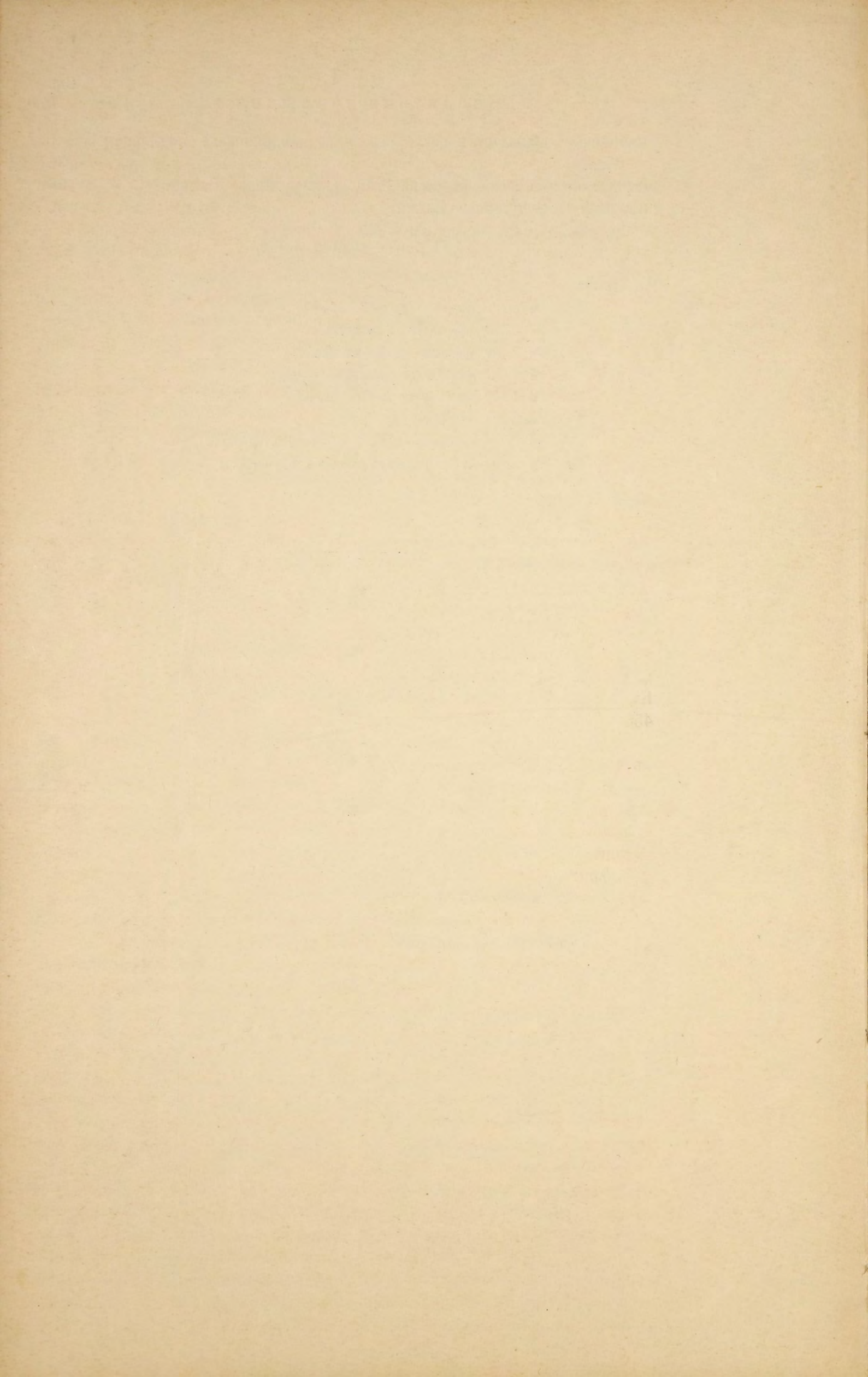
Кредитныя учрежденія.

Симбирское Отдѣленіе Государственнаго Дворянскаго Земельнаго Банка.	36
Симбирское Отдѣленіе Крестьянскаго Поземельнаго Банка.	36
Городскіе Общественныя Банки.	36

Приложеніе.

Вѣдомости:

- Вѣд. № 1. О посѣвѣ и урожаѣ хлѣбовъ.
 - № 2. О фабрикахъ и заводахъ.
 - № 3. О движеніи народонаселенія.
 - № 4. О поступленіи окладныхъ сборовъ.
 - № 5. О числѣ и родѣ преступленій.
 - № 6. О пожарахъ.
 - № 7. О насильственныхъ и случайныхъ смертяхъ.
 - № 8. О числѣ учебныхъ заведеній и учащихся.
-



Естественныя и производительныя силы губерніи и экономическая дѣятельность ея населенія.

ЗЕМЛЕДѢЛІЕ.

(Приложеніе—вѣдомость № 1-й).

**Географическое
положеніе, про-
странство и поч-
ва губерніи.**

Симбирская губернія имѣетъ видъ неправильнаго четырехугольника, растянутаго по направленію съ сѣвера на югъ; расположена она по среднему теченію Волги по правую ея сторону, между $52^{\circ}47'$ и $55^{\circ}54'$ сѣверной широты и между $63^{\circ}10'$ и $67^{\circ}45'$ восточной долготы. Среднее протяженіе губерніи отъ сѣвера къ югу составляетъ 250 верстъ, отъ востока къ западу — до 200 верстъ, наибольшее же ея протяженіе по діагонали отъ сѣверо-запада къ юго-востоку, т. е. отъ сѣверной границы Курмышскаго уѣзда до восточной оконечности Самарской луки, около 450 верстъ.

Пространство губерніи опредѣляется въ 43.491 квадр. версту, или въ 4.530.313 десятинъ.

На всемъ почти пространствѣ губерніи верхній слой земли состоитъ изъ чернозема. Исключеніе составляютъ западная часть Сызранскаго, юго-западная Сенгилеевскаго и южная Карсунскаго уѣздовъ. Здѣсь почва состоитъ изъ супеску и суглинка, мѣстами покрытая мелкими камнями. По обширнымъ низинамъ рѣкъ преобладаетъ иловатый грунтъ и нерѣдко торфяной. Горы, по большей части, песчаныя, покрыты лѣсомъ, а прибрежныя приволжскія горы (къ югу отъ Симбирска) содержатъ въ себѣ мѣловыя и каменно-угольныя залежи (последнія въ Сызранскомъ уѣздѣ).

Такимъ образомъ, Симбирская губернія, по географическому положенію своему въ средне-черноземной полосѣ Россіи и строенію почвы, принадлежитъ къ губерніямъ чисто земледѣльческимъ.

**Факторы, вліяю-
щіе на успѣш-
ность земледѣ-
лія.**

Главное занятіе населенія Симбирской губерніи и почти единственный источникъ его благосостоянія составляютъ земледѣліе и сельское хозяйство. Успѣшность земледѣлія, помимо свойствъ почвы, находится также въ тѣсной зависимости отъ качества обработки полей подъ посѣвы сельско-хозяйственныхъ растений и метеорологическихъ условій, т. е. отъ большаго или меньшаго количества выпавшихъ въ извѣстное время года атмосферныхъ осадковъ.

Атмосферныя условія отчетнаго года и вліяніе ихъ на ходъ произрастанія хлѣбовъ и травъ на пространствѣ Симбирской губерніи можно обрисовать въ слѣдующихъ общихъ чертахъ.

Зима 1903—1904 годовъ началась необыкновенно рано и снѣгъ выпадалъ два раза: первый снѣгъ прошелъ по всей губерніи между 15 сентября и 1 октября; окончательно же онъ выпалъ 25—30 октября въ сѣверной части губерніи и 15—18 ноября въ южной.

Зима отличалась умеренною температурою; самымъ холоднымъ временемъ для всей губерніи былъ конецъ декабря и начало февраля, когда температура понижалась до 20° R, перемежаясь съ сильными оттепелями, уничтожавшими каждый разъ и безъ того небогатый снѣжный покровъ. Въ общемъ же теченіе зимы происходило при условіяхъ вполне благоприятныхъ, такъ какъ недостаточность снѣжнаго покрова зимы, благодаря ей мягкой умеренной температурѣ, не имѣла вреднаго вліянія на состояніе озимыхъ посѣвовъ.

Весна открылась сначала рано, пригрѣвать стало съ 11 февраля; къ 20-му наступило замѣтное таяніе снѣга почти на всей площади губерніи и продолжалось до половины марта, когда ударили сильные морозы и начались вѣтра со снѣгомъ. Этотъ промежутокъ холодовъ оттянулъ наступленіе весны недѣли на три. Вторичное и окончательное таяніе началось въ первыхъ числахъ апрѣля, но, влѣдствіе утренниковъ, шло очень медленно. Съ половины апрѣля установилась теплая погода, благоприятная для озимыхъ всходовъ. Въ концѣ апрѣля прошли по всей губерніи теплые и достаточно обильные дожди. Начало мая характеризуется рѣзкимъ пониженіемъ температуры;—погода по всему пространству губерніи круто перемѣнилась: начались сильные холода, вѣтра и холодные дожди, продержавшіеся почти весь мѣсяць. Такимъ образомъ метеорологическія условія въ теченіе мая сложились неблагоприятно для сельскаго хозяйства, такъ какъ перечисленные явленія рѣзко осадили ростъ всѣхъ хлѣбовъ. Съ 1 іюня стало теплѣе, хотя температура не подымалась выше $+19^{\circ}$, и въ теченіе этого мѣсяца было болѣе 20 дождливыхъ дней; приблизительно такая же погода наблюдалась и въ остальные два мѣсяца: въ іюлѣ около 15 дождливыхъ дней и стало еще холоднѣе, не болѣе $+16,5^{\circ}$, въ августѣ 15 дождей при высшей температурѣ $+17^{\circ}$. Дожди и холода, господствовавшіе все лѣто, противодѣйствовали развитію хлѣбовъ и вызывали позднее ихъ созрѣваніе. Бури наблюдались преимущественно въ первыхъ числахъ іюня и іюля, но были безвредны для хлѣбовъ, бывшихъ въ это время еще очень молодыми. Циклонъ 2-го іюля, пронесшійся почти на всемъ протяженіи губерніи, особыхъ поврежденій тоже не причинилъ.

Озимые посѣвы.

Къ сѣву озимыхъ хлѣбовъ на 1904 годъ было приступлено въ послѣднихъ числахъ іюля, когда выпадали довольно значительные, хотя кратковременные и не всегда повсемѣтные дожди; главный же сѣвъ въ большинствѣ мѣстностей губерніи происходилъ въ теченіе первой трети августа, хотя мѣстами влѣдствіе засухи онъ затянулся до сентября. Такимъ образомъ ранніе посѣвы попали подъ дожди конца іюля и начала августа, болѣе же поздніе производились въ полнѣйшую засуху. Слѣдствіемъ этого было то, что озими ранняго сѣва дали повсемѣстно весьма дружный и быстрый всходъ, поздніе же посѣвы всходили крайне неровно и туго и не успѣли до наступленія зимы достаточно вырасти и раскутиться. Въ общемъ, однако, состояніе озимого поля къ началу зимы признавалось вполне удовлетворительнымъ.

Благодаря умеренной мягкой зимѣ, озимые всходы перенесли зиму хорошо и при теплыхъ дняхъ начала весны не пострадали отъ выморозковъ и вымочекъ, кромѣ нѣкоторыхъ низменныхъ мѣстностей Карсунскаго и Курмышскаго уѣздовъ. Теплая погода начала весны и обильный запасъ снѣговой влаги въ почвѣ дали возможность озимымъ посѣвамъ хорошо крѣпнуть какъ въ отношеніи густоты и кущенія, такъ и роста. Къ концу апрѣля сильные вѣтра иссушили нѣсколько землю и озими начали кое-гдѣ блекнуть, желтѣть и заостряться, особенно на возвышенныхъ мѣстахъ, но дожди 21—30 апрѣля снова оживили посѣвы и состояніе озимой ржи въ началѣ мая признавалось въ огромномъ большинствѣ случаевъ—хорошимъ во всѣхъ отношеніяхъ.

Холодная съ вѣтрами погода въ маѣ, какъ уже было замѣчено выше, разко осалила ростъ всѣхъ хлѣбовъ и, въ зависимости отъ почвы, въ однихъ мѣстахъ хотя и не вызывала существеннаго измѣненія въ общемъ состояніи озимей, но за то въ другихъ озими сильно ослабѣли: порѣдѣли, заострились и пожелтѣли. Наступившая затѣмъ въ іюнѣ теплая погода съ перепадавшими дождями значительно улучшила состояніе озимей.

Цвѣтеніе ржи началось 12—18 іюня. Дожди и холода, совпавшіе со временемъ цвѣтенія и налива, крайне замедлили созрѣваніе хлѣбовъ, а потому и къ уборкѣ ихъ приступили повсемѣстно съ большимъ опозданіемъ: жатва ржи началась по большей части лишь въ послѣдней трети іюля и закончилась въ серединѣ августа.

Урожай озимой ржи получился, въ общемъ, значительно выше средняго, въ огромномъ же большинствѣ случаевъ—хорошій; нѣсколько слабѣе сборы ржи оказались въ Алатырскомъ уѣздѣ, хотя и здѣсь они значительно превосходятъ норму.

Яровые посѣвы.

Къ обработкѣ полей подъ яровые посѣвы было приступлено съ опозданіемъ противъ обыкновеннаго дней на 7—15. Яровой сѣвъ начался приблизительно 19 апрѣля и продолжался до 9 мая. Посѣвъ яровыхъ хлѣбовъ, въ общемъ, былъ произведенъ при благопріятныхъ условіяхъ погоды, но вслѣдствіе его запозданія, яровые хлѣба въ первой половинѣ мая только еще начали всходить и то главнымъ образомъ лишь овсы и горохъ; благодаря выпавшимъ въ концѣ апрѣля и началѣ мая дождямъ, яровые дали довольно дружный и ровный всходъ, успѣвшій за теплую погоду хорошо укорениться. Послѣднее обстоятельство имѣло то значеніе, что ранніе яровые всходы вытерпѣли наступившіе въ маѣ холода и имѣли бодрый видъ, не смотря на свою низкорослость, но поздніе, при такомъ характерѣ погоды, не скоро взошли и не скоро тронулись въ ростъ. Особенно холода мѣшали просамъ, которыя стали показываться не ранѣе 20—25 мая. Какъ слѣдствіе избытка влаги и медленнаго развитія всходовъ,—явилась среди яровыхъ обильная сорная растительность, опережавшая порою появленіе самихъ всходовъ. Особенно въ этомъ отношеніи пострадало просо. Установившаяся въ началѣ іюня теплая погода выровняла и значительно улучшила состояніе яровыхъ, такъ что яровые какъ ранняго, такъ и поздняго посѣва быстро стали поправляться и въ серединѣ іюня имѣли не только удовлетворительный, но по большей части даже хорошій видъ. Созрѣваніе яровыхъ, какъ и озимыхъ хлѣбовъ, было крайне замедлено холодной погодой, стоявшей впродолженіе всего почти лѣта, а потому и уборка яровыхъ началась только во второй половинѣ августа и окончилась къ половинѣ сентября, при чемъ была произведена при очень неблагопріятныхъ условіяхъ погоды, такъ какъ постоянные дожди сильно мѣшали правильному ходу работъ.

Урожай яровыхъ хлѣбовъ, какъ это видно изъ приложенной вѣдомости, въ общемъ, за исключеніемъ гороха и проса, далъ сборы значительно выше среднихъ, по большой же части даже хорошіе, особенно овесъ, ячмень и пшеница. Картофель также далъ почти повсемѣстно хорошіе сборы.

Т р а в ы.

Ростъ травъ слагался при тѣхъ же неблагопріятныхъ условіяхъ, какъ и хлѣбовъ, и результаты получились такіе же: травы поспѣвали медленно. Въ урожай травъ отчетнаго года, большое значеніе имѣлъ характеръ мѣстности: въ лучшихъ условіяхъ находились суходольные и лѣсные покосы, низменные же страдали отъ избытка влаги. Въ среднемъ выводѣ накашивалось сѣна на лугахъ: заливныхъ—140, низменныхъ—100, болотистыхъ—100, лѣсныхъ—140, суходольныхъ—130 и степныхъ—75 пудовъ съ десятины казенной мѣры. Такимъ образомъ, какъ это видно изъ приведенныхъ данныхъ, сборъ сѣна, въ общемъ, можетъ быть признанъ хорошимъ.

Градобитія.

Причиненные градобитіями сельскому хозяйству убытки, сравнительно съ 1903 г., въ отчетномъ году были менѣе значительны. Какъ на наиболѣе выдающіеся по размѣрамъ ущерба случаи градобитій, можно указать на бывшіе 2 и 12 іюня и 2 іюля въ Симбирскомъ, Карсунскомъ и, особенно, Сенгилеевскомъ уѣздахъ.

Всего по губерніи частью было уничтожено и частью повреждено градомъ 6.026 десятинъ озимыхъ и 3.339 десятинъ яровыхъ посѣвовъ, приблизительно на сумму 256.883 руб., менѣе 1903 г. на 340.749 руб.

По количеству понесенныхъ отъ градобитій убытковъ уѣзды губерніи слѣдуютъ въ такомъ порядкѣ:

Въ Карсунскомъ у.	793 д. озим. и 1.512 д. яров.	на сумму 114.965 р.
„ Курмышскомъ „	1.491 „ „ „ 1.334 „ „ „ „	58.806 „
„ Симбирскомъ „	667 „ „ „ 44 „ „ „ „	30.617 „
„ Сенгилеевск. „	1.915 „ „ „ — „ „ „ „	23.740 „
„ Сызранскомъ „	250 „ „ „ 360 „ „ „ „	16.250 „
„ Алатырскомъ „	910 „ „ „ 25 „ „ „ „	12.505 „
„ Ардатовскомъ—	не было.	
„ Буинскомъ—	не было.	

Урожай озимыхъ и яровыхъ хлѣбовъ.

По свѣдѣніямъ, собраннымъ Губернскимъ Статистическимъ Комитетомъ черезъ посредство волостныхъ правленій, въ отчетномъ году было подъ озимыми посѣвами 661.088 дес. и подъ яровыми 725.664 дес. (въ томъ числѣ подъ овсомъ 354.943 дес., подъ пшеницею 103.295 дес. и прочими яровыми хлѣбами 267.406 дес.), а всего 1.386.732 дес.

На этомъ пространствѣ посѣяно и собрано хлѣба въ пудахъ:

	Посѣяно.	Собрано.	Средній урожай.
Озимой пшеницы.	5.618	61.277	10,09
Ржи	5.864.288	48.850.109	8,33
<i>Яровыхъ хлѣбовъ:</i>			
Пшеницы	992.229	5.568.025	5,61
Овса	3.378.901	26.702.935	7,90
Ячменя	31.197	208.357	6,68
Гречихи.	100.561	597.650	5,90
Гороха	208.333	1.398.245	6,71
Проса	241.693	4.565.895	18,89
Полбы	332.864	2.084.924	6,26
Льна	33.863	181.897	5,38
Прочихъ яровыхъ хлѣбовъ.	193.311	1.199.646	6,20
Картофеля	2.276.693	16.250.253	7,09

Цѣны на земледѣльческіе продукты.

Предметами сбыта сельско-хозяйственныхъ произведеній служатъ главнымъ образомъ продукты полеводства, какъ-то: рожь въ зернѣ и отчасти переработанная въ муку, овесъ и пшеница. Сбытъ названныхъ продуктовъ производится преимущественно въ городахъ, большихъ селеніяхъ, расположенныхъ по берегамъ р.р Волги и Суры и вблизи желѣзнодорожныхъ станцій, а также въ базарныхъ селеніяхъ и на винокуренные заводы.

На главнѣйшіе земледѣльческіе продукты въ отчетномъ году стояли слѣдующія цѣны:

	Рожь.	Овесъ.	Пшеница.
Въ январѣ	52 к.	58 к.	75 ¹ / ₂ к.
„ февралѣ.	52 „	60 „	77 „
„ мартѣ	52 ¹ / ₂ „	62 „	76 „
„ апрѣлѣ	54 „	62 „	78 ¹ / ₂ „
„ маѣ	56 „	63 „	78 „
„ іюнѣ	57 „	63 ¹ / ₂ „	77 „
„ іюлѣ	57 „	64 ¹ / ₂ „	78 „

	Рожь.	Овесь.	Пшеница.
Въ августѣ	53 к.	53 к.	73 к.
„ сентябрѣ	50 „	38 „	80 „
„ октябрѣ	47 „	38 „	73 „
„ ноябрѣ	47 ¹ / ₂ „	37 ³ / ₄ „	71 „
„ декабрѣ	48 ¹ / ₂ „	38 ¹ / ₂ „	73 „

(Въ приведенной таблицѣ среднія цѣны выведены изъ высшихъ и низшихъ цѣнъ, существовавшихъ въ главныхъ мѣстахъ сбыта хлѣба).

Цѣны на сельско-хозяйственныя работы и рабочія руки.

Сельско-хозяйственныя работы въ 1904 году производились по слѣдующимъ платамъ:

За уборку десятины ржаного хлѣба платилось отъ 7 до 15 руб. и ярового—отъ 5 руб. 50 коп. до 12 руб.

За молотбу хлѣба съ четверти зерна—отъ 18 коп. до 70 коп.

За косьбу десятины пахатной и луговой—отъ 2 руб. до 5 руб.

Размѣры поденной платы обуславливаются временемъ года: низкіе зимой, они возвышаются весной и лѣтомъ во время производства полевыхъ работъ.

Поденная плата коннымъ и пѣшимъ рабочимъ, нанятымъ на сельско-хозяйственныя работы, въ отчетномъ году производилась въ слѣдующемъ размѣрѣ: а) *лѣтомъ*: рабочему съ лошадыю отъ 65 коп. до 2 руб., пѣшему отъ 50 коп. до 1 руб. и работницѣ—отъ 25 коп. до 70 коп.; б) *осенью*: рабочему съ лошадыю отъ 50 коп. до 1 руб. 50 коп., пѣшему отъ 25 коп. до 85 коп. и работницѣ отъ 16 коп. до 45 коп.; в) *зимой*: рабочему съ лошадыю отъ 45 коп. до 1 руб., пѣшему отъ 25 коп. до 55 коп. и работницѣ отъ 15 коп. до 30 коп.; г) *весной*: рабочему съ лошадыю отъ 65 коп. до 1 руб. 75 коп., пѣшему отъ 35 коп. до 70 коп. и работницѣ отъ 12 коп. до 60 коп.

Работнику мѣсячному платилось въ *лѣтніе* мѣсяцы отъ 6 руб. до 15 руб., въ *осенніе*—отъ 3 руб. 50 коп. до 12 руб., въ *зимніе*—отъ 2 руб. 50 коп. до 8 руб. и въ *весенніе*—отъ 2 руб. 50 коп. до 9 руб. 50 коп.

Рабочему за *лѣто* платилось: на своихъ харчахъ отъ 9 до 90 руб. и на хозяйскихъ отъ 5 до 80 руб.; работницамъ на своемъ содержаніи отъ 5 руб. до 45 руб. и на хозяйскомъ—отъ 3 руб. до 40 руб.

Работникъ *годовой* на собственномъ содержаніи получалъ отъ 85 руб. до 160 руб. и на содержаніи нанимателей отъ 48 руб. до 80 руб.

За доставку клади въ 25 пуд. за 100 верстъ уплачивалось отъ 2 руб. до 11 руб. 25 коп.

Скотоводство.

Скотоводство, составляя одну изъ главнѣйшихъ отраслей сельскаго хозяйства, находится въ тѣсной связи съ хлѣбопашествомъ. Кромѣ значенія скотоводства, какъ средства удобренія полей, безъ котораго, нужно замѣтить, совершенно нельзя обойтись въ юго-западной части губерніи, оно составляетъ необходимость, какъ рабочая сила и какъ средство существованія и прокормленія населенія.

По свѣдѣніямъ Губернскаго Статистическаго Комитета къ 1 января 1905 г. въ губерніи насчитывалось скота: лошадей 309 255 головъ, крупнаго рогатаго скота 338.674 гол., овецъ простыхъ 813 314 гол., тонкорунныхъ 34.783 гол., свиней 134.356 гол. и козъ 5.316 гол., а всего 1.635.698 головъ; болѣе предшествовавшаго года на 100.418 головъ.

Коневодство и конскіе заводы.

По статистическимъ даннымъ въ 1904 году въ губерніи находилось 88 конскихъ заводовъ, на которыхъ содержалось 397 производителей и 2.272 матки. Наибольшее число заводовъ находится въ Симбирскомъ (21 съ 52 производителями и 485 матками), Сенгилеевскомъ (16 съ 33 производителями и 384 матками), Карсунскомъ (18 съ 219 производител. и 652 матками), Ардатовскомъ (9 съ 22 производител. и 235 матк.), Сызранскомъ (13 съ 48 производител. и 228 матк.) и Курмышскомъ (9 съ 18 производител. и 261 матк.) уѣздахъ.

Въ сравненіи съ предыдущимъ годомъ, число конскихъ заводовъ увеличилось на 10, производителей на нихъ прибыло 53 и матокъ 172.

Для улучшенія мѣстнаго коневодства въ г. Симбирекѣ существуетъ заводская конюшня вѣдомства Государственнаго Коннозаводства съ 60 производителями.

Винокуреніе.

Всѣхъ заводовъ, производившихъ въ 1904 году винокуреніе, было 26, въ томъ числѣ вновь выстроенный одинъ началъ винокуреніе лишь въ декабрѣ мѣсяцѣ. Изъ указаннаго числа винокуренныхъ заводовъ, одинъ заводъ — Владиміро-Марьяновскій со второй половины 1904 года отнесенъ по надзору къ Пензенскому Акцизному Управленію.

На производство винокуренія въ отчетномъ году употреблено всѣхъ вообще припасовъ 2.151.164,75 пуда, въ томъ числѣ: сухихъ хлѣбныхъ припасовъ 462.943,5 пуда, зеленого солода 212 810,25 пуда и картофеля 1.475.411 пудовъ.

Противъ предшествовавшаго 1903 года употреблено вообще всѣхъ припасовъ болѣе на 169.278,25 пуда, въ отдельности-же болѣе зеленого солода на 28.980,75 пуда, картофеля на 19.472 пуд. и сухихъ припасовъ болѣе на 120.825,5 пуд.

Результаты самаго производства винокуренія за отчетный годъ, по сравненію съ предыдущимъ годомъ, выразились въ слѣдующихъ данныхъ: изъ вышеуказаннаго количества припасовъ выкурено спирта 51.666.420⁰ или 1.291.660,5 ведра; стоимость выкуренаго спирта безъ акциза 873.901 руб. 70 коп.

По сравненію съ предшествовавшимъ 1903 годомъ, выкурка спирта увеличилась на 7.690.758⁰.

Изъ приведенныхъ данныхъ результатовъ винокуренія на заводахъ Симбирской губерніи въ отчетномъ году и сравненія съ таковыми-же данными за 1903 годъ усматривается, что общее количество выкуренаго спирта въ отчетномъ году увеличилось, что слѣдуетъ объяснить, съ одной стороны, хорошимъ урожаемъ картофеля и хлѣбовъ и, слѣдовательно, низкими цѣнами на нихъ, а съ другой—все совершенствующейся техникой производства винокуренія, стоящей въ зависимости отъ прогрессирующаго развитія означенной отрасли промышленности, какъ слѣдствіе выгоды этого предпріятія. Приобрѣтеніе выкуриваемаго спирта казной для нуждъ казенной винной операціи, съ выдачею заводчикамъ не только авансовъ подъ выкуренный заводомъ спиртъ, но и задатковъ за долго до начала винокуренія, по заключеніи договора на поставку спирта въ казну, не могло не имѣть большого вліянія на развитіе винокуренной промышленности, которой вполнѣ обезпечивался сбытъ выкуриваемаго спирта по довольно высокой цѣнѣ и оборотный капиталъ для которой приобрѣтался безпроцентно полученіемъ помянутыхъ авансовъ, благодаря которымъ является возможнымъ приобрѣтать продукты для винокуренія по болѣе выгодной для заводчиковъ цѣнѣ. Насколько винокуреніе, со времени введенія казенной продажи питей, представляется выгоднымъ предпріятіемъ, можно судить по тому, что число винокуренныхъ заводовъ въ Симбирской губерніи съ 15 заводовъ въ 1900 году возрасло до 26 въ 1904 году.

Сельско-хозяйственные общества.

Въ цѣляхъ распространенія въ губерніи полезныхъ сельско-хозяйственныхъ свѣдѣній и оказанія содѣйствія мѣстнымъ сельскимъ хозяевамъ въ усовершенствованіи ихъ хозяйствъ, въ Симбирской губерніи съ 1884 года существуетъ „Симбирское Общество Сельскаго Хозяйства“, дѣйствующее на основаніи Устава, утвержденного Г. Министромъ Государствен-

ныхъ Имуществовъ 1-го ноября означеннаго года. Затѣмъ, 3 мая 1901 года открытъ отдѣлъ этого общества, съ райономъ распространенія дѣятельности отдѣла на Буинскій уѣздъ.

Въ 1901 году разрѣшены, на основаніи нормальнаго Устава, утвержденнаго Г. Министромъ Земледѣлія и Государственныхъ Имуществъ 28 февраля 1898 г., сельско-хозяйственныя общества: *Жегулевское*, дѣйствіе коего распространяется на Усольскую, Жегулевскую, Аскульскую и Рождественскую волости Сызранскаго уѣзда и *Алатырское*, дѣйствующее въ предѣлахъ Алатырскаго уѣзда.

Въ 1902 году открыты сельско-хозяйственныя общества: *Княжегорское* (въ Курмышскомъ уѣздѣ), *Архангельское* и *Яклинское* (въ Буинскомъ) и *Аскульское* (въ Сызранскомъ уѣздѣ).

Въ 1903 году открыты общества *Языковское* и *Ключищинское* (въ Симбирскомъ уѣздѣ), *Ардатовское* (въ Ардатовскомъ уѣздѣ) и *Паньшинское* (въ Сызранскомъ уѣздѣ).

Въ отчетномъ же 1904 году послѣдовало открытіе общества *Больше-Березинскаго* (въ Карсунскомъ уѣздѣ).

Обезпеченіе народнаго продовольствія.

I. Продовольственные долги.

За сельскими обывателями Симбирской губерніи къ 1904 году числилось продовольственныхъ долговъ:

Долгъ имперскому капиталу. Имперскому продовольственному капиталу по неурожаямъ 1890, 1898, 1901 годовъ — 2.904.143 руб. 49 коп., въ 1904 году поступило 100.046 р. 44 к.; исключено со счетовъ долга 18.606 р. 34 к.; причислено къ долгу 19.976 р. 44 к.; къ 1 января 1905 года осталось въ долгу 2.805.467 р. 14 к.

Долгъ губернскому капиталу. Губернскому продовольственному капиталу числилось въ долгу 402.335 р. 9½ к.; въ теченіе 1904 года поступило въ уплату 15.842 р. 28 к.; исключено со счетовъ долга 2.351 р. 77 к., вновь выдано въ ссуду хлѣба на 46.800 р. 22 коп.; причислено къ долгу 263 р. 15 к.; къ 1 января 1905 года осталось въ долгу 431.204 р. 41½ к.

Долгъ общественнымъ натуральнымъ запасамъ. Общественнымъ запасамъ числилось въ долгу: озимого хлѣба 1.578.390 пуд. 38 фун. и ярового 757.779 пуд. 13 фун.; въ теченіе 1904 года поступило въ уплату: озимого 509.573 пуд. 38 фун. и ярового 406.884 пуд. 33 фун.; исключено со счетовъ долга: озимого 17.307 пуд. 6 фун. и ярового 10.706 пуд. 30 фун.; вновь выдано въ ссуду: озимого 377.586 пуд. 20 фун. и ярового 362.235 пуд. 38 фун.; причислено къ долгу озимого 1.400 пуд. 35 фун. и ярового 341 пуд. 28 фун.; къ 1 января 1905 г. осталось въ долгу: озимого 1.430.497 пуд. 10 фун. и ярового 702.765 пуд. 18 фун.

Долгъ общественнымъ капиталамъ. Общественнымъ капиталамъ числилось въ долгу 538.847 р. 60 к.; въ теченіе 1904 года поступило въ уплату 51.303 р. 57 к.; вновь выдано въ ссуду хлѣба на 8.105 р. 88 к.; къ 1 января 1905 года осталось въ долгу 495.649 р. 91 к.

II. Продовольственные запасы и капиталы.

Для удовлетворенія продовольственныхъ и сѣмянныхъ нуждъ населенія губерніи на случай неурожая имѣются натуральные продовольственные запасы и продовольственные капиталы: губернской и общественной.

Общественные натуральные запасы. Къ 1 января 1904 года въ общественныхъ хлѣбо-запасныхъ магазинахъ состояло на лицо: хлѣба озимого 3.554.949 пуд. 28 фун. и ярового 1.100.238 пуд. 20 фун.; въ теченіе 1904 г. поступило: на приходъ:

озимого 678.276 пуд. 5 фун. и ярового 549.804 пуд. 7 фун. и выписано въ расходъ: озимого 458.575 пуд. 19 фун. и ярового 434.224 пуд. 23 фун.; къ 1 января 1905 года состоитъ на лицо: озимого 3.774.650 пуд. 14 фун. и ярового 1.215.818 пуд. 4 фун.

Губернскій продовольственный капиталъ.

Къ 1 января 1904 года этого капитала состояло на лицо 48.150 р. 13 к., въ теченіе года поступило въ уплату долга 15.842 р. 28 к.; получено процентовъ 98 р. 65 к.; затѣмъ выдано въ ссуду 46.800 р. 22 к.; къ 1 января 1905 года состоитъ въ наличности 17.290 р. 84 к.

Общественные продовольственные капиталы.

Къ 1 января 1904 года общественныхъ продовольственныхъ капиталовъ состояло на лицо 308.377 р. 95 к.; въ теченіе 1904 года поступило: на приходъ 72.689 р. 55 к.; къ 1 января 1905 года состоитъ въ наличности 466.752 р. 22 к.

Промыслы населенія.

Кустарная промышленность.

Кустарные промыслы въ Симбирской губерніи въ большинствѣ мѣстностей ограничиваются довольно малыми размѣрами, хотя въ нѣкоторыхъ отдѣльныхъ селеніяхъ кустарная промышленность имѣетъ существенное значеніе въ экономическомъ положеніи крестьянскаго хозяйства. Такое положеніе кустарной промышленности объясняется съ одной стороны отсутствіемъ какой-либо организаціи этого дѣла, а съ другой — недостаткомъ средствъ у кустарей на пріобрѣтеніе необходимыхъ для промысла матеріаловъ. Недостатокъ этотъ особенно ощущается въ неурожайные годы, такъ какъ крестьяне Симбирской губерніи, занятые исключительно земледѣліемъ, отъ него всецѣло получаютъ и необходимыя для производства промысловъ средства. Въ зависимости отъ степени урожая хлѣбовъ находится также и сбытъ кустарныхъ издѣлій, составляющихъ преимущественно предметы, необходимыя въ сельскомъ хозяйствѣ.

Но за послѣдніе годы замѣтно постепенное развитіе кустарныхъ промысловъ въ губерніи, что объясняется принимаемыми земствомъ мѣрами къ поддержанію кустарей и таковою же дѣятельностью учрежденій трудовой помощи, организованныхъ Попечительствомъ о Домахъ Трудолюбія и Работныхъ Домахъ.

По статистическимъ свѣдѣніямъ, за отчетный годъ всѣхъ кустарей въ губерніи числилось 18.339 человекъ; сравнительно съ предшествовавшимъ годомъ число кустарей уменьшилось на 430 человекъ. Причиной уменьшенія является хорошій урожай хлѣбовъ въ отчетномъ году. По уѣздамъ кустари распредѣляются такъ:

Въ Карсунскомъ	5.520	человѣкъ.
„ Алатырскомъ	3.501	„
„ Сызранскомъ	2.204	„
„ Симбирскомъ	2.100	„
„ Буинскомъ	1.930	„
„ Ардатовскомъ	1.620	„
„ Сенгилеевскомъ	1.182	„
и Курмышскомъ	282	„

Обращаясь къ обзорѣнію отдѣльныхъ промысловъ, нельзя не отмѣтить, что главную отрасль кустарной промышленности составляютъ разные виды древодѣлія (преимущественно въ Карсунскомъ, Сызранскомъ, Алатырскомъ и Симбирскомъ уѣздахъ). Это объясняется обиліемъ лѣсовъ, сравнительной дешевизной матеріаловъ и доступностью самаго производства, не требующаго особыхъ техническихъ знаній и дорогихъ инструментовъ. Изъ дерева выдѣлываются, главнымъ образомъ, необходимыя предметы сельскаго хозяйства и домашняго обихода. Названный промыселъ подраздѣляется на слѣдующія отдѣльныя отрасли: гнутье ободьевъ,

полозьевъ и дугъ (591 чел. съ заработкомъ 52.926 руб.), производство телѣгъ, повозокъ и саней (1325 чел. съ заработкомъ 34.794 руб.), выдѣлка колесъ и колесныхъ ступицъ (680 чел. съ заработкомъ 51.062 р.) и оконныхъ рамъ (807 чел. съ заработкомъ 23.295 р.), производство деревянной посуды (483 чел. съ заработкомъ 13.265 р.), выдѣлка лопатъ, гребней и прялокъ (249 чел. съ заработкомъ 6.066 р.), выдѣлка бочекъ (148 чел. съ заработкомъ 5.834 р.), плетеніе лаптей (1.784 чел. съ заработкомъ 11.235 р.) и тканье кулей и рогожъ (1.299 чел. съ заработкомъ 63.178 р.).

Въ числѣ другихъ кустарныхъ промысловъ наиболѣе видное мѣсто занимаютъ: валянье теплой обуви (2.797 чел. съ заработкомъ 130.412 р.), шитье сапогъ и рукавицъ (1.624 чел. съ заработкомъ 134.374 р.), кузнечество (1.315 чел. съ заработкомъ 97.658 р.), портняжество (3.113 чел. съ заработкомъ 78.127 р.), выдѣлка молотковыхъ камней (132 чел. съ заработкомъ 20.090 р.), шорный промыселъ (57 чел. съ заработкомъ 18.440 р.) и витье веревокъ (193 чел. съ заработкомъ 19.187 р.).

Общій заработокъ всѣхъ кустарей въ губерніи въ 1904 году исчислялся въ 821.457 р., сравнительно съ 1903 г. менѣе на 133.076 р.

Мѣстные и отхожіе промыслы.

Изъ мѣстныхъ промысловъ наиболѣе распространены: пчеловодство (2.926 чел. съ заработкомъ 77.206 р.), рыболовство (700 чел. съ заработкомъ 58.446 р.), разработка лѣса (3.449 чел. съ заработкомъ 96.345 р.), сидка смолы и дегтя (325 чел. съ заработкомъ 16.865 р.) и извозный промыселъ (1.644 чел. съ заработкомъ 61.630 руб.).

Въ числѣ отхожихъ промысловъ видное мѣсто занимаютъ сельскохозяйственные заработки внѣ предѣловъ губерніи. Въ отчетномъ году на означенный промыселъ уходило 25.624 человекъ, общій заработокъ которыхъ достигъ 996.200 руб.

Затѣмъ слѣдуютъ промыслы: работа на судахъ (12.101 чел. съ заработкомъ 183.736 р.), плотничество (9.995 чел. съ заработкомъ 300.635 р.), пастьба скота (2.066 чел. съ заработкомъ 65.032 р.) и строительныя работы (каменьщики—1.683 чел. съ заработкомъ 90.740 р., маляры—165 чел. съ заработкомъ 9.835 р. и печники—1.822 чел. съ заработкомъ 71.287 р.).

Всего населеніемъ Симбирской губерніи въ теченіе 1904 года на мѣстныхъ и отхожихъ промыслахъ заработано—1.900.867 р., а вмѣстѣ съ заработкомъ отъ кустарныхъ промысловъ 2.722.324 р.; менѣе предшествовавшаго года на 388.817 руб.

Промышленность фабричная и заводская.

(Приложеніе—вѣдомость № 2-й).

Въ теченіе отчетнаго года въ Симбирской губерніи находилось въ дѣйствіи 6.591 фабрикъ и заводовъ. Общая производительность этихъ промышленныхъ заведеній исчислялась въ суммѣ 25.715.179 руб., рабочихъ состояло 22.839 чел.

Сравнительно съ предшествовавшимъ годомъ дѣйствовавшихъ промышленныхъ заведеній было болѣе на 303. Общая сумма фабрично-заводской промышленности увеличилась на 3.876.316 руб., рабочихъ увеличилось на 3.204 чел.

По производствамъ фабрики и заводы распредѣляются слѣдующимъ образомъ:

Обработка питательныхъ продуктовъ—5.010 заводовъ съ производительностью въ 11.647.649 руб. при 8.062 рабоч. Изъ заведеній этого рода важнѣйшія: казенные винныя склады (3 склада съ производительностью 5.193.967 руб. при 295 рабоч.), мукомольныя (3601 мельница съ производительностью въ 4.951.090 руб. при 4.554 рабоч.); винокуренныя (23 завода съ

производит. въ 758.977 руб. при 750 рабоч.); картофельно-терочные (83 завода съ производит. въ 211.720 руб. при 536 рабоч.) и круподирки (748 заводовъ съ производит. въ 330.406 руб. при 1.020 рабоч.).

Обработка волокнистыхъ веществъ.—518 промышленныхъ заведеній съ производительностью въ 8.412.620 руб. при 11.012 рабоч. Въ числѣ этихъ заведеній главное мѣсто занимаютъ 17 суконныхъ фабрикъ, которыми выработано въ 1904 году суконъ, преимущественно для поставки въ военное вѣдомство, на 8.303.201 руб. Рабочихъ на этихъ фабрикахъ состояло 10.301 челов.

Обработка дерева.—205 заводовъ съ производит. въ 594.023 руб. при 1.016 рабоч., въ томъ числѣ 25 заводовъ лѣсопильныхъ (производит. 566.200 руб. при 540 рабоч.), 79 кулевыхъ (производит. 19.723 руб. при 352 рабоч.) и 101 дегтярно-смолокуренныхъ (производит. 8.100 руб. при 124 рабочихъ).

Обработка животныхъ продуктовъ.—332 завода съ производит. въ 307.397 руб. при 707 рабоч., въ томъ числѣ 9 мыловаренныхъ (производит. 68.760 руб. при 36 рабоч.), 66 кожевенныхъ (производит. 145.863 руб. при 165 рабоч.), 237 овчинныхъ (производит. 58.284 р. при 429 рабоч.).

Гудронное и асфальтовое.—7 заводовъ (производит. 570826 руб. при 275 рабоч.).

Далѣе слѣдуютъ производства: *целлюлозное* (6 заводовъ съ производит. 594.023 р. при 1.016 рабоч.), *химическое* (65 завод. съ производит. 8.345 руб. при 129 рабоч.), *керамическое* (435 завод. съ производит. 206.601 руб. при 1.279 рабоч.), *металлическое* (6 завод. съ производит. 76.918 р. при 24 раб.) и *табачное* (1 зав. съ производит. 5.000 р. при 28 раб.).

Т о р г о в л я .

Торговые доку- менты.

По свѣдѣніямъ Симбирской Казенной Палаты, въ отчетномъ году торгово-промышленнымъ населеніемъ Симбирской губерніи на производство торговли и промысловъ было взято документовъ 14.922 листа, всего на сумму 207.686 руб. 63 к.; изъ нихъ свидѣтельствъ: на торговья предпріятія: I разряда—31, II разряда—1.095, III разряда—5.258, IV разряда—2.624 и V разряда—223; на складочныя помѣщенія къ торговымъ предпріятіямъ: I разряда—88, II разряда 3 и 4 класса—99 и III разряда 3 и 4 класса—56, на промышленныя предпріятія: I разряда—2, II разряда—6, III разряда—13, IV разряда—43, V разряда—115, VI разряда—224, VII разряда—652 и VIII разряда—476; на паровыя суда—10; на личныя промысловыя занятія: III разряда—2, IV разряда—124, V разряда—936, V разряда для завѣдывающихъ предпріятіями при развозномъ торгѣ—1, VI разряда—2 и VII разряда—1.099; для купцовъ: I гильдіи—11, 2 гильдіи—166; бесплатныхъ билетовъ на складочныя помѣщенія къ торговымъ предпріятіямъ: I разряда—55, II разряда—726 и III разряда—354; на складочныя помѣщенія къ промышленнымъ предпріятіямъ—257, на подряды и поставки—21 и отставнымъ нижнимъ чинамъ (по ст. 6 п. 45 Полож. о госуд. промысл. налогѣ)—153.

Сравнительно съ предыдущимъ годомъ, въ 1904 году документовъ было взято болѣе на 9.974 руб. 82 коп.

Внѣшняя тор- говля.

Внѣшняя или отпускная торговля, главнѣйшими предметами которой служатъ хлѣбъ въ зернѣ и мукѣ, издѣлія мѣстныхъ фабрикъ и заводовъ ископаемые (асфальдъ, гудронъ), спиртъ, кожи и овчины, производится преимущественно при посредствѣ водныхъ путей по р.р. Волгѣ и Сурѣ. Впрочемъ, часть названныхъ предметовъ вывоза отправляется также и по пролегающимъ въ предѣлахъ губерніи Московско-Казанской и Сызрано-Вяземской желѣзнымъ дорогамъ.

По свѣдѣніямъ начальниковъ судоходныхъ дистанцій, въ навигацію 1904 года отправка грузовъ по рѣкѣ Волгѣ въ предѣлахъ Симбирской губерніи, производилась съ 32 пристаней (болѣе прошлаго года на 10 пристаней), изъ нихъ, по количеству и цѣнности отправленныхъ грузовъ, наиболѣе видное мѣсто занимаютъ: Сызранская, Симбирская, Батрацкая, Сенгилеевская, Часовенская, Новодѣвиченская и Ундоровская. На Сызранской пристани погружено для отправки разнаго рода грузовъ на 6.355.582 р., Симбирской—на 5.018.759 р., Батрацкой—на 2.507.053 р., Сенгилеевской—на 1.129.098 р., Часовенской—на 879.638 р., Новодѣвиченской—на 737.342 р. и Ундоровской—на 260.147 р.

Общая стоимость всѣхъ грузовъ, отправленныхъ съ волжскихъ пристаней, исчисляется въ 17.757.644 руб.; (сравнительно съ 1903 годомъ болѣе на 1.717.933 р.), въ томъ числѣ хлѣбныхъ грузовъ было отправлено: ржи на 1.782.628 р., ржаной муки на 1.688.917 р., пшеницы на 92.489 р., пшеничной муки на 2.036.009 р. и овса—на 807.487 р.

Отправка грузовъ по р. Сурѣ производилась съ 8 пристаней (менѣе прошлаго года на 2 пристани); изъ нихъ наибольшее количество грузовъ отправлено съ пристаней: Промзипской на 128.307 р., Порѣцкой—на 48.606 р. и Бобровской—на 64.328 р. Всего на Сурскихъ пристаняхъ погружено въ 1904 году на 336.252 руб., (сравнительно съ предшествовавшимъ годомъ, менѣе на 349.797 р.), въ томъ числѣ хлѣбныхъ грузовъ: ржаной муки на 81.491 р. и овса—на 19.946 р.

Всего на Волжскихъ и Сурскихъ пристаняхъ за навигацію отчетнаго года погружено разныхъ товаровъ на сумму 18.093.896 р. (сравнительно съ 1903 годомъ болѣе на 1.368.136 р.). въ томъ числѣ хлѣбныхъ грузовъ: ржи на 1.782.628 р., ржаной муки на 1.770.408 р., пшеницы на 92.489 р., пшеничной муки на 2.036.009 р. и овса—на 827.433 р.

Внутренняя торговля.
а) *Ярмарочная.*

Въ теченіе отчетнаго года въ Симбирской губерніи было 85 ярмарокъ, изъ которыхъ по размѣрамъ торговыхъ оборотовъ наиболѣе важное значеніе имѣютъ: „Сборная“ въ гор. Симбирскѣ, „Крещенская“ въ г. Сызранѣ и „Троицкая“ въ г. Карсунѣ.

Въ 1904 году на всѣ бывшія въ Симбирской губерніи ярмарки было привезено товаровъ на 7.222.708 руб., въ томъ числѣ на Симбирскую „Сборную“—на 3.796.468 р., Сызранскую „Крещенскую“—на 237.800 р. и Карсунскую „Троицкую“—на 574.500 р. Изъ привезенныхъ товаровъ продано на 4.290.143 р., въ томъ числѣ на „Сборной“—на 2.581.918 р., „Крещенской“—на 38.300 р. и „Троицкой“—на 240.200 р.

Сравнительно съ предыдущимъ годомъ, обороты ярмарочной торговли представляются въ такомъ видѣ: было привезено товаровъ менѣе на 640.738 р., а продано болѣе на 132.485 р.

Главнѣйшими предметами ярмарочной торговли служатъ: мануфактурные и бакалейные товары, сельско-хозяйственные орудія, предметы одежды и домашній скотъ, преимущественно лошади, торговля которыми производится, главнымъ образомъ, на Симбирской „Сборной“ ярмаркѣ.

б) *Базарная.*

Базарныхъ пунктовъ въ губерніи насчитывается 103. Всего въ отчетномъ году на базары было привезено разныхъ продуктовъ на 5.272.625 руб., а продано на 3.465.281 руб. Сравнительно съ 1903 годомъ, привезено было товаровъ менѣе на 462.348 руб. и продано менѣе на 459.724 руб.

На базары главнымъ образомъ привозятся произведенія сельскаго хозяйства: хлѣбъ въ зернѣ и мукѣ, огородныя овощи, продукты скотоводства, а также бакалейные, желѣзные и разные другіе, необходимые въ сельскомъ хозяйствѣ, мелкіе товары.

Движеніе населенія.

(Приложеніе—вѣдомость № 3-й).

Къ 1 января 1905 года въ Симбирской губерніи числилось населенія 1.732.631 обоого пола душъ, въ томъ числѣ 853.258 мужского и 879.373 женскаго пола.

Означенное число жителей распредѣляется слѣдующимъ образомъ:

	Въ городахъ.			Въ уѣздахъ.		
	М п.	Ж. п.	Итого.	М. п.	Ж. п.	Итого.
<i>а) По городамъ и уѣздамъ.</i>						
Въ г. Симбирскѣ и уѣздѣ.	24284	23687	47971	101369	103981	205350
— Сенгилеѣ	3658	4481	8139	76041	79568	155609
— Сызранѣ	18014	18374	36388	112723	117265	229988
— Карсунѣ	1801	1891	3692	112484	118957	231441
— Алатырѣ	6417	7180	13597	83528	89790	173318
— Ардатовѣ	2335	2660	4995	104331	107738	212069
— Курмышѣ	1226	1207	2433	97412	97710	195122
— Буинскѣ	2440	2399	4839	105195	102485	207680
Итого	60175	61879	122054	793083	817494	1610577

б) По сословіямъ. Дворянъ потомственныхъ 3.791 (1832 муж., 1959 жен.), дворянъ личныхъ 3.179 (1607 муж., 1572 жен.), духовенства монашествующаго 759 (118 муж., 641 жен.), духовенства бѣлаго 8.598 (3999 муж., 4599 жен.), почетныхъ гражданъ: потомственныхъ 1.435 (680 муж., 755 жен.), личныхъ 1.666 (825 муж., 841 жен.), купцовъ 1.878 (919 муж., 959 жен.), мѣщанъ 72.551 (34.782 муж., 37.769 жен.), крестьянъ 1.302.871 (641.855 муж., 661.016 жен.), колонистовъ 34 (20 муж., 14 жен.), военныхъ сословій: войска 3003 (2912 муж., 91 жен.), отставныхъ и безсрочныхъ нижнихъ чиновъ и ихъ семействъ 204.607 (99.285 муж., 105.322 жен.), иностранныхъ подданныхъ 110 (56 муж., 54 жен.), инородцевъ 127.253 (63.923 муж., 63.330 жен.) и лицъ прочихъ сословій 896 (445 муж., 451 жен.).

в) По вѣроисповѣданіямъ. Православнаго вѣроисповѣданія 1.529.677 (750.360 муж. и 779.317 ж.), единовѣрческаго 3.103 (1.513 муж. и 1.590 жен.), раскольниковъ 33.685 (15.701 муж. и 17.984 жен.), армяно-грегоріанскаго 34 (21 муж. и 13 ж.), римско-католическаго 1.067 (759 муж. и 308 жен.), протестантскаго 2021 (1061 муж. и 960 жен.), іудейскаго 795 (448 муж. и 347 жен.), караимскаго 73 (28 муж. и 45 жен.), магометанскаго 157.189 (80.807 муж. и 76.382 жен.), крещеныхъ татаръ, отпавшихъ отъ православія въ магометанство 4.483 (2.310 м. и 2.173 жен.) и идолопоклонниковъ 504 (250 м. и 254 ж.).

Б р а к и. По свѣдѣніямъ, собраннымъ Губернскимъ Статистическимъ Комитетомъ, въ 1904 году заключено браковъ 14.814, въ томъ числѣ въ городахъ 746 и въ уѣздахъ 14.068.

Рождаемость. Въ теченіе отчетнаго года всего въ губерніи родилось 93.653 чел., изъ нихъ мужского пола 48.121 и 45.532 женскаго; въ числѣ родившихся было законнорожденныхъ 93.070 и вѣбрачныхъ 583.

Смертность. Умершихъ въ 1904 году было по губерніи 58.219 чел., изъ нихъ 29.938 мужского пола и 28.281 женскаго.

Изъ приведенныхъ данныхъ видно, что приростъ населенія исчисляется въ 35.434 человекъ.

Подати и повинности.

(Приложение—вѣдомость № 4-й).

Государственный поземельный налогъ.

Казенная повинности.

Въ 1904 г. слѣдовало поступить:	{ недоимокъ	20.618 р. 26 к.
	{ оклада	162.503 р. 13 к.
Вновь причислено недоимокъ и оклада		1.701 р. 91 к.
Исключено недоимокъ и оклада		2.156 р. 20 к.
Взыскано недоимокъ и оклада		160.291 р. 69 к.
Осталось въ недоимкѣ къ 1 января 1905 г.		22.375 р. 41 к.
Сравнительно съ предшествовавшимъ годомъ недоимка увеличилась на		1.757 р. 15 к.

Выкупные платежи.

Въ 1904 г. слѣдовало поступить:	{ недоимокъ	76.212 р. 42 к.
	{ оклада	1.449.403 р. 78 к.
Вновь причислено недоимокъ и оклада		9.539 р. 05 к.
Исключено и разерочено недоимокъ и оклада		97.609 р. 28 к.
Взыскано недоимокъ и оклада		1.360.031 р. 15 к.
Осталось въ недоимкѣ къ 1 января 1905 г.		77.514 р. 82 к.
Сверхъ сего разероченныхъ недоимокъ		24 р. 60 к.
Оставшаяся недоимка Государственного поземельнаго налога и выкупныхъ платежей, за исключеніемъ разероченныхъ, неподлежащихъ взиманію, распредѣляется по уѣздамъ слѣдующимъ образомъ:		
Карсунскій		25.502 р. 67 к.
Курмышскій		23.064 р. 13 к.
Симбирскій		20.106 р. 54 к.
Ардатовскій		15.898 р. 53 к.
Алатырскій		18.438 р. 51 к.
Сызранскій		15.196 р. 38 к.
Буинскій		11.224 р. 22 к.
Сенгилеевскій		10.967 р. 01 к.

Налогъ съ городскихъ недвижимыхъ имуществъ.

Въ 1904 г. слѣдовало поступить недоимокъ	586 р. 08 к.
Оклада	27.000 р. — к.
Исключено недоимокъ и оклада	475 р. 73 к.
Взыскано недоимокъ и оклада	26.812 р. 35 к.
Осталось къ 1 января 1905 г.	400 р. 37 к.

Государственный квартирный налогъ.

Губернскій и уѣздные земскіе сборы.

Въ 1904 г. слѣдовало поступить недоимокъ	221 р. 26 к.
Оклада	13.473 р. — к.
Вновь причислено недоимокъ и оклада	405 р. 20 к.
Исключено недоимокъ и оклада	129 р. 50 к.
Взыскано недоимокъ и оклада	13.706 р. 70 к.
Осталось въ недоимкѣ къ 1 января 1905 г.	263 р. 26 к.
Земскихъ сборовъ къ 1 января 1904 г. оставалось въ недоимкѣ и окладѣ	999.342 р. 59 к.
Слѣдовало поступить недоимки и оклада	2.988.916 р. 12 к.
Вновь причислено недоимки и оклада	32.548 р. 77 к.
Исключено недоимокъ и оклада	84.407 р. 67 к.
Въ теченіе 1904 г. поступило недоимокъ и оклада	1.799.456 р. 71 к.

Затѣмъ къ 1 января 1905 г. осталось недопоступившихъ недоимки и оклада 1.137.680 р. 51 к.

По количеству недопоступившихъ земскихъ сборовъ уѣзды губерніи слѣдуютъ въ такомъ порядкѣ:

Сенгилеевскій	151.539 р. 99 к.
Ардатовскій	124.621 р. 93 к.
Сызранскій	88.675 р. 64 к.
Курмышскій	88.478 р. 82 к.
Симбирскій	79.689 р. 99 к.
Карсунскій	75.246 р. 54 к.
Алатырскій	68.644 р. 26 к.
Буинскій	51.231 р. 71 к.
Недоимки губернскаго сбора	409.551 р. 63 к.

Частная повинность съ дворянскихъ имѣній.

Къ 1 января 1904 г. частной повинности съ дворянскихъ имѣній оставалось въ недоимкѣ 39.896 р. 93 к.

Исчислялось оклада на 1904 г. 38.970 р. 82 к.

Вновь причислено недоимокъ и оклада. 41 р. 25 к.

Исключено недоимокъ и оклада 1.408 р. 38 к.

Поступило недоимокъ и оклада 33.744 р. 94 к.

Осталось къ 1 января 1905 г. { недоимки 23.131 р. 92 к.

{ оклада 20.623 р. 76 к.

Сравнительно съ 1903 г. недоимка увеличилась на 3.858 р. 75 к.

Городскіе доходы и расходы.

Всего въ 1904 г. городскихъ доходовъ по городскимъ смѣтамъ было назначено къ поступленію 835.076 р. 58 к.

Въ томъ числѣ по городамъ:

Симбирску 392.518 р. — к.

Сызрану 260.237 р. — к.

Алатырю 34.955 р. 91 к.

Сенгилею 33.058 р. — к.

Ардатову 31.264 р. 13 к.

Карсуну 28.781 р. 79 к.

Буинску 26.421 р. 14 к.

Курмышу 19.309 р. 95 к.

Алатырскому Посаду 8.530 р. 66 к.

Въ теченіе отчетнаго года городскихъ доходовъ поступило 745.775 р. 29 к.

Израсходовано же городскими управленіями 734.741 р. 33 к.

Сравнительно съ предшествовавшимъ годомъ расходовъ произведено болѣе на 17.755 р. 49 к.

Затѣмъ, къ 1 января 1905 г. городскихъ сборовъ оставалось въ недоимкѣ по городамъ:

Симбирску 62.657 р. 85 к.

Сызрану 31.567 р. 51 к.

Курмышу 16.272 р. 70 к.

Карсуну 12.394 р. 42 к.

Сенгилею 6.578 р. 62 к.

Ардатову 4.938 р. 84 к.

Алатырю 4.840 р. 41 к.

Буинску 4.261 р. 92 к.

Алатырскому Посаду 3.612 р. 27 к.

Акцизные сборы.

Въ теченіе 1904 года акцизныхъ сборовъ и питейныхъ доходовъ по Симбирской губерніи поступило:

А. 1) Акциза съ вина и спирта и дохода отъ казенной продажи питей 5.268.479 р. 19 к.

2) Акциза съ пива и медоваренія 16.890 р. 90 к.

3) Патентнаго сбора 19.109 р. 04 к.

4) Штрафныхъ за нарушение питейнаго устава .	628 р. 50 к.
5) Случайныхъ поступлений .	3.295 р. 40 к.
И т о г о	5 308.403 р. 03 к.

Сравнительно съ предшествовавшемъ годомъ, поступленіе питейныхъ доходовъ уменьшилось на 285.635 р. 86 к.

Б. Табачныхъ доходовъ поступило:

1) Бандерольнаго сбора	10.026 р. — к.
2) Платы за табачные патенты	25.643 р. 50 к.
3) Штрафныхъ	22 р. 33 к.
И т о г о	35.691 р. 83 к.

Противъ 1903 г. болѣе на 4.458 р. 31 к.

В. Доходъ съ освѣтительныхъ нефтяныхъ маселъ:

Акциза 60.300 р. — к.

Противъ 1903 г. болѣе на 9.800 р. — к.

Виноторговля.

Въ 1904 г. по губерніи выдано: 1) годовыхъ патентовъ:

На казенныя винныя лавки	322
„ оптовые склады пива и меда	4
„ трактирныя заведенія	5
„ буфеты	19
„ ренсковыя погреба	5
„ погреба для продажи русскихъ виноградныхъ винъ	3
„ пивныя лавки	102
И т о г о	460

2) Выдано полугодовыхъ патентовъ:

На оптовые склады пива и меда	32
„ трактирныя заведенія	48
„ буфеты	21
„ ренсковыя погреба	33
„ погреба для продажи русскихъ виноградныхъ винъ	4
„ пивныя лавки	212
„ временныя выставки для продажи пива, меда и русскихъ виноградныхъ винъ	5
И т о г о	355

Казенныхъ винныхъ лавокъ въ Симбирской губерніи существуетъ въ городахъ 42 и въ уѣздахъ 280, а всего 322.

**Нарушеніе уста-
ва объ акцизныхъ
сборахъ.**

По нарушеніямъ устава объ акцизныхъ сборахъ Симбирскимъ Акцизнымъ Управленіемъ въ 1904 году возбуждено 723 дѣла, въ томъ числѣ по нарушенію Устава о питейномъ сборѣ - 688 и Устава о табачномъ сборѣ—35.

Дѣла по нарушеніямъ Устава о питейномъ сборѣ распредѣляются слѣдующимъ порядкомъ: продажа вина безъ надлежащаго разрѣшенія—622; безпатентная торговля крѣпкими напитками - 25; нарушение правилъ варенія пива, меда и браги домашняго приготовленія—3; торговля крѣпкими напитками, несогласно съ патентомъ—2; нарушение правилъ продажи казеннаго вина въ частныхъ заведеніяхъ - 4; допущеніе распитія крѣпкихъ напитковъ въ заведеніяхъ, не снабженныхъ установленнымъ патентомъ—8; торговля крѣпкими напитками въ недозволенное время—7; предоставленіе, въ видѣ промысла, своего помѣщенія для распитія крѣпкихъ напитковъ—1; несохраненіе казенныхъ обезпеченій на винокуренныхъ заводахъ - 4; нарушение правилъ веденія книгъ и отчетности на заводахъ и складахъ - 11 и прочія нарушенія - 1.

Дѣла по нарушеніямъ о табачномъ сборѣ: 1) продажа и храненіе въ торговыхъ заведеніяхъ табачныхъ издѣлій безъ патента—23 и 2) незаконное приобрѣтеніе и продажа необандероленнаго листового табаку—12.

Натуральная повинность.

Расходы на отправленіе натуральныхъ повинностей—квартирной, этапной, подводной и дорожной—исчисляются въ 381.571 руб. 73 коп.

Стоимость каждой повинности для городовъ и земствъ опредѣляется слѣдующими цифрами:

	Квартир- ная.		Этапная.		Подвод- ная.		Дорожная.		ВСЕГО.	
	Руб.	К.	Руб.	К.	Руб.	К.	Руб.	К.	Руб.	К.
<i>Г о р о д а.</i>										
Симбирскъ . . .	8453	12	—	—	—	—	26216	38	34669	50
Сенгилей . . .	902	18	—	—	—	—	310	37	1212	55
Сызрань . . .	4642	28	—	—	—	—	2578	11	7220	39
Карсунъ . . .	725	64	—	—	—	—	652	58	1378	22
Алатырь . . .	1324	99	—	—	—	—	391	34	1716	33
Ардатовъ . . .	1825	70	—	—	—	—	783	47	2609	17
Курмышъ . . .	1157	79	—	—	—	—	1048	84	2206	63
Буинскъ . . .	1744	38	—	—	—	—	—	—	1744	38
<i>З е м с т в а.</i>										
Губернское . . .	—	—	—	—	941	36	156351	15	157292	51
Симбирское уѣздное	—	—	125	60	19891	04	6295	06	26311	70
Сенгилеевское . . .	4207	15	28	90	21109	80	3221	14	28566	99
Сызранское . . .	—	—	277	—	24351	55	4806	05	29434	60
Карсунское . . .	—	—	—	—	18670	—	24049	—	42719	—
Алатырское . . .	—	—	—	—	11588	08	1774	60	13362	68
Ардатовское . . .	—	—	63	—	9176	38	294	33	9533	71
Курмышское . . .	—	—	302	40	12504	88	563	67	13370	95
Буинское . . .	—	—	10	—	5816	—	2396	42	8222	42
Итого . . .	24983	23	806	90	124049	09	231732	51	381571	73

Воинская повинность.

Въ отчетномъ году развертка годового призыва новобранцевъ между призывными участками губерніи по указанію Министерства Внутреннихъ Дѣлъ была произведена во второй половинѣ августа и опубликована въ мѣстныхъ „Губернскихъ Вѣдомостяхъ“ въ первой половинѣ сентября.

Всѣхъ подлежащихъ исполненію воинской повинности въ 1904 году по призывнымъ спискамъ числилось 15.311 ч., въ томъ числѣ по дополнительнымъ спискамъ—967 ч.

Дѣйствія Уѣздныхъ по воинской повинности Присутствій были начаты съ 15 октября и окончены въ Симбирскомъ уѣздѣ 31 октября, въ

Буинскомъ и Сенгилеевскомъ 1 ноября, въ Курмышскомъ 4 ноября, въ Алатырскомъ и Ардатовскомъ 5 ноября, Сызранскомъ 6 ноября и въ Карсунскомъ уѣздѣ 9 ноября.

Наибольшая продолжительность дѣйствій въ участкахъ была 5 дней, а наименьшая 1 день. По разверткѣ Военнаго Министерства съ Симбирской губерніи назначено къ приему на военную службу 5.914 ч. На пополненіе развертки принято въ войска 5.878 ч. и 36 ч. осталось въ недоборѣ. Недоборъ образовался по Алатырскому, Ардатовскому, Буинскому, Карсунскому, Сенгилеевскому, Симбирскому и Сызранскому уѣздамъ при выполненіи 1 примѣчанія къ 172 ст. Уст. о замѣнѣ христіанъ христіанами, а не христіанъ—лицами ихъ исповѣданія.

Изъ числа принятыхъ на службу заключается: имѣющихъ право на льготу 3 разряда 437 чел., второго разряда 460 чел.; женатыхъ 3211 ч., изъ нихъ одиночекъ, семейство конхъ состоитъ только изъ жены и дѣтей, 10 ч. и вдовцовъ, имѣющихъ дѣтей, 2. Имѣющихъ право на сокращенные сроки службы—по 1 п. 64 ст. 3, по 2-му 73 и по 3-му 1407; умѣющихъ читать и писать 1.293 ч. и умѣющихъ только читать 312 чел.

По происхожденію, по сословію, по вѣроисповѣданію и по родамъ занятій до призыва принятые въ войска распредѣляются такъ: 1) по происхожденію: великороссовъ 4020, поляковъ 1, латышей 2, финскихъ племенъ 736, нѣмцевъ 2, евреевъ 1, татаръ 544, чувашей, бессермянъ и мещеряковъ 520; 2) по вѣроисповѣданію: православныхъ и единовѣрцевъ 5211, раскольниковъ 63, прочихъ христіанъ 7, евреевъ 1 и магометанъ 544; 3) по сословію: дворянъ 5, купцовъ 3, почетныхъ гражданъ 12, мѣщанъ 215 и крестьянъ 5591 ч.; 4) по мѣсту жительства: городскихъ обывателей 390 и сельскихъ жителей 5436 и 5) по родамъ занятій: земледѣльцевъ 3753, фабричныхъ 98, ремесленниковъ и цеховыхъ 1260, торговцевъ 113, состоящихъ на службѣ (Государственной, общественной или частной) 179 и прочихъ 423. Способныхъ къ строевой военной службѣ 5803, въ томъ числѣ зачисленныхъ въ запасъ по роду занятій 52 и къ нестроевой службѣ 75. Подлежащихъ зачисленію во флотъ 197.

Освобождено отъ жеребья по 151 ст. Уст. заявившихъ желаніе исполнить воинскую повинность и отбывающихъ таковую въ качествѣ вольноопредѣляющихся 105.

Получило отсрочку: а) на окончаніе образованія 58, б) для поступленія въ духовное званіе 8, в) вѣдѣствіе нахождения подъ слѣдствіемъ и судомъ 26 и г) по невозможности и для излеченія болѣзней 704. Кромѣ того, одному технику предоставлена отсрочка до окончанія войны съ Японіей, какъ служащему на Сибирской желѣзной дорогѣ. Отправлено на испытаніе 343 и назначено къ переосвидѣтельствуванію 54, въ томъ числѣ 45 изъ принятыхъ на военную службу. Признано совсѣмъ неспособными къ военной службѣ 837, зачислено въ ополченіе 2 разряда 1010, освобождено отъ воинской повинности занимающихъ должности православныхъ псаломщиковъ 14 и не явилось къ исполненію призыва 293.

За пополненіемъ контингента новобранцевъ при освидѣтельствovanіи на основаніи 176 ст. призывавшихся лицъ, зачислено въ ратники ополченія перваго разряда 1354 и второго разряда 135, признано совсѣмъ неспособными къ военной службѣ 131, не явилось къ освидѣтельствуванію 30 и зачислено въ 1 разрядъ ополченія безъ освидѣтельствovanія 1023.

Въ отчетномъ году причислено въ призывные участки 112, а отчислено 182. Принято на замѣну состоящихъ на службѣ, согласно 58 ст. Уст., 1. Принято на военную службу внѣ времени, назначеннаго для призыва: 1) на основаніи 173 ст. Уст.: а) изъ подлежащихъ переосвидѣтельствуванію 30, б) находившихся въ лечебныхъ заведеніяхъ на испытаніи 121, в) неявившихся по призывамъ 77 и г) состоящихъ подъ слѣдствіемъ

и судомъ 13 и 2) на основаніи 180, 389 и 390 ст.—16. Возвращено изъ военной службы на основаніи 173 ст. 171 и по 56 ст.—24 чел. Выдано свидѣтельство нижнимъ чинамъ, возвращеннымъ изъ войска по протестамъ военного начальства безсрочныхъ 159 и временныхъ 174. Опредѣленъ возрастъ по наружному виду 470. Подвергнуто внезапному освидѣтельству 15 магометанъ.

Въ Губернскомъ по воинской повинности Присутствіи переосвидѣтельствовано 81 новобранецъ, въ томъ числѣ 15 опротестованныхъ на сборныхъ пунктахъ, изъ нихъ: 61 признаны годными къ военной службѣ, а 20—негодными и подлежащими отсрочкѣ. Жалобъ на Уѣздныхъ Присутствіи поступило 139, изъ нихъ 10 признаны уважительными. Рѣшеній Уѣздныхъ Присутствій разсмотрѣно въ порядкѣ надзора 17, изъ нихъ признано неправильными и отмѣнено 13. Жалобъ въ Правительствующій Сенатъ перенесено 20.

Общественное благоустройство.

Казенныя и общественныя зданія.

Въ казенныхъ зданіяхъ Симбирской губерніи, находящихся въ вѣдѣніи Министерства Внутреннихъ Дѣлъ, въ отчетномъ году были произведены обыкновенно ремонтныя работы для поддержанія этихъ зданій въ должномъ порядкѣ. Въ г. Симбирскѣ были отремонтированы Губернаторскій домъ и зданія присутственныхъ мѣстъ, губернской тюрьмы и ея отдѣленія и исправительнаго арестантскаго отдѣленія, на что израсходовано 4.336 р. 76 к., новыхъ же сооружений не производилось. Въ уѣздныхъ городахъ: Сызранѣ, Сенгилей, Карсунѣ, Алатырѣ, Ардатовѣ, Курмышѣ и Буинскѣ на ремонтъ зданій присутственныхъ и тюремныхъ замковъ израсходовано 3.894 р. 77 к. Всего же на означенныя работы по губерніи было израсходовано 8.231 р. 53 к.

Зданія, принадлежащія губернскому и уѣздному земствамъ, а также городскимъ общественнымъ управленіямъ, находятся въ удовлетворительномъ состояніи. На ремонтъ этихъ зданій израсходовано въ 1904 году земствомъ и городами 9.414 р. 43 к.

Дороги, мосты и переправы.

Расходы по содержанію въ исправности сооружений (мостовъ, гатей и т. п.) на пролегающихъ въ предѣлахъ Симбирской губерніи, Московскомъ, Казанскомъ и Саратовскомъ почтовыхъ трактахъ и проч. коммерческихъ трактахъ, а также расходы по постройкѣ на этихъ трактахъ новыхъ сооружений за 1904 годъ исчисляются въ суммѣ 250.317 р. 63 к., изъ каковой суммы израсходовано: а) за счетъ спеціального дорожнаго капитала 208.489 р. 12 к., б) за счетъ губернскаго сбора 20.051 р. 99 к. и в) за счетъ уѣзднаго сбора 21.776 р. 52 к.

Засимъ, наличность спеціального дорожнаго капитала къ 1 января 1905 года составляетъ 170.036 р. 60 к.

Почта и телеграфъ.

Въ отчетномъ году для приѣма и выдачи почтовой и телеграфной корреспонденціи существовало въ губерніи всего учрежденій 64, именно: почтово-телеграфныхъ конторъ — 10, почтово-телеграфныхъ отдѣленій — 19, почтовыхъ отдѣленій — 32 и телеграфныхъ 1 (временное навигаціонное).

Кромѣ того, обмѣнъ почтовой корреспонденціи производился, на основаніи утвержденныхъ Министерствомъ Внутреннихъ Дѣлъ правилъ, при 8 волостныхъ правленіяхъ.

По свѣдѣніямъ Казанскаго почтово-телеграфнаго Округа, упомянутыми учрежденіями получено корреспонденціи:

Внутренней. Денежныхъ и цѣнныхъ пакетовъ 137.356, денежныхъ переводовъ по почтѣ и телеграфу 135.134, заказныхъ писемъ 213.052 и казенныхъ писемъ: закрытыхъ 746.892 и открытыхъ 32.741; частныхъ простыхъ писемъ: закрытыхъ 1.455.198 и открытыхъ 291.248; посылокъ

частныхъ цѣнныхъ 32.599, безъ цѣны 12.721, казенныхъ 14.108; періодическихъ изданій 2.462.05²; бандерольныхъ отправленій 2.507.942.

Заграничной.—Денежныхъ и цѣнныхъ пакетовъ 124, денежныхъ переводовъ 11, заказныхъ писемъ 3.855, простыхъ закрытыхъ 36.347, открытыхъ 5.669, посылокъ частныхъ цѣнныхъ 87, безъ цѣны 394, періодическихъ изданій 10.261 и бандерольныхъ отправленій 25.181.

Мѣстной.—Закрытыхъ писемъ частныхъ 18.618, казенныхъ 25.280, открытыхъ частныхъ 4.993, казенныхъ 235, бандерольныхъ отправленій 20.582 и заказныхъ писемъ 4.860.

Отправлено корреспонденціи:

Внутренней.—Денежныхъ и цѣнныхъ пакетовъ казенныхъ 20.344, частныхъ 65.184, денежныхъ переводовъ по почтѣ и телеграфу 145.390, узловъ казенныхъ 1.573, частныхъ нѣтъ, посылокъ частныхъ цѣнныхъ 9.896, безъ цѣны 8.164 и періодическихъ изданій 36.864.

Заграничной.—Денежныхъ и цѣнныхъ пакетовъ частныхъ 1.390, денежныхъ переводовъ 5, заказныхъ писемъ 3.092, простыхъ писемъ закрытыхъ 9.731, открытыхъ 3.590, посылокъ цѣнныхъ 107, безъ цѣны 141 и бандерольныхъ отправленій 2.477.

Телеграммъ получено: внутри Имперіи тарифныхъ 139.106, бесплатныхъ 17.728, международныхъ тарифныхъ 483 и бесплатныхъ 26.

Отправлено телеграммъ: внутри Имперіи тарифныхъ 114.709, бесплатныхъ 10.626, проходящихъ 333.569, международныхъ тарифныхъ 544 и бесплатныхъ 16.

Телефоны.

Правительственныя телефонныя сѣти существуютъ въ г.г. Симбирскѣ и Сызранѣ.

Всѣхъ абонентовъ на телефонъ состояло къ 1 января 1905 года въ Симбирскѣ—154 и Сызранѣ—81.

Въ теченіе 1904 года почтово-телеграфными учрежденіями Симбирской губерніи получено доходовъ почтоваго 190.140 р. 28 к., телеграфнаго 102.076 р. 7 к. и телефоннаго 16.996 р. 99 к., а всего 309.213 р. 34 к.; сравнительно съ предшествовавшимъ годомъ, доходъ увеличился на 37.324 руб. 34 коп.

Земская почта.

Земская почта существуетъ во всѣхъ уѣздахъ губерніи и содержится на счетъ подлежащихъ уѣздныхъ земскихъ сборовъ.

На указанную надобность въ отчетномъ году земствами израсходовано 6.123 р. 68 к.

Народная нравственность.

Статистика преступленій.

Симбирскимъ Окружнымъ Судомъ въ теченіе 1904 г. разсмотрѣно и окончено 782 уголовныхъ дѣла, въ томъ числѣ съ участіемъ присяжныхъ заседателей 304 дѣла и безъ участія—280 дѣлъ. Состоявшимися, по означеннымъ дѣламъ, приговорами присуждено къ разнымъ наказаніямъ 405 лицъ, изъ нихъ 373 муж. и 32 жен.

Приговоренные къ наказаніямъ распредѣляются слѣдующимъ образомъ:

По сословіямъ. Дворянъ 3 муж., купцовъ и почетныхъ гражданъ 6 муж., 1 жен., мѣщанъ 30 муж. и 3 жен., крестьянъ 213 муж. и 22 жен., нижнихъ воинскихъ чиновъ 25 муж., разночинцевъ и инородцевъ 89 муж. и 6 жен., иностранцевъ 1 муж., бродягъ и бѣглыхъ ссыльныхъ 6 муж.

По возрастамъ. Отъ 10 до 17 л.—7 муж. и 1 жен., отъ 17 до 21 г.—49 муж. и 6 жен., отъ 21 до 50 л.—274 муж. и 21 жен. и отъ 50 до 70—40 муж. и 4 жен.

По образованію. Грамотныхъ 147 м. и 3 ж. и неграмотныхъ 226 м. и 29 ж.

По преступленіямъ. Противъ собственности частныхъ лицъ—180 ч., противъ жизни, здравія, свободы и чести частныхъ лицъ—108 чел., противъ порядка управленія—93 чел. и по прочимъ преступленіямъ—24 чел.

Расколь.

По свѣдѣніямъ Симбирскаго Губернскаго Статистическаго Комитета раскольниковъ разныхъ сектъ числится въ губерніи 33.685 обоого пола душъ, въ томъ числѣ 15.701 муж. и 17.984 жен.

Наибольшее число раскольниковъ сосредоточено въ Алатырскомъ, Сызранскомъ, Карсунскомъ, Сенгилеевскомъ и Симбирскомъ уѣздахъ; въ остальныхъ же число ихъ весьма незначительно. Въ г.г. Карсунъ, Ардатовъ и Курмышъ раскольниковъ нѣтъ.

По городамъ и уѣздамъ раскольники распредѣляются слѣдующимъ образомъ:

Въ г. Симбирскѣ .	213 м. и 257 ж.;	въ уѣздѣ	1.291 м. и 1.404 ж.
„ г. Сенгилеѣ .	57 м. „ 69 ж.;	„ „	1.558 м. „ 1.994 ж.
„ г. Сызранѣ .	369 м. „ 503 ж.;	„ „	5.699 м. „ 6.613 ж.
„ г. Карсунѣ .	— м. „ — ж.;	„ „	2.234 м. „ 2.459 ж.
„ г. Алатырѣ .	186 м. „ 207 ж.;	„ „	3.645 м. „ 3.993 ж.
„ г. Ардатовѣ .	— м. „ — ж.;	„ „	296 м. „ 339 ж.
„ г. Курмышѣ .	— м. „ — ж.;	„ „	39 м. „ 38 ж.
„ г. Буинскѣ .	1 м. „ — ж.;	„ „	113 м. „ 108 ж.

Большинство раскольниковъ Симбирской губерніи принадлежатъ къ австрійскому лжесвященству и безпоповщинскимъ сектамъ разныхъ толковъ; въ Алатырскомъ и Сызранскомъ уѣздахъ есть нѣсколько молоканъ.

Организованная Епархіальнымъ Начальствомъ черезъ посредство православныхъ миссіонеровъ и мѣстное духовенство борьба съ расколомъ ведется довольно успѣшно, особенно въ тѣхъ мѣстностяхъ, гдѣ устраиваются публичныя собесѣдованія миссіонеровъ и духовныхъ лицъ съ представителями раскола. Наряду съ бесѣдами практикуются и другія мѣры, какъ напр.: произношеніе съ церковной кафедры поученій миссіонерскаго характера, миссіонерская постановка преподаванія Закона Божія въ школахъ и т. п.

Въ общемъ, о положеніи раскола въ губерніи, по сообщенію Епархіальнаго Начальства, можно сказать, что онъ значительно утратилъ то вліяніе, какимъ пользовался нѣсколько лѣтъ тому назадъ; единственно, чѣмъ расколь держится — это невѣжество раскольниковъ, а поддерживается часто разнообразными житейскими соображеніями, съ религіозными вопросами, ничего общаго не имѣющими и миссіонерскому воздѣйствію мало доступными; случаи уклоненія въ расколь очень рѣдки, а переходъ изъ послѣдняго въ православіе бываетъ ежегодно въ значительномъ количествѣ.

Въ отчетномъ году къ православію присоединено изъ раскола поповщинской, безпоповщинской и бѣглопоповщинской сектъ: 97 душъ муж. и 92 души жен. пола, на правахъ единовѣрія присоединено изъ сектъ: безпоповщинской—7 д. муж. и 3 д. жен., бѣглопоповщинской и поповщинской—3 д. муж. и 2 д. жен., а всего присоединившихся было 242 души. Единичныхъ случаевъ уклоненія въ расколь было 6, главнымъ образомъ, влѣдствіе брачныхъ союзовъ православныхъ съ раскольниками, заключенныхъ безъ вѣдома приходскихъ священниковъ.

Мѣста заключенія.

Тюрьмы.

Въ Симбирской губерніи находится девять тюремъ: губернская, семь уѣздныхъ и женская.

Во всѣхъ тюрьмахъ Симбирской губерніи къ 1 января 1904 года оставалось арестантовъ 695 человекъ; въ теченіе этого года прибыло 4.306 человекъ, выбыло 4.513 чел. и осталось къ 1 января 1905 года 488 чел., въ томъ числѣ срочныхъ 280 чел., ссыльныхъ 19 чел., пересыльныхъ 38 чел. и подсудимыхъ и слѣдственныхъ 142 чел. и дѣтей пересыльныхъ 9 чел.

Въ Симбирской губернской и женской тюрьмахъ, а равно и въ уѣздныхъ, арестанты въ отчетномъ году, какъ и въ предшествовавшіе годы, были заняты разными внутренними и внѣшними работами. Въ губернской тюрьмѣ трудомъ арестантовъ производилась заготовка для арестантовъ же на всю губернію одежды, бѣлья и обуви. Въ женской тюрьмѣ чинилось арестантское бѣлье какъ на свою, такъ и на другія тюрьмы и на исправительный пріютъ для несовершеннолѣтнихъ. Въ этой тюрьмѣ имѣется ткацкая мастерская, въ которой изготовляется разныхъ сортовъ сарпинка для распродажи и по заказамъ частныхъ лицъ.

Въ уѣздныхъ тюрьмахъ, гдѣ по тѣснотѣ помѣщеній не представляется возможнымъ вести занятія мастерствами, арестанты были употребляемы на работы по тюремному хозяйству и по обработкѣ тюремныхъ огородовъ, по требованіямъ частныхъ лицъ и городскихъ управленій производили очистку площадей, набивку погребовъ, распилку дровъ и др.

Въ теченіе 1904 г. арестантами всѣхъ тюремъ заработано: на внѣшнихъ работахъ—2.364 руб. 51 коп. и на внутреннихъ—1.197 руб. 47 к., а всего 3.561 руб. 98 коп.; въ томъ числѣ: по губернской тюрьмѣ—898 р. 12 коп., по женской—282 р. 45 коп. и по уѣзднымъ тюрьмамъ: Сенгилеевской—195 р. 25 к., Сызранской—1.085 р. 86 к., Карсунской—261 р. 69 к., Алатырской—112 р. 95 к., Ардатовской—238 р. 22 коп., Курмышской—167 р. 11 к. и Буинской—320 р. 33 к.

Въ хозяйственномъ отношеніи всѣ тюрьмы подчинены тюремному Комитету и уѣзднымъ тюремнымъ отдѣленіямъ.

Экономическаго капитала тюремнаго комитета и уѣздныхъ тюремныхъ отдѣленій къ 1 января 1905 года состояло 22.285 р. 44 коп.

На экономическія средства тюремъ содержится все тюремное хозяйство. При губернской и женской тюрьмахъ, кромѣ того, наняты постоянные фельдшера, а при тюремной церкви содержится священникъ съ псаломщикомъ.

При Сызранской тюрьмѣ содержится тюремная больница съ постояннымъ врачомъ и фельдшеромъ. При губернской и уѣздной тюрьмахъ, за исключеніемъ Сызрана, больницъ нѣтъ и больные арестанты для излеченія отправляются въ земскія больницы, при чемъ изъ губернской и женской тюремъ въ земскую больницу направляются только трудно-больные, а легко заболѣвшимъ помощь подается фельдшеромъ, по указанію врачей, безвозмездно пользующихся арестантовъ.

**Симбирское
исправительное
арестантское
отдѣленіе.**

Къ 1 января 1904 г. въ исправительномъ арестантскомъ отдѣленіи состояло арестантовъ 248 чел., въ теченіе года вновь прибыло изъ разныхъ мѣстъ 235 чел., выбыло по разнымъ причинамъ 289 чел. и къ 1 января 1905 г. осталось 194 чел.

По примѣру прежнихъ лѣтъ, арестанты были заняты внутренними и внѣшними работами. Изъ внутреннихъ работъ, кромѣ заготовки хозяйственнымъ способомъ казенныхъ одеждныхъ вещей, производились слѣдующія: столярная, кузнечная, сапожная и портняжная работы, мелочной ремонтъ зданія отдѣленія и, наконецъ, ткацкое производство по выработкѣ разныхъ сортовъ полотна.

Внѣшнія работы, по требованіямъ частныхъ лицъ и контрагентовъ желѣзной дороги, были слѣдующія: очистка полотна желѣзной дороги отъ снѣга и подвозка земляного балласта, земляныя работы по полотну желѣзной дороги, оковка на р. Волгѣ баржей отъ льда, нагрузка шпаль и выгрузка алебаstra изъ баржей, разныя работы на нѣкоторыхъ частныхъ фабрикахъ и заводахъ, асфальтовые работы, битые сваи и другія земляныя работы (по устройству мостовъ) и т. п.

Въ отчетномъ году заработано арестантами на внѣшнихъ работахъ 2.731 р. 50 к. и на внутреннихъ 2.907 р. 75¹/₂ к., а всего 5.639 р. 25¹/₂ к.

**Симбирскій
исправительный
пріютъ для не-
совершеннолѣт-
ныхъ.**

Симбирскій исправительный пріютъ для несовершеннолѣтнихъ, состоявшій въ вѣдѣніи Тюремнаго Комитета, съ 1 января 1904 года переданъ, согласно Высочайше утвержденнаго 2 мая 1903 года Положенія Комитета Министровъ, въ вѣдѣніе Симбирскаго Общества исправительныхъ пріютовъ и земледѣльческихъ колоній и въ этомъ пріютѣ въ отчетномъ году помѣщались, кромѣ преступниковъ, сироты—нищіе, дѣти арестантовъ и ссыльныхъ.

Къ 1 января 1904 г. оставалось въ пріютѣ питомцевъ 31 чел., въ теченіе года поступило 33 чел., выбыло 26 чел. и къ 1 января 1905 года осталось 38 чел.; среднимъ же числомъ каждодневно содержалось 35 питомцевъ.

Въ перевоспитаніи малолѣтнихъ преступниковъ и ихъ исправленіи особенное вниманіе обращено было на развитіе въ нихъ религіозно-нравственныхъ чувствъ и привычки къ труду, на производимыя ими работы, имѣющія учебно-воспитательный характеръ, на занятія ихъ въ школахъ пріюта и проч.

Въ весеннее и лѣтнее время, съ 1 апрѣля по 15 октября, главная дѣятельность питомцевъ направлена была къ сельско-хозяйственнымъ работамъ въ пріютскомъ саду и огородѣ, занимающими 28 десятинъ земли, подъ руководствомъ садовника и смотрителя пріюта; въ то же время продолжались занятія и въ школахъ. При пріютѣ съ 1 мая 1897 г. введены курсы простого практическаго обученія садоводству, огородничеству и пчеловодству, на что ежегодно ассигнуется Министерствомъ Земледѣлія и Государственныхъ Имуществъ субсидія въ размѣрѣ 850 руб. Кромѣ того, при пріютѣ имѣется метеорологическая станція, на которой питомцы знакомятся съ метеорологическими наблюденіями, необходимыми для сельско-хозяйственныхъ надобностей.

Общій расходъ по содержанію пріюта исчисляется въ 7.685 р. 89 к.

Изъ приведенныхъ данныхъ видно, что во всѣхъ поименованныхъ мѣстахъ заключеній къ 1 января 1904 г. состояло арестантовъ 974, въ теченіе года прибыло 4.574, выбыло 4.828, затѣмъ къ 1 января 1905 г. оставалось 682 чел.

Всего содержавшимися въ тюрьмахъ и исправительномъ отдѣленіи арестантами въ 1904 г. заработано 9.201 р. 23½ к., въ томъ числѣ на внѣшнихъ работахъ 5.096 р. 1 к., на внутреннихъ—4.105 р. 22½ к.

П о ж а р ы .

(Приложеніе—вѣдомость № 6-й).

Всѣхъ пожарныхъ случаевъ въ теченіе отчетнаго года было въ губерніи 925, въ томъ числѣ въ городахъ 59 и въ уѣздахъ 866, которые, по времени года, распредѣляются слѣдующимъ образомъ: въ лѣтніе мѣсяцы произошло 214 пожаровъ, въ весенніе—294, въ осенніе—273 и въ зимніе—144.

Пожарами было уничтожено 2.181 дворъ, при чемъ общая сумма пожарныхъ убытковъ исчисляется въ 1.373.740 р., сравнительно съ 1903 г.—менше на 1.905.492 руб.

Наибольшее число пожарныхъ случаевъ произошло отъ неосторожнаго обращенія съ огнемъ—465, затѣмъ слѣдуютъ: поджоги—167 случ., отъ разныхъ причинъ—95 случ., отъ дурнаго устройства печей и трубъ—189 случ. и отъ молніи—9. Число пожаровъ, сравнительно съ 1903 г., было меньше на 258.

Особенно значительные пожары по количеству погорѣвшихъ зданій и по размѣрамъ понесенныхъ убытковъ были въ слѣдующихъ мѣстностяхъ губерніи:

23 февраля въ экономіи землевладѣлицы Бельгардъ при с. Маріаполь, Карсунскаго уѣзда, отъ поджога произошелъ пожаръ, которымъ уничтожены: молотильный сарай съ машинами и сѣномъ, кочегарка и локомобиль. Убытка причинено на 15.000 руб.

8 марта въ поселкѣ Ибрясяхъ, Буинскаго уѣзда, при ст. Московско-Казанской жел. дор., отъ накалившейся отъ жара дымогарной трубы произошелъ пожаръ, уничтожившій паровую мукомольную мельницу, лѣсопильный заводъ и деревянный съ хлѣбомъ амбаръ потомственнаго почетнаго гражданина Серебрякова. Убытка причинено на 37.500 руб.

17 марта въ с. Маколовѣ, Ардатовскаго уѣзда, отъ неосторожнаго обращенія съ огнемъ сгорѣло три крестьянскихъ дома съ надворными постройками и имуществомъ и деревянная церковь. Убытка причинено на 11.813 руб.

12 апрѣля въ г. Сызранѣ, отъ неизвѣстной причины произошелъ пожаръ, которымъ уничтожена паровая мукомольная мельница Сызранскаго 2-й гильдіи купца Цвѣткова. Убытка причинено приблизительно на 30.000 руб.

16 апрѣля въ имѣніи, арендуемомъ у Гулакъ-Артемовской Симбирской купчихой Желѣзовой близъ с. Новаго Уреня, Симбирскаго уѣзда, отъ неосторожнаго обращенія съ огнемъ сгорѣлъ молотильный сарай съ машинами и приводомъ, амбаръ съ хлѣбомъ, сѣно и конская сбруя. Убытка причинено на 15.499 руб.

20 апрѣля въ с. Нижнихъ Кокахъ, Сенгилеевскаго уѣзда, отъ той же причины сгорѣло 81 крестьянскій домъ съ надворными постройками и имуществомъ, 20 амбаровъ съ хлѣбомъ и 18 копенъ немолоченнаго хлѣба. Убытка причинено на 14.164 руб.

29 апрѣля въ с. Новой Рачейкѣ, Сызранскаго уѣзда, отъ шалости съ огнемъ дѣтей произошелъ пожаръ, которымъ уничтожено 112 крестьянскихъ дворовъ съ имуществомъ, 3 общественныхъ дома причта, церковная сторожка, караулка при пожарномъ обозѣ и нѣсколько келій. Убытка причинено на 42.995 руб.

9 мая въ с. Четвертаковѣ, Ардатовскаго уѣзда, отъ неосторожнаго обращенія съ огнемъ сгорѣло 9 крестьянскихъ домовъ и церковь. Убытка причинено на 19.089 руб.

20 мая въ с. Сурскомъ Острогѣ, Карсунскаго уѣзда, отъ неизвѣстной причины произошелъ пожаръ, которымъ уничтожено 79 крестьянскихъ домовъ съ имуществомъ, хлѣбомъ и скотомъ. Убытка причинено на 27.100 руб.

1 іюня въ с. Анненковѣ, Симбирскаго уѣзда, отъ шалости съ огнемъ дѣтей произошелъ пожаръ, которымъ уничтожено 25 крестьянскихъ домовъ. Убытка причинено на 12.938 руб.

24 іюня въ с. Волинщинѣ, Сенгилеевскаго уѣзда, отъ неисправнаго содержанія дымовой трубы произошелъ пожаръ, которымъ уничтожена паровая мельница съ находившейся въ ней рожью потомственнаго почетнаго гражданина Воцакина. Убытка причинено на 12.265 руб.

5 іюля въ с. Канадеяхъ, Сызранскаго уѣзда, отъ неосторожнаго обращенія съ огнемъ сгорѣло 20 крестьянскихъ домовъ съ надворными постройками и 3 келіи. Убытка причинено на 12.000 руб.

7 іюля въ с. Головинѣ, Сызранскаго уѣзда, отъ той же причины сгорѣло 18 крестьянскихъ домовъ съ надворными постройками и 5 келій. Убытка причинено на 20.000 руб.

8 іюля въ с. Болтаевкѣ, Алатырскаго уѣзда, отъ неизвѣстной причины произошелъ пожаръ, которымъ уничтожено: 4 канатно-прядильныхъ завода, 5 амбаровъ, 3 желѣзно-чугунныхъ каретки (машины) и разныя принадлежности заводовъ. Убытка причинено на 16.140 руб.

9 июля на сукнодѣльной фабрикѣ казанскаго купца Хусайнова при селѣцѣ Екатериновкѣ (Бобылевка тожъ), Симбирскаго уѣзда, отъ неизвѣстной причины произошелъ пожаръ, которымъ уничтожено: аппаратный корпусъ фабрики, сукно-сушилка съ находившимися въ нихъ машинами, пожарный сарай и кузница. Убытка причинено на 39.300 р.

21 июля въ селѣцѣ Никольскомъ, Сенгилеевскаго уѣзда, отъ неосторожнаго обращенія съ огнемъ сгорѣли 74 крестьянскихъ дома съ надворными постройками, имуществомъ и хлѣбомъ. Убытка причинено на 13.854 р.

12 августа въ с. Жадовкѣ, Карсунскаго уѣзда, отъ той же причины сгорѣло 10 крестьянскихъ домовъ. Убытка причинено до 51.850 р.

16 августа близъ г. Сызрана отъ той же причины сгорѣла мукомольная мельница съ деревяннымъ пристроемъ, баками, паровой машиной и другими приспособленіями къ машинѣ, принадлежавшая сызранскому мѣщанскому обществу, арендуемая крестьяниномъ Борисовымъ. Убытка причинено на 14.900 руб.

19 августа на сукнодѣльной фабрикѣ торговаго дома М. М. Кузнецова при Усть-Уренѣ, Карсунскаго уѣзда, отъ неисправнаго содержанія борова трубы произошелъ пожаръ, которымъ уничтожена самосушка, красильня и кочегарка съ находившимися въ нихъ машинами и разными инструментами. Убытка причинено на 16.300 р.

20 августа близъ с. Винновки, Сызранскаго уѣзда, отъ усиленной топки печи въ кочегарнѣ произошелъ пожаръ, которымъ уничтоженъ алебастровый заводъ съ деревянными постройками и дровами самарскаго купца Маштакова. Убытка причинено на 15.000 руб.

29 августа въ г. Симбирскѣ отъ неизвѣстной причинѣ произошелъ пожаръ, которымъ повреждено два деревянныхъ 2-хъ этажныхъ дома поселянина-собственника Самарской губерніи Дейсъ. Убытка причинено на 10.000 руб.

30 августа въ с. Старомъ Тукшумѣ, Сенгилеевскаго уѣзда, отъ неосторожнаго обращенія съ огнемъ сгорѣлъ деревянный сарай съ хлѣбомъ. Убытка причинено на 21.000 руб.

31 августа въ с. Кузоватовѣ, Сенгилеевскаго уѣзда, отъ той же причины сгорѣло 38 крестьянскихъ домовъ съ надворными постройками. Убытка причинено на 16.861 р.

15 сентября въ с. Теньковкѣ, Симбирскаго уѣзда, отъ той же причины сгорѣло 102 крестьянскихъ дома съ надворными постройками и имуществомъ. Убытка причинено до 34.177 руб.

22 сентября въ с. Ратовѣ, Курмышскаго уѣзда, отъ той же причины сгорѣло 146 крестьянскихъ домовъ съ надворными постройками и имуществомъ. Убытка причинено на 51.830 руб.

24 сентября въ с. Кунеевѣ, Карсунскаго уѣзда, отъ неисправнаго содержанія дымовой трубы произошелъ пожаръ, которымъ уничтожено 26 крестьянскихъ домовъ съ надворными постройками и имуществомъ и казенная винная лавка. Убытка причинено на 11.907 р.

28 сентября въ лѣсной дачѣ торговаго дома Карпова съ С-ми при селѣцѣ Троицкомъ, Карсунскаго уѣзда, отъ неосторожнаго обращенія съ огнемъ, сгорѣлъ лѣсопильный заводъ помянутаго торговаго дома. Убытка причинено на 25.000 р.

3 октября на хуторѣ землевладѣльца Батанова близъ д. Старо-Студенецкаго выселка, Буинскаго уѣзда, отъ неосторожнаго обращенія съ огнемъ, сгорѣло: скотный дворъ, солома, хлѣбъ и имущество. Убытка причинено на 10.938 руб. 60 к.

6 октября въ с. Беклемишевѣ, Карсунскаго уѣзда, отъ той же причинѣ сгорѣлъ 21 крестьянскій домъ съ надворными постройками и имуществомъ и казенная винная лавка. Убытка причинено на 14.377 р. 54 к.

7 октября при Мотиномъ хуторѣ Подкуровекой вол., Симбирскаго уѣзда, отъ усиленной топки печей произошелъ пожаръ, которымъ уничтожено: картофельно терочный заводъ съ находившейся въ немъ картофельной мукой и сушилка. Заводъ и сушилка принадлежали потомственно-почетному гражданину Шихобалову. Убытка причинено до 100.000 руб.

7 октября въ с. Вальдиватекомъ, Карсунскаго уѣзда, отъ шалости со спичками дѣтей произошелъ пожаръ, которымъ уничтоженъ 31 крестьянскій домъ съ имуществомъ и хлѣбомъ. Убытка причинено на 10.098 р. 60 к.

28 октября въ г. Симбирскѣ, въ слободѣ Канавѣ, отъ неизвѣстной причины произошелъ пожаръ, которымъ уничтожена паровая мукомольная мельница съ машинами и зерносушилка, принадлежавшія симбирскому купцу Кузьмичеву. Убытка причинено до 30.000 руб.

Народное здравіе и общественное призрѣніе.

Медицинскій персоналъ.

Всѣхъ врачей гражданскаго вѣдомства, какъ состоящихъ на службѣ по опредѣленію отъ правительства, такъ и служащихъ въ земскихъ и городскихъ учрежденіяхъ и занимающихся вольной практикой въ 1904 г. въ Симбирской губерніи состояло 75, которые по городамъ и уѣздамъ распредѣлялись слѣдующимъ образомъ: въ г. Симбирскѣ 18 и его уѣздѣ 4; въ г. Сенгилеѣ 3 и его уѣздѣ 5; въ г. Сызранѣ 8 и его уѣздѣ 7; въ г. Карсунѣ 1 и его уѣздѣ 7; въ г. Алатырѣ 4 и его уѣздѣ 4; въ г. Ардатовѣ 2 и его уѣздѣ 2; въ г. Курмышѣ 2 и его уѣздѣ 3; въ г. Буинскѣ 2 и его уѣздѣ 3.

Аптеки.

Вольная продажа лекарствъ въ теченіе 1904 г. производилась изъ 23 аптекъ, изъ коихъ въ г. Симбирскѣ 4 (4-я аптека въ слободѣ Часовнѣ за р. Волгой), въ г. Сызранѣ 3, въ г. Карсунѣ 1, въ г. Алатырѣ 1, въ г. Ардатовѣ 1, въ с.с. Промзинѣ и Астрадамовкѣ, Алатырскаго уѣзда; Большихъ-Березникахъ, Жадовкѣ, Базарномъ-Сызганѣ и Анненковѣ, Карсунскаго уѣзда; въ с. Шиловкѣ, Симбирскаго уѣзда, и с. Новодѣвичьѣ Сенгилеевскаго уѣзда, — по одной вольной аптекѣ, принадлежащихъ частнымъ владѣльцамъ; въ г.г. Сенгилеѣ, Сызранѣ, Курмышѣ и Буинскѣ по одной вольной аптекѣ, принадлежащихъ уѣзднымъ земствамъ; больничныхъ аптекъ, находящихся въ завѣдываніи фармацевтовъ, въ 1904 году было 3, а именно: при Симбирской губернской земской больницѣ и при Алатырской и Ардатовской земскихъ больницахъ.

Оспопрививаніе.

Оспопрививаніе въ Симбирской губ. производилось земскими фельдшерами и оспопрививателями подъ наблюденіемъ врачей. Для добыванія оспеннаго детрита въ Симбирской губ. учреждены два телятника: въ г. Курмышѣ и въ с. Теплоемъ Станѣ, Курмышскаго уѣзда. Предохранительная оспа была привита 64.391 ч. и произведена ревакцинація 5 619 ч.

Больницы.

Губернская земская больница содержится на средства губернскаго земства, имѣетъ 216 постоянныхъ кроватей. Въ теченіе отчетнаго года въ названной больницѣ находилось на излеченіи 4.457 ч., изъ нихъ умерло 266 ч. или 5,9%. При больницѣ имѣется амбулаторія, въ которой было принято 11.969 ч. приходящихъ больныхъ.

Медицинскій персоналъ больницы состоитъ изъ слѣдующихъ лицъ: старшаго врача, 4 ординаторовъ, 7 фельдшеровъ, 2 акушеровъ, 1 сестры милосердія, аптекаря и его помощника.

При губернской земской больницѣ съ 1896 г. открыта на средства губернскаго земства фельдшерская школа, въ которой въ отчетномъ году обучалось 38 ч.

Городская бесплатная больница въ г. Симбирскѣ устроена на 40 кроватей, изъ нихъ 29 кроватей содержатся на средства города, а остальные — на средства жертвователей. Въ теченіе 1904 г. въ городской боль-

ницѣ пользовалось леченіемъ 985 чел., изъ коихъ выписано 891, умерло 49 или 4,9% и къ 1 января 1905 года осталось 45 ч. Амбулаторныхъ больныхъ принято 12.174 чел.

Лазаретъ Симбирской Общины сестеръ милосердія Краснаго Креста устроены на 16 кроватей. Въ лазаретѣ въ 1904 г. находилось на излеченіи 52 чел., изъ нихъ умерло 3 чел. Принято амбулаторныхъ больныхъ 1.195 чел. Въ лазаретѣ приготовлено для раненыхъ воиновъ 30 кроватей.

Для оказанія медицинской помощи жителямъ уѣздныхъ городовъ и внѣгородскихъ поселеній на средства земствъ, городовъ и частныхъ лицъ содержатся слѣдующія лечебныя заведенія:

	Больни- цы.	Лечеб- ницы.	Прием- ные по- кои.	Врачебные и фельдшер- скіе пункты.
Симбирскій уѣздъ	4	—	1	14
Г. Сенгилей и его уѣздъ	1	3	2	8
— Сызрань и его уѣздъ.	4	1	3	2
— Карсунъ и его уѣздъ.	2	7	1	12
— Алатырь и его уѣздъ.	1	1	—	6
— Ардатовъ и его уѣздъ	4	—	1	14
— Курмышъ и его уѣздъ	2	—	2	9
— Буинскъ и его уѣздъ	5	—	—	4
И т о г о	23	12	10	87

Общее число больныхъ, обращавшихся къ врачебной помощи въ 1904 году, выразилось цифрой 1.114.020 ч. Изъ нихъ лечилось въ больницахъ 24.668 ч., изъ коихъ умерло 917 ч. и подана медицинская помощь амбулаторно 1.089.352 чел.

Стоимость содержанія врачебнаго отдѣленія, уѣздныхъ врачей и повивальныхъ бабокъ—14.657 р. 80 коп.

На содержаніе медицинской части въ губерніи городскими и земскими учрежденіями израсходовано - 638.211 руб. 81 коп. Изъ этого числа: 1) городскими общественными управленіями израсходовано: Симбирскимъ—19.120 руб. 4 к., Сенгилеевскимъ—2.781 руб. 31 коп., Сызранскимъ—5.496 руб. 59 коп., Карсунскимъ—1.584 руб. 50 коп., Алатырскимъ—824 руб. 65 коп., Ардатовскимъ—36 руб., Курмышскимъ—556 руб. 95 коп. и Буинскимъ—1.264 руб., а всего 31.664 руб. 04 коп. и 2) на содержаніе медицинской части земскими управами израсходовано: Симбирскою губернскою—169.512 руб. 77 коп. и уѣздными: Симбирскою—53.930 руб. 09 к., Сенгилеевскою—52.594 руб. 09 коп., Сызранскою—86.732 р. 26 к., Карсунскою—52.330 р. 31 коп., Курмышскою—34.653 р. 81 к., Алатырскою 49.530 р., Ардатовскою—54.400 руб. и Буинскою—52.864 р. 44 к., а всего 606.547 р. 77 к.

Карамзинская колонія для душевно-больныхъ. Карамзинская колонія для душевно-больныхъ, построенная на средства умершаго тайнаго совѣтника В. Н. Карамзина, находится въ 13 верстахъ отъ г. Симбирска и расположена на участкѣ земли въ 320 десятинъ съ лугами, лѣсами и пашнею.

Медицинскій персоналъ колоніи состоитъ изъ 3 врачей, 2 фельд-шеревъ и 1 фельдшерицы.

Въ теченіе отчетнаго года въ означенной колоніи находилось на излеченіи 643 чел., изъ нихъ выбыло 353 чел., осталось къ 1 января 1905 года 290 чел. и умерло 69 или 10,70/о.

Эпидеміи.

Число больныхъ въ губерніи, обращающихся къ врачебной помощи съ общими заразными и паразитическими болѣзнями въ 1904 году какъ пользовавшихся въ больницахъ, такъ и внѣ больницъ, распредѣляется слѣдующимъ образомъ:

НАЗВАНІЕ БОЛѢЗНЕЙ.	Въ больницахъ.		Внѣ больницъ заболѣло.	Всего заболѣло
	Заболѣло	Умерло.		
Оспа	104	16	1883	1987
Корь	107	12	5136	5243
Скарлатина	362	81	4624	4986
Коклюшъ	3	—	2567	2570
Гриппъ	376	9	23647	24023
Дифтеритъ	346	21	2557	2903
Тифъ брюшной	410	36	1539	1949
„ сыпной	32	1	237	269
„ возвратный	3	—	13	16
„ неопредѣленный	17	—	291	308
Дизентерія	96	—	2814	2910
Эпидемическій гастроэнтеритъ	3	1	2579	2582
Холера туземная	—	—	7	7
Заушница	11	—	4752	4763
Рожа	196	8	1935	2131
Остеоміэлитъ	14	—	51	65
Гнилостное и гнойное зараженіе	46	19	65	111
Острый сочленистый ревматизмъ	335	4	7504	7839
Цинга	40	2	246	286
Сибирская язва	70	5	198	268
Крупозная пневмонія	811	62	2480	3291
Бугорчатка легкихъ	402	78	3481	3883
Бугорчатка проч. органическ. тканей	90	3	1189	1279
Сифилисъ	2811	16	41340	44151

Венерическія болѣзни	358	—	2457	2815
Перемежающаяся лихорадка	1333	1	126772	128105
Глисты кишечныя	21	—	3256	3277
Эхинококъ	1	—	—	1
Актиномикозъ	—	—	3	3
Чесотка	147	—	105016	105163

Наиболѣе распространенною изъ острыхъ болѣзней въ отчетномъ году былъ гриппъ. Больныхъ гриппомъ зарегистрировано, какъ видно изъ таблицы,—24.023 чел., болѣе чѣмъ въ 1903 г. на 6.884 больныхъ.

Дифтеритомъ зарегистрировано больныхъ во всей губерніи—2.903 чел. Заболѣваемость этой болѣзною въ 1904 г., сравнительно съ 1903 г., уменьшилась на 1.736 чел.

В е т е р и н а р н а я ч а с т ь .

Ветеринарный персоналъ.

Ветеринарный персоналъ въ Симбирской губерніи въ отчетномъ году состоялъ:

1) Изъ губернскаго ветеринарнаго инспектора, младшаго губернскаго ветеринара, (таковая должность была занята 16 апрѣля 1904 г.), на коихъ лежала административная часть въ губерніи и вообще руководство ветеринарно-санитарными мѣропріятіями, предпринимаемыми городскими и земскими учрежденіями.

2) Четырехъ правительственныхъ пунктовыхъ, трехъ городскихъ и 18 земскихъ ветеринаровъ и 39 фельдшеровъ.

3) Одного ветеринара, завѣдывающаго ветеринарнымъ отдѣломъ при Губернской Земской Управѣ и

4) Ветеринара, завѣдывающаго бактериологической лабораторіей, которая содержится на средства губернскаго земства и служить для микроскопическихъ и бактериологическихъ изслѣдованій на сапъ, сибирскую язву, а также для приготовленія сибиреязвенныхъ вакцинъ, въ цѣляхъ производства предохранительныхъ прививокъ домашнимъ животнымъ.

Ветеринарно-санитарный надзоръ за убойнымъ скотомъ.

Фактическій ветеринарно-санитарный надзоръ за убойнымъ скотомъ и привозомъ мяса въ отчетномъ году существовалъ въ г.г. Симбирскѣ, Сызранѣ и Алатырѣ, гдѣ для этой цѣли мѣстными городскими общественными управленіями содержатся особыя городскіе ветеринарные врачи.

Всего по губерніи осмотрено ветеринарными врачами мясныхъ тушъ и ихъ частей: крупнаго рогатаго скота —25.956, телятъ —3.473, свиней—4.272, овецъ—25.206 и лошадей—186, а всего 64.093.

Эпизоотіи.

Изъ повально-заразныхъ болѣзней на домашнемъ скотѣ были зарегистрированы ветеринарными врачами слѣдующія болѣзни:

<i>Названіе эпизоотій.</i>	Заболѣ- ло.	Пало.	Убито.	Выздо- ровѣло.
Ящуръ	2914	—	—	2914
Оспа	881	192	—	689
Сибирская язва	586	538	—	48
Сапъ	65	5	60	—

Чума свиней	28	25	—	3
Рожа свиней	713	607	—	106
Мышь	682	16	—	666
Чесотка	168	—	—	168
Ленточно-глистная болѣзнь	115	77	—	38
Актиномикозъ	103	2	11	90
Африканскій сапъ	1	—	—	1
Бѣшенство	33	12	18	3
Злокачеств. катар. горяч.	150	145	—	5
Туберкулезъ	20	8	10	2
Инфлюэнца	158	46	—	112
Стригущій лишай	42	—	—	42
Дизентерія	24	6	—	18
Пятнистый тифъ	2	—	—	2
Контаг. стомат. лошадей	33	3	—	30
Родил. септич горячка	3	1	—	2
Бѣлый поносъ телятъ	22	12	—	10
Случная болѣзнь лошадей	5	—	—	5
Столбнякъ	1	—	—	1
Тимпанитъ	22	22	—	—
Пузырчатая сыпь	7	—	—	7
Повальная пневмонія	75	50	2	23
Повальная жаба свиней	52	41	—	11
Эхинококки	5	4	—	1
Эмфизематоз. карбункуль	2	2	—	—
Гемоглобинемія	11	2	—	9
Инфекціон. пневмо-энтеритъ	5	2	—	3
Конъюктивно-керотитъ	13	1	—	12
Инфекціонный нефритъ	1	—	—	1
Бардяной мокрецъ	43	—	—	43
Экзема	5	—	—	5
Итого	6990	1819	101	5070

Какъ видно изъ этой таблицы, изъ числа эпизоотическихъ болѣзней наибольшія потери причинили сибирская язва, рожа свиней и оспа; что же касается ящура, то хотя онъ и имѣлъ распространение, но протекъ весьма легко.

Борьба съ эпизоотіями велась согласно дѣйствующимъ обязательнымъ постановленіямъ, при чемъ за убиваемыхъ сапныхъ лошадей выдавалось владѣльцамъ вознагражденіе изъ земскихъ суммъ по оцѣнкѣ.

Насильственные и случайныя смерти.

(Приложеніе—вѣдомость № 7-й.)

Умершихъ насильственнымъ образомъ и случайно въ 1904 году было 739, изъ нихъ 533 муж. и 206 жен. Насильственной смертью умерло 87, въ томъ числѣ дѣтоубійствъ 39 и смертоубійствъ 48, самоубійствъ 42, скоропостижно-умершихъ было 245, отъ болѣзней 155, отъ пьянства 85 и отъ неизвѣстныхъ причинъ 5; найдено мертвыхъ тѣлъ 11; умерло случайной смертью 354; изъ нихъ убито молніей 8, задавлено и упало съ высотъ 43, сгорѣло и убито во время пожаровъ 23, умерло отъ угара 19, замерзло 25, утонуло 99, укушено до смерти звѣрями 61 и умерло отъ другихъ случайностей 76.

Сравнительно съ предшествовавшимъ годомъ, число случаевъ насильственной смерти было меньше на 9, число самоубійствъ меньше на 6; случаевъ скоропостижной смерти меньше на 69 и число случайныхъ смертей меньше на 82.

Благотворительныя заведенія.

Учрежденія, состоящія въ вѣдѣніи Попечительства о Домахъ Трудолюбія и Работныхъ Домахъ.

Симбирскій Домъ Трудолюбія, открытый въ 1895 году на городскія средства и частныя пожертвованія, состоитъ въ вѣдѣніи попечительнаго о немъ общества, главнѣйшія заботы котораго въ теченіе отчетнаго года были направлены къ развитію разныхъ ремеселъ, преимущественно такихъ, которыя находили-бы въ числѣ посѣтителей болѣе или менѣе привычныхъ рабочихъ и чтобы издѣлія ихъ имѣли сбытъ на мѣстномъ рынкѣ. Изъ числа такихъ ремеселъ въ теченіе 1904 года произволились слѣдующія: шитье обуви, тканье холста, сарнишки и парусины, щипанье пакли, ческа мочала и друг.

Въ отчетномъ году Домъ Трудолюбія посѣтило 170 взрослыхъ, изъ нихъ 125 муж. и 45 жен.

Другая цѣль, которую преслѣдуетъ общество, заключается въ призрѣніи дѣтей обоюго пола, преимущественно такихъ, которыя, за немѣніемъ родителей или крайнею бѣдностью послѣднихъ, предоставлены собственной участи. Въ отчетномъ году всего призрѣвалось 23 мал. и 22 д. Призрѣваемые, находясь на полномъ содержаніи, занимаются, легкимъ по ихъ возрасту трудомъ, изготовленіемъ коробокъ, картонокъ и проч.

При Домѣ Трудолюбія имѣется начальная школа для обученія призрѣваемыхъ грамотѣ. Въ 1904 году въ ней обучались 31 мал. и 23 дѣв.

Затѣмъ, по инициативѣ командированныхъ въ 1899 г. Комитетомъ о Домахъ Трудолюбія и Работныхъ Домахъ лицъ, для организациі трудовой помощи населенію, пострадавшему отъ неурожая 1898 г., открыты и функционируютъ слѣдующія учрежденія трудовой помощи:

Ольгинскіе пріюты трудолюбія въ г. Сызрань, Сенгилей и Буинскъ.

Нагаткинский пріютъ для престарѣлыхъ и дѣтей Симбирскаго уѣзда.

Учебно-показательныя мастерскія: 1) въ г. Симбирскѣ для обученія слесарному и столярному ремесламъ; 2) въ с. Большихъ Березникахъ, Карсунскаго уѣзда, для обученія столярному ремеслу и плетенію корзинъ;

- 3) въ с. Кошкахъ, Буинскаго уѣзда, для обученія столярному ремеслу;
4) въ с. Ждановѣ, Курмышскаго уѣзда, для обученія кузнечному ремеслу
и 5) въ с. Сіявѣ, Алатырскаго уѣзда, для обученія корзиночному ремеслу.

Учебно-трудоустройственный пунктъ въ г. Симбирскѣ имѣеть отдѣлы: кройки, шитья, орнаментальнаго рисованія, художественнаго рисованія, архитектурнаго черченія, бухгалтеріи, стенографіи, каллиграфіи, новыхъ языковъ, изящныхъ работъ и вязанья чулковъ. Кромѣ того, имѣются музыкальное отдѣленіе, справочное бюро и дѣтскій садъ.

Всѣхъ посѣщеній въ пунктъ за отчетный годъ зарегистрировано 22.446, изъ коихъ большинство 13.984 приходилось на обучавшихся кройкѣ и шитью, 2384 на орнаментальное и художественное рисованіе и 1751 на бухгалтерію. Приходъ этого учрежденія за 1904 годъ равнялся 8957 р. 24 коп., расходъ 8713 р. 13 коп.; при чемъ указанная выше сумма составила, главнымъ образомъ, изъ доходовъ съ дома, купленнаго на средства, отпущенныя Попечительствомъ о Домахъ Трудолюбія и изъ суммъ, собранныхъ за право ученія съ лицъ, посѣщавшихъ пунктъ.

Кромѣ того, въ нѣкоторыхъ селеніяхъ существуютъ небольшіе кружки трудовой помощи, а также нѣсколько кружковъ, учрежденныхъ въ губерніи для открытія въ лѣтнее время яслей-пріютовъ.

Богадѣльни и учрежденія для призрѣнія престарѣлыхъ.

Губернская земская богадѣльня содержится на средства губернскаго земства. Въ теченіе отчетнаго года пользовалось постояннымъ призрѣніемъ 93 человека, въ томъ числѣ 34 муж. и 59 жен. Въ теченіе года выбыло 2, умерло 7 и осталось къ 1 января 1905 г. 84 чел.

Симбирская городская богадѣльня, организованная исключительно для престарѣлыхъ и убогихъ лицъ обоюго пола, неимѣющихъ средствъ къ существованію, состоитъ изъ трехъ учрежденій, а именно: Николаевскаго дома призрѣнія неимущихъ, богадѣльни имени А. П. Кирпичникова и богадѣльни А. П. Конурива. Содержаніе этого благотворительнаго учрежденія обезпечено капиталомъ въ 346.606 р. 21 коп.

По числу призрѣваемыхъ Симбирская городская богадѣльня составляетъ одно изъ наиболѣе обширныхъ учрежденій этого рода. Въ 1904 г. въ ней находилось на полномъ призрѣніи 224 обоюго пола лицъ, содержаніе коихъ обошлось въ 8.683 р. 37 коп.

Серебряный пріютъ, содержимый на средства Симбирскаго Общества Христіанскаго Милосердія, состоящаго въ вѣдомствѣ учрежденій Императрицы Маріи. Въ названномъ пріютѣ находятся на призрѣніи 38 женщинъ, въ возрастѣ отъ 50 до 85 лѣтъ, содержаніе которыхъ обошлось за отчетный годъ въ 4056 р. 36 коп.

Симбирское дворянское общежитіе въ г. Симбирскѣ, учрежденное исключительно для призрѣнія престарѣлыхъ и неимущихъ дворянъ обоюго пола. Въ теченіе 1904 г. въ общежитіи состояло 3 муж. и 19 жен.

Алатырская городская богадѣльня находится въ вѣдѣніи мѣстнаго городского общественнаго управленія и содержится, главнымъ образомъ, на городскія средства, частью же на проценты съ принадлежащаго богадѣльнѣ капитала въ 8099 р. 42 коп. Призрѣваемыхъ въ богадѣльнѣ въ теченіе 1904 г. было 20 чел., изъ нихъ 6 муж. и 14 жен., на содержаніе которыхъ израсходовано 1127 руб.

Буинская земская богадѣльня, учрежденная мѣстнымъ уѣзднымъ земствомъ, для призрѣнія престарѣлыхъ обоюго пола съ платою по 36 руб. въ годъ. Такихъ призрѣваемыхъ въ отчетномъ году было 22 человека, изъ нихъ въ теченіе года умерло 4 и выбыло 1 и осталось на призрѣніи къ 1 января 1905 г. 17 чел., въ томъ числѣ 3 муж. и 14 женщинъ.

Содержаніе богадѣльни за 1904 годъ обошлось въ 1052 р. 30 к.

Кромѣ поименованныхъ учрежденій, для призрѣнія престарѣлыхъ имѣются богадѣльни въ г. Сызранѣ и Вознесенскомъ мужскомъ мона-

стырѣ и въ г. Алатырѣ при Кіево Николаевскомъ женскомъ монастырѣ, каковыя богадѣльни состоятъ въ вѣдѣніи епархіальнаго начальства.

Пріюты для малолѣтнихъ.

Пріютъ губернскаго попечительства дѣтскихъ пріютовъ. Въ названномъ пріютѣ въ отчетномъ году пользовалось призрѣніемъ 48 дѣвочекъ.

Симбирскій городской пріютъ находится въ вѣдѣніи мѣстнаго городского общественнаго управленія и помѣщается въ принадлежащихъ городу зданіяхъ. Средствами на содержаніе пріюта служатъ: а) проценты съ капитала, спеціально основаннаго на учрежденіе пріюта; б) проценты съ капитала, пожертвованнаго А. П. Кирпичниковымъ и А. П. Конуринымъ и в) отпускаемые Городекою Думой изъ городскихъ средствъ 2000 руб. въ г.

Въ 1904 г. въ пріютѣ пользовалось призрѣніемъ 105 человекъ, на содержаніе которыхъ израсходовано 8166 р. 58 коп.

Цѣль пріюта заключается въ призрѣніи сиротъ, воспитаніи ихъ и начальномъ образованіи, поэтому, по достиженіи школьнаго возраста, всѣ они обучаются въ имѣющемъ при пріютѣ начальномъ училищѣ; по окончаніи въ немъ курса, болѣе способные мальчики помѣщаются въ ремесленное училище имени М. В. Лебедева (въ отчетномъ году 1 мальч.); кромѣ того, при пріютѣ открыты: 1) сапожное ремесленное отдѣленіе, въ которомъ въ 1904 г. обучалось 5 мальч. и 2) школа кройки и шитья, гдѣ обучающихся за отчетный годъ было 18 дѣвочекъ.

Сиротское убожище для дѣтей обоего пола въ г. Алатырѣ содержится на городскія средства, каковыхъ израсходовано въ 1904 году 1.075 руб. 97 коп. Въ убожищѣ находилось 19 ч., въ томъ числѣ 12 мальч. и 7 дѣв. Призрѣваемые въ убожищѣ посѣщаютъ городскія училища, а въ свободное отъ учебныхъ занятій время мальчики занимаются сапожнымъ мастерствомъ, а дѣвочки — рукодѣльемъ.

Благотворительныя заведенія Н. Д. Селиверстова.

Благотворительныя заведенія Н. Д. Селиверстова, основанныя на капиталъ въ 400.000 р., пожертвованный генералъ лейтенантомъ Н. Д. Селиверстовымъ, находятся при с. Румянцевѣ, Карсунскаго уѣзда, и состоятъ въ вѣдомствѣ учрежденій Императрицы Маріи, имѣя непосредственной своей задачей оказывать помощь и призрѣніе жителямъ с. Румянцева и рабочимъ мѣстной суконной фабрики. Здѣсь на широкихъ началахъ организованы различные виды благотворенія и помощи бѣднымъ всѣхъ возрастовъ, какъ-то: призрѣніе дѣтей обоего пола и обученіе ихъ грамотѣ и ремесламъ, оказаніе врачебной помощи больнымъ, призрѣніе престарѣлыхъ и неизлечимо больныхъ.

Для осуществленія этихъ цѣлей имѣются слѣдующія учрежденія:

1) *Пріютъ-интернатъ для дѣтей обоего пола:* всѣхъ призрѣваемыхъ дѣтей за отчетный годъ было 28, въ томъ числѣ 23 мал. и 5 дѣв.

2) *Ремесленное мужское двухклассное училище,* въ которомъ обучалось столярному и слесарному ремесламъ 71 мальчикъ.

3) *Начальная школа для дѣтей обоего пола,* гдѣ къ 1 января 1905 года состояло 45 мал. и 29 дѣвоч.

4) *Больница съ амбулаторіей* при ней, гдѣ пользовалось леченіемъ въ теченіе 1904 г. 275 чел. стационарно и сдѣлано 8.965 посѣщеній амбулаторными больными.

5) *Богадѣльня.* Въ богадѣльнѣ состояло призрѣваемыхъ 5 муж. и 4 жен.

Кромѣ поименованныхъ учрежденій, при заведеніяхъ имѣется бесплатная народная бібліотека-читальня и учебная пасѣка. Въ послѣдней, подъ руководствомъ учителя-спеціалиста, занимаются практически пчеловодствомъ ученики ремесленнаго училища.

Н а р о д н о е п р о с в ѣ щ е н і е.

(Приложеніе—вѣдомость № 8-й.)

Всѣхъ учебныхъ заведеній въ Симбирской губерніи въ отчетномъ году было 1.132, въ томъ числѣ среднихъ для мужского п. 5, для женскаго 4, прогимназій женскихъ 4, учительская семинарія, чувашская учительская школа, училищъ уѣздныхъ, городскихъ и приходскихъ 66, сельскихъ народныхъ училищъ 393, ремесленныхъ 9, инородческихъ школъ Мин. Нар. Просв. 138 и проч. низшихъ учебныхъ заведеній въ городахъ и селеніяхъ 513.

Въ означенныхъ учебныхъ заведеніяхъ всѣхъ наименованій въ теченіе 1904 г. состояло учащихся 62.662 чел., въ томъ числѣ мужского пола 45.005 чел. и женскаго пола 17.657.

Сравнительно съ предшествовавшимъ годомъ число учебныхъ заведеній увеличилось на 21, а учащихся состоитъ болѣе на 1.127 чел.

**Начальная учеб-
ная заведенія
гражданскаго въ-
домства.**

Первоначальное образованіе въ населеніи губерніи распространяется при посредствѣ 602 училищъ, изъ коихъ 5 училищъ преслѣдуютъ профессионально-ремесленные цѣли, 597—общеобразовательныя.

Въ составѣ учебныхъ заведеній послѣдней категоріи надлежитъ различать 8 городскихъ трехклассныхъ училищъ по Положенію 31 мая 1872 года, 31 начальныхъ двухклассныхъ, 555 начальныхъ одноклассныхъ, 2 частныхъ третьяго и 1 частное втораго разрядовъ. Кромѣ того, не считая школъ епархіальнаго вѣдомства, почти во всѣхъ татарскихъ деревняхъ имѣются магометанскія медресе и мектебе, общее количество которыхъ въ губерніи простирается до 148.

Бюджетъ обозначенныхъ народныхъ училищъ, не считая частныхъ, содержимыхъ исключительно на плату за обученіе, выразился въ суммѣ 510.609 р. 66 к., въ составѣ коихъ изъ Государственнаго Казначейства поступило 106.728 руб. 77 к., и изъ мѣстныхъ источниковъ (отъ земства и друг.) 403.880 руб. 89 коп.

Въ среднемъ каждое городское училище стоитъ 5.017 р. 79 к., каждое двухклассное начальное—1.927 р. 74 к., каждое одноклассное начальное—693 р. 84 к. и каждое ремесленное—4.979 р. 85 к.

Обучается во всѣхъ названныхъ заведеніяхъ 40.394, въ томъ числѣ 30.015 мальчиковъ и 10.379 дѣвочекъ.

По засвидѣтельствованію директора народныхъ училищъ Симбирской губерніи въ сельскихъ начальныхъ училищахъ съ каждымъ годомъ развиваются занятія ремеслами, а также садоводствомъ, огородничествомъ и пчеловодствомъ. Занятія по послѣднимъ тремъ отраслямъ сельскаго хозяйства ведутся на отведенныхъ обществомъ участкахъ налѣльной земли.

Общее число школъ, при коихъ имѣются такіе участки—337; общее количество земли подъ участками равняется 130 дес. 599 кв. саж.

**Дѣятельность
Братства Св.
трехъ Святите-
лей по народно-
му образованію.**

Въ дѣлѣ народнаго образованія, по примѣру прежнихъ лѣтъ, и въ отчетномъ году живое участіе принимало Симбирское Духовно-Просвѣтительное Братство Св. трехъ Святителей. Въ вѣдѣніи Братства къ 1 января 1905 года состояло 506 церковно-приходскихъ школъ; изъ нихъ второ-классныхъ 12, двухклассныхъ—2, одноклассныхъ—285 и школъ грамоты—207. Учащихся въ нихъ было 17.907 чел. (13.142 мал. и 4.765 дѣв.). Израсходовано: на второклассныя церковно-приходскія школы 44.556 руб. и одноклассныя церковно-приходскія школы и школы грамоты 131.498 руб.

**Инородческія
школы.**

Въ мѣстностяхъ, населенныхъ чувашами, существуетъ 68 инородческихъ училищъ вѣдомства Министерства Народнаго Просвѣщенія. Въ этихъ училищахъ въ теченіе отчетнаго года обучалось 3.439 чел., изъ нихъ 2.922 мал. и 517 дѣв.

Въ 148 магометанскихъ мектебе и медресе, содержавшихся исключительно на средства приходо́въ и частныхъ жертвователей, въ 1904 г. обучалось 6.332 татарскихъ мальчика.

Симбирская чувашская учительская школа.

Существующая въ г. Симбирскѣ съ 1868 г. чувашская учительская школа имѣетъ цѣлью приготовленіе учителей для сельскихъ начальныхъ училищъ въ мѣстностяхъ, населенныхъ инородцами—чувашиами. Предметы обученія и объемъ преподаванія въ школѣ тѣже, что и въ учительскихъ семинаріяхъ, причемъ здѣсь, кромѣ общеобразовательныхъ предметовъ, преподаются ремесла—столярное и токарное по дереву, а также скрипичная игра.

Съ 1878 при названной школѣ существуетъ женское отдѣленіе для приготовленія учительницъ также въ инородческія училища.

Въ отчетномъ году обучалось въ школѣ 109 учениковъ и въ женскомъ при ней отдѣленіи 105 ученицъ.

Профессиональные училища.

Кромѣ поименованныхъ учебныхъ заведеній, имѣющихъ общеобразовательное значеніе, въ Симбирской губерніи существуютъ слѣдующія профессиональныя училища:

Ремесленное училище графа В. В. Орлова-Давыдова въ г. Симбирскѣ, состоящее въ вѣдѣніи Министерства Финансовъ; содержится на средства, пожертвованныя гр. Орловымъ-Давыдовымъ.

Въ 1904 году въ немъ обучалось слесарному и столярному ремесламъ 300 чел.

Ремесленное училище имени М. В. Лебедева въ г. Симбирскѣ основано на капиталъ, пожертвованный почетнымъ гражданиномъ г. Симбирска М. В. Лебедевымъ и находится въ вѣдѣніи Симбирскаго городского общественаго управленія. Къ 1 января 1905 года въ означенномъ училищѣ состояло 28 учениковъ.

Ремесленное училище въ г. Карсунѣ содержится на средства мѣстныхъ земства и городского общества. Въ означенномъ училищѣ обучалось въ 1904 г. столярному, кузнечному и слесарному ремесламъ 60 мальчиковъ.

Сельско-хозяйственная школа при фермѣ Симбирскаго общества сельскаго хозяйства содержится на средства губернскаго земства съ ежегодной субсидіей отъ Министерства Земледѣлія и Государственныхъ Имуществъ. Въ 1904 году обучались 51 мальчикъ.

Школа кройки и шитья въ г. Симбирскѣ содержится на средства мѣстнаго городского общественаго управленія и имѣетъ цѣлью предоста-вить бесплатное обученіе кройкѣ и шитью бѣднѣйшимъ дѣвочкамъ всѣхъ сословій. Всѣхъ обучавшихся въ 1904 г. было—169.

Публичныя библиотеки.

Публичныхъ библиотекъ въ Симбирской губерніи 10, въ томъ числѣ въ Симбирскѣ—3: Карамзинская, Гончаровская и городская и библиотеки въ г.г. Сызранѣ, Буинскѣ, Карсунѣ, Ардатовѣ, Сенгилеѣ, Алатырѣ и Курмышѣ.

1) *Карамзинская бесплатная библиотека* занимающая главнѣйшее мѣсто среди публичныхъ библиотекъ Симбирской губ., открыта въ 1848 г. въ память историка Н. М. Карамзина, уроженца названной губерніи.

Въ библиотекѣ, ежегодно пополняющейся новыми изданіями, въ 1904 г. состояло книгъ 17.877 названій въ 36.500 томахъ. Журналовъ и газетъ въ отчетномъ году получалось 47 названій. Абонентовъ библиотеки было 566 чел., которыми въ теченіе года взято 28.941 томъ. На содержаніе библиотеки, въ томъ числѣ на выписку газетъ и журналовъ, а также на жалованье служащимъ и другія потребности, въ 1904 г. израсходовано 1.481 р. 95 к. и возвращено залоговъ 1.000 р., а всего 2.481 р. 95 к.

2 и 3) *Гончаровская народная библиотека читальня*, учрежденная въ память Гончарова 12 декабря 1892 года на частныя средства, съ 1 января 1903 года поступила въ вѣдѣніе Симбирскаго городского общественаго

управленія; вмѣстѣ съ ней находится *Городская публичная библиотека*, бывш. А. А. Знаменской, переданная въ вѣдѣніе Симбирскаго городского общественнаго управленія съ 1 мая 1904 года. Всѣхъ книгъ и брошюръ къ концу 1904 г. въ Гончаровской библиотекѣ состояло 3.728 экземпляровъ разныхъ названій. Посѣтителей, пожелавшихъ брать книги на домъ, было 1.040 чел., которымъ было выдано 14.847 книгъ и брошюръ и 4155 номеровъ газетъ; кромѣ того многіе приходили исключительно для чтенія газетъ и журналовъ въ читальнѣ; такихъ лицъ бывало въ читальнѣ приблизительно отъ 5—30 человекъ въ день. Въ городской библиотекѣ къ концу минувшаго года состояло 1 450 названій въ 3.253 томахъ. Число абонентовъ было 140. Выдано 2.754 тома. Всего израсходовано въ обѣихъ библиотекахъ на разныя надобности въ теченіе 1904 г. 809 р. 54 к.

4) *Сызранская общественная библиотека* въ г. Сызранѣ содержится на средства, ежегодно отпускаемая мѣстнымъ городскимъ общественнымъ управленіемъ и доходы, получаемые съ подписчиковъ. Къ 1 января 1905 г. въ библиотекѣ состояло книгъ 4.877 названій въ 9.702 том.; подписчиковъ было 1.768. На содержаніе библиотеки израсходовано 1.412 р. 23 коп., изъ нихъ отпущено городомъ 550 руб.

5) *Карсунская общественная библиотека* въ г. Карсунѣ находится въ вѣдѣніи мѣстнаго городского общественнаго управленія. Въ отчетномъ году въ ней числилось 4.546 книгъ разныхъ названій; подписчиковъ было 150, сельскихъ учителей и учительницъ 10; израсходовано въ теченіе 1904 г. на переплетъ книгъ 12 р. 60 к.

6) *Буинская общественная библиотека* въ г. Буинскѣ также находится въ вѣдѣніи городского общественнаго управленія и содержится преимущественно на отпускаемая имъ средства. Въ 1904 году въ ней состояло книгъ 2.062 тома; подписчиковъ было 75 ч., которыми въ общей сложности прочитано 2.382 книги. Расходъ библиотеки равнялся 86 р. 40 коп.

7) *Ардатовская общественная библиотека* въ г. Ардатовѣ содержится на счетъ средствъ городского общественнаго управленія и на пособіе отъ Уѣздной Земской Управы.

8) *Алатырская общественная библиотека* въ г. Алатырѣ открыта 2-го января 1902 г. въ память сорокалѣтія освобожденія крестьянъ отъ крѣпостной зависимости 19 февраля 1861 года. Содержится на средства, отпускаемая городскимъ общественнымъ управленіемъ. Книгъ въ библиотекѣ состояло къ 1 января 1905 года 2.596 томовъ. Подписчиковъ было 163 человека.

9) *Сенгилевская общественная библиотека* въ г. Сенгилеѣ также содержится на средства мѣстнаго городского общественнаго управленія.

10) *Курмышская общественная библиотека-читальня* содержится на счетъ городскихъ средствъ и пожертвованій частныхъ лицъ. Книгъ въ читальнѣ 729 названій; выдано книгъ на домъ въ теченіе 1904 г.—1670. На содержаніе читальни израсходовано 156 р. 9 коп.

Бесплатныя народныя библиотеки-читальни.

Бесплатныя народныя библиотеки-читальни, имѣя цѣлью предоставить крестьянскому населенію возможность пользоваться книгами, преимущественно религіозно-нравственнаго и историческаго содержанія, съ каждымъ годомъ получаютъ болѣе широкое распространеніе. Первоначальный опытъ открытія этихъ учрежденій показалъ существенное значеніе ихъ въ дѣлѣ народнаго образованія и въ настоящее время распространеніемъ бесплатныхъ библиотекъ заинтересованы не только общественныя учрежденія—земства и городскія управленія, но и частныя лица, сочувствующія дѣлу народнаго образованія. Всѣхъ бесплатныхъ народныхъ библиотекъ-читаленъ въ Симбирской губерніи къ 1 января 1905 г. состоитъ 91, въ томъ числѣ открытыхъ въ отчетномъ году 14.

Крестьянское дѣло.

(Дѣятельность учреждений, образованныхъ по закону 12 іюля 1889 г.)

- Губернское Присутствіе.** Въ Губернскомъ Присутствіи въ теченіе 1904 г. находилось въ производствѣ 3.517 дѣлъ, въ томъ числѣ судебныхъ 1.213 и административныхъ 2.304. Изъ числа судебныхъ дѣлъ разрѣшено 992.
- Уѣздные Съезды.** Уѣздными Съездами въ 1904 г. разсмотрѣно административныхъ дѣлъ 1.373, судебныхъ 6.103, изъ числа послѣднихъ уголовныхъ 1.963 и гражданскихъ 4.140. Затѣмъ къ 1 января 1905 г. осталось неразрѣшенныхъ дѣлъ административныхъ — 45, судебныхъ 1.113, изъ нихъ уголовныхъ 360 и гражданскихъ 753.
- Земскіе Начальники.** Въ теченіе отчетнаго года къ Земскимъ Начальникамъ поступило къ производству дѣлъ: административныхъ 5.659, судебныхъ 9.513, въ томъ числѣ уголовныхъ 6.856 и гражданскихъ 2.657. Изъ числа поступившихъ дѣлъ осталось неразрѣшенныхъ 233 административныхъ, 748 уголовныхъ и 247 гражданскихъ.
- Волостные суды.** Волостными судами Симбирской губерніи въ 1904 г. рѣшено уголовныхъ дѣлъ 13.910 и гражданскихъ 46.177.

Кредитныя учрежденія.

- Симбирское Отдѣленіе Государственнаго Дворянскаго Земельнаго Банка.** Симбирскимъ Отдѣленіемъ Дворянскаго Банка въ 1904 г. разсмотрѣно и представлено съ своими заключеніями въ Совѣтъ Банка по Симбирской губерніи ходатайствъ о ссудахъ 21. Черезъ Отдѣленіе Банка выдано въ теченіе года по Симбирской губерніи ссудъ 15, въ суммѣ 969.500 руб., въ томъ числѣ первоначальныхъ ссудъ 6, на сумму 361.000 руб., подъ залогъ 14.671 дес. земли. Съ разрѣшенія Банка состоялось переходовъ имѣній изъ рукъ первыхъ заемщиковъ на новыхъ владѣльцевъ съ переводомъ долга: дворянамъ 13.625 дес. съ суммою долга 439.700 руб. и не дворянамъ 5751 д. съ долгомъ 159.700 руб. Въ теченіе отчетнаго года погашено ссудъ по особому отдѣлу: полностью 10 ссудъ. По неуспѣшности торговъ на имѣнія неисправныхъ заемщиковъ осталось за Банкомъ и принято въ его управленіе по Дворянскому Банку 2 имѣнія.
- Симбирское Отдѣленіе Крестьянскаго Поземельнаго Банка.** Въ теченіе 1904 г. Симбирскимъ Отдѣленіемъ Крестьянскаго Банка по разрѣшеннымъ сдѣлкамъ выдано въ ссуду крестьянамъ (Симбирской губерніи) 944.520 руб. на покупку 11.093,57 дес.
- Городскіе Общественные Банки.** Городскихъ Общественныхъ Банковъ въ Симбирской губерніи шесть: въ г.г. Симбирскѣ, Сызранѣ, Алатырѣ, Ардатовѣ, Сенгилеѣ и Буинскѣ. Въ теченіе отчетнаго года городскими банками отъ произведенныхъ операцій получено чистой прибыли — 87.155 руб. 93 коп., въ томъ числѣ Симбирскимъ — 37.398 руб. 56 коп., Сызранскимъ — 33.417 руб. 65 коп., Сенгилесвскимъ — 5.474 руб. 79 коп., Алатырскимъ — 4.751 руб. 14 коп., Буинскимъ — 3.306 р. 67 к. и Ардатовскимъ 2.807 руб. 12 коп. Сравнительно съ предшествовавшимъ годомъ, чистая прибыль Городскихъ Банковъ уменьшилась на 13.317 руб. 54 коп.

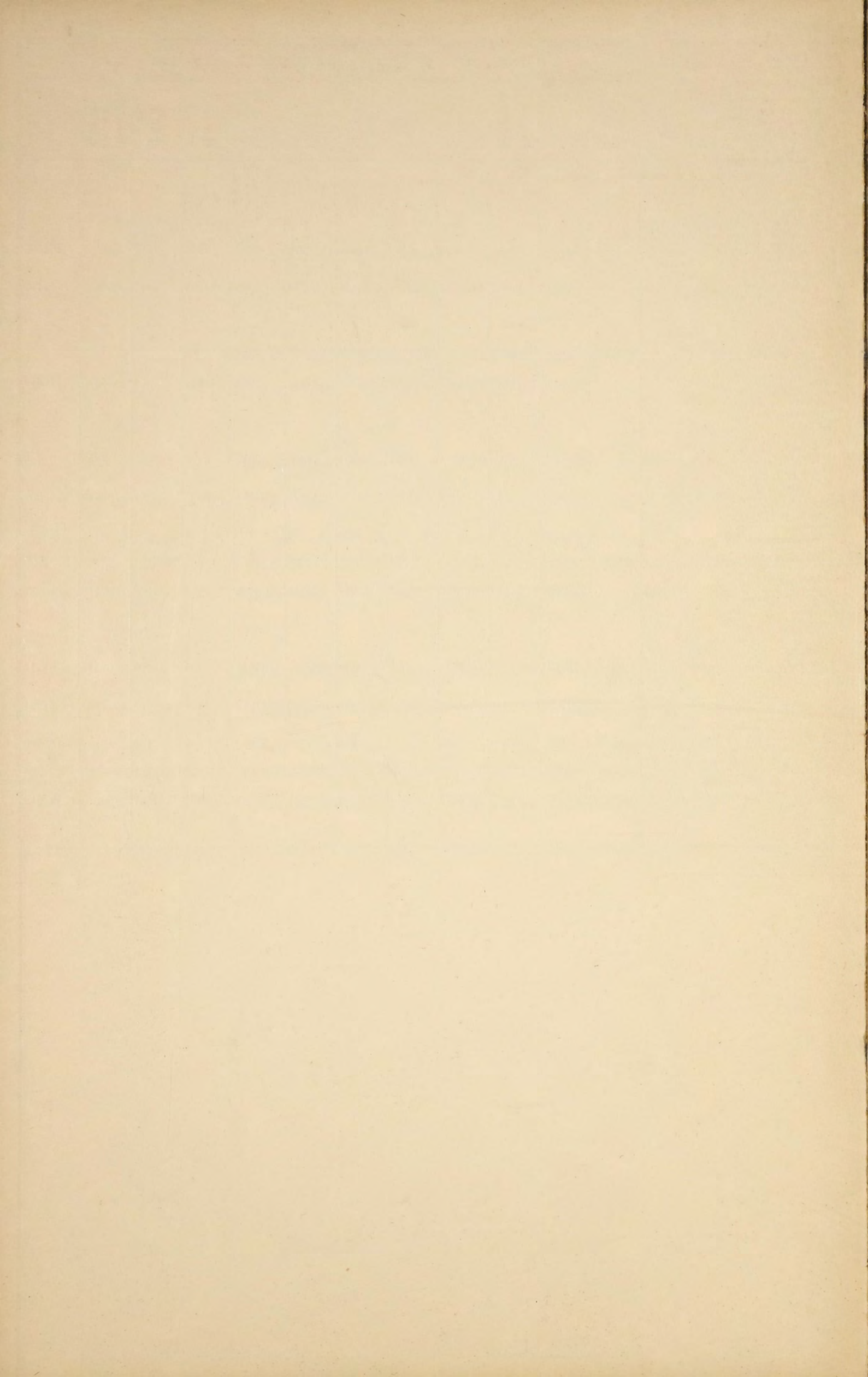
ВѢДОМОСТЬ

о посѣвѣ и урожаѣ хлѣбовъ въ 1904 году

по Симбирской губерніи.

Название уездовъ.	Количество десяти- тины (казенной жары) подъ озим- яемъ посева.	Посѣяно пудовъ.											Снято пудовъ.																
		Количество десяти- тины (казенной жары) подъ озим- яемъ посева.				Озимой пшеницы.	Р ж и.	Яровой пшеницы.	О в с я.	Ячменя.	Гречихи.	Гороха.	П р о с я.	П о л б ы.	Л ь н а.	Остальныхъ яровыхъ хлѣбовъ.	Картофеля.	Озимой пшеницы.	Р ж и.	Яровой пшеницы.	О в с я.	Ячменя.	Гречихи.	Гороха.	П р о с я.	П о л б ы.	Л ь н а.	Остальныхъ яровыхъ хлѣбовъ.	Картофеля.
		Подъ овсомъ.	Подъ пшеницею.	Подъ про- чи- ми яровами посевами.	Подъ пшеницею.																								
Симбирскій.																													
На владѣльческихъ . . .	23927	24089	744	5111	1012	258145	4327	216453	210	1840	7785	1500	5825	12	1021	128529	16810	2784249	41618	2408796	1260	12313	46313	30109	40948	110	13690	1077860	
Сельскихъ обществъ . . .	81909	59791	1812	29238	—	699197	14633	451941	—	9117	24766	8668	67847	385	8323	365364	—	6392689	78299	4560247	—	72489	208454	173670	430168	3275	90972	4524467	
Городскихъ и другихъ . . .	2825	450	66	2000	—	22600	530	3600	—	1000	6800	700	—	—	400	17000	—	282500	6600	45000	—	18000	60000	28000	—	—	16000	120000	
Итого . . .	108061	84330	2622	36349	1012	979942	19490	671994	210	11963	39351	10868	73672	397	9744	510893	16810	9159438	126517	7014043	1260	102802	314767	231779	471116	3385	120662	5722327	
Сенгилеевскій.																													
На владѣльческихъ . . .	20943	10959	791	7697	—	153927	6504	88448	—	969	5689	15118	24	138	1662	35555	—	1794029	35130	752595	—	6696	52196	248654	210	655	6708	204165	
Сельскихъ обществъ . . .	64788	19684	6947	44360	—	494136	64533	159909	—	4941	31259	65387	807	1807	12558	132469	—	4335381	370387	1154973	—	20047	203484	1340921	4570	6121	56107	775330	
Городскихъ и другихъ . . .	234	70	65	99	—	1872	650	700	—	60	180	100	—	—	—	270	—	14742	3640	5040	—	200	840	2100	—	—	—	900	
Итого . . .	85965	30713	7803	52156	—	649935	71687	249057	—	5970	37128	80605	831	1945	14220	168294	—	6144152	409157	1912608	—	26943	256520	1591675	4780	6776	62815	980395	
Сызранскій.																													
На владѣльческихъ . . .	26254	10025	16296	14746	—	191741	135592	69842	752	1120	6042	16521	654	3364	5490	156618	2400	2103049	1105973	690688	4030	5829	58699	385228	6025	25080	86456	965655	
Сельскихъ обществъ . . .	80649	16720	34216	57169	—	583635	275854	125790	756	3943	17665	88173	332	1922	19374	185904	—	5847742	1928189	908782	5830	21623	135543	1876892	1985	4923	168830	924785	
Городскихъ и другихъ . . .	6	3	198	334	—	60	1582	24	—	—	—	570	—	—	—	510	—	210	11880	180	—	—	—	11526	—	—	—	4250	
Итого . . .	106909	26748	50710	72249	—	755436	413028	195656	1508	5063	23707	105264	986	5286	24864	343032	2400	7951001	3046042	1599650	9860	27452	194242	2273646	8010	30003	255286	1894690	
Карсунскій.																													
На владѣльческихъ . . .	24109	17623	599	5309	4141	214610	4506	155935	4	5405	7276	2828	3556	524	4631	143241	37680	1984469	33873	1513364	320	38569	43270	37419	25120	3473	32871	790684	
Сельскихъ обществъ . . .	69766	30563	2305	31704	233	605485	25783	288390	—	23773	34100	16778	62536	1273	58981	275609	2547	4763302	102279	2008963	—	150229	165874	178153	378197	7392	342147	1634981	
Городскихъ и другихъ . . .	326	201	20	74	50	3265	150	2518	—	20	84	38	300	—	160	400	400	39160	1200	20144	—	140	420	760	2100	—	1100	3200	
Итого . . .	94201	48387	2924	37087	4424	823360	30439	446843	4	29198	41460	19644	66392	1797	63772	419250	40627	6784931	137352	3542471	320	188938	209564	216332	405417	10865	376118	2428865	
Алатырскій.																													
На владѣльческихъ . . .	7167	3240	3111	1157	—	76642	36644	35061	—	635	559	1588	472	2219	422	6396	—	450068	125063	215551	—	2228	2686	19120	2270	11293	1245	28520	
Сельскихъ обществъ . . .	43986	13744	19143	11400	—	457892	234817	153270	953	11481	5805	8850	7945	13092	11029	133483	—	2781758	747092	824184	5110	39540	20684	79922	35526	69999	44380	870052	
Городскихъ и другихъ . . .	272	119	60	—	—	2992	720	1428	—	30	30	7	45	24	—	125	—	21760	3000	13520	—	250	200	250	450	180	—	5000	
Итого . . .	51425	17103	22314	12557	—	537526	272181	189759	953	12146	6394	10445	8462	15335	11451	140004	—	3253586	875155	1053255	5110	42018	2357	99292	38246	81472	45925	903572	
Ардатовскій.																													
На владѣльческихъ . . .	12214	9192	1086	1467	182	117912	13012	94353	20	1956	2028	336	1794	123	1579	29769	1440	1008767	72238	799878	140	9433	19769	7107	12238	1055	14311	199288	
Сельскихъ обществъ . . .	57870	32092	12806	17857	—	598589	153280	347389	1307	12776	13023	4111	34998	4897	33715	379200	—	4722601	808429	2468292	6919	54852	71039	72343	228072	25765	141480	2179171	
Городскихъ и другихъ . . .	15	15	—	—	—	150	—	150	—	—	—	—	—	—	—	—	—	659	—	859	—	—	—	—	—	—	—	—	
Итого . . .	70099	41299	13892	19824	182	716651	166292	441892	1327	14732	15051	4747	36792	5020	35294	408969	1440	5732927	880667	3269029	7059	64285	90808	79450	240310	26820	155791	2378459	

Названіе уѣздовъ.	Количество десятинъ (казенной жѣры) подъ озимью посѣвами.	Посѣяно											Пудовъ.				Снято пудовъ.												
		Количество десятинъ (казенной жѣры) подъ яровыми посѣвами.			Озимой пшеницы.	Р ж и.	Яровой пшеницы.	О в с а.	Ячменя.	Гречихи.	Гороха.	П р о с а.	П о л б ѣ.	Л ѣ н а.	Остальныхъ яровыхъ хлебовъ.	Картофеля.	Озимой пшеницы.	Р ж и.	Яровой пшеницы.	О в с а.	Ячменя.	Гречихи.	Гороха.	П р о с а.	П о л б ѣ.	Л ѣ н а.	Остальныхъ яровыхъ хлебовъ.	Картофеля.	
		Подъ овсомъ.	Подъ пшеницею.	Подъ прочими яровыми посѣвами.																									
Курмышскій.																													
На владѣльческихъ . . .	10424	8452	136	1839	—	103819	1450	107632	524	2013	4433	354	1253	232	456	49590	—	914754	2920	845969	4158	14820	13232	6085	7546	1877	3007	404500	
Сельскихъ обществъ . . .	45924	32877	724	12244	—	477295	8261	428259	20598	11618	10773	5240	34233	3217	14034	99555	—	2975942	37687	2458831	118927	55135	30184	40983	204296	13477	52319	714150	
Городскихъ и другихъ . . .	—	—	—	—	—	—	—	—	—	—	—	—	—	—	—	—	—	—	—	—	—	—	—	—	—	—	—	—	—
Итого . . .	56348	41329	860	14083	—	581114	9711	535891	21122	13631	15206	5594	35486	3449	14490	149145	—	3890696	40607	3304800	118085	69955	43416	47068	211842	15354	55326	1118650	
Бунинскій.																													
На владѣльческихъ . . .	8941	7269	104	2160	—	84339	1007	72667	1894	1053	2458	73	9615	53	1196	10944	—	693397	6794	596234	25174	13454	17608	2219	66578	365	7254	84440	
Сельскихъ обществъ . . .	77939	57105	2048	21417	—	710585	8232	568542	4179	6715	27542	4453	100628	581	18280	126162	—	4914881	45734	4358045	41489	61533	247678	24434	638625	6857	120469	738855	
Городскихъ и другихъ . . .	600	660	18	24	—	5400	162	6600	—	90	36	—	—	—	—	—	—	24000	—	52800	—	270	72	—	—	—	—	—	
Итого . . .	87480	65034	2170	23601	—	800324	9401	647809	6073	7858	30036	4526	110243	634	19476	137106	—	5632278	52528	5007079	66663	75257	265358	26653	705203	7222	127723	823295	
По губерніи.																													
На владѣльческихъ . . .	133979	90849	22867	39486	5335	201135	203042	840391	3404	14997	36270	38318	23193	6665	16457	560642	58330	11732782	1423609	7823075	35082	103342	253773	735941	160935	43908	165542	3755112	
Сельскихъ обществъ . . .	522831	262576	80001	225389	233	4626814	785393	2523490	27793	84364	164933	201960	309326	27174	176294	1697746	2547	36734296	4118096	18742317	173275	475448	1082940	3787318	1921439	137809	1017004	12361791	
Городскихъ и другихъ . . .	4278	1518	427	2531	50	36339	3794	15020	—	1200	7130	1415	345	24	560	18305	400	383031	26320	137543	—	18860	61532	42636	2550	180	17100	133350	
Итого . . .	661088	354943	103295	267406	5618	5864288	992229	3378901	31197	100561	208333	241693	332864	33863	195311	2276693	61277	48850109	5568025	26702935	208357	597650	1398245	4565895	208492	181897	1199646	16250253	



О ФАБРИКАХЪ И ЗАВОДАХЪ

по Симбирской губерніи

за 1904 годъ.

Родъ фабрикъ и заводовъ.	Городъ Симбирскъ.			Уездъ Симбирскій.			Городъ Сенгилей.			Уездъ Сенгилеевскій.			Городъ Сызрань.			Уездъ Сызранскій.		
	Число фабрикъ и заводовъ.	Сумма производительности.	Число рабочихъ.	Число фабрикъ и заводовъ.	Сумма пр. изводительности.	Число рабочихъ.	Число фабрикъ и заводовъ.	Сумма производительности.	Число рабочихъ.	Число фабрикъ и заводовъ.	Сумма производительности.	Число рабочихъ.	Число фабрикъ и заводовъ.	Сумма производительности.	Число рабочихъ.	Число фабрикъ и заводовъ.	Сумма производительности.	Число рабочихъ.
Производства по обработкѣ волокнистыхъ веществъ.																		
По изготовленію изъ старыхъ суконныхъ вещей суконной шерсти	1	20000	25	—	—	—	—	—	—	—	—	—	—	—	—	—	—	—
Суконные	—	—	—	4	1883009	1874	—	—	—	6	2358297	2671	—	—	2	540395	1026	—
Шерсточесальные	—	—	—	24	3665	39	—	—	—	9	750	10	—	—	7	820	13	—
Сукновальные	—	—	—	—	—	—	—	—	—	1	120	2	—	—	1	20	1	—
Кошмовальные	—	—	—	—	—	—	—	—	—	—	—	—	1	500	4	1390	18	—
Красильные	5	1990	8	18	1620	31	—	—	—	22	4600	42	—	—	21	3745	40	—
Канатные	1	300	2	—	—	—	—	—	—	14	8450	26	—	—	—	—	—	—
Писчебумажныя производства.																		
Писчебумажные	—	—	—	—	—	—	—	—	—	—	—	—	—	—	—	—	—	—
Картонные	—	—	—	—	—	—	—	—	—	—	—	—	—	—	—	—	—	—
Гильзовые	2	4500	8	—	—	—	—	—	—	—	—	—	—	—	—	—	—	—
Производства по обработкѣ дерева:																		
Кулевые	—	—	—	—	—	—	2	7200	55	1	170	3	—	—	—	—	—	—
Лѣсопильные	1	2300	15	—	—	—	—	—	—	—	—	2	43500	23	3	69300	19	—
Дегтярно-смолокурные	—	—	—	—	—	—	—	—	—	34	600	35	—	—	—	—	—	—
Химическія производства.																		
Поташные	—	—	—	6	1100	18	—	—	—	—	—	—	—	—	—	—	—	—
Производства по обработкѣ животныхъ продуктовъ.																		
Салотопенные	—	—	—	—	—	—	—	—	—	2	330	3	—	—	—	—	—	—
Мыловаренные	2	21000	14	1	30000	8	—	—	—	—	—	2	1560	4	—	—	—	—
Кожевенные	—	—	—	—	—	—	—	—	—	3	1780	14	8	107055	35	3	235	5
Овчинные	—	—	—	30	2520	53	—	—	—	37	3300	64	4	2700	12	45	11885	83
Восковѣчные	1	20500	36	—	—	—	—	—	—	—	—	—	—	—	—	—	—	—
Клееваренные	—	—	—	—	—	—	—	—	—	—	—	1	50	1	—	—	—	—
Керамическія производства.																		
Кирпичные	16	31600	212	4	1350	19	—	—	—	15	1020	45	43	12810	136	3	18700	40
Стеклянные	—	—	—	—	—	—	—	—	—	—	—	—	—	—	—	—	—	—
Горшечные	1	1500	5	—	—	—	—	—	—	3	360	4	8	314	10	—	—	—
Мѣловые	—	—	—	—	—	—	—	—	—	5	4800	12	—	—	—	1	73473	55
Извѣстковые	—	—	—	—	—	—	—	—	—	—	—	—	—	—	—	—	—	—
Металлическія производства:																		
Чугунно-литейные	2	70100	10	—	—	—	—	—	—	—	—	—	—	—	—	—	—	—
Питательные продукты:																		
Картофельно-паточные	—	—	—	21	11880	49	—	—	—	—	—	—	—	—	—	—	—	—
Картофельно-терочные	—	—	—	76	210220	523	—	—	—	7	1500	13	—	—	—	—	—	—
Маслобойные	—	—	—	30	3040	51	—	—	—	20	3480	39	—	—	9	800	26	—
Пиво-медоваренные	1	30900	25	—	—	—	—	—	—	—	—	1	28000	14	—	—	—	—
Винокурные	1	30000	30	1	10000	5	—	—	—	—	—	—	—	4	219659	229	—	—
Казенные винные склады	1	2500000	85	—	—	—	—	—	—	—	—	1	1243967	60	—	—	—	—
Солодовенные	—	—	—	—	—	—	—	—	—	5	480	8	4	5000	4	—	—	—
Мукомольныя мельницы	—	производства не было	—	385	286488	507	7	280000	88	207	69840	257	7	1931140	243	356	1173685	510
Круподярки	1	1500	4	92	5620	115	4	160000	35	45	54920	56	2	25300	17	33	2650	47
Искусственныхъ минеральныхъ водъ	2	57000	9	—	—	—	—	—	—	—	—	—	—	—	—	—	—	—
Сыроваренный	—	—	—	—	—	—	—	—	—	—	—	—	—	—	—	—	—	—
Производства не вошедшія въ предыдущія группы:																		
Асфальтовые	—	—	—	—	—	—	—	—	—	—	—	—	—	—	6	530826	225	—
Гудронные	—	—	—	—	—	—	—	—	—	—	—	—	—	—	1	40000	50	—
Склады керосиновыхъ продуктовъ	—	—	—	—	—	—	—	—	—	—	—	—	—	4	3686500	48	—	—
Соляные склады	—	—	—	—	—	—	—	—	—	—	—	—	—	2	49000	22	—	—
Итого	38	2793190	488	692	2450512	3292	13	447200	178	436	2514797	3304	84	3401896	563	518	6423083	2457

Родъ фабрикъ и заводовъ.	Городъ Карсунъ.			Уездъ Карсунскій.			Городъ Алатырь.			Уездъ Алатырскій.			Городъ Ардатовъ.			Уездъ Ардатовскій.		
	Число фабрикъ и заводовъ.	Сумма производительности.	Число рабочихъ.	Число фабрикъ и заводовъ.	Сумма производительности.	Число рабочихъ.	Число фабрикъ и заводовъ.	Сумма производительности.	Число рабочихъ.	Число фабрикъ и заводовъ.	Сумма производительности.	Число рабочихъ.	Число фабрикъ и заводовъ.	Сумма производительности.	Число рабочихъ.	Число фабрикъ и заводовъ.	Сумма производительности.	Число рабочихъ.
Производства по обработкѣ волокнистыхъ веществъ.																		
Суконные	—	—	—	5	3521500	4730	—	—	—	—	—	—	—	—	—	—	—	—
Шерсточесальные	—	—	—	2	950	3	—	—	—	22	5115	32	—	—	—	—	48	3700
Сукновальные	—	—	—	—	—	—	—	—	—	5	274	5	—	—	—	—	7	1500
Кошмовальные	—	—	—	22	4665	47	—	—	—	—	—	—	—	—	—	—	—	—
Красильные	4	1150	8	27	5928	41	—	—	—	44	5305	46	—	—	—	—	43	5290
Канатные	—	—	—	13	14789	12	—	—	—	—	—	—	—	—	—	—	—	—
Писчебумажныя производства.																		
Писчебумажные	—	—	—	2	65000	141	—	—	—	—	—	—	—	—	—	—	—	—
Картонные	—	—	—	1	20800	5	—	—	—	1	60000	76	—	—	—	—	—	—
Гильзовые	—	—	—	—	—	—	—	—	—	—	—	—	—	—	—	—	—	—
Производства по обработкѣ дерева.																		
Кулевыя	—	—	—	64	828	207	—	—	—	9	11000	77	—	—	—	—	—	—
Лѣсопильные	—	—	—	14	274600	358	2	126500	80	2	25000	15	—	—	—	—	1	25000
Дегтярно-смолокурные	—	—	—	26	3610	42	—	—	—	—	—	—	—	—	—	—	16	1890
Химическія производства.																		
Поташные	—	—	—	2	500	4	—	—	—	13	1150	20	—	—	—	—	20	2550
Производства по обработкѣ животныхъ продуктовъ.																		
Салотопенные	—	—	—	4	1400	4	—	—	—	—	—	—	—	—	—	—	3	200
Мыловаренные	—	—	—	3	15700	8	—	—	—	1	500	2	—	—	—	—	—	—
Кожевенные	—	—	—	32	24743	56	—	—	—	13	6970	35	3	3000	6	—	2	880
Овчинные	—	—	—	63	24024	123	1	100	2	22	6390	36	—	—	—	—	20	4740
Восковѣчные	—	—	—	—	—	—	—	—	—	—	—	—	—	—	—	—	—	—
Клееваренные	—	—	—	6	11800	27	—	—	—	—	—	—	—	—	—	—	—	—
Керамическія производства.																		
Кирпичные	5	3100	24	54	4934	165	12	1800	80	97	9460	97	—	—	—	—	73	10600
Стеклянные	—	—	—	1	17400	74	—	—	—	—	—	—	—	—	—	—	—	—
Горшечные	—	—	—	—	—	—	—	—	—	10	300	10	—	—	—	—	—	—
Мѣловые	—	—	—	—	—	—	—	—	—	—	—	—	—	—	—	—	—	—
Извѣстковые	—	—	—	—	—	—	—	—	—	—	—	—	—	—	—	—	—	—
Металлическія производства.																		
Чугунно-литейные	—	—	—	3	6718	12	—	—	—	1	100	2	—	—	—	—	—	—
Питательные продукты.																		
Картофельно-паточные	—	—	—	—	—	—	—	—	—	—	—	—	—	—	—	—	—	—
Картофельно-герочные	—	—	—	—	—	—	—	—	—	—	—	—	—	—	—	—	—	—
Маслобойные	—	—	—	122	19821	220	—	—	—	75	4363	78	—	—	—	—	184	13600
Пиво-медоваренные	—	—	—	—	—	—	—	—	—	—	—	—	—	—	—	—	—	—
Винокурные	—	—	—	12	376999	334	—	—	—	—	—	—	—	—	—	—	1	20000
Казенные винныя склады	—	—	—	—	—	—	—	—	—	—	—	—	—	—	—	—	—	—
Солодовенные	—	—	—	—	—	—	—	—	—	6	1790	14	—	—	—	—	2	260
Мукомольныя мельницы	3	3600	6	352	320006	330	15	27200	45	446	247681	493	—	—	—	—	781	413340
Круподирки	3	300	5	80	6124	85	—	—	—	69	24022	71	—	—	—	—	120	9500
Искусственныхъ минеральныхъ водъ	—	—	—	—	—	—	—	—	—	—	—	—	—	—	—	—	—	—
Сыроваренный	—	—	—	—	—	—	—	—	—	—	—	—	—	—	—	—	—	—
Производства не вошедшія въ предыдущія группы.																		
Асфальтовые	—	—	—	—	—	—	—	—	—	—	—	—	—	—	—	—	—	—
Гудронные	—	—	—	—	—	—	—	—	—	—	—	—	—	—	—	—	—	—
Табачные	—	—	—	1	5000	15	—	—	—	—	—	—	—	—	—	—	—	—
Итого	15	8150	43	911	4747839	7063	31	1605600	357	836	409420	1109	3	3000	6	1321	513050	1586

Родъ фабрикъ и заводовъ.	Городъ Курмышъ.			Уѣздъ Курмышскій.			Городъ Буинскъ.			Уѣздъ Буинскій			Всего по губерніи.		
	Число фабрикъ и заводовъ.	Сумма производительности.	Число рабочихъ.	Число фабрикъ и заводовъ.	Сумма пр изводи-тельности.	Число рабочихъ.	Число фабрикъ и за-водовъ.	Сумма производи-тельности.	Число рабочихъ.	Число фаб-рикъ и за-водовъ.	Сумма производи-тельности.	Число рабочихъ.	Число фаб-рикъ и за-водовъ.	Сумма производителъ-ности.	Число рабочихъ.
Производства по обработкѣ волокнистыхъ веществъ.															
По изготовленію изъ старыхъ суконныхъ вещей сукон-ной шерсти	—	—	—	—	—	—	—	—	—	—	—	—	1	20000	25
Суконные	—	—	—	—	—	—	—	—	—	—	—	17	8303201	10301	
Шерсточесальные	—	—	—	34	3400	34	—	—	—	22	3765	22	168	22165	203
Сукновальные	—	—	—	9	468	18	—	—	—	—	—	—	23	2382	38
Кошмовальные	—	—	—	—	—	—	—	—	—	—	—	—	40	6555	69
Красильные	—	—	—	12	1500	24	—	—	—	45	3650	50	241	34778	336
Канатные	—	—	—	—	—	—	—	—	—	—	—	—	28	23539	40
Писчебумажныя производства.															
Писчебумажные	—	—	—	—	—	—	—	—	—	—	—	—	2	65000	141
Картонные	—	—	—	—	—	—	—	—	—	—	—	—	2	80800	101
Гильзовые	—	—	—	—	—	—	—	—	—	—	—	—	2	4500	8
Производства по обработкѣ дерева.															
Кудевые	—	—	—	3	525	10	—	—	—	—	—	—	79	19723	352
Лѣсопильные	—	—	—	—	—	—	—	—	—	—	—	—	25	566200	540
Дегтярно-смолокурные	—	—	—	25	2000	25	—	—	—	—	—	—	101	8100	124
Химическія производства.															
Поташные	—	—	—	17	1445	34	—	—	—	7	1600	13	65	8345	129
Производства по обработкѣ животныхъ продуктовъ.															
Салотопенные	—	—	—	3	210	3	—	—	—	—	—	—	12	2140	13
Мыловаренные	—	—	—	—	—	—	—	—	—	—	—	—	9	68760	36
Кожевенные	—	—	—	—	—	—	—	—	—	2	1200	10	66	145863	165
Овчинные	—	—	—	15	2625	30	—	—	—	—	—	—	237	58284	429
Восковѣчные	—	—	—	—	—	—	—	—	—	—	—	—	1	20500	36
Клееваренные	—	—	—	—	—	—	—	—	—	—	—	—	7	11850	28
Керамическія производства.															
Кирпичные	60	6300	90	18	1800	2	—	—	—	6	4980	44	406	108454	1109
Стеклянные	—	—	—	—	—	—	—	—	—	—	—	—	1	17400	74
Горшечные	—	—	—	—	—	—	—	—	—	—	—	—	22	2474	29
Мѣловые	—	—	—	—	—	—	—	—	—	—	—	—	5	4800	12
Известковые	—	—	—	—	—	—	—	—	—	—	—	—	1	73473	55
Металлическія производства.															
Чугунно-литейные	—	—	—	—	—	—	—	—	—	—	—	—	6	76918	24
Питательные продукты.															
Картофельно-паточные	—	—	—	—	—	—	—	—	—	—	—	—	21	11880	49
Картофельно-терочные	—	—	—	—	—	—	—	—	—	—	—	—	83	211720	536
Маслобойные	—	—	—	51	5100	102	—	—	—	16	4220	16	507	54424	757
Пиво-медоваренные	—	—	—	—	—	—	—	—	—	—	—	—	2	58900	39
Винокурные	—	—	—	3	74887	113	—	—	—	1	27432	27	23	758977	750
Казенные винныя склады	—	—	—	—	—	—	—	—	—	—	—	—	3	5193967	295
Солодовенные	—	—	—	—	—	—	—	—	—	1	55	1	18	7585	29
Мукомольныя мельницы	—	—	—	855	106855	1042	—	—	—	187	101255	207	3601	4961090	4554
Круподирки	—	—	—	151	29445	302	—	—	—	148	11025	150	748	330406	1020
Искусственныхъ минеральныхъ водъ	—	—	—	—	—	—	—	—	—	—	—	—	2	57000	9
Сыроваренный	—	—	—	2	1700	24	—	—	—	—	—	—	2	1700	24
Производства, не вошедшія въ предыдущія группы.															
Асфальтовые	—	—	—	—	—	—	—	—	—	—	—	—	6	530826	225
Гудронные	—	—	—	—	—	—	—	—	—	—	—	—	1	40000	50
Склады керосиновыхъ продуктовъ	—	—	—	—	—	—	—	—	—	—	—	—	4	3686500	48
Соляные склады	—	—	—	—	—	—	—	—	—	—	—	—	2	49000	22
Табачные	—	—	—	—	—	—	—	—	—	—	—	—	1	5000	28
Итого	60	6300	90	1198	231960	1763	—	—	—	435	159182	540	6591	25715179	22839

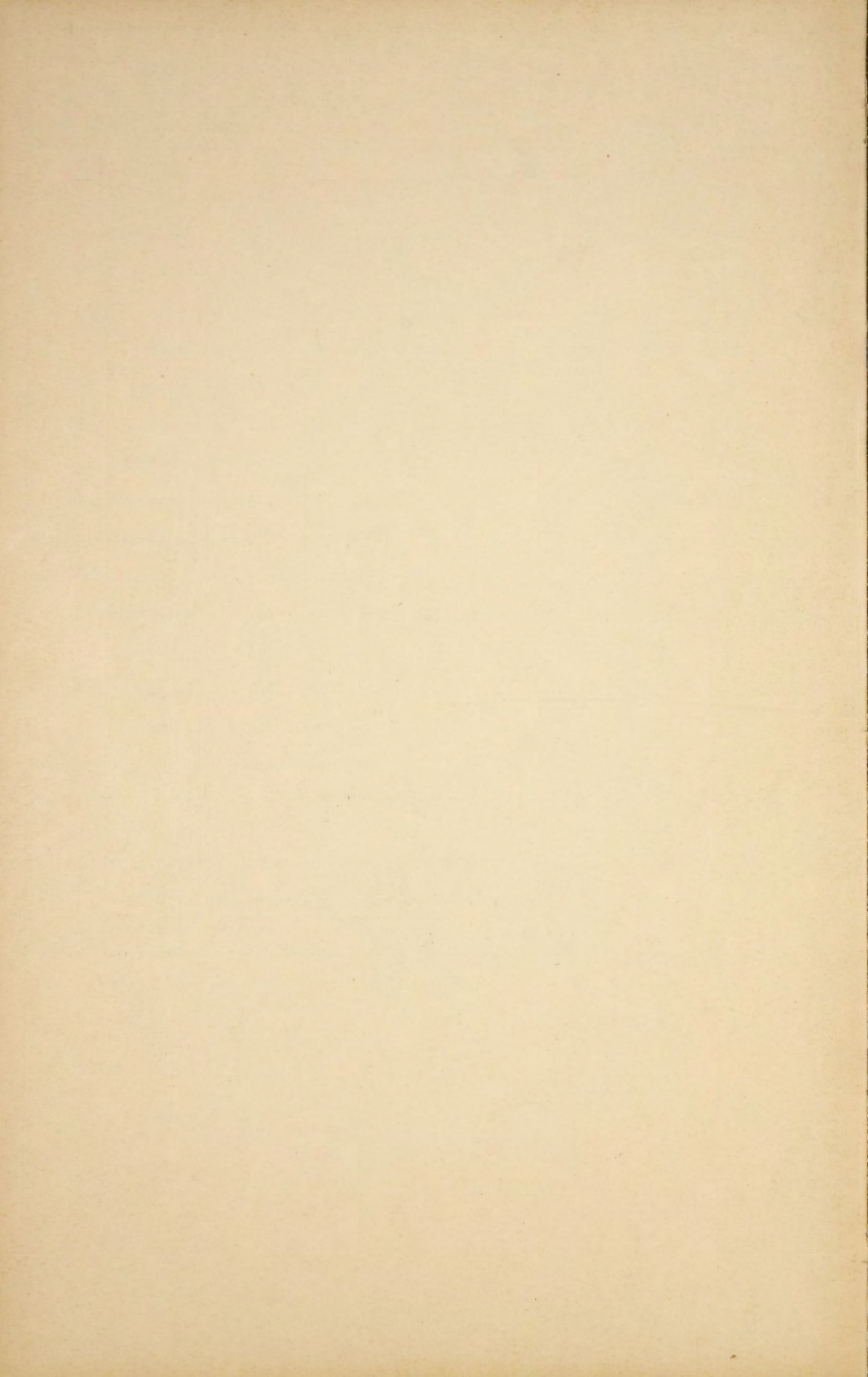
ВѢДОМОСТЬ

о движеніи народонаселенія въ Симбирской губерніи

за 1904 годъ.

ГОРОДА И УЪЗДЫ.	Число браковъ.	Ч И С Л О			Р О Д И В Ш И Х С Я.						Ч и с л о у м е р ш и х ъ.			Прибыль + Убыль —
		Законнорожденныхъ.			Внѣбрачныхъ.			Всего рожденій.			Муж. пола.	Жен. пола.	Обоего.	
		Муж. пола.	Жен. пола.	Обоего.	Муж. пола.	Жен. пола.	Обоего.	Муж. пола.	Жен. пола.	Обоего.				
Городъ Симбирскъ	254	916	866	1782	71	69	140	987	935	1922	944	784	1728	+194
Уѣздъ Симбирскій	1502	5278	4993	10271	40	35	75	5318	5028	10346	3047—14*	3162—9*	6209—23*	+4137
Городъ Сенгилей	55	211	189	400	4	1	5	215	190	405	187—1*	174—3*	361—4*	+44
Уѣздъ Сенгилеевскій	1361	4869	4636	9505	28	23	51	4897	4659	9556	3516—1*	3298—4*	6814—5*	+2742
Городъ Сызрань	248	872	877	1749	10	8	18	882	885	1767	722—8*	647—2*	1369—10*	+398
Уѣздъ Сызранскій	2223	6877	6455	13332	29	22	51	6906	6477	13383	4425—10*	4030—9*	8455—19*	+4928
Городъ Карсунъ	26	130	120	250	4	4	8	134	124	258	98—1*	62	160—1*	+98
Уѣздъ Карсунскій	2052	7154	6766	13920	30	30	60	7184	6796	13980	4682—23*	4193—19*	8875—42*	+5105
Городъ Алатырь	89	473	330	803	8	12	20	481	342	823	255—1*	238—1*	493—2*	+330
Уѣздъ Алатырскій	1236	3793	3726	7519	14	21	35	3807	3747	7554	2395—10*	2279—3*	4674—13*	+2880
Городъ Ардатовъ	16	129	111	240	—	—	—	129	111	240	97	104	201	+39
Уѣздъ Ардатовскій	2026	6051	5647	11698	21	16	37	6072	5663	11735	3355—30*	3040—15*	6395—45*	+5340
Городъ Курмышъ	20	93	80	173	—	—	—	93	80	173	54	41	95	+78
Уѣздъ Курмышскій	1696	5090	4960	10050	19	24	43	5109	4984	10093	3016—20*	3057—9*	6073—29*	+4020
Городъ Буинскъ	38	126	158	284	—	—	—	126	158	284	85	78	163	+121
Уѣздъ Буинскій	1972	5762	5332	11094	19	21	40	5781	5353	11134	3060—12*	3094—6*	6154—20*	+4980
Итого въ городахъ	746	2950	2731	5681	97	94	191	3047	2825	5872	2442—11*	2128—6*	4570—17*	+1302
— — уѣздахъ	14068	44874	42515	87389	200	192	392	45074	42707	87781	27496—120*	26153—74*	53649—194*	+34132
Всего по губерніи	14814	47824	45246	93070	297	286	583	48121	45532	93653	29938—131*	28281—80*	58219—211*	+35434
											30069	28361	58430	

*) Цифры со звѣздочкой сверху означаютъ мертворожденныхъ.



ВѢДОМОСТЬ

о поступленіи окладныхъ сборовъ

за 1904 годъ.

Наименование окладных сборов, разрядов плательщиков и уѣздовъ.	Счетъ разсроч. и отсроч. платежей.				Назначено къ поступленію.				Причислено.		Исключено.		За причисленіями и исключеніями причиталось къ поступленію.		Въ счетъ платежей отчетнаго года поступило.							Осталось недопост. суммъ.				
	Состояло къ началу отчетнаго года.	Причислено въ отчетномъ году.	Исключено за перечисленіемъ въ платежи текущаго года.	Осталось къ концу отчетнаго года.	Платежей окладнаго года.				Недопоступившихъ платежей прошлаго года.	Платежей текущаго окладнаго года.	Недопоступившихъ платежей прошлаго года.	Платежей текущаго окладнаго года.	По кассамъ своей губерніи.		По кассамъ друг. губерній въ отчетномъ и въ прежн. году.		И Т О Г О.			В С Е Г О.	Платежей прошлаго года (недопост.).	Платежей текущаго окладнаго года (недобора).	И Т О Г О.			
					Недопоступившихъ платежей прошлаго года.	Платежей текущаго окладнаго года.	И Т О Г О.	7+8					Въ отчетн. году.	Въ преж. годы.	Недопост. плат. прошлаго года.	Платежей текущаго окладнаго года.	Недопост. плат. прошлаго года.	Платеж. текущ. окладнаго года.	16+18+20					17+19+21	22+23	
																										Недопоступившихъ платежей прошлаго года.
Государственный поземельный налогъ:																										
а) съ земель, состоящихъ во владѣніи крестьянъ, бывшихъ государственныхъ, удѣльныхъ и помѣщичьихъ.																										
	24	—	24	—	191	12	81131	81143	4	—	103	94	93	81049	93	79138	—	1469	—	—	93	80607	80700	—	442	442
	80	—	80	—	74	40	28	68	76	—	30	32	20	36	20	—	19	—	—	20	19	39	—	17	17	
б) съ земель частныхъ землевладѣльцевъ (помѣщиковъ, купцовъ, разночинцевъ и др.)																										
	—	—	—	—	20331	—	50889	50889	1695	—	1296	30	20730	50859	16209	33102	2	438	—	—	16212	33541	49753	4518	17318	21836
	—	—	—	—	43	—	24	24	72	—	22	4	93	20	45	39	98	66	—	43	5	48	50	15	65	
в) съ земель, оставшихся въ завѣдываніи Департамента Удѣловъ за надѣломъ удѣльныхъ крестьянъ																										
	—	—	—	—	—	—	29077	29077	—	—	—	632	—	28444	—	28444	—	—	—	—	28444	28444	—	—	—	
	—	—	—	—	—	—	23	23	—	—	—	32	—	91	—	91	—	—	—	91	91	—	—	—	—	
г) съ земель, принадлежащихъ городамъ																										
	—	—	—	—	95	—	1392	1392	1	—	—	—	96	1392	96	1296	—	—	—	96	1296	1392	—	96	96	
	—	—	—	—	9	—	98	98	43	—	—	—	52	98	52	39	—	—	—	52	39	91	—	59	59	
Итого																										
	24	—	24	—	20618	12	162490	162503	1701	—	1399	756	20920	161746	16399	141981	2	1907	—	16402	143889	160291	4518	17856	22375	
	80	—	80	—	26	40	73	13	91	—	52	68	65	45	17	69	98	85	—	15	54	69	50	91	41	
Выкупные платежи:																										
а) съ крестьянъ, быв. государственныхъ																										
	871373	2103	873476	—	9265	4018	131102	135120	792	—	7924	5992	2134	129128	2134	125570	—	40	—	2134	125610	127744	—	3518	3518	
	59	17	76	—	50	18	68	86	85	—	9	26	26	60	26	29	—	30	—	26	59	85	—	1	1	
б) съ крестьянъ, быв. помѣщичьихъ																										
	2537236	8078	2545279	24	31611	12100	593358	605458	2172	2930	21605	21726	12178	586662	12167	555072	—	2257	—	12167	557330	569497	11	29332	29343	
	16	13	69	60	64	10	43	53	16	13	30	39	50	27	1	40	—	62	—	1	2	3	49	25	74	

Наименование окладных сборов, разрядов платежей и уѣздовъ.	Счетъ разсроч. и отсроч. платежей.				Назначено къ поступленію.			Причислено.		Исключено.		За причисленіями и исключеніями причиталось къ поступленію.	Въ счетъ платежей отчетнаго года поступило.										Осталось недопост. суммъ.			
	Состояло къ началу отчетнаго года.	Причислено въ отчетномъ году.	Исключено за перечисленіемъ въ платежи текущаго года.	Осталось къ концу отчетнаго года.	Недопоставившихъ платежей прошлаго года.	Платежей окладнаго года.		Недопоставившихъ платежей прошлаго года.	Платежей текущаго окладнаго года.	Недопоставившихъ платежей прошлаго года.	Платежей текущаго окладнаго года.		По кассамъ своей губерніи.		По кассамъ друг. губерній въ отчетномъ и въ прежн. году.		И Т О Г О.		В С Е Г О.	Платежей прошлаго года (недопост.).	Платежей текущаго окладнаго года (недобора).	И Т О Г О.				
						Изъ разсроченныхъ и отсроченныхъ суммъ предянаго времени.	Оклада текущаго года.						И Т О Г О.	Въ отчетн. году.	Въ прѣж. годы.	Недопоставившихъ платежей прошлаго года.	Платежей текущаго окладнаго года.	Недопост. плат. прошлаго года.					Платеж. текущ. окладнаго года.	Недопоставившихъ платежей прошлаго года.	Платежей текущаго окладнаго года.	И Т О Г О.
в) съ крестьянъ, бывшихъ удѣльныхъ	1902082	7189	1909271	--	35335	10549	698274	708824	2708	935	24737	15623	13306	694136	13306	647800	--	1682	--	13306	649483	662789	--	44653	44653	
	4	77	81		28	62	77	39	55	36	64	60	19	15	19	42		66		19	8	27		7	7	
Итого	5310691	17371	5328038	24	76212	26667	1422735	1449403	5673	3865	54267	43342	27618	1409927	27607	1328443	--	3980	--	27607	1332423	1360031	11	77503	77514	
	79	7	26	60	42	90	88	78	56	49	3	25	95	2	46	11		58		46	69	15	49	33	82	
Налогъ съ недвижимыхъ имуществъ въ городахъ, посадахъ и мѣстечкахъ	--	--	--	--	586	--	27000	27000	--	--	448	27	138	26972	138	26570	--	1	--	138	26571	26709	--	400	400	
					8					4	69		4	31	4	2		92		4	94	98		37	37	
Пени за неплатежъ въ срокъ этого налога	--	--	--	--	--	--	--	--	102	--	--	--	102	--	102	--	--	--	--	102	--	102	--	--	--	
									37				37		37					37		37				
Итого	--	--	--	--	586	--	27000	27000	102	--	448	27	240	26972	240	26570	--	1	--	240	26571	26812	--	400	400	
					8				37		4	69	41	31	41	2		92		41	94	35		37	37	
Государственный квартирный налогъ	--	--	--	--	217	--	13473	13473	66	16	64	65	219	13424	101	12963	--	23	57	257	159	13243	13403	59	180	239
					22				--	50	--	50	22	--	75	2		83	97	--	72	85	57	50	15	65
Пени за неплатежъ въ срокъ этого налога	--	--	--	--	4	--	--	--	149	--	--	--	153	--	120	--	--	9	--	129	--	129	23	--	23	
					4				25				29		52		4	12		68		68	61		61	
Штрафа	--	--	--	--	--	--	--	--	173	--	--	--	173	--	173	--	--	--	--	173	--	173	--	--	--	
									45				45		45					45		45				
Итого	--	--	--	--	221	--	13473	13473	388	16	64	65	545	13424	395	12963	--	23	67	257	462	13243	13706	83	180	263
					26				70	50	--	50	96	--	72	2	4	83	9	--	85	85	70	11	15	26

О числѣ и родѣ преступленій въ Симбирской
губерніи

за 1904 годъ.

Родъ преступленій.	Число преступленій.	Въ томъ										числѣ						Возрастъ преступниковъ.															
		Число осужденныхъ.		Дворянъ потомственныхъ.		Дворянъ личныхъ.		Почетныхъ гражданъ и купцовъ.		Мѣщанъ.		Крестьянъ.		Военнаго сословія.		Другихъ сословія.		Ниже 17.		17—20.		21—30.		31—40.		41—50.		51—60.		Свыше 60.			
		МУЖ.	ЖЕН.	МУЖ.	ЖЕН.	МУЖ.	ЖЕН.	МУЖ.	ЖЕН.	МУЖ.	ЖЕН.	МУЖ.	ЖЕН.	МУЖ.	ЖЕН.	МУЖ.	ЖЕН.	МУЖ.	ЖЕН.	МУЖ.	ЖЕН.	МУЖ.	ЖЕН.	МУЖ.	ЖЕН.	МУЖ.	ЖЕН.	МУЖ.	ЖЕН.	МУЖ.	ЖЕН.		
		МУЖ.	ЖЕН.	МУЖ.	ЖЕН.	МУЖ.	ЖЕН.	МУЖ.	ЖЕН.	МУЖ.	ЖЕН.	МУЖ.	ЖЕН.	МУЖ.	ЖЕН.	МУЖ.	ЖЕН.	МУЖ.	ЖЕН.	МУЖ.	ЖЕН.	МУЖ.	ЖЕН.	МУЖ.	ЖЕН.	МУЖ.	ЖЕН.	МУЖ.	ЖЕН.	МУЖ.	ЖЕН.		
40) Похищеніе чужого имущества (ст. 1626—1677):																																	
а) разбой ст. 1627—1636	1	—	—	—	—	—	—	—	—	—	—	—	—	—	—	—	—	—	—	—	—	—	—	—	—	—	—	—	—	—	—	—	
б) грабежъ ст. 1637—1643.	110	7	—	—	—	—	—	—	—	—	—	6	—	1	—	—	—	—	—	—	—	5	—	2	—	—	—	—	—	—	—	—	
в) кража ст. 1644—1664	552	98	8	—	—	—	—	—	—	10	1	85	7	3	—	—	—	—	—	—	11	—	47	3	25	2	11	1	3	2	1	—	
г) мошенничество ст. 1655—1676.	6	—	—	—	—	—	—	—	—	—	—	—	—	—	—	—	—	—	—	—	—	—	—	—	—	—	—	—	—	—	—	—	
41) Присвоеніе и утайка чужой собственности ст. 1677—1685	8	—	—	—	—	—	—	—	—	—	—	—	—	—	—	—	—	—	—	—	—	—	—	—	—	—	—	—	—	—	—	—	
42) Преступленія и проступки по договорамъ и другимъ обязательствамъ ст. 1686—1711	36	—	—	—	—	—	—	—	—	—	—	—	—	—	—	—	—	—	—	—	—	—	—	—	—	—	—	—	—	—	—	—	
Итого.	2219	254	19	3	—	—	—	—	—	25	2	207	17	12	—	7	—	4	1	24	4	87	6	73	5	35	1	20	2	11	—		

О пожарахъ
въ Симбирской губерніи
за 1904 годъ.

Города и уѣзды.	Въ зимніе мѣсяцы.			Въ весенніе мѣсяцы.			Въ лѣтніе		мѣсяцы.	Въ осенніе мѣсяцы.			Всего въ году.			Причина пожаровъ.				
	Число по- жаровъ.	Число сгорѣвшихъ дворовъ.	Сумма убытковъ.	Число по- жаровъ.	Число сгорѣвшихъ дворовъ.	Сумма убытковъ.	Число по- жаровъ.	Число сгорѣвшихъ дворовъ.		Сумма убытковъ.	Число по- жаровъ.	Число сгорѣвшихъ дворовъ.	Сумма убытковъ.	Число по- жаровъ.	Число сгорѣвшихъ дворовъ.	Сумма убытковъ.	Отъ мол- ніи.	Отъ дурного устройства печей и трубъ.	Отъ неосто- рожности.	Отъ под- жога.
Городъ Симбирскъ	6	3	3120	4	2	2500	6	2	15930	2	—	30150	19	7	51700	—	4	8	1	6
его уѣздъ	21	11	11331	36	53	36547	33	99	91684	32	136	158731	122	299	298293	2	36	56	26	2
Городъ Сенгилей	3	2	675	—	—	—	1	—	15	5	—	500	9	2	1190	—	3	2	3	1
его уѣздъ	35	15	8349	48	137	29046	41	175	82279	44	120	64144	168	447	183818	3	39	71	33	22
Городъ Сызрань	3	3	1650	2	3	7025	2	1	1600	2	2	30300	9	9	40575	—	2	6	—	1
его уѣздъ	9	11	5106	30	87	36709	27	154	66807	23	119	43419	89	371	152041	—	17	45	10	17
Городъ Карсунъ	2	—	2200	3	—	88	1	—	60	4	2	3825	10	2	6173	—	2	5	1	2
его уѣздъ	21	7	21853	50	98	50629	25	102	102080	42	123	78056	138	330	252618	2	20	78	33	5
Городъ Алатырь	—	—	—	1	1	500	3	7	6757	4	4	5475	8	12	12732	—	—	3	5	—
его уѣздъ	11	11	10430	18	42	19930	16	47	24673	19	53	26662	64	153	81695	—	11	32	8	13
Городъ Ардатовъ	—	—	—	—	—	—	—	—	—	1	1	735	1	1	735	—	—	1	—	—
его уѣздъ	12	9	3952	38	53	47145	18	33	15225	43	92	38970	111	187	103292	—	19	65	18	9
Городъ Курмышъ	—	—	—	2	—	40	—	—	—	—	—	—	2	—	40	—	—	2	—	—
его уѣздъ	12	5	2435	23	64	28815	20	32	12381	28	193	70613	83	294	114244	1	9	50	18	5
Городъ Буняскъ	1	—	10	—	—	—	—	—	—	—	—	—	1	—	10	—	—	1	—	—
его уѣздъ	8	3	790	38	40	52997	21	14	5390	24	10	15407	91	67	74584	1	27	40	11	12
Итого { въ городахъ	15	8	7655	13	6	10153	13	10	24362	18	9	70985	59	33	113155	—	11	28	10	10
{ въ уѣздахъ	129	72	64246	281	574	301818	201	656	398519	255	846	496002	866	2148	1260585	9	178	437	157	85
Всего по губерніи	144	80	71901	294	580	311971	214	666	422881	273	855	566987	925	2181	1373740	9	189	465	167	95

О насильственныхъ и случайныхъ смертяхъ

въ Симбирской губерніи

за 1904 годъ.

Города и уезды.

ЛИЦА, УМЕРШИЯ

НАСИЛЬСТВЕННЫМЪ И СЛУЧАЙНЫМЪ ОБРАЗОМЪ-

Города и уезды.	Лица, умершия														Насильственнымъ и случайнымъ образомъ-																												
	Число случаевъ смертоубійства.			Жертвы смертоубійства.						Скоростипжно					умерше.		Жертвы случайной смерти.												Всего умерло отъ насилия и случай- ностей.														
	Дѣтубійство новорожденныхъ.	Смертоубійство.	Итого.	Дѣтубій- ство.		Смертоубій- ство.		Итого.		Самубійцы.		Отъ болѣз- ной.		Отъ пьян- ства.		Отъ неиз- вѣстныхъ причинъ.	Итого.	Найденныя мерт- выя тѣла.		Убито мол- нией.		Задавлено и упало съ высотъ.		Сгорѣло и убито на пожарахъ.		Умерло отъ утара.		Замерзло.		Утохло.		Укушено до смерти звѣрями.		Умерло отъ другихъ слу- чайностей.		Всего умер- шихъ.		М.	Ж.				
				м.	ж.	м.	ж.	м.	ж.	м.	ж.	м.	ж.	м.	ж.			м.	ж.	м.	ж.	м.	ж.	м.	ж.	м.	ж.	м.	ж.	м.	ж.	м.	ж.	м.	ж.	м.	ж.						
Городъ Симбирскъ	4	—	4	1	3	—	—	1	3	6	3	4	2	6	2	1	1	11	5	—	—	2	—	—	—	2	—	—	—	1	—	—	4	3	8	4	26	15					
Уѣздъ Симбирскій	9	3	12	7	2	1	2	8	4	3	—	28	12	15	2	—	—	43	14	2	—	—	1	—	2	—	2	1	1	1	12	3	—	—	1	—	19	5	75	23			
Городъ Сенгилей	—	—	—	—	—	—	—	—	—	2	—	—	—	—	—	—	—	—	—	—	—	—	—	—	—	—	—	—	—	—	—	1	—	1	—	3	—						
Уѣздъ Сенгилеевскій	2	4	6	1	1	3	1	4	2	—	1	15	6	8	1	—	—	23	7	—	—	6	1	1	1	1	3	—	—	10	4	—	—	3	2	21	11	48	21				
Городъ Сызрань	1	2	3	—	1	—	2	—	3	—	—	—	—	—	—	—	—	—	—	—	—	—	—	—	2	—	—	—	1	—	—	—	—	6	4	7	6	7	9				
Уѣздъ Сызранскій	5	6	11	2	3	5	1	7	4	1	—	—	—	—	—	—	—	—	—	2	—	9	—	1	3	—	—	—	2	15	9	11	1	8	2	46	17	54	21				
Городъ Карсунъ	—	—	—	—	—	—	—	—	—	—	—	1	2	1	—	—	—	—	—	—	—	—	—	—	—	—	—	—	—	—	—	—	—	—	2	1	4	3					
Уѣздъ Карсунскій	2	8	10	1	1	7	1	8	2	3	—	19	5	14	—	—	—	33	5	3	1	1	—	7	—	2	2	2	—	10	2	1	39	10	—	—	62	14	109	22			
Городъ Алатырь	—	3	3	—	—	2	1	2	1	—	1	—	2	5	—	—	—	—	—	—	—	—	—	—	—	—	—	—	1	1	—	—	—	—	1	1	8	5					
Уѣздъ Алатырскій	4	8	12	2	2	6	2	8	4	3	1	15	6	12	1	—	—	—	—	—	—	6	—	2	1	2	1	2	—	11	2	—	—	—	—	23	4	64	16				
Городъ Ардатовъ	1	—	1	—	1	—	—	—	1	—	—	3	—	—	—	—	—	—	—	—	—	—	—	—	—	—	—	—	—	—	—	—	—	—	1	—	5	1					
Уѣздъ Ардатовскій	6	4	10	1	5	3	1	4	6	4	1	17	9	11	—	—	—	—	—	—	1	3	1	3	1	—	1	1	2	4	4	—	—	7	2	18	12	55	29				
Городъ Курмышъ	—	—	—	—	—	—	—	—	—	—	—	—	—	—	—	—	—	—	—	—	—	—	—	—	—	—	—	—	—	—	—	—	—	—	—	—	—	—	—				
Уѣздъ Курмышскій	3	4	7	1	2	4	—	5	2	2	2	3	1	4	—	—	—	—	—	—	2	—	4	—	2	—	1	—	1	—	7	8	—	—	11	1	28	9	42	14			
Городъ Буинскъ	—	—	—	—	—	—	—	—	—	—	—	—	—	—	—	—	—	—	—	—	—	—	—	—	—	—	—	—	—	—	—	—	—	—	3	—	3	—	3	1			
Уѣздъ Буинскій	2	6	8	—	2	3	3	3	5	6	3	3	2	2	1	—	—	—	—	—	—	—	—	—	—	—	—	—	—	—	—	—	—	—	10	8	15	15	30	26			
Итого {	въ городахъ.		6	5	11	1	5	2	3	3	8	8	4	8	6	12	2	1	1	21	9	1	1	—	—	2	—	—	2	4	—	1	1	2	2	—	—	14	7	23	12	56	34
	въ уѣздахъ .		33	43	76	15	18	32	11	47	29	22	8	100	41	66	5	2	1	168	47	8	1	6	2	39	2	13	8	8	7	16	7	60	35	50	11	40	15	232	87	477	172
Всего по губернии		39	48	87	16	23	34	14	50	37	30	12	108	47	78	7	3	2	189	56	9	2	6	2	41	2	13	10	12	7	17	8	62	37	50	11	54	22	255	99	533	206	

**О числѣ учебныхъ заведеній и учащихся въ
Симбирской губерніи .**

за 1904 годъ.

Названіе учебныхъ заведеній.	Въ губернскомъ городѣ.			Въ уѣздныхъ городахъ.			Въ уѣздахъ.			Всего по губерніи.			
	Число учебныхъ заведеній.	Число учащихся.		Число учебныхъ заведеній.	Число учащихся.		Число учебныхъ заведеній.	Число учащихся.		Число учебныхъ заведеній.	Число учащихся.		
		муж. пола.	жен. пола.		муж. пола.	жен. пола.		муж. пола.	жен. пола.		Обоего пола.		
Духовнаго вѣдомства.													
Духовная Семинарія	1	338	—	—	—	—	—	—	—	1	338	—	338
Образцовая начальная школа при ней	1	42	—	—	—	—	—	—	—	1	42	—	42
Училища { для мужского пола	1	180	—	2	293	—	—	—	—	3	473	—	473
{ для женскаго пола	1	—	432	—	—	—	—	—	—	1	—	432	432
Церковно-приходскія школы	5	202	48	9	298	112	275	8374	3021	289	8874	3181	12055
Школы грамоты	—	—	—	—	—	—	207	4268	1584	207	4268	1584	5852
Военнаго вѣдомства.													
Кадетскій корпусъ	1	441	—	—	—	—	—	—	—	1	441	—	441
Гражданскаго вѣдомства.													
Гимназіи { для мужского пола	1	659	—	—	—	—	—	—	—	1	659	—	659
{ для женскаго пола	2	—	534	1	—	377	—	—	—	3	—	911	911
Коммерческое училище	1	213	—	—	—	—	—	—	—	1	213	—	213
Реальное училище	—	—	—	1	285	—	—	—	—	1	285	—	285
Прогимназіи для женскаго пола	—	—	—	4	—	688	—	—	—	4	—	688	688
Учительская Семинарія	—	—	—	—	—	—	1	143	—	1	143	—	143
Начальное училище при ней	—	—	—	—	—	—	1	36	—	1	36	—	36
Училища уѣздныхъ, городскія и приходскія	23	1142	1340	41	2743	1493	2	147	—	66	4032	2833	6865
Сельскія народныя училища	—	—	—	—	—	—	393	18005	6523	393	18005	6523	24528
Пріюты и сиротскіе дома	2	31	78	1	12	7	—	—	—	3	43	85	128
Частныя школы	4	60	32	2	60	19	—	—	—	6	120	51	171
Ремесленныя училища и школы	3	325	169	2	70	—	4	144	35	9	539	204	743
Чувашская учительская школа	1	109	—	—	—	—	—	—	—	1	109	—	109
Женское училище при ней	1	—	105	—	—	—	—	—	—	1	—	105	105
Иностранческія школы Мин. Нар. Просв.	—	—	—	—	—	—	138	6385	1060	138	6385	1060	7445
Итого	48	3742	2738	63	3761	2696	1021	37502	12223	1132	45005	17657	62662

