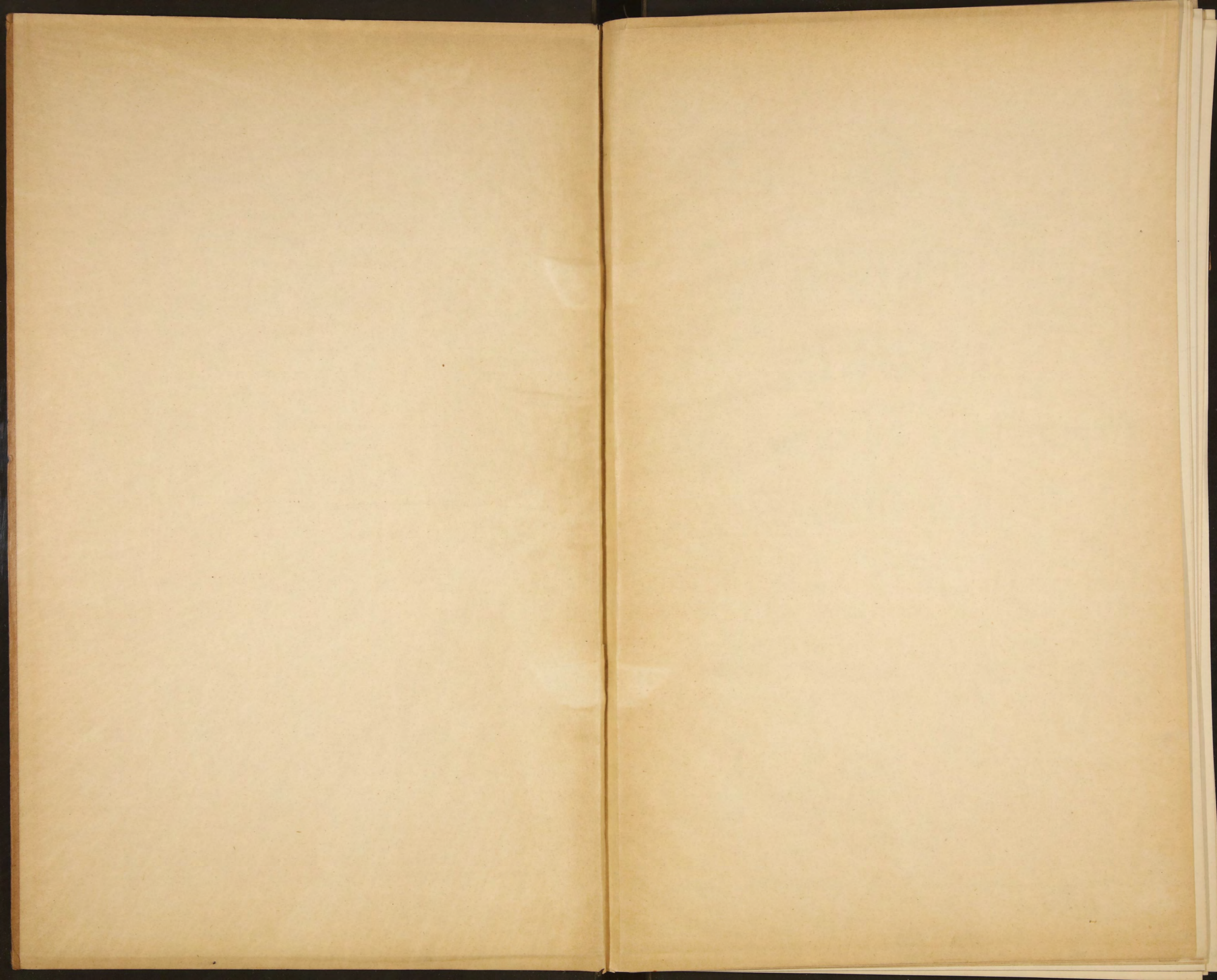
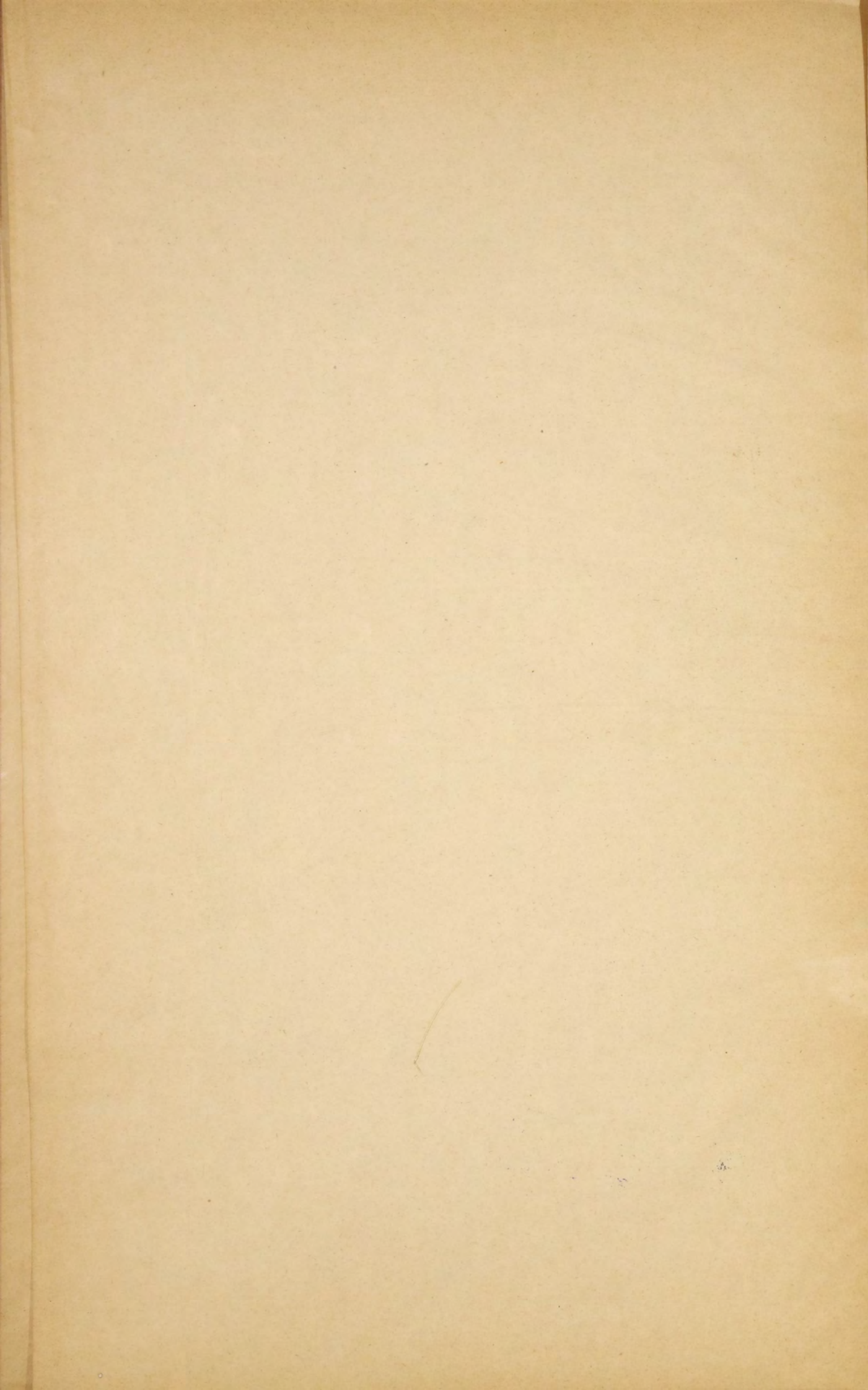


A 911.

39

190620902





А. 911

39



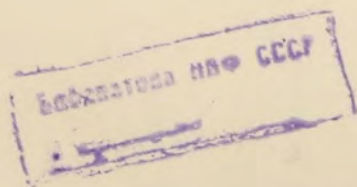
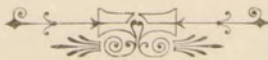
~~292 №~~

СТАТИСТИЧЕСКИЙ

ОБЗОРЪ

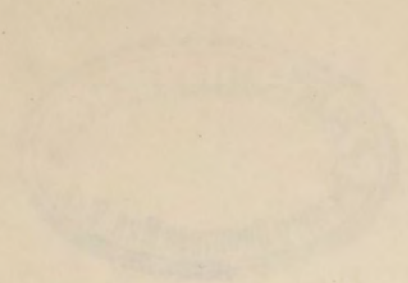
СИМБИРСКОЙ ГУБЕРНИИ

за 1906 годъ.



Симбирскъ.
ГУБЕРНСКАЯ ТИПОГРАФИЯ.
1907.

14



СТАТНГТНЕСКИН

ОБЗОРЪ

Handwritten notes or numbers in the right margin.

СМЕРЬСКОЙ ТАРЬХИ

80767

34 1906 годъ.



Faint text at the very bottom of the page, possibly a library or archival mark.

А. 9 11

39



~~24276~~

ОГЛАВЛЕНІЕ.

Естественныя и производительныя силы губерніи и экономическая дѣятельность ея населенія.

	Стр.
Земледѣліе.	
Географическое положеніе, пространство и почва губерніи	1
Факторы, вліяющіе на успѣшность земледѣлія	1
Озимые посѣвы	1
Яровые посѣвы	2
Травы	2
Градобитія	2
Урожай озимыхъ и яровыхъ хлѣбовъ	2
Цѣны на земледѣльческіе продукты	3
Цѣны на сельско-хозяйственныя работы и рабочія руки	3
Скотоводство.	4
Коневодство и конскіе заводы.	4
Винокуреніе	4
Обеспеченіе народнаго продовольствія.	
1. Продовольственные долги	5
2. Продовольственные запасы и капиталы	6
Промыслы населенія.	
Кустарная промышленность	6
Мѣстные и отхожіе промыслы	7
Промышленность фабричная и заводская	7
Торговля.	
Торговые документы	8
Внѣшняя торговля	8
Внутренняя торговля	
а) Ярмарочная	9
б) Базарная :	9
Движеніе населенія.	
а) По городамъ и уѣздамъ	10
б) По сословіямъ	10
в) По вѣроисповѣданіямъ.	10
Браки	10
Рождаемость	10
Смертность	10

П о д а т и и п о в и н н о с т и .

Казенныя повинности.	
Государственный поземельный налогъ.	11
Выкупные платежи	11
Налогъ съ городскихъ и недвижимыхъ имуществъ	11
Государственный квартирный налогъ	11
Губернскій и уѣздный земскіе сборы	11
Частная повинность съ дворянскихъ имѣній	12
Городскіе доходы и расходы	12

	Стр.
Акцизные сборы	13
Виноторговля	13
Нарушение Устава объ акцизныхъ сборахъ.	13
Натуральная повинность.	14
Воинская повинность	14

Общественное благоустройство.

Казенныя и общественныя зданія	16
Дороги, мосты и переправы	16
Почта и телеграфъ	16
Телефоны	17
Земская почта	17
Народная нравственность	17
Расколь	17
Мѣста заключенія.	
Тюрьмы	18
Симбирское исправительное арестантское отдѣленіе	19
Симбирскій исправительный пріютъ для несовершеннолѣтнихъ	19
Пожары	20

Народное здравіе и общественное призрѣніе.

Медицинскій персоналъ	20
Аптеки.	20
Оспопрививаніе	21
Больницы	21
Карамзинская колонія душевно-больныхъ	22
Эпидеміи	22
Ветеринарная часть.	
Ветеринарный персоналъ	24
Эпизоотіи	24
Насильственныя и случайныя смерти	25
Благотворительныя учрежденія.	
Учрежденія, состояція въ вѣдѣніи Попечительства о Домахъ Тру- долюбія и Работныхъ Домахъ	25
Богадѣлни и учрежденія для призрѣнія престарѣлыхъ.	26
Пріюты для малолѣтнихъ	26
Благотворительныя заведенія Н. Д. Селиверстова	27

Народное просвѣщеніе.

Начальныя учебныя заведенія гражданскаго вѣдомства	28
Дѣятельность Братства Св. трехъ Святителей	28
Иностранческія школы	28
Симбирская чувашская школа.	28
Профессиональныя училища	29
Публичныя библіотеки	29
Безплатныя народныя библіотеки-читальни	30

Крестьянское дѣло.

Губернское Присутствіе	30
Уѣздныя Сѣзды	30
Земскіе Начальники	30
Волостныя Суды	30

Кредитныя учрежденія.

Симбирское Отдѣленіе Государственнаго Дворянскаго Земельнаго Банка.	. 31
Симбирское Стдѣленіе Крестьянскаго Поземельнаго Банка 31
Городскіе Общественные Банки 31

Приложеніе.

Вѣдомости:

- Вѣд. № 1. О посѣвѣ и урожаѣ хлѣбовъ.
 - № 2. О фабрикахъ и заводахъ.
 - № 3. О движеніи народонаселенія.
 - № 4. О поступленіи окладныхъ сборовъ.
 - № 5. О числѣ и родѣ преступленій.
 - № 6. О пожарахъ.
 - № 7. О насильственныхъ и случайныхъ смертяхъ.
 - № 8. О числѣ учебныхъ заведеній и учащихся.
-

Естественныя и производительныя силы губерніи и экономическая дѣятельность ея населенія.

Земледѣліе.

(Приложеніе—вѣдомость № 1-й).

**Географическое по-
ложеніе, простран-
ство и почва губер-
ніи.**

Симбирская губернія имѣетъ видъ неправильнаго четырехугольника, растянутаго по направленію съ сѣвера на югъ; расположена она по среднему теченію Волги, по правую ея сторону, между $52^{\circ}47'$ и $55^{\circ}54'$ сѣверной широты и между $63^{\circ}10'$ и $67^{\circ}45'$ восточной долготы. Среднее протяженіе губерніи отъ сѣвера къ югу составляетъ 250 верстъ, отъ востока къ западу—до 200 верстъ; наибольшее же ея протяженіе по діагонали отъ сѣверо-запада къ югу-востоку, т. е. отъ сѣверной границы Курмышскаго уѣзда до восточной оконечности Самарской луки, около 450 верстъ.

Пространство губерніи опредѣляется въ 43.491 квадр. версту, или въ 4.530.313 десятинъ.

На всемъ почти пространствѣ губерніи верхній слой земли состоитъ изъ чернозема. Исключеніе составляютъ западная часть Сызранскаго, юго-западная Сенгилеевскаго и южная Карсунскаго уѣздовъ. Здѣсь почва состоитъ изъ супеску и суглинка, мѣстами покрытая мелкими камнями. По обширнымъ низинамъ рѣкъ преобладаетъ иловатый грунтъ и нерѣдко торфяной. Горы, по большей части, песчаныя, покрыты лѣсомъ, а прибрежныя приволжскія горы (къ югу отъ Симбирска) содержатъ въ себѣ мѣловыя и каменноугольныя залежи (послѣднія въ Сызранскомъ уѣздѣ).

Такимъ образомъ, Симбирская губернія, по географическому положенію своему въ средне-черноземной полосѣ Россіи и строенію почвы, принадлежитъ къ губерніямъ чисто земледѣльческимъ.

**Факторы, вліяющіе
на успѣшность зем-
ледѣлія.**

Главное занятіе населенія Симбирской губерніи и почти единственный источникъ ея благосостоянія составляютъ земледѣліе и сельское хозяйство.

Успѣшность земледѣлія, помимо свойствъ почвы, находится также въ тѣсной зависимости отъ качества обработки полей подъ посѣвы сельско-хозяйственныхъ растений и метеорологическихъ условій, т. е. отъ большаго или меньшаго количества выпавшихъ въ извѣстное время года атмосферныхъ осадковъ.

Метеорологическія условія отчетнаго года въ общемъ сложились крайне неблагопріятно для сельскаго хозяйства. Сильная жара, въ связи съ крайнимъ недостаткомъ дождей и господствовавшими большую половину лѣта горячими вѣтрами, оказала весьма вредное вліяніе на ходъ произрастанія хлѣбовъ и травъ на пространствѣ Симбирской губерніи.

Озимые посѣвы.

Во всѣхъ почти уѣздахъ губерніи озимыя поля были засѣяны въ двадцатыхъ числахъ августа, послѣ прошедшихъ довольно значительныхъ дождей—слѣдовательно, при условіяхъ вполне благопріятныхъ. Взошли озими почти повсемѣстно скоро и дружно и изъ-подъ снѣга вышли въ состояніи вполне удовлетворительномъ—безъ всякихъ замѣтныхъ поврежденій—достаточно рослыми и густыми. Но затѣмъ озимая

рожь. — въ теченіе апрѣля и начала мая, — подѣ влияніемъ долгой засухи и рѣзкихъ вѣтровъ, сильно порѣдѣла и даже совершенно остановилась въ ростѣ; продолжавшаяся и далѣе въ теченіе всего мая и начала іюня упорная засуха еще болѣе ухудшила состояніе ржи, которая не только больше изрѣдилась, но и, оставаясь крайне низкорослой, начала сохнуть и желтѣть, а на мѣстахъ болѣе высокихъ и совсѣмъ погибла; вслѣдствіе іюньскихъ жаровъ озими созрѣли слишкомъ преждевременно, совершенно не успѣвъ налить зерна.

Въ результатѣ урожая озимыхъ хлѣбовъ, какъ это видно изъ приведенныхъ ниже данныхъ, оказался, во всѣхъ мѣстностяхъ губерніи, очень плохимъ, во многихъ случаяхъ, особенно у крестьянъ, далеко не возмѣтившимъ затратъ на посѣвъ, при чемъ сборы ржи оказались плохими и въ качественномъ отношеніи вслѣдствіе ея преждевременнаго созрѣванія; въ нерѣдкихъ случаяхъ хозяева совсѣмъ отказывались отъ уборки хлѣба и погибшія озими стравливались скотомъ.

Яровые посѣвы.

Весеннія полевые работы начались повсемѣстно нѣсколько ранѣе обычнаго — по бѣльшей части со второй недѣли апрѣля и производились въ совершенно сухую, ясную и теплую погоду. Взошли яровые хлѣба, за исключеніемъ посѣвовъ сравнительно позднихъ, болѣе или менѣе дружно, но вслѣдствіе полнаго бездождія развивались сначала очень медленно, а затѣмъ и остановились въ ростѣ, начали желтѣть, заостряться, сохнуть и заростать сорными травами. Нѣкоторое исправленіе въ положеніи ярового поля внесли выпавшіе на второй недѣлѣ іюня дожди, по наступившая затѣмъ снова засуха окончательно высушила хлѣба и заставила ихъ преждевременно созрѣть.

Такимъ образомъ, какъ это видно изъ приложенной вѣдомости, и яровые хлѣба также дали совершенно плохіе сборы, особенно овсы, яровая пшеница и ячмень; названные хлѣба или вовсе посохли еще въ концѣ іюня и скашивались на кормъ скоту, или же ко времени уборки представлялись настолько низкорослыми и рѣдкими, что даже косьба ихъ являлась крайне затруднительной. Значительно лучшіе, хотя въ отдѣльныхъ случаяхъ весьма пестрые, сборы дали поздніе яровые, — просо и гречиха и средній сборъ далъ картофель.

Т р а в ы .

Травы, вслѣдствіе недостатка влаги, росли крайне туго; сильно порѣдѣли, а на лугахъ, болѣе возвышенныхъ и открытыхъ, совершенно выгорѣли. Продолжительная упорная засуха крайне неблагоприятно повліяла на ихъ урожай и такимъ образомъ сборы сѣна получились въ общемъ очень плохіе; мѣстами же сѣнокосовъ даже вовсе не производилось и на луга былъ выпущенъ скотъ собирать остатки желтой и сухой травы; нѣсколько бѣльшіе сборы дали только низменные и заливные покосы.

Въ среднемъ выводѣ накашивалось сѣна на лугахъ: заливныхъ — 70, низменныхъ — 50, болотистыхъ — 50, лѣсныхъ — 30, суходольныхъ — 30, степныхъ — 30 и сѣянныхъ — 55 пудовъ съ десятины казенной мѣры.

Градобитія.

Причиненные градобитіями сельскому хозяйству убытки, сравнительно съ 1905 годомъ, въ отчетномъ году были менѣе значительны. Какъ на наиболѣе выдающіеся по размѣрамъ ущерба случаи градобитій, можно указать на бывшіе 13 и 16 мая и 23 іюня въ Карсунскомъ, Сенгилеевскомъ и Курмышскомъ уѣздахъ.

Всего по губерніи частью было уничтожено и частью повреждено градомъ 2.340 дес. озимыхъ и 1.100 дес. яровыхъ посѣвовъ, приблизительно на сумму 72.490 руб.; менѣе 1905 г. на 293.642 руб.

По количеству понесенныхъ отъ градобитій убытковъ уѣзды губерніи слѣдуютъ въ такомъ порядкѣ:

Въ Курмышскомъ уѣздѣ	516 д. озим.	и 558 д. яров.	на сумму	25.683 р.
— Карсунскомъ	» 476 д.	» » 192 д.	» »	19.600 »
— Сенгилеевскомъ	» 611 д.	» » —	» »	11.200 »
— Симбирскомъ	» —	» » 350 д.	» »	6.000 »
— Буинскомъ	» 362 д.	» » —	» »	5.847 »
— Сызранскомъ	» 375 д.	» » —	» »	3.450 »

Урожай озимыхъ и яровыхъ хлѣбовъ. По свѣдѣніямъ, собраннымъ Губернскимъ Статистическимъ Комитетомъ черезъ посредство волостныхъ правленій, въ отчетномъ году было подѣ озимыми посѣвами

649.072 дес. и подь яровыми 674.426 дес. (въ томъ числѣ подь овсомъ 338.872 д., подь пшеницею 97.597 д. и прочими яровыми хлѣбами 238.957 дес.), а всего 1.323.498 дес.

На этомъ пространствѣ посѣяно и собрано хлѣба въ пудахъ:

	Посѣяно.	Собрано.	Средній урожай.
Озимой пшеницы	4.092	3.328	0,80
Ржи	5.588.848	6.967.196	1,25
<i>Яровыхъ хлѣбовъ:</i>			
Пшеницы	893.646	215.132	0,24
Овса	3.201.895	1.592.337	0,49
Ячменя	42.652	26.172	0,61
Гречихи	106.575	197.638	1,85
Гороха	164.939	203.432	1,80
Проса	203.476	1.087.569	5,34
Полбы	295.080	149.905	0,51
Льна	39.604	106.161	2,71
Прочихъ яровыхъ хлѣбовъ	167.940	508.038	2,02
Картофеля	2.532.153	6.946.204	2,74

Цѣны на земледѣльческіе продукты.

Предметами сбыта сельско-хозяйственныхъ произведеній служатъ, главнымъ образомъ, продукты полеводства, какъ-то: рожь въ зернѣ и отчасти переработанная въ муку, овесъ и пшеница. Сбытъ названныхъ продуктовъ производится преимущественно въ городахъ, большихъ селеніяхъ, расположенныхъ по берегамъ рр. Волги и Суры и вблизи желѣзнодорожныхъ станцій, а также въ базарныхъ селеніяхъ и на винокуренные заводы.

На главнѣйшіе земледѣльческіе продукты въ отчетномъ году стояли слѣдующія цѣны:

	Рожь.	Овесъ.	Пшеница.
Въ январѣ	71 к.	56 ¹ / ₂ к.	88 к.
— февралѣ	72 >	58 >	87 ¹ / ₂ >
— мартѣ	71 ¹ / ₂ >	57 >	87 ¹ / ₂ >
— апрѣлѣ	69 >	58 >	90 >
— маѣ	75 >	63 ¹ / ₂ >	90 >
— іюнь	81 >	70 ¹ / ₂ >	1 р. 3 >
— іюль	85 >	77 ¹ / ₂ >	1 > 3 >
— августѣ	85 ¹ / ₂ >	82 >	1 > 3 >
— сентябрѣ	89 >	86 >	1 > 12 >
— октябрѣ	96 ¹ / ₂ >	91 ¹ / ₂ >	1 > 12 >
— ноябрѣ	1 р. — >	94 >	1 > 9 >
— декабрѣ	1 > ¹ / ₂ >	95 >	1 > 11 ¹ / ₂ >

(Въ приведенной таблицѣ среднія цѣны выведены изъ высшихъ и низшихъ цѣнъ, существовавшихъ въ главныхъ мѣстахъ сбыта хлѣба).

Цѣны на сельско-хозяйственныя работы и рабочія руки.

Сельско-хозяйственныя работы въ 1906 году производились по слѣдующимъ платамъ:

За уборку десятины ржаного хлѣба платилось отъ 7 до 13 р. и ярового— отъ 6 до 11 руб.

За молотьбу хлѣба съ четверти зерна—отъ 20 до 70 к.

За косьбу десятины пахотной и луговой—отъ 2 р. до 3 р. 50 к.

Размѣры поденной платы обусловливаются временемъ года: низкіе зимой, они возвышаются весной и лѣтомъ во время производства полевыхъ работъ.

Поденная плата коннымъ и пѣшимъ рабочимъ, нанятымъ на сельско-хозяйственныя работы, въ отчетномъ году производилась въ слѣдующемъ размѣрѣ:

а) *лѣтомъ*: рабочему съ лошадыю отъ 80 к. до 1 р. 85 к., пѣшему отъ 45 к. до 80 к. и работницѣ отъ 35 к. до 50 к.; б) *осенью*: рабочему съ лошадыю отъ 50 к. до 1 р. 10 к., пѣшему отъ 30 к. до 55 к. и работницѣ отъ 20 к. до 35 к.; в) *зимой*: рабочему съ лошадыю отъ 50 к. до 1 руб., пѣшему

отъ 25 к. до 50 к. и работницѣ отъ 15 к. до 30 к.; г) *весной*: рабочему съ лошадыю отъ 80 к. до 1 р. 60 к., пѣшему отъ 30 к. до 80 к. и работницѣ отъ 15 к. до 60 к.

Работнику мѣсячному платилось въ *лѣтніе* мѣсяцы отъ 5 р. до 15 р., въ *осенніе*—отъ 3 р. до 10 р., въ *зимніе*—отъ 2 р. 50 к. до 8 р. и въ *весенніе*—отъ 4 р. до 12 р.

Рабочему за *лѣто* платилось: на своихъ харчахъ отъ 25 р. до 90 р. и на хозяйскихъ—отъ 15 р. до 60 р.; работницамъ на своемъ содержаніи отъ 10 р. до 60 р. и на хозяйскомъ—отъ 10 р. до 40 р.

Работникъ *лодовой* на собственномъ содержаніи получалъ отъ 60 р. до 150 р. и на содержаніи нанимателей—отъ 45 р. до 120 р.

За *доставку клади* въ 25 пуд. за 100 верстъ уплачивалось отъ 4 р. до 7 р.

Скотоводство.

Скотоводство, составляя одну изъ главнѣйшихъ отраслей сельскаго хозяйства, находится въ тѣсной связи съ хлѣбопашествомъ. Кромѣ значенія скотоводства, какъ средства удобренія полей, безъ котораго, нужно замѣтить, совершенно нельзя обойтись въ юго-западной части губерніи, оно составляетъ необходимость, какъ рабочая сила и какъ средство существованія и прокормленія населенія.

По свѣдѣніямъ Губернскаго Статистическаго Комитета, къ 1 января 1907 г. въ губерніи насчитывалось скота: лошадей 292.910 головъ, крупнаго рогатаго скота 305.634 гол., овецъ простыхъ 751.479 гол., тонкорунныхъ 23.454 гол., свиней 83.034 гол. и козъ 5.975 гол., а всего 1.462.486 головъ; менѣе предшествовавшаго года на 135.929 гол.

Коневодство и конскіе заводы.

По статистическимъ даннымъ, въ 1906 г. въ губерніи находилось 73 конскихъ завода, на которыхъ содержалось 240 производителей и 1.627 матокъ. Заводы находятся: въ Симбирскомъ—17 (съ 50 производителями и 223 матками), Сенгилеевскомъ—10 (съ 22 производит. и 139 матк.), Карсунскомъ—16 (съ 98 производит. и 688 матк.), Ардатовскомъ—5 (съ 10 производит. и 101 матк.), Сызранскомъ—15 (съ 43 производит. и 254 матк.), Курмышскомъ—8 (съ 14 производит. и 132 матк.) и Буинскомъ—2 (съ 3 производит. и 90 матк.) уѣздахъ.

Въ сравненіи съ предыдущимъ годомъ, число конскихъ заводовъ менѣе на 15; производителей на нихъ убыло 26 и матокъ 372.

Для улучшенія мѣстнаго коневодства, въ г. Симбирскѣ существуетъ заводская конюшня вѣдомства Государственнаго Коннозаводства съ 66 производителями.

Винокуреніе.

Въ 1906 г. винокуреніе въ Симбирской губерніи производилось на 31 винокуренномъ заводѣ, изъ коихъ 2—Леонидовскій и Владиміро-Марьяновскій—отчислены какъ по надзору, такъ и по поставкѣ спирта, къ Пензенскому Акцизному Управленію, а изъ остальныхъ 29 заводовъ—два, вновь выстроенныхъ, начали винокуреніе лишь въ декабрѣ 1906 г.

На всѣхъ заводахъ Симбирской губерніи употреблено всякаго рода припасовъ на провзводство винокуренія въ отчетномъ году всего 2.754.782 пуд., въ томъ числѣ: сухихъ хлѣбныхъ припасовъ (ржи, ржаной муки, овсяной муки, пшеницы, картофельной муки, кукурузы и сухого солода) 235.778 пуд., зеленого солода 223.703 пуд. и картофеля 2.295.301 пуд.

Общее количество употребленныхъ въ 1906 г. на винокуреніе припасовъ уменьшилось противъ предшествовавшаго года на 287.856 пуд.; въ отдѣльности же уменьшилось: зеленого солода на 14.442¹/₂ пуд., картофеля—на 234 574 пуд. и сухихъ хлѣбныхъ припасовъ—на 38.836³/₄ пуд.

Результаты самаго производства винокуренія за отчетный годъ, по сравненію съ предыдущимъ годомъ, выразились въ слѣдующихъ данныхъ: изъ вышеуказаннаго количества припасовъ выкурено спирта 53.029.040⁰ или 1.325.726 ведеръ; стоимость выкуреннаго спирта безъ акциза—1.117.640 руб. 05 коп.

По сравненію съ предшествовавшимъ 1905 годомъ, выкурка спирта уменьшилась на 6.807.590⁰.

Изъ приведенныхъ данныхъ результатовъ винокуренія на заводахъ Симбирской губерніи въ отчетномъ году и сравненія съ таковыми же данными за 1905 г.

усматривается, что общее количество выкуренного спирта въ отчетномъ году значительно уменьшилось, что объясняется отчасти отчисленіемъ къ Пензенскому Акцизному Управленію Леонидовскаго завода, взамѣнъ котораго, хотя и открыто винокурение на двухъ новыхъ заводахъ—Аксаковскомъ и Ростислаевскомъ, — но послѣдніе начали винокурение лишь въ декабрѣ мѣсяцѣ и, вслѣдствіе недостатковъ въ устройствѣ заводовъ, выкурили небольшое количество спирта, а главнымъ образомъ уменьшеніе выкурки спирта объясняется неурожаемъ хлѣбовъ въ 1906 г., заставившимъ нѣкоторыхъ винокуренныхъ заводчиковъ, не смотря на высокія цѣны, назначенныя Министерствомъ Финансовъ на поставляемый въ казну спиртъ, сократить выкурку его за недостаткомъ припасовъ; нѣкоторые заводы сократили выкурку подъ вліяніемъ появившагося аграрнаго движенія, заставившаго заводчиковъ опасаться за цѣдность выкуреннаго спирта.

Увеличеніе потребленія вина въ 1906 г., противъ предшествовавшихъ лѣтъ, при условіи полного неурожая въ этомъ году хлѣбовъ, какъ-бы свидѣтельствуетъ нѣкоторое ненормальное потребленіе вина, объясняющееся часто употребленіемъ на это нѣкотораго количества выданнаго народу продовольственнаго хлѣба, но, въ дѣйствительности, увеличеніе потребленія вина слѣдуетъ отнести къ улучшившемуся благосостоянію народа, даже при неурожаѣ, вслѣдствіе прекращенія взносовъ выкупныхъ платежей и уменьшившейся арендной платы за землю, а съ другой стороны—вслѣдствіе повысившейся всюду заработной платы.

Обезпеченіе народнаго продовольствія.

I. Продовольственные долги.

За сельскими обывателями Симбирской губерніи къ 1906 г. числилось продовольственныхъ долговъ:

- | | |
|---|---|
| Долгъ имперскому капиталу. | Имперскому продовольственному капиталу по неурожаямъ 1898 и 190 ¹ / ₂ гг. 688.609 р. 36 к.; въ 1906 г.: поступило въ уплату долга 12.247 р. 91 к., исключено со счетовъ долга по разнымъ причинамъ 4.624 р. 7 к.; вновь выдано въ ссуды населенію 4.700.961 р. 22 к. и причислено къ долгу 2.851 р. 23 к. Къ 1 января 1907 г. осталось въ долгу 5.375.549 р. 83 к. |
| Долгъ губернскому капиталу. | Губернскому продовольственному капиталу числилось въ долгу 294.515 р. 23 к.; въ теченіе 1906 г.: поступило въ уплату долга 6.806 р. 20 ¹ / ₂ к., исключено изъ долга по разнымъ причинамъ 880 р. 33 к.; вновь выдано въ ссуды населенію 684 р. 48 к. и причислено къ долгу 1.253 р. 60 к. Къ 1 января 1907 г. осталось въ долгу 288.766 р. 77 ¹ / ₂ к. |
| Долгъ общественнымъ капиталамъ. | Общественнымъ капиталамъ числилось въ долгу 491.099 р. 31 к., въ теченіе 1906 г. поступило въ уплату 23.057 р. 93 к. и исключено изъ долга 1.108 р. 48 к.; вновь выдано въ ссуды населенію 250.786 р. 17 к. и причислено къ долгу 15.825 р. 43 к. Къ 1 января 1907 г. осталось въ долгу 733.544 р. 50 к. |
| Долгъ общественнымъ натуральнымъ запасамъ. | Общественнымъ запасамъ числилось въ долгу: озимого 2.236.882 п. 34 ф. и ярового 643.278 п. 17 ф.; въ теченіе 1906 г. поступило въ уплату долга: озимого 8.378 п. 26 ф. и ярового 14.045 п. 16 ф.; исключено со счетовъ долга: озимого 213 п. 20 ф., ярового 511 п. 32 ф.; вновь выдано въ ссуду: озимого 2.772.673 п. 26 ф. и ярового 1.060.139 п. 24 ф.; причислено къ долгу: озимого 3.330 п. 30 ф. и ярового 5.283 п. 32 ф.; къ 1 января 1907 г. осталось въ долгу: озимого 5.004.295 п. 4 ф. и ярового 1.694.144 п. 25 ф. |

II. Продовольственные запасы и капиталы.

Для удовлетворенія продовольственныхъ и сѣменныхъ нуждъ населенія губерніи на случай неурожая имѣются натуральные продовольственные запасы и продовольственные капиталы: губернской и общественной.

Общественные натуральные запасы.

Къ 1 января 1906 г. въ общественныхъ хлѣбо-запасныхъ магазинахъ состояло налицо: озимого хлѣба 2.950.387 п. 2 ф. и ярового 1.266.471 п.; въ теченіе 1906 г. поступило на приходъ: озимого 523.856 п. 36 ф. и ярового 107.418 п. 13 ф.; выписано въ расходъ: озимого 3.256.445 п. 4 ф. и ярового 1.126.468 п. 17 ф.; къ 1 января 1907 г. состоитъ налицо: озимого 217.798 п. 34 ф. и ярового 247.420 п. 36 ф.

Губернскій продовольственный капиталъ.

Къ 1 января 1906 г. этого капитала состояло налицо 18.270 р. 85 к.; въ теченіе года поступило на приходъ 7.750 р. 55 к.; къ 1 января 1907 г. состоитъ налицо 26.021 р. 40 к.

Общественные продовольственные капиталы.

Къ 1 января 1906 г. общественныхъ продовольственныхъ капиталовъ состояло налицо 475.748 р. 77 к.; въ теченіе 1906 г. поступило на приходъ 61.213 р. 79 к. и выписано въ расходъ 288.617 р. 62 к.; къ 1 января 1907 г. состоитъ налицо капитала 248.344 р. 94 к.

Промыслы населенія.

Кустарная промышленность.

Кустарные промыслы въ Симбирской губерніи въ большинствѣ мѣстностей ограничиваются довольно малыми размѣрами, хотя въ нѣкоторыхъ отдѣльныхъ селеніяхъ кустарная промышленность имѣетъ существенное значеніе въ экономическомъ положеніи крестьянскаго хозяйства. Такое положеніе кустарной промышленности объясняется съ одной стороны, отсутствіемъ какой-либо организациі этого дѣла, а съ другой—недостаткомъ средствъ у кустарей на приобрѣтеніе необходимыхъ для промысла матеріаловъ. Недостатокъ этотъ особенно ощущается въ неурожайные годы, такъ какъ крестьяне Симбирской губерніи, заняты исключительно земледѣліемъ, отъ него всецѣло получаютъ и необходимыя для производства промысловъ средства. Въ зависимости отъ степени урожая хлѣбовъ находится также и сбытъ кустарныхъ издѣлій, составляющихъ преимущественно предметы, необходимые въ сельскомъ хозяйствѣ.

По статистическимъ свѣдѣніямъ, за отчетный годъ всѣхъ кустарей въ губерніи числилось 17.609 чел.; сравнительно съ предшествовавшимъ годомъ, число кустарей уменьшилось на 680 чел. По уѣздамъ кустари распредѣляются такъ:

Въ Карсунскомъ	5521 чел.
» Алатырскомъ	3477 »
» Симбирскомъ	2401 »
» Буинскомъ	1779 »
» Ардатовскомъ	1647 »
» Сызранскомъ	1402 »
» Сенгилеевскомъ	866 »
» Курмышскомъ	516 »

Обращаясь къ обзорѣнію отдѣльныхъ промысловъ, нельзя не отмѣтить, что главную отрасль кустарной промышленности составляютъ разные виды дроводѣлія (преимущественно въ Карсунскомъ, Сызранскомъ, Алатырскомъ и Симбирскомъ уѣздахъ). Это объясняется обиліемъ лѣсовъ, сравнительной дешевизной матеріаловъ и доступностью самаго производства, не требующаго особыхъ техническихъ знаній и дорогихъ ин-

струментовъ. Изъ дерева выдѣлываются, главнымъ образомъ, необходимые предметы сельскаго хозяйства и домашняго обихода. Названный промыселъ подраздѣляется на слѣдующія отдѣльныя отрасли: гнутье ободьевъ, полозьевъ и дугъ (627 чел. съ заработкомъ 49.797 р.), производство телѣгъ, повозокъ, саней и тарантасовъ (1.284 чел. съ заработкомъ 37.943 р.), выдѣлка колесъ и колесныхъ ступицъ (917 чел. съ заработкомъ 95.582 р.) и оконныхъ рамъ (694 чел. съ заработкомъ 31.447 р.), производство деревянной посуды (628 чел. съ заработкомъ 12.473 руб.), выдѣлка лопатъ, гребней и прялокъ (353 чел. съ заработкомъ 6.034 р.), выдѣлка бочекъ (122 чел. съ заработкомъ 2.470 р.), плетение лаптей (1.797 чел. съ заработкомъ 9.304 р.) и тканье кулей и рогожъ (1.082 чел. съ заработкомъ 23.384 р.).

Въ числѣ другихъ кустарныхъ промысловъ наиболѣе видное мѣсто занимаютъ: валянье теплой обуви (3.655 чел. съ заработкомъ 178.530 р.), шитье сапогъ и рукавицъ (1.658 чел. съ заработкомъ 132.994 р.), кузнечество (1.150 чел. съ заработкомъ 91.631 р.), портняжество (2.852 чел. съ заработкомъ 77.911 р.), выдѣлка молотыхъ камней (42 чел. съ заработкомъ 8.670 р.), шорный промыселъ (29 чел. съ заработкомъ 2.150 р.) и витье веревокъ (182 чел. съ заработкомъ 24.298 р.).

Общій заработокъ кустарей въ губерніи въ 1906 г. исчислялся въ 856.370 р.; сравнительно съ 1905 г. болѣе на 65.545 р.

Мѣстные и отхожіе промыслы.

Изъ мѣстныхъ промысловъ наиболѣе распространены: пчеловодство (2.870 чел. съ заработкомъ 135.279 р.), рыболовство (557 чел. съ заработкомъ 49.115 р.), разработка лѣса (3.395 чел. съ заработкомъ 91.503 р.), сидка смолы и дегтя (323 чел. съ заработкомъ 16.955 р.) и извозный промыселъ (1.809 чел. съ заработкомъ 16.955 р.).

Въ числѣ отхожихъ промысловъ видное мѣсто занимаютъ сельско-хозяйственные заработки впѣ предѣловъ губерніи. Въ отчетномъ году на означенный промыселъ уходило 37.657 чел., общій заработокъ которыхъ достигъ 810.990 р.

Затѣмъ слѣдуютъ промыслы: работа на судахъ (8.808 чел. съ заработкомъ 343.036 р.), плотничество (10.931 чел. съ заработкомъ 343.036 р.), пастьба скота (2.145 чел. съ заработкомъ 78.605 р.) и строительныя работы (каменьщики—1.590 чел. съ заработкомъ 83.972 р., маляры 169 чел. съ заработкомъ 9.813 р., печники 933 чел. съ заработкомъ 18.720 р.).

Всего населеніемъ Симбирской губерніи въ теченіе 1906 года на мѣстныхъ и отхожихъ промыслахъ заработано 1.816.003 руб., а вмѣстѣ съ заработкомъ отъ кустарныхъ промысловъ 2.672.374 руб.; болѣе предшествовавшаго года на 107.000 рублей.

Промышленность фабричная и заводская.

(Приложеніе—вѣдомость № 2-й).

Въ теченіе отчетнаго года въ Симбирской губерніи находилось въ дѣйствиіи 6.740 фабрикъ и заводовъ. Общая производительность этихъ промышленныхъ заведеній исчислялась въ суммѣ 20.302.603 руб., рабочихъ состояло 23.773 чел.

Сравнительно съ предшествовавшимъ годомъ, дѣйствовавшихъ промышленныхъ заведеній было менѣе на 805. Общая сумма фабрично-заводской промышленности уменьшилась на 7.396.287 руб., рабочихъ уменьшилось на 977 чел.

По производствамъ фабрики и заводы распредѣляются слѣдующимъ образомъ:
Обработка питательныхъ продуктовъ—5.136 заводовъ съ производительностью 10.056.457 руб. при 8.153 рабочихъ. Изъ заведеній этого рода важ-

нѣйшія: казенные винные склады (3 склада съ производительностью 6.594.368 руб. при 297 рабочихъ), мукомольныя (3.574 мельницы съ производительностью въ 1.956.601 руб. при 4.949 рабоч.), винокуренныя (25 заводовъ съ производительностью въ 1.048.109 руб. при 716 рабоч.), картофельно-терочныя (53 завода съ производительностью 63.700 руб. при 267 раб.) и круподирки (652 завода съ производительностью 109.032 руб. при 845 рабоч.).

Обработка волокнистыхъ веществъ 393 промышленныхъ заведенія съ производительностью въ 8.765.816 руб. при 11.453 рабочихъ. Въ числѣ этихъ заведеній главное мѣсто занимаютъ 17 суконныхъ фабрикъ, которыми выработано въ 1906 году суконъ на 8.652.125 руб. Рабочихъ на этихъ фабрикахъ состояло 10.828 человекъ.

Обработка дерева—298 заводовъ съ производительностью въ 681.220 руб. при 1.562 раб., въ томъ числѣ 55 заводовъ лѣсопильных (производит. 629.104 р. при 821 рабоч.), 149 кулевыхъ (производ. 44.310 руб. при 569 рабоч.) и 114 легтарно-смолокуренныхъ (производит. 7.806 руб. при 142 рабоч.).

Обработка животныхъ продуктовъ—374 завода съ производит. 212.614 р. при 689 рабоч., въ томъ числѣ 10 мыловаренныхъ (производит. 68.760 руб. при 37 рабоч.), 94 кожевенныхъ (производит. 51.159 руб. при 147 рабоч.), 225 овчинныхъ (производит. 54.210 руб. при 409 рабоч.).

Гудронное и асфальтовое—3 завода (производит. 141.000 р. при 130 раб.).

Далѣе слѣдуютъ производства: *числебумажное* (5 заводовъ съ производит. 87.100 р. при 155 рабоч.), *химическое* (58 заводовъ съ производит. 5.629 руб. при 91 рабоч.), *керамическое* (462 завода съ производит. 215.917 руб. при 1.454 рабоч.), *металлическое* (10 заводовъ съ производит. 86.850 руб. при 80 раб.) и склады керосиновыхъ продуктовъ (1 складъ съ оборотомъ въ 30.000 р. при 30 рабоч.).

Т о р г о в л я.

Торговые докумен- ты.

По свѣдѣніямъ Симбирской Казенной Палаты, въ отчетномъ году торгово-промышленнымъ населеніемъ Симбирской губерніи на производство торговли и промысловъ было взято документовъ 12.972 листа, всего на сумму 195.602 руб. 74 коп.; изъ нихъ свидѣтельствъ: на торговыя предпріятія: I разряда—31, II разряда—1.053, III разряда—5.197, IV разряда—2.114 и V разряда—185; на складочныя помѣщенія къ торговымъ предпріятіямъ: I разряда—61, II разряда 3 класса—46 и III разряда 3 и 4 класса—42; на промышленныя предпріятія: I разряда—2, II разряда—4, III разряда—40, V разряда—102, VI разряда—188, VII разряда—447 и VIII разряда—344; на паровыя суда—11; на личныя промысловыя занятія: III разряда—5, IV разряда—83, V разряда—768, V разряда для завѣдывающихъ предпріятіями при разносномъ торгѣ—3 и VII разряда—848; для купцовъ: 1 гильдіи—8, 2 гильдіи—131; бесплатныхъ билетовъ на складочныя помѣщенія къ торговымъ предпріятіямъ—873, къ промышленнымъ предпріятіямъ—243, на подряды и поставки—5 и отставнымъ нижнимъ чинамъ (по ст. 6 п. 45 Полож. о государств. промысл. налогѣ)—124.

Сравнительно съ предыдущимъ годомъ, въ 1906 г. документовъ было взято болѣе на 7.262 руб. 3 коп.

Внѣшняя торговля.

Внѣшняя или отпуская торговля, главнѣйшими предметами которой служатъ хлѣбъ въ зернѣ и мукѣ, издѣлія мѣстныхъ фабрикъ и заводовъ, ископаемые (асфальтъ, гудронъ), спиртъ, кожи и овчины, производится преимущественно при посредствѣ водныхъ путей—по рр. Волгѣ и Сурѣ. Впрочемъ, часть названныхъ

предметовъ вывоза отправляется также по пролегающимъ въ предѣлахъ губерніи Московско-Казанской и Сызрано-Вяземской желѣзнымъ дорогамъ.

По свѣдѣніямъ начальниковъ судоходныхъ дистанцій, въ навигацію 1906 г. отправка грузовъ по рѣкѣ Волгѣ въ предѣлахъ Симбирской губерніи производилась съ 25 пристаней, изъ нихъ по количеству и цѣнности отправленныхъ грузовъ наиболѣе видное мѣсто занимаютъ: Симбирская, Сызранская, Батрацкая, Сенгилеевская, Часовенская, Новодѣвиченская и Шиловская. На Симбирской пристани погружено для отправки разнаго рода грузовъ на 5.975.623 руб., Сызранской — на 3.709.262 р., Батрацкой—на 1.205.857 р., Сенгилеевской—на 788.997 р., Часовенской—на 951.116 р., Новодѣвиченской—на 194.070 р. и Шиловской—на 320.333 руб.

Общая стоимость всѣхъ грузовъ, отправленныхъ съ волжскихъ пристаней исчисляется въ 13.732.804 р. (сравнительно съ 1905 годомъ менѣе на 7.569.107 р.) въ томъ числѣ хлѣбныхъ грузовъ было отправлено: ржи на 153.816 р., ржаной муки на 452.351 р., пшеницы на 149.468 р., пшеничной муки на 863.900 р. и овса на 414.164 руб.

Отправка грузовъ по р. Сурѣ производилась съ 10 пристаней; изъ нихъ наибольшее количество грузовъ отправлено съ пристаней: Порѣцкой—на 270.699 р., Бобровской—на 94.276 р., Курмышской—на 207.337 р. и Промзинской—на 40.370 руб. Всего на сурскихъ пристаняхъ погружено въ 1906 г. на 704.487 р. (сравнительно съ предшествовавшимъ годомъ, менѣе на 341.618 р.); въ томъ числѣ хлѣбныхъ грузовъ: ржаной муки—на 8.086 р. и овса—на 477 руб.

Всего на волжскихъ и сурскихъ пристаняхъ за навигацію отчетнаго года погружено разныхъ товаровъ на сумму 14.437.301 р. (сравнительно съ 1905 г. менѣе на 7.910.725 р.); въ томъ числѣ хлѣбныхъ грузовъ: ржи—на 153.816 р., ржаной муки на 863.900 р. и овса—на 891.931 руб.

Внутренняя торговля.

Въ теченіе отчетнаго года въ Симбирской губерніи было 83 ярмарки, изъ которыхъ по размѣрамъ торговыхъ оборотовъ наиболѣе важное значеніе имѣютъ: «Сборная» въ гор. Симбирскѣ, «Крещенская» въ гор. Сызрани и «Троицкая» въ гор. Карсунѣ.

Въ 1906 г. на всѣ бывшія въ Симбирской губерніи ярмарки было привезено товаровъ—на 6.690.780 руб., въ томъ числѣ: на Симбирскую «Сборную»—на 3.500.420 руб., Сызранскую «Крещенскую»—на 153.940 руб. и Карсунскую «Троицкую»—на 460.000 р. Изъ привезенныхъ товаровъ продано на 5.282.090 р., въ томъ числѣ: на «Сборной»—на 2.562.620 р., «Крещенской»—на 36.160 р. и «Троицкой»—на 400.000 руб.

Сравнительно съ предыдущимъ годомъ, обороты ярмарочной торговли представляются въ такомъ видѣ: было привезено товаровъ менѣе на 619.320 р. и продано болѣе на 911.931 р.

Главнѣйшими предметами ярмарочной торговли служатъ: мануфактурные и бакалейные товары, сельско-хозяйственныя орудія, предметы одежды и домашній скотъ,—преимущественно лошади, торговля которыми производится, главнымъ образомъ, на Симбирской «Сборной» ярмаркѣ.

б) Базарная.

Базарныхъ пунктовъ въ губерніи насчитывается 104. Всего въ отчетномъ году на базары было привезено разныхъ продуктовъ на 6.019.810 р., а продано на 4.056.840 р. Сравнительно съ 1905 г., привезено было товаровъ болѣе на 647.207 р. и продано болѣе на 42.002 р.

На базары, главнымъ образомъ, привозятся произведенія сельскаго хозяйства: хлѣбъ въ зернѣ и мукѣ, огородные овощи, продукты скотоводства, а также бакалейные, желѣзные и разные другіе, необходимыя въ сельскомъ хозяйствѣ, мелкіе товары.

Д в и ж е н і е н а с е л е н і я .

(Приложение—вѣдомость № 3-й).

Къ 1 января 1907 года въ Симбирской губерніи числилось населенія 1.779.533 обоего пола душъ, въ томъ числѣ 878.764 мужского и 900.769 женскаго пола.

Означенное число жителей распредѣляется слѣдующимъ образомъ:

	Въ городахъ.			Въ уѣздахъ.		
	М. п.	Ж. п.	Итого.	М. п.	Ж. п.	Итого.
а) По городамъ и уѣздамъ.						
Въ гор. Симбирскѣ и уѣздѣ	24268	24164	48432	103941	106404	210345
» » Сенгилей	3655	4496	8151	78091	81254	159345
» » Сызрани	19186	18379	37565	115823	119950	235773
» » Карсунѣ	2173	2127	4300	117333	122742	240075
» » Алатырѣ	6776	7177	13953	85109	91283	176392
» » Ардатовѣ	2432	2897	5329	107052	110351	217403
» » Курмышѣ	1253	1228	2581	98227	98165	196392
» » Буинскѣ	2500	2487	4987	110945	107665	218610
Итого	62243	62955	125198	816521	837814	1654335

б) По сословіямъ. Дворянъ потомственныхъ 3.626 (1.743 муж., 1.883 жен.), дворянъ личныхъ 3.028 (1.486 муж., 1.542 жен.), духовенства монашествующаго 816 (119 муж., 697 жен.), духовенства бѣлаго 8.517 (3.909 муж., 4.608 жен.), почетныхъ гражданъ: потомственныхъ 1.241 (621 муж., 620 жен.), личныхъ 1.477 (722 муж., 775 жен.), купцовъ 1.862 (874 муж., 988 жен.), мѣщанъ 73.580 (35.050 муж., 38.530 жен.), крестьянъ 1.362.329 (671.809 муж., 690.520 жен.), колонистовъ 23 (15 муж., 8 жен.), военныхъ сословій: войска 4.721 (4.538 муж., 183 жен.), отставныхъ и безсрочныхъ нижнихъ чиновъ и ихъ семействъ 232.887 (114.727 муж., 118.160 жен.), иностранныхъ подданныхъ 133 (67 муж., 66 жен.), инородцевъ 84.170 (42.522 муж., 41.648 жен.) и лицъ прочихъ сословій 1.123 (562 муж., 561 жен.).

в) По вѣроисповѣданіямъ. Православнаго вѣроисповѣданія 1.568.116 (772.161 муж. и 795.955 жен.), единовѣрческаго 3.788 (1.809 муж. и 1.979 жен.), раскольниковъ 31.597 (14.369 муж. и 17.228 жен.), армяно-грегоріанскаго 28 (16 муж. и 12 жен.), римско-католическаго 1.117 (795 муж. 322 жен.), протестантскаго 2.305 (1.205 муж. и 1.100 жен.), іудейскаго 795 (459 муж. и 336 жен.), караимскаго 88 (31 муж. и 57 жен.), магометанскаго 162.586 (83.356 муж. и 79.230 жен.), крещеныхъ татаръ, отпавшихъ отъ православія въ магометанство 8.610 (4.310 муж. и 4 610 жен.) и идолопоклонниковъ 503 (252 муж. и 251 жен.).

Б р а к и . По свѣдѣніямъ, собраннымъ Губернскимъ Статистическимъ Комитетомъ, въ 1906 году заключено браковъ 17.600, въ томъ числѣ—въ городахъ 1.057 и въ уѣздахъ—16.543.

Рождаемость. Въ теченіе отчетнаго года въ губерніи родилось 95.198 чел., изъ нихъ: мужского пола 48.441 и 46.757 женскаго; въ числѣ родившихся было законнорожденныхъ 94.493 и внѣбрачныхъ 705.

Смертность. Умершихъ въ 1906 году было по губерніи 58.650, изъ нихъ 30.362 мужского и 28.188 женскаго пола.

Изъ приведенныхъ данныхъ видно, что приростъ населенія исчисляется въ 36.812 человекъ.

П о д а т и и п о в и н н о с т и .

(Приложение—вѣдомость № 4-й).

Казенныя повинно-
сти.

Государственный поземельный налогъ.

Въ 1906 году слѣдовало	{ недоимокъ	48.818 р. 36 к.
поступить	{ оклада	320.167 р. 2 к.
Вновь причислено недоимокъ и оклада		4.484 р. 57 к.
Исключено недоимокъ и оклада		3.966 р. 29 к.
Взыскано недоимокъ и оклада		123.651 р. 48 к.
Осталось въ недоимкѣ къ 1 января 1907 года		245.852 р. 18 к.
Сравнительно съ предшествовавшимъ годомъ, недоимка уменьшилась на		197.033 р. 82 к.

В ы к у п н ы е п л а т е ж и .

Въ 1906 году слѣдовало	{ недоимокъ	771.815 р. 17 к.
поступить	{ оклада	706.998 р. 84 к.
Вновь причислено недоимокъ и оклада		8.357 р. 11 к.
Исключено и разсрочено недоимокъ и оклада		118.791 р. 21 к.
Взыскано недоимокъ и оклада		107.399 р. 37 к.
Осталось въ недоимкѣ къ 1 января 1907 года		1.260.980 р. 54 к.
Сверхъ сего, разсроченныхъ недоимокъ		87.741 р. 76 к.
Оставшаяся недоимка государственнаго поземельнаго налога и выкупныхъ платежей, за исключеніемъ разсроченныхъ, неподлежащихъ взиманію, распределяется по уѣздамъ слѣдующимъ образомъ:		

Симбирскій	291.163 р. 78 к.
Ардатовскій	246.053 р. 51 к.
Карсунскій	224.594 р. 6 к.
Курмышскій	220.472 р. 23 к.
Сызранскій	184.520 р. 74 к.
Буинскій	169.618 р. 63 к.
Алатырскій	165.332 р. 77 к.
Сенгилеевскій	154.536 р. 14 к.

Налогъ съ городскихъ недвижимыхъ имуществъ.

Въ 1906 г. слѣдовало поступить недоимокъ	2.181 р. 67 к.
Оклада	36.000 р. —
Вновь причислено недоимокъ и оклада	240 р. 33 к.
Исключено недоимокъ и оклада	2 р. 49 к.
Взыскано недоимокъ и оклада	28.151 р. 6 к.
Осталось къ 1 января 1907 года	10.268 р. 45 к.

Государственный квартирный налогъ.

Губернскій и уѣзд-
ный земскіе сборы.

Въ 1906 г. слѣдовало поступить недоимокъ	354 р. 67 к.
Оклада	15.425 р. —
Вновь причислено недоимокъ и оклада	515 р. 14 к.
Исключено недоимокъ и оклада	70 р. 40 к.
Взыскано недоимокъ и оклада	15.547 р. 44 к.
Осталось въ недоимкѣ къ 1 января 1907 г.	676 р. 97 к.
Земскихъ сборовъ къ 1 января 1906 г. оставалось въ недоимкѣ и окладѣ	1.483.314 р. 70 к.
Слѣдовало поступить недоимки и оклада	3.652.457 р. 74 к.
Вновь причислено недоимки и оклада	59.957 р. 34 к.
Исключено недоимокъ и оклада	111.574 р. 42 к.
Въ теченіе 1906 г. поступило недоимокъ и оклада	1.374.245 р. 35 к.
Затѣмъ, къ 1 января 1907 г. осталось недопоступившихъ недоимки и оклада	2.226.597 р. 31 к.

Акцизные сборы. Въ теченіе 1906 г. акцизныхъ сборовъ и питейныхъ доходовъ по Симбирской губерніи поступило:

А. 1) Акциза съ вина и спирта и дохода отъ казенной продажи питей		7.434.780 р. 35 к.
2) Акциза съ пива и медоваренія		29.307 р. 10 к.
3) Патентнаго сбора.		18.818 р. 10 к.
4) За невозвращенную посуду		44 985 р. 50 к.
5) Отъ продажи денатурированнаго спирта и денатурирующихъ веществъ		8.321 р. 15 к.
6) Штрафныхъ за нарушеніе питейнаго устава		458 р. 55 к.
7) Случайныхъ поступленій		5.297 р. 82 к.
Итого		7.541.968 р. 57 к.

Сравнительно съ предшествовавшимъ годомъ, поступленіе питейныхъ сборовъ увеличилось на 660.888 р. 30 к.

Б. Табачныхъ доходовъ поступило:

1) Акциза съ табаку		11.274 р. 75 к.
2) Платы за табачные патенты		26.617 р. 75 к.
3) Штрафныхъ за нарушеніе табачнаго устава		34 р. 28 к.
Итого		37.926 р. 78 к.

Противъ 1905 г. болѣе на 6.792 р. 21 к.

В. Акциза съ нефтяныхъ маселъ 2.154 р. 65 к.

Виноторговля.

Въ 1906 г. по губерніи выдано.

1) Годовыхъ патентовъ:

На казенныя винныя лавки	320
» оптовые склады пива и меда.	12
« трактирныя заведенія	12
» буфеты	23
» ренсковые погреба	21
» погреба для продажи русскихъ виноградныхъ винъ	2
» пивныя лавки	79

Итого 469

2) Выдано полугодовыхъ патентовъ:

На оптовые склады пива и меда	16
» трактирныя заведенія	38
» буфеты	23
» ренсковые погреба	10
» погреба для продажи русскихъ виноградныхъ винъ	1
» пивныя лавки	261
» временныя выставки для продажи пива, меда и русскихъ виноградныхъ винъ	2

Итого. 351

Казенныхъ винныхъ лавокъ въ Симбирской губерніи существуетъ въ городахъ 38 и въ уѣздахъ 282, а всего 320.

**Нарушеніе устава
объ акцизныхъ сборахъ.**

По нарушеніямъ устава объ акцизныхъ сборахъ Симбирскимъ Акцизнымъ Управленіемъ въ 1906 г. возбуждено 317 дѣлъ, въ томъ числѣ по нарушенію устава о питейномъ сборѣ—300 и устава о табачномъ сборѣ—17.

Дѣла по нарушеніямъ устава о питейномъ сборѣ распределяются слѣдующимъ порядкомъ: продажа вина безъ надлежащаго разрѣшенія—240; безпатентная торговля крѣпкими напитками—31; торговля крѣпкими напитками несогласно съ патентомъ—1; допущеніе распитія крѣпкихъ напитковъ въ заведеніяхъ, не снабженныхъ установленнымъ патентомъ—7; допущеніе распитія крѣпкихъ напитковъ въ квартирѣ приказчиковъ—5; торговля крѣпкими напитками въ недозволенное время—5; несохраненіе казенныхъ обезпеченій на винокуренныхъ заводахъ—2; нарушеніе правилъ веденія книгъ и отчетности на заводахъ и складахъ—4 и прочія нарушенія—5.

Дѣла по нарушеніямъ о табачномъ сборѣ: продажа и храненіе въ торговыхъ заведеніяхъ табачныхъ издѣлій безъ патента—15, незаконное приобрѣтеніе и продажа необандероленного табаку—1 и проч. нарушенія—1.

Натуральная повинность.

Расходы на отправленіе натуральныхъ повинностей—квартирной, этапной, подводной и дорожной, за исключеніемъ г. Сызрани, исчисляются въ 417.880 р. 45 к.

Стоимость каждой повинности для городовъ и земствъ опредѣляется слѣдующими цифрами:

Г о р о д а .	Квартирная.		Этапная.		Подводная.		Дорожная.		Всего.	
	Руб.	К.	Руб.	К.	Руб.	К.	Руб.	К.	Руб.	К.
Симбирскъ	26254	93	—	—	—	—	14699	15	40954	08
Сенгилей	748	40	—	—	—	—	418	57	1166	97
Сызрань	—	—	—	—	—	—	—	—	—	—
Карсунъ	2854	81	—	—	—	—	503	81	3358	62
Алатырь	7861	64	—	—	—	—	1147	64	9009	28
Ардатовъ	2724	57	—	—	—	—	66	76	2791	33
Курмышъ	1171	68	—	—	—	—	463	45	1635	13
Буинскъ	1770	40	—	—	—	—	—	—	1770	40
Земства.										
Губернское	—	—	—	—	1118	—	151751	15	152869	15
Симбирское уѣздное	—	—	123	72	21598	63	5145	54	26867	89
Сенгилеевское	4267	75	—	—	20870	26	4542	75	29690	76
Сызранское	—	—	277	—	24953	92	4618	50	29849	42
Карсунское	—	—	—	—	19670	—	20772	33	40442	33
Алатырское	—	—	—	—	11407	97	9655	99	21063	96
Ардатовское	—	—	36	—	10916	85	356	98	11309	83
Курмышское	—	—	302	40	13751	21	9934	42	23988	03
Буинское	—	—	—	—	6856	44	14256	83	21113	27
Итого	47654	18	739	12	131143	28	238343	87	417880	45

Воинская повинность.

Въ отчетномъ году разверстка годового призыва новобранцевъ между призывными участками губерніи по указанію Министерства Внутреннихъ Дѣлъ была произведена во второй половинѣ августа и опубликована въ мѣстныхъ «Губернскихъ Вѣдомостяхъ» въ первой половинѣ сентября.

Всѣхъ подлежащихъ исполненію воинской повинности въ 1906 г. по призывнымъ спискамъ числилось 18.004, въ томъ числѣ по дополнительнымъ спискамъ 1.017 чел.

Дѣйствія уѣздныхъ по воинской повинности присутствій были начаты съ 15 октября и окончены въ Симбирскомъ уѣздѣ 31 октября, Буинскомъ и Сенгилеевскомъ 2 ноября, Ардатовскомъ 5 ноября, Курмышскомъ и Сызранскомъ 6 ноя-

бря и въ Алатырскомъ и Карсунскомъ 7 ноября. Наибольшая продолжительность дѣйствій въ участкахъ была 6 дней, наименьшая—2 дня.

По разверсткѣ Военнаго Министерства, съ Симбирской губерніи назначено къ приему на военную службу 6.919 чел.

На пополненіе разверстки принято въ войска 6.863 чел., въ томъ числѣ зачислено въ запасъ 46 чел. и 56 осталось въ недоборѣ. Недоборъ образовался по Ардатовскому, Карсунскому, Курмышскому, Симбирскому и Сызранскому уѣздамъ при выполненіи перваго примѣчанія къ 172 ст. воинск. уст. о замѣнѣ христіанъ христіанами, а нехристіанъ—лицами ихъ исповѣданія.

Изъ числа принятыхъ на службу заключается: имѣющихъ право на льготу 3 разряда 448 чел., 2 разряда 419 чел. Женатыхъ 3.817 чел., изъ нихъ одинокъ, семейства коихъ состоятъ только изъ жены и дѣтей—19 чел.

Имѣющихъ право на сокращенные сроки службы по 1 п. 64 ст. 1 чел., по 2 п.—67 чел. и по 3 п.—1.732 чел. Умѣющихъ читать и писать 1.610 чел. и умѣющихъ только читать—369 чел.

По происхожденію, по сословію, по вѣроисповѣданію и по родамъ занятій до призыва поступившіе въ войска 6.817 чел. распредѣляются такъ: 1) по происхожденію: великороссовъ 4.556 чел., латышей 7 чел., финскихъ племенъ 912 чел., пѣмцевъ 1 чел., евреевъ 1 чел., татаръ 597 чел., чувашъ 743 чел.; 2) по вѣроисповѣданію: православныхъ и единовѣрцевъ 6.144 чел., раскольниковъ 46 чел., прочихъ христіанъ 14 чел., сектантовъ инославныхъ христіанскихъ исповѣданій 15 чел., евреевъ 1 чел. и магометанъ 597 чел.; 3) по сословіямъ: дворянъ 13 чел., почетныхъ гражданъ 16 чел., мѣщанъ 250 чел. и крестьянъ 6.538 чел.; 4) по мѣсту жительства: городскихъ обывателей 524 чел. и сельскихъ жителей 6.293 чел. и 5) по родамъ занятій: земледѣльцевъ 4.209 чел., фабричныхъ 186 чел., ремесленниковъ и цеховыхъ 1.569 чел., торговцевъ 143 чел., состоящихъ на службѣ: (государственной, общественной или частной) 264 чел. и прочихъ 446 чел.

Способныхъ къ строевой военной службѣ 6.714 чел. и къ нестроевой службѣ 149 чел. Подлежащихъ назначенію во флотъ 164 чел.

Освобождено отъ жеребья по 151 ст. уст., заявившихъ желаніе исполнить воинскую повинность и отбывающихъ таковую въ качествѣ вольноопредѣляющихся 68 чел.

Получило отсрочку: а) на окончаніе образованія 53 чел., б) для поступленія въ духовное званіе 9 чел., в) вслѣдствіе нахождения подъ слѣдствіемъ и судомъ 55 чел. и г) по невозможности и для излеченія болѣзней 636 чел.

Отправлено на испытаніе 302 чел. и назначено къ переосвидѣтельствуванію 10 чел., въ томъ числѣ 9 чел. изъ принятыхъ на военную службу.

Признано совсѣмъ неспособными къ военной службѣ 1.157 чел., зачислено въ ополченіе 2 разряда 1.105 чел. Освобождено отъ воинской повинности занимающихъ должности православныхъ псаломщиковъ 8 чел. и не явились къ исполненію воинской повинности 578 чел.

При освидѣтельствovanіи призываемыхъ для опредѣленія годности къ службѣ въ ополченіи: зачислено въ ратники ополченія перваго разряда 867 чел. и втораго разряда 132 чел. признано совсѣмъ неспособными къ военной службѣ 159 чел., не явилось къ освидѣтельствуванію 49 чел. и зачислено въ первый разрядъ ополченія безъ освидѣтельствovanія 2.013 чел.

Въ стечномъ году причислено въ призывные участки 74 чел., а отчислено 168 чел.

Принято на военную службу внѣ времени, назначеннаго для призыва: 1) на основаніи 173 ст. уст.: а) изъ подлежащихъ переосвидѣтельствуванію 4 чел., б) находившихся въ лечебныхъ заведеніяхъ на испытаніи 93 чел., в) неявившихся по призывамъ 181 чел. и г) состоящихъ подъ слѣдствіемъ и судомъ 15 чел. и 2) на основаніи 180, 389 и 390 ст.—17 чел. Возвращено изъ военной службы на основаніи 173 ст.—187 чел. и по 56 ст.—136 чел. Выдано свидѣтельство нижнимъ чинамъ, возвращеннымъ изъ войскъ по протестамъ военнаго начальства, безсрочныхъ 219 и временныхъ 308. Нехристіане ввезапному освидѣтельствуванію не подвергались.

Въ губерньскомъ по воинской повинности присутствіи переосвидѣтельствовано 43 новобранца, изъ нихъ 15 чел. признаны годными къ военной службѣ, 20 чел. негодными и 8 подлежащими отсрочкѣ. Жалобъ на уѣздныя присутствія поступило 220, изъ нихъ 14 признаны уважительными. Рѣшеній уѣздныхъ присутствій разсмотрѣно въ порядкѣ надзора 25, изъ нихъ признаны неправильными и отмѣнены 20. Жалобъ въ Правительствующій Сенатъ перенесено 48.

Общественное благоустройство.

Казенныя и общественныя зданія.

Въ казенныхъ зданіяхъ Симбирской губерніи, находящихся въ вѣдѣніи Министерства Внутреннихъ Дѣлъ, въ отчетномъ году были произведены обыкновенно ремонтныя работы для поддержанія этихъ зданій въ должномъ порядкѣ. Въ городѣ Симбирскѣ были отремонтированы Губернаторскій домъ и зданія присутственныхъ мѣстъ, губернской тюрьмы и ея отдѣленія и исправительнаго арестантскаго отдѣленія, на что израсходовано 4.496 руб. 60 коп.; новыхъ же сооружений не производилось. Въ уѣздныхъ городахъ: Сызрани, Сенгилеѣ, Карсунѣ, Алатырѣ, Ардатовѣ, Курмышѣ и Буинскѣ на ремонтъ зданій присутственныхъ и тюремныхъ замковъ израсходовано 2.417 руб. 20 коп. Всего же на означенныя работы въ губерніи было израсходовано 6.913 руб. 80 коп.

Зданія, принадлежащія губерньскому и уѣздному земствамъ, а также городскимъ общественнымъ управленіямъ, находятся въ удовлетворительномъ состояніи. На ремонтъ этихъ зданій израсходовано въ 1906 году земствами 54 135 р. 20 к. и городами—5.914 р. 72 к.

Дороги, мосты и переправы.

Расходы по содержанію въ исправности сооружений (мостовъ, гатей и т. п.) на пролегающихъ въ предѣлахъ Симбирской губерніи Московскомъ, Казанскомъ и Саратовскомъ трактахъ и проч. коммерческихъ трактахъ, а также расходы по постройкѣ на этихъ трактахъ новыхъ сооружений за 1906 годъ исчисляются въ суммѣ 126.135 р. 34 к., изъ каковой суммы израсходовано: а) за счетъ спеціального дорожнаго капитала 107.045 р. 24 к.; б) за счетъ губернскаго сбора 4.626 р. 84 к. и в) за счетъ уѣзднаго сбора 14.463 р. 26 к.

Засимъ, наличность спеціального дорожнаго капитала къ 1 января 1907 г. составляетъ 159.724 р. 49 к.

Почта и телеграфъ.

Въ отчетномъ году для приѣма и выдачи почтовой и телеграфной корреспонденціи существовало въ губерніи всего учрежденій 66, именно: почтово-телеграфныхъ конторъ—10, почтово-телеграфныхъ отдѣленій—20, почтовыхъ отдѣленій—33 и телеграфныхъ—1 (временное, навигаціонное).

Кромѣ того, при двухъ волостныхъ правленіяхъ существуютъ почтовые операціи съ приѣмомъ и выдачею всякаго рода корреспонденціи, и при 8 волостныхъ правленіяхъ съ приѣмомъ и выдачею одной частной корреспонденціи.

По свѣдѣніямъ Казанскаго почтово-телеграфнаго округа, упомянутыми учрежденіями получено корреспонденціи:

Внутренней. Денежныхъ и цѣнныхъ пакетовъ 138.247, денежныхъ переводовъ по почтѣ 164.457, заказныхъ писемъ 214.884 и казенныхъ писемъ: закрытыхъ 1.012.270 и открытыхъ 44.661; частныхъ простыхъ писемъ: закрытыхъ—2.107.440 и открытыхъ 371.404; посылокъ частныхъ цѣнныхъ 27.487, безъ цѣны 19.058, казенныхъ 11.681; періодическихъ изданій 2.618.306; бандерольныхъ отправленій 336.396.

Заграничной. Денежныхъ и цѣнныхъ пакетовъ 138, денежныхъ переводовъ 13, заказныхъ писемъ 3.509, простыхъ закрытыхъ 29.653, открытыхъ 8.056, посылокъ частныхъ цѣнныхъ 151, безъ цѣны 628, періодическихъ изданій 12.961 и бандерольныхъ отправленій 21.910.

Мѣстной. Переслано пакетовъ 924, денежныхъ переводовъ 259, писемъ закрытыхъ частныхъ 20.289, казенныхъ 21.233, открытыхъ частныхъ 6.656, казенныхъ 158, бандерольныхъ отправлений 29.732 и заказныхъ писемъ 4.356.

Отправлено корреспонденціи:

Внутренней. Денежныхъ и цѣнныхъ пакетовъ казенныхъ 14.865, частныхъ 62.511, денежныхъ переводовъ по почтѣ и телеграфу 164.144, узловъ казенныхъ 1.264, частныхъ 2, посылокъ частныхъ цѣнныхъ 10.958, безъ цѣны 13.519 и періодическихъ изданій 358.684.

Заграничной. Денежныхъ и цѣнныхъ пакетовъ частныхъ 1.475, денежныхъ переводовъ 437, заказныхъ писемъ 2.877, простыхъ писемъ закрытыхъ 10.135, открытыхъ 6.305, посылокъ цѣнныхъ 193, безъ цѣны 155 и бандерольныхъ отправлений 2.075.

Телеграммъ получено: внутри Имперіи тарифныхъ 148.272, бесплатныхъ 23.927; международныхъ тарифныхъ 409 и безилатныхъ 43.

Телеграммъ отправлено: внутри Имперіи тарифныхъ 126.228, бесплатныхъ 13.841, проходящихъ 319.900, международныхъ тарифныхъ 713 и бесплатныхъ 33.

Знаковъ оплаты продано на сумму 196.548 р. 92 к.

Телефоны.

Правительственныя телефонныя сѣти существуютъ въ гг. Симбирскѣ и Сызрани. Всѣхъ абонентовъ на телефонъ состояло къ 1 января 1907 г. въ Симбирскѣ—185; въ Сызрани—сѣть уничтожена пожаромъ, бывшимъ 5 іюля 1906 г.

Въ теченіе 1906 г. почтово телеграфными учрежденіями Симбирской губерніи получено доходовъ: почтового 198.672 р. 57 к., телеграфнаго 130.349 р. 36 к. и телефоннаго 17.449 р. 45 к., а всего 346.521 р. 38 к.; сравнительно съ предшествовавшимъ годомъ, доходъ увеличился на 12.271 р. 34 к.

80767

Земская почта.

Земская почта существуетъ почти во всѣхъ уѣздахъ губерніи и содержится на счетъ подлежащихъ уѣздныхъ земскихъ сборовъ.

На указанную надобность въ отчетномъ году земствами израсходовано 6.886 руб. 20 к.

Народная нравственность.

(Приложеніе—вѣдомость № 5-й.)

Статистика преступленій.

Симбирскимъ Окружнымъ Судомъ въ теченіе 1906 г. рассмотрѣно и окончено съ участіемъ присяжныхъ засѣдателей 270 дѣлъ и безъ участія—162 дѣла.

Состоявшимися по означеннымъ дѣламъ приговорами присуждено къ разнымъ наказаніямъ 595 лицъ, изъ нихъ 569 муж. и 26 жен.

Приговоренные къ наказаніямъ распределяются слѣдующимъ образомъ:

По сословіямъ. Дворянъ 2 муж., почетныхъ гражданъ 4 муж., купцовъ 1 муж., мѣщанъ 25 муж. и 1 жен., крестьянъ 524 муж. и 21 жен., нижнихъ воинскихъ чиновъ 1 муж., разночинцевъ и инородцевъ 9 муж. и 2 жен., иностранцевъ 2 жен., бродягъ и бѣглыхъ ссыльныхъ 3 муж.

По возрастамъ. Отъ 10 до 17 л.—12 муж. и 2 жен., отъ 17 до 21 г.—69 муж. и 5 жен., отъ 21 до 50 л.—361 муж. и 17 жен. и отъ 50 до 70 л.—127 муж. и 2 жен.

По образованію. Грамотныхъ 223 муж. и 3 жен. и неграмотныхъ 346 муж. и 23 жен.

По преступленіямъ. Противъ собственности частныхъ лицъ 147 чел., противъ жизни, здравія, свободы и чести частныхъ лицъ—81 чел., противъ порядка управленія—360 чел. и по прочимъ преступленіямъ—7 чел.

Расколь.

По свѣдѣніямъ Симбирскаго Губернскаго Статистическаго Комитета, расколь-

никовъ разныхъ сектъ числится въ губерніи 31.597 обоого пола душъ, въ томъ числѣ 14.369 муж. и 17.228 жен.

Наибольшее число раскольниковъ сосредоточено въ Сызранскомъ, Алатырскомъ, Карсунскомъ, Сенгилеевскомъ и Симбирскомъ уѣздахъ; въ остальныхъ же число ихъ весьма незначительно. Въ гг. Карсунѣ, Ардатовѣ и Курмышѣ раскольниковъ нѣтъ.

По городамъ и уѣздамъ раскольники распредѣляются слѣдующимъ образомъ:

Въ г. Симбирскѣ . . .	239 м. и 264 ж.;	въ уѣзд. 1.305 м. и 1.438 ж.
» » Сенгилеѣ . . .	60 м. и 75 ж.;	» » 1.609 м. и 1.944 ж.
» » Сызрани . . .	378 м. и 454 ж.;	» » 4.390 м. и 5.373 ж.
» » Карсунѣ . . .	— м. и — ж.;	» » 2.192 м. и 2.407 ж.
» » Алатырѣ . . .	186 м. и 204 ж.;	» » 3.580 м. и 4.545 ж.
» » Ардатовѣ . . .	— м. и — ж.;	» » 310 м. и 343 ж.
» » Курмышѣ . . .	— м. и — ж.;	» » 7 м. и 78 ж.
» » Буинскѣ . . .	1 м. и — ж.;	» » 112 м. и 103 ж.

Большинство раскольниковъ Симбирской губерніи принадлежитъ къ австрійскому лжесвященству и безпоповщинскимъ сектамъ разныхъ толковъ; въ Алатырскомъ и Сызранскомъ уѣздахъ есть нѣсколько молоканъ.

Организованная Епархіальнымъ Начальствомъ черезъ посредство православныхъ миссіонеровъ и мѣстное духовенство борьба съ расколомъ ведется довольно успѣшно, особенно въ тѣхъ мѣстахъ, гдѣ устраиваются публичныя собесѣдованія миссіонеровъ и духовныхъ лицъ съ представителями раскола. Наряду съ бесѣдами практикуются и другія мѣры, какъ наприм.: произношеніе съ церковной каѳедры поученій миссіонерскаго характера, миссіонерская постановка преподаванія Закона Божія въ школахъ и т. п.

Въ общемъ, о положеніи раскола въ губерніи можно сказать, что онъ значительно утратилъ то вліяніе, какимъ пользовался нѣсколько лѣтъ тому назадъ; случаи уклоненія въ расколъ очень рѣдки, а переходъ изъ послѣдняго въ православіе бываетъ каждагодно въ значительномъ количествѣ.

Въ отчетномъ году къ православію присоединено изъ раскола поповщинской, безпоповщинской и бѣглопоповщинской сектъ 89 муж. и 91 жен.; изъ баптистовъ 1 жен. и молоканъ: 1 душа муж. и 1 душа жен. пола. На правахъ единовѣрія присоединено изъ сектъ: безпоповщинской, бѣглопоповщинской и поповщинской 1 душа муж. и 3 души жен. пола.

Мѣста заключенія.

Т ю р ь м ы.

Въ Симбирской губерніи находится девять тюремъ: губернская, семь уѣздныхъ и женская.

Изъ уѣздныхъ тюремъ—Сызранская въ пожаръ, бывшій 5 іюля 1906 года, сгорѣла со всѣмъ имуществомъ, дѣлами, книгами и документами, а содержащіеся въ этой тюрьмѣ арестанты были размѣщены по другимъ тюрьмамъ. Затѣмъ, 24 мая того же года пожаромъ повреждено зданіе Курмышской тюрьмы.

Во всѣхъ тюрьмахъ Симбирской губерніи къ 1 января 1906 года оставалось арестантовъ 586 человекъ и при нихъ 11 дѣтей; въ теченіе этого года прибыло 3.786 чел. и 40 дѣтей, выбыло 3.585 чел. и 37 дѣтей и осталось къ 1 января 1907 г. 787 чел. и 14 дѣтей; въ томъ числѣ: срочныхъ 406 чел., ссыльныхъ 28 чел., пересыльныхъ 72 чел. и подсудимыхъ и слѣдственныхъ 281 чел.

Въ Симбирской губернской и женской тюрьмахъ, а равно и въ уѣздныхъ, арестанты въ отчетномъ году, какъ и въ предшествовавшіе годы, были запяты

разными внутренними и внешними работами. Въ губернской тюрьмѣ трудомъ арестантовъ производилась заготовка для арестантовъ же на всю губернію одежды, бѣлья и обуви. Въ женской тюрьмѣ стирали бѣлье и вязали чулки по заказамъ частныхъ лицъ. Въ этой тюрьмѣ, кромѣ того, имѣется ткацкая мастерская, въ которой изготовляется разныхъ сортовъ сарпинка для распродажи и по заказамъ частныхъ лицъ.

Въ уѣздныхъ тюрьмахъ, гдѣ, по тѣснотѣ помѣщеній, не представляется возможнымъ вести занятія мастерствами, арестанты производили разныя работы по тюремному хозяйству и по обработкѣ тюремныхъ огородовъ; по требованіямъ частныхъ лицъ и городскихъ управленій, производили очистку площадей, набивку погребовъ, распилку дровъ и др.

Въ теченіе 1906 г. арестантами всѣхъ тюремъ заработано: на внешнихъ работахъ—851 руб. 6 коп. и на внутреннихъ—1.540 руб. 12 к., а всего 2.391 р. 18 к., въ томъ числѣ: по губернской тюрьмѣ—1.186 руб. 59 к., по женской—257 руб. 62 к. и по уѣзднымъ тюрьмамъ: Сенгилеевской—132 руб. 10 к., Сызранской—55 р. 85 к., Карсунской—128 р. 59 к., Алатырской—43 р. 90 к., Ардатовской—352 р. 10 к., Курмышской—74 р. 7 к., Буинской—160 р. 36 к.

Въ хозяйственномъ отношеніи всѣ тюрьмы подчинены Тюремному Комитету и уѣзднымъ Тюремнымъ Отдѣленіямъ.

Экономическаго капитала Тюремнаго Комитета и уѣздныхъ Тюремныхъ Отдѣленій къ 1 января 1907 г. состояло 20.393 р. 69 к.

На экономическія средства тюремъ содержится все тюремное хозяйство. При губернской и женской тюрьмахъ, кромѣ того, наняты постоянные фельдшера, а при тюремной церкви—содержатся священникъ съ псаломщикомъ.

При Сызранской тюрьмѣ содержится тюремная больница, съ постояннымъ врачомъ и фельдшеромъ. При губернской и уѣздныхъ тюрьмахъ, за исключеніемъ Сызрани, больницъ нѣтъ и больные арестанты для излеченія отправляются въ земскія больницы, при чемъ изъ губернской и женской тюремъ въ земскую больницу направляются только трудно больные, а легко заболѣвшимъ помощь подается фельдшеромъ, по указанію врачей, безвозмездно пользующихся арестантовъ.

Симбирское исправительное арестантское отдѣленіе.

Къ 1 января 1906 г. въ исправительномъ арестантскомъ отдѣленіи состояло арестантовъ 203 чел., въ теченіе года прибыло изъ разныхъ мѣстъ 285 чел., выбыло по разнымъ причинамъ 224 чел. и къ 1 января 1907 г. осталось 264 чел.

По примѣру прежнихъ лѣтъ, арестанты были заняты внутренними и внешними работами. Изъ внутреннихъ работъ, кромѣ заготовки хозяйственнымъ способомъ казенныхъ одежныхъ вещей, производились слѣдующія: столярная, кузнечная, сапожная и портняжная работы, мелочной ремонтъ зданія отдѣленія и, наконецъ, ткацкое производство по выработкѣ разныхъ сортовъ полотна.

Внешнія работы, по требованіямъ частныхъ лицъ и контрагентовъ желѣзной дороги, были слѣдующія: очистка полотна желѣзной дороги отъ снѣга и подвозка земляного балласта, земляныя работы по полотну желѣзной дороги, нагрузка шпаль, разныя работы на нѣкоторыхъ частныхъ фабрикахъ и заводахъ, асфальтовыя работы, битье свай и др. земляныя работы (по устройству мостовъ) и т. п.

Въ отчетномъ году заработано арестантами на внешнихъ работахъ 1.324 р. 62 к. и на внутреннихъ 1.953 р. 91 к., а всего 3.278 р. 53 к.

Симбирскій исправительный пріютъ для несовершеннолѣтнихъ.

Симбирскій исправительный пріютъ для несовершеннолѣтнихъ, состоящій въ вѣдѣніи тюремнаго Комитета съ 1 января 1904 г. переданъ, согласно Высочайше утвержденнаго 2 мая 1903 г. Положенія Комитета Министровъ, въ вѣдѣніе Симбирскаго Общества исправительныхъ пріютовъ и земледѣльческихъ колоній и въ этомъ пріютѣ въ отчетномъ году помѣщались, кромѣ преступниковъ, сироты-нищія, дѣти арестантовъ и ссыльныхъ.

Къ 1 января 1906 г. оставалось въ пріютѣ питомцевъ 30 чел., въ теченіе года поступило 13 чел. и къ 1 января 1907 г. осталось 23 чел.; среднимъ же числомъ ежедневно содержалось 26 питомцевъ.

Въ перевоспитаніи малолѣтнихъ преступниковъ и ихъ исправленіи особенное вниманіе обращено было на развитіе въ нихъ религіозно-нравственныхъ чувствъ.

и привычки къ труду, на производимыя ими работы, имѣющія учебно-воспитательный характеръ, на занятія ихъ въ школѣ пріюта и проч.

Въ весеннее и лѣтнее время, съ 1 апрѣля по 15 октября, главная дѣятельность питомцевъ направлена была къ сельско-хозяйственнымъ работамъ въ пріютскомъ саду и огородѣ, занимающимъ 28 дес. земли, подъ руководствомъ садовника и смотрителя пріюта; въ то же время продолжались занятія и въ школѣ. При пріютѣ съ 1 мая 1897 г. введены курсы простого практическаго обученія садоводству, огородничеству и пчеловодству. Кромѣ того, при пріютѣ имѣется метеорологическая станція, на которой питомцы знакомятся съ метеорологическими наблюденіями, необходимыми для сельско-хозяйственныхъ надобностей.

Общій расходъ по содержанию пріюта исчисляется въ 11.698 руб. 58 коп.

Изъ приведенныхъ данныхъ видно, что во всѣхъ поименованныхъ мѣстахъ заключеній къ 1 января 1906 г. состояло арестантовъ 819, въ теченіе года прибыло 4.084, выбыло 3.829, затѣмъ къ 1 января 1907 г. осталось 1.077 чел.

Всего содержавшимися въ тюрьмахъ и исправительномъ отдѣленіи арестантами въ 1906 г. заработано 5.669 р. 71 к., въ томъ числѣ на вѣнскихъ работахъ 2.175 р. 68 к., на внутреннихъ 3.494 р. 3 к.

П о ж а р ы.

(Приложеніе—вѣдомость № 6-й)

Всѣхъ пожарныхъ случаевъ въ теченіе отчетнаго года было въ губерніи 1.552, въ томъ числѣ въ городахъ 68 и въ уѣздахъ 1.484, которые, по времени года, распредѣляются слѣдующимъ образомъ: въ лѣтніе мѣсяцы произошло 526 пожаровъ, въ весенніе—385, въ осенніе—431 и въ зимніе—210.

Пожарами было уничтожено 9.980 дворовъ, при чемъ общая сумма пожарныхъ убытковъ исчисляется въ 23.770.346 р., сравнительно съ 1905 г.—болѣе на 19.932.542 руб.

Наибольшее число пожарныхъ случаевъ произошло отъ неосторожнаго обращенія съ огнемъ—671, затѣмъ слѣдуютъ поджоги—471 случ., отъ разныхъ причинъ—180 случ., отъ дурнаго устройства печей и трубъ—198 случ. и отъ молній—32 случ.

Число пожаровъ, сравнительно съ 1905 г., было болѣе на 46.

Особенно значительные пожары по количеству погорѣвшихъ зданій и по размерамъ понесенныхъ убытковъ были: въ гор. Алатырѣ (4 іюля) и гср. Сызрани (5 іюля). Пожаромъ въ Алатырѣ причинено убытка до 2.000.000 р., пожаромъ въ Сызрани—до 18.000.000 рублей.

Народное здравіе и общественное призрѣніе.

Медицинскій персоналъ.

Всѣхъ врачей гражданскаго вѣдства какъ состоящихъ на службѣ по опредѣленію отъ правительства, такъ и служащихъ въ земскихъ и городскихъ учрежденіяхъ и занимающихся вольной практикой въ 1906 г. въ Симбирской губерніи состояло 96, которые по городамъ и уѣздамъ распредѣлялись слѣдующимъ образомъ: въ г. Симбирскѣ 24 и его уѣздѣ 8; въ г. Сенгилей 3 и его уѣздѣ 6; въ г. Сызрани 9 и его уѣздѣ 8; въ г. Карсунѣ 3 и его уѣздѣ 9; въ г. Алатырѣ 4 и его уѣздѣ 5; въ г. Ардатовѣ 2 и его уѣздѣ 6; въ г. Курмышѣ 2 и его уѣздѣ 4; въ г. Буинскѣ 2 и его уѣздѣ 4.

Аптеки.

Вольная продажа лекарствъ въ теченіе 1906 г. производилась изъ 23 аптекъ, изъ коихъ въ г. Симбирскѣ 4 (4-я аптека въ слободѣ Часовиѣ за р. Волгой), въ

г. Сызрани 3, въ г. Карсунѣ 1, въ г. Алатырѣ 1, въ г. Ардатовѣ 1, въ сс. Промзинѣ, Астрадамовкѣ и Порѣцкомѣ, Алатырскаго уѣзда; Большихъ-Березникахъ, Жадовкѣ, Базарномъ-Сызганѣ и Анненковѣ, Карсунскаго уѣзда; въ с. Шиловкѣ, Симбирскаго уѣзда и с. Новодѣвичѣ, Сенгилеевскаго уѣзда,—по одной сельской аптекѣ, принадлежащихъ частнымъ владѣльцамъ: въ гг.: Сенгилей, Сызрани, Курмышѣ и Буинскѣ—по одной вольной аптекѣ, принадлежащихъ уѣзднымъ земствамъ; больничныхъ аптекъ, находящихся въ завѣдываніи фармацевтовъ, въ 1906 году было 3, а именно: при Симбирской губернской земской больницѣ и при Алатырской и Ардатовской земскихъ больницахъ.

Оспопрививаніе.

Оспопрививаніе въ Симбирской губ. производилось земскими фельдшерами и оспопрививателями подѣ наблюденіемъ врачей. Для добыванія оспеннаго детрита въ Симбирской губ. учреждены два телятника: въ г. Курмышѣ и въ с. Тепломя-Станѣ, Курмышскаго уѣзда. Предохранительная оспа привита 74,198 ч. и произведена ревакцинація 6.325 чел.

Больницы.

Губернская земская больница содержится на средства губернскаго земства, имѣеть 216 постоянныхъ кроватей. Въ теченіе отчетнаго года въ названной больницѣ находилось на излеченіи 4.807 ч., изъ нихъ умерло 328 ч. или 6,8%. При больницѣ имѣется амбулаторія, въ которой было принято 14.089 чел. входящихъ больныхъ.

Медицинскій персоналъ больницы состоитъ изъ слѣдующихъ лицъ: старшаго врача, 4 ординаторовъ, 7 фельдшеровъ, 2 сестеръ милосердія, аптекаря, его помощника и троихъ учениковъ.

При губернской земской больницѣ съ 1896 г. на средства губернскаго земства существуетъ фельдшерская школа, въ которой въ отчетномъ году обучалось 18 учениковъ и 37 ученицъ.

Городская бесплатная больница въ г. Симбирскѣ устроена на 41 кровать, изъ нихъ 29 кроватей содержатся на средства города, а остальные—на средства жертвователей. Въ теченіе 1906 г. въ городской больницѣ пользовалось леченіемъ 1.435, изъ коихъ выписано 1.322, умерло 54 и къ 1 января 1907 г. осталось 59 чел. Амбулаторныхъ больныхъ принято 13.223 ч.

Лазаретъ Симбирской общины сестеръ милосердія Краснаго Креста устроенъ на 16 кроватей. Въ лазаретѣ въ 1906 г. находилось на излеченіи 138 ч. Принято амбулаторныхъ больныхъ 5.207 ч.

Для оказанія медицинской помощи жителямъ уѣздныхъ городовъ и виѣгородскихъ поселеній на средства земствъ, городовъ и частныхъ лицъ содержатся слѣдующія лечебныя заведенія:

	Больни- цы.	Лечебни- цы.	Пріемные покои.	Врачебн. амбулато- рии.	Фельдшер- скіе пункт- ты.
Симбирскій уѣздъ	4	—	6	—	16
Гор. Сенгилей и его уѣздъ	2	3	9	1	7
„ Сызрань и его уѣздъ	4	1	9	—	20
„ Карсунъ и его уѣздъ	3	7	4	1	13
„ Алатырь и его уѣздъ	1	1	3	—	5
„ Ардатовъ и его уѣздъ	4	—	3	—	13
„ Курмышъ и его уѣздъ	2	—	3	—	9
„ Буинскъ и его уѣздъ	5	—	—	—	4
Итого	25	12	37	2	87

Общее число больных, обратившихся къ медицинской помощи въ 1906 г. выразилось цифрой 1.152.767 ч. Изъ нихъ лечилось въ больницахъ 29.690 ч. изъ коихъ умерло 1.136 ч. или 3,8% и подана медицинская помощь амбулаторно 1.123.077 ч.

Стоимость содержанія врачебнаго отдѣленія, уѣздныхъ врачей и повивальныхъ бабокъ — 14.657 р. 80 к.

На содержаніе медицинской части въ губерніи городскими и земскими учрежденіями израсходовано — 704.058 р. 4 к. Изъ этого числа: 1) городскими общественными управленіями израсходовано: Симбирскимъ—22.795 р. 94 к., Сенгилеевскимъ—2.500 р. 30 к., Сызранскимъ—4.809 р. 27 к., Карсунскимъ—2.301 р., 71 к., Алатырскимъ 681 р. 50 к., Ардаатовскимъ — 36 р., Курмышскимъ—741 р., 69 к. и Буинскимъ — 380 р., а всего—34.245 р. 41 коп. и 2) на содержаніе медицинской части земскими управами израсходовано: Симбирскою губернскою — 185.837 р. 54 к. и уѣздными: Симбирскою — 59.736 р. 18 к., Сенгилеевскою— 71.271 р. 86 к., Сызранскою—102.646 р., Карсунскою—61.022 руб. 14 коп., Алатырскою—43.995 руб. 72 коп., Ардаатовскою— 51.851 р. 72 к., Курмышскою—40.500 р. 10 к. и Буинскою—52.970 р. 37 к., а всего 669.811 р. 63 к.

Карамзинская колонія для душевно-больныхъ.

Карамзинская колонія для душевно-больныхъ, построенная на средства умершаго тайнаго совѣтника Н. В. Карамзина, находится въ 13 верстахъ отъ г. Симбирска и расположена на участкѣ земли въ 320 десятинъ съ лугами, лѣсами и пашнею.

Медицинскій персоналъ колоніи состоитъ изъ директора, его помощника, ординатора, 2 фельдшеровъ и 1 фельдшерицы.

Въ теченіе отчетнаго года въ означенной колоніи находилось на излеченіи 784 чел., изъ нихъ выбыло 466 чел., осталось къ 1 января 1907 г. 318 чел. и умерло 81 или 10,3%.

Эпидеміи.

Число больныхъ въ губерніи, обратившихся къ медицинской помощи съ общими заразными и паразитическими болѣзнями въ 1906 г. какъ пользовавшихся въ больницахъ, такъ и внѣ больницъ распредѣляется слѣдующимъ образомъ:

Названіе болѣзней.	Въ больницахъ.		Внѣ больницъ заболѣло.	Всего заболѣло.
	Заболѣло.	Умерло.		
Оспа	61	9	2641	2702
Корь	51	1	1328	1379
Скарлатина	457	66	3035	3492
Коклюшъ	6	—	7120	7126
Гриппъ	561	3	22304	22865
Дифтеритъ	256	24	2006	2262
Тифъ брюшной	1757	130	5149	6906
» сыпной	52	2	147	199
» возвратный	234	9	65	279
» неопредѣленный	51	1	507	558
Дизентерія	198	10	4318	4516
Эпидемическій гастроэнтеритъ	9	—	3146	3155
Холера туземная	22	2	85	107
Заушница эпидемическая	30	1	2430	2460

Рожа	249	6	2450	2699
Остеміэлитъ	22	1	148	170
Гнилистое и гнойное зараженіе	85	26	70	155
Острый сочленистый ревматизмъ	607	3	10427	11034
Цынга	22	—	394	416
Проказа	—	—	1	1
Сибирская язва	84	8	367	451
Сапъ	1	1	—	1
Водобоязнь	—	—	4	4
Крупозная пневмонія	759	54	2701	3460
Бугорчатка легкихъ	607	103	4384	4991
Бугорчатка проч. органовъ	103	3	1550	1653
Сифились первичный	69	—	528	597
Сифились кандиломный <i>resens</i>	1234	3	9017	10251
Сифились кандиломный <i>resediv</i>	692	1	8116	8808
Форма сифилиса не указана	71	—	1285	1356
Сифились гумозный	1210	2	31121	32331
Мягкій шанкръ и его осложненія	125	—	513	638
Перелой и его осложненія	250	—	2714	2964
Переменяющаяся лихорадка	1052	4	87809	88861
Прочія общія заразныя болѣзни	32	3	1961	1993
Глисты кишечныя	57	—	3510	3567
Эхинококкъ	—	—	8	8
Трихинозъ	—	—	4	4
Актиномикозъ	2	—	9	11
Чесотка	144	—	80724	80868
Парша	3	—	704	707
Прочія паразитическія болѣзни	37	—	22702	22739

Наиболѣе распространенною изъ заразныхъ болѣзней въ отчетномъ году была скарлатина. Больныхъ скарлатиной зарегистрировано, какъ видно изъ таблицы, — 3.492 чел.

Дифтеритомъ зарегистрировано больныхъ во всей губерніи — 2.262 чел. Заболеваемость этой болѣзью въ 1906 г., сравнительно съ 1905 годомъ, уменьшилась на 1.015 чел.

Ветеринарная часть.

Ветеринарный персоналъ.

Ветеринарный персоналъ въ Симбирской губерніи въ отчетномъ году состоялъ:

1) Изъ губернскаго ветеринарнаго инспектора, на которомъ лежала административная часть въ губерніи и общее руководство ветеринарно-санитарными мѣропріятіями, предпринимаемыми городскими и земскими учрежденіями.

2) Пяти правительственныхъ пунктовыхъ, трехъ городскихъ и 20 земскихъ участковыхъ ветеринаровъ и 48 фельдшеровъ.

3) Одного ветеринара, завѣдывающаго ветеринарнымъ отдѣломъ при Губернской Земской Управѣ и

4) Ветеринара, завѣдывающаго бактериологической лабораторіей, которая содержится на средства губернскаго земства и служитъ для микроскопическихъ и бактериологическихъ изслѣдованій на сибирскую язву, а также для приготовления сибиреязвенныхъ вакцинъ, въ цѣляхъ производства предохранительныхъ прививокъ домашнимъ животнымъ.

Ветеринарно санитарный надзоръ за убойнымъ скотомъ.

Фактическій ветеринарно-санитарный надзоръ за убойнымъ скотомъ и привозомъ мяса въ отчетномъ году существовалъ въ гг. Симбирскѣ, Сызрани и Алатырѣ, гдѣ для этой цѣли мѣстными городскими общественными управленіями содержатся особые городскіе ветеринарные врачи.

Всего по губерніи осмотрѣно ветеринарными врачами мясныхъ тушъ и ихъ частей: крупнаго рогатаго скота—34.081, телятъ—9.899, свиней—6.675 и 3.232 окороба, овецъ 35.987 и лошадей—170.

Эпизоотіи.

Изъ повально-заразныхъ болѣзней на домашнемъ скотѣ были зарегистрированы ветеринарными врачами слѣдующія болѣзни:

Названіе эпизоотій.	Заболѣло.	Пало.	Убито.	Выздоровѣло.
Ящуръ	5	—	—	5
Сибирская язва	516	471	—	45
Сашъ	37	3	33	—
Рожа свиней	126	80	—	46
Мыть	296	4	—	237
Чесотка	235	—	—	98
Актиномикозъ	24	1	1	18
Бѣшенство	6	3	3	—
Туберкулезъ	14	—	9	—
Бѣлый поносъ	10	—	—	10
Стригущій лишай.	6	—	—	4

Какъ видно изъ этой таблицы, изъ числа эпизоотическихъ болѣзней наибольшія потери причинили сибирская язва, сашъ и рожа свиней; остальные же болѣзни значительнаго распространенія не имѣли.

Борьба съ эпизоотіями велась согласно дѣйствующимъ обязательнымъ постановленіямъ губернскаго земства, при чемъ за убиваемыхъ санныхъ лошадей выдавалось владѣльцамъ вознагражденіе изъ земскихъ суммъ по оцѣнкѣ.

Правительственными пунктовыми ветеринарными и тремя городскими ветеринарными врачами въ теченіе года осмотрено промышленнаго скота, перегоняемаго черезъ Симбирскую губернію и поступившаго на убой на мѣстныя скотобойни 118.254 головы, изъ коихъ крупнаго скота 33.269, телятъ 6.957, овецъ 73.146 и свиней 4.882 головы, при чемъ взыскано Высочайше утвержденнаго $\frac{0}{100}$ сбора 27.724 р. 77 к., которые и внесены въ мѣстныя казначейства.

Насильственные и случайныя смерти.

(Приложеніе — вѣдомость № 7-й).

Умершихъ насильственнымъ образомъ и случайно въ 1906 году было 849, изъ нихъ 635 муж. и 214 жен. Насильственной смертью умерло 86, въ томъ числѣ дѣтубійствъ 18 и смертоубійствъ 68, самоубійствъ 35, скоропостижно-умершихъ было 271, отъ болѣзней 152, отъ пьянства 87 и отъ неизвѣстныхъ причинъ 32, найдено мертвыхъ тѣлъ 24; умерло случайной смертью 433, изъ нихъ убито молніей 12, задавлено и упало съ высотъ 46, сгорѣло и убито во время пожаровъ 133, умерло отъ угара 16, замерзло 27, утонуло 130 и умерло отъ другихъ случайностей 69.

Сравнительно съ предшествовавшимъ годомъ, число случаевъ насильственной смерти было болѣе на 10; случаевъ скоропостижной смерти болѣе на 33; найдено мертвыхъ тѣлъ болѣе на 9 и случайныхъ смертей болѣе на 118.

Благотворительныя заведенія.

Учрежденія, состоящія въ вѣдѣніи Попечительства о Домахъ Трудолюбія и Работныхъ Домахъ. *Симбирскій Домъ Трудолюбія*, открытый въ 1895 г. на городскія средства и частныя пожертвованія, состоитъ въ вѣдѣніи попечительнаго о немъ общества, главныйшія заботы котораго въ теченіе отчетнаго года были направлены къ развѣтвію разныхъ ремеслъ, преимущественно такихъ, которыя находили бы въ числѣ посѣтителей болѣе или менѣе привычныхъ рабочихъ и чтобы издѣлія ихъ имѣли сбытъ на мѣстномъ рынкѣ. Изъ числа такихъ ремеслъ въ теченіе 1906 г. производились слѣдующія: шитье обуви, тканье холста, сарпинки и парусины, щипанье пакли, ческа мочала и проч.

Въ отчетномъ году Домъ Трудолюбія посѣтило 12.587 чел.

Другая цѣль, которую преслѣдуетъ общество, заключается въ призрѣніи дѣтей обоюго пола, преимущественно такихъ, которыя, за неимѣніемъ родителей или крайнею бѣдностью послѣднихъ, предоставлены собственной участи. Въ отчетномъ году всего призрѣвалось 9 мал. Призрѣваемые, находясь на полномъ содержаніи, занимаются, легкимъ по ихъ возрасту трудомъ, изготовленіемъ коробокъ, картонокъ и проч.

При Домѣ Трудолюбія имѣется начальная школа для обученія призрѣваемыхъ грамотѣ. Въ 1906 г. въ ней обучалось 9 мал., а всего съ приходящими обучалось 39 мал. и 28 дѣв.

Учебно-показательныя мастерскія: 1) въ г. Симбирскѣ для обученія слесарному и столярному ремесламъ; 2) въ с. Большихъ-Березникахъ, Карсунск. у.,

для обученія столярному ремеслу и плетенію корзины; 3) въ с. Кошкахъ, Буинскаго у., для обученія столярному ремеслу; 4) въ с. Ждановѣ, Курмышскаго у., для обученія кузнечному ремеслу и 5) въ с. Сіявѣ, Алатырскаго у., для обученія корзиночному ремеслу.

Учебно-трудоустройственный пунктъ въ г. Симбирскѣ имѣетъ отдѣлы: кройки, шитья, орнаментальнаго рисованія, художественнаго рисованія, архитектурнаго черченія, бухгалтеріи, стенографіи, каллиграфіи, новыхъ языковъ, изящныхъ работъ и вязанья чулковъ.

Всѣхъ посѣщеній въ пунктѣ за отчетный годъ зарегистрировано 20.494, изъ коихъ большинство—12.306—приходилось на обучавшихся кройкѣ и шитью, 3.581 на орнаментальное и художественное рисованіе и 629 на бухгалтерію. Приходъ этого учрежденія за 1906 г. равнялся 6.556 р. 26 к., расходъ 6.323 р. 34 к.; при чемъ, указанная выше сумма составила, главнымъ образомъ, изъ доходовъ съ дома, принадлежащаго пункту, и изъ суммъ, собранныхъ за право ученія съ лицъ, посѣщавшихъ пунктъ.

Кромѣ того, въ нѣкоторыхъ селеніяхъ существуютъ небольшіе кружки трудовой помощи, а также нѣсколько кружковъ, учрежденныхъ въ губерніи для открьтія въ лѣтнее время яслей-пріютовъ.

Богадѣльни и учрежденія для призрѣнія престарѣлыхъ.

Губернская земская богадѣльня содержится на средства губернскаго земства. Въ теченіе отчетнаго года пользовалось постояннымъ призрѣніемъ 107 человекъ, въ томъ числѣ 42 муж. и 65 жен. Въ теченіе года выбыло 3, умерло 15 и осталось къ 1 января 1907 г. 89 чел.

Симбирская городская богадѣльня, организованная исключительно для престарѣлыхъ и убогихъ лицъ обоюго пола, неимѣющихъ средствъ къ существованію, состоитъ изъ трехъ учрежденій, а именно: Николаевскаго дома призрѣнія неимущихъ, богадѣльни имени А. П. Кирпичникова и богадѣльни А. П. Конурина. Содержаніе этого благотворительнаго учрежденія обезпечено капиталомъ въ 356.806 р. 21 коп.

По числу призрѣваемыхъ Симбирская городская богадѣльня составляетъ одно изъ наиболѣе обширныхъ учрежденій этого рода. Въ 1906 г. въ ней находилось на полномъ призрѣніи 238 обоюго пола лицъ, содержаніе коихъ обошлось въ 10.753 р. 88 к.

Серебряный пріютъ, содержимый на средства Симбирскаго Общества Христіанскаго Милосердія, состоящаго въ вѣдомствѣ учрежденій ИМПЕРАТРИЦЫ МАРИИ. Въ названномъ пріютѣ находятся на призрѣніи 38 женщинъ, въ возрастѣ отъ 50 до 85 лѣтъ, содержаніе которыхъ обошлось за отчетный годъ въ 3.532 р. 99 к.

Дворянское общежитіе въ г. Симбирскѣ, учрежденное исключительно для призрѣнія престарѣлыхъ и неимущихъ дворянъ обоюго пола. Въ теченіе 1906 г. въ общежитіи состояло 5 муж. и 16 жен.

Алатырская городская богадѣльня находится въ вѣдѣніи мѣстнаго городского общественнаго управленія и содержится, главнымъ образомъ, на городскія средства, частью же на проценты съ принадлежащаго богадѣльнѣ капитала въ 2.585 руб.

Буинская земская богадѣльня, учрежденная мѣстнымъ уѣзднымъ земствомъ, для призрѣнія престарѣлыхъ съ платою по 36 р. въ годъ. Такихъ призрѣваемыхъ въ отчетномъ году было 21 чел., изъ нихъ въ теченіе года умерло 2 и выбыло 1 и осталось на призрѣніи къ 1 января 1907 г. 18 чел., въ томъ числѣ 14 муж. и 4 жен.

Содержаніе богадѣльни за 1906 г. обошлось въ 1.179 р. 43 к.

Кромѣ поименованныхъ учрежденій, для призрѣнія престарѣлыхъ, имѣются богадѣльни въ г. Сызрани при Вознесенскомъ мужскомъ монастырѣ и въ г. Алатырѣ—при Кіево-Николаевскомъ женскомъ монастырѣ, каковыя богадѣльни состоятъ въ вѣдѣніи епархіальнаго начальства.

Пріюты для малолѣтнихъ.

Пріютъ губернскаго попечительства дѣтскихъ пріютовъ Въ названномъ пріютѣ въ отчетномъ году пользовались призрѣніемъ 52 дѣвочки.

Симбирскій городской пріютъ находится въ вѣдѣніи мѣстнаго городского общественнаго управленія и помѣщается въ принадлежащихъ городу зданіяхъ. Средствами на содержаніе пріюта служатъ: а) проценты съ капитала, спеціально основаннаго на учрежденіе пріюта; б) проценты съ капитала, пожертвованнаго А. П. Кирпичниковымъ и А. П. Ковуринымъ и в) отпускаемые Городской Думой изъ городскихъ средствъ 2.000 р. въ годъ.

Въ 1906 г. въ пріютѣ пользовалось призрѣніемъ 104 чел., на содержаніе которыхъ израсходовано 1.304 р. 35 к.

Цѣль пріюта заключается въ призрѣніи сиротъ, воспитаніи ихъ и начальномъ образованіи; поэтому, по достиженіи школьнаго возраста, всѣ они обучаются въ имѣющемся при пріютѣ начальномъ училищѣ; по окончаніи въ немъ курса, болѣе способные мальчики помѣщаются въ ремесленное училище имени М. В. Лебедева (въ отчетномъ году 3 мал.); кромѣ того, при пріютѣ открыты: 1) сапожное ремесленное отдѣленіе, въ которомъ въ 1906 г. обучалось 5 мал. и 2) школа кройки и шитья, гдѣ обучающихся за отчетный годъ было 23 дѣв.

Сиротское убѣжище для дѣтей обоего пола въ г. Алатырѣ содержится на городскія средства. Въ убѣжищѣ находилось 28 чел., въ томъ числѣ 17 мал. и 11 дѣв.; призрѣваемые въ убѣжищѣ посѣщаютъ городскія училища, а въ свободное отъ учебныхъ занятій время мальчики занимаются сапожнымъ мастерствомъ, а дѣвочки—рукодѣліемъ.

**Благотворительныя
заведенія Н. Д. Селиверстова.**

Благотворительныя заведенія Н. Д. Селиверстова, основанныя на капиталѣ въ 400.000 р., пожертвованный ген.-лейт. Н. Д. Селиверстовымъ, находятся при с. Румянцевѣ, Карсунскаго уѣзда, и состоятъ въ вѣдомствѣ учреждений ИМПЕРАТРИЦЫ МАРИИ, имѣя непосредственной своей задачей оказывать помощь и призрѣніе жителямъ с. Румянцева и рабочимъ мѣстной суконной фабрики. Здѣсь на широкихъ началахъ организованы различные виды благотворенія и помощи бѣднымъ всѣхъ возрастовъ, какъ-то: призрѣніе дѣтей обоего пола и обученіе ихъ грамотѣ и ремесламъ, оказаніе врачебной помощи больнымъ, призрѣніе престарѣлыхъ и неизлечимо-больныхъ.

Для осуществленія этихъ цѣлей имѣются слѣдующія учрежденія:

1) *Пріютъ-интернатъ для дѣтей обоего пола*: всѣхъ призрѣваемыхъ дѣтей за отчетный годъ было 29, въ томъ числѣ 19 мальч. и 10 дѣвоч. и платныхъ 14 мальч.

2) *Ремесленное мужское двухклассное училище*, въ которомъ обучалось столярному и слесарному ремесламъ 37 мальч.

3) *Начальная школа для дѣтей обоего пола*, гдѣ къ 1 января 1907 года состояло 79 мал. и 41 дѣв.

4) *Больница съ амбулаторіей* при ней, гдѣ пользовались леченіемъ въ теченіе 1906 года 414 стационарно и слѣдано 14.973 посѣщенія амбулаторными больными.

5) *Богадѣльня*. Въ богадѣльнѣ состояло призрѣваемыхъ 7 муж. и 5 жен.

Кромѣ поименованныхъ учреждений, при заведеніяхъ имѣются бесплатная народная библіотека-читальня и учебная пасѣка. Въ послѣдней, подъ руководствомъ учителя-спеціалиста, занимаются практически пчеловодствомъ ученики ремесленнаго училища.

Народное просвѣщеніе.

(Приложеніе—вѣдомость № 8-й).

Всѣхъ учебныхъ заведеній въ Симбирской губерніи въ отчетномъ году было 1.291, въ томъ числѣ среднихъ для мужского пола 5, для женскаго 4, прогимназій женскихъ 4, учительская семинарія, чувашская учительская школа, училищъ уѣздныхъ, городскихъ и приходскихъ 66, сельскихъ народныхъ училищъ 538, ремесленныхъ—8, инородческихъ школъ Министерства Народнаго Просвѣщенія 147 и проч. низшихъ учебныхъ заведеній въ городахъ и селеніяхъ 519.

Въ означенныхъ учебныхъ заведеніяхъ всѣхъ наименованій въ теченіе 1906 года состояло учащихся 86.458 чел., въ томъ числѣ мужского пола 62.605 чел. и женскаго пола—23.853.

Сравнительно съ предшествовавшимъ годомъ, число учебныхъ заведеній увеличилось на 144, а учащихся состояло болѣе на 15.007 чел.

Начальныя учебныя заведенія гражданскаго вѣдомства.

Первоначальное образованіе въ населеніи губерніи распространяется при посредствѣ 611 училищъ, изъ коихъ 5 училищъ преслѣдуютъ профессионально-ремесленные цѣли, 606—общеобразовательныя.

Въ составѣ учебныхъ заведеній послѣдней категоріи надлежитъ различать 8 городскихъ трехклассныхъ училищъ по Положенію 31 мая 1872 г., 30 начальныхъ двухклассныхъ, 564 начальныхъ одноклассныхъ, частныхъ училищъ второго и третьяго разрядовъ—4. Кромѣ того, не считая школъ епархіальнаго вѣдомства, почти во всѣхъ татарскихъ деревняхъ имѣются медресе и мектебе, общее количество которыхъ въ губерніи простирается до 147.

Бюджетъ означенныхъ народныхъ училищъ, не считая частныхъ, содержащихъ исключительно на плату за обученіе, за отчетный годъ выразился въ суммѣ 558.666 р. 81 к., въ составъ коихъ изъ Государственнаго Казначейства поступило 128.898 руб. 9 коп. и изъ мѣстныхъ источниковъ (отъ земства и друг.) 429.768 р. 72 к.

Въ среднемъ каждое городское училище стоитъ 4.500 руб. 59 коп., каждое одноклассное начальное—834 р. 63 к. и каждое ремесленное—5.378 р. 83 к.

Обучается во всѣхъ названныхъ заведеніяхъ 49.356 чел., въ томъ числѣ 35.800 мал. и 13.556 дѣв.

По засвидѣтельствованію директора народныхъ училищъ Симбирской губерніи, въ сельскихъ начальныхъ училищахъ съ каждымъ годомъ развиваются занятія ремеслами, а также садоводствомъ, огородничествомъ и пчеловодствомъ. Занятія по послѣднимъ тремъ отраслямъ сельскаго хозяйства ведутся на отведенныхъ обществами участкахъ надѣльной земли.

Дѣятельность Братства Св. трехъ Святителей по народному образованію.

Въ дѣлѣ народнаго образованія, по примѣру прежнихъ лѣтъ, и въ отчетномъ году живое участіе принимало Симбирское Духовно-Просвѣдительно Братство Св. трехъ Святителей. Въ вѣдѣніи Братства къ 1 января 1907 г. состояла 501 церковно-приходская школа, изъ нихъ второклассныхъ—12, двухклассныхъ—1, одноклассныхъ—293 и школъ грамоты—196.

Учащихся въ нихъ было 21.986 ч., въ томъ числѣ 15.446 мал. и 6.540 дѣв.

Израсходовано: на второклассныя церковно-приходскія школы—36.968 руб., одноклассныя церковно-приходскія школы и школы грамоты—114.694 руб.

Инородческія школы.

Въ мѣстностяхъ, населенныхъ инородцами, какъ-то: чувашами, мордвой и др., существуетъ 149 училищъ вѣдомства Министерства Народнаго Просвѣщенія. Въ этихъ училищахъ въ теченіе отчетнаго года обучалось 9.049 чел., изъ нихъ 7.587 мальчиковъ и 1.462 дѣвочки.

Симбирская чувашская учительская школа.

Существующая въ г. Симбирскѣ съ 1868 г. чувашская учительская школа имѣетъ цѣлью приготовленіе учителей для сельскихъ начальныхъ училищъ въ мѣстностяхъ, населенныхъ инородцами-чувашами. Предметы обученія и объемъ преподаванія въ школахъ тѣ же, что и въ учительскихъ семинаріяхъ, при чемъ здѣсь, кромѣ общеобразовательныхъ предметовъ, преподаются ремесла—столярное и токарное по дереву, а также скрипичная игра.

Съ 1878 г. при названной школѣ существуетъ женское отдѣленіе для приготовленія учительницъ также въ инородческія училища.

Въ отчетномъ году обучалось въ школѣ 93 ученика и въ женскомъ при ней отдѣленіи 36 ученицъ.

Профессиональныя училища.

Кромѣ поименованныхъ учебныхъ заведеній, имѣющихъ общеобразовательное значеніе, въ Симбирской губерніи существуютъ слѣдующія профессиональныя училища:

Ремесленное училище графа В. В. Орлова-Давыдова въ г. Симбирскѣ, состоящее въ вѣдѣніи Министерства Финансовъ: содержится на средства, пожертвованныя гр. Орловымъ-Давыдовымъ.

Въ 1906 г. въ немъ обучалось слесарному и столярному ремесламъ 272 ч.

Ремесленное училище имени М. В. Лебедева въ г. Симбирскѣ основано на капиталъ, пожертвованный почетнымъ гражданиномъ г. Симбирска М. В. Лебедевымъ и находится въ вѣдѣніи Симбирскаго городского общественаго управленія.

Къ 1 января 1907 г. въ означенномъ училищѣ состояло 35 учениковъ.

Ремесленное училище въ г. Карсунѣ содержится на средства мѣстныхъ земства и городского общества.

Въ означенномъ училищѣ обучалось въ 1906 г. столярному, кузнечному и слесарному ремесламъ 72 мальчика.

Сельско-хозяйственная школа при фермѣ Симбирскаго общества сельскаго хозяйства содержится на средства губернскаго земства съ ежегодной субсидіей отъ Главнаго Управленія Землеустройства и Земледѣлія.

Въ 1906 г. въ школѣ обучалось 50 мальчиковъ.

Школа кройки и шитья въ г. Симбирскѣ содержится на средства мѣстнаго городского общественаго управленія и имѣетъ цѣлью предоставить бесплатное обученіе кройкѣ и шитью бѣднѣйшимъ дѣвочкамъ всѣхъ сословій.

Всѣхъ обучавшихся въ 1906 году было 196 дѣв.

Публичныя библиотеки.

Публичныхъ библиотекъ въ Симбирской губерніи 10, въ томъ числѣ въ Симбирскѣ 3: Карамзинская, Гончаровская и городская и библиотеки въ гг.: Сызрани, Буинскѣ, Карсунѣ, Ардатовѣ, Сенгилей, Алатырѣ и Курмышѣ.

1) *Карамзинская бесплатная библиотека*, занимающая главнѣйшее мѣсто среди публичныхъ библиотекъ Симбирской губерніи, открыта въ 1848 году въ память историка Н. М. Карамзина, уроженца названной губерніи.

Въ библиотекѣ, ежегодно пополняющейся новыми изданіями, въ 1906 году состояло книгъ 18.232 названія въ 36.946 томахъ. Журналовъ и газетъ въ отчетномъ году получалось 40 названій. Абонентовъ библиотеки было 470 челов., которыми въ теченіе года взято 26.429 томовъ. На содержаніе библиотеки, въ томъ числѣ на выписку газетъ и журналовъ, а также на жалованье служащимъ и другія потребности, въ 1906 году израсходовано 1,696 р. 9 к. и возвращено залоговъ 810 р., а всего 2,506 р. 9 к.

2 и 3) *Гончаровская народная библиотека-читальня*, учрежденная въ память Гончарова 12 декабря 1892 г. на частныя средства; съ 1 января 1903 г. поступила въ вѣдѣніе Симбирскаго городского общественаго управленія; вмѣстѣ съ ней находится *Городская публичная библиотека*, бывшая А. А. Знаменской, переданная въ вѣдѣніе городского общественаго управленія съ мая 1904 года. Всѣхъ книгъ и брошюръ къ концу 1906 г. въ Гончаровской библиотекѣ состояло 4.089 экземпляровъ разныхъ названій. Посѣтителей, пожелавшихъ брать книги на домъ, было 876 чел., которымъ было выдано 13.645 книгъ и брошюръ и 635 номеровъ газетъ; кромѣ того, многіе приходили исключительно для чтенія газетъ и журналовъ въ читальнѣ; такихъ лицъ бывало въ читальнѣ приблизительно отъ 5 до 35 человѣкъ въ день.

Въ городской публичной библиотекѣ-читальнѣ къ концу отчетнаго года состояло книгъ 2.082 названія въ 4.452 томахъ. Число абонентовъ было 475. Выдано 9,517 томовъ книгъ и 3,355 номеровъ газетъ.

Всего израсходовано въ обѣихъ библиотекахъ на разныя надобности въ теченіе 1906 г.—2.249 руб. 91 коп.

4) *Сызранская общественная библиотечка* въ пожаръ, бывшій 5 іюля 1906 г., сгорѣла.

5) *Бунинская общественная библиотечка* въ г. Бунинскѣ находится въ вѣдѣніи городского общественного управленія и содержится преимущественно на отпускаемые имъ средства. Въ 1906 г. въ ней состояло книгъ 2.330 томовъ; подписчиковъ было 76. Расходъ библиотечки равнялся 86 руб. 13 коп.

6) *Карсунская общественная библиотечка* въ г. Карсунѣ также находится въ вѣдѣніи мѣстнаго городского общественного управленія. Въ отчетномъ году въ ней числилось 4.668 книгъ; подписчиковъ было 154.

7) *Ардатовская общественная библиотечка* въ г. Ардатовѣ содержится на счетъ средствъ городского общественного управленія и на пособіе отъ Уѣздной Земской Управы.

8) *Сенгилевская общественная библиотечка* въ г. Сенгилеѣ также содержится на средства мѣстнаго городского общественного управленія.

9) *Алатырская общественная библиотечка* въ г. Алатырѣ открыта 2 января 1902 г. въ память сорокалѣтія освобожденія крестьянъ отъ крѣпостной зависимости 19 февраля 1861 г. Содержится на средства, отпускаемые городскимъ общественнымъ управленіемъ. Книгъ въ библиотекѣ состояло къ 1 января 1907 г. 2.958 томовъ. Подписчиковъ было 296 чел. Расходъ библиотечки равнялся 771 руб. 68 коп.

10) *Курмышская общественная библиотечка-читальня* содержится на счетъ городскихъ средствъ и пожертвованій частныхъ лицъ.

Безплатныя народныя библиотечки-читальни.

Безплатныя народныя библиотечки-читальни, имѣя цѣлью предоставить крестьянскому населенію возможность пользоваться книгами, преимущественно религіозно-нравственнаго и историческаго содержанія, съ каждымъ годомъ получаютъ болѣе широкое распространеніе. Первоначальный опытъ открытія этихъ учрежденій показалъ существенное значеніе ихъ въ дѣлѣ народнаго образованія и въ настоящее время распространеніемъ бесплатныхъ библиотекъ заинтересованы не только общественныя учрежденія—земства и городскія управленія, но и частныя лица, сочувствующія дѣлу народнаго образованія.

Всѣхъ бесплатныхъ народныхъ библиотекъ-читаленъ въ Симбирской губерніи къ 1 января 1907 г. состоитъ 96.

Крестьянское дѣло.

(Дѣятельность учреждений, образованныхъ по закону 12 іюля 1889 г.)

Губернское Присутствіе.

Въ Губернскомъ Присутствіи въ теченіе 1906 г. находилось въ производствѣ 2.920 дѣлъ, въ томъ числѣ судебныхъ 855 и административныхъ 2.065. Изъ числа судебныхъ дѣлъ разрѣшено 795.

Уѣздные Съезды.

Уѣздными Съездами въ 1906 г. разсмотрѣно административныхъ дѣлъ 844, судебныхъ 4.329, изъ числа послѣднихъ уголовныхъ 1.258 и гражданскихъ 3.071. Затѣмъ къ 1 января 1907 г. осталось неразрѣшенныхъ дѣлъ: административныхъ 395, судебныхъ 1.357, изъ нихъ уголовныхъ 374 и гражданскихъ 983.

Земскіе Начальники.

Въ теченіе отчетнаго года къ земскимъ начальникамъ поступило къ производству дѣлъ: административныхъ 10.609 и гражданскихъ 5.259. Изъ числа поступившихъ дѣлъ осталось неразрѣшенныхъ 554 административныхъ, 4.296 уголовныхъ и 856 гражданскихъ.

Волостные суды.

Къ волостнымъ судамъ Симбирской губерніи въ 1906 г. поступило къ производству уголовныхъ дѣлъ 14.968 и гражданскихъ 45.513 и разрѣшено уголовныхъ дѣлъ 13.149 и гражданскихъ 42.024.

Кредитныя учрежденія.

Симбирское Отдѣленіе Государственнаго Дворянскаго Земельнаго Банка. Симбирскимъ Отдѣленіемъ Дворянскаго Банка въ 1906 году разсмотрѣно и представлено съ своими заключеніями въ Совѣтъ Банка по Симбирской губерніи 23 ходатайства о ссудахъ.

Черезъ Отдѣленіе Банка выдано въ теченіе года по губерніи ссудъ 22, въ суммѣ 1.480.900 р., въ томъ числѣ первоначальныхъ ссудъ 2, на сумму 27.000 р., подъ залогъ 1.313 дес. земли и по перезалогу 1 ссуда на сумму 60.500 р. подъ залогъ 878 дес. земли.

Съ разрѣшенія Банка состоялось переходовъ имѣній изъ рукъ первыхъ заемщиковъ на новыхъ владѣльцевъ съ переводомъ долга: дворянамъ 1.154 дес. съ суммою долга 48.600 р. и не дворянамъ 3.298 дес. съ долгомъ 246.600 р. и Крестьянскому Поземельному Банку 325 дес. съ долгомъ 16.500 р.

Въ теченіе отчетнаго года погашено ссудъ по особому отдѣлу: полностью 6 ссудъ.

По неуспѣшности торговъ на имѣнія неисправныхъ заемщиковъ, осталось за Банкомъ и принято въ его управленіе по Дворянскому Банку 3 имѣнія.

Симбирское Отдѣленіе Крестьянскаго Поземельнаго Банка. Въ теченіе 1906 г. Симбирскимъ Отдѣленіемъ Крестьянскаго Банка по разрѣшеннымъ сдѣлкамъ выдано въ ссуду крестьянамъ Симбирской губ. 325.700 р. 80 к. на покупку 27.877,63 дес.

Городскіе Общественные Банки. Городскихъ Общественныхъ Банковъ въ Симбирской губ. шесть: въ гг. Симбирскѣ, Сызрани, Сенгилеѣ, Алатырѣ, Ардатовѣ и Буинскѣ.

Въ теченіе отчетнаго года городскими банками отъ произведенныхъ операций получено чистой прибыли 87.741 р. 34 к., въ томъ числѣ: Симбирскимъ — 46.528 р. 38 к., Сызранскимъ — 24.584 р. 66 к., Сенгилеевскимъ — 3.897 р. 86 к., Алатырскимъ — 4.706 р. 39 к., Ардатовскимъ — 4.132 р. 94 к. и Буинскимъ — 3.891 р. 11 к.

Сравнительно съ предшествовавшимъ годомъ, чистая прибыль городскихъ банковъ увеличилась на 25.476 р. 29 к.

О посѣвѣ и урожаѣ хлѣбовъ въ 1906 году
по Симбирской губерніи.

Родъ фабрикъ и заводовъ.

	Городъ Симбирскъ.			Уѣздъ Симбирскій.			Городъ Сенгилей.			Уѣздъ Сенгилеевскій.			Городъ Сызрань.			Уѣздъ Сызранскій.			
	Число фаб-рикъ и за-водовъ.	Сумма производи-тельности.	Число рабочихъ	Число фаб-рикъ и за-водовъ.	Сумма производи-тельности.	Число рабочихъ.	Число фаб-рикъ и за-водовъ.	Сумма производи-тельности.	Число рабочихъ.	Число фаб-рикъ и за-водовъ.	Сумма производи-тельности.	Число рабочихъ.	Число фаб-рикъ и за-водовъ.	Сумма производи-тельности.	Число рабочихъ.	Число фаб-рикъ и за-водовъ.	Сумма производи-тельности.	Число рабочихъ.	
Производства по обработкѣ волокнистыхъ веществъ.																			
По изготовленію изъ старыхъ суконныхъ вещей суконной шерсти	1	35000	40	—	—	—	—	—	—	—	—	—	—	—	—	—	—	—	
Суконные	—	—	—	5	2191391	2348	—	—	—	6	2716134	2542	—	—	—	—	2	120000	402
Шерсточесальные	—	—	—	22	3945	40	—	—	—	5	420	5	—	—	—	—	7	820	13
Сукновальные	—	—	—	—	—	—	—	—	—	1	100	2	—	—	—	—	1	115	1
Котмовальные	—	—	—	—	—	—	—	—	—	—	—	—	1	200	—	2	—	—	—
Красильные	5	1990	10	17	1620	27	—	—	—	22	1000	30	—	—	—	—	20	2795	34
Канатные	—	—	—	—	—	—	—	—	—	—	—	—	—	—	—	—	—	—	—
Писчебумажныя производства.																			
Писчебумажные	—	—	—	—	—	—	—	—	—	—	—	—	—	—	—	—	—	—	—
Картонные	—	—	—	—	—	—	—	—	—	—	—	—	—	—	—	—	—	—	—
Гильзовые	2	4500	9	—	—	—	—	—	—	—	—	—	—	—	—	—	—	—	—
Производства по обработкѣ дерева.																			
Кулевые	—	—	—	1	12500	28	3	4700	75	1	150	3	—	—	—	—	—	—	—
Лѣсопильные	3	35900	53	—	—	—	—	—	—	1	20000	100	3	11000	30	1	32500	15	
Дегтярно-смолокуренные	—	—	—	—	—	—	—	—	—	47	850	47	—	—	—	—	—	—	
Химическія производства.																			
Поташные	—	—	—	—	—	—	—	—	—	—	—	—	—	—	—	—	—	—	—
Производства по обработкѣ животныхъ продуктовъ.																			
Салотопенные	—	—	—	—	—	—	—	—	—	1	150	2	—	—	—	—	—	—	—
Мыловаренные	2	7800	10	2	37500	15	—	—	—	—	—	—	2	7250	3	—	—	—	
Кожевенные	—	—	—	—	—	—	—	—	—	3	1000	4	6	23575	23	17	1385	17	
Овчинные	—	—	—	26	2015	45	—	—	—	32	3000	60	3	1500	8	42	7835	88	
Восковѣчные и воскобойные	1	20800	30	—	—	—	—	—	—	4	400	4	—	—	—	—	—	—	
Клееваренные	—	—	—	—	—	—	—	—	—	—	—	—	1	50	1	—	—	—	
Керамическія производства.																			
Кирпичные	20	29850	162	7	2650	23	—	—	—	15	1500	45	42	14200	170	2	1200	8	
Стекланные	—	—	—	—	—	—	—	—	—	—	—	—	—	—	—	—	—	—	
Горшечные	3	2050	10	1	70	2	—	—	—	3	320	3	10	620	14	2	200	4	
Мѣловые	—	—	—	—	—	—	—	—	—	3	3500	9	—	—	—	—	—	—	
Извѣстковые	—	—	—	—	—	—	—	—	—	—	—	—	—	—	—	1	62202	85	
Металлическія производства.																			
Чугунно-литейные	3	74000	44	—	—	—	—	—	—	—	—	—	2	700	4	—	—	—	
Питательные продукты.																			
Картофельно-паточные	—	—	—	35	111310	206	—	—	—	—	—	—	—	—	—	—	—	—	
Картофельно терочные	—	—	—	48	62700	257	—	—	—	5	1000	10	—	—	—	—	—	—	
Маслобойные	—	—	—	26	2015	45	—	—	—	26	3200	50	—	—	—	9	800	26	
Пиво-медоваренные	1	30800	25	—	—	—	—	—	—	—	—	—	1	50000	30	—	—	—	
Винокуренные	1	30000	30	2	50000	37	—	—	—	1	15000	10	—	—	—	3	140765	165	
Казенные винные склады	1	2900000	85	—	—	—	—	—	—	—	—	—	1	2244368	62	—	—	—	
Солодовенные	—	—	—	—	—	—	—	—	—	6	300	8	1	400	1	—	—	—	
Мукомольныя мельницы	10	1270	11	412	137988	595	7	294700	143	198	22900	203	2	116780	98	331	144636	398	
Круподирки	1	1800	5	90	4543	117	3	50000	27	35	3500	40	—	—	—	17	4030	46	
Искусственныхъ минеральныхъ водъ	2	52000	10	—	—	—	—	—	—	—	—	—	—	—	—	—	—	—	
Сыроваренные	—	—	—	—	—	—	—	—	—	—	—	—	—	—	—	—	—	—	
Производства, не вошедшія въ предыдущія группы.																			
Асфальтовые	—	—	—	—	—	—	—	—	—	—	—	—	—	—	—	—	2	135000	100
Гудронные	—	—	—	—	—	—	—	—	—	—	—	—	—	—	—	1	6000	30	
Складъ керосиновыхъ продуктовъ	—	—	—	1	30000	6	—	—	—	—	—	—	—	—	—	—	—	—	
Итого	56	3227760	534	695	2650247	3791	13	349400	245	415	2794424	3177	75	2470643	446	458	660283	1432	

Родъ фабрикъ и заводовъ.	Городъ Карсунъ.			Уѣздъ Карсунскій.			Городъ Алатырь.			Уѣздъ Алатырскій.			Городъ Ардатовъ.			Уѣздъ Ардатовскій.		
	Число фабрикъ и заводовъ.	Сумма производительности.	Число рабочихъ.	Число фабрикъ и заводовъ.	Сумма производительности.	Число рабочихъ.	Число фабрикъ и заводовъ.	Сумма производительности.	Число рабочихъ.	Число фабрикъ и заводовъ.	Сумма производительности.	Число рабочихъ.	Число фабрикъ и заводовъ.	Сумма производительности.	Число рабочихъ.	Число фабрикъ и заводовъ.	Сумма производительности.	Число рабочихъ.
Производства по обработкѣ волокнистыхъ веществъ.																		
Суконные	—	—	—	4	3624600	5536	—	—	—	—	—	—	—	—	—	—	—	—
Шерсточесальные	—	—	—	2	900	3	—	—	—	23	4215	39	—	—	—	—	—	—
Сукновальные	—	—	—	—	—	—	—	—	—	5	300	5	—	—	—	7	1620	12
Кошмовальные	—	—	—	24	4840	48	—	—	—	—	—	—	—	—	—	—	—	—
Красильные	—	—	—	27	6546	40	—	—	—	33	5600	47	—	—	—	43	5390	45
Канатные	—	—	—	13	16000	50	—	—	—	—	—	—	—	—	—	—	—	—
Писчебумажныя производства.																		
Писчебумажные	—	—	—	1	2250	3	—	—	—	—	—	—	—	—	—	—	—	—
Картонные	—	—	—	1	10350	23	—	—	—	1	70000	120	—	—	—	—	—	—
Гильзовые	—	—	—	—	—	—	—	—	—	—	—	—	—	—	—	—	—	—
Производства по обработкѣ дерева.																		
Кулевые	—	—	—	127	18360	389	—	—	—	14	8300	62	—	—	—	—	—	—
Лѣсопильные	—	—	—	18	318900	472	3	155000	90	2	21000	24	—	—	—	1	25000	30
Дегтярно-смолокурные	—	—	—	24	3686	32	—	—	—	—	—	—	—	—	—	16	1920	22
Химическія производства.																		
Поташные	—	—	—	2	500	4	—	—	—	16	1009	18	—	—	—	20	2640	40
Производства по обработкѣ животныхъ продуктовъ.																		
Салотопенные	—	—	—	30	4200	30	—	—	—	—	—	—	—	—	—	2	200	2
Мыловаренные	2	11210	6	1	4500	2	—	—	—	1	500	1	—	—	—	—	—	—
Кожевенные	—	—	—	29	13144	52	—	—	—	14	6575	33	3	3000	6	20	980	4
Овчинные	1	7000	4	59	19600	103	1	100	2	25	7030	40	—	—	—	20	4930	27
Воскоswѣчные и воскобойные	—	—	—	—	—	—	—	—	—	—	—	—	—	—	—	—	—	—
Клееваренные	—	—	—	6	12685	27	—	—	—	—	—	—	—	—	—	—	—	—
Керамическія производства.																		
Кирпичные	1	1500	6	76	18795	216	12	1800	80	100	12000	109	—	—	—	72	10630	178
Стекланные	—	—	—	1	20000	74	—	—	—	—	—	—	—	—	—	—	—	—
Горшечные	—	—	—	—	—	—	—	—	—	—	—	—	—	—	—	—	—	—
Мѣловые	—	—	—	—	—	—	—	—	—	—	—	—	—	—	—	—	—	—
Извѣстковые	—	—	—	5	4000	10	—	—	—	—	—	—	—	—	—	—	—	—
Металлическія производства.																		
Чугунно-литейные	—	—	—	3	7050	12	—	—	—	2	5100	20	—	—	—	—	—	—
Питательные продукты.																		
Картофельно-паточные	—	—	—	—	—	—	—	—	—	—	—	—	—	—	—	—	—	—
Картофельно терочные	—	—	—	—	—	—	—	—	—	—	—	—	—	—	—	—	—	—
Маслобойные	—	—	—	399	24418	219	—	—	—	64	14019	128	—	—	—	184	13690	218
Пиво-медоваренные	—	—	—	—	—	—	—	—	—	—	—	—	—	—	—	—	—	—
Винокурные	—	—	—	14	702244	341	—	—	—	—	—	—	—	—	—	1	20000	12
Казенные винныя склады	—	—	—	—	—	—	—	—	—	—	—	—	—	—	—	—	—	—
Солодовенные	—	—	—	—	—	—	—	—	—	7	2140	14	—	—	—	2	280	2
Мукомольныя мельницы	—	—	—	330	270065	383	9	1000	9	415	138982	427	—	—	—	783	682110	838
Круподирки	—	—	—	80	6389	87	—	—	—	71	4060	79	—	—	—	120	9750	135
Искусственныхъ минеральныхъ водъ	—	—	—	—	—	—	—	—	—	—	—	—	—	—	—	—	—	—
Сыроваренные	—	—	—	—	—	—	—	—	—	—	—	—	—	—	—	—	—	—
Производства, не вошедшія въ предыдущія группы.																		
Асфальтовые	—	—	—	—	—	—	—	—	—	—	—	—	—	—	—	—	—	—
Гудронные	—	—	—	—	—	—	—	—	—	—	—	—	—	—	—	—	—	—
Итого	4	19710	161276	5114022	8156	26	1607900	331	793	300830	1166	3	3000	61291	779140	1565		

Родъ фабрикъ и заводовъ.	Городъ Курмышъ.			Уѣздъ Курмышскій.			Уѣздъ Буинскій.			Городъ Буинскъ.			Всего по губерніи.		
	Число фабрикъ и заводовъ.	Сумма производительности.	Число рабочихъ.	Число фабрикъ и заводовъ.	Сумма производительности.	Число рабочихъ.	Число фабрикъ и заводовъ.	Сумма производительности.	Число рабочихъ.	Число фабрикъ и заводовъ.	Сумма производительности.	Число рабочихъ.	Число фабрикъ и заводовъ.	Сумма производительности.	Число рабочихъ.
Производства по обработкѣ волокнистыхъ веществъ.															
По изготовленію изъ старыхъ суконныхъ вещей суконной шерсти	—	—	—	—	—	—	—	—	—	—	—	—	—	—	—
Суконные	—	—	—	—	—	—	—	—	—	—	—	—	17	8652125	10828
Шерсточесальные	—	—	—	39	2965	60	—	—	—	16	3300	16	114	16565	176
Сукновальные	—	—	—	9	875	18	—	—	—	—	—	—	23	3010	38
Кошмовальные	—	—	—	—	—	—	—	—	—	—	—	—	25	5040	50
Красильные	—	—	—	11	1375	16	—	—	—	22	1760	22	200	28076	271
Канатные	—	—	—	—	—	—	—	—	—	—	—	—	13	16000	50
Писчебумажныя производства.															
Писчебумажные	—	—	—	—	—	—	—	—	—	—	—	—	1	2250	3
Картонные	—	—	—	—	—	—	—	—	—	—	—	—	2	80350	143
Гильзовые	—	—	—	—	—	—	—	—	—	—	—	—	2	4500	9
Производства по обработкѣ дерева.															
Кулевые	—	—	—	3	300	12	—	—	—	—	—	—	149	44310	569
Лѣсопильные	—	—	—	—	—	—	—	—	—	3	9804	37	35	629104	851
Дегтярно-смолокурные	—	—	—	27	1350	41	—	—	—	—	—	—	114	7806	142
Химическія производства.															
Поташные	—	—	—	15	775	22	—	—	—	5	705	7	58	5629	91
Производства по обработкѣ животныхъ продуктовъ.															
Салотопенные	—	—	—	—	—	—	—	—	—	—	—	—	33	4550	34
Мыловаренные	—	—	—	—	—	—	—	—	—	—	—	—	10	68760	37
Кожевенные	—	—	—	—	—	—	—	—	—	2	1500	8	94	51159	147
Овчинные	—	—	—	16	1200	32	—	—	—	—	—	—	225	54210	409
Воскосвѣчные и воскобойные	—	—	—	—	—	—	—	—	—	—	—	—	5	21200	34
Клееваренные	—	—	—	—	—	—	—	—	—	—	—	—	7	12735	28
Керамическія производства.															
Кирпичные	60	24000	190	22	3630	46	—	—	—	4	1200	10	433	122955	1243
Стеклянные	—	—	—	—	—	—	—	—	—	—	—	—	1	20000	74
Горшечные	—	—	—	—	—	—	—	—	—	—	—	—	19	3260	33
Мѣловые	—	—	—	—	—	—	—	—	—	—	—	—	3	3500	9
Известковые	—	—	—	—	—	—	—	—	—	—	—	—	6	66202	95
Металлическія производства.															
Чугунно-литейные	—	—	—	—	—	—	—	—	—	—	—	—	10	86850	80
Питательные продукты.															
Картофельно-паточные	—	—	—	—	—	—	—	—	—	—	—	—	35	111310	206
Картофельно терочные	—	—	—	—	—	—	—	—	—	—	—	—	53	63700	267
Маслобойные	—	—	—	51	5110	75	—	—	—	13	3510	13	772	66762	774
Пиво-медоваренные	—	—	—	—	—	—	—	—	—	—	—	—	2	80800	55
Винокурные	—	—	—	2	59300	88	—	—	—	1	30800	33	25	1048109	716
Казенные винныя склады	—	—	—	—	—	—	—	—	—	—	—	—	3	6594368	297
Солодовенные	—	—	—	—	—	—	—	—	—	1	55	1	17	3175	26
Мукомольныя мельницы	—	—	—	728	89530	1495	—	—	—	349	56640	349	3574	1956601	4949
Круподирки	—	—	—	147	18475	220	—	—	—	88	6485	89	652	109032	845
Искусственныхъ минеральныхъ водъ	—	—	—	—	—	—	—	—	—	—	—	—	2	52000	10
Сыроваренные	—	—	—	1	600	8	—	—	—	—	—	—	1	600	8
Производства, не вошедшія въ предыдущія группы.															
Асфальтовые	—	—	—	—	—	—	—	—	—	—	—	—	2	135000	100
Гудронные	—	—	—	—	—	—	—	—	—	—	—	—	1	6000	30
Складъ керосиновыхъ продуктовъ	—	—	—	—	—	—	—	—	—	—	—	—	1	30000	6
Итого	60	24000	190	1071	185485	2133	—	—	—	504	115759	535	6740	20302603	23773

О движеніи народонаселенія въ Симбирской губерніи
за 1906 годъ.

1. Цифры со знаменомъ сданы по переписи населения.

Города и уѣзды.	Число браковъ.	Ч И С Л О Р О Д И В Ш И Х С Я.									Число умершихъ.			Прибыль + Убыль.
		Законнорожденныхъ.			Внѣбрачныхъ.			Всего роженій.						
		Муж. пола.	Жен. пола.	Обоего.	Муж. пола.	Жен. пола.	Обоего.	Муж. пола.	Жен. пола.	Обоего.	Муж. пола.	Жен. пола.	Обоего.	
Городъ Симбирскъ	422	1170	1165	2335	53	47	100	1223	1212	2435	1252+ [*] 11	1039+ [*] 16	2291+ [*] 27	+144
Уѣздъ Симбирскій	1855	5219	5013	10232	43	48	91	5262	5061	10323	3285+ [*] 12	3155+ [*] 14	6440+ [*] 26	+3883
Городъ Сенгилей	75	229	198	427	—	—	—	229	198	427	159	147	306	+121
Уѣздъ Сенгилеевскій	1467	4439	4570	9009	32	38	70	4471	4608	9079	2955+ [*] 15	2777+ [*] 13	5732+ [*] 28	+3347
Городъ Сызрань	228	726	732	1458	11	12	23	737	744	1481	684+ [*] 2	591	1275+ [*] 2	+206
Уѣздъ Сызранскій	2572	7040	6867	13907	42	45	87	7082	6912	13994	4445+ [*] 21	4029+ [*] 14	8474+ [*] 35	+5520
Городъ Карсунъ	40	137	101	238	7	5	12	144	106	250	94	81+ [*] 1	175+ [*] 1	+75
Уѣздъ Карсунскій	2524	7544	7029	14573	57	49	106	7601	7078	14679	4642+ [*] 23	4345+ [*] 16	8987+ [*] 39	+5692
Городъ Алатырь	161	353	317	670	14	14	28	367	331	698	302+ [*] 1	226	528+ [*] 1	+170
Уѣздъ Алатырскій	1594	4023	3876	7900	32	28	60	4055	3905	7960	2492+ [*] 10	2353+ [*] 12	4845+ [*] 22	+3115
Городъ Ардатовъ	61	135	107	242	2	2	4	137	109	246	91	85	176	+70
Уѣздъ Ардатовскій	2351	6010	5479	11489	19	16	35	6029	5495	11524	3569+ [*] 17	3167+ [*] 9	6736+ [*] 26	+4788
Городъ Курмышъ	34	75	100	175	1	1	2	76	101	177	62	42	104	+73
Уѣздъ Курмышскій	2037	5089	5033	10122	23	24	47	5112	5057	10169	3261+ [*] 12	3146+ [*] 15	6407+ [*] 27	+3762
Городъ Буинскъ	36	146	122	268	1	—	1	147	122	269	98	72	170	+99
Уѣздъ Буинскій	2143	5751	5697	11448	18	21	39	5769	5718	11487	2934+ [*] 13	2816+ [*] 7	5750+ [*] 20	+5737
Итого въ городахъ	1057	2971	2842	5813	89	81	170	3060	2923	5983	2742+ [*] 14	2283+ [*] 17	5025+ [*] 31	+958
— — уѣздахъ	16543	45115	43565	88680	266	269	535	45381	43834	89215	27583+ [*] 123	25788+ [*] 100	53371+ [*] 223	+35844
Всего по губерніи	17600	48086	46407	94493	355	350	705	48441	46757	95198	30325+ [*] 137	28071+ [*] 117	58396+ [*] 254	+36812
											30362	28188	58650	

*) Цифры со звездочкой сверху означаютъ мертворожденныхъ.

О поступленіи окладныхъ сборовъ
за 1906 годъ.

Родъ преступленій.	Число преступленій.	ВЪ Т О М Ъ										Ч И С Л Ъ						В О З Р А С Т Ъ П Р Е С Т У П Н И К О В Ъ															
		Число осужденныхъ.		Дворянъ потомственныхъ.		Дворянъ личныхъ.		Почетныхъ гражданъ и купцовъ.		Мѣщанъ.		Крестьянъ.		Военнаго сословія.		Другихъ сословія.		Ниже 17.		17—20.		21—30.		31—40.		41—50.		51—60.		Свыше 60.			
		муж.	жен.	муж.	жен.	муж.	жен.	муж.	жен.	муж.	жен.	муж.	жен.	муж.	жен.	муж.	жен.	муж.	жен.	муж.	жен.	муж.	жен.	муж.	жен.	муж.	жен.	муж.	жен.	муж.	жен.		
37) Угрозы ст. 1545—1548	2	—	—	—	—	—	—	—	—	—	—	—	—	—	—	—	—	—	—	—	—	—	—	—	—	—	—	—	—	—	—		
38) Преступленія противъ брачнаго союза ст. 1549—1585	9	—	—	—	—	—	—	—	—	—	—	—	—	—	—	—	—	—	—	—	—	—	—	—	—	—	—	—	—	—	—		
39) Злоупотребленія родительской власти и преступленія дѣтей противъ родителей ст. 1586—1592	19	—	—	—	—	—	—	—	—	—	—	—	—	—	—	—	—	—	—	—	—	—	—	—	—	—	—	—	—	—	—		
40) Преступленія противъ родственнаго союза ст. 1593—1597	3	—	—	—	—	—	—	—	—	—	—	—	—	—	—	—	—	—	—	—	—	—	—	—	—	—	—	—	—	—	—		
41) Насильственное завладѣніе чужимъ недвижимымъ имуществомъ или скотомъ и истребленіе граничныхъ междъ и знаковъ ст. 1601—1605	1	—	—	—	—	—	—	—	—	—	—	—	—	—	—	—	—	—	—	—	—	—	—	—	—	—	—	—	—	—	—		
42) Истребленіе и поврежденіе чужого имущества полжогомъ или другимъ образомъ ст. 1606—1625)	600	7	1	—	—	—	—	—	—	—	—	—	—	—	—	—	—	—	—	—	1	1	—	2	—	3	—	1	—	—	—		
43) Похищеніе чужого имущества (ст. 1626—1677):																																	
а) разбой ст. 1627—1636	37	8	—	—	—	—	—	—	—	—	—	—	—	—	—	—	—	—	—	—	3	—	3	—	—	—	1	—	1	—	—		
б) грабежъ ст. 1637—1643	144	11	—	—	—	—	—	—	—	—	—	—	—	—	—	—	—	—	—	—	5	—	5	—	1	—	—	—	—	—	—		
в) кража ст. 1644—1664	664	99	4	—	—	—	—	—	—	1	—	—	—	—	—	—	—	—	—	—	21	1	45	—	21	2	7	1	2	—	2		
г) мошенничество ст. 1655—1676	1	—	—	—	—	—	—	—	—	—	—	—	—	—	—	—	—	—	—	—	—	—	—	—	—	—	—	—	—	—	—		
44) Присвоеніе и утайка чужой собственности ст. 1677—1685	7	1	—	—	—	—	—	—	—	—	—	—	—	—	—	—	—	—	—	—	—	—	—	—	—	—	—	—	1	—	—		
45) Преступленія и проступки по договорамъ и другимъ обязательствамъ ст. 1686—1711	24	2	—	—	—	—	—	—	—	—	—	—	—	—	—	—	—	—	—	—	—	—	—	—	—	—	—	—	—	—	—		
Итого	2462	531	27	—	—	—	—	—	—	4	—	—	—	—	—	—	—	—	—	—	2	—	57	10	177	7	147	7	93	2	42	1	13

О ПОЖАРАХЪ

въ Симбирской губерніи

за 1906 годъ.

Города и уѣзды.	Въ зимніе мѣсяцы.			Въ весенніе мѣсяцы.			Въ лѣтніе		мѣсяцы.	Въ осенніе мѣсяцы			Всего въ году.			Причина пожаровъ.				
	Число по- жаровъ.	Число сгорѣвшихъ дворовъ.	Сумма убытковъ.	Число по- жаровъ.	Число сгорѣвшихъ дворовъ.	Сумма убытковъ.	Число по- жаровъ.	Число сгорѣвшихъ дворовъ.		Сумма убытковъ.	Число по- жаровъ.	Число сгорѣвшихъ дворовъ.	Сумма убытковъ.	Число по- жаровъ.	Число сгорѣвшихъ дворовъ.	Сумма убытковъ.	Отъ мол- нии.	Отъ дурного устройства печей и трубъ.	Отъ неосто- рожности.	Отъ под- жога.
Городъ Симбирскъ	2	—	1220	6	25	10110	14	20	17920	3	5	3615	25	50	32865	—	3	8	3	11
его уѣздъ	8	6	1294	1	261	115652	126	226	113298	106	195	102703	241	688	332947	2	17	91	94	37
Городъ Сенгилей	2	—	40	1	—	900	1	—	400	2	—	800	6	—	2140	—	—	1	3	2
его уѣздъ	45	28	17877	97	783	258833	71	421	171078	43	87	36424	256	1319	484212	2	63	83	75	33
Городъ Сызрань	5	5	4080	—	—	—	2	3540	17885210	2	2	42444	9	3547	17931734	—	2	6	—	1
его уѣздъ	28	29	180360	35	952	785842	35	176	132203	33	77	161386	131	1234	1259791	15	23	57	20	16
Городъ Карсунъ	2	—	1255	—	—	—	1	6	1780	—	—	—	3	6	3035	—	—	2	—	1
его уѣздъ	46	31	24437	79	384	198528	116	539	441255	111	135	123664	352	1089	787884	6	36	173	118	19
Городъ Алатырь	1	1	40	6	14	22800	2	341	2001000	2	2	250	11	358	2024090	—	1	5	1	4
его уѣздъ	12	19	6401	22	314	159431	30	222	182067	12	33	7921	76	588	355820	2	7	25	30	12
Городъ Ардатовъ	1	—	1800	3	—	12325	—	—	—	—	—	—	4	—	14125	—	—	3	1	—
его уѣздъ	20	8	5212	57	324	143939	51	222	116313	51	48	34578	179	602	300042	3	15	115	29	17
Городъ Курмышъ	1	—	70	1	1	1675	—	—	—	3	—	275	5	1	2020	—	—	4	1	—
его уѣздъ	18	11	8384	35	251	88014	35	49	17530	36	30	18213	124	341	132141	1	3	65	49	6
Городъ Буинскъ	1	1	5000	2	—	153	—	—	—	2	—	30	5	1	5183	—	—	2	2	1
его уѣздъ	18	10	3107	40	90	43692	42	45	49345	25	11	6173	125	156	102317	1	28	31	45	20
Итого { въ городахъ	15	7	13505	19	40	47963	20	3907	19906310	14	9	47414	68	3963	20015192	—	6	31	11	20
{ въ уѣздахъ	195	142	247072	366	3359	1793931	506	1900	1223089	417	616	491062	1484	6017	3755154	32	192	640	460	160
Всего по губерніи	210	149	260577	385	3399	1841894	526	5807	21129399	431	625	538476	1552	9980	23770346	32	198	671	471	180

Лінійні номери		Висота стовпа		Висота стовпа		Висота стовпа		Висота стовпа	
№	Висота стовпа	№	Висота стовпа	№	Висота стовпа	№	Висота стовпа	№	Висота стовпа
1	100	1	100	1	100	1	100	1	100
2	200	2	200	2	200	2	200	2	200
3	300	3	300	3	300	3	300	3	300
4	400	4	400	4	400	4	400	4	400
5	500	5	500	5	500	5	500	5	500
6	600	6	600	6	600	6	600	6	600
7	700	7	700	7	700	7	700	7	700
8	800	8	800	8	800	8	800	8	800
9	900	9	900	9	900	9	900	9	900
10	1000	10	1000	10	1000	10	1000	10	1000
11	1100	11	1100	11	1100	11	1100	11	1100
12	1200	12	1200	12	1200	12	1200	12	1200
13	1300	13	1300	13	1300	13	1300	13	1300
14	1400	14	1400	14	1400	14	1400	14	1400
15	1500	15	1500	15	1500	15	1500	15	1500
16	1600	16	1600	16	1600	16	1600	16	1600
17	1700	17	1700	17	1700	17	1700	17	1700
18	1800	18	1800	18	1800	18	1800	18	1800
19	1900	19	1900	19	1900	19	1900	19	1900
20	2000	20	2000	20	2000	20	2000	20	2000

О насильственныхъ и случайныхъ смертяхъ
 въ Симбирской губерніи
 за 1906 годъ.

Города и уѣзды.

Лица, умершія

насильственнымъ и случайнымъ образомъ.

Число случаевъ смертоубійства.			Жертвы смертоубійства.					Скоропостижно			
Дѣтоубійство новорожден.	Смертоубійство	Итого.	Дѣтоубійство		Смертоубійство.		Итого.	Самоубійцы.		Скоропостижно	
			м.	ж.	м.	ж.		м.	ж.	Отъ бо- лѣзней.	Отъ пыл- ства.

умершіе.			Найденныя мертвыя тѣла.	Жертвы случайной смерти.												Всего умерло отъ насилія и случайностей.					
Отъ неиз- вѣстныхъ причинъ.		Итого.		Убито молніей.		Задавлено и упало съ высотъ.		Сгорѣло и убито на пожарахъ.		Умерло отъ угара.		Замерзло.		Утонуло.				Укушено до смерти звѣрями.		Умерло отъ другихъ слу- чайностей.	
м.	ж.		м.	ж.	м.	ж.	м.	ж.	м.	ж.	м.	ж.	м.	ж.	м.	ж.	м.	ж.	м.	ж.	м.

Городъ Симбирскъ	—	2	2	—	—	2	—	2	—	8	—	3	—	6	—	1	1	10	1	—	—	—	—	1	—	1	—	6	—	—	—	—	—	—	9	—	29	1						
Уѣздъ Симбирскій	4	6	10	1	3	4	2	5	5	4	—	12	1	15	1	2	3	29	5	3	—	3	—	5	—	1	—	1	—	2	—	9	9	—	—	12	1	33	10	74	20			
Городъ Сенгилей	—	—	—	—	—	—	—	—	—	1	—	2	—	—	—	—	—	2	—	—	—	—	—	—	—	—	1	—	—	—	—	—	3	—	4	—	7	—						
Уѣздъ Сенгилеевскій	—	6	6	—	—	5	1	5	1	—	1	4	1	—	—	14	1	18	2	1	—	1	1	1	3	3	1	—	—	3	1	14	2	—	—	1	1	23	9	47	13			
Городъ Сызрань	1	11	12	1	—	11	—	12	—	—	—	5	—	9	1	—	—	14	1	3	—	—	—	1	—	48	50	4	—	1	—	1	—	—	—	6	4	61	54	90	55			
Уѣздъ Сызранскій	3	8	11	1	2	6	2	7	4	—	1	27	4	15	—	—	—	42	4	3	—	—	—	11	—	2	6	1	1	3	—	16	4	—	—	3	—	36	11	88	20			
Городъ Карсунъ	—	—	—	—	—	—	—	—	—	—	2	1	—	—	—	—	—	1	—	—	—	—	—	—	—	—	—	—	—	—	—	—	—	1	—	2	—	2	—					
Уѣздъ Карсунскій	5	—	5	2	3	—	—	2	3	3	2	35	10	10	2	—	—	45	12	2	1	1	—	10	—	3	5	2	—	5	1	16	2	—	—	2	—	39	8	91	26			
Городъ Алатырь	—	5	5	—	—	4	1	4	1	—	1	2	1	—	—	—	—	2	1	—	—	—	—	—	—	—	—	—	—	—	—	—	—	1	2	5	8	11	11					
Уѣздъ Алатырскій	2	15	17	1	1	12	3	13	4	1	—	20	5	8	—	—	—	28	5	2	—	2	—	5	—	—	1	3	1	1	—	6	9	—	—	4	2	21	13	65	22			
Городъ Ардатовъ	—	1	1	—	—	1	—	1	—	—	—	—	—	—	—	—	—	—	—	—	—	—	—	—	—	—	—	—	—	—	—	—	—	—	2	—	—	—	3	—				
Уѣздъ Ардатовскій	1	8	9	1	—	7	1	8	1	1	—	8	6	14	—	—	—	5	4	27	10	1	—	1	3	3	2	2	4	—	4	—	7	2	—	—	3	—	20	11	57	22		
Городъ Курмышъ	—	—	—	—	—	—	—	—	—	—	—	—	—	—	—	—	—	—	—	—	—	—	—	—	—	—	—	—	—	—	—	—	—	—	—	—	—	—	—	—	—			
Уѣздъ Курмышскій	1	2	3	1	—	2	—	3	—	8	1	—	—	—	—	—	—	—	—	—	—	—	—	—	—	—	—	—	—	—	—	—	—	—	—	—	—	—	—	—	—	—		
Городъ Буинскъ	—	—	—	—	—	—	—	—	—	—	—	1	—	—	—	—	—	—	—	—	—	—	—	—	—	—	—	—	—	—	—	—	—	—	—	—	—	—	—	—	—	—		
Уѣздъ Буинскій	1	4	5	1	—	3	1	4	1	1	—	2	2	4	2	—	—	1	—	7	4	4	1	—	—	3	—	—	1	1	—	2	—	4	5	—	—	12	5	22	11	38	17	
Итого { въ городахъ	1	19	20	1	—	18	1	19	1	9	3	13	2	15	1	—	—	1	1	29	4	3	—	—	—	—	2	—	48	51	5	—	2	—	14	5	—	—	11	6	82	62	142	70
Итого { въ уѣздахъ	17	49	66	8	9	39	10	47	19	18	5	108	29	66	5	—	—	22	8	196	42	19	2	8	4	39	5	15	19	9	2	23	2	77	34	—	—	42	10	213	76	493	144	
Всего по губерніи	18	68	86	9	9	57	11	66	20	27	8	121	31	81	6	—	—	23	9	225	46	22	2	8	4	41	5	63	70	14	2	25	2	91	39	—	—	53	16	295	138	635	214	

О числѣ учебныхъ заведеній и учащихся
въ Симбирской губерніи

за 1906 годъ.

Названіе учебныхъ заведеній.	Въ губернскомъ городѣ.			Въ уѣздныхъ городахъ.			Въ уѣздахъ.			Всего по губерніи.			
	Число учебныхъ заведеній.	Число учащихся.		Число учебныхъ заведеній.	Число учащихся.		Число учебныхъ заведеній.	Число учащихся.		Число учебныхъ заведеній.	Число учащихся.		ОБОЕГО ПОЛА.
		МУЖ. ПОЛА.	ЖЕН. ПОЛА.		МУЖ. ПОЛА.	ЖЕН. ПОЛА.		МУЖ. ПОЛА.	ЖЕН. ПОЛА.		МУЖ. ПОЛА.	ЖЕН. ПОЛА.	
Духовнаго вѣдомства.													
Духовная Семинарія	1	377	—	—	—	—	—	—	—	1	377	—	377
Образцовая начальная школа при ней	1	34	—	—	—	—	—	—	—	1	34	—	34
Училища {	1	для мужского пола	215	—	2	311	—	—	—	3	526	—	526
		для женского пола	—	508									
Церковно-приходскія школы	6	152	74	5	28	146	295	10561	4354	306	10741	4574	15315
Школы грамоты	—	—	—	—	—	—	196	4705	1966	196	4705	1966	6671
Военнаго вѣдомства.													
Кадетскій корпусъ	1	532	—	—	—	—	—	—	—	1	532	—	532
Гражданскаго вѣдомства.													
Гимназій {	1	для мужского пола	811	—	1	Свѣдѣній нѣтъ.	—	—	—	1	811	—	811
		для женского пола	—	650									
Коммерческое училище	1	256	—	—	—	—	—	—	—	1	256	—	256
Реальная училища	1	17	—	1	318	—	—	—	—	2	335	—	335
Прогимназій для женского пола	—	—	—	4	—	789	—	—	—	4	—	789	789
Учительская Семинарія	—	—	—	—	—	—	1	168	—	1	168	—	168
Начальное училище при ней	—	—	—	—	—	—	1	50	—	1	50	—	50
Училища уѣздныя, городскія и приходскія	23	1425	1657	41	3164	1682	2	175	—	66	4764	3339	8103
Сельскія народныя училища	—	—	—	—	—	—	538	30830	10143	538	30830	10143	40973
Пріюты и сиротскіе дома	2	27	70	—	Свѣдѣній нѣтъ.	—	—	—	—	2	27	70	97
Частныя школы	5	87	57	2	119	17	—	—	—	7	206	74	280
Сельско-хозяйственная школа	—	—	—	—	—	—	1	50	—	1	50	—	50
Ремесленныя училища и школы	3	280	201	1	55	—	4	177	41	8	512	242	754
Чувашская учительская школа	1	94	—	—	—	—	—	—	—	1	94	—	94
Женское училище при ней	1	—	36	—	—	—	—	—	—	1	—	36	36
Иностранческія школы Мин. Нар. Просв.	—	—	—	—	—	—	147	7587	1462	147	7587	1462	9049
Итого	51	4307	3253	57	3995	2634	1185	54303	17966	1291	62605	23853	86458

