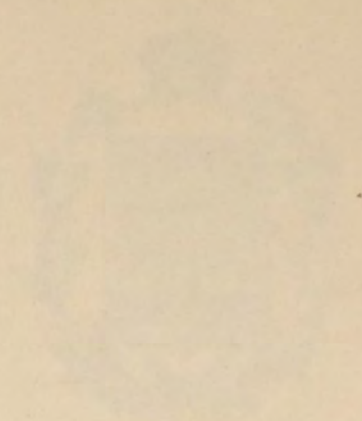


A. 911

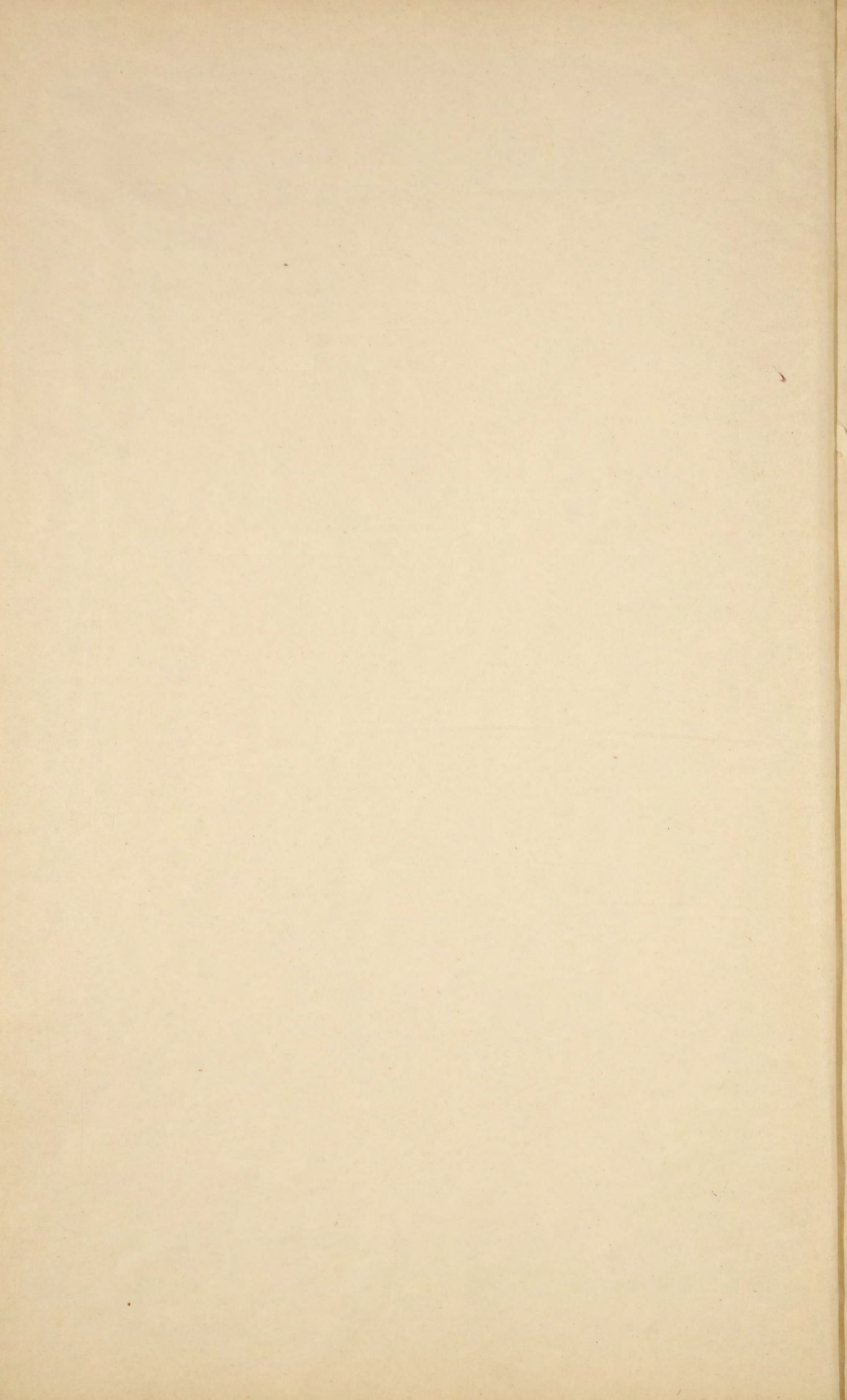
39

1908

37

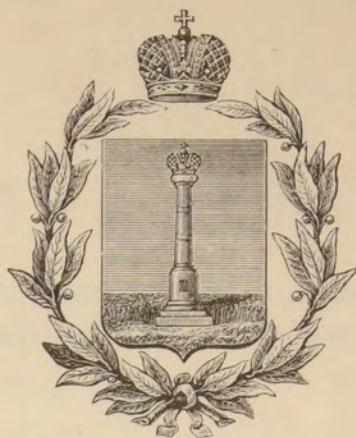


СТАТИСТИЧЕСКИ
ОТДЕЛЪ
САНКТЪ ПЕТЕРБУРГЪ
Губернскі
1880 ГОДЪ



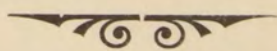
А. 9 11

39



~~32549~~

**СТАТИСТИЧЕСКІЙ
ОБЗОРЪ
СИМБИРСКОЙ ГУБЕРНІИ
за 1908 годъ.**



39

Библиотека ИАФ СССР

Симбирскъ.
Губернская Типографія.
1909.

К



Pa

17218

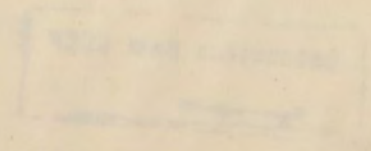
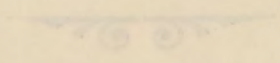
СТАТНГТНДЕКІН

ОДЗОР

80765

СММЕРЬСКОМЪ ЛАБЕРНІН

39 1908 ЛОДР.



1908

~~32549~~

О Г Л А В Л Е Н І Е.

Естественныя и производительныя силы губерніи и экономическая дѣятельность ея населенія.

	Стр.
Земледѣліе.	
Географическое положеніе, пространство и почва губерніи	1
Факторы, вліяющіе на успѣшность земледѣлія	1
Озимые посѣвы	1
Яровые посѣвы	2
Травы	2
Урожай озимыхъ и яровыхъ хлѣбовъ	3
Цѣны на земледѣльческіе продукты	3
Цѣны на сельско-хозяйственныя работы и рабочія руки	3
Скотоводство	4
Коневодство и конскіе заводы	4
Винокуреніе	4
Обезпеченіе народнаго продовольствія.	
1. Продовольственные долги	5
2. Продовольственные запасы и капиталы	6
Землеустройство крестьянъ Симбирской губерніи по закону 9 ноября 1906 г.	6
Промыслы населенія.	
Кустарная промышленность	7
Мѣстные и отхожіе промыслы	8
Промышленность фабричная и заводская	8
Торговля.	
Торговые документы	9
Внѣшняя торговля	10
Внутренняя торговля.	
а) Ярмарочная	10
б) Базарная	10
Движеніе населенія.	
а) По городамъ и уѣздамъ	11
б) По сословіямъ	11
в) По вѣроисповѣданіямъ	11
Браки	11
Рождаемость	11
Смертность	11

П о д а т и и п о в и н н о с т и .

Казенныя повинности.	
Государственный поземельный налогъ	12
Выкупные платежи	12
Налогъ съ городскихъ недвижимыхъ имуществъ	12
Государственный квартирный налогъ	12
Губернскій и уѣздный земскіе сборы	13
Частная повинность съ дворянскихъ имѣній	13
Городскіе доходы и расходы	13

	Стр.
Акцизные сборы	14
Виноторговля	14
Нарушение Устава объ акцизныхъ сборахъ	14
Натуральная повинность	15
Воинская повинность	16

Общественное благоустройство.

Казенныя и общественныя зданія	17
Дороги, мосты и переправы	17
Почта, телеграфъ и телефонъ	18
Земская почта	18
Народная нравственность	19
Расколь	19
Мѣста заключенія.	
Тюрьмы	20
Симбирское исправительное арестантское отдѣленіе	21
Симбирскій исправительный пріютъ для несовершеннолѣтнихъ	21
Пожары	22

Народное здравіе и общественное призрѣніе.

Медицинскій персоналъ	22
Аптеки	22
Оспопрививаніе	23
Больницы	23
Карамзинская колонія душевно-больныхъ	24
Эпидеміи	24
Ветеринарная часть.	
Ветеринарный персоналъ	26
Эпизоотіи	26
Насильственныя и случайныя смерти	28
Благотворительныя учрежденія.	
Учрежденія, состоящія въ вѣдѣніи Попечительства о Домахъ Тру- долюбія и Работныхъ Домахъ	28
Богадѣльни и учрежденія для призрѣнія престарѣлыхъ	29
Пріюты для малолѣтнихъ	30
Благотворительныя заведенія Н. Д. Селиверстова	30

Народное просвѣщеніе.

Начальныя учебныя заведенія гражданскаго вѣдомства	31
Дѣятельность Братства Св. трехъ Святителей	31
Симбирская чувашская школа	31
Профессіональныя училища	31
Публичныя бібліотеки	32
Безплатныя народныя бібліотеки-читальни	33

Крестьянское дѣло.

Губернское Присутствіе	33
Уѣздныя Съѣзды	33
Земскіе Начальники	33
Волостные Суды	33

Кредитныя учрежденія.

Симбирское Отдѣленіе Государственнаго Дворянскаго Земельнаго Банка	33
» » Крестьянскаго Поземельнаго Банка	34
Городскіе Общественныя Банки	34

Приложеніе.

Вѣдомости:

- Вѣд. № 1. О посѣвѣ и урожаѣ хлѣбовъ.
 - № 2. О землеустройствѣ крестьянъ по закону 9 ноября 1906 г.
 - № 3. О фабрикахъ и заводахъ.
 - № 4. О движеніи народонаселенія.
 - № 5. О поступленіи окладныхъ сборовъ.
 - № 6. О числѣ и родѣ преступленій.
 - № 7. О пожарахъ.
 - № 8. О насильственныхъ и случайныхъ смертяхъ.
 - № 9. О числѣ учебныхъ заведеній и учащихся.
-

10
11
12
13

MEMORANDUM FOR THE DIRECTOR
SUBJECT: [Illegible]

MEMORANDUM

1. [Illegible]

2. [Illegible]

3. [Illegible]

4. [Illegible]

5. [Illegible]

6. [Illegible]

7. [Illegible]

8. [Illegible]

9. [Illegible]

10. [Illegible]

Very truly yours,

[Illegible signature and text]

[Illegible text]

[Illegible text]

[Illegible text]

[Illegible text]

Естественныя и производительныя силы губерніи и экономическая дѣятельность ея населенія.

Земледѣліе.

(Приложеніе — вѣдомость № 1-й).

**Географическое по-
ложеніе, простран-
ство и почва губер-
ніи.**

Симбирская губернія имѣетъ видъ неправильнаго четырехугольника, растяну-
таго по направленію съ сѣвера на югъ; расположена она по среднему теченію
Волги, по правую ея сторону, между $52^{\circ}47'$ и $55^{\circ}54'$ сѣверной широты и между
 $63^{\circ}10'$ и $67^{\circ}45'$ восточной долготы. Среднее протяженіе губерніи отъ сѣвера къ
югу составляетъ 250 верстъ, отъ востока къ западу — до 200 верстъ; наибольшее же ея протяженіе по діагонали отъ сѣверо-запада къ юго-востоку, т. е. отъ сѣверной границы Курмышскаго уѣзда до восточной оконечности Самарской дуги, около 450 верстъ.

Пространство губерніи опредѣляется въ 43.491 квадрат. версту, или въ 4.530.313 десятинъ.

На всемъ почти пространствѣ губерніи верхній слой земли состоитъ изъ чернозема. Исключеніе составляютъ западная часть Сызранскаго, юго-западная Сенгилеевскаго и южная Карсунскаго уѣздовъ. Здѣсь почва состоитъ изъ супеску и суглинка, мѣстами покрытая мелкими камнями. По обширнымъ низинамъ рѣкъ преобладаетъ иловатый грунтъ и нерѣдко торфяной. Горы, по большей части, песчаныя, покрыты лѣсомъ, а приволжскія горы (къ югу отъ Симбирска) содержатъ въ себѣ мѣловыя и каменноугольныя залежи (послѣднія въ Сызранскомъ уѣздѣ).

Такимъ образомъ, Симбирская губернія, по географическому положенію своему въ средне-черноземной полосѣ Россіи и строенію почвы, принадлежитъ къ губерніямъ чисто земледѣльческимъ.

**Факторы, вліяющіе
на успѣшность зем-
ледѣлія.**

Главное занятіе населенія Симбирской губерніи и почти единственный источникъ ея благосостоянія составляютъ земледѣліе и сельское хозяйство.

Успѣшность земледѣлія, помимо свойствъ почвы, находится также въ тѣсной зависимости отъ качества обработки полей подъ посѣвы сельско-хозяйственныхъ растений и метеорологическихъ условій, т. е. отъ большаго или меньшаго количества выпавшихъ въ извѣстное время года атмосферныхъ осадковъ.

Метеорологическія условія отчетнаго года въ общемъ сложились не особенно благопріятно для сельскаго хозяйства. Весенніе холода и лѣтняя засуха оказали весьма вредное вліяніе на ходъ произрастанія яровыхъ хлѣбовъ на пространствѣ Симбирской губерніи.

Озимые посѣвы

Сѣвъ озимыхъ хлѣбовъ начался въ большинствѣ мѣстностей губерніи съ послѣднихъ чиселъ іюля и былъ законченъ къ послѣдней трети августа. Ранніе и средніе посѣвы были произведены при достаточно благопріятныхъ условіяхъ — въ теплую и тихую погоду и въ хорошо увлажненную почву, болѣе же поздніе — попали въ землю сухую. Поэтому ранніе и средніе посѣвы всходили быстро и дружно и затѣмъ вполне нормально развивались, достигнувъ къ половинѣ октября (когда поля покрылись снѣгомъ) хорошаго роста и густоты; поздніе же посѣвы, вслѣдствіе недостатка влаги, всходили крайне туго и затѣмъ, вслѣдствіе наступив-

шихъ холодовъ, росли очень медленно и потому ушли въ зиму слабо распустившимися и малорослыми. Перенесли зиму озими вполне благополучно и къ началу весны были въ состояніи болѣе, чѣмъ удовлетворительномъ, въ огромномъ большинствѣ случаевъ даже хорошемъ, особенно въ отношеніи густоты и кущенія; нѣсколько отстали озими только въ ростѣ вслѣдствіе холодовъ послѣдней трети апрѣля и первой недѣли мая. Наблюдавшаяся осенью въ зависимости отъ времени сѣва пестрота въ состояніи озимей, къ веснѣ почти сгладилась, за исключеніемъ, впрочемъ, крайняго юга губерніи, гдѣ послѣдніе посѣвы оставались малорослыми и слабыми. Холодная погода въ маѣ вреднаго вліянія на рожь не оказала и послѣдняя развивалась все время вполне успѣшно, хотя созрѣваніе ея нѣсколько замедлилось іюньскими холодами.

Уборка озимыхъ хлѣбовъ началась по большей части съ десятихъ чиселъ іюля и была произведена при самыхъ благопріятныхъ условіяхъ погоды.

Въ результатѣ урожай озимой ржи получился, въ общемъ, значительно выше средняго, а въ сѣверной половинѣ губерніи скорѣе даже хорошій; въ большинствѣ случаевъ урожай ржи слѣдуетъ признать хорошимъ и въ качественномъ отношеніи.

Яровые посѣвы.

Вслѣдствіе поздняго открытія весны, полевая работа началась съ нѣкоторымъ опозданіемъ, а именно въ южной половинѣ губерніи въ десятихъ, а въ сѣверной около 20 или даже въ двадцатыхъ числахъ апрѣля. Болѣе ранніе посѣвы яровыхъ производились при значительно лучшихъ условіяхъ, нежели поздніе, которые были захвачены холодами, снѣгомъ и дождями послѣдней трети апрѣля и начала мая. Яровые хлѣба дали въ общемъ довольно дружный, хотя и не особенно быстрый всходъ, но затѣмъ, вслѣдствіе майскихъ холодовъ и заморозковъ, развивались очень туго; съ наступленіемъ, однако, въ концѣ мая тепла и выпаденіемъ хорошихъ дождей яровые посѣвы быстро двинулись въ ростъ и исправились на столько, что состояніе ярового поля въ огромномъ большинствѣ признавалось хорошимъ. Въ сѣверной части губерніи, благодаря достаточному выпаденію осадковъ, яровые хлѣба продолжали развиваться; на всей же остальной площади губерніи яровые въ дальнѣйшемъ своемъ развитіи сильно страдали какъ отъ холодовъ второй трети іюня, такъ и отъ недостатка влаги; уже съ половины мѣсяца яровые хлѣба въ этой части губерніи почти совершенно остановились въ ростѣ, а мѣстами начали преждевременно созрѣвать и желтѣть; выпавшіе въ концѣ іюня и въ первыхъ числахъ іюля обильные дожди нѣсколько оживили яровое поле, хотя въ общемъ оказались довольно запоздавшими.

Къ уборкѣ яровыхъ хлѣбовъ приступили въ послѣднихъ числахъ іюля или въ первыхъ числахъ августа. Въ общемъ уборка была произведена вполне успѣшно, хотя выпадавшіе въ періодъ уборки частые дожди временами замедляли ходъ работъ.

Такимъ образомъ, какъ это видно изъ приведенныхъ ниже данныхъ, сборы всѣхъ яровыхъ хлѣбовъ, вслѣдствіе весеннихъ холодовъ и лѣтней засухи, получились много ниже среднихъ какъ въ количественномъ, такъ и въ качественномъ отношеніяхъ и притомъ чрезвычайно пестрые въ отдѣльныхъ случаяхъ; сверхъ того, въ сѣверной половинѣ губерніи (Курмышскій, Ардатовскій, Алатырскій и Буинскій уѣзды) сильно понизили результаты урожая яровыхъ появившіяся въ необыкновенномъ количествѣ мыши, поѣдавшія яровой хлѣбъ какъ въ снопахъ и скирдахъ, такъ еще и на корню. По качеству зерна особенно неудовлетворительными оказались гречиха и горохъ. Картофель далъ средній урожай, но клубни почти повсемѣстно получились мелкіе.

Т р а в ы.

Травы, хотя съ весны и хорошо «засѣли», тѣмъ не менѣе, вслѣдствіе апрѣльскихъ и майскихъ холодовъ, развивались крайне туго; съ повышеніемъ же температуры въ послѣднихъ числахъ мая и выпаденіемъ обильныхъ теплыхъ дождей, онѣ замѣтно пошли въ ростъ и въ результатѣ урожай сѣна получился, въ общемъ, средній, но при этомъ значительно лучший въ сѣверной половинѣ губерніи и болѣе слабый—въ южной.

Къ сѣнокосу приступили по большей части лишь съ послѣднихъ чиселъ іюня или даже съ первыхъ іюля. Условія погоды были, въ общемъ, вполне благопріятны, за исключеніемъ первыхъ покосовъ, мѣстами захваченныхъ ливнями.

Изъ отдѣльныхъ родовъ сѣнокосовъ наиболѣе низкіе сборы дали травы на лугахъ суходольныхъ и степныхъ.

Въ среднемъ выводѣ накашивалось сѣна на лугахъ: заливныхъ—125, болотистыхъ—120, лѣсныхъ—115, низменныхъ—105, суходольныхъ—85, степныхъ—50 и сѣянныхъ—175 пудовъ съ десятины казенной мѣры.

Урожай озимыхъ и яровыхъ хлѣбовъ.

По свѣдѣніямъ, собраннымъ Губернскимъ Статистическимъ Комитетомъ черезъ посредство волостныхъ правленій, въ отчетномъ году было подъ озимыми посѣвами 661.450 дес., подъ яровыми 688.552 дес. (въ томъ числѣ подъ овсомъ 333.026 дес., подъ пшеницею 81.526 дес. и прочими яровыми хлѣбами 274.000 дес.), а всего 1.350.002 дес.

На этомъ пространствѣ посѣяно и собрано хлѣба въ пудахъ:

	Посѣяно.	Собрано.	Средній урожай въ пудъ съ 1 казен. десятины.
Озимой пшеницы	2.380	7.839	45
Ржи	5.640.867	32.225.590	78
<i>Яровыхъ хлѣбовъ:</i>			
Пшеницы	766.373	715.938	36
Овса	3.125.847	6.521.810	39
Ячменя	23.527	97.353	54
Гречихи	171.719	507.177	32
Гороха	151.570	443.412	30
Проса	256.521	3.196.142	34
Полбы	257.244	495.221	41
Льна	37.952	116.050	34
Прочихъ яровыхъ хлѣбовъ	199.567	763.772	33
Картофеля	2.947.017	11.385.424	34 (Чет-верт.)

Цѣны на земледѣльческіе продукты.

Предметами сбыта сельско-хозяйственныхъ произведеній служатъ, главнымъ образомъ, продукты полеводства, какъ-то: рожь въ зернѣ и отчасти переработанная въ муку, овесъ и пшеница. Сбытъ названныхъ продуктовъ производится преимущественно въ городахъ, большихъ селеніяхъ, расположенныхъ по берегамъ рр. Волги и Суры и вблизи желѣзнодорожныхъ станцій, а также въ базарныхъ селеніяхъ и на винокуренные заводы.

На главнѣйшіе земледѣльческіе продукты въ отчетномъ году стояли слѣдующія цѣны:

	Рожь.	Овесъ.	Пшеница.
Въ январѣ	93 ¹ / ₂ к.	79 к.	1 р. 26 к.
— февралѣ	87 ¹ / ₂ »	76 »	1 » 29 »
— мартѣ	83 »	75 »	1 » 25 »
— апрѣлѣ	81 »	77 »	1 » 19 »
— маѣ	86 »	78 »	1 » 23 »
— іюнѣ	92 »	84 »	1 » 23 »
— іюлѣ	90 »	84 »	1 » 29 »
— августѣ	88 »	80 »	1 » 25 »
— сентябрѣ	87 ¹ / ₂ »	75 »	1 » 24 »
— октябрѣ	82 »	73 »	1 » 19 ¹ / ₂ »
— ноябрѣ	75 »	70 ¹ / ₂ »	1 » 18 »
— декабрѣ	75 »	71 »	1 » 20 »

(Въ приведенной таблицѣ среднія цѣны выведены изъ высшихъ и низшихъ цѣнъ, существовавшихъ въ главныхъ мѣстахъ сбыта хлѣба).

Цѣны на сельско-хозяйственныя работы и рабочія руки.

Сельско-хозяйственныя работы въ 1908 году производились по слѣдующимъ платамъ:

За уборку десятины ржаного хлѣба платилось отъ 7 до 20 р. и ярового—отъ 5 до 15 р.

За молотьбу хлѣба съ четверти зерна—отъ 25 до 75 к.

За косьбу десятины пахотной и луговой—отъ 2 р. до 7 р. 50 к. Размѣры поденной платы обусловливаются временемъ года: низкіе зимой, они возвышаются весной и лѣтомъ во время производства полевыхъ работъ.

Поденная плата коннымъ и пѣшимъ рабочимъ, нанятымъ на сельско-хозяйственныя работы, въ отчетномъ году производилась въ слѣдующемъ размѣрѣ:

а) *лѣтомъ*: рабочему съ лошадыю отъ 80 к. до 1 р. 80 к., пѣшему отъ 60 к. до 1 р. 10 к. и работницѣ отъ 30 к. до 60 к.; б) *осенью*: рабочему съ лошадыю отъ 50 к. до 1 р. 50 к. пѣшему отъ 35 к. до 75 к. и работницѣ отъ 25 к. до 40 к.; в) *зимой*: рабочему съ лошадыю отъ 45 к. до 1 р. 20 к., пѣшему отъ 30 к. до 60 к. и работницѣ отъ 15 к. до 40 к.; г) *весной*: рабочему съ лошадыю отъ 70 к. до 1 р. 50 к., пѣшему отъ 45 к. до 80 к. и работницѣ отъ 20 к. до 40 к.

Работнику мѣсячному платилось въ *лѣтніе* мѣсяцы отъ 4 р. 50 к. до 18 р., въ *осенніе*—отъ 3 р. 50 к. до 11 р., въ *зимніе*—отъ 2 р. 50 к. до 8 р. и въ *весенніе*—отъ 4 р. до 12 р.

Рабочему за *лѣто* платилось: на своихъ харчахъ отъ 20 р. до 60 р. и на хозяйскихъ—отъ 10 р. до 40 р.; работницамъ на своемъ содержаніи отъ 18 р. до 45 р. и на хозяйскомъ—отъ 10 р. до 40 р.

Работникъ *юдовой* на собственномъ содержаніи получалъ отъ 70 руб. до 190 руб. и на содержаніи нанимателей—отъ 35 руб. до 120 руб.

За *доставку клады* въ 25 пуд. за 100 верстъ уплачивалось отъ 4 р. 50 к. до 7 р. 50 к.

Скотоводство.

Скотоводство, составляя одну изъ главнѣйшихъ отраслей сельскаго хозяйства, находится въ тѣсной связи съ хлѣбопашествомъ. Кромѣ значенія скотоводства какъ средства удобренія полей, безъ котораго, нужно замѣтить, совершенно нельзя обойтись въ юго-западной части губерніи, оно составляетъ необходимость, какъ рабочая сила и какъ средство существованія и прокормленія населенія.

По статистическимъ свѣдѣніямъ, къ 1 января 1909 г. въ губерніи насчитывалось скота: лошадей 288.982 гол., крупнаго рогатаго скота 282.968 гол., овецъ простыхъ 682.948 гол., тонкорунныхъ 16.605 гол., свиней 103.408 гол. и козь 7.414 гол., а всего 1.382.325 гол.; болѣе предшествовавшаго года на 52.003 головы.

Коневодство и конскіе заводы.

По статистическимъ даннымъ, въ 1908 г. въ губерніи находилось 58 конскихъ заводовъ, на которыхъ содержалось 204 производителя и 1.552 матка.

Заводы находятся: въ Симбирскомъ—16 (съ 35 производит. и 250 мат.), Карсунскомъ—16 (съ 115 производ. и 763 мат.), Сенгилеевскомъ—10 (22 производ. и 208 матк.), Курмышскомъ—8 (съ 14 производ. и 186 матк.), Сызранскомъ—4 (съ 12 производит. и 21 матк.), Ардатовскомъ—2 (съ 3 производит. и 34 матк.) и Буинскомъ—2 (съ 3 производит. и 90 матк.) уѣздахъ.

Въ сравненіи съ предыдущимъ годомъ, число конскихъ заводовъ менѣе на 4, производителей на нихъ убыло 41 и матокъ прибыло 156.

Для улучшенія мѣстнаго коневодства въ г. Симбирскѣ существуетъ заводская конюшня вѣдомства Государственнаго Коннозаводства съ 60 производит.

Винокуреніе.

Въ предѣлахъ Симбирской губерніи въ отчетномъ 1908 г. было 37 винокуренныхъ заводовъ, изъ коихъ на одномъ—Уваровскомъ заводѣ, въ Сызранскомъ уѣздѣ, не производилось винокуреніе, а изъ остальныхъ 36 заводовъ: три—Владиміро-Марьяновскій, Леонидовскій и Николаевскій Карсунскаго уѣзда отнесены какъ по поставкѣ въ казну спирта, такъ и по надзору къ Пензенскому Акцизному Управленію, а одинъ—Рождественскій Сызранскаго уѣзда къ Самаро-Уральскому Акцизному Управленію. Изъ остальныхъ 32 винокуренныхъ заводовъ производилось винокуреніе оба полугодія на 28, а на четырехъ, вновь выстроенныхъ, заводахъ винокуреніе производилось лишь во второмъ полугодіи отчетнаго года.

На указанныхъ 32 винокуренныхъ заводахъ въ отчетномъ году употреблено разнаго рода припасовъ при винокуреніи всего 2.809.873 пуд., въ томъ числѣ: хлѣбныхъ припасовъ (ржи, ржаной муки, овсяной муки, проса, картофельной муки и кукурузы) 245.394,5 пуд., сухого солода 40 пуд., зеленого солода 219.515,5 пуд. и картофеля 2.344.923 пуда.

Главнымъ продуктомъ при винокуреніи въ отчетномъ году на винокуренныхъ заводахъ Симбирской губерніи является, какъ и въ предыдущіе годы, картофель, котораго, противъ предшествовавшаго 1907 года, употреблено болѣе на 445.747 п.

въ зависимости отъ неурожая картофеля, бывшаго въ 1906 году, отразившемся на винокурении послѣдующаго 1907 года, уменьшеніемъ количества картофеля, съ замѣною его кавказскою кукурузою, употребленною въ 1907 году въ довольно значительномъ количествѣ — 270.533 пуд. Въ соотвѣтствіи съ возрастаніемъ въ отчетномъ году потребленія картофеля понижается потребленіе кукурузы, уменьшившееся до 59.682 пуд.

Результаты самаго производства винокурения за отчетный годъ выразились въ слѣдующихъ данныхъ: изъ вышеуказаннаго количества припасовъ выкурено спирта 52.901.448⁰ или 1.322.536,2 вед.; стоимость выкуренаго спирта безъ акциза — 1.199.315 руб. 73 коп.; сумма причитающагося акциза 5.819.159 р. 28 коп.

Количество спирта, выкуренаго въ 1908 году на винокуренныхъ заводахъ Симбирской губерніи, увеличилось противъ предшествовавшаго 1907 г. на 531.626⁰ или на 1,02⁰/₀. Увеличеніе выкурки спирта въ 1908 г. объясняется какъ лучшимъ урожаемъ картофеля въ 1907 и 1908 гг., такъ, главнымъ образомъ, большимъ содержаніемъ въ картофелѣ крахмала.

Въ общемъ, развитіе винокуренной промышленности въ Симбирской губерніи неуклонно возрастаетъ подъ влияніемъ тѣхъ благоприятныхъ условий, въ которыя промышленность эта поставлена со времени введенія въ Симбирской губерніи казенной продажи питей. Число заводовъ въ губерніи изъ года въ годъ все увеличивается и въ отчетномъ году достигло 38, считая въ томъ числѣ сгорѣвшій, но имѣющій быть возобновленнымъ Аксаковскій заводъ, такъ что за 8 лѣтъ, прошедшихъ со дня введенія въ Симбирской губерніи казенной продажи питей, число заводовъ увеличилось на 24 или на 171,5⁰/₀.

Потребленіе питей въ отчетномъ году въ Симбирской губерніи опредѣлилось въ 971.864.95 вед., болѣе противъ предыдущаго года на 11.672 вед. или на 1,2⁰/₀. Такъ какъ процентъ возрастанія потребленія вина сравнительно не великъ, то правильнѣе отнести его къ причинамъ случайнымъ и въ нѣкоторой лишь степени къ повышеннымъ цѣнамъ на хлѣбъ, существовавшимъ въ первое полугодіе 1908 года.

Обезпеченіе народнаго продовольствія.

1. Продовольственные долги:

За сельскими обывателями Симбирской губерніи къ 1908 году числилось продовольственныхъ долговъ:

Долгъ имперскому
капиталу.

Имперскому продовольственному капиталу 14.077.301 руб. 80¹/₂ к.; въ 1908 году поступило въ уплату долга 371.434 руб. 74 коп., исключено со счетовъ долга: а) за поступленіемъ въ прежніе годы 276.504 руб. 13³/₄ коп., б) за перечисленіемъ должниковъ въ другія губерніи 61 руб. 9 коп., в) излишне начтенные за хлѣбъ, выданный въ ссуду въ кампанію 1906—7 г. 316.002 руб. 35 коп., такъ какъ по предварительному исчисленію средняя цѣна пуда выданнаго въ ссуду хлѣба со всѣми накладными расходами опредѣлилась въ 98 коп., между тѣмъ циркуляромъ Министерства Внутреннихъ Дѣлъ отъ 29 сентября 1908 г. за № 29255, предложено зачесть долгомъ выданный въ ссуду населенію Симбирской губерніи хлѣбъ въ кампанію 1906—1907 гг. по слѣдующей цѣнѣ: сѣмянную рожь по 87 коп., продовольственную рожь по 96 коп., кукурузу по 64 коп., сѣмянную пшеницу по 95 коп., овесъ по 89 коп. и просо по 86 коп. за пудъ. Въ 1908 году выдано въ ссуду на озимыя сѣмена въ Сызранскомъ уѣздѣ (по предварительному опредѣленію, такъ какъ окончательная стоимость выданнаго хлѣба еще не опредѣлена) 114.969 руб. 9 коп. Къ 1 января 1909 г. состоитъ въ долгу 13.228.268 руб. 57³/₄ к.

Долгъ губернскому капиталу. Губернскому продовольственному капиталу числилось въ долгу 236.377 р. 10¹/₂ к.; въ 1908 году: поступило въ уплату долга 21.234 руб. 39 коп., выдано въ ссуду 53.556 руб. 12 коп.; къ 1 января 1909 г. состоитъ въ долгу 268.698 руб. 83¹/₂ к.

Долгъ общественнымъ капиталамъ. Общественнымъ капиталамъ числилось въ долгу 800.632 руб. 78 коп.; въ 1908 году: поступило въ уплату долга 46.071 руб. 22 коп., вновь выдано въ ссуду 159 руб. 81 коп. и причислено къ долгу за непоказаніемъ въ прежніе годы 40.781 р. 43 коп. Къ 1 января 1909 года состоитъ въ долгу 795.502 р. 80 к.

Долгъ общественнымъ натуральнымъ запасамъ. Общественнымъ запасамъ въ долгу числилось: озимого 4.728.609 пуд. 36 ф., ярового 1.822.082 пуд. 16¹/₂ ф. Въ теченіе 1908 года поступило въ уплату долга: озимого 275.413 пуд. 24³/₄ фун., ярового 46.071 пуд. 22 ф., исключено со счетовъ долга по разнымъ причинамъ озимого 85 пуд.; вновь выдано въ ссуду озимого 32.861 пуд. 24¹/₂ ф., ярового 5.546 пуд. 23 ф.; причислено къ долгу: озимого 26.011 пуд. 19¹/₂ ф. и ярового 34.944 пуд. 7¹/₂ ф. Къ 1 января 1909 года состоитъ въ долгу: озимого 4.511.984 пуд. 15¹/₄ ф. и ярового 1.829.662 п. 23 фун.

II. Продовольственные запасы и капиталы.

Для удовлетворенія продовольственныхъ и сѣмянныхъ нуждъ населенія губерніи на случай неурожая имѣются натуральныя продовольственные запасы и продовольственные капиталы: губернской, общественной и частной.

Общественные натуральные запасы. Къ 1 января 1908 года въ общественныхъ хлѣбозапасныхъ магазинахъ состояло налицо: озимого хлѣба 542.979 п. и ярового 161.304 пуд. 37¹/₂ фун. Въ теченіе 1908 года поступило на приходъ: озимого 291.724 пуд. 39³/₄ ф. и ярового 37.208 пуд. 30¹/₂ ф.; выведено въ расходъ: выдано въ ссуды: озимого 32.861 пуд. 24¹/₂ ф., ярового 5.546 п. 23 ф., выдано на переосвѣженіе, на засѣвъ общественныхъ запасекъ и проч.: озимого 1.340 пуд. 4³/₄ ф. и ярового 2.777 пуд. 15 ф. Къ 1 января 1909 года состоитъ налицо: озимого 800.502 п. 10¹/₂ ф. и ярового 190.189 п. 30 фунтовъ.

Губернскій продовольственный капиталъ. Къ 1 января 1908 года состояло налицо 74.886 руб. 90 к.; въ теченіе года поступило на приходъ 21.234 р. 39 к. и выведено въ расходъ 76.208 р. 28 коп. Къ 1 января 1909 года состоитъ налицо 19.913 руб. 1 коп.

Общественные и частные продовольственные капиталы. Къ 1 января 1908 года общественныхъ и частныхъ продовольственныхъ капиталовъ состояло налицо 75.311 руб. 9¹/₂ коп.; въ теченіе 1908 года поступило на приходъ 49.991 руб. 32 коп. и выведено въ расходъ 485 р. 31 коп. Къ 1 января 1909 года состоитъ налицо 124.817 руб. 10¹/₂ коп.

Землеустройство крестьянъ Симбирской губерніи по закону 9 ноября 1906 года.

(Приложеніе—вѣдомость № 2-й).

Дѣятельность восьми Уѣздныхъ Землеустроительныхъ Комиссій въ отчетномъ году была сосредоточена главнымъ образомъ на ликвидаціи земель, приобретенныхъ Крестьянскимъ Банкомъ. Такая односторонняя дѣятельность Комиссій объясняется тѣмъ, что въ Симбирской губерніи до сего времени существовало почти исключительно общинное землепользованіе надѣльными землями, а поэтому польза перехода къ единоличному владѣнію на надѣльныхъ земляхъ входила въ сознание населенія весьма медленно.

Ходатайства крестьянъ о внутринадѣльномъ землеустройствѣ и выдѣлахъ земли по закону 9 ноября 1906 года стали поступать только къ концу лѣта отчетнаго года; такихъ ходатайствъ, какъ видно изъ приложенной вѣдомости, поступило по 22 селеніямъ и отъ 2.724 домохозяевъ, при чемъ ожидается значительное поступленіе новыхъ ходатайствъ до начала полевого періода 1909 года.

Такимъ образомъ, съ 1909 года Землеустроительнымъ Комиссіямъ придется вступить на путь новой серьезной работы по улучшенію землеустройства на надѣльныхъ земляхъ и окончаніе работъ на земляхъ Крестьянскаго Банка передать сему послѣднему.

Изъ опыта успѣшнаго образованія хозяйствъ единоличнаго владѣнія на земляхъ Банка можно быть увѣреннымъ, что идея единоличнаго владѣнія на надѣльныхъ земляхъ въ близкомъ будущемъ разовьется и окрѣпнетъ.

Промыслы населенія.

Кустарная промышленность.

Кустарные промыслы въ Симбирской губерніи въ большинствѣ мѣстностей ограничиваются довольно малыми размѣрами, хотя въ нѣкоторыхъ отдѣльныхъ селеніяхъ кустарная промышленность имѣетъ существенное значеніе въ экономическомъ положеніи крестьянскаго хозяйства. Такое положеніе кустарной промышленности объясняется, съ одной стороны, отсутствіемъ какой-либо организациі этого дѣла, а съ другой—недостаткомъ средствъ у кустарей на приобрѣтеніе необходимыхъ для промысла матеріаловъ. Недостатокъ этотъ особенно ощущается въ неурожайные годы, такъ какъ крестьяне Симбирской губерніи, занятые исключительно земледѣліемъ, отъ него всецѣло получаютъ и необходимыя для производства промысловъ средства. Въ зависимости отъ степени урожая хлѣбовъ находится также и сбытъ кустарныхъ издѣлій, составляющихъ преимущественно предметы, необходимыя въ сельскомъ хозяйствѣ.

По статистическимъ свѣдѣніямъ, за отчетный годъ всѣхъ кустарей въ Симбирской губерніи числилось 18 441 человекъ; сравнительно съ предшествовавшимъ годомъ число кустарей увеличилось на 486 чел. По уѣздамъ кустари распределяются такъ:

Въ Карсунскомъ	5.878 чел.
» Алатырскомъ	3.244 »
» Буинскомъ	2.273 »
» Симбирскомъ	2.223 »
» Ардатовскомъ	1.431 »
» Сызранскомъ	1.321 »
» Сенгилеевскомъ	1.296 »
» Курмышскомъ	775 »

Обращаясь къ обзорѣнію отдѣльныхъ промысловъ, нельзя не отмѣтить, что главную отрасль кустарной промышленности составляютъ разные виды древодѣлія (преимущественно въ Карсунскомъ, Сызранскомъ, Алатырскомъ и Симбирскомъ уѣздахъ). Это объясняется обиліемъ лѣсовъ, сравнительной дешевизной матеріаловъ и доступностью самаго производства, не требующаго особыхъ техническихъ знаній и дорогихъ инструментовъ.

Изъ дерева выдѣлываются, главнымъ образомъ, необходимыя предметы сельскаго хозяйства и домашняго обихода. Названный промыселъ подраздѣляется на слѣдующія отдѣльныя отрасли: гнутье ободьевъ, полозьевъ и дугъ (678 чел. съ заработкомъ 50.671 р.); производство телѣгъ, повозокъ, саней и тарантасовъ (1.456 чел. съ заработкомъ 58.758 р.); выдѣлка колесъ и колесныхъ ступицъ (938 чел. съ заработкомъ 49.581 р.) и оконныхъ рамъ (669 чел. съ заработкомъ 49.374 р.); производство деревянной посуды (560 чел. съ заработкомъ 17.256 р.), плетеніе лаптей (1.627 чел. съ заработкомъ 14.296 руб.) и тканье кулей и рожекъ (1.577 чел. съ заработкомъ 93.125 р.).

Въ числѣ другихъ кустарныхъ промысловъ наиболѣе видное мѣсто занимаютъ: валянье теплой обуви (3.000 чел. съ заработкомъ 129.985 р.), шитье са-

погъ и рукавиць (814 чел. съ заработкомъ 65.981 р.), кузнечество (1.129 чел. съ заработкомъ 102.104 р.), портняжество (3.203 чел. съ заработкомъ 115.985 р.), выдѣлка молovýchъ камней (127 чел. съ заработкомъ 19.295 р.), шорный промыселъ (66 чел. съ заработкомъ 14.995 р.) и витье веревокъ (69 чел. съ заработкомъ 9.219 р.).

Общій заработокъ кустарей въ губерніи въ 1908 г. исчислялся въ 850.103 р. (сравнительно съ 1907 г. менѣе на 415.462 р.).

Мѣстные и отхожіе промыслы.

Изъ мѣстныхъ промысловъ наиболѣе распространены: пчеловодство (3.010 ч. съ заработкомъ 112.898 р.), рыболовство (581 чел. съ заработкомъ 58.219 р.), разработка лѣса (3.860 чел. съ заработкомъ 165.851 р.), сидка смолы и дегтя (353 чел. съ заработкомъ 15 080 р.) и извозный промыселъ (1.335 чел. съ заработкомъ 31.420 р.).

Въ числѣ отхожихъ промысловъ видное мѣсто занимаютъ сельско хозяйственные заработки внѣ предѣловъ губерніи. Въ отчетномъ году на означенный промыселъ уходило 25.261 чел., общій заработокъ которыхъ достигъ 970.009 р.

Затѣмъ слѣдуютъ промыслы: работы на судахъ (6.040 чел. съ заработкомъ 84 995 р.), плотничество (10.817 чел. съ заработкомъ 309.800 р.), пастьба скота (3.206 чел. съ заработкомъ 102.960 р.) и строительныя работы (каменьщики — 1.385 чел. съ заработкомъ 69.645 руб., печники—1.297 чел. съ заработкомъ 43.612 р., маляры—221 чел. съ заработкомъ 16.090 р.).

Всего населеніемъ Симбирской губерніи въ теченіе 1908 года на мѣстныхъ и отхожихъ промыслахъ заработано 1.700.487 р., а вмѣстѣ съ заработкомъ отъ кустарныхъ промысловъ 2.250.590 р., менѣе предшествовавшаго года на 433.567 р.

Промышленность фабричная и заводская.

(Приложеніе—вѣдомость № 3-й).

Въ теченіе отчетнаго года въ Симбирской губерніи фабрикъ и заводовъ, съ суммой производительности не менѣе 1000 р., находилось въ дѣйствіи 285. Общая производительность этихъ промышленныхъ заведеній исчислялась въ суммѣ 10.440.850 р., рабочихъ состояло 18.493 чел.

По производствамъ фабрики и заводы распредѣляются слѣдующимъ образомъ:

Обработка питательныхъ продуктовъ—169 заводовъ съ производительностью 2.284.057 р. при 2.132 рабочихъ. Изъ заведеній этого рода важнѣйшія: мукомольныя (103 мельницы съ производительностью 1.306.364 р. при 773 раб.), винокуренныя (32 завода съ производительностью 1.094.543 р. при 842 раб.), картофельно паточныя (11 заводовъ съ производительностью 145 600 руб. при 278 раб.) и круподирки (9 заводовъ съ производительностью 90.000 руб. при 44 рабочихъ).

Обработка волокнистыхъ веществъ—22 промышленныхъ заведенія съ производительностью 6.128.297 р. при 14.623 раб. Въ числѣ этихъ заведеній главное мѣсто занимаютъ 18 суконныхъ фабрикъ, которыми выработано въ 1908 г. суконъ на 6.045.297 р при 14.531 раб.

Обработка дерева 37 заводовъ съ производительностью 806.675 руб. при 857 раб., въ томъ числѣ 34 лѣсопильныхъ завода (производит. 790.475 р. при 783 раб.) и 3 кулевыхъ завода (съ производит. 16.200 р. при 74 раб.).

Обработка животныхъ продуктовъ—25 заводовъ съ производительностью 157.600 р. при 135 раб., въ томъ числѣ 8 мыловаренныхъ (производит. 62.600 р. при 39 раб.), 11 кожевенныхъ (производит. 58.100 р. при 43 раб.), и 1 восковсвѣчной (производит. 20.950 р. при 30 раб.).

Гудронное и асфальтовое—4 завода (производит. 101.500 р. при 117 раб.).

Далѣ слѣдуютъ производства: писчебумажное (6 заводовъ съ произволит. 136.200 р. при 285 раб.), керамическое (15 заводовъ съ производит. 120.021 р. при 274 раб.), металлическое (6 заводовъ съ производительностью 78.500 р. при 62 раб.) и 1 складъ керосиновыхъ продуктовъ (съ производит. 28.000 руб. при 8 рабочихъ).

Промышленныхъ заведеній, съ суммой производительности менѣе 1000 руб. въ отчетномъ году въ Симбирской губерніи находилось въ дѣйствиіи 6.507. Общая производительность этихъ мелкихъ промышленныхъ заведеній исчислялась въ суммѣ 1.117.350 руб.; рабочихъ состояло 8.465 чел.

По производствамъ мелкія промышленныя заведенія распредѣляются слѣдующимъ образомъ:

Обработка питательныхъ продуктовъ—5.192 заведенія съ производит. 872.774 руб. при 5.946 раб. Изъ заведеній этого рода важнѣйшія: мукомольныя (3.809 мельницъ съ производит. 681.851 р. при 4.079 раб.) и 733 круподирки (производит. 79.136 руб. при 855 раб.).

Обработка волокнистыхъ веществъ—394 промышленныхъ заведенія съ производит. 65.516 руб. при 556 раб. Въ числѣ этихъ заведеній главное мѣсто занимаютъ 125 шерсточесальныхъ заведеній съ производит. 16.570 руб. при 167 раб., 191 красильное съ производит. 30.991 руб. при 256 раб.

Далѣ слѣдуютъ производства: по обработкѣ дерева (126 заведеній съ производит. 14.575 руб. при 159 раб.), по обработкѣ животныхъ продуктовъ (269 заведеній съ производит. 78.297 руб. при 478 раб.) и керамическое (466 завед. съ производит. 79.008 р. при 1.223 раб.).

Т о р г о в л я .

Торговые доку- менты.

По свѣдѣніямъ Симбирской Казенной Палаты, въ отчетномъ году торгово-промышленнымъ населеніемъ Симбирской губерніи на производство торговли и промысловъ было взято документовъ 15.376 листовъ, всего на сумму 225.010 р. 49 к.; изъ нихъ свидѣтельствъ: на торговыя предпріятія: I разряда—29, II разряда—1.234, III разряда—5.911, IV разряда—2.896, V разряда—38, V разряда для завѣдывающихъ предпріятіями при разносномъ торгѣ—168; на складочныя помѣщенія къ торговымъ предпріятіямъ—I разряда—56, II разряда 3 и 4 класса—49 и III разряда 3 и 4 класса—31; на промышленныя предпріятія I разряда—3, II разряда—7, III разряда—13, IV разряда—41, V разряда—111, VI разряда—209, VII разряда—458 и VIII разряда—357; на паровыя суда—9, на личныя промысловыя занятія: III разряда—4, IV разряда—18, V разряда—1.203, VII разряда—1.138; для купцовъ: I гильдіи—8, 2 гильдіи—141; бесплатныхъ билетовъ на складочныя помѣщенія къ торговымъ предпріятіямъ—913, къ промышленнымъ предпріятіямъ—217, на подряды и поставки—6 и отставнымъ нижнимъ чинамъ (по ст. 6 п. 45 Полож. о госуд. пром. налогѣ) 110.

Сравнительно съ предыдущимъ годомъ, въ 1908 г. документовъ было взято болѣе на 16.908 руб. 90 коп.

Внѣшняя торговля.

Внѣшняя или отпускная торговля, главнѣйшими предметами которой служатъ хлѣбъ въ зернѣ и мукѣ, издѣлія мѣстныхъ фабрикъ и заводовъ, ископаемые (асфальтъ, гудронъ), спиртъ, кожи и овчины, производится преимущественно при посредствѣ водныхъ путей по рр. Волгѣ и Сурѣ. Впрочемъ, часть названныхъ предметовъ вывоза отправляется по пролегающимъ въ предѣлахъ губерніи Московско-Казанской и Сызрано-Вяземской желѣзнымъ дорогамъ.

По свѣдѣніямъ начальниковъ судоходныхъ дистанцій, въ навигацію 1908 г. отправка грузовъ по рѣкѣ Волгѣ въ предѣлахъ Симбирской губерніи производилась

съ 26 пристаней, изъ нихъ по количеству и цѣнности отправленныхъ грузовъ наиболѣе видное мѣсто занимаютъ: Симбирская, Сызранская, Батракская, Сенгилеевская, Часовенская, Новодѣвиченская и Шиловская.

На Симбирской пристани погружено для отправки разнаго рода грузовъ на 6.149.240 руб., Сызранской — на 7.122.703 руб., Батракской — на 602.559 руб., Сенгилеевской — на 815.633 р., Часовенской — на 1.484.161 руб., Новодѣвиченской — на 307.534 руб. и Шиловской — на 225.158 руб.

Общая стоимость всѣхъ грузовъ, отправленныхъ съ волжскихъ пристаней, исчисляется въ 17.606.501 р. (сравнительно съ 1907 г. менѣе на 1.349.784 р.), въ томъ числѣ хлѣбныхъ грузовъ было отправлено: ржи на 1.311.779 р., ржаной муки на 2.486.366 руб., пшеницы на 39.512 руб., пшеничной муки на 3.411.833 руб. и овса — на 201.241 руб.

Отправка грузовъ по р. Сурѣ производилась съ 12 пристаней; изъ нихъ наибольшее количество грузовъ отправлено съ пристаней: Курмышской — на 192.282 руб., Бобровской — на 181.080 руб. и Порѣцкой — на 672.485 руб. Всего на сурскихъ пристаняхъ погружено въ 1908 году на 1.480.296 руб. (сравнительно съ предшествовавшимъ годомъ болѣе на 648.850 руб.); въ томъ числѣ хлѣбныхъ грузовъ: ржи на 132.022 р., ржаной муки на 289.968 р., пшеницы на 844 р. и овса на 553.022 руб.

Всего на волжскихъ и сурскихъ пристаняхъ за навигацію отчетнаго года погружено разныхъ товаровъ на сумму 19.086.797 р. (сравнительно съ 1907 г. менѣе на 700.934 руб.).

Внутренняя торговля.

Въ теченіе отчетнаго года въ Симбирской губерніи было 80 ярмарокъ, изъ которыхъ по размѣрамъ торговыхъ оборотовъ наиболѣе важное значеніе имѣютъ: «Сборная» въ г. Симбирскѣ, «Крещенская» въ г. Сызрани и «Троицкая» — въ г. Карсунѣ.

а) Ярмарочная.

Въ 1908 г. на всѣ бывшія въ Симбирской губерніи ярмарки было привезено товаровъ — на 6.696.300 руб., въ томъ числѣ: на Симбирскую «Сборную» — на 3.214.000 р., Сызранскую «Крещенскую» — на 197.510 р. и Карсунскую «Троицкую» — на 48.000 руб. Изъ привезенныхъ товаровъ продано на 3.800.570 р., въ томъ числѣ: на «Сборной» — на 2.163.000 руб., «Крещенской» — на 45.170 руб. и «Троицкой» — на 35.000 руб.

Сравнительно съ предыдущимъ годомъ, обороты ярмарочной торговли представляются въ такомъ видѣ: было привезено товаровъ болѣе на 725.530 руб. и продано менѣе на 376.163 руб.

Главнѣйшими предметами ярмарочной торговли служатъ: мануфактурные и бакалейные товары, сельско-хозяйственныя орудія, предметы одежды и домашній скоть, — преимущественно лошади, торговля которыми производится, главнымъ образомъ, на Симбирской «Сборной» ярмаркѣ.

б) Базарная.

Базарныхъ пунктовъ въ губерніи насчитывается 106. Всего въ отчетномъ году на базары было привезено разныхъ продуктовъ на 3.775.160 руб., а продано на 2.632.950 руб. Сравнительно съ 1907 годомъ, привезено было товаровъ менѣе на 1.108.791 руб. и продано менѣе на 389.300 руб.

На базары, главнымъ образомъ, привозятся произведенія сельскаго хозяйства — хлѣбъ въ зернѣ и мукѣ, огородные овощи, продукты скотоводства, а также бакалейные, желѣзные и разные другіе, необходимыя въ сельскомъ хозяйствѣ, мелкіе товары.

Движеніе населенія.

(Приложеніе—вѣдомость № 4-й).

Къ 1 января 1909 года въ Симбирской губерніи числилось населенія 1.848.097 обоого пола душъ, въ томъ числѣ 915.304 мужского и 932.793 женскаго пола.

Означенное число жителей распредѣляется слѣдующимъ образомъ.

	Въ городахъ.			Въ уѣздахъ.		
	м. п.	ж. п.	Итого.	м. п.	ж. п.	Итого.
Въ г. Симбирскѣ и его уѣздѣ	26757	25202	51959	113479	116548	230027
а) По городамъ и уѣздамъ.						
» Сенгилеѣ	3733	4625	8358	79913	82533	162446
» Сызрани	23507	20465	43972	119876	122794	242670
» Карсунѣ	2265	2195	4460	116770	122299	239069
» Алатырѣ	7734	8016	15750	89759	94747	184506
» Ардатовѣ	2232	3109	6041	112307	116643	228950
» Курмышѣ	1252	1240	2492	99132	99141	198273
» Буинскѣ	2628	2619	5247	113260	110617	223877
Итого .	70808	67471	138279	844496	865322	1709818

б) По сословіямъ.

Дворянъ потомственныхъ 3.784 (1.838 муж., 1.956 жен.), дворянъ личныхъ 3.252 (1.602 муж., 1.650 жен.), духовенства монашествующаго 860 (194 муж., 666 жен.), духовенства бѣлаго 8.325 (3.922 муж., 4.403 жен.), почетныхъ гражданъ: потомственныхъ 1.312 (643 муж., 669 жен.), личныхъ 1.637 (780 муж., 857 жен.), купцовъ 1.637 (780 муж., 897 жен.), мѣщанъ 78.364 (37.652 муж., 40.712 жен.), крестьянъ 1.517.485 (750.320 муж., 767.165 жен.); военныхъ сословій: войска 6.670 (6.307 муж., 363 жен.), отставныхъ безсрочныхъ нижнихъ чиновъ и ихъ семействъ 203.715 (100.856 муж., 102.859 жен.), колонистовъ 16 (10 муж., 6 жен.), иностранныхъ подданныхъ 149 (69 муж., 80 жен.), инородцевъ 17.751 (8.854 муж., 8.897 жен.) и лицъ прочихъ сословій 3.100 (1.487 муж., 1.613 жен.).

в) По вѣроисповѣданіямъ.

Православнаго вѣроисповѣданія 1.627.212 (803.575 муж., 823.637 жен.), единовѣрческаго 4.328 (2.103 муж., 2.225 жен.), раскольниковъ 34.637 (17.247 муж., 18.367 жен.), армяно-грегоріанскаго 54 (38 муж., 16 жен.), римско-католическаго 1.689 (1.210 муж., 479 жен.), протестантскаго 2.686 (1.435 муж., 1.251 жен.), іудейскаго 1.185 (746 муж., 439 жен.), караимскаго 87 (32 муж., 55 жен.), магометанскаго 168.140 (85.888 муж., 82.252 жен.), крещеныхъ татаръ, отпавшихъ отъ православія въ магометанство 7.505 (3.757 муж., 3.805 жен.) и идолопоклонниковъ 517 (250 муж., 267 жен.).

Б р а к и.

По свѣдѣніямъ, собраннымъ Губернскимъ Статистическимъ Комитетомъ, въ 1908 году заключено браковъ 16.833, въ томъ числѣ: въ городахъ—1.100 и въ уѣздахъ—15.733.

Рождаемость.

Въ теченіе отчетнаго года въ губерніи родилось 99.123, изъ нихъ: мужского пола 50.607 и 48.516 женскаго; въ числѣ родившихся было законнорожденныхъ 98.345 и внѣбрачныхъ 778.

Смертность.

Умершихъ въ 1908 г. было въ губерніи 61.191, изъ нихъ 31.699 мужского и 29.492 женскаго пола.

Изъ приведенныхъ данныхъ видно, что приростъ населенія исчисляется въ 38.112 человекъ.

П о д а т и и п о в и н н о с т и .

(Приложение—вѣдомость № 5-й).

Казенная повинно-
сти.

Государственный поземельный налогъ.

Въ 1908 году слѣдовало	{ недоимокъ	250.954 р. 48 к.
поступить	{ оклада	321.317 р. 87 к.
Вновь причислено недоимокъ и оклада		11.782 р. 03 к.
Исключено недоимокъ и оклада		6.519 р. —
Взыскано недоимокъ и оклада		305.236 р. 41 к.
Осталось въ недоимкѣ къ 1 января 1909 г.		227.298 р. 97 к.
Сравнительно съ предшествовавшимъ годомъ недоимка уменьшилась на		23.655 р. 51 к.

В ы к у п н ы е п л а т е ж и .

Въ 1908 году слѣдовало	{ недоимокъ	1.094.991 р. 13 к.
поступить	{ оклада	18.320 р. 55 к.
Вновь причислено недоимокъ и оклада		5.658 р. 11 к.
Исключено недоимокъ и оклада		15.974 р. 22 к.
Взыскано недоимокъ и оклада		194.092 р. 62 к.
Осталось въ недоимкѣ къ 1 января 1909 г.		908.902 р. 95 к.

Налогъ съ городскихъ недвижимыхъ имуществъ.

Въ 1908 г. слѣдовало поступить недоимокъ	9.708 р. 96 к.
Оклада	38.000 р. —
Вновь причислено недоимокъ и оклада	234 р. 34 к.
Исключено недоимокъ и оклада	8.257 р. 38 к.
Взыскано недоимокъ и оклада	37.929 р. 95 к.
Осталось въ недоимкѣ къ 1 января 1909 г.	1.755 р. 97 к.

Государственный квартирный налогъ.

Въ 1908 г. слѣдовало поступить недоимокъ	604 р. 30 к.
Оклада	17.520 р. 50 к.
Вновь причислено недоимокъ и оклада	445 р. 68 к.
Исключено недоимокъ и оклада	87 р. —
Взыскано недоимокъ и оклада	17.954 р. 65 к.
Осталось въ недоимкѣ къ 1 января 1909 г.	528 р. 83 к.
Недоимки по казеннымъ повинностямъ къ 1 января 1909 г. по городамъ и уѣздамъ Симбирской губерніи распределяются слѣдующимъ образомъ:	
По г. Симбирску	1.982 р. 44 к.
» » Сызрани	1.449 р. 33 к.
» » Курмышу	608 р. 20 к.
» » Алатырю	345 р. 17 к.
» » Буинску	262 р. —
» » Карсуну	164 р. 59 к.
» » Сенгилею	107 р. —
» » Ардатову	16 р. 03 к.
По у. Ардатовскому	224.497 р. 70 к.
» » Симбирскому	196.444 р. 37 к.
» » Карсунскому	169.955 р. 91 к.
« » Сызранскому	168.181 р. 93 к.
» » Курмышскому	167.480 р. 60 к.
» » Алатырскому	143.593 р. 43 к.
» » Сенгилеевскому	92.448 р. 78 к.
» » Буинскому	87.557 р. 07 к.

Губернскій и уѣзд- ный земскіе сборы.	Земскихъ сборовъ къ 1 января 1908 г. оставалось въ недоимкѣ и оклада	2.097.513 р. 62 к.
	Слѣдовало поступить недоимки и оклада	4 746.645 р. 49 к.
	Вновь причислено недоимки и оклада	206.578 р. 19 к.
	Исключено недоимокъ и оклада	63.670 р. 24 к.
	Въ теченіе 1908 г. поступило недоимокъ и оклада	2.263.718 р. 72 к.
	Затѣмъ, къ 1 января 1909 г. осталось недопоступившихъ недоимки и оклада	1.625.834 р. 72 к.

По количеству недопоступившихъ земскихъ сборовъ уѣзды губерніи слѣдуютъ въ такомъ порядкѣ:

Сызранскій	284.621 р. 65 к.
Ардатовскій	210.582 р. 24 к.
Симбирскій	139.789 р. 31 к.
Сенгилеевскій	133.888 р. 02 к.
Карсунскій	122.295 р. 72 к.
Алатырскій	97.925 р. 09 к.
Курмышскій	95.175 р. 26 к.
Буинскій	63.909 р. 94 к.
Недоимки губернскаго сбора	477.647 р. 49 к.

Частная повинность съ дворянскихъ имѣній.	Къ 1 января 1908 г. частной повинности съ дворянскихъ имѣній оставалось въ недоимкѣ	70.709 р. 23 к.
	Слѣдовало поступить недоимокъ и оклада на 1908 г.	111.331 р. 55 к.
	Вновь причислено недоимокъ и оклада	1.495 р. 78 к.
	Исключено недоимокъ и оклада	8.149 р. 91 к.
	Взыскано недоимокъ и оклада	34.582 р. 60 к.
	Осталось къ 1 января 1909 года { недоимки	47.521 р. 68 к.
	{ оклада	22.573 р. 14 к.
	Сравнительно съ 1907 г. недоимка уменьшилась на	614 р. 41 к.

Городскіе доходы и расходы.	Городскіе доходы, поступившіе въ 1908 году, распределяются слѣдующимъ образомъ:	
	По г. Симбирску	381.117 р. 15 к.
	» » Сызрани	283.342 р. 78 к.
	» » Ардатову	62.031 р. 68 к.
	» » Алатырю	58.005 р. 54 к.
	» » Сенгилею	50.153 р. 47 к.
	» » Карсуну	37.359 р. 91 к.
	» » Буинску	30.881 р. 17 к.
	» » Курмышу	15.015 р. 43 к.
	» » Алатырскому Посаду	5.398 р. 47 к.

Израсходовано-же городскими управленіями:

По г. Симбирску	379.959 р. 99 к.
» » Сызрани	283.342 р. 78 к.
» » Алатырю	64.878 р. 03 к.
» » Ардатову	59.076 р. 70 к.
» » Сенгилею	50.006 р. 32 к.
» » Карсуну	36.994 р. 33 к.
» » Буинску	30.172 р. — к.
» » Курмышу	15.107 р. 10 к.
» » Алатырскому Посаду	5.129 р. 25 к.

Затѣмъ, къ 1 января 1909 г. городскихъ сборовъ осталось въ недоимкѣ по городамъ:

По г. Симбирску	201.073 р. 15 к.
» » Курмышу	20.204 р. 50 к.
» » Буинску	18 398 р. 49 к.
» » Карсуну	15.944 р. 64 к.
» » Алатырю	12.982 р. 30 к.
» » Ардатову	8.883 р. 56 к.

По г. Сенгилею	6,724 р. 35 к.
» » Сызрани	— —
» » Алатырскому Посаду	5,115 р. 74 к.

Акцизные сборы.

Въ теченіе 1908 г. акцизныхъ сборовъ и питейныхъ доходовъ по Симбирской губерніи поступило:

а. 1) Акциза съ вина и спирта и дохода отъ казенной продажи питей	7,914,647 р. 16 к.
2) Акциза съ пива и медоваренія	27,522 р. 15 к.
3) Патентнаго сбора	30,716 р. 44 к.
4) За невозвращенную посуду	25,125 р. 38 к.
5) Отъ продажи денатурированного спирта и денатурирующихъ веществъ	13,254 р. 08 к.
6) Штрафныхъ за нарушеніе питейнаго устава	1,010 р. 75 к.
7) Случайныхъ поступленій	201 р. 25 к.
8) Отъ продажи негоднаго казеннаго имущества	3,402 р. 73 к.
9) За уничтоженное и испорченное казенное имущество	1,112 р. 35 к.
Итого	8,016,992 р. 29 к.

Сравнительно съ предшествовавшимъ годомъ, поступленіе питейныхъ сборовъ увеличилось на 310,684 р. 84 к.

б) Табачныхъ доходовъ поступило:

1) Платы за табачные патенты	32,798 р. 50 к.
2) Штрафныхъ за нарушеніе табачнаго устава	114 р. —
Итого	32,912 р. 50 к.

Противъ 1907 г. болѣе на 7,134 р. 25 к.

в) Акциза съ нефтяныхъ маслъ	25,700 р. —
1) Дополнительнаго налога съ нефтяныхъ маслъ	600 р. —
Итого	26,300 р. —

Противъ 1907 г. болѣе на 10,498 р. 80 к.

Виноторговля.

Въ 1908 г. по губерніи выдано:

1) Годовыхъ патентовъ:

На казенныя винныя лавки	318
» оптовые склады пива и меда	20
» трактирныя заведенія	23
» буфеты	25
» ренсковыя погреба	19
» погреба для продажи русскихъ виноградныхъ винъ	3
» пивныя лавки	389
Итого	797

2) Выдано полугодовыхъ патентовъ:

На оптовые склады пива и меда	53
» трактирныя заведенія	62
» буфеты	38
» ренсковыя погреба	12
» погреба для продажи русскихъ виноградныхъ винъ	1
» пивныя лавки	416
» временныя выставки для продажи пива, меда и русскихъ виноградныхъ винъ	2
Итого	584

Казенныхъ винныхъ лавокъ въ Симбирской губерніи существуетъ: въ городахъ 36 и въ уѣздахъ 282, а всего—318.

**Нарушеніе устава
объ акцизныхъ сборахъ.**

По нарушеніямъ устава объ акцизныхъ сборахъ Симбирскимъ Акцизнымъ Управленіемъ въ 1908 г. возбуждено 679 дѣлъ, въ томъ числѣ по нарушенію устава о питейномъ сборѣ—648 и устава о табачномъ сборѣ—31.

Дѣла по нарушеніямъ устава о питейномъ сборѣ распредѣляются слѣдующимъ порядкомъ: продажа казеннаго вина безъ надлежащаго разрѣшенія—561; храненіе въ торговыхъ заведеніяхъ, неимѣющихъ разрѣшенія на торговлю питьями, казеннаго вина въ опечатанной посудѣ—9; храненіе въ тѣхъ же заведеніяхъ казен-

наго вина въ неопечатанной посудѣ—4; продажа пива безъ патента—32; храненіе крѣпкихъ напитковъ въ торговыхъ заведеніяхъ, неимѣющихъ патента на торговлю ими—4; торговля крѣпкими напитками распивочно изъ заведеній для торговли питьями навывносъ 3; торговля крѣпкими напитками не согласно съ патентомъ 4; допущеніе распитія крѣпкихъ напитковъ въ заведеніяхъ, не снабженныхъ установленнымъ патентомъ—6; допущеніе распитія крѣпкихъ напитковъ въ квартирѣ приказчиковъ—2; торговля крѣпкими напитками въ недозволенное время—1; несохраненіе казенныхъ обезпеченій на винокуренныхъ заводахъ—3; нарушеніе правилъ веденія книгъ и отчетностей на заводахъ и складахъ—12; продажа казеннаго вина по цѣнѣ высшей противъ выставленной на этикетѣ 1; предоставленіе въ видѣ промысла своего жилища для распитія крѣпкихъ напитковъ—1; нарушеніе обязательнаго постановленія для заведеній трактирнаго промысла въ Симбирской губерніи—1 и прочія нарушенія—4.

Дѣла по нарушеніямъ о табачномъ сборѣ: продажа и храненіе въ торговыхъ заведеніяхъ табачныхъ издѣлій безъ патента—25 и незаконное приобрѣтеніе и продажа необандероленнаго листового табаку—4 и проч. нарушенія—2.

Натуральная повинность.

Расходы на отправленіе натуральныхъ повинностей—квартирной, этапной подводной и дорожной, исчисляются въ 504.801 руб. 12 коп.

Стоимость каждой повинности для городовъ и земствъ опредѣляется слѣдующими цифрами:

	Квартир- ная.		Этапная.		Подводная		Дорожная.		Всего.	
	Руб.	К.	Руб.	К.	Руб.	К.	Руб.	К.	Руб.	К.
Города:										
Симбирскъ	8083	78	—	—	—	—	15528	90	23612	68
Сенгилей	1607	72	—	—	—	—	522	28	2130	—
Сызрань	22322	10	—	—	—	—	3483	59	25805	69
Карсунъ	3516	41	—	—	—	—	615	40	4131	81
Алатырь	4827	03	—	—	—	—	768	14	5595	17
Ардатовъ	5019	40	—	—	—	—	338	50	5357	90
Курмышъ	1132	07	—	—	—	—	791	13	1923	20
Буинскъ	2147	15	—	—	—	—	—	—	2147	15
Земства:										
Губернское	—	—	—	—	—	—	166171	15	166171	15
Симб. уѣздное	166	—	—	—	22945	92	2920	58	26032	50
Сенгилеевское	4065	—	185	60	20749	07	3813	40	28813	07
Сызранское	—	—	227	—	34348	84	4444	25	39020	09
Карсунское	—	—	—	—	20993	—	43725	68	64718	68
Алатырское	—	—	—	—	14380	07	19651	98	34032	05
Ардатовское	—	—	55	96	4300	—	17136	18	21492	14
Курмышское	—	—	—	—	14808	42	12502	71	27311	13
Буинское	—	—	—	—	8247	20	18259	51	26506	71
Итого.	52886	66	468	56	140772	52	310673	38	504801	12

**Воинская повин-
ность.**

Въ отчетномъ году развертка годового призыва новобранцевъ между призывными участками губерніи по указанію Министерства Внутреннихъ Дѣлъ была произведена во второй половинѣ августа и опубликована въ мѣстныхъ «Губернскихъ Вѣдомостяхъ» въ первой половинѣ сентября.

Всѣхъ подлежащихъ исполненію воинской повинности въ 1908 году по призывнымъ спискамъ числилось 18.447 человекъ, въ томъ числѣ по дополнительнымъ спискамъ 752 человека.

Въ числѣ лицъ, внесенныхъ въ общіе призывные списки, заключалось: великороссовъ 11.682, чувашъ, мордвы и латышей 4.314, евреевъ 3 и татаръ 1.696.

Дѣйствія Уѣздныхъ по воинской повинности Присутствій были начаты 15 октября, а окончены: въ Симбирскомъ уѣздѣ 26 октября, въ Буинскомъ 31 октября, въ Алатырскомъ, Ардатовскомъ и Курмышскомъ 1 ноября, Сенгилеевскомъ 2 ноября, Сызранскомъ 3 ноября и въ Карсунскомъ—5 ноября. Наибольшая продолжительность дѣйствій въ участкахъ была 6 дней, наименьшая — 2 дня.

По разверсткѣ Военнаго Министерства, съ Симбирской губерніи назначено къ приему на военную службу 6.821 человекъ

На пополненіе развертки принято въ войска 6.773, въ томъ числѣ зачислено въ запасъ арміи 57 и осталось въ недоборѣ 48 человекъ. Недоборъ образовался по всѣмъ уѣздамъ губерніи, кромѣ Алатырскаго и Курмышскаго, вслѣдствіе выполненія 1 прим. къ ст. 172 Воин. Уст. о замѣнѣ христіанъ—христіанами, а нехристіанъ—лицами ихъ исповѣданія.

Въ числѣ принятыхъ на службу заключается: имѣющихъ право на льготу 3 разряда 599 человекъ, 2 разряда 576 и 1 разряда—1 еврей; женатыхъ, имѣющихъ дѣтей—1.970, женатыхъ бездѣтныхъ 1.681, холостыхъ 3.055, вдовцовъ, имѣющихъ дѣтей 1 и вдовцовъ бездѣтныхъ—9. Изъ нихъ одиночекъ, семейства коихъ состоятъ только изъ жены и дѣтей 27 человекъ. Имѣющихъ право на сокращеніе срока службы по 2 пункту 64 ст. Уст. 79 человекъ, умѣющихъ читать и писать 3.425, умѣющихъ только читать 354 и неграмотныхъ 2.858.

По народностямъ, по вѣроисповѣданіямъ, по мѣсту жительства до призыва и по родамъ занятій до призыва поступившіе въ войска распредѣляются такъ: 1) по народностямъ: великороссовъ 4.462, латышей 2, евреевъ 1, мордвы 902, татаръ 671 и чувашей 678 человекъ; 2) по вѣроисповѣданіямъ: православныхъ и единоувѣрцевъ 5.993 человекъ, старообрядцевъ поповцевъ 39, безпоповцевъ 10, молоканъ 1, протестантовъ 1, евреевъ 1 и магометанъ-суннитовъ 671 человекъ и 3) по мѣсту жительства до призыва: городскихъ обывателей 520 и сельскихъ обывателей 6.196, изъ нихъ фабрично-заводскихъ рабочихъ 91.

По родамъ занятій: чиновниковъ и лицъ, занимающихся по письменной и счетной части 151, медицинскихъ фельдшеровъ 1, ветеринарныхъ 1, телеграфистовъ 22, электротехниковъ 3, механиковъ 1, машинистовъ 15, изъ нихъ 5 железнодорожныхъ, 3 судовыхъ и 7 фабрично-заводскихъ, кочегаровъ 49, служившихъ на желѣзныхъ дорогахъ 66, служившихъ матросами или рулевыми на судахъ 174, столяровъ и плотниковъ 538, слесарей 113, кузнецовъ 79, шорниковъ 8, сапожниковъ 130, портныхъ 213, земледѣльцевъ и прочихъ 5.152.

Изъ поступившихъ на службу въ войска признано способными къ строевой военной службѣ 6.627 человекъ и къ нестроевой—89 человекъ.

Освобождено отъ жеребья по 151 ст. Уст. заявившихъ желаніе исполнить воинскую повинность и отбывающихъ таковую въ качествѣ вольноопредѣляющихся 15 человекъ.

Получило отсрочку: а) по имущественному положенію на основаніи 60 ст. Уст. 1, б) на окончаніе образованія въ русскихъ учебныхъ заведеніяхъ 47 чел., в) для поступленія въ духовное званіе 2, г) вслѣдствіе нахождения подъ слѣдствіемъ и судомъ и въ виду отбыванія наложеннаго по суду наказанія 67 человекъ, вслѣдствіе привлеченія къ дознаніямъ, производящимся въ порядкѣ ст. 1035 и слѣд. уст. угол. судопр. 3 и вслѣдствіе нахождения подъ гласнымъ надзоромъ полиціи 6 и д) по невозможности и для излеченія болѣзней 862 человекъ. Отправлено на испытаніе 391 человекъ и назначено къ переосвидѣтельствуванію изъ числа принятыхъ на военную службу по большинству голосовъ и вопреки мнѣнію врачей 39 человекъ.

Признано совсѣмъ неспособными къ военной службѣ 1.047 челов., зачислено въ ополченіе 2 разряда 1.066 человекъ. Освобождено отъ воинской повинности занимающихъ должности православныхъ псаломщиковъ 6 челов. и не явилось къ исполненію воинской повинности 760 человекъ.

При освидѣтельствованіи призываемыхъ для опредѣленія годности къ службѣ въ ополченіи: зачислено въ ратники ополченія перваго разряда 3.056 и втораго разряда 55 человекъ, признано совсѣмъ неспособными къ военной службѣ 114 человекъ и не явилось къ освидѣтельствованію 56 человекъ.

Въ отчетномъ году причислено въ призывные участки 75 человекъ, а отчислено 165 человекъ.

Принято на военную службу вѣ въ времени назначеннаго для призыва: 1) на основаніи 173 ст. Воин. Уст. а) изъ подлежащихъ переосвидѣтельствованію 9 чел., б) находившихся въ лечебныхъ заведеніяхъ на испытаніи 133 чел., в) неявившихся по призывамъ 261 и г) состоящихъ подъ слѣдствіемъ и судомъ 33 и 2) на основаніи 180, 389 и 390 ст. 31 человекъ. Возвращено изъ военной службы на основаніи 173 ст. 331 и по 56 ст. — 93 человекъ.

Выдано свидѣтельствъ нижнимъ чинамъ, возвращеннымъ изъ войскъ по протестамъ военнаго начальства: безсрочныхъ 354 и временныхъ 212.

Въ Губернскомъ по воинской повинности Присутствіи переосвидѣтельствовано 1.047 новобранцевъ, изъ нихъ признано годными къ военной службѣ 301, негодными 683 и подлежащими отсрочкѣ 63 чел.

Жалобъ на Уѣздныя Присутствія поступило въ Губернское Присутствіе 186, изъ нихъ признаны уважительными 12. Рѣшеній уѣздныхъ присутствій разсмотрѣно въ порядкѣ надзора 29, изъ нихъ признаны неправильными и отмѣнены 23. Жалобъ въ Правительствующій Сенатъ перенесено 31.

80765

Общественное благоустройство.

Казенныя и общественныя зданія.

Въ казенныхъ зданіяхъ Симбирской губерніи, находящихся въ вѣдѣніи Министерства Внутреннихъ Дѣлъ, въ отчетномъ году были произведены обыкновенныя ремонтныя работы для поддержанія этихъ зданій въ должномъ порядкѣ. Въ гор. Симбирскѣ были отремонтированы губернаторскій домъ и зданія присутственныхъ мѣстъ, губернской тюрьмы и ея отдѣленія и исправительнаго арестантскаго отдѣленія, на что израсходовано 5.535 р. 54 к.; новыхъ же сооружений не производилось. Въ уѣздныхъ городахъ: Сызрани, Сенгилѣѣ, Карсунѣ, Ардатовѣ, Алатырѣ, Курмышѣ и Буинскѣ на ремонтъ зданій присутственныхъ мѣстъ и тюремныхъ замковъ израсходовано 1.763 р. 45 к. и на ремонтъ этаповъ въ Симбирскомъ, Сенгилеевскомъ и Сызранскомъ уѣздахъ израсходовано 270 руб.

Всего же на перечисленныя работы въ губерніи было израсходовано 7.568 р. 99 коп.

Зданія, принадлежащія губернскому и уѣздному земствамъ, а также городскимъ общественнымъ управленіямъ, находятся въ удовлетворительномъ состояніи. На ремонтъ этихъ зданій въ 1908 году израсходовано земствами 29.574 р. 40 к. и городами 8.659 руб. 70 к.

Дороги, мосты и переправы.

Расходы по содержанію въ исправности сооружений (мостовъ, гатей и т. п.) на пролегающихъ въ предѣлахъ Симбирской губерніи Московскомъ, Казанскомъ и Саратовскомъ трактахъ и проч. коммерческихъ трактахъ, а также расходы по постройкѣ на этихъ трактахъ новыхъ сооружений за 1908 г. исчисляются въ суммѣ 198.741 руб. 89 к., изъ каковой суммы израсходовано: а) за счетъ specialнаго дорожнаго капитала 163.774 р. 83 к., б) за счетъ губернскаго сбора 21.125 р.

39 к и в) за счет уѣзднаго сбора 13.741 р. 67 к. Кроме того, изъ спеціальнаго дорожнаго капитала уплачено въ погашеніе долга по спеціальному текущему счету подъ обезпеченіе % бумагъ 26.900 руб.

Наличность спеціальнаго дорожнаго капитала къ 1 января 1909 года составляетъ 157.500 руб. 58 коп.

Почта, телеграфъ и телефонъ.

Въ отчетномъ году для приѣма и выдачи почтовой и телеграфной корреспонденціи состояло въ губерніи учреждений—63, именно: почтово-телеграфныхъ конторъ—12, почтово-телеграфныхъ отдѣленій—18, почтовыхъ отдѣленій—32, телеграфныхъ—1 (временное навигаціонное) и телефонныхъ станцій—2.

Кроме того, при двухъ волостныхъ правленіяхъ существуютъ почтовые операціи съ приѣмомъ и выдачею всякаго рода корреспонденціи и при 8 волостныхъ правленіяхъ—съ приѣмомъ и выдачею одной простой частной корреспонденціи.

По свѣдѣніямъ Казанскаго почтово-телеграфнаго Округа, упомянутыми учрежденіями получено корреспонденціи:

Внутренней. Денежныхъ и цѣнныхъ пакетовъ—казенныхъ и частныхъ—17.932, денежныхъ переводовъ по почтѣ и телеграфу 291.252, заказныхъ писемъ 282.683; казенныхъ писемъ: закрытыхъ 1.284.182 и открытыхъ 87.440; частныхъ простыхъ писемъ: закрытыхъ 2.361.948 и открытыхъ 501.875; посылокъ частныхъ цѣнныхъ 34.572, безъ цѣны 26.465, казенныхъ 11.684, періодическихъ изданій 2.525.394 и бандерольныхъ отправленій 335.975.

Международной. Денежныхъ и цѣнныхъ пакетовъ 85; денежныхъ переводовъ 43, заказныхъ писемъ 4.063, простыхъ закрытыхъ 25.358, открытыхъ 11.484, посылокъ частныхъ цѣнныхъ 97, безъ цѣны 1.321, періодическихъ изданій 12.692 и бандерольныхъ отправленій 19.978.

Городской. Переслано пакетовъ 700, денежныхъ переводовъ 482, писемъ закрытыхъ: частныхъ 31.428 и казенныхъ 18.908, открытыхъ: частныхъ 7.564 и казенныхъ 176, періодическихъ изданій 2.912, бандерольныхъ отправленій 35.926 и заказныхъ писемъ 5.932.

Отправлено корреспонденціи:

Внутренней. Денежныхъ и цѣнныхъ пакетовъ: казенныхъ 12.206 и частныхъ 3.274, денежныхъ переводовъ по почтѣ и телеграфу 279.460, узловъ: казенныхъ 288 и частныхъ 6, посылокъ: частныхъ цѣнныхъ 13.195, безъ цѣны 16.507 и періодическихъ изданій 269.874.

Международной. Денежныхъ и цѣнныхъ пакетовъ частныхъ 1.604, денежныхъ переводовъ 457, заказныхъ писемъ 3.118, простыхъ писемъ: закрытыхъ 13.493 и открытыхъ 5.613, посылокъ: цѣнныхъ 84, безъ цѣны 56 и бандерольныхъ отправленій 3.785.

Телеграммъ получено: внутреннихъ тарифныхъ 175.108, бесплатныхъ 22.267; международныхъ тарифныхъ 709 и бесплатныхъ 21.

Телеграммъ отправлено: внутреннихъ тарифныхъ 148.898, бесплатныхъ 16.100; проходящихъ 396.871, международныхъ тарифныхъ 856 и бесплатныхъ 14.

Знаковъ оплаты продано на сумму 256.672 р.

Цѣнность переходящей корреспонденціи на сумму 24.900.935 р.

Правительственныя телефонныя сѣти существуютъ въ гг. Симбирскѣ и Сызрани. Всѣхъ абонентовъ на телефонъ состояло къ 1 января 1909 г. въ Симбирскѣ 257 и въ Сызрани 98.

Въ теченіе 1908 г. почтово-телеграфными учрежденіями Симбирской губерніи получено доходовъ: почтоваго 258.160 р. 09 к., телеграфнаго 127.443 р. 96 к. и телефоннаго 25.004 р. 64 к., а всего 410.608 р. 69 к., сравнительно съ предшествовавшимъ годомъ, доходъ увеличился на 20.299 р. 93 к.

Земская почта.

Земская почта существуетъ почти во всѣхъ уѣздахъ губерніи и содержится на счетъ подлежащихъ уѣздныхъ земскихъ сборовъ.

На указанную надобность въ отчетномъ году земствами израсходовано 7.478 р. 84 к.

Народная нравственность.

(Приложение—вѣдомость № 6-й).

Статистика преступленій.

Симбирскимъ Окружнымъ Судомъ въ теченіе 1908 г. рассмотрѣно и окончено съ участіемъ присяжныхъ засѣдателей 402 дѣла и безъ участія—244 дѣла.

Состоявшимися по означеннымъ дѣламъ приговорами присуждено къ разнымъ наказаніямъ 883 лица, изъ нихъ 853 муж. и 30 жен.

Приговоренные къ наказаніямъ распредѣляются слѣдующимъ образомъ:

По сословіямъ. Дворянъ 7 муж., почетныхъ гражданъ 3 муж., купцовъ 1 м., мѣщанъ 52 муж. и 4 жен., крестьянъ 638 муж. и 20 жен., разночинцевъ 3 муж., инородцевъ 143 муж., иностранцевъ 6 муж., бродягъ и бѣглыхъ ссыльныхъ 6 муж.

По возрастамъ. Отъ 16 до 17 л.—12 муж., отъ 17 до 21 г.—114 муж. и 7 жен., отъ 21 до 50 л.—633 муж. и 21 жен., отъ 50 до 70 л.—94 муж. и 2 женщины.

По образованію. Грамотныхъ 433 муж. и 6 жен. и неграмотныхъ—420 муж. и 24 женщины.

По преступленіямъ. Противъ собственности частныхъ лицъ—305 чел., противъ жизни, здравія, свободы и чести частныхъ лицъ—128 чел., противъ порядка управленія—286 чел. и по проч. преступленіямъ—134.

Расколь.

По свѣдѣніямъ Симбирскаго Губернскаго Статистическаго Комитета, раскольниковъ разныхъ сектъ числится въ губерніи 34.637 обоого пола душъ, въ томъ числѣ 16.270 муж. и 18.367 жен.

Наибольшее число раскольниковъ сосредоточено въ Сызранскомъ, Алатырскомъ, Карсунскомъ, Сенгилеевскомъ и Симбирскомъ уѣздахъ: въ остальныхъ же число ихъ весьма незначительно. Въ гг. Карсунѣ, Ардатовѣ, Курмышѣ и Буинскѣ раскольниковъ нѣтъ.

По городамъ и уѣздамъ раскольники распредѣляются слѣдующимъ образомъ:

Въ г. Симбирскѣ . . .	196 м. и 245 ж.;	въ уѣзд. 1.331 м. и 1.431 ж.
» Сенгилеѣ . . .	43 м. и 55 ж.	» 1.644 м. и 1.960 ж.
» Сызрани. . .	528 м. и 601 ж.	» 6.068 м. и 6.717 ж.
» Карсунѣ . . .	— м. и — ж.	» 2.273 м. и 2.329 ж.
» Алатырѣ . . .	193 м. и 219 ж.	» 3.676 м. и 4.401 ж.
» Ардатовѣ . . .	— м. и — ж.	» 271 м. и 327 ж.
» Курмышѣ . . .	— м. и — ж.	» 8 м. и 6 ж.
» Буинскѣ . . .	— м. и — ж.	» 39 м. и 36 ж.

Большинство раскольниковъ въ Симбирской губерніи принадлежать къ австрійскому лжесвященству и безпоповщинскимъ сектамъ разныхъ толковъ; въ Алатырскомъ и Сызранскомъ уѣздахъ есть нѣсколько молоканъ.

Организованная епархіальнымъ начальствомъ чрезъ посредство православныхъ миссіонеровъ и мѣстное духовенство борьба съ расколомъ ведется довольно успѣшно. Дѣлами миссія, какъ и прежде, завѣдывала особая миссіонерская комиссія, а съ конца 1908 года главное завѣдываніе дѣлами означенной комиссія передано новоучрежденному Епархіальному Миссіонерскому Совѣту.

Въ 1908 году какъ раскольники, такъ и старо-крещенные татары и чуваша продолжали, какъ и въ предыдущихъ годахъ, въ силу закона 17 апрѣля 1905 г., исключаться изъ числа православныхъ въ расколь и магометанство.

Въ отчетномъ году къ православію присоединено: а) изъ раскола поповщинской, безпоповщинской и бѣглопоповщинской сектъ 66 мужского и 69 женскаго пола; б) изъ иновѣрныхъ христіанскихъ исповѣданій: римско-католическаго 3 мужского пола и 2 женскаго; лютеранскаго— 4 женскаго пола; в) на правахъ едновѣрія присоединено изъ сектъ: поповщинской— 1 женскаго пола, безпоповщин-

ской—5 мужского пола и 4 женского пола и г) просвѣщено св. крещеніемъ: магометанъ—2 мужского пола и 2 женского пола, іудеевъ 1 мужского пола и 1 женского пола и язычниковъ—2 мужского пола, а всего 79 мужского пола и 83 женского, а обоого пола 162 человѣка.

Исключено изъ числа православныхъ въ расколь 3.194 мужского пола и 4.516 женского пола, обоого пола 7.710; въ магометанство: 2 мужского пола и 2 женского пола, въ лютеранство 3 женского пола и въ римско-католичество 1 мужского пола, а всего обоого пола 7.718 человѣкъ.

Мѣста заключенія.

Тюрьмы

Въ Симбирской губерніи существуетъ девять тюремъ: губернская, семь уѣздныхъ и женская. Изъ уѣздныхъ тюремъ Сызранская въ пожаръ, бывшій 5 іюля 1906 года, сгорѣла со всѣмъ имуществомъ, дѣлами, книгами и документами.

Въ виду переполненія Симбирской губернской тюрьмы, а также и всѣхъ уѣздныхъ тюремъ арестантами, открыто съ разрѣшенія Главнаго Тюремнаго Управленія съ 1 іюня 1907 г. въ зданіяхъ женской тюрьмы дополнительное отдѣленіе губ. тюрьмы, при чемъ женщины арестантки переведены въ особо нанятый подъ женскую тюрьму домъ. Для завѣдыванія дополнительнымъ отдѣленіемъ губ. тюрьмы замѣщена должность Начальника Сызранской тюрьмы, а для окарауливанія арестантовъ сформирована за счетъ кредита на жалованье надзирателей Сызранской тюрьмы стража изъ 11 надзирателей.

Домъ подъ женскую тюрьму каменный двухэтажный со всѣмъ дворовымъ мѣстомъ и находящимися на немъ служебными постройками снятъ у купца Красникова на 12 лѣтъ съ 20 октября 1907 г. съ платою за аренду по 1200 р. въ годъ.

Уѣздныя тюрьмы губерніи, за исключеніемъ Ардатовской, помѣщаются въ казенныхъ деревянныхъ зданіяхъ. Всѣ эти зданія тѣсны, ветхи и съ трудомъ поддерживаются ежегоднымъ ремонтомъ. Удобное и соответственное закону размѣщеніе въ этихъ тюрьмахъ арестантовъ представляется затруднительнымъ, въ виду чего переустройство ихъ является необходимымъ. Ардатовская тюрьма, хотя и помѣщается въ каменномъ зданіи, но зданіе это по размѣрамъ и устройству не вполне соответствуетъ своему назначенію.

При губернской тюрьмѣ имѣется церковь съ особымъ причтомъ, которымъ совершаются также богослуженія въ дополнительномъ отдѣленіи губернской тюрьмы и женской тюрьмѣ. Въ другихъ тюрьмахъ губерніи церквей нѣтъ и богослуженія отправляются приглашаемыми священниками въ часовняхъ и камерахъ.

Во всѣхъ тюрьмахъ губерніи къ 1 января 1908 года содержалось арестантовъ 1.305 чел. и при нихъ 11 чел. дѣтей; въ теченіе 1908 г. поступило въ тюрьмы 6.361 чел. арестантовъ и при нихъ 71 чел. дѣтей, выбыло 6.493 чел. арестантовъ и съ ними 70 чел. дѣтей и осталось къ 1 января 1909 г. 1.173 ч. арестантовъ и при нихъ 12 чел. дѣтей. Въ числѣ оставшихся къ 1 января 1909 г. въ тюрьмахъ арестантовъ 718 чел. срочныхъ, 92 чел. ссыльныхъ, 27 чел. пересыльныхъ и 336 чел. слѣдственныхъ и подсудимыхъ.

Въ тюрьмахъ губерніи, за исключеніемъ Симбирской женской и Алатырской уѣздной, въ которыхъ въ 1908 г. работъ, кромѣ хозяйственныхъ по тюрьмѣ не производилось, арестанты были заняты виѣшними работами и производили по требованіямъ частныхъ лицъ и городскихъ управленій очистку площадей, улицъ, дворовъ, набивку погребовъ, переносъ тяжестей, пилку и расколку дровъ и проч. и на внутреннихъ работахъ арестанты шили казенную арестантскую одежду, бѣлье и обувь, плели лапти и проч.

Въ теченіе 1908 г. арестантами всѣхъ тюремъ заработано на внѣшнихъ работахъ 3.168 р. 60 коп. и на внутреннихъ 1.183 р. 78 коп., а всего 4.352 р. 38 к., въ томъ числѣ арестантами губ. тюрьмы 1.114 р. 57 коп., дополнительнаго отдѣленія губ. тюрьмы 466 р. 40 коп. и уѣздныхъ тюремъ: Сенгилеевской—164 р., Карсунской—184 р., Ардатовской—1.596 р. 45 коп., Курмышской—452 р. 60 коп. и Буинской 374 р. 36 коп. Изъ общей суммы заработка 4.352 р. 38 коп., на основаніи 359 и 361 ст. уст. о сод. подъ страж., т. XIV Св. Зак., изд. 1890 г., отчислено въ собственность арестантамъ, производившимъ работы—1.853 р. 77 коп., въ доходъ казны 1.135 р. 4 к. и въ пользу тюрьмы 1.363 р. 57 коп.

Въ хозяйственномъ отношеніи всѣ тюрьмы подчинены Губернскому Тюремному Комитету и Уѣзднымъ Тюремнымъ Отдѣленіямъ.

Экономическаго капитала Губернскаго Тюремнаго Комитета и его уѣздныхъ отдѣленій состояло къ 1 января 1909 г. въ процентныхъ бумагахъ и наличныхъ деньгахъ: Губернскаго Тюремнаго Комитета—944 р. 41 к. и Уѣздныхъ Отдѣленій: Сенгилеевскаго—4.145 р. 68 коп., Сызранскаго—989 р. 82 к., Карсунскаго 61 р. 60 к., Алатырскаго—6.898 р. 42 к., Ардатовскаго—13 р. 97 коп., Курмышскаго 58 р. 42 коп. и Буинскаго 2 385 р. 4 коп. На экономическія средства Комитета и Уѣздныхъ Отдѣленій содержится все тюремное хозяйство. Кромѣ того, на эти средства при Симбирской губернской тюрьмѣ открыта и содержится съ 8 сентября 1907 г. временная больница на 15 кроватей.

Симбирское исправительное арестантское отдѣленіе.

Къ 1 января 1908 г. въ отдѣленіи состояло арестантовъ 338 чел., въ 1908 г. прибыло 211 чел., въ теченіе года выбыло изъ отдѣленія, за окончаніемъ срока наказанія и по другимъ причинамъ, 231 чел. и къ 1 января 1909 года осталось 318 чел. Кромѣ того, въ открытой въ октябрѣ 1907 г. больницѣ къ 1 января 1909 г. оставалось 15 чел. больныхъ арестантовъ изъ другихъ мѣстъ заключеній г. Симбирска. При отдѣленіи для легко-больныхъ имѣется околотокъ, который ежедневно посѣщаетъ фельдшеръ; трудно же больные арестанты отправляются на излеченіе во вновь выстроенную больницу при арестантскомъ отдѣленіи, больные же, требующіе оперативнаго леченія, отправляются въ губернскую земскую больницу, душевно-же больные—въ Карамзинскую колонію душевно-больныхъ.

По примѣру прошлыхъ лѣтъ, арестанты были заняты внутренними и внѣшними работами. Изъ внутреннихъ работъ, кромѣ заготовки хозяйственнымъ способомъ казенныхъ одежныхъ вещей, производились слѣдующія: столярная, кузнечная, сапожная и портняжная работы, мелочной ремонтъ зданія отдѣленія и, наконецъ, ткацкое производство по выработкѣ разныхъ сортовъ полотна.

Внѣшнія работы по требованіямъ частныхъ лицъ и контрагентовъ желѣзной дороги были слѣдующія: очистка полотна желѣзной дороги отъ снѣга и подвозка земляного балласта, земляныя работы по полотну желѣзной дороги, нагрузка шпаль, разныя работы на нѣкоторыхъ частныхъ фабрикахъ и заводахъ, асфальтовые работы, битье свай и др. земляныя работы (по устройству мостовъ и т. п.).

Въ отчетномъ году заработано арестантами на внѣшнихъ работахъ 5.496 р. 45 к. и на внутреннихъ 4.122 р. 70 к., а всего 9.619 р. 15 к.

Симбирскій исправительный пріютъ для несовершеннолѣтнихъ.

Симбирскій исправительный пріютъ для несовершеннолѣтнихъ, согласно Высочайше утвержденнаго 2 мая 1903 г. Положенія Комитета Министровъ, находится въ вѣдѣніи Симбирскаго Общества исправительныхъ пріютовъ и земледѣльческихъ колоній и въ этомъ пріютѣ въ отчетномъ году помѣщались, кромѣ преступниковъ, сироты-нищіе, дѣти арестантовъ и ссыльныхъ.

Къ 1 января 1908 г. оставалось въ пріютѣ питомцевъ 27 чел., въ теченіе года поступило 16 чел., выбыло въ теченіе года 16 чел. и къ 1 января 1909 г. осталось 27 чел., среднимъ-же числомъ каждодневно содержалось 27 питомцевъ.

Въ перевоспитаніи малолѣтнихъ преступниковъ и ихъ исправленіи особенное вниманіе обращено было на развитіе въ нихъ религіозно-нравственныхъ чувствъ и привычки къ труду, на производимыя ими работы, имѣющія учебно-воспитательный характеръ, на занятія ихъ въ школѣ пріюта и проч.

Въ весеннее и лѣтнее время, съ 1 апрѣля по 15 октября, главная дѣятельность питомцевъ направлена была къ сельско-хозяйственнымъ работамъ, въ прі-

ютскомъ саду и огородѣ, занимающемъ 28 дес. земли, подъ руководствомъ садовника и смотрителя приюта; въ то же время продолжались занятія и въ школѣ. При приютѣ съ 1 мая 1898 г. введены курсы простого практическаго обученія садоводству, огородничеству и пчеловодству.

Общій расходъ по содержанію приюта исчисляется въ 11.833 р. 82 к.

Изъ приведенныхъ данныхъ видно, что во всѣхъ поименованныхъ мѣстахъ заключеній къ 1 января 1908 г. состояло арестантовъ 1.670, въ теченіе года прибыло 6.588, выбыло 6.740, затѣмъ къ 1 января 1909 г. осталось 1.518 чел.

Всего содержавшимися въ тюрьмахъ и исправительномъ отдѣленіи въ 1908 г. заработано 13.971 р. 53 к., въ томъ числѣ на внѣшнихъ работахъ 3.665 р. 05 к., на внутреннихъ—5.306 р. 48 к.

П о ж а р ы.

(Приложеніе—вѣдомость № 7-й).

Всѣхъ пожарныхъ случаевъ въ теченіе отчетнаго года было въ губерніи 1.750, въ томъ числѣ въ городахъ 83 и въ уѣздахъ 1.667, которые по времени года распредѣляются слѣдующимъ образомъ: въ лѣтніе мѣсяцы произошло 573 пожара, въ весенніе—441, въ осенніе—479 и въ зимніе—257.

Пожарами было уничтожено 5.421 дворъ, при чемъ общая сумма пожарныхъ убытковъ исчисляется въ 3.873.835 р., сравнительно съ 1907 г. болѣе на 1.089.184 р.

Наибольшее число пожарныхъ случаевъ произошло отъ неосторожнаго обращенія съ огнемъ— 984, затѣмъ слѣдуютъ: поджоги 266 случ., отъ разныхъ причинъ 239 случ., отъ дурнаго устройства печей и трубъ 251 и отъ молніи 10 случ.

Число пожарныхъ случаевъ, сравнительно съ 1907 г. хотя и увеличилось на 167, но особенно значительныхъ пожаровъ какъ по количеству погорѣвшихъ зданій, такъ и по размѣрамъ понесенныхъ убытковъ въ отчетномъ году не было.

Народное здравіе и общественное призрѣніе.

Медицинскій персоналъ.

Всѣхъ врачей гражданскаго вѣдомства, какъ состоящихъ на службѣ по опредѣленію отъ правительства, такъ и служащихъ въ земскихъ и городскихъ учрежденіяхъ и занимающихся вольной практикой въ 1908 г. въ Симбирской губерніи состояло 91, которые по городамъ и уѣздамъ распредѣлились слѣдующимъ образомъ: въ г. Симбирскѣ—17 и его уѣздѣ—7; въ г. Сенгилеѣ—3 и его уѣздѣ—5; въ г. Сызрани—9 и его уѣздѣ—7; въ г. Карсунѣ—2 и его уѣздѣ—10; въ гор. Алатырѣ—4 и его уѣздѣ—7; въ г. Ардатовѣ—3 и его уѣздѣ—6; въ г. Курмышѣ—2 и его уѣздѣ—3; въ г. Буинскѣ—2 и его уѣздѣ—4.

А п т е к и.

Вольная продажа лекарствъ въ теченіе 1908 года производилась изъ 27 аптекъ, изъ коихъ въ г. Симбирскѣ 4 (4-ая аптека въ слободѣ Часовнѣ за р. Волгой), въ г. Сенгилеѣ—1, въ г. Сызрани—5, въ г. Карсунѣ—1, въ г. Алатырѣ—1, въ г. Ардатовѣ—1, въ сс. Промзинѣ, Астрадамовкѣ и Порѣцкомѣ, Алатырскаго уѣзда; Большихъ-Березникахъ, Жадовкѣ, Базарномъ-Сызганѣ и Анненковѣ, Карсунскаго уѣзда; въ с. Шировкѣ, Симбирскаго уѣзда, с. Новодѣвичьѣ и д. Стар.-Тимошкинѣ, Сенгилеевскаго уѣзда и с. Канадеяхъ, Сызранскаго уѣзда,—

по одной сельской аптекъ, принадлежащих частнымъ владѣльцамъ; въ гг. Сызрани, Курмышѣ и Буинскѣ—по одной вольной аптекъ, принадлежащихъ уѣзднымъ земствамъ; больничныхъ аптекъ, находящихся въ завѣдываніи фармацевтовъ, въ 1908 г. было 3, а именно: при Симбирской губернской земской больницѣ, при Алатырской и Ардатовской земскихъ больницахъ.

Оспопрививаніе.

Оспопрививаніе въ Симбирской губерніи производилось земскими фельдшерами и оспопрививателями подъ наблюденіемъ врачей. Для добыванія оспеннаго детрита въ Симбирской губерніи учреждены два телятника: въ г. Курмышѣ и въ с. Теплому Станѣ, Курмышскаго уѣзда. Предохранительная оспа привита 83.901 чел. и произведена ревакцинація 5.833 чел.

Больницы.

Губернская земская больница содержится на средства губернскаго земства, имѣетъ 250 постоянныхъ кроватей. Въ теченіе отчетнаго года въ названной больницѣ находилось на излеченіи 3.993 чел., изъ нихъ умерло 345. При больницѣ имѣется амбулаторія, въ которой было принято 14.525 чел. приходящихъ больныхъ.

Медицинскій персоналъ больницы состоитъ изъ слѣдующихъ лицъ: старшаго врача, 4 ординаторовъ, 7 фельдшеровъ, 2 сестеръ милосердія, аптекаря, его помощника и двухъ учениковъ.

При губернской земской больницѣ съ 1896 г. на средства губернскаго земства существуетъ фельдшерская и акушерская школа, въ которой въ отчетномъ году обучалось 57 учениковъ и 21 ученица.

Городская бесплатная больница въ г. Симбирскѣ устроена на 41 кровать, изъ нихъ 29 кроватей содержатся на средства города, а остальные—на средства жертвователей. Въ теченіе 1908 г. въ городской больницѣ пользовалось леченіемъ 1.551 чел., изъ нихъ умерло 54 и къ 1 января 1909 г. осталось 44 чел.

Амбулаторныхъ больныхъ принято 8.305 чел.

Лазаретъ Симбирской общины сестеръ милосердія Краснаго Креста устроенъ на 15 кроватей. Въ лазаретѣ въ 1908 году находилось на излеченіи 166 чел. Принято амбулаторныхъ больныхъ 4.083 чел.

Для оказанія медицинской помощи жителямъ уѣздныхъ городскихъ и виѣгородскихъ поселеній на средства земствъ, городовъ и частныхъ лицъ содержатся слѣдующія заведенія:

	Больни- цы.	Лечебни- цы.	Пріемные покой.	Врачеб. амбулат	Фельдшер. пункты.
Симбирскій уѣздъ	4	—	6	—	16
г. Сенгилей и его уѣздъ	2	3	9	1	7
г. Сызрань и его уѣздъ	4	1	9	—	20
г. Карсунъ и его уѣздъ	3	7	4	—	13
г. Алатырь и его уѣздъ	1	1	3	3	5
г. Ардатовъ и его уѣздъ	4	—	3	2	13
г. Курмышъ и его уѣздъ	2	—	3	1	9
г. Буинскъ и его уѣздъ	5	—	—	—	4
Итого	25	12	37	7	87

Стоимость содержанія врачебнаго отдѣленія, уѣздныхъ врачей и повивальныхъ бабокъ—14.657 р. 80 к.

На содержаніе медицинской части въ губерніи городскими и земскими учреждениями израсходовано 770.921 руб. 35 коп. На содержаніе медицинской части

городскими управами израсходовано: Симбирской—23.324 р. 11 к., Сенгилеевской—3.026 р. 18 к., Сызранской—24.054 р. 97 к., Карсунской—2.862 руб. 69 к., Алатырской—1.635 р. 35 к., Ардатовской—36 р., Курмышской—356 р. и Буинской—38 р. На содержание медицинской части земскими управами Симбирской губернии израсходовано: Симбирской губернской—153.032 руб. 44 коп., и уездными: Симбирской—56.867 р. 10 к., Сенгилеевской—95.192 р. 28 к., Сызранской—109.236 р. 43 к., Карсунской—65.411 р. 10 к., Алатырской—66 949 р. 95 к., Ардатовской—51.851 р. 72 к., Курмышской—42.716 р. 80 к. и Буинской—74.330 р. 23 к.

Карамзинская колонія для душевно-больныхъ.

Карамзинская колонія для душевно-больныхъ, построенная на средства умершаго тайнаго совѣтника Н. В Карамзина, находится въ 13 вер отъ г. Симбирска и расположена на участкѣ земли въ 320 дес. съ лугами, лѣсами и пашнею.

Медицинскій персоналъ колоніи состоитъ изъ директора, его помощника, ординатора, 2 фельдшеровъ и 1 фельдшерицы.

Въ теченіе отчетнаго года въ означенной колоніи находилось на излеченіи 829 чел., изъ коихъ осталось къ 1 января 1909 г. 384 чел. и умерло 62 чел.

Эпидеміи.

Число больныхъ въ губернии, обращавшихся къ врачебной помощи съ заразными и паразитическими болѣзнями въ 1908 г., какъ пользовавшихся въ больницахъ, такъ и внѣ больницъ распредѣляется слѣдующимъ образомъ:

Названіе болѣзней.	Въ больницахъ.		Внѣ больницъ заболѣло.	Всего заболѣло.
	Заболѣло.	Умерло.		
Оспа	72	11	1398	1470
Корь	102	9	4344	4446
Скарлатина	357	48	4154	4511
Коклюшъ	7	—	7415	7422
Гриппъ	769	11	31327	32096
Дифтеритъ	267	16	1990	2257
Тифъ брюшной	908	64	3354	4262
» сыпной	121	4	127	248
» возвратный	214	3	45	259
» неопредѣленный	45	2	311	356
Дезинтерія	120	9	4691	4811
Эпидем гастроэнтеритъ	40	1	3712	3752
Холера туземная	21	1	49	70
» азіатская	71	39	193	264
Заушница эпидемическая	37	—	3533	3570
Рожа	239	14	1660	1899
Остеоміэлитъ	57	—	234	291
Гнилостное и гнойное зараженіе	64	28	131	195
Острый сочленовый ревматизмъ	534	3	11080	11614
Цынга	13	1	188	201

Проказа	1	—	—	1
Сибирская язва	102	19	299	401
Сапъ	—	—	—	—
Водобоязнь	2	2	9	11
Крупозная пневмонія	864	43	3370	4234
Бугорчатка легких	527	85	4611	5138
» прочихъ органовъ и тканей	210	8	2812	3022
Сифилисъ первичный	51	—	399	450
Сифилисъ кандиломатозный	1118	2	7615	8733
— Recidiva	594	1	7349	7943
Форма сифилиса не указана	141	1	2018	2159
Сифилисъ гуммозный	1095	6	29678	30773
Магкій шанкръ и его осложненія	99	—	508	607
Перелой и его осложненія	368	—	2939	3307
Переменная лихорадка	1291	3	92161	93452
Прочія общія заразныя болѣзни	200	68	2768	2968
Глисты кишечныя	49	—	4296	4345
Эхинококкъ	2	8	21	23
Трихинозъ	—	—	4	4
Актиномикозъ	1	—	—	1
Чесотка	104	—	65737	65841
Парша	5	—	1068	1073
Проч. паразитическія болѣзни	41	—	13252	13293

Холера въ 1908 г. въ Симбирской губерніи была наблюдаема со второй половины іюля до 8 ноября въ слѣдующихъ мѣстностяхъ, а именно:

	Заболѣло.	Умерло.
Въ г. Симбирскѣ	43	17
его уѣздѣ	22	6
Въ г. Сызрани	43	24
его уѣздѣ	66	34
Въ г. Карсунѣ	—	—
его уѣздѣ	9	5
Въ г. Алатырѣ	—	—
его уѣздѣ	1	1
Въ г. Ардатовѣ	—	—
его уѣздѣ	—	—
Въ г. Курмышѣ	—	—
его уѣздѣ	3	2

Въ г. Буинскѣ	—	—
его уѣздѣ	6	4
Въ г. Сенгилеѣ	—	—
его уѣздѣ	71	35

Всего заболѣло холерой 264 и умерло 128

Наибольшаго распространения холера достигла въ слѣдующихъ селеніяхъ Сызранскаго уѣзда: с. Печерское (10 бол. 6 умер.) и Сенгилеевскаго уѣзда с. Елауры (12 бол., 6 умер.) и д. Алешкина (38 бол. и 14 умер.); въ остальныхъ селеніяхъ Симбирской губерніи холера не имѣла большого распространения, ограничиваясь отъ 1 до 8 случаевъ. Для принятія мѣръ къ прекращенію и нераспространенію эпидеміи холеры Симбирской Губернской Санитарно-Исполнительной Комиссіей были выработаны слѣдующія постановленія, а именно: 1) поручить городскому врачу Гальперну имѣть постоянное пребываніе въ Часовенскомъ баракѣ, а врачу Стрѣлкову — въ городскомъ подгородномъ баракѣ; 2) установить постоянное наблюденіе санитарнаго медицинскаго персонала за почлежными домами и мѣстами сборищъ рабочихъ; 3) о каждомъ заболѣваніи и принятыхъ мѣрахъ было немедленно донесено Врачебному Отдѣленію, съ указаніемъ времени и мѣста заболѣванія и, кромѣ того, представлялись бы еженедѣльные вѣдомости о ходѣ эпидеміи; 4) для предупрежденія заболѣваній холерою среди судорабочихъ стоящаго у пристаней г. Симбирска каравана судовъ поставить на берегу р. Волги жбанъ съ остуженою кипяченою водою для питья судорабочихъ и 5) руководствоваться дезинфекціонными средствами, указанными въ наставленіи для производства дезинфекціи помѣщеній и предметовъ, утвержденномъ Высочайше утвержденной Комиссіи о мѣрахъ предупрежденія и борьбы съ чумною заразою 22 апрѣля 1902 г.

Ветеринарная часть.

Ветеринарный персоналъ.

Ветеринарный персоналъ въ Симбирской губерніи въ отчетномъ году состоялъ:

1) Изъ Губернскаго Ветеринарнаго Инспектора, на которомъ лежала административная часть въ губерніи и общее руководство ветеринарно-санитарными мѣропріятіями, предпринимаемыми городскими и земскими учрежденіями.

2) Пяти правительственныхъ пунктовыхъ, трехъ городскихъ и 22 земскихъ участковыхъ ветеринаровъ и 48 фельдшеровъ.

3) Одного ветеринара, завѣдывающаго ветеринарнымъ отдѣломъ при Губернской Земской Управѣ и

4) ветеринара, завѣдывающаго бактериологической лабораторіей, которая содержится на средства губернскаго земства и служитъ для микроскопическихъ и бактериологическихъ изслѣдованій на сибирскую язву и проч. инфекціонныя болѣзни, а также для приготовленія сибиреязвенныхъ и противорожистыхъ вакцинъ въ цѣляхъ производства предохранительныхъ прививокъ домашнимъ животнымъ.

Ветеринарно-санитарный надзоръ за убойнымъ скотомъ.

Фактическій ветеринарно-санитарный надзоръ за убойнымъ скотомъ и привозомъ мяса въ отчетномъ году существовалъ въ гг. Симбирскѣ, Сызрани и Алатырѣ, гдѣ для этой цѣли мѣстными городскими общественными управленіями содержатся особые городскіе ветеринарные врачи.

Всего по губерніи осмотрѣно ветеринарными врачами мясныхъ тушъ и ихъ частей: крупнаго рогатаго скота — 30.231, телятъ — 8.476, свиней — 5.472, овецъ — 52.782 и лошадей — 122, при чемъ усмотрѣно 7.236 недоброкачественныхъ и конфискованныхъ частей тушъ и внутреннихъ органовъ.

Эпизоотіи.

Изъ повально-заразныхъ болѣзней на домашнемъ скотѣ были зарегистрированы ветеринарными врачами слѣдующія болѣзни:

Название эпизоотій.	Заболѣ- ло.	Пало.	Убито.	Выздо- ровѣло.
Сибирская язва.	878	606	—	272
Сапъ	182	13	169	—
Мыть	308	8	—	300
Контагіозная плевро-пневмонія	72	32	—	40
Инфлюэнція лошадей.	1	—	—	1
Столбнякъ лошадей	2	2	—	—
Повал. восп. легкихъ круп. рог. скота	224	6	218	—
Туберкулезъ	23	15	8	—
Катарральная горячка	7	7	—	—
Ящуръ	81	—	—	81
Актиномикозъ	33	2	7	24
Септицемія	6	6	—	—
Чесотка	280	1	—	275
Пузырчатая сыпь лошадей	2	—	—	2
Случная сыпь круп. рог. скота	41	—	—	41
Бардяной мокрецъ круп. рог. скота	30	2	—	28
Рожа свиней	1712	1163	—	549
Чума свиней	989	677	—	312
Пневмо-энтеритъ свиней	2	2	—	—
Ангина свиней	8	—	—	8
Пневмо энтеритъ лошадей	6	6	—	—
Бѣшенство	280	25	255	—
Цереброспинальный менингитъ у овецъ и круп. рог. скота	381	381	—	—
Родильная горячка	2	2	—	—
Инфекціонный кератитъ кр. рог. скота	30	—	—	30
Оглумъ лошадей	4	—	—	4
Микотическій гастро-энтеритъ лошади	3	3	—	—
Бѣлый поносъ круп. рог. скота	4	3	—	1
Дезинтерія у овецъ	1	—	—	1

Какъ видно изъ этой таблицы, изъ числа эпизоотическихъ болѣзней наибольшія потери причинили сибирская язва, рожа и чума свиней, повальное воспале-

ніе легкихъ крупнаго рогатаго скота и цереброспинальный менингитъ крупнаго рогатаго скота и овецъ, бѣшенство и сапъ; остальные же болѣзни значительнаго распространенія не имѣли.

Борьба съ эпизоотіями велась согласно дѣйствующимъ обязательнымъ постановленіямъ губернскаго земства, при чемъ за убиваемыхъ сапныхъ лошадей, туберкулезно больныхъ животныхъ и зараженный повальнымъ воспаленіемъ легкихъ крупный рогатый скотъ выдавалось владѣльцамъ вознагражденіе изъ земскихъ суммъ.

Правительственными пунктовыми ветеринарами и тремя городскими ветеринарными врачами въ теченіе года осмотрѣно промышленнаго скота, перегоняемаго черезъ Симбирскую губернію и поступившаго на убой на мѣстныя скотобойни 191.459 головъ, изъ коихъ крупнаго рогатаго скота—50.366, телятъ—13.324, овецъ—118.537 и свиней—9.232 головы, при чемъ взыскано ВЫСОЧАЙШЕ утвержденнаго $\frac{0}{10}$ сбора 14.437 руб. 64 коп., которые и внесены въ мѣстныя Казначейства.

Насильственные и случайныя смерти.

(Приложеніе—вѣдомость № 8-й).

Умершихъ насильственнымъ образомъ и случайно въ 1908 г. было 944, изъ нихъ 761 муж. и 183 жен. Насильственной смертью умерло 84, въ томъ числѣ дѣтубійствъ 26 и смертоубійствъ 58, самоубійствъ 64; скоропостижно умершихъ было 350: отъ болѣзней 164, отъ пьянства 164 и отъ неизвѣстныхъ причинъ 22; найдено мертвыхъ тѣлъ 16; умерло случайною смертью 430, изъ нихъ убито молніей 3, задавлено и упало съ высотъ 40, сгорѣло и убито во время пожара 30, умерло отъ угара 19, замерзло 36, утонуло 92, укушено до смерти звѣрями 33 и умерло отъ другихъ случайныхъ смертей 207.

Сравнительно съ предшествовавшимъ годомъ, число случаевъ насильственной смерти было болѣе на 8; случаевъ скоропостижной смерти болѣе на 18; найдено мертвыхъ тѣлъ менѣе на 17 и случайныхъ смертей было болѣе на 108.

Благотворительныя заведенія.

Учрежденія, состоящія въ вѣдѣніи попечительства о Домахъ Трудолюбія и работныхъ домахъ.

Симбирскій Домъ Трудолюбія, открытый въ 1895 г., на городскія средства и частныя пожертвованія, состоитъ въ вѣдѣніи попечительнаго о немъ общества, главнѣйшія заботы котораго въ теченіе отчетнаго года были направлены къ развитію разныхъ ремеслъ, преимущественно такихъ, которыя находили бы въ числѣ посѣтителей болѣе или менѣе привычныхъ рабочихъ и чтобы издѣлія ихъ имѣли сбытъ на мѣстномъ рынкѣ. Изъ числа такихъ ремеслъ въ теченіе 1908 г. производились слѣдующія: шитье обуви, тканье холста, сарпинки и парусины, щипанье пакли, ческа мочала и проч.

Въ отчетномъ году Домъ Трудолюбія посѣтило 15.481 чел.

Другая цѣль, которую преслѣдуетъ общество, заключается въ призрѣніи дѣтей обоюго пола, преимущественно такихъ, которыя, за неимѣніемъ родителей или крайнею бѣдностью послѣднихъ, предоставлены собственной участи. Въ отчетномъ году

призрѣвалось 10 мал. Призрѣваемые, находясь на полномъ содержаніи, занимаются легкимъ по ихъ возрасту трудомъ, изготовленіемъ коробокъ, картонокъ и проч.

При Домѣ Трудолюбія имѣется начальная школа для обученія призрѣваемыхъ грамотѣ. Въ 1908 году въ ней обучалось съходящими 39 мал. и 34 дѣв.

Учебно-показательныя мастерскія: 1) въ г. Симбирскѣ для обученія слесарному и столярному ремесламъ; 2) въ с. Большихъ-Березникахъ, Карсунск. у., для обученія столярному ремеслу и плетенію корзинъ; 3) въ с. Кошкахъ, Буинскаго у., для обученія столярному ремеслу; 4) въ с. Жадовкѣ, Курмышск. у., для обученія кузнечному ремеслу и 5) въ с. Сіавѣ, Алатырск. у., для обученія корзиночному ремеслу.

Учебно-трудоустройств. пунктъ въ г. Симбирскѣ имѣетъ отдѣлы: кройки, шитья, орнаментальнаго рисованія, художественнаго рисованія, архитектурнаго черченія, бухгалтеріи, стенографіи, каллиграфіи, новыхъ языковъ, изящныхъ работъ, вязанья чулокъ, шляпный, башмачный и портновскій.

Всѣхъ посѣщеній въ пунктѣ за отчетный годъ зарегистрировано 28.686, изъ коихъ большинство—19.492 приходилось на обучавшихся кройкѣ и шитью, 2.242 на орнаментальное и художественное рисованіе и 842 на бухгалтерію.

Приходъ этого учрежденія за 1908 г. равнялся 9.756 р. 16 к., расходъ 9.730 р. 78 к., при чемъ указанная выше сумма составила, главнымъ образомъ, изъ доходовъ дома, принадлежащаго пункту, и изъ суммъ, собранныхъ за право ученія съ лицъ, посѣщавшихъ пунктъ.

Кромѣ того, въ нѣкоторыхъ селеніяхъ существуютъ небольшіе кружки трудовой помощи, а также нѣсколько кружковъ, учрежденныхъ въ губерніи для открытія въ лѣтнее время яслей-пріютовъ.

Богадѣльни и учрежденія для призрѣнія престарѣлыхъ.

Губернская земская богадѣльня содержится на средства губернскаго земства. Въ теченіе отчетнаго года пользовалось постояннымъ призрѣніемъ 113 чел., въ томъ числѣ 39 муж. и 74 жен. Въ теченіе года выбыло 2, умерло 18 и осталось къ 1 января 1909 года 93 чел.

Симбирская городская богадѣльня, организованная исключительно для престарѣлыхъ и убогихъ лицъ обоого пола, не имѣющихъ средствъ къ существованію, состоитъ изъ трехъ учрежденій, а именно: Николаевского дома призрѣнія немущихъ, богадѣльни имени А. П. Кирпичникова и богадѣльни А. П. Конурина. Содержаніе этого благотворительнаго учрежденія обеспечено капиталомъ въ 356.806 руб. 21 коп.

По числу призрѣваемыхъ Симбирская городская богадѣльня составляетъ одно изъ наиболѣе обширныхъ учрежденій этого рода. Въ 1908 г. въ ней находилось на полномъ призрѣніи 288 обоого пола лицъ, содержаніе коихъ обошлось въ 11.832 р. 27 к.

Серебряный пріютъ, содержимый на средства Симбирскаго Общества Христіанскаго Милосердія, состоящаго въ вѣдомствѣ учрежденій ИМПЕРАТРИЦЫ МАРИИ. Въ названномъ пріютѣ находятся на призрѣніи 22 женщины въ возрастѣ отъ 45 до 80 лѣтъ, содержаніе которыхъ обошлось за отчетный годъ въ 4.984 р. 82 к.

Дворянское общежитіе въ г. Симбирскѣ, учрежденное исключительно для призрѣнія престарѣлыхъ и немущихъ дворянъ обоого пола. Въ теченіе 1908 г. въ общежитіи состояло 5 муж. и 22 жен.

Алатырская городская богадѣльня находится въ вѣдѣніи мѣстнаго городского общественнаго управленія и содержится, главнымъ образомъ, на городскія средства, частью же на проценты съ принадлежащаго богадѣльнѣ капитала въ 3.302 руб.

Буинская земская богадѣльня, учрежденная мѣстнымъ уѣзднымъ земствомъ для призрѣнія престарѣлыхъ, съ платою по 36 руб. въ годъ. Такихъ призрѣваемыхъ въ отчетномъ году было 22 чел., изъ нихъ въ теченіе года умерло 3 и выбылъ 1 и осталось на призрѣніи къ 1 января 1909 г. 18 человекъ, въ томъ числѣ 5 муж. и 13 жен.

Содержаніе богадѣльни за 1908 г. обошлось въ 1.635 р. 75 к.

Кромѣ поименованныхъ учрежденій, для призрѣнія престарѣлыхъ имѣются богадѣльни въ г. Сызрани—при Вознесенскомъ мужскомъ монастырѣ и въ г. Ала-

тырѣ—при Кіево-Николаевскомъ женскомъ монастырѣ, каковыя богадѣльни состоятъ въ вѣдѣніи епархіального начальства.

Пріюты для малолѣтнихъ.

Пріютъ губернскаго попечительства дѣтскихъ пріютовъ. Въ названномъ пріютѣ въ отчетномъ году пользовалось призрѣніемъ 48 дѣвочекъ.

Симбирскій городской пріютъ находится въ вѣдѣніи мѣстнаго городского общественаго управленія и помѣщается въ принадлежащихъ городу зданіяхъ. Средствами на содержаніе пріюта служатъ: а) проценты съ капитала, специально основаннаго на учрежденіе пріюта; б) проценты съ капитала, пожертвованнаго А. П. Кирпичниковымъ и А. П. Конуринымъ, и в) отпускаемые Городской Думой изъ городскихъ средствъ 2.000 р. въ годъ.

Въ 1908 г. въ пріютѣ пользовалось призрѣніемъ 46 мал. и 63 дѣв., израсходовано на содержаніе 9.924 р. 23 к.

Цѣль пріюта заключается въ призрѣніи сиротъ, воспитаніи ихъ и начальномъ образованіи; поэтому, по достиженіи школьнаго возраста, всѣ они обучаются въ имѣющемся при пріютѣ начальномъ училищѣ; по окончаніи въ немъ курса, болѣе способные мальчики помѣщаются въ ремесленное училище имени М. В. Лебедева; кромѣ того, при пріютѣ открыты: 1) сапожное ремесленное отдѣленіе, въ которомъ въ 1908 г. обучалось 4 мал., и 2) въ школѣ кройки-шиться, гдѣ обучающихся за отчетный годъ было 26 дѣв.

Благотворительныя заведенія Н. Д. Селиверстова.

Благотворительныя заведенія Н. Д. Селиверстова, основанныя на капиталъ въ 400.000 р., пожертвованный ген.-лейт. Селиверстовымъ, находятся при с. Румянцевѣ, Карсунскаго уѣзда, и состоятъ въ вѣдомствѣ учрежденій ИМПЕРАТРИЦЫ МАРИИ имѣя непосредственной своей задачей оказывать помощь и призрѣніе жителямъ с. Румянцева и рабочимъ мѣстной суконной фабрики. Здѣсь на широкихъ началахъ организованы различные виды благотворенія и помощи бѣднымъ всѣхъ возрастовъ, какъ-то: призрѣніе дѣтей обоого пола и обученіе ихъ грамотѣ и ремесламъ, оказаніе врачебной помощи больнымъ, призрѣніе престарѣлыхъ и неизлечимо-больныхъ.

Для осуществленія этихъ цѣлей имѣются слѣдующія учрежденія:

1) *Пріютъ-интернатъ для дѣтей обоого пола:* всѣхъ призрѣваемыхъ дѣтей за отчетный годъ было 22, въ томъ числѣ 13 мал. и 9 дѣв.

2) *Двухклассное училище,* въ которомъ обучалось 74 мал. и 64 дѣв.

3) *Больница съ амбулаторіей* при ней, гдѣ пользовались леченіемъ въ 1908 г. 318 стационарно и сдѣлано 10.979 посѣщеній амбулаторными больными.

4) *Богадѣльня.* Въ богадѣльнѣ состояло призрѣваемыхъ 4 муж. и 7 жен.

Кромѣ поименованныхъ учрежденій, при заведеніяхъ имѣются бесплатныя бібліотека-читальня и учебная пасѣка. Въ послѣдней, подъ руководствомъ учителя-спеціалиста, занимаются практически пчеловодствомъ ученики двухкласснаго училища.

Народное просвѣщеніе.

(Приложеніе—вѣдомость № 9-й).

Всѣхъ учебныхъ заведеній въ Симбирской губерніи въ отчетномъ году было 1.161, въ томъ числѣ среднихъ для мужского пола—5, для женскаго—4, прогимназій женскихъ—4, учительская семинарія, чувашская учительская школа, училищъ уѣздныхъ, городскихъ и приходскихъ—68, сельскихъ народныхъ училищъ—558, ремесленныхъ—7, низшихъ учебныхъ заведеній въ городахъ и селеніяхъ—515.

Въ означенныхъ учебныхъ заведеніяхъ всѣхъ наименованій въ теченіе 1908 г. состояло учащихся 74.698 чел., въ томъ числѣ 53.990 муж. и 20.708 жен. пола.

Начальная учебная заведение гражданскаго въдомства.

Первоначальное образование въ населеніи губерніи распространяется при посредствѣ 634 училищъ, изъ коихъ 6 училищъ преслѣдуютъ профессионально-ремесленные цѣли, 628—общеобразовательныя.

Въ составѣ учебныхъ заведеній послѣдней категоріи надлежитъ различать 8 городскихъ трехклассныхъ училищъ по Положенію 31 мая 1872 г., 35 начальныхъ двухклассныхъ, 577 начальныхъ одноклассныхъ и частныхъ училищъ перваго, втораго и третьаго разрядовъ—5. Кромѣ того, въ татарскихъ деревняхъ имѣются конфессіональныя школы—мектебе и медресе, общее количество которыхъ простирается въ губерніи до 176.

Бюджетъ означенныхъ училищъ, не считая частныхъ, содержимыхъ исключительно на плату за обученіе, за отчетный годъ выразился въ суммѣ 609.332 р. 22 к., въ составъ коихъ изъ Государственнаго Казначейства поступило 134.045 р. 79 к. и изъ мѣстныхъ источниковъ (отъ земства и друг.) 475.286 р. 43 к.

Обучается во всѣхъ названныхъ заведеніяхъ 48.339 чел., въ томъ числѣ 35.804 мал. и 12.535 дѣв.

По засвидѣтельствуванію директора народныхъ училищъ Симбирской губерніи, въ сельскихъ начальныхъ училищахъ съ каждымъ годомъ развиваются занятія ремеслами, а также садоводствомъ, огородничествомъ и пчеловодствомъ. Занятія по послѣднимъ тремъ отраслямъ сельскаго хозяйства ведутся на отведенныхъ обществами участкахъ надѣльной земли.

Дѣятельность Братства Св. трехъ Святителей по народному образованію.

Въ дѣлѣ народнаго образованія, по примѣру прежнихъ лѣтъ, и въ отчетномъ году живое участіе принимало Симбирское Духовно-Просвѣтительное Братство Св. трехъ Святителей. Въ вѣдѣніи Братства къ 1 января 1909 г. состояло 488 церковно-приходскихъ школъ, изъ нихъ второклассныхъ 12, двухклассныхъ 1, одноклассныхъ 342 и школъ грамоты 131.

Учащихся въ нихъ было 19.453 чел., въ томъ числѣ 14 458 мал. и 4.995 дѣв.

Израсходовано: на второклассныя церковно-приходскія школы—37.445 руб., на одноклассныя церковно-приходскія школы и школы грамоты—123.901 р.

Симбирская чувашская учительская школа.

Существующая въ г. Симбирскѣ съ 1868 г. чувашская учительская школа имѣетъ цѣлью приготовленіе учителей для сельскихъ начальныхъ училищъ въ мѣстностяхъ, населенныхъ инородцами-чуваши. Предметы обученія и объемъ преподаванія въ школахъ тѣ же, что и въ учительскихъ семинаріяхъ, при чемъ здѣсь, кромѣ общеобразовательныхъ предметовъ, преподаются ремесла—столярное и токарное по дереву, а также скрипичная игра.

При названной школѣ существуетъ мужское двухклассное приходское училище и женское отдѣленіе для приготовленія учительницъ также въ инородческія училища.

Въ отчетномъ году обучалось въ школѣ 96 учениковъ, въ мужскомъ двухклассномъ училищѣ 27 учениковъ и въ женскомъ при школѣ отдѣленіи 67 ученицъ.

Профессиональныя училища.

Кромѣ поименованныхъ учебныхъ заведеній, имѣющихъ общеобразовательное значеніе, въ Симбирской губерніи существуютъ слѣдующія профессиональныя училища:

Ремесленное училище графа В. В. Орлова-Давыдова въ Симбирскѣ, состоящее въ вѣдѣніи Министерства Финансовъ, содержится на средства, пожертвованныя гр. Орловымъ-Давыдовымъ.

Въ 1908 г. въ немъ обучалось слесарному и столярному ремесламъ 282 уч.

Ремесленное училище имени М. В. Лебедева въ г. Симбирскѣ основано на капиталъ, пожертвованный почетнымъ гражданиномъ г. Симбирска М. В. Лебедевымъ и находится въ вѣдѣніи Симбирскаго Городскаго Общественнаго Управленія.

Къ 1 января 1909 г. въ означенномъ училищѣ состоялъ 41 ученикъ.

Ремесленное училище въ г. Карсунѣ содержится на средства Государственнаго Казначейства, мѣстнаго земства и городского общества.

Въ означенномъ училищѣ обучалось въ 1908 г. столярному, кузнечному и слесарному ремесламъ 36 мальч.

Ремесленное училище въ г. Буинскѣ содержится на средства Государственнаго Казначейства, мѣстнаго земства и городского общества.

Въ означенномъ училищѣ обучалось въ 1908 г. слесарному и столярному ремесламъ 50 мальчиковъ.

Школа кройки и шитья въ г. Симбирскѣ содержится на средства мѣстнаго Городского Общественнаго Управления и имѣеть цѣлью предоставить бесплатное обученіе кройкѣ и шитью бѣднѣйшимъ дѣвочкамъ всѣхъ сословій.

Всѣхъ обучавшихся въ 1908 г. было 176 дѣвочекъ.

Публичныя библио-
теки.

Публичныхъ библиотекъ въ Симбирской губерніи 10, въ томъ числѣ въ Симбирскѣ—3: Карамзинская, Гончаровская и городская и библиотеки въ гг.: Сызрани, Буинскѣ, Карсунѣ, Ардатовѣ, Сенгилеѣ, Алатырѣ и Курмышѣ.

1) *Карамзинская общественная библиотека*, занимающая главное мѣсто среди публичныхъ библиотекъ Симбирской губерніи, открыта въ 1848 году, въ память историка Н. М. Карамзина, уроженца названной губерніи.

Въ библиотекѣ, ежегодно пополняющейся новыми изданіями, въ 1908 году состояло книгъ 18.499 названій въ 37.339 томахъ. Журналовъ и газетъ въ отчетномъ году получалось 34 названія. Абонентовъ библиотеки было 430 чел., которыми въ теченіе года взято 20.712 томовъ. На содержаніе библиотеки, въ томъ числѣ на выписку газетъ и журналовъ, а также на жалованье служащимъ и другія потребности, въ 1908 г. израсходовано 1.779 р. 86 к. и возвращено залоговъ 940 р., а всего 2.719 р. 86 к.

2 и 3) *Гончаровская народная библиотека-читальня*, учрежденная въ память Гончарова 12 декабря 1892 г. на частныя средства; съ 1 января 1903 г. поступила въ вѣдѣніе Симбирскаго Городскаго Общественнаго Управления; вмѣстѣ съ ней находится *Городская публичная библиотека*, бывшая А. А. Знаменской, переданная въ вѣдѣніе Городскаго Общественнаго Управления съ мая 1904 г. Всѣхъ книгъ и брошюръ къ концу 1908 г. въ Гончаровской библиотекѣ состояло 2.293 названія въ 4.391 томѣ. Посѣтителей, пожелавшихъ брать книги на домъ, было 898 чел., которымъ было выдано 12.778 книгъ и брошюръ и 280 номеровъ газетъ.

Въ городской публичной библиотекѣ-читальнѣ къ концу отчетнаго года состояло книгъ 2.283 названія въ 5.797 томахъ. Число абонентовъ было 731. Выдано 21.140 томовъ книгъ и 4.080 номеровъ газетъ; кромѣ того, многіе приходили исключительно для чтенія газетъ и журналовъ въ читальнѣ: такихъ лицъ бывало въ читальнѣ приблизительно отъ 5 до 35 челов. въ день.

Всего израсходовано въ обѣихъ библиотекахъ на разныя надобности въ теченіе 1908 г. 2.970 р. 95 к.

4) *Сызранская общественная библиотека* содержится на счетъ городскихъ средствъ и пожертвованій частныхъ лицъ.

5) *Буинская общественная библиотека* въ г. Буинскѣ находится въ вѣдѣніи городского общественнаго управленія и содержится преимущественно на отпускаемая имъ средства. Въ 1908 г. въ ней состояло книгъ 882 тома и періодическихъ изданій 1.810 том.; подписчиковъ было 106. Расходъ библиотеки равнялся 158 р. 21 к.

6) *Карсунская общественная библиотека* въ г. Карсунѣ также находится въ вѣдѣніи мѣстнаго городского общественнаго управленія. Въ отчетномъ году въ ней числилось 3.216 книгъ; подписчиковъ было 198.

7) *Ардатовская общественная библиотека* въ г. Ардатовѣ содержится на счетъ городского общественнаго управленія и на пособіе отъ Уѣздной Земской Управы.

8) *Сенгилевская общественная библиотека* въ г. Сенгилеѣ также содержится на средства городского общественнаго управленія. Число томовъ къ концу отчетнаго года значилось 3.300 при 1.217 названіяхъ; подписчиковъ было 237 чел.; расходъ библиотеки равнялся 150 р.

9) *Алатырская общественная библиотека* въ г. Алатырѣ открыта 2 января 1902 г. въ память соролѣтія освобожденія крестьянъ отъ крѣпостной зависимости 19 февраля 1861 г. Содержится на средства, отпускаемая городскимъ общественнымъ управленіемъ. Книгъ въ библиотекѣ состояло къ 1 января 1909 г. 4.666 томовъ; подписчиковъ было 579 чел.; расходъ библиотеки равнялся 1.314 р. 17 к.

10) *Курмышская общественная библиотечка-читальня* содержится на счетъ городскихъ средствъ и пожертвованій частныхъ лицъ.

Бесплатныя народныя библиотечки-читальни.

Бесплатныя народныя библиотечки-читальни, имѣя цѣлью предоставить крестьянскому населенію возможность пользоваться книгами, преимущественно религіозно-нравственнаго и историческаго содержанія, съ каждымъ годомъ получаютъ болѣе широкое распространеніе. Первоначальный опытъ открытія этихъ учрежденій показалъ существенное значеніе ихъ въ дѣлѣ народнаго образованія и въ настоящее время распространеніемъ бесплатныхъ библиотекъ заинтересованы не только общественыя учрежденія—земства и городскія управленія, но и частныя лица, сочувствующія дѣлу народнаго образованія.

Всѣхъ бесплатныхъ народныхъ библиотекъ-читаленъ въ Симбирской губерніи къ 1 января 1909 г. состоятъ 100.

Крестьянское дѣло

(Дѣятельность учреждений, образов. по закону 12 июля 1889 г.).

Губернское Присутствіе.

Въ Губернскомъ Присутствіи въ теченіе 1908 г. находилось въ производствѣ 4.324 дѣла, въ томъ числѣ: судебныхъ 1.517 и административныхъ 2.807. Изъ числа судебныхъ дѣлъ разрѣшено 1.236.

Уѣздные Съѣзды.

Уѣздными Съѣздами въ 1908 году рассмотрѣно административныхъ дѣлъ 20.641, судебныхъ 5.963, изъ числа послѣднихъ уголовныхъ 2.223 и гражданскихъ — 6.051. Затѣмъ, къ 1 января 1909 года осталось неразрѣшенныхъ дѣлъ: административныхъ 517, судебныхъ 1.861, изъ нихъ уголовныхъ 400 и гражданскихъ 2.849.

Земскіе Начальники.

Въ теченіе отчетнаго года къ земскимъ начальникамъ поступило къ производству дѣлъ: административныхъ 14.188 и судебныхъ 20.120. Изъ числа поступившихъ дѣлъ осталось неразрѣшенныхъ: 865 административныхъ, 3.056 уголовныхъ и 582 гражданскихъ.

Волостные Суды.

Къ волостнымъ судамъ Симбирской губерніи въ 1908 г. поступило къ производству уголовныхъ дѣлъ 16.896 и гражданскихъ 69.046 и разрѣшено уголовныхъ дѣлъ 15.278 и гражданскихъ 64.236.

Кредитныя учрежденія.

Симбирское Отдѣленіе Государственнаго Дворянскаго Земельнаго Банка.

Черезъ Отдѣленіе Банка выдано въ теченіе года по губерніи ссудъ 6 въ суммѣ 179.300 р., въ томъ числѣ первоначальныхъ ссудъ 2 на сумму 370.000 р. подъ залогъ 1.667 дес. земли и по перезалогу 4 ссуды на сумму 142.300 р. подъ залогъ 3.024 дес. земли.

Съ разрѣшенія Банка, состоялось переходовъ имѣній изъ рукъ первыхъ заемщиковъ на новыхъ владѣльцевъ съ переводомъ долга: крестьянамъ 2.046 дес. съ долгомъ 45.400 р. и дворянамъ 1.866 дес. съ долгомъ 10.200 р.

Въ теченіе отчетнаго года погашено ссудъ по особому отдѣлу: полностью 5 ссудъ.

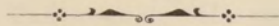
По неуспѣшности торговъ на имѣнія неисправныхъ должниковъ, осталось за Банкомъ и принято въ его управленіе по Дворянскому Банку 4 имѣнія.

**Симбирское Отдѣ-
леніе Крестьянск.
Поземельн. Банка.** Въ теченіе 1908 г. Симбирскимъ Отдѣленіемъ Крестьянскаго Банка по раз-
нымъ сдѣлкамъ выдано въ ссуду крестьянамъ Симбирской губерніи 1.695.803 р.
25 к. на покупку 15.381,85 дес.

**Городскіе Общест-
венные Банки.** Городскихъ Общественныхъ Банковъ въ Симбирской губерніи шесть: въ
гг. Симбирскѣ, Сызрани, Сенгилеѣ, Алатырѣ, Ардатовѣ и Буинскѣ.

Въ теченіе отчетнаго года городскими банками отъ произведенныхъ операций
получено чистой прибыли 128.004 р. 10 к., въ томъ числѣ: Симбирскимъ—
53.480 р. 46 к., Сызранскимъ—40.094 р. 36 к., Алатырскимъ—21.927 р. 36 к.,
Сенгилеевскимъ—5.057 р. 25 к., Ардатовскимъ—3.733 р. 81 к. и Буинскимъ—
3.710 р. 86 к.

Сравнительно съ предшествовавшимъ годомъ, чистая прибыль городскихъ бан-
ковъ увеличилась на 17.068 р. 87 к.



О посѣвѣ и урожаѣ хлѣбовъ въ 1908 году

по Симбирской губерніи.

Симбирская

1906 года

О землеустройствѣ крестьянъ Симбирской губерніи по закону 9 ноября 1906 года.

Вѣдомость

по улучшенію условій землевладѣнія и порядковъ землепользованія на надѣльныхъ земляхъ.

№ 1-му января 1909 года.

Названіе уѣз- довъ.	Поступило ходатайствъ.				Составлено проектовъ и произведены землеѣрныя работы.		
	По раздѣлу земли между цѣлыми селеніями.		По выдѣлу участковъ къ одному мѣсту по закону 9 ноября 1906 года.		Число обществъ.	Число домохоз.	На площади въ десятинахъ.
	Число селеній.	Въ нихъ домохоз.	Число обществъ.	Число домохоз.			
Симбирскій . . .	9	514	14	208	7	185	827—400
Сызранскій . . .	5	1003	14	711	3	28	226—158
Сенгилеевскій . .	4	1012	1	1	—	—	—
Ардатовскій . . .	1	1	8	310	—	—	—
Алатырскій . . .	—	—	5	23	1	1	7—1365
Карсунскій . . .	2	125	2	13	—	—	—
Курмышскій . . .	1	69	11	246	1	2	265—1992
Буинскій	—	—	7	66	—	—	—
Итого	22	2724	62	1578	12	216	1326—1515

Вѣдомость

о количествѣ земли, поступившей для ликвидаціи съ 1 января 1907 года по 1 января 1909 года.

Названіе уѣздовъ.	Частновладѣльческихъ.			Удѣльныхъ оброчныхъ статей.			Казенныхъ оброчныхъ статей.			ВСЕГО.		
	Число имѣній.	Количество.		Число имѣній.	Количество.		Число имѣній.	Количество.		Число имѣній.	Количество.	
		Дес.	Саж.		Дес.	Саж.		Дес.	Саж.		Дес.	Саж.
Симбирскій . . .	19	23805	2205	53	6436	1717	11	550	2256	83	30793	1378
Сызранскій . . .	12	16836	2203	44	16934	774	3	141	1272	59	33912	1849
Сенгилеевскій . .	7	22675	2354	20	3312	1078	3	60	1992	30	26049	624
Ардатовскій . . .	9	8558	2184	94	6353	506	3	112	288	106	15024	578
Алатырскій . . .	2	213	2300	85	5858	1834	—	—	—	87	6072	1734
Карсунскій . . .	16	17063	891	40	2322	1939	1	310	1896	57	19696	2326
Курмышскій . . .	3	5781	2034	68	6269	395	—	—	—	71	12051	29
Буинскій	1	496	2037	63	4904	690	33	1187	96	97	6588	423
Итого	69	95433	1808	467	52391	1733	54	2363	600	590	150188	1741

Вѣдомость

о дѣятельности уѣздныхъ землеустроительныхъ комиссій Симбирской губерніи по оказанію содѣйствія къ переселенію.

№ 1 му января 1909 года.

Названіе уѣздовъ.	Поступило и раз- смотрѣно хода- тайствъ.	Оказано посред- ничество комис- сій по ходатай- ствамъ.	Образовано группъ для переселенія.	
			Ходоковъ.	Пересе- ленцевъ.
Симбирскій	—	—	—	—
Сызранскій	—	—	—	—
Сенгилеевскій	38	38	—	—
Ардатовскій	—	—	21	—
Алатырскій	14	14	6	—
Карсунскій	45	45	—	—
Курмышскій	—	—	—	—
Буинскій	471	471	117	—
Итого	568	568	144	—

ВѢДОМОСТЬ

о дѣятельности уѣздныхъ землеустроительныхъ комиссій Симбирской губерніи по оказанію содѣйствія при землеустройствѣ выдачей ссудъ и безвозвратныхъ пособій.

Къ 1 января 1909 года.

Названіе комиссій.	В ы д а н о:						ВСЕГО.		
	С с у д ь.			П о с о б і й.					
	Число до- мохозяйствъ.	Сумма.		Число до- мохозяйствъ.	Сумма.		Число до- домо- хозяевъ	Руб.	К.
		Руб.	К.		Руб.	К.			
Симбирская	260	16805	—	—	—	—	260	16805	—
Сызранская	9	680	—	—	—	—	9	680	—
Сенгилеевская	38	1600	—	—	—	—	38	1600	—
Ардатовская	—	—	—	—	—	—	—	—	—
Алатырская	1	20	—	—	—	—	1	20	—
Курмышская	10	680	—	—	—	—	10	680	—
Карсунская	—	—	—	—	—	—	—	—	—
Буинская	—	—	—	—	—	—	—	—	—
Итого	319	19725	—	—	—	—	319	19725	—

Водомер

Водомерный прибор, установленный на водопроводной сети, предназначен для измерения расхода воды. Прибор состоит из корпуса, в котором находится измерительное устройство, и счетчика, который фиксирует количество прошедшей воды. Установка прибора производится в соответствии с техническими требованиями.

№ 1. Январь 1909 года

Дата	Время	Счетчик		Объем воды	Примечания
		Начало	Конец		
1909-01-01	08:00	100	100	0	
1909-01-02	08:00	100	100	0	
1909-01-03	08:00	100	100	0	
1909-01-04	08:00	100	100	0	
1909-01-05	08:00	100	100	0	
1909-01-06	08:00	100	100	0	
1909-01-07	08:00	100	100	0	
1909-01-08	08:00	100	100	0	
1909-01-09	08:00	100	100	0	
1909-01-10	08:00	100	100	0	
1909-01-11	08:00	100	100	0	
1909-01-12	08:00	100	100	0	
1909-01-13	08:00	100	100	0	
1909-01-14	08:00	100	100	0	
1909-01-15	08:00	100	100	0	
1909-01-16	08:00	100	100	0	
1909-01-17	08:00	100	100	0	
1909-01-18	08:00	100	100	0	
1909-01-19	08:00	100	100	0	
1909-01-20	08:00	100	100	0	
1909-01-21	08:00	100	100	0	
1909-01-22	08:00	100	100	0	
1909-01-23	08:00	100	100	0	
1909-01-24	08:00	100	100	0	
1909-01-25	08:00	100	100	0	
1909-01-26	08:00	100	100	0	
1909-01-27	08:00	100	100	0	
1909-01-28	08:00	100	100	0	
1909-01-29	08:00	100	100	0	
1909-01-30	08:00	100	100	0	
1909-01-31	08:00	100	100	0	

О фабрикахъ и заводахъ

по Симбирской губерніи

за 1908 годъ.

Родъ фабрикъ и заводовъ.	Городъ Карсунъ.			Уѣздъ Карсунскій.			Городъ Алатырь.			Уѣздъ Алатырскій.			Городъ Ардатовъ.			Уѣздъ Ардатовскій.		
	Число фабрикъ и заводовъ.	Сумма производительности.	Число рабочихъ.	Число фабрикъ и заводовъ.	Сумма производительности.	Число рабочихъ.	Число фабрикъ и заводовъ.	Сумма производительности.	Число рабочихъ.	Число фабрикъ и заводовъ.	Сумма производительности.	Число рабочихъ.	Число фабрикъ и заводовъ.	Сумма производительности.	Число рабочихъ.	Число фабрикъ и заводовъ.	Сумма производительности.	Число рабочихъ.
Производства по обработкѣ волокнистыхъ веществъ:																		
Суконные	—	—	—	4	2305600	4597	—	—	—	—	—	—	—	—	—	—	—	—
Шерсточесальные	—	—	—	—	—	—	—	—	—	—	—	—	—	—	—	—	—	—
Сукновальные	—	—	—	1	5000	10	—	—	—	—	—	—	—	—	—	—	—	—
Кошмовальные	—	—	—	—	—	—	—	—	—	—	—	—	—	—	—	—	—	—
Шерстопрядильные	—	—	—	—	—	—	—	—	—	—	—	—	—	—	—	—	—	—
Красильные	—	—	—	—	—	—	—	—	—	—	—	—	—	—	—	—	—	—
Канатные	—	—	—	2	6000	20	—	—	—	—	—	—	—	—	—	—	—	—
Ленточные	—	—	—	—	—	—	—	—	—	—	—	—	—	—	—	—	—	—
Писчебумажныя производства:																		
Писчебумажные	—	—	—	2	55000	133	—	—	—	—	—	—	—	—	—	—	—	—
Картонные	—	—	—	—	—	—	—	—	—	1	75000	125	—	—	—	—	—	—
Гильзовые	—	—	—	—	—	—	—	—	—	—	—	—	—	—	—	—	—	—
Производства по обработкѣ дерева.																		
Кулевыя	—	—	—	—	—	—	—	—	—	1	1100	7	—	—	—	—	—	—
Лѣсопильныя	—	—	—	16	410500	286	5	181965	205	1	15000	14	—	—	—	1	23480	30
Дегтярно-смолокуреныя	—	—	—	—	—	—	—	—	—	—	—	—	—	—	—	—	—	—
Химическія производства:																		
Поташныя	—	—	—	—	—	—	—	—	—	—	—	—	—	—	—	—	—	—
Спичечныя	—	—	—	—	—	—	—	—	—	—	—	—	—	—	—	—	—	—
Химическія	—	—	—	—	—	—	—	—	—	—	—	—	—	—	—	—	—	—
Производства по обработкѣ животныхъ продуктовъ:																		
Салотопенныя	—	—	—	—	—	—	—	—	—	—	—	—	—	—	—	—	—	—
Мыловаренныя	2	7100	6	1	4500	2	—	—	—	—	—	—	—	—	—	—	—	—
Кожевенныя	1	8000	4	2	9500	10	—	—	—	1	1100	1	—	—	—	—	—	—
Овчинныя	—	—	—	—	—	—	—	—	—	—	—	—	—	—	—	—	—	—
Восковѣчныя	—	—	—	—	—	—	—	—	—	—	—	—	—	—	—	—	—	—
Клееваренныя	—	—	—	5	15950	28	—	—	—	—	—	—	—	—	—	—	—	—
Керамическія производства:																		
Кирпичныя	1	2000	6	1	1420	9	—	—	—	—	—	—	—	—	—	—	—	—
Стекляныя	—	—	—	—	—	—	—	—	—	—	—	—	—	—	—	—	—	—
Горшечныя	—	—	—	—	—	—	—	—	—	—	—	—	—	—	—	—	—	—
Мѣловыя	—	—	—	—	—	—	—	—	—	—	—	—	—	—	—	—	—	—
Известковыя	—	—	—	—	—	—	—	—	—	—	—	—	—	—	—	—	—	—
Металлическія производства:																		
Чугунно-литейныя	—	—	—	2	4300	16	—	—	—	1	25000	10	—	—	—	—	—	—
Питательныя продукты:																		
Макаронныя	—	—	—	—	—	—	—	—	—	—	—	—	—	—	—	—	—	—
Солемольныя	—	—	—	—	—	—	—	—	—	—	—	—	—	—	—	—	—	—
Картофельно-паточныя	—	—	—	—	—	—	—	—	—	—	—	—	—	—	—	—	—	—
Картофельно-герочныя	—	—	—	—	—	—	—	—	—	—	—	—	—	—	—	—	—	—
Маслобойныя	—	—	—	—	—	—	—	—	—	—	—	—	—	—	—	—	—	—
Пиво-медоваренныя	—	—	—	—	—	—	—	—	—	—	—	—	—	—	—	1	20000	17
Винокуреныя	—	—	—	18	537420	396	1	16050	36	—	—	—	—	—	—	—	—	—
Зерносушилки	—	—	—	—	—	—	—	—	—	12	69420	42	—	—	—	8	190639	74
Мукомольныя мельницы	—	—	—	41	110550	66	—	—	—	—	—	—	—	—	—	—	—	—
Круподирки	—	—	—	—	—	—	—	—	—	—	—	—	—	—	—	—	—	—
Искусственныхъ минеральныхъ водъ	—	—	—	—	—	—	—	—	—	—	—	—	—	—	—	—	—	—
Сыроваренныя	—	—	—	—	—	—	—	—	—	—	—	—	—	—	—	—	—	—
Производства, не вошедшія въ предыдущія группы:																		
Асфальтовыя	—	—	—	—	—	—	—	—	—	—	—	—	—	—	—	—	—	—
Гудронныя	—	—	—	—	—	—	—	—	—	—	—	—	—	—	—	—	—	—
Итого	4	17100	16	95	3465740	5568	6	198015	241	17	186620	199	—	—	—	10	234119	121

Родъ фабрикъ и заводовъ.	Городъ Курмышъ.			Уѣздъ Курмышскій.			Городъ Буинскъ.			Уѣздъ Буинскій.			Всего по губерніи.		
	Число фабрикъ и заводовъ.	Сумма производительности.	Число рабочихъ.	Число фабрикъ и заводовъ.	Сумма производительности.	Число рабочихъ.	Число фабрикъ и заводовъ.	Сумма производительности.	Число рабочихъ.	Число фабрикъ и заводовъ.	Сумма производительности.	Число рабочихъ.	Число фабрикъ и заводовъ.	Сумма производительности.	Число рабочихъ.
Производства по обработкѣ волокнистыхъ веществъ:															
По изготовленію изъ старыхъ сукон. вещ. шерсти.															
Суконные	—	—	—	—	—	—	—	—	—	—	—	1	70000	60	
Шерсточесальные	—	—	—	—	—	—	—	—	—	—	—	17	6045297	14531	
Сукновальные	—	—	—	—	—	—	—	—	—	—	—	1	2000	3	
Кошмовальные	—	—	—	—	—	—	—	—	—	—	—	1	5000	10	
Шерстопрядильные	—	—	—	—	—	—	—	—	—	—	—	—	—	—	
Красильные	—	—	—	—	—	—	—	—	—	—	—	—	—	—	
Канатные	—	—	—	—	—	—	—	—	—	—	—	2	6000	20	
Ленточные	—	—	—	—	—	—	—	—	—	—	—	—	—	—	
Писчебумажныя производства:															
Писчебумажные	—	—	—	—	—	—	—	—	—	—	—	2	55000	133	
Картонные	—	—	—	—	—	—	—	—	—	—	—	1	75000	125	
Гильзовые	—	—	—	—	—	—	—	—	—	—	—	3	6200	27	
Производства по обработкѣ дерева.															
Кулевые	—	—	—	—	—	—	—	—	—	—	—	3	16200	74	
Лѣсопильные	—	—	—	—	—	—	—	—	—	—	—	34	790475	783	
Дегтярно-смолокурные	—	—	—	—	—	—	—	—	—	—	—	—	—	—	
Химическія производства:															
Поташные	—	—	—	—	—	—	—	—	—	—	—	—	—	—	
Спичечные	—	—	—	—	—	—	—	—	—	—	—	—	—	—	
Химическіе	—	—	—	—	—	—	—	—	—	—	—	—	—	—	
Производства по обработкѣ животныхъ продуктовъ:															
Салотопенные	—	—	—	—	—	—	—	—	—	—	—	8	62600	39	
Мыловаренные	—	—	—	—	—	—	—	—	—	—	—	11	58100	43	
Кожевенные	—	—	—	—	—	—	—	—	—	—	—	—	—	—	
Овчинные	—	—	—	—	—	—	—	—	—	—	—	1	20950	30	
Восковѣчные	—	—	—	—	—	—	—	—	—	—	—	5	15950	23	
Клееваренные	—	—	—	—	—	—	—	—	—	—	—	—	—	—	
Керамическія производства:															
Кирпичные	—	—	—	—	—	—	—	—	—	—	—	8	24520	145	
Стеклянные	—	—	—	—	—	—	—	—	—	—	—	1	1500	5	
Горшечные	—	—	—	—	—	—	—	—	—	—	—	—	—	—	
Мѣловые	—	—	—	—	—	—	—	—	—	—	—	6	94001	124	
Известковые	—	—	—	—	—	—	—	—	—	—	—	—	—	—	
Металлическія производства:															
Чугунно-литейные	—	—	—	—	—	—	—	—	—	—	—	6	78500	62	
Питательные продукты:															
Макаронные	—	—	—	—	—	—	—	—	—	—	—	1	100000	60	
Солемольные	—	—	—	—	—	—	—	—	—	—	—	1	10000	8	
Картофельно-паточные	—	—	—	—	—	—	—	—	—	—	—	11	145600	218	
Картофельно-терочные	—	—	—	—	—	—	—	—	—	—	—	7	48500	96	
Маслобойные	—	—	—	—	—	—	—	—	—	—	—	—	—	—	
Маслобойные	—	—	—	—	—	—	—	—	—	—	—	2	60900	41	
Пиво-медоваренные	—	—	—	—	—	—	—	—	—	—	—	32	1094543	842	
Винокурные	—	—	—	—	—	—	—	—	—	—	—	1	16050	36	
Зерносушилки	—	—	—	—	—	—	—	—	—	—	—	2	10000	6	
Мукомольныя мельницы	—	—	—	—	—	—	—	—	—	—	—	103	1306364	773	
Круподирки	—	—	—	—	—	—	—	—	—	—	—	9	90000	44	
Искусственныхъ минеральныхъ водъ	—	—	—	—	—	—	—	—	—	—	—	2	12100	13	
Сыроваренные	—	—	—	—	—	—	—	—	—	—	—	—	—	—	
Производства, не вошедшія въ предыдущія группы:															
Асфальтовые	—	—	—	—	—	—	—	—	—	—	—	4	101500	117	
Гудронные	—	—	—	—	—	—	—	—	—	—	—	—	—	—	
Склады керосиновыхъ продуктовъ	—	—	—	—	—	—	—	—	—	—	—	1	28000	8	
Итого															
	—	—	—	3	162664	12	—	—	—	6	153600	74	285	10440850	18493

Примѣчаніе. Въ вѣдомость вошли фабрики и заводы съ суммой производительности не менѣе 1000

О движеніи народонаселенія въ Симбирской губерніи
за 1908 годъ.

Города и уѣзды.	Число браковъ.	Ч И С Л О Р О Д И В Ш И Х С Я.									Число умершихъ.			Прибыль + убыль
		Законнорожденныхъ.			Внѣбрачныхъ.			Всего рожденій.			Муж. пол.	Жен. пол.	Обоего.	
		Муж. пол.	Жен. пол.	Обоего.	Муж. пол.	Жен. пол.	Обоего.	Муж. пол.	Жен. пол.	Обоего.				
Городъ Симбирскъ	427	1275	1129	2404	104	76	180	1379	1205	2584	1075 [*] +1	966	2041 [*] +1	+ 543
Уѣздъ Симбирскій	1789	5552	5490	11042	25	21	46	5577	5511	11088	3301 [*] +10	3340 [*] +7	6641 [*] +17	+ 4447
Городъ Сенгилей	68	208	209	417	2	4	6	210	213	423	158	150	308	+ 115
Уѣздъ Сенгилеевскій	1423	4397	4197	8594	27	35	62	4424	4232	8656	2991 [*] +7	2807 [*] +3	5798 [*] +10	+ 2858
Городъ Сызрань	352	1153	1067	2220	31	38	69	1184	1105	2289	944 [*] +7	751 [*] +5	1695 [*] +12	+ 594
Уѣздъ Сызранскій	2023	6999	6754	13753	30	33	63	7029	6787	13816	4426 [*] +6	4072 [*] +5	8498 [*] +11	+ 5318
Городъ Карсунъ	37	136	138	274	4	1	5	140	139	279	67 [*] +1	82	149 [*] +1	+ 130
Уѣздъ Карсунскій	2276	7293	6990	14283	49	73	122	7342	7063	14405	4555 [*] +20	4062 [*] +18	8617 [*] +38	+ 5788
Городъ Алатырь	115	370	347	717	13	13	26	383	360	743	280 [*] +1	240	520 [*] +1	+ 223
Уѣздъ Алатырскій	1565	4449	4165	8614	43	36	79	4492	4201	8693	2723 [*] +24	2563 [*] +8	5286 [*] +32	+ 3407
Городъ Ардатовъ	42	124	143	267	5	3	8	129	146	275	112	82	194	+ 81
Уѣздъ Ардатовскій	2029	6602	6267	12869	22	11	33	6624	6278	12902	3632 [*] +14	3360 [*] +7	6992 [*] +21	+ 5910
Городъ Курмышъ	20	93	76	169	—	3	3	93	79	172	56	39	95	+ 77
Уѣздъ Курмышскій	2028	5357	5006	10363	27	20	47	5384	5026	10410	3467 [*] +16	3153 [*] +8	6620 [*] +24	+ 3790
Городъ Буинскъ	39	122	126	248	2	—	2	124	126	250	66	90	156	+ 94
Уѣздъ Буинскій	2600	6077	6034	12111	16	11	27	6093	6045	12138	3731 [*] +8	3670 [*] +4	7401 [*] +12	+ 4737
Итого въ городахъ	1100	3481	3235	6716	161	138	299	3642	3373	7015	2758 [*] +10	2400 [*] +5	5158 [*] +15	+ 1857
— — — уѣздахъ	15733	46726	44903	91629	239	240	479	46965	45143	92108	28826 [*] +105	27027 [*] +60	55853 [*] +165	+ 36255
Всего по губерніи	16833	50207	48138	98345	400	378	778	50607	48516	99123	31584 [*] +115	29427 [*] +65	61011 [*] +180	+ 38112
											31699	29492	61191	

*) Цифры со звѣздочкой сверху означаютъ мертворожденныхъ.

О поступленіи окладныхъ сборовъ
по Симбирской губерніи
за 1908 годъ.

Наименование окладных сборов, разрядов платящих и уѣздов.	Счетъ разсроченныхъ и отсроченныхъ платежей.				Назначено къ поступленію.				Причислено.		Исключено.		За причисленными и исключенными, причисляется къ поступленію.	Въ счетъ платежей отчетнаго года поступило.						Осталось недоплатившихъ суммъ.			Примѣчаніе.								
	Состояло къ началу отчетнаго года.	Причислено въ отчетномъ году.	Искл. за переисчисленіемъ въ платежи текущаго года.	Осталось къ концу отчетнаго года.	Недоплатившихъ платежей прошлаго года.	Платежей окладнаго года.			Недоплатившихъ платежей прошлаго года.	Платежей текущаго окладнаго года.	Недоплатившихъ платежей прошлаго года.	Платежей текущаго окладнаго года.		Недоплатившихъ платежей прошлаго года.	Платежей текущаго окладнаго года.	По кассамъ своей губерніи.		По кассамъ другихъ губерній въ отчетномъ и въ прежніе годы.	ИТОГО.		В С Е Г О.	Платежей прошлаго года (недоплат.)		Платежей текущаго года (недоплат.)	ИТОГО.						
						Изъ разсроченныхъ и отсроченныхъ суммъ прежняго времени.	Оклада текущаго года.	ИТОГО.								Недоплатившихъ платежей прошлаго года.	Платежей текущего окладнаго года.		Недоплатившихъ платежей прошлаго года.	Платежей текущего окладнаго года.						Недоплатившихъ платежей прошлаго года.	Платежей текущего окладнаго года.	По кассамъ своей губерніи.		Недоплатившихъ платежей прошлаго года.	Платежей текущего окладнаго года.
																												Въ отчетномъ году.	Въ прежніе годы.		
Государственный поземельный налогъ.	1150	520	784	886	168659	784	154359	155143	204	375	1070	261	167792	155257	51839	99218	114	51839	99332	151171	115953	55925	171879								
а) съ земель, состоящихъ во владѣніи крестьянъ, б. государственныхъ, удѣльныхъ и помѣщичьихъ	60	22	42	40	24	42	42	84	40	81	78	88	86	77	11	37	10	11	47	58	75	30	5								
б) съ земель частныхъ землевладѣльцевъ (помѣщиковъ, купцовъ, разночынцевъ и др.)	—	—	—	—	81691	—	105389	105389	6036	5050	148	3	87579	110437	70884	72556	22	1196	70906	73753	144659	16673	36684	53358							
в) съ земель, оставшихся въ завѣдываніи Департамента удѣловъ за надѣломъ удѣльныхъ крестьянъ	—	—	—	—	34	—	58224	58224	64	12	7	5026	90	53209	90	52292	—	90	52292	52382	—	917	917								
г) съ земель, принадлежавшихъ городамъ	—	—	—	—	569	—	2559	2559	37	—	—	—	606	2559	245	1777	—	245	1777	2022	361	782	1144								
Итого	1150	520	784	886	250954	784	320533	321317	6343	5438	1227	5291	256070	321465	123059	225843	22	1311	123081	227154	350236	132988	94310	227298							
Выкупные платежи.	60	22	42	40	48	42	45	87	23	80	42	58	29	9	42	90	7	49	92	41	80	17	97								
а) съ крестьянъ, б. государственныхъ	6037	147	4792	1392	92640	4792	—	4792	140	495	—	—	92144	4932	17453	1337	—	17453	1337	18791	74690	3594	78285								
б) съ крестьянъ, б. помѣщичьихъ	72	45	32	85	41	32	—	32	25	85	—	—	56	57	63	87	—	63	87	50	93	70	63								
в) съ крестьянъ, б. удѣльныхъ	11437	4037	7669	7804	455898	7658	—	7658	76	2567	7618	10	448356	10215	96222	2203	152	96222	2355	98577	352134	7859	359994								
Итого	11	61	88	84	5	90	—	90	95	24	18	98	82	16	26	1	43	26	44	70	56	72	28								
а) съ крестьянъ, б. удѣльныхъ	9011	3495	5869	6637	546452	5869	—	5869	2873	7848	—	—	538603	8742	74198	2525	—	74198	2525	76723	464405	6217	470623								
Итого	44	33	33	44	67	33	—	33	67	68	53	—	99	47	11	31	—	11	31	42	88	16	4								
Итого	26486	7680	18331	15835	1094991	18320	—	18320	76	5581	15962	11	1079105	23890	187874	6066	152	187874	6218	194092	891231	17671	908902								
Налогъ съ недвижимыхъ имуществъ въ городахъ, посадахъ и мѣстечкахъ	—	—	—	—	9708	—	38000	38000	—	—	8257	—	1451	38000	1228	36465	—	1	1228	36467	37695	222	1532	1755							
Пени за неплатежъ въ срокъ этого налога	—	—	—	—	96	—	—	—	—	—	38	—	58	—	60	85	—	16	60	1	61	98	99	97							
Итого	—	—	—	—	—	—	—	—	234	—	—	—	234	—	234	—	—	234	—	234	—	—	—	—							
Итого	—	—	—	—	9708	—	38000	38000	234	—	8257	—	1685	38000	1462	36465	—	1	1462	36467	37929	222	1532	1755							
Государственный квартир- ный налогъ	—	—	—	—	604	—	17520	17520	1	—	30	57	92	—	94	85	—	16	94	1	95	98	99	97							
Пени за неплатежъ въ срокъ этого налога	—	—	—	—	30	—	50	50	—	—	—	—	575	17463	194	16773	1	46	139	355	334	17175	17509	240	288	528					
Итого	—	—	—	—	—	—	—	—	247	—	—	—	30	50	13	75	—	75	34	—	47	50	97	83	83						
Штрафы	—	—	—	—	—	—	—	—	63	—	—	—	247	—	221	—	—	26	247	—	247	—	—	—	—						
Итого	—	—	—	—	—	—	—	—	197	—	—	—	63	—	55	—	—	8	63	—	63	—	—	—	—						
Итого	—	—	—	—	604	—	17520	17520	5	—	—	—	197	—	197	—	—	5	197	—	197	—	—	—	—						
Итого	—	—	—	—	30	—	50	50	68	—	—	—	1019	17463	612	16773	1	46	165	355	779	17175	17954	240	288	528					
Итого	—	—	—	—	—	—	—	—	—	—	—	—	98	50	73	75	—	75	42	—	15	50	65	83	83						

*О числѣ и родѣ преступленій
въ симбирской губерніи
за 1908 годъ.*

РОДЪ ПРЕСТУПЛЕНІЙ.	Число преступленій.	Число осужденныхъ.		В ъ т о м ъ ч и с л ѣ.								В о з р а с т ѣ п р е с т у п н и к о в ѣ.																						
		Число осужденныхъ.		Дворянъ потомственныхъ.		Дворянъ личныхъ.		Почетныхъ гражданъ и купцовъ.		Мѣщанъ.		Крестьянъ.		Военнаго сословія.		Другихъ сословія.		Ниже 17.		17—20.		21—30.		31—40.		41—50.		51—60.		Свыше 60.				
		МУЖ.	ЖЕН.	МУЖ.	ЖЕН.	МУЖ.	ЖЕН.	МУЖ.	ЖЕН.	МУЖ.	ЖЕН.	МУЖ.	ЖЕН.	МУЖ.	ЖЕН.	МУЖ.	ЖЕН.	МУЖ.	ЖЕН.	МУЖ.	ЖЕН.	МУЖ.	ЖЕН.	МУЖ.	ЖЕН.	МУЖ.	ЖЕН.	МУЖ.	ЖЕН.	МУЖ.	ЖЕН.			
		МУЖ.	ЖЕН.	МУЖ.	ЖЕН.	МУЖ.	ЖЕН.	МУЖ.	ЖЕН.	МУЖ.	ЖЕН.	МУЖ.	ЖЕН.	МУЖ.	ЖЕН.	МУЖ.	ЖЕН.	МУЖ.	ЖЕН.	МУЖ.	ЖЕН.	МУЖ.	ЖЕН.	МУЖ.	ЖЕН.	МУЖ.	ЖЕН.	МУЖ.	ЖЕН.	МУЖ.	ЖЕН.			
37) Преступленія противъ родственнаго союза ст. 1593—1597	4	—	—	—	—	—	—	—	—	—	—	—	—	—	—	—	—	—	—	—	—	—	—	—	—	—	—	—	—	—	—	—		
38) Истребленіе и поврежденіе чужого имущества поджогомъ или другимъ образомъ ст. 1606—1625	579	7	2	—	—	—	—	—	—	—	—	—	—	—	—	—	—	—	—	—	2	1	3	—	1	—	1	1	—	—	—			
39) Похищеніе чужого имущества ст. 1626—1677:																																		
а) разбой ст. 1627—1636	63	7	—	—	—	—	—	—	—	—	—	—	—	—	—	—	—	—	—	—	—	5	—	2	—	—	—	—	—	—	—	—		
б) грабежъ ст. 1637—1643	213	30	—	—	—	—	—	—	—	—	—	—	—	—	—	—	—	—	—	—	6	—	14	—	5	—	4	—	1	—	—	—		
в) кража ст. 1644—1664	656	102	2	—	—	—	—	2	—	1	—	—	—	—	—	—	—	—	—	—	2	—	38	—	32	1	15	1	9	—	4	—	2	
г) мошенничество ст. 1655—1676	196	36	—	—	—	—	—	—	—	5	—	—	—	—	—	—	—	—	—	—	3	—	21	—	8	—	2	—	2	—	—	—		
40) Присвоеніе и утайка чужой собственности ст. 1677—1685	24	—	—	—	—	—	—	—	—	—	—	—	—	—	—	—	—	—	—	—	—	—	—	—	—	—	—	—	—	—	—	—	—	
41) Преступленія и проступки по договорамъ и другимъ обязательствамъ ст. 1686—1711	63	2	—	—	—	—	—	—	—	1	—	—	—	—	—	—	—	—	—	—	—	—	—	—	—	—	—	—	—	—	—	—	—	
Итого	3192	512	17	—	—	1	—	4	—	23	—	—	—	—	—	—	—	—	—	—	2	—	92	3	164	6	120	2	67	3	54	3	13	—

О пожарахъ въ Симбирской губерніи

за 1908 годъ.

Города и уѣзды.	Въ зимніе мѣсяцы.			Въ весенніе мѣсяцы.			Въ лѣтніе мѣсяцы.		Въ осенніе мѣсяцы.			Всего въ году.			Причина пожаровъ.					
	Число по- жаровъ.	Число сго- рѣвшихъ дворовъ.	Сумма убытковъ.	Число по- жаровъ.	Число сго- рѣвшихъ дворовъ.	Сумма убытковъ.	Число по- жаровъ.	Число сго- рѣвшихъ дворовъ.	Сумма убытковъ.	Число по- жаровъ.	Число сго- рѣвшихъ дворовъ.	Сумма убытковъ.	Число по- жаровъ.	Число сго- рѣвшихъ дворовъ.	Сумма убытковъ.	Отъ мол- нии.	Отъ дурного устройства печей и трубъ.	Отъ неосто- рожности.	Отъ под- жога.	Отъ другихъ причинъ.
Городъ Симбирскъ	9	—	6800	4	—	35265	5	—	5600	7	—	7950	25	—	55615	—	5	9	3	8
Уѣздъ Симбирскій	21	5	21831	82	117	120713	107	311	177904	65	51	38065	275	484	358513	—	37	117	41	80
Городъ Сенгилей	4	1	1420	—	—	—	—	—	—	3	1	5120	7	2	6540	—	3	3	1	—
Уѣздъ Сенгилеевскій	59	29	135942	60	346	203083	92	1125	466332	41	81	107973	252	1581	913330	2	78	108	29	35
Городъ Сызрань	4	3	20775	3	1	550	5	4	2003	8	4	3043	20	12	26371	—	3	6	1	10
Уѣздъ Сызранскій	48	46	25551	83	174	64395	87	323	206672	83	115	92264	301	658	388882	—	42	202	28	29
Городъ Карсунъ	1	—	100	—	—	—	1	2	320	1	1	4700	3	3	5120	—	1	2	—	—
Уѣздъ Карсунскій	31	14	77351	63	379	652057	72	463	256694	101	242	156079	267	1098	1142181	—	29	164	47	27
Городъ Алатырь	4	—	750	3	4	3100	7	11	16305	5	—	1405	19	15	21560	—	—	10	5	4
Уѣздъ Алатырскій	19	12	19825	30	173	83882	54	164	69376	51	137	91044	154	486	264127	1	8	93	27	25
Городъ Ардатовъ	—	—	—	—	—	—	4	3	1631	1	1	300	5	4	1931	—	—	4	—	1
Уѣздъ Ардатовскій	25	14	12100	57	246	184927	74	394	179725	64	70	82001	220	724	458753	—	9	159	49	3
Городъ Курмышъ	—	—	—	—	—	—	—	—	—	1	1	25	1	1	25	—	—	1	—	—
Уѣздъ Курмышскій	10	15	22875	16	28	52876	25	123	46746	20	60	24614	71	226	147111	2	7	45	10	7
Городъ Буинскъ	2	—	4	—	—	—	—	—	—	1	—	3	3	—	7	—	—	2	1	—
Уѣздъ Буинскій	20	5	2835	40	39	27456	40	59	45153	27	24	18325	127	127	93769	5	29	58	25	10
Итого { въ городахъ	24	4	29849	10	5	38915	22	20	25859	27	8	22546	83	37	117169	—	12	37	11	23
Итого { въ уѣздахъ	233	140	318310	431	1502	1389389	551	2962	1448602	452	780	610365	1667	5384	3756666	10	239	947	255	216
Всего по губерніи	257	144	348159	441	1507	1428304	573	2982	1474461	479	788	632909	1750	5421	3873835	10	251	984	266	239

No.	Name	Age	Sex	Profession	Religion	Marital Status	Education	Income	Remarks
1	John Doe	35	M	Teacher	Catholic	Married	High School	\$1000	
2	Jane Smith	28	F	Nurse	Protestant	Single	College	\$1200	
3	Robert Brown	42	M	Farmer	Baptist	Married	High School	\$800	
4	Mary White	22	F	Student	Methodist	Single	College	\$600	
5	James Green	55	M	Retired	Anglican	Married	High School	\$900	
6	Elizabeth Black	30	F	Homemaker	Presbyterian	Married	High School	\$700	
7	William Gray	60	M	Business	Evangelical	Married	College	\$1500	
8	Anna Hill	45	F	Teacher	Quaker	Married	College	\$1100	
9	Thomas King	38	M	Engineer	Wesleyan	Married	College	\$1300	
10	Sarah Lee	25	F	Student	Unitarian	Single	College	\$500	
11	George Miller	50	M	Doctor	Episcopal	Married	College	\$1800	
12	Katherine Young	33	F	Writer	Non-denominational	Single	College	\$900	
13	Richard Hall	48	M	Lawyer	Methodist	Married	College	\$1600	
14	Patricia King	27	F	Artist	Anglican	Single	College	\$700	
15	Edward Green	65	M	Retired	Presbyterian	Married	High School	\$1000	
16	Frances White	36	F	Teacher	Wesleyan	Married	College	\$1100	
17	Harold Black	52	M	Engineer	Evangelical	Married	College	\$1400	
18	Elizabeth Gray	29	F	Nurse	Quaker	Single	College	\$1200	
19	William Hill	40	M	Business	Unitarian	Married	College	\$1300	
20	Margaret King	31	F	Homemaker	Episcopal	Married	High School	\$800	
21	George Lee	58	M	Retired	Methodist	Married	High School	\$900	
22	Anna Miller	24	F	Student	Anglican	Single	College	\$600	
23	Robert Young	44	M	Teacher	Wesleyan	Married	College	\$1100	
24	Patricia Hall	37	F	Writer	Evangelical	Single	College	\$900	
25	Thomas King	62	M	Retired	Quaker	Married	High School	\$1000	
26	Sarah Lee	26	F	Student	Unitarian	Single	College	\$500	
27	Edward Green	54	M	Business	Episcopal	Married	College	\$1400	
28	Frances White	34	F	Teacher	Wesleyan	Married	College	\$1100	
29	Harold Black	49	M	Engineer	Evangelical	Married	College	\$1300	
30	Elizabeth Gray	32	F	Nurse	Quaker	Single	College	\$1200	

О насильственныхъ и случайныхъ смертяхъ
въ Симбирской губерніи
за 1908 годъ.

Города и уѣзды.

Лица, умершья

насильственнымъ и случайнымъ образомъ.

	Число случаевъ смертоубійства.		Жертвы смертоубійства.			Самоубійцы.		Скоропостижно		Умершіе.		Жертвы случайной смерти.										Всего умерло отъ насилія и случайностей.																							
	Дѣтоубійство новорожден.	Смертоубійство Итого.	Дѣтоубійство.	Смертоубійство.	Итого.	Самоубійцы.	Отъ бо- лѣзней.	Отъ пьян ства.	Отъ неиз- вѣстныхъ причинъ.	Итого.	Найденная мертвая тѣла.	Жертвы случайной смерти.										Всего умершихъ.	М.	Ж.																					
												Убито молніей.	Задавлено и упало съ высотъ.	Сгорѣло и убито на пожарахъ.	Умерло отъ угара.	Замерзло.	Утонуло.	Укушено до смерти звѣрями.	Умерло отъ другихъ слу- чайностей.																										
М.	Ж.	М.	Ж.	М.	Ж.	М.	Ж.	М.	Ж.	М.	Ж.	М.	Ж.	М.	Ж.	М.	Ж.	М.	Ж.	М.	Ж.	М.	Ж.																						
Городъ Симбирскъ	—	3	3	—	—	3	—	3	—	13	3	8	1	10	2	—	—	18	3	4	—	—	—	—	—	3	1	1	—	1	1	—	10	2	15	4	53	10							
Уѣздъ Симбирскій	7	1	8	6	1	1	—	7	1	11	3	5	1	14	1	5	1	24	3	3	—	—	—	—	—	6	1	—	—	7	1	11	6	—	20	2	47	10	92	17					
Городъ Сенгилей	—	—	—	—	—	—	—	—	—	1	—	3	—	1	—	—	—	4	—	—	—	—	—	—	—	—	—	—	—	—	—	—	—	—	—	1	—	6	—						
Уѣздъ Сенгилеевскій	2	6	8	1	1	6	—	7	1	—	—	6	1	9	1	—	—	15	2	—	—	—	—	—	—	1	—	8	2	1	2	1	2	1	4	8	—	7	1	23	12	45	15		
Городъ Сызрань	—	3	3	—	—	1	2	1	2	4	—	13	4	10	3	—	—	23	7	1	—	—	—	—	—	—	1	—	1	1	2	—	—	5	—	—	6	3	15	4	44	13			
Уѣздъ Сызранскій	—	19	19	—	—	18	1	18	1	5	—	11	2	16	—	—	—	27	2	—	1	—	10	2	3	—	—	1	—	9	3	—	—	—	77	13	101	18	151	21					
Городъ Карсунъ	—	—	—	—	—	—	—	—	—	—	—	1	1	—	—	—	—	1	1	1	—	—	—	—	—	—	—	—	—	—	—	—	—	—	—	—	—	2	1						
Уѣздъ Карсунскій	8	—	8	5	3	—	—	5	3	—	4	36	5	36	1	3	1	75	7	1	1	—	1	5	—	7	3	3	—	4	—	5	6	—	11	1	35	11	116	26					
Городъ Алатырь	—	—	—	—	—	—	—	—	—	1	—	3	—	—	—	—	—	3	1	—	—	—	—	—	—	—	—	—	—	—	—	—	—	—	—	—	—	—	—	10	3				
Уѣздъ Алатырскій	2	14	16	1	1	11	3	12	4	2	2	28	8	13	—	—	—	41	8	—	—	1	—	3	—	—	—	1	4	—	7	—	3	—	3	3	21	4	76	18					
Городъ Ардатовъ	—	—	—	—	—	—	—	—	—	—	—	1	1	—	—	—	—	1	1	—	—	—	—	—	—	—	—	—	—	—	—	—	—	—	—	—	—	—	—	1	1				
Уѣздъ Ардатовскій	2	9	11	1	1	5	4	6	5	2	—	10	4	20	3	2	2	32	9	1	—	—	2	1	3	1	3	—	7	1	4	2	—	—	11	5	30	10	71	24					
Городъ Курмышъ	—	—	—	—	—	—	—	—	—	—	—	—	—	—	—	—	—	—	—	—	—	—	—	—	—	—	—	—	—	—	—	—	—	—	—	—	—	—	—	—	—				
Уѣздъ Курмышскій	3	—	3	3	—	—	—	3	—	6	2	9	3	10	—	6	2	25	5	1	—	—	2	—	1	—	1	—	3	1	6	3	—	—	5	2	18	6	53	13					
Городъ Буинскъ	—	—	—	—	—	—	—	—	—	—	—	—	—	—	—	—	—	—	—	—	—	—	—	—	—	—	—	—	—	—	—	—	—	—	—	—	—	—	—	—	1	1			
Уѣздъ Буинскій	2	3	5	1	1	2	1	3	2	2	3	—	1	9	2	—	—	9	3	1	2	—	—	6	—	—	—	—	—	—	—	—	—	—	—	—	—	—	—	—	—	—	—	40	20
Итого { въ городахъ	—	6	6	—	—	4	2	4	2	19	3	27	7	23	6	—	—	50	13	6	—	—	1	—	1	1	6	1	1	—	10	2	—	—	19	7	38	11	117	29					
Итого { въ уѣздахъ	26	52	78	18	8	43	9	61	17	28	14	105	25	127	8	16	6	248	39	7	3	2	1	35	4	22	6	11	1	31	4	49	31	3	—	147	34	300	81	644	154				
Всего по губерніи	26	58	84	18	8	47	11	65	19	47	17	132	32	150	14	16	6	298	52	13	3	2	1	36	4	23	7	17	2	32	4	59	33	3	—	166	41	338	92	761	183				

О числѣ учебныхъ заведеній и учащихъся

ВЪ СИМБИРСКОЙ ГУБЕРНІИ

за 1908 годъ.

Названіе учебныхъ заведеній.	Въ губернскомъ городѣ.			Въ уѣздныхъ городахъ.			Въ уѣздахъ.			Всего по губерніи.			
	Число учебныхъ заведеній.	Число учащихся.		Число учебныхъ заведеній.	Число учащихся.		Число учебныхъ заведеній.	Число учащихся.		Число учебныхъ заведеній.	Число учащихся.		
		Муж. пола.	Жен. пола.		Муж. пола.	Жен. пола.		Муж. пола.	Жен. пола.		Муж. пола.	Жен. пола.	Обоего пола.
Духовнаго вѣдомства.													
Духовная семинарія	1	354	—	—	—	—	—	—	—	1	354	—	354
Образцовая начальная школа при ней	1	38	—	—	—	—	—	—	—	1	38	—	38
Училища {	1	для мужского пола	213	—	2	276	—	—	—	3	489	—	489
		для женскаго пола	—	466	—	—	—	—	—	1	—	466	—
Церковно-приходскія школы	5	140	47	3	—	158	355	11503	4002	363	11643	4207	15850
Школы грамоты	—	—	—	—	—	—	133	2955	993	133	2955	993	3948
Военнаго вѣдомства.													
Кадетскій корпусъ	1	432	—	—	—	—	—	—	—	1	432	—	432
Гражданскаго вѣдомства.													
Гимназіи {	1	для мужского пола	776	—	—	—	—	—	—	1	776	—	776
		для женскаго пола	2	—	740	1	—	515	—	—	3	—	1255
Коммерческое училище	1	231	—	—	—	—	—	—	—	1	231	—	231
Реальная училища	1	111	—	1	389	—	—	—	—	2	500	—	500
Прогимназіи для женскаго пола	—	—	—	4	—	936	—	—	—	4	—	936	936
Учительская семинарія	—	—	—	—	—	—	1	132	—	1	132	—	132
Начальное училище при ней	—	—	—	—	—	—	1	56	—	1	56	—	56
Училища уѣздныхъ, городскія и приходскія	23	1533	1637	42	3737	1958	3	183	11	68	5453	3606	9059
Сельскія народныя училища	—	—	—	—	—	—	558	29965	8736	558	29965	8736	38701
Пріюты и сиротскіе дома	2	69	30	—	—	—	—	—	—	2	69	30	99
Частныя школы	4	80	39	3	195	153	—	—	—	7	275	192	467
Ремесленныя училища и школы	4	328	202	2	131	—	1	40	—	7	499	202	701
Чувашская учительская школа	1	96	—	—	—	—	—	—	—	1	96	—	96
Мужское училище при ней	1	27	—	—	—	—	—	—	—	1	27	—	27
Женское училище при ней	1	—	85	—	—	—	—	—	—	1	—	85	85
И Т О Г О	51	4428	3246	58	4728	3720	1052	44834	13742	1161	53990	20708	74698

