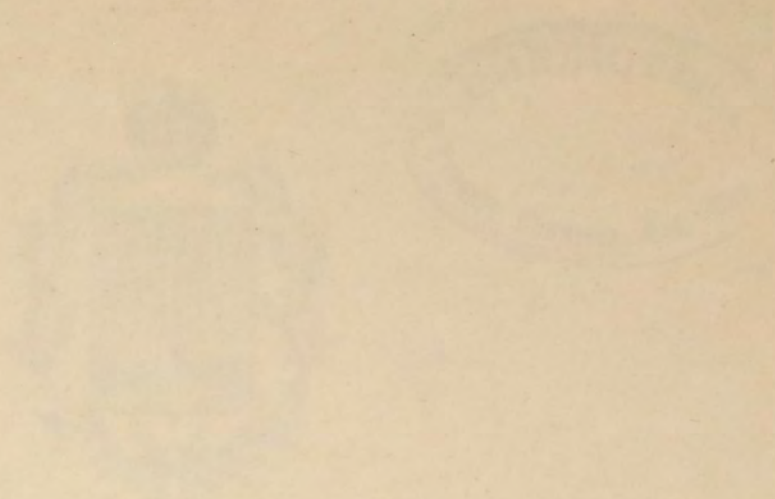


A. 911

39

1909



СТАТИСТИЧЕСКІИ
ОБЗОРЪ
СИБИРСКОЙ ГУБЕРНИИ
за 1909 годъ.

А 911 / 39.



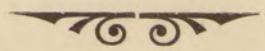
СТАТИСТИЧЕСКІЙ

~~25934~~

ОБЗОРЪ

СИМБИРСКОЙ ГУБЕРНИИ

за 1909 годъ.



39

Библиотека НКФ СССР

Симбирскъ.
Губернская типо-литографія.
1910.

12



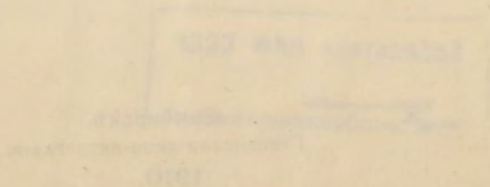
СТАТЕНГТЕНСКИН

ОДОБОРЪ

80764

СИМВЕРСКОЙ ТАВЕРНИН

30 1800 годъ.



Д 94/39



ОГЛАВЛЕНИЕ.

Естественныя и производительныя силы губерніи и экономическая дѣятельность ея населенія.

	Стр.
Земледѣліе.	
Географическое положеніе, пространство и почва губерніи	1
Факторы, вліяющіе на успѣшность земледѣлія	1
Озимые посѣвы	1
Яровые посѣвы	2
Травы	2
Урожай озимыхъ и яровыхъ хлѣбовъ	2
Цѣны на земледѣльческіе продукты	3
Цѣны на сельско-хозяйственныя работы и рабочія руки	3
Скотоводство	4
Коневодство и конскіе заводы	4
Винокуреніе	4
Обеспеченіе народнаго продовольствія.	
1. Продовольственные долги	5
2. Продовольственные запасы и капиталы	6
Землеустройство крестьянъ Симбирской губерніи по закону 9 ноября 1906 г.	6
Промыслы населенія.	
Кустарная промышленность	7
Мѣстные и отхожіе промыслы	8
Промышленность фабричная и заводская	8
Торговля.	
Торговые документы	9
Внѣшняя торговля	10
Внутренняя торговля.	
а) Ярмарочная	10
б) Базарная	10
Движеніе населенія.	
а) По городамъ и уѣздамъ	11
б) По сословіямъ	11
в) По вѣроисповѣданіямъ	11
Браки	11
Рождаемость	11
Смертность	11

П о д а т и и п о в и н н о с т и .

Казенныя повинности.	
Государственный поземельный налогъ	12
Выкупные платежи	12
Налогъ съ городскихъ недвижимыхъ имуществъ	12
Государственный квартирный налогъ	12
Губернскій и уѣздный земскіе сборы	13
Частная повинность съ дворянскихъ имѣній	13
Городскіе доходы и расходы	13

	Стр.
Акцизные сборы	14
Виноторговля	14
Нарушеніе Устава объ акцизныхъ сборахъ	14
Натуральная повинность	14
Воинская повинность	15

Общественное благоустройство.

Казенныя и общественныя зданія	17
Дороги, мосты и переправы	17
Почта, телеграфъ и телефонъ	17
Земская почта	18
Народная нравственность	18
Расколъ	19
Мѣста заключенія.	
Тюрьмы	20
Симбирское исправительное арестантское отдѣленіе	21
Симбирскій исправительный пріютъ для несовершеннолѣтнихъ	21
Пожары	22

Народное здравіе и общественное призрѣніе.

Медицинскій персоналъ	22
Аптеки	22
Оспопрививаніе	22
Больницы	22
Карамзинская колонія душевно-больныхъ	23
Эпидемія	24
Ветеринарная часть.	
Ветеринарный персоналъ	26
Эпизоотія	27
Насильственные и случайныя смерти	28
Благотворительныя учрежденія.	
Учрежденія, состояція въ вѣдѣніи Попечительства о Домахъ Тру- долюбія и Работныхъ Домахъ	29
Богадѣлни и учрежденія для призрѣнія престарѣлыхъ	29
Пріюты для малолѣтнихъ	30
Благотворительныя заведенія Н. Д. Селиверстова	30

Народное просвѣщеніе.

Начальныя учебныя заведенія гражданскаго вѣдомства	31
Дѣятельность Братства Св. трехъ Святителей	31
Симбирская чувашская школа	31
Профессіональныя училища	31
Публичныя библіотеки	32
Безплатныя народныя библіотеки-читальни	33

Крестьянское дѣло.

Губернское Присутствіе	33
Уѣздныя Сѣзды	33
Земскіе Начальники	33
Волостные суды	33

Кредитныя учрежденія.

Симбирское Отдѣленіе Государственнаго Дворянскаго Земельнаго Банка	34
» » Крестьянскаго Поземельнаго Банка	34
Городскіе Общественные Банки	34

Приложеніе.

Вѣдомости:

- Вѣд. № 1. О посѣвѣ и урожаѣ хлѣбовъ.
 - № 2. О землеустройствѣ крестьянъ по закону 9 ноября 1906 г.
 - № 3. О фабрикахъ и заводахъ.
 - № 4. О движеніи народонаселенія.
 - № 5. О поступленіи окладныхъ сборовъ.
 - № 6. О числѣ и родѣ преступленій.
 - № 7. О пожарахъ.
 - № 8. О насильственныхъ и случайныхъ смертяхъ.
 - № 9. О числѣ учебныхъ заведеній и учащихся.
-

Естественныя и производительныя силы губерніи и экономическая дѣятельность ея населенія.

Земледѣліе.

(Приложеніе—вѣдомость № 1-й).

**Географическое по-
ложеніе, простран-
ство и почва гу-
берніи.**

Симбирская губернія имѣетъ видъ неправильнаго четырехугольника, растяну-
таго по направленію съ сѣвера на югъ; расположена она по среднему теченію
Волги, по правую ея сторону, между $52^{\circ}47'$ и $55^{\circ}54'$ сѣверной широты и меж-
ду $63^{\circ}10'$ и $67^{\circ}45'$ восточной долготы. Среднее протяженіе губерніи отъ сѣвера
къ югу составляетъ 250 верстъ отъ востока къ западу—до 200 верстъ; наибольшее же ея протяженіе по діагонали отъ сѣверо-запада къ юго-востоку, т. е. отъ сѣверной границы Курмышскаго уѣзда до восточной оконечности Самарской луки, около 450 верстъ.

Пространство губерніи опредѣляется въ 43.491 квадрат. версту или въ 4.530.313 десятинъ.

На всемъ почти пространствѣ губерніи верхній слой земли состоитъ изъ чернозема. Исключеніе составляютъ западная часть Сызранскаго, юго-западная Сенгилеевскаго и южная Карсунскаго уѣздовъ. Здѣсь почва состоитъ изъ супеску и суглинка, мѣстами покрытая мелкими камнями. По обширнымъ низинамъ рѣкъ преобладаетъ иловатый грунтъ и нерѣдко торфяной. Горы, по большей части, песчанья, покрыты лѣсомъ, а прирѣцкія горы (къ югу отъ Симбирска) содержатъ въ себѣ мѣловыя и каменноугольныя залежи (послѣднія въ Сызранскомъ уѣздѣ).

Тагимъ образомъ, Симбирская губернія, по географическому положенію своему въ средне-черноземной полосѣ Россіи и строенію почвы, принадлежитъ къ губерніямъ чисто земледѣльческимъ.

**Факторы, вліяющіе
на успѣшность зем-
ледѣлія.**

Главное занятіе населенія Симбирской губерніи и почти единственный источникъ его благосостоянія составляютъ земледѣліе и сельское хозяйство.

Успѣшность земледѣлія, помимо свойствъ почвы, находится также въ тѣсной зависимости отъ качества обработки полей подъ посѣвы сельско-хозяйственныхъ растений и метеорологическихъ условій, т. е. отъ большаго или меньшаго количества выпавшихъ въ извѣстное время года атмосферныхъ осадковъ.

Метеорологическія условія отчетнаго года въ общемъ сложились довольно благопріятно для сельскаго хозяйства. Хотя весенніе холода на нѣкоторое время задержали ростъ хлѣбовъ, но наступившая затѣмъ теплая погода съ перепадавшими дождями оказала весьма благотворное вліяніе на ходъ произрастанія посѣвовъ на пространствѣ Симбирской губерніи.

Озимые посѣвы.

Сѣвъ озимыхъ хлѣбовъ начался въ большинствѣ мѣстностей губерніи съ первыхъ чиселъ августа и былъ законченъ къ послѣдней трети этого мѣсяца. На большей площади губерніи озими дали быстрый всходъ и затѣмъ развивались, подъ вліяніемъ благопріятной погоды, очень успѣшно; исключеніе составляла только южная окраина губерніи, гдѣ озими до наступленія морозовъ слишкомъ мало раскустились и выросли. Перенесли зиму озимые посѣвы повсемѣстно вполне благополучно, но затѣмъ весной сильно страдали отъ холодовъ, отчего слабо раскустились и плохо шли въ ростъ, а на мѣстахъ болѣе низкихъ вымокли отъ долгаго лежа-

нія снѣга и застоя талой воды. Болѣе значительную площадь вымочки составляли только въ сѣверной половинѣ губерніи и по большей части совершенно незначительную — въ южной половинѣ. Хотя холода первыхъ двухъ третей мая нѣсколько и замедляли произрастаніе озимей, тѣмъ не менѣе, благодаря обезпеченности влагой, а затѣмъ наступленію съ конца мая теплой погоды, состояніе озимыхъ посѣвовъ ко второй половинѣ іюня признавалось болѣе чѣмъ удовлетворительнымъ, во многихъ же случаяхъ, особенно въ южной половинѣ губерніи — даже хорошимъ. Наступившая благопріятная погода во второй половинѣ іюня еще болѣе улучшила состояніе озимого поля, хотя созрѣваніе озимыхъ хлѣбовъ нѣсколько замедлилось вслѣдствіе выпадавшихъ почти ежедневно дождей.

Уборка озимыхъ хлѣбовъ началась по большей части со второй половины іюля и была произведена при самыхъ благопріятныхъ условіяхъ погоды.

Въ результатѣ урожай озимой ржи получился, въ общемъ, значительно выше средняго, въ огромномъ же большинствѣ случаевъ хорошій, опредѣлявшійся зачастую «небывалымъ», при этомъ и въ качественномъ отношеніи урожай ржи не оставлялъ желать ничего лучшаго.

Яровые посѣвы.

Вслѣдствіе поздняго наступленія весны, полевая работа началась съ нѣкоторымъ запозданіемъ, а именно: въ южной половинѣ губерніи въ десятихъ, а въ сѣверной — въ двадцатыхъ числахъ апрѣля. Посѣвы производились въ большинствѣ случаевъ въ холодную и сырую погоду. Дали яровые посѣвы довольно быстрый и ровный всходъ, но затѣмъ нѣсколько задерживались въ развитіи холодами мая; однако, съ наступленіемъ въ концѣ мѣсяца теплой погоды съ хорошими дождями яровые стали быстро исправляться и ко второй половинѣ іюня ихъ состояніе признавалось въ огромномъ большинствѣ случаевъ болѣе чѣмъ удовлетворительнымъ. Благодаря обилію влаги и достаточному теплу конца іюня и первой половины іюля, яровые хлѣба продолжали прекрасно развиваться и почти повсемѣстно обѣщали хорошій урожай.

Къ уборкѣ яровыхъ хлѣбовъ приступили почти повсюду въ послѣднихъ числахъ іюля или въ первыхъ августа. Условія погоды для уборки всѣхъ хлѣбовъ были какъ нельзя болѣе благопріятны.

Такимъ образомъ, какъ это видно изъ приведенныхъ ниже данныхъ, яровые хлѣба почти всѣ дали сборы на много выше среднихъ, по большей же части даже хорошіе, особенно овесъ, пшеница и ячмень, урожай которыхъ и по качеству при этомъ оказался въ большинствѣ случаевъ хорошимъ. Исключеніе составляетъ просо, еще съ весны пострадавшее отъ холодовъ и избытка влаги; сборы его получились, въ общемъ, нѣсколько ниже среднихъ. По качеству зерна неудовлетворительными оказались гречиха и горохъ вслѣдствіе жаровъ и засухи во время ихъ налива, а потому слишкомъ неравномѣрнаго и преждевременнаго созрѣванія. Картофель далъ сборы средніе, но клубни его вслѣдствіе засухи получились по большей части слишкомъ мелкіе.

Т р а в ы.

Травы, съ весны плотно засѣвъ, развивались довольно успѣшно, хотя майскіе холода и имъ не мало мѣшали густѣть; съ повышеніемъ же температуры въ послѣднихъ числахъ мая и выпаденіемъ теплыхъ дождей травы замѣтно пошли въ ростъ и въ результатѣ сборъ сѣна получился значительно выше средняго, особенно на лугахъ заливныхъ, низменныхъ и сѣянныхъ, гдѣ онъ часто опредѣлялся даже хорошимъ; слабѣе уродились травы на болотистыхъ сѣнокосахъ, сильно залитыхъ дождями.

Къ сѣнокосу въ большинствѣ случаевъ приступили только съ двадцатыхъ чиселъ іюня. Почти ежедневно выпадавшіе дожди сильно замедляли ходъ работъ; однако, большого вреда сѣну дожди не причинили, такъ какъ были не особенно продолжительны и перемежались достаточными промежутками ясной и солнечной погоды.

Въ среднемъ выводѣ накашивалось сѣна на лугахъ: заливныхъ—160, низменныхъ 130, суходольныхъ—110, лѣсныхъ—95, болотистыхъ—85, степныхъ—80 и сѣянныхъ—250 пудовъ съ десятины казенной мѣры.

Урожай озимыхъ и яровыхъ хлѣбовъ.

Въ отчетномъ году было подъ озимыми посѣвами 704.971 дес., подъ яровыми 704.438 дес. (въ томъ числѣ подъ овсомъ 331.192 дес., подъ пшеницею 89.261 дес. и прочими яровыми хлѣбами 283.985 дес.), а всего 1.409.409 дес.

На этомъ пространствѣ посеяно и собрано хлѣба въ пудахъ:

	Посеяно.	Собрано.
Озимой пшеницы	2.795	28.988
Ржи	6.169.585	49.600.646
<i>Яровой хлѣбовъ:</i>		
Пшеницы	872.126	5.773.321
Овса	3.092.412	25.480.695
Ячменя	31.551	231.219
Гречихи	225.859	1.328.307
Гороха	168.079	1.282.586
Проса	243.799	5.211.488
Полбы	289.818	2.125.067
Чечевицы	117.963	959.397
Картофеля	3.706.900	19.017.940

Въ среднемъ съ 1 казен. десятины собирали пудовъ зерна: озимой пшеницы—85, ржи—83, яровой пшеницы—81, овса—91, ячменя—88, гречихи—51, гороха—78, проса—52 и картофеля—44 (четверт.).

По своему вліянію на экономическое положеніе какъ крестьянскаго, такъ равнымъ образомъ и владѣльческаго хозяйства отчетный годъ, благодаря хорошему урожаю почти всѣхъ хлѣбовъ, а также достаточному запасу кормовъ долженъ быть отнесенъ къ числу исключительно благопріятныхъ.

Цѣны на земледѣльческіе продукты.

Предметами сбыта сельско хозяйственныхъ произведеній служатъ, главнымъ образомъ, продукты полеводства, какъ-то: рожь въ зернѣ и отчасти переработанная въ муку, овесъ и пшеница. Сбытъ названныхъ продуктовъ производится преимущественно въ городахъ, большихъ селеніяхъ, расположенныхъ по берегамъ рр. Волги и Суры и вблизи желѣзнодорожныхъ станцій, а также въ базарныхъ селеніяхъ и на винокуренные заводы.

На главнѣйшіе земледѣльческіе продукты въ отчетномъ году стояли слѣдующія цѣны:

	Рожь.	Овесъ.	Пшеница.
Въ январѣ	71 к.	62 ¹ / ₂ к.	1 р. 13 к.
— февралѣ	74 »	66 »	1 » 11 »
— мартѣ	75 »	69 ¹ / ₂ »	1 » 12 ¹ / ₂ »
— апрѣлѣ	82 »	76 »	1 » 17 »
— маѣ	86 »	78 »	1 » 20 »
— іюнѣ	89 »	79 »	1 » 21 ¹ / ₂ »
— іюлѣ	78 ¹ / ₂ »	74 ¹ / ₂ »	1 » 14 ¹ / ₂ »
— августѣ	71 »	54 »	— » 96 »
— сентябрѣ	69 »	44 »	— » 91 »
— октябрѣ	70 ¹ / ₂ »	47 »	— » 89 ¹ / ₂ »
— ноябрѣ	72 »	50 »	— » 91 »
— декабрѣ	73 »	52 »	— » 91 »

(Въ приведенной таблицѣ среднія цѣны выведены изъ высшихъ и низшихъ цѣнъ, существовавшихъ въ главныхъ мѣстахъ сбыта хлѣба).

Цѣны на сельскохозяйственныя работы и рабочія руки.

Сельско-хозяйственныя работы въ 1909 году производились по слѣдующимъ платамъ:

За уборку десятины ржаного хлѣба платилось отъ 7 р. 50 к. до 20 р. и ярового—отъ 5 р. 95 к. до 15 р.

За молотьбу хлѣба съ четверти зерна—отъ 25 до 80 к.

За косьбу десятины пахотной и луговой—отъ 2 р. 50 к. до 5 р. 50 к. Размѣры поденной платы обусловливаются временемъ года: низкіе зимой, они возвышаются весной и лѣтомъ во время производства полевыхъ работъ.

Поденная плата коннымъ и пѣшимъ рабочимъ, нанятымъ на сельско-хозяйственныя работы, въ отчетномъ году производилась въ слѣдующемъ размѣрѣ:

а) *лѣтомъ*: рабочему съ лошадыю отъ 1 р. до 2 р., пѣшему отъ 55 к. до 1 р. и работницѣ отъ 30 к. до 60 к.; б) *осенью*: рабочему съ лошадыю отъ 50 к. до 2 р. 25 к., пѣшему отъ 35 к. до 1 р. 15 к. и работницѣ отъ 20 до 45 к.;

в) зимой: рабочему съ лошадыю отъ 50 к. до 1 р. 25 к., пѣшему отъ 35 к. до 70 к. и работницѣ отъ 15 к. до 35 к.; г) весной: рабочему съ лошадыю отъ 95 к. до 1 р. 75 к., пѣшему отъ 50 к. до 85 к. и работницѣ отъ 25 к. до 50 к.

Работнику мѣсячному платилось въ *лѣтніе* мѣсяцы отъ 4 р. до 16 р., въ *осенніе*—отъ 3 р. до 12 р., въ *зимніе*—отъ 3 р. до 10 р. и въ *весенніе*—отъ 5 р. до 13 р.

Рабочему за *лѣто* платилось: на своихъ харчахъ отъ 30 до 120 р. и на хозяйскихъ—отъ 16 р. до 96 р.; работницамъ на своемъ содержаніи отъ 12 р. до 60 р. и на хозяйскомъ—отъ 6 р. до 50 р.

Работникъ *годовой* на собственномъ содержаніи получалъ отъ 40 р. до 120 р. и на содержаніи нанимателей—отъ 55 р. до 150 р.

За *доставку* *клади* въ 25 пуд. за 100 верстъ уплачивалось отъ 2 р. 50 к. до 9 р. 50 к.

Скотоводство.

Скотоводство, составляя одну изъ главнѣйшихъ отраслей сельскаго хозяйства находится въ тѣсной связи съ хлѣбопашествомъ. Кромѣ значенія скотоводства, какъ средства удобренія полей, безъ котораго, нужно замѣтить, совершенно нельзя обойтись въ юго-западной части губерніи, оно составляетъ необходимость, какъ рабочая сила и какъ средство существованія и прокормленія населенія.

Къ 1 января 1910 г. въ губерніи насчитывалось скота: лошадей 284.835 головъ, крупнаго рогатаго скота 280.955 гол., овецъ простыхъ 687.572 гол., тонкорунныхъ 8.412 гол., свиней 85.108 гол. и козъ 7.130 гол., а всего 1.354.012 головъ, менѣе предшествовавшаго года на 28.313 гол.

Коневодство и конскіе заводы.

По статистическимъ даннымъ, въ 1909 г. въ губерніи находилось 56 конскихъ заводовъ, на которыхъ содержалось 183 производителя и 1.183 матки. Заводы находятся: въ Симбирскомъ—17 (съ 33 производителями и 221 матк.), Сенгилеевскомъ—10 (съ 21 производит. и 153 матк.), Карсунскомъ—14 (съ 112 производит. и 628 матк.), Ардатовскомъ—2 (съ 3 производит. и 6 матк.), Сызранскомъ—3 (съ 7 производ. и 34 матк.), Курмышскомъ—8 (съ 24 производит. и 175 матк.) и Буинскомъ—2 (съ 3 производит. и 90 матк.) уѣздахъ.

Въ сравненіи съ предыдущимъ годомъ, число конскихъ заводовъ менѣе на 2; производителей на нихъ убыло 1 и матокъ 245.

Для улучшенія мѣстнаго коневодства въ г. Симбирскѣ существуетъ заводская конюшня вѣдомства Государственнаго Коннозаводства съ 60 производителями.

Винокуреніе.

Въ отчетномъ году въ вѣдѣніи Симбирскаго Акцизнаго Управленія состояло 36 винокуренныхъ заводовъ, изъ которыхъ 32 выстроены ранѣе и производили винокуреніе оба полугодія 1909 года, остальные же четыре, вновь построенные, начали дѣйствовать только во второй его половинѣ.

На всѣхъ 36 винокуренныхъ заводахъ въ теченіе 1909 года было перекурепо разнаго рода припасовъ всего 2.949.392,35 пуда, въ томъ числѣ: муки ржаной 49.360, ржи въ зернѣ 241.063,77, овсяной муки 1.662, овса 6.654, проса 15.363, кукурузы 2.100, солода сухого 683,18, солода зеленого 236.456,4 и картофеля 2.396.050 пудовъ. Главнымъ продуктомъ при винокуреніи въ отчетномъ году на винокуренныхъ заводахъ Симбирской губерніи является, какъ и въ предыдущіе годы, картофель, количество котораго составитъ 81,24% всей массы перекуренныхъ припасовъ. Всѣ перечисленные матеріалы мѣстнаго происхожденія, за исключеніемъ кукурузы, выписанной нѣкоторыми заводчиками съ Кавказа въ 1906—07 годахъ, по случаю неурожая хлѣбовъ и картофеля въ названные годы. Какъ усматривается изъ приведенныхъ выше цифръ, употребленіе кукурузы значительно сократилось. Очевидно, были перекурены послѣдніе запасы ея, оставшіеся до сего времени не использованными.

Результаты самаго производства винокуренія за отчетный годъ выразились въ слѣдующихъ данныхъ: по количеству употребленныхъ на винокуреніе припасовъ слѣдовало получить по установленной нормѣ спирта 46.784.494⁰ или 1.169.612,35 ведра въ 40⁰; въ дѣйствительности же, по показаніямъ контрольных снарядовъ, выкурено 59.458.340⁰ или 1.486.458,5 ведра въ 40⁰, т. е. получено болѣе противъ нормы 12.673.846⁰ или 316.846,15 ведра. Такое превышеніе выкурки названнаго по нормѣ выхода спирта обусловливается не столько усовершенство-

ваніями въ оборудованіи заводовъ и техники винокуренія, которыя по сравненію съ предшествовавшими годами мало измѣнились, сколько лучшимъ качествомъ винокуренныхъ припасовъ, употреблявшихся въ дѣло въ теченіе 1909 года.

Стоимость выкуреннаго спирта безъ акциза 1.219.522 руб.; сумма причитающагося акциза 6.540.417 руб. 40 коп.

Количество спирта, выкуреннаго 36 заводами, въ 1909 году увеличилось противъ предшествовавшаго года на 6.556.892⁰ или 163.922,3 ведра.

Приведенныя цифры показываютъ, что винокуренная промышленность Симбирской губерніи продолжаетъ постоянно возрастать.

Этотъ фактъ, въ связи съ увеличеніемъ винокуренныхъ заводовъ, наблюдавшимся въ отчетномъ и предшествовавшихъ годахъ, а также многократныя ходатайства сельскихъ хозяевъ Симбирской губерніи о разрѣшеніи имъ открыть таковыя же заводы въ принадлежащихъ имъ имѣніяхъ и о включеніи этихъ заводовъ въ разверстку по поставкѣ въ казну спирта, — служатъ доказательствомъ, что со времени введенія казенной продажи питей винокуренная промышленность сдѣлалась весьма выгодной и представляетъ изъ себя важную отрасль сельско-хозяйственной дѣятельности населенія Симбирской губерніи. Въ настоящее время выкуриваемый заводами Симбирской губерніи спиртъ далеко превышаетъ потребности въ немъ мѣстнаго населенія, а потому этотъ продуктъ служитъ предметомъ вывоза въ другія мѣстности Россійской Имперіи какъ для надобности казенной винной монополіи, такъ и для другихъ предпріятій.

Потребленіе питей въ той части Симбирской губерніи, которая состоитъ въ вѣдѣніи Симбирскаго Акцизнаго Управленія, за отчетный годъ выразилось цифрой 891.611,77 ведра на сумму 7.498.038 руб. 66 коп.

По сравненію со свѣдѣніями за предшествовавшій годъ, когда общее количество проданнаго вина составляло 971.864,95 ведра, цифра потребленія казенныхъ питей уменьшилась на 80 253,18 ведра. Это уменьшеніе, однако, не есть слѣдствіе сокращенія потребленія, а объясняется тѣмъ, что, за перечисленіемъ части Карсунскаго уѣзда Симбирской губерніи, содержавшей въ себѣ 17 казенныхъ винныхъ лавокъ къ Пензенскому Акцизному Управленію, число мѣстъ продажи казенныхъ питей, состоящихъ въ вѣдѣніи Симбирскаго Акцизнаго Управленія, значительно уменьшилось, а равно и сократился районъ дѣятельности послѣдняго по снабженію населенія губерніи казеннымъ виномъ.

Обезпеченіе народнаго продовольствія.

І. Продовольственные долги.

За сельскими обывателями Симбирской губерніи къ 1909 году числилось продовольственныхъ долговъ:

Долгъ имперскому капиталу.

Имперскому продовольственному капиталу къ 1 января 1909 года состояло въ долгу 13.228.268 руб. 57³/₄ коп.; въ 1909 году: поступило въ уплату 811.318 р. 65¹/₂ коп., исключено со счетовъ по разнымъ причинамъ (за перечисленіемъ въ другія губерніи, за сложеніемъ по безнадѣжности къ поступленію, за поступленіемъ въ прежніе годы) 8.218 руб. 85 коп.; выдано вновь въ ссуды 287.731 руб. 76³/₄ коп.; причисленъ остатокъ на 1 іюля 1909 года долга губернскому капиталу согласно ВЫСОЧАЙШЕ утвержденныхъ 16 марта 1909 года правилъ о порядкѣ взысканія продовольственныхъ долговъ 291.521 руб. 80³/₄ коп.

Къ 1 января 1910 г. состоитъ въ долгу 12.987.984 руб. 64³/₄ коп.

Долгъ губернскому капиталу.

Губернскому продовольственному капиталу къ 1 января 1909 г. состояло въ долгу 268.698 руб. 83¹/₂ коп. Въ 1909 г. по 1 іюля: поступило въ уплату 13.447 руб. 2¹/₂ коп., исключено за перечисленіемъ въ другія губерніи 1 руб.

66 коп., причислено къ долгу за непоказаніемъ въ прежніе годы (по ссудамъ, выданнымъ въ 1905 г.) 36.271 руб. 65³/₄ коп. Къ 1 іюля 1909 г. осталось въ долгу 291.521 руб. 80³/₄ коп., каковой остатокъ долга причисленъ къ долгу имперскому капиталу (см. долгъ этому капиталу).

Долгъ общественнымъ и частнымъ капиталамъ. Общественнымъ и частнымъ продовольственнымъ капиталамъ къ 1 января 1909 г. состояло въ долгу 795.502 руб. 80 коп. Въ 1909 г.: поступило въ уплату 72.138 руб. 5¹/₂ коп., исключено изъ долга по разнымъ причинамъ 3.477 руб. 20 коп., вновь выдано въ ссуду 353 руб. 62 коп., причислено къ долгу за переходомъ отъ хлѣбныхъ къ денежнымъ запасамъ 10.799 руб. 82 коп. Къ 1 января 1910 года состоитъ въ долгу 731.060 руб. 92¹/₂ коп.

Долгъ общественнымъ натуральнымъ запасамъ. Общественнымъ запасамъ числилось въ долгу: озимого 4.511.984 пуд. 14³/₄ ф., ярового 1.829.662 пуд. 23 фун. Въ то число въ теченіе 1909 г. поступило: озимого 1.013.528 пуд. 7³/₄ фун., ярового 523.714 пуд. 32¹/₄ фун.; исключено со счетовъ долга по разнымъ причинамъ: озимого 36.058 пуд. 25 фун., ярового 32.815 пуд. 14 фун.; вновь выдано въ ссуду: озимого 15.795 пуд. 24¹/₂ фун., ярового 11.943 пуд. 27 фун.; исключено съ зачисленіемъ долгомъ: озимого 4.149 пуд. 37¹/₂ фун., ярового 1.652 пуд. 23¹/₄ фун.; причислено къ долгу, за непоказаніемъ въ прежнее время: озимого 2.185 пуд. 33 фун., ярового 1.382 пуд. 27 фун. Къ 1 января 1910 г. состоитъ въ долгу: озимого 3.484.528 пуд. и ярового 1.288.111 пуд. 14 фун.

II. Продовольственные запасы и капиталы.

Для удовлетворенія продовольственныхъ и сѣмянныхъ нуждъ населенія губерніи на случай неурожая имѣются натуральные продовольственные запасы и продовольственные капиталы: губернской, общественной и частной.

Общественные натуральные запасы. Къ 1 января 1909 г. въ общественныхъ хлѣбозапасныхъ магазинахъ состояло налицо: озимого 800.500 пуд. 11 фун., ярового 190.189 пуд. 29¹/₂ фун. Въ 1909 г. поступило на приходъ: озимого 1.035.791 пуд. 4 фун., ярового 541.609 пуд. 16¹/₄ фун.; выведено въ расходъ: выдано въ ссуду озимого 15.795 пуд. 24¹/₂ фун., ярового 11.943 пуд. 27 фун., выдано на переосвѣженіе, на засѣвъ общественныхъ запасекъ и проч.: озимого 7.138 пуд. 36¹/₂ фун., ярового 4.356 пуд. 10¹/₄ фун.

Къ 1 января 1910 г. состоитъ налицо: озимого 1.813.356 пуд. 34 фун. и ярового 715.499 пуд. 8¹/₂ фун.

Губернскій продовольственный капиталъ. Къ 1 января 1909 г. состояло налицо 19.913 руб. 1 коп., въ теченіе года поступило на приходъ: въ уплату долга 13.447 руб. 2 коп. и на возстановленіе капитала изъ суммъ, поступившихъ въ Имперскій капиталъ 110.397 руб. 38 к., въ расходъ суммъ не поступало.

Къ 1 января 1910 г. состоитъ налицо 143.757 руб. 41 коп.

Общественные и частные продовольственные капиталы. Къ 1 января 1909 г. общественныхъ и частныхъ продовольственныхъ капиталовъ состояло налицо 124.817 руб. 10¹/₂ коп.; въ теченіе 1909 г. поступило на приходъ 82.841 руб. 61 коп. и выведено въ расходъ 697 руб. 73 коп. Къ 1 января 1910 г. состоитъ налицо 206.960 руб. 98¹/₂ коп.

Землеустройство крестьянъ Симбирской губерніи по закону 9 ноября 1906 года.

(Приложеніе—вѣдомость № 2-й).

Симбирская губернія до ВЫСОЧАЙШАГО Указа 9 ноября 1906 года знала исключительно общинный порядокъ землепользованія, почему требованія о выходѣ изъ общины стали поступать поздно, чѣмъ въ другихъ губерніяхъ, въ которыхъ подворное владѣніе уже существовало, — а именно такія требованія начали поступать только съ осени 1908 года.

Отсутствіе ходатайствъ о выходѣ изъ общины ко времени составленія плана работъ на 1908 годъ и сосредоточеніе всѣхъ силъ землеустроительныхъ комиссій на ликвидаціи земель Крестьянскаго Банка послужило къ тому, что комиссіи только въ 1909 году могли приступить къ новой дѣятельности по устройству крестьянъ на надѣльныхъ земляхъ, передавъ ликвидацію земель Банка въ его исключительное вѣдѣніе.

Ходатайствъ крестьянъ о внутринадѣльномъ землеустройствѣ и выдѣлахъ земли по закону 9 ноября 1906 г., какъ видно изъ приложенной вѣдомости, къ 1 января 1910 года поступило: по раздѣлу земли между цѣлыми селеніями—отъ 44 селеній при 6.725 въ нихъ домохозяевъ и по выдѣлу участковъ къ одному мѣсту—отъ 268 обществъ при 5.494 домохоз.

Составлено проектовъ и произведены землеѣрныя работы въ 69 обществахъ на площади въ 11.883¹/₂ десят.

Поступило для ликвидаціи земли съ 1 января 1907 г. по 1 января 1910 г. всего 226.232 десят. 1.267 саж.

Въ землеустроительныя комиссіи Симбирской губ. въ теченіе отчетнаго года поступило 722 ходатайства по оказанію содѣйствія къ переселенію; изъ этихъ ходатайствъ оказано посредничество комиссій въ 595 ходат.

Выдано ссудъ и безвозвратныхъ пособій по оказанію содѣйствія при землеустройствѣ на сумму 100.423 руб., въ томъ числѣ: ссудъ на 99.248 руб. и пособій на 1.175 руб.

Промыслы населенія.

Кустарная промышленность.

Кустарные промыслы въ Симбирской губерніи въ большинствѣ мѣстностей ограничиваются довольно малыми размѣрами, хотя въ нѣкоторыхъ отдѣльныхъ селеніяхъ кустарная промышленность имѣетъ существенно значеніе въ экономическомъ положеніи крестьянскаго хозяйства. Такое положеніе кустарной промышленности объясняется, съ одной стороны, отсутствіемъ какой-либо организаціи этого дѣла, а съ другой—недостаткомъ средствъ у кустарей на пріобрѣтеніе необходимыхъ для промысла матеріаловъ. Недостатокъ этотъ особенно ощущается въ неурожайные годы, такъ какъ крестьяне Симбирской губерніи, занятые исключительно земледѣліемъ, отъ него всецѣло получаютъ и необходимыя для производства промысловъ средства. Въ зависимости отъ степени урожая хлѣбовъ находится также и сбытъ кустарныхъ издѣлій, составляющихъ преимущественно предметы, необходимыя въ сельскомъ хозяйствѣ.

По статистическимъ свѣдѣніямъ, за отчетный годъ всѣхъ кустарей въ Симбирской губерніи числилось 16.442 человекъ; сравнительно съ предшествовавшимъ годомъ число кустарей уменьшилось на 1.999 чел. По уѣздамъ кустари распределяются такъ:

Въ Карсунскомъ	6.064 чел.
— Буинскомъ	2.478 »
— Симбирскомъ	2.308 »
— Алатырскомъ	1.625 »
— Сызранскомъ	1.385 »
— Сенгилеевскомъ	967 »
— Курмышскомъ	850 »
— Ардатовскомъ	756 »

Обращаясь къ обзорѣю отдѣльныхъ промысловъ, нельзя не отмѣтить, что главную отрасль кустарной промышленности составляютъ разные виды дроводѣлія (преимущественно въ Карсунскомъ, Сызранскомъ, Алатырскомъ и Симбирскомъ уѣздахъ). Это объясняется обиліемъ лѣсовъ, сравнительной дешевизной матеріаловъ

и доступностью самага производства, не требующаго особыхъ техническихъ знаній и дорогихъ инструментовъ.

Изъ дерева выдѣлываются, главнымъ образомъ, необходимые предметы сельскаго хозяйства и домашняго обихода. Названный промыселъ подраздѣляется на слѣдующія отдѣльныя отрасли: гнутье ободьевъ, полозьевъ и дугъ (537 чел. съ заработкомъ 49.441 руб.); производство телѣгъ, повозокъ, саней и тарантасовъ (1.277 чел. съ заработкомъ 33.444 р.); выдѣлка колесъ и колесныхъ ступицъ (623 чел. съ заработкомъ 38.725 р.) и оконныхъ рамъ (319 чел. съ заработкомъ 13.522 руб.); производство деревянной посуды (497 чел. съ заработкомъ 20.221 р.); плетение лаптей (1.633 чел. съ заработкомъ 11.543 руб.) и тканье кулей и рогожъ (1.811 чел. съ заработкомъ 24.430 р.).

Въ числѣ другихъ кустарныхъ промысловъ наиболее видное мѣсто занимаютъ: валянье теплой обуви (2.510 чел. съ заработкомъ 126.840 р.); шитье сапогъ и рукавицъ (1.648 чел. съ заработкомъ 127.374 р.); кузнечество (904 чел. съ заработкомъ 86.894 р.); портняжество (2.787 чел. съ заработкомъ 80.048 руб.), шорный промыселъ (52 чел. съ заработкомъ 19.567 р.) и витье веревокъ (141 чел. съ заработкомъ 18 090 р.).

Общій заработокъ кустарей въ губерніи въ 1909 году исчислялся въ 729.447 р. (сравнительно съ 1908 г. менѣе на 120.656 р.).

Мѣстные и отхожіе промыслы.

Изъ мѣстныхъ промысловъ наиболее распространены: пчеловодство (2.602 чел. съ заработкомъ 159.863 р.), рыболовство (541 чел. съ заработкомъ 55.842 р.), разработка лѣса (3.346 чел. съ заработкомъ 72.760 руб.), сидка смолы и дегтя (319 чел. съ заработкомъ 19.121 р.) и извозный промыселъ (1.906 чел. съ заработкомъ 70.935 руб.)

Въ числѣ отхожихъ промысловъ видное мѣсто занимаютъ: жнитво и косьба (29.012 чел. съ заработкомъ 131.535 р.), пастьба скота (1.871 чел. съ заработкомъ 90.776 руб.) и битье шерсти (1.479 чел. съ заработкомъ 59.588 р.).

Затѣмъ слѣдуютъ промыслы: работы на судахъ (6.282 чел. съ заработкомъ 342.101 р.), плотничество (10.916 чел. съ заработкомъ 273.115 руб.) и строительныя работы (каменщики—1.271 чел. съ заработкомъ 55.414 р., печники—997 чел. съ заработкомъ 32.886 р., маляры—231 чел. съ заработкомъ 18.060 р.).

Всего населеніемъ Симбирской губерніи въ теченіе 1909 года на мѣстныхъ и отхожихъ промыслахъ заработано 1.692.334 руб., а вмѣстѣ съ заработкомъ отъ кустарныхъ промысловъ 2.421.781 руб., болѣе предшествовавшаго года на 171.191 руб.

Промышленность фабричная и заводская.

(Приложеніе—вѣдомость № 3 й).

Въ теченіе отчетнаго года въ Симбирской губерніи фабрикъ и заводовъ, съ суммой производительности не менѣе 1000 руб., находилось въ дѣйствиіи 314. Общая производительность этихъ промышленныхъ заведеній исчислялась въ суммѣ 15.460.306 руб., рабочихъ состояло 18.311 чел.

По производствамъ фабрики и заводы распредѣляются слѣдующимъ образомъ:

Обработка питательныхъ продуктовъ—197 заводовъ съ производительностью 5.547.142 р. при 2.500 рабочихъ. Изъ заведеній этого рода важнѣйшія: мукомольныя (126 мельницъ съ производительностью 4.019.041 р. при 957 рабочихъ), винокуренныя (39 заводовъ съ производительностью 975.071 р. при 1.000. раб.), картофельно-паточныя (11 заводовъ съ производительностью 70.600 р. при 229 раб.) и крупопирки (6 заводовъ съ производительностью 54.700 р. при 44 раб.).

Обработка волокнистыхъ веществъ—24 промышленныхъ заведенія съ производительностью 8.097.969 руб. при 13.122 раб. Въ числѣ этихъ заведеній

главное мѣсто занимають 17 суконныхъ фабрикъ, которыми выработано въ 1909 году суконъ на 7.962.769 руб. при 12.987 раб.

Обработка дерева—34 завода съ производительностью 1.023.115 руб. при 1.493 раб., въ томъ числѣ 33 лѣсопильныхъ завода (производит. 1.021.515 р. при 1.453 раб.) и 1 кулевой заводъ (съ производит. 1.600 р. при 40 раб.).

Обработка животныхъ продуктовъ—29 заводо́въ съ производительностью 237.780 руб. при 167 раб., въ томъ числѣ 10 мыловаренныхъ (производит. 94.800 руб. при 60 раб.), 14 кожевенныхъ (производит. 72 480 р. при 67 раб.) и 1 восковсвѣчной (производит. 25.000 р. при 35 раб.).

Гидроонное и асфальтовое—7 заводо́въ (производит. 245.600 р. при 65 раб.).

Далѣе слѣдуютъ производства: писчебумажное (4 завода съ производит. 135.300 р. при 293 раб.), керамическое (13 заводо́въ съ производит. 80.700 р. при 207 раб.), металлическое (5 заводо́въ съ производительностью 54.700 руб. при 102 раб.) и 1 складъ керосиновыхъ продуктовъ (съ производит. 28.000 р. при 8 рабочихъ).

Промышленныхъ заведеній, съ суммой производительности менѣе 1000 руб., въ отчетномъ году въ Симбирской губерніи находилось въ дѣйствиіи 6.159. Общая производительность этихъ мелкихъ промышленныхъ заведеній исчислялась въ суммѣ 1.065.544 руб.; рабочихъ состояло 9.773 чел.

По производствамъ мелкія промышленныя заведенія распределяются слѣдующимъ образомъ:

Обработка питательныхъ продуктовъ—4.996 заведеній съ производит. 709.318 руб. при 6.812 раб. Изъ заведеній этого рода важнѣйшія—мукомольныя (3.672 мельницы съ производит. 565.386 руб. при 5.010 раб.) и 747 круподирокъ (производит. 55.963 руб. при 880 раб.).

Обработка волокнистыхъ веществъ—430 промышленныхъ заведеній съ производит. 119.213 руб. при 585 раб. Въ числѣ этихъ заведеній главное мѣсто занимають 181 шерсточесальное заведеніе съ производит. 73.573 р., при 210 раб., 163 красильныхъ съ производит. 22.410 р. при 213 раб.

Далѣе слѣдуютъ производства: по обработкѣ дерева (87 заведеній съ производит. 10.950 руб. при 746 раб.), по обработкѣ животныхъ продуктовъ (192 заведенія съ производит. 46.315 руб. при 338 раб.) и керамическое (417 завед. съ производит. 175.951 руб. при 1.227 раб.).

Т о р г о в л я.

Торговые докумен- ты.

По свѣдѣніямъ Симбирской Казенной Палаты, въ отчетномъ году торгово-промышленнымъ населеніемъ Симбирской губерніи на производство торговли и промысловъ было взято документовъ на сумму 232.097 р. 94 к. (въ томъ числѣ поступило за личныя промысловыя занятія по I разряду, безъ выборки документовъ,—4.948 р. 8 к.), а именно: свидѣтельствъ на торговыя предпріятія—I разряда—35, II разряда—1.209, III разряда—5.769, IV разряда—3.147, V разряда—41, V разряда для завѣдывающихъ предпріятіями при разносномъ торгѣ—267; на складочныя помѣщенія къ торговымъ предпріятіямъ: I разряда—46, II разряда 3 и 4 классовъ—61 и III разряда 3 и 4 класс. —43; на промышленныя предпріятія I разряда—2, II разряда—11, III разряда—12, IV разряда—51, V разряда—124, VI разряда—221, VII разряда—516 и VIII разряда—423; на паровыя суда—10, на личныя промысловыя занятія: III разряда—6, IV разряда—13, V разряда—1.354, VI разряда—1, VII разряда—1.147; для купцовъ: 1 гильдіи—8, 2 гильдіи—128, бесплатныхъ билетовъ на складочныя помѣщенія къ торговымъ предпріятіямъ—1.037, къ промышленнымъ предпріятіямъ—335, на

подряды и поставки—8 и отставнымъ нижнимъ чинамъ (по ст. 6 п. 45 Полож. о госуд. пром. налогѣ)—90.

Сравнительно съ предыдущимъ годомъ, въ 1909 г. документовъ было взято болѣе на 7.087 р. 45 к.

Внѣшняя торговля.

Внѣшняя или отпускная торговля, главнѣйшими предметами которой служатъ хлѣбъ въ зернѣ и мукѣ, издѣлія мѣстныхъ фабрикъ и заводовъ, ископаемые (асфальтъ, гудронъ), спиртъ, кожи и овчины производится преимущественно при посредствѣ водныхъ путей по рр. Волгѣ и Сурѣ. Впрочемъ, часть названныхъ предметовъ вывоза отправляется по пролегающимъ въ предѣлахъ губерніи Московско-Казанской и Сызрано-Вяземской желѣзнымъ дорогамъ.

По свѣдѣніямъ начальниковъ судоходныхъ дистанцій, въ навигацію 1909 г. отправка грузовъ по рѣкѣ Волгѣ въ предѣлахъ Симбирской губерніи производилась съ 23 пристаней, изъ нихъ по количеству и цѣнности отправленныхъ грузовъ наиболѣе видное мѣсто занимаютъ: Симбирская, Сызранская, Батракская, Сенгилеевская, Часовенская, Новодѣвиченская и Шиловская.

На Симбирской пристани погружено для отправки разнаго рода грузовъ на 8.756.764 р., Сызранской—на 7.434.730 руб., Батракской—на 2.694.434 руб., Сенгилеевской—на 789.224 р., Часовенской—на 1.336.815 руб., Новодѣвиченской—на 463.626 руб. и Шиловской—на 302.248 руб.

Общая стоимость всѣхъ грузовъ, отправленныхъ съ волжскихъ пристаней, исчисляется въ 22.509.990 р. (сравнительно съ 1908 г. болѣе на 4.903.489 р.), въ томъ числѣ хлѣбныхъ грузовъ было отправлено: ржи на 1.184.022 р., ржаной муки на 2.199.485 р., пшеницы на 195.447 р., пшеничной муки на 3.197.774 р. и овса на 628.014 руб.

Отправка грузовъ по р. Сурѣ производилась съ 24 пристаней; изъ нихъ наибольшее количество грузовъ отправлено съ пристаней: Курмышской на 186.616 р., Бобровской—на 145.890 р. и Порѣцкой—на 253.301 руб. Всего на Сурскихъ пристаняхъ погружено въ 1909 году на 909.640 руб. (сравнительно съ предшествовавшимъ годомъ менѣе на 570.656 руб.); въ томъ числѣ хлѣбныхъ грузовъ: ржи на 104.532 р., ржаной муки на 121.674 р. и овса на 121.468 р.

Всего на Волжскихъ и Сурскихъ пристаняхъ за навигацію отчетнаго года погружено разныхъ товаровъ на сумму 23.419.630 р. (сравнительно съ 1908 г. болѣе на 4.332.833 р.).

Внутренняя торговля.

а) Ярмарочная.

Въ теченіе отчетнаго года въ Симбирской губерніи были 82 ярмарки, изъ которыхъ по размѣрамъ торговыхъ оборотовъ наиболѣе важное значеніе имѣютъ: «Сборная» въ г. Симбирскѣ, «Крещенская» въ г. Сызрани и «Троицкая» въ г. Карсунѣ.

Въ 1909 году на всѣ бывшія въ Симбирской губерніи ярмарки было привезено товаровъ—на 6.938.485 р., въ томъ числѣ: на Симбирскую «Сборную»—на 3.300.000 р., Сызранскую «Крещенскую»—на 185.950 руб. и Карсунскую «Троицкую»—на 46.000 р. Изъ привезенныхъ товаровъ продано на 3.618.447 р., въ томъ числѣ: на «Сборной» на 2.240.000 р., «Крещенской»—на 38.780 р. и «Троицкой»—на 32.000 руб.

Сравнительно съ предыдущимъ годомъ, обороты ярмарочной торговли представляются въ такомъ видѣ: было привезено товаровъ болѣе на 242.185 руб. и продано менѣе на 112.123 руб.

Главнѣйшими предметами ярмарочной торговли служатъ: мануфактурные и бакалейные товары, сельско-хозяйственные орудія, предметы одежды и домашій скотъ,—преимущественно лошади, торговля которыми производится, главнымъ образомъ, на Симбирской «Сборной» ярмаркѣ.

б) Базарная.

Базарныхъ пунктовъ въ губерніи насчитывается 108. Всего въ отчетномъ году на базары было привезено разныхъ продуктовъ на 5.452.225 р., а продано на 3.065.545 р. Сравнительно съ 1908 годомъ, привезено было товаровъ болѣе на 1.677.065 р. и продано болѣе на 432.595 р.

На базары, главнымъ образомъ, привозятся произведенія сельскаго хозяйства—хлѣбъ въ зернѣ и мукѣ, огородныя овощи, продукты скотоводства, а также бакалейные, желѣзные и разные другіе, необходимые въ сельскомъ хозяйствѣ, мелкіе товары.

Движеніе населенія.

(Приложеніе—вѣдомость № 4-й).

Къ 1 января 1910 года въ Симбирской губерніи числилось населенія 1.894,278 обоого пола душъ, въ томъ числѣ 938.352 мужского и 955.926 женскаго пола. Означенное число жителей распредѣляется слѣдующимъ образомъ.

	Въ городахъ.			Въ уѣздахъ.		
	м. п.	ж. п.	итого.	м. п.	ж. п.	итого.
а) По городамъ и уѣздамъ.						
Въ г. Симбирскѣ и его уѣздѣ	26957	25421	52378	116093	119425	235518
» Сенгилеѣ	3828	4985	8813	80718	83565	164283
» Сызрани.	24155	21101	45256	120031	122935	242966
» Карсунѣ.	2363	2329	4722	124911	129022	253933
» Алатырѣ.	9361	10010	19371	90860	96242	187102
» Ардатовѣ	3112	3343	6455	113608	116822	230490
» Курмышѣ	1304	1336	2640	102948	103080	206028
» Буинскѣ.	2639	2632	5271	115464	113588	229052
Итого	73719	71187	144906	864633	884739	1749372

б) По сословіямъ. Дворянъ потомственныхъ 4.142 (1.977 муж., 2.165 жен.), дворянъ личныхъ 3.291 (1.609 муж., 1.682 жен.), духовенства монашествующаго 1.329 (343 муж., 986 жен.), духовенства бѣлаго 8.197 (3.825 муж., 4.372 жен.), почетныхъ гражданъ: потомственныхъ 1.738 (842 муж., 896 жен.), личныхъ 1.908 (914 муж., 994 жен.), купцовъ 1.604 (732 муж., 872 жен.), мѣщанъ 73.784 (35.586 муж., 38.198 жен.), крестьянъ 1.550.750 (765.741 муж., 785.009 жен.), колонистовъ 16 (10 муж., 6 жен.); военныхъ сословій: войска 3.906 (5.538 муж., 368 жен.), отставныхъ безсрочныхъ нижнихъ чиновъ и ихъ семействъ 215.967 (107.859 муж., 108.108 жен.), иностранныхъ подданныхъ 164 (81 муж., 83 жен.), инородцевъ 19.064 (9.616 муж., 9.448 жен.) и лицъ прочихъ сословій 5.340 (2.691 муж., 2.649 жен.).

в) По вѣроисповѣданіямъ. Православнаго вѣроисповѣданія 1.673.742 (829.098 муж., 844.644 жен.), единовѣрческаго 4.372 (2.126 муж., 2.246 жен.), раскольниковъ 32.579 (15.168 муж., 17.411 жен.), армяно-грегоріанскаго 69 (44 муж., 25 жен.), римско-католическаго 1.429 (946 муж., 483 жен.), протестантскаго 2.921 (1.508 муж., 1.413 жен.), іудейскаго 825 (599 муж., 226 жен.), караимскаго 10 (3 муж., 7 жен.), магометанскаго 182.678 (89.829 муж., 92.849 жен.), крещеныхъ татаръ, отпавшихъ отъ православія въ магометанство 7.382 (3.633 муж., 3.749 жен.) и идолопоклонниковъ 804 (408 муж., 396 жен.).

Б р а к и. По свѣдѣніямъ, собраннымъ Губернскимъ Статистическимъ Комитетомъ, въ 1909 году въ Симбирской губерніи заключено браковъ 15.387, въ томъ числѣ: въ городахъ—1.140 и въ уѣздахъ—14.247.

Рождаемость. Въ теченіе отчетнаго года въ губерніи родилось 98.404, изъ нихъ: мужскаго пола 50.384 и 48.020 женскаго; въ числѣ родившихся было законнорожденныхъ 97.552 и ввѣбрачныхъ 852.

Смертность. Умершихъ въ 1909 году было въ губерніи 63.929, изъ нихъ 32.757 мужскаго и 31.172 женскаго пола.

Изъ приведенныхъ данныхъ видно, что приростъ населенія въ Симбирской губерніи за отчетный годъ исчисляется въ 34.687 человекъ.

П о д а т и и п о в и н н о с т и .

(Приложение—вѣдомость № 5-й).

Казенныя повинности.

Государственный поземельный налогъ.

Въ 1909 году слѣдовало поступить	} недоимокъ. оклада	227.298 р. 97 к.
		321.877 р. 40 к.
Вновь причислено	недоимокъ и оклада	6.316 р. 10 к.
Исключено	недоимокъ и оклада	5.312 р. 15 к.
Взыскано	недоимокъ и оклада	342.320 р. 57 к.
Осталось въ недоимкѣ къ 1 января 1910 г.		207.859 р. 75 к.
Сравнительно съ предшествовавшимъ годомъ, недоимка уменьшилась на		19.439 р. 22 к.

В ы к у п н ы е п л а т е ж и .

Въ 1909 году слѣдовало поступить	} недоимокъ. оклада	908.902 р. 95 к.
		14.153 р. —
Вновь причислено	недоимокъ и оклада	8.714 р. 70 к.
Исключено	недоимокъ и оклада	22.365 р. 42 к.
Взыскано	недоимокъ и оклада	139.604 р. 73 к.
Осталось въ недоимкѣ къ 1 января 1910 г.		769.800 р. 50 к.

Налогъ съ городскихъ недвижимыхъ имуществъ.

Въ 1909 г. слѣдовало поступить	недоимокъ.	1.755 р. 97 к.
Оклада		56.000 р. —
Вновь причислено	недоимокъ	363 р. 12 к.
Исключено	недоимокъ и оклада	362 р. 48 к.
Взыскано	недоимокъ и оклада	56.055 р. 72 к.
Осталось въ недоимкѣ къ 1 января 1910 г.		1.700 р. 89 к.

Государственный квартирный налогъ.

Въ 1909 г. слѣдовало поступить	недоимокъ	528 р. 83 к.
Оклада		19.210 р. 50 к.
Вновь причислено	недоимокъ и оклада	634 р. 93 к.
Исключено	недоимокъ и оклада	67 р. 39 к.
Взыскано	недоимокъ и оклада	19.586 р. 90 к.
Осталось въ недоимкѣ къ 1 января 1910 г.		719 р. 97 к.

Недоимки по казеннымъ повинностямъ къ 1 января 1910 г. по городамъ и уѣздамъ Симбирской губерніи распредѣляются слѣдующимъ образомъ:

По г. Алатырю	1.439 р. 32 к.
— Симбирску	1.362 р. 32 к.
— Сызрани	907 р. 36 к.
— Курмышу	217 р. 78 к.
— Буинску	131 р. 30 к.
— Карсуну	85 р. 96 к.
— Ардатову	67 р. 75 к.
— Сенгилею	19 р. 62 к.
По у. Симбирскому	209.613 р. 92 к.
— Ардатовскому	208.493 р. 66 к.
— Сызранскому	175.571 р. 06 к.
— Карсунскому	156.189 р. 31 к.
— Курмышскому	142.752 р. 89 к.
— Алатырскому	142.383 р. 07 к.
— Сенгилеевскому	70.299 р. 51 к.
— Буинскому	62.986 р. 38 к.

Губернскій и уѣзд- ный земскіе сборы.	Земскихъ сборовъ къ 1 января 1909 г. оставалось въ недоимкѣ и оклада	1,625.834 р. 72 к.
	Слѣдовало поступить недоимки и оклада	4,348.755 р. 04 к.
	Вновь причислено недоимки и оклада	59,220 р. 70 к.
	Исключено недоимокъ и оклада	67,611 р. 92 к.
	Въ теченіе 1909 г. поступило недоимокъ и оклада	3,024.639 р. 19 к.
	Затѣмъ, къ 1 января 1910 г. осталось недопоступившихъ недоимки и оклада	1,315.724 р. 63 к.

По количеству недопоступившихъ земскихъ сборовъ уѣзды губерніи слѣдуютъ въ такомъ порядкѣ:

Сызранскій	241.930 р. 82 к.
Ардатовскій	119.779 р. 01 к.
Карсунскій	118.029 р. 31 к.
Сенгилеевскій	109.809 р. 30 к.
Симбирскій	109.555 р. 67 к.
Алатырскій	99.843 р. 39 к.
Курмышскій	74.707 р. 40 к.
Буинскій	31.741 р. 80 к.
Недоимки губернскаго сбора	410.327 р. 93 к.

**Частная повинность
съ дворянскихъ
имѣній.**

Слѣдовало поступить недоимокъ прежнихъ лѣтъ	70.761 р. 60 к.
Оклада	41.450 р. 82 к.
Вновь причислено недоимокъ и оклада	3.165 р. 31 к.
Исключено недоимокъ и оклада	5.511 р. 54 к.
Взыскано недоимокъ и оклада	35.279 р. 61 к.
Осталось къ 1 января 1910 года { недоимки	52.904 р. 04 к.
{ оклада	21.682 р. 54 к.

**Городскіе доходы
и расходы.**

Городскіе доходы, поступившіе въ 1909 году, распределяются слѣдующимъ образомъ:

По г. Симбирску	445.130 р. 65 к.
» » Сызрани	308.086 р. 81 к.
» » Алатырю	71.129 р. 14 к.
» » Ардатову	55.420 р. 91 к.
» » Сенгилею	47.063 р. 13 к.
» » Карсуну	44.938 р. 69 к.
» » Буинску	27.568 р. 11 к.
» » Курмышу	20.426 р. 41 к.
» » Алатырскому Посаду	5.332 р. 11 к.

Израсходовано же городскими управленіями:

По г. Симбирску	441.502 р. 78 к.
» » Сызрани	308.086 р. 81 к.
» » Алатырю	75.256 р. 36 к.
» » Ардатову	57.373 р. 26 к.
» » Сенгилею	47.160 р. 94 к.
» » Карсуну	35.786 р. 85 к.
» » Буинску	27.288 р. 76 к.
» » Курмышу	20.409 р. 64 к.
» » Алатырскому Посаду	5.396 р. 84 к.

Затѣмъ, къ 1 января 1910 г. городскихъ сборовъ осталось въ недоимкѣ по городамъ:

По г. Симбирску	141.234 р. 32 к.
» » Курмышу	15.368 р. 56 к.
» » Алатырю	12.960 р. 53 к.
» » Карсуну	11.638 р. 97 к.
» » Буинску	10.498 р. 12 к.
» » Ардатову	7.622 р. 27 к.
» » Сенгилею	4.108 р. 30 к.
» » Сызрани	— р. — к.
» » Алатырскому Посаду	4,718 р. 19 к.

Акцизные сборы.

Въ теченіе 1909 г. акцизныхъ сборовъ и питейныхъ доходовъ по Симбирской губерніи поступило:

1) Акциза по винокураннымъ заводамъ	15.881 р. 94 к.
2) Дохода отъ казенной продажи питей (вмѣстѣ съ акцизомъ)	7.484.889 р. 42 к.
3) Отъ продажи денатурированного спирта и денатурирующихъ веществъ	16.895 р. 45 к.
4) Пиво и медоваренія	27.073 р. 40 к.
5) Патентнаго сбора	32.098 р. 73 к.
6) Штрафныхъ за нарушеніе питейнаго устава	1.160 р. 13 к.
7) Платы за табачные патенты	32.738 р. 25 к.
8) Штрафныхъ за нарушеніе табачнаго устава	64 р. — »
9) Акциза съ нефтяныхъ маслъ	74.932 р. — »
10) Дополнительнаго налога съ нефтяныхъ маслъ	300 р. — »
11) Акциза съ папиросныхъ гильзъ и разрѣзанной папиросной бумаги	6.521 р. 17 к.

Итого . 7.692.554 р. 49 к.

Сравнительно съ предшествовавшимъ годомъ, поступленіе питейныхъ доходовъ уменьшилось на 383.650 р. 30 к.

Виноторговля.

Въ 1909 г. по губерніи для продажи крѣпкихъ напитковъ выдано патентовъ: годовыхъ — 751 и полугодовыхъ — 699, въ томъ числѣ: на казенныя винныя лавки: въ городахъ—36 и въ уѣздахъ—261; на пивныя лавки: въ городахъ—годовыхъ патентовъ—104 и полугодовыхъ —160 и въ уѣздахъ—годовыхъ—249 и полугодовыхъ — 279; на заведенія трактирнаго промысла: 25 годовыхъ и 96 полугодовыхъ патентовъ; на оптовые склады пива, меда и русскихъ виноградныхъ винъ: годовыхъ—29 и полугодовыхъ—107; на буфеты: годовыхъ—23 и полугодовыхъ—35; на ренсковые погреба: годовыхъ—19 и полугодовыхъ—11, на погреба для продажи русскихъ виноградныхъ винъ: годовыхъ—4 и на временныя выставки для продажи пива, меда и русскихъ виноградныхъ винъ: 3 патента полугодовыхъ.

**Нарушеніе устава
объ акцизныхъ
сборахъ.**

По нарушеніямъ устава объ акцизныхъ сборахъ Симбирскимъ Акцизнымъ Управленіемъ въ 1909 г. возбуждено 975 дѣлъ, въ томъ числѣ по нарушенію устава о питейномъ сборѣ—888, устава о табачномъ сборѣ—48 и правилъ объ акцизѣ съ папиросныхъ гильзъ и разрѣзанной папиросной бумаги—39 дѣлъ.

Изъ дѣлъ по нарушеніямъ устава о питейномъ сборѣ главное мѣсто занимаютъ: продажа казеннаго вина безъ надлежащаго разрѣшенія—770, продажа пива безъ патента—47, допущеніе распитія крѣпкихъ напитковъ въ заведеніяхъ, не снабженныхъ установленнымъ патентомъ—14 и торговля крѣпкими напитками несогласно съ патентомъ—12 дѣлъ; изъ дѣлъ по нарушеніямъ табачнаго устава—главное мѣсто занимаетъ продажа и храненіе въ торговыхъ заведеніяхъ табачныхъ издѣлій безъ патента—42 дѣла.

**Натуральная повин-
ность.**

Расходы на отправленіе натуральныхъ повинностей—квартирной, этапной, подводной и дорожной.—исчисляются въ 489.601 р. 05 к.

Стоимость каждой повинности для городовъ и земствъ опредѣляется слѣдующими цифрами:

Г о р о д а :	Квартир- ная.		Этапная.		Подвод- ная.		Дорожная.		Всего.	
	Руб.	К.	Руб.	К.	Руб.	К.	Руб.	К.	Руб.	К.
Симбирскъ	5004	49	—	—	—	—	13140	84	18145	33
Сенгилей	2611	04	—	—	—	—	480	71	3091	75
Сызрань	18796	86	—	—	—	—	3974	17	22771	03
Карсунъ	919	38	—	—	—	—	916	64	1836	02
Алатырь	1879	21	—	—	—	—	620	36	2499	57

Ардатовъ	2519 57	—	—	—	—	171 18	2690 75
Курмышъ	1252 81	—	—	—	—	626 18	1878 99
Буинскъ	1441 75	—	—	—	—	—	1441 75
Земства:							
Губернское	—	—	—	—	—	165411 15	165411 15
Симб. уѣздное	—	—	220 49	27111 99	—	7447 66	34780 14
Сенгилеевское	4092 50	177 50	25395 81	—	—	4076 45	33742 26
Сызранское	—	—	227 —	32625 75	—	21550 60	54403 35
Карсунское	—	—	—	21189 —	—	25702 —	46891 —
Алатырское	—	—	—	14959 80	—	12892 71	27852 51
Ардатовское	—	—	51 50	2650 —	—	21242 25	23943 75
Курмышское	—	—	302 50	14591 06	—	12014 01	26907 57
Буинское	—	—	—	4824 72	—	16489 41	21314 13
Итого	38517 61	978 99	143348 13	306756 32	489601 05		

Воинская повин- ность.

Въ отчетномъ году разверстка годового призыва новобранцевъ между призывными участками губерніи, по указанію Министерства Внутреннихъ Дѣлъ, была произведена во второй половинѣ августа и опубликована въ мѣстныхъ «Губернскихъ Вѣдомостяхъ» въ первой половинѣ сентября.

Всѣхъ подлежащихъ исполненію воинской повинности въ 1909 году по призывнымъ спискамъ числилось 18.434 человекъ, въ томъ числѣ по дополнительнымъ спискамъ 1.105 человекъ.

Въ числѣ лицъ, внесенныхъ въ общіе призывные списки, заключалось: великороссовъ 11.643 человекъ, чувашъ, мордвы, латышей и эстовъ 4.111, евреевъ 1 и татаръ 1.574.

Дѣйствія Уѣздныхъ по воинской повинности Присутствій были начаты 15 октября, а окончены въ Симбирскомъ уѣздѣ 26 октября, въ Алатырскомъ, Ардатовскомъ и Буинскомъ 31 октября, въ Курмышскомъ 1 ноября, Сенгилеевскомъ 2-го, Сызранскомъ 3-го и въ Карсунскомъ 6 ноября.

Наибольшая продолжительность дѣйствій въ участкахъ была 5 дней, наименьшая—2 дня.

По разверсткѣ Военнаго Министерства, съ Симбирской губерніи назначено къ приему на военную службу 6.543 человекъ.

На пополненіе разверстки принято въ войска 6.475, въ томъ числѣ зачислено въ запасъ арміи 56, осталось въ недоборѣ 68 человекъ. Недоборъ образовался по всѣмъ уѣздамъ губерніи, кромѣ Алатырскаго. Недобрано главнымъ образомъ магометанъ вслѣдствіе выполненія ст. 172 Воин. Уст. о замѣнѣ христіанъ—христіанами, а нехристіанъ—лицами ихъ исповѣданія.

Въ числѣ принятыхъ на службу заключается: имѣющихъ право на льготу 3-го разряда 654 человекъ и 2-го разряда 684 человекъ. Холостыхъ 2.743, женатыхъ, имѣющихъ дѣтей 1.993, женатыхъ бездѣтныхъ 1.661, вдовцовъ, имѣющихъ дѣтей 7 и вдовцовъ бездѣтныхъ 15. Изъ нихъ: одиночекъ, семейства коихъ состоятъ только изъ жены и дѣтей 37 человекъ. Имѣющихъ право на сокращеніе срока службы: по 1 пун. 64 ст. Уст. 4 человекъ, по 2 пункту—72 человекъ, умѣющихъ читать и писать 3.485, умѣющихъ только читать 497 и неграмотныхъ 2.361.

По народностямъ, по вѣроисповѣданіямъ, по мѣсту жительства до призыва и по родамъ занятій до призыва поступившіе въ войска распредѣляются такъ: 1) *по народностямъ*: великороссовъ 4.400, латышей 1, нѣмцевъ 2, эстовъ 4, мордвы 855, татаръ 561 и чувашей 596 человекъ; 2) *по вѣроисповѣданіямъ*: православныхъ и единовѣрцевъ 5.782 человекъ, старообрядцевъ поповцевъ 19, безпоповцевъ 35, молоканъ 12, протестантовъ 2, прочихъ христіанъ 6, магометанъ суннитовъ 561 и прочихъ нехристіанъ 2 человекъ; 3) *по мѣсту жительства до призыва*: городскихъ обывателей 512 и сельскихъ обывателей 5.907, изъ нихъ фабрично-заводскихъ рабочихъ 98 человекъ; 4) *по родамъ занятій*: чиновниковъ и лицъ, занимающихся по письменной и счетной части 141, аптекарскихъ учениковъ 2, медицинскихъ фельдшеровъ 1, ветеринарныхъ 1, телеграфистовъ 18, электротехниковъ 1, механиковъ 1, машинистовъ 14, изъ нихъ: 9 желѣзно-дорожныхъ, 1 судовой и 4 фабрично-заводскихъ; кочегаровъ 47, служащихъ на желѣзныхъ дорогахъ 40, служившихъ матросами или рулевыми на судахъ 197, столяровъ и плотниковъ 505, слесарей 109, кузнецовъ 80, шорниковъ 12, сапожниковъ 120, портныхъ 166, земледѣльцевъ и прочихъ 4.964.

Изъ поступившихъ на службу въ войска признано способными къ строевой службѣ 6.321 человекъ и къ нестроевой 98 человекъ.

Освобождено отъ жеребья по 151 ст. Уст. заявившихъ желаніе исполнить воинскую повинность въ качествѣ вольноопредѣляющихся 68 человекъ.

Получило отсрочку: а) по имущественному положенію на основаніи 60 ст. Уст. 3; б) на окончаніе образованія въ русскихъ учебныхъ заведеніяхъ 59 человекъ; в) для поступленія въ духовное званіе 3; г) вслѣдствіе нахождения подъ слѣдствіемъ и судомъ и въ виду отбыванія наложеннаго по суду наказанія 59 человекъ, вслѣдствіе привлеченія къ дознаніямъ, производящимся въ порядкѣ ст. 1035 и слѣд. Уст. Угол. Суд.—2 и вслѣдствіе нахождения подъ гласнымъ надзоромъ полиціи 6 и д) по невозможности и для излеченія болѣзней 1.264 человекъ. Кромѣ того, получили отсрочки 2 землемѣра, занятые работами въ Землеустроительныхъ Комиссіяхъ. Отправлено на испытаніе 472 человекъ, назначено къ переосвидѣтельствуванію: изъ числа принятыхъ на военную службу по большинству голосовъ и вопреки мнѣнію врачей 65 чел. и неединогласно забракованныхъ 11 человекъ.

Признано совсѣмъ неспособными къ военной службѣ 1.104 человекъ, зачислено въ ополченіе 2 разряда 1.293 человекъ. Освобождено отъ воинской повинности занимающихъ должности православныхъ псаломщиковъ 1 и не явилось къ исполненію воинской повинности 750 человекъ, изъ коихъ 292 не явились по уважительнымъ причинамъ и 458 безъ уважительныхъ причинъ.

При освидѣтельствovanіи призываемыхъ для опредѣленія годности къ службѣ въ ополченіи: зачислено въ ратники ополченія перваго разряда 2.685 и втораго разряда 63 человекъ, признано совсѣмъ неспособными къ военной службѣ 92 человекъ и не явилось къ освидѣтельствуванію по Сенгилеевскому и Алатырскому уѣздамъ, на которые дѣйствіе ст. 176 Уст. не распространяется, 66 человекъ.

Въ отчетномъ году причислено въ призывные участки 78 человекъ, а отчислено 168 человекъ.

Освидѣтельствовано съ разрѣшенія Губернскаго по воинской повинности Присутствія по мѣсту временнаго жительства 15 человекъ.

Принято на военную службу впѣ времени, назначеннаго для призыва: 1) на основаніи 173 ст. Воин. Устава: а) изъ подлежащихъ переосвидѣтельствуванію 20 человекъ, б) находящихся въ лечебныхъ заведеніяхъ на испытаніи 183 человекъ, в) неявившихся по призывамъ 262 и г) состоящихъ подъ слѣдствіемъ и судомъ 26 и 2) на основаніи 180, 389 и 390 ст.ст. 45 человекъ и 3) оставившихъ должности до истеченія 5 лѣтъ православныхъ псаломщиковъ 1 и учителей 2.

Возвращено изъ военной службы на основаніи 173 ст. 246 и по 56 ст. 85 чел. Подвергнуто внезапному освидѣтельствуванію 2 магометанина, каковые оказались негодными къ службѣ.

Выдано свидѣтельствъ нижнимъ чинамъ, возвращеннымъ изъ войскъ по протестамъ военнаго начальства, безсрочныхъ 364 и временныхъ 201.

Въ Губернскомъ по воинской повинности Присутствіи переосвидѣльствовано

въ порядкѣ надзора, неединогласно принятыхъ и забракованныхъ уѣздными присутствіями Симбирской губерніи 102 новобранца, изъ нихъ признано годными къ строевой военной службѣ 43, къ нестроевой 6, негодными 40 и подлежащими отсрочкѣ 13 человекъ.

Кромѣ того, переосвидѣтельствовано опротестованныхъ на сборныхъ пунктахъ 135 новобранцевъ, изъ нихъ 37 признано годными къ строевой военной службѣ, 5 къ нестроевой, 77 негодными и 16 подлежащими отсрочкѣ.

Жалобъ на уѣздныя присутствія поступило въ Губернское Присутствіе 255, изъ нихъ признано уважительными 48. Рѣшеній уѣздныхъ присутствій разсмотрѣно въ порядкѣ надзора 31, изъ нихъ признано неправильными и отмѣнено 23. Жалобъ въ Правительствующій Сенатъ перенесено 17.

Общественное благоустройство.

Казенныя и общественныя зданія.

Въ казенныхъ зданіяхъ Симбирской губерніи, находящихся въ вѣдѣніи Министерства Внутреннихъ Дѣлъ, въ отчетномъ году были произведены обыкновенныя ремонтныя работы для поддержанія этихъ зданій въ должномъ порядкѣ. Въ г. Симбирскѣ были отремонтированы: губернаторскій домъ и зданія присутственныхъ мѣстъ, губернской тюрьмы (гдѣ былъ, кромѣ обыкновеннаго, капитальный ремонтъ на сумму 1.478 р. 47 к.), дополнительнаго отдѣленія губернской тюрьмы, женской тюрьмы (въ наемномъ домѣ) и исправительнаго арестантскаго отдѣленія (гдѣ былъ, кромѣ обыкновеннаго, капитальный ремонтъ на сумму 6.280 р. 77 коп.); на всѣ означенныя ремонтныя работы израсходовано 11.315 р. 51 к. Въ уѣздныхъ городахъ: Сенгилеѣ, Карсунѣ, Ардатовѣ, Алатырѣ, Курмышѣ и Буинскѣ на ремонтъ зданій присутственныхъ мѣстъ и тюремныхъ замковъ израсходовано 2.755 р. 25 к.

Всего же на перечисленныя работы въ губерніи израсходовано 14.070 р. 76 к.

На ремонтъ зданій, принадлежащихъ губернскому и уѣздному земствамъ, въ 1909 году израсходовано земствами 29.569 р. 90 к.

На благоустройство городовъ городскими общественными управленіями въ отчетномъ году израсходовано 22.250 руб. 24 коп.

Дороги, мосты и переправы.

Расходы по содержанію въ исправности сооруженій (мостовъ, гатей и т. п.) на пролегающихъ въ предѣлахъ Симбирской губерніи Московскомъ, Казанскомъ и Саратовскомъ трактахъ и проч. коммерческихъ трактахъ, а также расходы по постройкѣ на этихъ трактахъ новыхъ сооруженій за 1909 г. исчисляются въ суммѣ 225.811 р. 24 к., изъ каковой суммы израсходовано: а) за счетъ спеціального дорожнаго капитала 182.222 р. 55 к., б) за счетъ губернскаго сбора 25.271 р. 53 к. и в) за счетъ уѣзднаго сбора 18.314 р. 16 к.

Наличность спеціального дорожнаго капитала къ 1 января 1910 года составляетъ 158.879 руб. 40 коп.

Почта, телеграфъ и телефонъ.

Къ 1 января 1910 года для приѣма и выдачи почтовой и телеграфной корреспонденціи состоитъ въ губерніи учреждений — 71, именно: почтово-телеграфныхъ конторъ — 15, почтово-телеграфныхъ отдѣленій — 23, почтовыхъ отдѣленій — 32, телеграфныхъ — 1 и телефонныхъ станцій — 2.

Кромѣ того, при 4 волостныхъ правленіяхъ существуютъ почтовыя операціи съ приѣмомъ и выдачею всякаго рода корреспонденціи и при 7 волостныхъ правленіяхъ — съ приѣмомъ и выдачею одной простой частной корреспонденціи.

По свѣдѣніямъ Казанскаго почтово-телеграфнаго Округа, упомянутыми учрежденіями за отчетный годъ получено корреспонденціи:

Внутренней. Денежныхъ и цѣнныхъ пакетовъ 21.109, денежныхъ переводовъ по почтѣ и телеграфу 298.439, заказныхъ писемъ 281.581; казенныхъ писемъ; закрытыхъ 1.356.060 и открытыхъ 88.648; частныхъ простыхъ писемъ;

закрытыхъ 2.884.640 и открытыхъ 624.642; посылокъ: частныхъ цѣнныхъ 32.076, безъ цѣны 31.830, казенныхъ 12.878, періодическихъ изданій 2.500.545 и бандерольныхъ отправленій 341.706.

Международной. Денежныхъ и цѣнныхъ пакетовъ 79, денежныхъ переводовъ 228, заказныхъ писемъ 2.340, простыхъ закрытыхъ 25.955, открытыхъ 15.357, посылокъ частныхъ цѣнныхъ 132, безъ цѣны 1.665, періодическихъ изданій 10.676 и бандерольныхъ отправленій 19.947.

Городской. Переслано пакетовъ 505, денежныхъ переводовъ 868, писемъ закрытыхъ: частныхъ 35.819 и казенныхъ 24.127; открытыхъ: частныхъ 9.923 и казенныхъ 1.265, періодическихъ изданій 8.760, бандерольныхъ отправленій 37.878 и заказныхъ писемъ 6.404.

Отправлено корреспонденціи:

Внутренней. Денежныхъ и цѣнныхъ пакетовъ: казенныхъ 14.845 и частныхъ 2.059, денежныхъ переводовъ по почтѣ и телеграфу 295.682, узловъ казенныхъ 431; посылокъ: частныхъ цѣнныхъ 11.495, безъ цѣны 14.543 и періодическихъ изданій 271.836.

Международной. Денежныхъ и цѣнныхъ пакетовъ частныхъ 1.430, денежныхъ переводовъ 1.036, заказныхъ писемъ 2.714, простыхъ писемъ: закрытыхъ 13.345 и открытыхъ 5.886, посылокъ: цѣнныхъ 169, безъ цѣны 137, періодическихъ изданій 730 и бандерольныхъ отправленій 3.791.

Телеграммъ получено: внутреннихъ тарифныхъ 179.793, бесплатныхъ 34.994, международныхъ тарифныхъ 913 и бесплатныхъ 38.

Телеграммъ отправлено: внутреннихъ тарифныхъ 156.755, бесплатныхъ 21.712, проходящихъ 554.028, международныхъ тарифныхъ 943 и бесплатныхъ 18.

Знаковъ оплаты продано на сумму 283.612 руб.

Цѣнность переходящей корреспонденціи на сумму 22.685.590 руб.

Правительственныя телефонныя сѣти существуютъ въ гг. Симбирскѣ и Сызрани. Всѣхъ абонентовъ на телефонъ состояло къ 1 января 1910 г. въ Симбирскѣ 278 и въ Сызрани 115.

Въ теченіе 1909 г. почтово-телеграфными учрежденіями Симбирской губерніи получено доходовъ: почтового 285.211 руб., телеграфнаго 132.422 руб. и телефоннаго 29.139 руб., а всего 445.772 руб.; сравнительно съ предшествовавшимъ годомъ, доходъ увеличился на 35.164 руб.

Земская почта.

Земская почта существуетъ почти во всѣхъ уѣздахъ губерніи и содержится на счетъ подлежащихъ уѣздныхъ земскихъ сборовъ.

На указанную надобность въ отчетномъ году земствами израсходовано 8.326 руб. 26 коп.

Народная нравственность.

(Приложеніе—вѣдомость № 6-й).

Статистика преступленій.

Симбирскимъ Окружнымъ Судомъ въ теченіе 1909 г. рассмотрѣно и окончено съ участіемъ присяжныхъ засѣдателей — 462 дѣла и безъ участія — 210 дѣлъ.

Состоявшимися по означеннымъ дѣламъ приговорами присуждено къ разнымъ наказаніямъ 598 лицъ, изъ нихъ 562 муж. и 36 жен.

Приговоренные къ наказаніямъ распределяются слѣдующимъ образомъ:

По сословіямъ: дворянъ потом. 1 жен., личныхъ 3 муж., духовн. 1 муж., почетныхъ гражданъ 3 муж. и 1 жен., купцовъ 2 муж., мѣщанъ 43 муж. и 1 жен., крестьянъ 452 муж. и 28 жен., нижнихъ чиновъ 2 муж., разночинцевъ 2 муж., инородцевъ 49 муж. и 5 жен., бродягъ и бѣглыхъ ссыльныхъ 4 муж.

По возрастамъ: отъ 10 до 17 л. — 12 муж., отъ 17 до 21 г. 86 муж. и 5 жен., отъ 21 до 50 л. — 414 муж. и 26 жен., отъ 50 до 70 л. — 48 муж. и 5 жен. и болѣе 70 л. — 2 муж.

По образованію: грамотныхъ 298 муж. и 7 жен. и неграмотныхъ 264 муж. и 29 жен.

По преступленіямъ: противъ собственности частныхъ лицъ — 289 обвин., противъ жизни, здравія, свободы и чести частныхъ лицъ — 129 обвин., противъ порядка управленія — 71 обвин. и по прочимъ преступленіямъ — 66 обвин.

Расколь.

По свѣдѣніямъ Симбирскаго Губернскаго Статистическаго Комитета, раскольниковъ разныхъ сектъ числятся въ губерніи 32.579 обоого пола душъ, въ томъ числѣ 15.168 муж. и 17.411 жен.

Наибольшее число раскольниковъ сосредоточено въ Сызранскомъ, Алатырскомъ, Карсунскомъ, Сенгилеевскомъ и Симбирскомъ уѣздахъ; въ остальныхъ же число ихъ весьма незначительно. Въ гг. Карсунѣ, Ардатовѣ, Курмышѣ и Буинскѣ раскольниковъ нѣтъ.

По городамъ и уѣздамъ раскольники распредѣляются слѣдующимъ образомъ:

Въ г. Симбирскѣ	206 м. и 241 ж.	въ уѣздѣ	1.379 м. и 1.513 ж.
— Сенгилеѣ	51 м. и 67 ж.	—	1.261 м. и 1.916 ж.
— Сызрани	567 м. и 685 ж.	—	5.127 м. и 5.508 ж.
— Карсунѣ	— —	—	1.739 м. и 2.075 ж.
— Алатырѣ	194 м. и 221 ж.	—	4.122 м. и 4.614 ж.
— Ардатовѣ	— —	—	291 м. и 352 ж.
— Курмышѣ	— —	—	35 м. и 24 ж.
— Буинскѣ	— —	—	196 м. и 196 м.

Большинство раскольниковъ въ Симбирской губерніи, по свѣдѣніямъ Симбирской Духовной Консисторіи, принадлежатъ къ австрійскому лжесвященству и безпоповщинскимъ сектамъ разныхъ толковъ; кромѣ того, насчитывается до 1.000 человѣкъ сектантовъ; въ Алатырскомъ и Карсунскомъ уѣздахъ есть нѣсколько молоканъ.

Организованная епархіальнымъ начальствомъ борьба съ расколомъ ведется довольно успѣшно. Епархіальная миссія направляетъ всѣ свои усилія главнѣйшимъ образомъ къ тому, чтобы, по возможности, парализовать дѣйствія расколо-сектантской пропаганды и оградить отъ ея вреднаго вліянія православныхъ сыновъ церкви. Результатомъ общей миссіонерской дѣятельности приходскихъ пастырей, ревнителей православія и спеціальныхъ миссіонеровъ является то, что пропаганда раскола въ большинствѣ приходоѡ не имѣетъ почти никакого успѣха. Число совращеній изъ православія въ расколь, въ общемъ, незначительно; эти переходы въ расколь вызывались не религіозными побужденіями уклонившихся, а чисто житейскими ихъ расчетами.

Въ отчетномъ году, по даннымъ Симбирской Духовной Консисторіи, къ православію присоединено: а) изъ раскола поповщинской, безпоповщинской и бѣгло-поповщинской сектъ 42 д. муж. и 62 д. жен. пола, изъ молоканъ 1 д. муж. пола и на правахъ единовѣрія безпоповщинской секты 4 д. муж. и 1 д. жен. пола; б) изъ иновѣрныхъ храстіанскихъ исповѣданій: лютеранскаго 2 д. муж. пола и в) просвѣщено св. крещеніемъ нехрстіанъ: магометанъ 1 д. муж. пола, іудеевъ 1 д. жен. пола и язычниковъ 1 д. муж. и 2 д. жен. пола, а всего обоого пола 117 человѣкъ.

Исключено изъ списковъ православной церкви числившихся православными, а на самомъ дѣлѣ съ давнихъ поръ отпавшихъ отъ православія: въ ереси и расколы: 633 д. муж. и 715 д. жен. пола; въ молоканскую секту: 2 д. муж. и 3 д. жен. пола, въ лютеранство: 1 д. муж. пола и въ магометанство: 3 д. муж. и 2 д. жен. пола, а всего обоого пола 1.359 человѣкъ.

Мѣста заключенія.

Т ю р ь м ы.

Въ Симбирской губерніи существуетъ девять тюремъ: губернская, семь уѣздныхъ и женская. Изъ уѣздныхъ тюремъ Сызранская въ пожаръ, бывшій 5 іюля 1906 года, сгорѣла со всѣмъ имуществомъ, дѣлами, книгами и документами. Въ отчетномъ году, по распоряженію Главнаго Тюремнаго Управленія, начата постройка въ г. Сызрани новой каменной тюрьмы на 200 мѣстъ.

Въ виду переполненія Симбирской губернской тюрьмы, а также и всѣхъ уѣздныхъ тюремъ арестантами, открыто съ разрѣшенія Главнаго Тюремнаго Управленія съ 1 іюня 1907 г. въ зданіяхъ женской тюрьмы дополнительное отдѣленіе губ. тюрьмы, при чемъ женщины-арестантки переведены въ особо нанятый подъ женскую тюрьму домъ. Для завѣдыванія дополнительнымъ отдѣленіемъ губ. тюрьмы замѣщена должность Начальника Сызранской тюрьмы, а для окарауливанія арестантовъ сформирована за счетъ кредита на жалованье надзирателей Сызранской тюрьмы стража изъ 11 надзирателей.

Домъ подъ женскую тюрьму каменный двухэтажный со всѣмъ дворовымъ мѣстомъ и находящимся на немъ служебными постройками снятъ у купца Красникова на 12 лѣтъ съ 20 октября 1907 г. съ платою по 1200 руб. въ годъ.

Уѣздныя тюрьмы губерніи, за исключеніемъ Ардатовской, помѣщаются въ казенныхъ деревянныхъ зданіяхъ. Всѣ эти зданія тѣсны, ветхи и съ трудомъ поддерживаются ежегоднымъ ремонтомъ. Удобное и соотвѣтственное закону размѣщеніе въ этихъ тюрьмахъ арестантовъ представляется затруднительнымъ, въ виду чего переустройство ихъ является необходимымъ. Ардатовская тюрьма, хотя и помѣщается въ каменномъ зданіи, но зданіе это по размѣрамъ и устройству не вполне соотвѣтствуетъ своему назначенію.

При губернской тюрьмѣ имѣется церковь съ особымъ причтомъ, которымъ совершаются также богослуженія въ дополнительномъ отдѣленіи губернской тюрьмы и женской тюрьмѣ. Въ другихъ тюрьмахъ губерніи церковей нѣтъ и богослуженія отправляются приглашаемыми священниками въ часовняхъ и камерахъ.

Во всѣхъ тюрьмахъ губерніи къ 1 января 1909 года содержалось арестантовъ 1.173 чел. и при нихъ 12 чел. дѣтей; въ теченіе 1909 г. поступило въ тюрьмы 5.981 чел. арестантовъ и при нихъ 57 чел. дѣтей, выбыло 6.228 чел. арестантовъ и съ ними 55 чел. дѣтей и осталось къ 1 января 1910 г. 926 чел. арестантовъ и при нихъ 14 чел. дѣтей. Въ числѣ оставшихся къ 1 января 1910 г. въ тюрьмахъ арестантовъ 472 чел. срочныхъ, 130 чел. ссыльныхъ, 57 чел. пересыльныхъ и 267 чел. слѣдственныхъ и подсудимыхъ.

Въ тюрьмахъ губерніи арестанты были заняты внѣшними работами и производили по требованіямъ частныхъ лицъ и городскихъ управленій очистку площадей, улицъ, дворовъ, набивку погребовъ, переносъ тяжестей, пилку и расколку дровъ и проч. и на внутреннихъ работахъ арестанты шили казенную арестантскую одежду, бѣлье и обувь, плели лапти и проч.

Въ теченіе 1909 г. арестантами всѣхъ тюремъ заработано на внѣшнихъ работахъ 3.489 р. 71 к. и на внутреннихъ 1.484 р. 99 к., а всего 4.974 р. 70 к., въ томъ числѣ арестантами губ. тюрьмы 1.254 руб. 85 коп., женской тюрьмы 51 р. 01 к., дополнительнаго отдѣленія губ. тюрьмы 510 р. 50 к. и уѣздныхъ тюремъ: Сенгилеевской—272 р. 30 к., Карсунской—184 р., Алатырской—110 р., Ардатовской—1.001 р. 40 коп., Курмышской—340 руб. 95 коп. и Буинской—1.249 р. 69 к. Изъ общей суммы заработка 4.974 р. 70 к., на основаніи 359 и 361 ст. уст. о сол. подъ страж., т. XIV св. зак., изд. 1890 г., отчислено въ собственность арестантамъ, производившимъ работы 2.118 р. 36 к., въ доходы казны 1.299 р. 22 к. и въ пользу тюрьмы 1.557 р. 12 к.

Въ хозяйственномъ отношеніи всѣ тюрьмы подчинены Губернскому Тюремному Комитету и его Уѣзднымъ Отдѣленіямъ.

Экономическаго капитала Губернскаго Тюремнаго Комитета и его Уѣздныхъ Отдѣленій состояло къ 1 января 1910 г. въ процентныхъ бумагахъ и наличныхъ деньгахъ: Губ. Тюрем. Комитета—310 р. 16 к. и Уѣзд. Отдѣленій: Сенгилеевскаго—4.306 р. 82 к., Сызранскаго—338 р. 8 к., Карсунскаго—100 р. 26 к.,

Алатырскаго — 6.949 р. 23 к., Ардатовскаго — 13 р. 97 к., Курмышскаго — 55 р. 13 коп. и Буинскаго — 1.756 руб. 8 коп. На экономическія средства Комитета и Уѣздныхъ Отдѣленій содержится все тюремное хозяйство. Кромѣ того, на эти средства при губернской тюрьмѣ открыта и содержится съ 8 сентября 1907 г. временная больница на 15 кроватей.

Симбирское исправительное арестантское отдѣленіе.

Къ 1 января 1909 г. въ отдѣленіи состояло арестантовъ 318 чел., въ 1909 г. прибыло 299 чел., въ теченіе года выбыло изъ отдѣленія, за окончаніемъ срока наказанія и по другимъ причинамъ, 430 чел. и къ 1 января 1910 года осталось 187 чел. Кромѣ того, въ открытой въ октябрѣ 1907 г. больницѣ къ 1 января 1910 г. оставалось 17 чел. больныхъ арестантовъ изъ другихъ мѣстъ заключеній г. Симбирска. При отдѣленіи для легко-больныхъ имѣется околodокъ, который ежедневно посѣщаетъ фельдшеръ; трудно же больные арестанты отправляются на излеченіе въ тюремную больницу при отдѣл., больные же, требующіе оперативнаго леченія, отправляются въ губернскую земскую больницу, душевно же больные — въ Карамзинскую колонію душевно-больныхъ.

Въ теченіе года часть арестантовъ была занята внутренними и внѣшними работами. Изъ первыхъ главное мѣсто занимаетъ ткацкое производство по выработкѣ разныхъ сортовъ полотна. По ткацкой мастерской въ отчетномъ году заработано арестантами 3.483 р. 40 к. Изъ другихъ внутреннихъ работъ, кромѣ заготовки хозяйственнымъ способомъ казенныхъ одежныхъ вещей, производились въ малыхъ размѣрахъ слѣдующія: столярная, кузнечная, сапожная и портняжныя работы; на означенныхъ работахъ арестантами заработано 1.383 р. 15 к.

На внѣшнихъ работахъ заработано арестантами 5.914 р. 15 к., а всего за отчетный годъ арестантами исправительнаго отдѣленія заработано 10.780 р. 70 к.

Симбирскій исправительный пріютъ для несовершеннолѣтнихъ.

Симбирскій исправительный пріютъ для несовершеннолѣтнихъ, согласно ВЫСОЧАЙШЕ утвержденного 2 мая 1903 г. Положенія Комитета Министровъ, находится въ вѣдѣніи Симбирскаго Общества исправительныхъ пріютовъ и земледѣльческихъ колоній и въ этомъ пріютѣ въ отчетномъ году помѣщались, кромѣ преступниковъ, сироты нишіе, дѣти арестантовъ и ссыльныхъ.

Къ 1 января 1909 г. состояло въ пріютѣ питомцевъ 27 чел., въ теченіе года поступило 22 чел., выбыло въ теченіе года 16 чел. и къ 1 января 1910 г. осталось 33 чел.

Въ перевоспитаніи малолѣтнихъ преступниковъ и ихъ исправленіи особенное вниманіе обращено было на развитіе въ нихъ религіозно-нравственныхъ чувствъ и привычки къ труду, на производимыя ими работы, имѣющія учебно воспитательный характеръ, на занятія ихъ въ школѣ пріюта и проч.

Въ весеннее и лѣтнее время, съ 1 апрѣля по 15 октября, главная дѣятельность питомцевъ направлена была къ сельско-хозяйственнымъ работамъ, въ пріютскомъ саду и огородѣ, занимающемъ 28 дес. земли, подъ руководствомъ садовника и смотрителя пріюта; въ то же время продолжались занятія и въ школѣ. При пріютѣ съ 1 мая 1898 г. введены курсы простого практическаго обученія садоводству, огородничеству и пчеловодству.

Общій расходъ по содержанію пріюта за 1909 г. исчисляется въ 13.222 р. 39 к.

П о ж а р ы.

(Приложеніе—вѣдомость № 7-й).

Всѣхъ пожарныхъ случаевъ въ теченіе отчетнаго года было въ губерніи 1.911, въ томъ числѣ въ городахъ 105 и въ уѣздахъ 1.806, которые по времени года распредѣляются слѣдующимъ образомъ: въ лѣтніе мѣсяцы произошло 591 пожаръ, въ весенніе — 392, въ осенніе — 670 и въ зимніе — 258.

Пожарами было уничтожено 6.346 дворовъ, при чемъ общая сумма пожарныхъ убытковъ исчисляется въ 3.999.502 руб., сравнительно съ 1908 г. болѣе на 125.667 руб.

Наибольшее число пожарныхъ случаевъ произошло отъ неосторожнаго обращенія съ огнемъ—1.013, затѣмъ слѣдуютъ: поджоги 308 случ., отъ разныхъ причинъ 362 случ., отъ дурного устройства печей и трубъ 221 и отъ молніи 7 случ.

Число пожарныхъ случаевъ, сравнительно съ 1908 г. хотя и увеличилось на 161, но особенно значительныхъ пожаровъ какъ по количеству погорѣвшихъ зданій, такъ и по размѣрамъ понесенныхъ убытковъ въ отчетномъ году не было.

Народное здравіе и общественное призрѣніе.

Медицинскій персоналъ.

Всѣхъ врачей гражданскаго вѣдомства какъ состоящихъ на службѣ по опредѣленію отъ Правительства, такъ и служащихъ въ земскихъ и городскихъ учрежденіяхъ и занимающихся вольной практикой въ 1909 г. въ Симбирской губерніи состояло 90, которые по городамъ и уѣздамъ распределялись слѣдующимъ образомъ: въ Симбирскѣ—18 и его уѣздѣ—7; въ г. Сенгилеѣ—3 и его уѣздѣ—5; въ г. Сызрани—9 и его уѣздѣ—7; въ г. Карсунѣ—3 и его уѣздѣ—9; въ г. Алатырѣ—3 и его уѣздѣ—7; въ г. Ардатовѣ—2 и его уѣздѣ—5; въ г. Курмышѣ—1 и его уѣздѣ—3; въ г. Буинскѣ—2 и его уѣздѣ—4.

Аптеки.

Вольная продажа лекарствъ въ теченіе 1909 года производилась изъ 26 аптекъ, изъ коихъ въ г. Симбирскѣ—4 (4-я аптека въ слободѣ Часовнѣ за р. Волгой), въ г. Сенгилеѣ 1, въ г. Сызрани 4, въ г. Карсунѣ 1, въ г. Алатырѣ 1, въ г. Ардатовѣ 1, въ сс. Промзинѣ, Астрадамовкѣ и Порѣцкомѣ, Алатырскаго уѣзда; въ Большихъ Березникахъ, Жадовкѣ, Базарномъ Сызганѣ и Анненковѣ, Карсунскаго уѣзда; въ с. Новодѣвичьѣ, Тереньгѣ и дер. Старо-Тимошкинѣ, Сенгилеевскаго уѣзда и въ с. Канадеяхъ, Сызранскаго уѣзда,—по одной сельской аптекѣ, принадлежащихъ частнымъ владѣльцамъ; въ гг. Сызрани, Курмышѣ и Буинскѣ—по одной вольной аптекѣ, принадлежащихъ уѣзднымъ земствамъ; больничныхъ аптекъ, находящихся въ завѣдываніи фармацевтовъ, въ 1909 г. было 3, а именно: при Симбирской губернской земской больницѣ и при Алатырской и Ардатовской земскихъ больницахъ.

Оспопрививаніе.

Оспопрививаніе въ Симбирской губерніи производилось земскими фельдшерами и оспопрививателями подъ наблюденіемъ врачей. Для добыванія оспеннаго детрита въ Симбирской губерніи учреждены три телятника: въ г. Курмышѣ, Карсунѣ и въ с. Теплому Стану, Курмышскаго уѣзда. Предохранительная оспа привита 76.401 чел. и произведена ревакцинація 9.846 чел.

Больницы.

Губернская земская больница содержится на средства губернскаго земства, имѣетъ 250 постоянныхъ кроватей. Въ теченіе отчетнаго года въ названной больницѣ находилось на излеченіи 4.867 чел., изъ нихъ умерло 319 чел. При больницѣ имѣется амбулаторія, въ которой было принято 14.245 чел. приходившихъ больныхъ.

Медицинскій персоналъ больницы состоитъ изъ слѣдующихъ лицъ: старшаго врача, 5 ординаторовъ, 4-хъ фельдшеровъ, 4-хъ фельдшерицъ, 2-хъ повивальныхъ бабокъ, 2-хъ сестеръ милосердія, аптекаря, его помощника и 2-хъ учениковъ.

При губернской земской больницѣ съ 1896 г. на средства губернскаго земства существуютъ фельдшерская и акушерская школы, въ которыхъ въ отчетномъ году обучалось—въ фельдшерской школѣ 24 ученика и 10 ученицъ, а въ повивальной школѣ 10 ученицъ.

Городская бесплатная больница въ г. Симбирскѣ устроена на 41 кровать, изъ нихъ 29 кроватей содержатся на средства города, а остальные на средства жертвователей. Въ теченіе 1909 г. въ городской больницу пользовалось леченіемъ 1.774 чел., изъ нихъ умерло 42 и къ 1 января 1910 г. осталось 50 чел. Амбулаторныхъ больныхъ принято 6.982 чел.

Лазаретъ Симбирской общины сестеръ милосердія Краснаго Креста устроенъ на 15 кроватей. Въ лазаретъ въ 1909 году находилось на излеченіи 164 чел. Принято амбулаторныхъ больныхъ 3.936 чел.

Для оказанія медицинской помощи жителямъ уѣздныхъ городовъ и вѣнгородскихъ поселеній на средства земствъ, городовъ и частныхъ лицъ содержатся слѣдующія заведенія:

	Больницъ.	Лечебницъ.	Пріемныхъ по- коевъ.	Врачебныхъ амбулаторій.	Фельдшерскихъ пунктовъ.
Симбирскій уѣздъ	4	—	6	—	16
г. Сенгилей и его уѣздъ	2	3	9	1	7
г. Сызрань и его уѣздъ	4	1	9	—	20
г. Карсунъ и его уѣздъ	3	7	4	—	13
г. Алатырь и его уѣздъ	1	1	3	2	5
г. Ардатовъ и его уѣздъ	4	—	3	2	13
г. Курмышъ и его уѣздъ	2	—	3	1	9
г. Буинскъ и его уѣздъ	5	—	—	—	4
Итого	25	12	37	6	87

Стоимость содержанія врачебнаго отдѣленія, уѣздныхъ врачей и повивальныхъ бабокъ — 14.657 руб. 80 коп.

На содержаніе медицинской части въ губерніи городскими и земскими учрежденіями израсходовано 859.133 руб. 33 коп. На содержаніе медицинской части городскими управами израсходовано: Симбирской 23.531 руб. 95 коп., Сенгилеевской 2.810 руб. 39 коп., Сызранской 25.595 р. 96 к., Карсунской 3.024 р. 61 коп., Алатырской 874 руб. 4 коп., Ардатовской — руб. — коп., Курмышской 339 руб. и Буинской 620 руб. На содержаніе медицинской части земскими управами Симбирской губерніи израсходовано: Симбирской Губернской 138.097 р. 36 коп. и уѣздными: Симбирской 81.707 р. 84 коп., Сенгилеевской 84.137 р. 69 коп., Сызранской 138.006 руб. 65 коп., Карсунской 80.857 руб. 81 коп., Алатырской 80.592 руб. 2 коп., Ардатовской 79.123 руб. 38 коп., Курмышской 40.212 руб. 62 коп. и Буинской 79.602 руб. 1 коп.

Карамзинская колонія для душевно-больныхъ.

Карамзинская колонія для душевно-больныхъ, построенная на средства умершаго тайнаго совѣтника Н. В. Карамзина, находится въ 13 вер. отъ г. Симбирска и расположена на участкѣ земли въ 320 дес. съ лугами, лѣсами и пашнею.

Медицинскій персоналъ колоніи состоитъ изъ директора, его помощника, ординатора, 2 фельдшеровъ и 1 фельдшерицы.

Въ теченіе отчетнаго года въ означенной колоніи находилось на излеченіи 769 чел., изъ коихъ осталось къ 1 января 1910 г. 382 чел. и умерло 68 чел.

Эпидеміи.

Число больныхъ въ губерніи, обращающихся къ врачебной помощи съ заразными и паразитическими болѣзнями въ 1909 г. какъ пользовавшихся въ больницахъ, такъ и внѣ больницъ распредѣляется слѣдующимъ образомъ.

Названіе болѣзней.	Въ боль- цахъ за- болѣло.	Умерло.	Внѣ боль- ницъ забо- лѣло.	Всего заболѣло.
Оспа	54	3	1590	1644
Корь	49	7	3587	3636
Скарлатина	287	25	4262	4549
Коклюшъ	1	—	11983	11984
Гриппъ	851	7	42170	43021
Дифтеритъ	184	16	2431	2615
Тифъ брюшной	1226	134	3128	4354
» сыпной	280	24	266	546
» возвратный	859	11	385	1244
» неопредѣленный	63	6	391	454
Дезинтерія	139	11	4608	4747
Эпидем. гастроэнтеритъ	35	—	5637	5672
Холера туземная	5	—	33	38
» азиатская	81	40	—	81
Заушница эпидемическая	38	—	7160	7198
Рожа	298	12	2438	2736
Остеміэлитъ	49	1	456	505
Гнилостное и гнойное зараженіе	53	21	87	140
Острый сочленовый ревматизмъ	467	2	10832	11299
Цынга	20	2	94	114
Проказа	—	—	—	—
Сибирская язва	71	8	187	258
Сапъ	1	—	—	1
Водобоязнь	2	1	4	6
Крупозная пневмонія	873	64	3309	4182
Бугорчатка легкихъ	636	114	5447	6083
» прочихъ органовъ и тканей	176	21	2687	2863
Сифилисъ первичный	57	—	560	617
» кондилломатозный	1114	2	8106	9220

Сифились recidiva	496	1	9417	9913
Форма сифилиса не указана	39	—	2276	2315
Сифились гуммозный	1382	15	30561	31943
Мягкій шанкръ и его осложненія	94	—	340	434
Перелой и его осложненія	367	—	4367	4734
Перемежающаяся лихорадка	933	9	89449	90382
Прочія общія заразныя болѣзни	54	2	5496	5550
Глисты кишечныя	30	—	5460	5490
Эхинококкъ	—	—	1	1
Трихинозъ	—	—	8	8
Активномикозъ	1	—	—	1
Чесотка	51	—	65906	65957
Парша	14	—	2052	2066
Прочія паразитическія болѣзни	23	—	16452	16475

Холера въ 1909 г. въ Симбирской губерніи появилась 9 сентября въ гор. Сызрани и была наблюдаема по 28 октября въ слѣдующихъ мѣстностяхъ, а именно

	Заболѣло.	Умерло.
въ г. Симбирскѣ	3	2
его уѣздѣ	22	5
въ г. Сызрани	9	3
его уѣздѣ	44	28
въ г. Сенгилеѣ	1	—
его уѣздѣ	1	1
и г. Алатырѣ	1	1

Всего заболѣло холерой 81 и умер. 40.

Наибольшаго распространенія холера достигла въ с. Шиловкѣ, Симбирскаго уѣзда (20 заб.—3 умер.) и с. Панышинѣ, Панышинской волости (16 заб.—10 умер.), въ остальныхъ селеніяхъ Симбирской губерніи холера не имѣла широкаго распространенія, ограничиваясь отъ 1 до 4 случаевъ.

Главною причиною появленія холеры въ 1909 г. въ Симбирской губерніи, какъ и въ предыдущіе годы, слѣдуетъ считать неоднократный заносъ ея воднымъ путемъ съ низовыхъ неблагополучныхъ по холерѣ мѣстностей Волги. Г. Сызрань, какъ пунктъ близкій къ объявленнымъ въ то время неблагополучными по холерѣ мѣстностямъ, подтвердилъ какъ въ предыдущемъ, такъ и въ отчетномъ году, подобный случай заноса. Затѣмъ громадное значеніе имѣла недоброкачественная вода, нерѣдко употребляемая населеніемъ во время сильной жажды и потребности въ усиленномъ питьѣ—въ сыромъ видѣ, каковое обстоятельство подтвердилось въ Сызранскомъ уѣздѣ, гдѣ всѣ случаи заболѣванія холерою наблюдались по правому берегу р. Волги.

По объявленіи Симбирской губерніи угрожаемой по холерѣ, были немедленно открыты губернская и уѣздныя санитарно-исполнительныя комиссіи. Городскія и уѣздныя санитарно-исполнительныя комиссіи вели непосредственно борьбу съ эпидеміей, вырабатывая противохолерныя мѣропріятія. На обязанности Губернской Санитарно-Исполнительной Комиссіи лежалъ контроль за дѣятельностью уѣздныхъ комиссій, который выражался, главнымъ образомъ, въ командировкѣ членовъ Врачебнаго Отдѣленія г. Губернаторомъ для обследованія мѣръ, принятыхъ въ нераспространенію холеры.

Прежде всего было обращено вниманіе на немедленную изоляцію холерныхъ больныхъ въ холерные бараки, каковыя были открыты на узловыхъ и пригородныхъ желѣзно-дорожныхъ станціяхъ: Инзѣ, Алатырѣ, Ардатовѣ, Симбирскѣ и Сызрани. Затѣмъ на средства губернскаго земства въ г. Симбирскѣ и Сызрани съ весны 1909 г. были организованы лечебно-продовольственные пункты; въ сентябрѣ, съ появленіемъ холерной эпидеміи, при обоихъ пунктахъ были открыты холерные бараки—на 4 кровати каждый. Кромѣ того, въ началѣ октября въ с. Панышинѣ былъ тоже открытъ холерный баракъ.

Дѣятельность лечебно-продовольственныхъ пунктовъ заключалась въ устройствѣ чайной, столовой и бесплатнаго ночлежнаго пріюта, а также въ леченіи проходящихъ больныхъ. За все время дѣятельности Симбирскаго пункта (съ 2 апрѣля по 27 октября) было отпущено за плату по 1 коп. 11.449 порцій чая и по 5 коп. 8.449 обѣдовъ и бесплатно 792 порціи чая и 963 обѣда, а всего 12.241 порцій чая и 9.412 обѣдовъ; больныхъ принято 5.572, изъ нихъ 3.738 первичныхъ и 1.837 повторныхъ. Ночлежниковъ было 3.609.

Сызранскимъ лечебно-продовольственнымъ пунктомъ отпущено за все время его дѣятельности (съ 27 апрѣля по 20 октября) 8.394 обѣда, изъ нихъ 8 102 платныхъ и 192 бесплатныхъ, и 31.661 порція чая, 31.507 за плату и 154 безъ платы; ночлежниковъ было 4.010 чел.; больныхъ принято 886.

Съ появленіемъ холеры въ сентябрѣ мѣсяцѣ губернскимъ земствомъ было сформировано 3 летучихъ отряда. Первый отрядъ, состоявшій изъ врача, 2 фельдшерицъ и сестры милосердія, былъ командированъ въ с. Ермаково, Сызранскаго уѣзда, для наблюденія за соседними приволжскими селами, чтобы преградить распространеніе холеры изъ Самарской губерніи; дѣятельность этого отряда продолжалась съ половины сентября до 5 ноября.

Второй отрядъ первоначально состоялъ изъ врача и фельдшера, а потомъ былъ усиленъ фельдшерицей и сестрой милосердія и работалъ съ половины сентября по 20 ноября въ с. Панышинѣ, Сызранскаго уѣзда. Помимо организаціи врачебной помощи, обычной дѣятельности врачей по оказанію первой помощи больнымъ, изоляціи заразныхъ больныхъ и т. п., было обращено вниманіе на санитарное состояніе гг. Симбирска и Сызрани. Былъ увеличенъ санитарный надзоръ за приготовленіемъ, храненіемъ и продажей съѣстныхъ припасовъ, которые продаются на пристаняхъ и въ связи съ этимъ были расширены санитарныя правила и болѣе строгія отношенія администрація къ ихъ нарушеніямъ.

Ветеринарная часть.

Ветеринарный персоналъ.

Ветеринарный персоналъ въ Симбирской губерніи въ отчетномъ году состоялъ:

1) Изъ Губернскаго Ветеринарнаго Инспектора, на которомъ лежала административная часть въ губерніи и общее руководство ветеринарно-санитарными мѣропріятіями, предпринимаемыми городскими и земскими учрежденіями;

2) шести правительственныхъ пунктовыхъ, одного младшаго губернскаго ветеринара, троихъ городскихъ и 22 земскихъ участковыхъ ветеринаровъ, 6 правительственныхъ пунктовыхъ, 4 городскихъ и 53 земскихъ фельдшеровъ;

3) одного ветеринара, завѣдывающаго ветеринарнымъ отдѣломъ при Губернской Земской Управѣ и

4) Ветеринара, завѣдывающаго бактериологической лабораторіей, которая содержится на средства губернскаго земства и служитъ для бактериологическихъ и микроскопическихъ изслѣдованій на саль, сибирскую язву и проч. инфекціонныя болѣзни, а также для приготовленія сибиреязвенныхъ и противорожистыхъ вакцинъ и лечебныхъ сыворотокъ, въ цѣляхъ производства предохранительныхъ прививокъ и леченія заразно-больныхъ домашнихъ домашнихъ.

Ветеринарно-санитарный надзор за убойнымъ скотомъ.

Фактическій ветеринарно-санитарный надзоръ за убойнымъ скотомъ и привозомъ мяса въ отчетномъ году существовалъ въ гг. Симбирскѣ, Сызрани и Алатырѣ гдѣ для этой цѣли мѣстными городскими общественными управленіями содержатся особыя городскіе ветеринарные врачи.

Всего по губерніи осмотрѣно городскими ветеринарными врачами мясныхъ тушъ и ихъ частей: крупнаго рогатаго скота—20.403, телятъ—7.579, свиней—4.637, овецъ—27.110 и лошадей—129, при чемъ недоброкачественные продукты были исключены изъ продажи отъ 1.254 животныхъ.

Эпизоотіи.

Изъ повально заразныхъ болѣзней на домашнемъ скотѣ были зарегистрированы ветеринарными врачами слѣдующія болѣзни:

Названіе эпизоотіи.	Заболѣло.	Пало.	Убито.	Вылоро- вѣло.
Сибирская язва	400	387	—	13
Сапъ	58	2	56	—
Мытъ	756	16	—	740
Контагіозная плевро-пневмонія у лошадей	4	2	—	2
Инфлюэнція лошадей	41	1	—	40
Пятнистый тифъ у лошадей	1	—	—	1
Столбнякъ лошадей	1	—	—	1
Пироплазмозъ у лошадей	71	21	—	50
Повальное воспаленіе легкихъ крупнаго рогатаго скота	37	3	34	—
Туберкулезъ	10	6	4	—
Катарральная горячка	4	2	—	2
Инфекціонный карбункулъ	7	7	—	—
Ящуръ	1299	3	17	1279
Актиномикозъ	25	—	13	12
Септическая плевро-пнеймонія у крупнаго рогатаго скота	6	4	—	2
Септицемія у крупнаго рогатаго скота	5	—	—	5
Чесотка	279	—	—	279
Рожа свиней	862	697	7	158
Чума свиней	340	184	—	156
Пневмо-энтеритъ свиней	18	18	—	—
Ангина свиней	9	4	—	5
Бѣшенство	51	25	26	—
Инфекціонный кератитъ у лошадей и крупн. рогатаго скота	21	—	—	21

Бѣлый поносъ телятъ	10	5	—	5
Контагіозный бронхіальный крупъ у крупнаго рогатаго скота	105	23	—	82
Дезинтерія у крупнаго рогатаго скота	1	—	—	1
Тимпанитъ	91	79	—	12
Ленточно-глистная болѣзнь у овецъ	140	61	—	79
Оспа овецъ	93	40	—	53

Какъ видно изъ этой таблицы, изъ числа эпизоотическихъ болѣзней наибольшія потери причинили: сибирская язва, рожа и чума свиней, сапъ, повальное воспаленіе легкихъ крупнаго рогатаго скота и оспа овецъ; остальные же болѣзни значительнаго распространенія не имѣли.

Борьба съ эпизоотіями велась согласно дѣйствующимъ обязательнымъ постановленіямъ губернскаго земства, при чемъ за убиваемыхъ сапныхъ лошадей и зараженный повальнымъ воспаленіемъ легкихъ, а также туберкулезомъ крупный рогатый скотъ выдавалось владѣльцамъ животныхъ вознагражденіе изъ земскихъ средствъ.

Правительственными пунктовыми ветеринарными врачами въ теченіе года осмотрѣно промышленнаго скота, слѣдующаго въ губернію или транзитомъ черезъ Симбирскую губернію и поступившаго для убоя на мѣстныя скотобойни—96.814 головъ, а именно: крупнаго рогатаго скота — 25.750, телятъ— 5.845, овецъ—58.270, свиней — 5.983 и лошадей — 966, при чемъ взыскано ВЫСОЧАЙШЕ утвержденаго % сбора—19.068 руб. 90 коп., которые и внесены въ мѣстныя казначейства.

Насильственные и случайныя смерти.

(Приложеніе —вѣдомость № 8-й).

Умершихъ насильственнымъ образомъ и случайно въ 1909 г. было 823, изъ нихъ 652 муж. и 171 жен. Насильственной смертью умерло 98, въ томъ числѣ дѣтоубійствъ 23 и смертоубійствъ 75, самоубійствъ 71, скоропостижно умершихъ было 291: отъ болѣзней 144, отъ пьянства 140 и отъ неизвѣстныхъ причинъ 9, найдено мертвыхъ тѣлъ 11; умерло случайною смертью 350, изъ нихъ: убито молніей 8, задавлено и упало съ высотъ 35, сгорѣло и убито во время пожаровъ 15, умерло отъ угара 18, замерзло 24, утонуло 103 и умерло отъ другихъ случайныхъ смертей 147.

Сравнительно съ предшествовавшимъ голомъ, число случаевъ насильственной смерти было болѣе на 11 случаевъ; случаевъ скоропостижной смерти менѣе на 59, найдено мертвыхъ тѣлъ менѣе на 5 и случайныхъ смертей было менѣе на 80.

Благотворительныя заведенія.

Учрежденія, со-
стоящія въ вѣдѣ-
ніи Попечительства
о Домахъ Трудолю-
бія и Работныхъ
Домахъ.

Симбирскій Домъ Трудолюбія, открытый въ 1895 г. на городскія средства и частныя пожертвованія, состоитъ въ вѣдѣніи попечительнаго о немъ общества, главнѣйшія заботы котораго въ теченіе отчетнаго года были направлены къ разви- тію разныхъ ремеслъ, преимущественно такихъ, которыя находили бы въ числѣ посѣтителей болѣе или менѣе привычныхъ рабочихъ и чтобы издѣлія ихъ имѣли сбытъ на мѣстномъ рынкѣ. Изъ числа такихъ ремеслъ въ теченіе 1909 г. произ- водились слѣдующія: шитье обуви, тканье холста, сарпинки и парусины, щи- панье пакли, ческа мочала и проч.

Въ отчетномъ году Домъ Трудолюбія посѣтило 13.481 чел.

Другая цѣль, которую преслѣдуетъ общество, заключается въ призрѣніи дѣтей обоого пола, преимущественно такихъ, которыя, за неимѣніемъ родителей или край- нею бѣдностью послѣднихъ, предоставлены собственной участи.

Въ отчетномъ году призрѣвалось 8 мал. Призрѣваемые, находясь на полномъ содержаніи, занимаются легкимъ по ихъ возрасту трудомъ, изготовленіемъ коро- бокъ, картонокъ и проч.

При Домѣ Трудолюбія имѣется начальная школа для обученія призрѣваемыхъ грамотѣ. Въ 1909 году въ ней обучалось съходящими 33 мал. и 37 дѣв.

Учебно показательныя мастерскія: 1) въ г. Симбирскѣ для обученія сле- сарному и столярному ремесламъ; 2) въ с. Большихъ-Березникахъ, Карсунск. у., для обученія столярному ремеслу и плетенію корзинъ; 3) въ с. Кошкахъ, Буин- скаго у., для обученія столярному ремеслу; 4) въ с. Жадовкѣ, Курмышск. у., для обученія кузнечному ремеслу и 5) въ с. Сіавѣ, Алатырск. у., для обученія кор- зиночному ремеслу.

Учебно-трудоустройств. пунктъ въ г. Симбирскѣ имѣетъ отдѣлы: кройки, шитья, орнаментальнаго рисованія, художественнаго рисованія, архитектурнаго черченія, бухгалтеріи, стенографія, каллиграфія, новыхъ языковъ, изящныхъ работъ, вязанья чулокъ, шляпный, башмачный и портновскій.

Всѣхъ посѣщеній въ пунктѣ за отчетный годъ зарегистрировано 36.061, изъ коихъ большинство—26.071 приходилось на обучавшихся кройкѣ и шитью, 2.444 на орнаментальное и художественное рисованіе и 773 на бухгалтерію.

Кромѣ того, въ нѣкоторыхъ селеніяхъ существуютъ небольшіе кружки тру- довой помощи, а также нѣсколько кружковъ, учрежденныхъ въ губерніи для от- крытія въ лѣтнее время яслей-пріютовъ.

Богадѣльни и учре-
жденія для призрѣ-
нія престарѣлыхъ.

Губернская земская богадѣльня содержится на средства губернскаго земства. Въ теченіе отчетнаго года пользовалось постояннымъ призрѣніемъ 111 чел., въ томъ числѣ 40 муж. и 71 жен. Въ теченіе года выбыло 5, умерло 21 и оста- лось къ 1 января 1910 г. 85 челов.

Симбирская городская богадѣльня, организованная исключительно для пре- старѣлыхъ и убогихъ лицъ обоого пола, не имѣющихъ средствъ къ существова- нію, состоитъ изъ трехъ учреждений, а именно: Николаевскаго дома призрѣнія не- имущихъ, богадѣльни имени А. П. Кирпичникова и богадѣльни А. П. Конурина. Содержаніе этого благотворительнаго учрежденія обезпечено капиталомъ въ 356.806 руб. 21 коп.

По числу призрѣваемыхъ Симбирская городская богадѣльня составляетъ одно изъ наиболѣе обширныхъ учреждений этого рода. Въ 1909 г. въ ней находилось на полномъ призрѣніи 185 обоого пола лицъ, содержаніе коихъ обошлось въ 10.042 руб. 58 коп.

Серебряный пріютъ, содержимый на средства Симбирскаго Общества Хри- стианскаго Милосердія, состоящаго въ вѣдомствѣ учреждений ИМПЕРАТРИЦЫ МАРИИ. Въ названномъ пріютѣ находятся на призрѣніи 17 женщинъ въ возра- стѣ отъ 47 до 80 лѣтъ, содержаніе которыхъ обошлось за отчетный годъ 4.070 руб. 40 коп.

Дворянское общежитіе въ г. Симбирскѣ, учрежденное исключительно для призрѣнія престарѣлыхъ и немущихъ дворянъ обоого пола. Въ теченіе 1909 г. въ общежитіи состояло 5 муж. и 22 жен.

Алатырская городская богадельня находится въ вѣдѣніи мѣстнаго городского общественнаго управленія и содержится, главнымъ образомъ, на городскія средства, частью же на проценты съ принадлежащаго богадельнѣ капитала въ 2.591 р. 27 коп.

Буинская земская богадельня, учрежденная мѣстнымъ уѣзднымъ земствомъ для призрѣнія престарѣлыхъ, съ платою по 36 руб. въ годъ. Такихъ призрѣваемыхъ въ отчетномъ году было 21 челов., изъ нихъ въ теченіе года умерло 2 и выбылъ 1 и осталось на призрѣніи къ 1 января 1910 г. 18 человекъ, въ томъ числѣ 6 муж. и 12 жен.

Содержаніе богадельни въ 1909 г. обошлось въ 1.461 р. 31 к.

Кромѣ поименованныхъ учреждений, для призрѣнія престарѣлыхъ имѣются богадельни въ г. Сызрани—при Вознесенскомъ мужскомъ монастырѣ и въ гор. Алатырѣ—при Кіево-Николаевскомъ женскомъ монастырѣ. Каковыя богадельни состоятъ въ вѣдѣніи епархіальнаго начальства.

Пріюты для малолѣтнихъ.

Пріютъ губернскаго попечительства дѣтскихъ пріютовъ. Въ названномъ пріютѣ въ отчетномъ году пользовалось призрѣніемъ 46 дѣвочекъ.

Симбирскій городской пріютъ находится въ вѣдѣніи мѣстнаго городского общественного управленія и помѣщается въ принадлежащихъ городу зданіяхъ. Средствами на содержаніе пріюта служатъ: а) проценты съ капитала, специально освоеннаго на учрежденіе пріюта; б) проценты съ капитала, пожертвованнаго А. П. Кирпичниковымъ и А. П. Конуринимъ и в) отпускаемые Городской Думою изъ городскихъ средствъ 2.000 руб. въ годъ.

Въ 1909 г. въ пріютѣ пользовалось призрѣніемъ 34 мал. и 53 дѣв. и израсходовано на содержаніе 8.195 р. 85 коп.

Цѣль пріюта заключается въ призрѣніи сиротъ, воспитаніи ихъ и начальномъ образованіи; поэтому, по достиженіи школьнаго возраста, всѣ они обучаются въ имѣющемся при пріютѣ начальномъ училищѣ; по окончаніи въ немъ курса, болѣе способные мальчики помѣщаются въ ремесленное училище имени М. В. Лебедева; кромѣ того, при пріютѣ открыты: 1) сапожное ремесленное отдѣленіе, въ которомъ въ 1909 г. обучалось 6 мал. и 2) школа кройки и шитья, гдѣ обучавшихся за отчетный годъ было 24 дѣв.

Благотворительныя заведенія Н. Д. Селиверстова.

Благотворительныя заведенія Н. Д. Селиверстова, основанныя на капиталъ въ 400.000 р., пожертвованный ген.-лейт. Селиверстовымъ, находятся при с. Румянцевѣ, Карсунскаго уѣзда и состоятъ въ вѣдомствѣ учреждений ИМПЕРАТРИЦЫ МАРИИ, имѣя непосредственной своей задачей оказывать помощь и призрѣніе жителямъ с. Румянцева и рабочимъ мѣстной суконной фабрики. Здѣсь на широкихъ началахъ организованы различные виды благотворенія и помощи бѣднымъ всѣхъ возрастовъ, какъ-то: призрѣніе дѣтей обоего пола и обученіе ихъ грамотѣ, оказаніе врачебной помощи больнымъ, призрѣніе престарѣлыхъ и неизлечимо больныхъ.

Для осуществленія этихъ цѣлей имѣются слѣдующія учреждения:

1) *Пріютъ-интернатъ для дѣтей обоего пола:* всѣхъ призрѣваемыхъ дѣтей за отчетный годъ было 15, въ томъ числѣ 9 мал. и 6 дѣв.

2) *Двухклассное училище,* въ которомъ обучалось 81 мал. и 56 дѣв.

3) *Больница съ амбулаторіей* при ней, гдѣ пользовалось леченіемъ въ 1909 г. 439 стационарно и сдѣлано 6.317 посѣщеній амбулаторными больными.

4) *Богадельня.* Въ богадельнѣ состояло призрѣваемыхъ 5 муж. и 6 жен.

Кромѣ поименованныхъ учреждений, при заведеніяхъ имѣются бесплатныя бібліотека-читальня и учебная пасѣка. Въ послѣдней, подъ руководствомъ учителя-спеціалиста, занимаются практически пчеловодствомъ ученики двухкласснаго училища.

Народное просвѣщеніе.

(Приложеніе — вѣдомость № 9-й).

Всѣхъ учебныхъ заведеній въ Симбирской губерніи въ отчетномъ году было 1.173; въ томъ числѣ среднихъ для мужского пола—5, для женскаго—7, гимназій женскихъ—1, учительская семинарія, чувашская учительская школа, училищъ уѣздныхъ, городскихъ и приходскихъ—73, сельскихъ народныхъ училищъ—562, ремесленныхъ—6, низшихъ учебныхъ заведеній въ городахъ и селеніяхъ—517.

Въ означенныхъ учебныхъ заведеніяхъ всѣхъ наименованій въ теченіе 1909 г. состояло учащихся 77.844 чел., въ томъ числѣ 55.984 муж. и 21.860 жен. пола.

Начальныя учебныя заведенія гражданскаго вѣдомства.

Первоначальное образованіе въ населеніи губерніи распространяется при посредствѣ 648 училищъ, изъ коихъ 6 училищъ преслѣдуютъ профессионально-ремесленные цѣли, 642—обще-образовательныя.

Въ составѣ учебныхъ заведеній послѣдней категоріи подлежитъ различать 8 городскихъ училищъ по Положенію 31 мая 1872 г., 35 начальныхъ двухклассныхъ, 582 начальныхъ одноклассныхъ и частныхъ училищъ, перваго, втораго и третьаго разрядовъ—9. Кромѣ того, въ татарскихъ деревняхъ имѣются конфессиональныя школы—мектебе и медресе, общее количество которыхъ простирается въ губерніи до 189.

Бюджетъ означенныхъ училищъ, не считая частныхъ, содержимыхъ исключительно на плату за обученіе, за отчетный годъ выразился въ суммѣ 639.511 р. 44 к., въ составъ коихъ изъ Государственнаго Казначейства поступило 143.864 р. 28 к. и изъ мѣстныхъ источниковъ (отъ земства и друг.) 495.467 р. 16 к.

Обучается во всѣхъ названныхъ заведеніяхъ 50.989 чел., въ томъ числѣ 37.559 мал. и 13.430 дѣв.

Въ сельскихъ начальныхъ училищахъ съ каждымъ годомъ развиваются занятія ремеслами, а также садоводствомъ, огородничествомъ и пчеловодствомъ. Занятія по послѣднимъ тремъ отраслямъ сельскаго хозяйства ведутся на отведенныхъ обществами участкахъ надѣльной земли.

Дѣятельность Братства Св. трехъ Святителей по народному образованію.

Въ дѣлѣ народнаго образованія, по примѣру прежнихъ дѣлъ, и въ отчетномъ году живое участіе принимало Симбирское Духовно-Просвѣтительное Братство Св. трехъ Святителей. Въ вѣдѣніи Братства къ 1 января 1910 года состояло 483 церковно-приходскихъ школы, изъ нихъ второклассныхъ 12, двухклассныхъ 1, одноклассныхъ 433 и школъ грамоты 37.

Учащихся въ нихъ было 19.060 чел., въ томъ числѣ 13.907 мальчиковъ и 5.153 дѣв.

Израсходовано: на второклассныя церковно-приходскія школы—42.045 руб., на одноклассныя церковно-приходскія и школы грамоты—129.165 руб.

Симбирская чувашская учительская школа.

Существующая въ г. Симбирскѣ съ 1868 г. чувашская учительская школа имѣетъ цѣлью приготовленіе учителей для сельскихъ начальныхъ училищъ въ мѣстностяхъ, населенныхъ инородцами-чуваши. Предметы обученія и объемъ преподаванія въ школахъ тѣ же, что и въ учительскихъ семинаріяхъ, при чемъ здѣсь, кромѣ общеобразовательныхъ предметовъ, преподаются ремесла—столярное и токарное по дереву, а также скрипичная игра.

При названной школѣ существуетъ мужское двухклассное приходское училище и женское отдѣленіе для приготовленія учительницъ также въ инородческія училища.

Въ отчетномъ году обучалось въ школѣ 113 учениковъ, въ мужскомъ двухклассномъ училищѣ 47 учениковъ, въ женскомъ при школѣ отдѣленіи—81 ученица и вновь открытыхъ женскихъ педагогическихъ курсахъ при ней—24 ученицы.

Профессиональныя училища.

Кромѣ повменованныхъ учебныхъ заведеній, имѣющихъ общеобразовательное значеніе, въ Симбирской губерніи существуютъ слѣдующія профессиональныя училища:

Ремесленное училище графа В. В. Орлова-Давыдова въ Симбирскѣ, состоящее въ вѣдѣніи Министерства Финансовъ, содержится на средства, пожертвованныя гр. Орловымъ-Давыдовымъ.

Въ 1909 г. въ немъ обучалось слесарному и столярному ремесламъ 264 уч.

Ремесленное училище имени М. В. Лебедева въ г. Симбирскѣ основано на капиталъ, пожертвованный почетнымъ гражданиномъ г. Симбирска М. В. Лебедевымъ и находится въ вѣдѣніи Симбирскаго Городскаго Общественнаго Управленія.

Къ 1 января 1910 г. въ означенномъ училищѣ состояло 43 ученика.

Ремесленное училище въ г. Карсунѣ содержится на средства Государственнаго Казначейства, мѣстнаго земства и городского общества.

Въ означенномъ училищѣ обучалось въ 1909 году столярному, кузнечному и слесарному ремесламъ 97 учениковъ.

Ремесленное училище въ г. Буинскѣ содержится на средства Государственнаго Казначейства, мѣстнаго земства и городского общества.

Въ означенномъ училищѣ обучалось въ 1909 г. слесарному и столярному ремесламъ 49 мальчиковъ.

Школа кройки и шитья въ г. Симбирскѣ содержится на средства мѣстнаго Городскаго Общественнаго Управленія и имѣеть цѣлью предоставить бесплатное обученіе кройкѣ и шитью бѣднѣйшимъ дѣвочкамъ всѣхъ сословій.

Всѣхъ обучавшихся въ 1909 г. было 169 дѣвочекъ.

Публичныя библио- теки.

Публичныхъ библиотекъ въ Симбирской губерніи 10, въ томъ числѣ въ Симбирскѣ — 3: Карамзинская, Гончаровская и городская и библиотеки въ гг.: Сызрани, Буинскѣ, Карсунѣ, Ардатовѣ, Сенгилей, Алатырѣ и Курмышѣ.

1) *Карамзинская общественная библиотека*, занимающая главное мѣсто среди публичныхъ библиотекъ Симбирской губерніи, открыта въ 1848 году, въ память историка Н. М. Карамзина, уроженца названной губерніи.

Въ библиотекѣ, ежегодно пополняющейся новыми изданиями, въ 1909 году состояло книгъ 18.642 названія въ 37.628 томахъ. Журналовъ и газетъ въ отчетномъ году получалось 33 названія. Абонентовъ библиотеки было 445 чел., которыми въ теченіе года взято 23.366 томовъ. На содержаніе библиотеки, въ томъ числѣ, на выпускъ газетъ и журналовъ, а также на жалованье служащимъ и другія потребности въ 1909 г. израсходовано 1.874 р. 82 к. и возвращено залоговъ 674 р., а всего 2.548 р. 82 к.

2 и 3) *Гончаровская народная библиотека-читальня*, учрежденная въ память Гончарова 12 декабря 1892 г. на частныя средства, съ 1 января 1903 г. поступила въ вѣдѣніе Симбирскаго Городскаго Общественнаго Управленія; вмѣстѣ съ ней находится *Городская публичная библиотека*, бывшая А. А. Знаменской, переданная въ вѣдѣніе Городскаго Общественнаго Управленія съ мая 1904 г. Всѣхъ книгъ и брошюръ къ концу 1909 г. въ Гончаровской библиотекѣ состояло 2.621 названіе въ 4.883 томахъ. Посѣтителей, пожелавшихъ брать книги на домъ, было 750 чел., которымъ было выдано 14.137 книгъ и брошюръ.

Въ городской публичной библиотекѣ-читальнѣ къ концу отчетнаго года состояло книгъ 2.732 названія въ 6.839 томахъ. Число абонентовъ было 976. Выдано 28.806 книгъ и 5.083 номера газетъ; кромѣ того, многіе приходили исключительно для чтенія газетъ и журналовъ въ читальнѣ; такихъ лицъ бывало въ читальнѣ приблизительно отъ 5 до 35 чел. въ день.

Всего израсходовано въ обѣихъ библиотекахъ на разныя надобности въ теченіе 1909 г. 3.256 р. 2 к.

4) *Сызранская общественная библиотека* содержится на счетъ городскихъ средствъ и пожертвованій частныхъ лицъ.

5) *Буинская общественная библиотека* въ г. Буинскѣ находится въ вѣдѣніи Городскаго Общественнаго Управленія и содержится преимущественно на отпускаемыя имъ средства. Въ 1909 г. въ ней состояло книгъ 976 томовъ и періодическихъ изданій 1.943 тома; подписчиковъ было 122. Расходъ библиотеки равнялся 131 р. 76 к.

6) *Карсунская общественная библиотека* въ г. Карсунѣ также находится въ вѣдѣніи мѣстнаго Городскаго Общественнаго Управленія. Въ отчетномъ году въ ней числилось 3.283 книги; подписчиковъ было 182.

7) *Ардатовская общественная библиотека* въ г. Ардатовѣ содержится на счетъ Городскаго Общественнаго Управленія и на пособіе отъ Уѣздной Земской Управы.

8) *Сенгилеевская общественная библиотека* въ г. Сенгилеѣ также содержится на средства Городского Общественнаго Управленія. Число томовъ къ концу отчетнаго года значилось 3.453 при 1.239 названіяхъ; подписчиковъ было 211; расходъ библиотеки равнялся 150 руб.

9) *Алатырская общественная библиотека* въ г. Алатырѣ открыта 2 января 1902 г. въ память сорокалѣтія освобожденія крестьянъ отъ крѣпостной зависимости 19 февраля 1861 г. Содержится на средства, отпускаемая Городскимъ Общественнымъ Управленіемъ. Книгъ въ библиотекѣ состояло къ 1 января 1910 г. 5.108 томовъ; подписчиковъ было 431 чел.; расходъ библиотеки равнялся 1.061 р. 35 к.

10) *Курмышская общественная библиотека-читальня* содержится на счетъ городскихъ средствъ и пожертвованій частныхъ лицъ.

Безплатныя народныя библиотеки-читальни.

Безплатныя народныя библиотеки-читальни, имѣя цѣлью предоставить крестьянскому населенію возможность пользоваться книгами, преимущественно религіозно-нравственнаго и историческаго содержанія, съ каждымъ годомъ получаютъ болѣе широкое распространеніе. Первоначальный опытъ открытія этихъ учрежденій показалъ существенное значеніе ихъ въ дѣлѣ народнаго образованія и въ настоящее время распространеніемъ бесплатныхъ библиотекъ заинтересованы не только общественныя учрежденія, земства и городскія управленія, но и частныя лица, сочувствующія дѣлу народнаго образованія.

Всѣхъ бесплатныхъ народныхъ библиотекъ-читаленъ въ Симбирской губерніи къ 1 января 1910 г. состоитъ 103.

Крестьянское дѣло.

(Дѣятельность учреждений, образов. по закону 12 іюля 1889 г.).

Губернское Присутствіе.

Въ Губернскомъ Присутствіи въ теченіе 1909 г. находилось въ производствѣ 6.028 дѣлъ, въ томъ числѣ: судебныхъ 2.041 и административныхъ 3.987. Изъ числа судебныхъ дѣлъ разрѣшено 1.992.

Уѣздные Съезды.

Уѣздными Съездами въ 1909 г. рассмотрѣно административныхъ дѣлъ 8.490, судебныхъ 10.689, изъ числа послѣднихъ уголовныхъ—2.225 и гражданскихъ—8.464. Затѣмъ, къ 1 января 1910 г. осталось неразрѣшенныхъ дѣлъ: административныхъ—862, судебныхъ - 3.679, изъ нихъ уголовныхъ—392 и гражданскихъ—3.287.

Земскіе Начальники.

Въ теченіе отчетнаго года къ земскимъ начальникамъ поступило къ производству дѣлъ: административныхъ—12.474 и судебныхъ—15.753. Изъ числа поступившихъ дѣлъ осталось неразрѣшенныхъ 1.097 административныхъ, 2.696 уголовныхъ и 636 гражданскихъ.

Волостные Суды.

Къ волостнымъ судамъ Симбирской губерніи въ 1909 г. поступило къ производству уголовныхъ дѣлъ 14.307 и гражданскихъ 77.360 и разрѣшено уголовныхъ дѣлъ 12.970 и гражданскихъ 73.252.

Кредитныя учрежденія.

Симбирское Отдѣленіе Государственнаго Дворянскаго Земельнаго Банка. Черезъ Отдѣленіе Банка въ теченіе отчетнаго года по губерніи выдано ссудъ 9 въ суммѣ 693.900 руб., въ томъ числѣ первоначальныхъ ссудъ 3 на сумму 87.300 руб. подъ залогъ 2.645 дес. земли и по перезалогу 6 ссудъ на сумму 606.600 р. подъ залогъ 13.523 дес. земли.

Перешло заложенныхъ имѣній въ полномъ составѣ къ другимъ владѣльцамъ— 9.476 дес. съ ссудой въ 342.300 р.

Совершены выдѣлы изъ заложенныхъ имѣній съ землей въ выдѣленномъ участкѣ въ количествѣ 3.080 дес.

Освобождено отъ залога частей имѣній безъ досрочнаго погашенія долга— 49 дес. 1.040 саж. съ оцѣнкой въ 57.028 р.

Погашено ссудъ въ теченіе отчетнаго года по особому отдѣлу: полностью 3 ссуды.

Въ отчетномъ году въ собственность Банка имѣній не поступало.

Симбирское Отдѣленіе Крестьянскаго Поземельнаго Банка. Въ теченіе 1909 г. въ Симбирское Отдѣленіе Крестьянскаго Банка поступило заявленій о выдачѣ ссудъ на покупку земель и подъ залогъ земель, купленныхъ безъ содѣйствія Банка для покрытія обеспеченныхъ на этихъ земляхъ долговъ всего 85 заявленій съ испрашиваемой ссудой на сумму 1.169.799 р. 94 к. на покупку 12.791,7 дес.

Разрѣшено ссудъ на покупку земель всего 100 съ ссудой въ 1.012.260 р. на покупку 12.348,3 дес.

Выдано ссудъ на покупку земель всего 68 съ ссудой въ 878 990 руб. на покупку 9.570,4 дес.

Городскіе Общественные Банки. Городскихъ Общественныхъ Банковъ въ Симбирской губерніи шесть: въ гг. Симбирскѣ, Сызрани, Сенгилеѣ, Алатырѣ, Ардатовѣ и Буинскѣ.

Въ теченіе отчетнаго года Городскими Банками отъ произведенныхъ операций получено чистой прибыли 130.237 р. 46 к., въ томъ числѣ: Симбирскимъ—72.153 р. 94 к., Сызранскимъ—40.014 р. 43 к., Сенгилеевскимъ—6.424 р. 44 к., Алатырскимъ—5.591 руб. 47 к., Ардатовскимъ—3.975 руб. 48 к. и Буинскимъ—2.077 руб. 70 к.

Сравнительно съ предшествовавшимъ годомъ, чистая прибыль Городскихъ Банковъ увеличилась на 2.233 р. 36 к.



О посѣвѣ и урожаѣ хлѣбовъ въ 1909 году

по Симбирской губерніи.

НАЗВАНІЕ УѢЗДОВЪ.	Количество десятинъ (казенной мѣры) подъ озимыми посѣвами.	П о с ѣ я н о										п у д о в ь.										С н я т о п у д о в ь.									
		Количество десятинъ (казенной мѣры) подъ яровыми посѣвами.			Озимой пшеницы.	Р ж и.	Яровой пшеницы.	О в с а.	Ячменя.	Гречихи.	Гороха.	П р о с а.	П о л ь я.	Чечевицы.	Картофеля.	Озимой пшеницы.	Р ж и.	Яровой пшеницы.	О в с а.	Ячменя.	Гречихи.	Гороха.	П р о с а.	П о л ь я.	Чечевицы.	Картофеля.					
		Подъ овсомъ.	Подъ пшеницею.	Подъ прочими яровыми посѣвами.																											
Симбирскій.																															
На крестьянскихъ	70867	36795	1128	27586	—	598120	10265	301719	—	15519	212	5326	53608	4183	767390	—	5664544	78847	2936241	—	126400	195611	197808	448826	37188	4839524					
— владѣльческихъ	45762	33653	353	9602	—	361520	2789	265859	371	6536	32	2265	11730	320	446223	—	4493828	24745	3314821	3769	50082	26586	91417	115258	4756	2386023					
Итого	116129	70448	1481	37188	—	959640	13054	567578	371	22055	275	7591	65338	4503	1213613	—	10158372	103592	6251062	3769	176482	222197	289225	564084	41944	7225547					
Алатырскій.																															
На крестьянскихъ	38267	11131	13218	9303	—	409457	167869	123554	384	18717	54	7516	2928	3266	158873	—	2326634	688658	684557	2560	93357	39689	170360	12326	22862	776145					
— владѣльческихъ	22779	8181	9147	2521	—	227790	107935	89173	294	7309	2	1876	2594	497	19191	—	1560362	467412	547309	2925	42634	2208	40053	7410	3780	127985					
Итого	61046	19312	22365	11824	—	637247	275804	212727	678	26026	56	9392	5522	3763	178064	—	3886996	1156070	1231866	5485	135991	41897	210413	19736	26642	904130					
Ардатовскій.																															
На крестьянскихъ	50888	22315	11962	13286	—	503791	122312	238771	670	27776	81	2940	17320	4491	417146	—	3062458	821789	1553356	5608	156462	66170	111328	108370	41217	1607562					
— владѣльческихъ	32060	19145	6646	5808	—	301364	71112	191450	372	15990	67	1153	7211	2552	71463	—	2102754	478512	1332492	3872	76165	35687	28118	38699	16667	379357					
Итого	82948	41460	18608	19094	—	805155	193424	430221	1042	43766	148	4093	24531	7043	488609	—	5165212	1300301	2887818	9480	232627	101857	139446	147069	57884	1986919					
Буинскій.																															
На крестьянскихъ	65035	48558	470	21551	—	604826	4700	466157	2354	13230	304	1667	109674	15510	113702	—	4636996	36801	4054593	26045	123900	266913	35951	865682	140432	745718					
— владѣльческихъ	21424	17844	282	3192	—	190674	2679	164165	402	2528	32	313	17140	2784	18780	—	1660360	18148	1607744	4400	17443	29457	10801	124347	22133	122325					
Итого	86459	66402	752	24743	—	795500	7379	630322	2756	15758	336	1380	126814	18294	132482	—	6297356	54949	5662337	30445	141343	296370	46752	990029	162565	868043					
Карсунскій.																															
На крестьянскихъ	58468	26879	1321	29244	—	502825	14267	241911	—	61607	285	11172	31868	34256	368420	—	3572395	75033	1599301	—	342592	195552	268795	188170	274048	1789214					
— владѣльческихъ	35159	20407	541	14406	2584	291820	4599	171419	—	21189	99	5565	6316	13770	322062	27435	2584187	29485	1418287	—	112078	74182	115817	49922	102170	1622041					
Итого	93627	47286	1862	43650	2584	794645	18866	413330	—	82796	383	16737	38184	48026	690482	27435	6156582	104518	3017588	—	454670	269734	384612	238092	376218	3411255					
Курмышскій.																															
На крестьянскихъ	45600	24124	730	10780	—	465120	8176	303962	20634	17541	64	3518	25540	5248	208369	—	2722320	39201	1951632	130320	38485	42401	86347	144728	32931	957155					
— владѣльческихъ	18675	16676	188	3331	49	183015	1918	168428	5643	7019	33	819	2855	220	79207	282	1292310	12145	1279049	48222	39547	28718	23317	14835	2200	386534					
Итого	64275	40800	918	14111	49	648135	10094	472390	26277	24560	97	4337	28395	5468	287576	282	4014630	51346	3230681	178542	128032	71119	109664	159563	35131	1343689					
Сенгилеевскій.																															
На крестьянскихъ	45424	11474	4498	33168	—	381562	35534	90645	—	3039	196	49428	58	5808	127472	—	3497917	215904	707946	—	19046	150747	771626	334	60859	616265					
— владѣльческихъ	48234	12962	1847	31831	—	356932	15145	101104	—	2621	73	49219	382	2601	201756	—	3887660	113512	1144545	—	11955	58637	773835	2170	24457	1191492					
Итого	93658	24436	6345	64999	—	738494	50679	191749	—	5660	269	98647	440	8409	329228	—	7385577	359416	1852491	—	31001	209384	1545461	2504	85316	1807757					
Сызранскій.																															
На крестьянскихъ	52243	9627	18230	33844	—	381374	149978	77016	427	3155	55	49190	64	12024	152758	—	2998748	1267497	543926	2498	12141	36556	1122678	640	93019	575448					
— владѣльческихъ	54586	11421	18640	34532	162	409395	152848	97079	—	2083	54	52432	530	10433	234088	1271	3537173	1375632	802896	—	16020	33472	1363237	3350	80678	895152					
Итого	106829	21048	36930	68376	162	790769	302826	174095	427	5238	109	101622	594	22457	386846	1271	6535921	2643129	1346822	3498	28161	70028	2485915	3990	173697	1470600					
ПО ГУБЕРНІИ.																															
На крестьянскихъ	426292	190903	51617	178762	—	3847075	513101	1843735	24469	160584	12847	130157	241060	84786	2314130	—	28482012	3223730	14038552	168031	962383	993639	2764893	1769076	702556	11907031					
— владѣльческихъ	278679	140289	37644	105223	2795	2322510	359025	1248677	7082	65275	3668	113642	48758	33177	1392770	28988	21118634	2549591	11447143	63188	365924	288947	2446595	355991	256841	7110909					
Итого	704971	331192	89261	283985	2795	6169585	872126	3092412	31551	225859	16805	243799	289818	117963	3706900	28988	49600646	5773321	25180695	231219	1328307	1282586	5211488	2125067	959397	19017940					

Вѣдомость

№ п/п	Имя	Вѣкъ	Состояніе	Земельный участок	Площадь	Видъ	Земельный налогъ	Слѣдуетъ ли	Примечанія
1	Иванъ	45	Свободный	100	100	Свободный	100	Да	
2	Петръ	50	Свободный	150	150	Свободный	150	Да	
3	Семёнъ	35	Свободный	80	80	Свободный	80	Да	
4	Александръ	60	Свободный	120	120	Свободный	120	Да	
5	Николай	40	Свободный	90	90	Свободный	90	Да	
6	Павелъ	55	Свободный	110	110	Свободный	110	Да	
7	Игорь	30	Свободный	70	70	Свободный	70	Да	
8	Василій	65	Свободный	130	130	Свободный	130	Да	
9	Антонъ	48	Свободный	105	105	Свободный	105	Да	
10	Дмитрій	52	Свободный	115	115	Свободный	115	Да	

О землеустройствѣ крестьянъ Симбирской губерніи по закону 9 ноября 1906 года.

Вѣдомость

по улучшенію условій землевладѣнія и порядковъ землепользованія на надѣльныхъ земляхъ.

№ 1 января 1910 года.

Названіе уѣздовъ.	Поступило ходатайствъ.				Составлено проектовъ и произведены землеѣрныя работы.		
	По раздѣлу земли между цѣлыми селеніями.		По выдѣлу участковъ къ одному мѣсту по закону 9 ноября 1906 г.		Число об-ществъ.	Число домохо-зяевъ.	На площади въ десяти-нахъ.
	Число селеній.	Въ нихъ домохо-зяевъ.	Число об-ществъ.	Число доу охо-зяевъ.			
Симбирскій	7	484	43	702	9	70	512
Сызранскій	—	—	59	2276	14	586	5855
Сенгилеевскій	4	1012	18	253	4	7	34
Ардатовскій	2	446	37	616	5	164	881 ¹ / ₂
Алатырскій	—	—	20	435	10	297	1832
Карсунскій	10	1195	12	75	1	12	20
Курмышскій	8	2206	42	845	11	307	1787 ¹ / ₂
Буинскій	13	1382	37	292	15	146	961 ¹ / ₂
Итого	44	6725	268	5494	69	1589	11883 ¹ / ₂

Вѣдомость

о количествѣ земли, поступившей для ликвидаціи съ 1 января 1907 года по 1 января 1910 года.

Название уѣздовъ.	Частновладѣльческихъ.			Удѣльныхъ оброчн. статей.			Казенныхъ оброчныхъ статей.			В С Е Г О.		
	Число имѣній.	Количество.		Число имѣній.	Количество.		Число имѣній.	Количество.				
		Десят.	Саж.		Десят.	Саж.		Дес.	Саж.	Число имѣній.	Десят.	Саж.
	(По свѣдѣніямъ Отдѣленія Крестьянскаго Поземельнаго Банка)											
Симбирскій	29	29437	532	5	7608	835	11	552	432	45	37597	1799
Сызранскій	17	24065	713	7	20955	354	3	141	1272	27	45161	2339
Севгилеевскій	12	25647	1000	4	4720	77	3	60	1920	19	30428	597
Ардатовскій	30	21937	2162	4	8189	1189	3	112	2016	37	30240	567
Алатырскій	2	12370	1485	2	7511	399	1	43	2088	5	19925	1572
Карсунскій	21	27100	112	7	4971	374	1	310	1896	29	32381	2382
Курмышскій	8	8593	1455	3	6719	468	111	3978	408	122	19290	2331
Буинскій	3	1364	318	4	8234	1626	49	1606	2136	56	11205	1680
Итого	122	150516	577	36	68909	522	182	6807	168	340	226232	1267

Вѣдомость

о дѣятельности уѣздныхъ землеустроительныхъ комиссій Симбирской губерніи по оказанію содѣйствія къ переселенію.

На 1 января 1910 года.

Названіе уѣздовъ.	Поступило и рассмотрѣно ходатайствъ.	Оказано по- средничество комиссій по хо- датайствамъ.	Образовано группъ для переселенія.	
			Ходоковъ.	Переселен- цевъ.
Симбирскій	—	—	—	—
Сызранскій	—	—	22	—
Сенгилеевскій	59	25	6	—
Ардатовскій	—	—	—	—
Алатырскій	24	24	13	200
Барсунскій	76	45	13	—
Курмышскій	—	—	20	79
Буинскій	563	501	132	—
Итого	722	595	206	279

Вѣдомость

о дѣятельности уѣздныхъ землеустроительныхъ комиссій Симбирской губерніи по оказанію содѣйствія при землеустройствѣ выдачей ссудъ и безвозвратныхъ пособій.

№ 1 января 1910 года.

Названіе комиссій.	В ы д а н о.						В С Е Г О.		
	С с у д ь.			П о с о б і й.					
	Число до- мохозяев.	Сумма.		Число до- мохозяев.	Сумма.		Число домохо.	Рублей.	К.
		Рублей.	К.		Рублей.	К.			
Симбирская	663	58200	—	13	115	—	676	58315	—
Сызранская	134	14305	—	—	—	—	134	14305	—
Сенгилеевская	176	9965	—	—	—	—	176	9965	—
Ардатовская	17	1475	—	9	225	—	26	1700	—
Алатырская	36	3320	—	—	—	—	36	3320	—
Карсунская	13	1560	—	—	—	—	13	1560	—
Курмышская	111	5985	—	29	200	—	140	6185	—
Буинская	58	4438	—	22	635	—	80	5073	—
Итого	1208	99248	—	73	1175	—	1281	100423	—

БІДНОМОК

Відомості про стан справ у справах, що перебувають на розгляді цього органу, за період з 1 січня по 31 грудня 19... року.

№ 1/19... року

№ справи	Позивач	Відповідач	Стан справ	Дата постановлення рішення
1/19...-1	П. П. П.	О. О. О.	Закінчено	15.01.19...
1/19...-2	І. І. І.	К. К. К.	Закінчено	20.01.19...
1/19...-3	Л. Л. Л.	М. М. М.	Закінчено	25.01.19...
1/19...-4	Н. Н. Н.	Р. Р. Р.	Закінчено	30.01.19...
1/19...-5	С. С. С.	Т. Т. Т.	Закінчено	05.02.19...
1/19...-6	У. У. У.	В. В. В.	Закінчено	10.02.19...
1/19...-7	Ф. Ф. Ф.	Г. Г. Г.	Закінчено	15.02.19...
1/19...-8	Х. Х. Х.	Д. Д. Д.	Закінчено	20.02.19...
1/19...-9	Ц. Ц. Ц.	Ж. Ж. Ж.	Закінчено	25.02.19...
1/19...-10	Ч. Ч. Ч.	З. З. З.	Закінчено	30.02.19...
1/19...-11	Ш. Ш. Ш.	І. І. І.	Закінчено	05.03.19...
1/19...-12	Щ. Щ. Щ.	Л. Л. Л.	Закінчено	10.03.19...
1/19...-13	Ю. Ю. Ю.	М. М. М.	Закінчено	15.03.19...
1/19...-14	Я. Я. Я.	Н. Н. Н.	Закінчено	20.03.19...
1/19...-15	Р. Р. Р.	О. О. О.	Закінчено	25.03.19...
1/19...-16	С. С. С.	П. П. П.	Закінчено	30.03.19...
1/19...-17	Т. Т. Т.	К. К. К.	Закінчено	05.04.19...
1/19...-18	У. У. У.	Л. Л. Л.	Закінчено	10.04.19...
1/19...-19	Ф. Ф. Ф.	М. М. М.	Закінчено	15.04.19...
1/19...-20	Х. Х. Х.	Н. Н. Н.	Закінчено	20.04.19...
1/19...-21	Ц. Ц. Ц.	О. О. О.	Закінчено	25.04.19...
1/19...-22	Ч. Ч. Ч.	П. П. П.	Закінчено	30.04.19...
1/19...-23	Ш. Ш. Ш.	К. К. К.	Закінчено	05.05.19...
1/19...-24	Щ. Щ. Щ.	Л. Л. Л.	Закінчено	10.05.19...
1/19...-25	Ю. Ю. Ю.	М. М. М.	Закінчено	15.05.19...
1/19...-26	Я. Я. Я.	Н. Н. Н.	Закінчено	20.05.19...
1/19...-27	Р. Р. Р.	О. О. О.	Закінчено	25.05.19...
1/19...-28	С. С. С.	П. П. П.	Закінчено	30.05.19...
1/19...-29	Т. Т. Т.	К. К. К.	Закінчено	05.06.19...
1/19...-30	У. У. У.	Л. Л. Л.	Закінчено	10.06.19...
1/19...-31	Ф. Ф. Ф.	М. М. М.	Закінчено	15.06.19...
1/19...-32	Х. Х. Х.	Н. Н. Н.	Закінчено	20.06.19...
1/19...-33	Ц. Ц. Ц.	О. О. О.	Закінчено	25.06.19...
1/19...-34	Ч. Ч. Ч.	П. П. П.	Закінчено	30.06.19...
1/19...-35	Ш. Ш. Ш.	К. К. К.	Закінчено	05.07.19...
1/19...-36	Щ. Щ. Щ.	Л. Л. Л.	Закінчено	10.07.19...
1/19...-37	Ю. Ю. Ю.	М. М. М.	Закінчено	15.07.19...
1/19...-38	Я. Я. Я.	Н. Н. Н.	Закінчено	20.07.19...
1/19...-39	Р. Р. Р.	О. О. О.	Закінчено	25.07.19...
1/19...-40	С. С. С.	П. П. П.	Закінчено	30.07.19...
1/19...-41	Т. Т. Т.	К. К. К.	Закінчено	05.08.19...
1/19...-42	У. У. У.	Л. Л. Л.	Закінчено	10.08.19...
1/19...-43	Ф. Ф. Ф.	М. М. М.	Закінчено	15.08.19...
1/19...-44	Х. Х. Х.	Н. Н. Н.	Закінчено	20.08.19...
1/19...-45	Ц. Ц. Ц.	О. О. О.	Закінчено	25.08.19...
1/19...-46	Ч. Ч. Ч.	П. П. П.	Закінчено	30.08.19...
1/19...-47	Ш. Ш. Ш.	К. К. К.	Закінчено	05.09.19...
1/19...-48	Щ. Щ. Щ.	Л. Л. Л.	Закінчено	10.09.19...
1/19...-49	Ю. Ю. Ю.	М. М. М.	Закінчено	15.09.19...
1/19...-50	Я. Я. Я.	Н. Н. Н.	Закінчено	20.09.19...
1/19...-51	Р. Р. Р.	О. О. О.	Закінчено	25.09.19...
1/19...-52	С. С. С.	П. П. П.	Закінчено	30.09.19...
1/19...-53	Т. Т. Т.	К. К. К.	Закінчено	05.10.19...
1/19...-54	У. У. У.	Л. Л. Л.	Закінчено	10.10.19...
1/19...-55	Ф. Ф. Ф.	М. М. М.	Закінчено	15.10.19...
1/19...-56	Х. Х. Х.	Н. Н. Н.	Закінчено	20.10.19...
1/19...-57	Ц. Ц. Ц.	О. О. О.	Закінчено	25.10.19...
1/19...-58	Ч. Ч. Ч.	П. П. П.	Закінчено	30.10.19...
1/19...-59	Ш. Ш. Ш.	К. К. К.	Закінчено	05.11.19...
1/19...-60	Щ. Щ. Щ.	Л. Л. Л.	Закінчено	10.11.19...
1/19...-61	Ю. Ю. Ю.	М. М. М.	Закінчено	15.11.19...
1/19...-62	Я. Я. Я.	Н. Н. Н.	Закінчено	20.11.19...
1/19...-63	Р. Р. Р.	О. О. О.	Закінчено	25.11.19...
1/19...-64	С. С. С.	П. П. П.	Закінчено	30.11.19...
1/19...-65	Т. Т. Т.	К. К. К.	Закінчено	05.12.19...
1/19...-66	У. У. У.	Л. Л. Л.	Закінчено	10.12.19...
1/19...-67	Ф. Ф. Ф.	М. М. М.	Закінчено	15.12.19...
1/19...-68	Х. Х. Х.	Н. Н. Н.	Закінчено	20.12.19...
1/19...-69	Ц. Ц. Ц.	О. О. О.	Закінчено	25.12.19...
1/19...-70	Ч. Ч. Ч.	П. П. П.	Закінчено	30.12.19...

О фабрикахъ и заводахъ за 1909 годъ по Симбирской губернии.

Родъ фабрикъ и заводовъ.	Городъ Симбирскъ.			Уѣздъ Симбирскій.			Городъ Сенгилей.			Уѣздъ Сенгилеевскій.			Городъ Сызрань.			Уѣздъ Сызранскій.		
	Число фабрикъ и заводовъ.	Сумма производительности.	Число рабочихъ.	Число фабрикъ и заводовъ.	Сумма производительности.	Число рабочихъ.	Число фабрикъ и заводовъ.	Сумма производительности.	Число рабочихъ.	Число фабрикъ и заводовъ.	Сумма производительности.	Число рабочихъ.	Число фабрикъ и заводовъ.	Сумма производительности.	Число рабочихъ.	Число фабрикъ и заводовъ.	Сумма производительности.	Число рабочихъ.
Производства по обработкѣ волокнистыхъ веществъ.																		
По изготовленію изъ старыхъ суконныхъ вещей шерсти	1	95000	60	—	—	—	—	—	—	—	—	—	—	—	—	—	—	—
Суконные	—	—	—	4	1514500	5950	—	—	—	6	2586500	2357	—	—	—	—	3	330000
Шерсточесальные	—	—	—	—	—	—	—	—	—	—	—	1	15000	6	—	—	—	—
Кошмовальные	—	—	—	—	—	—	—	—	—	—	—	—	—	—	—	—	—	—
Канатные	—	—	—	1	11000	2	—	—	—	—	—	—	—	—	—	—	—	—
Писчебумажныя производства.																		
Писчебумажные	—	—	—	—	—	—	—	—	—	—	—	—	—	—	—	—	—	—
Картонные	—	—	—	—	—	—	—	—	—	—	—	—	—	—	—	—	—	—
Гильзовые	—	—	—	1	1200	18	—	—	—	—	—	—	—	—	—	—	—	—
Производства по обработкѣ дерева.																		
Кулевые	—	—	—	—	—	—	1	1600	40	—	—	—	—	—	—	—	—	—
Лѣсопильные	2	9500	52	—	—	—	—	—	—	3	60000	85	2	21400	20	3	65500	52
Производства по обработкѣ животныхъ продуктовъ.																		
Мыловаренные	1	25000	20	1	32000	14	—	—	—	—	—	2	12100	9	1	7000	3	—
Кожевенные	—	—	—	—	—	—	—	—	—	—	—	6	38300	37	—	—	—	—
Восковѣчные	1	45000	35	—	—	—	—	—	—	—	—	—	—	—	—	—	—	—
Клееваренные	—	—	—	—	—	—	—	—	—	—	—	—	—	—	—	—	—	—
Керамическія производства.																		
Кирпичные	3	14000	93	—	—	—	—	—	—	—	—	—	—	—	—	5	9700	27
Горшечные	1	1500	5	—	—	—	—	—	—	—	—	—	—	—	—	—	—	—
Мѣловые	—	—	—	—	—	—	—	—	—	1	3000	10	—	—	—	—	—	—
Известковые	—	—	—	—	—	—	—	—	—	—	—	—	—	—	—	1	48500	60
Металлическія производства.																		
Чугунно-литейные	3	46000	55	—	—	—	—	—	—	—	—	—	—	—	—	—	—	—
Питательные продукты.																		
Макаронные	—	—	—	—	—	—	—	—	—	—	—	—	—	—	—	1	100000	60
Солеомольные	1	15500	6	—	—	—	—	—	—	—	—	—	—	—	—	—	—	—
Картофельно-паточные	—	—	—	10	65600	98	—	—	—	—	—	—	—	—	—	—	—	—
Картофельно-терочные	—	—	—	6	123000	205	—	—	—	2	12560	24	—	—	—	—	—	—
Пиво-медоваренные	1	84600	42	—	—	—	—	—	—	—	—	1	32000	13	—	—	—	—
Винокуренные	1	8000	32	5	58125	95	—	—	—	3	72000	41	—	—	—	5	280775	194
Зерносушилки	—	—	—	—	—	—	—	—	—	—	—	—	—	—	—	—	—	—
Мукомольныя мельницы	1	12000	16	21	92822	81	4	90000	66	1	2600	3	8	2731019	384	20	544100	166
Круподирки	1	2000	5	—	—	—	5	52700	39	—	—	—	—	—	—	—	—	—
Искусственныхъ минеральныхъ водъ	2	35000	12	—	—	—	—	—	—	—	—	—	—	—	—	—	—	—
Производства, не вошедшія въ предыдущія группы.																		
Асфальтовые	1	3500	14	—	—	—	—	—	—	—	—	—	—	—	—	5	232500	201
Гудронные	—	—	—	—	—	—	—	—	—	—	—	—	—	—	—	1	9600	65
Складъ керосиновыхъ продуктовъ	—	—	—	1	28000	8	—	—	—	—	—	—	—	—	—	—	—	—
Итого	20	396600	447	50	1926247	6496	10	144300	145	16	2736660	2520	20	2849819	469	45	1627675	1348

Родъ фабрикъ и заводовъ.	Городъ Курмышъ.			Уѣздъ Курмышскій.			Городъ Буинскъ.			Уѣздъ Буинскій.			Всего по губерніи.		
	Число фабрикъ и заводовъ.	Сумма производительности.	Число рабочихъ.	Число фабрикъ и заводовъ.	Сумма производительности.	Число рабочихъ.	Число фабрикъ и заводовъ.	Сумма производительности.	Число рабочихъ.	Число фабрикъ и заводовъ.	Сумма производительности.	Число рабочихъ.	Число фабрикъ и заводовъ.	Сумма производительности.	Число рабочихъ.
Производства по обработкѣ волокнистыхъ веществъ.															
По изготовленію изъ старыхъ суконныхъ вещей															
Шерсти												1	95000	60	
Суконные												17	7962769	12987	
Шерсточесальные												1	15000	6	
Кошмовальные												1	3800	10	
Канатные												4	21400	59	
Писчебумажныя производства.															
Писчебумажные												2	59100	145	
Картонные												1	75000	130	
Гильзовые												1	1200	18	
Производства по обработкѣ дерева.															
Булевые												1	1600	40	
Лѣсопильные									3	115000	49	33	1021515	1453	
Производства по обработкѣ животныхъ продуктовъ.															
Мыловаренные												10	94800	60	
Кожевенные												14	72480	67	
Воскосвѣчные												1	25000	35	
Клееваренные												4	45500	5	
Керамическія производства.															
Кирпичные												10	27700	132	
Горшечные												1	1500	5	
Мѣловые												1	3000	10	
Известковые												1	48500	60	
Металлическія производства.															
Чугунно-литейные												5	54700	102	
Питательные продукты.															
Макаронные												1	100000	60	
Солемельные												1	15500	6	
Картофельно-паточные												11	70600	111	
Картофельно-терочные												8	145560	229	
Пиво-медоваренные												2	116600	55	
Винокуренные				3	162820	120			1	40700	38	39	975071	1000	
Зерносушилки												1	15070	35	
Мукомольныя мельницы									4	43000	17	126	4019041	957	
Круподирки												6	54700	44	
Искусственныхъ минеральныхъ водъ												2	35000	12	
Производства, не вошедшія въ предыдущія группы.															
Асфальтовые												6	236000	215	
Гудронные												1	9600	65	
Складъ керосиновыхъ продуктовъ												1	28000	8	
Итого				3	162820	120			8	198700	104	314	15460306	18311	

Примѣчаніе. Въ вѣдомость вошли фабрики и заводы съ суммой производительности не менѣе 1000 руб.

О движеніи народонаселенія въ Симбирской губерніи

за 1909 годъ.

Города и уѣзды.	Число браковъ.	ЧИСЛО			РОДИВШИХСЯ.						Число умершихъ.			Прибыль + Убыль
		Законнорожденныхъ.			Внѣбрачныхъ.			Всего рожденій.			Муж. пола.	Жен. пола.	Обоего.	
		Муж. пола.	Жен. пола.	Обоего.	Муж. п.	Жен. п.	Обоего.	Муж. пола.	Жен. пола.	Обоего.				
Городъ Симбирскъ	473	1348	1273	2621	96	81	177	1444	1354	2798	1177+ [*] 1	1014+	2191+ [*] 1	+ 607
Уѣздъ Симбирскій	1632	4769	4613	9382	36	29	65	4805	4642	9447	3076+ [*] 4	2959+ [*] 2	6035+ [*] 6	+ 3412
Городъ Сепгилей	72	204	204	408	5	5	10	209	209	418	162+ [*] 1	160	322+ [*] 1	+ 96
Уѣздъ Сепгилеевскій	1510	5228	5078	10306	40	45	85	5268	5123	10391	3385+ [*] 8	3300+ [*] 3	6685+ [*] 11	+ 3706
Городъ Сызрань	333	1046	1005	2051	38	31	69	1084	1036	2120	1040+ [*] 11	931+ [*] 4	1971+ [*] 15	+ 149
Уѣздъ Сызранскій	2135	7043	6632	13675	31	29	60	7074	6661	13735	4903+ [*] 9	4665+ [*] 8	9568+ [*] 17	+ 4167
Городъ Карсунъ	41	123	135	258	—	—	—	123	135	258	91	85	176	+ 82
Уѣздъ Карсунскій	1909	7519	6955	14474	44	49	93	7563	7004	14567	4594+ [*] 32	4324+ [*] 29	8918+ [*] 61	+ 5649
Городъ Алатырь	111	411	382	793	12	5	17	423	387	810	285+ [*] 2	258	543+ [*] 2	+ 267
Уѣздъ Алатырскій	1344	4174	4110	8284	16	21	37	4190	4131	8321	2845+ [*] 10	2664+ [*] 8	5509+ [*] 18	+ 2812
Городъ Арлатовъ	49	143	139	282	2	2	4	145	141	286	101	88	189	+ 97
Уѣздъ Арлатовскій	1879	6253	6130	12383	67	55	122	6320	6185	12505	3681+ [*] 21	3399+ [*] 6	7080+ [*] 27	+ 5425
Городъ Курмышъ	25	97	103	200	2	1	3	99	104	203	69	44	113	+ 90
Уѣздъ Курмышскій	1800	5469	5106	10575	32	33	65	5501	5139	10640	3606+ [*] 25	3444+ [*] 18	7050+ [*] 43	+ 3590
Городъ Буинскъ	36	150	147	297	1	3	4	151	150	301	90	87	177	+ 124
Уѣздъ Буинскій	2038	5962	5601	11563	23	18	41	5985	5619	11604	3522+ [*] 6	3668+ [*] 4	7190+ [*] 10	+ 4414
Итого въ городахъ	1140	3522	3388	6910	156	128	284	3678	3516	7194	3015+ [*] 15	2667+ [*] 4	5682+ [*] 19	+ 1512
— — уѣздахъ	14247	46417	44225	90642	289	279	568	46706	44504	91210	29612+ [*] 115	28423+ [*] 78	58035+ [*] 193	+ 33175
Всего по губернии	15387	49939	47613	97552	445	407	852	50384	48020	98404	32627+ [*] 130	31090+ [*] 82	63717+ [*] 212	+ 34687
											32757	31172	63929	

*) Цифры со звѣздочкой сверху означаютъ мертворожденныхъ.

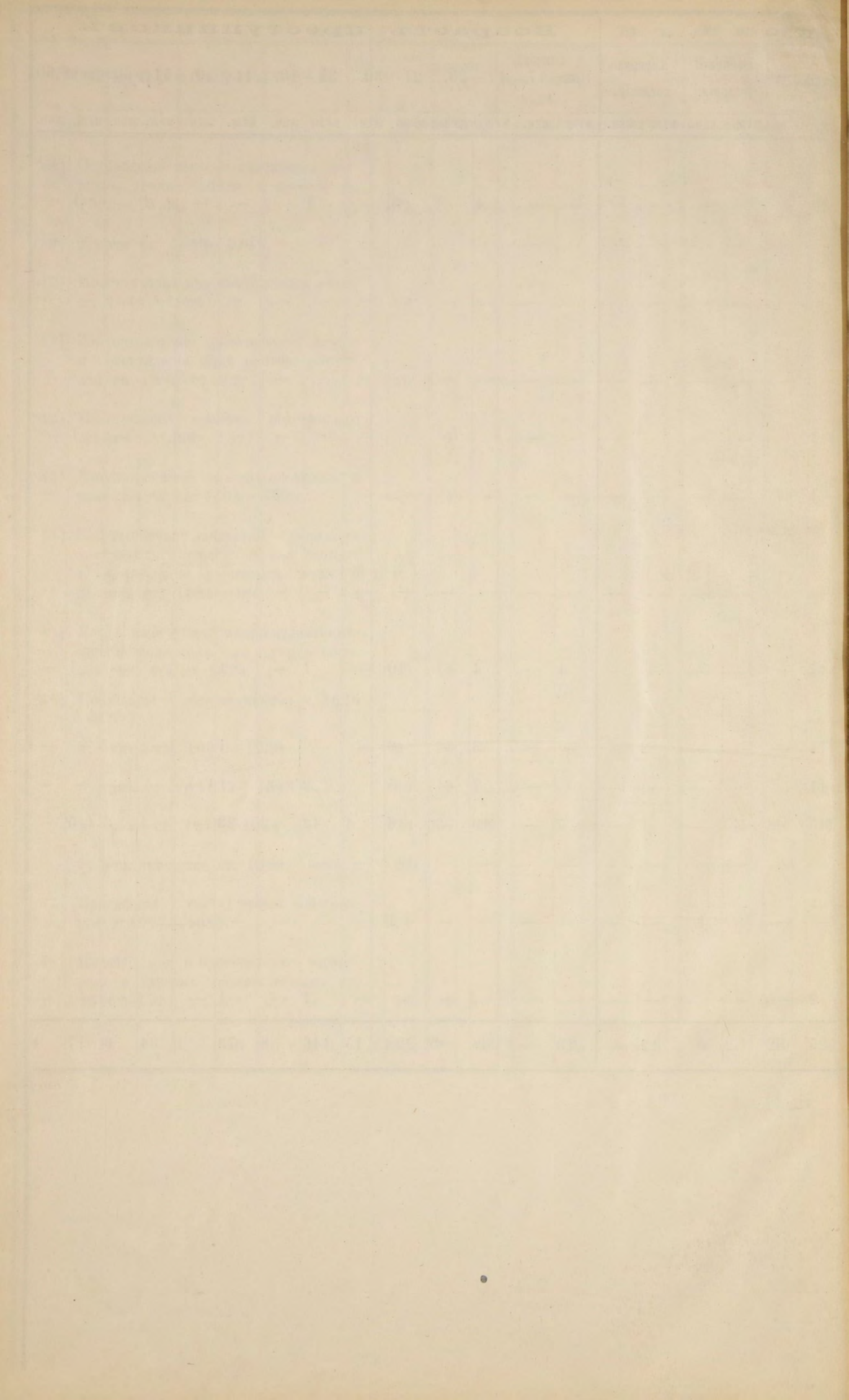
О поступленіи окладныхъ сборовъ

за 1909 годъ.

О числѣ и родѣ преступленій въ Симбирской губерніи

за 1909 годъ.

Родъ преступленій.	Число преступленій.	Въ томъ числѣ.										Возрастъ преступниковъ.																			
		Число осужденныхъ.		Дворянъ потомственныхъ.		Дворянъ личныхъ.		Почетныхъ гражданъ и купцовъ.		Мѣщанъ.		Крестьянъ.	Военнаго сословія.		Другихъ сословія.		Ниже 17.		17—20.		21—30.		31—40.		41—50.		51—60.		Свыше 60.		
		муж.	жен.	муж.	жен.	муж.	жен.	муж.	жен.	муж.	жен.		муж.	жен.	муж.	жен.	муж.	жен.	муж.	жен.	муж.	жен.	муж.	жен.	муж.	жен.	муж.	жен.	муж.	жен.	
38) Оскорбленіе чести и цѣломудрія женщинъ, личныя обиды и клевета ст. 1523—1539	485	15	—	—	—	—	—	—	—	—	5	—	10	—	—	—	—	—	4	—	5	—	3	—	—	—	—	2	—	1	—
39) Угрозы ст. 1545—1548.	5	—	—	—	—	—	—	—	—	—	—	—	—	—	—	—	—	—	—	—	—	—	—	—	—	—	—	—	—	—	
40) Преступленія противъ брачнаго союза ст. 1549—1585	16	—	—	—	—	—	—	—	—	—	—	—	—	—	—	—	—	—	—	—	—	—	—	—	—	—	—	—	—	—	
41) Злоупотребленія родительской власти и преступленія дѣтей противъ родителей ст. 1586—1592	26	—	—	—	—	—	—	—	—	—	—	—	—	—	—	—	—	—	—	—	—	—	—	—	—	—	—	—	—	—	
42) Преступленія противъ родственнаго союза ст. 1593—1597	1	1	—	—	—	—	—	—	—	—	—	—	1	—	—	—	—	—	—	—	—	—	—	—	—	—	—	—	—	1	—
43) Злоупотребленіе власти опекуновъ и попечителей ст. 1598—1600	—	1	—	—	—	—	—	—	—	—	—	—	1	—	—	—	—	—	—	—	—	—	1	—	—	—	—	—	—	—	
44) Насильственное завладѣніе чужимъ недвижимымъ имуществомъ или скотомъ и истребленіе граничныхъ междъ и знаковъ ст. 1601—1605	1	—	—	—	—	—	—	—	—	—	—	—	—	—	—	—	—	—	—	—	—	—	—	—	—	—	—	—	—	—	
45) Истребленіе и поврежденіе чужого имущества поджогомъ или другимъ образомъ ст. 1606—1625	489	18	—	—	—	—	—	—	—	1	—	—	17	—	—	—	—	1	—	4	—	10	—	1	—	1	—	—	—	1	—
46) Похищеніе чужого имущества ст. 1626—1677:																															
а) разбой ст. 1627—1636	61	13	—	—	—	—	—	—	—	—	—	—	11	—	—	—	—	—	3	—	9	—	—	—	—	—	1	—	—	—	—
б) грабежь ст. 1637—1643	165	15	—	—	—	—	—	—	—	4	—	—	11	—	—	—	—	—	7	—	5	—	2	—	—	1	—	—	—	—	—
в) кража ст. 1644—1664	856	237	10	—	—	—	—	—	1	21	1	215	8	—	—	1	—	7	—	40	—	116	4	42	3	23	—	4	3	5	—
г) мошенничество ст. 1665—1676	22	—	—	—	—	—	—	—	—	—	—	—	—	—	—	—	—	—	—	—	—	—	—	—	—	—	—	—	—	—	
47) Присвоеніе и утайка чужой собственности 1677—1685.	24	1	—	—	—	—	—	1	—	—	—	—	—	—	—	—	—	—	—	—	1	—	—	—	—	—	—	—	—	—	
48) Преступленія и проступки по договорамъ и другимъ обязательствамъ ст. 1686—1711	56	2	—	—	—	—	—	—	—	—	—	—	2	—	—	—	—	—	—	—	—	—	—	1	—	1	—	—	—	—	
И т о г ъ	3112	599	36	—	1	4	1	6	1	50	1	525	32	2	—	12	—	13	—	88	5	228	15	146	8	73	1	34	6	17	1



О пожарахъ въ Симбирской губерніи

за 1909 годъ.

Города и уѣзды.	Въ зимніе мѣсяцы.			Въ весенніе мѣсяцы.			Въ лѣтніе мѣсяцы.		Въ осенніе мѣсяцы.			Всего въ году.			Причина пожаровъ.					
	Число по- жаровъ.	Число сго- рѣвшихъ дворовъ.	Сумма убытковъ.	Число по- жаровъ.	Число сго- рѣвшихъ дворовъ.	Сумма убытковъ.	Число по- жаровъ.	Число сго- рѣвшихъ дворовъ.	Сумма убытковъ.	Число по- жаровъ.	Число сго- рѣвшихъ дворовъ.	Сумма убытковъ.	Число по- жаровъ.	Число сго- рѣвшихъ дворовъ.	Сумма убытковъ.	Отъ мол- ни.	Отъ дурного устройства печей и трубъ.	Отъ неосто- рожности.	Отъ под- жога.	Отъ другихъ причинъ.
Городъ Симбирскъ	5	—	5550	5	—	1545	8	—	13445	7	—	22875	25	—	43415	—	—	8	3	14
Уѣздъ Симбирскій	24	11	12332	45	68	97282	84	303	330827	80	191	112043	233	573	552484	1	17	122	26	67
Городъ Сенгилей	1	—	50	—	—	—	2	—	110	1	—	200	4	—	360	—	1	2	—	1
Уѣздъ Сенгилевскій	19	11	6241	46	414	98464	93	751	260160	71	309	148333	229	1485	513198	1	34	106	46	42
Городъ Сызрань	7	—	47067	5	—	4082	11	—	13210	13	—	13475	36	—	77834	—	12	10	5	9
Уѣздъ Сызранскій	49	19	12470	56	131	92025	106	794	405874	103	168	124709	314	1112	635078	—	40	137	37	100
Городъ Карсунъ	—	—	—	1	—	700	3	—	14966	4	2	1170	8	2	16836	—	—	4	3	1
Уѣздъ Карсунскій	53	41	32629	59	235	114090	87	424	180110	116	215	212400	315	915	539229	2	34	186	50	43
Городъ Алатырь	3	—	10664	5	—	1307	9	—	4616	6	6	22405	23	6	38992	—	7	11	4	1
Уѣздъ Алатырскій	21	15	11248	52	217	141105	51	448	323593	57	249	128513	181	929	604459	1	19	98	34	29
Городъ Арлатовъ	2	—	250	1	—	70	—	—	—	3	1	3775	6	1	4095	—	—	4	1	1
Уѣздъ Арлатовскій	33	18	12966	51	105	51299	67	155	71775	81	464	429625	232	742	565665	—	13	155	35	29
Городъ Курмышъ	—	—	—	—	—	—	—	—	—	2	4	10760	2	4	10760	—	—	—	1	1
Уѣздъ Курмышскій	13	9	7024	32	75	63565	39	118	59022	64	237	138539	148	439	268150	1	12	90	36	9
Городъ Буинскъ	—	—	—	—	—	—	—	—	—	1	—	87	1	—	87	—	—	1	—	—
Уѣздъ Буинскій	28	9	29227	34	32	17627	31	26	23275	61	71	58731	154	138	128860	1	32	79	27	15
Итого въ городахъ	18	—	63581	17	—	7704	33	—	46347	37	13	74747	105	13	192379	—	20	40	17	28
— — уѣздахъ	240	133	124137	375	1277	675457	558	3019	1654636	633	1904	1352893	1806	6333	3807123	7	201	973	291	334
Всего по губерніи	258	133	187718	392	1277	683161	591	3019	1700983	670	1917	1427640	1911	6346	3999502	7	221	1013	308	362

System Name	Location	Status	Notes
System 1	Location 1	Status 1	Notes 1
System 2	Location 2	Status 2	Notes 2
System 3	Location 3	Status 3	Notes 3
System 4	Location 4	Status 4	Notes 4
System 5	Location 5	Status 5	Notes 5
System 6	Location 6	Status 6	Notes 6
System 7	Location 7	Status 7	Notes 7
System 8	Location 8	Status 8	Notes 8
System 9	Location 9	Status 9	Notes 9
System 10	Location 10	Status 10	Notes 10
System 11	Location 11	Status 11	Notes 11
System 12	Location 12	Status 12	Notes 12
System 13	Location 13	Status 13	Notes 13
System 14	Location 14	Status 14	Notes 14
System 15	Location 15	Status 15	Notes 15
System 16	Location 16	Status 16	Notes 16
System 17	Location 17	Status 17	Notes 17
System 18	Location 18	Status 18	Notes 18
System 19	Location 19	Status 19	Notes 19
System 20	Location 20	Status 20	Notes 20
System 21	Location 21	Status 21	Notes 21
System 22	Location 22	Status 22	Notes 22
System 23	Location 23	Status 23	Notes 23
System 24	Location 24	Status 24	Notes 24
System 25	Location 25	Status 25	Notes 25

О насильственныхъ и случайныхъ смертяхъ

въ Симбирской губерніи

за 1909 годъ.

No. of the Bill	Title of the Bill	Author	Date introduced	Date passed	Remarks
1
2
3
4
5
6
7
8
9
10
11
12
13
14
15
16
17
18
19
20
21
22
23
24
25
26
27
28
29
30
31
32
33
34
35
36
37
38
39
40
41
42
43
44
45
46
47
48
49
50
51
52
53
54
55
56
57
58
59
60
61
62
63
64
65
66
67
68
69
70
71
72
73
74
75
76
77
78
79
80
81
82
83
84
85
86
87
88
89
90
91
92
93
94
95
96
97
98
99
100

О числѣ учебныхъ заведеній и учащихся въ Симбирской губерніи

за 1909 годъ.

Название учебных заведений.	Въ губернскомъ городѣ.			Въ уѣздныхъ городахъ.			Въ уѣздахъ.			Всего по губерніи.			
	Число учебных заведений.	Число учащихся.		Число учебных заведений.	Число учащихся.		Число учебных заведений.	Число учащихся.		Число учебных заведений.	Число учащихся.		
		муж. пола.	жен. пола.		муж. пола.	жен. пола.		муж. пола.	жен. пола.		муж. пола.	жен. пола.	обоихъ пола.
Духовнаго вѣдомства.													
Духовная семинарія	1	355	—	—	—	—	—	—	—	1	355	—	355
Образцовая начальная школа при ней	1	34	—	—	—	—	—	—	—	1	34	—	34
Училища { для мужского пола	1	217	—	2	276	—	—	—	—	3	493	—	493
	1	—	412	—	—	—	—	—	—	1	—	412	412
Церковно-приходскія школы	5	133	17	3	—	120	446	13611	5000	454	13744	5137	18881
Школы грамоты	—	—	—	—	—	—	37	759	246	37	759	246	1005
Военнаго вѣдомства.													
Кадетскій корпусъ	1	448	—	—	—	—	—	—	—	1	448	—	448
Гражданскаго вѣдомства.													
Гимназій { для мужского пола	1	848	—	—	—	—	—	—	—	1	848	—	848
	2	—	778	4	—	1225	—	—	—	6	—	2003	2003
Коммерческое училище	1	202	—	—	—	—	—	—	—	1	202	—	202
Реальныя училища	1	144	—	1	413	—	—	—	—	2	557	—	557
Прогимназія для женскаго пола	—	—	—	1	—	199	—	—	—	1	—	199	199
Учительская семинарія	—	—	—	—	—	—	1	117	—	1	117	—	117
Начальное училище при ней	—	—	—	—	—	—	1	73	—	1	73	—	73
Училища уѣздыя, городскія и приходскія	23	1602	1654	46	4340	2135	4	227	12	73	6169	3801	9970
Сельскія народныя училища	—	—	—	—	—	—	562	30911	9249	562	30911	9249	40160
Пріюты и сиротскіе дома	3	61	103	—	—	—	1	81	56	4	142	159	301
Частныя школы	9	304	213	4	175	167	—	—	—	13	479	380	859
Ремесленныя училища и школы	3	309	169	2	146	—	1	42	—	6	497	169	666
Чувашская учительская школа	1	113	—	—	—	—	—	—	—	1	113	—	113
Мужское училище при ней	1	43	—	—	—	—	—	—	—	1	43	—	43
Женское училище при ней	1	—	81	—	—	—	—	—	—	1	—	81	81
Женскіе педагогическіе курсы при ней	1	—	24	—	—	—	—	—	—	1	—	24	24
И Т О Г О	57	4813	3451	63	5350	3846	1053	45821	14563	1173	55984	21860	77844

