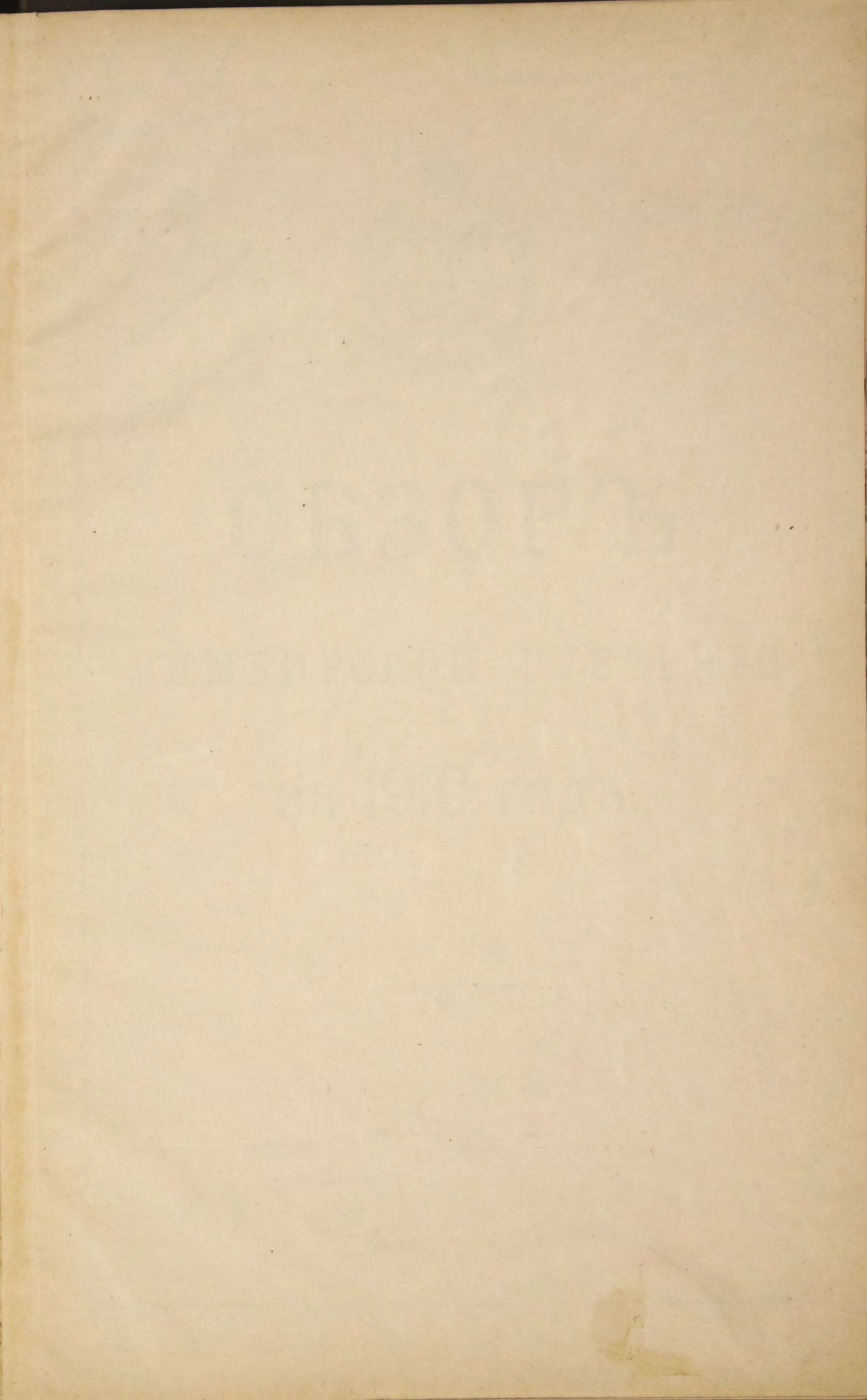
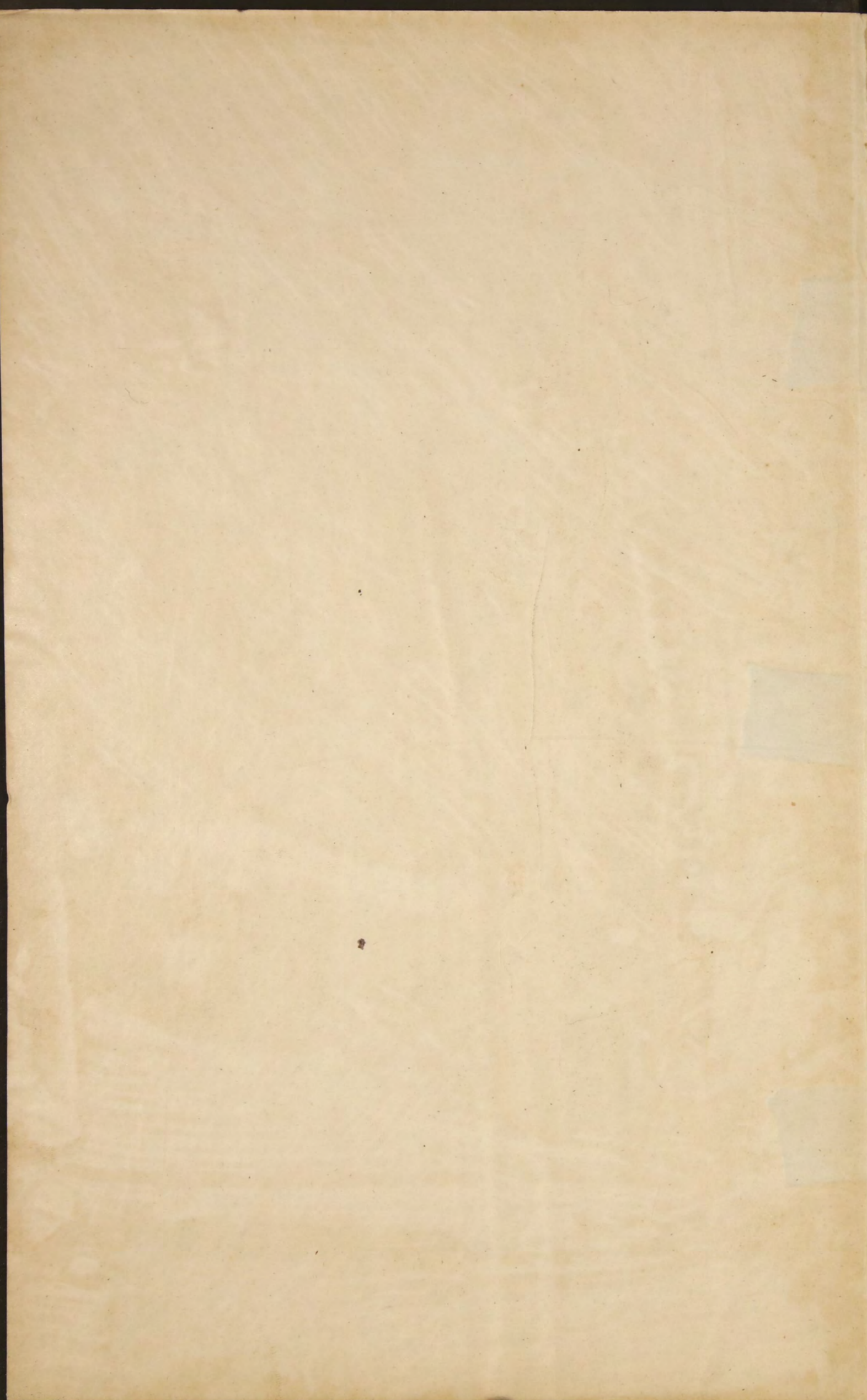


Д. 911  
39.







ст. 911

Со словески

39

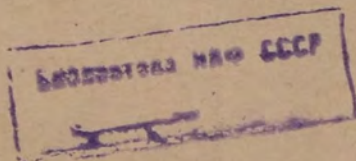
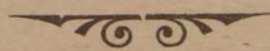


~~38-2791~~

# ОБЗОРЪ

## СИМБИРСКОЙ ГУБЕРНІИ

### за 1910 годъ.



39

Симбирскъ.  
Типо-литогр. Губернскаго Правленія.  
1911.



К



80763

~~35297~~

# ОГЛАВЛЕНІЕ.

## Естественныя и производительныя силы губерніи и экономическая дѣятельность ея населенія.

	Стр.
Земледѣліе . . . . .	1
Скотоводство . . . . .	4
Винокуреніе . . . . .	5
Обезпеченіе народнаго продовольствія . . . . .	6
Землеустройство крестьянъ Симбирской губерніи по закону 9 ноября 1906 г. . . . .	7
Промыслы населенія . . . . .	8
Промышленность фабричная и заводская . . . . .	9
Торговля . . . . .	10
Движеніе населенія . . . . .	11

## Нодати и повинности.

Казенныя повинности . . . . .	12
Губернскій и уѣздный земскіе сборы . . . . .	13
Частная повинность съ дворянскихъ имѣній . . . . .	13
Городскіе доходы и расходы . . . . .	14
Акцизные сборы . . . . .	14
Натуральная повинность . . . . .	15
Воинская повинность . . . . .	16

## Общественное благоустройство.

Казенныя и общественныя зданія . . . . .	17
Дороги, мосты и переправы . . . . .	18
Почты, телеграфъ и телефонъ . . . . .	18
Народная нравственность . . . . .	19
Расколь . . . . .	19
Мѣста заключенія . . . . .	20
Пожары . . . . .	22

## Народное здравіе и общественное призрѣніе.

Медицинскій персоналъ . . . . .	22
Аптеки . . . . .	22
Оспопрививаніе . . . . .	23
Больницы . . . . .	23
Карамзинская колонія душевно-больныхъ . . . . .	24
Эпидеміи . . . . .	24
Ветеринарная часть . . . . .	27
Насильственныя и случайныя смерти . . . . .	29
Благотворительныя заведенія . . . . .	30

**Народное просвѣщеніе.**

Начальныя учебныя заведенія гражданскаго вѣдомства . . . . .	32
Дѣятельность Братства Св. трехъ Святителей . . . . .	32
Симбирская чувашская школа. . . . .	32
Профессиональныя училища . . . . .	32
Публичныя бібліотеки . . . . .	33

<b>Крестьянское дѣло.</b> . . . .	34
-----------------------------------	----

<b>Кредитныя учрежденія</b> . . . . .	34
---------------------------------------	----

**Вѣдомости:**

- Вѣд. № 1. О посѣвѣ и урожаѣ хлѣбовъ.  
 — № 2. О землеустройствѣ крестьянъ по закону 9 ноября 1906 г.  
 — № 3. О фабрикахъ и заводахъ.  
 — № 4. О движеніи народонаселенія.  
 — № 5. О поступленіи окладныхъ сборовъ.  
 — № 6. О числѣ и родѣ преступленій.  
 — № 7. О пожарахъ.  
 — № 8. О насильственныхъ и случайныхъ смертяхъ.  
 — № 9. О числѣ учебныхъ заведеній и учащихся.
-

## Естественныя и производительныя силы губерніи и экономическая дѣятельность ея населенія.

### *Земледѣліе.*

(Приложеніе—вѣдомость № 1-й).

**Географическое по-  
ложеніе, простран-  
ство и почва гу-  
берніи.**

Симбирская губернія имѣетъ видъ неправильнаго четырехугольника, растяну- таго по направленію съ сѣвера на югъ; расположена она по среднему теченію Волги, по правую ея сторону, между  $52^{\circ}47'$  и  $55^{\circ}54'$  сѣверной широты и между  $63^{\circ}10'$  и  $67^{\circ}45'$  восточной долготы. Среднее протяженіе губерніи отъ сѣвера къ югу составляетъ 250 верстъ, отъ востока къ западу—до 200 верстъ; наибольшее же ея протяженіе по діагонали отъ сѣверо-запада къ юго-востоку, т. е. отъ сѣверной границы Курмышскаго уѣзда до восточной оконечности Самарской луки, около 450 верстъ.

Пространство губерніи опредѣляется въ 43.491 квадрат. версту или въ 4.530.313 десятинъ.

На всемъ почти пространствѣ губерніи верхній слой земли состоитъ изъ чернозема. Исключеніе составляютъ западная часть Сызранскаго, юго-западная Сенгилеевскаго и южная Карсунскаго уѣздовъ. Здѣсь почва состоитъ изъ супеска и суглинка, мѣстами покрытая мелкими камнями. По обширнымъ низинамъ рѣкъ преобладаетъ пловатый грунтъ и нерѣдко торфяной. Горы, по большей части, песчаныя, покрыты лѣсомъ, а приволжскія горы (къ югу отъ Симбирска) содержатъ въ себѣ мѣловыя и каменноугольныя залежи (последнія въ Сызранскомъ уѣздѣ).

Такимъ образомъ, Симбирская губернія, по географическому положенію своему въ средне-черноземной полосѣ Россіи и строенію почвы, принадлежитъ къ губерніямъ чисто земледѣльческимъ.

**Факторы, вліяющіе  
на успѣшность зем-  
ледѣлія.**

Главное занятіе населенія Симбирской губерніи и почти единственный источникъ его благосостоянія составляютъ земледѣліе и сельское хозяйство.

Успѣшность земледѣлія, помимо свойствъ почвы, находится также въ тѣсной зависимости отъ качества обработки полей подъ посѣвы сельско-хозяйственныхъ растений и метеорологическихъ условій, т. е. отъ большаго или меньшаго количества выпавшихъ въ извѣстное время года атмосферныхъ осадковъ.

Метеорологическія условія отчетнаго года въ общемъ сложились сравнительно благопріятно для сельскаго хозяйства. Хотя весенніе холода и майская засуха на нѣкоторое время задержали ростъ хлѣбовъ, но наступившая затѣмъ теплая погода съ перепадавшими дождями оказала благотворное вліяніе на ходъ произрастанія посѣвовъ на пространствѣ Симбирской губерніи.

**Озимые посѣвы.**

Сѣвъ озимыхъ хлѣбовъ начался въ сѣверной половинѣ губерніи съ первыхъ чиселъ августа, въ южной же—въ концѣ іюля. Закончился сѣвъ въ большинствѣ случаевъ къ 20 августа. Болѣе благопріятными были условія ранняго и частью средняго сѣва, когда сѣмя попадало въ почву, достаточно увлажненную какъ предпосѣвными дождями, такъ и небольшими дождями, проходившими во время сѣва въ первыхъ числахъ августа; исключеніе составляла только южная окраина губерніи, гдѣ дождей по большей части вовсе не было съ начала іюля или если дожди и проходили въ концѣ іюля или въ первыхъ числахъ августа, то были тучевые, кратковременные и незначительные, охватывавшіе при этомъ очень огра-



ниченныя районы. Озими болѣе ранняго и частью средняго сѣва на большей площади губерніи дали довольно дружный и быстрый всходъ, за исключеніемъ, однако, южной ея окраины, гдѣ даже самыя ранніе посѣвы всходили крайне туго. Въ дальнѣйшемъ развитіи взшедшія озими, особенно поздняго посѣва, сильно пострадали отъ наступившей упорной засухи: остановились въ ростѣ, почти не кустились, а мѣстами начали сохнуть и желтѣть. Въ общемъ, ко времени наступленія зимы положеніе озимого поля представлялось во всей южной половинѣ губерніи неудовлетворительнымъ; сравнительно въ лучшемъ, даже посредственномъ, состояніи озими находились въ сѣверной половинѣ. Зиму перенесли озимые посѣвы вполне благополучно. Озими болѣе ранняго сѣва, ушедшія и въ зиму въ состояніи удовлетворительномъ, съ начала весны стали прекрасно развиваться и къ первымъ числамъ мая имѣли не только удовлетворительный, но по большей части даже хорошій видъ. Наоборотъ, озими болѣе поздняго сѣва, не успѣвшія съ осени достаточно раскуститься и окрѣпнуть, развивались и весной крайне туго вслѣдствіе недостатка апрѣльскихъ осадковъ и къ первымъ числамъ мая были по большей части рѣдкими и низкорослыми. Начавшіеся числа съ 4—6 мая дожди подали надежду на возможность значительнаго исправленія озимей въ будущемъ. Наступившая же затѣмъ со второй половины мая засуха и холода ухудшили положеніе озимого поля и внесли въ общую его картину большую пестроту. Благопріятная же погода послѣднихъ чиселъ мая и первыхъ іюня значительно улучшила состояніе озимыхъ посѣвовъ и въ первой половинѣ іюня состояніе озимого поля на всей почти площади губерніи признавалось болѣе чѣмъ удовлетворительнымъ, во многихъ же случаяхъ, особенно въ южной половинѣ губерніи, благодаря выпавшимъ въ ней обильнымъ дождямъ,—даже хорошимъ. Подъ вліяніемъ установившейся со второй трети іюня обильно влажной и теплой погоды озимая рожь повсемѣстно прекрасно наливала зерно, окрѣпла на корню и значительно улучшила свое общее состояніе, особенно въ большей, сѣверной части губерніи. На югѣ же губерніи, наоборотъ, положеніе ржаныхъ посѣвовъ ухудшилось. Здѣсь въ періодъ съ 5 по 12 іюня наблюдалось рѣзкое пониженіе температуры, что совпало со временемъ цвѣтенія ржи, почему опыленіе ея оказалось далеко не полнымъ. Такимъ образомъ, наблюдавшееся различіе въ состояніи озимого поля въ сѣверной и южной половинѣ губерніи ко времени уборки хлѣба замѣтно сгладилось.

Уборка озимыхъ хлѣбовъ началась по большей части со второй недѣли іюля и была произведена при достаточно благопріятныхъ условіяхъ погоды.

Въ результатѣ урожая озимой ржи получился, въ общемъ, средній или даже нѣсколько выше средняго, но при этомъ болѣе высокій въ южной и восточной части губерніи, гдѣ урожай ея оказался даже хорошимъ, и болѣе низкій, въ общемъ только средній,—въ сѣверо-западной ея окраинѣ. Въ качественномъ отношеніи урожай ржи оказался болѣе чѣмъ удовлетворительнымъ.

#### Яровые посѣвы.

Весеннія полевая работы начались въ сѣверной половинѣ губерніи въ десятыхъ, а въ южной—въ первыхъ числахъ апрѣля. Сѣвъ яровыхъ производился при самыхъ благопріятныхъ условіяхъ погоды. Благодаря достаточной влажности почвы и теплой погодѣ яровые посѣвы дали повсемѣстно весьма быстрый и дружный всходъ и затѣмъ вполне успѣшно развивались, особенно послѣ дождей въ двадцатыхъ числахъ апрѣля и въ началѣ мая; однако затѣмъ, подъ вліяніемъ установившейся на большей площади губерніи со второй половины мая сильной засухи вскорѣ же совершенно пріостановились въ ростѣ и начали желтѣть; значительно лучшій видъ имѣли яровые въ южной части губерніи, благодаря выпавшимъ тамъ дождямъ во второй половинѣ мая, а также благодаря болѣе низкой температурѣ. Въ общемъ же, состояніе яровыхъ въ первыхъ числахъ іюня признавалось болѣе или менѣе удовлетворительнымъ. Съ наступленіемъ во второй трети іюня обильно влажной и теплой погоды яровые начали быстро поправляться—прекрасно расти и куститься—и почти повсемѣстно обѣщали хорошій урожай.

Къ уборкѣ яровыхъ хлѣбовъ приступили въ большинствѣ случаевъ съ послѣдней трети іюля, иногда даже съ первыхъ чиселъ августа. Во время уборки хотя выпадали дожди, но урожаю яровыхъ серьезнаго ущерба не причинили.

Такимъ образомъ, какъ это видно изъ приведенныхъ ниже данныхъ, урожай

яровыхъ хлѣбовъ получился значительно выше средняго. Изъ отдѣльныхъ культуръ относительно болѣе высокіе и при томъ ровные сборы дали овесъ, яровая пшеница и ячмень; урожай поименованныхъ культуръ получился, въ общемъ, значительно выше средняго какъ въ количественномъ, такъ и въ качественномъ отношеніи. Значительно слабѣйшій и крайне пестрый въ отдѣльныхъ случаяхъ получился урожай гороха и гречихи, при томъ какъ по количеству, такъ и по качеству. Едва лишь близкій къ среднему вышелъ урожай проса. Картофель далъ сборы по большей части хорошіе какъ въ количественномъ, такъ и въ качественномъ отношеніи.

**Т р а в ы .**

Вслѣдствіе майскихъ холодовъ, а затѣмъ недостатка влаги, травы росли крайне туго, на мѣстахъ же болѣе возвышенныхъ выгорѣли; слабо развивалась трава и на поемныхъ лугахъ, которые въ отчетномъ году почти не заливались полою водой. Въ результатѣ сборъ сѣна получился, въ общемъ, ниже средняго, особенно на сѣнокосахъ суходольныхъ и лѣсныхъ, гдѣ онъ опредѣлялся чаще даже плохимъ, такъ какъ травы здѣсь сильно пострадали отъ недостатка влаги весной и въ началѣ лѣта; значительно ниже среднихъ оказались сборы сѣна на заливныхъ лугахъ; сѣянные травы дали почти всюду хорошій урожай.

Къ сѣнокосу въ большинствѣ случаевъ приступили въ двадцатыхъ числахъ іюня. Уборкѣ травъ сильно мѣшали почти ежедневные дожди, отъ которыхъ часть собраннаго сѣна значительно пострадала.

Въ среднемъ выводѣ накашивалось сѣна на лугахъ: болотистыхъ—130, заливныхъ—105, низменныхъ—90, степныхъ—80, лѣсныхъ—80, суходольныхъ—60 и сѣянныхъ—160 пудовъ съ десятины казенной мѣры.

**Урожай озимыхъ и яровыхъ хлѣбовъ.**

Въ отчетномъ году было подъ озимыми посѣвами 653.984 дес., подъ яровыми 738.458 дес. (въ томъ числѣ подъ овсомъ 347.046 дес., подъ пшеницею 115.039 дес. и подъ прочими яровыми хлѣбами 276.373 дес.), а всего 1.392.442 дес.

На этомъ пространствѣ посѣяно и собрано хлѣба въ пудахъ:

	Посѣяно.	Собрано.
Озимой пшеницы . . . . .	3.277	24.569
Ржи . . . . .	5.682,438	30.844.934
<i>Яровыхъ хлѣбовъ:</i>		
Пшеницы . . . . .	1.098.901	6.021.895
Овса . . . . .	3.308.618	18.077.250
Ячменя. . . . .	53.914	264.337
Гречихи . . . . .	247.040	866.903
Гороха. . . . .	200.004	954.943
Проса . . . . .	200.434	4.341.490
Полбы . . . . .	277.820	1.328.927
Чечевицы . . . . .	132.093	706.558
Картофеля . . . . .	3.630.326	20.022.664

Въ среднемъ съ 1 казенной десятины собирали пудовъ зерна: озимой пшеницы—99, ржи—47, яровой пшеницы—52, овса—52, ячменя—53, гречихи—27, гороха—37, проса—36, полбы—48, чечевицы—41 и картофеля—415.

По своему вліянію на благосостояніе крестьянскаго населенія отчетный годъ долженъ быть отнесенъ, въ общемъ, къ числу довольно благопріятныхъ, хотя не въ равной мѣрѣ въ различныхъ районахъ губерніи. Такъ, значительно менѣе благополучнымъ для крестьянъ отчетный годъ оказался въ сѣверной части губерніи, гдѣ урожай ржи получился крайне пестрый и нерѣдко плохой; однако положеніе крестьянскаго хозяйства и въ этой части губерніи улучшилось сравнительно высокимъ урожаемъ яровыхъ хлѣбовъ. Наоборотъ, въ большей южной части губерніи, гдѣ урожай какъ озимыхъ, такъ и яровыхъ хлѣбовъ получился выше средняго, отчетный годъ долженъ быть признанъ по вліянію на экономическое положеніе крестьянскаго хозяйства весьма благополучнымъ. Что же касается владѣльческихъ хозяйствъ, то для нихъ въ большинствѣ случаевъ отчетный годъ является среднимъ по своему благополучію, такъ какъ выгоды сравнительно высокаго урожая яровыхъ хлѣбовъ и немного болѣе чѣмъ средняго урожая озимыхъ въ значительной степени понижались слабымъ спросомъ на хлѣба и слишкомъ низкой ихъ расцѣвкой.

**Цѣны на земледѣльческіе продукты.**

Предметами сбыта сельско-хозяйственныхъ произведеній служатъ, главнымъ образомъ, продукты полеводства, какъ-то: рожь въ зернѣ и отчасти переработанная въ муку, овесъ и пшеница. Сбытъ названныхъ продуктовъ производится преимущественно въ городахъ, большихъ селеніяхъ, расположенныхъ по берегамъ рр. Волги и Суры и вблизи желѣзнодорожныхъ станцій, а также въ базарныхъ селеніяхъ и на винокуренные заводы.

На главнѣйшіе земледѣльческіе продукты въ отчетномъ году стояли слѣдующія цѣны:

	Рожь.	Овесъ.	Пшеница.
Въ январѣ . . . . .	79 к.	53 к.	95 к.
— февралѣ . . . . .	75 <sup>1</sup> / <sub>2</sub> »	54 »	97 »
— мартѣ . . . . .	78 »	56 »	98 »
— апрѣлѣ . . . . .	72 <sup>1</sup> / <sub>2</sub> »	54 »	98 »
— маѣ . . . . .	67 »	51 »	95 »
— іюнѣ . . . . .	63 »	50 »	89 »
— іюлѣ . . . . .	60 »	48 »	88 »
— августѣ . . . . .	64 »	49 »	92 »
— сентябрѣ . . . . .	63 »	48 »	89 »
— октябрѣ . . . . .	63 »	46 »	82 »
— ноябрѣ . . . . .	62 »	43 »	81 »
— декабрѣ . . . . .	60 »	42 »	80 »

(Въ приведенной таблицѣ среднія цѣны выведены изъ высшихъ и низшихъ цѣнъ, существовавшихъ въ главныхъ мѣстахъ сбыта хлѣба).

**Цѣны на сельскохозяйственныя работы и рабочія руки.**

Сельско-хозяйственныя работы въ 1910 году производились по слѣдующимъ платамъ:

За уборку десятины ржаного хлѣба платилось отъ 6 р. до 16 р. и ярового—отъ 5 р. 50 к. до 22 р.

За молотьбу хлѣба съ четверти зерна—отъ 25 к. до 70 к.

За косьбу десятины пахотной и луговой—отъ 1 р. 25 к. до 4 р. 25 к.

Размѣры поденной платы обуславливаются временемъ года: низкіе зимой, они возвышаются весной и лѣтомъ во время производства полевыхъ работъ.

Поденная плата коннымъ и пѣшимъ рабочимъ, нанятымъ на сельско-хозяйственныя работы, въ отчетномъ году производилась въ слѣдующемъ размѣрѣ:

а) *лѣтомъ*: рабочему съ лошадыю отъ 85 к. до 3 р., пѣшему отъ 65 к. до 1 р. 50 к. и работницѣ отъ 30 к. до 1 р.; б) *осенью*: рабочему съ лошадыю отъ 60 к. до 2 р., пѣшему отъ 40 к. до 1 р. и работницѣ отъ 25 к. до 80 к.; в) *зимой*: рабочему съ лошадыю отъ 65 к. до 1 р. 50 к., пѣшему отъ 30 к. до 1 р. и работницѣ отъ 20 к. до 40 к.; г) *весной*: рабочему съ лошадыю отъ 1 р. до 2 р., пѣшему отъ 50 к. до 1 р. 50 к. и работницѣ отъ 25 к. до 80 к.

Работнику мѣсячному платилось въ *лѣтніе* мѣсяцы отъ 5 р. до 20 р., въ *осенніе*—отъ 4 до 12 р., въ *зимніе*—отъ 3 р. 50 к. до 10 р. и въ *весенніе*—отъ 5 р. до 15 р.

Рабочему за *лѣто* платилось: на своихъ харчахъ отъ 30 р. до 70 р. и на хозяйскихъ—отъ 20 р. до 45 р.; работницамъ на своемъ содержаніи отъ 15 р. до 45 р. и на хозяйскомъ—отъ 8 р. до 20 р.

Работникъ *годовой* на собственномъ содержаніи получалъ отъ 80 р. до 125 р. и на содержаніи нанимателей—отъ 60 р. до 100 р.

За *доставку клады* въ 25 пудовъ за 100 верстъ уплачивалось отъ 2 руб. 50 к. до 10 руб.

**Скотоводство.**

Скотоводство, составляя одну изъ главнѣйшихъ отраслей сельскаго хозяйства, находится въ тѣсной связи съ хлѣбопашествомъ. Кромѣ значенія скотоводства, какъ средства удобренія полей, безъ котораго, нужно замѣтить, совершенно нельзя обойтись въ юго-западной части губерніи, оно составляетъ необходимость, какъ рабочая сила и какъ средство существованія и прокормленія населенія.

Къ 1 января 1911 г. въ губерніи насчитывалось скота: лошадей 300.156 головъ, крупнаго рогатаго скота 306.655 гол., овецъ простыхъ 731.008 гол., тонкорунныхъ 6.061 гол., свиней 81.079 гол. и козъ 6.794 гол., а всего 1.431.753 головы, болѣе предшествовавшаго года на 77.741 гол.

**Коневодство и кон-  
ские заводы.**

По статистическимъ даннымъ, въ 1910 г. въ губерніи находилось 60 конскихъ заводовъ, на которыхъ содержалось 295 производителей и 1.444 матки. Заводы находятся: въ Симбирскомъ—15 (съ 30 производит. и 219 матк.), Карсунскомъ—14 (съ 181 производит. и 693 матк.), Сегилеевскомъ—10 (съ 24 производит. и 164 матк.), Курмышскомъ—8 (съ 29 производит. и 152 матк.), Ардатовскомъ—6 (съ 13 производит. и 51 матк.), Сызранскомъ—5 (съ 15 производит. и 69 матк.) и Буинскомъ—2 (съ 3 производит. и 90 матк.) уѣздахъ.

Въ сравненіи съ предыдущимъ годомъ, число конскихъ заводовъ болѣе на 4, производителей прибыло 112 и матокъ 261.

Для улучшенія мѣстнаго коневодства въ г. Симбирскѣ существуетъ заводская конюшня вѣдомства Государственнаго Коннозаводства съ 62 производителями.

**Винокуреніе.**

Въ отчетномъ году въ вѣдѣніи Симбирскаго Акцизнаго Управленія состояло 42 винокуренныхъ завода, изъ которыхъ 36 ранѣе построенныхъ производили винокуреніе въ оба полугодія 1910 года, остальные же 6, вновь построенные, начали винокуреніе только во второй его половинѣ.

На всѣхъ 42 заводахъ въ теченіе 1910 года было переработано разнаго рода винокуренныхъ припасовъ всего 3.806.942<sup>1</sup>/<sub>2</sub> пуда, въ томъ числѣ: муки ржаной 38.112<sup>1</sup>/<sub>2</sub>, ржи въ зернѣ 56.369, овсяной муки 2.120, проса 13.254, овса 9.786, солода зеленого 271.399, солода сухого 1 и картофеля 3.418.901 пуд. Какъ видно изъ приведенныхъ данныхъ главнымъ продуктомъ при винокуреніи въ отчетномъ году, является, какъ и въ предыдущіе годы, картофель, составляющій 89,87% всѣхъ перекуренныхъ припасовъ. Всѣ перечисленные матеріалы исключительно мѣстнаго происхожденія, частью собственнаго посѣва заводчиковъ, частью приобретенные ими у мѣстныхъ землевладѣльцевъ и крестьянъ. Сравнительно съ предыдущимъ годомъ въ отчетномъ году было перекурено болѣе на 157.435,9 пуд. Часть этого избытка падаетъ на вновь открытые въ 1910 году винокуренные заводы, частью же на заводы прежней постройки, повысившіе въ указанномъ году свою производительность, что объясняется хорошимъ урожаемъ за послѣдніе два года хлѣбовъ и въ особенности картофеля.

Результаты самаго производства винокуренія за отчетный годъ выразились въ слѣдующихъ данныхъ: по роду и количеству употребленныхъ на винокуреніе припасовъ слѣдовало получить по установленной нормѣ спирта 52.399.774<sup>1</sup>/<sub>3</sub><sup>0</sup> или 1.309.994,4 ведра въ 40<sup>0</sup>, въ дѣйствительности же, по показаніямъ контрольных снарядовъ, выкурено 70.036.810<sup>0</sup> или 1.750.920,25 вед. въ 40<sup>0</sup>, т. е. получено болѣе противъ нормы 17.637.035<sup>2</sup>/<sub>3</sub><sup>0</sup> или 440.925,85 вед., что составляетъ 33,98% опредѣленнаго по нормѣ выхода спирта. Такое же превышеніе выкурки назначеннаго по нормѣ къ поступленію количества спирта въ 1909 году оказалось равнымъ только 27,09<sup>0</sup>/<sub>0</sub>, почему отчетный годъ въ сказанномъ отношеніи далъ по сравненію съ предыдущимъ болѣе благопріятные результаты.

Приведенныя данныя, равно какъ и данныя за 1909 г., согласно указываютъ на возрастающій въ предѣлахъ Симбирскаго Акцизнаго Управленія ростъ винокуренной промышленности, особенно усилившейся въ связи съ благопріятными сельско-хозяйственными результатами двухъ упомянутыхъ годовъ. Соотвѣтственно увеличенія производительности винокуренія увеличилась и сумма затраченнаго на него капитала, непрерывно возрастающая вслѣдствіе умноженія въ губерніи числа винокуренныхъ заводовъ. Что же касается общей стоимости выкуреннаго на заводахъ Управленія въ 1910 году спирта, то, не смотря на значительное превышеніе общей выкурки отчетнаго года по сравненію съ таковой же за предшествующій, она весьма замѣтно понизилась и выразилась по показанію заводчиковъ въ цифрѣ 1.112.382 р. 07 к., что на одно ведро выкурки составляетъ 63,2 коп. вмѣсто 82,1 к. за предыдущій годъ. Столь значительное пониженіе стоимости одного выкуреннаго ведра спирта объясняется главнымъ образомъ низкою цѣною на припасы, которая имѣла мѣсто на рынкахъ Симбирской губерніи за истекшій годъ, а также непрерывнымъ совершенствованіемъ въ техникѣ винокуренія, вызывающимъ сокращеніе затратъ на производство.

Потребленіе питей въ той части Симбирской губерніи, которая составляетъ районъ Симбирскаго Акцизнаго Управленія, за отчетный годъ составляетъ 992.970,32

ведра на сумму 8.350.367 р. 03 к. Потребление питей в отчетном году превысило таковое же за 1909 год на 101.358,55 вед. на сумму 852.328 р. 37 к. Это превышение находит себе объяснение в хороших результатах урожая двух последних лет, вызвавших у населения большой избыток свободных средств и вообще улучшивших экономическое его положение.

В той части Симбирской губернии, которая состоит в ведении Пензенского Акцизного Управления, состояло в 1910 году шесть винокуренных заводов, на коих перекурено припасов: ржаной муки 2.242<sup>1</sup>/<sub>2</sub>, солода зеленого 27.645 и картофеля 455.646 пуд. Из означенного количества припасов выкурено спирта по показанию контрольных снарядов 7.974.630<sup>0</sup>.

В части же Симбирской губернии, которая состоит в ведении Самарского Акцизного Управления, в отчетном году состоял один винокуренный завод, на котором было употреблено припасов для винокурения: солода зеленого 25.500, сухих хлебных припасов 20.818 и картофеля 273.399 пуд. и выкурено по показанию контрольных снарядов спирта 6.750.260<sup>0</sup>.

## Обеспечение народного продовольствия.

### 1. Продовольственные долги.

**Долг казнѣ, губернскому и имперскому капиталамъ.** За сельскими обывателями Симбирской губернии къ 1910 году числилось продовольственныхъ долговъ:

Казнѣ, губернскому и имперскому продовольственнымъ капиталамъ, счета которыхъ объединены по правиламъ 16 марта 1909 г., къ 1 января 1910 г. состояло въ долгу 12.987.984 р. 64<sup>3</sup>/<sub>4</sub> к. Въ течение 1910 года причислено къ долгу по разнымъ причинамъ, какъ-то: дополнительно начтено за ссуды, начеть за которыя не былъ сдѣланъ своевременно по разнымъ причинамъ, за перечислениемъ платежей въ другіе капиталы и проч. 24.359 р. <sup>1</sup>/<sub>4</sub> к.; вновь начтено за ссуды изъ губернскаго капитала въ кампанію 190<sup>9</sup>/<sub>10</sub> годовъ—1.941 руб. 62 к.; поступило въ уплату 812.406 руб. 19 к. и исключено по разнымъ причинамъ (за перечислениемъ въ другія губерніи, за сложениемъ по безнадѣжности къ поступленію, за поступлениемъ въ прежнее время, перечислено на счета Крестьянскаго Поземельнаго Банка и проч.)—17.985 р. 52 к. и къ 1 января 1911 г. осталось въ долгу 12.183.893 р. 56 к.

**Долг общественнымъ и частнымъ капиталамъ.** Общественнымъ и частнымъ продовольственнымъ капиталамъ къ 1 января 1910 г. состояло въ долгу 731.040 р. 98<sup>1</sup>/<sub>2</sub> к.; въ 1910 г. поступило въ уплату 36.122 р. 86 к., сложено за безнадѣжностью къ поступленію 36 р. 70 к., выдано въ ссуду 210 р. 12 к., причислено къ долгу по разнымъ причинамъ 17.552 р. 7<sup>1</sup>/<sub>4</sub> к. и осталось въ долгу къ 1 января 1911 г. 712.643 р. 61<sup>3</sup>/<sub>4</sub> к.

**Долг общественнымъ натуральнымъ запасамъ.** Общественнымъ запасамъ числилось въ долгу къ 1 января 1910 года: озимого 3.484.528 п. 37 ф. и ярового 1.288.111 п. 14 ф. Въ то число въ 1910 г. поступило: озимого 356.938 п. 15 ф., ярового 204.731 п. 13<sup>3</sup>/<sub>4</sub> ф.; исключено изъ долга по разнымъ причинамъ: озимого 23.845 п. 32 ф., ярового 7.095 п., сложено за безнадѣжностью къ поступленію: озимого 545 п. 4 ф., ярового 121 п. 38 ф.; выдано въ ссуды: озимого 4.890 п. 24 ф., ярового 608 п. 15 ф.; исключено изъ наличности съ зачетомъ долгомъ: озимого 2.689 п. 19<sup>3</sup>/<sub>4</sub> ф., ярового 1.511 п. 27 ф.; причислено къ долгу по разнымъ причинамъ: озимого 384 п. 28 ф. и ярового 537 п. 30<sup>1</sup>/<sub>4</sub> ф., затѣмъ къ 1 января 1911 г. состоитъ въ долгу: озимого 3.111.164 п. 17<sup>3</sup>/<sub>4</sub> ф. и ярового 1.078.820 п. 33<sup>3</sup>/<sub>4</sub> ф.

## II. Продовольственные запасы и капиталы.

Для удовлетворенія продовольственныхъ и сѣмянныхъ нуждъ населенія губерніи на случай неурожая имѣются натуральные продовольственные запасы и продовольственные капиталы: губернской, общественной и частной.

### Общественные натуральные запасы.

Къ 1 января 1910 года въ общественныхъ хлѣбозапасныхъ магазинахъ состояло налицо: озимого 1.813.356 п. 34 ф., ярового 715.499 п. 9 ф. Въ 1910 г. поступило на приходъ: озимого 362.930 п. 24<sup>3</sup>/<sub>4</sub> ф. и ярового 210.189 п. 6 ф.; выведено въ расходъ: выдано въ ссуду: озимого 4.370 п. 24 ф., ярового 608 п. 15 ф.; выдано на переосвѣженіе, на застѣвъ общественныхъ запашекъ и проч.: озимого 4.568 п. 24 ф., ярового 2.762 п. 27 ф. Къ 1 января 1911 г. состоитъ налицо: озимого 2.167.348 п. 10<sup>3</sup>/<sub>4</sub> ф. и ярового 922.317 п. 13 ф.

### Губернскій продовольственный капиталъ.

Къ 1 января 1910 г. состояло налицо 143.757 р. 41 к., въ теченіе года поступило на приходъ % % 4.909 руб. 7 к., выведено въ расходъ „ руб. „ к. и къ 1 января 1911 г. состоитъ налицо 148.666 р. 48 к.

### Общественные и частные продовольственные капиталы.

Къ 1 января 1910 г. общественныхъ и частныхъ продовольственныхъ капиталовъ состояло налицо 206.960 руб. 98<sup>1</sup>/<sub>2</sub> коп., въ теченіе 1910 г. поступило на приходъ 41.920 руб. 51 коп., выведено въ расходъ 865 р. 57 коп. и къ 1 января 1911 г. состоитъ налицо 248.015 руб. 92<sup>1</sup>/<sub>2</sub> коп.

## Землеустройство крестьянъ Симбирской губерніи по закону 9 ноября 1906 года.

(Приложеніе—вѣдомость № 2-й).

Ходатайствъ о разверстаніяхъ и выдѣлѣ земли къ однимъ мѣстамъ, какъ видно изъ приложенной вѣдомости, къ 1 января 1911 года поступило отъ 10.620 домохозяевъ по 460 селеніямъ. Кромѣ того, поступили ходатайства о раздѣлѣ земли между 50 селеніями съ 8.690 домохозяевами.

Составлено землеустроительныхъ проектовъ и закончено землемѣрныхъ работъ: а) по разверстанію на отруба и хутора—8 селеній съ 812 домохоз. на площади 9.893 десят.; б) по выдѣлу къ однимъ мѣстамъ земли отдѣльныхъ домохозяевъ—въ 176 селеніяхъ для 3.920 домохоз. на площади 29.082 десят. и в) по раздѣлу земель между селеніями—по 22 селеніямъ съ 3.339 домохоз. на площади 27.673 десят.

Изъ нихъ принято населеніемъ къ 1 января 1911 года: а) по разверстанію—8 селеній съ 812 дворами на площади 9.893 десят.; б) по выдѣлу—въ 146 селеніяхъ 3.156 домохоз. на площади 23.438 десят. и в) по раздѣлу—22 селеній съ 3.339 дворами на площади 26.673 десят.

Въ Землеустроительныя Комиссіи Симбирской губерніи къ 1 января 1911 г. поступило 897 ходатайствъ по оказанію содѣйствія къ переселенію; изъ этихъ ходатайствъ оказано посредничество Комиссій въ 693 ходат.

Выдано ссудъ и безвозвратныхъ пособій по оказанію содѣйствія при землеустройствѣ на сумму 176.567 руб., въ томъ числѣ: ссудъ на 174.476 руб. и пособій на 2.091 руб.

## Промыслы населенія.

### Кустарная промышленность.

Кустарные промыслы въ Симбирской губерніи въ большинствѣ мѣстностей ограничиваются довольно малыми размѣрами, хотя въ нѣкоторыхъ отдѣльныхъ селеніяхъ кустарная промышленность имѣетъ существенное значеніе въ экономическомъ положеніи крестьянскаго хозяйства. Такое положеніе кустарной промышленности объясняется, съ одной стороны, отсутствіемъ какой-либо организаціи этого дѣла, а съ другой—недостаткомъ средствъ у кустарей на приобрѣтеніе необходимыхъ для промысла матеріаловъ. Недостатокъ этотъ особенно ощущается въ неурожайные годы, такъ какъ крестьяне Симбирской губерніи, занятые исключительно земледѣліемъ, отъ него всецѣло получаютъ и необходимыя для производства промысловъ средства. Въ зависимости отъ степени урожая хлѣбовъ находится также и сбытъ кустарныхъ издѣлій, составляющихъ преимущественно предметы, необходимыя въ сельскомъ хозяйствѣ.

По статистическимъ свѣдѣніямъ, за отчетный годъ всѣхъ кустарей въ Симбирской губерніи числилось 19.086 человекъ; сравнительно съ предшествовавшимъ годомъ число кустарей увеличилось на 2.644 чел. По уѣздамъ кустари распределены такъ:

Въ Карсунскомъ . . . . .	6.298 чел.
» Алатырскомъ . . . . .	2.873 »
» Симбирскомъ . . . . .	2.597 »
» Буинскомъ . . . . .	2.274 »
» Ардатовскомъ . . . . .	1.390 »
» Сызранскомъ . . . . .	1.367 »
» Курмышскомъ . . . . .	1.151 »
» Сенгилеевскомъ . . . . .	1.136 »

Обращаясь къ обзорѣнію отдѣльныхъ промысловъ, нельзя не отмѣтить, что главную отрасль кустарной промышленности составляютъ разные виды дроводѣлія (преимущественно въ Карсунскомъ, Сызранскомъ, Алатырскомъ и Симбирскомъ уѣздахъ). Это объясняется обиліемъ лѣсовъ, сравнительной дешевизной матеріаловъ и доступностью самаго производства, не требующаго особыхъ техническихъ знаній и дорогихъ инструментовъ.

Изъ дерева выдѣлываются, главнымъ образомъ, необходимыя предметы сельского хозяйства и домашняго обихода. Названный промыселъ подраздѣляется на слѣдующія отдѣльныя отрасли: гнутье ободьевъ, полозьевъ и дугъ (681 чел. съ заработкомъ 66.484 руб.); производство телѣгъ, повозокъ, саней и тарантасовъ (1.370 чел. съ заработкомъ 39.717 руб.); выдѣлка колесъ и колесныхъ ступицъ (790 чел. съ заработкомъ 61.636 руб.) и оконныхъ рамъ (516 чел. съ заработкомъ 20.285 руб.); производство деревянной посуды (448 чел. съ заработкомъ 21.635 р.); плетеніе лаптей (1.682 чел. съ заработкомъ 11.315 руб.) и тканье кулей и рогожъ (2.075 чел. съ заработкомъ 27.720 р.).

Въ числѣ другихъ кустарныхъ промысловъ наиболѣе видное мѣсто занимаютъ: валянье теплой обуви (3.371 чел. съ заработкомъ 152.646 р.); шитье сапогъ и рукавицъ (1.669 чел. съ заработкомъ 121.689 р.); кузнечество (980 чел. съ заработкомъ 91.632 р.); портняжество (3.096 чел. съ заработкомъ 90.801 р.), шорный промыселъ (56 чел. съ заработкомъ 20.330 р.) и витье веревокъ (175 чел. съ заработкомъ 10.850 р.).

Общій заработокъ кустарей въ губерніи въ 1910 году исчислялся въ 1.003.202 р. (сравнительно съ 1909 г. болѣе на 273.755 р.).

### Мѣстные и отхожіе промыслы.

Изъ мѣстныхъ промысловъ наиболѣе распространены: пчеловодство (2.654 чел. съ заработкомъ 143.539 р.), рыболовство (503 чел. съ заработкомъ 54.866 р.), разработка лѣса (3.138 чел. съ заработкомъ 86.805 р.), сидка смолы и дегтя (227 чел. съ заработкомъ 12.085 р.) и извозный промыселъ (2.069 чел. съ заработкомъ 53.228 руб.).

Въ числѣ отхожихъ промысловъ видное мѣсто занимаютъ: жнитво и косьба (15.330 чел. съ заработкомъ 232.470 р.), пастьба скота (1.719 чел. съ заработкомъ 124.215 р.) и битье шерсти (1.394 чел. съ заработкомъ 54.352 р.).

Затѣмъ слѣдуютъ промыслы: работы на судахъ (7.485 чел. съ заработкомъ 230.395 р.), плотничество (11.844 чел. съ заработкомъ 402.234 р.) и строительныя работы (каменщики—1.019 чел. съ заработкомъ 103.265 р., печники—1.093 чел. съ заработкомъ 35.393 р., маляры—194 чел. съ заработкомъ 14.585 р.).

Всего населеніемъ Симбирской губерніи въ теченіе 1910 года на мѣстныхъ и отхожихъ промыслахъ заработано 1.774.796 руб., а вмѣстѣ съ заработкомъ отъ кустарныхъ промысловъ 2.777.998 руб., болѣе предшествовавшаго года на 356.217 руб.



## Промышленность фабричная и заводская.

(Приложеніе—вѣдомость № 3 й).

Въ теченіе отчетнаго года въ Симбирской губерніи фабрикъ и заводовъ, съ суммой производительности не менѣе 1000 руб., находилось въ дѣйствиіи 283. Общая производительность этихъ промышленныхъ заведеній исчислялась въ суммѣ 23.476.436 руб., рабочихъ состояло 14.791 чел.

По производствамъ фабрики и заводы распредѣляются слѣдующимъ образомъ:

*Обработка питательныхъ продуктовъ*—179 заводовъ съ производительностью 11.248.190 руб. при 2.450 рабочихъ. Изъ заведеній этого рода важнѣйшія: мукомольныя (104 мельницы съ производительностью 9.134.649 руб. при 920 рабочихъ), винокуренныя (45 заводовъ съ производительностью 1.637.671 руб. при 1.043 раб.), картофельно-терочныя (19 заводовъ съ производительностью 139.000 руб. при 236 раб.), картофельно-паточныя (10 заводовъ съ производительностью 75.800 руб. при 98 раб.) и круподирки (5 заводовъ съ производительностью 81.000 руб. при 40 раб.).

*Обработка волокнистыхъ веществъ*—19 промышленныхъ заведеній съ производительностью 10.771.597 руб. при 10.471 раб. Въ числѣ этихъ заведеній главное мѣсто занимаютъ 16 суконныхъ фабрикъ, которыми выработано въ 1910 году суконъ на 10.749.296 руб. при 10.440 раб.

*Обработка дерева*—35 заводовъ съ производительностью 635.215 руб. при 901 раб., въ томъ числѣ 30 лѣсопильныхъ заводовъ (производит. 618.215 руб. при 785 раб.) и 5 кулевыхъ заводовъ (съ производит. 17.000 р. при 116 раб.).

*Обработка животныхъ продуктовъ*—18 заводовъ съ производительностью 180.580 руб. при 136 раб., въ томъ числѣ 5 мыловаренныхъ (производит. 49.300 р. при 36 раб.), 4 кожевенныхъ (производит. 35.680 р. при 20 раб.), 8 овчинныхъ (производит. 50.600 р. при 45 раб.) и 1 восковѣчный (производит. 45.000 р. при 35 раб.).

*Гудроное и асфальтовое*—8 заводовъ (производит. 223.200 р. при 262 раб.).

Далѣе слѣдуютъ производства: писчебумажное (4 завода съ производит. 120.900 р. при 222 раб.), керамическое (11 заводовъ съ производит. 176.274 р. при 188 раб.), металлическое (6 заводовъ съ производит. 14.480 руб. при 95 раб.), химическое (2 завода съ производит. 78.000 р. при 58 раб.) и 1 складъ керосиновыхъ продуктовъ (съ производит. 28.000 р. при 8 раб.).

Промышленныхъ заведеній, съ суммой производительности менѣе 1000 руб., въ отчетномъ году въ Симбирской губерніи находилось въ дѣйствиіи 6.586. Общая производительность этихъ мелкихъ промышленныхъ заведеній исчислялась въ суммѣ 1.022.384 р.; рабочихъ состояло 8.638 чел.

По производствамъ мелкія промышленныя заведенія распредѣляются слѣдующимъ образомъ:

*Обработка питательныхъ продуктовъ*—5.385 заведеній съ производит. 763.360 р. при 6.300 раб. Изъ заведеній этого рода важнѣйшія—мукомольныя (3.848 мельницъ съ производит. 585.341 руб. при 4.280 раб.) и 854 круподирки (производит. 75.049 руб. при 1.030 раб.).



*Обработка волокнистых веществ*—445 промышленных заведений съ производит. 52.296 руб. при 629 раб. Въ числѣ этихъ заведеній главное мѣсто занимаютъ 201 шерсточесальное заведеніе съ производит. 16.934 р. при 204 раб. и 187 красильныхъ съ производит. 27.577 р. при 330 раб.

Далѣе слѣдуютъ производства: по обработкѣ дерева (59 заведеній съ производит. 40.200 р. при 201 раб.), по обработкѣ животныхъ продуктовъ (266 заведеній съ производит. 55.338 р. при 336 раб.), керамическое (395 завед. съ производит. 102.335 руб. при 1.072 раб.), химическое (20 завед. съ производит. 1.645 р. при 28 раб.) и металлическое (16 завед. съ производит. 7.210 руб. при 42 раб.).

## Т о р г о в л я .

### Торговые докумен- ты.

По свѣдѣніямъ Симбирской Казенной Палаты, въ отчетномъ году торгово-промышленнымъ населеніемъ Симбирской губерніи на производство торговли и промысловъ было взято годовыхъ и полугодовыхъ документовъ 16.624 листа на сумму 232.509 р. 22 к., а именно: свидѣтельствъ на торговыя предпріятія I разряда—30, II разряда—1.304, III разряда—5.892, IV разряда—3.445, V разряда на развозный торгъ—50, V разряда на разносный торгъ—273; на складочныя помѣщенія къ торговымъ предпріятіямъ: I разряда—73, II разряда 3 и 4 классовъ—90 и III разряда 3 и 4 клас.—41; на промышленныя предпріятія: I разряда—2, II разряда—8, III разряда—12, IV разряда—44, V разряда—132; VI разряда—241, VII разряда—511 и VIII разряда—404; на паровыя суда—11; на личныя промысловыя занятія: III разряда—4, IV разряда—21, V разряда—1.334; VI разряда—2, VII разряда—1.202; для купцовъ: 1 гильдіи—8, 2 гильдіи—127, бесплатныхъ билетовъ: на складочныя помѣщенія къ торговымъ предпріятіямъ—971, къ промышленнымъ предпріятіямъ—308, на подряды и поставки—10 и отставнымъ нижнимъ чинамъ 74.

Сравнительно съ предыдущимъ годомъ, въ 1910 г. документовъ было взято болѣе на 411 р. 28 к.

### Внѣшняя торговля.

Внѣшняя или отпускная торговля, главнѣйшими предметами которой служатъ хлѣбъ въ зернѣ и мукѣ, издѣлія мѣстныхъ фабрикъ и заводовъ, ископаемые (асфальтъ, гудронъ), спиртъ, кожи и овчины, производится преимущественно при посредствѣ водныхъ путей по рр. Волгѣ и Сурѣ. Впрочемъ, часть названныхъ предметовъ вывоза отправляется по пролегающимъ въ предѣлахъ губерніи Московско-Казанской и Сызрано-Вяземской желѣзнымъ дорогамъ.

По свѣдѣніямъ начальниковъ судоходныхъ дистанцій, въ навигацію 1910 г. отправка грузовъ по рѣкѣ Волгѣ въ предѣлахъ Симбирской губерніи производилась съ 33 пристаней, изъ нихъ по количеству и цѣнности отправленныхъ грузовъ наиболѣе видное мѣсто занимаютъ: Симбирская, Сызранская, Батракская, Сенгилеевская, Часовенская, Новодѣвиченская, Ундоровская и Шиловская.

На Симбирской пристани погружено для отправки разнаго рода грузовъ на 9.420.779 руб., Сызранской—на 8.925.369 руб., Батракской—на 3.727.175 р., Сенгилеевской—на 1.480.757 руб., Часовенской—на 1.385.271 руб., Новодѣвиченской—на 639.369 руб., Ундоровской—на 505.844 руб. и Шиловской—на 363.883 руб.

Общая стоимость всѣхъ грузовъ, отправленныхъ съ волжскихъ пристаней, исчисляется въ 27.095.988 р. (сравнительно съ 1909 г. болѣе на 4.585.998 р.), въ томъ числѣ хлѣбныхъ грузовъ было отправлено: ржи на 1.729.592 р., ржаной муки на 2.821.466 р., пшеницы на 773.244 р., пшеничной муки на 4.158.029 р. и овса на 1.515.500 р.

Отправка грузовъ по р. Сурѣ производилась съ 25 пристаней; изъ нихъ наибольшее количество грузовъ отправлено съ пристаней: Курмышской—на 235.230 р.,

Бобровской—на 138.603 р. и Порѣцкой—на 397.717 р. Всего на Сурскихъ пристаняхъ погружено въ 1910 году на 1.041.695 р. (сравнительно съ предшествовавшимъ годомъ болѣе на 132.055 р.); въ томъ числѣ хлѣбныхъ грузовъ: ржи на 72.987 р. и овса на 507.187 р.

Всего на Волжскихъ и Сурскихъ пристаняхъ за навигацію отчетнаго года погружено разныхъ товаровъ на сумму 28.137.683 р. (сравнительно съ 1909 г. болѣе на 4.718.053 р.).

**Внутренняя торговля.** Въ теченіе отчетнаго года въ Симбирской губерніи было 87 ярмарокъ, изъ которыхъ по размѣрамъ торговыхъ оборотовъ наиболѣе важное значеніе имѣютъ «Сборная» въ г. Симбирскѣ, «Крещенская» въ г. Сызрани и «Троицкая» въ г. Карсунѣ.

а) *Ярмарочная.*

Въ 1910 году на всѣ бывшія въ Симбирской губерніи ярмарки было привезено товаровъ—на 8.283.245 р., въ томъ числѣ: на Симбирскую «Сборную»—на 3.450.000 руб., Сызранскую «Крещенскую»—на 165.600 р. и Карсунскую «Троицкую»—на 525.000 р. Изъ привезенныхъ товаровъ продано на 4.612.480 р., въ томъ числѣ: на «Сборной»—на 2.600.000 р., «Крещенской»—на 33.400 р. и «Троицкой»—на 45.000 р.

Сравнительно съ предыдущимъ годомъ, обороты ярмарочной торговли представляются въ такомъ видѣ: было привезено товаровъ болѣе на 1.344.760 р. и продано болѣе на 994.033 руб.

Главнѣйшими предметами ярмарочной торговли служатъ: мануфактурные и бакалейные товары, сельско-хозяйственные орудія, предметы одежды и домашній скотъ,—преимущественно лошади, торговля которыми производится, главнымъ образомъ, на Симбирской «Сборной» ярмаркѣ.

б) *Базарная.*

Базарныхъ пунктовъ въ губерніи насчитывается 97. Всего въ отчетномъ году на базары было привезено разныхъ продуктовъ на 6.532.950 р., а продано на 3.634.480 р. Сравнительно съ 1909 годомъ, привезено было товаровъ болѣе на 1.080.725 р. и продано болѣе на 563.935 руб.

На базары, главнымъ образомъ, привозятся произведенія сельскаго хозяйства—хлѣбъ въ зернѣ и мукѣ, огородныя овощи, продукты скотоводства, а также бакалейные, желѣзные и разные другіе, необходимые въ сельскомъ хозяйствѣ, мелкіе товары.

## Движеніе населенія.

(Приложеніе -- вѣдомость № 4-й).

Къ 1 января 1911 г. въ Симбирской губерніи числилось населенія 1.931.978 обоюго пола душъ, въ томъ числѣ 958.584 мужского и 973.394 женскаго пола. Означенное число жителей распределяется слѣдующимъ образомъ:

а) *По городамъ и уѣздамъ.*

	Въ городахъ.			Въ уѣздахъ.		
	м. п.	ж. п.	итого.	м. п.	ж. п.	итого.
Въ г. Симбирскѣ и его уѣздѣ.	30665	25589	56254	116821	120377	237198
» Сенгилеѣ . . . .	3735	4779	8514	82510	84508	167018
» Сызрани . . . .	23843	21911	45754	118176	122993	241169
» Карсунѣ . . . .	2768	2368	5136	130032	135281	265313
» Алатырѣ . . . .	9833	10229	20062	92136	96753	188889
» Арлатовѣ . . . .	3124	3193	6317	119038	121384	240422
» Курмышѣ . . . .	1288	1367	2655	103200	103459	206659
» Буинскѣ . . . .	2692	2685	5377	118723	116518	235241
Итого . . . .	77948	72121	150069	880636	901273	1781909

б) *По сословіямъ.* Дворянъ потомственныхъ 4.025 (1.925 муж., 2.100 жен.), дворянъ личныхъ 3.155 (1.543 муж., 1.612 жен.), духовенства монашествующаго 1.334 (274 муж., 1.023 жен.), духовенства бѣлаго 8.442 (4.048 муж., 4.394 жен.), почетныхъ гражданъ: потомственныхъ 1.653 (800 муж., 853 жен.), личныхъ 2.023 (1.018 муж., 1.005 жен.), купцовъ 1.537 (718 муж., 819 жен.), мѣщанъ 74.435 (35.744 муж., 38.691 жен.), крестьянъ 1.581.658 (783.546 муж., 798.112 жен.), колонистовъ 24 (13 муж., 11 жен.), военныхъ сословій: войска 8.438 (8.251 муж., 186 жен.), отставныхъ безсрочныхъ нижнихъ чиновъ и ихъ семействъ 232.720 (114.513 муж., 118.207 жен.), иностранныхъ подданныхъ 151 (64 муж., 87 жен.), инородцевъ 11.963 (5.892 муж., 6.071 жен.) и лицъ прочихъ сословій 457 (235 муж., 222 жен.).

в) *По вѣроисповѣданіямъ.* Православнаго вѣроисповѣданія 1.703.573 (845.371 муж., 858.202 жен.), единовѣрческаго 4.468 (2.192 муж., 2.276 жен.), раскольниковъ 36 764 (17.227 муж., 19.537 жен.), армяно-грегоріанскаго 129 (103 муж., 26 жен.), римско-католическаго 1.497 (1.023 муж., 474 жен.), протестантскаго 2.739 (1.438 муж., 1.301 жен.), іудейскаго 1.205 (778 муж., 427 жен.), караимскаго 11 (4 муж., 7 жен.), магометанскаго 180.566 (89.923 муж., 90.643 жен.), крещеныхъ татаръ, отпавшихъ отъ православія въ магометанство 147 (79 муж., 68 жен.) и идолопоклонниковъ 879 (446 муж., 433 жен.).

**Б р а к и.** Въ 1910 году въ Симбирской губерніи заключено браковъ 17.552, въ томъ числѣ: въ городахъ—1.154 и въ уѣздахъ—16.398.

**Рождаемость.** Въ теченіе отчетнаго года въ губерніи родилось 106.962, изъ нихъ: мужского пола 54.432 и 52.530 женскаго; въ числѣ родившихся было законнорожденныхъ 106.342 и внѣбрачныхъ 620.

**Смертность.** Умершихъ въ 1910 году было въ губерніи 75.970, изъ нихъ 39 053 мужского и 36.917 женскаго пола.

Изъ приведенныхъ данныхъ видно, что приростъ населенія въ Симбирской губерніи за отчетный годъ исчисляется въ 31.117 человекъ.

## П о д а т и и п о в и н н о с т и .

(Приложеніе—вѣдомость № 5-й).

**Казенныя повинности.**

### *Государственный поземельный налогъ.*

Въ 1910 году слѣдовало	} недоимокъ . . . . .	207.852 р. 99 к.
поступить . . . . .		
Вновь причислено	недоимокъ и оклада . . . . .	3.491 р. 18 к.
Исключено	недоимокъ и оклада . . . . .	38.531 р. 27 к.
Поступило	недоимокъ и оклада . . . . .	346.319 р. 57 к.
Осталось въ недоимкѣ къ 1 января 1911 г.		150.157 р. 42 к.
Сравнительно съ предшествовавшимъ годомъ, недоимка уменьшилась на . . . . .		57.695 р. 57 к.

### *Выкупные платежи.*

Въ 1910 году слѣдовало	} недоимокъ . . . . .	769.807 р. 26 к.
поступить . . . . .		
Вновь причислено	недоимокъ и оклада . . . . .	821 р. 43 к.
Исключено	недоимокъ и оклада . . . . .	252.112 р. 71 к.
Поступило	недоимокъ и оклада . . . . .	126.632 р. 15 к.
Осталось въ недоимкѣ къ 1 января 1911 г.		401.402 р. 11 к.

*Налогъ съ городскихъ недвижимыхъ имуществъ.*

Въ 1910 г. слѣдовало поступить недоимокъ . . . . .	1.700 р. 89 к.
Оклада . . . . .	59.000 р. — к.
Вновь причислено недоимокъ . . . . .	288 р. 44 к.
Исключено недоимокъ и оклада . . . . .	144 р. 01 к.
Поступило недоимокъ и оклада . . . . .	59.787 р. 53 к.
Осталось въ недоимкѣ къ 1 января 1911 г. . . . .	1.057 р. 79 к.

*Государственный квартирный налогъ.*

Въ 1910 г. слѣдовало поступить недоимокъ . . . . .	719 р. 97 к.
Оклада . . . . .	21.046 р. 50 к.
Вновь причислено недоимокъ и оклада . . . . .	769 р. 36 к.
Исключено недоимокъ и оклада . . . . .	104 р. 06 к.
Поступило недоимокъ и оклада . . . . .	21.851 р. 48 к.
Осталось въ недоимкѣ къ 1 января 1911 г. . . . .	580 р. 29 к.

Недоимки по казеннымъ повинностямъ къ 1 января 1911 г. по городамъ и уѣздамъ Симбирской губерніи распределяются слѣдующимъ образомъ:

По г. Симбирску . . . . .	1.947 р. 73 к.
» » Сызрани . . . . .	839 р. 82 к.
» » Алатырю . . . . .	712 р. 33 к.
» » Сенгилею . . . . .	98 р. 25 к.
» » Буинску . . . . .	81 р. 19 к.
» » Карсуну . . . . .	77 р. 97 к.
» » Курмышу . . . . .	59 р. 62 к.
» » Арлатову . . . . .	26 р. 05 к.
По у. Ардатовскому . . . . .	189.938 р. 51 к.
» » Сызранскому . . . . .	168.747 р. 46 к.
» » Симбирскому . . . . .	152.727 р. 12 к.
» » Карсунскому . . . . .	147.710 р. 99 к.
» » Курмышскому . . . . .	147.368 р. 93 к.
» » Алатырскому . . . . .	146.522 р. 17 к.
» » Сенгилеевскому . . . . .	60.373 р. 18 к.
» » Буинскому . . . . .	51.448 р. 44 к.

Губернскій и уѣзд-  
ный земскіе сборы.

Слѣдовало поступить недоимки и оклада . . . . .	4.154.276 р. 06 к.
Вновь причислено недоимки и оклада . . . . .	59.274 р. 34 к.
Исключено недоимокъ и оклада . . . . .	77.936 р. 83 к.
Въ теченіе 1910 г. поступило недоимокъ и оклада . . . . .	2.980.262 р. 46 к.
Затѣмъ, къ 1 января 1911 г. осталось недопоступив-	

шихъ недоимки и оклада . . . . . 1.155.351 р. 11 к.

По количеству недопоступившихъ земскихъ сборовъ уѣзды губерніи слѣдуютъ въ такомъ порядкѣ:

Сызранскій . . . . .	235.051 р. 50 к.
Сенгилеевскій . . . . .	120.594 р. 81 к.
Ардатовскій . . . . .	100.305 р. 98 к.
Карсунскій . . . . .	94.129 р. 86 к.
Алатырскій . . . . .	77.216 р. 84 к.
Курмышскій . . . . .	73.661 р. 58 к.
Симбирскій . . . . .	47.445 р. 36 к.
Буинскій . . . . .	27.597 р. 47 к.
Недоимки губернскаго сбора . . . . .	379.347 р. 71 к.

Частная повинность  
съ дворянскихъ имѣ-  
ній.

Слѣдовало поступить недоимокъ прежнихъ лѣтъ . . . . .	75.255 р. 34 к.
Оклада . . . . .	76.535 р. 88 к.
Вновь причислено недоимокъ и оклада . . . . .	1.363 р. 79 к.
Исключено недоимокъ и оклада . . . . .	3.439 р. 38 к.
Поступило недоимокъ и оклада . . . . .	41.624 р. 61 к.
Осталось къ 1 января 1911 года	{
недоимки . . . . .	58.877 р. 09 к.
оклада . . . . .	49.213 р. 93 к.

**Городские доходы и расходы.**

Городские доходы, поступившие в 1910 году, распределяются следующим образом:

По г. Симбирску . . . . .	919.532 р. 98 к.
» » Сызрани . . . . .	406.050 р. 27 к.
» » Алатырю . . . . .	122.525 р. 01 к.
» » Сенгилею . . . . .	46.608 р. 12 к.
» » Ардатову . . . . .	37.195 р. 64 к.
» » Карсуну . . . . .	36.765 р. 14 к.
» » Буинску . . . . .	25.841 р. 25 к.
» » Курмышу . . . . .	22.192 р. 31 к.
» » Алатырскому Посаду . . . . .	7.635 р. 13 к.

Городские расходы, произведенные в 1910 году, распределяются следующим образом:

По г. Симбирску . . . . .	663.833 р. 14 к.
» » Сызрани . . . . .	406.050 р. 27 к.
» » Алатырю . . . . .	127.028 р. 35 к.
» » Сенгилею . . . . .	43.778 р. 34 к.
» » Карсуну . . . . .	39.111 р. 30 к.
» » Ардатову . . . . .	34.381 р. 73 к.
» » Буинску . . . . .	25.386 р. 18 к.
» » Курмышу . . . . .	23.101 р. 67 к.
» » Алатырскому Посаду . . . . .	7.492 р. 55 к.

Къ 1 января 1911 г. осталось недоимокъ по городамъ:

По г. Симбирску . . . . .	152.008 р. 69 к.
» » Карсуну . . . . .	17.614 р. 76 к.
» » Курмышу . . . . .	16.268 р. 24 к.
» » Сенгилею . . . . .	13.061 р. 57 к.
» » Буинску . . . . .	10.588 р. 02 к.
» » Алатырю . . . . .	10.043 р. 71 к.
» » Ардатову . . . . .	7.704 р. 51 к.
» » Сызрани . . . . .	— р. — к.
» » Алатырскому Посаду . . . . .	2.756 р. 50 к.

**Акцизные сборы.**

Въ теченіе 1910 г. акцизныхъ сборовъ и питейныхъ доходовъ по Симбирской губерніи поступило:

1) Акциза по винокурненнымъ заводамъ . . . . .	6.532 р. 85 к.
2) Дохода отъ казенной продажи питей (вмѣстѣ съ акцизомъ) . . . . .	8.373.806 р. 68 к.
3) Отъ продажи денатурированного спирта и денатурирующихъ веществъ . . . . .	18.918 р. 33 к.
4) Пиво и медоваренія . . . . .	33.763 р. 80 к.
5) Патентнаго сбора . . . . .	31.609 р. 34 к.
6) Штрафныхъ за нарушеніе питейнаго устава . . . . .	5.979 р. 88 к.
7) Платы за табачные патенты . . . . .	34.285 р. 50 к.
8) Штрафныхъ за нарушеніе табачнаго устава . . . . .	80 р. — »
9) Акциза съ нефтяныхъ маслъ . . . . .	31.077 р. — »
10) Дополнительнаго налога съ нефтяныхъ маслъ . . . . .	600 р. — »
11) Акциза съ папиросныхъ гильзъ и разрѣзанной папиросной бумаги . . . . .	3.181 р. 77 к.
Итого . . . . .	8.539.835 р. 15 к.

Сравнительно съ предшествовавшимъ годомъ, поступленіе питейныхъ доходовъ увеличилось на 847.280 р. 66 к.

**Виноторговля.**

Въ 1910 г. по губерніи для продажи крѣпкихъ напитковъ выдано патентовъ: годовыхъ—920 и полугодовыхъ—398, въ томъ числѣ: на казенныя винныя лавки: въ городахъ—36 и въ уѣздахъ—259; на пивныя лавки: въ городахъ—годовыхъ патентовъ—143 и полугодовыхъ—135 и въ уѣздахъ—годовыхъ—358 и полугодовыхъ—105; на заведенія трактирнаго промысла: 36 годовыхъ и 79 полугодовыхъ патентовъ; на оптовые склады пива и меда: годовыхъ—30 и полугодовыхъ—15; на буфеты: годовыхъ 27 и полугодовыхъ—39;

на ренсковые погреба; годовыхъ—23 и полугодовыхъ—13, на погреба для продажи русскихъ виноградныхъ винъ: годовыхъ—8 и полугодовыхъ—3 и на временныя выставки для продажи пива, меда и русскихъ виноградныхъ винъ: 9 патентовъ полугодовыхъ.

**Нарушеніе устава объ акцизныхъ сборахъ.** По нарушеніямъ устава объ акцизныхъ сборахъ Симбирскимъ Акцизнымъ Управленіемъ въ 1910 г. возбуждено 771 дѣло, въ томъ числѣ по нарушенію устава о питейномъ сборѣ—727, устава о табачномъ сборѣ—35 и правилъ объ акцизѣ съ папиросныхъ гильзъ и разрѣзанной папиросной бумаги—9 дѣлъ.

Изъ дѣлъ по нарушеніямъ устава о питейномъ сборѣ главное мѣсто занимаютъ: продажа казеннаго вина безъ надлежащаго разрѣшенія—637, продажа пива безъ патента—43, допущеніе распитія крѣпкихъ напитковъ въ заведеніяхъ, не снабженныхъ установленнымъ патентомъ—9 и храненіе крѣпкихъ напитковъ въ торговыхъ заведеніяхъ, не имѣющихъ патента на торговлю ими—8 дѣлъ; изъ дѣлъ по нарушеніямъ табачнаго устава—главное мѣсто занимаетъ продажа и храненіе въ торговыхъ заведеніяхъ табачныхъ издѣлій безъ патента—31 дѣло.

**Натуральная повинность.** Расходы на отправленіе натуральныхъ повинностей—квартирной, этапной, подводной и дорожной—исчисляются въ 574.329 р. 12 к.

Стоимость каждой повинности для городовъ и земствъ опредѣляется слѣдующими цифрами:

Г о р о д а :	Квартир- ная.		Этапная.		Подводная.		Дорожная.		В с е г о .	
	Руб.	К.	Руб.	К.	Руб.	К.	Руб.	К.	Руб.	К.
Симбирскъ . . . . .	26587	60	—	—	—	—	16119	60	42707	20
Сенгилей . . . . .	1467	78	—	—	—	—	713	02	2180	80
Сызрань . . . . .	24037	77	—	—	—	—	28100	35	52138	12
Карсунъ . . . . .	8844	14	—	—	—	—	1271	56	10115	70
Алатырь . . . . .	4230	07	—	—	—	—	1387	28	5617	35
Ардатовъ . . . . .	2043	12	—	—	—	—	1022	06	3065	18
Курмышъ . . . . .	931	34	—	—	—	—	—	—	931	34
Буинскъ . . . . .	1829	08	—	—	—	—	—	—	1829	08
<b>З е м с т в а :</b>										
Губернское . . . . .	—	—	—	—	—	—	177911	15	177911	15
Симбирское уѣздное . . . . .	—	—	329	39	328	48 21	7460	12	40637	72
Сенгилеевское . . . . .	3500	—	166	—	255	56 45	3460	85	32683	30
Сызранское . . . . .	—	—	277	—	334	82 22	24108	48	57867	70
Карсунское . . . . .	—	—	—	—	218	12 —	27812	32	49624	32
Алатырское . . . . .	—	—	—	—	150	44 67	14268	60	29313	27
Ардатовское . . . . .	—	—	41	50	70	10 —	22275	51	29327	01
Курмышское . . . . .	—	—	810	—	14	161 —	16240	11	31211	11
Буинское . . . . .	—	—	—	—	48	97 28	2271	49	7168	77
<b>И т о г о .</b>	<b>73470</b>	<b>90</b>	<b>1623</b>	<b>89</b>	<b>1548</b>	<b>11 83</b>	<b>3444</b>	<b>22 50</b>	<b>5743</b>	<b>29 12</b>

**Воинская повин-  
ность.**

Въ отчетномъ году разверстка годового призыва новобранцевъ между призывными участками губерніи по указанію Министерства Внутреннихъ Дѣлъ была произведена во второй половинѣ августа и опубликована въ мѣстныхъ «Губернскихъ Вѣдомостяхъ» въ первой половинѣ сентября.

Всѣхъ подлежащихъ исполненію воинской повинности въ 1910 г. по всѣмъ призывнымъ спискамъ числилось 17.554 человекъ, въ томъ числѣ по дополнительнымъ спискамъ 1.562 человекъ. Въ числѣ лицъ, внесенныхъ въ общіе призывные списки, заключалось: великоруссовъ 10.606, чувашъ, мордвовъ, латышей, эстовъ и нѣмцевъ 3.863, евреевъ 4 и татаръ 1.519, изъ нихъ льготныхъ 1 разряда по семейному положенію 3.741, второго—3.742 и третьяго—989.

Дѣйствія Уѣздныхъ по воинской повинности Присутствій были начаты 15 октября, а окончены въ Симбирскомъ уѣздѣ 28 октября, въ Алатырскомъ, Ардатовскомъ и Буинскомъ 31 октября, въ Сенгилеевскомъ 1 ноября, въ Курмышскомъ, Сызранскомъ и Карсунскомъ 8 ноября. Наибольшая продолжительность дѣйствій въ участкахъ была 6 дней, наименьшая—2 дня.

По разверсткѣ Военнаго Министерства въ Симбирской губерніи назначено къ приему на военную службу 6.059 человекъ. На пополненіе разверстки принято въ войска 6.013 человекъ, въ томъ числѣ зачислено въ запасъ арміи 60; осталось въ недоборѣ 46 человекъ. Недоборъ образовался по четыремъ уѣздамъ губерніи: Ардатовскому, Карсунскому, Симбирскому и Сызранскому вслѣдствіе выполнения статьи 172 Воин. Уст. о замѣнѣ христіанъ—христіанами, а нехристіанъ—лицами ихъ исповѣданій.

Въ числѣ принятыхъ на службу заключается: имѣющихъ право на льготу 3 разряда 460 человекъ, 2 разряда 535 человекъ, холостыхъ 2.523, женатыхъ, имѣющихъ дѣтей. 1.861, женатыхъ бездѣтныхъ 1.522, вдовцовъ, имѣющихъ дѣтей, 6 и вдовцовъ бездѣтныхъ 11. Изъ нихъ одиночекъ, семейства коихъ состоятъ изъ жены и дѣтей—20 человекъ. Имѣющихъ право на сокращенные сроки службы по 1 п. 64 ст. 1 человекъ, по 2 п. 86 человекъ, умѣющихъ читать и писать 3.176, умѣющихъ только читать 614 и неграмотныхъ 2.076 человекъ. По народностямъ, по вѣроисповѣданіямъ, по мѣсту жительства до призыва и по родамъ занятій до призыва поступившіе въ войска распределяются такъ: 1) по народностямъ: великоруссовъ 3.973, латышей 1, нѣмцевъ 1, эстовъ 4, мордвовъ 823, татаръ 571 и чувашъ 580 человекъ; 2) по вѣроисповѣданіямъ: православныхъ и единовѣрцевъ 5.303 человекъ, старообрядцевъ поповцевъ 30, безпоповцевъ 34, молоканъ 4, протестантовъ 9, прочихъ христіанъ 2, магометанъ суннитовъ 571 человекъ и 3) по мѣсту жительства до призыва: городскихъ жителей 572 и сельскихъ обывателей 5.381, изъ нихъ фабрично-заводскихъ рабочихъ 72 человекъ; 4) по родамъ занятій: чиновниковъ и лицъ, занимающихся по письменной и счетной части 150, аптекарскихъ помощниковъ 1, медицинскихъ фельдшеровъ 1, телеграфистовъ 16, электротехниковъ 1, механиковъ 1, машинистовъ 12, изъ нихъ 9 желѣзнодорожныхъ, 1 судовой и 2 фабрично-заводскихъ; кочегаровъ 45, служащихъ на желѣзныхъ дорогахъ 38, служащихъ матросами или рулевыми на судахъ 187, столяровъ и плотниковъ 495, слесарей 110, кузнецовъ 92, шорниковъ 6, сапожниковъ 138, портныхъ 168, земледѣльцевъ 3.496 и прочихъ 996 человекъ. Изъ поступившихъ на службу въ войска признано способными къ строевой службѣ 5.861 человекъ и къ нестроевой 92 человекъ.

Освобождено отъ жеребья по 151 и 162 ст. Уст., заявившихъ желаніе исполнить воинскую повинность и отбывающихъ такую въ качествѣ вольноопредѣляющихся 89 человекъ и православныхъ псаломщиковъ 3 человекъ. Получило отсрочку: а) по имущественному положенію на основаніи 60 ст. Уст. 1; б) для окончанія образованія въ русскихъ учебныхъ заведеніяхъ 50 человекъ и въ иностранныхъ 1; в) для поступленія въ духовное званіе 1; г) вслѣдствіе нахождения подъ слѣдствіемъ и судомъ и въ виду отбыванія наложеннаго по суду наказанія 68 человекъ, вслѣдствіе нахождения подъ гласнымъ надзоромъ полиціи въ силу ст. 32—36 Полож. о мѣрахъ къ охраненію государственнаго порядка и общественнаго спокойствія 1; д) согласно ВЫСОЧАЙШЕМУ повелѣнію 15 сентября 1910 г. 4 и е) по невозможности 795 и для поправленія здоровья 193 чело-

вѣка. Отправлено на испытаніе 731 человекъ; назначено къ переосвидѣтельствуванію изъ числа принятыхъ на военную службу по большинству голосовъ и вопреки мнѣнію врачей 93 человекъ и неединогласно забракованныхъ 64 человекъ. Признано совсѣмъ неспособными къ военной службѣ 962 человекъ, зачислено въ ополченіе 2 разряда 922 человекъ и не явилось къ исполненію воинской повинности 759 человекъ, изъ коихъ 252 не явилось по уважительнымъ причинамъ и 507 безъ уважительныхъ причинъ.

При освидѣтельствovanіи призываемыхъ для опредѣленія годности къ службѣ въ ополченіи: зачислено въ ратники 1 разряда ополченія 2.865 человекъ (изъ нихъ 1.767 человекъ, зачислено безъ освидѣтельствovanія, согласно 176<sup>1</sup> ст. Воин. Устава), 2 разряда—56 человекъ, признано совсѣмъ неспособными къ военной службѣ 95 человекъ и не явилось къ освидѣтельствovanію 63 человекъ. Въ отчетномъ году причислено къ призывнымъ участкамъ 80 человекъ, а отчислено 186 человекъ. Освидѣтелствовано съ разрѣшенія Губернскаго по воинской повинности Присутствія по мѣсту временнаго жительства 54 человекъ. Принято на военную службу внѣ времени, назначеннаго для призыва: 1) на основаніи 173 ст. Воин. Уст.: а) изъ подлежащихъ переосвидѣтельствovanію 35 человекъ; б) находящихся въ лечебныхъ заведеніяхъ на испытаніи 195 человекъ; в) неявившихся по призывамъ 298 и г) состоящихъ подъ слѣдствіемъ и судомъ 34 и 2) на основаніи 180, 389 и 390 ст. 40 человекъ и 3) оставившихъ должности до истеченія 5 лѣтъ православныхъ псаломщиковъ 1 и учителей 2. Возвращено изъ военной службы на основаніи 173 ст. 408 человекъ и по 56 ст. 98 человекъ. Подвергнуто внезапному освидѣтельствovanію 94 магометанина, изъ коихъ оказалось годными къ службѣ 20. Въ Губернскомъ по воинской повинности Присутствіи переосвидѣтелствовано въ порядкѣ надзора и неединогласно принятыхъ и забракованныхъ Уѣздными Воинскими Присутствіями Симбирской губерніи 179 новобранцевъ, изъ нихъ признано 72 годными къ строевой военной службѣ, 2 къ нестроевой, 89 негодными къ службѣ и 16 подлежащими отсрочкѣ на годъ. Кроме того, переосвидѣтелствовано опротестованныхъ на сборныхъ пунктахъ 125 новобранцевъ, изъ нихъ 41 признанъ годнымъ къ строевой военной службѣ, 4 къ нестроевой, 68 негодными и 12 подлежащихъ отсрочкѣ.

Жалобъ на Уѣздныя Присутствія поступило въ Губернское Присутствіе 207, изъ нихъ признано уважительными 19. Рѣшеній Уѣздныхъ Присутствій разсмотрѣно въ порядкѣ надзора 34, изъ нихъ признано неправильными и отмѣнено 32. Жалобъ въ Правительствующій Сенатъ перенесено 20.

## Общественное благоустройство.

### Казенныя и общественныя зданія.

Въ казенныхъ зданіяхъ Симбирской губерніи, находящихся въ вѣдѣніи Министерства Внутреннихъ Дѣлъ, въ отчетномъ году были произведены обыкновенныя ремонтныя работы для поддержанія этихъ зданій въ должномъ порядкѣ.

Въ г. Симбирскѣ были отремонтированы: губернаторскій домъ и зданія присутственныхъ мѣстъ, губернской тюрьмы (гдѣ былъ, кроме обыкновеннаго, капитальный ремонтъ на сумму 8.945 р. 93 к.), дополнительнаго отдѣленія губернской тюрьмы, женской тюрьмы (въ наемномъ домѣ) и исправительнаго арестантскаго отдѣленія (гдѣ былъ, кроме обыкновеннаго, капитальный ремонтъ на сумму 6.867 р. 23 к.); на всѣ означенныя ремонтныя работы израсходовано 19.319 р. 65 к. Въ уѣздныхъ городахъ: Сенгилеѣ, Карсунѣ, Ардатовѣ, Алатырѣ, Курмышѣ и Буинскѣ на ремонтъ зданій присутственныхъ мѣстъ и уѣздныхъ тюремъ израсходовано 2.555 р. 92 к.

Всего же на перечисленныя работы въ губерніи израсходовано 21.875 р. 57 к. Кроме того, израсходовано: на постройку Сызранской уѣздной тюрьмы



177.309 р. 2 к. (въ 1909 г.—49.553 р. и въ 1910 г.—127.756 р. 2 к.) и на постройку барака при Симбирскомъ исправительномъ арестантскомъ отдѣленіи—10.000 р.

На ремонтъ зданій, принадлежащихъ губернскому и уѣздному земствамъ, въ 1910 г. израсходовано земствами 93.968 р. 14 к.

На благоустройство городовъ городскими общественными управленіями въ отчетномъ году израсходовано 45.072 р. 88 к.

#### Дороги, мосты и реправы.

Расходы по содержанію въ исправности сооружений (мостовъ, гатей и т. п.) на пролегающихъ въ предѣлахъ Симбирской губерніи Московскомъ, Казанскомъ и Саратовскомъ трактахъ и проч. коммерческихъ трактахъ, а также расходы по постройкѣ на этихъ трактахъ новыхъ сооружений за 1910 г. исчисляются въ суммѣ 211.031 р. 60 к., изъ каковой суммы израсходовано: а) за счетъ спеціальнаго дорожнаго капитала 164.095 р. 93 к., б) за счетъ губернскаго сбора 25.691 р. 41 к. и в) за счетъ уѣзднаго сбора 21.244 р. 26 к.

Наличность спеціальнаго дорожнаго капитала къ 1 января 1911 года составляетъ 161.355 р. 59 к.

#### Почта, телеграфъ и телефонъ.

Къ 1 января 1911 года для приѣма и выдачи почтовой и телеграфной корреспонденціи состоитъ въ губерніи учреждений—74, именно: почтово-телеграфныхъ конторъ—15, почтово-телеграфныхъ отдѣленій—23, почтовыхъ отдѣленій—33, телеграфныхъ—1 и телефонныхъ станцій—2.

Кромѣ того, при 14 волостныхъ правленіяхъ существуютъ почтовые операции съ приѣмомъ и выдачею всякаго рода корреспонденціи.

По свѣдѣніямъ Казанскаго почтово-телеграфнаго Округа, упомянутыми учрежденіями за отчетный годъ получено корреспонденціи:

*Внутренней.* Денежныхъ и цѣнныхъ пакетовъ 47.061, денежныхъ переводовъ по почтѣ и телеграфу 693.504, заказныхъ писемъ 743.226, казенныхъ писемъ: закрытыхъ 635.127 и открытыхъ 256.635; частныхъ простыхъ писемъ: закрытыхъ 6.773.169 и открытыхъ 1.361.419; посылокъ: частныхъ цѣнныхъ 83.653, безъ цѣны 110.593, казенныхъ 15.922, періодическихъ изданій 6.540.350 и бандерольныхъ отправленій 97.864.

*Международной.* Денежныхъ и цѣнныхъ пакетовъ 271, денежныхъ переводовъ 349, заказныхъ писемъ 16.638, простыхъ закрытыхъ 74.523, открытыхъ 26.312, посылокъ частныхъ цѣнныхъ 2.048, безъ цѣны 13.462, періодическихъ изданій 49.825 и бандерольныхъ отправленій 138.827.

*Городской.* Переслано пакетовъ 2.928, денежныхъ переводовъ 1.883, писемъ закрытыхъ: частныхъ 231.595 и казенныхъ 41.740, открытыхъ: частныхъ 37.822 и казенныхъ 14.603, періодическихъ изданій 70.089, бандерольныхъ отправленій 108.220 и заказныхъ писемъ 32.926

*Отправлено* корреспонденціи:

*Внутренней.* Денежныхъ и цѣнныхъ пакетовъ 44.617, денежныхъ переводовъ по почтѣ и телеграфу 602.152, посылокъ: частныхъ цѣнныхъ 16.513, безъ цѣны 17 и періодическихъ изданій 2.311.265.

*Международной.* Денежныхъ и цѣнныхъ пакетовъ 2.637, денежныхъ переводовъ 3.459, заказныхъ писемъ 10.810, простыхъ писемъ: закрытыхъ 38.339 и открытыхъ 15.414; посылокъ: цѣнныхъ 2.720, безъ цѣны 705, періодическихъ изданій 3.185 и бандерольныхъ отправленій 10.673.

*Телеграммъ* получено: внутреннихъ тарифныхъ 679.646, бесплатныхъ 119.330, международныхъ тарифныхъ 9.616 и бесплатныхъ 679.

*Телеграммъ* отправлено: внутреннихъ тарифныхъ 490.776, бесплатныхъ 84.513, проходящихъ 3.863.944, международныхъ тарифныхъ 10.128 и бесплатныхъ 398.

Знаковъ оплаты продано на сумму 313.149 руб.

Цѣнность переходящей корреспонденціи на сумму 93.033.375 руб.

Правительственныя телефонныя сѣти существуютъ въ гг. Симбирскѣ и Сызрани. Всѣхъ абонентовъ на телефонъ состояло къ 1 января 1911 г. въ Симбирскѣ 315 и въ Сызрани 135.

Въ теченіе 1910 г. почтово-телеграфными учрежденіями Симбирской губерні получено доходовъ: почтоваго 742 176 руб., телеграфнаго 437.846 руб. и телефоннаго 34.324 руб., а всего 1.214.346 руб.; сравнительно съ предшествовавшимъ годомъ, доходъ увеличился на 768.574 руб.

**Земская почта.**

Земская почта содержится на счетъ подлежащихъ уѣздныхъ земскихъ сборовъ.

На указанную надобность въ отчетному году земствами израсходовано 28.201 руб. 41 коп.

## Народная нравственность.

(Приложеніе—вѣдомость № 6-й).

**Статистика преступленій.**

Преступленій въ теченіе отчетнаго года было въ губерніи 2.919; присуждено къ разнымъ наказаніямъ 521 лицо, изъ нихъ 487 муж. и 34 жен.

Осужденные распредѣляются слѣдующимъ образомъ:

*По сословіямъ:* почетныхъ гражданъ и купцовъ 4 муж. и 1 жен., мѣщанъ 39 муж. и 3 жен., крестьянъ 439 муж. и 30 жен. и другихъ сословій 5 муж.

*По возрастамъ:* ниже 17 л.—2 муж., отъ 17 до 20 л.—50 муж. и 9 жен., отъ 21 до 30 л.—155 муж. и 15 жен., отъ 31 до 40 л.—158 муж. и 4 жен., отъ 41 до 50 л.—84 муж. и 5 жен., отъ 51 до 60 л.—30 муж. и свыше 60 л.—8 муж. и 1 жен.

*По преступленіямъ:* кража—224 муж. и 13 жен.; смертоубійство—48 муж. и 13 жен.; нанесеніе увѣчья, ранъ и другихъ поврежденій здоровья—45 муж.; сопротивленіе распоряженіямъ правительства и неповиновеніе установленнымъ властямъ—18 муж. и 1 жен.; грабежъ—14 муж.; истребленіе и поврежденіе чужого имущества поджогомъ или другимъ образомъ—12 муж. и 1 жен.; нарушенія общественнаго спокойствія, порядка и ограждающихъ оныя постановленій—5 муж. и по прочимъ преступленіямъ—121 муж. и 6 жен.

**Расколъ.**

По свѣдѣніямъ Симбирскаго Губернскаго Статистическаго Комитета, раскольниковъ разныхъ сектъ числится въ губерніи 36.764 челов., въ томъ числѣ 17.227 муж. и 19.537 жен.

Наибольшее число раскольниковъ сосредоточено въ Сызранскомъ, Алатырскомъ, Карсунскомъ, Сенгилеевскомъ и Симбирскомъ уѣздахъ; въ остальныхъ же число ихъ весьма незначительно. Въ гг. Карсунѣ, Ардатовѣ, Курмышѣ и Буинскѣ раскольниковъ нѣтъ.

По городамъ и уѣздамъ раскольники распредѣляются слѣдующимъ образомъ:

Въ г. Симбирскѣ . . . . .	205 м. и 243 ж.;	въ уѣздѣ	1.409 м. и 1.530 ж.
» Сенгилеѣ . . . . .	46 м. и 59 ж.;	—	1.663 м. и 1.918 ж.
» Сызрани . . . . .	577 м. и 673 ж.;	—	6.702 м. и 7.567 ж.
» Карсунѣ . . . . .	— —	—	1.859 м. и 2.100 ж.
» Алатырѣ . . . . .	228 м. и 240 ж.;	—	3.984 м. и 4.559 ж.
» Ардатовѣ . . . . .	— —	—	322 м. и 385 ж.
» Курмышѣ . . . . .	— —	—	30 м. и 22 ж.
» Буинскѣ . . . . .	— —	—	202 м. и 201 ж.

Большинство раскольниковъ въ Симбирской губерніи, по свѣдѣніямъ Симбирской Духовной Консистоіи, принадлежать къ австрійскому лжесвященству и безпоповщинскимъ сектамъ разныхъ толковъ; кромѣ того, насчитывается до 1.100 челов. сектантовъ.

Организованная епархіальнымъ начальствомъ борьба съ расколомъ ведется довольно успѣшно. Епархіальная миссія направляетъ всѣ усилія главнѣйшимъ образомъ къ тому, чтобы, по возможности, парализовать дѣйствія расколо-сектантской пропаганды и оградить отъ ея вреднаго вліянія православныхъ сыновъ церкви.

Результатомъ общей миссіонерской дѣятельности приходскихъ пастырей, ревнителѣй православія и специальныхъ миссіонеровъ является то, что пропаганда раскола въ большинствѣ приходоѡ не имѣетъ почти никакого успѣха. Число совращеній изъ православія въ расколъ, въ общемъ, незначительно; эти переходы въ расколъ произошли частью на почвѣ матеріальныхъ и житейскихъ расчетовъ.

Въ отчетномъ году, по даннымъ Симбирской Духовной Консисто́ріи, къ православію присоединено: а) изъ раскола поповщинской, безпоповщинской и бѣгло-поповщинской сектъ 59 муж. и 85 жен. пола, изъ молоканъ 1 жен. пола и на правахъ единовѣрія безпоповщинской и бѣгло-поповщинской секты 24 муж. и 15 жен. пола; б) изъ иновѣрныхъ христіанскихъ исповѣданій: лютеранскаго 1 муж. и 2 жен. пола, римско-католическаго 2 муж. и 1 жен. пола и в) просвѣщено св. крещеніемъ нехристіанъ: іудееѡ 2 муж. пола и язычниковъ 1 муж. и 2 жен. пола, а всего обоого пола 195 душъ.

Перечислилось изъ православія: въ расколъ 288, въ лютеранство 5 и въ католичество 1, а всего 294 челоѡ.

## Мѣста заключенія.

### Тюрьмы.

Въ Симбирской губерніи существуетъ девять тюремъ: губернская, семь уѣздныхъ и женская. Изъ уѣздныхъ тюремъ Сызранская въ пожаръ, бывшій 5 іюля 1906 г., сгорѣла со всѣмъ имуществомъ, дѣлами, книгами и документами. Въ 1909 г., по распоряженію Главнаго Тюремнаго Управленія, начата постройка въ г. Сызрани новой каменной тюрьмы на 200 мѣстъ; въ отчетномъ году постройка окончена, но арестанты не были помѣщены, такъ какъ тюрьма не была оборудована необходимымъ инвентаремъ.

Въ виду переполненія Симбирской губернской тюрьмы, а также и всѣхъ уѣздныхъ тюремъ арестантами, открыто съ разрѣшенія Главнаго Тюремнаго Управленія съ 1 іюня 1907 г. въ зданіяхъ женской тюрьмы дополнительное отдѣленіе губ. тюрьмы, при чемъ женщины-арестантки переведены въ особо нанятый подъ женскую тюрьму домъ. Для завѣдыванія дополнительнымъ отдѣленіемъ губернской тюрьмы замѣщена должность Начальника Сызранской тюрьмы, а для окарауливанія арестантовъ сформирована за счетъ кредита на жалованье надзирателей Сызранской тюрьмы стража изъ 11 надзирателей. Домъ подъ женскую тюрьму каменный двухъэтажный со всѣмъ дворовымъ мѣстомъ и находящимися на немъ служебными постройками снятъ у купца Красникова на 12 лѣтъ съ 20 октября 1907 г. съ платою по 1.200 руб. въ годъ.

Уѣздныя тюрьмы губерніи, за исключеніемъ Ардатовской, помѣщаются въ казенныхъ деревянныхъ зданіяхъ. Всѣ эти зданія тѣсны, ветхи и съ трудомъ поддерживаются ежегоднымъ ремонтомъ. Удобное и соотвѣтственное закону размѣщеніе въ этихъ тюрьмахъ арестантовъ представляется затруднительнымъ, въ виду чего переустройство ихъ является необходимымъ. Ардатовская тюрьма, хотя и помѣщается въ каменномъ зданіи, но зданіе это по размѣрамъ и устройству не вполне соотвѣтствуетъ своему назначенію.

При губернской тюрьмѣ имѣется церковь съ особымъ причтомъ, которымъ совершаются также богослуженія въ дополнительномъ отдѣленіи губернской тюрьмы и женской тюрьмѣ. Въ другихъ тюрьмахъ губерніи церквей нѣтъ и богослуженія отправляются приглашаемыми священниками въ часовняхъ и камерахъ.

Во всѣхъ тюрьмахъ губерніи къ 1 января 1910 г. содержалось арестантовъ 936 чел. и при нихъ 14 чел. дѣтей; въ теченіе 1910 г. поступило въ тюрьмы 6.017 чел. арестантовъ и при нихъ 50 человекъ дѣтей, вышло 5.992 чел. арестантовъ и съ ними 43 чел. дѣтей и осталось къ 1 января 1911 г. 961 чел.

арестантовъ и при нихъ 21 чел. дѣтей. Въ числѣ оставшихся къ 1 января 1911 г. въ тюрьмахъ арестантовъ 450 чел. срочныхъ, 141 чел. ссыльныхъ, 41 чел. пересыльныхъ и 329 чел. слѣдственныхъ и подсудимыхъ.

Въ тюрьмахъ губерніи арестанты были заняты виѣшними работами и производили по требованіямъ частныхъ лицъ и городскихъ управленій очистку площадей, улицъ, дворовъ, набивку погребовъ, переносъ тяжестей, пилку и расколку дровъ и проч. и на внутреннихъ работахъ арестанты шили казенную арестантскую одежду, бѣлье и обувь, плели лапти и проч. Въ теченіе 1910 г. арестантами всѣхъ тюремъ заработано на виѣшнихъ работахъ 3.276 руб. 13 коп. и на внутреннихъ 1.420 р. 92 к., а всего 4.697 р. 5 к., въ томъ числѣ арестантами губ. тюрьмы 1.315 р. 25 к., дополнительнаго отдѣленія губ. тюрьмы 352 руб. 70 к. и уѣздныхъ тюремъ: Сенгилеевской—275 р. 40 к., Карсунской—252 р. 20 к., Алатырской—73 р. 60 к., Ардатовской—586 р. 20 к., Курмышской—369 р. 10 к. и Буинской—1.472 р. 60 к. Изъ общей суммы заработка 4.697 р. 5 к., на основаніи 359 и 361 ст. Уст. о сод. подъ стр., т. XIV св. зак., изд. 1890 г., отчислено въ собственность арестантамъ, производившимъ работы, 1.917 р. 38 к., въ доходы казны 1.346 р. 6 к. и въ пользу тюрьмы 1.433 р. 61 коп.

Въ хозяйственномъ отношеніи всѣ тюрьмы подчинены Губернскому Тюремному Комитету и его уѣзднымъ отдѣленіямъ. Экономическаго капитала Губернскаго Тюремнаго Комитета и его уѣздныхъ отдѣленій состояло къ 1 января 1911 г. въ процентныхъ бумагахъ и наличныхъ деньгахъ: Губ. Тюрем. Комитета 497 руб. 58 коп. и уѣздн. отдѣленій: Сенгилеевскаго—4.419 р. 48 к., Сызранскаго—173 р. 12 к., Карсунскаго—5 р. 73 к., Алатырскаго—7.712 р. 37 к., Ардатовскаго—6 р. 2 к., Курмышскаго—45 р. 47 к. и Буинскаго—2.530 р. 41 к. На экономическія средства Комитета и уѣздныхъ отдѣленій содержится все тюремное хозяйство. Кромѣ того, на эти средства при губернской тюрьмѣ открыта и содержится съ 8 сентября 1907 г. временная больница на 15 кроватей.

**Симбирское исправительное арестантское отдѣленіе.**

Къ 1 января 1910 года въ отдѣленіи состояло арестантовъ 187 чел., въ 1910 г. прибыло 384 чел., въ теченіе года выбыло изъ отдѣленія, за окончаніемъ срока наказанія и по другимъ причинамъ, 212 чел. и къ 1 января 1911 года осталось 359 чел. Кромѣ того, въ открытой въ октябрѣ 1907 г. больницѣ къ 1 января 1911 г. осталось 9 чел. больныхъ арестантовъ изъ другихъ мѣстъ заключеній г. Симбирска. При отдѣленіи для легко больныхъ имѣется околodокъ, который ежедневно посѣщаетъ фельдшеръ; трудно же больные арестанты отправляются на излеченіе въ тюремную больницу при отдѣл.; больные же, требующіе оперативнаго леченія, отправляются въ губернскую земскую больницу, душевно же больные—въ Карамзинскую колонію душевно-больныхъ.

Въ теченіе года часть арестантовъ была занята внутренними и виѣшними работами. Изъ первыхъ главное мѣсто занимаетъ ткацкое производство по выработкѣ разныхъ сортовъ полотна. По ткацкой мастерской въ отчетномъ году заработано арестантами 3.760 р. 4 к. Изъ другихъ внутреннихъ работъ, кромѣ заготовки хозяйственнымъ способомъ казенныхъ одеждныхъ вещей, производились въ малыхъ размѣрахъ слѣдующія: столярная, кузнечная, сапожная и портняжная работы; на означенныхъ работахъ арестантами заработано 6.638 р. 93 к.

На виѣшнихъ работахъ заработано арестантами 10.175 р. 5 к., а всего за отчетный годъ арестантами исправительнаго отдѣленія на виѣшнихъ и внутреннихъ работахъ заработано 16.813 р. 98 к.

**Симбирскій исправительный пріютъ для несовершеннолѣтнихъ.**

Симбирскій исправительный пріютъ для несовершеннолѣтнихъ, согласно ВЫСОЧАЙШЕ утвержденаго 2 мая 1903 г. Положенія Комитета Министровъ, находится въ вѣдѣніи Симбирскаго Общества исправительныхъ пріютовъ и земледѣльческихъ колоній и въ этомъ пріютѣ въ отчетномъ году помѣщалось, кромѣ преступниковъ, сироты нищія, дѣти арестантовъ и ссыльныхъ.

Къ 1 января 1910 г. состояло въ пріютѣ питомцевъ 33 чел., въ теченіе года поступило 35 чел., выбыло въ теченіе года 23 чел. и къ 1 января 1911 г. осталось 45 чел.

Въ перевоспитаніи малолѣтнихъ преступниковъ и ихъ исправленіи особенное вниманіе обращено было на развитіе въ нихъ религіозно-нравственныхъ чувствъ и привычки къ труду, на производимыя ими работы, имѣющія учебно-воспитательный характеръ, на занятія ихъ въ школъ пріюта и проч.

Въ весеннее и лѣтнее время, съ 1 апрѣля по 15 октября, главная дѣятельность питомцевъ направлена была къ сельско-хозяйственнымъ работамъ, въ пріютскомъ саду и огородѣ, занимающимъ 28 дес. земли, подъ руководствомъ садовника и смотрителя пріюта. При пріютѣ съ 1 мая 1898 г. введены курсы простого практическаго обученія садоводству и огородничеству. Кромѣ того, при пріютѣ имѣются столярная и сапожная мастерскія.

Общій расходъ по содержанію пріюта за 1910 г. исчисляется въ 17.368 р. 35 к.

---

## П о ж а р ы.

(Приложеніе—вѣдомость № 7-й).

Всѣхъ пожарныхъ случаевъ въ теченіе отчетнаго года было въ губерніи 1.604, въ томъ числѣ въ городахъ 90 и въ уѣздахъ 1.514, которые по времени года распредѣляются слѣдующимъ образомъ: въ лѣтніе мѣсяцы произошло—437 пожаровъ, въ весенніе—416, въ осенніе—509 и въ зимніе—242.

Пожарами было уничтожено 4.021 дворъ, при чемъ общая сумма пожарныхъ убытковъ исчисляется въ 3.223.410 р.; сравнительно съ 1909 г. менѣе на 776.092 руб.

Наибольшее число пожарныхъ случаевъ произошло отъ неосторожнаго обращенія съ огнемъ—806, затѣмъ слѣдуютъ: поджоги 287 случ., отъ разныхъ причинъ 243 случ., отъ дурнаго устройства печей и трубъ 231 и отъ молніи 37 случ.

Особенно значительныхъ пожаровъ какъ по количеству погорѣвшихъ зданій, такъ и по размѣрамъ понесенныхъ убытковъ въ отчетномъ году не было.

---

## Народное здравіе и общественное призрѣніе.

**Медицинскій персоналъ.**

Всѣхъ врачей гражданскаго вѣдомства, какъ состоящихъ на службѣ по опредѣленію отъ Правительства, такъ и служащихъ въ земскихъ и городскихъ учрежденіяхъ и занимающихся вольной практикой, въ 1910 г. въ Симбирской губерніи состояло 96, которые по городамъ и уѣздамъ распредѣлялись слѣдующимъ образомъ: въ Симбирскѣ—21 и его уѣздѣ—7, въ г. Сенгилеѣ—3 и его уѣздѣ—7; въ г. Сызрани—10 и его уѣздѣ—8; въ г. Карсунѣ—3 и его уѣздѣ—7; въ г. Алатырѣ—4 и его уѣздѣ—6; въ г. Ардатовѣ—2 и его уѣздѣ—5; въ г. Курмышѣ—1 и его уѣздѣ—5; въ г. Буинскѣ—2 и его уѣздѣ—5.

**А п т е и.**

Вольная продажа лекарствъ въ теченіе 1910 года производилась изъ 27 аптекъ, изъ коихъ въ г. Симбирскѣ—4 (4-я аптека въ слободѣ Часовнѣ за р. Волгой), въ г. Сенгилеѣ 1, въ г. Сызрани 4, въ г. Карсунѣ 1, въ г. Алатырѣ 1, въ г. Ардатовѣ 1, въ сс. Промзинѣ, Астрадамовкѣ и Порѣцкомѣ, Алатырскаго уѣзда; въ Большихъ Березникахъ, Жадовкѣ, Базарномъ Сызганѣ, Анненковѣ и Коржевкѣ Карсунскаго уѣзда; въ с. Новодѣвичьѣ, Теренгѣ и дер. Старо-Тимошкинѣ, Сенгилеевскаго уѣзда и въ с. Канадеяхъ, Сызранскаго уѣзда, — по

одной сельской аптекъ, принадлежащих частнымъ владѣльцамъ; въ гг. Сызрани, Курмышѣ и Буинскѣ—по одной вольной аптекъ, принадлежащихъ уѣзднымъ земствамъ; больничныхъ аптекъ, находящихся въ завѣдываніи фармацевтовъ, въ 1910 г. было 3, а именно: при Симбирской губернской земской больницѣ и при Алатырской и Ардатовской земскихъ больницахъ.

**Оспопрививаніе.**

Оспопрививаніе въ Симбирской губерніи производилось земскими фельдшерами и оспопрививателями подъ наблюденіемъ врачей. Для добыванія оспеннаго детрита въ Симбирской губерніи учреждены три телятника: въ г. Курмышѣ, Карсунѣ и въ с. Теплому Станѣ, Курмышскаго уѣзда. Предохранительная оспа привита 67.733 чел. и произведена ревакцинація 11.423 чел.

**Больницы.**

Губернская земская больница содержится на средства губернскаго земства, имѣетъ 250 постоянныхъ кроватей. Въ теченіе отчетнаго года въ названной больницѣ находилось на излеченіи 5.572 чел., изъ нихъ умерло 618 чел. При больницѣ имѣется амбулаторія, въ которой было принято 15.320 чел. приходящихъ больныхъ.

Медицинскій персоналъ больницы состоитъ изъ слѣдующихъ лицъ: старшаго врача, 5 ординаторовъ, 4-хъ фельдшеровъ, 4-хъ фельдшерицъ, 2-хъ повивальныхъ бабокъ, 2-хъ сестеръ милосердія, аптекаря, его помощника и 2-хъ учениковъ.

При губернской земской больницѣ съ 1896 г. на средства губернскаго земства существуютъ фельдшерская и акушерская школы, въ которыхъ въ отчетномъ году обучалось: въ фельдшерской школѣ 10 учениковъ и 24 ученицы, а въ повивальной школѣ 12 ученицъ.

Городская бесплатная больница въ г. Симбирскѣ устроена на 41 кровать, изъ нихъ 29 кроватей содержатся на средства города, а остальные на средства жертвователей. Въ теченіе 1910 г. въ городской больницѣ пользовалось леченіемъ 1.645 чел., изъ нихъ умерло 43 и къ 1 января 1911 года осталось 31 чел. Амбулаторныхъ больныхъ принято 5.894 чел.

Лазаретъ Симбирской общины сестеръ милосердія Краснаго Креста устроенъ на 15 кроватей. Въ лазаретѣ въ 1910 году находилось на излеченіи 167 чел. Принято амбулаторныхъ больныхъ 4.365 чел.

Для оказанія медицинской помощи жителямъ уѣздныхъ городовъ и внѣгородскихъ поселеній на средства земствъ, городовъ и частныхъ лицъ содержатся слѣдующія заведенія:

	Больницъ.	Лечебницъ.	Пріемныхъ пунктовъ.	Фельдшерскихъ пунктовъ.
Симбирскій уѣздъ . . . . .	4	1	7	16
г. Сенгилей и его уѣздъ . . . . .	2	4	10	7
г. Сызрань и его уѣздъ . . . . .	6	1	9	20
г. Карсунъ и его уѣздъ . . . . .	4	7	4	13
г. Алатырь и его уѣздъ . . . . .	1	1	5	5
г. Ардатовъ и его уѣздъ . . . . .	4	—	3	13
г. Курмышъ и его уѣздъ . . . . .	2	—	3	9
г. Буинскъ и его уѣздъ . . . . .	5	—	—	4
Итого . . . . .	28	14	41	87

Стоимость содержания врачебнаго отдѣленія, уѣздныхъ врачей и повивальныхъ бабокъ въ 1910 г. — 14.491 р. 10 к.

На содержание медицинской части въ губерніи городскими и земскими учреждениями израсходовано 826.032 р. 87 к. На содержание медицинской части городскими управами израсходовано: Симбирской 33.605 руб. 81 коп., Сенгилеевской 3.777 р. 48 к., Сызранской 29.270 р. 75 к., Карсунской 3.079 руб. 43 коп., Алатырской 2.663 р. 97 к., Ардатовской — руб. — коп., Курмышской 351 руб. 93 коп. и Буинской 710 руб. На содержание медицинской части земскими управами Симбирской губерніи израсходовано: Симбирской губернской 186.498 руб. 16 коп. и уѣздными: Симбирской 92.941 р. 39 к., Сенгилеевской 63.198 р. 6 к., Сызранской 131.415 р. 30 коп., Карсунской 72.885 руб. 91 коп., Алатырской 76.391 р. 22 к., Ардатовской 76.772 р. 91 к., Курмышской 51.057 р. 12 к. и Буинской 84.865 руб. 27 коп.

**Карамзинская колонія для душевно-больныхъ.**

Карамзинская колонія для душевно-больныхъ построена на средства умершаго тайнаго совѣтника Н. В. Карамзина, находится въ 13 вер. отъ г. Симбирска и расположена на участкѣ земли въ 320 дес. съ лугами, лѣсами и пашнею.

Медицинскій персоналъ колоніи состоитъ изъ директора, его помощника, ординатора, 2 фельдшеровъ и 1 фельдшерицы.

Въ теченіе отчетнаго года въ означенной колоніи находилось на излеченіи 770 чел., изъ коихъ осталось къ 1 января 1911 г. 381 чел. и умерло 61 чел.

**Эпидеміи.**

Число больныхъ въ губерніи, обращающихся къ врачебной помощи съ заразными и паразитическими болѣзнями въ 1910 г., какъ пользовавшихся въ больницахъ, такъ и внѣ больницъ, распредѣляется слѣдующимъ образомъ.

Названіе болѣзней.	Въ больницахъ заболѣло.	Умерло.	Внѣ больницъ заболѣло.	Всего заболѣло.
Оспа . . . . .	109	39	1954	2063
Корь . . . . .	78	5	5916	5994
Скарлатина . . . . .	1143	197	9838	10981
Коклюшъ . . . . .	2	—	8694	8696
Гриппъ . . . . .	942	12	40882	41824
Дифтеритъ . . . . .	547	78	6291	6838
Тифъ брюшной . . . . .	1095	107	3973	5068
» сыпной . . . . .	111	15	253	364
» возвратный . . . . .	233	2	112	345
» неопредѣленный . . . . .	44	3	631	675
Дезинтерія . . . . .	143	11	4980	5123
Эпидем. гастроэнтеритъ . . . . .	15	—	7275	7290
Холера туземная . . . . .	5	—	103	108
» азіатская . . . . .	4056	2002	—	4056
Заушница эпидемическая . . . . .	29	—	5868	5897
Рожа . . . . .	382	17	2628	3010
Остеміалитъ . . . . .	46	2	—	46

Гнилостное и гнойное зараженіе .	87	36	97	184
Острый сочленовый ревматизмъ .	569	4	12013	12582
Цынга . . . . .	6	—	67	73
Проказа . . . . .	—	—	—	—
Сибирская язва . . . . .	38	5	—	38
Сапъ . . . . .	—	—	—	—
Водобоязнь . . . . .	1	—	—	1
Крупозная пнеймонія . . . . .	1070	80	4214	5284
Бугорчатка легкихъ . . . . .	573	71	5322	5895
» прочихъ органовъ и тканей .	204	36	2562	2766
Сифилисъ первичный . . . . .	57	1	326	383
» кондилломатозный . . . . .	846	—	8313	9159
» recidiva . . . . .	511	2	9301	9812
Форма сифилиса не указана . . . . .	28	—	4666	4694
Сифилисъ гуммозный . . . . .	1111	2	35648	36759
Мягкій шанкръ и его осложненія . . . . .	129	—	643	772
Перелой и его осложненія . . . . .	518	—	5047	5565
Переменная лихорадка . . . . .	917	9	82213	83130
Прочія общія заразныя болѣзни . . . . .	34	1	6597	6631
Глисты кишечныя . . . . .	26	—	6153	6179
Эхинококкъ . . . . .	1	—	—	1
Трихинозъ . . . . .	—	—	—	—
Актиномикозъ . . . . .	1	—	—	1
Чесотка . . . . .	75	—	52353	52428
Парша . . . . .	19	—	1962	1981
Прочія паразитическія болѣзни . . . . .	29	—	20652	20681

### Эпидемія холеры.

Эпидемія холеры въ 1910 году въ Симбирской губерніи развилась гораздо значительнѣе, чѣмъ въ предшествующіе годы, и вызвала расходъ на организацію мѣропріятій со стороны губернскаго земства около 85.000 руб.

Всѣхъ случаевъ заболѣванія холерою въ губерніи было 4.056, изъ которыхъ умерло 2.002 чел., что составляетъ 49,6% смертности, при чемъ пораженныхъ холерою селеній, за исключеніемъ городовъ, было 325, изъ нихъ въ 85 селеніяхъ было по 1 заболѣванію, въ 46 — по 2 и 12 селеніяхъ отъ 50 и болѣе заболѣваній. Первый случай заболѣванія холерою въ Симбирской губерніи былъ въ Сызрани 10 іюня; это былъ переселенецъ, снятый на Сызранскомъ переселенческомъ пунктѣ со слѣдовавшего на Сибирь поѣзда. Бактеріологическое изслѣдованіе изверженій этого больного дало наличность азіатской холеры. Второй и третій



случаи заболѣванія холерою были пассажиры, снятые съ пароходовъ 21 іюня—одинъ изъ нихъ въ г. Симбирскѣ, другой въ г. Сенгилеѣ. Четвертый случай 27 іюня—въ Сызранскомъ уѣздѣ, а затѣмъ съ іюля мѣсяца постепенно поразились остальные пять уѣздовъ.

Такимъ образомъ, главной причиною появленія и распространенія холеры въ Симбирской губерніи, какъ и въ предшествующіе годы, слѣдуетъ считать неоднократный заносъ ея желѣзнодорожнымъ и, главнымъ образомъ, воднымъ путемъ съ низовыхъ неблагополучныхъ по холерѣ мѣстностей Волги. Дальнѣйшее же распространеніе эпидеміи было въ зависимости отъ путей сообщенія, отъ неблагопріятныхъ мѣстныхъ условій, главнымъ образомъ, отъ качества питьевой воды и недостаточной медицинской помощи.

По объявленіи Симбирской губерніи угрожаемой по холерѣ, были немедленно открыты Губернская и Городскія и Уѣздныя Санитарно-Исполнительныя Комиссіи. Городскія и Уѣздныя Санитарно-Исполнительныя Комиссіи вели непосредственно борьбу съ эпидеміей, вырабатывая противохолерныя мѣропріятія. На обязанности же Губернской Санитарно-Исполнительной Комиссіи лежалъ контроль за дѣятельностью Городскихъ и Уѣздныхъ Комиссій, который выражался въ командировкѣ Членовъ Врачебнаго Отдѣленія г. Губернаторомъ для обслѣдованія мѣръ, принятыхъ къ нераспространенію холеры.

Несмотря на то, что въ Симбирской губерніи не ожидали скорого появленія холеры, Губернской Земской Управой еще до появленія первыхъ случаевъ заболѣванія холерою были открыты съ 1 іюня два лечебно-продовольственныхъ пункта въ Симбирскѣ и Сызрани съ соответствующимъ врачебнымъ персоналомъ, и кромѣ того организованы два летучихъ отряда въ составѣ врача, фельдшера и сестры милосердія каждый. Съ появленіемъ холеры на Волгѣ, губернскимъ земствомъ немедленно были приглашены врачи и открыты бараки: въ Симбирскѣ, Сызрани, Сенгилеѣ, Новодѣвичьѣ, Ундорахъ и на всѣ эти пункты командированъ соответствующій медицинскій персоналъ. Съ развитіемъ же эпидеміи холеры было обращено особое вниманіе на отдѣленіе холерныхъ больныхъ какъ въ бараки, такъ и въ участковыя больницы и изытаніе ихъ въ селахъ изъ жилыхъ домовъ въ отдѣльно приспособленныя для того помѣщенія.

Одновременно съ устройствомъ и оборудованіемъ холерныхъ барачковъ, сформировались и эпидемическіе отряды. Всего въ губерніи работали: 21 отрядъ—во главѣ съ врачами и 11 отрядовъ—со студентами-медиками 5 курса. Кромѣ того, были присланы 2 отряда Главнымъ Управленіемъ Краснаго Креста въ составѣ 2 студентовъ, 5 сестеръ милосердія и 4 санитаровъ.

Губернское земство, посылая отряды, снабжало каждый медикаментами и денежнымъ авансомъ на первоначальные расходы; авансы и медикаменты пополнялись по мѣрѣ израсходованія. Всѣ отряды посылались въ распоряженіе Уѣздныхъ Управъ, которыя и передвигали ихъ, по мѣрѣ движенія эпидеміи. Кромѣ означенныхъ мѣропріятій, губернскимъ земствомъ были открыты въ г. Симбирскѣ на Сѣнной площади противъ Краснаго Креста въ началѣ іюля дешевая столовая, въ которой отпускался горячій обѣдъ съ хлѣбомъ за 3 коп. и даровой чай съ сахаромъ, и двѣ даровыхъ чайныхъ: на Куликовскомъ поселкѣ и на Бутыркахъ. Такая же чайная была устроена и на Базарной площади на средства Губернскаго Попечительства о народной трезвости. Въ то же время была понижена плата за обѣды на Симбирскомъ и Сызранскомъ продовольственныхъ пунктахъ (обѣдъ съ хлѣбомъ вмѣсто 5 коп.—3 коп.), а чай отпускался также даромъ. Дѣятельность лечебно-продовольственныхъ пунктовъ состояла въ раздачѣ обѣдовъ, чая и въ пріемѣ амбулаторныхъ больныхъ. Въ амбулаторіяхъ попадались и холернобольные, которые немедленно отправлялись въ бараки. Всего на Симбирскомъ пунктѣ принято 1.789 чел., а на Сызранскомъ—980 чел. Обѣдовъ роздано на Симбирскомъ пунктѣ—за плату 6.885 и бесплатно—984, а всего 7.869 обѣдовъ и 21.331 порція чая. На Сызранскомъ пунктѣ обѣды получали 6.377 чел., изъ нихъ 38 бесплатно, а чай получали—18.908 чел., изъ нихъ 8.034 за плату и 10.874 бесплатно.

По примѣру прежнихъ лѣтъ бактериологическія изслѣдованія объектовъ по

холерѣ производились въ лабораторіи при Симбирской губернской земской больницѣ, а объекты холерныхъ больныхъ изъ г. Сызрани и его уѣзда посылались въ г. Самару. Въ виду громаднаго развитія холеры бактериологической лабораторіей при губернской земской больницѣ пришлось сдѣлать 402 изслѣдованія, 367 изверженій больныхъ и 35—водныхъ источниковъ, при чемъ холера найдена въ 250 случаяхъ у больныхъ и 21 разъ въ водѣ.

Въ цѣляхъ сбереженія населенія отъ заболѣванія холерою, согласно постановленія Губернской Санитарно-Исполнительной Комиссіи отъ 29 іюня 1910 г., были отпечатаны, для широкаго распространенія въ народѣ, 10.000 экземпляровъ листовъ проф. Подвысоцкаго подъ названіемъ „Берегись холеры“ и 5.000 экземпляровъ наставленій о мѣрахъ личнаго предохраненія отъ холеры, выработанныя Медицинскимъ Совѣтомъ 1 апрѣля 1908 г., изд. Управленіемъ Главнаго Врачебнаго Инспектора.

Помимо организаціи врачебной помощи, обычной дѣятельности врачей по оказанію помощи больнымъ, изоляціи заразныхъ больныхъ и т. п. было обращено вниманіе на санитарное состояніе городовъ и на источники водоснабженія. Былъ увеличенъ санитарный надзоръ за приготовленіемъ, храненіемъ и продажей съѣстныхъ припасовъ, которые продаются на пристаняхъ, для каковой цѣли Губернскимъ Врачебнымъ Инспекторомъ были выработаны для жителей городовъ и уѣздовъ обязательныя постановленія Губернской Санитарно-Исполнительной Комиссіи, въ которыхъ болѣе расширены санитарныя правила и предъявлены болѣе строгія отношенія администраціи къ ихъ нарушеніямъ. Затѣмъ, въ цѣляхъ уменьшенія заболѣваній холерою среди судорабочихъ стоящаго у пристаней гг. Симбирска и Сызрани каравана судовъ, были поставлены на берегу р. Волги жбаны съ остуженою кипяченою водою, каковая мѣра съ успѣхомъ проводилась и въ другихъ городахъ губерніи.

## Ветеринарная часть.

### Ветеринарный персоналъ.

Ветеринарный персоналъ въ Симбирской губерніи въ отчетномъ году состоялъ: 1) изъ Губернскаго Ветеринарнаго Инспектора, на которомъ лежала административная часть въ губерніи и общее руководство ветеринарно-санитарными мѣропріятіями, предпринимаемыми городскими и земскими учрежденіями; 2) шести правительственныхъ пунктовыхъ, одного младшаго губернскаго ветеринара, троихъ городскихъ и 22 земскихъ участковыхъ ветеринаровъ, 6 правительственныхъ пунктовыхъ, 5 городскихъ и 48 земскихъ фельдшеровъ; 3) одного ветеринара, завѣдывающаго ветеринарнымъ отдѣломъ при Губернской Земской Управѣ и 4) ветеринара, завѣдывающаго бактериологической лабораторіей, которая содержится на средства губернскаго земства и служитъ для бактериологическихъ и микроскопическихъ изслѣдованій на сибирскую язву и проч. инфекціонныя болѣзни, а также для приготовленія сибиреязвенныхъ и противорожистыхъ вакцинъ и лечебныхъ сыворотокъ, въ цѣляхъ провзводства предохранительныхъ прививокъ и леченія заразно-больныхъ домашнихъ животныхъ.

### Ветеринарно-санитарный надзоръ за убойнымъ скотомъ.

Фактическій ветеринарно-санитарный надзоръ за убойнымъ скотомъ и привозомъ мяса въ отчетномъ году осуществлялся: 1) въ гг. Симбирскѣ и Сызрани, гдѣ для этой цѣли мѣстными городскими общественными управленіями содержатся особые городскіе ветеринарные врачи и 2) въ гг. Ардатовѣ, Сенгилеѣ, Алатырѣ и Карсунѣ, пригласившихъ для указанныхъ цѣлей земскихъ и пунктовыхъ ветеринарныхъ врачей.

Всего по губерніи осмтрѣно 3 городскими, 3 правительственными и 2 земскими ветеринарными врачами мясныхъ тушъ и ихъ частей: крупнаго рогатаго

скота—30.408, телятъ—8 683, свиней—8 647, овецъ—35.495 и лошадей 154, при чемъ недоброкачественные продукты были исключены изъ продажи отъ 8.528 животныхъ.

**Эпизоотіи.**

Изъ повально-заразныхъ болѣзней на домашнемъ скотѣ были зарегистрированы ветеринарными врачами слѣдующія болѣзни:

Названіе эпизоотій.	Заболѣ- ло.	Пало.	Убито.	Выздо- ровѣло.
Сибирская язва . . . . .	391	329	—	62
Сапъ . . . . .	91	1	90	—
Мытъ . . . . .	495	2	—	493
Инфлюэнція лошадей . . . . .	130	3	—	127
Столбнякъ лошадей . . . . .	5	3	—	2
Септицемія лошадей . . . . .	1	—	—	1
Пузырчатая сыпь лошадей . . . . .	10	—	—	10
Піэмія лошадей . . . . .	1	—	—	1
Пироплазмозъ лошадей . . . . .	271	48	—	223
Микотическое воспаленіе кишечника у лошадей . . . . .	3	—	—	3
Круглые глисты у лошадей . . . . .	1	—	—	1
Повальное воспаленіе легкихъ крупнаго рогатаго скота . . . . .	316	6	310	—
Туберкулезъ . . . . .	68	2	66	—
Родильная горячка . . . . .	3	2	—	1
Эмфизематозный карбункулъ . . . . .	20	18	—	2
Ящуръ . . . . .	49392	20	34	49338
Актиномикозъ . . . . .	81	3	—	78
Чесотка . . . . .	458	—	—	458
Рожа свиней . . . . .	568	407	—	161
Чума свиней . . . . .	207	150	—	57
Пневмоэнтеритъ свиней . . . . .	40	10	—	30
Ангина свиней . . . . .	4	3	—	1
Бѣшенство . . . . .	133	21	112	—
Инфекціонный кератитъ у крупнаго ро- гатаго скота . . . . .	203	—	—	203
Инфекціонный вагинитъ крупн. рог. ск.	43	—	—	43
Бѣлый поносъ телятъ . . . . .	10	6	—	4

Тимпанить . . . . .	14	1	7	6
Пустулезный стоматитъ крупн. рог. ск.	1	—	—	1
Бардяной мокрець крупн. рогат. скота.	104	—	—	104
Ленточно-глистная болѣзнь у овецъ .	1577	546	—	1031
Печеночно-глистная болѣзнь у овецъ .	74	37	—	37
Оспа овецъ . . . . .	408	45	—	363
Пастереллозь овецъ . . . . .	42	25	—	17
Экзема . . . . .	7	—	—	7
Лишай . . . . .	70	—	—	70
Холера куръ . . . . .	33	33	—	—

Какъ видно изъ этой таблицы, изъ числа эпизоотическихъ болѣзней наибольшія потери причинили: сибирская язва, повальное воспаленіе легкихъ крупнаго рогатаго скота, сапъ, туберкулезъ, бѣшенство, рожа и чума свиней и ленточно-глистная болѣзнь овецъ; остальные же болѣзни значительнаго распространенія не имѣли.

Борьба съ эпизоотіями велась согласно дѣйствующимъ обязательнымъ постановленіямъ губернскаго земства, при чемъ за убиваемыхъ сапныхъ лошадей и зараженный повальнымъ воспаленіемъ легкихъ, а также туберкулезомъ, крупный рогатый скотъ, равно и за животныхъ, павшихъ послѣ прививокъ, выдавалось владельцамъ животныхъ вознагражденіе изъ земскихъ средствъ. Сибиреязвенныя прививки произведены 5.345 животнымъ, а вынужденныя вакцинаціи при оспѣ овецъ—3.146 животнымъ.

Правительственными пунктовыми ветеринарными врачами въ теченіе года осмотрѣно промышленнаго скота, слѣдующаго въ губернію или транзитомъ черезъ Симбирскую губернію и поступившаго для убоя на мѣстныя скотобойни—105.082 головы, а именно: крупнаго рогатаго скота—30.233, телятъ—4.045, овецъ—66.319, свиней 4.485, при чемъ взыскано ВЫСОЧАЙШЕ утвержденнаго % сбора — 20.186 руб. 12 к., которые и внесены въ мѣстныя Казначейства.

## Насильственные и случайныя смерти.

(Приложеніе—вѣдомость № 8-й).

Умершихъ насильственнымъ образомъ и случайно въ 1910 г. было 979, изъ нихъ 777 муж. и 202 жен. Насильственной смертью умерло 95, въ томъ числѣ дѣтубійствъ 17 и смертоубійствъ 78, самоубійствъ 70, скоропостижно умершихъ было 409: отъ болѣзней 211, отъ пьянства 184 и отъ неизвѣстныхъ причинъ 14, найдено мертвыхъ тѣлъ 37; умерло случайною смертью 368, изъ нихъ: убито молніей 7, задавлено и упало съ высотъ 44, сгорѣло и убито во время пожаровъ 12, умерло отъ угара 14, замерзло 19, утонуло 129 и умерло отъ другихъ случайныхъ смертей 143.

Сравнительно съ предшествовавшимъ годомъ, число случаевъ насильственной смерти было болѣе на 156 случаевъ; случаевъ скоропостижной смерти болѣе на 118, найдено мертвыхъ тѣлъ болѣе на 26 и случайныхъ смертей было болѣе на 18.

## Благотворительныя заведенія.

Учрежденія, состоя- *Симбирскій Домъ Трудолюбія*, открытый въ 1895 г. на городскія средства щія въ вѣдѣніи По- и частныя пожертвованія, состоятъ въ вѣдѣніи попечительнаго о немъ общества, печительства о До- главнѣйшія заботы котораго въ теченіе отчетнаго года были направлены къ раз- махъ Трудолюбія и витію разныхъ ремеслъ, преимущественно такихъ, которыя находили-бы въ чис- Работныхъ Домахъ. лѣ посѣтителей болѣе или менѣе привычныхъ рабочихъ и чтобы издѣлія ихъ имѣли сбытъ на мѣстномъ рынкѣ. Изъ числа такихъ ремеслъ въ теченіе 1910 г. производились слѣдующія: шитье обуви, тканье холста, сарпинки и парусины, щипанье пакли, ческа мочала и проч.

Въ отчетномъ году Домъ Трудолюбія посѣтило 10.664 чел.

Другая цѣль, которую преслѣдуетъ общество, заключается въ призрѣніи дѣтей обоого пола, преимущественно такихъ, которыя, за неимѣніемъ родителей или крайнею бѣдностью послѣднихъ, предоставлены собственной участи.

Въ отчетномъ году призрѣвалось 4 мал. Призрѣваемые, находясь на полномъ содержаніи, занимаются легкимъ по ихъ возрасту трудомъ, изготовленіемъ коробокъ, картонокъ и проч.

При Домѣ Трудолюбія имѣется начальная школа для обученія призрѣваемыхъ грамотѣ. Въ 1910 году въ ней обучалось съходящими 30 мал. и 21 дѣв.

*Учебно-показательныя мастерскія:* 1) въ г. Симбирскѣ для обученія слесарному и столярному ремесламъ; 2) въ с. Большихъ-Березникахъ, Карсунскаго уѣзда, для обученія столярному ремеслу и плетенію корзинъ; 3) въ с. Кошкахъ, Буинскаго уѣзда, для обученія столярному ремеслу; 4) въ с. Жадовкѣ, Карсунскаго уѣзда, для обученія кузнечному ремеслу и 5) въ с. Сіявѣ, Алатырскаго уѣзда, для обученія корзиночному ремеслу.

*Учебно-трудоустройств. пунктъ* въ г. Симбирскѣ имѣеть отдѣлы: кройки, шитья, орнаментальнаго рисованія, художественнаго рисованія, архитектурнаго черченія, бухгалтеріи, стенографіи, каллиграфіи, новыхъ языковъ, вязанья работъ, вязанья чулокъ, шляпный, башмачный и портновскій.

Всѣхъ посѣщеній въ пунктѣ за отчетный годъ зарегистрировано 37.171, изъ коихъ большинство 23.977 приходилось на обучавшихся кройкѣ и шитью, 2.361 на орнаментальное и художественное рисованіе и 1.094 на бухгалтерію.

Кромѣ того, въ нѣкоторыхъ селеніяхъ существуютъ небольшіе кружки трудоустройств. помощи, а также нѣсколько кружковъ, учрежденныхъ въ губерніи для открытія въ лѣтнее время яслей-пріютовъ.

**Богадѣльни и учреждения для призрѣнія престарѣлыхъ.**

*Губернская земская богадѣльня* содержится на средства губернскаго земства. Въ теченіе отчетнаго года пользовалось постояннымъ призрѣніемъ 105 чел., въ томъ числѣ 41 муж. и 64 жен. Въ теченіе года выбыло 2, умерло 14 и осталось къ 1 января 1911 г. 89 челоу.

*Симбирская городская богадѣльня*, организованная исключительно для престарѣлыхъ и убогихъ лицъ обоого пола, не имѣющихъ средствъ къ существованію, состоитъ изъ трехъ учреждений, а именно: Николаевскаго дома призрѣнія немощныхъ, богадѣльни имени А. П. Кирпичникова и богадѣльни А. П. Конурина. Содержаніе этого благотворительнаго учрежденія обезпечено капиталомъ въ 356.806 руб. 21 коп.

По числу призрѣваемыхъ Симбирская городская богадѣльня составляетъ одно изъ наиболѣе обширныхъ учреждений этого рода. Въ 1910 г. въ ней находилось на полномъ призрѣніи 244 обоого пола лица, содержаніе коихъ обошлось въ 10.674 р.

*Серебряный пріютъ*, содержимый на средства Симбирскаго Общества Христіанскаго Милосердія, состоящаго въ вѣдомствѣ учреждений ИМПЕРАТРИЦЫ МАРИИ. Въ названномъ пріютѣ находятся на призрѣніи 18 женщинъ въ возрастѣ отъ 49 до 80 лѣтъ, содержаніе которыхъ обошлось за отчетный годъ 1.270 руб. 30 коп.

*Дворянское общежитіе* въ г. Симбирскѣ, учрежденное исключительно для призрѣнія престарѣлыхъ и немощныхъ дворянъ обоого пола. Въ теченіе 1910 г. въ общежитіи состояло 5 муж. и 24 жен.

*Алатырская городская богадѣльня* находится въ вѣдѣніи мѣстнаго городского

общественнаго управленія и содержится, главнымъ образомъ, на городскія средства, частью же на проценты съ принадлежащаго богадѣльнѣ капитала въ 2.591 р. 27 к.

*Буинская земская богадѣльня*, учрежденная мѣстнымъ уѣзднымъ земствомъ для призрѣнія престарѣлыхъ, съ платою по 36 руб. въ годъ. Такихъ призрѣваемыхъ въ отчетномъ году было 22 челов., изъ нихъ въ теченіе года умерло 3 и выбылъ 1 и осталось на призрѣніи къ 1 января 1911 г. 19 человекъ, въ томъ числѣ 7 муж. и 12 жен.

Содержаніе богадѣльни въ 1910 г. обошлось въ 2.548 р. 76 к.

*Ардатовская земская богадѣльня*, въ которой въ отчетномъ году находилось на призрѣніи 15 чел., въ томъ числѣ 6 муж. и 9 жен.

Кромѣ поименованныхъ учреждений, для призрѣнія престарѣлыхъ имѣются богадѣльни въ г. Сызрани—при Вознесенскомъ мужскомъ монастырѣ и въ г. Алатырѣ—при Кіево-Николаевскомъ женскомъ монастырѣ, каковыя богадѣльни состоятъ въ вѣдѣніи епархіальнаго начальства.

**Пріюты для малолѣтнихъ.**

*Пріютъ губернскаго попечительства дѣтскихъ пріютовъ*. Въ названномъ пріютѣ въ отчетномъ году пользовалось призрѣніемъ 45 дѣвочекъ.

*Симбирскій городской пріютъ* находится въ вѣдѣніи мѣстнаго городского общественнаго управленія и помѣщается въ принадлежащихъ городу зданіяхъ. Средствами на содержаніе пріюта служатъ: а) проценты съ капитала, специально основаннаго на учрежденіе пріюта; б) проценты съ капитала, пожертвованнаго А. П. Кирпичниковымъ и А. П. Конуринимъ и в) отпускаемые Городской Думою изъ городскихъ средствъ 2.000 р. въ годъ.

Въ 1910 г. въ пріютѣ пользовалось призрѣніемъ 57 мал. и 64 дѣв. и израсходовано на содержаніе 9.183 р. 57 к.

Цѣль пріюта заключается въ призрѣніи сиротъ, воспитаніи ихъ и начальномъ образованіи; поэтому, по достиженіи школьнаго возраста, всѣ они обучаются въ имѣющемся при пріютѣ начальномъ училищѣ; по окончаніи въ немъ курса, болѣе способные мальчики помѣщаются въ ремесленное училище имени М. В. Лебедева; кромѣ того, при пріютѣ открыты: 1) сапожное ремесленное отдѣленіе, въ которомъ въ 1910 г. обучалось 5 мал. и 2) школа кройки и шитья, гдѣ обучавшихся за отчетный годъ было 10 дѣв.

**Благотворительныя заведенія Н. Д. Селиверстова.**

Благотворительныя заведенія Н. Д. Селиверстова, основанныя на капиталъ въ 400.000 р., пожертвованный ген.-лейт Селиверстовымъ, находятся при с. Румянцевѣ, Карсунскаго уѣзда, и состоятъ въ вѣдомствѣ учреждений ИМПЕРАТРИЦЫ МАРИИ, имѣя непосредственной своей задачей оказывать помощь и призрѣніе жителямъ с. Румянцева и рабочимъ мѣстной суконной фабрики. Здѣсь на широкихъ началахъ организованы различные виды благотворенія и помощи бѣднымъ всѣхъ возрастовъ, какъ то: призрѣніе дѣтей обоего пола и обученіе ихъ грамотѣ, оказаніе врачебной помощи больнымъ, призрѣніе престарѣлыхъ и неизлечимо больныхъ.

Для осуществленія этихъ цѣлей имѣются слѣдующія учрежденія:

1) *Пріютъ-интернатъ для дѣтей обоего пола*: всѣхъ призрѣваемыхъ дѣтей за отчетный годъ было 15, въ томъ числѣ 9 мал. и 6 дѣв.

2) *Двухклассное училище*, въ которомъ обучалось 99 мал. и 54 дѣв.

3) *Больница съ амбулаторіей* при ней, гдѣ пользовалось леченіемъ въ 1910 г. 448 стационарно и слѣвано 6.447 посѣщеній амбулаторными больными.

4) *Богадѣльня*. Въ богадѣльнѣ состояло призрѣваемыхъ 5 муж. и 6 жен.

Кромѣ поименованныхъ учреждений, при заведеніяхъ имѣются бесплатная бібліотека-читальня и учебная пасѣка. Въ послѣдней, подъ руководствомъ учителя-спеціалиста, занимаются практически пчеловодствомъ ученики двухкласснаго училища.

## Народное просвѣщеніе.

(Приложеніе—вѣдомость № 9-й).

Всѣхъ учебныхъ заведеній въ Симбирской губерніи въ отчетномъ году было 1.210, въ томъ числѣ духовнаго вѣдомства—487, военнаго—1 и гражданскаго вѣдомства—722 учебн. завед.

Учащихся состояло 86.042 чел., изъ нихъ 60.545 муж. и 25.497 жен. пола.

**Начальныя учебныя заведенія гражданскаго вѣдомства.**

Въ 1910 году въ губерніи состояло: училищъ уѣздныхъ, городскихъ и приходскихъ—107, сельскихъ народныхъ училищъ—577 и частныхъ школъ—13.

Расходы по содержанію народныхъ училищъ, кромѣ частныхъ учебныхъ заведеній, содержимыхъ почти исключительно на счетъ платы за обученіе, за отчетный годъ простираются до 752.154 руб. 29 коп., въ составъ коихъ изъ Государственнаго Казначейства поступило 268.977 руб. 96 коп. и изъ мѣстныхъ источниковъ (отъ городскихъ обществъ, земства, крестьянскихъ обществъ и друг.) 483.176 руб. 33 коп.

Обучалось въ названныхъ училищахъ 59.407 чел., въ томъ числѣ 42.274 мал. и 17.233 дѣв.

Въ сельскихъ начальныхъ училищахъ съ каждымъ годомъ развиваются занятія ремеслами (въ отчетномъ году ремесленныхъ классовъ или ремесленныхъ отдѣленій при начальныхъ училищахъ было 17), а также садоводствомъ, огородничествомъ и пчеловодствомъ. Занятія по послѣднимъ тремъ отраслямъ сельскаго хозяйства ведутся на отведенныхъ обществами участкахъ надѣльной земли.

Въ татарскихъ деревняхъ имѣются конфессіональныя школы медресе и мектебе, общее количество которыхъ простирается въ губерніи до 190.

**Дѣятельность Братства Св. трехъ Святителей по народному образованію.**

Въ дѣлѣ народнаго образованія, по примѣру прежнихъ лѣтъ, и въ отчетномъ году живое участіе принимало Симбирское Духовно-Просвѣтительное Братство Св. трехъ Святителей. Въ вѣдѣніи Братства къ 1 января 1911 года состояла 481 церковно-приходская школа, изъ нихъ второклассныхъ 12, двухклассныхъ 1, одноклассныхъ 450 и школъ грамоты 18.

Учащихся въ нихъ было 19.236 чел., въ томъ числѣ 14.201 мал. и 5.035 дѣв.

Израсходовано: на второклассныя церковно-приходскія школы—50.552 руб., на двухклассную и одноклассныя церковно-приходскія—154.573 р. и на школы грамоты—3.549 руб.

**Симбирская чувашская учительская школа.**

Существующая въ г. Симбирскѣ съ 1868 г. чувашская учительская школа имѣетъ цѣлью приготовленіе учителей для сельскихъ начальныхъ училищъ въ мѣстностяхъ, населенныхъ инородцами-чуваши. Предметы обученія и объемъ преподаванія въ школахъ тѣ же, что и въ учительскихъ семинаріяхъ, при чемъ здѣсь, кромѣ общеобразовательныхъ предметовъ, преподаются ремесла—столярное и токарное по дереву, а также скрипичная игра.

При названной школѣ существуютъ мужское и женское двухклассныя приходскія училища и женскіе педагогическіе курсы.

Въ отчетномъ году обучалось въ школѣ 113 учениковъ, въ мужскомъ двухклассномъ училищѣ 73 ученика, въ женскомъ 79 ученицъ и на женскихъ педагогическихъ курсахъ 23 ученицы.

**Профессіональныя училища.**

Кромѣ поименованныхъ учебныхъ заведеній, имѣющихъ общеобразовательное значеніе, въ Симбирской губерніи существуютъ слѣдующія профессіональныя училища.

*Ремесленное училище графа В. В. Орлова-Давыдова* въ г. Симбирскѣ, состоящее въ вѣдѣніи Министерства Финансовъ, содержится на средства, пожертвованныя гр. Орловымъ-Давыдовымъ.

Къ 1 января 1911 года въ немъ состояло 261 уч.

*Ремесленное училище имени М. В. Лебедева* въ г. Симбирскѣ основано на капиталъ, пожертвованный почетнымъ гражданиномъ г. Симбирска М. В. Лебедевымъ и находится въ вѣдѣніи Симбирскаго Городскаго Общественнаго Управленія.

Къ 1 января 1911 г. въ означенномъ училищѣ состояло 58 учениковъ.

Въ гг. Ардатовѣ, Буинскѣ и Карсунѣ имѣются *ремесленныя училища*, гдѣ ученики обучаются столярному, кузнечному и слесарному ремесламъ.

Въ г. Симбирскѣ содержится на средства городского общественнаго управленія школа кройки и шитья, имѣющая цѣлью предоставить бесплатное обученіе кройкѣ и шитью бѣднѣйшимъ дѣвочкамъ всѣхъ сословій.

**Публичныя библио-  
теки.**

Публичныхъ библиотекъ въ Симбирской губерніи 10, въ томъ числѣ въ Симбирскѣ — 3: Карамзинская, Гончаровская и городская и библиотеки въ гг. Сызрани, Буинскѣ, Карсунѣ, Ардатовѣ, Сенгилеѣ, Алатырѣ и Курмышѣ.

1) *Карамзинская общественная библиотека*, занимающая главное мѣсто среди публичныхъ библиотекъ Симбирской губерніи, открыта въ 1848 году въ память историка Н. М. Карамзина, уроженца названной губерніи.

Въ библиотекѣ, ежегодно пополняющейся новыми изданіями, въ 1910 году состояло книгъ 18.747 названій въ 37.769 томахъ. Журналовъ и газетъ въ отчетномъ году получалось 32 названія. Абонентовъ библиотеки было 457 чел., которыми въ теченіе года взято 23.696 томовъ. На содержаніе библиотеки, въ томъ числѣ, на выписку газетъ и журналовъ, а также на жалованье служащимъ и другія потребности въ 1910 г. израсходовано 2.201 р. 36 к. и возвращено залоговъ 610 р., а всего 2.811 р. 36 к.

2 и 3) *Гончаровская народная библиотека-читальня*, учрежденная въ память Гончарова 12 декабря 1892 г. на частныя средства, съ 1 января 1903 г. поступила въ вѣдѣніе Симбирскаго Городскаго Общественнаго Управленія; вмѣстѣ съ ней находится *городская публичная библиотека*, бывшая А. А. Знаменской, переданная въ вѣдѣніе Городскаго Общественнаго Управленія съ мая 1904 г. Всѣхъ книгъ и брошюръ къ концу 1910 г. въ Гончаровской библиотекѣ состояло 2.741 названіе въ 5.003 томахъ. Посѣтителей, пожелавшихъ брать книги на домъ, было 756 чел., которымъ было выдано 14.102 книги и брошюры.

Въ городской публичной библиотекѣ-читальнѣ къ концу отчетнаго года состояло книгъ 3.186 названій въ 7.582 томахъ. Число абонентовъ было 1.112. Выдано 32.326 книгъ и 4.073 номера газетъ; кромѣ того, многіе приходили исключительно для чтенія газетъ и журналовъ въ читальнѣ; такихъ лицъ бывало въ читальнѣ приблизительно отъ 10 до 50 чел. въ день.

Всего израсходовано въ обѣихъ библиотекахъ на разныя надобности въ теченіе 1910 г. 4.044 р. 74 к.

4) *Сызранская общественная библиотека* содержится на счетъ городскихъ средствъ и пожертвованій частныхъ лицъ.

5) *Буинская общественная библиотека* въ г. Буинскѣ находится въ вѣдѣніи городского общественнаго управленія и содержится преимущественно на отпускаемыя имъ средства. Въ 1910 г. въ ней состояло книгъ 1.207 томовъ и періодическихъ изданій 2.029 томовъ; подписчиковъ было 155. Расходъ библиотеки равнялся 171 р. 89 к.

6) *Карсунская общественная библиотека* въ г. Карсунѣ также находится въ вѣдѣніи мѣстнаго городского общественнаго управленія. Къ 1 января 1911 г. въ ней числилось 3.703 книги; подписчиковъ было 213.

7) *Ардатовская общественная библиотека* въ г. Ардатовѣ содержится на счетъ городского общественнаго управленія и на пособіе отъ уѣзднаго земства.

8) *Сенгилевская общественная библиотека* въ г. Сенгилеѣ также содержится на средства городского общественнаго управленія. Число томовъ къ концу отчетнаго года значилось 3.553 при 1.181 названіи; подписчиковъ было 225; расходъ библиотеки равнялся 150 руб.

9) *Алатырская общественная библиотека* въ г. Алатырѣ открыта 2 января 1902 г. въ память сорокалѣтія освобожденія крестьянъ отъ крѣпостной зависимости 19 февраля 1861 г. Содержится на средства, отпускаемыя городскимъ общественнымъ управленіемъ. Книгъ въ библиотекѣ состояло къ 1 января 1911 г. 5.426 томовъ, подписчиковъ было 442 чел., расходъ библиотеки равнялся 811 р. 10 к.

10) *Курмышская общественная библиотека-читальня* содержится на счетъ городскихъ средствъ и пожертвованій частныхъ лицъ.

**Бесплатныя народныя библиотеки-читальни.**

Бесплатныя народныя библиотеки-читальни, имѣя цѣлью предоставить крестьянскому населенію возможность пользоваться книгами, преимущественно религіозно-нравственнаго и историческаго содержанія, съ каждымъ годомъ получаютъ бо-



лѣ широкое распространеніе. Первоначальный опытъ открытія этихъ учреждений показалъ существенное значеніе ихъ въ дѣлѣ народнаго образованія и въ настоящее время распространеніемъ бесплатныхъ библиотекъ заинтересованы не только общественныя учрежденія, земства и городскія управленія, но и частныя лица, сочувствующія дѣлу народнаго образованія.

Всѣхъ бесплатныхъ народныхъ библиотекъ-читаленъ въ Симбирской губерніи къ 1 января 1911 г. состоитъ 103.

---

## Крестьянское дѣло.

(Дѣятельность учреждений, образов. по закону 12 іюля 1889 г.).

- Губернское Присутствіе.** Въ Губернскомъ Присутствіи въ теченіе 1910 г. находилось въ производствѣ 5.320 дѣлъ, въ томъ числѣ: судебныхъ 1.958 и административныхъ 3.362. Изъ числа судебныхъ дѣлъ разрѣшено 1.811.
- Уѣздные Съѣзды.** Уѣздными Съѣздами въ 1910 г. рассмотрѣно административныхъ дѣлъ 7.873, судебныхъ 10.711, изъ числа послѣднихъ уголовныхъ 2 027 и гражданскихъ 8.684. Затѣмъ, къ 1 января 1911 осталось неразрѣшенныхъ дѣлъ: административныхъ 422, судебныхъ 3.745, изъ нихъ уголовныхъ 506 и гражданскихъ 3.239.
- Земскіе Начальники.** Въ теченіе отчетнаго года къ земскимъ начальникамъ поступило къ производству дѣлъ: административныхъ — 11.449 и судебныхъ — 11.030. Изъ числа поступившихъ дѣлъ осталось неразрѣшенныхъ 5.549: административныхъ 2.197, уголовныхъ 2.471 и гражданскихъ 881.
- Волостные Суды.** Къ волостнымъ судамъ Симбирской губерніи въ 1910 г. поступило къ производству уголовныхъ дѣлъ 15.596 и гражданскихъ 71.602 и разрѣшено уголовныхъ дѣлъ 15.785 и гражданскихъ 72.821.

---

## Кредитныя учрежденія.

**Симбирское Отдѣленіе Государственнаго Дворянскаго Земельнаго Банка.** Черезъ Отдѣленіе Банка въ теченіе отчетнаго года по губерніи выдано ссудъ 10 въ суммѣ 421.600 руб., въ томъ числѣ первоначальныхъ ссудъ 3 на сумму 66.000 руб. подъ залогъ 2.292 дес. земли и по перезалогу 7 ссудъ на сумму 355.600 руб. подъ залогъ 5.142 дес. земли.

Перешло заложенныхъ имѣній въ полномъ составѣ къ другимъ владѣльцамъ — 11.892 дес. съ ссудой въ 558.200 руб.

Совершены выдѣлы изъ заложенныхъ имѣній съ землей въ выдѣленномъ участкѣ въ количествѣ 2.570 дес. съ переведенной ссудой въ 100.500 руб.

Освобождено отъ залога частей имѣній безъ досрочнаго погашенія долга — 86 дес. 2.153 саж. съ оцѣнкой въ 4.020 руб.

Освобождено отъ залога въ теченіе отчетнаго года по Особому Отдѣлу Банка: погашены полностью 3 ссуды и переведены на Крестьянскій Банкъ 5 ссудъ.

Въ собственность Банка въ отчетномъ году имѣній не поступило.

**Симбирское Отдѣ-  
леніе Крестьянскаго  
Поземельнаго Бан-  
ка.** Въ теченіе 1910 г. въ Симбирское Отдѣленіе Крестьянскаго Банка посту-  
пило заявленій о выдачѣ ссудъ на покупку земель и подѣ залогъ земель, куплен-  
ныхъ безъ содѣйствія Банка для покрытія обеспеченныхъ на этихъ земляхъ дол-  
говъ всего 88 заявленій съ испрашиваемой ссудой на сумму 643.743 руб. 34 к.  
на покупку 7.578 дес.

Разрѣшено ссудъ на покупку земель всего 87 съ ссудой въ 721.170 руб.  
на покупку 8.468,28 дес.

Выдано ссудъ на покупку земель и подѣ залогъ земель всего 131 съ ссудой  
въ 708.990 руб. на покупку 8.230,17 и подѣ залогъ 37,6 дес.

**Городскіе Обще-  
ственные Банки.** Городскихъ Общественныхъ Банковъ въ Симбирской губерніи шесть: въ гг. Сим-  
бирскѣ, Сызрани, Алатырѣ, Буинскѣ, Ардатовѣ и Сенгилеѣ.

Въ теченіе отчетнаго года Городскими Банками отъ произведенныхъ операцій  
получено чистой прибыли 138.526 руб. 85 к., въ томъ числѣ: Симбирскимъ—  
81.438 р. 77 к., Сызранскимъ—29.768 р. 9 к., Алатырскимъ—12.258 р. 52 к.,  
Буинскимъ—6.925 р. 3 к., Ардатовскимъ—4.086 р. 68 к. и Сенгилеевскимъ—  
4.049 р. 76 к.

Сравнительно съ предшествовавшимъ годомъ, чистая прибыль Городскихъ  
Банковъ увеличилась на 8.289 руб. 39 коп.

---

О посѣвѣ и урожаѣ хлѣбовъ въ 1910 году  
въ Симбирской губерніи.

Ученый отдел ... 1910 ...  
 Ученый отдел ... 1911 ...  
 Ученый отдел ... 1912 ...  
 Ученый отдел ... 1913 ...  
 Ученый отдел ... 1914 ...  
 Ученый отдел ... 1915 ...  
 Ученый отдел ... 1916 ...  
 Ученый отдел ... 1917 ...  
 Ученый отдел ... 1918 ...  
 Ученый отдел ... 1919 ...  
 Ученый отдел ... 1920 ...

### Продукты учреждения.

Ученый отдел ... 1921 ...  
 Ученый отдел ... 1922 ...  
 Ученый отдел ... 1923 ...  
 Ученый отдел ... 1924 ...  
 Ученый отдел ... 1925 ...  
 Ученый отдел ... 1926 ...  
 Ученый отдел ... 1927 ...  
 Ученый отдел ... 1928 ...  
 Ученый отдел ... 1929 ...  
 Ученый отдел ... 1930 ...

# О посѣвѣ и урожаѣ хлѣбовъ въ 1910 году по Симбирской губерніи.

Название уѣздовъ.	Количество десятинъ (казенной мѣры) подъ озимыми посѣвами.	П о с ѣ я н о										П у д о в ь.				С н я т о П у д о в ь.										
		Количество десятинъ (казенной мѣры) подъ яровыми посѣвами.		Озимой пшеницы.	Р ж и.	Яровой пшеницы.	О в с а.	Ячменя.	Гречихи.	Гороха.	Пр о с а.	П о л ь б ы.	Чечевичы.	Картофеля.*	Озимой пшеницы.	Р ж и.	Яровой пшеницы.	О в с а.	Ячменя.	Гречихи.	Гороха.	Пр о с а.	П о л ь б ы.	Чечевичы.	Картофеля.	
		Подъ овсомъ.	Подъ пшеницею.																							Подъ прочими яровыми посѣвами.
<b>Симбирскій.</b>																										
На крестьянскихъ . . . . .	65832	38037	1340	27199	—	552989	11524	319511	—	19506	30420	—	—	3199435	74370	2103446	—	66427	138171	145844	314695	40832	4915532			
— владѣльческихъ . . . . .	37083	30332	517	11107	—	292956	4136	254789	340	7456	12002	—	—	2707059	32054	2056510	1112	20895	73746	96773	50676	3041	2324058			
Итого . . . . .	102915	68369	1857	38306	—	845945	15660	574300	340	26962	42422	—	—	5906494	106424	4159956	1112	87322	211917	242617	365371	43873	7239590			
<b>Алатырскій.</b>																										
На крестьянскихъ . . . . .	27878	15749	20036	10488	—	298295	246443	170089	468	20033	6100	—	—	635618	785411	732329	2048	66938	13138	203011	9840	45230	770576			
— владѣльческихъ . . . . .	18594	8972	8953	3153	—	187799	104750	96000	1428	9639	1205	—	—	494600	385874	434245	5712	33465	4160	73789	7390	4629	94671			
Итого . . . . .	46472	24721	28989	13641	—	486094	351193	266089	1896	29672	7305	—	—	1130218	1171285	1166574	7760	100403	17298	276800	17230	49859	865247			
<b>Ардатовскій.</b>																										
На крестьянскихъ . . . . .	48452	25023	13663	12987	105	479675	147560	265244	1011	27508	8934	605	1502012	551985	1078491	2370	95407	23542	99644	72488	15203	1950217				
— владѣльческихъ . . . . .	29669	18581	6656	6076	2955	287789	72550	193242	8991	13861	6205	19700	1287635	300851	971786	43472	53607	28324	35574	25611	13725	344656				
Итого . . . . .	78121	43604	20319	19063	3060	767464	220110	458486	10002	41369	15139	20305	2789647	852836	2050277	45842	149014	51866	135218	98099	28928	2294873				
<b>Бунинскій.</b>																										
На крестьянскихъ . . . . .	67007	48046	828	22479	—	636567	8528	470851	5299	16387	34265	—	3001914	34693	1941058	29808	58675	91694	24309	438944	85237	598354				
— владѣльческихъ . . . . .	20880	18880	610	4368	—	175392	6144	179360	521	4191	4366	—	1117080	26752	934560	3323	12582	10207	7818	78680	7673	455782				
Итого . . . . .	87887	66926	1468	26847	—	811959	14672	650211	5820	20581	38631	—	4118994	61445	2875618	33131	71257	101901	32127	517624	92910	1054136				
<b>Карсунскій.</b>																										
На крестьянскихъ . . . . .	56525	25375	1577	22884	—	480463	13562	215688	—	50551	22411	—	2119688	67338	1141875	—	166751	96705	51514	125473	166192	1748825				
— владѣльческихъ . . . . .	38145	23283	905	16990	217	305160	8055	190921	56	26878	14295	4264	2353547	46246	1273580	101	108630	83864	127538	20564	87579	2374839				
Итого . . . . .	94670	48658	2482	39874	217	785623	21617	406609	56	77429	36706	4264	4473235	113584	2415455	101	275381	180569	179052	146037	253771	4123664				
<b>Курмышскій.</b>																										
На крестьянскихъ . . . . .	38481	25754	674	11982	—	407899	7010	342528	20379	22833	9194	—	1246784	30263	1493732	105865	77125	35412	75821	167213	27486	1355050				
— владѣльческихъ . . . . .	19261	19650	196	3518	—	188758	2274	235800	10467	11095	1814	—	772366	5723	1122015	44185	41486	8335	22110	14454	2514	196803				
Итого . . . . .	57742	45404	870	15500	—	596657	9284	578328	30846	33928	11008	—	2019150	35986	2615747	150050	118611	43747	97931	181667	30000	1551853				
<b>Сенгилеевскій.</b>																										
На крестьянскихъ . . . . .	49283	12342	5638	31047	—	394264	44540	97502	—	5434	23000	—	2547931	330387	622037	—	15659	160701	532881	1016	21795	650992				
— владѣльческихъ . . . . .	43974	11932	2373	22961	—	325408	17560	85910	—	2712	8738	—	2691209	149262	736204	—	11918	67032	422640	1200	13875	596107				
Итого . . . . .	93257	24274	8011	54008	—	719672	62100	183412	—	8146	31738	—	5239140	479649	1358241	—	17577	227733	955521	2216	35670	1247099				
<b>Сызранскій.</b>																										
На крестьянскихъ . . . . .	48165	10052	20394	33537	—	346788	159073	75390	2168	5698	8140	—	2196324	1125749	474454	11274	21714	53520	985902	535	75914	530712				
— владѣльческихъ . . . . .	44755	15038	30649	35597	—	322236	245192	115793	2786	3255	8915	—	2971732	2074937	960928	15067	15624	66392	1436322	148	95633	1115490				
Итого . . . . .	92920	25090	51043	69134	—	669024	404265	191183	4954	8953	17055	—	5168056	3200686	1435382	26341	37338	119912	2422224	683	171547	1646202				
<b>Погубернiи.</b>																										
На крестьянскихъ . . . . .	401623	200378	64150	172603	105	3596940	638240	1956803	29325	167950	142464	605	16449706	3000196	9587422	151365	568696	612883	2118926	1130204	477889	13520258				
— владѣльческихъ . . . . .	252361	146668	50889	103770	3172	2085498	460661	1351815	24589	79690	57540	23964	14395228	3021699	8489828	112972	298207	342060	2222564	198723	228669	7502406				
Итого . . . . .	653984	347046	115039	276373	3277	5682438	1098901	3308618	53914	247040	200004	200434	277820	132093	3630326	24569	30844934	6021895	18077250	264337	866903	954943	4341490	1328927	706558	20022664



Вѣдомость

Лист 1.

О землеустройствѣ крестьянъ Симбирской губерніи по закону 9 ноября 1906 года.

№ п/п	Имя крестьянина	Семейство	Возраст	Состояние	Земельный участок	Примечания
1	Ивановъ	Семья	45	Свободный	100 кв. саженей	
2	Петровъ	Семья	50	Свободный	120 кв. саженей	
3	Сидоровъ	Семья	40	Свободный	80 кв. саженей	
4	Климовъ	Семья	55	Свободный	150 кв. саженей	
5	Васильевъ	Семья	35	Свободный	90 кв. саженей	
6	Михайловъ	Семья	60	Свободный	180 кв. саженей	
7	Поповъ	Семья	48	Свободный	110 кв. саженей	
8	Смирновъ	Семья	52	Свободный	130 кв. саженей	
9	Морозовъ	Семья	38	Свободный	70 кв. саженей	
10	Ивановъ	Семья	58	Свободный	160 кв. саженей	
11	Петровъ	Семья	42	Свободный	95 кв. саженей	
12	Сидоровъ	Семья	54	Свободный	140 кв. саженей	
13	Климовъ	Семья	32	Свободный	65 кв. саженей	
14	Васильевъ	Семья	62	Свободный	190 кв. саженей	
15	Михайловъ	Семья	44	Свободный	105 кв. саженей	
16	Поповъ	Семья	56	Свободный	155 кв. саженей	
17	Смирновъ	Семья	36	Свободный	85 кв. саженей	
18	Морозовъ	Семья	64	Свободный	200 кв. саженей	
19	Ивановъ	Семья	46	Свободный	115 кв. саженей	
20	Петровъ	Семья	59	Свободный	170 кв. саженей	

## Вѣдомость

по улучшенію условій землевладѣнія и порядковъ землепользованія на надѣльныхъ земляхъ.

№ 1 января 1911 года.

Названіе уѣздовъ.	Поступило ходатайствъ по землеустройству.				Составлено проектовъ и закончено землеѣрныхъ работъ по землеустройству.													
	ЕДИНОЛИЧНОМУ.		ГРУППОВОМУ.		ЕДИНОЛИЧНОМУ.			ГРУППОВОМУ.										
	По выдѣлу земли къ однимъ мѣстамъ.		По разверстанію земли на отруба и хутора.		По раздѣлу земли между селеніями, разверстанію чрезполосности земель и проч.			По выдѣлу земли къ однимъ мѣстамъ.			По разверстанію земли на отруба или хутора.			По раздѣлу земли между селеніями, разверстанію чрезполосности земель и проч.				
	Число селеній	Число домохозяевъ.	Число селеній	Число домохозяевъ.	Число селеній	Число домохозяевъ.	Число селеній	Число домохозяевъ.	Площадь въ десят.	Число селеній	Число домохозяевъ.	Площадь въ десят.	Число селеній	Число домохозяевъ.	Площадь въ десят.	Число селеній	Число домохозяевъ.	Площадь въ десят.
Сызранскій . . .	88	2632	8	868	2	866	48	1712	14822	5	712	9122	2	877	13249			
Ардатовскій . . .	75	1048	2	184	2	446	26	662	4647	—	—	—	2	446	688			
Алатырскій . . .	39	1252	—	—	1	655	24	457	2544	—	—	—	—	—	—			
Сенгилеевскій . . .	42	917	—	—	4	1012	14	222	1319	—	—	—	2	199	547			
Бунскій . . .	75	877	—	—	21	2120	24	268	1551	—	—	—	9	1113	7668			
Бурмышскій . . .	51	754	5	319	4	1924	17	254	1618	—	—	—	1	175	887			
Симбирскій . . .	40	800	4	330	8	517	16	229	1982	3	100	771	4	404	3085			
Карсунскій . . .	30	529	1	110	8	1151	7	116	599	—	—	—	2	125	1549			
По губерніи.	440	8809	20	1811	50	8690	176	3920	29082	8	812	9893	22	3339	27673			



# Вѣдомость

о дѣятельности уѣздныхъ землеустроительныхъ комиссій Симбирской губерніи по оказанію содѣйствія къ переселенію.

№ 1 января 1911 года.

НАЗВАНІЕ УѢЗДОВЪ.	Поступило и рассмотрѣно ходатайствъ.	Оказано по- средничество комиссій по ходатайствамъ.	Образовано группъ для переселенія.	
			Ходоковъ.	Переселен- цевъ.
Симбирскій . . . . .	—	—	—	—
Сызранскій . . . . .	—	—	22	—
Сенгилеевскій . . . . .	70	30	13	—
Ардатовскій . . . . .	—	—	—	—
Алатырскій . . . . .	29	29	54	200
Карсунскій . . . . .	76	45	22	—
Курмышскій . . . . .	—	—	29	105
Буинскій . . . . .	722	589	166	—
<b>ИТОГО . . . . .</b>	<b>897</b>	<b>693</b>	<b>306</b>	<b>305</b>

# Вѣдомость

о дѣятельности уѣздныхъ землеустроительныхъ комиссій Симбирской губерніи по оказанію содѣйствія при землеустройствѣ выдачей ссудъ и безвозвратныхъ пособій.

№ 1 января 1911 года.

Названіе комиссій.	В Ы Д А Н О.						В С Е Г О.		
	С С У Д Ъ.			П О С О Б І Й.					
	Число домо- хозяевъ.	Сумма.		Число домо- хозяевъ.	Сумма.		Число домох.	Руб.	К.
		Руб.	К.		Руб.	К.			
Симбирская . . . . .	701	65570	—	15	205	—	716	65775	—
Сызранская . . . . .	257	32110	—	2	125	—	259	32235	—
Сенгилеевская . . . . .	289	18429	—	—	—	—	289	18429	—
Ардатовская . . . . .	82	7762	—	10	240	—	92	8002	—
Алатырская . . . . .	146	12627	50	6	60	—	152	12687	50
Карсунская . . . . .	82	11150	—	—	—	—	82	11150	—
Курмышская . . . . .	181	13325	—	79	686	—	260	14011	—
Буинская . . . . .	125	13502	50	36	775	—	161	14277	50
Итого . . . . .	1863	174476	—	148	2091	—	2011	176567	—

# О фабрикахъ и заводахъ по Симбирской губерніи

за 1910 годъ.

Родъ фабрикъ и заводовъ.	Городъ Симбирскъ.			Уездъ Симбирскій.			Городъ Сенгилей.			Уездъ Сенгилеевскій.			Городъ Сызрань.			Уездъ Сызранскій.		
	Число фабрикъ и заводовъ.	Сумма производительности.	Число рабочихъ.	Число фабрикъ и заводовъ.	Сумма производительности.	Число рабочихъ.	Число фабрикъ и заводовъ.	Сумма производительности.	Число рабочихъ.	Число фабрикъ и заводовъ.	Сумма производительности.	Число рабочихъ.	Число фабрикъ и заводовъ.	Сумма производительности.	Число рабочихъ.	Число фабрикъ и заводовъ.	Сумма производительности.	Число рабочихъ.
<b>Производства по обработкѣ волокнистыхъ веществъ.</b>																		
Суконное . . . . .	—	—	—	5	2795000	4080	—	—	—	6	2050000	2251	—	—	—	3	337000	1059
Шерсточесальное . . . . .	—	—	—	—	—	—	—	—	—	—	—	—	1	13000	6	—	—	—
Канатное . . . . .	—	—	—	—	—	—	—	—	—	—	—	—	—	—	—	—	—	—
<b>Писчебумажныя производства.</b>																		
Писчебумажное . . . . .	—	—	—	—	—	—	—	—	—	—	—	—	—	—	—	—	—	—
Картонное . . . . .	—	—	—	—	—	—	—	—	—	—	—	—	—	—	—	—	—	—
Гильзовое . . . . .	1	2700	4	1	12000	18	—	—	—	—	—	—	—	—	—	—	—	—
<b>Производства по обработкѣ дерева.</b>																		
Кулевое . . . . .	—	—	—	—	—	—	—	—	—	—	—	—	—	—	—	—	—	—
Лѣсопильное . . . . .	2	12000	51	1	11000	27	3	15000	92	3	61000	75	2	41500	23	2	20000	42
<b>Химическія производства.</b>																		
Спичечное . . . . .	—	—	—	—	—	—	—	—	—	—	—	—	—	—	—	1	75000	52
Химическое . . . . .	—	—	—	—	—	—	—	—	—	—	—	—	—	—	—	—	—	—
<b>Производства по обработкѣ животныхъ продуктовъ.</b>																		
Мыловаренное . . . . .	1	25000	20	—	—	—	—	—	—	—	—	—	2	12800	9	1	7000	3
Кожевенное . . . . .	—	—	—	1	32000	14	—	—	—	—	—	—	—	—	—	—	—	—
Овчинное . . . . .	—	—	—	—	—	—	—	—	—	—	—	—	6	40600	39	—	—	—
Восковсвѣчное . . . . .	1	45000	35	—	—	—	—	—	—	—	—	—	—	—	—	—	—	—
<b>Керамическія производства.</b>																		
Кирпичное . . . . .	4	15650	101	—	—	—	—	—	—	—	—	—	—	—	—	1	20000	8
Камеволомни . . . . .	—	—	—	—	—	—	—	—	—	—	—	—	—	—	—	1	10724	46
Мѣловое . . . . .	—	—	—	—	—	—	—	—	—	2	4400	13	—	—	—	—	—	—
Известковое . . . . .	—	—	—	—	—	—	—	—	—	—	—	—	—	—	—	1	120000	4
<b>Металлическія производства.</b>																		
Чугунно-литейное . . . . .	3	4080	52	—	—	—	—	—	—	—	—	—	—	—	—	—	—	—
Мѣдно-литейное . . . . .	1	4200	6	—	—	—	—	—	—	—	—	—	—	—	—	—	—	—
<b>Производства по обработкѣ питательныхъ продуктовъ.</b>																		
Картофельно-паточное . . . . .	1	15500	6	8	55300	80	—	—	—	—	—	—	—	—	—	—	—	—
Картофельно-герочное . . . . .	—	—	—	8	134000	225	—	—	—	—	—	—	—	—	—	—	—	—
Пиво-медоваренное . . . . .	1	84600	42	—	—	—	—	—	—	—	—	—	1	38000	16	—	—	—
Винокуренное . . . . .	2	430000	133	8	84125	99	—	—	—	5	77000	56	—	—	—	7	307444	193
Зерносушилки . . . . .	—	—	—	—	—	—	—	—	—	—	—	—	—	—	—	—	—	—
Мукомольныя мельницы . . . . .	1	15500	16	16	82822	72	5	237000	93	—	—	—	8	7601132	442	15	837800	84
Круподирки . . . . .	1	2000	5	—	—	—	4	79000	35	—	—	—	—	—	—	—	—	—
Искусственныхъ минеральныхъ водъ . . . . .	1	30000	7	—	—	—	—	—	—	2	11400	6	—	—	—	—	—	—
<b>Производства, не вошедшія въ предыдущія группы.</b>																		
Асфальтовое . . . . .	1	3500	14	—	—	—	—	—	—	—	—	—	—	—	—	5	212700	201
Гудронное . . . . .	—	—	—	—	—	—	—	—	—	—	—	—	—	—	—	2	7000	47
Склады керосиновыхъ продуктовъ . . . . .	—	—	—	1	28000	8	—	—	—	—	—	—	—	—	—	—	—	—
Итого . . . . .	21	739730	492	49	3234247	4623	12	331000	220	18	2803800	2401	20	7747032	535	39	1954668	1739

Родъ фабрикъ и заводовъ.	Городъ Карсунь.			Уѣздъ Карсунскій.			Городъ Алатырь.			Уѣздъ Алатырскій.			Городъ Ардатовъ.			Уѣздъ Ардатовскій.		
	Число фабрикъ и заводовъ.	Сумма производительности.	Число рабочихъ.	Число фабрикъ и заводовъ.	Сумма производительности.	Число рабочихъ.	Число фабрикъ и заводовъ.	Сумма производительности.	Число рабочихъ.	Число фабрикъ и заводовъ.	Сумма производительности.	Число рабочихъ.	Число фабрикъ и заводовъ.	Сумма производительности.	Число рабочихъ.	Число фабрикъ и заводовъ.	Сумма производительности.	Число рабочихъ.
<b>Производства по обработкѣ волокнистыхъ веществъ.</b>																		
Суконное . . . . .	—	—	—	2	4967297	3050	—	—	—	—	—	—	—	—	—	—	—	—
Шерстчесалное . . . . .	—	—	—	—	—	—	—	—	—	—	—	—	—	—	—	—	—	—
Каватное . . . . .	—	—	—	2	9300	25	—	—	—	—	—	—	—	—	—	—	—	—
<b>Писчебумажныя производства.</b>																		
Писчебумажное . . . . .	—	—	—	1	28200	70	—	—	—	—	—	—	—	—	—	—	—	—
Картонное . . . . .	—	—	—	—	—	—	—	—	1	78000	130	—	—	—	—	—	—	—
Гильзовое . . . . .	—	—	—	—	—	—	—	—	—	—	—	—	—	—	—	—	—	—
<b>Производства по обработкѣ дерева.</b>																		
Кулевое . . . . .	—	—	—	—	—	—	—	—	2	2000	24	—	—	—	—	—	—	—
Лѣсопильное . . . . .	—	—	—	10	251600	226	6	166515	258	2	24600	45	—	—	—	—	—	—
<b>Химическія производства.</b>																		
Спичечное . . . . .	—	—	—	—	—	—	—	—	—	—	—	—	—	—	—	—	—	—
Химическое . . . . .	—	—	—	—	—	—	—	—	1	3000	6	—	—	—	—	—	—	—
<b>Производства по обработкѣ животныхъ продуктовъ.</b>																		
Мыловаренное . . . . .	1	4500	4	—	—	—	—	—	—	—	—	—	—	—	—	—	—	—
Кожевенное . . . . .	—	—	—	—	—	—	—	—	—	—	—	—	3	3680	6	—	—	—
Овчинное . . . . .	1	9000	4	—	—	—	—	—	1	1000	2	—	—	—	—	—	—	—
Восковѣчное . . . . .	—	—	—	—	—	—	—	—	—	—	—	—	—	—	—	—	—	—
<b>Керамическія производства.</b>																		
Кирпичное . . . . .	1	3000	6	—	—	—	—	—	—	—	—	—	—	—	—	—	—	—
Каменоломни . . . . .	—	—	—	—	—	—	—	—	—	—	—	—	—	—	—	—	—	—
Мѣловое . . . . .	—	—	—	—	—	—	—	—	—	—	—	—	—	—	—	—	—	—
Известковое . . . . .	—	—	—	—	—	—	—	—	1	2500	10	—	—	—	—	—	—	—
<b>Металлическія производства.</b>																		
Чугунно-литейное . . . . .	—	—	—	2	6200	37	—	—	—	—	—	—	—	—	—	—	—	—
Мѣдно-литейное . . . . .	—	—	—	—	—	—	—	—	—	—	—	—	—	—	—	—	—	—
<b>Производства по обработкѣ нитательныхъ продуктовъ.</b>																		
Картофельно-паточное . . . . .	—	—	—	—	—	—	—	—	—	—	—	—	—	—	—	1	5000	12
Картофельно-терочное . . . . .	—	—	—	—	—	—	—	—	—	—	—	—	—	—	—	—	—	—
Пиво-медоваренное . . . . .	—	—	—	—	—	—	—	—	—	—	—	—	—	—	—	—	—	—
Винокуренное . . . . .	—	—	—	18	478602	403	—	—	—	—	—	—	—	—	—	1	20000	17
Зерносушилки . . . . .	—	—	—	—	—	—	—	—	1	16070	42	—	—	—	—	—	—	—
Мукомольныя мельницы . . . . .	—	—	—	38	78475	87	—	—	—	9	54800	65	—	—	—	8	185120	43
Круподирки . . . . .	—	—	—	—	—	—	—	—	—	—	—	—	—	—	—	—	—	—
Искусственныхъ минеральныхъ водъ . . . . .	—	—	—	—	—	—	—	—	—	—	—	—	—	—	—	—	—	—
<b>Производства, не вошедшія въ предыдущія группы.</b>																		
Асфальтовое . . . . .	—	—	—	—	—	—	—	—	—	—	—	—	—	—	—	—	—	—
Гудронное . . . . .	—	—	—	—	—	—	—	—	—	—	—	—	—	—	—	—	—	—
Склады керосиновыхъ продуктовъ . . . . .	—	—	—	—	—	—	—	—	—	—	—	—	—	—	—	—	—	—
<b>Итого . . . . .</b>	<b>3</b>	<b>16500</b>	<b>14</b>	<b>73</b>	<b>5819674</b>	<b>3898</b>	<b>7</b>	<b>182585</b>	<b>300</b>	<b>17</b>	<b>165900</b>	<b>282</b>	<b>3</b>	<b>3680</b>	<b>6</b>	<b>10</b>	<b>210120</b>	<b>72</b>

Родъ фабрикъ и заводовъ.	Городъ Курмышъ.			Уѣздъ Курмышскій.			Городъ Буинскъ.			Уѣздъ Буинскій.			Всего по губерніи.		
	Число фабрикъ и заводовъ.	Сумма производительности.	Число рабочихъ.	Число фабрикъ и заводовъ.	Сумма производительности.	Число рабочихъ.	Число фабрикъ и заводовъ.	Сумма производительности.	Число рабочихъ.	Число фабрикъ и заводовъ.	Сумма производительности.	Число рабочихъ.	Число фабрикъ и заводовъ.	Сумма производительности.	Число рабочихъ.
<b>Производства по обработкѣ волокнистыхъ веществъ.</b>															
Суконное . . . . .	—	—	—	—	—	—	—	—	—	—	—	—	16	10749297	10440
Шерсточесальное . . . . .	—	—	—	—	—	—	—	—	—	—	—	—	1	13000	6
Канатное . . . . .	—	—	—	—	—	—	—	—	—	—	—	—	2	9300	25
<b>Писчебумажныя производства.</b>															
Писчебумажное . . . . .	—	—	—	—	—	—	—	—	—	—	—	—	1	28200	70
Картонное . . . . .	—	—	—	—	—	—	—	—	—	—	—	—	1	78000	130
Гильзовое . . . . .	—	—	—	—	—	—	—	—	—	—	—	—	2	14700	22
<b>Производства по обработкѣ дерева.</b>															
Кулевое . . . . .	—	—	—	—	—	—	—	—	—	—	—	—	5	17000	116
Лѣсопильное . . . . .	—	—	—	—	—	—	—	—	—	2	30000	38	30	618215	785
<b>Химическія производства.</b>															
Спичечное . . . . .	—	—	—	—	—	—	—	—	—	—	—	—	1	75000	52
Химическое . . . . .	—	—	—	—	—	—	—	—	—	—	—	—	1	3000	6
<b>Производства по обработкѣ животныхъ продуктовъ.</b>															
Мыловаренное . . . . .	—	—	—	—	—	—	—	—	—	—	—	—	5	49300	36
Кожевенное . . . . .	—	—	—	—	—	—	—	—	—	—	—	—	4	35680	20
Овчинное . . . . .	—	—	—	—	—	—	—	—	—	—	—	—	8	50660	45
Воскосвѣчное . . . . .	—	—	—	—	—	—	—	—	—	—	—	—	1	45000	35
<b>Керамическія производства.</b>															
Кирпичное . . . . .	—	—	—	—	—	—	—	—	—	—	—	—	6	38650	115
Каменоломни . . . . .	—	—	—	—	—	—	—	—	—	—	—	—	1	10724	46
Мѣловое . . . . .	—	—	—	—	—	—	—	—	—	—	—	—	2	4400	13
Известковое . . . . .	—	—	—	—	—	—	—	—	—	—	—	—	2	122500	14
<b>Металлическія производства.</b>															
Чугунно-литейное . . . . .	—	—	—	—	—	—	—	—	—	—	—	—	5	10280	89
Мѣдно-литейное . . . . .	—	—	—	—	—	—	—	—	—	—	—	—	1	4200	6
<b>Производства по обработкѣ питательныхъ продуктовъ.</b>															
Картофельно-паточное . . . . .	—	—	—	—	—	—	—	—	—	—	—	—	10	75800	98
Картофельно-терочное . . . . .	—	—	—	—	—	—	—	—	—	—	—	—	9	139000	236
Пиво-медоваренное . . . . .	—	—	—	—	—	—	—	—	—	—	—	—	2	122600	58
Винокуренное . . . . .	—	—	—	3	162500	110	—	—	—	1	28000	32	45	1637671	1043
Зерносушилки . . . . .	—	—	—	—	—	—	—	—	—	—	—	—	1	16070	42
Мукомольныя мельницы . . . . .	—	—	—	—	—	—	—	—	—	4	42000	18	104	9134649	920
Круподирки . . . . .	—	—	—	—	—	—	—	—	—	—	—	—	5	81000	40
Искусственныхъ минеральныхъ водъ . . . . .	—	—	—	—	—	—	—	—	—	—	—	—	3	41400	13
<b>Производства, не вошедшія въ предыдущія группы.</b>															
Асфальтовое . . . . .	—	—	—	—	—	—	—	—	—	—	—	—	6	216200	215
Гудронное . . . . .	—	—	—	—	—	—	—	—	—	—	—	—	2	7000	47
Склады керосиновыхъ продуктовъ . . . . .	—	—	—	—	—	—	—	—	—	—	—	—	1	28000	8
<b>Итого . . . . .</b>	—	—	—	3	162500	110	—	—	—	8	105000	99	283	23476436	14791

Примѣчаніе. Въ вѣдомость вошли фабрики и заводы съ суммой производительности не менѣе 1000 руб.

ВЕТЕРИНАРНО-САНИТАРНИ

УЧЕБНО-МЕТОДИЧЕСКИЕ МАТЕРИАЛЫ

№ п/п	Наименование	Единица измерения	Количество	Цена за единицу	Сумма	Средства	Сроки
1	Учебники по ветеринарии	шт.	1	2000	2000	—	—
2	Учебники по ветеринарии	шт.	2	1500	3000	—	—
3	Учебники по ветеринарии	шт.	1	2500	2500	—	—
4	Учебники по ветеринарии	шт.	1	1700	1700	—	—
5	Учебники по ветеринарии	шт.	1	1700	1700	—	—
6	Учебники по ветеринарии	шт.	20	61825	1236500	—	—
7	Учебники по ветеринарии	шт.	1	7500	7500	—	—
8	Учебники по ветеринарии	шт.	1	3000	3000	—	—
9	Учебники по ветеринарии	шт.	2	43000	86000	—	—
10	Учебники по ветеринарии	шт.	4	22820	91280	—	—
11	Учебники по ветеринарии	шт.	2	20000	40000	—	—
12	Учебники по ветеринарии	шт.	1	15000	15000	—	—
13	Учебники по ветеринарии	шт.	4	22820	91280	—	—
14	Учебники по ветеринарии	шт.	1	10721	10721	—	—
15	Учебники по ветеринарии	шт.	2	1100	2200	—	—
16	Учебники по ветеринарии	шт.	2	122500	245000	—	—
17	Учебники по ветеринарии	шт.	2	10280	20560	—	—
18	Учебники по ветеринарии	шт.	1	4200	4200	—	—
19	Учебники по ветеринарии	шт.	10	75000	750000	—	—
20	Учебники по ветеринарии	шт.	9	130000	1170000	—	—
21	Учебники по ветеринарии	шт.	2	125000	250000	—	—
22	Учебники по ветеринарии	шт.	10	103721	1037210	—	—
23	Учебники по ветеринарии	шт.	1	15070	15070	—	—
24	Учебники по ветеринарии	шт.	01	918110	918110	—	—
25	Учебники по ветеринарии	шт.	2	21000	42000	—	—
26	Учебники по ветеринарии	шт.	2	21400	42800	—	—
27	Учебники по ветеринарии	шт.	2	210200	420400	—	—
28	Учебники по ветеринарии	шт.	2	7000	14000	—	—
29	Учебники по ветеринарии	шт.	1	22000	22000	—	—
30	Учебники по ветеринарии	шт.	2	102000	204000	—	—
31	Учебники по ветеринарии	шт.	2	22078128	44156256	—	—
32	Учебники по ветеринарии	шт.	1	14701	14701	—	—

# О движеніи народонаселенія въ Симбирской губерніи

за 1910 годъ.



ГОРОДА И УЪЗДЫ.	Число браковъ.	ЧИСЛО РОДИВШИХСЯ.									Число умершихъ.			Прибыль + Убыль —
		Законорожденныхъ.			Внѣбрачныхъ.			Всего роженій.			Муж. пола.	Жен. пола.	Обоего.	
		Муж. пола.	Жен. пола.	Обоего.	Муж. п.	Жен. п.	Обоего.	Муж. пол.	Жен. пол.	Обоего.				
Городъ Симбирскъ . . . . .	416	1251	1351	2602	82	89	171	1333	1440	2773	1537	1382 <sup>*</sup> +2	2919 <sup>*</sup> +2	—146
Уѣздъ Симбирскій . . . . .	2421	7347	7329	14676	23	7	30	7370	7336	14706	5676 <sup>*</sup> +4	5180 <sup>*</sup> +1	10856 <sup>*</sup> +5	+3850
Городъ Сенгилей . . . . .	74	244	216	460	7	6	13	251	222	473	137	121	258	+215
Уѣздъ Сенгилеевскій . . . . .	1204	4794	4641	9435	32	33	65	4826	4674	9500	3775 <sup>*</sup> +5	3707 <sup>*</sup> +1	7482 <sup>*</sup> +6	+2018
Городъ Сызрань . . . . .	375	1263	1279	2542	38	23	61	1301	1302	2603	1333 <sup>*</sup> +6	1218 <sup>*</sup> +8	2551 <sup>*</sup> +14	+52
Уѣздъ Сызранскій . . . . .	2460	7600	7167	14767	29	27	56	7629	7194	14823	5963 <sup>*</sup> +12	5627 <sup>*</sup> +7	11590 <sup>*</sup> +19	+3233
Городъ Карсунъ . . . . .	38	170	105	275	2	1	3	172	106	278	101	70	171	+107
Уѣздъ Карсунскій . . . . .	2359	7893	7486	15379	34	26	60	7927	7512	15439	5128 <sup>*</sup> +18	4977 <sup>*</sup> +22	10105 <sup>*</sup> +40	+5334
Городъ Алатырь . . . . .	122	364	366	730	10	4	14	374	370	744	338 <sup>*</sup> +2	305 <sup>*</sup> +1	643 <sup>*</sup> +3	+101
Уѣздъ Алатырскій . . . . .	1426	4674	4614	9288	17	19	36	4691	4633	9324	3402 <sup>*</sup> +6	3433 <sup>*</sup> +3	6835 <sup>*</sup> +9	+2489
Городъ Ардатовъ . . . . .	40	146	139	285	—	—	—	146	139	285	121	96	217	+68
Уѣздъ Ардатовскій . . . . .	1929	6417	6225	12642	16	17	33	6433	6242	12675	4534 <sup>*</sup> +15	4177 <sup>*</sup> +4	8711 <sup>*</sup> +19	+3964
Городъ Курмышъ . . . . .	35	99	104	203	—	—	—	99	104	203	59	48	107	+96
Уѣздъ Курмышскій . . . . .	1764	5687	5295	10982	24	20	44	5711	5315	11026	3288 <sup>*</sup> +3	3127 <sup>*</sup> +1	6415 <sup>*</sup> +4	+4611
Городъ Буинскъ . . . . .	54	129	143	272	2	—	2	131	143	274	95	89	184	+90
Уѣздъ Буинскій . . . . .	2835	6024	5780	11804	14	18	32	6038	5798	11836	3492 <sup>*</sup> +3	3309 <sup>*</sup> +1	6801 <sup>*</sup> +4	+5035
Итого въ городахъ . . . . .	1154	3666	3703	7369	141	123	264	3807	3826	7633	3721 <sup>*</sup> +8	3329 <sup>*</sup> +11	7050 <sup>*</sup> +19	+583
— — уѣздахъ . . . . .	16398	50436	48537	98973	189	167	356	50625	48704	99329	35258 <sup>*</sup> +66	33537 <sup>*</sup> +40	68795 <sup>*</sup> +106	+30534
Всего по губерни . . . . .	17552	54102	52240	106342	330	290	620	54432	52530	106962	38979 <sup>*</sup> +74	36866 <sup>*</sup> +51	75845 <sup>*</sup> +125	+31117
											39053	36917	75970	

\*) Цифры со звѣздочкой сверху означаютъ мертворожденныхъ.

Handwritten notes at the top of the page, possibly a title or header information.

Handwritten notes on the left side of the page, possibly a title or header information.

1907	1908	1909	1910	1911	1912	1913	1914	1915	1916	1917	1918	1919	1920	1921	1922	1923	1924	1925	1926	1927	1928	1929	1930	1931	1932	1933	1934	1935	1936	1937	1938	1939	1940	1941	1942	1943	1944	1945	1946	1947	1948	1949	1950	1951	1952	1953	1954	1955	1956	1957	1958	1959	1960	1961	1962	1963	1964	1965	1966	1967	1968	1969	1970	1971	1972	1973	1974	1975	1976	1977	1978	1979	1980	1981	1982	1983	1984	1985	1986	1987	1988	1989	1990	1991	1992	1993	1994	1995	1996	1997	1998	1999	2000	2001	2002	2003	2004	2005	2006	2007	2008	2009	2010	2011	2012	2013	2014	2015	2016	2017	2018	2019	2020	2021	2022	2023	2024	2025	2026	2027	2028	2029	2030	2031	2032	2033	2034	2035	2036	2037	2038	2039	2040	2041	2042	2043	2044	2045	2046	2047	2048	2049	2050	2051	2052	2053	2054	2055	2056	2057	2058	2059	2060	2061	2062	2063	2064	2065	2066	2067	2068	2069	2070	2071	2072	2073	2074	2075	2076	2077	2078	2079	2080	2081	2082	2083	2084	2085	2086	2087	2088	2089	2090	2091	2092	2093	2094	2095	2096	2097	2098	2099	2100
------	------	------	------	------	------	------	------	------	------	------	------	------	------	------	------	------	------	------	------	------	------	------	------	------	------	------	------	------	------	------	------	------	------	------	------	------	------	------	------	------	------	------	------	------	------	------	------	------	------	------	------	------	------	------	------	------	------	------	------	------	------	------	------	------	------	------	------	------	------	------	------	------	------	------	------	------	------	------	------	------	------	------	------	------	------	------	------	------	------	------	------	------	------	------	------	------	------	------	------	------	------	------	------	------	------	------	------	------	------	------	------	------	------	------	------	------	------	------	------	------	------	------	------	------	------	------	------	------	------	------	------	------	------	------	------	------	------	------	------	------	------	------	------	------	------	------	------	------	------	------	------	------	------	------	------	------	------	------	------	------	------	------	------	------	------	------	------	------	------	------	------	------	------	------	------	------	------	------	------	------	------	------	------	------	------	------	------	------	------	------	------	------	------

Handwritten notes at the bottom of the page, possibly a footer or additional information.

# О поступленіи окладныхъ сборовъ

по Симбирской губерніи

за 1910 годъ.

Наименование окладных сборов, разрядов плательщиков и уѣздовъ.	Счетъ разсроченныхъ и отсроченныхъ платежей.				Назначено къ поступленію.				Причислено.		Исключено.		За причисленіями и исключеніями, причислялось къ поступленію.	Въ счетъ платежей отчетнаго года поступило.							Осталось недоплатившихъ суммъ.			Примѣчаніе.
	Состояло къ началу отчетнаго года.	Причислено въ отчетномъ году.	Исключено за періодъ времени въ платежи текущаго года.	Осталось къ концу отчетнаго года.	Недоплатившихъ платежей прошлаго года.	Платежей окладнаго года.			Недоплатившихъ платежей прошлаго года.	Платежей текущаго окладнаго года.	Недоплатившихъ платежей прошлаго года.	Платежей текущаго окладнаго года.		По кассамъ своей губерніи.		По кассамъ другихъ губерній въ отчетномъ и въ прежніе годы.	И Т О Г О.			Платежей прошлаго года (недоплатъ).	Платежей текущаго окладнаго года (недобора).	И Т О Г О.		
						Изъ разсроченныхъ и отсрочен. суммъ прежняго времени.	Оклада текущаго года.	И Т О Г О.						Въ отчетномъ году.	Въ прежніе годы.		Недоплатившихъ платежей прошлаго года.	Платежей текущаго окладнаго года.	Недоплатившихъ платежей прошлаго года.				Платежей текущаго окладнаго года.	

<b>Государственный поземельный налогъ.</b>	2205	37671	2165	37710	160454	2165	152991	155156	42	109	38225	192	122270	155073	46597	120488	61	46597	120550	167147	75673	34523	110197				
																									28	35	64
а) съ земель, состоящихъ во владѣніи крестьянъ б. государственныхъ, удѣльн. и помѣщичьихъ.																											
б) съ земель частныхъ землевладѣльцевъ (помѣщиковъ, купцовъ, разночинцевъ и др.)					45082		113326	113326	3315	10	24	4	48372	113332	39640	79977	181	2408			39821	82385	122207	8551	30946	39497	
в) съ земель, оставшихся въ завѣдываніи Департамента удѣловъ за надѣломъ удѣльныхъ крестьянъ					2129		52518	52518	4	1	72	10	2061	52509	2061	52509					2061	52509	54571				
г) съ земель, принадлежащихъ городамъ					187		2661	2661	6				193	2661	193	2199					193	2199	2393		462	462	
<b>Итого</b>	2205	37671	2165	37710	207852	2165	321498	323664	3368	122	38322	208	172899	323577	88492	255175	181	2470			88674	257645	346319	84224	65932	150157	
	28	35	64	99	99	64	45	09	86	32	81	46	04	95	67	44	41	05			08	49	57	96	46	42	
<b>Выкупные платежи.</b>																											
а) съ крестьянъ б. государственныхъ	25	19774	25	19774	46840	25		25		3	20081		26759	28	12377	7				12377	7	12385	14381	21	14402		
б) съ крестьянъ б. помѣщичьихъ	3180	103664	3016	103828	308593	3016		3016	1	63	105220	24	203374	3055	50905	1143					50905	1143	52048	152469	1912	154381	
в) съ крестьянъ быв. удѣльныхъ	6602	125456	6476	125581	414373	6476		6476	115	638	126787		287700	7115	61570	627					61570	627	62198	226130	6487	232617	
<b>Итого</b>	9807	248895	9518	249184	769807	9518		9518	116	705	252088	24	517834	10199	124854	1777					124854	1777	126632	392980	8421	401402	
	72	29	28	73	26	—	28	—	29	14	56	15	99	27	19	96	—	—	—	—	19	96	15	80	31	11	
Налоговъ съ недвижимыхъ имуществъ въ городахъ, посадахъ и мѣстечкахъ					1700						144		1556		1542	57956					1542	57956	59499	14	1043	1057	
					89		59000	59000			01		88	59000	11	98						11	98	09	77	02	79
Пеня за неплатежъ въ срокъ этого налога.									288				288		288						288		288				
									44				44		44						44		44				
<b>Итого</b>					1700				288		144		1845		1830	57956					1830	57956	59787	14	1043	1057	
					89		59000	59000	44		01		32	59000	55	98						55	98	53	77	02	79
Государственный квартирный налогъ					719		21046	21046		6	21	82	698	20970	321	20167		28	107	463	428	20659	21088	269	310	580	
					97		50	50		50	56	50	41	50	81	74		79	02	26	83	79	62	58	71	29	
Пеня за неплатежъ въ срокъ этого налога.									326				326		297				29		326		326				
									56				56		36				20		56		56				
Штрафъ									436				436		436						436		436				
									30				30		30						30		30				
<b>Итого</b>					719		21046	21046	762	6	21	82	1461	20970	1055	20167		28	136	463	1191	20659	21851	269	310	580	
					97		50	50	86	50	56	50	27	50	47	74		79	22	26	69	79	48	58	71	29	



# О числѣ и родѣ преступленій въ Симбирской губерніи

за 1910 годъ.

Родъ преступленій.	Число преступленій.	Число осужденныхъ.		В ъ т о м ъ ч и с л ѣ.										В о з р а с т ѣ п р е с т у п н и к о в ѣ.																		
				Дворянъ потомственныхъ.		Дворянъ личныхъ.		Почетныхъ гражданъ и купцовъ.		Мѣщанъ.		Крестьянъ.		Военнаго сословія.		Другихъ сословія.		Ниже 17.		17—20.		21—30.		31—40.		41—50.		51—60.		Свыше 60.		
		муж.	жен.	муж.	жен.	муж.	жен.	муж.	жен.	муж.	жен.	муж.	жен.	муж.	жен.	муж.	жен.	муж.	жен.	муж.	жен.	муж.	жен.	муж.	жен.	муж.	жен.	муж.	жен.	муж.	жен.	
1) Богохуленіе и порицаніе вѣры ст. 176—183.	17	8	1									8	1								1	2			1		2				3	
2) Отступленіе отъ вѣры и постановленій церкви ст. 184—209.	3																															
3) Святотатство, разрытіе могилъ и ограбленіе мертвыхъ тѣлъ ст. 219—235.	38	6										6								3				2				1				
4) Преступленія противъ священной особы ГОСУДАРЯ ИМПЕРАТОРА и членовъ ИМПЕРАТОРСКАГО Дома ст. 241—248 (3 ч. 103 ст. Уг. Ул.).	17	10						1		1		8								1		2		3		4						
5) Бунтъ противъ верховной власти и государственная измѣна ст. 249—261 (129 и 132 ст. Уг. Ул.).	2	7	1					1		2	1	4								6	1	1										
6) Сопrotивленіе распоряженіямъ правительства и неповиновеніе установленнымъ властямъ ст. 263—275.	13	18	1									18	1							1		4	1	8		5						
7) Неуваженіе къ присутственнымъ мѣстамъ и чиновникамъ при отправленіи должности ст. 276—288.	24	13	2							1		11	2			1						1	2	6		3		3				
8) Присвоеніе власти и составленіе подложныхъ указовъ, предписаній и другихъ бумагъ ст. 289—302.	48	4										4												2		2						
9) Похищеніе бумагъ и вещей изъ присутственныхъ мѣстъ, сорваніе печатей и поставленныхъ или приложенныхъ по распоряженію правительства знаковъ ст. 303—307.	4																															
10) Взломъ тюремъ, уводъ и побѣгъ находящихся подъ стражею или надзоромъ ст. 308—317.	6	3										3											2		1							
11) Неисполненіе указовъ, предписаній и законныхъ по службѣ требованій ст. 329—337.	1																															
12) Превышеніе и бездѣйствіе власти ст. 338—350.	13	5										5											2		2				1			
13) Проступки должностныхъ лицъ при храненіи и управленіи вѣряемаго имъ по службѣ имущества ст. 351—360.	44	12										12										2		4		5		1				
14) Подлоги по службѣ ст. 361—365.	15	5										5												4				1				
15) Мздоимство и лихоимство ст. 372—382.	11	1										1																1				
16) Преступленія и проступки въ сношеніяхъ между начальниками и подчиненными ст. 392—409.	1																															
17) Преступленія и проступки чиновниковъ по особеннымъ родамъ службы ст. 426—505.	10	6										6											2		3		1					





Родъ преступленій.	Число преступленій.	Число осужденныхъ.		В ъ т о м ъ								ч и с л ѣ.						В о з р а с т ѣ п р е с т у п н и к о в ѣ.																	
		МУЖ.	ЖЕН.	Дворянъ потомственныхъ.		Дворянъ личныхъ.		Почетныхъ гражданъ и купцовъ.		Мѣщанъ.		Крестьянъ.		Военнаго сословія.		Другихъ сословія.		Ниже 17.		17—20.		21—30.		31—40.		41—50.		51—60.		Свыше 60.					
				МУЖ.	ЖЕН.	МУЖ.	ЖЕН.	МУЖ.	ЖЕН.	МУЖ.	ЖЕН.	МУЖ.	ЖЕН.	МУЖ.	ЖЕН.	МУЖ.	ЖЕН.	МУЖ.	ЖЕН.	МУЖ.	ЖЕН.	МУЖ.	ЖЕН.	МУЖ.	ЖЕН.	МУЖ.	ЖЕН.	МУЖ.	ЖЕН.	МУЖ.	ЖЕН.	МУЖ.	ЖЕН.		
37) Угрозы ст. 1545—1548 . . . . .	10	—	—	—	—	—	—	—	—	—	—	—	—	—	—	—	—	—	—	—	—	—	—	—	—	—	—	—	—	—	—	—	—	—	
38) Преступленія противъ брачнаго союза ст. 1549—1585 . . . . .	20	—	—	—	—	—	—	—	—	—	—	—	—	—	—	—	—	—	—	—	—	—	—	—	—	—	—	—	—	—	—	—	—	—	
39) Злоупотребленія родительской власти и преступленія дѣтей противъ родителей ст. 1586—1592 . . . . .	25	—	1	—	—	—	—	—	—	—	—	—	—	—	—	—	—	—	—	—	—	1	—	—	—	—	—	—	—	—	—	—	—	—	
40) Преступленія противъ родственнаго союза ст. 1593—1597 . . . . .	6	2	1	—	—	—	—	—	—	—	—	—	—	—	—	—	—	—	—	—	1	1	—	—	1	—	—	—	—	—	—	—	—	—	
41) Насильственное завладѣніе чужимъ недвижимымъ имуществомъ или скотомъ и истребленіе граничныхъ междъ и знаковъ ст. 1601—1605 . . . . .	1	1	—	—	—	—	—	—	—	—	—	—	—	—	—	—	—	—	—	—	1	—	—	—	—	—	—	—	—	—	—	—	—	—	—
42) Истребленіе и поврежденіе чужого имущества поджогомъ или другимъ образомъ ст. 1606—1625 . . . . .	409	12	1	—	—	—	—	—	—	—	—	—	—	—	—	—	—	—	—	—	—	—	5	1	2	—	2	—	3	—	—	—	—	—	
43) Похищеніе чужого имущества (ст. 1626—1677):																																			
а) разбой ст. 1627—1636 . . . . .	19	5	—	—	—	—	—	—	—	—	—	—	—	—	—	—	—	—	—	—	—	2	—	1	—	2	—	—	—	—	—	—	—	—	—
б) грабежъ ст. 1637—1643 . . . . .	125	14	—	—	—	—	—	—	—	—	—	—	—	—	—	—	—	—	—	—	—	1	—	6	—	3	—	3	—	1	—	—	—	—	—
в) кража ст. 1644—1664 . . . . .	963	224	13	—	—	—	—	1	1	20	1	—	—	—	—	—	—	—	—	—	—	18	1	75	5	83	4	37	2	6	—	5	1	—	—
г) мошенничество ст. 1665—1676 . . . . .	8	2	—	—	—	—	—	—	—	—	—	—	—	—	—	—	—	—	—	—	—	—	1	—	—	—	—	—	—	—	—	—	—	—	—
44) Присвоеніе и утайка чужой собственности ст. 1677—1685 . . . . .	16	2	—	—	—	—	—	—	—	—	—	—	—	—	—	—	—	—	—	—	—	—	1	—	—	—	1	—	—	—	—	—	—	—	—
45) Преступленія и проступки по договорамъ и другимъ обязательствамъ ст. 1686—1711 . . . . .	39	4	—	—	—	—	—	—	—	—	—	—	—	—	—	—	—	—	—	—	—	—	—	—	—	—	—	—	—	—	—	—	—	—	—
Итого . . . . .	2919	487	34	—	—	—	—	4	1	39	3	—	—	—	—	—	—	—	—	—	—	2	—	50	9	155	15	158	4	84	5	30	—	8	1



# О пожарахъ въ Симбирской губерніи

за 1910 годъ.

Города и уѣзды.	Въ зимніе мѣсяцы.			Въ осенніе мѣсяцы.			Въ лѣтніе мѣсяцы.			Въ осенніе мѣсяцы.			Всего въ году.			Причина пожаровъ.				
	Число по- жаровъ.	Число сго- рѣвшихъ дворовъ.	Сумма убытковъ.	Число по- жаровъ.	Число сго- рѣвшихъ дворовъ.	Сумма убытковъ.	Число по- жаровъ.	Число сго- рѣвшихъ дворовъ.	Сумма убытковъ.	Число по- жаровъ.	Число сго- рѣвшихъ дворовъ.	Сумма убытковъ.	Число по- жаровъ.	Число сго- рѣвшихъ дворовъ.	Сумма убытковъ.	Отъ мол- ни.	Отъ дурного устройства печей и трубъ.	Отъ неосто- рожности.	Отъ под- жога.	Отъ другихъ причинъ.
Городъ Симбирскъ . . . . .	2	2	9900	6	6	30431	5	—	6455	8	—	10615	21	8	57401	—	3	14	2	2
Уѣздъ Симбирскій . . . . .	42	13	114889	70	423	235235	47	110	40378	78	164	134529	237	710	525031	4	37	98	45	53
Городъ Сенгилей . . . . .	1	—	12000	1	2	6400	1	—	1500	—	—	—	3	2	19900	—	—	1	2	—
Уѣздъ Сенгилеевскій . . . . .	31	8	18673	53	76	43839	65	318	110387	75	61	72933	224	463	245832	4	45	71	30	74
Городъ Сызрань . . . . .	4	4	3050	2	1	3813	6	—	3300	8	—	18359	20	5	28522	—	7	8	2	3
Уѣздъ Сызранскій . . . . .	38	15	15014	49	98	53864	63	153	57775	69	85	68367	219	351	195020	1	23	125	21	49
Городъ Карсунъ . . . . .	1	—	30	1	1	830	5	6	28390	2	—	245	9	7	29495	—	1	5	2	1
Уѣздъ Карсунскій . . . . .	39	25	16581	57	265	139431	57	295	739264	71	212	223266	224	797	1118542	2	20	131	46	25
Городъ Алатырь . . . . .	6	2	1895	9	22	38880	4	3	3200	6	2	13550	25	29	57525	—	7	8	4	6
Уѣздъ Алатырскій . . . . .	12	4	7289	21	123	125531	38	143	106488	45	22	27826	116	292	267134	2	13	64	29	8
Городъ Ардаговъ . . . . .	2	2	250	2	—	125	1	1	40	3	3	2215	8	6	2630	—	3	5	—	—
Уѣздъ Ардаговскій . . . . .	20	5	3599	65	275	121642	63	260	115689	74	122	103634	222	662	344564	17	36	123	41	5
Городъ Курмышъ . . . . .	—	—	—	2	2	1350	—	—	—	1	1	350	3	3	1700	—	—	2	1	—
Уѣздъ Курмышскій . . . . .	20	40	8037	38	161	57074	40	277	113955	23	40	31860	121	518	210926	3	8	75	26	9
Городъ Буинскъ . . . . .	1	2	50	—	—	—	—	—	—	—	—	—	1	2	50	—	—	1	—	—
Уѣздъ Буинскій . . . . .	23	8	6117	40	33	25417	42	79	55275	46	46	32329	151	166	119138	4	28	75	36	8
Итого въ городахъ . . . . .	17	12	27175	23	34	81829	22	10	42885	28	6	45334	90	62	197223	—	21	44	13	12
— — — уѣздахъ . . . . .	225	118	190199	393	1454	802033	415	1635	1339211	481	752	694744	1514	3959	3026187	37	210	762	274	231
Всего по губерніи . . . . .	242	130	217374	416	1488	883862	437	1645	1382096	509	758	740078	1604	4021	3223410	37	231	806	287	243



**О насильственныхъ и случайныхъ смертяхъ**  
въ Симбирской губерніи  
за 1910 годъ.

Города и уѣзды.	Лица, умершія													Насильственнымъ и случайнымъ образомъ.															Всего умерло отъ насилія и случайностей.																			
	Число случаевъ смертоубійства.			Жертвы смертоубійства.					Самобійцы.	Скоростипно					умершіе.		Найденныя мертвыя тѣла.	Жертвы случайной смерти.																														
	Дѣтоубійство новорожден.	Смертоубійство.		Дѣтоубійство.		Смертоубійство.		Итого.		Отъ бо- лѣзней.		Отъ пьян- ства.			Отъ неиз- вѣстныхъ причинъ.	Итого.		Убито моліей.	Задавлено и упало съ высотъ.	Сгорѣло и убито на пожарахъ.	Умерло отъ угара.	Замерзло.	Утоуло.	Укушено до смерти звѣрами.	Умерло отъ другихъ слу- чайностей.	Всего умершихъ.																						
		м.	ж.	м.	ж.	м.	ж.			м.	ж.	м.	ж.	м.												ж.	м.	ж.			м.	ж.	м.	ж.	м.	ж.	м.	ж.	м.	ж.								
Городъ Симбирскъ.	—	2	2	—	—	1	1	1	1	8	5	12	2	16	2	1	—	—	—	—	1	1	—	—	4	—	—	—	17	5	22	6	62	18														
Уѣздъ Симбирскій.	3	17	20	2	1	13	4	15	5	6	1	28	3	29	1	1	—	58	4	7	—	3	—	5	1	1	1	—	6	—	11	3	—	—	4	3	30	8	116	18								
Городъ Сенгилей.	—	—	—	—	—	—	—	—	—	1	1	—	—	1	1	—	—	—	—	—	—	—	—	—	—	—	—	—	—	—	—	1	—	1	—	—	—	4	2									
Уѣздъ Сенгилевскій.	—	2	2	—	—	1	1	1	1	2	—	12	1	7	2	—	—	—	19	3	—	—	—	2	—	1	—	—	1	1	1	2	—	—	—	—	8	1	14	3	36	7						
Городъ Сызрань.	—	—	—	—	—	—	—	—	—	2	—	—	—	7	—	—	—	—	1	7	1	—	—	—	—	—	2	—	—	—	4	—	—	—	—	—	16	6	22	6	31	7						
Уѣздъ Сызранскій.	1	14	15	1	—	10	4	11	4	7	1	33	10	11	—	—	—	—	44	10	7	—	—	—	3	2	—	—	—	3	1	16	5	—	—	—	—	—	22	8	91	23						
Городъ Карсунъ.	—	—	—	—	—	—	—	—	—	—	—	2	—	—	—	—	—	—	2	—	—	—	—	—	—	—	—	—	—	—	—	—	—	—	—	—	—	—	—	2	—							
Уѣздъ Карсунскій.	3	—	3	2	1	—	—	2	1	6	1	27	3	32	2	1	—	—	60	5	5	2	—	—	4	—	1	1	3	—	—	—	7	7	—	—	—	—	4	8	19	16	92	25				
Городъ Алатырь.	1	4	5	1	—	3	1	4	1	6	1	2	—	6	2	—	—	—	8	2	—	—	—	—	—	—	1	—	—	—	3	—	—	—	—	—	—	—	—	3	1	7	1	25	5			
Уѣздъ Алатырскій.	1	10	11	1	—	8	2	9	2	5	—	17	9	19	1	—	—	—	37	10	3	—	—	—	11	1	—	—	1	—	—	16	5	—	—	—	—	—	—	17	8	44	15	98	27			
Городъ Ардатовъ.	—	—	—	—	—	—	—	—	—	1	—	1	—	1	—	—	—	—	3	—	—	—	—	—	—	—	—	—	—	—	—	—	—	—	—	—	—	—	—	1	—	1	—	5	—			
Уѣздъ Ардатовскій.	1	10	11	1	—	10	—	11	—	1	—	15	4	15	1	—	—	—	8	5	—	1	—	1	5	1	1	1	—	1	3	—	11	5	—	—	—	—	—	—	5	—	25	9	75	15		
Городъ Курмышъ.	—	—	—	—	—	—	—	—	—	2	—	—	—	—	—	—	—	—	—	—	—	—	—	—	—	—	—	—	—	—	—	1	—	—	—	—	—	—	—	—	1	—	3	—				
Уѣздъ Курмышскій.	5	9	14	3	2	7	2	10	4	4	—	15	6	15	—	—	—	—	30	6	3	—	—	—	2	1	4	—	2	2	1	—	3	—	10	3	—	—	—	—	1	—	23	6	70	16		
Городъ Буинскъ.	1	—	1	—	1	—	—	—	1	—	—	—	—	—	—	—	—	—	—	—	—	—	—	—	—	—	—	—	—	—	—	1	—	—	—	—	—	—	—	—	—	2	—	2	1			
Уѣздъ Буинскій.	1	10	11	1	—	5	5	6	5	6	3	4	5	8	5	—	—	—	12	10	2	2	—	—	5	—	—	—	1	2	—	1	10	5	—	—	—	—	—	—	23	10	39	18	65	38		
Итого { въ городахъ .	2	6	8	1	1	4	2	5	3	20	7	17	2	31	5	—	—	—	2	1	50	8	3	2	—	—	—	—	1	—	3	1	—	—	—	—	—	—	—	—	39	12	56	13	134	33		
Итого { въ уѣздахъ .	15	72	87	11	4	54	18	65	22	37	6	151	41	136	12	—	—	—	11	—	298	53	27	5	5	2	39	5	6	5	5	5	16	3	83	33	—	—	—	—	—	—	62	30	216	83	643	169
Всего по губерніи.	17	78	95	12	5	58	20	70	25	57	13	168	43	167	17	—	—	—	13	1	348	61	30	7	5	2	39	5	7	5	8	6	16	3	96	33	—	—	—	—	—	—	101	42	272	96	777	202

Date	Time	Observations										Remarks
		1	2	3	4	5	6	7	8	9	10	
1911	10:00	1	2	3	4	5	6	7	8	9	10	...
1911	11:00	1	2	3	4	5	6	7	8	9	10	...
1911	12:00	1	2	3	4	5	6	7	8	9	10	...
1911	13:00	1	2	3	4	5	6	7	8	9	10	...
1911	14:00	1	2	3	4	5	6	7	8	9	10	...
1911	15:00	1	2	3	4	5	6	7	8	9	10	...
1911	16:00	1	2	3	4	5	6	7	8	9	10	...
1911	17:00	1	2	3	4	5	6	7	8	9	10	...
1911	18:00	1	2	3	4	5	6	7	8	9	10	...
1911	19:00	1	2	3	4	5	6	7	8	9	10	...
1911	20:00	1	2	3	4	5	6	7	8	9	10	...
1911	21:00	1	2	3	4	5	6	7	8	9	10	...
1911	22:00	1	2	3	4	5	6	7	8	9	10	...
1911	23:00	1	2	3	4	5	6	7	8	9	10	...



ИЗВѢЩЕНІЕ УЧЕБНЫХЪ ЗАВЕДЕНІЙ

УЧЕБНАГО РАЙОНА

**О числѣ учебныхъ заведеній и учащихся въ Симбирской губерніи**

*за 1910 годъ.*

УЧЕБНАГО РАЙОНА	
ИЗВѢЩЕНІЕ УЧЕБНЫХЪ ЗАВЕДЕНІЙ	
ВѢДОМОСТЬ № 9.	
О числѣ учебныхъ заведеній и учащихся въ Симбирской губерніи	
за 1910 годъ.	
1	200
2	150
3	120
4	100
5	80
6	60
7	40
8	30
9	20
10	10
11	5
12	3
13	2
14	1
15	1
16	1
17	1
18	1
19	1
20	1
21	1
22	1
23	1
24	1
25	1
26	1
27	1
28	1
29	1
30	1
31	1
32	1
33	1
34	1
35	1
36	1
37	1
38	1
39	1
40	1
41	1
42	1
43	1
44	1
45	1
46	1
47	1
48	1
49	1
50	1
51	1
52	1
53	1
54	1
55	1
56	1
57	1
58	1
59	1
60	1
61	1
62	1
63	1
64	1
65	1
66	1
67	1
68	1
69	1
70	1
71	1
72	1
73	1
74	1
75	1
76	1
77	1
78	1
79	1
80	1
81	1
82	1
83	1
84	1
85	1
86	1
87	1
88	1
89	1
90	1
91	1
92	1
93	1
94	1
95	1
96	1
97	1
98	1
99	1
100	1

Название учебных заведений.	Въ губерискомъ городѣ.		
	Число учебных заведений.	Число учащихся.	
		муж. пола.	жен. пола.
<b>Духовнаго вѣдомства.</b>			
Духовная семинарія . . . . .	1	358	—
Образцовая начальная школа при ней . . . . .	1	33	—
Училища {	для мужского пола . . . . .	1	197
	для женскаго пола . . . . .	1	—
Церковно-приходскія школы . . . . .	5	143	49
Школы грамоты . . . . .	—	—	—
<b>Военнаго вѣдомства.</b>			
Кадетскій корпусъ . . . . .	1	448	—
<b>Гражданскаго вѣдомства.</b>			
Гимназія {	для мужского пола . . . . .	1	844
	для женскаго пола . . . . .	2	—
Коммерческое училище . . . . .	1	177	—
Реальныя училища . . . . .	1	169	—
Учительская семинарія . . . . .	—	—	—
Начальное училище при ней . . . . .	—	—	—
Училища уѣздныя, городскія и приходскія . . . . .	28	1646	1466
Сельскія народныя училища . . . . .	—	—	—
Частныя школы . . . . .	9	339	295
Ремесленныя училища и школы . . . . .	2	319	252
Чувашская учительская школа . . . . .	1	113	—
Мужское училище при ней . . . . .	1	73	—
Женское училище при ней . . . . .	1	—	79
Женскіе педагогическіе курсы при ней . . . . .	1	—	23
<b>И Т О Г О</b>	58	4859	3394

Название учебных заведений.	Въ уѣздныхъ городахъ.		Въ уѣздахъ.			Всего по губерніи.			
	Число учебных заведений.	Число учащихся.	Число учебных заведений.	Число учащихся.		Число учебных заведений.	Число учащихся.		
				муж. пола.	жен. пола.		муж. пола.	жен. пола.	обоюпола
—	—	—	—	—	—	1	358	—	358
—	—	—	—	—	—	1	33	—	33
2	268	—	—	—	—	3	465	—	465
—	—	—	—	—	—	1	—	414	414
3	—	137	455	13796	4722	463	13939	4908	18847
—	—	—	18	262	127	18	262	127	389
<b>Военнаго вѣдомства.</b>									
—	—	—	—	—	—	1	448	—	448
<b>Гражданскаго вѣдомства.</b>									
—	—	—	—	—	—	1	844	—	844
5	—	1645	—	—	—	7	—	2461	2461
—	—	—	—	—	—	1	177	—	177
2	609	—	—	—	—	3	778	—	778
—	—	—	1	115	—	1	115	—	115
—	—	—	1	108	—	1	108	—	108
75	4274	2281	4	166	59	107	6086	3806	892
—	—	—	577	35789	12938	577	35789	12938	48727
4	60	194	—	—	—	13	399	489	888
3	153	—	2	86	—	7	558	252	810
—	—	—	—	—	—	1	113	—	113
—	—	—	—	—	—	1	73	—	73
—	—	—	—	—	—	1	—	79	79
—	—	—	—	—	—	1	—	23	23
94	5364	4257	1058	50322	17846	1210	60545	25497	86042

No.	Description	Date	Particulars	Balance
1	...	...	...	...
2	...	...	...	...
3	...	...	...	...
4	...	...	...	...
5	...	...	...	...
6	...	...	...	...
7	...	...	...	...
8	...	...	...	...
9	...	...	...	...
10	...	...	...	...
11	...	...	...	...
12	...	...	...	...
13	...	...	...	...
14	...	...	...	...
15	...	...	...	...
16	...	...	...	...
17	...	...	...	...
18	...	...	...	...
19	...	...	...	...
20	...	...	...	...
21	...	...	...	...
22	...	...	...	...
23	...	...	...	...
24	...	...	...	...
25	...	...	...	...
26	...	...	...	...
27	...	...	...	...
28	...	...	...	...
29	...	...	...	...
30	...	...	...	...
31	...	...	...	...
32	...	...	...	...
33	...	...	...	...
34	...	...	...	...
35	...	...	...	...
36	...	...	...	...
37	...	...	...	...
38	...	...	...	...
39	...	...	...	...
40	...	...	...	...
41	...	...	...	...
42	...	...	...	...
43	...	...	...	...
44	...	...	...	...
45	...	...	...	...
46	...	...	...	...
47	...	...	...	...
48	...	...	...	...
49	...	...	...	...
50	...	...	...	...
51	...	...	...	...
52	...	...	...	...
53	...	...	...	...
54	...	...	...	...
55	...	...	...	...
56	...	...	...	...
57	...	...	...	...
58	...	...	...	...
59	...	...	...	...
60	...	...	...	...
61	...	...	...	...
62	...	...	...	...
63	...	...	...	...
64	...	...	...	...
65	...	...	...	...
66	...	...	...	...
67	...	...	...	...
68	...	...	...	...
69	...	...	...	...
70	...	...	...	...
71	...	...	...	...
72	...	...	...	...
73	...	...	...	...
74	...	...	...	...
75	...	...	...	...
76	...	...	...	...
77	...	...	...	...
78	...	...	...	...
79	...	...	...	...
80	...	...	...	...
81	...	...	...	...
82	...	...	...	...
83	...	...	...	...
84	...	...	...	...
85	...	...	...	...
86	...	...	...	...
87	...	...	...	...
88	...	...	...	...
89	...	...	...	...
90	...	...	...	...
91	...	...	...	...
92	...	...	...	...
93	...	...	...	...
94	...	...	...	...
95	...	...	...	...
96	...	...	...	...
97	...	...	...	...
98	...	...	...	...
99	...	...	...	...
100	...	...	...	...

