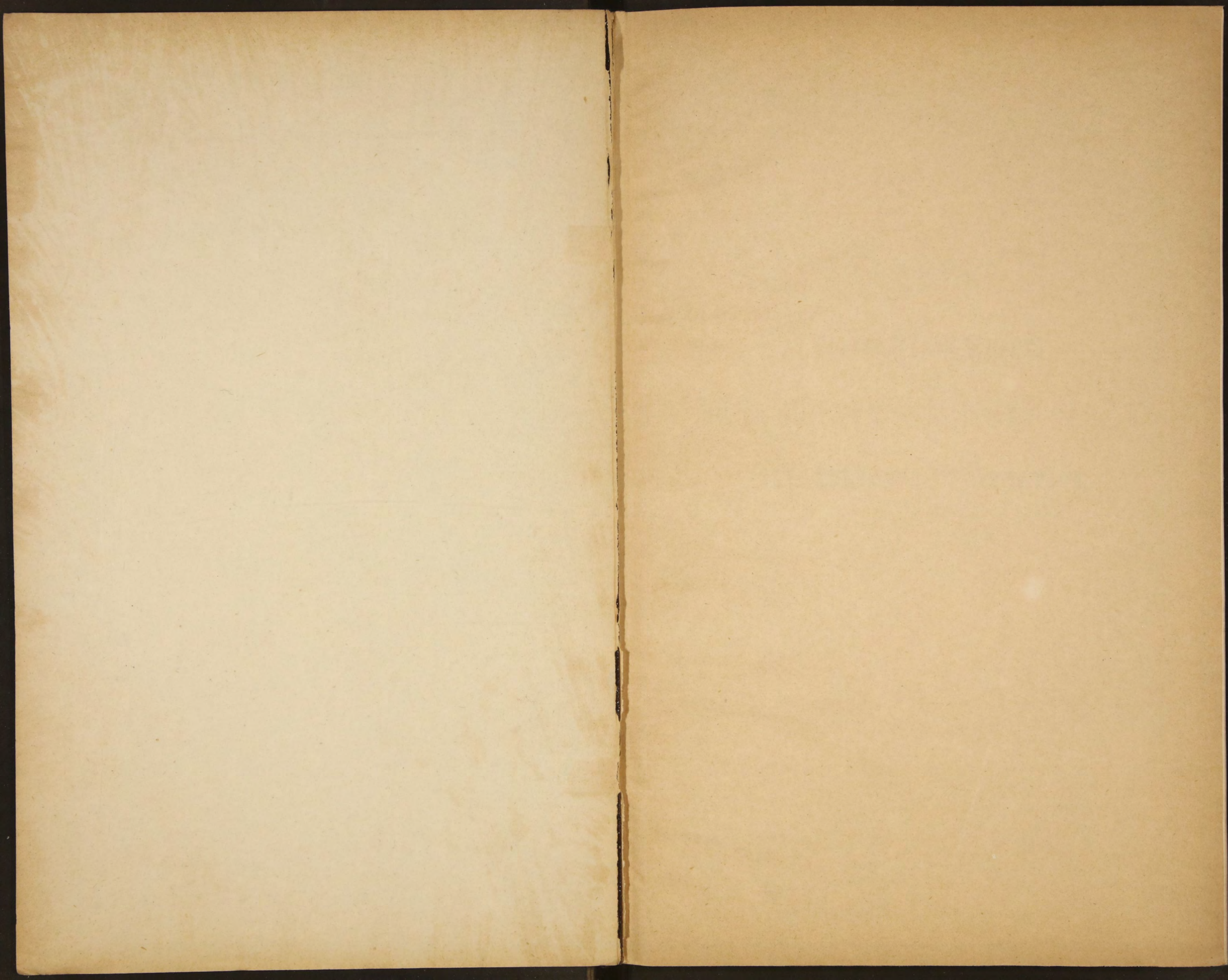


A. 911.

38

Обзоръ
Саратовской губ.
за 1888 г.



9954

8.911



~~1888~~

ПРИЛОЖЕНИЕ

КО ВСЕПОДДАННѢЙШЕМУ ОТЧЕТУ

САРАТОВСКАГО ГУБЕРНАТОРА.

39

Библиотека ЦНФ СССР



к

80721

ПРИЛОЖЕНИЕ

КО ВСЕПОДДАННѢЙШЕМУ ОТЧЕТУ САРАТОВСКАГО ГУБЕРНАТОРА.

ОБЗОРЪ ГУБЕРНІИ ЗА 1888 ГОДЪ.

I. ЕСТЕСТВЕННЫЯ И ПРОИЗВОДИТЕЛЬНЫЯ СИЛЫ ГУБЕРНІИ И ЭКОНОМИЧЕСКАЯ ДѢЯТЕЛЬНОСТЬ ЕЯ НАСЕЛЕНІЯ.

А) Земледѣліе.

(Приложеніемъ къ этой статьѣ служить вѣдомость № 1-й).

Въ губерніи было:	Посѣяно:	Собрано:	Самъ:
Озимой пшеницы.	2,815 четв.	24,951 четв.	8,8.
Ржи	984,584 —	5,096,292 —	5,1.
Яровой пшеницы.	475,143 —	2,161,570 —	4,5.
Овса	660,983 —	3,605,940 —	5,4.
Ячменя	35,281 —	135,813 —	3,8.
Гречи.	64,924 —	261,069 —	4.
Остальныхъ яровыхъ хлѣбовъ	159,486	1,082,696	6,7.
Картофеля	257,594 —	1,553,230 —	6.
Подсолнечниковъ.	12,185 —	565,185 —	46,3.

Отдѣльно по каждому уѣзду урожай хлѣбовъ:

По Аткарскому уѣзду: озимая пшеница самъ 3,3; рожь самъ 2,9; яровая пшеница самъ 3,4; овесъ самъ 3,8; ячмень самъ 2,8; греча самъ 2,9; картофель самъ 5,5; подсолнечникъ самъ 38.

По Балашовскому—озимая пшеница самъ 13,2; рожь самъ 7,1; яровая пшеница самъ 8,8; овесъ самъ 9; ячмень самъ 7,5; греча самъ 5,9; картофель самъ 7; подсолнечникъ самъ 57,6.

По Вольскому—озимая пшеница самъ 5,9; рожь самъ 4,8; яровая пшеница самъ 5; овесъ самъ 5,3; ячмень самъ 5; греча самъ 4; картофель самъ 5,6; подсолнечникъ самъ 64,7.

По Камышинскому уѣзду—рожь самъ 3,2; яровая пшеница самъ 3,7; овесъ самъ 2,9; ячмень самъ 2,5; греча самъ 2,3; картофель самъ 5,8.

По Кузнецкому—рожь самъ 5,2; яровая пшеница самъ 5; овесъ самъ 3,8; греча самъ 2; картофель самъ 5,5.

По Петровскому—рожь самъ 7,4; овесъ самъ 5,7; греча самъ 5; картофель самъ 6,5.

По Саратовскому—рожь самъ 4,3; яровая пшеница самъ 4,2; овесъ самъ 3,7; ячмень самъ 3,3; греча самъ 3,3; картофель самъ 6,2; подсолнечникъ самъ 40.

По Сердобскому—озимая пшеница самъ 5,5; рожь самъ 6; яровая пшеница самъ 5; овесъ самъ 6; греча самъ 4,2; картофель самъ 7,4.

По Хвалынскому—рожь самъ 3,2; яровая пшеница самъ 3,4; овесъ самъ 4,5; ячмень самъ 3,4; картофель самъ 6,5; подсолнечникъ самъ 64,7.

По Царицынскому—рожь самъ 3,4; яровая пшеница самъ 6,4; овесъ самъ 3,6; картофель самъ 5,7.

Такимъ образомъ урожай въ отчетномъ году можетъ считаться вообще удовлетворительнымъ, за исключеніемъ Аткарскаго, Камышинскаго и Хвалынскаго уѣздовъ. Особенно вредныхъ насѣкомыхъ не замѣчалось. Изъ неблагопріятныхъ атмосферическихъ вліяній имѣли мѣсто мгла и градобитія; причемъ послѣдними повреждено и уничтожено разнаго рода хлѣба до 11,750 дес.: въ Аткарскомъ—490 дес., Балашовскомъ—200 дес., Вольскомъ—3277 дес., Камышинскомъ—260 дес., Кузнецкомъ—2470 дес., Петровскомъ—2096 дес., Саратовскомъ—359 дес. и Хвалынскомъ—2598 дес.

Существовавшія въ лѣтнее время цѣны на рабочія руки указаны въ прилагаемой вѣдомости.



ВѢДОМОСТЬ

О ЦѢНАХЪ НА РАБОЧІЯ СИЛЫ ВЪ САРАТОВСКОЙ ГУБЕРНІИ

ЗА 1888 ГОДЪ.

НАЗВАНІЕ УЪЗДОВЪ.	ВО ВРЕМЯ ПОСЪВА ХЛѢБОВЪ.						ВО ВРЕМЯ					
	П о д е н н а я .			П о д е с я т и н н а я .	П о м ѣ с я ч н а я .			П о д е н н а я .				
	Рабочему съ лошадей.	Рабочему пѣшему.	Работницѣ.		Рабочему.	Работницѣ.	Рабочему съ лошадей.	Рабочему пѣшему.	Работницѣ.			
	Р. К.	Р. К.	Р. К.	Р. К.	Р. К.	Р. К.	Р. К.	Р. К.	Р. К.	Р. К.	Р. К.	
А Т К А Р С К І Й .												
На продовольствіи нанимателя	90	50	20	5	10	4	50	80	45	35		
— — нанимающагося	1 20	50	30	6	12	5		1 30	70	50		
Б А Л А Ш О В С К І Й .												
На продовольствіи нанимателя	85	35	15	4	6	3		1	70	25		
— — нанимающагося	1	40	25	5	7	3		1 10	80	40		
В О Л Ь С К І Й .												
На продовольствіи нанимателя	90	60	25	4	50	12	4	50	1 20	70	35	
— — нанимающагося				н	е	н	а	н	и	и		
К А М Ы Ш И Н С К І Й .												
На продовольствіи нанимателя	90	50	20	3	50	9	3	50	1 10	70	35	
— — нанимающагося	1 40	70	35	4	15	8		1 50	1	50		
К У З Н Е Ц К І Й .												
На продовольствіи нанимателя	60	30	15	2	70	3	50	1 70	65	45	20	
— — нанимающагося	80	50	30	4	50	5	2	50	1	60	35	
П Е Т Р О В С К І Й .												
На продовольствіи нанимателя	90	50	20	3	4	2		65	45	20		
— — нанимающагося	1	60	25	3	50	6	3	1	70	30		
С А Р А Т О В С К І Й .												
На продовольствіи нанимателя	70	35	20	4	8	3	50	65	35	20		
— — нанимающагося	75	40	25	5				75	40	25		
С Е Р Д О Б С К І Й .												
На продовольствіи нанимателя	70	35	20	2	10	5	50	2 75	85	50	30	
— — нанимающагося	90	45	30	2	60	8	50	4 25	1 10	70	40	
Х В А Л Ы Н С К І Й .												
На продовольствіи нанимателя	70	40	20	4	6	3		75	40	20		
— — нанимающагося	1	50	30	4	50	8	4	1 20	50	30		
Ц А Р И Ц Ы Н С К І Й .												
На продовольствіи нанимателя	80	35	20	3	50	6	3	75	50	25		
— — нанимающагося	1 30	45	25	6	10	5		1	70	35		

С Ѣ Н О К О С А .	ВО ВРЕМЯ УБОРКИ ХЛѢБОВЪ.						ВЪ ЛѢТО.		ВЪ ГОДЪ.			
	П о м ѣ с я ч н а я .		П о д е н н а я .			П о д е с я т и н н а я .	П о м ѣ с я ч н а я .		Рабочему.	Работницѣ.		
	Рабочему.	Работницѣ.	Рабочему съ лошадей.	Рабочему пѣшему.	Работницѣ.		Рабочему.	Работницѣ.				
	Р. К.	Р. К.	Р. К.	Р. К.	Р. К.	Р. К.	Р. К.	Р. К.	Р. К.	Р. К.		
3	12	6	85	70	40	4 50	15	8	40	20	70	35
4	13	9	1 40	1	70	8	18	9	70	35	85	45
1 25	10	3	1	50	40	3	8	4	40	20	60	35
2	12	4	1 20	70	50	4	10	5	50	30	70	40
2 80	12 50	6	1 25	75	50	7 50	14 50	7	55	25	95	36
4	12	5	1 40	80	45	5	14	6	50	30	80	40
6	17	9	1 75	1 20	65	7	18	9	65	40	130	75
1 80	5	2 50	80	45	25	3	5	3	30	15	40	20
4	6	3	1 10	70	45	4 50	6 50	3 50	н е н а н и м а л и с ъ .			
1 40	5	2 25	85	50	40	4 50	6	3	45	20	55	27
1 50	8	3 50	1 20	1	50	5	7	4	50	30	70	
1 75	8	4	1 25	70	35	4	6	4	30	15	70	40
2 50			1 35	85	40	5			н е н а н и м а л и с ъ .			
2 50	6 75	3 25	1 10	65	35	4	8 50	4 20	40	20	50	30
3	9	4 75	1 35	85	50	5 25	10 50	6	55	35	75	48
4	6	3	70	40	20	4	7	4	40	20	70	30
4	8	4	1 20	60	30	6	10	5	60	30	100	50
2 50	10	4	1 30	90	55	5 50	13	7	40	20	60	30
3	17	9	1 60	1	65	7	19	11	55	35	90	45

б) Обеспеченіе народнаго продовольствія.

На случай неурожая служатъ два мѣстныхъ источника—сельскіе общественные хлѣбные запасы и продовольственные капиталы — губернской и сословные.

Къ 1 января 1888 г. хлѣбныхъ запасовъ было на лицо 334,030 ч. 4 м. озимаго и 138,425 ч. 4 м. 3 г. яроваго; въ ссудахъ 303,215 ч. 5 м. 5 г. озимаго и 180,191 ч. 7 м. 5 г. яроваго; въ теченіе года поступило 47,284 ч. 1 м. 4¹/₄ г. озимаго и 37,955 ч. 7 м. 6 г. яроваго; выдано въ ссуду 16,045 ч. 5 м. 5 г. озимаго и 24,062 ч. 6 м. 5 г. яроваго; затѣмъ къ 1 января 1889 г. состояло на лицо 365,268 ч. 6 м. 2¹/₄ г. озимаго и 152,318 ч. 5 м. 4 г. яроваго и въ ссудахъ 271,967 ч. 1 м 5³/₄ г. озимаго и 166,298 ч. 6 м. 4 г. яроваго.

Продовольственныхъ капиталовъ всѣхъ наименованій къ 1 января 1888 г. было на лицо 623,817 р. 70¹/₄ к. и въ ссудахъ 405,566 р. 82³/₄ к.; въ теченіе года поступило ссудъ 61,121 р. 65 к.; и процентовъ 34,579 р. 59¹/₂ к.; выдано въ ссуду и употреблено на безвозвратные расходы 1,940 руб. 5 к.; затѣмъ къ 1 января 1889 г. состояло: на лицо 717,618 р. 6³/₄ к. и въ ссудахъ съ начисленными процентами 355,058 р. 87³/₄ к.

Подробныя-же свѣдѣнія усматриваются изъ нижеслѣдующихъ вѣдомостей.

ВѢДОМОСТЬ

О СОСТОЯНІИ СЕЛЬСКИХЪ ЗАПАСНЫХЪ ХЛѢБНЫХЪ МАГАЗИНОВЪ

ПО САРАТОВСКОЙ ГУБЕРНІИ

къ 1-му января 1889 года.

Наименованіе уѣздовъ.	Общее число душъ, об- лагавшихся хлѣбнымъ сборомъ въ сельскіе за- пасные магазины.	Число душъ, содержа- щихъ хлѣбные запасы въ натурѣ.	Полное количество хлѣба, должен- ствовавшее нахо- диться въ мага- зинахъ.		Къ 1-му января 1888 года.			
					Дѣйствительно на- ходилось въ ма- газинахъ хлѣба.		Состояло въ су- дахъ и недоим- кахъ.	
			Озимого.	Ярового.	Озимого.	Ярового.	Озимого.	Ярового.
Аткарскій	86697	—	86697	43348 ч. 4 м.	32824 ч. 4 м.	14526 ч. 4 м.	53872 ч. 4 м.	28822 ч.
Балашовскій	88190	—	88190	44095 ч.	68279 ч. 6 м.	22730 ч. 5 м. 6 г.	19910 ч. 2 м.	21364 ч. 2 м. 2 г.
Вольскій	51238	—	51238	25619 ч.	39979 ч. 8 м. 7 г.	20945 ч. 1 м.	11258 ч. 4 м. 1 г.	4673 ч. 7 м.
Камышинскій	91887	—	91887	45943 ч.	58599 ч.	18856 ч.	33288 ч.	27087 ч.
Кузнецкій	51292	—	51292	25646 ч.	19199 ч. 3 м.	10241 ч. 7 м.	32092 ч. 5 м.	15404 ч. 1 м.
Петровскій	71470	—	71470	35735 ч.	46541 ч. 2 м. 3 г.	11718 ч. 6 м. 2 г.	24928 ч. 5 м. 5 г.	24016 ч. 1 м. 6 г.
Саратовскій	56064	—	56064	28032 ч.	34672 ч. 2 м. 5 г.	13517 ч. 6 м. 2 г.	21391 ч. 5 м. 3 г.	14514 ч. 1 м. 6 г.
Сердобскій	63115	—	63115	31557 ч. 4 м.	16483 ч. 6 м.	8654 ч. 2 м. 4 г.	46631 ч. 2 м.	22903 ч. 1 м. 4 г.
Хвалыинскій	56998	—	56998	28499 ч.	15626 ч. 1 м. 3 г.	16303 ч. 2 м. 2 г.	41371 ч. 6 м. 5 г.	12195 ч. 5 м. 6 г.
Царицынскій	20285	—	20285	10142 ч. 4 м.	1824 ч. 5 м. 1 г.	931 ч. 1 м. 3 г.	18460 ч. 2 м. 7 г.	9211 ч. 2 м. 5 г.
Итого по губерніи . . .	637236	—	637236	318617 ч. 4 м.	334030 ч. 2 м. 3 г.	138425 ч. 4 м. 3 г.	303215 ч. 5 м. 5 г.	180191 ч. 7 м. 5 г.

Примѣчанія: 1) Разность въ количествѣ запаснаго хлѣба по настоящей вѣдомости сравнительно съ таковою же годы изъ наличности и перечисленіемъ въ недоимки 1490 ч. 1 м. 6¼ г. озимого и 1517 ч. 3 м. показаніемъ наличности ярового по Хвалыинскому уѣзду и 2) по уѣздамъ: Камышинскому, Куз- ния къ обложенію сборомъ новыхъ лицъ, а по уѣздамъ Вольскому и Царицынскому уменьшеніемъ

Съ 1 января 1888 г. по 1 января 1889 года.				Къ 1 января 1889 года.					
Поступило хлѣба въ магазины въ уплату ссудъ и недоимокъ.		Вновь выдано въ ссуды.		Осталось на лицо.		Состоить въ ссудахъ и недоимкахъ.		И Т О Г О.	
Озимого.	Ярового.	Озимого.	Ярового.	Озимого.	Ярового.	Озимого.	Ярового.	Озимого.	Ярового.
5187 ч.	2280 ч. 4 м.	279 ч. 5 м.	627 ч. 4 м.	37731 ч. 7 м.	16179 ч. 4 м.	48965 ч. 1 м.	27169 ч.	86697 ч.	43348 ч. 4 м.
6640 ч. 3 м. 3 г.	6834 ч. 4 м. 1 г.	1370 ч. 7 м. 7 г.	1814 ч. 1 м. 7 г.	73549 ч. 1 м. 4 г.	27751 ч.	14640 ч. 6 м. 4 г.	16344 ч.	88190 ч.	44095 ч.
4087 ч. 3 м. 1 г.	2522 ч. 2 м.	98 ч. 3 м. 2 г.	1009 ч. 4 м. 5 г.	43968 ч. 3 м. 6 г.	22457 ч. 6 м. 3 г.	7269 ч. 4 м. 2 г.	3161 ч. 1 м. 5 г.	51238 ч.	25619 ч.
12668 ч.	12531 ч.	8826 ч.	11585 ч.	62441 ч.	19802 ч.	29446 ч.	26141 ч.	91887 ч.	45943 ч.
5306 ч. 2 м.	4323 ч. 6 м.	675 ч. 1 м. 4 г.	739 ч. 7 м.	23830 ч. 3 м. 4 г.	13825 ч. 6 м.	27461 ч. 4 м. 4 г.	11820 ч. 2 м.	51292 ч.	25646 ч.
2454 ч. 1 г.	1594 ч. 3 м. 7 г.	1106 ч. 7 м.	239 ч. 5 м.	47888 ч. 3 м. 4 г.	13073 ч. 5 м. 1 г.	23581 ч. 4 м. 4 г.	22661 ч. 2 м. 7 г.	71470 ч.	35735 ч.
4093 ч. 4 г.	1737 ч. 7 г.	353 ч. 2 м.	1299 ч. 4 м.	38412 ч. 6 м. 1 г.	13955 ч. 3 м. 1 г.	17651 ч. 1 м. 7 г.	14076 ч. 4 м. 7 г.	56064 ч.	28032 ч.
1001 ч. 7 м.	410 ч.	25 ч. Исключено изъ наличности и причислено въ недоимку 331ч. 6 м.	43 ч. 4 м.	17128 ч. 7 м.	9020 ч. 6 м. 4 г.	45986 ч. 1 м.	22536 ч. 5 м. 4 г.	63115 ч.	31557 ч. 4 м.
1773 ч. 3 м. 4 г.	4517 ч. 5 м. 1 г.	2893 ч. 4 м.	6704 ч. 1 г.	14506 ч. 7 г.	14116 ч. 7 м. 2 г.	42491 ч. 7 м. 1 г.	14382 ч. 6 г.	56998 ч.	28499 ч.
4072 ч. 7¼ г.	1204 ч. 5 м. 6 г.	85 ч. 1 м.	—	5811 ч. 5 м. 1¼ г.	2135 ч. 7 м. 1 г.	14473 ч. 2 м. 7¾ г.	8006 ч. 4 м. 7 г.	20285 ч.	10142 ч. 4 м.
47284 ч. 1 м. 4¼ г.	37955 ч. 7 м. 6 г.	16045 ч. 5 м. 5 г.	24062 ч. 6 м. 5 г.	365268 ч. 6 м. 2¼ г.	152318 ч. 5 м. 4 г.	271967 ч. 1 м. 5¾ г.	166298 ч. 6 м. 4 г.	637236 ч.	318617 ч. 4 м.

за 1887 г. объясняется: по уѣздамъ Саратовскому и Хвалыинскому неправильнымъ исключеніемъ въ прежніе ярового внесенныхъ нѣкоторыми обществами сверхъ узаконенной нормы, а также излишнимъ на 1158 ч. 7¼ г. недоимку, Петровскому и Хвалыинскому увеличеніемъ на 203 ч. озимого и 101 ч. 4 м. ярового по причинѣ привлече- на 120 ч. озимого и 60 ч. ярового главнымъ образомъ отъ переселенія крестьянъ въ другія губерніи.

ВѢДОМОСТЬ

о состояніи суммъ губернскаго продовольственнаго капитала.

Название уѣздовъ.	Оставалось къ 1-му января 1888 г.				Выдано въ ссуду въ 1888 г.		Поступило въ возвратъ въ 1888 г.		Получено по процентовъ.		Осталось къ 1 января 1889 г.			
	Наличныхъ.		Недоимокъ.		Р.	К.	Р.	К.	Р.	К.	Наличныхъ.		Недоимокъ.	
	Р.	К.	Р.	К.							Р.	К.	Р.	К.
Аткарскій	—	—	9787	78 ^{1/2}	82	39	635	37	—	—	—	—	9234	80 ^{1/2}
Балашовскій	—	—	16196	71 ^{3/4}	—	—	3921	2 ^{1/2}	—	—	—	—	12275	69 ^{1/4}
Вольскій	—	—	859	59	—	—	123	1	—	—	—	—	736	58
Камышинскій	—	—	9214	64	—	—	2771	25	—	—	—	—	6443	39
Кузнецкій	—	—	1783	28 ^{1/4}	—	—	167	56	—	—	—	—	1615	72 ^{1/4}
Петровскій	—	—	753	48	500	—	67	75	—	—	—	—	1185	73
Саратовскій	—	—	25905	37	—	—	2257	80	—	—	—	—	23647	57
Сердобскій	—	—	25357	37 ^{1/2}	123	6	3650	25	—	—	—	—	21830	18 ^{1/2}
Хвалыинскій	—	—	105128	87	—	—	301	48	—	—	—	—	104827	39
Царицынскій	—	—	61931	28	53	44	16142	87	—	—	—	—	45841	85
ИТОГО	390565	9^{3/4}	256918	39	758	89	30038	36^{1/2}	23515	87	44330	0 44^{1/4}	227638	91^{1/2}

ВѢДОМОСТЬ

О СОСТОЯНІИ ОБЩЕСТВЕННЫХЪ ПРОДОВОЛЬСТВЕННЫХЪ КАПИТАЛОВЪ

ПО САРАТОВСКОЙ ГУБЕРНІИ

къ 1 января 1889 года.

Наименованіе уѣздовъ.	Число душъ, замѣнившихъ вполнѣ или частью хлѣбные запасы общественнымъ продовольственнымъ капиталомъ.	Полная сумма, назначенная къ взносу крестьянами взамятъ хлѣбныхъ запасовъ.		Къ 1-му января 1888 года.			
		Руб.	Коп.	Состояло на лицо.		Находилось въ ссудѣ и недоборѣ.	
				Руб.	Коп.	Руб.	Коп.
Аткарскій	—	—	—	83566	29	101275	7
Балашовскій	—	—	—	78068	93 ^{1/2}	941	79 ^{1/2}
Камышинскій	—	—	—	8105	93	16284	83 ^{1/4}
Кузнецкій	—	—	—	14504	2	630	50
Саратовскій	—	—	—	10157	7 ^{1/2}	3522	50
Итого	—	—	—	194402	25	131124	79 ^{3/4}

- Примѣчанія:* 1) Въ томъ числѣ 26,535 руб. 19 коп. поступило изъ уѣзднаго скою Управою прежняго состава.
 2) Безвозвратный расходъ употребленъ на уплату 5% государственн
 3) Излишекъ въ наличности произошелъ отъ приобрѣтенія процент

Въ теченіи 1888 года.						Къ 1-му января 1889 года осталось.					
Поступило отъ крестьянъ.		Получено процентовъ на наличныя суммы.		Выдано въ ссуды.		Н а л и ц о.		Въ долгахъ и недоборѣ.		И Т О Г О.	
Руб.	Коп.	Руб.	Коп.	Руб.	Коп.	Руб.	Коп.	Руб.	Коп.	Руб.	Коп.
29494 ¹⁾	82	5102	92	788 ²⁾	65	117375	38	81635	6	199010	44
				Безвозвратн. расходъ.				Съ начисленными %/о.			
277	71 ^{1/2}	3915	—	392 ²⁾	51	81908 ³⁾	31	9134	8	91042	39
480	93	851	99	—	—	9438	85	15803	90 ^{1/4}	25242	75 ^{1/4}
—	—	273	37	—	—	14777	39	630	50	15407	89
—	—	96	59	—	—	10253	66 ^{1/2}	3522	60	13776	26 ^{1/2}
30253	46 ^{1/2}	10239	87	1181	16	233753	59 ^{1/2}	110726	14 ^{1/4}	344479	73 ^{3/4}

земскаго сбора въ уплату позайствованій, сдѣланныхъ Аткарскою Уѣздною Земнаго налога, гербоваго сбора и на почтовыя издержки.
 ныхъ бумагъ по биржевой цѣнѣ.

ВѢДОМОСТЬ

о состояніи сословно-мѣщанскихъ продовольственныхъ капиталовъ, по Саратовской губерніи къ 1-му января 1889 года.

НАЗВАНІЕ ГОРОДОВЪ.	Къ 1 января 1888 г. состояло.		Въ теченіи 1888 года поступило.				Къ 1 января 1889 г. осталось.					
	Въ наличныхъ деньгахъ.		Въ ссудахъ.		Процентовъ на наличныя суммы.		Платежей по ссудамъ.		Въ наличныхъ деньгахъ.		Въ ссудахъ.	
	РУБЛИ.	КОП.	РУБЛИ.	К.	РУБЛИ.	КОП.	РУБЛИ.	К.	РУБЛИ.	К.	РУБЛИ.	К.
Аткарскъ	1287	24	159	92	49	74	13	59	1350	57	Съ прич. %/о 146 33	
Балашовъ	3088	91	—	—	58	5	—	—	3146	96	—	—
Вольскъ	8866	26	—	—	167	97	—	—	9034	23	—	—
Камышинъ	775	37 ^{1/2}	3163	2	50	9 ^{1/2}	22	76	848	23	3140	26
Кузнецкъ	3563	66	—	—	76	99	—	—	3640	65	—	—
Петровскъ	4104	85	—	—	205	98	—	—	4310	83	—	—
Саратовъ	9958	66	11655	78	87	89	700	—	10746	55	10955	78
Сердобскъ	2868	14	—	—	53	77	—	—	2921	91	—	—
Хвалынскъ	3537	86	718	65	65	47	29	70	3633	3	688	95
Пос. Дубовка	799	40	1826	27	7	90	63	77	871	7	1762	50
Итого	38850	35 ^{1/2}	17523	64	823	85 ^{1/2}	829	82	40504	3	16693	82

ВѢДОМОСТЬ

о поступленіи недоимокъ общаго по Имперіи продовольственнаго капитала.

НАЗВАНІЕ УѢЗДОВЪ.	Осталось недоимки къ 1-му января 1888 г.		Поступило въ 1888 г.		Осталось къ 1-му января 1889 г.	
	РУБЛИ.	КОП.	РУБЛИ.	КОП.	РУБЛИ.	КОП.
Вольскій	6686	25	757	25	5929	—
Камышинскій	34259	95	10800	35	23459	60
Кузнецкій	1858	63	432	4	1426	59
Саратовскій	51139	69	29151	54	21988	15
Хвалынскій	162316	1	4072	36	158243	65
Царицынскій	7334	35	2583	98	4750	37
Итого	263594	88	47797	52	215797	36

в) Промышленность заводская и фабричная.

(Приложеніемъ къ этой статьѣ служить вѣдомость № 2-й).

Въ губерніи числилось 730 заводовъ, обдѣлывающихъ животные продукты; 5510—занятыхъ обработкою веществъ растительнаго царства; 807—обрабатывающихъ ископаемые продукты и 71—смѣшаннаго производства, а всего 7139. Такимъ образомъ, заводская и фабричная промышленность, главнымъ образомъ, была направлена на обработку продуктовъ сельскаго хозяйства.

При этомъ продуктовъ растительнаго царства всего было обработано на 15586126 руб., что составляетъ 77,1% общей стоимости фабричнаго и заводскаго производствъ губерніи; продуктовъ животнаго царства выдѣлено на 2405444 руб., что въ свою очередь даетъ 11,6%.

Общая стоимость производства всѣхъ фабрикъ и заводовъ губерніи увеличилась, сравнительно съ предшествующимъ годомъ, на 2261987 руб. Въ частности по отдѣльнымъ производствамъ стоимость увеличилась: обработанныхъ продуктовъ растительнаго царства на 2176956 руб., что главнымъ образомъ относится къ паровымъ мельницамъ въ Саратовѣ; стоимость ископаемыхъ продуктовъ—на 157145 руб., смѣшанныхъ производствъ—на 114097 руб.; обдѣлывающихъ-же продукты животнаго царства уменьшилась на 186211 рублей.

Фабрики и заводы по уѣздамъ распредѣлялись:

Камышинскій	1263	или	17,7 ⁰ /о.
Кузнецкій	1051	«	14,7 ⁰ /о.
Аткарскій	759	«	10,6 ⁰ /о.
Вольскій	680	«	9,5 ⁰ /о.
Петровскій	644	«	9 ⁰ /о.
Сердобскій	622	«	8,9 ⁰ /о.
Балашовскій	597	«	8,3 ⁰ /о.
Хвалынскій	596	«	8,3 ⁰ /о.
Царицынскій	513	«	7,2 ⁰ /о.
Саратовскій	353	«	4,9 ⁰ /о.
Пос. Дубовка	61	«	0,8 ⁰ /о.

По производительности первое мѣсто принадлежитъ Саратовскому уѣзду, въ которомъ производство равнялось 7059714 руб. или 34,9%⁰; затѣмъ слѣдуютъ уѣзды:

Вольскій	2556414	или	12,6 ⁰ /о.
Балашовскій	2182618	«	10,8 ⁰ /о.
Камышинскій	1855424	«	9,1 ⁰ /о.
Кузнецкій	1653080	«	8,1 ⁰ /о.
Царицынскій	1465799	«	7,2 ⁰ /о.
Аткарскій	1045662	«	5,1 ⁰ /о.

Сердобскій	1010827 или	5 ⁰ /о.
Петровскій	611947 «	3 ⁰ /о.
Хвалынскій	437980 «	2,1 ⁰ /о.
Пос. Дубовка	332670 «	1,6 ⁰ /о.

г) Т о р г о в л я .

Число объявленных капиталовъ и торговыхъ свидѣтельствъ и распределение ихъ по городамъ за отчетный и четыре предшествовавшіе годы усматривается изъ слѣдующихъ двухъ вѣдомостей I и II.

I.

	Въ 1884 г.	Въ 1885 г.	Въ 1886 г.	Въ 1887 г.	Въ 1888 г.
Въ Аткарскѣ	39	35	32	31	29
« Балашовѣ	60	52	55	47	47
« Вольскѣ	72	67	63	55	58
« Камышинѣ	40	39	39	37	36
« Кузнецкѣ	30	28	24	28	36
« Петровскѣ	43	45	40	36	38
« Саратовѣ	237	226	263	272	239
« Сердобскѣ	48	43	43	39	37
« Хвалынскѣ	46	45	50	28	36
« Царицынѣ	72	66	73	69	82
« пос. Дубовкѣ	42	38	38	37	40
Итого	729	684	720	697	686

II.

	Въ 1884 г.	Въ 1885 г.	Въ 1886 г.	Въ 1887 г.	Въ 1888 г.
Въ Аткарскѣ	1781	1700	1618	1659	2034
« Балашовѣ	1706	1512	1385	1649	1901
« Вольскѣ	1890	1376	1441	1606	1508
« Камышинѣ	2142	1679	1823	2107	2148
« Кузнецкѣ	1269	1561	1604	1307	1382
« Петровскѣ	1373	1117	1213	1236	1167
« Саратовѣ	6634	4815	4855	4771	5029
« Сердобскѣ	1980	1275	1219	1491	1428
« Хвалынскѣ	1415	1419	1422	1293	1428
« Царицынѣ	2748	2340	2094	2098	2160
« пос. Дубовкѣ	931	954	886	861	899
Итого	23869	19748	19560	20078	20869

Изъ этого усматривается, что въ отчетномъ году, сравнительно съ предшествовавшимъ, число объявленныхъ капиталовъ уменьшилось на 11, число-же выбранныхъ свидѣтельствъ увеличилось на 791; увеличеніе послѣднихъ относится къ городамъ: Саратову, Аткарску, Балашову и Царицыну.

Наиболѣе значительныя ярмарки были: Троицкая—въ пос. Дубовкѣ—въ маѣ, Покровская—въ с. Бековѣ, Сердобскаго уѣзда, и Руднянская—въ с. Руднѣ, Камышинскаго уѣзда (обѣ осенью).

Слѣдующая сравнительная вѣдомость за отчетный и два предшествовавшіе ему годы обрисовываетъ положеніе ярмарочной торговли.

	Въ 1886 г.		Въ 1887 г.		Въ 1888 г.	
	Привозъ въ рубляхъ.	Сбытъ въ рубляхъ.	Привозъ въ рубляхъ.	Сбытъ въ рубляхъ.	Привозъ въ рубляхъ.	Сбытъ въ рубляхъ.
Троицкая—въ пос. Дубовкѣ . . .	561800	314900	600000	459000	685100	629900
Покровская—въ с. Бековѣ . . .	374000	153650	447000	214300	407500	214000
Руднянская—въ сл. Руднѣ . . .	362300	96125	461100	141025	497950	189700

д) Движеніе населенія.

(Приложеніемъ къ этой статьѣ служить вѣдомость № 3-й).

Избытокъ числа рожденій надъ смертностію составляетъ 19814 мужчинъ и 20047 женщинъ, всего 39861 душа, что представляетъ собою 1,8% числа жителей предшествовавшаго отчетному году, опредѣляемаго въ 2246204 души обою пола. Кромѣ того, число жителей въ отчетномъ году увеличилось на 117 путемъ перечисленій изъ другихъ губерній и на 19 вслѣдствіе принятія русскаго подданства иностранцами, изъ коихъ было: 8 германскихъ подданныхъ, 2 шведскихъ, 2 турецкихъ, 1 австрійскій, 1 сѣверо-американскихъ соединенныхъ штатовъ и 5 возвратившихся изъ Америки эмигрантовъ, бывшихъ нѣмцевъ—колонистовъ.

II. ПОДАТИ И ПОВИННОСТИ.

а) Окладные сборы.

(Приложеніемъ къ этой статьѣ служить вѣдомость № 4).

По свѣдѣніямъ Саратовской Казенной Палаты недоимокъ прежнихъ лѣтъ къ 1 января отчетнаго года показано: 1) подушной подати 329,554 р. 18 к., 2) оброчной подати и лѣснаго налога 892,075 р. 12 к., 3) государственнаго поземельнаго налога 257,939 р. 19 к., 4) налога съ недвижимыхъ имуществъ въ городахъ, посадахъ и мѣстечкахъ 50,413 р. 57 к., 5) выкупныхъ платежей 821,161 р. 35 к., всего-же недоимокъ прежнихъ лѣтъ 2,351,143 р. 41 к. Кромѣ того, сверхъ показанныхъ недоимокъ, слѣдовало взыскать: оклада 1-й половины 1,896,455 р. 20 к., оклада 2-й

половины 2,057,954 р. 97 к. Вновь причислено: недоимокъ 23,071 р. 98 к., оклада 1-й половины 1,033 р. 71 к., оклада 2-й половины 1,052 р. 77 к. Исключено: недоимокъ 4,438 р. 23 к., оклада 1-й половины 12,033 р. 79 к., оклада 2-й половины 9,225 р. 51 к. Самая операція сборовъ за отчетный годъ выразилась въ слѣдующихъ цифрахъ: поступило недоимокъ 1,218,122 р. 83 к., оклада 1-й половины 1,705,534 р. 21 к., оклада 2-й половины 1,504,121 р. 74 к.

Изъ приведенныхъ цифръ усматривается, что въ отчетномъ году слѣдовало поступить недоимки, вмѣстѣ съ вновь причисленною 2,369,777 р. 16 к. и окладныхъ сборовъ 3,935,237 р. 35 к., а всего поступило вмѣстѣ съ погашеніемъ недоимки 4,427,778 р. 78 к. и слѣдовательно, къ 1-му января 1889 г. осталось недоимки 1,877,236 р. 73 к., или по сравненію съ таковою-же, бывшею къ началу отчетнаго года и опредѣляемою въ 2,351,143 р. 41 к., менѣе на 473,907 р. 68 к.

Такое поступленіе окладныхъ сборовъ нельзя не признать удовлетворительнымъ, что объясняется болѣе удовлетворительнымъ урожаемъ въ отчетномъ году.

б) Государственные и губернскіе земскіе сборы.

Съ воспослѣдованіемъ Высочайше утвержденнаго 10 декабря 1874 г. мнѣнія Государственнаго Совѣта, существованіе отдѣльнаго государственнаго земскаго сбора прекращено, съ присоединеніемъ его къ доходамъ государственнаго казначейства наравнѣ съ прочими казенными сборами, по коимъ отчетныя свѣдѣнія и показаны выше въ отдѣлѣ окладныхъ сборовъ.

Что касается до установленнаго закономъ 15 января 1885 г. дополнительнаго раскладочнаго сбора съ торговыхъ и промышленныхъ предпріятій, то таковой, въ суммѣ 66,000 р., былъ распределенъ въ отчетномъ году по уѣздамъ губерніи въ ниже-слѣдующемъ размѣрѣ:

По Аткарскому	2310 руб.
— Балашовскому	2900 —
— Вольскому	5820 —
— Камышинскому	4110 —
— Кузнецкому	2810 —
— Петровскому	2490 —
— Саратовскому	23630 —
— Сердобскому	1870 —
— Хвалынскому	4360 —
— Царицынскому	15700 —
<hr/>	
Итого	66000 —

Дѣйствительно поступило въ отчетномъ году означеннаго сбора по уѣздамъ:

Аткарскому	1619 руб. 69 коп.
Балашовскому	1769 — 34 —

Вольскому	4434 р. 5 к.
Камышинскому	3417 — 88 —
Кузнецкому	2108 — 45 —
Петровскому	1263 — 50 —
Саратовскому	16672 — 42 —
Сердобскому	1243 — 57 —
Хвалынскому	2567 — 25 —
Царицынскому	13730 — 49 —

И т о г о 48826 — 64 —

Кромѣ того, поступило 6119 р. 87 к. въ уплату недоимки 1887 г., опредѣлявшейся въ 6601 р. 43 к.

Затѣмъ къ 1 января 1889 г. осталось недоимки означеннаго сбора отъ 1888 г. 17,173 р. 36 к., а всего съ недоимкой предшествовавшихъ 1885, 1886 и 1887 гг. 17,548 руб.

По отношенію къ губернскимъ уѣзднымъ земскимъ повинностямъ населеніе губерніи должно было удовлетворить въ отчетномъ году слѣдующія потребности: содержаніе мѣстныхъ гражданскихъ управленій 51,958 р. 67 к., мировыхъ по крестьянскимъ дѣламъ учреждений 46,252 р. 14 к., судебныхъ мировыхъ учреждений 162,077 р., 12 к., содержаніе земскихъ учреждений 148,060 р. 24 к., на отправленіе повинностей обращенныхъ изъ натуральныхъ въ денежныя 276,604 р. 95 к., на усиленіе врачебной части и общественное призрѣніе (сверхъ собственныхъ средствъ благотворительныхъ заведеній) 348,877 р. 38 к., на народное образованіе 170,538 р. 96 к., на другіе опредѣленные въ смѣтахъ расходы, въ томъ числѣ и на уплату ренты Правительству по Тамбово-Саратовской желѣзной дорогѣ 475,860 р. 59 к. Сумма всѣхъ смѣтныхъ расходовъ составляла: обязательныхъ на уѣздныя повинности 501,755 р. 67 к. и на губернскія (въ томъ числѣ и ренты по желѣзной дорогѣ) 247,076 р. 32 к. необязательныхъ—на уѣздныя повинности 595,054 руб. 14 коп. и на губернскія 336,398 р. 6 к., а всего въ общей сложности расходовъ на уѣздныя повинности 1,096,809 р. 81 к. и на губернскія 583,420 р. 24 к. Собственно губернскаго сбора 170,541 р. 24 к., на уплату ренты 180,194 р. и страховаго сбора 232,685 р. Всего же губернскаго вмѣстѣ съ страховымъ и на уплату ренты по желѣзной дорогѣ, а также и уѣздныхъ земскихъ сборовъ—1,680,230 р. 5 к.

Изъ раскладки по губерніи губернскихъ земскихъ сборовъ оказывается:

Всего на 1888 г. было исчислено сбора на губернскія потребности 170,541 р.

24 к. изъ которыхъ 145,541 р. 24 к. распределены, сообразно доходности разныхъ статей обложения, по уѣздамъ въ слѣдующемъ количествѣ:

ПО УѢЗДАМЪ.	Количество десятинъ облагаемой земли.	ДОХОДНОСТЬ ОБЛАГАЕМЫХЪ ИМУЩЕСТВЪ.								Сумма сборовъ, причитающихся съ предметовъ обложения по доходности.			
		Каждой десятины.		Всей земли.		Промышленныхъ заведений и разныхъ доходныхъ статей.		Городскихъ недвижим. имуществъ.				Общая сумма доходи.	
		Р.	К.	Руб.	К.	Руб.	К.	Руб.	К.			Руб.	К.
Аткарскому	1059519	1	75	1854158	25	149643	23	12540	—	2016341	48	20662	—
Балашовскому	1000411	2	30	2300945	—	91333	—	13699	—	2405977	—	24655	—
Вольскому	468950	1	80	844110	—	119594	80	62977	20	1026682	—	10521	—
Камышинскому	850719	1	25	1063398	75	105286	10	31450	—	1200134	85	12298	—
Кузнецкому	450044	1	65	742512	60	57686	60	33328	—	833587	20	8541	—
Петровскому	631518	1	85	1168308	30	64837	65	14533	75	1247679	70	12786	—
Саратовскому	686627	1	80	1253928	60	596534	10	783250	—	2633712	70	26990	—
Сердобскому	618336	2	40	1484006	40	121684	—	10073	50	1615763	90	16558	—
Хвалынскому	547001	1	25	683751	25	98435	30	27750	—	809936	55	8301	—
Царицынскому	372046	—	65	241829	90	50601	50	120094	—	412525	40	4229	24
Всего	6685171	—	—	11637009	5	1455636	—	1109895	45	14202340	78	145541	24

Изъ приведенныхъ въ настоящей таблицѣ данныхъ оказывается, что большая часть исчисленнаго сбора на губернскія потребности падаетъ на земли. Доходность каждой десятины облагаемой земли изъ 6,685,171 дес. опредѣлена отъ 65 к. по Царицынскому и до 2 р. 40 к. по Сердобскому уѣзду.

Кромѣ того: 25,000 р. земскаго сбора причитается съ гильдейскихъ свидѣтельствъ, патентовъ по торговлѣ виномъ изъ 25⁰/₀—4⁰/₀ и прочихъ торговыхъ свидѣтельствъ и билетовъ изъ 15⁰/₀—2⁰/₀, взимаемыхъ въ пользу земства по губерніи съ платы въ казну пошлинъ.

Раскладка государственнаго налога съ недвижимыхъ городскихъ имуществъ, на основаніи Высочайше утвержденнаго 13 мая 1883 г. мнѣнія Государственнаго Совѣта, въ суммѣ 161,500 р., распределена между городами и посадомъ Дубовкою слѣдующимъ образомъ:

	Сумма налоговъ.	
	Руб.	Коп.
По городу Аткарску	1722	—
— — Балашову	3500	—
— — Вольску	14761	—
— — Камышину	6000	—
— — Кузнецку	5000	—
— — Петровску	2000	—
— — Саратову	100916	—
— — Сердобску	1383	—
— — Хвалынску	5451	—
— — Царицыну	16767	—
— пос. Дубовкѣ	4000	—
Итого	161500	—

Состояніе недоимокъ и поступленіе по уѣзднымъ и губернскимъ земскимъ сборамъ къ 1 января 1889 года усматривается изъ нижеслѣдующихъ вѣдомостей:

а) По уѣзднымъ земскимъ сборамъ.

ПО УѢЗДАМЪ.	Количество недоимки къ 1 января 1888 г.		Оклада 1888 г.		Вновь причислено къ 1888 году.				Исключено въ 1888 году.				Поступило въ 1888 году.				Осталось къ 1-му января 1889 года.	
					Недоимки.		Оклада.		Недоимки.		Оклада.		Недоимки.		Оклада.			
	Р.	К.	Р.	К.	Р.	К.	Р.	К.	Р.	К.	Р.	К.	Р.	К.	Р.	К.	Р.	К.
Аткарскому .	154248	7	130357	84	39267	36	—	—	849	16	344	2	75020	59	81177	16	160482	34
Балашовскому	128096	49 ^{1/2}	147481	26 ^{1/2}	—	—	687	49	9825	32	—	—	82332	32	80354	6 ^{1/2}	103753	54 ^{1/2}
Вольскому .	36412	6	89844	59	—	—	—	—	—	—	—	—	24014	79	73483	53	28758	33
Камышинском.	14425	19	102805	18	—	—	—	—	—	—	159	12 ^{3/4}	10795	^{1/2}	93457	8	12819	15 ^{3/4}
Кузнецкому .	60565	78 ^{1/2}	81743	32 ^{1/2}	3198	51	1126	80 ^{1/2}	730	16	1003	1	23925	10	60621	86	60354	29 ^{1/2}
Петровскому .	67374	42	90343	21	—	—	—	—	816	98	1003	68	29426	71	62598	25	63872	1
Саратовскому.	103975	55	79543	41	—	—	—	—	—	—	—	—	36875	43	59529	91	87118	62
Сердобскому .	88751	25 ^{1/2}	77822	67	—	—	96	24	107	43	43	39	64051	43	34175	68 ^{1/2}	68292	23
Хвалынскому.	47973	25	98608	1	7	65	214	47	48	43	90	90	18569	2	76243	57	51851	46
Царицынскому	35170	98 ^{1/2}	76828	43	2083	13 ^{1/2}	549	73 ^{1/2}	119	33	522	^{1/4}	11322	61 ^{1/4}	69802	61 ^{1/4}	32865	72 ^{3/4}
Итого .	736993	6	975377	93	38556	65^{1/2}	2674	74	12496	81	3166	13	376333	^{3/4}	691438	72^{1/4}	670167	71^{1/2}

ПО УѢЗДАМЪ.	ПО ЗЕМСКИМЪ									
	По раскладкамъ до 1867 г., составленнымъ прежними учрежденіями.					ПО РАСКЛАДКАМЪ, СОСТАВ				
	Оставалось въ недоимкахъ къ 1888 году.		Исключено уплаченныхъ въ 1888 году.		Осталось въ недоимкѣ къ 1889 году.		Оставалось въ недоимкѣ къ 1888 году.		Причисленъ обкладъ на 1888 годъ.	
	РУБ.	К.	РУБ.	К.	РУБ.	К.	РУБ.	К.	РУБ.	К.
Аткарскому	1572	32 ^{1/4}	—	—	1572	32 ^{1/4}	24413	5 ^{1/4}	20662	—
Балашовскому	2952	22 ^{1/2}	—	—	2952	22 ^{1/2}	20576	83	24655	—
Вольскому	57	62 ^{1/4}	—	—	57	62 ^{1/4}	8854	15	10521	—
Камышинскому	294	50 ^{1/2}	—	—	294	50 ^{1/2}	1021	99	12298	—
Кузнецкому	2687	89 ^{1/4}	—	—	2687	89 ^{1/4}	4735	23 ^{1/4}	8541	—
Петровскому	1595	69 ^{1/4}	—	—	1595	69 ^{1/4}	10279	56	12786	—
Саратовскому	8243	77 ^{1/4}	1	20	8242	57 ^{1/4}	24312	76	26990	—
Сердобскому	855	61	—	—	855	61	58282	99	16558	—
Хвалынскому	2714	4	—	—	2714	4	—	—	8301	—
Царицынскому	2835	69 ^{3/4}	—	—	2835	69 ^{3/4}	2692	49	4229	24
Итого	23809	38	1	20	23808	18	155169	5^{1/2}	145541	24

ОБОРОТАМЪ.										ПО СБОРУ ГАРАНТИИ И РЕНТЫ ПО ТАМБОВ.-САРАТ. ЖЕЛѢЗН. ДОРОГѢ.									
ЛЕННЫМЪ ЗЕМСКИМИ УЧРЕЖДЕНІЯМИ ПО 1889 ГОДЪ.										Оставалось въ недоимкѣ къ 1888 году.		Причисленъ обкладъ на 1888 годъ.		Исключено уплаченныхъ въ 1888 году.		Осталось въ недоимкѣ къ 1889 году.			
Исключено уплаченныхъ въ 1888 году.					Осталось въ недоимкѣ къ 1889 году.					РУБ.	К.	РУБ.	К.	РУБ.	К.	РУБ.	К.		
Прежнихъ лѣтъ.		Оклада 1888 г.		Прежнихъ лѣтъ.		Оклада 1888 г.													
РУБ.	К.	РУБ.	К.	РУБ.	К.	РУБ.	К.	РУБ.	К.	РУБ.	К.	РУБ.	К.	РУБ.	К.	РУБ.	К.		
9177	34	5623	10	15235	71 ^{1/4}	15038	90	163175	89 ^{3/4}	41818	18	35656	89	169337	18 ^{3/4}				
9077	64	6247	95	11499	19	18407	5	187527	24 ^{3/4}	40612	3	27586	92	200552	35 ^{3/4}				
3016	15	5058	56	5838	—	5462	44	383	9	2308	93	2557	6	134	96				
1021	99	8714	48 ^{1/2}	—	—	3583	51 ^{1/2}	15214	69	5439	57	8916	56	11737	70				
1332	51	3134	19	3402	72 ^{1/4}	5406	81	—	—	—	—	—	—	—	—				
2195	52	4890	22	8084	4	7895	78	5099	72 ^{1/2}	3340	93	4864	48	3576	17 ^{1/2}				
5808	97	9009	55	18503	79	17980	45	218746	61	31897	40	47297	27	203346	1/4				
8096	54	2802	55	50186	45	13755	45	37790	89 ^{1/4}	21087	84	25121	90	33756	83 ^{1/4}				
—	—	4281	67	—	—	4019	33	15793	58 ^{3/4}	3395	12	3094	40	16094	30 ^{3/4}				
271	10	2204	31	2421	39	2024	93	—	—	—	—	—	—	—	—				
39997	76	51966	58^{1/2}	115171	29^{1/2}	93574	65^{1/2}	643731	74	149900	—	155095	48	638536	26				
										793631 руб. 74 коп.					793631 руб. 74 коп.				

Изъ приведенныхъ вѣдомостей оказывается, что въ отчетномъ году подлежало къ поступленію: а) по уѣзднымъ земскимъ сборамъ недоимки 763,052 р. 90¹/₂ к. и оклада 974,886 р. 54 к., всего 1.737,939 р. 44¹/₂ к.; поступило въ отчетномъ году недоимки 376,333 р. ³/₄ к. и оклада 691,438 р. 72¹/₄ к.; затѣмъ осталось недоимки 670,167 р. 71¹/₂ к.; б) по губернскимъ земскимъ сборамъ въ томъ числѣ и по гарантіи тамбово-саратовской желѣзной дороги, недоимокъ прежнихъ лѣтъ 822,710 р. 17¹/₂ к. и оклада губернскаго земскаго сбора и желѣзно-дорожной ренты 295,441 р. 24 к.; а всего 1.118,151 р. 41¹/₂ к.; поступило въ отчетномъ году недоимокъ и оклада 247,061 р. 2¹/₂ к.; затѣмъ осталось къ 1 января 1889 г. 871,090 р. 39 к. Всего-же недоимокъ уѣздныхъ и губернскихъ (въ томъ числѣ и по гарантіи желѣзной дороги) земскихъ сборовъ къ 1 января 1889 г. состоитъ 1.541,258 р. 10¹/₂ к.

в) Городскіе доходы и расходы.

Свѣдѣнія о городскихъ доходахъ и расходахъ въ отчетномъ году представляются въ слѣдующихъ цифровыхъ данныхъ:

	ДОХОДЪ.		РАСХОДЪ.	
	Рубли.	Коп.	Рубли.	Коп.
По гор. Аткарску	36005	49	42731	26
— — Балашову	29720	25	31290	83
— — Вольску	121707	8	123132	10
— — Камышину	65783	57	65711	60
— — Кузнецку	45274	91	46601	16
— — Петровску	57904	84	40201	26
— — Саратову.	701544	97	697561	2
— — Сердобску	33244	51	31310	28
— — Хвалынску	74061	45	73785	44
— — Царицыну	153262	86	152817	26
— пос. Дубовкѣ	42310	24	35804	32
Итого	1360820	17	1340946	53

Состояніе городскихъ недоимокъ къ 1 января 1889 г. было слѣдующее: по Аткарску—11,520 р. 43 к., Балашову—7,100 р. 34 к., Вольску—187,280 р. 70 к., Камышину—147,527 р. 76 к., Кузнецку—8,896 р. 34 к., Петровску—21,906 р. 96 к., Саратову—485,015 р. 58 к., Сердобску—10,704 р. 94 к., Хвалынску—20,036 р. 35 к., Царицыну—37,259 р. 92 к. и пос. Дубовкѣ—10,480 руб. 65 коп., а всего 947,729 руб. 97 коп.

г) Выкупные платежи.

Поступленіе выкупныхъ платежей въ отчетномъ году производилось удовлетворительно. Такъ недоимки прежнихъ лѣтъ, вмѣстѣ съ вновь начисленною къ отчетному году, состояло 821,710 руб. 75 коп. и оклада 3,281,894 руб. 64 коп., всего

4,103,605 р. 39 к.; изъ этого числа въ теченіи года уплачено 3,301,134 р. 65 к., затѣмъ къ 1889 г. въ недоимкѣ осталось 802,470 р. 74 к.

д) Оброчные крестьянскіе платежи въ пользу помѣщиковъ.

Что касается оброчныхъ платежей, то за переходомъ съ 1 января 1883 г. крестьянъ, бывшихъ временно-обязанныхъ, въ разрядъ собственниковъ, уплата недоимокъ оброчной подати составляла въ отчетномъ году, какъ и въ предшествовавшей ему, предметъ частныхъ отношеній крестьянъ къ бывшимъ ихъ владѣльцамъ.

е) Акцизные сборы.

Поступленіе дохода съ вина и спирта за отчетный годъ и предшествовавшей ему выражается въ слѣдующихъ цифрахъ:

	Въ 1887 г.		Въ 1888 г.	
	Руб.	Коп.	Руб.	Коп.
Акциза съ вина и спирта	6558875	90	6130275	86
Дополнительнаго акциза съ водочныхъ издѣлій .	12056	50	13463	1
Акциза съ пива и меда	40598	60	45789	70
Бандерольнаго сбора съ дрожжевыхъ заведеній.	20954	35	19464	40
Итого . . .	6632485	35	6208992	97

Кромѣ того поступило:

	Въ 1887 г.		Въ 1888 г.	
	Руб.	Коп.	Руб.	Коп.
Патентнаго сбора	423590	—	387969	47
Акциза съ табаку	233265	66	272679	22
За свидѣтельства на право продажи табаку . .	35134	50	36736	50
Акциза съ освѣтительныхъ нефтяныхъ маслъ .	—	—	1744204	89
Акциза съ зажигательныхъ спичекъ	—	—	41872	85
Итого . . .	691990	16	2483462	93

Изъ приведенныхъ цифръ усматривается, что въ отчетномъ году всего акцизныхъ сборовъ поступило 8,692,455 р. 90 к. болѣе сравнительно съ предшествовав-

шимъ годомъ на 1,367,980 р. 39 к. Увеличеніе падаетъ на вновь установленный акцизъ съ освѣтительныхъ нефтяныхъ маселъ и зажигательныхъ спичекъ.

По свѣдѣніямъ о количествѣ спирта, выкуреннаго на заводахъ Саратовской губерніи, видно, что въ 1887 году, всего процентовъ безводнаго спирта получено 116.052,970; что составляетъ 2,901,324,25 ведра 40⁰/₀ водки; въ 1888 же году выкуренное количество процентовъ безводнаго спирта равнялось 113,309,009, что въ переводѣ на 40⁰/₀ водку даетъ 2,832,725,25, т. е. на 68,599 ведеръ менѣе.

Вѣдомость о винокуренныхъ и водочныхъ заводахъ за отчетный и предшествующій годы.

Названіе заводовъ.	Въ 1887 году.			Въ 1888 году.		
	Заводовъ.	Рабочихъ.	Стоимость производства.	Заводовъ.	Рабочихъ.	Стоимость производства.
Винокуренныхъ	25	1381	1485600	22	1194	1478755
Водочныхъ	5	25	71290	6	25	58652

Что касается до числа мѣстъ продажи питій, то сравнительное состояніе ихъ въ теченіи трехъ послѣднихъ лѣтъ можно прослѣдить по нижеслѣдующей вѣдомости.

Вѣдомость о числѣ мѣстъ продажи питій за три года.

	Въ 1886 г.	Въ 1887 г.	Въ 1888 г.
Оптовыхъ складовъ	222	206	193
Ренсковыхъ погребовъ	487	408	377
Погребовъ русскихъ иностранныхъ винъ	26	20	19
Трактирныхъ заведеній	495	556	595
Буфетовъ	49	48	47
Временныхъ выставокъ	62	69	63
Пивныхъ лавокъ	235	173	165
Ведерныхъ лавокъ	40	35	61
Винныхъ лавокъ	1964	1984	1991
Итого	3580	3499	3511

ж) Отправленіе натуральныхъ повинностей.

Въ Саратовской губерніи дорожная, постоянная и подводная повинности изъ натуральныхъ переложены въ денежные и свѣдѣнія о количествѣ израсходованныхъ на эту статью денегъ указаны въ отдѣлѣ «Государственные и губернскіе земскіе сборы».

Что касается до квартирной повинности, отбываемой городами, то въ этомъ отношеніи среднимъ числомъ приходилось въ сутки на каждый городъ слѣдующее количество войска: на Саратовъ—5051 человекъ, Аткарскъ—173, Балашовъ—139, Вольскъ—109, Камышинъ—115, Кузнецкъ—139, Петровскъ—117, Сердобскъ—115, Хвалынскъ—138, и Царицынъ—169 человекъ.

Весь расходъ по отбыванію квартирной воинской повинности въ отчетномъ году достигалъ 192,842 р. 38 к.; при чемъ израсходовано 142,674 р. 76 к. отъ казны и 50,167 р. 62 к. отъ городовъ.

Распределеніе этого расхода по городамъ губерніи представляется въ слѣдующей таблицѣ:

	Отъ казны.		Отъ городовъ.	
	Руб.	Коп.	Руб.	Коп.
По Саратову	123083	26	41324	61
— Аткарску	3202	—	1500	—
— Балашову	2287	—	806	31
— Вольску	1983	50	815	99
— Камышину	1722	—	1432	37
— Кузнецку	1882	50	—	—
— Петровску	1933	—	1283	81
— Сердобску	1654	50	1400	7
— Хвалынску	1940	50	526	39
— Царицыну	2986	50	997	7
— пос. Дубовкѣ	—	—	81	—
Итого	142674	76	50167	62

Кромѣ того, согласно 166 и 167 Уст. ст. о воинской повинности, изъ земскихъ сборовъ израсходовано въ отчетномъ году на Присутствія по воинскимъ дѣламъ:

Саратовское городское	1000 р. — к.
— уѣздное	2185 » 43 »
Аткарское	1482 » — »
Балашовское	1351 » 50 »
Вольское	1025 » — »
Камышинское	2959 » 79 »
Кузнецкое	1670 » 99 »
Петровское	2188 » — »
Сердобское	1200 » — »
Хвалынское	280 » 50 »
Царицынское	1369 » 18 »
Итого	16452 » 39 »

Въ теченіи отчетнаго года былъ произведенъ 15 всеобщій призывъ подлежащихъ отбыванію воинской повинности лицъ, на основаніи Высочайше утвержденнаго 1 января 1874 г. Устава. Результатъ исполненія этого призыва выражается въ цифрахъ въ прилагаемой къ этому отдѣлу вѣдомости № 5-й.

III. ОБЩЕСТВЕННОЕ БЛАГОУСТРОЙСТВО И БЛАГОЧИНІЕ.

а) Казенныя и общественныя зданія.

На ремонтъ и разныя постройки казенныхъ зданій въ губерніи по смѣтѣ Министерства Внутреннихъ Дѣлъ 1888 года назначено кредита:

По § 3 ст. 2.

а) На переносъ флигеля съ мѣста старой тюрьмы въ Царицынѣ на мѣсто новой	2500 р. — к.
б) На устройство на площадкѣ лѣстницы Саратовской тюрьмы особой камеры	264 » 78 »
Итого	2764 » 78 »

По § 4 ст. 2.

а) На ежегодный обыкновенный ремонтъ мѣстъ заключенія	3500 » — »
б) На устраненіе недостатковъ, способствующихъ побѣгамъ арестантовъ въ Камышинской тюрьмѣ	500 » — »
в) На переустройство замковъ и ключей въ Царицынской тюрьмѣ	700 » — »
г) На работы въ Саратовскомъ и Кузнецкомъ тюремныхъ замкахъ, вызванныя отмѣною въ тюрьмахъ военнаго караула	1054 » 35 »
д) На исправленіе въ Царицынской тюрьмѣ поврежденій, причиненныхъ бурей и на исправленіе прачешной и цоколей въ Саратовской тюрьмѣ	1500 » — »
Итого	7254 » 35 »

По § 22 ст. 2.

а) На ежегодный мелочный ремонтъ казенныхъ зданій по губерніи и на содержаніе ихъ въ чистотѣ	1845 » — »
б) На обыкновенный ремонтъ зданій присутственныхъ мѣстъ по губерніи	900 » — »
Итого	2745 » — »

А всего на производство ремонтныхъ работъ въ казенныхъ зданіяхъ по губерніи и на производство въ нихъ нѣкоторыхъ приспособленій въ 1888 году ассигновано 12764 » 13 »

Изъ означеннаго кредита въ теченіи 1888 г. израсходовано:

а) На ремонтъ тюремъ:

Въ Саратовѣ	2529 р. 86 к.
— Царицынѣ	2420 » — »
— Кузнецкѣ	733 » — »
— Камышинѣ	978 » — »
— Сердобскѣ	202 » — »
— Аткарскѣ	472 » — »
— Вольскѣ	390 » — »
— Хвалынскѣ	142 » 98 »

На исправительное арестантское отдѣленіе въ Саратовѣ. 1513 » 2 »

б) На ремонтъ зданій присутственныхъ мѣстъ:

Въ Саратовѣ	364 » 62 »
— Сердобскѣ	116 » — »
— Аткарскѣ	243 » — »
— Балашовѣ	75 » — »

в) На мелочной ремонтъ тюрьмы въ Саратовѣ 125 » — »

г) Жалованье экзекутору за присмотръ за зданіемъ присутственныхъ мѣстъ въ Саратовѣ 187 » 50 »

д) На содержаніе чистоты въ зданіяхъ присутственныхъ мѣстъ въ Саратовѣ 135 » — »

Всего по вышеприведеннымъ кредитамъ, съ отчисленными въ пользу техникувъ $\frac{0}{0}\frac{0}{0}$, израсходовано 10659 » 52 »

Кромѣ означенныхъ работъ, въ 1888 году произведены еще работы, стоимость коихъ оплачена изъ суммъ по особымъ кредитамъ:

а) На окончаніе постройки дома при Римско-Католическомъ соборѣ въ г. Саратовѣ 8154 » 91 »

б) На окончаніе работъ по постройкѣ больничныхъ барачковъ при Саратовскомъ тюремномъ замкѣ 12721 » 39 »

Затѣмъ въ 1888-же году произведены работы, стоимость коихъ еще не оплачена, за неассигнованіемъ суммъ, каковое ассигнованіе, по увѣдомленію главнаго тюремнаго управленія, послѣдуетъ въ 1889 г., а именно:

а) Перестланы полы во 2 и 3 этажахъ пристройки къ главному зданію Саратовскаго исправительнаго арестантскаго отдѣленія 1648 » 40 »

б) Построено дополнительное зданіе трепальной мастерской при канатно-прядильномъ заведеніи въ Саратовскомъ исправительномъ арестантскомъ отдѣленіи 1750 » — »

Всего-же въ 1888 году произведено работъ на сумму 34444 » 18 »

Общественныхъ зданій въ отчетномъ году вновь выстроено, приобрѣтено, перестроено и отремонтировано:

Городскими обществами:

Аткарскимъ—израсходовано на перестройку церковей 960 р. 15 к., на устройство пожарнаго сарая и приобрѣтеніе 2 чановъ 489 р. 70 к., кромѣ того употреблено на ремонтъ городскихъ зданій 189 р. 15 к., всего 1639 руб.

Балашовскимъ—издержано на ремонтъ городскихъ зданій 2154 р. 85 к.

Кузнецкимъ—израсходовано на ремонтъ училищъ, казармъ и пожарнаго сарая 272 р. 98 к. и, кромѣ того, употреблено на расширеніе водопровода 308 р. 90 к., всего 581 р. 88 к.

Петровскимъ—сдѣлана пристройка къ дому, занимаемому городской управою, стоимостію въ 1215 р. 71 к., кромѣ того издержано на ремонтъ училищъ и казармъ 490 р. 16 к., всего 1705 р. 87 к.

Саратовскимъ—израсходовано: на постройку зданій для городской больницы 62340 р. 10 к., на приобрѣтеніе одного дома для города 10783 р. 80 к. и на устройство пожарнаго отдѣленія 4-й части 2830 р. 65 к.; сверхъ того употреблено на ремонтъ полицейскихъ частей 3449 р. 99 к., флигеля при женской гимназіи 1060 р., театра 796 р. 95 к., городскихъ училищъ 572 р. 39 к., городскихъ лавокъ 3431 р. 35 к. и другихъ зданій 1517 р. 27 к. Независимо отъ сего, издержано на устройство городского водопровода изъ подземныхъ источниковъ 11592 р. 70 к. и сквера на Камышинской улицѣ 614 р. 50 к. Всего-же израсходовано 98989 р. 70 к.

Хвалынскимъ—израсходовано: на устройство 2-й пожарной части 1936 р. 7 к., зданія для городского училища 2786 р. 57 к., на постройку каменной кухни при богадѣльнѣ 945 р. 85 к. и ярмарочныхъ лавокъ 349 р. 30 к., затѣмъ употреблено на ремонтъ разныхъ городскихъ зданій 1933 р. 68 к., а всего 7951 р. 47 к.

Дубовскимъ—издержано на ремонтъ общественныхъ зданій 167 р. 32 к.

Всего городскими обществами израсходовано 113190 р. 9 к.

Земствами:

Аткарскимъ—израсходовано на перестройку и ремонтъ больничныхъ зданій 2836 р. 39 к.

Вольскимъ—употреблено на перестройку одного зданія больницы 3836 р. 59 к.

Камышинскимъ—издержано на ремонтъ больничныхъ зданій 700 р.

Кузнецкимъ—израсходовано на устройство приѣмнаго покоя въ с. Наскафтымѣ 1839 р. 26 к. и на ремонтъ больничныхъ зданій 734 р. 16 к., всего 2573 р. 42 к.

Саратовскимъ—издержано на устройство зданія для лечебницы въ с. Липовкѣ 2600 р.

Хвалынскимъ—израсходовано 7465 р. 90 к. на постройку здания для приѣмнаго покоя въ с. Поселкахъ.

Царицынскимъ—употреблено на ремонтъ больницы 891 р. 30 к.

Земствами Саратовской губерніи всего израсходовано 20903 р. 60 к.

Общій итогъ затратъ на этотъ предметъ городскихъ и земскихъ учреждений въ отчетномъ году равняется 134093 р. 69 к.

б) Дороги, мосты и переправы.

На устройство новыхъ и ремонтъ старыхъ дорожныхъ сооружений, на исправленіе полотна дорогъ и на содержаніе перевозовъ и разборныхъ мостовъ губернскимъ земствомъ въ отчетномъ году израсходовано 49275 р. 78 к.

Сумма эта по уѣздамъ распредѣляется слѣдующимъ образомъ:

По Аткарскому	4051 р. 85 к.
— Балашовскому	3373 » 61 »
— Вольскому	5983 » 56 »
— Камышинскому	3807 » 59 »
— Петровскому	5378 » 45 »
— Саратовскому	9848 » 94 »
— Сердобскому	6626 » — »
— Хвалынскому	5759 » 6 »
— Царицынскому	4446 » 72 »

Независимо отъ сего, на устройство мостовъ и перевозовъ израсходовано уѣздными земствами: Аткарскимъ—2117 р. 51 к., Вольскимъ—678 р. 40 к., Камышинскимъ—250 р., Кузнецкимъ—1476 р. 35 к., Петровскимъ—440 р., Саратовскимъ—2000 р. и Царицынскимъ—150 р., итого 7112 р. 26 к.

в) Почты и телеграфы.

Къ началу отчетнаго года почтовыхъ и почтово-телеграфныхъ учреждений въ Саратовской губерніи состояло:

а) Почтово-телеграфныхъ конторъ, окончательно преобразованныхъ	11
б) Почтовыхъ конторъ, соединенныхъ съ телеграфными станціями, но не преобразованныхъ	5
в) Почтово-телеграфныхъ отдѣленій, окончательно преобразованныхъ	6
г) Почтовыхъ отдѣленій, соединенныхъ съ телеграфными станціями, но не преобразованныхъ	3
д) Почтовыхъ отдѣленій	6
е) Почтовыхъ станцій съ приѣмомъ и выдачею всякаго рода корреспонденціи	31
ж) Приѣмныхъ почтовыхъ станцій, соединенныхъ съ телеграфными станціями	2
з) Телеграфныхъ отдѣленій	1

Кромѣ того, обмѣнъ корреспонденцій производился при остановкахъ на станціяхъ желѣзныхъ дорогъ, подѣ наблюдениемъ завѣдывающихъ перевозкою почтъ по желѣзнымъ дорогамъ 3, 6 и 11 отдѣловъ.

Изъ числа вышеозначенныхъ учрежденій въ 1888 г. преобразовано, по соединеніи 2-хъ почтовыхъ отдѣленій и 2-хъ почтовыхъ станцій съ мѣстными телеграфными станціями—въ Рыбушкѣ, Туркахъ, Усть-Залихѣ и Широкомъ-Буеракѣ въ почтово-телеграфныя отдѣленія.

Въ отчетномъ году почтовыхъ станцій въ губерніи числилось 44, на которыхъ находилось 400 лошадей и 152 ямщика.

Почтовые станціи содержатся въ Саратовской губерніи по нормальнымъ кондиціямъ и сданы съ торговъ по контрактамъ съ 1 января 1885 г. на 6 лѣтъ за 47438 р.

Независимо отъ правительственныхъ почтово-телеграфныхъ учрежденій, во всѣхъ уѣздахъ губерніи, за исключеніемъ Камышинскаго, Петровскаго и Царицынскаго, существовала земская почта; причемъ развозка корреспонденціи производилась на тѣхъ-же лошадяхъ, которыя содержатся для разъѣздовъ разныхъ должностныхъ лицъ какъ отъ Правительства, такъ и отъ земства. Всѣхъ земскихъ станцій въ губерніи въ отчетномъ году было 232 съ 1668 лошадьми, на что земствомъ израсходовано 198117 р. 36 к.

Сверхъ того, въ четырехъ уѣздахъ: Балашовскомъ, Вольскомъ, Кузнецкомъ и Сердобскомъ употреблено на администрацію земской почты 4340 р. 78 к.

Вышеприведенныя свѣдѣнія о состояніи земской почтовой части въ губерніи выражаются въ слѣдующей вѣдомости:

	Число станцій.	Число лошадей.	Стоимость содержанія.		Дополнительные расходы на администрацію почтъ.	
			Руб.	Коп.	Руб.	Коп.
Аткарскъ	28	205	23891	22	—	—
Балашовъ	20	176	26810	6	1674	—
Вольскъ	23	168	18103	87	562	70
Камышинъ	40	259	23626	50	—	—
Кузнецкъ	17	123	15112	17	943	53
Петровскъ	24	141	13656	80	—	—
Саратовъ	24	199	25105	55	—	—
Сердобскъ	17	153	19086	24	1160	55
Хвалынскъ	21	138	16586	85	—	—
Царицынъ	18	106	16138	10	—	—
Итого	232	1668	198117	36	4340	78

г) Народная нравственность.

(Приложеніемъ къ этой статьѣ служить вѣдомость № 6-й).

Изъ приложенной къ этой статьѣ вѣдомости видно, что въ отчетномъ году число преступленій по Саратовской губерніи равнялось 676, на 103 менѣе предшествовавшаго года. Болѣе $\frac{1}{3}$ преступленій относится къ нарушенію правъ собственности, изъ нихъ было: кражъ 189, грабежей 30, разбоевъ 7, истребленія и поврежденія чужаго имущества поджогами и другимъ способомъ 23, присвоенія и утайки чужой собственности 4 и преступленій и проступковъ по договорамъ и другимъ обязательствамъ 15, всего же 268, т. е. 39,6⁰/₀ количества всѣхъ преступленій. Затѣмъ слѣдуютъ преступленія: 72 по нарушенію общественнаго спокойствія, порядка и ограждающихъ оныя постановленій, 55 оскорбленіе и неуваженіе къ присутственнымъ мѣстамъ и чиновникамъ при отправленіи должности, 53 смертоубійства и 47 нанесеніе увѣчья, ранъ и другихъ поврежденій здоровью.

Въ числѣ осужденныхъ, которыхъ въ отчетномъ году было 918 мужчинъ и 62 женщины около двухъ третей (65,5⁰/₀) крестьянъ; далѣе слѣдуютъ мѣщане, которые составляютъ 13,5⁰/₀, затѣмъ военные—12,8⁰/₀, почетные граждане и купцы—0,92⁰/₀, потомственные и личные дворяне—0,71⁰/₀ и, наконецъ, всѣ прочія не поименованныя сословія 6,3⁰/₀.

По возрасту число осужденныхъ несовершеннолѣтнихъ—моложе 17 лѣтъ—составляетъ 2⁰/₀, и несовершеннолѣтнихъ отъ 17 до 21 года 8,2⁰/₀, совершеннолѣтнихъ отъ 21 до 50 лѣтъ 67,7⁰/₀, отъ 50 до 70 лѣтъ 12,3⁰/₀ и, наконецъ, болѣе 70 лѣтъ 0,6⁰/₀.

Что касается до числа пойманныхъ бѣглыхъ и бродягъ въ отчетномъ году по Саратовской губерніи, то оно означено въ нижеслѣдующей вѣдомости.

	Задержано въ 1888 г.	
	Бѣглыхъ.	Бродягъ.
По гор. Саратову	6	4
— Аткарскому уѣзду.	—	—
— Балашовскому —	—	—
— Вольскому —	4	9
— Камышинскому —	—	—
— Кузнецкому —	—	—
— Петровскому —	3	1
— Саратовскому —	—	1
— Сердобскому —	—	—
— Хвалынскому —	2	3
— Царицынскому —	2	2
— пос. Дубовкѣ	—	—
Итого	77	20

д) Р а с к о л ъ.

По свѣдѣніямъ Саратовскаго православнаго Братства Св. Креста оказывается, что въ теченіи отчетнаго года было 97 случаевъ совращенія изъ православія въ расколъ, присоединено-же къ православію изъ разныхъ раскольническихъ сектъ и толковъ 337 лицъ.

Число раскольниковъ въ отчетномъ году простиралось до 54,339 человекъ, которые по уѣздамъ распредѣлялись слѣдующимъ образомъ: въ Аткарскомъ—4,891, Балашовскомъ—4,960, Вольскомъ—4,346, Камышинскомъ—2,811, Кузнецкомъ—2,953, Петровскомъ—3,109, Саратовскомъ—5,149, Сердобскомъ—4,997, Хвалынскомъ—17,084 и Царицынскомъ—4,039.

Противъ раскола въ отчетномъ году дѣйствовали, подъ руководствомъ Епархіальнаго Преосвященнаго, противораскольническая миссія, состоящая изъ миссіонеровъ по опредѣленію отъ Правительства, кромѣ того миссіонеры Братства Св. Креста и приходскіе священники.

е) Арестанты, тюремные замки, этапы, рабочіе и смирительные дома и арестантскія роты гражданскаго вѣдомства.

Въ Саратовской губерніи въ отчетномъ году было 10 тюремныхъ замковъ, кромѣ того въ губернскомъ городѣ имѣлись: исправительное арестантское отдѣленіе гражданскаго вѣдомства, отдѣльно построенная тюремная больница и въ 8 верстахъ отъ города Саратова приютъ для малолѣтнихъ преступниковъ. Для лицъ, подвергаемыхъ заключенію по приговорамъ мировыхъ судей, существовали особыя арестные дома по одному въ каждомъ городѣ губерніи и, сверхъ того, 5 въ селеніяхъ—Аткарскаго, Балашовскаго и Хвалынскаго уѣздовъ, а для предварительнаго задержанія подсудимыхъ и бродягъ имѣлись арестантскія помѣщенія при уѣздныхъ полицейскихъ управленіяхъ, при полицейскихъ частяхъ губернскаго города, при станovýchъ квартирахъ и волостныхъ правленіяхъ.

Движеніе арестантовъ въ тюремныхъ замкахъ губерніи было слѣдующее: оставалось къ 1 января отчетнаго года 1,369 мужчинъ и женщинъ; вновь поступило 9,464, выбыло 9,414, затѣмъ осталось къ 1 января 1889 года 1,419.

Въ Саратовскомъ исправительномъ арестантскомъ отдѣленіи къ 1 января отчетнаго года оставалось 769, въ теченіи года поступило 473, выбыло 505, затѣмъ къ 1 января 1889 года осталось 737.

Для поддержанія нравственности заключенныхъ въ тюремныхъ замкахъ и въ Саратовскомъ исправительномъ арестантскомъ отдѣленіи, по примѣру прежнихъ лѣтъ, ихъ продолжали обучать грамотѣ, давали грамотнымъ изъ нихъ въ свободное отъ занятій время для чтенія книги духовно-нравственнаго содержанія и, кромѣ того, въ воскресные и праздничные дни съ заключенными велись церковныя собесѣдованія.

Саратовскій Губернскій Общества Попечительнаго о тюрьмахъ Комитетъ, а также уѣздныя его Отдѣленія въ отчетномъ году были озабочены, согласно закона 6 января

1886 г., организаціей работъ въ мѣстахъ заключенія. Дѣятельность ихъ въ этомъ отношеніи можетъ быть названа удовлетворительною.

Въ Саратовскомъ исправительномъ арестантскомъ отдѣленіи и въ тюремныхъ замкахъ, за исключеніемъ Кузнецкаго и Царицынскаго, гдѣ обязательныя работы въ отчетномъ году не производились, арестанты занимались или выгрузкою баржъ, распилкою лѣса, земляными и полевыми работами, или мастерствами, сверхъ различнаго рода хозяйственной по тюрьмамъ дѣятельности; арестанты исправительнаго отдѣленія, кромѣ того, занимались ассенизаціоннымъ промысломъ.

Число рабочихъ дней по отдѣльнымъ мѣстамъ заключенія и сумма заработковъ въ отчетномъ году усматривается изъ нижеслѣдующей таблицы:

НАЗВАНІЕ МѢСТЪ ЗАКЛЮЧЕНІЙ.	КОЛИЧЕСТВО РАБОЧИХЪ ДНЕЙ.				Выручено.
	На работахъ вънѣшнихъ.	На работахъ внутреннихъ въ мастерскихъ.	На работахъ по тюремному хозяйству.	ИТОГО.	
Саратовское исправительное отдѣлен.	46723	33630	6222	86575	25984 р. 68 к.
Саратовская тюрьма.	—	11640	28686	40326	1039 « 98 «
Аткарская —	804	—	366	1170	131 « 40 «
Балашовская —	386	—	—	386	94 « 75 «
Вольская —	5352	1335	487	7174	1850 « 4 «
Камышинская —	2214	—	6630	8844	515 « 69 «
Кузнецкая —	Работы не произведены.				
Петровская —	161	—	1098	1259	47 « 32 «
Сердобская —	3644	—	2356	6000	700 « 5 «
Хвалынская —	116	—	1464	1580	117 « 65 «
Царицынская —	—	—	730	730	— « — «

ж) Пожары.

(Приложеніемъ къ этой статьѣ служить вѣдомость № 7-й).

Въ отчетномъ году число пожаровъ по Саратовской губерніи было 1228, количество ихъ сравнительно съ 1887 г. увеличилось на 104.

По количеству пожарныхъ случаевъ первое мѣсто занимаетъ Балашовскій уѣздъ съ городомъ, гдѣ было 204 пожара, что составляетъ 16,6⁰/₁₀₀, затѣмъ слѣдуютъ уѣзды:

Петровскій.	163 или 13,2 ⁰ / ₁₀₀ .
Вольскій	161 — 13,1 ⁰ / ₁₀₀ .
Аткарскій	159 — 12,9 ⁰ / ₁₀₀ .
Сердобскій	133 — 10,8 ⁰ / ₁₀₀ .
Саратовскій	113 — 9,2 ⁰ / ₁₀₀ .
Кузнецкій	82 — 6,7 ⁰ / ₁₀₀ .
Царицынскій	78 — 6,3 ⁰ / ₁₀₀ .
Хвалынскій	77 — 6,2 ⁰ / ₁₀₀ .
Камышинскій	58 — 4,7 ⁰ / ₁₀₀ .

Убытокъ отъ пожаровъ въ отчетномъ году исчисляется въ 1,908,410 р., на 17,797 р. болѣе сравнительно съ предшествовавшимъ годомъ. Болѣе всѣхъ потерпѣлъ убытка отъ пожаровъ Саратовскій уѣздъ съ городомъ, гдѣ цѣнность истребленнаго огнемъ имущества равнялась 469,867 р., далѣе слѣдуетъ уѣзды:

Сердобскій	237,917 руб.
Балашовскій	225,932 —
Вольскій	218,417 —
Петровскій	181,634 —
Аткарскій	178,121 —
Хвалынскій	157,289 —
Царицынскій	122,270 —
Кузнецкій	84,074 —
Камышинскій	32,890 —

Что касается до причинъ пожаровъ, то выяснившіеся случаи пожарныхъ несчастій указываютъ болѣе всего на неосторожное обращеніе съ огнемъ, отчего произошло 361 пожаръ, отъ поджоговъ 249 и отъ дурнаго устройства печей и трубъ 173.

Состояніе пожарной части въ городахъ губерніи за отчетный годъ усматривается изъ нижеслѣдующей вѣдомости:

Г О Р О Д А.	Число пожарныхъ случаевъ.	Число лошадей.	Стоимость содержания.	
			Рубли.	Коп.
Саратовъ	190	137	48836	71
Аткарскъ	20	18	3415	—
Балашовъ	15	15	4035	—
Вольскъ	42	42	12626	2
Камышинъ	26	27	8023	50
Кузнецкъ	13	18	4346	69
Петровскъ	30	28	5410	83
Сердобскъ	21	33	2949	17
Хвалынскъ	25	26	8832	55
Царицынъ	52	41	16995	23
Пос. Дубовка	17	16	4908	53
Итого	451	391	120379	23

IV. НАРОДНОЕ ЗДРАВІЕ И ОБЩЕСТВЕННОЕ ПРИЗРѢНІЕ.

а) В р а ч и.

Всѣхъ практиковавшихъ врачей въ губерніи числилось 135.

По мѣстопребыванію врачи распредѣлялись слѣдующимъ образомъ:

Въ гор. Саратовѣ	55
« Аткарскомъ уѣздѣ	9

Въ Балашовскомъ уѣздѣ	9
« Вольскомъ	8
« Камышинскомъ.	8
« Кузнецкомъ	6
« Петровскомъ	7
« Саратовскомъ	7
« Сердобскомъ	8
« Хвалынскомъ	7
« Царицынскомъ	11

Итого 135

Женщинъ-врачей было 6, изъ нихъ 4 въ Саратовѣ, 1 въ Камышинскомъ уѣздѣ и 1 въ Царицынскомъ.

Въ Саратовѣ въ отчетномъ году существовали слѣдующія общества врачей:

1. Физико-медицинское, переименованное съ 9 сентября 1877 г. изъ общества „Весѣда врачей“.

2. Санитарное общество врачей съ 9 сентября 1877 г.

3. Военно-санитарное общество съ ноября 1886 г.

Число фельдшеровъ, фельдшерицъ и лекарскихъ учениковъ въ Саратовской губерніи въ отчетномъ году было 237. Изъ нихъ находилось:

а) При уѣздныхъ врачахъ	10
б) При городскихъ врачахъ	8
в) Въ больницахъ и приѣмныхъ покояхъ	99
г) Въ земскихъ участкахъ	108
д) Вольнопрактикующихъ	12

Повивальныхъ бабокъ въ отчетномъ году было 123.

Ветеринарныхъ врачей въ отчетномъ году въ Саратовской губерніи состояло 32, которые по мѣстопребыванію своему распредѣлялись слѣдующимъ образомъ:

Въ г. Саратовѣ	4
« Аткарскомъ уѣздѣ	4
« Балашовскомъ	5
« Вольскомъ	1
« Камышинскомъ	4
« Кузнецкомъ	1
« Петровскомъ	1
« Саратовскомъ	1
« Сердобскомъ	1
« Хвалынскомъ	2
« Царицынскомъ	8

Итого 32

Аптекъ съ правомъ вольной продажи въ отчетномъ году въ Саратовской губерніи числилось 32, изъ нихъ въ Саратовѣ 8 съ филиальнымъ отдѣленіемъ, въ уѣздныхъ городахъ 13 и въ большихъ селахъ 12, что касается до дѣятельности аптекъ, то всѣхъ рецептовъ и повтореній въ отчетномъ году было 133070, причемъ число ихъ сравнительно съ таковымъ же въ 1887 г. уменьшилось на 3766 нумеровъ. Годовая выручка по рецептурной и ручной продажѣ составляло въ г. Саратовѣ 83002 р., а въ уѣздахъ 72917 р. 55 к. Всѣ аптеки въ отчетномъ году были обревизованы Губернскимъ Врачебнымъ Инспекторомъ или его помощникомъ, и кромѣ того, въ уѣздныхъ городахъ и селахъ онѣ были осматриваемы городскими и уѣздными врачами. При всѣхъ этихъ ревизіяхъ и осмотрахъ никакихъ важныхъ безпорядковъ или упущеній въ аптекахъ найдено не было.

Привитіемъ предохранительной оспы занимались особые оспопрививатели или фельдшера подъ наблюденіемъ врачей. Въ городахъ оспопрививатели нанимались на счетъ городовъ; въ селахъ же и деревняхъ они содержались на счетъ сельскихъ обществъ или земствъ. Число оспопрививателей въ отчетномъ году во всей Саратовской губерніи было 64; по уѣздамъ они распредѣлялись слѣдующимъ образомъ:

Въ Аткарскомъ уѣздѣ	5
« Балашовскомъ	8
« Вольскомъ	5
« Камышинскомъ	7
« Кузнецкомъ	4
« Петровскомъ	6
« Саратовскомъ	8
« Сердобскомъ	4
« Хвалынскомъ	8
« Царицынскомъ	9
<hr/>	
Итого	64

Оспопрививаніе въ отчетномъ году производилось большею частію посредствомъ детрита.

Съ цѣлью поощренія оспопрививателей въ уѣздахъ: Камышинскомъ, Вольскомъ и Царицынскомъ была назначена отъ земства особая плата по 10 коп. за каждаго ребенка, у котораго оспа привилась.

Оспенная лимфа въ теченіе отчетнаго года въ уѣздахъ—Аткарскомъ, Балашовскомъ, Кузнецкомъ, Петровскомъ, Хвалынскомъ и Сердобскомъ получалась изъ особо устроенныхъ при врачебныхъ пунктахъ телятниковъ; земства же остальныхъ уѣздовъ выписывали оспенную матерію изъ Москвы или изъ тѣхъ уѣздовъ, гдѣ имѣлись телятники. Кромѣ того, въ г. Саратовѣ имѣлись два спеціальныя заведенія, принадлежація оспопрививателямъ Полякову и братьямъ Полетаевымъ, которыя находились подъ наблюденіемъ городскихъ врачей.

Подробныя свѣдѣнія о ходѣ оспопрививанія въ губерніи за отчетный годъ усматриваются изъ нижеслѣдующей вѣдомости; причемъ оказывается, что число дѣтей, подлежащихъ привитію оспы, простиралась до 76253; съ успѣхомъ привита она 67665 дѣтямъ и ревакцинирована 3957.

ВѢДОМОСТЬ

о ходѣ оспопрививанія по Саратовской губерніи
за 1888 годъ.

ПО ГОРОДАМЪ.	Должна быть привита оспа.	ПРИВИТА ОСПА.						Осталось не привито. % къ числу родив- шихся.	РЕВАНЦИНИРОВАНО.						Колличество телятниковъ. Число оспопрививателей, врозѣ или въ машин. аваніи.	Число дѣтей на одного оспопрививателя.	СОСТОЯНІЕ ТЕЛЯТНИКЪ.					
		Съ успѣхомъ. % къ числу родив- шихся.	Безъ успѣха. % къ числу родив- шихся.	В с е г о. % къ числу родив- шихся.	Осталось не привито. % къ числу родив- шихся.	Съ успѣхомъ. % къ числу родив- шихся.	Безъ успѣха. % къ числу родившихся.		В с е г о. % къ числу родив- шихся.	Колличество телятниковъ. Число оспопрививателей, врозѣ или въ машин. аваніи.	Число дѣтей на одного оспопрививателя.	Въ баночкахъ.	На стеклахъ.	Въ трубочкахъ.			Телячья лимфа въ трубочкахъ					
Саратову . .	4839	3812	78,8	833	17,2	4645	96,1	194	3,9	97	2,0	13	0,3	110	2,3	2	4	1209,8	110	666	2611	212
Атнарску . .	495	375	75,8	11	2,2	386	78,0	109	22,0	45	9,1	4	0,8	49	9,9	—	1	495	нѣтъ	с	вѣдѣ	нѣй.
Балашову . .	549	461	83,9	10	1,8	471	85,7	78	14,3	9	1,7	1	0,1	10	1,8	1	2	274,5	80	164	1010	99
Камышину . .	362	215	59,4	21	5,8	236	65,2	126	34,8	22	6,0	3	0,9	25	6,9	1	2	181	40	60	942	114
Царицыну . .	1267	993	78,4	114	9,0	1107	87,4	160	12,6	90	7,1	16	1,3	106	8,4	—	3	422,5	нѣтъ	с	вѣдѣ	нѣй.
Вольску . .	685	514	75,0	61	8,9	575	83,9	110	16,1	76	11,1	9	1,3	85	12,4	1	1	685	16	104	384	211
Хвалынску . .	831	612	73,6	101	12,1	713	85,7	118	14,3	90	10,8	9	1,1	99	11,9	1	2	415,5	60	214	842	91
Кузнецку . .	585	311	53,2	41	7,0	352	60,2	233	39,8	48	8,2	6	1,0	54	9,2	—	1	585	нѣтъ	с	вѣдѣ	нѣй.
Петровску . .	814	594	72,9	94	11,6	688	84,5	126	15,5	89	10,9	16	2,0	105	12,9	1	1	814	53	105	461	100
Сердобску . .	599	459	76,6	63	10,5	522	87,1	77	12,9	60	10,0	5	0,8	65	10,8	1	1	599	69	52	890	122
Итого	11028	8346	75,7	1349	12,2	9695	87,9	1331	12,1	626	5,6	82	0,8	708	6,4	8	18	612,6	482	1365	7140	949
ПО УѢЗДАМЪ.																						
Саратовскому .	4655	4031	86,6	114	2,5	4145	89,1	510	10,9	137	2,9	14	0,3	151	3,2	—	4	1163,8	нѣтъ	с	вѣдѣ	нѣй.
Атнарскому . .	7045	5994	85,1	615	8,7	6609	93,8	436	6,2	75	1,1	24	0,3	99	1,4	1	4	1761,3	64	19	845	201
Балашовскому .	7101	5995	84,4	592	8,3	6587	92,7	514	7,3	984	13,9	131	1,8	1115	15,7	—	6	1183,5	нѣтъ	с	вѣдѣ	нѣй.
Камышинскому .	7001	5723	81,8	255	3,6	5978	85,4	1023	14,6	153	2,2	41	0,6	194	2,8	—	5	1400,2	т	о	ж	е.
Царицынскому .	7000	5693	81,3	315	4,5	6008	85,8	992	14,2	260	3,7	31	0,4	291	4,1	—	6	1166,7	т	о	ж	е.
Вольскому . .	5069	4459	87,9	200	3,9	4659	91,8	410	8,2	177	3,5	21	0,4	198	3,9	—	4	1267,3	т	о	ж	е.
Хвалынскому .	8104	6546	80,6	498	6,2	7044	86,8	1060	13,2	429	5,3	85	1,0	514	6,3	—	6	1350,7	т	о	ж	е.
Кузнецкому . .	4132	3660	88,4	189	4,7	3849	93,1	283	6,9	128	3,1	34	0,8	162	3,9	1	3	1377,3	98	401	585	140
Петровскому . .	8005	6499	81,2	541	6,7	7040	87,9	965	12,1	580	7,2	79	1,0	659	8,2	—	5	1601	нѣтъ	с	вѣдѣ	нѣй.
Сердобскому . .	7115	5666	79,6	385	5,5	6051	85,1	1064	14,9	408	5,8	91	1,2	499	7,0	—	3	2371,7	т	о	ж	е.
Итого .	65227	54668	83,2	3704	5,7	57970	88,9	7257	11,1	3331	5,1	551	0,8	3882	5,9	2	46	1418	162	420	1430	341
Общій итогъ . .	78253	62812	82,1	5053	7,7	67665	88,8	8588	11,2	3957	5,2	633	0,8	4590	6,0	10	64	1191	590	1785	8570	1290

Число зарегистрированных сифилитиковъ, обращавшихся за медицинскою помощью, въ отчетномъ году было 38,912, т. е. 1,7⁰/₀ всего населенія; причемъ въ лечебныхъ заведеніяхъ пользовалось 2,973 и амбулаторно 35,939.

Мѣры противъ распространенія сифилиса въ отчетномъ году состояли: 1) въ періодическихъ освидѣтельствваніяхъ женщинъ, какъ живущихъ въ домахъ терпимости, такъ и одиночекъ; 2) въ обнаруженіи женщинъ, предающихся тайно проституціи; 3) въ осмотрѣ рабочихъ, приходящихъ въ Саратовъ на заработки, въ фабричныхъ заведеніяхъ и ночлежныхъ домахъ, и 4) въ помѣщеніи найденныхъ зараженными въ лечебныя заведенія или пользованіи амбулаторно.

Съ цѣлью болѣе правильнаго наблюденія за женщинами, занимающимися проституціей въ г. Саратовѣ, продолжалъ свои дѣйствія открытый въ 1882 г. Врачебно-полицейскій комитетъ, въ составъ котораго, кромѣ 2-хъ городскихъ врачей, входили и военные врачи, принимавшіе участіе въ осмотрахъ домовъ терпимости и женщинъ одиночекъ, въ виду часто наблюдавшихся случаевъ зараженія отъ проституттокъ нижнихъ чиновъ, квартирующихъ въ г. Саратовѣ войскъ. Въ уѣздныхъ городахъ наблюденіе и осмотръ проституттокъ производился городскими или уѣздными врачами. Въ селахъ-же и деревняхъ за лицами, зараженными сифилисомъ, врачебно-полицейскаго надзора не имѣлось, такъ какъ ни одно изъ земствъ Саратовской губерніи, за исключеніемъ Балашовскаго, не обращало особаго вниманія на распространеніе и развитіе названной болѣзни.

Расходъ дѣйствительно употребленныхъ уѣздными земствами и городами суммъ на содержаніе медицинской части въ губерніи, вмѣстѣ съ устройствомъ и ремонтною больничныхъ зданій, усматривается изъ нижеслѣдующаго:

Аткарскимъ уѣзднымъ	40 213 р. 79 к.
Балашовскимъ —	59.939 « 13 «
Вольскимъ —	17,092 « 41 «
Камышинскимъ —	30,150 « — «
Кузнецкимъ —	20,725 « 98 «
Петровскимъ —	25,220 « — «
Саратовскимъ —	29,050 « 55 «
Сердобскимъ —	26,998 « 34 «
Хвалынскимъ —	31,315 « 68 «
Царицынскимъ —	24,255 « 53 «
<hr/>	
Итого	304,961 « 41 «

Городскими общественными управленіями:

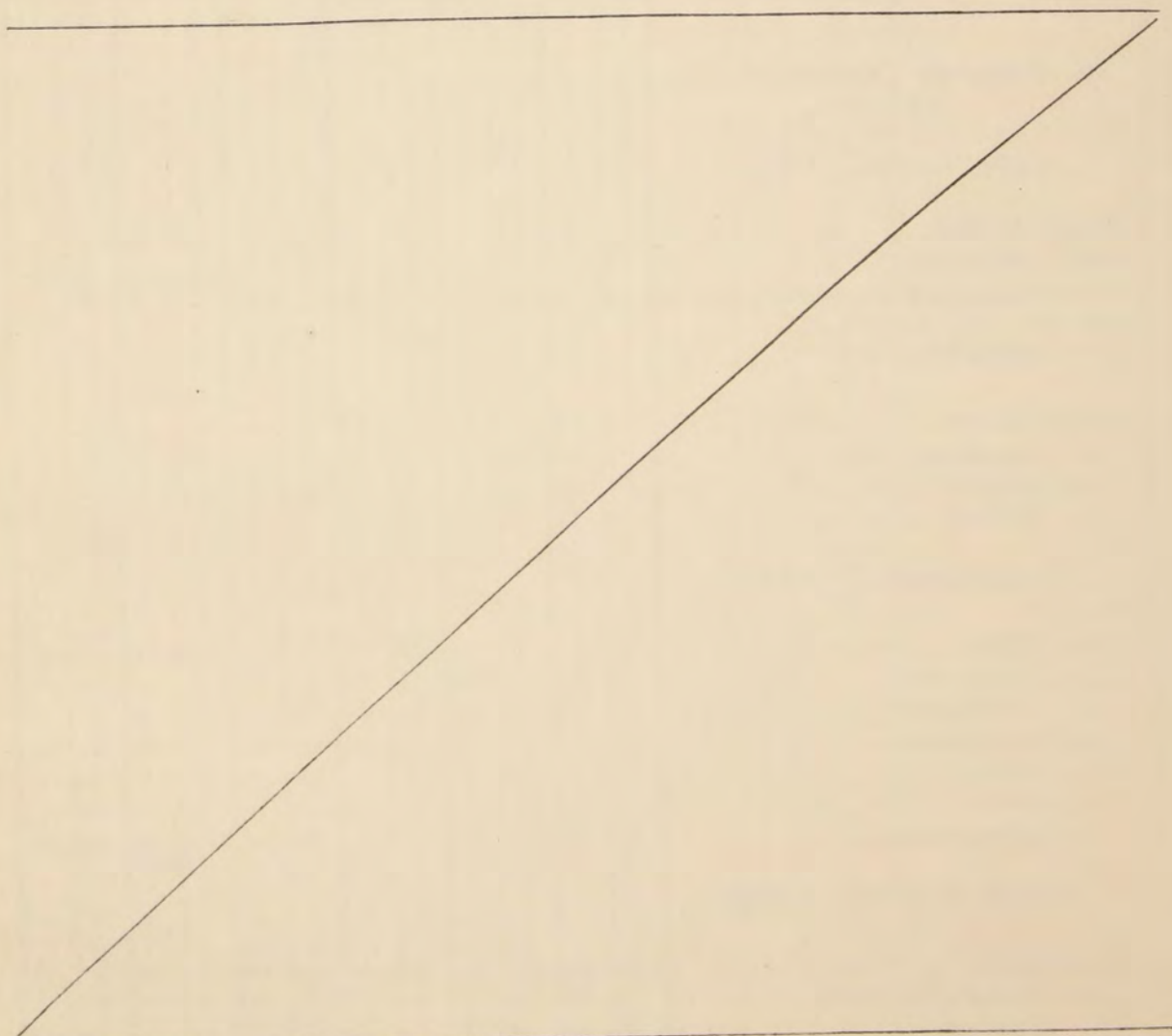
Аткарскимъ	940 р. 22 к.
Балашовскимъ	512 « 29 «

Вольскимъ	9917 р. 99 к.
Камышинскимъ	1080 « — «
Кузнецкимъ	120 « — «
Саратовскимъ	26800 « 35 «
Сердобскимъ	94 « 66 «
Хвалынскимъ	3817 « 11 «
Царицынскимъ	5255 « 55 «
Дубовскимъ посадскимъ	330 « — «
<hr/>	
Итого	48868 « 17 «

Что касается до губернскаго земства, то расходъ на Александровскую больницу и другія благотворительныя заведенія, содержимыя земствомъ, помѣщенъ въ соответствующемъ отдѣлѣ по общественному призрѣнію.

б) Больницы.

Число больницъ и приемныхъ покоевъ по всей губерніи въ отчетномъ году было 89 съ 1477 въ нихъ кроватями для больныхъ.



Мѣсто нахожденія больницъ, пріемныхъ покоевъ и пр. ле- чебныхъ заведеній.	Общее число.		ИЗЪН									
	Лечебныхъ завед.	Кроватей въ нихъ.	Город- скихъ.		Земскихъ.		Желѣзно- дорожныхъ.		Тюремныхъ.		Военныхъ и морскихъ.	
			Больницъ.	Кроватей.	Больницъ.	Кроватей.	Больницъ.	Кроватей.	Больницъ.	Кроватей.	Больницъ.	Кроватей.
ЦАРИЦЫНСКІЙ УѢЗДЪ.												
Слоб. Александровка	1	5										
— Ольховка	1	5										
— Балыклей	1	5										
ВОЛЬСКІЙ УѢЗДЪ:												
Село Черкасское	1	10			1	10						
— Царевщина	1	10			1	10						
— Багай	1	10			1	10						
ХВАЛЫНСКІЙ УѢЗДЪ:												
Село Безобразовка	1	15			1	15						
— Дворянская-Терешка	1	6										
— Поселки	1	6										
— Старая Кулатка	1	2										
КУЗНЕЦКІЙ УѢЗДЪ:												
Село Русский Камешкирь	1	15			1	15						
— Кунчерово	1	5										
— Невѣркино	1	2										
— Анненково	1	2										
— Наскафтымъ	1	3										
— Новый Кряжимъ	1	2										
ПЕТРОВСКІЙ УѢЗДЪ:												
Село Лопатино	1	12			1	12						
— Малая Сердоба	1	12			1	12						
— Урлейка	1	12			1	12						
— Вяземское	1											
СЕРДОВСКІЙ УѢЗДЪ:												
Село Трескино	1	12										
— Пяша	1	12										
— Голицыно	1	12										
— Беково	1	15										
Колонія Сарента, Царицынскаго уѣзда	1	2										
Всего .	89	1171	2	125	24	697	1	15	11	175	5	15

ИХЪ.										Число пріемныхъ покоевъ.		Домовъ для умали- шенныхъ.		Родиль- ныхъ домовъ.		Глазныхъ лечебницъ.		ВСЕГО.		Примѣчаніе.
Частныхъ лицъ и обществъ.				При учебн. заведеніяхъ.		Другихъ вѣдомствъ.		ВСЕГО.		Пріемн. по- коевъ.	Кроватей.	Домовъ.	Кроватей.	Домовъ.	Кроватей.	Глазныхъ лечебницъ.	Лечебныхъ заведеній.	Кроватей.		
Больницъ.	Кроватей.	Больницъ.	Кроватей.	Больницъ.	Кроватей.	Больницъ.	Кроватей.													
										1	5							1	5	
										1	5							1	5	
										1	5							1	5	
									1	10										
									1	10										
									1	10										
									1	15										
									1	6								1	6	
									1	6								1	6	
									1	2								1	2	
									1	15										
									1	5								1	5	
									1	2								1	2	
									1	2								1	2	
									1	3								1	3	
									1	2								1	2	
									1	12										
									1	12										
									1	12										
										1								1		
										1	12							1	12	
										1	12							1	12	
1 *)	15								1	15										
1	2								1	2										
6	63	6	54	—	—	55	114	29	155	1	170	1	8	3	34	333				

*) При имѣніи
Устинова.

Во всѣхъ больницахъ губерніи призрѣвалось въ отчетномъ году 21,647 человекъ, изъ которыхъ умерло 800.

в) Эпидеміи.

Всѣхъ вообще смертныхъ случаевъ въ Саратовской губерніи въ отчетномъ году было 86,673, что составляетъ 3,9% всего населенія.

Число лицъ, пользовавшихся врачебною помощію, было 473,503, что равняется 21% всего населенія.

Больныхъ эпидемическими болѣзнями въ теченіе отчетнаго года зарегистрировано 66,151 или 29,5% на 1000 населенія, изъ которыхъ умерло 3,031, т. е. 1,3% на 1000 населенія.

Свѣдѣнія объ эпидемическихъ болѣзняхъ представляются въ слѣдующихъ общихъ цифрахъ губерніи:

	Забол.	Умерло.	% смертн.
Оспа	1787	539	30,1
Скарлатина	3821	987	25 8
Дифтеритъ	658	158	24
Сыпной тифъ	1010	124	12,2
Брюшной тифъ	890	67	7,5
Возвратный тифъ	114	6	5,2
Тифъ неопредѣленной формы	423	36	8,5
Корь	2695	567	21
Коклюшъ	1020	307	30,1
Крупъ	210	2	1
Кровавый поносъ	2111	22	1,4
Рожа	2006	7	0,3
Сибирская язва	209	3	1,4
Гнойное воспаленіе глазъ	1394	—	—
Заушница	1399	1	0,07
Сифилисъ	38912	13	0,03
Венерическія болѣзни	3827	—	—
Бугорчатка	1720	141	8,2
Крупозное воспаленіе легкихъ	1708	49	2,8
Холера	154	—	—
Сапъ	7	1	14,3
Эпидемическій менингитъ	59	—	—
Септикемія у родильницъ	17	1	5,9

Что-же касается мѣръ, какія принимались для прекращенія болѣе заразительныхъ болѣзней, а также ихъ мѣстнаго распространенія, то это усматривается изъ нижеслѣдующаго обзора каждой эпидеміи отдѣльно.

Оспа появлялась во всѣхъ уѣздахъ Саратовской губерніи. Число заболѣвшихъ и умершихъ отъ нея распредѣлялось по уѣздамъ слѣдующимъ образомъ:

	Забол.	Умерло.	% смерт.
Въ Аткарскомъ уѣздѣ . . .	68	6	8,8
— Балашовскомъ — . . .	234	39	16,6
— Вольскомъ — . . .	276	78	28
— Камышинскомъ — . . .	33	8	24,2
— Кузнецкомъ — . . .	42	7	16,9
— Петровскомъ — . . .	28	5	18
— Саратовскомъ — . . .	98	45	46
— Сердобскомъ — . . .	262	63	24,5
— Хвалынскомъ — . . .	557	207	37,1
— Царицынскомъ — . . .	189	81	42,8
Итого . . .	1787	539	30,1

Эпидемія натуральной оспы въ отчетномъ году была значительно сильнѣе предшествоващаго года, такъ число заболѣвшихъ ею было болѣе на 679, а умершихъ на 265 человѣкъ.

Мѣры, принимаемыя для прекращенія и противъ распространенія означенной эпидеміи, заключались въ привитіи предохранительной оспы, въ изоляціи, насколько возможно было, домовъ зараженныхъ, въ дезинфекціи ихъ, а равно платя и бѣлья.

Скарлатина въ отчетномъ году появлялась во всѣхъ уѣздахъ губерніи и по числу заболѣвшихъ и умершихъ была сильнѣе, сравнительно съ предшествовавшимъ годомъ.

Число заболѣвшихъ и умершихъ отъ скарлатины распредѣлялось по уѣздамъ слѣдующимъ образомъ:

	Забол.	Умерло.	% смертн.
Въ Аткарскомъ уѣздѣ . . .	135	32	24,4
— Балашовскомъ — . . .	850	192	22,5
— Вольскомъ — . . .	587	201	34,2
— Камышинскомъ — . . .	22	8	36,3
— Кузнецкомъ — . . .	238	54	22,6
— Петровскомъ — . . .	502	82	16,3
— Саратовскомъ — . . .	290	75	25,8
— Сердобскомъ — . . .	349	69	19,7
— Хвалынскомъ — . . .	826	272	32,9
— Царицынскомъ — . . .	16	2	12,5
Итого . . .	3821	987	25,8

Первое мѣсто по развитію скарлатины въ отчетномъ году занимали уѣзды—Балашовскій, Хвалынскій, Вольскій и Петровскій; въ первомъ изъ нихъ было больныхъ 850, во второмъ—826, третьемъ—587 и послѣднемъ—502.

Мѣры для прекращенія скарлатины принимались слѣдующія: возможно полная изоляція избъ, гдѣ находились больные, дезинфекція жилыхъ помѣщеній, недопущеніе никого изъ здоровыхъ избъ къ умершимъ; вывариваніе, вывѣтриваніе, а иногда и сожиганіе бѣлья и другихъ предметовъ, съ которыми имѣли соприкосновеніе зараженные.

Дифтеритъ въ отчетномъ году, по числу заболѣвшихъ, былъ нѣсколько сильнѣе, нежели въ предыдущемъ, но по числу умершихъ слабѣе.

Число заболѣвшихъ и умершихъ въ распредѣленіи по уѣздамъ усматривается изъ слѣдующей таблицы:

	Забол.	Умерло.	% смертн.
Въ Аткарскомъ уѣздѣ	8	—	—
— Балашовскомъ —	7	1	14,3
— Вольскомъ —	18	3	16,6
— Камышинскомъ —	21	—	—
— Кузнецкомъ —	4	—	—
— Петровскомъ —	158	48	30,3
— Саратовскомъ —	203	44	21,6
— Сердобскомъ —	60	15	25
— Хвалынскомъ —	149	28	18,7
— Царицынскомъ —	30	19	63,3
Итого	658	158	24

По числу заболѣвшихъ дифтеритомъ въ отчетномъ году занималъ первое мѣсто Саратовскій уѣздъ, затѣмъ слѣдуютъ уѣзды: Петровскій и Хвалынскій.

Мѣры противъ дифтерита принимались тѣ же, что и противъ другихъ эпидемическихъ болѣзней—оспы и скарлатины.

Тифъ въ отчетномъ году появлялся во всѣхъ уѣздахъ губерніи и по числу заболѣваній и смертныхъ случаевъ былъ въ нѣсколько разъ сильнѣе, чѣмъ въ предыдущемъ году. Распредѣленіе заболѣвшихъ и умершихъ тифомъ по уѣздамъ Саратовской губерніи усматривается изъ слѣдующей таблицы:

	Забол.	Умерло.	% смертн.
Въ Аткарскомъ уѣздѣ	477	19	4
— Балашовскомъ —	305	40	13,1
— Вольскомъ —	74	8	10,8
— Камышинскомъ —	61	—	—
— Кузнецкомъ —	69	4	5,8
— Петровскомъ —	258	18	7
— Саратовскомъ —	493	69	14
— Сердобскомъ —	379	55	14,5

	Забол.	Умерло.	% смертн.
Въ Хвалынскомъ уѣздѣ	158	12	7,6
— Царицынскомъ —	163	8	4,9
Итого	2437	233	9,5

Первое мѣсто по числу заболѣваній тифомъ занимаетъ Саратовскій уѣздъ, затѣмъ слѣдуютъ уѣзды: Аткарскій, Сердобскій и Петровскій.

Корь въ отчетномъ году была во всѣхъ уѣздахъ и по числу заболѣвшихъ и умершихъ распредѣлялась слѣдующимъ образомъ:

	Забол.	Умерло.	% смертн.
Въ Аткарскомъ уѣздѣ	301	15	5
— Балашовскомъ —	132	16	12,1
— Вольскомъ —	187	28	15
— Камышинскомъ —	103	63	61,1
— Кузнецкомъ —	130	25	19,2
— Петровскомъ —	958	233	24,3
— Саратовскомъ —	518	168	32,4
— Сердобскомъ —	292	15	5,1
— Хвалынскомъ —	47	3	6,4
— Царицынскомъ —	27	1	3,7
Итого	2695	567	21

Корь въ отчетномъ году какъ по числу заболѣвшихъ, такъ и умершихъ, была въ нѣсколько разъ сильнѣе, чѣмъ въ предшествовавшемъ.

С И Ф И Л И С Ъ.

	Забол.	Умерло.
Въ Аткарскомъ уѣздѣ	6857	2
— Балашовскомъ —	8357	4
— Вольскомъ —	1588	—
— Камышинскомъ —	1586	1
— Кузнецкомъ —	2142	1
— Петровскомъ —	5444	1
— Саратовскомъ —	4418	3
— Сердобскомъ —	5840	—
— Хвалынскомъ —	2282	1
— Царицынскомъ —	398	—
Итого	38912	13

Изъ настоящей таблицы усматривается, что въ отчетномъ году по числу зарегистрированныхъ сифилитиковъ первое мѣсто занималъ Балашовскій уѣздъ; затѣмъ

слѣдуютъ уѣзды—Аткарскій, Сердобскій, Петровскій и Саратовскій. Не смотря на то, что на означенные пять уѣздовъ причитается 30,916 или 79,5⁰/₁₀₀ всѣхъ зарегистрированныхъ въ губерніи сифилитиковъ, одно только Балашовское земство обратило на это серьезное вниманіе, пригласивъ лѣтомъ отчетнаго года 3-хъ особыхъ врачей какъ для поданія помощи заболѣвшимъ, такъ равно и для ознакомленія жителей съ мѣрами предосторожности отъ зараженія.

г) Эпизоотіи.

Чума рогатаго скота.

1) Чума рогатаго скота въ отчетномъ году была только въ двухъ уѣздахъ—Вольскомъ и Царицынскомъ; въ первомъ—въ одномъ пунктѣ, а во второмъ—въ 30. Крупнаго рогатаго скота болѣло чумой 2,385 головъ, изъ которыхъ пало 525 и убито 1,398; мелкаго скота пало отъ чумы 719 и убито 143 головы.

Съ цѣлью предупрежденія распространенія чумы изъ Царицынскаго уѣзда въ сосѣднія мѣстности приняты были слѣдующія мѣры: 1) чумацкій трактъ, идущій изъ Камышинскаго уѣзда на песчаный прудъ, былъ закрытъ; 2) на всѣхъ дорогахъ, идущихъ въ Камышинскій уѣздъ изъ зачумленныхъ мѣстностей Царицынскаго, были поставлены стражники изъ сотскихъ и десятскихъ, а на главныхъ скотопрогонныхъ трактахъ, пролегающихъ чрезъ селенія Таловку и Рыбинскій Выселокъ, нѣсколько конныхъ стражниковъ; 3) весь скотъ въ селеніяхъ, ближайшихъ къ Царицынскому уѣзду, постоянно осматривался земскимъ ветеринаромъ; 4) пастьба рогатаго скота вблизи границъ Царицынскаго уѣзда была безусловно воспрещена, и 5) для наблюденія за исполненіемъ этого былъ командированъ становой приставъ и два урядника.

2) Сибирская язва была въ отчетномъ году въ Балашовскомъ, Камышинскомъ, Кузнецкомъ, Сердобскомъ и Царицынскомъ уѣздахъ; она поражала лошадей, крупный рогатый скотъ и свиней. Количество заболѣваго и павшаго отъ сибирской язвы скота усматривается изъ слѣдующихъ цифровыхъ данныхъ:

	Заболѣло.	Пало.
Крупнаго рогатаго скота	108	57
Мелкаго скота	50	48

Причины появленія сибирской язвы, по мнѣнію ветеринарныхъ врачей, принадлежатъ къ мѣстнымъ условіямъ и заключаются въ развитіи бациллъ названной болѣзни подъ вліяніемъ благопріятныхъ къ тому почвенныхъ и климатическихъ условій. Къ предупрежденію распространенія и прекращенію означенной болѣзни принимались слѣдующія мѣры: больныя животныя отдѣлялись отъ здоровыхъ; павшія животныя съ изрѣзанными на нихъ шкурами зарывались въ землю на законную глубину; причеиъ трупы ихъ въ ямахъ обсыпались известкой или обливались растворомъ сулемы и карболовой кислоты; зарывались въ ямы также всѣ отдѣленія больныхъ животныхъ; помѣщенія, въ которыхъ находились больныя животныя, дезинфицировались.

3) Ящуръ въ отчетномъ году былъ на крупномъ рогатомъ скотѣ и отчасти на мелкомъ во всѣхъ уѣздахъ, за исключеніемъ Аткарскаго, Хвалынскаго и Царицынскаго. Болѣло ящуромъ 11,696 головъ, изъ которыхъ пало 73.

Причины появленія ящура въ точности неизвѣстны; несомнѣнно только одно, что заразное вещество означенной болѣзни принадлежитъ къ царству микроорганизмовъ, пока мало изслѣдованныхъ. Съ цѣлью предохраненія здоровыхъ животныхъ отъ зараженія ящуромъ, копыта ихъ обмывали дезинфекцирующими средствами, а больнымъ смазывали полость рта вяжущими веществами, копыта промывали растворомъ карболовой кислоты, при запорахъ же и лихорадкахъ давали внутрь среднія щелочныя соли.

4) Сапъ лошадей наблюдался въ четырехъ уѣздахъ—Балашовскомъ, Петровскомъ, Саратовскомъ и Сердобскомъ, гдѣ изъ 30 заболѣвшихъ головъ пало 9. Къ предупрежденію и прекращенію этой болѣзни принимались мѣры, указанныя въ циркулярѣ Министерства Внутреннихъ Дѣлъ отъ 25 января 1884 г., № 120. Кромѣ того, по предложенію Начальника губерніи, нѣкоторыя уѣздныя земства и города издали обязательныя постановленія о немедленномъ убиваніи больныхъ сапомъ животныхъ, съ выдачей за это опредѣленнаго денежнаго вознагражденія.

5) Оспа на овцахъ въ отчетномъ году была въ трехъ уѣздахъ—Балашовскомъ, Камышинскомъ и Саратовскомъ; заболѣло ею всего 436 головъ, изъ коихъ пало 120. Особыхъ какихъ-либо признаковъ, неизвѣстныхъ наукѣ, болѣзнь эта не представляла. Мѣры противъ нея заключались въ хорошемъ уходѣ за больными животными и въ изолированіи ихъ отъ здоровыхъ.

д) Насильственные смерти.

(Приложеніемъ къ этой статьѣ служить вѣдомость № 8-й).

Изъ вѣдомости о насильственныхъ и случайныхъ смертяхъ видно, что число случаевъ смертоубійства въ отчетномъ году было 96, сравнительно съ предшествовавшимъ годомъ болѣе на 22.

Относительно самоубійствъ слѣдуетъ замѣтить, что въ отчетномъ году случаевъ самоубійства было 42, сравнительно съ предшествовавшимъ годомъ менѣе на 13.

е) Богадѣльни.

Всѣхъ заведеній по общественному призрѣнію какъ богадѣлень, такъ и дѣтскихъ пріютовъ въ губерніи въ отчетномъ году было 42, изъ этого числа 27 въ г. Саратовѣ и 15 въ остальныхъ городахъ и уѣздахъ, а именно: въ Балашовѣ—1, Вольскѣ—2, Камышинѣ—1, Кузнецкѣ—1, Петровскѣ—2, Сердобскѣ—1, Хвалынскѣ—1, Царицынѣ—1, пос. Дубовкѣ—1 и селеніяхъ—Аткарскаго уѣзда—1, Балашовскаго—2, Царицынскаго—1. Всѣхъ призрѣваемыхъ было по г. Саратову 932 человекъ, а въ остальныхъ заведеніяхъ 357.

Въ Саратовѣ содержались на средства частныхъ лицъ 6, приходскихъ попечительствъ 8, губернскаго земства 1, ремесленнаго общества 1, дамскаго попечитель-

ства 1, а остальные на проценты съ принадлежащихъ имъ капиталовъ, при пособіи отъ городского общества, земства и частныхъ жертвователей. Всѣ богадѣльни находились вообще въ удовлетворительномъ состояніи.

Независимо отъ богадѣленъ, въ отчетномъ году существовали ночлежные пріюты, коихъ было въ Саратовѣ—2, въ Вольскѣ—1, Кузнецкѣ—2, Камышинѣ—1 и Царицынѣ - 3.

Наиболѣе выдающуюся роль въ дѣлѣ общественнаго призрѣнія принимало Губернское земство; оно содержало въ отчетномъ году въ г. Саратовѣ: Александровскую больницу, психіатрическую лечебницу и богадѣльню; призрѣвало преимущественно въ пріютѣ «Ясли» подкидышей, выдавало субсидію учебно-исправительному пріюту для малолѣтнихъ преступниковъ и оказывало пособіе бѣднымъ, не состоящимъ на призрѣніи въ благотворительныхъ заведеніяхъ. На все это было израсходовано 108,534 р. 8 к., въ томъ числѣ изъ суммъ Губернскаго земскаго сбора 47,745 руб. 44 коп. и 60,788 р. 64 к. изъ другихъ источниковъ (проценты съ благотворительныхъ капиталовъ, плата за леченіе и проч.)

V. НАРОДНОЕ ПРОСВѢЩЕНІЕ.

(Приложеніемъ къ этой статьѣ служить вѣдомость № 9-й).

а) Учебныя заведенія.

Изъ вѣдомости видно, что въ отчетномъ году всѣхъ учебныхъ заведеній въ губерніи было 872. Изъ нихъ среднихъ учебныхъ заведеній мужскихъ 9 (въ томъ числѣ 2 прогимназіи) и женскихъ 6 (въ томъ числѣ 1 прогимназія), низшихъ 28; остальные затѣмъ составляли 722 начальныя народныя училища и 107 магометанскія (медресе). Учащихся во всѣхъ учебныхъ заведеніяхъ въ отчетномъ году было мужскаго пола 56,465 и женскаго 23,396, всего 79,861. Число учебныхъ заведеній, за исключеніемъ магометанскихъ, увеличилось на 14, а учащихся на 1,705. Увеличеніе это относится, главнымъ образомъ, къ начальнымъ народнымъ училищамъ.

Число учащихся къ населенію губерніи въ отчетномъ году составляло 3,5⁰/₀, мальчиковъ 2,5⁰/₀ и дѣвочекъ 1⁰/₀.

б) Народное образованіе.

На содержаніе учебныхъ заведеній со стороны городовъ израсходовано 198,131 р. 18 к. Доля участія отдѣльныхъ городскихъ управленій опредѣляется:

Гор. Аткарска	3693 р. 71 к.
— Балашова	5561 « 94 «
— Вольска	23541 « 76 «
— Камышина	11540 « 86 «
— Кузнецка	4025 « 40 «
— Петровска	4231 « 47 «

Гор. Саратова	86645 р. 88 к.
— Сердобска	2969 « 70 «
— Хвалынска	4479 « 30 «
— Царицына	43816 « 51 «
Пос. Дубовки	7624 « 65 «

Со стороны земства на тотъ-же предметъ израсходовано 163,539 р. 70 к., причѣмъ на суммы Губернскаго земскаго сбора 9,790 р. и изъ сборовъ уѣздныхъ земствъ:

Аткарскаго	22333 р. 39 к.
Балашовскаго	27856 « 24 «
Вольскаго	10500 « — «
Камышинскаго	30255 « — «
Кузнецкаго	5911 « 16 «
Петровскаго	15600 « — «
Саратовскаго	14950 « — «
Сердобскаго	10121 « 19 «
Хвалынскаго	8222 « 72 «
Царицынскаго	8000 « — «

в) Ученыя общества, музеи, библіотеки и проч.

Въ отчетномъ году даны разрѣшенія на открытіе: 6 книжныхъ лавокъ въ Саратовѣ, 2 въ Балашовѣ, и 1 въ Царицынѣ, 1 типографіи въ г. Балашовѣ, 1 типолитографіи въ г. Царицынѣ, 2 фотографій въ Вольскѣ и 1 въ Балашовѣ.

О ходѣ крестьянскаго дѣла.

Крестьянъ, получившихъ надѣлы по выкупной операціи, всѣхъ наименованій въ губерніи числится ревизскихъ мужскаго пола душъ . 644062 д.

Изъ этого числа къ 1 января 1889 г. состояло:

1. Бывшихъ помѣщичьихъ, перешедшихъ на выкупъ съ содѣйствіемъ правительства:

а) Приобрѣтшихъ усадебную и полевою землю	180567 д.
б) Приобрѣтшихъ одну усадебную осѣдлость	1773 д.

Итого . . . 182340 д.

2. Получившихъ землю въ надѣлъ безъ содѣйствія правительства, по дару владѣльцевъ 107457 д.

3. Крестьянъ-собственниковъ, бывшихъ государственныхъ . . . 273164 д.

4. — — — удѣльныхъ 29131 д.

5. — — — колонистовъ 47770 д.

6. — — — безземельныхъ 3742 д.

Всего . . . 643604 д.

Остальные 458 ревизскихъ душъ числились къ 1889 г. собственниками изъ бывшихъ помѣщичьихъ по такимъ имѣніямъ, по коимъ выкупные акты еще не были утверждены къ означенному времени и данныя крестьянамъ не были выданы. Въ теченіи 1888 г. послѣдовало утверженіе 19 выкупныхъ актовъ на 512 душъ и 1856 десятинъ.

Всей земли, находящейся въ пользованіи и владѣніи крестьянъ, въ губерніи числится 3.634,823 десятины.

ИЗЪ ЭТОГО КОЛИЧЕСТВА:

А) Принадлежить: 1. Собственникамъ, бывшимъ помѣщичьимъ крестьянамъ, пріобрѣтшимъ земельный надѣлъ по выкупу съ содѣйствіемъ правительства (182,340 душъ по 1528 выкупнымъ сдѣлкамъ).	747148 д.
2. Собственникамъ изъ бывшихъ помѣщичьихъ, получившихъ землю въ даръ въ размѣрѣ $\frac{1}{4}$ высшаго или указаго надѣла (107,457 душъ по 483 дарственнымъ договорамъ)	124531 д.
3. Собственникамъ, бывшимъ государственнымъ (273,164 души по 799 владѣннымъ записямъ)	2098125 д.
4. Собственникамъ, бывшимъ удѣльнымъ (29,131 душа по 53 уставнымъ грамотамъ)	179176 д.
и 5. Поселянамъ-собственникамъ, бывшимъ колонистамъ (47,770 душъ по 57 владѣннымъ записямъ).	484406 д.
Итого.	3633386 д.

В) Числится въ пользованіи крестьянъ по тѣмъ имѣніямъ, по коимъ еще не послѣдовало къ 1889 г. утверженіе выкуповъ, по 17 актамъ 458 душъ—1437 дес.

У русскихъ крестьянъ земля состоитъ преимущественно въ общинномъ пользованіи сельскихъ обществъ, и выдѣлъ участковъ въ частную участковую или подворную собственность составлялъ ранѣе единичные случаи.

Однако, въ послѣднее время, подобные случаи выдѣла становятся не рѣдкимъ явленіемъ, встрѣчаясь, главнымъ образомъ, въ обществахъ бывшихъ помѣщичьихъ крестьянъ, которымъ по 165 ст. Полож. о вык. предоставлено безусловное согласіемъ общества право выкупить въ личную собственность участки земли, находящіяся въ ихъ пользованіи по передѣлу обществъ, посредствомъ погашенія единовременнымъ взносомъ въ казну капитальной выкупной суммы, падающей на такіе участки.

Къ сожалѣнію, пріобрѣтеніе по 165 ст. Пол. о вык. отдѣльными крестьянами земли въ личную собственность, обыкновенно, является фиктивнымъ.

Въ дѣйствительности единовременные взносы производятся въ большинствѣ случаевъ крестьянами бѣдными, которые погашаютъ выкупной долгъ, лежащій на выкупа-

еюмъ участкѣ, не на свои деньги, но на средства, получаемыя отъ мѣстныхъ богатей кулаковъ, мироѣдовъ подѣ запродажную сдѣлку на выкупаемую землю. Вслѣдствіе этого оказывается, что крестьяне, считающіеся выкупившими землю въ личную собственность, остаются на самомъ дѣлѣ безземельными; земля же мѣрская переходитъ мало по малу въ руки нѣсколькихъ лицъ. О мѣрахъ къ охраненію крестьянъ отъ этого зла 14 апрѣля 1886 г., за № 1499 и 10 февраля 1889 г., за № 668 сдѣлано подробное представленіе г. Министру Внутреннихъ Дѣлъ и разрѣшенія еще никакого не послѣдовало.

Среди татарскаго населенія преобладаетъ смѣшанная форма землевладѣнія, а именно: общинная какъ у русскихъ, и участковая по четвертному праву; въ послѣдней заключается два типа, изъ нихъ по одному переходить по наслѣдству лишь право на извѣстное количество четвертей (особая мѣра земли), а по другому—наслѣдуется самая земля безъ всякихъ передѣловъ по волѣ общества.

СВѢДѢНІЯ О ХОДѢ ДѢЛЪ ВЪ САРАТОВСКИХЪ ОТДѢЛЕНІЯХЪ ГОСУДАРСТВЕННЫХЪ
ЗЕМЕЛЬНЫХЪ БАҢКОВЪ.

А) Крестьянскаго банка.

Въ теченіи 1888 г. въ отдѣленіе поступило 20 сдѣлокъ, по которымъ испрашивалось въ ссуду 198,864 руб. 80 коп., подѣ залогъ 4791 дес. 2259 саж. земли.

Изъ нихъ:

1) Разрѣшено совѣтомъ банка въ ссуду по одной сдѣлкѣ на 355 дес. 600 саж.	14000 р. — к.
2) Разстроилось (до разрѣшенія ссуды) 5 сдѣлокъ 1446 д. 680 с.	68760 « — «
3) Находится въ отдѣленіи за разными справками 14 сдѣлокъ 2990 дес. 979 саж.	116104 « 80 «

Всего 20 сдѣлокъ 4791 дес. 2259 саж. 198864 « 80 «

Со дня-же открытія отдѣленія (10 апрѣля 1883 г.) по 1 января 1889 г. поступило 201 сдѣлка, по которымъ испрашивалось въ ссуду подѣ залогъ 115,571 дес. 148 саж. 4,608,563 руб. 12 коп.

Изъ нихъ:

1) Выдано по 117 сдѣлкамъ 118 ссудъ на 71,177 д. 1910 с. на сумму	2589215 р. — к.
--	-----------------

(По одной сдѣлкѣ выдано 2 ссуды, потому-что одно общество купило землю по двумъ крѣпостямъ).

2) Разстроилось 62 сдѣлки на 38133 д. 1553 с. на сумму 1742128 р. — к.	
3) Находится въ отдѣленіи за разными справками (въ томъ числѣ шесть сдѣлокъ, по которымъ уже разрѣшены Совѣтомъ банка ссуды) 22 сдѣлки 6259 д. 1485 с. на сумму.	243929 р. 80 к.

Примѣчаніе: Изъ общаго количества разрѣшенныхъ по 1 января 1889 г. выдано въ 1888 г. 21 ссуда подѣ залогъ 8140 д. 846 с. 305045 р. — к.

Всей земли удобной и неудобной куплено крестьянами 71717 д.
1910 с.

Въ покупкѣ этой земли участвовало наличныхъ душъ муж-
скаго пола 32302.

Покупная цѣна всей земли (удобной и неудобной)	2960832 р. 66 к.
Выдано ссуды на покупку 70087 д. 2213 с. удобной земли.	2589215 р. — к.
Доплачено покупателями изъ своихъ средствъ	371617 р. 66 к.
Покупная цѣна составить на удобную десятину	42 р. 25 к.
На душу	91 р. 66 к.
Выданной ссуды причитается на удобную десятину	36 р. 94 к.
На душу	80 р. 16 к.
Доплата покупателей: на удобную десятину	5 р. 31 к.
На душу	11 р. 50 к.
Купленной земли приходилось на душу муж пола около 2 ¹ / ₄ д.	
Недоимокъ платежей банку къ 1 января 1889 г. состоитъ	81688 р. 99 к.

Б. Государственнаго Дворянскаго Земельнаго Банка.

Оставалось дѣль на 1 января 1888 г. — 17; вновь поступило — 44; испрашивалось
въ ссуду по означеннымъ 61 дѣламъ подъ залоги 114522 д. 1887 с. — 4504104 р.

Разсмотрѣно отдѣленіемъ и представлено въ Совѣтъ банка 40 дѣль, съ количе-
ствомъ земли 82018 д. 1433 с., подъ которыя было признано отдѣленіемъ возмож-
нымъ выдать въ ссуду 2.547,200 р.

Разсмотрѣно Совѣтомъ банка 36 дѣль и разрѣшено выдать въ ссуду подъ 74185 д.
341 с. земли 2.101,900 руб.

Оставалось на 1 января 1889 г. въ отдѣленіи 21 дѣло и въ совѣтѣ 4 дѣла.

По всѣмъ ссудамъ, выданнымъ съ начала открытія дѣятельности Банка въ Са-
ратовской губерніи по 1 января 1889 г., слѣдовало къ поступленію отъ заемщиковъ
платежей банку въ 1888 г.

На срокъ 1 мая	232781 р. 14 к.	
— 1 ноября	248354 р. 18 к.	
		481135 р. 32 к.

Поступило въ теченіи 1888 г.

На срокъ 1 мая	151011 р. 15 к.	
— 1 ноября	116073 р. 14 к.	
		267084 р. 29 к.

Осталось неуплаченныхъ.

На срокъ 1 мая	81769 р. 99 к.	
— 1 ноября	132281 р. 4 к.	
		214051 р. 3 к.

**О ПОСѢВѢ И УРОЖАѢ ХЛѢБА
ВЪ САРАТОВСКОЙ ГУБЕРНІИ
ЗА 1888 ГОДЪ.**

О ФАБРИКАХЪ И ЗАВОДАХЪ
ВЪ САРАТОВСКОЙ ГУБЕРНІИ
ЗА 1888 ГОДЪ.

НАЗВАНІЕ УЪЗДОВЪ И ФАБРИКЪ.	Саратовскій.						Аткарскій.						Балашо		
	Городъ.			У ѣздъ.			Городъ.			У ѣздъ.			Городъ.		
	Заводовъ.	Рабочихъ.	Стоимость производства.	Заводовъ.	Рабочихъ.	Стоимость производства.	Заводовъ.	Рабочихъ.	Стоимость производства.	Заводовъ.	Рабочихъ.	Стоимость производства.	Заводовъ.	Рабочихъ.	Стоимость производства.
I. Заводы и фабрики, обдѣлывающіе животные продукты:															
Салотопенные	2	4	4000	1	2	2500	3	7	3075	7	31	9535	6	135	54200
Свѣчные	—	—	—	—	—	—	—	—	—	—	—	—	—	—	—
Воскобойные и воскосвѣч- ные	—	—	—	1	20	255000	—	—	—	—	—	—	—	—	—
Мыловаренные	7	55	18482	1	2	1500	—	—	—	—	—	—	—	—	—
Клееваренные	—	—	—	2	10	16500	—	—	—	—	—	—	—	—	—
Кожевенные	—	—	—	30	66	157000	—	—	—	4	5	420	—	—	—
Овчинные	4	22	2100	15	33	32848	—	—	—	34	82	11362	—	—	—
Сыромятные	1	8	800	1	2	50	—	—	—	10	14	1025	—	—	—
Суконные	—	—	—	—	—	—	—	—	—	—	—	—	—	—	—
Кошемные	—	—	—	—	—	—	—	—	—	—	—	—	—	—	—
Щетинные	—	—	—	—	—	—	—	—	—	—	—	—	—	—	—
Итого	14	89	25382	51	135	465398	3	7	3075	55	132	22342	6	135	54200

НАЗВАНІЕ УЪЗДОВЪ И ФАБРИКЪ.	вскій.			Вольскій.						Камышинскій.						Кузнецкій.								
	У ѣздъ.			Городъ.			У ѣздъ.			Городъ.			У ѣздъ.			Городъ.			У ѣздъ.					
	Заводовъ.	Рабочихъ.	Стоимость производства.	Заводовъ.	Рабочихъ.	Стоимость производства.	Заводовъ.	Рабочихъ.	Стоимость производства.	Заводовъ.	Рабочихъ.	Стоимость производства.	Заводовъ.	Рабочихъ.	Стоимость производства.	Заводовъ.	Рабочихъ.	Стоимость производства.	Заводовъ.	Рабочихъ.	Стоимость производства.	Заводовъ.	Рабочихъ.	Стоимость производства.
Салотопенные	—	—	—	—	—	—	2	4	630	1	6	5100	5	57	56550	3	4	1000	3	7	2000	—	—	—
Свѣчные	—	—	—	2	2	800	—	—	—	—	—	—	—	—	—	1	1	800	—	—	—	—	—	—
Воскобойные и воскосвѣч- ные	—	—	—	1	2	2680	—	—	—	—	—	—	—	—	—	3	5	1600	—	—	—	—	—	—
Мыловаренные	1	1	1300	—	—	—	—	—	—	1	3	8000	1	2	3000	1	2	200	5	11	4200	—	—	—
Клееваренные	—	—	—	—	—	—	—	—	—	—	—	—	—	—	—	4	20	5000	—	—	—	—	—	—
Кожевенные	1	3	1985	—	—	—	21	43	67961	5	10	6000	55	117	80384	67	166	75000	3	4	700	—	—	—
Овчинные	—	—	—	—	—	—	56	118	27095	3	6	2000	26	73	8760	25	105	57000	28	45	2000	—	—	—
Сыромятные	—	—	—	—	—	—	2	3	180	2	6	1800	6	7	1340	8	10	300	7	10	1000	—	—	—
Суконные	—	—	—	—	—	—	—	—	—	—	—	—	—	—	—	—	—	—	5	1500	990000	—	—	—
Кошемные	—	—	—	—	—	—	—	—	—	—	—	—	—	—	—	—	—	—	—	—	—	—	—	—
Щетинные	—	—	—	—	—	—	—	—	—	—	—	—	—	—	—	—	—	—	1	100	90000	—	—	—
Итого	2	4	3285	3	4	3480	81	168	95866	12	31	22900	93	256	150034	112	313	140900	52	1677	1089900	—	—	—

НАЗВАНІЕ ЗАВОДОВЪ И ФАБРИКЪ.	Петровскій.						Сердобскій.						Хвалынскій.						Царицынскій.						Посадъ Дубовка.			ИТОГО.		Всего въ губерни заводовъ.	Число рабочихъ.	На какую сумму выработано.				
	Городъ.			Уѣздъ.			Городъ.			Уѣздъ.			Городъ.			Уѣздъ.			Заводовъ.	Рабочихъ.	Стоимость производства.	Заводовъ въ городахъ.	Заводовъ въ уѣздахъ.													
	Заводовъ.	Рабочихъ.	Стоимость производства.	Заводовъ.	Рабочихъ.	Стоимость производства.	Заводовъ.	Рабочихъ.	Стоимость производства.	Заводовъ.	Рабочихъ.	Стоимость производства.	Заводовъ.	Рабочихъ.	Стоимость производства.	Заводовъ.	Рабочихъ.	Стоимость производства.																		
I. Заводы и фабрики, обдѣлывающіе животные продукты:																																				
Салотопенные	3	5	4000	13	20	8960	2	35	8000	7	17	617	—	—	—	—	—	—	—	—	—	—	—	—	3	37	18400	23	38	61	371	184120				
Свѣчные	—	—	—	—	—	—	—	—	—	—	—	—	—	—	—	—	—	—	—	—	—	—	—	—	1	3	7800	4	—	4	6	9400				
Воскобойные и воскосвѣчные . .	—	—	—	4	11	2700	—	—	—	—	—	—	—	—	—	2	4	1150	—	—	—	—	—	—	—	—	—	6	5	11	42	263130				
Мыловаренные	—	—	—	—	—	—	—	—	—	—	—	—	—	—	—	3	9	23500	1	3	12500	3	8	19500	15	9	24	96	92182							
Клееваренные	—	—	—	—	—	—	—	—	—	—	—	—	—	—	—	—	—	—	—	—	—	—	—	—	—	—	—	4	2	6	30	21500				
Кожевенные	—	—	—	6	10	3800	—	—	—	5	20	2800	3	7	9062	19	40	11367	2	4	17550	24	76	83320	8	24	53830	85	168	253	595	571179				
Овчинные	—	—	—	37	64	5765	1	1	40	25	50	581	—	—	—	55	90	15583	1	3	1500	10	17	965	3	9	1800	37	286	323	718	174628				
Сыромятные	—	—	—	—	—	—	—	—	—	4	6	71	—	—	—	—	—	—	1	4	2100	—	—	—	—	—	—	12	30	42	70	9305				
Суконные	—	—	—	—	—	—	—	—	—	—	—	—	—	—	—	—	—	—	—	—	—	—	—	—	—	—	—	—	5	5	1500	990000				
Кошемные	—	—	—	—	—	—	—	—	—	—	—	—	—	—	—	—	—	—	—	—	—	—	—	—	—	—	—	—	—	—	—	—				
Щетинные	—	—	—	—	—	—	—	—	—	—	—	—	—	—	—	—	—	—	—	—	—	—	—	—	—	—	—	—	1	1	100	90000				
Итого	3	5	4000	60	105	21225	3	36	8040	41	93	1549	3	7	9062	74	130	26950	9	24	45800	35	96	96785	18	81	101330	186	544	730	3528	2405444				

НАЗВАНИЕ УЪЗДОВЪ И ФАБРИКЪ.	Саратовскій.					Аткарскій.					Балашо			вскій.			Вольскій.					Камышинскій.					Кузнецкій.										
	Городъ.			У ѳз д ѳ.		Городъ.			У ѳз д ѳ.		Городъ.			У ѳз д ѳ.			Городъ.			У ѳз д ѳ.		Городъ.			У ѳз д ѳ.		Городъ.			У ѳз д ѳ.							
	Заводовъ.	Рабочихъ.	Стоимость производства.	Заводовъ.	Рабочихъ.	Стоимость производства.	Заводовъ.	Рабочихъ.	Стоимость производства.	Заводовъ.	Рабочихъ.	Стоимость производства.	Заводовъ.	Рабочихъ.	Стоимость производства.	Заводовъ.	Рабочихъ.	Стоимость производства.	Заводовъ.	Рабочихъ.	Стоимость производства.	Заводовъ.	Рабочихъ.	Стоимость производства.	Заводовъ.	Рабочихъ.	Стоимость производства.	Заводовъ.	Рабочихъ.	Стоимость производства.	Заводовъ.	Рабочихъ.	Стоимость производства.				
II. Обдѣлывающіе растительные продукты:																																					
Винокуренные . . .	3	150	47654	1	8	17154	—	—	—	1	120	36000	—	—	—	1	80	1717611	2	70	489952	1	37	20000	1	36	26860	1	50	50000	1	8	20000	1	25	62000	
Водочные . . .	5	33	24380	—	—	—	3	10	273100	2	18	25150	—	—	—	—	—	—	—	—	—	—	—	—	17	38	54500	13	26	42000	—	—	—	—	—	—	
Пиво-и медоваренные .	5	97	101218	1	6	7200	—	—	—	—	—	—	—	—	—	—	—	2	14	41000	—	—	—	1	3	4000	—	—	—	—	—	—	—	—	—	—	
Винокуренно-дрожжевые .	2	12	16354	—	—	—	—	—	—	—	—	—	—	—	—	—	—	—	—	—	—	—	—	—	—	—	—	—	—	—	—	—	—	—	—	—	
Маслобойные { паровые .	29	576	732581	—	—	—	—	—	—	—	—	—	—	—	—	—	—	—	—	—	—	—	—	—	—	—	—	—	—	—	—	—	—	—	—	—	
Маслобойные { конные .	5	13	120245	6	9	15400	2	3	850	124	146	13592	1	2	700	67	98	78619	2	60	104000	30	78	21330	—	—	—	130	141	26974	4	4	1700	145	200	60000	
Солодовенные . . .	2	6	8115	—	—	—	—	—	—	—	—	—	—	—	—	—	—	—	—	—	—	—	—	—	—	—	—	—	2	4	1000	2	4	500			
Крахмальные . . .	—	—	—	—	—	—	—	—	—	—	—	—	—	—	—	—	—	—	—	—	—	—	—	—	—	—	—	—	—	—	—	—	—	—	—		
Горчичные . . .	—	—	—	—	—	—	—	—	—	—	—	—	—	—	—	—	—	—	—	—	—	—	—	—	—	—	—	—	—	—	—	—	—	—	—	—	
Табачные . . .	3	130	346542	—	—	—	—	—	—	—	—	—	—	—	—	—	—	—	—	—	—	—	—	—	—	—	—	—	—	—	—	—	—	—	—	—	
Поташные . . .	2	6	1870	18	50	67548	—	—	—	4	21	5000	—	—	—	5	35	13150	—	—	—	2	8	5100	—	—	—	1	1	20	—	—	—	—	—	—	
Канатопрядильные . .	12	68	11129	—	—	—	—	—	—	2	2	100	—	—	—	—	—	3	16	3000	—	—	—	—	—	—	—	—	63	180	50000	88	250	26000			
Ваточные . . .	—	—	—	—	—	—	—	—	—	—	—	—	—	—	—	—	—	—	—	—	—	—	—	—	—	—	—	—	—	—	—	—	—	—	—	—	
Мельницы { паровыя .	9	910	3822797	4	13	13000	1	8	19000	1	6	6000	—	—	—	—	—	—	—	—	—	—	—	—	1	12	46008	1	4	24000	—	—	—	1	10	25000	
Мельницы { водяныя .	—	—	—	45	75	204891	2	22	91100	60	389	449088	—	—	—	28	262	183569	13	19	7000	194	297	1610772	1	3	3000	366	500	941245	2	6	3500	97	160	42000	
Мельницы { вѣтряныя .	—	—	—	44	54	16698	—	—	—	399	398	75768	1	1	200	432	439	115267	10	18	5000	280	280	116624	3	4	1800	525	525	219059	7	7	20000	95	95	30000	
Мельницы { конныя .	2	4	1020	—	—	—	—	—	—	—	—	—	—	—	—	—	—	—	—	—	—	—	—	—	—	—	—	6	6	634	—	—	—	—	—	—	
Толчеи или круподранки .	—	—	—	8	13	12100	—	—	—	84	82	12490	—	—	—	32	34	7120	—	—	—	9	17	5057	—	—	—	—	—	—	—	—	—	—	—	—	—
Паточные . . .	—	—	—	2	8	14500	—	—	—	—	—	—	—	—	—	—	—	—	—	—	—	—	—	—	—	—	—	—	—	—	—	—	—	—	—	—	—
Производство сарпинки .	—	—	—	—	—	—	—	—	—	—	—	—	—	—	—	—	—	—	—	—	—	—	—	—	—	—	—	29	97	196570	—	—	—	—	—	—	
Рогожныя . . .	—	—	—	—	—	—	—	—	—	—	—	—	—	—	—	—	—	—	1	4	300	—	—	—	—	—	—	—	—	—	—	—	—	—	—	—	—
Итого . . .	79	2035	5233905	129	236	368491	8	43	384050	668	1187	623188	2	3	900	565	948	2115336	41	197	649952	517	721	1779183	24	96	136168	1072	1350	1500502	79	209	96200	429	744	245500	

НАЗВАНІЕ ЗАВОДОВЪ И ФАБРИКЪ.	Петровскій.						Сердобскій.					
	Городъ.			У ѣ з д ѣ.			Городъ.			У ѣ з д ѣ.		
	Заводовъ.	Рабочихъ.	Стоимость производства.	Заводовъ.	Рабочихъ.	Стоимость производства.	Заводовъ.	Рабочихъ.	Стоимость производства.	Заводовъ.	Рабочихъ.	Стоимость производства.
II. Обдѣлывающіе растительные продукты:												
Винокуренные				6 470	373251					4 168	700750	
Водочные												
Пиво-и медоваренные												
Винокуренно-дрожжевые												
Маслобойные { паровые конные												
	5	17	1300	192	289	21596				78	99	14981
Солодовенные				3	8	2800				1	5	6000
Крахмальные												
Горчичные												
Табачные												
Поташные	1	3	900	5	10	6830				17	88	13450
Канатопрядильные				14	28	1400						
Ваточные												
Мельницы { паровыя водяныя вѣтряныя конныя												
	1	9	10500	82	200	123390	1	19	10000	49	113	113440
	6	8	14600	216	271	21600	3	4	400	392	405	114196
Толчеи или круподранки												
Паточные												
Производство сарпинки												
Рогожные												
Итого	13	37	27300	518	1276	550867	4	23	10400	541	878	962817

НАЗВАНІЕ ЗАВОДОВЪ И ФАБРИКЪ.	Хвалынскій.						Царицынскій.						Посадъ Дубовка.			ИТОГО.		Всего въ губерніи заводо-въ.	Число рабочихъ.	На какую сумму выработано.							
	Городъ.			У ѣ з д ѣ.			Городъ.			У ѣ з д ѣ.			Заводовъ въ горюдахъ.	Заводовъ въ уѣздахъ.													
	Заводовъ.	Рабочихъ.	Стоимость производства.	Заводовъ.	Рабочихъ.	Стоимость производства.	Заводовъ.	Рабочихъ.	Стоимость производства.	Заводовъ.	Рабочихъ.	Стоимость производства.															
																			7	16	23	1222	3561232				
										1	4	5500	1	4	10000				26	16	42	133	434630				
	1	3	4000	1	14	4360	4	34	56500	1	5	5000	1	3	5040	14	3	17	179	228318							
										2	5	7100				4		4	17	23454							
																29		29	576	732581							
	1	5	6000	14	44	2520										20	811	831	1240	492782							
																4	6	10	27	18415							
										2	25	78300	3	63	136090	3	38	111000	5	3	8	126	325390				
																3		3	130	346542							
																3	54	57	232	119118							
																78	104	182	544	91629							
										2	5	9000				2		2	5	9000							
										3	4	9000	1	4	2200	14	8	22	971	3967005							
	4	4	280	239	361	298219	1	1	79	73	93	55985				25	1233	1258	2533	4148058							
	4	4	50	87	171	16834	22	30	12394	285	280	26841	28	28	2800	93	2746	2839	3022	810131							
																2	10	12	14	2354							
							1	1	50								134	134	147	36817							
																	2	2	8	14500							
																	29	29	97	196570							
										2	75	15500				3	39	11800	5	1	6	118	27600				
Итого	10	16	10330	344	601	327233	39	183	193373	393	485	239791	35	108	130640	334	5176	5510	11341	15586126							

НАЗВАНІЕ УѢЗДОВЪ И ФАБРИКЪ.	Саратовскій.			Аткарскій.			Балашовскій.			Вольскій.			Камышинскій.			Кузнецкій.																				
	Городъ.		Уѣздъ.	Городъ.		Уѣздъ.	Городъ.		Уѣздъ.	Городъ.		Уѣздъ.	Городъ.		Уѣздъ.	Городъ.		Уѣздъ.																		
	Заводовъ.	Рабочихъ.	Стоимость производства.	Заводовъ.	Рабочихъ.	Стоимость производства.	Заводовъ.	Рабочихъ.	Стоимость производства.	Заводовъ.	Рабочихъ.	Стоимость производства.	Заводовъ.	Рабочихъ.	Стоимость производства.	Заводовъ.	Рабочихъ.	Стоимость производства.																		
III. Обдѣлывающіе ископаемые продукты:																																				
Чугунно-литейные	5	394	214145	—	—	—	—	—	—	2	7	1650	—	—	—	1	30	6000	—	—	—	1	4	1000	—	—	—									
Колокольные	2	18	56320	—	—	—	—	—	—	—	—	—	—	—	—	—	—	—	—	—	—	—	—	—	—	—	—									
Производство искусственныхъ минеральныхъ водъ .	3	23	4158	—	—	—	—	—	—	—	—	—	—	—	—	—	—	—	—	—	—	—	—	—	—	—	—									
Химическое производство кали	—	—	—	—	—	—	—	—	—	—	—	—	—	—	—	—	—	—	—	—	—	—	—	—	—	—	—									
Кирпичные	2	30	1642	29	175	30150	6	12	3100	17	31	8507	2	14	2800	14	33	2497	10	22	4015	9	31	2415	6	40	22000	21	78	6600	16	130	12000	28	65	4400
Изразцовые	2	40	10643	—	—	—	—	—	—	—	—	—	—	—	—	—	—	—	—	—	—	—	—	—	—	—	—	—	—	—						
Известков. и алебастровые	4	32	9740	—	—	—	—	—	—	1	1	1000	—	—	—	1	10	4240	2	4	420	2	6	1300	28	47	7320	—	—	—	—	—	—			
Горшечные	—	—	—	—	—	—	—	—	—	—	—	—	—	—	—	—	—	—	—	—	—	—	—	—	31	60	7000	300	350	53000						
Итого	18	537	296648	29	175	30150	6	12	3100	18	32	9507	4	21	4450	14	33	2497	11	32	8255	12	65	8835	8	46	23300	49	125	13920	48	194	20000	328	415	57400

НАЗВАНІЕ ЗАВОДОВЪ И ФАБРИКЪ.	Петровскій.						Сердобскій.						Хвалынскій.						Царицынскій.						Посадъ Дубовна.			ИТОГО.		Число рабочихъ.	На какую сумму выработано.					
	Городъ.			У ѣздъ.			Городъ.			У ѣздъ.			Городъ.			У ѣздъ.			Городъ.			У ѣздъ.			Заводовъ въ городахъ.	Заводовъ въ уѣздахъ.	Всего въ губерни заводовъ.									
	Заводовъ.	Рабочихъ.	Стоимость производства.	Заводовъ.	Рабочихъ.	Стоимость производства.	Заводовъ.	Рабочихъ.	Стоимость производства.	Заводовъ.	Рабочихъ.	Стоимость производства.	Заводовъ.	Рабочихъ.	Стоимость производства.	Заводовъ.	Рабочихъ.	Стоимость производства.	Заводовъ.	Рабочихъ.	Стоимость производства.	Заводовъ.	Рабочихъ.	Стоимость производства.												
III. Обдѣлывающіе ископаемые продукты:																																				
Чугунно-литейные	—	—	—	—	—	—	—	—	—	—	—	—	—	—	—	—	—	—	—	—	—	—	—	—	—	—	—	—	8	1	9	435	222795			
Колокольные	—	—	—	—	—	—	—	—	—	—	—	—	—	—	—	—	—	—	—	—	—	—	—	—	—	—	—	—	—	—	2	—	2	18	56320	
Производство искусственныхъ минерал. водъ	—	—	—	—	—	—	—	—	—	—	—	—	—	—	—	—	—	—	—	—	—	—	—	—	—	—	—	—	—	—	3	—	3	23	4158	
Химическое производство кали	—	—	—	—	—	—	—	—	—	—	—	—	1	6	4800	—	—	—	—	—	—	—	—	—	—	—	—	—	—	—	—	1	1	6	4800	
Кирпичные	10	22	2500	39	79	6025	4	15	2300	28	76	778	6	17	5890	4	10	715	11	85	27930	1	5	2000	3	10	2300	76	190	266	980	157566				
Изразцовые	—	—	—	—	—	—	—	—	—	—	—	—	—	—	—	—	—	—	—	—	—	—	—	—	—	—	—	—	—	—	2	—	2	40	10643	
Известковые и алебастровые	—	—	—	—	—	—	—	—	—	—	—	—	—	—	—	—	—	—	1	6	2700	1	1	460	1	2	600	9	32	41	109	27780				
Горшечные.	—	—	—	—	—	—	—	—	—	—	—	—	—	—	152	159	6000	—	—	—	—	—	—	—	—	—	—	—	—	—	—	31	452	483	569	66000
Итого	10	22	2500	39	79	6025	4	15	2300	28	76	778	6	17	5890	157	175	11515	12	91	30630	2	6	2460	4	12	2900	131	676	807	2180	550062				

НАЗВАНІЕ УѢЗДОВЪ И ФАБРИКЪ.	Саратовскій.			Аткарскій.			Балашовскій.			Вольскій.			Камышинскій.			Кузнецкій.																				
	Городъ.		Уѣздъ.	Городъ.		Уѣздъ.	Городъ.		Уѣздъ.	Городъ.		Уѣздъ.	Городъ.		Уѣздъ.	Городъ.		Уѣздъ.																		
	Заводовъ.	Рабочихъ.	Стоимость производства.	Заводовъ.	Рабочихъ.	Стоимость производства.	Заводовъ.	Рабочихъ.	Стоимость производства.	Заводовъ.	Рабочихъ.	Стоимость производства.	Заводовъ.	Рабочихъ.	Стоимость производства.	Заводовъ.	Рабочихъ.	Стоимость производства.																		
IV. Смѣшанныя производства:																																				
Механическія заведенія .	2	621	413000	—	—	—	—	—	—	—	—	—	—	—	—	1	8	5800	1	4	500	—	—	—												
Экипажныя заведенія .	9	35	50120	—	—	—	—	—	—	—	—	—	—	—	—	—	—	—	—	—	—	—	—	—												
П а р о в ы я	Лѣсообдѣлочн. .	—	—	—	—	—	—	—	—	—	—	—	—	—	—	—	—	—	—	—	—	—	—	—	—											
	Лѣсопильныя .	—	—	—	—	—	—	—	—	—	—	—	—	—	—	—	—	—	—	—	—	—	—	—	—											
	Бондарни .	—	—	—	—	—	—	—	—	—	—	—	—	—	—	—	—	—	—	—	—	—	—	—	—											
	Соляныя мельн. .	—	—	—	—	—	—	—	—	—	—	—	—	—	—	—	—	—	—	—	—	—	—	—	—											
	Альбуминныя .	—	—	—	—	—	—	—	—	—	—	—	—	—	—	—	—	—	—	—	—	—	—	—	—											
Красильныя .	—	—	—	—	—	—	—	—	—	—	—	—	10	17	2791	—	—	—	—	—	—	—	—	—												
Фосфорно-спичечныя .	—	—	—	3	27	16200	—	—	—	—	—	—	1	16	2000	—	—	—	—	—	—	—	—	—												
Гильзовыя .	—	—	—	—	—	—	—	—	—	—	—	—	—	—	—	—	—	—	—	—	—	—	—	—												
Типографіи	8	287	123468	—	—	—	—	—	—	1	8	1500	—	—	—	1	8	2000	—	—	—	1	4	2500												
Литографіи	4		21532	—	—	—	—	—	—	—	—	—	1	10	3250	—	—	—	—	—	—	—	—	—												
Фотографіи	7	15	15420	—	—	—	—	—	—	1	1	400	3	3	450	—	—	—	1	1	180	—	—	—												
Итого	30	958	623540	3	27	16200	—	—	—	1	1	400	4	11	1950	—	—	—	3	9	3180	—	—	—												
Всего	141	3589	6179475	212	573	880239	17	62	390225	742	1347	655437	16	170	61500	581	985	2121118	59	251	667739	621	987	1888675	46	182	184868	1217	1741	1670556	242	725	260280	809	2836	1392800

НАЗВАНІЕ ЗАВОДОВЪ И ФАБРИКЪ.	Петровскій.			Сердобскій.			Хвалынскій.			Царицынскій.			Посадъ Дубовка.			ИТОГО.		Всего въ губернии заводовъ.	Число рабочихъ.	На какую сумму выработано.												
	Городъ.		Уѣздъ.	Городъ.		Уѣздъ.	Городъ.		Уѣздъ.	Городъ.		Уѣздъ.	Городъ.		Уѣздъ.	Заводовъ въ городахъ.	Заводовъ въ уѣздахъ.															
	Заводовъ.	Рабочихъ.	Стоимость производства.	Заводовъ.	Рабочихъ.	Стоимость производства.	Заводовъ.	Рабочихъ.	Стоимость производства.	Заводовъ.	Рабочихъ.	Стоимость производства.	Заводовъ.	Рабочихъ.	Стоимость производства.																	
IV. Смѣшанныя производства:																																
Механическія заведенія							1	22	400				1	100	45000	4	263	288400				7	3	10	1018	756700						
Экипажныя заведенія.																						9		9	35	50120						
П а р о в ы я	Лѣсообдѣлочныя																															
	Лѣсопильны												5	80	209160	1	60	150000	3	120	97500	8	1	9	260	456660						
	Бондарни												1	9	24000							1		1	9	24000						
	Солянныя мельницы												5	64	167500							5		5	64	167500						
	Альбуминныя.																															
Красильныя																							10	10	17	2791						
Фосфорно-спичечныя																							4	4	43	18200						
Гильзовыя.																																
Типографіи										1	3	2000				1	11	6000				14		14	328	139468						
Литографіи													2	22	9000							7		7	32	33782						
Фотографіи	1	1	30										4	6	2900				1	1	300	20	3	23	32	21282						
И т о г о	1	1	30				1	22	400	1	3	2000	1	100	45000	22	455	706960	1	60	150000	4	121	97800	71	21	92	1838	1670503			
В с е г о	27	65	33830	617	1460	578117	11	74	20740	611	1069	99008	20	43	27282	576	1006	410698	82	753	976763	431	647	489036	61	322	332670	722	6417	7139	18887	20212135

ДВИЖЕНІЕ НАСЕЛЕНІЯ
ВЪ САРАТОВСКОЙ ГУБЕРНІИ
ЗА 1888 ГОДЪ.

ГОРОДА И УЪЗДЫ.	Число браковъ.	Ч И С Л О Р О Д И В Ш И Х С Я.					Ч И С Л О У М Е Р Ш И Х Ъ.			П р и б ы л ь + и л и у б ы л ь. —				
		ЗАКОННОРОЖДЕННЫХЪ.			НЕЗАКОННОРОЖДЕННЫХЪ.		В С Е Г О.							
		Муж-скаго.	Жен-скаго.	Обоего пола.	Муж-скаго.	Жен-скаго.	Обоего пола.	Муж-скаго.	Жен-скаго.		Обоего пола.			
Саратовъ	932	2472	2515	4987	152	139	291	2624	2654	5278	2293	2158	4451	+827
Уѣздъ	1807	5969	5641	11610	97	76	173	6066	5717	11783	4466	4132	8598	+3185
Вольскъ	181	511	511	1022	8	8	16	519	519	1038	364	377	741	+297
Уѣздъ	1364	4222	4156	8378	42	43	85	4264	4199	8463	3211	3128	6339	+2124
Хвалыинскъ	193	626	576	1202	15	8	23	641	584	1225	533	475	1008	+217
Уѣздъ	1562	4230	4207	8437	36	27	63	4266	4234	8500	3057	3041	6098	+2402
Кузнецкъ	171	611	626	1237	18	15	33	629	641	1270	411	421	832	+438
Уѣздъ	1340	3944	3932	7876	23	30	53	3967	3962	7929	2750	2626	5376	+2553
Аткарскъ	95	376	302	678	5	7	12	381	309	690	288	254	542	+148
Уѣздъ	2580	7736	7322	15058	64	65	129	7800	7387	15187	4558	4318	8876	+6311
Сердобскъ	135	409	389	798	9	4	13	418	393	811	316	268	584	+227
Уѣздъ	1912	5763	5403	11166	45	42	87	5808	5445	11253	4122	3931	8053	+3200
Петровскъ	164	594	591	1185	5	3	8	599	594	1193	556	536	1092	+101
Уѣздъ	1691	5389	5252	10641	17	26	43	5406	5288	10694	4321	4043	8364	+2330
Балашовъ	55	198	178	376	4	2	6	202	180	382	173	232	405	—23
Уѣздъ	3123	8224	7747	15971	74	56	130	8298	7803	16101	5611	5231	10842	+5259
Камышинъ	204	576	601	1177	12	15	27	588	616	1204	448	408	856	+348
Уѣздъ	3043	8384	7970	16354	107	106	213	8491	8076	16567	4727	4236	8963	+7604
Царицынъ	362	943	1034	1977	19	14	33	962	1048	2010	885	789	1674	+336
Уѣздъ	724	2153	2044	4197	9	9	18	2162	2053	4215	1332	1165	2497	+1718
П. Дубовка	151	389	345	734	2	5	7	391	350	741	246	236	482	+259
Итого въ городахъ	2643	7705	7668	15373	249	220	469	7954	7888	15842	6513	6154	12667	+3175
Итого въ уѣздахъ	19146	56014	53674	109688	514	480	994	56528	54164	110692	38155	35851	74006	+36686
Всего въ губерніи	21789	63719	61342	125061	763	700	1463	64482	62052	126534	44668	42005	86673	+39861

ВѢДОМОСТЬ

О ПОСТУПИВШИХЪ ОКЛАДНЫХЪ СБОРАХЪ

по Саратовской губерніи

ЗА 1888 ГОДЪ.

О ВЫПОЛНЕНИИ ПРИЗЫВА

И О ДѢЙСТВІЯХЪ ПРИСУТСТВІЙ ПО ВОИНСКОЙ ПОВИННОСТИ

въ 1888 году.

Нумера статей по порядку.	Содержаніе статей.	Числовыя	
		Саратовъ.	
I.			
О ВЫПОЛНЕНІИ ПРИЗЫВА.			
1	Призыву къ исполненію воинской повинности подлежало:		
	а) По призывнымъ спискамъ	747	
	б) По дополнительнымъ спискамъ А.	15	
	И т о г о	762	
2	в) По дополнительнымъ спискамъ Б.	111	
	Исключено изъ означенныхъ списковъ убывшихъ послѣ составленія призывныхъ списковъ	60	
3	Числилось по дополнительнымъ спискамъ В.	23	
4	Въ числѣ внесенныхъ въ призывные списки заключалось:		
	а) Имѣвшихъ право на льготу по семейному положенію: I разряда	295	
	II —	88	
	III —	18	
	И т о г о	401	
	б) Получившихъ отсрочку:		
	1) По имущественному положенію	—	
	2) На окончаніе образованія { изъ числа лицъ, подлежащихъ зачисленію въ войска	15	
	{ изъ числа лицъ, подлежащихъ зачисленію въ ополченіе	1	
	3) Вслѣдствіе нахождения на службѣ, по контракту, на судахъ русскаго торговаго флота	—	
	И т о г о { при зачисленіи въ войска	15	
	{ при зачисленіи въ ополченіе	1	
	в) Освобожденныхъ отъ жеребья по 54 статьѣ Устава	5	
	г) Освобожден. отъ воинск. повин. по 62 ст. Уст. { изъ подлежащ. зачис. въ войска	6	
	{ изъ подлежащ. зачис. въ ополчен.	—	
5	Число лицъ, коимъ опредѣленъ возрастъ по наружному виду, по 137 и 138 статьямъ Устава	—	
6	Изъ того числа внесено въ призывной списокъ дополнительно, по 139 ст. Устава	—	
7	Всего вынутаго жеребья подлежало	682	
8	При осмотрѣ и приѣмѣ:		
	а) Освобождено отъ службы въ войскахъ:		
	1) По недостаточному росту { изъ подлежащихъ зачисленію въ войска	3	
	{ изъ подлежащихъ зачисленію въ ополченіе	—	
	2) По болѣзнямъ и тѣлеснымъ недостаткамъ { изъ подлежащ. зачисленію въ войска	61	
	{ изъ подлежащ. зачисл. въ ополченіе	—	
	3) Вслѣдствіе одновременнаго призыва къ жеребью двухъ родныхъ братьевъ, по 50 статьѣ Устава	1	
	4) Вслѣдствіе мѣны номеровъ жеребья, по 50 статьѣ Устава	—	
	5) По неспособности къ строевой службѣ	—	
	И т о г о { при зачисленіи въ войска	65	
	{ при зачисленіи въ ополченіе	—	

СВѣДѢНІЯ ПО ГОРОДАМЪ, ИМѢЮЩИМЪ ОСОБЫЯ ПРИСУТСТВІЯ ПО ВОИНСКОЙ ПОВИННОСТИ, И УѢЗДАМЪ.										ОБЩІЙ ИТОГЪ ПО ВСЕЙ ГУБЕРНІИ.
У Ѣ З Д Ы.										
Саратовскій.	Камышинскій.	Царицынскій.	Вольскій.	Хвалыинскій.	Аткарскій.	Петровскій.	Сердобскій.	Балашовскій.	Кузнецкій.	
1603	2851	1087	1421	1498	2614	2422	2156	3052	1596	21047
—	—	1	—	—	—	—	—	—	—	16
1603	2851	1088	1421	1498	2614	2422	2156	3052	1596	21063
56	150	120	166	221	122	116	154	154	166	1536
22	8	32	38	19	6	36	21	25	16	283
—	6	—	—	—	—	—	—	2	1	32
406	564	257	407	398	685	646	623	757	422	5460
354	613	238	279	298	639	574	533	643	348	4607
98	181	56	41	64	114	80	103	138	68	961
858	1358	551	727	760	1438	1300	1259	1538	838	11028
—	—	—	—	—	—	—	—	—	—	—
2	2	2	2	1	2	3	2	4	2	37
1	3	3	1	—	—	—	—	—	—	9
—	—	—	—	—	—	—	—	—	—	—
2	2	2	2	1	2	3	2	4	2	37
1	3	3	1	—	—	—	—	—	—	9
—	2	—	—	—	—	—	1	—	1	9
1	3	—	3	—	2	—	2	—	3	20
—	1	1	—	—	—	—	—	—	1	3
1	3	11	32	18	—	10	3	8	15	101
1	—	7	12	15	—	4	3	7	13	62
1582	2841	1062	1395	1494	2608	2390	2137	3034	1592	20817
—	—	—	—	—	—	—	—	—	—	—
5	9	—	3	—	13	19	21	11	7	91
1	3	—	—	—	—	—	—	—	—	4
115	377	39	124	167	187	106	235	107	196	1714
63	127	69	56	72	78	101	86	170	67	889
2	8	—	3	—	3	3	2	2	1	25
—	—	—	—	—	—	—	1	—	—	1
—	—	—	—	—	—	—	—	—	—	—
122	394	39	130	167	203	128	259	120	241	1831
64	130	69	56	72	78	101	86	170	67	893

Содержаніе статей.

ЧИСЛОВА
Саратовъ.

СВѢДѢНІЯ ПО ГОРОДАМЪ, ИМѢЮЩИМЪ ОСОБІЯ ПРИСУТСТВІЯ ПО ВОИНСКОЙ ПОВИННОСТИ, И УѢЗДАМЪ.

У Ъ З Д Ы.

ОБЩІЙ ИТОГЪ ПО ВСЕЙ
ГУБЕРНІИ.

Саратовскій. Камышинскій. Царицынскій. Вольскій. Хвалынскій. Аткаревскій. Петровскій. Сердобскій. Балашовскій. Кузнецкій.

б) Назначена отсрочка:		
1) По невозмужалости	изъ подлежащихъ зачисленію въ войска	149
	изъ подлежащихъ зачисленію въ ополченіе	—
2) Для излѣченія болѣзней	изъ подлежащихъ зачисленію въ войска	—
	изъ подлежащихъ зачисленію въ ополченіе	—
3) Вслѣдствіе нахождения подъ слѣдствіемъ и судомъ	изъ подлежащихъ зачисленію въ войска	4
	изъ подлежащихъ зачисленію въ ополченіе	—
в) Назначено къ переосвидѣтельствуванію		—
г) Отправлено въ лечебныя заведенія на испытаніе		—
д) Не явилось по призыву	изъ подлежащихъ зачисленію въ войска	79
	изъ подлежащихъ зачисленію въ ополченіе	—

Итого { при зачисленіи въ войска 232
при зачисленіи въ ополченіе —

9 По разверсткѣ назначено къ поступленію на службу 193
10 Въ то число принято въ войска:

а) Изъ лицъ, внесенныхъ въ дополнительный списокъ А, подлежащихъ назначенію на службу безъ жеребья:		
1) На основаніи 158 статьи Устава		9
2) — — 217 — —		—
3) — — 218 — —		—
Итого		9

б) Изъ лицъ, внесенныхъ въ дополнительный списокъ Б, поступленіе коихъ въ войска было отсрочено:		
1) На основаніи 44 статьи Устава		9
2) — — 52 — —		—
и Статьи VI Указа Правительствующему Сенату 1 января 1874 года		—
3) На основаніи 53 статьи Устава		6
4) — — 66 — —		—
Итого		15

в) Изъ лицъ, внесенныхъ въ призывные списки		169
г) Зачетныхъ квитанцій		—
Итого		193

11 Осталось въ недоборѣ —
Въ числѣ принятыхъ заключается:

а) Подлежащихъ назначенію во флотъ, по 2 пункту 15 статьи Устава		—
б) Не имѣвшихъ права на льготу по семейному положенію		170
в) Имѣвшихъ право на льготу:		
1) III разряда		9
2) II —		14
3) I — если приемъ ихъ былъ Высочайше разрѣшенъ		—
Итого		193

г) Имѣющихъ право на сокращенные сроки службы:		
1) По 1 пункту 56 статьи Устава		5

	88	182	89	144	263	106	135	169	189	227	1741
	29	35	—	35	44	—	—	51	82	43	319
	—	1	—	8	—	1	3	4	—	—	17
	—	—	—	2	—	—	—	2	—	—	4
	1	5	3	4	—	2	4	6	2	8	39
	1	1	1	—	—	—	—	3	—	3	9
	—	—	—	—	—	—	—	38	15	—	53
	39	23	14	15	51	6	42	41	59	45	335
	6	19	18	6	51	33	11	9	26	12	270
	7	45	20	29	—	85	—	6	46	11	249
	134	230	124	177	365	148	195	267	291	292	2455
	37	81	21	66	44	85	—	62	128	57	581
	465	833	312	414	470	767	687	630	887	466	6124
	—	—	1	—	—	—	—	—	—	—	10
	5	23	42	29	39	52	32	37	44	31	343
	—	—	—	—	—	—	—	—	—	—	—
	6	—	—	—	—	—	—	—	—	—	6
	—	—	—	—	—	—	—	—	—	—	—
	5	23	42	29	39	52	32	37	44	31	349
	460	810	269	384	388	715	655	593	842	419	5704
	—	—	—	1	—	—	—	—	1	—	2
	465	833	312	414	427	767	687	630	887	450	6065
	—	—	—	—	43	—	—	—	—	16	59
	100	120	70	60	—	—	—	—	—	—	350
	465	833	312	412	398	767	687	609	886	417	5956
	—	—	—	—	13	—	—	14	—	18	54
	—	—	—	1	16	—	—	7	—	15	53
	—	—	—	—	—	—	—	—	—	—	—
	465	833	312	413	427	767	687	630	886	450	6063
	1	—	—	1	—	—	—	—	—	1	8

Номера статей по порядку.

Содержаніе статей.

Числовыя
Саратовъ.

2) По 2 пункту 56 статьи Устава	—
3) — 3 — — — —	4
4) — 4 — — — —	—
д) Не имѣющихъ права на сокращенные сроки службы по образованію:	
1) Умѣющихъ читать или писать или только читать	129
2) Безграмотныхъ	55
3) Прошедшихъ курсъ шести классовъ гимназій	—
Итого	193
е) Имѣющихъ право на сокращенные сроки службы:	
1) По 1 пункту 61 статьи Устава	—
2) — 2 — — — —	—
3) — 1 — 65 — —	—
4) — 2 — — — —	—
Итого	—
ж) Подлежащихъ по приему зачисленію въ запасъ:	
1) На основаніи 63 статьи Устава	9
2) — — 64 — —	—
Итого	9
з) Способныхъ къ строевой службѣ	181
— — нестроевой —	3
Итого	184
и) Мѣрою роста:	
1) Въ 2 аршина 2 ¹ / ₂ вершка	5
2) — « — 3 —	23
3) — « — 4 —	41
4) — « — 5 —	64
5) — « — 6 —	34
6) — « — 7 —	14
7) — « — 8 —	3
8) — « — 9 —	—
9) — « — 10 —	—
10) — « — 11 —	—
11) — « — 12 —	—
Итого	184
і) По сословіямъ:	
1) Дворянъ потомственныхъ и личныхъ	5
2) Лицъ, состоящихъ на государственной гражданской службѣ	—
3) Почетныхъ гражданъ потомственныхъ и личныхъ	5
4) Прочихъ лицъ, изъятыхъ отъ внесенія въ 10 народную перепись, а также вышедшихъ послѣ ревизіи изъ податнаго состоянія	4
5) Купцовъ	2
6) Мѣщанъ и цеховыхъ	168

Свѣдѣнія по городамъ, имѣющимъ особыя присутствія по воинской повинности, и уѣздамъ.

Саратовскій.	У ъ з д ы									Общій итогъ по всей губерніи.
	Камышинскій.	Царицынскій.	Вольскій.	Хвалыинскій.	Аткарскій.	Петровскій.	Сердобскій.	Балашовскій.	Кузнецкій.	
—	2	—	5	—	—	1	—	—	7	15
—	5	2	21	1	1	5	4	4	19	66
30	23	11	—	17	20	28	29	76	—	234
167	182	154	128	53	93	91	162	217	55	1431
267	621	145	258	356	653	562	435	589	368	4309
—	—	—	—	—	—	—	—	—	—	—
465	833	312	413	427	767	687	630	886	450	6063
—	—	—	—	—	—	—	—	—	—	—
—	—	—	—	—	—	—	—	—	—	—
—	—	—	—	—	—	—	—	—	—	—
2	4	—	4	—	1	3	2	3	1	29
—	—	—	—	—	—	—	—	—	—	—
2	4	—	4	—	1	3	2	3	1	29
455	826	311	404	420	766	671	615	879	441	5972
8	6	1	5	7	—	16	13	4	8	71
463	832	312	409	427	766	687	628	883	449	6040
9	23	3	6	7	17	22	23	34	17	166
52	60	42	29	39	99	99	87	139	57	726
134	174	70	92	98	95	189	174	230	118	1515
117	260	90	124	130	220	181	179	265	134	1764
102	215	62	107	101	160	136	112	155	79	1263
40	75	34	40	42	66	45	39	48	30	473
8	21	10	9	10	8	13	13	12	12	119
1	3	1	2	—	1	2	1	—	1	12
—	1	—	—	—	—	—	—	—	1	2
—	—	—	—	—	—	—	—	—	—	—
—	—	—	—	—	—	—	—	—	—	—
463	832	312	409	427	766	687	628	833	449	6040
—	—	1	1	—	—	2	—	2	1	12
—	—	—	—	—	—	—	—	—	—	—
4	1	3	1	2	2	1	1	1	—	21
—	—	—	—	—	—	—	2	—	—	6
—	—	2	2	—	—	1	—	—	—	7
7	33	101	67	39	20	26	28	25	47	561

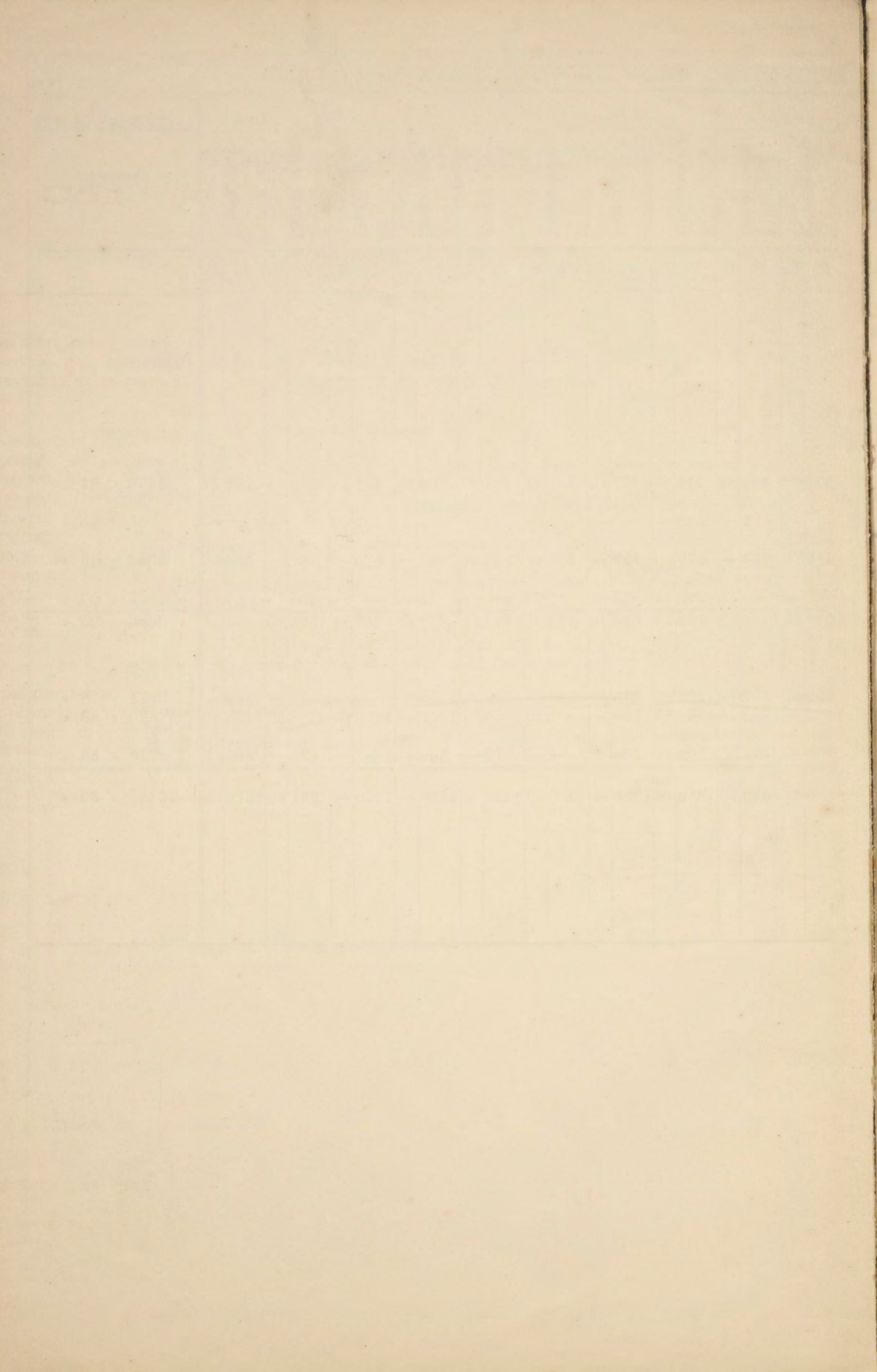
Нумера статей по порядку.	Содержаніе статей.	Числовыя	
		Саратовъ.	Саратовъ.
II.			
О дѣйствіяхъ Присутствій по воинской повинности въ теченіи отчетнаго года.			
15	Сдѣлано представленій о возвращеніи съ дѣйствительной службы по семейному положенію, на основаніи 49 статьи Устава	—	—
16	Принято на замѣну состоящихъ на службѣ, по 51 статьѣ Устава.	—	—
17	Принято на службу до наступленія призыва, на основаніи 1-го пункта 59 статьи Устава	—	—
18	Привлечено къ службѣ въ войскахъ, освобожденныхъ отъ оной по II-му пункту 62 статьи Устава	2	—
19	Сдѣлано представленій о назначеніи на дѣйствительную службу изъ запаса, зачисленныхъ въ оныя:	—	—
	а) По 3 пункту 63 статьи Устава и по примѣчанію къ оной	—	—
	б) По 64 статьѣ Устава	—	—
20	Выдано свидѣтельствъ о припискѣ къ призывнымъ участкамъ:	—	—
	а) Лицамъ, означеннымъ въ 95 статьѣ Устава	68	—
	б) Прочимъ лицамъ, обязаннымъ, по статьѣ 97 Устава, получить эти свидѣтельства	26	—
	И т о г о	94	—
21	По свѣдѣніямъ, сообщеннымъ Присутствіямъ, на основаніи 103 статьи Устава, воинскими начальниками, поступило въ войска вольноопредѣляющимися	24	—
	Изъ нихъ прошедшихъ шесть классовъ гимназій	—	—
22	Перечисленныхъ, на основаніи 119 и 120 статей Устава, изъ одного призывнаго участка въ другой	27	—
23	Принято на службу, на основаніи 151 статьи Устава:	—	—
	а) Подлежащихъ переосвидѣтельствуванію	—	—
	б) Находившихся въ лечебныхъ заведеніяхъ на испытаніи	24	—
	в) Невывшихся по призыву	10	—
	г) Состоявшихъ подъ слѣдствіемъ или судомъ	—	—
	И т о г о	34	—
24	Принято на службу по дополнительному жеребью, на основаніи 158 и 159 статей Устава.	2	—
25	Выдано свидѣтельствъ о явкѣ къ исполненію воинской повинности и сдѣлано отмотровъ о селѣ на приписныхъ свидѣтельствахъ, на основаніи 160 и 161 статей Устава:	—	—
	а) Объ освобожденіи отъ службы на всегда	27	—
	б) О зачисленіи въ ополченіе	339	—
	в) Временныхъ	171	—
	И т о г о	537	—
26	Принято жалобъ:	—	—
	а) Письменныхъ	19	—
	б) Словесныхъ	—	—
	И т о г о	19	—

Свѣдѣнія по городамъ, имѣющимъ особыя присутствія по воинской повинности, и уѣздамъ.											ОБЩІЙ ИТОГЪ ПО ВСЕЙ ГУБЕРНІИ.
У Б З Д Ы.											
Саратовскій.	Камышинскій.	Царицынскій.	Вольскій.	Хвалынский.	Аткарскій.	Петровскій.	Сердобскій.	Балашовскій.	Кузнецкій.		
—	3	8	4	3	6	10	6	2	12	6	60
—	—	1	2	—	—	—	—	—	2	1	6
—	—	—	—	—	—	—	—	—	—	—	—
—	—	—	—	—	—	—	—	—	—	—	2
—	—	2	—	—	—	—	—	—	—	—	2
—	—	—	—	—	—	—	—	—	—	—	—
—	—	14	7	36	7	24	33	—	24	16	229
—	17	120	—	—	—	—	15	27	5	169	379
—	17	134	7	36	7	24	48	27	29	185	608
—	2	—	1	15	—	—	1	—	2	1	46
—	—	—	—	—	—	—	1	—	—	—	1
—	—	52	—	8	—	16	—	—	14	9	126
—	—	—	1	—	—	—	—	23	15	—	39
—	18	10	5	6	22	—	22	—	10	19	136
—	7	1	—	6	1	7	—	—	9	3	44
—	3	9	1	2	—	3	3	2	1	—	24
—	28	20	7	14	23	10	25	25	35	22	243
—	—	4	2	1	—	3	1	—	1	—	14
—	111	223	58	80	72	58	88	169	155	134	1175
—	942	1578	662	846	807	1690	1533	1228	1722	820	12167
—	160	240	98	208	366	115	142	235	27	328	2090
—	1213	2041	818	1134	1245	1863	1763	1632	1904	1284	15432
—	47	24	22	62	104	69	58	38	114	122	679
—	1	11	—	4	8	1	6	1	12	—	44
—	48	35	22	66	112	70	64	39	126	122	723

Номера статей по порядку.	Содержаніе статей.	Свѣдѣнія по городамъ, имѣющимъ особыя присутствія по воинской повинности, и уѣздамъ.										Общій итогъ по всей губерніи.	
		У Ѳ З Д Ы.											
		Саратовскій.	Камышинскій.	Царицынскій.	Вольскій.	Хвалынскій.	Аткарскій.	Петровскій.	Сердобскій.	Балашовскій.	Кузнецкій.		
	Изъ того числа:												
	а) На неправильности въ призывныхъ спискахъ.	—	5	31	2	6	11	1	10	—	4	3	73
	б) По назначенію льготъ.	6	35	4	19	55	98	69	48	39	122	108	603
	в) По опредѣленію возраста по наружному виду.	—	—	—	1	—	3	—	6	—	—	—	11
	г) По опредѣленію годности къ службѣ.	13	8	—	—	5	—	—	—	—	—	10	36
	Итого.	19	48	35	22	66	112	70	64	39	126	122	723
27	Изъ числа поданныхъ жалобъ признано уважительными:												
	а) На неправильности въ призывныхъ спискахъ.	—	2	12	—	2	4	—	1	—	3	—	24
	б) По назначенію льготъ.	—	13	1	12	26	43	33	14	14	50	61	267
	в) По опредѣленію возраста по наружному виду.	—	—	—	1	—	1	—	5	—	—	—	7
	г) По опредѣленію годности къ службѣ.	3	—	—	—	—	—	—	—	—	—	2	5
	Итого.	3	15	13	13	28	48	33	20	14	53	63	303
28	Перенесено жалобъ въ Губернское по воинской повинности Присутствіе.	25	11	4	4	11	25	2	7	11	13	14	127
29	Перенесено жалобъ въ Правительствующій Сенатъ, по 211 статьѣ Устава.	4	2	1	1	2	1	—	—	1	—	4	16
30	Число лицъ, приговоренныхъ къ взысканіямъ за нарушение законовъ о воинской повинности:												
	а) По 212 статьѣ, Устава изд. 1876 г.	9	—	5	—	—	—	—	—	—	4	—	18
	б) — 213 — — — — —	6	—	—	—	—	—	—	—	—	—	—	6
	в) — 214 — — — — —	—	—	—	—	—	—	4	—	—	4	—	8
	г) — 215 — — — — —	—	—	—	—	—	—	—	—	—	—	—	—
	д) — 216 — — — — — 1) принятыхъ на службу.	—	—	—	—	—	—	—	—	—	—	—	—
	2) подлежащихъ поступленію въ войска по вынутаго номеру жеребья.	—	—	—	—	—	—	—	—	—	—	—	—
	е) — 217 — — — — —	—	—	—	—	—	—	—	—	—	—	—	—
	ж) — 218 — — — — —	—	—	—	—	—	—	—	—	—	—	—	—
	з) — 220 — — — — — 1) оказавшихся неспособными къ службѣ по тѣлеснымъ недостаткамъ.	—	—	—	—	—	—	—	—	—	—	—	—
	2) открытыхъ по достиженіи ими 34 лѣтъ отъ роду.	—	—	—	—	—	—	—	—	—	—	—	—
	Итого.	15	—	5	—	—	—	4	—	—	8	—	32
31	О дѣлопроизводствѣ Присутствій:												
	а) Число чрезвычайныхъ засѣданій.	39	20	34	14	12	17	37	110	38	44	12	377
	б) — вступившихъ бумагъ.	1629	993	1264	925	816	887	1099	1307	1265	2074	1257	13516
	в) — исходящихъ — — — — —	1849	2530	4194	1842	2577	2060	2502	4086	3384	6394	3038	34456
	г) — дѣлъ, оставшихся нерѣшенными къ отчетному году.	7	5	43	45	1	3	5	11	—	11	7	138
	д) — вновь заведенныхъ дѣлъ.	25	112	136	50	80	163	134	144	116	214	200	1374
	е) — дѣлъ, рѣшенныхъ въ теченіе отчетнаго года.	23	112	146	60	81	159	136	145	116	199	203	1380
	ж) Затѣмъ осталось нерѣшенныхъ дѣлъ.	9	5	33	35	—	4	3	10	—	15	4	118

Номера статей по порядку.	Содержаніе статей.	Числовыя	
		Саратовъ.	
		Р.	К.
	III.		
	О расходахъ по призыву и приему на службу и на содержаніе городского и уѣздныхъ Присутствій въ теченіи отчетнаго года.		
32	<i>Расходы казны по 164 статьѣ Устава:</i>		
	а) На путевое, квартирное и порціонное довольствіе военнаго члена, медиковъ и военнаго приѣмщика	112	20
	б) На заготовленіе предметовъ для измѣренія роста и для изслѣдованія здоровья людей	—	—
	в) На канцелярскіе и прочіе расходы поименованныя въ пунктѣ 3 означенной статьи	193	—
	г) На отправленіе призывныхъ для переосвидѣтельствванія и въ лечебныя заведенія на испытаніе.	—	—
	Итого.	305	20
33	<i>Расходы изъ земскихъ сборовъ, по 166 и 167 статьямъ Устава:</i>		
	а) На путевое и квартирное довольствіе предсѣдателя и членовъ Присутствій	—	—
	б) Канцелярскіе	1000	—
	в) На наемъ помѣщеній для Присутствій, а также на ихъ меблированіе, отопленіе и освѣщеніе	—	—
	Итого.	1000	—

Свѣдѣнія по городамъ, имѣющимъ особыя присутствія по воинской повинности, и уѣздамъ.														ОБЩІЙ ИТОГЪ ПО ВСЕЙ ГУБЕРНІИ.									
У Б З Д Ы.																							
Саратовскій.	Камышинскій.	Царицынскій.	Вольскій.	Хвалынскій.	Аткарскій.	Петровскій.	Сердобскій.	Балашовскій.	Кузнецкій.														
Р.	К.	Р.	К.	Р.	К.	Р.	К.	Р.	К.	Р.	К.	Р.	К.										
201	99	300	83	214	3	167	70	181	41	187	65	100	68	151	74	205	14	127	47	1950	р.	84	к.
—	—	1	—	33	—	—	—	—	—	14	75	—	—	7	50	—	—	—	—	56	«	25	«
465	—	833	—	279	—	414	—	427	—	752	25	687	—	630	—	887	—	466	—	6033	«	25	«
—	—	40	40	228	73	23	—	15	60	—	—	43	80	—	—	204	76	90	—	646	«	29	«
666	99	1175	23	754	76	604	70	624	1	954	65	831	48	789	24	1296	90	683	47	8686	«	63	«
290	43	497	70	135	—	275	—	225	—	390	—	88	—	—	—	330	—	40	—	2271	«	13	«
1100	—	1722	74	1134	18	640	—	31	50	1020	—	1600	—	1200	—	896	50	1125	96	11470	«	88	«
795	—	479	35	100	—	110	—	24	—	72	—	500	—	—	—	125	—	505	3	2710	«	38	«
2185	43	2699	79	1369	18	1025	—	280	50	1482	—	2188	—	1200	—	1351	50	1670	99	16452	«	39	«



О ЧИСЛѢ И РОДѢ ПРЕСТУПЛЕНІЙ
ПО САРАТОВСКОЙ ГУБЕРНІИ
ЗА 1888 ГОДЪ.

О ПОЖАРАХЪ

ВЪ САРАТОВСКОЙ ГУБЕРНІИ

ЗА 1888 ГОДЪ.

Города и уѣзды.

	Въ зимніе мѣсяцы.			Въ весенніе мѣсяцы.			Въ лѣтніе мѣсяцы.			Въ осенніе мѣсяцы.			Всего въ году.			Причина пожаровъ.				
	Число пожаровъ.	Число погорѣвшихъ дворовъ.	Сумма убытковъ.	Число пожаровъ.	Число погорѣвшихъ дворовъ.	Сумма убытковъ.	Число пожаровъ.	Число погорѣвшихъ дворовъ.	Сумма убытковъ.	Число пожаровъ.	Число погорѣвшихъ дворовъ.	Сумма убытковъ.	Число пожаровъ.	Число погорѣвшихъ дворовъ.	Сумма убытковъ.	Отъ молніи.	Отъ дурнаго устройства печей и трубъ.	Отъ неосторожности.	Отъ пожара.	Отъ другихъ причинъ.
Саратовъ	15	15	6502	7	16	1581	9	15	224000	9	10	14500	40	56	260814	—	14	15	2	9
Уѣздъ	5	5	4385	17	313	7140	36	653	122158	15	50	11108	73	1021	209053	1	5	22	12	33
Вольскъ	2	2	65	—	—	—	5	8	3300	1	1	100	8	11	3465	—	1	4	1	2
Уѣздъ	26	13	4178	33	183	7214	46	252	116269	48	91	22364	153	539	214952	—	14	37	38	64
Хвалынскъ	—	—	—	3	1	330	7	12	30210	—	—	—	10	13	33510	—	—	10	—	—
Уѣздъ	15	1	3085	25	390	9215	15	34	23126	12	15	5409	67	440	123779	—	7	40	10	10
Кузнецкъ	2	2	35	—	—	—	1	1	15	1	1	30	4	4	80	—	—	4	—	—
Уѣздъ	16	24	3170	17	252	3258	23	194	26149	22	108	22095	78	578	83994	—	20	17	6	35
Петровскъ	—	—	—	1	2	110	2	4	1220	—	—	—	3	6	1330	—	1	2	—	—
Уѣздъ	22	22	3761	40	278	6869	62	424	78933	36	111	28911	160	835	180304	2	29	42	28	59
Сердобскъ	1	1	50	—	—	—	—	—	—	2	7	2263	3	8	2313	—	1	1	1	—
Уѣздъ	18	23	1988	50	665	141314	39	280	74961	23	164	17341	130	1132	235604	5	19	30	54	22
Аткарскъ	2	2	1225	1	—	100	—	—	—	3	1	410	6	3	1735	—	—	6	—	—
Уѣздъ	23	35	1695	46	455	114375	67	438	55527	17	50	4789	153	978	176386	2	26	27	38	60
Балашовъ	1	1	200	1	1	25	1	1	3500	1	1	500	4	4	4225	—	—	—	1	3
Уѣздъ	33	37	14386	57	269	58315	64	400	124345	46	83	24511	200	789	221707	8	24	42	47	79
Камышинъ	—	—	—	—	—	—	—	—	—	—	—	—	—	—	—	—	—	—	—	—
Уѣздъ	8	7	1884	12	11	6985	30	40	16600	8	8	7421	58	66	32890	—	7	16	6	29
Царицынъ	11	—	2883	6	3	6935	12	11	18900	9	1	4878	38	15	33596	—	2	21	—	15
Уѣздъ	5	—	556	15	183	4884	10	57	31898	1	—	65	31	240	81361	—	2	23	1	5
П. Дубовка	—	—	—	2	—	10	6	—	4303	1	3	3000	9	3	7313	—	1	2	4	2
Итого въ городахъ	34	23	10960	21	23	26292	43	52	285448	27	25	25681	125	123	348381	—	20	65	9	31
въ уѣздахъ	171	167	39038	312	2999	706812	392	2772	670166	228	680	144014	1103	6618	1560030	18	153	296	240	396
Всего по губерніи	205	190	49948	333	3022	733104	435	2824	955614	255	705	169695	1228	6741	1908410	18	173	361	249	427

О НАСИЛЬСТВЕННЫХЪ И СЛУЧАЙНЫХЪ СМЕРТЯХЪ
ВЪ САРАТОВСКОЙ ГУБЕРНИИ

за 1888 годъ.

ГОРОДА И УЪЗДЫ.

ЛИЦА, УМЕРШІЯ НАСИЛЬСТВЕННЫМЪ И СЛУЧАЙНЫМЪ ОБРАЗОМЪ.

Города и уѣзды.	Число случаевъ смертоубійства.		Жертвы смертоубійства.				СКРОПОСТИЖНО УМЕРШІЕ.								Жертвы случайной смерти.												Всего умерло отъ на- силія и случайности.														
	Дѣтоубійство новорожденныхъ.	Смертоубійство.	Дѣтоубійство		Смертоубійство.	Итого.	Самоубійцы.	Отъ болѣзни.			Отъ пьянства.		Отъ неизвѣстной причины.		Итого.	Найденныя мертвыя тѣла.	Убито гро-момъ.		Задавлено и упа-до съ высоты.		Сгорѣло и убито на пожарахъ.		Умерло отъ угара.		Замерзло.		Утонуло.		Укушено до смерти звѣр-ями.		Умерло отъ другихъ слу-чайностей.		ВСЕГО УМЕРЛО.		М.	Ж.					
			М.	Ж.				М.	Ж.	М.	Ж.	М.	Ж.	М.			Ж.	М.	Ж.	М.	Ж.	М.	Ж.	М.	Ж.	М.	Ж.	М.	Ж.	М.	Ж.	М.	Ж.								
	Итого.	М.	Ж.	М.	Ж.	М.	Ж.	М.	Ж.	М.	Ж.	М.	Ж.	М.	Ж.	М.	Ж.	М.	Ж.	М.	Ж.	М.	Ж.	М.	Ж.	М.	Ж.	М.	Ж.	М.	Ж.	М.	Ж.	М.	Ж.						
Саратовъ	—	4	4	—	3	1	3	1	8	7	11	5	6	3	5	5	22	13	—	—	1	—	—	1	—	—	14	2	—	—	6	1	22	3	55	24					
Уѣздъ	1	8	9	1	8	9	5	1	11	—	11	—	29	1	—	—	40	1	—	—	7	2	—	—	5	—	4	1	13	6	—	—	36	7	66	16	120	18			
Вольскъ	—	4	4	—	—	—	—	—	—	—	—	—	2	—	—	—	2	—	—	—	—	—	—	—	—	1	—	—	—	2	2	3	2	5	2						
Уѣздъ	—	4	4	—	—	—	—	—	—	—	—	—	9	1	—	—	9	1	—	—	2	—	—	—	—	6	5	—	—	21	10	39	17	48	19						
Хвалынскъ	—	—	—	—	—	—	—	—	—	—	—	—	1	—	—	—	1	—	—	—	—	—	—	—	—	1	—	—	—	6	1	8	2	9	2						
Уѣздъ	—	10	10	—	—	—	—	—	—	—	—	—	10	—	—	—	10	—	—	—	—	—	—	—	—	8	2	—	—	22	6	41	8	52	8						
Кузнецкъ	—	—	—	—	—	—	—	—	—	—	—	—	1	—	—	—	1	—	—	—	—	—	—	—	—	—	—	—	—	7	3	8	3	9	3						
Уѣздъ	—	4	4	—	4	4	—	—	—	—	—	—	8	—	—	—	8	—	—	—	—	—	—	—	—	—	—	—	—	15	2	19	2	31	2						
Петровскъ	—	—	—	—	—	—	—	—	—	—	—	—	8	2	—	—	8	2	—	—	—	—	—	—	—	—	—	—	—	1	—	1	1	9	3						
Уѣздъ	2	6	8	2	6	8	4	1	29	21	17	2	—	—	—	—	46	23	1	—	—	—	—	—	—	—	—	—	—	3	1	18	8	77	33						
Сердобскъ	—	—	—	—	—	—	—	—	—	—	—	—	1	—	—	—	—	—	—	—	—	—	—	—	—	—	—	—	—	—	—	—	—	—	—	—					
Уѣздъ	2	9	11	1	1	5	4	6	5	4	—	22	4	13	3	—	35	8	—	—	—	—	—	—	—	—	—	—	—	10	3	42	12	87	25						
Аткарскъ	—	—	—	—	—	—	—	—	—	—	—	—	—	—	—	—	2	—	—	—	—	—	—	—	—	—	—	—	—	—	1	1	3	1	3	1					
Уѣздъ	—	5	5	—	4	1	4	1	2	—	17	2	14	5	8	3	39	10	6	1	2	3	1	5	6	—	—	—	—	—	—	—	—	—	—	—	—				
Балашовъ	1	1	2	—	1	—	—	2	—	—	—	—	1	—	—	—	2	—	—	—	—	—	—	—	—	—	—	—	—	1	—	—	—	—	—	—	—				
Уѣздъ	2	17	19	1	1	12	5	13	6	3	—	20	7	24	2	30	10	74	19	6	3	1	—	—	—	—	—	—	—	—	—	—	—	—	—	—	—	—			
Камышинъ	—	—	—	—	—	—	—	—	—	—	—	—	—	—	—	—	—	—	—	—	—	—	—	—	—	—	—	—	—	—	—	—	—	—	—	—	—				
Уѣздъ	1	7	8	5	—	2	—	7	—	—	—	—	1	9	—	6	5	15	6	1	—	—	—	—	—	—	—	—	—	—	—	—	—	—	—	—	—	—			
Царицынъ	—	1	1	—	1	—	—	2	2	—	8	2	4	1	—	—	12	3	—	—	—	—	—	—	—	—	—	—	—	—	—	—	—	—	—	—	—	—			
Уѣздъ	—	7	7	—	6	1	6	1	1	—	8	4	6	—	—	—	14	4	—	—	—	—	—	—	—	—	—	—	—	—	—	—	—	—	—	—	—	—			
Посадъ Дубовка	—	—	—	—	1	—	—	—	—	—	—	—	—	—	—	—	—	—	—	—	—	—	—	—	—	—	—	—	—	—	—	—	—	—	—	—	—	—			
Итого въ городахъ	1	10	11	—	1	5	2	5	3	10	9	29	9	15	6	8	5	52	20	—	1	—	3	4	2	1	5	1	—	—	1	36	5	—	—	34	8	80	20	147	53
въ уѣздахъ	8	77	85	10	2	47	11	57	13	20	3	107	39	139	14	44	19	290	72	14	4	10	2	39	9	17	10	13	1	38	3	102	50	—	1	144	52	363	128	744	220
Всего въ губерніи	9	87	96	10	3	52	13	62	16	30	12	136	48	154	20	52	24	342	92	14	5	10	2	42	13	19	11	18	2	38	4	138	55	—	1	178	60	443	148	891	273

О ЧИСЛѢ УЧЕБНЫХЪ ЗАВЕДЕНІЙ И УЧАЩИХСЯ
ВЪ САРАТОВСКОЙ ГУБЕРНІИ
ЗА 1888 ГОДЪ.

Названіе учебныхъ заведеній.	Въ губернскомъ городѣ.			Въ уѣздныхъ городахъ и въ посадахъ.			Въ уѣздахъ.			Всего въ губерніи.			
	Число учебныхъ заведеній.	Число учащихся.		Число учебныхъ заведеній.	Число учащихся.		Число учебныхъ заведеній.	Число учащихся.		Число учебныхъ заведеній.	Число учащихся.		
		Муж.	Жен.		Муж.	Жен.		Муж.	Жен.		Муж.	Жен.	Обоего пола.
Институтъ благородныхъ дѣвиць.	1	—	161	—	—	—	—	—	—	1	—	161	161
Гимназія (гражданская) { муж.	1	408	—	1	157	—	—	—	—	2	565	—	565
{ жен.	2	—	706	1	—	168	—	—	—	3	—	874	874
Прогимназія { муж.	—	—	—	1	84	—	—	—	—	1	84	—	84
{ жен.	—	—	—	1	—	83	—	—	—	1	—	83	83
Школа военнаго вѣдомства	—	—	—	1	—	—	—	—	—	1	73	—	73
Реальныя училища	1	309	—	1	73	—	—	—	—	3	487	—	487
Духовныя семинаріи { правосл.	1	319	—	2	178	—	—	—	—	1	319	—	319
{ католич.	1	—	—	—	—	—	—	—	—	1	—	—	—
Учрежденное при католической семинаріи 4-хъ клас. училище	1	{ 149	—	—	—	—	—	—	—	1	{ 149	—	149
Учительскія семинаріи	—	—	—	1	73	—	—	—	—	1	73	—	73
Духовныя училища	1	184	—	4	479	—	—	—	—	5	663	—	663
Епархіальное женское училище	1	—	368	—	—	—	—	—	—	1	—	368	368
Дѣтскій пріютъ при епархіальномъ училищѣ	1	21	30	—	—	—	—	—	—	1	21	30	51
Городскія училища по полож. 31 мая 1872 г. { двухклассныя	—	—	—	2	121	—	—	—	—	2	121	—	121
{ трехклассныя	1	127	—	2	308	—	—	—	—	3	435	—	435
{ четырехклассн.	—	—	—	3	425	—	—	—	—	3	425	—	425
Уѣзныя трехклассныя училища	—	—	—	1	80	—	—	—	—	1	80	—	80
Городскія двухклассныя народныя училища { муж.	—	—	—	1	155	—	—	—	—	1	155	—	155
{ жен.	1	—	194	1	—	189	—	—	—	1	—	383	383
Сельскія двухклассныя народныя училища	—	—	—	—	—	—	7	653	134	7	653	134	787
« одноклассныя « «	—	—	—	—	—	—	7	614	92	7	614	92	706
Городскія начальныя народныя училища { муж.	11	1520	—	22	2650	—	—	—	—	33	4170	—	4170
{ жен.	7	—	920	17	—	1729	—	—	—	24	—	2649	2649
{ обоего пола	2	208	79	—	—	—	—	—	—	2	208	79	287
Начальная школа при учительской семинаріи	—	—	—	1	38	—	—	—	—	1	38	—	38
Сельскія народныя училища { муж.	—	—	—	—	—	—	—	—	—	—	—	—	—
{ жен.	—	—	—	—	—	—	2	—	49	2	—	49	49
{ обоего пола	—	—	—	—	—	—	382	22878	2925	382	22878	2925	25803
Нѣмецкія церковныя и частн. школы { лютеран.	1	116	102	3	131	98	49	11136	10945	53	11383	11145	22528
{ католич.	1	31	21	—	—	—	16	2518	2399	17	2549	2420	4969
Центральное русское училище	—	—	—	—	—	—	1	93	—	1	93	—	93
Церковно-приходскія школы обоего пола	14	407	397	5	184	47	168	3280	901	187	3871	1345	5216
Частныя учебныя заведенія { 1-го разряда { муж	—	—	—	—	—	—	—	—	—	—	—	—	—
{ жен.	—	—	—	—	—	—	—	—	—	—	—	—	—
{ 2-го разряда { муж	1	120	—	—	—	—	—	—	—	1	120	—	120
{ жен.	1	—	23	—	—	—	—	—	—	1	—	23	23
{ обоего пола	1	51	7	—	—	—	—	—	—	1	51	7	58
{ 3-го разряда—обоего пола	3	29	32	1	9	—	2	39	29	6	77	61	138
Пріюты	2	52	208	1	—	80	—	—	—	3	52	288	340
Учебно-заработный дѣтскій домъ	1	60	60	—	—	—	—	—	—	1	60	60	120
Ремесленное училище	1	137	—	—	—	—	—	—	—	1	137	—	137
Земледѣльческое училище	—	—	—	—	—	—	1	151	—	1	151	—	151
Магометанскіе медресе	1	49	—	1	51	—	105	5610	220	107	5710	220	5930
Всего по губерніи	60	4297	3308	73	5196	2394	740	46972	17694	872	56465	23396	79861

