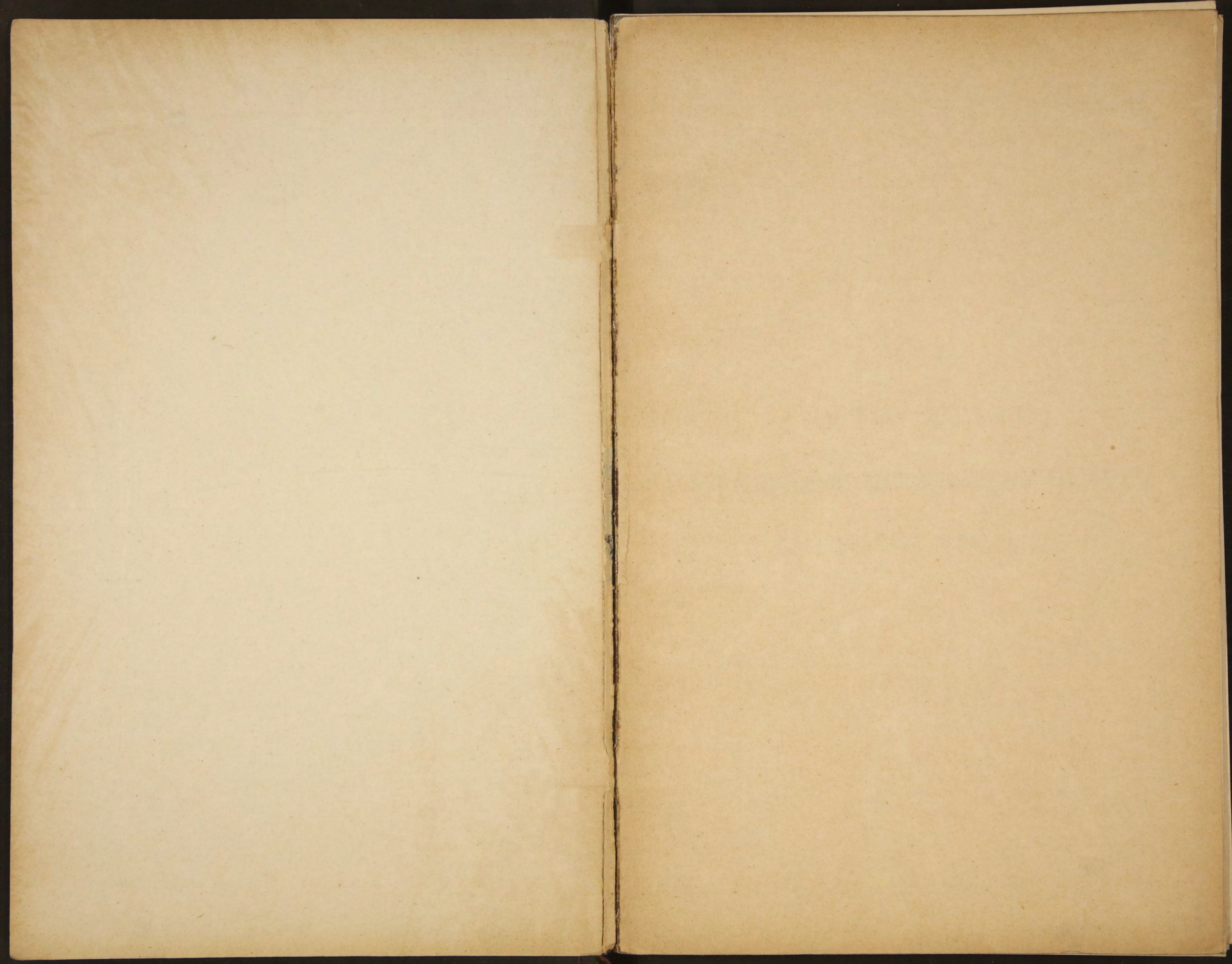


A 911.

38

Обзоръ  
Саратовской губ.  
за 1889 г.









А 911

~~10298~~



**ПРИЛОЖЕНІЕ**  
**КО ВСЕПОДДАННѢЙШЕМУ ОТЧЕТУ**  
**САРАТОВСКАГО ГУБЕРНАТОРА.**

39

Библиотека ИНО СССР







К

80720

# ПРИЛОЖЕНИЕ

## КО ВСЕПОДДАННЪЙШЕМУ ОТЧЕТУ

### САРАТОВСКАГО ГУБЕРНАТОРА.

#### ОБЗОРЪ ГУБЕРНИИ ЗА 1889 ГОДЪ.

#### I. ЕСТЕСТВЕННЫЯ И ПРОИЗВОДИТЕЛЬНЫЯ СИЛЫ ГУБЕРНИИ И ЭКОНОМИЧЕСКАЯ ДѢЯТЕЛЬНОСТЬ ЕЯ НАСЕЛЕНІЯ.

##### А) Земледѣліе

(Приложеніемъ къ этой статьѣ служитъ вѣдомость № 1-й).

Въ губерніи было:	Посѣяно.	Собрано.	Самъ.
Озимой пшеницы . . . . .	6,805 1/2 чет.	27,109 1/4 чет.	4
Ржи . . . . .	911,760 3/4 —	3.124,208 1/4 —	3,4
Яровой пшеницы . . . . .	523,321 1/4 —	2.189,182 —	4,2
Овса . . . . .	1.010,832 3/4 —	2.849,191 —	2,8
Ячменя . . . . .	36,439 1/4 —	99,138 1/2 —	2,7
Гречи . . . . .	60,680 —	220,895 —	3,6
Остальныхъ яровыхъ хлѣбовъ . . . . .	163,538 1/2 —	749,682 5/8 —	4,5
Картофеля . . . . .	240,717 1/2 —	1.311,945 —	5,4
Подсолнечниковъ . . . . .	10,105 1/2 —	165,223 1/2 —	16,3

Отдѣльно по каждому уѣзду урожай хлѣбовъ:

По Аткарскому уѣзду озимая пшеница самъ 2,9; рожь самъ 3,9; яровая пшеница самъ 3,2; овесъ самъ 1,3; ячмень самъ 2,9; греча самъ 2,8; картофель самъ 5,2; подсолнечникъ самъ 12.

По Балашовскому—озимая пшеница самъ 4,3; рожь самъ 1,7. яровая пшеница самъ 8,5; овесъ самъ 5,7; ячмень самъ 2; греча самъ 3,4; картофель самъ 5,1; подсолнечникъ самъ 14.

По Вольскому—рожь самъ 4,3; яровая пшеница самъ 3,5; овесъ самъ 3,2; ячмень самъ 2,3; греча самъ 1,6; картофель самъ 4,5; подсолнечникъ самъ 34,7.

По Камышинскому - рожь самъ 1,2; яровая пшеница самъ 4, овесъ самъ 3; ячмень самъ 3; картофель самъ 5.



По Кузнецкому—рожь самъ 2,6; яровая пшеница самъ 2,7; овесъ самъ 1,2; греча самъ 4,9; картофель самъ 5,6.

По Петровскому—озимая пшеница самъ 4,8; рожь самъ 6; яровая пшеница самъ 4,7; овесъ самъ 3,4; ячмень самъ 5; греча самъ 3,5; картофель самъ 5,8.

По Саратовскому—озимая пшеница самъ 3; рожь самъ 3,6; яровая пшеница самъ 3,2; овесъ самъ 3,2; ячмень самъ 2,8; греча самъ 3,1; картофель самъ 4.

По Сердобскому—озимая пшеница самъ 3,2; рожь самъ 4,6; яровая пшеница самъ 5,7; овесъ самъ 5,7; греча самъ 4,5; картофель самъ 10,1.

По Хвалынскому—рожь самъ 2,8; яровая пшеница самъ 3,9; овесъ самъ 3,2; ячмень самъ 2,7; греча самъ 1; картофель самъ 4,2; подсолнечникъ самъ 30,7.

По Царицынскому—рожь самъ 1,6; яровая пшеница самъ 4,7; овесъ самъ 4,1; ячмень самъ 6,7; картофель самъ 6,4.

Урожай отчетнаго года былъ менѣе удовлетворительный, сравнительно съ предшествовавшимъ годомъ. Вредныхъ насѣкомыхъ не замѣчалось. Изъ неблагопріятныхъ атмосферическихъ вліяній имѣли мѣсто мгла и градобитіа; причемъ послѣдними повреждено и уничтожено разнаго рода хлѣба до 11,200 дес.: въ Аткарскомъ—2,147, Вольскомъ—586, Камышинскомъ—2,910, Кузнецкомъ—2,316, Петровскомъ—418, Саратовскомъ—160, Сердобскомъ—189, Хвалынскомъ—2,414 и Царицынскомъ—60 десятинъ.

Существовавшія въ лѣтнее время дѣны на рабочія руки указаны въ прилагаемой вѣдомости.

#### Б) Обеспеченіе народнаго продовольствія.

На случай неурожая служатъ два мѣстныхъ источника—сельскіе общественные хлѣбные запасы и продовольственные капиталы—губернскій и сословные.

Къ 1 января 1889 года хлѣбныхъ запасовъ было на лицо 365,275 ч. 6 м. 3 г. озимаго и 152,322 ч. 1 м. 4 г. яроваго; въ ссудахъ 271,276 ч. 1 м. 5 г. озимаго и 165,953 ч. 6 м. 4 г. яроваго; въ теченіе года поступило 34,252 ч. 5 м. 2 г. озимаго и 24,634 ч. 7 м. 4 г. яроваго; выдано въ ссуду 99,212 ч. 6 м. 2 г. озимаго и 35,523 ч. 2 г. яроваго; затѣмъ къ 1 января 1890 г. состояло на лицо 300,315 ч. 5 м. 3 г. озимаго и 145,434 ч. 6 г. яроваго и въ ссудахъ 336,236 ч. 2 м. 5 г. озимаго и 172,841 ч. 7 м. 2 г. яроваго.

Продовольственныхъ капиталовъ всѣхъ наименованій къ 1 января 1889 г. было на лицо 717,587 р. 35<sup>3</sup>/<sub>4</sub> к. и въ ссудахъ 355,498 р. 10<sup>3</sup>/<sub>4</sub> к.; въ теченіе года поступило ссудъ 27,297 р. 58<sup>1</sup>/<sub>2</sub> к. и процентовъ 35,636 р. 96<sup>1</sup>/<sub>2</sub> к.; выдано въ ссуду и употреблено на безвозвратные расходы 3,958 р. 77 к.; затѣмъ къ 1 января 1890 г. состояло: на лицо 776,594 р. 50<sup>3</sup>/<sub>4</sub> к. (разность въ остаткѣ образовалась отъ пріобрѣтенія 0/0 бумагъ по биржевой цѣнѣ) и въ ссудахъ съ начисленными процентами 493,009 р. 55 к.

Подробныя-же свѣдѣнія усматриваются изъ прилагаемыхъ вѣдомостей.



# ВѢДОМОСТЬ

О СОСТОЯНІИ СЕЛЬСКИХЪ ЗАПАСНЫХЪ МАГАЗИНОВЪ

**ПО САРАТОВСКОЙ ГУБЕРНІИ**

*къ 1-му января 1890 года.*



Наименованіе уѣздовъ.	Общее число душъ, об- лаженныхъ хлѣбомъ въ сельскіе за- пасные магазины.	Число душъ, содержа- щихъ хлѣбные запасы въ натурѣ.	Полное количество		Къ 1 му января 1889 года.			
			хлѣба, долженство- вавшее находиться		Дѣйствительно		Состояло въ су- дахъ и недоим- кахъ.	
			въ магазинахъ.	въ магазинахъ.	находилось въ ма- газинахъ хлѣба.	находилось въ ма- газинахъ хлѣба.	Озимаго.	Яроваго.
Аткарскій . . . . .	86697	33916	86697 ч. 4 м.	43348 ч. 4 м.	37731 ч. 7 м.	16179 ч. 4 м.	48965 ч. 1 м.	27169 ч.
Балашовскій . . . . .	88190	88190	88190 ч.	44095 ч.	4 549 ч. 1 м. 4 г.	27751 ч.	14640 ч. 6 м. 4 г.	16344 ч.
Вольскій . . . . .	51240	51240	51240 ч.	25620 ч.	43968 ч. 3 м. 6 г.	22457 ч. 6 м. 3 г.	7271 ч. 4 м. 2 г.	3162 ч. 1 м. 5 г.
Камышинскій . . . . .	91725	91725	91725 ч.	45862 ч. 4 м.	62441 ч.	19802 ч.	29284 ч.	26060 ч. 4 м.
Кузнецкій . . . . .	51292	—	51292 ч.	25646 ч.	23830 ч. 3 м. 4 г.	13825 ч. 6 м.	27461 ч. 4 м. 4 г.	11820 ч. 2 м.
Петровскій . . . . .	71470	71470	71470 ч.	35735 ч.	47888 ч. 3 м. 4 г.	13073 ч. 5 м. 1 г.	23581 ч. 4 м. 4 г.	22661 ч. 2 м. 7 г.
Саратовскій . . . . .	55546	55546	55546 ч.	27773 ч.	38412 ч. 6 м. 1 г.	13955 ч. 3 м. 1 г.	17133 ч. 1 м. 7 г.	13817 ч. 4 м. 7 г.
Сердобскій . . . . .	63158	63158	63158 ч.	31579 ч.	17135 ч. 7 м.	9024 ч. 2 м. 4 г.	46022 ч. 1 м.	22554 ч. 5 м. 4 г.
Хвалыинскій . . . . .	56967	—	56967 ч.	28483 ч. 4 м.	14506 ч. 7 г.	14116 ч. 7 м. 2 г.	42460 ч. 7 м. 1 г.	4366 ч. 4 м. 6 г.
Царицынскій . . . . .	20267	—	20267 ч.	10133 ч. 4 м.	5811 ч. 5 м. 1 г.	2135 ч. 7 м. 1 г.	14455 ч. 2 м. 7 г.	7997 ч. 4 м. 7 г.
Итого по губерніи . . . . .	636552	—	636552 ч.	318276 ч.	365275 ч. 6 м. 3 г.	152322 ч. 1 м. 4 г.	271276 ч. 1 м. 5 г.	165953 ч. 6 м. 4 г.

Примѣчаніе: 1) Разность въ количествѣ запаснаго хлѣба по настоящей вѣдомости, сравнительно 45 четв. озимаго и 22½ четв. яроваго по причинѣ привлеченія къ обло-  
рицанскому уменьшеніемъ на 719 ч. озимаго и 364½ ч. яроваго, главнымъ обра-  
по проверкѣ наличности хлѣба не оказалось — по первому уѣзду 3437 ч. 4 м. 7 г.  
4 г. яроваго, каковое количество и показано въ графѣ «вновь выдано въ ссуду».

Съ 1-го января 1889 по 1-е января 1890 года.				Къ 1-му января 1890 года.					
Поступило хлѣба въ магазины въ уплату ссудъ и недоимокъ.		Вновь выдано въ ссуду.		Осталось на лицо.		Состоятъ въ ссудахъ и недоимкахъ.		И Т О Г О .	
Озимаго.	Яроваго.	Озимаго.	Яроваго.	Озимаго.	Яроваго.	Озимаго.	Яроваго.	Озимаго.	Яроваго.
7091 ч. 7 м.	4630 ч. 2 м.	10907 ч. 3 м.	5305 ч. 6 м.	33916 ч. 3 м.	15504 ч.	52780 ч. 5 м.	27844 ч. 4 м.	86697 ч.	43348 ч. 4 м.
1937 ч.	964 ч. 2 м.	36400 ч. 3 м. 4 г.	2135 ч. 6 м.	39085 ч. 6 м.	26579 ч. 4 м.	49104 ч. 2 м.	17515 ч. 4 м.	88190 ч.	44095 ч.
698 ч. 7 м. 7 г.	954 ч. 6 г.	371 ч. 4 м. 3 г.	964 ч. 2 м. 6 г.	44295 ч. 7 м. 2 г.	22447 ч. 4 м. 3 г.	6944 ч. 6 г.	3172 ч. 3 м. 5 г.	51240 ч.	25620 ч.
3502 ч.	13080 ч. 4 м.	25722 ч.	13548 ч.	10221 ч.	19334 ч. 4 м.	51504 ч.	26528 ч.	91725 ч.	45862 ч. 4 м.
2182 ч. 7 м. 2 г.	1513 ч. 6 м. 4 г.	605 ч. 7 м.	—	25407 ч. 3 м. 6 г.	15339 ч. 4 м. 4 г.	25884 ч. 5 м. 2 г.	10306 ч. 3 м. 4 г.	51292 ч.	25646 ч.
4507 ч. 2 м. 5 г.	1171 ч. 2 м. 1 г.	3034 ч. 5 м.	360 ч. 3 м. 1 г.	49361 ч. 1 м. 1 г.	13884 ч. 4 м. 1 г.	22108 ч. 6 м. 7 г.	21850 ч. 3 м. 7 г.	71470 ч.	35735 ч.
4222 ч. 3 м. 7 г.	1203 ч. 4 м. 3 г.	10313 ч. 3 г.	2681 ч. 3 г.	32322 ч. 1 м. 5 г.	11477 ч. 7 м. 5 г.	23223 ч. 6 м. 3 г.	16295 ч. 3 г.	55546 ч.	27773 ч.
9072 ч. 1 м. 4 г.	1677 ч. 7 м.	10406 ч. 5 м.	7877 ч. 7 м. 4 г.	15801 ч. 3 м. 4 г.	2824 ч. 2 м.	47356 ч. 4 м. 4 г.	28754 ч. 6 м.	63158 ч.	31579 ч.
612 ч.	3155 ч. 5 м. 4 г.	1114 ч. 4 м. 4 г.	1649 ч. 6 м. 4 г.	14003 ч. 4 м. 3 г.	15622 ч. 6 м. 2 г.	42963 ч. 3 м. 5 г.	12860 ч. 5 м. 6 г.	56967 ч.	28483 ч. 4 м.
425 ч. 7 м. 1 г.	283 ч. 4 м. 6 г.	336 ч. 5 м. 4 г.	—	5900 ч. 6 м. 6 г.	2419 ч. 3 м. 7 г.	14366 ч. 1 м. 2 г.	7714 ч. 1 г.	20267 ч.	10133 ч. 4 м.
34252 ч. 5 м. 2 г.	28634 ч. 7 м. 4 г.	99212 ч. 6 м. 2 г.	35523 ч. 2 г.	90315 ч. 5 м. 3 г.	145434 ч. 6 г.	336236 ч. 2 м. 5 г.	172841 ч. 7 м. 2 г.	636552 ч.	318276 ч.

съ таковою-же за 1888 г., объясняется: по уѣздамъ Вольскому и Сердобскому увеличеніемъ на  
женію сборомъ новыхъ земель, а по уѣздамъ Камышинскому, Саратовскому, Хвалыинскому и Ца-  
зомъ отъ переселенія крестьянъ въ другія губерніи и 2) по уѣздамъ Саратовскому и Сердобскому  
озимаго и 385 ч. 4 м. 6 г. яроваго, а по второму 7809 ч. 3 м. 4 г. озимаго и 7877 ч. 7 м.



# ВѢДОМОСТЬ

о состояніи суммъ губернскаго продовольственнаго капитала за 1889 годъ.

	Руб.	Коп.
<b>1. Къ 1 января 1889 года продовольственнаго капитала состояло:</b>		
а) въ наличныхъ деньгахъ и процентныхъ бумагахъ . . . . .	443329	73 <sup>1</sup> / <sub>4</sub>
б) въ ссудахъ на продовольствіе и обсѣменение полей . . . . .	228078	14 <sup>1</sup> / <sub>2</sub>
<b>2. Въ теченіи 1889 года поступило:</b>		
а) процентовъ на наличныя суммы продовольственнаго капитала и на суммы, состоящія въ процентныхъ бумагахъ . . . . .	24381	19 <sup>1</sup> / <sub>2</sub>
б) платежей по ссудамъ . . . . .	11589	53 <sup>1</sup> / <sub>2</sub>
в) отъ приобрѣтенія 0/0 бумагъ по биржевой цѣнѣ . . . . .	180	—
<b>Итого . . . . .</b>	<b>36150</b>	<b>73</b>
<b>3. Въ томъ-же 1889 году употреблено:</b>		
а) на продовольственныя ссуды. . . . .	470	—
б) на безвозвратные расходы . . . . .	1839	79
<b>Итого . . . . .</b>	<b>2309</b>	<b>79</b>
<b>4. Къ 1 января 1890 года осталось капитала:</b>		
а) въ наличныхъ деньгахъ и процентныхъ бумагахъ . . . . .	477170	67 <sup>1</sup> / <sub>4</sub>
б) въ ссудахъ на продовольствіе съ начисленными 0/0 . . . . .	377077	78



# ВѢДОМОСТЬ

О СОСТОЯНІИ ОБЩЕСТВЕННЫХЪ ПРОДОВОЛЬСТВЕННЫХЪ КАПИТАЛОВЪ

**ПО САРАТОВСКОЙ ГУБЕРНІИ**

*къ 1-му января 1890 года.*



Наименованіе уѣздовъ.	Число душъ, замѣнив-шихъ влодѣ или частью хлѣбные запасы обще-ственнымъ продоволь-ственнымъ капиталомъ.	Полная сумма, назначенная къ взносу крестьяна-ми взамѣнъ хлѣб-ныхъ запасовъ.		Къ 1-му января 1889 года.			
				Состояло на лицо.		Находилось въ ссудѣ и недоборѣ.	
		Руб.	Коп.	Руб.	Коп.	Руб.	Коп.
Аткарскій . . . . .	—	—	—	117375	38	81635	6
Балашовскій . . . . .	—	—	—	81908	31	9134	8
Камышинскій . . . . .	—	—	—	9438	85	15803	90 <sup>1/4</sup>
Кузнецкій . . . . .	—	—	—	14777	39	630	50
Саратовскій. . . . .	—	—	—	10253	66 <sup>1/2</sup>	3522	60
<b>Итого. . .</b>	—	—	—	<b>233753</b>	<b>59<sup>1/2</sup></b>	<b>110726</b>	<b>14<sup>1/4</sup></b>

Примѣчанія: 1) Въ томъ числѣ 12815 р. 82 к. поступило изъ уѣзднаго земскаго сбора состава 1884—1887 гг.

2) Безвозвратный расходъ произведенъ на уплату 5<sup>0/0</sup> государственнаго

3) Разность наличности суммъ продовольственнаго капитала по Саратов цѣнѣ съ неоплаченными купонами, <sup>0/0</sup>/<sub>0</sub> по коимъ Земскою Управою

Въ теченіе 1889 года.						Къ 1-му января 1890 года осталось.					
Поступило отъ крестьянъ.		Получено про- центовъ на на- личныя суммы.		Выданы въ ссуды.		На лицо.		Въ долгахъ и недоборѣ.		ИТОГО.	
Руб.	Коп.	Руб.	Коп.	Руб.	Коп.	Руб.	Коп.	Руб.	Коп.	Руб.	Коп.
15065	1) 19	5638	85	933 Безвозвр. 143	65 расх. 27	137002	50	Съ начисл. 70466	<sup>0/0</sup> / <sub>0</sub> 73	207469	23
352	82	4125	—	300 Безвозвр. 271	66 расх. 2) 40	85814	7	9081	92	94895	99
—	—	244	27	—	—	9683	12	15803	90	25487	2
—	—	276	99	—	—	15054	38	630	50	15684	88
—	—	97	49	—	—	10202	3) 52 <sup>1/2</sup>	3522	60	13725	12 <sup>1/2</sup>
<b>15418</b>	<b>1</b>	<b>10382</b>	<b>60</b>	<b>1648</b>	<b>98</b>	<b>257756</b>	<b>59<sup>1/2</sup></b>	<b>99505</b>	<b>65</b>	<b>357262</b>	<b>24<sup>1/2</sup></b>

въ уплату позаимствованій, сдѣланныхъ Аткарскою Уѣздною Земскою Управою,

подходнаго налога и гербоваго сбора, а также на почтовыя издержки.

скому уѣзду образовалась вслѣдствіе пріобрѣтенія процентныхъ бумагъ по биржевой еще не получались.



## ВѢДОМОСТЬ

о состояніи сословно-мѣщанскихъ продовольственныхъ капиталовъ по Саратовской губерніи къ 1-му января 1890 года.

Названіе городовъ.	Къ 1 января 1889 г. состо- яло.		Въ теченіи 1889 г. посту- пило.				Къ 1 января 1890 г. оста- лось.						
	Въ наличныхъ деньгахъ.		Въ ссудахъ.		Процентовъ на наличныя суммы.		Платежей по ссудамъ.		Въ наличныхъ деньгахъ.		Въ ссудахъ.		
	РУБ.	К.	РУБ.	К.	РУБ.	К.	РУБ.	К.	РУБ.	К.	РУБ.	К.	
Аткарскъ . . . . .	1350	57	146	33	63	11	—	—	1413	68	Съприч. <sup>0/0</sup>	168	67
Балашовъ . . . . .	3146	96	—	—	69	3	—	—	3215	99	—	—	
Вольскъ . . . . .	9034	23	—	—	199	83	—	—	9234	6	—	—	
Камышинъ . . . . .	848	23	3140	26	79	34	3	—	930	57	3137	26	
Кузнецкъ . . . . .	3640	65	—	—	74	78	—	—	3715	43	—	—	
Петровскъ . . . . .	4310	83	—	—	218	50	—	—	4529	33	—	—	
Саратовъ . . . . .	10746	55	10955	78	98	74	100	—	10945	29	10855	78	
Сердобскъ . . . . .	2921	91	—	—	64	53	—	—	2986	44	—	—	
Хвалынскъ . . . . .	3633	3	688	95	—	—	59	25	3692	28	629	70	
Посадъ Дубовка . . . . .	871	7	1762	50	5	31	127	79	1004	17	1634	71	
Итого . . . . .	40504	3	16693	82	873	17	290	4	41667	24	16426	12	

## ВѢДОМОСТЬ

о поступленіи недоимокъ общаго по Имперіи продовольственнаго капитала.

Названіе уѣздовъ.	Осталось недоим- ки къ 1 января 1889 года.		Поступило въ 1889 г.		Осталось къ 1 января 1890 г.	
	РУБ.	К.	РУБ.	К.	РУБ.	К.
Вольскій . . . . .	5929	—	2324	72	3604	28
Камышинскій . . . . .	23442	75	3619	54	19823	21
Кузнецкій . . . . .	1426	59	1322	65	103	94
Саратовскій . . . . .	23171	18	5201	2	17970	16
Хвалынскій . . . . .	158243	65	1796	71	156446	94
Царицынскій . . . . .	4674	54	1910	3	2764	51
Итого . . . . .	216887	71	16174	67	200713	4

### В) Промышленность заводская и фабричная.

(Приложеніемъ къ этой статьѣ служитъ вѣдомость № 2-й).

Въ губерніи числилось 710 заводовъ, обдѣлывающихъ животные продукты; 4943 — занятыхъ обработкою веществъ растительнаго царства; 946 — обрабатывающихъ ископаемые продукты и 93 — смѣшаннаго производства, а всего 6692. Такимъ образомъ, заводская и фабричная промышленность, преимущественно, была направлена на обработку продуктовъ сельскаго хозяйства.

При этомъ продуктовъ растительнаго царства всего было обработано на 13,661,225 р., что составляетъ 75,1% общей стоимости фабричнаго и заводскаго производствъ губерніи; продуктовъ животнаго царства выдѣлано на 1,636,835 р., что въ свою очередь даетъ 9%.



Общая стоимость производства всѣхъ фабрикъ и заводовъ губерніи уменьшилась сравнительно съ предшествующимъ годомъ на 2,024,111 р. Въ частности по отдѣльнымъ производствамъ стоимость уменьшилась: обработанныхъ продуктовъ растительнаго царства на 1,924,901 р., что главнымъ образомъ относится къ паровымъ мельницамъ въ Саратовѣ и водянымъ въ Вольскомъ уѣздѣ; обдѣлывающихъ животныя продукты на 768,609 р., смѣшанныхъ производствъ на 61,619 р., стоимость-же производства ископаемыхъ продуктовъ увеличилась на 731,018 рублей.

Фабрики и заводы по уѣздамъ распредѣлялись: Кузнецкій 1040 или 15,5<sup>0</sup>/<sub>0</sub>, Камышинскій 1005—15<sup>0</sup>/<sub>0</sub>, Аткарскій 769—11,4<sup>0</sup>/<sub>0</sub>, Сердобскій 700—10,4<sup>0</sup>/<sub>0</sub>, Балашовскій 642—9,5<sup>0</sup>/<sub>0</sub> Вольскій 591—8,8<sup>0</sup>/<sub>0</sub>, Хвалынскій 577—8,6<sup>0</sup>/<sub>0</sub>, Царицынскій 551—8,2<sup>0</sup>/<sub>0</sub>, Саратовскій 392—5,8<sup>0</sup>/<sub>0</sub>, Петровскій 365—5,4<sup>0</sup>/<sub>0</sub>, пос. Дубовка 63—0,9<sup>0</sup>/<sub>0</sub>.

По производительности первое мѣсто принадлежитъ Саратовскому уѣзду, въ которомъ производство равнялось 6,562,171 р., или 36<sup>0</sup>/<sub>0</sub>, затѣмъ слѣдуютъ уѣзды: Камышинскій 2,439,622 р. или 13,4<sup>0</sup>/<sub>0</sub>, Балашовскій 2,083,551—11,4<sup>0</sup>/<sub>0</sub>, Царицынскій 1,718,739—9,4<sup>0</sup>/<sub>0</sub>, Аткарскій 1,242,944—6,8<sup>0</sup>/<sub>0</sub>, Вольскій 1,043,189—5,7<sup>0</sup>/<sub>0</sub>, Сердобскій 788,480—4,3<sup>0</sup>/<sub>0</sub>, Петровскій 752,181—4,1<sup>0</sup>/<sub>0</sub>, Кузнецкій 599,449—3,3<sup>0</sup>/<sub>0</sub>, Хвалынскій 445,033—2,4<sup>0</sup>/<sub>0</sub>, пос. Дубовка 387,619—2,1<sup>0</sup>/<sub>0</sub>.

### г) Т о р г о в л я .

Число объявленныхъ капиталовъ и торговыхъ свидѣтельствъ и распредѣленіе ихъ по городамъ за отчетный и четыре предшествовавшіе годы усматривается изъ слѣдующихъ двухъ вѣдомостей I и II.

#### I.

По городамъ.	Въ 1885 году.	Въ 1886 году.	Въ 1887 году.	Въ 1888 году.	Въ 1889 году.
Въ Аткарскѣ . . . . .	35	32	31	29	30
— Балашовѣ . . . . .	52	55	47	47	46
— Вольскѣ . . . . .	67	63	55	58	61
— Камышинѣ . . . . .	39	39	37	36	40
— Кузнецкѣ . . . . .	28	24	28	36	37
— Петровскѣ . . . . .	45	40	36	38	39
— Саратовѣ . . . . .	226	263	272	239	252
— Сердобскѣ . . . . .	43	43	39	37	34
— Хвалынскѣ . . . . .	45	50	28	36	42
— Царицынѣ . . . . .	66	73	69	82	79
— пос. Дубовкѣ . . . . .	38	38	37	40	41
Итого . . . . .	684	720	697	686	701



II.

	Въ 1885 г.	Въ 1886 г.	Въ 1887 г.	Въ 1888 г.	Въ 1889 г.
Въ Аткарскѣ . . . . .	1700	1618	1659	2034	2182
— Балашовѣ . . . . .	1512	1385	1649	1901	1750
— Вольскѣ . . . . .	1376	1441	1606	1508	1595
— Камышинѣ . . . . .	1679	1823	2107	2148	2282
— Кузнецкѣ . . . . .	1561	1604	1307	1382	1538
— Петровскѣ . . . . .	1117	1213	1236	1167	1390
— Саратовѣ . . . . .	4815	4855	4771	5029	5329
— Сердобскѣ . . . . .	1275	1219	1491	1428	1602
— Хвалынкѣ . . . . .	1419	1422	1293	1428	1330
— Царицынѣ . . . . .	2340	2094	2098	2160	2437
— пос. Дубовкѣ . . . . .	954	886	861	899	962
Итого . . . . .	19748	19560	20078	20869	22397

Изъ этого усматривается, что въ отчетномъ году, сравнительно съ предшествовавшимъ, число объявленныхъ капиталовъ увеличилось на 15, а число выбранныхъ свидѣтельствъ на 1528; значительное увеличеніе послѣднихъ относится къ городамъ: Саратову, Царицыну, Петровску и Сердобску.

Наиболѣе значительныя ярмарки были: Троицкая—въ пос. Дубовкѣ — въ маѣ, Покровская—въ с. Бековѣ, Сердобскаго уѣзда и Руднянская—въ сл. Руднѣ, Камышинскаго уѣзда (обѣ осенью).

Слѣдующая сравнительная вѣдомость за отчетный и два предшествовавшіе ему годы обрисовываетъ положеніе ярмарочной торговли.

	Въ 1887 году.		Въ 1888 году.		Въ 1889 году.	
	Привозъ въ рубляхъ.	Сбытъ въ рубляхъ.	Привозъ въ рубляхъ.	Сбытъ въ рубляхъ.	Привозъ въ рубляхъ.	Сбытъ въ рубляхъ.
Троицкая—въ пос. Дубовкѣ . . . . .	600000	459000	685100	629900	618000	534500
Покровская—въ с. Бековѣ . . . . .	447000	214300	407500	214000	347200	173000
Руднянская—въ сл. Руднѣ . . . . .	461100	141025	497950	189700	542150	173325

д) Движеніе населенія.

(Приложеніемъ къ этой статьѣ служить вѣдомость № 3-й).

Избытокъ числа рожденій надъ смертностію составляетъ 19,769 мужчинъ и 19,155 женщинъ, всего 38,924 души, что представляетъ собою 1,7<sup>0</sup>/<sub>0</sub> числа жителей предшествовавшаго отчетному году, опредѣляемаго въ 2,286,201 душу обоого пола. Кромѣ того, число жителей въ отчетномъ году увеличилось на 20 вслѣдствіе принятія русскаго подданства иностранцами, изъ коихъ было: 9 германскихъ подданныхъ, 3 турецкихъ, 1 австрійскій, 1 французскій, 1 швейцарскій, 1 сѣверо-американскихъ соединенныхъ штатовъ и 4 возвратившихся изъ Америки эмигрантовъ, бывшихъ нѣмцевъ-колонистовъ.



## II. ПОДАТИ И ПОВИННОСТИ.

### а) Окладные сборы.

(Приложеніемъ къ этой статьѣ служить вѣдомость № 4-й).

По свѣдѣніямъ Саратовской Казенной Палаты недоимокъ окладныхъ сборовъ къ 1 января отчетнаго года показано 1,878,695 р. 78 к. Кромѣ того, слѣдовало взыскать: оклада 1-й половины 1,896,071 р. 40 к., оклада 2-й половины 2,058,071 р. 2 к. Вновь причислено недоимокъ 19,204 р. 42 к., оклада 1-й половины 785 руб. 88 к., оклада 2-й половины 832 р. 16 к. Исключено: недоимокъ 4125 р. 24 к., оклада 1-й половины 10,504 р. 85 к., оклада 2-й половины 7,909 р. 26 к. Самая операція сборовъ за отчетный годъ выразилась въ слѣдующихъ цифрахъ: поступило недоимокъ 844,506 р. 18 к., оклада 1-й половины 1,652,082 р. 6 к., оклада 2-й половины 1,430,460 р. 72 к.

Изъ приведенныхъ цифръ усматривается, что въ отчетномъ году слѣдовало поступить недоимки вмѣстѣ съ вновь причисленною 1,893,774 руб. 96 к. и окладныхъ сборовъ 3,937,346 р. 35 к., а всего 5,831,121 р. 31 к., поступило-же 3,927,048 руб. 96 к. и слѣдовательно къ 1 января 1890 г. осталось недоимки 1,904,072 р. 35 к.

### б) Государственные и губернскіе земскіе сборы.

Съ воспослѣдованіемъ Высочайше утвержденного 10 декабря 1874 г. мнѣнія Государственнаго Совѣта, существованіе отдѣльнаго государственнаго земскаго сбора прекращено, съ присоединеніемъ его къ доходамъ Государственнаго Казначейства на равнѣ съ прочими казенными сборами, по коимъ отчетныя свѣдѣнія и показаны выше въ отдѣлѣ окладныхъ сборовъ.

Что касается до установленнаго закономъ 15 января 1885 года дополнительнаго раскладочнаго сбора съ торговыхъ и промышленныхъ предприятий, то таковой, въ суммѣ 66,000 р., былъ распредѣленъ въ отчетномъ году по уѣздамъ губерніи въ ниже-слѣдующемъ размѣрѣ:

По Аткарскому . . . . .	2300 руб.
— Балашовскому . . . . .	2800 —
— Вольскому . . . . .	5800 —
— Камышинскому . . . . .	4100 —
— Кузнецкому . . . . .	2700 —
— Петровскому . . . . .	2400 —
— Саратовскому . . . . .	23700 —
— Сердобскому . . . . .	1800 —
— Хвалынскому . . . . .	4400 —
— Царицынскому . . . . .	16000 —

---

Итого . . . . . 66000 руб.



Дѣйствительно поступило въ отчетномъ году означеннаго сбора по уѣздамъ:

Аткарскому . . . . .	1491 р. 13 к.
Балашовскому . . . . .	1454 — 30 —
Вольскому . . . . .	5389 — 68 —
Камышинскому . . . . .	3791 — 31 —
Кузнецкому . . . . .	2503 — 94 —
Петровскому . . . . .	2105 — 80 —
Саратовскому . . . . .	17957 — 57 —
Сердобскому . . . . .	1347 — 13 —
Хвалынскому . . . . .	3572 — 39 —
Царицынскому . . . . .	14263 — 2 —

---

И т о г о . 53876 р. 27 к.

Кромѣ того поступило 16,229 р. 18 к. въ уплату недоимки за предшествовавшіе годы, опредѣлявшейся въ 17,548 р. 73 к.

Затѣмъ къ 1 января 1890 г. осталось недоимки означеннаго сбора отъ 1889 г. 12,123 руб. 73 к., а всего съ недоимкой 1885, 1886, 1887 и 1888 гг. 13,443 руб. 5 копѣекъ.

По отношенію къ губернскимъ и уѣзднымъ земскимъ повинностямъ населеніе губерніи должно было удовлетворить въ отчетномъ году слѣдующія потребности: содержаніе мѣстныхъ гражданскихъ управленій 51,785 р. 60 к., мировыхъ по крестьянскимъ дѣламъ учрежденій 47,884 р. 11 к., судебныхъ мировыхъ учрежденій 161,170 р. 62 к., содержаніе земскихъ учрежденій 156,482 р. 28 к., на отправление повинностей, обращенныхъ изъ натуральныхъ въ денежные 276,800 р. 88 к., на усиленіе врачебной части и общественное призрѣніе (сверхъ собственныхъ средствъ благотворительныхъ заведеній) 350,721 р. 44 к., на народное образованіе 180,649 р. 10 к., на другіе, опредѣленные въ смѣтахъ, расходы, въ томъ числѣ и на уплату ренты Правительству по Тамбово-Саратовской желѣзной дорогѣ 567,977 р. 71 к. Сумма всѣхъ смѣтныхъ расходовъ составляла: обязательныхъ—на уѣздныя повинности 492,692 р. 66 коп. и на губернскія (въ томъ числѣ и ренты по ж. д.) 251,977 р. 83 к., необязательныхъ—на уѣздныя повинности 646,901 р. 68 к. и на губернскія 401,899 р. 57 к., а всего въ общей сложности расходовъ на уѣздныя повинности 1,139,594 р. 34 к. и на губернскія 653,877 р. 40 к. Собственно губернскаго сбора 215,445 р. 63 к., на уплату ренты 180,194 р. и страховаго сбора 258,237 р. 77 к. Всего-же губернскаго вмѣстѣ съ страховымъ и на уплату ренты по желѣзной дорогѣ, а также и уѣздныхъ земскихъ сборовъ—1,793,471 р. 74 к.

Изъ раскладки по губерніи губернскихъ земскихъ сборовъ оказывается:

Всего на 1889 г. было исчислено сбора на губернскія потребности 215,445 руб.



63 коп., изъ которыхъ 190,445 руб. 63 коп. распредѣлены, сообразно доходности разныхъ статей обложенія, по уѣздамъ въ слѣдующемъ количествѣ:

По уѣздамъ.	Количество десятины облагаемой земли.	Доходность облагаемыхъ имуществъ.											
		Каждой десятины.		Всей земли.		Промышленныхъ заведеній и разныхъ доходныхъ статей.		Городскихъ недвижимыхъ имуществъ.		Общая сумма доходи.		Сумма сборовъ, причитающихся съ предметовъ обложенія по доходности.	
		Р.	К.	Руб.	К.	Руб.	К.	Руб.	К.	Руб.	К.		
Аткарскому . . .	1060570	1	75	1855997	50	166082	10	14262	—	2036341	60		27293
Балашовскому . . .	1000771	2	30	2301773	30	91489	54	15449	—	2408711	84	32284	25
Вольскому . . .	469360	1	80	844848	—	119311	—	63398	40	1027557	40	13772	11
Камышинскому . . .	850316	1	25	1062895	—	100615	80	36540	—	1200050	80	16084	13
Кузнецкому . . .	449596	1	65	741833	40	57543	50	33191	—	832567	90	11159	8
Петровскому . . .	631386	1	85	1168064	10	65010	86	14533	75	1247608	71	16721	13
Саратовскому . . .	686198	1	80	1235156	40	617691	60	783250	—	2636098	—	35331	27
Сердобскому . . .	617022	2	40	1480852	80	120480	—	10201	—	1611533	80	21599	16
Хвалыинскому . . .	548253	1	25	685316	25	60719	40	49400	—	795435	65	10661	8
Царицынскому . . .	372895	—	65	242381	75	51356	—	119620	—	413357	75	5540	21
Итого . . .	6686367	—	—	11619118	50	1450299	80	1139845	15	14209263	45	190445	63

Изъ приведенныхъ въ настоящей таблицѣ данныхъ, оказывается, что большая часть исчисленнаго сбора на губернскія потребности падаетъ на земли. Доходность каждой десятины облагаемой земли изъ 6,686,367 десят. опредѣлена отъ 65 коп. по Царицынскому уѣзду и до 2 руб. 40 коп. по Сердобскому.

Кромѣ того, 25,000 р. земскаго сбора причитается съ гильдейскихъ свидѣтельствъ патентовъ по торговлѣ виномъ изъ 25<sup>0</sup>/<sub>0</sub>—4<sup>0</sup>/<sub>0</sub> и прочихъ торговыхъ свидѣтельствъ и билетовъ изъ 15<sup>0</sup>/<sub>0</sub>—2<sup>0</sup>/<sub>0</sub>, взимаемыхъ въ пользу земства по губернии съ платы въ казну пошлинъ.

Раскладка государственнаго налога съ недвижимыхъ городскихъ имуществъ, на основаніи Высочайше утвержденнаго 13 мая 1883 г. мнѣнія Государственнаго Совѣта, въ суммѣ 162,000 руб., распредѣлена между городами и посадомъ Дубовкою слѣдующимъ образомъ:

	Сумма налоговъ.	
	Руб.	Коп.
По городу Аткарску . . . . .	1722	—
— Балашову . . . . .	3500	—
— Вольску . . . . .	14761	—
— Камышину . . . . .	6000	—
— Кузнецку . . . . .	5000	—
— Петровску . . . . .	2400	—
— Саратову . . . . .	100966	—
— Сердобску . . . . .	1383	—
— Хвалыинску . . . . .	5451	—
— Царицыну . . . . .	16817	—
По посаду Дубовкѣ . . . . .	4000	—
Итого . . . . .	162000	—

Состояніе недвижимыхъ и поступленіе по уѣзднымъ и губерскимъ земскимъ сборамъ къ 1 января 1890 г. усматривается изъ нижеслѣдующихъ вѣдомостей.



А. По уѣзднымъ

По уѣздамъ.	Количество недоимки къ 1 января 1889 г.		Оклада 1889 г.	
	Руб.	К.	Руб.	К.
	Аткарскому . . . . .	160482	34	178850
Балашовскому . . . . .	103753	54 <sup>1/2</sup>	157241	84 <sup>1/2</sup>
Вольскому . . . . .	28758	33	80335	4
Камышинскому . . . . .	12819	15 <sup>3/4</sup>	110270	47
Кузнецкому . . . . .	53534	26 <sup>1/2</sup>	70573	1
Петровскому . . . . .	63872	1	90319	65
Саратовскому . . . . .	87118	62	95980	9
Сердобскому . . . . .	68292	23	86913	50
Хвалынскому . . . . .	51851	46	99203	45
Царицынскому . . . . .	32865	72 <sup>3/4</sup>	92532	15
Итого . . . . .	663347	68 <sup>1/2</sup>	1062219	85 <sup>1/2</sup>

Б. По губернскимъ

По уѣздамъ.	По земскимъ обо											
	по раскладкамъ до 1887 г., составленнымъ прежними учреждениями.					по раскладкамъ, составленнымъ 1890						
	Оставалось въ недоимкахъ къ 1889 г.		Исключено уплаченныхъ въ 1889 г.		Оставалось въ недоимкѣ къ 1890 г.		Оставалось въ недоимкѣ къ 1890 году.		Причисленъ окладъ на 1889 годъ.		Исключено въ 1889	
	Руб.	К.	Руб.	К.	Руб.	К.	Руб.	К.	Руб.	К.	Руб.	К.
Аткарскому . . . . .	1436	23	—	—	1436	23	24608	85 <sup>1/4</sup>	27293	21	10470	44
Балашовскому . . . . .	2950	78 <sup>1/2</sup>	71	35	2879	43 <sup>1/2</sup>	20770	27	32284	25	11479	77
Вольскому . . . . .	57	62 <sup>1/4</sup>	—	—	57	62 <sup>1/4</sup>	3944	12	13772	11	2751	43
Камышинскому . . . . .	257	13 <sup>1/2</sup>	—	—	257	13 <sup>1/2</sup>	1096	94 <sup>1/2</sup>	16084	13	1096	94 <sup>1/2</sup>
Кузнецкому . . . . .	2687	89 <sup>1/4</sup>	—	—	2687	89 <sup>1/4</sup>	5689	23 <sup>1/4</sup>	11159	8	2949	22
Петровскому . . . . .	1595	69 <sup>1/4</sup>	—	—	1595	69 <sup>1/4</sup>	13297	26	16721	13	2632	58
Саратовскому . . . . .	8380	10 <sup>1/2</sup>	9	36	8370	74 <sup>1/2</sup>	25534	13	35331	27	9228	19
Сердобскому . . . . .	855	61	21	83	833	78	56528	72	21599	16	8574	62
Хвалынскому . . . . .	2714	4	—	—	2714	4	—	—	10661	8	—	—
Царицынскому . . . . .	2873	6 <sup>3/4</sup>	—	—	2873	6 <sup>3/4</sup>	2872	14	5540	21	250	49 <sup>1/2</sup>
Итого . . . . .	23808	18	102	54	23705	64	154341	67	190445	63	49433	69

земскимъ сборамъ.

Вновь причислено въ 1889 году.		Исключено въ 1889 году.				Поступило въ 1889 году.				Осталось къ 1 января 1890 года.			
Недоимки.		Оклада.		Недоимки.		Оклада.		Недоимки.		Оклада.		Недоимки.	
Руб.	К.	Руб.	К.	Руб.	К.	Руб.	К.	Руб.	К.	Руб.	К.	Руб.	К.
5736	41	—	—	2494	70	116	80	74115	71	102307	10	166035	9
475	50 <sup>1/2</sup>	1931	9	14950	72	126	2	65551	56	81471	23	101302	45 <sup>1/2</sup>
—	—	—	—	—	—	—	—	14161	44	70336	97	24594	96
—	—	—	—	—	—	279	65 <sup>1/4</sup>	10902	32	99356	54 <sup>3/4</sup>	12551	10 <sup>3/4</sup>
2997	57	851	67	817	38	1026	34	16313	67	53156	32	56642	80 <sup>1/2</sup>
—	—	—	—	95	70	552	91	26320	14	59621	90	67601	1
—	—	—	—	—	—	—	—	30240	45	71787	13	81071	13
—	—	—	—	—	—	—	—	54673	8	54519	26	46013	39
—	—	22	27	—	—	2	32	27140	5	73071	39	50863	42
2225	45 <sup>1/4</sup>	315	39 <sup>3/4</sup>	3644	49 <sup>3/4</sup>	67	19 <sup>1/2</sup>	6090	8 <sup>3/4</sup>	84147	6	33989	88 <sup>3/4</sup>
11434	93 <sup>3/4</sup>	3120	42 <sup>3/4</sup>	22002	99 <sup>3/4</sup>	2171	23 <sup>3/4</sup>	325508	50 <sup>3/4</sup>	749774	90 <sup>3/4</sup>	640665	25 <sup>1/2</sup>

земскимъ сборамъ.

рота мѣ.				по сбору гарантій и ренты по тамбово-саратовской желѣзной дорогѣ.									
мѣ земскими учреждениями по годъ.				Осталось въ недоимкѣ къ 1890 году.				Осталось въ недоимкѣ къ 1889 году.					
Уплаченныхъ году.		Осталось въ недоимкѣ къ 1890 году.		Осталось въ недоимкѣ къ 1889 году.		Причисленъ окладъ на 1889 годъ.		Исключено уплаченныхъ въ 1889 году.		Осталось въ недоимкѣ къ 1890 году.			
Оклада 1889 года.	Прежнихъ лѣтъ.	Прежнихъ лѣтъ.	Оклада 1889 года.	Прежнихъ лѣтъ.	Оклада 1889 года.	Прежнихъ лѣтъ.	Оклада 1889 года.	Прежнихъ лѣтъ.	Оклада 1889 года.	Прежнихъ лѣтъ.	Оклада 1889 года.		
Руб.	К.	Руб.	К.	Руб.	К.	Руб.	К.	Руб.	К.	Руб.	К.		
16413	37	14138	41 <sup>1/4</sup>	10879	84	169688	20 <sup>3/4</sup>	42150	88	34777	31	177061	77 <sup>3/4</sup>
16504	98	9290	50	15779	27	200785	64 <sup>3/4</sup>	40896	63	33022	66 <sup>1/2</sup>	208659	61 <sup>1/4</sup>
10539	81	1192	69	3232	30	179	20	2144	40	2116	23	207	37
14725	8	—	—	1359	5	11791	27 <sup>3/4</sup>	5131	88	7637	12	9286	3 <sup>3/4</sup>
5805	47	2740	1 <sup>1/4</sup>	5353	61	—	—	—	—	—	—	—	—
9639	45	10664	68	7081	68	3653	18 <sup>1/2</sup>	3113	97	2985	48	3781	67 <sup>1/2</sup>
25190	60	16305	94	10140	67	244332	4	32061	—	54303	45	222089	59
11944	72	47954	10	9654	44	33876	16 <sup>1/4</sup>	21191	94	22611	96	32456	14 <sup>1/4</sup>
6661	8	—	—	4000	—	16043	6 <sup>3/4</sup>	3209	30	3030	48	16221	88 <sup>3/4</sup>
4725	98	2621	64 <sup>1/2</sup>	814	23	—	—	—	—	—	—	—	—
122150	54	104907	98	68295	9	680348	78 <sup>3/4</sup>	149900	—	160484	69 <sup>1/2</sup>	669764	9 <sup>1/4</sup>



Изъ вышеприведенныхъ вѣдомостей оказывается, что въ отчетномъ году подлежало къ поступленію: а) по уѣзднымъ земскимъ сборамъ недоимки 652,779 р. 62<sup>1</sup>/<sub>2</sub> к. и оклада 1.063,169 р. 4<sup>1</sup>/<sub>2</sub> к.; всего 1.715,948 р. 67 к.; поступило въ отчетномъ году недоимки 325,508 р. 50<sup>3</sup>/<sub>4</sub> к. и оклада 749,774 р. 90<sup>3</sup>/<sub>4</sub> к.; затѣмъ осталось недоимки 640,665 р. 25<sup>1</sup>/<sub>2</sub> к.; б) по губернскимъ земскимъ сборамъ, въ томъ числѣ и по гарантіи Тамбово-Саратовской желѣзной дороги, недоимокъ прежнихъ лѣтъ 858,498 р. 63<sup>3</sup>/<sub>4</sub> к. и оклада губернскаго земскаго сбора и желѣзно-дорожной ренты 340,345 р. 63 к., а всего 1.198,844 р. 26<sup>3</sup>/<sub>4</sub> к., поступило въ отчетномъ году недоимокъ и оклада 332,171 р. 46<sup>1</sup>/<sub>2</sub> к.; затѣмъ осталось къ 1 января 1890 г. 866,672 р. 80<sup>1</sup>/<sub>4</sub> к. Всего-же недоимокъ уѣздныхъ и губернскихъ (въ томъ числѣ и по гарантіи желѣзной дороги) земскихъ сборовъ къ 1 января 1890 г. состоитъ 1.507,338 р. 5<sup>3</sup>/<sub>4</sub> к.

### в) Городскіе доходы и расходы.

Свѣдѣнія о городскихъ доходахъ и расходахъ въ отчетномъ году представляются въ слѣдующихъ цифровыхъ данныхъ:

	ДОХОДЪ.		РАСХОДЪ.	
	Руб.	Коп.	Руб.	Коп.
По гор. Аткарску . . . . .	42114	83	41382	67
— Балашову . . . . .	29883	73	30557	35
— Вольску . . . . .	116348	—	116383	92
— Камышину . . . . .	69652	80	57766	45
— Кузнецку . . . . .	42438	75	47877	45
— Петровску . . . . .	60309	61	58718	57
— Саратову . . . . .	732122	61	743419	4
— Сердобску . . . . .	29342	31	30323	22
— Хвалынску . . . . .	67205	82	67189	66
— Царицыну . . . . .	166262	69	173310	37
По пос. Дубовкѣ . . . . .	50128	66	37762	85
Итого . . . . .	1405809	81	1404691	55

Состояніе городскихъ недоимокъ къ 1 января 1890 г. было слѣдующее: по Аткарску—9273 р. 46 к., Балашову—11,447 р. 49 к., Вольску—197,277 р. 81 к., Камышину—154,659 р. 44 к., Кузнецку—8,929 р. 71 к., Петровску—17,673 р. 13 к., Саратову—515,769 р. 30 к., Сердобску—11,351 р. 81 к., Хвалынску—24,554 р. 11 к., Царицыну—39,397 р. 86 к. и пос. Дубовкѣ—10,284 р. 48 к., а всего 1.000,618 р. 60 к.

### г) Выкупные платежи.

Поступленіе выкупныхъ платежей въ отчетномъ году производилось менѣе успѣшно, чѣмъ въ предшествовавшемъ ему. Такъ, недоимки прежнихъ лѣтъ, вмѣстѣ съ вновь начисленною, къ отчетному году состояло 805,070 р. 92 к. и оклада 3.279,466 р. 30 к., всего 4.084,537 р. 22 к.; изъ этого числа въ теченіи года уплачено 3.164,968 р. 38 к., затѣмъ къ 1890 году въ недоимкѣ осталось 919,568 р. 84 к.



Подробныя данныя о поступленіи въ 1889 году выкупныхъ платежей усматриваются изъ нижеслѣдующихъ вѣдомостей:

1) О поступленіи выкупныхъ платежей съ бывшихъ помѣщичьихъ крестьянъ.

По уѣздамъ.	Слѣдовало поступить за перемѣнами.				Въ то число поступило въ 1889 г.		Осталось въ недоимкѣ къ 1890 г.	
	Недоимокъ.		Оклада.		РУБ.	К.	РУБ.	К.
	РУБ.	К.	РУБ.	К.				
Аткарскому . . . . .	126975	36	183936	47	187272	86	123638	97
Балашовскому . . . . .	38283	90	179823	37	133063	45	85043	82
Вольскому . . . . .	5745	77	35976	5	36742	47	4979	35
Камышинскому . . . . .	65386	26	38481	52	36717	44	67150	34
Кузнецкому . . . . .	39330	35	78431	7	85464	60	32296	82
Петровскому . . . . .	58532	43	99678	48	106966	46	51244	45
Саратовскому . . . . .	95531	38	67717	84	82134	58	81114	64
Сердобскому . . . . .	10410	49	198635	33	205795	7	3250	75
Хвалынскому . . . . .	6739	48	52640	74	51606	56	7773	66
Царицынскому . . . . .	1181		2940	3	2951	84	—	—
<b>Итого . . . . .</b>	<b>446947</b>	<b>23</b>	<b>938260</b>	<b>90</b>	<b>928715</b>	<b>33</b>	<b>456492</b>	<b>80</b>

2) Съ удѣльныхъ крестьянъ.

По уѣздамъ.	Слѣдовало поступить за перемѣнами.				Въ то число въ 1889 г. поступило.		Осталось въ недоимкѣ къ 1890 г.	
	Недоимокъ.		Оклада.		РУБ.	К.	РУБ.	К.
	РУБ.	К.	РУБ.	К.				
Аткарскому . . . . .	4623	48	19357	25	20996	91	2983	2
Балашовскому . . . . .	14434	99	34874	2	30996	61	27312	40
Вольскому . . . . .	34	52	15312	80	15347	32	—	—
Камышинскому . . . . .	15144	91	42807	14	40193	1	17759	4
Петровскому . . . . .	73	23	97	24	142	29	28	18
Саратовскому . . . . .	2852	20	3193	60	5945	16	100	64
Сердобскому . . . . .	—	—	1793	92	1793	92	—	—
Царицынскому . . . . .	6229	61	6164	45	8570	94	3823	12
<b>Итого . . . . .</b>	<b>43392</b>	<b>94</b>	<b>132600</b>	<b>42</b>	<b>123986</b>	<b>16</b>	<b>52007</b>	<b>20</b>







Изъ приведенныхъ цифръ усматривается, что въ отчетномъ году всего акцизныхъ сборовъ поступило 8,631,936 р. 84 к. менѣе, сравнительно съ предшествовавшимъ годомъ, на 60,519 р. 6 к.

По свѣдѣнїямъ о количествѣ спирта, выкуреннаго на заводахъ Саратовской губерніи, видно, что въ 1888 году, всего процентовъ безводнаго спирта получено 113,309,009, что составляетъ 2,832,725,25 ведра 40<sup>0</sup>/<sub>0</sub> водки; въ 1889-же году выкуренное количество процентовъ безводнаго спирта равнялось 79,942,708, что въ переводѣ на 40<sup>0</sup>/<sub>0</sub> водку даетъ 1,998,567,70, т. е. на 834,157,55 ведеръ менѣе.

**Вѣдомость о винокуренныхъ и водочныхъ заводахъ за отчетный и предшествующій годы.**

Названіе заводовъ.	Въ 1888 году.			Въ 1889 году.		
	Заводовъ.	Рабочихъ.	Стоимость производства.	Заводовъ.	Рабочихъ.	Стоимость производства.
Винокуренныхъ . . . . .	22	1194	1478755	21	1072	1230531
Водочныхъ . . . . .	6	25	58652	4	16	28975

Что касается до числа мѣстъ продажи питій, то сравнительное состояніе ихъ въ теченіи трехъ послѣднихъ лѣтъ можно прослѣдить по нижеслѣдующей вѣдомости.

**Вѣдомость о числѣ мѣстъ продажи питій за три года.**

	Въ 1887 году.	Въ 1888 году.	Въ 1889 году.
Оптовыхъ складовъ . . . . .	206	193	174
Ренсковыхъ погребовъ. . . . .	408	377	373
Погребовъ русскихъ виноградныхъ винъ . . . . .	20	19	12
Трактирныхъ заведеній . . . . .	556	595	578
Буфетовъ . . . . .	48	47	48
Временныхъ выставокъ . . . . .	69	63	67
Пивныхъ лавокъ . . . . .	173	165	176
Ведерныхъ лавокъ . . . . .	35	61	59
Винныхъ лавокъ . . . . .	1984	1991	2139
<b>Итого . . . . .</b>	<b>3499</b>	<b>3511</b>	<b>3626</b>

**ж) Отправление натуральныхъ повинностей.**

Въ Саратовской губерніи дорожная, постоянная и подводная повинности изъ натуральныхъ переложены въ денежные и свѣдѣнїя о количествѣ израсходованныхъ на эту статью денегъ указаны въ отдѣлѣ «Государственные и губернскіе земскіе сборы».

Что касается до квартирной повинности, отбываемой городами, то въ этомъ отношеніи въ отчетномъ году среднимъ числомъ приходилось на каждый городъ слѣдующее количество войска: на Саратовъ 5,288 человекъ, Аткарскъ—31, Балашовъ—25,



Вольскъ—29, Камышинъ—44, Кузнецкъ—28, Петровскъ—29, Сердобскъ—22, Хвалынскъ—24 и Царицынъ—36 человекъ.

Весь расходъ по отбыванію квартирной воинской повинности въ отчетномъ году достигалъ 184,241 руб. 16 коп., при чемъ израсходовано 139,691 руб. отъ казны и 44,550 р. 16 к. отъ городовъ.

Распределение этого расхода по городамъ губерніи представляется въ слѣдующей таблицѣ:

	Отъ казны. Отъ городовъ.	
По Саратову . . . . .	128941 р.	39407 р. 72 к.
— Аткарску . . . . .	2048 «	1500 « — «
— Балашову . . . . .	1658 «	— « — «
— Вольску. . . . .	1052 «	566 « — «
— Камышину . . . . .	706 «	933 « 52 «
— Кузнецку . . . . .	726 «	— « — «
— Петровску . . . . .	952 «	726 « 94 «
— Сердобску . . . . .	711 «	— « — «
— Хвалынску . . . . .	716 «	355 « 70 «
— Царицыну . . . . .	2176 «	970 « 28 «
— пос. Дубовкѣ . . . . .	— «	90 « — «
<hr/>		
Итого . 139691 р. 44550 р. 16 к.		

Кромѣ того, согласно 166 и 167 ст. Уст. о воин. повинности, изъ земскихъ сборовъ израсходовано въ отчетномъ году на присутствія по воинскимъ дѣламъ:

Саратовское городское . . . . .	1000 р. — к.
— уѣздное . . . . .	2185 « 43 «
Аткарское . . . . .	1410 « — «
Балашовское . . . . .	1643 « 80 «
Вольское . . . . .	1025 « — «
Камышинское . . . . .	2674 « 86 «
Кузнецкое . . . . .	1636 « 28 «
Петровское . . . . .	2100 « — «
Сердобское . . . . .	1200 « — «
Хвалынское . . . . .	280 « 50 «
Царицынское . . . . .	1415 « 10 «
<hr/>	
Итого . 16570 р. 97 к.	

Въ теченіи отчетнаго года былъ произведенъ 16 всеобщій призывъ подлежащихъ отбыванію воинской повинности лицъ, на основаніи Высочайше утвержденного 1 января 1874 г. Устава. Результатъ исполненія этого призыва выражается въ цифрахъ въ прилагаемой къ этому отдѣлу вѣдомости № 5-й.



### III. ОБЩЕСТВЕННОЕ БЛАГОУСТРОЙСТВО И БЛАГОЧИНІЕ.

#### а) Казенныя и общественныя зданія.

На ремонтъ и разныя постройки казенныхъ зданій въ губерніи по смѣтѣ Министерства Внутреннихъ Дѣлъ 1889 года назначено кредита.

#### По § 3 ст. 2.

а) На приведеніе въ надлежащее положеніе, по окончаніи осадки стѣнъ, зданій больничныхъ бараконъ при тюремномъ замкѣ въ г. Саратовѣ 468 р. — к.

#### По § 4 ст. 2.

а) На обыкновенный ежегодный ремонтъ мѣстъ заключенія . . . . .	3000 « — »
б) На переустройство половъ въ церкви Саратовскаго исправительнаго арестантскаго отдѣленія . . . . .	624 « — «
Итого . . . . .	3624 р. — «

#### По § 22 ст. 2.

а) На ежегодный мелочной ремонтъ казенныхъ зданій въ губерніи и на содержаніе ихъ въ чистотѣ . . . . .	1845 р. — к.
б) На обыкновенный ремонтъ зданій присутственныхъ мѣстъ въ губерніи. . . . .	600 « — «
в) На переустройство сортировъ, сточной ямы и поддѣлку угла зданія Саратовскихъ губернскихъ присутственныхъ мѣстъ . . . . .	691 « 60 «
Итого . . . . .	3136 р. 60 к.

А всего на производство ремонтныхъ работъ въ казенныхъ зданіяхъ по губерніи въ 1889 г. ассигновано 7228 р. 60 к.

Изъ означеннаго кредита въ теченіи 1889 года израсходовано:

#### а) На ремонтъ тюремъ:

Въ Саратовѣ. . . . .	1490 р. 95 к.
— Аткарскѣ. . . . .	54 « — «
— Сердобскѣ . . . . .	214 « — «
— Камышинѣ . . . . .	542 « — «
— Вольскѣ . . . . .	188 « — «
— Кузнецкѣ . . . . .	283 « — «
— Петровскѣ . . . . .	67 « — «
На Саратовское исправительное арестантское отдѣленіе . . . . .	1932 « 41 «

#### б) На ремонтъ зданій присутственныхъ мѣстъ:

Въ Саратовѣ . . . . .	1260 « 30 «
— Аткарскѣ . . . . .	106 « — «
— Сердобскѣ . . . . .	150 « — «
— Балашовѣ . . . . .	130 « — «



в) На мелочной ремонтъ тюрьмы въ Саратовѣ . . . . .	125 р. — к.
г) Жалованье экзекутору за присмотръ за зданіемъ присутственных мѣстъ въ Саратовѣ . . . . .	187 « 50 «
д) На содержаніе чистоты въ зданіи присутственных мѣстъ въ Саратовѣ . . . . .	135 « — «
Всего-же по вышеприведеннымъ кредитамъ съ отчисленными въ пользу техниковъ процентами израсходовано . . . . .	7121 « 86 «

Общественныхъ зданій въ отчетномъ году вновь выстроено, приобрѣтено, перестроено и отремонтировано:

*Городскими обществами:*

Аткарскимъ—употреблено на приобрѣтеніе дома для помѣщенія полицейскихъ служителей и конвойной команды 1146 р., на устройство цейхгауза и исправленіе дома Городской Управы 1120 руб. 75 к. и на ремонтъ городскихъ казармъ и ярмарочныхъ построекъ 930 р. 38 к., всего 3197 р. 13 к.

Балашовскимъ —израсходовано на постройку амбара для храненія городскихъ вѣсовъ и мѣръ 356 р.; кромѣ того, употреблено на ремонтъ городскихъ зданій 1555 р. 5 к., итого 1911 р. 5 к.

Вольскимъ—израсходовано на устройство помѣщенія для торговли печенымъ хлѣбомъ 507 р. 86 к.; на перестройку ночлежнаго дома 196 р. 52 к. и на приспособленіе зданія бывшего провіантскаго магазина подъ кухню и пекарню для запасныхъ нижнихъ чиновъ, въ случаѣ ихъ призыва, 390 р. 60 к., всего 1094 р. 98 к.

Кузнецкимъ—издержано на постройку двухъ сараевъ на базарной площади для сдачи торговцамъ хлѣбомъ 815 р., на приспособленіе городского дома для помѣщенія полицейскихъ служителей 498 р. 64 к. и на ремонтъ городскихъ зданій 319 р. 56 к. Кромѣ того употреблено на расширеніе водопроводной сѣти 901 руб. и на устройство сквера 756 р. Всего-же израсходовано 3290 р. 20 к.

Петровскимъ—употреблено на ремонтъ городскихъ зданій 356 р. 7 к.

Саратовскимъ—израсходовано на устройство зданій городской больницы 49,462 р. 83 к. и на ремонтъ: театра 1858 р. 2 к., полицейскихъ частей 2925 р. 42 к., городскихъ корпусовъ 5282 р. 23 к., Радищевского музея 160 р., флигеля для помѣщенія начальницы женской гимназіи 285 р., разныхъ сооруженій на городскомъ бульварѣ и плантаціи 2342 р. 44 к., городскихъ училищъ 590 руб., ночлежныхъ домовъ 108 р., конторы городского освѣщенія 119 р. 85 к., лѣсныхъ карауловъ 500 р., караулки при вѣсахъ на Митрофаніевской площади 45 р. 50 к. и городскихъ ретирадъ 141 р. 70 к., всего 63,820 р. 99 к.

Сердобскимъ—употреблено на ремонтъ городскихъ домовъ 580 р. 71 к.

Хвалынскимъ—израсходовано на приспособленіе зданія для 2-хъ класснаго городского училища 2470 р. 76 к. и на окончательное устройство бани и кухни при бо-



гадѣльнѣ 232 р. 65 к.; кромѣ того употреблено на ремонтъ городскихъ домовъ 1884 р. 95 к.; всего 4588 р. 36 к.

Царицынскимъ—приобрѣтено за 31,092 р. два каменныхъ и два деревянныхъ, обложенныхъ кирпичемъ, дома для помѣщенія городского общественнаго управленія и двухъ пачальныхъ училищъ.

Дубовскимъ—употреблено на ремонтъ зданій училищъ 416 р. 79 к.

Всего городскими обществами израсходовано 110,348 р. 28 к.

*Земствами:*

Балашовскимъ—израсходовано на устройство больницъ въ слободѣ Самойловкѣ 7500 р. и с. Аркадакѣ 3500 р., итого 11,000 руб.

Кузнецкимъ—употреблено на устройство зданія подъ помѣщеніе врача и фельдшера при Наскафтымской земской больницѣ 2586 р. 7 к. и на ремонтъ домовъ трехъ сельскихъ училищъ 72 р. 60 к., всего 2658 р. 67 к.

Саратовскимъ—выдано заимообразно двумъ сельскимъ обществамъ 1000 р. на устройство зданій для начальныхъ училищъ.

Хвалынскимъ—израсходовано 8000 р. на постройку въ селѣ Дворянской Терешкѣ зданія для приѣмнаго покоя съ квартирою для врача и фельдшера.

Царицынскимъ—употреблено на распространеніе больничнаго зданія въ посадѣ Дубовкѣ 1144 р. 27 к. и на ремонтъ Царицынской больницы 1961 руб. 42 коп., итого 3105 руб. 69 коп.

Земствами Саратовской губерніи всего израсходовано 25,764 р. 36 к.

Общій итогъ затратъ на этотъ предметъ городскихъ и земскихъ учреждений въ отчетномъ году равняется 136,112 р. 64 к.

**б) Дороги, мосты и переправы.**

На устройство новыхъ и ремонтъ старыхъ дорожныхъ сооружений, на исправленіе полотна дорогъ и на содержаніе перевозовъ и разборныхъ мостовъ губернскимъ земствомъ въ отчетномъ году израсходовано 51,715 р. 13 к. Сумма эта по уѣздамъ распредѣляется слѣдующимъ образомъ:

По Аткарскому . . . . .	5116 р. 21 к.
— Балашовскому . . . . .	1552 « 20 «
— Вольскому . . . . .	3275 « 15 «
— Камышинскому . . . . .	4443 « 98 «
— Петровскому . . . . .	5781 « 50 «
— Саратовскому . . . . .	13396 « 45 «
— Сердобскому . . . . .	2981 « 75 «
— Хвалынскому . . . . .	3463 « 17 «
— Царицынскому . . . . .	11704 « 72 «



Независимо отъ сего, на устройство мостовъ и перевозовъ израсходовано уѣздными земствами: Аткарскимъ 1537 р. 11 к., Вольскимъ 678 р. 40 к., Камышинскимъ 510 р., Кузнецкимъ 1454 р. 49 к., Петровскимъ 992 р., Саратовскимъ 3734 р. 31 к. и Царицынскимъ 150 р., итого 9056 р. 31 к.

### в) Почты и телеграфы.

Къ началу отчетнаго года почтовыхъ и почтово-телеграфныхъ учреждений въ Саратовской губерніи состояло:

а) Почтово-телеграфныхъ конторъ, окончательно преобразованныхъ	11
б) Почтовыхъ конторъ, соединенныхъ съ телеграфными станціями, но не преобразованныхъ . . . . .	4
в) Почтово-телеграфныхъ отдѣленій, окончательно преобразованныхъ	10
г) Приемныхъ почтовыхъ станцій, соединенныхъ съ телеграфными станціями, но не преобразованныхъ. . . . .	2
д) Почтовыхъ отдѣленій . . . . .	6
е) Почтовыхъ станцій съ приемомъ и выдачею всякаго рода корреспонденцій . . . . .	31
ж) Телеграфныхъ отдѣленій . . . . .	1

Кромѣ того, обмѣнъ корреспонденцій производился при остановкахъ на станціяхъ желѣзныхъ дорогъ, подъ наблюдениемъ завѣдующихъ перевозкою почтъ по желѣзнымъ дорогамъ 3, 6 и 11 отдѣловъ.

Изъ числа вышеозначенныхъ учреждений въ 1889 г. преобразовано, по соединеніи 4 почтовыхъ конторъ и 2 почтовыхъ станцій съ мѣстными телеграфными станціями, въ Саратовѣ, Царицынѣ, Камышинѣ, Кузнецкѣ, Кондолѣ и Алексѣевкѣ; первыя четыре учрежденія въ почтово-телеграфныя конторы, а послѣднія два въ почтово-телеграфныя отдѣленія.

Въ отчетномъ году почтовыхъ станцій въ губерніи числилось 44, на которыхъ находилось 400 лошадей и 152 ямщика.

Почтовые станціи содержатся въ Саратовской губерніи по нормальнымъ кондиціямъ и сданы съ торговъ по контрактамъ съ 1 января 1885 г. на 6 лѣтъ за 47,438 р.

Независимо отъ правительственныхъ почтово-телеграфныхъ учреждений, во всѣхъ уѣздахъ губерніи, за исключеніемъ Камышинскаго, Петровскаго и Царицынскаго, существовала земская почта, при чемъ развозка корреспонденцій производилась на тѣхъ же лошадяхъ, которыя содержатся для разъѣздовъ разныхъ должностныхъ лицъ какъ отъ Правительства, такъ и отъ земства. Всѣхъ земскихъ станцій въ губерніи въ отчетномъ году было 228 съ 1666 лошадьми, на что земствомъ израсходовано 193,342 р. 26 к.

Сверхъ того, въ четырехъ уѣздахъ: Балашовскомъ, Вольскомъ, Кузнецкомъ и Сердобскомъ употреблено на администрацію земской почты 3780 руб. 10 коп.



Вышеприведенныя свѣдѣнія о состояніи земской почтовой части въ губерніи выражаются въ слѣдующей вѣдомости:

	Число станцій.	Число лошадей.	Стоимость содержанія.		Дополнительные расходы на администрацію почтъ.	
			Руб.	Коп.	Руб.	Коп.
Аткарскъ . . . . .	26	205	23474	29	—	—
Балашовъ . . . . .	20	186	26452	49	1182	—
Вольскъ . . . . .	21	160	16635	23	572	65
Камышинъ . . . . .	40	259	23721	—	—	—
Кузнецкъ . . . . .	17	123	15075	23	948	25
Петровскъ . . . . .	24	143	13846	80	—	—
Саратовъ . . . . .	24	192	21903	40	—	—
Сердобскъ . . . . .	17	153	19646	97	1077	20
Хвалынскъ . . . . .	21	138	16686	85	—	—
Царицынъ . . . . .	18	107	15900	—	—	—
Итого . . . . .	228	1666	193342	26	3780	10

г) Народная нравственность.

(Приложеніемъ къ этой статьѣ служить вѣдомость № 6).

Изъ приложенной къ этой статьѣ вѣдомости видно, что въ отчетномъ году число преступленій по Саратовской губерніи равнялось 672, на 4 менѣе предшествовавшаго года. Болѣе  $\frac{1}{3}$  преступленій относятся къ нарушенію правъ собственности, изъ нихъ было: кражъ 186, грабежей 33, разбоевъ 5, истребленія и поврежденія чужаго имущества поджогами и другимъ способомъ 23, присвоенія и утайки чужой собственности 4 и преступленій и проступковъ по договорамъ и другимъ обязательствамъ 14, всего же 265, т. е.  $39,4\%$  количества всѣхъ преступленій. Затѣмъ слѣдуютъ преступленія: 70 по нарушенію общественнаго спокойствія, порядка и ограждающихъ оныя постановленій, 65 оскорбленіе и неуваженіе къ присутственнымъ мѣстамъ и чиновникамъ при отправленіи должности, 57 смертоубійствъ и 47 нанесеніе увѣчья, ранъ и другихъ поврежденій здоровью.

Въ числѣ осужденныхъ, которыхъ въ отчетномъ году было: 847 мужчинъ и 75 женщинъ, около  $\frac{2}{3}$  ( $60,8\%$ ) крестьянъ; далѣе слѣдуютъ мѣщане, которые составляютъ  $14,7\%$ ; затѣмъ военные— $14,6\%$ , почетные граждане и купцы  $2\%$ , потомственные и личные дворяне  $1,2\%$  и, наконецъ, всѣ прочія непоименованныя сословія  $6,8\%$ .

По возрасту число осужденныхъ несовершеннолѣтнихъ—моложе 17 лѣтъ—составляетъ  $1,4\%$  и несовершеннолѣтнихъ отъ 17 до 21 года  $6,4\%$ , совершеннолѣтнихъ: отъ 21 до 50 лѣтъ  $78,2\%$ , отъ 50 до 70 лѣтъ —  $13,2\%$  и, наконецъ, болѣе 70 лѣтъ— $0,7\%$ .



Что касается до числа пойманных бѣглыхъ и бродягъ въ отчетномъ году по Саратовской губерніи, то оно означено въ нижеслѣдующей вѣдомости.

	Задержано въ 1889 году.	
	ВѢГЛЫХЪ.	БРОДЯГЪ.
По городу Саратову . . . . .	5	3
— Аткарскому уѣзду . . . . .	6	5
— Балашовскому уѣзду . . . . .	1	—
— Вольскому — . . . . .	2	6
— Камышинскому — . . . . .	1	—
— Кузнецкому — . . . . .	2	2
— Петровскому — . . . . .	2	—
— Саратовскому — . . . . .	—	3
— Сердобскому — . . . . .	—	3
— Хвалынскому — . . . . .	1	3
— Царицынскому — . . . . .	—	3
— пос. Дубовкѣ . . . . .	—	—
Итого . . . . .	20	28

**д) Р а с к о л ъ .**

По свѣдѣніямъ Саратовскаго православнаго Братства св. Креста оказывается, что въ теченіи отчетнаго года было 109 случаевъ совращенія изъ православія въ расколъ, присоединено-же къ православію изъ разныхъ раскольническихъ сектъ и толковъ 507 лицъ.

Число раскольниковъ въ отчетномъ году простиралось до 48,520 человѣкъ, которые по уѣздамъ распредѣлялись слѣдующимъ образомъ: въ Аткарскомъ 4469, Балашовскомъ 4737, Вольскомъ 2505, Камышинскомъ 2751, Кузнецкомъ 3109, Петровскомъ 3140, Саратовскомъ 5973, Сердобскомъ 5292, Хвалынскомъ 12,740 и Царицынскомъ 3804.

Противъ раскола въ отчетномъ году дѣйствовали подъ руководствомъ Епархіальнаго Преосвященнаго, противораскольническая миссія, состоящая изъ миссіонеровъ по опредѣленію отъ Правительства; кромѣ того миссіонеры Братства св. Креста и приходскіе священники.

**е) Арестанты, тюремные замки, этапы, рабочіе и смирительные дома и арестантскія роты гражданскаго вѣдомства.**

Въ Саратовской губерніи въ отчетномъ году было 10 тюремныхъ замковъ, кромѣ того въ губернскомъ городѣ имѣлись: исправительное арестантское отдѣленіе гражданскаго вѣдомства, отдѣльно построенная тюремная больница и въ 8 верстахъ отъ города Саратова пріютъ для малолѣтнихъ преступниковъ. Для лицъ, подвергаемыхъ заключенію по приговорамъ мировыхъ судей, существовали особые арестные дома по одному въ каждомъ городѣ губерніи и, сверхъ того, 6 въ селеніяхъ—Аткарскаго, Балашовскаго и Хвалынскаго уѣздовъ, а для предварительнаго задержанія подсудимыхъ



и бродягъ имѣлись арестантскія помѣщенія при уѣздныхъ полицейскихъ управленіяхъ, при полицейскихъ частяхъ губернскаго города, при станovýchъ квартирахъ и волостныхъ правленіяхъ.

Всѣхъ содержащихся подъ стражей къ 1 января 1889 года было 2442 мужчинъ и 117 женщинъ, въ 1889 г. поступило 22,692 мужчины и 2282 женщины, въ томъ же году убыло 22,714 мужчинъ и 2265 женщинъ. Затѣмъ къ 1 января 1890 года осталось 2420 мужчинъ и 134 женщины.

Для поддержанія нравственности заключенныхъ въ тюремныхъ замкахъ и въ Саратовскомъ исправительномъ арестантскомъ отдѣленіи, по примѣру прежнихъ лѣтъ, ихъ продолжали обучать грамотѣ, давали грамотнымъ изъ нихъ въ свободное отъ занятій время для чтенія книги духовно-нравственнаго содержанія и, кромѣ того, въ воскресные и праздничные дни съ заключенными велись церковныя собесѣдованія.

Саратовскій Губернскій общества попечительнаго о тюрьмахъ Комитетъ, а также уѣздныя его отдѣленія въ отчетномъ году были озабочены, согласно закона 6 января 1886 г., организаціей работъ въ мѣстахъ заключенія. Дѣятельность ихъ въ этомъ отношеніи можетъ быть названа удовлетворительною.

Въ Саратовскомъ исправительномъ арестантскомъ отдѣленіи и въ тюремныхъ замкахъ, за исключеніемъ Царицынскаго, гдѣ обязательныя работы въ отчетномъ году не производились, арестанты занимались или выгрузкою баржъ, распилкою лѣса, земляными и полевыми работами, или мастерствами, сверхъ различнаго рода хозяйственной по тюрьмамъ дѣятельности; арестанты исправительнаго отдѣленія, кромѣ того, занимались ассенизаціоннымъ промысломъ.

Число рабочихъ дней по отдѣльнымъ мѣстамъ заключенія и сумма заработковъ въ отчетномъ году усматривается изъ нижеслѣдующей таблицы:

Название мѣстъ заключенія.	КОЛИЧЕСТВО РАБОЧИХЪ ДНЕЙ.				Выручено.	
	На работахъ внѣшнихъ.	На работахъ внутреннихъ въ мастер- скихъ.	На работахъ по тюремному хозяйству.	И Т О Г О.	Руб.	Коп.
Саратовское исправительное отдѣленіе.	45955	46649	7700	100304	17572	59
Саратовская тюрьма . . . . .	—	13921	39704	53625	2656	62
Аткарская — . . . . .	1357 <sup>1</sup> / <sub>2</sub>	179	1005	2541 <sup>1</sup> / <sub>2</sub>	313	39
Балашовская — . . . . .	1110	—	1460	2570	235	50
Вольская — . . . . .	4844	1942	590	7376	1735	29
Камышинская — . . . . .	1952	—	10798	12750	428	14
Кузнецкая — . . . . .	446	—	2555	3001	109	70
Петровская — . . . . .	135	—	1095	1230	67	80
Сердобская — . . . . .	4889	—	2274	7163	989	55
Хвалынская — . . . . .	195	56	1188	1439	46	—
Царицынская — . . . . .	Работы не производились.					

**ж) П о ж а р ы .**

(Приложеніемъ къ этой статьѣ служить вѣдомость № 7-й).

Въ отчетномъ году число пожаровъ по Саратовской губерніи было 1351, количество ихъ сравнительно съ 1888 г. увеличилось на 123.



По количеству пожарныхъ случаевъ первое мѣсто занимаетъ Балашовскій уѣздъ съ городомъ, гдѣ было 217 пожаровъ, что составляетъ 160/0, за тѣмъ слѣдуютъ уѣзды:

Петровскій . . . . .	193	или	14,30/0.
Сердобскій . . . . .	166	—	12,3 —
Вольскій . . . . .	165	—	12,3 —
Саратовскій . . . . .	139	—	10,3 —
Аткарскій . . . . .	136	—	10 —
Кузнецкій . . . . .	94	—	7 —
Хвалынскій . . . . .	90	—	6,6 —
Камышинскій . . . . .	83	—	6,1 —
Царицынскій . . . . .	68	—	5 —

Убытокъ отъ пожаровъ въ отчетномъ году исчисляется въ 2.685,547 руб. на 777,137 руб. болѣе сравнительно съ предшествовавшимъ годомъ. Болѣе всѣхъ потерпѣлъ убытка отъ пожаровъ Саратовскій уѣздъ съ городомъ (гдѣ сгорѣла миллионная застрахованная мельница Рейнеке, такимъ образомъ цѣнность истребленнаго огнемъ въ этомъ послѣднемъ уѣздѣ имущества равнялось 1,275,651 руб.; что, главнымъ образомъ, повліяло на цифру убытковъ для всей губерніи) далѣе слѣдуютъ уѣзды:

Балашовскій . . . . .	319,593 руб.
Хвалынскій . . . . .	229,895 —
Сердобскій . . . . .	229,553 —
Петровскій . . . . .	159,929 —
Вольскій . . . . .	157,489 —
Аткарскій . . . . .	114,883 —
Царицынскій . . . . .	79,338 —
Камышинскій . . . . .	62,447 —
Кузнецкій . . . . .	56,769 —

Что касается до причинъ пожаровъ, то выяснившіеся случаи пожарныхъ несчастій указываютъ болѣе всего на неосторожное обращеніе съ огнемъ, отчего произошло 440 пожаровъ, отъ дурнаго устройства печей и трубъ 282 и отъ поджоговъ 215.

Состояніе пожарной части въ городахъ губерніи за отчетный годъ усматривается изъ нижеслѣдующей вѣдомости.

Г о р о д а .	Число по- жарныхъ служителей.	Число лошадей.	Стоимость содержанія.	
			Руб.	Коп.
Саратовъ . . . . .	158	137	49514	43
Аткарскъ . . . . .	23	20	3865	—
Балашовъ . . . . .	15	15	4140	—
Вольскъ . . . . .	42	42	13510	67
Камышинъ . . . . .	26	26	8025	—
Кузнецкъ . . . . .	13	18	5058	20
Петровскъ . . . . .	30	28	5410	83
Сердобскъ . . . . .	21	23	3907	38
Хвалынскъ . . . . .	25	27	8029	27
Царицынъ . . . . .	52	41	18088	56
Посадъ Дубовка . . . . .	16	14	5163	61
И Т О Г О . . . . .	421	391	124712	95



IV. НАРОДНОЕ ЗДРАВІЕ И ОБЩЕСТВЕННОЕ ПРИЗРѢНІЕ.

А) В р а ч и.

Всѣхъ практиковавшихъ врачей въ губерніи числилось 142.

По мѣстопробыванію врачи распредѣлялись слѣдующимъ образомъ:

Въ гор. Саратовѣ . . . . .	57
— Аткарскомъ уѣздѣ . . . . .	7
— Балашовскомъ — . . . . .	10
— Вольскомъ — . . . . .	7
— Камышинскомъ — . . . . .	8
— Кузнецкомъ — . . . . .	6
— Петровскомъ — . . . . .	8
— Саратовскомъ — . . . . .	7
— Сердобскомъ — . . . . .	8
— Хвалынскомъ — . . . . .	6
— Царицынскомъ — . . . . .	18
И т о г о . . . . .	
	142

Женщинъ-врачей было 7, изъ нихъ 5 въ Саратовѣ, 1—въ Сердобскомъ уѣздѣ и 1—въ Царицынскомъ.

Въ Саратовѣ въ отчетномъ году существовали слѣдующія общества врачей:

1) Физико-медицинское, переименованное съ 9 сентября 1877 г. изъ общества «Бесѣда врачей».

2) Санитарное общество врачей съ 9 сентября 1877 г.

3) Военно-санитарное общество съ ноября 1886 г.

Число фельдшеровъ фельдшерицъ и лекарскихъ учениковъ въ Саратовской губерніи въ отчетномъ году было 243. Изъ нихъ находилось:

а) При уѣздныхъ врачахъ . . . . .	10
б) При городскихъ врачахъ . . . . .	5
в) Въ больницахъ и пріемныхъ покояхъ . . . . .	40
г) Въ земскихъ участкахъ . . . . .	176
д) Вольнопрактикующихъ . . . . .	12

Повивальныхъ бабокъ въ отчетномъ году было 118.

Ветеринарныхъ врачей въ отчетномъ году въ Саратовской губерніи состояло 25, которые по мѣстопробыванію своему распредѣлялись слѣдующимъ образомъ:

Въ г. Саратовѣ . . . . .	3
— Аткарскомъ уѣздѣ . . . . .	3
— Балашовскомъ — . . . . .	4



Въ Вольскомъ уѣздѣ . . . . .	1
— Камышинскомъ — . . . . .	3
— Кузнецкомъ — . . . . .	1
— Петровскомъ — . . . . .	1
— Саратовскомъ — . . . . .	1
— Сердобскомъ — . . . . .	1
— Хвалынскомъ — . . . . .	1
— Царицынскомъ — . . . . .	5
<hr/>	
И т о г о . . . . .	24

Аптекъ съ правомъ вольной продажи въ отчетномъ году въ Саратовской губерніи числилось 32, изъ нихъ въ Саратовѣ 8 съ филиальнымъ отдѣленіемъ, въ уѣздныхъ городахъ 12 и въ большихъ селахъ 12. Что касается до дѣятельности аптекъ, то всѣхъ рецептовъ и повтореній въ отчетномъ году было 151,692. Годовая выручка по рецептурной и ручной продажѣ составляла въ г. Саратовѣ 88,169 руб. 56 коп., а въ уѣздахъ 75,175 руб. 25 коп. Всѣ аптеки въ отчетномъ году были обривизованы Губернскимъ Врачебнымъ Инспекторомъ, или его помощникомъ, и кромѣ того, въ уѣздныхъ городахъ и селахъ, онѣ были осматриваемы городскими и уѣздными врачами. При всѣхъ этихъ ревизіяхъ и осмотрахъ никакихъ важныхъ безпорядковъ или упущеній въ аптекахъ найдено не было.

Привитіемъ предохранительной оспы занимались особые оспопрививатели или фельдшера подъ наблюденіемъ врачей. Въ городахъ оспопрививатели нанимались на счетъ городовъ; въ селахъ-же и деревняхъ они содержались на счетъ сельскихъ обществъ или земствъ. Число оспопрививателей въ губерніи: по уѣздамъ

Въ Аткарскомъ уѣздѣ . . . . .	5
— Балашовскомъ — . . . . .	8
— Вольскомъ — . . . . .	5
— Камышинскомъ — . . . . .	7
— Кузнецкомъ — . . . . .	4
— Петровскомъ — . . . . .	6
— Саратовскомъ — . . . . .	8
— Сердобскомъ — . . . . .	4
— Хвалынскомъ — . . . . .	8
— Царицынскомъ — . . . . .	9
<hr/>	
И т о г о . . . . .	64

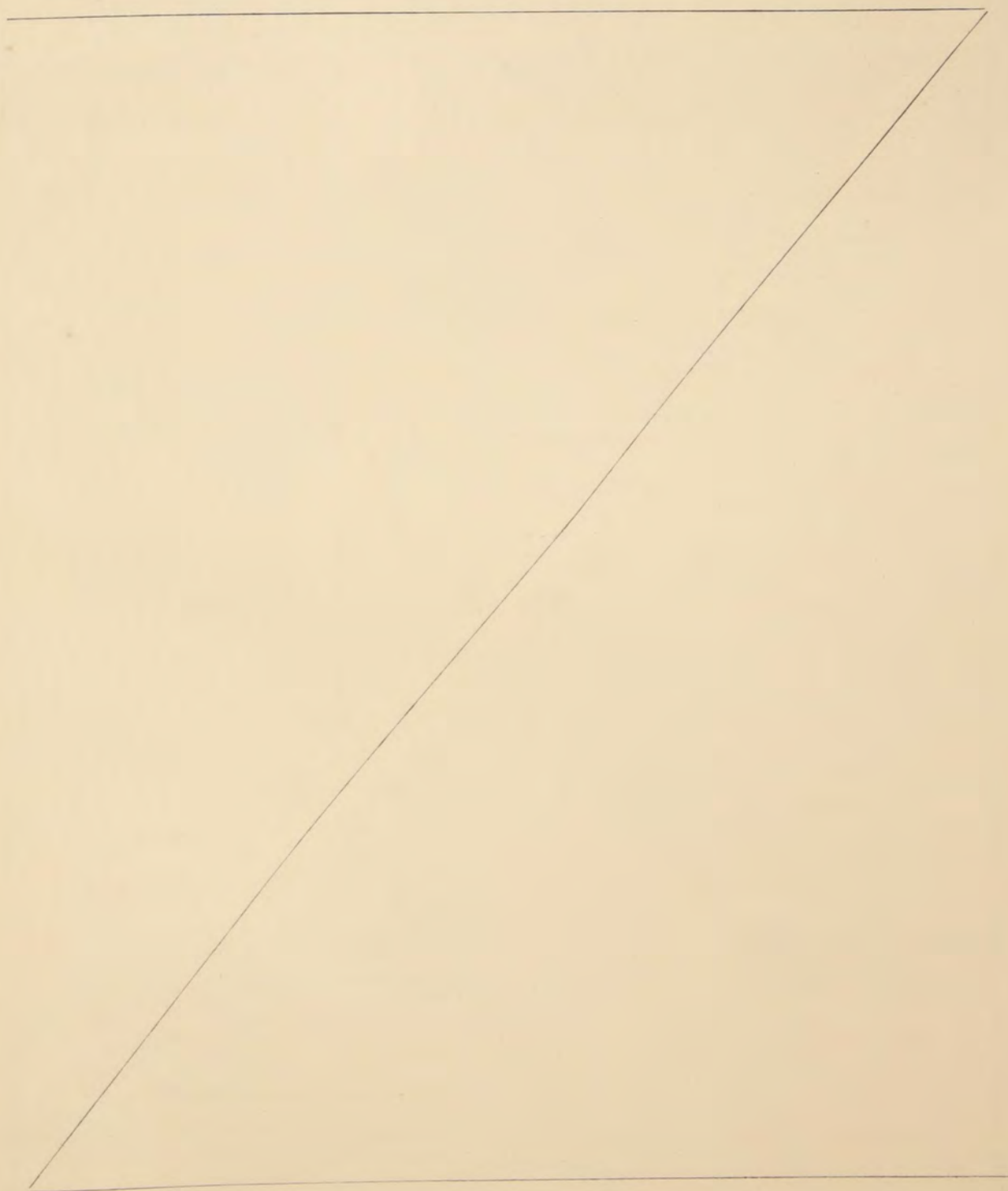
Оспопрививаніе производилось большею частію посредствомъ детрита.

Съ цѣлью поощренія оспопрививателей въ уѣздахъ: Камышинскомъ, Хвалынскомъ и Царицынскомъ была назначена отъ земства особая плата по 10 коп. за каждаго ребенка, у котораго оспа привилась.



Оспенная лимфа въ теченіе отчетнаго года въ уѣздахъ—Аткарскомъ, Балашовскомъ, Кузнецкомъ, Петровскомъ, Хвалынскомъ и Сердобскомъ получалась изъ особо-устроенныхъ при врачебныхъ пунктахъ телятниковъ; земства-же остальныхъ уѣздовъ выписывали оспенную матерію изъ Москвы или изъ тѣхъ уѣздовъ, гдѣ имѣлись телятники. Кромѣ того, въ г. Саратовѣ имѣлись два спеціальныя заведенія, принадлежащія оспопрививателямъ Полякову и братьямъ Полетаевымъ, которыя находились подъ наблюденіемъ городскихъ врачей.

Подробныя свѣдѣнія о ходѣ оспопрививанія въ губерніи за отчетный годъ усматриваются изъ нижеслѣдующей вѣдомости; причемъ оказывается, что число родившихся дѣтей равнялось 126.029; съ успѣхомъ-же привита оспа 43,915 и ревакцинирована 8,386.





# ВѢДОМОСТЬ

о ходѣ оспопрививанія въ Саратовской губерніи въ теченіи 1889 года.

ПО ГОРОДАМЪ.	Число родившихся.	Привита оспа.						Осталось не привито.	% къ числу родившихся.	РЕВАКЦИНИРОВАНА.						Количество телятниковъ.	Число оспопрививателей.	Число дѣтей на 1 оспопрививателя.	Состояніе телятниковъ.			
		Съ успѣхомъ.	% къ числу родившихся.	Безъ успѣха.	% къ числу родившихся.	ВСЕГО.	% къ числу родившихся.			Съ успѣхомъ.	% къ общему числу ревакцинар.	Безъ успѣха.	% къ общему числу ревакцинар.	ВСЕГО.	% къ общему числу ревакцинар.				ДЕТРИТЬ			
																			въ баночкахъ.	въ грубочкахъ.	на стеклышкахъ.	Телячья лимфа въ баночкахъ.
Саратовъ . . . . .	4893	5886	120,3	204	4,2	6090	124,4	—	—	699	81,0	164	19,0	863	—	2	4	1223	232	805	631	186
Аткарскъ . . . . .	471	289	61,4	64	13,6	353	74,0	118	25,0	40	83,4	8	16,6	48	—	—	1	471	—	—	—	—
Балашовъ . . . . .	369	177	48,3	34	9,3	211	57,6	158	43,0	114	86,4	18	13,6	132	—	1	2	185	60	186	311	41
Камышинъ . . . . .	775	322	41,5	89	11,5	411	53,0	364	47,0	226	77,9	64	22,1	290	—	1	2	388	35	120	438	70
Царицынъ . . . . .	2111	824	39,7	103	5,0	927	44,7	1184	55,3	234	86,6	36	13,4	270	—	—	3	704	—	—	—	—
Вольскъ . . . . .	1038	497	47,9	14	1,3	511	49,2	527	50,8	39	82,9	8	17,1	47	—	—	1	1038	—	—	—	—
Хвалыискъ . . . . .	757	339	44,8	52	6,9	391	51,7	366	48,3	48	89,0	6	11,0	54	—	—	2	379	—	—	—	—
Кузнецкъ . . . . .	2255	186	8,3	31	1,4	217	9,7	2038	90,3	88	95,6	4	4,4	92	—	1	1	2255	456	46	159	40
Петровскъ . . . . .	1170	340	29,0	2	0,1	342	29,1	828	70,9	—	—	—	—	—	—	—	1	1170	—	—	—	—
Сердобскъ . . . . .	595	191	32,1	14	2,4	205	34,5	390	65,5	63	95,4	3	4,6	66	—	1	1	595	59	42	580	85
Итого . . . . .	14434	9051	62,7	607	4,2	9658	66,9	5973	62,6	1551	83,3	311	16,7	1862	—	6	18	802	842	1109	2119	422
Исключая гор. Саратовъ . . . . .	9541	3165	33,2	403	4,2	3568	37,4	<b>П О У Ъ З Д А М Ъ.</b>														
Саратовскій . . . . .	11052	3101	28,1	499	4,5	3600	32,6	7452	67,4	513	73,4	186	26,6	699	—	—	4	2763	—	—	—	—
Аткарскій . . . . .	15294	3827	25,0	638	4,2	4465	29,2	10829	70,8	424	72,1	164	27,9	588	—	1	4	3824	802	—	—	185
Балашовскій . . . . .	16084	8891	55,3	565	3,5	9456	58,8	6628	41,2	4001	86,6	648	13,4	4649	—	—	6	2347	—	—	—	—
Камышинскій . . . . .	16678	3207	19,2	266	1,6	3473	20,8	13205	79,2	384	81,0	90	19,0	474	—	—	5	3336	—	—	—	—
Царицынскій . . . . .	1503	1309	29,7	222	4,9	1531	34,6	2972	65,4	672	96,8	22	3,2	694	—	—	6	751	—	—	—	—
Вольскій . . . . .	8347	1483	17,8	118	1,4	1601	19,2	6746	80,8	216	84,1	41	15,9	257	—	—	4	2087	—	—	—	—
Хвалыинскій . . . . .	9777	1445	14,8	232	2,4	1677	17,2	8100	82,8	544	83,2	110	16,8	654	—	—	6	1629	—	—	—	—
Кузнецкскій . . . . .	7019	3937	56,1	386	5,5	4323	61,6	2696	38,4	—	—	—	—	—	—	3	2340	—	—	—	—	
Петровскій . . . . .	11234	5717	50,9	460	4,1	6177	55,0	5057	45,0	81	97,6	2	2,4	83	—	—	5	2247	—	—	—	—
Сердобскій . . . . .	11637	1947	16,8	340	2,9	2287	19,7	9320	80,3	—	—	—	—	—	—	3	3869	—	—	—	—	
Итого . . . . .	111595	34864	31,4	3726	3,4	38590	34,8	73005	65,2	6835	84,4	1263	15,6	8098	—	1	46	2410	802	—	—	185
ВСЕГО . . . . .	126029	43915		4333		48248		78978		8386		1574		9960	—	7	64	1957	1644	1109	2119	607



**Б) Расходы на медицинскую часть.**

Расходы действительно употребленные уездными земствами и городами на содержание медицинской части в губернии, вместе с устройством и ремонтировкой больничных зданий:

	РУБ.	К.
Аткарским уезднымъ . . . . .	43368	64
Балашовскимъ — . . . . .	52895	80
Вольскимъ — . . . . .	17023	7
Камышинскимъ — . . . . .	31478	40
Кузнецкимъ — . . . . .	22552	67
Петровскимъ — . . . . .	28567	7
Саратовскимъ — . . . . .	27980	43
Сердобскимъ — . . . . .	32301	59
Хвалынскимъ — . . . . .	31076	22
Царицынскимъ — . . . . .	20072	91 <sup>1/2</sup>
<hr/>		
И т о г с . . . . .	307316	80 <sup>1/2</sup>

Городскими общественными управлениями:

	РУБ.	К.
Аткарскимъ . . . . .	877	75
Балашовскимъ . . . . .	499	18
Вольскимъ . . . . .	10453	76
Камышинскимъ . . . . .	641	17
Кузнецкимъ . . . . .	160	—
Саратовскимъ . . . . .	29346	88
Сердобскимъ . . . . .	124	20
Хвалынскимъ . . . . .	4150	33
Царицынскимъ . . . . .	6450	14
Дубовскимъ посадскимъ . . . . .	330	—
<hr/>		
И т о г о . . . . .	53033	41

Что касается до Губернскаго Земства, то расходъ на Александровскую больницу и другія благотворительныя заведенія, содержимыя Земствомъ, помѣщенъ въ соответствующемъ отдѣлѣ по общественному призрѣнью.

**В) Больницы.**

Число больницъ и приемныхъ покоевъ по всей губернии въ отчетномъ году было 96 съ 1567 въ нихъ кроватями для больныхъ.







# ВЪДОМОСТЬ

о числѣ лечебныхъ заведеній въ Саратовской губерніи въ  
1889 году.







Во всѣхъ больницахъ губерніи призрѣвалось 17,941 человекъ, изъ которыхъ умерло 925.

Всѣхъ вообще смертныхъ случаевъ въ Саратовской губерніи было 87,105—3,9% населенія.

Число лицъ, пользовавшихся врачебною помощью, было 452,960, около 20% населенія.

### Г) Э п и д е м і и.

Больныхъ эпидемическими болѣзнями въ теченіи года зарегистрировано 94,653 или 41,4% на 1000 населенія, изъ которыхъ умерло 2195, т. е. около 1% на 1000 населенія.

Всего въ губерніи.	ЗАБОЛ.	УМЕРЛО	$\frac{0}{0}$ СМЕРТН.
Оспа . . . . .	2053	800	38,9
Скарлатина . . . . .	3190	424	13,3
Дифтеритъ . . . . .	893	156	17,4
Сыпной тифъ . . . . .	1023	35	3,4
Брюшной тифъ . . . . .	1092	79	7,2
Возвратный тифъ . . . . .	274	4	1,4
Тифъ неопредѣленной формы . . . . .	1801	39	2,1
Корь . . . . .	2070	269	13
Коклюшъ . . . . .	4581	68	1,4
Крупъ . . . . .	216	4	1,8
Крoвавый поносъ . . . . .	2187	40	1,8
Рожь . . . . .	2049	2	0,1
Сибирская язва . . . . .	178	2	1,1
Гнойное воспаленіе глазъ . . . . .	1402	—	—
Заушница . . . . .	1744	3	0,17
Сифилисъ . . . . .	54269	13	0,02
Венерическія болѣзни . . . . .	2925	—	—
Бугорчатка . . . . .	1867	170	9,1
Крупозное воспаленіе легкихъ . . . . .	2669	81	3
Холера . . . . .	155	1	0,6
Эпидемическій менингитъ . . . . .	51	3	6
Септикемія у родильницъ . . . . .	30	2	6,6
Гриппъ . . . . .	7934	—	—

Мѣры, которыя принимались для прекращенія заразныхъ болѣзней, видны изъ обзора каждой эпидеміи.

#### *Оспа въ уѣздахъ.*

	ЗАБОЛ.	УМЕРЛО.	$\frac{0}{0}$ СМЕРТН.
Въ Аткарскомъ . . . . .	79	56	70,8
— Балашовскомъ . . . . .	221	47	21,2



	ЗАБОЛ.	УМЕРЛО.	$\frac{0}{0}$ СМЕРТН.
Въ Вольскомъ . . . . .	129	48	37,2
— Камышинскомъ . . . . .	472	18	3,8
— Кузнецкомъ . . . . .	331	124	37,4
— Петровскомъ . . . . .	88	38	43,1
— Саратовскомъ . . . . .	272	118	43,4
— Сердобскомъ. . . . .	19	1	5,2
— Хвалынскомъ . . . . .	383	187	48,8
— Царицынскомъ . . . . .	59	24	40,6
Итого . . . . .	2053	800	38,9

Эпидемія оспы была значительно сильнѣе предшествующаго года, такъ число заболѣвшихъ ею было болѣе на 346, а умершихъ на 261 человекъ.

Мѣры противъ оспы заключались въ привитіи предохранительной оспы, въ изоляціи зараженныхъ домовъ, въ дезинфекціи платья и бѣлья.

Скарлатина была слабѣе предшествовавшаго года.

	ЗАБОЛ.	УМЕРЛО.	$\frac{0}{0}$ СМЕРТН.
Въ Аткарскомъ уѣздѣ . . . . .	65	4	6,1
— Балашовскомъ — . . . . .	690	48	6,9
— Вольскомъ — . . . . .	858	109	12,7
— Камышинскомъ — . . . . .	18	—	—
— Кузнецкомъ — . . . . .	158	66	41,7
— Петровскомъ — . . . . .	360	57	16
— Саратовскомъ — . . . . .	203	35	17,2
— Сердобскомъ — . . . . .	143	11	7,6
— Хвалынскомъ — . . . . .	674	94	13,9
— Царицынскомъ — . . . . .	21	—	—
Итого . . . . .	3190	424	13,3

Мѣры противъ скарлатины: возможно полная изоляція избъ, гдѣ находились больные, дезинфекція жилыхъ помѣщеній, не допущеніе никого здоровыхъ къ умершимъ; вывариваніе, вывѣтриваніе, а иногда и сожиганіе бѣлья и другихъ предметовъ, съ которыми имѣли соприкосновеніе зараженные.

Дифтеритъ какъ по числу заболѣвшихъ, такъ и умершихъ, нѣсколько сильнѣе, нежели въ предыдущемъ, году а именно:

	ЗАБОЛ.	УМЕРЛО.	$\frac{0}{0}$ СМЕРТН.
Въ Аткарскомъ уѣздѣ . . . . .	28	3	10,7
— Балашовскомъ — . . . . .	70	5	7,1
— Вольскомъ — . . . . .	89	—	—
— Камышинскомъ — . . . . .	3	—	—



	ЗАБОЛ.	УМЕРЛО.	$\frac{0}{0}$ СМЕРТН.
Въ Кузнецкомъ уѣздѣ . . . . .	87	24	27,5
— Петровскомъ — . . . . .	134	42	31,3
— Саратовскомъ — . . . . .	231	45	19,9
— Сердобскомъ — . . . . .	105	21	20
— Хвалынскомъ — . . . . .	135	10	7,4
— Царицынскомъ — . . . . .	11	6	54,5
Итого . . . . .	893	156	17,4

Мѣры противъ дифтерита принимались тѣже, что и противъ оспы и скарлатины.

Тифъ появлялся во всѣхъ уѣздахъ губерніи и по числу заболѣваній былъ почти вдвое сильнѣе, чѣмъ въ предыдущемъ году, но по числу смертныхъ случаевъ вдвое слабѣе.

	ЗАБОЛ.	УМЕРЛО.	$\frac{0}{0}$ СМЕРТН.
Въ Аткарскомъ уѣздѣ . . . . .	443	6	1,3
— Балашовскомъ — . . . . .	1030	21	2
— Вольскомъ — . . . . .	244	1	0,4
— Камышинскомъ — . . . . .	88	3	3,4
— Кузнецкомъ — . . . . .	118	5	4,2
— Петровскомъ — . . . . .	554	9	1,6
— Саратовскомъ — . . . . .	638	93	14,5
— Сердобскомъ — . . . . .	550	13	2,3
— Хвалынскомъ — . . . . .	345	—	—
— Царицынскомъ — . . . . .	180	6	3,3
Итого . . . . .	4190	157	3,7

*Корь.*

	ЗАБОЛ.	УМЕРЛО.	$\frac{0}{0}$ СМЕРТН.
Въ Аткарскомъ уѣздѣ. . . . .	352	39	11,1
— Балашовскомъ — . . . . .	759	125	16,4
— Вольскомъ — . . . . .	22	—	—
— Камышинскомъ — . . . . .	322	24	7,4
— Кузнецкомъ — . . . . .	15	10	66,6
— Петровскомъ — . . . . .	130	20	15,4
— Саратовскомъ — . . . . .	232	25	10,7
— Сердобскомъ — . . . . .	70	16	23
— Хвалынскомъ — . . . . .	111	3	2,7
— Царицынскомъ — . . . . .	57	7	12,2
Итого . . . . .	2070	269	13

Корь была значительно слабѣе, чѣмъ въ предшествовавшемъ году.



*Сифилисъ.*

	Заболѣло.	Умерло.
Въ Аткарскомъ уѣздѣ . . . . .	7886	2
— Балашовскомъ — . . . . .	14127	2
— Вольскомъ — . . . . .	2554	1
— Камышинскомъ — . . . . .	2245	3
— Кузнецкомъ — . . . . .	3422	—
— Петровскомъ — . . . . .	3432	—
— Саратовскомъ — . . . . .	9365	—
— Сердобскомъ — . . . . .	7070	2
— Хвалынскомъ — . . . . .	2859	3
— Царицынскомъ — . . . . .	1309	—
И т о г о .	54269	13

Число 54,269 сифилитиковъ составляетъ около 2,4<sup>0</sup>/<sub>0</sub> всего населенія губерніи. Изъ нихъ пользовалось въ лечебныхъ заведеніяхъ 2,313 и амбулаторно 51,956.

Мѣры противъ распространенія сифилиса въ городахъ состояли: 1) въ періодическихъ освидѣтельствваніяхъ женщинъ, какъ живущихъ въ домахъ терпимости, такъ и одиночекъ; 2) въ обнаруженіи женщинъ, предающихся тайно проституціи; 3) въ осмотрѣ рабочихъ, приходящихъ въ Саратовъ на заработки, въ фабричныхъ заведеніяхъ и ночлежныхъ домахъ, и 4) въ помѣщеніи найденныхъ зараженными въ лечебныя заведенія или пользованіи амбулаторно.

Въ уѣздахъ—въ томъ, что больные, по мѣрѣ возможности, были пользуемы въ лечебныхъ заведеніяхъ и амбулаторно. Кромѣ того: Балашовскимъ, Саратовскимъ и Аткарскимъ земствами принимались мѣры къ ознакомленію населенія чрезъ врачей съ венерическими болѣзнями, ихъ свойствами, путемъ распространенія свѣдѣній о пагубномъ ихъ вліяніи на организмъ и средствъ предохраненія отъ зараженія.

Д) Эпизоотіи.

1) Чума рогатаго скота въ отчетномъ году была въ 4-хъ уѣздахъ—Балашовскомъ, Вольскомъ, Камышинскомъ и Царицынскомъ; въ первомъ въ 2-хъ пунктахъ, во второмъ—въ одномъ, а въ послѣднихъ двухъ уѣздахъ въ 28 пунктахъ. Жертвою чумы сдѣлалось 1,808 головъ, изъ которыхъ 1,680 убито и 128 пало. Такъ какъ чума почти исключительно свирѣствовала въ Царицынскомъ и Камышинскомъ уѣздахъ, то для борьбы съ нею въ оныхъ, въ экстренномъ засѣданіи 29 октября 1889 года, лицъ, администраціи и представителей земства, подъ предсѣдательствомъ Губернатора, было предложено принять слѣдующія мѣры: 1) во всѣхъ зачумленныхъ пунктахъ имѣть достаточный ветеринарный персоналъ; 2) кромѣ огражденія зачумленныхъ селеній стражей, находившейся до того времени только въ самыхъ селеніяхъ, опредѣлить точнѣ границы районовъ каждой зачумленной мѣстности и эти границы строго оградить стражниками; 3) въ виду наступательнаго движенія чумы вглубь Камышинскаго уѣзда, гдѣ ското-



водство довольно значительно и гдѣ имѣется множество чумацкихъ и фурныхъ трактовъ, идущихъ во все уѣзды губерніи, устроить особую обсервационную линію и употребить все средства къ тому, чтобы эту линію изолировать какъ можно совершеннѣе; 4) такую-же линію провести по границѣ Камышинскаго и Царицынскаго уѣздовъ—противъ зачумленныхъ мѣстностей—съ Областью Войска Донскаго, а также внутри Царицынскаго уѣзда параллельно зачумленнымъ мѣстностямъ и по р. Волгѣ, противъ зачумленныхъ пунктовъ по границѣ съ Астраханской губерніей; 5) всю обсервационную линію разбить на возможно мелкіе участки и поручить наблюдение спеціально назначеннымъ для этого полицейскимъ чиновникамъ и ветеринарамъ; 6) больной и подозрительный въ зачумленіи скотъ немедленно убивать и производить тотчасъ-же за убиваніемъ дезинфекцію помѣщеній, гдѣ были больныя и подозрительныя животныя, а также предметовъ и вещей, бывшихъ въ соприкосновеніи съ послѣдними; 7) денежное вознагражденіе за убитыхъ животныхъ выдавать немедленно съ цѣлью пресѣченія укрывательства больныхъ животныхъ владѣльцами послѣднихъ, и 8) вырытіе ямъ, устройство базовъ для загонки въ нихъ чумныхъ животныхъ, покупку матеріаловъ для уничтоженія чумныхъ труповъ возложить на земства и обязать послѣднія платить также и рабочимъ, нанимаемымъ съ этою цѣлью. Наблюдение за приведеніемъ въ исполненіе на мѣстѣ означенныхъ мѣръ поручено старшему ветеринару Несмѣлову.

2) Сибирская язва была во всехъ уѣздахъ, за исключеніемъ Саратовскаго и Царицынскаго; она поражала лошадей, крупный рогатый и мелкій скотъ.

Всего.	Заболѣло.	Пало.
Лошадей . . . . .	151	11
Крупнаго рогатаго скота . . . . .	123	95
Мелкаго скота . . . . .	179	153

Причины появленія сибирской язвы, по мнѣнію ветеринарныхъ врачей, принадлежатъ къ мѣстнымъ условіямъ и заключаются въ развитіи бациллъ названной болѣзни подъ вліяніемъ благоприятныхъ къ тому почвенныхъ и климатическихъ условій. Къ предупрежденію распространенія и прекращенію означенной болѣзни принимались слѣдующія мѣры: больныя животныя отдѣлялись отъ здоровыхъ; павшія животныя съ изрѣзанными на нихъ шкурами зарывались въ землю на законную глубину; причемъ трупы ихъ въ ямахъ обсыпались известкой или обливались растворомъ сулемы и карболовой кислоты; зарывались въ ямы также все отдѣленія больныхъ животныхъ; помѣщенія, въ которыхъ находились больныя животныя, дезинфицировались.

3) Ящуръ въ отчетномъ году былъ на крупномъ рогатомъ скотѣ и отчасти на мелкомъ во всехъ уѣздахъ, за исключеніемъ Петровскаго и Хвалынскаго. Болѣло ящуромъ 3449 головъ, изъ которыхъ пало 10.

Съ цѣлью предохраненія здоровыхъ животныхъ отъ зараженія ящуромъ, копыта ихъ обмывали дезинфицирующими средствами, а больнымъ смазывали полость рта



вяжущими веществами, конята промывали растворомъ карболовой кислоты, при запорахъ-же и лихорадкахъ давали внутрь среднія щелочныя соли.

4) Сапъ лошадей наблюдался въ пяти уѣздахъ: Аткарскомъ, Балашовскомъ, Вольскомъ, Саратовскомъ и Сердобскомъ. Къ предупрежденію и прекращенію этой болѣзни принимались мѣры, указанныя въ циркулярѣ Министерства Внутреннихъ Дѣлъ, отъ 25 января 1884 г., № 120. Кромѣ того, по предложенію Начальника губерніи, нѣкоторыя уѣздныя земства и города издали обязательныя постановленія о немедленномъ убиваніи больныхъ сапомъ животныхъ, съ выдачей за это опредѣленнаго денежнаго вознагражденія.

5) Оспа на овцахъ въ отчетномъ году была въ Аткарскомъ, Балашовскомъ, Вольскомъ, Камышинскомъ, Саратовскомъ и Сердобскомъ уѣздахъ; заболѣло ею всего 582 головы, изъ коихъ пало 159. Мѣры противъ нея заключались въ хорошемъ уходѣ за больными животными, въ изолированіи ихъ отъ здоровыхъ и въ привитіи предохранительной оспы.

#### Е) Насильственныя смерти.

(Приложеніемъ къ этой статьѣ служитъ вѣдомость № 8-й).

Изъ вѣдомости о насильственныхъ и случайныхъ смертяхъ видно, что число случаевъ смертоубійства въ отчетномъ году было 49, сравнительно съ предшествовавшимъ годомъ менѣе на 47.

Относительно самоубійства слѣдуетъ замѣтить, что въ отчетномъ году случаевъ самоубійства было 43, сравнительно съ предшествовавшимъ годомъ болѣе на 1.

#### Ж) Богадѣльни.

Всѣхъ заведеній по общественному призрѣнію какъ богадѣлень, такъ и дѣтскихъ пріютовъ въ губерніи было 45, изъ этого числа 30 въ г. Саратовѣ и 15 въ остальныхъ городахъ и уѣздахъ, а именно: въ Балашовѣ 1, Вольскѣ 2, Камышинѣ 1, Кузнецкѣ 1, Петровскѣ 2, Сердобскѣ 1, Хвалынскѣ 1, Царицынѣ 1, пос. Дубовкѣ 1 и селеніяхъ—Аткарскаго уѣзда 1, Балашовскаго 2, Царицынскаго 1. Всѣхъ призрѣваемыхъ было по гор. Саратову 1151 человекъ, а въ остальныхъ заведеніяхъ 340.

Въ Саратовѣ содержались на средства частныхъ лицъ 6, приходскихъ попечительствъ 12, губернскаго земства 1, ремесленнаго общества 1, дамскаго попечительства 1, общества купцовъ и мѣщанъ 1, а остальные на проценты съ принадлежащихъ имъ капиталовъ, при пособіи отъ городского общества, земства и частныхъ жертвователей. Всѣ богадѣльни находились вообще въ удовлетворительномъ состояніи.

Независимо отъ богадѣлень, въ отчетномъ году существовали почлежныя пріюты, коихъ было въ Саратовѣ 2, въ Вольскѣ 1, Камышинѣ 1 и Царицынѣ 2.

Наиболѣе выдающуюся роль въ дѣлѣ общественнаго призрѣнія принимало губернское земство; оно содержало въ отчетномъ году въ гор. Саратовѣ: Александровскую больницу, психіатрическую лечебницу и богадѣльню, призрѣвало преимущественно въ



пріютѣ «Ясли» подкидышей, выдавало субсидію учебно-исправительному пріюту для малолѣтнихъ преступниковъ и оказывало пособіе бѣднымъ, не состоящимъ на призрѣніи въ благотворительныхъ заведеніяхъ. На все это было израсходовано 113,124 руб. 86 коп., въ томъ числѣ изъ суммъ губернскаго земскаго сбора 65,192 руб. 63 коп. и 47,932 р. 19 к. изъ другихъ источниковъ (проценты съ благотворительныхъ капиталовъ, плата за леченіе и проч.).

## V. НАРОДНОЕ ПРОСВѢЩЕНІЕ.

(Приложеніемъ къ этой статьѣ служить вѣдомость № 9-й).

### А) Учебныя заведенія.

Изъ вѣдомости видно, что въ отчетномъ году всѣхъ учебныхъ заведеній въ губерніи было 1,103. Изъ нихъ среднихъ учебныхъ заведеній мужскихъ 9 (въ томъ числѣ 2 прогимназіи) и женскихъ 6 (въ томъ числѣ 1 прогимназія), низшихъ 25; остальные затѣмъ составляли 966 начальныя народныя училища и 97 магометанскія (медрессе). Учащихся во всѣхъ учебныхъ заведеніяхъ въ отчетномъ году было мужскаго пола 66,168 и женскаго 25,422, всего 91,590. Число учебныхъ заведеній увеличилось на 231, а учащихся на 11,729. Увеличеніе это относится, главнымъ образомъ, къ церковно-приходскимъ православнымъ и нѣмецко-лютеранскимъ школамъ.

Число учащихся къ населенію губерніи въ отчетномъ году составляло 4<sup>0</sup>/<sub>0</sub>, мальчиковъ 3<sup>0</sup>/<sub>0</sub> и дѣвочекъ 1<sup>0</sup>/<sub>0</sub>.

### Б) Народное образованіе.

На содержаніе учебныхъ заведеній со стороны городовъ израсходовано 198,402 р. 25 к. Доля участія отдѣльныхъ городскихъ управленій опредѣляется:

	РУБ.	К.
Г. Аткарска . . . . .	3903	7
— Балашова . . . . .	5150	1
— Вольска . . . . .	21079	79
— Камышина . . . . .	12090	56
— Кузнецка . . . . .	4386	92
— Петровска . . . . .	5423	60
— Саратовъ . . . . .	87696	80
— Сердобска . . . . .	3704	39
— Хвалынска . . . . .	4965	27
— Царицына . . . . .	42820	7
Пос. Дубовки . . . . .	7181	77

Со стороны земства на тотъ-же предметъ израсходовано 179,272 руб. 82 к., причемъ на суммы губернскаго земскаго сбора 13,350 р. и изъ сборовъ уѣздныхъ земствъ:

	РУБ.	К.
Аткарскаго . . . . .	33259	48
Балашовскаго . . . . .	30742	—
Вольскаго . . . . .	10726	—



	РУБ.	К.
Камышинскаго . . . . .	27205	—
Кузнецкаго . . . . .	6476	19
Петровскаго . . . . .	14045	14
Саратовскаго . . . . .	16200	—
Сердобскаго . . . . .	8724	1
Хвалынскаго . . . . .	10470	—
Царицынскаго . . . . .	8075	—

**В) Учебныя общества, музеи, библіотеки и проч.**

Въ отчетномъ году даны разрѣшенія на открытіе: 4 книжныхъ лавокъ въ гор. Саратовѣ, 1 въ Аткарскѣ, 1 въ Камышинѣ и 3 въ Царицынѣ, 1 фотографіи въ Саратовѣ, 1 въ Царицынѣ и 1 типо-литографіи въ Саратовѣ.

**О ходѣ крестьянскаго дѣла.**

Крестьянъ, получившихъ надѣлы по выкупной операціи всѣхъ наименованій въ губерніи числится ревизскихъ мужскаго пола душъ . . . . . 644062 души.

Изъ этого числа къ 1 января 1890 г. состояло:

1. Бывшихъ помѣщичьихъ, перешедшихъ на выкупъ съ содѣйствіемъ Правительства:

а) Приобрѣтшихъ усадебную и полевою землю . . . . .	180737	душъ.
б) Приобрѣтшихъ одну усадебную осѣдлость . . . . .	1773	—

---

Итого . . . . . 182510 —

2) Получившихъ землю въ надѣлъ безъ содѣйствія Правительства, по дару владѣльцевъ . . . . . 107457 —

3) Крестьянъ-собственниковъ, бывшихъ государственныхъ . . . . . 273164 —

4) — — — — — удѣльныхъ . . . . . 29131 —

5) — — — — — колонистовъ . . . . . 47770 —

6) — — — — — безземельныхъ . . . . . 3742 —

---

Всего . . . . . 643774 —

Остальныя 288 ревизскихъ душъ числились къ 1890 г. собственниками, изъ бывшихъ помѣщичьихъ по такимъ имѣніямъ, по коимъ выкупные акты еще не были утверждены къ означенному времени и данныя крестьянамъ не были выданы. Въ теченіи 1889 г. послѣдовало утвержденіе 6 выкупныхъ актовъ на 170 душъ и 497 десятинъ земли.

Всей земли, находящейся въ пользованіи и владѣніи крестьянъ, въ губерніи числится 3.634,823 десятины.



ИЗЪ ЭТОГО КОЛИЧЕСТВА:

А) Принадлежитъ:

1) Собственникамъ, бывшимъ помѣщичьимъ крестьянамъ, приобрѣтшимъ земельный надѣлъ по выкупу съ содѣйствіемъ Правительства (182,510 душъ по 1534 выкупнымъ сдѣлкамъ) . . . . .	747642	десят.
2) Собственникамъ, изъ бывшихъ помѣщичьихъ, получившихъ землю въ даръ въ размѣрѣ $\frac{1}{4}$ высшаго или указнаго надѣла (107,457 душъ по 483 дарственнымъ договорамъ) . . . . .	124531	—
3) Собственникамъ, бывшимъ государственнымъ (273,164 души по 799 владѣннымъ записямъ) . . . . .	2098125	—
4) Собственникамъ, бывшимъ удѣльнымъ (29,131 душа по 53 уставнымъ грамотамъ) . . . . .	179176	—
и 5) Поселянамъ-собственникамъ, бывшимъ колонистамъ (47,770 душъ по 57 владѣннымъ записямъ) . . . . .	484406	—
<hr/>		
Итого . . . . .	3633883	—

Б) Числится въ пользованіи крестьянъ по тѣмъ имѣніямъ, по коимъ еще не послѣдовало къ 1890 г. утвержденія выкуповъ, по 11 актамъ 288 душъ 940 десятинъ.

СВѣдѣнія о ходѣ дѣлъ въ саратовскихъ отдѣленіяхъ государственныхъ земельныхъ банковъ.

А) Крестьянскаго банка.

Въ теченіи 1889 года въ отдѣленіе поступило 20 сдѣлокъ, по которымъ испрашивалось въ ссуду 453,215 руб. 25 к. подъ залогъ 13,741 дес. 982 с. земли.

*Изъ нихъ:*

	руб.	к.
1) Разрѣшено Совѣтомъ Банка въ ссуду по 4 сдѣлкамъ на . . . . .	8232 д. 700 с.	244350 —
2) Разстроилась (до разрѣшенія ссудъ) 1 сдѣлка . . . . .	959 — 232 —	35000 —
3) Представлено въ Совѣтъ для разрѣшенія ссудъ 7 сдѣлокъ . . . . .	1832 — 1210 —	69760 —
и 4) Находится въ отдѣленіи за разными справками 8 сдѣлокъ . . . . .	2717 — 1240 —	104105 25
<hr/>		
Всего 20 сдѣлокъ . . . . .	13741 — 982 —	453215 25

Со дня-же открытія отдѣленія (10 апрѣля 1883 г.) по 1 января 1890 г. поступило 221 сдѣлка, по которымъ испрашивалось въ ссуду подъ залогъ 129,312 д. 1130 саж. 5,061,778 руб. 37 коп.



*Изъ нихъ:*

1) Выдано по 121 сдѣлкѣ 122 ссуды на . 72230 д. 2032 с. 2627043 р. — к.  
 (По одной сдѣлкѣ выдано 2 ссуды, потому что  
 одно общество купило землю по двумъ крѣпостямъ).

2) Разстроилось 74 сдѣлки на . . . . 42352 д. 1939 с. 1906584 р. 80 к.

3) Представлено въ Совѣтъ 8 сдѣлокъ (въ  
 томъ числѣ 1 сдѣлка, поступившая въ 1888 г.). 1917 д. 1210 с. 71380 р. — к.

и 4) Находится въ отдѣленіи за разными  
 справками (въ томъ числѣ 8 сдѣлокъ, по кото-  
 рымъ уже разрѣшены Совѣтомъ Банка ссуды)

18 сдѣлокъ . . . . . 12811 д. 749 с. 423288 р. 25 к.

Всей земли удобной и неудобной куплено крестьянами . 72230 д. 2032 саж.

Въ покупкѣ этой земли участвовало наличныхъ душъ мужеска-

го пола . . . . . 32768 д.

Покупная цѣна всей земли (удобной и неудобной) . . . 3003282 р. 66 к.

Выдано ссудъ на покупку 71,123 дес. 1409 с. удобной земли. 2627043 р. — к.

Доплачено покупателями изъ своихъ средствъ . . . . 376239 р. 66 к.

Покупная цѣна составить:

на удобную десятину . . . . . 42 р. 23 к.

на душу . . . . . 91 р. 65 к.

Выданной ссуды причитается:

на удобную десятину . . . . . 36 р. 94 к.

на душу . . . . . 80 р. 17 к.

Доплата покупателей:

на удобную десятину . . . . . 5 р. 29 к.

на душу . . . . . 11 р. 48 к.

Купленной земли приходится на душу мужскаго пола около . . . 2<sup>1</sup>/<sub>4</sub> дес.

Недоимокъ платежей банку къ 1 января 1890 г. состоитъ . 80065 р. 96 к.

*В) Государственнаго дворянскаго земельного банка.*

Оставалось дѣлъ на 1 января 1889 г. — 21; вновь поступило — 59; испрашивалось въ ссуду по означенныхъ 80 дѣламъ, подъ залогъ 128,154 дес. 1,254 саж — 3,145,827 руб.

Разсмотрѣно отдѣленіемъ и представлено въ совѣтъ банка 42 дѣла съ количествомъ земли 63,195 дес. 2288 саж., подъ которыя было признано возможнымъ выдать въ ссуду 1,495,700 руб.

Разсмотрѣно совѣтомъ банка 37 дѣлъ и разрѣшено выдать въ ссуду подъ 50,439 дес. 626 саж. 1,113,500 руб.

Два дѣла, согласно заявленій заемщиковъ, прекращены.

Осталось на 1 января 1890 г. въ отдѣленіи 35 дѣлъ и въ совѣтѣ 6 дѣлъ.



**О ПОСѢВѢ И УРОЖАѢ ХЛѢБА  
ВЪ САРАТОВСКОЙ ГУБЕРНІИ  
за 1889 годъ.**



У Б З Д Б Г.	ПОСЪЯНО ЧЕТВЕРТЕЙ.							СНЯТО ЧЕТВЕРТЕЙ.										
	Озимой пшеницы.	Ржи.	Яровой пшеницы.	Овса.	Ячменя.	Гречи.	Остальн. яровых хлббовъ.	Картоф.	Подсолнеч.	Озимой пшеницы.	Ржи.	Яровой пшеницы.	Овса.	Ячменя.	Гречи.	Остальн. яровых хлббовъ.	Картоф.	Подсолнеч.
<b>САРАТОВСКИЙ.</b>																		
НА ЗЕМЛЯХЪ: Владѣльческихъ . . . . .	105	56484	33775	22537	5659	2656	8174	10094	—	315	225936	116325	78600	16977	9270	57518	50450	—
Крестьянскихъ общ. . . . .	15	49304	25076	32343	3396	6849	8202	19444	—	45	172568	75228	97029	8490	20547	57414	97220	—
Городскихъ и друг. . . . .	—	6347	4207	2495	1077	—	1419	1645	—	—	14724	12621	7485	2690	—	9933	8225	—
Итого . . . . .	120	112135	63058	57375	10132	9505	17795	31183	—	360	413228	204174	183114	28157	29817	124865	155895	—
<b>ВОЛЬСКИЙ.</b>																		
Владѣльческихъ . . . . .	—	7269	6421	1907	186	66	167	2501	98	—	39595	34175	8810	264	339	2423	12660	2740
Крестьянскихъ общ. . . . .	—	47335	46087	13196	2216	1162	4140	12250	386	—	200723	173104	39601	5243	1648	17683	58341	14090
Городскихъ и друг. . . . .	—	334	7679	—	—	—	—	3000	—	—	668	7679	—	—	—	—	10000	—
Итого . . . . .	—	54938	60187	15103	2402	1228	4307	17751	484	—	240986	214958	48411	5507	1987	20106	81001	16830
<b>ХВАЛЫНСКИЙ.</b>																		
Владѣльческихъ . . . . .	—	7683 <sup>1/2</sup>	12936 <sup>3/4</sup>	2224 <sup>1/2</sup>	114 <sup>1/2</sup>	511 <sup>1/4</sup>	4247 <sup>8/8</sup>	356	55 <sup>1/2</sup>	—	20225	76710	10360	652	2473 <sup>1/2</sup>	2791 <sup>1/8</sup>	2890	1300 <sup>1/2</sup>
Крестьянскихъ общ. . . . .	—	35188 <sup>1/4</sup>	87251 <sup>1/2</sup>	22415 <sup>1/4</sup>	1796 <sup>3/4</sup>	2892 <sup>1/4</sup>	61227 <sup>8/8</sup>	17294	98	—	103170 <sup>1/2</sup>	286388	68490	4583	1010	19717 <sup>1/2</sup>	82551	3404
Городскихъ и друг. . . . .	—	—	2525	—	—	—	11 <sup>1/4</sup>	—	—	—	—	32825	—	—	550	—	—	—
Итого . . . . .	—	42871 <sup>3/4</sup>	100188 <sup>1/4</sup>	24639 <sup>3/4</sup>	1911 <sup>1/4</sup>	3403 <sup>1/2</sup>	6559	17650	153 <sup>1/8</sup>	—	123395 <sup>1/2</sup>	395923	78850	5235	3483 <sup>1/2</sup>	23059 <sup>1/8</sup>	85441	4704 <sup>1/2</sup>
<b>КУЗНЕЦКИЙ.</b>																		
Владѣльческихъ . . . . .	—	9984	682	6144	—	1806	1959	2283	—	—	29047	2248	17408	—	21587	7604	15925	—
Крестьянскихъ общ. . . . .	—	62126	8606	41890	—	4648	22162	33482	—	—	151409 <sup>1/2</sup>	23530	22813 <sup>1/2</sup>	—	11389	72142	167869	—
Городскихъ и друг. . . . .	—	1950	—	2200	—	600	275	3440	—	—	12000	—	21000	—	1850	1930	36000	—
Итого . . . . .	—	74060	9288	50234	—	7054	24396	39205	—	—	192156 <sup>1/2</sup>	25778	61221 <sup>1/2</sup>	—	34826	81676	219794	—
<b>ПЕТРОВСКИЙ.</b>																		
Владѣльческихъ . . . . .	24	11513	227	10921	—	1077	2205	3368	—	108	66151	1024	34798	—	2659	8035	18360	—
Крестьянскихъ общ. . . . .	53	55303	524	46038	50	6937	19062	17681	—	265	340338	2538	160710	250	25605	64921	104324	—
Городскихъ и друг. . . . .	—	1960	6	1948	—	266	3512	36	—	—	10026	26	6341	—	888	20534	542	—
Итого . . . . .	77	68776	757	58907	50	8280	24779	21085	—	373	416515	3588	201849	250	29152	93490	123226	—
<b>СЕРДОВСКИЙ.</b>																		
Владѣльческихъ . . . . .	738	79409	741	52713	—	6896	12944	4819	—	2389	320152	4249	312429	—	31374	77694	37694	—
Крестьянскихъ общ. . . . .	—	84183	15	81192	—	7905	15077	6447	—	—	444723	120	460269	—	35880	87280	75104	—
Городскихъ и друг. . . . .	—	835	—	430	—	260	—	200	—	—	5000	—	4300	—	1040	—	4000	—
Итого . . . . .	738	164427	756	134335	—	15061	28021	11486	—	2389	769875	4369	776998	—	68294	164974	116798	—
<b>АТКАРСКИЙ.</b>																		
Владѣльческихъ . . . . .	924 <sup>1/2</sup>	39530	23472	82405	2554	838 <sup>1/2</sup>	7679	2378 <sup>1/2</sup>	2206	2604 <sup>1/4</sup>	182186 <sup>1/4</sup>	65305	329281 <sup>1/2</sup>	7624 <sup>1/2</sup>	2897	35562 <sup>1/2</sup>	16787	12138
Крестьянскихъ общ. . . . .	105	106758	44077	430000	5266	3273	13909 <sup>1/2</sup>	26152	2299 <sup>1/2</sup>	400	394569	159803	370162	15578	8986 <sup>1/2</sup>	70503	131719	62005
Городскихъ и друг. . . . .	—	708	72	680	66	9	155	40	14	—	3600	200	1450	195	25	470	250	270
Итого . . . . .	1029 <sup>1/2</sup>	146996	67621	512985	7886	4120 <sup>1/2</sup>	21743 <sup>1/2</sup>	28570 <sup>1/2</sup>	4519 <sup>1/2</sup>	3004 <sup>1/4</sup>	580355 <sup>1/4</sup>	225308	700893 <sup>1/2</sup>	23397 <sup>1/2</sup>	11908 <sup>1/2</sup>	106535 <sup>1/2</sup>	148756	74413
<b>БАЛАШОВСКИЙ.</b>																		
Владѣльческихъ . . . . .	4841	28736	18020	27407	669	7027	10359	2880	2047	20983	10288	153172	158596	1528	24137	34371	19400	28648
Крестьянскихъ общ. . . . .	—	96906	26216	88194	5314	4936	17046	34849	2872	—	169586	222331	509561	10628	17275	58128	176357	40208
Городскихъ и друг. . . . .	—	50	75	30	10	5	40	—	30	—	87	637	169	22	15	104	—	420
Итого . . . . .	4841	125692	44311	115631	5993	11968	27445	37729	4949	20983	219961	376640	668326	12178	41427	92603	195757	69276
<b>КАМЫШИНСКИЙ.</b>																		
Владѣльческихъ . . . . .	—	2075	3548	645	350	—	246	85	—	—	2527	14475	1997	1182	—	1019	510	—
Крестьянскихъ общ. . . . .	—	72552	112353	34092	7020	—	5341	28984	—	—	90977	449984	102388	21094	—	21673	144970	—
Городскихъ и друг. . . . .	—	11080	21609	3014	682	—	988	3862	—	—	13725	86264	9102	2050	—	3754	19535	—
Итого . . . . .	—	85707	137510	37751	8052	—	6575	32931	—	—	107229	550723	113487	24326	—	26446	165015	—
<b>ЦАРИЦЫНСКИЙ.</b>																		
Владѣльческихъ . . . . .	—	18255	17744	2063	13	—	1028	1350	—	—	31394	93307	7649	88	—	7742	9164	—
Крестьянскихъ общ. . . . .	—	16546	19419	1747	—	—	865	1482	—	—	25349	82234	8128	—	—	7897	8578	—
Городскихъ и друг. . . . .	—	1357	2482	62	—	—	25	315	—	—	3464	12180	264	—	—	289	2520	—
Итого . . . . .	—	36158	39645	3872	13	—	1918	3147	—	—	60207	187721	16041	88	—	15928	20262	—
Всего въ губерніи . . . . .	6805 <sup>1/2</sup>	911760 <sup>3/4</sup>	523321 <sup>1/4</sup>	1010832 <sup>3/4</sup>	36439 <sup>1/4</sup>	60680	163538 <sup>1/2</sup>	240717 <sup>1/2</sup>	10105 <sup>1/8</sup>	27109 <sup>1/4</sup>	3124208 <sup>1/4</sup>	2189182	2849191	99138 <sup>1/2</sup>	220895	749682 <sup>5/8</sup>	1311945	165223 <sup>1/2</sup>







# О ЦѢНАХЪ

**на рабочія силы**

**ВЪ САРАТОВСКОЙ ГУБЕРНІИ**

**ЗА 1889 ГОДЪ.**



Название уѣздовъ.	Во время посѣва хлѣбовъ.						Во вре		мя сѣнокоса.				Во время уборки хлѣбовъ.				Въ лѣто.		Въ годъ.			
	ПОДЕННАЯ.			Подсѣтная.	ПОМѢСЯЧНАЯ.		ПОДЕНН		А Я.	Подсѣтная.	ПОМѢСЯЧНАЯ.		ПОДЕННАЯ.			Подсѣтная.	ПОМѢСЯЧНАЯ.		Рабочему.	Работницѣ.	Рабочему.	Работницѣ.
	Рабочему съ лошадей.	Рабочему пѣшему.	Работницѣ.		Рабочему.	Работницѣ.	Рабочему съ лошадей.	Рабочему пѣшему.			Работницѣ.	Рабочему съ лошадей.	Рабочему пѣшему.	Работницѣ.	Рабочему.		Работницѣ.	Рабочему.				
	Р. К.	Р. К.	Р. К.	Р. К.	Р. К.	Р. К.	Р. К.	Р. К.	Р. К.	Р. К.	Р. К.	Р. К.	Р. К.	Р. К.	Р. К.	Р. К.	Р. К.	Р. К.	Р. К.	Р. К.	Р. К.	Р. К.
<b>А т к а р с к і й.</b>																						
На продовольствіи нанимателя . . .	—85	—35	—20	3 25	6 50	3 —	—70	—35	—25	1 75	6 50	3 —	1 15	—65	—45	5 —	9 50	5 —	42 50	22 —	65 —	32 50
нанимающагося . . .	—95	—45	—24	3 75	9 —	5 75	—80	—45	—30	2 —	9 —	5 75	1 30	—75	—50	5 10	12 50	8 —	40 —	25 —	65 —	35 —
<b>Б а л а ш о в с к і й.</b>																						
На продовольствіи нанимателя . . .	—60	—25	—15	2 90	4 50	2 85	—70	—30	—25	1 10	7 —	3 —	—70	—45	—30	2 65	6 50	3 50	30 —	15 —	45 —	25 —
нанимающагося . . .	—75	—30	—20	3 60	6 —	3 50	—85	—40	—30	1 30	9 —	3 70	1 10	—60	—40	2 75	8 50	4 —	40 —	20 —	60 —	35 —
<b>В о л ь с к і й.</b>																						
На продовольствіи нанимателя . . .	—85	—37	—17	2 50	8 50	4 50	—95	—45	—25	2 75	10 50	5 25	—95	—42	—30	4 62	10 50	5 25	45 —	22 50	66 —	33 —
нанимающагося . . .	1 10	—47	—30	4 50	11 —	5 75	1 25	—55	—35	3 25	12 50	6 50	1 25	—55	—40	5 12	14 —	7 —	—	—	—	—
<b>К а м ы ш и н с к і й.</b>																						
На продовольствіи нанимателя . . .	1 20	—65	—30	3 —	10 —	4 —	1 20	—80	—60	4 —	13 50	6 —	1 35	1 —	—85	5 50	15 —	7 —	55 —	32 —	90 —	50 —
нанимающагося . . .	1 50	—85	—50	4 —	14 —	7 —	1 50	1 —	—80	6 —	18 —	10 —	1 60	1 20	1 —	7 —	18 —	10 —	65 —	40 —	135 —	95 —
<b>К у з н е ц к і й.</b>																						
На продовольствіи нанимателя . . .	—55	—25	—20	2 —	4 —	1 25	—60	—35	—25	1 75	4 —	1 75	—60	—37	—22	2 50	4 50	2 —	25 —	11 —	37 50	17 50
нанимающагося . . .	—77	—45	—23	4 25	4 75	1 75	—90	—55	—30	2 75	5 50	2 50	—85	—45	—25	3 —	6 —	2 50	—	—	—	—
<b>П е т р о в с к і й.</b>																						
На продовольствіи нанимателя . . .	—95	—40	—10	—	7 50	—	—	—	—	—	—	—	—80	—40	—25	—	—	—	—	—	—	—
нанимающагося . . .	—	—30	—15	—	6 3	—	—40	—20	—20	1 25	7 50	3 50	—90	—50	—30	—	9 40	4 —	40 —	17 50	45 —	22 50
<b>С а р а т о в с к і й.</b>																						
На продовольствіи нанимателя . . .	—80	—25	—20	4 25	7 50	3 50	—70	—30	—20	1 25	7 50	3 50	—80	—35	—30	3 50	6 50	3 50	30 —	13 50	50 —	30 —
нанимающагося . . .	1 —	—40	—25	4 75	—	—	—90	—45	—30	1 35	—	—	1 —	—55	—35	4 25	—	—	—	—	—	—
<b>С е р д о б с к і й.</b>																						
На продовольствіи нанимателя . . .	—75	—35	—20	3 —	5 50	2 50	—80	—40	—30	2 25	5 50	3 —	—90	—55	—35	3 50	8 50	4 —	40 —	20 —	50 —	30 —
нанимающагося . . .	1 —	—45	—25	3 75	7 50	3 50	1 25	—55	—40	4 —	8 —	4 —	1 25	—75	—45	5 —	10 —	5 —	50 —	28 —	70 —	36 —
<b>Х в а л ы н с к і й.</b>																						
На продовольствіи нанимателя . . .	—75	—35	—20	3 —	5 —	2 50	—90	—40	—30	3 50	6 —	3 —	—80	—40	—30	4 —	7 —	3 50	30 —	15 —	65 —	30 —
нанимающагося . . .	1 —	—45	—25	3 50	6 —	3 —	1 20	—50	—35	4 —	7 —	3 50	1 20	—50	—35	4 50	10 —	4 75	50 —	25 —	100 —	50 —
<b>Ц а р и ц ы н с к і й.</b>																						
На продовольствіи нанимателя . . .	—72	—36	—20	4 78	7 6	2 95	1 —	—60	—30	2 20	10 80	5 40	—50	—82	—65	4 88	14 30	8 12	41 25	22 25	64 44	33 94
нанимающагося . . .	—98	—45	—28	8 83	12 25	5 25	1 20	—70	—40	2 75	12 67	7 83	1 90	1 2	—74	6 66	16 —	9 62	52 50	30 —	103 33	55 —







О ФАБРИКАХЪ И ЗАВОДАХЪ  
ВЪ САРАТОВСКОЙ ГУБЕРНИИ  
ЗА 1889 ГОДЪ.







НАЗВАНИЕ ЗАВОДОВЪ И ФАБРИКЪ.	Петровскій.			Сердобскій.			Хвалынскій.			Царицынскій.			Посадъ Дубовна			ИТОГО.		Всего въ губерніи заводовъ	Число рабочихъ.	На какую сумму выработано.												
	Городъ.		Уѣздъ.	Городъ.		Уѣздъ.	Городъ.		Уѣздъ.	Городъ.		Уѣздъ.	Городъ.		Уѣздъ.	Заводовъ въ городахъ.	Заводовъ въ уѣздахъ.															
	Заводовъ.	Рабочихъ.	Стоимость производства.	Заводовъ.	Рабочихъ.	Стоимость производства.	Заводовъ.	Рабочихъ.	Стоимость производства.	Заводовъ.	Рабочихъ.	Стоимость производства.	Заводовъ.	Рабочихъ.	Стоимость производства.	Заводовъ.	Рабочихъ.				Стоимость производства.											
<b>I. Заводы и фабрики, обдѣлывающіе животные продукты:</b>																																
Салотопенные . . . . .	—	—	—	—	—	—	2	34	15850	10	22	7730	—	—	—	—	—	—	3	33	16400	20	27	47	350	157000						
Свѣчные . . . . .	—	—	—	—	—	—	—	—	—	—	—	—	—	—	—	—	—	—	—	—	—	3	—	3	3	1550						
Воскобойные и воскосвѣчные . . . . .	—	—	—	—	—	—	—	—	—	—	—	—	3	8	35150	—	—	—	1	2	5600	8	1	9	37	69180						
Мыловаренные . . . . .	1	1	400	—	—	—	—	—	—	—	—	—	3	8	21850	1	3	12500	3	8	18000	19	7	26	102	170902						
Клееваренные . . . . .	—	—	—	—	—	—	—	—	—	—	—	—	—	—	—	—	—	—	—	—	—	4	4	8	35	27900						
Кожевенные . . . . .	—	—	—	7	13	3250	—	—	—	—	—	—	3	6	9888	16	34	16090	2	4	6875	23	69	113125	8	27	60561	74	173	247	534	603944
Овчинные . . . . .	—	—	—	—	—	—	2	3	90	54	128	15855	—	—	—	62	105	19625	—	—	—	11	18	1065	3	9	2000	41	287	328	735	150014
Сыромятные . . . . .	—	—	—	—	—	—	—	—	—	11	15	1890	—	—	—	—	—	—	1	2	2200	—	—	—	—	—	—	4	33	37	58	11345
Суконные . . . . .	—	—	—	—	—	—	—	—	—	—	—	—	—	—	—	—	—	—	—	—	—	—	—	—	5	5	1410	—	—	—	—	445000
Кошемные . . . . .	—	—	—	—	—	—	—	—	—	—	—	—	—	—	—	—	—	—	—	—	—	—	—	—	—	—	—	—	—	—	—	—
Щетинные . . . . .	—	—	—	—	—	—	—	—	—	—	—	—	—	—	—	—	—	—	—	—	—	—	—	—	—	—	—	—	—	—	—	—
<b>Итого . . . . .</b>	<b>1</b>	<b>1</b>	<b>400</b>	<b>7</b>	<b>13</b>	<b>3250</b>	<b>4</b>	<b>37</b>	<b>15940</b>	<b>75</b>	<b>165</b>	<b>25475</b>	<b>3</b>	<b>6</b>	<b>9888</b>	<b>78</b>	<b>139</b>	<b>35715</b>	<b>9</b>	<b>22</b>	<b>66075</b>	<b>35</b>	<b>90</b>	<b>126690</b>	<b>18</b>	<b>79</b>	<b>102561</b>	<b>173</b>	<b>537</b>	<b>710</b>	<b>3264</b>	<b>1636835</b>



НАЗВАНІЕ ЗАВОДОВЪ И ФАБРИКЪ.	Саратовскій.			Аткарскій.			Балашо			вскій.			Вольскій.			Камышинскій.			Кузнецкій.																		
	Городъ.		Уѣздъ.	Городъ.		Уѣздъ.	Городъ.		Уѣздъ.	Уѣздъ.		Городъ.	Уѣздъ.		Городъ.		Уѣздъ.	Городъ.		Уѣздъ.																	
	Заводовъ.	Рабочихъ.	Стоимость производства.	Заводовъ.	Рабочихъ.	Стоимость производства.	Заводовъ.	Рабочихъ.	Стоимость производства.	Заводовъ.	Рабочихъ.	Стоимость производства.	Заводовъ.	Рабочихъ.	Стоимость производства.	Заводовъ.	Рабочихъ.	Стоимость производства.	Заводовъ.	Рабочихъ.	Стоимость производства.																
<b>II. Обдѣлывающіе раститель-</b> <b>ные продукты:</b>																																					
Винокурелные . . . . .	2	142	36843	1	8	17250	—	—	—	1	120	40000	—	—	—	1	80	1549842	2	80	510679	1	42	25000	—	—	—	1	54	30000	1	7	20000	1	60	70000	
Водочные . . . . .	2	32	16000	—	—	—	3	10	273200	—	—	—	—	—	—	—	—	—	—	—	—	16	38	57000	11	18	40700	—	—	—	—	—	—				
Пиво и медоваренные . . . . .	5	97	88545	1	16	40000	—	—	—	—	—	—	—	—	—	—	—	—	—	—	—	—	—	—	1	4	3000	—	—	—	—	—	—				
Винокуренно-дрожжевые . . . . .	2	11	21384	—	—	—	—	—	—	—	—	—	—	—	—	—	—	—	—	—	—	—	—	—	—	—	—	—	—	—	—	—	—				
Маслобойные { паровые . . . . .	25	363	1264130	—	—	—	2	3	860	12	146	16557	—	—	—	—	—	—	—	—	—	—	—	—	—	—	—	—	—	—	—	—	—				
	конные . . . . .	2	15	7600	10	18	22400	—	—	—	—	—	—	1	2	700	54	110	84099	2	60	104000	18	43	11656	—	—	—	11	142	21191	3	7	1600	14	349	14191
Солодовенные . . . . .	2	6	8000	—	—	—	—	—	—	—	—	—	—	—	—	—	—	—	—	—	—	—	—	—	—	—	—	2	4	1000	—	—	—				
Крахмальные . . . . .	—	—	—	—	—	—	—	—	—	1	7	600	—	—	—	—	—	—	—	—	—	—	—	—	—	—	—	—	—	—	—	—	—				
Горчичные . . . . .	—	—	—	—	—	—	—	—	—	—	—	—	—	—	—	—	—	—	—	—	—	—	—	—	—	—	—	—	—	—	—	—	—				
Табачные . . . . .	3	183	473761	—	—	—	—	—	—	—	—	—	—	—	—	—	—	—	—	—	—	—	—	—	—	—	—	—	—	—	—	—	—				
Поташные . . . . .	2	6	4200	23	48	65850	—	—	—	5	22	8700	—	—	—	5	35	993	—	—	—	—	—	—	—	—	—	—	—	—	—	—	—				
Канатнопрядильные . . . . .	12	131	21568	—	—	—	—	—	—	—	—	—	—	—	—	—	—	—	—	—	—	—	—	—	—	—	—	59	210	50000	77	122	3663				
Ваточные . . . . .	—	—	—	—	—	—	—	—	—	—	—	—	—	—	—	—	—	—	—	—	—	—	—	—	—	—	—	—	—	—	—	—	—				
Мельницы { паровыя . . . . .	8	805	2334960	4	16	13300	—	—	—	—	—	—	—	—	—	—	—	—	1	10	42000	1	3	500	—	—	—	—	—	—	—	—	—				
	водяныя . . . . .	—	—	—	45	80	30165	2	23	91158	60	328	697487	—	—	—	25	251	200207	13	23	8000	158	242	159963	1	3	3000	299	441	1055271	—	—	—	79	120	31780
	вѣтряныя . . . . .	—	—	—	44	55	16900	—	—	—	463	479	61710	1	1	150	464	479	181275	18	18	6000	256	260	77786	3	4	2000	466	466	220290	—	—	—	62	63	7560
	ковныя . . . . .	2	4	800	—	—	—	—	—	—	9	11	2850	—	—	—	—	—	—	—	—	—	—	—	—	6	6	600	—	—	—	—	—	—			
Толчеи или круподранки . . . . .	—	—	—	8	15	15175	—	—	—	4	4	600	—	—	—	52	61	17678	—	—	—	5	9	1873	—	—	—	—	—	—	—	—	—	10	10	1000	
Паточные . . . . .	—	—	—	2	6	7300	—	—	—	—	—	—	—	—	—	—	—	—	—	—	—	—	—	—	—	—	—	—	—	—	—	—	—				
Производство сарпинки . . . . .	—	—	—	—	—	—	—	—	—	—	—	—	—	—	—	—	—	—	—	—	—	—	—	—	37	37	795000	—	—	—	—	—	—				
Рогожныя . . . . .	—	—	—	1	10	1340	—	—	—	—	—	—	—	—	—	—	—	—	—	—	—	2	8	300	—	—	—	—	—	—	—	—	—				
<b>Итого . . . . .</b>	<b>67</b>	<b>1795</b>	<b>4277791</b>	<b>139</b>	<b>272</b>	<b>229680</b>	<b>7</b>	<b>36</b>	<b>365218</b>	<b>655</b>	<b>1117</b>	<b>828504</b>	<b>2</b>	<b>3</b>	<b>850</b>	<b>601</b>	<b>1016</b>	<b>2034094</b>	<b>39</b>	<b>204</b>	<b>667379</b>	<b>440</b>	<b>604</b>	<b>276578</b>	<b>21</b>	<b>55</b>	<b>104000</b>	<b>833</b>	<b>1171</b>	<b>2166552</b>	<b>65</b>	<b>228</b>	<b>72600</b>	<b>373</b>	<b>724</b>	<b>128194</b>	



НАЗВАНІЕ ЗАВОДОВЪ И ФАБРИКЪ.	Петровскій.						Сердобскій.						Хвалычскій.						Царицынскій.						Посадъ Дубовна.			ИТОГО.		Число рабочихъ.	На какую сумму выработано.			
	Городъ.			Уѣздъ.			Городъ.			Уѣздъ.			Городъ.			Уѣздъ.			Заводовъ въ городахъ.			Заводовъ въ уѣздахъ.		Всего въ губернии заводовъ.										
	Заводовъ.	Рабочихъ.	Стоимость производства.	Заводовъ.	Рабочихъ.	Стоимость производства.	Заводовъ.	Рабочихъ.	Стоимость производства.	Заводовъ.	Рабочихъ.	Стоимость производства.	Заводовъ.	Рабочихъ.	Стоимость производства.	Заводовъ.	Рабочихъ.	Стоимость производства.	Заводовъ.	Рабочихъ.	Стоимость производства.													
<b>II. Обдѣлывающіе растительные продукты:</b>																																		
Винокуренные . . . . .	—	—	—	6 276 499 391	—	—	—	4 126 484 745	—	—	—	—	—	—	—	—	—	—	—	—	—	—	—	—	—	—	—	—	—	5	16	21	995	3283750
Водочные . . . . .	—	—	—	—	—	—	—	—	—	—	—	—	1	2	2000	1	4	10000	—	—	—	—	—	—	—	—	—	22	12	34	104	398900		
Пиво и медоваренные . . . . .	—	—	—	—	—	—	—	—	—	1	2	4000	—	—	—	5	37	66500	1	5	5000	1	2	5460	—	—	—	14	3	17	177	248905		
Винокуренно-дрожжевые . . . . .	—	—	—	—	—	—	—	—	—	—	—	—	—	—	—	—	—	—	—	—	—	—	—	—	—	—	—	2	—	2	11	21384		
Маслобойные { паровые . . . . .	—	—	—	—	—	—	—	—	—	—	—	—	—	—	—	3	31	89015	3	63	134315	—	—	—	—	—	—	30	115	145	666	1504877		
	конные . . . . .	—	—	—	—	—	—	82 126 16814	1	7	4000	15 50 3305	—	—	—	—	—	—	22	31	2610	—	—	—	—	—	—	9	356	365	960	294166		
Солодовенные . . . . .	—	—	—	—	—	—	1 6 120	—	—	—	—	—	—	—	—	—	—	—	—	—	—	—	—	—	—	4	1	5	16	9120				
Крахмальные . . . . .	—	—	—	—	—	—	—	—	—	—	—	—	—	—	—	—	—	—	—	—	—	—	—	—	—	—	—	—	1	1	7	600		
Горчичные . . . . .	—	—	—	—	—	—	—	—	—	—	—	—	—	—	—	—	—	—	—	—	—	3	46	134366	—	—	—	3	—	3	46	134366		
Табачные . . . . .	—	—	—	—	—	—	—	—	—	—	—	—	—	—	—	—	—	—	—	—	—	—	—	—	—	—	—	3	—	3	183	473761		
Поташные . . . . .	1	4	1000	7 18 10740	—	—	—	21 61 18410	—	—	—	2	9	5300	—	—	—	—	—	—	—	—	—	—	—	—	3	63	66	203	115193			
Канатнопрядильные . . . . .	—	—	—	—	—	—	—	—	—	—	—	—	—	—	—	—	—	—	—	—	—	—	—	—	—	—	—	73	77	150	472	77531		
Ваточные . . . . .	—	—	—	—	—	—	—	—	—	—	—	—	—	—	—	2	6	4880	—	—	—	—	—	—	—	—	—	2	—	2	6	4880		
Мельницы { паровыя . . . . .	—	—	—	—	—	—	—	—	—	—	—	—	4	34	121350	1	3	3600	—	—	—	—	—	—	—	—	—	13	6	19	871	2515710		
	водяныя . . . . .	1	9	10500	103 241 179490	1	20	11000	49 165 106829	4	4	320	208 324 297687	—	—	—	88	77	59500	1	1	900	—	—	—	23	1114	1137	2352	2943257				
	вѣтряныя . . . . .	6	8	14600	174 181 23765	3	5	350	412 523 88291	5	5	100	91 93 18174	32	32	3071	206 297 28135	28	28	2960	—	—	—	96	2728	2824	2997	753117						
конныя . . . . .	—	—	—	—	—	—	—	—	—	—	—	—	—	—	—	5	5	670	—	—	—	—	—	—	—	—	—	2	20	22	26	4920		
Толчеи или круподранки . . . . .	—	—	—	—	—	—	—	—	—	—	—	—	1	1	90	—	—	—	—	—	—	—	—	—	—	—	—	—	80	80	100	36416		
Паточные . . . . .	—	—	—	—	—	—	—	—	—	—	—	—	—	—	—	—	—	—	—	—	—	—	—	—	—	—	—	—	2	2	6	7300		
Производство сарпинки . . . . .	—	—	—	—	—	—	—	—	—	—	—	—	—	—	—	—	—	—	—	—	—	—	—	—	—	—	—	—	37	37	37	795000		
Рогожные . . . . .	—	—	—	—	—	—	—	—	—	—	—	—	—	—	—	2	90	16500	—	—	—	3	66	19932	—	—	—	5	3	8	174	38072		
Итого . . . . .	8	21	26100	290 716 713386	4	25	11350	569 1007 715209	1	18	8420	317 477 324556	49 241 303316	417 485 243830	36 143 163618	309 4634 4943	10349	13661225																



НАЗВАНІЕ ЗАВОДОВЪ И ФАБРИКЪ.	Саратовскій.			Аткарскій.			Балашо			вскій.			Вольскій.			Камышинскій.			Кузнецкій.																	
	Городъ.		Уѣздъ.	Городъ.		Уѣздъ.	Городъ.		Уѣздъ.	Уѣздъ.		Городъ.		Уѣздъ.	Городъ.		Уѣздъ.	Городъ.		Уѣздъ.																
	Заводовъ.	Рабочихъ.	Стоимость производства.	Заводовъ.	Рабочихъ.	Стоимость производства.	Заводовъ.	Рабочихъ.	Стоимость производства.	Заводовъ.	Рабочихъ.	Стоимость производства.	Заводовъ.	Рабочихъ.	Стоимость производства.	Заводовъ.	Рабочихъ.	Стоимость производства.	Заводовъ.	Рабочихъ.	Стоимость производства.															
III. Обдѣлывающіе ископае- мые продукты:																																				
Чугунно-литейные . . . . .	5	376	947742	—	—	—	—	—	—	1	4	1500	2	8	1750	—	—	—	1	25	4000	—	—	—	—	—	—	1	4	1000	—	—	—			
Колокольные . . . . .	2	22	60000	—	—	—	—	—	—	—	—	—	—	—	—	—	—	—	—	—	—	—	—	—	—	—	—	—	—	—						
Производство искусствен- ныхъ минеральныхъ маслъ.	2	6	15280	—	—	—	—	—	—	—	—	—	—	—	—	—	—	—	—	—	—	—	—	—	—	—	—	—	—	—						
Химическое производство кали . . . . .	—	—	—	—	—	—	—	—	—	—	—	—	—	—	—	—	—	—	—	—	—	—	—	—	—	—	—	—	—	—						
Кирпичные . . . . .	5	78	16980	40	323	55180	6	13	2250	25	96	8565	2	14	2800	14	33	2480	8	33	3210	7	21	1565	8	52	3500	14	37	4560	16	130	12000	23	56	4615
Изразцовые . . . . .	2	32	1018	—	—	—	—	—	—	—	—	—	—	—	—	—	—	—	—	—	—	—	—	—	1	2	60	—	—	—	—	—	—			
Известков. и алебастровые.	3	9	6960	—	—	—	—	—	—	—	—	—	—	—	—	—	—	—	1	10	3700	2	4	430	1	4	800	26	31	6020	—	—	—	—	—	—
Горшечные . . . . .	—	—	—	—	—	—	—	—	—	—	—	—	—	—	—	11	12	552	—	—	—	—	—	—	—	—	—	—	—	—	30	65	1000	400	400	1500
Итого . . . . .	19	523	1047980	40	323	55180	6	13	2250	26	100	10065	4	22	4550	25	45	3032	9	43	6910	10	50	5995	9	56	4300	41	70	10640	47	199	14000	423	456	6115







НАЗВАНІЕ ЗАВОДОВЪ И ФАБРИКЪ.	Саратовскій.			Аткарскій.			Балашо			вскій.			Вольскій.			Камышинскій.			Кузнецкій.																	
	Городъ.		Уѣздъ.	Городъ.		Уѣздъ.	Городъ.		Уѣздъ.	Уѣздъ.		Городъ.		Уѣздъ.	Городъ.		Уѣздъ.	Городъ.		Уѣздъ.																
	Заводовъ.	Рабочихъ.	Стоимость производства.	Заводовъ.	Рабочихъ.	Стоимость производства.	Заводовъ.	Рабочихъ.	Стоимость производства.	Заводовъ.	Рабочихъ.	Стоимость производства.	Заводовъ.	Рабочихъ.	Стоимость производства.	Заводовъ.	Рабочихъ.	Стоимость производства.	Заводовъ.	Рабочихъ.	Стоимость производства.															
<b>IV. Смѣшанныя производства:</b>																																				
Механическія заведенія . . . . .	2	416	283000	—	—	—	—	—	—	—	—	—	—	—	—	—	—	—	—	—	—															
Экипажныя заведенія . . . . .	11	42	17300	—	—	—	—	—	—	—	—	—	—	—	—	—	—	—	—	—	—															
Лѣсообдѣлочныя . . . . .	—	—	—	—	—	—	—	—	—	—	—	—	—	—	—	—	—	—	—	—	—															
Лѣсопильни . . . . .	2	28	20218	—	—	—	—	—	—	—	—	—	—	—	—	—	—	—	—	—	—															
Бондарни . . . . .	—	—	—	—	—	—	—	—	—	—	—	—	—	—	—	—	—	—	—	—	—															
Соляныя мельницы . . . . .	—	—	—	—	—	—	—	—	—	—	—	—	—	—	—	—	—	—	—	—	—															
Альбуминныя . . . . .	—	—	—	—	—	—	—	—	—	—	—	—	—	—	—	—	—	—	—	—	—															
Красильныя . . . . .	—	—	—	—	—	—	—	—	—	—	—	—	10	14	1935	—	—	—	—	—	—															
Фосфорно-спичечныя . . . . .	—	—	—	3	36	23000	—	—	—	—	—	—	—	—	—	—	—	—	—	—	—															
Гильзовыя . . . . .	—	—	—	—	—	—	—	—	—	—	—	—	—	—	—	—	—	—	—	—	—															
Типографіи . . . . .	8	190	122970	—	—	—	—	—	—	1	8	1500	—	—	—	1	18	3000	—	—	—															
Литографіи . . . . .	4	94	20400	—	—	—	—	—	—	—	—	—	1	10	3250	—	—	—	—	—	—															
Фотографіи . . . . .	7	17	21000	—	—	—	—	—	—	2	2	200	—	—	—	2	2	600	—	—	—															
<b>Итого . . . . .</b>	<b>34</b>	<b>784</b>	<b>484888</b>	<b>3</b>	<b>36</b>	<b>23000</b>	—	—	—	<b>3</b>	<b>10</b>	<b>1700</b>	—	—	—	<b>4</b>	<b>18</b>	<b>3600</b>	—	—	—															
<b>Всего . . . . .</b>	<b>138</b>	<b>3196</b>	<b>5924161</b>	<b>254</b>	<b>787</b>	<b>638010</b>	<b>16</b>	<b>56</b>	<b>372018</b>	<b>753</b>	<b>1394</b>	<b>870926</b>	<b>14</b>	<b>152</b>	<b>42600</b>	<b>628</b>	<b>1065</b>	<b>2040951</b>	<b>55</b>	<b>268</b>	<b>682789</b>	<b>536</b>	<b>831</b>	<b>360400</b>	<b>43</b>	<b>168</b>	<b>136900</b>	<b>962</b>	<b>1433</b>	<b>2302722</b>	<b>212</b>	<b>686</b>	<b>13945</b>	<b>828</b>	<b>2640</b>	<b>585504</b>



НАЗВАНІЕ ЗАВОДОВЪ И ФАБРИКЪ.	Петровскій.			Сердобскій.			Хвалынскій.			Царицынскій.			Посадъ Дубовка.			ИТОГО.		Всего въ губерніи заводовъ.	Число рабочихъ.	На какую сумму выработано.												
	Городъ.		Уѣздъ.	Городъ.		Уѣздъ.	Городъ.		Уѣздъ.	Городъ.		Уѣздъ.	Городъ.		Уѣздъ.	Заводовъ въ городахъ.	Заводовъ въ уѣздахъ.															
	Заводовъ.	Рабочихъ.	Стоимость производства.	Заводовъ.	Рабочихъ.	Стоимость производства.	Заводовъ.	Рабочихъ.	Стоимость производства.	Заводовъ.	Рабочихъ.	Стоимость производства.	Заводовъ.	Рабочихъ.	Стоимость производства.																	
<b>IV. Смѣшанныя производства.</b>																																
Механическія заведенія . . . . .	—	—	—	—	—	—	1	20	311	—	—	—	1	100	45000	4	126	111000	—	—	—	6	2	8	662	442111						
Экипажныя заведенія . . . . .	—	—	—	—	—	—	—	—	—	—	—	—	—	—	—	—	—	—	—	—	—	11	—	11	42	17300						
Лѣсообдѣлочныя . . . . .	—	—	—	—	—	—	—	—	—	—	—	—	—	—	—	5	145	117740	—	—	—	5	—	5	145	117740						
Лѣсопильныя . . . . .	—	—	—	—	—	—	—	—	—	—	—	—	9	149	206660	1	60	350000	—	—	—	11	1	12	237	576878						
Бондарни . . . . .	—	—	—	—	—	—	—	—	—	—	—	—	—	—	—	—	—	—	—	—	—	—	—	—	—	—						
Соляныя мельницы . . . . .	—	—	—	—	—	—	—	—	—	—	—	—	5	68	239000	—	—	—	—	—	—	5	—	5	68	239000						
Альбуминныя . . . . .	—	—	—	—	—	—	—	—	—	—	—	—	—	—	—	—	—	—	—	—	—	—	—	—	—	—						
Красильныя . . . . .	—	—	—	—	—	—	—	—	—	—	—	—	—	—	—	—	—	—	—	—	—	—	10	10	14	1935						
Фосфорно-спичечныя . . . . .	—	—	—	—	—	—	—	—	—	—	—	—	—	—	—	—	—	—	—	—	—	—	3	3	36	23000						
Гильзовыя . . . . .	—	—	—	—	—	—	—	—	—	—	—	—	—	—	—	—	—	—	—	—	—	—	—	—	—	—						
Типографіи . . . . .	—	—	—	—	—	—	—	—	—	1	4	2000	—	—	—	1	10	4000	—	—	—	14	—	14	241	136970						
Литографіи . . . . .	—	—	—	—	—	—	—	—	—	—	—	—	2	24	6000	—	—	—	—	—	—	7	—	7	128	29650						
Фотографіи . . . . .	—	—	—	—	—	—	—	—	—	1	1	200	—	—	—	3	4	1400	—	—	—	1	1	200	18	—	18	28	24300			
Итого . . . . .	—	—	—	—	—	—	1	20	311	2	5	2200	1	100	45000	24	381	568060	1	60	350000	6	146	117940	77	16	93	1601	1608884			
Всего . . . . .	19	44	29000	343	849	723181	14	86	30590	686	1308	757890	21	43	25888	556	816	419145	95	759	994399	456	563	724440	63	383	387619	690	6002	6692	17729	18188024







ДВИЖЕНІЕ НАСЕЛЕНІЯ  
ВЪ САРАТОВСКОЙ ГУБЕРНІИ  
ЗА 1889 ГОДЪ.  
(Къ 1-му Января 1890 года).



ГОРОДА И УЪЗДЫ.	Число браковъ.	Ч И С Л О Р О Д И В Ш И Х С Я.					Ч И С Л О У М Е Р Ш И Х Ъ.			П р и б ы л ь + и л и у б ы л ь. —				
		ЗАКОННОРОЖДЕННЫХЪ.			НЕЗАКОННОРОЖДЕН		Обоего пола.	В С Е Г О.			Муж-скаго.	Жен-скаго.	Обоего пола.	
		Муж-скаго.	Жен-скаго.	Обоего пола.	Муж-скаго.	Жен-скаго.		Муж-скаго.	Жен-скаго.					Обоего пола.
Саратовъ . . . . .	850	2327	2270	4597	147	149	296	2474	2419	4893	2692	2319	5011	— 118.
Уѣздъ . . . . .	1553	5537	5328	10865	94	93	187	5631	5421	11052	3707	3325	7032	+ 4020.
Вольскъ . . . . .	134	494	524	1018	4	13	17	498	537	1035	459	415	874	+ 161.
Уѣздъ . . . . .	1439	4237	4033	8270	40	37	77	4277	4070	8347	2430	2275	4705	+ 3642.
Хвалынскъ . . . . .	77	275	324	599	79	79	158	354	403	757	362	339	701	+ 56.
Уѣздъ . . . . .	1618	4898	4494	9392	200	185	385	5098	4679	9777	2915	2570	5485	+ 4292.
Кузнецкъ . . . . .	396	1288	939	2227	15	13	28	1303	952	2255	750	685	1435	+ 820.
Уѣздъ . . . . .	1052	3542	3430	6972	23	24	47	3565	3454	7019	2690	2645	5335	+ 1684.
Аткарскъ . . . . .	75	236	229	465	2	4	6	238	233	471	205	171	376	+ 95.
Уѣздъ . . . . .	2454	7759	7408	15167	72	55	127	7831	7463	15294	4904	5096	10000	+ 5294.
Сердобскъ . . . . .	85	283	298	581	7	7	14	290	305	595	215	222	437	+ 158.
Уѣздъ . . . . .	2413	5841	5683	11524	43	40	83	5884	5723	11607	3881	3710	7591	+ 4016.
Петровскъ . . . . .	183	605	560	1165	2	3	5	607	563	1170	534	455	989	+ 181.
Уѣздъ . . . . .	1798	5634	5525	11159	39	39	78	5673	5564	11237	3803	3757	7560	+ 3677.
Балашовъ . . . . .	51	199	164	363	1	5	6	200	169	369	149	121	270	+ 99.
Уѣздъ . . . . .	2411	8197	7796	15993	45	46	91	8242	7842	16084	6537	6412	12949	+ 3135.
Камышинъ . . . . .	69	390	372	762	8	5	13	398	377	775	289	292	581	+ 194.
Уѣздъ . . . . .	2875	8357	8067	16424	118	136	254	8475	8203	16678	5414	5056	10470	+ 6208.
Царицынъ . . . . .	327	1044	1031	2075	18	18	36	1062	1049	2111	929	814	1743	+ 368.
Уѣздъ . . . . .	671	1959	1794	3753	16	15	31	1975	1809	3784	1457	1390	2847	+ 937.
П. Дубовка . . . . .	139	391	325	716	2	1	3	393	326	719	377	337	714	+ 5.
Итого въ городахъ . . . . .	2386	7532	7036	14568	285	297	582	7817	7333	15150	6961	6170	13131	+ 2019.
Итого въ уѣздахъ . . . . .	18284	55961	53558	109519	690	670	1360	56651	54228	110879	37738	36236	73974	+ 36905.
Всего въ губерніи . . . . .	20670	63493	60594	124087	975	967	1942	64468	61561	126029	44699	42406	87105	+ 38924.







# ВѢДОМОСТЬ

О ПОСТУПИВШИХЪ ОКЛАДНЫХЪ СБОРАХЪ ПО САРАТОВСКОЙ ГУБЕРНІИ

ЗА 1889 ГОДЪ.















**О ВЫПОЛНЕНИИ ПРИЗЫВА**

И О ДѢЙСТВІЯХЪ ПРИСУТСТВІЙ ПО ВОИНСКОЙ ПОВИННОСТИ

ВЪ 1889 ГОДУ.



СОДЕРЖАНІЕ СТАТЕЙ.

Числовыя  
Саратовъ.

Свѣдѣнія по городамъ, имѣющимъ особыя присутствія по воинской повинности и уѣздамъ.

ОБЩІЙ ИТОГЪ ПО ВСЕЙ  
ГУБЕРНІИ.

I.

О выполненіи призыва.

1 Призыву къ исполненію воинской повинности подлежало:

а) По призывнымъ спискамъ . . . . .	672
б) По дополнительнымъ спискамъ А. . . . .	3
Итого . . . . .	675

в) По дополнительнымъ спискамъ Б. . . . .	162
Исключено изъ означенныхъ списковъ, убывшихъ послѣ составленія призывныхъ списковъ . . . . .	81

3 Числилось по дополнительнымъ спискамъ В. . . . . 25

4 Въ числѣ внесенныхъ въ призывные списки заключалось:	
а) Имѣвшихъ право на льготу по семейному положенію:	
I разряда . . . . .	243
II — . . . . .	60
III — . . . . .	19
Итого . . . . .	322

б) Получившихъ отсрочку:	
1) На поступленіе въ духовное званіе . . . . .	—
2) По имущественному положенію . . . . .	—
3) На окончаніе образованія	
изъ числа лицъ, подлежащ. зачислен. въ войска . . . . .	21
изъ числа лицъ, подлежащ. зачислен. въ ополченіе. . . . .	—
4) Вслѣдствіе нахожденія на службѣ, по контракту, на судахъ русскаго торговаго флота. . . . .	—
Итого	
при зачисленіи въ войска . . . . .	21
при зачисленіи въ ополченіе. . . . .	—

в) Освобожденныхъ отъ жеребья по 13 статьѣ Устава. . . . .	—
— — — — 54 — — — — . . . . .	8

г) Освобожден. отъ воин. повинности по 62 ст. Уст.	
изъ подл. зачис. въ войска. . . . .	8
изъ подл. зачис. въ ополчен. . . . .	—

5 Число лицъ, коимъ опредѣленъ возрастъ по наружному виду, по 137 и 138 статьямъ Устава . . . . . —

6 Изъ того числа внесено въ призывной списокъ дополнительно, по 139 ст. Устава . . . . . —

7 Всего вымутію жеребья подлежало . . . . . 583

8 При осмотрѣ и пріемѣ:

а) Освобождено отъ службы въ войскахъ:	
1) По недостаточному росту	
изъ подлежащихъ зачисленію въ войска . . . . .	—
изъ подлежащихъ зачисленію въ ополченіе . . . . .	—
2) По болѣзнямъ и тѣлеснымъ недостаткамъ	
изъ подлежащ. зачис. въ войска . . . . .	59
изъ подлежащ. зачис. въ ополченіе . . . . .	—
3) Вслѣдствіе одновременнаго призыва къ жеребью двухъ родныхъ братьевъ, по 50 статьѣ Устава . . . . .	—
4) Вслѣдствіе мѣны номеровъ жеребья, по 50 статьѣ Устава . . . . .	—
5) По неспособности къ строевой службѣ . . . . .	—
Итого	
при зачисленіи въ войска . . . . .	59
при зачисленіи въ ополченіе. . . . .	—

Саратовскій.	У Б З Д Ы:									Кузнецкій.
	Камышинскій.	Царицынскій.	Вольскій.	Хвалынский.	Аткарскій.	Петровский.	Сердобскій.	Балашовскій.		
1500	3465	1095	1593	1752	2644	1949	1918	3009	1586	21183
—	—	2	1	—	—	—	—	—	—	6
1500	3465	1097	1594	1752	2644	1949	1918	3009	1586	21189
125	224	92	192	318	114	148	224	194	279	2072
23	14	26	47	25	7	19	18	10	24	294
—	5	—	20	—	—	—	—	2	—	52
368	647	258	450	472	700	545	496	719	458	5356
371	733	244	324	360	618	453	465	672	337	4637
77	234	57	52	50	129	74	97	135	57	981
816	1614	559	826	882	1447	1072	1058	1526	852	10974
—	—	—	—	—	2	—	1	—	—	3
—	—	—	—	—	1	—	—	—	—	1
6	3	5	2	1	4	1	1	4	—	48
4	—	1	2	—	—	—	—	—	—	7
—	—	—	—	—	—	—	—	—	—	—
6	3	5	2	1	7	1	2	4	—	52
4	—	1	2	—	—	—	—	—	—	7
—	5	—	—	—	—	—	—	—	1	6
—	1	—	1	—	—	—	—	—	—	10
2	2	—	2	—	—	—	2	6	—	22
—	—	—	—	—	—	—	2	1	1	4
1	7	4	35	5	1	7	2	12	15	89
1	—	4	23	5	1	5	1	5	12	57
1476	3445	1074	1567	1727	2637	1930	1901	2999	1573	20912
1	6	—	1	19	5	5	13	6	14	70
—	1	—	—	—	—	—	—	—	—	1
149	224	44	175	147	188	113	260	108	154	1621
57	108	63	—	—	—	—	—	33	64	325
1	13	—	3	—	1	3	4	1	2	28
—	1	—	—	—	—	—	—	—	—	1
151	244	44	179	166	194	121	277	115	170	1720
57	109	63	—	—	—	—	—	33	64	326







Номера статей по порядку.

СОДЕРЖАНИЕ СТАТЕЙ.

ЧИСЛОВЫЯ

Саратовъ.

СВѢДѢНІЯ ПО ГОРОДАМЪ, ИМѢЮЩИМЪ ОСОБЫЯ ПРИСУТСТВІЯ ПО ВОИНСКОЙ ПОВИННОСТИ И УѢЗДАМЪ.

У Б В Д Ы:

ОБЩІЙ ИТОГЪ ПО ВСЕЙ

ГУБЕРНІИ.

Саратовскій. Камышинскій. Царицынскій. Вольскій. Хвалынский. Аткарейскій. Петровскій. Сердобскій. Балашовскій. Кузнецкій.

в) Имѣвшихъ право на льготу:  
 1) III разряда. . . . . 12  
 2) II — . . . . . —  
 3) I — если приемъ ихъ былъ Высочайше разрѣшенъ . . . . . —

Итого . . . . . 181

г) Имѣющихъ право на сокращенные сроки службы:  
 1) По 1 пункту 56 статьи Устава . . . . . 3  
 2) — 2 — — — — . . . . . —  
 3) — 3 — — — — . . . . . 12  
 4) — 4 — — — — . . . . . 15

д) Не имѣющихъ права на сокращенные сроки службы по образованію:  
 1) Умѣющихъ читать или писать или только читать . . . . . 96  
 2) Безграмотныхъ . . . . . 55  
 3) Прошедшихъ курсъ шести классовъ гимназій . . . . . —

Итого . . . . . 181

е) Имѣющихъ право на сокращенные сроки службы:  
 1) По 1 пункту 61 статьи Устава . . . . . —  
 2) — 2 — — — — . . . . . —  
 3) — 1 — 65 — — . . . . . —  
 4) — 2 — — — — . . . . . —

Итого . . . . . —

ж) Подлежащихъ по приему зачисленію въ запасъ:  
 1) На основаніи 63 статьи Устава . . . . . 5  
 2) — — 64 — — . . . . . —

Итого . . . . . 5

з) Способныхъ къ строевой службѣ . . . . . 174  
 — — нестроевой — . . . . . 2

Итого . . . . . 176

и) Мѣрою роста:  
 1) Въ 2 аршина 2 1/2 вершка . . . . . 1  
 2) — « — 3 — . . . . . 28  
 3) — « — 4 — . . . . . 39  
 4) — « — 5 — . . . . . 45  
 5) — « — 6 — . . . . . 38  
 6) — « — 7 — . . . . . 19  
 7) — « — 8 — . . . . . 5  
 8) — « — 9 — . . . . . —  
 9) — « — 10 — . . . . . 1  
 10) — « — 11 — . . . . . —  
 11) — « — 12 — . . . . . —

Итого . . . . . 176

47	—	4	—	13	—	13	—	—	1	90
22	—	—	3	10	—	4	—	—	15	54
—	—	—	—	—	—	—	—	—	—	—
452	1056	323	475	520	809	591	584	921	475	6387
—	—	—	1	—	—	—	—	—	—	4
2	—	—	5	—	—	—	—	1	2	10
25	5	1	40	3	—	6	7	2	38	139
—	31	21	—	37	46	28	40	90	—	308
157	260	146	145	59	126	74	97	223	54	1437
264	760	153	284	421	634	483	439	605	381	4479
—	—	—	—	—	—	—	—	—	—	—
448	1056	321	475	520	806	591	583	921	475	6377
—	—	—	—	—	—	—	—	—	—	—
—	—	—	—	—	—	—	—	—	—	—
—	—	—	—	—	—	—	—	—	—	—
—	—	—	—	—	—	—	—	—	—	—
4	2	3	3	—	3	—	1	3	—	24
—	—	—	—	—	—	—	—	—	—	—
4	2	3	3	—	3	—	1	3	—	24
439	1049	321	466	511	806	573	576	911	469	6295
9	7	—	6	9	—	18	7	10	6	74
448	1056	321	472	520	806	591	583	921	475	6369
6	27	5	5	20	26	17	15	36	18	176
38	56	45	41	75	118	72	79	135	62	749
111	207	90	110	138	190	160	152	223	122	1542
132	353	92	126	156	241	160	177	274	144	1900
106	251	60	112	87	164	115	109	172	83	1297
45	126	28	64	35	50	51	40	66	36	560
9	28	4	12	8	17	12	11	11	8	125
1	7	—	2	1	—	4	—	1	2	18
—	1	—	—	—	—	—	—	—	—	2
—	—	—	—	—	—	—	—	—	—	—
—	—	—	—	—	—	—	—	—	—	—
448	1056	324	472	520	806	591	583	918	475	6369







Нумера статей по порядку.	СОДЕРЖАНІЕ СТАТЕЙ.		СВѢДѢНІЯ ПО ГОРОДАМЪ, ИМѢЮЩИМЪ ОСОБЫЯ ПРИСУТСТВІЯ ПО ВОИНСКОЙ ПОВИННОСТИ И УѢЗДАМЪ.										ОБЩІЙ ИТОГЪ ПО ВСЕЙ ГУБЕРНІИ.	
	Числовыя	Сараговъ.	Сараговскій.	Камышинскій	Царицынскій.	Вольскій.	Хвалынский.	Аткарскій.	Петровскій.	Сердобскій.	Балашовскій.	Кузнецкій.		
14	На мѣстахъ призыва было:													
	а)	Заболѣвшихъ . . . . .	—	—	—	1	—	—	—	—	—	—	—	1
	б)	Умершихъ . . . . .	—	—	—	—	—	—	—	—	1	—	—	1
	<b>II.</b>													
	О дѣйствіяхъ Присутствій по воинской повинности въ теченіи отчетнаго года.													
15	Сдѣлано представленій о возвращеніи съ дѣйствительной службы по семейному положенію, на основаніи 49 статьи Устава . . . . .		2	5	6	4	2	3	7	10	7	7	4	57
16	Принято на замѣну состоящихъ на службѣ, по 51 статьѣ Устава . . . . .		—	—	—	—	2	—	—	—	2	—	2	6
17	Принято на службу до наступленія призыва, на основаніи 1-го пункта 59 статьи Устава . . . . .		2	—	—	—	—	—	—	—	—	—	—	2
18	Привлечено къ службѣ въ войскахъ, освобожденныхъ отъ оной по II-му пункту 62 статьи Устава . . . . .		—	—	—	—	—	—	—	—	—	—	—	—
19	Сдѣлано представленій о назначеніи на дѣйствительную службу изъ запаса, зачисленныхъ въ оныя:													
	а)	По 3 пункту 63 статьи Устава и по примѣчанію къ оной . . . . .	—	—	1	—	—	—	—	—	—	—	—	1
	б)	По 64 статьѣ Устава . . . . .	—	—	—	—	—	—	—	—	—	—	—	—
20	Выдано свидѣтельствъ о припискѣ къ призывнымъ участкамъ:													
	а)	Лицамъ, означеннымъ въ 95 статьѣ Устава . . . . .	90	23	13	15	31	13	21	23	—	30	13	272
	б)	Прочимъ лицамъ, обязаннымъ, по статьѣ 97 Устава, получить эти свидѣтельства . . . . .	29	1	147	—	2	—	—	17	6	3	189	394
	Итого . . . . .		119	24	160	15	33	13	21	40	6	33	202	666
21	По свѣдѣніямъ, сообщеннымъ Присутствіямъ, на основаніи 103 статьи Устава, воинскими начальниками, поступило въ войска вольноопредѣляющимися . . . . .		17	—	6	—	12	—	2	—	—	2	—	39
	Изъ нихъ прошедшихъ шесть классовъ гимназій . . . . .		—	—	—	—	—	—	—	—	—	—	—	—
22	Перечисленныхъ, на основаніи 119 и 120 статей Устава, изъ одного призывнаго участка въ другой . . . . .		32	—	78	—	19	—	17	—	—	11	10	167
23	Принято на службу, на основаніи 151 статьи Устава:													
	а)	Подлежащихъ переосвидѣтельствуванію . . . . .	—	7	—	1	—	—	—	—	3	5	—	16
	б)	Находившихся въ лечебныхъ заведеніяхъ на испытаніи . . . . .	—	38	22	12	9	17	3	21	21	18	23	184
	в)	Не явившихся по призыву . . . . .	11	1	—	—	2	1	5	4	—	12	3	39
	г)	Состоявшихъ подъ слѣдствіемъ или судомъ . . . . .	—	2	4	—	3	—	—	2	1	—	—	12
	Итого . . . . .		11	48	26	13	14	18	8	27	25	35	26	251
24	Принято на службу по дополнительному жеребью, на основаніи 158 и 159 статей Устава . . . . .		—	—	—	—	1	—	—	1	—	—	—	2
25	Выдано свидѣтельствъ о явкѣ къ исполненію воинской повинности и сдѣлано отмѣтокъ о семъ на приписныхъ свидѣтельствахъ, на основаніи 160 и 161 статей Устава:													
	а)	Объ освобожденіи отъ службы навсегда . . . . .	3	132	200	63	85	92	121	67	150	14	91	1018
	б)	О зачисленіи въ ополченіе . . . . .	303	742	2024	616	950	1023	1648	1163	1214	121	938	10742
	в)	Временныхъ . . . . .	177	365	274	130	247	366	120	218	136	21	320	2374
	Итого . . . . .		483	1239	2498	809	1282	1481	1889	1448	1500	156	1349	14134



Нумера статей по порядку.	СОДЕРЖАНІЕ СТАТЕЙ.	ЧИСЛОВЫЯ Саратовъ.	У Ѳ З Д Ы: УѢДѢНІЯ ПО ГОРОДАМЪ, ИМѢЮЩИМЪ ОСОБЫЯ ПРИСУТСТВІЯ ПО ВОИНСКОЙ ПОВИННОСТИ И УѢЗДАМЪ.									ОБЩІЙ ИТОГЪ ПО ВСЕЙ ГУБЕРНІИ.		
			Саратовскій.	Камышинскій.	Царицынскій.	Вольскій.	Хвалыинскій.	Аткарскій.	Петровскій.	Сердобскій.	Балашовскій.		Кузнецкій.	
26	<b>Принято жалобъ:</b>													
	а) Письменныхъ . . . . .	22	64	30	23	65	88	70	70	27	121	96	676	
	б) Словесныхъ . . . . .	—	—	12	—	6	3	—	6	—	6	—	33	
	<b>Итого . . . . .</b>	<b>22</b>	<b>64</b>	<b>42</b>	<b>23</b>	<b>71</b>	<b>91</b>	<b>70</b>	<b>76</b>	<b>27</b>	<b>127</b>	<b>96</b>	<b>709</b>	
	<b>Изъ того числа:</b>													
	а) На неправильности въ призывныхъ спискахъ . . . . .	—	6	36	—	7	3	3	—	—	1	1	57	
	б) По назначенію льготъ . . . . .	7	58	4	23	60	87	67	70	25	124	79	604	
	в) По опредѣленію возраста по наружному виду . . . . .	—	—	—	—	—	1	—	6	—	2	1	10	
	г) По опредѣленію годности къ службѣ . . . . .	15	—	2	—	4	—	—	—	2	—	15	38	
	<b>Итого . . . . .</b>	<b>22</b>	<b>64</b>	<b>42</b>	<b>23</b>	<b>71</b>	<b>91</b>	<b>70</b>	<b>76</b>	<b>27</b>	<b>127</b>	<b>96</b>	<b>709</b>	
27	<b>Изъ числа поданныхъ жалобъ признано уважительными:</b>													
	а) На неправильности въ призывныхъ спискахъ . . . . .	—	3	15	—	—	—	—	—	—	1	1	20	
	б) По назначенію льготъ . . . . .	—	28	—	12	37	49	32	36	13	67	49	323	
	в) По опредѣленію возраста по наружному виду . . . . .	—	—	—	—	—	—	—	3	—	2	1	6	
	г) По опредѣленію годности къ службѣ . . . . .	—	—	—	—	—	—	—	—	—	—	—	—	
	<b>Итого . . . . .</b>	<b>—</b>	<b>31</b>	<b>15</b>	<b>12</b>	<b>37</b>	<b>49</b>	<b>32</b>	<b>39</b>	<b>13</b>	<b>70</b>	<b>51</b>	<b>349</b>	
28	<b>Перенесено жалобъ въ Губернское по воинской повинности Присутствіе . . . . .</b>	<b>22</b>	<b>11</b>	<b>7</b>	<b>5</b>	<b>6</b>	<b>14</b>	<b>3</b>	<b>7</b>	<b>11</b>	<b>8</b>	<b>10</b>	<b>104</b>	
29	<b>Перенесено жалобъ въ Правительствующій Сенатъ, по 211 стат. Устава . . . . .</b>	<b>1</b>	<b>—</b>	<b>—</b>	<b>—</b>	<b>—</b>	<b>2</b>	<b>—</b>	<b>—</b>	<b>—</b>	<b>—</b>	<b>—</b>	<b>3</b>	
30	<b>Число лицъ, приговоренныхъ ко взысканіямъ за нарушеніе законовъ о воинской повинности:</b>													
	а) По 212 статьѣ Устава, изд. 1876 года . . . . .	13	—	3	—	—	—	—	—	—	6	—	22	
	б) — 213 — — — — — . . . . .	—	—	—	—	1	—	—	—	—	—	—	1	
	в) — 214 — — — — — . . . . .	—	—	—	—	—	—	3	—	—	—	—	3	
	г) — 215 — — — — — . . . . .	—	—	—	—	4	—	—	—	—	—	—	4	
	д) — 216 — — — — — 1) принятыхъ на службу . . . . .	—	—	—	—	—	—	—	—	—	—	—	—	
	2) подлежащихъ поступленію въ войска по вынудому № жеребья . . . . .	—	—	—	—	—	—	—	—	—	2	—	2	
	е) — 217 — — — — — . . . . .	—	—	2	—	—	—	—	—	—	—	—	2	
	ж) — 218 — — — — — . . . . .	—	—	—	—	—	—	—	—	—	—	—	—	
	з) — 220 — — — — — 1) оказавшихся неспособными къ службѣ по тѣлеснымъ недостаткамъ . . . . .	—	—	—	—	—	—	—	—	—	—	—	—	
	2) открытыхъ по достиженіи ими 34 лѣтъ отъ роду . . . . .	—	—	—	—	—	—	—	—	—	—	—	1	
	<b>Итого . . . . .</b>	<b>1</b>	<b>—</b>	<b>5</b>	<b>—</b>	<b>5</b>	<b>—</b>	<b>3</b>	<b>—</b>	<b>—</b>	<b>8</b>	<b>—</b>	<b>35</b>	
31	<b>О дѣлопроизводствѣ Присутствій:</b>													
	а) Число чрезвычайныхъ засѣданій . . . . .	12	16	29	15	13	18	42	83	39	43	16	434	
	б) — вступившихъ бумагъ . . . . .	166	1281	1502	860	792	985	1002	1206	1124	2287	1401	14106	
	в) — исходящихъ — . . . . .	203	2760	5162	1735	1921	2108	2750	3456	3205	6538	3334	35007	
	г) — дѣлъ, оставшихся не рѣшенными къ отчетному году . . . . .	—	5	33	45	—	3	3	10	—	15	4	127	
	д) — вновь заведенныхъ дѣлъ . . . . .	—	168	131	57	80	146	124	128	90	201	195	1348	
	е) — дѣлъ, рѣшенныхъ въ теченіе отчетнаго года . . . . .	—	171	125	53	80	144	121	128	86	204	193	1335	
	ж) Затѣмъ осталось не рѣшенныхъ дѣлъ . . . . .	—	2	39	49	—	5	6	10	4	12	6	140	



Номера статей по порядку.

СОДЕРЖАНІЕ СТАТЕЙ.

Числовыя

Свѣдѣнія по городамъ, имѣющимъ особыя присутствія по воинской повинности и уѣздамъ.

ОБЩІЙ ИТОГЪ ПО  
ВСЕЙ ГУБЕРНІИ.

Номера статей по порядку.	СОДЕРЖАНІЕ СТАТЕЙ.		Числовыя		Свѣдѣнія по городамъ, имѣющимъ особыя присутствія по воинской повинности и уѣздамъ.										ОБЩІЙ ИТОГЪ ПО ВСЕЙ ГУБЕРНІИ.													
			Саратовъ.		У Ѣ З Д Ы:																							
			Руб.	Коп.	Саратовскій.	Камышинскій.	Царицынскій.	Вольскій.	Хвалыинскій.	Аткарскій.	Петровскій.	Сердобскій.	Балашовскій.	Кузнецкій.														
	III.																											
	О расходахъ по призыву и приему на службу и на содержаніе городского и уѣздныхъ Присутствій въ теченіи отчетнаго года.																											
32	<i>Расходы казны по 164 статьѣ Устава:</i>																											
	а) На путевое, квартирное и порціонное довольствіе военнаго члена, медиковъ и военнаго приѣмщика . . . . .		129	90	169	91	270	—	199	23	151	47	225	99	183	15	102	81	170	58	179	85	136	11	1919	р.	1/2	к.
	б) На заготовленіе предметовъ для измѣренія роста и для изслѣдованія здоровья людей . . . . .		—	—	—	—	1	8	—	—	—	—	43	20	12	—	—	—	—	—	19	25	143	70	219	«	23	«
	в) На канцелярскіе и прочіе расходы, поименованныя въ пунктѣ 3 означенной статьи. . . . .		182	—	453	—	1054	92	324	—	479	—	526	—	797	—	591	—	584	—	902	75	481	—	6374	«	67	«
	г) На отправленіе призывныхъ для переосвидѣтельствованія и въ лечебныя заведенія на испытаніе . . . . .		—	—	—	—	73	10	412	35	37	60	—	—	—	—	38	40	—	—	110	80	82	—	754	«	25	«
	Итого . . . . .		311	90	622	91	1399	10	935	58	668	7	795	19	992	15	732	21	754	58	1202	65	842	81	9267	«	15 1/2	«
33	<i>Расходы изъ земскихъ сборовъ, по 166 и 167 статьямъ Устава:</i>																											
	а) На путевое и квартирное довольствіе предсѣдателей и членовъ присутствій . . . . .		—	—	290	43	497	70	135	—	275	—	225	—	390	—	—	—	—	—	330	—	40	—	2183	р.	13	к.
	б) Канцелярскіе . . . . .		1000	—	1100	—	1740	11	1240	10	640	—	31	50	1020	—	1600	—	1200	—	1188	80	1059	—	11819	«	51	«
	в) На наемъ помѣщеній для присутствій, а также на ихъ меблированіе, отопленіе и освѣщеніе . . . . .		—	—	795	—	437	5	40	—	110	—	24	—	—	—	500	—	—	—	125	—	537	28	2568	«	33	«
	Итого . . . . .		1000	—	2185	43	2674	86	1415	10	1025	—	280	50	1410	—	2100	—	1200	—	1643	80	1636	28	16570	«	97	«







О ЧИСЛѢ И РОДѢ ПРЕСТУПЛЕНІЙ  
ПО САРАТОВСКОЙ ГУБЕРНІИ  
ЗА 1889 ГОДЪ.











	Мужчинъ.	Женщинъ.
Къ 1889 г. оставалось подъ стражей . . . . .	2442	117
Въ 1889 г. поступило . . . . .	22692	2282
Въ 1889 г. убыло . . . . .	22714	2265
Къ 1890 г. осталось подъ стражей . . . . .	2420	134



**О ПОЖАРАХЪ**  
**ВЪ САРАТОВСКОЙ ГУБЕРНІИ**  
**ЗА 1889 ГОДЪ**  
*(по 1-е января 1890 года).*



ГОРОДА И УЪЗДЫ.

	Въ зимніе мѣсяцы.			Въ весенніе мѣсяцы.			Въ лѣтніе мѣсяцы.			Въ осенніе мѣсяцы.			Всего въ году.			ПРИЧИНА ПОЖАРОВЪ.				
	Число пожаровъ.	Число погорѣвшихъ дворовъ.	Сумма убытковъ.	Число пожаровъ.	Число погорѣвшихъ дворовъ.	Сумма убытковъ.	Число пожаровъ.	Число погорѣвшихъ дворовъ.	Сумма убытковъ.	Число пожаровъ.	Число погорѣвшихъ дворовъ.	Сумма убытковъ.	Число пожаровъ.	Число погорѣвшихъ дворовъ.	Сумма убытковъ.	Отъ молніи.	Отъ дурнаго устройства печей и трубъ.	Отъ неосторожности.	Отъ поджога.	Отъ другихъ причинъ.
Саратовъ . . . . .	17	19	519430	7	8	506970	15	21	52016	15	9	19450	54	57	1097866	—	7	18	4	25
Уѣздъ . . . . .	11	11	1425	19	70	24988	31	193	131610	24	91	19762	85	365	177785	—	22	43	15	5
Вольскъ . . . . .	4	4	5000	3	3	1235	2	3	3730	2	3	2176	11	13	12141	—	2	6	—	3
Уѣздъ . . . . .	41	169	50193	45	209	56400	42	92	27092	26	22	11663	154	492	145348	1	20	41	28	64
Хвалынскъ . . . . .	—	—	—	3	2	5680	2	2	92	2	2	1260	7	6	7032	—	1	2	3	1
Уѣздъ . . . . .	7	7	2111	20	172	57831	36	565	157917	20	16	5004	83	760	222863	—	12	40	16	15
Кузнецкъ . . . . .	—	—	—	—	—	—	3	3	250	—	—	—	3	3	250	2	1	—	—	—
Уѣздъ . . . . .	13	17	1174	23	135	14921	31	272	31093	24	57	9331	91	481	56519	22	30	1	1	37
Петровскъ . . . . .	10	2	900	2	2	300	5	—	Ничтожныя	10	3	2600	27	7	3800	—	5	6	12	4
Уѣздъ . . . . .	31	46	4043	31	301	62452	50	226	73094	54	135	16540	166	708	156129	2	46	52	28	38
Сердобскъ . . . . .	—	—	—	—	—	—	—	—	—	—	—	—	—	—	—	—	—	—	—	—
Уѣздъ . . . . .	27	31	38673	28	189	40676	64	404	85322	47	129	64882	166	753	229553	5	36	74	44	7
Аткарскъ . . . . .	—	—	—	—	—	—	2	2	300	1	1	150	3	3	450	—	—	2	1	—
Уѣздъ . . . . .	23	27	1784	37	192	15689	38	257	70953	35	166	26007	133	642	114433	2	31	32	18	50
Балашовъ . . . . .	2	2	150	1	6	1480	1	1	300	1	1	100	5	10	2030	—	1	2	2	—
Уѣздъ . . . . .	53	81	6108	62	307	69434	52	689	195068	45	137	46953	212	1214	317563	1	40	46	23	102
Камышинъ . . . . .	—	—	—	—	—	—	1	1	70	2	2	15	3	3	85	—	2	1	—	—
Уѣздъ . . . . .	10	13	2948	27	22	2867	21	118	47666	22	38	8881	80	191	62362	2	23	32	15	8
Царицынъ . . . . .	11	—	729	11	1	1261	16	—	444	4	—	4	42	1	2438	—	1	21	4	16
Уѣздъ . . . . .	3	—	555	4	16	10240	9	2	14485	3	45	47000	19	63	72280	—	2	15	—	2
П. Дубовка . . . . .	3	1	1300	1	1	600	2	2	70	1	1	2650	7	5	4620	—	—	6	1	—
Итого въ городахъ . . . . .	47	28	527509	28	23	517526	49	35	57272	38	22	28405	162	108	1130712	2	20	64	27	49
« въ уѣздахъ . . . . .	219	402	109014	296	1613	355498	374	2818	834300	300	836	256023	1189	5669	1554835	35	262	376	188	328
Всего по губерніи . . . . .	266	430	636523	324	1636	873024	423	2853	891572	338	858	284428	1351	5772	2685547	37	282	440	215	377



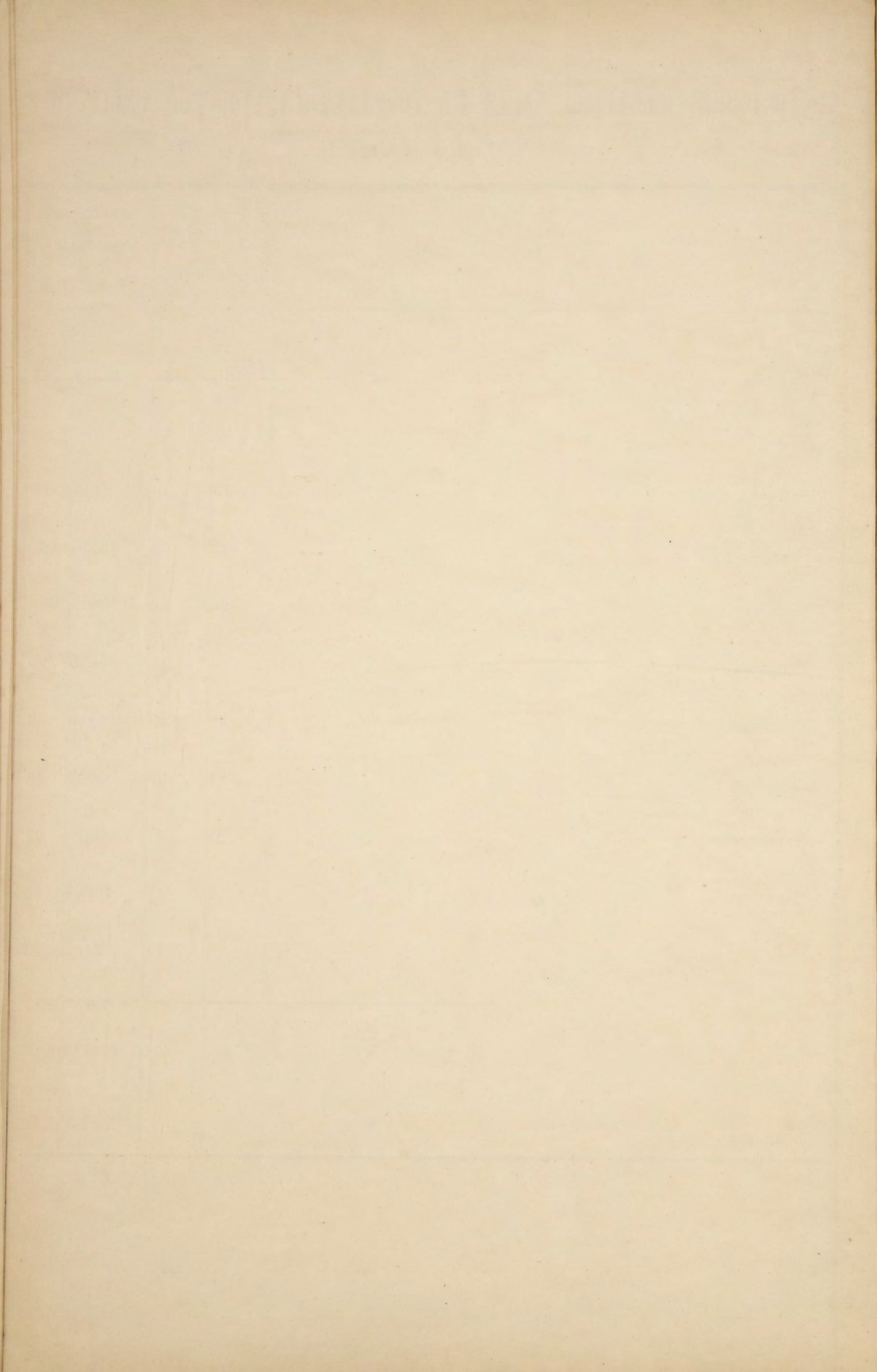




# О СОСТОЯНИИ ПОЖАРНОЙ ЧАСТИ ВЪ ГОРОДАХЪ САРАТОВСКОЙ ГУБЕРНИИ ЗА 1889 ГОДЪ.

Г О Р О Д А.	Число пожар- ныхъ служи- телей.	Число лоша- дей.	Стоимость содержанія.	
			Руб.	Коп.
Саратовъ . . . . .	158	137	49514	43
Аткарскъ . . . . .	23	20	3865	—
Балашовъ . . . . .	15	15	4140	—
Вольскъ . . . . .	42	42	13510	67
Камышинъ . . . . .	26	26	8025	—
Кузнецкъ . . . . .	13	18	5058	20
Петровскъ . . . . .	30	28	5410	83
Сердобскъ . . . . .	21	23	3907	38
Хвалынскъ . . . . .	25	27	8029	27
Царицынъ . . . . .	52	41	18088	56
Пос. Дубовка . . . . .	16	14	5163	61
Итого . . . . .	421	391	124712	95







О НАСИЛЬСТВЕННЫХЪ И СЛУЧАЙНЫХЪ СМЕРТЯХЪ  
ВЪ САРАТОВСКОЙ ГУБЕРНІИ  
ЗА 1889 ГОДЪ

*(по 1-е января 1890 года).*



ГОРОДА И УЪЗДЫ.

ЛИЦА, УМЕРШИЯ НАСИЛЬ

СТВЕННЫМЪ И СЛУЧАЙНЫМЪ ОБРАЗОМЪ.

Число случаевъ смертоубійства.	Жертвы смертоубійства.				СКРОПОСТИЖНО УМЕРШИЯ.							
	Дѣтубійство.	Смертоубійство.		ИТОГО.	Самоубійцы.	Отъ болѣзни.		Отъ пьянства.		Отъ неизвѣстной причины.		ИТОГО.
		М.	Ж.			М.	Ж.	М.	Ж.	М.	Ж.	

Найденныя мертвыя тѣла.	Жертвы случайной смерти.																Всего умерло отъ наслія и случайности.	
	Убито громомъ.	Задушено и убито съ высотъ.	Сгорѣло и убито на пожарахъ.		Умерло отъ угара.		Замерзло.		Утонуло.		Укушено до смерти звѣрями.		Умерло отъ другихъ случайностей.		ВСЕГО УМЕРЛО.			
			М.	Ж.	М.	Ж.	М.	Ж.	М.	Ж.	М.	Ж.	М.	Ж.	М.	Ж.		

Саратовъ . . . . .	1	2	3	—	1	1	1	1	2	14	4	9	4	14	—	2	2	25	6	—	—	—	—	5	1	1	—	—	—	1	—	4	1	—	—	12	4	23	6	63	18
Уѣздъ . . . . .	—	1	1	—	—	1	—	1	—	5	—	30	6	10	1	—	—	40	7	1	—	—	—	4	2	1	—	2	3	4	—	12	6	—	—	18	4	41	15	88	22
Вольскъ . . . . .	1	—	1	—	1	—	—	1	1	—	—	4	8	—	1	—	—	4	9	—	—	—	—	—	—	—	—	1	1	1	—	—	—	—	—	3	2	5	8	12	—
Уѣздъ . . . . .	—	—	—	—	—	4	—	4	—	1	—	—	—	8	—	—	—	8	—	—	1	—	—	2	1	1	—	1	—	—	—	5	5	—	—	33	15	43	21	56	21
Хвалынскъ . . . . .	—	—	—	—	—	2	—	2	—	1	—	—	—	—	—	—	—	—	—	—	—	—	—	1	2	—	—	—	—	—	1	1	—	—	3	2	5	6	8	6	
Уѣздъ . . . . .	—	—	—	—	—	2	—	—	2	—	—	—	—	—	12	1	5	—	17	1	—	—	1	—	3	—	1	3	1	—	10	2	—	—	21	9	40	14	57	17	
Кузнецкъ . . . . .	—	1	1	1	1	—	1	1	2	1	—	6	2	2	—	3	—	11	2	1	—	—	—	—	—	—	—	—	—	1	—	—	—	—	—	1	—	15	4		
Уѣздъ . . . . .	2	2	4	2	—	2	—	4	—	1	1	5	1	4	1	14	4	23	6	1	—	—	—	5	—	—	—	—	—	2	—	1	—	—	—	10	5	39	12		
Петровскъ . . . . .	—	—	—	—	—	—	—	—	—	3	—	6	—	3	—	—	—	9	—	—	—	—	—	1	—	—	—	—	—	—	—	3	—	—	—	4	—	16	—		
Уѣздъ . . . . .	—	2	2	—	—	3	1	3	1	1	—	18	6	9	—	—	—	27	6	4	—	—	—	4	—	—	—	3	—	3	—	10	4	—	—	7	—	29	4	64	11
Сердобскъ . . . . .	—	—	—	—	—	—	—	—	—	—	—	—	—	—	—	—	—	—	—	—	—	—	—	—	—	—	—	—	—	—	—	—	—	—	2	1	2	1	2	—	
Уѣздъ . . . . .	2	4	6	2	—	2	2	4	2	3	1	36	14	13	3	4	2	53	19	1	—	2	—	6	1	4	3	3	—	1	—	10	9	1	—	5	2	32	15	93	37
Аткарскъ . . . . .	—	—	—	—	—	—	—	—	—	—	—	3	1	—	—	—	—	3	1	—	—	—	—	—	—	—	—	—	—	—	—	—	—	—	—	—	—	—	3	1	
Уѣздъ . . . . .	3	3	6	1	2	2	—	3	2	4	—	15	—	16	1	18	3	49	4	7	2	—	—	10	1	3	3	—	—	6	—	21	8	—	—	4	—	44	12	107	20
Балашовъ . . . . .	—	—	—	—	—	—	—	—	—	—	—	2	—	—	—	—	—	2	—	—	—	—	—	—	—	—	—	—	—	—	—	—	—	—	—	—	—	—	2	—	
Уѣздъ . . . . .	3	9	12	2	1	5	4	7	5	5	2	23	3	16	1	20	10	59	14	6	—	1	—	3	—	3	1	1	—	6	1	25	5	—	—	10	9	49	16	126	37
Камышинъ . . . . .	1	1	2	—	1	—	—	—	1	—	—	3	—	2	—	—	—	5	—	—	—	—	—	1	—	—	—	—	—	—	—	1	—	—	—	—	2	—	7	1	
Уѣздъ . . . . .	—	9	9	—	—	5	2	5	2	—	—	28	10	8	—	8	—	44	10	5	2	—	—	8	2	5	—	7	—	27	4	—	—	4	—	1	1	52	7	106	21
Парицынъ . . . . .	—	1	1	—	—	1	—	1	—	3	—	13	3	3	—	—	—	16	3	—	—	—	—	3	—	—	—	—	—	—	—	14	1	—	—	7	2	24	3	44	6
Уѣздъ . . . . .	—	1	1	—	—	1	—	1	—	—	—	20	2	—	—	—	—	20	2	—	—	—	—	1	4	1	—	—	—	1	2	5	1	—	—	10	—	20	5	41	7
Посадъ Дубовка . . . . .	—	—	—	1	—	—	—	1	—	—	—	—	—	—	—	—	—	—	—	—	—	—	—	1	—	—	—	3	—	—	—	5	—	—	3	—	13	—	14	—	
Итого въ городахъ . . . . .	3	5	8	2	4	4	2	6	6	23	4	46	18	24	1	5	2	75	21	1	—	—	—	12	3	2	—	4	1	2	1	31	4	—	—	25	10	76	19	181	50
« въ уѣздахъ . . . . .	10	31	41	7	5	25	9	32	14	20	4	175	42	96	8	69	19	340	69	25	4	5	1	49	8	20	10	18	5	52	7	102	43	5	—	109	40	360	114	777	205
Всего въ губерніи . . . . .	13	36	49	9	9	29	11	38	20	43	8	221	60	120	9	74	21	415	90	26	4	5	1	61	11	22	10	22	6	54	8	133	47	5	—	134	50	436	133	958	255







О ЧИСЛѢ УЧЕБНЫХЪ ЗАВЕДЕНІЙ И УЧАЩИХСЯ  
**ВЪ САРАТОВСКОЙ ГУБЕРНІИ**  
ЗА 1889 ГОДЪ

*(по 1-е января 1890 года).*











