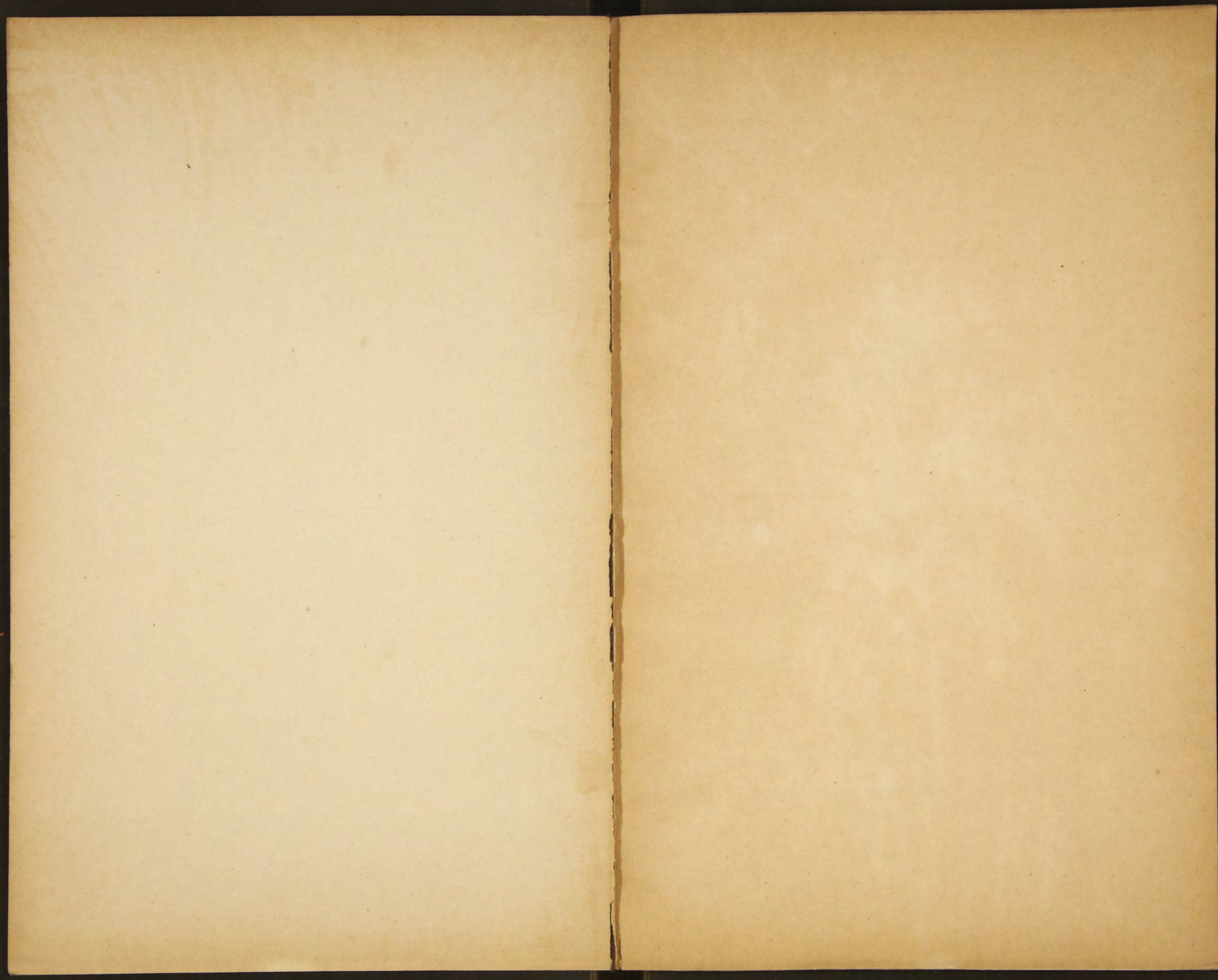
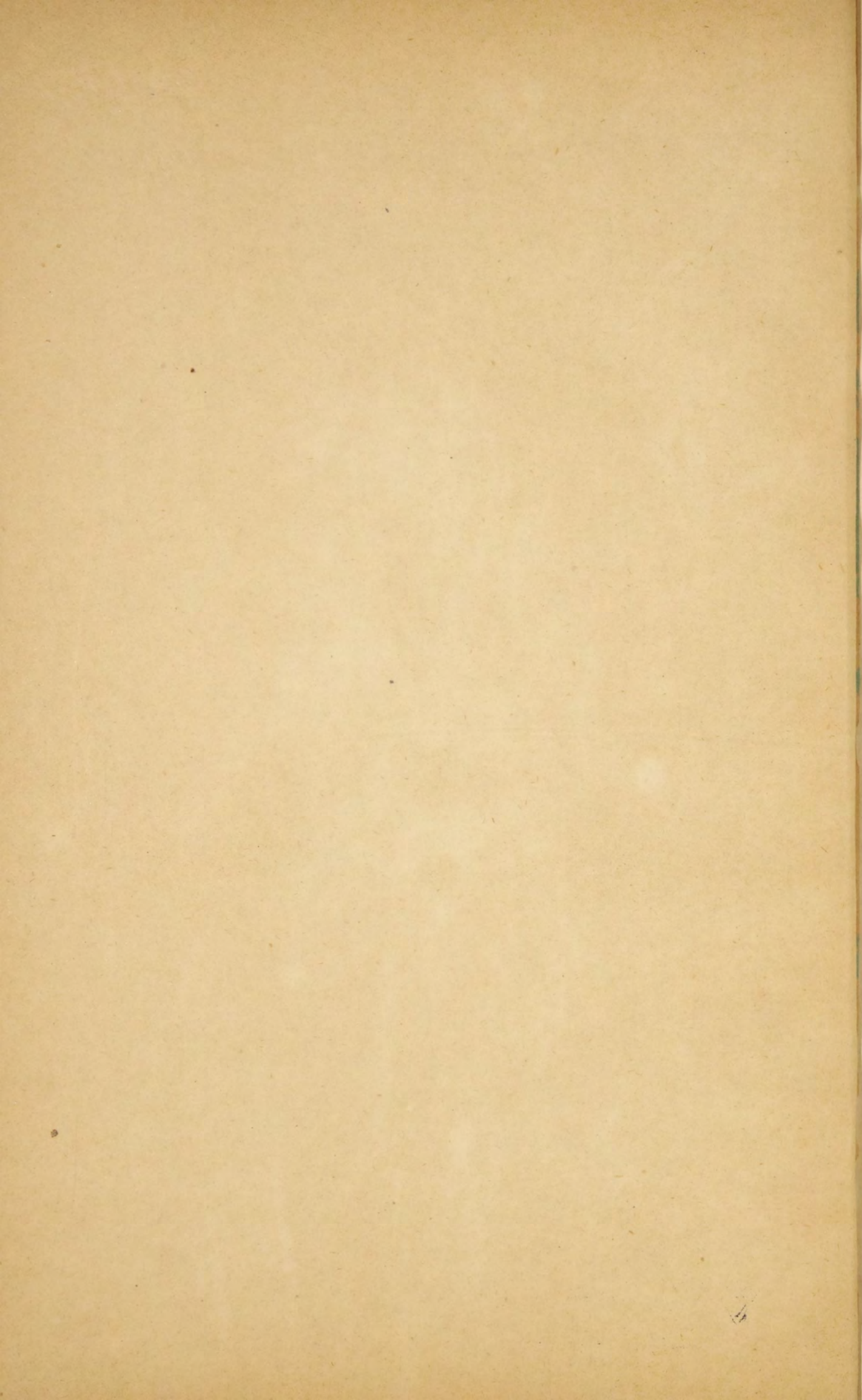


А. 911.

37

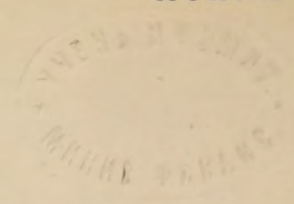
Обзоръ
Петербургской гв.
за 1887г.





Копія.

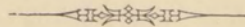
~~9955~~
H. 911



ОБЗОРЪ

С.-ПЕТЕРБУРГСКОЙ ГУБЕРНІИ

ЗА 1887 ГОДЪ.



ПРИЛОЖЕНИЕ КО ВСЕПОДАДАНЬИШЕМУ ОТЧЕТУ

С.-ПЕТЕРБУРГСКАГО ГУБЕРНАТОРА.

39

Библиотечка НВФ СССР

1



023071

80703

1907

ОБЗОРЪ

С.-ПЕТЕРБУРГСКОЙ ГУБЕРНІИ

за 1887 годъ.

I. ЕСТЕСТВЕННЫЯ И ПРОИЗВОДИТЕЛЬНЫЯ СИЛЫ ГУБЕРНІИ И ЭКОНОМИЧЕСКАЯ ДѢЯТЕЛЬНОСТЬ ЕЯ НАСЕЛЕНІЯ.

а) Земледѣліе.

(Приложеніемъ къ этой статьѣ служить ведомость № 1).

Посѣвъ яровыхъ хлѣбовъ начался во второй половинѣ Апрѣля и продолжался, по случаю переменнѣй погоды, до половины Іюня. Всходы озимыхъ хлѣбовъ въ большинствѣ уѣздовъ были довольно удовлетворительны; ростъ травъ также былъ удовлетворителенъ. Конечный результатъ урожая хлѣбовъ и травъ въ 1887 году опредѣлился по губерніи слѣдующими цифрами: ржи самъ—4, пшеницы самъ—3½, ячменя самъ—4½, овса самъ—4, гречи самъ—4, картофеля самъ—6; сборъ сѣна съ десятины—50 пудъ.

По уѣздамъ урожай былъ слѣдующій:

С.-Петербургскому:

Ржи самъ—5, пшеницы самъ—5, ячменя самъ—6, гречи самъ—6, картофеля самъ—7; сѣна собрано до 150 пудъ съ десятины.

Шлиссельбургскому:

Ржи самъ—6, ячменя самъ—6, овса самъ—4; сборъ сѣна на десятину до 65 пудъ.

Петергофскому:

Ржи самъ—5, пшеницы самъ—6, ячменя самъ—5, овса самъ—4, картофеля самъ—4; сѣна 65 пудъ съ десятины.

Лужскому:

Ржи самъ—3½, пшеницы самъ—3, ячменя самъ—3, овса самъ—3, гречи самъ—3, картофеля самъ—6; сѣна съ десятины собрано 60 пудъ.

Ямбургскому:

Ржи самъ—6, ячменя самъ—4, овса самъ—4, картофеля самъ—6; сѣна собрано 70 пудъ съ десятины.

Царскосельскому:

Ржи самъ—6, пшеницы самъ—5, ячменя самъ—6, овса самъ—6, картофеля самъ—7; сѣна собрано съ десятины 110 пудъ.

Новоладожскому:

Ржи самъ—5, ячменя самъ—4, овса самъ—3¹/₂, картофеля самъ—6¹/₂; сѣна до 95 пудъ съ десятины.

Гдовскому:

Ржи самъ—5, пшеницы самъ—3, ячменя самъ—3, овса самъ—3¹/₂, картофеля самъ—7; сѣна собрано до 70 пудъ съ десятины.

Изъ изложеннаго видно, что урожай въ отчетномъ году хлѣбовъ былъ довольно удовлетворительный, а сѣна хорошій.

Цѣны на рабочія силы во время посѣва хлѣбовъ по уѣздамъ были слѣдующія:

ПО УѢЗДАМЪ.	ПО Д Е Н Н А Я.						ПО ДЕСЯТИННАЯ.		ПО МѢСЯЧНАЯ.			
	Работнику съ лошадей.		Работнику пѣшему.		Работницѣ.				Работнику.		Работницѣ.	
	Р.	К.	Р.	К.	Р.	К.	Р.	К.	Р.	К.		
С.-Петербургскому:												
На продовольствіи нанимающагося . . .	2	50	1	—	—	50	8	—	18	—	10	—
На продовольствіи нанятого . . .	1	70	—	70	—	30	5	—	10	—	5	—
Шлиссельбургскому:												
На продовольствіи нанимающагося . . .	1	25	—	60	—	30	3	50	16	—	10	—
На продовольствіи нанятого . . .	—	75	—	40	—	25	3	—	10	—	6	—
Царскосельскому:												
На продовольствіи нанимающагося . . .	1	70	—	60	—	45	16	—	13	—	8	50
На продовольствіи нанятого . . .	1	25	—	45	—	30	13	—	7	50	4	50
Петергофскому:												
На продовольствіи нанимающагося . . .	1	25	—	75	—	50	6	—	12	—	8	—
На продовольствіи нанятого . . .	1	—	—	50	—	40	4	—	8	—	4	—
Новоладожскому:												
На продовольствіи нанимающагося . . .	1	75	—	75	—	45	—	—	13	50	6	50
На продовольствіи нанятого . . .	1	—	—	60	—	35	—	—	7	—	3	75
Лунжскому:												
На продовольствіи нанимающагося . . .	1	40	—	65	—	50	3	80	13	50	9	50
На продовольствіи нанятого . . .	1	10	—	55	—	40	3	10	10	—	5	—
Ямбургскому:												
На продовольствіи нанимающагося . . .	1	50	—	80	—	60	10	—	15	—	11	—
На продовольствіи нанятого . . .	1	25	—	50	—	40	8	—	8	—	5	—
Гдовскому:												
На продовольствіи нанимающагося . . .	1	—	—	50	—	35	—	—	15	—	10	—
На продовольствіи нанятого . . .	—	70	—	35	—	25	—	—	10	—	7	—

Такимъ образомъ, за время посѣва, подневно, средняя цѣна выразилась на рабочаго: съ лошадыю на своемъ продовольствіи—1 р. 54¹/₂ к., на продовольствіи хозяина—1 р. 9¹/₂ к.; работнику пѣшему, на его харчахъ—71 к., на хозяйскихъ—50 к. Работницѣ, на своемъ продовольствіи—47¹/₂ к., на продовольствіи нанимателя—33 к. Уборка десятины, на продовольствіи рабочаго, стоила—7 р., на продовольствіи нанимателя 6 р. Рабочіе помѣсячно нанимались, во всѣхъ уѣздахъ, при чемъ среднимъ числомъ рабочему платилось на его продовольствіи—14 р. 37 к., на продовольствіи хозяина—10 р. 37 к.; работницѣ на своихъ харчахъ—9 р. 18 к., и на хозяйскихъ—5 р. 3 к.

Болѣе высокія цѣны на рабочей трудъ существовали, какъ и въ прежніе годы, въ С.-Петербургскомъ уѣздѣ, а самыя дешевыя—въ Гдовскомъ.

За время уборки хлѣбовъ, цѣны на рабочихъ по уѣздамъ были слѣдующія:

ПО УѢЗДАМЪ.	ПО Д Е Н Н А Я .						ПО ДЕСЯТИННАЯ.	ПО МѢСЯЧНАЯ.				
	Работнику съ лошадыю.		Работнику пѣшему.		Работницѣ.			Работнику.		Работницѣ.		
	Р.	К.	Р.	К.	Р.	К.		Р.	К.	Р.	К.	
С.-Петербургскому:												
На продовольствіи нанимающагося . . .	2	50	1	—	—	50	8	—	18	—	10	—
На продовольствіи нанимателя	1	70	—	70	—	30	5	—	10	—	5	—
Шлиссельбургскому:												
На продовольствіи нанимающагося . . .	2	50	1	—	—	60	—	—	20	—	15	—
На продовольствіи нанимателя	1	25	—	55	—	40	—	—	15	—	8	—
Царскосельскому:												
Ва продовольствіи нанимающагося . . .	2	5	—	78	—	50	8	—	18	—	12	—
На продовольствіи нанимателя	1	42	—	56	—	38	6	17	12	13	7	30
Петергофскому:												
На продовольствіи нанимающагося . . .	1	60	—	85	—	55	7	—	14	—	8	—
На продовольствіи нанимателя	1	20	—	70	—	40	6	—	8	—	5	—
Новоладожскому:												
На продовольствіи нанимающагося . . .	1	50	—	75	—	45	—	—	12	—	8	—
На продовольствіи нанимателя	1	25	—	50	—	85	—	—	8	—	4	50
Лужскому:												
На продовольствіи нанимающагося . . .	1	30	—	60	—	40	8	—	9	—	5	—
На продовольствіи нанимателя	—	80	—	50	—	30	6	—	6	—	3	50
Ямбургскому:												
На продовольствіи нанимающагося . . .	1	50	—	80	—	60	10	—	15	—	11	—
На продовольствіи нанимателя	1	25	—	50	—	40	8	—	8	—	6	—
Гдовскому:												
На продовольствіи нанимающагося . . .	1	20	—	70	—	60	—	—	—	—	—	—
На продовольствіи нанимателя	—	80	—	45	—	35	—	—	10	—	5	—

Изъ приведенной таблицы видно, что хотя цѣны, въ среднемъ выводѣ остались почти тѣ же, но по уѣздамъ измѣненіе ихъ представляется значительнымъ; въ особенности по Петергофскому и Шлиссельбургскому, гдѣ въ первомъ они значительно возвысились, а во второмъ уменьшились почти на $\frac{1}{4}$.

Въ мѣстностяхъ, лежащихъ близъ столицы и прилегающихъ къ станціямъ желѣзныхъ дорогъ, продолжаетъ развиваться огородничество.

Подспорьемъ для развитія земледѣлія должно быть признано предпринимаемое губернскимъ земствомъ, при содѣйствіи Министерства Государственныхъ Имуществъ, осушеніе болотъ, производящееся съ 1875 года.

Съ этого времени губернское земство ежегодно ассигнуетъ по 5,000 руб. на осушку болотъ, производя какъ изслѣдованіе, такъ и особенно осушку болотъ лишь особенно вредныхъ въ санитарномъ отношеніи. Въ 1887 году продолжались осушительныя работы въ Тросненскомъ болотѣ, Новоладожскаго уѣзда, въ мѣстности, гдѣ постоянно свирѣпствовала сибирская язва. Осушка болотъ въ Новоладожскомъ уѣздѣ дала хорошіе результаты, такъ какъ послѣ осушки, эпизоотія значительно уменьшилась.

Полезность осушительныхъ работъ не только съ цѣлью оздоровленія мѣстностей, но и въ экономическомъ отношеніи признается земствомъ вполне доказанною, но къ сожалѣнію, по ограниченности средствъ, земству не представляется возможности производить оныя въ болѣе широкихъ размѣрахъ.

б) Обеспеченіе народнаго продовольствія.

Благодаря сравнительно удовлетворительному урожаю, въ отчетномъ году особыхъ мѣръ по народному продовольствію не принималось; текущія же нужды удовлетворялись изъ сельскихъ хлѣбо-запасныхъ магазиновъ, также какъ сельскихъ и уѣздныхъ продовольственныхъ капиталовъ, а кромѣ того, ссуды, въ весьма небольшомъ размѣрѣ, были выдаваемы изъ губернскаго продовольственнаго капитала.

Движеніе губернскаго продовольственнаго капитала въ 1887 году было слѣдующее:

Бъ 1-му Января 1887 года состояло:

1. Долгу общему по Имперіи продовольственному капиталу	50,000 р. — в.
а) Въ наличныхъ деньгахъ	68,657 » 80 $\frac{1}{2}$ »
б) Въ ссудахъ за крестьянскими обществами	144,208 » 33 »
в) Въ ссудахъ за уѣздными земствами по хлѣбнымъ операціямъ.	15,306 » 45 »
г) Въ долгахъ по займамъ на призрѣніе семействъ нижнихъ чиновъ запаса	2,646 » — »
<hr/>	
Итого	230,818 р. 58 $\frac{1}{2}$ в.

Въ теченіи 1887 года поступило:

а)	‰ на наличныя суммы и за несвоевременные взносы позаимствованныхъ суммъ	1,010 р. — к.
б)	Платежей по ссудамъ, выданнымъ крестьянскимъ обществамъ	8,324 » 48 »
в)	Платежей по хлѣбнымъ операціямъ съ уѣздными земствами	2,128 » 5 »
г)	Платежей по займамъ на призрѣніе семействъ ниж- нихъ чиновъ запаса	1,229 » 17 »
Итого		12,691 р. 70 к.

Въ теченіи 1887 года израсходовано:

а)	По выдачѣ продовольственныхъ ссудъ	5,167 р. 45 к.
б)	На безвозвратные расходы	9 » 74 »
в)	На уплату долга общему по Имперіи продоволь- ственному капиталу	50,000 » — »
Итого		55,177 р. 19 к.

Къ 1-му Января 1888 года осталось:

а)	Въ наличныхъ деньгахъ	26,182 р. 5 ¹ / ₂ к.
б)	Въ ссудахъ за крестьянскими обществами	141,041 » 56 »
в)	Въ долгахъ за уѣздными земствами по хлѣбнымъ операціямъ.	13,178 » 40 »
г)	Въ долгахъ по займамъ на призрѣніе чиновъ запаса.	1,416 » 83 »
Итого		181,818 р. 84 ¹ / ₂ к.

Къ 1-му Января отчетнаго года состояніе запасовъ въ хлѣбныхъ магази-
нахъ видно изъ слѣдующей таблицы:

	НА ЛИЦО.		Въ ссудахъ и подомкѣ.		ИТОГО.	
	Озимаго.	Яроваго.	Озимаго.	Яроваго.	Озимаго.	Яроваго.
По уѣздамъ:						
С.-Петербургскому	440	1128	419	—	859	1128
Царкосельскому	1046	2025	8172	4895	9219	6921
Лужскому	4158	3593	296467	13309	33805	16902
Петергофскому	965	154	4899	4418	5865	4572
Ямбургскому	6899	5988	12101	4470	19000	10458
Шлиссельбургскому	598	82	4911	2666	5510	2755
Новоладожскому	1641	4032	26224	12097	27865	16129
Гдовскому	2433	1837	26531	16578	28964	18415

Независимо сего, вмѣсто хлѣбныхъ запасовъ, въ нѣкоторыхъ волостяхъ и сельскихъ обществахъ, имѣются продовольственные капиталы, состояніе которыхъ по уѣздамъ къ 1-му Января 1888 года, видно изъ слѣдующей таблицы:

По уѣздамъ:	НА ЛИЦО.		Въ ссудахъ и недоимкѣ.		ИТОГО.	
	Руб.	Коп.	Руб.	Коп.	Руб.	Коп.
С.-Петербургскому	2954	34	1127	9	4081	41
Царкосельскому	48916	79	103495	37 ¹ / ₄	152412	16 ¹ / ₂
Петергофскому	5429	78	16766	98	22196	76
Ямбургскому	3743	79	—	—	3743	79
Шлиссельбургскому	14685	47	127917	71	142603	18
Новоладожскому	30742	77	40073	41 ³ / ₄	70816	18 ³ / ₄
Гдовскому	3352	45	—	—	3352	45

Въ С.-Петербургскомъ уѣздѣ, кромѣ того, существуетъ, находящійся въ вѣдѣніи уѣздной земской управы, уѣздный продовольственный капиталъ, движеніе котораго и % съ оного въ отчетномъ году выразились въ слѣдующихъ цифрахъ:

	Продовольственный капиталъ.		% на этотъ капиталъ.	
	Рубли.	Коп.	Рубли.	Коп.
а) Въ наличныхъ деньгахъ	10000	—	14978	63
б) Въ % бумагахъ	110908	92	97565	91
в) Въ ссудахъ за крестьянскими обществами	57513	9	4364	95
г) Непоступившихъ отъ сельскихъ обществъ	8143	77 ¹ / ₂	—	—
д) Въ долгу за земствомъ	—	—	7040	18
ИТОГО.	186565	78¹/₂	123949	67
Въ теченіе 1887 года поступило:				
а) % на наличныя суммы и за несвоевременные взносы позайствованныхъ суммъ	—	—	19793	83
б) Платежей по ссудамъ, выданнымъ крестьянскимъ обществамъ	—	—	4992	14
в) Отъ сельскихъ обществъ на уплату сбора	—	—	104	63
г) Отъ земства на уплату долга	—	—	2216	44
ИТОГО.	—	—	22010	27
Въ теченіе 1887 года израсходовано:				
По выдачѣ продовольственныхъ ссудъ	—	—	4769	80
ИТОГО.	—	—	4769	80
Къ 1-му Января 1888 года осталось:				
а) Въ наличныхъ деньгахъ	20000	—	18640	99
б) Въ % бумагахъ	100756	39	110706	37
в) Въ ссудахъ за крестьянскими обществами	57290	75	4364	95
г) Непоступившихъ отъ сельскихъ обществъ на уплату сбора	8518	64 ¹ / ₂	—	—
д) Въ долгу за земствомъ	—	—	4823	74
ИТОГО.	186565	78¹/₂	138536	5

в) Промышленность заводская и фабричная.

(Приложеніемъ къ этой статьѣ служить ведомость № 2).

Въ С.-Петербургской губерніи, за исключеніемъ столицы, въ 1887 году было 200 фабричныхъ заведеній, производительность которыхъ достигала до 40.265,619 руб. и число рабочихъ до 27,476 человекъ.

Сравнительно съ 1886 годомъ, общее число фабрикъ и заводовъ уменьшилось на 15 заведеній; уменьшеніе произошло въ заведеніяхъ обдѣлывающихъ животные продукты—на 4; растительные—на 4 и ископаемые—на 11.

Сумма производительности увеличилась на 3.872,419 руб., а число рабочихъ на 944 человекъ.

Пониженіе числа производительныхъ заведеній произошло преимущественно отъ уменьшенія числа кирпичныхъ заводовъ и уменьшенія работъ на Сестрорѣцкомъ оружейномъ заводѣ.

Упадокъ производительности на послѣднемъ заводѣ весьма невыгодно отразился на обывателяхъ селенія Сестрорѣцка, которые будучи съ малолѣтства приучены лишь къ одному оружейному мастерству и не имѣя земельныхъ надѣловъ, съ трудомъ занимаются какимъ либо другимъ промысломъ.

г) Торговля.

Въ 1887 году по С.-Петербургской губерніи, за исключеніемъ столицы, было выдано купеческихъ свидѣтельствъ 1-й гильдіи: годовыхъ—32; 2-й гильдіи годовыхъ—1,120 и полугодовыхъ—82. Сравнительно съ 1886 годомъ, по губерніи, безъ столицы, число выданныхъ свидѣтельствъ уменьшилось: 1-й гильдіи на—51; 2-й гильдіи годовыхъ на—168 и полугодовыхъ увеличилось на—2.

Свидѣтельствъ на мелочной торговѣ, съ полною и половинною пошлиною, а также на развозный и разносный торговѣ и мѣщанскіе промыслы, выдано: годовыхъ—4,189; полугодовыхъ—436; бесплатныхъ на мелочной торговѣ—96 годовыхъ.

Противу прошлаго года, число этихъ свидѣтельствъ: первыхъ увеличилось на—72, вторыхъ уменьшилось на—73 и третьихъ уменьшилось на—73.

Приказчиныхъ свидѣтельствъ выдано 1-го класса: годовыхъ—292, полугодовыхъ—14, 2-го класса годовыхъ—1,670, полугодовыхъ—163.

Противу 1886 г. свидѣтельствъ—менѣе 1-го класса на—59, а 2-го на—214.

Паспортныхъ свидѣтельствъ выдано: начальникамъ купеческихъ семействъ 332, членамъ купеческихъ семействъ 1-й гильдіи—12; второй—182; противу предыдущаго года болѣе: первыхъ на—44; вторыхъ на—6 и третьихъ на—33.

Билетовъ по 1-й гильдіи: годовыхъ—78 и полугодовыхъ—3.

По 2-й гильдіи: годовыхъ—1,429 и полугодовыхъ—81.

Билетовъ по мелочному торгу годовыхъ—123 и полугодовыхъ—18. Сравнительно съ 1886 годомъ, 1-й гильдіи увеличилось на—2 билета; уменьшилось: второй на—145, а по мелочному торгу на—80.

д) Движеніе населенія.

(Приложеніемъ къ этой статьѣ служить ведомость № 3).

Въ отчетномъ году въ С.-Петербургской губерніи, за исключеніемъ столицы и городовъ, не подвѣдомственныхъ губернскому начальству, состояло жителей: мужскаго пола 378,377, женскаго 350,553; а всего обоюгаго пола 728,930.

Родилось: 15,268 человекъ мужскаго и 14,139 женскаго пола, а всего 29,407 человекъ; болѣе противу 1886 года мальчиковъ на 162, и дѣвочекъ менѣе на 30. Въ томъ числѣ незаконнорожденныхъ: мальчиковъ 592, дѣвочекъ 508, а всего 1,100; противу предыдущаго года, число первыхъ уменьшилось на 21, а вторыхъ на 54.

Законнорожденныхъ было 14,676 мальчиковъ и 13,631 дѣвочка, а всего 28,307 человекъ. Сравнительно съ 1886 годомъ увеличилось первыхъ на 183 и вторыхъ на 24.

Умерло: мужчинъ 13,150, женщинъ 11,430, а всего 24,580 человекъ; болѣе чѣмъ въ минувшемъ году мужчинъ на 179, женщинъ на 121, а всего на 300 человекъ.

Браковъ было заключено 5,452, на 19 болѣе чѣмъ въ 1886 году.

II. ПОДАТИ И ПОВИННОСТИ.

а) Окладные платежи.

(Приложеніемъ къ этой статьѣ служить ведомость № 4).

Въ 1887 году оставалось недоимокъ . . . 35,652 р. 78 к.
(въ томъ числѣ разсроченныхъ 86 к.).

Окладъ 1887 года составлялъ 68,211 » 85 »

Въ теченіе года вновь причислено:

Недоимокъ 2,181 » 26 »
(въ томъ числѣ разсроченныхъ 73 к.).

Оклада 113 » 87 »

Исключено:

Недоимокъ 314 » 87 »
(въ томъ числѣ разсроченныхъ 86 к.).

Оклада 328 » 43 »

Взыскано:

Недоимокъ 16,972 » 42 »

Оклада 60,229 » 42 »

Осталось къ 1 Января 1888 г.:

Недоимокъ 20,546 » 75 »
(въ томъ числѣ разсроченныхъ 73 к.).

Оклада 7,767 » 87 »

Противъ предыдущаго года недоимка уменьшилась на 7,338 р. 16 к.,
(а безъ разсроченныхъ на 7338 р. 3 к.).

Окладъ податей и повинностей, значительно уменьшился, противъ прошлаго года, вслѣдствіе переноса изъ этой статьи всей бывшей оброчной подати съ государственныхъ брестьянъ въ разрядъ выкупныхъ платежей, согласно закону 12 Юня 1886 года, и вслѣдствіе окончательной отмѣны подушной подати. Недоимка оброчной подати точно также должна быть перенесена въ отдѣлъ выкупныхъ платежей.

б) Губернскіе земскіе сборы.

На отчетный годъ С.-Петербургскимъ губернскимъ земскимъ собраніемъ, по раскладбѣ, назначено къ поступленію губернскаго земскаго сбора 144,439 р. Изъ нихъ, сообразно цѣнности и доходности, опредѣлено къ поступленію съ гор. С.-Петербурга 111,024 р. и уѣздовъ 33,415 руб.

Изъ этой же послѣдней суммы отнесено на уѣзды:

С.-Петербургскій	10,993 р.
Царскосельскій	4,824 »
Шлиссельбургскій	1,575 »
Ямбургскій	1,989 »
Петергофскій	5,707 »
Гдовскій	2,500 »
Лужскій	3,223 »
Новоладожскій	2,604 »
Итого	33,415 р.

Въ томъ числѣ:

Съ земель	17,389 р.
Недвижимыхъ имуществъ въ городахъ (кромѣ гор. С.-Петербурга)	2,437 »
Въ уѣздахъ	10,364 »
Съ торговыхъ документовъ	3,225 »

Всѣхъ же вообще губернскихъ и уѣздныхъ земскихъ сборовъ на отчетный годъ исчислено:

По гор. С.-Петербургу	111,024 р.
---------------------------------	------------

По уѣздамъ:

С.-Петербургскому	244,944 р.	62 к.
Царскосельскому	96,932 »	82 »
Петергофскому	106,682 »	— »
Ямбургскому	54,536 »	8 »
Лужскому	76,709 »	— »
Гдовскому	84,100 »	— »
Новоладожскому	62,519 »	60 »
Шлиссельбургскому	65,489 »	62 »
Итого	902,947 р.	74 к.

Собственно съ губерніи изъ этой суммы причитается 791,923 р. 74 к. упадающихъ на предметы обложенія въ слѣдующемъ количествѣ:

На земли	346,800 р.	79 к.
Недвижимыя имущества въ городахъ	89,232 »	59 »
Недвижимыя имущества въ уѣздахъ	230,902 »	37 »
На торговые документы	124,987 »	79 »

Сравнительно съ 1886 годомъ количество сборовъ губернскихъ уменьшилось на 304 р., а уѣздныхъ увеличилось на 4,728 р. 96 к.

Кромѣ губернскихъ сборовъ, исчисленныхъ по смѣтѣ на 1887 г. и разверстаныхъ между гор. С.-Петербургомъ и уѣздами въ количествѣ 144,439 р. ожидалось за тотъ годъ къ поступленію недоимокъ предшествовавшихъ лѣтъ 28,703 р. 84 к.

Въ теченіе отчетнаго года поступило какъ облада, такъ и недоимокъ 141,512 р. 18 к. и осталось въ недоимкѣ къ 1-му Января 1888 г. 31,030 р. 66 к.

Всѣ расходы, подлежащія выполнению по смѣтѣ губернскаго земскаго сбора, исчислены на 1887 годъ въ 169,932 р., изъ числа которыхъ расходы въ 144,439 р. должны были быть выполнены на сумму, полученную отъ разверстки, а остальные изъ ожидавшихся поступленій.

Въ теченіе 1887 года, по смѣтѣ губернскаго земскаго сбора, израсходовано 157,398 р. 72 к., но остающаяся сумма не представляетъ собою свободнаго остатка, такъ какъ выполненіе расходовъ по губернской смѣтѣ 1887 года, по принятому земствомъ порядку, будетъ продолжено до 1 Сентября текущаго года, когда лишь смѣта будетъ заключена.

Въ общихъ чертахъ дѣятельность губернскаго земства по губернскому земскому сбору выразилась за отчетный 1887 г., въ слѣдующихъ цифрахъ.

Вышеуказанная сумма расходовъ въ 157,398 р. 72 к. была употреблена:

- а) На удовлетвореніе расходовъ обязательныхъ 56,805 р. 55 к.
- б) На удовлетвореніе расходовъ необязательныхъ 100,593 » 17 »

в) Городскіе доходы и расходы.

Въ городахъ, въ коихъ введено городское положеніе 16 Іюня 1870 г., хозяйство въ отчетномъ году шло установившимся порядкомъ и выдающихся случаевъ въ дѣятельности городскихъ общественныхъ управленій не произошло.

Количество доходовъ и расходовъ за 1887 годъ въ этихъ городахъ было слѣдующее:

	Остатокъ отъ 1886 года.		Доходъ 1887 года.		Расходъ 1887 года.		Остатокъ.	
	Руб.	Коп.	Руб.	Коп.	Руб.	Коп.	Руб.	Коп.
Новой-Ладогъ	—	—	24782	47	24934	23	151	76
Гдову	—	—	7120	73	5860	41	1260	32
Шлиссельбургу	—	—	26741	37	26301	24	440	13
Лугъ	10517	9	18205	21	14696	1	3509	20
Нарвѣ	5186	56	66662	83	59278	80	7384	3
Ораниенбауму	3858	35 ¹ / ₂	31129	23 ¹ / ₂	27797	17	3332	6 ¹ / ₂
Ямбургу	—	—	8703	29	8739	7	35	78
Посаду Колпино	1163	73	18651	40 ³ / ₄	16353	67	2297	73

г) Выкупные платежи.

Оставшаяся къ отчетному году недоимка выкупныхъ платежей составляла	304,989 р. 41 к.
(въ томъ числѣ разсроченной 37,680 р. 87 к.)	
Окладъ 1887 года составлялъ	878,822 » 17 »
Въ теченіи года вновь причислено:	
Недоимокъ	95,570 » 18 »
(въ томъ числѣ разсроченныхъ 53,574 р. 54 к.)	
Оклада	2,080 » 87 »

Исключено:

Недоимокъ	40,231 » 35 »
(въ томъ числѣ разсроченныхъ 37,717 р. 35 к.)	
Оклада	14,328 » 70 »

Взыскано:

Недоимокъ	81,341 » 2 »
(въ томъ числѣ разсроченныхъ 12,833 р. 80 к.)	
Оклада	813,272 » 49 »
Осталось къ 1 Января 1888 года:	
Недоимокъ	278,987 » 22 »
(въ томъ числѣ разсроченныхъ 40,704 р. 26 к.)	
Оклада	53,301 » 85 »

Въ сравненіи съ предшествовавшимъ годомъ недоимка выкупныхъ платежей увеличилась на 27,299 р. 66 к.

(а безъ разсроченной на 24,276 р. 27 к.)

Окладъ выкупныхъ платежей и сумма недоимокъ по нимъ, значительно увеличились противъ прошлаго года, вслѣдствіе включенія въ этотъ отдѣлъ выкупныхъ платежей бывшихъ государственныхъ крестьянъ, согласно закону 12 Юня 1886 года, а также недоимки оброчной подати.

Не смотря на то, что въ отчетномъ году поступленіе было успѣшнѣе прошлогодняго и *въ общемъ превысило даже годовой окладъ*—недоимка, оставшаяся къ 1888 году, въ сравненіи съ недоимкой, оставшейся къ 1887 году, всетаки увеличилась—вслѣдствіе того, что разсроченные платежи прошлыхъ лѣтъ не поступили полностью.

д) Оброчные крестьянскіе платежи въ пользу помѣщиковъ.

Въ отчетномъ году, окладовъ оброчныхъ въ пользу помѣщиковъ платежей, не было по случаю зачисленія всѣхъ крестьянъ, на основаніи положенія отъ 28 Декабря 1881 года, въ собственники; но за крестьянами состояло сихъ платежей въ недоимкѣ прежнихъ лѣтъ, по уставнымъ грамотамъ и особо по выкупнымъ договорамъ, т. е. дополнительныхъ выкупныхъ платежей въ пользу бывшихъ помѣщиковъ, къ 1-му Января 1887 г. 323,939 р. 20 к.

Въ томъ числѣ:

Оброчныхъ недоимокъ	319,872 р. 13 к.
Дополнительныхъ выкупныхъ платежей	4,067 » 7 »
Въ теченіи года исключенія обоихъ платежей не было, оклада же дополнительныхъ выкупныхъ платежей подлежало въ поступленію въ теченіи 1887 году	36,725 » 90 »

Уплачено:

Оброчныхъ недоимокъ	4,779 » 3 »
Дополнительныхъ выкупныхъ платежей	5,519 » 29 »
Осталось ко взысканію въ 1-му Января 1888 года:	
Оброчныхъ недоимокъ	315,093 » 10 »
Дополнительныхъ выкупныхъ платежей	35,273 » 68 »
Итого	350,366 р. 78 к.

Такимъ образомъ, недоимка оброчныхъ платежей въ пользу помѣщиковъ, уменьшилась противу прежняго года на 4,779 р. 3 к.

е) Акцизные сборы.

Поступленіе питейнаго и табачнаго доходовъ въ 1887 г., сравнительно съ доходами 1886 года, было слѣдующее:

	Въ 1886 г.		Въ 1887 г.		Болье.		Менѣе.	
	Руб.	К.	Руб.	К.	Руб.	К.	Руб.	К.
Питейный доходъ:								
<i>I. Акциза.</i>								
а) По винокурненнымъ заводамъ	147896	8	255435	16	107539	8	—	—
б) По оптовымъ складамъ	9365020	17	10810295	43	1445275	26	—	—
в) Дополнительнаго акциза съ водочныхъ издѣлій	239030	1/2	247158	59	8128	58 1/2	—	—
г) Акциза съ пива и медоваренія	813440	62	728379	65	—	—	85060	97
д) Съ сухихъ пресованныхъ дрожжей	—	—	10340	—	10340	—	—	—
<i>II. Патентнаго сбора.</i>	1760586	25	1623688	10	—	—	136898	15
Итого	12325973	12 1/2	13675296	93	1349323	80 1/2	—	—
Табачный доходъ:								
1) За бандероли	4400845	10	5144517	18	743672	8	—	—
2) За патенты	122892	—	126803	50	3911	50	—	—
Итого	4523737	10	5271320	68	747583	58	—	—
ВСЕГО	16849710	22 1/2	18946617	61	2096907	38 1/2	—	—

Въ общей сложности питейный доходъ 1887 г. (13.675,296 р. 93 к.), увеличился противу дохода 1886 г. (12.325,973 р. 12 1/2 к.) на 1.349,323 р. 80 1/2 к., а именно: акциза съ вина и спирта поступило болѣе на 1.552,814 р. 34 к., дополнительнаго акциза съ водочныхъ издѣлій на 8,128 р. 58 1/2 к. и кромѣ того въ отчетномъ году поступило акциза съ сухихъ пресованныхъ дрожжей 10,340 р.; въ частности же уменьшился акцизъ съ пива и медоваренія на 85,060 р. 97 к. и патентный сборъ на 136,898 р. 15 коп.

Увеличеніе питейнаго дохода съ вина и спирта въ 1887 году произошло по двумъ причинамъ: во первыхъ, весь расходовавшійся въ этомъ году спиртъ, оплачивался исключительно по 9 коп. за градусъ, тогда какъ въ продолженіи почти всего 1886 г., вмѣстѣ съ 9 копѣчнымъ спиртомъ, расходовался оставшійся и вновь поступившій въ теченіи года 8 копѣчный спиртъ, а во вторыхъ, и главнымъ образомъ, отъ того, что въ виду закона 21 Декабря 1887 года о возвышеніи на $\frac{1}{4}$ к. акциза съ вина и спирта, всѣ содержатели оптовыхъ складовъ вина, во избѣжаніе излишней переплаты съ 1 Января 1888 года $\frac{1}{4}$ к. съ градуса остающагося спирта, старались увеличить расходъ вина въ Декабрѣ мѣсяцѣ и кромѣ того оплатили акцизомъ значительную часть оставшагося спирта по 1-е Января.

Уменьшеніе же акциза съ пиво и медоваренія въ отчетномъ году, приписывается той причинѣ, что одинъ изъ крупныхъ пивоваренныхъ заводовъ, уплачивавшій до Октября 1887 года акцизъ впередъ по каждому выданному на производство работъ свидѣтельству, съ Октября мѣсяца воспользовался разсрочкою акциза подъ залоги, который и будетъ имъ внесенъ къ 1-му Сентября настоящаго года.

Уменьшеніе патентнаго сбора на 136,898 р. 15 к. объясняется тѣмъ, что на торгахъ, бывшихъ въ Декабрѣ мѣсяцѣ прошлаго года, цѣны патентовъ на заведенія съ раздробительною питейною торговлею въ г.г. Кронштадтѣ и С.-Петербургѣ, уменьшились противъ тѣхъ цѣнъ, за которыя они были сданы на торгахъ предшествовавшихъ годовъ, а равно и своевременнымъ предъявленіемъ для прописки патентовъ въ Акцизное Управление.

Сравнительная вѣдомость о числѣ мѣстъ продажи въ 1886 и 1887 годахъ:

	Въ 1886 году.			Въ 1887 году.		
	Въ С.-Петербургѣ.	Въ С.-Петербурѣ.	Итого	Въ С.-Петербургѣ.	Въ С.-Петербурѣ.	Итого.
1) Оптовыхъ складовъ	64	51	121	78	60	138
2) Штофныхъ лавокъ и водочныхъ магазиновъ.	35	27	62	45	10	55
3) Ренсковыхъ погребовъ:						
а) безъ распивочной продажи	854	244	1098	900	203	1103
б) съ распивочною продажею	—	—	—	—	—	—
в) погребовъ русскихъ виноградныхъ винъ . .	59	4	63	64	—	64
4) Трактировъ, гостинницъ и проч.	597	462	1059	677	395	1072
5) Буфетовъ на станціяхъ желѣзныхъ дорогъ, въ театрахъ, клубахъ, пароходахъ и при торговыхъ баняхъ	132	84	216	133	78	211
6) Портерныхъ лавокъ	1064	520	1584	1135	373	1508
7) Питейныхъ домовъ	177	16	193	194	—	194
8) Постоялыхъ дворовъ	1	127	128	9	126	135
9) Винныхъ лавокъ	—	336	336	—	421	421
10) Ведерныхъ лавокъ	—	2	2	—	—	—
11) Временныхъ выставокъ	79	11	90	72	15	87
Итого	3062	1890	4952	3307	1681	4988
Въ томъ числѣ:						
Безъ распивочной продажи	953	666	1619	1023	694	1717
Съ распивочною продажею	2109	1224	3333	2284	987	3271

Табачный доходъ въ С.-Петербургской губерніи 1887 года за бандероли (5.144,517 р. 18 в.) увеличился противъ того же дохода въ 1886 г. на 743,672 р. 8 коп.; это увеличение табачнаго дохода произошло отъ возвышенія съ 1-го Юня 1887 года тарифа бандеролей на табачныя издѣлія, согласно Высочайше утвержденнаго 26 Мая 1887 г. мнѣнія Государственнаго Совѣта.

д) Отправление натуральныхъ повинностей.

Квартирная, подводная и дорожная повинности въ отчетномъ году отправлялись, какъ и прежде, частію натурою, частію за денежное вознагражденіе.

На выполненіе сихъ повинностей уѣздными земствами было ассигновано по смѣтамъ:

	ПОДВОДНАЯ.		ДОРОЖНАЯ.		ПОСТОЙНАЯ.	
	Руб.	Коп.	Руб.	Коп.	Руб.	Коп.
С.-Петербургскимъ	13130	—	32946	50	4310	—
Царскосельскимъ	23000	—	3500	—	—	—
Петергофскимъ	7000	—	3770	—	—	—
Лужскимъ	16169	—	3000	—	636	—
Ямбургскимъ	6814	29	5010	—	1570	—
Шлиссельбургскимъ	13567	—	1410	—	1542	85
Новоладожскимъ	19937	—	8250	—	—	—
Гдовскимъ	13500	—	7296	—	—	—
Итого	113117	29	65182	50	8058	85

Призывъ новобранцевъ въ отчетномъ году совершился также успѣшно какъ и въ предшествовавшіе годы.

Дѣйствія воинскихъ Присутствій въ участкахъ начались какъ въ С.-Петербургѣ, такъ равно въ уѣздахъ и г. Кронштадтѣ въ Ноябрьѣ, а именно: въ С.-Петербургѣ, Кронштадтѣ и уѣздахъ: Гдовскомъ, Шлиссельбургскомъ и Лужскомъ—1-го; Петербургскомъ, Новоладожскомъ, Петергофскомъ, Царскосельскомъ и Ямбургскомъ—2-го Ноября и окончились: въ С.-Петербургѣ—30-го и г. Кронштадтѣ—7-го Ноября; въ уѣздахъ: С.-Петербургскомъ—4-го; Новоладожскомъ—14-го; Гдовскомъ—18-го; Петергофскомъ—12-го; Царскосельскомъ—13-го; Шлиссельбургскомъ—8-го; Ямбургскомъ—7-го и Лужскомъ—11-го Ноября.

Случаевъ, кои могли бы оказать вредное вліяніе на ходъ призыва, не было.

Призыву къ исполненію воинской повинности подлежало:

а) По призывнымъ спискамъ	8,977
б) По дополнительнымъ спискамъ А	42
Итого	9,019

в) По дополнительнымъ спискамъ Б	1,068
Исключено изъ означенныхъ спискомъ убывшихъ послѣ составленія призывныхъ списковъ	192
Числилось по дополнительнымъ спискамъ В	709

Въ числѣ внесенныхъ въ призывные списки заключалось:

а) Имѣвшихъ право на льготу по семейному положенію:

I разряда	2,605
II »	1,261
III »	315
Итого	<u>4,181</u>

б) Получившихъ отсрочку:

1) По имущественному положенію	3
2) На окончаніе образованія	142
Итого	<u>145</u>

в) Освобожденныхъ отъ жеребья по 54 ст. устава
 670 |

г) Освобожденныхъ отъ воинской повинности по 62 ст.
устава
 8 |

Число лицъ, коимъ опредѣленъ возрастъ по наружному
виду, по 137 и 138 ст. устава
 84 |

Изъ того числа внесено въ призывной списокъ дополни-
тельно по 139 ст. устава
 54 |

Всего вынутію жеребья подлежало
 8,849 |

По дополнительному жеребью на основаніи 159 ст. устава
 1 |

При осмотрѣ и приемѣ:

а) Освобождено отъ службы въ войскахъ:

1) По недостаточному росту	73
2) По болѣзни и тѣлеснымъ недостаткамъ	959

Вслѣдствіе одновременнаго призыва къ жеребью двухъ
родныхъ братьевъ по 50 ст. устава
 4 |

Итого
 1036 |

б) Назначена отсрочка:

1) По невозмужалости	753
2) Для излеченія болѣзней	17
3) Вслѣдствіе нахождения подъ слѣдствіемъ и судомъ	15

 в) Назначено къ переосвидѣтельствуванію
 3 |

 г) Отправлено въ лечебныя заведенія на испытаніе
 136 |

 д) Не явилось по призыву
 238 |

Итого
 1162 |

По разверсткѣ назначено къ поступленію на службу
 2557 |

Въ то число принято въ войска:

а) Изъ лицъ, внесенныхъ въ дополнительный списокъ А, подлежащихъ назначенію на службу безъ жеребья:

На основаніи 158 ст. устава.	17
Итого	<u>17</u>

б) Изъ лицъ, внесенныхъ въ дополнительный списокъ Б, поступленіе коихъ въ войска было отсрочено:

1) На основаніи 44 ст. устава	314
2) » » 52 » »	1
3) » » 53 » »	49
Итого	<u>364</u>

в) Изъ лицъ, внесенныхъ въ призывные списки	2,152
г) Зачетныхъ квитанцій	7
Итого	<u>2,540</u>

Осталось въ недоборѣ, на основаніи Высочайшаго повелѣнія
3-го Февраля 1876 года 17

Въ числѣ принятыхъ заключается:

а) Подлежащихъ назначенію во флотъ, по 2-му пункту 15 ст. устава	29
б) Не имѣвшихъ права на льготу по семейному положенію	2,491
в) Имѣвшихъ право на льготу:	
1) III разряда	31
2) II »	10
3) I » если приемъ ихъ былъ Высочайше раз- рѣшенъ	1
Итого	<u>2,533</u>

г) Имѣющихъ право на сокращенные сроки службы:	
1) По 1-му п. 56 ст. устава	38
2) » 2-му » » » »	39
3) » 3-му » » » »	97
4) » 4-му » » » »	273

д) Не имѣющихъ права на сокращенные сроки службы по образованію:	
1) Умѣющихъ читать и писать или только читать	1,338
2) Безграмотныхъ	748
Итого	<u>2,533</u>

е) Подлежащихъ по приемѣ зачисленію въ запасъ:	
1) На основаніи 63 ст. устава	67
2) » » 64 » »	3
Итого	<u>70</u>

ж) Способныхъ къ строевой службѣ	2,363
Способныхъ къ нестроевой службѣ	36
Итого	<u>2,399</u>

з) Мѣрою роста:

1) въ 2 арш. 2 ¹ / ₂ вершка.	53
2) » » » 3 »	258
3) » » » 4 »	531
4) » » » 5 »	642
5) » » » 6 »	475
6) » » » 7 »	242
7) » » » 8 »	78
8) » » » 9 »	14
9) » » » 10 »	8
10) принято безъ измѣренія роста	232
Итого	2,533

и) По сословіямъ:

1) Дворянъ: потомственныхъ и личныхъ	34
2) Лицъ, состоящихъ на Государственной гражданской службѣ	4
3) Почетныхъ гражданъ: потомственныхъ и личныхъ	43
4) Прочихъ лицъ, изъятыхъ отъ внесенія въ 10 народную перепись, а также вышедшихъ послѣ ревизіи изъ податнаго состоянія.	329
5) Купцовъ	13
6) Мѣщанъ и цеховыхъ	625
7) Крестьянъ всѣхъ наименованій.	1,465
8) Прочихъ лицъ, внесенныхъ въ ревизскія сказки, а равно приписанныхъ къ обществамъ послѣ ревизіи	20
Итого	2,533

к) По происхожденіямъ:

1) Русскихъ, Малороссіянъ и Бѣлоруссовъ	2,173
2) Поляковъ	20
3) Нѣмцевъ	65
4) Латышей	6
5) Эстовъ (Финновъ)	217
6) Евреевъ.	49
7) Татаръ.	2
8) Цыганъ.	1
Итого	2,533

л) По вѣроисповѣданіямъ:

1) Православныхъ и единовѣрцевъ	2,140
2) Раскольниковъ	32
3) Лютеранъ	290
4) Католиковъ	20
5) Евреевъ	49
6) Магометанъ	2
Итого	2,533

м) Женатыхъ 115

Изъ числа принятыхъ новобранцевъ:

а) Отправлено съ мѣсть призыва въ лечебныя заведенія, на основаніи 23 ст. наставленія для руководства при освидѣтельствovanіи тѣлосложенія и здоровья лицъ призванныхъ къ исполненію воинской повинности	9
б) Отправлено съ мѣсть призыва по назначенію въ войска	179
в) Распущено по домамъ на основаніи 155 ст. Устава	2,345
Итого	2,533

На основаніи 154 статьи устава:

а) Зачислено въ ратники ополченія	3,803
б) Освобождено отъ этого зачисленія по неспособности носить оружіе	338
Итого	4,141

На мѣстахъ призыва было:

Заболѣвшихъ 2

Дѣйствія присутствій по воинской повинности, въ отчетномъ году, состояли въ слѣдующемъ:

Сдѣлано представленій о возвращеніи съ дѣйствительной службы по семейному положенію, на основаніи 49 ст. устава 35

Принято на замѣну состоящихъ на службѣ по 51 ст. устава 6

Принято на службу до наступленія призыва, на основаніи 1 п. 59 ст. устава 1

Привлечено къ службѣ въ войскахъ, освобожденныхъ отъ оной, по 2-му п. 62 ст. устава 1

Сдѣлано представленій о назначеніи на дѣйствительную службу изъ запаса зачисленныхъ въ оной:

По 3 п. 63 ст. устава и по примѣчанію къ оной 8

Выдано свидѣтельствъ о припискѣ къ призывнымъ участкамъ:

а) Лицамъ, означеннымъ въ 95 ст. устава 2,270

б) Прочимъ лицамъ, обязаннымъ по ст. 97 устава получить эти свидѣтельства 771

Итого 3,041

По свѣдѣніямъ, сообщеннымъ присутствіямъ, на основаніи 103 ст. устава, воинскими начальниками, поступило въ войска вольноопредѣляющимися 523

Въ томъ числѣ прошедшихъ 6 классовъ гимназій 30

Перечисленныхъ, на основаніи 119 и 120 ст. устава, изъ одного призывнаго участка въ другой 227

Принято на службу на основаніи 151 ст. устава:

а) Подлежавшихъ переосвидѣтельствуванію	1
б) Находившихся въ лечебныхъ заведеніяхъ на испытаніи	60
в) Неявившихся къ призыву	53
г) Состоявшихъ подъ судомъ или слѣдствіемъ	5
Итого	<u>119</u>

Выдано свидѣтельствъ о явкѣ къ исполненію воинской повинности и сдѣлано отмѣтокъ о семъ на приписныхъ свидѣтельствахъ, на основаніи 160 и 161 ст. устава:

а) Объ освобожденіи отъ службы навсегда	558
б) О зачисленіи въ ополченіе	5,649
в) Временныхъ	942
По 62 ст. устава.	1
Итого	<u>7,150</u>

Принято жалобъ:

а) Письменныхъ	292
б) Словесныхъ	34
Итого	<u>326</u>

Изъ того числа:

а) На неправильности въ призывныхъ спискахъ	2
б) По назначенію льготъ	256
в) По опредѣленію возраста по наружному виду	1
г) По опредѣленію годности къ службѣ	67
Итого	<u>326</u>

Изъ числа поданныхъ жалобъ признано уважительными:

а) На неправильности въ призывныхъ спискахъ	2
б) По назначенію льготъ	120
Итого	<u>122</u>

Перенесено жалобъ въ губернское по воинской повинности

Присутствіе 97

Число лицъ, приговоренныхъ ко взысканіямъ за нарушеніе законовъ о воинской повинности:

а) По 212 ст. устава	44
б) » 213 » »	13
в) » 214 » »	1
Итого	<u>58</u>

Дѣлопроизводство Присутствій:

а) Число чрезвычайныхъ засѣданій	242
б) Вступившихъ бумагъ	10,155
в) Исходящихъ	13,119
г) Дѣлъ, оставшихся нерѣшенными къ отчетному году.	181
д) Вновь заведенныхъ дѣлъ	2,902
е) Дѣлъ, рѣшенныхъ въ теченіи отчетнаго года	2,896
ж) Затѣмъ осталось нерѣшенныхъ дѣлъ	187

Расходы по призыву и приему на службу и на содержание городскихъ и уѣздныхъ Присутствій въ теченіи отчетнаго года:

Расходы казны по 164 ст. устава:

а) На путевое, квартирное и порціонное довольствіе военнаго члена, медика и военнаго приемщика	1,014 р. 50 к.
б) На заготовленіе предметовъ для измѣренія роста и для изслѣдованія здоровья людей	— » 50 »
в) На канцелярскіе и прочіе расходы, поименованные въ 3-мъ пунктѣ означенной статьи	2,338 » 50 »
Итого	3,353 р. 50 к.

Расходы изъ земскихъ сборовъ по 166 и 167 ст. устава:

а) На путевое и квартирное довольствіе предсѣдателей и членовъ Присутствій	3,638 р. 40 к.
б) Канцелярскіе	6,800 » — »
в) На наемъ помѣщеній для Присутствій, а также на ихъ меблированіе, отопленіе и освѣщеніе	13,091 » 71 »
Итого	23,530 р. 11 к.

III. ОБЩЕСТВЕННОЕ БЛАГОУСТРОЙСТВО И БЛАГОЧИНІЕ.

а) Казенныя и общественныя зданія.

Въ отчетномъ году, подъ наблюденіемъ техникумъ Строительнаго Отдѣленія С.-Петербургскаго Губернскаго Правленія, произведены слѣдующія работы по казеннымъ зданіямъ и Павловско-Лисинскому шоссе:

1) Мелочной ремонтъ въ зданіяхъ губернскихъ и уѣздныхъ присутственныхъ мѣсть, на	1,495 р. 57 к.
2) Ремонтъ зданій губернскихъ и уѣздныхъ присутственныхъ мѣсть, на	4,320 » — »
3) Устройство забора при Ямбургской тюрьмѣ, на	549 » — »
4) Ремонтъ тюремныхъ зданій, на	3,349 » 16 »
5) Ремонтъ почтовыхъ зданій по Нарвскому тракту, на	4,079 » — »
6) Приспособленіе дома подъ почтово-телеграфное учрежденіе въ г. Петергофѣ, устройство новыхъ водосточныхъ трубъ и колодцевъ и перестилка мостовой во дворѣ и передъ фасадомъ дома Петергофскаго почтово-телеграфнаго учрежденія, на	1,675 » 40 »

7) Приспособленіе дома подь почтово-телеграфное учрежденіе и ремонтъ дома въ Стрѣльнѣ, на	3,003 р. 40 к.
8) Устройство новыхъ подземныхъ трубъ и колодцевъ и перестилка булыжной мостовой во дворѣ дома Царскосельской почтовой конторы, на	804 » — »
9) Ремонтъ дома Кронштадтской почтовой конторы, устройство новыхъ подземныхъ трубъ и колодцевъ и ремонтъ мостовой во дворѣ дома, на	1,540 » 50 »
10) Ремонтъ С.-Петербургской почтовой станціи, на	864 » 62 »
Итого	21,680 р. 65 к.

11) Годовой ремонтъ въ 1887 г. Павловско-Лисинскаго шоссе, постройка новаго моста, на	5,681 р. 91 к.
12) Исправленіе щебеночной насыпи на 8, 9, 13 и 14 верстахъ и перестройка 10 и 12 версты Павловско-Лисинскаго шоссе, на	22,881 » 74 »
Итого	28,563 р. 65 к.

Всего же по казеннымъ зданіямъ и по Павловско-Лисинскому шоссе произведено работъ на сумму 50,244 р. 30 к.

За сямъ въ г. Новой-Ладогѣ произведенъ на счетъ города капитальный ремонтъ въ городскихъ казармахъ и домахъ; сдѣлана насыпь каменнымъ мусоромъ и пескомъ въ вязкихъ мѣстахъ улицъ; отдѣланъ за новою городской каменный домъ, съ устройствомъ въ немъ столовой и кухни на случай мобилизаціи войскъ и перестроена, частію, ограда городского кладбища.

б) Дороги, мосты и перевозки.

На дорожную часть, по смѣтѣ на отчетный 1887 годъ, Губернскимъ Земствомъ ассигновано:

На обыкновенный ремонтъ	23,000 р.
На содержаніе перевозовъ	4,150 »
и на капитальное исправленіе и новыя работы	12,160 »
Итого	39,310 р.

Изъ капитальныхъ работъ предположено было:

1) На Архангельскомъ трактѣ, Шлиссельбургскаго уѣзда:

а) Перестроить трубу № 4, отверстіемъ въ 1 саж., шириною 3 саж., сдѣлавъ ее на каменныхъ стѣнкахъ съ рельсовыми переводами	450 р.
б) Перестроить мостъ № 28, длиною 14 ¹ / ₃ саж., шириною 3 саж., уменьшивъ въ длину его до 9 саж.	1,650 »
в) Перестроить мостъ № 31, длиною 6 саж., шириною 4 саж., сдѣлавъ его длиною 5 саж. и шириною 3 саж.	720 »
г) Перестроить мостъ № 35, длиною 2 ¹ / ₂ саж.	350 »
Итого	3,070 р.

2) На Ярославскомъ тракть.

Перестроить мостъ № 29, (въ деревнѣ Петриковой), длиною 7²/₃ саж. Мостъ этотъ былъ на ряжахъ, стоитъ на песочномъ грунтѣ. Предполагалось сдѣлать каменную трубу. 610 р.

3) На Архангельскомъ тракть, Новоладожскаго уезда, были предположены слѣдующія работы:

Перестройка участка Архангельскаго тракта, между Шахново и Манихино, на протяженіи 19 верстъ	8,000 р.
Кромѣ того, на содержаніе надзорщика для капитальныхъ работъ	480 »
<hr/>	
Всего ассигновано 12,160 р.	

Къ губернскимъ дорогамъ причислены: Архангелогородскій тракть, идущій отъ Пеллы по берегу рѣки Невы, чрезъ городъ Шлиссельбургъ, Старую и Новую Ладогу до границы Олонецкой губерніи; Ярославскій тракть—отъ деревни Сясьскіе Рядки до границы Новгородской губерніи; Нарвскій тракть—отъ города Нарвы до города Гдова и Бѣльскій тракть—отъ города Гдова до станціи Бѣлой, Варшавской желѣзной дороги.

Кромѣ того: Колтушская дорога, отъ Пороховыхъ заводовъ до села Колтуши и Рябовская дорога—отъ Пороховыхъ заводовъ до мызы Рябово.

Всего губернскія дороги составляютъ 384 версты, изъ коихъ шоссеванныхъ и вымощенныхъ булыжнымъ камнемъ 177 и грунтовыхъ 207 верстъ.

Въ 1887 году дороги эти ремонтировались обычнымъ порядкомъ, при чемъ перестроено 5 большихъ мостовъ и продолжалась перестройка 6 верстъ грунтовой части дороги Архангельскаго тракта.

На губернскихъ трактахъ имѣются 5 перевозовъ: чрезъ рѣку Волховъ въ городъ Новой Ладогѣ; чрезъ рѣку Сясь—въ Сяськихъ Рядкахъ и въ деревнѣ Пульницѣ—чрезъ рѣку Пашу. Всѣ эти переправы были въ полной исправности.

Уѣздными Земствами въ 1887 году на дорожную часть было ассигновано 65,182 руб. 50 к., а именно:

С.-Петербургскимъ	32,946 р. 50 к.
Царскосельскимъ	3,500 » — »
Петергофскимъ	3,770 » — »
Шлиссельбургскимъ	1,410 » — »
Новоладожскимъ	8,520 » — »
Лужскимъ	3,000 » — »
Гдовскимъ	7,296 » — »
Ямбургскимъ	5,010 » — »
<hr/>	
Итого	65,182 р. 50 к.

в) Почты.

На 47 почтовыхъ станціяхъ С.-Петербургской губерніи въ 1887 году состояло 399 лошадей, съ платою отъ 169 до 330 р. за лошадь. Издержки на уплату почтовыхъ лошадей, въ отчетномъ году, простирались до 143,332 р., которые распредѣлялись по станціямъ отъ 660 до 24,000 руб.

Въ теченіе отчетнаго года, по распоряженію Главнаго Управленія почтъ и телеграфовъ, были выставляемы мѣстными почтсодержателями, на основаніи контрактовъ, добавочныя лошади на слѣдующихъ станціяхъ: въ Петергофѣ—10, съ 26 Мая по 11 Августа; въ Стрѣльнѣ—10, съ 15 Мая по 1 Сентября; въ Царскомъ Селѣ—12, съ 1 Мая по 26 Сентября; въ Кипени—4 и въ Каськовѣ—2, съ 1 Іюня по 1 Сентября и въ Красномъ Селѣ—12, съ 8 Мая по 19 Сентября; 20—съ 1 Іюня по 10 Августа и 20—съ 14 Іюля по 15 Августа.

Число почтовыхъ станцій въ С.-Петербургской губерніи и количество лошадей на оныхъ, въ отчетномъ году, видно изъ слѣдующей таблицы:

Названіе станцій:	Число лошадей.	Цѣны въ годѣ.			
		За одну лошадь.		За всѣхъ лошадей.	
		Руб.	Коп.	Руб.	Коп.
С.-Петербургская	100	240	—	24000	—
Царскосельская	24	250	—	6000	—
Пулковская	12	250	—	3000	—
Красносельская	15	200	—	3000	—
Петергофская	18	259	—	4662	—
Ораніенбаумская	12	268	—	3216	—
Стрѣльнинская	20	252	—	5040	—
Ямбургская	15	279	—	4185	—
Нарвская	24	249	—	5976	—
Опольская	10	298	—	2980	—
Чирковицкая	10	299	—	2990	—
Гдовская	12	246	—	2952	—
Низовская	15	230	—	3450	—
Польская	14	225	—	3140	—
Куповская	12	215	—	2580	—
Афанасьевская	6	253	—	1518	—
Тушичская	6	258	—	1548	—
Тросненская	6	250	—	1500	—
Колпинская	9	190	—	1710	—
Тосненская	4	198	—	792	—
Бугровская	12	190	—	2280	—
Шальдихская	15	200	—	3000	—
Шлиссельбургская	15	190	—	2850	—
Новоладожская	18	170	—	3060	—
Черновская	15	187	—	2805	—
Новосельская	9	179	—	1611	—
Сясьско-Рядковская	15	185	—	2775	—
Больше-Парголовская	16	224	—	3584	—
Варгемьянская	14	205	—	2870	—
Лемболовская	10	190	—	1900	—
Зарябинская	6	235	—	1410	—
Бѣлая	4	190	—	760	—
Лужская	2	330	—	660	—
Елизаветинская	12	210	—	2520	—
Гатчинская	22	169	—	3718	—
Сермагская	13	189	—	2457	—
Шахновская	13	192	—	2496	—
Порожковская	6	219	—	1314	—
Пульницкая	6	210	—	1260	—
Буянецкая	6	220	—	1320	—
Коркомякская	6	245	—	1470	—
Копорская	4	269	—	1076	—
Долухинская	6	250	—	1500	—
Усть-Ижорская	15	183	—	2745	—
Кипенская	12	211	50	2538	—
Выставская	15	183	—	2745	—
Мавихинская	13	185	—	2405	—
Каськовская	10	236	—	2369	—

Количество почтовой корреспонденции, поступившей въ почтовые и почтово-телеграфныя учреждения, показано въ нижеслѣдующей таблицѣ:

Почтовые станціи.	Пакетовъ, узловъ и посылокъ.				Полученныхъ.		
	Получено.		Отправлено.		Простыяъ закртыяъ писемъ.	Газетъ и журналовъ.	Заказыяъ отправленій.
	Количе- ство.	Цѣн- ность.	Количе- ство.	Цѣн- ность.			
Больше-Парголово	1542	21400	2222	38660	22887	26176	1220
Буянецъ	287	2621	135	3107	1589	1241	69
Бѣлая	1798	31443	1010	2234	23416	9487	2011
Волосово	926	19856	1816	16873	13273	4145	1208
Выставо	440	6847	669	8495	4787	3776	358
Гостянополе	2277	51432	1372	3186	7849	10163	628
Дылицы	617	7596	497	15283	8187	5440	628
Елизаветино	533	6027	243	7892	4241	3735	309
Ивановское	601	7237	487	6640	5889	5163	276
Каськово	421	5697	401	5930	4487	3427	283
Кипень	614	8017	865	10796	8016	5145	455
Копорье	2614	32173	649	9147	8016	6017	472
Коркомаяки	201	2948	238	3186	2346	2796	194
Котлы	1811	14293	543	7524	9821	9787	579
Лопухинка	849	3442	368	4727	5648	4354	446
Манихьно	633	22979	814	25062	4826	5578	296
Молосковицы	1829	19455	849	13830	25682	10830	1523
Новоселье	682	33916	792	8189	16187	5836	1282
Ополье	1596	11471	263	4543	12013	2319	491
Плюсса	2825	44214	1214	24756	18712	10198	2132
Полна	411	5928	462	7574	5407	3604	268
Поля	1297	22154	349	10432	7941	5407	335
Порожки	614	6042	452	4911	5781	3630	318
Пульвицы	211	14368	402	12083	2149	1071	258
Сиверская	1214	27461	2319	38988	35541	27463	2601
Тросно	728	13767	297	4722	3339	4032	312
Тупично	1349	7219	293	5662	3686	3262	190
Усть-Нарва (временная станція)	492	41912	712	14714	15172	19243	877
Черная	228	2144	116	1849	1211	779	190
Черново	197	7999	344	3704	2511	1516	135
Чирковицы	2221	13310	829	12985	12730	9878	738
Шахово	197	6696	301	6567	3847	2576	151
Ямъ-Ижора	141	1916	632	5992	2797	2993	264
Почтовые конторы:							
Гатчинно	12347	162511	14817	312464	164373	165960	8112
Красное Село	10184	294033	6789	138573	128571	74684	6697
Почтово-телеграфныя конторы:							
Гдовъ	6211	212344	2897	1497504	23416	38145	2511
Луга	13549	264752	6348	621151	93511	82214	9486
Шлиссельбургъ	9112	119894	6249	107510	35879	41887	2350
Ямбургъ	9001	392289	3486	585203	64348	34648	1690
Новая-Ладога	5127	236295	6297	976905	45522	48824	2529
Почтово-телеграфныя учрежденія:							
Колпино	4819	32744	8016	134531	36972	36283	3612
Кронштадтъ	49734	8114741	47899	983474	289572	253697	30330
Нарва	15372	486903	14832	721026	222473	32196	14803
Ораніенбаумъ	7899	120163	7837	132951	91272	79976	4373
Петергофъ	11209	544959	13487	343297	144543	220906	9013
Павловскъ	3011	82450	7849	143901	128534	137920	5052
Стрѣльна	1249	32511	5247	71456	59149	101697	3544
Царское Село	19849	1428866	22489	4314896	243205	231806	19033
Почтово-телеграфныя отдѣленія:							
Колчаново	312	11618	528	14652	3011	4681	209
Сестрорѣцкыя	2155	27001	2737	28986	22199	26817	1490
Сяскіе Рядки	282	24273	539	7978	3792	2297	284
Усть-Ижора	1249	14132	3693	64473	25849	6296	1372
Шальдиха	849	13862	1372	29969	9016	11892	463
Почтовые отдѣленія:							
Сермаксы	897	150659	2013	160272	10803	11001	751
Тосно	2011	26459	2214	45598	18595	15868	1723

Изъ числа 16 поступившихъ и разсмотрѣнныхъ жалобъ проѣзжающихъ, на неисправности почтовыхъ ставцій, 11—оставлены безъ послѣдствій, по несновательности; по остальнымъ же 5—виновные подвергнуты должному взысканію.

г) Народная нравственность.

(Приложеніемъ къ этой статьѣ служить вѣдомость № 5).

Число всѣхъ преступленій, совершенныхъ въ С.-Петербургской губерніи, въ теченіи отчетнаго года, по свѣдѣніямъ, доставленнымъ Прокуроромъ С.-Петербургскаго Окружнаго Суда, было 1,011, менѣе предшествовавшаго года на 351 преступленіе; смертоубійствъ совершено было 64, болѣе предыдущаго года на 26. Случаевъ нанесенія ранъ, увѣчья и другихъ поврежденій здоровью было 64, болѣе 1886 года на 32. Бродяжничество 98, менѣе предыдущаго года на 153. Преступленій противъ порядка управленія было 106, болѣе противу прошлаго года на 11, а по службѣ общественной и Государственной 39, менѣе чѣмъ въ 1886 году на 4. Грабежей было совершено какъ и въ предшествовавшемъ году 32.

Мѣры къ пресѣченію преступленій заключались въ своевременномъ возбужденіи уголовного преслѣдованія.

д) Р а с к о л ь .

Число раскольниковъ въ отчетномъ году, почти не измѣнилось противу предшествовавшаго года, такъ какъ по доставленнымъ за 1887 годъ свѣдѣніямъ, общее число ихъ лишь на одного менѣе 1886 года.

е) Арестанты, тюремные замки и этапы.

По надзору Прокурора С.-Петербургскаго Окружнаго Суда, къ началу 1887 года, оставалось содержащихся подъ стражею: до постановленія приговора судомъ 623 мужчины и 61 женщина; по распоряженію административной власти—445 мужчинъ и 72 женщины; по приговорамъ судебныхъ мѣстъ—1,642 мужчины и 207 женщинъ, итого 2,710 мужчинъ и 340 женщинъ, а всего 3,050 человекъ.

Изъ этого числа находилось: въ тюрьмахъ—2,392; въ мѣстахъ заключенія при мировыхъ учрежденіяхъ—132; при полиціяхъ и становыхъ квартирахъ—473; въ различныхъ помѣщеніяхъ малолѣтнихъ арестантовъ—4; въ долговыхъ тюрьмахъ и отдѣленіяхъ—9.

Въ теченіе отчетнаго года прибыло арестантовъ: содержащихся до постановленія приговора судомъ—6,280 мужчинъ и 944 женщины; по распоряженію административной власти—92,909 мужчинъ и 16,483 женщины; по приговорамъ судебныхъ мѣстъ—13,509 мужчинъ и 1,580 женщинъ, всего 112,698 мужчинъ и 19,007 женщинъ; изъ коихъ содержалось: въ тюрьмахъ—28,357; въ мѣстахъ заключенія при мировыхъ учрежденіяхъ—7,205; при полиціяхъ и становыхъ квартирахъ—95,949; въ различныхъ помѣщеніяхъ малолѣтнихъ арестантовъ—161; въ долговыхъ тюрьмахъ и отдѣленіяхъ—33.

Убыло въ отчетномъ году арестантовъ: содержащихся до постановленія приговора судомъ—6,247 мужчинъ и 929 женщинъ; по распоряженію административной власти 92,336 мужчинъ и 16,379 женщинъ; по приговорамъ судебныхъ мѣстъ—13,673 мужчины и 1579 женщинъ; всего 112,256 мужчинъ и 18,887 женщинъ. Изъ того числа содержалось: въ тюрьмахъ—28,219; въ мѣстахъ заключенія при мировыхъ учрежденіяхъ—7,184; при полиціяхъ и станovýchъ квартирахъ—95,526; въ различныхъ помѣщеніяхъ малолѣтнихъ арестантовъ—185; въ долговыхъ тюрьмахъ и отдѣленіяхъ—29.

Къ началу 1888 года оставалось подъ стражею: до постановленія приговора судомъ—656 мужчинъ и 76 женщинъ; по распоряженію административной власти—1,018 мужчинъ и 176 женщинъ; по приговорамъ судебныхъ мѣстъ—1,478 мужчинъ и 208 женщинъ; всего 3,152 мужчины и 460 женщинъ; въ томъ числѣ: въ тюрьмахъ—2,530; въ мѣстахъ заключенія при мировыхъ учрежденіяхъ—153; при полиціяхъ и станovýchъ квартирахъ—896; въ различныхъ помѣщеніяхъ малолѣтнихъ арестантовъ—20; въ долговыхъ тюрьмахъ и отдѣленіяхъ—13.

ж) Пожары.

(Приложеніемъ къ этой статьѣ служитъ вѣдомость № 6).

Въ 1887 году въ С.-Петербургской губерніи было 484 пожара, болѣе предыдущаго года на 96 случаевъ. Сгорѣло всего 1,387 дворовъ. Убытки, причиненные этими пожарами, простираются до 1.090,420 руб., болѣе прошлаго года на 413,566 руб. Наибольшее число пожаровъ было въ Гдовскомъ уѣздѣ—108; а наименьшее въ Шлиссельбургскомъ—20. Всего болѣе убытку отъ пожаровъ потерпѣлъ Гдовскій уѣздъ—163,371 руб., а наименѣе пострадалъ отъ огня Шлиссельбургскій уѣздъ, сумма убытковъ котораго простирается до 14,579 р.

Изъ городовъ болѣе другихъ пострадалъ отъ огня городъ Нарва, гдѣ отъ восьми пожаровъ понесено убытку на 295,900 руб.; наименьшіе убытки понесъ городъ Луга—200 руб.; а вовсе не было пожаровъ въ гг.: Шлиссельбургѣ, Новой Ладогѣ, Ораніенбаумѣ и Гдовѣ.

Поджоги служили причиною 53 пожарамъ. По всѣмъ этимъ случаямъ производились дознанія, переданныя судебной власти.

Пожарные убытки въ селеніяхъ возмѣщались по прежнему, небольшою лишь частію, изъ суммъ взаимнаго земскаго страхованія.

Страховой капиталъ, на 1-е Января 1887 г., состоялъ въ наличности изъ 527,266 р. 84 к. и по окончаніи годовыхъ операций, былъ заключенъ наличнымъ остаткомъ въ 543,248 р. 92¹/₄ к.

Главные обороты составляли по приходу:

Платежей по добровольному страхованію	.	.	122,507 р. 44 ¹ / ₄ к.
Платежей по обязательному страхованію	.	.	223,039 » 81 ¹ / ₂ »
Процентовъ	17,712 » 48 »
Поступленій разнаго рода	26,306 » 34 ¹ / ₂ »

Всего было въ приходѣ 389,567 р. 8¹/₄ к.

По расходу:

На удовлетвореніе по 65 пожарамъ добровольнаго страхованія	66,319 р. 16 к.
На удовлетвореніе по 492 пожарамъ обязательнаго страхованія	221,330 » 40 »
На управленіе	55,695 » 67 »
Расходы разнаго рода	30,239 » 77 »
Всего было въ расходѣ	373,585 р. — к.

Постройки въ уѣздахъ, не находящіяся въ чертѣ крестьянской осѣдлости, а равно и многія изъ недвижимыхъ имуществъ въ городахъ С.-Петербургской губерніи, кромѣ столицы, были приняты на страхъ въ 1887 году по добровольному страхованію въ 14.634,038 руб., съ годовымъ страховымъ платежемъ въ 122,355 р. и государственною пошлиною, взимаемою въ пользу казны 11,094 р.

Всѣ постройки, принадлежащія крестьянскому населенію С.-Петербургской губерніи, были застрахованы въ 1887 году, по обязательному страхованію, въ 20.729,153 р., съ годовымъ страховымъ платежемъ въ 222,111 р.

Для прекращенія пожаровъ, Губернская Управа выдаетъ: безвозвратныя пособія сельскимъ обществамъ въ размѣрѣ $\frac{2}{3}$ стоимости прибрѣтаемыхъ пожарныхъ трубъ; выдаетъ вознагражденія мѣстнымъ пожарнымъ обществамъ, устраиваемымъ внутри губерніи изъ расчета 10% съ поступающихъ премій въ районѣ дѣйствій общества; отчисляетъ ежегодно пособіе на содержаніе мѣстнаго пожарнаго резерва въ Лѣсномъ корпусѣ и поощряетъ наградами деньгами лицъ, отличившихся при тушеніи пожаровъ.

Въ городѣ Гдовѣ, обращаетъ на себя вниманіе, пожарная команда, состоящая изъ охотниковъ, составляющихъ добровольное пожарное общество. Лошади для пожарнаго обоза, въ числѣ 15, поставляются жителями города Гдова, за ежегодную плату по 10 р. за лошадь въ годъ. Кромѣ того, постановленіемъ Думы, установлено особое вознагражденіе лицамъ, являющимся для тушенія пожаровъ съ лошадьми, такъ первый доставившій на мѣсто пожара инструменты или бочку съ водою, получаетъ 5 руб., второй—3 руб. и третій—2 руб., а затѣмъ, за каждую доставленную бочку воды, выдается по 30 коп.

Наиболѣе значительные пожары въ 1887 г. были слѣдующіе:

20 Января, Царскосельскаго уѣзда, въ деревнѣ Малыя Парицы, отъ неизвѣстной причины, сгорѣло шесть крестьянскихъ домовъ, со всѣми надворными постройками, движимымъ имуществомъ и скотомъ. Убытокъ простирается до 4222 руб.

29 Января, Лужскаго уѣзда, въ селѣ Запольѣ, отъ неизвѣстной причины сгорѣло 12 крестьянскихъ домовъ, съ надворными постройками. Убытку понесено 2702 руб.

24 Февраля, Лужскаго уѣзда, въ деревнѣ Бабкиной, отъ неизвѣстной причины, сгорѣло 24 крестьянскихъ дома и 15 штукъ разнаго скота.

3 Марта, Лужскаго уѣзда, въ деревнѣ Крючевой, отъ дурнаго состоянія дымовой трубы, сгорѣло 6 крестьянскихъ дворовъ, со всѣмъ имуществомъ. Убытку понесено 1300 рублей.

4 Марта Лужскаго уѣзда, въ деревнѣ Звадь, отъ неисправности дымовой трубы, сгорѣло 6 крестьянскихъ дворовъ. Убытку понесено 1500 руб.

7 Марта, Лужскаго уѣзда, въ деревнѣ Вошково, отъ неизвѣстной причины, сгорѣло 5 крестьянскихъ дворовъ и движимое имущество. Убытку понесено 3500 руб.

13 Марта, Ямбургскаго уѣзда, въ деревнѣ Кленно, отъ трещины въ трубѣ, сгорѣло 4 крестьянскихъ двора. Убытку понесено 5100 руб.

22 Марта, Новолодожскаго уѣзда, въ деревнѣ Овдокалье, отъ неизвѣстной причины, сгорѣло 13 крестьянскихъ домовъ и движимое имущество. Убытку понесено 2900 руб.

7 Апрѣля, Петергофскаго уѣзда, въ Сергіевской слободѣ, отъ дурнаго устройства дымовой трубы, сгорѣлъ домъ, принадлежащій Сергіевскому монастырю. Убытку понесено до 7000 руб.

7 Апрѣля, Новолодожскаго уѣзда, въ деревнѣ Гавсарской-Ослусовкѣ, отъ неизвѣстной причины, сгорѣло 13 крестьянскихъ домовъ, со всѣми надворными постройками и движимымъ имуществомъ. Убытку понесено 6205 руб.

15 Апрѣля, Новолодожскаго уѣзда, въ деревнѣ Новинкѣ, отъ неисправнаго содержанія дымовой трубы, сгорѣло 8 крестьянскихъ домовъ съ пристройками. Убытку понесено 3345 руб.

15 Апрѣля, Лужскаго уѣзда, въ деревнѣ Мишутино, отъ неизвѣстной причины, сгорѣло у 11 домохозяевъ движимое и недвижимое имущество. Убытку понесено 3900 руб.

11 Мая, Гдовскаго уѣзда, на пустошѣ Рубежѣ, отъ неизвѣстной причины, сгорѣла мукомольная мельница Лужскаго мѣщанина Томсона. Убытку понесено 4500 руб.

15 Мая, Новолодожскаго уѣзда, въ деревнѣ Невожѣ, отъ молніи, сгорѣло 16 крестьянскихъ домовъ съ пристройками и часовня. Убытку понесено до 4317 рублей.

15 Мая, въ г. Ораніенбаумѣ, отъ неосторожнаго обращенія съ огнемъ, сгорѣли: ковюшня и деревянный двухъ-этажный домъ Кашеева. Убытку понесено до 11000 руб.

16 Мая, въ г. Павловскѣ, отъ неизвѣстной причины, сгорѣлъ домъ Кириковой. Убытку понесено 10000 руб.

21 Мая, Ямбургскаго уѣзда, въ деревнѣ Коложицахъ, отъ неизвѣстной причины, сгорѣли 24 дома, со всѣми постройками и имуществомъ. Убытку понесено 19798 р.

22 Мая, Ямбургскаго уѣзда, въ селѣ Нератово, отъ неизвѣстной причины, сгорѣло 20 крестьянскихъ домовъ, съ надворными постройками. Убытку понесено 21550 р.

27 Мая, Ямбургскаго уѣзда, въ деревнѣ Войносово, отъ неизвѣстной причины сгорѣло 8 крестьянскихъ домовъ, со всѣми постройками и движимымъ имуществомъ. Убытку понесено 8755 руб.

28 Мая, Ямбургскаго уѣзда, въ деревнѣ Большой Пустомержѣ, отъ дурнаго устройства дымовой трубы, сгорѣло 6 крестьянскихъ домовъ съ пристройками. Убытку понесено 4150 руб.

7 Юня, въ г. Нарвѣ, отъ неизвѣстной причины, сгорѣли: лѣсопильный заводъ и биржа Зиновьева и К^о, а также жилия и не жилия строенія и движимое имущество. Убытку понесено 150000 руб. Застраховано было въ 133000 руб.

14 Юня, Петергофскаго уѣзда, въ мызѣ Стрѣльна, отъ дурнаго устройства печи, сгорѣли 6 дачь, съ пристройками и движимымъ имуществомъ. Убытку понесено 28000 руб.

16 Юня, С.-Петербургскаго уѣзда, въ селеніи 1-е Парголово, отъ поджога, совершеннаго крестьяниномъ Иваномъ Сиговымъ, сгорѣлъ домъ графа Шувалова. Убытку понесено 8500 руб.

19 Юня, С.-Петербургскаго уѣзда, въ мѣстности Шувалово-Озерки, отъ неизвѣстно къмъ совершеннаго поджога, сгорѣли двѣ дачи Семеновой. Убытку понесено 8100 руб.

20 Юня, Новолadoжскаго уѣзда, въ деревнѣ Ларіоновъ Островъ, отъ неизвѣстной причины, сгорѣло 145 крестьянскихъ домовъ, со всѣми постройками и движимымъ имуществомъ. Убытку понесено болѣе 40000 руб.

23 Юня, Ямбургскаго уѣзда, въ имѣніи Ольгино, отъ неизвѣстной причины, сгорѣла мыза Эмбаумъ. Убытку понесено 6000 руб.

24 Юня, Новолadoжскаго уѣзда, въ деревнѣ Морозовъ, отъ неосторожнаго обращенія съ огнемъ, сгорѣли 12 крестьянскихъ домовъ, со всѣми надворными постройками и движимымъ имуществомъ.

25 Юня, Ямбургскаго уѣзда, въ деревнѣ Венкуль, отъ искры, вылетѣвшей изъ трубы, сгорѣли 39 крестьянскихъ домовъ, съ надворными постройками. Убытку понесено 26660 руб.

24 Юля, въ г. Нарвѣ, отъ неосторожнаго обращенія съ огнемъ, сгорѣли дома съ пристройками Егера и Герасимова. Убытку понесено до 30000 руб.

15 Августа, Петергофскаго уѣзда, въ селѣ Копорѣ, отъ неизвѣстной причины, сгорѣли 12 крестьянскихъ домовъ, со всѣми надворными постройками. Убытку понесено 10000 руб.

18 Августа, Новолadoжскаго уѣзда, въ селѣ Пескахъ, отъ неизвѣстной причины, сгорѣли 37 крестьянскихъ домовъ, съ постройками и движимымъ имуществомъ.

20 Августа, Новолadoжскаго уѣзда, въ деревнѣ Черневщинѣ, отъ неизвѣстной причины, сгорѣли 35 крестьянскихъ домовъ и движимое имущество.

21 Августа, Гдовскаго уѣзда, въ деревнѣ Полуяновъ, у 18 домохозяевъ сгорѣли дома, съ пристройками и движимымъ имуществомъ. Убытку понесено 31554 руб.

22 Августа, Ямбургскаго уѣзда, въ мызѣ Мавино, отъ неизвѣстной причины, сгорѣлъ домъ землевладѣльца Антоновскаго. Убытку понесено 25600 р.

22 Августа, Гдовскаго уѣзда, въ деревнѣ Градищѣ, отъ неизвѣстной причины, у 18 домохозяевъ, сгорѣли дома, съ постройками и движимымъ имуществомъ. Убытку понесено 14850 руб.

23 Августа, Новолadoжскаго уѣзда, въ деревнѣ Блиттовъ, отъ неизвѣстной причины, сгорѣли 17 крестьянскихъ домовъ и движимое имущество. Убытку понесено 3520 руб.

23 Августа, Царскосельскаго уѣзда, въ Павловской слободѣ, отъ неизвѣстной причины сгорѣли у 6 домохозяевъ избы, съ пристройками и движимымъ имуществомъ. Убытку понесено 11436 р.

27 Августа, С.-Петербургскаго уѣзда, въ деревнѣ Старо-Паново, отъ неисправнаго содержанія дымовой трубы, сгорѣлъ съ пристройками и движимымъ имуществомъ домъ крестьянина Петрова. Убытку понесено 28000 рублей.

11 Сентября, Лужскаго уѣзда, въ деревнѣ Зановье, отъ неизвѣстной причины сгорѣли 23 крестьянскихъ дома, съ пристройками и движимымъ имуществомъ. Убытку понесено до 6000 руб.

24 Сентября, Петергофскаго уѣзда, въ мызѣ Стрѣльнѣ, отъ поджога, сгорѣлъ домъ Кузнецова. Убытку понесено 9700 руб. Дѣло передано судебной власти.

1 Октября, Царскосельскаго уѣзда, въ деревнѣ Степановкѣ, отъ неизвѣстной причины, сгорѣли два дома. Убытку понесено 10000 руб.

7 Октября, Новолодожскаго уѣзда, въ селѣ Михаила Архангела, отъ неосторожнаго обращенія съ огнемъ, сгорѣлъ домъ, съ пристройками и кладовыми крестьянина Миронова. Убытку понесено 4435 р.

30 Октября, Гдовскаго уѣзда, въ мызѣ Кожевѣ, отъ неизвѣстной причины, у землевладѣлицы Сперанской, сгорѣли гумно и три риги, съ находившимся въ нихъ хлѣбомъ. Убытку понесено 5790 руб.

25 Октября, Петергофскаго уѣзда, въ мызѣ Стрѣльнѣ, отъ неосторожнаго обращенія съ огнемъ крестьянина Максимова, сгорѣлъ домъ Барона Корфа. Убытку понесено 20000 руб.

11 Ноября, Ямбургскаго уѣзда, въ мызѣ Основѣ, отъ неизвѣстной причины, сгорѣлъ домъ землевладѣльца Моллера. Убытку понесено 8000 р.

IV. НАРОДНОЕ ЗДРАВІЕ И ОБЩЕСТВЕННОЕ ПРИЗРѢНІЕ.

а) Врачи.

Въ городахъ и уѣздахъ С.-Петербургской губерніи, за исключеніемъ столицы и учрежденій военнаго вѣдомства, состояло:

Врачей 112

(въ томъ числѣ женщинъ 7).

Фельдшеровъ 109

(въ томъ числѣ фельдшерицъ 6).

Ветеринаровъ 16

Повивальныхъ бабокъ 53

Составъ земскихъ медицинскихъ чиновъ С.-Петербургской губерніи въ 1887 году былъ слѣдующій:

Въ уѣздахъ:	Врачей.	Фельдше- ровъ.	Повиваль- выхъ бабокъ.
С.-Петербургскомъ	11	17	8
Царскосельскомъ	8	11	4
Петергофскомъ	6	15	4
Гдовскомъ	3	11	1
Лужскомъ	5	14	1
Ямбургскомъ	5	8	3
Шлиссельбургскомъ	6	8	1
Новоладожскомъ	4	15	3
Итого	48	99	25

Въ отчетномъ году, присутствіемъ Врачебнаго отдѣленія С.-Петербургскаго Губернскаго Правленія, рассмотрѣны и даны заключенія по дѣламъ, на основаніи 345 ст. уст. угол. суд. о насильственной смерти—13, о побояхъ—5, о растленіяхъ—2, о невозможности явиться въ духовную консисторію по бракоразводному дѣлу—2.

Произведено освидѣтельствованіе лицъ на право полученія пенсіи—16; эмеритуръ—5; на предметъ помѣщенія дѣтей въ учебныя заведенія—1; на предметъ неспособности дѣтей къ военному образованію—1; на предметъ отправки для леченія на казенный счетъ минеральными водами—1; на предметъ продленія по болѣзни срока отпуска—2 и на предметъ помѣщенія во вдовій домъ—1; а также о переосвидѣтствованіи по циркуляру Земскаго Отдѣла, Министерства Внутреннихъ Дѣлъ, новобранцевъ и инвалидовъ на пенсіи.

Въ общемъ Присутствіи С.-Петербургскаго Губернскаго Правленія въ 1887 году, было освидѣтствовано въ состояніи умственныхъ способностей 102 человека, изъ коихъ мужчинъ 63 и женщинъ 39. Изъ нихъ же привилегированныхъ 67 и разночинцевъ 35.

Всѣхъ судебно-медицинскихъ изслѣдованій въ губерніи произведено 1,292.

б) Больницы.

Въ 1869 году, приказомъ общественнаго призрѣнія, былъ переданъ въ распоряженіе земства С.-Петербургской губерніи капиталъ, въ 100,000 рублей, въ облигаціяхъ главнаго общества Россійскихъ желѣзныхъ дорогъ, на содержаніе уѣздныхъ больницъ въ гг.: Ямбургъ, Шлиссельбургъ, Гдовъ, Лугъ и Новой Ладогъ и Губернское Земское Собраніе, въ сессію 1868 г., постановило: завѣдываніе означенными 5 больницами передать въ полное и неограниченное распоряженіе подлежащихъ уѣздныхъ земскихъ учрежденій, съ отчисленіемъ въ пользу ихъ всѣхъ процентовъ на переданный капиталъ.

На увеличеніе капитала обращаются также получаемыя штрафныя суммы, взыскиваемыя въ пользу богоугодныхъ заведеній. Вся наличность капитала общественаго призрѣнія земства С.-Петербургской губерніи, на 1-е Января 1888 года, составляла 116,044 р. 88 к.

Въ отчетномъ году, въ С.-Петербургской губерніи, состояло 18 земскихъ больницъ и кромѣ того: при фабрикахъ и заводахъ—9, городскихъ—1, воспитательнаго дома—3 лазарета, и 2 частныхъ.

Больницы эти и число кроватей въ нихъ, распредѣлялось по уѣздамъ слѣдующимъ образомъ:

	Число больницъ.	Число кроватей.
С.-Петербургскому	12	1587
Царскосельскому	6	468
Петергофскому	6	1601
Ямбургскому	4	127
Новоладожскому	1	60
Гдовскому	1	20
Лужскому	2	50
Шлиссельбургу	1	60

Кромѣ того, въ уѣздахъ С.-Петербургской губерніи, находилось 46 земскихъ приемныхъ покоевъ, а именно: въ С.-Петербургскомъ—9 и при заводахъ—6, Царскосельскомъ—4, изъ нихъ: въ посадѣ Колино—1, Петергофскомъ—6 и отъ крестьянскихъ обществъ—4, Ямбургскомъ—4, Новоладожскомъ—1 и при заводѣ—1, Гдовскомъ—4, Лужскомъ—1 и Шлиссельбургскомъ—11.

Независимо отъ этихъ больничныхъ помѣщеній, губернскою администраціею открывались на лѣто три временныхъ больницы для судорабочихъ въ Новоладожскомъ уѣздѣ на 14 кроватей, въ с. Кабонѣ 6 кроватей и въ мѣстности между Ковдрашквиннымъ и Свирицею на 5 кроватей.

Въ отчетномъ году, по свѣдѣніямъ, доставленнымъ во Врачебное отдѣленіе Губернскаго Правленія, больныхъ, лечившихся въ больницахъ и внѣ больницъ, было 203,903 человекъ.

Изъ нихъ выздоровѣло 198,976 человекъ, умерло 4,927.

Общее число больныхъ по уѣздамъ, распредѣлялось слѣдующимъ образомъ:

	Въ больницахъ.		Внѣ больницъ.		Всего.	
	Пользовалось.	Умерло.	Пользовалось.	Умерло.	Пользовалось.	Умерло.
С.-Петербургскому	4016	391	35302	2119	39318	2510
Шлиссельбургскому	554	48	15062	31	15616	79
Новоладожскому	629	45	14585	115	15214	160
Царскосельскому	2423	201	16093	313	18516	514
Лужскому	2031	196	23184	125	25215	321
Гдовскому	581	12	31897	137	32478	149
Петергофскому	1716	122	30044	603	31760	725
Ямбургскому	2835	238	22951	231	25786	469
Итого	14785	1253	189118	3674	203903	4927

в) Эпидеміи и эпизоотіи.

Распределение заразных болѣзней по формамъ было слѣдующее:

	Заболѣло.	Умерло.	% смертно-сти.
Оспа	2371	361	15,23 ⁰ / ₀
Скарлатина	1043	244	23,4 ⁰ / ₀
Дифтеритъ	495	178	36 ⁰ / ₀
Крупу	75	26	34,6 ⁰ / ₀
Корь	2780	198	7,1 ⁰ / ₀
Коклюшъ	2645	49	1,8 ⁰ / ₀
Гриппъ	1085	2	0,18 ⁰ / ₀
Сыпной тифъ	155	37	23,9 ⁰ / ₀
Брюшной тифъ	2018	231	11,44 ⁰ / ₀
Возвратный тифъ	644	77	11,95 ⁰ / ₀
Формы тифа неопредѣленные	1419	123	8,67 ⁰ / ₀
Кровавый поносъ	738	116	15,71 ⁰ / ₀
Холера	19	1	5,26 ⁰ / ₀
Заушница	674	11	1,63 ⁰ / ₀
Рожа	1027	38	3,7 ⁰ / ₀
Гнойное воспаленіе глазъ	746	6	0,8 ⁰ / ₀
Септицемія у родильницъ	118	17	14,4 ⁰ / ₀
Сибирская язва	3	—	0,0 ⁰ / ₀
Водобоязнь	5	4	80 ⁰ / ₀
Сифилисъ	3927	33	0,84 ⁰ / ₀
Венерическія болѣзни	1416	4	0,28 ⁰ / ₀
Бугорчатка	1565	294	18,8 ⁰ / ₀
Крупозное воспаленіе легкиихъ	1953	225	11,52 ⁰ / ₀
Итого	26921	2275	8,40 ⁰ / ₀

Распределение заразных болѣзней по уѣздамъ, видно изъ слѣдующей таблицы:

	С.-Петербур-скому.		Шлиссель-бургскому.		Новоладж-скому.		Царскосель-скому.		Лужскому.		Гдовскому.		Петергоф-скому.		Ямбургско-му.	
	Заболѣло.	Умерло.	Заболѣло.	Умерло.	Заболѣло.	Умерло.	Заболѣло.	Умерло.	Заболѣло.	Умерло.	Заболѣло.	Умерло.	Заболѣло.	Умерло.	Заболѣло.	Умерло.
Оспа	406	140	165	6	26	9	175	21	58	10	264	33	288	8	989	124
Скарлатина	684	180	39	2	92	22	97	14	70	21	7	1	7	—	17	4
Дифтеритъ	199	100	1	—	—	—	38	14	53	16	12	10	22	16	170	22
Крупу	39	2	—	—	1	—	2	—	4	2	—	—	12	11	17	11
Корь	1498	134	107	4	6	—	216	10	—	—	1	—	474	46	478	4
Коклюшъ	714	27	198	7	1136	10	95	1	37	2	145	—	218	2	102	—
Гриппъ	434	—	30	—	24	—	368	2	10	—	—	—	29	—	190	—
Сыпной	70	33	3	—	30	—	5	—	23	1	8	—	8	2	8	1
Брюшной	856	165	64	6	59	4	175	22	92	6	344	17	223	6	205	5
Возвратный	517	72	4	—	65	3	30	—	9	—	—	—	4	—	15	2
Безъ точнаго распознаванія	804	107	15	2	56	1	137	2	228	11	45	—	100	—	34	—
Кровавый поносъ	550	104	37	2	20	1	29	5	8	—	4	—	18	—	72	4
Холера	16	1	3	—	—	—	—	—	—	—	—	—	—	—	—	—
Заушница	296	9	110	1	9	—	32	—	32	—	96	—	28	—	71	1
Рожа	223	24	117	1	82	1	124	3	167	5	85	—	116	—	113	4
Гнойное воспаленіе глазъ	293	6	14	—	45	—	22	—	52	—	—	—	98	—	222	—
Септицемія у родильницъ	102	14	—	—	4	—	3	1	—	—	—	—	7	—	2	2
Сибирская язва на людяхъ	—	—	2	—	1	—	—	—	—	—	—	—	—	—	—	—
Водобоязнь	3	3	—	—	—	—	—	—	2	1	—	—	—	—	—	—
Сифилисъ	653	2	298	1	267	4	32	1	915	23	1134	—	118	2	448	—
Венерическія болѣзни	823	—	6	—	58	—	71	—	130	—	29	—	5	—	294	4
Бугорчатка	597	132	72	9	35	10	138	65	98	12	233	5	75	35	317	26
Крупозное воспаленіе легкиихъ	749	117	—	—	31	4	164	20	112	9	102	2	257	56	538	17
Малярія	1185	27	194	—	909	1	43	—	146	—	391	—	25	—	297	—
Зобъ	7	—	—	—	3	—	—	—	—	—	3	—	8	—	6	—
Проказа	1	—	—	—	—	—	—	—	—	—	—	—	—	—	8	—
Чесотка	747	—	168	—	1160	—	310	—	1286	—	2009	—	1539	—	964	4
Глисты	164	1	385	—	318	—	118	—	256	—	659	—	449	—	482	—
Трихинозъ	1	—	—	—	—	—	—	—	—	—	—	—	—	—	—	—

Оспа.

Больныхъ оспою было 2,371, изъ нихъ умерло 361.

Въ С.-Петербургскомъ уѣздѣ было 406 заболѣваній оспою, а именно: въ Вартемякской волости 26, Коркомякской 91, Осинорощинской 52, Муринской 60, Лемболовской 72 и Куйвозовской 83.

Въ Шлиссельбургскомъ уѣздѣ были заболѣванія между дѣтьми въ Токсовской и Матокской волостяхъ, граничащихъ съ С.-Петербургскимъ уѣздомъ, гдѣ оспою болѣли воспитанники Гарболовскаго округа Воспитательнаго Дома.

Въ Новоладожскомъ уѣздѣ оспою было больныхъ всего въ 26 волостяхъ. Незначительность цифры заболѣваній въ уѣздѣ объясняется тѣмъ, что въ 1886 г. была довольно сильная эпидемія оспы, вызвавшая усиленную вакцинацію.

Въ Царскосельскомъ уѣздѣ наибольшее число заболѣваній было въ Тосненской, Рождественской и Гатчинской волостяхъ; 19 больныхъ было въ Царскосельскомъ Дворцовомъ Госпиталѣ.

Въ Лужскомъ уѣздѣ было всего 58 заболѣваній, въ волостяхъ: Вшельской, Павской и Бѣльско-Сяберской.

Въ Гдовскомъ уѣздѣ наибольшее число заболѣваній было въ Середгинской волости, гдѣ она появилась въ 58 деревняхъ.

Въ Петергофскомъ уѣздѣ, въ волостяхъ: Гостилицкой, Витинской, Медушской, Ропшинской, Губаницкой и Бѣгуницкой, всего было 288 случаевъ.

Въ Ямбургскомъ уѣздѣ въ Наровской волости 301 заболѣваній, въ Лужицкой 58, Котельской 28, въ г. Ямбургѣ, въ чухонской слободѣ 37.

Скарлатина.

Скарлатиною заболѣло 1,043 человекъ, умерло 244.

Въ С.-Петербургскомъ уѣздѣ скарлатина дала большую половину заболѣваній въ губерніи, (684 больныхъ и 180 смертей) и въ частности самое сильное распространеніе имѣла въ Петергофскомъ участкѣ (227 заболѣваній и 72 смерти); въ волостяхъ: Парголовской 37 случаевъ, Осинорощинской 36, Куйвозовской 87, Коркомякской 42, Бѣлоостровской 51, Лемболовской 92.

По Шлиссельбургскому тракту, на фабрикахъ и заводахъ, а также въ Новосаратовской колоніи, селѣ Рыбацкомъ и Усть-Ижорѣ было 112 заболѣваній скарлатиною, изъ нихъ умерло 15.

Въ Шлиссельбургскомъ уѣздѣ скарлатина была въ Декабрѣ мѣсяцѣ, въ двухъ деревняхъ Рябовской волости и нѣсколько въ Путиловской волости, всего же было 39 случаевъ, изъ нихъ умерло 2.

Въ Новоладожскомъ уѣздѣ больныхъ скарлатиною было 92, умерло 22. Скарлатина была въ одномъ селеніи Михайловской волости и въ 16 селеніяхъ Усадище-Спасовской волости. Болѣзнь эта занесена была изъ Петербурга и довольно часто осложнялась заушницей.

Въ Царскосельскомъ уѣздѣ было 41 заболѣваній въ Усть-Ижорской и Рождественской волостяхъ; изъ нихъ умерло 6; въ Царскосельскомъ Дворцовомъ Госпиталѣ 56, умерло 6.

Въ Лужскомъ уѣздѣ скарлатина появилась въ Іюль и Августѣ, въ нѣсколькихъ деревняхъ Глѣбовской волости (52 случая и 17 смертныхъ) и въ Плюсскомъ сельскомъ лазаретѣ 18 дѣтей, изъ нихъ умерло 4.

Въ Гдовскомъ и Петергофскомъ уѣздахъ было всего по 7 случаевъ заболѣваній и въ Ямбургскомъ уѣздѣ—47.

Въ Наровской волости и въ сельскомъ лазаретѣ Воспитательнаго Дома заболѣло 495, умерло 178%, смертности 36.

Число больныхъ дифтеритомъ, въ отчетномъ году, рѣзко понизилось противъ прежнихъ лѣтъ и только въ Петербургскомъ и Ямбургскомъ уѣздахъ были отдѣльныя, небольшія заболѣванія.

Въ Петергофскомъ участкѣ, С.-Петербургскаго уѣзда, было 32 заболѣванія и 26 смертей: въ Оснорощинской волости 8, умерло 6; Стародеревенской 7, умерло 4; Лемболовской 23, умерло 15; Коркомьянской 18, умерло 2; Вартемянской 14, умерло 12; Муриной 10, умерло 8.

Въ Полюстровскомъ участкѣ, въ Сергіевской слободѣ, 34 заболѣванія и 11 смертей.

Въ Ямбургскомъ уѣздѣ, въ деревнѣ Недоблицахъ, Ястребинской волости, дифтеритъ принялъ эпидемическій характеръ. Земскій врачъ, въ теченіи эпидеміи, навѣщалъ больныхъ черезъ день, а земскія: акушерка и фельдшерница, ежедневно обходили больныхъ. Заболѣвали большею частію дѣти. По окончаніи эпидеміи, избы дезинфекцировались сѣрой, хлоромъ, полы вымывались слабымъ растворомъ хлорной извѣсти.

К о р ъ.

Общее число заболѣваній 2,780, изъ нихъ умерло 198.

Петербургскій уѣздъ далъ большую половину всѣхъ заболѣваній въ губерніи, а именно въ волостяхъ: Коркомьянской 124, Лемболовской 86, Вартемянской 112, Сестрорѣцкой 67, Куйвозовской 187, Муриной 109, Полюстровской и Охтенской слободѣ около 400, по Шлиссельбургскому тракту около 100.

Въ Царскосельскомъ уѣздѣ, въ Мозинской и Сосницкой волостяхъ около 100 случаевъ и 116 въ г. Царскомъ Селѣ и Павловскѣ.

Въ Петергофскомъ уѣздѣ, въ Сергіевской пустынѣ, въ Шунгорской, Ораніенбаумской и Ропшинской волостяхъ 474 заболѣванія и 46 смертей.

Въ Ямбургскомъ уѣздѣ, въ Яблоницкой и Ястребинской волостяхъ—478 заболѣваній.

К р у п н ы е.

Болезнь эта въ отчетномъ году выразилась 75 случаями, изъ нихъ 26 смертныхъ.

Наибольшее число заболѣвшихъ было въ Петербургскомъ уѣздѣ (39), въ Лѣсномъ участкѣ 14, Шувалово-Озерки 6, Левашево 3, Сестрорѣцкѣ 5, Бѣлоостровѣ 2.

Коклюшъ.

Въ Петербургскомъ уѣздѣ около $\frac{1}{3}$ всѣхъ заболѣваній въ губерніи, а именно: въ Лѣсномъ участкѣ 49, въ Петергофскомъ участкѣ 33, Бѣлоостровской волости 250, Вартемяжской и Куйвозовской—200.

Въ Новолодожскомъ уѣздѣ коклюшъ принялъ большія размѣры и за исключеніемъ волостей: Доможировской, Николаевщинской и Песоцкой, былъ распространенъ по всему уѣзду. Всего было 1136 заболѣваній.

Тифъ:

Сыпной—въ Петербургскомъ уѣздѣ.

Въ Лѣсномъ участкѣ во время лѣтняго сезона 58 случаевъ и 32 смерти.

Въ Новолодожскомъ уѣздѣ 30 заболѣваній въ двухъ волостяхъ: Михайловской и Суббочинской.

Въ Лужскомъ уѣздѣ единичныя заболѣванія въ Бутковской и Сосѣднейской волостяхъ и Плюсскомъ лазаретѣ Воспитательнаго Дома.

Брюшной—въ Петербургскомъ уѣздѣ въ волостяхъ: Бѣлоостровской 93, Коркомяжской 160, Лемболовской 109, Вартемяжской 98, Муриной 23, Куйвозовской 182, Стародеревенской 21, Петергофскомъ участкѣ 23. На фабрикахъ и заводахъ по Шлиссельбургскому тракту 147.

Въ Шлиссельбургскомъ уѣздѣ спорадически въ разныхъ мѣстахъ 64 случая.

Въ Царскосельскомъ уѣздѣ были отдѣльныя заболѣванія въ селеніяхъ, но большая часть случаевъ падаетъ на Царскосельскій и Гатчинскій городскіе госпитали.

Въ Гдовскомъ уѣздѣ брюшной тифъ и въ нынѣшнемъ, отчетномъ году, имѣлъ большую распространенность почти во всѣхъ волостяхъ уѣзда и выразился 224 случаями заболѣваній.

Въ Петергофскомъ уѣздѣ въ волостяхъ: Гостилицкой, Шунгоровской, Ропшинской, Ораніенбаумской и въ самомъ Ораніенбаумѣ, Стрѣльнѣ и Петергофѣ.

Въ Ямбургскомъ уѣздѣ: въ г. Ямбургѣ и Нарвѣ около 50 случаевъ, а остальные падаютъ на селенія.

Возвратный тифъ въ Петербургскомъ уѣздѣ далъ наибольшее число заболѣваній и въ нѣкоторыхъ мѣстностяхъ имѣлъ эпидемическій характеръ. Слѣдующія волости были поражены возвратнымъ тифомъ: Вартемяжская 115 заболѣло, умерло 10; Сестрорѣцкая—32, умерло 5; Парголовская—48; умерло 4; Стародеревенская—36, умерло 6; Куйвозовская—118, умерло 23; Коркомяжская—123, умерло 11; Шувалово-Озерки и Левашово—13, умерло 2.

Тифъ безъ означенія формы:

С.-Петербургскій уѣздъ отдѣльно далъ наибольшее число заболѣваній (804), въ волостяхъ: Бѣлоостровской—103, умерло 11; Осинорощинской—59, умерло 6; Стародеревенской—47, умерло 5; Коркомяжской—63, умерло 5; Лемболовской—83, умерло 13; Куйвозовской—93, умерло 19; Петергофскій участокъ—83, умерло 11; Шувалово-Озерки—97, умерло 14.

Крoваvый поносъ.

Въ Петербургскомъ уѣздѣ—550 заболѣваній и 104 смерти. По волостямъ болѣзнь эта распредѣлялась такъ: Лемболовская—31, умерло 7; Корбянская—51, умерло 13; Осинорощинская—63, умерло 15; Мушинская—16, умерло—4; Бѣлоостровская—97, умерло 16; Куйвововская—77, умерло 15; Вартемянская—59, умерло 14; Петергофскій участокъ—27, умерло 10. Въ другихъ уѣздахъ были только отдѣльныя заболѣванія.

Сифилисъ.

Число больныхъ сифилисомъ, за отчетный годъ, было почти то же, что и за прошлые годы. Уѣзды: Петербургскій, Лужскій и Гдовскій, дали наибольшія цифры больныхъ.

Оспопрививаніе.

Свѣдѣній по оспопрививанію въ Петербургскомъ уѣздѣ не имѣется, но судя по даннымъ прежнихъ лѣтъ, оно поставлено въ уѣздѣ, на прочныхъ началахъ.

Въ Шлиссельбургскомъ уѣздѣ, оспа привита 1,671 ребенку; не привитыхъ осталось 834.

Въ Новолодожскомъ и Царскосельскомъ уѣздахъ, оспа была привита 5,297 дѣтямъ, а именно: въ Новолодожскомъ—2,258 и Царскосельскомъ 3,039 дѣтямъ.

Въ Лужскомъ уѣздѣ, въ 25 волостяхъ привита предохранительная оспа 3,519 дѣтямъ. Оспопрививаніе производилось двумя земскими оспопрививателями.

Въ Гдовскомъ и Петергофскомъ уѣздахъ, сдѣлано въ отчетномъ году 8,170 прививокъ, а именно: въ Гдовскомъ—6,666 и Петергофскомъ—1,504.

Въ Ябургскомъ уѣздѣ, предохранительная оспа была привита 1,905 человѣкамъ.

Изъ эпизоотическихъ болѣзней, въ С.-Петербургской губерніи, въ отчетномъ году были: сибирская язва, собачье бѣшенство и жемчужная болѣзнь.

Сибирская язва на животныхъ, существовала въ незначительныхъ размѣрахъ въ слѣдующихъ уѣздахъ:

	Число волостей.	Число поселеній.	ЗАБОЛѢЛО.			П А Л О.			ВЫЗДОРОВѢЛО.		
			Лошадей.	Рогатаго скота.	Овецъ.	Лошадей.	Рогатаго скота.	Овецъ.	Лошадей.	Рогатаго скота.	Овецъ.
Новолодожскомъ . .	7	26	13	29	—	12	23	—	1	6	—
Шлиссельбургскомъ	3	7	3	33	—	3	32	—	—	1	—
С.-Петербургскомъ .	2	3	—	26	6	—	18	3	—	8	3
Царскосельскомъ . .	1	1	6	—	—	3	—	—	3	—	—
Лужскомъ	2	3	9	8	2	9	7	2	—	1	—
Гдовскомъ	1	1	2	—	—	1	—	—	1	—	—
Итого	16	41	33	96	8	28	80	5	5	16	3

Кромѣ сего на водяныхъ путяхъ, С.-Петербургской губерніи, пало отъ сибирской язвы, въ границахъ Новоладожскаго и Шлиссельбургскаго уѣздовъ 61 лошадь.

Случаи собачьяго бѣшенства проявлялись: на 1 лошади, 26 коровахъ, 5 овцахъ, 2 свиньяхъ, 1 кошкѣ и 35 собакахъ, въ уѣздахъ: Шлиссельбургскомъ, Гдовскомъ, С.-Петербургскомъ и Ямбургскомъ.

Жемчужная болѣзнь на рогатомъ скотѣ, была обнаружена на Удѣльной фермѣ и въ районѣ Лѣснаго участка. Заболѣло всего 29 коровъ, изъ коихъ пало 2, а 12 были убиты.

Мѣры къ прекращенію болѣзней были принимаемы губернской администраціею совмѣстно съ земствомъ, причемъ на мѣста появленія болѣзней, были командированы ветеринары и чины полиціи.

Въ 1887 году, С.-Петербургская губернія, въ первый разъ за послѣдніе 17 лѣтъ, была совершенно свободна отъ чумы.

Съ того же 1887 года, вслѣдствіе указанія опыта, на неудобство опредѣленія самими скотовладѣльцами стоимости принадлежащихъ имъ животныхъ, при страхованіи которыхъ отъ чумы губернскимъ собраніемъ установлена различная возвышенная оцѣнка для различныхъ породъ скота, а именно: для русской и финляндской до 30 р.; для ярославской и ливонской до 60 р. и для холмогорской и иностранной до 100 руб. и въ тоже время для города С.-Петербурга, представляющаго наибольшую опасность въ дѣлѣ заноса чумной заразы, на мѣстный скотъ и требовавшаго весьма значительныхъ денежныхъ затратъ для прекращенія появившихся въ немъ эпизоотій, найдено необходимымъ возвысить обязательный сборъ до 1¹/₂%.
На службѣ губернскаго земства, находилось 10 постоянныхъ ветеринарныхъ врачей, при которыхъ состояло по ветеринарному фельдшеру.

Въ Новоладожскій уѣздъ, гдѣ развитіе сибирской язвы, въ лѣтніе мѣсяцы достигаетъ значительныхъ размѣровъ, командировалось ежегодно отъ 3—4 ветеринарныхъ врачей, столько же фельдшеровъ и отъ 2—3 санитаровъ и сверхъ того, для усиленія мѣстнаго ветеринарнаго персонала, въ случаѣ появленія гдѣ либо въ губерніи повальныхъ болѣзней скота, посылались временно ветеринарные врачи и фельдшера.

Какъ постоянные ветеринарные, такъ и временные врачи, снабжались необходимымъ количествомъ медикаментовъ, а также приборами и инструментами.

На содержаніе земскихъ ветеринарныхъ врачей, фельдшеровъ, на управленіе дѣломъ страхованія скота, на покупку медикаментовъ, на разъѣзды врачей и фельдшеровъ, печатаніе бланковъ и проч., издержано 37,547 р. 58 к.

Аптеки.

Всѣхъ вольныхъ аптекъ въ губерніи 35, изъ нихъ нормальныхъ—26, филиальныхъ—6 и сельскихъ—3.

Распределеніе ихъ по уѣздамъ, было слѣдующее:

С.-Петербургскому:

Въ селѣ Александровскомъ—аптека провизора Фальберга. Число рецептовъ 9,270. Оборотъ по рецептурѣ 5,629 р. 18 к., по ручной продажѣ 1,178 р. 21 к. При аптекѣ состоялъ 1 помощникъ и 1 ученикъ.

Въ Лѣсномъ Корпусѣ—аптека магистра фармаціи Гиршгорна. Число рецептовъ 7,241. Оборотъ по рецептурѣ 4,374 р. 32 к., по ручной продажѣ 4,210 р. 69 к. При аптекѣ состоялъ провизоръ.

За Нарвскою заставою—аптека провизора Борхерта. Число рецептовъ 5,705. Оборотъ по рецептурѣ 3,130 р. 75 к., по ручной продажѣ 4,171 р. 15 к. При аптекѣ состоялъ помощникъ и ученикъ.

На Чугунномъ заводѣ—аптека провизора Виссея. Число рецептовъ 6,547. Оборотъ по рецептурѣ 3,639 р. 45 к., ручной продажѣ 2,487 р. 53 к. При аптекѣ состояли 2 помощника.

Въ мѣстности Шувалово—аптека провизора Медема. Число рецептовъ 8,171. Оборотъ по рецептурѣ 4,549 р. 11 к., ручной продажѣ 1,052 р. 1 к. При аптекѣ состоялъ помощникъ.

Въ деревнѣ Парголово—филиальная аптека, на лѣтнее время, жены провизора Медема. Число рецептовъ 2,080. Оборотъ по рецептурѣ 1,148 р. 33 к., ручной продажѣ 370 р. 15 к. При аптекѣ состоялъ помощникъ.

Въ с. Сестрорѣцкѣ—аптека провизора Сильверберга. Число рецептовъ 960. оборотъ по рецептурѣ 438 р. 30 к., ручной продажѣ 389 р. 60 к.

Въ Удѣльномъ полѣ—постоянная филиальная аптека провизора Гермейера. Число рецептовъ 3,211. Оборотъ по рецептурѣ 1,582 р. 52 к., ручной продажѣ 2,569 р. 36 к. При аптекѣ состоялъ провизоръ.

Въ деревнѣ Лахтѣ—филиальная аптека, на лѣтнѣе время, провизора Томсона. Число рецептовъ 943. Оборотъ по рецептурѣ 530 р. 93 к., ручной продажѣ 615 р. 42 к. При аптекѣ состоялъ помощникъ.

Въ с. Усть-Ижорѣ—сельская аптека провизора Заклина.

Въ деревнѣ Лигово—сельская аптека провизора Гроссмана.

Царскосельскому.

Въ г. Царскомъ-Селѣ—аптека провизора Дерингера. Число рецептовъ 13,468. Оборотъ по рецептурѣ 8,050 р. 15 к., ручной продажѣ 2,742 р. 18 к. При аптекѣ состоялъ помощникъ и 3 ученика.

Въ Царскомъ же Селѣ—аптека провизора Вейнберга. Число рецептовъ 5,681. Оборотъ по рецептурѣ 3,398 р. 69 к., ручной продажѣ 1,039 р. 83 к. При аптекѣ состоялъ помощникъ и 1 ученикъ.

Въ г. Павловскѣ—аптека провизора Вегенера. Число рецептовъ 11,622. Оборотъ по рецептурѣ 53,771 р. 40 к., ручной продажѣ 3,092 р. 90 к. При аптекѣ состоялъ помощникъ и 1 ученикъ.

Въ Красномъ Селѣ—аптека провизора Раковского. Число рецептовъ 2,121. Оборотъ по рецептурѣ 1,263 р. 79 к., ручной продажѣ 843 р. 98 к. При аптекѣ состоялъ 1 ученикъ.

Въ посадѣ Колпино—аптека провизора Луде. Число рецептовъ 6,836. Оборотъ по рецептурѣ 3,526 р. 79 к., ручной продажѣ 1,379 р. 14 к.

Въ г. Гатчино—аптека провизора Кеслера. Число рецептовъ 6,277. Оборотъ по рецептурѣ 5,157 р. 13 к., ручной продажѣ 1,346 р. 91 к. При аптекѣ состояли: помощникъ и 3 ученика.

Въ г. же Гатчино—открытое въ отчетномъ году, аптечное отдѣленіе провизора Кесслера. Число рецептовъ 138. Оборотъ по рецептурѣ 111 р. 20 к., ручной продажѣ 105 р. 28 к. При аптекѣ состоялъ помощникъ.

Петергофскому.

Въ г. Петергофѣ—аптека провизора Геймбергера. Число рецептовъ 6,800. Оборотъ по рецептурѣ 3,487 р. 95 к., ручной продажѣ 1,034 р. 47 к. При аптекѣ состояло 6 учениковъ.

Тамъ-же постоянное аптечное отдѣленіе того-же провизора. Число рецептовъ 4530. Оборотъ по рецептурѣ 2,898 р. 99 к., ручной продажѣ 8,16 р. 51 к. При отдѣленіи состоялъ помощникъ.

Въ г. Ораніенбаумѣ—аптека магистра фармаціи Левенталя. Число рецептовъ 7,176. Оборотъ по рецептурѣ 3,709 р. 10 к., ручной продажѣ 2,436 р. 9 к. При аптекѣ состояло 3 ученика.

Въ мызѣ Стрѣльнѣ—аптека вдовы провизора Нюрнберга. Число рецептовъ 5,556. Оборотъ по рецептурѣ 3,336 р. 2 к., ручной продажѣ 2,364 р.

Ямбургскому.

Въ г. Ямбургѣ—аптека провизора Блюмберга. Число рецептовъ 1,718. Оборотъ по рецептурѣ 1,019 р. 52 к., ручной продажѣ 773 р. 9 к. При аптекѣ состоялъ 1 ученикъ.

Въ г. Нарвѣ—аптека провизора Лухсингера. Число рецептовъ 6,716. Оборотъ по рецептурѣ 3,817 р. 22 к., ручной продажѣ 5,243 р. 84 к. При аптекѣ состояли: провизоръ, помощникъ и 1 ученикъ.

Тамъ-же аптечное отдѣленіе провизора Лухсингера. Число рецептовъ 1,109. Оборотъ по рецептурѣ 549 р. 3 к., ручной продажѣ 2,068 р. 63 к. При аптекѣ состоялъ помощникъ.

Въ Нарвѣ-же, аптека провизора Циммермана. Число рецептовъ 7,241. Оборотъ по рецептурѣ 3,766 р. 76 к., ручной продажѣ 1,378 р. 27 к. При аптекѣ состояли: провизоръ и 2 ученика.

Шлиссельбургскому.

Въ г. Шлиссельбургѣ—аптека отставнаго поручика Большана. Число рецептовъ 2,760. Оборотъ по рецептурѣ 1,553 р. 61 к., ручной продажѣ 2,110 р. 42 к.

Въ селѣ Путиловѣ—аптека провизора Керстенса. Число рецептовъ 665. Оборотъ по рецептурѣ 438 р. 13 к., ручной продажѣ 1,005 р. 78 к.

Новоладожскому.

Въ г. Новой-Ладогѣ—аптека провизора Леви. Число рецептовъ 2,614. Оборотъ по рецептурѣ 1,220 р. 17 к., ручной продажѣ 2,578 р. 48 коп. При аптекѣ состояло 2 ученика.

Лужскому.

Въ г. Лужѣ—аптека провизора Вилленфельдта. Число рецептовъ 3,221. Оборотъ по рецептурѣ 1,882 р. 14 к., ручной продажѣ 4,717 р. 66 к. При аптекѣ состоялъ помощникъ.

Гдовскому.

Въ г. Гдовѣ—аптека провизора Зиккеля. Число рецептовъ 731. Оборотъ по рецептурѣ 355 р. 63 к., ручной продажѣ 3,984 р. 66 к. При аптекѣ состоялъ помощникъ.

Изъ числа заведеній общественнаго призрѣнія, въ отчетномъ году существовали слѣдующія:

Въ г. Нарвѣ.

Воспитательное заведеніе почетнаго гражданина Павла Орлова, учрежденное 15 Января 1862 г., на 20 мальчиковъ и 16 дѣвочекъ, содержимое на средства г-на Орлова, расходъ по этому заведенію, въ отчетномъ году, простирался до 4,880 р.

Воспитательное заведеніе для бѣдныхъ дѣтей, состоящее подъ Высочайшимъ покровительствомъ и существующее съ 1838 г., на 23 мальчика и 4 дѣвочки, содержимое на $\frac{1}{2}$ съ неприкосновеннаго капитала, заработки воспитанниковъ и пожертвованія. Расходъ по оному достигалъ въ 1887 году 3,250 руб.

Нарвская богадѣльня, учрежденная въ 1873 г. почетнымъ гражданиномъ Александромъ Орловымъ, на 6 мужчинъ и 13 женщинъ, содержимая на средства учредителя. На эту богадѣльню израсходовано въ отчетномъ году 1,735 р.

Нищенскій комитетъ, состоящій подъ покровительствомъ Нарвскихъ православныхъ церквей, существующій съ 1872 г. на $\frac{1}{2}$ съ капитала, пожертвованнаго Павломъ Орловымъ, на пособіе отъ города, пожертвованія и кружечный сборъ. Израсходовано въ 1887 г. на 78 призрѣваемыхъ 2,041 р. 88 к.

Нарвская русская общественная богадѣльня, на 2 мужчины и 9 женщинъ, существующая съ прошлаго столѣтія на $\frac{1}{2}$ съ капитала, аренду за квартиры и кружечный сборъ. Расходъ по сему заведенію простирался до 1,000 руб.

Въ Царскосельскомъ уѣздѣ.

Богадѣльня при Ямъ-Ижорской церкви, существующая съ 1873 года на пожертвованія; въ ней призрѣваемыхъ, при расходѣ въ 300 руб., было 7 женщинъ и 1 мужчина.

Въ Тосненскомъ сельскомъ обществѣ, согласно 1633, 1634 и 1635 ст. уст. общ. призр., имѣется богадѣльня, въ которой призрѣвается 4 человекъ и на содержаніе каждаго изъ нихъ расходуется по 4 р. въ мѣсяць; кромѣ того, сельское общество отнускаетъ на отопленіе и одежду изъ мірскаго капитала по 120 руб. въ годъ.

Въ посадѣ Колпино—приютъ Св. Николая, мѣстнаго благотворительнаго общества, существующій съ 1878 г., на средства общества, образующіяся

членскими взносами и пожертвованіями. Въ приютѣ, въ отчетномъ году, состояло питомцевъ постоянныхъ 20 (8 мальчиковъ и 12 дѣвочекъ) и проходящихъ 30 (мальчиковъ 12, дѣвочекъ 18). Расходъ простирался до 2,200 руб.

Въ Шлиссельбургскомъ уѣздѣ.

Въ г. Шлиссельбургѣ ночлежный приютъ, содержимый мѣстнымъ мѣщанскимъ обществомъ; въ немъ призрѣвалось 40 мужчинъ и 15 женщинъ. На содержаніе его израсходовано 188 р. 58 к.

Во 2-мъ станѣ этого уѣзда—загородный домъ; для младшаго отдѣленія С.-Петербургскаго Римско-Католическаго приюта для дѣвочекъ, Княгини Гагариной; въ немъ, на средства Княгини, содержалось 46 дѣвочекъ. Израсходовано около 4,000 руб.

Маринскій приютъ, существующій съ 1842 г., на капиталъ пожертвованный Княгинею Борятинскою, пасторомъ Мориць и друг. Призрѣвалось въ немъ 18 мужчинъ и 26 женщинъ, на что израсходовано до 7,500 руб.

Въ С.-Петербургскомъ уѣздѣ.

Въ с. Усть-Ижорѣ, приходское попечительство, призрѣвающее 40 семействъ крестьянъ с. Усть-Ижоры, существующее съ 1871 г. на $\frac{1}{2}$ съ капитала въ 2,650 р., пожертвованія мѣстнаго сельскаго общества и частныхъ лицъ, а равно кружечный сборъ. Въ 1887 г. израсходовано было 760 р.

Въ с. Сестрорѣцкѣ, мѣстное благотворительное общество, учрежденное въ 1881 г., для предоставленія матеріальной поддержки бѣднымъ вдовамъ, сиротамъ и убогимъ. Общество существуетъ на $\frac{1}{2}$ съ капитала въ 5,000 руб., пожертвованнаго Полковникомъ Боловинымъ и добровольныя приношенія частныхъ лицъ. Призрѣваемыхъ, при расходѣ въ 1,542 р. 34 к. было 557 человекъ.

Въ селѣ Вартемякахъ существуетъ приходское попечительство, куда Вартемякскимъ сельскимъ обществомъ ежегодно вносится 35 руб. Попечительствомъ этимъ дѣлаются вспомошествованія нуждающимся крестьянамъ.

Приютъ для бѣдныхъ при Вартемякской церкви, существующій съ 1871 г., на средства Графа Павла Андреевича Шувалова, израсходовавшего въ отчетномъ году на содержаніе 5 призрѣваемыхъ 365 руб.

Приютъ для убогихъ питомцевъ Воспитательнаго Дома, открытый въ 1886 году Графинсю Штабельбергъ, на свои средства; въ немъ въ 1887 г. было 8 мальчиковъ; расходы же простирались до 1,970 руб.

Въ г. Ораніенбаумѣ, домъ призрѣнія бѣдныхъ, въ память Императора Александра II, состоящій подъ покровительствомъ Ея Императорскаго Высочества Государыни Великой Княгини Екатерины Михайловны, на 41 человекъ, основанный въ 1883 году и существующій на $\frac{1}{2}$ съ неприкосновеннаго капитала и членскіе взносы. Расхода по призрѣнію было въ отчетномъ году 5,001 р. 15 к.

Общество вспомошествованія бѣднымъ, основанное въ 1887 г. на 46 человекъ и 6 семействъ, состоящее подъ покровительствомъ Ея Императорскаго Высочества Государыни Великой Княгини Екатерины Михайловны, и существующее на $\frac{1}{2}$ съ неприкосновеннаго капитала и членскіе взносы. Расходъ по вспомошествованію бѣднымъ, простирался до 2,164 р. 85 к.

Дѣтскій пріютъ для призрѣнія дѣтей мѣстныхъ жителей, принадлежащій Ея Императорскому Высочеству Государынѣ Великой Княгинѣ Екатерины Михайловнѣ, и содержимый на средства Ея Высочества; при пріютѣ этомъ имѣется отдѣленіе для выздоравливающихъ дѣтей. Въ пріютѣ и въ отдѣленіи его призрѣвается около 80 человѣкъ въ день или до 2,400 дѣтей въ мѣсяцъ. Отдѣленіе открывается только въ лѣтнее время, съ 15 Мая по 15 Сентября. Расхода по призрѣнію было въ 1887 году 7,250 р.

Родильный пріютъ, основанный въ 1862 г. на средства Ея Императорскаго Высочества Великой Княгини Екатерины Михайловны и состоящій подъ покровительствомъ Ея Высочества. Призрѣваемыхъ было въ отчетномъ году до 120 человѣкъ, а расходъ на нихъ простирался до 1,556 руб.

Свято-Троицкій богадѣльный домъ, основанный въ 1861 г. и состоящій подъ покровительствомъ Ея Императорскаго Высочества Государыни Великой Княгини Екатерины Михайловны. Домъ этотъ содержится на $\frac{1}{10}$ съ неприкосновеннаго капитала и членскіе взносы. Призрѣваемыхъ въ отчетномъ году было 105 человѣкъ, а расходъ по дому доходилъ до 11,130 руб.

Въ Петергофскомъ уездѣ.

Клопцкая богадѣльня, основанная въ 1883 г. на 3 мужчины и 7 женщинъ; содержится на средства благотворителей. Расходъ по призрѣнію въ оной, въ отчетномъ году, простирался до 714 р. 20 к.

Домъ призрѣнія бѣдныхъ Стрѣльнинскаго братства для ближняго, подъ покровительствомъ Ея Императорскаго Высочества Государыни Великой Княгини Александры Юсифовны, учрежденный въ 1886 г. на 21 женщину, содержится на членскіе взносы и пожертванія. Расходъ по призрѣнію въ 1887 году простирался до 2,400 руб.

Инвалидный домъ Графовъ Зубовыхъ, содержимый на средства Графа Николая Зубова. Учрежденъ въ 1809 г. на 30 мужчинъ. Расхода въ 1887 г. было 6,627 р. 45 к.

Пріютъ для бѣдныхъ дѣтей, въ зданіи Стрѣльнинскаго Дворцоваго Правленія, состоящій подъ покровительствомъ Государыни Великой Княгини Александры Юсифовны на 16 мужчинъ и 9 женщинъ; учрежденъ въ 1880 г. Пріютъ этотъ содержится на средства Великой Княгини Александры Юсифовны. Въ отчетномъ году израсходовано на призрѣваемыхъ 4,800 руб.

Въ Новоладожскомъ уездѣ.

Въ г. Новой Ладогѣ, городская богадѣльня, содержимая съ 1852 года на средства почетнаго гражданина Луковицкаго, съ 4 мужчинами и 12 женщинами, на которыхъ издержано въ 1887 году 980 руб.

Благотворительное общество для снабженія бѣдныхъ пищею, израсходовавшее для своей цѣли въ отчетномъ году 3,000 руб.

Въ Городищенской волости—Успенская богадѣльня, съ 22 женщинами, содержимая на счетъ благотворителей.

Въ деревни Вячковѣ,—домашняя богадѣльня, содержимая крестьяниномъ Москвиннымъ для 4 мужчинъ.

г) Насильственные и случайныя смерти.

(Приложеніемъ къ этой статьѣ служить вѣдомость № 7).

Въ отчетномъ году, отъ насилія и разныхъ случайностей умерло 466 мужчинъ и 120 женщинъ, а всего 586 человекъ, на 58 человекъ менѣ чѣмъ въ предшествовавшемъ году.

Изъ нихъ: 193 мужчины и 40 женщинъ подверглись собственно случайной смерти (въ томъ числѣ 115 мужчинъ и 28 женщинъ утонули), отъ молніи погибло 4 мужчины и 4 женщины.

Скоротостижно умершихъ въ 1887 году было: 208 мужчинъ и 58 женщинъ, а всего 266 человекъ, а противу прошлаго года на 34 случая болѣе.

Изъ того числа 102 женщины и 39 мужчинъ скончались отъ болѣзней. Отъ неумѣреннаго же употребленія спиртныхъ напитковъ умерло 72 мужчины и 6 женщинъ.

Мертвыхъ тѣлъ найдено: 27 мужчинъ и 6 женщинъ, противу 1886 года на 8 случаевъ менѣе.

Самоубійствъ въ отчетномъ году было 29, изъ нихъ: 20 мужчинъ и 9 женщинъ. Сравнительно съ 1886 годомъ, число лишившихъ себя жизни, было на 12 человекъ менѣе.

V. НАРОДНОЕ ОБРАЗОВАНИЕ.

(Приложеніемъ къ этой статьѣ служить вѣдомость № 8).

Въ 1887 году, число учебныхъ заведеній, по свѣдѣніямъ, доставленнымъ дирекціею народныхъ училищъ, простиралось до 739.

Въ нихъ обучалось 25,471 лицо мужескаго и 12,844—женскаго пола; всего же, обоюго пола, 39,315 человекъ. Противу предыдущаго года, число учебныхъ заведеній увеличилось на 268, а число учащихся: мужескаго пола на 8,918 и женскаго на—6,063, такъ что общее число учащихся увеличилось на 14,981 человекъ.

По земскимъ смѣтамъ, на народное образованіе въ 1887 г. было ассигновано:

С.-Петербургскимъ	53,350 р.
Царскосельскимъ	11,990 »
Петергофскимъ	20,180 »
Шлиссельбургскимъ	7,920 »
Новоладожскимъ.	15,415 »
Лужскимъ	14,754 »
Гдовскимъ	6,569 »
Ямбургскимъ	10,452 »
Итого	140,640 р.

Сумма эта уѣздными земствами израсходована на жалованье учителямъ и учительницамъ, законоучителямъ, учителямъ вѣнія, учительницамъ руководѣлія, на разъѣзды законоучителямъ въ школы, на учебныя руководства и пособія, канцелярскіе принадлежности, матеріалы для руководѣлія, обученіе ремесламъ, уче-

ническія бібліотеки, на покупку книгъ окончившимъ обученіе и на елки, на наемъ помѣщеній, отопленіе, освѣщеніе, на наемъ прислуги, содержаніе дѣтскихъ артелей при школахъ, содержаніе стипендіатовъ въ среднихъ учебныхъ заведеніяхъ, вечерніе уроки въ Вартемякской школѣ, на періодическія изданія для школъ, покупку классовыхъ столовъ, класной мебели, швейныхъ машинъ и музыкальныхъ инструментовъ.

Приведенная выше сумма однако не представляетъ собою всѣхъ расходовъ на народное образованіе, такъ какъ въ нее не включены издержки населенія на наемъ помѣщеній, отопленіе и освѣщеніе школъ.

С.-Петербургское губернское земство, въ отношеніи къ народному образованію, въ отчетномъ году, по примѣру прежнихъ лѣтъ, руководствовалось положеннымъ имъ въ этомъ дѣлѣ, въ основаніе своихъ затратъ принципомъ восполненія уѣзднымъ земствамъ преимущественно въ вопросахъ, имѣющихъ общее для всей губерніи значеніе и неносильныхъ по размѣру затратъ, ими требуемыхъ, для каждаго уѣзда въ отдѣльности.

Слѣдуя этому принципу, губернское земство, учредило въ 1872 году, земскую учительскую школу для приготовленія учительницъ и учителей для начальныхъ училищъ губерніи; эта школа, подвергавшаяся со времени своего основанія, различнымъ преобразованіямъ, состояла въ отчетномъ году изъ женскаго и мужскаго отдѣленій съ 3-хъ годичнымъ въ ней курсомъ и при ней находилось 4 начальныхъ училища (бесплатныя) для практическихъ занятій учащихся въ школѣ. На мужскомъ отдѣленіи имѣлся интернатъ для помѣщенія 24 бѣднѣйшихъ учениковъ, а на женскомъ отдѣленіи, земствомъ учреждено 14 стипендій, для выдачи ихъ наиболѣе нуждающимся ученицамъ, независимо 2-хъ стипендій, отпускаемыхъ изъ $\frac{0}{100}$ съ особо пожертвованнаго капитала въ память Статсъ-Секретаря Н. А. Милютина.

Выпускъ 1887 года состоялъ изъ 33 учительницъ, въ томъ числѣ: дочерей дворянъ и чиновниковъ—13, крестьянъ, мѣщанъ и отставныхъ солдатъ—12, купцовъ—5 и духовныхъ лицъ 3, и 16 учителей, въ томъ числѣ: сыновей дворянъ—4, крестьянъ и мѣщанъ—11 и духовныхъ лицъ—1.

Осенью отчетнаго года, послѣ произведенныхъ пріемныхъ экзаменовъ, т. е. къ началу учебнаго 1887—1888 гг., въ школѣ состояло учащихся: женщинъ 83, мужчинъ 58; дѣтей въ начальныхъ училищахъ: дѣвочекъ 77, мальчиковъ 52; учащихся: законоучителей 2, преподавателей наукъ 9 и преподавателей искусствъ 3 (рисованія, чистописанія и игры на скрипкѣ); учительницъ и учителей въ практическихъ школахъ, надзирательницъ и надзирателей 5.

Содержаніе учительской школы обошлось губернскому земству, въ отчетномъ году, въ 31,338 руб. 64 коп.

Независимо сего главнаго расхода, С.-Петербургскимъ губернскимъ земствомъ въ отчетномъ году употреблено на предметъ народнаго образованія: на выдачу стипендій 2,582 р.; премій ноступившимъ на мѣста въ С.-Петербургской губерніи учительницамъ и учителямъ 833 р.; содержаніе при пособіи Государственнаго Казначейства и Ямбургскаго уѣзднаго земства Нарвскаго мореходнаго класса Императора Петра I, для приготовленія шкиперовъ каботажнаго и дальняго плаванія 2,293 р. 47 к.; выдачу пособія уѣздамъ для созыва учительскихъ съѣз-

довъ 200 р.; выдачу пособій, всёмъ существующимъ въ губерніи, двухласснымъ начальнымъ училищамъ, для содержанія въ нихъ ночлежныхъ пріютовъ для учениковъ 2,650 р.

Всего на народное образованіе губернскимъ земствомъ, израсходовано въ отчетномъ году 39,896 р. 64 к., или 25,6% губернской расходной смѣты.

Собранный въ 1812 году, капиталъ, на покупку артиллерійскихъ лошадей, въ количествѣ 14,432 р. 53½ к., и не получившій своего назначенія, былъ переданъ С.-Петербургскимъ дворянствомъ, С.-Петербургскому губернскому земству въ 1865 году, съ обращеніемъ его на пользы и нужды бывшихъ помѣщичьихъ крестьянъ.

До 1878 г., капиталъ этотъ оставался неприкосновеннымъ, а % съ него распредѣлялись ежегодно между уѣздами, С.-Петербургской губерніи, пропорціо-нально числу ревизскихъ душъ, бывшихъ помѣщичьихъ крестьянъ по 10 ревизіи.

Съ 1878 года, губернскимъ земскимъ собраніемъ, было разрѣшено выдавать изъ капитала ссуды изъ 5½% годовыхъ сельскимъ обществамъ на постройку школъ, за поручительствомъ подлежащихъ уѣздныхъ земскихъ управъ. Всего по 1 Января 1888 г., было выдано ссудъ на постройку 9 школъ 13,250 р.

Вся сумма капитала на образованіе бывшихъ помѣщичьихъ крестьянъ, на 1-е Января 1888 года, составляла 69,115 р. 45 к.

Городскими общественными управленіями въ отчетномъ году, кромѣ отвода бесплатныхъ помѣщеній для училищъ, издержано:

По городамъ:

Нарвѣ	5,500 р. — »
Ораніенбауму	1,550 » — »
Новой Ладогѣ	1,657 » 75 »
Гдову	764 » — »
Лугѣ	2,021 » 20 »
Шлиссельбургу	3,812 » 40 »
Ямбургу	1,600 » — »
Посаду Колпино	525 » — »

Церковно-приходскихъ школъ въ 1887 г. было въ вѣдѣніи Совѣта С.-Петербургскаго православнаго братства Св. Богородицы 87; число же учащихъ достигало до 2,600 ч. обоего пола.

Средства на книги, классныя принадлежности и денежныя пособія школамъ, дали слѣдующіе источники: отъ Святѣйшаго Синода было ассигновано на школы 3,000 руб., въ праздникъ Благовѣщенія прошлаго года собрано 5,494 р. 20 к., кружечный сборъ далъ 1,221 р. 7 к., членскихъ взносовъ собрано къ 20 Марта нынѣшняго года 2,750 р. 50 к.; отъ Петербургскаго учебнаго округа на книги и учебныя пособія ассигновано 150 р.; въ пособіе священно и церковно-служителямъ, преподающимъ въ школахъ, назначено 775 р. Все это вмѣстѣ составило сумму 18,085 руб. 43 коп.

Размѣръ пособій школамъ не былъ постояннымъ и пособія выдавались, по просьбамъ распорядителей, соответственно необходимости.

Вся сумма пособій, издержанныхъ Совѣтомъ братства Пресвятыя Богородицы на церковно-приходскія школы, составляла 10,175 р. 64 к.

Братство Пресвятыя Богородицы стремится устроить положеніе церковно-приходскихъ школъ постоянными пособиями, каковы: устройство домовъ для школъ, назначеніе опредѣленнаго ежегоднаго жалованья учителямъ, опредѣленныхъ пособій школамъ книгами и деньгами и т. п. Нынѣ уже 19 школъ имѣютъ собственные дома.

Въ текущемъ учебномъ году, а именно: 1 Октября 1887 года, совершенно было освященіе новаго каменнаго 2-хъ этажнаго дома для школы и причта въ селѣ Подбережѣ Новоладожскаго уѣзда. Домъ этотъ устроенъ по иниціативѣ и при значительной помощи почетнаго попечителя Подбережской школы господина Оберъ-Прокурора Святѣйшаго Синода Дѣйствительнаго Тайнаго Совѣтника Побѣдоносцева, трудами церковнаго старосты купца Ивана Тимофѣева, съумѣвшаго найти благотворителей среди Новоладожскихъ гражданъ и сосѣднихъ помѣщиковъ. На устройство этого дома употреблено до 6,000 р.

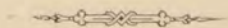
Прекраснымъ помѣщеніемъ пользуется и Морьинская школа, (Шлиссельбургскаго уѣзда), на которую попечительница школы Александра Маркова пожертвовала 400 руб.

Крестьяне жертвуютъ на школы главнымъ образомъ, натурою. Пожертвованія денежныя отъ крестьянъ и малозначительны и слишкомъ непрочны. Это—или плата съ учащихся или взносъ съ ревизской души. Общая сумма такихъ пожертвованій простирается отъ 50 до 100 р. на школу.

Пожертвованія натурою дѣлаются довольно аккуратно, но опредѣлить размѣръ ихъ въ цифрахъ, трудно.

Виднѣе положеніе церковно-приходскихъ школъ таково: изъ 87 церковно-приходскихъ школъ—59 находятся близъ церкви; 12—отъ 2-хъ до 5 верстъ отъ церкви; 12—отъ 5 до 10 верстъ; 4—далѣе 10 верстъ. 19 школъ помѣщаются въ особыхъ для нихъ уступленныхъ или нарочно для нихъ построенныхъ домахъ; 11—въ квартирахъ причта; 7—въ церковныхъ домахъ; 7—въ домахъ приходскаго попечительства; 4—въ домахъ, уступленныхъ, на время, собственно для школы; 39—помѣщаются въ нанятыхъ избахъ.

Что касается матеріальнаго положенія церковно-приходскихъ школъ, то часть ихъ получаетъ пособіе отъ монастырей; одна школа Сестрорѣцкая пользуется содержаніемъ отъ церкви; 11 школъ имѣютъ пособіе отъ приходскихъ попечительствъ; 18 получаютъ пожертвованія отъ попечителей и отъ разныхъ постороннихъ лицъ; три—имѣютъ нѣкоторое пособіе отъ земства; 25—обеспечены пособиями отъ крестьянъ. Остальныя 26—не получаютъ никакихъ мѣстныхъ пособій и содержатся исключительно на средства братства Пресвятыя Богородицы.



О ПОСѢВѢ И УРОЖАѢ ХЛѢБА

въ С.-Петербургской губерніи

за 1887 годъ.

Уездъ	Всѣхъ посѣвовъ	Всѣхъ урожаевъ	Средній урожай на десятинѣ
С.-Петербургскій	11501	34726	3019
Шлиссбургскій	13218	38871	2939
Новоладожскій	13218	38871	2939
Петергофскій	13218	38871	2939
Выборгскій	13218	38871	2939
Лужскій	13218	38871	2939
Лосновскій	13218	38871	2939
Всего въ губерніи	20003	54477	2723

У Ъ З Д Ы.	ПОСЪЯНО ЧЕТВЕР						ТЕЙ.		СНЯТО ЧЕТВЕРТЕЙ.							
	Озимой пшеницы.	Ржи.	Яровой пшеницы.	Овса.	Ячменя.	Гречихи.	Остальных яровых хлебовъ.	Картофеля.	Озимой пшеницы.	Ржи.	Яровой пшеницы.	Овса.	Ячменя.	Гречихи.	Остальных яровых хлебовъ.	Картофеля.
С.-Петербургскій.																
На земляхъ владѣльческихъ . . .																
» » крестьянскихъ обществъ																
» » городскихъ и другихъ.																
Итого	27	2104	245 ¹ / ₂	11601	351	4	177	11949	113	11080	907 ¹ / ₂	57201	1780	21	780	62725
Шлиссельбургскій.																
» » владѣльческихъ . . .																
» » крестьянскихъ обществъ																
» » городскихъ и другихъ.																
Итого	—	3662	—	12818	256	27	466	22947	—	18094	—	50862	1049	143	1984	123200
Новоладожскій.																
» » владѣльческихъ . . .																
» » крестьянскихъ обществъ																
» » городскихъ и другихъ.																
Итого	—	12899 ¹ / ₂	—	27946	733	—	322	14995	—	53866	—	80688	2355	—	983	66157
Царскосельскій.																
» » владѣльческихъ . . .																
» » крестьянскихъ обществъ																
» » городскихъ и другихъ.																
Итого	21	12426 ¹ / ₄	123 ¹ / ₂	28355	1214 ¹ / ₂	—	—	169424	97	41849 ¹ / ₂	734 ¹ / ₂	118322	4195 ¹ / ₂	—	—	1035181
Петергофскій.																
» » владѣльческихъ . . .																
» » крестьянскихъ обществъ																
» » городскихъ и другихъ.																
Итого	4	12137	50	26718	4354	—	—	21770	17	49328 ¹ / ₂	183	103955 ¹ / ₂	18072	—	—	49855
Ябургскій.																
» » владѣльческихъ . . .																
» » крестьянскихъ обществъ																
» » городскихъ и другихъ.																
Итого	—	16079	100	21191	7220	58	94 ¹ / ₂	20376	—	63541 ¹ / ₄	327	77507 ¹ / ₂	27897 ¹ / ₂	151	256	100022
Лужскій.																
» » владѣльческихъ . . .																
» » крестьянскихъ обществъ																
» » городскихъ и другихъ.																
Итого	12	29345	84	38559	3519	1412	1346	14518	24	88035	168	130956	14064	4937	4684	97726
Гдовскій.																
» » владѣльческихъ . . .																
» » крестьянскихъ обществъ																
» » городскихъ и другихъ.																
Итого	15	36161	944	32844	22847	699	1132	20221	58	110380	2515	95232	87512	1755	1340	141970
Всего въ губерніи .	79	124813³/₄	1547	200032	40494¹/₂	2200	3537¹/₂	295700	309	436174¹/₄	4835	714724	156925	7007	10027	1676836

Name	Geburtsort	Geburtsdatum	Taufdatum	Taufort	Muttername	Vatername	Geburtsort
11849	118	11080	307	37301	1780	31	780
32947	---	18034	---	20883	1019	148	1984
14935	---	38866	---	80688	3325	---	983
180434	97	41848	734	41833	4195	---	---
31770	17	18328	188	18325	18073	---	---
50878	---	23241	327	2707	2787	181	258
14018	34	88035	188	43020	14081	1927	1684
50931	28	11038	215	92335	87613	1725	1340
208700	308	186174	833	214324	12823	2007	10057

О ФАБРИКАХЪ И ЗАВОДАХЪ
въ С.-Петербургской губерніи

за 1887 годъ.

РОДЪ ФАБРИКЪ И ЗАВОДОВЪ.	Уѣздъ С.-Петербургскій.			Уѣздн. г. Шлиссельбургъ.			Уѣздъ сельбургскій.	Уѣздн. г. Новая Ладога.			Уѣздъ Новоладожскій.			Уѣздъ Царскосельскій.		
	Число фабрикъ и заводовъ.	Сумма произво- дительности.	Число рабо- чихъ.	Число фабрикъ и заводовъ.	Сумма произво- дительности.	Число рабо- чихъ.		Сумма произво- дительности.	Число рабо- чихъ.	Число фабрикъ и заводовъ.	Сумма произво- дительности.	Число рабо- чихъ.	Число фабрикъ и заводовъ.	Сумма произво- дительности.	Число рабо- чихъ.	
Заведенія, обдѣлывающія живот- ные продукты	11	4096325	1839	—	—	—	—	—	—	—	6	11750	11	—	—	—
Заведенія, обдѣлывающія расти- тельные продукты	18	5941734	4140	—	—	—	345100	242	—	—	5	173990	246	14	1595920	901
Заведенія, обдѣлывающія иско- паемые продукты	28	3862043	3863	—	—	—	856100	1628	—	—	—	—	—	13	3861563	2862
Заведенія смѣшанныхъ произ- водствъ	16	13081759	7603	1	1462000	561	42700	13	—	—	—	—	—	3	25800	63
Итого	73	26981861	17445	1	1462000	561	1243900	1883	—	—	11	185740	257	30	5483283	3826

РОДЪ ФАБРИКЪ И ЗАВОДОВЪ.	Уѣздъ Петергофскій.			Зашт. гор. Ораніенбаумъ.			Уѣздный гор. Ябургъ.			Уѣздъ Ябургскій.			Зашт. гор. Нарва.		
	Число фабрикъ и заводовъ.	Сумма производности.	Число рабочихъ.	Число фабрикъ и заводовъ.	Сумма производности.	Число рабочихъ.	Число фабрикъ и заводовъ.	Сумма производности.	Число рабочихъ.	Число фабрикъ и заводовъ.	Сумма производности.	Число рабочихъ.	Число фабрикъ и заводовъ.	Сумма производности.	Число рабочихъ.
Заведенія, обдѣлывающія животные продукты	1	6400	3	—	—	—	—	—	—	1	1434467	1017	—	—	—
Заведенія, обдѣлывающія растительные продукты	7	286763	213	—	—	—	—	—	—	6	1408369	1378	5	479891	132
Заведенія, обдѣлывающія ископаемые продукты	6	62106	131	—	—	—	—	—	—	—	—	—	1	373142	185
Итого	14	355269	347	—	—	—	—	—	—	7	2842836	2395	6	853033	317

РОДЪ ФАБРИКЪ И ЗАВОДОВЪ.	Уѣздн. гор. Луга.			Уѣздъ Лужскій.			Уѣздный г. Гдовъ.			Уѣздъ Гдовскій.			ВСЕГО ВЪ ГУБЕРНІИ.		
	Число фабрикъ и заводовъ.	Сумма производимости.	Число рабочихъ.	Число фабрикъ и заводовъ.	Сумма производимости.	Число рабочихъ.	Число фабрикъ и заводовъ.	Сумма производимости.	Число рабочихъ.	Число фабрикъ и заводовъ.	Сумма производимости.	Число рабочихъ.	Число фабрикъ и заводовъ.	Сумма производимости.	Число рабочихъ.
Заведенія, обдѣлывающія животные продукты	—	—	—	6	9012	16	1	1925	2	15	29500	30	41	5589379	2918
Заведенія, обдѣлывающія растительные продукты	1	2500	8	3	36000	37	1	16300	6	7	34250	46	71	10320817	7349
Заведенія, обдѣлывающія ископаемые продукты	—	—	—	6	725410	298	—	—	—	1	2800	2	67	9743164	8969
Заведенія смѣшанныхъ производствъ	—	—	—	—	—	—	—	—	—	—	—	—	21	14612259	8240
Итого	1	2500	8	15	770422	351	2	18225	8	23	66550	78	200	40265619	27476

ДВИЖЕНИЕ НАСЕЛЕНИЯ

въ С.-Петербургской губерніи

за 1887 годъ.

Города и уезды		Число жителей	
		въ началѣ года	въ концѣ года
С.-Петербургскій уездъ	1025	1508	1534
Колтапскій уездъ Шлиссбургскаго уѣзда	33	50	181
Шлиссбургскій уездъ	231	288	1781
2-й казанскій городъ Новгородскаго уѣзда	31	34	119
Новгородскій уездъ	171	178	1480
Нарвскій уездъ	103	103	1551
Петергофскій уездъ	171	171	1880
Землепольскій уездъ Шлиссбургскаго уѣзда	30	30	151
2-й казанскій городъ Новгородскаго уѣзда	35	35	153
Псковскій уездъ	285	288	2040
Волновскій уездъ Новгородскаго уѣзда	115	105	144
2-й казанскій городъ Новгородскаго уѣзда	8	12	31
2-й казанскій городъ Новгородскаго уѣзда	615	2500	1300
2-й казанскій городъ Новгородскаго уѣзда	33	110	350
Ржевскій уездъ Новгородскаго уѣзда	680	2314	1835
Итого по городамъ	311	651	1830
Итого по уездамъ	6141	13825	20620
Всего по губерніи	6452	14476	22450

Города и уѣзды.	Число браковъ.	Число рожденныхся.									Число умершихъ.			Прибыль или убыль.
		Законнорожденныхъ:			Незаконнорожденныхъ:			Всего.						
		м. п.	ж. п.	об. п.	м. п.	ж. п.	об. п.	м. п.	ж. п.	об. п.	м. п.	ж. п.	об. п.	
С.-Петербургскій уѣздъ	781	2055	1896	3951	188	159	347	2243	2055	4298	1976	1543	3519	+779
Уѣздный городъ Шлиссельбургъ	35	84	66	150	11	6	17	95	72	167	97	72	169	—2
Шлиссельбургскій уѣздъ	331	922	869	1791	20	20	40	942	889	1831	861	739	1600	+231
Уѣздный городъ Новая Ладога.	21	56	54	110	12	6	18	68	60	128	86	54	140	—12
Новоладожскій уѣздъ	655	1751	1729	3480	48	52	100	1799	1781	3580	1196	1141	2337	+1243
Царскосельскій уѣздъ	715	1985	1902	3887	66	69	135	2051	1971	4022	1708	1470	3178	+844
Петергофскій уѣздъ.	461	1234	1162	2396	40	31	71	1274	1193	2467	1169	1049	2218	+249
Заштатный городъ Ораніенбаумъ	39	65	56	121	13	7	20	78	63	141	52	54	106	+35
Уѣздный городъ Ямбургъ.	25	80	77	157	2	4	6	82	81	163	53	40	93	+70
Ямбургскій уѣздъ	382	1058	988	2046	23	25	48	1081	1013	2094	1275	1160	2435	—341
Заштатный городъ Нарва	145	387	357	744	18	21	39	405	378	783	257	216	473	+310
Уѣздный городъ Луга	8	45	52	97	11	6	17	56	58	114	71	32	103	+11
Лугскій уѣздъ	817	2206	1996	4202	85	56	141	2291	2052	4343	2266	1957	4223	+120
Уѣздный городъ Гдовъ	38	134	116	250	5	2	7	139	118	257	64	60	124	+133
Гдовскій уѣздъ	999	2614	2311	4925	50	44	94	2664	2355	5019	2019	1843	3862	+1157
Итого: въ городахъ	311	851	778	1629	72	52	124	923	830	1753	680	528	1208	+545
» уѣздахъ	5141	13825	12853	26678	520	456	976	14345	13309	27654	12470	10902	23372	+4282
Всего въ губерніи	5452	14676	13631	28307	592	508	1100	15268	14139	29407	13150	11430	24580	+4827

О ПОСТУПЛЕНИИ СБОРОВЪ

въ С.-Петербургской губерніи

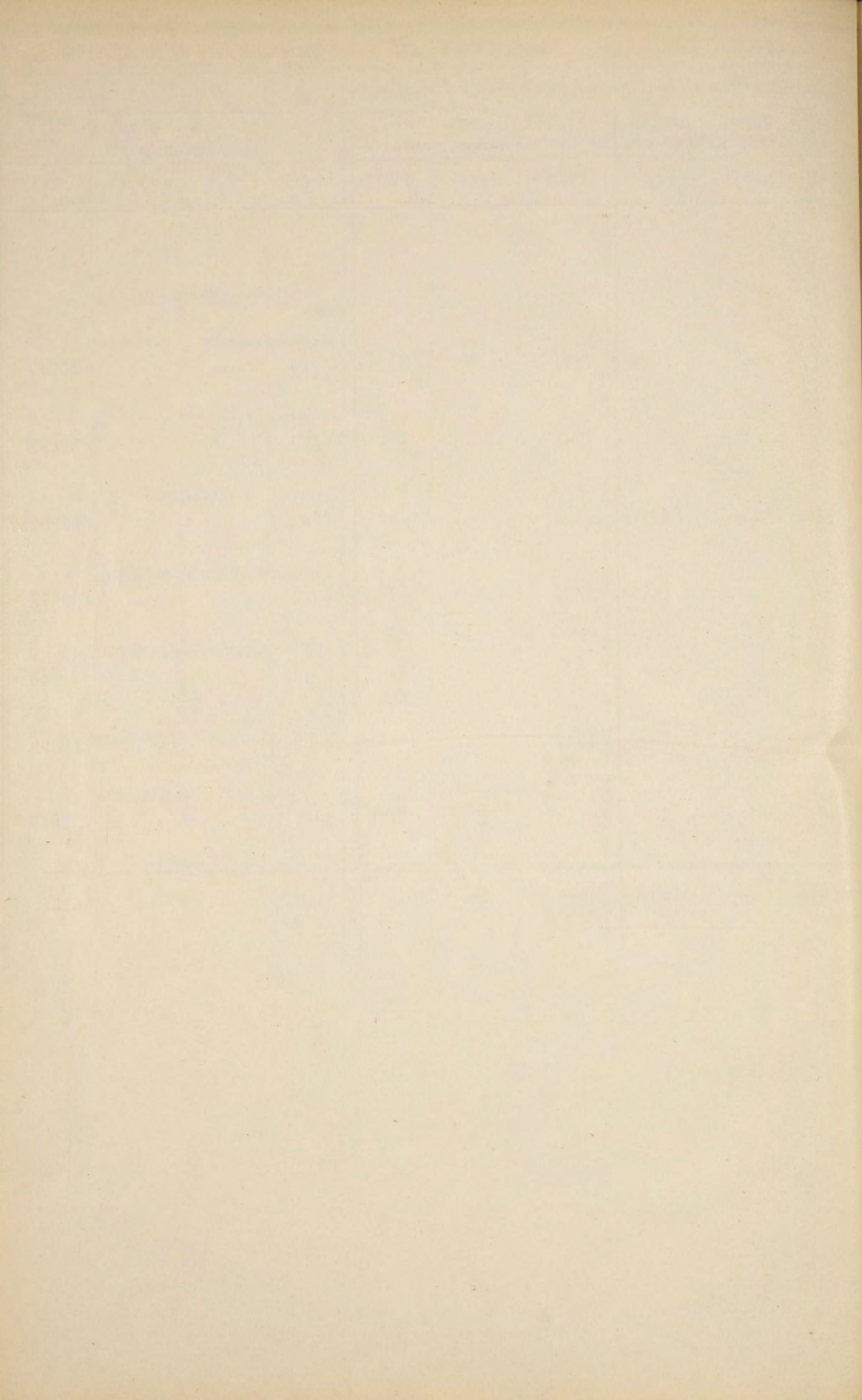
за 1887 годъ.

РОДЫ ПОДАТЕЙ.	Слѣдовало вступить.			Вновь причислено.			Исключено.			Взыскано.			Осталось къ 1-му Января 1888 г.			
	Недоимокъ.	Оклада.		Недоимокъ.	Оклада.		Недоимокъ.	Оклада.		Недоимокъ.	Оклада.		Недоимокъ.	Оклада.		Всего.
		Первой половины.	Второй половины.		Первой половины.	Второй половины.		Первой половины.	Второй половины.		Первой половины.	Второй половины.				
Руб.	Руб.	Руб.	Руб.	Руб.	Руб.	Руб.	Руб.	Руб.	Руб.	Руб.	Руб.	Руб.	Руб.	Руб.	Руб.	
I.																
ПОДАТИ И ОКЛАДНЫЕ ПЛАТЕЖИ.																
Подошная подать.																
а) Съ крестьянъ бывшихъ государственныхъ	8844 ₇	—	—	316 ₇₁	—	—	35 ₁₅	—	—	1368 ₈₁	—	—	7756 ₈₂	—	—	7756 ₈₂
б) Съ крестьянъ бывшихъ помѣщичьихъ	3714 ₃	—	—	—	—	—	51 ₈₆	—	—	677 ₃₃	—	—	2984 ₈₄	—	—	2984 ₈₄
Итого подошной подати.	12558₁₀	—	—	316₇₁	—	—	87₁	—	—	2046₁₄	—	—	10741₆₆	—	—	10741₆₆
Оброчная подать съ бывшихъ государственныхъ крестьянъ.																
а) По владѣннымъ записямъ	130265 ₅₀	—	—	10173 ₃₈	—	—	2 ₉₅	—	—	18135 ₅₇	—	—	122300 ₃₆	—	—	122300 ₃₆
Недоимокъ разсроченныхъ, подлежащихъ взысканію въ 1887 году	9512 ₅₇	—	—	9823 ₁	—	—	9512 ₅₇	—	—	166 ₂₉	—	—	9656 ₇₂	—	—	9656 ₇₂
Сверхъ того недоимокъ разсроченныхъ и отсроченныхъ, не подлежащихъ взысканію въ 1887 году. 857 р. 6 к., а за причисленіемъ 17813 р. 71 к. и исключеніемъ 9823 р. 1 к. 8847 р. 76 к.	—	—	—	—	—	—	—	—	—	—	—	33 ₄₈	—	—	—	—
<i>Примчаніе.</i> По вѣдомости за 1-е полугодіе 1887 года разсроченныя и отсроченныя недоимки показаны раздѣльно.																
б) По 3 руб. съ души	1473 ₁₀	—	—	1642 ₇₁	—	—	1077 ₄₀	—	—	241 ₅₃	—	—	1796 ₈₈	—	—	1796 ₈₈
Сверхъ того недоимокъ разсроченныхъ и отсроченныхъ, не подлежащихъ взысканію въ 1887 г. причислено 159 р. 93 к.	—	—	—	—	—	—	—	—	—	—	—	—	—	—	—	—
Итого оброчной подати .	141251₁₇	—	—	21639₁₀	—	—	10592₉₂	—	—	18543₃₉	—	—	133753₉₆	—	—	133753₉₆
Сверхъ того недоимокъ разсроченныхъ и отсроченныхъ, не подлежащихъ взысканію въ 1887 году 857 р. 6 к., а за причисленіемъ 17973 р. 64 к. и исключеніемъ 9823 руб. 1 коп. 9007 руб. 69 коп.	—	—	—	—	—	—	—	—	—	—	—	33 ₄₈	—	—	—	—
Государственный поземельный налогъ.																
а) Съ бывшихъ государственныхъ крестьянъ	911 ₇₈	2075 ₁₀	2071 ₇₈	— ₇₃	—	—	—	— ₅₁	—	62 ₁₁	1944 ₆₆	1911 ₁₄	850 ₄₀	129 ₉₃	160 ₆₄	1140 ₉₇
Недоимокъ разсроченныхъ, подлежащихъ взысканію въ 1887 году	— ₇₃	—	—	— ₇₃	—	—	— ₇₃	—	—	—	—	—	— ₇₃	—	—	— ₇₃

РОДЫ ПОДАТЕЙ.	Слѣдовало вступить.			Вновь причислено.			Исключено.			Взыскано.			Осталось къ 1-му Января 1888 г.			
	Недоимокъ.	Оклада.		Недоимокъ.	Оклада.		Недоимокъ.	Оклада.		Недоимокъ.	Оклада.		Недоимокъ.	Оклада.		Всего.
		Первой половины.	Второй половины.		Первой половины.	Второй половины.		Первой половины.	Второй половины.		Первой половины.	Второй половины.				
Руб.	Руб.	Руб.	Руб.	Руб.	Руб.	Руб.	Руб.	Руб.	Руб.	Руб.	Руб.	Руб.	Руб.	Руб.	Руб.	
Сверхъ того недоимокъ разсроченныхъ, не подлежавшихъ взысканію въ 1887 году.																
Причислено 5 р. 79 к. и исключено — » 73 »																
5 р. 6 к.																
б) Съ крестьянъ бывшихъ помѣщичьихъ	464 ₅₄	6716 ₂₉	6702 ₄₆	— ₁₃	—	—	39 ₂₅	20 ₅₀	11 ₃₉	164 ₈₁	6675 ₇₂	6651 ₁₇	260 ₆₁	20 ₇	39 ₉₀	329 ₅₈
Недоимокъ разсроченныхъ, подлежавшихъ взысканію въ 1887 году.	— ₁₃	—	—	—	—	—	— ₁₃	—	—	—	—	—	—	—	—	—
Сверхъ того поступило на 1888 годъ.	—	—	—	—	—	—	—	—	—	—	—	1 ₁₁	—	—	—	—
в) Съ крестьянъ бывшихъ Удѣльнаго вѣдомства	— ₈₄	1397 ₄₄	1396 ₇₈	— ₆	37 ₆₁	37	—	—	—	— ₇₂	1435 ₅	1434 ₃₇	— ₁₈	—	—	— ₁₈
Сверхъ того поступило на 1888 годъ.	—	—	—	—	—	—	—	—	—	—	—	— ₇	—	—	—	—
г) Съ колонистовъ.	—	60 ₉₉	60 ₉₃	—	—	—	—	9 ₈₄	9 ₈₃	—	51 ₁₅	51 ₁₀	—	—	—	—
д) Съ частныхъ землевладѣльцевъ, какъ-то: помѣщиковъ, купцовъ и другихъ.	14162 ₇	7814 ₉₇	7777 ₈₉	31 ₅	15 ₈₈	22	158 ₃₆	161 ₉₅	114 ₃₈	8359 ₅₄	6321 ₃₄	5599 ₉₀	5675 ₂₂	1347 ₅₆	2086 ₄₀	9109 ₁₈
Сверхъ того поступило на 1888 годъ	—	—	—	—	—	—	—	—	—	—	—	574 ₁₇	—	—	—	—
Пени за неуплату въ срокъ поземельнаго налога частными землевладѣльцами.	2321 ₈₂	—	—	1404 ₂₆	—	—	26 ₆₂	—	—	1667 ₅₄	—	—	2031 ₉₂	—	—	2031 ₉₂
е) Съ земель, принадлежащихъ городамъ.	21 ₁₈	60 ₅₉	16 ₉₆	—	—	—	—	—	—	21 ₁₈	60 ₅₆	16 ₉₆	—	—	—	—
ж) Съ земель, состоящихъ въ вѣдѣніи Департамента Удѣловъ	48 ₂₄	165 ₃₅	165 ₃₂	—	—	—	—	—	—	46 ₅₁	165 ₃₅	165 ₃₂	1 ₇₃	—	—	1 ₇₃
Сверхъ того поступило на 1888 годъ.	—	—	—	—	—	—	—	—	—	—	—	9 ₄₂	—	—	—	—
Итого государственнаго поземельнаго налога.	17931 ₃₃	18290 ₇₃	18192 ₁₂	1436 ₉₆	53 ₄₉	60	225 ₉	192 ₈₃	135 ₆₀	10322 ₄₁	16653 ₈₃	15829 ₉₆	8820 ₇₉	1497 ₅₆	2286 ₉₄	12605 ₂₉
Сверхъ того:																
1) Недоимокъ разсроченныхъ, не подлежавшихъ взысканію въ 1887 году.																
Причислено 5 р. 79 к. и исключено — » 73 »																
Осталось 5 р. 6 к.																
2) Поступило на 1888 годъ.	—	—	—	—	—	—	—	—	—	—	—	584 ₇₇	—	—	—	—
Выкупные платежи:																
А) Съ бывшихъ государственныхъ крестьянъ:																
а) На основаніи закона 12 Іюня 1886 года	—	113805 ₂₂	113802 ₁₀	—	95 ₁₁	95	—	76 ₄₇	6 ₃	—	113002 ₃₉	98655 ₇₈	—	821 ₄₇	15235 ₄₀	16056 ₈₇

РОДЫ ПОДАТЕЙ.	Слѣдовало вступить.			Вновь причислено.			Исключено.			Взыскано.			Осталось къ 1-му Января 1888 г.			
	Недоимокъ.	Оклада.		Недоимокъ.	Оклада.		Недоимокъ.	Оклада.		Недоимокъ.	Оклада.		Недоимокъ.	Оклада.		Всего.
		Первой половины.	Второй половины.		Первой половины.	Второй половины.		Первой половины.	Второй половины.		Первой половины.	Второй половины.		Первой половины.	Второй половины.	
Руб.	Руб.	Руб.	Руб.	Руб.	Руб.	Руб.	Руб.	Руб.	Руб.	Руб.	Руб.	Руб.	Руб.	Руб.	Руб.	
Сверхъ того поступило:																
1) На 1888 годъ	—	—	—	—	—	—	—	—	—	—	—	—	—	—	—	—
2) Особыхъ взносов	—	—	—	—	—	—	—	—	—	—	—	—	—	—	—	—
б) На основаніи особыхъ правилъ .	357 ₇₂	2089 ₅₁	2089 ₄₅	10 ₂₆	—	—	—	—	—	—	—	—	—	—	—	—
Недоимокъ разсроченныхъ, подлежащихъ взысканію въ 1887 году . . .	10 ₂₆	—	—	10 ₂₆	—	—	10 ₂₆	—	—	—	—	—	—	—	—	10 ₂₆
Сверхъ того недоимокъ разсроченныхъ, неподлежащихъ взысканію въ 1887 г.																
Причислено 10 р. 26 к.																
и затѣмъ исключено 10 » 26 »																
» »																
Б) Съ крестьянъ бывшихъ Удѣльнаго вѣдомства	13557 ₆₃	56791 ₆₃	56791 ₂₂	1564 ₇₀	—	—	14 ₈₅	443 ₅₆	16 ₄₈	3307 ₉₂	56333 ₂₂	56330 ₇₉	11799 ₅₆	14 ₈₅	443 ₉₅	12258 ₃₆
Недоимокъ разсроченныхъ, подлежащихъ взысканію въ 1887 году . . .	1564 ₇₀	—	—	1641 ₉₂	—	—	1564 ₇₀	—	—	208 ₂₂	—	—	1433 ₇₀	—	—	1433 ₇₀
Сверхъ того:																
1) Недоимокъ разсроченныхъ и отсроченныхъ, не подлежащихъ взысканію въ 1887 году . 17645 р. 24 к.																
а за причисленіемъ 432 » 80 »																
и исключеніемъ 1641 » 92 »																
16436 р. 12 к.																
<i>Примѣчаніе.</i> Разсроченныя и отсроченныя недоимки по вѣдомости за 1-е полугодіе 1887 года показаны раздѣльно.																
2) Особыхъ взносов	—	—	—	—	—	—	—	—	—	—	—	—	—	—	—	—
В) Съ крестьянъ бывшихъ помѣщичьихъ:																
а) По разрѣшеннымъ ссудамъ	118780 ₇₆	264340 ₉₉	264333 ₅₉	28604 ₅₉	955 ₈₆	934 ₈	781 ₆₆	6709 ₂₁	4353 ₂₇	45985 ₃₀	249670 ₅₅	234090 ₁₈	100618 ₃₉	8917 ₉	26824 ₉₀	136360 ₃₈
Недоимокъ разсроченныхъ, подлежащихъ взысканію въ 1887 году . . .	26593 ₃₄	—	—	41952 ₆₉	—	—	26629 ₈₂	—	—	12312 ₆₃	—	—	29603 ₅₈	—	—	29603 ₅₈
Сверхъ того:																
Недоимокъ разсроченныхъ и отсроченныхъ, неподлежащихъ поступленію въ 1887 году 103123 р. 85 к.,																
а за причисленіемъ 2332 р. и исключеніемъ 43999 руб. 33 коп.																
61457 руб. 2 коп.																
<i>Примѣчаніе.</i> По вѣдомости за 1-е полугодіе 1887 года статья эта раздѣлена на двѣ отдѣльныя статьи.																

РОДЫ ПОДАТЕЙ.	Слѣдовало вступить.			Вновь причислено.			Исключено.			Взыскано.			Осталось къ 1-му Января 1888 г.			
	Недоп- мокъ.	Оклада.		Недоп- мокъ.	Оклада.		Недоп- мокъ.	Оклада.		Недоп- мокъ.	Оклада.		Недоп- мокъ.	Оклада.		Всего.
		Первой половины.	Второй половины.		Первой половины.	Второй половины.		Первой половины.	Второй половины.		Первой половины.	Второй половины.		Первой половины.	Второй половины.	
Руб.	Руб.	Руб.	Руб.	Руб.	Руб.	Руб.	Руб.	Руб.	Руб.	Руб.	Руб.	Руб.	Руб.	Руб.	Руб.	
II.																
РАЗНЫЯ ДРУГІЯ ВЗЫСКАНІЯ.																
А) По вѣдомству Государственныхъ Имуществъ	25679 ₃₂	—	—	9723 ₅₄	—	—	2892 ₅₈	—	—	7291 ₁₉	—	—	25219 ₉	—	—	25219 ₉
Б) По Департаменту Государственнаго Казначейства	89202 ₈₄	—	—	8474 ₇₈	—	—	243 ₃₀	—	—	7742 ₂	—	—	89692 ₃₀	—	—	89692 ₃₀
В) Особенной Канцеляріи по кредитной Части	61140510 ₉₂	—	—	28515335 ₃₄	—	—	33905188 ₂₇	—	—	30400	—	—	55720257 ₉₉	—	—	55720257 ₉₉
Г) По Департаменту Необладныхъ Сборовъ	374564 ₆₄	—	—	30715 ₆	—	—	—	—	—	2606 ₂₉	—	—	402673 ₄₁	—	—	402673 ₄₁
Д) По Департаменту Торговли и Мануфактуръ	46	—	—	—	—	—	—	—	—	—	—	—	46	—	—	46
Е) По Министерству Юстиціи	12284 ₃₈	—	—	5004 ₉₇	—	—	1347 ₅₅	—	—	1842 ₇₈	—	—	14099 ₂	—	—	14099 ₂
Ж) По Министерству Внутреннихъ Дѣлъ	2078 ₄	—	—	1172 ₇₃	—	—	145 ₁₃	—	—	138 ₇	—	—	2967 ₅₇	—	—	2967 ₅₇
Итого	61644366 ₁₄	—	—	28570426 ₄₂	—	—	33909816 ₈₃	—	—	50020 ₃₅	—	—	56254955 ₃₈	—	—	56254955 ₃₈



Города и уѣзды.	Н Е Д О И М О К Ъ.													
	По оброчнымъ пода- тямъ.		По подушной подати и подушному сбору.		По государственному поземельному налогу.		По выкупнымъ плате- жамъ.		По налогу съ не- движимыхъ иму- ществъ.		По разнымъ другимъ взысканіемъ		Всего.	
	Рубли.	Коп.	Рубли.	Коп.	Рубли.	Коп.	Рубли.	Коп.	Рубли.	Коп.	Рубли.	Коп.	Рубли.	Коп.
По С.-Петербургскому Губернскому Казначейству	—	—	—	—	—	—	—	—	—	—	—	—	—	—
} по городу	—	—	—	—	—	—	—	—	—	—	—	—	—	—
} » уѣзду	—	—	—	—	2516	79	—	—	—	—	55719661	2	55722177	81
По г. Кронштадту	—	—	—	—	—	—	—	—	—	—	206314	51	206314	51
По Уѣзднымъ Казначействамъ:														
Шлиссельбургскому	—	—	—	—	—	—	—	—	4	80	—	—	4	80
} по городу	—	—	—	—	—	—	—	—	—	—	—	—	—	—
} » уѣзду	—	—	6748	86	423	76	—	—	—	—	157943	62	165116	24
Новоладожскому	—	—	—	—	—	—	—	—	459	72	—	—	459	72
} по городу	—	—	—	—	—	—	—	—	—	—	—	—	—	—
} » уѣзду	104163	84	2161	68	2856	74	87245	81	—	—	41381	19	237809	26
Царскосельскому	—	—	—	—	—	—	—	—	2276	43	—	—	2276	43
} по городу	—	—	—	—	—	—	—	—	—	—	—	—	—	—
} » уѣзду	—	—	—	—	401	93	11322	44	1550	27	67807	91	81082	55
Лужскому	—	—	—	—	—	—	—	—	80	80	—	—	80	80
} по городу	—	—	—	—	—	—	—	—	—	—	—	—	—	—
} » уѣзду	909	42	1337	38	5182	18	33663	69	—	—	17365	68	58458	35
Гдовскому	—	—	—	—	—	—	—	—	—	—	—	—	—	—
} по городу	—	—	—	—	—	—	—	—	—	—	—	—	—	—
} » уѣзду	20959	93	493	74	1109	25	45045	61	—	—	16887	14	84495	67
Ямбургскому	—	—	—	—	—	—	—	—	—	—	—	—	—	—
} по городу	—	—	—	—	—	—	—	—	—	—	—	—	—	—
} » уѣзду	7720	77	—	—	50	82	15937	41	71	42	3777	1	27557	43
Петергофскому	—	—	—	—	—	—	—	—	362	30	—	—	362	30
} по городу	—	—	—	—	—	—	—	—	—	—	—	—	—	—
} » уѣзду	—	—	—	—	63	82	5320	15	161	93	23817	30	29363	20
И Т О Г О	133753	96	10741	66	12605	29	198535	11	4967	67	56254955	38	56615559	7

No. of copies		No. of copies		No. of copies		No. of copies	
Year	Page	Year	Page	Year	Page	Year	Page
1901	101	1902	102	1903	103	1904	104
1905	105	1906	106	1907	107	1908	108
1909	109	1910	110	1911	111	1912	112
1913	113	1914	114	1915	115	1916	116
1917	117	1918	118	1919	119	1920	120
1921	121	1922	122	1923	123	1924	124
1925	125	1926	126	1927	127	1928	128
1929	129	1930	130	1931	131	1932	132
1933	133	1934	134	1935	135	1936	136
1937	137	1938	138	1939	139	1940	140
1941	141	1942	142	1943	143	1944	144
1945	145	1946	146	1947	147	1948	148
1949	149	1950	150	1951	151	1952	152
1953	153	1954	154	1955	155	1956	156
1957	157	1958	158	1959	159	1960	160
1961	161	1962	162	1963	163	1964	164
1965	165	1966	166	1967	167	1968	168
1969	169	1970	170	1971	171	1972	172
1973	173	1974	174	1975	175	1976	176
1977	177	1978	178	1979	179	1980	180
1981	181	1982	182	1983	183	1984	184
1985	185	1986	186	1987	187	1988	188
1989	189	1990	190	1991	191	1992	192
1993	193	1994	194	1995	195	1996	196
1997	197	1998	198	1999	199	2000	200

ВЪДОМОСТЬ

о числѣ и родѣ преступленій по категоріямъ лицъ,
о коихъ состоявшіеся приговоры С.-Петербургскаго
Окружнаго Суда, въ теченіи 1887 года, были обра-
щены къ исполненію или же сообщены Прокурору
Суда для свѣдѣнія.

ВѢДОМОСТЬ

о числѣ подсудимыхъ, содержащихся въ 1887 году
подъ стражею по надзору Прокурора С.-Петербургскаго
Окружнаго Суда.

Къ началу 1887 г. оставалось содержащихся
подъ стражею.

Въ 1887 году прибыло арестантовъ.

Въ 1887 году выбыло арестантовъ.

Къ началу 1888 г. оставалось содержащихся
подъ стражею.

По какой причинѣ содержались:

По какой причинѣ содержались:

По какой причинѣ содержались:

По какой причинѣ содержались:

До постановленія приговора суда.

По распоряженію административной власти.

По приговорамъ судебныхъ мѣстъ.

Всего.

До постановленія приговора суда.

По распоряженію административной власти.

По приговорамъ судебныхъ мѣстъ.

Всего.

До постановленія приговора суда.

По распоряженію административной власти.

По приговорамъ судебныхъ мѣстъ.

Всего.

До постановленія приговора суда.

По распоряженію административной власти.

По приговорамъ судебныхъ мѣстъ.

Всего.

Мужчинъ.

Женщинъ.

Мужчинъ.

Женщинъ.

Мужчинъ.

Женщинъ.

Мужчинъ.

Женщинъ.

Мужчинъ.

Женщинъ.

Мужчинъ.

Женщинъ.

Мужчинъ.

Женщинъ.

Мужчинъ.

Женщинъ.

Мужчинъ.

Женщинъ.

Мужчинъ.

Женщинъ.

Мужчинъ.

Женщинъ.

Мужчинъ.

Женщинъ.

Мужчинъ.

Женщинъ.

Мужчинъ.

Женщинъ.

Мужчинъ.

Женщинъ.

Мужчинъ.

Женщинъ.

По надзору Прокурора

С.-Петербургскаго

Обружнаго Суда

623 61 445 72 1642 207 2710 340 6280 944 92909 16483 13509 158 112698 19007 6247 929 92336 16379 13673 1579 112256 18887 656 76 1018 176 1478 208 3152 460

О ПОЖАРАХЪ
въ С.-Петербургской губерніи
за 1887 годъ.

Города и уѣзды.	Въ зимніе мѣсяцы.			Въ весенніе мѣсяцы.			Въ лѣтніе мѣсяцы.			Въ осенніе мѣсяцы.			Всего въ году.			Причина пожаровъ.				
	Число пожаровъ.	Число погорѣвшихъ дворовъ.	Сумма убытковъ.	Число пожаровъ.	Число погорѣвшихъ дворовъ.	Сумма убытковъ.	Число пожаровъ.	Число погорѣвшихъ дворовъ.	Сумма убытковъ.	Число пожаровъ.	Число погорѣвшихъ дворовъ.	Сумма убытковъ.	Число пожаровъ.	Число погорѣвшихъ дворовъ.	Сумма убытковъ.	Отъ молніи.	Отъ дурнаго устройства печей и трубъ.	Отъ неосторожности.	Отъ поджога.	Отъ другихъ причинъ.
С.-Петербургскій уѣздъ	13	14	14948	10	14	12025	17	10	46099	10	12	6790	50	50	79862	1	13	23	7	6
Уѣздный городъ Шлиссельбургъ	—	—	—	—	—	—	—	—	—	—	—	—	—	—	—	—	—	—	—	—
Шлиссельбургскій уѣздъ	2	2	500	7	7	725	7	7	9006	4	4	4348	20	20	14579	1	4	3	3	9
Уѣздный городъ Новая-Ладога.	—	—	—	—	—	—	—	—	—	—	—	—	—	—	—	—	—	—	—	—
Новоладожскій уѣздъ	10	13	2489	10	93	24971	16	346	105475	18	36	10854	54	488	143789	7	8	26	7	6
Царскосельскій уѣздъ	4	2	140	4	4	2990	10	12	4580	22	24	37880	40	42	45590	1	—	8	6	25
Петергофскій уѣздъ	8	8	8055	12	16	25037	18	33	48913	36	40	63897	74	97	145902	5	9	31	8	21
Городъ Ораніенбаумъ	—	—	—	—	—	—	—	—	—	—	—	—	—	—	—	—	—	—	—	—
Уѣздный городъ Ямбургъ	1	1	309	—	—	—	—	—	—	—	—	—	1	1	309	—	—	—	1	—
Ямбургскій уѣздъ.	7	6	5818	9	67	61778	10	44	60058	12	4	12505	38	121	140159	3	3	9	6	17
Городъ Нарва	1	1	2000	1	2	2000	2	9	135500	4	5	156400	8	17	295900	—	2	2	—	4
Уѣздный городъ Луга	1	1	200	—	—	—	—	—	—	—	—	—	1	1	200	—	1	—	—	—
Лужскій уѣздъ	20	36	11853	22	43	15538	16	30	15476	32	69	17892	90	178	60759	6	29	13	10	32
Уѣздный городъ Гдовъ	—	—	—	—	—	—	—	—	—	—	—	—	—	—	—	—	—	—	—	—
Гдовскій уѣздъ	15	15	5628	16	50	17671	30	239	119571	47	68	20501	108	372	163371	4	18	15	5	66
Итого: въ городахъ	3	3	2509	1	2	2000	2	9	135500	4	5	156400	10	19	296409	—	3	2	1	4
» уѣздахъ	79	96	49431	90	294	160737	124	721	409178	181	257	174667	474	1368	794011	28	84	128	52	182
Всего въ губерніи	82	99	51940	91	296	162735	126	730	544678	185	262	331067	484	1387	1090420	28	87	130	53	186

ТАБЕЛЬ

О СОСТОЯНІИ ПОЖАРНОЙ ЧАСТИ

въ С.-Петербургской губерніи

за 1887 годъ.

Въ городахъ.	Брант- meisterъ.	Помощни- ки брант- meisterа.	Рабо- чихъ.	ЧИСЛО ЛОШАДЕЙ.			Трубоъ.	Къ нимъ рукавоу.	Д Р О Г Ъ.								Что стоитъ содержаніе.		
				Принадле- жащихъ городу.	Содержи- мыхъ по найму.	Поставлен- ныхъ по подряду.			Лѣтнихъ.	Зимнихъ.	Бочекъ.	Чановъ.	Ушатовъ.	Ведеръ.	Лѣст- ницъ.	Багровъ.	Топо- ровъ.	Рубли.	Коп.
Ораніенбаумъ . . .	1	—	26	10	—	—	3	22	17	12	17	1	1	10	5	18	13	—	—
Шлиссельбургъ . .	—	—	—	—	—	—	10	3	5	5	5	2	4	14	3	19	8	—	—
Новой-Ладогъ . . .	1	1	2	4	—	—	11	41	23	23	12	2	4	30	6	23	28	—	—
Ямбургъ	—	—	—	—	—	—	4	—	—	—	7	—	—	—	—	—	—	162	—
Лугъ	1	—	—	—	—	—	7	—	—	—	4	—	—	20	5	35	12	427	85
Гдовъ	1	—	—	—	15	—	7	100 с.	13	7	20	—	—	80	6	30	29	424	30
Нарвъ	—	—	—	—	—	—	6	12	18	7	6	6	12	50	10	24	50	—	—
И Т О Г О .	4	1	28	14	15	—	48	78	76	54	71	11	21	204	35	149	140	1013	15

О НАСИЛЬСТВЕННЫХЪ И СЛУЧАЙНЫХЪ СМЕРТЯХЪ
 въ С.-Петербургской губерніи

за 1887 годъ.

Лица умершія насильствомъ и случайнымъ образомъ.

ГОРОДА И УѢЗДЫ.	Число случаевъ смертоубійства.		Жертвы смертоубійства.						Скоростипжно умершихъ.						Жертвы случайной смерти.														Всего умерло															
	Дѣтубійство новорожденнаго.	Смертоубійство.	Дѣтубійство.		Смертоубійство.		ИТОГО.	Самоубійцы.		Отъ бо- лѣзней.		Отъ пьянства.		Отъ неизвѣстныхъ причинъ.		ИТОГО.	Найде- ныя мерт- выя тѣла.	Убито громомъ.		Задавлено и упало съ высоты.		Сгорѣло и убито на пожарахъ.		Умерло отъ угара.		Замерзло.		Утонуло.		Укушено до смерти звѣрями.		Умерло отъ другихъ слу- чайностей.		ВСЕГО УМЕРЛО.		отъ насилія и случайности.								
			м.	ж.	м.	ж.		м.	ж.	м.	ж.	м.	ж.	м.	ж.			м.	ж.	м.	ж.	м.	ж.	м.	ж.	м.	ж.	м.	ж.	м.	ж.	м.	ж.	м.	ж.									
С.-Петербургскій уѣздъ .	—	2	2	—	—	1	1	1	1	3	3	5	3	2	2	3	1	10	4	1	—	—	2	—	1	—	1	—	—	—	7	3	—	—	1	9	12	3	30	14				
Уѣзд. г. Шлиссельбургъ .	—	—	—	—	—	—	—	—	—	—	—	5	—	1	—	—	—	6	—	—	—	—	—	—	—	—	—	—	—	—	—	—	—	—	6	—	12	—						
Шлиссельбургскій уѣздъ.	—	1	1	—	—	1	—	1	—	1	—	10	1	1	—	1	—	12	4	2	1	2	5	—	1	1	—	—	4	—	8	1	—	—	—	—	19	4	37	7				
Уѣзд. г. Новая-Ладога .	—	1	1	—	—	1	—	1	—	—	—	3	—	1	—	1	—	5	—	—	—	—	—	—	—	—	—	—	—	—	—	—	—	—	—	—	2	—	8	—				
Новоладожскій уѣздъ .	2	4	6	—	2	3	1	3	3	2	1	22	8	9	—	1	1	32	1	—	1	—	1	—	—	—	—	3	1	26	4	—	—	2	—	33	6	71	19					
Царскосельскій уѣздъ .	1	2	3	1	—	1	1	2	1	2	—	7	6	13	1	—	—	20	4	—	1	3	1	—	—	2	—	1	—	10	1	—	—	9	1	25	4	53	12					
Петергофскій уѣздъ .	1	1	2	1	—	—	1	1	1	5	1	17	9	9	—	—	—	26	2	1	—	1	3	—	—	—	—	1	—	10	1	—	—	1	—	15	2	49	14					
Зашт. г. Ораніенбаумъ .	—	—	—	—	—	—	—	—	—	—	—	—	—	1	—	—	—	1	—	—	—	—	—	—	—	—	—	—	—	—	—	—	—	—	—	—	1	1	1					
Уѣздный городъ Ябургъ.	—	—	—	—	—	—	—	—	—	1	—	1	—	1	—	—	—	2	—	—	—	—	—	—	—	—	—	—	—	—	—	—	—	—	—	—	—	—	1	—	4	—		
Ябургскій уѣздъ .	1	2	3	—	1	2	—	2	1	2	3	5	—	2	—	—	—	7	1	—	—	2	—	—	—	—	—	—	—	—	—	—	—	—	—	—	—	—	—	—	—	—	—	
Заштатный г. Нарва .	—	—	—	—	—	—	—	—	—	—	—	—	—	—	—	—	—	—	—	—	—	—	—	—	—	—	—	—	—	—	—	—	—	—	—	—	—	—	—	—	—	—	—	
Уѣздный городъ Луга .	—	—	—	—	—	—	—	—	—	—	—	3	1	4	2	—	—	7	1	—	—	1	—	—	—	—	—	—	—	—	—	—	—	—	—	—	—	—	—	—	—	—	—	
Лугскій уѣздъ .	1	3	4	1	—	3	—	4	—	2	—	17	7	12	—	—	17	5	8	2	—	—	1	1	2	—	—	4	—	22	3	—	—	2	—	29	6	89	20					
Уѣзд. г. Гдовъ .	—	—	—	—	—	—	—	—	—	—	—	1	—	1	—	—	—	2	—	—	—	—	—	—	—	—	—	—	—	—	—	—	—	—	—	—	—	—	—	—	—	—	—	
Гдовскій уѣздъ .	2	1	3	2	—	1	—	3	—	2	1	6	4	15	1	11	6	32	2	—	2	—	4	1	1	3	2	—	3	—	12	3	—	—	6	5	30	12	69	24				
Итого: въ городахъ.	—	1	1	—	—	1	—	1	—	1	—	13	1	9	2	—	23	1	—	—	—	—	—	—	—	—	—	—	—	—	—	—	—	—	—	—	—	—	—	—	—	—	—	—
» уѣздахъ .	8	16	24	5	3	12	4	17	7	19	9	89	38	63	4	33	13	185	26	6	4	4	20	3	4	7	5	—	16	1	103	17	—	—	26	6	178	38	425	115				
Всего въ губерніи .	8	17	25	5	3	13	4	18	7	20	9	102	39	72	6	34	13	208	27	6	4	4	21	3	4	7	5	—	16	1	115	18	—	—	28	7	193	40	466	120				

О ЧИСЛѢ УЧЕБНЫХЪ ЗАВЕДЕНІЙ И УЧАЩИХСЯ
въ С.-Петербургской губерніи

за 1887 годъ.

НАЗВАНІЕ УЧЕБНЫХЪ ЗАВЕДЕНІЙ.

Въ уѣздныхъ и заштатныхъ городахъ.			Въ уѣздахъ.			ВСЕГО ВЪ ГУБЕРНІИ.						
Число учебныхъ заведеній.	Число учащихся.		Число учебныхъ заведеній.	Число учащихся.		Число учебныхъ заведеній.	Число учащихся.					
	Муж.	Жен.		Муж.	Жен.		Муж.	Жен.	Обоего пола.			
Городскія и приходскія училища.	для мужскаго пола	14	1328	—	—	—	19	2184	—	2184		
	для женскаго пола	10	—	621	—	—	13	—	846	846		
	съ классами для обоего пола	7	176	176	—	—	7	176	176	352		
Приюты и сиротскіе дома.	для мужскаго пола	—	—	—	—	—	—	—	—	—		
	для женскаго пола	—	—	—	—	—	—	—	—	—		
	для обоего пола	—	—	—	—	—	—	—	—	—		
Училища, пѣніоны, школы частныхъ лицъ, городовъ и при молитвенныхъ зданіяхъ иностранныхъ исповѣданій.	для мужскаго пола	2	44	—	—	—	153	8333	—	8333		
	для женскаго пола	3	—	68	—	—	118	—	5843	5843		
	съ классами для обоего пола	50	468	458	19	311	285	78	1191	1047	2238	
Народныя школы.	При церквахъ и домахъ священно- и церковно-служителей.	—	—	—	2	300	—	5	352	—	352	
	для женскаго пола	—	—	—	2	—	150	3	—	169	169	
	для обоего пола	—	—	—	3	110	100	—	110	100	210	
При Волостныхъ Правленіяхъ и сельскія школы разныхъ Министерствъ и частныхъ лицъ.	для мужскаго пола	—	—	—	9	956	—	9	956	—	956	
	для женскаго пола	—	—	—	7	—	488	7	—	488	488	
	для обоего пола	—	—	—	324	12169	5175	324	12169	5175	17344	
Всего въ губерніи			86	2016	1323	366	13846	6198	739	25471	13844	39315

НАСЕЛЕНІЕ

С.-Петербургской губерніи

ПО СОСЛОВІЯМЪ

ЗА 1887 ГОДЪ.

СОСЛОВІЯ.	Уѣздъ С.-Петер- бургскій.		Уѣздн. городъ Шлиссельбургъ.		Уѣздъ Шлиссель- бургскій.		Уѣздн. гор. Новая-Ладога		Уѣздъ Новоладж- скій.		Уѣздъ Царско- сельскій.		Уѣздъ Петергоф- скій.		Заштатн. гор. Ораніенбаумъ.	
	м. п.	ж. п.	м. п.	ж. п.	м. п.	ж. п.	м. п.	ж. п.	м. п.	ж. п.	м. п.	ж. п.	м. п.	ж. п.	м. п.	ж. п.
Дворянъ:																
Потомственныхъ	337	332	8	7	22	19	23	23	61	74	116	121	49	61	39	52
Личныхъ	316	263	16	27	24	23	39	27	32	38	89	103	22	29	135	154
Духовенства:																
Чернаго	35	38	—	—	—	—	—	—	67	52	—	18	31	—	—	—
Бѣлаго	99	118	7	10	76	80	10	9	232	506	85	97	43	65	20	32
Почетныхъ гражданъ:																
Потомственныхъ	126	115	—	—	6	5	1	—	16	12	35	40	37	42	23	26
Личныхъ	125	100	—	—	5	4	7	3	9	4	44	49	39	52	30	49
Городскихъ сословій:																
Бунцовъ	106	117	6	9	17	15	24	29	36	51	68	76	56	68	74	91
Мѣщанъ	4472	3536	1262	1549	581	815	1317	1320	374	461	1378	1063	387	394	364	445
Сельскихъ сословій:																
Крестьянъ	54061	38375	74	57	16202	17168	354	278	36757	39587	37287	36337	23837	24115	593	244
Колонистовъ	2076	1231	—	—	343	361	—	—	—	—	375	334	600	585	14	11
Военныхъ сословій:																
Войскъ	1907	—	119	—	75	—	132	—	27	—	861	—	700	—	1191	—
Отставныхъ, безсрочно-отпущенныхъ и семейства солдатъ	11226	8313	363	208	672	399	168	122	2947	1918	1247	1264	1658	769	355	400
Иностранныхъ подданныхъ	284	332	21	22	14	9	—	—	7	2	127	87	29	31	44	27
Инородцевъ	880	818	—	—	—	—	—	—	—	—	707	629	187	178	—	—
Воспитанниковъ Воспитательнаго Дома	450	508	—	—	—	—	—	—	—	—	725	750	806	824	—	—
Финляндцевъ	—	—	—	—	1821	1753	16	13	16	12	—	—	—	—	—	—
Разночинцевъ	—	—	—	—	—	—	7	5	642	42	—	—	11	—	—	—
ИТОГО	76500	54196	1876	1889	19858	20651	2098	1829	41223	42759	43144	40968	23492	27213	2882	1531

СОСЛОВІЯ.	Уѣздн. гор. Ямбургъ.		Уѣздъ Ямбургскій.		Заштатн. гор. Нарва.		Уѣздн. гор. Луга.	
	м. п.	ж. п.	м. п.	ж. п.	м. п.	ж. п.	м. п.	ж. п.
	Дворянъ:							
Потомственныхъ	40	30	58	59	136	139	64	61
Личныхъ	69	40	39	27	144	138	53	42
Духовенства:								
Чернаго	—	—	—	—	—	—	—	—
Бѣлаго	8	7	60	65	9	12	6	7
Почетныхъ гражданъ:								
Потомственныхъ	6	2	20	16	43	51	5	3
Личныхъ	—	—	8	8	30	30	4	3
Городскихъ сословій:								
Купцовъ	30	44	35	31	100	110	48	35
Мѣщанъ	193	404	207	159	1735	1679	1013	924
Сельскихъ сословій:								
Крестьянъ	198	244	37946	35803	2356	1977	240	161
Колонистовъ	44	55	177	191	39	35	—	—
Военныхъ сословій:								
Войска	2237	—	77	—	2030	—	81	—
Отставныхъ, безсрочно-отпускныхъ и семейства солдатъ	198	264	1018	1005	784	745	154	106
Иностранныхъ подданныхъ	3	7	62	48	45	41	8	7
Иностранцевъ	—	—	—	—	—	—	—	—
Воспитанниковъ Воспитательнаго Дома	—	—	2041	2150	—	—	—	—
Финляндцевъ	—	—	—	—	—	—	—	—
Разночинцевъ	—	—	—	—	31	27	—	—
ИТОГО	3026	1097	41748	39562	7482	4984	1676	1349

В С Е Г О.														
Уѣздъ Лужскій.		Уѣздн. г. Гдовъ.		Уѣздъ Гдовскій.		Въ городахъ.		Въ уѣздахъ.		Въ губерніи.				
м. п.	ж. п.	м. п.	ж. п.	м. п.	ж. п.	м. п.	ж. п.	м. п.	ж. п.	м. п.	ж. п.	об. пола.		
217	233	2	2	60	77	312	314	920	976	1232	1290	2522		
58	78	32	34	16	14	488	462	596	575	1084	1037	2121		
18	—	—	—	—	16	—	—	151	124	151	124	275		
230	273	9	13	196	258	69	90	1021	1462	1090	1552	2642		
10	14	2	2	5	6	80	84	255	250	335	334	669		
17	20	4	3	10	6	75	88	257	243	332	331	663		
62	85	24	26	28	44	306	344	408	487	714	831	1545		
644	894	395	426	527	572	6279	6747	8570	7894	14849	14641	29490		
44845	46423	337	301	54922	59405	4152	3262	305857	297213	310009	300475	610484		
—	—	—	—	—	—	97	101	3571	2702	3668	2803	6471		
—	—	112	—	—	—	5902	—	3647	—	9549	—	9549		
2235	1138	75	64	2856	1941	2097	1909	23859	16747	25956	18656	44612		
96	95	2	1	28	30	123	105	647	634	770	739	1509		
—	—	—	—	298	31	—	—	2072	1656	2072	1656	3728		
—	—	—	—	—	—	—	—	4022	4232	4022	4232	8254		
—	—	—	—	—	—	16	13	1837	1765	1853	1778	3631		
—	—	—	—	—	—	38	32	653	42	691	74	765		
48432	49253	994	872	58946	62400	20034	13551	358343	337002	378377	350553	728930		

НАСЕЛЕНІЕ

С.-Петербургской губерніи

ПО ВЪРОИСПОВѢДАНІЯМЪ.

ЗА 1887 ГОДЪ.

Города и уѣзды.	Православнаго.		Раскольниковъ.		Римско-Католиковъ.		Армяно-Грегоріанъ.		Протестантовъ.		Евреевъ.		Магометанъ.		Всего.		
	м. п.	ж. п.	м. п.	ж. п.	м. п.	ж. п.	м. п.	ж. п.	м. п.	ж. п.	м. п.	ж. п.	м. п.	ж. п.	м. п.	ж. п.	об. п.
С.-Петербургскій уѣздъ	55369	37400	71	51	5588	4218	25	4	14404	11881	356	294	687	348	76500	54196	130696
Городъ Шлиссельбургъ.	1793	1765	13	16	8	5	—	—	25	18	37	85	—	—	1876	1889	3765
Шлиссельбургскій уѣздъ	9507	10193	225	249	10	7	—	—	10068	10171	48	31	—	—	19858	20651	40509
Городъ Новая-Ладога	1960	1696	1	2	22	16	—	—	20	12	93	102	2	1	2098	1829	3927
Новоладожскій уѣздъ	38174	39503	2972	3182	24	30	—	—	52	40	1	4	—	—	41223	42759	83982
Царскосельскій уѣздъ	28553	26849	145	227	147	87	—	—	14184	13707	100	96	15	2	43144	40968	84112
Петергофскій уѣздъ	17787	16519	16	13	213	70	3	—	10424	10586	22	18	27	7	28492	27213	55705
Городъ Ораніенбаумъ	2468	1243	—	—	231	145	2	—	119	74	60	69	2	—	2882	1531	4413
Городъ Кронштадтъ	—	—	—	—	—	—	—	—	—	—	—	—	—	—	—	—	—
Городъ Ямбургъ	2001	789	—	—	513	30	—	—	398	250	114	28	—	—	3026	1097	4123
Ямбургскій уѣздъ	37669	35511	—	—	690	839	108	13	3245	3180	36	19	—	—	41748	39562	81310
Городъ Нарва	4242	1745	—	—	610	214	—	—	2417	2859	213	166	—	—	7482	4984	12466
Городъ Луга	1477	1198	—	—	41	22	—	—	45	23	113	106	—	—	1676	1349	3025
Лугскій уѣздъ	47240	47885	685	743	204	176	—	—	270	319	33	130	—	—	48432	49253	97685
Городъ Гдовъ	847	757	5	1	17	8	—	—	85	65	40	41	—	—	994	872	1866
Гдовскій уѣздъ	56986	60286	223	281	7	8	—	—	1730	1825	—	—	—	—	58946	62400	121346
Итого: въ городахъ	14788	9193	19	19	1442	440	2	—	3109	3301	670	597	4	1	20034	13551	33585
» уѣздахъ	291285	274146	4337	4746	6883	5435	136	17	54377	51709	596	592	729	357	358343	337002	695345
Всего въ губерніи	306073	283339	4356	4765	8325	5875	138	17	57486	55010	1266	1189	733	358	378377	350553	728930

Итого		Иностранная		Европейская		Ипотечная		Другие	
№	Сумма	№	Сумма	№	Сумма	№	Сумма	№	Сумма
32	120000	218	687	294	326	11281	14404	4	—
—	3768	—	—	82	32	18	28	—	—
—	40508	—	—	31	48	10171	10068	—	—
—	3337	1	2	103	93	12	30	—	—
—	29882	—	—	4	1	40	22	—	—
—	84112	2	12	96	100	12702	14184	—	—
—	42709	2	22	18	32	10286	10424	—	—
—	1413	—	2	66	60	24	119	—	—
—	—	—	—	—	—	—	—	—	—
—	4123	—	—	28	114	220	388	—	—
108	81310	—	—	19	36	3180	3242	13	—
—	12466	—	—	166	213	2829	2417	—	—
—	2022	—	—	106	113	23	42	—	—
—	27686	—	—	130	32	319	220	—	—
—	1866	—	—	41	40	62	82	—	—
—	121246	—	—	—	—	1822	1230	—	—
3	32229	1	4	292	620	2301	3108	—	—
136	622242	252	229	226	226	21708	24272	17	—
138	228230	252	223	126	126	22010	27486	17	—

Города и уѣзды.	Приемлющихъ священство.		БЕЗПОПОВЦИНСКИХЪ СЕКТЪ.				Малаканъ, духоборцевъ и другихъ съ ними сходныхъ.	Иудействующихъ.		Скопцовъ, шалапутовъ хлыстовъ и другихъ придерживающихся подобнаго имъ ученія.		И Т О Г О.		Об. пола.	
	Муж.	Жен.	Признающихъ браки.		Непризнающихъ браковъ.			Муж.	Жен.	Муж.	Жен.	Муж.	Жен.		
			Муж.	Жен.	Муж.	Жен.									
С.-Петербургскій уѣздъ	17	13	49	35	5	3	—	—	—	—	—	—	71	51	122
Уѣздный городъ Шлиссельбургъ . . .	—	—	13	16	—	—	—	—	—	—	—	—	13	16	29
Шлиссельбургскій уѣздъ	—	—	224	249	—	—	—	—	1	—	—	—	225	249	474
Уѣздный городъ Новая Ладога	—	—	1	2	—	—	—	—	—	—	—	—	1	2	3
Новоладожскій уѣздъ	101	137	2017	2109	854	936	—	—	—	—	—	—	2972	3182	6154
Царскосельскій уѣздъ	—	—	65	146	42	49	—	—	38	32	—	—	145	227	372
Петергофскій уѣздъ	12	10	—	—	—	—	—	—	—	—	4	3	16	13	29
Заштатный городъ Ораніенбаумъ . . .	—	—	—	—	—	—	—	—	—	—	—	—	—	—	—
Портовый г. Кронштадтъ	—	—	—	—	—	—	—	—	—	—	—	—	—	—	—
Уѣздный городъ Ямбургъ	—	—	—	—	—	—	—	—	—	—	—	—	—	—	—
Ямбургскій уѣздъ	—	—	—	—	—	—	—	—	—	—	—	—	—	—	—
Заштатный городъ Нарва	—	—	—	—	—	—	—	—	—	—	—	—	—	—	—
Уѣздный городъ Луга	—	—	—	—	—	—	—	—	—	—	—	—	—	—	—
Лугскій уѣздъ	525	565	110	117	50	61	—	—	—	—	—	—	685	743	1428
Уѣздный городъ Гдовъ	—	—	—	—	5	1	—	—	—	—	—	—	5	1	6
Гдовскій уѣздъ	—	—	223	281	—	—	—	—	—	—	—	—	223	281	504
А всего	655	725	2702	2955	956	1050	—	—	38	32	5	3	4356	4765	9121

Города и уѣзды.	Церквей и монастырей православнаго исповѣданія.		Церквей и монастырей не православнаго исповѣданія.		Синагогъ и мечетей.		Домовъ или дворовъ.		Нежилыхъ зданій.		Всего зданій.	
	Каменныхъ.	Деревянныхъ.	Каменныхъ.	Деревянныхъ.	Каменныхъ.	Деревянныхъ.	Каменныхъ.	Деревянныхъ.	Каменныхъ.	Деревянныхъ.	Каменныхъ.	Деревянныхъ.
С.-Петербургскій уѣздъ	25	10	1	8	—	2	258	12941	94	3946	378	16907
Уѣздный городъ Шлиссельбургъ	4	—	—	—	—	—	10	428	2	50	16	478
Шлиссельбургскій уѣздъ	9	6	—	7	—	—	101	7164	21	7352	131	14529
Уѣздный городъ Новая Ладога	7	—	—	—	—	—	31	438	49	910	87	1348
Новоладожскій уѣздъ	45	38	—	—	—	—	13	17303	43	10439	101	27780
Царскосельскій уѣздъ	20	5	4	3	—	—	176	13217	97	14816	297	28041
Петергофскій уѣздъ	14	5	4	2	—	—	120	10509	105	23578	243	34094
Заштатный городъ Ораніенбаумъ	1	3	1	—	—	—	32	213	2	322	36	538
Уѣздный городъ Ямбургъ	2	—	1	1	—	—	13	207	—	18	16	226
Ямбургскій уѣздъ	15	9	2	3	—	—	112	10099	67	6168	196	16279
Заштатный городъ Нарва	5	1	3	—	—	1	185	785	49	41	242	828
Уѣздный городъ Луга	2	—	—	—	—	—	12	301	2	420	16	721
Лужскій уѣздъ	24	39	—	—	—	—	50	21120	28	28721	102	49880
Уѣздный городъ Гдовъ	3	2	—	1	—	—	7	321	11	1984	21	2308
Гдовскій уѣздъ	34	24	—	2	—	—	121	19940	212	68007	367	87973
Итого: въ городахъ	24	6	5	2	—	1	290	2693	115	3745	434	6447
» уѣздахъ	186	136	11	25	—	2	951	112293	667	163027	1815	275483
Всего въ губерніи	210	142	16	27	—	3	1241	114986	782	166772	2249	281930

О СКОТОВОДСТВѢ
въ С.-Петербургской губерніи
за 1887 годъ.

НАИМЕНОВАНИЕ УЪЗДОВЪ.	Лошадей.	Рогатаго скота.	О В Е Ц Ъ.		Свиней.	Козъ.	Верблюдовъ.	Оленей.	Ословъ и муловъ.	ВСЕГО ВЪ УЪЗДАХЪ.
			Простыхъ.	Тонкорунныхъ.						
С.-Петербургскій	7770	13531	1952	25	3791	101	—	—	—	27170
Шлиссельбургскій	4884	14061	4918	—	1519	—	—	—	—	25382
Новоладожскій	13572	27604	9035	—	452	—	—	—	—	50663
Царскосельскій	10323	19058	9935	—	862	123	—	—	—	40301
Петергофскій	6379	12887	6335	—	590	20	—	—	—	26211
Ямбургскій	13745	17732	12543	45	1759	205	—	—	—	46029
Лужскій	21600	34026	15521	—	3502	82	—	—	—	74731
Гдовскій	25516	45087	19939	50	4521	228	—	—	2	95343
Всего въ губерніи	103789	183986	80178	120	16996	759	—	—	2	385830

Склад	Вид	Кол-во	Цена	Сумма
37170	—	101	—	—
28883	—	—	—	—
20003	—	—	—	—
40801	—	153	—	—
30311	—	50	—	—
18050	—	308	—	—
21731	—	83	—	—
20313	3	338	—	—
38230	—	790	—	—

80000

Склад

Вид

Кол-во

Цена

Сумма

80000

