

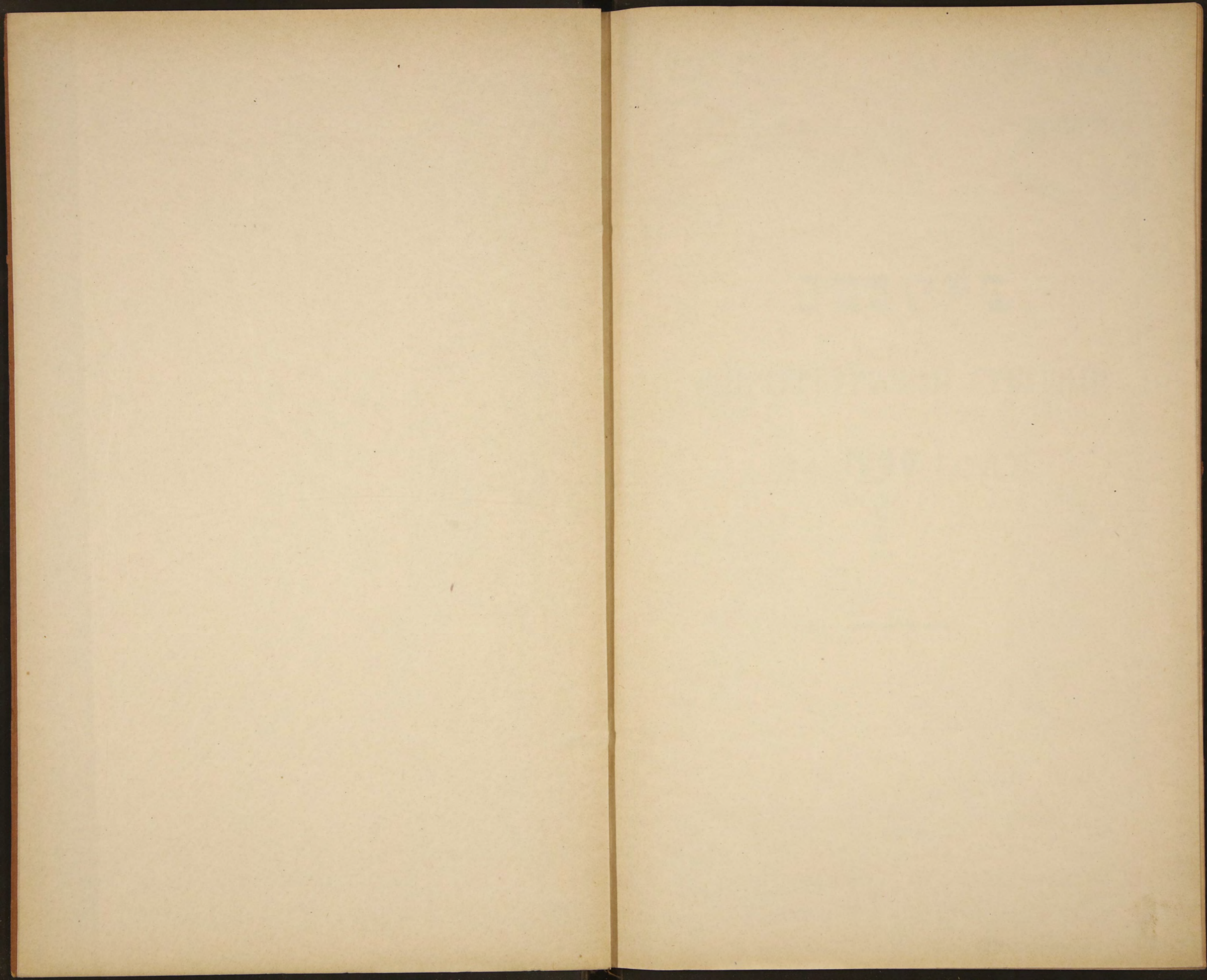
37

Обзоръ

С. Петербургской

учб. за

1900г.



2. 911.

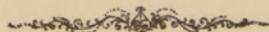
К о п і я.



О Б З О Р Ъ

С.-ПЕТЕРБУРГСКОЙ ГУБЕРНІИ

ЗА 1900 ГОДЪ.



С.-ПЕТЕРБУРГЪ.

С.-Петербургская Губернская Типографія, улица Глинки, 8.

1902.

39

Библиотека ИВФ СССР

Копія



80707

С.-ПЕТЕРБУРГСКАЯ ГИМНАЗИЯ

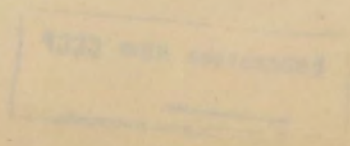
Печатано по распоряженію С.-Петербургскаго Губернатора.

80707

С.-ПЕТЕРБУРГ

Издательство Губернскаго Губернатора

1895



ОБЗОРЪ
С.-ПЕТЕРБУРГСКОЙ ГУБЕРНІИ
за 1900 годъ.

I. Естественныя и производительныя силы губерніи и экономическая дѣятельность ея населенія.

а) Земледѣліе.

Въ С.-Петербургскомъ уѣздѣ.

С.-Петербургскій уѣздъ не имѣя почвы благопріятной для земледѣлія не давалъ возможности развитію сельскаго хозяйства, которое, какъ и въ предыдущіе годы, не процвѣтало ни у крестьянъ ни у частныхъ владѣльцевъ.

Въ 1900 г. посѣвъ овса, какъ и въ предыдущіе годы значительно превышалъ посѣвъ ржи, какъ у крестьянъ, такъ и у частныхъ владѣльцевъ; посѣвъ картофеля былъ ниже прошлогодняго, но урожай—значительно выше. Изъ продовольственнаго капитала С.-Петербургскаго уѣзда взято въ ссуду для покупки 766 кулей овса на обмѣненіе полей пяти сельскихъ обществъ—остальные крестьяне засѣяли поля на собственные средства.

Урожай хлѣбовъ яровыхъ и травъ былъ удовлетворительный. Погода какъ для посѣва, такъ и для уборки была благопріятная.

Хлѣбопашество въ уѣздѣ болѣе развито въ крестьянскихъ хозяйствахъ, частныя владѣльцы имѣній получаютъ доходъ болѣе отъ эксплуатаціи лѣса и отъ молочнаго хозяйства. Огородничествомъ мѣстные жители занимаются только для личныхъ потребностей, какъ промысломъ же, главнымъ образомъ, пришлые, которые для этой цѣли арендуютъ земли и у крестьянъ и у частныхъ владѣльцевъ.

Урожай овощей въ 1900 году былъ удовлетворительный.

Въ Царскосельскомъ уѣздѣ.

Въ Царскосельскомъ уѣздѣ въ 1900 г. урожай хлѣбовъ и травъ былъ удовлетворительный, картофель и овощи уродились не въ достаточной мѣрѣ. Вообще

сельское хозяйство въ уѣздѣ не можетъ доставлять жителямъ вполне обеспеченное существованіе, вслѣдствіе неблагоприятныхъ условій почвы, такъ что жители должны вести подсобное хозяйство, какъ-то: ягодные сады, огороды и т. д., что зачастую даетъ главный доходъ, помогающій жителямъ въ платежѣ всякихъ повинностей. Не особенно обильный урожай послѣднихъ продуктовъ не могъ не отразиться неблагоприятнымъ образомъ на экономическое положеніе жителей уѣзда и только нѣкоторые посторонніе заработки и промыслы дали возможность уплатить повинности и прокормить семьи.

Позаимствованіямъ изъ общественнаго капитала на продовольствованіе и обѣмненіе полей, прибѣгало лишь населеніе 7 волостей, именно: Кошелевской, Красносельской, Гатчинской, Дудергофской, Рождественской, Сосницкой и Староскворицкой, которымъ въ общей сложности было выдано ржи $310\frac{5}{8}$ ч, овса— $2711\frac{1}{4}$ ч. и 5755 р. 70 к. Позаимствованія эти возвращены за исключеніемъ Сосницкой и Рождественской волостей, гдѣ оказался новый неурожай.

Въ Петергофскомъ уѣздѣ.

Урожай хлѣбовъ и травъ за 1900 г. выражается слѣдующими цифрами: рожь самъ 5, овесъ—3, ячмень—4, картофель самъ 5, клеверъ 100 пуд. съ десятины, травы 50 пуд. съ десятины.

Въ истекшемъ году измѣненіе въ веденіи крестьянскихъ хозяйствъ выражалось лишь въ увеличеніи посѣва кормовыхъ травъ въ особенности клевера, урожай котораго не можетъ назваться удовлетворительнымъ.

Данныя военно-конской переписи 1900 г. сравнительно съ данными 1894 г., даютъ возможность заключить, что общее число лошадей, принадлежащихъ сельскому населенію—увеличилось на 8⁰/₀. Желанія крестьянъ найти какой либо доходъ, помимо земледѣлія, выражается въ нѣкоторыхъ волостяхъ почти поголовнымъ занятіемъ огородничествомъ, а въ другихъ волостяхъ, болѣе близкихъ къ столицѣ, Петергофу и Ораниенбауму, разведеніемъ картофеля.

Въ Шлиссельбургскомъ уѣздѣ.

Вслѣдствіе климатическихъ и почвенныхъ условій хлѣбопашество не даетъ возможности въ Шлиссельбургскомъ уѣздѣ существовать крестьянскому населенію только имъ и заставляеть населеніе искать заработковъ въ побочныхъ промыслахъ, занятіяхъ на фабрикахъ, сплавѣ лѣса, судоходствѣ и т. д.

Урожай хлѣбовъ въ 1900 г. можно считать болѣе удовлетворительнымъ чѣмъ въ предыдущемъ году; рожь уродилась самъ 5, 7, овесъ—4, 4, гречиха—5, ячмень—4, 2, остальные хлѣба 8, 8, картофель около 6, сѣно собрано съ естественныхъ луговъ до 60 п. съ десятины, съ сѣянныхъ до 160 п., съ заливныхъ около 70 п.

Скотоводство развивается болѣе въ сѣверныхъ волостяхъ (Матокской, Токсовской, Колтушской и Рябовской), развитіе въ другихъ мѣстахъ обуславливается близостью столицы—главнаго рынка молочныхъ продуктовъ.

Сельско-хозяйственное комисіонерство при Управѣ продолжало свою дѣятельность снабжая населеніе, при посредствѣ волостныхъ правленій и учителей земскихъ школъ, а также и изъ склада при Управѣ, сельско-хозяйственными орудіями и машинами, причемъ продажа производилась по заготовительной цѣнѣ, какъ за наличный расчетъ, такъ и въ кредитъ.



Въ Новолдожскомъ уѣздѣ.

Урожай хлѣбовъ въ 1900 г. въ Новолдожскомъ уѣздѣ оказался выше предыдущаго года; рожь въ среднемъ самъ 4, 4¹/₂, овесъ—2¹/₂, 3, картофель—5; въ частновладѣльческихъ хозяйствахъ урожай благодаря удобренію и лучшей обработки полей, выразился выше ⁰/₁₀ на 20—25.

Высокій уровень воды въ Лдожскомъ озерѣ и повторившійся весенній разливъ рѣки Волхова, заливъ прилежація къ нимъ угодья, далъ возможность крестьянамъ прибрежныхъ селеній сдѣлать достаточный запасъ сѣна.

Изъ общихъ мѣръ содѣйствія сельскому хозяйству слѣдуетъ отмѣтить: 1) два пункта для метеорологическихъ наблюденій и 2) комисіонерство при Земской Управѣ для пріобрѣтенія улучшенныхъ сѣмянъ и земледѣльческихъ орудій.

Въ текущемъ 1900 году сибирская язва не особенно распространялась по уѣзду, но за то въ началѣ года въ Гавсарской волости появились прилипчивыя болѣзни «чесотка» и «стригушій лишай», первой болѣзью заболѣло 96 лошадей и 152 головы крупнаго рогатаго скота. Вольныхъ сапомъ обнаружено 11 лошадей.

По ходатайству предсѣдателя мѣстной Земской Управы ЕГО ИМПЕРАТОРСКОЕ ВЫСОЧЕСТВО Великій Князь Дмитрій Константиновичъ соизволилъ предоставить изъ С.-Петербургской конюшни Государственнаго Коннозаводства Новолдожскому уѣзду двухъ жеребцовъ—чѣмъ положено основаніе случайнаго пункта, который будетъ служить улучшеніемъ мѣстныхъ породъ лошадей.

Въ Ямбургскомъ уѣздѣ.

Урожай 1900 г. можетъ назваться среднимъ.—ростъ и уборка хлѣбовъ происходила при благоприятной погодѣ, ржи въ общемъ собрали съ десятины крестьяне 50—70 п., на мызахъ 100—140 п., яровые дали съ десятины 30—70 п. и на мызныхъ поляхъ 70—120 п. Картофель далъ 300—400 п. съ десятины. Ямбургское Уѣздное Земство стремясь къ улучшенію сельскаго хозяйства, пригласило агронома, снабжало крестьянъ улучшенными сѣменами, ввело операціи выдачи ссудъ подъ залогъ овса въ 12 пунктахъ и устроило въ 5 пунктахъ склады сельскохозяйственныхъ орудій.

Въ Лужскомъ уѣздѣ.

Урожай въ Лужскомъ уѣздѣ 1900 г. выразился въ слѣдующихъ цифрахъ: рожь въ среднемъ самъ 3¹/₂, овесъ—3, ячень—3³/₄, картофель—5, гречиха—2¹/₂, Урожай льна, главнаго источника дохода южныхъ волостей: Вшельской, Лубинской, Сосѣдненской, Феофиловской и Павской, былъ удовлетворительный и цѣны на него стояли высокія. Огородничество, пчеловодство не является гдѣ либо главнымъ занятіемъ населенія и занимаются этимъ дѣломъ только для собственнаго обихода. Молочнымъ хозяйствомъ въ широкомъ размѣрѣ занимаются только въ помѣщичьихъ усадьбахъ и имѣютъ сбытъ въ С.-Петербургѣ.

Въ Гдовскомъ уѣздѣ.

Урожай хлѣбовъ и льна въ 1900 г. былъ удовлетворительный. Травы какъ на естественныхъ лугахъ, такъ и на посѣвныхъ поляхъ дали урожай ниже средняго. Поднятіе цѣнъ на ленъ благоприятно отразилось на благосостояніи населенія, такъ какъ площадь земли засѣянная льномъ довольно значительна.

Цѣны на рабочія силы во время посѣва и уборки хлѣбовъ въ губерніи весьма немного колебались въ ту или другую сторону сравнительно съ предыдущимъ годомъ (см. таблицы обзора 1899 года).

б) Обеспеченіе народнаго продовольствія.

Въ отчетномъ году, какъ и въ предыдущіе, потребность населенія въ продовольствіи во всѣхъ уѣздахъ губерніи была удовлетворена исключительно мѣстными средствами. Дѣятельность Уѣздныхъ Земскихъ Управъ ограничивалась выдачею крестьянамъ ссудъ на продовольствіе и обмѣненіе полей: 1) натурой изъ общественныхъ хлѣбозапасныхъ магазиновъ и 2) деньгами изъ уѣздныхъ суммъ.

Въ С.-Петербургскомъ уѣздѣ.

Въ С.-Петербургскомъ уѣздѣ существуетъ особый продовольственный капиталъ, который, согласно прим. 2 ст. 42 Уст. объ обезпеч. народ. прод. Св. Зак. т. XIII изд. 1892 г., служитъ исключительно для заимообразныхъ пособій на обмѣненіе полей и продовольствіе крестьянъ С.-Петербургскаго уѣзда.

Въ 1900 г. изъ означеннаго капитала ссудъ на продовольствіе крестьянъ не выдавалось; на обмѣненіе же полей весной были выданы ссуды: Кабаловскому сельскому обществу на покупку 60 кулей овса—288 р., Новоселковскому сельскому обществу на покупку 280 кулей овса—1056 р., Большевологодскому сельскому обществу на покупку 120 кулей овса—576 р. и Старожильскому сельскому обществу на покупку 280 кулей овса—1008 р., всего же было выдано въ ссуду—3135 руб.

Изъ имѣющихся въ двухъ волостяхъ (бывшихъ колонистовъ) Новосаратовской и Среднерогатской хлѣбныхъ запасныхъ магазиновъ, весной 1900 г. было Управой разрѣшено поселянамъ означенныхъ волостей взять въ ссуду на обмѣненіе полей: Среднерогатской—270 кулей овса и Новосаратовской—1333 кули; эти ссуды были возвращены до истеченія года.

Состояніе уѣзднаго продовольственнаго капитала за 1900 г. было слѣдующее:

Къ 1 Января 1900 г.		Въ теченіе 1900 г.						Къ 1 Января 1901 г.							
Состояло на лицо.		Находилось въ ссудѣ и недоборѣ		Поступило отъ крестьянъ.		Получено процентовъ.		Выдано въ ссуду.		На лицо.		Въ долгахъ и недоборѣ.		ИТОГО.	
Руб.	К.	Руб.	К.	Руб.	К.	Руб.	К.	Руб.	К.	Руб.	К.	Руб.	К.	Руб.	К.
461825	50	49555	22 ¹ / ₂	3706	63 ¹ / ₂	17222	68	3135	—	480165	30 ¹ / ₂	48983	59	529148	89 ¹ / ₂

Въ Царскосельскомъ уѣздѣ.

Населеніе Царскосельскаго уѣзда за разсматриваемый годъ въ отношеніи продовольствія было поставлено въ менѣе благоприятныя условія, чѣмъ въ предыдущій годъ въ виду повсемѣстнаго въ уѣздѣ не совсѣмъ удовлетворительнаго урожая весьма важныхъ продуктовъ питанія, какъ картофеля, овощей и др. и только то обстоятельство, что хлѣбопашество не составляетъ исключительнаго занятія населенія уѣзда и что подсобное хозяйство, а также довольно большіе посторонніе заработки, дало возможность уравновѣсить недостатки отъ неурожая, уплатить повинности и прокормить семьи.

Позаимствованіямъ на продовольствіе и обмѣненіе полей прибѣгало лишь 7 волостей, а именно: Кошельская, Красносельская, Гатчинская, Дудергофская, Рождественская, Сосницкая и Староскворицкая. Всѣмъ этимъ волостямъ въ общей сложности было выдано въ ссуду ржи 311 чт., овса 2712 чт. и 5755 р. 70 коп.

Состояніе общественныхъ магазиновъ и продовольственныхъ капиталовъ было слѣдующее:

Названіе волостей.	Къ 1 Января 1900 г.		Къ 1 Января 1901 г.	
	состояло на лицо.		состоить.	
	Озимаго.	Ярового.	Озимаго.	Ярового
Гатчинская	18 ¹ / ₂	674	18 ¹ / ₂	788
Дудергофская	17	759	17	737
Лисинская	—	—	—	—
Рождественская	351	1170	417	1015
Сосницкая	285	516	284	565
Старо-Скворицкая	719	982	712	909
Федоровская	—	—	—	—

Названіе волостей.	Къ 1 Января 1900 г.		Къ 1 Января 1901 г.	
	было на лицо.		находится на лицо.	
	Рубли.	Коп.	Рубли.	Коп.
Гатчинская	781	54	1119	3
Дудергофская	3619	80	4658	29
Ижорская	28586	11 ¹ / ₂	29672	4 ¹ / ₂
Колпинская	6880	51	6940	54
Кошелевская	10207	71	14011	85
Красносельская	11767	7	10588	70
Лисинская	211	—	624	1
Мозинская	3060	84	3098	35
Покровская	595	72	799	73
Пулковская	10397	11	15928	56
Старо-Скворицкая	1151	46	1176	6
Госненская	2184	77	3041	74
Федоровская	7118	1	7156	86
Итого	86641	75¹/₂	98810	76¹/₂

Въ Петергофскомъ уѣздѣ.

Народное продовольствіе обеспечивается въ большей части уѣзда натуральными хлѣбными запасами. Весной отчетнаго года были употреблены озимые и овсяные запасы, главнымъ образомъ на посѣвъ и только частію на продовольствіе. Денежные продовольственные капиталы существуютъ только въ нѣкоторыхъ волостяхъ. (Шунгоровская волость, капиталъ 25800 р.).

Полное количество хлѣбовъ долженствовавшее находиться въ магазинахъ слѣдующее: озимаго 14699 чт., ярового 8495 чт.; до сбора урожая въ 1900 г. было въ магазинахъ озимаго 4549 чт., ярового 6161 чт.; послѣ урожая озимаго было 4496 чт. и ярового 5588 чт. Такимъ образомъ къ концу 1900 г. въ долгу было: озимаго 10202 чт. и ярового 2906 чт.

Въ Новоладожскомъ уѣздѣ.

Мѣстный урожай не обеспечиваетъ народнаго продовольствія, почему крестьяне предпочитаютъ другіе промыслы хлѣбопашеству, какъ то: тягу судовъ лошадами, рыбную ловлю, лѣсныя работы, сплавъ лѣсныхъ матеріаловъ и судоходство. Всѣ эти побочныя занятія давали возможность населенію зарабатывать деньги, достаточныя для прокормленія семей часть года покупнымъ хлѣбомъ.

На обмѣненіе полей изъ крестьянскихъ запасныхъ магазиновъ были выданы ссуды волостямъ: Глажевской—ржи 54 чт., овса 29 чт., Гавсарской—овса 39 чт., Масельской—овса 7 чт., Песочкой—ржи 39 чт., Солецкой—овса 394 чт., Тигодской—ржи 67 чт., овса 109 чт., Спасовской—ржи 33 чт., овса 1886 чт. и Хваловской—овса 144 чт., а всего ржи 193 чт., овса 2608 чт. и деньгами Михайловской 1680 р. Поступило ржи 91 чт., овса 2764 чт. и деньгами 6496 р. 65 коп. Такимъ образомъ въ 1900 г. зерномъ уменьшилось на 25 чт., а деньгами увеличилось на 4816 р. 65 к.

Въ Ямбургскомъ уѣздѣ.

Движеніе хлѣбныхъ запасовъ въ уѣздѣ въ 1900 г. было слѣдующее: полное количество хлѣба въ магазинахъ должно было быть: озимаго 19391 чт., ярового 9695 чт., къ 1 Января 1900 г. находилось въ магазинахъ озимаго 8720 чт., ярового 6603 чт., состояло въ ссудахъ и недоимкахъ озимаго 10670 чт., ярового 3091 чт., въ теченіе 1900 г. поступило хлѣба въ магазины въ уплату ссудъ и недоимокъ озимаго 675 чт., ярового 4577 чт. и вновь выдано въ ссуду озимаго 1094 чт., ярового 2676 чт. Къ 1 Января 1901 г. состояло на лицо: озимаго 8300 чт., ярового 8504 чт. и въ ссудахъ озимаго 11090 чт. и ярового 11907 чт.

Въ Шлиссельбургскомъ уѣздѣ.

Крестьянскому населенію уѣзда своего хлѣба на прокормленіе на круглый годъ не хватаетъ. Уже съ половины зимы хлѣбъ покупается на столичномъ рынкѣ. При такомъ состояніи хлѣбопашества своихъ сѣмянъ у крестьянъ быть не можетъ, а потому всѣ крестьянскія общества обращаются къ земству за ссудами, которыя выдаются или изъ средствъ земства или же изъ запасныхъ общественныхъ магазиновъ, а также и изъ продовольственныхъ капиталовъ.

По состоянію средствъ уѣзнаго земства 1900 года, всѣ ссуды были выданы изъ общественныхъ хлѣбозапасныхъ магазиновъ.

Ссудами пользовались нижеслѣдующія волости:

	РЖИ.	ОВСА.
Путиловская волость	57 ¹ / ₂ чт.	27 ¹ / ₂ чт.
Шапкинская	8 »	52 ¹ / ₂ »
Лезьинская	42 ¹ / ₂ »	224 ¹ / ₂ »
Рябовская	91 ¹ / ₂ »	173 »
Ивановская	81 »	60 »
Никольская	— »	35 »
Матокская	236 »	520 ¹ / ₂ »
Итого	516 ¹ / ₂ чт.	1093 чт.

Введенная съ 1898 г. ссудная операція подь овесъ продолжалась и въ 1900 г. главнымъ образомъ въ Порѣчской волости и ближайшихъ къ ней деревняхъ. Для веденія этой операціи земство располагало капиталомъ въ 1000 р.; было принято въ залогъ отъ 144 домохозяевъ 204 куля овса и выдано въ ссуду по 3 р. всего 612 р.; овесъ былъ выкупленъ крестьянами при зимнихъ работахъ, причемъ взыскано ⁰/₁₀ за храненіе и страхованіе овса 18 р. 89 к. Эта операція дала крестьянамъ сбереженій до 400 р., такъ какъ разница цѣвъ зимнихъ и осеннихъ составляла до 2 р. на куль.

Въ Лужскомъ уѣздѣ.

Въ 1900 г. урожай озимыхъ и яровыхъ хлѣбовъ въ большей части уѣзда былъ удовлетворительный, но ниже средняго. Изъ сельскихъ хлѣбозапасныхъ магазиновъ было выдано озимаго 4064 чт. и ярового 9054 чт. въ ссуду съ тѣмъ, чтобы ссуда эта была возвращена изъ урожая 1901 г., что и было исполнено взявшими ссуды.

Остатокъ наличнаго зерна къ 1 Января 1901 г. увеличился противъ прежняго года на 2358 чт. озимаго и на 4589 ярового.

Въ Гдовскомъ уѣздѣ.

Движеніе наличныхъ хлѣбныхъ запасовъ 1900 г. можно видѣть изъ слѣдующей таблицы:

Къ 1 Января 1900 г. состояло.				Въ теченіе 1900 г.				Къ 1 Января 1901 г. состоитъ.			
На лицо.		Въ суммахъ и недоимкахъ.		Поступило въ магазины.		Выдано ссудъ.		На лицо.		Въ ссудахъ.	
Озим.	Яров.	Озим.	Яров.	Озим.	Яров.	Озим.	Яров.	Озим.	Яров.	Озим.	Яров.
2810	3038	28629	17953	80	112	348	462	2528	2670	28946	18384

Состояніе продовольственныхъ средствъ, за отчетный годъ, во всей губерніи можно видѣть изъ нижеслѣдующихъ вѣдомостей:

1) Движеніе хлѣбныхъ запасовъ по сельскимъ хлѣбозапаснымъ магазинамъ С.-Петербургской губерніи за 1900 г.

ПО УѢЗДАМЪ.	КЪ 1 ЯНВАРЯ 1901 ГОДА.					
	На лицо.		Въ ссудахъ и недоимкѣ.		И Т О Г О.	
	Ч Е Т В Е Р Т И.					
	Озим.	Яров.	Озим.	Яров.	Озим.	Яров.
Новоладожскому	245	2474	27571	13638	27866	16112
Царскосельскому	1449	4112	9046	2848	10493	6960
Гдовскому	2800 ⁶ / ₆	3020 ⁷ / ₇	621 ² / ₂	17949 ¹ / ₁	31422	20970
Ямбургскому	8300	8504	11090	11907	19120	20411
Петергофскому	4496	5589	10202	2907	14699	8496
С.-Петербургскому	689	1603	405	—	1094	1603
Шлиссельбургскому	1891 ¹ / ₁	1477 ⁵ / ₅	4900 ⁶ / ₆	1938 ² / ₂	6831 ⁷ / ₇	3415 ⁷ / ₇
Лужскому	6640 ⁷ / ₇	9921	26893 ¹ / ₁	8529 ² / ₂	33003 ² / ₂	18150 ² / ₂

2) Движеніе общественныхъ продовольственныхъ капиталовъ по С.-Петербургской губерніи за 1900 годъ

ПО УѢЗДАМЪ.	КЪ 1 ЯНВАРЯ 1901 ГОДА ОСТАЛОСЬ.					
	На лицо.		Въ недоимкѣ и недоборѣ.		И Т О Г О.	
	Рубли.	Коп.	Рубли.	Коп.	Рубли.	Коп.
Новоладожскому	47304	34	41191	26	88495	60
Царскосельскому	98810	76 ¹ / ₁	109816	55 ¹ / ₁	208627	31 ³ / ₄
Гдовскому	11153	60	44	—	11197	60
Ямбургскому	5854	13	—	—	5854	13
Петергофскому	32175	30	3987	70	36163	—
С.-Петербургскому	2667	90	1435	—	4102	90
Шлиссельбургскому	26682	18	97903	48	124586	66
Лужскому	—	—	—	—	—	—

в) Промыслы сельскаго населенія губерніи.

Значительную часть жизненныхъ средствъ населеніе С.-Петербургской губерніи получаетъ посредствомъ заработковъ, которые по мѣстнымъ условіямъ въ экономической дѣятельности населенія имѣютъ большее значеніе, чѣмъ сельское хозяйство, со всеми его отраслями. Въ отчетномъ году главнѣйшіе виды промышленной дѣятельности сельскаго населенія губерніи остались тѣ-же, что и въ предшествующіе годы.

Въ ближайшихъ къ столицѣ уѣздахъ, имѣющихъ непосредственное съ нею сообщеніе по желѣзнымъ дорогамъ и пароходамъ, мѣстные крестьяне занимаютъ дачнымъ и извознымъ промыслами, сбытомъ молочныхъ продуктовъ, ягодъ, грибовъ, а также работами на фабрикахъ и заводахъ.

Дачный промыселъ особенно распространенъ въ трехъ пригородныхъ уѣздахъ С.-Петербургскомъ, Царскосельскомъ и Петергофскомъ, въ которыхъ всѣ наиболѣе зажиточные крестьяне приспособляютъ на лѣто свои дома подъ дачныя помѣщенія и сдаютъ ихъ на лѣтній сезонъ столичнымъ обывателямъ. Въ ближайшихъ къ С.-Петербургу уѣздахъ средній доходъ отъ дачъ на каждую семью составляетъ не менѣе 50 р. въ годъ. По мѣрѣ увеличенія населенія въ С.-Петербургѣ и заселенія дачниками всѣхъ ближайшихъ къ столицѣ мѣстностей, районъ дачныхъ поселеній разрастается и постепенно охватилъ всѣ расположенныя по близости отъ станцій Варшавской и Балтійской желѣзныхъ дорогъ селенія Лужскаго и Ямбургскаго уѣздовъ.

Извозный промыселъ въ С.-Петербургской губерніи существуетъ въ двухъ видахъ—какъ отхожій промыселъ—въ С.-Петербургѣ, и какъ мѣстный, коимъ преимущественно въ лѣтнее время занимается большая часть крестьянъ въ деревняхъ, прилегающихъ къ станціямъ желѣзныхъ дорогъ и заселяющихся дачниками.

Въ болѣе отдаленныхъ отъ столицы уѣздахъ Шлиссельбургскомъ, Новолодожскомъ, Гдовскомъ и отчасти Лужскомъ главные виды промышленной дѣятельности мѣстнаго населенія составляютъ—1) судовой промыселъ—тяга судовъ и гонокъ по приладожскимъ каналамъ и рѣкамъ—дающей ежегодно въ районѣ Новолодожскаго уѣзда до 750.000 р. валового дохода.

2) Лѣсной промыселъ: работы по заготовкѣ, разработкѣ и сплаву лѣсныхъ матеріаловъ—преимущественно дровъ и бревенъ. Промыселъ этотъ имѣетъ особое развитіе въ Новолодожскомъ уѣздѣ, а также въ нѣкоторыхъ волостяхъ Шлиссельбургскаго уѣзда—Порѣчской, Шапкинской и Лезьинской, населеніе которыхъ занимается сплавомъ лѣсныхъ матеріаловъ по Невѣ, а затѣмъ выгрузкою, распиловкою ихъ и погрузкою на суда.

Въ Лужскомъ уѣздѣ лѣсной промыселъ имѣетъ примѣненіе въ видѣ работъ по рубкѣ и возкѣ дровъ и лѣса на станціи Варшавской желѣзной дороги.

3) Выломка плиты, обработка плитнаго матеріала, доставка его къ мѣстамъ сбыта и заготовка извести, а также заготовка булыжнаго камня и песку вывозка ихъ на дороги или же на мѣста склада для дальнѣйшей отправки. Занятія эти распространены преимущественно въ Новолодожскомъ и Шлиссельбургскомъ уѣздахъ. Продолжавшіяся и въ 1900 г. въ С.-Петербургѣ постройки домовъ и др. зданій поддерживали усиленный спросъ на строительные матеріалы и отразилась благопріятно на благосостояніи жителей означенныхъ уѣздовъ, такъ какъ заработки отъ мѣстныхъ заготовокъ строительныхъ матеріаловъ—лѣса, плиты, извести, кирпича, увеличились въ количественномъ отношеніи и въ связи съ этимъ повысились цѣны на означенные матеріалы въ столицѣ, что имѣло результатомъ возростаніе общей суммы заработковъ и, наконецъ, большая, сравнительно, заготовка лѣса и другихъ строительныхъ матеріаловъ повысила доходность отъ судоваго промысла, по причинѣ увеличенія мѣстныхъ грузовъ, отправляемыхъ въ С.-Петербургъ.

4) Рыболовство, въ большей или меньшей степени распространенное среди крестьянскаго населенія всѣхъ мѣстностей губерніи, расположенныхъ по Финскому заливу, Ладожскому и Чудскому озерамъ и рѣкамъ Невѣ и Волхову.

5) Разнаго рода отхожіе промыслы, развитые во всѣхъ уѣздахъ губерніи, преимущественно-же въ Гдовскомъ уѣздѣ, гдѣ влѣдствіе отсутствія мѣстныхъ заработковъ отхожіе промыслы составляютъ почти единственное средство для пополненія доходовъ отъ земледѣлія и сельскаго хозяйства, далеко не обеспечивающихъ населенію необходимыхъ средствъ къ жизни.

6) Въ уѣздахъ Гдовскомъ и Лужскомъ мало по малу развивается плодоводство, по преимуществу разведеніе яблокъ для отправки въ С.-Петербургъ.

г) Промышленность заводская и фабричная.

Въ отчетномъ 1900 году, въ С.-Петербургской губерніи, за исключеніемъ Кронштадта и Петербурга, было 631 заведеній фабрично-заводской промышленности, производительность которыхъ достигала 34.254.250 р. и число рабочихъ — 35.289 чел. Число и родъ фабричныхъ заведеній, сумму ихъ производительности и число рабочихъ по отдѣльнымъ городамъ и уѣздамъ СИБ. губерніи за 1900 г. можно видѣть изъ нижеслѣдующихъ вѣдомостей:

Въ С.-Петербургскомъ уѣздѣ.

Не считая столицы и пригородныхъ участковъ, въ 1900 году было 44 заведенія фабрично-заводской промышленности, которыя распредѣлялись нижеслѣдующимъ образомъ по отдѣльнымъ отраслямъ производства:

Родъ фабрикъ и заводовъ.	Число фабрикъ и заводовъ.	Сумма производительности.	Число рабочихъ.
Военно-оружейные	1	не получены.	
Кирпичные	25	1.448.950	5280
Лѣсопильные	2	250.000	323
Литейно-механическіе	1	108.034	75
Бутылочные	1	20.000	12
Электротехническій	1	24.581	23
Приготовленія древесной массы	4	50.000	30
Масляныхъ красокъ для типографскихъ станковъ	1	5.850	53
Доменные	1	555.000	450
Стекланные	1	22.000	24
Дегтярные	1	1.000	7
Торфяные	2	15.000	48
Кожевенные	2	24.000	10
Обработка животныхъ продуктовъ	1	17.500	23
„ земельныхъ „	1	23.000	17
ИТОГО	44	2.543.165	6351

Фабрики и заводы въ Царскосельскомъ уѣздѣ за 1900 г.

Родъ фабрикъ и заводовъ.	Число фабрикъ и заводовъ.	Сумма производи-тельности.	Число рабочихъ.
Заводовъ стеклянныхъ и хрустальныхъ издѣлій	3	320000	839
Мѣдно-прокатный и мѣдно-плоскельный	1	170000	185
Лѣсопильныхъ заводовъ	8	129500	223
Известко-обжигательныхъ заводовъ	1	68055	48
Кирпичныхъ заводовъ	7	192658	620
Заводовъ для выдѣлки глиняной посуды	16	6200	50
Фабрикъ оберточной и кровельной бумаги	2	144510	106
Писчебумажныхъ фабрикъ	3	3639862	1242
Заведеніе искусственныхъ и минеральныхъ водъ	1	4800	24
Пуговичная мастерская	1	1500	18
Мельницъ	4	6826	16
Колпинскіе Адмиралтейскіе Ижорскіе заводы	1	9000000	4100
Пистонный заводъ	1	8000	20
Спичечная	1	7000	23
ВСЕГО	50	13699911	7519

Фабрики и заводы въ Петергофскомъ уѣздѣ за 1900 годъ.

Родъ фабрикъ и заводовъ.	Число фабрикъ и заводовъ.	Сумма производи-тельности.	Число рабочихъ.
Мыловаренный и колесной мази	1	—	—
Кирпичныхъ заводовъ	6	234100	395
Известковыхъ заводовъ	1	6000	4
Кожевенныхъ заводовъ	1	300	1
Стевольныхъ заводовъ	1	1500000	2200
Винокуренныхъ заводовъ	1	13000	4
Бумажныхъ фабрикъ	4	162000	250
Лѣсопильныхъ заводовъ	2	12000	10
Пивоваренныхъ заводовъ	1	2000	2
Гончарныхъ	1	2000	5
ВСЕГО	19	1929400	2871

Фабрики и заводы въ Новоладожскомъ уѣздѣ за 1900 годъ.

Родъ фабрикъ и заводовъ.	Число фабрикъ и заводовъ.	Сумма производительности.	Число рабочихъ.	
Лѣсопильные заводы	6	351100	404	
Кожевенные заводы	49	18575	81	
Кирпичные заводы	6	14562	41	
Маслобойный	1	100	2	
Мукомольныхъ мельницъ {	паровыхъ	1	300	2
	водяныхъ	14	1800	18
	вѣтряныхъ	140	7800	140
Красильныя мастерскія	8	800	9	
ВСЕГО	225	395037	697	

Фабрики и заводы въ г. Лугѣ и Лужскомъ уѣздѣ за 1900 г.

Родъ фабрикъ и заводовъ.	Въ гор. Лугѣ.			Въ уѣздѣ.			ВСЕГО.		
	Число фабрикъ и заводовъ.	Сумма производительности.	Число рабочихъ.	Число фабрикъ и заводовъ.	Сумма производительности.	Число рабочихъ.	Число фабрикъ и заводовъ.	Сумма производительности.	Число рабочихъ.
Чугунно-литейный	1	3000	24	—	—	—	1	3000	24
Стекольныхъ заводовъ	—	—	—	9	618286	1359	9	618286	1359
Гончарно-кирпичныхъ	—	—	—	1	6500	35	1	6500	35
Лѣсопильныхъ	2	6500	24	2	16623	68	4	23123	92
Пиво-медоваренныхъ	—	—	—	2	35572	9	2	35572	9
Кожевенныхъ	—	—	—	2	4100	6	2	4100	6
Фабрикъ оберточной бумаги	—	—	—	1	10000	12	1	10000	12
ВСЕГО	3	9500	48	18	691081	1489	21	700581	1537

Фабрики и заводы въ Гдовскомъ уѣздѣ за 1900 г.

Родъ фабрикъ и заводовъ.	Въ гор. Гдовѣ.			Въ уѣздѣ.			В С Е Г О.		
	Число фабрикъ и заводовъ.	Сумма производительности.	Число рабочихъ.	Число фабрикъ и заводовъ.	Сумма производительности.	Число рабочихъ.	Число фабрикъ и заводовъ.	Сумма производительности.	Число рабочихъ.
Мукомольныхъ мельницъ . . .	1	3000	4	145	18190	173	146	21190	177
Кожевенныхъ заводовъ . . .	1	200	1	21	24345	59	22	24545	60
Гончарныхъ	—	—	—	5	11250	31	5	11250	31
Паточныхъ	—	—	—	1	300	3	1	300	3
Кирпичныхъ	—	—	—	13	19850	40	13	19850	40
Крахмальныхъ	—	—	—	1	2040	5	1	2040	5
Винокуренный заводъ	1	500000	20	5	41975	37	6	541975	57
Маслобойныхъ	—	—	—	5	1400	8	5	1400	8
Солодожныхъ	—	—	—	3	1000	3	3	1000	3
ВСЕГО	3	503200	25	199	120350	359	202	623550	384

Фабрики и заводы въ Ямбургскомъ уѣздѣ за 1900 годъ.

Родъ фабрикъ и заводовъ.	Число фабрикъ и заводовъ.	Сумма производительности.	Число рабочихъ.
<i>Нарвскія мануфактуры:</i>			
1) Суконная	1	2990000	1300
2) Льнопрядильная	1	1757900	2800
Фабрики оберточной бумаги, папки и картона . . .	2	240000	293
<i>Заводы:</i>			
Винокуренный и Спиртоочистительный	1	80500	8
Стекланный	1	40000	121
Кожевенный	2	10500	7
Известковый	1	10000	16
Лѣсопильныхъ	6	42250	67
Кирпичныхъ	5	36300	115
Гончарный	1	250	1
ВСЕГО	21	5207700	4728

Фабрики и заводы въ Шлиссельбургскомъ уѣздѣ за 1900 годъ.

Родъ фабрикъ и заводовъ.	Г. Шлиссельбургъ.			Въ уѣздѣ.			ВСЕГО.		
	Число фабрикъ и заводовъ.	Сумма производительности.	Число рабочихъ.	Число фабрикъ и заводовъ.	Сумма производительности.	Число рабочихъ.	Число фабрикъ и заводовъ.	Сумма производительности.	Число рабочихъ.
Ситценабивная мануф.	1	5432000	893	—	—	—	1	5432000	893
Пороховыхъ заводовъ.	1	252000	250	1	248000	254	2	500000	504
Лѣсопильныхъ	3	135540	188	4	153500	104	7	291040	292
Кирпичныхъ	2	17125	188	30	1834290	7266	32	1851415	7454
Фабрика для приготовления клѣтчатки .	—	—	—	1	756023	268	1	756023	268
Цементный заводъ . . .	—	—	—	1	100000	80	1	100000	80
Торфяно-брикетный . . .	—	—	—	1	96478	1350	1	96478	1350
Фарфоровый	—	—	—	1	10000	30	1	10000	30
Химическіе	—	—	—	1	10500	20	1	10500	20
Стекланный	—	—	—	1	45000	250	1	45000	250
Гвоздильные	—	—	—	1	62500	61	1	62500	61
ВСЕГО	7	5836615	1519	42	3318291	9683	49	9154906	11202

д) Торговля.

Число промысловыхъ и торговыхъ свидѣтельствъ, выданныхъ въ минувшемъ 1900 году, видно изъ приложенной къ обзору таблицы.

е) Движеніе населенія.

Въ 1900 году въ С.-Петербургской губерніи, за исключеніемъ столицы и городовъ, не подвѣдомственныхъ Губернскому Начальству, состояло жителей мужского пола: 399765, женскаго 415630, а всего обоого пола 815395 человекъ.

Въ теченіе 1900 года родилось: 16817 мальчиковъ и 15877 дѣвочекъ. Въ томъ числѣ незаконнорожденныхъ было: мальчиковъ—763 и дѣвочекъ—715. Сравнительно съ 1899 годомъ число рожденій увеличилось на 2615 мальчиковъ и на 2550 дѣвочекъ; число незаконнорожденныхъ, по сравненію съ предшествующимъ годомъ, увеличилось на 287 мальчиковъ и на 229 дѣвочекъ.

Умерло: мужчинъ 13361 и женщинъ—11843, а всего 25204 человекъ, сравнительно съ 1899 годомъ менѣе на 3456 мужчинъ и 4034 женщины.

Приростъ населенія за отчетный годъ составляетъ 6846 ч. Браковъ въ 1900 г. было заключено 5549, на 647 болѣе чѣмъ въ 1899 году.

II. Подати и повинности.

а) Окладные сборы.

Государственных окладных сборовъ считая въ томъ числѣ и квартирный налогъ и съ недвижимыхъ имуществъ въ г.г. С.-Петербургѣ и Кронштадтѣ, а также $\frac{1}{2}$ ‰ сборъ на содержаніе С.-Петербургской пригородной полиціи въ 1900 г. по С.-Петербургской губерніи поступило 3739831 р. 20 к. или 99,07‰ всѣхъ открытых на тотъ годъ окладовъ.

Если же изъ этой общей цифры поступлений выдѣлить данныя о $\frac{1}{2}$ ‰ сборѣ на содержаніе пригородной полиціи, а также налоги квартирный и съ недвижимыхъ имуществъ въ столицѣ и г. Кронштадтѣ, такъ какъ взысканіе ихъ лежитъ на обязанности чиновъ управленій С.-Петербургскаго Градоначальника и Г. Кронштадтскаго Военнаго Губернатора, то поступленіе остальной части окладныхъ сборовъ по губерніи выразится въ суммѣ 980189 р. или 99,89‰ соответствующихъ окладовъ.

Результаты поступления по отдѣльнымъ сборамъ, сравнительно съ предыдущимъ годомъ можно видѣть изъ слѣдующей таблицы:

Наименованіе сборовъ.	Поступленіе.		‰ отношеніе поступленій къ окладу.		Остатокъ.		‰ отношеніе остатка къ окладу.	
	1899.	1900.	1899.	1900.	1899.	1900.	1899.	1900.
1) Окладныхъ сборовъ съ крестьянъ .	863049	881550	97,96	100,74	362552	305877	41,1	34,95
2) Налогъ съ земель части. влад. . .	17462	17529	101,09	91,28	5872	8114	34,05	42,25
3) Налогъ съ город. недв. имущ. . .	52540	48352	101,29	90,49	6606	12203	12,72	22,83
4) Квартирный налогъ	59191	32758	95,61	97,58	3288	10600	27,11	31,57
Итого	962242	980189	98,03	99,89	383317	336794	39,04	34,32

Таблица показываетъ, что наиболѣе успѣшнымъ слѣдуетъ признать поступленіе казенныхъ окладныхъ сборовъ съ крестьянъ, нѣсколько превысившее годовой окладъ—100,74‰ и сравнительно съ предыдущимъ годомъ увеличенное на 18501 р. или 2,78‰.

По остальнымъ сборамъ поступленіе не достигло полнаго оклада и было слабѣе предыдущаго года за исключеніемъ квартирнаго налога, который далъ увеличеніе поступленія почти на 2‰ (съ 95,61 до 97,58‰). Точно также и общая сумма поступленія окладныхъ сборовъ въ 1900 г. возросла съ 98,03 до 99,89‰ или на 1,86‰ сравнительно съ предыдущимъ годомъ, а недоимка по всѣмъ сборамъ, вмѣстѣ взятымъ, уменьшилась на 4,72‰ и на это уменьшеніе повліяло, главнымъ образомъ, уменьшеніе недоимки (болѣе чѣмъ на 6‰) по окладнымъ сборамъ съ сельскихъ обществъ, такъ какъ по каждому изъ остальныхъ сборовъ недоимка наоборотъ возрасла.

По отдѣльнымъ уѣздамъ поступленіе казенныхъ окладныхъ сборовъ съ крестьянъ было успѣшнѣе предыдущаго года и дало превышеніе годоваго оклада

въ уѣздахъ: Лужскомъ—102,35⁰/₀ (болѣе 1899 г. на 3⁰/₀), Петергофскомъ—107,16⁰/₀ (болѣе на 4¹/₂ ⁰/₀), Царскосельскомъ—100,2⁰/₀ (въ 1899 г. 100,19), Шлиссельбургскомъ—102,62⁰/₀ (болѣе на 7⁰/₀) и Ямбургскомъ—101,04⁰/₀ (болѣе на 0,17⁰/₀). Въ остальныхъ же трехъ уѣздахъ поступленіе сборовъ хотя и не достигло оклада, но недопоступившая сумма составляетъ весьма незначительный ⁰/₀. Такъ въ С.-Петербургскомъ уѣздѣ недопоступило лишь 1,34⁰/₀ оклада и недоимка эта въ настоящее время уже пополнена; по Новоладожскому уѣзду недопоступило 0,52⁰/₀ и по Гдовскому 2,66⁰/₀, что произошло, главнымъ образомъ влѣдствіе того, что по волостямъ Спицинской и особенно Ремедской, вторично пострадавшимъ въ 1900 г. отъ разлива Чудскаго озера, платежи по частнымъ срокамъ первой половины года были перенесены на конецъ его.

Такимъ образомъ поступленіе казенныхъ окладныхъ сборовъ съ крестьянъ по С.-Петербургской губерніи слѣдуетъ признать *вопль успѣшными*, что нельзя не поставить въ зависимость отъ введенія въ дѣйствіе въ этомъ году закона 23 Юня 1899 г. *установившаго взиманіе окладныхъ сборовъ съ крестьянъ по частнымъ срокамъ*, подъ ближайшимъ наблюденіемъ Гг. Земскихъ Начальниковъ и податныхъ Инспекторовъ. Кромѣ этого на успѣшное поступленіе сборовъ имѣло вліяніе и то обстоятельство, что истекшій годъ въ отношеніи урожая хлѣбовъ и травъ, былъ во всѣхъ отношеніяхъ благоприятнѣе предыдущаго.

Поступленіе *государственнаго поземельнаго налога* съ частныхъ владѣльцевъ въ 1900 г. было слабѣе предыдущаго года, составивъ въ ⁰/₀ отношеніи къ окладу 91,28⁰/₀ его (въ 1899 г. 101,09⁰/₀), но если принять во вниманіе, что окладъ 1900 г. увеличился на 1925 р. суммы же поступленій за послѣдніе три года (1898 г.—16590 р., 1899 г.—17462 р. и 1900 г.—17529 р.) довольно близки между собой, то очевидно, что сумма поступленія 1900 г. не выходитъ изъ предѣловъ обычной нормы.

Поступленіе государственнаго поземельнаго налога превысило годовой окладъ въ уѣздахъ: Гдовскомъ — 106,13⁰/₀, Лужскомъ — 102,28⁰/₀, Новоладожскомъ—115,82⁰/₀ и Шлиссельбургскомъ—104,88⁰/₀; причемъ послѣдній уѣздъ въ 1899 г. былъ самымъ слабымъ по поступленію, составившему лишь 79,71⁰/₀ оклада; въ остальныхъ уѣздахъ оно не достигло оклада, самыми слабыми поступления были по С.-Петербургскому уѣзду—77,67⁰/₀ и Царскосельскому—81,79⁰/₀ оклада.

Недопоступленія поземельнаго налога главнымъ образомъ происходитъ влѣдствіе уклоненія отъ платежа наиболѣе крупныхъ землевладѣльцевъ, на которыхъ именно и числится большая половина всей недоимки или же влѣдствіе затруднительности взысканія мелкихъ суммъ, менѣе рубля, съ мелкихъ владѣльцевъ, когда расходы по взносу налога зачастую превосходятъ самый налогъ.

Поступленіе государственнаго налога съ городскихъ недвижимыхъ имуществъ, выразилось въ среднемъ по С.-Петербургской губерніи въ 1900 г. въ размѣрѣ 90,49⁰/₀ къ окладу и было также слабѣе предыдущаго года почти на 11⁰/₀. Свыше годоваго оклада налогъ внесенъ по городамъ: Гдову—102,14⁰/₀, Петергофу—111,85⁰/₀ и Колпино—108,8⁰/₀; но каждому изъ остальныхъ городовъ поступленіе не достигло годоваго оклада. Недоимка на 1 Января 1901 г. по городу Шлиссельбургу составляла 3129 р., что объяснилось не взносомъ самаго крупнаго плательщика—Шлиссельбургской ситценабивной мануфактуры, однако въ Январѣ 1901 г. налогъ этотъ былъ внесенъ, такъ что въ настоящее время во всемъ уѣздѣ недоимка не достигаетъ и 30 руб.

Государственный квартирный налогъ въ 1900 г. поступилъ въ среднемъ по губерніи въ размѣрѣ 97,58⁰/₀ оклада и болѣе предыдущаго года почти на 2⁰/₀. Поступленіе налога дало превышеніе годоваго оклада въ городахъ: Новой-Ладогѣ—105,55⁰/₀, Петергофѣ—106,57⁰/₀, Гатчинѣ—100,65⁰/₀, Ямбургѣ—132,06⁰/₀. Образованіе недоимокъ по квартирному налогу въ посадѣ Колпино и городахъ Ораніен-

баумъ, Царскомъ Селѣ и Павловскѣ, объясняется подвижностью населенія затрудняющаго взысканіе налога.

б) Губернскіе земскіе сборы.

Недоимка окладнаго сбора на 1 Января 1901 г. увеличилась, по сравненію съ недоимкой предыдущаго года на 16,628 р. Вслѣдствіе несвоевременныхъ поступлений текущихъ губернскихъ земскихъ повинностей, какъ оклада, такъ и недоимокъ, для своевременнаго выполненія лежащихъ на земствѣ расходовъ, Губернской Управой было заимствовано изъ суммъ оборотнаго капитала и капитала на пользы и нужды С.-Петербургской губерніи, причемъ долгъ первому за 1900 г. увеличился на 13000 р.

в) Городскіе доходы и расходы.

Въ городахъ С.-Петербургской губерніи, количество доходовъ и расходовъ за 1900 г., видно изъ слѣдующей таблицы:

	Доходы.		Расходы.	
	Рубли.	Коп.	Рубли.	Коп.
Въ Новой-Ладогѣ	20884	48	20837	36
„ Гдовѣ	8044	93	7181	41
„ Шлиссельбургѣ	34040	28	33589	28
„ Лугѣ	46868	99	41658	26
„ Нарвѣ	99324	91	107774	60
„ Ораниенбаумѣ	33950	26	34364	34
„ Ямбургѣ	13138	54	13394	3
„ посадѣ Колино	14249	13	16179	37

г) О поступленіи акцизныхъ доходовъ по С.-Петербургской губерніи.

Всего казенными складами вина было продано за минувшій годъ 4008539,86 ведеръ по 40⁰/₀ за 32555844 руб., въ томъ числѣ акциза, по 4 руб. за ведро до 16-го Августа и по 4 р. 40 коп. съ 16 Августа 16685798 р. 60¹/₂ коп.; сверхъ того комиссіоннаго сбора въ склады 158175 р. 14¹/₂ коп.

В Ъ Д О М О С Т Ь

о поступлении акцизныхъ доходовъ по С.-Петербуржской губернии въ 1899 году
сравнительно съ такими-же доходами за 1898 годъ.

НАИМЕНОВАНИЕ ДОХОДОВЪ.	1899 г.		1898 г.		Больше.		Меньше.	
	Руб.	К.	Руб.	К.	Руб.	К.	Руб.	К.
П И Т Е Й Н Ы Й Д О Х О Д Ъ.								
<i>Акцизъ.</i>								
За проданное казенное вино . . .	16685798	60 ¹ / ₂	15979427	81 ¹ / ₄	706307	79 ¹ / ₄	—	—
По винокуреннымъ заводамъ . . .	1683	42	1442	94	240	48	—	—
По оптовымъ складамъ	4530	38	2547	54	1982	82	—	—
По водочнымъ заводамъ	—	—	—	—	—	—	—	—
По запаснымъ складамъ	—	—	—	—	—	—	—	—
Съ пиво-медоваренныхъ заводовъ .	1504832	44	1338287	22	166545	22	—	—
Дополнит. акцизъ за водоч. издѣлія.	229169	54	161996	12	67173	42	—	—
Патентный сборъ	255991	45	270296	28	—	—	14304	83
Дополнит. патент. сборъ съ скла- довъ и заводовъ	225	—	250	—	—	—	25	—
Галдерольный сборъ съ пресован. дрожжей	10457	50	53347	50	—	—	42890	—
За неявку морсовъ	97	21	91	87	5	34	—	—
Итого . . .	18692785	54¹/₂	17807687	28¹/₄	885098	26¹/₄	—	—
Т А Б А Ч Н Ы Й Д О Х О Д Ъ.								
Акцизъ съ табаку	6764867	58	6747851	04	17016	54	—	—
Дополнительный акцизъ	723355	22 ¹ / ₂	602542	91	120812	51 ¹ / ₂	—	—
Патентный сборъ	163568	25	172104	25	—	—	8536	—
Итого . . .	7651791	05¹/₂	7522498	20	129292	85¹/₂	—	—
Н Е Ф Т Я Н О Й Д О Х О Д Ъ.								
Акцизъ	1425360	40	1276731	60	148628	80	—	—
Итого . . .	1425360	40	1276731	60	148628	80	—	—
С П И Ч Е Ч Н Ы Й Д О Х О Д Ъ.								
Акцизъ	77700	—	77700	—	—	—	—	—
Патентный сборъ	150	—	150	—	—	—	—	—
Итого . . .	77850	—	70321	50	7528	50	—	—
С А Х А Р Н Ы Й Д О Х О Д Ъ.								
Патентный сборъ	6159	18	5863	23	295	95	—	—
Итого . . .	6159	18	5863	23	295	95	—	—
Всего . . .	27853946	18	26690630	31¹/₄	1163315	86³/₄	—	—

д) Отправленіе натуральныхъ повинностей.

Въ отчетномъ году дѣятельность уѣздныхъ земствъ по отношенію къ натуральнымъ повинностямъ выразилась въ слѣдующемъ.

Въ С.-Петербургскомъ уѣздѣ.

I. Постоянная повинность.

Въ 1900 г. въ С.-Петербургскомъ уѣздѣ находилось на постоѣ 37 унтеръ-офицеровъ наблюдательнаго корпуса жандармовъ. Квартіры для нихъ отводились сельскими обществами въ натурѣ; за квартиры эти изъ земскихъ суммъ уплачено крестьянамъ въ добавокъ къ платѣ отъ казны 1052 р. 5 к.

Урядниковъ квартировало 47 человекъ, которымъ вмѣсто отвода квартиръ въ натурѣ, отпускались изъ земскихъ суммъ квартирныя деньги, которыхъ и было выдано въ 1900 г. 5170 руб. Исправнику квартирныхъ денегъ выдано 700 руб. помощнику исправника 500 р., четыремъ становымъ приставамъ 2100 р. и судебнымъ слѣдователямъ 328 р. 50 к. Сверхъ того въ 1900 г. квартировали части войскъ; квартиры для нихъ отводились въ домахъ обывателей по распоряженію С.-Петербургскаго Уѣзднаго Распорядительнаго Комитета и земство въ платежѣ за эти квартиры не участвовало.

II. Подводная повинность.

Подводная повинность отбывается крестьянами натурой, но съ уплатой изъ суммъ уѣзднаго земскаго сбора сельскимъ обществамъ денегъ за выставленныя подводы. Въ 1900 г. таковыхъ денегъ уплачено: въ 1-й половинѣ за 2039 подводъ 3135 руб. 14 коп. и во 2-й половинѣ за 2666 подводъ 3063 руб. 70 коп., что составляло за каждую подводку въ 1-й половинѣ 1 р. 55, 86 к. и во 2-й 1 р. 16, 14 коп.

Изъ суммъ уѣзднаго земскаго сбора было выдано, взаменъ отпуска подводъ натурой: Уѣздному Полицейскому Управленію—1750 руб., становымъ приставамъ—3250 руб. и судебнымъ слѣдователямъ—1771 р. 50 к., всего же на подводную повинность въ С.-Петербургскомъ уѣздѣ въ 1900 г. израсходовано 14530 руб.

III. Дорожная повинность.

Въ С.-Петербургскомъ уѣздѣ грунтовыя дороги ремонтируются на суммы земскаго сбора, владѣльцы же земель, по коимъ проходятъ дороги отпускаютъ лишь лѣсъ, потребный для исправленія гатей и мостовъ. Въ 1900 году на всѣ 7 дорогъ владѣльцами было заготовлено 388 бревень.

Въ Царскосельскомъ уѣздѣ.

Въ Царскосельскомъ уѣздѣ дорожная и подводная повинности отбываются денежно, войска же, въ числѣ болѣе 20000 чел. размѣщаются въ лѣтнее время въ Красномъ Селѣ и его окрестностяхъ, частью въ лагеряхъ и частью на обывательскихъ квартирахъ, за что домовладѣльцы получаютъ установленное закономъ вознагражденіе.

Въ Петергофскомъ уѣздѣ.

Отбываніе натуральныхъ повинностей въ отчетномъ году заключалось въ слѣдующемъ:

1) по дорожной повинности сельское население было обязано, согласно смѣтѣ утвержденной Земскимъ Собраніемъ сессіи 1899 г., отбыть 9312 конныхъ и 18636 пѣшихъ дней для сооруженія и исправленія уѣздныхъ дорогъ; землевладельцы были обязаны отпускать необходимые матеріалы для починки дорогъ, пролегающихъ по ихъ землямъ; ракушечникъ, булыжный камень, плиту, гравій и песокъ.

Натуральной дорожной повинностью ремонтируются дороги уѣздныя и проселочныя. При шоссированіи новыхъ участковъ дорогъ или при ремонтѣ ранѣе шоссированныхъ, крестьяне обязаны выставлять камень и прочій матеріалъ, причемъ самая шоссировка производится земствомъ.

2) Квартирная повинность въ уѣздѣ натурой не отбывалась. Денежное квартирное довольствіе отпускалось двумъ судебнымъ слѣдователямъ, уѣздному исправнику, его помощнику, становымъ приставамъ и полицейскимъ урядникамъ, всего въ размѣрѣ 5070 руб.

3) Подводная повинность въ отчетномъ году отбывалась законтрактованными на 3 года подрядчиками, причемъ сумма ежегоднаго платежа равна 10115 руб.

Въ Новоладожскомъ уѣздѣ.

Въ минувшемъ году никакихъ измѣненій въ отиравленіи натуральныхъ повинностей не послѣдовало и по прежнему возлагалось на обывателей:

1) содержаніе проселочныхъ дорогъ (V кл.) между отдѣльными населенными въ сторонѣ отъ почтовыхъ, торгово-промышленныхъ и транзитныхъ путей;

2) отводъ квартиръ въ нѣсколькихъ населенныхъ пунктахъ на Приладожскихъ каналахъ (Немятово, Сяьскіе-Рядки, Вороново и Сермакса) унтеръ-офицерамъ корпуса жандармовъ въ навигаціонный періодъ;

и 3) отводъ помѣщеній для ночлеговъ и дневокъ маршевыхъ воинскихъ командъ изъ новобранцевъ и запасныхъ, въ случаѣ призыва послѣднихъ. Поставка подводъ для этапныхъ и воинскихъ командъ, являясь по внѣшности какъ-бы натуральной повинностью, производится въ дѣйствительности держателями земскихъ станцій, согласно кондицій.

Повинность эта, такимъ образомъ есть денежная, такъ какъ при одновременной поставкѣ стойщиками въ указанныхъ случаяхъ, свыше 10 подводъ земство приплачиваетъ за каждую излишнюю подводку деньгами, а 10 подводъ держатели обязываются поставлять по контрактамъ.

Въ Ямбургскомъ уѣздѣ.

Дороги въ уѣздѣ содержатся натуральной повинностью населенія и изъ средствъ ежегодно ассигнуемыхъ Уѣзднымъ Земскимъ Собраніемъ на дорожную повинность, а со времени образованія Губернскаго дорожнаго капитала за счетъ сего капитала.

Все мостовыя сооруженія въ отчетномъ году содержались за счетъ суммъ ассигнованныхъ Уѣзднымъ Земскимъ Собраніемъ. Изъ того-же источника шли средства на ремонтъ подъѣздныхъ дорогъ къ станціямъ Балтійской жел. дор.

Натуральная повинность использовала на содержаніе грунтовыхъ дорогъ (217 верстъ) на подвозку матеріаловъ (булыжнаго и плитнаго камня), на дороги шоссированныя булыжнымъ и плитнымъ щебнемъ (315 верстъ).

Въ Шлиссельбургскомъ уѣздѣ.

Все натуральныя повинности въ уѣздѣ переведены на денежный земскій сборъ, кромѣ квартирной повинности. Въ отчетномъ году Земскимъ Собраніемъ

возбуждено ходатайство объ отнесеніи квартирной повинности для урядниковъ на счетъ казны.

Квартирные деньги изъ суммъ уѣзднаго земскаго сбора въ 1900 году выдано слѣдующимъ лицамъ: уѣзднему Исправнику 500 р., помощнику исправника 300 р., 2 Приставамъ 600 руб., Судебному слѣдователю 300 руб. Содержаніе земскихъ почтовыхъ станцій въ 1900 году обошлось въ 15355 руб., кромѣ того выдано разъѣздныхъ денегъ 485 руб., такъ что вся подводная повинность въ 1900 году обошлась земству въ 15840 руб.

Въ Лужскомъ уѣздѣ.

Дорожная повинность переложена на денежную, а потому дороги, мосты и перевозки по уѣзду устраиваются и исправляются на счетъ денежной суммы.

Въ 1900 году шоссировано земскихъ дорогъ 9 вер. 435 саж. На постройку и ремонтъ большихъ мостовъ ассигновано было въ 1900 году земскимъ собраніемъ 3762 руб. 45 коп.

Въ Гдовскомъ уѣздѣ.

На натуральную повинность въ Гдовскомъ уѣздѣ отнесены; поставка обывательскихъ лошадей при передвиженіи войскъ, а также квартирная воинская повинность и содержаніе проселочныхъ дорогъ.

При поставкахъ подводъ подъ воинскія команды земствомъ выдается дополнительная плата, сверхъ положенной по закону (3 коп. на версту) по 1 р. 50 к. на лошадь въ лѣтнее время и по 1 рублю въ прочее время.

Суммы истраченныя на упомянутыя выше повинности Земствомъ не превысили таковыя же предыдущаго года.

е) Воинская повинность.

Призывъ новобранцевъ въ отчетномъ году совершился также успѣшно, какъ и въ предшествующіе годы.

Дѣйствія воинскихъ Присутствій по призову въ губерніи новобранцевъ окончилась: въ С.-Петербургѣ—16-го Ноября, а въ г. Бронштадтѣ—21-го Октября въ уѣздахъ: С.-Петербургскомъ — 19-го, Гдовскомъ — 26-го, Лужскомъ — 26-го, Новолодожскомъ—19-го, Петергофскомъ—24-го; Царскосельскомъ—26-го, Шлиссельбургскомъ—17-го и Ямбургскомъ 20-го Октября.

Случаевъ, которые могли-бы оказать вредное вліяніе на ходъ призыва, въ отчетномъ году, подобно тому какъ и въ предшествующіе годы, не было.

По разверсткѣ назначено къ приему на службу. . . . 2605 чел.

Для пополненія назначеннаго числа новобранцевъ состояло:

а) По призывнымъ спискамъ (ст. 122 Уст).	9854
б) По дополнительнымъ спискамъ А (ст. 180, 389 и 390).	15
в) По дополнительнымъ спискамъ Б (ст. 151).	873
Итого.	10742

Въ числѣ внесенныхъ въ призывные списки заключалось:

а) Имѣвшихъ право на льготу по семейному положенію:

I разряда	2533
II »	1338
III »	365
Итого	<u>4236</u>

б) По вѣроисповѣданію:

1) Христіанъ	9747
2) Евреевъ	95
3) Магометанъ	12

в) По сословіямъ:

1) Лицъ, внесенныхъ въ ревизскія сказки, а равно приписанныхъ къ обществамъ послѣ ревизіи (ст. 112 Уст.)	8437
2) Лицъ, изъятыхъ отъ внесенія въ десятую народную перепись, а также вышедшихъ послѣ ревизіи изъ податного сословія (ст. 113 Уст.)	1417

Въ числѣ лицъ, внесенныхъ въ дополнительный списокъ Б, заключалось, получившихъ отсрочку:

1) По имущественному положенію (по 60)	—
2) На окончаніе образованія (ст. 61 и 63)	141
3) Вслѣдствіе нахождения на службѣ, по контракту на судахъ русскаго торговаго флота (ст. 84).	
4) По невозмужалости и для поправленія здоровья (ст. 47):	
въ первый разъ	562
во второй »	170
Итого	<u>733</u>

Изъ числа лицъ, внесенныхъ въ призывные списки:

5) Получило отсрочку:

1) По имущественному положенію (ст. 60)	1
2) На окончаніе образованія (61, 63)	141
3) Вслѣдствіе нахождения на службѣ по контракту русскаго торговаго флота (ст. 84)	
Итого	<u>142</u>

б) Освобождено отъ жеребья, какъ заявившихъ желаніе исполнить воинскую повинность въ качествѣ вольноопредѣляющихся (ст. 62) 372

в) Освобождено совсѣмъ отъ воинской повинности (ст. 79) 17

При осмотрѣ и приѣмѣ для пополненія назначеннаго числа новобранцевъ:

I. Признано совсѣмъ неспособными къ военной службѣ (см. 182 п. 1):

а) Изъ внесенныхъ въ призывные списки:

1) Христіанъ	696
2) Евреевъ	9
3) Магометанъ	2

б) Изъ числившихся по списку А 7

в) По списку Б 93

II. Признано годными къ зачисленію въ ратники
ополченія 2 разряда (ст. 176):

а) Изъ внесенныхъ въ призывные списки:	
1) Христіанъ	1634
2) Евреевъ	13
3) Магометанъ.	2
б) Изъ числившихся по списку А	3
в) По списку Б	254

III. Назначено отсрочекъ по невозмужалости и
для излеченія болѣзней (ст. 47):

а) Изъ внесенныхъ въ призывные списки:	
1) Христіанъ	494
2) Евреевъ	11
3) Магометанъ.	1
б) Изъ числившихся по списку А	—
в) По списку Б	185

IV. Отсрочено вслѣдствіе нахожденія подъ слѣд-
ствіемъ и судомъ (ст. 169). 12

V. Отправлено на испытаніе (ст. 170). Назначено
къ переосвидѣтельствуванію (ст. 172):

а) Изъ внесенныхъ въ призывные списки	172
б) Изъ числившихся по списку А	—
в) По списку Б	15

VI. Не явилось къ исполненію призыва:

1) Христіанъ	256
2) Евреевъ	5
3) Магометанъ.	—

Принято въ войска:

а) Изъ внесенныхъ въ призывные списки.	2318
б) Изъ внесенныхъ въ дополнительный списокъ А.	5
в) Изъ внесенныхъ въ дополнительный списокъ Б, по- ступленіе коихъ въ войска было отсрочено:	

1) На основаніи 47 ст. Уст:

По истеченіи 1-й отсрочки.	161
» » 2-й »	45

2) На основаніи 60, 61, 63 и 84 ст. Уст. 53

г) Зачтено квитанцій. 4

Всего принято 2586

Осталось въ недоборѣ:

1) Христіанъ.	18
2) Евреевъ	1
г) Магометанъ	—

Въ числѣ принятыхъ заключается:

а) Имѣвшихъ право на льготу:	
1) III разряда	25
2) II »	38
3) I »	—
б) женатыхъ	158
Изъ нихъ одиночекъ, семейство которыхъ состоитъ только изъ жены и дѣтей (Циркул. Мин. Внут. Дѣлъ 30 Мая 1874 г. № 32).	
	14
в) Имѣвшихъ право на сокращенные сроки службы:	
1) По 1-му пункту 64 ст. Уст.	61
2) » 2 » » — » »	105
3) » 3 » » — » »	511
г) Умѣющихъ читать и писать или только читать	1512
д) Зачисленныхъ, по приѣмѣ, въ запасъ:	
1) На основаніи 80 ст. Уст.	64
2) » » 81 » »	20
3) » » 82 » »	2
е) Способныхъ къ службѣ:	
Строевой	2458
Нестроевой	38
ж) Подлежащихъ назначенію во флотъ, по 2-му пункту 15 ст. Устава	
	40

а) Мѣрою роста:

1) въ 2 арш. 2 ¹ / ₂ вершка	10
2) до 2 » 3 » включит.	119
3) » 2 » 4 » »	371
4) » 2 » 5 » »	636
5) » 2 » 6 » »	660
6) » 2 » 7 » »	412
7) » 2 » 8 » »	155
8) » 2 » 9 » »	35
9) » 2 » 10 » »	6
10) » 2 » 11 » »	1
11) » 2 » 12 » »	—
12) Безъ измѣренія роста	181

и) По сословіямъ:

1) Лицъ, внесенныхъ въ ревизскія сказки, а равно приписанныхъ къ обществамъ послѣ ревизіи	2297
2) Лицъ изъятыхъ отъ внесенія въ десятую народную перепись, также вышедшихъ послѣ ревизіи изъ податного сословія	289

і) По происхожденію:

1) Русскихъ, (Великороссовъ, Малороссіянъ и Бѣлоруссовъ)	2189
2) Поляковъ	18

3) Литовцевъ, жмудяковъ и латышей	5
4) Эстовъ и прочихъ финскихъ племенъ	298
5) Нѣмцевъ	47
6) Татаръ	4
7) Евреевъ	25
8) Цыганъ	—

к) По вѣроисповѣданію:

1) Православныхъ и единовѣрцевъ	2196
2) Раскольниковъ	20
3) Прочихъ христіанъ	341
4) Евреевъ	25
5) Магометанъ	4

Изъ числа принятыхъ новобранцевъ:

а) Отправлено съ мѣстъ призыва въ лечебныя заведе- нія (ст. 23 Настав. Присутствіямъ)	9
б) Отправлено съ мѣста призыва по назначенію въ войска	58
в) Распущено по домамъ на основаніи 177 ст. Уст.	2390
Итого	2457

За пополненіемъ контингента при освидѣтельствова-
ваніи (ст. 176 Уст.) прочихъ призывавшихся лицъ:

I. Зачислено въ ратники ополченія 1-го разряда:

1) Христіанъ	1718
2) Евреевъ	3
3) Магометанъ	1

II. Зачислено въ ратники ополченія 2-го разряда:

1) Христіанъ	1820
2) Евреевъ	14
3) Магометанъ	1

III. Признано совсѣмъ неспособными:

1) Христіанъ	144
2) Евреевъ	—
3) Магометанъ	1

IV. Не явилось къ освидѣтельствуванію:

1) Христіанъ	58
2) Евреевъ	—
3) Магометанъ	1
Отправлено на испытаніе	—
Итого	3761

ж) Дороги, мосты и перевозки.

По содержанию губернскихъ дорогъ и перевозовъ.

На счетъ губернскаго земства содержатся:

1) *Архангельскій трактъ*, идущій отъ мызы Пеллы, по берегу рѣки Невы, чрезъ гор. Шлиссельбургъ, дер. Шальдиху, Старую Ладугу и гор. Новую Ладугу, до границы Олонецкой губерніи.

2) *Ярославскій трактъ*, отъ дер. Сяьскіе Рядки до границы Новгородской губерніи.

3) *Нарвскій трактъ*, отъ рѣки Пяты въ 7 верстахъ отъ г. Нарвы до гор. Гдова и

4) *Бѣльскій трактъ*, отъ гор. Гдова до станціи Бѣлой, Варшавской желѣзной дороги. Кромѣ того, губернскимъ земствомъ содержатся: а) *Колтушскій трактъ*, лѣтомъ на протяженіи отъ рѣки Луны въ селеніи Охтенскіе Пороховые заводы, до с. Колтуши, а зимою отъ той же рѣки до гор. Шлиссельбурга, при чемъ, въ зимнее время, этою дорогою пользуются для сокращенія пути проѣзжающіе по Архангельскому тракту; б) *Рябовскій трактъ*, отъ с. Ковалева до мызы Рябово и в) *Объѣздное шоссе*, отъ дер. Ржевки до с. Пороховыхъ заводовъ. Общее протяженіе губернскихъ дорогъ составляетъ 417,44 вер.; изъ нихъ 28 вер., пролегающихъ по бечевнику канала Императора Петра I отъ гор. Шлиссельбурга до дер. Шальдихи, содержатся Министерствомъ Путей Сообщенія на отпускаемую ежегодно земствомъ опредѣленную сумму 1400 р.; изъ остальныхъ 389,44 вер. имѣется: шоссированныхъ 152,78 вер. вымощенныхъ 51,91 вер. и грунтовыхъ 180, 25 вер. На этомъ протяженіи, въ 1900 году, кромѣ обыкновеннаго ремонта, произведены слѣдующія капитальныя работы:

1) На объѣздномъ шоссе капитально отремонтированъ мостъ № 4.

2) На Рябовскомъ шоссе тоже мостъ № 6.

3) На Шлиссельбургскомъ трактѣ построенъ мостъ съ рельсовыми перелогами и каменными стѣнами на цементномъ растворѣ, взамѣнъ ветхаго деревяннаго моста № 23, длин. 5 саж. шир. 3 саж.

4) На Архангельскомъ трактѣ укрѣплено полотно дороги, пролегающее по берегу рѣки Волхова, на протяженіи 250 пог. саж. и построенъ новый деревянный мостъ длин. 26 саж. шир. 3 саж., взамѣнъ ветхаго моста № 19.

5) На Гдово-Бѣльскомъ трактѣ окончены работы, начатыя въ 1899 году: а) по перекладкѣ 30 каменныхъ трубъ и б) по замощенію части первой версты отъ ст. Бѣлой Варшавской ж. д., сдѣлана новая мостовая на протяженіи 275 пог. саж. между 6—7 верст. отъ ст. Бѣлой.

6) Для объѣзднаго и Архангельскаго тракта приобрѣтены 2 чугунныхъ катка.

7) Приступлено къ постройкѣ 2-го участка объѣзднаго тракта, на счетъ средствъ Артиллерійскаго вѣдомства.

Затѣмъ производился обыкновенный ремонтъ дорогъ, на что было ассигновано 30580 руб.

На губернскихъ трактахъ имѣется пять перевозовъ чрезъ рѣки: Волховъ—въ гор. Новой-Ладогѣ, Сясь—въ Сяьскихъ-Рядкахъ и Пульницѣ, Пашу при деревнѣ Медвѣдево и Оять—въ деревнѣ Доможирово. По содержанию этихъ перевозовъ въ 1900 г. выложены кромѣ обыкновенныхъ еще слѣдующія капитальныя работы: а) для Сяьскорядскаго перевоза построены двѣ шаланды и новыя пристани, взамѣнъ старыхъ; б) для Пульницкаго и Оятскаго перевозовъ построены новыя паромы.

з) По содержанию уѣздныхъ дорогъ.

Въ С.-Петербургокомъ уѣздѣ.

Длина всѣхъ уѣздныхъ дорогъ въ минувшемъ 1900 году осталась прежняя 190 верстъ; изъ нихъ шоссированныхъ и замощенныхъ было 130 верстъ и грунтовыхъ 60 верстъ. Такимъ образомъ сравнительно съ прежними годами протяженіе грунтовыхъ дорогъ сократилось, что несомнѣнно должно отразиться благоприятно на экономическомъ состояніи уѣзда. Одновременно съ улучшеніемъ дорогъ, производилось и усовершенствованіе дорожныхъ сооружений; прокладывались трубы для осушенія дорогъ, производилась починка мостовъ, деревянные трубы замѣнялись каменными и пр.

На исправленіе старыхъ путей и средствъ сообщеній, устройство шоссе, булыжныхъ мостовыхъ, выравниеніе грунта, очистку канавъ и прорытіе новыхъ, израсходовано до 80 тысячъ рублей. Въ настоящее время земство предпринимаетъ устройство сточныхъ трубъ и колодцевъ на тѣхъ улицахъ, на коихъ таковыхъ еще не имѣется и впродъ, при устройствѣ новыхъ мостовыхъ по улицамъ пригородовъ, рѣшено обязательно устраивать сточную сѣть трубъ и колодцевъ.

Въ Царскосельскомъ уѣздѣ.

На средства спеціального дорожнаго капитала земство въ послѣдніе годы шоссировало болѣе важные изъ уѣздныхъ путей сообщенія, служащіе, какъ для проѣздовъ ВЫСОЧАЙШИХЪ Особъ, такъ и для движенія войскъ.

Въ Петергофскомъ уѣздѣ.

1) Особенное вниманіе земства, какъ и въ прежніе годы, было обращено на Копорскій трактъ. Сдѣланъ опытъ капитальнаго его ремонта на протяженіи 4 вер. отъ Петергофа, по 25 куб. саж. камня на версту. Опытъ этихъ 4 верстъ показалъ, что 25 куб. саж. камня для капитальнаго ремонта версты Копорскаго тракта недостаточно. Движеніе на этомъ трактѣ настолько велико, что прежняя щебеночная кора оказалась слишкомъ тонкой и мѣстами совершенно стертой.

Предположеніе о капитальномъ ремонтѣ всего Копорскаго тракта, нынѣ пока оставлено, въ виду дороговизны и невозможности земскими средствами цѣлесообразно осуществить эту работу. Рѣшено производить обычный ремонтъ дороги. Для послѣдней цѣли выставленнаго съ большими трудами натуральной повинностью камня около 500 куб. саж., отъ Петергофа до Лопухинки, можетъ оказаться достаточнымъ.

2) Исправленъ Воронинскій оврагъ и рядомъ съ симъ произведены всѣ земляныя работы и начато шоссированіе на объѣздномъ пути.

3) На Илимовской горѣ сдѣланы всѣ земляныя работы, подъемъ къ подножію горы сдѣланъ легкимъ. На Илимовской дорогѣ произведены всѣ необходимыя земляныя работы.

4) По береговой дорогѣ шоссированы 12, 13, 14 и 15 версты.

5) На Роше-Дятлицкой дорогѣ сдѣланы вновь 2 версты полотна, сдѣланъ спускъ Глядинской горы къ Глядинскому загородному дворцу и заготовленъ камень, разбитый въ щебень на работу 3 версты между деревнями Сокули и Дятлицами.

6) Для ремонта Копорско-Въгунницкой дороги выставленъ и разбитъ въ щебень камень и привезенъ песокъ.

7) Вновь сдѣлана такъ называемая Колоколовская дорога, соединяющая густо населенный край Ямбургскаго уѣзда съ Петергофскимъ уѣздомъ.

Общественное сознание важности удобныхъ дорогъ въ отчетномъ году выразилось въ томъ, что нѣкоторые частновладельцы обязались участвовать въ половинѣ расходовъ (въ суммѣ 3054 р.) на устройство весьма важнаго подъѣзднаго пути къ Балтійской ж. д. отъ Кикерино-Курковицкой дороги до станціи Сиверской. На дороги въ 1900 г. земствомъ истрачено 54444 р.

Въ Новоладожскомъ уѣздѣ.

Пути сообщенія. Завѣдуя по прежнему 22 отдѣльными трактами, какъ наиболѣе важными для мѣстныхъ сношеній путями, изъ коихъ одинъ транзитный (Новгородская дорога), — длиною въ сложности 572¹/₂ версты, — Уѣздная Земская Управа, по утвержденнымъ Земскимъ Собраніемъ предположеніямъ и на ассигнованныя 10600 рублей, произвели на нихъ слѣдующія работы въ теченіе минувшаго 1900 г.: 1) Построено новыхъ мостовъ 16 — на 2486 руб.; 2) отремонтировано 68 мостовъ на сумму 2942 руб. 65 к.; 3) построено новыхъ трубъ и отремонтировано 164 — на 794 руб. 5 коп. 4) Построено ограждающихъ периль надъ оврагами 215 погонныхъ саж. на 153 руб. Кроме сооруженій, для улучшенія грунтоваго полотна: 5) Выкопано осушительныхъ канавъ по обочинамъ дорогъ и отводныхъ 1867 погонныхъ сажень на 245 р. 91 к.; и 6) вывезено песку, съ прокладкою мѣстами фашиникомъ, 78 кубиковъ — на 395 рублей 8 коп. Остальные за тѣмъ дорожныя работы, зимнее содержаніе почтовой дороги отъ г. Новой-Ладоги до границы Шлиссельбургскаго уѣзда, содержаніе перевозовъ и надзоръ за дорогами стоили 1017 руб. 73 коп.; всего же израсходовано на содержаніе путей сообщенія изъ Уѣзднаго Земскаго сбора 8084 руб. 42 коп.

На Уѣздныхъ Земскихъ трактахъ, какъ видно изъ подробнаго описанія ихъ, находится 279 мостовъ и 776 трубъ; всѣ эти сооруженія имѣютъ длину 3561 саж.

Для надзора за исправностью уѣздныхъ трактовъ и за производящимися на нихъ работами состояли на службѣ дорожный мастеръ и техникъ практикантъ, которому содержаніе выдавалось изъ уѣзднаго сбора и изъ спеціальнаго дорожнаго фонда по равной дозѣ. Главную обязанность послѣдняго техника составляло наблюденіе за постройкою Новгородскаго шоссе, составленіе проектовъ и смѣтъ на продолженіе его техническаго отчета. Кроме сего, нѣкоторые изъ состава гласныхъ и постоянныхъ мѣстныхъ жителей въ качествѣ дорожныхъ попечителей имѣли полномочіе производить на земскій счетъ неотложныя и маловажныя починки, а также наблюдать за выполненіемъ подрядныхъ работъ.

Постройка Новгородскаго шоссе на средства дорожнаго фонда состоящаго въ распоряженіи Губернскаго Земства, доведенъ до селенія Михаилоархангельскаго, а въ самомъ этомъ селеніи построены первый значительный мостъ на каменныхъ устояхъ черезъ ручей и глубокой оврагъ. Такимъ образомъ въ 1900 г. закончилось выполненіе смѣты 1896 года. По смѣтнымъ предположеніямъ стоимость шоссе на протяженіи 9 вер. 398 саж. и сооруженій на немъ небольшихъ мостиковъ, — безъ вспомогательныхъ потребностей, отчисленія въ запасный фондъ и на техническій надзоръ со стороны Губернскаго Земства — исчислена въ 25527 руб. 94 коп. дѣйствительный же расходъ опредѣлился въ 24530 руб. 38 к. причемъ работъ выполнено на 136 саж. больше. Получившіяся сбереженія дали возможность, не выходя изъ предѣловъ смѣты, приобрести катокъ и содержать спеціальнаго техника.

Въ Ямбургскомъ уѣздѣ.

Дороги въ уѣздѣ содержатся натуральной повинностью населенія и на средства ежегодно ассигнуемыхъ Уѣзднымъ Земскимъ Собраніемъ на дорожную повинность, а со времени образованія Губернскаго дорожнаго капитала и за счетъ сего послѣдняго. Всѣ мостовыя сооруженія въ отчетномъ году содержались (постройка новыхъ и ремонтъ существующихъ) за счетъ суммъ, ассигнованныхъ Уѣзднымъ

Земскимъ Собраніемъ, изъ того же источника удовлетворялись расходы по обычному ремонту подъѣздныхъ дорогъ къ станціямъ Балтійской желѣзной дороги. Грунтовыхъ версть въ уѣздѣ въ вѣдѣніи Земства 217 версть, шоссированныхъ 315 версть.

Въ Лужскомъ уѣздѣ.

Въ 1900 г. шоссировано земскихъ дорогъ 9 вер. 435 саж. на постройку и ремонтъ большихъ мостовъ ассигнуется Земскимъ Собраніемъ особая сумма; на 1900 годъ было ассигновано 3762 руб. 45 коп.

Въ Гдовскомъ уѣздѣ.

На содержаніе мостовъ, на исправленіе полотна дорогъ и шоссе и на наемъ надсмотрщиковъ въ 1900 году были ассигнованы Земскимъ Собраніемъ потребныя суммы. Перевозы на рѣкахъ какъ и въ предыдущіе годы отдавались въ наемъ.

и) Народная нравственность.

По свѣдѣніямъ полученнымъ отъ Прокурора С.-Петербургскаго Окружнаго Суда въ С.-Петербургской губерніи въ 1900 году, было совершено 1363 преступленія. Подсудимыхъ было 1636 мужчинъ и 322 женщины. Главнѣйшія категоріи преступленій были слѣдующія: преступленія государственныя и противъ порядка управленія 118, преступленія противъ вѣры 112, преступленія противъ общественнаго благоустройства и благочинія 3, преступленія противъ общественной нравственности 160, смертоубійства 81, самоубійства 172, грабежи 82, кражи 484, присвоенія и растраты чужого имущества 19.

По возрасту наибольшее число подсудимыхъ было отъ 21—50 лѣтъ, именно 1342 мужчинъ и 281 женщинъ.

По сословіямъ большинство подсудимыхъ принадлежало къ сельскимъ обывателямъ (1303) и мѣщанамъ (313).

і) Расколь.

Раскольниковъ разныхъ сектъ въ губерніи въ отчетномъ году было: мужчинъ 5971 и женщинъ 6395, а всего 12366. Въ томъ числѣ приемлющихъ священство мужчинъ 101 и женщинъ 242, безіоповщинскихъ сектъ, признающихъ браки мужчинъ 3279 и женщинъ 3524, непризнающихъ браковъ, мужчинъ 2585 и женщинъ 2621.

Отношеніе раскольниковъ къ мѣстному населенію по прежнему, продолжало быть благопріятнымъ.

к) Арестанты, тюремные замки и этапы.

Къ началу Января 1901 года въ различныхъ мѣстахъ заключенія округа С.-Петербургскаго Окружнаго Суда оставалось содержащихся подъ стражею: 1) до постановленія приговора судомъ—1110 мужчинъ и 126 женщинъ; 2) по распоряженію административной власти—789 мужчинъ и 68 женщинъ и 3) по приговорамъ судебныхъ мѣстъ—1715 мужчинъ и 243 женщинъ.

Въ теченіе отчетнаго года прибыло арестантовъ: 1) содержащихся до постановленія приговора судомъ—13516 мужчинъ и 1746 женщинъ; 2) по распоряженію административной власти—103945 мужчинъ и 19162 женщинъ; 3) по приговорамъ судебныхъ мѣстъ—37666 мужчинъ и 3899 женщинъ, а всего 155127 мужчинъ и 24807 женщинъ.

Выбыло въ отчетномъ году арестантовъ: 1) содержавшихся до постановленія приговора судомъ 13396 мужчинъ и 1756 женщинъ; 2) по распоряженію административной власти—103175 мужчинъ и 19113 женщинъ, и 3) по приговорамъ судебныхъ мѣстъ—37627 мужчинъ и 3909 женщинъ, всего 154192 мужчинъ и 24778 женщинъ.

Къ началу 1901 года осталось содержащихся подъ стражею: 1) до постановленія приговора судомъ 1230 мужчинъ и 116 женщинъ; 2) по распоряженію административной власти—1559 мужчинъ и 117 женщинъ; 3) по приговорамъ судебныхъ мѣстъ—1766 мужчинъ и 233 женщины, всего 4519 мужчинъ и 966 женщинъ.

л) П о ж а р ы.

Въ минувшемъ 1900 г. въ С.-Петербургской губерніи (за исключеніемъ столицы и ея пригородовъ) всего было 556 пожаровъ и общій убытокъ достигъ 873236 р. 60 коп. Наиболѣе пострадалъ отъ пожаровъ С.-Петербургскій уѣздъ, въ коемъ огнемъ въ отчетномъ году было истреблено имущества на 18622 рубля.

Обращаясь къ обсужденію причинъ возникновенія пожаровъ, нельзя не замѣтить, что почти половина ихъ происходитъ отъ неосторожности; отъ дурного устройства печей около $\frac{1}{5}$, а также и отъ открытаго поджога.

IV. Народное здравіе.

а) Медицинскій персоналъ.

Въ отчетномъ году въ городахъ и уѣздахъ (безъ столицы), а равно и въ пригородныхъ участкахъ, состояло, за исключеніемъ лицъ военнаго вѣдомства:

врачей	183
фельдшеровъ и фельдшерицъ	336
повивальныхъ бабокъ	144
зубныхъ врачей и дантистовъ	10
фармацевтовъ	79
учениковъ при нихъ.	22

Изъ указанныхъ числа лицъ на земской службѣ состояло:

	врачей	фельдш.	пов. баб.
въ С.-Петербургскомъ уѣздѣ	13	26	9
» Шлиссельбургскомъ »	6	11	—
» Новолadoжскомъ »	7	19	8
» Царскосельскомъ »	7	17	5
» Лужскомъ »	9	20	2
» Петергофскомъ »	6	7	2
» Ябургскомъ »	4	21	3
» Гдовскомъ »	5	17	5
Итого	57	138	41

Въ Присутствіи Врачебнаго Отдѣленія С.-Петербургскаго Губернскаго Правленія въ теченіе года были рассмотрѣны и даны заключенія, на основаніи 345 ст. Уст. Угол. Судопр. по вопросамъ: о причинѣ смерти 8, о тяжести ранъ и поврежденій 12.

Кромѣ того были произведены изслѣдованія внутренностей и другихъ предметовъ по 37 дѣламъ.

Въ присутствіи того-же Отдѣленія произведено было освидѣтельствованій въ состояніи здоровья: на право пенсіи и эмеритуры 36, для опредѣленія дѣтей въ учебное заведеніе 3, на пенсію инвалидовъ 4; по бракоразводнымъ дѣламъ 8. Дано заключеній о правѣ умершихъ чиновниковъ при жизни на пенсію по болѣзни 13.

Всѣхъ судебно-медицинскихъ актовъ по губерніи было выдано 2197.

Уѣздными и городскими врачами было произведено освидѣтельствowanій и вскрытій мертвыхъ тѣлъ: а) по поводу насильственной смерти 395; б) смерти отъ болѣзненныхъ причинъ 404, а всего 779.

Въ особомъ Присутствіи Губернскаго Правленія было освидѣтельствовано въ состояніи умственныхъ способностей, по предмету опеки 132 человека, изъ коихъ дворянъ 58 и разночинцевъ 74.

б) Б о л ь н и ц ы.

Въ С.-Петербургской губерніи съ пригородными участками столицы состояло больницъ: городскихъ 7, земскихъ 24, тюремныхъ 4, фабричныхъ и заводскихъ 13, частныхъ лицъ 7, военныхъ 15, морского вѣдомства 2, дворцовыхъ 8, вѣдомства учрежденій Императрицы Маріи 13 и другихъ вѣдомствъ 6.

Больницы эти, а равно и кровати въ нихъ распредѣлялись по уѣздамъ слѣдующимъ образомъ:

	больницъ въ нихъ кров.	
въ пригородныхъ участкахъ и С.-Петербургскомъ уѣздѣ	29	3586
» Шлиссельбургскомъ уѣздѣ	6	129
» Новоладожскомъ »	5	71
» Царскосельскомъ »	20	1143
» Лужскомъ »	6	171
» Петергофскомъ »	16	496
» Ямбургскомъ »	11	434
» Гдовскомъ »	2	50
Итого	99	6106

Губернской Администраціей открывались на лѣтнее время въ Новоладожскомъ уѣздѣ три больницы для судорабочихъ: въ г. Новой Ладогѣ на 15 кроватей, въ с. Кобонѣ на 6 кроватей и м. Кондрашкинѣ на 5 кроватей.

Помимо перечисленныхъ больницъ въ губерніи были еще приѣмные покои, содержимые на средства земства, фабрикъ, заводовъ и частныхъ лицъ. Означенныя лечебныя заведенія и кровати въ нихъ распредѣлялись по уѣздамъ такъ.

	больницъ кров. въ нихъ.	
въ пригородныхъ участкахъ и С.-Петербургскомъ уѣздѣ	31	94
» Шлиссельбургскомъ уѣздѣ	24	81
» Новоладожскомъ »	5	12
» Царскосельскомъ »	19	97
» Лужскомъ »	13	43
» Петергофскомъ »	9	22
» Ямбургскомъ »	5	15
» Гдовскомъ »	4	32
Итого	110	385

Въ отчетномъ году, по свѣдѣніямъ, доставленнымъ во Врачебное Отдѣленіе Губернскаго Правленія, къ врачебной помощи обращалось 593244 человека, изъ этого числа умерло 4821 человекъ. Изъ общаго числа больныхъ пользовались въ больницахъ 23796 чел., изъ нихъ умерло 1323 и амбулаторно лечилось 569448, изъ нихъ умерло 3498 человекъ.

Заразныхъ больныхъ было 85626 человекъ, изъ нихъ умерло 1795.

Свѣдѣнія о заразныхъ болѣзняхъ по уѣздамъ видны изъ слѣдующей таблицы.

У ъ з д ы.	Обращалось къ врачебной помощи.	ВЪ ЧИСЛѢ ОБРАЩАВШИХСЯ КЪ														ВРАЧЕБНОЙ ПОМОЩИ ВЪ СЛУЧАЯХЪ ЗАРЕГИСТРОВАННА ФОРМА БОЛѢЗНИ, А ИМЕННО:																																			
		О с п а.		Скарлатина.		Дифтеритъ.		К р у п ъ.		К о р ь.		К о к л ю ш ь.		Г р и п п ѣ.		Т И Ф Ы.																																			
		Заб.	Ум.	Заб.	Ум.	Заб.	Ум.	Заб.	Ум.	Заб.	Ум.	Заб.	Ум.	Заб.	Ум.	Заб.	Ум.	Сыпной.	Брюшной.	Возвратный.	Неопредѣлен- ный.	Эндемич. жепи- нгитъ.	Дизентерія.	Холера.	Заушица.	Рож а.	Гнойный конг- юктивитъ.	Септицемія ро- дильная.	Сибирская язва.	Водобоязнь.	С а п ѣ.	Сифилисъ.	Венерическія бо- лѣзни.	Крупозная пнев- монія.	Бугорчатка.																
Заб.	Ум.	Заб.	Ум.	Заб.	Ум.	Заб.	Ум.	Заб.	Ум.	Заб.	Ум.	Заб.	Ум.	Заб.	Ум.	Заб.	Ум.	Заб.	Ум.	Заб.	Ум.	Заб.	Ум.	Заб.	Ум.	Заб.	Ум.	Заб.	Ум.	Заб.	Ум.	Заб.	Ум.	Заб.	Ум.	Заб.	Ум.	Заб.	Ум.												
С.-Петербургскій	202753	585	20	300	37	587	41	126	13	1510	95	1678	56	21175	4	62	9	1899	106	11	—	69	—	8	8	224	5	5	—	361	—	351	3	368	—	15	11	1	—	4	—	—	—	381	3	374	2	1091	114	1251	200
Шлиссельбургскій	42335	109	2	70	10	98	10	4	1	256	4	351	9	3492	—	1	—	136	11	1	—	4	—	1	1	77	1	3	—	49	1	99	3	17	—	2	1	1	1	1	1	—	—	215	—	106	—	217	46	348	71
Новоладожскій	43998	42	—	648	48	21	6	4	1	1252	9	817	15	3406	—	59	1	164	12	1	1	6	—	—	—	638	35	—	—	172	1	88	—	84	—	5	—	30	3	—	—	—	—	624	1	90	—	206	15	253	31
Царскосельскій	77224	116	2	309	27	244	32	7	1	467	7	496	—	6031	—	108	2	269	20	—	—	10	—	2	1	269	15	—	—	165	1	206	3	72	—	9	6	—	—	—	—	—	—	267	—	67	—	520	21	521	63
Лужскій	66430	252	10	208	12	121	28	28	7	379	9	544	3	3549	—	32	2	293	15	1	—	12	—	2	1	107	1	2	1	84	—	221	1	106	—	3	1	—	—	—	—	—	—	944	—	143	—	400	16	433	25
Гдовскій	36402	1	—	4	—	218	17	1	—	158	—	212	—	1511	—	1	—	74	2	—	—	35	—	—	—	36	—	—	—	75	—	24	—	43	—	—	—	—	—	—	—	—	—	751	—	26	—	146	—	94	3
Петергофскій	56691	96	1	136	24	174	36	12	4	724	8	661	3	3636	—	36	—	191	11	5	—	14	—	—	—	116	3	—	—	128	—	86	—	134	—	4	1	—	—	—	—	—	—	187	—	28	—	279	15	454	40
Ямбургскій	67411	157	27	155	6	163	7	24	4	183	4	791	—	6029	—	—	—	315	28	—	—	32	—	2	2	157	3	—	—	118	—	86	—	72	—	102	1	—	—	—	—	—	—	502	26	589	—	413	22	499	23
И Т О Г О	593244	1358	62	1830	164	1626	177	206	31	4932	136	5550	86	48829	63	299	14	3341	205	19	1	1182	—	15	13	1624	63	10	—	11152	3	1161	10	896	—	140	21	32	4	5	1	—	—	3871	30	1423	2	3272	249	3853	458

Оспопрививаніе:

Оспопрививаніемъ въ губерніи занимается главнымъ образомъ медицинскій персоналъ: врачи, фельдшера, акушерки, студенты и только въ рѣдкихъ случаяхъ специально назначенные для этого оспопрививатели. Прививка производилась почти исключительно телячьимъ детритомъ, получаемымъ отъ Оспопрививательнаго Института доктора Окса въ Петербургѣ и изъ Вольно-Экономическаго Общества и лишь изрѣдка гумонизированной лимфой.

Оспопрививаніе производилось обыкновенно въ лѣтніе мѣсяца, но въ случаѣ появленія эпидеміи вакцинація и ревакцинація производилась по мѣрѣ надобности и въ другое время года.

Оспопрививаніе по уѣздамъ распредѣлялось:

УѢЗДЫ.	привита оспа.
С.-Петербургскій	12876
Шлиссельбургскій	2301
Новолодожскій	2800
Царскосельскій.	4203
Лужскій	3813
Гдовскій	5598
Петергофскій	3708
Ямбургскій	1041
Итого	38700

А П Т Е К И

въ С.-Петербургской губерніи и ихъ денежный оборотъ за 1900 годъ.

Города и уѣзды.	Число аптекъ.	Число №№ рецептовъ	Вырученная сумма.				ИТОГО.		
			По рецептурѣ.		По ручной продажѣ.		руб.	к.	
			руб.	к.	руб.	к.			
С.-Петербургскій	21	107449	51802	5	32712	22	84514	27	
Царскосельскій	12	88472	46796	27	17684	32	64480	59	
Петергофскій.	8	90500	47648	98	20319	64	67968	62	
Лужскій	1	6822	3608	47	2830	69	6439	16	
Новолодожскій	1	3756	1768	76	1343	23	3111	99	
Ямбургскій	4	17424	9086	37	17008	77	26095	14	
Гдовскій	1	2065	1015	10	5381	10	6396	20	
Шлиссельбургскій	3	3252	1825	37	3540	35	5865	72	
А всего: { въ городахъ		20	182329	94965	81	57060	59	152026	40
{ въ уѣздахъ		31	137411	68585	56	43759	73	112345	29
{ Итого		51	319740	163551	37	100820	32	264371	69

Торговля ядовитыми и сильнодѣйствующими веществами.

У Ѳ З Д Ы.	Число аптекарскихъ магазиновъ.	Число москательныхъ и кра- сильныхъ лавокъ.	РЕЗУЛЬТАТЫ РЕВИЗИИ ИХЪ.
1) С.-Петербургскій . .	17	12	Какъ аптекарскіе магазины, такъ и москательныя лавки были неоднократно осматриваемы уѣздными и городскими врачами съ чинами полиціи. Москательные товары продавались во многихъ уѣздныхъ городахъ изъ общихъ лавокъ. За нарушеніе въ отчетномъ году привлекались три владѣльца апт. магазиновъ изъ нихъ одинъ оправданъ, одинъ оштрафованъ на 15 руб. и одинъ на 5 руб.
2) Царскосельскій . .	7	11	
3) Петергофскій . . .	7	13	
4) Ямбургскій (городъ Нарва)	2	12	
5) Лужскій	2	—	
6) Шлиссельбургскій .	1	—	
7) Новолодожскій . .	2	3	
8) Гдовскій	1	—	
Итого . . .	39	51	

Надзоръ надъ заведеніями искусственныхъ минеральныхъ и прохладительныхъ водъ.

У Ѳ З Д Ы.	Число заведеній.	РЕЗУЛЬТАТЫ РЕВИЗИИ ИХЪ.
1) С.-Петербургскій . .	—	
2) Царскосельскій . .	2	Нарушеній не обнаружено.
3) Петергофскій . . .	2	Одно заведеніе устроено при лабораторіи аптеки. Приготавлиются одні прохладительныя воды. Нарушеній не обнаружено.
4) Ямбургскій (г. Нарва)	3	Приготавливаются одні прохладительныя воды. Нарушеній не обнаружено.
5) Шлиссельбургскій .	1	Заведенія устроены при лабораторіяхъ аптекъ. Приготавлиются одні прохладительныя воды. Нарушеній не обнаружено.
6) Новолодожскій . .	1	
7) Лужскій	1	
8) Гдовскій	—	
Итого . . .	10	

Въ отчетномъ, 1900 году, въ городахъ и уѣздахъ С.-Петербургской губерніи, а равно и въ пригородныхъ участкахъ, состояло:

ветеринаровъ	25
ветеринарныхъ фельдшеровъ	13

Изъ числа ветеринаровъ было: правительственныхъ 7, земскихъ 9, военного вѣдомства 8 и вольнопрактикующихъ 1.

Въ теченіе отчетнаго года въ губерніи наблюдались слѣдующія болѣзни на животныхъ: *кровавая моча, чесотка, сапъ, мытъ, столбнякъ, сибирская язва, бешенство, туберкулезъ, ящуръ, антимикозъ, стригущій лишай и чума свиней.*

Сибирская язва существовала въ Царскосельскомъ, Новоладожскомъ, Гдовскомъ, Шлиссельбургскомъ и С.-Петербургскомъ уѣздахъ: всего заболѣло ею 1109 животныхъ въ 154 пунктахъ, изъ коихъ пало 901, а остальные выздоровѣли.

Отъ чесотки, сапа и мыта; всего въ губерніи заболѣло 725 головъ, изъ коихъ выздоровѣло 522, пало 21 и убито 182; отъ ящура, наблюдававшегося въ 7 пунктахъ, заболѣло 232 гол. изъ коихъ выздоровѣло 231.

Кровавой мочей заболѣло 1926 головъ, изъ коихъ пало 309.

Остальные болѣзни проявились въ видѣ спорадическихъ случаевъ, изъ числа 93 заболѣвшихъ: пало 70, убито 50 и выздоровѣло 36 животныхъ.

Всего убыло животныхъ отъ всѣхъ болѣзней, за отчетный годъ 1471 голова, что и видно изъ слѣд. таблицъ.

Таблица № 1.

Свѣдѣнія о заболѣваніи скота въ 1900 г. отъ эпизоотическихъ болѣзней.

У ъ з д ы.	Заболѣло.	Выздоровѣло.	П а л о.	У б и т о.
С.-Петербургскій	186	68	32	86
Новоладожскій	1015	433	571	11
Шлиссельбургскій	664	277	366	21
Царскосельскій	235	147	36	52
Лужскій	376	301	69	6
Петергофскій	798	720	43	35
Ямбургскій	163	111	35	17
Гдовскій	648	557	87	4
И т о г о	4085	2614	1239	232

Свѣдѣнія о заболѣваніи скота въ 1900 году отъ **спорадическихъ** болѣзней.

У ъ з д ы.	Заболѣло.	Выздоровѣло.	П а л о.	У б и т о.
С.-Петербургскій	658	—	159	—
Новоладожскій	1006	—	738	—
Шлиссельбургскій	263	—	27	3
Царскосельскій	3177	—	505	—
Лужскій	394	—	76	—
Петергофскій	1536	—	182	—
Ямбургскій	369	—	38	—
Гдовскій	2018	—	10	—
И т о г о	9693	—	2004	3
А в с е г о	13778	2614	3243	235

О скотоводствѣ свѣдѣнія изложены въ приложеніи.

Мѣры къ прекращенію эпизоотическихъ болѣзней принимались администра-
тивными и земскими органами.

V. Народное образованіе.

Въ отчетномъ году въ С.-Петербургской губерніи, кромѣ столицы, находилось
нижеслѣдующее число учебныхъ заведеній:

1) Среднихъ учебныхъ заведеній, состоящихъ въ вѣдѣніи Министерства На-
роднаго Просвѣщенія: мужскихъ гимназій 3, женскихъ 2, прогимназій мужскихъ 1,
женскихъ 1 и одно заведеніе для подготовки учителей.

2) Низшихъ учебныхъ заведеній:

	Число уч. завед.	Число мальч.	у учащихся дѣвоч	Об. пола.
1) Городскихъ училищъ по по- ложенію 31 Мая 1872 года.	11	615	299	914
2) Земскихъ школь:				
По С.-Петербургскому уѣзду .	45	2100	1640	3740
» Царскосельскому » .	54	—	—	3000
» Петергофскому » .	77	2010	1274	3284
» Шлиссельбургскому » .	21	1489	750	2239
» Новолдожскому » .	54	1641	764	2405
» Ямбургскому » .	46	1314	846	2160
» Гдовскому » .	79	1692	627	2319
» Лужскому » .	66	1562	968	2530
В с е г о	453	12423	7168	22591

3) Церковно-приходскихъ по уѣздамъ:

С.-Петербургскому уѣзду. . . .	7	Свѣдѣнія не доставлены.		
Царскосельскому »	33	—	—	—
Петергофскому »	11	132	75	207
Шлиссельбургскому »	17	784	454	1238
Новолдожскому »	53	1459	734	2193
Ямбургскому »	70	1454	894	2348
Гдовскому »	111	2650	1042	3692
Лужскому »	64	1483	710	2193
В с е г о	366	7962	3909	11871

4) Школь С.-Петербургскаго Воспитательнаго Дома по уѣздамъ:

С.-Петербургскому уѣзду. . . .	7	83	117	200
Царскосельскому »	6	—	—	—
Петергофскому »	10	136	140	276
Шлиссельбургскому »	4	64	71	135
Новолдожскому »	—	—	—	—
Ямбургскому »	14	186	169	355
Гдовскому »	13	334	154	488
Лужскому »	17	313	249	562
В с е г о	71	1116	900	2016

5) Школы Грамотности по уѣздамъ:

С.-Петербургскому уѣзду. . . .	4	Свѣдѣнія не доставлены.		
Царскосельскому »	—	—	—	—
Петергофскому »	—	—	—	—
Шлиссельбургскому »	—	—	—	—
Новолдожскому »	—	—	—	—
Ямбургскому »	—	—	—	—
Гдовскому »	13	334	154	488
Лужскому »	24	343	172	515
В с е г о	41	677	326	1003

6) Школъ Министерства Народнаго Просвѣщенія по уѣздамъ.

	Число уч. завед.	Число мальч.	учащихся дѣвоч.	Об. пола.
С.-Петербургскому уѣзду.	4	508	51	559
Царскосельскому »	19	Свѣдѣнія не доставлены.		
Петергофскому »	3	202	127	229
Шлиссельбургскому »	2	85	73	158
Ямбургскому »	3	96	54	150
Новоладожскому »	11	499	437	936
Гдовскому »	4	375	110	485
Лужскому »	4	297	93	390
В с е г о	50	2062	945	3007

7) Школъ, содержимыхъ различными учреждениями и частными лицами по уѣздамъ:

С.-Петербургскому уѣзду.	2	14	13	27
Царскосельскому »	11	—	—	—
Петергофскому »	5	141	118	259
Шлиссельбургскому »	8	164	251	415
Новоладожскому »	—	—	—	—
Ямбургскому »	2	140	127	267
Гдовскому »	2	34	16	50
Лужскому »	4	70	41	111
В с е г о	34	563	566	1129

8) Школъ, содержимыхъ сельскими обществами по уѣздамъ:

С.-Петербургскому уѣзду.	7	176	226	402
Царскосельскому »	9	—	—	—
Петергофскому »	—	—	—	—
(Въ остальныхъ уѣздахъ не имѣется)	—	—	—	—
В с е г о	16	176	226	402

Уѣздными Земствами, въ отчетномъ году, было ассигновано на народное образование:

С.-Петербургскимъ	78.457 р. 22 к.
Новоладожскимъ	28.002 » 38 »
Шлиссельбургскимъ.	18.169 » 56 »
Петергофскимъ	46.282 » 29 »
Ямбургскимъ	21.227 » 40 »
Царскосельскимъ.	20.000 » — »
Лужскимъ	19.520 » — »
Гдовскимъ	7.447 » — »

С.-Петербургское Губернское Земство, въ дѣлѣ народнаго образованія въ отчетномъ году, по примѣру прежнихъ лѣтъ, руководствовалось положеннымъ имъ въ этомъ дѣлѣ, въ основаніе своихъ затратъ, принципомъ: воспособлять уѣзднымъ

земствамъ преимущественно въ вопросахъ, имѣющихъ общее для всей губерніи значеніе и непосильныхъ по размѣрамъ затратъ, ими требуемыхъ, для каждаго уѣзда въ отдѣльности.

Слѣдуя этому принципу, Губернское Земство учредило въ 1872 году Земскую учительскую школу для приготовленія учительницъ и учителей для начальныхъ училищъ губерніи.

Школа, подвергавшаяся со времени своего основанія различнымъ преобразованіямъ, въ отчетномъ году состояла изъ женскаго и мужскаго отдѣленій съ 3-хъ годичнымъ курсомъ и при ней находилось 4 бесплатныхъ начальныхъ училища для практическихъ занятій учащихся въ школахъ. На мужскомъ отдѣленіи учительской школы имѣется интернатъ для помѣщенія 24 учениковъ, содержимыхъ за счетъ Губернскаго Земства и 6 стипендій: одна имени А. С. Пушкина, учрежденная Губернскимъ Земствомъ, двѣ имени барона Н. А. Корфа и К. Д. Ушинскаго, учрежденныя С.-Петербургскою Городскою Думою, одна имени В. П. Маркова, учрежденная Шлиссельбургскимъ Земствомъ, одна имени П. П. Зальцера, учрежденная Ямбургскимъ Земствомъ и одна имени Н. М. Зеленина, учрежденная Новоладожскимъ Земствомъ. На женскомъ отдѣленіи Губернскимъ Земствомъ учреждено 15 стипендій, изъ нихъ одна имени А. С. Пушкина; кромѣ того здѣсь имѣются 2 стипендіи, выдаваемые изъ $\%$ съ особо пожертвованнаго капитала въ память статсъ-секретаря Н. А. Милютина и одна стипендія имени К. Д. Ушинскаго, учрежденныя С.-Петербургскою Городскою Думою, кромѣ того на 1900—1901 учеб. годъ С.-Петербургской Городской Думой были учреждены при учительской Школѣ стипендіи имени статсъ-секретаря К. К. Грота.

Выпускъ 1899 года состоялъ изъ 23 учителей и 29 учительницъ.

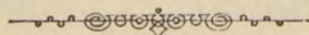
Къ 1 Январю 1900 года въ школахъ собрано:

Учащихъся:

На женскомъ отдѣленіи	92
» мужскомъ »	68

Учащихъ:

Инспекторъ	1
Законоучителей	2
Преподавателей наукъ	12
Преподавателей искусствъ	5
Учительницъ и учителей въ практическихъ школахъ (они-же надзирательницы и надзиратели).	6



ВЪДОМОСТЬ

о движеніи населения въ С. Петербургской губерніи

Приложенія.

за 1898 годъ.

ВЪДОМОСТЬ

о движеніи населенія въ С.-Петербургской
губерніи

за 1898 годъ.

Города и уѣзды.	Число браковъ.	Число родившихся.									Число умершихъ.			Прибыль или убыль.		
		Законнорожденныхъ.			Незаконнорожденныхъ.			Всего.								
		м. п.	ж. п.	об. п.	м. п.	ж. п.	об. п.	м. п.	ж. п.	об. п.	м. п.	ж. п.	об. п.			
Столичный городъ С.-Петербургъ	—	—	—	—	—	—	—	—	—	—	—	—	—	—	—	—
С.-Петербургскій уѣздъ	424	1139	1088	2227	105	66	171	1244	1154	2398	1059	877	1936	+ 462		
Уѣздный городъ Шлиссельбургъ	44	134	133	267	10	15	25	144	148	292	149	139	288	+ 4		
Шлиссельбургскій уѣздъ	475	1131	1018	2149	38	42	80	1169	1060	2229	869	784	1653	+ 576		
Уѣздный городъ Новая-Ладога	31	79	62	141	4	9	13	83	71	154	104	86	190	— 36		
Новоладожскій уѣздъ	652	1713	1604	3317	65	37	102	1778	1641	3419	1367	1264	2631	+ 788		
Уѣздный городъ Царское-Село	115	300	284	584	33	31	64	333	315	648	216	183	399	+ 249		
Царскосельскій уѣздъ	758	1987	1869	3856	81	74	158	2071	1913	4014	1567	1469	3036	+ 978		
Защитный городъ Павловскъ	53	104	94	198	7	8	15	111	102	213	68	68	136	+ 77		
Защитный городъ Гатчино	236	425	433	858	21	29	50	446	462	908	390	348	738	+ 170		
Посадъ Колпино	—	—	—	—	—	—	—	—	—	—	—	—	—	—		
Уѣздный городъ Петергофъ	48	107	102	209	7	6	13	114	108	222	92	84	176	+ 46		
Петергофскій уѣздъ	528	1353	1220	2573	53	51	104	1406	1271	2677	979	929	1908	+ 769		
Защитный городъ Ораніенбаумъ	60	88	94	182	3	5	8	91	99	190	76	73	149	+ 41		
Портовый городъ Кронштадтъ	246	710	665	1375	23	18	41	733	683	1416	587	350	937	+ 479		
Уѣздный городъ Ямбургъ	39	112	95	207	2	6	8	114	101	215	66	49	115	+ 110		
Ямбургскій уѣздъ	349	1100	979	2079	34	28	62	1134	1007	2141	778	750	1528	+ 613		
Защитный городъ Нарва	116	268	241	509	30	26	56	298	267	565	224	191	415	+ 150		
Уѣздный городъ Луга	39	122	116	238	19	25	44	141	141	282	120	84	204	+ 78		
Лужскій уѣздъ	840	2476	2350	4826	72	62	134	2548	2412	4960	2249	2146	4395	+ 565		
Уѣздный городъ Гдовъ	33	94	84	178	—	1	1	94	85	179	54	37	91	+ 88		
Гдовскій уѣздъ	988	2820	2613	5433	36	36	72	2856	2649	5505	2169	2083	4252	+ 1253		
Итого въ городахъ	1060	2543	2403	4946	159	179	338	2702	2582	5284	2146	1692	3838	+ 1446		
» » уѣздахъ	5014	13719	12741	26460	487	396	883	14206	13137	27343	11037	10302	21339	+ 6004		
Всего въ губерніи	6074	16262	15144	31406	646	575	1221	16908	15719	32627	13183	11994	25177	+ 7450		

ВЪДОМОСТЬ

о движеніи населенія въ С.-Петербургской
губерніи

за 1899 годъ.

Города и уѣзды.	Число браковъ.	Число родившихся.									Число умершихъ.			Прибыль или убыль.		
		Законнорожденныхъ.			Незаконнорожденныхъ.			Всего.								
		м. п.	ж. п.	об. п.	м. п.	ж. п.	об. п.	м. п.	ж. п.	об. п.	м. п.	ж. п.	об. п.			
Столичный городъ С.-Петербургъ	—	—	—	—	—	—	—	—	—	—	—	—	—	—	—	—
С.-Петербургскій уѣздъ	255	1203	1147	2350	92	95	187	1295	1242	2537	1112	856	1968	+ 569		
Уѣздный городъ Шлиссельбургъ	57	117	123	240	10	15	25	127	138	265	111	60	171	+ 94		
Шлиссельбургскій уѣздъ	482	1133	1026	2159	27	35	62	1160	1061	2221	852	748	1600	+ 621		
Уѣздный городъ Новая-Ладога	21	78	56	134	11	10	21	89	66	155	107	65	172	— 17		
Новоладожскій уѣздъ	660	1794	1789	3583	62	52	114	1856	1841	3697	1286	1160	2446	+ 1251		
Уѣздный городъ Царское-Село	154	287	261	548	58	52	110	345	313	658	235	194	429	+ 229		
Царскосельскій уѣздъ	704	2148	1972	4120	110	110	220	2258	2082	4340	1544	1362	2906	+ 1414		
Заштатный городъ Павловскъ	37	83	60	143	14	17	31	97	77	174	58	43	101	+ 73		
Заштатный городъ Гатчино	210	386	374	760	58	41	99	444	415	859	266	202	468	+ 391		
Посадъ Колпино	—	—	—	—	—	—	—	—	—	—	—	—	—	—	—	
Уѣздный городъ Петергофъ	70	196	175	371	25	17	42	221	192	413	126	123	249	+ 164		
Петергофскій уѣздъ	420	1241	1114	2355	36	47	83	1277	1161	2438	954	815	1769	+ 669		
Заштатный городъ Ораніенбаумъ	41	73	57	130	19	9	28	92	66	158	68	56	124	+ 34		
Портовый городъ Кронштадтъ	273	654	669	1323	108	107	215	762	776	1538	738	418	1156	+ 382		
Уѣздный городъ Ямбургъ	38	125	104	229	14	13	27	139	117	256	95	77	172	+ 84		
Ямбургскій уѣздъ	307	1055	981	2036	35	35	70	1090	1016	2106	762	704	1466	+ 640		
Заштатный городъ Нарва	133	367	332	699	19	22	41	386	354	740	300	166	466	+ 274		
Уѣздный городъ Луга	28	92	102	194	17	23	40	109	125	234	112	76	188	+ 46		
Лужскій уѣздъ	810	2500	2358	4858	74	85	159	2574	2443	5017	1877	1751	3628	+ 1389		
Уѣздный городъ Гдовъ	36	104	65	169	5	6	11	109	71	180	57	65	122	+ 58		
Гдовскій уѣздъ	1073	2651	2454	5105	40	27	67	2691	2481	5172	1943	1810	3753	+ 1419		
Итого въ городахъ	1098	2562	2378	4940	358	332	690	2920	2710	5630	2273	1545	3818	+ 1812		
» » уѣздахъ	4711	13725	12841	26566	476	486	962	14201	13327	27528	10330	9206	19536	+ 7992		
Всего въ губерніи	5809	16287	15219	31506	834	818	1652	17121	16037	33158	12603	10751	23354	9804		

№ 3.

ВЪДОМОСТЬ

о движеніи населенія въ С.-Петербургской
губерніи

за 1900 годъ.

Города и уѣзды.	Число браковъ.	Чиселъ родившихся.									Число умершихъ.			Прибыль или убыль.	
		Законнорожденныхъ.			Незаконнорожденныхъ.			Всего.							
		м. п.	ж. п.	об. п.	м. п.	ж. п.	об. п.	м. п.	ж. п.	об. п.	м. п.	ж. п.	об. п.		
Столичный городъ С.-Петербургъ	—	—	—	—	—	—	—	—	—	—	—	—	—	—	—
С.-Петербургскій уѣздъ	439	1085	1029	2114	90	91	181	1175	1120	2295	971	786	1757	+ 538	
Уѣздный городъ Шлиссельбургъ	54	106	104	210	16	12	28	122	116	238	120	95	215	+ 23	
Шлиссельбургскій уѣздъ	501	1147	1098	2245	34	34	68	1181	1132	2313	891	791	1682	+ 631	
Уѣздный городъ Новая-Ладога	16	80	76	156	10	8	18	90	84	174	96	54	150	— 24	
Новоладожскій уѣздъ	680	1880	1819	3699	50	58	108	1930	1877	3807	1599	1463	3062	+ 745	
Уѣздный городъ Царское-Село	154	323	321	644	49	53	102	372	374	746	240	237	477	+ 269	
Царскосельскій уѣздъ	603	2020	1964	3984	86	65	151	2106	2029	4135	1725	1532	3257	+ 878	
Заштатный городъ Павловскъ	41	87	91	178	14	14	28	101	105	206	70	81	151	+ 55	
Заштатный городъ Гатчино	203	369	356	725	61	33	94	430	389	819	256	244	500	+ 319	
Посадъ Колпино	83	218	258	500	28	39	67	276	297	573	201	183	384	+ 189	
Уѣздный городъ Петергофъ	65	204	207	411	25	32	57	229	239	468	139	125	264	+ 204	
Петергофскій уѣздъ	415	1217	1078	2295	55	52	107	1272	1130	2402	978	963	1941	+ 461	
Заштатный городъ Ораніенбаумъ	57	101	84	185	19	22	41	120	106	226	93	76	169	+ 57	
Портовый городъ Кронштадтъ	347	622	636	1258	94	99	193	716	735	1451	1224	871	2095	— 644	
Уѣздный городъ Ямбургъ	61	144	140	284	8	6	14	152	146	298	132	88	220	+ 78	
Ямбургскій уѣздъ	365	1113	1046	2159	30	27	57	1143	1073	2216	885	781	1666	+ 550	
Заштатный городъ Нарва	147	390	363	753	34	21	55	424	384	808	330	268	598	+ 210	
Уѣздный городъ Луга	30	156	134	290	21	15	36	177	149	326	164	119	283	+ 43	
Лужскій уѣздъ	704	2492	2341	4833	83	80	163	2575	2421	4996	2219	1928	4147	+ 849	
Уѣздный городъ Гдовъ	39	136	105	241	4	1	5	140	106	246	105	91	196	+ 50	
Гдовскій уѣздъ	892	2756	2548	5304	46	52	98	2802	2600	5402	2147	1938	4085	+ 1317	
Итого въ городахъ	1297	2966	2875	5841	383	355	738	3349	3230	6579	3170	2532	5702	+ 877	
» » уѣздахъ	4599	13710	12923	26612	474	459	933	14184	13382	27566	11415	10182	21597	+ 5969	
Всего въ губерніи	5896	16678	15798	32053	857	814	1671	17533	16612	33145	14585	12714	27299	+ 6846	

ВѢДОМОСТЬ

о числѣ разнаго рода зданій въ С.-Петербур-
бургской губерніи

за 1900 годъ.

Города и уѣзды.	Церквей и монастырей православнаго исповѣданія.		Церквей и монастырей неправославнаго исповѣданія.		Синагогъ и мечетей.		Домовъ или дворовъ.		Нежилыхъ зданій.		Всего зданій.	
	Каменныхъ.	Деревянныхъ.	Каменныхъ.	Деревянныхъ.	Каменныхъ.	Деревянныхъ.	Каменныхъ.	Деревянныхъ.	Каменныхъ.	Деревянныхъ.	Каменныхъ.	Деревянныхъ.
Столичный городъ С.-Петербургъ	—	—	—	—	—	—	—	—	—	—	—	—
С.-Петербургскій уѣздъ	33	24	2	8	—	1	333	90669	142	21953	510	42655
Уѣздный городъ Шлиссельбургъ	3	—	—	—	—	—	17	498	3	146	23	644
Шлиссельбургскій уѣздъ	12	7	1	6	—	—	186	8045	237	18108	436	26166
Уѣздный городъ Новая-Ладога	7	—	—	—	—	1	34	508	60	918	101	1427
Новоладожскій уѣздъ	47	37	—	—	—	—	27	19097	11	30613	85	49747
Уѣздный городъ Царское-Село	11	2	2	—	—	1	261	631	192	460	466	1094
Царскосельскій уѣздъ	24	10	6	4	—	1	200	16228	341	15174	571	31417
Заштатный городъ Шавловскъ	2	3	—	1	—	—	16	463	1	2	19	469
Заштатный городъ Гатчино	10	2	1	1	—	1	71	549	5	1	87	555
Посадъ Колпино	—	—	—	—	—	—	161	1158	76	845	250	2003
Уѣздный городъ Петергофъ	12	—	1	—	—	—	—	—	—	—	—	—
Петергофскій уѣздъ	21	13	4	6	—	—	145	15367	230	31064	400	46450
Заштатный городъ Ораніенбаумъ	—	4	1	—	1	—	61	582	7	94	70	680
Портовый городъ Кронштадтъ	—	—	—	—	—	—	—	—	—	—	—	—
Уѣздный городъ Ямбургъ	3	—	1	1	—	—	12	331	—	34	16	366
Ямбургскій уѣздъ	16	9	2	3	—	—	451	11196	729	26693	1198	37901
Заштатный городъ Нарва	5	1	4	1	—	1	218	805	2	6	229	814
Уѣздный городъ Луга	2	—	—	1	—	—	39	831	54	1791	95	2623
Лужскій уѣздъ	28	41	—	—	—	—	107	23356	203	75428	338	98825
Уѣздный городъ Гдовъ	3	2	—	1	—	—	22	405	13	637	38	1045
Гдовскій уѣздъ	41	27	1	1	—	—	407	28373	617	57036	1066	85436
Итого въ городахъ	58	14	10	6	1	4	912	6761	413	4934	1394	11719
» » уѣздахъ	222	168	16	28	—	2	1856	142331	2510	276069	4604	418598
Всего въ губерніи	280	182	26	34	1	6	2768	149092	2923	281003	5998	430317

Year	Value	Year	Value	Year	Value
1901	1000	1902	1100	1903	1200
1904	1300	1905	1400	1906	1500
1907	1600	1908	1700	1909	1800
1910	1900	1911	2000	1912	2100
1913	2200	1914	2300	1915	2400
1916	2500	1917	2600	1918	2700
1919	2800	1920	2900	1921	3000
1922	3100	1923	3200	1924	3300
1925	3400	1926	3500	1927	3600
1928	3700	1929	3800	1930	3900
1931	4000	1932	4100	1933	4200
1934	4300	1935	4400	1936	4500
1937	4600	1938	4700	1939	4800
1940	4900	1941	5000	1942	5100
1943	5200	1944	5300	1945	5400
1946	5500	1947	5600	1948	5700
1949	5800	1950	5900	1951	6000
1952	6100	1953	6200	1954	6300
1955	6400	1956	6500	1957	6600
1958	6700	1959	6800	1960	6900
1961	7000	1962	7100	1963	7200
1964	7300	1965	7400	1966	7500
1967	7600	1968	7700	1969	7800
1970	7900	1971	8000	1972	8100
1973	8200	1974	8300	1975	8400
1976	8500	1977	8600	1978	8700
1979	8800	1980	8900	1981	9000
1982	9100	1983	9200	1984	9300
1985	9400	1986	9500	1987	9600
1988	9700	1989	9800	1990	9900
1991	10000	1992	10100	1993	10200
1994	10300	1995	10400	1996	10500
1997	10600	1998	10700	1999	10800
2000	10900	2001	11000	2002	11100
2003	11200	2004	11300	2005	11400
2006	11500	2007	11600	2008	11700
2009	11800	2010	11900	2011	12000
2012	12100	2013	12200	2014	12300
2015	12400	2016	12500	2017	12600
2018	12700	2019	12800	2020	12900
2021	13000	2022	13100	2023	13200
2024	13300	2025	13400	2026	13500
2027	13600	2028	13700	2029	13800
2030	13900	2031	14000	2032	14100
2033	14200	2034	14300	2035	14400
2036	14500	2037	14600	2038	14700
2039	14800	2040	14900	2041	15000
2042	15100	2043	15200	2044	15300
2045	15400	2046	15500	2047	15600
2048	15700	2049	15800	2050	15900
2051	16000	2052	16100	2053	16200
2054	16300	2055	16400	2056	16500
2057	16600	2058	16700	2059	16800
2060	16900	2061	17000	2062	17100
2063	17200	2064	17300	2065	17400
2066	17500	2067	17600	2068	17700
2069	17800	2070	17900	2071	18000
2072	18100	2073	18200	2074	18300
2075	18400	2076	18500	2077	18600
2078	18700	2079	18800	2080	18900
2081	19000	2082	19100	2083	19200
2084	19300	2085	19400	2086	19500
2087	19600	2088	19700	2089	19800
2090	19900	2091	20000	2092	20100
2093	20200	2094	20300	2095	20400
2096	20500	2097	20600	2098	20700
2099	20800	2100	20900	2101	21000

ВѢДОМОСТЬ

О СКОТОВОДСТВѢ ВЪ С.-ПЕТЕРБУРГСКОЙ
ГУБЕРНІИ

ЗА 1900 ГОДЪ.

НАИМЕНОВАНИЕ УЪЗДОВЪ.	Лошадей.	Рогатаго скота.	О В Е Ц Ъ.		Свиней.	Козь.	Верблюдовъ.	Оленей.	Ословъ и муловъ.	ВСЕГО ВЪ УЪЗДАХЪ.
			Простыхъ.	Тонкорунныхъ.						
С.-Петербургскій	52089	19767	2909	21	3515	257	—	—	1	78559
Шлиссельбургскій	7005	18553	5851	—	3494	3	—	—	—	34906
Новоладожскій	13829	25381	7779	98	722	7	—	—	2	47818
Царкосельскій	16337	19882	9483	231	1406	62	—	—	—	47401
Петергофскій	13330	16902	14970	17	2694	62	—	—	—	47975
Ябургскій	9462	18215	16865	74	4044	102	—	—	5	48767
Лужскій	29056	52026	19667	393	7311	148	—	—	11	108612
Гдовскій	28406	39448	18704	93	8980	618	—	—	—	96249
Всего въ губерніи . . .	169514	210174	96228	927	32166	1259	—	—	19	510287

H. H. O.

H. C. E. T. O.

B. F. V. S. D. A. K. E.

Year	Month	Day	Hour	Minute	Second	Latitude	Longitude
1850	1	1	1	1	1	1	1
1850	1	2	1	1	1	1	1
1850	1	3	1	1	1	1	1
1850	1	4	1	1	1	1	1
1850	1	5	1	1	1	1	1
1850	1	6	1	1	1	1	1
1850	1	7	1	1	1	1	1
1850	1	8	1	1	1	1	1
1850	1	9	1	1	1	1	1
1850	1	10	1	1	1	1	1
1850	1	11	1	1	1	1	1
1850	1	12	1	1	1	1	1

32100

210287

ВѢДОМОСТЬ

о пожарахъ въ С.-Петербургской губерніи

за 1900 годъ.

Города и уѣзды.	ВЪ ЗИМНИЕ МѢСЯЦЫ.			ВЪ ВЕСЕННИЕ МѢСЯЦЫ.			ВЪ ЛѢТНИЕ МѢСЯЦЫ.			ВЪ ОСЕННИЕ МѢСЯЦЫ.			ВСЕГО ВЪ ГОДУ.			ПРИЧИНА ПОЖАРОВЪ.				
	Число пожаровъ.	Число погорѣвшихъ дворовъ.	Сумма убытковъ.	Число пожаровъ.	Число погорѣвшихъ дворовъ.	Сумма убытковъ.	Число пожаровъ.	Число погорѣвшихъ дворовъ.	Сумма убытковъ.	Число пожаровъ.	Число погорѣвшихъ дворовъ.	Сумма убытковъ.	Число пожаровъ.	Число погорѣвшихъ дворовъ.	Сумма убытковъ.	Отъ вознѣн.	Отъ дурного устройства печей и трубъ.	Отъ неосторожности.	Отъ поджога.	Отъ другихъ причинъ.
С.-Петербургскій уѣздъ	9	7	45010	11	7	10644	20	17	26678	12	8	104190	52	39	186622	—	5	20	4	23
Уѣздный городъ Шлиссельбургъ	2	1	1162 р. 60 к.	—	—	—	3	3	3400	2	2	2200	7	6	6762 р. 60 к.	—	2	3	—	2
Шлиссельбургскій уѣздъ.	7	7	7260	5	7	7495	18	19	18116	13	19	14085	43	52	46956 р.	2	5	15	1	20
Уѣздный городъ Новая-Ладога.	1	1	360	1	1	260	—	—	—	—	—	—	2	2	620	—	1	1	—	—
Новоладожскій уѣздъ	11	11	15511	17	23	2690	26	84	19733	10	13	16938	64	131	54872	5	19	36	1	4
Городъ Царское-Село	3	3	3210	4	4	1150	2	2	25010	5	2	125	14	12	29495	—	2	3	—	9
Царкосельскій уѣздъ	8	10	2637	10	52	23252	23	51	40349	16	17	9361	57	130	75599	2	13	16	—	26
Городъ Гатчино	—	—	—	2	1	—	—	—	—	2	1	—	4	2	—	—	—	—	—	4
Городъ Павловскъ.	—	—	—	1	1	700	2	3	22500	2	2	450	5	6	23650	1	2	1	—	1
Петергофскій уѣздъ	8	12	12464	16	18	78636	24	26	39737	21	29	7663	69	85	130837	—	14	33	3	19
Городъ Петергофъ.	5	2	2850	3	2	22030	4	2	13050	2	1	200	14	7	38130	—	4	10	—	—
Городъ Ораніенбаумъ	—	—	—	—	—	—	—	—	—	—	—	—	6	6	46100	—	—	6	—	—
Уѣздный городъ Ямбургъ	—	—	—	—	—	—	—	—	—	1	1	3000	1	1	3000	—	—	1	—	—
Ямбургскій уѣздъ	6	6	17570	11	31	39958	26	102	84691	17	20	12741 р. 25 к.	60	159	154960 р. 25 к.	4	20	16	2	18
Городъ Нарва	3	—	—	2	—	—	5	—	—	2	—	—	12	—	—	—	1	10	—	1
Уѣздный городъ Луга	2	2	4914	1	1	3500	3	3	23050	3	4	2300	9	10	33764	—	3	—	3	3
Лужскій уѣздъ	8	12	2442	20	80	28091	3	108	23868	36	78	42261	100	278	96662	1	29	62	4	4
Уѣздный городъ Гдовъ	—	—	—	—	—	—	1	1	100	—	—	—	1	1	100	—	—	—	—	2
Гдовскій уѣздъ	13	24	7232	16	34	4519	34	187	68060	30	45	5671	93	290	85482	7	6	54	7	19
Итого въ городахъ	16	9	12496 р. 60 к.	14	10	27640	20	14	87110	19	13	8275	75	53	181621 р. 60 к.	1	15	35	3	22
» » уѣздахъ	70	89	110126	106	252	195285	207	594	321232	155	229	212910 р. 25 к.	538	1164	831990 р. 25 к.	21	111	252	22	133
Всего въ губерніи	86	98	122622 р. 60 к.	120	262	222925	227	608	408342	174	242	221185 р. 25 к.	613	1217	1013611 р. 85 к.	22	126	287	25	155

GENERAL INFORMATION		POLICE RECORDS		COURT RECORDS		FINANCIAL RECORDS	
Case No.	Date	Case No.	Date	Case No.	Date	Case No.	Date
101	1901	101	1901	101	1901	101	1901
102	1902	102	1902	102	1902	102	1902
103	1903	103	1903	103	1903	103	1903
104	1904	104	1904	104	1904	104	1904
105	1905	105	1905	105	1905	105	1905
106	1906	106	1906	106	1906	106	1906
107	1907	107	1907	107	1907	107	1907
108	1908	108	1908	108	1908	108	1908
109	1909	109	1909	109	1909	109	1909
110	1910	110	1910	110	1910	110	1910
111	1911	111	1911	111	1911	111	1911
112	1912	112	1912	112	1912	112	1912
113	1913	113	1913	113	1913	113	1913
114	1914	114	1914	114	1914	114	1914
115	1915	115	1915	115	1915	115	1915
116	1916	116	1916	116	1916	116	1916
117	1917	117	1917	117	1917	117	1917
118	1918	118	1918	118	1918	118	1918
119	1919	119	1919	119	1919	119	1919
120	1920	120	1920	120	1920	120	1920

ВѢДОМОСТЬ

о числѣ раскольниковъ разныхъ сектъ находящихся въ С.-Петербургской губерніи

за 1900 годъ.

НАЗВАНІЕ ГОРОДОВЪ И УЪЗДОВЪ.	Пріемлющихъ священство.		БЕЗПОПОВЩИНСКИХЪ СЕБѢ.				Малаканъ, духо- борцевъ и другихъ съ ними сходныхъ.	Иудействующихъ.	Скопцевъ, шалапу- товъ, хлыстовъ и друг. придерживающихся подобнаго имъ ученія.		И Т О Г О.		Обоего пола.
			Признающихъ браки.		Непризнающихъ браковъ.						Муж.	Жен.	
	Муж.	Жен.	Муж.	Жен.	Муж.	Жен.			Муж.	Жен.	Муж.	Жен.	
Столичный г. С.-Петербургъ	—	—	—	—	—	—	—	—	—	—	—	—	—
С.-Петербургскій уѣздъ	—	—	20	18	15	26	—	—	—	—	35	44	79
Уѣздный г. Шлиссельбургъ	—	—	3	6	—	—	—	—	1	—	4	6	10
Шлиссельбургскій уѣздъ	—	—	288	294	—	—	—	—	1	—	289	294	583
Уѣздный г. Новая-Ладога	—	—	—	—	7	8	—	—	—	—	7	8	15
Новоладожскій уѣздъ	—	—	1509	1659	1961	2087	—	—	—	—	3470	3746	7216
Уѣздный г. Царское Село	4	4	6	8	2	2	—	—	—	—	12	14	26
Царкосельскій уѣздъ	10	7	159	278	116	119	—	—	1	6	286	410	696
Заштатный г. Павловскъ	—	—	5	1	—	—	—	—	—	—	5	1	6
Заштатный г. Гатчино	—	—	11	5	—	—	—	—	—	—	11	5	16
Уѣздный г. Петергофъ	—	—	—	—	—	—	—	—	—	—	—	—	—
Петергофскій уѣздъ	—	—	10	4	—	—	—	—	—	—	10	4	14
Заштатный г. Ораніенбаумъ	—	—	—	—	—	—	—	—	—	—	—	—	—
Портовый г. Кронштадтъ	—	—	—	—	—	—	—	—	—	—	—	—	—
Уѣздный г. Ямбургъ	—	—	—	—	—	—	—	—	—	—	—	—	—
Ямбургскій уѣздъ	—	—	—	—	—	—	—	—	—	—	—	—	—
Заштатный г. Нарва	—	—	—	—	—	—	—	—	—	—	—	—	—
Уѣздный г. Луга	4	6	—	—	—	—	—	—	—	—	4	6	10
Лужскій уѣздъ	83	225	1264	1248	135	—	—	—	—	—	1482	1473	2955
Уѣздный г. Гдовъ	—	—	1	—	—	—	—	—	—	—	1	—	1
Гдовскій уѣздъ	—	—	3	3	349	379	—	—	3	2	355	384	739
В с е г о	101	242	3279	3524	2585	2621	—	—	6	8	5971	6395	12366

Name	Sex	Age	Height	Weight	Chest	Arm	Hand	Foot	Other
101	M	20	5' 10"	150	38"	28"	9"	10"	
102	F	18	5' 5"	120	35"	26"	8"	9"	
103	M	22	6' 0"	170	40"	30"	10"	11"	
104	F	19	5' 8"	130	36"	27"	8.5"	9.5"	
105	M	21	5' 11"	160	39"	29"	9.5"	10.5"	
106	F	17	5' 3"	110	34"	25"	8"	9"	
107	M	23	6' 2"	180	41"	31"	10.5"	11.5"	
108	F	20	5' 7"	125	36"	27"	8.5"	9.5"	
109	M	24	6' 3"	190	42"	32"	11"	12"	
110	F	16	5' 1"	105	33"	24"	7.5"	8.5"	
111	M	25	6' 4"	200	43"	33"	11.5"	12.5"	
112	F	15	5' 0"	100	32"	23"	7"	8"	
113	M	26	6' 5"	210	44"	34"	12"	13"	
114	F	14	4' 10"	95	31"	22"	6.5"	7.5"	
115	M	27	6' 6"	220	45"	35"	12.5"	13.5"	
116	F	13	4' 8"	90	30"	21"	6"	7"	
117	M	28	6' 7"	230	46"	36"	13"	14"	
118	F	12	4' 6"	85	29"	20"	5.5"	6.5"	
119	M	29	6' 8"	240	47"	37"	13.5"	14.5"	
120	F	11	4' 4"	80	28"	19"	5"	6"	

ВѢДОМОСТЬ

о числѣ торговыхъ документовъ, выданныхъ въ С.-Петербургской губерніи

за 1900 годъ.

Наименованіе свидѣ- тельствъ.	Гор. С.-Петер- бургъ пригоро- ды и уѣздъ.		Гор. Шлиссель- бургъ и уѣздъ.		Гор. Царское село, Павловскъ, Гатчино Колпино, и Царско- сельскій уѣздъ.		Гор. Петергофъ, Ораниенбаумъ и Петергофскій уѣздъ.		Гор. Нарва.		Гор. Новая-Ла- дога и уѣздъ.		Гор. Ямбургъ и уѣздъ.		Гор. Луга и уѣздъ.		Гор. Гдовъ и уѣздъ.		В С Е Г О.		
	Годов.	Полуг.	Годов.	Полуг.	Годов.	Полуг.	Годов.	Полуг.	Годов.	Полуг.	Годов.	Полуг.	Годов.	Полуг.	Годов.	Полуг.	Годов.	Полуг.	Годовыхъ.	Полугодовыхъ.	
I. На торговля предприятия:																					
1) разряда	1156	14	1	—	14	—	2	—	5	—	—	—	—	—	5	—	—	—	1183	14	
2) »	6757	172	114	1	398	15	163	4	99	2	48	4	78	11	180	17	216	2	8053	228	
3) »	9747	598	535	9	1103	70	451	12	145	18	291	16	188	14	482	34	408	31	13350	802	
4) »	1015	102	20	6	57	21	32	3	50	3	15	—	12	5	45	1	27	4	1273	145	
5) »	496	135	29	4	21	10	11	4	—	—	22	5	18	4	36	1	49	3	682	166	
Итого	19171	1021	699	20	1593	116	659	23	299	23	376	25	296	34	748	53	700	40	24541	1355	
II. Промысловыя предприятия:																					
1) разряда	44	—	1	—	—	—	—	—	—	—	—	—	2	—	—	—	—	—	47	—	
2) »	28	—	2	—	1	—	1	—	1	—	—	—	—	—	1	—	—	—	34	—	
3) »	106	1	17	—	6	—	—	—	1	—	—	—	—	—	—	—	—	—	130	1	
4) »	457	12	41	2	14	3	7	—	1	—	—	2	4	—	7	—	1	6	532	27	
5) »	869	30	9	—	25	21	8	—	2	1	11	3	2	2	15	2	4	15	945	76	
6) »	1098	13	6	1	50	21	17	—	8	4	32	2	4	1	25	—	2	16	1242	58	
7) »	3294	20	8	4	77	26	36	—	25	2	20	1	11	—	28	1	10	3	3509	57	
8) »	7629	142	48	1	319	45	97	—	43	3	12	—	7	1	74	4	14	—	8243	198	
Итого	13525	218	132	8	492	116	166	—	81	10	75	8	30	4	150	7	31	40	14682	417	
III. Наличныя промысловыя предприятия:																					
1) разряда	—	—	—	—	—	—	—	—	—	—	—	—	—	—	—	—	—	—	—	—	
2) »	12	—	—	—	—	—	—	—	—	—	—	—	—	—	—	—	—	—	12	—	
3) »	123	1	—	—	—	—	—	—	—	—	—	—	—	—	—	—	—	—	123	1	
4) »	148	11	2	—	34	3	12	—	9	—	—	—	3	1	8	—	5	—	221	15	
5) »	8295	652	222	12	359	39	132	—	80	15	56	7	65	4	89	—	33	7	9331	743	
6) »	92	17	—	—	4	2	—	—	—	—	—	—	—	—	3	—	—	—	99	19	
7) »	10065	173	142	3	341	38	140	—	97	4	28	2	41	1	66	3	1	—	10921	232	
Итого	18735	854	366	15	738	82	284	—	186	19	84	9	109	6	166	3	39	7	20707	1010	

ВѢДОМОСТЬ

о распредѣленіи недоимокъ по городамъ
и уѣздамъ С.-Петербургской губерніи

за 1900 годъ.

ГОРОДА И УЪЗДЫ.		Н				Д О И М О К Ъ.											
		Страховыхъ платежей.		По государственному поземельному налогу.		По выкупнымъ платежамъ.		По налогу съ недвижимыхъ имуществъ.		1/2% сборъ на пригородную полицію.		По разсрочкѣ недвижимокъ.		По разнымъ другимъ взымсканіямъ.		Всего.	
		Руб.	Коп.	Руб.	Коп.	Руб.	Коп.	Руб.	Коп.	Руб.	Коп.	Руб.	Коп.	Руб.	Коп.	Руб.	Коп.
По С.-Петербургскому Губернскому Казначейству		—	—	—	—	—	—	—	—	—	—	—	—	—	—	—	—
по городу		—	—	—	—	—	—	—	—	—	—	—	—	—	—	—	—
» уѣзду		—	—	2898	83	545	82	—	—	38736	7	242756	66	—	—	284937	38
пени		—	—	127	54	—	—	—	—	—	—	—	—	—	—	127	54
По уѣзднымъ Казначействамъ:																	
Шлиссельбургскому																	
по городу		—	—	—	—	—	—	3129	63	—	—	—	—	—	—	3129	63
» уѣзду		432	26	339	20	589	8	—	—	—	—	—	—	129484	31	130844	85
пени		—	—	13	53	—	—	—	—	—	—	—	—	—	—	13	53
Новоладожскому																	
по городу		—	—	—	—	—	—	385	78	—	—	—	—	—	—	385	78
» уѣзду		5669	10	173	85	19673	18	—	—	—	—	32538	71	37066	74	194941	58
пени		—	—	14	90	—	—	—	—	—	—	—	—	—	—	14	90
Царскосельскому																	
по городу		—	—	—	—	—	—	5160	90	—	—	—	—	—	—	5160	90
» уѣзду		1977	99	556	9	9831	65	—	—	—	—	12252	12	66269	19	90887	4
пени		—	—	15	30	—	—	—	—	—	—	—	—	—	—	15	36
Лужскому																	
по городу		—	—	—	—	—	—	1392	22	—	—	—	—	—	—	1392	22
» уѣзду		—	—	2385	6	93964	81	—	—	—	—	23221	21	17683	98	137255	66
пени		—	—	371	6	—	—	—	—	—	—	—	—	—	—	371	61
Гдовскому																	
по городу		—	—	—	—	—	—	18	31	—	—	—	—	—	—	18	31
» уѣзду		—	—	494	3	60098	46	—	—	—	—	94	72	13180	25	73867	75
пени		—	—	29	2	—	—	—	—	—	—	—	—	—	—	29	22
Ямбургскому																	
по городу		—	—	—	—	—	—	936	79	—	—	—	—	—	—	936	79
» уѣзду		—	—	281	7	676	10	—	—	—	—	171	42	21301	95	22431	17
пени		—	—	13	1	—	—	—	—	—	—	—	—	—	—	13	18
Петергофскому																	
по городу		—	—	—	—	—	—	1178	88	—	—	—	—	—	—	1178	88
» уѣзду		—	—	370	—	20492	87	—	—	—	—	723	—	14091	84	35678	23
пени		—	—	33	—	—	—	—	—	—	—	—	—	—	—	33	54
Итого		8079	35	7500		305871	97	12202	51	38736	7	311577	84	299078	26	983046	20
Пени		—	—	618		—	—	—	—	—	—	—	—	—	—	618	88

I H O N O M H O I

No.	Date	Particulars	Amount
1	1880
2	1881
3	1882
4	1883
5	1884
6	1885
7	1886
8	1887
9	1888
10	1889
11	1890
12	1891
13	1892
14	1893
15	1894
16	1895
17	1896
18	1897
19	1898
20	1899
21	1900
22	1901
23	1902
24	1903
25	1904
26	1905
27	1906
28	1907
29	1908
30	1909
31	1910
32	1911
33	1912
34	1913
35	1914
36	1915
37	1916
38	1917
39	1918
40	1919
41	1920
42	1921
43	1922
44	1923
45	1924
46	1925
47	1926
48	1927
49	1928
50	1929
51	1930
52	1931
53	1932
54	1933
55	1934
56	1935
57	1936
58	1937
59	1938
60	1939
61	1940
62	1941
63	1942
64	1943
65	1944
66	1945
67	1946
68	1947
69	1948
70	1949
71	1950
72	1951
73	1952
74	1953
75	1954
76	1955
77	1956
78	1957
79	1958
80	1959
81	1960
82	1961
83	1962
84	1963
85	1964
86	1965
87	1966
88	1967
89	1968
90	1969
91	1970
92	1971
93	1972
94	1973
95	1974
96	1975
97	1976
98	1977
99	1978
100	1979
101	1980
102	1981
103	1982
104	1983
105	1984
106	1985
107	1986
108	1987
109	1988
110	1989
111	1990
112	1991
113	1992
114	1993
115	1994
116	1995
117	1996
118	1997
119	1998
120	1999
121	2000
122	2001
123	2002
124	2003
125	2004
126	2005
127	2006
128	2007
129	2008
130	2009
131	2010
132	2011
133	2012
134	2013
135	2014
136	2015
137	2016
138	2017
139	2018
140	2019
141	2020
142	2021
143	2022
144	2023
145	2024
146	2025
147	2026
148	2027
149	2028
150	2029
151	2030
152	2031
153	2032
154	2033
155	2034
156	2035
157	2036
158	2037
159	2038
160	2039
161	2040
162	2041
163	2042
164	2043
165	2044
166	2045
167	2046
168	2047
169	2048
170	2049
171	2050
172	2051
173	2052
174	2053
175	2054
176	2055
177	2056
178	2057
179	2058
180	2059
181	2060
182	2061
183	2062
184	2063
185	2064
186	2065
187	2066
188	2067
189	2068
190	2069
191	2070
192	2071
193	2072
194	2073
195	2074
196	2075
197	2076
198	2077
199	2078
200	2079
201	2080
202	2081
203	2082
204	2083
205	2084
206	2085
207	2086
208	2087
209	2088
210	2089
211	2090
212	2091
213	2092
214	2093
215	2094
216	2095
217	2096
218	2097
219	2098
220	2099
221	2100

ВѢДОМОСТЬ

о числѣ лицъ, содержащихся подъ стражею
въ мѣстахъ заключенія въ Спб. губерніи

за 1900 годъ.

Къ началу Января мѣсяца 1900 года оставалось под стражею.								Въ теченіе 1900 года прибыло арестантовъ.								Въ теченіе 1900 года вышло арестантовъ.								Къ началу Января мѣсяца 1901 г. осталось содержавшихся под стражею.							
По какой причинѣ содержались.						Всего.		По какой причинѣ содержались.						Всего.		По какой причинѣ содержались.						Всего.									
До постановленія приговора судомъ.		По распоряженію административной власти.		По приговорамъ судебныхъ мѣстъ.				До постановленія приговора судомъ.		По распоряженію административной власти.		По приговорамъ судебныхъ мѣстъ.				До постановленія приговора судомъ.		По распоряженію административной власти.		По приговорамъ судебныхъ мѣстъ.											
Мужчинъ.	Женщинъ.	Мужчинъ.	Женщинъ.	Мужчинъ.	Женщинъ.	Мужчинъ.	Женщинъ.	Мужчинъ.	Женщинъ.	Мужчинъ.	Женщинъ.	Мужчинъ.	Женщинъ.	Мужчинъ.	Женщинъ.	Мужчинъ.	Женщинъ.	Мужчинъ.	Женщинъ.	Мужчинъ.	Женщинъ.	Мужчинъ.	Женщинъ.	Мужчинъ.	Женщинъ.						
1110	126	789	68	1715	243	3614	437	13516	1746	103945	19162	37666	389	5127	24807	13396	1756	103175	19113	37621	3909	154192	24778	1230	116	1559	117	1760	233	4549	466

<p>1. Name of the person or organization</p>	<p>2. Address</p>	<p>3. Telephone number</p>
<p>4. Date of birth</p>	<p>5. Sex</p>	<p>6. Occupation</p>
<p>7. Education</p>	<p>8. Marital status</p>	<p>9. Family size</p>
<p>10. Income</p>	<p>11. Assets</p>	<p>12. Liabilities</p>
<p>13. Health</p>	<p>14. Religion</p>	<p>15. Other</p>
<p>16. Signature</p>	<p>17. Date</p>	<p>18. Remarks</p>
<p>19. Initials</p>	<p>20. Full name</p>	<p>21. Address</p>
<p>22. Telephone</p>	<p>23. Date of birth</p>	<p>24. Sex</p>
<p>25. Occupation</p>	<p>26. Education</p>	<p>27. Marital status</p>
<p>28. Income</p>	<p>29. Assets</p>	<p>30. Liabilities</p>

ВѢДОМОСТЬ

о числѣ и родѣ преступленій по С.-Петербур-
бургскому Окружному Суду

за 1900 годъ.

Статьи устава о наказаніяхъ.	Число преступленій.		П О В О З Р А С Т А М Ъ										Осуждено.		Оправдано.		
	Число подсудимыхъ.		10—17 лѣтъ.		17—21 года.		21—50 лѣтъ.		50—60 лѣтъ.		Свыше 60 лѣтъ.		М.	Ж.	М.	Ж.	
	М.	Ж.	М.	Ж.	М.	Ж.	М.	Ж.	М.	Ж.	М.	Ж.					
29—36	2	1	1	—	—	—	—	1	—	—	1	—	—	1	1	—	—
37—168	22	18	5	—	—	—	—	15	4	2	—	1	1	18	5	—	—
169—181	9	11	3	—	—	2	—	9	3	—	—	—	—	8	3	3	—
ИТОГО.	1369	1636	328	14	—	222	34	1330	281	40	4	17	3	1489	292	136	28

Дворяне.		Духовенство.				Городскіе обыватели			Сельскихъ обывателей.		Нижнихъ чиновъ регулярныхъ, иррегулярныхъ и ихъ женъ.		Разночинцевъ.		Иностранцевъ.		Бродягъ, бѣглыхъ и ссыльныхъ.						
Потомственные.		Личные.		Православнаго исповѣданія.		Другихъ христіанскихъ исповѣданій.		Почетныхъ гражданъ.		Купцовъ.		Мѣщанъ.		Сельскихъ обывателей.		Нижнихъ чиновъ регулярныхъ, иррегулярныхъ и ихъ женъ.		Разночинцевъ.		Иностранцевъ.		Бродягъ, бѣглыхъ и ссыльныхъ.	
М.	Ж.	М.	Ж.	М.	Ж.	М.	Ж.	М.	Ж.	М.	Ж.	М.	Ж.	М.	Ж.	М.	Ж.	М.	Ж.	М.	Ж.	М.	Ж.
—	—	—	—	—	—	—	—	—	—	—	—	—	—	1	1	—	—	—	—	—	—	—	—
—	—	1	—	—	—	—	—	1	—	—	3	2	14	1	—	—	—	1	—	—	—	—	—
—	—	1	—	—	—	—	—	—	—	—	5	1	6	1	—	—	—	—	—	—	—	—	—
31	8	19	7	—	—	—	—	34	4	10	3	338	69	1104	233	15	3	24	3	2	—	3	—

и поступленій сборовъ въ С.-Петербургскую губернію
 въ 1881 году.

1. Name of the person
2. Address
3. City
4. State
5. Zip
6. Telephone
7. Date
8. Signature
9. Printed name
10. Title

ВЪДОМОСТЬ

о поступленіи сборовъ въ С.-Петербургской
губерніи

за 1900 годъ.

Наименованіе сборовъ.	Слѣдовало взыскать.						Вновь причислено.						И с к л ю ч е н о.						Въ то число взыскано.						Осталось къ 1 Января 1901 г.							
	Недоимокъ.		О к л а д а.				Недоимокъ.		О к л а д а.				Недоимокъ.		О к л а д а.				Недоимокъ.		О к л а д а.				ВСЕГО.							
			1-й поло- вины.		2-й поло- вины.				1-й поло- вины.		2-й поло- вины.				1-й поло- вины.		2-й поло- вины.				1-й поло- вины.		2-й поло- вины.									
	Рубли.	К.	Рубли.	К.	Рубли.	К.	Рубли.	К.	Рубли.	К.	Рубли.	К.	Рубли.	К.	Рубли.	К.	Рубли.	К.	Рубли.	К.	Рубли.	К.	Рубли.	К.	Рубли.	К.	Рубли.	К.				
Страховые платежи:																																
Съ бывшихъ помѣщичьихъ крестьянъ .	1896	47	—	—	—	—	—	—	—	—	—	—	—	—	—	—	—	—	—	—	—	—	—	—	—	—	—	—	1896	47		
Съ бывшихъ удѣльнаго вѣдомства . .	1977	99	—	—	—	—	—	—	—	—	—	—	—	—	—	—	—	—	—	—	—	—	—	—	—	—	—	—	—	1977	99	
Съ бывшихъ государств. крестьянъ .	4204	89	—	—	—	—	—	—	—	—	—	—	—	—	—	—	—	—	—	—	—	—	—	—	—	—	—	—	—	4204	89	
Итого по отмѣнен- нымъ сборамъ . . .	8079	35	—	—	—	—	—	—	—	—	—	—	—	—	—	—	—	—	—	—	—	—	—	—	—	—	—	—	—	8079	35	
¹ / ₂ % сборы на содержаніе пригород- ной полиціи.	27749	64	29807	60	29802	13	12341	58	249	95	260	51	1885	68	1077	3	1023	78	14480	14	25552	17	17456	54	23725	40	3428	35	11582	32	38736	7
Всего по оклад- нымъ сборамъ . . .	410417	23	971719	48	39442	20	16638	70	2378	31	326	76	56524	49	8238	47	1426	50	36957	6	938845	95	23540	11	330574	38	27013	37	14802	35	392390	10
Пени	442	20	—	—	—	—	1126	45	—	—	—	—	73	59	—	—	—	—	936	18	—	—	—	—	618	88	—	—	—	—	618	88
Неокладныя недоимки:																																
Главнаго Инженернаго Управленія . .	125	4	—	—	—	—	—	—	—	—	—	—	—	—	—	—	—	—	—	—	—	—	—	—	—	—	—	—	—	—	—	—
Департамента Государственнаго Казна- чейства	60752	63	—	—	—	—	872	—	—	—	—	—	11	50	—	—	—	—	2352	78	—	—	—	—	59260	35	—	—	—	—	59260	35
Главнаго Управленія Неокладныхъ Сбо- ровъ и казенной продажи питей . .	370934	66	—	—	—	—	12276	16	—	—	—	—	180519	70	—	—	—	—	—	—	—	—	—	—	202691	12	—	—	—	—	202691	12
Департамента Торговли и Мануфактуръ.	1209	53	—	—	—	—	70	—	—	—	—	—	50	—	—	—	—	—	70	—	—	—	—	—	1209	53	—	—	—	—	1209	53
Министерства Государственныхъ Иму- ществъ	15579	71	—	—	—	—	6873	79	—	—	—	—	1730	63	—	—	—	—	4227	10	—	—	—	—	16495	77	—	—	—	—	16495	77
Министерствъ Внутреннихъ Дѣлъ . .	3438	81	—	—	—	—	109	88	—	—	—	—	290	68	—	—	—	—	96	48	—	—	—	—	3161	53	—	—	—	—	3161	53
Министерства Юстицій	15612	99	—	—	—	—	3810	4	—	—	—	—	1578	36	—	—	—	—	1709	71	—	—	—	—	16134	96	—	—	—	—	16134	96
Всего по неоклад- нымъ доходамъ . .	467653	33	—	—	—	—	24011	87	—	—	—	—	184130	—	—	—	—	—	5468	7	—	—	—	—	299078	26	—	—	—	—	726299	80

Date	Description	Amount
1890
1891
1892
1893
1894
1895
1896
1897
1898
1899
1900
1901
1902
1903
1904
1905
1906
1907
1908
1909
1910
1911
1912
1913
1914
1915
1916
1917
1918
1919
1920
1921
1922
1923
1924
1925
1926
1927
1928
1929
1930
1931
1932
1933
1934
1935
1936
1937
1938
1939
1940
1941
1942
1943
1944
1945
1946
1947
1948
1949
1950
1951
1952
1953
1954
1955
1956
1957
1958
1959
1960
1961
1962
1963
1964
1965
1966
1967
1968
1969
1970
1971
1972
1973
1974
1975
1976
1977
1978
1979
1980
1981
1982
1983
1984
1985
1986
1987
1988
1989
1990
1991
1992
1993
1994
1995
1996
1997
1998
1999
2000

ВѢДОМОСТЬ

О НАСИЛЬСТВЕННЫХЪ И СЛУЧАЙНЫХЪ СМЕРТЯХЪ
ВЪ С.-ПЕТЕРБУРГСКОЙ ГУБЕРНІИ

ЗА 1900 ГОДЪ.

Лица, умершія насильственнымъ и случайнымъ образомъ.

ГОРОДА И УЪЗДЫ.	Число случаевъ смертоубійства			Жертвы смертоубійства.					Самоубійца.	Скоростипжно умершихъ						Найденныя тѣла.	Жертвы случайной смерти.										Всего умерло отъ насилія и случайности.														
	Двоубійство поворожденнаго.	Смертоубійство.	Итого с.	Двоубійство.		Смертоубійство.		Итого.		Отъ бо-лѣзей.	Отъ пьянства.	Отъ неизвѣстныхъ причинъ.		Итого.	Убито гро-момъ.		Задавлено и упало съ вы-соты.		Сгорѣло и убито на по-жарахъ.		Умерло отъ угара.		Замерзло.	Утонуло.		Укушено до смерти звѣрями.			Умерло отъ другихъ слу-чайностей.		Всего умерло.										
				М.	Ж.	М.	Ж.	М.				Ж.	М.				Ж.	М.	Ж.	М.	Ж.	М.		Ж.	М.	Ж.			М.	Ж.	М.	Ж.	М.	Ж.	М.	Ж.	М.	Ж.			
				М.	Ж.	М.	Ж.	М.				Ж.	М.				Ж.	М.	Ж.	М.	Ж.	М.		Ж.	М.	Ж.			М.	Ж.	М.	Ж.	М.	Ж.	М.	Ж.	М.	Ж.	М.	Ж.	
Столичный г. С.-Петербургъ.	—	—	—	—	—	—	—	—	—	—	—	—	—	—	—	—	—	—	—	—	—	—	—	—	—	—	—	—	—	—	—	—	—	—							
С.-Петербургскій уѣздъ . . .	—	3	3	—	—	3	—	3	—	5	1	18	3	8	—	—	—	—	—	—	—	3	—	9	2	—	—	5	1	31	4	80	10								
Уѣздный г. Шлиссельбургъ .	1	2	3	1	—	1	1	2	1	1	—	3	—	2	—	3	—	9	—	2	—	—	—	—	—	—	—	—	9	1	22	2									
Шлиссельбургскій уѣздъ . .	3	2	5	1	2	2	—	3	2	—	—	11	4	9	—	1	—	21	—	4	5	—	—	—	—	—	—	17	2	—	—	1	1	19	4	48	10				
Уѣздный г. Новая-Ладога .	—	—	—	—	—	—	—	—	—	1	3	—	1	—	2	—	6	—	1	—	—	—	—	—	—	—	—	6	—	—	—	—	7	—	13	1					
Новоладожскій уѣздъ . . .	3	2	5	1	2	2	—	3	2	3	—	12	8	12	—	2	1	29	—	6	—	1	1	—	—	3	—	20	3	—	—	4	1	30	4	68	16				
Уѣздный г. Царское Село . .	3	2	5	3	—	1	1	4	1	6	—	—	—	1	—	—	—	7	—	—	—	—	—	—	—	—	—	—	—	—	—	3	1	4	2	15	3				
Царскосельскій уѣздъ . . .	1	4	5	—	1	4	—	4	1	5	—	20	9	3	—	3	1	31	—	7	—	1	—	—	—	5	1	12	1	—	—	2	2	28	5	70	17				
Заштатный г. Павловскъ . .	—	—	—	—	—	—	—	—	—	—	—	3	1	—	—	—	—	3	—	—	—	—	—	—	—	—	—	1	—	—	—	—	1	—	4	1					
Заштатный г. Гатчино . . .	—	—	—	—	—	—	—	—	—	—	—	4	1	5	—	—	—	9	—	1	—	—	—	—	—	—	—	—	—	—	—	—	2	1	12	2					
Уѣздный г. Петергофъ . . .	—	—	—	—	—	—	—	—	—	1	—	4	2	—	—	—	—	5	—	1	—	—	—	—	—	—	—	—	—	—	—	—	1	—	7	2					
Петергофскій уѣздъ	3	3	6	1	2	3	—	4	2	11	—	12	3	12	2	4	3	39	—	1	—	—	—	—	—	—	—	—	—	—	—	—	—	1	2	24	7	68	18		
Заштатный г. Ораніенбаумъ.	—	—	—	—	—	—	—	—	—	1	1	—	1	3	2	1	—	5	—	1	—	—	—	—	—	—	—	—	—	—	—	—	—	8	—	13	4				
Портовый г. Кронштадтъ . .	—	—	—	—	—	—	—	—	—	—	—	—	—	—	—	—	—	—	—	—	—	—	—	—	—	—	—	—	—	—	—	—	—	—	—	—	—	—			
Уѣздный г. Ямбургъ	—	—	—	—	—	—	—	—	—	—	—	—	—	—	—	—	—	—	—	—	—	—	—	—	—	—	—	—	—	—	—	—	—	—	—	—	—	—			
Ямбургскій уѣздъ	1	1	2	—	1	—	1	—	2	3	—	9	8	3	—	5	—	20	—	2	—	1	1	1	1	—	3	1	9	1	—	—	2	—	19	4	39	14			
Заштатный г. Нарва	2	2	4	1	1	2	—	3	1	4	1	3	—	2	—	—	—	9	—	—	—	—	—	—	—	—	—	—	—	—	—	—	—	—	6	—	18	2			
Уѣздный г. Луга	1	1	2	—	1	1	—	1	1	2	—	2	1	3	—	—	—	7	—	—	—	—	—	—	—	—	—	—	2	1	—	—	1	1	3	2	11	4			
Лужскій уѣздъ	1	8	9	1	—	6	2	7	2	2	2	26	10	17	6	4	1	49	—	2	—	—	—	—	—	—	—	—	—	—	—	—	—	—	—	—	25	7	83	28	
Уѣздный г. Гдовъ	1	—	1	1	—	—	—	1	—	—	—	—	—	—	—	—	—	—	—	—	—	—	—	—	—	—	—	—	—	—	—	—	—	—	—	—	—	1	—		
Гдовскій уѣздъ	1	2	3	—	1	1	1	1	2	—	—	31	5	10	—	7	3	48	—	5	—	—	—	—	—	—	—	—	—	—	—	—	—	—	—	—	—	—	—	—	
Итого въ городахъ . .	8	7	15	6	2	5	2	11	4	15	3	22	6	17	2	6	—	60	11	5	—	—	—	—	3	2	—	—	31	2	—	—	4	2	45	6	116	21			
уѣздахъ	13	25	38	4	9	21	4	25	13	29	3	139	50	74	8	26	9	268	70	13	6	4	—	37	6	5	3	4	—	19	4	110	17	—	—	25	9	247	45	540	128
Всего въ губерніи . .	21	32	53	10	11	26	6	36	17	44	6	161	56	91	10	32	9	328	81	48	6	4	—	39	6	5	3	7	2	19	4	141	19	—	—	29	11	292	51	656	149

No.	Name	Address	City	State
1
2
3
4
5
6
7
8
9
10
11
12
13
14
15
16
17
18
19
20
21
22
23
24
25
26
27
28
29
30
31
32
33
34
35
36
37
38
39
40
41
42
43
44
45
46
47
48
49
50

ВѢДОМОСТЬ

о посѣвѣ и урожаѣ хлѣба въ С.-Петербургской губерніи

за 1900 годъ.

У ъ з д ы.	П О С Ъ Я Н О Ч Е Т В Е Р Т Е И.						С Н Я Т О Ч Е Т В Е Р Т Е Й.									
	Озимой пшеницы.	Ржи.	Яровой пшеницы.	Овса.	Ячменя.	Гречихи.	Остальных яровых хлебовъ.	Картофеля.	Озимой пшеницы.	Ржи.	Яровой пшеницы.	Овса.	Ячменя.	Гречихи.	Остальных яровых хлебовъ.	Картофеля.
С.-Петербургскій.																
На земляхъ владѣльческихъ (не всѣхъ).	—	—	—	303	7 1/2	—	—	7 1/2	—	106	—	1081	49	—	—	53
» » крестьянскихъ обществъ . . .	—	—	—	18673	168 1/2	—	19	22803	—	14855 1/2	13	79163	782	—	—	860017
» » городскихъ и другихъ . . .	—	1057	—	—	—	—	—	—	—	—	—	—	—	—	—	—
Итого . . .	—	1057	—	18976	176	—	19	22810 1/2	—	14961 1/2	13	80241	831	—	—	860070
Шлиссельбургскій.																
На земляхъ владѣльческихъ	—	134	—	847	41	—	—	1601	—	947	—	3843	23	—	—	8887
» » крестьянскихъ обществъ	—	3736	—	18104	483	16	445	36585	—	21172	—	61402	1919	80	3858	195898
» » городскихъ и другихъ	—	—	—	—	—	—	—	—	—	—	—	—	—	—	—	—
Итого	—	3870	7	18952	524	16	445	38185	—	22119	46	65245	1942	80	3858	204785
Новоладонскій.																
На земляхъ владѣльческихъ	—	—	—	—	—	—	—	—	—	—	—	—	—	—	—	—
» » крестьянскихъ обществъ	—	—	—	—	—	—	—	—	—	—	—	—	—	—	—	—
» » городскихъ и другихъ	—	—	—	—	—	—	—	—	—	—	—	—	—	—	—	—
Итого	—	12579	275	24679	1414	—	327	16380	—	46180	1035	70945	4890	—	1250	90920
Царскосельскій.																
На земляхъ владѣльческихъ	—	—	—	—	—	—	—	—	—	—	—	—	—	—	—	—
» » крестьянскихъ обществъ	—	—	—	—	—	—	—	—	—	—	—	—	—	—	—	—
» » городскихъ и другихъ	—	—	—	—	—	—	—	—	—	—	—	—	—	—	—	—
Итого	—	13009	4	28052	2619	—	9	138574	—	68743	32	105780	11642	—	12	713640
Петергофскій.																
На земляхъ владѣльческихъ	—	1135	—	3247	911	—	—	2830	—	5098	—	16024	1349	—	—	14206
» » крестьянскихъ обществъ	—	10632	—	24092	2540	—	—	30923	—	47440	—	82797	11879	—	—	161895
» » городскихъ и другихъ	—	—	—	—	—	—	—	—	—	—	—	—	—	—	—	—
Итого	—	11767	—	27339	3451	—	—	33753	—	52538	—	98823	13228	—	—	176101
Ямбургскій.																
На земляхъ владѣльческихъ	89	9245	72	11195	532	61	6	27775	210	30677	206	34286	1961	124	8	69209
» » крестьянскихъ обществъ	—	14187	17	16268	6299	25	—	17519	—	42860	85	37709	15310	55	—	41676
» » городскихъ и другихъ	—	—	—	—	—	—	—	—	—	—	—	—	—	—	—	—
Итого	89	23432	96	27463	6831	86	6	452294	210	73477	291	71995	17471	179	8	110885
Лужскій.																
На земляхъ владѣльческихъ	—	—	—	—	—	—	—	—	—	—	—	—	—	—	—	—
» » крестьянскихъ обществъ	—	—	—	—	—	—	—	—	—	—	—	—	—	—	—	—
» » городскихъ и другихъ	—	—	—	—	—	—	—	—	—	—	—	—	—	—	—	—
Итого	—	40215	76	51683	8248	1850	910	26984	—	140683	342	156307	25780	3715	2763	65965
Гдовскій.																
На земляхъ владѣльческихъ	25	3880	47	3741	1423	153	78	6166	105	16977	207	12954	3924	304	259	21454
» » крестьянскихъ обществъ	5	29961	145	26168	13737	520	35	17988	80	94727	452	70567	38562	1404	140	45230
» » церковныхъ	—	97	—	72	48	—	—	48	—	351	—	209	161	—	—	154
Итого	30	34938	192	29981	15208	743	113	24202	185	22125	659	13730	42947	1708	399	96838
Всего по губерніи	119	140867	640	230125	38435	2695	1829	753182	395	440826	2418	663066	118731	5682	8290	2319204

U N I T Y O F W O R K

Unit No.	Unit Name	Area	Volume	Weight	Value	Notes
101
102
103
104
105
106
107
108
109
110
111
112
113
114
115
116
117
118
119
120

