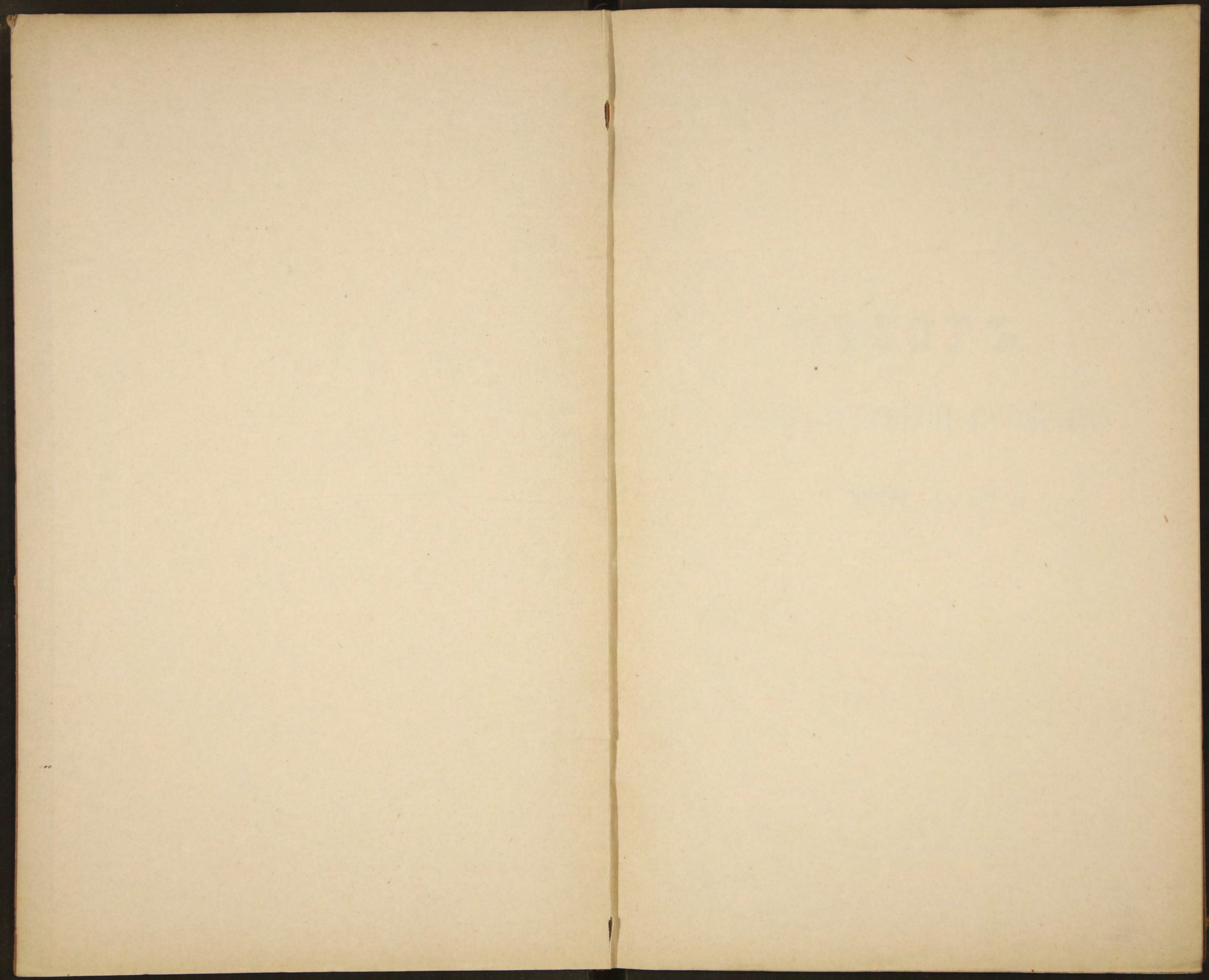
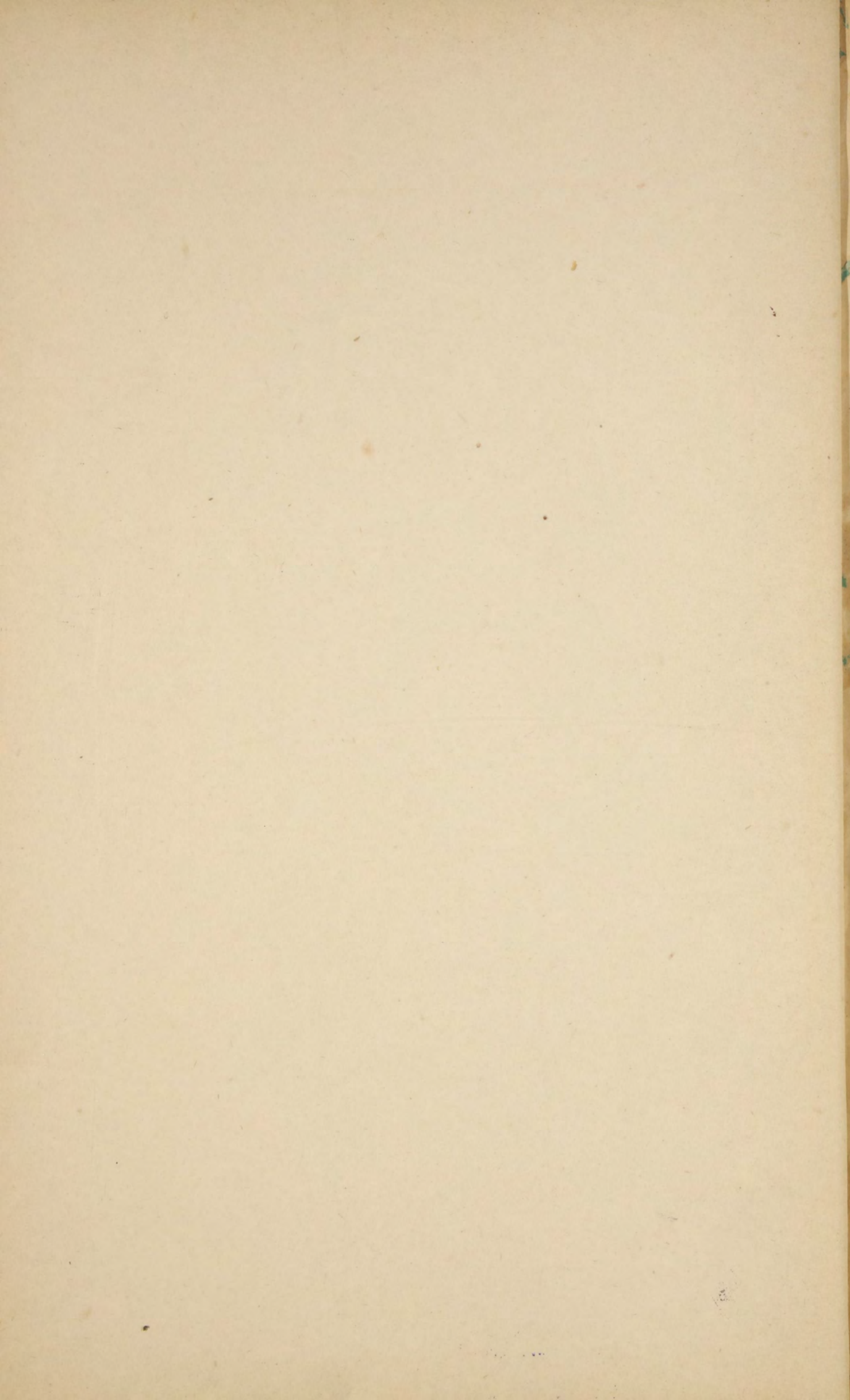


A. 911
37.

Обзор
Метербуриковъ и
Сергеев
1901.





ед. 911

Копія.



~~22222~~

ОБЗОРЪ

С.-ПЕТЕРБУРГСКОЙ ГУБЕРНІИ

ЗА 1901 ГОДЪ.



С.-Петербургская Губернская Типографія, улица Глинки, № 8.

39

Библиотека ИММ СССР



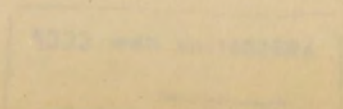
023022

С-ПЕТЕРБУРГСКОЕ ГИМНАЗИИ

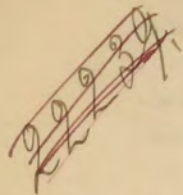
Печатано по распоряженію Господина С.-Петербургскаго Губернатора.

ЗА 1901 ГОДЪ

80708



ед. 911.



О Б З О Р Ъ

С.-ПЕТЕРБУРГСКОЙ ГУБЕРНИИ

ЗА 1901 ГОДЪ.

I.

Естественныя и производительныя силы губернии и экономическая дѣятельность ея населенія.

а) Земледѣліе:

Сухая весна и лѣто весьма вредно отразились на урожаѣ 1901 года и хотя не вызвали особой помощи населенію отъ правительства, но весьма сильно повліяли на платежныя силы населенія. Вообще урожаѣ протекшаго года вышелъ ниже средняго.

Въ С.-Петербургскомъ уѣздѣ.

Почва С.-Петербургскаго уѣзда не благопріятствуетъ земледѣлію, а потому сельское хозяйство въ 1901 году, какъ и въ предыдущіе годы, не процвѣтало. Въ 1901 г. посѣвъ овса, какъ и всегда, значительно превышалъ посѣвъ ржи. Посѣвъ же и урожай картофеля былъ значительно выше прошлогодняго. Посѣвъ яровыхъ начался въ началѣ Мая и къ началу Іюня уже повсемѣстно въ уѣздѣ окончился. Вредныхъ насѣкомыхъ не появлялось и градобитій не было. Урожаѣ хлѣбовъ и травъ, по случаю бездождія, былъ неудовлетворительный. Погода для посѣва и уборки хлѣбовъ благопріятствовала. Орудіями для обработки полей въ сѣверныхъ волостяхъ служатъ соха да деревянная борона; желѣзныя бороны, плуги и земледѣльческія машины встрѣчаются здѣсь очень рѣдко и только у частныхъ владѣльцевъ и у нѣкоторыхъ зажиточныхъ крестьянъ изъ волостей, ближайшихъ къ столицѣ; у бывшихъ же колонистовъ, почти у всѣхъ, имѣются нѣмецкіе и англійскіе плуги разныхъ системъ.

Почва удобрялась въ сѣверныхъ волостяхъ преимущественно торфомъ съ навозомъ отъ собственнаго скота, въ волостяхъ же, ближайшихъ къ столицѣ, конскимъ навозомъ и «золотомъ».

Въ имѣніяхъ частныхъ владѣльцевъ хлѣбопашество развито менѣе крестьянскаго и доходъ получается, главнымъ образомъ, отъ продажи лѣса и отъ молочнаго хозяйства.

Огородничествомъ занимаются въ С.-Петербургскомъ уѣздѣ не мѣстные крестьяне, а, главнымъ образомъ, пришлые, которые берутъ въ аренду земли у крестьянъ и у частныхъ владѣльцевъ; мѣстные же крестьяне и владѣльцы, въ большинствѣ случаевъ, имѣютъ огороды для своихъ личныхъ потребностей. Винокуренныхъ заводовъ въ уѣздѣ не имѣется.

Въ Царскосельскомъ уѣздѣ.

Урожай выразился по Царскосельскому уѣзду въ слѣдующихъ цифрахъ: яровая пшеница—самъ 7, рожь— $5\frac{1}{2}$, овесъ и ячмень—3, картофель—6; сѣна собрано съ десятины отъ 20 до 175 пудовъ и клевера отъ 25 до 250 пудовъ.

Вслѣдствіе неблагоприятныхъ климатическихъ и почвенныхъ условий сельское хозяйство уѣзда въ большинствѣ неудовлетворительно и не можетъ доставить населенію хлѣба, достаточнаго для продовольствія впродолженіи всего года, почему многіе крестьяне добываютъ пропитаніе промыслами и работами.

Въ Петергофскомъ уѣздѣ.

Населеніе уѣзда для обработки полей пользуется двухпольной системой. Размѣръ земельныхъ площадей, засѣваемыхъ подъ зерновые хлѣба, весьма ограниченъ и большая часть находится подъ лугами, такъ какъ почва песчано-глинистая не даетъ хорошихъ урожаевъ, требуетъ же большого удобренія и обработки, что при высокихъ цѣнахъ, существующихъ въ уѣздѣ на земледѣльческой трудъ, вводитъ владѣльца въ большія затраты. Своего хлѣба не достаетъ на пропитаніе до конца года, вслѣдствіе чего жителей заставляетъ необходимость находить себѣ какіе-нибудь посторонніе заработки, которые и находятъ въ С.-Петербургѣ и расположенныхъ вблизи городахъ. Мѣстные помѣщики и частные землевладѣльцы не всѣ занимаются земледѣіемъ, а большею частью, раздѣляя имѣніе на участки, сдаютъ участки въ аренду выходцамъ изъ Прибалтійскаго края.

Средняя величина урожая хлѣбовъ и травъ крестьянскихъ хозяйствъ Петергофскаго уѣзда въ 1901 году выразилась въ слѣдующихъ цифрахъ: рожь—самъ 5, овесъ— $2\frac{1}{2}$, ячмень— $3\frac{1}{2}$, картофель—5, клевера собралось 80 пуд. съ дес. и сѣна 30 пуд. Изъ послѣднихъ цифръ видно, что урожай былъ ниже средняго, что объясняется необыкновенной сухостью лѣта.

Въ Шлиссельбургскомъ уѣздѣ.

Какъ въ большинствѣ уѣздовъ С.-Петербургской губерніи, Шлиссельбургскій уѣздъ также вслѣдствіе климатическихъ и почвенныхъ условий не даетъ возможности существовать населенію однимъ земледѣіемъ и крестьяне должны искать побочныхъ доходовъ въ занятіяхъ разными промыслами, славѣ лѣса, судоходствѣ и т. д.

Урожай хлѣбовъ въ уѣздѣ былъ посредственный: рожь озимая—самъ 5, яровая—4, овесъ—3, ячмень—4, картофель— $6\frac{1}{2}$; сѣна выходило съ десятины до 78 пуд.

Въ Новоладожскомъ уѣздѣ.

Въ системѣ полеводства замѣтныхъ перемѣнъ къ улучшенію и переходу къ болѣе интенсивнымъ способамъ воздѣлыванія земли не наблюдалось. Урожай теку-

щаго года былъ средній. На частновладѣльческихъ земляхъ посѣвъ нѣсколько увеличился въ сравненіи съ предыдущими годами. Въ видахъ улучшенія мѣстнаго земледѣлія земство въ 1901 г. возобновило операціи открытаго въ 1895 году склада земледѣльческихъ орудій и посѣвныхъ сѣмянъ при Земской Управѣ. Хотя операціи склада и не были значительны, но достойно замѣчанія то обстоятельство, что появился въ народѣ спросъ на улучшенныя орудія обработки, чего прежде не наблюдалось; былъ одинъ случай покупки, черезъ посредство склада, крестьяниномъ конной молотилки; при посредствѣ того-же склада возникла въ народѣ потребность въ сѣменахъ луговыхъ травъ.

Особенно серьезно занято было Земство вопросомъ объ улучшеніи скотоводства и коневодства.

Избранный въ очередную сессію 1900 г. особый Комитетъ выработалъ рядъ мѣръ къ улучшенію породъ мѣстнаго скота и лошадей. На осуществленіе проекта улучшенія животноводства Земствомъ было ассигновано 1500 руб. Въ общихъ чертахъ поставлены слѣдующія задачи: а) устройство 6 случныхъ пунктовъ для лошадей въ различныхъ мѣстностяхъ уѣзда съ производителями, командированными отъ Государственного Коннозаводства и мѣстныхъ владѣльцевъ; б) приобрѣтеніе покупкой 4-хъ быковъ ливонской породы, какъ наиболее соответствующихъ мѣстнымъ условіямъ содержанія скота и мѣстнымъ его породамъ и помѣщеніе ихъ въ стада небольшихъ поселеній на 2 года.

Заслуживаетъ также упоминанія производство опытныхъ сибиреязвенныхъ прививокъ, какъ мѣра предохранительная. Опыты производились весной въ верховьяхъ рѣки Волхова особою комиссіей отъ ветеринарнаго управленія Министерства Внутреннихъ Дѣлъ, въ составъ коей входилъ земскій ветеринарный врачъ; въ расходахъ принимало участіе губернское земство.

При производствѣ прививокъ сила вакцины была не только немного ослаблена, но и доля второй вакцины была уменьшена вдвое. Болѣе цѣннымъ лошадямъ (въ имѣніи ген. Клейгельса) прививка производилась троекратно, т. е. между первой и второй вакциной вспрыскивалась 1-ая, но въ двойной дозѣ.

Всего привито было въ 6 селеніяхъ и имѣніи ген. Клейгельса 1-й вакциной 137 лош. и 85 гол. крупнаго рогатаго скота; 2-й вакциной—82 лош. и 52 гол. крупнаго рогатаго скота. Вслѣдъ затѣмъ производились въ г. Новой Ладогѣ контрольные опыты на привитыхъ, купленныхъ отъ крестьянъ, шести лошадяхъ и четырехъ коровахъ; вспрыгнуто было по 0,1 куб. сант. чистой культуры сибиреязвенныхъ бациллъ; этой же дозой заражены были двѣ не привитыхъ лошади; изъ послѣднихъ одна пала, одна сильно болѣла, а изъ привитыхъ—одна лошадь тоже пала, остальные животныя уцѣлѣли,—вообще результаты прививокъ мало удовлетворительны; хотя между привитыхъ случаевъ паденія и не было, но продолжится-ли невосприимчивость къ зараженію болѣе года—сказать трудно.

Въ Ямбургскомъ уѣздѣ.

Урожай озимой ржи, какъ по качеству, такъ и по количеству былъ довольно хорошій; на мызныхъ хозяйствахъ—самъ 7, на крестьянскихъ—самъ 5. На яровыхъ поляхъ сухая и жаркая погода весны и лѣта отразилась крайне неблагоприятно и потому урожай вышелъ плохой; въ мызныхъ хозяйствахъ 4, а на крестьянскихъ 2. Картофель хорошо уродился на потныхъ земляхъ, а на сухихъ далъ плохой урожай. Урожай травъ былъ неудовлетворительный и далъ едва 4⁰/₀ средняго урожая. Въ отчетномъ году въ Ямбургскомъ уѣздѣ сильно распространились вредныя насѣкомыя. Для борьбы съ вредными насѣкомыми Земствомъ былъ командированъ агрономъ, который указалъ населенію мѣры борьбы съ этимъ зломъ. Департаментъ Земледѣлія, извѣщенный о появленіи вредныхъ насѣкомыхъ въ

уѣздѣ, также прислалъ специалиста. При осмотрѣ пораженныхъ насѣкомыми мѣстъ, это поражение признано хроническимъ, почему рѣшено обратить самое серьезное вниманіе на борьбу съ вредными насѣкомыми.

Въ Лужскомъ уѣздѣ.

Урожай озимыхъ хлѣбовъ въ большей части уѣзда былъ удовлетворительный, яровой же, вслѣдствіе засухъ, получился легковѣсный. Травы были неудовлетворительны. Ленъ въ южныхъ волостяхъ, прилегающихъ къ Порховскому и Новгородскому уѣздамъ, составляющій главный источникъ дохода крестьянъ, уродился удовлетворительно и цѣны на него были высокія. Огородничество, пчеловодство и т. п. отрасли сельскаго хозяйства ведутся въ уѣздѣ въ ограниченномъ размѣрѣ только для собственнаго обихода. Молочнымъ хозяйствомъ занимаются въ большомъ размѣрѣ только въ помѣщичьихъ усадьбахъ и имѣютъ сбытъ въ С.-Петербурѣ.

Въ Гдовскомъ уѣздѣ.

Урожай хлѣбовъ въ уѣздѣ былъ слѣдующій: озимой пшеницы—самъ 2, ржи— $3\frac{1}{2}$, яровой пшеницы—3, овса—3, ячменя—3, гречихи—3, картофеля— $6\frac{1}{2}$. Плохой урожай неблагоприятно отразился на благосостояніи населенія.

б) Обеспеченіе народнаго продовольствія.

Хотя въ отчетномъ году урожай въ большей части губерніи, вслѣдствіе жаркаго и сухаго лѣта и былъ ниже средняго, однако потребность населенія въ продовольствіи во всѣхъ уѣздахъ губерніи была удовлетворена мѣстными средствами и никакихъ чрезвычайныхъ мѣръ не принималось. Согласно закона 12 Іюня 1900 года забота о продовольственныхъ нуждахъ населенія перешла въ вѣдѣніе Уѣздныхъ Съѣздовъ и Земскихъ Начальниковъ, почему дѣятельность Земскихъ Управъ продолжалась только до передачи продовольственнаго дѣла въ руки съѣздовъ, т. е. до 1 Іюня. Дѣятельность эта выразилась слѣдующимъ образомъ: по Петергофскому уѣзду—выдача весной продовольственныхъ запасовъ и денежныхъ ссудъ сельскимъ обществамъ на обсеменение полей была произведена Управой на прежнихъ основаніяхъ. Въ Гдовскомъ уѣздѣ плохой урожай хлѣбовъ и льна вызвалъ у большинства сельскихъ обществъ Середкинской волости необходимость просить ссуду на обсеменение полей, селенія же Поляновской волости для той-же цѣли расходовали хлѣбъ изъ своихъ запасныхъ магазиновъ.

Въ Новолодожскомъ уѣздѣ до передачи продовольственнаго дѣла въ руки Уѣзднаго Съѣзда и Земскихъ Начальниковъ особенно острой нужды населеніе не испытывало; ссудъ на пропитаніе не испрашивалось; на посѣвъ же были выданы изъ собственныхъ продовольственныхъ средствъ нижеслѣдующія ссуды: крестьянамъ Михайловской волости деньгами на покупку овса 2041 руб. 90 коп., по Хваловской волости изъ запасныхъ магазиновъ овса 66 четв., по Доможировской волости деньгами на покупку сѣменнаго овса 700 руб. и по Солецкой волости зерномъ $476\frac{1}{2}$ четвертей; кромѣ того, крестьяне Усадище-Спасовской волости, какъ и всегда, получили изъ своихъ магазиновъ, съ разрѣшенія мѣстнаго земскаго начальника, наличные запасы овса, составлявшіе свыше 2000 четв.

Размѣры губернскаго и всѣхъ общественныхъ уѣздныхъ продовольственныхъ капиталовъ, перешедшихъ, въ силу закона 12 Юня 1900 г., въ завѣдываніе Губернскаго Присутствія и Уѣздныхъ Съѣздовъ слѣдующіе:

	Наличность капиталовъ на 1 Января 1901 г. по счетамъ Земскихъ Управъ.	Передано Земскими Управами Губернскому Присутствію и Уѣзднымъ Съѣздамъ.				ВСЕГО.
		‰	По книжкамъ сберегательной кассы.	Наличными деньгами.		
Губернскій продовольственный капиталъ	44484 06	—	—	—	47977 69	47977 69
<i>Общественные продовольственные капиталы.</i>						
Шлиссельбургскаго у.	35988 41	35050	—	—	1737 03	36787 03
Гдовскаго у.	12677 57	9100	—	5135 17	—	14235 17
Лужскаго у.	—	—	—	—	—	—
Ямбургскаго у.	5854 58	6450	—	—	194 02	6644 02
Петергофскаго у.	32175 30	31700	—	—	1220 87	32920 87
Царскосельскаго у.	98810 76	66515	—	—	21835 75	88350 75
Новоладожскаго у.	47304 34	19500	—	27127 67	3 88	46631 55
С.-Петербургскаго у.	482833 19	480900	—	—	7201 03	488101 03
И Т О Г О	760128 21	649215	—	32262 84	80170 27	761648 11

Размѣры всего губернскаго капитала можно видѣть изъ нижеслѣдующаго заключительнаго баланса, составленнаго по книгамъ Губернской Земской Управы при передачѣ завѣдыванія народнаго продовольствія въ распоряженіе Губернскаго Присутствія.

А К Т И В Ъ.

П А С С И В Ъ.

Въ наличныхъ деньгахъ	47977 69	Въ долгахъ къ платежу	71995 51
Въ долгахъ къ полученію	249882 33	Губернскій продовольственный капиталъ	225864 51
Руб.	297860 02	Руб.	297860 02

в) Промыслы сельскаго населенія губерніи.

Значительную часть жизненныхъ средствъ населеніе С.-Петербургской губерніи получаетъ посредствомъ заработковъ, которые по мѣстнымъ условіямъ въ экономической дѣятельности населенія имѣютъ большее значеніе, чѣмъ сельское хозяйство, со всѣми его отраслями. Въ отчетномъ году главнѣйшіе виды промысловой дѣятельности сельскаго населенія губерніи остались тѣ-же, что и въ предшествующіе годы.

Въ ближайшихъ къ столицѣ уѣздахъ, имѣющихъ непосредственное съ нею сообщеніе по желѣзнымъ дорогамъ и пароходамъ, мѣстные крестьяне занимаются дачнымъ и извознымъ промыслами, сбытомъ молочныхъ продуктовъ, ягодъ, грибовъ, а также работами на фабрикахъ и заводахъ.

Дачный промыселъ особенно распространенъ въ трехъ пригородныхъ уѣздахъ—С.-Петербургскомъ, Царскосельскомъ и Петергофскомъ, въ которыхъ всѣ, наиболѣе зажиточные, крестьяне приспособляютъ на лѣто свои дома подъ дачныя помѣщенія и сдаютъ ихъ на лѣтній сезонъ столичнымъ обывателямъ. Въ ближайшихъ къ С.-Петербургу уѣздахъ средній доходъ отъ дачъ на каждую семью составляетъ не менѣе 50 руб. въ годъ. По мѣрѣ увеличенія населенія въ С.-Петербургѣ и заселенія дачниками всѣхъ ближайшихъ къ столицѣ мѣстностей, районъ дачныхъ поселеній разрастается и постепенно охватилъ всѣ, расположенныя по близости отъ станцій Варшавской и Балтійской желѣзныхъ дорогъ, селенія Лужскаго и Ямбургскаго уѣздовъ.

Извозный промыселъ въ С.-Петербургской губерніи существуетъ въ двухъ видахъ—какъ отхожій промыселъ—въ С.-Петербургѣ, и какъ мѣстный, коимъ преимущественно въ лѣтнее время занимается большая часть крестьянъ въ деревняхъ, прилегающихъ къ станціямъ желѣзныхъ дорогъ и заселяющихся дачниками.

Въ болѣе отдаленныхъ отъ столицы уѣздахъ—Шлиссельбургскомъ, Новолодожскомъ, Гдовскомъ и отчасти Лужскомъ главные виды промышленной дѣятельности мѣстнаго населенія составляютъ—1) судовой промыселъ—тяга судовъ и гонокъ по приладожскимъ каналамъ и рѣкамъ—дающій ежегодно въ районѣ Новолодожскаго уѣзда до 750.000 р. валового дохода.

2) Лѣсной промыселъ: работы по заготовкѣ, разработкѣ и сплаву лѣсныхъ матеріаловъ—преимущественно дровъ и бревенъ. Промыселъ этотъ имѣетъ особое развитіе въ Новолодожскомъ уѣздѣ, а также и въ нѣкоторыхъ волостяхъ Шлиссельбургскаго уѣзда—Порѣчской, Шапкинской и Лезьинской, населеніе которыхъ занимается сплавомъ лѣсныхъ матеріаловъ по Невѣ, а затѣмъ выгрузкою, распиловкою ихъ и погрузкою на суда.

Въ Лужскомъ уѣздѣ лѣсной промыселъ имѣетъ примѣненіе въ видѣ работъ по рубкѣ и возкѣ дровъ и лѣса на станціи Варшавской желѣзной дороги.

Введеніе въ 1901 г. въ дѣйствіе лѣсоохранительнаго закона нѣсколько уменьшило заработки крестьянъ отъ лѣснаго промысла; обильные въ этомъ году снѣга также неблагоприятно отразились на этотъ промыселъ.

3) Выломка плиты, обработка плитнаго матеріала, доставка его къ мѣстамъ сбыта и заготовка извести, а также заготовка булыжнаго камня и песку, вывозка ихъ на дороги или же на мѣста склада для дальнѣйшей отправки. Занятія эти распространены преимущественно въ Новолодожскомъ и Шлиссельбургскомъ уѣздахъ. Плитный промыселъ далъ возможность крестьянамъ пяти селеній Путиловской волости, Шлиссельбургскаго уѣзда составить солидные капиталы. Нѣсколько затихшая строительная горячка въ С.-Петербургѣ хотя и уменьшила заработки крестьянъ отъ этихъ промысловъ, но все еще сильно поддерживаетъ населеніе въ матеріальномъ отношеніи.

4) Рыболовство, въ большей или меньшей степени распространенное среди крестьянскаго населенія всѣхъ мѣстностей губерніи, расположенныхъ по Финскому

заливу, Ладожскому и Чудскому озерамъ и рѣкамъ Невѣ и Волхову. На порогахъ послѣдней рѣки особенно усилился ловъ сига.

5) Разнаго рода отхожіе промыслы, развитые во всѣхъ уѣздахъ губерніи, преимущественно-же въ Гдовскомъ уѣздѣ, гдѣ вслѣдствіе отсутствія мѣстныхъ заработковъ отхожіе промыслы составляютъ почти единственное средство для пополненія доходовъ отъ земледѣлія и сельскаго хозяйства, далеко не обеспечивающихъ населенію необходимыхъ средствъ къ жизни.

6) Въ уѣздахъ Гдовскомъ и Лужскомъ мало-по-малу развивается плодоводство, по преимуществу разведеніе яблокъ для отправки въ С.-Петербургъ.

г) Промышленность заводская и фабричная.

Въ отчетномъ 1901 году въ С.-Петербургской губерніи, за исключеніемъ Кронштадта и Петербурга, было 880 заведеній фабрично-заводской промышленности, производительность которыхъ достигла 34.996.010 р. и число рабочихъ— 30.461 чел. Число и родъ фабричныхъ заведеній, сумму ихъ производительности и число рабочихъ по отдѣльнымъ городамъ и уѣздамъ СПб. губерніи за 1901 г. можно видѣть изъ нижеслѣдующихъ вѣдомостей:

Въ С.-Петербургскомъ уѣздѣ.

Не считая столицы и пригородныхъ участковъ, въ 1901 году было 46 заведеній фабрично-заводской промышленности, которыя распредѣлялись нижеслѣдующимъ образомъ по отдѣльнымъ отраслямъ производства:

Родъ фабрикъ и заводовъ.	Число фабрикъ и заводовъ.	Сумма производительности.	Число рабочихъ.
Военно-оружейные	1	не получены.	
Кирпичные	24	1638000	4143
Лѣсопильные	3	458500	227
Бутылочные	1	24000	22
Электротехническій	2	73729	42
Приготовленія древесной массы	4	50000	30
Масляныхъ красокъ	2	40000	16
Доменные	1	371833	141
Дегтярные	1	1000	7
Торфяные	2	19000	59
Кожевенные	2	24200	10
Обработка животныхъ продуктовъ	1	10000	5
„ земельныхъ „	1	не работаетъ.	
Мебельно-столярные	1	150000	50
И Т О Г О	46	2860262	4752

Фабрики и заводы въ Царскосельскомъ уѣздѣ за 1901 г.

Родъ фабрикъ и заводовъ.	Число фабрикъ и заводовъ.	Сумма производи-тельности.	Число рабочихъ.
Заводовъ стеклянныхъ и хрустальныхъ издѣлій	3	325000	838
Мѣдно-прокатный и мѣдно-плющельный	1	343105	170
Лѣсопильныхъ заводовъ	6	132904	146
Известко-обжигательныхъ заводовъ	1	35500	50
Кирпичныхъ заводовъ	7	128733	381
Заводовъ для выдѣлки глиняной посуды	16	6300	51
Фабрикъ оберточной и кровельной бумаги	2	105510	90
Писчебумажныхъ фабрикъ	3	3767671	1276
Заведеніе искусственныхъ и минеральныхъ водъ	1	4800	24
Пуговичная мастерская	1	9000	15
Мельницъ водяныхъ	10	23500	53
Копинскіе Адмиралтейскіе Ижорскіе заводы	1	8000000	4000
Пистонный заводъ	1	9000	25
Заведеніе спичечной соломки	1	5400	20
Паркетно-столярная фабрика	1	6000	33
Политурно-оберточная фабрика	1	53320	50
В С Е Г О	56	12955743	7222

Фабрики и заводы въ Петергофскомъ уѣздѣ за 1901 годъ.

Родъ фабрикъ и заводовъ.	Число фабрикъ и заводовъ.	Сумма производи-тельности.	Число рабочихъ.
Мыловаренный и колесной мази	1	700	3
Кирпичныхъ заводовъ	5	169000	548
Известковыхъ заводовъ	1	5400	3
Кожевенныхъ заводовъ	1	300	1
Стекольныхъ заводовъ	2	1000000	1000
Винокуренныхъ заводовъ	1	10857	4
Бумажныхъ фабрикъ	4	238357	794
Лѣсопильныхъ заводовъ	2	12000	15
Гончарныхъ	1	2000	5
В С Е Г О	18	1438614	1773

Фабрики и заводы въ Новоладожскомъ уѣздѣ за 1901 годъ.

Родъ фабрикъ и заводовъ.	Число фабрикъ и заводовъ.	Сумма производи-тельности.	Число рабочихъ.	
Лѣсопильные заводы	5	95490	249	
Кожевенные заводы	51	9285	74	
Кирпичные заводы	5	6798	37	
Маслобойный	1	70	2	
Мукомольныхъ мельницъ {	паровыхъ	1	300	2
	водныхъ	5	550	5
	вѣтряныхъ	153	6160	159
Красильныя мастерскія	3	200	3	
В С Е Г О	224	118853	531	

Фабрики и заводы въ г. Лугѣ и Лужскомъ уѣздѣ за 1901 г.

Родъ фабрикъ и заводовъ.	Число фабрикъ и заводовъ.	Сумма производи-тельности.	Число рабочихъ.
Стекольныхъ заводовъ	6	474578	1440
Льняныхъ трепаленъ	9	23200	243
Гончарно-кирпичныхъ	1	6500	35
Лѣсопильныхъ	6	67000	89
Пиво-медоваренныхъ	2	28600	7
Кожевенныхъ	5	5900	10
Фабрикъ оберточной бумаги	1	10000	12
В С Е Г О	30	615778	2637

Фабрики и заводы въ Гдовскомъ уѣздѣ за 1901 г.

Родъ фабрикъ и заводовъ.	Въ гор. Гдовѣ.			Въ уѣздѣ.			В С Е Г О.		
	Число фабрикъ и заводовъ.	Сумма производительности.	Число рабочихъ.	Число фабрикъ и заводовъ.	Сумма производительности.	Число рабочихъ.	Число фабрикъ и заводовъ.	Сумма производительности.	Число рабочихъ.
Кожевенныхъ заводовъ	—	—	—	49	19425	88	49	19425	88
Гончарныхъ	—	—	—	4	6390	31	4	6390	31
Паточныхъ	—	—	—	1	450	3	1	450	3
Кирпичныхъ	—	—	—	15	4750	32	15	4750	32
Крахмальныхъ	—	—	—	2	2743	12	2	2743	12
Винокуренный заводъ	1	500000	20	5	43765	41	6	543765	61
Маслобойныхъ	—	—	—	3	1495	7	3	1495	7
Лѣсопильныхъ	—	—	—	6	136020	58	6	136020	58
Горшечныхъ	—	—	—	2	40	2	2	40	2
Красилень	2	400	2	5	300	5	7	700	7
Кузницъ	6	3000	12	71	1500	71	77	4500	83
Квасоваренныхъ	2	400	2	—	—	—	2	400	2
Рыбосушилень	—	—	—	66	6700	96	66	6760	96
<i>Мельницы:</i>									
Паро-водяныхъ	1	3000	4	—	—	—	1	3000	4
Водяныхъ	—	—	—	78	9741	92	78	9741	92
Вѣтряныхъ	—	—	—	111	9669	116	111	9669	116
	—	—	—	—	—	—	429	749848	694

Фабрики и заводы въ Ямбургскомъ уѣздѣ за 1901 годъ.

Родъ фабрикъ и заводовъ.	Число фабрикъ и заводовъ.	Сумма производительности.	Число рабочихъ.
<i>Нарвскія мануфактуры:</i>			
1) Суконная	1	2990000	1289
2) Льнопридильная	1	1757900	1184
Фабрики оберточной бумаги, папки и картона	2	325000	240
<i>Заводы:</i>			
Винокуренный и Спиртоочистительный	1	35100	8
Стекланный	1	40000	121
Кожевенный	5	11500	10
Известковый	1	10000	16
Лѣсопильныхъ	6	51150	59
Кирпичныхъ	8	39070	126
Гончарный	1	250	1
В С Е Г О	27	5259970	3626

Фабрики и заводы въ Шлиссельбургскомъ уѣздѣ за 1901 годъ.

Родъ фабрикъ и заводовъ.	Г. Шлиссельбургъ.			Въ уѣздѣ.			В С Е Г О.		
	Число фабрикъ и заводовъ.	Сумма производительно-ности.	Число рабочихъ.	Число фабрикъ и заводовъ.	Сумма производительно-ности.	Число рабочихъ.	Число фабрикъ и заводовъ.	Сумма производительно-ности.	Число рабочихъ.
Ситценабивная мануф.	1	6400000	872	—	—	—	1	6400000	872
Пороховыхъ заводовъ	1	775100	711	1	254000	306	2	1029100	1017
Лѣсопильныхъ	3	130200	151	6	69000	133	9	199200	284
Кирпичныхъ	1	44878	141	30	2328000	5738	31	2372878	5879
Фабрика для приготовления бумажной массы	—	—	—	2	832764	289	2	832764	289
Цементный заводъ	—	—	—	1	100000	80	1	100000	80
Торфяно-брикетный	—	—	—	1	15000	60	1	15000	60
Фарфоровый	—	—	—	1	10000	25	1	10000	25
Химическіе	—	—	—	1	8000	20	1	8000	20
Стекланный	—	—	—	1	30000	700	1	30000	700
ВСЕГО	6	7350178	1875	44	3646764	7351	50	10996942	9226

д) Торговля.

Число промысловыхъ и торговыхъ свидѣтельствъ, выданныхъ въ минувшемъ 1901 году, видно изъ приложенной къ обзору таблицы.

е) Движеніе населенія.

Въ 1901 году въ С.-Петербургской губерніи, за исключеніемъ столицы и городовъ, не подвѣдомственныхъ Губернскому Начальству, состояло жителей мужскаго пола: 402252, женскаго 419277, а всего обоюго пола 821529.

Въ теченіе 1901 года родилось: 17508 мальчиковъ и 16671 дѣвочекъ. Въ томъ числѣ незаконнорожденныхъ было: мальчиковъ—812 и дѣвочекъ—837. Сравнительно съ 1900 годомъ число рожденій увеличилось на 691 мальчикъ и на 794 дѣвочки; число незаконнорожденныхъ, по сравненію съ предшествующимъ годомъ, увеличилось на 49 мальчиковъ и на 122 дѣвочки.

Умерло: мужчинъ 15021 и женщинъ—13024, а всего 28045 человекъ, сравнительно съ 1900 годомъ болѣе на 1661 мужчинъ и 1181 женщинъ.

Приростъ населенія за отчетный годъ составляетъ 6134 ч. Браковъ въ 1901 году было заключено 4822 на 727 менѣе, чѣмъ въ 1900 году.

II.

П о д а т и и п о в и н н о с т и .

а) Окладные сборы.

Государственных окладных сборовъ, считая въ томъ числѣ квартирный налогъ и $\frac{1}{2}\%$ на содержаніе пригородной полиціи сборъ, въ 1901 г. по С.-Петербургской губерніи поступило 3.991.852 р. 70 к., что составляетъ 98,97⁰/₀ всѣхъ открытыхъ на тотъ годъ окладовъ и хотя, сравнительно съ предыдущимъ годомъ, цифра поступления увеличилась на 252.021 р., но въ процентномъ отношеніи она понизилась, впрочемъ весьма незначительно—на 0,1⁰/₀ (съ 99,07⁰/₀ до 98,97⁰/₀). Если принять во вниманіе, что сумма окладовъ всѣхъ упомянутыхъ сборовъ, назначенныхъ въ 1901 г., увеличилась на 258.608 руб. 28 коп. или на 6,85⁰/₀, то слѣдуетъ признать, что поступленіе сборовъ въ 1901 г. было болѣе удовлетворительно, чѣмъ въ предыдущемъ году.

Что касается поступления за послѣдніе два года отдѣльныхъ сборовъ, то такыя показаны въ слѣдующей таблицѣ:

Наименованіе сборовъ.	Въ 1900 г.		Въ 1901 г.		Въ 1900 г.		Въ 1901 г.	
	Поступило.	$\frac{0}{0}$ отношеніе къ окладу.	Поступило.	$\frac{0}{0}$ отношеніе къ окладу.	Осталось.	$\frac{0}{0}$ отношеніе къ окладу.	Осталось.	$\frac{0}{0}$ отношеніе къ окладу.
Окладные сборы съ кр-нъ .	881550,12	100,74	868020,67	99,83	305877,18	34,95	92810,78	10,69
Позем. налогъ съ част. влад.	17528,98	91,28	19705,18	98,66	8113,87	42,25	9159,61	45,86
Налогъ съ недвиж. имущества	1702775,31	98,71	1893312,75	99,39	54275,74	13,13	74265,98	3,90
Квартирный налогъ	1079880,50	98,43	1154004,50	98,41	167169,29	15,24	199956,37	17,05
$\frac{1}{2}\%$ сборъ на содержаніе пригородной полиціи . .	58096,31	98,79	56809,20	84,70	38736,07	66,07	49078,60	72,91
ВСЕГО	3739831,20	99,07	3991852,70	98,97	574172,15	15,31	425271,54	10,54

Изъ этой таблицы видно, что поступленіе окладныхъ сборовъ съ сельскихъ обществъ по губерніи составило въ отчетномъ году 99,93⁰/₀ оклада, причемъ оставшаяся по 1 Января 1902 г. недоимка въ суммѣ 92.810 р. 78 к., заключаетъ въ себѣ: 12.394 р. недобора 1901 г. и 80.416 р. 69 к. недоимокъ прежнихъ лѣтъ, приостановленныхъ взысканіемъ, впредь до разрѣшенія вопроса о тѣхъ льготахъ, которыя должны быть предоставлены крестьянамъ по уплатѣ ихъ; что-же касается значительнаго пониженія въ 1901 г. суммы недоимокъ (свыше 210 т. р.), то такое произошло отъ состоявшейся, съ разрѣшенія Министерствъ, отсрочки уплаты по конецъ выкупа.

Въ частности по отдѣльнымъ уѣздамъ поступленіе окладныхъ сборовъ съ крестьянъ превысило годовые оклады: въ С.-Петербургскомъ уѣздѣ 100,79⁰/₀ (въ 1900 г. 99,91⁰/₀), въ Гдовскомъ 101,50⁰/₀ (въ 1900 г. 97,34⁰/₀), Лужскомъ 100,10⁰/₀, Петергофскомъ 100,19⁰/₀ и Шлиссельбургскомъ 101,01⁰/₀. Въ остальныхъ трехъ уѣздахъ поступления (въ счетъ оклада и недоимокъ) хотя и не достигли полного годоваго оклада, но недопоступленія суммы составляютъ весьма незначительный ⁰/₀; такъ въ Новолодожскомъ уѣздѣ недопоступило 1,12⁰/₀, Царскосельскомъ 1,37 и Ямбургскомъ 0,14⁰/₀.

Поступленіе собственно казенныхъ сборовъ съ крестьянъ по частнымъ срокамъ, примѣнительно къ положенію 23 Іюня 1899 г. выразилось въ суммѣ 856.214 р. 14 к., что составляетъ 98,57⁰/₀. Образовавшійся вслѣдствіе сего недоборъ на 1 Января 1902 г. въ суммѣ 12.394 р. 09 к. падаетъ, главнымъ образомъ, на уѣзды: Новолодожскій 4,825 р. 33 к. или 2,7⁰/₀ оклада, Гдовскій 3.259 р. 72 к. или 2,08⁰/₀ оклада и Царскосельскій (по двумъ волостямъ) 2.372 р. 92 к. или 1,7⁰/₀; по уѣздамъ Петергофскому, Лужскому и Ямбургскому недоборы составляютъ менѣе 1⁰/₀; по С.-Петербуржскому уѣзду недопоступило лишь 10 р. и наконецъ по Шлиссельбургскому уѣзду весь окладъ былъ уплаченъ до 1 Января.

Государственный поземельный налогъ съ частныхъ землевладѣльцевъ поступилъ по губерніи въ отчетномъ году успѣшнѣе предыдущаго, составивъ въ ⁰/₀ отношеніи къ окладу 98,66⁰/₀ его вмѣсто 91,28⁰/₀. По успѣшности поступления этого налога съ превышеніемъ годоваго оклада выдѣлились уѣзды: Гдовскій 112,21⁰/₀, Лужскій 101,60⁰/₀ и Царскосельскій 126,22⁰/₀. Въ уѣздахъ Петергофскомъ поступленіе хотя и не достигло оклада, но было лучше предыдущаго года, а въ остальныхъ трехъ уѣздахъ—слабѣе.

Вообще поступленіе налога, какъ по губерніи, такъ и по уѣздамъ изъ года въ годъ сильно варьируетъ въ ⁰/₀ отношеніи къ окладу и недопоступленіе суммъ зависитъ, главнымъ образомъ, отъ одной общей причины—затруднительности взысканія, сравнительно небольшихъ суммъ налога, съ мелкихъ землевладѣльцевъ. Изъ причинъ случайныхъ, имѣвшихъ вліяніе на размѣръ оставшейся недоимки, слѣдуетъ указать на продолжающееся и до сихъ поръ отчужденіе въ казну земель въ С.-Петербуржскомъ уѣздѣ подъ постройки Виндаво-Рыбинской ж. д., Царскосельской вѣтки, подъ хозяйственныя вѣтки Николаевской ж. д. и наконецъ подъ военную вѣтвь на соединеніе полигона съ Александровскимъ и Обуховскимъ заводами. Отчужденіе земель производится въ довольно крупныхъ размѣрахъ, напри- мѣръ, въ истекшемъ году для Виндавской ж. д. отчуждено по одной Московско-Ямской слободѣ земли болѣе, чѣмъ на 1½ милл. Въ Царскосельскомъ уѣздѣ недоимка понизилась на 22⁰/₀, благодаря, главнымъ образомъ, своевременному взносу налога Удѣльнымъ вѣдомствомъ.

Государственный налогъ съ городскихъ недвижимыхъ имуществъ въ отчетномъ году поступилъ въ суммѣ 1.893.312 р. 75 к. или 99,39⁰/₀ оклада и болѣе предыдущаго года (98,71⁰/₀) на 190.536. Особенно успѣшнымъ поступленіе этого налога было по гор. Новая Ладога, составивши 141,60⁰/₀ оклада, т. е. болѣе поступленія предыдущаго года (71,17⁰/₀) на 70⁰/₀, причемъ уплачены сполна весь окладъ и вся недоимка. Поступленіе по г. Шлиссельбургу составило 201,54⁰/₀ (въ предыдущемъ году лишь 25,12⁰/₀), причемъ на 1 Января 1902 года отъ недоимки въ 3.309 р. 78 к. осталось лишь 75 р. 67 к.; въ Петергофскомъ уѣздѣ безнедоимочно поступилъ налогъ лишь по городу Кронштадту, по городамъ же Петергофу и Ораніенбауму на образованіе недоимокъ оказало вліяніе, въ первомъ—бездѣйствіе полиціи по взысканію налога, а во второмъ—пожаръ, истребившій 15 недвижимыхъ имуществъ.

По городу Лугѣ поступленіе составило 135,05⁰/₀ вмѣсто 84,39⁰/₀ предыдущаго года, т. е. болѣе на 50,66⁰/₀.

Окладъ государственнаго квартирнаго налога въ 1901 г. увеличился на 75547 р. противъ оклада 1900 года, въ томъ числѣ по одному городу С.-Петербургу на 69.720 р.; поступленіе же налога возросло еще болѣе на 172.537 р. Въ ⁰/₀ отношеніи къ окладу поступленіе по губерніи было одинаково съ предыдущимъ, составивъ какъ въ томъ, такъ и въ другомъ 98,4⁰/₀.

Поступленіе превысило окладъ въ городахъ: Гдову 106,26⁰/₀, Лугѣ 104,08⁰/₀, Новой Ладогѣ 104,10⁰/₀, Нарвѣ 101,53⁰/₀, Колпино 125,27⁰/₀, Ораніенбауму 104,34⁰/₀.

Поступленіе ¹/₂⁰/₀ сбора на содержаніе пригородной полиціи выразилось въ 1901 г. въ суммѣ 56.809 р. 20 к. или 84,40⁰/₀ и было слабѣе предыдущаго года на 14,39⁰/₀.

б) Губернскіе земскіе сборы.

Состояніе счета суммъ губернскихъ земскихъ сборовъ на 1 Января 1902 года можно видѣть изъ слѣдующей таблицы баланса С.-Петербургской Губернской Управы:

П Р И Х О Д Ъ .	Р А С Х О Д Ъ .
Въ наличности 1369 р. 30 к.	С О С Т О И Т Ъ Д О Л Ж Н Ы М Ъ :
Недоимки под. 355353 р. 60 к.	Оборотному капиталу СИБ. Губернскаго
За смѣтой расходовъ 1902 г. 20826 р. 97 к.	Земства 83358 р. — к.
Ожидаемые къ поступленію отъ расходныхъ смѣтъ послѣдующихъ лѣтъ на покрытие долговъ:	Капиталу на пользы и нужды Спб. губерніи. 63500 р. — к.
Капиталу обязательнаго страхованія строеній:	Капиталу обязательнаго страхованія строеній. 126850 р. 46 к.
по ссудѣ на прекращеніе холеры 60850 р. 46 к.	Государственному Казначейству 15851 р. 06 к.
по ссудѣ на постройку дома СИБ. Губерн. Земства 66000 р. — к.	Разнымъ, подлежащіе расходы выполненію . 185586 р. 23 к.
126750 р. 46 к.	475115 р. 75 к.
Государственному Казначейству 15821 р. 06 к.	Свободные остатки подлежащіе зачисленію 45106 р. 14 к.
518852 р. 09 к.	45106 р. 14 к.
520221 р. 89 к.	520221 р. 89 к.

в) Городскіе доходы и расходы.

Въ городахъ С.-Петербургской губерніи, количество доходовъ и расходовъ за 1901 г., видно изъ слѣдующей таблицы:

	ДОХОДЫ.		РАСХОДЫ.	
	Рубли.	Коп.	Рубли.	Коп.
Въ Новой-Ладогѣ	41052	59	36550	05
„ Гдовѣ	9256	20	7931	82
„ Шлиссельбургѣ	53587	30 ¹ / ₂	51376	84
„ Лугѣ	36721	69	33558	03
„ Нарвѣ	108975	46	118395	89
„ Ораниенбаумѣ	37572	81	37133	66
„ посадѣ Колпино	14904	36	14294	95
„ Ямбургѣ	16465	84	14695	81

г) О поступленіи акцизныхъ доходовъ по С.-Петербургской губерніи.

Всего казенными складами вина было продано за минувшій годъ 3.965.426,42 ведеръ по 40⁰/₀ за 31.228.284 р. 54¹/₂ к., въ томъ числѣ акциза, по 4 р. 40 к. за ведро 17.426.129 р. 20¹/₂ к. (197.700,6 ведеръ отпущено для техническихъ надобностей безъ взысканія акциза); сверхъ того комиссіоннаго сбора въ склады 166.253 р. 42 коп.

В Ъ Д О М О С Т Ь

о поступлении акцизныхъ доходовъ по С.-Петербургской губернии въ 1901 году сравнительно съ такими-же доходами за 1900 годъ.

НАИМЕНОВАНИЕ ДОХОДОВЪ.	1901 г.		1900 г.		Больше.		Менше.	
	Руб.	К.	Руб.	К.	Руб.	К.	Руб.	К.
<i>Питейный доходъ.</i>								
А К Ц И З Ъ.								
За проданное казенное вино	17426129	20 ¹ / ₂	16685798	60 ¹ / ₂	740330	60	—	—
По винокуреннымъ заводамъ	2259	95	1683	42	570	53	—	—
По оптовымъ складамъ	4357	95	4530	38	—	—	172	43
По водочнымъ заводамъ	31100	—	—	—	31100	—	—	—
Съ пиво-медоваренныхъ заводовъ	1926948	84	1504832	44	422116	40	—	—
Дополнит. акцизъ за водоч. издѣлія.	309525	51	229169	54	80355	97	—	—
Патентный сборъ	246829	58	255991	45	—	—	9161	87
Дополнит. патент. сборъ съ складовъ и заводовъ	3885	—	225	—	3610	—	—	—
Бандерольный сборъ съ прессовав. дрожжей	31785	—	10457	50	21327	50	—	—
За невяву морсовъ	158	42	97	21	61	21	—	—
Итого	19982929	45 ¹ / ₂	18692785	54 ¹ / ₂	1290143	91	—	—
<i>Табачный доходъ.</i>								
Акцизъ съ табаку	7036060	28	6764867	58	271192	70	—	—
Дополнительный акцизъ	1214693	57	723355	22 ¹ / ₂	491338	34 ¹ / ₂	—	—
Патентный сборъ	167531	—	163568	25	3962	75	—	—
Итого	8418284	85	7651791	05 ¹ / ₂	766493	79 ¹ / ₂	—	—
<i>Нефтяной доходъ.</i>								
Акцизъ	1238149	66	1425310	40	—	—	187210	74
<i>Спичечный доходъ.</i>								
Акцизъ	64050	—	77700	—	—	—	13650	—
Патентный сборъ	150	—	150	—	—	—	—	—
Итого	64200	—	77850	—	—	—	13650	—
<i>Сахарный доходъ.</i>								
Патентный сборъ	6373	95	6159	18	214	77	—	—
Всего	29709937	91 ¹ / ₂	27853946	18	1855991	73 ¹ / ₂	—	—

д) Отправленіе натуральныхъ повинностей.

І. ПОСТОЙНАЯ ПОВИННОСТЬ.

Въ 1901 г. въ С.-Петербургскомъ уѣздѣ находилось на постоѣ 42 унтеръ-офицеровъ наблюдательнаго корпуса жандармовъ. Квартіры для нихъ отводились сельскими обществами въ натурѣ. За квартиры эти изъ земскихъ суммъ уплачено крестьянамъ въ добавокъ къ уплатѣ отъ казны 1.080 руб.

Кромѣ того, въ С.-Петербургскомъ уѣздѣ въ 1901 г. квартировали части войскъ. Квартіры для нихъ отводились въ домахъ обывателей по распоряженію С.-Петербургскаго Уѣзднаго Распорядительнаго Комитета и Земство въ платежѣ за эти квартиры не участвовало.

ІІ. ПОДВОДНАЯ ПОВИННОСТЬ.

Подводная повинность отбывается крестьянами натурой, но съ уплатой изъ суммъ уѣзднаго земскаго сбора сельскимъ обществамъ въ пособіе денегъ за выставленныя подводы. Въ 1901 г. таковыхъ денегъ уплачено въ 1-ой половинѣ за 2306 подводъ 3.211 р. 30 к. и во 2-ой половинѣ за 2923 подводы 3.377 р. 34 к., что составляло за каждую подводку въ 1-ой половинѣ 1 р. 40 к. и во 2-ой 1 р. 16 к.

Изъ суммъ уѣзднаго земскаго сбора было выдано взаменъ отпуска подводъ натурой: Уѣздному Полицейскому Управленію 1.750 р., становымъ приставамъ 3.250 р. и судебнымъ слѣдователямъ 1.771 р. 50 к. Всего же на подводную повинность въ С.-Петербургскомъ уѣздѣ въ 1901 г. израсходовано 16.050 руб.

ІІІ. ДОРОЖНАЯ ПОВИННОСТЬ.

Въ С.-Петербургскомъ уѣздѣ уѣзднаыя грунтовыя дороги ремонтируются на суммы Земскаго сбора, владѣльцы же земель, по коимъ проходятъ названныя дороги, отпускаютъ лишь лѣсъ, потребный для исправленія частей и мостовъ. Въ 1901 г. владѣльцами было заготовлено на всѣ 7 уѣздныхъ дорогъ 395 бревенъ.

Въ Царскосельскомъ уѣздѣ.

Размѣщенный въ Царскосельскомъ уѣздѣ въ лѣтнее время войска, въ количествѣ болѣе 20.000 человекъ, частью помѣщаются въ лагеряхъ, а частью на обывательскихъ квартирахъ, за что домовладѣльцы получаютъ, установленное закономъ, вознагражденіе; подводная и въ большей части дорожная повинности отбываются населеніемъ денежно.

Дорожныя сооруженія и вообще состояніе путей сообщенія въ уѣздахъ значительно улучшается съ каждымъ годомъ. Въ настоящемъ году продолжалось поспириваніе, на счетъ суммъ спеціального дорожнаго капитала, главнѣйшихъ подъѣздныхъ путей къ станціямъ желѣзныхъ дорогъ, а также тѣхъ, по которымъ бываютъ ВЫСОЧАЙШИЯ проѣзды или движенія войскъ. На средства уѣзднаго земства и сельскихъ обществъ приведено въ исправное состояніе значительная часть дорогъ второстепенной важности.

Подводная повинность исполнялась денежными средствами земства.

Въ Петергофскомъ уѣздѣ.

Отбываніе натуральныхъ повинностей въ отчетномъ году заключалось въ слѣдующемъ:

І. По дорожной повинности сельское населеніе было обязано отбыть 9.312 конныхъ и 18.636 пѣшихъ дней для доставки камня и песку.

Землевладельцы были обязаны отпускать необходимые материалы для починки дорогъ, пролегающихъ по ихъ землямъ: фашиинникъ, булыжный камень, плиту, гравій и песокъ.

При помощи натуральной дорожной повинности ремонтируются дороги уѣздныя и проселочныя. Денежной дорожной повинности въ уѣздѣ не существуетъ.

II. Подводная повинность въ отчетномъ году отбывалась законтрактованными на 3 года подрядчиками, причемъ сумма ежегоднаго платежа равнялась 10.115 р.:— сумма ежегодныхъ расходовъ по Петергофскому уѣзду съ каждымъ трехлѣтнемъ возрастаетъ отъ усиленныхъ маневровъ въ уѣздѣ и усиливающихся разѣздовъ чиновъ акцизнаго вѣдомства, служащихъ по винной монополіи; на трехлѣтіе 1902—1904 сумма расходовъ на подводную повинность достигла до 15.000 руб. ежегодно.

Въ Новоладожскомъ уѣздѣ.

Изъ натуральныхъ повинностей населеніемъ отбываются слѣдующія:

1) Содержаніе проселочныхъ дорогъ между поселеніями, лежащими внѣ почтовыхъ и земскихъ (IV класса) дорогъ; 2) отводъ квартиръ въ теченіе навигаціи унтеръ-офицерамъ корпуса жандармовъ; 3) предоставленіе помѣщеній для ночлеговъ и дневокъ командамъ новобранцевъ.

Сокращеніе и окончательное уничтоженіе указанныхъ повинностей съ переводомъ ихъ въ денежные, представляется крайне затруднительнымъ, ибо сѣтъ дорогъ, содержимыхъ земствомъ, весьма велика, благодаря обширности уѣзда, поэтому переводъ проселочныхъ дорогъ въ разрядъ земскихъ повлекъ-бы непосильное обложеніе; при ограниченіи-же правъ земства на увеличеніе раскладокъ определенной нормой и при возрастаніи потребностей по важнымъ отраслямъ земской дѣятельности—врачебной и просвѣтительной, совершенно нельзя и затрогивать вопроса о полномъ освобожденіи населенія отъ нѣкоторыхъ обязанностей, выполненіемъ коихъ оно и не тяготится.

Въ Ямбургскомъ уѣздѣ.

Подводная повинность отбывается за счетъ уѣзнаго земскаго сбора, а частію натурой отъ сельскихъ обществъ съ приплатой прогоновъ. Въ отчетномъ году, во время маневровъ войскъ С.-Петербургскаго Округа, была въ уѣздѣ вызвана особая дѣятельность по поставкѣ подводъ, такъ что для отправленія этого рода повинности пришлось привлекать волости съ окраинъ уѣзда за 60 и болѣе верстъ, что неблагоприятно отразилось на сельскомъ населеніи, тѣмъ болѣе, что время совпало съ полевыми работами.

Въ Шлиссельбургскомъ уѣздѣ.

Населеніе отбывало слѣдующія натуральныя повинности: ночные караулы, ремонтъ проселочныхъ дорогъ, удовлетвореніе квартирнымъ довольствіемъ полицейскихъ урядниковъ и жандармскихъ нижнихъ чиновъ, поставку для войсковыхъ частей подводъ и призывъ для тушенія лѣсныхъ и другихъ пожаровъ. Войскъ въ уѣздѣ по обывательскимъ квартирамъ не расположено, но во время слѣдованія партій новобранцевъ, отпускныхъ солдатъ и другихъ командъ, квартиры отводились въ тѣхъ пунктахъ, гдѣ назначено по маршруту.

Въ Лужскомъ уѣздѣ.

Почти всѣ натуральныя повинности въ Лужскомъ уѣздѣ переданы въ денежные. Дороги, мосты и перевозки по уѣзду устраиваются и исправляются на

счетъ денежной суммы; часть дорогъ ежегодно шоссировается. 1901 году шоссировалось дорогъ 4 версты. На постройку и ремонтъ большихъ мостовъ ассигнуется Земскимъ Собраніемъ особая сумма по смѣтамъ, представляемымъ Управой; такъ на разсматриваемый годъ было ассигновано 3.500 руб. и на дороги 6.000 руб. Квартирная повинность также большею частью переведена на денежную.

Въ Гдовскомъ уѣздѣ.

Къ натуральнымъ повинностямъ населенія относятся: поставка обывательскихъ подводъ на случай ВЫСОЧАЙШИХЪ проѣздовъ, подводъ для передвиженія войскъ, квартирная воинская повинность, этапъ и содержаніе проселочныхъ дорогъ. Земствомъ, по примѣру прежнихъ лѣтъ, выдается при поставкахъ подводъ подъ воинскія команды дополнительная плата по 1 р. 50 к. и на лошадь лѣтомъ и 1 р. въ прочее время. Къ квартирной повинности отнесено наемъ квартиръ для становыхъ приставовъ, судебныхъ слѣдователей, исправника, его помощника, урядниковъ и жандармовъ, на что имъ выдаются соответствующія суммы, причемъ на все это расходуется около 2.000 руб.

На счетъ подводной повинности земствомъ содержалось въ разныхъ мѣстахъ уѣзда 30 почтовыхъ станцій, съ болѣе чѣмъ 100 лошадьми, на что израсходовано около 14.000 руб.

е) Воинская повинность.

Призывъ новобранцевъ въ отчетномъ году совершился также успѣшно, какъ и въ предшествующіе годы.

Дѣйствія воинскихъ Присутствій по призову въ губерніи новобранцевъ окончилась: въ С.-Петербургѣ—15-го Ноября, а въ г. Кронштадтѣ—21-го Октября въ уѣздахъ: С.-Петербургскомъ—19-го, Гдовскомъ—26-го, Лужскомъ—26-го, Новолодожскомъ—19-го, Петергофскомъ—20-го, Царскосельскомъ—25-го, Шлиссельбургскомъ—16-го и Ямбургскомъ 20-го Октября.

Случаевъ, которые могли-бы оказать вредное вліяніе на ходъ призыва, въ отчетномъ году, подобно тому какъ и въ предшествующіе годы, не было.

По разверсткѣ назначено къ приему на службу . . . 2652 чел.

Для пополненія назначеннаго числа новобранцевъ состояло:

а) По призывнымъ спискамъ (ст. 122 Уст.).	9712
б) По дополнительнымъ спискамъ А (ст. 180, 389 и 390).	23
в) По дополнительнымъ спискамъ Б (ст. 151).	799
Итого	10534

Въ числѣ внесенныхъ въ призывные списки заключалось:

а) Имѣвшихъ право на льготу по семейному положенію:

І разряда	2646
ІІ »	1230
ІІІ »	382
Итого	4258

б) По вѣроисповѣданію:

1) Христіанъ	9561
2) Евреевъ	130
3) Магометанъ	19
4) Караимовъ	2

в) По сословіямъ:

1) Лицъ, внесенныхъ въ ревизскія сказки, а равно приписанныхъ къ обществамъ послѣ ревизіи (ст. 112 Уст.)	8295
2) Лицъ, изъятыхъ отъ внесенія въ десятую народную перепись, а также вышедшихъ послѣ ревизіи изъ податного сословія (ст. 113 Уст.)	1417

Въ числѣ лицъ, внесенныхъ въ дополнительный списокъ Б, заключалось, получившихъ отсрочку:

1) По имущественному положенію (по 60)	—
2) На окончаніе образованія (ст. 61 и 63)	107
3) Велѣдствіе нахождения на службѣ, по контракту на судахъ русскаго торговаго флота (ст. 84)	
4) По невозмужалости и для поправленія здоровья (ст. 47):	
въ первый разъ	495
во второй »	197
Итого	799

Изъ числа лицъ, внесенныхъ въ призывные списки:

5) Получило отсрочку:

1) По имущественному положенію (ст. 60)	—
2) На окончаніе образованія (61, 63)	146
3) Велѣдствіе нахождения на службѣ по контракту русскаго торговаго флота (ст. 84).	
Итого	146

б) Освобождено отъ жеребья, какъ заявившихъ желаніе исполнить воинскую повинность въ качествѣ вольноопредѣляющихся (ст. 62). 320

в) Освобождено совсѣмъ отъ воинской повинности (ст. 79) 8

При осмотрѣ и приѣмѣ для пополненія назначеннаго числа новобранцевъ:

I. Признано совсѣмъ неспособными къ военной службѣ (см. 182 п. 1):

а) Изъ внесенныхъ въ призывные списки:

1) Христіанъ	626
2) Евреевъ	16
3) Магометанъ	1
б) Изъ числившихся по списку А	6
в) По списку Б	98

II. Признано годными къ зачисленію въ ратники ополченія 2 разряда (ст. 176):

а) Изъ внесенныхъ въ призывные списки:	
1) Христіанъ	3222
2) Евреевъ	21
3) Магометанъ	2
б) Изъ числившихся по списку А.	9
в) По списку Б	309

III. Назначено отсрочекъ по невозможности и для излеченія болѣзней (ст. 47):

а) Изъ внесенныхъ въ призывные списки:	
1) Христіанъ	466
2) Евреевъ	12
3) Магометанъ	1
б) Изъ числившихся по списку А	3
в) По списку Б.	131

IV. Отсрочено вслѣдствіе нахождения подъ слѣд- ствіемъ и судомъ (ст. 169). 15

V. Отправлено на испытаніе (ст. 170). Назначено къ переосвидѣтельствуванію (ст. 172):

а) Изъ внесенныхъ въ призывные списки	167
б) Изъ числившихся по списку А.	—
в) По списку Б	11

VI. Не явилось къ исполненію призыва:

1) Христіанъ	314
2) Евреевъ	10
3) Магометанъ	—

Принято въ войска:

а) Изъ внесенныхъ въ призывные списки.	2444
б) Изъ внесенныхъ въ дополнительный списокъ А	5
в) Изъ внесенныхъ въ дополнительный списокъ Б, по- ступленіе коихъ въ войска было отсрочено:	

1) На основаніи 47 ст. Уст.

По истеченіи 1-й отсрочки. 126

» » 2-й » 33

2) На основаніи 60, 61, 63 и 84 ст. Уст. 34

г) Зачтено квитанцій —

Всего принято 2642

Осталось въ недоборѣ:

1) Христіанъ	—
2) Евреевъ	9
3) Магометанъ	1

Итого 10

Въ числѣ принятыхъ заключается:

а) Имѣвшихъ право на льготу:	
1) III разряда	40
2) II »	34
3) I »	4
б) женатыхъ	140
Изъ нихъ одиночекъ, семейство которыхъ состоитъ только изъ жены и дѣтей (Циркул. Мин. Внут. Дѣлъ 30 Мая 1874 г. № 32)	
	3
в) Имѣвшихъ право на сокращенные сроки службы:	
1) По 1-му пункту 64 ст. Уст.	35
2) » 2 » » — » »	122
3) » 3 » » — » »	526
г) Умѣющихъ читать и писать или только читать	1563
д) Зачисленныхъ, по приѣмѣ, въ запасъ:	
1) На основаніи 80 ст. Уст.	67
2) » » 81 » »	1
3) » » 82 » »	7
е) Способныхъ къ службѣ:	
Строевой	2527
Нестроевой	40
ж) Подлежащихъ назначенію во флотъ, по 2-му пункту 15 ст. Устава	50
з) Мѣрою роста:	
1) въ 2 арш. 2 ¹ / ₂ вершка	6
2) до 2 » 3 » включит.	78
3) » 2 » 4 » » »	348
4) » 2 » 5 » » »	631
5) » 2 » 6 » » »	704
6) » 2 » 7 » » »	463
7) » 2 » 8 » » »	207
8) » 2 » 9 » » »	38
9) » 2 » 10 » » »	9
10) » 2 » 11 » » »	11
11) » 2 » 12 » » »	—
12) Безъ измѣренія роста	158
и) По сословіямъ:	
1) Лицъ, внесенныхъ въ ревизскія сказки, а равно приписанныхъ къ обществамъ послѣ ревизіи	2366
2) Лицъ, изъятыхъ отъ внесенія въ десятую народную перепись, также вышедшихъ послѣ ревизіи изъ податнаго сословія	276
і) По происхожденію:	
1) Русскихъ, (Великороссовъ, Малороссіянъ и Бѣлоруссовъ)	2188
2) Поляковъ	25

3) Литовцевъ, жмудяковъ и латышей	1
4) Эстовъ и прочихъ финскихъ племенъ	340
5) Нѣмцевъ	49
6) Татаръ	3
7) Евреевъ	36

к) По вѣроисповѣданію:

1) Православныхъ и единовѣрцевъ	2195
2) Раскольниковъ	29
3) Прочихъ христіанъ	382
4) Евреевъ	33
5) Магометанъ	3

Изъ числа принятыхъ новобранцевъ:

а) Отправлено съ мѣста призыва въ лечебныя заведе- нія (ст. 23 Настав. Присутствіемъ)	20
б) Отправлено съ мѣста призыва по назначенію въ войска	89
в) Распущено по домамъ на основаніи 177 ст. Уст.	2458
Итого	2567

За пополненіемъ контингента при освидѣтельствова-
ваніи (ст. 176 Уст.) прочихъ призывавшихся лицъ:

I. Зачислено въ ратники ополченія 1-го разряда:

1) Христіанъ	1500
2) Евреевъ	2
3) Магометанъ	4
4) Караимовъ	1

II. Зачислено въ ратники ополченія 2-го разряда:

1) Христіанъ	254
2) Евреевъ	11
3) Магометанъ	2

III. Признано совсѣмъ неспособными:

1) Христіанъ	137
2) Евреевъ	—
3) Магометанъ	—

IV. Не явилось къ освидѣтельствуванію:

1) Христіанъ	51
2) Евреевъ	—
3) Магометанъ	16
Отправлено на испытаніе	—

Итого 1972

ж) Дороги, мосты и перевозки.

По содержанию губернских дорог и перевозовъ.

На счетъ Губернскаго Земства содержатся:

1) *Архангельскій трактъ*, идущій отъ мызы Пеллы, по берегу рѣки Невы черезъ гор. Шлиссельбургъ, дер. Шальдиху, Старую Ладугу и гор. Новую Ладугу до границы Олонецкой губернии.

2) *Ярославскій трактъ*, отъ дер. Сяськіе Рядки до границы Новгородской губернии.

3) *Нарвскій трактъ*, отъ рѣки Пяты въ 7 верстахъ отъ г. Нарвы до города Гдова.

4) *Бѣльскій трактъ*, отъ г. Гдова до станціи Бѣлой, Варшавской ж. д.

Кромѣ того Губернскимъ Земствомъ содержатся: а) Колтушскій трактъ лѣтомъ на протяженіи отъ рѣки Лупы въ селеніи Охтенскіе Пороховые Заводы до с. Колтуши, а зимой отъ той же рѣки до гор. Шлиссельбурга, причемъ въ зимнее время, этою дорогою пользуются для сокращенія пути проѣзжающіе по Архангельскому тракту, б) Рябовскій трактъ, отъ с. Ковалева до мызы Рябово и в) Обѣздное шоссе, отъ д. Ржевки до с. Пороховые Заводы.

Общее протяженіе губернскихъ дорогъ составляетъ 417,44 вер., изъ нихъ 28 вер. пролегающихъ по бечевнику канала ИМПЕРАТОРА ПЕТРА I отъ гор. Шлиссельбурга до дер. Шальдихи, содержится Министерствомъ Путей Сообщенія на отпускаемую ежегодно Земствомъ опредѣленную сумму 1400 р., изъ остальныхъ 389,44 вер. имѣется шоссированныхъ 152,78 в. вымощенныхъ 51,91 вер. и грунтовыхъ 180,25 верстъ.

На обыкновенный ремонтъ въ 1901 году Губернскимъ Земствомъ израсходовано 37,904 р. 88 к.

Капитальный ремонтъ сдѣланъ слѣдующій: 1) По Архангельскому тракту перестроено 2 моста (№№ 16 и 64) и произведено изысканія на перегонѣ отъ Сяскихъ Рядковъ до д. Шахново; 2) по Ярославскому тракту перестроены мосты № 8 и 61; 3) по Нарвскому тракту перестроено 4 моста (№№ 7, 15, 25 и 28); 4) по Бѣльскому тракту перестроены мосты №№ 1, 3, 4 и 50; сдѣлано 116 саж. обѣзда, произведенъ капитальный ремонтъ каменныхъ трубъ и проведено 250 саж. мостовой. По Обѣздному, Колтушскому и Шлиссельбургскому трактамъ перестроено 4 моста. Всего на капитальныя работы Губернскимъ Земствомъ въ 1901 году израсходовано 40539 руб. 89 коп.

На счетъ Губернскаго Земства содержится пять перевозовъ черезъ рѣки: Волховъ—въ гор. Новой Ладогѣ, Сясь—въ Сяскихъ Рядкахъ и Пульницѣ, Паню при деревнѣ Медвѣдево и Оять—въ деревнѣ Доможирово.

На содержаніе перевозовъ въ 1901 году всего израсходовано Губернскимъ Земствомъ 4148 р. 53 к.

з) По содержанию уѣздныхъ дорогъ.

Въ С.-Петербургскомъ уѣздѣ.

Длина уѣздныхъ дорогъ въ минувшемъ году осталась безъ измѣненія. Земствомъ въ 1901 г. произведено замощеніе и шоссированіе грунтоваго полотна на протяженіи около 10 верстъ, на что израсходовано около 80000 р. считая въ этой суммѣ и ремонтъ существующихъ мостовыхъ и шоссе.

Мостовъ новыхъ не дѣлалось, производился лишь ремонтъ существующихъ, на что израсходовано свыше 3000 руб.

Къ устройству проектированныхъ въ Петергофскомъ участкѣ водостоконъ Земство приступаетъ, причемъ послѣдняя работа должна обойтись около 25000 р.

Въ этомъ же году Земство приступило къ пересмотру сѣти уѣздныхъ дорогъ съ цѣлью расширенія сѣти и обращенія нѣкоторыхъ важныхъ проселочныхъ дорогъ въ уѣздныя.

Въ Царскосельскомъ уѣздѣ.

Въ истекшемъ году продолжалось шоссевание на счетъ суммъ спеціального дорожнаго капитала, главнѣйшихъ подъѣздныхъ путей къ станціямъ ж. д., а также тѣхъ по которымъ бывають Высочайше проѣзды или движенія войскъ, а на средства уѣзднаго Земства и сельскихъ обществъ приведено въ исправное состояніе значительная часть дорогъ второстепенной важности.

Въ Петергофскомъ уѣздѣ.

Въ 1901 г. составлена дорожною комиссіей новая сѣть уѣздныхъ и проселочныхъ дорогъ, эта сѣть въ настоящее время находится на утвержденіи.

Въ отчетномъ году, въ виду большихъ маневровъ и общаго передвиженія войскъ во всемъ уѣздѣ, были капитально отремонтированы или сдѣланы вновь на всѣхъ уѣздныхъ дорогахъ все мосты, пришедшіе въ ветхость или не пригодные для громаднaго передвиженія войскъ и тяжелыхъ орудій. Эти работы потребовали отъ Земства чрезвычайныхъ затратъ до 10000 р. покрытыхъ дорожными остатками прежнихъ лѣтъ.

Изъ дорожныхъ работъ въ 1901 году сдѣланы слѣдующія работы:

1) Шоссирована, выпрямлена и приведена въ нормальную ширину (10 арш.) Губаницкая уѣздная дорога отъ ст. Волосово, Балт. ж. д. до деревни Лелово, застроенная въ настоящее время на всемъ своемъ протяженіи дачами.

2) По Волосовско-Термилицко-Гомонтовской дорогѣ сдѣланы земляныя и другія работы.

3) Исполнена вся смѣтная работа на Елизаветино-Вохоновской дорогѣ, протяженіемъ 1 вер. 90 саж.

4) Совершенно закончены работы на 2¹/₂ вер. Волосово-Захоновской дорогѣ, на Кикеряно-Курковицкой дорогѣ выставлено и разбито въ щебень 200 кубовъ камня.

5) На Капорско-Бѣгувицкой дорогѣ сдѣланы все подготовительныя работы, полотно расширено до 10 арш.; разсыпанъ песокъ и щебень, устроенъ дренажъ и произведена укатка; мосты и трубы сдѣланы вновь и дорога открыта для движенія.

6) На объѣздномъ пути Воронежскаго Оврага произведены все работы и новая дорога въ концѣ года открыта для движенія.

7) Сдѣланы все подготовительныя работы на Рошше-Дятлицкой дорогѣ. Въ 1902 г. дорога будетъ закончена. На послѣднюю работу Удѣльное Вѣдомство отпустило пособіе въ 1000 руб.

8) Для движенія съ Капорскаго тракта на Ораніенбаумъ Иликовская дорога совершенно закончена, точно также на береговой дорогѣ, пролегающей по наносному съ моря песку, не смотря на большія трудности на 12, 13, 14 и 15 верстахъ шоссевана и новая дорога вполнѣ выдержала въ 1901 г. большое передвиженіе маневрировавшихъ войскъ.

Въ Новоладожскомъ уѣздѣ.

Въ 1901 г. на уѣздныхъ Земскихъ трактахъ произведены слѣдующія работы: построено новыхъ мостовъ 22 на сумму 3940 р. 50 коп.; новыхъ трубъ 97 на сумму 946 руб.; отремонтировано мостовъ 59 израсходовано 2174 р.; трубъ 96 на сумму 525; произведено укрѣпленіе обваливаемаго берега р. Волхова близъ Гостинопольской пристани на 273 р.; выкопано канавъ около 3000 саж. и произведены другія работы по улучшенію полотна всего на сумму 2465 р. 48 к., наконецъ вывезено на полотно 115 кубовъ песку на сумму 609 руб.

Протяженіе и количество уѣздныхъ дорогъ не измѣнилось.

Шоссированіе Новгородскаго тракта по лѣвому берегу рѣки Волхова продолжалось на средствѣ дорожнаго фонда, причемъ дорога доведена до села Михаила Архангельскаго, гдѣ предполагено пересѣченіе р. Волхова желѣзно-дорожной линіей С.-Петербургъ—Вологда—Вятка; въ этомъ участкѣ выстроено 12 мостиковъ на каменныхъ устояхъ стоившихъ 1800 руб.

Въ Ямбургскомъ уѣздѣ.

Дорожная повинность частью переложена на деньги, а частью отправляется натурой; мосты, трубы и паромы чинятся и строятся на денежные средства Земства, равно какъ и бойка булыжнаго камня въ щебень на участкахъ съ наибольшимъ проѣздомъ; обычная же починка полотна дорогъ лежитъ на обязанности сельскихъ обывателей и владѣльцевъ имѣній; со времени образованія дорожнаго капитала производится усиленный капитальный ремонтъ главныхъ дорогъ и устройство новыхъ имѣющихъ значеніе для уѣзда въ промышленномъ и торговомъ отношеніи.

Грунтовыхъ дорогъ въ уѣздѣ въ вѣдѣніи Земства 217 вер., шоссированныхъ 315 вер.

Въ Лужскомъ уѣздѣ.

Дорожная повинность въ уѣздѣ переложена на денежную, а потому дороги, мосты и перевозки устраиваются и ремонтируются на счетъ денежной суммы.

Часть дорогъ ежегодно шоссирруется. Въ 1901 году шоссировано 4 вер. На постройку и ремонтъ большихъ мостовъ ассигнуется Земскимъ собраніемъ особая сумма по смѣтамъ представляемымъ Управой; въ 1901 г. на этотъ предметъ было ассигновано 3500 руб., а на дороги 6000 руб.

Въ Гдовскомъ уѣздѣ.

На содержаніе мостовъ, на исправленіе дорогъ и шоссе и на наемъ надсмотрщиковъ въ 1901 году были ассигнованы Земствомъ потребныя суммы.

и) Народная нравственность.

По свѣдѣніямъ полученнымъ отъ прокурора С.-Петербургскаго Окружнаго Суда въ С.-Петербургской губерніи въ 1901 г. было совершено 1124 преступленій. Под-

судимыхъ было мужчинъ 1289 и женщинъ 239, главнѣйшія категоріи преступленій были слѣдующія: преступленія государственныя и противъ порядка управленій 91, преступленія противъ вѣры 12, преступленія противъ общественнаго благоустройства и благочинія 162, преступленія противъ общественной нравственности 1, смертоубійства 75, самоубійства 98, грабежи 52, кражи 539, присвоеніе и растраты чужаго имущества 10.

По возрасту наибольшее число подсудимыхъ было отъ 21 до 50 лѣтъ, именно 963 муж. и 213 женщинъ, по сословіямъ большинство подсудимыхъ принадлежало къ сельскимъ обывателямъ (902 м. и 188 ж.) и мѣщанъ (259 м. и 42 ж.).

і) Расколь.

Раскольниковъ разныхъ сектъ въ губерніи въ отчетномъ году было: мужчинъ 6176 и женщинъ 6504, а всего 12680. Въ томъ числѣ приѣмлющихъ священство мужчинъ 269 и женщинъ 297, безповоцнскихъ сектъ, признающихъ браки мужчинъ 2720 и женщинъ 3115, не признающихъ браковъ, мужчинъ 3136 и женщинъ 3045.

Отношеніе раскольниковъ къ мѣстному населенію по прежнему, продолжало быть благопріятнымъ.

к) Арестанты, тюремные замки и этапы.

Къ началу Января 1902 года въ различныхъ мѣстахъ заключенія округа С.-Петербургскаго Окружнаго Суда оставалось содержащихся подъ стражею: 1) до постановленія приговора судомъ—644 мужчинъ и 9 женщинъ; 2) по распоряженію административной власти—6847 мужчинъ и 200 женщинъ и 3) по приговорамъ судебныхъ мѣстъ—1196 мужчинъ и 185 женщинъ.

Въ теченіе отчетнаго года прибыло арестантовъ: 1) содержащихся до постановленія приговора судомъ—14961 мужчинъ и 2016 женщинъ; 2) по распоряженію административной власти—129996 мужчинъ и 18572 женщинъ; 3) по приговорамъ судебныхъ мѣстъ—37952 мужчинъ и 4466 женщинъ, а всего 182909 мужчинъ и 25054 женщинъ.

Выбыло въ отчетномъ году арестантовъ: 1) содержавшихся до постановленія приговора судомъ 15547 мужчинъ и 2123 женщинъ; 2) по распоряженію административной власти—124708 мужчинъ и 18489 женщинъ, и 3) по приговорамъ судебныхъ мѣстъ—38516 мужчинъ и 4514 женщинъ, всего 178771 мужчинъ и 25126 женщинъ.

Къ началу 1901 года оставалось содержащихся подъ стражею: 1) до постановленія приговора судомъ 1230 мужчинъ и 116 женщинъ; 2) по распоряженію административной власти—1559 мужчинъ и 117 женщинъ; 3) по приговорамъ судебныхъ мѣстъ—1760 мужчинъ и 233 женщины, всего 4549 мужчинъ и 466 женщинъ.

л) П о ж а р ы.

Въ минувшемъ 1901 г. въ С.-Петербургской губерніи (за исключеніемъ столицы и ея пригородовъ) всего было 698 пожаровъ и общій убытокъ достигъ 1285628 р. 21 коп. Наибольше пострадалъ отъ пожаровъ Лужскій уѣздъ, въ коемъ огнемъ въ отчетномъ году было истреблено имущества на 186017 рублей.

Обращаясь къ обсужденію причинъ возникновенія пожаровъ, нельзя не замѣтить, что большая часть (338) пожаровъ происходитъ отъ неосторожности; отъ дурного устройства печей было 110, отъ открытаго поджога 55 и отъ другихъ причинъ 174.

III.

Н а р о д н о е з д р а в і е.

а) Медицинскій персоналъ.

Въ отчетномъ году въ городахъ и уѣздахъ (безъ столицы), а равно и въ пригородныхъ участкахъ, состояло, за исключеніемъ лицъ военнаго вѣдомства:

врачей	166
фельдшеровъ и фельдшерицъ	336
повивальныхъ бабокъ	147
зубныхъ врачей и дантистовъ	15
фармацевтовъ	85
учениковъ при нихъ	32

Изъ указаннаго числа лицъ на земской службѣ состояло:

	врачей	фельдш.	пов. баб.
въ С.-Петербургскомъ уѣздѣ	13	26	4
» Шлиссельбургскомъ »	6	11	7
» Новолодожскомъ »	7	19	8
» Царскосельскомъ »	7	17	5
» Лужскомъ »	9	20	2
» Петергофскомъ »	6	7	2
» Ямбургскомъ »	5	21	3
» Гдовскомъ »	5	17	5
Итого	58	138	36

Въ Присутствіи Врачебнаго Отдѣленія С.-Петербургскаго Губернскаго Правленія въ теченіе года были рассмотрѣны и даны заключенія, на основаніи 345 ст. Уст. Угол. Судопр. по вопросамъ: о причинѣ смерти 14, о тяжести ранъ и поврежденій 15.

Кромѣ того были произведены изслѣдованія внутренностей и другихъ предметовъ по 13 дѣламъ.

Въ присутствіи того же Отдѣленія произведено было освидѣтельствованій въ состояніи здоровья: на право пенсіи и эмеритуры 38, для опредѣленія дѣтей въ учебное заведеніе 6, на пенсію инвалидовъ 3; по бракоразводнымъ дѣламъ 9. Дано заключеній о правѣ умершихъ чиновниковъ при жизни на пенсію по болѣзни 21.

Всѣхъ судебно-медицинскихъ актовъ по губерніи было выдано 2355.

Уѣздными и городскими врачами было произведено освидѣтельствованій и вскрытій мертвыхъ тѣлъ: а) по поводу насильственной смерти 329; б) смерти отъ болѣзненныхъ причинъ 460, а всего 789.

Въ особомъ Присутствіи Губернскаго Правленія было освидѣствовано въ состояніи умственныхъ способностей, по предмету опеки 152 человекъ.

б) Больницы.

Въ С.-Петербургской губерніи съ пригородными участками столицы состояло больницъ: городскихъ 7, земскихъ 24, тюремныхъ 4, фабричныхъ и заводскихъ 13, частныхъ лицъ 7, военныхъ 15, морского вѣдомства 2, дворцовыхъ 8, вѣдомства учрежденій Императрицы Маріи 13 и другихъ вѣдомствъ 6.

Больницы эти, а равно и кровати въ нихъ распредѣлялись по уѣздамъ слѣдующимъ образомъ:

	больницъ въ нихъ кров.	
въ пригородныхъ участкахъ и С.-Петербургскомъ уѣздѣ	29	3586
» Шлиссельбургскомъ уѣздѣ	6	129
» Новолодожскомъ »	5	71
» Царскосельскомъ »	20	1143
» Лужскомъ »	6	171
» Петергофскомъ »	16	496
» Ямбургскомъ »	11	434
» Гдовскомъ »	2	50
Итого	99	6106

Губернской Администраціей открывались на лѣтнее время въ Новолодожскомъ уѣздѣ три больницы для судорабочихъ: въ г. Новой Ладогѣ на 15 кроватей, въ с. Кобонѣ на 6 кроватей и м. Кондрашкинѣ на 5 кроватей.

Помимо перечисленныхъ больницъ въ губерніи были еще приѣмные покои, содержимые на средства земства, фабрикъ, заводовъ и частныхъ лицъ. Означенныя лечебныя заведенія и кровати въ нихъ распредѣлялись по уѣздамъ такъ:

	больницъ кров. въ нихъ	
въ пригородныхъ участкахъ и С.-Петербургскомъ уѣздѣ	31	94
» Шлиссельбургскомъ уѣздѣ	24	81
» Новолодожскомъ »	5	12
» Царскосельскомъ »	19	97
» Лужскомъ »	13	43
» Петергофскомъ »	9	22
» Ямбургскомъ »	5	15
» Гдовскомъ »	4	32
Итого	110	396

Въ отчетномъ году, по свѣдѣніямъ, доставленнымъ во Врачебное Отдѣленіе Губернскаго Правленія къ врачебной помощи обращалось 643299 человекъ, изъ этого числа умерло 4824 человекъ. Изъ общаго числа больныхъ пользовались въ больницахъ 25219 чел., изъ нихъ умерло 1350 и амбулаторно лечилось 618080 изъ нихъ умерло 3474 человекъ.

Заразныхъ больныхъ было 80518 человекъ, изъ нихъ умерло 1611.

Свѣдѣнія о заразныхъ болѣзняхъ по уѣздамъ видны изъ слѣдующей таблицы *).

О с п о п р и в и в а н і е :

Оспопрививаніемъ въ губерніи занимается главнымъ образомъ медицинскій персоналъ: врачи, фельдшера, акушерки, студенты и только въ рѣдкихъ случаяхъ специально назначенные для этого оспопрививатели. Прививка производилась почти исключительно телячьимъ детритомъ, получаемымъ отъ Оспопрививательнаго Института доктора Окса въ Петербургѣ и изъ Вольно-Экономическаго Общества и лишь изрѣдка гумонизированной лимфой.

Оспопрививаніе производилось обыкновенно въ лѣтніе мѣсяцы, но въ случаѣ появленія эпидеміи вакцинація и ревакцинація производилась по мѣрѣ надобности и въ другое время года.

Оспопрививаніе по уѣздамъ распредѣлялось:

УѢЗДЫ.	привита оспа.
С.-Петербургскій	5991
Шлиссельбургскій	3483
Новоладожскій.	2985
Царскосельскій	5994
Лужскій.	15586
Гдовскій	29876
Петергофскій	2964
Ямбургскій	2764
Итого	69643

См. стр. 34 и 35.

У ъ з д ы.	Обращалось къ врачебной помощи.	ВЪ ЧИСЛѢ ОБРАЩАВШИХСЯ БЪ										ВРАЧЕВНОЙ ПОМОЩИ ВЪ СЛУЧАЯХЪ ЗАРЕГИСТРОВАНА ФОРМА ВОЛѢЗНИ, А ИМЕННО:																																							
		Ф с п а.		Скарлатина.		Дифтеритъ.		К р у п а.		К о р ь.		Коклюшъ.		Г р и п п ь.		Т И Ф Ъ.																																			
		Заб.	Ум.	Заб.	Ум.	Заб.	Ум.	Заб.	Ум.	Заб.	Ум.	Заб.	Ум.	Заб.	Ум.	Заб.	Ум.	Заб.	Ум.	Заб.	Ум.	Заб.	Ум.	Заб.	Ум.	Заб.	Ум.	Заб.	Ум.	Заб.	Ум.	Заб.	Ум.	Заб.	Ум.	Заб.	Ум.														
С.-Петербургскій	202938	507	8	976	71	570	32	43	13	1409	68	1756	42	17154	2	8	—	2037	92	3	—	128	—	10	6	341	10	35	—	684	2	410	5	287	—	12	4	3	1	1	—	—	—	324	3	628	—	885	85	1591	188
Шлиссельбургскій	55460	48	—	138	37	132	18	17	2	119	1	459	33	3094	0	1	—	221	35	—	—	3	—	—	—	138	9	—	—	279	1	117	2	66	—	—	—	1	1	—	—	—	—	230	—	141	—	297	47	350	65
Новоладожскій	29584	26	—	256	42	—	—	1	—	44	1	431	10	2147	1	2	—	162	9	—	—	9	—	—	—	180	20	—	—	250	1	79	—	6	—	2	2	1	—	—	—	—	—	331	—	91	—	139	12	217	21
Царскосельскій	83978	280	11	307	42	139	10	4	2	379	6	583	—	5541	1	6	—	361	17	—	—	2	—	—	—	59	4	3	—	307	—	265	3	58	—	16	7	—	—	—	—	140	1	119	—	368	29	493	49		
Лужскій	68559	607	—	163	—	106	1	20	3	473	—	564	—	3602	253	1	—	259	3	—	—	4	1	—	—	105	—	2	—	98	—	226	1	90	—	3	—	2	—	1	—	—	—	865	—	44	—	280	1	363	3
Гдовскій	69850	582	54	79	8	89	8	8	2	126	4	340	—	2223	60	—	—	454	19	—	—	64	1	—	—	51	—	—	—	106	—	171	—	22	—	14	—	—	—	1	1	—	—	1143	—	44	—	398	1	289	—
Петергофскій	53615	67	3	180	12	187	21	10	2	593	17	329	3	2619	3	—	—	243	13	—	—	—	—	1	—	157	1	—	—	155	—	92	—	134	—	4	2	—	—	—	—	129	—	40	—	340	7	434	35		
Ямбургскій	79313	87	3	276	14	198	16	12	1	387	4	820	1	6049	2	—	—	289	7	1	—	4	—	4	4	189	11	—	—	180	—	136	2	55	—	7	6	—	—	1	—	—	—	500	16	570	—	504	20	678	43
Итого	643299	2204	79	2375	226	1421	106	115	25	3530	101	5282	89	42429	335	—	—	14026	195	4	—	214	1	16	10	1220	55	40	—	2059	4	1496	13	718	—	58	21	7	2	4	1	—	—	3662	20	1677	—	3211	202	4415	404

А П Т Е К И

въ С.-Петербургской губернии и ихъ денежный оборотъ за 1901 годъ.

Города и уѣзды.	Число аптекъ.	Число № рецептовъ.	Вырученная сумма.				ИТОГО.		
			По рецеп- туръ.		По ручной продажѣ.				
			РУБ.	К.	РУБ.	К.	РУБ.	К.	
С.-Петербургскій	23	131033	61125	14	34339	11	95464	25	
Царскосельскій	13	99469	52757	56	18301	8	71058	64	
Петергофскій.	10	96640	51962	31	20592	37	72554	68	
Лужскій	2	7165	3106	34	4795	53	7901	87	
Новоладовскій	1	3861	1926	94	1864	82	3791	76	
Ямбургскій	4	17055	8978	—	17700	95	26678	95	
Гдовскій	1	2452	1176	21	6005	10	7181	31	
Шлиссельбургскій	3	5056	2738	55	3128	59	5867	14	
А всего: {									
въ городахъ .		23	197955	104995	81	58870	98	163866	79
въ уѣздахъ .		34	164776	78775	24	47856	57	126631	81
Итого .		57	362731	183771	5	106727	55	290498	60

Торговля ядовитыми и сильнодѣйствующими веществами.

У ъ з д ъ.	Число аптекарскихъ магазиновъ.	Число москательныхъ и красильныхъ лавокъ.	РЕЗУЛЬТАТЫ РЕВИЗИИ ИХЪ.
1) С.-Петербургскій	21	8	Какъ аптекарскіе магазины, такъ и москательныя лавки были неоднократно осматриваемы уѣздными и городскими врачами съ чинами полиціи. Москательные товары пролавались во многихъ уѣздныхъ городахъ изъ общихъ лавокъ.
2) Царскосельскій	7	10	
3) Петергофскій	7	11	
4) Ямбургскій (городъ Нарва)	4	13	
5) Лужскій	2	—	
6) Шлиссельбургскій	1	—	
7) Новолодожскій	2	3	
8) Гдовскій	1	—	
Итого	45	46	

Надзоръ надъ заведеніями искусственныхъ минеральныхъ и прохладительныхъ водъ.

У ъ з д ъ.	Число заведеній.	РЕЗУЛЬТАТЫ РЕВИЗИИ ИХЪ.
1) С.-Петербургскій	—	
2) Царскосельскій	2	Нарушеній не обнаружено.
3) Петергофскій	2	Одно заведеніе устроено при лабораторіи аптеки. Приготавлиются одиѣ прохладительныя воды. Нарушеній не обнаружено.
4) Ямбургскій (г. Нарва)	4	Приготавливаются одиѣ прохладительныя воды. Нарушеній не обнаружено.
5) Шлиссельбургскій	1	Заведенія устроены при лабораторіяхъ аптекъ. Приготавливаются одиѣ прохладительныя воды. Нарушеній не обнаружено.
6) Новолодожскій	1	
7) Лужскій	1	
8) Гдовскій	—	
Итого	11	

Въ отчетномъ, 1901 году, въ городахъ и уѣздахъ С.-Петербургской губерніи, а равно и въ пригородныхъ участкахъ, состояло:

ветеринаровъ	28
ветеринарныхъ фельдшеровъ	22

Изъ числа ветеринаровъ было: правительственныхъ 7, земскихъ 9, военного и др. вѣдомствъ 10 и вольнопрактикующихъ 2.

Въ теченіе отчетнаго года въ губерніи наблюдались слѣдующія болѣзни на животныхъ: *кровавая моча, чесотка, сапъ, мытъ, сибирская язва, бешенство, туберкулезъ, ящуръ, антиномикозъ, стригущій лишай, чума свиней, оспа рогатаго скота, эмфизематозный карбункулъ, злокачественная катаральная горячка, инфлюенца.*

Сибирская язва существовала въ *Гдовскомъ, Шлиссельбургскомъ, Лужскомъ и С.-Петербургскомъ уѣздахъ*: всего заболѣло ею 257 животныхъ въ 21 пунктахъ, изъ коихъ пало 226, а остальные выздоровѣли.

Отъ чесотки, сапа и мыта; всего въ губерніи заболѣло 476 головъ, изъ коихъ выздоровѣло 257, пало 18 и убито 201; отъ ящура, наблюдавшагося въ 60 пунктахъ, заболѣло 3665 гол. изъ коихъ выздоровѣло 3645.

Кровавой мочей заболѣло 2309 головъ, изъ коихъ пало 588.

Остальные болѣзни проявились въ видѣ спорадическихъ случаевъ.

Всего убыло животныхъ отъ всѣхъ болѣзней, за отчетный годъ 1120 головъ, что и видно изъ слѣд. таблицъ.

Таблица № 1.

Свѣдѣнія о заболѣваніи скота въ 1901 г. отъ эпизоотическихъ болѣзней.

У Ѣ З Д Ы.	Заболѣло.	П а л о.	У б и т о.
С.-Петербургскій	997	58	43
Новоладожскій	143	22	24
Шлиссельбургскій	763	217	30
Царскосельскій	317	10	82
Лужскій	1094	376	6
Петергофскій	1936	79	18
Ямбургскій	877	25	21
Гдовскій	718	99	10
И т о г о	6838	886	234

Свѣдѣнія о заболѣваніи скота въ 1901 году отъ спорадическихъ болѣзней.

У Ѣ З Д Ы.	Заболѣло.	П а л о.	У б и т о.
С.-Петербургскій	606	156	—
Новолодожскій	880	546	2
Шлиссельбургскій	638	38	2
Царскосельскій	1944	284	68
Лужскій	962	116	—
Петергофскій	1044	29	—
Ямбургскій	300	12	3
Гдовскій	1837	30	2
И т о г о	8560	1354	78

О скотоводствѣ свѣдѣнія изложены въ приложеніи.

Мѣры къ прекращенію эпизоотическихъ болѣзней принимались администра-
тивными и земскими органами.

IV.

Народное образованіе.

Въ отчетномъ году въ С.-Петербургской губерніи, кромѣ столицы, находилось
нижеприведенное число учебныхъ заведеній:

1) Среднихъ учебныхъ заведеній, состоящихъ въ вѣдѣніи Министерства На-
роднаго Просвѣщенія: мужскихъ гимназій 3, женскихъ 2, прогимназій мужскихъ 1,
женскихъ 1 и одно заведеніе для подготовки учителей.

2) Низшихъ учебныхъ заведеній:

	Число уч. завед.	Число мальч.	учащихся дѣвоч.	Об. пола.
1) Городскихъ училищъ по по- ложенію 31 Мая 1872 года.	11	—	—	—
2) Земскихъ школь:				
По С.-Петербургскому уѣзду .	53	2340	1696	4036
» Царскосельскому » .	58	2175	1381	3556
» Петергофскому » .	82	2274	1809	4083
» Шлиссельбургскому » .	23	1589	850	2339
» Новолдожскому » .	53	1676	784	2460
» Ямбургскому » .	34	986	611	1597
» Гдовскому » .	30	1430	444	1874
» Лужскому » .	71	2197	1136	3333
Всего .	404	14667	8711	23278

3) Церковно-приходскихъ по уѣздамъ.

С.-Петербургскому уѣзду . .	4	216	198	414
Царскосельскому » . .	11	378	155	533
Петергофскому » . .	14	318	201	519
Шлиссельбургскому » . .	18	910	423	1333
Новолдожскому » . .	44	1041	775	1516
Ямбургскому » . .	49	1399	944	2343
Гдовскому » . .	104	2449	996	3445
Лужскому » . .	68	1863	770	2633
Всего . .	312	8574	4462	12941

4) Школь С.-Петербургскаго Воспитательнаго Дома по уѣздамъ:

С.-Петербургскому уѣзду . .	Свѣдѣнія не доставлены.			
Царскосельскому » . .	11	160	140	300
Петергофскому » . .	10	176	136	306
Шлиссельбургскому » . .	4	64	63	127
Новолдожскому » . .	—	—	—	—
Ямбургскому » . .	13	131	147	278
Гдовскому » . .	8	156	125	281
Лужскому » . .	21	374	331	705

5) Школы Грамотности по уѣздамъ:

С.-Петербургскому уѣзду . .	Свѣдѣнія не доставлены.			
Царскосельскому » . .	—	—	—	—
Петергофскому » . .	—	—	—	—
Шлиссельбургскому » . .	—	—	—	—
Новолдожскому » . .	18	265	104	369
Ямбургскому » . .	—	—	—	—
Гдовскому » . .	61	1191	553	1744
Лужскому » . .	22	386	169	515

6) Школь Министерства Народнаго Просвѣщенія по уѣздамъ.

С.-Петербургскому уѣзду . .	4	508	51	559
Царскосельскому » . .	6	565	360	925
Петергофскому » . .	2	143	55	198
Шлиссельбургскому » . .	—	—	—	—
Ямбургскому » . .	1	64	27	91
Новолдожскому » . .	14	555	267	822
Гдовскому » . .	7	444	216	660
Лужскому » . .	3	247	108	355

7) Школы, содержимых различными учреждениями и частными лицами по уездам:

	Число уч. завед.	Число мальч.	учащихся дѣвоч.	Об. пола.
С.-Петербургскому уезду	6	114	82	196
Царскосельскому »	10	305	180	485
Петергофскому »	—	—	—	—
Шлиссельбургскому »	9	325	204	529
Новоладожскому »	—	—	—	—
Ямбургскому »	—	—	—	—
Гдовскому »	4	93	50	143
Лужскому »	12	158	79	237

8) Школы, содержимых сельскими обществами по уездам:

С.-Петербургскому уезду	Свѣдѣнія не доставлены.			
Царскосельскому »	18	815	457	1272
Петергофскому »	—	—	—	—
Гдовскому »	4	65	25	90
Въ остальныхъ уездахъ не имѣется	—	—	—	—

Уѣздными Земствами, въ отчетномъ году, было ассигновано на народное образованіе:

С.-Петербургскимъ	82.174 р. 60 к.
Новоладожскимъ	42.455 » 29 »
Шлиссельбургскимъ	22.145 » 44 »
Петергофскимъ	66.027 » 22 »
Ямбургскимъ	22.673 » 40 »
Царскосельскимъ	22.485 » — »
Лужскимъ	— » — »
Гдовскимъ	11.594 » 42 »

С.-Петербургское Губернское Земство, въ дѣлѣ народнаго образованія въ отчетномъ году, по примѣру прежнихъ лѣтъ, руководствовалось положеннымъ имъ въ этомъ дѣлѣ, въ основаніе своихъ затратъ, принципомъ: восполнять уѣзднымъ земствамъ преимущественно въ вопросахъ, имѣющихъ общее для всей губерніи значеніе и непосильныхъ по размѣрамъ затратъ, ими требуемыхъ, для каждаго уѣзда въ отдѣльности.

Слѣдуя этому принципу, Губернское Земство учредило въ 1872 году Земскую учительскую школу для приготовленія учительницъ и учителей для начальныхъ училищъ губерніи.

Школа, подвергавшаяся со времени своего основанія различнымъ преобразованіямъ, въ отчетномъ году состояла изъ женскаго и мужскаго отдѣленій съ 3-хъ годичнымъ курсомъ и при ней находилось 4 бесплатныхъ начальныхъ училища для практическихъ занятій учащихся въ школѣ. На мужскомъ отдѣленіи учительской школы имѣется интернатъ для помѣщенія 24 учениковъ, содержимыхъ за счетъ Губернскаго Земства и 6 стипендій: одна имени А. С. Пушкина, учрежденная Губернскимъ Земствомъ, двѣ имени барона Н. А. Корфа и К. Д. Ушинскаго, учрежденныя С.-Петербургскою Городскою Думою, одна имени В. П. Маркова, учрежденная Шлиссельбургскимъ Земствомъ, одна имени П. П. Зальцера, учрежденная Ямбургскимъ Земствомъ и одна имени Н. М. Зеленина, учрежденная Новоладожскимъ Земствомъ. На женскомъ отдѣленіи Губернскимъ Земствомъ учреждено 15 стипендій, изъ нихъ одна имени А. С. Пушкина: кромѣ того здѣсь имѣются

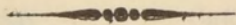
2 стипендіи, выдаваемые изъ 0/0 съ особо пожертвованнаго капитала въ память статсъ-секретаря Н. А. Милютина и одна стипендія имени К. Д. Ушинскаго, учрежденныя С.-Петербургскою Городскою Думою, кромѣ того на 1900—1901 учеб. годъ С.-Петербургской Городской Думой были учреждены при учительской Школѣ стипендіи имени статсъ-секретаря К. К. Грота.

Выпускъ 1900 года состоялъ изъ 19 учителей и 29 учительницъ.

Къ 1 Январю 1901 года въ школѣ собрано:

Составъ школы былъ къ 1 Января 1902 г. слѣдующій:

Инспекторъ	1
Законоучителей	2
Преподавателей наукъ	13
Преподавателей искусствъ	5
Учительницъ и учителей въ практическихъ школахъ (они-же надзирательницы и надзиратели).	6
Учащихся на мужск. отд.	85
Учащихся на женск. отд.	115
Дѣтей учащихся въ нач. учил.	115
Изъ нихъ { мальч.	72
{ дѣвоч.	85



Л. 1.

ПРИЛОЖЕНІЯ

Приложенія.

О дѣлѣхъ въ Сибирскихъ губерніяхъ

въ 1844 году.

...
 ...
 ...
 ...
 ...
 ...
 ...
 ...
 ...
 ...

Содержание

Введение	1
Глава I	2
Глава II	3
Глава III	4
Глава IV	5
Глава V	6
Глава VI	7
Глава VII	8
Глава VIII	9
Глава IX	10
Глава X	11
Глава XI	12
Глава XII	13
Глава XIII	14
Глава XIV	15
Глава XV	16
Глава XVI	17
Глава XVII	18
Глава XVIII	19
Глава XIX	20
Глава XX	21
Глава XXI	22
Глава XXII	23
Глава XXIII	24
Глава XXIV	25
Глава XXV	26
Глава XXVI	27
Глава XXVII	28
Глава XXVIII	29
Глава XXIX	30
Глава XXX	31
Глава XXXI	32
Глава XXXII	33
Глава XXXIII	34
Глава XXXIV	35
Глава XXXV	36
Глава XXXVI	37
Глава XXXVII	38
Глава XXXVIII	39
Глава XXXIX	40
Глава XL	41
Глава XLI	42
Глава XLII	43
Глава XLIII	44
Глава XLIV	45
Глава XLV	46
Глава XLVI	47
Глава XLVII	48
Глава XLVIII	49
Глава XLIX	50
Глава L	51

Л. П. Жолотый

ВѢДОМОСТЬ

о движеніи населенія въ С.-Петербургской
губерніи

за 1901 годъ.

Города и уѣзды.	Число браковъ.	Числ о р о д и в ш и х с я.									Число умершихъ.			Прибыль или убыль.
		Законнорожденныхъ.			Незаконнорожденныхъ.			В с е г о.						
		м. п.	ж. п.	об. п.	м. п.	ж. п.	об. п.	м. п.	ж. п.	об. п.	м. п.	ж. п.	об. п.	
С.-Петербургскій уѣздъ	412	1049	1024	2073	83	93	176	1132	1117	2249	965	772	1737	+ 512
Уѣздный городъ Шлиссельбургъ	50	126	127	253	19	8	27	145	135	280	122	79	201	+ 79
Шлиссельбургскій уѣздъ	404	1029	945	1974	33	35	68	1062	980	2042	870	761	1631	+ 411
Уѣздный городъ Новая-Ладога	22	74	67	141	14	9	23	88	76	164	123	81	204	— 40
Новоладожскій уѣздъ	797	1865	1743	3608	60	52	112	1925	1795	3720	1459	1282	2741	+ 979
Уѣздный городъ Царское-Село	162	335	300	635	61	63	124	396	365	759	217	208	425	+ 334
Царкосельскій уѣздъ	663	1909	1809	3718	87	72	159	1996	1881	3877	1712	1530	3242	+ 635
Посадъ Колпино	91	293	273	566	19	30	49	312	303	615	227	164	391	+ 224
Заштатный городъ Павловскъ	22	92	99	191	15	15	30	107	114	221	57	64	121	+ 100
Заштатный городъ Гатчино	205	352	357	709	48	57	105	400	414	814	253	270	523	+ 291
Уѣздный городъ Петергофъ	71	194	232	427	27	17	44	221	249	470	138	112	250	+ 220
Петергофскій уѣздъ	422	1175	1141	2316	54	34	88	1229	1175	2404	1030	877	1907	+ 497
Заштатный городъ Ораніенбаумъ	52	97	98	197	10	34	44	107	132	239	82	82	164	+ 75
Портовый городъ Кронштадтъ	315	725	702	1427	89	118	207	814	820	1634	1104	837	1941	— 307
Уѣздный городъ Ямбургъ	41	159	125	284	5	9	14	164	134	298	144	90	234	+ 64
Ямбургскій уѣздъ	316	1097	1104	2201	34	31	65	1131	1135	2266	969	857	1826	+ 440
Заштатный городъ Нарва	154	380	336	716	18	23	41	398	359	757	317	240	557	+ 200
Уѣздный городъ Луга	38	174	155	329	23	23	46	197	178	375	136	125	261	+ 114
Лужскій уѣздъ	778	2617	2389	5006	82	80	162	2699	2469	5168	2310	2098	4408	+ 760
Уѣздный городъ Гдовъ	48	126	126	254	4	3	7	130	129	259	106	83	189	+ 70
Гдовскій уѣздъ	1030	2830	2690	5520	27	41	68	2857	2731	5588	2679	2408	5087	+ 501
Итого въ городахъ	1271	3127	2997	6124	352	409	761	3479	3406	6885	3026	2435	5461	+1424
уѣздахъ	4822	13571	12845	26418	460	438	898	14031	13283	27314	11994	10585	22579	+4735
Всего въ губерніи	6093	16698	15842	32542	812	847	1659	17510	16689	34199	15020	13020	28040	+6159

ВѢДОМОСТЬ

о насильственныхъ и случайныхъ смертяхъ
въ С.-Петербургской губерніи

за 1901 годъ.

№ п/п	Наименование населенного пункта	Число жителей	Плотность населения	Уровень жизни	Средняя продолжительность жизни	Средняя температура воздуха	Средняя влажность воздуха	Средняя скорость ветра	Средняя высота над уровнем моря
1	Москва	1250000	1500	Высокий	75	5	70	3	150
2	Санкт-Петербург	500000	1500	Высокий	75	5	70	3	150
3	Новосибирск	150000	1500	Средний	75	5	70	3	150
4	Красноярск	100000	1500	Средний	75	5	70	3	150
5	Иркутск	100000	1500	Средний	75	5	70	3	150
6	Хабаровск	50000	1500	Средний	75	5	70	3	150
7	Владивосток	50000	1500	Средний	75	5	70	3	150
8	Кемерово	50000	1500	Средний	75	5	70	3	150
9	Магнитогорск	40000	1500	Средний	75	5	70	3	150
10	Сургут	30000	1500	Средний	75	5	70	3	150
11	Тюмень	30000	1500	Средний	75	5	70	3	150
12	Омск	30000	1500	Средний	75	5	70	3	150
13	Барнаул	30000	1500	Средний	75	5	70	3	150
14	Курск	30000	1500	Средний	75	5	70	3	150
15	Липецк	30000	1500	Средний	75	5	70	3	150
16	Воронеж	30000	1500	Средний	75	5	70	3	150
17	Самара	30000	1500	Средний	75	5	70	3	150
18	Саратов	30000	1500	Средний	75	5	70	3	150
19	Тольятти	30000	1500	Средний	75	5	70	3	150
20	Уфа	30000	1500	Средний	75	5	70	3	150
21	Казань	30000	1500	Средний	75	5	70	3	150
22	Пермь	30000	1500	Средний	75	5	70	3	150
23	Ижевск	30000	1500	Средний	75	5	70	3	150
24	Волгоград	30000	1500	Средний	75	5	70	3	150
25	Рязань	30000	1500	Средний	75	5	70	3	150
26	Тамбов	30000	1500	Средний	75	5	70	3	150
27	Пенза	30000	1500	Средний	75	5	70	3	150
28	Симферополь	30000	1500	Средний	75	5	70	3	150
29	Севастополь	30000	1500	Средний	75	5	70	3	150
30	Ялта	30000	1500	Средний	75	5	70	3	150
31	Крым	30000	1500	Средний	75	5	70	3	150
32	Астрахань	30000	1500	Средний	75	5	70	3	150
33	Волжский	30000	1500	Средний	75	5	70	3	150
34	Саранск	30000	1500	Средний	75	5	70	3	150
35	Тверь	30000	1500	Средний	75	5	70	3	150
36	Ярославль	30000	1500	Средний	75	5	70	3	150
37	Иваново	30000	1500	Средний	75	5	70	3	150
38	Кострома	30000	1500	Средний	75	5	70	3	150
39	Владимир	30000	1500	Средний	75	5	70	3	150
40	Суздаль	30000	1500	Средний	75	5	70	3	150
41	Владимирская область	30000	1500	Средний	75	5	70	3	150
42	Владимир	30000	1500	Средний	75	5	70	3	150
43	Владимир	30000	1500	Средний	75	5	70	3	150
44	Владимир	30000	1500	Средний	75	5	70	3	150
45	Владимир	30000	1500	Средний	75	5	70	3	150
46	Владимир	30000	1500	Средний	75	5	70	3	150
47	Владимир	30000	1500	Средний	75	5	70	3	150
48	Владимир	30000	1500	Средний	75	5	70	3	150
49	Владимир	30000	1500	Средний	75	5	70	3	150
50	Владимир	30000	1500	Средний	75	5	70	3	150

ВѢДОМОСТЬ

О СКОТОВОДСТВѢ ВЪ С.-ПЕТЕРБУРГСКОЙ
ГУБЕРНІИ

за 1901 годъ.

НАИМЕНОВАНИЕ УЪЗДОВЪ.	Лошадей.	Рогатаго скота.	О В Е Ц Ъ.		Свиней.	К о з ь.	Верблюдовъ.	Оленей.	Ословъ и муловъ.	ВСЕГО ВЪ УЪЗДАХЪ.
			Простыхъ.	Тонкорунныхъ.						
С.-Петербургскій	7454	13500	1980	—	2250	80	—	—	—	25264
Шлиссельбургскій	6872	18160	7514	—	2972	3	—	—	—	35521
Новоладожскій	13959	25614	7963	893	959	6	—	—	3	49397
Царскосельскій	13129	21705	8818	80	1522	19	2	—	—	45275
Петергофскій	10371	15413	15445	—	2761	53	—	—	—	44043
Ямбургскій	2489	20952	19018	140	4568	61	—	—	4	57232
Лужскій	29040	52014	21856	298	8656	168	—	—	9	112041
Гдовскій	27222	43789	20908	—	12114	349	—	—	—	104382
Всего въ губерніи	120536	211147	203502	1411	35802	739	2	—	16	573155

BOETI
HP XRAYZ

(Group 2)
W. 1000

(Group 1)

(Group 3)

(Group 4)

(Group 5)

10000

10000

10000

10000

10000

10000

10000

10000

10000

10000

10000

10000

10000

10000

10000

10000

10000

10000

10000

10000

10000

10000

10000

10000

10000

10000

10000

10000

10000

10000

10000

10000

10000

10000

10000

10000

10000

10000

10000

10000

10000

10000

10000

10000

10000

10000

10000

10000

10000

10000

10000

10000

10000

10000

ВѢДОМОСТЬ

о числѣ разнаго рода зданій въ С.-Петербур-
бургской губерніи

за 1901 годъ.

Города и уѣзды.	Церквей и монастырей православнаго исповѣданія.		Церквей и монастырей не православнаго исповѣданія.		Синагогъ и мечетей.		Домовъ или дворовъ.		Нежилыхъ зданій.		ВСЕГО ЗДАНІЙ.	
	Каменныхъ.	Деревянныхъ.	Каменныхъ.	Деревянныхъ.	Каменныхъ.	Деревянныхъ.	Каменныхъ.	Деревянныхъ.	Каменныхъ.	Деревянныхъ.	Каменныхъ.	Деревянныхъ.
Столичный городъ С.-Петербургъ	—	—	—	—	—	—	—	—	—	—	—	—
С.-Петербургскій уѣздъ	14	14	—	8	—	1	81	13695	21	16153	116	29871
Уѣздный городъ Шлиссельбургъ	3	—	—	—	—	—	17	502	3	146	23	648
Шлиссельбургскій уѣздъ	12	7	1	6	—	—	190	8264	245	18220	448	26497
Уѣздный городъ Новая-Ладога	7	—	—	—	—	1	34	516	60	921	101	1438
Новоладожскій уѣздъ	47	54	—	—	—	—	28	19523	12	30741	87	50318
Уѣздный городъ Царское-Село	2	1	—	—	—	1	273	638	199	468	474	1108
Царскосельскій уѣздъ	20	12	5	2	—	—	335	32156	358	13234	718	45404
Заштатный городъ Павловскъ	2	3	—	1	—	—	16	463	1	2	19	469
Заштатный городъ Гатчино	8	1	1	1	1	—	73	551	5	—	88	553
Посадъ Колпино	3	1	—	—	—	1	16	1027	—	29	19	1058
Уѣздный городъ Петергофъ	2	—	1	—	—	—	173	1137	65	845	241	1982
Петергофскій уѣздъ	21	13	4	6	—	—	148	15367	241	30961	414	46347
Заштатный городъ Ораніенбаумъ	—	3	—	—	1	—	56	541	1	71	58	615
Портовый городъ Кронштадтъ	—	—	—	—	—	—	—	—	—	—	—	—
Уѣздный городъ Ямбургъ	3	—	1	1	—	—	12	237	—	39	16	277
Ямбургскій уѣздъ	16	9	2	3	—	—	734	11924	902	27562	1654	39498
Заштатный городъ Нарва	5	1	4	1	—	1	222	969	6	4	237	976
Уѣздный городъ Луга	3	—	1	1	—	—	42	970	60	1814	106	2785
Лужскій уѣздъ	29	45	—	—	—	—	173	33399	548	59476	750	92920
Уѣздный городъ Гдовъ	3	2	—	1	—	—	22	409	16	641	41	1053
Гдовскій уѣздъ	41	28	1	4	—	—	513	28706	659	58121	1214	86859
Итого въ городахъ	41	12	8	6	2	4	956	7960	416	4980	1423	12962
уѣздахъ	200	182	13	29	—	1	2202	163034	2986	254468	5401	417714
Всего въ губерніи	241	194	21	35	2	5	3158	170994	3402	259448	6824	430676

№ п/п	Имя	Возраст	Семейное положение	Образование	Профессия	Место рождения	Дата рождения
1	Иванов Иван	35	В браке	Среднее	Рабочий	Москва	1945
2	Петров Петр	42	В браке	Среднее	Рабочий	Ленинград	1938
3	Сидоров Сергей	28	В браке	Среднее	Рабочий	Новосибирск	1952
4	Климов Алексей	55	В браке	Среднее	Рабочий	Свердловск	1925
5	Васильев Владимир	30	В браке	Среднее	Рабочий	Казань	1958
6	Мухоморов Дмитрий	40	В браке	Среднее	Рабочий	Иркутск	1948
7	Попов Павел	25	В браке	Среднее	Рабочий	Хабаровск	1963
8	Смирнов Александр	38	В браке	Среднее	Рабочий	Владивосток	1955
9	Борисов Евгений	45	В браке	Среднее	Рабочий	Кемерово	1940
10	Морозов Николай	32	В браке	Среднее	Рабочий	Самара	1957
11	Воробьев Алексей	48	В браке	Среднее	Рабочий	Томск	1935
12	Куликов Сергей	27	В браке	Среднее	Рабочий	Омск	1965
13	Леонов Владимир	50	В браке	Среднее	Рабочий	Челябинск	1932
14	Зайцев Дмитрий	33	В браке	Среднее	Рабочий	Ярославль	1960
15	Соловьев Александр	41	В браке	Среднее	Рабочий	Магнитогорск	1947
16	Белов Павел	29	В браке	Среднее	Рабочий	Курган	1962
17	Карпов Алексей	36	В браке	Среднее	Рабочий	Пермь	1954
18	Степанов Дмитрий	43	В браке	Среднее	Рабочий	Сургут	1937
19	Воронин Сергей	26	В браке	Среднее	Рабочий	Тюмень	1964
20	Савин Александр	39	В браке	Среднее	Рабочий	Ханты-Мансийск	1951
21	Матвеев Владимир	46	В браке	Среднее	Рабочий	Сыктывкар	1944
22	Кузнецов Алексей	31	В браке	Среднее	Рабочий	Ижевск	1961
23	Павлов Дмитрий	44	В браке	Среднее	Рабочий	Уфа	1939
24	Волков Сергей	28	В браке	Среднее	Рабочий	Саратов	1966
25	Семин Александр	37	В браке	Среднее	Рабочий	Саранск	1956
26	Морозов Николай	49	В браке	Среднее	Рабочий	Саранск	1933
27	Воробьев Алексей	34	В браке	Среднее	Рабочий	Саранск	1963
28	Савин Александр	42	В браке	Среднее	Рабочий	Саранск	1945
29	Матвеев Владимир	30	В браке	Среднее	Рабочий	Саранск	1964
30	Кузнецов Алексей	47	В браке	Среднее	Рабочий	Саранск	1937
31	Павлов Дмитрий	27	В браке	Среднее	Рабочий	Саранск	1967
32	Волков Сергей	35	В браке	Среднее	Рабочий	Саранск	1959
33	Семин Александр	43	В браке	Среднее	Рабочий	Саранск	1935
34	Морозов Николай	31	В браке	Среднее	Рабочий	Саранск	1965
35	Воробьев Алексей	38	В браке	Среднее	Рабочий	Саранск	1958
36	Савин Александр	45	В браке	Среднее	Рабочий	Саранск	1931
37	Матвеев Владимир	29	В браке	Среднее	Рабочий	Саранск	1966
38	Кузнецов Алексей	41	В браке	Среднее	Рабочий	Саранск	1948
39	Павлов Дмитрий	33	В браке	Среднее	Рабочий	Саранск	1962
40	Волков Сергей	40	В браке	Среднее	Рабочий	Саранск	1941
41	Семин Александр	28	В браке	Среднее	Рабочий	Саранск	1968
42	Морозов Николай	36	В браке	Среднее	Рабочий	Саранск	1960
43	Воробьев Алексей	44	В браке	Среднее	Рабочий	Саранск	1933
44	Савин Александр	32	В браке	Среднее	Рабочий	Саранск	1964
45	Матвеев Владимир	49	В браке	Среднее	Рабочий	Саранск	1936
46	Кузнецов Алексей	27	В браке	Среднее	Рабочий	Саранск	1967
47	Павлов Дмитрий	35	В браке	Среднее	Рабочий	Саранск	1961
48	Волков Сергей	42	В браке	Среднее	Рабочий	Саранск	1942
49	Семин Александр	30	В браке	Среднее	Рабочий	Саранск	1965
50	Морозов Николай	37	В браке	Среднее	Рабочий	Саранск	1957

ВѢДОМОСТЬ

о пожарахъ въ С.-Петербургской губерніи

за 1901 годъ.

Города и уѣзды.

	Въ зимніе мѣсяцы.			Въ весенніе мѣсяцы.			Въ лѣтніе мѣсяцы.			Въ осенніе мѣсяцы.			Всего въ году.			Причина пожаровъ.				
	Число пожаровъ.	Число погорѣвшихъ дворовъ.	Сумма убытковъ.	Число пожаровъ.	Число погорѣвшихъ дворовъ.	Сумма убытковъ.	Число пожаровъ.	Число погорѣвшихъ дворовъ.	Сумма убытка.	Число пожаровъ.	Число погорѣвшихъ дворовъ.	Сумма убытковъ.	Число пожаровъ.	Число погорѣвшихъ дворовъ.	Сумма убытковъ.	Отъ молніи.	Отъ дурного устройства печей и трубъ.	Отъ неосторожности.	Отъ поджога.	Отъ другихъ причинъ.
С.-Петербургскій уѣздъ	4	2	5395	10	8	25715	20	16	61995	34	34	90554	68	60	183659	1	14	27	7	19
Уѣздный городъ Шлиссельбургъ	—	—	—	7	8	10677	1	—	25	4	4	700	12	12	11402	—	—	8	2	2
Шлиссельбургскій уѣздъ	7	8	10120	5	6	400	8	10	8459	27	44	20124	47	68	39103	—	10	17	2	18
Уѣздный городъ Новая-Ладога	—	—	—	1	1	1000	1	1	100	—	—	—	2	2	1100	—	—	1	1	—
Новоладожскій уѣздъ	12	13	2245	9	19	6197	26	150	53639	42	56	10924	89	238	73005	10	16	49	3	11
Городъ Царское-Село	3	3	700	1	1	2500	3	3	1100	2	2	230	9	9	4530	—	2	3	—	4
Царскосельскій уѣздъ	8	8	2695	10	11	1937	23	34	13730	23	47	37303	64	100	55665	—	13	23	5	23
Городъ Гатчино	4	4	423	2	2	25000	3	3	2465	4	4	7325	13	13	35213	—	1	10	—	2
Посадъ Колшино	1	1	500	—	—	—	2	3	6000	—	—	—	3	4	6500	—	1	2	—	—
Городъ Павловскъ	—	—	—	1	1	12000	1	1	4000	1	1	150	3	3	16150	—	—	3	—	—
Петергофскій уѣздъ	7	7	12215	23	29	32886	37	50	42655	35	63	68356	102	149	156112	1	12	47	12	30
Городъ Петергофъ	2	1	20	3	3	7050	9	5	3225	8	2	3700	22	11	13995	—	2	16	4	—
Городъ Ораніенбаумъ	1	1	20000	3	12	110000	2	3	16000	—	—	—	6	16	146000	—	3	3	—	—
Уѣздный городъ Ямбургъ	—	—	—	—	—	—	—	—	—	6	14	49652	6	14	49652	—	—	1	—	5
Ямбургскій уѣздъ	5	5	920	13	6	14002	21	49	32761	17	50	60881	56	110	108564	1	7	22	9	17
Городъ Нарва	3	2	19550	—	—	—	2	4	4263	6	7	23150	11	13	46963	—	—	4	1	6
Уѣздный городъ Луга	1	1	21000	2	2	3400	1	1	500	2	2	15150	6	6	40050	—	2	1	1	2
Лужскій уѣздъ	30	69	36094	16	283	52212	20	592	67309	25	72	30402	91	1016	186017	—	22	46	5	18
Уѣздный городъ Гдовъ	—	—	—	—	—	—	—	—	—	1	1	500	1	1	500	—	—	—	1	—
Гдовскій уѣздъ	10	17	7106	16	79	41658	26	113	44535	35	81	18149	87	290	111448	8	5	55	2	17
Итого въ городахъ	15	13	62193	20	30	171627	25	24	37678	34	37	100557	94	104	372055	—	11	52	10	21
уѣздахъ	83	129	76790	102	441	175007	181	1014	325083	238	447	336693	604	2031	913573	21	99	286	45	153
Всего въ губерніи	98	142	138983	122	471	346634	206	1038	362761	272	484	437250	698	2135	1285628	21	110	338	55	174

No. of Patients	No. of Cases	No. of Deaths	No. of Recoveries	No. of Discharges	No. of Admissions
100	100	10	90	100	100
200	200	20	180	200	200
300	300	30	270	300	300
400	400	40	360	400	400
500	500	50	450	500	500
600	600	60	540	600	600
700	700	70	630	700	700
800	800	80	720	800	800
900	900	90	810	900	900
1000	1000	100	900	1000	1000
1100	1100	110	990	1100	1100
1200	1200	120	1080	1200	1200
1300	1300	130	1170	1300	1300
1400	1400	140	1260	1400	1400
1500	1500	150	1350	1500	1500
1600	1600	160	1440	1600	1600
1700	1700	170	1530	1700	1700
1800	1800	180	1620	1800	1800
1900	1900	190	1710	1900	1900
2000	2000	200	1800	2000	2000
2100	2100	210	1890	2100	2100
2200	2200	220	1980	2200	2200
2300	2300	230	2070	2300	2300
2400	2400	240	2160	2400	2400
2500	2500	250	2250	2500	2500
2600	2600	260	2340	2600	2600
2700	2700	270	2430	2700	2700
2800	2800	280	2520	2800	2800
2900	2900	290	2610	2900	2900
3000	3000	300	2700	3000	3000

ВѢДОМОСТЬ

о числѣ лицъ, содержащихся подъ стражею
въ мѣстахъ заключенія въ С.-Петербургской
губерніи

за 1901 годъ.

Къ началу Января 1901 года оставалось под стражею.								Въ теченіе 1901 года прибыло арестантовъ.								Въ теченіе 1901 года выбыло арестантовъ.								Къ началу Января мѣсяца 1902 года осталось содержащихся под стражею.							
По какой причинѣ содержались.						Всего.		По какой причинѣ содержались.						Всего.		По какой причинѣ содержались.						Всего.									
До постановленія приговора судомъ.		По распоряженію административной власти.		По приговорахъ судебныхъ мѣстъ.				До постановленія приговора судомъ.		По распоряженію административной власти.		По приговорахъ судебныхъ мѣстъ.				До постановленія приговора судомъ.		По распоряженію административной власти.		По приговорахъ судебныхъ мѣстъ.											
Мужчинъ.	Женщинъ.	Мужчинъ.	Женщинъ.	Мужчинъ.	Женщинъ.	Мужчинъ.	Женщинъ.	Мужчинъ.	Женщинъ.	Мужчинъ.	Женщинъ.	Мужчинъ.	Женщинъ.	Мужчинъ.	Женщинъ.	Мужчинъ.	Женщинъ.	Мужчинъ.	Женщинъ.	Мужчинъ.	Женщинъ.	Мужчинъ.	Женщинъ.	Мужчинъ.	Женщинъ.	Мужчинъ.	Женщинъ.				
1230	116	1559	117	1760	233	4549	466	14961	2016	129996	18572	37952	4466	182909	25054	15547	2123	124708	18489	38516	4516	178741	25126	644	9	6847	200	1196	185	8687	394

No. of plants	Name of plants	Date of collection	Locality	Collector	No. of specimens	Remarks
1	Asplenium adnigrum	1951.12.12	Wanglangshan	W. S. Kuo	1	Small
2	Asplenium platyneuron	1951.12.12	Wanglangshan	W. S. Kuo	1	Small
3	Asplenium platyneuron	1951.12.12	Wanglangshan	W. S. Kuo	1	Small
4	Asplenium platyneuron	1951.12.12	Wanglangshan	W. S. Kuo	1	Small
5	Asplenium platyneuron	1951.12.12	Wanglangshan	W. S. Kuo	1	Small
6	Asplenium platyneuron	1951.12.12	Wanglangshan	W. S. Kuo	1	Small
7	Asplenium platyneuron	1951.12.12	Wanglangshan	W. S. Kuo	1	Small
8	Asplenium platyneuron	1951.12.12	Wanglangshan	W. S. Kuo	1	Small
9	Asplenium platyneuron	1951.12.12	Wanglangshan	W. S. Kuo	1	Small
10	Asplenium platyneuron	1951.12.12	Wanglangshan	W. S. Kuo	1	Small
11	Asplenium platyneuron	1951.12.12	Wanglangshan	W. S. Kuo	1	Small
12	Asplenium platyneuron	1951.12.12	Wanglangshan	W. S. Kuo	1	Small
13	Asplenium platyneuron	1951.12.12	Wanglangshan	W. S. Kuo	1	Small
14	Asplenium platyneuron	1951.12.12	Wanglangshan	W. S. Kuo	1	Small
15	Asplenium platyneuron	1951.12.12	Wanglangshan	W. S. Kuo	1	Small
16	Asplenium platyneuron	1951.12.12	Wanglangshan	W. S. Kuo	1	Small
17	Asplenium platyneuron	1951.12.12	Wanglangshan	W. S. Kuo	1	Small
18	Asplenium platyneuron	1951.12.12	Wanglangshan	W. S. Kuo	1	Small
19	Asplenium platyneuron	1951.12.12	Wanglangshan	W. S. Kuo	1	Small
20	Asplenium platyneuron	1951.12.12	Wanglangshan	W. S. Kuo	1	Small

WANGLANGSHAN MOUNTAINS, SOUTH CHINA, NOV. 1951

Название городов и уездов

ВЪДОМОСТЬ

о числѣ раскольниковъ разныхъ сектъ,
находящихся въ С.-Петербургской губерніи

за 1901 годъ.

Название городовъ и уѣздовъ.	Приемлющихъ		ВЕЗНОПОВЩИНСКИХЪ СЕКЕТЪ.				Малаканъ, духо- борцевъ и дру- гихъ съ ними сХОДНЫХЪ.	Иудействующихъ.		Своицевъ, шалапу- товъ, хлыстовъ и друг. придерживаю- щихся подобнаго имъ ученія.		И Т О Г О.		Обоего пола.	
	священство.		Признающихъ браки.		Непризнающихъ браковъ.			Муж.	Жен.	Муж.	Жен.	Муж.	Жен.		
	Муж.	Жен.	Муж.	Жен.	Муж.	Жен.									
С.-Петербургскій уѣздъ	—	—	20	18	15	20	—	—	—	—	—	—	35	44	79
Уѣздный городъ Шлиссельбургъ	—	—	3	6	—	—	—	—	—	1	—	—	4	6	10
Шлиссельбургскій уѣздъ	—	—	288	294	—	—	—	—	—	1	—	—	289	294	583
Уѣздный городъ Новая-Ладога	—	—	—	—	7	8	—	—	—	—	—	—	7	8	15
Новоладожскій уѣздъ	—	—	1696	1987	2106	2024	—	—	—	—	—	—	3802	4011	7813
Уѣздный городъ Царское-Село	4	4	6	8	2	2	—	—	—	—	—	—	12	14	26
Царкосельскій уѣздъ	6	4	185	280	98	209	—	—	2	2	—	—	291	495	786
Заштатный городъ Павловскъ	—	—	—	—	5	1	—	—	—	—	—	—	5	1	6
Заштатный городъ Гатчино	—	—	9	5	—	—	—	—	—	—	—	—	9	5	14
Посадъ Колпино	2	2	13	10	3	2	—	—	28	29	—	—	46	43	89
Уѣздный городъ Петергофъ	—	—	—	—	—	—	—	—	—	—	—	—	—	—	—
Петергофскій уѣздъ	—	—	8	8	—	—	—	—	—	—	—	—	3	4	11
Заштатный городъ Ораниенбаумъ	—	—	—	—	—	—	—	—	—	—	—	—	—	—	—
Уѣздный городъ Ямбургъ	—	—	—	—	—	—	—	—	—	—	—	—	—	—	—
Ямбургскій уѣздъ	—	—	—	—	—	—	—	—	—	—	—	—	—	—	—
Заштатный городъ Нарва	—	—	—	—	—	—	—	—	—	—	—	—	—	—	—
Уѣздный городъ Луга	—	—	—	—	4	6	—	—	—	—	—	—	4	6	10
Лужскій уѣздъ	257	287	491	499	525	374	4	2	16	10	—	—	1293	1172	2465
Уѣздный городъ Гдовъ	—	—	1	—	—	—	—	—	—	—	—	—	1	—	1
Гдовскій уѣздъ	—	—	—	—	367	393	—	—	—	—	—	—	367	393	760
Итого въ городахъ	6	6	32	29	21	19	—	—	28	29	1	—	88	83	171
уѣздахъ	263	291	2688	3086	3111	3026	4	2	18	12	4	4	6088	6421	12509
Всего въ губерніи	269	297	2720	3115	3131	3045	4	2	46	41	5	4	6176	6504	12680

Year	Jan	Feb	Mar	Apr	May	Jun	Jul	Aug	Sep	Oct	Nov	Dec
1899	10	15	20	25	30	35	40	45	50	55	60	65
1900	12	18	23	28	33	38	43	48	53	58	63	68
1901	14	20	25	30	35	40	45	50	55	60	65	70
1902	16	22	27	32	37	42	47	52	57	62	67	72
1903	18	24	29	34	39	44	49	54	59	64	69	74
1904	20	26	31	36	41	46	51	56	61	66	71	76
1905	22	28	33	38	43	48	53	58	63	68	73	78
1906	24	30	35	40	45	50	55	60	65	70	75	80
1907	26	32	37	42	47	52	57	62	67	72	77	82
1908	28	34	39	44	49	54	59	64	69	74	79	84
1909	30	36	41	46	51	56	61	66	71	76	81	86
1910	32	38	43	48	53	58	63	68	73	78	83	88
1911	34	40	45	50	55	60	65	70	75	80	85	90
1912	36	42	47	52	57	62	67	72	77	82	87	92
1913	38	44	49	54	59	64	69	74	79	84	89	94
1914	40	46	51	56	61	66	71	76	81	86	91	96
1915	42	48	53	58	63	68	73	78	83	88	93	98
1916	44	50	55	60	65	70	75	80	85	90	95	100
1917	46	52	57	62	67	72	77	82	87	92	97	102
1918	48	54	59	64	69	74	79	84	89	94	99	104
1919	50	56	61	66	71	76	81	86	91	96	101	106
1920	52	58	63	68	73	78	83	88	93	98	103	108
1921	54	60	65	70	75	80	85	90	95	100	105	110
1922	56	62	67	72	77	82	87	92	97	102	107	112
1923	58	64	69	74	79	84	89	94	99	104	109	114
1924	60	66	71	76	81	86	91	96	101	106	111	116
1925	62	68	73	78	83	88	93	98	103	108	113	118
1926	64	70	75	80	85	90	95	100	105	110	115	120
1927	66	72	77	82	87	92	97	102	107	112	117	122
1928	68	74	79	84	89	94	99	104	109	114	119	124
1929	70	76	81	86	91	96	101	106	111	116	121	126
1930	72	78	83	88	93	98	103	108	113	118	123	128

ВѢДОМОСТЬ

о распредѣленіи недоимокъ по городамъ
и уѣздамъ С.-Петербургской губерніи

за 1901 годъ.

ГОРОДА И УЪЗДЫ.	Н Е				Д О И М О К Ъ.												
	Страховыхъ платежей.		По государственному поземельному налогу		По выкупнымъ платежамъ.		По налогу съ недвижимыхъ имуществъ.		1/2% сборъ на пригородную полицію.		По разсрочкѣ недоимокъ.		По разнымъ другимъ взымсканіямъ.		Всего.		
	Руб.	Коп.	Руб.	Коп.	Руб.	Коп.	Руб.	Коп.	Руб.	Коп.	Руб.	Коп.	Руб.	Коп.	Руб.	Коп.	
По С.-Петербургскому Губернскому Казначейству	по городу	—	—	—	—	—	—	—	—	—	—	—	—	—	—	—	
	„ уѣзду.	—	—	3680	40	10	—	—	49078	80	—	—	—	—	52769	20	
	пени.	—	—	202	37	—	—	—	—	—	—	—	—	—	202	37	
По уѣзднымъ Казначействамъ:																	
Шлиссельбургскому	по городу	—	—	—	—	—	—	75	67	—	—	—	—	—	75	67	
	„ уѣзду.	432	26	339	17	161	38	—	—	—	—	—	128859	99	129852	80	
	пени.	—	—	23	91	—	—	—	—	—	—	—	—	—	28	91	
Новоладожскому	по городу	—	—	—	—	—	—	—	—	—	—	—	—	—	—	—	
	„ уѣзду.	5669	10	235	51	69890	90	—	—	—	—	—	35807	72	111603	23	
	пени.	—	—	21	90	—	—	—	—	—	—	—	—	—	21	90	
Царскосельскому	по городу	—	—	—	—	—	—	2705	74	—	—	—	—	—	3705	74	
	„ уѣзду.	1977	99	307	82	2631	62	—	—	—	—	—	65057	21	69974	64	
	пени.	—	—	16	41	—	—	—	—	—	—	—	—	—	16	41	
Лужскому	по городу	—	—	—	—	—	—	729	46	—	—	—	—	—	729	46	
	„ уѣзду.	—	—	2555	63	8648	60	—	—	—	—	—	16021	40	27225	63	
	пени.	—	—	467	27	—	—	—	—	—	—	—	—	—	467	29	
Гдовскому	по городу	—	—	—	—	—	—	33	56	—	—	—	—	—	33	56	
	„ уѣзду.	—	—	217	30	10354	87	—	—	—	—	—	10584	36	21156	53	
	пени.	—	—	16	74	—	—	—	—	—	—	—	—	—	16	74	
Ябургскому	по городу	—	—	—	—	—	—	561	28	—	—	—	—	—	561	28	
	„ уѣзду.	—	—	444	21	410	2	—	—	—	—	—	20489	80	21344	3	
	пени.	—	—	30	88	—	—	—	—	—	—	—	—	—	30	88	
Петергофскому	по городу	—	—	—	—	—	—	1557	84	—	—	—	—	—	1557	84	
	„ уѣзду.	—	—	487	29	688	52	—	—	—	—	—	13777	57	14953	38	
	пени.	—	—	62	43	—	—	—	—	—	—	—	—	—	62	43	
Итого		8079	35	8327	33	92795	91	6663	55	49078	80	—	—	290598	5	45542	99
Пени		—	—	846	93	—	—	—	—	—	—	—	—	—	846	93	

No.		Name		Address		City		State	
1	101	John	Smith	123	456	789	1011	1213	1415
2	102	Jane	Smith	123	456	789	1011	1213	1415
3	103	Robert	Smith	123	456	789	1011	1213	1415
4	104	Mary	Smith	123	456	789	1011	1213	1415
5	105	William	Smith	123	456	789	1011	1213	1415
6	106	Elizabeth	Smith	123	456	789	1011	1213	1415
7	107	James	Smith	123	456	789	1011	1213	1415
8	108	Anna	Smith	123	456	789	1011	1213	1415
9	109	Charles	Smith	123	456	789	1011	1213	1415
10	110	Margaret	Smith	123	456	789	1011	1213	1415
11	111	Thomas	Smith	123	456	789	1011	1213	1415
12	112	Sarah	Smith	123	456	789	1011	1213	1415
13	113	George	Smith	123	456	789	1011	1213	1415
14	114	Katherine	Smith	123	456	789	1011	1213	1415
15	115	Edward	Smith	123	456	789	1011	1213	1415
16	116	Frances	Smith	123	456	789	1011	1213	1415
17	117	Henry	Smith	123	456	789	1011	1213	1415
18	118	Isabella	Smith	123	456	789	1011	1213	1415
19	119	John	Smith	123	456	789	1011	1213	1415
20	120	Maria	Smith	123	456	789	1011	1213	1415

ВѢДОМОСТЬ

о посѣвѣ и урожаѣ хлѣба въ С.-Петербургской губерніи

за 1901 годъ.

У Б З Д Ы.	П О С Ъ Я Н О Ч Е Т В Е						Т Е Й.		С Н Я Т О Ч Е Т В Е Р Т Е Й.							
	Озимой пшеницы.	Р ж и.	Яровой пшеницы.	Овса.	Ячменя.	Гречихи.	Остальных яровых хлебовъ.	Картофеля.	Озимой пшеницы.	Р ж и.	Яровой пшеницы.	Овса.	Ячменя.	Гречихи.	Остальных яровых хлебовъ.	Картофеля.
С.-Петербургскій.																
На земляхъ владѣльческихъ (не всѣхъ)	—	—	—	—	—	—	—	—	—	—	—	—	—	—	—	—
" " крестьянскихъ обществъ	—	—	—	—	—	—	—	—	—	—	—	—	—	—	—	—
" " городскихъ и другихъ	—	—	—	—	—	—	—	—	—	—	—	—	—	—	—	—
Итого	—	2092	—	22600	105	—	469	19060	—	11525	—	113921	525	—	2226	80500
Шлиссельбургскій.																
На земляхъ владѣльческихъ	—	176 ^{1/2}	4 ^{1/2}	856	5 ^{1/2}	—	—	11539 ^{1/4}	—	5739	13	4594	16	—	—	мѣрокъ 103858
" " крестьянскихъ обществъ	—	3885	—	19273	469	11	456	30715	—	17941	—	74019	1266	190	2888	199021
" " городскихъ и другихъ	—	—	—	—	—	—	—	—	—	—	—	—	—	—	—	—
Итого	—	4061 ^{1/2}	4 ^{1/2}	20129	474 ^{1/2}	11	456	42254 ^{1/4}	—	23680	13	78613	1282	190	2888	302878
Новоладожскій.																
На земляхъ владѣльческихъ	—	1314	—	2102	188	—	3	2863	—	5032	—	10163	955	—	7	13384
" " крестьянскихъ обществъ	—	13693	57	25307	1220	—	160	15438	—	46047	175	64681	3855	—	436	66878
" " городскихъ и другихъ	—	4	—	27	1 ^{1/2}	—	—	10	—	50	—	210	8	—	—	40
Итого	—	15011	57	27436	1419 ^{1/2}	—	163	18311	—	51129	175	75054	4818	—	443	80302
Царскосельскій.																
На земляхъ владѣльческихъ	—	—	—	—	—	—	—	—	—	—	—	—	—	—	—	—
" " крестьянскихъ обществъ	—	—	—	—	—	—	—	—	—	—	—	—	—	—	—	—
" " городскихъ и другихъ	—	—	—	—	—	—	—	—	—	—	—	—	—	—	—	—
Итого	—	18456 ^{1/2}	4 ^{1/2}	40607	2931	—	65	мѣрѣ 128272	—	98414	30	126597	7653	—	155	мѣрѣ 780775
Петергофскій.																
На земляхъ владѣльческихъ	—	1173	—	3247	900	—	—	2870	—	4998	—	17065	1320	—	—	14133
" " крестьянскихъ обществъ	30	11652	—	24430	3727	—	—	36239	90	49872	54	68941	11377	—	—	163729
" " городскихъ и другихъ	—	—	14	—	—	—	—	—	—	—	—	—	—	—	—	—
Итого	—	12825	14	27677	4627	—	—	39109	—	54870	54	86006	12697	—	—	179862
Ямбургскій.																
На земляхъ владѣльческихъ	105	6755	6	4898	3327 ^{1/2}	1	—	5406 ^{1/2}	823	51789	30	24143	12613	7	—	34641
" " крестьянскихъ обществъ	9	14717	14	17233	6662	2	—	14133	—	165179	51	46129	18451	3	—	64344
" " городскихъ и другихъ	—	—	—	—	—	—	177	—	34	—	—	—	—	—	477	—
Итого	114	21472	20	22131	9989 ^{1/2}	3	177	19539 ^{1/2}	857	216968	81	69272	31064	10	477	98988
Лужскій.																
На земляхъ владѣльческихъ	—	—	—	—	—	—	—	—	—	—	—	—	—	—	—	—
" " крестьянскихъ обществъ	—	—	—	—	—	—	—	—	—	—	—	—	—	—	—	—
" " городскихъ и другихъ	—	—	—	—	—	—	—	—	—	—	—	—	—	—	—	—
Итого	180	42014	193	55057	6660	1210	1500	28588	492	141121	1225	177632	22171	2353	4330	127210
Гдовскій.																
На земляхъ владѣльческихъ	37	4236	124	3871	1370	137	15	4382	53	16883	344	11955	4136	178	150	31454
" " крестьянскихъ обществъ	10	29073	123	23867	14616	499	46	18599	31	92722	422	62049	37577	802	136	91629
" " городскихъ и другихъ	—	100	—	82	48	—	—	61	—	402	—	284	167	—	—	240
Итого	47	33309	147	6820	16034	636	91	23042	87	20007	766	75288	41880	980	286	93313

ВѢДОМОСТЬ

о числѣ торговыхъ документовъ выданныхъ въ С.-Петербургской губерніи

за 1901 годъ.

Наименованіе свидѣ- тельствъ.	Гор. С.-Петер- бургъ, пригоро- ды и уѣздъ.		Гор. Шлиссель- бургъ и уѣздъ.		Гор. Царское село, Павловскъ, Гатчино, Колпино и Царско- сельскій уѣздъ.		Гор. Петергофъ, Ораніенбаумъ и Петергофскій уѣздъ.		Гор. Нарва.		Гор. Новая-Ла- дога и уѣздъ.		Гор. Ямбургъ и уѣздъ.		Гор. Луга и уѣздъ.		Гор. Гдовъ и уѣздъ.		В С Е Г О.	
	Годов.	Полуг.	Годов.	Полуг.	Годов.	Полуг.	Годов.	Полуг.	Годов.	Полуг.	Годов.	Полуг.	Годов.	Полуг.	Годов.	Полуг.	Годов.	Полуг.	Годовыхъ.	Полу- годовыхъ.
I. На торговыя предпріятія:																				
1) разряда.	965	15	—	—	6	—	2	—	7	—	—	—	15	—	4	—	—	—	999	15
2) "	6401	174	62	—	419	29	144	4	105	—	293	4	200	11	166	18	211	1	8001	241
3) "	9432	506	348	18	862	81	304	26	176	16	505	17	390	20	307	26	417	19	12741	729
4) "	1021	76	32	6	80	31	46	—	35	4	26	3	66	9	29	3	26	1	1361	133
5) "	—	—	17	2	25	4	14	4	—	—	36	7	20	2	43	8	37	3	192	30
Итого	17819	771	459	26	1392	145	510	34	323	20	860	31	691	42	549	55	691	24	23294	1148
II. Промысловыя предпріятія.																				
1) разряда.	39	—	1	—	—	—	—	—	—	—	—	—	2	—	—	—	—	—	42	—
2) "	26	—	1	—	2	—	1	—	1	—	—	—	1	—	1	—	—	—	33	—
3) "	139	12	8	—	6	—	—	—	1	—	—	—	1	—	—	—	—	—	155	12
4) "	399	17	33	2	7	13	10	—	2	—	5	—	6	—	6	3	—	1	468	38
5) "	900	53	5	1	33	27	3	—	2	1	14	2	6	3	27	4	3	2	993	93
6) "	1126	57	2	3	52	36	12	—	5	4	13	—	7	5	14	4	1	4	1232	114
7) "	3550	103	13	1	91	49	43	—	22	3	13	—	3	3	31	1	9	5	3803	167
8) "	7872	484	35	1	394	58	77	—	51	2	33	1	61	3	70	15	7	2	8600	570
Итого	14051	726	98	8	595	183	176	—	84	10	78	3	115	14	149	27	20	14	15326	994
III. Наличныя промысловыя предпріятія.																				
1) разряда.	—	—	—	—	—	—	—	—	—	—	—	—	—	—	—	—	—	—	—	—
2) "	41	—	—	—	—	—	—	—	—	—	—	—	—	—	—	—	—	—	41	—
3) "	176	11	—	—	—	—	—	—	—	—	—	—	—	—	—	—	—	—	176	11
4) "	146	12	2	—	24	—	9	—	13	—	5	—	15	—	5	—	5	—	224	12
5) "	7646	569	140	11	324	44	138	—	81	4	179	5	142	7	111	10	29	2	8790	664
6) "	117	23	—	—	3	2	—	—	—	—	—	—	—	—	1	—	—	—	121	25
7) "	14989	359	77	6	525	30	139	—	94	2	115	5	135	4	62	11	6	3	16142	430
Итого	23115	974	219	17	876	76	296	—	188	6	299	10	292	11	179	21	40	5	25494	1142

DEPT

Year	Month	Day	Hour	Temp	Wind	Humidity	Pressure	Clouds	Visibility	Remarks
1915	12	31	10	40	10	75	30.1	100	10	Clear
1915	12	30	10	38	12	78	30.0	100	10	Clear
1915	12	29	10	35	15	80	29.9	100	10	Clear
1915	12	28	10	32	18	82	29.8	100	10	Clear
1915	12	27	10	30	20	83	29.7	100	10	Clear
1915	12	26	10	28	22	84	29.6	100	10	Clear
1915	12	25	10	26	25	85	29.5	100	10	Clear
1915	12	24	10	24	28	86	29.4	100	10	Clear
1915	12	23	10	22	30	87	29.3	100	10	Clear
1915	12	22	10	20	32	88	29.2	100	10	Clear
1915	12	21	10	18	35	89	29.1	100	10	Clear
1915	12	20	10	16	38	90	29.0	100	10	Clear
1915	12	19	10	14	40	91	28.9	100	10	Clear
1915	12	18	10	12	42	92	28.8	100	10	Clear
1915	12	17	10	10	45	93	28.7	100	10	Clear
1915	12	16	10	8	48	94	28.6	100	10	Clear
1915	12	15	10	6	50	95	28.5	100	10	Clear
1915	12	14	10	4	52	96	28.4	100	10	Clear
1915	12	13	10	2	55	97	28.3	100	10	Clear
1915	12	12	10	0	58	98	28.2	100	10	Clear
1915	12	11	10	0	60	99	28.1	100	10	Clear
1915	12	10	10	0	62	100	28.0	100	10	Clear
1915	12	9	10	0	65	100	27.9	100	10	Clear
1915	12	8	10	0	68	100	27.8	100	10	Clear
1915	12	7	10	0	70	100	27.7	100	10	Clear
1915	12	6	10	0	72	100	27.6	100	10	Clear
1915	12	5	10	0	75	100	27.5	100	10	Clear
1915	12	4	10	0	78	100	27.4	100	10	Clear
1915	12	3	10	0	80	100	27.3	100	10	Clear
1915	12	2	10	0	82	100	27.2	100	10	Clear
1915	12	1	10	0	85	100	27.1	100	10	Clear
1915	11	30	10	0	88	100	27.0	100	10	Clear

ВѢДОМОСТЬ

о поступленіи сборовъ въ С.-Петербургской
губерніи

за 1901 годъ.

Наименование сборовъ.	Слѣдовало взыскать.				Въ то число поступило.				Оставалось къ 1 Января 1902 года.				
	Недоимокъ.		Оклада.		Недоимокъ.		Оклада.		Недоимокъ.		Оклада.		ВСЕГО.
	Рубли.	К.	Рубли.	К.	Рубли.	К.	Рубли.	К.	Рубли.	К.	Рубли.	К.	Рубли.
Государственный поземельный налогъ:													
а) Съ бывш. госуд. кр-нъ . . .	—	—	3855	60	—	—	3855	60	—	—	—	—	—
б) Съ бывш. помѣщ. кр-нъ . . .	—	—	11580	77	—	—	11577	47	—	—	330	—	330
в) Съ бывш. удѣльн. кр-нъ . . .	521	—	2288	46	—	—	2282	10	521	—	636	—	1150
г) Съ бывш. колонистовъ . . .	—	—	111	71	—	—	111	71	—	—	—	—	—
д) Съ частн. землевладѣльцевъ.	7313	94	19371	46	4392	31	13984	42	2921	63	5387	4	8308
Пени за неуплату въ срокъ позем. налога съ частн. землевлад.	1430	74	—	—	583	81	—	—	846	93	—	—	846
е) Съ земель Д-та удѣловъ . . .	147	23	520	3	147	23	516	24	—	—	379	—	379
Пени	—	36	—	—	—	—	—	—	—	—	—	—	—
ж) Съ земель принадл. городамъ.	—	3	44	12	—	—	44	12	—	—	—	—	—
Пени	—	—	—	—	—	—	—	—	—	—	—	—	—
Итого Государствен. поземельн. налога . . .	7466	41	37772	15	4539	57	32371	66	2926	84	5400	49	8327
Пени	1431	47	—	—	584	54	—	—	846	93	—	—	846
Выкупные платежи:													
<i>Съ бывшихъ помѣщ. крестьянъ.</i>													
а) По разрѣшен. ссудамъ . . .	66516	45	512424	4	561940	508152	4	60897	5	4272	—	—	65169
б) По обязательн. выкупу . . .	33	45	464	91	6	95	464	91	26	50	—	—	26
<i>Съ бывшихъ Государствен. кр-нъ.</i>													
а) На основ. зак. 12 Юля 1886 г.	22944	10	223840	87	4998	90	216509	83	17945	20	7331	4	25276
б) На основ. особыхъ правилъ.	—	—	5022	75	—	—	5022	75	—	—	—	—	—
Съ бывш. удѣльн. вѣдомства . . .	2724	1	109019	12	1181	28	108237	73	1542	73	781	39	2324
Итого выкуп. платежей.	92218	1	850771	69	11806	53	838387	26	80411	48	12384	43	92795
Налогъ съ недвиж. имуществъ . . .	12202	51	42460	—	11189	92	36809	4	1012	59	5650	96	6663
Пени	915	14	—	—	915	14	—	—	—	—	—	—	—

Наименование сборовъ.	Слѣдовало взыскать.				Въ то число поступило.				Оставалось къ 1 Января 1902 года.				
	Недоимокъ.		Оклада.		Недоимокъ.		Оклада.		Недоимокъ.		Оклада.		ВСЕГО.
	Рубли.	К.	Рубли.	К.	Рубли.	К.	Рубли.	К.	Рубли.	К.	Рубли.	К.	Рубли.
Страховые платежи:													
Съ бывш. помѣщ. кр-нъ . . .	1896	47	—	—	—	—	—	—	1896	47	—	—	1896
Съ бывш. удѣльн. вѣдомства . . .	1977	99	—	—	—	—	—	—	1977	99	—	—	1977
Съ бывш. государств. кр-нъ . . .	4204	89	—	—	—	—	—	—	4204	89	—	—	4204
Итого по отмѣнен. сборамъ	8079	35	—	—	—	—	—	—	8079	35	—	—	8079
¹ / ₂ % сборы на содержаніе пригородной полици	38575	56	67312	44	15322	11	41487	9	23253	45	25825	35	49078
Всего по окладнымъ сборамъ	158541	84	998316	28	42858	13	949055	5	115683	71	49261	23	164944
Пени	2346	61	—	—	1499	68	—	—	846	93	—	—	846
Неокладные недоимки:													
Главнаго Инженернаго Управленія	125	—	—	—	—	—	—	—	125	—	—	—	125
Департамента Государственнаго Казначейства	61220	12	—	—	1604	26	—	—	59615	86	—	—	59615
Главнаго Управленія Неокладныхъ Сборовъ и казенной продажи питей	202691	12	—	—	—	—	—	—	202691	12	—	—	202691
Департамента Торговли и Мануфактуръ	595	—	—	—	—	—	—	—	595	—	—	—	595
Министерства Государственныхъ Имуществъ	13883	84	—	—	1418	2	—	—	12465	82	—	—	12465
Министерства Внутрен. Дѣлъ	3252	65	—	—	93	80	—	—	3158	85	—	—	3158
Министерства Юстиціи	15282	97	—	—	3336	57	—	—	11946	40	—	—	11946
Всего по неокладнымъ доходамъ	297050	70	—	—	6452	65	—	—	290598	5	—	—	290598

ВѢДОМОСТЬ

о числѣ и родѣ преступленій по С.-Петербур-
бургскому Окружному Суду

за 1901 годъ.

