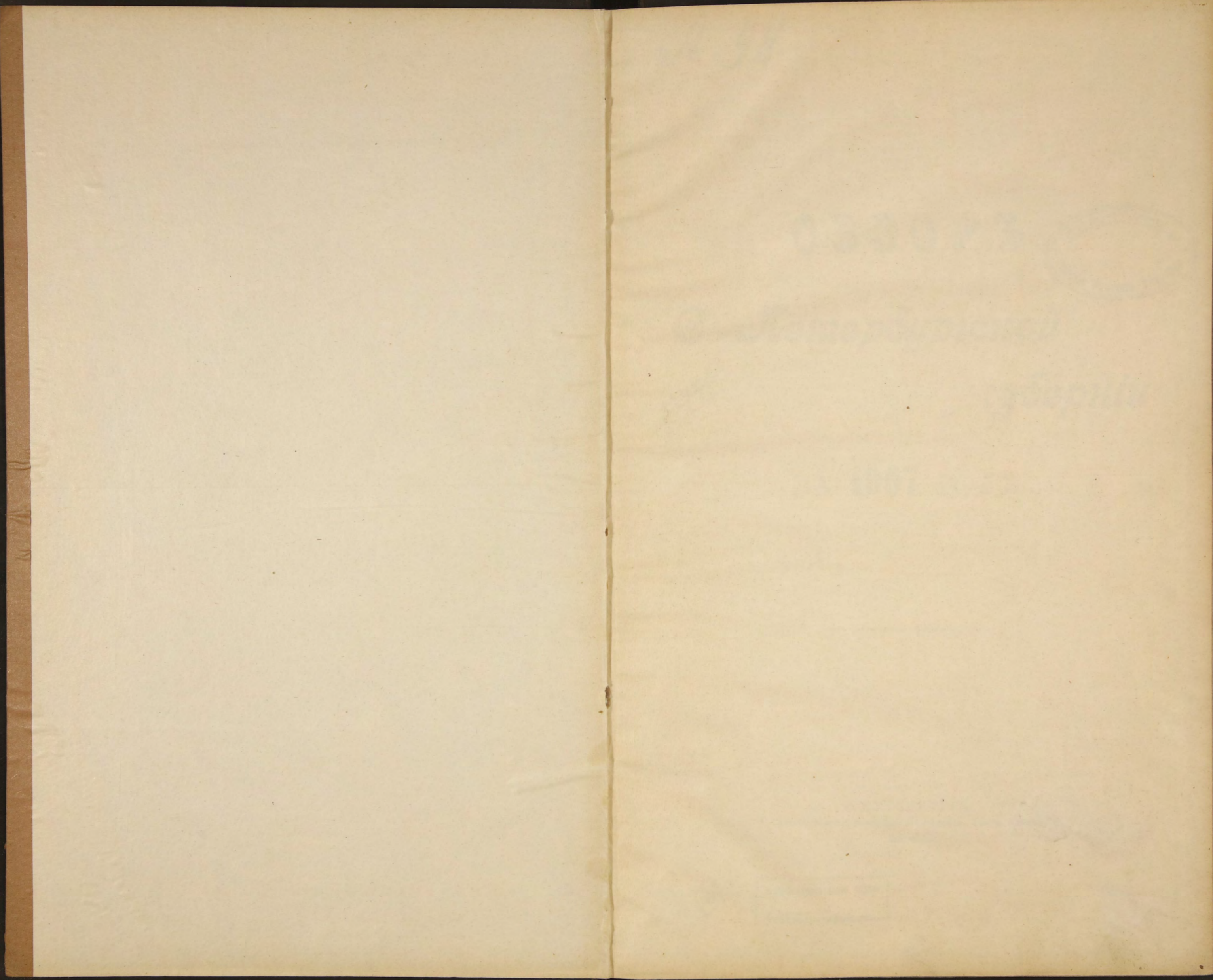


A. **911**

37

1907



A. 911

ОБЗОРЪ

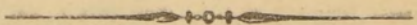


С.-Петербургской

губерніи

~~33475~~

ЗА 1907 ГОДЪ.



С.-ПЕТЕРБУРГЪ.

С.-Петербургская Губернская Типографія. Улица Глинки, 8.

1908.

39

Библиотека им. СССР

✓

Печатано по распоряженію г. С.-Петербургскаго Губернатора.

№ 708

Издательство
1908

38



О Б З О Р Ъ

С.-ПЕТЕРБУРГСКОЙ ГУБЕРНІИ

ЗА 1907 ГОДЪ.

I.

Естественныя и производительныя силы губерніи и экономическая дѣятельность ея населенія.

а) Земледѣліе.

Урожай хлѣбовъ и травъ, на который въ отчетномъ году сначала возлагали было большія надежды, оказался въ большей части губерніи гораздо ниже средняго, а во многихъ мѣстностяхъ совершенно неудовлетворительнымъ. Осенній періодъ посѣва и проростанія озимей на 1907 г. прошелъ довольно благоприятно. Посѣвъ былъ произведенъ вездѣ своевременно, а въ Шлиссельбургскомъ уѣздѣ даже нѣсколько ранѣе обыкновеннаго вслѣдствіе ранней уборки хлѣбовъ, причемъ площадь посѣвовъ нигдѣ существенно не уменьшилась, а въ Шлиссельбургскомъ уѣздѣ даже увеличилась на 5%, благодаря избытку сѣмянъ.

Подъ вліяніемъ благоприятной погоды развитіе озимей шло нормальнымъ ходомъ почти во всемъ пространствѣ губерніи. Съ Октября можно было спастись за участь всходовъ, такъ какъ стоявшая до этого времени ясная и теплая погода съ легкими утренниками внезапно смѣнилась холодной, пасмурной и дождливой. Снѣгъ выпалъ было въ Ноябрь на мокрую землю, но затѣмъ въ концѣ Ноября наступили холода, земля достаточно промерзла и озими въ срединѣ Декабря пошли подъ снѣгъ въ довольно удовлетворительномъ состояніи.

Зима 1906—7 года во второй своей половинѣ была достаточно снѣжная, безъ большихъ морозовъ и оттепелей и не могла оказать вреднаго вліянія на озими.

Весенній періодъ начался съ половины Марта, снѣгъ таялъ медленно вслѣдствіе ночныхъ заморозковъ и только въ половинѣ Апрѣля, благодаря первымъ дождямъ, поля совершенно очистились отъ снѣга.

Всходы почти вездѣ оказались въ довольно удовлетворительномъ состояніи, но затѣмъ съ половины Апрѣля началась холодная и вѣтряная погода съ дождями и снѣгомъ; температура ночью часто падала до 0, что продолжалось до 20 чиселъ Мая.

Такая погода не могла, конечно, не отразиться на озимях: их ростъ и развитие подвигались чрезвычайно туго, а на низинахъ во многихъ мѣстностяхъ озимые всходы совершенно погибли. Особенно пострадали отъ вымочекъ Гдовскій, Лужскій, Новолодожскій и Царскосельскій уѣзды, вслѣдствіе чего мѣстами была произведена перепашка полей подъ яровые хлѣба, часть-же полей осталась безъ обработки за недостаткомъ сѣмянъ.

Лѣтній періодъ протекалъ въ общемъ неудовлетворительно. Послѣ холодной и дождливой погоды съ 20 чиселъ Мая начались теплые дни съ перепадавшими весьма равномерно дождями до половины Іюля, такъ что колошеніе и цвѣтеніе ржи происходило при вполне благоприятныхъ условіяхъ и давало надежду на хорошій урожай; но со второй половины Іюля опять начались холода и почти непрерывные дожди, совпавшіе съ наливомъ и созрѣваніемъ хлѣбовъ, такъ что надежды на хорошій урожай сразу исчезли; хлѣбъ мѣстами полегъ и вымокъ, а въ 5-ти уѣздахъ, кромѣ того, пострадалъ мѣстами отъ града (въ Лужскомъ, Царскосельскомъ, Петергофскомъ, Шлиссельбургскомъ и Ямбургскомъ).

Уборка хлѣбовъ началась съ 20 чиселъ Іюля и вслѣдствіе дождей окончилась лишь въ половинѣ Августа.

Что касается яровыхъ хлѣбовъ, то сѣвъ ихъ былъ произведенъ своевременно лишь въ С.-Петербургскомъ и Лужскомъ уѣздахъ, въ прочихъ-же уѣздахъ опоздалъ на 1—2 недѣли. Состояніе всходовъ было частью хорошее, частью удовлетворительное въ Іюнѣ и первой половинѣ Іюля, но начавшіеся затѣмъ и продолжавшіеся почти три недѣли дожди сильно задержали ростъ и созрѣваніе яровыхъ; мѣстами они полегли и проросли.

По той-же причинѣ запоздала и уборка яровыхъ, но прошла при хорошей погодѣ: къ ней приступили лишь въ концѣ Августа.

По качеству и количеству собранныхъ хлѣбовъ урожай оказался ниже средняго, за исключеніемъ лишь Новолодожскаго и Шлиссельбургскаго уѣзда, въ которыхъ урожай вышелъ средній и нѣсколько лучше урожая 1906 г. Въ среднемъ рожь дала 40—50 пудовъ, поднявшись въ С.-Петербургскомъ уѣздѣ въ видѣ исключенія до 70 пудовъ; зато въ Гдовскомъ и части Лужскаго уѣздовъ она дала только 22 пуда, тогда какъ наименьшая цифра 1906 г. равнялась 45 пудамъ.

Сборъ овса въ среднемъ опредѣлился около 35—40 пуд. Ячменя собрано въ среднемъ 35—45 пуд.

Урожай льна получился хотя и нѣсколько ниже прошлогодняго, но все-же довольно удовлетворительный. Въ отчетномъ году было собрано на сѣмя въ уѣздахъ: С.-Петербургскомъ, Гдовскомъ, Лужскомъ и Новолодожскомъ 10—12 пуд., а въ остальныхъ 17—32 пуд.

Урожай картофеля оказался хорошимъ и по качеству и по количеству: 500—770 пудовъ въ среднемъ.

Урожай травъ въ общемъ былъ выше средняго и выше урожая 1906 г., но наступившіе съ Іюля дожди сильно повредили уборкѣ и испортили много сѣна не только уже скошеннаго, но въ нѣкоторыхъ мѣстахъ, напр. въ Царскосельскомъ уѣздѣ даже оставшагося на корню. Съ заливныхъ луговъ собрано въ среднемъ 100—150 п., съ не заливныхъ—40—75 пуд.

Урожай фруктовъ, огородныхъ растений, а также ягодъ былъ пестрый: много овощей погибло отъ іюньской жаркой погоды безъ дождей, частью сгнило отъ наступившихъ затѣмъ чрезмѣрныхъ дождей; огурцы почти все погибли, ягодъ было мало и часть сгнила отъ дождей, напр. въ Петергофскомъ уѣздѣ; грибы дали хорошій урожай.

Въ отдѣльности по уѣздамъ нельзя не остановиться на слѣдующихъ данныхъ мѣстныхъ учреждений.

По С.-Петербургскому уѣзду.

Площадь подъ яровыми посѣвами, представляющая по этому уѣзду большее значеніе, чѣмъ площадь подъ озимыми посѣвами, осталась приблизительно та-же, какъ и въ прежніе годы.

Весна и лѣто не представлялись въ сельско-хозяйственномъ отношеніи благопріятными. Наступившая поздно теплая погода весною и дождливый и холодный Май плохо отразились на состояніи озимыхъ посѣвовъ отъ вымочекъ и выпрѣваній, а также весеннихъ вѣтровъ и холодовъ. Судя по весеннему состоянію озимыхъ хлѣбовъ, можно было ожидать урожая ихъ значительно ниже средняго.

Яровые хлѣба весною были въ значительно лучшемъ состояніи, нежели озимые. Выходы яровыхъ хотя и появились съ значительнымъ опозданіемъ, но благодаря установившейся теплой и даже жаркой погодѣ въ Іюнѣ быстро пошли въ ростъ. Іюнь вообще отличался сухой и жаркой погодой, въ особенности вторая его половина, когда температура стояла почти все время выше 20° Р.

Травы, сильно задерживавшіеся въ ростѣ въ Апрѣлѣ и Маѣ, благодаря низкой температурѣ воздуха, обѣщали дать очень плохіе сборы сѣна. Но благодаря той-же теплой погодѣ въ Іюнѣ онѣ быстро оправились и зацвѣли въ концѣ Іюня и тѣ хояева, которые успѣли въ это время скосить и высушить сѣно, убрали его зеленымъ и душистымъ.

Съ самаго начала Іюля произошла рѣзкая перемѣна: сразу похолодѣло и повсемѣстно установилась непостоянная погода съ часто перепадавшими дождями, сильно затруднившими уборку сѣна, такъ что она затянулась на весь Іюль и сѣно было убрано плохимъ и почернѣвшимъ. Овесъ также очень задержался въ ростѣ и выкинулъ метелку только въ концѣ Іюля. Наступленіе дождливаго періода въ Іюлѣ совпало какъ разъ съ наливомъ ржи, а затѣмъ и съ созрѣваніемъ ея, что не могло не повліять на качество зерна: страдая сначала отъ засухи, а затѣмъ отъ сырости, колосъ былъ неполный и зерно получилось мелкое, щуплое. Къ жатвѣ ржи приступили въ концѣ Іюля и закончили лишь въ половинѣ Августа.

Цвѣтеніе яровыхъ хлѣбовъ было очень позднимъ, а созрѣваніе ихъ весьма затянулось и въ мѣстностяхъ съ тяжелою глинистою почвою овесъ стоялъ зеленымъ еще въ срединѣ Августа; сильно сказался на созрѣваніи овса и поздній весенній сѣвъ его.

Уборка яровыхъ въ большинствѣ случаевъ началась въ концѣ Августа при сравнительно благопріятныхъ условіяхъ погоды.

Стоявшая въ Іюнѣ жаркая безъ дождей погода крайне неблагопріятствовала огороднымъ овощамъ, урожай которыхъ въ 1907 г. оказался плохимъ—такъ огурцы въ большинствѣ случаевъ совершенно погибли и только картофель обѣщалъ хорошій урожай.

Урожай травъ были ниже среднихъ и сѣно въ общемъ получилось низкаго качества.

Первая половина Августа отличалась также сырою и прохладною погодой, въ особенности-же вторая недѣля этого мѣсяца, когда упорно держалась ненастная погода, сопровождавшаяся очень сильными вѣтрами, причемъ дожди шли почти ежедневно.

Посѣвъ озимыхъ хотя и начался въ обычное для С.-Петербургской губерніи время (съ 7—10 Августа) происходилъ какъ разъ въ періодъ дождей въ сырую и плохо обработанную почву и многіе крестьяне принуждены были откладывать посѣвъ на неопредѣленное время, ибо земля превратилась въ грязь, а мѣстами поля были совсѣмъ залиты водою. Благодаря дождямъ, а отчасти и недостатку посѣвныхъ сѣмянъ, во многихъ мѣстахъ часть озимаго поля осталась вовсе незасѣянной.

Въ срединѣ Августа дожди стали перепадать рѣже и послѣдняя треть этого мѣсяца отличалась сухой и ясной погодой, что облегчило уборку яровыхъ.

Осенняя погода отличалась большимъ разнообразіемъ въ температурѣ воздуха и осадковъ,

Первые дни Сентября были, какъ и конецъ Августа, сухіе и ясные, но уже съ 5—6-го числа погода снова рѣзко измѣнилась и почти повсемѣстно пошли дожди. Температура пала около 9-го числа настолько низко, что мѣстами выпалъ снѣгъ, а съ 15-го Сентября впервые стали замѣчаться заморозки по ночамъ. Конецъ Сентября былъ опять сухой и сравнительно теплый. Такая-же теплая совершенно лѣтняя погода наступила въ началѣ Октября, когда температура днемъ доходила до 15° Р. въ тѣни и даже выше. Это теплое время дало возможность окончательно покончить запоздавшую мѣстами уборку яровыхъ хлѣбовъ.

Съ 15 Октября наступилъ замѣтный поворотъ къ холоду, а 19 Октября при 42° Р. выпалъ довольно большой снѣгъ. Въ этихъ приблизительно числахъ начались морозы, притомъ настолько сильные, что въ теченіе какихъ-нибудь 2—3 дней замерзли многія рѣки и озера въ уѣздѣ.

Съ 26 Октября и до конца мѣсяца снова стояла теплая и ясная погода.

Озимые всходы были почти вездѣ въ хорошемъ состояніи.

Вредителей какъ на озимыхъ, такъ и на яровыхъ хлѣбахъ замѣчалось не столь много, какъ въ прежніе годы, хотя случаи массоваго размноженія спорыньи и наблюдались.

Начатая въ 1906 году работа Уѣзднаго Земства по оказанію содѣйствія къ возникновенію мелкихъ сельско-хозяйственныхъ обществъ въ уѣздѣ продолжалась и въ 1907 году, въ результатъ чего въ уѣздѣ функционируютъ въ настоящее время 6 мелкихъ волостныхъ сельско-хозяйственныхъ обществъ: Лемболовское, Куйвовское, Бѣлоостровское, Муринское, Осинорощинское и Вартемягское, благодаря которымъ среди населенія значительно возросъ интересъ къ сельскому хозяйству.

Каждымъ такимъ обществомъ ведется комиссіонная продажа сѣмянъ, орудій и другихъ предметовъ сельскаго хозяйства, значительно упрощившаяся въ послѣднее время, благодаря возникновенію союза мелкихъ сельско-хозяйственныхъ обществъ С.-Петербургской губерніи, который избралъ Правленіе, собирающее заказы и порученія отдѣльныхъ обществъ и являющееся такимъ образомъ посредникомъ между обществами и продавцами товаровъ. Благодаря такой солидной организаціи цѣны на сельско-хозяйственные товары значительно понизились и послѣдніе отпускаются даже въ кредитъ на весьма льготныхъ условіяхъ.

Такая дѣятельность мѣстныхъ сельско-хозяйственныхъ обществъ, являющихся какъ-бы агенствами Земства на мѣстахъ, вполне замѣняетъ дѣятельность уѣзднаго земскаго склада, въ учрежденіяхъ котораго нѣтъ поэтому и нужды.

Отчеты правленія союза мелкихъ сельско-хозяйственныхъ обществъ свидѣтельствуютъ о все возрастающемъ потребленіи населеніемъ искусственныхъ удобреній, улучшенныхъ сѣмянъ, орудій и т. п. и операціи Правленія по посредничеству въ первый уже годъ дѣятельности его выразились суммою около 25000 рублей. Наибольшее число обществъ, участниковъ въ такой дѣятельности союза, приходится именно на С.-Петербургскій уѣздъ.

Кромѣ чисто посредническихъ торговыхъ операцій, дѣятельность обществъ выражается въ рядѣ другихъ весьма полезныхъ мѣрсприятій по улучшенію мѣстнаго хозяйства, какъ то: въ устройствѣ чтеній и бесѣдъ, постановкѣ опытовъ, организаціи выставокъ, случайныхъ пунктовъ и т. п.

Такъ въ предстоящую осень предполагено устроить двѣ волостныя выставки въ с. Бѣлоостровѣ и Лемболовѣ. На устройство ихъ Уѣзднымъ Земствомъ было ассигновано Бѣлоостровскому сельско-хозяйственному обществу 100 руб., а Лемболовскому—150 руб. и кромѣ того этимъ-же обществамъ для устройства выставокъ было ассигновано по 100 р. и Губернскимъ Земствомъ.

Показательные участки при содѣйствіи Земства были организованы въ 1907 г. у 116 крестьянъ, причемъ Земствомъ было роздано искусственныхъ удобреній на 800 рублей.

Кромѣ названныхъ мѣропріятій по улучшенію мѣстнаго сельскаго хозяйства крестьянъ Земствомъ устраиваются агрономическія бесѣды—чтенія, учреждаются кредитныя товарищества, устраиваются зерно-очистительныя пункты и т. п.

Винокуренныхъ заводовъ въ уѣздѣ не имѣется.

По Гдовскому уѣзду.

Урожай минувшаго года долженъ быть признаваемъ ниже средняго, особенно озимаго хлѣба; яровые хлѣба были все-же лучше.

Ленъ уродился удовлетворительно, по цѣны на него были низкія.

Картофель былъ плохъ.

По Лужскому уѣзду.

Минувшій 1907 годъ по условіямъ погоды и по урожаю хлѣбовъ былъ въ общемъ нѣсколько болѣе благоприятнымъ, чѣмъ предшествующій 1906 г. Послѣдствіемъ неурожайнаго 1906 года явилась въ 1907 году потребность не только въ продовольственныхъ, но и въ сѣмянныхъ ссудахъ, для обмѣненія яровыхъ полей и по ходатайству 84 сельскихъ обществъ, Губернскимъ Присутствіемъ было выдано 33427 пудовъ овса. Урожай ржи въ 1907 году получился по уѣзду нѣсколько выше, чѣмъ въ 1906 году, по все-же не вполне удовлетворительный, картофель-же и ленъ уродились хорошо, по цѣны на льняное волокно были очень низки и это обстоятельство въ связи съ дороговизною хлѣба, отразилось очень неблагоприятно на благосостояніи населенія южныхъ льноводческихъ волостей уѣзда. Сборъ остальныхъ яровыхъ получился не ниже средняго, сборъ сѣна былъ удовлетворителенъ въ количественномъ отношеніи, но вслѣдствіе затяжныхъ съ начала Іюля дождей значительная часть его получилась плохого качества; цѣны на сѣно установились высокія, что явилось благоприятнымъ обстоятельствомъ для крестьянскаго населенія нѣкоторыхъ мѣстностей уѣзда, гдѣ сѣно служитъ предметомъ сбыта. Цѣны на скотъ стояли такъ же высокія. Но особенной высотой отличались цѣны на хлѣбъ, установившіяся съ начала 1907 года и побудившія Земство, какъ и въ предшествующемъ году, озаботиться организаціей земской торговли мукою, для чего Земское Собраніе очередной сессіи 1907 г. возбудило предъ Правительствомъ ходатайство объ отпускѣ ссуды въ 50000 р., но она не была открыта, отчего и торговли мукою не было.

Въ теченіе 1907 г. Управою было продано хлѣба на 119886 р. 66 к. на имѣвшіяся оборотныя средства отъ ссуды 1906 г. въ 10000 р. Затѣмъ по примѣру прежнихъ лѣтъ въ Земскомъ складѣ въ гор. Лугѣ и въ 4-хъ его отдѣленіяхъ въ уѣздѣ велась торговля сѣменами, земледѣльческими орудіями и удобреніями, которыхъ было продано на сумму 13817 р. 92 к. Отпускъ плуговъ достигъ въ 1907 г. цифры 750 штукъ, сѣмянъ клевера продано было 265 пудовъ. Въ цѣляхъ распространенія въ крестьянскомъ населеніи свѣдѣній о правильныхъ приѣмахъ обработки и удобренія, и ознакомленія съ новыми сортами хлѣбовъ, въ 10 мѣстахъ уѣзда велись подъ наблюденіемъ учителей, прослушавшихъ Сельско-хозяйственные курсы опытно-показательныя поля на которыхъ въ 1907 г. произведены были опыты съ полнымъ минеральнымъ удобреніемъ подъ овесъ, давшіе весьма удачные результаты, и продолжать опыты съ рожью и клеверомъ, въ 1906 году. Зерноочистительныя станціи находились въ тѣхъ-же селеніяхъ, что и въ предшествующемъ году, при чемъ наибольшимъ спросомъ пользовались машины для очистки льняныхъ сѣмянъ, которыхъ было очищено 958 четвериковъ. Мѣры по улучшенію животноводства выражались въ содержаніи случайныхъ пунктовъ въ городѣ Лугѣ и въ имѣніи Городкѣ Яблоневкой волости, а такъ же въ приобрѣтеніи на отпущенныя Главнымъ Управ-

леніемъ Землеустройства и Земледѣлія средства, 2-хъ племенныхъ быковъ ангельской породы для Лубинскаго сельскаго общества.

Школьные сады содержались при 15 училищахъ; во всѣ эти училища были отпущены огородныя сѣмена, а въ нѣкоторыя плодовыя деревья и кусты, минеральныя удобрения и садовые инструменты.

Выдача ссудъ подъ залогъ зерна производилась въ Луговской и Бутковской волостяхъ; въ 1-ой на 400 р., во 2-ой—650 р. Ярмарки устраивались въ городѣ Лугѣ въ обычное время—въ мартѣ и сентябрѣ. На станціи Стругахъ, согласно постановленію Губернскаго Собранія открытъ былъ еженедѣльный рынокъ, получившій какъ для потребителей, такъ и для продавцовъ существенное значеніе. Въ августѣ 1907 г. Обществомъ Сельскихъ Хозяевъ Лужскаго уѣзда устроена была въ гор. Лугѣ сельско-хозяйственная и кустарная выставка съ отдѣлами мѣропріятій Лужскаго Земства по Сельскому хозяйству, народному образованію и медицинѣ, имѣвшая большой успѣхъ и прелекшая многочисленныхъ посѣтителей.

По Новоладожскому уѣзду.

Мѣстное Земство по земледѣлію приходило на помощь населенію распространеніемъ улучшенныхъ орудій и сѣмянъ для посѣвовъ изъ склада при Земской Управѣ въ гор. Новой Ладогѣ.

По отчету объ операціяхъ склада—отпущены 48 плуговъ, 2 вѣялки, 1 молотилка, 1 желѣзная борода и мелкія орудія всего на 1142 р. 55 к., разныхъ сельско-хозяйственныхъ сѣмянъ продано было 509 пудовъ на 1282 р. 22 к. и перевальныхъ снастей 35 п. 14 ф. на 314 р. 62 к.

Появленія вредныхъ для хлѣбовъ насѣкомыхъ и червей въ 1907 г. не наблюдалось и градобитій не было. Лѣто было дождливое, что неблагоприятно отозвалось на уборкѣ сѣна.

Весна стояла благоприятная, озимые хлѣба развились за отчетный періодъ весьма успѣшно и дали вполне удовлетворительный урожай по уѣзду.

Уборкѣ травъ препятствовали дожди и сборъ сѣна по качеству получился ниже средняго.

Омѣченныя за 1906 г. земельныя недоразумѣнія, вызываемыя неясностью или отсутствіемъ межевыхъ признаковъ генеральнаго и спеціальнаго межеванія между дачами, а главнымъ образомъ отсутствіемъ границъ между надѣлами и занадѣльными частно-владѣльческими землями,—продолжались и въ отчетномъ году, по преимуществу въ видѣ самовольныхъ порубокъ; было всего возбуждено 222 дѣла о порубкахъ; по нимъ послѣдовали 149 обвинительныхъ и по 73 оправдательныхъ приговоровъ.

Можно надѣяться, что съ открытіемъ въ концѣ 1907 г. Землеустроительной Комиссіи недоразумѣнія эти современемъ прекратятся, такъ какъ на землемѣровъ Комиссіи было возложено установленіе границъ между надѣлами.

По улучшенію животноводства особыхъ мѣръ не принималось, такъ какъ требованій отъ населенія о семъ не поступало и находившійся съ 1904 г. для пользованія одинъ ангельскій быкъ съ разрѣшенія Главнаго Управленія Землеустройства и Земледѣлія былъ проданъ съ публичнаго торга за 92 р. 60 к. какъ непригодный вслѣдствіе тучности къ пользованію для мѣстнаго стада.

Вспомогательныя отрасли сельскаго хозяйства въ уѣздѣ не увеличились. Производство молочныхъ продуктовъ хотя и существуетъ въ нѣсколькихъ частныхъ имѣніяхъ, но болѣе для мѣстнаго сбыта и изъ уѣзда вывозъ ихъ весьма незначителенъ; есть пчельники у частныхъ владѣльцевъ и крестьянъ, однако съ максимальнымъ числомъ ульевъ не болѣе 50; фруктовыя сады существуютъ въ немногихъ частныхъ имѣніяхъ и у крестьянъ, преимущественно Усадище-Спасовской волости но не болѣе; фрукты—яблоки исключительно сбываются на мѣстѣ; наибольшій доходъ

отъ садовъ около 650 р.; ягодные кустарники есть у крестьянъ въ Усадище-Спасовской волости, частью въ Михайловской; выпойка телятъ на продажу въ Петербургъ распространена въ волостяхъ Городищенской (мѣстность «Захожа») Усадище-Спасовской и частью Глажевской.

По Петергофскому уѣзду.

Сельско-хозяйственный складъ, существуетъ при Управѣ съ 1904 г. преимущественно сѣмянъ и сельско-хозяйственныхъ орудій, обладая небольшимъ, сравнительно, оборотнымъ капиталомъ въ 7000 р., имѣлъ сѣмена овса, клевера, вики, тимофеевки и земледѣльческія орудія: плуги, сѣнокосилки, вѣялки и т. п. Покупателями склада были по преимуществу мѣстные крестьяне и землевладѣльцы. Сѣмена отпускались за деньги и частью въ кредитъ сельскимъ обществамъ по приговорамъ съ обязательствомъ уплаты денегъ къ 1 Ноября. Также отпускались съ разсрочкою платежа болѣе цѣнныя сельско-хозяйственные орудія. Главнымъ образомъ было продано крестьянамъ сѣмяннаго овса 11 вагоновъ на сумму 11476 р. 80 к. по 1 р. 20 к. за пудъ въ кредитъ до 1 Ноября. Оборотъ склада былъ 17886 р. 20 к.

По Царскосельскому уѣзду.

1907 годъ въ сельско-хозяйственномъ отношеніи для Царскосельскаго уѣзда можно считать удовлетворительнымъ. Съ весны во многихъ мѣстахъ уѣзда озими находились въ плохомъ состояніи. Неблагопріятныя метеорологическія условія осени 1906 г. повели въ нѣкоторыхъ мѣстахъ къ подпреванію ржи; затѣмъ ранняя теплая погода въ началѣ весны 1907 г. и дальнѣйшіе майскіе холода отозвались неблагоприятно на озимые всходы; они оказались повсемѣстно довольно рѣдки, а на сырыхъ мѣстахъ и совѣмъ пропали. Въ дальнѣйшемъ своемъ развитіи рожь имѣла совершенно благопріятныя условія погоды. Жать рожь начали въ концѣ Іюля. Погода стояла въ это время дождливая, уборка затянулась и весьма многимъ крестьянамъ пришлось засѣивать свои поля покупными сѣменами. Въ умолотѣ рожь дала почти средній урожай. Урожай яровыхъ хлѣбовъ, овса и ячменя были лучше и получился вполнѣ удовлетворительный. Лишь неблагоприятныя метеорологическія условія лѣта 1907 г. Задержали созрѣваніе овса и онъ былъ убранъ съ прозеленью что, конечно, должно отразиться на всхожести овсяныхъ сѣмянъ.

Лѣто 1907 г. представляло очень благопріятныя условія для провзростанія травъ. Травы повсемѣстно были хорошия. Особенно выдѣлялись по своему пышному росту сѣянныя травы — клеверъ и тимофѣвка. Въ нѣкоторыхъ селеніяхъ по указаніямъ самихъ-же крестьянъ было собрано съ десятины до 400 пудовъ клевера. Поубрали хорошо сѣно только тѣ хозяева которые успѣли сдѣлать это до 1 іюля; большинство же хозяевъ, особенно крестьяне, начали косить въ Іюль, когда погода стояла дождливая и потому сѣно получилось темнѣе и потеряло въ своей питательности.

Урожай картофеля былъ ниже средняго.

Въ раіонахъ съ развитымъ садоводствомъ былъ большой сборъ малины и меньшій крыжовника, на кустахъ котораго въ значительной степени былъ вредитель — крыжовенный пилильщикъ. Нѣкоторые крестьяне приняли совершенно радикальныя мѣры борьбы съ этимъ вредителемъ, а именно опрыскиваніе кустовъ швейнфурдской зеленью, большинство-же отнеслось къ этой мѣрѣ недовѣрчиво и кусты ихъ къ августу представлялись совершенно оголенными.

Озимые посѣвы ржи пошли подъ свѣгъ въ удовлетворительномъ состояніи, но сильныя морозы конца 1907 г. могли вредно на нихъ отозваться.

Хотя урожай 1907 г. нельзя назвать плохимъ, но все же крестьянское населеніе прокормиться своимъ хлѣбомъ не въ состояніи и какъ это обычно бываетъ въ уѣздѣ

и прибѣгаетъ къ покупкѣ хлѣба на свое продовольствіе. Для большей части крестьянъ является необходимость такой покупки къ Рождеству, а наиболѣе малоземельные даже съ Покрова дня.

Въ отчетномъ году крестьяне многихъ деревень произвели передѣлъ своихъ полей. Мелкополосица чрезъ чуръ тяжела для хозяйства, а потому такой передѣлъ съ уширеніемъ полосъ все-же долженъ быть признаваемъ улучшеніемъ крестьянскаго землепользованія. Обыкновенно послѣ такого передѣла каждый крестьянинъ кромѣ усадьбы имѣетъ землю въ 3—5 мѣстахъ съ общимъ выгономъ, перехода-же на хутора не было.

Травосѣяніе въ уѣздѣ все развивается. Съ тѣхъ поръ какъ Земство стало оказывать кредитъ сѣменами травъ при переходѣ цѣлыми селеніями къ правильному полевому травосѣянію, устранено одно изъ главныхъ препятствій развитія этого дѣла. Въ 1906 году къ посѣву травъ приступило два селенія, 1907 году 9 деревень. Въ Управѣ имѣлось еще нѣсколько ходатайствъ объ оказаніи кредита на сѣмена травъ но таковыя не были удовлетворены по той причинѣ, что весь кредитъ отъ земства на этотъ предметъ былъ уже исчерпанъ.

Кромѣ того Земство продолжаетъ принимать нѣкоторыя мѣры къ улучшенію крестьянскаго молочнаго скотоводства. Осенью 1907 г. оно бесплатно роздало 9 молодыхъ бычковъ чистокровныхъ фюненской породы, купленнымъ Управою на Императорской Царскосельской фермѣ; а въ цѣляхъ улучшенія крестьянскаго коневодства, содержитъ въ уѣздѣ 3 случныхъ пункта, на которыхъ стоятъ по одному жеребцу шведской породы.

По Шлиссельбургскому уѣзду.

Урожай хлѣбовъ и травъ можно назвать среднимъ. Всего посѣяно было: озимой ржи 4555 четв., овса—1842, гречихи 14 четв., ячменя 380 четв., картофеля 37877 мѣш., льна 53 четв. Снято было ржи 19102 четв., т. е. самъ 4, 5; овса—74156 или самъ 4, гречихи—69 четв., или самъ 5, ячменя 1601—самъ 4, картофеля 230068 мѣшковъ или самъ 6, льняного сѣмени—152 четв. и льняного волокна—586 пудовъ.

Сѣна снято было съ десятины естественныхъ покосовъ отъ 30 до 105 пудовъ, сѣянныхъ 80—270 пуд. и заливныхъ отъ 35—150 пуд.

Садоводство, огородничество и пчеловодство ведутся лишь нѣкоторыми отдѣльными домохозяевами исключительно для своей домашней потребности и промышленнаго характера не имѣетъ.

Скотоводство развито болѣе всего между крестьянами сѣверной части уѣзда, въ зависимости отъ удобнаго сбыта продуктовъ на столичномъ рынкѣ.

Изъ частныхъ фермъ имѣющихъ отъ 50 до 200 головъ молочнаго скота можно отмѣтить: Щегловскую—баронессы Е. К. Меденъ, Пріютинскую—Н. А. Краузе, Петрушинскую—О. В. Серебряковой и Маринскую—С. П. Бѣляева.

Что касается агрономической дѣятельности Земства, то здѣсь слѣдуетъ отмѣтить: во 1) чтенія и бесѣды по сельскому хозяйству; ихъ было всего 19 и на нихъ присутствовало отъ 8—150 человекъ; 2) опытно-показательные участки числомъ 12; знакомится мѣстное населеніе съ искусственнымъ удобреніемъ; 3) борьба съ вредителями ягодныхъ кустовъ была примѣнена лишь разъ въ дер. Б. и М. Манушкино, Колтушской вол., гдѣ пострадавшіе отъ крыжовниковаго пилильщика были опрысканы Швейнфуртской зеленью и затѣмъ исчезли; 4) мелкихъ сельско-хозяйственныхъ обществъ функционировало 6—Шапкинское, Синявское, Колтушское, Рябовское, Токсовское и Матокское; 5) на ряду съ сельско-хозяйственными обществами было открыто 5 ссудо-эберегательныхъ товариществъ (за исключеніемъ Синявскаго).

По Ямбургскому уѣзду.

Стоявшая въ первой половинѣ лѣта и всю весну хорошая погода сильно измѣнилась къ концу лѣта, что очень вредно отразилось на урожаѣ хлѣбовъ. Удовлетворительная погода въ первый вегетаціонный періодъ хорошо отразившаяся на развитіи хлѣбовъ рѣзко измѣнилась въ періодъ созрѣванія: постоянные дожди и холода сильно задержали какъ созрѣваніе, такъ и уборку ржи; во многихъ мѣстахъ она простала на корню и въ снопахъ; убирать приходилось въ плохую погоду иногда недозрѣвшую, иногда перестоявшуюся рожь; въ результатѣ урожай надо признать ниже средняго. Такая погода отразилась и на яровыхъ—овсѣ: во многихъ мѣстахъ онъ не дозрѣлъ. Въ минувшемъ году особенно сильно проявилось въ средѣ сельскаго населенія стремленіе къ поднятію своего экономическаго благосостоянія путемъ интенсификаціи сельскаго хозяйства: поднялся спросъ на улучшенныя сельско-хозяйственныя машины и орудія, широко стремились къ переходу къ многопольному хозяйству съ правильнымъ травосѣяніемъ и разбивкѣ надѣльной земли на широкіе участки; повысился запросъ и на улучшеніе коневодства, рогатаго скота, овцеводства. Всѣ эти стремленія удовлетворялись Земствомъ по мѣрѣ силъ и возможности при содѣйствіи Главнаго Управленія Земледѣлія и Землеустройства и Государственнаго Коннозаводства.

б) Промыслы сельскаго населенія губерніи.

Подсобные къ сельскому хозяйству промыслы по губерніи за отчетный годъ представляются въ слѣдующемъ видѣ.

По *С.-Петербургскому уѣзду* кромѣ земледѣлія мѣстные крестьяне занимались сбытомъ молочныхъ продуктовъ, ягодъ, грибовъ, извозомъ, отдачею въ наемъ дачъ, наймомъ въ домашнія прислуги, работою на фабрикахъ и заводахъ, лѣснымъ, рыбнымъ и т. п. промыслами. Сбытомъ молочныхъ продуктовъ занимаются почти всѣ крестьяне уѣзда, а для крестьянъ сѣверныхъ волостей промыселъ этотъ составляетъ одну изъ главнѣйшихъ статей дохода. Отдача въ наемъ дачъ особенно распространена въ волостяхъ: Парголольской, Стародеревенской, Новосаратовской, Осинороцинской и частию Муринской и Сестрорѣцкой. Отъ дачъ доходъ въ среднемъ на каждую семью не превышаетъ 50 р. въ годъ. Извозомъ и вообще конными заработками за небольшимъ исключеніемъ занимаются крестьяне почти всѣхъ волостей, за исключеніемъ Александровской и Сестрорѣцкой, гдѣ обыватели заняты почти исключительно заводскими работами.

По *Гдовскому уѣзду* общее развитіе промышленности очень отстало, что объясняется отсутствіемъ проходящей чрезъ этотъ уѣздъ желѣзной дороги.

По *Нозолоджскому уѣзду* наибольшее мѣстное значеніе имѣетъ конная тяга по каналамъ. Опыты примѣненія парового передвиженія судовъ по приладожскимъ каналамъ, начатыя еще въ 1904 г. и увеличенныя въ послѣдующіе годы, вызвавшіе волненіе и протесты среди промышленниковъ, поставили на очередь вопросъ объ этомъ промыслѣ, имѣющемъ соприкосновеніе съ обще-государственными интересами, который обсуждался не только на мѣстѣ въ уѣздѣ, но и въ высшихъ сферахъ коммерческихъ и правительственныхъ.

Собранныя Земствомъ еще въ 1905 году возможно обстоятельныя свѣдѣнія о наличномъ положеніи промысла опредѣлили, что около 4000 домохозяевъ имѣютъ отъ этого промысла свыше 700000 р. валоваго заработка, дающаго свыше 300000 р. чистаго дохода, чѣмъ и устанавливается важное значеніе конной тяги для мѣстнаго населенія.

Для упорядоченія этого дѣла выработанъ проектъ Устава Общества Коннозаводчиковъ, занимающихся конною тягою судовъ, баржъ, плотовъ и т. п. по приладожскимъ каналамъ, причѣмъ имѣется въ виду приобрести обществомъ и буксирные пароходы.

Лѣсной промыселъ сокращается и фактъ былъ не выше 1906 года.

Рыболовство въ отчетномъ году производилось въ незначительныхъ размѣрахъ, благодаря отсутствію рыбы и дало лишь незначительный доходъ. Промыселъ этотъ требуетъ серьезнаго научнаго обследованія и выработки цѣлесообразныхъ правилъ.

Выломка Путиловской плиты производилась, но также въ крайне незначительныхъ размѣрахъ.

Жители волостей Усадище-Спасовской и Городищенской по-прежнему занимались прибыльными своими отхожими промыслами—коновальствомъ и истребленіемъ насѣкомыхъ.

Кустарные промыслы оставались тѣ-же: а) заготовка рыболовныхъ мережъ, сѣтей, принадлежностей рыболовства: лодокъ, судовыхъ леекъ и т. п. въ волостяхъ Николаевщинской, Шахновской и Масельской, б) гончарное производство на р. Ояти и в) бондарное и выдѣлка корзинъ изъ сосновой лучины. Кустарныя издѣлія эти сбываются частью на мѣстѣ, частью отправляются въ Петербургъ. Изъ женскихъ промысловъ можетъ быть включено плетеніе кружевъ и вязаніе салфетокъ.

Въ земскихъ школахъ по-прежнему производилось обученіе рукодѣліямъ, коимъ занималось около 650 учащихся. Для развитія ремесленныхъ познаній продолжалось преподаваніе ручного труда по дереву въ нѣкоторыхъ, преимущественно министерскихъ, училищахъ.

Фабрикъ и винокуренъ нѣтъ. Заводская промышленность очень незначительна.

По *Петергофскому уѣзду* въ отчетномъ году не замѣчалось сравнительно съ прочими годами какихъ-либо измѣненій въ промышленной жизни.

Для развитія ремесленныхъ знаній въ Константиновской волости существуютъ три мастерскія, поддерживаемыя Петергофскимъ Земствомъ: ткацкая, сапожно-шорная и кузнечно-колесная. Несмотря на то, что мастерскія эти существуютъ сравнительно недавно, онѣ успѣли, однако, привлечь симпатіи широкихъ массъ населенія, благодаря образцовой постановкѣ учебнаго дѣла и пользы отъ нихъ.

Въ особенности слѣдуетъ отмѣтить то явленіе, что въ большинствѣ случаевъ ученики и ученицы, окончившіе мастерскія, стремятся работать по своей спеціальности дома и тѣмъ самымъ не теряютъ связи съ деревней. Въ отчетномъ году окончили ткацкую мастерскую 11 человекъ, сапожно-шорную 15 чел. и кузнечно-колесную 4.

По *Шлиссельбургскому уѣзду* заслуживаетъ быть отмѣченнымъ кирпичное дѣло; хотя въ виду сокращенія требованія на кирпичъ нѣкоторые заводы бездѣйствовали, тѣмъ не менѣе за отчетный годъ были въ дѣйстви 40 кирпичныхъ заводовъ.

в) Промышленность заводская и фабричная.

Въ отчетномъ 1907 году, въ С.-Петербургской губерніи, за исключеніемъ города С.-Петербурга и пригородныхъ участковъ столицы, было 1039 заведеній фабрично-заводской промышленности, производительность которыхъ достигала—28.636.928 р. и число рабочихъ—до 28.728 чел. Число и родъ фабричныхъ заведеній, сумму ихъ производительности и число рабочихъ по отдѣльнымъ городамъ и уѣздамъ СПб. губерніи за 1907 г. можно видѣть изъ нижеслѣдующихъ вѣдомостей.

Въ С.-Петербургскомъ уѣздѣ.

Не считая столицы и пригородныхъ участковъ, въ 1907 году было 47 заведеній фабрично-заводской промышленности, которыя распредѣлялись нижеслѣдующимъ образомъ по отдѣльнымъ отраслямъ производства:

Родъ фабрикъ и заводовъ.	Число фабрикъ и заводовъ.	Сумма производительности.	Число рабочихъ.
Оружейные	1	—	1000
Кирпичные	13	734000	2982
Лѣсопильные	4	533700	381
Чугунно-плавильные	2	21000	13
Бутылочные	1	22000	20
Электротехническіе	2	91500	43
Приготовленія древесной массы	4	50000	40
Масляныхъ красокъ для типографскихъ станковъ	2	125000	32
Обработки животныхъ продуктовъ	1	10000	7
Торфяные	2	25500	65
Детярные	1	1000	7
Кожевенные	1	10000	10
Мебельно-столярные	1	150000	62
Итого	47	1751700	4646

Въ Царскосельскомъ уѣздѣ.

Родъ фабрикъ и заводовъ.	Число фабрикъ и заводовъ.	Сумма производительности.	Число рабочихъ.
Штамповочныхъ	1	4000	18
Заводовъ стеклянныхъ и хрустальныхъ издѣлій	2	260000	650
Мѣдно-литейныхъ заводовъ	1	700000	600
Лѣсопильныхъ заводовъ	9	1344470	191
Кирпичныхъ заводовъ	5	129417	272
Заводовъ для выдѣлки глиняной посуды	19	6890	65
Фабрикъ оберточной и кровельной бумаги	1	200000	60
Писчебумажныхъ фабрикъ	6	2052500	1072
Древесныхъ фабрикъ	1	30000	60
Заведеніе искусственныхъ минеральныхъ водъ	1	48000	26
Паркетно-столярная	1	—	18
Капсюльныхъ	1	32700	40
Пуговичныхъ	1	2700	15
Колпинскіе Артиллерійскіе Ижорскіе заводы	1	6655152	3167
Мѣдно-чугунный заводъ	1	3600	6
Обойная фабрика въ г. Царскомъ Селѣ	1	250000	115
Колокольный заводъ въ г. Гатчинѣ	1	233275	66
Итого	53	12002704	6441

Въ Петергофскомъ уѣздѣ.

Родъ фабрикъ и заводовъ.	Число фабрикъ и заводовъ.	Сумма производи-тельности.	Число рабочихъ.
Кирпичныхъ заводовъ	9	182400	238
Известковыхъ заводовъ	1	2000	3
Кожевенныхъ заводовъ	1	300	1
Стекольныхъ заводовъ	1	323000	250
Винокуренныхъ заводовъ	1	12000	9
Бумажныхъ фабрикъ	5	170200	233
Гончарныхъ заводовъ	2	15000	14
Лѣсопильныхъ заводовъ	4	207300	95
Мукомольная вод. мельница	1	255	1
гор. Петергофъ.			
ИМПЕРАТОРСКАЯ Гранильная фабрика	1	10566	31
Всего	26	923021	844
гор. Кронштадтъ			
Газовый заводъ	1	148485	54
Литейный и механическій	1	35500	31
Общество Кроншт. водопроводовъ	1	127255	28
Итого	3	311240	113
гор. Ораніенбаумъ.			
Лѣсопильный заводъ	1	90000	200
Итого	1	90000	200

Въ Новоладожскомъ уѣздѣ.

Родъ фабрикъ и заводовъ.	Число фабрикъ и заводовъ.	Сумма производи-тельности.	Число рабочихъ.	
Лѣсопильные заводы	7	262410	319	
Кожевенные заводы	47	17460	66	
Кирпичные заводы	4	6600	31	
Маслобойный	1	70	2	
Мукомольныхъ мельницъ. {	паровыхъ	2	1670	6
	воляныхъ	26	5260	37
	вѣтряныхъ	182	9410	187
Красильныя мастерскія	5	480	5	
Всего	275	303290	661	

Въ Лужскомъ уѣздѣ.

Родъ фабрикъ и заводовъ.	Гор. Луга.			Въ уѣздѣ.			ВСЕГО.		
	Число фабрикъ и заводовъ.	Сумма производительности.	Число рабочихъ.	Число фабрикъ и заводовъ.	Сумма производительности.	Число рабочихъ.	Число фабрикъ и заводовъ.	Сумма производительности.	Число рабочихъ.
Стекланныхъ заводовъ	—	—	—	5	507720	1457	5	507720	1457
Кирпичныхъ	—	—	—	3	9500	12	3	9500	12
Лѣсопильныхъ	2	55938	25	8	142250	30	10	198188	55
Пивоваренныхъ	—	—	—	2	34000	14	2	34000	14
Винокуренныхъ	—	—	—	1	20000	7	1	20000	7
Кожевенныхъ	—	—	—	3	7700	12	3	7700	12
Фабрикъ бумажныхъ издѣлій	—	—	—	1	8000	12	1	8000	12
Мельницъ	1	300	3	33	33500	45	34	33800	48
Маслобойныхъ	—	—	—	4	400	5	4	400	5
Торфяной заводъ	—	—	—	1	18000	80	1	18000	80
Всего	3	56238	28	61	781070	1674	64	837308	1702

Въ Гдовскомъ уѣздѣ.

Родъ фабрикъ и заводовъ.	Гор. Гдовъ			Въ уѣздѣ.			ВСЕГО.		
	Число фабрикъ и заводовъ.	Сумма производительности.	Число рабочихъ.	Число фабрикъ и заводовъ.	Сумма производительности.	Число рабочихъ.	Число фабрикъ и заводовъ.	Сумма производительности.	Число рабочихъ.
Красилень	1	500	2	—	—	—	1	500	2
Рыбосушилень	—	—	—	20	22500	25	20	22500	25
Мукомольныхъ мельницъ	1	3000	5	230	46970	238	231	49970	111
Квасоварень	1	200	1	—	—	—	1	200	1
Кузницъ	5	2500	10	147	21600	147	152	24100	157
Кожевенныхъ заводовъ	—	—	—	34	35500	93	34	35500	93
Гончарныхъ	—	—	—	6	15235	32	6	15235	32
Кирпичныхъ	—	—	—	24	1722	61	24	17220	61
Маслобойныхъ	—	—	—	3	2600	7	3	2600	7
Винокуренный заводъ	—	—	—	5	70000	39	5	70000	39
Лѣсопильныхъ	1	2000	3	4	129500	45	4	131500	48
Казенный винный складъ	1	400000	20	—	—	—	—	400000	20
Крахмальныхъ	—	—	—	2	2500	7	2	2500	7
Всего	10	408200	41	475	868025	634	495	771825	735

Въ Ямбургскомъ уѣздѣ.

Родъ фабрикъ и заводовъ.	Число фабрикъ и заводовъ.	Сумма производительности.	Число рабочихъ.
НАРВСКІЯ МАНУФАКТУРЫ:			
1) Суконная	1	—	1809
2) Льнопрядильная	1	—	2507
Фабрика оберточной бумаги, папки и картона.	1	185000	156
ЗАВОДЫ:			
Винокуренный и спиртоочистительный . .	1	25387	15
Стекланный	1	53000	130
Кожевенныхъ	3	22000	10
Лѣсопильныхъ	7	76097	153
Кирпичныхъ	8	27300	134
Известковый	1	4000	8
Древесной массы	1	23000	28
Всего	25	415784	4950

Въ городѣ НАРВѢ.

Родъ фабрикъ и заводовъ.	Число фабрикъ и заводовъ.	Сумма производительности.	Число рабочихъ.
Казенный винный складъ	1	1140645	51
Спиртоочистительный	1	21100	5
Пивоваренный	1	98394	31
Лѣсопильный	1	325684	134
Непромокаемыхъ тканей	1	25000	23
Водочный	1	5745	7
Машино-строительный	1	326030	236
Канатный	1	8000	7
Мельницы: { паровыя	2	26300	7
{ вѣтренныя	1	250	1
Макаронная	1	10473	6
Мыловаренный	1	24340	3
Всего	13	2011961	511

Въ Шлиссельбургскомъ уѣздѣ.

Родъ фабрикъ и заводовъ.	Число фабрикъ и заводовъ.	Сумма производтельности.	Число рабочихъ.
Ситценабивная мануфактура	1	5558000	991
Пороховыхъ заводовъ	2	1906825	2139
Лѣсопильныхъ	9	237970	212
Кирпичныхъ	30	1200300	5567
Фабрика для приготовленія бумажной массы.	3	235000	255
Торфяно-брикетный	1	20000	28
Химическій	1	60000	30
Всего	47	9218095	8022

г) Торговля.

Число промысловыхъ и торговыхъ свидѣтельствъ, выданныхъ въ минувшемъ 1907 году, видно изъ приложенной къ обзору таблицы.

8074

д) Движеніе населенія.

Въ 1907 году въ С.-Петербургской губерніи, за исключеніемъ столицы состояло жителей мужскаго пола: 507075, женскаго 430428, а всего обоого пола 937503 человекъ.

Въ теченіе 1907 года родилось: 18257 мальчиковъ и 17370 дѣвочекъ. Въ томъ числѣ внѣбрачныхъ было: мальчиковъ—749 и дѣвочекъ—797. Сравнительно съ 1906 годомъ число рожденій увеличилось на 1051 мальчикъ и на 864 дѣвочки; число внѣбрачныхъ, по сравненію съ предшествующимъ годомъ уменьшилось на 29 мальчиковъ и на 1 дѣвочку.

Умерло: мужчинъ—13698 и женщинъ—12377, а всего 26075 человекъ, сравнительно съ 1906 годомъ менѣе на 330 мужчинъ и 4 женщины.

Приростъ населенія за отчетный годъ составляетъ 9552 чел. Браковъ въ 1907 году было заключено 7488, на 569 болѣе чѣмъ въ 1906 году.

е) Расколъ.

Раскольниковъ разныхъ сектъ въ губерніи, въ отчетномъ 1907 году было: мужчинъ 7342 и женщинъ 7980, а всего 15322 человекъ. Въ томъ числѣ принимающихъ священство—450 мужчинъ и 526 женщинъ; безпоповщинскихъ сектъ, признающихъ браки: 4511 мужчинъ и 4732 женщины, не признающихъ браковъ: 2182 мужчины и 2570 женщинъ. Отношеніе раскольниковъ къ мѣстному населенію, попрежнему, продолжало быть благопріятнымъ.

II.

П о д а т и и п о в и н н о с т и .

а) Окладные сборы.

Государственные окладные сборы поступили въ истекшемъ 1907 г. по С.-Петербургской губ. въ общей суммѣ 4029796 р., что составляетъ 98,26⁰/₀ по отношенію къ общему годовому окладу этихъ сборовъ.

Если же изъ приведенной общей суммы поступления выдѣлить данныя о поступленіи 1/2⁰/₀ сбора на содержаніе С.-Петербургской пригородной полиціи, а также налоговъ: квартирнаго и съ недвижимыхъ имуществъ въ С.-Петербургѣ и Кронштадтѣ, то поступленіе остальной части государственныхъ окладныхъ сборовъ по губерніи выразится въ суммѣ 274299 р., что составляетъ 140,90⁰/₀ общей суммы окладовъ, на 60⁰/₀ слишкомъ болѣе поступленій прошлаго года, за который поступило лишь 80,62⁰/₀ окладовъ.

Что касается абсолютной цифры поступленій по сравненію съ предыдущими годами, то таковая уменьшилась на весьма значительную сумму въ 208068 р.

Въ нижеслѣдующей таблицѣ приведены сравнительныя данныя объ окладахъ и о поступленіи окладныхъ сборовъ за 1906 и 1907 гг.

Наименованіе сборовъ.	Слѣдовало поступить.		Поступило въ счетъ оклада.		% отношеніе поступленія къ окладу.		Осталось къ 1 Января.		% отношеніе остатка къ окладу.	
	Недо- имокъ.	Окла- да.	1906 г.	1907 г.	1906 г.	1907 г.	1907 г.	1908 г.	1906 г.	1907 г.
Окладные сборы съ кре- стьянъ	444714	40997	336654	118078	75,92	26,34	782452	689206	175,94	154,10
Поземельный налогъ съ части владѣльцевъ . .	46060	48071	35992	43960	77,05	91,43	27989	34656	60,76	72,09
Налогъ съ городскихъ недвижим. имуществъ.	60535	60190	64054	59050	105,81	98,1	10681	12847	17,64	5,67
Квартирный налогъ . .	47004	56416	46170	53211	98,22	96,02	19583	25302	98,23	45,65
Всего	598313	164674	482367	274299	80,62	140,90	840703	752011	140,51	391,43

Изъ всѣхъ поименованныхъ въ этой таблицѣ сборовъ поступленіе нигдѣ не превысило оклада; причемъ наивысшій процентъ поступленія—98,10⁰/₀ по налогу съ недвижимыхъ имуществъ все-же оказался ниже, чѣмъ въ 1906 г. на 7,7⁰/₀.

Что касается государственныхъ сборовъ съ крестьянъ, то указанный въ таблицѣ % поступленія—26,94 исчисленъ по отношенію къ окладу 1906 г., а не отчетнаго, въ цѣляхъ сравнимости между собою данныхъ о поступленіяхъ, такъ какъ въ 1907 г., вслѣдствіе окончательной отмѣны выкупныхъ платежей, окладъ государственныхъ сборовъ съ надѣльныхъ земель рѣзко отразился на всей суммѣ годового оклада этихъ платежей. Назначенный въ этомъ году окладъ поземельныхъ сборовъ съ крестьянъ въ суммѣ 40997 р. слагается: а) изъ 31045 р. государственнаго поземельнаго налога и б) изъ 9952 р. разсроченной недоимки выкупныхъ платежей, зачисленной въ окладные платежи.

Поступившая сумма платежей съ крестьянъ распределяется слѣдующимъ образомъ: въ уплату окладныхъ платежей поступило: 1523 р. выкупныхъ платежей и 15289 р. государственнаго поземельнаго налога, итого 16802 р.; въ уплату-же недоимокъ поступило 96645 р. выкупныхъ платежей и 15288 р. поземельнаго налога, итого 101380 рублей.

Происшедшее въ 1907 г. вслѣдствіе окончательной отмѣны выкупныхъ платежей, рѣзкое уменьшеніе оклада казенныхъ сборовъ съ надѣльныхъ земель, — окладъ этихъ сборовъ съ 444704 р. сразу понизился до 40997 р., т. е. почти на 91⁰/₀ — казалось должно было бы отразиться значительнымъ увеличеніемъ поступленій въ погашеніе недоимокъ. На самомъ-же дѣлѣ, однако, въ уплату недоимокъ въ 1907 г. поступила даже меньшая сумма, чѣмъ въ предыдущемъ году, а именно — 101266 р. вмѣсто 109080 р. въ 1906 г.

Изъ отдѣльныхъ уѣздовъ ни по одному казенные сборы съ крестьянъ не поступили въ размѣрѣ полного оклада 1906 г., причемъ наивысшій ⁰/₀ далъ уѣздъ Ямбургскій — 60,46⁰/₀; въ каждомъ-же изъ остальныхъ — поступило менѣ половины оклада 1906 г., причемъ наиболѣе слабымъ оказался Новоладожскій — 10,29⁰/₀.

Гораздо успѣшнѣе казенныхъ поступали земскіе сборы съ крестьянъ; поступленіе оказалось даже лучше предыдущаго года не только по суммѣ — 309318 руб. вмѣсто 290383 р., но и въ ⁰/₀ отношеніи къ окладу: въ 1907 г. — 87,6, а въ 1906 — 84,3⁰/₀.

Изъ отдѣльныхъ уѣздовъ выдѣлились по успѣшному поступленію уѣзды: С.-Петербургскій — 110,3⁰/₀, Царскосельскій — 105,5 и Новоладожскій — 100,7⁰/₀; въ уѣздахъ — Ямбургскомъ, Петергофскомъ и Шлиссельбургскомъ поступило свыше 90⁰/₀ въ каждомъ. Наиболѣе слабыми оказались уѣзды — Лужскій — 86,9⁰/₀ и Гдовскій — 44,6⁰/₀.

Общее поступленіе казенныхъ и земскихъ сборовъ по частнымъ срокамъ происходило неравномѣрно. Такъ, въ теченіе 1-го полугодія успѣшно поступали недоимки прежнихъ лѣтъ и очень слабо окладные платежи, а именно въ то время, какъ первыхъ внесено 129846 р., вторыхъ только 35840 р. Во второмъ-же полугодіи замѣчается явленіе обратное: недоимокъ поступило только 58666 р., а окладныхъ платежей 209169 р. При этомъ наиболѣе успѣшно поступали сборы въ теченіе послѣднихъ двухъ мѣсяцевъ, за которые сумма поступленій оказалась равною почти половинѣ всего, что внесено за весь годъ.

Главнѣйшими причинами неудовлетворительнаго поступленія окладныхъ сборовъ съ крестьянъ являются неблагоприятныя естественныя и экономическія условія истекшаго года. Кромѣ того успѣху поступленія мѣшали и не совсѣмъ еще исчезнувшіе среди населенія слѣды недавней агитаціонной пропаганды, оставшіеся, вообще, въ видѣ особаго настроенія, выражающагося въ скептическомъ и сдержанномъ отношеніи населенія къ своимъ податнымъ обязанностямъ, а въ отдѣльныхъ, правда довольно исключительныхъ случаяхъ и въ рѣзкой формѣ прямого упорства и явнаго уклоненія отъ уплаты податей. Сохраненію и поддержанію такого настроенія во многихъ случаяхъ способствовали и сами волостныя и сельскія власти, въ большинствѣ солидарныя со своими односельчанами и также уклоняющіяся отъ принятія принудительныхъ мѣръ взысканія. Во многихъ-же мѣстностяхъ губерніи въ послѣдніе годы, вслѣдствіе нежеланія лучшихъ крестьянъ занимать безпокойныя и отвѣтственныя должности волостныхъ старшинъ и сельскихъ старостъ и ссориться со своими односельчанами, на сельскія должности стали выбирать лицъ захудалыхъ или неспособныхъ, недѣятельныхъ и слабыхъ.

Въ частности образованіе недоборовъ обуславливалось слѣдующими причинами: недоборы по Сестрорѣцкой волости, С.-Петербургскаго уѣзда, объясняются сокращеніемъ производства на мѣстномъ оружейномъ заводѣ, гдѣ мѣстные крестьяне состоятъ рабочими.

Въ Витвской волости, Петергофскаго уѣзда, недоборы образовались вслѣдствіе задержки вознагражденія за потопки полей во время маневровъ; кромѣ того, крестьяне этой волости сильно израсходовались на покупку земли при посредствѣ крестьянскаго банка.

По 3 волостямъ Шлиссельбургскаго уѣзда: Ивановской, Лезьенской и Порѣчской и 2 волостямъ Новоладожскаго уѣзда — Михайловской и Шумской недоборы

образовались за селеніями, часть надѣльной земли коихъ отчуждена подѣ сооруженія СПБ.-Вологодской ж. д. и вознагражденіе за которую они еще не получили. По Усадище-Спасовской волости въ прежнее время безнедоимочной, почти совершенно прекратился коновальскій промыселъ, вслѣдствіе развитія ветеринаріи упало также и садоводство, почему волость эта съ каждымъ годомъ бѣднѣетъ.

Въ Лужскомъ уѣздѣ слабымъ поступленіемъ сборовъ выдѣляются 2-ой и 6-ой земскіе участки, оставшіеся большую часть года вакантными.

Малоуспѣшность поступленій по Гдовскому уѣзду объясняется обширностью волостей—закрывающихъ до 100 селеній, при разстояніи до 40 верстъ.

Примѣненіе мѣръ взысканія недоимокъ и недоборовъ сводилось главнымъ образомъ къ составленію описей и къ назначенію въ продажу движимаго имущества.

Опытъ послѣднихъ лѣтъ показалъ, что назначеніе торговъ и продажа только въ томъ случаѣ имѣетъ успѣхъ, если имущество для продажи привозится въ городъ или болѣе отдаленный, но крупный поселокъ, гдѣ оно можетъ найти себѣ покупателей, между тѣмъ какъ торги, назначавшіеся раньше въ томъ-же селеніи, гдѣ были составлены описи, не могли состояться за отсутствіемъ покупателей.

Слѣдуетъ, однако, замѣтить, что составленіе описей страдаетъ недостатками: обыкновенно ограничиваются описью скота и самоваровъ, не описывая часовъ, гармоній, лакированныхъ сапогъ и пр.

Въ теченіе 1907 г. въ нѣкоторыхъ случаяхъ приходилось прибѣгать къ такой мѣрѣ, какъ выѣздъ податного инспектора и земскаго начальника вмѣстѣ съ исправникомъ и вооруженными стражниками въ упорствующія селенія, гдѣ упорство выражалось не только въ отказѣ уплачивать повинности, но въ сопротивленіи составленію описей и отобранію описаннаго имущества. Мѣра эта всегда оказывала желаемое дѣйствіе и въ результатѣ недоимки большею частью тутъ-же и вносились. Примѣнялась она въ Лужскомъ, Новолодожскомъ, Петергофскомъ и Ямбургскомъ. Подобныя экспедиціи ни разу, однако, не вызвали враждебнаго къ себѣ отношенія со стороны крестьянъ; напротивъ того, въ нѣкоторыхъ случаяхъ крестьяне сосѣднихъ селеній какъ-бы дожидались прибытія къ нимъ податного инспектора со стражниками, чтобы уплатить слѣдующія съ нихъ подати и отказывались платить ихъ, безъ этого условія, сельскимъ старостамъ и волостному старшинѣ.

Въ другихъ случаяхъ дѣло ограничивалось поѣздкою податного инспектора только съ исправникомъ или съ земскимъ начальникомъ для убѣжденія крестьянъ въ необходимости уплачивать подати, а также для провѣрки описей и выясненія причинъ задолженности. Эта мѣра также давала удовлетворительные результаты, въ особенности въ тѣхъ случаяхъ, въ которыхъ земскіе начальники принимали живое и непосредственное участіе.

Нѣкоторымъ тормазомъ въ уплатѣ сборовъ является присутствіе въ каждомъ сельскомъ обществѣ отдѣльныхъ крестьянъ, совершенно не платящихъ податей, и въ то-же время пропивающихъ свой заработокъ. Остальные и главнымъ образомъ состоятельные крестьяне обыкновенно ссылаются на такихъ пьяницъ, какъ на лицъ, съ коихъ прежде всего слѣдуетъ взыскивать сборы, такъ какъ имъ досадно уплачивать въ то время, какъ другіе безнаказанно отъ этого уклоняются. Въ Юдинской волости Гдовскаго уѣзда всѣ сельскіе старосты единогласно просили Податного Инспектора ни съ кого не слагать недоимокъ, такъ какъ это вызываетъ недовольство со стороны исправныхъ крестьянъ.

Льготы въ уплатѣ окладныхъ сборовъ съ крестьянъ предоставлялись главнымъ образомъ въ уѣздахъ Гдовскомъ, Лужскомъ, Царскосельскомъ и Шлиссельбургскомъ.

Помимо такихъ льготъ, какъ отсрочка и разсрочка уплаты сборовъ, по соглашенію земскихъ начальниковъ съ податными инспекторами, предоставлявшихся въ довольно широкихъ размѣрахъ въ теченіе 1907 г., не рѣдко оказывались и болѣе существенныя льготы; такъ 2 селеніямъ было отсрочено за предѣлы окладнаго года

79 р.; въ отношеніи недоимокъ, оставшихся неуплаченными отъ 1906 г. предоставлены были льготы на сумму 6223 р. въ 41 селеніи на срокъ болѣе года. Наконецъ высшая льгота—сложеніе недоимокъ по распоряженію г. Министра Финансовъ была предоставлена въ 16 случаяхъ на сумму 161 р.

Что касается поступленія государственнаго поземельнаго налога съ частныхъ владѣльцевъ, то онъ поступилъ въ суммѣ 43960 р., т. е. 91,43⁰/₀. Изъ отдѣльныхъ уѣздовъ выдѣлились по успѣшности поступленія (свыше 100⁰/₀ къ окладу) Шлиссельбургскій—118,90⁰/₀, Петергофскій—106,61⁰/₀, Гдовскій—105,07⁰/₀ и Новоладожскій—101,52⁰/₀. Въ уѣздахъ Царскосельскомъ и Ямбургскомъ поступило свыше 90⁰/₀; въ С.-Петербургомъ и Лужскомъ свыше 85⁰/₀. Главнѣйшая причина образованія недоимокъ—дальность разстоянія мѣста уплаты повинностей.

Поступленіе государственнаго налога съ городскихъ недвижимыхъ имуществъ по всѣмъ городамъ губерній, кромѣ С.-Петербурга и Кронштадта, выразилось въ суммѣ 59050 р., что составляетъ 98,10⁰/₀ оклада. Съ превышеніемъ годового оклада налогъ этотъ поступилъ: въ Гдовѣ—112,30⁰/₀, Гатчинѣ—106,33⁰/₀, Ораніенбаумѣ—104,8⁰/₀ и Ямбургѣ—102,61⁰/₀; наименьшій ⁰/₀ поступленія въ Нарвѣ—85⁰/₀ и Новой Ладогѣ.

Государственный квартирный налогъ поступилъ по тѣмъ-же городамъ въ общей суммѣ 5324 р., 96,02⁰/₀ оклада. Съ превышеніемъ годового оклада поступило въ гор. Гдовѣ—112,30⁰/₀, Шлиссельбургѣ—109,84⁰/₀, наиболѣе слабое поступленіе имѣло мѣсто по гор. Ораніенбауму—62,93⁰/₀.

б) Городскіе доходы и расходы.

Въ городахъ С.-Петербургской губерніи количество доходовъ и расходовъ за 1906 г. видно изъ слѣдующей таблицы:

	ДОХОДЫ.		РАСХОДЫ.	
	Рубли.	Коп.	Рубли.	Коп.
Въ Новой Ладогѣ	25267	77	29284	68
„ Гдовѣ	10203	79	10854	2
„ Шлиссельбургѣ	51088	38	51824	92
„ Лугѣ	44643	50	44625	59
„ Нарвѣ	186775	68	191675	80
„ Ораніенбаумѣ	97426	8 ¹ / ₂	96463	69
„ посадѣ Колпино	14837	89	14372	21
„ Ямбургѣ	13668	50	13554	51
Всего по губерніи	443911	59 ¹ / ₂	452655	42

в) О поступлении акцизныхъ доходовъ по С.-Петербургской губерніи.

За минувшій годъ было продано всего казенными складами вина 4337843, 941875 вед. по 40° за 34733495 р. 23 к., болѣе противъ 1906 г. на 440797 р. 65 к.; кромѣ того выручено отъ продажи денатурированного спирта 254668 р. 62 к.; за невозвращенную стеклянную и деревянную посуду—84129 р. 59 к. и прочихъ поступлений—132309 р. 51 к.

Всего такимъ образомъ доходъ отъ казенной продажи питей въ минувшемъ году составлялъ 35457037 р. 02 к.

Что касается поступления акцизныхъ доходовъ по С.-Петербургской губерніи въ 1907 г., то таковыя видны изъ нижеслѣдующей таблицы:

В ъ д о м о с т ь

о поступленіи акцизныхъ доходовъ по С.-Петербургской губерніи въ 1907 году сравнительно съ доходами за 1906 годъ.

Наименованіе доходовъ.	1907 г.		1906 г.		Въ 1907 году.			
					Болѣе.		Менѣе.	
	Рубли.	К.	Рубли.	К.	Рубли.	К.	Рубли.	К.
I. Питейный доходъ:								
1) Съ винокуренныхъ заводовъ	457	41	6362	19	—	—	5904	78
2) Съ заводовъ, пользующихъ спиртомъ для техническихъ цѣлей	28925	49	45965	80	—	—	17040	31
3) Съ водочныхъ издѣлій и за неяви морсовъ	445563	60	430080	42	15483	18	—	—
4) Съ пиво-медоваренныхъ заводовъ	2583874	56	2539016	60	46857	96	—	—
5) Съ пресованныхъ дрожжей	38210	—	150875	—	—	—	112665	—
6) Патентный сборъ	470313	64	413455	54	56858	10	—	—
7) Дополнительный патентный сборъ съ пивоваренныхъ заводовъ	19002	15	21765	—	—	—	2762	85
8) Взяскаіе за нарушение питейнаго устава	1376	5	1987	75	—	—	611	70
И Т О Г О	3587722	90	3608508	30	—	—	20785	40
II. Табачный доходъ:								
1) Акцизъ съ табаку	9081417	21	9611236	10	—	—	524818	89
2) Дополнительный акцизъ	1483567	90	1574280	39	—	—	90712	49
3) Патетный сборъ съ заводовъ	133931	—	127673	—	6258	—	—	—
4) Дополнительный патентный сборъ съ табачныхъ фабрикъ за право переработки табаку	84639	75	83679	—	960	75	—	—
5) Взяскаіе за нарушение табачнаго устава	260	91	293	44	—	—	32	53
И Т О Г О	10783816	77	11397161	93	7218	75	620563	91
613345 р. 16 к.								
III. Нефтяной доходъ:								
Акцизъ съ нефти	851197	45 ^{1/2}	1070468	44	—	—	219270	98 ^{1/2}
IV. Сахарный доходъ:								
Патентный сборъ	6177	19	6314	06	—	—	136	87
V. Сборъ съ уксусныхъ заводовъ:								
Пользованіе безакцизнымъ спиртомъ	2050	—	1650	—	400	—	—	—

г) Отправление натуральных повинностей.

По *С.-Петербургскому уезду* въ минувшемъ году находилось на постоѣ 38 унтеръ-офицеровъ наблюдательнаго корпуса жандармовъ. Квартиры для нихъ отводились сельскими обществами въ натурѣ. За квартиры эти изъ земскихъ суммъ уплачено крестьянамъ въ добавокъ къ уплатѣ отъ казны 1860 рублей. Подводная повинность отбывается крестьянами натурою, но съ уплатою изъ суммъ уѣзднаго земскаго сбора сельскимъ обществамъ денегъ, причемъ согласно постановленію Уѣзднаго Земскаго Собранія 11 Октября 1905 года, плата за каждую выставленную подводу установлена въ 1 р. 75 к. независимо отъ числа выставленныхъ подводъ. Въ 1907 году за подводы было уплачено 1411 рублей. Сверхъ того изъ суммъ уѣзднаго земскаго сбора было выдано взамѣнъ отпуска подводъ натурою Уѣзднему Полицейскому Управленію 1750 р., станovýmъ приставамъ 3466 р. 64 к., судебнымъ слѣдователямъ 2193 р. 70 к. и жандармскимъ унтеръ-офицерамъ 3200 р. Всего-же на подводную повинность было израсходовано 12021 р. 34 к. Грунтовыя дороги ремонтируются на суммы земскаго сбора, владѣльцы-же земель, по коимъ проходятъ означенныя дороги, отпускають лишь бревна, потребныя для исправленія трубъ и мостовыхъ.

д) Дороги, мосты и переправы.

Общее протяженіе губернскихъ дорогъ составляетъ 431 вер. 160,5 саж.; изъ нихъ 36 вер., пролегающихъ по бичевнику канала ИМПЕРАТОРА ПЕТРА I, находятся въ завѣдываніи вѣдомства путей сообщенія, съ субсидіею отъ Губернскаго Земства. Дороги эти имѣють слѣдующее подраздѣленіе:

1. ШЛИССЕЛЬБУРГСКІЙ ТРАКТЪ:

Отъ мызы Пеллы до г. Шлиссельбурга, протяженіемъ 24,543 вер.

изъ нихъ:

а) шоссе	10,26	вер.
б) мостовой	14,283	»

2. АРХАНГЕЛЬСКІЙ ТРАКТЪ:

Отъ г. Новой Ладogi до границы Олонецкой губ., протяженіемъ 62,664 вер.

изъ нихъ:

а) шоссе	3,306	вер.
б) мостовой	8,088	»
в) грунтового полотна	51,270	»

3. ЯРОСЛАВСКІЙ ТРАКТЪ:

Отъ Сяьскаго канала до границы Новгородской губ.; протяженіе тракта 38,006 вер.

изъ нихъ:

а) мостовой	6,914	вер.
б) грунтового полотна	31,092	»

4. ГДОВО-НАРВСКІЙ ТРАКТЪ:

Отъ города Гдова до границы Ямбургскаго уѣзда, протяженіемъ

Трактъ весь шоссированный. 66,805 вер.

5. ГДОВО-БѢЛЬСКІЙ ТРАКТЪ:

Отъ города Гдова до ст. Бѣлой Варшавской желѣзной дороги, протяженіемъ 107,33 вер.

изъ нихъ:

а) шоссе	5,87	вер.
б) мостовой	9,07	»
в) грунтового полотна	92,39	»

6. КОЛТУШСКІЙ ТРАКТЪ:

Отъ рѣки Лупы въ селеніе Охтенскіе Пороховые заводы до села Колтушъ, протяженіемъ 11,833 вер.

изъ нихъ:

а) шоссе	5,152	вер.
б) мостовой	6,681	»

7. РЯБОВСКІЙ ТРАКТЪ:

Отъ селенія Ковалево до окончанія поссированной дороги, протяженіемъ 8,12 вер.

изъ нихъ:

а) шоссе	7,546	вер.
б) мостовой	0,574	»

8. ОБЪѢЗДНОЙ ТРАКТЪ:

Отъ Вольшой Охты до деревни Ржевки, протяженіемъ 6,42 вер.

изъ нихъ:

а) шоссе	4,168	вер.
б) мостовой	2,256	»

9. СТАРОЛАДОЖСКІЙ ТРАКТЪ:

Отъ канала ИМПЕРАТОРА АЛЕКСАНДРА II-го въ дер. Шальдихъ до г. Новой Ладogi, протяженіемъ 69,60 вер.

изъ нихъ:

а) шоссе	58,60	вер.
б) мостовой	11,00	»

Всего 395,321 вер.

изъ нихъ:

а) шоссе	161,703	вер.
б) мостовой	58,866	»
в) грунтового полотна	174,752	»

Губернскіе земскіе тракты раздѣлены на три участка:

1) Пригородный—протяженіе дорогъ	50,916	вер.
2) Ладожскій	170,270	»
3) Гдовскій	174,135	»

Техническій надзоръ по завѣдыванію губернскими земскими трактами состоитъ изъ:—1 инженера, 2 техниковъ, 2 десятниковъ, 17 дорожныхъ сторожей.

Техническій надзоръ всецѣло подчиненъ С.-Петербургской Губернской Земской Управѣ.

На томъ-же протяженіи дорогъ (395 вер. 160,5 саж.) въ 1907 г. кромѣ обыкновеннаго ремонта для поддержанія дорогъ въ удобномъ для проѣзда состояніи, произведены слѣдующія капитальныя работы:

А. По Гдовскому участку.

1. Гдово-Бѣльскій трактъ.

- 1) Планировка полотна и прорытіе канавъ по тракту.
- 2) Заготовка и розсыпь гравія.
- 3) Устройство шоссе на 10 вер. перегона Бѣлая-Сосенка.
- 4) Постройка каменнаго моста черезъ р. Люту на перегонѣ Тосно-Тупицыно.

2. Гдово-Нарвскій трактъ.

- 1) Перестройка осѣвшихъ и пучинистыхъ мѣстъ на 8 и 9 в.в. перегона Низы—р. Пята и на 10 и 20 в.в. перегона Гдовъ-Купково.
- 2) Прочистка и углубленіе канавъ по тракту.
- 3) Приобрѣтенъ чугунный катокъ и снѣговая борона.
- 4) Устроены 4 желѣзо-бетонныхъ мостика на перегонѣ Низы—рѣка Пята.

Б. По Ладожскому участку.

1. Архангельскій трактъ.

- 1) Планировка полотна, розсыпь песку и углубленіе канавъ.
- 2) Перемощеніе мостовой по дер. Шахново.
- 3) Постройка 3-хъ каменныхъ трубъ на перегонѣ Шахново—Манихино.
- 4) Устройство водослива у моста на перегонѣ Сясьскіе Рядки—Шахново.

2. Староладожскій трактъ.

- 1) Перемощеніе мостовой по деревнѣ Юшково.
- 2) Прорытіе и углубленіе канавъ на перегонѣ Старая Ладога—Новая Ладога.
- 3) Приобрѣтенъ новый снѣговой плугъ.

3. Ярославскій трактъ.

- 1) Планировка полотна, розсыпь песку.
- 2) Приобрѣтенъ новый снѣговой плугъ.

В. По Природному участку.

1. Колтушское шоссе.

- 1) Производство сплошныхъ розсыпей щебня на протяженіи 600 пог. саж.
- 2) Перемощеніе мостовой на протяженіи 430 пог. саж.

2. Рябовское шоссе.

- 1) Сплошныя розсыпи щебня на протяженіи 300 пог. саж.

3. Обѣздное шоссе.

- 1) Постройка новаго деревяннаго моста длиной 6 саж.
- 2) Сплошныя розсыпи щебня на протяженіи 600 пог. саж.

4. Шлиссельбургскій трактъ.

- 1) Сплошныя розсыпи щебня на протяженіи 700 пог. саж.
- 2) Построены 3 желѣзобетонныхъ трубы и желѣзобетонный мостъ

Субсидіи, выдаваемые Губернскимъ Земствомъ на содержаніе дорогъ.

1. На содержаніе почтовой дороги по бичевнику канала ИМПЕРАТОРА ПЕТРА I отъ города Шлиссельбурга до деревни Лавы.

Согласно ВЫСОЧАЙШЕ утвержденного 26-го Марта 1840 года Положенія Комитета Министровъ о передачѣ изъ гражданскаго вѣдомства въ вѣдѣніе Главнаго Управленія Путей Сообщенія и публичныхъ зданій почтовой дороги, протяженіемъ 36 верстъ, идущей по бичевнику канала ИМПЕРАТОРА ПЕТРА ВЕЛИКАГО, отъ го-

рода Шлиссельбурга до деревни Лавы, С.-Петербургское Губернское Земство ежегодно отпускает въ распоряженіе Министерства Путей Сообщенія на содержаніе вышеуказанной дороги субсидію въ размѣрѣ 1400 рублей.

2. На содержаніе Молосковидко-Сабскаго тракта Ямбургскому Уѣздному Земству, по постановленію Губернскаго Земскаго Собранія 1897 г., ежегодно выдается 1500 рублей.

3. На содержаніе Муринаго тракта С.-Петербургскому уѣзду, по постановленію Губернскаго Земскаго Собранія 1902 года, 1500 руб.

4. На содержаніе Копорскаго тракта Петергофскому уѣзду, по постановленію Губернскаго Земскаго Собранія 1905 года, 1500 рублей.

На производство вышеупомянутыхъ работъ и на содержаніе технического надзора и приобрѣтеніе инструментовъ и проч. испрашивалось у Земскаго Собранія 93500 р., изъ коихъ израсходовано въ 1907 г.:

а) на обыкновенный ремонтъ губернскихъ тракторовъ до	32.241 р. 54 к
б) на капитальный ремонтъ и непредвидѣнные смѣтоу расходы, вызванные весенними разливами рѣкъ до	52.568 » 94 »
в) на содержаніе технического надзора и приобрѣтеніе инструментовъ и другія принадлежности производства изысканій и проч.	6.105 » 72 »
и г) на сверхсмѣтныя работы	3.246 » 45 »

Рѣчные перевозки.

На губернскихъ земскихъ трактахъ имѣются пять переправъ: черезъ рѣку Волховъ, въ городѣ Новой Ладогѣ, въ отчетномъ году на этомъ перевозѣ установлена паромная тяга — паромъ буксируется пароходомъ; черезъ рѣку Сясь, въ Сясьскихъ Рядкахъ и Пульницѣ; Пашу при дер. Медвѣдево и Оять въ дер. Доможирово.

Въ 1907 году, кромѣ обыкновенныхъ работъ по ремонту пристаней, караулокъ, паромовъ и лодокъ, построены два новыхъ парома и четыре ледорѣза.

На содержаніе этихъ перевозовъ израсходовано 4.313 р. 33 к.

По Губернскому дорожному капиталу.

Наличность на 1-ое Января 1907 года въ денежныхъ знакахъ—78268 р. 46 к.

Въ 1907 году предполагалось къ поступленію:

а) недоимокъ	415.195 руб.	
б) оклада.	167.175 »	
		582.370 р. — к.

Въ дѣйствительности поступило 181.137 р. 18 к.

Изъ послѣдней суммы отнесено:

а) въ запасный капиталъ	4.068 р. 32 к.
б) на техническій надзоръ Губ Управы	5.534 » 31 »
в) на производство работъ	170.606 » 55 »

Въ 1907 году выдано:

1) на содержаніе технического надзора Губ. Управы.	4.117 » 49 »
2) на производство работъ	160.156 » 62 »
3) ссудъ на разныя неотложныя работы	4.000 » — »

Въ 1907 г. оправдано техническими отчетами за произведенныя работы 180.017 р. 92 к.

Подробныя свѣдѣнія о губернскомъ дорожномъ капиталѣ представлены Вашему Превосходительству 3-го Марта 1908 года за № 309.

По содержанию казенных шоссеиныхъ дорогъ, переданныхъ въ вѣдѣніе С.-Петербургскаго Губернскаго Земства.

Общее протяженіе казенныхъ шоссеиныхъ дорогъ, переданныхъ во временное хозяйственно-распорядительное завѣдываніе С.-Петербургскаго Губернскаго Земства, равняется 826,98 верстамъ.

Правительственная субсидія, отпущенная въ 1907 году на содержаніе казенныхъ шоссеиныхъ дорогъ С.-Петербургской губерніи, составляетъ 402.739 р. 26 к.

Въ 1907 году вышеуказанныя шоссеиныя дороги были раздѣлены на 6 отдѣльныхъ участковъ, а именно:

1-ый участокъ:

(протяженіе 127,78 вер.)

1) Архангелогородское шоссе	27,16 вер.
2) Московское шоссе	53,91 »
3) Вознесенское шоссе	4,82 »
4) Шоссе отъ Колпина въ Ямъ-Ижору	4,80 »
5) Шоссе отъ Царскаго Села въ Ямъ-Ижору	8,55 »
6) » » » въ Колпино	8,87 »
7) » » Средней Рогатки въ Пулково	6,70 »
8) » » Пулково въ Царское Село (черезъ Кузьминку).	6,84 »
9) Мало-Павловская дорога (шоссе отъ Павловска въ Ямъ-Ижору)	6,13 »
	127,78 в.

2-ой участокъ.

(протяженіе 125,00 вер.)

10) Павло-Лисинское шоссе	33,00 вер.
11) Большая Павловская дорога	5,25 »
12) Шоссе у Стрѣльбищъ, близъ города Царскаго Села.	0,35 »
13) Шоссе по улицамъ города Царскаго Села	2,82 »
14) Шоссе у Маріентальской крѣпости близъ города Павловска	0,34 »
15) Мозинская дорога	18,41 »
16) Шоссе около Таицкаго водопровода	12,05 »
17) Прогулочныя дорожки близъ Таицкаго водопровода въ Бабаловскомъ паркѣ	4,30 »
18) Шоссе отъ Пулкова въ Царское Село, черезъ Александровку	3,95 »
19) Шоссе отъ Царскаго Села въ Гатчино	18,36 »
20) Шоссе отъ Пулкова въ Гатчино	23,17 »
21) Шоссе отъ Царскаго Села въ Петергофъ (участокъ дороги отъ Царскаго парка до пересѣченія съ шоссе Пулково-Гатчино)	3,00 »
	125,00 »

3-ій участокъ:

(протяженіе 123,93 вер.)

22) Шоссе отъ 13 в. Петергофской дороги (Лигово) въ Красное Село	13,54 вер.
23) Шоссе отъ Краснаго Села въ Ропшу	11,27 »
24) Шоссе отъ Пулкова до Лигово	9,25 »
25) » » Краснаго Села въ Стрѣльну	11,54 »
26) » » Стрѣльны въ Кипевъ	23,50 »

27) Шоссе отъ Краснаго Села въ Царское Село	16,32	вер.
28) » » Краснаго Села въ Гатчино	16,70	»
29) » » Гатчино въ Кипень	18,39	»
30) Грунтовыя дорожки для верховой ѣзды по Красному Селу	3,52	»
		123,93 »

4-ый участокъ:

(протяженіе 117,03 вер.)

31) Выборгское шоссе	40,05	вер.
32) Шоссе отъ С.-Петербурга въ Стрѣльну	15,14	»
33) » » Стрѣльны въ Петергофъ	7,00	»
34) » » Петергофа въ Ораніенбаумъ	6,94	»
35) » » Ораніенбаума, черезъ Троицкую слободу, къ Кронштадтскому военному госпиталю	4,08	»
36) Шоссе по городу Ораніенбауму, подъездные пути къ станціи ж. д. и къ военной гавани	3,42	»
37) Нижне-Петергофское шоссе	5,74	»
38) Шоссе отъ мызы Знаменской въ Ропшу	13,13	»
39) » » мызы Стрѣльно до Михайловской дачи (Приморское)	1,55	»
40) » » Царскаго Села въ Петергофъ (Волхонка)	20,48	»
		117,53 »

5-ый участокъ:

(протяженіе 124,12 вер.)

41) Гдовское шоссе	6,50	вер.
42) Везенбергское шоссе	5,25	»
43) Нарвское шоссе	99,09	»
44) Шоссе Красное Село—Кипень	13,28	»
		124,12 »

6-ой участокъ:

(протяженіе 208,62 вер.)

45) Двинское шоссе отъ Гатчины до Новоселья	160,69	вер.
46) Двинское шоссе отъ Новоселья къ ст. Катехно (7-ая дистанція)	—	»
47) Новгородско-Псковское шоссе (частью въ 8 дистанціи)	47,93	»
		208,62 »

ВСЕГО по 6 участкамъ 826,98 в.

Технической надзоръ за казенными шоссе въ 1907 году состоялъ изъ: 1) Старшаго Инженера, 2) Помощника Старшаго Инженера, 3) 6 участковыхъ инженеровъ (по одному на каждый участокъ), 4) 5 техниковъ (старшаго и 4 младшихъ), 5) 4 чертежниковъ (1 старшаго и 3 младшихъ) и кромѣ того на линияхъ шоссе имѣлось: 1) 20 дорожныхъ мастеровъ, 2) 213 ремонтщиковъ.

Весь техническій персоналъ какъ высшій, такъ и низшій, а равно бухгалтерія и канцелярія Дорожнаго Отдѣла подчинены С.-Петербургской Губернской Земской Управѣ.

Для поддержанія вышеуказанныхъ дорогъ въ проѣздномъ состояніи въ 1907 г. были произведены слѣдующія главнѣйшія работы:

1) Заготовлено и употреблено въ дѣло для ремонта дорогъ щебня и камня до 3000 куб. саж.

- 2) Устроена мостовая поверхъ шоссе на протяженіи 1515 саж.
- 3) Построено мостовъ и трубъ—29.
- 4) Прочищено и углублено дорожныхъ канавъ на протяженіи до 126.000 пог. саж.
- 5) Спланировано и сръзано обочинъ до 37,900 кв. саж.
- 6) Произведенъ капитальный ремонтъ каменной одежды шоссеиныхъ дорогъ, на протяженіи до 48.100 саж.

Въ рядѣ капитальныхъ работъ по улучшенію каменной одежды дорогъ слѣдуетъ указать на устройство мостовой взаи́нъ шоссе, на участкахъ, гдѣ послѣднее проходитъ по густо населенной мѣстности и гдѣ движеніе приобретаетъ характеръ городского.

Такія работы произведены частью на шоссе: С.-Петербургъ—Ср. Рогатка, Лигово—Красное Село, С.-Петербургъ—Стрѣльна и С.-Петербургъ—Парголово, на общемъ протяженіи до 1400 пог. саж.

Кассовый расходъ по содержанію казенныхъ дорогъ, а равно по содержанію администраціи и приобретенію инструментовъ въ 1907 году опредѣлился въ суммѣ 432752 руб. 89 коп.

Въ отчетномъ году наряду съ удовлетвореніемъ насущныхъ нуждъ шоссе текущаго характера принимались также необходимыя мѣры и для поддержанія въ возможной исправности и тѣхъ участковъ шоссе, которые относятся къ разряду пучистыхъ и осѣвшихъ мѣстъ и на перестройку которыхъ ожидается отъ казны особая субсидія. Вопросъ объ отпускѣ казною для сей цѣли специальныхъ средствъ, возбужденный Губернской Управой передъ Министерствомъ Путей Сообщенія еще въ 1906 году одновременно съ представленіемъ проектовъ и смѣтъ на переустройство пучистыхъ и слабыхъ участковъ шоссе, остается неразрѣшеннымъ до настоящаго времени и, если не считать состоявшагося въ нынѣшнемъ году въ Министерствѣ Путей Сообщенія постановленія объ образованіи Междувѣдомственной Коммисіи, нисколько не подвинулся впередъ.

Между тѣмъ скорѣйшее разрѣшеніе его, какъ это уже указывалось въ отчетѣ за 1906 годъ, является насущною необходимостью. Будучи вынуждено поддерживать въ проѣздномъ состояніи и разстроенные участки шоссе, перешедшіе въ такомъ видѣ изъ казны, Земство поставлено въ необходимость затрачивать каждый годъ изъ средствъ нормальной субсидіи на временныя мѣры значительныя суммы и поневолѣ сокращать кредиты на ремонтное содержаніе участковъ шоссе, какъ ВЫСОЧАЙШАГО проѣзда, такъ и пригородныхъ, которые постоянно нуждаются въ усиленныхъ расходахъ для поддержанія ихъ въ должномъ порядкѣ. Отвлеченіе средствъ на палліативныя мѣры не только вредно отражается на успѣшности содержанія важнѣйшихъ по движенію участковъ шоссе, но влечетъ за собою также нарушеніе равновѣсія въ дорожномъ хозяйствѣ, сказавшееся за послѣдніе два года значительнымъ перерасходомъ противъ имѣвшихся въ распоряженіи Земства ресурсовъ.

Столь ненормальное положеніе дѣла говоритъ само за себя и указываетъ на необходимость принять со стороны предержавныхъ властей дѣйствительныя мѣры къ скорѣйшему разрѣшенію вопроса объ отпускѣ казною специального пособія на приведеніе въ порядокъ разстроенныхъ участковъ казенныхъ шоссе С.-Петербургской губерніи.

Дѣятельность Уѣздныхъ Земствъ относительно путей сообщенія представляется въ слѣдующемъ видѣ.

По С.-Петербургскому уѣзду протяженіе дорогъ въ 1907 году было 190 вер., изъ коихъ шоссеировано и замощено 144,5 верстъ, т. е. грунтовое полотно покрывалось за отчетный годъ на 3,50 вер.

Кромѣ уѣздныхъ дорогъ устраивались мостовыя и шоссе и на проселочныхъ дорогахъ уѣзда и пригорода. Всего израсходовано на эти работы около 63000 руб., кромѣ обыкновеннаго ремонта уѣздныхъ дорогъ, на что было израсходовано 31000 р.

Въ *Гдовскомъ уѣздѣ* 2 почтовыхъ тракта, находящіеся въ вѣдѣніи Губернской Земской Управы; проселочныя дороги, перешедшія въ число уѣздныхъ и имѣющіеся на нихъ мосты и перевозки ремонтируются Земствомъ, но свѣдѣній о расходахъ на это дѣло не представлено.

Въ *Лужскомъ уѣздѣ* постройка мостовъ на уѣздныхъ дорогахъ и ремонтъ полотна производится за счетъ денежныхъ суммъ. На 1907 г. по уѣздной смѣтѣ на ремонтъ мостовъ, трубъ и дамбъ было назначено 10688 р., и на ремонтъ полотна 6000 р. Шоссированныхъ за счетъ Губернскаго дорожнаго капитала дорогъ въ уѣздѣ 63,5 версты и 4,13 версты шоссированы на мѣстныя средства.

По *Новоладомжскому уѣзду* въ теченіе строительнаго періода 1907 года производились на уѣздныхъ трактахъ слѣдующія работы: А. *Капитальныя*—мостовъ новыхъ выстроено съ торговъ 38 на 3004 р. 50 к.; трубъ съ торговъ и хозяйственнымъ способомъ 94 на 1513 р. 12 к., всѣхъ работъ этого рода на сумму 4517 р. 62 к.

Б. *Ремонтныя*—мостовъ отремонтировано частью съ торговъ, частью хозяйственнымъ способомъ 9 на 949 р. 25 к., кромѣ того мелкія исправленія въ мостахъ и трубахъ стоили 329 р. 30 к., выкопано новыхъ канавъ 4036 пог. саж. на 672 р. 78 к., исправленіе грунтового полотна дороги потребовало расхода въ 1486 р. 50 к., вывезено песку 183 кв. с. на 1045 р. 75 к., наконецъ на зимнее содержаніе дорогъ и охрану мостовъ отъ ледохода издержано 218 р., итого на ремонтныя работы 4701 р. 58 к., а всего на содержаніе уѣздныхъ трактовъ израсходовано 9219 р. 20 к. Кромѣ того на содержаніе технического надзора израсходовано изъ уѣздныхъ суммъ 1440 р.

На средства дорожнаго фонда были произведены слѣдующія работы:

а) устроена подъѣздная шоссейная дорога къ ст. Званка С.-Петербургско-Вологодской жел. дороги, на подготовленномъ въ 1906 г. земляномъ полотнѣ на протяженіи 2 вер. 107 саж.;

б) устроенъ переѣздъ съ Новгородскаго шоссе на подъѣздную дорогу;

в) устроено земляное полотно для подъѣздной шоссейной дороги къ ст. Войбокала на протяженіи 1 вер. 250 саж. и

г) окончены работы по устройству шоссе по лѣвому берегу р. Волхова, въ участкѣ между дер. Свинкино и Болотово на протяженіи 7 в. по 2400 р. съ версты.

На Новгородскомъ трактѣ построены 2 мостика на каменныхъ устояхъ; на р. Сарѣ на подъѣздномъ пути къ ст. Войбокала построенъ мостъ на каменныхъ устояхъ бетоннымъ прикрытіемъ по прямому волнистому желѣзу и на подъѣздномъ пути къ ст. Званка построена одна земельная труба. Общая стоимость работъ изъ дорожнаго фонда равнялась 23085 р. 07 к.

По *Петергофскому уѣзду* шоссировались участки существующихъ грунтовыхъ дорогъ на протяженіи: Копорье—Керново 0,145, Волосово—Терпилицы—Гомонтово 0,949; Волосово—Губаницы—Нарвское шоссе 1,576; Губаницы—Лисино—граница уѣзда 1,516; Горѣлово—Копорская—Высоцкая 1,292 и дер. Семерязи—0,826, а всего 6,304 версты.

По *Шлиссельбургскому уѣзду* въ отчетномъ году изъ суммъ уѣзднаго земскаго сбора на содержаніе земскихъ трактовъ было израсходовано 18402 р. 01 к. Сумма эта употреблена на ремонтъ полотна дорогъ и дорожныхъ сооружений; кромѣ того израсходовано на устройство тѣхъ-же трактовъ изъ суммъ дорожнаго капитала 3403 р. 88 к.

На содержаніе перевозовъ въ гор. Шлиссельбургѣ и дер. Островки израсходовано 725 р.

По *Ямбургскому уѣзду* изъ сооружений по улучшенію путей сообщенія слѣдуетъ отмѣтить окончаніе желѣзно-бетоннаго моста чрезъ р. Вруду на одной изъ важнѣйшихъ артерій уѣзда, обошедшейся Земству свыше 80000 руб.; кромѣ того Земствомъ былъ приобретень паровой шоссейный катокъ стоимостью въ 8000 р.

е) Арестанты, тюремные замки и этапы.

Къ началу Января 1907 г. въ мѣстахъ заключенія С.-Петербургской губерніи оставалось подъ стражею: 1) до постановленія приговора судомъ 1705 м. и 453 ж.; 1) по распоряженію административной власти, 5181 м. и 410 ж. и 3) по приговорамъ судебныхъ мѣстъ 2034 м. и 132 ж. Такимъ образомъ всего находилось 8920 м. и 995 ж.

Въ теченіе отчетнаго года прибыло: 1) до постановленія приговора судомъ 17408 м. и 2232 ж.; 2) по распоряженію административной власти 186451 м. и 23757 ж. и 3) по приговорамъ судебныхъ мѣстъ 37645 м. и 2856 ж. Всего же прибыло 241504 м. и 28845 ж.

Въ томъ же году выбыло по 1-й категоріи 16450 м. и 2173 ж. по второй—186865 м. 23663 ж. и по третьей—38063 м. и 2621 ж., всего 241378 м. и 28457 ж. Къ 1-му же Января 1908 года оставалось: первой категоріи 2663 м. и 512 ж., второй—1767 м. и 504 ж. и по третьей 1616 м. и 367 ж., а всего 9046 м. и 1383 ж.

ж) П о ж а р ы.

Въ минувшемъ году было 866 пожаровъ, причѣмъ погорѣло 1124 дворовъ. Убытокъ отъ пожара составлялъ 823834 р., изъ коихъ болѣе всего пострадалъ Лужскій уѣздъ, а именно 230765 р. Чаще всего пожаровъ было въ Гдовскомъ уѣздѣ—868. Изъ городовъ наиболѣе пострадалъ Луга гдѣ убытокъ превысилъ 48.000 р.

Изъ общаго числа 866 пожаровъ 341 произошли отъ неосторожнаго обращенія съ огнемъ; въ 193 случаяхъ причина осталась невыясненною, 202 произошли отъ дурнаго устройства трубъ и печей, 98 отъ поджога и 32 отъ молніи.

IV.

Ѣ а р о д н о е з д р а в і е.

а) Медицинской персоналъ.

Въ отчетномъ году въ губерніи, а равно и въ пригородныхъ участкахъ столицы состояло: врачей мужчинъ—124, врачей женщинъ—11, фельдшеровъ 226, фельдшерницъ—44, акушеровъ и повивальныхъ бабокъ—107, дантистовъ—19 и фармацевтовъ—128.

Распределеніе ихъ по городамъ и уѣздамъ видно изъ слѣдующей таблицы.

Врачебныхъ обществъ было одно въ гор. Нарвѣ съ 24 дѣйствительными членами и 1 почетнымъ.

Фельдшерскихъ школъ одна: въ Теофиловской Пустыни общества сестеръ милосердія Краснаго Креста.

Всѣхъ судебно медицинскихъ актовъ по губерніи было выдано 5189. Уѣздными и городскими врачами было осмотрѣно мертвыхъ тѣлъ: а) по поводу насильственной смерти—605, б) отъ болѣзненныхъ причинъ—364, живыхъ людей было освидѣтельствовано—4172.

б) Больницы.

Въ отчетномъ году состояли по губерніи съ пригородными участками столицы больницы: городскихъ—6, земскихъ—33, тюремныхъ—4, фабричныхъ и заводскихъ—13, частныхъ лицъ—4, военныхъ—10, морского вѣдомства—2, дворцовыхъ—9, вѣдомства учрежденій Императрицы Маріи—11, и при монастырѣ—1, всего 93, съ 1484 кроватями.

Распредѣленіе пользованныхъ больныхъ съ показаніемъ рода болѣзней какъ въ больницахъ, такъ и въ амбулаторіяхъ и частной практикѣ по группамъ видны изъ прилагаемой при семъ таблицы:

БОЛѢЗНИ (по группамъ).	ПОЛЬЗОВАЛОСЬ.		Изъ нихъ умерло (въ больницахъ).
	Въ больницахъ.	Въ частн. практи.	
А. Общія заразныя болѣзни	8265	84590	557
Б. Половыя.	706	5088	1
В. Прочія общія заразныя болѣзни	85	3006	10
II. Общія незаразныя болѣзни	661	18383	44
III. Новообразованныя	324	3910	45
IV. Паразитическія болѣзни	381	46222	1
V. Душевыя болѣзни	54	215	8
VI. Травм., хим. и терм. поврежденія.	4129	66058	84
VII. Отравленія	361	2026	4
VIII. Врожденные пороки	178	1594	3
IX. Болѣзни отдѣльных системъ и органовъ:			
А. Мозга и оболочекъ	224	2058	80
Б. Нервыя.	903	23005	8
В. Кровеносн. и лимфат. сист.	907	9411	111
Г. Органовъ дыханія.	3428	91730	149
Д. Органовъ пищеваженія	5422	148053	197
Е. Мочевыхъ органовъ	811	4663	72
Ж. Мужскихъ половыхъ	142	1777	—
З. Женскихъ половыхъ	616	6974	1
И. Костно-мышечной системы	930	39400	2
І. Кожи	2219	63210	14
К. Органы зрѣнія.	810	40236	—
Л. Органы слуха.	250	18497	—
Х. Берем., роды и послѣрод.	526	4747	13
XI. Не опредѣл. и на испыт.	83	5690	14
Роды.	2524	2667	8
На испытаніи		1	
В С Е Г О	34960	694246	1426

в) Аптеки.

Всего аптекъ въ отчетномъ году дѣйствовало 77, изъ нихъ нормальныхъ — 53, сельскихъ — 19 и отдѣленій — 5.

Распределение ихъ по губерніи, а равно и дѣятельность ихъ видна изъ таблицы:

Названіе уѣздовъ.	Число аптекъ.	Число фармацевтовъ.	Число аптекарскихъ учениковъ.	Число рецептовъ.	Вырученная по нимъ сумма.		По ручной про-дажѣ выручено.	
					Рубли.	Коп.	Рубли.	Коп.
С.-Петербургскій и пригороды	25	55	36	200874	86348	20	53887	23
Гдовскій	1	3	—	964	407	15	1678	18
Лужскій	3	5	3	12325	5028	28	9107	32
Новоладожскій	2	3	1	4230	1829	18	1829	27
Петергофскій	12	19	10	180432	62239	29	26989	26
Царскосельскій	18	33	13	18402	67722	43	28154	63
Шлиссельбургскій	4	4	1	7543	4103	33	3842	17
Ямбургскій	5	6	6	25601	13020	09	15789	03
Итого	77	128	69	450371	240697	95	141277	09

г) Ветеринарная часть.

Въ отчетномъ 1907 году въ городахъ и уѣздахъ С.-Петербургской губерніи, а равно и пригородныхъ участкахъ, состояло:

- ветеринаровъ 44
- ветеринарныхъ фельдшеровъ 49

Изъ числа ветеринаровъ было: правительственныхъ 5, земскихъ 27 и вольнопрактикующихъ 1.

Въ теченіе отчетнаго года въ губерніи наблюдались слѣдующія болѣзни на животныхъ: кровавая моча, чесотка, саль, столбнякъ, лимфогонитъ, катар. горячка рогатаго скота, мытъ, оспа рогатаго скота, сибирская язва, бешенство, туберкулозъ, инфлюэнца, рожа и чума свиней, античомикозъ, повальное воспаленіе легкихъ рогатаго скота, плевротневмонія лошадей, пятнистый тифъ, яшуръ рогатого скота, печеночно глистная болѣзнь овецъ, пузырчатая сыпь телятъ, дифтеритъ свиней и телятъ, бѣлый поносъ телятъ.

Сибирская язва существовала въ Новоладожскомъ, С.-Петербургскомъ, Царскосельскомъ, Лужскомъ, Шлиссельбургскомъ, и Петергофскомъ уѣздахъ: всего заболѣло ею 305 животныхъ, изъ коихъ пало 232, убито 18, а остальные выздоровѣли.

Мѣры къ прекращенію эпизоотическихъ болѣзней принимались административными и земскими органами. Изъ нижеслѣдующей вѣдомости видно распространеніе болѣзней въ губерніи на животныхъ,

Свѣдѣнія о заболѣваніи скота въ 1907 г. отъ эпизоотическихъ болѣзней.

У ѣ з Д Ы.	Заболѣло.	Па ло.	У б и т о.
С.-Петербургскій	604	176	481
Новолодожскій	485	108	8
Шлиссельбургскій	293	49	5
Царскосельскій	259	71	27
Лужскій	444	26	4
Петергофскій	425	37	200
Ямбургскій	553	74	4
Гдовскій	1570	55	12
И т о г о	4633	596	941

Таблица № 2.

Свѣдѣнія объ общей убыли скота въ 1907 году отъ эпизоотическихъ и спорадическихъ болѣзней.

У ѣ з Д Ы.	Заболѣло.	Па ло.	У б и т о.
С.-Петербургскій	9836	288	482
Новолодожскій	1258	139	13
Шлиссельбургскій	3146	95	10
Царскосельскій	3178	155	54
Лужскій	3222	98	4
Петергофскій	2388	87	200
Ямбургскій	5659	211	4
Гдовскій	6721	90	12
И т о г о	35708	1163	776

О скотоводствѣ свѣдѣнія изложены въ приложеніи.

IV.

Народное образование.

Въ 1907 г., въ городовъ С.-Петербурга и Кронштадта, находились слѣдующія среднеучебныя заведенія:

Учебныя заведенія:	Число учащихся.	Число учащихся.
1) Нарвская мужская гимназія	19	315
2) » женская »	19	215
3) Петергофская ИМПЕРАТОРА АЛЕКСАНДРА II муж- ская гимназія	23	368
4) ИМПЕРАТОРСКАЯ Николаевская Царкосельская муж- ская гимназія	25	304
5) Царкосельская женская гимназія	26	200
6) Гатчинское реальное училище ИМПЕРАТОРА АЛЕК- САНДРА III	19	310
7) Царкосельское реальное училище ИМПЕРАТОРА НИКОЛАЯ II	21	243
8) Маринская Лужская женская прогимназія	14	155
	<hr/>	<hr/>
Всего	166	2110

Что касается низшихъ училищъ, то за исключеніемъ тѣхъ-же городовъ, по губерніи общее число достигло 864. По типамъ училища эти распредѣляются слѣдующимъ образомъ:

городскихъ по положенію 31 Мая 1872 г.	16
приходскихъ по уставу 1828 г.	35
сельскихъ по инструкціи 1875 г.	72
городскихъ и сельскихъ по положенію 1874 г.	624
лютеранскихъ и католическихъ	33
на особыхъ уставахъ	8
частныхъ учебныхъ заведеній	78

Изъ указаннаго числа 864 учебныхъ заведеній 485 помѣщались въ собствен-
ныхъ зданіяхъ, а остальные въ наемныхъ.

Но сравненію съ 1906 г. число учебныхъ заведеній увеличилось на 31, при-
чемъ городскихъ по положенію 1872 года въ 1907 г. открыто 4: въ с. Путиловъ,
Шлиссельбургскаго уѣзда, въ с. Доложскъ—Гдовскаго, въ с. Рыбацкомъ—С.-Петер-
бургскаго и въ Сестрорѣцкѣ.

Учащихъ къ 1 Января 1908 г. состояло:

въ городскихъ по положенію 1872 г.	111
въ народныхъ училищахъ	1816
въ частныхъ учебныхъ заведеніяхъ	248
Всего	<hr/> 2175

Учащихся было въ отчетномъ году:

Въ городскихъ по положенію 1872 г.	1581
въ народныхъ училищахъ	45347
въ частныхъ учебныхъ заведеніяхъ	2249
Всего	<hr/> 49177

Изъ нихъ мальчиковъ 28306 и дѣвочекъ 20871. Окончили курсъ въ 1907 г.— 4421 человекъ и выбыло до окончанія курса—4796.

На содержаніе въ 1907 г. городскихъ по положенію 31 Мая 1872 г. училищъ было израсходовано:

Изъ Государственнаго Казначейства	56.338 р. 20 к.
» городскихъ суммъ	6.572 » 63 »
» земскихъ сборовъ	200 » — »
» сбора за ученіе	11.764 » 58 »
⁰ / ₀ съ пожертвованныхъ капиталовъ	142 » 30 »
Пожертвованій	557 » 75 »
Изъ другихъ источниковъ	1.800 » — »
Изъ остатковъ отъ прежнихъ лѣтъ	1.543 » 18 »
	<hr/>
Всего	78.918 р. 64 к.

На содержаніе народныхъ училищъ за тотъ же годъ израсходовано:

Изъ Государственнаго Казначейства	183.096 р. 39 к.
» земскихъ сборовъ	409.254 » 92 »
» общественныхъ и сельскихъ сборовъ	44.179 » 43 »
» городскихъ суммъ	42.900 » 29 »
» пожертвованій	82.872 » 32 »
» платы за ученіе	16.007 » 78 »
» прочихъ источниковъ	20.276 » 99 »
» остатковъ отъ прежнихъ лѣтъ	3.241 » 28 »
	<hr/>
Всего	801.829 р. 28 к.

Весь же расходъ на содержаніе учебныхъ заведеній губерніи выразился въ 1907 г.—880.747 р. 92 к.

Дѣятельность С.-Петербургскаго губернскаго земства въ области народнаго образованія сохраняла прежнее направленіе, выражаясь въ выдачѣ изъ губернскихъ средствъ пособій на различныя нужды просвѣщенія въ губерніи и въ самостоятельномъ содержаніи—всецѣло на свои средства—Земской Учительской Школы, закончившей нынѣ 35 лѣтъ своего существованія. Этотъ знаменательный и самъ по себѣ для школы годъ вмѣстѣ съ тѣмъ ознаменовался и приступомъ къ коренному измѣненію всего ея строя и учебныхъ плановъ, въ цѣляхъ возможнаго расширенія образовательнаго значенія школы и улучшенія постановки въ ней воспитательнаго дѣла. Хотя ходатайство, возбужденное Губернскимъ Земскимъ Собраніемъ относительно соответствующихъ измѣненій въ дѣйствующемъ уставѣ школы, утвержденномъ 11-го Ноября 1872 года, остается еще не удовлетвореннымъ въ уставномъ порядкѣ, впредь до внесенія въ проектъ новаго Устава нѣкоторыхъ поправокъ, требованіе коихъ предъявлено г. Попечителемъ Учебнаго Округа въ Февралѣ 1908 года, тѣмъ не менѣе въ Августѣ 1907 года, съ разрѣшенія Округа, при Учительской Школѣ уже временно открытъ подготовительный классъ, имѣющій быть первымъ по порядку въ проектированной пятиклассной школѣ, какъ скоро получится согласіе Губернскаго Собранія на предложенныя поправки въ проектъ Устава, вѣроятно, не могущія встрѣтить сколько-нибудь серьезныхъ возраженій со стороны Собранія. Значительно расширенный курсъ Учительской Школы и возможность для нея взять въ свои руки воспитаніе будущихъ учителей и учительницъ съ болѣе ранняго возраста и безъ перерыва въ учебныхъ занятіяхъ, какъ это, по необходимости, происходило до сего времени, а равно также и увеличенный количественно контингентъ учащихся въ школѣ—позволили Земству губерніи встрѣтить во всеоружіи приближающійся моментъ обновленія русской народной школы и введенія общедоступности начальнаго обученія.

Общая сумма расходовъ Губернскаго Земства въ 1907 году на содержаніе Учительской Школы, за исключеніемъ учрежденныхъ въ ней стипендій какъ губернскаго, такъ и въ некоторыхъ уѣздныхъ земствъ и гор. С.-Петербурга, равнялась 54334 р. 81 к. Кроме того различныхъ стипендій въ школахъ существовало на общую сумму до 7000 р., изъ коихъ около 3000 р. выдавались изъ губернскихъ средствъ.

Учащихся въ школахъ состояло:	Къ 1-му Января	
	1907 г.	1908 г.
на мужскомъ отдѣленіи	94	96
» женскомъ »	141	130

Въ начальныхъ училищахъ при школахъ:

мальчиковъ	68	57
дѣвочекъ	50	53

Педагогическій персоналъ школы къ 1 Января 1907 г. состоялъ изъ: инспектора, 2 законоучителей, 10 преподавателей учебныхъ предметовъ, 3 преподавателей искусствъ, 1 учителя и 2 учительницъ начальныхъ училищъ, 2 воспитателей и 1 врача. Окончило курсъ школы въ отчетномъ году 29 учениковъ и 40 ученицъ, изъ которыхъ 18 учителей и 31 учительница получили мѣста въ учебныхъ заведеніяхъ гор. С.-Петербурга и С.-Петербургской губерніи. Въ общежитіяхъ, устроенныхъ при школахъ, содержалось около 55 учениковъ и 30 ученицъ,—частью на средства губернскаго и уѣздныхъ земствъ, частью за плату отъ 8 до 11 р. въ мѣсяцъ, вносившуюся учащимися изъ получаемыхъ ими стипендій и пособій.

Изъ различныхъ пособій, выданныхъ въ отчетномъ году за счетъ губернскихъ средствъ,—на содержаніе начальныхъ школъ было выдано 13763 р., изъ которыхъ 2000 р. Императорскому Русскому Техническому Обществу на содержаніе Смоленскихъ вечерне-воскресныхъ классовъ для взрослыхъ по Шлиссельбургскому тракту и остальные 11763 р.—на содержаніе 47 земскихъ училищъ въ 5 изъ уѣздовъ губерніи. Въ пособіе на содержаніе двухъ мореходныхъ школъ въ губерніи (Наровской и Устьинской) было назначено и выдано 2935 р. Женская гимназія г-жи Т. Р. Анцевой, находящейся въ дер. Усть-Рудицы, Петергофскаго уѣзда, продолжала пользоваться поддержкой Губернскаго Земства и получила субсидію въ 3000 р.; кроме того, въ ней состояли 3 стипендіи Губернскаго Земства для дочерей учителей и обучалось 6 крестьянокъ изъ мѣстнаго населенія за счетъ единовременныхъ пособій изъ губернскихъ средствъ. Больше 2300 было выдано на оборудованіе вновь открывшихся земскихъ школъ инвентаремъ и около 2000 на раздачу пособій и наградъ окончившимъ курсъ Учительской Школы и земскимъ учителямъ губерніи. Сумма пожизненныхъ пособій, выдаваемыхъ Губернскимъ Земствомъ бывшимъ учащимъ въ земскихъ школахъ и ихъ семьямъ за долговременную службу, превысила въ отчетномъ году 10200 р. и является лучшимъ средствомъ для выраженія признательности Земства работникамъ на нивѣ народнаго просвѣщенія. Выдаваемы были также и обычные пособія учащимъ земскихъ школъ губерніи, принимавшимъ участіе въ общеобразовательныхъ курсахъ въ гор. Павловскѣ подъ покровительствомъ ЕГО ИМПЕРАТОРСКАГО ВЫСОЧЕСТВА ВЕЛИКАГО КНЯЗЯ КОНСТАНТИНА КОНСТАНТИНОВИЧА, на что израсходовано до 1000 р. Около 9000 р. обошлось Губернскому Земству поддержаніе въ отчетномъ году ночлежныхъ пріютовъ при 26 двухклассныхъ и 18 одноклассныхъ училищахъ губерніи, причемъ по этой-же статьѣ расходовъ, сверхъ того, остались еще не взятыми къ концу года свыше 5000 р. за опозданіемъ въ представленіи отчетовъ.

Больше 4000 р. выдано въ пособіе на содержаніе Бесѣдской сельско-хозяйственной школы, Ямбургскаго уѣзда, и Хрединской древодѣльно-слесарной мастерской Лужскаго уѣзда и на устройство садовъ и огородовъ при школахъ.

Пособія различнымъ благотворительнымъ обществамъ, имѣющимъ отношеніе къ дѣлу народнаго образованія, составили въ отчетномъ году сумму въ 2400 р.

Обороты учрежденнаго Губернскимъ Земскимъ Собраніемъ 15 Декабря 1904 года—для призрѣнія и воспитанія дѣтей мѣстнаго населенія, а равно и для доставленія возможности получить образованіе нуждающимся въ немъ дѣтямъ служащихъ въ земствѣ лицъ—фонда Имени НАСЛѢДНИКА ЦЕСАРЕВИЧА АЛЕКСѢЯ НИКОЛАЕВИЧА выразилась въ 1907 г. въ слѣдующихъ цифрахъ: 43 семействамъ изъ мѣстнаго населенія губерніи назначено и выдано было на образованіе 51 дѣтей—2599 р. 50 к. и 48 семействамъ земскихъ служащихъ на 82 дѣтей—4954 р., а всего 7553 р. 50 к.

Наконецъ, изъ специальныхъ капиталовъ Губернскаго Земства для выдачи уѣзднымъ земствамъ безпроцентныхъ ссудъ на постройку новыхъ школьныхъ зданій было выдано 11700 р. и къ концу отчетнаго года въ долгахъ за уѣздами по выданнымъ имъ ранѣе ссудамъ числилось всего 93636 р., въ виду безпроцентности этихъ ссудъ и вслѣдствіе ранѣе состоявшагося постановленія о томъ, чтобы проценты съ одного изъ этихъ капиталовъ (такъ называемаго дворянскаго) выдавались уѣзднымъ земствамъ на нужды народнаго образованія, въ смѣту губернскихъ земскихъ расходовъ вносится ежегодно соотвѣтствующая сумма въ возмѣщеніе этихъ процентовъ, составившая въ 1907 г. 3033 р., выданные уѣздамъ на снабженіе земскихъ школъ учебными пособиями.

Дѣятельность уѣздныхъ земствъ по народному образованію также заслуживаетъ быть отмѣченной.

С.-ПЕТЕРБУРГСКОЕ ЗЕМСТВО.

Въ 1907 г. состояло 61 земская народная школа съ 103 отдѣленіями; изъ нихъ вновь открыто было одно отдѣленіе при Михаило-Архангельской школѣ.

Учащихъ состояло—24 учителя и 81 учительница, въ томъ числѣ 2 запасныя; законоучителей было 40, учителей закона Божія лютеранскаго вѣроисповѣданія было 5.

Въ теченіе 1907 г. въ земскихъ школахъ обучалось 5844 человекъ, изъ коихъ окончило курсъ 756.

Помимо преподаванія въ школахъ предметовъ начальнаго образованія, дѣти обучались пѣнію, рукодѣлію, а въ школахъ Смоленской соединенной, Ушаковской, Александровской, Купчинской, Лесколовской, Гарболовской преподавалась гимнастика. Классы рисованія и черченія были въ школахъ: Александровской, Смоленской соединенной, Сестрорѣцкой 1-й, Ушаковской, Полуостровской, Лесколовской, Гарболовской и Купчинской. Въ школахъ: Александровской, Волковской, Вартемякской, Куйвовозовской, Полуостровской, Троицкой дѣти обучались сапожному ремеслу. Столярное ремесло преподавалось въ школахъ Осинороцинской, Купчинской и Троицкой.

Съ пчеловодствомъ дѣти знакомились въ школахъ: Осинороцинской, Ручьевской, Троицкой, Новодеревенской и Купчинской; въ послѣдней кромѣ того дѣти знакомились съ огородничествомъ и садоводствомъ, такъ какъ при школѣ имѣется садъ и огородъ.

Народныя чтенія велись въ 9 школахъ; чтеній было 126, слушателей 22487.

Дѣтскія артели существовали при школахъ: Калголовской, Лиговской, Троицкой, Муринской, Осинороцинской и Куйвовозовской. Содержаніе этихъ артелей обошлось въ 2458 р. 56 к.

Въ 1907 г. на Павловскіе курсы было командировано 4 учащихся.

Въ отчетномъ году была устроена экскурсія для учащихся и учащихъ, которая въ сопровожденіи Инспектора Народныхъ Училищъ посѣтила г.г. Ярославль, Ростовъ и Тверь.

Въ томъ-же году вступило въ 8-ой годъ своего существованія Общество вспоможенія нуждающимся учащимся въ народныхъ училищахъ С.-Петербургскаго

уѣзда, состоящихъ въ вѣдѣніи Министерства Народнаго Просвѣщенія. Общество это снабжало бѣдныхъ учащихся обувью, теплымъ платьемъ, а учениковъ, приходившихъ въ школу издалека, и горячею пищею.

Для учащихся существуетъ съ 1906 г. ссудо-сберегательная касса.

На учебную часть въ 1907 г. назначено было изъ суммъ уѣзднаго земскаго сбора 156855 р. 79¹/₂ к. и на ремонтъ школьныхъ зданій 15630 р., всего-же 172485 р. 79¹/₂ к. Кромѣ того въ 1907 г. отпущено на содержаніе школъ отъ Министерства Народнаго Просвѣщенія 3460 р., отъ С.-Петербургской Губернской Земской Управы: изъ ⁰/₁₀₀ съ дворянскаго капитала 193 р., на содержаніе школъ 7790 р., на содержаніе бесплатныхъ библиотекъ 350 р., на содержаніе ночлежныхъ пріютовъ 1010 р., отъ ссудо-сберегательнаго Товарищества на Пороховыхъ въ пользу Пороховской школы 50 р., отъ С.-Петербургскаго Воспитательнаго Дома 282 р., отъ графа Шувалова 270 р. и отъ сельскихъ обществъ 2221 р. и изъ спеціальныхъ средствъ 1438 р. 80 к.

Въ 1907 г. С.-Петербургскимъ Уѣзднымъ Земствомъ выдано пособій церковно-приходскимъ школамъ 2150 р., Рыбацкому училищу Министерства Народнаго Просвѣщенія 1250 р. и частнымъ обществамъ 2640 р.

Въ отчетномъ году уѣзднымъ земствомъ содержалось 9 бесплатныхъ народныхъ библиотекъ при школахъ—Ушаковской, Новодеревенской, Вартемякской, Александровской, Волковской, Кунчинской, Лемболовской, Шуваловской и Лѣсной.

Кромѣ этихъ библиотекъ при Ушаковской имѣется первая земская бесплатная читальня.

Кромѣ библиотекъ земства имѣются народныя библиотеки на средства С.-Петербургскаго Уѣзднаго Попечительства о народной трезвости, на частныя средства—Бѣлоостровская, Лиговская, Сестрорѣцкая и Парголовская и при содѣйствіи мѣстнаго приходскаго попечительства библиотека въ с. Мурино. На средства Общества Экономистовъ содержалась библиотека при Удѣльной школѣ.

ГДОВСКОЕ ЗЕМСТВО.

Въ отношеніи народнаго образованія Земство принимаетъ мѣры къ открытію вновь школъ, содѣйствуетъ къ постройкѣ школьныхъ зданій и идетъ навстрѣчу образованію библиотекъ.

ЛУЖСКОЕ ЗЕМСТВО.

Школъ въ уѣздѣ содержалось на земскій счетъ 77 и Министерствомъ Народнаго Просвѣщенія съ пособіемъ отъ Земства 7; частными лицами 5 и лютеранскихъ 5. Кромѣ того Земство выдаетъ ежегодно пособіе въ суммѣ 600 р. на школы грамоты, находящіяся въ вѣдѣніи духовнаго вѣдомства. Въ имѣніи «Андромѣръ» землевладѣльца Пантелеева существуетъ министерская школа молочнаго хозяйства. Школьные сады содержались при 15 училищахъ; во всѣ эти училища были отпущены огородныя сѣмена, а въ нѣкоторыхъ—плодовые деревья и кусты, минеральныя удобрения и садовые инструменты.

НОВОЛАДОЖСКОЕ ЗЕМСТВО.

Общая сумма издержекъ изъ уѣзднаго земскаго сбора и спеціальнаго сбора съ крестьянъ по мірской раскладкѣ на распространеніе начальнаго образованія опредѣлилась за 1907 г. въ 41867 р. 26 к. Изъ этой суммы выдано пособій на содержаніе школъ вѣдомства Министерства Народнаго Просвѣщенія—согласно обязательствамъ Земства при открытіи ихъ—6131 р. 57 к. и по добровольному назначенію

Земскимъ Собраніемъ церковно-приходскимъ 1827 р. 50 к. На содержаніе собственно земскихъ школъ, т. е. жалованье учащимъ, наемъ и содержаніе помѣщеній и заготовку учебныхъ пособій издержано въ 1907 году — 31496 р. 26 к. Назначено-же по смѣтѣ 30066 р., остальные затѣмъ суммы расходовались на общія мѣры по образованію (подготовка учительскаго персонала, курсы ручного труда и проч.) — 1144 р. 01 к., на стипендіи 325 р., на пособия и награды учителямъ и учительницамъ 125 р. и на постройку, ремонтъ и страхованіе школьныхъ зданій израсходовано 817 р. 92 к.

Въ 1907 г. получено въ пособіе на распространеніе начальнаго образованія отъ Министерства Народнаго Просвѣщенія 846 р.

На Земскомъ Собраніи сессіи 1907 г. намѣчены къ открытію новыя земскія школы: въ селеніяхъ — Надозерьѣ, Масельской вол., Антомановѣ, Доможировской вол., въ Кальшеницахъ, Суббочинской вол. и Ашперловой Горѣ, Николаевщинской вол.

Предположены къ преобразованію съ 1 Января 1908 г. изъ удешевленныхъ въ нормальный типъ училища: Алексинское и Андреевское, а также признано необходимымъ учредить должности учительскихъ помощниковъ при Мелексенскомъ, Подбережскомъ и Черновскомъ земскихъ училищахъ.

Изъ общихъ образовательныхъ мѣръ въ 1907 г. продолжалось устройство народныхъ чтеній и сформировано четыре народныя бібліотеки имени Ф. Ф. Павленкова при школахъ. Выдано пособіе частной бібліотекѣ въ г. Новой Ладогѣ имени А. С. Пушкина, снабжающей книгами бесплатно всѣхъ учащихся.

На приобрѣтеніе ремесленныхъ позваній въ нѣкоторыхъ училищахъ поддерживались занятія ручнымъ трудомъ по дереву, а въ иныхъ преподавали и рукодѣлія. Годовой расходъ на это 555 р. и для учрежденія стипендій для осиротѣвшихъ дѣтей воинновъ изъ жителей Новоладожскаго уѣзда продолжалось ассигнованіе въ суммѣ 140 р.

Затѣмъ, согласно постановленію очереднаго Земскаго Собранія сессіи 1907 г., ассигновано 500 р. на оборудованіе и 500 р. на содержаніе женской прогимназіи, каковая предполагается къ открытію въ гор. Новой Ладогѣ, и будетъ обслуживать не только городъ, но и уѣздъ, такъ какъ послѣдній въ данное время ощущаетъ недостатокъ въ такомъ учебномъ заведеніи.

ПЕТЕРГОФСКОЕ ЗЕМСТВО.

Въ отчетномъ году было открыто 2 земскихъ школы. Такимъ образомъ въ уѣздѣ было 98 школъ съ 4183 учащимися; изъ нихъ 2362 мальчика и 1821 дѣвочка.

Сравнительно съ прошлымъ 1906 г. общее число учениковъ въ земскихъ школахъ уменьшилось на 120 человекъ.

По примѣру прежнихъ лѣтъ въ 1 и 2-ой половинѣхъ учебнаго года, въ каждой школѣ велись учащими духовно-нравственныя и литературныя чтенія со свѣтовыми картинами, причѣмъ чтенія эти, какъ видно изъ представленныхъ въ Управу статистическихъ свѣдѣній, весьма охотно посѣщались не только учениками, но и ихъ родителями. Къ числу вспомогательныхъ учрежденій по проведенію въ населеніе различныхъ знаній слѣдуетъ отнести дѣйствующія въ уѣздѣ 15 народныхъ бібліотекъ-читаленъ, а также имѣющіяся при каждой школѣ дѣтскія бібліотеки.

ЦАРСКОСЕЛЬСКОЕ ЗЕМСТВО.

Существенныхъ перемѣнъ въ состояніи народнаго образованія за истекшіи 1907 г. не произошло. Единственнымъ благоприятнымъ для народнаго образованія фактомъ за означенный годъ было общее увеличеніе числа разсадниковъ образованія на 4 училища (изъ нихъ 3 земскихъ и одно Комитета Попечительства о народной трезвости) въ зависимости отъ чего и увеличилось общее число учащихся начальныхъ училищъ на 160 человекъ обоаго пола. Ростъ народной школы въ отмѣченномъ отношеніи

главнымъ образомъ сочувствіемъ дѣлу уѣзднаго Земства и лицъ, входящихъ въ составъ Колпинскаго Городскаго Управленія и мѣстнаго Комитета попечительства о народной трезвости.

Что касается другихъ сторонъ жизни народной школы, то таковая почти не подвергалась никакимъ измѣненіямъ за истекшій годъ.

Въ болѣе неблагоприятномъ положеніи оказалось въ 1907 г. внѣшкольное народное образованіе. Вслѣдствіе отказа Губернскаго Земства въ ассигнованіи средствъ на это дѣло, мало могло оказать ему содѣйствія и Уѣздное Земство, и внѣшкольное образованіе, даже въ тѣхъ скромныхъ рамкахъ, въ коихъ оно начало прививаться въ предыдущіе годы (уроки для взрослыхъ, народныя чтенія съ туманными картинами, народныя бібліотеки при школахъ и т. п.) стало замирать, находя для себя поддержку только со стороны Царскосельскаго Комитета попечительства о народной трезвости, продолжающаго оплачивать расходы лекторовъ народныхъ чтеній—учителей народныхъ школъ, по повѣздкамъ въ Царское Село и Гатчину за картинами и брошюрами для народныхъ чтеній.

Во внутреннюю жизнь народной школы въ 1907 г. влила новая струя замѣной согласно предположенію собранія учителей, бывшаго въ Апрѣлѣ 1907 г, устарѣлыхъ учебниковъ по русскому языку и арифметики новыми, болѣе приспособленными къ потребностямъ народной школы, осуществленіе этой замѣны на практикѣ выполнено распоряженіемъ Управы, несоставившейся для этого передъ довольно крупными затратами на выписку новыхъ учебниковъ.

Для будущаго времени 1907 г. лишній разъ подчеркнул (регистраціей многочисленныхъ отказовъ въ пріемъ въ школу дѣтей за недостаткомъ мѣстъ) необходимость, для удовлетворенія спроса на грамотность со стороны мѣстнаго населенія, скорѣйшаго введенія въ уѣздѣ обязательнаго всеобщаго обученія.

Уѣздное Земство идетъ навстрѣчу этому дѣлу и готово принести для его осуществленія посильныя жертвы, но, къ сожалѣнію, отъ казны до сихъ поръ еще не поступало ассигнованій необходимыхъ для этого дополнительныхъ средствъ.

ШЛИССЕЛЬБУРГСКОЕ ЗЕМСТВО.

Въ учебномъ году 1906/1907 общее число въ уѣздѣ начальныхъ народныхъ училищъ, подвѣдомственныхъ Министерству Народнаго Просвѣщенія было 48, изъ коихъ 1 приходское городское, 3 двухклассныхъ министерскихъ, 3 одноклассныхъ министерскихъ, 31 земскихъ, 5 лютеранскихъ, 1 католическое и 4 частныхъ лицъ.

Въ теченіе года было открыто училище въ д. Койвукюмъ и въ Хамаколовъ и открыло 2-ой классъ при Токсовскомъ; Лезвенское одноклассное было преобразовано въ двухклассное; наконецъ открыто училище и Выборгской Дубровкѣ. Церковно-приходскихъ школъ и школъ грамотъ было 33, такъ что всего начальныхъ училищъ было 81.

Мѣстный землевладѣлецъ Д. Е. Колотовъ пожертвовалъ въ селѣ Троицкомъ подъ училище зданіе, въ которомъ предполагается открыть 2 класса двухкласснаго министерскаго училища.

Въ отчетномъ году было окончено постройкою образцовое зданіе для Лезвенскаго училища.

Учащихъ состояло 81; изъ нихъ законоучителей православнаго исповѣданія 20, учителей 40 и учительницъ 24.

Учащихся было 1650 мальчиковъ и 1250 дѣвочекъ, а всего 2900 чел.

Ночлежныя пріюты для учащихся существовали при всѣхъ 3 двухклассныхъ министерскихъ училищахъ и въ земскихъ: Вараколовскомъ, Матокскомъ, Пурновскомъ и Токсовскомъ.

Раньше преподавалось въ значительномъ большинствѣ училищъ. Ручному труду дѣти обучались въ Путиловскомъ и Рябовскомъ двухклассномъ, въ Мучихинскомъ 1 классномъ и земскихъ: Виркинскомъ, Масловскомъ, Никуляескомъ, Ново Пустошскомъ, Оровскомъ, Синявинскомъ и Токсовскомъ. Ручной трудъ состоялъ въ работѣ по дереву и плетенію корзинъ, переплетномъ мастерствѣ. Кромѣ того въ Путиловскомъ обучали рисованію и черченію; въ большинствѣ женскихъ школъ преподавалось рукодѣліе. Школьные библіотеки были почти при всѣхъ училищахъ.

На содержаніе начальныхъ училищъ израсходовано было 61852 р. 10 к., изъ коихъ 7856 р. или 12,1% изъ средствъ Государственнаго казначейства, 43250 р. или 66,8% изъ земскихъ сборовъ; 9024 или 13,9% изъ общественныхъ сборовъ, 1210 р. или 1,8% изъ городскихъ суммъ; 3311 р. 35 к. или 5,1% изъ пожертвованій. Въ среднемъ содержаніе 2-класснаго училища обошлось въ 3709 р. 94 к., одноклассное—1047 р. 67 к., земское 1403 р. 78 к., церковные 349 р. 57 к., содержимаго частнымъ лицомъ 758 р. 68 к. Обученіе одного учащагося въ среднемъ 22 р. 36 коп. въ годъ.

ЯМБУРГСКОЕ ЗЕМСТВО.

Финансовыя затрудненія, переживаемыя Земствомъ въ послѣднее время, отразились и на развитіи школьнаго дѣла. За отчетный годъ все усиліе Земства было направлено исключительно къ тому, чтобы поддержать существующія школы и закончить достройку школьныхъ зданій, начатыхъ въ предшествующіе годы. Въ 1907 г. въ уѣздѣ имѣлось 55 школъ земскихъ съ 2641 учащимися (1561 мальч. и 1080 дѣвочекъ), 35 церковно-приходскихъ съ 1935 учащимися (1126 мальч. и 809 дѣв.), 19 школъ грамоты съ 438 учащ. (244 м. и 194 д.) 3 сельскихъ училища М. Н. П. съ 253 учениками (179 м. и 74 д.) и 5 городскихъ школъ съ 448 уч. (310 м. и 138 д.)

Особенно переполненными въ отчетномъ году оказались вторые классы Сельскихъ 2 классныхъ училищъ М. Н. П. (Ястребинское и Удосальское) и увеличеніе числа школъ этого типа надо считать насущною необходимостью. Испытанія, произведенныхъ въ отчетномъ году, дали выпускъ по школамъ всѣхъ вѣдомствъ въ 538 чел. (387 м. и 171 д.), причемъ въ школахъ Земскихъ и Министерскихъ окончили 222 м. и 85 дѣв. Число учащихся въ школахъ, подвѣдомственныхъ Министерству Народнаго Просвѣщенія вполнѣ отвѣчало дѣйствительной надобности. Большая часть учащихся имѣла специальную подготовку; изъ нихъ 2 учительницы и 1 учитель получили высшее образованіе, 13—гимназическое, 2 окончили курсъ въ институтѣ, 43 учителя и 20 учительницъ—въ Учительскихъ Семинаріяхъ не обучавшихся въ специальныхъ педагогическихъ учебныхъ заведеніяхъ и преподававшихъ по выдержаніи specialнаго испытанія было 2 учителя и 7 учительницъ.

Въ ряду мѣстныхъ просвѣтительныхъ обществъ надо отмѣтить Ябургское Общество «Просвѣщеніе»; учрежденное имъ Ябургское Коммерческое училище было открыто 1-го Октября 1907 г. въ составѣ приготовительнаго, I и II классовъ для дѣтей обоюго пола.

Число учащихся 89, изъ нихъ 43 дѣвочки и 46 мальчиковъ, которые распределены по классамъ такъ; въ приготовительномъ 24, въ I-мъ—31 и во II-мъ—34. По сословіямъ учащіеся составляютъ: крестьянъ 29, мѣщанъ 31, дѣтей чиновниковъ и дворянъ 10, купцовъ 8 офицеровъ 7 и разночинцевъ 4. Педагогическій персоналъ состоитъ изъ директора, преподающаго въ I и II классахъ арифметику, географію и природовѣдніе, 3 преподавателей Закона Божія, для учащихся православнаго, римско-католическаго и евангелическо-лютеранскаго вѣроисповѣданій, четырехъ преподавательницъ: русскаго языка, нѣмецкаго, рисованія и лѣпки, рукодѣлія и учителя цѣнья—всего 9 человекъ.

Возникнувъ исключительно на средства добровольныхъ пожертвованій, училище, благодаря глубокой продуманности заложенныхъ въ него руководящихъ педагогическихъ началъ и удачному подбору силъ, быстро и прочно завоевало къ себѣ симпатіи всѣхъ слоевъ общества и потому разсѣяло скептицизмъ многихъ столь естественный при рѣшительной неудачѣ всѣхъ аналогичныхъ начинаній въ сферахъ располагающихъ несоизмѣримо большими средствами и нерѣдкаго смѣшенія задачъ педагогическихъ съ началами совершенно имъ чуждыми. Ставъ на правильный путь разрѣшенія наболѣвшей нужды въ хорошей средней школѣ, Ямбургское Коммерческое Училище заслуживаетъ мощной поддержки Губернской и Центральной власти для своего дальнѣйшаго естественнаго развитія и упроченія матеріальныхъ условий его существованія.

ПРОДОВОЛЬСТВЕННАЯ ЧАСТЬ.

ВѢДОМОСТЬ

о движеніи и состояніи Спб. Губернскаго продовольственнаго капитала за 1907 годъ.

По балансу на 31 Декабря 1906 года значилось:

состояніе Губернскаго и Имперскаго продовольственныхъ капиталовъ по Спб. губерніи было слѣдующее:

Активъ.

Пассивъ.

	Рубли.	Коп.		Рубли.	Коп.
Счетъ кассы.	3458	13	Счетъ Имп. кап.	61171	70
Счетъ Переходн. сум.	—	—			
Импер. кап.	1500	—			
Губ. капитал.	715	20			
Счетъ долговъ къ пол.	229057	44 ¹ / ₂	„ Губерн. кап.	138558	87 ¹ / ₂
Балансъ	234730	87¹/₂	Балансъ	234730	87¹/₂

Въ теченіи 1907 г. произошли слѣдующія измѣненія:

1. Выдано въ ссуду въ 1907 г.

Возвратныхъ за счетъ Имперскаго капитала

а) деньгами	25391 р. 88 к.
б) зерномъ овса заготовленнаго Мин. Вн. Дѣль— 44687 п. на сумму	43304 р. 21 к.

Возвратныхъ за счетъ Губернскаго капитала	300 р. — к.
	<hr/>
	68996 р. 09 к.

2. Возвращено нерозданной ссуды за счетъ Имперскаго капитала:

Остатокъ отъ ссуды 1905 г.	677 р. 1 к.
» » 1906 г.	943 р. 45 к.
» » 1907 г.	1319 р. 12 к.
	<hr/>
	2939 р. 58 к.

Отношеніемъ С.-Петербургскаго Губернскаго Присутствія отъ 16 Ноября 1907 г. за № 581 и ассигновками отъ 16 и 19 ноября 1907 г. за № 1084 и 1087 сумма 2939 р. 58 к. переведена въ С.-Петербургскую Контору Государственнаго Банка на текущій счетъ Земскаго Отдѣла № 34423 на возстановленіе Имперскаго продовольственнаго капитала.

3. Представлено оправдательныхъ документовъ на розданную ссуду въ 1907 г. 68996 р. 09 к.

4. Представлено оправдательныхъ документовъ на розданную ссуду прежнихъ лѣтъ. 12750 р. 04 к.

5. Истрачено на пересылку денегъ изъ Уѣздныхъ Казначействъ въ Губернское.	
Имперскаго кап.	— р. 80 к.
Губернскаго	3 р. — к.
	<hr/>
	3 р. 80 к.

6. а) Поступило въ уплату ссуды и недоимокъ въ томъ числѣ возвращено ссуды за 1906 г. 646 р. за 1905 г.— 184 р. 62 к. и остальное въ уплату недоимки 1337 р. 42 к.

б) Перечислено Казенною Палатою изъ Фонд. Государственныхъ доходовъ въ депозитъ Сиб. Губ. Присутствія поступившихъ въ уплату долговъ Общественнаго продовол. капитала 1915 р. 51 к.

7. Возмѣщены:

б) Въ Лужскомъ уѣздѣ перерасходъ сдѣланный при раздачѣ продовольственной ржи за счетъ Имперскаго капитал. весною 1907 г. 40 р. 17 к.

- б) Въ Новолодожскомъ уѣздѣ перерасходъ Общественнаго продовольственнаго капитала сдѣланный за счетъ Губернскаго при раздачѣ сѣменной ссуды весною 1905 г. 1891 р. 82 к.
9. Получено по ходатайству Г. Губернатора за счетъ Имперскаго продовольственнаго капитала 25042 » — »
зерномъ овса 45000 пуд.
10. Изъ 45000 пуд. овса убыло при доставкѣ и раздачѣ продано на сумму 169 р. 144 »
169 »
(полученная отъ продажи овса сумма 169 р. выдана въ ссуду на руки крестьянамъ).
11. Счетъ долговъ къ полученію распредѣляется по уѣздамъ на 31 Декабря 1907 г.

Гдовскій уѣздъ	68102 р. 55 ⁵ / ₈ к.
Лужскій	141702 » 48 ³ / ₈ »
Новолодожскій	46936 » 95 ³ / ₄ »
Петергофскій	6832 » 54 »
Царскосельскій	9557 » 82 »
Шлиссельбургскій	16539 » 96 ³ / ₄ »
Ямбургскій	5000 » — »
	294672 р. 32 ¹ / ₂ к.

Нераспредѣленный расходъ по уѣздамъ Лужскомъ, Петергофскомъ и Новолодожскомъ по сѣменнымъ и продовольственнымъ ссудамъ 1729 р. 55 к.
296401 р. 87¹/₂ к.

12. Состояніе Губернскаго и Имперскаго продовольственныхъ капиталовъ на 31 Декабря 1907 г. слѣдующее:

АКТИВЪ.

Пассивъ.

	Рубли.	Коп.		Рубли.	Коп.
Счетъ кассы	5104	4	Счетъ Импер. кап.	161747	53
» переход. суммъ	715	30			
» долговъ къ полученію	296401	87 ¹ / ₂	» Губерн. кап.	140470	68 ¹ / ₂
Балансъ	302218	21 ¹ / ₂	Балансъ	302218	21 ¹ / ₂

С В Ъ Д Ъ Н І Я

о состояніи мѣстныхъ продовольственныхъ запасовъ и капиталовъ по С.-Петербургской губерніи.

На срокъ 1 Января 1908 года.

Названіе уѣздовъ.	Къ 1-му Января 1908 года состоитъ:																	
	на лицо.						въ судахъ.											
	Хлѣба въ пудахъ.				Капитала.		Благонадежныхъ къ поступленію.					Неблагонадежныхъ къ поступленію.						
	Озимаго.		Ярового.				Хлѣба въ пудахъ.		Капитала.			Хлѣба въ пудахъ.		Капитала.				
	Пуд.	Фун.	Пуд.	Фун.	Пуд.	Фун.	Пуд.	Фун.				Пуд.	Фун.				Пуд.	Фун.
С.-Петербургскій	—	—	—	—	554279	94	—	—	—	—	132740	71	—	—	—	—	—	—
Гдовскій	13259	31	3624	13	36059	58	29258	32	21072	11	78540	15	62294	30	25083	13	—	—
Лужскій	15146	—	20774	—	5195	67	106597	—	75509	—	16559	80	600	—	255	—	—	—
Новоладожскій	1928	15	2481	30	34637	42	4948	15	6464	—	17498	76 ^{1/2}	20619	20	32993	—	9320	09
Петергофскій	35955	—	28589	—	52863	73	44112	—	22689	—	7964	60	—	—	—	—	—	—
Царскосельскій	13303	20	33271	20	116295	98	4187	20	6135	—	3917	08	—	—	—	—	—	—
Шлиссельбургскій	—	—	102	30	76401	68	—	—	—	—	21067	36	—	—	—	—	—	—
Ямбургскій	46404	30	26782	10	42225	49	15076	30	23931	30	21909	35	39134	—	1372	—	—	—
Всего по губерніи.	125997	16	115625	23	917959	49	204180	17	155801	1	300197	81	122648	10	59703	13	9320	09

Примѣчаніе. Для составленія полнаго запаса продовольственныхъ средствъ по зачету наличности оныхъ и благонадежныхъ къ поступленію долговъ по судамъ, подлежитъ сбору озимаго хлѣба—271869 пуд. 20 ф., ярового—58961 пуд. 10 ф. и капитала—407491 руб. 31 коп.

С В Ъ Д Ъ Н І Я

о состояніи в движеніи продовольственныхъ запасовъ и капиталовъ, образуемыхъ имѣющими постоянное жительство въ сельскихъ мѣстностяхъ обывателями, принадлежащими къ сословіямъ крестьянъ или мѣщанъ, посадскимъ, ремесленникамъ и цеховымъ, подчиненными въ отношеніи полиціи и суда дѣйствию общихъ правилъ, для лицъ сельскаго состоянія установленныхъ и занимающихся хлѣбонашествомъ на собственныхъ и состоящихъ въ ихъ пользованіи земляхъ въ такомъ количествѣ, которое можетъ быть обработано силами каждого домохозяина и его семьи (ст. 4 временныхъ правилъ по обезпеченію продовольственныхъ потребностей сельскихъ обывателей).

На срокъ 1 Января 1908 года.

Название уѣздовъ.	Къ 1-му Января 1908 года состоитъ:																							
	на лицѣ.						въ судахъ.																	
	Хлѣба въ пудахъ.						Капитала.						Благонадежныхъ къ поступленію.						Неблагонадежныхъ къ поступленію.					
	Озимаго.		Ярового.		Капитала.		Хлѣба въ пудахъ.		Капитала.		Хлѣба въ пудахъ.		Капитала.		Хлѣба въ пудахъ.		Капитала.							
	Пуд.	Фун.	Пуд.	Фун.	Руб.	Коп.	Пуд.	Фун.	Пуд.	Фун.	Руб.	Коп.	Пуд.	Фун.	Пуд.	Фун.	Руб.	Коп.						
С.-Петербургскій	—	—	—	—	—	—	—	—	—	—	—	—	—	—	—	—	—	—						
Гдовскій	—	—	—	—	41	76	—	—	—	—	—	—	—	—	—	—	—	—						
Лужскій	92	—	138	—	1594	79	—	—	—	199	10	—	—	—	—	—	—	—						
Новоладожскій	—	—	—	—	139	72	—	—	—	—	—	—	—	—	—	—	—	—						
Петергофскій	—	—	—	—	—	—	—	—	—	—	—	—	—	—	—	—	—	—						
Царскоевскій	—	—	—	—	80	30	—	—	—	—	—	—	—	—	—	—	—	—						
Шлиссельбургскій	—	—	—	—	—	—	—	—	—	—	—	—	—	—	—	—	—	—						
Ямбургскій	—	—	—	—	35	70	—	—	—	—	—	—	—	—	—	—	—	—						
Итого	92	—	138	—	1892	27	—	—	—	199	10	—	—	—	—	—	—	—						

Примечаніе. Для составленія полнаго запаса продовольственныхъ средствъ по зачету наличности оныхъ и благонадежныхъ къ поступленію долговъ по судамъ подлежитъ сбору озимаго хлѣба 590 пуд., ярового—208 пуд. и капитала 19798 руб. 17 коп.

ВЪДОМОСТЬ

о насильственныхъ и случайныхъ смертяхъ
въ С.-Петербургской губерніи

за 1907 годъ.



ВЪДОМОСТЬ

о числѣ учащихся въ С.-Петербургской
губерніи

за 1907 годъ.

У ъ з д ы.	Министерства Народнаго Просвѣщенія.			Городскихъ училищъ по положенію 31 Мая 1872 г.			Земскихъ школь.			Церковно-приходскихъ.			С.-Петербургскаго Императорскаго Воспитательн. Дома.			Грамотности.			Разныхъ учреждений и частныхъ лицъ.			Сельскихъ обществъ.			В С Е Г О.										
	Число заведеній.	Число учащихся.		Число заведеній.	Число учащихся.		Число заведеній.	Число учащихся.		Число заведеній.	Число учащихся.		Число заведеній.	Число учащихся.		Число заведеній.	Число учащихся.		Число заведеній.	Число учащихся.		Число заведеній.	Число учащихся.		Число заведеній.	Число учащихся.									
		Мальчиковъ.	Дѣвочекъ.		Итого.	Мальчиковъ.		Дѣвочекъ.	Итого.		Мальчиковъ.	Дѣвочекъ.		Итого.	Мальчиковъ.		Дѣвочекъ.	Итого.		Мальчиковъ.	Дѣвочекъ.		Итого.	Мальчиковъ.		Дѣвочекъ.	Итого.	Мальчиковъ.	Дѣвочекъ.	Итого.	Мальчиковъ.	Дѣвочекъ.	Итого.		
С.-Петербургскій	4	152	125	277	—	—	—	—	37	1815	1225	3040	8	323	307	631	11	7	18	2	130	101	23	15	29	388	683	—	—	—	67	2726	2153	4879	
гор. Гдовъ	—	—	—	—	2	92	48	140	—	—	—	—	2	148	102	250	—	—	—	—	—	—	—	2	30	76	106	—	—	—	6	270	226	496	
Гдовскій	12	875	532	1407	—	—	—	—	62	1901	1078	2979	89	2836	1840	4676	243	209	452	55	1030	581	1611	—	—	—	—	—	—	233	6885	4240	11125		
гор. Луга	1	12	17	29	1	113	—	113	—	—	—	—	1	128	85	213	—	—	—	—	—	—	—	7	557	342	899	—	—	—	10	810	444	1254	
Лужскій	9	544	245	789	—	—	—	—	70	2306	1381	3687	66	1741	911	2652	532	417	949	50	740	445	1185	3	55	29	84	—	—	—	228	5918	3428	9346	
гор. Новая Ладога	4	153	85	238	1	—	123	123	—	—	—	—	2	116	41	157	—	—	—	—	—	—	—	—	—	—	—	—	—	7	269	249	518		
Новоладожскій	15	642	401	1043	—	—	—	—	67	1779	959	2738	74	1546	1109	2655	—	—	—	10	172	48	220	—	—	—	—	—	—	166	4139	2517	6656		
Петергофскій	8	344	274	618	—	—	—	—	98	2178	1542	3720	17	390	261	651	40	22	62	69	1408	1125	2533	13	316	290	606	2	72	72	144	209	4748	3586	8334
гор. Ораніенбаумъ	1	47	34	81	2	108	240	348	—	—	—	—	1	119	—	—	—	—	—	—	—	—	—	2	9	13	22	—	—	—	6	283	287	570	
Царскосельскій	7	502	243	745	—	—	—	—	80	3069	1700	4769	19	811	633	1444	164	66	230	2	76	49	125	3	220	85	305	3	93	81	174	121	4935	2857	7792
пос. Колпино	1	160	136	296	1	53	56	109	—	—	—	—	2	82	137	—	—	—	—	—	—	—	—	17	455	130	585	—	—	—	21	750	459	1209	
Шлиссельбургскій	6	467	275	742	2	168	131	299	36	1171	671	1842	24	698	447	1145	—	—	—	—	—	—	—	9	164	325	489	—	—	—	77	2668	1849	4517	
гор. Шлиссельбургъ	—	—	—	—	2	161	123	284	—	—	—	—	1	101	39	140	—	—	—	19	244	194	438	—	—	—	—	—	—	22	506	356	862		
Ямбургскій	5	185	84	269	—	—	—	—	59	1195	755	1950	29	654	654	1308	54	34	88	13	205	125	330	3	167	150	317	—	—	—	113	2460	1802	4262	
гор. Ямбургъ	3	165	62	227	—	—	—	—	—	—	—	—	3	55	93	—	—	—	—	1	16	11	27	2	45	44	89	—	—	—	9	281	210	491	
гор. Нарва	9	525	561	1068	1	160	—	160	—	—	—	—	4	356	400	—	—	—	—	—	—	—	—	6	125	106	231	—	—	—	20	1166	1067	2233	
Итого	85	4773	3074	7847	12	855	721	1576	509	15414	9311	24725	342	10104	7059	17163	1044	755	1799	221	4021	2679	6700	82	2438	1978	4416	5	165	153	318	1315	38814	25730	64544

Всего по губерні			1907		
Площадь в десятинах	Площадь в десятинах	Урожай в пудах	Площадь в десятинах	Площадь в десятинах	Урожай в пудах
156 000	156 000	8825	156 000	156 000	8825
Лосский					
156 000	156 000	8825	156 000	156 000	8825
Гусский					
156 000	156 000	8825	156 000	156 000	8825
Александровский					
156 000	156 000	8825	156 000	156 000	8825
Павловский					
156 000	156 000	8825	156 000	156 000	8825
Новоделовский					
156 000	156 000	8825	156 000	156 000	8825
Шиховский					
156 000	156 000	8825	156 000	156 000	8825
Тотский					
156 000	156 000	8825	156 000	156 000	8825
С.-Петербургский					
156 000	156 000	8825	156 000	156 000	8825

ВЪДОМОСТЬ

о посѣвѣ и урожаѣ хлѣба въ С.-Петербургской губерніи

за 1907 годъ.

У ъ з д ы.	П о с ѣ я н о ч е т в						С н я т о ч е т в е р т е й.									
	Озимой пшеницы.	Ржи.	Яровой пшеницы.	Овса.	Ячменя.	Гречи.	Остальных яровых хлебовъ.	Картофеля.	Озимой пшеницы.	Ржи.	Яровой пшеницы.	Овса.	Ячменя.	Гречи.	Остальных яровых хлебовъ.	Картофеля.
С.-Петербургскій.																
На земляхъ владѣльческихъ																
” ” крестьянскихъ обществъ																
” ” городскихъ и другихъ																
Итого	—	1671	—	19263	74	—	346	18448	—	8909	—	105181	520	—	1959	98514
Шлиссельбургскій.																
На земляхъ владѣльческихъ	—	209	10	698	31	—	—	480	—	1134	80	5448	221	—	—	2505
” ” крестьянскихъ обществъ	—	4838	—	18557	388	17	433	40192	—	40835	—	68403	1579	45	1703	255588
” ” городскихъ и другихъ																
Итого	—	5047	10	19555	419	17	433	40672	—	41969	80	73851	1800	45	1703	258093
Новоладожскій.																
На земляхъ владѣльческихъ	—	1481	—	3872	322	—	—	3143	—	6353	—	15843	1691	—	—	22144
” ” крестьянскихъ обществъ	—	14178	4	23932	1311	—	116	17114	—	37173	14	68743	4217	—	—	84116
” ” городскихъ и другихъ	—	4	—	46	—	—	—	28	—	18	—	422	—	—	—	196
Итого	—	15663	4	27850	1633	—	116	20285	—	42544	14	84586	5908	—	—	106456
Царскосельскій.																
На земляхъ владѣльческихъ																
” ” крестьянскихъ обществъ																
” ” городскихъ и другихъ																
Итого	1	11591	19	28929	1571	—	15	146320	98	37753	—	118062	7662	—	50	1015812
Петергофскій.																
На земляхъ владѣльческихъ	—	8269	—	17338	1986	—	—	30580	—	36065	—	67826	9034	—	—	37933
” ” крестьянскихъ обществъ	29	13229	3	28905	3382	—	—	68182	1.0	58067	18	111625	14328	6	—	380105
” ” городскихъ и другихъ																
Итого	29	21498	3	46243	5368	—	—	98762	110	94132	18	179451	23362	—	—	418038
Ямбургскій.																
На земляхъ владѣльческихъ																
” ” крестьянскихъ обществъ																
” ” городскихъ и другихъ																
Итого	22	22833	75	27196	3941	—	—	92534	150	67625	299 ^{1/2}	97454	17759	—	—	375918
Лужскій.																
На земляхъ владѣльческихъ																
” ” крестьянскихъ обществъ																
” ” городскихъ и другихъ																
Итого	72	43955	92	63874	7550	43	1583	32569	379	287162	297	302613	45453	1601	5337	261221
Гдовскій.																
На земляхъ владѣльческихъ																
” ” крестьянскихъ обществъ																
” ” городскихъ и другихъ																
Итого	32	36291	3622	24343	13838	43	202	24610	128	105873	14488	97372	55352	1732	808	123050
Всего по губерніи	156	157549	3825	257253	34394	888	2695	473200	865	685967	15196	1058570	157816	3384	9857	2657132

С П И С О К П О С Е Л Е Н Н Ы Х В С Т А Н Ц И Я Х

№ п/п	Наименование населенного пункта	Число дворов	Число жителей	Число дворов	Число жителей	Число дворов	Число жителей	Число дворов	Число жителей
1	Владимирский	10	100	10	100	10	100	10	100
2	Петровский	15	150	15	150	15	150	15	150
3	Смоленский	20	200	20	200	20	200	20	200
4	Ярославский	25	250	25	250	25	250	25	250
5	Ивановский	30	300	30	300	30	300	30	300
6	Киевский	35	350	35	350	35	350	35	350
7	Луганский	40	400	40	400	40	400	40	400
8	Донецкий	45	450	45	450	45	450	45	450
9	Харьковский	50	500	50	500	50	500	50	500
10	Закарпатский	55	550	55	550	55	550	55	550
11	Львовский	60	600	60	600	60	600	60	600
12	Винницкий	65	650	65	650	65	650	65	650
13	Черновицкий	70	700	70	700	70	700	70	700
14	Тернопольский	75	750	75	750	75	750	75	750
15	Житомирский	80	800	80	800	80	800	80	800
16	Кишиневский	85	850	85	850	85	850	85	850
17	Бессарабский	90	900	90	900	90	900	90	900
18	Одесский	95	950	95	950	95	950	95	950
19	Херсонский	100	1000	100	1000	100	1000	100	1000
20	Запорожский	105	1050	105	1050	105	1050	105	1050
21	Днепропетровский	110	1100	110	1100	110	1100	110	1100
22	Киевский	115	1150	115	1150	115	1150	115	1150
23	Львовский	120	1200	120	1200	120	1200	120	1200
24	Винницкий	125	1250	125	1250	125	1250	125	1250
25	Черновицкий	130	1300	130	1300	130	1300	130	1300
26	Тернопольский	135	1350	135	1350	135	1350	135	1350
27	Житомирский	140	1400	140	1400	140	1400	140	1400
28	Кишиневский	145	1450	145	1450	145	1450	145	1450
29	Бессарабский	150	1500	150	1500	150	1500	150	1500
30	Одесский	155	1550	155	1550	155	1550	155	1550
31	Херсонский	160	1600	160	1600	160	1600	160	1600
32	Запорожский	165	1650	165	1650	165	1650	165	1650
33	Днепропетровский	170	1700	170	1700	170	1700	170	1700
34	Киевский	175	1750	175	1750	175	1750	175	1750
35	Львовский	180	1800	180	1800	180	1800	180	1800
36	Винницкий	185	1850	185	1850	185	1850	185	1850
37	Черновицкий	190	1900	190	1900	190	1900	190	1900
38	Тернопольский	195	1950	195	1950	195	1950	195	1950
39	Житомирский	200	2000	200	2000	200	2000	200	2000
40	Кишиневский	205	2050	205	2050	205	2050	205	2050
41	Бессарабский	210	2100	210	2100	210	2100	210	2100
42	Одесский	215	2150	215	2150	215	2150	215	2150
43	Херсонский	220	2200	220	2200	220	2200	220	2200
44	Запорожский	225	2250	225	2250	225	2250	225	2250
45	Днепропетровский	230	2300	230	2300	230	2300	230	2300
46	Киевский	235	2350	235	2350	235	2350	235	2350
47	Львовский	240	2400	240	2400	240	2400	240	2400
48	Винницкий	245	2450	245	2450	245	2450	245	2450
49	Черновицкий	250	2500	250	2500	250	2500	250	2500
50	Тернопольский	255	2550	255	2550	255	2550	255	2550

ВѢДОМОСТЬ

о поступленіи сборовъ въ С.-Петербургской
губерніи

за 1907 годъ.

Наименование сборовъ.	Слѣдовало взыскать.				Въ то число по- ступило.				Оставалось къ 1 Января 1908 года.				
	Недоимокъ.		Оклада.		Недоимокъ.		Оклада.		Недоимокъ.		Оклада.		ВСЕГО
	Рубли.	К.	Рубли.	К.	Рубли.	К.	Рубли.	К.	Рубли.	К.	Рубли.	К.	Рубли.

Государственный поземель- ный налогъ:														
а) Съ бывш. госуд. кр-нт.	5614	51	7272	94	510	63	2923	93	5103	88	4349	01	9452	
б) Съ бывш. помѣщ. кр-нт.	11459	87	19893	40	3506	83	9551	63	7953	04	10341	77	18294	
в) Съ бывш. удѣльн. кр-нт.	784	22	3878	22	603	99	2813	19	180	23	1065	03	1245	
г) Съ бывш. колонистовъ .	—	—	—	—	—	—	—	—	—	—	—	—	—	
д) Съ част. землевладѣль- цевъ	24268	04	46249	36	12755	17	27478	26	11532	87	18771	10	30303	
Пени за неуплату въ срокъ позем. налога съ частн. землевлад.	4387	89	—	—	1620	82	—	—	2767	07	—	—	2767	
е) Съ земель Д-та удѣловъ.	409	69	809	46	409	69	803	98	—	—	5	48	5	
Пени	—	85	—	—	—	85	—	—	—	—	—	—	—	
ж) Съ земель принадл. городамъ	2	30	149	57	2	80	104	06	—	—	45	51	47	
Пени	1	69	—	—	—	31	—	—	1	38	—	—	1	
з) Съ земель разныхъ учреж- деній	1174	77	862	42	32	42	765	62	1142	35	96	80	1230	
Пени	299	96	—	—	6	24	—	—	293	72	—	—	293	

Итого Государ. поземельн. налога.	43713	90	79115	37	17801	53	44440	67	25912	37	34674	70	60587	
Пени	4690	39	—	—	1628	22	—	—	3062	17	—	—	3062	

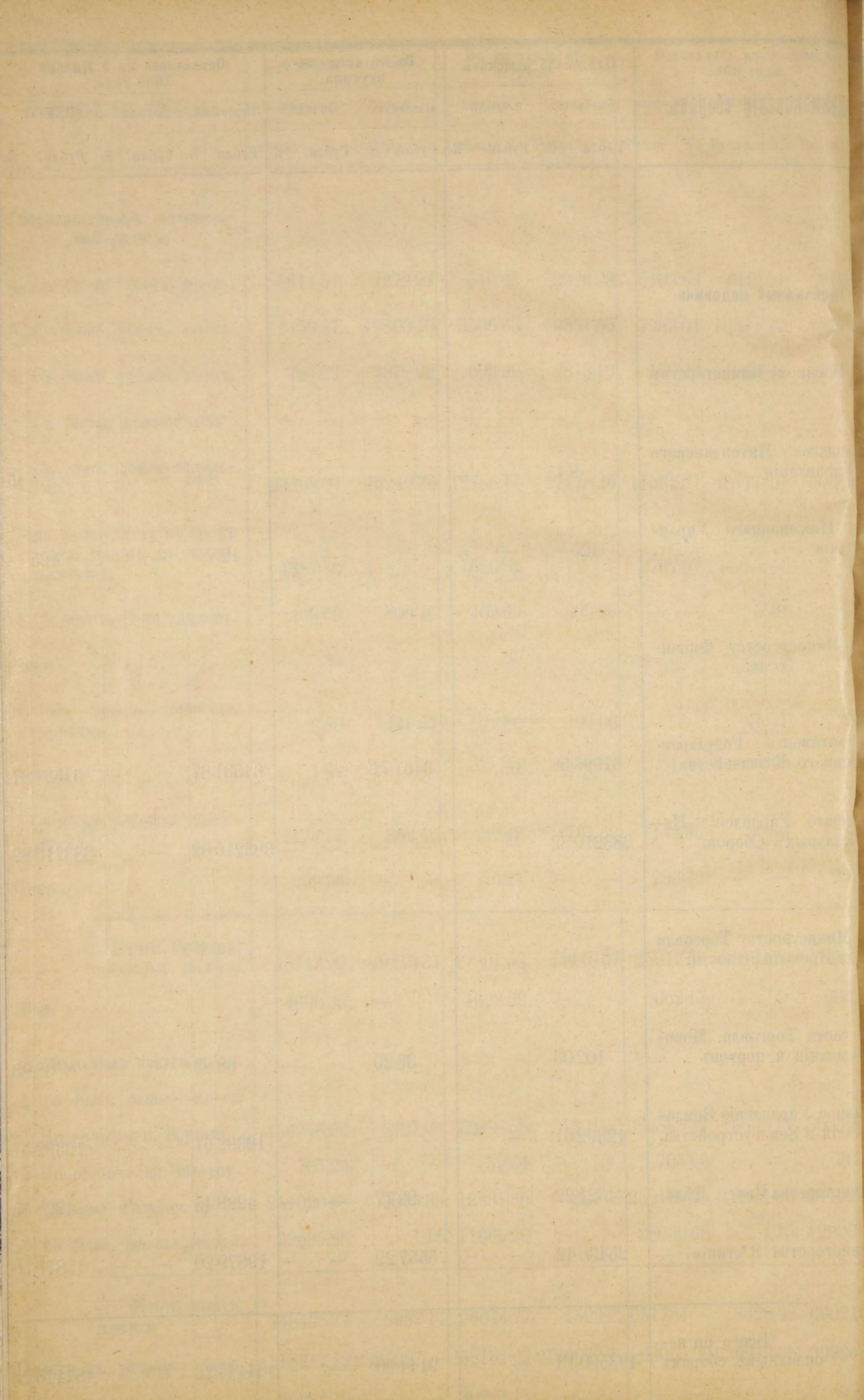
Выкупные платежи:														
<i>А. Съ бывш. помѣщ. кр-нт.</i>														
а) По разрѣшен. сеудамъ .	45694	92	6897	66	72088	58	1301	55	38485	34	5596	11	36045	
б) По обязательн. выкупу .	765	29	—	—	59	64	—	—	705	65	—	—	705	
<i>Б. Съ бывш. Государ. кр-нт.</i>	251020	68	3053	33	12831	35	221	67	238189	33	2831	66	241020	
<i>В. Съ бывш. удѣльн. вѣдом.</i>	39695	88	1	15	11665	20	—	—	28030	68	1	15	28031	

Итого выкуп. платеж	748428	77	9952	14	96644	77	1523	22	651784	—	8428	92	660212	
Налоги съ недвиж. имуш.	318217	12	2525987	—	258161	22	2186073	75	60055	90	339913	65	399969	
Пени	30221	18	—	—	30221	18	—	—	—	—	—	—	—	

Наименование сборовъ.	Слѣдовало взыскать.				Въ то число по- ступило.				Оставалось къ 1 Января 1908 года.				
	Недоимокъ.		Оклада.		Недоимокъ.		Оклада.		Недоимокъ.		Оклада.		ВСЕГО.
	Рубли.	К.	Рубли.	К.	Рубли.	К.	Рубли.	К.	Рубли.	К.	Рубли.	К.	Рубли.

Неокладная недоимки:														
По Военному Министерству:														
Главнаго Интенданскаго Управленія	8	45	—	—	—	—	—	—	—	—	—	—	8	45
Гл. Инженернаго Управ- ленія	125	—	—	—	—	—	—	—	—	—	—	—	125	—
По Министерству Финан- совъ:														
Департамента Государст- веннаго Казначейства .	67993	58	—	—	—	—	—	—	3461	71	—	—	64531	87
Главнаго Управленія Не- окладныхъ Сборовъ . .	383210	82	—	—	—	—	—	—	—	—	—	—	383210	82
По Министерству Торговли и Промышленности:														
По части Торговли, Море- плавания и портовъ . .	102	03	—	—	—	—	—	—	33	20	—	—	68	83
Главнаго Управленія Земле- дѣлія и Землеустройства.	12392	61	—	—	—	—	—	—	—	—	—	—	12392	61
Министерства Внутр. Дѣль.	4321	22	—	—	—	—	—	—	92	77	—	—	4228	45
Министерства Юстиціи .	25436	42	—	—	—	—	—	—	5557	22	—	—	19879	20

Итого по не- окладнымъ сборамъ	493590	13	—	—	—	—	—	—	9144	90	—	—	484445	23
-----------------------------------	--------	----	---	---	---	---	---	---	------	----	---	---	--------	----



ВѢДОМОСТЬ

о числѣ разнаго рода зданій въ С.-Петербур-
бургской губерніи

за **1907** годъ.

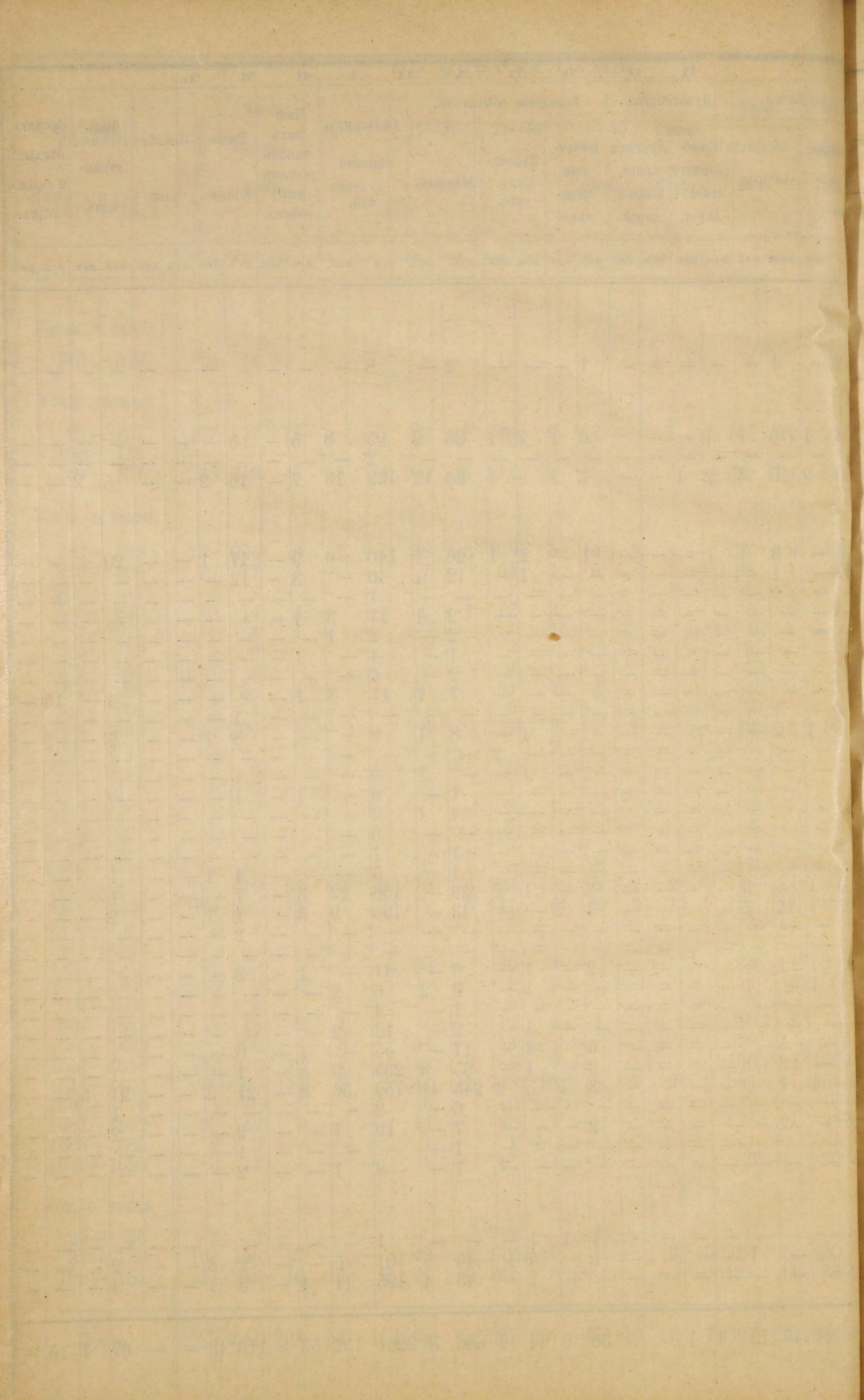
Города и уѣзды.	Церквей и монастырей православнаго исповѣданія.		Церквей и монастырей не православнаго исповѣданія.		Синагогъ и мечетей.		Домовъ или дворовъ.		Нежилыхъ зданій.		ВСЕГО ЗДАНІЙ.	
	Каменныхъ.	Деревянныхъ.	Каменныхъ.	Деревянныхъ.	Каменныхъ.	Деревянныхъ.	Каменныхъ.	Деревянныхъ.	Каменныхъ.	Деревянныхъ.	Каменныхъ.	Деревянныхъ.
С.-Петербургскій	13	20	1	8	—	1	114	14061	50	20523	178	34613
гор. Шлиссельбургъ	3	—	—	—	—	1	21	555	6	161	30	717
Шлиссельбургскій	13	6	1	6	—	—	191	8421	243	18070	448	26503
гор. Новая Ладога	7	—	—	—	—	1	35	529	60	938	102	1468
Новоладожскій	48	56	—	—	—	—	31	20697	16	34307	95	55060
гор. Царское Село	15	2	2	—	—	1	300	673	223	626	540	1302
Царскосельскій	21	20	4	4	—	—	324	14153	867	25566	1216	39743
гор. Павловскъ	3	2	—	1	—	—	30	548	4	2	37	553
гор. Гатчина	8	2	1	1	1	—	75	831	2	—	87	834
посадъ Колпино	3	1	—	2	—	1	31	1386	—	9	34	1399
гор. Петергофъ	10	1	1	1	—	—	159	1099	99	767	269	1868
Петергофскій	22	14	5	7	—	—	223	15831	362	32907	612	48759
гор. Ораніенбаумъ	2	4	—	—	1	—	104	377	—	—	107	381
гор. Кронштадтъ	12	5	6	—	—	1	287	537	58	64	363	637
гор. Ямбургъ	3	—	1	2	—	—	15	354	—	42	19	398
Ямбургскій	18	7	3	1	—	—	520	11985	849	21126	1390	33119
гор. Нарва	6	2	5	1	—	1	231	1078	9	7	251	1089
гор. Луга	4	1	1	1	—	1	61	1219	30	1980	96	3202
Лужскій	30	42	—	2	—	—	137	26038	218	61963	385	91045
Гдовскій и гор. Гдовъ	49	34	1	5	—	—	655	29800	939	64810	1644	94649
Итого въ городахъ	76	20	17	9	2	7	1349	9216	491	4596	1935	13848
„ „ уѣздахъ	214	199	15	33	—	1	2195	140986	3544	282272	5968	423491
Всего въ губерніи	290	219	32	42	2	8	3544	150202	4035	286868	7903	437339

Date	Description	Debit	Credit	Balance
1890-01-01	Balance			100.00
1890-01-15	John Doe	50.00		50.00
1890-02-01	John Doe	25.00		25.00
1890-02-15	John Doe	10.00		15.00
1890-03-01	John Doe	15.00		0.00
1890-03-15	John Doe	10.00		-10.00
1890-04-01	John Doe	5.00		-15.00
1890-04-15	John Doe	5.00		-20.00
1890-05-01	John Doe	5.00		-25.00
1890-05-15	John Doe	5.00		-30.00
1890-06-01	John Doe	5.00		-35.00
1890-06-15	John Doe	5.00		-40.00
1890-07-01	John Doe	5.00		-45.00
1890-07-15	John Doe	5.00		-50.00
1890-08-01	John Doe	5.00		-55.00
1890-08-15	John Doe	5.00		-60.00
1890-09-01	John Doe	5.00		-65.00
1890-09-15	John Doe	5.00		-70.00
1890-10-01	John Doe	5.00		-75.00
1890-10-15	John Doe	5.00		-80.00
1890-11-01	John Doe	5.00		-85.00
1890-11-15	John Doe	5.00		-90.00
1890-12-01	John Doe	5.00		-95.00
1890-12-15	John Doe	5.00		-100.00
1891-01-01	Balance			-100.00

ВѢДОМОСТЬ

о числѣ и родѣ преступленій, совершенныхъ
въ 1907 г. въ районѣ С.-Петербургской губ., съ
распредѣленіемъ преступниковъ по полу, воз-
расту и сословіямъ

за 1907 годъ.



ВЪДОМОСТЬ

о скотоводствѣ въ С.-Петербургской
губерніи

за 1907 годъ.

Города и уѣзды.	Лошадей.	Рогатаго скота.	О В Е Ц Ъ.		Свиней.	К о з ь.	Верблюдовъ.	О л е н е й.	Ословъ и муловъ.	ВСЕГО въ городахъ и уѣздахъ.
			Простыхъ.	Тонкорунныхъ.						
С.-Петербургскій	6045	11770	1331	45	2078	23	—	—	—	21342
Гдовскій и гор. Гдовъ	25573	41391	19873	110	11724	234	—	—	—	98905
гор. Луга	195	360	6	2	114	6	—	—	—	683
Лужскій	27159	39230	29210	4040	7749	82	—	—	4	107474
гор. Новая Ладога	235	260	—	—	22	2	—	—	—	519
Новоладожскій	14269	25219	8271	115	764	—	—	—	—	48638
гор. Петергофъ	2968	189	17	8	83	8	—	—	4	3277
гор. Ораніенбаумъ	166	107	1	—	103	8	—	—	—	385
гор. Кронштадтъ	991	411	6	—	327	46	—	—	—	1781
Петергофскій	10636	14870	13452	—	3483	86	—	—	5	42532
гор. Гатчина	203	230	—	—	125	3	—	—	—	561
гор. Павловскъ	178	67	4	—	73	15	—	—	—	337
посадъ Колпино	117	78	—	—	205	8	—	—	—	408
гор. Царское Село	2826	367	9	—	43	15	—	—	13	3273
Царкосельскій	13550	19249	9141	176	2769	37	—	—	—	44922
Шлиссельбургскій и гор. Шлиссельб.	6121	13815	4709	—	2112	6	—	—	1	26764
гор. Нарва	382	290	12	—	205	2	—	—	—	891
гор. Ямбургъ	132	231	31	—	76	5	—	—	13	488
Ямбургскій	16806	22685	21079	1183	5177	16	—	—	2	66948
Всего въ городахъ	8393	2590	86	10	1376	118	—	—	30	12603
„ „ уѣздахъ	120209	188229	107066	5669	35856	484	—	—	12	457525
В с е г о	128602	190819	107152	5679	37232	602	—	—	42	470128

Всего в городах и уездах	Около и уезде	Около	Водяной	И др.	всего
51319	—	—	—	28	5078
98007	—	—	—	204	1172
658	—	—	—	0	114
101174	4	—	—	85	1749
919	—	—	—	2	31
48033	—	—	—	—	104
8514	4	—	—	2	88
389	—	—	—	2	102
1781	—	—	—	48	317
15833	2	—	—	26	2121
301	—	—	—	2	126
384	—	—	—	15	73
108	—	—	—	2	209
8278	13	—	—	15	48
14029	—	—	—	37	2369
20701	—	—	—	0	512
401	—	—	—	2	202
422	13	—	—	2	70
6048	2	—	—	10	5177
19003	30	—	—	118	1370
42755	12	—	—	424	43679
170128	42	—	—	602	67250

ВѢДОМОСТЬ

о числѣ раскольниковъ разныхъ сектъ,
находящихся въ С.-Петербургской губерніи

за 1907 годъ.

Города и уѣзды.	Приемлющихъ священство.		БЕЗПОПОВЩИНСКИХЪ СЕКТЬ.				Малаканъ, духоборцевъ и другихъ съ ними сходныхъ.		Иудействующихъ.		Скопцовъ, шалапутовъ, хлыстовъ и друг. придерживающихся подобнаго имъ ученія.		И Т О Г О.		Обоего пола.
			Признающихъ браки.		Непризнающихъ браковъ.										
	Муж.	Жен.	Муж.	Жен.	Муж.	Жен.	Муж.	Жен.	Муж.	Жен.	Муж.	Жен.	Муж.	Жен.	
С.-Петербургскій	—	—	26	37	—	—	—	—	—	—	—	—	26	37	63
гор. Шлиссельбургъ	—	—	4	3	—	—	—	—	—	—	—	—	4	3	7
Шлиссельбургскій	—	—	248	252	—	—	—	—	—	—	—	—	248	252	500
гор. Новая Ладога	5	7	—	—	1	—	—	—	—	—	—	—	6	8	14
Новоладожскій	2	3	3459	3664	672	748	—	—	—	—	—	—	4133	4415	8508
гор. Царское Село	5	8	4	5	—	—	—	—	81	104	—	—	90	117	207
Царкосельскій	50	108	—	—	630	794	—	—	—	—	—	—	650	902	1582
гор. Павловскъ	3	4	7	3	—	—	—	—	—	—	—	—	10	7	17
гор. Гатчина	—	—	9	5	—	—	—	—	31	25	—	—	40	30	70
посадъ Колпино	—	—	14	9	—	—	—	—	—	—	—	—	14	9	23
гор. Петергофъ	23	6	1	—	—	—	—	—	—	—	—	—	24	6	30
Петергофскій	10	10	19	16	—	—	2	4	49	68	—	—	80	98	178
гор. Ораніенбаумъ	—	—	—	—	—	—	—	—	—	—	—	—	—	—	—
гор. Кронштадтъ	93	99	74	49	8	—	—	—	3	2	—	—	178	156	334
гор. Ямбургъ	—	—	—	—	—	—	—	—	—	—	—	—	—	—	—
Ямбургскій	—	—	—	—	—	—	—	—	—	—	—	—	—	—	—
гор. Нарва	—	—	—	—	—	—	—	—	—	—	—	—	—	—	—
гор. Луга	—	—	—	—	—	—	—	—	—	—	—	—	—	—	—
Лужскій	259	281	287	317	871	921	—	—	31	46	2	3	1450	1568	3018
гор. Гдовъ	—	—	—	—	—	—	—	—	—	—	—	—	—	—	—
Гдовскій	—	—	359	372	—	—	—	—	—	—	—	—	359	372	731
Всего въ губерніи	450	526	4511	4732	2182	2470	2	4	195	245	2	3	7342	7980	15322

Date	Time	Latitude	Longitude	Remarks
1881	10	30	101	
1881	11	30	101	
1881	12	30	101	
1881	13	30	101	
1881	14	30	101	
1881	15	30	101	
1881	16	30	101	
1881	17	30	101	
1881	18	30	101	
1881	19	30	101	
1881	20	30	101	
1881	21	30	101	
1881	22	30	101	
1881	23	30	101	
1881	24	30	101	
1881	25	30	101	
1881	26	30	101	
1881	27	30	101	
1881	28	30	101	
1881	29	30	101	
1881	30	30	101	

ВЪДОМОСТЬ

о числѣ торговыхъ документовъ, выданныхъ въ С.-Петербургской губерніи

за 1907 годъ.

Наименованіе свидѣ- тельствъ.	С.-Петербург- скій уѣздъ.		Городъ Шлиссельбургъ и уѣздъ.		Гор. Царское Село Павловскъ, Гатчина, Колпино и Царско- сельскій уѣздъ.		Гор. Петергофъ, Ораниенбаумъ и Петергофскій уѣздъ.		Гор. Нарва.		Гор. Новая Ладога и уѣздъ.		Гор. Ямбургъ и уѣздъ.		Гор. Луга и уѣздъ.		Гор. Гдовъ и уѣздъ.		В С Е Г О.	
	Годовыхъ.	Полугодо- выхъ.	Годовыхъ.	Полугодо- выхъ.	Годовыхъ.	Полугодо- выхъ.	Годовыхъ.	Полугодо- выхъ.	Годовыхъ.	Полуго- выхъ.	Годовыхъ.	Полугодо- выхъ.	Годовыхъ.	Полугодо- выхъ.	Годовыхъ.	Полугодо- выхъ.	Годовыхъ.	Полугодо- выхъ.	Годовыхъ.	Полугодо- выхъ.
I. На торговля предпріятія:																				
1 разряда	—	—	—	—	10	—	—	—	6	—	—	—	—	—	—	—	—	—	19	—
2 "	352	11	45	2	375	7	137	2	89	150	5	106	6	90	2	86	1	1430	43	
3 "	2116	162	366	25	1188	105	560	32	225	509	24	72	6	138	7	92	10	5266	388	
4 "	297	27	32	4	88	36	45	8	25	37	2	19	4	5	—	25	1	573	87	
5 "	283	79	2	2	22	2	12	3	—	38	5	4	—	—	—	—	10	361	101	
Итого	3048	279	445	31	1683	150	754	45	345	734	36	201	16	236	9	203	22	7649	619	
II. Промысловыя предпріятія:																				
1 разряда	9	—	2	—	—	—	—	—	—	—	—	—	—	2	—	—	—	—	13	—
2 "	3	—	1	—	1	—	1	—	1	—	—	—	—	—	—	—	—	—	7	—
3 "	15	—	5	—	3	—	—	—	1	—	—	—	—	—	—	—	—	—	24	—
4 "	56	1	23	3	8	—	7	1	2	5	—	3	—	—	—	—	—	104	5	
5 "	60	2	9	4	19	11	8	2	2	8	1	—	1	7	—	—	3	113	25	
6 "	49	2	3	5	40	19	11	5	5	23	1	—	—	7	1	1	—	139	36	
7 "	103	3	8	2	71	21	39	3	24	34	14	4	—	4	3	5	—	292	48	
8 "	524	32	20	1	289	31	90	10	43	19	1	3	—	45	5	7	1	1040	87	
Итого	819	40	71	15	431	82	156	21	78	89	17	12	1	63	9	13	4	1732	201	
III. На личныя промысловыя предпріятія.																				
1 разряда	—	—	—	—	—	—	—	—	—	—	—	—	—	—	—	—	—	—	—	—
2 "	—	—	—	—	—	—	—	—	—	—	—	—	—	—	—	—	—	—	—	—
3 "	—	—	—	—	—	—	—	—	—	—	—	—	—	—	—	—	—	—	—	—
4 "	1	—	—	—	5	—	4	—	2	—	—	—	—	1	—	—	1	13	1	
5 "	1070	101	79	14	292	23	137	16	101	134	6	13	—	42	4	10	2	1878	197	
6 "	—	—	—	—	—	—	—	—	—	—	—	—	—	—	—	—	—	—	—	—
7 "	597	27	56	17	406	31	109	13	69	42	1	5	—	37	3	13	—	1334	94	
Итого	1668	128	135	31	703	54	250	29	172	176	7	18	—	80	7	23	3	3225	292	

ВѢДОМОСТЬ

о числѣ лицъ содержащихся подь стражею
въ мѣстахъ заключенія С.-Петербургской
губерніи

за 1907 годъ.

Къ началу Января 1907 года оставалось подъ стражею.							Въ теченіе 1907 года прибыло арестантовъ.							Въ теченіе 1907 года вышло арестантовъ.							Къ началу Января мѣсяца 1908 года осталось содержащихся подъ стражею.									
По какой причинѣ содержались.						В С Е Г О.		По какой причинѣ содержались.						В С Е Г О.		По какой причинѣ содержались.						В С Е Г О.								
До постановленія приговора судомъ.		По распоряженію административной власти.		По приговорамъ судебныхъ мѣстъ.				До постановленія приговора судомъ.		По распоряженію административной власти.		По приговорамъ судебныхъ мѣстъ.				До постановленія приговора судомъ.		По распоряженію административной власти.		По приговорамъ судебныхъ мѣстъ.										
Мужчинъ.	Женщинъ.	Мужчинъ.	Женщинъ.	Мужчинъ.	Женщинъ.	Мужчинъ.	Женщинъ.	Мужчинъ.	Женщинъ.	Мужчинъ.	Женщинъ.	Мужчинъ.	Женщинъ.	Мужчинъ.	Женщинъ.	Мужчинъ.	Женщинъ.	Мужчинъ.	Женщинъ.	Мужчинъ.	Женщинъ.	Мужчинъ.	Женщинъ.	Мужчинъ.	Женщинъ.					
1705	453	5181	410	2034	132	8920	995	17408	2232	186451	23757	37645	2856	241504	28416450	2173	186865	23663	39063	2621	241378	28457	2663	512	1767	504	1616	367	9046	1333

Въ разсудкѣ 1907 года имѣло мѣсто слѣдующее:

Въ разсудкѣ 1907 года имѣло мѣсто слѣдующее:

По какому предмету сообщается:

По какому предмету сообщается:

Имя
фамилия
отчество

Имя
фамилия
отчество

Имя
фамилия
отчество

Имя
фамилия
отчество

Имя
фамилия
отчество

Имя
фамилия
отчество

Имя
фамилия
отчество

Имя
фамилия
отчество

Имя
фамилия
отчество

Имя
фамилия
отчество

Имя
фамилия
отчество

Имя
фамилия
отчество

Имя
фамилия
отчество

Имя
фамилия
отчество

Имя
фамилия
отчество

Имя
фамилия
отчество

Имя
фамилия
отчество

Имя
фамилия
отчество

Имя
фамилия
отчество

Имя
фамилия
отчество

Имя
фамилия
отчество

28/01/07

1907 1808 1909 1910 1911 1912 1913 1914 1915 1916 1917 1918 1919 1920 1921 1922 1923 1924 1925 1926 1927 1928 1929 1930 1931 1932 1933 1934 1935 1936 1937 1938 1939 1940 1941 1942 1943 1944 1945 1946 1947 1948 1949 1950 1951 1952 1953 1954 1955 1956 1957 1958 1959 1960 1961 1962 1963 1964 1965 1966 1967 1968 1969 1970 1971 1972 1973 1974 1975 1976 1977 1978 1979 1980 1981 1982 1983 1984 1985 1986 1987 1988 1989 1990 1991 1992 1993 1994 1995 1996 1997 1998 1999 2000 2001 2002 2003 2004 2005 2006 2007 2008 2009 2010 2011 2012 2013 2014 2015 2016 2017 2018 2019 2020 2021 2022 2023 2024 2025 2026 2027 2028 2029 2030 2031 2032 2033 2034 2035 2036 2037 2038 2039 2040 2041 2042 2043 2044 2045 2046 2047 2048 2049 2050 2051 2052 2053 2054 2055 2056 2057 2058 2059 2060 2061 2062 2063 2064 2065 2066 2067 2068 2069 2070 2071 2072 2073 2074 2075 2076 2077 2078 2079 2080 2081 2082 2083 2084 2085 2086 2087 2088 2089 2090 2091 2092 2093 2094 2095 2096 2097 2098 2099 2100

ВѢДОМОСТЬ

о движеніи населенія въ С.-Петербургской
губерніи

за 1907 годъ.

Города и уѣзды.	Число браковъ.	Число рожившихся.									Число умершихъ.			Привыль или увыль.		
		Законнорожденныхъ.			Всѣхъ.	Всего.										
		м. п.	ж. п.	об. п.		м. п.	ж. п.	об. п.	м. п.	ж. п.	об. п.	м. п.	ж. п.	Всего		
С.-Петербургскій	570	1221	1246	2467	8	99	187	1309	1345	2654	1412	1280	2692	— 103	+ 65	— 38
гор. Шлиссельбургъ	60	138	143	281	10	15	25	148	158	306	121	81	202	+ 27	+ 77	+ 104
Шлиссельбургскій	442	1117	1011	2128	33	38	70	1149	1049	2198	781	724	1505	+ 368	+ 325	+ 693
гор. Новая Ладога	40	97	83	180	7	10	17	104	93	197	107	64	171	— 3	+ 29	+ 26
Новоладожскій	870	1921	1830	3751	51	44	95	1972	1874	3846	1354	1213	2567	+ 618	+ 661	+ 1279
гор. Царское Село	134	420	362	782	38	18	56	458	380	838	274	214	488	+ 184	+ 166	+ 350
Царскосельскій	812	2019	1950	3969	93	92	185	2112	2042	4154	1680	1497	3177	+ 432	+ 545	+ 977
гор. Павловскъ	54	101	103	204	13	11	23	113	114	227	72	68	140	+ 41	+ 46	+ 87
гор. Гатчина	233	408	482	890	51	51	102	459	533	992	316	300	616	+ 143	+ 233	+ 376
посадъ Колпино	73	366	311	677	34	32	66	400	343	743	241	159	400	+ 159	+ 184	+ 343
гор. Петергофъ	101	199	173	372	24	22	46	223	195	418	127	130	257	+ 96	+ 65	+ 151
Петергофскій	429	1026	1006	2032	37	50	87	1063	1056	2119	829	776	1605	+ 234	+ 280	+ 514
гор. Ораніенбаумъ	95	112	129	241	29	15	44	141	144	285	118	131	231	+ 23	+ 31	+ 54
гор. Кронштадтъ	463	792	746	1538	72	89	161	864	835	1699	713	583	1296	+ 151	+ 252	+ 403
гор. Ямбургъ	45	116	103	209	12	10	22	128	113	241	127	94	221	+ 1	+ 19	+ 20
Ямбургскій	474	1052	1068	2120	36	26	62	1088	1094	2182	805	835	1640	+ 283	+ 259	+ 542
гор. Нарва	208	358	326	684	20	27	47	378	353	731	369	347	716	+ 9	+ 6	+ 15
гор. Луга	60	246	247	493	26	19	45	272	266	538	208	151	359	+ 64	+ 115	+ 179
Лужскій	973	2616	2418	5034	70	77	147	2686	2495	5181	1803	1594	3397	+ 883	+ 901	+ 1784
гор. Гдовъ	43	113	122	235	3	3	6	116	125	241	82	64	146	+ 34	+ 61	+ 95
Гдовскій	1309	3025	2724	5749	49	49	98	3074	2773	5847	2159	2090	4249	+ 915	+ 683	+ 1598
Итого въ городахъ	1609	3466	3330	6796	338	322	660	3804	3652	7456	2875	2368	5243	+ 929	+ 1284	+ 2213
„ „ уѣздахъ	5879	13997	13253	27250	456	475	931	14453	13728	28181	10823	10009	20832	+ 3630	+ 3719	+ 7349
Всего въ губерніи	7488	17463	16583	34046	794	797	1591	18257	17380	35637	13698	12377	26075	+ 4559	+ 5003	+ 9562

ВѢДОМОСТЬ

о пожарахъ въ С.-Петербургской губерніи

за 1907 годъ.

Города и уѣзды.	Въ зимніе мѣсяцы.			Въ весенніе мѣсяцы.			Въ лѣтніе мѣсяцы.			Въ осенніе мѣсяцы.			Всего въ году.			Причина пожаровъ.				
	Число пожаровъ.	Число погорѣвшихъ дворовъ.	Сумма убытковъ.	Число пожаровъ.	Число погорѣвшихъ дворовъ.	Сумма убытковъ.	Число пожаровъ.	Число погорѣвшихъ дворовъ.	Сумма убытковъ.	Число пожаровъ.	Число погорѣвшихъ дворовъ.	Сумма убытковъ.	Число пожаровъ.	Число погорѣвшихъ дворовъ.	Сумма убытковъ.	Отъ молніи.	Отъ дурного устройства печей и трубъ.	Отъ неосторожности.	Отъ поджога.	Отъ другихъ причинъ.
гор. Кронштадтъ	10	—	19165	4	—	170	6	—	150	4	—	2150	24	—	23165	—	6	14	—	4
С.-Петербургскій	28	34	120475	16	21	3729	17	20	47697	39	44	127054	100	119	332525	—	20	35	7	38
гор. Шлиссельбургъ	4	4	3870	—	—	—	—	—	—	—	—	—	4	4	3870	—	—	4	—	—
Шлиссельбургскій	11	14	15603	5	9	551	4	6	3400	8	10	3727	28	39	28240	—	3	16	3	6
гор. Новая Ладога	1	1	30	1	3	100	1	1	30	3	3	240	6	8	1300	—	2	3	—	1
Новоладожскій	8	13	1313	4	9	225	16	55	33078	14	34	26222	42	111	62863	9	12	16	—	5
гор. Царское Село	11	—	1082	7	—	101	—	—	—	3	—	2215	21	—	4312	—	5	10	—	6
Царскосельскій	13	13	16285	16	27	4427	12	12	13480	29	40	40967	70	92	115004	6	27	24	3	10
гор. Гатчина	7	—	1150	2	—	85	2	—	175	4	—	1500	15	—	3675	—	11	4	—	—
посадъ Колпино	2	1	8100	2	2	600	3	4	27000	2	3	8500	9	10	49600	—	1	1	1	6
гор. Павловскъ	3	2	7000	—	—	—	1	1	2000	1	1	500	5	4	9500	—	1	2	—	2
Петергофскій	20	21	20793	15	28	4350	24	29	57492	31	35	103562	90	113	225347	6	16	34	9	25
гор. Петергофъ	5	2	16125	1	—	10	2	1	3100	5	3	4890	13	6	24215	—	5	7	—	1
гор. Ораніенбаумъ	4	2	34450	—	—	—	1	—	500	2	2	44500	7	4	79450	—	2	1	—	4
гор. Ямбургъ	1	1	70	1	1	20	2	2	230	1	1	200	5	5	520	—	2	—	—	3
Ямбургскій	17	18	28382	17	51	4960	31	50	17036	33	34	64313	98	153	159334	4	19	27	34	14
гор. Нарва	4	1	5500	1	—	3500	5	3	11950	4	—	6150	14	4	27100	—	3	7	—	4
гор. Луга	1	1	365	1	—	2000	—	—	—	3	—	8000	5	1	10365	—	—	4	1	—
Лужскій	25	44	17580	25	166	8008	33	388	97326	48	87	35774	13	685	230765	4	29	49	15	34
гор. Гдовъ	—	—	—	—	—	—	—	—	—	—	—	—	—	—	—	—	—	—	—	—
Гдовскій	32	42	11067	41	115	35769	38	90	34951	68	119	43370	179	366	125157	3	38	83	25	30
Итого въ городахъ	53	15	96907	20	6	16185	23	12	45135	32	13	78945	128	46	237072	—	38	57	2	31
„ „ уѣздахъ	154	199	231498	139	429	298288	175	650	304460	270	403	444989	738	1678	1279235	32	164	284	96	162
Всего въ губерніи	207	214	328405	159	432	314473	198	662	349595	302	416	523834	866	1724	1516307	32	202	341	98	193

