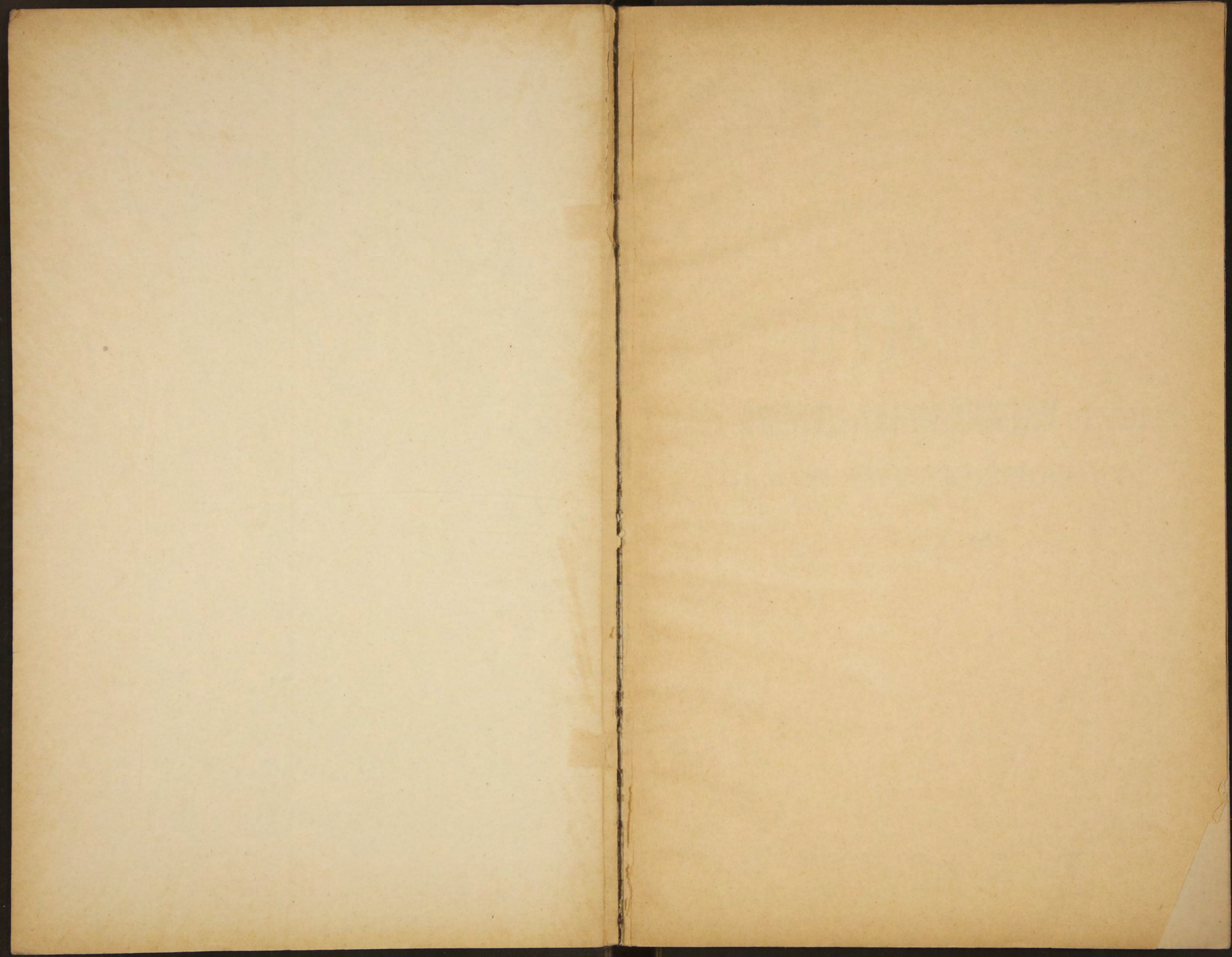


A. 911.

36

Обзор
Самарской губ.
за 1883 г.



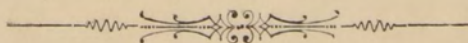
239
1883

ПРИЛОЖЕНІЕ

КЪ **ВСЕПОДДАННЪЙШЕМУ** ОТЧЕТУ

САМАРСКАГО ГУБЕРНАТОРА

за 1883 годъ.



39

САМАРА.
Губернская Типографія.
1884.

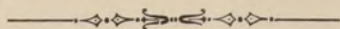
Библиотека ИО ССР

K

80693

ОГЛАВЛЕНІЕ

Приложѣнія къ ВСЕПОДДАННѢЙШЕМУ отчету



I. Естественныя и производительныя силы губерніи и экономическая дѣятельность ея населенія.

	Страницы.
а) Земледѣліе	1
б) Обеспеченіе народнаго продовольствія	4
в) Промышленность фабричная и заводская	5
г) Торговля	6
д) Движеніе населенія	7

II. Подати и повинности.

а) Окладные сборы	8
б) Мѣстные Земскіе сборы	10
в) Городскіе доходы и расходы	11
г) Выкупные платежи	12
д) Оброчные крестьянскіе платежи въ пользу помѣщиковъ	13
е) Акцизные сборы	—
ж) Натуральные повинности	15
1) Квартирная повинность	—
2) Военская повинность	17

III. Общественное благоустройство и благочиніе.

а) Казенныя зданія	18
б) Дороги, мосты и перевозки	—
в) Почты и телеграфы	—
г) Народная нравственность	20
д) Расколъ	21
е) Арестанты, тюремные замки и этапы	—
ж) Пожары	24
з) Различныя происшествія и народныя бѣдствія	25

IV. Народное здравіе и общественное призрѣніе.

а) Врачи	26
б) Богадѣльни и больницы	27
в) Эпидемія и эпизоотія	28

	Страницы.
г) Насильственные и случайныя смерти	29
V. Народное просвѣщеніе	—
IV. О ходѣ крестьянскаго дѣла	30

В ъ Д о м о с т и :

№ 1. О посѣвѣ и урожаѣ хлѣбовъ въ Самарской губерніи.

№ 2. О фабрикахъ и заводахъ.

№ 3. О движеніи населенія.

№ 4. О поступленіи сборовъ.

Приложеніе къ вѣдомости № 4 о распредѣленіи недоимокъ по уѣздамъ и городамъ.

№ 5. О числѣ и родѣ преступленій.

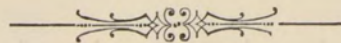
№ 6. О пожарахъ.

Приложеніе къ вѣдомости № 6 о состояніи пожарной части.

№ 7. О насильственныхъ и случайныхъ смертяхъ.

№ 8. О числѣ учебныхъ заведеній и учащихся.

Приложеніе къ вѣдомости № 8 о числѣ учебныхъ заведеній и учащихся въ инородческихъ и бывшихъ колонистскихъ школахъ.



ПРИЛОЖЕНІЕ

КЪ ВСЕПОДДАННѢЙШЕМУ ОТЧЕТУ

за 1883 годъ.

I. ЕСТЕСТВЕННЫЯ И ПРОИЗВОДИТЕЛЬНЫЯ СИЛЫ ГУБЕРНІИ.

а) Земледѣліе.

Количество земли, находившейся въ отчетномъ году подъ посѣвомъ хлѣбовъ, всего по губерніи составляло 2,782,705 дес., болѣе чѣмъ въ 1882 г. на 278,309 дес. Въ этомъ общемъ количествѣ земли заключалось: 1) крестьянскихъ посѣвовъ: а) на душевыхъ надѣлахъ 1,986,034 дес. и б) на участкахъ, арендуемыхъ у казны и удѣла 589,277 дес., а всего 2,575,311 дес. и 2) владѣльческихъ и арендаторскихъ 207,384 дес. Крестьянскіе посѣвы не только увеличились сравнительно съ 1882 г. на 280,375 дес., но и превысили обыкновенное ихъ количество въ благопріятные для земледѣлія годы (2¹/₂ мил.); владѣльческіе же и арендаторскіе, повидимому, уменьшились противъ 1882 года на 2066 дес.; но въ дѣйствительности это едва ли вѣрно, и уменьшеніе цифры посѣвовъ слѣдуетъ объяснить уже неоднократно замѣченной неточностью доставляемыхъ владѣльцами и арендаторами свѣдѣній, а не сокращеніемъ запасекъ.

Изъ общаго количества засѣянной въ 1883 г., земли находилось:

	На земляхъ крестьянскихъ.		На земляхъ владѣльческихъ.		На земляхъ арендаторскихъ.		Всего въ губернии.	
	засѣяно десятинъ.	въ ‰	засѣяно десятинъ.	въ ‰	засѣяно десятинъ.	въ ‰	засѣяно десятинъ.	въ ‰
Подъ пшеницею	1256591	48,9	74452	52	40148	62,7	1371191	49,3
„ рожью	492731	19,2	34096	23,7	10908	17	537735	19,3
„ овсомъ	311057	12,1	15157	10,6	5152	8	331366	11,9
„ просомъ	190797	7,4	6684	4,6	3713	6	201194	7,3
„ гречей	107045	4,2	7119	5	1307	2	115471	4,2
„ полбой	73615	2,8	1096	0,7	315	0,5	75026	2,7
„ ячменемъ	52496	2,0	1042	0,7	644	1	54182	1,9
„ горохомъ	44831	1,7	953	0,7	603	0,9	46387	1,6
Итого подъ хлѣбомъ	2529163	98,3	140599	98	62790	98,1	2732552	98,2
Подъ картофелемъ	18181	0,7	354	0,23	29	0,4	18564	0,67
„ коноплей	9752	0,3	60	0,04	12	0,1	9824	0,3
„ льномъ	12810	0,5	1665	1,2	163	0,2	14638	0,52
„ подсолн. сѣмянами	5405	0,2	874	0,5	816	1,2	7095	0,3
„ свекловицей	—	—	32	0,03	—	—	32	0,01
Всего	2575311	100	143584	100	63810	100	2782705	100

Крестьянскіе посѣвы и притомъ сравнительно съ 1882 г. представляются въ слѣдующемъ видѣ:

Названіе хлѣбовъ.	Посѣвъ 1882 г.		Посѣвъ 1883 г.		Въ сравненіи съ 1882 г.
	въ десят.	‰	въ десят.	‰	
Подъ пшеницею	1032757	44,9	1256591	48,9	болѣе на 223834
„ рожью	597580	26,0	492731	19,2	менѣе на 104849
„ овсомъ	256747	11,2	311057	12,1	болѣе на 54310
„ просомъ	169119	7,4	190797	7,4	„ „ 21678
„ гречей	81973	3,6	107045	4,2	„ „ 25072
„ полбой	56942	2,5	73615	2,8	„ „ 16673
„ ячменемъ	34991	1,5	52496	2,0	„ „ 17505
„ горохомъ	23967	1,0	44831	1,7	„ „ 20864
Итого подъ хлѣбомъ	2254076	98,1	2529163	98,3	болѣе на 275087
Подъ картофелемъ	17505	0,8	18181	0,7	болѣе на 676
„ коноплемъ	10626	0,5	9752	0,3	менѣе на 874
„ льномъ	10134	0,5	12810	0,5	болѣе на 2676
„ подсолн. сѣмянъ	2595	0,1	5405	0,2	„ „ 2810
Всего	2294936	100	2575311	100	болѣе на 280375

Урожай хлѣбовъ и картофеля въ 1883 году былъ слѣдующій:

1) На земляхъ, принадлежащихъ сельскимъ обществамъ и арендуемыхъ крестьянами у казны и удѣла:

Названіе хлѣбовъ.	Посѣяно четвертей.	Собрано четвертей.	Степень урожая
Ржи	435415	575085	1,3
Пшеницы	885519	6551310	7,4
Овса	518972	2712196	5,2
Ячменя	50986	438747	8,7
Гречи	107406	631635	5,9
Остальныхъ яровыхъ хлѣбовъ (проса, полбы и гороха) . .	142885	1189595	8,4
Картофеля	96093	534916	5,5
Итого	2237276	12633484	—

и 2) На земляхъ владѣльческихъ и арендаторскихъ:

Названіе хлѣбовъ.	Посѣяно четвертей.	Собрано четвертей.	Степень урожая.
Ржи	39702	69185	1,7
Пшеницы	79820	588061	7,4
Овса	29250	202384	7
Ячменя	1663	14044	8,9
Гречи	8769	50729	6,2
Остальныхъ яровыхъ хлѣбовъ (проса, полбы и гороха) . .	4616	56448	12,2
Картофеля	1996	12946	6,5
Итого	165816	993797	—

Изъ этихъ таблицъ видно, что урожай хлѣбовъ въ 1883 г. въ общей сложности былъ удовлетворительный. Исключеніе составляетъ озимая рожь, которая съ осени 1882 г., влѣдствіе сухой и холодной погоды, дала весьма дурные всходы, а въ нѣкоторыхъ мѣстахъ вовсе не взошла. Появившаяся среди лѣта, такъ называемая, мгла (сухой туманъ), сопровождавшаяся палящимъ солнцемъ, нанесла этому хлѣбу окончательный вредъ, и отъ того урожай ржи былъ весьма незначительный, именно самъ 1.

Приблизительная стоимость урожая всѣхъ хлѣбовъ по справочнымъ цѣнамъ, сравнительно съ 1882 годомъ, опредѣляется такъ:

У Ѳ З Д Ы.	Общее количество собранныхъ хлѣбовъ.	Приблизительная стоимость урожая въ рубляхъ.		Въ 1883 г. болѣе (+) или менѣе (—) противу 1882 г. въ рубляхъ.
		1882 г.	1883 г.	
Самарскій	11279371	6389000	9279371	+ 2890371
Ставропольскій	8742021	5297000	6993617	+ 1696617
Бугульминскій	9587793	3549000	6710455	+ 3161455
Бугурусланскій	12687488	4082000	10418739	+ 6336739
Бузулукскій	18644982	9415000	13051487	+ 3636487
Николаевскій	27324107	16386000	25324107	+ 8938107
Новоузенскій	26823341	19529000	24141069	+ 4612069
	115089103	64647000	95918845	+31271845

Нижеслѣдующая таблица представляетъ данныя объ урожаѣ льна и конопли съ подраздѣленіемъ по уѣздамъ:

	Л Е Н Ъ.		К О Н О П Е Л Ъ.	
	Снято пудовъ.	На сумму (приблизительно)	Снято пудовъ.	На сумму (приблизительно)
Самарскій	47151	56582 р.	22324	30137 р.
Ставропольскій	63820	57438 р.	24822	29788 р.
Бугульминскій	26617	30610 р.	82738	90011 р.
Бугурусланскій	103029	103029 р.	40575	40575 р.
Бузулукскій	130837	170088 р.	53047	58351 р.
Николаевскій	28109	33731 р.	н е с ѣ л н о.	
Новоузенскій	15000	16500 р.	222	244 р.

б) Обеспеченіе народнаго продовольствія.

Получаю удовлетворительнаго урожая въ отчетномъ году яровыхъ, а въ предшествовавшемъ всѣхъ вообще хлѣбовъ, ни въ какихъ мѣрахъ къ обеспеченію народнаго продовольствія надобности не представлялось, и ссуды населенію изъ мѣстныхъ запасовъ потребовали въ отдѣльныхъ случаяхъ лишь на обѣмненіе озимыхъ полей.

Въ ссуды на сѣмена выдано: а) изъ общественныхъ хлѣбныхъ запасовъ и капиталовъ 26 т. п. ржи и 114 т. р. деньгами и б) изъ особаго запаса ржи, заготовленнаго на этотъ предметъ губернскимъ земствомъ, также 26 т. п.

Неурожай ржи можно было предвидѣть съ осени 1882 года по неудовлетворительному положенію озимей. А какъ, по причинѣ неурожая, цѣны на хлѣбъ должны были повыситься, и населеніе могло быть поставлено въ затруднительное положеніе въ отношеніи средствъ къ обѣмененію озимыхъ полей на 1884 годъ, то губернскимъ земствомъ, въ началѣ отчетнаго года, было куплено 187.900 п. сѣменной ржи. Хлѣбъ этотъ предполагалось продавать крестьянамъ по покупной цѣнѣ съ надбавкою расходовъ заготовленія и храненія запаса и процентовъ въ количествѣ, соответствующемъ процентамъ по билетамъ Государственнаго Казначейства (серіямъ). Изъ означеннаго запаса, какъ объяснено выше, было продано только 26 т. п. крестьянамъ Бугульминскаго уѣзда, такъ какъ крестьяне прочихъ уѣздовъ предложенія земства не приняли. Остальной хлѣбъ былъ возвращенъ продавцамъ, обязавшимся, по заключеннымъ съ Губернскою Земскою Управою условіямъ, принять обратно все количество непроданнаго земствомъ хлѣба.

Въ уплату недоимокъ по ссудамъ изъ общаго по Имперіи продовольственнаго капитала, дарованнымъ въ прежнее время на продовольствіе и обѣмененіе полей, въ отчетномъ году поступило 1.013,073 руб. 47¹/₄ к.

в) Промышленность фабричная и заводская.

Всѣхъ фабрикъ и заводовъ, дѣйствовавшихъ въ 1883 г., считалось въ губерніи 655, въ томъ числѣ въ городахъ 162 и въ уѣздахъ 493.

Цѣнность ихъ производительности составляла:

въ городахъ	4.026,046 р.
въ уѣздахъ	3.829,649 р.
Итого	7.855,695 р.

Слѣдовательно, по цѣнности производства, заводская и фабричная производительность, какъ въ городахъ, такъ и въ уѣздахъ, почти одинакова.

Число рабочихъ, занятыхъ на фабрикахъ и заводахъ, въ отчетномъ году было 5569.

По сравненію съ 1882 г., заводская и фабричная промышленность увеличилась въ числѣ мелочныхъ фабрикъ и заводовъ на 61, рабочихъ на 263 и въ суммѣ производства на 184.434 руб.

Наиболѣе развитыми въ губерніи производствами являются: крупчатныя мельницы, салотопенные, винокуренные, мыловаренные и кожевенные заводы. Всѣ прочія фабричныя заведенія, по цѣнности своего про-

изводства, незначительны. Въ общемъ промышленная и заводская дѣятельность въ губерніи оказываетъ не большое вліяніе на благосостояніе населенія, привлекая къ себѣ сравнительно немного рабочихъ рукъ.

г) Торговля.

Торговая дѣятельность въ наиболѣе крупныхъ размѣрахъ сосредоточена въ городахъ Самарѣ и Бузулукѣ и на главныхъ пристаняхъ, расположенныхъ по рѣкѣ Волгѣ.

Главнымъ предметомъ торговли служатъ произведенія хлѣбопашества въ зернѣ и мукѣ и сало.

На 18 пристаняхъ Самарской губерніи нагружено было въ навигацію 860 судовъ грузомъ въ 29.376,547 пудовъ на сумму 25.172,916 р., при чемъ грузъ состоялъ преимущественно въ разномъ хлѣбѣ и салѣ.

Сравнительно съ 1882 годомъ отправлено груза болѣе по количеству на 8.102,380 пуд. и по цѣнности на 3.544,884 руб.

Съ Самарской станціи Оренбургской желѣзной дороги было отправлено въ теченіи отчетнаго года: на другія дороги чрезъ Сызрань 1.485,421 п., на станціи Оренбургской дороги 4.600,051 п., итого 6.085,472, болѣе, чѣмъ въ 1882 г., на 907,137 п. Привезено на Самарскую станцію со стороны Сызрани 785,648 п. и со станцій Оренбургской дороги 7.939,913 пуд., итого 8.725,561 п. болѣе, чѣмъ въ 1882 г., на 9,175 п.

Торговые обороты главнѣйшихъ изъ существующихъ въ губерніи ярмарокъ показаны въ нижеслѣдующей таблицѣ по городамъ и уѣздамъ въ сравненіи съ 1882 годомъ.

Города и уѣзды.	Въ 1882 году.		Въ 1883 году.		Б о л ъ е.		М е н ѣ е.	
	Привезено.	Продано.	Привезено.	Продано.	Привезено.	Продано	Привезено.	Продано
Г. Самара . . .	830000	340000	830000	340000	—	—	—	—
Самарскій уѣздъ.	305670	104210	303370	75120	—	—	2300	29090
Г. Ставрополь .	69000	20000	70000	21300	1000	1300	—	—
Ставропол. уѣздъ	490800	312000	531750	338000	40950	26000	—	—
Г. Бугульма . .	1487790	761765	1350000	557000	—	—	137790	204765
Бугульмин. уѣздъ	156457	38636	155520	39631	—	995	937	—
Г. Бугурусланъ .	616000	139625	750425	213470	134425	73845	—	—
Бугурусл. уѣздъ	617858	293613	449826	279740	—	—	168032	13873
Г. Бузулукъ . .	1765600	770400	1404800	534400	—	—	360800	236000
Бузулукск. уѣздъ	2279040	1082600	1888700	879715	—	—	390340	202885

Города и уѣзды.	Въ 1882 году.		Въ 1883 году.		Болѣе.		Менѣе.	
	Привезено.	Продано.	Привезено.	Продано.	Привезено.	Продано.	Привезено.	Продано.
Г. Николаевскъ.	564100	237960	539570	225430	—	—	24530	12530
Николаев. уѣздъ.	2764774	870167	3020995	1170150	256221	299983	—	—
Г. Новоузенскъ.	217803	118520	205400	125524	—	7004	12403	—
Новоузен. уѣздъ.	13050	8117	75360	51000	62310	42883	—	—
Всего въ губерніи	12177942	5097613	11575716	4850480	—	—	602226	247133

Торговыхъ документовъ по губерніи въ отчетномъ году было выдано:

Свидѣтельствъ 1-й гильдіи	52
„ 2-й „	1,896
На мелочной торгъ	5,879
На развозный и разносный торгъ и на мѣщанскіе промыслы	742
Прикащичьихъ	5,526
Билетовъ къ свидѣтельствамъ:	
1-й гильдіи	173
2-й „	2,852
На мелочной торгъ	7,006
	<u>24,126</u>
Болѣе чѣмъ въ 1882 г. на	1,632

д) Движеніе населенія. Естественное движеніе населенія по губерніи за 1883 годъ выражается слѣдующими цифрами:

Родилось	68,736 муж. пола.
„	67,373 жен. пола.
Всего	<u>136,109</u> обоюго пола.

Менѣе чѣмъ въ 1882 г. на 3284.

Умерло	60,667 муж. пола.
„	55,326 жен. пола.
Всего	<u>115,993</u> обоюго пола.

Болѣе предыдущаго на 12,675.

‰ смертности 4,7.

Такое значительное, по сравненію какъ съ 1882, такъ и съ предшествовавшими годами, число умершихъ не объясняется никакою извѣстною причиною.

Высокій процентъ смертности по всеобщности въ губерніи почти одинаковъ, и никакое изъ на членныхъ мѣсть рѣзкихъ уклоненій въ этомъ отношеніи не представляетъ.

Излишекъ рожденій надъ смертною 20116 обоого пола, что составитъ естественный приростъ населенія текущаго года 0,8.

Браковъ было совершено 24007; менѣе предыдущаго года на 1,366.

По свѣдѣнїямъ, доставленнымъ Казенною Палатою, въ теченїи отчетнаго года причислено въ Самарскую губернію изъ другихъ—301 душа, изъ нихъ въ купцы 9, въ мѣщане 100, въ государственные крестьяне 169, въ государственные крестьяне, водвор. на собственныхъ земляхъ, 8, въ крестьяне собственники бывше удѣльные 3, въ бывше помѣщичьи 7, въ крестьяне, приписанные къ волости, 4, въ колонисты 1.

Исключено изъ губерніи въ другія: изъ купцовъ 2, изъ мѣщанъ 18, изъ государственныхъ крестьянъ 226, изъ крестьянъ собственниковъ 53 и изъ колонистовъ 21, всего 320 душъ.

II. ПОДАТИ И ПОВИННОСТИ.

а) Окладные сборы.

Къ 1883 году окладныхъ сборовъ оставалось въ недоимкѣ	8.977,416 р. 84 к.
Исчислено изъ поступленія оклада	3.624,876 „ 61 „
	<u>12.602,293 „ 45 „</u>
Къ тому причислено въ 1883 году:	
Недоимокъ	3.103,378 р. 38 к.
Оклада	23,579 „ 19 „
	<u>3.126,957 „ 57 „</u>
Ожидалось къ поступленію	15.729,251 „ 2 „
Въ 1883 году исключено:	
Недоимокъ	9.304,004 р. 7 к.
Оклада	1.238,440 „ 21 „
	<u>10.542,444 „ 28 „</u>
За причисленіемъ и исключеніемъ слѣдовало поступить:	
Недоимокъ	2.776,791 „ 15 „
Оклада	2.410,015 „ 59 к
	<u>5.186,806 „ 74 „</u>
Поступило:	
Недоимокъ	1.211,698 р. 80 к.
Оклада	1.349,872 „ 67 „
	<u>2.561,571 „ 47 „</u>
Всего поступило и исключено	13.104,015 „ 75 „
Осталось къ 1 Января 1884 года:	
Недоимокъ	1.565,092 р. 35 к.

Оклада	1.060,142 р. 92 к.
	<u>2.625,235 „ 27 „</u>

Въ томъ числѣ:

Недоимокъ прежнихъ лѣтъ, не подлежащихъ въ отчетномъ году взыска-
сканію, влѣдетвіе отерочки въ по-
ступленіи ихъ 1.217,797 р. 27 к.

Такихъ же недоимокъ, причислен-
ныхъ изъ разряда отсроченныхъ за
окончаніемъ отерочки 201,305 р. 56 к.

Итого . 1.419,102 „ 83 „

Сумма оставшейся къ 1884 году недоимки, сравни-
тельно съ 1882 годомъ, распредѣляется по уѣздамъ слѣ-
дующимъ образомъ:

У Ѣ З Д Ы.	Оставалось къ 1883 году.		Осталось къ 1884 году.		Уменьшилось.	
	Руб.	Коп.	Руб.	Коп.	Руб.	Коп.
По Бузулукскому уѣзду . .	2543753	85	674937	79	1868816	6
„ Николаевскому „	1954309	20	496981	67	1457327	53
„ Бугурусланскому „	1524040	94	601948	54	922092	40
„ Новоузенскому „	1082530	62	319486	80	763043	82
„ Бугульминскому „	918096	22	270203	58	647892	64
„ Ставропольскому „	514573	83	151376	80	363197	3
„ Самарскому „	440112	18	110300	9	329812	9
<u>Итого</u>	<u>8977416</u>	<u>84</u>	<u>2625235</u>	<u>27</u>	<u>6352181</u>	<u>57</u>

Налого съ недвижимыхъ имуществъ и дополнитель-
наго сбора на квартирную повинность къ 1883 году:

Оставалось въ недоимкѣ 16,923 р. 66 к.

На 83 г. исчислено оклада 36,416 „ 50 „

Итого . 53,340 „ 16 „

Вновь причислено:

Недоимокъ 1,608 р. 3 к.

Оклада 200 „ 45 „

Итого . 1,808 „ 48 „

Въ 1883 году исключено:

Недоимки 1,931 р. 79 к.

Оклада 6,989 р. 87 к.

Итого . 8,921 р. 66 к.

Ожидалось къ поступленію 46,226 р. 98 к.

Взыскано:

Недоимокъ	11,479 р. 78 к.
Оклада	13,003 р. 65 к.
Итого	<u>24,483 р. 43 к.</u>

Осталось въ недоимкѣ къ 1884 году:

Недоимокъ	5,120 р. 12 к.
Оклада	16,623 р. 43 к.
Итого	<u>21,743 р. 55 к.</u>

Въ томъ числѣ:

Недоимокъ прежнихъ лѣтъ, не- подлежащихъ взысканію велѣдствіе отерочки въ поступленіи ихъ	1,994 р. 93 к.
Такихъ же недоимокъ, перечислен- ныхъ изъ разряда отероченныхъ за окончаніемъ отерочки	997 „ 48 „
Итого	<u>2,992 „ 41 „</u>

6) Мѣстные Земскіе
сборы.

Въ 1883 году ожидалось къ поступленію: сборовъ гу-
бернскихъ и уѣздныхъ:

Недоимокъ	696,664 р. 83 к.
Оклада	1.289,086 „ 60 ¹ / ₂
Пени	68,798 р. 18 ¹ / ₂
Всего	<u>2.054,549 „ 62 к.</u>

Въ теченіи 1883 г. поступило:

Недоимокъ	333,639 „ 12 ¹ / ₄
Оклада	935,636 „ 86 ³ / ₄
Пени	5,960 „ 86 к.
Всего	<u>1.275,236 „ 85 „</u>

Исключено:

Недоимокъ	2,167 р. 73 к.
Оклада	2,242 „ 64 „
Пени	195 „ 39 „
Всего	<u>4,605 „ 76 „</u>

Осталось къ 1 Января 1884 года:

ГУБЕРНСКАГО СБОРА: УѢЗДНАГО СБОРА: В С Е Г О:

Недоимокъ	103,434 р. 89 ¹ / ₄ к.	+ 257,423 р. 8 ¹ / ₂	= 360,857 р. 97 ³ / ₄
Оклада . . .	72,539 „ 99 ¹ / ₂ „	+ 278,667 „ 10 ¹ / ₄	= 351,207 „ 9 ³ / ₄
Пени	17,674 „ 70 „	+ 44,967 „ 23 ¹ / ₂	= 62,641 „ 93 ¹ / ₂
Итого	<u>193,649 „ 58³/₄ „</u>	+ 581,057 „ 42 ¹ / ₄	= 774,707 „ 1 „

Недоимки по уѣздамъ и по категоріямъ плательщиковъ распредѣляются такъ:

	Губернскій.		У ѣ з д н ы й.	
	Руб.	Коп.	Руб.	Коп.
Самарскій	20417	6 ³ / ₄	96563	1 ¹ / ₂
Ставропольскій	25477	75	73745	66
Бугульминскій	4682	77 ¹ / ₄	46800	83 ³ / ₄
Бугурусланскій	19990	23	99235	66
Бузулукскій	36805	95	63979	40
Николаевскій	53408	64	59781	66
Новоузенскій	32867	17 ³ / ₄	140951	19
	193649	58 ³ / ₄	581057	42 ¹ / ₄

Губернскій Земскій сборъ.

У ѣ з д ы :	За частными владѣльцами и монастырями.		За сельскими обществами.		За казной.		За удѣломъ.		За городскими обществами.		За башкирами и башкирскими оброчными статьями.		Съ неземельныхъ имуществъ.	
	Р.	К.	Р.	К.	Р.	К.	Р.	К.	Р.	К.	Р.	К.	Р.	К.
Самарскій	5723	77	12772	45 ¹ / ₄	220	16	1358	39	342	29 ¹ / ₂	—	—	—	—
Ставропольск.	7454	82	16220	62	—	—	—	—	1802	31	—	—	—	—
Бугульминск.	2670	92	1306	16 ¹ / ₄	—	46	—	—	705	23	—	—	—	—
Бугурусланск.	8746	1	7057	37	—	—	—	—	179	13	812	13	3195	59
Бузулукскій	16179	86	10808	—	23	80	112	92	—	—	6416	69	3264	68
Николаевскій	17500	93	23686	74	37	6	—	—	2708	16	9475	75	—	—
Новоузенскій.	15264	56	5374	40	10920	76 ³ / ₄	6	43	1301	2	—	—	—	—
Итого	73540	87	77225	74 ¹ / ₂	11202	24 ³ / ₄	1477	74	7038	14 ¹ / ₂	16704	57	6460	27

У ѣ з д н ы й Земскій сборъ.

У ѣ з д ы :	За частными владѣльцами и монастырями.		За сельскими обществами.		За казной.		За удѣломъ.		За городскими обществами.		За башкирами и башкирскими оброчными статьями.		Съ неземельныхъ имуществъ.	
	Р.	К.	Р.	К.	Р.	К.	Р.	К.	Р.	К.	Р.	К.	Р.	К.
Самарскій	23144	40 ¹ / ₂	39099	8 ¹ / ₂	538	49	—	—	33781	3 ¹ / ₂	—	—	—	—
Ставропол.	24111	51	45809	69	—	—	—	—	3824	46	—	—	—	—
Бугульмин.	28952	59	16136	97 ¹ / ₄	1	68	—	—	1709	59 ¹ / ₂	—	—	—	—
Бугуруслан.	40042	12	42101	13	—	—	—	—	1985	95	5521	76	10584	70
Бузулукскій	34344	8	14083	27	55	6	—	—	—	—	7444	69	8052	30
Николаевск.	32412	80	11806	14	2032	39	—	—	7105	92	6424	41	—	—
Новоузенск.	84727	49	45781	20	34	85	9	91	10397	74	—	—	—	—
Итого	266734	99 ¹ / ₂	214817	48 ³ / ₄	2662	47	9	91	58804	70	19390	86	18637	—
Всего губерн. и уѣздныхъ земскихъ сборовъ	340275	86 ¹ / ₂	292043	23 ¹ / ₄	13864	71 ³ / ₄	1487	65	65842	84 ¹ / ₂	36095	43	25097	27

в) Городскіе доходы и Общая сумма городскихъ доходовъ въ 1883 году превышала таковую же сумму за 1882 г. Сумма же расходовъ, сравнительно съ 1882 г., уменьшилась. Въ

1882 году по веѣмъ городамъ поступило доходовъ 698,702 р. 72³/₄ к., а израсходовано 701,429 р. 83¹/₂ к.; въ отчетномъ же году поступило 726,036 р. 9 к., а израсходовано 668,133 р. 57¹/₂ к.

Отдѣльно по городамъ доходы и расходы были слѣдующіе:

	Доходъ.	Расходъ.
По Самарѣ	492,634 р. 22 к.	444,230 р. 43 к.
„ Ставрополю . . .	21,056 „ 59 „	25,438 „ 43 „
„ Бугульмѣ	33,469 „ 22 ³ / ₄	28,952 „ 72 „
„ Бугуруслану . . .	38,260 „ 25 ¹ / ₄	35,280 „ 24 ¹ / ₂
„ Бузулуку	62,754 „ 36 „	58,047 „ 9 „
„ Николаевску . . .	46,306 „ 66 „	43,274 „ 23 „
„ Новоузенску . . .	31,555 „ 9 „	32,910 „ 43 „
Итого.	726,036 р. 40 к.	668,133 р. 57 ¹ / ₂

Отсюда видно, что только въ городахъ Ставрополѣ и Новоузенскѣ расходы превысили сумму доходовъ на 5,737 р. 18 к. Въ общемъ же въ текущемъ году доходность превышаетъ расходъ на 57,902 р. 82¹/₂ к.

Предметы расходовъ въ отчетномъ году были слѣдующіе:

На содержаніе городского общественнаго управленія 196,933 р. 74¹/₄ к.

На содержаніе городскихъ имуществъ и наемъ помѣщеній 57,669 „ 22¹/₄ „

На квартирную повинность и пр. расходы по содержанію войскъ 74,715 „ 95 „

На расходы по благоустройству городовъ 97,749 „ 75 „

На содержаніе учебныхъ и благотворительныхъ заведеній 105,825 „ 47¹/₂ „

Расходы по городскимъ займамъ и обязательствамъ 18,454 „ 36 „

На пособіе казнѣ 19,191 „ 50 „

Расходы по строительной части 89,497 „ 97 „

На непредвидѣнные расходы 8,095 „ 63¹/₂ „

Главный предметъ доходовъ съ городскихъ недвижимыхъ имуществъ и оброчныхъ статей составлялъ въ отчетномъ году сумму въ 362,475 р. 8 к.

г) Выкупные платежи.

По выкупнымъ платежамъ къ 1-му Января 1883 года оставалось въ недоимкѣ 1.745,243 р. 83 к.

Исчислено на 1883 г. оклада 726,756 „ 31 „

Итого. 2.472,000 „ 14 „

Къ тому причислено въ 1883 году:

Недоимокъ 916,279 р. 53 к.

Оклада. 25,738 „ 80 „

Итого. 942,018 „ 33 „

Всего слѣдовало взыскать 3.414,018 р. 47 к.

Въ 1883 году поступило:

Недоимокъ	299,373 р. 45 к.
Оклада.	399,422 „ 20 „
Итого.	698,795 „ 65 „

Исключено:

Недоимокъ	1.991.734 р. 54 к.
Оклада.	53,157 „ 79 „
Итого.	2.044,892 „ 33 „

Всего поступило и исключено . . 2.743,687 р. 98 к.

Осталось къ 1-му Января 1884 года:

Недоимокъ	370,415 р. 37 к.
Оклада.	299,915 „ 12 „
Итого.	670,330 „ 49 „

д) Оброчные крестьянскіе платежи въ пользу помѣщиковъ.

За прекращеніемъ съ 1-го Января 1883 г. обязательныхъ отношеній крестьянъ къ помѣщикамъ, прекратились съ того же времени и оброчные крестьянскіе платежи въ пользу помѣщиковъ. Въ 1883 году относительно недоимокъ по этимъ платежамъ, за прежніе годы, поступило заявленіе только отъ одной помѣщицы, по каковому заявленію и сдѣлано должное распоряженіе по 2 п. 153 ст. Полож. учрежд. крест. изд. 1876 г. и примѣч. къ оному.

е) Акцизные сборы.

Акцизнаго дохода въ отчетномъ году поступило 4.285,158 р. 36 к., въ 1882 году—4.092,595 р. 31¹/₄ к.

Въ частности, по сравненію съ 1882 годомъ, поступленіе распределяется:

	Въ 1882 г.		Въ 1883 г.		Увеличилось.		Уменьшилось.	
	Руб.	К.	Руб.	К.	Руб.	К.	Руб.	К.
1) Акциза съ вина и спирта	3622089	90	3823546	54	201456	64	—	—
„ пивоваренія	26170	60	28546	—	2375	40	—	—
„ медоваренія	263	50	266	30	2	80	—	—
2) Акциза съ сахара	362	43 ³ / ₄	5612	27	5249	83 ¹ / ₄	—	—
3) За патенты на выдѣлку и продажу питій и сахара	376876	50	367901	50	—	—	8975	—
4) За свидѣтельства и марки на продажу табаку	39934	50	31248	50	—	—	8686	—
5) Дополнительнаго акциза съ водокъ	26897	87 ¹ / ₂	28037	25	1139	37 ¹ / ₂	—	—
Итого	4092595	31 ¹ / ₄	4285158	36	210224	4 ³ / ₄	17661	—
Всего	—	—	—	—	+192563	4 ³ / ₄	—	—

Число мѣстъ продажи 3101 въ частности распредѣляется и по сравненіи съ 1882 годомъ представляеть:

	Въ 1882 году.	Въ 1883 году.	Увели- чилось.	Умень- шилось.
1. Оптовыхъ складовъ вина, спирта и водокъ	223	255	32	—
2. „ ренсковыхъ погребовъ.	—	—	—	—
а) съ продажею на выносъ	119	142	23	—
б) на выносъ и распивочно	140	106	—	34
в) Русскихъ виноградныхъ винъ	490	595	105	—
3. Трактирныхъ заведеній	267	337	70	—
4. Портерныхъ и пивныхъ лавокъ	84	83	—	1
5. Питейныхъ домовъ, постоянныхъ дворовъ и т. п. заведеній	1467	1548	81	—
6. Буфетовъ.	35	35	—	—
Итого	2825	3101	311	35
Всего	—	—	+276	—

Дѣйствовавшихъ винокуренныхъ заводовъ въ 1883 году было 16;—въ предыдущемъ же 1882 году 10. Перекурено въ вино муки 679510 пуд. 20 ф., картофеля 346,499 п., солода 116,573 п., а всего 1.142,582 п. 20 ф. Изъ этихъ припасовъ выкурено спирта 31.559,590^{1/2}⁰.

Въ 1882 году употреблено было на винокурение припасовъ 927,898 пуд. и изъ нихъ выкурено спирта 35.658,230⁰. Такимъ образомъ въ отчетномъ году выкурено спирта болѣе чѣмъ въ 1882 г. на 4.098,639^{1/2}⁰.

Выкуренное вино болѣею частию расходится въ предѣлахъ Самарской губерніи; въ другія губерніи вывезено съ разсрочкою акциза 2.307,066^{1/4}⁰ и оплаченного 2.314,199^{3/4}⁰, а всего 4.621,266⁰, а привезено изъ другихъ губерній въ Самарскую спирта 19.803,950^{1/2}⁰ съ разсрочкою акциза и 14.289,958^{3/4}⁰ оплаченного; всего 34.093,904^{1/4}⁰ и водокъ 304,923 ведра.

Производствомъ табаку въ Самарской губерніи занимаются преимущественно бывшіе нѣмецкіе колонисты, нынѣ поселяне собственники Николаевскаго и Новоузенскаго уѣздовъ, и частию крестьяне Бугуруслан-

скаго уѣзда. Въ 1883 году подъ посѣвъ табаку на 8474 плантаціяхъ было употреблено земли $2.206\frac{2}{3}$ дес.; съ этого пространства земли собрано табаку: русскаго 59,423 п., нѣмецкаго $95,269\frac{1}{2}$ п. и турецкаго 1819 пудовъ, а всего $156,511\frac{1}{2}$ пуд.—менѣе чѣмъ въ 1882 году на 160,937 пуд.

ж) Натуральный повинности.

1) Квартирная повинность

Въ отчетномъ году квартирнымъ довольствіемъ пользовались: Управленія Уѣздныхъ воинскихъ Начальниковъ, губернскаго жандармскаго Начальника и его помощниковъ, 95 и 96 резервные пѣхотные кадровые баталіоны и 6 пѣхотный Либавскій полкъ; нижніе чины жандармскаго Управленія и продовольственныхъ магазиновъ и пересыльные въ числѣ 155 штабъ и оберъ-офицеровъ и классныхъ чиновниковъ и 3525 нижнихъ чиновъ.

Постоянныя и временно квартируюція въ губерніи войска размѣщаются казарменнымъ порядкомъ въ общественныхъ и наемныхъ зданіяхъ. Только въ Новоузенскѣ и частію въ Бугульмѣ и Бугурусланѣ, за недостаткомъ удобныхъ домовъ, войска расквартированы по обывательскимъ домамъ.

Казарменные помѣщенія, устроенныя на средства городовъ, имѣются въ Самарѣ для 3, 4 и 5 ротъ 96 резервнаго пѣхотнаго кадроваго баталіона и для пересыльныхъ нижнихъ чиновъ и въ городахъ Ставрополь, Бузулукъ и Николаевскѣ.

Установленные Высочайше утвержденнымъ $\frac{8}{20}$ Іюня 1874 года Положеніемъ о преобразованіи воинской квартирной повинности дополнительные сборы по Самарской губерніи составляютъ: а) 10% съ цѣны торговыхъ и промысловыхъ свидѣтельствъ и билетовъ, а равно и свидѣтельствъ прикащикьихъ и купеческихъ, замѣняющихъ паспорта 25,543 руб. 44 к., б) 15% съ цѣны табачныхъ свидѣтельствъ 4,638 р. 71 к. и в) 73% съ суммы казеннаго налога съ городскихъ недвижимыхъ имуществъ 15,366 руб. 56 коп. Всего сбора 45,548 р. 71 коп.

Въ дѣйствительности же на удовлетвореніе расходовъ на квартирное довольствіе войскъ изъ суммъ Государственнаго казначейства отпущено за 1883 годъ общественнымъ управленіямъ, на которыя возложено исполненіе повинности, 67,742 руб. 13 к. и предстоитъ еще расхода за тотъ же годъ 16441 руб. 58 коп., а всего 84,183 руб. 71 коп. Эта сумма распределяется между городами и селеніями слѣдующимъ образомъ:

Названіе городскихъ обществъ, управленіямъ коихъ отпущены деньги.	Сумма отпущенныхъ денегъ.				Сумма предстоящихъ расходовъ				Всего.	
	На нижнихъ чиновъ.		На Управленія и заведенія.		На нижнихъ чиновъ.		На Управ- ленія и заве- денія.			
	Р.	К.	Р.	К.	Р.	К.	Р.	К.	Р.	К.
Самара.	20077	94	25031	75	—	—	—	—	45109	69
Ставрополь	1300	36	850	—	—	—	—	—	2150	36
Бугульма	1217	32	350	—	—	—	—	—	1567	32
Бугуруслань.	1573	40	766	25	—	—	—	—	2339	65
Бузулукъ	1330	58	516	25	—	—	—	—	1846	83
Николаевскъ.	1344	48	792	25	—	—	—	—	2136	73
Новоузенскъ.	1020	76	350	—	—	—	—	—	1370	76
Сельскимъ обществамъ для нижнихъ чиновъ жан- дармскаго управленія. . .	216	—	—	—	36	—	—	—	252	—
Нижнимъ чинамъ сани- тарно-лечебной станціи на Сергіевскихъ минераль- ныхъ водахъ.	70	88	—	—	—	—	—	—	70	88
Семействамъ сверхсрочно служащихъ нижнихъ чи- новъ унтеръ-офицерскаго званія	184	40	—	—	—	—	—	—	184	40
Кромѣ того въ 1883 г. Губерн. Распоряд. Коми- тетомъ израсходовано на дрова для пищеварен. и хлѣбопеченія.	—	—	—	—	—	—	—	—	9027	53
На заготовленіе подсти- лочныхъ принадлежностей и на дезинфекцію казар- меннаго помѣщенія. . . .	—	—	—	—	—	—	—	—	835	55
На лагерныя потребно- сти	—	—	—	—	—	—	—	—	886	43
И предстоитъ къ выда- чѣ за земли, отведенныя подъ лагери 6 пѣх. Либав. полка и стрѣльбища того же полка; 5 ротъ—95 и 3 4 и 5 ротамъ—96 рез. пѣхотнаго баталіона . . .	—	—	—	—	—	—	—	—	16405	58
Итого.	28336	12	28656	50	36	—	—	—	84183	71

Сверхъ 84,183 р. 71 к. израсходовано изъ имѣющагося въ распоряженіи Самарской Казенной Палаты кредита на квартирное довольствіе новобранцевъ 1071 р. 92 коп.

2) Воинская повин-
ность.

На основаніи Устава о воин. повин. по Самарской губерніи въ 1883 году внесено было въ призывные списки 21523.

Изъ этого числа исключено изъ списковъ по разнымъ случаямъ 332.

Внесено въ списки дополнительно изъ числа лицъ, возрастъ коихъ опредѣленъ былъ по наружному виду 23

Вынутію жеребья подлежало 21214

Въ числѣ вынимавшихъ жеребій заключалось имѣющихъ право на льготу по семейному положенію:

1 разряда	5087
2 „	4597
3 „	1217
Итого	10901

По разверсткѣ назначено было принять на службу 5593

Въ это число было принято на службу 5577 }
Зачтено квитанцій 13 } 5590

Недобрано трое по недостатку лицъ магометанскаго вѣроисповѣданія и за невозможностью замѣнить ихъ призывными другихъ исповѣданій.

Изъ числа подвергавшихся освидѣтельствуванію освобождено отъ службы:

а) По недостаточному росту	189
б) По болѣзнямъ и тѣлеснымъ недостаткамъ	917
в) Вслѣдствіе одновременнаго призыва къ жеребью двухъ родныхъ братьевъ	24
г) Вслѣдствіе замѣны братьями по ст. 51 уст.	2
Итого	1132

Сверхъ того назначена была отерочка по разнымъ случаямъ 1756 лицамъ.

Лица, поступившія на службу, по сословіямъ распределяются слѣдующимъ образомъ.

а) Дворянъ потомственныхъ и личныхъ	5
б) Почетныхъ гражданъ, потомственныхъ и личныхъ	12
в) Прочихъ лицъ, изъятыхъ отъ ревизіи	25
г) Купцовъ	6
д) Мѣщанъ	268
е) Крестьянъ всѣхъ наименованій	5225
ж) Прочихъ лицъ, подлежащихъ ревизіи	36
Итого	5577

Зачислено въ ратники ополченія 13890

Освобождено отъ зачисленія по неспособности носить оружія 36

III. ОБЩЕСТВЕННОЕ БЛАГОУСТРОЙСТВО И БЛАГОЧИНІЕ.

а) Казенныя зданія.

Казенныхъ зданій въ губерніи 64, въ томъ числѣ 26 каменныхъ и 38 деревянныхъ.

Въ этихъ зданіяхъ произведено ремонтныхъ работъ:

1) Въ каменномъ тюремномъ замкѣ въ г. Бугурусланѣ на сумму	155 р. 13 к
2) Въ деревянномъ замкѣ того же города на	340 „ — „
3) Въ Бугульминскомъ тюремномъ замкѣ на	300 „ — „
4) Въ зданіи присутственныхъ мѣстъ въ г. Бугурусланѣ на	191 „ 36 „
5) Въ зданіи присутственныхъ мѣстъ въ г. Бугульмѣ на	200 „ — „
6) Въ зданіи присутственныхъ мѣстъ въ г. Николаевскѣ на	120 „ — „
Итого на сумму	1306 „ 49 „

б) Дороги, мосты и перевозки.

Всѣхъ дорожныхъ сооружений, находящихся въ заведываніи земства, было въ теченіи отчетнаго года 876, въ томъ числѣ 535 мостовъ, 137 гатей, 48 весеннихъ перевоза и 156 прочихъ сооружений. Содержаніе ихъ, равно какъ и полотна земскихъ дорогъ, обошлось земству въ 53,239 р. 89 к.

в) Почты и телеграфы.

Въ Самарской губерніи въ отчетномъ году находилось 58 почтовыхъ станцій, изъ коихъ 51 содержались на счетъ казны и 7 на счетъ мѣстныхъ жителей, съ участіемъ казны.

Изъ означенныхъ 51 станцій, 50 содержатся по системѣ вольныхъ почтъ, съ обязательствомъ почтосодержателей имѣть на станціяхъ столько лошадей, сколько потребуется, и одна—учрежденная въ г. Самарѣ, собственно для перевозки почтъ между Губернскою Почтовою Конторою, мѣстнымъ вокзаломъ желѣзной дороги и парходными пристанями,—по нормальнымъ кондиціямъ.

Содержаніе всѣхъ почтовыхъ станцій обошлось казнѣ въ 30,264 руб. 84 коп.

Въ теченіи отчетнаго года никакихъ существенныхъ измѣненій въ числѣ и распредѣленіи почтовыхъ трактовъ и станцій какъ государственныхъ, такъ и мѣстныхъ земскихъ, не произошло.

Дѣятельность всѣхъ почтовыхъ учреждений губерніи выразилась въ отчетномъ году слѣдующими числовыми данными:

Въ теченіи 1883 года въ Правительственныхъ почтовыхъ учрежденіяхъ получено писемъ 1.443,852

Въ томъ числѣ: казенныхъ 522,741
и частныхъ 921,111

Денежныхъ цѣнныхъ пакетовъ и посылокъ:
Получено 119,135
Отправлено 201,651

Писемъ и посылокъ международной корреспонденціи:
Получено 14,386
Отправлено 5,846

Періодическихъ изданій получено 1,147

Въ денежныхъ пакетахъ цѣнностей:
Получено на 56.935,916 р.
Отправлено на 72.347.661 „

И въ заграничныхъ пакетахъ и посылкахъ:
Получено на 17,444 „
Отправлено на 54,949 „

Почтовый доходъ въ отчетномъ году составлялъ 142,267 р. 82 к., сравнительно съ прошлымъ годомъ болѣе на 18,343 руб. 69 к.

Числовыя данныя о дѣятельности земской почты показываютъ, что

Въ теченіи отчетнаго года переслано корреспонденціи.										
Казенныхъ пакетовъ и посылокъ.	Частныхъ писемъ и объявленной почтовой конторы.	Частныхъ посылокъ.	Номеровъ газетъ и журналовъ.	Денежныхъ казенныхъ и частныхъ пакетовъ и цѣнныхъ посылокъ.		Въ томъ числѣ получено изъ государственныхъ почтовыхъ учрежденій для разсылки въ губерніи писемъ, пакетовъ, тюковъ и т. п.	Доставленныхъ земской почтой въ уѣздовъ въ государственныхъ учрежденіяхъ писемъ, пакетовъ, тюковъ и т. п.	Выручено въ пользу земства за пересылку простой и денежной корреспонденціи.		
				НА СУММУ.				Руб.	Коп.	Руб.
447308	262956	1809	262805	48405	963857	68	205102	175664	6360	66

Въ отчетномъ году въ с. Дергачахъ, Новоузенскаго уѣзда, находящемся на телеграфной Николаевско-Новоузенской линіи, по ходатайству мѣстныхъ торговцевъ и населенія, открыта телеграфная станція съ пріемомъ всякаго рода корреспонденціи; всѣ расходы по содержанію станціи въ теченіи трехъ лѣтъ отнесены на обязанности общества с. Дергачей.

На всѣхъ 14 телеграфныхъ станціяхъ Самарской губерніи въ 1883 году было депешъ:

Входящихъ 135,791 номер.
Исходящихъ 135,743 „
Проходящихъ 108,549 „

Выручено за передачу депешъ 106,476 р. 28 к., болѣе противъ 1882 года на 14,608 р. 19 к.

Израсходовано по содержанію станцій 36,097 р. 28 к.

Изъ общей суммы, вырученной за передачу депешъ, на Самарскую станцію приходится 54868 руб. 42 коп. За нею, по количеству дохода, слѣдуетъ станція въ с. Балаковѣ, Николаевскаго уѣзда, гдѣ выручка составляла 13,543 руб. 60 к.; всѣ же остальные станціи, за исключеніемъ расхода по содержанію ихъ, приносятъ чистаго дохода отъ 700 до 1000 руб.

г) Народная нравственность.

Въ отчетномъ году, по полицейскимъ свѣдѣніямъ, совершено 2,686 преступленій, за которыя привлечено къ отвѣтственности 2,861 муж. и 226 жен., итого 3087. Число преступленій и обвиняемыхъ мужчинъ болѣе, чѣмъ въ 1882 г.,—преступленій на 266 и обвиняемыхъ муж. на 465, а обвиняемыхъ жен. менѣе на 15.

Наиболѣе важныхъ преступленій было:

Смертоубійствъ	149
Поджоговъ	117
Ограбленій	121
Конокрадствъ	184
Кражъ	1382
Сбыта фальшивыхъ денегъ	21
Поддѣльванія монетъ и печатей	2

Обвиняемые распредѣляются:

1) По сословіямъ:

Дворянъ потомственныхъ и лич- ныхъ	м.	ж.	итого.
Купцовъ	20	5	25
Мѣщанъ	13	1	14
Мѣщанъ	473	54	527
Крестьянъ	1991	141	2132
Лицъ военнаго званія и ихъ се- мействъ	304	17	321
Другихъ сословій	60	8	68
	<hr/>	<hr/>	<hr/>
	2861	226	3087

и 2) По возрастамъ:

Ниже 17 лѣтъ	48	9	57
Отъ 17 до 20	200	29	229
„ 21 „ 30	1454	109	1563
„ 31 „ 40	840	63	903
„ 41 „ 50	260	14	274
„ 51 „ 60	51	1	52
Выше 60	8	1	9
	<hr/>	<hr/>	<hr/>
	2861	226	3087

По свѣдѣніямъ, доставленнымъ Прокурорами Самарскаго и Саратовскаго Окружныхъ Судовъ, за разные преступленія было осуждено въ отчетномъ году 365 м. пола и 32 жен. пола.

д) Расколь.

По полицейскимъ свѣдѣніямъ въ отчетномъ году раскольниковъ разныхъ сектъ считалось:

въ городахъ	14,457	} обоюго пола.
въ уѣздахъ	80,505	

Итого 94,962 ч. обоюго пола,
болѣе чѣмъ въ 1882 г. на 2616

По роду сектъ число раскольниковъ распредѣляется такъ:

	Въ городахъ.		Въ уѣздахъ.		В с е г о .	
	МУЖ.	ЖЕН.	МУЖ.	ЖЕН.	МУЖ.	ЖЕН.
1) Приемлющихъ священство	1978	2153	15512	14079	17490	16232
2) Безпоповщинскихъ:						
а) признающихъ бракъ.	1391	1521	13956	15607	15347	17128
б) не признающихъ „ . .	675	730	6361	7120	7036	7850
3) Молоканъ, духоборцевъ и другихъ съ ними сходныхъ	2544	2636	3826	3887	6370	6523
4) Иудействующихъ	397	432	42	47	439	479
5) Скопцовъ, шалопутовъ и другихъ, придерживающихся подобныхъ ученій	—	—	36	32	36	32
Итого	6985	7472	39733	40772	46718	48244
Всего	14457		80505		94962	

По сообщенію Епархіальнаго начальства въ положеніи раскола въ Самарской Епархіи и въ его отношеніи къ православной церкви не произошло существенныхъ перемѣнъ.

Въ отчетномъ году было присоединено къ православію 249 раскольниковъ (приемлющихъ священство, безпоповцевъ и молоканъ) 3 католиковъ и 3 лютеранъ и просвѣщено Св. крещеніемъ 18 магометанъ, 2 еврея и 3 идолопоклонниковъ.

е) Арестанты, тюремные замки и этапы.

Въ 9-ти тюрьмахъ Самарской губерніи къ 1 Января 1883 года состояло арестантовъ 1411 обоюго пола.

Въ теченіи 1883 г. поступило 466 „ „

Въ то же время выбыло . . . 692 обоого пола.
 Къ 1 Января 1884 г. осталось . 1185 „ „

Въ тюремныхъ помѣщеніяхъ Самарской губерніи не произошло никакихъ измѣненій.

Всѣхъ тюремъ въ губерніи 9 и три изъ нихъ: Бугурусланскія—двѣ и Бугульминская одна помѣщаются въ казенныхъ зданіяхъ, всѣ же прочія въ наемныхъ. Одна тюрьма въ Самарѣ и одна въ Бугурусланѣ служатъ для заключенія осужденныхъ безъ лишенія правъ состоянія арестантовъ по всей губерніи.

Тюрьмы Самарской губерніи вообще нельзя признать удовлетворительными, вѣдствие недостаточности помѣщенія по числу арестантовъ, содержащихся постоянно.

Неимѣя возможности совершенно устранить этотъ недостатокъ, тюремное начальство, во избѣжаніе неблагопріятныхъ, отъ тѣспоты помѣщенія, послѣдствій, переводитъ осужденныхъ арестантовъ изъ переполненныхъ въ другія, болѣе свободныя тюрьмы губерніи.

Благодаря этой мѣрѣ, выше объясненный важный недостатокъ тюремныхъ помѣщеній не выразился въ отчетномъ году никакими особенно неблагопріятными для здоровья заключенныхъ послѣдствіями.

На обыкновенный, ежегодно производимый, ремонтъ казенныхъ тюремныхъ зданій, въ городахъ Бугурусланѣ и Бугульмѣ издержано въ отчетномъ году 795 р. 13 к., изъ коихъ 495 р. 13 к. на Бугурусланскія и 300 р. на Бугульминскую тюрьмы. Производившійся въ теченіи нѣсколькихъ лѣтъ капитальный ремонтъ Бугурусланскаго каменнаго тюремнаго замка, потребовавшій расхода около 14,000 руб. оконченъ, и арестанты въ этотъ замокъ переведены.

Расходы на одежду, обувь и бѣлье арестантовъ были производимы изъ казны и спеціальныхъ средствъ тюремныхъ Комитета и Отдѣленій.

Общая стоимость заготовленныхъ въ отчетномъ году арестантскихъ вещей, составляя 16,733 р. 75 к., по тюрьмамъ распредѣляется слѣдующимъ образомъ:

Въ Самарѣ	7.016 р. 12 к.
„ Бугульмѣ.	1,285 „ 98 „
„ Ставрополѣ	1,168 „ 10 „
„ Бузулукѣ.	502 „ 95 „
„ Бугурусланѣ	3,555 „ 94 „
„ Николаевскѣ	2,112 „ 60 „

Въ Новоузенскѣ	1,092 р. 6 к.
Итого	16,733 „ 75 „

Изъ этой общей суммы отнесено на счетъ казны 12,156 р. 81 к. и спеціальныя средства Тюремнаго Комитета 4,576 р. 94 к..

Сверхъ означенной суммы издержано на постройку тулуповъ для надзирателей Николаевскаго тюремнаго замка 51 р. 25 к. и на постройку тулуповъ и кенегъ для военныхъ часовыхъ при тюремныхъ замкахъ: Самарскомъ 143 руб. 92 коп., Бугурусланскомъ 166 руб. 2 коп., Новоузенскомъ 90 руб. Такимъ образомъ вся сумма, дѣйствительно израсходованная въ отчетномъ году на заготовленіе одежды, бѣлья и обуви арестантамъ, а также на постельныя и больничныя принадлежности и прочія вещи, составляетъ 17,184 руб. 94 к., сравнительно съ 1882 годомъ менѣе на 1,081 р. 71 к.

На продовольствіе арестантовъ въ текущемъ году была назначена изъ казны плата въ размѣрѣ 6 к. въ сутки на каждаго человѣка. При нѣкоторыхъ дополненіяхъ изъ экономическихъ средствъ Тюремнаго Комитета и Отдѣленій, собственнo по улучшенію арестантской пищи, и при частной благотворительности, потребность продовольствія арестантовъ была достаточно обеспечена.—На леченіе арестантовъ отпускалось изъ казны 82³/₄ коп. въ сутки на каждаго, а на погребеніе по 4 руб. 63 коп.

По числу арестантовъ и дней ихъ содержанія Тюремный Комитетъ и Отдѣленія получили изъ казны деньги на продовольствіе и леченіе арестантовъ:

Въ Самарѣ	21,645 р. 6 к.
„ Бузулукѣ	4,022 „ 24 „
„ Бугурусланѣ	6,989 „ 72 „
„ Бугульмѣ	5,122 „ 10 „
„ Николаевскѣ	6,778 „ 37 „
„ Новоузенскѣ	5,586 „ 50 „
„ Ставрополѣ	3,319 „ 8 „
Всего	53,463 „ 7 „

Во всѣхъ тюрьмахъ, кромѣ Ставропольской, продовольствіе арестантовъ производилось хозяйственнымъ образомъ чрезъ особыхъ Директоровъ; въ Ставропольской же съ подряда.

Движеніе суммъ по Попечительному о Тюрмахъ Комитету было въ 1883 году слѣдующее:

	По попечитель- ному о тюрмахъ Комитету.	По 6-ти Отдѣ- леніямъ.	В С Е Г О
Къ 1 Января 1883 г. оставалось .	15194 р. 67 к.	7899 р. 12 к.	23093 р. 79 к.
Въ 1883 году поступило:			
Казенныхъ	24938 р. 61 к.	33186 р. 50 к.	58125 р. 11 к.
Частныхъ	5189 р. 49 к.	3691 р. 97 к.	8881 р. 46 к.
Итого съ остаткомъ	45322 р. 77 к.	44777 р. 59 к.	90100 р. 36 к.
Израсходовано въ 1883 году .	32188 р. 73 к.	37651 р. 46 к.	69840 р. 19 к.
Къ 1 Января 1884 г. осталось .	13134 р. 4 к.	7126 р. 13 к.	20260 р. 17 к.

Въ Самарской губерніи главнаго ссыльнаго пути не пролегаетъ. На внутреннихъ же дорогахъ губерніи, по которымъ препровождаются преступники, находится 35 этапныхъ помѣщеній, изъ которыхъ 31 наняты у частныхъ лицъ и 4 принадлежатъ казнѣ.

На содержаніе этаповъ израсходовано въ 1883 году 3,180 руб. 40 коп.

ж) Пожары.

Одно изъ постоянно испытываемыхъ преимущественно сельскимъ населеніемъ Самарской губерніи бѣдствій составляютъ частые и опустошительные пожары. Отчетный годъ былъ неблагопріятенъ въ этомъ отношеніи, какъ видно изъ нижеслѣдующихъ числовыхъ данныхъ, приведенныхъ сравнительно съ 1882 годомъ:

	1882 г.	1883 г.
Число пожаровъ	613	745
„ сгорѣвшихъ домовъ	4869	6283
Сумма убытковъ	3.085,405 р.	2.379,637 р.

Такимъ образомъ въ отчетномъ году пожаровъ было болѣе, чѣмъ въ 1882 г., на 132; сгорѣло домовъ также болѣе на 1414, и хотя сумма убытковъ менѣе, чѣмъ въ 1882 г., на 705,768 руб., но это, повидимому, противорѣчивое обстоятельство объясняется тѣмъ, что въ 1882 году потерпѣло отъ пожара большое торговое село Балаково, въ которомъ сгорѣло 206 цѣнныхъ домовъ и 76 лавокъ на сумму 880,950 руб. Такого исключительнаго случая въ отчетномъ году не было, и потому въ общемъ населеніе губерніи понесло отъ пожаровъ и убытковъ болѣе, чѣмъ въ 1882 г.

Причинами пожаровъ были:

Неосторожность	206 случаевъ.
Дурное устройство трубъ и печей .	102 „
Поджогъ	117 „
Отъ молніи	11 „
	<hr/>
	436 „

Остальные 309 пожаровъ произошли отъ другихъ случайныхъ, большею частью, неизвѣстныхъ причинъ.

э) Различныя происше-
ствія и народныя бѣд-
ствія.

Осенью 1882 года въ Новоузенскомъ уѣздѣ, въ мѣстности «Песчаный Марь» была обнаружена кладка мелкою саранчею яичекъ, для истребленія которыхъ въ тоже время была примѣнена мѣра, указанная въ присланной Министерствомъ запискѣ Энтомолога Парчинскаго, а именно бороньба зараженной мѣстности.

Съ наступленіемъ весны 1883 года, кромѣ участка „Песчаный Марь“, залежи яичекъ мелкой саранчи были обнаружены и въ другихъ мѣстностяхъ Новоузенскаго уѣзда, а именно: на хуторѣ Зизевскаго, Осиново-Гайской волости, на поляхъ, принадлежащихъ жителямъ Малоузенской волости и села Бѣляевки, на земляхъ крестьянъ д. Верхазовки и деревни Сафоровки, Николаевской волости, на участкѣ Кожевникова, Кадушкина, на землѣ крестьянъ дер. Курской и близъ Новоузенска, на участкѣ Аржанова. Какъ осенняя бороньба пространствъ, зараженныхъ сѣмянами саранчи, такъ и весенняя вспашка мало оказали пользы. Въ Апрѣлѣ мѣсяцѣ сдѣлано было распоряженіе о постоянномъ наблюдении за выводомъ саранчи, для чего нѣкоторые изъ полицейскихъ урядниковъ переведены на хутора къ мѣстамъ, гдѣ замѣчена кладка коконовъ, а также предписано Уѣздному Исправнику о привлеченіи, согласно закона, населенія къ отбытію натуральной повинности по истребленію саранчи. Въ первой половинѣ Мая саранча начала отрождаться и выводки ея въ большомъ количествѣ оказались въ слѣдующихъ мѣстностяхъ: Песчаный Марь, дер., Курская, Зизевскій хуторъ, Новая-Сафаровка, Верхазовка, Осиновка, волости: Черებაевская, Иловатская, Старополтавская, Малоузенская, Моршанская, Торгунская, Савинская, Александрово-Гайская, Николаевская, Салтовская, Нижне-Ерусланская, Орловская, Куриловская, Новорѣпинская, Новоузенскія городскія земли, деревня Дмитріевка и хутора. Въ эти волости 7 Іюня были раздѣлены на 11 участковъ, съ предоставленіемъ въ каждомъ наблюденія за истреб-

леніемъ насѣкомаго, особому самостоятельному распорядителю, и благодаря принятымъ послѣдними энергическимъ мѣрамъ, саранча къ 4-му Іюля уничтожена повсемѣстно въ громадномъ количествѣ, остались же только небольшія партіи окрылившейся съ 19 Іюня, истребленіе которой продолжалось посредствомъ ловли сачками утромъ, вечеромъ и въ ненастную погоду. Всѣ работы производились подъ руководствомъ и наблюдениемъ Губернатора. На мѣропріятія по истребленію саранчи въ 1883 году израсходовано Земствомъ 20842 р. 55 к. 15 Іюля изъ Уральскихъ предѣловъ прилетѣла въ Новоузенскій уѣздъ мелкая саранча въ огромномъ количествѣ и заразила значительное пространство въ различныхъ мѣстахъ, изъ которыхъ 84 участка были обнаружены осенью 1883 г. въ то же время къ истребленію насѣкомаго приняты слѣдующія мѣры: бороньба, мелкая и глубокая пластовая вспашка зараженныхъ участковъ, изъ нихъ послѣдняя оказалась болѣе цѣлесообразною, такъ какъ при глубокой паши, съ оборотомъ пласта, положенное саранчею гнѣздо принимаетъ обратное положеніе и отдѣляется отъ поверхности земли на столько, что при отрожденіи значительная часть личинокъ погибаетъ, не имѣя возможности выбраться на поверхность. Собираніе же коконовъ саранчи шло не особенно успѣшно, по невозможности найти рабочихъ за назначенную плату 15 коп. за фунтъ, всего собрано по уѣзду 42 пуда $31\frac{1}{4}$ фун.

IV. НАРОДНОЕ ЗДРАВІЕ И ОБЩЕСТВЕННОЕ ПРИЗРѢНІЕ.

а) Врачи.

Въ отчетномъ году въ Самарской губерніи было слѣдующее число лицъ, занимавшихся врачебной практикой.

Врачей:	По опредѣленію отъ Правительства.	Отъ Земства.	Вольнопрактикующихъ.	Итого.
Медицинскихъ	17	46	13	76
Ветеринарныхъ:				
а) въ составѣ мѣстнаго управленія	2	—	—	2
б) на скотопрогонныхъ трактахъ	8	—	—	8
и в) командированныхъ Министерствомъ по случаю чумы	5	—	—	5
Ученая акушерка	—	—	1	1
Акушеровъ	8	12	32	52

При врачахъ и въ боль- ницахъ состояло:	По опредѣле- нію отъ Пра- вительства.	отъ Земства.	Вольнопракти- кующихъ.	Итого.
Лекарскихъ учениковъ	15	1	—	16
Фельдшеровъ	—	114	—	114
Фельдшерицъ	—	34	—	34
Оспопрививателей . . .	—	25	—	25
	55	232	46	333

Аптекъ, учрежденныхъ съ разрѣшенія Министерства Внутреннихъ Дѣлъ, въ губерніи 20, изъ нихъ 4 въ г. Самарѣ. Одна аптека, въ г. Николаевскѣ, принадлежитъ земству, остальные частнымъ лицамъ. Служащихъ въ аптекахъ было: провизоровъ 20, аптекарскихъ помощниковъ 12 и учениковъ 12. Валовой доходъ аптекъ отъ продажи лекарствъ въ отчетномъ году составлялъ 112,214 руб. 33 коп.

Кромѣ означенныхъ аптекъ, учрежденныхъ съ промышленною цѣлью, въ губерніи имѣются при больницахъ земскія аптеки, изъ которыхъ лекарства приходящимъ за совѣтами въ больницы, недостаточнаго состоянія, людямъ отпускаются бесплатно.

Приходящихъ за совѣтами больныхъ было 442.740. Случаевъ оспопрививанія младенцамъ земскими оспопрививателями, фельдшерами и фельдшерицами было въ уѣздахъ 57.908, болѣе чѣмъ въ 1882 году на 9138

б) Богадѣльни и больницы.

Богадѣлень въ губерніи 5, изъ которыхъ 3 въ Самарѣ, 1 въ Бугульмѣ и 1 въ слободѣ Покровской, Новоузенскаго уѣзда. Одна изъ этихъ богадѣлень въ г. Самарѣ съ 85 призрѣваемыми содержится на средства губернскаго земства, а всѣ остальные, призрѣвающія 164 лица, на средства учредившихъ эти богадѣльни частныхъ лицъ.

Больницъ, лечебницъ и пріемныхъ покоевъ 54. Въ томъ числѣ 1 въ г. Самарѣ губернская земская на 250 кроватей, съ родильнымъ домомъ, пріюгомъ для дѣтей и отдѣленіемъ душевно-больныхъ, 6 въ уѣздныхъ городахъ уѣздныхъ земскихъ, отъ 35 до 70 кроватей, всего на 280 кроватей, 23 сельскихъ земскихъ лечебницъ, отъ 30 до 68, всего на 248 кроватей, 17 сельскихъ земскихъ пріемныхъ покоевъ, изъ которыхъ въ 3-хъ имѣется 54 кровати, а въ остальныхъ для приходящихъ больныхъ кроватей нѣтъ, 1 въ гор. Самарѣ также безъ кроватей городской пріемный покой и 6 въ уѣздныхъ городахъ (кромѣ Ставрополя) тюремныхъ больницъ, отъ 6 до 12, всего на 64 кровати.

Во всѣхъ земскихъ постоянныхъ лечебныхъ заведеніяхъ пользовались въ отчетномъ году 14043 лица, изъ нихъ умерло 1168; ‰ смертности 8,31.

На содержаніе лечебныхъ заведеній и вообще медицинской части земствами въ отчетномъ году употреблено.

Губернскимъ (совключеніемъ бога- дѣльни)	115,706 р. 9 к.
Уѣздными	294,509 р. 49 „
Всего	410,215 р. 58 к.

в) Эпидемія и эпизоотія. Значительно распространенныхъ эпидемическихъ болѣзней въ отчетномъ году въ Самарской губерніи не было; изъ существовавшихъ же въ нѣкоторыхъ мѣстностяхъ болѣзней, составляющихъ постоянное обычное явленіе, обращаетъ на себя вниманіе дифтеритъ. Болѣзнь эта появилась назадъ тому 5 лѣтъ въ Николаевскомъ и Новоузенскомъ уѣздахъ, и хотя къ прекращенію ея какъ земствомъ, такъ и Правительствомъ постоянно принимаются соотвѣтственныя мѣры, и можетъ быть, благодаря этимъ мѣрамъ, дальнѣйшее развитіе ея и число смертныхъ случаевъ не были значительны, тѣмъ не менѣе она продолжаетъ упорно держаться въ тѣхъ мѣстностяхъ, въ которыхъ обнаружилась первоначально, переходя иногда въ другія ближайшія. Отдѣльными случаями дифтеритъ появляется и въ такихъ мѣстностяхъ, въ которыхъ эпидемически не существуетъ.

По полицейскимъ свѣдѣніямъ, въ отчетномъ году умерло отъ дифтерита 1386 дѣтей.

Изъ повальныхъ болѣзней на скотъ свирѣпствовала въ губерніи чума, появившаяся въ началѣ года въ нѣкоторыхъ мѣстностяхъ Бузулукскаго, Николаевскаго и Новоузенскаго уѣздовъ и распространившаяся впоследствии по всей губерніи, за исключеніемъ Бугульминскаго уѣзда. Отъ чумы пало крупнаго рогатаго скота:

въ Январѣ	79	головъ.
— Февралѣ	190	—
— Мартѣ	286	—
— Апрѣлѣ	978	—
— Маѣ	3691	—
— Юнѣ	4732	—
— Юлѣ	5521	—
— Августѣ	7729	—
— Сентябрѣ	9811	—
— Октябрѣ	11394	—

— Ноябрь	11452	головъ.
— Декабрь	5394	—
	<u>Итого</u>	<u>61257 —</u>

Наиболѣе потерпѣли отъ чумы означенные три уѣзда, какъ видно изъ нижеслѣдующей сравнительной таблицы.

По Бузулукскому уѣзду	въ 163 мѣстностяхъ	пало: 17313	головъ.
— Николаевскому	— 129	—	— 21345 —
— Новоузенскому	— 150	—	— 11781 —
— Самарскому	— 39	—	— 4443 —
— Бугурусланскому	— 40	—	— 3566 —
— Ставропольскому	— 13	—	— 1161 —
Въ городахъ: Самарѣ			1017 —
Бузулукѣ			609 —
Николаевскѣ			22 —
			<u>61257 —</u>

Кромѣ того отъ чумы пало въ разныхъ уѣздахъ 4244 овецъ.

Мѣры къ прекращенію чумы заключались лишь въ врачебно-полицейскомъ надзорѣ со стороны мѣстныхъ правительственныхъ учрежденій. Для усиленія этого надзора Министерствомъ Внутреннихъ Дѣлъ были командированы въ губернію 5 ветеринарныхъ врачей.

г) Насильственныя и случайныя смерти.

Въ отчетномъ году въ Самарской губерніи было 1450 случаевъ неестественной смерти, болѣе чѣмъ въ 1882 г. на 56. Въ томъ числѣ:

Убійствъ	149	болѣе на 51
Самоубійствъ	56	— — 7
Отъ пьянства	269	— — 40
„ другихъ случайныхъ причинъ	976	менѣе на 42

V. НАРОДНОЕ ПРОСВѢЩЕНІЕ.

Учебныхъ заведеній въ Самарской губерніи въ отчетномъ году было 803, а учащихся 78,469.

Изъ учебныхъ заведеній 58 находятся въ городахъ, именно: въ Самарѣ 32 учебныхъ заведеній съ 2569 учащимися муж. пола и 1484 жен. пола и 26 въ 6-ти уѣздныхъ городахъ съ 2189 учащимися муж. пола и 1128 жен. пола. Распредѣленіе ихъ слѣдующее.

Въ г. Самарѣ.

МУЖСКІЯ.

1) Классическая гимназія	1	— 394
2) Реальное училище	1	— 209
3) Духовная семинарія	1	— 254
4) Учительская семинарія	1	— 68

Всего учебныхъ заведеній 4 съ 925 учащ.

ЖЕНСКІЯ.

Въ г. Самарѣ.

1) Гимназія	1 — 331
2) Епархіальное училище	1 — 264
3) Земская школа сельскихъ учительницъ	1 — 255

Въ Бугурусланѣ:

4) Женская прогимназія	1 — 130
<hr/>	
Всего 4 учебн. заведенія съ	980

Всего среднихъ учебныхъ заведеній 8 съ 1905 учащимися.

Сверхъ того имѣются слѣдующія спеціальныя учебныя заведенія:

Въ Самарѣ:

м. ж.

Духовное училище	1 съ 222 —
Фельдшерская школа	1 „ 27 55
Желѣзнодорожное училище	1 „ 112 —
И два духовныхъ училища въ уѣздныхъ городахъ	2 „ 323 —
<hr/>	
Всего 5 „	739 —

Начальныхъ городскихъ училищъ:

Въ г. Самарѣ . . . 12 съ 1273 уч. (835 м.+428 ж).

Въ уѣздныхъ город. 14 „ 1761 „ (1309 м.+452 ж).

Народныхъ сельскихъ училищъ въ уѣздахъ 455 и въ нихъ обучается 24,608 мальчиковъ и 4476 дѣвоч.

Церковно-приходскихъ школъ 36 съ 865 учащимися обоого пола.

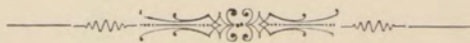
Сельскихъ школъ поселянъ собственниковъ (бывшихъ колонистовъ) въ губерніи 117 съ 32,152 учащ. обоого пола и магометанскихъ школъ 114 съ 7347 учащимися обоого пола.

Частныхъ школъ имѣется въ губерніи 11, изъ нихъ 6 въ Самарѣ, въ нихъ обучается 168 мальчиковъ и 58 дѣвочекъ, 5 въ уѣздахъ съ 117 учащимися муж. пола и 103 жен. пола.

VI. О ХОДѢ КРЕСТЬЯНСКАГО ДѢЛА.

Крестьянъ въ обязательныхъ отношеніяхъ къ помещикамъ состояло къ 1 Января 1883 года 137 обществъ; ревизскихъ мужеск. пола душъ 4972 — изъ нихъ, на основаніи Высочайшаго повелѣнія 28-го Декабря 1881 г., переведено на выкупные платежи съ 1 Января 1883 года,—обществъ 136, душъ 4929;—осталось не переведенныхъ на выкупные платежи 43 души одного общества, такъ какъ получено заявленіе, что об-

щество это приобрѣло землю въ собственность безъ содѣйствія Правительства, въ подтвержденіе чего и потребованы подлежащіе документы.—Въ 1883 году разрѣшено правительственныхъ ссудъ на выкупъ земли 4 обществамъ, съ 831 душ. въ нихъ.—Для составленія выкупныхъ актовъ на земельные надѣлы остальныхъ 132 обществъ, съ 4098 въ нихъ душами, съ Мая 1883 года,—въ виду 131 и 138 ст. ст. Мѣст. Великор. Пол., повѣрка дѣйствительнаго пользованія крестьянами надѣльною землею производилась на мѣстахъ, такъ какъ во многихъ имѣніяхъ, изъ числа принятыхъ по уставнымъ грамотамъ, 100 и болѣе ревизскихъ душъ временно обязанныхъ крестьянъ по каждому имѣнію, оказалось таковыхъ къ 1 Января 1883 года, за переходомъ остальныхъ въ другія общества и сословія,—съ отказомъ отъ причитающагося имъ земельного надѣла, не болѣе какъ по 3, по 2 и даже по 1-й души 10-й ревизіи.



ВѢДОМОСТИ

КЪ ВСЕПОДДАННѢЙШЕМУ ОТЧЕТУ

за 1883 годъ.

ВѢДОМОСТЬ

О ПОСѢВѢ И УРОЖАѢ ХЛѢБОВЪ

ВЪ САМАРСКОЙ ГУБЕРНІИ

въ 1883 году.

О ПОСѢВѢ И УРОЖАѢ ХЛѢБОВЪ ВЪ САМАРСКОЙ ГУБЕРНІИ ВЪ 1883 ГОДУ.

У Ѣ З Д Ы.	ПО С Ѣ Я Н О Ч Е Т В Е Р Т Е Й.									С Н Я Т О Ч Е Т В Е Р Т Е Й.								
	Р Ж И.		П Ш Е Н И Ц Ы.		Ячменя.	Овса.	Гречи.	Осталь- ныхъ яр- выхъ хлѣ- бовъ.	Картофеля.	Р Ж И.		П Ш Е Н И Ц Ы.		Ячменя.	Овса.	Гречи.	Осталь- ныхъ яр- выхъ хлѣ- бовъ.	Картофеля.
	Озимой.	Яровой.	Озимой.	Яровой.						Озимой.	Яровой.	Озимой.	Яровой.					
САМАРСКІЙ.																		
НА ЗЕМЛЯХЪ:																		
Владѣльческихъ . . .	3900	6	—	3019	14	1201	430	600	126	4809	12	—	20152	120	10361	2063	8401	783
Арендаторскихъ . . .	938	140	—	2517	1	496	44	120	29	1367	204	—	16800	10	4278	244	1644	178
Крестьянскихъ . . .	41088	43	—	89313	2328	56405	5687	14082	9420	41088	35	—	589469	19291	398514	29260	165124	48113
	45926	189	—	94849	2343	58102	6161	14877	9575	47264	251	—	626421	19421	413153	31567	175169	49074
СТАВРОПОЛЬСКІЙ.																		
НА ЗЕМЛЯХЪ:																		
Владѣльческихъ . . .	7403	—	—	1140	9	3883	2013	570	637	22313	—	—	7349	67	29250	12653	9484	4911
Арендаторскихъ . . .	1752	—	—	1137	—	489	288	224	221	5280	—	—	7325	—	3532	1810	5071	1703
Крестьянскихъ . . .	93531	4096	—	18654	539	47218	24852	21319	9390	199245	8817	—	114258	1888	267572	149113	222536	65104
	102686	4096	—	20931	548	51590	27153	22119	10248	226838	8817	—	128932	1955	300354	163576	237091	71718
БУГУЛЬМИНСКІЙ																		
НА ЗЕМЛЯХЪ:																		
Владѣльческихъ . . .	5373	126	—	612	—	4998	2443	290	115	4714	111	—	3107	—	24499	14988	2268	434
Арендаторскихъ . . .	919	—	—	207	—	977	451	45	13	806	—	—	1051	—	4788	2769	471	50
Крестьянскихъ . . .	98478	394	—	15170	697	127984	47987	34635	11723	80930	242	—	86770	5278	546328	311911	207366	57842
	104770	520	—	15989	697	133959	50881	34975	11851	86450	353	—	90928	5278	575615	329668	210105	58326
БУГУРУСЛАНСКІЙ																		
НА ЗЕМЛЯХЪ:																		
Владѣльческихъ . . .	6526	203	—	9076	125	5949	2041	1017	370	6071	188	—	50922	833	35109	11779	9169	1675
Арендаторскихъ . . .	1726	—	—	2553	—	1368	377	459	20	1794	—	—	16057	—	7995	2182	3425	91
Крестьянскихъ . . .	83239	—	—	82825	238	104031	23971	45979	10744	36541	—	—	468195	1284	459557	126908	278160	55238
	91491	203	—	94454	363	111348	26389	47446	11134	44406	188	—	535174	2117	502661	140869	290754	57004
ВУЗУЛУКСКІЙ.																		
НА ЗЕМЛЯХЪ:																		
Владѣльческихъ . . .	4304	54	—	12896	210	3673	468	303	141	5261	66	—	85436	1341	22958	1538	2631	688
Арендаторскихъ . . .	1742	300	—	4526	378	1492	202	219	12	2129	367	—	29982	2412	9325	649	2919	66
Крестьянскихъ . . .	57731	1320	—	218270	13403	80264	4685	13166	20517	54844	1257	—	1220106	84822	417373	13700	123677	82305
	63777	1674	—	235692	13991	85429	5355	13688	20670	62234	1690	—	1335524	88575	449656	15887	129227	83059
НИКОЛАЕВСКІЙ.																		
НА ЗЕМЛЯХЪ:																		
Владѣльческихъ . . .	1164	4	—	15396	410	2077	11	201	205	2716	8	—	118767	4104	18464	50	3428	800
Арендаторскихъ . . .	658	20	—	10034	172	1694	1	281	40	1537	47	—	77409	1720	15061	4	3466	139
Крестьянскихъ . . .	21368	623	—	252170	19812	76904	161	9726	21950	23945	827	—	1981342	198120	396080	429	120965	137553
	23190	647	—	277600	20394	80675	173	10208	22195	28198	882	—	2177518	203944	429605	483	127859	138492
НОВОУЗЕНСКІЙ.																		
НА ЗЕМЛЯХЪ:																		
Владѣльческихъ . . .	1474	134	—	10472	236	220	—	111	50	5662	514	—	96342	2357	11389	—	2242	317
Арендаторскихъ . . .	808	28	—	6235	108	733	—	99	17	3102	107	—	57362	1080	5375	—	1829	1111
Крестьянскихъ . . .	33114	390	—	209117	13969	26166	63	3978	12349	125832	1482	—	2091170	128064	226772	314	71767	88761
	35396	552	—	225824	14313	27119	63	4188	12416	134596	2103	—	2244874	131501	243536	314	75838	90189
Всего въ губерніи . .	467236	7881	—	965339	52649	548222	116175	147501	98089	629986	14284	—	7139371	452791	2914580	682364	1246043	547862
ВЪ ТОМЪ ЧИСЛѢ:																		
НА ЗЕМЛЯХЪ:																		
Владѣльческихъ . . .	30144	527	—	52611	1004	22001	7406	3172	1644	51546	899	—	382075	8822	152030	43071	37623	9608
Арендаторскихъ . . .	8543	488	—	27209	659	7249	1363	1444	352	16015	725	—	205986	5222	50354	7658	18825	3338
Крестьянскихъ . . .	428549	6866	—	885519	50986	518972	107406	142885	96093	562425	12660	—	6551310	438747	2712196	631635	1189595	534916

ВѢДОМОСТЬ

О ФАБРИКАХЪ И ЗАВОДАХЪ

ВЪ САМАРСКОЙ ГУБЕРНИИ

въ 1883 году.

О ФАБРИКАХЪ И ЗАВОДАХЪ ВЪ САМРСКОЙ ГУБЕРНИИ ВЪ 1883 ГОДУ.

РОДЪ ФАБРИКЪ И ЗАВОДОВЪ.	Г. Самара.			Самарскій уѣздъ			Г. Ставрополъ		Ставропольскій уѣздъ.			Г. Бугульма.			Бугульминскій уѣздъ.			Г. Бугуруслапъ.			Заштатный городъ Сергiевскъ.			Селенiе Сергiевскихъ минеральныхъ водъ.			
	Число фабрикъ и заводовъ.	Сумма производимости.	Число рабочихъ.	Число фабрикъ и заводовъ.	Сумма производимости.	Число рабочихъ.	Число фабрикъ и заводовъ.	Сумма производимости.	Число фабрикъ и заводовъ.	Сумма производимости.	Число рабочихъ.	Число фабрикъ и заводовъ.	Сумма производимости.	Число рабочихъ.	Число фабрикъ и заводовъ.	Сумма производимости.	Число рабочихъ.	Число фабрикъ и заводовъ.	Сумма производимости.	Число рабочихъ.	Число фабрикъ и заводовъ.	Сумма производимости.	Число рабочихъ.	Число фабрикъ и заводовъ.	Сумма производимости.	Число рабочихъ.	
I. Заводы, фабрики, обдѣлывающiе животные продукты:																											
Салотопенные и бойные	13	895400	258	3	6300	16	—	—	—	1200	4	—	—	—	—	—	—	8	29635	37	—	—	—	—	—	—	—
Мыловаренные	4	63700	20	—	—	—	—	—	—	2000	5	—	—	—	—	—	—	2	14572	9	—	—	—	—	—	—	—
Свѣчно-сальные	—	—	—	—	—	—	—	—	—	1400	4	—	—	—	—	—	—	—	—	—	—	—	—	—	—	—	—
Кожевенные	7	203540	46	—	—	—	2	7360	7	11850	32	1	4000	2	5	3130	4	3	1407	7	1	100	2	1	170	2	
Клеевые	—	—	—	—	—	—	—	—	—	—	—	—	—	—	—	—	—	2	400	7	—	—	—	—	—	—	
Суконные	—	—	—	—	—	—	—	—	—	150000	365	—	—	—	2	61200	80	—	—	—	—	—	—	—	—	—	
Воскобойные	—	—	—	—	—	—	—	—	—	—	—	—	—	—	1	1615	4	2	5037	8	—	—	—	—	—	—	
Свѣчно-восковые	4	142400	32	—	—	—	—	—	—	—	—	—	—	—	—	—	—	—	—	—	—	—	—	—	—	—	
Овчинные	4	98650	47	7	1200	13	—	—	—	9034	42	1	1700	2	2	3000	5	—	—	—	—	—	—	—	—	—	
Шерстобитные	—	—	—	—	—	—	—	—	—	100	2	—	—	—	—	—	—	—	—	—	—	—	—	—	—	—	
Скотобойные	—	—	—	—	—	—	—	—	—	37345	40	—	—	—	—	—	—	—	—	—	—	—	—	—	—	—	
II. Обдѣлывающiе растительные продукты:																											
Крупчатные	—	—	—	—	—	—	—	—	—	—	—	—	—	—	3	20962	49	—	—	—	—	—	—	—	—	—	
Поташные	—	—	—	2	70	2	—	—	—	18331	31	—	—	—	5	19440	65	—	—	—	—	—	—	—	—	—	
Крахмальные	1	30000	31	2	540	4	—	—	—	513	4	—	—	—	8	1500	10	2	350	7	—	—	—	—	—	—	
Маслобойные	—	—	—	—	—	—	—	—	—	—	—	—	—	—	—	—	—	—	—	—	—	—	—	—	—	—	
Сахарные	—	—	—	—	—	—	—	—	—	—	—	—	—	—	—	—	—	—	—	—	—	—	—	—	—	—	
Канатные	1	11120	13	—	—	—	—	—	—	—	—	—	—	—	—	—	—	—	—	—	—	—	—	1	60	2	
Пивоваренные	3	167738	21	—	—	—	—	—	—	1650	2	1	3000	4	—	—	—	—	—	—	—	—	—	—	—	—	
Винокуренные	1	51060	12	—	—	—	—	—	—	390000	202	—	—	—	2	122395	106	—	—	—	—	—	—	—	—	—	
Водочные	4	460125	68	—	—	—	—	—	—	10260	145	—	—	—	—	—	—	—	—	—	—	—	—	—	—	—	
Кулевыя	—	—	—	—	—	—	—	—	—	—	—	—	—	—	—	—	—	—	—	—	—	—	—	—	—	—	
Макаронные	1	15000	25	—	—	—	—	—	—	—	—	—	—	—	—	—	—	—	—	—	—	—	—	—	—	—	
Паровыя мукомольныя мельницы	2	1200000	195	—	—	—	—	—	—	—	—	—	—	—	—	—	—	—	—	—	—	—	—	—	—	—	
III. Обдѣлывающiе ископаемые продукты:																											
Мѣдиплавильные	—	—	—	—	—	—	—	—	—	—	—	—	—	—	—	—	—	—	—	—	—	—	—	—	—	—	
Чугунно-литейные	2	37350	58	—	—	—	—	—	—	—	—	—	—	—	—	—	—	—	—	—	—	—	—	—	—	—	
Колокольные	1	27000	12	—	—	—	—	—	—	—	—	—	—	—	—	—	—	—	—	—	—	—	—	—	—	—	
Кирпичные	16	183642	589	29	16219	171	4	1470	10	1927	15	11	12000	38	—	—	—	5	4900	73	—	—	—	—	—	—	
Горшечные	1	900	2	—	—	—	—	—	—	—	—	10	1000	10	2	100	2	—	—	—	—	—	—	—	—	—	
Гончарные	—	—	—	2	115	4	—	—	—	—	—	—	—	—	—	—	—	—	—	—	—	—	—	—	—	—	
IV. Смѣшанныхъ производствъ:																											
Экипажные	4	7450	32	—	—	—	—	—	—	—	—	—	—	—	—	—	—	—	—	—	—	—	—	—	—	—	
Механическiе	1	125000	146	—	—	—	—	—	—	—	—	—	—	—	—	—	—	—	—	—	—	—	—	—	—	—	
Лѣсопильные	—	—	—	1	2000	7	—	—	—	—	—	—	—	—	—	—	—	—	—	—	—	—	—	—	—	—	
Химическiе	—	—	—	—	—	—	—	—	—	—	—	—	—	—	—	—	—	—	—	—	—	—	—	—	—	—	
Спичечные	—	—	—	1	430	17	—	—	—	—	—	—	—	—	—	—	—	—	—	—	—	—	—	—	—	—	
Итого	70	3720075	1607	47	26874	234	6	8830	155	645610	897	25	27570	58	30	233342	325	24	56301	148	5	1820	9	3	7830	16	

РОДЪ ФАБРИКЪ И ЗАВОДОВЪ.	Бугурусланскій уѣздъ.			г. Вузулукъ.			Бузулукскій уѣздъ.		г. Николаевскъ.			Николаевскій уѣздъ.			г. Новоузенскъ.			Новоузенскій уѣздъ.			Всего въ губерніи.		
	Число фабрикъ и заводовъ.	Сумма произвoдительности.	Число рабочихъ.	Число фабрикъ и заводовъ.	Сумма произвoдительности.	Число рабочихъ.	Число фабрикъ и заводовъ.	Сумма произвoдительности.	Число фабрикъ и заводовъ.	Сумма произвoдительности.	Число рабочихъ.	Число фабрикъ и заводовъ.	Сумма произвoдительности.	Число рабочихъ.	Число фабрикъ и заводовъ.	Сумма произвoдительности.	Число рабочихъ.	Число фабрикъ и заводовъ.	Сумма произвoдительности.	Число рабочихъ.	Число фабрикъ и заводовъ.	Сумма произвoдительности.	Число рабочихъ.
I. Заводы и фабрики, обдѣлывающіе животные продукты:																							
Салотопенные и бойные заводы	1	750	3	6	30000	41	8	31500	—	—	—	1	220000	35	—	—	—	2	760	12	43	1215545	442
Мыловаренные	—	—	—	1	600	2	1	550	—	—	—	2	3000	4	—	—	—	—	—	—	12	84422	43
Свѣчно-сальные	—	—	—	—	—	—	8	11300	—	—	—	1	400	2	—	—	—	—	—	—	10	13100	20
Кожевенные	6	3830	28	7	8000	25	—	—	1	350	2	7	8900	13	—	—	—	10	385	27	58	253022	195
Клеевые	—	—	—	—	—	—	—	—	—	—	—	—	—	—	—	—	—	—	—	—	2	400	7
Суконные	—	—	—	—	—	—	—	—	—	—	—	—	—	—	—	—	—	—	—	—	3	211200	445
Воскобойные	—	—	—	—	—	—	—	—	—	—	—	—	—	—	—	—	—	—	—	—	3	6652	12
Свѣчно-восковые	—	—	—	—	—	—	—	—	—	—	—	—	—	—	—	—	—	—	—	—	4	142400	32
Овчинные	48	12714	85	—	—	—	5	1500	—	—	—	70	15150	161	—	—	—	—	—	—	149	142948	362
Шерстобитные	—	—	—	—	—	—	—	—	—	—	—	—	—	—	—	—	—	—	—	—	1	100	2
Скотобойные	—	—	—	—	—	—	—	—	—	—	—	—	—	—	—	—	—	—	—	—	2	37345	40
II. Обдѣлывающіе растительные продукты:																							
Крупчатные	1	1000	2	—	—	—	12	1600000	—	—	—	2	393748	64	—	—	—	—	—	—	18	2015710	547
Поташные	—	—	—	—	—	—	1	900	—	—	—	1	4800	4	—	—	—	—	—	—	20	43541	106
Крахмальные	—	—	—	—	—	—	—	—	—	—	—	—	—	—	—	—	—	—	—	—	3	30540	35
Маслобойные	25	2843	51	3	3000	5	19	4100	—	—	—	5	7795	20	—	—	—	14	610	28	80	20711	154
Сахарные	1	65400	447	—	—	—	—	—	—	—	—	—	—	—	—	—	—	—	—	—	1	65400	447
Канатные	—	—	—	—	—	—	—	—	—	—	—	—	—	—	—	—	—	—	—	—	2	11180	15
Пивоваренные	1	5460	6	1	1000	8	—	—	—	—	—	—	—	—	—	—	—	—	—	—	7	178848	41
Винокуренные	2	268500	72	—	—	—	2	70000	—	—	—	—	—	—	—	—	—	—	—	—	10	901955	430
Водочные	47	118968	94	—	—	—	—	—	2	22500	12	—	—	—	—	—	—	—	—	—	60	626783	199
Кулевые	—	—	—	—	—	—	—	—	—	—	—	—	—	—	—	—	—	—	—	—	2	10260	145
Макаронные	—	—	—	—	—	—	—	—	—	—	—	—	—	—	—	—	—	—	—	—	1	15000	25
Паровыя мукомольныя мельницы	—	—	—	—	—	—	—	—	—	—	—	—	—	—	—	—	—	—	—	—	2	1200000	195
III. Обдѣлывающіе ископаемые продукты:																							
Мѣдиплавильные	—	—	—	1	45000	15	—	—	—	—	—	—	—	—	—	—	—	—	—	—	1	45000	15
Чугунно-литейные	—	—	—	—	—	—	—	—	—	—	—	2	8000	34	—	—	—	—	—	—	1	10000	61
Кирпичные	1	300	6	8	95000	96	14	20000	1	4000	8	7	11600	48	—	—	—	16	9590	109	118	360648	1200
Колокольные	—	—	—	—	—	—	—	—	—	—	—	—	—	—	—	—	—	—	—	—	1	27000	12
Горшечные	—	—	—	—	—	—	8	500	—	—	—	—	—	—	—	—	—	—	—	—	21	2500	20
Гончарные	—	—	—	—	—	—	—	—	—	—	—	—	—	—	—	—	—	4	140	8	6	255	12
IV. Смѣшанныхъ производствъ:																							
Экипажные	—	—	—	—	—	—	—	—	—	—	—	—	—	—	—	—	—	—	—	—	4	7450	32
Механическіе	—	—	—	—	—	—	—	—	—	—	—	—	—	—	—	—	—	—	—	—	1	125000	146
Лѣсопильные	—	—	—	—	—	—	—	—	—	—	—	—	—	—	—	—	—	—	—	—	1	2000	7
Спичечные	—	—	—	—	—	—	—	—	—	—	—	—	—	—	—	—	—	—	—	—	4	3430	33
Итого	133	479765	794	28	184600	202	80	1741350	4	26850	22	98	673393	385	—	—	—	47	21485	245	655	7855695	5569

ВѢДОМОСТЬ
О ДВИЖЕНІИ НАСЕЛЕНІЯ
въ 1883 году.

ДВИЖЕНІЕ НАСЕЛЕНІЯ ВЪ 1883 ГОДУ.

ГОРОДА И УѢЗДЫ.	Число браковъ.	Ч И С Л О Р О Д И В Ш И Х С Я.									Число умершихъ.			Прибыль или убыль.
		Законнорожденныхъ			Незаконнорожденныхъ.			В С Е Г О.			м. п.	ж. п.	об. п.	
		м. п.	ж. п.	об.	м. п.	ж. п.	об. п.	м. п.	ж. п.	об. п.				
Г О Р О Д А:														
Самара	543	1314	1333	26	104	88	192	1418	1421	2839	2091	1726	3817	—978
Ставрополь	59	148	154	3	7	7	14	155	161	316	162	151	313	+3
Бугульма	63	203	171	3	12	12	24	215	183	398	198	158	356	+42
Бугурусланъ	117	360	342	7	9	9	18	369	351	720	341	301	642	+78
Бузулукъ	211	430	447	8	5	6	11	435	453	888	406	388	794	+94
Николаевскъ	107	291	308	5	2	2	4	293	310	603	305	285	590	+13
Новоузенскъ	113	300	303	6	8	4	12	308	307	615	371	335	706	—91
Заштатный городъ Сергіевскъ	21	59	62	1	2	1	3	61	63	124	76	59	135	—11
Итого въ городахъ	1234	3105	3120	62	149	129	278	3254	3249	6503	3950	3403	7353	—850
У Ѣ З Д Ы:														
Самарскій	2343	6658	6439	1309	78	77	155	6736	6516	13252	6252	5958	12210	+1042
Ставропольскій	2400	6425	7353	1377	50	56	106	6475	7409	13884	5775	5118	10393	+2991
Бугульминскій	2184	6536	6305	1284	47	42	89	6583	6347	12930	5561	5373	10934	+1996
Бугурусланскій	3032	9766	9507	1927	77	88	165	9843	9595	19438	8016	7462	15478	+3960
Бузулукскій	4055	12669	12208	2487	73	81	154	12742	12289	25031	9525	8916	18441	+6590
Николаевскій	4663	12967	12247	2521	116	113	229	13083	12360	25443	12736	11973	24709	+734
Новоузенскій	4096	9866	9460	1932	154	148	302	10020	9608	19628	8852	7123	15975	+3653
Итого въ уѣздахъ	22773	64887	63519	12840	595	605	1200	65482	64124	129606	56717	51923	108640	+20966
Всего въ губерніи	24007	67992	66639	13463	744	734	1478	68736	67373	136109	60667	55326	115993	+20116

ВѢДОМОСТЬ
О ПОСТУПЛЕНИИ СБОРОВЪ
ВЪ САМАРСКОЙ ГУБЕРНІИ

въ 1883 году.

О ПОСТУПЛЕНИИ СБОРОВЪ ВЪ САРСКОЙ ГУБЕРНІИ ВЪ 1883 ГОДУ.

О ПОДАТЯХЪ И НЕДОИМКАХЪ ПО САРСКОЙ ГУБЕРНІИ ВЪ 1883 ГОДУ.																						
РОДЫ ПОДАТЕЙ.	СЛѢДОВАЛО ПОСТУПИТЬ.				ВНОВЬ ПРИЧИСЛЕНО.				ИСКЛЮЧЕНО.				ВЗЫСКАНО.				ОСТАЛОСЬ КЪ 1884 ГОДУ.					
	Недоимокъ.		Оклада.		Недоимокъ.		Оклад.		Недоимокъ.		Оклада.		Недоимокъ.		Оклада.		Недоимокъ.		Оклада.		ВСЕГО.	
	Руб.	Коп.	Руб.	Коп.	Руб.	Коп.	Руб.	Коп.	Руб.	К.	Руб.	К.	Руб.	Коп.	Руб.	Коп.	Руб.	Коп.	Руб.	Коп.	Руб.	Коп.
I. ПОДАТИ И ОКЛАДНЫЕ ПЛАТЕЖИ.																						
I. Оброчной подати:																						
а) Съ государственныхъ крестьянъ всѣхъ наименованій																						
	4369846	80	1632420	77	781890	24	9408	498467	1	602776	70	653270	3	591781	42	—	—	447271	55	447271	55	
Сверхъ того:																						
Недоимокъ отсроченныхъ и разсроченныхъ и подлежащихъ взиманію по не наступленію срока																						
	164639	36	—	—	1205954	10	—	48851	77	—	—	24684	1	—	—	1097057	68	—	—	1097057	68	
Недоимокъ, изъ отсроченныхъ и разсроченныхъ, подлежащихъ взиманію за наступленіемъ срока																						
	95511	89	—	—	369458	53	—	42434	28	—	—	64968	93	—	—	187567	21	—	—	187567	21	
Сверхъ того поступило:																						
На слѣдующій за отчетнымъ годъ																						
	—	—	—	—	—	—	—	—	—	—	—	—	—	143	25	—	—	—	—	—	—	
б) Съ колонистовъ																						
	342255	48	251361	20	65269	68	619	65331	91	165738	65	2193	25	73305	24	—	—	12936	88	12936	88	
Сверхъ того:																						
Недоимокъ отсроченныхъ и разсроченныхъ и подлежащихъ взиманію по ненаступленію срока																						
	—	—	—	—	138092	95	—	20469	22	—	—	4177	67	—	—	113446	6	—	—	113446	6	
Недоимокъ, изъ отсроченныхъ и разсроченныхъ, подлежащихъ взиманію по наступленію срока																						
	—	—	—	—	33257	41	—	4405	60	—	—	9751	71	—	—	9100	10	—	—	9100	10	
Сверхъ того поступило:																						
На слѣдующій за отчетнымъ годъ																						
	—	—	—	—	—	—	—	—	—	—	—	—	—	18803	76	—	—	—	—	—	—	
в) Мennonитовъ																						
	—	—	3274	95	—	—	66	—	—	3297	22	—	—	—	—	—	—	44	53	44	53	
г) Половинно оброчной подати, платимой переселенцами																						
	1397	43	2	31	112	59	—	1500	8	—	—	9	94	—	—	—	—	2	31	2	31	
Сверхъ того:																						
Недоимокъ отсроченныхъ и разсроченныхъ и подлежащихъ взиманію по не наступленію срока																						
	122	48	—	—	7	30	—	122	48	—	—	1	10	—	—	6	20	—	—	6	20	
Недоимокъ, изъ отсроченныхъ и разсроченныхъ, подлежащихъ взиманію по наступленію срока																						
	102	65	—	—	58	33	—	158	82	—	—	—	55	—	—	1	61	—	—	1	61	

О ПОДАТЯХЪ И НЕДОИМКАХЪ ПО АРСКОЙ ГУБЕРНИИ ЗА 1883 ГОДЪ.

РОДЫ ПОДАТЕЙ.	СЛѢДОВАЛО ВСТУПИТЬ.				ВНОВЬ ПРИЧИСЛЕНО.				ИСКЛЮЧЕНО.				ВЗЫСКАНО.				ОСТАЛОСЬ КЪ 1884 ГОДУ.					
	Недоимокъ.		Оклада.		Недоимокъ.		Оклада.		Недоимокъ.		Оклада.		Недоимокъ.		Оклада.		Недоимокъ.		Оклада.		ВСЕГО.	
	Руб.	Коп.	Руб.	Коп.	Руб.	Коп.	Руб.	Коп.	Руб.	Коп.	Руб.	Коп.	Руб.	Коп.	Руб.	Коп.	Руб.	Коп.	Руб.	Коп.	Руб.	Коп.
Недоимокъ изъ отсроченныхъ и разсроченныхъ, подлежащихъ взиманию по наступленію срока . . .	1122	31	—	—	205	42	—	—	1327	73	—	—	—	—	—	—	—	—	—	—	—	—
Сверхъ того поступило:																						
На слѣдующій за отчетнымъ годъ.	—	—	—	—	—	—	—	—	—	—	—	—	—	9	96	—	—	—	—	—	—	—
Итого . . .	200605	16	71900	4	23873	38	—	—	2308	6	19520	56	22170	48	27549	89	—	—	24829	59	24829	59
Сверхъ того:																						
Недоимокъ отсроченныхъ и разсроченныхъ и подлежащихъ взиманию по не наступленію срока . . .	1077	64	—	—	—	—	—	—	1077	64	—	—	—	—	—	—	—	—	—	—	—	—
Недоимокъ изъ отсроченныхъ и разсроченныхъ, подлежащихъ взиманию по наступленію срока . . .	1702	90	—	—	526	22	—	—	2229	12	—	—	—	—	—	—	—	—	—	—	—	—
Сверхъ того поступило:																						
На слѣдующій за отчетнымъ годъ.	—	—	—	—	—	—	—	—	—	—	—	—	—	133	7	—	—	—	—	—	—	—
Государственный поземельный налогъ:																						
а) Съ земель, состоящихъ во владѣніи крестьянъ всѣхъ наименованій.	177259	16	68537	1	6456	69	256	—	3266	4	12170	63	41101	19	35861	81	129348	62	20761	50	150110	12
Сверхъ того:																						
Недоимокъ отсроченныхъ и разсроченныхъ и подлежащихъ взиманию по не наступленію срока . . .	12537	69	—	—	—	—	—	—	4896	54	—	—	353	82	—	—	7287	33	—	—	7287	33
Недоимокъ изъ отсроченныхъ и разсроченныхъ, подлежащихъ взиманию по наступленію срока . . .	6453	59	—	—	4896	54	—	—	6453	59	—	—	259	90	—	—	4636	64	—	—	4636	64
Сверхъ того поступило:																						
На слѣдующій за отчетнымъ годъ	—	—	—	—	—	—	—	—	—	—	—	—	—	540	6	—	—	—	—	—	—	—
б) Съ земель частныхъ владѣльцевъ (помѣщиковъ, купцовъ, разночинцевъ и другихъ) въ томъ числѣ пени за неплатежъ въ срокъ владѣльцами поземельнаго налога	25332	1	32130	33	3060	68	839	—	5186	53	1698	66	6565	26	19821	49	16640	90	11449	37	28090	27
Сверхъ того поступило:																						
а) На слѣдующій за отчетнымъ годъ	—	—	—	—	—	—	—	—	—	—	—	—	—	200	92	—	—	—	—	—	—	—

О ПОДАТЯХЪ И НЕДОИМКАХЪ ПО АМАРСКОЙ ГУБЕРНИИ ЗА 1883 ГОДЪ.

РОДЫ ПОДАТЕЙ.	СЛѢДОВАЛО ВСТУПИТЬ.				ВНОВЬ ПРИЧИСЛЕНО.				ИСКЛЮЧЕНО.				ВЗЫСКАНО.				ОСТАЛОСЬ КЪ 1884 ГОДУ.					
	Недоимокъ.		Оклада.		Недоимокъ.		Оклада.		Недоимокъ.		Оклада.		Недоимокъ.		Оклада.		Недоимокъ.		Оклада.		ВСЕГО.	
	Руб.	Коп.	Руб.	Коп.	Руб.	Коп.	Руб.	Коп.	Руб.	К.	Руб.	К.	Руб.	Коп.	Руб.	Коп.	Руб.	Коп.	Руб.	Коп.	Руб.	Коп.
б) Безъ оклада	—	—	—	—	—	—	—	—	—	—	—	—	—	—	20	96	—	—	—	—	—	—
в) Съ земель, оставшихся въ завѣдываніи Департамента Удѣловъ за надѣломъ удѣльныхъ крестьянъ	6694	82	13207	4	—	—	294	—	14	88	422	28	6679	94	13055	83	—	—	23	61	23	61
г) Съ земель, принадлежащихъ городамъ	—	—	510	82	—	—	—	—	—	—	—	—	—	—	510	82	—	—	—	—	—	—
Итого	209285	99	114385	20	9517	37	1390	18467	45	14291	57	54346	39	69249	95	145989	52	32234	48	178224	—	
Сверхъ того:																						
Недоимокъ отсроченныхъ и разсроченныхъ и не подлежащихъ взиманію по ненаступленію срока	12537	69	—	—	—	—	—	4896	54	—	—	353	82	—	—	7287	33	—	—	7287	33	
Недоимокъ изъ отсроченныхъ и разсроченныхъ, подлежащихъ взиманію по наступленію срока	6453	59	—	—	4896	54	—	6453	59	—	—	259	90	—	—	4636	64	—	—	4636	64	
Сверхъ того поступило:																						
а) На слѣдующій за отчетнымъ годъ	—	—	—	—	—	—	—	—	—	—	—	—	—	740	98	—	—	—	—	—	—	
б) Безъ оклада	—	—	—	—	—	—	—	—	—	—	—	—	—	20	96	—	—	—	—	—	—	
V. Выкупные платежи.																						
а) Съ крестьянъ собственниковъ, бывшихъ помѣщичьихъ	881659	48	261356	73	108473	10	25738	862722	77	14436	82	105141	21	105078	38	22268	60	167580	33	189848	93	
Сверхъ того:																						
Недоимокъ отсроченныхъ и разсроченныхъ и не подлежащихъ взиманію по не наступленію срока	4914	91	—	—	203812	59	—	64296	77	—	—	1076	42	—	—	143354	31	—	—	143354	31	
Недоимокъ изъ отсроченныхъ и разсроченныхъ, подлежащихъ взиманію по наступленію срока	5901	8	—	—	51738	17	—	35156	26	—	—	5339	82	—	—	17143	17	—	—	17143	17	
Сверхъ того поступило:																						
На слѣдующій за отчетнымъ годъ	—	—	—	—	—	—	—	—	—	—	—	—	—	616	17	—	—	—	—	—	—	
б) Съ крестьянъ собственниковъ, бывшихъ удѣльныхъ	836055	92	465399	58	191452	57	—	846459	91	38720	97	181048	58	294343	82	—	—	132334	79	132334	79	
Сверхъ того:																						
Недоимокъ отсроченныхъ и разсроченныхъ и не подлежащихъ взиманію по не наступленію срока	10463	31	—	—	287316	77	—	419566	5	—	—	1036	6	—	—	177177	97	—	—	177177	97	

О ПОДАТЯХЪ И НЕДОИМКАХЪ ПО СМАРСКОЙ ГУБЕРНІИ ЗА 1883 ГОДЪ.

РОДЫ ПОДАТЕЙ.	СЛѢДОВАЛО ВСТУПИТЬ.				ВНОВЬ ПРИЧИСЛЕНО.				ИСКЛЮЧЕНО.				ВЗЫСКАНО.				ОСТАЛОСЬ КЪ 1884 ГОДУ.					
	Недоимокъ.		Оклада.		Недоимокъ.		Оклада.		Недоимокъ.		Оклада.		Недоимокъ.		Оклада.		Недоимокъ.		Оклада.		ВСЕГО.	
	Руб.	Коп.	Руб.	Коп.	Руб.	Коп.	Руб.	Коп.	Руб.	Коп.	Руб.	Коп.	Руб.	Коп.	Руб.	Коп.	Руб.	Коп.	Руб.	Коп.	Руб.	Коп.
Недоимокъ изъ отсроченныхъ и разсроченныхъ, подлежащихъ вниманию по наступленію срока . . .	6249	13	—	—	73486	33	—	—	63532	78	—	—	5731	36	—	—	10471	32	—	—	10471	32
Сверхъ того поступило: На слѣдующій за отчетнымъ годъ.	—	—	—	—	—	—	—	—	—	—	—	—	—	—	—	1232	75	—	—	—	—	—
Итого . . .	1717715	40	726756	31	299925	67	25738	8709182	68	53157	79	286189	79	399422	20	22268	60	299915	12	322183	72	
Сверхъ того: Недоимокъ отсроченныхъ и разсроченныхъ и подлежащихъ вниманию по не наступленію срока . . .	15378	22	—	—	491129	36	—	—	183862	82	—	—	2112	48	—	—	320532	28	—	—	320532	28
Недоимокъ изъ отсроченныхъ и разсроченныхъ, подлежащихъ вниманию по наступленію срока . . .	12150	21	—	—	125224	50	—	—	98689	4	—	—	11071	18	—	—	27614	49	—	—	27614	49
Сверхъ того поступило: На слѣдующій за отчетнымъ годъ.	—	—	—	—	—	—	—	—	—	—	—	—	—	—	—	1848	92	—	—	—	—	—
Всего податей . . .	10330567	58	4351632	92	1626927	1	49317	90395545	57	1291598	—	1393690	90	1749294	87	168258	12	1360058	4	1528316	16	
Сверхъ того: Недоимокъ отсроченныхъ и разсроченныхъ и подлежащихъ вниманию по не наступленію срока . . .	244247	5	—	—	1835183	71	—	—	309772	13	—	—	31329	8	—	—	1538329	55	—	—	1538329	55
Недоимокъ изъ отсроченныхъ и разсроченныхъ, подлежащихъ вниманию за наступленіемъ срока . . .	147846	4	—	—	557547	19	—	—	90420	91	—	—	86052	27	—	—	228920	5	—	—	228920	5
Сверхъ того поступило: а) На слѣдующій за отчетнымъ годъ.	—	—	—	—	—	—	—	—	—	—	—	—	—	—	—	32696	47	—	—	—	—	—
б) Безъ оклада . . .	—	—	—	—	—	—	—	—	—	—	—	—	—	—	—	20	96	—	—	—	—	—
VI. Налога съ недвижимыхъ имуществъ въ городахъ, посадахъ и мѣстечкахъ . . .	13426	25	36416	50	505	—	—	—	403	38	6989	87	11400	16	12803	20	2127	71	16623	43	18751	14
Сверхъ того: Недоимокъ отсроченныхъ и разсроченныхъ и подлежащихъ вниманию по не наступленію срока . . .	2992	41	—	—	—	—	—	—	997	48	—	—	—	—	—	—	1994	93	—	—	1994	93
Недоимокъ изъ отсроченныхъ и разсроченныхъ, подлежащихъ вниманию по наступленію срока . . .	505	—	—	—	997	48	—	—	505	—	—	—	—	—	—	—	997	48	—	—	997	48
Пени за неплатежъ онаго . . .	—	—	—	—	105	55	200	—	25	93	—	—	79	62	200	45	—	—	—	—	—	—
Итого . . .	13426	25	36416	50	610	55	200	429	31	6989	87	11479	78	13003	65	2127	71	16623	43	18751	14	
Сверхъ того: Недоимокъ отсроченныхъ и разсроченныхъ и не подлежащихъ вниманию по не наступленію срока . . .	2992	41	—	—	—	—	—	—	997	48	—	—	—	—	—	—	1994	93	—	—	1994	93

О ПОДАТЯХЪ И НЕДОИМКАХЪ ПО МАРСКОЙ ГУБЕРНІИ ЗА 1883 ГОДЪ.

РОДЫ ПОДАТЕЙ.	СЛѢДОВАЛО ВСТУПИТЬ.				ВНОВЬ ПРИЧИСЛЕНО.				ИСКЛЮЧЕНО.				ВЗЫСКАНО.				ОСТАЛОСЬ КЪ 1884 ГОДУ.					
	Недоимокъ.		Оклада.		Недоимокъ.		Оклада.		Недоимокъ.		Оклада.		Недоимокъ.		Оклада.		Недоимокъ.		Оклада.		ВСЕГО.	
	Руб.	Коп.	Руб.	Коп.	Руб.	Коп.	Руб.	Коп.	Руб.	Коп.	Руб.	Коп.	Руб.	Коп.	Руб.	Коп.	Руб.	Коп.	Руб.	Коп.	Руб.	Коп.
Недоимокъ изъ отсроченныхъ и разсроченныхъ, подлежащихъ взиманію по наступленію срока . . .	505	—	—	—	997	48	—	—	505	—	—	—	—	—	—	—	997	48	—	—	997	48
VII. За прописку по ревизіи душъ и неподачу въ срокъ ревизскихъ сказокъ . . .	—	—	—	—	—	—	11	70	—	—	—	—	—	—	11	70	—	—	—	—	—	—
II. Другихъ разныхъ взысканій:																						
По вѣдомству Министерства Государственныхъ Имуществъ . . .	1202554	60	992545	4	23331	65	101638	73524	42	215155	73	25793	87	747742	4	946567	96	131285	97	1077853	93	
Сверхъ того поступило:																						
а) Безъ оклада	—	—	—	—	—	—	—	—	—	—	—	—	—	12523	2	—	—	—	—	—	—	—
б) На слѣдующій за отчетнымъ годъ	—	—	—	—	—	—	—	—	—	—	—	—	—	19842	23	—	—	—	—	—	—	—
По вѣдомству Министерства Финансовъ по Департаментамъ:																						
Государственнаго Казначейства	118918	67	—	—	10889	38	—	4692	92	—	—	5371	26	—	—	59743	87	—	—	59743	87	
Неокладныхъ сборовъ	169921	70	—	—	7372	25	—	4793	56	—	—	3692	95	—	—	155807	44	—	—	155807	44	
Торговли и мануфактуръ	31096	89	—	—	16443	17	—	886	78	—	—	7766	92	—	—	38886	36	—	—	38886	36	
По кредитной части	158253	61	—	—	5136	65	3930	1260	—	—	—	35521	88	3042	40	126608	38	887	60	127495	98	
Министерства Внутреннихъ Дѣлъ	3815	13	—	—	15617	15	—	5229	44	—	—	1055	64	—	—	13147	20	—	—	13147	20	
Министерства Юстиціи	462	1	—	—	48239	47	—	8443	93	—	—	2277	67	—	—	7979	88	—	—	7979	88	
Министерства Народнаго Просвѣщенія	—	—	—	—	—	—	—	—	—	—	—	—	—	—	—	—	—	—	—	—	—	
Итого	1685022	61	992545	4	127029	72	105568	781831	5	215155	73	81480	19	750784	44	1348741	9	132173	57	1480914	66	
Сверхъ того поступило:																						
а) На слѣдующій за отчетнымъ годъ	—	—	—	—	—	—	—	—	—	—	—	—	—	19842	23	—	—	—	—	—	—	—
б) Безъ оклада	—	—	—	—	—	—	—	—	—	—	—	—	—	12523	2	—	—	—	—	—	—	—
Въ томъ числѣ на ответственности губернскаго начальства:																						
По вѣдомству Министерства Государственныхъ Имуществъ	1202554	60	992545	4	23331	65	101638	73524	42	215155	73	25793	87	747742	4	946567	96	131285	97	1077853	93	
По вѣдомству Министерства Финансовъ по Департаментамъ:																						
Государственнаго Казначейства	30546	51	—	—	5920	80	—	5401	90	—	—	1907	70	—	—	29157	71	—	—	29157	71	
Неокладныхъ сборовъ	6172	15	—	—	3268	75	—	4679	37	—	—	527	63	—	—	4233	90	—	—	4233	90	
Торговли и мануфактуръ	31096	89	—	—	16443	17	—	886	78	—	—	7766	92	—	—	38886	36	—	—	38886	36	
По кредитной части	158253	61	—	—	5136	65	3930	1260	—	—	—	35521	88	3042	40	126608	38	887	60	127495	98	
Министерства Внутреннихъ Дѣлъ	2285	18	—	—	120	81	—	212	35	—	—	27	84	—	—	2165	80	—	—	2165	80	
Министерства Юстиціи	121	25	—	—	1595	93	—	989	67	—	—	93	4	—	—	634	47	—	—	634	47	
Итого	1431030	19	992545	4	55817	76	105568	786954	49	215155	73	71638	88	750784	44	1148254	58	132173	57	1280428	15	

No.	Name	Age
1	John Smith	25
2	Mary Jones	30
3	James Brown	18
4	Elizabeth White	22
5	Robert Black	35
6	Sarah Green	28
7	William Grey	40
8	Jane Pink	15
9	Thomas Blue	20
10	Anna Yellow	27
11	George Purple	32
12	Charlotte Red	19
13	Henry Orange	24
14	Isabella Green	31
15	Richard Blue	17
16	Lucy Yellow	23
17	Edward Purple	29
18	Frances Red	34
19	Charles Orange	16
20	Elizabeth Green	21
21	Samuel Blue	26
22	Victoria Yellow	33
23	Benjamin Purple	14
24	Rebecca Red	28
25	Joseph Orange	36
26	Ann Green	12
27	Samuel Blue	19
28	Elizabeth Yellow	25
29	Thomas Purple	31
30	Jane Red	18
31	Robert Orange	24
32	Mary Green	29
33	James Blue	15
34	Sarah Yellow	21
35	William Purple	27
36	Jane Red	32
37	Richard Orange	17
38	Elizabeth Green	23
39	Samuel Blue	28
40	Victoria Yellow	34
41	Benjamin Purple	13
42	Rebecca Red	19
43	Joseph Orange	25
44	Ann Green	30
45	Samuel Blue	16
46	Elizabeth Yellow	22
47	Thomas Purple	27
48	Jane Red	32
49	Robert Orange	18
50	Mary Green	24

ВѢДОМОСТЬ

**О РАСПРЕДѢЛЕНИИ НЕДОИМОКЪ ПО ГОРОДАМЪ И УѢЗДАМЪ
САМАРСКОЙ ГУБЕРНІИ**

въ 1883 году.

О РАСПРЕДѢЛЕНИИ НЕДОИМОКЪ ПО ГОРОДАМЪ И УѢЗДАМЪ САМАРСКОЙ ГУБЕРНИИ ВЪ 1883 ГОДУ.

ГОРОДА И УѢЗДЫ	Н Е Д О И М О К Ъ																		
	По оброчнымъ податямъ.		По подушной подати.		По податямъ другихъ наименованій.		По поземельнымъ налогамъ.		По выкупнымъ платежамъ.		По налогу съ недвижимыхъ имуществъ.		По разсрочкѣ недоимокъ.		По разнымъ взысканіямъ.		В С Е Г О.		
	Руб.	Коп.	Руб.	Коп.	Руб.	Коп.	Руб.	Коп.	Руб.	Коп.	Руб.	Коп.	Руб.	Коп.	Руб.	Коп.	Руб.	Коп.	
Городъ Самара	—	—	—	—	—	—	—	—	—	—	—	11919	4	—	—	—	—	11919	4
Уѣздъ Самарскій	7282	31	57087	89	—	—	15474	8	45320	79	—	—	81561 Разсроченныхъ 7874	1 78	115323	70	329924	56	
Городъ Ставрополь	—	—	—	—	—	—	—	—	—	—	295	89	—	—	—	—	295	89	
Уѣздъ Ставропольскій	12008	48	78484	60	—	—	26659	85	105507	12	—	—	159392 Разсроченныхъ 15014	90 45	88873	80	485941	20	
Городъ Николаевскъ	—	—	—	—	—	—	—	—	—	—	1040	82	—	—	—	—	1040	82	
Уѣздъ Николаевскій	71300	59	67037	31	2257	68	65121	7	36573	54	—	—	270975 Разсроченныхъ 36879	14 99	145595	77	695741	9	
Городъ Новоузенскъ	—	—	—	—	—	—	—	—	—	—	2337	8	—	—	—	—	5329	49	
Уѣздъ Новоузенскій	33626	80	41606	17	—	—	5235	40	8260	8	—	—	1991 Разсроченныхъ 997	93 48	—	—	837963	27	
Городъ Бузулукъ	—	—	—	—	—	—	—	—	—	—	1438	83	—	—	—	—	1438	83	
Уѣздъ Бузулукскій	108661	15	112257	89	146	5	42963	55	18886	80	—	—	390835 Разсроченныхъ 70478	61 19	116664	64	860893	88	
Городъ Бугурусланъ	—	—	—	—	—	—	—	—	—	—	1365	22	—	—	—	—	1365	22	
Уѣздъ Бугурусланскій	157531	23	141465	33	7730	57	13302	90	60462	99	—	—	265371 Разсроченныхъ 53238	96 36	80608	49	779711	83	
Городъ Бугульма	—	—	—	—	—	—	—	—	—	—	354	26	—	—	—	—	354	26	
Уѣздъ Бугульминскій	69844	71	44884	39	14695	29	9467	15	47172	40	—	—	139316 Разсроченныхъ 21532	24 62	95884	99	442797	79	
И Т О Г О	460255	27	542823	58	24829	59	178224	—	322183	72	18751	14	1540324 Разсроченныхъ 229917	48 53	1480914	66	4798223	97	

ВѢДОМОСТЬ

О ЧИСЛѢ И РОДѢ ПРЕСТУПЛЕНІЙ

ВЪ САМАРСКОЙ ГУБЕРНІИ

въ 1883 году.

О ЧИСЛѢ И РОДѢ ПРЕСТУПЛЕНІЙ ВЪ АМАРСКОЙ ГУБЕРНІИ ВЪ 1883 ГОДУ.

РОДЪ ПРЕСТУПЛЕНІЙ.	Число преступленій.	Число осужденныхъ.		ВЪ ТОМЪ ЧИСЛѢ.												ВОЗРАСТЪ ПРЕСТУПНИКОВЪ.										
		Дворянъ потомственныхъ.		Дворянъ личныхъ.		Почетныхъ гражданъ и купцовъ.		Дѣщанъ.		Крестьянъ.		Военнаго сословія.		Другихъ сословій.		Ниже 17.		17—20.		21—50.		51—60.		Сыше 60.		
		м.	ж.	м.	ж.	м.	ж.	м.	ж.	м.	ж.	м.	ж.	м.	ж.	м.	ж.	м.	ж.	м.	ж.	м.	ж.	м.	ж.	
Богохуленіе, отступленіе отъ вѣры и постановленій церкви	5	2	3	—	—	—	—	—	—	—	—	—	—	—	—	—	—	—	—	—	—	—	—	—	—	
Святотатство, разрытіе могилъ и ограбленіе мертвыхъ тѣлъ	8	8	—	—	—	—	—	—	—	—	—	—	—	—	—	—	—	—	—	—	—	—	—	—	—	
Неуваженіе къ присутственнымъ мѣстамъ и чиновникамъ при отправленіи должности	46	24	4	—	—	—	—	—	—	—	—	—	—	—	—	—	—	—	—	—	—	—	—	—	—	
Присвоеніе власти, составленіе подложныхъ указовъ, предписаній и другихъ бумагъ	1	1	—	—	—	—	—	—	—	—	—	—	—	—	—	—	—	—	—	—	—	—	—	—	—	
Взломъ тюремъ, уводъ и побѣгъ находящихся подъ стражею или надзоромъ	2	3	—	—	—	—	—	—	—	—	—	—	—	—	—	—	—	—	—	—	—	—	—	—	—	
Проступки должностныхъ лицъ при храненіи и управленіи ввѣраемаго имъ по службѣ имущества	30	7	—	—	—	—	—	—	—	—	—	—	—	—	—	—	—	—	—	—	—	—	—	—	—	
Подлоги по службѣ	3	1	—	—	—	—	—	—	—	—	—	—	—	—	—	—	—	—	—	—	—	—	—	—	—	
Превышеніе и бездѣйствіе власти	26	1	—	—	—	—	—	—	—	—	—	—	—	—	—	—	—	—	—	—	—	—	—	—	—	
Преступленія и проступки по службѣ государственной и общественной	1	1	—	—	—	—	—	—	—	—	—	—	—	—	—	—	—	—	—	—	—	—	—	—	—	
Преступленія и проступки противъ постановленій, ограждающихъ народное здравіе	—	—	—	—	—	—	—	—	—	—	—	—	—	—	—	—	—	—	—	—	—	—	—	—	—	
Мздоимство и лихоимство	16	1	—	—	—	—	—	—	—	—	—	—	—	—	—	—	—	—	—	—	—	—	—	—	—	
Преступленія и проступки противъ постановленій о повинностяхъ государственныхъ и земскихъ	1	1	—	—	—	—	—	—	—	—	—	—	—	—	—	—	—	—	—	—	—	—	—	—	—	
Нарушеніе уставовъ монетныхъ	4	4	—	—	—	—	—	—	—	—	—	—	—	—	—	—	—	—	—	—	—	—	—	—	—	
Нарушеніе постановленій о питейномъ сборѣ	4	1	—	—	—	—	—	—	—	—	—	—	—	—	—	—	—	—	—	—	—	—	—	—	—	
Нарушеніе общественнаго спокойствія, порядка и ограждающихъ оныя постановленій	35	10	1	—	—	—	—	—	—	—	—	—	—	—	—	—	—	—	—	—	—	—	—	—	—	
Смертоубійство	119	27	5	—	—	—	—	—	—	—	—	—	—	—	—	—	—	—	—	—	—	—	—	—	—	
Нанесеніе увѣчья, ранъ и другихъ поврежденій здоровью	109	24	3	—	—	—	—	—	—	—	—	—	—	—	—	—	—	—	—	—	—	—	—	—	—	
Оскорбленіе чести и цѣломудрія женщинъ, личные обиды и клеветы	60	3	1	—	—	—	—	—	—	—	—	—	—	—	—	—	—	—	—	—	—	—	—	—	—	
Истребленіе и поврежденіе чужаго имущества поджогомъ или другимъ образомъ	165	12	—	—	—	—	—	—	—	—	—	—	—	—	—	—	—	—	—	—	—	—	—	—	—	
Похищеніе чужаго имущества:																										
а) Разбой	3	1	1	—	—	—	—	—	—	—	—	—	—	—	—	—	—	—	—	—	—	—	—	—	—	
б) Грабежъ	102	31	3	—	—	—	—	—	—	—	—	—	—	—	—	—	—	—	—	—	—	—	—	—	—	
в) Кража	291	198	9	2	—	1	—	2	—	25	3	10	1	32	2	1	1	13	—	173	6	6	2	5	—	
г) Мошенничество	6	1	—	—	—	—	—	—	—	—	—	—	—	—	—	—	—	—	—	—	—	—	—	—	—	
Присвоеніе и утайка чужой собственности	7	1	1	—	—	—	—	—	—	—	—	—	—	—	—	—	—	—	—	—	—	—	—	—	—	
Нарушеніе уставовъ торговыхъ	1	2	1	—	—	—	—	—	—	—	—	—	—	—	—	—	—	—	—	—	—	—	—	—	—	
Итого	1045	365	32	2	—	1	—	3	—	38	6	243	16	27	3	51	7	2	1	33	3	303	25	14	3	13

ВѢДОМОСТЬ

О П О Ж А Р А Х ъ

ВЪ САМАРСКОЙ ГУБЕРНІИ

въ 1883 году.

О ПОЖАРАХЪ ВЪ САМАРСКОЙ ГУБЕРНІИ ВЪ 1883 ГОДУ.

ГОРОДА И УѢЗДЫ	Въ зимніе мѣсяцы.			Въ весенніе мѣсяцы.			Въ лѣтніе мѣсяцы.			Въ осенніе мѣсяцы.			Всего въ году.			Причина пожаровъ.				
	Число по- жаровъ.	Число по- горѣвшихъ домовъ.	Сумма убытковъ.	Число по- жаровъ.	Число по- горѣвшихъ домовъ.	Сумма убытковъ.	Число по- жаровъ.	Число по- горѣвшихъ домовъ.	Сумма убытковъ.	Число по- жаровъ.	Число по- горѣвшихъ домовъ.	Сумма убытковъ.	Число по- жаровъ.	Число по- горѣвшихъ домовъ.	Сумма убытковъ.	Отъ мол- ній.	Отъ дурна- го устрой- ства печей и трубъ.	Отъ неос- торожно- сти.	Отъ под- жога.	Отъ дру- гихъ при- чинъ.
Г О Р О Д А:																				
Самара	5	3	315	11	131	170575	3	1	10000	6	3	10915	25	138	191805	—	—	9	—	16
Ставрополь.	—	—	—	—	—	—	3	—	105	—	—	—	3	—	105	—	1	—	—	2
Бугульма	—	—	—	—	—	—	—	—	—	3	3	980	3	3	980	—	—	—	1	2
Бугурусланъ	1	1	33	4	4	320	1	1	130	2	2	111	8	8	594	—	6	1	—	1
Бузулукъ	—	—	—	—	—	—	—	—	—	—	—	—	—	—	—	—	—	—	—	—
Николаевскъ	—	—	—	—	—	—	—	—	—	—	—	—	—	—	—	—	—	—	—	—
Новоузенскъ	—	—	—	—	—	—	—	—	—	2	2	2190	2	2	2190	—	—	1	—	1
Заштатный городъ Сергіевскъ .	—	—	—	—	—	—	—	—	—	—	—	—	—	—	—	—	—	—	—	—
Итого въ городахъ .	6	4	348	15	135	170895	7	2	10235	13	10	14196	41	151	195674	—	7	11	1	22
У Ѣ З Д Ы:																				
Самарскій	8	10	1140	48	641	219533 р. 50 к.	71	54	49100 р. 80 к.	15	19	4663	142	1213	374437 р. 30 к.	2	18	10	6	106
Ставропольскій	23	30	4447 р. 80 к.	48	407	60471 р. 97 к.	59	71	86653 р. 81 к.	30	175	30290 р. 9 к.	160	1330	161863 р. 67 к.	2	5	52	59	42
Бугульминскій	9	16	4127	26	276	71249 р. 54 к.	30	33	60612 р. 60 к.	13	82	32547 р. 5 к.	78	709	168536 р. 19 к.	3	8	29	5	33
Бугурусланскій	13	20	3130 р. 90 к.	27	361	69418 р. 72 к.	48	33	117918 р. 50 к.	20	46	25931	108	766	216399 р. 12 к.	—	27	35	14	32
Бузулукскій	9	42	51564	32	272	137351	37	114	642921	11	30	97536	89	1493	929372	2	8	29	9	41
Николаевскій	4	3	345	28	185	106194	24	30	108568	15	39	20005	71	531	235112	—	8	24	15	24
Новоузенскій	11	19	3754	14	8	10285	26	61	81289	5	2	2915 р. 50 к.	56	90	98243 р. 50 к.	2	21	16	8	9
Итого въ уѣздахъ .	77	140	68508 р. 70 к.	223	2150	674503 р. 73 к.	295	344	9227063 р. 71 к.	109	393	213887 р. 64 к.	704	6132	2183963 р. 78 к.	11	95	195	116	287
Всего въ губерніи .	83	144	68856 р. 70 к.	238	2285	845398 р. 73 к.	302	345	1237298 р. 71 к.	122	403	228083 р. 64 к.	745	6283	2379637 р. 78 к.	11	102	206	117	309

ВѢДОМОСТЬ

О СОСТОЯНІИ ПОЖАРНОЙ ЧАСТИ

ВЪ САМАРСКОЙ ГУБЕРНІИ

въ 1883 году.

О СОСТОЯНІИ ПОЖАРНОЙ ЧАСТИ ВЪ САМАРСКОЙ ГУБЕРНІИ ВЪ 1883 ГОДУ.

НАЗВАНІЕ ГОРОДОВЪ.	Командировъ обоза.	Брандмей- стеровъ.	Унтеръ-Бранд- мейстеровъ.	Рабочихъ.	Заливныхъ и забирныхъ рукавовъ.	Трубовъ.	Лошадей при- надлежащихъ городу.	ДРОГЪ.		Бочекъ.	Ушатовъ.	Ухватовъ.	Ведеръ.	Щитовъ.	Лѣтницъ.	Чановъ.	Парусовъ.	Багровъ.	Кочевъ.	Домовъ.	Лопатъ.	Топоровъ.	Что стоитъ со- держаніе въ годъ съ фуражемъ для лошадей и ре- монтомъ обоза.	
								Лѣтнихъ.	Зимнихъ.														Руб.	Коп.
Самара	1	1	4	231	49	19	119	60	28	44	—	26	120	48	16	40	16	64	4	40	36	164	27275	14
Ставрополь	1	—	—	6	—	4	8	8	8	5	—	2	24	—	2	12	2	18	2	5	—	6	1306	30
Бугульма	—	1	—	12	—	7	14	7	6	4	—	5	10	2	4	—	2	14	7	—	6	10	3565	65
Бугурусланъ	—	—	1	15	6	6	14	13	9	6	—	2	10	4	1	4	—	24	3	2	—	10	4687	65
Бузулукъ	—	1	—	23	8	8	25	29	10	24	—	6	30	10	3	47	—	40	4	6	6	20	8113	41
Николаевскъ	—	1	—	14	13	4	14	13	9	8	—	4	6	—	5	—	2	19	2	4	4	5	3306	28
Новоузенскъ	—	—	1	15	25	3	12	5	4	10	—	—	16	2	2	5	25	2	—	—	17	9	3298	—
Пригородъ Сергіевскъ	—	—	—	8	4	2	10	5	5	3	—	2	4	—	2	—	—	6	—	2	1	2	482	88
Посадъ Мелекесъ	—	—	—	11	4	2	11	8	4	7	—	4	20	3	2	20	—	27	2	4	—	4	3348	95
Въ уѣздныхъ городахъ	1	3	2	104	60	36	108	88	55	67	—	25	120	21	21	88	31	150	20	23	34	66	28109	12
В с е г о	2	4	6	335	109	55	227	148	83	111	—	61	240	69	37	128	47	214	24	63	70	230	55384	26

ВѢДОМОСТЬ

О НАСИЛЬСТВЕННЫХЪ И СЛУЧАЙНЫХЪ СМЕРТЯХЪ

ВЪ САМАРСКОЙ ГУБЕРНІИ

въ 1883 году.

ВѢДОМОСТЬ

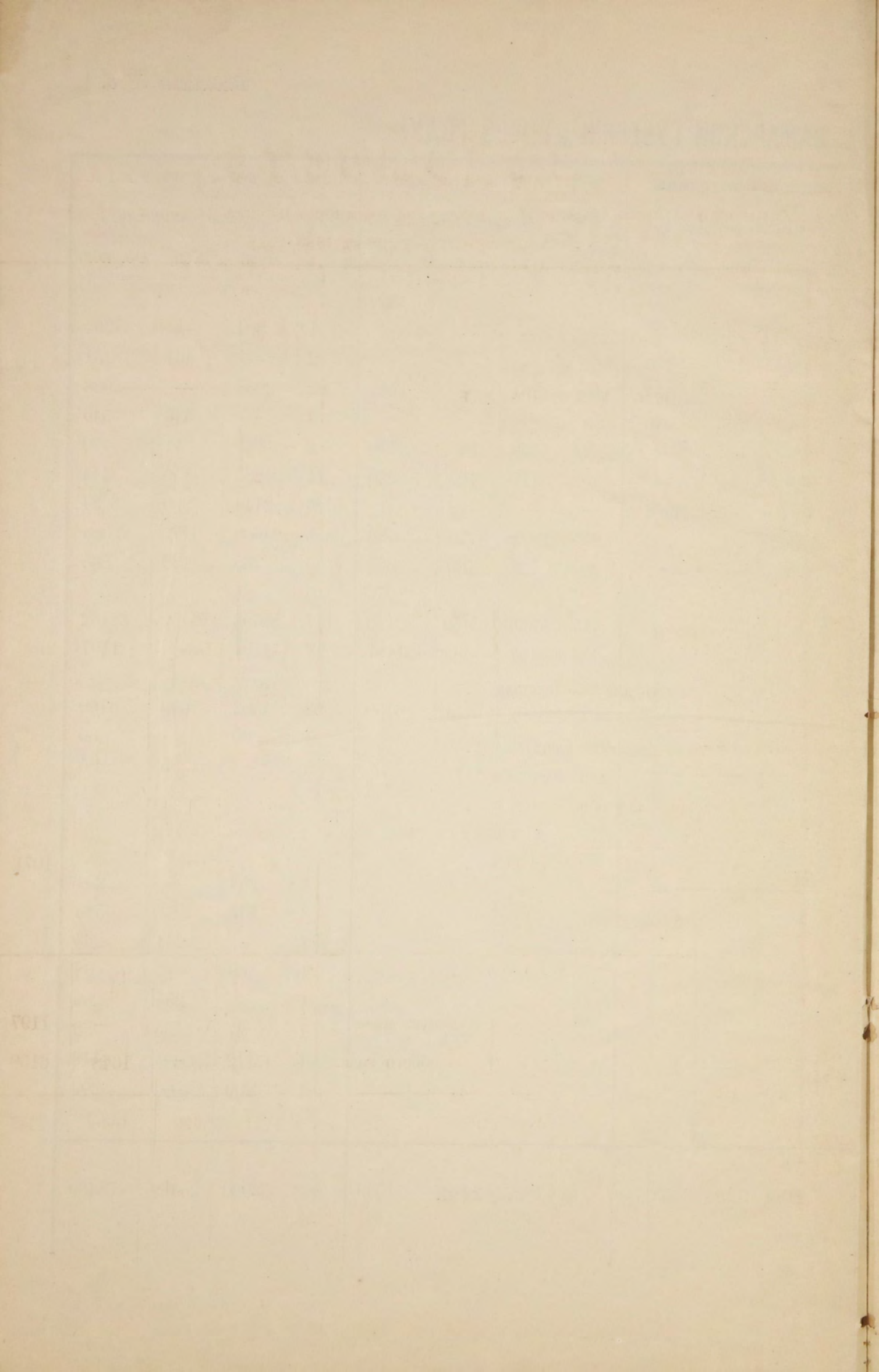
О ЧИСЛѢ УЧЕБНЫХЪ ЗАВЕДЕНІЙ И УЧАЩИХСЯ

ВЪ САМАРСКОЙ ГУБЕРНІИ

въ 1883 году.

О ЧИСЛѢ УЧЕБНЫХЪ ЗАВЕДЕНІЙ И УЧАЩИХСЯ ВЪ САМАРСКОЙ ГУБЕРНІИ ВЪ 1883 ГОДУ.

НАЗВАНІЕ УЧЕБНЫХЪ ЗАВЕДЕНІЙ.	ВЪ ГУБЕРНСКОМЪ ГОРОДѢ.				ВЪ УѢЗДНЫХЪ ГОРОДАХЪ.				ВЪ УѢЗДАХЪ.				ВСЕГО ВЪ ГУБЕРНІИ.			
	Число учеб- ныхъ заве- деній.	Число учащихся.			Число учебныхъ заведеній.	Число учащихся.			Число учебныхъ заведеній.	Число учащихся.			Число учебныхъ заведеній.	Число учащихся.		
		Муж.	Жен.	об. пол.		Муж.	Жен.	об. пол.		Муж.	Жен.	Об. пол.		Муж.	Жен.	Об. пол.
Гимназіи, прогимназіи, высшія женскія училища	1	394	—	394	—	—	—	—	—	—	—	—	1	394	—	394
	1	—	331	331	1	—	130	130	—	—	—	—	2	—	461	461
Уѣздныя, городскія и сельскія 4-хъ 3-хъ 2-хъ и 1 классныя училища	1	220	—	220	5	557	—	557	16	1261	—	1261	22	2038	—	2038
	—	—	—	—	4	—	546	546	—	—	—	—	4	—	546	546
	—	—	—	—	—	—	—	—	2	159	11	170	2	159	11	170
Частныя школы для обоого пола	6	168	56	224	—	—	—	—	5	117	103	220	11	285	159	444
Начальныя городскія училища	12	835	438	1273	14	1309	452	1761	—	—	—	—	26	2144	890	3034
Народныя сельскія училища обоого пола	—	—	—	—	—	—	—	—	455	24608	4476	29084	455	24608	4476	29084
Церковно-приходскія школы при монастыряхъ	—	—	—	—	—	—	—	—	36	735	130	865	36	735	130	865
Сельскія церковно-приходскія школы посе- лянъ собственниковъ (бывшихъ колонистовъ).	—	—	—	—	—	—	—	—	117	15693	16459	32152	117	15693	16459	32152
Магометанскія школы	—	—	—	—	—	—	—	—	17	1197	—	1197	17	1197	—	1197
	—	—	—	—	—	—	—	—	—	—	—	—	—	—	—	—
	—	—	—	—	—	—	—	—	97	4502	1648	6150	97	4502	1648	6150
Приюты и сиротскіе дома	1	60	—	60	—	—	—	—	—	—	—	—	1	60	—	60
	2	—	85	85	—	—	—	—	—	—	—	—	2	—	85	85
Спеціальныя учебныя заведенія:																
Духовная Семинарія	1	254	—	254	—	—	—	—	—	—	—	—	1	254	—	254
Духовныя училища	1	222	—	222	2	323	—	323	—	—	—	—	3	545	—	545
Епархіальное женское училище	1	—	264	264	—	—	—	—	—	—	—	—	1	—	264	264
Учительская семинарія	1	68	—	68	—	—	—	—	—	—	—	—	1	68	—	68
Земская школа сельскихъ учительницъ	1	—	255	255	—	—	—	—	—	—	—	—	1	—	255	255
Фельдшерская школа	1	27	55	82	—	—	—	—	—	—	—	—	1	27	55	82
Техническое желѣзно-дорожное училище	1	112	—	112	—	—	—	—	—	—	—	—	1	112	—	112
Реальное училище	1	209	—	209	—	—	—	—	—	—	—	—	1	209	—	209
Всего по губерніи	32	2569	1484	4053	26	2189	1128	3317	745	48272	22827	71099	803	53030	25439	78469



ВѢДОМОСТЬ

О числѣ учебныхъ заведеній и учащихся въ инородческихъ школахъ въ уѣздахъ Самарской губерніи въ 1883 году

ВЪ УѢЗДАХЪ:	Инородческихъ (магомет. и другихъ).				
	Число учебныхъ заведеній.	Число учащихся.			
		Муж. пол.	Жен. пол.	Обоего пол.	
Самарскомъ для обоего пола	08	271	188	459	
Ставропольскомъ для обоего пола	12	431	64	495	
Бугульминскомъ	для муж. пола	02	126	—	126
	для обоего пола	51	2769	1197	3966
Бугурусланскомъ для обоего пола	12	697	74	771	
Бузулукскомъ для обоего пола	12	249	90	339	
Николаевскомъ для обоего пола	02	85	35	120	
Новоузенскомъ (для мужскаго пола)	15	1071	—	1071	
<hr/>					
Итого	для муж. пола	17	1197	—	1197
	для обоего пола	97	4502	1648	6150
<hr/>					
Всего	114	5699	1648	7347	

