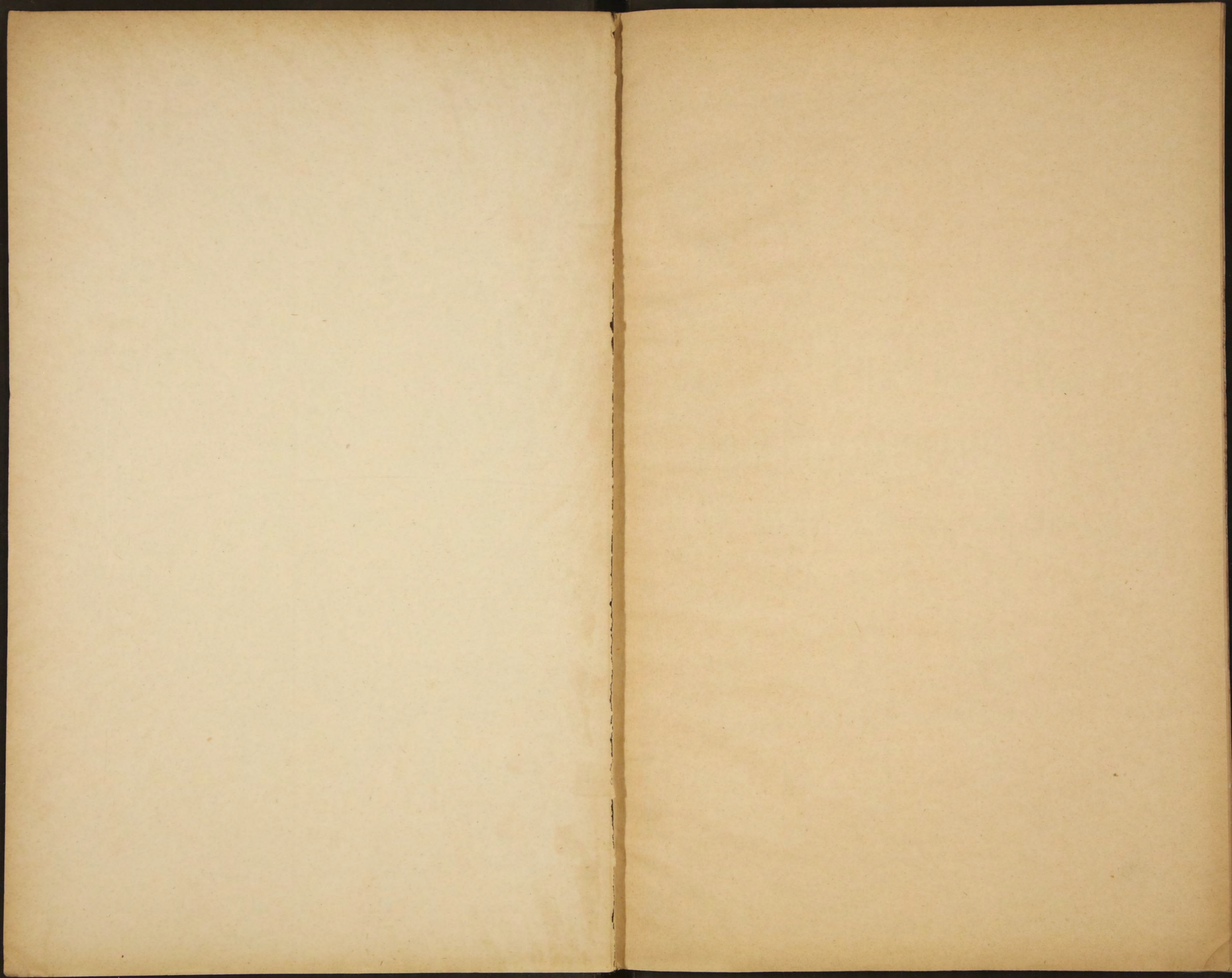


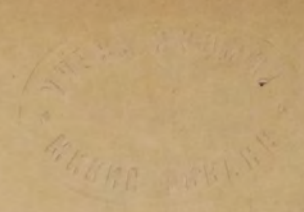
A. 911

36

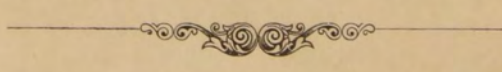
Обзоръ
Самарской губ.
за 1887г.



9953
4
Д 9 М



ПРИЛОЖЕНІЕ
къ ВСЕПОДДАННѢЙШЕМУ ОТЧЕТУ
САМАРСКАГО ГУБЕРНАТОРА
за 1887 годъ.

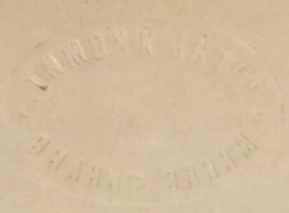


39

САМАРА.
Губернская Типографія.
1888.

Библиотека № 0007

✓



8069†

ОГЛАВЛЕНІЕ

Приложенія къ ВСЕПОДДАННѢЙШЕМУ отчету.

I. Естественныя и производительныя силы губерніи и экономическая дѣятельность ея населенія.

	Страницы.
а) Земледѣліе	1
б) Обеспеченіе народнаго продовольствія	4
в) Фабричная и заводская промышленность.	6
г) Торговля	—
д) Движеніе населенія.	8
е) Скотоводство	9

II. Подати и повинности.

а) Окладные сборы	9
б) Мѣстные Земскіе сборы	11
в) Городскіе доходы и расходы	12
г) Выкупные платежи	14
д) Акцизные сборы	15
е) Натуральные повинности	18
1) Квартирная повинность	—
2) Подводная повинность	23
3) Воинская повинность	—

III. Общественное благоустройство и благочиніе.

а) Казенныя зданія	25
б) Дороги, мосты и переправы	—
в) Почты и телеграфы.	—
г) Народная нравственность	28
д) Расколь	—
е) Арестанты, тюремные замки и этапы	29
ж) Пожары	32
з) Различныя происшествія и народныя бѣдствія	33

IV. Народное здравіе и общественное призрѣніе.

а) Врачи	34
б) Аптеки	—

	Страницы.
в) Оспопрививаніе	34
г) Богодѣльни	35
д) Больницы	—
е) Эпидемія и эпизоотія	36
ж) Насильственныя и случайныя смерти	38
V. Народное просвѣщеніе	—
Пріюты	39
II. О ходѣ крестьянскаго дѣла	—
Операціи Отдѣленій Дворянскаго земельного и Крестьянскаго поземельнаго банковъ	41
О призывѣ запасныхъ нижнихъ чиновъ арміи въ учебные сборы въ 1887 году, согласно Высочайше утвержденныхъ 8 Мая 1887 года временныхъ правилъ	42

В ъ Д О М О С Т И:

№ 1. О посѣвѣ и урожаѣ хлѣбовъ въ Самарской губерніи.

№ 2. О фабрикахъ и заводахъ.

№ 3. О движеніи населенія.

№ 4. О поступленіи сборовъ.

Приложеніе къ вѣдомости № 4, о распредѣленіи недоимокъ по уѣздамъ и городамъ.

№ 5. О числѣ и родѣ преступленій.

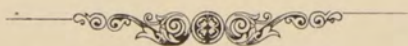
№ 6. О пожарахъ.

Приложеніе къ вѣдомости № 6, о состояніи пожарной части.

№ 7. О насильственныхъ и случайныхъ смертяхъ.

№ 8. О числѣ учебныхъ заведеній и учащихся.

Приложеніе къ вѣдомости № 8, о числѣ учебныхъ заведеній и учащихся въ инородческихъ и бывшихъ колониетскихъ школахъ.



ПРИЛОЖЕНІЕ

КЪ ВСЕПОДДАННЪЙШЕМУ ОТЧЕТУ

за 1887 годъ.

I. ЕСТЕСТВЕННЫЯ И ПРОИЗВОДИТЕЛЬНЫЯ СИЛЫ ГУБЕРНІИ.

а) Земледѣліе.

Въ 1887 году общее количество земли, находившейся подъ посѣвами хлѣбовъ, произведенными крестьянскимъ населеніемъ губерніи, исчислялось въ 2.306.861 дес. и распредѣлялось по уѣздамъ слѣдующимъ образомъ:

Засѣяно десятинь земли:

Въ уѣздахъ:	Собственныхъ.	Арендованныхъ.	Надѣльныхъ.	Всего.
Самарскомъ	24.129	54.132	152.033	230.294
Ставропольскомъ	16.473	31.001	210.270	257.744
Бугульминскомъ	28.843	16.987	176.886	222.716
Бугурусланскомъ	26.000	13.000	157.000	196.000
Бузулукскомъ	39.306	33.756	302.973	376.035
Николаевскомъ	56.708	12.044	326.199	394.951
Новоузенскомъ	90.530	51.841	486.750	629.121
Всего.	281.989	212.761	1.812.111	2.306.861

Сравнительно съ 1886 годомъ общее количество посѣвовъ уменьшилось на 175.944 дес., причемъ наибольшее уменьшеніе послѣдовало въ уѣздахъ: Бузулукскомъ (менѣе на 67.896 д.), Бугурусланскомъ (менѣе на 43.000 д.) и Бугульминскомъ (32.455 д.).

Сокращеніе посѣвовъ произошло главнымъ образомъ отъ того, что вслѣдствіе непрерывныхъ дождей, продолжавшихся почти въ теченіи всего лѣта 1886 г. и до глубокой осени, значительная часть пашни осталась не подготовленною для посѣвовъ.

По роду хлѣбовъ, менѣе чѣмъ въ 1886 году высѣяно: ржи на 324.393 пуда, пшеницы на 910.733 п., овса

на 339.820 п. и другихъ хлѣбовъ на 94.529 п.; болѣе высѣяно только гречи на 30.828 п. и ячменя на 45.456 п.

Общій сборъ хлѣбовъ въ отчетномъ году былъ слѣдующій:

	Посѣяно.	Снято.	Степень урожаа.	Болѣе (+) или менѣе (-) чѣмъ въ 1886 году.
Ржи . . .	5.450.362	28.028.130;	5,1;	— 1,4.
Пшеницы . .	7.082.125	14.379.896;	2,;	— 4,
Овса . . .	2.473.193	6.810.714;	2,7;	— 1,6.
Ячменя . . .	410.477	1.049.249;	2,5;	— 4,9.
Гречи . . .	495.379	1.852.821;	3,7;	— 2,7.
Остальныхъ хлѣбовъ . .	1.284.170	5.359.207;	4,1;	— 4,1.
Картофеля .	1.316.611	6.784.180;	5,1;	— 0,8.

По уѣздамъ степень урожая главныхъ хлѣбовъ опредѣляется такъ:

	Болѣе (+) или Рожь менѣе (-) чѣмъ въ 1886 году.	Пше- ница.	Болѣе (+) или менѣе (-) чѣмъ въ 1886 году.	Овесь.	Болѣе (+) или менѣе (-) чѣмъ въ 1886 году.	Яч- мень.	Болѣе (+) или менѣе (-) чѣмъ въ 1886 году.
Въ Самарскомъ . .	6, (-1,6)	2, (-4,8)	4, (-2,7)	3, (-7,8)			
„ Ставропольск. .	7,5 (-1,)	3,5 (-2,5)	3,6 (+0,2)	6, (+1,3)			
„ Бугульминск. .	3,8 (-1,7)	2,5 (-0,9)	2, (-0,1)	2, (-2,1)			
„ Бугурусланск. .	4, (-1,5)	0, (-4,1)	1,5 (-1,9)	0, (-3,)			
„ Бузулукскомъ .	4,2 (-0,5)	1, (-5,)	2,4 (-2,9)	2,2 (-5,3)			
„ Николаевскомъ .	6,3 (-2,3)	1,7 (-3,4)	4,2 (-2,7)	2, (-6,)			
„ Новоузенскомъ .	3,5 (-2,6)	3, (-4,3)	3, (-2,1)	3, (-3,5)			

Изъ этихъ данныхъ видно, что въ отчетномъ году урожай всѣхъ хлѣбовъ былъ значительно менѣе чѣмъ въ 1886 году; принимая же во вниманіе, что наибольшій недоборъ падаетъ на главный рыночный хлѣбъ губерніи, на пшеницу, въ общемъ урожай долженъ быть признанъ крайне неудовлетворительнымъ.

Причина неудовлетворительнаго урожая хлѣбовъ заключается главнымъ образомъ въ томъ, что посѣвные сѣмена урожая 1886 года были настолько дурнаго качества, что во многихъ мѣстностяхъ оказались совсѣмъ почти не всхожими.

По уѣздамъ худшій урожай получился въ Бугурусланскомъ и Бузулукскомъ уѣздахъ. Въ первомъ пшеница и ячмень не вернули сѣмянъ, а въ Бузулукскомъ пшеница уродилась только самъ 1.

Въ нѣсколько лучшихъ условіяхъ по сбору хлѣба находились уѣзды Ставропольскій, Бугульминскій и часть Самарскаго, гдѣ преобладаютъ посѣвы черныхъ хлѣбовъ, но въ общемъ экономическое положеніе и этихъ уѣздовъ не можетъ быть признано удовлетвори-

тельнымъ, такъ какъ собранный хлѣбъ, благодаря крайне низкимъ цѣнамъ, почти не окупалъ стоимость его производства.

По существовавшимъ торговымъ цѣнамъ на хлѣбъ, стоимость урожая отчетнаго года опредѣляется приблизительно такъ:

Названіе хлѣбовъ.	Общее количество собраннаго хлѣба въ пудахъ.	Приблизительная стоимость урожая въ рубляхъ.	Болѣе или менѣе чѣмъ въ 1886 году.
Ржи	28.028.130	11.491.530	менѣе на 5.482.370
Пшеницы	14.379.896	13 229.500	„ „ 28.207.000
Овса	6.810.714	2.860.500	„ „ 3.245.300
Ячменя	1.049.249	393.470	„ „ 1.071.430
Гречи	1.852.821	1.028.320	„ „ 870.980
Остальныхъ хлѣбовъ	5.359.207	3.751.440	„ „ 2.870.460
	57.480.017	32.754.760	менѣе на 41.747.540

Посѣвъ и урожай льна и конопли по уѣздамъ представляется въ слѣдующей таблицѣ:

Названіе уѣздовъ.	Посѣяно пудовъ.		Снято пудовъ.	
	Льна.	Конопли.	Льна.	Конопли.
Самарскій	9.189	6542 ;	59.218	33.140
Ставропольскій	10 078	11796 ;	58.475	45.886
Бугульминскій	521	31.200 ;	17.694	107.491
Бугурусланскій	15.000	27.000 ;	83.000	155.000
Бузулукскій	34.173	21.056 ;	239.097	90.073
Николаевскій	13.133	993 ;	129 280	2.304
Новоузенскій	657	76 ;	4.493	1.648
	82.751	98.663 ;	591.257	435.542

Въ среднемъ ленъ уродился „самъ 7,1“, (менѣе чѣмъ въ 1886 году на 3,6), а конопля „самъ 4,4“ (менѣе чѣмъ въ 1886 г. на 1,1).

Урожай травъ какъ въ качественномъ, такъ и въ количественномъ отношеніи получился хорошій.

Всего собрано съ 1.058.464 десятинъ до 100.839.729 пуд., что составляетъ въ среднемъ до 100 пудовъ съ десятины.

Разведеніемъ въ губерніи табаку занимаются бывшіе колонисты нѣмцы, а нынѣ поселяне собственники Николаевскаго и Новоузенскаго уѣздовъ и крестьяне слободы Кинель-Черкасской, Бугурусланскаго уѣзда.

Въ 1887 г. подъ 9920 табачныхъ плантацій было отведено 2687 дес. земли (менѣе чѣмъ въ 1886 году на 368 дес.), съ коихъ собрано табаку: русскаго 94.148^{1/2} пуд., нѣмецкаго 139.344 п. 26 ф. и турецкаго 2085 п., а всего 235,578 п. 6 ф., менѣе чѣмъ въ 1886 году на 106.197 п. 19 ф.

Собранный табакъ сбывается обыкновенно на табачныя фабрики въ губерніи: Саратовскую, Казанскую, Вятскую, Лифляндскую, Московскую и С.Петербургскую.

б) Обеспеченіе народнаго продовольствія.

Въ отчетномъ году населеніе губерніи хотя и ощущало недостатокъ въ продовольствіи, тѣмъ не менѣе до 1 Января 1888 г., за немногими исключеніями, могло обходиться своими средствами; что же касается объмененія полей, то, вслѣдствіе дурнаго качества зерна урожая 1886 г., во многихъ мѣстностяхъ требовались ссуды, каковыхъ и выдано: а) изъ общественныхъ продовольственныхъ капиталовъ 10.304 р. 99 к., въ такомъ распредѣленіи по уѣздамъ:

по Бугурусланскому выдано 2926 р. 80 к.
 „ Бугульминскому „ 4.401 „ 64 „
 „ Новоузенскому „ 2.976 „ 55 „

б) изъ капиталовъ Губернскаго Земства 5233 р. 41 к.
 и в) изъ сельскихъ хлѣбныхъ запасовъ—озимаго 17.118 ч.
 1 м. $\frac{1}{2}$ г., яроваго—35.753 ч. 6 м. $\frac{3}{4}$ г., причемъ наибольшая выдача произведена по уѣздамъ:

Новоузенскому . озимаго	11.116 чет.	3 м. $\frac{1}{2}$ г.;	яроваго	29.255 чет.	3 м. $\frac{3}{4}$ г.
Николаевскому . „	3.474 „	2 „ 6 „ ;	„	4.858 „	7 „ 7 „
Бугурусланскому „	2.177 „	4 „ „ ;	„	1.854 „	3 „ — „

Кромѣ того по собраннымъ къ 1 Января 1888 года администраціей и уѣздными земствами свѣдѣніямъ, оказалось, что Самарскій, Ставропольскій и Новоузенскій уѣзды имѣли достаточные хлѣбные запасы и продовольственные капиталы для удовлетворенія потребности продовольствія и объмененія полей; Бугурусланскій уѣздъ — по неимѣнію достаточныхъ запасовъ и вслѣдствіе плохаго урожая, нуждался въ ссудахъ на продовольствіе и объмененіе полей; Бугульминскій и Бузулукскій уѣзды, по тѣмъ же причинамъ, нуждались лишь въ объмененіи полей.

Вслѣдствіе сего, Самарское Губернское Земское Собраніе въ засѣданіяхъ 14 и 17 Декабря 1887 года, разсмотрѣвъ вопросъ о народномъ продовольствіи и о выдачѣ ссудъ крестьянамъ на объмененіе полей, постановило: 1) открыть кредитъ Губернской Земской Управѣ для удовлетворенія нуждъ населенія въ продовольствіи, въ самыхъ необходимыхъ случаяхъ, въ 10.000 руб.; а если окажется крайняя необходимость въ пособіи, въ большихъ размѣрахъ—то созвать чрезъ

вычайное Губернское Земское Собрание и 2) для выдачи ссудъ на обрѣженіе полей ассигновать 50.000 руб., распредѣливъ ихъ слѣдующимъ образомъ: 40.000 руб. на Бузулукскій, Бугурусланскій и Бугульминскій уѣзды и 10.000 руб. на другіе уѣзды, въ случаѣ возможности тамъ встрѣтиться надобности, съ тѣмъ однако, что если эти уѣзды не представляютъ своихъ требованій до 1 Марта 1888 года, то и эта сумма можетъ быть предоставлена на вышеуказанные уѣзды.

Состояніе всѣхъ продовольственныхъ капиталовъ и натуральныхъ хлѣбныхъ запасовъ выразилось къ 1 Января 1888 г. слѣдующими данными:

1) Общественныхъ капиталовъ было: на лицо	531.814 р. 38 ¹ / ₂ к.
въ долгахъ и недоимкахъ	352.159 „ 21 „
	<hr/>
	Всего. 883.973 р. 59 ¹ / ₂ к.

Общественныхъ хлѣбныхъ запасовъ—на лицо:

озимаго	203.147 ч. 4 м. 7 г.
яроваго	118.336 „ 5 „ 5 ¹ / ₄
	<hr/>
Итого	321484 „ 2 „ 4 ¹ / ₄

 въ ссудахъ и недоимкахъ:

озимаго	446.665 ч. 5 м. ¹ / ₄ г.
яроваго	292.280 „ 4 „ 6 ¹ / ₄ „
	<hr/>
Итого	738.946 „ 1 „ 6 ¹ / ₂ „

Всего озимаго 649.813 ч. 1 м. 7¹/₄ г. и яроваго 410617 ч. 2 м. 3¹/₂ г.

2. Земскихъ капиталовъ	губернскаго:	уѣзднаго:
а) въ наличныхъ деньгахъ	205.852 р. 26 к.,	209.701 р. 50 к.
б) въ ссудахъ	141.887 „ 55 к.;	53.764 „ 5 ¹ / ₂ „
в) въ займѣ на потребности земства	92.352 „ 63 „	— —
г) въ недоимкахъ по смѣтамъ	— —	197.522 р. 95 ¹ / ₂ к.
д) въ долгахъ за уѣзднымъ сборомъ	— —	1.566 „ 66 „
	<hr/>	
	Всего 440.092 р. 44 к.	462.555 р. 17 к.

3. Мѣщанскихъ капиталовъ:

а) въ наличныхъ деньгахъ	13.625 р. 97 к.
в) въ процентныхъ бумагахъ	1.950 „ „ „
с) въ ссудахъ на продовольствіе	4.620 „ 71 ¹ / ₂ „
	<hr/>
	Всего . 20.196 „ 68 ¹ / ₂ „

По ссудамъ, выданнымъ изъ общаго по Имперіи продовольственнаго капитала:

а) по ссудѣ 1880 года.

Въ 1887 г. поступило	33.632 р. 51 ¹ / ₄ к.
Къ 1 Января 1888 г. осталось въ недоимкѣ	1.135.570 „ 51 ¹ / ₄ „
За все время поступило	3.781.684 „ 12 ³ / ₄ „

в) по ссудѣ 1873 года.

Къ 1 Января 1887 г. оставалось	564.996 „ 57 ¹ / ₂ „
Въ 1887 г. поступило: долга	2.824 „ 42 „
процентовъ	1 „ 29 „
	<hr/>
Всего	2825 „ 71 „
Къ 1 Января 1888 г. осталось въ недоимкѣ.	562.172 „ 15 ¹ / ₂ „
За все время поступило	1.487.827 „ 84 ¹ / ₂ „

в) Фабричная и завод-
ская промышленность.

Всѣхъ дѣйствовавшихъ въ отчетномъ году фабрикъ и заводовъ было 808,—болѣе чѣмъ въ 1886 г. на 22, причѣмъ увеличеніе послѣдовало въ числѣ мелочныхъ заведеній (кирпичныхъ, кожевенныхъ и т. п.).

На всѣхъ промышленныхъ заведеніяхъ было произведено на 8.172.375 р. 91 к., менѣе чѣмъ въ 1886 г. на 2.498.336 р. 9 к.

Такое значительное сокращеніе фабрично-заводской дѣятельности объясняется главнымъ образомъ общимъ застоємъ въ торговлѣ хлѣбными продуктами, обработка которыхъ составляетъ главнѣйшую отрасль фабрично-заводской промышленности Самарской губерніи.

На всѣхъ фабрикахъ и заводахъ въ теченіи года было занято 5261 рабочій на 2 болѣе чѣмъ въ 1886 году.

г) Торговля.

Торговая дѣятельность отчетнаго года выразилась слѣдующими данными:

Въ теченіи навигаціи на 22 пристаняхъ нагружено было 1137 судовъ, грузомъ въ 27.302.727 пуд. на сумму 17.095.156 р., а разгружено судовъ и плотовъ 1301, доставившихъ на пристани 9 116.523 п. разнаго груза на сумму 1.730.115 р.

Сравнительно съ прошлымъ годомъ изъ Самарской губерніи вывезено разнаго товара на 1.036.717¹/₄ пуд. и на 423.480 р. болѣе.

Наибольшій отпущекъ товаровъ былъ, какъ и въ прежніе годы, съ пристаней:

Самарской	723 суд.	11.972.932 пуд.	груз.	на сумму	6.554.584 руб.
Балаковской	143 „	8.104.989 „	„	„	6.649.792 „
Екатериненштадтской .	27 „	1.855.113 „	„	„	1.076.436 „
Покровской	65 „	818.174 „	„	„	457.120 „
Ровнинской	14 „	826.947 „	„	„	562.340 „

Сравнительно съ прошлымъ годомъ, замѣчается паденіе пристани Самары, которая отправила товара на 2.145 167 пуд. менѣе, тогда какъ всѣ остальные превысили отпущекъ 1886 г. и въ особенности Балаковская, отправившая разнаго груза болѣе на 2.102.379¹/₄ п.

По роду товаровъ, отправленныхъ изъ Самарской губерніи, грузъ распредѣлялся главнымъ образомъ такъ:

Пшеницы	17.623.990 пуд.	менѣе чѣмъ въ 1886 г. на 1.411.070 пуд.
Ржи	4.469.369	„ болѣе „ „ „ „ „ „ 665.476 „
Муки пшеничной . . .	339.025	„ менѣе „ „ „ „ „ „ 240.850 „
„ ржаной	242.295	„ „ „ „ „ „ „ 187.651 ¹ / ₂ „

Съ Самарской станціи Оренбургской желѣзной дороги въ теченіи 1887 г. отправлено было на другія дороги, чрезъ станцію Сызрань 2.309.403 пуд. и на станціи Оренбургской желѣзной дороги 5.566.366 пуд., всего 7.875.769 пуд., сравнительно съ 1886 годомъ менѣе на 6379 пуд.

Привезено на Самарскую станцію со стороны Сызрани 893.619 пуд. и со станцій Оренбургской желѣзной дороги 8.622.059 пуд., всего 9.515.678 пуд.; менѣе чѣмъ въ 1886 г. на 1.472.064 пуд.

Внутренняя торговля Самарской губерніи проявилась въ отчетномъ году въ слѣдующихъ размѣрахъ:

Всѣхъ ярмарокъ въ 1887 г. было 239, на кои привезено товаровъ на 12.576.729 р., продано на 3.828.260 р. изъ коихъ:

на городскія—привезено на	6.150.952 р.
„ „ „ продано на	1.577.372 „
на сельскія—привезено на	6.425.777 „
„ „ „ продано на	2.250.888 „

Сравнительно съ 1886 годомъ:

привезено болѣе на	453.574 р.
продано менѣе на	94.591 „

О степени развитія торговой промышленности можно судить еще по числу выданныхъ разнаго рода документовъ на право торговли и промысловъ.

По свѣдѣніямъ Казенной Палаты въ теченіи 1887 года было выдано:

По гор. Самарѣ и уѣзду	7.633
„ „ Ставрополю „	2.210
„ „ Бугульмѣ „	1.634
„ „ Бугуруслану „	1.986
„ „ Бузулуку „	3.297
„ „ Николаевску „	4.909
„ „ Новоузенску „	4.770

Всего 26.439

Менѣе чѣмъ въ 1886 году на 1876.

По родамъ торговые документы распредѣляются слѣдующимъ образомъ:

Свидѣтельствъ 1-й и 2-й гильдіи . . .	2602, менѣе чѣмъ въ 1886 году на 249				
” на мелочной, развозный и разносный торгъ . . .	5790	”	”	”	” 1217
” промысловыхъ	934	”	”	”	” 40
” для приказчиковъ	6610	”	”	”	” 372
” для членовъ купеческихъ се- мействъ	315	”	”	”	” 29
Билетовъ 1-й и 2-й гильдіи	3748	”	”	”	” 102
” мелочнаго торга	3633 болѣе	”	”	”	” 78
Ярмарочныхъ документовъ	1822	”	”	”	” 228
Приказчицкихъ свидѣтельствъ	985 менѣе	”	”	”	” 173

д) Движеніе населенія. Естественное движеніе населенія отчетнаго года выразилось слѣдующими данными:

Браковъ было совершено 25.646, болѣе чѣмъ въ 1886 году на 7.088.

Родившихся 149.330 чел. об. п., изъ коихъ:
законнорожденныхъ 75.557 м. п.

72.261 ж. п., итого 147.818 об. п.
незаконнорожденныхъ 774 м. п.

738 ж. п., итого 1512 об. п.

Всѣхъ родившихся, сравнительно съ 1886 г. болѣе на 6.768.

Умершихъ въ теченіи года 49.660 м. п. и 45.714 ж. п., всего 95.374 об. п., болѣе чѣмъ въ 1886 г. на 2.890

Излишекъ рожденія надъ смертностью равнялся 53.956 об. п. (26.671 м. п. и 27.285 ж. п.), болѣе чѣмъ въ 1886 году на 3.878 об. пола.

Изъ прилагаемой вѣдомости № 3 видно, что излишекъ смертности надъ рожденіемъ былъ: по городу Самарѣ — среди раскольниковъ (—4), лютеранъ (—8), католиковъ (—4), магометанъ (—8) и по Ставропольскому уѣзду — среди раскольниковъ (—134) и идолопоклонниковъ (—2).

Кромѣ естественнаго приращенія, численность народонаселенія видоизмѣнилась еще путемъ переселенія и перечисленія. По свѣдѣніямъ Казенной Палаты въ отчетномъ году причислено изъ другихъ губерній 617 чел., а исключено 152, что составляетъ слѣдовательно приростъ въ 465 чел.

По сословіямъ причисленные и исключенные распредѣлялись такъ:

Причислено: купцовъ 9, мѣщанъ 181, крестьянъ 418, колонистовъ 9; исключено: купцовъ 1, мѣщанъ 21, крестьянъ 118, башкиръ 2, колонистовъ 10.

Всего населенія въ губерніи въ 1887 году было 2.517.808 об. пола.

е) Скотоводство.

Всего скота въ Самарской губерніи въ 1887 году
насчитывалось до 4.442.797 головъ.

Въ томъ числѣ:

Лошадей	1.017.820	головъ
Рогатаго скота	1.150.266	»

Овецъ:

а) Простыхъ	1.820.826	»
б) Тонкорунныхъ	150.472	»
Свиной	246.014	»
Козъ	52.858	»
Верблюдовъ	4.538	»
Ословъ	3	»

Всего . 4.442.797 головъ.

II. ПОДАТИ И ПОВИННОСТИ.

а) Окладные сборы.

Къ 1887 г. окладныхъ сборовъ
оставалось въ недоимкѣ 4.778.604 р. 90 к.
Исчислено къ поступленію оклада. 218 289 „ 6 „
4.996.893 р. 96 к.

Къ тому въ 1887 г. причислено:

Недоимокъ	557.170	„ 12 „
Оклада	1.497	„ 67 „
	<u>558.667</u>	р. 79 к.

Въ 1887 г. исключено:

Недоимокъ	681.366	„ 9 „
Оклада	16.691	„ 74 „
	<u>698.057</u>	р. 83 к.

За причисленіемъ и исключеніемъ
слѣдовало поступить:

Недоимокъ	4.654.408	„ 93 „
Оклада	203.094	„ 99 „
	<u>4.857.503</u>	р. 92 к.

Поступило:

Недоимокъ	1.126.835	„ 47 „
Оклада	104.634	„ 48 „
	<u>1.231.469</u>	р. 95 к.

Осталось къ 1 Января 1888 г.:

Недоимокъ	3.527.573	„ 46 „
Оклада	98.460	„ 51 „
	<u>3.626.033</u>	р. 97 к.

Въ томъ числѣ:

Недоимокъ прежнихъ лѣтъ, неподлежащихъ въ отчетномъ году взысканію, вслѣдствіе отсрочки въ поступленіи ихъ 1047 р. 63 к.

Такихъ же недоимокъ, причисленныхъ изъ разряда отсроченныхъ за окончаніемъ отсрочки 261.477 р. 46 к.

Оставшаяся къ 1888 г. недоимка, сравнительно съ 1887 годомъ, распредѣляется по уѣздамъ слѣдующимъ образомъ:

У Ѣ З Д Ы.	Оставалось къ 1887 году.		Осталось къ 1888 году.		Увеличилась (+) или уменьшилась (-).	
	Руб.	К.	Руб.	К.	Руб.	К.
По Самарскому уѣзду.	125.351	40	84.255	26	— 41.096	14
„ Ставропольскому „	103.006	1	65.009	41	— 37.996	60
„ Бугульминскому „	192.502	68	87.666	49	—104.836	19
„ Бугурусланскому „	1.102.956	29	953.825	92	—149.130	37
„ Бузулукскому „	1.425 939	45	1.172.158	12	—253.781	33
„ Николаевскому „	1.278.377	31	883.079	13	—395.298	18
„ Новоузенскому „	550.471	76	380.039	64	—170.432	12
Итого . . .	4.778.604	90	3.626.033	97	1.152.570	93

Налого съ недвижимыхъ имуществъ
къ 1887 г. оставалось въ недоимкѣ. 36.948 р. 83 к.
На 1887 г. исчислено оклада . . . 70.000 „ — „
106.948 р. 83 к.

Вновь причислено:

Недоимокъ 2042 р. 38 к.
Оклада 631 „ 14 „
2673 „ 52 „

Въ 1887 г. исключено:

Недоимокъ 2 р. 93 к.
Оклада 24 „ 2 „
26 „ 95 „

Ожидалось къ поступленію 109.595 р. 40 к.

Взыскано:

Недоимокъ 25.671 р. 34 к.
Оклада 38.625 „ 80 „
64.297 „ 14 „

Осталось къ 1888 году:

Недоимокъ 13.316 р. 94 к.
Оклада 31.981 „ 32 „
45.298 „ 26 „

б) Мѣстные земскіе сборы.

Смѣтныя назначенія Губернскихъ денежныхъ повинностей на 1887 годъ равнялись 309.431 руб. 54 к., изъ коихъ на обыкновенныя губернскія земскія потребности 229.431 р. 19 коп. и на уплату долга Правительству за занятый капиталъ на мѣропріятія противъ чумы рогатаго скота 80.000 р. 35 к.

Дѣйствительное поступленіе въ доходъ смѣты составляли слѣдующія суммы:

1) Съ земельныхъ и неземельныхъ имуществъ:	
Недоимки	146.296 р. 52 ¹ / ₂ к.
Оклада	132.698 „ 97 „
Пени	7.194 „ 66 „
2) Съ торговыхъ документовъ . 57.109 „ 46 „	
3) 1 ¹ / ₂ % сборъ со скотовладѣльцевъ на мѣропріятія противъ чумы рогатаго скота . 300 982 „ 16 „	
4) Изъ средствъ казны въ возмѣщеніе расходовъ по призыву новобранцевъ 10.047 „ — „	
и 5) Разныхъ доходовъ 1.481 „ 40 „	
<u>Всего . 655.810 „ 17¹/₂ „</u>	

Дѣйствительные расходы были:

1) На обыкновенныя губернскія земскія потребности 338.677 „ 69 „	
2) На мѣропріятія противъ чумы рогатаго скота. 429.729 „ 40 ¹ / ₄ „	
и 3) На уплату долга казнѣ и процентовъ по займу на тѣ же мѣропріятія 80.000 „ 35 „	
<u>Всего . 848.407 „ 44¹/₄ „</u>	

Уѣздные земскіе сборы:

Въ теченіи отчетнаго года въ доходъ уѣздныхъ земствъ поступило:

	П О У Ъ З Д А М Ъ .															
	Самарскому.		Ставропольскому.		Бугульминскому.		Бугурусланскому.		Бузулукскому.		Николаевскому.		Новоузенскому.		По губерніи	
	р.	к.	р.	к.	р.	к.	р.	к.	р.	к.	р.	к.	р.	к.	р.	к.
Оклада	49004	84 ¹ / ₂	56809	59	17783	47	82746	67	59343	1	59832	56	67714	56	393234	61 ¹ / ₂
Недоимокъ	135032	14 ¹ / ₂	73292	99	60375	20	52550	21	90122	17	92949	89	180118	39	684440	99 ¹ / ₂
Пени	823	39	6490	54	770	92	2533	6	3880	35	3431	3	2108	48	20037	77
За 1888 годъ	—	—	266	51	300	58	242	38	2921	19	1733	29	—	—	5463	95
Неокладныхъ сборовъ	—	—	9523	39	12370	64	5595	88	8459	26	30654	75	22694	26	89298	18
Исключено и зачтено	67	21	1013	3	2	—	—	—	4279	77	9938	45	1678	31	16978	77
Всего	184927	59	147395	96	91602	81	143668	20	169005	75	198539	97	274314	—	1209454	28

Осталось въ недоимкѣ къ 1888 году.

Всего . . .	110837	15	53162	56	61099	33	128893	64	141976	80	126952	72	264075	67	886997	87
Изъ коей:																
За частными владѣльцами . . .	39297	80 ^{1/2}	13338	35	52310	92	62259	35	76011	42	34139	6	66654	52	344011	42 ^{1/2}
„ сельскими обществами . . .	38423	73	37171	55	6948	91	43594	98	22204	29	—	—	72069	75	278766	73
„ казной . . .	1136	6	—	—	433	92	—	—	—	—	—	65	5698	32	7268	95
„ удѣломъ . . .	—	—	—	—	—	—	—	—	84	4867	86	—	—	—	4868	70
„ городскими обществами . . .	31979	55 ^{1/2}	2652	66	—	—	2696	—	—	—	16516	41	9763	67	63881	84 ^{1/2}
„ владѣльцами неземельныхъ имуществъ . . .	—	—	—	—	1405	58	10783	86	40728	66	—	—	109889	41	162807	51
„ башкирскими обществами . . .	—	—	—	—	—	—	9285	90	3031	59	13075	22	—	—	25392	71

Всѣхъ недоимокъ по губернскимъ и уѣзднымъ сборамъ къ 1888 году осталось:

губернскаго 440.020 р. 61^{1/2} к.
уѣзднаго 886.997 р. 87 к.

Всего . . . 1.327.018 р. 48^{1/2} к.

Израсходовано по уѣздамъ:

	На потребности.					
	Обязательныя.		Необязательныя.		Всего.	
	Руб.	К.	Руб.	К.	Руб.	К.
Самарскому . . .	77622	84	110257	32	187880	16
Ставропольскому . . .	44059	43	63286	1	107345	44
Бугульминскому . . .	45139	—	95396	35	140535	35
Бугурусланскому . . .	67331	47	77560	62	144892	9
Бузулукскому . . .	83935	16	91498	4	175433	20
Николаевскому . . .	78813	51	88722	78	167536	29
Новоузенскому . . .	93798	78	157495	93	251294	71
Всего . . .	490700	19	684217	5	1174917	24

Сравнительно съ 1886 г. израсходовано менѣе на 1682 руб. 26 коп.

в) Городскіе доходы и расходы.

Всѣхъ городскихъ доходовъ въ отчетномъ году по дѣйствительному поступленію было 958.714 р. 32 коп., а расходовъ 1.017.762 р. 50 к.

По городамъ эти суммы, сравнительно съ 1886 годомъ, распредѣляются слѣдующимъ образомъ:

Г О Р О Д А.	Доходъ за 1887 годъ.		Сравнительно съ 1886 г. болѣе(+) менѣе(-).		Расходъ за 1887 годъ.		Сравнительно съ 1886 г. болѣе(+) менѣе(-).		
	Руб.	Коп.	Руб.	Коп.	Руб.	Коп.	Руб.	Коп.	
Самара . . .	Обыкновен.	442931	19						
	Чрезвычайн.	263773	91 ^{1/2}						
		706705	10 ^{1/2}	+255552	57	768608	56	+305382	46
Ставрополь .	Обыкновен.	17849	68						
	Чрезвычайн.	3289	13						
		21138	81	+ 1294	61	21361	93	+ 3315	92
Бугульма . . .	Обыкновен.	21921	1/2						
	Чрезвычайн.	12463	41 ^{1/2}						
		34384	42	+ 6206	37	35384	74	+ 5985	27 ^{1/2}
Бугурусланъ.	Обыкновен.	24724	85						
	Чрезвычайн.	10693	91						
		35418	76	- 1839	2	32130	66	- 2724	97
Бузудукъ . . .	Обыкновен.	57380	70 ^{1/2}						
	Чрезвычайн.	24052	33						
		81433	3 ^{1/2}	- 3289	39 ^{1/2}	85896	77	+ 1659	19
Николаевскъ.	Обыкновен.	33502	47						
	Чрезвычайн.	9530	1						
		43032	48	+ 2603	23	41671	93	- 188	5
Новоузенскъ.	Обыкновен.	29978	60						
	Чрезвычайн.	6623	11						
		36601	71	+ 586	79	32707	91	- 2215	67
Итого доходовъ обыкновен.		628288	50						
" " " чрезвычайн.		330425	82						
Всего . . .		958714	32	+231115	15 ^{1/2}	1017762	50	+311214	15 ^{1/2}

По статьямъ въ доходъ города поступило:

1. Съ городскихъ недвижимыхъ имуществъ и оброчныхъ статей . 394.994 р. 50 к.
2. Оцѣночнаго сбора съ недвижимыхъ имуществъ 33.433 „ 99^{1/2} „
3. Съ трактирныхъ заведеній, постоянныхъ дворовъ и съѣстныхъ лавочекъ 90.558 „ 45 „
4. Съ документовъ на право торговли и промысловъ 60.101 „ 97 „

5. Съ свидѣтельствванія протестовъ и представленія ко взысканію разныхъ актовъ	11.998	„ 96	„
6. Съ извознаго и перевознаго промысловъ	2724	„ —	„
7. Разныхъ мелочныхъ и случайныхъ доходовъ	34.476	„ 52	„
<hr/>			
Итого доходовъ обыкновенныхъ	628288	„ 50	„
8. Недоимокъ	11.874	„ 26 ^{1/2}	„
9. Съ городскихъ капиталовъ	17.759	„ 18	„
10. Прибылей отъ городскихъ банковъ	127.947	„ 80 ^{1/2}	„
11. Изъ казны	45.763	„ 77	„
12. Изъ разныхъ другихъ источниковъ	127.080	„ 80	„
<hr/>			
Итого доходовъ чрезвычайныхъ.	330.425	„ 82	„
Всего	958.714	„ 32	„

Главнѣйшіе расходы были произведены:

а) На содержаніе Городскаго Общественнаго Управленія и городскихъ общественныхъ зданій	156.187	р. 83 ^{1/2}	к.
б) На содержаніе учебныхъ заведеній	84.184	„ 7	„
в) На отправленіе воинскаго постоя и др. воинскихъ потребностей	76.710	„ 52	„
г) На содержаніе пожарной команды и обоза.	61.261	„ 68 ^{1/2}	„
д) На содержаніе благотворительныхъ и другихъ общественныхъ заведеній	32.879	„ 54	„
е) На содержаніе чиновъ городской полиціи и полицейскихъ служителей	50.969	„ 56	„
ж) На расходы по строительной части	223.081	„ 6	„

Значительный перерасходъ по г. Самарѣ, сравнительно съ 1886 г., произведенъ главнымъ образомъ на сооруженіе водопровода и театра.

г) Выкупные платежи. По выкупнымъ платежамъ къ 1 Января 1887 г. оставалось въ недоимкѣ	1.079.990	р. —
Исчислено на 1887 г. оклада	3.192.236	„ 29 к.
	<hr/>	
	4.272.226	„ 29 „

Къ тому въ 1887 году причислено:

Недоимокъ	165.943 р. 17 к.
Оклада	3.337 „ 94 „
	<hr/>
	169.281 „ 11 „
Всего слѣдовало взыскать	4.441.507 „ 40 .

Въ 1887 году поступило:

Недоимокъ	405.507 р. 99 к.
Оклада	681.960 „ 29 „
	<hr/>
	1.087.468 „ 28 „

Исключено:

Недоимокъ	178.485 „ 4 „
Оклада	265.200 „ 15 „
	<hr/>
	443.685 „ 19 „
Всего поступило и исключено	1.531.153 „ 47 „

Осталось къ 1 Января 1888 года:

Недоимокъ	661.940 „ 14 „
Оклада	2.248.413 „ 79 „
	<hr/>
	2.910.353 „ 93 „

Въ томъ числѣ:

Недоимокъ прежнихъ лѣтъ, неподлежащихъ въ отчетномъ году взысканію, влѣдствіе отсрочки въ поступленіи ихъ 1351 „ 62 „

Такихъ же недоимокъ, причисленныхъ изъ разряда отсроченныхъ за окончаніемъ отсрочки 261.477 „ 46 „

д) Акцизные сборы.

Акцизнаго сбора по Самарской губерніи поступило въ 1887 году 5.159.952 руб. 82 коп., болѣе чѣмъ въ 1886 г. на 815.470 руб. 35 коп.

Доходъ по статьямъ распредѣляется слѣдующимъ образомъ:

	Въ 1887 г.		Противъ 1886 года.			
			Болѣе.		Менѣе.	
	Руб.	Коп.	Руб.	Коп.	Руб.	Коп.
а) Акциза съ вина и спирта	4617755	84	881505	5	—	—
„ „ пивоваренія	36983	20	5133	20	—	—
„ „ медоваренія	330	50	—	—	5	15
б) Акциза съ сахара	49539	1	43659	1	—	—
в) За патенты на выдѣлку и продажу питій и сахара	393519	50	—	—	115225	50

	Въ 1887 г.		Противъ 1886 года.			
			Болѣе.		Менѣе.	
	Руб.	Коп.	Руб.	Коп.	Руб.	Коп.
г) За патенты и марки на продажу табаку	37660	50	—	—	4238	—
д) Дополнительнаго акциза съ водочныхъ издѣлій	12589	2	—	—	3678	51
е) Сбора за выбранныя бандероли на пресованныя дрожжи.	11575	25	8320	25	—	—
Итого	5159952	82	815470	35	—	—

Въ числѣ 49.539 руб. 1 коп. акциза съ сахара, заключается вторая половина акциза періода 188^{5/6} г.г. въ суммѣ 5878 р. 2 к. и преміи 1085 руб. 36 коп.; пени 192 р. 63 к. за отсрочку уплаты сего акциза и 677 р. 71 коп. за отсрочку второй половины акциза періода 188^{6/7} г.г.

Число мѣстъ для продажи питей сравнительно съ 1886 годомъ уменьшилось на 96, какъ это видно изъ слѣдующей таблицы:

	Въ 1887 г.	Въ 1886 г.
1. Оптовыхъ складовъ:		
а) вина	191	300
б) пива	8	6
2. Ведерныхъ лавокъ	91	38
3. Ренсковыхъ погребовъ	446	795
4. Погребовъ русскихъ виноградныхъ винъ	2	1
5. Трактирныхъ заведеній	388	402
6. Пивныхъ лавокъ	215	224
7. Буфетовъ	40	39
8. Винныхъ лавокъ	2226	1940
9. Временныхъ трактировъ и вы- ставокъ	158	116
Всего	3765	3861

Изъ вышеприведенныхъ цифровыхъ данныхъ видно, что собственно акцизный доходъ значительно увеличился противъ прошлаго года; сборъ же за патенты на выдѣлку и продажу питей и на продажу табаку умень-

шился. На увеличеніе питейнаго дохода по заводамъ и складамъ имѣло вліяніе, кромѣ выпуска безъ акцизнаго перекура въ меньшемъ размѣрѣ противъ прошлаго года и привоза вина изъ сосѣднихъ губерній, оплачивавшагося акцизомъ въ Самарской губерніи, въ большемъ противъ прежнихъ лѣтъ количествѣ, еще и главнымъ образомъ повышеніе съ 1 Января текущаго года акциза на $\frac{1}{4}$ коп., обложенію коимъ подлежали все оставшіеся къ 1-му Января неоплаченные запасы вина по заводскимъ подваламъ и оптовымъ складамъ. Въ виду этого закона, нѣкоторые крупные заводчики и виноторговцы, располагая свободными капиталами, оплатили значительное количество наличнаго вина внесеніемъ за него акциза впередъ. Увеличеніе дохода съ пивоваренія объясняется доброкачественностью вывариваемаго пива на болѣе другихъ усовершенствованномъ въ г. Самарѣ Жигулевскомъ пивоваренномъ заводѣ, принадлежащемъ Товариществу, и возрастающимъ требованіемъ на это пиво не только въ Самарской и сосѣднихъ съ нею губерніяхъ, но и въ болѣе отдаленныхъ мѣстахъ, какъ напр. въ Закаспійскомъ краѣ и въ г. Баку, куда въ минувшемъ году отправлено до 9000 ведеръ пива.

Акцизъ съ сахара увеличился вслѣдствіе урожая и доброкачественности свеклы, вызвавшихъ болѣе усиленное производство рафинада.

Уменьшеніе сбора съ патентовъ на выдѣлку и продажу крѣпкихъ напитковъ противъ поступленія сего сбора въ 1886 году, составляющаго разницу на 115.620 р. 50 к. (не считая суммы за патенты съ сахарнаго завода), произошло отъ того, что въ концѣ 1885 года, т. е. въ Ноябрѣ и Декабрѣ мѣсяцахъ, когда приобрѣтаются патенты на открытіе заведеній въ слѣдующемъ году, въ нѣкоторыхъ уѣздахъ не была еще разрѣшена раздробительная продажа крѣпкихъ напитковъ, а потому въ началѣ 1886 года, когда послѣдовало уже разрѣшеніе на эту продажу и въ упомянутыхъ уѣздахъ, выбрано было патентовъ больше на то именно число, какое недобрано было въ показанныхъ мѣсяцахъ и по сбору должно бы быть отнесено къ минувшему 1885 году. Кромѣ того, уменьшеніе патентнаго сбора послѣдовало отчасти и отъ сокращенія нѣкоторыхъ видовъ питейныхъ заведеній. Уменьшеніе дохода съ патентовъ табачныхъ послѣдо-

вало, отъ того, что нѣкоторые виноторговцы, преимущественно въ уѣздѣ, полагая раньше, что приобрѣтаемые ими вмѣстѣ съ питейными патентами раскурочныя марки давали лишь право на одну раскурку табаку, не производили продажу онаго въ своихъ питейныхъ заведеніяхъ; въ настоящее же время въ заведеніяхъ этихъ, встрѣчаются запасы обандероленныхъ табачныхъ издѣлій для продажи, что и вызвало сокращеніе числа табачныхъ лавочекъ.

Упадокъ дохода съ водочнаго производства происходитъ отъ сокращенія самаго производства, по причинѣ отсутствія требованія на водочныя издѣлія. О томъ же, на сколько увеличился сборъ за выбранныя бандероли на прессованныя дрожжи въ отчетномъ году противъ минувшаго года, хотя и видно изъ сравнительной вѣдомости, но цифра эта представляется неточной въ виду того, что дрожжевыя заведенія впервые открыли свое производство въ 1886 г. лишь съ Октября мѣсяца и потому не могли выбрать бандеролей соотвѣтственно суммѣ, поступившей за оныя въ теченіи цѣлаго 1887 года.

Всѣхъ дѣйствовавшихъ въ 1887 году винокуренныхъ заводовъ было 7. Перекурено ими въ этомъ году въ вино хлѣбныхъ припасовъ разнаго рода 606.423 п. и картофеля 134.615¹/₂ п., а всего 741.038¹/₂ п. Изъ этихъ припасовъ выкурено спирта 26.657.714¹/₄⁰. Сравнительно съ 1886 годомъ перекурено хлѣбныхъ припасовъ болѣе на 46.022 пуда и картофеля на 6.605¹/₂ пуд. и выкурено спирта болѣе на 1.353.605³/₄⁰. Увеличеніе выкурки спирта было слѣдствіемъ увеличенія числа заторовъ на нѣкоторыхъ заводахъ.

Все выкуреное вино расходуется главнымъ образомъ въ Самарской губерніи; въ другія же губерніи въ 1887 году было вывезено: съ разсрочкою акциза 262.274³/₄⁰ и оплаченнаго акцизомъ 2.789.765³/₄⁰, а всего только 3.052.040¹/₂⁰, менѣе чѣмъ въ 1886 г. на 1.606.239⁰. Привезено изъ другихъ губерній въ Самарскую: съ разсрочкою акциза 21.907.447⁰ и оплаченнаго акцизомъ 9.581.211⁰, всего 31.488.658⁰, сравнительно съ прошлымъ годомъ менѣе на 4.100.953⁰.

е) **Натуральныя повинности.**

1) **Квартирная повинность.**

Размѣръ повинности по расквартированію постоянныхъ, временныхъ и проходящихъ войскъ, а также нижнихъ чиновъ конвойныхъ командъ, выражаются слѣдующими данными о числѣ войскъ, размѣщавших-

ся въ отчетномъ году и требовавшихъ квартирнаго довольствія:

НАЗВАНІЕ ЧАСТЕЙ ВОЙСКЪ.	Штабъ и оберъ офицеровъ и классныхъ чиновниковъ.	НИЖНИХЪ ЧИНОВЪ.	
		Положено по штабамъ.	Среднее ежемѣсячное наличное число нижнихъ чиновъ съ прикомандированными.
Управленіе Губернскаго Жандармскаго Начальника	2	10	10
Управленіе Уѣзднаго Воинскаго Начальника .	3	18	25
Конвойной команды (нижніе чины).	—	30	26
Пересыльные нижніе чины	—	—	13
Резервные пѣхотные кадровые баталіоны:			
95-й Штабъ и рота 5-я	25	255	323
96-й Штабъ и роты 3, 4 и 5-я	24	324	314
6-й Пѣхотный Либавскій полкъ	76	1906	1801
Канцелярія Коменданта станціи „Самара“ Оренбургской желѣзной дороги и пристани Волги .	1	—	—
Управленія Уѣздныхъ Воинскихъ Начальниковъ и нижніе чины при Управленіяхъ и конвойныхъ командахъ въ городахъ:			
Ставрополѣ	3	30	27
Бугульмѣ	2	32	23
Бугурусланѣ	2	25	24
Бузулукѣ	3	35	26
Николаевскѣ	2	36	22
Новоузенскѣ	2	27	17
Нижніе чины двухъ резервныхъ пѣхотныхъ баталіоновъ.			
95-го:			
Въ г. Ставрополѣ 1-я рота	2	104	89
— Бугульмѣ 2-я —	3	102	108
— Бугурусланѣ 3-я —	2	106	102
— Бузулукѣ 4-я —	2	102	101
96-го:			
Николаевскѣ 1-я рота	5	102	103
Новоузенскѣ 2-я —	4	102	115

НАЗВАНІЕ ЧАСТЕЙ ВОЙСКЪ.	Штабъ и оберъ офи- церовъ и классныхъ чиновни- ковъ.	НИЖНИХЪ ЧИНОВЪ.	
		Положено по шта- тамъ.	Среднее ежемесяч- ное налич- ное число нижнихъ чи- новъ съ при- командиро- ванными.
Канцеляріи помощниковъ Начальника Самарскаго Губернскаго Жандармскаго Управленія:			
Въ г. Самарѣ	1	—	—
— Бугурусланѣ	1	2	2
— Николаевскѣ	1	—	—
Нижніе чины Самарскаго Губернскаго Жандарм- скаго Управленія:			
Въ г. Ставрополѣ	—	2	2
— Бузулукѣ	—	2	2
— Бугульмѣ	—	2	2
— Новоузенскѣ	—	2	2
Въ слободѣ Покровской	—	2	2
— селѣ Ровномъ	—	2	2
— — Богдановкѣ	—	2	2
— — Балаковѣ	—	3	3
— — Борскомъ	—	2	2
— слободѣ Кинель-Черкасской	—	2	2
Нижніе чины Самарскаго продовольственнаго ма- газина	1	7	7
Нижніе чины санитарно-лечебной станціи на Сер- гіевскихъ минеральныхъ водахъ	—	—	9
Кромѣ того въ г. Самарѣ квартировали: а) въ Сентябрѣ мѣсяцѣ запасные нижніе чины, при- зывавшіеся для учебнаго сбора	—	—	33
и б) новобранцы, назначенные въ войска Турке- станскаго округа	—	—	88
Управленіе Самарскаго Жандармскаго Полицей- скаго Управленія желѣзныхъ дорогъ	2	—	—
Канцеляріи Начальниковъ Отдѣленій сего Упра- вленія въ г.г. Самарѣ, Оренбургѣ, Уфѣ, Бугуру- сланѣ, Пензѣ, Сызранѣ и Моршанскѣ	7	—	—
	175	3376	3429

Постоянно и временно квартирующія въ губерніи войска размѣщаются въ городахъ въ общественныхъ и наемныхъ зданіяхъ, только за недостаткомъ удобныхъ домовъ въ г.г. Новоузенскѣ и Бугульмѣ по обывательскимъ квартирамъ. Казарменные помѣщенія, устроенныя на средства городовъ, имѣются въ Самарѣ для 3, 4 и 5 ротъ 96-го резервнаго пѣхотнаго баталіона и для пересыльныхъ нижнихъ чиновъ и въ г.г. Ставрополь, Николаевскѣ и Бузулукѣ.

Высочайше утвержденнымъ $\frac{8}{20}$ Іюня 1874 г. Положеніемъ о преобразованіи воинской квартирной повинности, расходы по квартирному довольствію войскъ установлены, въ пособіе Государственному Казначейству, дополнительные сборы съ цѣны табачныхъ свидѣтельствъ въ размѣрѣ 15⁰/₀, коихъ по всей губерніи за 1887 г. собрано 5.510 р. 52 коп.

На удовлетвореніе расходовъ по квартирному довольствію войскъ изъ суммъ Государственнаго Казначейства отпущено въ отчетномъ году 68.602 р. 2 коп. и предстоитъ еще расхода 3.256 р. 59 коп., а всего 71.858 р. 61 к., каковая сумма распределяется между городами и селеніями слѣдующимъ образомъ:

Названіе городовъ и обществъ, управленіямъ коихъ, отпущены деньги.	Сумма причитающихся денегъ.				Сумма предстоящихъ расходовъ.				ВСЕГО.	
	На нижнихъ чиновъ.		На Управленія и заведенія.		На нижнихъ чиновъ.		На Управленія и заведенія.			
	Руб.	К.	Руб.	К.	Руб.	К.	Руб.	К.	Руб.	К.
Городу Самарѣ	17603	53	28304	77	1888	92	20	—	47817	22
— Ставрополю	1282	26	599	96	—	—	—	—	1882	22
— Бузулуку	1273	40	550	—	—	—	—	—	1823	40
— Бугульмѣ	1270	92	549	96	—	—	—	—	1820	88
— Бугуруслану	1255	67	966	12	—	—	—	—	2221	79
— Николаевску	1008	31	245	34	276	74	696	86	2227	25
— Новоузенску	987	81	622	46	—	—	—	—	1610	27
Сельскимъ обществамъ за квартиры для нижнихъ чи- новъ Жандармскаго Управле- нія	144	—	—	—	90	—	—	—	234	—
Нижнимъ чинамъ санитар- ной лечебной станціи на Сер- гіевскихъ минеральныхъ во- дахъ	39	12	—	—	—	—	—	—	39	12
Семействамъ сверхсрочно- служащихъ нижнихъ чиновъ унтеръ-офицерскаго званія .	70	75	—	—	—	—	—	—	70	75
Итого	24935	77	31838	61	2255	66	716	86	59746	90

Кромѣ того въ 1887 году Губернскимъ Распорядительнымъ Комитетомъ израсходовано:

а) За дрова на варку пици и хлѣбопеченіе нижнимъ чинамъ въ г. Самарѣ и проходящихъ чрезъ селенія 8676 р. 21 к.; б) на заготовленіе подстилочныхъ принадлежностей 639 р. 35 к.; в) за отпечатаніе объявленія о торгахъ на поставку дровъ и соломы для войскъ, расположенныхъ въ г. Самарѣ 23 р. 51 к.; г) для новобранцевъ призыва 1887 г., а) за квартиры 600 р. 54 к.; б) за дрова на варку пици и хлѣбопеченіе 70 р. 45 к.; в) за солому на маты и стекляды 29 р. 60 к., д) Для запасныхъ нижнихъ чиновъ: а) за квартиры 190 р. 4 к.; б) за дрова на варку пици и хлѣбопеченіе 281 р. 55 к.; в) за солому на постели 51 р. 17 к.

е) На лагерныя потребности: устройство кухонь, покупка соломы и стекляды, дрова на офицерскія кухни и окарауливаніе кухонь 658 р. 48 к.

и ж) За земли, отведенныя подъ стрѣльбища и лагерь 890 р. 78 коп.

Итого 12.111 р. 71 коп.; всего же израсходовано 71.858 р. 61 коп.

Квартирная повинность относительно полицейскихъ чиновниковъ и судебныхъ слѣдователей, во всѣхъ семи уѣздахъ удовлетворялась деньгами и расходы уѣздныхъ земствъ по отбыванію этой повинности въ отчетномъ году были:

Въ Самарскомъ уѣздѣ . . .	1562 р. 66 к.
— Ставропольскомъ — . . .	1367 „ 71 „
— Бугульминскомъ — . . .	2258 „ — „
— Бугурусланскомъ — . . .	2940 „ — „
— Бузулукскомъ — . . .	3023 „ 70 „
— Николаевскомъ — . . .	2328 „ 14 „
— Новоузенскомъ — . . .	3431 „ 25 „

Всего израсходовано . . . 16911 „ 46 „

Менѣе чѣмъ въ 1886 г. на 2422 „ 99 „

Кромѣ того, нѣкоторыя городскія общества выдавали въ 1887 г. полицейскимъ чиновникамъ квартирныя деньги такъ: Бугульминское—выдало 219 р. 26 к., Ставропольское 216 р.; Бугурусланское 408 руб.; Бузулукское 808 р. 25 к. и Новоузенское 300 руб., всего—1951 р. 51 коп.

2) Подводная повинность. Перемѣщеніе партій нижнихъ воинскихъ чиновъ и новобранцевъ, выполнялись сельскими обществами натурою, за что уѣздныя земства уплачивали прогоны по расчету.

Чиnamъ полиціи и судебнымъ слѣдователямъ Ставропольскаго уѣзда изъ земскихъ сборовъ уплачивались разѣздныя деньги, въ размѣрѣ, опредѣленномъ уѣзднымъ земскимъ собраніемъ, а для разѣздовъ чиновниковъ другихъ вѣдомствъ, имѣются въ уѣздѣ особыя лица, обязанныя за установленные прогоны приискивать лошадей.

Во всѣхъ же остальныхъ уѣздахъ для этой цѣли содержатся станціи съ опредѣленнымъ числомъ лошадей. Расходы уѣздныхъ земствъ въ 1887 г. по этому предмету были:

Въ Ставропольскомъ уѣздѣ:

а) На разѣзды чиnamъ полиціи и судебнымъ слѣдователямъ	9750 р. 12 к.
б) На содержаніе лошадей для земской почты	3543 „ 55 „
Итого	13293 „ 67 „

Въ Самарскомъ:—станцій 47; лошадей 263; содержаніе стоило 32814 „ 11 „

Въ Бугульминскомъ:—станцій 34; лошадей 201; содержаніе стоило 15962 „ 96 „

Въ Бугурусланскомъ:—станцій 39; лошадей 175; содержаніе стоило 21672 р. 78 к., и кромѣ того выдано 2502 р. 33 к. разѣздныхъ денегъ двумъ судебнымъ слѣдователямъ, всего 24175 „ 11 „

Въ Бузулукскомъ:—станцій 54; лошадей неопредѣленное количество, содержаніе стоило 31470 „ 85

Въ Николаевскомъ:—станцій 74; лошадей 406; содержаніе стоило 40199 „ 37 „

Въ Новоузенскомъ:—станцій 51; лошадей 280; содержаніе стоило 54287 „ 76 „

Всѣхъ земскихъ станцій 336, на содержаніе коихъ въ отчетномъ году израсходовано 212203 „ 83 „

3) Воинская повинность.

На основаніи устава о воинской повинности по Самарской губерніи въ 1887 г. внесено было въ призывные списки 19.618.

Изъ того числа исключено по разнымъ случаямъ изъ списковъ 351.

Внесено въ списки дополнительно изъ числа лицъ, возрастъ коихъ опредѣленъ былъ по наружному виду 45.

Вынутію жеребья подлежало 19305.

Изъ числа вынимавшихъ жеребій заключалось, имѣющихъ право на льготу по семейному положенію:

1-го разряда	4598
2-го —	4427
3-го —	935
<hr/>	
Итого	9960

По разверсткѣ назначено было принять на службу	5718
Въ это число было принято натурою	5708
Зачислено квитанцій	7
<hr/>	
Итого	5715

Недобрано три магометанина по недостатку для замѣна лицъ ихъ исповѣданія.

Изъ числа подвергшихся освидѣтельствуванію освобождено отъ службы:

По недостаточному росту	125
По болѣзнямъ и тѣлеснымъ недостаткамъ	936
Вслѣдствіе одновременнаго призыва къ жеребью двухъ родныхъ братьевъ	24
<hr/>	
Итого	1085

Сверхъ того назначена была отерочка по разнымъ случаямъ 1318 лицъ.

Лица, поступившія на службу, распределяются по сословіямъ слѣдующимъ образомъ:

Дворянъ потомственныхъ и личныхъ	6
Почетныхъ гражданъ потомственныхъ и личныхъ	17
Прочихъ лицъ, изъятыхъ отъ ревизіи	25
Купцовъ	7
Мѣщанъ	298
Крестьянъ всѣхъ наименованій	5313
Прочихъ лицъ, подлежащихъ ревизіи	42
<hr/>	
Итого	5708

Зачислено въ ратники ополченія 11931

Освобождено отъ зачисленія по неспособности носить оружія 78

III. ОБЩЕСТВЕННОЕ БЛАГОУСТРОЙСТВО И БЛАГОЧИНІЕ.

а) Казенныя зданія.

Всѣхъ казенныхъ зданій въ губерніи было въ 1887 году 68, въ томъ числѣ: 30 каменныхъ и 38 деревянныхъ, которыя влѣдствіе ремонта, находятся въ удовлетворительномъ состояніи.

Въ отчетномъ году въ этихъ зданіяхъ произведено ремонтныхъ работъ:

- 1) Въ каменномъ и деревянномъ тюремныхъ замкахъ, въ г. Бугурусланѣ на сумму . . . 250 р.
- 2) Въ Бугульминскомъ тюремномъ замкѣ на . . . 350 р.
- 3) Въ Бузулукскомъ каменномъ замкѣ на . . . 1300 р.
- 4) Въ зданіи присутственныхъ мѣстъ, въ г. Бугурусланѣ на 100 р.
- 5) Въ зданіи присутственныхъ мѣстъ, въ г. Бугульмѣ на 100 р.
- 6) Въ зданіи присутственныхъ мѣстъ, въ г. Николаевскѣ на 45 р.

Въ отчетномъ году составлено и разсмотрѣно для казенныхъ зданій 8 смѣтъ на сумму 4056 руб. 1 коп.

Разсмотрѣно и утверждено для постороннихъ вѣдомствъ, городскихъ и земскихъ построекъ проектовъ и плановъ 130 и смѣтъ 13, по коимъ исчислено работъ на сумму 29.926 руб. 12 коп.

б) Дороги, мосты и переправы.

Всѣхъ дорожныхъ сооружений въ губерніи 797, изъ коихъ на счетъ губернскаго земства содержится 28 мостовъ, 7 гатей, 12 весеннихъ переправъ и 8 трубъ, на что израсходовано въ 1887 году 9.888 р. 96 коп.

Всѣ остальные сооружения, какъ-то: 476 мостовъ, 8 сѣздовъ, 134 гати, 30 весеннихъ переправъ, 61 труба, 4 плотины и 29 периль по косогорамъ и оврагамъ, содержались уѣздными земствами, коими израсходовано въ отчетномъ году 19778 р. 68 коп.

в) Почты и телеграфы.

Въ Самарской губерніи въ 1887 г. было 61 почтовыхъ станцій, причемъ 55 содержались на счетъ казны, а остальные 6 на счетъ мѣстныхъ жителей.

Станціи первой категоріи отданы въ содержаніе по тремъ системамъ: 49 по системѣ вольныхъ почтъ съ обязательствомъ почтосодержателей нанять станціонные дома на счетъ подрядной суммы и имѣть на станціяхъ столько лошадей, сколько потребуется; 5 по системѣ казенныхъ почтъ и 1 исключительно для перевозки почтъ и эстафетъ, съ ограниченіемъ на нихъ комплекта лошадей и съ обязательствомъ

почтосодержателей нанимать станціонные дома на выдаваемую изъ казны приплату за содержаніе лошадей. Изъ числа 55 станцій, содержимыхъ казною, за 10 станцій, находящихся въ предѣлахъ Самарской губерніи—6 въ Бугурусланскомъ уѣздѣ на Казанско-Бугульминскомъ трактѣ и 4 на Бузулукско-Уральскомъ—плата производится за первыя шесть по Казанской губерніи, а за послѣднія четыре по Уральской области. На основаніи заключенныхъ контрактовъ, въ 1887 году выдано изъ казны почтосодержателямъ за содержаніе 45 станцій по Самарской губерніи 20.591 р. 88 коп.

На всѣхъ почтовыхъ учрежденіяхъ Самарской губерніи въ отчетномъ году было получено и отправлено:

періодическихъ изданій	1.141.002 экз.;	279.879;
писемъ оплаченныхъ	719,613;	
неполнѣ оплачен.	7.537;	
казенныхъ	376.303;	
открытыхъ	20.318;	
бандерольныхъ	63.873;	
заказныхъ	142.757;	

денежныхъ и цѣнныхъ пакетовъ	71.342;	194.755;
посылокъ:		
цѣнныхъ	13.929;	20.693
безъ цѣны:		
частныхъ	6.610;	7.937;
казенныхъ	7.650;	

Международной корреспонденціи:

писемъ: франкированныхъ	17.828;	5.581;
„ не франкированныхъ	267;	90;
„ открытыхъ	2.720;	416;
„ бандерольныхъ	6.466;	1.163;
„ рекомендованныхъ	1.163;	695;
денежныхъ и цѣнныхъ пакетовъ	55;	509;
посылокъ: цѣнныхъ	46;	31;
„ безъ цѣны	88;	4;
періодическихъ изданій	3.000;	..

Мѣстной корреспонденціи:

писемъ: оплаченныхъ	5.600;
„ открытыхъ	1.253;
„ бандерольныхъ	6.522;
„ заказныхъ	847;
денежныхъ и цѣнныхъ пакетовъ	242;

посылокъ цѣнныхъ	5;
„ безъ цѣны	1;

Переслано капиталовъ:

въ денежныхъ и цѣнныхъ пакетахъ, посылкахъ и уздахъ на 43.246.698 р. на 44.034.775 р.

За границу: въ пакетахъ. „	7.746 „	„	24.264 „
„ „ посылкахъ . „	4.926 „	„	823 „

мѣстной корреспонденціи въ денежныхъ и цѣнныхъ пакетахъ 1.623 „
въ посылкахъ 20 „

Почтовый доходъ въ 1887 г. составлялъ 761.789 руб., болѣе чѣмъ въ 1886 г. на 8.459 руб.

1 Сентября 1887 г. въ селѣ Кошкахъ, Самарскаго уѣзда, открыто почтовое отдѣленіе.

Дѣятельность земской почты выразилась слѣдующими данными:

казенныхъ пакетовъ и посылокъ переслано	454.727.
частныхъ писемъ и объявленій „	190.133.
частныхъ посылокъ „	1.549.
номеровъ газетъ и журналовъ „	240.655.
денежныхъ казенныхъ и частныхъ пакетовъ и цѣнныхъ посылокъ „	55.103
на сумму 1.146.798 руб. 67 ¹ / ₄ коп.	

На всѣхъ телеграфныхъ станціяхъ Самарской губерніи въ отчетномъ году было депешъ:

	Входящихъ.	Исходящихъ.	Переходящихъ.
мѣстной корреспонденціи	—	54;	—
иностраннихъ	124.745;	123.086;	255.311
международныхъ	348;	404;	
Итого	125.093;	123.544;	255.311
	Всего 503.948.		

Выручено за передачу депешъ 110.757 руб., менѣе чѣмъ въ 1886 г. на 5.698 р. 39 к.

На содержаніе всѣхъ почтово-телеграфныхъ учрежденій израсходовано 83.117 руб.

г) Народная нравственность.

По свѣдѣніямъ, сообщеннымъ Прокурорами Самарскаго и Саратовскаго Окружныхъ Судовъ видно, что въ теченіи 1887 года въ засѣданіяхъ означенныхъ судовъ разрѣшено было 806 дѣлъ (болѣе чѣмъ въ 1886 г. на 5), по коимъ осуждено за разныя преступленія 870 мужч. (менѣе на 21) и 83 жен. (менѣе на 2).

Подробный обзоръ преступленій и лицъ, совершившихъ оныя, приложенъ въ вѣдомости № 5.

По свѣдѣніямъ, доставленнымъ полиціей, въ отчетномъ году совершено 3814 преступленій и проступковъ, по коимъ привлечено къ отвѣтственности 4000 муж. и 414 жен., всего 4414 человекъ.

Сравнительно съ минувшимъ годомъ, преступленій болѣе на 743, а обвиняемыхъ на 555.

По роду преступленій болѣе всего: кражъ 1948, безписьменности 832, поджоговъ 218, нанесеніе ранъ и побоевъ 158, грабежей 104, конокрадствъ 77, убійствъ 63, изнасилованій и покушеній на изнасилованіе 42, растлвній 4, скотоложествъ 6, сбыта фальшивыхъ кредитныхъ билетовъ 19; остальные же преступленія составляютъ самый незначительный процентъ.

Изъ числа привлеченныхъ къ отвѣтственности было:

дворянъ потомственныхъ	6 муж.	4 жен.
„ личныхъ	14 „	2 „
Купцовъ	20 „	4 „
Мѣщанъ	567 „	86 „
Крестьянъ	2764 „	271 „
Военныхъ	408 „	38 „
Другихъ сословій	221 „	9 „
По возрасту ниже 17 лѣтъ	78 муж.	16 жен.
отъ 17 до 20 „	230 „	28 „
„ 21 „ 25 „	790 „	74 „
„ 26 „ 30 „	1082 „	128 „
„ 31 „ 40 „	1356 „	98 „
„ 41 „ 50 „	372 „	41 „
„ 51 „ 60 „	83 „	14 „
Свыше 60 „	9 „	15 „

д) Расколъ.

Всѣхъ раскольниковъ въ отчетномъ году насчитывалось 94.299 душъ обоого пола, изъ коихъ 46.709 муж. и 47.590 жен.

По городамъ и уѣздамъ число раскольниковъ разпредѣлялось въ такомъ порядкѣ:

Въ г. Самарѣ . . .	3696;	въ уѣздѣ	16221
„ „ Ставрополѣ . . .	24;	„	5196
„ „ Бугульмѣ . . .	196;	„	1155
„ „ Бугурусланѣ . . .	737;	„	9605
„ „ Бузулукѣ . . .	130;	„	6258
„ „ Николаевскѣ . . .	3134;	„	41.977
„ „ Новоузенскѣ . . .	813;	„	8157

Въ городахъ . . . 8730; въ уѣздахъ 85569; всего 94.299

По роду сектъ первое мѣсто занимаютъ приѣмлющія браки (38.543 чел.), сосредоточенные главнымъ образомъ въ уѣздахъ: Николаевскомъ (20.381), въ Самарскомъ (6783) и Бугурусланскомъ (3648). Затѣмъ слѣдуютъ приѣмлющія священство (32.190 чел.); молокане и духоборцы (12.720); неприѣмлющія браковъ (9999); иудействующія (435) и наконецъ скопцы, шалопуты и др. съ ними сходные (412).

По сообщенію Епархіальнаго начальства въ 1887 году присоединенныхъ къ православію и просвѣщенныхъ Св. крещеніемъ было 434 чел. (204 м. + 230 ж.), менѣе чѣмъ въ 1886 г. на 109 человекъ.

Изъ этого числа: а) присоединено къ православію поповцевъ 49 муж. и 86 ж.; безпоповцевъ 50 муж. и 58 ж.; молоканъ и духоборцевъ 15 м. и 18 ж.; на правилахъ единовѣрія: поповцевъ 30 муж. и 33 жен.; безпоповцевъ 9 м. и 8 ж.; католиковъ 6 м. и 5 ж.; лютеранъ 2 м. и 9 ж.; реформатовъ 2 м. и 5 ж.; б) просвѣщено Св. крещеніемъ: магометанъ 21 муж.; евреевъ 3 м. и 2 ж. и язычниковъ 17 м. и 6 жен.

е) Арестанты, тюремные замки и этапы.

Въ Самарской губерніи имѣется 9 тюремъ, а именно: въ Самарѣ 2, въ Бугурусланѣ 2, и въ пяти уѣздныхъ городахъ по одной, помѣщающихся въ Бугурусланѣ, Бузулукѣ и Бугульмѣ въ казенныхъ зданіяхъ, а въ прочихъ городахъ въ частныхъ.

Къ 1-му Января 1887 года состояло преступниковъ 1287 челов. обоого пола.

Въ теченіи 1887 г. поступило	10.103	чел.	об.	пола
выбыло	9900	„	„	„
Къ 1 Января 1888 г. осталось	1490	„	„	„

Изъ нихъ:	муж.	жен.	всего
Слѣдственныхъ	450	49	499
Осужденныхъ	822	70	892
Пересыльныхъ	89	10	99

Пересыльныхъ арестантовъ во всѣхъ тюрьмахъ губерніи было 6887 человѣкъ, изъ коихъ въ губернской тюрьмѣ ссыльныхъ въ Сибирь и отдаленныя губерніи 1119 и пересыльныхъ по разнымъ случаямъ 3212 обо-го пола.

Вслѣдствіе тѣсноты помѣщеній, въ коихъ по кубическому содержанію воздуха (2 куб. саж. на человѣка) можно было бы размѣстить не болѣе 673 человѣкъ, а въ дѣйствительности содержалось въ теченіи 1887 г. ежедневно 1392 чел.,—правильнаго распредѣленія арестантовъ въ тюрьмахъ губерніи по родамъ преступленій, какъ и въ предыдущіе годы, быть не могло.

Снабженіе арестантовъ одеждою, бѣльемъ и обувью производилось на счетъ казны и специальныхъ средствъ Тюремнаго Комитета, путемъ поставки подрядчиками съ торговъ.

Общая стоимость въ отчетномъ году вещей для мѣстныхъ арестантовъ простирается до 13073 р. 3 к., изъ коихъ 12010 р. 24 к. относятся на счетъ казны, а остальные 1062 р. 79 к. израсходованы изъ специальныхъ средствъ Комитета на постельныя и больничныя принадлежности и другія вещи, заготовленіе коихъ, не относясь на счетъ казны, тѣмъ не менѣе безусловно необходимо.

Израсходованная на постройку арестантскихъ вещей въ 1887 году сумма 13.073 р. 3 к., по тюрьмамъ распредѣляется слѣдующимъ образомъ:

Въ Самарѣ	5398 р. 06 ¹ / ₂ к.
„ Ставрополѣ	1265 „ 80 „
„ Бузулукѣ	2072 „ 29 „
„ Бугурусланѣ	1263 „ 54 „
„ Бугульмѣ	936 „ 69 ¹ / ₂ „
„ Николаевскѣ	1469 „ 2 „
„ Новоузенскѣ	667 „ 62 „

Независимо отъ этой суммы израсходовано по заготовленію вещей Тюремными Отдѣленіями изъ специальныхъ суммъ: Бузулукскимъ 438 р. 79 к., Бугурусланскимъ 134 р. 80 к., Бугульминскимъ 102 р. 40 к. и Новоузенскимъ 216 р. и сверхъ того издержано на постройку принадлежностей для военныхъ часовыхъ при тюремныхъ замкахъ изъ казны 412 р. 98 к. и специальныхъ суммъ 50 р. 92 к., итого 463 р. 90 к., изъ которыхъ приходится на города: Самару 22 р., Ставрополь 39 р. 58 к., Бузулукъ 82 р. 54 к., Бугуру-

сланъ 150 р., Бугульму 72 р., Николаевскъ 34 р. и Новоузенскъ 63 р. 78 к. Такимъ образомъ вся сумма, израсходованная на арестантскія вещи, постельныя и больничныя принадлежности и др., выражается въ 14.428 руб. 92 коп., сравнительно съ 1886 г. болѣе на 628 р. 67 к.

Продовольствіе арестантовъ въ отчетномъ году производилось за плату по утвержденной табели на 1887 годъ: по Самарѣ, Ставрополю и Бузулуку по 5 коп., Бугуруслану и Бугульмѣ по 4 к., Николаевску 6 к. и Новоузенску 8 коп. въ сутки на человѣка; съ нѣкоторымъ же прибавленіемъ изъ средствъ Комитета и Отдѣленій собственно на улучшеніе пищи и частію, при частной благотворительности, продовольствіе арестантовъ было вполне обеспечено. На леченіе арестантовъ въ тюремныхъ больницахъ опредѣлено было получать изъ казны 79 коп. въ сутки на каждого и на погребеніе по 4 р. 43 к.

По числу людей и дней ихъ содержанія, Тюремный Комитетъ и Отдѣленія за продовольствіе арестантовъ и леченіе ихъ въ тюремныхъ больницахъ получили изъ казны 43895 р. 57 к.; израсходовали же на эту потребность: по Самарѣ 9939 р. 63 к., Ставрополю 2231 р. 66 к., Бузулуку 5493 р. 66 к., Бугуруслану 3941 р. 75 к., Бугульмѣ 2676 р. 56 к., Николаевску 3746 р. 86 к. и Новоузенску 3278 руб. 3 коп., всего 31.308 руб. 15 коп.; остальные же 12.587 р. 42 коп. составляютъ сбереженіе. На счетъ этихъ сбереженій удовлетворялись тюремныя потребности, отъ казны не обеспеченныя, какъ-то: дополнительное содержаніе тюремнаго надзора, содержаніе канцелярій Тюремнаго Комитета и Отдѣленій, а равно тюремныхъ конторъ, заготовленіе разнаго рода амунитичныхъ вещей для арестантовъ, мелочныя хозяйственныя потребности и т. п.

Въ тюремныхъ больницахъ лечилось въ отчетномъ году 1156, а въ земскихъ 155 об. пола заключенныхъ, что при общемъ числѣ содержавшихся въ тюрьмахъ губерніи, составляетъ около 10⁰/₀; сравнительно съ 1886 г. процентъ заболѣванія уменьшился на 1⁰/₀.

Малолѣтніе арестанты, по неимѣнію въ губерніи пріютовъ и другихъ какихъ либо для такихъ арестантовъ заведеній, содержались въ отчетномъ году, подобно прежнимъ годамъ, въ общихъ тюрьмахъ, отдѣльно отъ взрослыхъ; всѣхъ малолѣтнихъ заключенныхъ, какъ за

проступки, такъ и при родителяхъ, въ 1887 г. было 69 человекъ.

Доходъ, полученный за частныя арестантскія работы въ 1887 году по всемъ тюрьмамъ составлялъ 935 р. 46 к., изъ коихъ израсходовано на пріобрѣтеніе инструментовъ и матеріаловъ для мастерскихъ 98 р. 78 коп. Съ тюремныхъ огородовъ въ отчетномъ году собрано картофеля и другихъ овощей по одѣнкѣ на сумму 152 руб. 10 к.

Въ отчетномъ году въ Самарской тюремной школѣ было 56 чел. арестантовъ.

Въ Самарской губерніи главнаго ссыльнаго пути не пролегаетъ; на внутреннихъ же дорогахъ губерніи, по которымъ препровождаются преступники, находится 35 этапныхъ помѣщеній, изъ которыхъ 31 нанято у частныхъ лицъ и 4 принадлежатъ казнѣ. Къ послѣднимъ наняты караульщики съ обязательствомъ отапливать и освѣщать помѣщенія на свой счетъ. Помѣщенія у частныхъ лицъ, а равно и караульщики къ казеннымъ этапнымъ домамъ наняты по контрактамъ. На содержаніе этаповъ съ издержками на отопленіе, освѣщеніе и окарауливаніе израсходовано въ 1887 г. 3107 р. 35 к.

ж) Пожары.

Всѣхъ пожаровъ въ отчетномъ году было 976, истребившихъ 4148 домовъ на сумму 1.170.910 руб. 39 к.

Изъ числа всѣхъ пожаровъ,
въ городахъ было 37; сгорѣло 38 дом. на 148.772 р.
„ уѣздахъ „ 939; „ 4110 „ „ 1.022.138 „ 39 к.

Сравнительно съ 1886 годомъ пожаровъ было болѣе на 280, сгорѣвшихъ домовъ на 981 и понесено убытковъ на 344.128 р. 39 к.

Такое увеличеніе не представляется выдающимся, такъ какъ 1886 г. былъ исключительнымъ годомъ послѣдняго пятилѣтія по незначительному количеству пожарныхъ случаевъ.

Наибольшее число пожаровъ отчетнаго года было въ лѣтніе мѣсяцы (300), затѣмъ въ осенніе (262) въ весенніе (250) и въ зимніе (164).

По роду причинъ, число пожарныхъ случаевъ распредѣляется: 1) отъ молніи 27; 2) отъ дурнаго устройства печей и трубъ 158; 3) отъ неосторожности 273; 4) отъ поджога 129 и 5) отъ другихъ причинъ 389.

Пожарная часть въ наиболѣе благоустроенномъ видѣ представляется въ г. Самарѣ, въ уѣздныхъ городахъ, въ пригородѣ Сергіевскѣ и въ посадѣ Мелекесѣ

въ селеніяхъ же, за исключеніемъ Балакова и Екатериненштадтъ, Николаевского уѣзда, слоб. Покровской, — Новоузенскаго, Кинель-Черкасской, — Бугурусланскаго и другихъ весьма немногихъ, имѣются самыя незначительныя средства для тушенія пожаровъ, такъ что единственною мѣрою предупрежденія опустошительности пожаровъ можно считать, имѣющееся наблюденіе за правильностью построекъ и ограниченіе жителей отъ произвольнаго застроенія существующихъ пробѣловъ и площадей, съ преслѣдованіемъ нарушителей строительныхъ правилъ судебнымъ порядкомъ.

Содержаніе пожарной части по всей губерніи обошлось въ 65.629 руб. 70 коп., болѣе чѣмъ въ 1886 г. на 2620 руб. 3 коп.

По даннымъ Губернскаго Земства видно, что въ теченіи 1887 г. выдано вознагражденій по пожарамъ 237.255 р. 84 к. изъ коихъ:

а) По обязательному (нормальному)	
страхованію	113.083 р. 90 к.
б) По особому	113.432 „ 39 „
в) По добровольному (чрезъ Волостныя Правленія)	10.709 „ 55 „

Общая прибыль противъ оклада премій равнялась въ отчетномъ году 171.557 „ 70 „

По уѣздамъ выдачи распредѣляются такъ:

По Самарскому выдано	80.196 р. 90 к.	Прибыль(+)или убыль—	7356 р. 17 к.
— Ставропольскому —	69.969 „ 53 „	(—) противу оклада +	21375 „ 14 „
— Бугульминскому —	12.812 „ 71 „	премій.	+ 11795 „ 86 „
— Бугурусланскому —	18.967 „ 71 „	— —	+ 29174 „ 73 „
— Бузулукскому —	39.002 „ 39 ^{1/2}	— —	+ 41159 „ 26 ^{1/2} „
— Николаевскому —	15204 „ 54 ^{1/2}	— —	+ 47945 „ 29 „
— Новоузенскому —	1072 „ 5 „	— —	+ 27462 „ 58 ^{1/2} „

з) Различныя происшествія и народныя бѣдствія. Въ теченіи 1887 года выбито градомъ и морозомъ разныхъ хлѣбовъ на сумму 299.560 р. 30 коп.

По уѣздамъ убытки распредѣляются такъ:

По Самарскому выбито градомъ	738 д. 2106 с. на	6398 руб. 75 коп.
— Ставропольскому —	1500 „ — „ „	20655 — —
— — — морозомъ	300 „ — „ „	3000 — —
— Бугульминскому — градомъ	1656 „ 600 „ „	24820 — 25 —
— Бугурусланскому — —	4482 „ 1200 „ „	93056 — 25 —
— Бузулукскому — —	5318 „ 1328 „ „	121071 — 5 —
— Николаевскому — —	1268 „ — „ „	25559 — — —
— Новоузенскому — —	200 „ — „ „	5000 — — —
Всего	. 15.474 „ 234 „ „	299.560 — 30 —

Особыхъ поврежденій полей вредными насѣкомыми въ отчетномъ году не было; но въ Новоузенскомъ уѣздѣ, существующіе въ огромномъ количествѣ суслики причиняютъ посѣвамъ значительныя поврежденія и не смотря на то, что со стороны жителей, при установленномъ земствомъ вознагражденіи по 2 к. за каждого суслика, принимаются усиленные мѣры къ истребленію ихъ, такое значительное количество сусликовъ ежегодно переходитъ изъ киргизскихъ степей, что уменьшенія ихъ въ предѣлахъ уѣзда почти не замѣчается.

IV. НАРОДНОЕ ЗДРАВІЕ И ОБЩЕСТВЕННОЕ ПРИЗРѢНІЕ.

а) Врачи.

По свѣдѣніямъ Врачебнаго Отдѣленія Самарскаго Губернскаго Правленія составъ медицинскихъ лицъ въ Самарской губерніи въ 1887 году былъ слѣдующій

Врачей	110
Лѣкарскихъ помощниковъ.	3
Ветеринарныхъ врачей	42
Женщинъ врачей	3
Фельдшеровъ	145
Фельдшерицъ	57
Повивальныхъ бабокъ	44
Лѣкарскихъ учениковъ	10
Ветеринарныхъ фельдшеровъ	26
Оспопрививателей.	20
Дантистовъ.	1

Сравнительно съ 1886 годомъ медицинскій персоналъ увеличился на 19.

б) Аптеки.

Число въ губерніи аптекъ, учрежденныхъ съ разрѣшенія Министерства и Губернскаго Начальства 27; изъ нихъ 4 въ г. Самарѣ. Во всѣхъ аптекахъ доходъ простирался до 107.727 руб. (болѣе чѣмъ въ 1886 г. на 11.824 руб.). Служащихъ въ этихъ аптекахъ было: провизоровъ 23, помощниковъ 16 и учениковъ 19.

Затѣмъ сельскихъ аптекъ въ губерніи въ 1887 году было 40; завѣдывали ими врачи, дѣятельность которыхъ также какъ и другихъ лицъ медицинскаго званія, въ отношеніи исполненія своихъ обязанностей, была удовлетворительная.

в) Оспопрививаніе.

Оспопрививаніемъ занимались оспопрививатели, фельдшера и фельдшерицы. Въ теченіи 1887 г., оспа была привита 60.078 младенцамъ (менѣе чѣмъ въ 1886 году на 3.297).

г) Богадѣльни.

Въ 1887 г. въ Самарѣ было 3 богадѣльни: 1-я) Александровская, содержалась на городскія общественныя средства и частію на проценты съ капитала, пожертвованнаго г. Плѣшановымъ на вѣчныя времена; призрѣваемыхъ было 43 человѣка. 2-я) Константиновская, содержалась на проценты съ капитала, пожертвованнаго въ 1871 г. г.г. Константиновыми, Шехобаловыми, Аржановымъ и Алашеевымъ; призрѣваемыхъ было 147 человѣкъ, и 3-я) земская содержалась на средства Губернскаго земства; призрѣваемыхъ было 65 человѣкъ. Въ г. Бугульмѣ богадѣльня, учрежденная въ 1880 г., содержится на средства учредителей благотворительнаго общества Св. Николая и на добровольныя пожертвованія; призрѣваемыхъ было 51 человѣкъ. Богадѣльня въ г. Бузулукѣ, учрежденная 31 Марта 1882 г., содержится городомъ; призрѣваемыхъ было 26 человѣкъ. Въ селѣ Балаковѣ, Николаевского уѣзда, богадѣльня учреждена съ 1881 года и содержится на проценты съ капитала, внесеннаго на вѣчныя времена потомственнымъ гражданиномъ Ковригинымъ; призрѣваемыхъ было 47 человѣкъ. Чагринско-Покровская богадѣльня, въ Николаевскомъ уѣздѣ, содержится на средства женской общины. Въ г. Новоузенскѣ богадѣльня учреждена въ 1873 году и содержится на средства общества церковнаго попечительства; призрѣваемыхъ было 3 человѣка. Въ слободѣ Покровской, Новоузенскаго уѣзда, богадѣльня учреждена въ 1877 году; содержится на средства крестьянъ Покровской волости; призрѣваемыхъ было 15 человѣкъ.

д) Больницы.

Городскихъ больницъ въ губерніи 12, изъ коихъ:

7 земскихъ:	1	въ г. Самарѣ . . . (губернскаго земства)	на 255 кров.
	1	„ Ставрополѣ, (уѣзнаго земства)	„ 45 „
	1	„ Бугульмѣ . . . „ „	„ 40 „
	1	„ Бугурусланѣ „ „	„ 50 „
	1	„ Бузулукѣ . . . „ „	„ 70 „
	1	„ Николаевскѣ „ „	„ 40 „
	1	„ Новоузенскѣ „ „	„ 35 „

6 тюремныхъ: въ Самарѣ 1 на 20 кров., въ Бугульмѣ 1 — на 6 кроватей, въ Бугурусланѣ 1 — на 12 кр., въ Бузулукѣ 1 на 10 кр., въ Николаевскѣ 1 — на 8 кр., и въ Новоузенскѣ 1 — на 10 кроватей.

Кромѣ того въ Самарѣ имѣлось два лазарета: одинъ при мѣстномъ баталіонѣ, а другой при Либавскомъ полкѣ.

Во всѣхъ названныхъ больницахъ и лечебницахъ въ теченіи 1887 г. находилось на излеченіи 16.303 челов. (болѣе чѣмъ въ 1886 г. на 631), въ томъ числѣ въ Самарской Губернской Земской больницѣ 5.342.

Кромѣ 7 городскихъ больницъ, въ Самарской губерніи въ 1877 г. имѣлось 23 сельскихъ больницы и 15 приѣмныхъ покоевъ.

Земскія сельскія больницы находились: 3 въ Самарскомъ уѣздѣ; 3 въ Ставропольскомъ; 3 въ Бугурусланскомъ; 2 въ Бузулукскомъ; 5 въ Николаевскомъ и 7 въ Новоузенскомъ; приѣмные покои:—1 въ г. Самарѣ; 6 въ Самарскомъ уѣздѣ; 1 въ Бугульминскомъ; 1 въ гор. Бузулукѣ; 2 въ Бузулукскомъ уѣздѣ и 4 въ Новоузенскомъ. Во всѣхъ сказанныхъ больницахъ и приѣмныхъ покояхъ находилось 374 кровати, причемъ двѣ Бузулукскаго уѣзда устроены: одна на 40, а другая на 28 кроватей; одна Новоузенскаго—на 24 кровати; три Самарскаго и три Ставропольскаго—каждая на 20 кроватей; одна Бугурусланскаго на 16 кроватей и двѣ на 15 кроватей каждая; въ Новоузенскомъ уѣздѣ одна на 12 кр., двѣ на 10 кр. каждая, одна на 8 кр и двѣ на 6 кр. каждая и 5 Николаевскаго уѣзда на 10 кр. каждая.

Приѣмные покои—1 Бугульминскаго и 2 Бузулукскаго уѣзда на 4 кр. каждый и 1 Самарскаго—на 2 кр.

Всѣхъ лицъ, пользовавшихся въ сельскихъ больницахъ и приѣмныхъ покояхъ было въ 1887 г.—5089 чел., а обращавшихся за медицинскими совѣтомъ и пособіемъ 370.707 челов., всего 375.796 челов., изъ коихъ 43.760 чел. сифилитиковъ.

Мѣры, принимаемыя земствомъ для прекращенія сифилиса, заключались какъ въ бесплатномъ отпускѣ лѣкарствъ для приходящихъ больныхъ, такъ и въ безпрепятственномъ приѣмѣ и леченіи въ больницахъ.

Весь расходъ, произведенный земствомъ на содержаніе лечебныхъ заведеній, врачей и другихъ медицинскихъ лицъ равнялся 386.059 р. 74 к., (изъ коихъ губернскаго земства 93.239 руб.).

е) Эпидемія и эпизоотія. Сильнаго распространенія существующихъ въ губерніи эпидемическихъ болѣзней дифтерита и скарлатина въ отчетномъ году не наблюдалось.

Въ 1887 г. падежъ рогатаго скота существовалъ въ 172 зараженныхъ чумою населенныхъ пунктахъ губерніи. Пало и убито въ 1887 г. отъ чумы 12.859 гол.

рогатаго скота. По временамъ года подежь и убиваніе скота распредѣляются такъ:

Въ Январѣ пало	7;	убито 618	головъ.
„ Февралѣ „	6;	„ 422	„
„ Мартѣ „	2;	„ 294	„
„ Апрѣлѣ „	—;	„ 13	„
„ Маѣ „	20;	„ 82	„
„ Юнѣ „	114;	„ 642	„
„ Іюлѣ „	564;	„ 1502	„
„ Августѣ „	629;	„ 1354	„
„ Сентябрьѣ „	194;	„ 984	„
„ Октябрьѣ „	606;	„ 1925	„
„ Ноябрьѣ „	305;	„ 1874	„
„ Декабрьѣ „	54;	„ 945	„
Итого	2501;	„ 10.358	„

Мѣры, принятыя противъ распространенія чумы, заключались въ огражденіи зараженныхъ селеній карантинной стражей и въ примѣненіи системы убиванія зачумленнаго скота, съ выдачею владѣльцамъ за убитый скоть вознагражденія изъ суммъ земства.

По уѣздамъ распредѣленіе количества убитаго скота и выданнаго за него Губернскимъ Земствомъ вознагражденія было слѣдующее:

У ъ З Д Ы.	Число за- раженныхъ мѣсть.	В с е г о .	
		Убито головъ скота.	На сумму.
Въ Самарскомъ уѣздѣ	—	—	—
» Бузулукскомъ «	4	104	2236
» Бугурусланскомъ «	1	39	705
» Ставропольскомъ »	—	—	—
» Бугульминскомъ »	1	3	43
» Николаевскомъ »	38	3371	77775
» Новоузенскомъ »	128	9342	229821
Всего	172	12859	310580

Весь расходъ по чумной операціи равнялся въ отчетномъ году 429.729 р. 40¹/₄ к.

Главныя статьи расхода были слѣдующія:

- 1) На вознагражденіе за убитый скоть 228.803 р.
- 2) » » » павшій » 49.642 р. 67 к.
- 3) На содержаніе агентовъ 20.698 » 73³/₄ к.
- 4) » » ветеринарн. врачей 30.691 » 52 »

- 5) „ „ „ фельдшеровъ 8915 р. 44 к.
 6) „ „ „ стражниковъ 46.235 „ 63 „
 7) На разъѣзды и суточное вознагражденіе агентовъ, врачей
 и др. лицъ 16.130 „ 90 „
 8) На содержаніе канцеляріи при Губернской Земской Упра-
 вѣ по чумному дѣлу 7646 „ 17¹/₂ „

ж) **Насильственные и случайныя смерти.** Всѣхъ жертвъ насильственныхъ и случайныхъ смер-
 тей въ отчетномъ году было 1520, въ томъ числѣ
 1181 муж. и 339 женщ.; сравнительно съ 1886 годомъ
 болѣе на 116.

Отдѣльные виды насильственныхъ и случайныхъ
 смертей и процентное отношеніе ихъ къ общимъ циф-
 рамъ отчетнаго года, сравнительно съ 1886 годомъ,
 показываетъ нижеслѣдующая таблица:

Самоубійствъ	56 или	3,6%	болѣе чѣмъ въ 1886 г. на	18
Убійствъ	131 „	8,7%	„ „ „ „ „	16
Умершихъ отъ пьянства	244 „	16,1%	менѣе „ „ „ „	34
И отъ другихъ случайныхъ причинъ	1089 „	71,6%	болѣе „ „ „ „	116

V. НАРОДНОЕ ПРОСВѢЩЕНІЕ.

Въ отчетномъ году всѣхъ учебныхъ заведеній и бла-
 готворительныхъ приотовъ въ Самарской губерніи бы-
 ло 947, изъ коихъ 37 въ г. Самарѣ, 28 въ уѣздныхъ
 городахъ и 882 въ уѣздахъ; общее число учащихся
 въ этихъ заведеніяхъ простиралось до 84.263 обоого
 пола (57,522 мал. и 26 741 дѣв.).

Сравнительно съ 1886 г. число учебныхъ заведеній
 увеличилось на 40, причемъ увеличеніе произошло
 главнымъ образомъ въ числѣ церковно-приходскихъ
 школъ; что же касается числа учащихся, то таковое
 уменьшилось на 645. Принимая однако во вниманіе,
 что уменьшеніе замѣчается почти исключительно въ
 средѣ ученицъ магометанскихъ школъ, не имѣющихъ
 строгаго надъ собою контроля, указанное уменьшеніе
 справедливѣе отнести къ неточности свѣдѣній, полу-
 чаемыхъ вообще о магометанскихъ школахъ.

Изъ числа всѣхъ учебныхъ заведеній, какъ видно
 изъ прилагаемой вѣдомости № 8, въ Самарѣ было 37
 съ 4420 учащимися (2591 м. п. +1829 ж. п.); въ
 уѣздныхъ городахъ—28 съ 3289 учащимися (2273 м.
 п. +1016 ж. п.), и въ уѣздахъ—882 съ 7655 учащи-
 мися (52.658 м. п.+23896 ж. п.).

На содержаніе всѣхъ учебныхъ заведеній въ 1887 г. израсходовано было 674.287 руб. 41 коп. (менѣе чѣмъ въ 1886 г. на 4557 р. 20³/₄ к.), въ томъ числѣ изъ средствъ: Государственнаго Казначейства 117.865 р. 42 к.; земствъ: губернскаго 12.138 р. 3 к. и уѣздныхъ 240.208 р. 29 коп.; городскихъ обществъ 84.184 р. 7 коп., специальныхъ 28.244 р. 50 к., епархіальныхъ 82.404 р. 57 к., сельскихъ обществъ 91997 р. 84 к.; частныхъ лицъ 8939 р. 98 к. и Общества Оренбургской желѣзной дороги 8304 р. 71 к.

Приюты.

Въ теченіи 1887 года въ Самарской губерніи было четыре приюта, изъ коихъ въ Самарѣ три:

Маріинскій съ 39 воспитанницами; Николаевскій Сиротскій домъ съ 59 воспитанницами и Алексѣевскій съ 35 воспитанниками. Одинъ въ колоніи Екатериненштадтъ, Николаевскаго уѣзда, въ коемъ въ 1887 году было 28 мальчиковъ и 5 дѣвочекъ.

На содержаніе приютовъ израсходовано 14.366 р. 64 к.

VI. О Х О Д ъ К Р Е С Т Ъ Я Н С К А Г О Д Ѣ Л А .

Изъ оставшихся къ 1 Января 1887 г., въ производствѣ Губернскаго по крестьянскимъ дѣламъ Присутствія, двухъ дѣлъ о взысканіи въ пользу помѣщиковъ съ бывшихъ временно-обязанныхъ имъ крестьянъ недоимокъ по оброчнымъ платежамъ: одно дѣло о взысканіи въ пользу помѣщицы Шелашниковой оброчной недоимки съ крестьянъ деревни Новополя, Бугурусланскаго уѣзда, въ числѣ 105 душъ, до 6/т. руб. осталось и къ 1888 г. въ томъ же положеніи, въ какомъ оно показано было къ 1887 г., именно съ распоряженіемъ, сдѣланнымъ по 2 п. 153 ст. и примѣчанію къ оному Пол. учр. кр. изд. 1876 г., а другое о взысканіи оброка 810 р. съ 24 душъ крестьянъ деревни Новой Матюшкиной, Ставропольскаго уѣзда, прекращено за отказомъ Правительствующимъ Сенатомъ по жалобѣ князя Дадіанъ на постановленіе Губернскаго Присутствія объ отказѣ во взысканіи этого оброка.

Къ 1 Января 1887 г. изъ числа поступившихъ на разсмотрѣніе Губернскаго Присутствія въ 1886 году выкупныхъ, по закону 28 Декабря 1881 г., дѣлъ, оставалось не разсмотрѣнныхъ по 12 обществамъ на 569 душъ крестьянъ X ревизіи.

Къ этому же времени ожидалось къ поступленію такихъ же дѣлъ отъ Непремѣнныхъ Членовъ Уѣздныхъ по крестьянскимъ дѣламъ Присутствій по 48 обществамъ на 1154 души крестьянъ, а также ожидалось утвержденія, выкупныхъ актовъ отъ Главнаго Выкупнаго Учрежденія, по представленнымъ въ оное актамъ по 7 обществамъ на 182 души крестьянъ.

Всего, слѣдовательно, числилось къ 1887 году не получившихъ окончательнаго разрѣшенія выкупныхъ дѣлъ по 67 обществамъ на 1905 душъ крестьянъ.

Въ 1887 г. поступило выкупныхъ дѣлъ отъ Непремѣнныхъ Членовъ Уѣздныхъ Присутствій по 44 обществамъ на 826 душъ и 5 актовъ возвращены изъ Главнаго Выкупнаго Учрежденія для дополненія свѣдѣніями по 5 обществамъ на 226 душъ крестьянъ.

Изъ оставшихся не рассмотрѣнными и вновь вступившихъ выкупныхъ дѣлъ, рассмотрѣно таковыхъ Губернскимъ Присутствіемъ въ 1887 г. по 48 обществамъ на 1211 душъ, изъ нихъ: а) 33 акта на 844 души представлены на разрѣшеніе въ Главное Выкупное Учрежденіе; б) 5 актовъ на 70 душъ возвращены Непремѣннымъ Членамъ Уѣздныхъ Присутствій для дополненія свѣдѣніями; в) по 3 дѣламъ 17 душъ крестьянъ, по сношенію съ Казенною Палатою, исключены изъ числа крестьянъ подлежащихъ выкупу за смертію и забезвѣтною отлучкою; г) 6 дѣлъ представлены въ Правительствующій Сенатъ на разрѣшеніе поступившихъ на постановленія по онымъ Губернскаго Присутствія жалобъ и д) по одному дѣлу утвержденъ договоръ помѣщика съ крестьянами о предоставленіи послѣднимъ земли въ даръ.

Главнымъ Выкупнымъ Учрежденіемъ изъ оставшихся у него не разрѣшенныхъ отъ 1886 года и вновь представленныхъ въ 1887 г. выкупныхъ дѣлъ, разрѣшено выкупныхъ ссудъ по 29 актамъ на 675 душъ крестьянъ и осталось въ ономъ къ 1888 г. не разрѣшенныхъ выкупныхъ актовъ на 3 общества и 64 души крестьянъ. Одно дѣло, числившееся за Выкупнымъ Учрежденіемъ, по возбужденному вопросу относительно земельного надѣла крестьянъ деревни Урусовой, Николаевскаго уѣзда, перешедшаго во владѣніе мѣщанина Никонорова, подлежитъ разрѣшенію Министерства Финансовъ, на основаніи 16 ст. Пол. о вык. 28 Декабря 1881 г., а по другому дѣлу 3 души крестьянъ исключены изъ

числа подлежащихъ выкупу: двѣ за смертію и одна по неспособности къ труду.

Въ Губернскомъ по крестьянскимъ дѣламъ Присутствіи осталось къ 1888 г. не рассмотрѣнныхъ дѣлъ по выкупнымъ актамъ на 13 обществъ и 410 душъ.

Ожидаемыхъ къ поступленію отъ Непремѣнныхъ Членовъ Уѣздныхъ Присутствій осталось къ 1888 г. выкупныхъ актовъ на 9 обществъ и 396 душъ.

Всего по Самарской губерніи осталось къ 1888 г. не получившихъ окончанія по выкупнымъ актамъ 32 дѣла на 32 общества и 1195 душъ крестьянъ.

Состоявшія за Главнымъ Выкупнымъ Учрежденіемъ, не разрѣшенныя къ 1888 году выкупныя дѣла, разрѣшены имъ въ 1888 году, какъ равно получили должное направленіе въ этомъ году и оставшіяся не рассмотрѣнными выкупныя дѣла въ Губернскомъ по крестьянскимъ дѣламъ Присутствіи.

Операции отдѣленій дворянскаго земельного и крестьянскаго поземельнаго банковъ.

1) Отдѣленіе Дворянскаго земельного банка со дня открытія, съ 15 Мая 1887 г. по 1 Января 1888 года, приняло подъ залогъ 148.602 десят. 2037²/₇ саж. по 68 заявленіямъ, по коимъ, вмѣсто просимой ссуды 3.094.235 р., разрѣшено къ выдачѣ 2.108.000 руб.

По уѣздамъ количество заложенныхъ десятинъ и выданная ссуда распредѣляются слѣдующимъ образомъ:

По Самарскому	9171 дес.	2000 саж.;	выдано	176.500 руб.
„ Ставропольскому.	16.905	„ 1597	„ „	472.300 „
„ Бугульминскому.	15.504	„ 1745	„ „	303.524 „
„ Бугурусланскому	46.159	„ 2097	„ „	631.200 „
„ Бузулукскому	34.087	„ 2100 ² / ₇	„ „	286.900 „
„ Николаевскому	25.572	„ 2098	„ „	305.700 „

2) Въ Отдѣленіе крестьянскаго поземельнаго Банка въ теченіи 1887 г. поступило 14 заявленій отъ 1301 домохозяина (4.215 душъ) о желаніи пріобрѣсти 11.630 десят. 1683¹/₂ саж. земли по договору покупателей съ продавцами за 532.837 р. 50 к.

Изъ этого числа, а также изъ оставшихся сдѣлокъ прежнихъ лѣтъ, рассмотрѣно и разрѣшено 11, по коимъ крестьянскими обществами и товариществами пріобрѣтено 8875 десят. 1177¹/₂ саж. за 300.085 руб., причемъ крестьянскимъ банкомъ выдано 256.275 руб., а остальные 43.810 руб. доплачены изъ средствъ покупателей.

О призывѣ запасныхъ нижнихъ чиновъ арміи въ учебные сборы въ 1887 году, согласно Высочайше утвержденныхъ 8 Мая 1887 года временныхъ правилъ.

По Высочайше утвержденному росписанію назначено призвать съ Самарской губерніи въ учебные сборы 1887 года запасныхъ нижнихъ чиновъ, сроковъ службы 1877 и 1882 годовъ, по уѣздамъ:

Самарскому 361.

Бузулукскому 676—всего 1037.

Во исполненіе сего:

1. Вызывалось по призывнымъ картамъ запасныхъ нижнихъ чиновъ, постоянно и временно проживающихъ:

а) въ Самарскомъ уѣздѣ 286.

б) „ Бузулукскомъ „ 821—всего 1107.

2. Явилось на сборные пункты:

а) въ гор. Самару 259

б) „ „ Бузулукъ 803—всего 1062.

3. Не явилось 45, изъ коихъ по Самарскому уѣзду 27 и по Бузулукскому 18, по слѣдующимъ причинамъ:

а) по нахожденію по суду подъ арестомъ . . . 2;

б) „ „ „ „ въ тюрьмѣ . . . 2;

в) „ „ на должностяхъ, освобождающихъ отъ призыва. . . 5;

г) „ „ въ безвѣстной отлучкѣ . . . 15;

д) по неизвѣстной причинѣ . . . 21;

4. Освобождено отъ участія въ учебныхъ сборахъ по болѣзнямъ и другимъ причинамъ:

а) по Самарскому уѣзду 16;

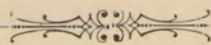
б) „ Бузулукскому „ 39—всего 55.

5. Поступило въ войска для участія въ учебныхъ сборахъ:

а) изъ Самарскаго уѣзда въ 95 и 96 резервные кадровые баталіоны . 243;

б) изъ Бузулукскаго уѣзда въ 6-й пѣхотный Либавскій полкъ. . . 764—всего 1007.

При примѣненіи къ дѣлу Высочайше утвержденныхъ правилъ никакихъ затрудненій не встрѣчалось.



ВѢДОМОСТИ

КЪ ВСЕПОДДАННѢЙШЕМУ ОТЧЕТУ

за 1887 годъ.

ВѢДОМОСТЬ

О ПОСѢВѢ И УРОЖАѢ ХЛѢБОВЪ

ВЪ САМАРСКОЙ ГУБЕРНІИ

въ 1887 году.

О посѣвѣ и урожаѣ хлѣбовъ въ Самарской губерніи въ 1887 году.

У В Э Д Ы.	П О С Ъ Я Н О П У Д Ѣ З Ъ.							С Н Я Т О П У Д О В Ъ.						
	Р Ж И. Озимой.	Пшеницы.	Ячменя.	О в с а.	Гречи.	Осальныхъ ровыхъ хлѣбовъ.	Карто- феля.	Р Ж И. Озимой.	Пшеницы.	Ячменя.	О в с а.	Гречи.	Остальныхъ яровыхъ хлѣбовъ.	Карто- феля.
САМАРСКІЙ.														
НА ЗЕМЛЯХЪ:														
Владѣльческихъ	63084	107488	459	21212	519	13258	540	441846	231674	1736	60580	2307	119853	2025
Арендаторскихъ	138272	234970	1948	36629	866	19911	620	903525	653107	6153	123159	1680	279296	2550
Крестьянскихъ	570996	385901	22420	191976	7659	127199	160053	3643844	750208	77363	831712	27960	671265	833621
СТАВРОПОЛЬСКІЙ.														
НА ЗЕМЛЯХЪ:														
Владѣльческихъ	50506	13862	—	17620	6133	20990	8575	352411	36334	—	61125	19993	115822	74960
Арендаторскихъ	110223	63032	—	36208	8784	19887	2000	866177	257563	—	140262	26513	152237	22160
Крестьянскихъ	790985	125736	834	250744	136351	175195	127048	6059223	508992	5212	988199	309777	1016489	971863
НИКОЛАЕВСКІЙ.														
НА ЗЕМЛЯХЪ:														
Владѣльческихъ	45691	285646	13005	27774	240	4679	11963	279824	564895	25979	13659	18	39747	1045
Арендаторскихъ	15360	50795	3386	7815	15	821	—	88262	81423	4731	19793	—	6736	—
Крестьянскихъ	508228	1409355	117363	246236	173	42692	246432	3184205	2347204	254476	1019733	335	367179	1604830
НОВОУЗЕНСКІЙ.														
НА ЗЕМЛЯХЪ:														
Владѣльческихъ	43040	379824	7520	16648	—	1920	1377	169753	880697	16812	3418	—	17112	8869
Арендаторскихъ	26512	193608	2544	11336	16	1504	30	74726	630000	6762	44763	20	16394	6500
Крестьянскихъ	446704	1665880	114232	159072	40	16311	208379	1603493	5116549	377506	641966	275	131818	1280422
БУЗУЛУКСКІЙ.														
НА ЗЕМЛЯХЪ:														
Владѣльческихъ	516256	2239312	124296	187056	56	19735	209786	1847972	6627246	401080	690147	295	165324	1295791
Арендаторскихъ	49983	118571 ^{1/2}	3196	29123	1541	8760 ^{1/2}	4690	210002	152310 ^{1/2}	9644	67869	3300	64499	31130
Крестьянскихъ	53823	178093	6743	46441	1113	11071	652	206400	210636 ^{1/2}	21696	106213	2433	75409	6560
БУГУРУСЛАНСКІЙ.														
НА ЗЕМЛЯХЪ:														
Владѣльческихъ	527960	1307624 ^{1/2}	110136	353064	9515	74904 ^{1/2}	248545	2223994	1241381	230617	845684	28212	697716	836243
Арендаторскихъ	631766	1604289	120075	428628	12169	94736	253887	2640396	1604328	261957	1019766	33945	837624	873933
Крестьянскихъ	107000	87000	—	49000	9000	51000	3000	516000	124000	—	72000	26000	87000	12000
БУГУЛЬМИНСКІЙ.														
НА ЗЕМЛЯХЪ:														
Владѣльческихъ	32000	52000	—	32000	4000	16000	—	89000	76000	—	63000	10000	31000	—
Арендаторскихъ	819000	288000	2000	349000	72000	367000	155000	3121000	180000	1000	492000	224000	554000	538000
Крестьянскихъ	958000	427000	2000	430000	85000	434000	158000	3726000	380000	1000	627000	260000	672000	550000
Владѣльческихъ	91912	13685	212	59106	21392	8933	3638	430262	40842	472	112965	99695	31133	17238
Арендаторскихъ	78833	23668	268	44615	17884	15341	390	247037	54693	542	65529	71792	28198	1990
Крестьянскихъ	880250	97386	4211	487574	198138	286793	133679	3317146	241387	8548	1037085	998511	856304	532174
ВСЕГО въ губерніи														
<i>Въ томъ числѣ:</i>														
НА ЗЕМЛЯХЪ:														
Владѣльческихъ	1050995	134739	4691	591295	237414	311067	137707	3994445	336922	9562	1215579	1169998	915635	551402
Арендаторскихъ	5450362	7082125	410477	2473193	495379	1284170	1316611	28028130	14379896	1049249	6810714	1852821	5359207	6784180
Крестьянскихъ	451216	1006076 ^{1/2}	24392	220483	38825	109540 ^{1/2}	33783	2400098	2030752 ^{1/2}	54643	391616	151313	475166	147267
Арендаторскихъ	455023	796166 ^{1/2}	14889	215044	32678	84535	3692	2475127	1963422 ^{1/2}	39884	562719	112438	589270	39760
Крестьянскихъ	4544123	5279882	371196	2037666	423870	1090094 ^{1/2}	1279136	23152905	10385721	954722	5856379	1589070	4294771	6597153

ВѢДОМОСТЬ

О ФАБРИКАХЪ И ЗАВОДАХЪ

ВЪ САМАРСКОЙ ГУБЕРНІИ

въ 1887 году.

РОДЪ ФАБРИКЪ И ЗАВОДОВЪ.	Бугурусланскій уѣздъ.			Бузулукъ.			Бузулукскій уѣздъ.			Николаевскъ.			Николаевскій уѣздъ.			Новоузенскъ.			Новоузенскій уѣздъ.			Всего въ губерніи.			
	Число фабрикъ и заводовъ.	Сумма произ-водительности.	Число рабочихъ.	Число фабрикъ и заводовъ.	Сумма произ-водительности.	Число рабочихъ.	Число фабрикъ и заводовъ.	Сумма произ-водительности.	Число рабочихъ.	Число фабрикъ и заводовъ.	Сумма произ-водительности.	Число рабочихъ.	Число фабрикъ и заводовъ.	Сумма произ-водительности.	Число рабочихъ.	Число фабрикъ и заводовъ.	Сумма произ-водительности.	Число рабочихъ.	Число фабрикъ и заводовъ.	Сумма произ-водительности.	Число рабочихъ.	Число фабрикъ и заводовъ.	Сумма произ-водительности.	Число рабочихъ.	
I. Заводы и фабрики, обдѣлывающіе разные продукты:																									
Салотопенные и бойные	1	1500	5	—	—	—	—	—	—	—	—	—	—	—	—	—	—	—	—	—	—	—	—	—	—
Мыловаренные	—	—	—	1	4000	1	2	900	4	—	—	—	—	—	—	—	—	—	—	—	—	—	—	—	
Свѣчно-сальные	—	—	—	—	—	—	—	—	—	—	—	—	—	—	—	—	—	—	—	—	—	—	—	—	
Кожевенные	5	1460	7	1	130	2	11	11795	26	—	—	—	—	—	—	—	—	—	—	—	—	—	—	—	
Клеевые	—	—	—	—	—	—	—	—	—	—	—	—	—	—	—	—	—	—	—	—	—	—	—	—	
Суконныя	—	—	—	—	—	—	—	—	—	—	—	—	—	—	—	—	—	—	—	—	—	—	—	—	
Кошмо-валяльныя	—	—	—	—	—	—	—	—	—	—	—	—	—	—	—	—	—	—	—	—	—	—	—	—	
Воскобойные	—	—	—	—	—	—	—	—	—	—	—	—	—	—	—	—	—	—	—	—	—	—	—	—	
Свѣчно-восковые	—	—	—	—	—	—	—	—	—	—	—	—	—	—	—	—	—	—	—	—	—	—	—	—	
Овчинныя	56	5392	76	—	—	—	2	450	4	—	—	—	—	—	—	—	—	—	—	—	—	—	—	—	
Шорныя	—	—	—	—	—	—	—	—	—	—	—	—	—	—	—	—	—	—	—	—	—	—	—	—	
Сыромятныя	—	—	—	—	—	—	2	890	4	—	—	—	—	—	—	—	—	—	—	—	—	—	—	—	
Шерстобитныя	—	—	—	—	—	—	—	—	—	—	—	—	—	—	—	—	—	—	—	—	—	—	—	—	
II. Обдѣлывающіе растительные продукты:																									
Круподирочныя	—	—	—	—	—	—	28	4200	28	—	—	—	—	—	—	—	—	—	—	—	—	—	—	—	
Крупчатныя	—	—	—	1	42120	36	8	529000	290	—	—	—	—	—	—	—	—	—	—	—	—	—	—	—	
Поташныя	—	—	—	—	—	—	—	—	—	—	—	—	—	—	—	—	—	—	—	—	—	—	—	—	
Сахарныя	—	—	—	—	—	—	1	2500000	510	—	—	—	—	—	—	—	—	—	—	—	—	—	—	—	
Маслобойныя	33	2845	46	2	1050	5	14	970	14	—	—	—	—	—	—	—	—	—	—	—	—	—	—	—	
Солодовенныя	—	—	—	—	—	—	—	—	—	—	—	—	—	—	—	—	—	—	—	—	—	—	—	—	
Канатныя	—	—	—	—	—	—	—	—	—	—	—	—	—	—	—	—	—	—	—	—	—	—	—	—	
Пивоваренныя	—	—	—	—	—	—	—	—	—	—	—	—	—	—	—	—	—	—	—	—	—	—	—	—	
Винокуренныя	2	68202	101	—	—	—	—	—	—	—	—	—	—	—	—	—	—	—	—	—	—	—	—	—	
Водяныя мельницы	52	2455	85	—	—	—	—	—	—	—	—	—	—	—	—	—	—	—	—	—	—	—	—	—	
Водочныя	1	3926 р.50 к.	4	—	—	—	—	—	—	—	—	—	—	—	—	—	—	—	—	—	—	—	—	—	
Кулевыя	—	—	—	—	—	—	—	—	—	—	—	—	—	—	—	—	—	—	—	—	—	—	—	—	
Пряничныя	—	—	—	—	—	—	—	—	—	—	—	—	—	—	—	—	—	—	—	—	—	—	—	—	
Паровыя мукомольныя мельницы	—	—	—	—	—	—	—	—	—	—	—	—	—	—	—	—	—	—	—	—	—	—	—	—	
Макаронныя	—	—	—	—	—	—	—	—	—	—	—	—	—	—	—	—	—	—	—	—	—	—	—	—	
Заведенія искусств. минерал. водъ	—	—	—	—	—	—	—	—	—	—	—	—	—	—	—	—	—	—	—	—	—	—	—	—	
III. Обдѣлывающіе ископаемые продукты:																									
Мѣдиплавильныя	—	—	—	1	13200	7	—	—	—	—	—	—	—	—	—	—	—	—	—	—	—	—	—	—	
Чугунно-литейныя	—	—	—	—	—	—	—	—	—	—	—	—	—	—	—	—	—	—	—	—	—	—	—	—	
Кирпичныя	11	1170	25	4	2380	10	5	10600	48	—	—	—	—	—	—	—	—	—	—	—	—	—	—	—	
Горшечныя	—	—	—	—	—	—	5	350	10	—	—	—	—	—	—	—	—	—	—	—	—	—	—	—	
Гончарныя	—	—	—	—	—	—	—	—	—	—	—	—	—	—	—	—	—	—	—	—	—	—	—	—	
Колокольно-литейныя	—	—	—	—	—	—	—	—	—	—	—	—	—	—	—	—	—	—	—	—	—	—	—	—	
IV. Смѣшанныхъ производствъ:																									
Экипажныя	—	—	—	—	—	—	—	—	—	—	—	—	—	—	—	—	—	—	—	—	—	—	—	—	
Механическія	—	—	—	—	—	—	—	—	—	—	—	—	—	—	—	—	—	—	—	—	—	—	—	—	
Лѣсопильныя	—	—	—	—	—	—	—	—	—	—	—	—	—	—	—	—	—	—	—	—	—	—	—	—	
Красильныя	—	—	—	1	200	2	1	400	2	—	—	—	—	—	—	—	—	—	—	—	—	—	—	—	
Спичечныя	—	—	—	—	—	—	1	750	1	—	—	—	—	—	—	—	—	—	—	—	—	—	—	—	
Итого	161	86950 р. 50 к.	349	11	63080	63	80	3060305	94	4	20400	27	109	807039 р. 7 к.	473	—	—	—	78	15152	302	808	8172375 р. 91 к.	5261	

ВѢДОМОСТЬ

О ДВИЖЕНІИ НАСЕЛЕНІЯ

ВЪ САМАРСКОЙ ГУБЕРНІИ

въ 1887 году.

ГОРОДА И УЪЗДЫ.	Число браковъ.	ЧИСЛО РОДВШИХСЯ.									Число умершихъ.			Прибыль или убыль.		
		ЗАКОННОРОЖДЕННЫХЪ.			НЕЗАКОННОРОЖДЕННЫХЪ.			В С Е Г О.			Мужскаго.	Женскаго.	Обоего пола.	Мужскаго.	Женскаго.	Обоего пола.
		Мужскаго.	Женскаго.	Обоего пола.	Мужскаго.	Женскаго.	Обоего пола.	Мужскаго.	Женскаго.	Обоего пола.						
У Ѣ З Д Ы.																
Самарскій.																
Православные	2417	7096	6793	13889	99	81	180	7195	6874	14069	4867	4468	9335	+2328	+2406	+4734
Раскольники	58	295	239	534	—	—	—	295	239	534	150	120	270	+145	+119	+264
Меннониты	3	16	17	33	—	—	—	16	17	33	5	17	22	+11	±0	+11
Лютеране и католики	28	69	74	143	2	1	3	71	75	146	28	32	60	+43	+43	+86
Магометане	122	276	259	535	—	—	—	276	259	535	135	118	253	+141	+141	+282
	2628	7752	7382	15134	101	82	183	7853	7464	15317	5185	4755	9940	+2668	+2709	+5377
Ставропольскій.																
Православные	1980	6544	6196	12740	70	92	162	6614	6288	12902	4183	3954	8137	+2431	+2334	+4765
Раскольники	26	71	57	128	—	—	—	71	57	128	141	121	262	—70	—64	—134
Магометане	367	1002	917	1919	—	—	—	1002	917	1919	536	522	1058	+466	+395	+861
Идолопоклонники	2	2	3	5	—	—	—	2	3	5	4	3	7	—2	±0	—2
	2375	7619	7173	14792	70	92	162	7689	7265	14954	4864	4600	9464	+2825	+2665	+5490
Бугульминскій.																
Православные	1108	3593	3501	7094	33	41	74	3626	3542	7168	2129	1934	4063	+1497	+1608	+3105
Магометане	1319	2940	2863	5803	—	—	—	2940	2863	5803	1784	1708	3492	+1156	+1155	+2311
Идолопоклонники	21	54	58	112	—	—	—	54	58	112	39	25	64	+15	+33	+48
Раскольники	12	21	22	43	—	—	—	21	22	43	18	9	27	+3	+13	+16
	2460	6608	6444	13052	33	41	74	6641	6485	13126	3970	3676	7646	+2671	+2809	+5480
Бугурусланскій.																
Православные	2639	7971	7567	15538	88	77	165	8056	7644	15703	4805	4433	9238	+3254	+3211	+6465
Единоувѣрцы	32	69	44	113	—	—	—	69	44	113	43	43	86	+26	+1	+27
Раскольники	55	223	184	407	1	2	3	224	186	410	104	103	207	+120	+83	+203
Магометане	408	980	903	1883	—	—	—	980	903	1883	385	395	780	+595	+508	+1103
Идолопоклонники	2	7	5	12	—	—	—	7	5	12	2	3	5	+5	+2	+7
	3136	9250	8703	17953	89	79	168	9339	8782	18121	5339	4977	10316	+4000	+3805	+7805

ГОРОДА И УЪЗДЫ.	Число браковъ.	ЧИСЛО РОДВШИХСЯ.									Число умершихъ.			Прибыль или убыль.		
		ЗАКОННОРОЖДЕННЫХЪ.			НЕЗАКОННОРОЖДЕННЫХЪ.			В С Е Г О.			Мужскаго.	Женскаго.	Обоего пола.	Мужскаго.	Женскаго.	Обоего пола.
		Мужскаго.	Женскаго.	Обоего пола.	Мужскаго.	Женскаго.	Обоего пола.	Мужскаго.	Женскаго.	Обоего пола.						
Бузулукскій.																
Православные	4575	13763	13248	27011	85	75	160	13848	13323	27171	9265	8582	17847	+4583	+4741	+9324
Единоуврцы	7	22	6	28	—	—	—	22	6	28	14	6	20	+8	=0	+8
Раскольники	273	828	834	1662	3	4	7	831	838	1669	427	421	848	+404	+417	+821
Магометане	117	339	319	658	—	—	—	339	319	658	182	194	376	+157	+125	+282
	4972	14952	14407	29359	88	79	167	15040	14486	29526	9888	9203	19091	+5152	+5283	+10435
Николаевскій.																
Православные	3978	11886	11462	23348	98	92	190	11984	11554	23538	8729	7951	16680	+3255	+3603	+6858
Единоуврцы	55	156	141	297	1	1	2	157	142	299	113	107	220	+44	+35	+79
Раскольники	196	517	526	1043	1	2	3	518	528	1046	452	448	900	+66	+80	+146
Лютеране	526	1314	1259	2573	25	15	40	1339	1274	2613	713	704	1417	+626	+570	+1196
Католики	167	415	342	757	5	4	9	420	346	766	216	196	412	+204	+150	+354
Магометане	91	244	195	439	—	—	—	244	195	439	133	155	288	+111	+40	+151
	5013	14532	13925	28457	130	114	244	14662	14039	28701	10356	9561	19917	+4306	+4478	+8784
Новоузенскій.																
Православные	2154	6703	6421	13124	67	68	135	6770	6489	13259	4414	4018	8432	+2356	+2471	+4827
Лютеране	1181	3085	2891	5976	49	54	103	3134	2945	6079	1542	1335	2877	+1592	+1610	+3202
Католики	479	1172	1069	2241	22	15	37	1194	1084	2278	519	538	1057	+675	+546	+1221
Менновиты	6	39	25	64	—	1	1	39	26	65	15	20	35	+24	+6	+30
Раскольники	30	161	138	299	—	—	—	161	138	299	104	86	190	+57	+52	+109
Магометане	115	270	292	562	—	—	—	270	292	562	188	161	349	+82	+131	+213
	3965	11430	10836	22266	138	138	276	11568	10974	22542	6782	6158	12940	+4786	+4816	+9602
Итого въ уѣздахъ	24549	72143	68870	141013	649	625	1274	72792	69495	142287	46384	42930	89314	+26408	+26565	+52973
ВСЕГО въ губерніи	25646	75557	72261	147818	774	738	1512	76331	72999	149330	49660	45714	95374	+26671	+27285	+53956

ВѢДОМОСТЬ

о поступленіи сборовъ въ Самарской губерніи,

въ 1887 году.

О поступлении сборовъ въ Самарской губерніи въ 1887 году.

О ПОДАТЯХЪ И НЕДОИМКАХЪ ПО САМАРСКОЙ ГУБЕРНІИ ЗА 1887 ГОДЪ.

РОДЫ ПОДАТЕЙ.	СЛѢДОВАЛО ПОСТУПИТЬ.				ВНОВЬ ПРИЧИСЛЕНО.				ИСКЛЮЧЕНО.				ВЗЫСКАНО.				ОСТАЛОСЬ КЪ 1-му ЯНВАРЯ 1888 ГОДА.					
	Недоимки.		Оклада.		Недоимки.		Оклада.		Недоимки.		Оклада.		Недоимки.		Оклада.		Недоимки.		Оклада.		Всего.	
	Руб.	Коп.	Руб.	Коп.	Руб.	Коп.	Руб.	Коп.	Руб.	Коп.	Руб.	Коп.	Руб.	Коп.	Руб.	Коп.	Руб.	Коп.	Руб.	Коп.	Руб.	Коп.
I. ПОДАТИ И ОКЛАДНЫЕ ПЛАТЕЖИ.																						
I. Оброчная подать.																						
а) Съ государственныхъ крестьянъ всѣхъ наименованій																						
2777655	46	—	—	238075	93	—	—	48889	86	—	—	782958	40	—	—	2183883	13	—	—	2183883	13	
Сверхъ того:																						
Недоимокъ отсроченныхъ и разсроченныхъ и не подлежащихъ взиманію по ненаступленію срока .																						
260193	45	—	—	195	95	—	—	259521	32	—	—	—	—	—	—	868	8	—	—	868	8	
Недоимокъ изъ отсроченныхъ и разсроченныхъ, подлежащихъ взиманію за наступленіемъ срока .																						
238008	3	—	—	259570	31	—	—	239389	35	—	—	13131	68	—	—	245057	31	—	—	245057	31	
б) Съ колонистовъ																						
133941	79	—	—	21077	4	—	—	51366	80	—	—	32446	18	—	—	71205	85	—	—	71205	85	
Сверхъ того:																						
Недоимокъ отсроченныхъ и разсроченныхъ и не подлежащихъ взиманію по ненаступленію срока .																						
28015	79	—	—	—	—	—	—	28015	79	—	—	—	—	—	—	—	—	—	—	—	—	
Недоимокъ изъ отсроченныхъ и разсроченныхъ подлежащихъ взиманію за наступленіемъ срока .																						
21077	4	—	—	28015	79	—	—	28269	58	—	—	4669	24	—	—	16154	1	—	—	16154	1	
в) Съ менонитовъ																						
—	—	—	—	—	—	—	—	—	—	—	—	—	—	—	—	—	—	—	—	—	—	
г) Половино-оброчная подать, платимая переселенцами																						
8	85	—	—	—	94	—	—	—	—	—	—	—	—	—	—	9	79	—	—	9	79	
Сверхъ того:																						
Недоимокъ отсроченныхъ и разсроченныхъ и не подлежащихъ взиманію по ненаступленію срока .																						
—	86	—	—	—	—	—	—	—	86	—	—	—	—	—	—	—	—	—	—	—	—	
Недоимокъ изъ отсроченныхъ и разсроченныхъ, подлежащихъ взиманію за наступленіемъ срока .																						
—	94	—	—	—	86	—	—	—	94	—	—	—	—	—	—	—	86	—	—	—	86	
II. Подушная подать съ сословій, состоящихъ на общихъ окладахъ:																						
а) Съ государственныхъ крестьянъ всѣхъ наименованій																						
872745	81	—	—	643	79	—	—	6930	40	—	—	195044	47	—	—	671414	73	—	—	671414	73	
Недоимокъ отсроченныхъ и разсроченныхъ и не подлежащихъ взиманію по ненаступленію срока .																						
—	—	—	—	11	42	—	—	—	—	—	—	—	—	—	—	11	42	—	—	11	42	

О ПОДАТЯХЪ И НЕДОИМКАХЪ ПО СМАРСКОЙ ГУБЕРНІИ ЗА 1887 ГОДЪ.

РОДЫ ПОДАТЕЙ.	СЛѢДОВАЛО ПОСТУПИТЬ.				ВНОВЬ ПРИЧИСЛЕНО.				ИСКЛЮЧЕНО.				ВЗЫСКАНО.				ОСТАЛОСЬ КЪ 1-му ЯНВАРЯ 1888 ГОДА.					
	Недоимки.		Оклада.		Недоимки.		Оклада.		Недоимки.		Оклада.		Недоимки.		Оклада.		Недоимки.		Оклада.		Всего.	
	Руб.	Коп.	Руб.	Коп.	Руб.	Коп.	Руб.	Коп.	Руб.	Коп.	Руб.	Коп.	Руб.	Коп.	Руб.	Коп.	Руб.	Коп.	Руб.	Коп.	Руб.	Коп.
Недоимокъ изъ отсроченныхъ и разсроченныхъ, подлежащихъ взиманію за наступленіемъ срока	—	—	—	—	2	86	—	—	—	—	—	—	—	—	—	—	2	86	—	—	2	86
б) Съ крестьянъ временно-обязанныхъ и собственниковъ, бывшихъ помѣщичьихъ	31435	12	—	—	22	96	—	—	180	17	—	—	4462	70	—	—	26815	21	—	—	26815	21
в) Съ крестьянъ собственниковъ, бывшихъ удѣльныхъ	70931	32	—	—	—	—	—	—	8	26	—	—	11542	22	—	—	59380	84	—	—	59380	84
г) Съ колонистовъ	39415	68	—	—	—	—	—	—	8366	13	—	—	3896	91	—	—	27152	64	—	—	27152	64
д) Съ меннонитовъ	487	69	—	—	—	—	—	—	—	—	—	—	—	—	—	—	487	69	—	—	487	69
Итого	3926621	72	—	—	259820	66	—	—	15741	62	—	—	1030350	88	—	—	3040349	88	—	—	3040349	88
Сверхъ того:																						
Недоимокъ отсроченныхъ и разсроченныхъ и не подлежащихъ взиманію по ненаступленію срока	288210	10	—	—	207	37	—	—	287537	97	—	—	—	—	—	—	879	50	—	—	879	50
Недоимокъ изъ отсроченныхъ и разсроченныхъ, подлежащихъ взиманію по наступленію срока	259086	1	—	—	287589	82	—	—	267659	87	—	—	17800	92	—	—	261215	4	—	—	261215	4
Сборъ на колоніальныя управленія:																						
а) Съ колонистовъ	4115	53	—	—	—	—	—	—	1222	43	—	—	1393	26	—	—	1499	84	—	—	1499	84
б) Съ меннонитовъ	59	40	—	—	—	—	—	—	—	—	—	—	—	—	—	—	59	40	—	—	59	40
Итого	4174	93	—	—	—	—	—	—	1222	43	—	—	1393	26	—	—	1559	24	—	—	1559	24
II. Подати съ сословій, состоящихъ на особыхъ окладахъ:																						
а) Съ башкиръ	13196	28	—	—	—	—	—	—	—	—	—	—	1145	75	—	—	12050	53	—	—	12050	53
б) Съ тептярей	16421	78	—	—	—	—	—	—	—	—	—	—	2158	95	—	—	14262	83	—	—	14262	83
Итого	29618	6	—	—	—	—	—	—	—	—	—	—	3304	70	—	—	26313	36	—	—	26313	36
IV. Государственный поземельный налогъ:																						
а) Съ земель, состоящихъ во владѣніи крестьянъ всѣхъ наименованій.	202449	82	131866	69	515	78	71	19	8021	31	14387	60	47741	17	48746	23	147203	12	68804	5	216007	17
Сверхъ того:																						
Недоимокъ отсроченныхъ и разсроченныхъ и не подлежащихъ взиманію по ненаступленію срока	460	88	—	—	11	11	—	—	303	86	—	—	—	—	—	—	168	13	—	—	168	13

О ПОДАТЯХЪ И НЕДОИМКАХЪ ПО СМАРСКОЙ ГУБЕРНІИ ЗА 1887 ГОДЪ.

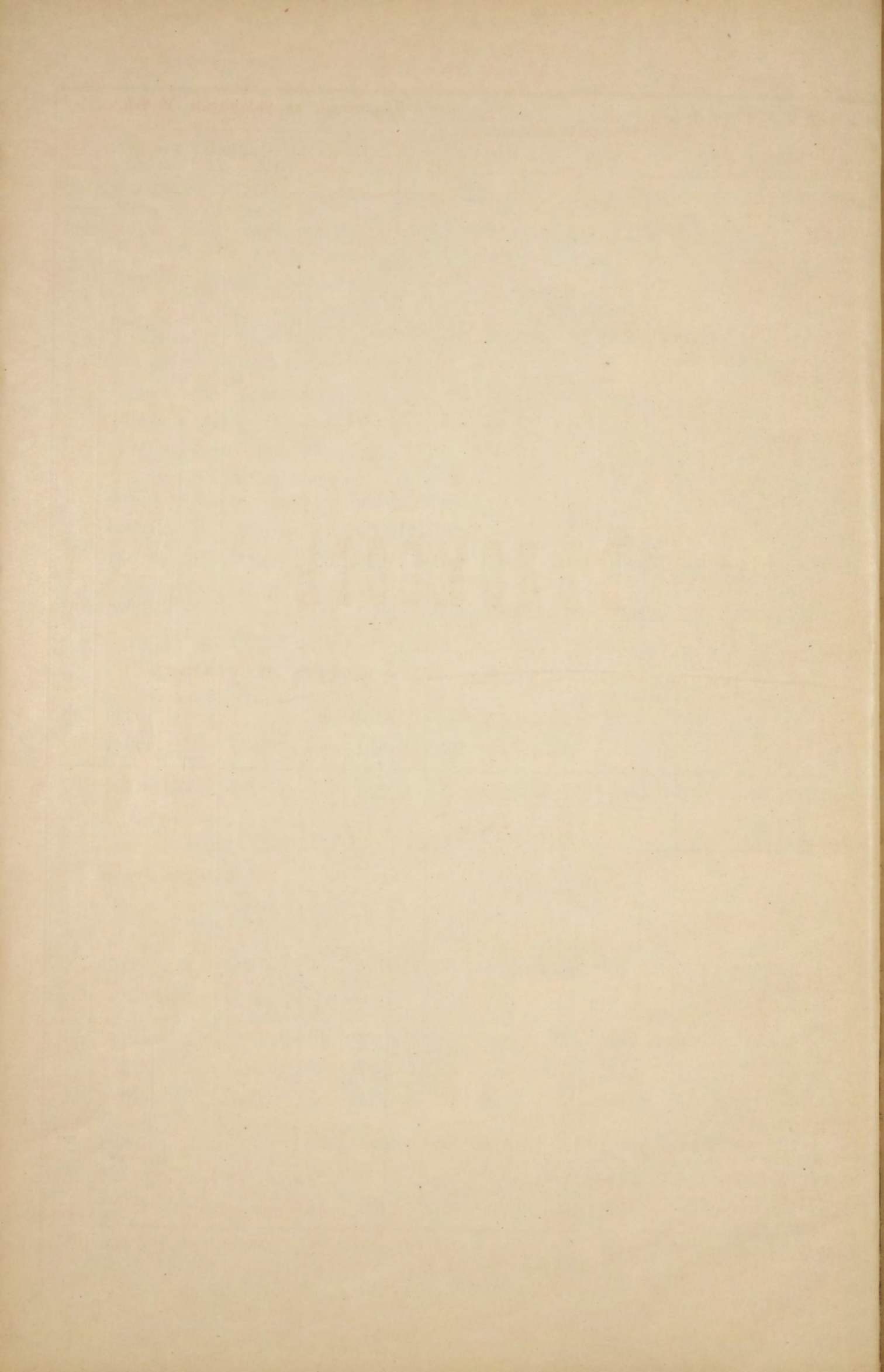
РОДЫ ПОДАТЕЙ.	СЛѢДОВАЛО ПОСТУПИТЬ.				ВНОВЬ ПРИЧИСЛЕНО.				ИСКЛЮЧЕНО.				ВЗЫСКАНО.				ОСТАЛОСЬ КЪ 1-му ЯНВАРЯ 1888 ГОДА.					
	Недоимки.		Оклада.		Недоимки.		Оклада.		Недоимки.		Оклада.		Недоимки.		Оклада.		Недоимки.		Оклада.		Всего.	
	Руб.	Коп.	Руб.	Коп.	Руб.	Коп.	Руб.	Коп.	Руб.	Коп.	Руб.	Коп.	Руб.	Коп.	Руб.	Коп.	Руб.	Коп.	Руб.	Коп.	Руб.	Коп.
Недоимокъ изъ отсроченныхъ и разсроченныхъ, подлежащихъ взиманію по наступленію срока	514	27	—	—	306	64	—	—	514	27	—	—	44	22	—	—	262	42	—	—	262	42
Сверхъ того поступило:																						
а) На слѣдующій за отчетнымъ годъ	—	—	—	—	—	—	—	—	—	—	—	—	—	—	43	69	—	—	—	—	—	—
б) За другія губерніи	—	—	—	—	—	—	—	—	—	—	—	—	—	—	99	47	—	—	—	—	—	—
в) Безъ оклада	—	—	—	—	—	—	—	—	—	—	—	—	—	—	239	95	—	—	—	—	—	—
г) Съ земель частныхъ владѣльцевъ (помѣщиковъ, купцовъ и другихъ лицъ) въ томъ числѣ пени за неплатежъ въ срокъ владѣльцами поземельнаго налога	67116	78	65460	76	8718	74	1423	6	364	76	2118	91	25847	99	35560	14	49622	77	29205	35	78828	12
Сверхъ того поступило:																						
а) На слѣдующій за отчетнымъ годъ	—	—	—	—	—	—	—	—	—	—	—	—	—	—	1002	33	—	—	—	—	—	—
б) За другія губерніи	—	—	—	—	—	—	—	—	—	—	—	—	—	—	8	63	—	—	—	—	—	—
в) Безъ оклада	—	—	—	—	—	—	—	—	—	—	—	—	—	—	589	17	—	—	—	—	—	—
г) Съ земель удѣльнаго вѣдомства	—	—	20115	95	—	—	2	8	—	—	112	4	—	—	20006	33	—	—	—	42	—	42
Сверхъ того поступило:																						
а) За другія губерніи	—	—	—	—	—	—	—	—	—	—	—	—	—	—	15868	78	—	—	—	—	—	—
б) Безъ оклада	—	—	—	—	—	—	—	—	—	—	—	—	—	—	98	31	—	—	—	—	—	—
в) Съ земель, принадлежащихъ городамъ	352	33	845	66	—	—	—	—	—	—	73	19	352	33	321	78	—	—	450	69	450	69
Сверхъ того поступило:																						
г) На слѣдующій за отчетнымъ годъ	—	—	—	—	—	—	—	—	—	—	—	—	—	—	—	10	—	—	—	—	—	—
Итого	269918	93	218289	6	9234	52	1497	6	8386	7	16691	74	73941	49	104634	48	196825	89	98460	51	295286	40
Сверхъ того:																						
Недоимокъ отсроченныхъ и разсроченныхъ и подлежащихъ взиманію по ненаступленію срока	460	88	—	—	11	11	—	—	303	86	—	—	—	—	—	—	168	13	—	—	168	13
Недоимокъ изъ отсроченныхъ и разсроченныхъ, подлежащихъ взиманію по наступленію срока	514	27	—	—	306	64	—	—	514	27	—	—	44	22	—	—	262	42	—	—	262	42
Сверхъ того поступило:																						
а) На слѣдующій за отчетнымъ годъ	—	—	—	—	—	—	—	—	—	—	—	—	—	—	1046	12	—	—	—	—	—	—

О ПОДАТЯХЪ И НЕДОИМКАХЪ ПО СМАРСКОЙ ГУБЕРНІИ ЗА 1887 ГОДЪ.

РОДЫ ПОДАТЕЙ.	СЛѢДОВАЛО ПОСТУПИТЬ.				ВНОВЬ ПРИЧИСЛЕНО.				ИСКЛЮЧЕНО.				ВЗЫСКАНО.				ОСТАЛОСЬ КЪ 1-му ЯНВАРЯ 1888 ГОДА.					
	Недоимки.		Оклада.		Недоимки.		Оклада.		Недоимки.		Оклада.		Недоимки.		Оклада.		Недоимки.		Оклада.		В с е г о.	
	Руб.	Коп.	Руб.	Коп.	Руб.	Коп.	Руб.	Коп.	Руб.	Коп.	Руб.	Коп.	Руб.	Коп.	Руб.	Коп.	Руб.	Коп.	Руб.	Коп.	Руб.	Коп.
б) Безъ оклада	—	—	—	—	—	—	—	—	—	—	—	—	—	—	—	—	—	—	—	—	—	—
в) За другія губерніи	—	—	—	—	—	—	—	—	—	—	—	—	—	—	—	—	—	—	—	—	—	—
V. Выкупные платежи.																						
а) Съ крестьянъ собственниковъ, бывшихъ помѣщичьихъ	448956	16	273600	65	39496	65	3198	910748	27	6942	38	126253	2	54532	87	351451	52	215324	30	566775	82	
Сверхъ того:																						
Недоимокъ отсроченныхъ и раз- сроченныхъ не подлежащихъ взиманію по ненаступленію срока	38828	85	—	—	—	—	—	38828	85	—	—	—	—	—	—	—	—	—	—	—	—	—
Недоимокъ изъ отсроченныхъ и разсроченныхъ, подлежащихъ взиманію по наступленію срока	31264	29	—	—	38828	85	—	31964	50	—	—	3376	45	—	—	34752	19	—	—	34752	19	
Сверхъ того поступило:																						
а) На слѣдующій за отчетнымъ годъ	—	—	—	—	—	—	—	—	—	—	—	—	—	—	—	—	—	—	—	—	—	—
б) Особыхъ взносовъ	—	—	—	—	—	—	—	—	—	—	—	—	—	335	92	—	—	—	—	—	—	—
в) Безъ оклада	—	—	—	—	—	—	—	—	—	—	—	—	—	542	32	—	—	—	—	—	—	—
г) Съ крестьянъ собственниковъ, бывшихъ удѣльныхъ	472174	59	462037	77	36220	19	71	8115	35	15362	32	266626	72	146842	91	233652	71	299903	54	533556	25	
Сверхъ того:																						
Недоимокъ отсроченныхъ и раз- сроченныхъ не подлежащихъ взиманію по ненаступленію срока	52749	10	—	—	—	—	—	51397	48	—	—	—	—	—	—	1351	62	—	—	1351	62	
Недоимокъ изъ отсроченныхъ и разсроченныхъ, подлежащихъ взиманію за наступленіемъ срока	36017	1	—	—	51397	48	—	37430	59	—	—	9251	80	—	—	40732	10	—	—	40732	10	
Сверхъ того поступило:																						
а) Особыхъ взносовъ	—	—	—	—	—	—	—	—	—	—	—	—	—	5989	18	—	—	—	—	—	—	—
б) На слѣдующій за отчетнымъ годъ.	—	—	—	—	—	—	—	—	—	—	—	—	—	—	17	—	—	—	—	—	—	—
в) Съ бывшихъ государственныхъ крестьянъ всѣхъ наименованій	—	—	2456597	87	—	—	68	—	—	242895	45	—	—	480584	51	—	—	1733185	95	1733185	95	
Сверхъ того поступило:																						
а) На слѣдующій за отчетнымъ годъ	—	—	—	—	—	—	—	—	—	—	—	—	—	401	99	—	—	—	—	—	—	—
б) Особыхъ взносовъ	—	—	—	—	—	—	—	—	—	—	—	—	—	377	—	—	—	—	—	—	—	—
Итого	921130	75	3192236	29	75716	84	3337	918863	62	265200	15	392879	74	681960	29	585104	23	2248413	79	2833518	2	

О ПОДАТЯХЪ И НЕДОИМКАХЪ ПО СМАРСКОЙ ГУБЕРНИИ ЗА 1887 ГОДЪ.

РОДЫ ПОДАТЕЙ.	СЛѢДОВАЛО ПОСТУПИТЬ.				ВНОВЬ ПРИЧИСЛЕНО.				ИСКЛЮЧЕНО.				ВЗЫСКАНО.				ОСТАЛОСЬ КЪ 1-му ЯНВАРЯ 1888 ГОДА.					
	Недоимки.		Оклада.		Недоимки.		Оклада.		Недоимки.		Оклада.		Недоимки.		Оклада.		Недоимки.		Оклада.		Всего.	
	Руб.	Коп.	Руб.	Коп.	Руб.	Коп.	Руб.	Коп.	Руб.	К.	Руб.	К.	Руб.	Коп.	Руб.	Коп.	Руб.	Коп.	Руб.	Коп.	Руб.	Коп.
II Другихъ разныхъ взысканій:																						
По вѣдомству Министерства Государственныхъ Имуществъ . . .	1484849	41	1258098	91	102412	79	225967	79	47457	62	281843	96	116716	84	954930	65	1423087	74	247292	9	1670379	83
Сверхъ того поступило:																						
а) На слѣдующій за отчетнымъ годъ.	—	—	—	—	—	—	—	—	—	—	—	—	—	—	13817	28	—	—	—	—	—	—
б) Безъ оклада	—	—	—	—	—	—	—	—	—	—	—	—	—	—	58924	38	—	—	—	—	—	—
По вѣдомств. Министерства Финансовъ:																						
По Департаментамъ:																						
Государственного Казначейства . . .	62480	67	—	—	5712	21	—	—	371	12	—	—	9025	4	—	—	58796	72	—	—	58796	72
Неокладныхъ Сборовъ	204688	—	—	—	37180	3	—	—	20999	20	—	—	8865	9	—	—	212003	74	—	—	212003	74
Торговли и Мануфактуръ	50848	12	—	—	22522	37	26000	—	7649	60	1198	58	23894	24	13800	57	41826	65	11000	85	52827	50
Особенной канцеляріи по кредитной части	97789	86	—	—	2783	40	78316	95	—	—	3390	—	23674	66	74926	95	76898	60	—	—	76898	60
Сверхъ того поступило:																						
На слѣдующій за отчетнымъ годъ.	—	—	—	—	—	—	—	—	—	—	—	—	—	—	3790	—	—	—	—	—	—	—
По Министерству Внутреннихъ Дѣлъ	17991	75	—	—	6458	1	—	—	214	63	—	—	8778	15	—	—	15456	98	—	—	15456	98
По Министерству Юстиціи	36289	65	—	—	20476	33	—	—	3799	48	—	—	4874	90	—	—	48091	60	—	—	48091	60
Итого	1954937	46	1258098	91	197545	14	330284	74	80491	65	286432	54	195828	92	1043658	17	1876162	3	258292	94	2134454	97
Сверхъ того поступило:																						
а) На слѣдующій за отчетнымъ годъ.	—	—	—	—	—	—	—	—	—	—	—	—	—	—	17607	28	—	—	—	—	—	—
б) Безъ оклада	—	—	—	—	—	—	—	—	—	—	—	—	—	—	58924	38	—	—	—	—	—	—
Въ томъ числѣ на отвѣтственности Губернскаго Начальства:																						
По вѣдомству Министерства Государственныхъ Имуществъ . . .	1484849	41	1258098	91	102412	79	225967	79	47457	62	281843	96	116716	84	954930	65	1423087	74	247292	9	1670379	83
По вѣдомству Министерства Финансовъ, по Департаментамъ:																						
Государственного Казначейства . . .	32726	57	—	—	4408	58	—	—	213	36	—	—	5022	33	—	—	31899	46	—	—	31899	46
Неокладныхъ Сборовъ	18285	17	—	—	7363	5	—	—	48	25	—	—	1302	61	—	—	24297	36	—	—	24297	36
Торговли и Мануфактуръ	50848	12	—	—	22522	37	26000	—	7649	60	1198	58	23894	24	13800	57	41826	65	11000	85	52827	50
Особенной Канцеляріи по кредитной части	97789	86	—	—	2783	40	78316	95	—	—	3390	—	23674	66	74926	95	76898	60	—	—	76898	60
Министерства Внутреннихъ Дѣлъ.	1269	77	—	—	505	3	—	—	61	72	—	—	406	25	—	—	1306	83	—	—	1306	83
Министерства Юстиціи	5793	53	—	—	4396	27	—	—	486	36	—	—	2308	33	—	—	7395	11	—	—	7395	11
Итого	1691562	43	1258098	91	144391	49	330284	74	55916	91	286432	54	173325	26	1043658	17	1606711	75	258292	94	1865004	69



ВѢДОМОСТЬ

о распредѣленіи недоимокъ по городамъ и уѣздамъ
Самарской губерніи

въ 1887 году.

О распредѣленіи недоимокъ по городамъ и уѣздамъ Самарской губерніи, въ 1887 году.

ГОРОДА И УѢЗДЫ.	Н Е Д О И М О К Ъ.																		
	По оброчнымъ податямъ.		По подушной подати.		По податямъ другихъ на именованій.		По поземель- ному налогу		По выкупнымъ платежамъ.		По налогу съ недвижимыхъ имуществъ.		По разсрочкѣ недоимокъ.		По разнымъ взысканіямъ.		В С Е Г О.		
	Руб.	Коп.	Руб.	Коп.	Руб.	Коп.	Руб.	Коп.	Руб.	Коп.	Руб.	Коп.	Руб.	Коп.	Руб.	Коп.	Руб.	Коп.	
Годъ Самара	—	—	—	—	—	—	—	—	—	—	—	20922	33	—	—	—	—	20922	33
Уѣздъ Самарскій	29602	14	30543	69	—	—	20187	81	278741	5	—	—	Разсроченныхъ 21660	85	223821	75	604557	29	
Городъ Ставрополь	—	—	—	—	—	—	—	—	—	—	—	3320	66	—	—	—	—	3320	66
Уѣздъ Ставропольскій	19972	65	23621	80	—	—	17706	82	263790	15	—	—	Разсроченныхъ 26942	23	79036	33	431069	98	
Посадъ Мелекесь	—	—	—	—	—	—	—	—	—	—	—	29	44	—	—	—	—	29	44
Городъ Николаевскъ	—	—	—	—	—	—	—	—	—	—	—	3847	17	—	—	—	—	3847	17
Уѣздъ Николаевскій	598266	55	120442	91	8942	39	97467	66	620469	81	—	—	Разсроченныхъ 62850 Отсроченныхъ 2180	5 77	233356	56	1743976	70	
Городъ Новоузенскъ	—	—	—	—	—	—	—	—	—	—	—	7236	82	—	—	—	—	7236	82
Уѣздъ Новоузенскій	228113	50	83304	44	—	—	27976	98	140180	84	—	—	Разсроченныхъ 43271	9	1089153	79	1612000	64	
Городъ Бузулукъ	—	—	—	—	—	—	—	—	—	—	—	5296	63	—	—	—	—	5296	63
Уѣздъ Бузулукскій	692136	59	313555	72	2133	32	82551	—	656172	91	—	—	Разсроченныхъ 93017	88	234453	56	2074020	98	
Городъ Бугурусланъ	—	—	—	—	—	—	—	—	—	—	—	2928	54	—	—	—	—	2928	54
Уѣздъ Бугурусланскій	648388	21	198587	75	13153	17	37423	26	623282	47	—	—	Разсроченныхъ 65767	52	145758	13	1732360	51	
Пригородъ Сергіевскъ	—	—	—	—	—	—	—	—	—	—	—	1	89	—	—	—	—	1	89
Городъ Бугульма	—	—	—	—	—	—	—	—	—	—	—	1714	78	—	—	—	—	1714	78
Уѣздъ Бугульминскій	38619	13	16754	4	2084	48	11972	87	250880	79	—	—	Разсроченныхъ 23452 Отсроченныхъ 218	13 48	128874	85	472856	77	
Итого.	2255098	77	786810	35	26313	36	295286	40	2833518	2	45298	26	Разсроченныхъ 336961 Отсроченныхъ 2399	75 25	2134454	97	8716141	13	

ВѢДОМОСТЬ

О ЧИСЛѢ И РОДѢ ПРЕСТУПЛЕНІЙ

ВЪ САМАРСКОЙ ГУБЕРНІИ

въ 1887 году.

ВѢДОМОСТЬ

О ПОЖАРАХЪ ВЪ САМАРСКОЙ ГУБЕРНИИ.

въ 1887 году.

О пожарахъ въ Самарской губерніи въ 1887 году.

ГОРОДА И УѢЗДЫ.	Въ зимніе мѣсяцы.			Въ весенніе мѣсяцы.			Въ лѣтніе мѣсяцы.			Въ осенніе мѣсяцы.			ВСЕГО ВЪ ГОДУ.			Причина пожаровъ.				
	Число по- жаровъ.	Число по- горѣвшихъ домовъ.	Сумма убытковъ.	Число по- жаровъ.	Число по- горѣвшихъ домовъ.	Сумма убытковъ.	Число по- жаровъ.	Число по- горѣвшихъ домовъ.	Сумма убытковъ.	Число по- жаровъ.	Число по- горѣвшихъ домовъ.	Сумма убытковъ.	Число по- жаровъ.	Число по- горѣвшихъ домовъ.	Сумма убытковъ.	Отъ молніи.	Отъ дурна- го устрой- ства печей и трубъ.	Отъ не- осторож- ности.	Отъ под- жога.	Отъ дру- гихъ при- чинъ.
Г О Р О Д А:																				
Самара	2	2	3115	6	10	29950	5	7	103050	4	4	2800	17	23	138915	—	3	—	8	6
Ставрополь	—	—	—	—	—	—	—	—	—	2	10	7020	2	10	7020	—	—	—	—	2
Бугульма	—	—	—	—	—	—	1	1	200	—	—	—	1	1	200	—	—	1	—	—
Бугурусланъ	3	2 крыши и 1 домъ.	487	4	часть оме- та сѣна, стѣн. избы и част. кр.	40	1	Сѣнов.	100	1	Сѣновал.	100	9	1	727	—	4	4	—	1
Бузулукъ	2	2	980	—	—	—	—	—	—	—	—	—	2	2	980	—	—	1	—	1
Николаевскъ	1	—	3	1	—	20	2	—	65	1	—	2	5	—	90	—	—	5	—	—
Новоузенскъ	1	1	840	—	—	—	—	—	—	—	—	—	1	1	840	—	—	1	—	—
Заплатный г. Сергіевскъ	—	—	—	—	—	—	—	—	—	—	—	—	—	—	—	—	—	—	—	—
Итого въ городахъ	9	6 и 2 крыши	5425	11	10	30010	9	8	103415	8	14	9922	37	38	148772	—	7	12	8	10
У Ѣ З Д Ы:																				
Самарскій	19	19	3078	36	126	84587	49	35	95657	47	326	97108	151	830	280430	2	32	30	34	53
Ставропольскій	30	34	2291р. 30 к.	42	337	32657 р. 53 к.	65	54	2462 р. 97 к.	61	345	60942 р. 64 к.	198	1256	148354 р. 44 к.	6	12	80	8	92
Бугульминскій	11	14	1211	28	123	25890 р. 10 к.	27	17	5363 р. 85 к.	14	86	31063 р. 70 к.	80	401	123528 р. 65 к.	8	14	28	12	18
Бугурусланскій	26	32	2251 р. 90 к.	42	157	2700 р. 20 к.	36	18	8562 р. 50 к.	52	76	9934 р. 50 к.	156	445	43449 р. 10 к.	6	34	57	19	40
Бузулукскій	37	36	7482 р. 56 к.	55	320	67976 р. 19 к.	53	31	29465	37	197	60563 р. 25 к.	182	863	265487	4	34	22	15	107
Николаевскій	16	15	2589	17	31	7431 р. 20 к.	31	16	57264	25	33	48806	89	242	116090 р. 20 к.	1	11	14	22	41
Новоузенскій	16	14	13481	19	22	9042	30	22	6468 р. 67 к.	18	15	5807 р. 33 к.	83	73	44799	—	14	30	11	28
Итого въ уѣздахъ	155	164	32384р. 76 к.	239	1116	230284 р. 22 к.	291	175	5243 р. 99 к.	254	1078	314225 р. 42 к.	939	4110	1022138р. 39 к.	27	151	261	121	379
Всего въ губерніи	164	170	37809р. 76 к.	250	1126	260294 р. 22 к.	300	176	8658 р. 99 к.	262	1092	324147 р. 42 к.	976	4148	1170910р. 39 к.	27	158	273	129	389

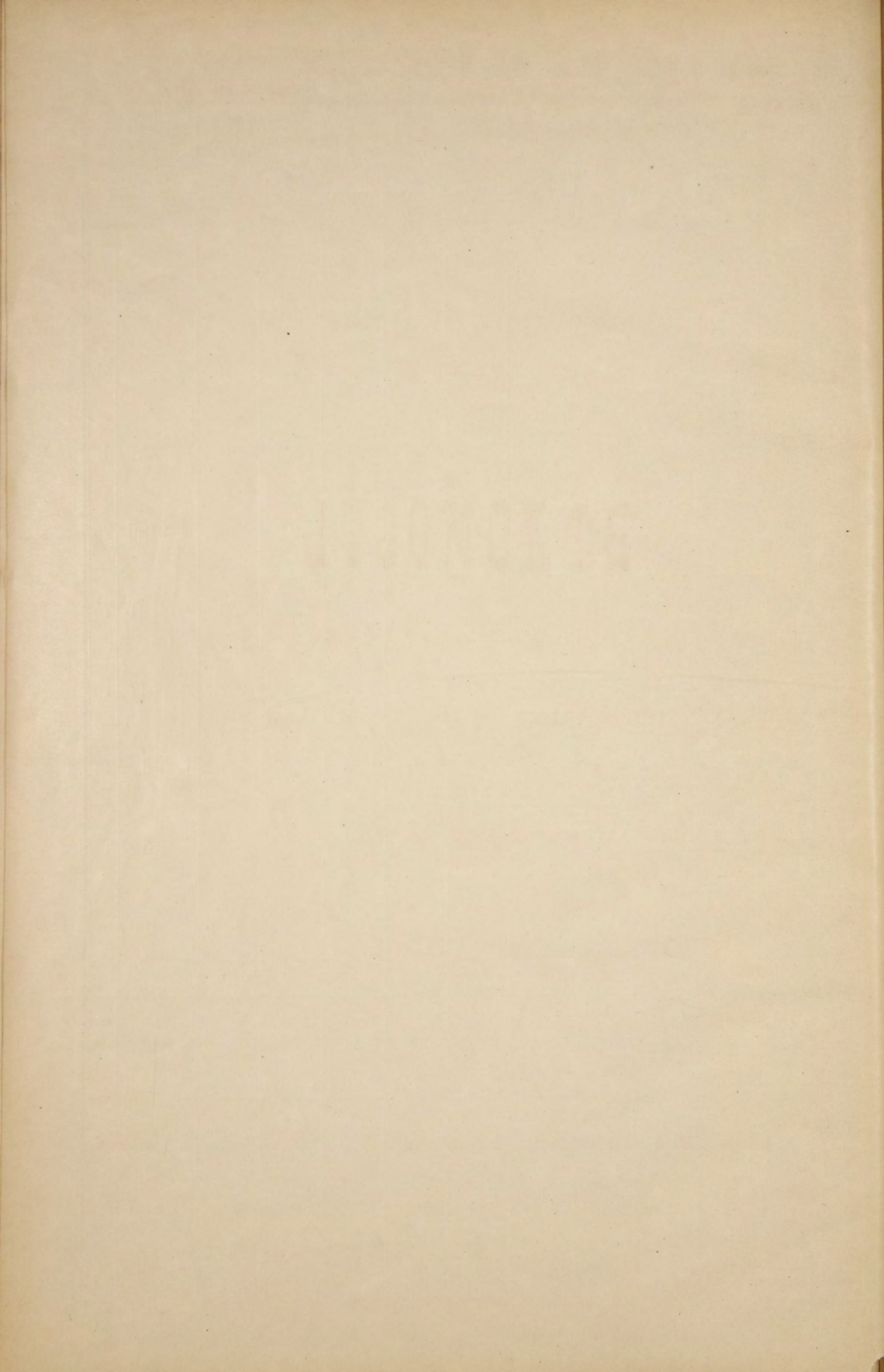
ВѢДОМОСТЬ

О СОСТОЯНІИ ПОЖАРНОЙ ЧАСТИ
ВЪ САМАРСКОЙ ГУБЕРНІИ

въ 1887 году.

О состояніи пожарной части въ Самарской губерніи въ 1887 году.

НАЗВАНІЕ ГОРОДОВЪ.	Командировъ обоза.	Брантмейсте- ровъ.	Унтеръ-Брант- мейстеровъ.	Рабочихъ.	Заливныхъ и забирн. рука- вовъ.	Т р у б ъ.	Лошадей при- надлежащихъ городу.	Д Р О Г Ъ.		Бочекъ.	Ушатовъ.	Ухватовъ.	Ведеръ.	Щитовъ.	Лѣстницъ.	Чановъ.	Парусовъ.	Багровъ.	Кошекъ.	Ломовъ.	Лопатъ.	Топоровъ.	Что стоитъ со- держание въ годъ съ фура- жемъ для ло- шадей и ремон- томъ обоза.	
								Лѣтнихъ.	Зимнихъ.														Руб.	К.
Самара	1	1	4	Зимой. 102 Лѣтомъ. 132	42	16	109	53	40	44	—	20	56	12	8	41	12	60	4	20	20	88	38302	92
Ставрополь	—	—	—	6	3	5	8	9	9	5	—	2	26	—	2	12	2	18	2	5	—	6	2224	80
Бугульма	—	1	—	14	—	6	15	8	7	4	—	—	10	—	2	—	—	26	6	—	5	10	3561	45
Бугурусланъ	—	—	—	15	7	7	19	18	18	9	—	6	10	4	4	3	—	20	4	6	10	10	3189	76
Бузудукъ	—	1	1	Зимой. 15 Лѣтомъ. 23	21	8	Зимой. 16 Лѣтомъ. 25	23	12	16	—	3	30	15	2	47	—	37	—	14	27	20	6821	75
Николаевскъ	—	1	—	15	4	4	14	13	10	8	—	7	5	—	5	3	2	13	2	4	4	4	3547	18
Новоузенскъ	—	—	1	Зимой. 12 Лѣтомъ. 15	21	3	12	11	6	11	—	—	21	3	3	3	—	13	1	2	20	5	3312	14
Пригородъ Сергіевскъ	—	—	—	7	2	2	12	—	—	4	—	3	—	—	—	—	—	5	—	—	—	—	519	70
Посадъ Мелекесъ	—	—	—	13	4	4	14	8	4	10	—	4	20	3	2	32	2	23	2	3	—	5	4150	—
Въ уѣздныхъ городахъ	—	3	2	Зимой. 97 Лѣтомъ. 108	62	39	Зимой. 110 Лѣтомъ. 119	90	66	67	—	25	122	25	20	100	6	155	17	34	66	60	22657	8
Всего	1	4	6	Зимой. 199 Лѣтомъ. 240	104	55	Зимой. 219 Лѣтомъ. 228	143	106	111	—	45	178	37	28	141	18	215	21	54	86	148	65629	70

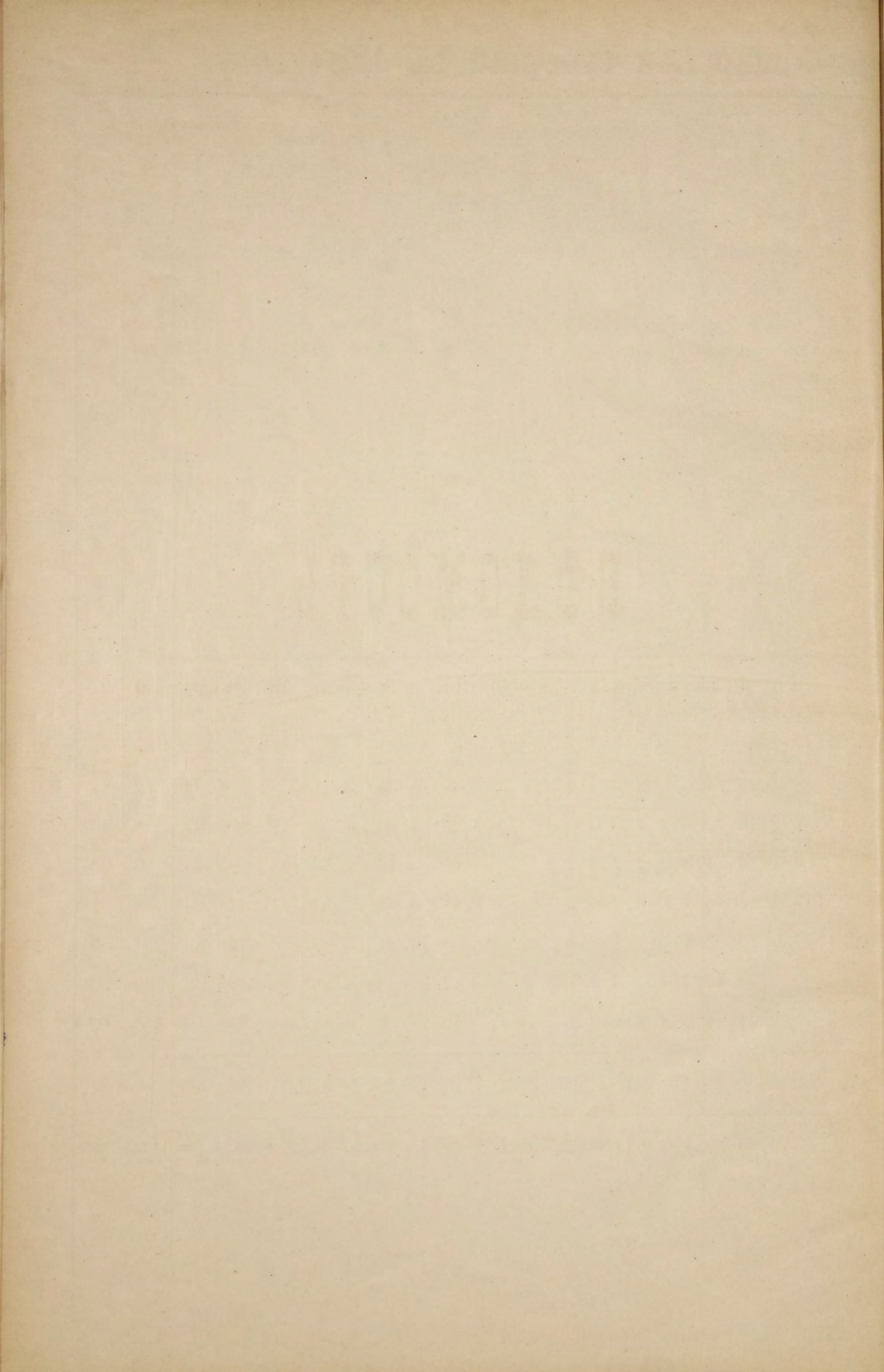


ВѢДОМОСТЬ

О НАСИЛЬСТВЕННЫХЪ И СЛУЧАЙНЫХЪ СМЕРТЯХЪ

ВЪ САМАРСКОЙ ГУБЕРНІИ

въ 1887 году.



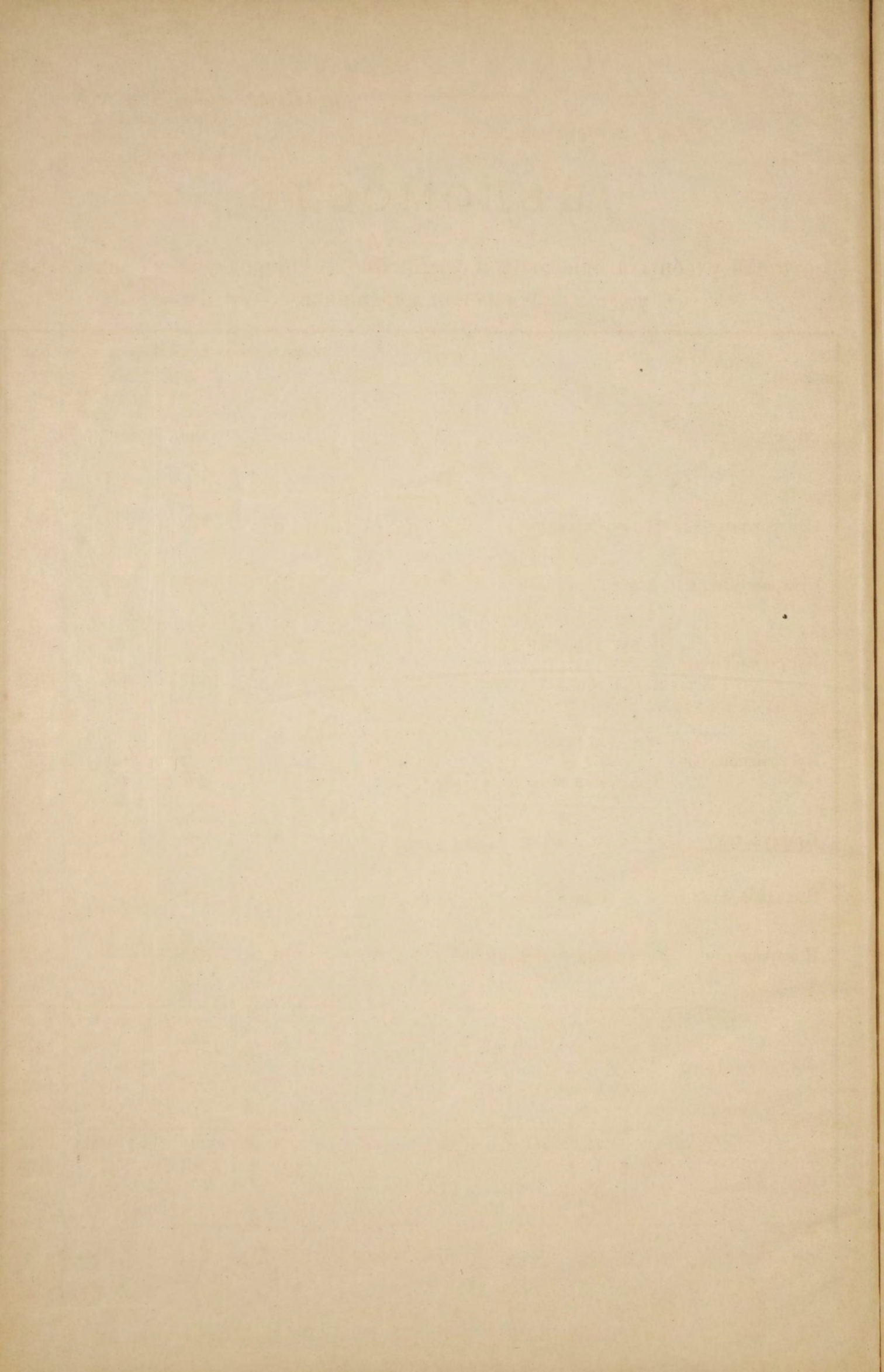
ВѢДОМОСТЬ

о числѣ учебныхъ заведеній и учащихся въ Самарской
губерніи

въ 1887 году.

О числѣ учебныхъ заведеній и учащихся въ Самарской губерніи въ 1887 году.

НАЗВАНІЕ УЧЕБНЫХЪ ЗАВЕДЕНІЙ.	Въ Губернскомъ городѣ.			Въ уѣздныхъ городахъ.			Въ уѣздахъ.			ВСЕГО ВЪ ГУБЕРНІИ.							
	Число учеб-ныхъ заведе-ній.	ЧИСЛО УЧАЩИХСЯ.			Число учеб-ныхъ заведе-ній.	ЧИСЛО УЧАЩИХСЯ.			Число учеб-ныхъ заведе-ній.	ЧИСЛО УЧАЩИХСЯ.			Число учеб-ныхъ заведе-ній.	ЧИСЛО УЧАЩИХСЯ.			
		Муж.	Жен.	Обоего пола.		Муж.	Жен.	Обоего пола.		Муж.	Жен.	Обоего пола.		Муж.	Жен.	Обоего пола.	
Гимназіи и прогимназіи	1	377	—	377	—	—	—	—	—	—	—	1	377	—	377		
{ для жен. пола		1	—	439	439	1	—	85	85	—	—	—	2	—	524	524	
Уѣздныя, городскія и сельскія 4-хъ, 3-хъ, 2-хъ и 1 классныя училища	1	213	—	213	6	658	—	658	1	123	—	123	8	994	—	994	
{ для жен. пола	1	—	108	108	3	—	420	420	—	—	—	—	4	—	528	528	
{ для обоего пола	—	—	—	—	—	—	—	—	13	1013	48	1061	13	1013	48	1061	
Частныя школы для обоего пола	7	94	93	187	1	11	—	11	7	166	92	258	15	271	185	456	
Начальныя городскія училища	14	935	518	1453	15	1266	511	1777	—	—	—	—	29	2201	1029	3230	
Народныя сельскія училища обоего пола	—	—	—	—	—	—	—	—	440	25157	5507	30664	440	25157	5507	30664	
Церковно-приходскія школы и при монастыряхъ	—	—	—	—	—	—	—	—	170	4636	501	5137	170	4636	501	5137	
Сельскія церковно-приходскія школы поселенцевъ собственниковъ, (бывшихъ колонистовъ)	—	—	—	—	—	—	—	—	129	16267	16879	33146	129	16267	16879	33146	
Магометанскія школы	1	20	—	20	—	—	—	—	18	1277	—	1277	19	1297	—	1297	
{ для обоего пола		—	—	—	—	—	—	—	—	103	3991	864	4855	103	3991	864	4855
Приюты и сиротскіе дома	1	35	—	35	—	—	—	—	—	—	—	—	1	35	—	35	
{ для женскаго пола		2	—	98	98	—	—	—	—	—	—	—	—	2	—	98	98
{ для обоего пола		—	—	—	—	—	—	—	—	1	28	5	33	1	28	5	33
СПЕЦІАЛЬНЫЯ УЧЕБНЫЯ ЗАВЕДЕНІЯ.																	
Духовная семинарія	1	310	—	310	—	—	—	—	—	—	—	—	1	310	—	310	
Духовныя училища	1	205	—	205	2	338	—	338	—	—	—	—	3	543	—	543	
Епархіальное женское училище	1	—	261	261	—	—	—	—	—	—	—	—	1	—	261	261	
Учительская семинарія	1	53	—	53	—	—	—	—	—	—	—	—	1	53	—	53	
Земская школа сельскихъ учительницъ	1	—	252	252	—	—	—	—	—	—	—	—	1	—	252	252	
Фельдшерская школа	1	17	60	77	—	—	—	—	—	—	—	—	1	17	60	77	
Техническое желѣзно-дорожное училище	1	74	—	74	—	—	—	—	—	—	—	—	1	74	—	74	
Реальное училище	1	258	—	258	—	—	—	—	—	—	—	—	1	258	—	258	
Всего по губерніи	37	2591	1829	4420	28	2273	1016	3289	882	52658	23896	76554	947	57522	26741	84263	



ВѢДОМОСТЬ

о числѣ учебныхъ заведеній и учащихъ въ инородческихъ школахъ въ уѣздахъ Самарской губерніи въ 1887 году.

ВЪ УѢЗДАХЪ:		Инородческихъ (магометанскихъ и другихъ).			
		Число учебныхъ заведеній.	ЧИСЛО УЧАЩИХСЯ.		
			Мужскаго.	Женскаго.	Обоего пола.
Самарскомъ—для обоего пола	8	215	20	305	
Ставропольскомъ—для обоего пола	27	1193	225	1418	
Бугульминскомъ {	для мужскаго пола	3	152	—	152
	для женскаго пола	46	1607	175	1782
Бугурусланскомъ {	для мужскаго пола	3	154	—	154
	для женскаго пола	14	587	173	760
Бузулукскомъ—для обоего пола	8	389	201	590	
Николаевскомъ—для мужскаго пола	2	141	—	141	
Новоузенскомъ—для мужскаго пола	10	830	—	830	
Итого . {		18	1277	—	1277
		103	3991	864	4855
Всего		121	5268	864	6132

