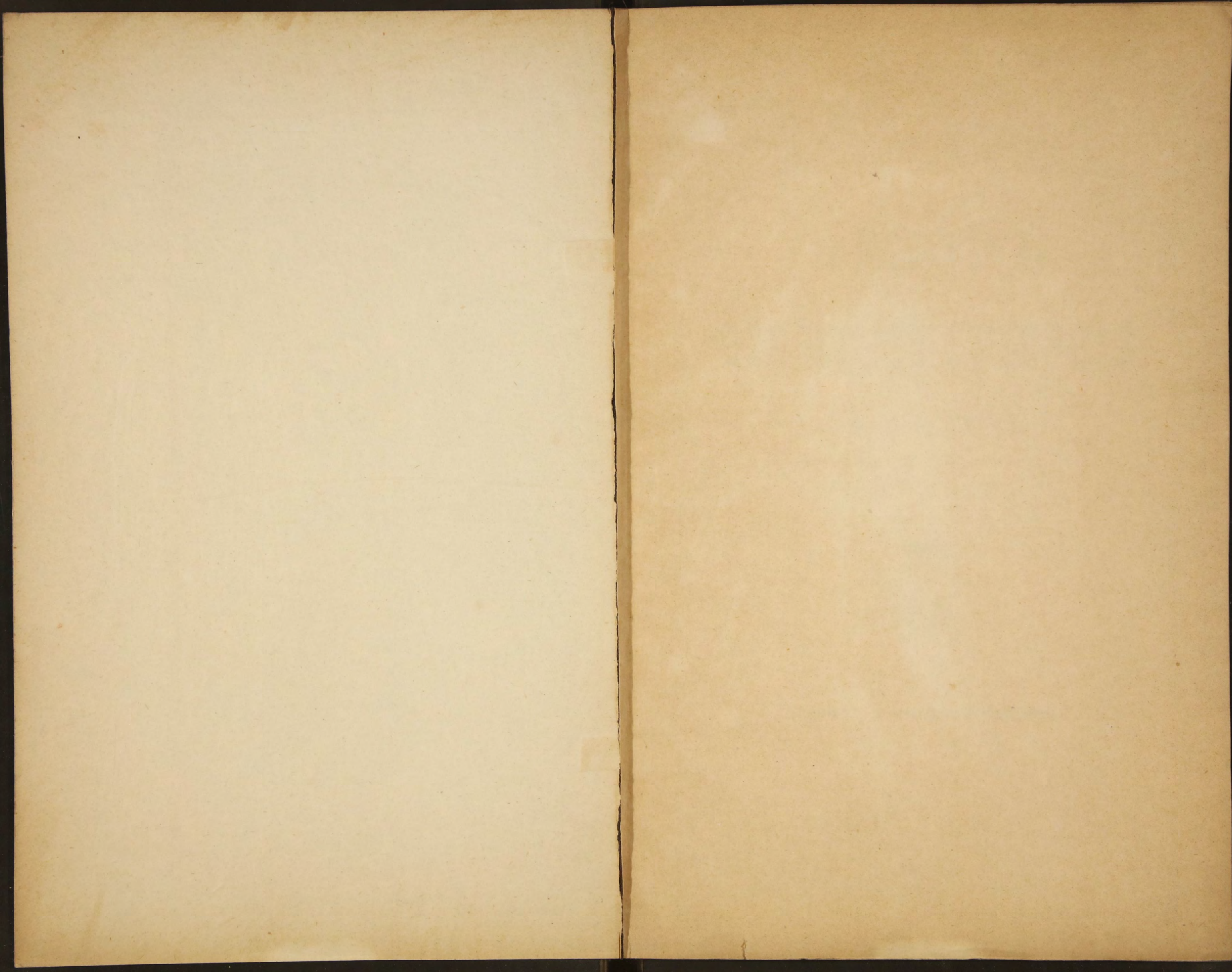


A. 911

34

Обзоръ  
Тсковской губ.  
за 1888г.











9996  
+ 2911

# ОБЗОРЪ ЯСКОВСКОЙ ГУБЕРНІИ ЗА 1888 ГОДЪ



(Приложеніе ко всеподданнѣйшему отчету).

39

ВЫПОЛНЕНО ПО ЗАКАЗУ  
Губернскаго Правленія

ЯСКОВЪ.  
Типографія Губернскаго Правленія.  
1889.



К

ОРЗОРЪ

ИСКОВОСКОМЪ ТАРЕХИИ

ЗА 1888 ГОДЪ

80666



(Примечание къ настоящему списку)

ИЗДАНО

Издательство Императорскаго университета

1888



# О П И С Ъ С Т А Т Е Й

приложенія ко Всеподданнѣйшему отчету Начальника  
Псковской губерніи

З А 1888 Г О Д Ъ.

СО Д Е Р Ж А Н І Е С Т А Т Е Й.	На которой страницѣ.
<b>I. Естественныя и промышленныя силы губерніи и экономическая дѣятельность ея населенія:</b>	
А. Земледѣліе . . . . .	1
Б. Обеспеченіе народнаго продовольствія . . . . .	8
В. Промышленность заводская и фабричная . . . . .	12
Г. Торговля . . . . .	13
Д. Движеніе населенія . . . . .	14
<b>II. Подати и повинности:</b>	
А. Бывшіе государственные и мѣстные: земскіе и дворянскіе сборы . . . . .	15
Б. Выкупные платежи . . . . .	16
В. Акцизные сборы . . . . .	17
Г. Городскіе доходы и расходы . . . . .	} 18
Д. Отправленіе натуральныхъ повинностей . . . . .	
<b>III. Общественное благоустройство и благочиніе:</b>	
А. Казенныя и общественныя зданія . . . . .	19
Б. Дороги, мосты и перевозки . . . . .	20
В. Почты и телеграфы . . . . .	} 21
Г. Народная нравственность . . . . .	
Д. Расколъ . . . . .	22
Е. Арестанты, тюремные замки и исправительное отдѣленіе . . . . .	22
Ж. Пожары . . . . .	24
З. Различныя происшествія и народныя бѣдствія . . . . .	25
<b>IV. Народное здравіе и общественное призрѣніе:</b>	
А. Врачи . . . . .	} 25
Б. Аптеки . . . . .	
В. Больницы и дома умалишенныхъ . . . . .	25
Г. Эпидемическія болѣзни . . . . .	29
Д. Эпизоотія . . . . .	30
Е. Насильственные и случайныя смерти . . . . .	} 30
Ж. Богоугодныя и благотворительныя заведенія . . . . .	
<b>V. Народное просвѣщеніе:</b>	
А. Учебныя заведенія, народное образованіе и грамотность . . . . .	33
Б. Учебныя общества, музей, бібліотеки, типографія и проч. . . . .	34
В. «Домъ Трудолюбія» въ г. Псковѣ . . . . .	34



# ОПИСЬ ВѢДОМОСТЯМЪ

КО ВСЕПОДАДАНЬИШЕМУ ОТЧЕТУ НАЧАЛЬНИКА ПСКОВСКОЙ ГУБЕРНИИ  
ЗА 1888 ГОДЪ.

№ №	СОДЕРЖАНІЕ ВѢДОМОСТЕЙ.
1	Вѣдомость о посѣвѣ и урожаѣ хлѣба, съ приложеніемъ данныхъ о посѣвѣ и урожаѣ льна.
2	Вѣдомость о фабрикахъ и заводахъ.
3	Вѣдомость движенія населенія губерніи.
4	Вѣдомость о поступленіи сборовъ, съ приложеніями данныхъ о распределеніи недоимокъ и вѣдомостей о городскихъ доходахъ и расходахъ.
5	Вѣдомость о числѣ и родѣ преступленій, съ приложеніемъ свѣдѣній объ арестантахъ.
6	Вѣдомость о пожарахъ, съ приложеніемъ данныхъ объ устройствѣ пожарной части въ городахъ.
7	Вѣдомость о числѣ насильственныхъ и случайныхъ смертей.
8	Вѣдомость о числѣ учебныхъ заведеній и учащихся.



# ОБЗОРЪ

## ПСКОВСКОЙ ГУБЕРНІИ

ЗА 1888 ГОДЪ

### I.

Естественныя и производительныя силы губерніи и экономическая дѣятельность ея населенія.

**А. Земледѣліе.** (Вѣдомость № 1.) Отчетный годъ въ отношеніи урожая далъ удовлетворительные результаты, которые, вѣроятно, были бы еще лучше, если бы не тѣ неблагопріятныя условія, при которыхъ происходила уборка хлѣба и травъ.

Зима минувшаго года, вначалѣ мягкая, малоснѣжная и съ частыми оттепелями, въ первыхъ числахъ Января превратилась въ очень суровую и обильную снѣгомъ, который лежалъ рыхло и мѣстами доходилъ до сажени въ толщину. Особенно сильныя морозы, достигавшіе до 28° Р, стояли въ Февралѣ; но затѣмъ уже въ срединѣ Марта установилась теплая весенняя погода, благодаря которой снѣгъ стаялъ столь быстро, что во многихъ мѣстахъ произвелъ значительные разливы. Но теплая погода установилась не надолго: со средины Апрѣля снова наступили холода съ сильными сѣверо-восточными вѣтрами и нерѣдкими ночными заморозками, продолжавшимися почти до конца Мая. Такая низкая температура значительно задержала ростъ хлѣбовъ и травъ, а утренники губили цвѣтъ на фруктовыхъ деревьяхъ и огородныя овощи (особенно огурцы). Лѣто вообще было холодное и вѣтренное. Въ западной части губерніи холода сопровождались еще упорной засухой, что значительно задержало ростъ льна, а также озимыхъ и яровыхъ хлѣбовъ, такъ что къ уборкѣ первыхъ могли приступить едва лишь около 20 Іюля. Въ сѣверо-восточной части, напротивъ, въ теченіи почти всего лѣта перепадали неболшіе дожди, благопріятствовавшіе произрастанію яровыхъ хлѣбовъ. Вслѣдствіе всѣхъ вышеописанныхъ атмосферическихъ условій, не имѣвшихъ впрочемъ, какъ уже сказано, особенно вреднаго вліянія на общій урожай, полевая работа почти повсемѣстно задержались и шли вообще весьма медленно, съ перерывами и задержками.

По даннымъ за отчетный и предшествовавшій ему годы посѣяно было всѣхъ категорій зерновыхъ хлѣбовъ:

#### ПО УѢЗДАМЪ:

	ЧЕТВЕРТЕЙ:		
	Въ 1887 г.	Въ 1888 г.	РАЗНОСТЬ.
Псковскому . . . . .	110.462.	112.577.	+ 2.115.
Островскому . . . . .	97.209.	99.077.	+ 1.868.
Опочецкому . . . . .	68.186.	68.129.	- 57.
Новоржевскому . . . . .	75.043.	73.991.	- 1052.
Великолукскому . . . . .	88.081.	87.236.	- 845.
Торопецкому . . . . .	66.305.	65.612.	- 693.
Холмскому . . . . .	63.604.	63.014.	- 590.
Порховскому . . . . .	178.284.	181.822.	+ 3538.
По всемъ уѣздамъ . . . . .	747.174.	751.458.	+ 4.284.



Такимъ образомъ, въ трехъ сѣверо-западныхъ уѣздахъ количество посѣвовъ хлѣба возросло на столько, что, не смотря на уменьшеніе посѣвной площади въ остальныхъ пяти уѣздахъ, общее по губерніи количество возросло на 4284 четверти.

Въ то же время посѣвы льна сократились по всѣмъ уѣздамъ, кромѣ Великолуцкаго, какъ это видно изъ нижеслѣдующей таблицы:

	Посѣяно было льнянаго сѣмени четвертей:		
	Въ 1887 г.	Въ 1888 г.	РАЗНОСТЬ.
<b>ПО УѢЗДАМЪ:</b>			
Псковскому . . . . .	16.223.	14.546.	— 1.677.
Островскому . . . . .	14.958.	11.832.	— 3.126.
Опочецкому . . . . .	10.255.	9.669.	— 586.
Новоржевскому . . . . .	7.275.	6.818.	— 457.
Великолуцкому . . . . .	1.465.	1.500.	+ 35.
Торопецкому . . . . .	1.654.	1.514.	— 140.
Холмскому . . . . .	1.367.	1.172.	— 195.
Порховскому . . . . .	21.159.	19.950.	— 1.209.
По всѣмъ уѣздамъ . . . . .	74.356.	67.001.	— 7.355.

Средній урожай различныхъ хлѣбовъ и льна по отдѣльнымъ уѣздамъ въ отчетномъ году сравнительно съ предыдущимъ выясняется изъ слѣдующихъ цифръ:

**1) По Псковскому уѣзду:**

Урожай ржи въ . . . . .	1887 г. самъ 5.
— озимой пшеницы . . . . .	1888 — — 4 <sup>1</sup> / <sub>2</sub> .
— овса . . . . .	1887 — — 5.
— гречи . . . . .	1888 — — 4 <sup>1</sup> / <sub>2</sub> .
— картофеля . . . . .	1887 — — 4.
— льна въ сѣмени . . . . .	1888 — — 3 <sup>3</sup> / <sub>4</sub> .
— въ волокнѣ съ десят. въ . . . . .	1887 — — 3.
	1888 — — 3 <sup>1</sup> / <sub>2</sub> .
	1887 — — 6.
	1888 — — 4 <sup>1</sup> / <sub>2</sub> .
	1887 — — 2.
	1888 — — 1 <sup>3</sup> / <sub>4</sub> .
	1887 — 1 бер. 5 п.
	1888 — 1 бер. 2 п.

**2) По Островскому уѣзду:**

Урожай ржи въ . . . . .	1887 г. самъ 6.
— озимой пшеницы . . . . .	1888 — — 5 <sup>1</sup> / <sub>2</sub> .
— ячменя . . . . .	1887 — — 5.
— овса . . . . .	1888 — — 5 <sup>3</sup> / <sub>4</sub> .
— гречи . . . . .	1887 — — 5.
	1888 — — 6 <sup>1</sup> / <sub>2</sub> .
	1887 — — 3.
	1888 — — 4 <sup>1</sup> / <sub>2</sub> .
	1887 — — 4.
	1888 — — 3.



— картофеля . . . . .	1887	—	—	10.
	1888	—	—	8.
— льна въ сѣмени . . . . .	1887	—	—	2.
	1888	—	—	2 <sup>1</sup> / <sub>2</sub> .
— въ волокнѣ съ десят. въ	1887	—	2 бер.	
	1888	—	2 — 4 п.	

**3) По Опочецкому уѣзду:**

Урожай ржи въ . . . . .	1887	г. самъ	5.
	1888	—	7.
— озимой пшеницы . . . . .	1887	—	4.
	1888	—	3.
— яровой пшеницы . . . . .	1887	—	4.
	1888	—	4.
— ячменя . . . . .	1887	—	5.
	1888	—	5.
овса . . . . .	1887	—	3.
	1888	—	4.
— гречи . . . . .	1887	—	2.
	1888	—	3.
— картофеля . . . . .	1887	—	4.
	1888	—	6.
— льна въ сѣмени . . . . .	1887	—	1.
	1888	—	1 <sup>1</sup> / <sub>2</sub> .
— въ волокнѣ съ десят. въ	1887	— 1 бер.	5 п.
	1888	— 1 —	5 —

**4) По Новоржевскому уѣзду:**

Урожай ржи въ . . . . .	1887	г. самъ	6.
	1888	—	4 <sup>1</sup> / <sub>2</sub> .
— озимой пшеницы . . . . .	1887	—	6.
	1888	—	4 <sup>1</sup> / <sub>2</sub> .
— яровой пшеницы . . . . .	1887	—	5 <sup>1</sup> / <sub>2</sub> .
	1888	—	3.
— ячменя . . . . .	1887	—	6 <sup>1</sup> / <sub>2</sub> .
	1888	—	4.
— овса . . . . .	1887	—	5.
	1888	—	6 <sup>1</sup> / <sub>2</sub> .
— гречи . . . . .	1887	—	4.
	1888	—	2 <sup>1</sup> / <sub>2</sub> .
— картофеля . . . . .	1887	—	8.
	1888	—	7 <sup>1</sup> / <sub>2</sub> .
льна въ сѣмени . . . . .	1887	—	2.
	1888	—	1 <sup>1</sup> / <sub>2</sub> .
— въ волокнѣ съ десят. въ	1887	— 16.7 п.	16 ф.
	1888	— 16.3 п.	20 ф.

**5) По Великолуцкому уѣзду:**

Урожай ржи въ . . . . .	1887	г. самъ	6.
	1888	—	5.
— озимой пшеницы . . . . .	1887	—	5,2.
	1888	—	5.
— ячменя . . . . .	1887	—	6.
	1888	—	4.
— овса . . . . .	1887	—	3,8.
	1888	—	4.
— гречи . . . . .	1887	—	2,1.
	1888	—	3,5.
— картофеля . . . . .	1887	—	5.
	1888	—	4,5.
— льна въ сѣмени . . . . .	1887	—	3.
	1888	—	3.
— въ волокнѣ съ десят. въ	1887	— 2 бер.	
	1888	— 16.8 п.	20 ф.



## 6) По Торонецкому уѣзду:

Урожай ржи въ . . . . .	1887 г. самъ	5.
	1888 — —	4 <sup>1</sup> / <sub>2</sub> .
— озимой пшеницы . . . . .	1887 — —	4.
	1888 — —	4.
— яровой пшеницы . . . . .	1887 — —	4.
	1888 — —	3 <sup>1</sup> / <sub>2</sub> .
— ячменя . . . . .	1887 — —	5.
	1888 — —	4 <sup>1</sup> / <sub>2</sub> .
— овса . . . . .	1887 — —	4 <sup>1</sup> / <sub>2</sub> .
	1888 — —	4.
— гречи . . . . .	1887 — —	3 <sup>1</sup> / <sub>2</sub> .
	1888 — —	2 <sup>1</sup> / <sub>2</sub> .
— картофеля . . . . .	1887 — —	7.
	1888 — —	7.
— льна въ сѣмени . . . . .	1887 — —	2.
	1888 — —	2 <sup>1</sup> / <sub>2</sub> .
— въ волокнѣ съ десят. въ	1887 —	2 бер.
	1888 —	2 б. 2 п.

## 7) По Холмскому уѣзду:

Урожай ржи въ . . . . .	1887 г. самъ	3.
	1888 — —	5.
— яровой пшеницы . . . . .	1887 — —	3.
	1888 — —	4.
— ячменя . . . . .	1887 — —	4.
	1888 — —	5.
— овса . . . . .	1887 — —	4.
	1888 — —	4.
— гречи . . . . .	1887 — —	4.
	1888 — —	4.
— картофеля . . . . .	1887 — —	9.
	1888 — —	4.
— льна въ сѣмени . . . . .	1887 — —	2.
	1888 — —	2.
— въ волокнѣ съ десят. въ	1887 —	2 бер.
	1888 —	1 б. 5 п.

## 8) По Порховскому уѣзду:

Урожай ржи въ . . . . .	1887 г. самъ	6.
	1888 — —	6.
— ячменя . . . . .	1887 — —	5.
	1888 — —	3 <sup>1</sup> / <sub>2</sub> .
— овса . . . . .	1887 — —	3 <sup>1</sup> / <sub>2</sub> .
	1888 — —	3 <sup>1</sup> / <sub>2</sub> .
— гречи . . . . .	1887 — —	2.
	1888 — —	2.
— картофеля . . . . .	1887 — —	4.
	1888 — —	5.
— льна въ сѣмени . . . . .	1887 — —	3.
	1888 — —	2.
— въ волокнѣ съ десят. въ	1887 —	2 бер.
	1888 —	2 бер.

Таблица эта показываетъ что урожай ржи повысился только по уѣздамъ: Опочецкому и Холмскому, въ остальныхъ же, за исключеніемъ Порховскаго, понизился; урожай озимой пшеницы увеличился по Островскому, Опочецкому и Холмскому; урожай ячменя уменьшился по Новоржевскому, Великолуцкому и Торонецкому уѣздамъ; урожай овса понизился только по Исковскому и Торонецкому уѣздамъ, а въ остальныхъ, за исключеніемъ Порховскаго, значительно увеличился; урожай гречи также повысился, кромѣ уѣздовъ: Островскаго, Новоржевскаго и Торонецкаго; урожай картофеля въ большинствѣ уѣз-



довь уменьшился; урожай льна какъ въ сѣмени, такъ и въ волокнѣ далѣ незначительныя колебанія въ сторону пониженія.

Переходя затѣмъ къ общимъ выводамъ по губерніи, результатъ урожая отчетнаго года, по сравненіи съ предыдущимъ, выражается въ слѣдующихъ цифрахъ:

	ВЪ 1887 ГОДУ:			ВЪ 1888 ГОДУ:		
	Посѣяно.	Собрано.	САМЪ.	Посѣяно.	Собрано.	САМЪ.
	ЧЕТВЕРТЕЙ.			ЧЕТВЕРТЕЙ.		
Озимой пшеницы . . .	1316	7348	4,5.	1063	6102	4,5.
Ржи . . . . .	354711	1555499	4,4.	303582	1695621	5 1/2.
Яровой пшеницы . . .	956	3513	3,9.	741	2832	3,8.
Овса . . . . .	341138	1134742	3,6.	352624	1649262	3,4.
Ячменя . . . . .	67022	343947	4,9.	67023	336911	4,8.
Гречи . . . . .	6453	23211	4,0.	5450	16494	3,0.
Другихъ яровыхъ хлѣбовъ .	25757	112741	4,4.	20975	94922	4,3.
Картофеля . . . . .	181059	904420	4,6.	154285	873229	5,8.

Изъ таблицы этой видно, что урожай всѣхъ хлѣбовъ въ отчетномъ году почти не измѣнился сравнительно съ предыдущимъ, въ отношеніи же гречи онъ только нѣсколько уменьшился.

Всѣ эти выводы приводятъ къ ранѣе уже высказанному заключенію о средней удовлетворительности урожая хлѣбовъ 1888 г.

Нижеслѣдующая таблица показываетъ количество снятаго льнянаго сѣмени и волокна за отчетный и два предшествовавшіе ему года:

У Ѣ З Д Ы:	С Н Я Т О:					
	Льнянаго сѣмени четвертей.	Волокна пудовъ.	Льнянаго сѣмени четвертей.	Волокна пудовъ.	Льнянаго сѣмени четвертей.	Волокна пудовъ.
	За 1886 годъ.		За 1887 годъ.		За 1888 годъ.	
Псковскій . . . . .	17882	217674	32446	370820	25455	349110
Островскій . . . . .	8906	57889	29916	284760	27608	282168
Опочецкій . . . . .	8790	117200	10255	234400	14503	232056
Новоржевскій . . . . .	4603	5294	14550	166280	10227	136350
Великолукскій . . . . .	1334	31000	1465	34480	4500	40000
Торопецкій . . . . .	2688	34380	3308	37800	3785	40380
Холмскій . . . . .	1812	2900	2734	31240	2344	31240
Порховскій . . . . .	15114	482640	42318	483640	39900	532000
По губерніи.	61129	968977	136992	1643420	128322	1643304

Такимъ образомъ, изъ приведенныхъ данныхъ оказывается, что сборъ льна въ сѣмени въ отчетномъ году сократился сравнительно съ предыдущимъ годомъ по всѣмъ уѣздамъ, за исключеніемъ Опочецкаго, Торопецкаго и Велико-



луцкаго, что составить по всей губернии убыль въ 8.670 четвертей. Такой недоборъ объясняется весьма низкимъ урожаемъ, что въ свою очередь стоитъ въ прямой зависимости отъ принятой въ большинствѣ крестьянскихъ хозяйствъ системы почти полнаго пренебреженія культуры льна въ сѣмени. Это послѣднее обстоятельство тѣмъ болѣе прискорбно, что псковское сѣмя по справедливости считается однимъ изъ лучшихъ въ Россіи. Сборъ льна въ волокнѣ въ общемъ по губернии остался неизмѣннымъ сравнительно съ предшествовавшимъ годомъ, хотя по отдѣльнымъ уѣздамъ (Псковскому и Новоржевскому) онъ значительно сократился. Улучшеніе льянаго дѣла губернии, стоящаго, къ сожалѣнію, на нераціональной почвѣ, какъ на это уже и не разъ указывалось въ обзорахъ предыдущихъ годовъ, должно много способствовать учрежденію льноводной опытной станціи, о которой въ отчетномъ году вновь возбуждено предъ Правительствомъ ходатайство со стороны губернскаго земства.

Сборъ сѣна въ отчетномъ году какъ въ количественномъ, такъ и въ качественномъ отношеніи долженъ быть признанъ въ общемъ по губернии ниже удовлетворительнаго, въ особенности же на крестьянскихъ лугахъ, что зависитъ отъ крайне неблагоприятной погоды, господствовавшей какъ въ періодъ косы, такъ и въ періодъ уборки сѣна.

Урожай фруктовъ—ниже средняго: яблоки совсѣмъ не родились, а грушъ и вишенъ собрано очень мало. Садовыя ягоды уродились хорошо, чего нельзя сказать о лѣсныхъ.

Изъ овощей: капуста дала хорошій урожай, но огурцы почти вездѣ пропали отъ весеннихъ холодовъ, не смотря даже на то, что ихъ мѣстами подсаживали по 2—3 раза. Прочія овощи вышли посредственны. Нижепомѣщенная таблица показываетъ среднія цѣны на рожь, овесъ и сѣно съ Января по Сентябрь 1888 года.

		ЯНВАРЬ.	ФЕВРАЛЬ.	МАРТЪ.	АПРѢЛЬ.	М А Й.	ІЮНЬ.	ІЮЛЬ.	АВГУСТЪ.	СЕНТЯБРЬ.
		Р. К.	Р. К.	Р. К.	Р. К.	Р. К.	Р. К.	Р. К.	Р. К.	Р. К.
Псковъ.	Рожь . . .	6—	7—	—	7—	6 75	7 25	7—	7—	7 50
	Овесъ . . .	3 25	3 40	—	4—	3 50	3 40	3 80	3 30	3 15
	Сѣно . . .	— 25	— 26	—	— 40	— 23	— 30	— 30	— 38	— 35
Островъ.	Рожь . . .	6 50	5 75	—	5 75	—	5 75	5 75	6—	5 50
	Овесъ . . .	3 20	3 25	—	3 25	—	3 25	3 35	3 25	3 2
	Сѣно . . .	— 35	— 35	—	— 35	—	— 35	— 27	— 27	— 33
Опочка.	Рожь . . .	5 50	5 50	—	5 75	6—	6—	6—	5 50	5 50
	Овесъ . . .	2 75	2 75	—	3—	3 25	3 25	3 25	3—	3—
	Сѣно . . .	— 25	— 25	—	— 30	— 30	— 25	— 25	— 25	— 25
Новоржевъ.	Рожь . . .	5—	5—	—	5 40	5 40	5—	5—	5—	5—
	Овесъ . . .	3—	3—	—	2 60	2 60	2 60	2 60	2 60	2 60
	Сѣно . . .	— 35	— 35	—	— 25	— 25	— 25	— 25	— 20	— 20
Великіе-Луки.	Рожь . . .	5—	5—	—	5—	5—	5—	5—	5—	5—
	Овесъ . . .	2 60	2 60	—	2 60	2 60	2 60	2 60	2 60	2 60
	Сѣно . . .	— 23	— 23	—	— 23	— 17	— 17	— 17	— 17	— 20
Торопецъ.	Рожь . . .	5—	5—	—	5—	5—	5—	5—	5—	5—
	Овесъ . . .	2 40	2 40	—	2 80	2 80	2 80	2 80	2 80	2 80
	Сѣно . . .	— 25	— 25	—	— 25	— 25	— 25	— 25	— 25	— 25
Холмъ.	Рожь . . .	7—	5 50	—	6—	6 25	6 25	5 75	5 75	5 50
	Овесъ . . .	4—	3—	—	3 50	3 75	4—	3 50	3 50	3—
	Сѣно . . .	— 45	— 25	—	— 40	— 45	— 50	— 15	— 25	— 45
Порховъ.	Рожь . . .	6—	6—	—	6—	6—	6—	6—	6—	6—
	Овесъ . . .	2 40	2 40	—	3—	3—	3—	3—	2 80	2 70
	Сѣно . . .	— 25	— 25	—	— 25	— 25	— 25	— 20	— 25	— 23



Въ рабочихъ силахъ особаго недостатка не ощущалось и цѣны на нихъ, сравнительно съ предыдущимъ годомъ, почти не измѣнились, какъ это видно изъ нижепомѣщенной таблицы.

	Январь.	Февраль.	Мартъ.	Апрѣль.	М а й.	Юнь.	Юль.	Августъ.	Сентябрь.
	Р. К.	Р. К.	Р. К.	Р. К.	Р. К.	Р. К.	Р. К.	Р. К.	Р. К.
<b>У ъ з д ы:</b>									
<b>Псковскій.</b>									
Конный	1	1	—	120	95	1	120	125	135
Пѣшій .	40	40	—	45	50	45	55	45	50
<b>Островскій.</b>									
Конный	155	145	—	145	—	190	180	180	180
Пѣшій .	45	45	—	45	—	55	55	67	65
<b>Опочецкій.</b>									
Конный	60	60	—	70	70	90	90	90	70
Пѣшій .	30	30	—	50	50	50	50	50	40
<b>Новоржевскій.</b>									
Конный	125	125	—	125	125	125	125	125	125
Пѣшій .	60	60	—	60	60	60	60	60	60
<b>Великолукскій.</b>									
Конный	60	60	—	60	60	75	90	90	70
Пѣшій .	35	35	—	40	40	45	55	55	40
<b>Торопецкій.</b>									
Конный	75	75	—	75	1	1	1	1	1
Пѣшій .	40	40	—	40	75	75	75	75	75
<b>Холмскій.</b>									
Конный	90	90	—	90	110	110	120	120	1
Пѣшій .	45	45	—	50	60	60	70	70	60
<b>Порховскій.</b>									
Конный	90	90	—	90	90	90	125	90	90
Пѣшій .	45	45	—	45	45	45	65	45	45

Градобитій, причинившихъ особый вредъ полямъ, въ теченіи года не было.

Вредныя для растительности насѣкомыя если и появлялись, то лишь въ единичныхъ случаяхъ и на очень короткое время, не причинивъ никакого ощутительнаго ущерба.

Лѣсные заработки крестьянъ сосредоточиваются на сплавѣ лѣснаго матеріала къ Рижскому и Петербургскому портамъ преимущественно изъ владѣльческихъ дачъ Торопецкаго и Холмскаго уѣздовъ.

По свѣдѣніямъ, собраннымъ Псковскимъ лѣсопромышленнымъ комитетомъ, открытымъ 27 Юля прошлаго года, изъ общей лѣсной площади губерніи (1.144.800 дес. \*), числится лѣсовъ, подчиненныхъ Комитету: казенныхъ—127.060,15 дес., крестьянскихъ надѣльныхъ—21.286,25 дес., городскихъ и посадскихъ—12.838,5 дес. и монастырскихъ, а также принадлежащихъ архіерейскому дому—5958,75 дес., всего 167.144 дес., что составляетъ 14, 5% общей лѣсной площади губерніи.

\*) Цифра эта заимствована изъ свѣдѣній Цѣнтральнаго Статистическаго Комитета за 1886 г.



Не считая лѣсовъ казенныхъ, въ которыхъ существуетъ правильно организованное охраненіе, въ остальныхъ лѣсахъ, подчиненныхъ Комитету, организованъ въ отчетномъ году также мѣстный надзоръ, а именно: наблюденіе за податными лѣсными участками возложено на лѣсничихъ казенныхъ дачъ и на непремѣнныхъ членовъ уѣздныхъ по крестьянскимъ дѣламъ Присутствій, а за городскими, посадскими и монастырскими—на мѣстныхъ исправниковъ. Всѣхъ крестьянскихъ надѣловъ въ губерніи числится 503 въ 71 волостяхъ.

Ловъ снѣтковъ, составляющій главнѣйшее занятіе жителей Талабскихъ острововъ и всего приозернаго населенія, производился и въ отчетномъ году съ тѣми же нераціональными приѣмами, какъ на это указывалось въ обзорѣ предыдущаго года.

По требованію Министерства Госуд. Имущ., въ отчетномъ году былъ представленъ губернскимъ начальствомъ проектъ о запрещеніи весенняго лова снѣтковъ и о связанныхъ съ симъ измѣненіяхъ въ дѣйствующемъ законодательствѣ. Можно надѣяться, что, при утвержденіи въ законодательномъ порядкѣ проектированныхъ измѣненій, снѣтковый промыселъ губерніи будетъ развиваться болѣе правильно, возвышая тѣмъ экономическое положеніе приозерныхъ рыболововъ и увеличивая нынѣ упавшій экспортъ доброкачественнаго снѣтка осенняго лова.

Скотоводство, состоящее за малыми исключеніями, на весьма низкомъ уровнѣ развитія, не составляетъ отдѣльной отрасли промышленности, являясь лишь подспорьемъ земледѣльческаго хозяйства.

Мѣстнымъ обществомъ сельскаго хозяйства въ отчетномъ году устроена была 3-я сельско-хозяйственная выставка, продолжавшаяся съ 4 по 11 Сентября. Всѣхъ экспонентовъ было 130, наградъ же выдано 76, изъ коихъ 1 золотая и 15 серебряныхъ медалей. Выставка отличалась разнообразіемъ экспонатовъ и хорошимъ качествомъ представленныхъ произведеній, въ особенности по отдѣламъ огородничества, молочнаго хозяйства и производства земледѣльческихъ орудій; одновременно съ этой выставкой состоялась и конская (12 очередная), которая вполне удалась и по количеству, и по качеству выставленныхъ лошадей. Всего было представлено 62 лошади, въ томъ числѣ по отдѣламъ: упряжному—3, возовому—5, рабочаго сорта—38 и годовиковъ—16. На выставкѣ было 26 жеребятъ, происшедшихъ отъ случки съ казенными жеребцами, изъ которыхъ годовики получили денежные награды, 1 серебряную медаль и 1 похвальный листъ, а изъ числа сосунковъ 2 награждены серебряными медалями и 4 бронзовыми.

Означенная выставка съ наглядностью указала, на сколько улучшающихъ элементовъ введено въ кровь мѣстной лошади рабочаго сорта, благодаря мѣстному случному пункту государственнаго коннозаводства.

**Б. Обезпеченіе народнаго продовольствія.** Болѣе или менѣе удовлетворительный урожай хлѣбовъ и травъ въ отчетномъ году, какъ это выяснено въ предшествующемъ отдѣлѣ, служитъ ручательствомъ въ достаточной обезпеченности населенія губерніи и въ продовольственномъ, и въ кормовомъ отношеніи. По отдѣльнымъ уѣздамъ вопросъ этотъ представляется въ слѣдующемъ видѣ.

Уѣздныя земства: Опочецкое, Торонецкое и Порховское признаютъ продовольствіе мѣстнаго населенія настолько обезпеченнымъ, что допускаютъ возможность значительнаго пополненія отъ запасовъ отчетнаго года долговъ какъ по денежнымъ, такъ и натуральнымъ ссудамъ; всѣ же остальные уѣздныя земства, не испрашивая на этотъ предметъ кредитовъ, полагаютъ, что мѣстное населеніе не будетъ нуждаться въ продовольственныхъ и кормовыхъ средствахъ до урожая текущаго года. Только въ Новоржевскомъ уѣздѣ, влѣдствіе малаго урожая травъ, можно предвидѣть въ этомъ отношеніи нѣкоторый недостатокъ, который, впрочемъ, долженъ легко пополниться, ибо большимъ подспорьемъ въ кормѣ служитъ яровая солома, которой собрано въ достаточномъ изобиліи. Тѣмъ не менѣе Губернское земство, на случай непредвидимой нынѣ надобности въ пособіяхъ, особенно на посѣвъ, если бы весною оказалась въ томъ исключительная неизбѣжность, постановило открыть Управѣ на этотъ предметъ кредитъ изъ наличности губернскаго продовольственнаго капитала въ размѣрѣ до 21045 р.



Въ обзорѣ предыдущаго года было указано на весьма печальное положеніе, въ которомъ находятся сельскіе хлѣбо-запасные магазины. Въ отчетномъ году были приняты самыя энергическія мѣры къ приведенію этого дѣла въ надлежащее состояніе и результатомъ этихъ мѣръ, какъ равно и въ виду урожая 1887 г., явилось значительное пополненіе большинства магазиновъ, какъ это видно изъ нижесомѣщенной таблицы:

Было на лицо:

Въ уѣздахъ:	Къ 1-му Января 1888 года:		Къ 1-му Января 1889 года:	
	Озимаго.	Яроваго.	Озимаго.	Яроваго.
Псковскомъ . .	469 ч. 3 г.	377 ч. 7 г.	485 ч. 5 г.	396 ч. 2 г.
Островскомъ . .	178—7—4—	110—3—»—	178—7—4—	110—3—»—
Опочецкомъ . .	2300—6—„—	1173—2—1—	4914—6—1—	1790—6—7—
Новоржевскомъ .	13683—4—1—	9077—1—2—	13823—6—6—	8955—7—1—
Великолукскомъ .	990—5—2—	7286—4—6—	15547—3—1—	9655—7—1—
Торопецкомъ . .	1562—6—1—	1348—„—»—	2337—„—»—	2288—4—4—
Холмскомъ . . .	7174—5—4—	5441—1—4—	10310—6—4—	6783—7—7—
Порховскомъ . .	5976—4—„—	6118—7—»—	14774—4—„—	11566—4—„—
Всего по губ.	41248—6—3—	30933—2—5—	62373—3—4—	41552—6—5—
	72182 ч. 1 ч.		103926 ч. 2 ч. 1 г.	

Хотя результаты цифръ этой таблицы съ одной стороны нельзя не признать благоприятными, такъ какъ въ послѣдствіе принятыхъ мѣръ настоящее количество наличнаго хлѣба, хранящагося въ сельскихъ запасныхъ магазинахъ губерніи, въ теченіи отчетнаго года увеличилось на 31747 четвертей 1 чет. 1 гар., но съ другой стороны, принимая во вниманіе, что наличность запасовъ хлѣба далеко не достигаетъ установленной закономъ нормы, и что всѣ настоянія администраціи въ теченіи послѣднихъ нѣсколькихъ лѣтъ оказывались въ этомъ отношеніи безсильными, общее положеніе дѣла хлѣбо-запасныхъ сельскихъ магазиновъ въ губерніи слѣдуетъ признать неудовлетворительнымъ. Причина такого печальнаго явленія кроется главнымъ образомъ въ отсутствіи систематическаго и правдиваго надзора за дѣйствіями въ этомъ важномъ дѣлѣ волостныхъ и сельскихъ властей, ближайшему вѣдѣнію которыхъ вверены хлѣбо-запасные сельскіе магазины.

Отчетность по хлѣбнымъ запасамъ продовольствія, въ послѣдствіе безграмотности смотрителей магазиновъ и отсутствія правильнаго веденія счетоводства въ волостныхъ правленіяхъ, крайне неудовлетворительна. Вообще дѣло это требуетъ болѣе бдительнаго и постояннаго за нимъ надзора, чего, казалось бы, можно было достигнуть лишь при назначеніи отъ земства отдѣльныхъ лицъ, спеціальному вѣдѣнію которыхъ были бы поручены запасные магазины.

Неизмѣнность цифръ обоихъ родовъ хлѣба по отношенію къ Островскому уѣзду объясняется тѣмъ обстоятельствомъ, что въ этомъ уѣздѣ, взаменъ натуральной засыпки, произведенъ былъ денежный сборъ, составившій особый капиталъ, простиравшійся къ началу текущаго года до 25789 р. 88 к. Въ настоящее же время, въ виду отказа Министерства Внутреннихъ Дѣлъ въ ходатайствѣ Островскаго земства о замѣнѣ натуральной засыпки денежнымъ сборомъ на особо льготныхъ условіяхъ и о продажѣ ветхихъ сельскихъ магазиновъ губернскимъ начальствомъ рекомендовать сему и прочимъ земствамъ рядъ мѣропріятій, посредствомъ которыхъ можно было бы достигнуть упрядоченія этого дѣла.



Помимо указанныхъ натуральныхъ запасовъ, продовольственные средства губернии заключаются еще въ слѣдующихъ капиталахъ:

## 1) Губернскій продовольственный.

Къ 1 Января 1888 г. состояло:

а) наличными деньгами . . . . .	54020 р.35 к.
б) въ % бумагахъ . . . . .	2300 — „—
в) въ ссудахъ . . . . .	149250—67—
<b>Итого . . . . .</b>	<b>205571— 2—</b>

Съ теченіемъ отчетнаго года поступило:

а) % на суммы, состоящія въ % бумагахъ . . . . .	1227—40—
б) % на ссуды уѣзднымъ управамъ . . . . .	2306—75—
в) платежей по ссудамъ . . . . .	16635—09—
г) % на ссуды за 1888 годъ . . . . .	3575—25—
<b>Итого . . . . .</b>	<b>23744—49—</b>

Въ томъ же году израсходованы на покупку бумагъ и хранение ихъ . . . . . 25231—60—

Такимъ образомъ, къ 1-му Января 1889 г. оставалось:

а) наличными деньгами . . . . .	48957—99—
б) въ % бумагахъ . . . . .	32300 — „—
в) въ ссудахъ . . . . .	133884—08—
<b>Всего . . . . .</b>	<b>215142—07—</b>

## 2) Продовольственные капиталы уѣздныхъ земствъ.

По уѣздамъ:	Состоитъ на лицо.		Въ долгахъ по ссудамъ и недоимкамъ.		ВСЕГО.	
	РУБЛИ.	КОП.	РУБЛИ.	КОП.	РУБЛИ.	КОП.
Псковскому . . . . .	27826	92	34306	46	62133	38
Островскому . . . . .	14939	98	6908	80	21848	78
Опочецкому . . . . .	—	—	—	—	24546	81 <sup>3</sup> / <sub>4</sub>
Новоржевскому . . . . .	4468	55	4414	35	8882	90
Великолукскому . . . . .	5948	94	7870	11	13819	05
Торопецкому . . . . .	4500	—	1605	32	6105	32
Холмскому . . . . .	9475	62	14678	4	24153	66
Порховскому . . . . .	350	52	7949	48	8300	—
<b>Итого . . . . .</b>	<b>67510</b>	<b>53</b>	<b>77732</b>	<b>56</b>	<b>145243</b>	<b>09</b>

## 3) Капиталы сельскихъ обществъ, сборъ коихъ установленъ взаменъ хлѣбной засыпки:

Псковскаго уѣзда . . . . .	314681 р.16 к.
Островскаго уѣзда . . . . .	25789—88—
Апросовскаго сельскаго общества (Новоржевскаго уѣзда) . . . . .	378—84—
Великолукскаго уѣзда . . . . .	12346—02—
<b>Итого . . . . .</b>	<b>353195—90—</b>

## 4) Сословные продовольственные капиталы къ 1 Января 1888 г. состояли:

а) наличными деньгами . . . . .	886—92—
б) въ % бумагахъ . . . . .	13388—16—
в) въ ссудахъ . . . . .	871—39—
<b>Итого . . . . .</b>	<b>15146—47—</b>



Въ теченіи отчетнаго года получено:

а) % на капиталъ . . . . .	516 р. 77 к.
б) платежей по ссудамъ . . . . .	200 — „ —
Итого . . . . .	716 — 77 —

Къ 1 Января 1889 г. оставалось:

а) наличными деньгами . . . . .	615 — 89 —
б) въ % бумагахъ . . . . .	14375 — 96 —
в) въ ссудахъ . . . . .	671 — 39 —
Всего . . . . .	15663 — 24 —

В. Промыслы городскаго и сельскаго населенія. Какъ видно изъ имѣющихся свѣдѣній, общее число ремесленниковъ губерніи распредѣлялось въ отчетномъ году по отдѣльнымъ городамъ слѣдующимъ образомъ:

	Мастеровъ.	Рабочихъ.	Учениковъ.
Въ Псковѣ . . . . .	697.	446.	259.
— Островѣ . . . . .	240.	234.	120.
— Опочкѣ . . . . .	176.	128.	26.
— Новоржевѣ . . . . .	117.	109.	35.
— Великихъ-Лукахъ . . . . .	277.	175.	71.
— Торопцѣ . . . . .	537.	231.	36.
— Холмѣ . . . . .	135.	29.	32.
— Порховѣ . . . . .	157.	39.	18.
— посадѣ Сольцахъ . . . . .	84.	29.	2.
— пригородѣ Печерахъ . . . . .	81.	64.	13.
— посадѣ Александровскомъ . . . . .	45.	13.	3.
— пригородѣ Красномъ . . . . .	26.	2.	»
Всего . . . . .	2572.	1504.	615.

Сравнительно съ предшествовавшимъ годомъ, общее число ремесленниковъ нѣсколько возросло, что стоитъ въ зависимости отъ увеличившагося числа мастеровъ, въ особенности въ гг. Псковѣ и Торопцѣ.

По категоріямъ ремеслъ было:

Мастеровъ, приготовляющихъ предметы пищи . . . . .	321.
— — — — — одежды . . . . .	770.
— — — — — хозяйства . . . . .	591.
— другихъ ремеслъ — — — — — . . . . .	864.

Ремесла составляютъ главнѣйшее занятіе городскаго населенія, гораздо меньшее число его занято торговлей и еще меньшее хлѣбопашествомъ.

Кустарные промыслы сельскаго населенія сосредоточиваются главнымъ образомъ въ Псковскомъ уѣздѣ, но и тутъ они развиты столь слабо, что дальнѣйшее ихъ расширеніе какъ по району, такъ и по разнообразію производства возможно лишь при посторонней помощи, принятой на себя кустарнымъ комитетомъ и уѣзднымъ земствомъ, предпринявшимъ устройство музея, въ которомъ должны сосредоточиться лучшіе образцы издѣлій и который долженъ служить посредникомъ въ сбытѣ кустарными своими произведеній (\*).

Экономическая жизнь большинства уѣздовъ сложилась подъ слишкомъ сильнымъ давленіемъ льнянаго дѣла, чтобы рядомъ съ нимъ могли правильно и систематически развиваться независимые промыслы, какъ это возможно въ мѣстностяхъ, не имѣющихъ спеціальныхъ культуръ. Шире всего по обороту распространены сѣтковый промыселъ и связанный съ нимъ промыселъ вязанія сѣтей, для чего приозерными жителями сѣтея конопля. Кустарное производство изъ дерева сосредоточивается въ многолѣсныхъ уѣздахъ: Торопецкомъ и Холмскомъ, хотя и здѣсь поставлено въ болѣе или менѣе случайныя условія, зависящія отъ количества времени, остающагося у крестьянина, по преимуществу земледѣльца. Что касается до издѣлій изъ желѣза, то въ этомъ отношеніи первое мѣсто занимаютъ кузнецы, число которыхъ хотя и велико, но всѣ они работаютъ преимущественно лишь для удовлетворенія мѣстныхъ нуждъ

(\*) Болѣе подробныя свѣдѣнія о настоящемъ положеніи этого музея изложены въ V отдѣлѣ обзора.



и потребностей. Шерстобитный промысел замѣтно падаетъ, а кожевенный (дубленіе) въ большинствѣ мѣстностей получилъ уже заводскую форму. Ни прядильнаго, ни ткацкаго производства, которыя, казалось бы, скорѣе всего можно было ожидать въ мѣстности, культивирующей въ большомъ количествѣ ленъ, въ строгомъ смыслѣ вовсе не существуетъ, если не считать пряжу и тканье исключительно для домашняго обихода. Въ настоящее время для обученія населенія ткацкому дѣлу Псковское общество сельскаго хозяйства выписало усовершенствованные ткацкіе станки и двухъ ткачей изъ Ярославской губерніи, которые въ теченіи нѣсколькихъ мѣсяцевъ въ помѣщеніи вышеупомянутаго кустарнаго музея бесплатно разъясняли способы производства полотна, годнаго для продажи. Въ лучшемъ сравнительно положеніи стоятъ кустари, промышляющіе (по преимуществу въ Псковскомъ уѣздѣ) глиной, известнякомъ и алебастромъ. За этими промыслами, при правильномъ развитіи, можно бы ожидать болѣе широкой будущности, тѣмъ болѣе, что уже и теперь не только Псковъ пользуется мѣстными известняками, кирпичемъ и гончарными издѣліями, но предметы эти продаются уже внѣ уѣзда и даже частью внѣ губерніи, чему несомнѣнно должна способствовать вновь открываемая Псково-Гижская желѣзная дорога, проходящая мимо богатыхъ известковыхъ и алебастровыхъ залежей близъ пригорода Печерь.

**Промышленность заводская и фабричная.** (Вѣдомость № 2). Въ отчетномъ году въ районѣ губерніи находилось въ дѣйстви 1283 фабрики и заводы (т. е. на 233 болѣе, чѣмъ въ предшествовавшемъ году), съ суммой производительности въ 1140068 р. и при числѣ рабочихъ въ 2323 человека (на 1093 менѣе 1887 года).

Прекратившихъ въ отчетномъ году дѣятельность фабрикъ и заводовъ вовсе не значится, вновь же открылся одинъ нефтяной заводъ.

По размѣрамъ производства первое мѣсто занимаютъ, такъ называемые „льняные заводы“ или, точнѣй говоря, льняные „склады“, сосредоточивающіеся по преимуществу въ гг. Псковѣ и Островѣ, какъ главнѣйшихъ пунктахъ сбыта льна. Склады эти служатъ мѣстомъ, гдѣ сортируется и сохраняется ленъ, скупленный болѣе крупными промышленниками и торговыми фирмами у производителей и перекупщиковъ, и откуда экспортируется онъ большими партіями для обработки частью внутрь Россіи, частью за границу. Въ виду этого, число рабочихъ измѣняется здѣсь почти ежедневно, а контингентъ ихъ имѣетъ характеръ чисто случайный и поэтому не опредѣлимъ съ точностью за цѣлый годъ. Собственно обработка и выдѣлка льна въ пряжу фабричнымъ путемъ вовсе не производится въ Псковской губерніи, несущей несомнѣнно громадные потери отъ непередпримчивости мѣстныхъ крупныхъ льноводовъ.

Послѣ льняныхъ складовъ по суммамъ оборота должны быть поставлены винокуренные заводы, число которыхъ въ отчетномъ году увеличилось на 2, а производительность уменьшилась на 89398.

Выдѣлкой кожъ было занято преимущественно въ гг. Опочкѣ и Торопцѣ, на 71 заводахъ 344 рабочихъ, число которыхъ, по сравненію съ предыдущимъ годомъ, почти не измѣнилось, между тѣмъ какъ число самыхъ заводовъ увеличилось на 15. Соответственно этому повысилась на 37978 р. и общая сумма производительности.

Дѣятельность овчинныхъ заводовъ значительно усилилась: число ихъ и контингентъ рабочихъ учетверились, а сумма производительности значится въ 7 разъ большею, чѣмъ въ 1887 г.

Число табачныхъ фабрикъ осталось то же, но сумма оборотовъ понизилась на 37603 руб.

Число лѣсопильныхъ заводовъ увеличилось въ отчетномъ году на два, но производительность уменьшилась на 20750 руб.

Снѣтосушильныхъ заводовъ дѣйствовало 179 (на 30 болѣе 1887 года) при оборотѣ въ 106865 руб. (на 29803 руб. болѣе).



Г. Торговля. Торговая дѣятельность губерніи весьма наглядно выясняется изъ сравненія нижеслѣдующихъ цифръ, показывающихъ число торговыхъ документовъ выбранныхъ въ городахъ:

	Въ 1887 г.	Въ 1888 г.
въ Псковѣ . . . . .	1467.	1467.
— Островѣ . . . . .	1165.	1128.
— Опочкѣ . . . . .	705.	783.
— Новоржевѣ . . . . .	687.	604.
— Великихъ-Лукахъ . . . . .	765.	711.
— Торопцѣ . . . . .	549.	540.
— Холмѣ . . . . .	414.	375.
— Порховѣ . . . . .	1106.	1173.
— Приг. Печерахъ . . . . .	137.	137.
— Приг. Красномъ . . . . .	65.	75.
— Пос. Сольцахъ . . . . .	529.	723.
— Пос. Александровскомъ . . . . .	117.	104.
	<hr/> 7076.	<hr/> 7820.

Такимъ образомъ, общее число торговыхъ свидѣтельствъ увеличилось въ отчетномъ году, сравнительно съ предшествовавшимъ, на 744. Такое увеличеніе стоитъ въ зависимости отчасти отъ увеличенія купеческихъ документовъ 2 гильдіи, отчасти отъ уменьшенія билетовъ на мелочной торговь.

По отдѣльнымъ городамъ было выдано свидѣтельствъ въ 1888 г. менѣе, чѣмъ въ 1887 г.: въ Островѣ на 37, къ Новоржевѣ на 83, въ Великихъ-Лукахъ на 54, Торопцѣ на 67, въ пригородѣ Красномъ на 10, въ посадѣ Сольцахъ на 194, въ г. Псковѣ и пригородѣ Печерахъ число свидѣтельствъ не измѣнилось.

Главнѣйшая отрасль торговли, какъ уже указано выше, сосредоточивается на льнѣ, которымъ промышляютъ, какъ отдѣльные, въ большинствѣ случаевъ, мелкіе скупщики, такъ и агенты иностранныхъ фирмъ и даже цѣлыя льняныя конторы. Такихъ конторъ съ весьма крупными оборотами особенно много въ Псковѣ и Островѣ.

Мѣсть питейной торговли въ отчетномъ году было 1282, т. е. на 9 болѣе, чѣмъ въ 1887 г.

По категоріямъ заведенія эти распредѣляются слѣдующимъ образомъ:

	Въ городахъ:	Въ уѣздахъ:	Всего:
Оптовыхъ складовъ . . . . .	32	15	47
Ренскихъ погребовъ и ведерныхъ лавокъ . . . . .	42	28	70
Винныхъ лавокъ . . . . .	6	245	251
Погребовъ русскаго вина . . . . .	—	—	—
Трактирныхъ заведеній, постоянныхъ дворовъ и корчемъ . . . . .	244	532	776
Буфетовъ . . . . .	16	1	17
Пивныхъ лавокъ . . . . .	52	65	117
Выставокъ . . . . .	—	4	4
	<hr/> 392	<hr/> 890	<hr/> 1282

Такимъ образомъ увеличилось въ отчетномъ году, сравнительно съ предшествовавшимъ, лишь число винныхъ лавокъ (на 52); число же заведеній всѣхъ остальныхъ категорій уменьшилось, а именно: оптовыхъ складовъ на 2, ренскихъ погребовъ и ведерныхъ лавокъ на 13, трактировъ, постоянныхъ дворовъ и корчемъ на 15, пивныхъ лавокъ на 6 и временныхъ выставокъ на 4. Погребовъ русскихъ винъ не было (въ 1887 г.—одинъ), а число буфетовъ не измѣнилось.

Изъ приведенной же таблицы видно, что въ уѣздахъ слишкомъ въ 2 раза болѣе мѣсть питейной торговли, чѣмъ въ городахъ, что объясняется особенно большимъ числомъ корчемъ, которыхъ въ городахъ почти вовсе не существуетъ.

По числу заведеній города распредѣляются въ слѣдующемъ порядкѣ:

Псковъ . . . . .	122
Островъ . . . . .	54



Порховъ . . .	47
Торопецъ . . .	46
Великіе-Луки . . .	42
Опочка . . .	33
Новоржевъ . . .	29
и Холмъ . . .	26

а уѣзды въ слѣдующемъ:

Порховскій . . .	212
Псковскій . . .	208
Островскій . . .	135
Новоржевскій . . .	82
Опочецкій . . .	78
Великолуцкій . . .	68
Торопецкій . . .	60
и Холмскій . . .	50

Торговля сплавнымъ лѣсомъ, какъ уже было упомянуто выше, производится въ незначительномъ размѣрѣ, и оборотъ ея во всякомъ случаѣ не превышаетъ 120—150 т. въ годъ.

Ярмарки въ губерніи, какъ сельскія, такъ и Псковская городская, не имѣютъ почти никакого значенія въ торговомъ отношеніи, такъ какъ первыя суть ничто иное, какъ мелкіе періодическіе торжки, а послѣдняя удерживается не столько въ силу дѣйствительной ея необходимости для Пскова, сколько по традиціи.

Д. Движеніе населенія. (Вѣдомость № 3), Къ 1-му Января 1888 г. населеніе губерніи простиралось до 967235 душъ. Въ теченіи отчетнаго года было 50752 рожденій и 32854 смертныхъ случая, что составитъ приростъ въ 17898 чело-вѣкъ, Такимъ образомъ къ 1 Января 1889 г. населеніе должно было прибли-зительно равняться 985133 душамъ.

Въ общемъ числѣ родившихся было 48641 законнорожденныхъ и 2111 незаконнорожденныхъ; по поламъ цифры эти распредѣляются съ незначи-тельнымъ перевѣсомъ въ сторону мужскаго элемента, также какъ и въ отношеніи къ смертности. На уѣзды падаетъ 48547 рожденій при 31078 смертныхъ слу-чаяхъ, а на города, пригорода и посады всего 2205 рожденій при 1776 умершихъ.

По количеству рожденій движеніе населенія распредѣляется въ слѣдую-щемъ порядкѣ:

#### Города:

Псковъ . . .	679
Холмъ . . .	260
Торопецъ . . .	251
Великіе-Луки . . .	230
Посадъ Сольцы . . .	195
Опочка . . .	140
Островъ . . .	128
Порховъ . . .	126
Пос. Александровскій . . .	113
Г. Новоржевъ . . .	43
Приг. Печеры . . .	40

#### Уѣзды:

Псковскій . . .	9110
Порховскій . . .	7360
Островскій . . .	7180
Опочецкій . . .	5954
Великолуцкій . . .	5900
Новоржевскій . . .	4856
Торопецкій . . .	4188
Холмскій . . .	3999



а по смертности въ слѣдующемъ порядкѣ:

Города:

Исковъ . . . . .	522
Холмъ . . . . .	197
Торопецъ . . . . .	185
Великіе-Луки . . . . .	182
Пос. Сольцы . . . . .	173
Островъ . . . . .	138
Опочка . . . . .	121
Порховъ . . . . .	106
Пос. Александровскій . . . . .	71
Г. Новоржевъ . . . . .	43
Приг. Печеры . . . . .	38

Уѣзды:

Исковскій . . . . .	5665
Порховскій . . . . .	4938
Островскій . . . . .	4517
Великолукскій . . . . .	3920
Опочецкій . . . . .	3517
Новоржевскій . . . . .	3167
Холмскій . . . . .	2890
Торопецкій . . . . .	2464

Слѣдовательно по естественному приросту населенія распредѣляются:

Города:

Исковъ . . . . .	+ 157
Торопецъ . . . . .	+ 66
Холмъ . . . . .	+ 63
Великіе-Луки . . . . .	+ 48
Пос. Александровскій . . . . .	+ 42
— Сольцы . . . . .	+ 22
Опочка . . . . .	+ 19
Порховъ . . . . .	+ 20
Приг. Печеры . . . . .	+ 2
Новоржевъ . . . . .	+ 0
Островъ . . . . .	10

Уѣзды:

Исковскій . . . . .	+3445
Островскій . . . . .	+2663
Опочецкій . . . . .	+2437
Порховскій . . . . .	+2422
Великолукскій . . . . .	+1980
Торопецкій . . . . .	+1724
Новоржевскій . . . . .	+1689
Холмскій . . . . .	+1109

## II

### ПОДАТИ И ПОВИННОСТИ.

(Вѣдомость № 4-й).

#### А. Бывшіе государственные и мѣстные земскіе и дворянскіе сборы.

а) По бывшимъ государственнымъ земскимъ сборамъ оставалось въ недоимкѣ къ 1 Января 1888 г. . . . .	12129 р. 15 к.
Окладъ отчетнаго года составлялъ . . . . .	83221—50—
Въ теченіи его причислено { недоимокъ . . . . .	406— "—
{ оклада . . . . .	466—06—
Всего слѣдовало ко взысканію . . . . .	96222—71—



Изъ этого числа исключено:	{ недоимокъ . . . . .	104 р. 65 к.
	{ оклада . . . . .	602—70—
и поступило въ казну	{ недоимокъ . . . . .	7869—66—
	{ оклада . . . . .	73566—31—
	Всего . . . . .	82143—32—

Слѣдовательно къ 1 Января 1889 г. осталось въ недоборѣ:

Недоимокъ прежнихъ лѣтъ . . . . .	4560—84—
Оклада 1888 года . . . . .	9518—55—
Всего . . . . .	14079—39—

б) Мѣстнаго земскаго сбора числилось въ недоимкѣ къ 1 Января 1888 года . . . . .	396645—44—	
Окладъ отчетнаго года составлялъ . . . . .	804915—99—	
Въ теченіи 1888 г. причислено	{ недоимокъ . . . . .	1480—70—
	{ оклада . . . . .	3486—36—
	Всего слѣдовало ко взысканію . . . . .	1206528—49—

Изъ этого числа исключено:	{ недоимокъ . . . . .	8514—12—
	{ оклада . . . . .	37059—41—
и поступило въ казну:	{ недоимокъ . . . . .	217040—59—
	{ оклада . . . . .	596724 80—
	Всего . . . . .	859339—02—

Такимъ образомъ къ 1 Января 1889 г. оставалось въ недоборѣ:

Недоимокъ прежнихъ лѣтъ . . . . .	172571—33—
Оклада 1888 года . . . . .	174618—14—
Всего . . . . .	347189—47—

в) Частной дворянской повинности оставалось въ недоимкѣ къ 1 Января 1888 года . . . . .	36706—63—	
Окладъ отчетнаго года равнялся . . . . .	30465—69—	
Въ теченіи его причислено:	{ недоимокъ . . . . .	700—74—
	{ оклада . . . . .	30—75—
	Всего слѣдовало взы- скать . . . . .	67903—81—

Изъ этого числа исключено:	{ недоимокъ . . . . .	106—98—
	{ оклада . . . . .	58—67—
и поступило въ казну:	{ недоимокъ . . . . .	18433—41—
	{ оклада . . . . .	12612—15—
	Всего . . . . .	31211—21—

Слѣдовательно, къ 1 Января 1889 г. осталось въ недоборѣ:

Недоимокъ прежнихъ лѣтъ . . . . .	18866—93—
Оклада 1888 года . . . . .	17825—62—
Всего . . . . .	36692—60—

### Б. Выкупные платежи.

а) Съ крестьянъ-собственниковъ (бывшихъ помѣщичьихъ) оставалось въ недоимкѣ къ 1 Января 1888 г. . . . .	178510—36—	
Окладъ 1888 г. составлялъ . . . . .	583543—85—	
Въ теченіи отчетнаго года причислено	{ недоимокъ . . . . .	29558—99—
	{ оклада . . . . .	1870—84—
	Всего слѣдовало ко взысканію . . . . .	793484—04—

Изъ этого числа исключено	{ недоимокъ . . . . .	27268—23—
	{ оклада . . . . .	7468—66—
и поступило въ казну	{ недоимокъ . . . . .	117097—58—
	{ оклада . . . . .	502381—60—
	Всего . . . . .	654216—07—



Такимъ образомъ оставалось въ недоборѣ къ 1 Января 1889 года:

Недоимокъ прежнихъ лѣтъ . . . . .	63703 р. 54 к.
Оклада . . . . .	75564—43—
Всего . . . . .	139267—97—

б) Съ крестьянъ, перешедшихъ на обязательный выкупъ съ 1-го Января 1883 года:

Оставалось въ недоимкѣ къ 1888 г. . . . .	15726—68—
Окладъ отчетнаго года равнялся . . . . .	9792—87—
Въ теченіи года причислено { недоимокъ . . . . .	109—75—
{ оклада . . . . .	3—20—
Всего подлежало къ поступленію . . . . .	25632—50—

Изъ этого числа исключено { недоимокъ . . . . .	2401—69—
{ оклада . . . . .	3841—06—
и поступило въ казну { недоимокъ . . . . .	4603—30—
{ оклада . . . . .	3675—18—
Всего . . . . .	14521—23—

Осталось недовзысканными къ 1 Января 1889 г.:

Недоимокъ прежнихъ лѣтъ . . . . .	8831—44—
Оклада отчетнаго года . . . . .	2279—83—
	11111—27—

в) Съ бывшихъ государственныхъ крестьянъ, на основаніи закона 12 Іюня 1886 г. и особыхъ правилъ, оставались въ недоимкѣ къ 1-му Января 1888 г. . . . .

Окладъ 1888 г. составлялъ . . . . .	470301—99—
Въ теченіи года причислено { недоимокъ . . . . .	355—07—
{ оклада . . . . .	59—04—
Всего ожидалось къ поступленію . . . . .	516599—27—

Въ теченіи отчетнаго года исключено { недоимки . . . . .	337—66—
{ оклада . . . . .	612—39—
и поступило въ казну { недоимки . . . . .	37057—03—
{ оклада . . . . .	436346—09—
Всего . . . . .	474353—17—

Слѣдовательно оставалось въ недоборѣ къ 1 Января 1889 г.:

Недоимокъ прежнихъ лѣтъ . . . . .	8843—55—
Оклада отчетнаго года . . . . .	33402—55—
Всего . . . . .	42246—10—

Всѣхъ выкупныхъ недоимокъ къ 1 Января 1889 г. состояло 192625—34—

Изъ вышеприведенныхъ цифръ усматривается, что общее поступленіе выкупныхъ платежей въ отчетномъ году превышаетъ цифру годоваго оклада на 47494 р. 87 к., на каковую сумму уменьшилась и недоимка сихъ платежей.

Такіе удовлетворительные взносы платежей д. б. отнесены частью къ урожайности послѣднихъ лѣтъ, частью-же къ энергическому настоянію мѣстной администраціи по взысканію всѣхъ видовъ сборовъ.

В. Акцизные сборы. Въ отчетномъ году было слѣдующее поступленіе акцизныхъ сборовъ.

1) Съ вина, спирта и водокъ 2382993 р. 35 к., т. е. на 226531 р. 14 к. болѣе чѣмъ въ 1887 г. Такое значительное увеличеніе объясняется тѣмъ, что акцизъ съ вина и спирта въ 1887 году взимался въ размѣрѣ 9 к. съ одного градуса безводнаго спирта, въ силу же закона 21 Декабря 1887 г., въ отчетномъ году акцизъ этотъ былъ повышенъ на  $\frac{1}{4}$  к.

2) Акциза съ пива и меда поступило 23949 р. 50 к., на 3139 р. 70 коп. болѣе, чѣмъ въ 1887 г., что стоитъ въ связи съ усилившимся въ отчетномъ году производствомъ на пиво-медоваренныхъ заводахъ.



3) Патентный сборъ на право выдѣлки и продажи табаку и за табачныя бандероли простирался до 92410 р. на 78144 р., 50 к. болѣе, чѣмъ въ 1887 г. Причина столь значительнаго увеличенія заключается въ томъ, что вырабатываемыя на мѣстныхъ фабрикахъ издѣлія изъ листоваго табаку (махорки) оплачивались, въ силу закона 26 Мая 1887 г., бандерольнымъ сборомъ по повышенному тарифу въ теченіи всего отчетнаго года, между тѣмъ, какъ въ предшествовавшемъ году сборъ этотъ взимался не болѣе какъ въ продолженіи 6 послѣднихъ мѣсяцевъ 1887 г.

4) Акциза съ освѣтительныхъ юфтяныхъ маселъ поступило 1553 р. 41 к. и 5) съ зажигательныхъ спичекъ 2803 р. 95 к. Оба эти дохода вновь установлены законами 21 Декабря 1887 г. и 4 Января 1888 г., и потому первый изъ нихъ могъ поступить съ нефтяныхъ маселъ, найденныхъ въ наличности въ складахъ и торговыхъ заведеніяхъ лишь къ 15 Января отчетнаго года, а послѣдній, какъ со спичекъ, найденныхъ въ наличности къ 1 Юля 1888 г., такъ и отъ бандеролей, взятыхъ въ этомъ году спичечною фабрикою, находящеюся въ Псковѣ.

Существовавшее въ г. Великихъ-Лукахъ заведеніе для выдѣлки прессованныхъ дрожжей закрылось, и потому дрожжеваго акциза въ отчетномъ году не поступало.

Количество перекуренныхъ въ губерніи припасовъ было:

ржаной муки	.	.	143166 <sup>1</sup> / <sub>2</sub>	пуд.
солоду сухаго	.	.	23592	—
солоду зеленаго	.	.	17135 <sup>1</sup> / <sub>4</sub>	—
ячменной муки	.	.	3723	—
овсяной муки	.	.	2381 <sup>1</sup> / <sub>2</sub>	—
картофеля	.	.	245470 <sup>3</sup> / <sub>4</sub>	—
В с е г о			.	435469 пуд.

Г. Городскіе доходы и расходы. Остатокъ отъ прежнихъ лѣтъ къ 1 Января 1888 г. простирался по всеѣмъ городамъ до 62137 р. 87 к. Въ теченіи отчетнаго года поступило 232976 р. 81<sup>1</sup>/<sub>2</sub> к. и за то же время израсходовано 230783 р. 01<sup>1</sup>/<sub>2</sub> к. Такимъ образомъ, къ 1 Января 1889 года въ общемъ бюджетъ всеѣхъ городовъ должно было оставаться на счетахъ 64331 р. 67 к. и 2586 р. 12 к., передержанныхъ въ отчетномъ году двумя городами, т. е. всего 66917 р. 79 к. Приходъ по всеѣмъ городамъ въ 1888 г., сравнительно съ предшествовавшимъ, уменьшился на 17408 р. 65<sup>1</sup>/<sub>2</sub> к., а соотвѣтственно ему и расходъ на 34652 р. 13<sup>1</sup>/<sub>2</sub> к. Главнѣйшая сумма, какъ прихода, такъ и расхода, падаетъ на г. Псковъ. Дефицитъ обнаружился по двумъ городамъ: по Пскову—1115 р. 48 к. и по Новоржеву—1470 р. 64 к.

Д. Отправленіе натуральныхъ повинностей. Дорожная повинность отправляется натурою лишь въ уѣздахъ Торопецкомъ и Холмскомъ, а въ остальныхъ она переложена на денежный сборъ. Послѣдними уѣздными земствами, на основаніи этой повинности, въ отчетномъ году было ассигновано:

по Псковскому	уѣзду	19388 р. 55 к.
— Островскому	—	9130 — 55 —
— Опочецкому	—	3950 — 90 —
— Новоржевскому	—	4400 — " —
— Великолуцкому	—	4732 — 80 —
— Порховскому	—	7300 — " —
В с е г о		48902 — 80 —

На тотъ же предметъ ассигновано губернскимъ земствомъ 9140 р. 7 к.

Подводная повинность отбывается натурою лишь въ 4-хъ уѣздахъ: Новоржевскомъ, Великолуцкомъ, Торопецкомъ и Холмскомъ, а въ остальныхъ переложена на денежную. На расходъ по этой статьѣ въ отчетномъ году уѣздными земствами было ассигновано 47280 р. 54 к. Что касается постоянной повинности, то таковая, исполняется повсемѣстно въ губерніи посредствомъ денежнаго сбора и въ 1888 г. обошлась: по 146 пѣхотному царицынскому полку въ 8853 р. 47<sup>1</sup>/<sub>2</sub> к., по 3 резервному пѣхотному баталіону 16710 р.; на наемъ помѣщеній для мѣстныхъ и конвойныхъ командъ въ г.г. Островѣ 382 р. 50 к.,



въ Опочкѣ 67 р. 24 к., въ Великихъ-Лукахъ 353 р. 75 к., въ Холмѣ 475 р., въ Торопцѣ 350 р. и въ Порховѣ 90 р. 67½ к.

**Е. Военная повинность.** Призывъ молодыхъ людей въ 1888 г. въ губерніи, какъ и въ предыдущіе годы, со времени введенія въ дѣйствіе новаго устава о военной повинности, исполненъ вполне успешно, причемъ никакихъ злоупотребленій ни со стороны должностныхъ лицъ, ни со стороны самихъ призывныхъ или ихъ родственниковъ допущено не было, за исключеніемъ единичныхъ случаевъ (4—5) неправильнаго составленія сельскими обществами приговоровъ по усыновленію привлеченныхъ къ жеребью или членовъ ихъ семействъ, съ цѣлью воспользоваться непринадлежащею имъ льготою по семейному положенію. Достигшихъ призывнаго (20 лѣтняго) возраста значилось по спискамъ 9355 человекъ, а за исключеніемъ изъ нихъ по разнымъ причинамъ 82, подвергалось жеребьметанію 9273, въ томъ числѣ льготныхъ I-го разряда—2499, II-го—1884 и III-го—510. По разверсткѣ подлежало поступленію на службу 2677 новобранцевъ, въ число коихъ принято 2672 и зачтена одна квитанція, 4-е же человекъ, изъ евреевъ, остались въ недоборѣ за недостаткомъ для замѣны ихъ единовѣрцевъ. Главный контингентъ освобожденныхъ отъ службы въ войскахъ составляли забраккованные по болѣзнямъ и тѣлеснымъ недостаткамъ—720 лицъ, и отерочкой воспользовались преимущественно по невозможности 654. Не явилось по призыву 28 человекъ, что по отношенію къ общему числу призываемыхъ составляетъ лишь 0,3. Въ числѣ принятыхъ—284 человекъ женатыхъ, 47 человекъ льготныхъ III-го разряда (остальные безльготные). Окончившихъ курсъ въ учебныхъ заведеніяхъ 1-го и 2-го разряда 7, 3-го разряда 18, 4-го 159, умѣющихъ читать и писать или только читать 499, безграмотныхъ 1989, способныхъ къ строевой службѣ 2638, не строевой 34. Зачислено, по приѣмѣ, въ запасъ 13. Наименьшаго роста, опредѣленнаго для приѣма на службу по жеребью, т. е. въ 2 ар. 2½ вер. поступило лишь 39, наибольшее число принятыхъ (2046 человекъ) относятся къ имѣющимъ ростъ отъ 2 ар. 4 вер. до 2 ар. 6 вер. Самый же высокій простирался до 2 ар. 9 вер. и упалъ всего на 13-ть человекъ. Контингентъ новобранцевъ представлялъ: а) по происхожденію: русскихъ 2594, поляковъ 2, нѣмцевъ 3, латышей 21, эстовъ 49, евреевъ 3; б) по сословіямъ: дворянъ потомственныхъ и личныхъ 9, состоящихъ на государственной службѣ 5, почетныхъ гражданъ 5, лицъ не записанныхъ въ ревизію 20, купцовъ 4, мѣщанъ и цеховыхъ 132, крестьянъ 2496, в) по вѣроисповѣданію: православныхъ и единовѣрцевъ 2610, раскольниковъ 23, лютеранъ 24, католиковъ 2, евреевъ 3.

Зачислено въ ратники ополченія по закону 14 Іюня 1888 г. въ 1-й разрядъ 2094, во 2-й 3460; освобождено отъ этого зачисленія по неспособности носить оружіе 324.

Жалобъ письменныхъ и словесныхъ поступило 679, изъ коихъ признано уважительными 288.

Рѣшено дѣлъ 1026 и 33 осталось нерѣшенныхъ.

Расходъ казны по призыву простирался до 3977 руб., земства до 10289 рублей.

### III.

#### ОБЩЕСТВЕННОЕ БЛАГОУСТРОЙСТВО И БЛАГОЧИНІЕ.

**А. Казенныя и общественныя зданія.** Въ теченіи 1888 года въ вѣдѣніи Строительнаго Отдѣленія Губернскаго Правленія состояло 15 казенныхъ каменныхъ зданій, а именно: въ г. Цесковѣ 4, въ Островѣ 2, въ Опочкѣ 1, въ Новоржевѣ 3, въ Великихъ-Лукахъ 1, въ Холмѣ, 1, въ Торопцѣ 1 и въ Порховѣ 2.

Въ 1888 г. построены новый навѣсъ при зданіи исправительнаго арестантскаго отдѣленія, окончена надстройка 2-го этажа надъ главнымъ зданіемъ Цесковской тюрьмы, тамъ же возведена вчернѣ пристройка для больницы, служителей и помощника начальника тюрьмы и произведено капитальное переустройство Порховской тюрьмы.



Постройка каменныхъ и деревянныхъ частныхъ зданій въ городахъ Псковской губерніи, на основаніи Высочайше утвержденнаго 16 Іюня 1870 г. Город. Полож., разрѣшалась мѣстными Городекими Управами, Строительнымъ же Отдѣленіемъ Губернскаго Правленія утверждались въ 1888 году проекты на постройку церковныхъ и общественныхъ зданій, а также фабрикъ и частныхъ домовъ въ городахъ на маломѣрныхъ мѣстахъ.

Общій расходъ на строительныя работы, произведенныя на счетъ суммъ Государственнаго Казначейства, равнялся въ отчетномъ году 22614 р. 80 к., на 479½ р. 97 к., болѣе чѣмъ въ 1887 г. Строительнымъ Отдѣленіемъ утверждены 17 проектовъ частныхъ зданій (церковныхъ и общественныхъ), а также фабрикъ и домовъ въ городахъ на маломѣрныхъ мѣстахъ, въ томъ числѣ каменныхъ зданій 6, полукаменныхъ 2 и деревянныхъ 9.

Городскими Управами въ отчетномъ году было разрѣшено построекъ:

ВЪ ГОРОДАХЪ:	Камен- ныхъ.	Полука- менныхъ	Деревян- ныхъ.	Всего.
Псковъ . . . . .	10	2	17	29
Островъ . . . . .	2	»	6	8
Опочкѣ . . . . .	1	»	12	13
Новоржевѣ . . . . .	»	»	9	9
Великихъ-Лукахъ . . . . .	»	»	77	77
Торопцѣ . . . . .	1	»	38	39
Холмѣ . . . . .	»	»	7	7
Порховѣ . . . . .	»	»	10	10
Посадѣ Сольцахъ . . . . .	1	»	4	5
Приг. Красномъ . . . . .	»	»	2	2
Итого . . . . .	15	2	182	199

Такимъ образомъ, въ отчетномъ году, сравнительно съ предыдущимъ, разрѣшено на 5 построекъ болѣе, въ томъ числѣ деревянныхъ на 9-ть. Число каменныхъ уменьшилось на 3, а полукаменныхъ на 1.

Б. Дороги, мосты и перевозки. Въ губерніи имѣется три разряда сухопутныхъ дорогъ: шоссейныя, большія грунтовыя, (почтовые, торговыя, военныя) и полесвыя проселочныя. Дороги первой категоріи, находящіяся въ завѣдываніи Министерства Путей Сообщенія, представляются въ общемъ вполне удовлетворительномъ состояніи. Второй разрядъ дорогъ, подлежащихъ вѣдѣнію уѣздныхъ земствъ, также болѣе или менѣе удовлетворителенъ, но нѣсколько хуже въ тѣхъ уѣздахъ, гдѣ дорожная повинность отбывается натурой, и значительно лучше, гдѣ таковая переведена на денежную. Полной удовлетворительности грунтовыхъ дорогъ главнѣйшимъ образомъ препятствуетъ самое топографическое положеніе губерніи, территория которой, за малыми исключениями, почти вся занята низменностью съ тонкимъ верхнимъ слоемъ и легкою подпочвою. Тѣмъ не менѣе со стороны земства принимаются всѣ возможныя мѣры къ упорядоченію этихъ путей сообщенія, чѣмъ особенно ярко выдѣляется Псковскій уѣздъ. Что касается дорогъ полевыхъ и проселочныхъ, то этотъ разрядъ повсемѣстно въ губерніи, за исключеніемъ одного Новоржевскаго уѣзда, представляется въ не удовлетворительномъ состояніи. Владѣльцы



частныхъ земель, чрезъ которыя пролегаютъ дороги, мало заботятся своевременной и надлежащей починкой полотна, частью въ виду недостатка на мѣстахъ дорожнаго матеріала, частью вѣдѣствіе неимѣнія въ законѣ точныхъ указаній: въ какомъ именно положеніи дорога должна считаться исправной, частью по причинѣ малодоходности большинства имѣній, невыдерживающихъ сравнительно крупныхъ единовременныхъ затратъ, которыя необходимы для исполнѣя добросовѣтнаго дорожнаго ремонта и проч. Средства, ассигнуемыя на дорожное дѣло губерніи, слагаются изъ трехъ источниковъ, соотвѣтственно тремъ вышеуказаннымъ категоріямъ: шоссейныя содержатся на счетъ казны, а всѣ остальные, за исключеніемъ проселочныхъ, содержимыхъ на счетъ частныхъ землевладѣльцевъ, на средства губернскаго и уѣздныхъ земствъ. Участвіе перваго выражается въ принятыхъ имъ на себя расходахъ по содержанию дорожныхъ сооруженій исключительно на почтовыхъ трактахъ, соединяющихъ уѣздныя города, и въ особомъ денежномъ пособіи двумъ уѣзднымъ земствамъ на подѣздныя пути къ ст. Островъ и Новоселье С.-Петербурго-Варшавской желѣзной дороги, на что расходуется отъ 15 до 25/т. руб. ежегодно. Общая сумма затратъ всѣхъ уѣздныхъ земствъ, кромѣ Торонецкаго, составляетъ, по среднему исчисленію за послѣдніе 10 лѣтъ, около 50/т. руб. (49684 руб. 90 коп.), ежегодно. Въ итогѣ этихъ данныхъ, не отвергая постепеннаго улучшенія путей сообщенія губерніи при посредствѣ земствъ, нельзя тѣмъ не менѣе не признать, что дорожное дѣло губерніи въ настоящее время все-таки нуждается еще во многихъ капитальныхъ исправленіяхъ и новыхъ сооруженіяхъ, необходимость которыхъ почти очевидна для подъема и развитія экономической жизни губерніи, но которыхъ не въ силахъ выдержать земскія смѣты, и безъ того уже достаточно обремененныя. Крупныхъ дорожныхъ сооруженій, а равно мостовъ и перевозовъ, въ отчетномъ году произведено не было.

Чрезъ Псковскую губернію пролегаютъ три шоссейныя дороги: С.-Петербурго-Варшавская, Киевская и Псково-Рижская и желѣзныя дороги: С.-Петербурго-Варшавская и вновь построенная, но еще не открывшая своихъ дѣйствій, Псково-Рижская съ вѣтвью на Дерптъ.

Главнѣйшими водными путями служатъ: р. Великая и Псковское озеро къ Нарвѣ и Дерпту, р.р. Шелонь и Ловать къ Петербургу и р.р. Торопа и западная Двина къ Ригѣ.

В. Почты и телеграфы. Въ отчетномъ году послѣдовало соединеніе почтовыхъ и телеграфныхъ конторъ въ г.г. Островѣ, Великіе-Луки, Торонцѣ и Холмѣ съ переименованіемъ ихъ въ почто-телеграфныя конторы. Никакихъ другихъ существенныхъ измѣненій въ почтово-телеграфномъ дѣлѣ не произошло.

Г. Народная нравственность. (Приложеніе—вѣдомость № 5). По свѣдѣніямъ, доставленнымъ Прокурорами Псковскаго и Великолуцкаго Окружныхъ Судовъ, всѣхъ преступленій и проступковъ совершенно было въ теченіи отчетнаго года 385 (на 18 менѣе, чѣмъ въ 1887 г.), по которымъ и привлечено было къ отвѣтственности 546 мужчинъ и 91 женщина, всего 637 человекъ (на 36 болѣе предыдущаго года). По сословіямъ преступники распредѣляются:

	Муж.	Жен.	Всего
Дворянъ потомственныхъ . . . . .	2	—	2
— — личныхъ . . . . .	3	1	4
Почетныхъ гражданъ и купцовъ . . . . .	6	1	7
Мѣщанъ . . . . .	77	14	91
Крестьянъ . . . . .	389	65	454
Военнаго сословія . . . . .	52	9	61
Другихъ сословій . . . . .	21	1	22

а по возрастамъ:

Ниже 17 лѣтъ . . . . .	5	2	7
Отъ 17 до 20 лѣтъ . . . . .	45	15	60
— 21 — 30 — . . . . .	253	52	305
— 31 — 40 — . . . . .	134	16	160
— 41 — 50 — . . . . .	64	3	67
— 51 — 60 — . . . . .	31	1	32
свыше 60 лѣтъ . . . . .	14	2	16



Такимъ образомъ, большинство преступленій совершается крестьянами (68%) и въ возрастѣ отъ 21 до 30 л. (45%). Изъ числа всѣхъ совершенныхъ преступленій 129 случаевъ падаетъ на похищеніе чужаго имущества (33%), а именно 13 случаевъ грабежа и 116 кражъ, при 218 осужденныхъ (37%), затѣмъ слѣдуютъ: нанесеніе ранъ и увѣчья 51 преступный случай при 84 осужденныхъ, нарушеніе различныхъ уставовъ 37 преступленій при 44 преступленникахъ; смертоубійство, нарушенія общественной нравственности и проч.

**Д. Расколъ.** Къ началу отчетнаго года въ губерніи числилось около 29924 раскольниковъ, большинство которыхъ принадлежитъ къ Федосѣевскому, Филипповскому и Поморскому толкамъ и проживаютъ отдѣльными семьями въ Пековскомъ, Порховскомъ, Опочецкомъ и Новоржевскомъ уѣздахъ. По даннымъ Статистическаго Комитета, въ 1888 г. родилось раскольниковъ 937 и умерло 904. Такимъ образомъ, естественный приростъ выразился цифрою 33 и къ 1 Января текущаго года всѣхъ раскольниковъ въ губерніи должно было быть около 29957 человекъ. По свѣдѣніямъ Пековской Духовной Консисторіи, въ отчетномъ году было 57 случаевъ присоединенія отдѣльных лицъ изъ раскола къ православію (на 19 человекъ болѣе, чѣмъ въ 1887 г.), совратившихся же въ расколъ не было вовсе. Годъ отъ году увеличивающаяся цифра неопитовъ православія не можетъ не указывать, съ одной стороны, на болѣе плодотворную въ этомъ отношеніи дѣятельность мѣстнаго духовенства и двухъ проживающихъ въ губерніи миссіонеровъ, и съ другой стороны, на усиливающуюся шаткость и неустойчивость мѣстнаго раскола въ самомъ себѣ, что въ свою очередь стоитъ въ несомнѣнной зависимости отъ постепенно распространяющагося въ народѣ образованія съ его религіозно-нравственнымъ вліяніемъ на молодое поколѣніе.

**Е. Арестанты, тюремные замки и исправительное отдѣленіе.** Какъ видно изъ приложенія къ вѣдомости № 5, по обоимъ судебнымъ округамъ губерніи оставались въ тюрьмахъ къ началу отчетнаго года всего 784 арестанта. Изъ этого числа въ теченіи года выбыло 3828 человекъ и вновь поступило 3746, такъ что къ 1 Января текущаго года общее число всѣхъ арестантовъ выразилось цифрою 702, т. е. на 82 менѣе, чѣмъ къ 1888 году.

Движеніе арестантовъ въ тюрьмахъ губерніи видно изъ слѣдующей таблицы:

Въ городахъ.	До постановленія приговоровъ.	Срочныхъ по приговорамъ.		По распоряженію администраціи.	ВСЕГО.
		Окружныхъ Судовъ.	Мировыхъ.		
Пековъ . . . .	121	80	277	445	923
Островъ . . . .	154	63	224	589	1030
Опочкъ . . . .	79	27	238	106	450
Новоржевъ . . . .	54	52	123	17	246
Великихъ Лукахъ . .	64	46	176	43	329
Холмъ . . . .	48	75	128	31	282
Торопцъ . . . .	92	113	156	45	406
Порховъ . . . .	123	128	144	48	443

Всего, до постановленія приговоровъ 735 человекъ, срочныхъ: по приговорамъ окружныхъ судовъ 584 и мировыхъ учреждений 1466; по распоряженію административныхъ властей 1324. Общее число арестантовъ, отбывавшихъ наказаніе въ теченіе года, равнялось 4109. Въ Пековскомъ исправительномъ арестантскомъ отдѣленіи содержалось 638 человекъ, изъ коихъ въ теченіи года убыло 244.



При полиціи было арестовано:

Въ городахъ.	Срочныхъ по пригово- рамъ.		По распоря- женію адми- нистраціи.	До постано- вленія при- говоровъ.	ВСЕГО.
	Окружныхъ Судовъ.	Мировыхъ.			
Псковѣ при город. полиціи.	1	4	355	»	360
— при уѣзд. полиціи.	18	»	82	4	104
Островѣ . . . . .	14	»	234	17	265
Опочкѣ . . . . .	21	137	132	26	316
Новоржевѣ. . . . .	1	»	382	»	383
Холмѣ . . . . .	4	»	113	36	153
Торопцѣ . . . . .	3	»	48	»	51
Порховѣ . . . . .	32	»	581	»	613

Всего по губерніи 2245, на 61 человѣка менѣ чѣмъ въ 1887 г. При сѣздахъ мировыхъ судей содержалось 2116, на 18 человѣкъ менѣ предыдущаго года.

Въ организаціи арестантскаго труда не произошло никакихъ существенныхъ измѣненій. Срочные арестанты заняты были постоянно хозяйственными тюремными работами по очереди. Расширенію обязательныхъ для всѣхъ арестантовъ внутреннихъ работъ, установленныхъ Высочайшимъ повелѣніемъ 6 Января 1886 года, препятствуетъ, съ одной стороны, недостаточность помѣщеній въ мѣстныхъ тюремныхъ замкахъ для устройства мастерскихъ въ должныхъ размѣрахъ и съ необходимыми гигиеническими условіями, а съ другой стороны малый спросъ на издѣлія арестантскаго труда, которыя могутъ конкурировать съ издѣліями свободныхъ мастеровъ лишь по своей сравнительной дешевизнѣ, но не по изяществу и разнообразію самаго производства. На первомъ планѣ въ отношеніи количества мастеровъ и работъ стояло въ отчетномъ году, какъ и въ предшествовавшихъ, Псковское Исправительное Отдѣленіе, въ которомъ менѣ ощущаются недостатки указанной скученности арестантовъ. Въ Великолуцкой и Холмской тюрьмахъ внутреннихъ работъ вовсе не производилось. Что касается работъ «внѣшнихъ», таковыя только отчасти представляли занятіе постоянное, и то главнымъ образомъ на потребности самой же тюрьмы, въ общемъ же онѣ имѣютъ характеръ болѣе или менѣ случайный и потому очень часто несоразмѣрный ни съ числомъ арестантовъ, находящихся въ данное время въ тюрьмѣ, ни съ извѣстною спеціальностію того или другаго изъ нихъ въ отдѣльности.

Ходъ работъ въ отчетномъ году въ мѣстахъ заключенія губерніи выясняется изъ слѣдующихъ данныхъ:

Наименованіе мѣстъ заключенія.	Количество сутокъ проведенныхъ всѣми арестантами.				За работы, произ- веденныя арестан- тами, поступило всего общему сум- мою.
	На работахъ внѣшнихъ.	На работахъ внутреннихъ.	На работахъ по тюремно- му хозяйству.	В С Е Г О.	
Исправительное Отдѣленіе .	35784	5839	6235	47858	12399 р. 28 к.
Тюрьмы: Псковская . . . . .	1202	799	1980	3981	2210— 84 <sup>1</sup> / <sub>4</sub> —
— Островская . . . . .	321	117	4078	4516	115— 59 —
— Опочецкая . . . . .	5218	28	467	5713	1173— 67 —
— Новоржевская . . . . .	218	82	2064	2364	388— 33 —
— Великолуцкая . . . . .	7424	—	1464	8888	1807— 51 —
— Торопецкая . . . . .	4474 <sup>1</sup> / <sub>2</sub>	256 <sup>1</sup> / <sub>2</sub>	1895	6626	1524— 27 <sup>3</sup> / <sub>4</sub> —
— Холмская . . . . .	832	—	1512	2344	287— 80 —
— Порховская . . . . .	1042	24	1277	2343	772— 34 —



За всѣ арестантскія работы поступило всего 20679 р. 64 к.; изъ этой суммы выдано арестантамъ, на основаніи 340 ст. Уст. сод. подъ стр., 150 р. 78<sup>1</sup>/<sub>2</sub> к., согласно 338 ст.—706 р. 63 к., внесено въ доходъ казны 6387 р. 17 к., и остальные перечислены въ доходъ мѣстъ заключенія.

**Ж. Пожары.** (Приложеніе—вѣдомость № 6). Всѣхъ пожаровъ въ губерніи въ отчетномъ году, какъ видно изъ прилагаемой вѣдомости, было 841, изъ числа которыхъ на города приходилось 6 съ убыткомъ на сумму 9378 р. и на селенія въ уѣздахъ 835 съ убыткомъ на сумму 694020 р. По сравненію съ предшествовавшимъ годомъ, вообще отличавшимся значительнымъ уменьшеніемъ числа пожарныхъ случаевъ, въ отчетномъ году пожаровъ было на 54 менѣе, но убытокъ, причиненный ими, увеличился приблизительно на 7244 р. Такое, хотя и не значительное увеличеніе убытковъ, при сокращеніи числа самыхъ пожаровъ, можетъ быть объяснено только случайными причинами и, между прочимъ, большою разрушительностью дѣйствія пожаровъ, бывшихъ въ 1888 г. По числу пожарныхъ случаевъ уѣзды располагаются въ слѣдующемъ порядкѣ: Исковскій 209, Порховскій 136, Великолуцкій 132, Островскій 127, Торонецкій 98, Новоржевскій 58, Опочецкій 56 и Холмскій 19. По количеству убытковъ, большая доля таковыхъ пала на Островскій уѣздъ, въ которомъ истреблено пожарами имущества на сумму 222819 р., затѣмъ слѣдуютъ уѣзды: Порховскій, пострадавшій на 184951 р., Исковскій на 153496 р., Великолуцкій на 39916 р., Новоржевскій на 33606 р., Торонецкій на 26052 р. и Холмскій на 8400 р. Изъ городовъ болѣе другихъ пострадали Великіе-Луки, въ которыхъ одинъ пожаръ причинилъ убытку на 7503 р., затѣмъ было три пожара въ Исковѣ съ убыткомъ въ 1350 р. и два пожара въ Порховѣ съ убыткомъ на 525 р. Въ остальныхъ пяти городахъ пожарныхъ случаевъ совсѣмъ не было.

По временамъ года число пожаровъ распредѣляется въ слѣдующемъ порядкѣ: большее число пожаровъ было въ осеннее время, затѣмъ слѣдуетъ пожары весенніе и лѣтніе и наконецъ зимніе, количество которыхъ значительно меньше предыдущихъ. Въ доставленныхъ чинами полиціи свѣдѣніяхъ подавляющее число пожаровъ показано подъ рубриками «отъ неизвѣстныхъ» и «отъ другихъ причинъ», затѣмъ идетъ неосторожность, дурное устройство печей и проч. Принимая во вниманіе распространенность пьянства среди крестьянъ и беззаботное куреніе табаку, а также оставленіе безъ призора дѣтей, при уходѣ на полевая работы, возможно съ большою вѣроятностію значительную долю пожаровъ, показанныхъ въ категоріи «другихъ и неизвѣстныхъ причинъ», отнести по преимуществу къ неосторожности, которая такимъ образомъ и является просто преобладающею причиною. Тѣми же причинами, т. е. куреніемъ и пьянствомъ, которое особенно развито осенью, вслѣдствіе частыхъ праздниковъ и свадебъ въ крестьянскомъ быту, а также большою сухостью лѣтомъ матеріаловъ крестьянскихъ построекъ, состоящихъ въ большинствѣ случаевъ изъ дерева и соломы, легко воспламеняющихся, объясняется значительная разность числа пожаровъ въ зимнее время сравнительно съ количествомъ ихъ въ остальное время года. Въ числѣ причинъ необходимо указать и на поджоги, мѣстами весьма сильно развитые, въ большинствѣ случаевъ изъ корыстныхъ цѣлей получить страховую премію, нерѣдко превышающую дѣйствительную стоимость застрахованнаго имущества. Для предупрежденія и прекращенія пожаровъ наблюдается вообще за точнымъ исполненіемъ тѣхъ мѣръ, которыя предписываются пожарными и строительными уставами, а также обязательными постановленіями земствъ и городовъ. Что касается мѣръ помощи пострадавшимъ отъ пожаровъ, то, при существованіи обязательнаго земскаго страхованія построекъ, не ощущалось особенной нужды прибѣгать къ какимъ либо экстраординарнымъ мѣропріятіямъ, тѣмъ болѣе, что страховою преміею удовлетворялись всѣ пострадавшіе безъ замедленія.

Вообще дѣло земскаго страхованія, благодаря особому вниманію и заботливости, оказываемыми этому дѣлу губернскимъ земствомъ, находится въ удовлетворительномъ состояніи. Въ распоряженіи земства имѣются 271 пожарная труба и 149 брезентовыхъ предохранительныхъ щитовъ, обработанныхъ огнеупорною жидкостью. Стоимость всѣхъ трубъ простирается на сумму 19616 руб. 23 коп., и щитовъ на 6065 руб. 10 коп., а всего на 25681 руб. 33 коп.



Инструменты эти распределяются по уѣздамъ:

	Трубъ.	Щитовъ
Исковскій . . . . .	69.	40.
Островскій . . . . .	43.	24.
Опочецкій . . . . .	11.	18.
Новоржевскій . . . . .	24.	17.
Великолудскій . . . . .	13.	14.
Торопецкій . . . . .	21.	2.
Холмскій . . . . .	11.	3.
Порховскій . . . . .	79.	31.

На изготовленіе трубъ отпускается ежегодно 2000 руб.; сумма эта распределяется по уѣздамъ пропорціонально окладамъ страхового сбора; единовременные же отпуска на приобрѣтеніе инструментовъ производятся съ условіемъ зачета ихъ изъ отпусковъ слѣдующихъ лѣтъ.

Содержаніе пожарной части въ городахъ находится въ довольно удовлетворительномъ состояніи: на 8 городовъ и одинъ посадъ имѣются пожарныя команды въ составѣ 181 человекъ при 234 лошадяхъ и 63 инструментахъ. На содержаніе пожарныхъ обозовъ и командъ въ теченіи года израсходовано городами всего 18003 руб. 46 коп., изъ которыхъ на долю Искова приходится 7738 руб. 38 коп.

Правильной постановкѣ пожарнаго дѣла въ губерніи значительно способствуютъ вольныя пожарныя общества и дружины гасителей. Первыхъ имѣется 10 (во всѣхъ городахъ, кромѣ Холма, въ пос. Сольцахъ и селеніяхъ Дно и Ашевѣ), а вторыхъ 102 (въ Исковскомъ уѣздѣ 69, Порховскомъ—13, Островскомъ—10, Опочецкомъ—8 и Новоржевскомъ—2). Всѣ общества получаютъ субсидіи отъ губернскаго земства по 500 руб. ежегодно, за исключеніемъ Дновскаго и Ашевскаго, которымъ ассигнуется по 200 руб.

3) Различныя происшествія и народныя бѣдствія. За исключеніемъ пожаровъ, эпидемій, эпизоотій и незначительныхъ градобитій, свѣдѣнія о которыхъ помѣщены въ предыдущихъ отдѣлахъ настоящаго обзорѣнія, отчетный годъ миновалъ вполне благополучно.

#### IV.

### НАРОДНОЕ ЗДРАВІЕ И ОБЩЕСТВЕННОЕ ПРИЗРѢНІЕ.

А. Врачи. Врачебный персоналъ Исковской губерніи въ отчетномъ году состоялъ изъ 66 врачей, въ томъ числѣ: Врачебный Инспекторъ и его помощникъ, 8 уѣздныхъ врачей, изъ которыхъ трое исправляютъ должность городского врача, 2 городскихъ, 35-ть земскихъ (29 муж. и 6 женщинъ), изъ нихъ исполняютъ должности городскихъ врачей 3, военныхъ врачей 8, желѣзнодорожныхъ 2, при больницахъ Графа Строгонова 2, почтовотелеграфнаго вѣдомства 1, вольнопрактикующихъ 6, изъ которыхъ женщинъ-врачей 1. Изъ числа земскихъ врачей 16 пользуются правами государственной службы по чиновнопроизводству, а остальные 19 не пользуются. Фельдшеровъ 102, а именно: уѣздныхъ фельдшеровъ, состоящихъ при уѣздныхъ врачахъ—8, земскихъ фельдшеровъ при земскихъ врачахъ 85, при больницѣ Исковскаго Кадетскаго Корпуса 1, при лазаретѣ 146 пѣхотнаго Царицынскаго полка 1, при больницѣ Исковскаго исправительнаго арестантскаго отдѣленія 1, при больницѣ Графа Строгонова 2, вольнопрактикующихъ 4. Фельдшерицъ 25, изъ нихъ при земскихъ врачахъ 23 и при больницахъ Графа Строгонова 2. Повивальныхъ бабокъ 43, городская 1, при уѣздныхъ врачахъ 8, при земскихъ врачахъ 17 и вольнопрактикующихъ 17. Фармацевтовъ 40, изъ нихъ провизоровъ 18, при Врачебномъ Отдѣленіи 1, при вольныхъ и земскихъ аптекахъ 17, помощниковъ провизоровъ при аптекахъ 13, аптекарскихъ учениковъ 9. Ветеринарныхъ врачей 4, изъ нихъ губернской старшій 1, губернскихъ младшихъ 1 и земскихъ 2. Ветеринарныхъ фельдшеровъ 8, изъ нихъ земскихъ 7 и вольнопрактикующій 1 и оспопрививателей 65.

Б. Аптеки. Вольныхъ аптекъ въ губерніи состояло 12; изъ нихъ въ губернскомъ городѣ Исковѣ 2 и 1 филиальная, въ другихъ уѣздныхъ городахъ, а







Распределение общаго числа больныхъ по городамъ и уѣздамъ Псковской губернии видно изъ слѣдующей таблицы:

Города и уѣзды:	ВЪ БОЛЬНИЦАХЪ:		ВНѢ БОЛЬНИЦЪ:	
	Пользова- лось.	Умерло.	Пользова- лось.	Умерло.
Г. Псковъ . . . . .	2028	125	183	—
его уѣздъ . . . . .	878	24	98944	—
Г. Островъ . . . . .	694	34	15452	36
его уѣздъ . . . . .	212	3	34602	8
Г. Опочка . . . . .	464	26	6638	—
его уѣздъ . . . . .	82	—	25030	3
Г. Новоржевъ . . . . .	669	24	4423	20
его уѣздъ . . . . .	—	—	7123	—
Г. Великіе-Луки . . . . .	694	34	4930	4
его уѣздъ . . . . .	143	—	30703	364
Г. Торонецъ . . . . .	478	18	8562	71
его уѣздъ . . . . .	—	—	12768	—
Г. Холмъ . . . . .	258	13	2039	14
его уѣздъ . . . . .	—	—	8082	—
Г. Порховъ . . . . .	569	37	7083	20
его уѣздъ . . . . .	555	21	20238	101
Итого . . . . .	7724	359	286800	641

Сравнительная таблица общаго числа заболѣвшихъ и умершихъ въ 1888 г. показываетъ:

	ВЪ БОЛЬНИЦАХЪ:		ВНѢ БОЛЬНИЦЪ:	
	Пользова- лось.	Умерло.	Пользова- лось.	Умерло.
Въ 1887 году . . . . .	9693	329	243412	941
Въ 1888 году . . . . .	7724	359	286800	641

Душевно-больныхъ, пользовавшихся въ больницахъ и внѣ больницъ, въ отчетномъ году было всего 283 челов., изъ которыхъ умерло 18.

Распределение душевно-больныхъ по стационарному пользованію и амбулаторному въ городахъ и уѣздахъ усматривается изъ слѣдующей таблицы:



ГОРОДА и УѢЗДЫ:	ВЪ БОЛЬНИЦАХЪ:		ВНѢ БОЛЬНИЦЪ:	
	Пользова- лось.	Умерло.	Пользова- лось.	Умерло.
Г. Псковъ . . . . .	70	18	—	—
его уѣздъ . . . . .	—	—	15	—
Г. Островъ . . . . .	2	—	16	—
его уѣздъ . . . . .	—	—	16	—
Г. Опочка . . . . .	1	—	20	—
его уѣздъ . . . . .	—	—	26	—
Г. Новоржевъ . . . . .	5	—	1	—
его уѣздъ . . . . .	—	—	20	—
Г. Великіе-Луки . . . . .	7	—	6	—
его уѣздъ . . . . .	—	—	15	—
Г. Торонецъ . . . . .	7	—	24	—
его уѣздъ . . . . .	—	—	5	—
Г. Холмъ . . . . .	1	—	3	—
его уѣздъ . . . . .	—	—	4	—
Г. Порховъ . . . . .	9	—	—	—
его уѣздъ . . . . .	3	—	11	—
<b>Итого . . . . .</b>	<b>105</b>	<b>18</b>	<b>182</b>	<b>—</b>

Подробныя свѣдѣнія о сифилисѣ и венерическихъ болѣзняхъ представляются въ нижеслѣдующей таблицѣ:

Города и уѣзды:	СИФИЛИСЪ.				ВЕНЕРИЧЕСКІЯ.			
	Въ больницѣ:		Внѣ больницѣ:		Въ больницѣ:		Внѣ больницѣ:	
	Пользов.	Умерло.	Пользов.	Умерло.	Пользов.	Умерло.	Пользов.	Умерло.
Г. Псковъ . . . . .	169	1	2	—	86	—	—	—
его уѣздъ . . . . .	250	—	2350	—	4	—	97	—
Г. Островъ . . . . .	81	1	563	—	52	—	263	—
его уѣздъ . . . . .	32	—	1509	—	—	—	56	—
Г. Опочка . . . . .	132	—	556	—	4	—	4	—
его уѣздъ . . . . .	—	—	1892	—	—	—	9	—
Г. Новоржевъ . . . . .	244	2	410	—	5	—	21	—
его уѣздъ . . . . .	—	—	210	—	—	—	8	—
Г. Великіе-Луки . . . . .	154	1	142	—	16	—	26	—
его уѣздъ . . . . .	85	—	1801	—	—	—	143	—
Г. Торонецъ . . . . .	235	1	960	—	2	—	85	—
его уѣздъ . . . . .	—	—	1050	—	—	—	15	—
Г. Холмъ . . . . .	139	1	48	—	—	—	5	—
его уѣздъ . . . . .	—	—	653	—	—	—	—	—
Г. Порховъ . . . . .	—	—	171	—	114	—	155	—
его уѣздъ . . . . .	9	—	660	—	3	—	54	—
<b>Итого . . . . .</b>	<b>1530</b>	<b>7</b>	<b>12977</b>	<b>—</b>	<b>286</b>	<b>—</b>	<b>941</b>	<b>—</b>



А всего заболѣвшихъ сифилисомъ 14.507, изъ нихъ умерло 7, венерическими болѣзнями 1227.

Оспопрививаніе. Въ отчетномъ году была привита оспа 33.707 младенцамъ.

Распредѣленіе числа привитыхъ и числа родившихся младенцевъ по уѣздамъ видно изъ слѣдующей таблицы:

У ѣ з д ы:	Младенцевъ съ привитой оспой.	Родившихся.	Осталось не привито.
Пековский . . . . .	5645	9942	4297
Островскій . . . . .	5822	7308	1486
Опочецкій . . . . .	4056	6094	2038
Новоржевскій . . . . .	4685	4899	214
Великолукскій . . . . .	5686	6130	444
Торопецкій . . . . .	4343	4439	96
Холмскій . . . . .	2082	4259	2177
Порховскій . . . . .	1388	7681	6293
Итого . . . . .	33707	50752	17045

Въ число не привитыхъ входятъ, однако и тѣ случаи, гдѣ оспопрививаніе производится безъ участія земскаго медицинскаго персонала, какъ-то бываетъ, на примѣръ, въ городахъ, почему въ сущности общее число не привитыхъ должно быть меньше приведеннаго.

Результатъ оспопрививанія въ отчетномъ году (66,5% привитыхъ изъ числа родившихся) можно считать вполне удовлетворительнымъ, если принять въ соображеніе ограниченное число медицинскаго персонала, обремененнаго другими служебными занятіями и недостаточность земскихъ средствъ, ассигнуемыхъ на распространеніе оспопрививанія.

Успѣшности развитія оспопрививанія не мало вредитъ и апатичное отношеніе крестьянскаго населенія къ разнымъ мѣропріятіямъ, направленнымъ къ охраненію общественнаго здравія и въ томъ числѣ и къ предохранительному оспопрививанію.

Г. Эпидемическія болѣзни.—Изъ эпидемическихъ болѣзней въ отчетномъ году появлялись: оспа, скарлатина, дифтеритъ, коклюшъ, дизентерія и тифъ; послѣдній—преимущественно въ формѣ сыпнаго.

Общее число заболѣвшихъ этими острозаразными болѣзнями простиралось до 13429 чел.; умершихъ же изъ нихъ было 275, что составляетъ очень благопріятный результатъ 2,04% смертности.

Слѣдующая таблица показываетъ распредѣленіе заболѣвшихъ и умершихъ по болѣзнямъ:

	Заболѣло.	Умерло.
Оспа . . . . .	670	35
Скарлатина . . . . .	1252	83
Дифтеритъ . . . . .	399	16
Коклюшъ . . . . .	5769	1
Дизентерія . . . . .	1200	72
Тифъ . . . . .	4139	68
Итого . . . . .	13429	275



Оспа имѣла совершенно эпидемическій характеръ въ Холмскомъ уѣздѣ; скарлатина, осложненная дифтеритомъ, проявлялась въ Псковскомъ уѣздѣ и имѣла также эпидемическій характеръ. Тифъ главнымъ образомъ господствовалъ въ Опочецкомъ, Великолуцкомъ и Порховскомъ уѣздахъ. Въ этихъ уѣздахъ онъ занималъ сразу нѣсколько селеній и быстро развивался, но, благодаря энергической дѣятельности земствъ по пресѣченію этой эпидеміи, случаи заболѣванія постепенно прекращались.

Дифтеритъ былъ распространенъ особенно въ Островскомъ и Великолуцкомъ уѣздахъ съ эпидемическимъ характеромъ, но смерныхъ случаевъ отъ него было сравнительно мало.

Коклюшъ господствовалъ особенно въ Псковскомъ, Островскомъ, Опочецкомъ и Порховскомъ уѣздахъ, дизентерія во всѣхъ уѣздахъ; случаи заболѣванія ею преимущественно наблюдались на дѣтяхъ.

Изъ числа прочихъ болѣзней обращаютъ на себя вниманіе по численности: болѣзнь дыхательныхъ органовъ, которой болѣло 37483 чел. и изъ нихъ умерло 246 ч.; болѣзней пищеварительныхъ органовъ болѣло 36390 ч., умерло 113 ч., главною болѣзней болѣло 21841 ч., но случаевъ смертнаго исхода не было; паразитарною болѣзней болѣло 42190 ч. безъ случаевъ смертнаго исхода.

Всѣ только что указанныя болѣзни въ большинствѣ случаевъ проявлялись среди бѣднаго люда, живущаго при самыхъ неблагопріятныхъ экономическихъ и санитарныхъ условіяхъ.

Эпизоотія. Относительно эпизоотіи отчетный годъ можно считать благопріятнымъ.

Изъ числа повальныхъ и заразныхъ болѣзней домашнихъ животныхъ существовали: ящуръ, сибирская язва, повальные катарры и бѣшенство. Ящуръ появлялся въ теченіи Іюля и Сентября мѣсяцевъ, сибирская язва—въ Маѣ и Іюнѣ, повальные катарры (инфлюэнца) и кожные сыпи—въ Февралѣ и Мартѣ и бѣшенство—въ Маѣ мѣсяцѣ. Подробныя свѣдѣнія о ходѣ этихъ болѣзней представляются въ слѣдующемъ видѣ:

Ящуръ наблюдался въ г. Порховѣ и его уѣздѣ, гдѣ заболѣло 60-тъ штукъ крупнаго рогатаго скота, но всѣ они выздоровѣли. Первые случаи заболѣванія имъ были во второй половинѣ Іюля и продолжались до конца мѣсяца, затѣмъ случаи новаго заболѣванія снова появлялись въ теченіи Сентября и окончились выздоровленіемъ по истеченіи мѣсяца.

Сибирская язва существовала въ Псковскомъ уѣздѣ, въ г. Торопцѣ и его уѣздѣ; ею заболѣли: крупнаго рогатаго скота 28 штукъ, изъ коихъ пало 19, овецъ 8 и одна лошадь, которая также пала. Болѣзнь появилась въ срединѣ Мая и продолжалась до первыхъ чиселъ Іюля.

Повальный катарръ (инфлюэнца) поражалъ лошадей. Отъ него заболѣло въ г. Псковѣ и его уѣздѣ 293 лошади, изъ коихъ пало 22. Болѣзнь началась въ первыхъ числахъ Февраля и затѣмъ продолжалась въ теченіи всего Марта мѣсяца.

Случаи бѣшенства встрѣчались въ г. Порховѣ, въ Псковѣ и въ Псковскомъ уѣздѣ. Въ первыхъ двухъ мѣстностяхъ бѣшенствомъ были поражены исключительно однѣ собаки; въ Псковскомъ же уѣздѣ, кромѣ того, былъ случай на рогатомъ скотѣ. Всѣхъ собакъ, пораженныхъ бѣшенствомъ, было 24, которыя всѣ и пали. Болѣзнь наблюдалась въ Маѣ мѣсяцѣ.

	ящуръ.		СИБИРСКАЯ ЯЗВА.				Повальный катарръ.		БѢШЕНСТВО.						
	Крупный рогатый скотъ.		Крупный рогатый скотъ.		Овцы.		Лошади.		Лошади.		Крупный рогатый скотъ.		Собаки.		
	Заб.	Пал.	Заб.	Пал.	Заб.	Пал.	Заб.	Пал.	Заб.	Пал.	Заб.	Пал.	Заб.	Пал.	
Г. Псковъ . . . . .	—	—	—	—	—	—	—	—	—	24	—	—	—	4	4
его уѣздъ. . . . .	—	—	5	5	—	—	—	—	269	22	1	1	18	18	
Г. Торопецъ . . . . .	—	—	19	11	—	—	1	1	—	—	—	—	—	—	
его уѣздъ. . . . .	—	—	4	3	8	8	—	—	—	—	—	—	—	—	
Г. Порховъ . . . . .	30	—	—	—	—	—	—	—	—	—	—	—	2	2	
его уѣздъ. . . . .	30	—	—	—	—	—	—	—	—	—	—	—	—	—	
Итого . . . . .	60	—	28	19	8	8	1	1	293	22	1	1	24	24	



Насильственные и случайныя смерти (приложение—вѣдомость № 7). Въ отчетномъ году жертвъ насильственной и случайной смерти было 361, въ томъ числѣ мужчинъ 312 и женщинъ 42. Сравнивъ это число съ численностію такихъ же жертвъ за предыдущіе два года, нельзя придти къ заключенію о какомъ либо серьезномъ измѣненіи этихъ цифръ: очевидно, ежегодное колебаніе то въ сторону повышенія, то въ сторону пониженія не выходитъ изъ нормальныхъ предѣловъ, объясняющихся главнымъ образомъ случайностію. Цифра, показывающая количество преждевременныхъ смертей, дѣлится по рубрикамъ причинъ этихъ смертей слѣдующимъ образомъ: жертвъ смертоубійствъ 41 (на 3 менѣе, чѣмъ въ 1887 г.), самоубійць 37 (на 10 болѣе), скоропостижно умершихъ 110 (на 8 менѣе), найдено мертвыми отъ неизвѣстныхъ причинъ 40 (на 5 болѣе) и жертвъ случайной смерти 118 (на 6 менѣе предыдущаго года).

Наиболѣе распространенной причиной случайной смерти является пьянство (74 мужчины и 2 женщины).

Богоугодныя и благотворительныя заведенія. Въ г. Псковѣ 3 богадѣльни, приютъ Св. Ольги вѣдомства ИМПЕРАТРИЦЫ МАРИИ и епархіальная община сестеръ милосердія. Во всѣхъ этихъ богоугодныхъ заведеніяхъ вмѣстѣ съ сиротскими отдѣленіями призрѣвалось въ отчетномъ году дѣтей 193 и взрослыхъ обоого пола 176. Сумма расхода простиралась до 33077 руб. 2 коп.

Въ Псковскомъ уѣздѣ числилось 17 богадѣленъ (двѣ открыты вновь въ отчетномъ году); въ нихъ призрѣвалось 42 мужчинъ и 106 женщинъ. Общій расходъ по содержанию сихъ богадѣленъ, по свѣдѣніямъ Земской Управы, показанъ въ 286 руб. 20 коп. Въ суммѣ этой показаны лишь денежные затраты по мелочнымъ расходамъ на призрѣваемыхъ; продовольствіе же ихъ и содержаніе помѣщеній болѣею частью обезпечиваются натуральными пожертвованіями крестьянскихъ обществъ и частныхъ лицъ. Изъ числа показанныхъ выше 17, 5 богадѣленъ (при погостахъ: Чирекахъ, Виделибѣ, Мелетевѣ, Полонскѣ и пригор. Изборскѣ) имѣютъ правильную организацію и управляются состоящими при нихъ попечительствами; въ остальныхъ же 12 богадѣльняхъ призрѣваемые пользуются только даровымъ помѣщеніемъ, а пропитываются исключительно приношеніями и подаваніями.

Въ г. Островѣ имѣется двѣ богадѣльни (Городская и Быковская), изъ которыхъ въ первой призрѣвалось въ отчетномъ году 3 мужчинъ и во второй 8 женщинъ. Общій расходъ обоихъ учрежденій равнялся 513 руб. 7 коп.

Въ гг.: Опочкѣ, Новоржевѣ, Великихъ-Лукахъ, Торонцѣ и Холмѣ находится по одной богадѣльнѣ, общій расходъ которыхъ простирался до 5433 руб. 28 коп. Въ уѣздахъ въ отчетномъ году было: 4 богадѣльни въ Опочецкомъ, съ расходомъ въ 100 руб., (призрѣваемые пользуются лишь помѣщеніемъ), и 3 въ Порховскомъ—съ расходомъ въ 5541 руб. 96 коп. Въ остальныхъ уѣздахъ богаделенъ вовсе не имѣется.

Общее число богоугодныхъ и благотворительныхъ заведеній выражалось въ отчетномъ году цифрой 40 при 937 призрѣваемыхъ и при расходѣ въ 53339 руб. 81 коп.

Подробный ходъ этого дѣла въ губерніи показываетъ слѣдующая таблица.

Наименованіе богоугодныхъ и благотворительныхъ заведеній.	Число призрѣваемыхъ.				Общее число призрѣваемыхъ.	Сумма расхода.	
	Дѣтей.		Взрослыхъ.			РУБ.	К.
	Мальчиковъ	Дѣвочекъ.	Мужчинъ.	Женщинъ.			
<b>Въ г. Псковѣ:</b>							
Богадѣльня городского общества . . . . .	20	—	15	30	65	5086	7
При ней сиротское отдѣленіе . . . . .	—	—	27	37			
Богадѣльня Губернскаго Земства . . . . .	—	—	—	—	64	10181	85
При ней сиротское отдѣленіе . . . . .	36	—	—	—			
<b>Приютъ Св. Ольги вѣдомства учрежденія ИМПЕРАТРИЦЫ МАРИИ:</b>							
Пансіонерокъ . . . . .	—	30	—	—	30	7116	73
Приходящихъ . . . . .	—	63	—	—			



Богадѣльня женскаго благотворительнаго Общества Св. Маріи:						
При ней сиротское отдѣленіе . . . . .	—	30	—	—	30	} 5879 22
Убѣжище для старухъ . . . . .	—	—	—	22	22	
Епархіальная община сестеръ милосердія . . . . .	—	10	—	45	55	4813 15
Въ Псковскомъ уѣздѣ:						
Богадѣльня при погостѣ Чирскахъ . . . . .	—	—	11	5	16	65 —
— — — Виделибѣ . . . . .	—	—	2	4	6	43 13
— — — Мелетовѣ . . . . .	—	—	—	4	4	45 —
— — — Полонскѣ . . . . .	—	—	5	7	12	133 07
— — — Зачеренѣ . . . . .	—	—	—	5	5	— —
— — — Локнѣ . . . . .	—	—	—	9	9	— —
— — — Щемерицахъ . . . . .	—	—	—	11	11	— —
— — — Паниковичахъ . . . . .	—	—	—	5	5	— —
Четыре богадѣльни въ приг. Изборскѣ . . . . .	—	—	14	33	47	— —
Пять богадѣленъ въ приг. Печерахъ . . . . .	—	—	10	23	33	— —
Въ г. Островѣ:						
Богадѣльня городского общества . . . . .	—	—	3	—	3	220 95
— — — Быковская . . . . .	—	—	—	8	8	292 12
Въ г. Опочкѣ:						
Богадѣльня городского общества . . . . .	—	—	—	6	6	287 20
Въ г. Новоржевѣ:						
Богадѣльня городского общества . . . . .	—	—	26	—	26	1620 69
Въ г. Великихъ-Лукахъ:						
Богадѣльня благотворит. общества . . . . .	—	—	21	52	73	} 2725 69
При ней сиротское отдѣленіе . . . . .	31	—	—	—	31	
Въ г. Торопцѣ:						
Богадѣльня городского общества . . . . .	—	—	—	25	25	1020 29
Странно-пріемный инвалидный домъ Нефедьева . . . . .	—	—	26	—	26	1138 10
Дѣтскій пріютъ вѣдомства учрежденій ИМПЕРАТРИЦЫ МАРИИ:						
Пансіонерокъ . . . . .	—	8	—	—	8	} 1458 15
Приходящихъ . . . . .	—	23	—	—	23	
Въ г. Холмѣ:						
Богадѣльня городского общества . . . . .	—	—	4	15	19	800 —
Дѣтскій пріютъ учрежденій ИМПЕРАТРИЦЫ МАРИИ:						
Пансіонерокъ . . . . .	—	7	—	—	7	} 991 24
Приходящихъ . . . . .	—	11	—	—	11	
Въ г. Порховѣ:						
Богадѣльня Жуковская город. общества . . . . .	—	—	68	—	68	} 3880 20
При ней Александровскій пріютъ . . . . .	15	—	—	—	15	
— — — безплатная столовая раздачи бѣднымъ пици . . . . .	—	—	—	—	—	— —
Въ Порховскомъ уѣздѣ:						
Лопухинскій домъ призрѣнія . . . . .	—	—	57	—	57	5541 96
Богадѣльня при селѣ Токаревѣ, содержащая Графинею Строгоновой . . . . .	—	—	—	15	15	— —
Церковно-приходская богадѣльня въ погостѣ Ясно . . . . .	—	—	3	—	3	— —
В с е г о . . . . .	102	182	292	361	937	53339 81



## НАРОДНОЕ ПРОСВѢЩЕНІЕ.

(Приложеніе—вѣдомость № 8).

А) Въ отчетномъ году въ губерніи было всего 356 учебныхъ заведеній, на 5 болѣе предыдущаго года. Въ этихъ заведеніяхъ обучалось 17272 лица, изъ которыхъ 13749 мужескаго и 3523 женскаго пола. Такимъ образомъ, число учащихся уменьшилось сравнительно съ 1887 г. на 40 человекъ. По мѣстностямъ учебныя заведенія распредѣлялись слѣдующимъ образомъ: въ губернекомъ городѣ 29 заведеній съ 2888 учащимися (1907 муж. и 981 жен. пола), въ уѣздныхъ и заштатныхъ городахъ 40 заведеній съ 2855 учащимися (1811 муж. и 1044 жен. пола), и въ уѣздахъ 287 училищъ съ 11529 учащимися (10031 муж. и 1498 жен. пола).

Среднихъ учебныхъ заведеній въ губерніи числилось: мужская гимназія съ 283 учениками, женская гимназія съ 306 ученицами (при ней образцовая школа съ 30 ученицами), 5 женскихъ прогимназій съ 413 ученицами, 2 реальныхъ училища съ 315 учениками, 1 учительская семинарія съ 55 учениками (при ней начальная школа съ 39 учащимися), 1 духовная семинарія съ 227 учениками, 1 епархіальное женское училище съ 194 ученицами, землемѣрное училище съ 67 учениками и кадетскій корпусъ съ 426 воспитанниками. Всего, какъ и въ предыдущемъ году, 14 среднихъ учебныхъ заведеній съ 2286 учащимися обоого пола. Городскихъ училищъ было 5 съ 499 учениками, уѣздныхъ и приходскихъ 21 съ 775 учащимися, духовныхъ 4 съ 330 учениками, рисовально-техническіе классы съ 38 учениками и 13 ученицами, при пріютахъ и сиротскихъ домахъ обучалось 90 мальчиковъ и 14 дѣвочки, въ училищахъ и школахъ частныхъ лицъ 460.

Псковское губернское земство не принимаетъ прямого непосредственнаго участія въ дѣлѣ распространенія начальнаго народнаго образованія, за исключеніемъ содержанія 2-класснаго приходскаго училища при сиротскомъ отдѣленіи губернской богадѣльни. Тѣмъ не менѣе, губернское земство ежегодно расходуетъ значительную сумму изъ своего годоваго бюджета на пособіе среднимъ учебнымъ заведеніямъ губерніи, на пособіе бѣднѣйшимъ ученикамъ и ученицамъ всѣхъ учебныхъ заведеній, чрезъ посредство Александро-Невскаго братства и Великолуцкаго общества пособія учащимся, на выдачу стипендій ученикамъ учительской семинаріи, Сергіевскаго реальнаго училища, ученицамъ 8 дополнительнаго класса женской гимназіи, ученикамъ Крулихинской сельско-хозяйственной школы и на содержаніе садовника при курсахъ огородничества и садоводства въ учительской семинаріи. На удовлетвореніе всѣхъ этихъ расходовъ въ отчетномъ году земствомъ было ассигновано 26280 р.

Что касается дѣятельности въ этомъ отношеніи уѣздныхъ земствъ, то ими включены были въ смету по статьѣ народнаго образованія:

Псковскимъ	.	.	.	.	.	.	.	.	.	42219 р.	» к.
Островскимъ	.	.	.	.	.	.	.	.	.	20118—	»—
Опочецкимъ	.	.	.	.	.	.	.	.	.	25194—	7—
Новоржевскимъ	.	.	.	.	.	.	.	.	.	8910—	»—
Великолуцкимъ	.	.	.	.	.	.	.	.	.	16268—	10—
Торопецкимъ	.	.	.	.	.	.	.	.	.	4584—	»—
Холмскимъ	.	.	.	.	.	.	.	.	.	1611—	45—
Порховскимъ	.	.	.	.	.	.	.	.	.	9218—	»—
Всего	.	.	.	.	.	.	.	.	.	128122—	62—

Во главѣ всѣхъ остальныхъ уѣздныхъ земствъ и по суммѣ расхода, и по ширинѣ постановки вопроса народнаго образованія должно быть поставлено Псковское уѣздное земство. На средства его въ минувшемъ учебномъ году содержалось въ уѣздѣ и въ Псковѣ 43 народныхъ училища и 25 школокъ грамотности. Въ первыхъ обучалось 1954 мальчика и 423 дѣвочки и во вторыхъ— 875 мальчиковъ и 150 дѣвочекъ, всего 3408 человекъ, на 49 болѣе предшествовавшаго года. Въ общей сложности содержаніе всѣхъ этихъ низшихъ учебныхъ заведеній обошлось земству 36740 руб., а каждый учащійся въ 10



руб. 76 коп. Что касается до вопроса о специально-техническомъ образованіи, то въ этомъ отношеніи въ отчетномъ году сравнительно съ предыдущимъ не произошло никакихъ существенныхъ измѣненій, хотя необходимо указать на положенное Псковскимъ уѣзднымъ земствомъ начало устройства при сельскихъ школахъ питомниковъ съ практическимъ обученіемъ садоводству и огородничеству.

Резюмируя данныя по народному образованію какъ за отчетный годъ, такъ и за нѣсколько предыдущихъ лѣтъ, нельзя обойти молчаніемъ факта, наличность котораго въ настоящее время стала очевидной, а именно: дѣло народного образованія, хотя и медленно, но систематически изъ года въ годъ повышается въ губерніи; возвышеніе это главнѣйшимъ образомъ зиждется на распространеніи образованія въ сѣверныхъ уѣздахъ губерніи, выработавшихъ опредѣленный взглядъ и систему на дѣло, между тѣмъ какъ въ южныхъ уѣздахъ народная школа прогрессируетъ очень туго, не равномерно и неопредѣленно. И этимъ послѣднимъ обстоятельствомъ въ значительной мѣрѣ тормозятся и задерживаются общіе по губерніи результаты народного образованія, которые несомнѣнно представлялись бы гораздо выше и рельефнѣе при условіи энергичнаго подъема этого дѣла въ южныхъ уѣздахъ, по примѣру сѣверныхъ. Тѣмъ не менѣе, въ общемъ, какъ уже сказано, народное образованіе стоитъ въ губерніи на правильномъ пути постепеннаго развитія, какъ на то указываютъ и нижепомѣщенные цифры повышающагося процента грамотности мѣстнаго населенія. Такъ, при призывѣ къ отправленію воинской повинности было грамотныхъ:

Въ 1881 году	17%
— 1882 —	21,9%
— 1883 —	22,9%
— 1884 —	23,2%
— 1885 —	23,3%
— 1886 —	30,0%
— 1887 —	36,9%
— 1888 —	37,1%

**Б. Ученія общества, музей, бібліотеки, типографіи и проч.** Въ Псковѣ существуютъ слѣдующія ученія общества: 1) археологическое, состоящее подъ покровительствомъ ЕГО ИМПЕРАТОРСКАГО ВЫСОЧЕСТВА ВЕЛИКАГО КНЯЗЯ СЕРГІЯ АЛЕКСАНДРОВИЧА; 2) общество сельскаго хозяйства съ вспоможеніемъ отъ земства, и 3) отдѣленіе ИМПЕРАТОРСКАГО общества садоводства.

Библіотекъ въ губерніи 12, литографій и типографій 10, а мѣстъ книжной торговли 9. Въ Псковѣ издаются: одинъ разъ въ недѣлю «Губернскія Вѣдомости» ежемѣсячно «Вѣстникъ Губернскаго Земства» и дважды въ недѣлю «Псковскій Городской Листокъ». Кромѣ музея при археологическомъ обществѣ, открытаго два обозрѣнія публики два раза въ недѣлю, въ отчетномъ году вновь открытъ еще при Псковской Уѣздной Земской Управѣ музей кустарной промышленности и предметовъ сельскаго хозяйства, съ цѣлью сосредоточить въ немъ лучшіе образцы издѣлій и орудій и для комисіонерческаго посредничества между промышленниками и покупателями. Собранный Управою чрезъ учителей народныхъ школъ матеріалъ о кустарной промышленности въ Псковскомъ уѣздѣ въ отчетномъ году былъ провѣренъ и пополненъ при посредствѣ свѣдѣній изъ волостныхъ правленій, по требованію Губернскаго Кустарнаго Комитета, и изданъ на средства земства отдѣльною брошюрою. Хотя въ настоящее время музей этотъ находится еще въ зачаточномъ состояніи, но и нынѣ въ немъ уже имѣются многіе интересные, по мѣстнымъ условіямъ, предметы, какъ, наприм.: гербарій флоры губерніи (изъ 100 видовъ), 8 витринъ съ представителями семействъ растений, коллекція мховъ, нѣсколько ящиковъ съ представителями мѣстныхъ насѣкомыхъ, витрина съ растениями, пораженными насѣкомыми, матеріалы для геологической коллекціи и проч.

### Домъ трудолюбія въ г. Псковѣ.

Дѣятельность этого учрежденія, стоящаго внѣ рода всѣхъ другихъ благотворительныхъ и богоугодныхъ заведеній, выразилась въ отчетномъ году въ слѣдующемъ: Правленіе дома озабочено было наймомъ подходящей квартиры

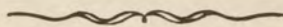


изводствомъ работъ, а также по присканіи старосты, на обязанности котораго лежитъ наблюденіе за помѣщеніемъ и лицами, являющимися для занятій. Работы въ домѣ трудолюбія состоятъ главнымъ образомъ въ щипкѣ и чесаніи мочаль, въ производствѣ изъ мочалы половыхъ щетокъ и ковриковъ, въ приготовленіи соломенныхъ скатъ для крышъ, въ щипкѣ и дранѣ перьевъ, сортировкѣ негодной бумаги и проч. Плата полагалась: съ 8 ч. утра до 8 час. вечера—15 коп., отъ 12 ч. дня—10 к. и отъ 4-хъ ч.—5 коп. Въ теченіи отчетнаго года работало 4778 чел., коими выработано 405 р. 96 к.

Не ограничиваясь присканіемъ и предоставленіемъ нуждающимся лицамъ работъ, Правленіе слѣдило также за положеніемъ каждаго работающаго въ домѣ и тамъ, гдѣ представлялось возможнымъ, принимало съ своей стороны мѣры къ устройству дальнѣйшей ихъ участи; такъ, напримѣръ, работавшіе въ домѣ трудолюбія въ отчетномъ году 4 мальчика были опредѣлены для обученія ремесламъ на полное содержаніе мастеровъ, съ которыми Правленіе заключило установленныя условія.

Съ 20-го Декабря минувшаго года при Домѣ открытъ бесплатный ночлежный пріютъ. Средства этого благотворительнаго учрежденія заключались первоначально въ 1400 р., собранныхъ по подпискѣ. Затѣмъ въ отчетное время поступило всего 4629 р. 76 к. и израсходовано 1703 р. 53 к.

Общество состояло изъ 9 членовъ Правленія, 7 почетныхъ и 183 дѣйствительныхъ членовъ.









# ВЪДОМОСТЬ

## О ПОСѢВѢ И УРОЖАѢ ХЛѢБА ВЪ ПСКОВСКОЙ ГУБЕРНІИ

з а 1888 г о д ъ .



У ъ з д ы:	ПОСЪЯНО ЧЕТВЕРТЕЙ:								СНЯТО ЧЕТВЕРТЕЙ:							
	Озимой пшеницы.	Ржи.	Яровой пшеницы.	Овса.	Ячменя.	Гречи.	Остальныхъ яровыхъ хлѣбовъ.	Картофеля.	Озимой пшеницы.	Ржи.	Яровой пшеницы.	Овса.	Ячменя.	Гречи.	Остальныхъ яровыхъ хлѣбовъ.	Картофеля.
<b>Псковскій.</b>																
На земляхъ владѣльческихъ, городскихъ и др. . . . .	15	7668	41	9234	3034	1	399	6546	60	32438	144	46170	12439	387	1596	27820
— — крестьянскихъ обществъ.	49	48436	76	24150	16046	5	2757	30314	196	215744	266	120750	65788	1763	11028	128494
Итого. . . . .	64	56104	117	33384	19080	6	3156	36860	256	248182	410	166920	78227	2150	12624	156314
<b>Островскій.</b>																
На земляхъ владѣльческихъ, городскихъ и др. . . . .	28	5554	—	9213	1621	—	322	1940	254	30560	—	41458	9726	72	1610	45520
— — крестьянскихъ обществъ.	5	37306	—	32940	9118	—	2878	21072	27	195530	—	148230	54708	204	14390	169376
Итого. . . . .	33	42860	—	42153	10739	—	3200	23012	281	226090	—	189688	64434	276	16000	184896
<b>Опочецкій.</b>																
На земляхъ владѣльческихъ, городскихъ и др. . . . .	9	6402	16	6538	2330	—	581	2775	36	35608	64	19614	11650	100	2905	16650
— — крестьянскихъ обществъ.	7	27897	168	14544	5987	6	2987	18300	28	128588	672	43632	29935	1226	14945	109800
Итого. . . . .	16	34299	184	21082	8317	6	3568	21075	64	164196	736	63246	41585	1326	17850	126450
<b>Новоржевскій.</b>																
На земляхъ владѣльческихъ, городскихъ и др. . . . .	20	10429	17	10254	2901	1	887	1920	100	59359	68	61524	14505	417	3548	14400
— — крестьянскихъ обществъ.	14	22186	189	18831	5437	2	2458	7600	61	128023	756	112986	27185	687	9832	57000
Итого. . . . .	34	32615	206	29085	8338	3	3345	9520	161	187382	824	174510	41690	1104	13380	71400
<b>Великолукскій.</b>																
На земляхъ владѣльческихъ, городскихъ и др. . . . .	108	8468	—	14815	1537	—	419	2600	648	60276	—	88890	10759	156	2933	11700
— — крестьянскихъ обществъ.	733	22140	52	32888	4488	3	1178	13520	4398	154980	260	197328	31416	1484	8246	60840
Итого. . . . .	841	30608	52	47703	6025	4	1597	16120	5046	215256	260	286218	42175	1640	11179	72540
<b>Торопецкій.</b>																
На земляхъ владѣльческихъ, городскихъ и др. . . . .	23	6528	20	11475	1289	1	210	4050	92	30681	56	68530	5156	475	420	28350
— — крестьянскихъ обществъ.	40	15643	94	24806	3697	9	601	12800	140	76522	263	89301	14788	2490	1202	89600
Итого. . . . .	63	22171	114	36281	4986	11	811	16850	232	107203	319	157831	19944	2965	1622	117950
<b>Холмскій.</b>																
На земляхъ владѣльческихъ, городскихъ и др. . . . .	3	4688	11	9790	803	—	177	2361	18	37504	55	48950	5621	495	885	9444
— — крестьянскихъ обществъ.	4	14193	19	29235	2765	3	898	8200	24	113544	95	146175	19355	1645	4490	32800
Итого. . . . .	7	18881	30	39025	3568	4	1075	10561	42	151048	150	195125	24976	2140	5375	42244
<b>Порховскій.</b>																
На земляхъ владѣльческихъ, городскихъ и др. . . . .	3	12823	6	32375	1047	1	581	1664	12	76938	21	129580	4188	471	2324	8320
— — крестьянскихъ обществъ.	2	53221	32	71536	4923	14	3642	18623	8	319326	112	286144	19692	4422	14568	93115
Итого. . . . .	5	66044	38	103911	5970	16	4223	20287	20	396264	133	415724	23880	4893	16892	101435
Всего въ губерніи . . . . .	1063	303582	741	352624	67023	54	20975	154285	6102	1695621	2832	1649262	336911	16494	94922	873229







ПРИЛОЖЕНИЕ КЪ ВѢДОМОСТИ № 1.

О ПОСѢВѢ И УРОЖАѢ ЛЬНА ВЪ ПСКОВСКОЙ ГУБЕРНІИ.

За 1888 годъ.

Название уѣздовъ.	ПОСѢЯНО.	СНЯТО.	
	Льнянаго сѣмени четвертей.	Льнянаго сѣмени четвертей.	Волокна пудовъ
Псковскій . . . . .	14546	25455	349110
Островскій . . . . .	11832	27608	282168
Опочецкій . . . . .	9669	14503	232056
Новоржевскій . . . . .	6818	10227	136350
Великолукскій . . . . .	1500	4500	40000
Торопецкій . . . . .	1514	3785	40380
Холмскій . . . . .	1172	2344	31240
Порховскій . . . . .	19950	39900	532000
Итого . . . . .	67001	128322	1643304







# ВЪДОМОСТЬ

## О ФАБРИКАХЪ И ЗАВОДАХЪ ВЪ ПСКОВСКОЙ ГУБЕРНИИ

з а 1888 г о д ъ .

Имя завода и фабрики		Видъ производства	Число рабочихъ	Сила паровыхъ машинъ	Сила водяныхъ машинъ	Сила ветряныхъ машинъ	Сила лошадей	Сила другихъ животныхъ	Сила другихъ двигателей	Сила другихъ машинъ	Сила другихъ инструментовъ	Сила другихъ орудий	Сила другихъ приспособлений	Сила другихъ принадлежностей	Сила другихъ вещей	Сила другихъ предметовъ	Сила другихъ вещей	Сила другихъ предметовъ	Сила другихъ вещей	Сила другихъ предметовъ
1	2	3	4	5	6	7	8	9	10	11	12	13	14	15	16	17	18	19	20	21
2171	2172	2173	2174	2175	2176	2177	2178	2179	2180	2181	2182	2183	2184	2185	2186	2187	2188	2189	2190	2191



Наименованіе фабрикъ и заводовъ.	Пековъ.			Пр. Печеры.			Пос. Александровскій.			Пековскій уѣздъ.			Г. Островъ.			Островскій у.			Г. Опочка.			Опочекій у.			Г. Новоржевъ.			Новоржевскій уѣздъ.			Г. Великіе-Луки.		
	Число фабрикъ.	Сумма производительности.	Число рабочихъ.	Число фабрикъ.	Сумма производительности.	Число рабочихъ.	Число фабрикъ.	Сумма производительности.	Число рабочихъ.	Число фабрикъ.	Сумма производительности.	Число рабочихъ.	Число фабрикъ.	Сумма производительности.	Число рабочихъ.	Число фабрикъ.	Сумма производительности.	Число рабочихъ.	Число фабрикъ.	Сумма производительности.	Число рабочихъ.	Число фабрикъ.	Сумма производительности.	Число рабочихъ.	Число фабрикъ.	Сумма производительности.	Число рабочихъ.	Число фабрикъ.	Сумма производительности.	Число рабочихъ.			
<i>I. Фабрики и заводы, обрабатывающіе животные продукты:</i>																																	
Кожевенные . . . . .	3	48025	30	1	960	2	—	—	6	21570	1	6000	5	7	6315	13	7	88430	50	2	400	2	3	8445	11	3	2400	9	10	19350	13		
Юфтяные . . . . .	—	—	—	—	—	—	—	—	—	—	—	—	—	—	—	—	—	—	—	—	—	—	—	—	—	—	—	—	—	—	—		
Войлочные . . . . .	1	600	1	—	—	—	—	—	—	—	—	—	—	—	—	—	—	—	—	—	—	—	—	—	—	—	—	—	—	—	—		
Смучечные . . . . .	—	—	—	—	—	—	—	—	—	—	—	—	—	—	—	—	—	—	—	—	—	—	—	—	—	—	—	—	—	—	—		
Овчинные . . . . .	—	—	—	—	—	—	—	—	—	—	—	—	5	160	6	—	—	—	—	3	400	3	—	—	—	—	—	—	—	—	—		
Салотопленные . . . . .	—	—	—	—	—	—	—	—	—	—	—	—	—	—	—	—	—	—	—	—	—	—	—	—	—	—	—	—	—	—	—		
Мыльные . . . . .	—	—	—	—	—	—	—	—	2	18140	—	—	—	—	—	—	—	—	—	—	—	—	—	—	—	—	—	2	1570	4			
Маслобойные . . . . .	—	—	—	—	—	—	—	—	—	—	—	—	—	—	—	—	—	—	—	—	—	—	—	—	—	—	—	—	—	—	—		
Свѣчные и восковые . . . . .	3	99500	6	—	—	—	—	—	—	—	—	1	200	1	—	—	—	—	—	—	—	—	—	—	—	—	—	—	1	500	2		
Сѣтосушильные . . . . .	—	—	—	—	—	—	41	60000	50	138	46865	2	—	—	—	—	—	—	—	—	—	—	—	—	—	—	—	—	—	—	—		
<i>II. Обрабатывающіе растительные продукты:</i>																																	
Льняные склады . . . . .	10	2648413	—	—	—	—	—	—	6	136828	11	3960000	—	1	170480	—	10	261160	—	—	—	—	8	127000	—	6	30000	—	—	—	—		
Канатопрядильные . . . . .	1	30000	6	—	—	—	—	—	—	—	—	—	—	—	—	—	—	—	—	—	—	—	—	—	—	—	—	—	—	—	—	—	
Пивоваренные и медоваренные . . . . .	5	45322	15	—	—	—	—	—	—	—	—	—	—	—	—	—	—	—	—	—	—	—	—	—	—	3	16500	12	2	13000	11		
Випокуренные . . . . .	—	—	—	—	—	—	—	—	2	6840	—	—	—	—	—	—	—	—	—	3	11577	17	—	—	—	5	59715	57	1	36628	13		
Водочные . . . . .	5	217600	49	—	—	—	—	—	—	—	—	—	—	—	—	—	—	—	—	—	—	—	—	—	—	—	—	—	—	—	—		
Уксусные . . . . .	2	1271	2	—	—	—	—	—	—	—	1	100	1	—	—	—	—	—	—	—	—	—	—	—	—	—	—	—	1	142	1		
Прохл. напитоковъ . . . . .	1	1500	2	—	—	—	—	—	—	—	1	300	1	—	—	—	—	—	—	—	—	—	—	—	—	—	—	—	—	—	—		
Солодовенные . . . . .	6	3525	6	—	—	—	—	—	—	—	—	—	—	—	—	—	—	—	—	—	—	—	—	—	—	—	—	—	—	—	—		
Мукомольные . . . . .	6	77560	26	—	—	—	—	—	147	37253	1	2	2516	8	55	13232	67	—	—	—	43	15555	65	1	60	1	39	19250	57	1	15000	5	
Лѣсопильные . . . . .	3	115120	103	—	—	—	—	—	—	—	—	—	—	3	8250	8	—	—	—	—	—	—	—	—	—	—	—	—	—	—	—		
Дегтярные . . . . .	—	—	—	—	—	—	—	—	—	—	—	—	—	—	—	—	—	—	—	—	—	—	—	—	—	—	—	—	—	—	—		
Спичечные . . . . .	—	—	—	—	—	—	—	—	1	900	—	—	—	—	—	—	—	—	—	—	—	—	—	—	—	—	—	—	—	—	—		
Табачные . . . . .	1	39952	35	—	—	—	—	—	—	—	1	59245	30	—	—	—	—	—	—	—	—	—	—	—	—	—	—	—	—	—	—		
<i>III. Обрабатывающіе ископаемые продукты:</i>																																	
Кафельные . . . . .	2	3360	12	—	—	—	—	—	—	—	—	—	—	—	—	—	—	—	—	—	—	—	—	—	—	—	—	—	—	—	—	—	
Гончарные . . . . .	3	1865	11	—	—	—	—	—	26	3943	—	—	—	—	—	4	1514	7	—	—	—	—	—	—	—	—	—	—	—	—	—	—	
Кирпичные . . . . .	—	—	—	—	—	—	—	—	5	4512	3	2600	21	—	—	3	5000	23	2	500	6	—	—	—	—	—	—	—	—	—	—	—	
Синильные . . . . .	2	1144	4	—	—	—	—	—	35	12300	2	1620	5	29	9306	30	4	800	6	—	—	—	4	215	4	22	2730	30	11	4400	15		
Красильные . . . . .	2	380	2	—	—	—	—	—	—	—	1	60	1	—	—	—	—	—	—	—	—	—	—	—	—	—	—	—	1	75	1		
Чугуно-литейный . . . . .	—	—	—	—	—	—	—	—	1	1780	—	—	—	—	—	—	—	—	—	—	—	—	—	—	—	—	—	—	—	—	—		
<b>Итого . . . . .</b>	<b>56</b>	<b>3335137</b>	<b>310</b>	<b>1</b>	<b>960</b>	<b>2</b>	<b>41</b>	<b>60000</b>	<b>50</b>	<b>369</b>	<b>290931</b>	<b>52</b>	<b>4</b>	<b>4032641</b>	<b>73</b>	<b>100</b>	<b>207743</b>	<b>124</b>	<b>28</b>	<b>356904</b>	<b>86</b>	<b>137</b>	<b>518267</b>	<b>137</b>	<b>16</b>	<b>135720</b>	<b>16</b>	<b>78</b>	<b>130595</b>	<b>165</b>	<b>30</b>	<b>90665</b>	<b>71</b>



Наименованіе фабрикъ и заводовъ.	Великолудцкій уѣздъ.			Г. Торонецъ.			Торопецкій уѣздъ.			Г. Холмъ.			Холмскій уѣздъ.			Г. Порховъ.			П. Сольцы.			Порховскій уѣздъ.			И Т О Г О.						В С Е Г О ВЪ Г У Б Е Р Н І И.		
	Число фабрикъ.	Сумма производи- тельности.	Число рабочихъ.	Число фабрикъ.	Сумма производи- тельности.	Число рабочихъ.	Число фабрикъ.	Сумма производи- тельности.	Число рабочихъ.	Число фабрикъ.	Сумма производи- тельности.	Число рабочихъ.	Число фабрикъ.	Сумма производи- тельности.	Число рабочихъ.	Число фабрикъ.	Сумма производи- тельности.	Число рабочихъ.	Число фабрикъ.	Сумма производи- тельности.	Число рабочихъ.	Въ городахъ.			Въ уѣздахъ.			Число фабрикъ.	Сумма производи- тельности.	Число рабочихъ.			
																						Число фабрикъ.	Сумма производи- тельности.	Число рабочихъ.	Число фабрикъ.	Сумма производи- тельности.	Число рабочихъ.						

*I. Фабрики и заводы, обрабаты- ваютъ животныя продукты:*

Кожевенные . . . . .	3	3150	6	5	100075	119	—	—	—	3	1500	5	—	—	1	8000	10	1	6700	6	15	37291	28	35	287485	257	36	71126	87	71	358611	344	
Юфтяные . . . . .	—	—	—	—	—	—	—	—	—	—	—	—	—	—	—	—	—	—	—	—	1	70	1	—	—	1	70	1	1	70	1		
Войлочные . . . . .	1	250	3	—	—	—	—	—	—	—	—	—	—	—	—	—	—	—	—	—	—	—	—	1	600	1	1	250	3	2	850	4	
Смучечные . . . . .	—	—	—	—	—	—	—	—	—	—	—	—	—	—	—	—	—	—	—	—	—	—	—	—	—	—	—	—	—	—	—	—	
Овчинные . . . . .	38	2235	50	2	300	4	—	—	—	—	—	—	—	—	—	—	—	2	450	4	6	850	10	4	750	8	52	3645	69	56	4395	77	
Салотопленные . . . . .	—	—	—	3	1800	5	—	—	—	—	—	—	—	—	—	—	—	—	—	—	—	—	—	3	1800	5	—	—	—	3	1800	5	
Мыльные . . . . .	—	—	—	1	800	2	—	—	—	—	—	—	—	—	—	—	—	—	—	—	—	—	—	3	2370	6	2	18140	4	5	20510	10	
Маслобойные . . . . .	7	110	7	—	—	—	—	—	—	—	—	—	—	—	—	—	—	1	200	2	7	650	10	1	200	2	14	760	17	15	960	19	
Свѣчные и восковыя . . . . .	—	—	—	3	2000	5	—	—	—	1	40	1	—	—	1	362	1	—	—	—	—	—	—	—	10	102602	16	—	—	—	10	102602	16
Снѣтосушительные . . . . .	—	—	—	—	—	—	—	—	—	—	—	—	—	—	—	—	—	—	—	—	—	—	—	41	60000	50	138	46865	200	179	106865	250	

*II. Обдѣлывающіе расти- тельныя продукты:*

Льняные склады . . . . .	—	—	—	8	110000	—	2	18000	—	—	—	—	—	—	5	143000	—	26	278000	—	36	1147660	—	78	7527573	—	90	1976513	—	168	9504116	—
Канатопрядильные . . . . .	—	—	—	—	—	—	—	—	—	—	—	—	—	—	—	—	—	—	—	—	—	—	—	1	30000	6	—	—	—	1	30000	6
Пиво и медоваренные . . . . .	—	—	—	1	3000	3	—	—	—	2	12000	8	—	—	—	—	—	—	—	—	2	2670	5	10	73322	37	5	19170	17	15	92492	54
Винокуренные . . . . .	3	16250	38	1	103200	10	6	92702	39	—	—	—	2	82312	1	3125	3	—	—	—	—	—	—	3	142953	26	21	269396	185	24	412349	211
Водочные . . . . .	—	—	—	—	—	—	—	—	—	—	—	—	—	—	—	—	—	—	—	—	—	—	—	5	217600	49	—	—	—	5	217600	49
Уксусные . . . . .	—	—	—	2	800	3	—	—	—	—	—	—	—	—	—	—	—	—	—	—	—	—	—	6	2313	7	—	—	—	6	2313	7
Прохл. напитковъ . . . . .	—	—	—	—	—	—	—	—	—	—	—	—	—	—	—	—	—	—	—	—	—	—	—	2	1800	3	—	—	—	2	1800	3
Солодовенные . . . . .	—	—	—	1	800	1	—	—	—	—	—	—	—	—	—	—	—	—	—	—	—	—	—	7	4325	7	—	—	—	7	4325	7
Мукомольные . . . . .	37	17445	42	3	2080	5	—	—	—	1	300	3	—	—	3	1229	5	—	—	—	69	24638	102	17	98745	53	390	127373	498	407	226118	551
Лѣсопильные . . . . .	—	—	—	—	—	—	—	—	—	—	—	—	—	—	—	—	—	—	—	—	—	—	—	3	115120	103	3	8250	8	6	123370	111
Дегтярные . . . . .	3	150	3	—	—	—	10	6525	22	—	—	—	—	—	—	—	—	—	—	—	22	210	22	—	—	—	35	6885	47	35	6885	47
Спичечные . . . . .	—	—	—	—	—	—	—	—	—	—	—	—	—	—	—	—	—	—	—	—	—	—	—	—	—	—	1	900	4	1	900	4
Табачные . . . . .	—	—	—	—	—	—	—	—	—	—	—	—	—	—	—	—	—	—	—	—	—	—	—	2	99197	65	—	—	—	2	99197	65

*III. Обдѣлывающіе иско- паемыя продукты:*

Кафельные . . . . .	—	—	—	—	—	—	—	—	—	—	—	—	—	—	—	—	—	—	—	—	—	—	—	2	3360	12	—	—	—	2	3360	12
Гончарные . . . . .	—	—	—	2	300	2	—	—	—	—	—	—	—	—	—	100	1	—	—	—	—	—	—	10	3779	21	26	3943	31	36	7722	52
Кирпичные . . . . .	7	3250	38	5	3030	6	—	—	—	—	—	—	—	—	—	—	5	3100	10	9	590	9	16	13730	60	23	8852	86	39	22582	146	
Синильные . . . . .	18	3600	21	2	1675	6	—	—	—	1	300	1	—	—	2	1450	4	1	500	2	11	2060	21	29	12104	47	150	34296	198	179	46400	245
Красильные . . . . .	—	—	—	—	—	—	—	—	—	—	—	—	—	—	—	—	—	1	200	1	—	—	—	5	715	5	—	—	—	5	715	5
Чугунно-литейный . . . . .	—	—	—	—	—	—	—	—	—	—	—	—	—	—	—	—	—	—	—	—	—	—	—	—	—	—	1	1780	22	1	1780	22

<b>И Т О Г О . . . . .</b>	<b>117</b>	<b>46440</b>	<b>208</b>	<b>39</b>	<b>329860</b>	<b>171</b>	<b>18</b>	<b>117227</b>	<b>61</b>	<b>8</b>	<b>14140</b>	<b>18</b>	<b>2</b>	<b>82321</b>	<b>1</b>	<b>157266</b>	<b>24</b>	<b>37</b>	<b>289150</b>	<b>25</b>	<b>178</b>	<b>1216689</b>	<b>208</b>	<b>294</b>	<b>8802443</b>	<b>846</b>	<b>989</b>	<b>2598244</b>	<b>1477</b>	<b>1283</b>	<b>11400687</b>	<b>2323</b>
----------------------------	------------	--------------	------------	-----------	---------------	------------	-----------	---------------	-----------	----------	--------------	-----------	----------	--------------	----------	---------------	-----------	-----------	---------------	-----------	------------	----------------	------------	------------	----------------	------------	------------	----------------	-------------	-------------	-----------------	-------------







ГОРОДА И УЕЗДЫ

# ВЪДОМОСТЬ

## О ДВИЖЕНИИ НАСЕЛЕНИЯ ВЪ ПСКОВСКОЙ ГУБЕРНИИ

з а 1888 г о д ъ .

188	262	232	111	Тубрицкий уезд
37	19	19	10	Пригороды Пелеры
112	21	28	15	Посадъ Александровскій
2823	4328	4195	1687	Уездъ Псковскій
116	62	51	30	Г. Боровъ
7008	3154	3551	1311	Уездъ Боровскій
122	23	10	10	Г. Овчинъ
2810				Уездъ Ржевскій
39	22	17	1	Г. Новоржевъ
4096	2208	2307	238	Уездъ Новоржевскій
200	93	107	44	Г. Великое-Устюжское
2688	2772	2916	1026	Уездъ Великолукскій
227	121	106	52	Г. Торжокъ
4028	1189	2039	757	Уездъ Торжокскій
210	111	135	42	Г. Холмъ
3828	1800	1998	659	Уездъ Холмскій
181	70	51	23	Г. Псковъ
177	81	93	44	Посадъ Бояды
6705	3293	3712	1415	Уездъ Псковскій
1982	1029	136	136	Итого въ губернии
4626	2208	2270	824	Уездъ Ржевскій
14841	23862	21759	9260	Всего въ губернии



ГОРОДА и УЪЗДЫ.	Число браковъ.	Ч И С Л О О Д И В Ш И Х С Я.									Число умершихъ.			Прибыль и убыль.	
		Законнорожденныхъ.			Незаконнорожденныхъ.			В С Е Г О.			МУЖ. ПОЛ.	ЖЕН. ПОЛ.	ОБ. ПОЛ.		
		МУЖ. ПОЛ.	ЖЕН. ПОЛ.	ОБ. ПОЛ.	МУЖ.	ЖЕН. ПОЛ.	ОБ. ПОЛ.	МУЖ. ПОЛ.	ЖЕН. ПОЛ.	ОБ. ПОЛ.					
Губернскій г. Псковъ . . . . .	144	322	262	584	38	95	379	300	679	285	237	522	+	157	
Пригородъ Печеры . . . . .	10	19	18	37	—	3	22	18	40	21	17	38	+	2	
Посадъ Александровскій . . . . .	15	58	54	112	—	1	58	55	113	34	37	71	+	42	
Уѣздъ Псковскій . . . . .	1687	4495	4338	8833	1	135	277	4637	4473	9110	3022	2643	5665	+	3445
Г. Островъ . . . . .	20	51	65	116	4	12	59	69	128	66	72	138	—	10	
Уѣздъ Островскій . . . . .	1311	3554	3454	7008	87	172	3639	3541	7180	2296	2221	4517	+	2663	
Г. Опочка . . . . .	38	70	53	123	6	17	81	59	140	77	44	121	+	19	
Уѣздъ Опочецкій . . . . .	1130	2939	2871	5810	72	144	3011	2943	5954	1761	1756	3517	+	2437	
Г. Новоржевъ . . . . .	4	17	22	39	2	4	19	24	43	23	20	43		0	
Уѣздъ Новоржевскій . . . . .	839	2397	2299	4696	74	160	2483	2373	4856	1555	1612	3167	+	1689	
Г. Великіе-Луки . . . . .	44	107	93	200	8	30	129	101	230	86	96	182	+	48	
Уѣздъ Великолуцкій . . . . .	1026	2916	2772	5688	99	212	3029	2871	5900	2049	1871	3920	+	1980	
Г. Торонецъ . . . . .	52	106	121	227	15	24	115	136	251	94	91	185	+	66	
Уѣздъ Торонецкій . . . . .	757	2039	1989	4028	84	160	2115	2073	4188	1271	1193	2464	+	1724	
Г. Холмъ . . . . .	42	135	114	249	6	11	140	120	260	102	95	197	+	63	
Уѣздъ Холмскій . . . . .	659	1998	1890	3888	38	111	2071	1928	3999	1465	1425	2890	+	1109	
Г. Порховъ . . . . .	23	51	70	121	1	5	55	71	126	55	51	106	+	20	
Посадъ Сольцы . . . . .	44	93	84	177	9	18	102	93	195	86	87	173	+	22	
Уѣздъ Порховскій . . . . .	1415	3412	3293	6705	314	655	3753	3607	7360	2518	2420	4938	+	2422	
Итого въ городахъ . . . . .	436	1029	956	1985	90	220	1159	1046	2205	929	847	1776	+	429	
Уѣздахъ . . . . .	8824	23750	22906	46656	903	1891	24738	23809	48547	15937	15141	31078	+	17469	
Всего въ губерніи . . . . .	9260	24779	23862	48641	1	993	25897	24855	50752	16866	15988	32854	+	17898	







# ВЪДОМОСТЬ

## О ПОСТУПЛЕНИИ СБОРОВЪ ВЪ ПСКОВСКОЙ ГУБЕРНІИ

з а 1888 г о д ъ .

1888	1887	1886	1885	1884	1883	1882	1881	1880	1879	1878	1877	1876	1875	1874	1873	1872	1871	1870	1869	1868	1867	1866	1865	1864	1863	1862	1861	1860	1859	1858	1857	1856	1855	1854	1853	1852	1851	1850	1849	1848	1847	1846	1845	1844	1843	1842	1841	1840	1839	1838	1837	1836	1835	1834	1833	1832	1831	1830	1829	1828	1827	1826	1825	1824	1823	1822	1821	1820	1819	1818	1817	1816	1815	1814	1813	1812	1811	1810	1809	1808	1807	1806	1805	1804	1803	1802	1801	1800	1799	1798	1797	1796	1795	1794	1793	1792	1791	1790	1789	1788	1787	1786	1785	1784	1783	1782	1781	1780	1779	1778	1777	1776	1775	1774	1773	1772	1771	1770	1769	1768	1767	1766	1765	1764	1763	1762	1761	1760	1759	1758	1757	1756	1755	1754	1753	1752	1751	1750	1749	1748	1747	1746	1745	1744	1743	1742	1741	1740	1739	1738	1737	1736	1735	1734	1733	1732	1731	1730	1729	1728	1727	1726	1725	1724	1723	1722	1721	1720	1719	1718	1717	1716	1715	1714	1713	1712	1711	1710	1709	1708	1707	1706	1705	1704	1703	1702	1701	1700	1699	1698	1697	1696	1695	1694	1693	1692	1691	1690	1689	1688	1687	1686	1685	1684	1683	1682	1681	1680	1679	1678	1677	1676	1675	1674	1673	1672	1671	1670	1669	1668	1667	1666	1665	1664	1663	1662	1661	1660	1659	1658	1657	1656	1655	1654	1653	1652	1651	1650	1649	1648	1647	1646	1645	1644	1643	1642	1641	1640	1639	1638	1637	1636	1635	1634	1633	1632	1631	1630	1629	1628	1627	1626	1625	1624	1623	1622	1621	1620	1619	1618	1617	1616	1615	1614	1613	1612	1611	1610	1609	1608	1607	1606	1605	1604	1603	1602	1601	1600	1599	1598	1597	1596	1595	1594	1593	1592	1591	1590	1589	1588	1587	1586	1585	1584	1583	1582	1581	1580	1579	1578	1577	1576	1575	1574	1573	1572	1571	1570	1569	1568	1567	1566	1565	1564	1563	1562	1561	1560	1559	1558	1557	1556	1555	1554	1553	1552	1551	1550	1549	1548	1547	1546	1545	1544	1543	1542	1541	1540	1539	1538	1537	1536	1535	1534	1533	1532	1531	1530	1529	1528	1527	1526	1525	1524	1523	1522	1521	1520	1519	1518	1517	1516	1515	1514	1513	1512	1511	1510	1509	1508	1507	1506	1505	1504	1503	1502	1501	1500	1499	1498	1497	1496	1495	1494	1493	1492	1491	1490	1489	1488	1487	1486	1485	1484	1483	1482	1481	1480	1479	1478	1477	1476	1475	1474	1473	1472	1471	1470	1469	1468	1467	1466	1465	1464	1463	1462	1461	1460	1459	1458	1457	1456	1455	1454	1453	1452	1451	1450	1449	1448	1447	1446	1445	1444	1443	1442	1441	1440	1439	1438	1437	1436	1435	1434	1433	1432	1431	1430	1429	1428	1427	1426	1425	1424	1423	1422	1421	1420	1419	1418	1417	1416	1415	1414	1413	1412	1411	1410	1409	1408	1407	1406	1405	1404	1403	1402	1401	1400	1399	1398	1397	1396	1395	1394	1393	1392	1391	1390	1389	1388	1387	1386	1385	1384	1383	1382	1381	1380	1379	1378	1377	1376	1375	1374	1373	1372	1371	1370	1369	1368	1367	1366	1365	1364	1363	1362	1361	1360	1359	1358	1357	1356	1355	1354	1353	1352	1351	1350	1349	1348	1347	1346	1345	1344	1343	1342	1341	1340	1339	1338	1337	1336	1335	1334	1333	1332	1331	1330	1329	1328	1327	1326	1325	1324	1323	1322	1321	1320	1319	1318	1317	1316	1315	1314	1313	1312	1311	1310	1309	1308	1307	1306	1305	1304	1303	1302	1301	1300	1299	1298	1297	1296	1295	1294	1293	1292	1291	1290	1289	1288	1287	1286	1285	1284	1283	1282	1281	1280	1279	1278	1277	1276	1275	1274	1273	1272	1271	1270	1269	1268	1267	1266	1265	1264	1263	1262	1261	1260	1259	1258	1257	1256	1255	1254	1253	1252	1251	1250	1249	1248	1247	1246	1245	1244	1243	1242	1241	1240	1239	1238	1237	1236	1235	1234	1233	1232	1231	1230	1229	1228	1227	1226	1225	1224	1223	1222	1221	1220	1219	1218	1217	1216	1215	1214	1213	1212	1211	1210	1209	1208	1207	1206	1205	1204	1203	1202	1201	1200	1199	1198	1197	1196	1195	1194	1193	1192	1191	1190	1189	1188	1187	1186	1185	1184	1183	1182	1181	1180	1179	1178	1177	1176	1175	1174	1173	1172	1171	1170	1169	1168	1167	1166	1165	1164	1163	1162	1161	1160	1159	1158	1157	1156	1155	1154	1153	1152	1151	1150	1149	1148	1147	1146	1145	1144	1143	1142	1141	1140	1139	1138	1137	1136	1135	1134	1133	1132	1131	1130	1129	1128	1127	1126	1125	1124	1123	1122	1121	1120	1119	1118	1117	1116	1115	1114	1113	1112	1111	1110	1109	1108	1107	1106	1105	1104	1103	1102	1101	1100	1099	1098	1097	1096	1095	1094	1093	1092	1091	1090	1089	1088	1087	1086	1085	1084	1083	1082	1081	1080	1079	1078	1077	1076	1075	1074	1073	1072	1071	1070	1069	1068	1067	1066	1065	1064	1063	1062	1061	1060	1059	1058	1057	1056	1055	1054	1053	1052	1051	1050	1049	1048	1047	1046	1045	1044	1043	1042	1041	1040	1039	1038	1037	1036	1035	1034	1033	1032	1031	1030	1029	1028	1027	1026	1025	1024	1023	1022	1021	1020	1019	1018	1017	1016	1015	1014	1013	1012	1011	1010	1009	1008	1007	1006	1005	1004	1003	1002	1001	1000	999	998	997	996	995	994	993	992	991	990	989	988	987	986	985	984	983	982	981	980	979	978	977	976	975	974	973	972	971	970	969	968	967	966	965	964	963	962	961	960	959	958	957	956	955	954	953	952	951	950	949	948	947	946	945	944	943	942	941	940	939	938	937	936	935	934	933	932	931	930	929	928	927	926	925	924	923	922	921	920	919	918	917	916	915	914	913	912	911	910	909	908	907	906	905	904	903	902	901	900	899	898	897	896	895	894	893	892	891	890	889	888	887	886	885	884	883	882	881	880	879	878	877	876	875	874	873	872	871	870	869	868	867	866	865	864	863	862	861	860	859	858	857	856	855	854	853	852	851	850	849	848	847	846	845	844	843	842	841	840	839	838	837	836	835	834	833	832	831	830	829	828	827	826	825	824	823	822	821	820	819	818	817	816	815	814	813	812	811	810	809	808	807	806	805	804	803	802	801	800	799	798	797	796	795	794	793	792	791	790	789	788	787	786	785	784	783	782	781	780	779	778	777	776	775	774	773	772	771	770	769	768	767	766	765	764	763	762	761	760	759	758	757	756	755	754	753	752	751	750	749	748	747	746	745	744	743	742	741	740	739	738	737	736	735	734	733	732	731	730	729	728	727	726	725	724	723	722	721	720	719	718	717	716	715	714	713	712	711	710	709	708	707	706	705	704	703	702	701	700	699	698	697	696	695	694	693	692	691	690	689	688	687	686	685	684	683	682	681	680	679	678	677	676	675	674	673	672	671	670	669	668	667	666	665	664	663	662	661	660	659	658	657	656	655	654	653	652	651	650	649	648	647	646	645	644	643	642	641	640	639	638	637
------	------	------	------	------	------	------	------	------	------	------	------	------	------	------	------	------	------	------	------	------	------	------	------	------	------	------	------	------	------	------	------	------	------	------	------	------	------	------	------	------	------	------	------	------	------	------	------	------	------	------	------	------	------	------	------	------	------	------	------	------	------	------	------	------	------	------	------	------	------	------	------	------	------	------	------	------	------	------	------	------	------	------	------	------	------	------	------	------	------	------	------	------	------	------	------	------	------	------	------	------	------	------	------	------	------	------	------	------	------	------	------	------	------	------	------	------	------	------	------	------	------	------	------	------	------	------	------	------	------	------	------	------	------	------	------	------	------	------	------	------	------	------	------	------	------	------	------	------	------	------	------	------	------	------	------	------	------	------	------	------	------	------	------	------	------	------	------	------	------	------	------	------	------	------	------	------	------	------	------	------	------	------	------	------	------	------	------	------	------	------	------	------	------	------	------	------	------	------	------	------	------	------	------	------	------	------	------	------	------	------	------	------	------	------	------	------	------	------	------	------	------	------	------	------	------	------	------	------	------	------	------	------	------	------	------	------	------	------	------	------	------	------	------	------	------	------	------	------	------	------	------	------	------	------	------	------	------	------	------	------	------	------	------	------	------	------	------	------	------	------	------	------	------	------	------	------	------	------	------	------	------	------	------	------	------	------	------	------	------	------	------	------	------	------	------	------	------	------	------	------	------	------	------	------	------	------	------	------	------	------	------	------	------	------	------	------	------	------	------	------	------	------	------	------	------	------	------	------	------	------	------	------	------	------	------	------	------	------	------	------	------	------	------	------	------	------	------	------	------	------	------	------	------	------	------	------	------	------	------	------	------	------	------	------	------	------	------	------	------	------	------	------	------	------	------	------	------	------	------	------	------	------	------	------	------	------	------	------	------	------	------	------	------	------	------	------	------	------	------	------	------	------	------	------	------	------	------	------	------	------	------	------	------	------	------	------	------	------	------	------	------	------	------	------	------	------	------	------	------	------	------	------	------	------	------	------	------	------	------	------	------	------	------	------	------	------	------	------	------	------	------	------	------	------	------	------	------	------	------	------	------	------	------	------	------	------	------	------	------	------	------	------	------	------	------	------	------	------	------	------	------	------	------	------	------	------	------	------	------	------	------	------	------	------	------	------	------	------	------	------	------	------	------	------	------	------	------	------	------	------	------	------	------	------	------	------	------	------	------	------	------	------	------	------	------	------	------	------	------	------	------	------	------	------	------	------	------	------	------	------	------	------	------	------	------	------	------	------	------	------	------	------	------	------	------	------	------	------	------	------	------	------	------	------	------	------	------	------	------	------	------	------	------	------	------	------	------	------	------	------	------	------	------	------	------	------	------	------	------	------	------	------	------	------	------	------	------	------	------	------	------	------	------	------	------	------	------	------	------	------	------	------	------	------	------	------	------	------	------	------	------	------	------	------	------	------	------	------	------	------	------	------	------	------	------	------	------	------	------	------	------	------	------	------	------	------	------	------	------	------	------	------	------	------	------	------	------	------	------	------	------	------	------	------	------	------	------	------	------	------	------	------	------	------	------	------	------	------	------	------	------	------	------	------	------	------	------	------	------	------	------	------	------	------	------	------	------	------	------	------	------	------	------	------	------	------	------	------	------	------	------	------	------	------	------	------	------	------	------	------	------	------	------	------	------	------	------	------	------	------	------	------	------	------	------	------	------	------	------	------	------	------	------	------	------	------	------	------	------	------	------	------	------	------	------	------	------	------	------	------	------	------	------	------	------	------	------	------	------	------	------	------	------	------	------	------	------	------	------	------	------	------	------	------	------	------	------	------	------	------	------	------	------	------	------	------	------	------	------	------	------	------	------	------	------	------	------	------	------	------	------	------	------	------	------	------	------	------	------	------	------	------	------	------	------	------	------	------	------	------	------	------	------	------	------	------	------	------	------	------	------	------	------	------	------	------	------	------	------	------	------	------	------	------	------	------	------	------	------	------	------	------	------	------	------	------	------	------	------	------	------	------	------	------	------	------	------	------	------	------	------	------	------	------	------	------	------	------	-----	-----	-----	-----	-----	-----	-----	-----	-----	-----	-----	-----	-----	-----	-----	-----	-----	-----	-----	-----	-----	-----	-----	-----	-----	-----	-----	-----	-----	-----	-----	-----	-----	-----	-----	-----	-----	-----	-----	-----	-----	-----	-----	-----	-----	-----	-----	-----	-----	-----	-----	-----	-----	-----	-----	-----	-----	-----	-----	-----	-----	-----	-----	-----	-----	-----	-----	-----	-----	-----	-----	-----	-----	-----	-----	-----	-----	-----	-----	-----	-----	-----	-----	-----	-----	-----	-----	-----	-----	-----	-----	-----	-----	-----	-----	-----	-----	-----	-----	-----	-----	-----	-----	-----	-----	-----	-----	-----	-----	-----	-----	-----	-----	-----	-----	-----	-----	-----	-----	-----	-----	-----	-----	-----	-----	-----	-----	-----	-----	-----	-----	-----	-----	-----	-----	-----	-----	-----	-----	-----	-----	-----	-----	-----	-----	-----	-----	-----	-----	-----	-----	-----	-----	-----	-----	-----	-----	-----	-----	-----	-----	-----	-----	-----	-----	-----	-----	-----	-----	-----	-----	-----	-----	-----	-----	-----	-----	-----	-----	-----	-----	-----	-----	-----	-----	-----	-----	-----	-----	-----	-----	-----	-----	-----	-----	-----	-----	-----	-----	-----	-----	-----	-----	-----	-----	-----	-----	-----	-----	-----	-----	-----	-----	-----	-----	-----	-----	-----	-----	-----	-----	-----	-----	-----	-----	-----	-----	-----	-----	-----	-----	-----	-----	-----	-----	-----	-----	-----	-----	-----	-----	-----	-----	-----	-----	-----	-----	-----	-----	-----	-----	-----	-----	-----	-----	-----	-----	-----	-----	-----	-----	-----	-----	-----	-----	-----	-----	-----	-----	-----	-----	-----	-----	-----	-----	-----	-----	-----	-----	-----	-----	-----	-----	-----	-----	-----	-----	-----	-----	-----	-----	-----	-----	-----	-----	-----	-----	-----	-----	-----	-----	-----	-----	-----	-----	-----	-----	-----	-----	-----	-----	-----	-----	-----	-----	-----	-----	-----	-----	-----	-----	-----	-----	-----	-----	-----	-----	-----	-----	-----	-----	-----	-----	-----	-----	-----	-----	-----	-----	-----	-----	-----	-----	-----	-----	-----	-----	-----	-----	-----	-----	-----	-----	-----	-----	-----	-----	-----	-----	-----	-----	-----	-----



**О ПОДАТЯХЪ И НЕДОИМКАХЪ ПЕНСКОВСКОЙ ГУБЕРНІИ ЗА 1888 ГОДЪ.**

РОДЫ ПОДАТЕЙ.	Слѣдовало поступить:				Вновь причислено:				Исключено:				Взыскано:				Осталось къ 1 Января 1889 года:					
	Недоимокъ.		Оклада.		Недоимокъ.		Оклада.		Недоимокъ.		Оклада.		Недоимокъ.		Оклада.		Недоимокъ.		Оклада.		ВСЕГО.	
	Рубли.	Коп.	Рубли.	Коп.	Рубли.	Коп.	Рубли.	Коп.	Рубли.	Коп.	Рубли.	Коп.	Рубли.	Коп.	Рубли.	Коп.	Рубли.	Коп.	Рубли.	Коп.	Рубли.	Коп.
<b>I. Подати и окладные платежи:</b>																						
Съ земель, состоящихъ во владѣніи крестьянъ временно-обязанныхъ и собственниковъ, въ томъ числѣ бывшихъ государственныхъ, удѣльныхъ и башкиръ . . . . .	4401	08	51058	72	9	32	9		2	61	54	27	3046	34	47118	23	1361	45	3895	82	5257	27
Съ земель частныхъ землевладѣльцевъ (помѣщиковъ, купцовъ, разночинцевъ и друг.) . . . . .	6822	70	32162	78	2	20	28		99	27	548	43	4175	49	26219	22	2550	14	5424	11	7974	25
Цени за неплатежъ сего налога . . . . .	905	37	—	—	394	48	427		2	77	—	—	647	83	228	86	649	25	198	62	847	87
1) Мѣстнаго земскаго сбора:																						
а) Съ торговыхъ свидѣтельствъ . . . . .	396645	44	804915	99	1480	70	3486	8514	22	37059	41	217040	59	596724	80	172571	33	174618	14	347189	47	
б) Поземельнаго . . . . .																						
в) Съ податныхъ лицъ . . . . .																						
На частныя повинности дворянскихъ имѣній:																						
а) Поземельнаго . . . . .	36706	63	30465	69	700	74	30		106	98	58	67	18433	41	12612	15	18866	98	17825	62	36692	60
б) Съ податныхъ лицъ . . . . .	—	—	—	—	—	—	—		—	—	—	—	—	—	—	—	—	—	—	—	—	—
На частныя повинности съ прочихъ сословій:																						
На губернскія и уѣздныя по крестьянскимъ дѣламъ учрежденія . . . . .	—	—	—	—	—	—	—		—	—	—	—	—	—	—	—	—	—	—	—	—	—
<b>Итого . . . . .</b>	<b>445481</b>	<b>22</b>	<b>918603</b>	<b>18</b>	<b>2587</b>	<b>44</b>	<b>3983</b>		<b>8725</b>	<b>85</b>	<b>37720</b>	<b>78</b>	<b>243343</b>	<b>66</b>	<b>682909</b>	<b>26</b>	<b>195899</b>	<b>15</b>	<b>201960</b>	<b>31</b>	<b>397961</b>	<b>46</b>
2) Выкупныхъ платежей:																						
а) По выкупу бывшими государственными крестьянами надѣла на основаніи особыхъ правилъ . . . . .	—	—	—	—	—	—	—		—	—	—	—	—	—	—	—	—	—	—	—	—	—
б) Съ крестьянъ-собственниковъ (бывшихъ помѣщичьихъ) . . . . .	178510	36	583543	85	29558	99	1870		27268	23	7468	66	117097	58	502381	60	63703	54	75564	43	139267	97
в) Съ крестьянъ-собственниковъ (бывшихъ удѣльнаго и другихъ вѣдомствъ). . . . .	—	—	—	—	—	—	—		—	—	—	—	—	—	—	—	—	—	—	—	—	—
г) Съ крестьянъ, перешедшихъ на обязательный выкупъ на основаніи Высочайше утвержденнаго положенія 28 Декабря 1881 года . . . . .	15726	68	9792	87	109	75	3		2401	69	3841	06	4603	30	3675	18	8831	44	2279	83	11111	27
Съ крестьянъ бывшихъ государственныхъ:																						
д) На основаніи закона 12 Іюня 1886 г. . . . .	45422	33	467860	07	222	92	59		193	43	612	39	36651	10	434019	37	8800	72	33287	35	42088	07
е) На основаніи особыхъ правилъ . . . . .	460	84	2441	92	132	15	—		144	23	—	—	405	93	2326	72	42	83	115	20	158	3
<b>Итого . . . . .</b>	<b>240120</b>	<b>21</b>	<b>1063638</b>	<b>71</b>	<b>30023</b>	<b>81</b>	<b>1933</b>		<b>30007</b>	<b>58</b>	<b>11922</b>	<b>11</b>	<b>158757</b>	<b>91</b>	<b>942402</b>	<b>87</b>	<b>81378</b>	<b>53</b>	<b>111246</b>	<b>81</b>	<b>192625</b>	<b>34</b>
<b>Всего . . . . .</b>	<b>685601</b>	<b>43</b>	<b>1982241</b>	<b>89</b>	<b>32611</b>	<b>25</b>	<b>5916</b>		<b>38733</b>	<b>43</b>	<b>49642</b>	<b>89</b>	<b>402101</b>	<b>57</b>	<b>1625312</b>	<b>13</b>	<b>277277</b>	<b>68</b>	<b>313207</b>	<b>12</b>	<b>590586</b>	<b>80</b>



О ПОДАТЯХЪ И НЕДОИМКАХЪ ПО

ПСКОВСКОЙ ГУБЕРНІИ ЗА 1888 ГОДЪ.

РОДЫ ПОДАТЕЙ.	Слѣдовало поступить:				Вновь причислено:				Исключено:				Взыскано:				Осталось къ 1 Января 1889 года:					
	Недоимокъ.		Оклада.		Недоимокъ.		Оклада.		Недоимокъ.		Оклада.		Недоимокъ.		Оклада.		В С Е Г О.					
	Рубли.	Коп.	Рубли.	Коп.	Рубли.	Коп.	Рубли.	Коп.	Рубли.	Коп.	Рубли.	Коп.	Рубли.	Коп.	Рубли.	Коп.	Рубли.	Коп.				
3) Налога съ недвижимыхъ имуществъ въ городахъ, посадахъ и мѣстечкахъ.	2068	68	32800	—	—	—	—	—	—	1140	46	1942	30	30018	10	126	38	1641	44	1767	82	
Пени за неплатежъ онаго . . . . .	—	—	—	—	—	—	300	48	—	—	—	—	300	48	—	—	—	—	—	—	—	
Итого . . . . .	2068	68	32800	—	—	—	300	48	—	—	1140	46	1942	30	30318	58	126	38	1641	44	1767	82
II. Другихъ разныхъ взысканій.																						
По вѣдомству:																						
Министерства Государственныхъ Имуществъ . . . . .	4694	25	—	—	—	—	5900	2	95	26	35	18	1427	69	4313	14	3171	30	1551	96	4723	26
Министерство Финансовъ:																						
Департамента Государственного Казначейства . . . . .	76974	81	—	—	—	—	17381	2	8238	51	88	73	25769	55	7842	97	42966	75	9449	50	52416	25*)
Департамента Неокладныхъ Сборовъ . . . . .	108312	92	—	—	—	—	11375	6	489	50	16	40	697	20	1581	06	107126	22	9778	23	116904	45
Торговли и мануфактуръ . . . . .	2907	11	—	—	—	—	32369	5	715	30	33	57	1390	26	28540	43	801	55	3795	58	4597	13
По кредитной части . . . . .	2078	93	—	—	—	—	7340	2	—	—	3000	—	2078	93	2271	73	—	—	2068	50	2068	50
Итого . . . . .	194968	02	—	—	—	—	74366	9	9539	57	3173	88	31363	63	44549	33	154065	82	36643	77	180709	59
III. Въ семь числъ взысканій на отвѣтственности губернскаго начальства.																						
По вѣдомству:																						
Министерства Государственныхъ Имуществъ . . . . .	4694	25	—	—	—	—	5900	2	95	26	35	18	1427	69	4313	14	3171	30	1551	96	4723	26
Министерства Финансовъ:																						
Департамента Государственного Казначейства . . . . .	69228	53	—	—	—	—	4625	9	2631	35	88	73	23896	02	2565	31	42701	16	1971	88	44673	04
Департамента Неокладныхъ Сборовъ . . . . .	8345	48	—	—	—	—	11375	6	489	50	16	40	697	20	1581	06	7158	78	9778	23	16937	01
Торговли и мануфактуръ . . . . .	2907	11	—	—	—	—	32369	5	715	30	33	57	1390	26	28540	43	801	55	3795	58	4597	13
По кредитной части . . . . .	16	43	—	—	—	—	216	2	—	—	—	—	16	43	210	21	—	—	6	—	6	—
Итого . . . . .	85191	80	—	—	—	—	54487	6	3931	41	173	88	27427	60	37210	15	53832	79	17103	65	70936	44

\*) Въ томъ числѣ состоящихъ на счетахъ Казенной Палаты безъ опредѣленія виновныхъ 5444 руб. 01 коп.







# ПРИЛОЖЕНИЕ КЪ ВЪДОМОСТИ № 4

## О ГОРОДСКИХЪ ДОХОДАХЪ И РАСХОДАХЪ ВЪ ПСКОВСКОЙ ГУБЕРНИИ

за 1888 годъ.

Г О Р О Д А:	Остатокъ къ 1888 году.		Приходъ въ 1888 году.		Расходъ въ 1888 году.		Осталось къ 1889 году.		Передержано въ 1888 году.	
	Рубли.	Коп.	Рубли.	Коп.	Рубли.	Коп.	Рубли.	Коп.	Рубли.	Коп.
Псковъ . . . . .	—	—	79574	64	80690	12	—	—	1115	48
Пригородъ Печеры .	3104	42	3335	49	2507	35	3932	56	—	—
Пос. Александровскій	1257	37	2026	80	1588	60	1695	57	—	—
Островъ . . . . .	8470	81	23442	69	21406	39	10507	11	—	—
Опочка . . . . .	1034	57	26269	16½	24981	06	2322	67½	—	—
Пригородъ Красный.	4156	75	1708	68	1459	26	4406	17	—	—
Новоржевъ. . . . .	—	—	9556	09	11026	73	—	—	1470	64
Великіе-Луки . . .	3271	20	22606	62	21986	66	3891	16	—	—
Торопецъ . . . . .	1263	55	15143	08	15074	52	1332	11	—	—
Холмъ . . . . .	20451	17	12498	74	14577	77	18372	14	—	—
Порховъ . . . . .	963	94	21980	71	20818	73½	2125	91½	—	—
Посадъ Сольцы . .	18164	09	14834	11	14665	82	18332	38	—	—
Итого . . . . .	62137	87	232976	81½	230783	01½	66917	79	2586	12







# ВѢДОМОСТЬ

О РАСПРЕДѢЛЕНІИ НЕДОИМОКЪ ПО УѢЗДАМЪ И ГОРОДАМЪ ПСКОВСКОЙ ГУБЕРНІИ

з а 1888 г о д ѣ .



ГОРОДА И УѢЗДЫ.	И Е Д О И М О К С Ъ.																					
	По оброчнымъ податямъ.		По подушной подати.		По податямъ другихъ наименованій.		По общественнымъ сборамъ.		По сбору на продовольствие.		По государственному земскому налогу.		По выкупнымъ платежамъ.		По налогу съ недвижимыхъ имуществъ.		По разерочкѣ недоимокъ.		По разнымъ взысканіямъ.		ВСЕГО.	
	Рубли.	Коп.	Рубли.	Коп.	Рубли.	Коп.	Рубли.	Коп.	Рубли.	Коп.	Рубли.	Коп.	Рубли.	Коп.	Рубли.	Коп.	Рубли.	Коп.	Рубли.	Коп.	Рубли.	Коп.
Губернскій г. Псковъ . . . . .	—	—	—	—	—	—	—	—	—	—	2235	46	—	—	—	—	—	—	109448	52	111683	98
Уѣздъ Псковскій . . . . .	—	—	—	—	—	—	—	—	—	—	37735	59	—	—	—	—	—	—	—	—	37735	59
Г. Островъ . . . . .	—	—	—	—	—	—	—	—	—	—	1279	05	—	—	812	10	—	—	8542	34	10633	49
Уѣздъ Островскій . . . . .	—	—	—	—	—	—	—	—	—	—	101051	42	18853	82	—	—	—	—	—	—	119905	24
Г. Опочка . . . . .	—	—	—	—	—	—	—	—	—	—	1829	84	—	—	—	—	—	—	3794	55	5624	39
Уѣздъ Опочецкій . . . . .	—	—	—	—	—	—	—	—	—	—	29438	75	—	—	—	—	—	—	—	—	29438	75
Г. Новоржевъ . . . . .	—	—	—	—	—	—	—	—	—	—	89	99	—	—	—	—	—	—	858	84	948	83
Уѣздъ Новоржевскій . . . . .	—	—	—	—	—	—	—	—	—	—	11887	13	—	—	—	—	—	—	—	—	11887	13
Г. Великіе-Луки . . . . .	—	—	—	—	—	—	—	—	—	—	748	20	—	—	—	—	—	—	12536	24	13284	44
Уѣздъ Великолуцкій . . . . .	—	—	—	—	—	—	—	—	—	—	38290	49	35015	49	—	—	—	—	—	—	73305	98
Г. Торонецъ . . . . .	—	—	—	—	—	—	—	—	—	—	1026	16	—	—	—	—	—	—	7032	08	8057	24
Уѣздъ Торонецкій . . . . .	—	—	—	—	—	—	—	—	—	—	74925	58	57391	28	—	—	13	63	—	—	132330	49
Г. Холмъ . . . . .	—	—	—	—	—	—	—	—	—	—	280	38	—	—	—	—	—	—	17141	38	17421	76
Уѣздъ Холмскій . . . . .	—	—	—	—	—	—	—	—	—	—	22815	82	75566	63	—	—	351	66	—	—	98734	11
Г. Порховъ . . . . .	—	—	—	—	—	—	—	—	—	—	1625	60	—	—	481	37	—	—	27894	01	30000	98
Уѣздъ Порховскій . . . . .	—	—	—	—	—	—	—	—	—	—	35636	21	—	—	—	—	—	—	—	—	35636	21











РОДЪ ПРЕСТУПЛЕНІЙ.	Число пре-ступленій.	ВЪ ТОМЪ ЧИСЛѢ:									Возрастъ преступниковъ:																				
		Число осужденныхъ.		Дворянъ потомствен-ныхъ.		Дворянъ личныхъ.		Почетныхъ гражданъ и купцовъ.		Мѣщанъ.	Крестьянъ.		Военнаго сословія.		Другихъ сословія.		Ниже 17.		17—20.		21—30.		31—40.		41—50.		51—60.		Свыше 60.		
		м.	ж.	м.	ж.	м.	ж.	м.	ж.		м.	ж.	м.	ж.	м.	ж.	м.	ж.	м.	ж.	м.	ж.	м.	ж.	м.	ж.	м.	ж.	м.	ж.	
Богохуленіе и порицаніе вѣры . . . . .	1	1	—	—	—	—	—	—	—	—	1	—	—	—	—	—	—	—	—	—	—	—	—	—	—	—	—	—	—	—	
Святотатство . . . . .	4	6	—	—	—	—	—	—	—	1	3	—	2	—	—	—	—	1	—	—	—	3	—	1	—	1	—	—	—	—	
Оскорбленіе и явное неуваженіе къ присутственнымъ мѣстамъ и чиновникамъ при отправленіи должности . . . . .	45	75	8	—	—	—	—	—	—	6	61	8	8	—	—	—	—	—	—	2	—	21	4	24	3	14	1	9	—	5	—
Взломъ тюремъ, уводъ и побѣгъ находящихся подъ стражею или надзоромъ . . . . .	2	2	—	—	—	—	—	—	—	—	2	—	—	—	—	—	—	—	—	—	—	1	—	—	—	—	—	1	—	—	
Превышеніе власти и противузаконное оной бездѣйствіе . . . . .	1	1	—	1	—	—	—	—	—	—	—	—	—	—	—	—	—	—	—	—	—	—	1	—	—	—	—	—	—	—	
Противузаконные поступки должностныхъ лицъ при храненіи и управленіи ввѣряемаго имъ по службѣ имущества . . . . .	5	5	—	—	—	—	—	—	—	—	5	—	—	—	—	—	—	—	—	—	—	1	—	—	—	4	—	—	—	—	
Подлоги по службѣ . . . . .	2	4	—	—	—	—	—	—	—	—	3	—	—	—	1	—	—	—	—	—	—	2	—	—	—	1	—	1	—	—	
Мздоимство и лихоимство . . . . .	—	—	—	—	—	—	—	—	—	—	—	—	—	—	—	—	—	—	—	—	—	—	—	—	—	—	—	—	—	—	
Преступленіе и проступки чиновниковъ по нѣкоторымъ особеннымъ родамъ службы . . . . .	6	14	—	—	—	—	—	—	—	—	11	—	3	—	—	—	—	—	—	—	1	—	4	—	3	—	4	—	2	—	—
Нарушеніе общественнаго спокойствія, порядка и ограждающихъ оныя постановленій . . . . .	18	17	2	—	—	—	—	—	—	—	1	2	—	—	16	—	—	—	—	—	—	7	2	5	—	2	—	—	—	3	—
Преступленіе противъ общественной нравственности и нарушенія ограждающихъ оную постановленій . . . . .	33	33	31	—	—	—	—	—	—	5	22	27	6	2	—	—	—	—	1	3	10	24	18	4	2	1	—	—	—	1	—
Нарушеніе уставовъ торговыхъ . . . . .	37	36	8	—	—	—	—	1	—	26	6	2	3	—	—	—	—	1	—	1	1	11	4	16	2	3	1	4	—	—	
Смертоубійство . . . . .	33	30	13	—	—	—	—	—	—	2	24	11	4	1	—	—	—	—	1	1	3	17	8	7	1	3	—	1	—	1	—
Самоубійство . . . . .	—	—	—	—	—	—	—	—	—	—	—	—	—	—	—	—	—	—	—	—	—	—	—	—	—	—	—	—	—	—	—
Нанесеніе ранъ, увѣчья и другихъ поврежденій здоровью . . . . .	51	81	3	1	—	1	—	—	—	5	73	2	1	—	—	—	—	1	—	10	—	48	1	10	1	7	1	4	—	1	—
Оскорбленіе чести . . . . .	6	10	3	—	—	—	—	—	—	2	7	1	1	2	—	—	—	—	—	3	—	4	2	3	1	—	—	—	—	—	—
Истребленіе и поврежденіе чужаго имущества . . . . .	8	7	1	—	—	—	—	—	—	2	5	1	—	—	—	—	—	—	—	—	4	—	2	—	—	1	1	—	—	—	—
Похищеніе чужаго имущества:																															
а) Грабежъ . . . . .	13	22	2	—	—	—	—	—	—	—	19	2	3	—	—	—	—	—	—	1	—	14	1	4	1	3	—	—	—	—	—
б) Кража . . . . .	116	198	20	—	—	2	1	5	1	22	44	9	21	4	4	1	2	—	—	19	1	89	12	56	4	20	—	9	1	3	2
Насильственное завладѣніе чужимъ недвижимымъ имуществомъ или чужимъ скотомъ и истребленіе граничныхъ междъ и знаковъ . . . . .	—	—	—	—	—	—	—	—	—	—	—	—	—	—	—	—	—	—	—	—	—	—	—	—	—	—	—	—	—	—	—
Привоженіе и утайка чужой собственности . . . . .	4	4	—	—	—	—	—	—	—	2	2	—	—	—	—	—	—	—	—	—	—	4	—	—	—	—	—	—	—	—	—
Всего въ губерніи . . . . .	385	546	91	2	—	3	1	6	1	73	89	65	52	9	21	1	5	2	45	15	253	52	134	16	64	3	31	1	14	2	







# ПРИЛОЖЕНИЕ КЪ ВѢДОМОСТИ № 5

О ЧИСЛѢ И РОДѢ ПРЕСТУПЛЕНІЙ ВЪ ПСКОВСКОЙ ГУБЕРНИИ ПОДСУДНЫХЪ МИРОВЫМЪ СУДЬЯМЪ

за 1888 годъ.

Р О Д Ъ П Р Е С Т У П Л Е Н І Й.	Число преступленій.	Число осужденныхъ.	
		Муж.	Жен.
Нарушеніе порядка управленія . . . . .	896	1401	65
Нарушеніе благочинія и спокойствія . . . . .	1126	868	84
Нарушеніе уставовъ общественнаго благоустройства, народнаго здравія и преступленія противъ личной безопасности . . .	1154	1012	78
Нарушеніе устава о паспортахъ . . . . .	101	84	9
Нарушеніе уставовъ: строительнаго, путей сообщенія, почтоваго и телеграфнаго . . . . .	956	1965	59
Нарушеніе устава пожарнаго . . . . .	965	558	44
Оскорбленіе чести, угрозы и насилія . . . . .	2504	1065	99
Нарушеніе правъ семейственныхъ . . . . .	101	45	6
Самовольное пользованіе чужимъ имуществомъ и поврежденіе онаго . . . . .	347	293	38
Похищеніе и поврежденіе чужаго лѣса . . . . .	1506	1089	57
Кража, мошенничество, обманъ и присвоеніе чужой собственности . . . . .	1937	1138	138
Нарушеніе уставовъ казенныхъ управленій . . . . .	316	186	65
Нарушеніе устава о воинской повинности . . . . .	15	12	а
И Т О Г О . . . . .	11924	9716	742







# ПРИЛОЖЕНИЕ КЪ ВѢДОМОСТИ № 5

ОБЪ АРЕСТАНТАХЪ, СОДЕРЖАЩИХСЯ ВЪ ТЮРЬМАХЪ ПСКОВСКОЙ ГУБЕРНІИ

за 1888 годъ.

СУДЕБНЫЕ ОКРУГИ.	Оставалось отъ 1887 къ 1888 году.	Въ 1888 году.		Осталось къ 1-му Января 1889 г.
		Поступило.	Выбыло.	
Псковскій . . . .	493	2794	2862	425
Великолукскій . . . .	291	952	966	277
Итого. . . .	784	3746	3828	702



ИРМОКОМІЕ КЪ ВЪДОМОСТІИ КЪ С

ОБЪ АРХИВАХЪ СОДЪРЖАЩИХЪ ВЪ ТОПЪМАХЪ ПЕРВОЙ ТЫСЯЧИ

за 1888 года.

Ирмокоме къ въдомостіи къ с	Объ архивахъ содържачихъ въ топмахъ первой тысячі		Ирмокоме къ въдомостіи къ с	
	Ирмокоме къ въдомостіи къ с	Ирмокоме къ въдомостіи къ с	Ирмокоме къ въдомостіи къ с	Ирмокоме къ въдомостіи къ с
Ирмокоме къ въдомостіи къ с	Ирмокоме къ въдомостіи къ с	Ирмокоме къ въдомостіи къ с	Ирмокоме къ въдомостіи къ с	Ирмокоме къ въдомостіи къ с
Ирмокоме къ въдомостіи къ с	Ирмокоме къ въдомостіи къ с	Ирмокоме къ въдомостіи къ с	Ирмокоме къ въдомостіи къ с	Ирмокоме къ въдомостіи къ с
Ирмокоме къ въдомостіи къ с	Ирмокоме къ въдомостіи къ с	Ирмокоме къ въдомостіи къ с	Ирмокоме къ въдомостіи къ с	Ирмокоме къ въдомостіи къ с



ГОРОДА И УЕЗДЫ

**ВЪДОМОСТЬ**

**О ПОЖАРАХЪ ВЪ ПСКОВСКОЙ ГУБЕРНИИ**

з а 1888 г о д ъ .

Губерніи	Уезды	Въ числѣ населенія:		Въ числѣ населенія:	Въ числѣ населенія:
		мужчинъ	женщинъ		
Псковская	Псковскій	115	2	—	—
	Уездъ Псковскій	125	37	232	41
	П. Островъ	—	—	—	—
	Уездъ Островскій	121	25	232	40
	П. Опочка	—	—	—	—
	Уездъ Опочкскій	110	8	239	40
	П. Новоржевъ	—	—	—	—
	Уездъ Новоржевскій	105	11	10	10
	П. Великіе-Луки	—	1	—	—
	Уездъ Великолукскій	113	15	313	32
	П. Торопецъ	—	—	—	—
	Уездъ Торопецкій	112	13	206	13
	П. Золотъ	—	—	—	—
	Уездъ Золотскій	220	5	680	4
	П. Порховъ	—	—	—	—
	Уездъ Порховскій	111	30	468	24
	Итого въ городахъ	—	3	—	—
	Итого въ уездахъ	2512	146	4188	150
	Всего въ губерніи	2512	149	4188	150



# ГОРОДА и УѢЗДЫ:

	ВЪ ЗИМНИЕ МѢСЯЦЫ:			ВЪ ВЕСЕННИЕ МѢСЯЦЫ:			ВЪ ЛѢТНИЕ МѢСЯЦЫ:			ВЪ ОСЕННИЕ МѢСЯЦЫ:			ВСЕГО ВЪ ГОДУ:			ПРИЧИНА ПОЖАРОВЪ:				
	Число пожа- ровъ.	Число погорѣв- шихъ дворовъ.	Сумма убыт- ковъ.	Число пожа- ровъ.	Число погорѣв- шихъ дворовъ.	Сумма убыт- ковъ.	Число погорѣв- шихъ дворовъ.	Сумма убыт- ковъ.	Число пожа- ровъ.	Число погорѣв- шихъ дворовъ.	Сумма убыт- ковъ.	Число пожа- ровъ.	Число погорѣв- шихъ дворовъ.	Сумма убыт- ковъ.	Отъ молніи.	Отъ дурнаго устрой- ства печей и трубъ.	Отъ неосторож- ности.	Отъ поджога.	Отъ другихъ причинъ.	
Губернскій г. Пековъ . . . . .	—	—	—	2	2	1150	—	—	1	1	200 р.	3	3	1350 р.	—	—	1	—	2	
Уѣздъ Пековский . . . . .	38	41	8382 р.	37	50	17541	50	120	84	140	70407 р.	209	351	153496 р.	1	17	95	24	72	
Г. Островъ . . . . .	—	—	—	—	—	—	—	—	—	—	—	—	—	—	—	—	—	—	—	
Уѣздъ Островскій . . . . .	29	40	7329 р.	25	77	157480	32	107	41	50	14965 р.	127	274	222819 р.	3	8	39	8	69	
Г. Опочка . . . . .	—	—	—	—	—	—	—	—	—	—	—	—	—	—	—	—	—	—	—	
Уѣздъ Опочецкій . . . . .	15	15	8030 р.	8	16	3440	12	16	21	21	5654 р.	56	68	24780 р.	—	14	22	12	8	
Г. Новоржевъ . . . . .	—	—	—	—	—	—	—	—	—	—	—	—	—	—	—	—	—	—	—	
Уѣздъ Новоржевскій . . . . .	10	10	6559 р.	11	50	10906	13	22	24	38	10202 р.	58	120	33606 р.	1	15	30	1	11	
Г. Великіе-Луки . . . . .	—	—	—	1	1	7503	—	—	—	—	—	1	1	7503 р.	—	—	1	—	—	
Уѣздъ Великолуцкій . . . . .	22	23	3463 р.	17	18	11643	25	36	68	85	15619 р.	132	162	39916 р.	—	25	33	6	68	
Г. Торонецъ . . . . .	—	—	—	—	—	—	—	—	—	—	—	—	—	—	—	—	—	—	—	
Уѣздъ Торонецкій . . . . .	13	13	2069 р.	13	28	11754	14	21	58	59	5616 р.	98	121	26052 р.	1	19	23	5	50	
Г. Холмъ . . . . .	—	—	—	—	—	—	—	—	—	—	—	—	—	—	—	—	—	—	—	
Уѣздъ Холмскій . . . . .	4	4	660 р.	5	7	2525	5	5	5	5	1060 р.	19	21	8400 р.	—	6	4	7	2	
Г. Порховъ . . . . .	—	—	—	—	—	—	—	—	2	2	525 р.	2	2	525 р.	—	—	1	—	1	
Уѣздъ Порховскій . . . . .	24	24	4696 р.	30	84	64149	29	114	53	197	79424 р.	136	419	184951 р.	1	22	27	26	60	
Итого въ городахъ . . . . .	—	—	—	3	3	8653	—	—	3	3	725 р.	6	6	9378 р.	—	—	3	—	3	
Въ уѣздахъ . . . . .	155	170	41188 р.	146	330	279438	80	441	354	595	202947 р.	835	1536	694020 р.	7	126	273	89	340	
Всего въ губерніи . . . . .	155	170	41188 р.	149	333	288091	80	441	357	598	203672 р.	841	1542	703398 р.	7	126	276	89	343	



STATION				DATE				TIME			
STATION	DATE	TIME	STATION	DATE	TIME	STATION	DATE	TIME	STATION	DATE	TIME
101	1901	10:15	102	1902	11:30	103	1903	12:45	104	1904	14:00
105	1905	15:15	106	1906	16:30	107	1907	17:45	108	1908	19:00
109	1909	20:15	110	1910	21:30	111	1911	22:45	112	1912	24:00
113	1913	25:15	114	1914	26:30	115	1915	27:45	116	1916	29:00
117	1917	30:15	118	1918	31:30	119	1919	32:45	120	1920	34:00
121	1921	35:15	122	1922	36:30	123	1923	37:45	124	1924	39:00
125	1925	40:15	126	1926	41:30	127	1927	42:45	128	1928	44:00
129	1929	45:15	130	1930	46:30	131	1931	47:45	132	1932	49:00
133	1933	50:15	134	1934	51:30	135	1935	52:45	136	1936	54:00
137	1937	55:15	138	1938	56:30	139	1939	57:45	140	1940	59:00
141	1941	60:15	142	1942	61:30	143	1943	62:45	144	1944	64:00
145	1945	65:15	146	1946	66:30	147	1947	67:45	148	1948	69:00
149	1949	70:15	150	1950	71:30	151	1951	72:45	152	1952	74:00
153	1953	75:15	154	1954	76:30	155	1955	77:45	156	1956	79:00
157	1957	80:15	158	1958	81:30	159	1959	82:45	160	1960	84:00
161	1961	85:15	162	1962	86:30	163	1963	87:45	164	1964	89:00
165	1965	90:15	166	1966	91:30	167	1967	92:45	168	1968	94:00
169	1969	95:15	170	1970	96:30	171	1971	97:45	172	1972	99:00
173	1973	100:15	174	1974	101:30	175	1975	102:45	176	1976	104:00
177	1977	105:15	178	1978	106:30	179	1979	107:45	180	1980	109:00
181	1981	110:15	182	1982	111:30	183	1983	112:45	184	1984	114:00
185	1985	115:15	186	1986	116:30	187	1987	117:45	188	1988	119:00
189	1989	120:15	190	1990	121:30	191	1991	122:45	192	1992	124:00
193	1993	125:15	194	1994	126:30	195	1995	127:45	196	1996	129:00
197	1997	130:15	198	1998	131:30	199	1999	132:45	200	2000	134:00



# ПРИЛОЖЕНИЕ КЪ ВѢДОМОСТИ № 6

ОБЪ УСТРОЙСТВѢ ПОЖАРНОЙ ЧАСТИ ВЪ ГОРОДАХЪ ПСКОВСКОЙ ГУБЕРНІИ

за 1888 годъ.

Г О Р О Д А .	Составъ пожарныхъ командъ.		Количество лошадей.		Количество пожарныхъ инструментовъ.	Сумма, расходуемая на содержание пожарной части	
	Наемныхъ.	Выборныхъ отъ общества	Содержимыхъ постоянно.	Поставляемыхъ обывателями.		Рубли.	Коп.
Псковъ . . . . .	28	»	24	»	8	7738	38
Островъ . . . . .	4	»	»	71	12	734	»
Опочка . . . . .	4	»	»	»	6	2816	58
Новоржевъ . . . . .	»	»	»	»	»	»	»
Великіе-Луки . . . . .	15	»	8	»	6	3159	69
Торопецъ . . . . .	6	»	13	»	6	1274	84
Холмъ . . . . .	2	14	»	45	7	737	69
Порховъ . . . . .	1	45	»	49	6	879	86
Посадъ Сольцы . . . . .	2	60	4	20	12	662	42
И т о г о . . . . .	62	119	49	185	63	18003	46







# ВЪДОМОСТЬ

О НАСИЛЬСТВЕННЫХЪ И СЛУЧАЙНЫХЪ СМЕРТЯХЪ ВЪ ПСКОВСКОЙ ГУБЕРНИИ

з а 1888 г о д ъ .











# ВЪДОМОСТЬ

О ЧИСЛѢ УЧЕБНЫХЪ ЗАВЕДЕНІЙ И УЧАЩИХСЯ ВЪ ПСКОВСКОЙ ГУБЕРНІИ

з а 1888 г о д ъ .



НАЗВАНІЕ УЧЕБНЫХЪ ЗАВЕДЕНІЙ.	Въ губернскомъ городѣ.			въ уѣздныхъ и заштатныхъ городахъ.			ВЪ УѢЗДАХЪ.			ВСЕГО ВЪ ГУБЕРНІИ.			
	Число учебныхъ заведеній.	ЧИСЛО УЧАЩИХСЯ		Число учебныхъ заведеній.	ЧИСЛО УЧАЩИХСЯ.		Число учебныхъ заведеній.	ЧИСЛО УЧАЩИХСЯ.		Число учебныхъ заведеній.	ЧИСЛО УЧАЩИХСЯ.		
		МУЖ. ПОЛ.	ЖЕН. ПОЛ.		МУЖ. ПОЛ.	ЖЕН. ПОЛ.		МУЖ. ПОЛ.	ЖЕН. ПОЛ.		МУЖ. ПОЛ.	ЖЕН. ПОЛ.	ОБ. ПОЛА.
Гимназіи . . . . .	для муж. пола . . . . .	1	283	—	—	—	—	—	—	1	283	—	283
	для женск. пола . . . . .	1	—	30	—	—	—	—	—	1	—	306	306
	при ней образцовая школа . . . . .	1	—	3	—	—	—	—	—	1	—	30	30
Прогимназіи . . . . .	для муж. пола . . . . .	—	—	—	—	—	—	—	—	—	—	—	—
	для женск. пола . . . . .	—	—	5	—	413	—	—	—	5	—	413	413
Реальное училище . . . . .	1	196	—	1	119	—	—	—	—	2	315	—	315
Учительская семинарія . . . . .	1	55	—	—	—	—	—	—	—	1	55	—	55
При ней начальная школа . . . . .	1	33	—	—	—	—	—	—	—	1	33	6	39
Епархіальное женское училище . . . . .	1	—	19	—	—	—	—	—	—	1	—	194	194
Городскія училища . . . . .	1	87	—	4	412	—	—	—	—	5	499	—	499
Уѣздныя и приходскія училища.	для муж. пола . . . . .	3	188	—	10	774	—	—	—	13	962	—	962
	для женск. пола . . . . .	2	—	15	5	—	383	—	—	7	—	539	539
	для обоого пола . . . . .	—	—	—	1	124	43	—	—	1	124	43	167
Пріюты и сиротскіе дома.	для муж. пола . . . . .	1	69	—	—	—	—	—	—	1	69	—	69
	для женск. пола . . . . .	1	—	9	2	—	49	—	—	3	—	142	142
	для обоого пола . . . . .	—	—	—	—	—	—	—	—	—	—	—	—
Училища, пансіоны, школы частныхъ лицъ и при молитвенныхъ зданіяхъ иностранныхъ исповѣданій.	для муж. пола . . . . .	1	21	—	—	—	—	—	—	1	21	—	21
	для женск. пола . . . . .	3	—	13	1	—	27	—	—	4	—	164	164
	для обоого пола . . . . .	5	95	4	6	49	85	—	—	11	144	131	275
Народныя школы.	При церквахъ и домахъ священно и церковно-служителей.	—	—	—	—	—	—	—	—	—	—	—	—
	При волостныхъ правленіяхъ и сельскія школы разныхъ Министерствъ и частныхъ лицъ.	—	—	—	—	—	—	—	—	—	—	—	—
	для обоого пола . . . . .	—	—	—	2	125	44	182	7908	1168	184	8033	1212
Спеціальныя учебныя заведенія:													
Духовная семинарія . . . . .	1	227	—	—	—	—	—	—	—	1	227	—	227
Духовныя училища . . . . .	1	122	—	3	208	—	—	—	—	4	330	—	330
Кадетскій корпусъ . . . . .	1	426	—	—	—	—	—	—	—	1	426	—	426
Землемѣрное училище . . . . .	1	67	—	—	—	—	—	—	—	1	67	—	67
Рисовально-техническіе классы . . . . .	1	38	13	—	—	—	—	—	—	1	38	13	51



ТОБАЗА		ВЪ ВЪЗДАХЪ		ВЪЗДАХЪ ВЪ ВЪЗДАХЪ	
№	ВЪЗДАХЪ	№	ВЪЗДАХЪ	№	ВЪЗДАХЪ
1	100	1	100	1	100
2	200	2	200	2	200
3	300	3	300	3	300
4	400	4	400	4	400
5	500	5	500	5	500
6	600	6	600	6	600
7	700	7	700	7	700
8	800	8	800	8	800
9	900	9	900	9	900
10	1000	10	1000	10	1000
11	1100	11	1100	11	1100
12	1200	12	1200	12	1200
13	1300	13	1300	13	1300
14	1400	14	1400	14	1400
15	1500	15	1500	15	1500
16	1600	16	1600	16	1600
17	1700	17	1700	17	1700
18	1800	18	1800	18	1800
19	1900	19	1900	19	1900
20	2000	20	2000	20	2000
21	2100	21	2100	21	2100
22	2200	22	2200	22	2200
23	2300	23	2300	23	2300
24	2400	24	2400	24	2400
25	2500	25	2500	25	2500
26	2600	26	2600	26	2600
27	2700	27	2700	27	2700
28	2800	28	2800	28	2800
29	2900	29	2900	29	2900
30	3000	30	3000	30	3000
31	3100	31	3100	31	3100
32	3200	32	3200	32	3200
33	3300	33	3300	33	3300
34	3400	34	3400	34	3400
35	3500	35	3500	35	3500
36	3600	36	3600	36	3600
37	3700	37	3700	37	3700
38	3800	38	3800	38	3800
39	3900	39	3900	39	3900
40	4000	40	4000	40	4000
41	4100	41	4100	41	4100
42	4200	42	4200	42	4200
43	4300	43	4300	43	4300
44	4400	44	4400	44	4400
45	4500	45	4500	45	4500
46	4600	46	4600	46	4600
47	4700	47	4700	47	4700
48	4800	48	4800	48	4800
49	4900	49	4900	49	4900
50	5000	50	5000	50	5000
51	5100	51	5100	51	5100
52	5200	52	5200	52	5200
53	5300	53	5300	53	5300
54	5400	54	5400	54	5400
55	5500	55	5500	55	5500
56	5600	56	5600	56	5600
57	5700	57	5700	57	5700
58	5800	58	5800	58	5800
59	5900	59	5900	59	5900
60	6000	60	6000	60	6000
61	6100	61	6100	61	6100
62	6200	62	6200	62	6200
63	6300	63	6300	63	6300
64	6400	64	6400	64	6400
65	6500	65	6500	65	6500
66	6600	66	6600	66	6600
67	6700	67	6700	67	6700
68	6800	68	6800	68	6800
69	6900	69	6900	69	6900
70	7000	70	7000	70	7000
71	7100	71	7100	71	7100
72	7200	72	7200	72	7200
73	7300	73	7300	73	7300
74	7400	74	7400	74	7400
75	7500	75	7500	75	7500
76	7600	76	7600	76	7600
77	7700	77	7700	77	7700
78	7800	78	7800	78	7800
79	7900	79	7900	79	7900
80	8000	80	8000	80	8000
81	8100	81	8100	81	8100
82	8200	82	8200	82	8200
83	8300	83	8300	83	8300
84	8400	84	8400	84	8400
85	8500	85	8500	85	8500
86	8600	86	8600	86	8600
87	8700	87	8700	87	8700
88	8800	88	8800	88	8800
89	8900	89	8900	89	8900
90	9000	90	9000	90	9000
91	9100	91	9100	91	9100
92	9200	92	9200	92	9200
93	9300	93	9300	93	9300
94	9400	94	9400	94	9400
95	9500	95	9500	95	9500
96	9600	96	9600	96	9600
97	9700	97	9700	97	9700
98	9800	98	9800	98	9800
99	9900	99	9900	99	9900
100	10000	100	10000	100	10000



