

Д. 911.

34

~~24801~~



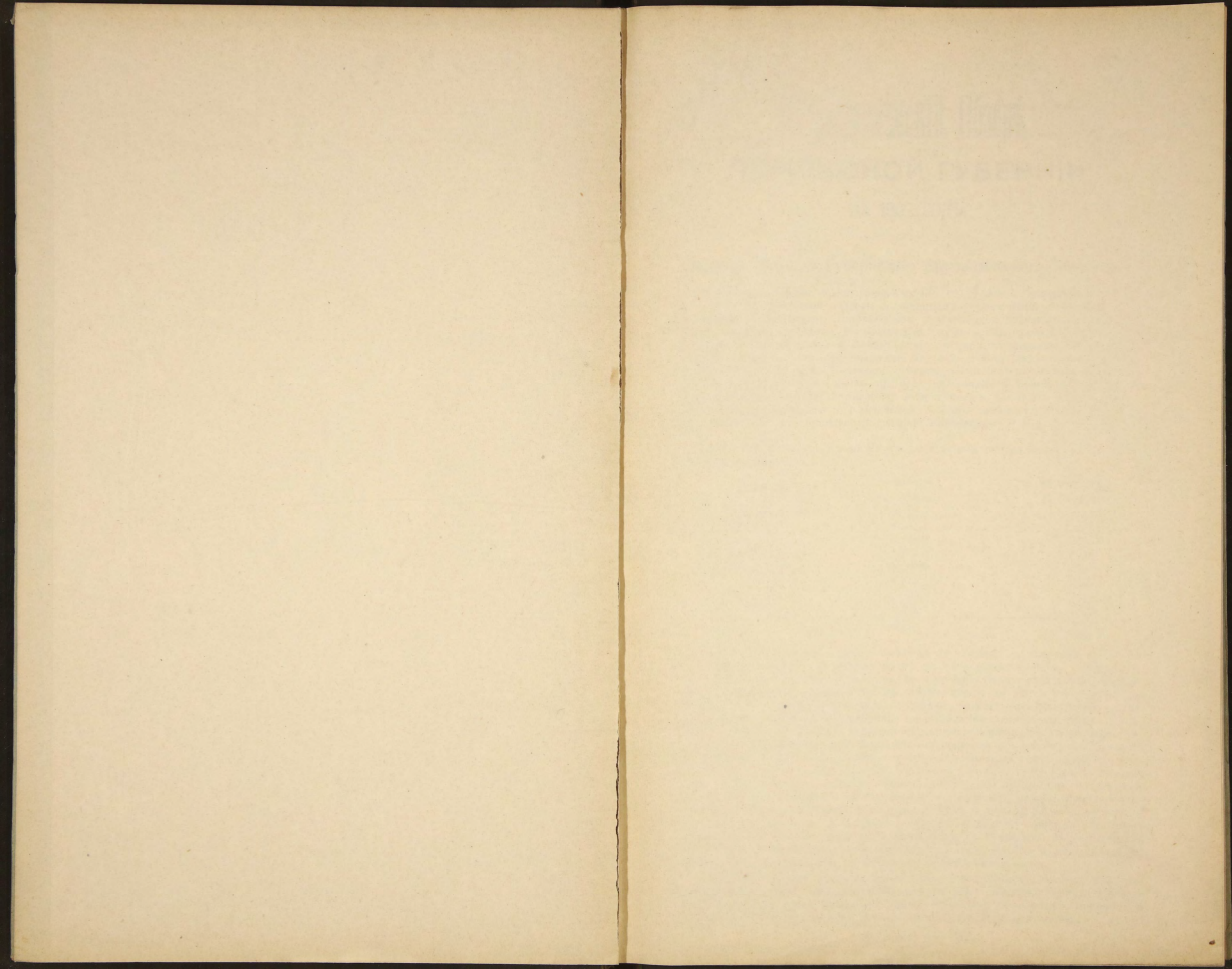
СТАТИСТИЧЕСКІЙ ОБЗОРЪ ПСКОВСКОЙ ГУБЕРНІИ

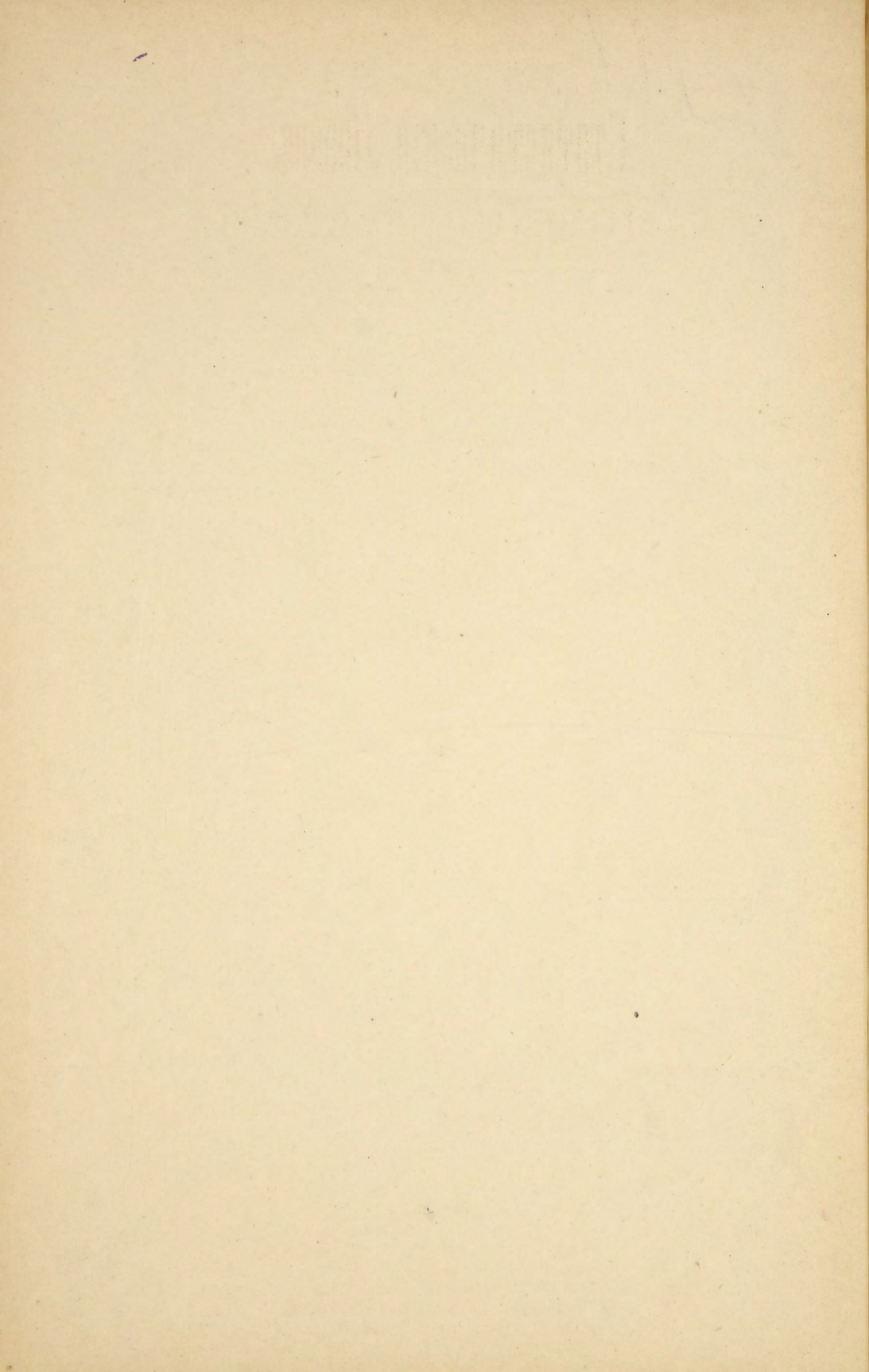
за 1902 годъ.

Изданіе Псковскаго Губернскаго Статистическаго Комитета.

ПСКОВЪ.

Типографія Губернскаго Правленія. 1839
1903.





Статистическій Обзоръ

80664

ПСКОВСКОЙ ГУБЕРНІИ

ЗА 1902 ГОДЪ.

Издание мѣстнаго Губернскаго Статистическаго Комитета.

Псковская губернія, простираясь отъ 58° 10' до 56° 5' сѣверной широты и отъ 45° до 50° восточной долготы по меридіану острова Ферро, составляетъ съ сосѣдными Петербургскою, Новгородскою и Олонецкою губерніями такъ называемую пріозерную область. Границами ея служатъ: на сѣверѣ Чудское озеро (Пейпусъ) и Петербургская и Новгородская губерніи, на западѣ—Лифляндская и Витебская, на востокѣ—Новгородская, Тверская и Смоленская и на югѣ—Витебская губерніи. Площадь Псковской губерніи, по исчисленію генерала Стрѣльбицкаго, опредѣляется въ 38846 кв. верс. и занимаетъ пространство, равное приблизительно одной пятисотой части Европейской и Азіатской Россіи. Такимъ образомъ, по размѣрамъ своимъ Псковская губернія занимаетъ одиннадцатое съ конца мѣсто въ ряду пятидесяти губерній Европейской Россіи.

По величинѣ своихъ площадей уѣзды губерніи распредѣляются въ нижеслѣдующемъ порядкѣ:

У Ѣ З Д Ы:	Пространство	Въ томъ числѣ
	въ кв. верс.	подъ озерами.
Порховскій	6075,2	19,2
Холмскій	5763,4	50,4
Псковскій	5576,6	449,6
Торопецкій	5393,4	171,4
Островскій	4370,6	13,6
Великолукскій	4216,2	43,2
Опочецкій	4154,7	84,7
Новоржевскій	3296,7	58,7
В с е г о	38846	890,8

По очертанію своему площадь губерніи представляетъ изъ себя продолговатую по направленію съ сѣверо-запада на юго-востокъ фигуру, длиною по прямой линіи до 330 верстъ, которая, на срединѣ своего протяженія, суживаясь до 100 верстъ, расширяется къ сѣверо западу до 220 и юго-востоку до 140 верстъ. По устройству поверхности губернія можетъ быть раздѣлена на двѣ части—сѣверную и южную. Сѣверная представляетъ собою низменность, покакую къ сѣверу, южная часть губерніи холмистая, пересѣкается въ разныхъ направленіяхъ возвышенностями, проходящими широкою полосою черезъ Холмскій и Торопецкій уѣзды по направленію съ сѣверо-востока на юго-западъ. Эти возвышенности, составляя развѣтвленіе Алаунской или Средне-Русской возвышенности и проходя затѣмъ далѣе по территоріи Витебской губерніи въ видѣ кряжа холмовъ на самой границѣ этой губерніи и Псковской, являются водораздѣломъ между Западной Двиной и ея притоками съ одной—и рѣками, несущими свои воды въ Псковское и Ильменское озера съ другой стороны. Отъ этого главнаго кряжа изъ Витебской губерніи входятъ въ Псковскую въ различныхъ направленіяхъ холмистые отроги, служащіе въ свою очередь водораздѣльными линіями рѣкъ, впадающихъ въ Псковское и Ильменское озера.

Территорія губерніи входитъ въ составъ трехъ рѣчныхъ системъ или бассейновъ:—Псковскаго озера, озера Ильменя и рѣки Западной Двины. Въ бассейнѣ Псковскаго озера находятся уѣзды Псковскій, Островскій, Опочецкій и большая часть Новоржевскаго. Въ бассейнѣ озера Ильменя находятся уѣзды

Порховскій, Великолуцкій, Холмскій, юго-восточная часть Новоржевскаго и Сѣверо-Западная часть Торопецкаго уѣзда. Наконецъ, въ бассейнѣ р. Западной Двины, протекающей по границѣ и въ предѣлахъ губерніи на протяженіи 150 верстѣ, входитъ юго-восточная часть Торопецкаго уѣзда.

Главныя рѣки края суть: Великая, судоходная отъ г. Пскова до впаденія въ Псковское озеро, Шелонь, Поліеть и Ловать. Последнія три впадаютъ въ озеро Ильмень въ предѣлахъ Новгородской губерніи. Изъ нихъ судоходны Шелонь отъ пос. Сольцы и Ловать отъ г. Холма.

Однимъ изъ отличительныхъ признаковъ губерніи служитъ обиліе воды на ея поверхности. Одни крупныя озера, обмежеванныя отдѣльно при генеральномъ межеваніи, занимаютъ пространство въ 890 кв. верстѣ или болѣе 2% общей поверхности губерніи. Болота также занимаютъ большія пространства, преимущественно въ юго-восточной части губерніи и по берегу Псковскаго озера на границѣ съ С.-Петербуржской губерніей.

Значительныя пространства губерніи, почти одна треть ея, заняты лѣсами. По даннымъ поземельнаго обследованія, произведеннаго Центральнымъ Статистическимъ Комитетомъ въ 1887 году, площадь Псковской губерніи распадается на нижеслѣдующіе главные виды угодій:

1) Лѣсъ	1173482 дес.
2) Луга, выгоны и остальные удобныя земли	958170 „
3) Пахатная земля	949094 „
4) Неудобная земля.	615715 „
<hr/>	
Всего	3696461 „

Климатъ губерніи отличается непостоянствомъ и рѣзкими въ теченіе всѣхъ четырехъ временъ года переходами отъ тепла къ холоду. Причиной того служатъ: съ одной стороны обиліе внутреннихъ водъ и близость Балтійскаго моря, приносящаго съ теплыми южными и юго-западными вѣтрами обильныя осадки, съ другой стороны постепенное пониженіе всей площади губерніи къ сѣверу, дѣлающее ее доступной для холодныхъ сѣверныхъ и сѣверо-восточныхъ вѣтровъ.

Въ административномъ отношеніи Псковская губернія дѣлится на 8 уѣздовъ, 22 стана, 42 земскихъ участка, 136 волостей и 1687 сельскихъ обществъ.

Исконнымъ промысломъ мѣстнаго населенія, играющимъ роль главнаго фактора въ экономической его жизни, служитъ льноводство. Положеніе этой отрасли сельскохозяйственной промышленности имѣетъ помимо мѣстнаго также и обще-государственное значеніе, такъ какъ количество вывозимаго ежегодно изъ Псковской губерніи за границу льнянаго волокна составляетъ около 1/6 части всего льнянаго экспорта Россіи.

Въ слѣдующихъ отдѣлахъ настоящаго обзора сгруппированы краткія данныя, характеризующія положеніе разныхъ видовъ промышленной, экономической и культурной дѣятельности населенія Псковской губерніи въ 1902 году.

Земледѣліе.

Отчетный 1902 годъ былъ исключительно неблагоприятнымъ въ сельскохозяйственномъ отношеніи годомъ для населенія Псковской губерніи. Еще съ весны можно было предвидѣть, что лѣто должно закончиться неблагоприятно для сельскихъ хозяевъ. Основаніями для такихъ опасеній служили: для озимаго поля-выморозки озимей въ первыя недѣли по выходѣ ихъ изъ подъ снѣга, плохо направившіяся вслѣдствіе холодной и дождливой весны, а для яроваго поля—поздняя и плохая, обуславливаемая тѣми же неблагоприятными метеорологическими условіями, подготовка пашни къ посѣву и необычайно поздній сѣвъ. Наступившее вслѣдъ за тѣмъ холодное и дождливое лѣто окончательно убilo надежды сельскихъ хозяевъ на благополучную ликвидацію урожая хлѣбовъ и травъ. Въ теченіе лѣта рѣки во многихъ мѣстахъ губерніи выступали неоднократно изъ береговъ и лежавшіе по берегамъ покосы оставались подъ водой иногда по нѣскольку недѣль; въ такомъ же положеніи были и низко расположенныя поля и пожженные покосы. Послѣдствіемъ холодной, дождливой погоды было необыкновенно позднее наступленіе вегетаціоннаго періода для всѣхъ полевыхъ растений и въ частности поздній сѣвъ яровыхъ. Работы по уборкѣ покосовъ, уборкѣ ржи, озимому сѣву и тяганью льна производились одновременно, главнымъ образомъ въ концѣ августа, причемъ озимый сѣвъ предшествовалъ нерѣдко уборкѣ съ поля ржаныхъ сноповъ.

Наступившая въ сентябрѣ мѣсяцѣ, на смѣну дождливой, ясная, солнечная погода сопровождалась повсемѣстно рѣзкимъ паденіемъ температуры. Около 10 сентября появился на поляхъ первый снѣгъ. Яровые хлѣба въ описываемый періодъ времени почти вездѣ стояли недозрѣлыми, но поворотъ погоды на зиму заставилъ сельскихъ хозяевъ спѣшно приняться за уборку ихъ, одновременно съ окончаніемъ озимаго сѣва, тяганіемъ льна и уборкою покосовъ.

Изъ вышеприведенной бѣглой характеристики метеорологическихъ явленій лѣта можно видѣть, съ какими исключительно неблагоприятными условіями приходилось вести въ отчетномъ году борьбу сельскимъ хозяевамъ Псковской губерніи.

Болѣе подробныя данныя, характеризующія положеніе въ 1902 г. сельскохозяйственной промышленности въ Псковской губерніи, вытекаютъ изъ нижеслѣдующихъ цифръ.

Посѣвныя площади и количество посѣвовъ по отдѣльнымъ родамъ хлѣба въ отчетномъ году и разность ихъ противъ предыдущаго 1901 года, опредѣлялись по даннымъ Центрального Статистическаго Комитета нижеслѣдующимъ образомъ:

	Посѣвная площадь въ десятинахъ.		Посѣяно пудовъ.	
	Въ 1902 г.	Противъ 1901 г. болѣе (+) или менѣе —.	Въ 1902 г.	Противъ 1901 г. болѣе (+) или менѣе —.
Озимая рожь	320754	+ 3077	3010324	— 29071
„ пшеница	6283	+ 817	62046	+ 6960
Яровая рожь	1922	— 251	17591	— 2418
„ пшеница	—	— 1265	—	— 12265
„ овесъ	144509	+ 2893	2086895	— 50077
„ ячмень	56891	— 2817	530768	+ 13339
„ гречиха	2804	— 185	20029	— 77
Остальн. яров. хлѣба	24118	+ 519	254555	+ 16328
<hr/>				
Картофель	557281	+ 2788	5982172	— 57281
„	33903	+ 144	3345656	— 98652

Сборъ отдѣльныхъ хлѣбовъ и картофеля выразился въ слѣдующихъ абсолютныхъ и относительныхъ цифрахъ:

	Въ 1902 г. собрано пудовъ	Противъ 1901 г. менѣе на
Озимой ржи	11927924	3145506
— пшеницы	219418	51354
Яровой ржи	44673	13162
Овса	5189644	479357
Ячменя	1250594	891991
Гречихи	22161	39311
Гороха	212998	575127
Остальн. яров. хлѣбовъ	17765	28828
<hr/>		
Картофеля	6072349	8746743

Вышеприведенныя данныя, въ связи съ опускаемыми здѣсь свѣдѣніями объ урожаѣ хлѣбовъ и травъ въ отдѣльныхъ уѣздахъ губерніи, позволяютъ придти къ слѣдующимъ выводамъ о результатахъ 1902 сельско-хозяйственнаго года въ Псковской губерніи.

Урожай ржи получился во всѣхъ уѣздахъ значительно ниже средняго, причемъ на частновладѣльческихъ земляхъ урожай былъ нѣсколько выше, чѣмъ на крестьянскихъ надѣльныхъ.

Крайне неутѣшительную картину дали также урожай яровыхъ хлѣбовъ. Сборъ овса по всѣмъ уѣздамъ оказался весьма недостаточнымъ. Урожай ячменя получился повсемѣстно весьма плохимъ. Картофель, при общемъ плохомъ урожаѣ, далъ относительно лучший сборъ въ уѣздахъ юго-восточныхъ нельняныхъ и худшій въ льняныхъ сѣверо-западныхъ. Горохъ вездѣ пропалъ и въ общемъ посѣвы его не могли возвратить даже сѣмянъ.

Травы. Урожай травъ какъ въ количественномъ, такъ въ особенности въ качественномъ отношеніи слѣдуетъ признать въ отчетномъ году неблагопріятнымъ. Въ наиболѣе выгодныхъ условіяхъ оказались покосы, не имѣющіе близкаго територіальнаго соприкосновенія съ водою. Что же касается заливныхъ и болотныхъ покосовъ, то на нихъ дождливое лѣто 1902 года оказало самое губельное вліяніе. Сравнительно удачный урожай клевера не могъ внести замѣтнаго корректива къ неурожаю луговыхъ покосовъ, по причинѣ слабой распространенности травосѣянія въ тѣхъ уѣздахъ губерніи, — Новоржевскомъ, Холмскомъ, Великолуцкомъ и Торопецкомъ, гдѣ получился хорошій урожай клевера.

Садоводство и Огородничество. Урожай въ отчетномъ году садовыхъ фруктовъ оказался небывало плохой, вслѣдствіе холоднаго и дождливаго лѣта, какъ нельзя менѣе благопріятствовавшего успѣшному произрастанію плодовыхъ деревьевъ и ягодныхъ кустовъ. Равнымъ образомъ отчетный 1902 годъ ознаменовался полнымъ неурожаемъ огородныхъ овощей, въ томъ числѣ и тѣхъ изъ нихъ (картофель, огурцы, капуста), кои служатъ весьма существенными питательными продуктами крестьянскаго населенія.

Льноводство. Общая по губерніи посѣвная площадь льна равнялась въ отчетномъ году, по свѣдѣніямъ Центрального Статистическаго Комитета, 145212 дес., болѣе противъ площади 1901 года на 34769 дес. Въ томъ числѣ подъ посѣвомъ льна было: въ частно-владѣльческихъ хозяйствахъ 28715 дес. и на надѣльныхъ крестьянскихъ земляхъ 116497 дес. Неблагопріятная погода сильно повліяла на урожай въ 1902 году льна, оказавшійся ниже урожая прошлаго года и далеко ниже средняго. Вслѣдствіе поздняго сѣва и медленнаго роста льна, работы по его уборкѣ начались позднѣе и протекали медленнѣе обычнаго. Разстилать ленъ приходилось преимущественно по жнивью, такъ какъ пожни были залиты водою. Результаты урожая льнянаго сѣмени и волокна выражаются по даннымъ Статистическаго Отдѣленія Псковской Губернской Земской Управы въ слѣдующихъ цифрахъ:

У ѣ з д ы:	Урожай сѣмени самъ.		Урожай волокна на 1 дес. въ пудахъ.	
	на влад. земл.	на крест. земл.	на влад. земл.	на крест. земл.
Псковскій	0,5	0,6	12,5	12,0
Островскій	0,4	0,4	12,5	12,5
Опочецкій	0,4	0,4	16,1	15,1
Новоржевскій	0,7	0,7	15,0	13,8
Великолуцкій	1,2	0,9	11,6	9,4
Торопецкій	2,3	1,7	16,1	13,3
Холмскій	0,9	0,9	11,0	8,3
Порховскій	0,6	0,6	15,0	16,7
<hr/>				
Въ среднемъ по губерніи	0,9	0,8	13,7	12,7

Изъ вышеприведенной таблицы явствуетъ, что по всѣмъ уѣздамъ губерніи, за исключеніемъ Торопецкаго, полученъ огромный недоборъ льнянаго сѣмени противъ того количества, которое было высѣяно, причемъ полученное сѣмя оказалось незрѣлымъ и сорнымъ и въ большинствѣ случаевъ совершенно негоднымъ для посѣва. Относительно выше урожаемъ волокна получился въ льняныхъ уѣздахъ губерніи, худшій — въ уѣздахъ Великолуцкомъ, Холмскомъ и Торопецкомъ. Въ льняномъ районѣ особенно пострадавшими оказались Псковскій и Островскій уѣзды, въ нельянномъ Великолуцкій и Холмскій. Общій по губерніи сборъ льна, выразившійся въ 631254 пуд. сѣмени и 1987442 пуд. волокна, оказался ниже сбора 1901 года въ отношеніи сѣмени на 634776 пуд. и выше того же сбора въ отношеніи волокна на 487442 пуд. Подробное распредѣленіе сбора льна по уѣздамъ и между частновладѣльческими и крестьянскими хозяйствами показано въ вѣдомости № 2.

Цѣны на трепаный ленъ зимою 1902—1903 г. стояли на мѣстахъ, по сообщеніямъ вѣлостныхъ правленій, слѣдующія.

Наименованіе уѣзда.	С О Р Т А Л Ы Н А.		
	Отборный.	Средній.	Плохой.
	Р. К.	Р. К.	Р. К.
Пековскій	53,73	43,83	27,70
Островскій	41,19	41,23	22,55
Опочецкій	49,20	39,70	22,45
Новоржевскій	50,47	42,9	24,0
Великолукскій	48,57	38,0	26,0
Торопецкій	49,02	39,74	24,45
Холмскій	47,08	37,83	25,0
Порховскій	44,81	36,58	20,19

Обезпеченіе народнаго продовольствія.

Общими мѣрами обезпеченія народнаго продовольствія въ губерніи служатъ 1) натуральные продовольственные запасы въ сельскихъ хлѣбо-запасныхъ магазинахъ и продовольственные капиталы сельскихъ обществъ, 2) губернской продовольственный капиталъ и 3) сословные продовольственные капиталы городовъ.

Сельскіе хлѣбо-запасные магазины и продовольственные капиталы сельскихъ обществъ.

Обоего пола душъ крестьянскаго населенія, обложенныхъ хлѣбнымъ сборомъ въ сельскіе запасные магазины, состояло на 1 января 1902 г. 530273 и обложенныхъ денежнымъ сборомъ 475586, а всего—1005859. На каждую душу приходилось такимъ образомъ по 1 п. 37 ф. натурального и по 1 р. 14¹/₂ коп. денежнаго сбора. Состояніе продовольственныхъ капиталовъ и запасовъ на 1 января 1902 г. выражалось въ нижеслѣдующихъ цифрахъ.

Наименованіе уѣзда.	Размѣръ капиталовъ.	Наличность запасовъ:	
		Озимаго.	Ярового.
Пековскій	270434 р.68 к.	4531 п.20 ф.	2430 п.20 ф.
Островскій	137784—38—	—	—
Опочецкій	86150—15—	76218—	14634—
Новоржевскій	35688—11—	66600—	24876—
Великолукскій	12464—21—	157508—9—	57363—28—
Торопецкій	20—53—	61159—10—	49980—
Холмскій	—	86779—	53693—39—
Порховскій	1745—49—	214423—8—	125241—5—
Всего	544287—55—	667219—16—	328219—12—

За послѣдовавшими въ 1902 году поступлениями натуральныхъ и денежныхъ продовольственныхъ сборовъ и за произведенною выдачею ссудъ, состояніе на 1 января 1903 года сельскихъ продовольственныхъ капиталовъ и запасовъ представилось въ нижеслѣдующемъ видѣ.

Наименованіе уѣзда.	Размѣръ капиталовъ.	Наличность запасовъ:	
		Озимаго.	Ярового.
Пековскій	313798 р.34 к.	4299 п.	1608 п.
Островскій	171874—69—	—	—
Опочецкій	107389—74—	78418—	12477—
Новоржевскій	46024—84—	61987—	23955—
Великолукскій	12372—18—	145304—	34487—
Торопецкій	818—64—	66946—	47522—
Холмскій	—	92238—	36818—
Порховскій	40625—66—	200702—	82171—
Итого	692904—09—	649894—	239038—

На то же число состояло въ ссудахъ и долгахъ:

Наименованіе уѣздовъ.	Капиталовъ.	Запасовъ.	
		Озимаго.	Ярового.
Пековскій	320021 р.73 к.	2718 п.	1413 п.
Островскій	21098—73—	—	—
Опочецкій	14903— „—	36020 —	19932 —
Новоржевскій	66608—32—	85964 —	25089 —
Великолукскій	5815—57—	87668 —	40757 —
Торопецкій	—	204 —	3836 —
Холмскій	—	93670 —	43985 —
Порховскій	—	72731 —	20264 —
Итого	428447—35—	378975 —	155276 —

2) Губернскаго продовольственнаго капитала къ 1 января 1902 г. состояло въ наличныхъ деньгахъ и $\frac{0}{100}$ бумагахъ 31077 р. 58 к. и въ недоимкѣ 195549 р. 77 к. Къ 1 января 1903 года наличность означеннаго капитала выражалась въ суммѣ 60250 р. 36 к., въ недоимкѣ на то же число состояло 174278 р. 5 к.

3) Согласно ст. VII ВЫСОЧАЙШЕ утвержденаго 12 июня 1900 г. мѣрнія Государственнаго Совѣта и циркуляра Г. Министра Внутреннихъ Дѣлъ отъ 13 февраля 1902 г. за № 6/1570, **сословные продовольственные капиталы городскихъ обывателей** приняты были въ отчетномъ году въ вѣдѣніе мѣстныхъ городскихъ общественныхъ управленій. Движеніе ихъ въ 1902 г. выражалось въ нижеслѣдующихъ цифрахъ:

Названіе города.	Къ 1 января 1902 г. состояло:				Въ 1902 году:				Къ 1 января 1903 г. состоитъ:			
	На лицо.		Въ ссудахъ.		Поступило.		Израсходо- вано.		На лицо.		Въ ссудахъ.	
	Руб.	К.	Руб.	К.	Руб.	К.	Руб.	К.	Руб.	К.	Руб.	К.
Гор. Псковъ	—	—	—	—	3155	72	—	—	3155	72	—	—
Приг. Печеры	521	94	—	—	10	54	—	—	532	48	—	—
Пос. Александровскій.	384	79	—	—	236	52	345	—	277	09	194	22
Г. Островъ	701	70	—	—	116	83	97	33	721	20	—	—
Г. Опочка	—	—	—	—	3586	15	—	—	3586	15	—	—
Г. Новоржевъ	—	—	—	—	1304	82	14	40	1290	42	—	—
Г. Великіе-Луки	—	—	—	—	5590	17	—	—	5590	17	—	—
Г. Торопецъ	168	90	—	—	2851	70	787	52	2233	08	—	—
Г. Холмъ	—	—	44	40	2284	28	—	—	2284	28	34	40
Г. Порховъ	—	—	—	—	2728	09	195	81	2532	28	—	—
Пос. Сольцы	822	55	1317	72	696	52	1	40	1517	67	649	20
Итого	2599	88	1362	12	22561	34	1441	46	23720	54	877	82

Неурожай въ 1902 году хлѣбовъ въ Пековой губерніи оказался не въ состояніи обезпечить въ продовольственномъ отношеніи мѣстное крестьянское населеніе, ежегодно при нормальныхъ условіяхъ потребляющее свыше 3 милліоновъ пудовъ привознаго хлѣба. Сборъ же въ минувшемъ году хлѣба, по даннымъ Статистическаго Отдѣленія Пековой Губернской Земской Управы, оказался менѣе ежегодной, потребной для удовлетворенія продовольственныхъ нуждъ населенія нормы на 11448000 пудовъ. Вышеприведенное обстоятельство, въ связи съ полнымъ неурожаемъ въ губерніи сѣмянъ яровыхъ хлѣбовъ и льна, вызвало необходимость принятія Правительствомъ и земствомъ экстренныхъ мѣръ, съ цѣлью облегчить мѣстному крестьянскому населенію непосильную для него борьбу съ тяжелыми послѣдствіями недорода и снасти исконный промыселъ губерніи—льноводство отъ надвинувшейся на него грозной опасности. Въ видахъ обезпеченія возможности снабженія крестьянскаго населенія доброкачественными посѣвными сѣменами льна „долгунца“ урожая 1901 года и въ цѣляхъ противодѣйствія стараніямъ спекулянтовъ экспортировать наличные запасы таковыхъ сѣмянъ за границу, Пековскимъ Губернскимъ Присутствіемъ возбуждено было въ ноябрѣ мѣсяцѣ 1902 года ходатайство о

немедленномъ ассигнованіи изъ суммъ имперскаго продовольственнаго капитала 775000 руб. на приобрѣтеніе 235000 пудовъ льняного сѣмени, считая стоимость пуда въ 3 руб. 30 коп. Согласно вышеозначеннаго ходатайства, Министерствомъ Внутреннихъ Дѣлъ ассигновано было въ распоряженіе Губернскаго Присутствія 200 тыс. рублей на первоначальную покупку льняного сѣмени для продажи его пострадавшему отъ неурожая населенію губерніи по заготовительной цѣнѣ. Операцию же дальнѣйшей покупки льняного сѣмени для указанной цѣли Министерство признало соответственнымъ возложить на земскія учрежденія губерніи, въ разрѣшеніе возбужденныхъ ими ходатайствъ о предоставленіи имъ средствъ отъ казны на заготовку, для регулированія цѣнъ въ губерніи, какъ посѣвныхъ льняныхъ сѣмянъ, такъ и продовольственныхъ и сѣменныхъ хлѣбовъ. Всего возбуждено было земствами означенныхъ ходатайствъ на сумму 894000 руб. причѣмъ всѣ они получили удовлетвореніе со стороны Министерства Внутреннихъ Дѣлъ, ассигновавшаго вышеупомянутыя суммы заимообразно, срокомъ по 1 февраля 1904 года, безъ процентовъ, съ условіемъ принятія на себя земствами отвѣтственности за своевременный возвратъ ассигнованныхъ суммъ и съ предоставленіемъ имъ права продавать пострадавшему отъ неурожая крестьянскому населенію хлѣба и сѣмена не только за наличныя деньги, но и въ кредитъ, при условіи уплаты наличными деньгами не менѣе одной трети стоимости покупаемаго въ кредитъ зерна, а также права взыскивать при содѣйствіи крестьянскихъ учрежденій деньги за полученные въ кредитъ хлѣба и льняное сѣмя порядкомъ, установленнымъ для взысканія продовольственныхъ долговъ.

Распредѣленіе вышеупомянутой суммы 894000 руб. между отдѣльными уѣздами губерніи усматривается изъ нижеслѣдующей таблицы:

Наименованіе земствъ.	Заявлено ходатайствъ на сумму.		Итого.
	На закупку льнянаго сѣмени.	На закупку продовольственныхъ и сѣменныхъ хлѣбовъ.	
Пековское	90000 р.	50000 р.	140000 р.
Островское	169000—	50000—	219000—
Опочецкое	100000—	150000—	250000—
Новоржевское	10000—	50000—	60000—
Великолудское,	—	50000—	50000—
Торопецкое	—	30000—	30000—
Порховское	70000—	75000—	145000—
А всего	439000—	455000—	894000—

Параллельно съ производившеюся земствами операциею продажи населенію продовольственныхъ и сѣменныхъ хлѣбовъ по заготовительной цѣнѣ, крестьянскими учрежденіями губерніи предприняты были операціи по выдачѣ продовольственныхъ и сѣменныхъ судъ. Необходимость этого рода помощи пострадавшему отъ неурожая населенію губерніи и недостаточность одной организациіи продажи хлѣбовъ по заготовительной цѣнѣ, обусловливаемая крайнимъ обѣднѣніемъ крестьянскаго хозяйства, выяснилась въ полной мѣрѣ въ исходѣ отчетнаго года.

Согласно возбужденныхъ Пековскимъ Губернскимъ Присутствіемъ ходатайствъ, Министерствомъ Внутреннихъ Дѣлъ отпущено было въ распоряженіе послѣдняго на покупку продовольственныхъ и сѣменныхъ хлѣбовъ для выдачи пострадавшему отъ неурожая населенію въ ссуду на обсѣменение яровыхъ и незасѣянныхъ съ осени 1902 года озимыхъ полей, на пересѣвъ послѣднихъ, на продовольствіе крестьянскаго населенія до 1 октября 1903 г. и на посѣвъ осенью этого года озимыхъ полей, всего 1403842 руб. За счетъ этой суммы, какъ равно мѣстныхъ продовольственныхъ средствъ, крестьянскими учрежденіями губерніи закуплено было нижеслѣдующее количество хлѣба:

Наименованіе уѣздовъ.	На обѣмненіе полей весною 1903 года.		Ржи пудовъ.	
	Ячменя пу- довъ.	Овса пу- довъ.	На продоволь- ствіе.	На обѣмненіе озимыхъ полей.
Для Псковскаго уѣзда .	214386	99872	69522	126025
— Островскаго . . .	123631	186730	230076	113515
— Опочецкаго . . .	88175	32705	130000	210636
— Новоржевскаго . . .	86865	88641	45244	116000
— Великолуцкаго . . .	1089	1183	19269	95813
— Торопецкаго . . .	—	—	—	52854
— Холмскаго . . .	—	—	36405	61167
— Порховакаго . . .	6675	18822	—	243433
В с е г о . . .	520821	427953	530516	1019443

Въ цѣляхъ оказанія помощи пострадавшему отъ неурожая населенію Псковской губерніи и поднятія мѣстныхъ заработковъ, лѣснымъ вѣдомствомъ организованы были зимою 1902—1903 г., по ходатайству Псковскаго губернскаго начальства, общественныя лѣсныя работы въ казенныхъ дачахъ Подборовскаго, Изборскаго и Островскаго лѣсничествъ (Псковскаго и Островскаго уѣздовъ). На производство означенныхъ работъ ассигновано было 15000 рублей оборотнаго капитала. Работы заключались въ разработкѣ лѣса въ дѣлянкахъ въ разные сортименты, заготовкѣ и вывозкѣ основныхъ и еловыхъ бревенъ къ сплавнымъ рѣкамъ, уборкѣ валежа, бурелома, сухостоя и т. п.

Независимо сего, Г. Министромъ Земледѣлія и Государственныхъ Имуществъ испрошено было 17 февраля 1903 года ВЫСОЧАЙШЕЕ соизволеніе на предоставленіе населенію неурожайныхъ мѣстностей, въ томъ числѣ и Псковской губерніи, права приобрѣтать въ текущемъ 1903 году дровяной матеріаль изъ мертваго лѣса за работу изъ части заготовленныхъ матеріаловъ, а также разрѣшена нуждающемуся населенію до 15 мая 1904 года пастьба скота въ казенныхъ дачахъ, собираніе въ нихъ травы, опавшихъ листьевъ, мха и добыванія торфа за соотвѣтствующій отработокъ.

Всѣ вышеприведенныя виды правительственной помощи имѣли своимъ послѣдствіемъ значительное ослабленіе губительныхъ послѣдствій недорода и предоставленіе крестьянскому населенію губерніи возможности пережить безъ полнаго разстройства своего хозяйства какъ черный 1902 годъ, такъ и слѣдующій за нимъ тяжелый двухлѣтній сельско-хозяйственный періодъ.

Лѣсоводство. Надзору лѣсоохранительнаго управленія въ Псковской губерніи въ отчетномъ 1902 году подчинена была 9921 дача, пространствомъ въ 1127955, 33 десятины. По отдѣльнымъ уѣздамъ дачи распредѣлялись ниже слѣдующимъ образомъ:

Наименованіе уѣзда.	Число дачъ.	Общая площадь въ десятинахъ
Псковскій	1075	91211,00
Островскій	969	70535,43
Опочецкій	1202	92565,23
Новоржевскій	1014	49260,85
Великолуцкій	1449	127751,26
Торопецкій	1507	284851,94
Холмскій	1551	268993,94
Порховскій	1154	142785,68

Псковскимъ Лѣсоохранительнымъ Комитетомъ въ 64 случаяхъ разрѣшено была расчистка 1552,21 десятины лѣсныхъ площадей для увеличенія сельскохозяйственныхъ угодій, въ 6 случаяхъ приостановлены опустошительныя рубки на площади 2210,33 дес., утверждено 33 плана хозяйства на 16649,13 дес. для дачъ незащитныхъ, возбуждено 13 дѣлъ по преслѣдованію нарушеній Положенія о сбереженіи лѣсовъ и возложена въ 6 случаяхъ обязанность искусственнаго облѣсенія въ крестьянскихъ и частно-владѣльческихъ дачахъ на площади 64,91 дес. Защитными признаны были въ отчетномъ году 3 дачи на площади 311,6 дес. Одиннадцать крестьянскихъ обществъ и два частныхъ владѣльца освобождены были, на основаніи ст. 3 Отд. III ВЫСОЧАЙШЕ утвержденного 23 апрѣля 1901 г. мнѣнія Государственнаго Совѣта отъ уплаты государственныхъ поземельныхъ сборовъ съ 511,38 дес. принадлежащихъ имъ защитныхъ лѣсовъ.

Скотоводство. Къ 1 января 1903 года всего въ губерніи числилось скота 1220098 головъ, въ томъ числѣ лошадей 221190, крупнаго рогатаго скота 470607, овецъ 378828, козъ 5471 и свиней 144002 гол. Цифры эти, не смотря на педородь 1902 г., не представляютъ изъ себя крупныхъ отклоненій отъ статистическихъ данныхъ о количествѣ въ Псковской губерніи скота за 1901 годъ. По отдѣльнымъ родамъ скота прибыль и убыль его за 1902 годъ выразилась въ нижеслѣдующихъ цифрахъ:

Лошадей	+ 6409
Крупнаго рогатаго скота	— 1468
Мелкаго скота	+ 7609

Скотоводство въ Псковской губерніи развито въ общемъ слабо: мѣстный скотъ состоитъ большею частью изъ мелкихъ породъ, улучшенный встрѣчается только въ большихъ помѣщичьихъ хозяйствахъ. Главными пионерами въ дѣлѣ развитія и улучшенія скотоводства служатъ Псковское и Великолуцкое Общества сельскаго хозяйства и Псковскій Отдѣльный Случный пунктъ Управленія Государственнаго Коннозаводства. Первые два проявляютъ свое участіе въ улучшеніи скота устройствомъ скотскихъ выставокъ и выдачею премій за лучший скотъ, получая на вышеозначенный предметъ субсидіи отъ мѣстныхъ Уѣздныхъ Земствъ. Дѣятельность Псковскаго отдѣльнаго случнаго пункта, субсидируемаго ежегодно Губернскимъ и Псковскимъ Уѣздными Земствами въ суммѣ 700 руб., выражается въ замѣтномъ улучшеніи коневодства у крестьянъ, дѣлающемъ съ каждымъ годомъ все большіе и большіе успѣхи. Не безъ вліянія на развитіе этой отрасли скотоводства остаются и частно-владѣльческіе конные заводы.

Общее количество казенныхъ жеребцовъ на постоянныхъ случныхъ пунктахъ и на временныхъ пунктахъ въ Псковскомъ, Опочецкомъ, Новоржевскомъ, Великолуцкомъ, Торопецкомъ и Порховскомъ уѣздахъ, куда производители отпускались изъ заводскихъ конюшенъ по ходатайствамъ Земствъ, составляло въ отчетномъ году 19.

Въ минувшемъ 1902 году по примѣру прежнихъ лѣтъ устроена была въ г. Псковѣ выставка крестьянскихъ и землевладѣльческихъ сельскаго рабочаго скота лошадей, закончившаяся присужденіемъ лучшимъ экспонатамъ 32 наградъ, въ томъ числѣ четырехъ серебряныхъ и одной бронзовой медали, одного похвального листа Главнаго Управленія Государственнаго Коннозаводства и 26 денежныхъ наградъ.

Фабрично-заводская промышленность.

Общее количество находившихся въ дѣйствиіи фабрикъ, заводовъ и другихъ промышленныхъ заведеній, обрабатывающихъ сырые продукты, равнялось въ отчетномъ году 1502. Сумма производительности ихъ достигла 12158779 р. 5 коп. при 5102 рабочихъ.

Значительное по сравненію съ предшествующими годами развитіе получилъ новый въ губерніи промыселъ—обработка алебаstra. Оживленіе замѣчалось также въ области лѣсопильной промышленности.

Болѣе подробныя данныя о положеніи отдѣльныхъ видовъ фабрично-заводекой промышленности приведены въ вѣдомости № 3.

Мѣстные и отхожіе промыслы.

Кустарная промышленность въ Псковской губерніи находится въ зачаточномъ состояніи. Отдѣльные виды ея: выдѣлка колесъ, саней, плетеніе корзинъ, выдѣлка деревянной посуды и т. п. получили нѣкоторое развитіе въ тѣхъ мѣстностяхъ губерніи, преимущественно въ Холмскомъ и Торопецкомъ уѣздахъ, гдѣ населеніе бываетъ занято зимою заработками на лѣсныхъ промыслахъ — возкою и рубкою лѣса. Но и эти несложные виды кустарныхъ промысловъ начинаютъ приходить за послѣднее время въ упадокъ, въ зависимости отъ уменьшенія въ губерніи площади лѣсовъ и, главнымъ образомъ, въ виду недостатка у кустарей знаній, которыя дали бы имъ возможность приспособиться къ измѣняющимся условіямъ сбыта и рынка путемъ перехода къ производству болѣе цѣнныхъ деревянныхъ издѣлій. Другіе виды кустарной промышленности, какъ-то смолокуреніе и углежженіе, горшечный промыселъ, кожевенное производство и пр. играютъ еще меньшую роль въ экономической жизни губерніи, обезпечивая производителямъ ничтожный заработокъ.

Упомянувъ о мѣстныхъ промыслахъ крестьянскаго населенія Псковской губерніи, нельзя обойти молчаніемъ рыбный промыселъ, служащій однимъ изъ главныхъ источниковъ существованія для прибрежныхъ жителей Псковскаго озера и исключительнымъ источникомъ существованія для жителей Талабскихъ острововъ, весь матеріальный достатокъ которыхъ зиждется на ловлѣ и продажѣ снятковъ, пользующихся широкою извѣстностью далеко за предѣлами Псковской губерніи. Въ слабой степени развито рыболовство въ пяти другихъ уѣздахъ губерніи, гдѣ рыба ловится въ небольшихъ озерахъ и рѣкахъ. Въ уѣздахъ же Островскомъ и Порховскомъ рыболовство вовсе не развито.

Отходъ рабочаго населенія для заработковъ на сторону сильно развитъ въ Псковской губерніи, выражаясь ежегодно въ убыли почти одной трети всего рабочаго населенія. Главнымъ центромъ, куда стекается избытокъ рабочей силы Псковской губерніи, служитъ сѣверная столица. Мужской элементъ стремится къ поступленію на службу на фабрики и заводы, женскій — въ услуженіе. Специальный видъ отхожихъ промысловъ въ Псковской губерніи представляетъ изъ себя такъ называемые „коробейники“ изъ уроженцевъ Великолуцкаго, Опочецкаго и Новоржевскаго уѣздовъ, промышленяющіе торговлею въ разность краснымъ товаромъ преимущественно въ предѣлахъ Великаго Княжества Финляндскаго.

Неблагопріятныя условія сельско-хозяйственной жизни губерніи въ минувшемъ 1902 году повліяли на замѣтное возрастаніе осенняго отхода населенія по сравненію съ цифрами предшествующихъ лѣтъ, причемъ наиболѣе затронутыми быстрымъ ростомъ отхода оказались уѣзды: Псковскій, Островскій, Порховскій, Торопецкій и Великолуцкій, т. е. сѣверо-западная и юго-восточная окраины губерніи.

Т О Р Г О В Л Я.

Общее количество выданныхъ въ отчетномъ году промысловыхъ билетовъ и свидѣтельствъ, питейныхъ и табачныхъ патентовъ и раскурочныхъ марокъ, выражаясь на всю губернію въ цифрѣ 9295, распредѣлялась по отдѣльнымъ городамъ съ ихъ уѣздами нижеслѣдующимъ образомъ.

	Промысловыхъ билетовъ и свидѣт.	Патентовъ питейныхъ.	Патентовъ табачныхъ.	Марокъ раскурочныхъ.	Итого.
По уѣздамъ (съ городами).					
Псковскому	1438	173	579	147	2337
Островскому	764	83	336	76	1259
Опочецкому	517	82	225	70	894
Новоржевскому	412	102	177	69	760

	Промысло- выхъ биле- товъ и сви- дѣт.	Патентовъ питейныхъ.	Патентовъ табачныхъ.	Марокъ рас- нурочныхъ.	Итого.
Великолукскому . . .	590	99	241	74	1004
Торопецкому . . .	348	55	221	33	657
Холмскому . . .	324	46	185	42	597
Порховскому . . .	1129	128	421	109	1787
Всего по губерніи	5522	768	2385	620	9295

Ярмарочная торговля въ губерніи по прежнему лишена была сколько нибудь важнаго экономическаго значенія, обслуживая интересы самаго незначи- тельнаго района мѣстностей и едва въ состояніи будучи удовлетворить ограниченному спросу мѣстнаго населенія на необходимѣйшіе въ сельскомъ быту товары.

ДВИЖЕНІЕ НАСЕЛЕНІЯ.

(Приложеніе—вѣдомость № 4).

Жителей въ Псковской губерніи въ отчетномъ году было 1243546 человекъ.

Приростъ населенія, выразившійся въ рожденіи 56239 младенцевъ муж- ского и женскаго пола, превысилъ количество смертей на 24745.

Н о д а т и и п о в и н н о с т и .

Окладные сборы.

(Приложенія—вѣдомости №№ 5 и 6).

Поступленіе въ 1902 году окладныхъ сборовъ наглядно иллюстрируется нижеслѣдующими цифровыми данными:

Наименованіе сбора.	Подлежало къ посту- пленію.				Поступило.				Осталось къ 1 января 1903 г.					
	Недоимокъ.		Оклада.		Недои- мокъ.		Оклада.		Недои- мокъ.		Оклада.		Всего.	
	Руб.	К.	Руб.	К.	Руб.	К.	Руб.	К.	Руб.	К.	Руб.	К.		
Налогъ съ недви- жим. имуществъ въ городахъ, по- садахъ и мѣстеч.	4821	7	41000	—	4802	18	36408	64	33	35	4571	80	4605	15
Квартирный на- логъ	88	87	12036	50	19	37	11747	18	36	—	74	79	110	79
Государств. по- земельн. налогъ:														
а) съ земель, со- стоящихъ во вла- дѣніи крестьянъ.	748	53	25525	75	684	20	25361	96	62	80	136	54	199	34
б) съ земель част- наго владѣнія . .	3285	48	16264	27	2539	75	13335	32	681	67	2871	45	3553	12
Выкупные плате- жи съ крестьянъ б. помѣщичьихъ:														
а) перешедшихъ на выкупъ по утвержденнымъ сдѣлкамъ. . . .	95179	89	563633	10	24277	97	461055	89	30088	54	99704	55	129793	9

Наименованіе сбора.	Подлежало къ посту- пленію.				Поступило.				Осталось къ 1 января 1903 г.												
	Недоимокъ.		Оклада.		Недоимокъ.		Оклада.		Недоимокъ.		Оклада.		Всего.								
	Руб.	К.	Руб.	К.	Руб.	К.	Руб.	К.	Руб.	К.	Руб.	К.	Руб.	К.							
б) переведен. по обязательн. вы- купу	180	93	666	94	41	94	308	78	61	47	206	54	268	1							
съ б. государст. крестьянъ:																					
а) на основаніи закона 12 іюня 1886 г.	975	69	453	281	66	290	70	12	328	145	67	351	115	42	124	385	25	159	500	67	
б) на основ. особ. правиль	861	31	2260	38	20	38	2179	61	44	12	70	65	114	77							
Итого	2027	36	7	1114	668	60	614	55	91	878	543	5	723	40	57	232	2021	57	298	144	94

Кромѣ того по счетамъ Псковской Казенной Палаты числится къ 1 января 1903 г. отсроченныхъ недоимокъ выкупныхъ платежей, срокъ платежа коихъ не наступилъ—801999 р. 95 коп.

Изъ этой таблицы видно, что населеніе Псковской губерніи въ счетъ слѣдовавшихъ съ него въ 1902 г. окладныхъ сборовъ въ суммѣ 1317404 р. 67 к. уплатило 939998 р. 96 к. или 71,35% оклада и недоимки.

Государственный и земскіе сборы.

Государственный налогъ съ городскихъ недвижимыхъ имуществъ распре-дѣлялся въ 1902 г. по отдѣльнымъ городамъ и городскимъ поселеніямъ ниже-слѣдующимъ образомъ:

Наименованіе города.	Назначено къ поступ- ленію.		Поступило.	Осталось въ недоимкѣ
	Недоимки.	Оклада.		
Г. Псковъ	3042 р. 71 к.	21787 р.	21837 р. 28 к.	2992 р. 43 к.
Приг. Печеры	— — —	381 —	381 —	— — —
Пос. Александровскій	— — —	127 —	127 —	— — —
Г. Великіе Луки	153 —	3892 —	3632 —	413 —
Г. Новоржевъ	— — —	1303 —	1303 —	— — —
Опочка	5 — 9	1462 —	1453 — 71	13 — 38
Приг. Красный	12 — 52	183 — 11	195 — 63	— — —
Г. Островъ	276 — 40	3594 — 28	3681 — 75	188 — 93
Г. Порховъ	876 — 87	2931 —	2981 — 17	826 — 72
Пос. Сольцы	161 — 13	2105 —	2121 — 85	144 — 28
Г. Торопецъ	146 — 56	1610 —	1737 — 91	18 — 65
Г. Холмъ	3 — 59	1698 — 64	1700 — 2	2 — 21
Итого	4677 — 87	41064 — 3	41152 — 30	4599 — 60

Оклады и поступления суммъ **государственного поземельнаго налога** по от-дѣльнымъ уѣздамъ распре-дѣлялись ниже-слѣдующимъ образомъ.

	Недоимки.	Оклада.	Поступило.	Осталось.
Псковскій уѣздъ	127 р. 58 к.	1878 р. 84 к.	1760 р. 73 к.	245 р. 69 к.
Великолудскій	131 — 40	1867 — 53	1844 — 91	154 — 2
Новоржевскій	23 — 50	1697 — 44	1720 — 94	„ — „
Опочецкій	469 — 66	2041 — 75	2055 — 83	455 — 58
Островскій	587 —	2705 — 58	2875 — 77	416 — 81
Порховскій	848 — 72	3336 — 72	3096 — 59	1088 — 85
Торопецкій	707 — 16	1425 — 29	1298 — 4	834 — 41
Холмскій	323 — 92	1058 — 32	1062 — 34	319 — 90
Итого	3218 — 94	16011 — 47	15715 — 15	3515 — 26

Успѣшность поступлений **губернскихъ и уѣздныхъ земскихъ сборовъ**, а также состояніе недоимокъ ихъ къ 1 января 1903 г. показаны въ нижеслѣдующей таблицѣ.

Наименованіе уѣзда.	Слѣдовало поступить.				Поступило.		Осталось на 1 января 1903 г. въ недоимкѣ.	
	Недоимки.		Оклада.					
	Рубли.	К.	Рубли.	К.	Рубли.	Б.	Рубли.	К.
Пековскій	161266	27	264518	12	227446	27	198338	12
Островскій	79093	57	161043	10	156591	99	83544	68
Опочецкій	50560	91	130361	19	114724	53	66197	57
Новоржевскій	77452	55	122594	39	105954	18	94092	76
Великолукскій	33722	16	109778	39	98131	70	45368	85
Торопецкій	88198	01	81141	8	74767	11	94571	98
Холмскій	39687	18	66738	5	72401	11	34024	12
Порховскій	74804	65	159823	10	158159	83	76467	92
Итого	604785	30	1095997	42	1008176	72	692606	—

Такимъ образомъ, сравнительно съ предшествующимъ 1901 годомъ, сумма числящагося за населеніемъ долга губернскому и уѣзднымъ земствамъ возросла на 87820 руб. 70 коп.

Страховые платежи.

Поступленіе страховыхъ платежей за 1902 г. выражалось, по свѣдѣніямъ губернской земской управы, въ нижеслѣдующихъ цифрахъ:

Недоимка по времени открытія оклада на 1902 г.	Причиталось оклада за 1902 г.	Въ счетъ недоимки и оклада 1901 г. поступило.		Осталось въ недоимкѣ на 1-е января 1903 г.
		Въ 1901 г.	Въ 1902 г.	

334866 р. 356031 р.18 к. 276654 р.95 к. 148834 р.78 к. 265407 р.45 к.

Городскіе доходы и расходы.

Поступленіе въ городскія кассы доходовъ и производство городскими общественными управленіями расходовъ выражалось въ минувшемъ 1902 году въ нижеслѣдующихъ цифрахъ.

По веѣмъ городамъ губерніи поступило доходовъ 352413 р.10 к.
произведено расходовъ 368787—56—

Цифра произведенныхъ расходовъ превысила такимъ образомъ цифры годовыхъ поступлений, не смотря на веѣ старанія городскихъ общественныхъ управленій поддержать равновѣсіе ихъ бюджетовъ, на 16374 руб. 46 коп., для покрытія каковой суммы нѣкоторымъ городамъ пришлось сдѣлать позаимствованія изъ принадлежащихъ имъ запасныхъ капиталовъ.

Дворянскіе сборы.

Поступленіе въ 1902 году частной дворянской повинности съ недвижимыхъ имуществъ г.г. дворянъ Пековской губерніи усматривается изъ нижеслѣдующей таблицы.

Наименованіе уѣзда.	На 1 января 1902 г. оставалось.		Поступило въ 1902 г.	Оставалось на 1 января 1903 г. недоимки.
	Недоимки.	Оклада.		
Пековскій	5042 р.47 к.	3224 р.90 к.	2724 р.17 к.	5543 р.20 к.
Островскій	1742—15—	3198—15—	3591—49—	1348—81—
Опочецкій	4204—16—	3343—55—	2915—10—	4632—61—
Новоржевскій	1973—60—	2640—92—	2570—34—	2044—18—
Великолукскій	1908—07—	3611—93—	3018—56—	2501—44—
Торопецкій	4198—09—	4216—69—	1435—65—	6979—13—
Холмскій	2830—41—	2209—33—	2792—16—	2247—58—
Порховскій	12942—66—	7416—73—	6347—68—	14011—71—

Акцизные сборы.

Общее количество заводовъ, выдѣлывавшихъ въ отчетномъ году обложенные акцизомъ продукты, равнялось сорока, причемъ по родамъ заводы сѣи раздѣлялись на винокуренные, числомъ 24 съ четырьмя спиртоочистительными при нихъ отдѣленіями, водочный—1, уксусный—1, пивомедоваренныхъ—10, пивоваренныхъ—3 и спичечная фабрика—1.

Всего въ отчетномъ году выкурено было въ предѣлахъ губерніи 13782023 ведера сорокаградуснаго вина, выварено 239638 ведеръ пива и 1837 ведеръ меда, выдѣлано водокъ 7698,5 вед., уксуса 5575 пуд. и зажигательныхъ спичекъ—128119500 штукъ.

Помѣщаемая ниже таблица показываетъ абсолютныя и сравнительныя цифры поступления въ Псковской губерніи акцизныхъ доходовъ за 1902 годъ.

Наименованіе доходовъ.	Въ 1902		Противъ предшествовавшаго года.			
	году.		Болѣе.		Менѣе.	
	Руб.	К.	Руб.	К.	Руб.	К.
Акциза съ винокуренныхъ заводовъ	1792	05	720	—	—	—
— — казеннаго вина и спирта	—	—	—	—	—	—
— — пива и меда	46861	07	—	—	25203	83
За бандероли:						
На водочныя издѣлія	15280	07	—	—	1297	43
— табачныя издѣлія	—	—	—	—	—	—
— спичечныя издѣлія	8726	55	—	—	880	95
Патентнаго сбора съ заводовъ для выдѣлки и заведеній для продажи:						
Питей	14606	74	1946	18	—	—
Табачу	23563	25	1299	25	—	—
Спичекъ	50	—	—	—	—	—
Случайныхъ поступленій	32	64	—	—	106	71
Взысканій за нарушеніе акцизныхъ уставовъ:						
Питейнаго	413	31	32	99	—	—
Табачнаго	75	27	14	61	—	—
Спичечнаго	—	—	—	—	—	—
Дрожжевого	—	—	—	—	—	—
По уксусному заводу	450	—	50	—	—	—
	111851	95	4063	03	27488	92
					23425	р.89 к.

Крупное уменьшеніе въ отчетномъ году акцизныхъ доходовъ, какъ равно уменьшеніе потребленія населеніемъ хлѣбнаго вина (вмѣсто 545432 вед., потребленныхъ въ 1901 г., только 520750 вед.), должно быть поставлено несомнѣнно въ причинную связь съ неблагоприятными экономическими условіями, пережитыми губерніею въ минувшемъ 1902 году.

Воинская повинность.

Обычный призывъ молодыхъ людей къ отбыванію воинской повинности произведенъ былъ въ отчетномъ году между 15 октября и 15 ноября и прошелъ во всѣхъ отношеніяхъ успѣшно. Никакихъ отклоненій отъ установленнаго закономъ порядка призыва новобранцевъ на службу замѣчено не было.

Развертка годоваго призыва между призывными участками (ст. 154 уст. воин. пов.) производилась, согласно ВЫСОЧАЙШЕ утвержденному 19 января 1893 г. мнѣнію Государственнаго Совѣта, соразмѣрно числу этихъ лицъ, внесенныхъ въ призывные списки, которыя не пользовались льготою 1 разряда по семейному положенію.

По призывнымъ спискамъ, а также по дополнительнымъ спискамъ лит. А и Б значились подлежащими отправленію воинской повинности 11474 лица, въ томъ числѣ льготныхъ 1 разряда—2506, 2 разряда 2112 и 3 разряда—587.

По разверткѣ подлежало приему на службу 3401, которые и оказались принятыми, за исключеніемъ одного еврея, оставшагося въ недоборѣ. Въ ратники ополченія 1 разряда зачислено 2363, 2 разряда 2897. Признано неспособными къ военной службѣ 191. Получило отсрочекъ по разнымъ причинамъ, преимущественно по невозможности 628 лицъ, не явилось къ исполненію призыва 57. Въ числѣ принятыхъ состояло имѣвшихъ право на льготу 3 разряда 64, 2 разряда 11, женатыхъ 312, изъ нихъ одиночекъ, семейство коихъ состоитъ только изъ жены и дѣтей—7, окончившихъ курсъ въ учебныхъ заведеніяхъ 1, 2 и 3 разрядовъ—26, 4 разряда—455, умѣющихъ читать и писать, или только читать—1175, способныхъ къ строевой службѣ 3348, нестроевой—44. Зачислено по приѣмъ въ запасъ—7, наименьшаго роста, определеннаго для приѣма на службу по жеребью (2 арш. 2½ верш.) поступило лишь 20, наибольшее число принятыхъ относится къ имѣющимъ нормальный средней ростъ. Контингентъ новобранцевъ распредѣлялся нижеслѣдующимъ образомъ: а) по происхожденію: русскихъ 3241, поляковъ—1, литовцевъ, жмудиновъ и латышей—126, эстовъ и финновъ—29, нѣмцевъ—2, евреевъ—1; б) по сословіямъ: лицъ, внесенныхъ въ ревизскія сказки, а равно приписанныхъ къ обществамъ послѣ ревизіи—3358, лицъ, изъятыхъ отъ внесенія въ десятую народную перепись, а также вышедшихъ послѣ ревизіи изъ податнаго состоянія—42; в) по вѣроисповѣданію: православныхъ и единовѣрцевъ—3275, раскольниковъ—86, прочихъ христіанъ—38, евреевъ 1.

Поступило жалобъ въ Уѣздныя воинскія Присутствія (ст. 224 уст.) 78, изъ нихъ признаны заслуживающими уваженія—44. Поступило жалобъ въ Губернское по воинской повинности Присутствіе (ст. 228) 61, изъ нихъ признаны уважительными—9. Перенесено въ Правительствующій Сенатъ (по 234 ст. Уст.)—1.

Расходъ по призыву новобранцевъ выразился въ 1902 г. въ суммѣ 18293 руб. 92¼ коп., отнесенныхъ на счетъ казны.

Общественное благоустройство и благочиніе.

Казенныя и общественныя зданія.

На ремонтъ и на разныя постройки казенныхъ зданій по губерніи вѣдомства Министерства Внутреннихъ Дѣлъ по смѣтѣ 1902 г. назначено было кредита:

По § 31 ст. 2, 3 и 4.

1) На мелочной ремонтъ и содержаніе въ чистотѣ казенныхъ зданій: Губернаторскаго дома, губернскихъ и уѣздныхъ присутственныхъ мѣстъ	5522 р. 56 к.
2) На обыкновенный ремонтъ Губернаторскаго дома	200 „ — „
3) На наемъ помѣщенія для 5 полицейскихъ управленій	2910 „ — „
<hr/>	
Итого по § 31	8632 р. 56 к.

Изъ нихъ израсходовано:

1) На ремонтъ казенныхъ зданій:	
а) казеннаго Губернаторскаго дома	692 р. 31 к.
б) губернскихъ присутственныхъ мѣстъ	424 „ 44 „
в) уѣздныхъ присутственныхъ мѣстъ:	
Порховскихъ	50 „ — „
Опочецкихъ	397 „ 73 „
Новоржевскихъ	50 „ — „
Островскихъ	50 „ — „

2) На содержаніе въ чистотѣ зданій:

а) казеннаго губернаторскаго дома	801 „ — „
б) губернскихъ присутственныхъ мѣсть	545 „ — „
в) уѣздныхъ присутственныхъ мѣсть	150 „ — „
3) На отопленіе казеннаго губернаторскаго дома и уплату оцѣночнаго сбора	2316 р. 56 к.
4) На жалованье экзекутору Губернскаго Правленія за исполненіе обязанностей Смотрителя зданія Губернскихъ Присутственныхъ мѣсть	180 „ 1 „
5) На 4% вознагражденія техниковъ Строительнаго Отдѣ- ленія за работы.	65 р. 52 к.
6) На наемъ квартиръ для уѣздныхъ полицейскихъ управленій:	
а) Псковскаго	1200 „ — „
б) Великолуцкаго	630 „ — „
в) Торопецкаго	500 „ — „
г) Холмскаго	400 „ — „
д) Для арестантской при Новоржевскомъ Полицейскомъ управленіи	180 „ — „
<hr/>	
Итого по § 31	8632 р. 56 к.

По §§ 3 и 4 тюремной смѣты израсходовано на ремонтъ тюремъ слѣдующія суммы:

Исправительнаго Арестантскаго Отдѣленія	500 „ — „
Псковской тюрьмы	819 „ 24 „
Островской	200 „ — „
Опочецкой	30 „ — „
Порховской	2513 „ 48 „
Холмской	3800 „ — „
Великолуцкой	190 „ — „
Торопецкой	172 „ — „
Новоржевской	300 „ — „
<hr/>	
Итого по §§ 3 и 4	8524 р. 72 к.

Расходъ городовъ и земствъ на постройку и ремонтъ въ 1902 году зданій выразился въ нижеслѣдующихъ цифрахъ:

Г о р о д а .	З е м с т в а .
Псковъ 7609 р. 07 к.	Псковское Губернское 122266 р. 52 к. *)
Островъ 5099 „ 06 „	Островское Уѣздное 4909 „ 57 „
Опочка 651 „ 74 „	Опочецкое 2101 „ 45 „
Новоржевъ 610 „ 29 „	Новоржевское 9916 „ 10 „
Великіе Луки 9298 „ 04 „	Великолуцкое 1935 „ 07 „
Торопецъ 446 „ 33 „	Торопецкое 2787 „ 79 „
Холмъ 2251 „ 54 „	Холмское 1013 „ 84 „
Порховъ 5495 „ 10 „	Порховское 5079 „ 74 „

Дороги, мосты и переѣзды.

Натуральная дорожная повинность въ Псковской губерніи переложена повсемѣстно въ денежную, за исключеніемъ двухъ уѣздовъ, Торопецкаго и Холмскаго, гдѣ она частью отправляется натурою. Въ первомъ изъ означенныхъ уѣздовъ дорожная повинность сохранилась по отношенію къ шести торговымъ и почтовымъ трактамъ. Число рабочихъ, отправлявшихъ эту повинность, равнялось въ отчетномъ году 20481 человекъ. Стоимость произведенныхъ работъ падала на одну десятину крестьянской надѣльной земли въ суммѣ 7,3 коп. и на

*) Въ томъ числѣ за постройку колоніи для душевнобольныхъ 113008 руб. 32 коп.

десятину частновладельческой земли въ суммѣ $2\frac{6}{7}$ коп. Въ Холмскомъ уѣздѣ, гдѣ дорожная повинность также сохранилась лишь отчасти, вызвано было въ отчетномъ году до 700 человекъ рабочихъ. Стоимость работъ на одну десятину опредѣляется среднимъ числомъ въ $\frac{3}{4}$ коп.

Въ теченіе 1902 года Губернскимъ и Уѣздными Земствами израсходовано было изъ своихъ средствъ на дорожную повинность 67706 руб. 20 коп., въ томъ числѣ:

Губернскимъ Земствомъ	5785 р.80 к.
Псковскимъ Уѣзднымъ Земствомъ	18430—63—
Островскимъ	5213—09—
Опочецкимъ	931—05—
Новоржевскимъ.	1958—08—
Великолуцкимъ	4968—79—
Торопецкимъ	1111—93—
Холмскимъ	10318— „—
Порховскимъ	18988—83—

Произведенныя за счетъ этихъ суммъ работы заключались въ устройствѣ дорогъ съ каменной одеждою, въ улучшеніи трунтовыхъ дорогъ и въ устройствѣ мостовыхъ и другихъ дорожныхъ сооружений.

Составъ дорожного технического надзора и стоимость его содержанія въ 1902 году выражались въ нижеслѣдующихъ цифрахъ:

Наименованіе земства.	Наименованіе дорожного персонала.	Стоимость его содержанія.
Губернское.	Содержало одного гражданск. инженера и нѣсколькихъ десятниковъ.	2686 р. 67 к.
Псковское Уѣздное.	Содержало одного дорожн. смотрителя и нѣсколькихъ десятниковъ .	2679 — 97 —
Островское.	Содержало двухъ дорожныхъ смотрителей и двухъ дорожныхъ десятниковъ	1087 — 20 —
Опочецкое	Содержало одного дорожного мастера	650 — „ —
Новоржевское.	Содержало одного постоянного десятника и двухъ временныхъ дорожныхъ смотрителей	554 — „ —
Великолуцкое.	Содержало двухъ дорожныхъ мастеровъ и одного дорожного смотрителя съ техническимъ образованіемъ	1484 — 17 —
Торопецкое.	Временно былъ приглашенъ техникъ и десятникъ	1152 — 53 —
Холмское	Техническаго надзора не было	„ — „ —
Порховское.	Содержало одного техника и 17 ремонтеровъ для производства ремонтовъ и наблюденія за матеріаломъ	2016 — 83 —

Движеніе за 1902 годъ по Псковской губерніи суммъ спеціального дорожнаго капитала, образованнаго по закону 1 іюня 1895 г., выражается въ нижеслѣдующихъ цифрахъ:

На 1 января 1903 г. состояло:

I. Наличными деньгами:

	Въ депозитъ Губернской Управы.	Въ подотчетъ за Уѣзд- ными Управы.
На общегубернскія нужды	43024 р.74 к.	„
— мѣстныя уѣздныя нужды по уѣздамъ:		
Псковскому	12617 р.11 к.	89 р.96 к.
Островскому	15667—58—	4926—15—
Опочецкому	21476—92—	5152—75—
Новоржевскому	5969—15—	4327—02—
Великолукскому	5113—53—	90—92—
Торопецкому	30179—20—	2299—58—
Холмскому	8118—09—	3311—07—
Порховскому	34546—80—	„
<hr/>		
Всего наличными деньгами	176713—11—	20197—45—
		196910 р.56 к.

II. Процентными бумагами:

Суммъ общегубернскаго значенія 29000 р. „—

б) Къ тому въ теченіе 1902 года поступило:

На общегубернскія нужды:

Наличными деньгами изъ поступленій земскаго сбора 20002 р.94 к.
%⁰/₀ на процентныя бумаги 1102— „—

Наличными деньгами на уѣздныя нужды:

Псковскаго уѣзда	18051 р.95 к.
Островскаго	12155—73—
Опочецкаго	10504—95—
Новоржевскаго	8762—58—
Великолукскаго	11522—34—
Торопецкаго	8667—30—
Холмскаго	12176—41—
Порховскаго	15318—40—

Итого поступило 118264—60—

Всего наличныхъ денегъ съ остаткомъ было 315175 р.16 к.
Всего процентныхъ бумагъ было 29000— „—

в) Въ теченіе 1902 года израсходовано:

На общегубернскія нужды 27105—12—

На мѣстныя нужды по уѣздамъ:

Псковскому	19903—73—
Островскому	9897—69—
Опочецкому	10726—78—
Новоржевскому	11238—92—
Великолукскому	10988—25—

Торопецкому	8276 р.96 к.
Холмскому	1624 — „ —
Порховскому	15832 — 66 —
<hr/>	
Всего израсходовано	115594 — 11 —

г) Осталось на 1 января 1903 года.

Въ недоимкѣ:

I. Суммъ общегубернскаго значенія.

Изъ назначавшихся по губернской смѣтѣ расходовъ, отъ которыхъ земства освобождены по закону 1 июня 1895 г. 5607 р.41 к.

¹/₁₀ изъ назначавшихся по смѣтамъ уѣздныхъ земствъ:

Пековского	3366 — 39 —
Островскаго	1576 — 75 —
Опочецкаго	1133 — 27 —
Новоржевскаго	1318 — 81 —
Великолудскаго	414 — 93 —
Торопецкаго	2273 — 12 —
Холмскаго	458 — 10 —
Порховскаго	1474 — 72 —

Итого недоимокъ сборовъ на общегубернскія нужды 17623 — 50 —

II. Уѣзднаго значенія.

⁹/₁₀ изъ назначавшихся по смѣтамъ уѣздныхъ земствъ:

Пековского	26140 р. 86 к.
Островскаго	14186 — 91 —
Опочецкаго	10209 р. 29 к.
Новоржевскаго	11868 „ 95 „
Великолудскаго	3734 „ 10 „
Торопецкаго	20457 „ 92 „
Холмскаго	4482 „ 70 „
Порховскаго	12651 „ 09 „

Итого недоимокъ сборовъ на мѣстныя уѣздныя нужды 103731 р. 82 к.

Всего спеціальнаго дорожнаго капитала оставалось въ недоимкѣ на 1 января 1903 года 121355 „ 32 „

д) Осталось на 1 января 1903 года.

Наличными деньгами.

Въ депозитѣ
Губернской
Управы.

Въ подотчетъ
за Уѣздными
Управами.

I. На общегубернскія нужды.

Въ губернской Управѣ	36306 р. 56 к.	
Островской		500 р. — „
Холмской		50 „ — „
Порховской		200 „ — „

Итого на общегубернскія нужды 36306 р. 56 к. 750 р. — „
37056 р. 56 к.

II. На мѣстныхъ уѣздныя нужды:

по Псковскому уѣзду.	9069 р. 06 к.	996 р. 23 к.
Островскому	23072 „ 21 „	13780 „ 96 „
Опочецкому	26681 „ 87 „	9725 „ 97 „
Новоржевскому	24 „ 50 „	7844 „ 32 „
Великолуцкому	5694 „ 38 „	270 „ 03 „
Торопецкому	30566 „ 32 „	12455 „ 33 „
Холмскому	10294 „ 50 „	11687 „ 07 „
Порховскому	31930 „ 48 „	1125 „ 73 „
<hr/>		
Итого на уѣздныя нужды	137284 р. 32 к.	58345 р. 58 к.
		195629 р. 90 к.

Всего оставалось капитала:

наличными деньгами	232686 р. 46 к.
процентными бумагами	29000 р. — „

Всѣ работы за счетъ дорожнаго капитала какъ въ отношеніи устройства и капитальнаго улучшенія дорогъ и сооружений, такъ и въ отношеніи побочныхъ расходовъ, вызываемыхъ этими работами, какъ то содержанія технического надзора, покупки необходимыхъ инструментовъ и пр. производились, на основаніи постановленій уѣздныхъ земскихъ собраній, рассмотрѣнныхъ и утвержденныхъ Губернскимъ Земскимъ Собраніемъ.

Почти по всѣмъ уѣздамъ губерніи исправленіе касалось проселочныхъ дорогъ; исключеніе представляютъ лишь уѣзды:

1) Великолуцкій и Порховскій, гдѣ исправлялись преимущественно подъѣздные пути къ желѣзнодорожнымъ станціямъ;

2) Холмскій, гдѣ исправленіе касалось преимущественно торговыхъ трактовъ и

3) Новоржевскій, гдѣ проселочныя дороги за счетъ спеціальнаго дорожнаго капитала не исправлялись, а лишь устраивались на нѣкоторыхъ изъ нихъ новые мосты.

Спеціальный дорожный капиталъ расходовался почти по всѣмъ уѣздамъ исключительно на капитальное улучшеніе путей и сооружений; только въ уѣздахъ Псковскомъ, Великолуцкомъ и Холмскомъ расходы производились также на ремонтъ путей и сооружений.

Прилагаемая таблица иллюстрируетъ вышеприведенныя данныя нижеслѣдующими цифровыми свѣдѣніями:

СУММА ПРОИЗВЕДЕННАГО ВЪ 1902 Г. РАСХОДА.

Наименованіе уѣзда.	на капитальное улучшение.	на ремонтъ.	на техническій надзоръ и др.
Псковскій	13082 р. 17 к.	4141 р. 59 к.	2679 р. 97 к.
Островскій	8970 „ 69 „	— „ — „	925 „ 60 „
Опочецкій	10076 „ 78 „	— „ — „	650 „ — „
Новоржевскій	10684 „ 92 „	— „ — „	554 „ — „
Великолуцкій	9253 „ 51 „	164 „ 38 „	1570 „ 36 „
Торопецкій	7122 „ 78 „	— „ — „	1154 „ 18 „
Холмскій	966 „ 30 „	657 „ 70 „	— „ — „
Порховскій	14612 „ 33 „	— „ — „	1220 „ 33 „

Расходование спеціальнаго дорожнаго капитала на ремонтъ путей и сооружений проселочныхъ дорогъ вызывалось желаніемъ поддержать эти пути и сооружения въ удовлетворительномъ состояніи до сдачи ихъ изъ временнаго завѣдыванія земствъ въ вѣдѣніе владѣльцевъ земель, по которымъ означенные пути пролегаютъ.

Почты, телеграфы и телефоны.

Въ отчетномъ 1902 году въ Псковской губерніи состояло:

Почтово-телеграфныхъ конторъ	9
„ „ отдѣленій	8
и почтовыхъ отдѣленій	19.

Въ названныхъ учрежденіяхъ числилось служащихъ:

классныхъ чиновъ	146
и нижнихъ служителей.	112.

Подробныя цифровыя данныя о движеніи за 1902 годъ простой, заказной и денежной корреспонденціи усматриваются изъ приложенія (вѣдомость № 7).

Всѣхъ почтовыхъ конныхъ станцій въ губерніи содержалось на 1 января 1903 года 21; на нихъ имѣлось: лошадей—232, писарей—21, старость—9 и ямщиковъ—116.

Къ 1 января 1903 года было:

Телеграфныхъ линий 752 версты и проводовъ 1347,5 версты, телефонныхъ (частныхъ) линий 65 верстъ и проводовъ 65 верстъ.

Земская почта.

Въ трехъ уѣздахъ губерніи: Псковскомъ, Островскомъ и Порховскомъ мѣстными земствами содержатся почтовые станціи для развѣздовъ должностныхъ лицъ и для разсылки почтовой корреспонденціи. Въ остальныхъ уѣздахъ повинность эта выполняется мѣстнымъ крестьянскимъ населеніемъ натурою, при ежегодномъ пособіи отъ земствъ.

Народная нравственность.

Количество уголовныхъ преступленій и проступковъ, разсматривавшихся въ отчетномъ году общими судебными мѣстами Псковской губерніи—Псковскимъ и Великолуцкимъ Окружными Судами, равнялось 535. Всего осуждено было названными инстанціями 634 лица, въ томъ числѣ 572 мужчины и 62 женщины. По сословіямъ осужденные распредѣлялись нижеслѣдующимъ образомъ:

				общаго числа осужденныхъ.
Дворянъ потомств. и личныхъ	1	или	0,1%	—
Почетныхъ гражданъ	5	—	0,8%	—
Мѣщанъ	81	—	13%	—
Крестьянъ.	539	—	85%	—
Военнаго сословія	7	—	1,1%	—
Разночинцевъ	1	—	0,1%	—

По сравненію съ предшествующимъ 1901 годомъ число преступленій сократилось на 51, а число преступниковъ—на 152. (Распредѣленіе преступленій и проступковъ по отдѣльнымъ родамъ см. приложение вѣд. № 8).

Что же касается преступленій и проступковъ, подсудныхъ юрисдикціи мировыхъ и судебно-административныхъ учреждений губерніи, то число ихъ равнялось въ отчетномъ году 10432 при 9226 осужденныхъ, изъ коихъ было 8372 мужчины и 854 женщины.

Арестанты и мѣста заключенія.

Число содержащихся подъ стражею въ восьми тюрьмахъ губерніи, Псковскомъ Исправительномъ Арестантскомъ Отдѣленіи, земскихъ арестныхъ помѣщеніяхъ и при полиціи равнялось въ отчетномъ году 30674.

Распредѣленіе заключенныхъ по категоріямъ изображено въ нижеслѣдующей таблицѣ:

Губернская и Уѣздныя Тюрьмы.

Наименованіе тюрьмы.	КОЛИЧЕСТВО АРЕСТАНТОВЪ.			
	Подсудимыхъ.	СРОЧНЫХЪ.		Административныхъ.
		По приговорамъ общихъ судебныхъ мѣстъ.	По приговорамъ городскихъ судей, земскихъ начальниковъ и уѣздныхъ сѣздовъ.	
Псковская Губернская	618	281	218	5888
Островская Уѣздная	238	91	451	698
Опочецкая	72	79	405	512
Новоржевская	145	145	382	687
Великолуцкая	47	47	571	743
Торопецкая	69	60	666	667
Холмская	92	92	359	481
Порховская	240	89	699	1435
Всего	1521	884	3751	11111

Въ Псковскомъ Исправительномъ Арестантскомъ Отдѣленіи въ 1902 году содержалось 995 арестантовъ, изъ коихъ выбыло 390 человекъ, въ томъ числѣ за окончаніемъ срока наказанія 114, за смертію 3, бѣжало 14, за неспособностью къ работамъ 67, по вызовамъ судебныхъ мѣстъ 27, за помилованіемъ 6 и другимъ причинамъ 159. Къ 1 января 1903 года оставалось въ Отдѣленіи 605 арестантовъ.

Прилагаемая таблица содержитъ въ себѣ свѣдѣнія о количествѣ проведенныхъ арестантами всѣхъ мѣстъ заключенія на внѣшнихъ и внутреннихъ работахъ дней и о заработанныхъ ими суммахъ.

Наименованіе мѣста заключенія.	Число дней, проведенныхъ на работахъ.		Сумма заработка.
	Внѣшнихъ.	Внутреннихъ и по тюремному хозяйству.	
Псковское Исправительное Арестантское Отдѣленіе	5842	17325	4449 р. 12 к.
Псковская Губернская Тюрма	5761	8441	2516—53—
Островская Уѣздная Тюрма	2179	145	714—83—
Опочецкая	1003	1422	420— „ —
Новоржевская	2101	2718	792—13—
Великолудцкая	3979	130	1151—94—
Торопецкая	1355	1330	453—68—
Холмская	689	1457	368—91—
Порховская	1152	799	524—20—

При земскихъ арестныхъ помѣщеніяхъ отбыло наказаніе 4553 человекъ. При полиціи было арестовано 7859 человекъ.

Точныхъ статистическихъ данныхъ о числѣ дѣтей, содержащихся при родителяхъ въ мѣстахъ заключенія Псковской губерніи за 1902 годъ не имѣется, но по сообщеніямъ начальниковъ тюремъ, число такихъ не превышаетъ въ общемъ 15—20 въ годъ.

Вопросъ о призрѣніи арестантскихъ дѣтей составлялъ въ отчетномъ году предметъ обсуждения какъ Псковскаго Губернскаго Попечительства дѣтскихъ пріютовъ, такъ и Особаго Совѣщанія, образованнаго Г. Начальникомъ губерніи изъ числа представителей прокурорскаго надзора, мѣстнаго Губернскаго Попечительнаго о Тюрмахъ Комитета и другихъ благотворительныхъ учреждений г. Пскова. Хотя труды вышеупомянутаго Совѣщанія не успѣли перейти изъ области отвлеченныхъ сужденій въ сферу реальной дѣйствительности, тѣмъ не менѣе созывъ Совѣщанія представляетъ изъ себя важный шагъ впередъ въ томъ отношеніи, что имъ данъ толчокъ къ благопріятному разрѣшенію въ недалекомъ будущемъ настоящаго вопроса, при условіи взаимодѣйствія мѣстныхъ общественныхъ силъ.

П О Ж А Р Ы.

Пожарная статистика Псковской губерніи за 1902 годъ выражается въ нижеслѣдующихъ основныхъ цифрахъ:

	Въ 1902 г.	Противъ 1901 г. меньше на.
Число пожаровъ	925	131
Число погорѣвшихъ дворовъ	1398	505
Сумма убытковъ	693494 р.	404969 р.

Подробныя данныя о числѣ пожарныхъ случаевъ въ отдѣльныхъ городахъ и уѣздахъ, о суммахъ понесенныхъ каждымъ изъ нихъ убытковъ, о причинахъ пожаровъ и о распредѣленіи ихъ по мѣсяцамъ, помѣщены въ особомъ приложеніи (вѣдомость № 9).

Цифровыя данныя объ устройствѣ пожарной части въ городахъ Псковской губерніи см. тамъ же (прилож. вѣдом. № 10).

Нагляднымъ показателемъ возрастающаго въ городскомъ населеніи интереса къ пожарному дѣлу служитъ увеличеніе числа членовъ—охотниковъ въ большинствѣ городовъ и сознательное, ревностное отношеніе ихъ къ своимъ обязанностямъ, приносящее съ каждымъ годомъ все болѣе и болѣе осязательные результаты въ смыслѣ ослабленія пожарныхъ бѣдствій. Что касается

борьбы „съ краснымъ пѣтухомъ“ въ селеніяхъ, то дѣятельность въ этомъ отношеніи сельскихъ пожарныхъ дружинъ, субсидируемыхъ Губернскимъ Земствомъ и раскинутыхъ широкою сѣтью по всему лицу Псковской губерніи, заслуживаетъ большой похвалы.

Принятія въ отчетномъ году Губернскимъ Земствомъ мѣропріятія по улучшенію пожарной части выразились въ содержаніи 8 землемѣровъ для распланированія селеній послѣ пожаровъ, въ распространеніи огнеупорныхъ (глиносоломенныхъ и черепичныхъ) крышъ и огнеупорныхъ (саманныхъ и глинобитыхъ) построекъ, въ снабженіи населенія по заготовительной цѣнѣ гончарными дымовыми трубами и въ выдачѣ пособій пожарнымъ дружинамъ и обществамъ.

На наемъ землемѣровъ для распланированія селеній послѣ пожаровъ Губернскимъ Земствомъ израсходовано было въ 1902 г. 6320 руб. 14 коп.

Распространеніе огнеупорныхъ крышъ и построекъ Губернское Земство осуществляло посредствомъ найма на свой счетъ мастеровъ и учениковъ для устройства желающихъ тѣхъ и другихъ крышъ и построекъ, при условіи поставки матеріаловъ самими домовладѣльцами; посредствомъ выдачи пособій домохозяевамъ, устраивающимъ означенныя крыши и постройки на собственный счетъ, и путемъ предоставленія льготъ по платежу страховыхъ премій владѣльцамъ огнеупорныхъ строеній. Всего на наемъ рабочихъ рукъ и на выдачу пособій Губернскимъ Земствомъ израсходовано было въ 1902 году 10604 р. 95 к.

Расходъ по приобрѣтенію гончарныхъ дымовыхъ трубъ выразился въ отчетномъ году въ суммѣ 5496 р. 99 к.

Выдача пособій пожарнымъ дружинамъ и обществамъ осуществляется Псковскимъ Губернскимъ Земствомъ на нижеслѣдующихъ началахъ. Учрежденнымъ на основаніи нормальнаго устава пожарнымъ дружинамъ выдается пожарная труба, огнеупорный брезентъ и значки для гасителей и кромѣ того установленный комплектъ принадлежностей (лемеговъ, саней, бочекъ, парусиновыхъ ведеръ, топоровъ и багровъ), на каковой предметъ отпускается 120 руб., затѣмъ, по заведеніи всего установленного комплекта принадлежностей, на починку и обновленіе инвентаря отпускается ежегодно по 40 руб.

Учрежденнымъ въ городахъ и уѣздахъ вольнымъ пожарнымъ обществамъ Земствомъ отпускаются ежегодныя денежныя пособія въ размѣрѣ отъ 100 до 500 р.

За 1902 годъ Псковскимъ Губернскимъ Земствомъ израсходовано на пособіе пожарнымъ дружинамъ 6864 р. 80 к. и пожарнымъ обществамъ 6200 руб.

НАРОДНОЕ ЗДРАВІЕ.

Медицинскій и фармацевтическій персоналъ гражданскаго вѣдомства.

Къ концу отчетнаго 1902 г. въ Псковской губерніи состояло: врачей-мужчинъ 72, врачей-женщинъ 7, фельдшеровъ 126, фельдшерицъ 24, акушеровъ и повивальныхъ бабокъ 75, зубныхъ врачей 1, дантистовъ 12, фармацевтовъ 31.

По городамъ и уѣздамъ означенный персоналъ распредѣлялся нижеслѣдующимъ образомъ:

	Врачи.		Фельдшеровъ.		Акушеровъ и повивальныхъ бабокъ.	Зубныхъ врачей.	Дантистовъ.	Фармацевтовъ.
	Мужч.	Женщ.	Мужч.	Женщ.				
Гор. Псковъ . . .	17	2	11	1	15	1	4	9
его уѣздъ . . .	5	1	21	„	8	„	„	„
„ Порховъ . . .	3	„	4	1	3	„	1	3
его уѣздъ . . .	9	„	17	„	9	„	„	1
„ Островъ . . .	3	„	5	„	6	„	2	2
его уѣздъ . . .	3	1	13	„	7	„	„	„
„ Опочка . . .	3	„	2	3	1	„	2	2
его уѣздъ . . .	3	2	„	10	„	„	„	„
„ Торонецъ . . .	3	„	2	3	„	„	1	4
его уѣздъ . . .	1	„	9	1	2	„	„	„
„ Холмъ . . .	3	„	3	„	3	„	„	2
его уѣздъ . . .	2	„	9	„	4	„	„	1
„ Новоржевъ . . .	3	„	5	1	2	„	„	2
его уѣздъ . . .	3	„	6	3	1	„	„	„
„ Великіе Луки . . .	7	1	8	1	9	„	2	5
его уѣздъ . . .	4	„	11	„	5	„	„	„
Всего . . .	72	7	126	24	75	1	12	31

По роду службы врачи, фельдшера, фельдшерицы, акушерки и повиваль-
ные бабки раздѣлялись на:

	Врачи.	Фельд- шера.	Повиваль- ныя бабки.
Служащихъ въ Врачебномъ Отдѣленіи	2	"	"
Уѣздныхъ	8	8	9
Городовыхъ	7	"	"
Сельскихъ	"	"	1
Санитарныхъ	1	"	"
Земскихъ	48	137	44
Желѣзно-дорожныхъ	6	6	5
Вольнопрактикующихъ	"	3	16

Въ отчетномъ году въ г. Псковѣ продолжало съ успѣхомъ функционировать общество врачей, состоявшее изъ 4 почетныхъ и 42 дѣйствительныхъ членовъ. Общество содержало собственную лечебницу для приходящихъ больныхъ, въ которой перебивало 3006 больныхъ, сдѣлавшихъ 4936 посѣщеній. Платныхъ (по 30 коп. за совѣтъ) посѣщеній было 3507 и даровыхъ—1429. Лекарство отпускалось вѣсьмъ больнымъ бесплатно. Въ отчетномъ году Общество имѣло до 10 засѣданій, предметомъ занятій коихъ кромѣ бесѣдъ по вопросамъ практической медицины служили научные рефераты Членовъ Общества.

Больничная статистика.

Лечебныхъ заведеній разныхъ наименованій къ 1 января 1903 года было въ губерніи 34. Общее число содержавшихся въ нихъ кроватей равнялось 828.

Подробное перечисленіе лечебныхъ заведеній и статистическія данныя о движеніи въ нихъ больныхъ приводятся въ нижеслѣдующей таблицѣ:

Больницы и приемные покои.	Число кроватей.	Осталось къ 1 января отчетнаго года.	Прибыло въ отчетномъ году.	Умерло въ отчетномъ году.	Осталось къ 1 января слѣдующаго года.	Число проведенныхъ дней.
Псковская Губернская Земская больница	142	138	2071	212	135	—
Лечебница Краснаго Креста	—	—	52	3	—	—
Лазаретъ Псковскаго Отдѣла С.-Петербургскаго Воспитател. Дома	60	58	1397	156	—	—
Больница Псковскаго Исправительнаго Отдѣленія	15	—	292	3	—	—
Больница Псковской Губернской Тюрмы	30	—	150	2	—	—
Больница при Псковской Классической Гимназій	12	—	42	—	—	—
Больница при женскомъ Епархіальномъ училищѣ	10	—	179	—	—	—
Амбулаторная глазная лечебница при Ильинской Епархіальной Общинѣ сестеръ милосердія	—	—	385	—	—	—
Приемный покой Псково-Рижской желѣзной дороги	—	—	33	5	—	—
Опочецкая земская больница	47	53	824	28	63	19910
Святогорская земская лечебница Опочецкаго у	8	6	216	8	9	2867
Сине-Никольская земская лечебница Опочецкаго у.	7	6	140	2	8	2349
Красногородскій приемный покой Опочецкаго у.	4	5	111	3	7	1706
Любовскій приемный покой Опочецкаго уѣзда	4	—	31	1	—	—
Торопецкая земская больница	40	31	749	29	37	12651
Холмская земская больница	25	18	229	10	33	4809

Больницы и приемные покои.	Число кроватей.	Оставалось къ 1 января отчетнаго года.	Прибыло въ отчетномъ году.	Умерло въ отчетномъ году.	Осталось къ 1 января слѣдующаго года.	Число проведенныхъ дней.
Пиколотскій приемный покой Холмскаго у. съ	9	2	139	1	6	2919
Кіевичская земская лечебница съ	9	1	116	2	—	2496
Новоржевская земская больница	50	50	1121	14	53	18089
Приемный покой при земскомъ врачѣ 2 уч. сел. Ашевы	3	6	39	4	—	942
Приемный покой при земскомъ врачѣ 3 уч. сел. Кудеверь	3	4	32	3	—	864
Приемный покой при земскомъ врачѣ 4 уч. сел. Бѣжаницъ	3	14	84	5	—	1541
Великолудская земская больница	50	63	1591	82	66	22790
Никольская земская больница Псковскаго у.	22	13	237	14	10	5926
Печерская земская больница Псковскаго у.	24	26	383	17	19	7445
Прудская земская больница Псковскаго у.	23	11	206	5	20	5412
Порховская земская больница	81	59	804	43	54	20764
Солецкій земскій приемный покой Порховскаго у.	6	5	67	2	4	1120
Александровская частная графа Строганова больница Порхов. у.	36	—	283	6	—	5383
Желѣзницкая частная графа Строганова больница Порхов. у.	25	—	238	7	19	4175
Островская земская больница	50	44	746	48	38	14562
Трумалевскій земскій приемный покой Островскаго у.	10	17	193	2	17	5936
Выборскій земскій приемный покой Островскаго у.	10	9	112	2	5	1829
Островская тюремная больница	10	7	93	—	7	3274

Родильные дома, приюты и отдѣленія.

Изъ специальныхъ заведеній для подачи помощи роженицамъ въ отчетномъ году въ губерніи существовали родильныя отдѣленія при Порховской и Печерской (Псковскаго уѣзда) земскихъ больницахъ и при Желѣзницкой больницѣ графа Строганова въ Порховскомъ уѣздѣ. Число штатныхъ кроватей въ оныхъ и движеніе больныхъ усматриваются изъ нижеслѣдующей краткой выписки.

Въ Желѣзницкой больницѣ—штатныхъ кроватей 1; больныхъ къ 1 января отчетнаго года не состояло. Поступило въ 1902 г.: беременных—4, Рожениць—4. Разрѣшилось отъ бремени своевременно—4, выкидышей—2. Въ числѣ разрѣшившихся было первородящихъ—1, выписалось неразрѣшившихся—2, Умерло—1, Рожденныхъ дѣтей: живыхъ—4, мертвыхъ—1, въ томъ числѣ: двойней—1.

Въ Порховской земской больницѣ—штатныхъ кроватей 4. Къ 1 января отчетнаго года больныхъ не состояло. Въ 1902 г. поступило: 41 роженица. Разрѣшилось отъ бремени своевременно 36, несвоевременно—3, выкидышемъ—2. Въ числѣ разрѣшившихся было первородящихъ—15. Рожденныхъ дѣтей: живыхъ—38, мертвыхъ—1, въ томъ числѣ двойней—2.

Въ Печерской земской больницѣ:—штатныхъ кроватей—1. Къ 1 января 1902 г. оставалось 1 роженица. Въ теченіе отчетнаго года поступила 1 роженица. Разрѣшилось отъ бремени своевременно—2, первородящихъ—2, рожденныхъ дѣтей—2 живыхъ.

Дома, отдѣленія, лечебницы и колоніи для умалишенныхъ.

Изъ числа лечебныхъ заведеній этой категоріи въ губерніи существовало въ отчетномъ году одно только психіатрическое отдѣленіе при Псковской Губернской земской больницѣ, медицинскій персоналъ коего состоялъ изъ врача—

завѣдующаго отдѣленіемъ, одного ординатора, фельдшера-надзирателя съ тремя помощниками и фельдшерицы-надзирательницы съ такимъ же числомъ помощницъ. Къ 1 января 1902 г. на излеченіи въ психіатрическомъ отдѣленіи находилось 117 мужчинъ и 74 женщины, въ 1902 году поступило 101 мужчинъ и 43 женщины, выписалось 71 мужчина и 27 женщины. Къ 1 января 1903 года оставалось 127 мужчинъ и 74 женщины.

А п т е к и.

Всѣхъ аптекъ—земскихъ и частныхъ было въ отчетномъ году въ губерніи 16. Общій годовой оборотъ ихъ равнялся 58448 р. 33 к., въ томъ числѣ по 202692 рецептамъ отпущено было на 34363 р. 79 к. и отъ ручной продажи выручено 24084 р. 54 к.

Оспопрививаніе.

Въ теченіе минувшаго 1902 года, по даннымъ Врачебнаго Отдѣленія Псковскаго Губернскаго Правленія, въ губерніи вакцинировано было 42806 дѣтей и ревакцинировано 9065. Цифры эти не могутъ однако почитаться точными, такъ какъ въ нихъ не вошли свѣдѣнія о числѣ произведенныхъ прививокъ въ четырехъ городахъ губерніи, въ томъ числѣ и въ Псковѣ. Оспопрививаніе производилось посредствомъ детрита, изготовлявшагося въ Островскомъ уѣздѣ на телятникѣ доктора Верещинскаго, пользовавшагося субсидією отъ мѣстнаго земства въ размѣрѣ 150 руб. въ годъ. Привитіемъ предохранительной оспы занимались преимущественно фельдшера подъ наблюденіемъ врачей и отчасти оспопрививатели неврачебнаго сословія, число коихъ равнялось въ отчетномъ году 43.

Врачебно-санитарный надзоръ за проституцією продолжалъ осуществляться въ отчетномъ году въ Псковской губерніи на прежнихъ основаніяхъ. Результаты осмотра проститутокъ выразились въ зарегистрированіи на всю губернію 64 случаевъ заболѣванія публичныхъ женщинъ сифилисомъ и венерическими болѣзнями.

Изъ цѣлебныхъ источниковъ и курортовъ въ губерніи существуютъ сѣрно-минеральныя воды въ с. Хиловѣ, Порховскаго уѣзда, къ пользованію которыми прибѣгаютъ въ лѣтніе мѣсяцы года больные сифилисомъ, ревматизмомъ и кожными болѣзнями. Общее число посѣтителей Хиловскихъ минеральныхъ водъ составляло въ отчетномъ году 116, количество же отпущенныхъ ваннъ—5210. Годовой оборотъ минеральныхъ водъ выразился въ 1050 р. дохода и 450 руб. расхода.

Расходъ по медицинской части земствъ и городовъ.

Общая сумма расходовъ, произведенныхъ въ отчетномъ году земствами и городами Псковской губерніи на санитарно-медицинскую часть выразилась въ цифрѣ 645874 руб. 60 к.

Въ отдѣльности на народное здравіе израсходовали:

З е м с т в а.	Г о р о д а.
Псковское Губернское. 281259 р. 90 к.	Г. Псковъ 3268 р. 69 к.
Псковское Уѣздное 58026 „ 74 „	„ Островъ 175 „ — „
Островское 48296 „ 19 „	„ Опочка 1080 „ — „
Опочечское 56579 „ 22 „	„ Новоржевъ. 10 „ 12 „
Новоржевское 44573 „ 04 „	„ Великіе Луки 60 „ — „
Великолукское 36473 „ 20 „	„ Торопецъ 130 „ — „
Торопецкое 37160 „ 16 „	„ Холмъ 1882 „ 79 „
Холмское 26784 „ 34 „	„ Порховъ 220 „ — „
Порховское 49895 „ 21 „	
Итого. 639048 р. — „	Итого. 6826 р. 60 к.

Инфекціонныя болѣзни.

По количеству больныхъ, пользованныхъ въ стационарныхъ и амбулаторныхъ лечебныхъ заведеніяхъ, въ частной практикѣ и пр., общія заразныя болѣзни распредѣлялись въ отчетномъ году въ нижеслѣдующемъ несходящемъ

порядкѣ: гриппъ—12933, острый сочленовный ревматизмъ—6738, бугорчатка легкихъ и прочихъ органовъ и тканей—4909, коклюшь—3986, крупозная пневмонія—3525, брюшной тифъ—2271, оспа—1772, дифтеритъ—1728, скарлатина—1549, сыпной тифъ—1364, рожа—1324, заушница эпидемическая—1207, дизентерія—909, корь—876, тифъ неопредѣленный и смѣшанный—673, цынга—558, остеомиелитъ—416, эпидемическій гастроэнтеритъ—149, холера nostras—147, гнилостное и гнойное зараженіе—61, сибирская язва—59, проказа—3 и водобоязнь—1.

Смертность населенія отъ остро-заразныхъ болѣзней, на основаніи метрическихъ данныхъ, выразилась въ нижеслѣдующихъ цифрахъ:

У Ѣ З Д Ы (съ городами).	У М Е Р Л О О Т Ъ											
	Оспа.	Скара- тины.	Дифтерита и крупа.	Кори.	Коклюша.	Т И Ф А.				Простого дѣт. поноса.	Кровявого поноса.	Водобо- язни.
						Сып- ного.	Брюш- ного.	Возврат- ного.	Неопре- дѣлен- ного.			
Пековскій уѣздъ.	161	281	37	219	239	7	19	10	169	358	7	—
Порховскій уѣздъ.	26	122	6	57	43	2	7	„	26	112	„	—
Островскій уѣздъ.	13	107	25	201	207	31	16	3	89	300	2	1
Новоржевскій . . .	22	74	7	96	290	7	28	„	18	183	2	—
Опочецкій	16	74	„	195	277	4	25	„	55	181	2	—
Великолукскій . . .	194	192	29	55	141	2	3	„	41	105	2	2
Торопецкій	25	5	„	2	13	„	1	„	3	4	„	—
Холмскій	3	106	2	30	184	„	„	„	30	159	1	—
В с е г о	460	961	106	855	1394	53	99	13	430	1402	16	3
Мѣсяца.												
Январь	13	104	17	82	95	6	17	„	40	88	1	—
Февраль	16	108	21	105	108	6	11	„	47	69	1	—
Мартъ	18	101	14	129	114	10	11	„	65	101	1	—
Апрѣль	31	62	9	97	102	3	9	„	51	77	1	—
Май	21	69	3	79	73	11	9	2	34	70	„	—
Іюнь	32	69	2	77	86	„	7	„	37	160	2	—
Іюль	25	48	„	64	79	2	2	„	16	180	1	1
Августъ	33	128	5	58	111	2	9	4	25	220	3	2
Сентябрь	25	63	10	35	109	„	6	1	17	165	2	—
Октябрь	41	72	7	38	156	1	5	4	17	92	1	—
Ноябрь	82	66	8	46	152	2	3	1	36	99	2	—
Декабрь	123	71	10	45	209	„	10	1	45	81	1	—
	460	961	106	855	1394	53	99	13	430	1402	16	3

Количество лечившихся въ губерніи сифилитиковъ опредѣлялось по свѣдѣніямъ Врачебнаго Отдѣленія въ цифрѣ 11237, изъ числа коихъ умерло въ отчетномъ году 8.

Устройство ветеринарно-санитарной части.

Ветеринарный надзоръ въ губерніи осуществлялся въ отчетномъ году 13 ветеринарными врачами, въ томъ числѣ 3 правительственными, 9 земскими и 1 городскимъ и 23 ветеринарными фельдшерами, изъ коихъ 19 состояли на службѣ земства и 4 содержались городскими общественными управленіями.

Ветеринарныхъ лечебницъ, содержимыхъ на счетъ земства, было всего въ отчетномъ году въ губерніи 17; при 13 изъ нихъ были особыя аптеки. Количество больныхъ животныхъ, принятыхъ въ этихъ лечебницахъ амбулаторно, равнялось 33178 гол., въ томъ числѣ лошадей было 18181, крупнаго рогатаго скота 10431, овецъ 1990, козъ 16, свиней 1170, собакъ 730, кошекъ 61 и птицъ 591. Изъ 13 ветеринарныхъ аптекъ было выдано лекарствъ въ 21297 случаяхъ бесплатно, въ 2204 случаяхъ за плату.

Общественныя бойни имѣются во всѣхъ городахъ губерніи. Изъ нихъ 6 эксплуатируются городскими управленіями непосредственно и двѣ сдаются городомъ въ аренду. Въ отчетномъ году на этихъ бойняхъ убито было 29751 гол. крупнаго рогатаго скота, 11534 телятъ, 8092 овецъ, 3516 свиней, 916 поросятъ— всего 53809 головъ. Всего осмотрено было ветеринарными врачами на ското-

Великолукское	1348 р.96 к.	Г. Великіе Луки	436 р.66 к.
Торопецкое	774—96—	Г. Торопецъ	529—18—
Холмское	1079—16—	Г. Холмъ	275—25—
Порховское	1650—01—	Г. Порховъ	536—86—

Насильственные и случайныя смерти.

(См. прилож. вѣд. № 11).

Всѣхъ умершихъ различными видами случайной и насильственной смерти въ 1902 году было 593 лица обоюга пола, въ томъ числѣ самоубійць—40. Цифры эти представляютъ изъ себя слабое отклоненіе отъ количества насильственныхъ и случайныхъ смертей за 1901 годъ. Процентное отношеніе жертвъ насилія и несчастныхъ случаевъ къ общему количеству умершихъ въ губерніи выражалось въ отчетномъ году въ цифрѣ 0,3.

Общественная благотворительность.

Изъ числа благотворительныхъ учреждений разныхъ вѣдомствъ, дѣятельность коихъ распространяется на всю территорію Имперіи, имѣютъ въ Псковской губерніи свои отдѣлы: Россійское Общество Краснаго Креста, Вѣдомство Учрежденій ИМПЕРАТРИЦЫ МАРИИ, Попечительство о Домахъ Трудолюбія и Работныхъ Домахъ, ИМПЕРАТОРСКОЕ Православное Палестинское и Православное Всероссийское Миссіонерское Общества.

Главнымъ представителемъ Россійскаго Общества Краснаго Креста въ губерніи состоитъ Псковскій отдѣлъ, распространяющій свою дѣятельность на всю губернію за исключеніемъ Великолукскаго уѣзда, имѣющаго свой собственный Комитетъ. Важнѣйшая обязанность Краснаго Креста,—подготовка санитарнаго персонала для надобностей военного времени—осуществляется Псковскою и Великолукскою Общинами сестеръ милосердія, комплектъ коихъ состоялъ въ отчетномъ году изъ 16 и 10 сестеръ.—При первой изъ нихъ состоятъ аптека, амбулаторная и стационарная лечебницы. Количество проведенныхъ сестрами на дежурствахъ сутокъ равнялось въ отчетномъ году 2280. Посѣщеній амбулаторной лечебницы сдѣлано было 9166 съ платою по 15 коп. съ посѣщенія. Число больныхъ, пользовавшихся въ стационарной лечебницѣ, равнялось 52 съ платою по 1 руб. 50 к. въ сутки за койку въ отдѣльной комнатѣ и по 1 руб. за койку въ общей комнатѣ.

Дѣятельность Великолукской Общины сестеръ милосердія сосредоточена главнымъ образомъ на оказаніи помощи больнымъ въ мѣстной Уѣздной Земской Больницѣ, но, по мѣрѣ возможности, сестры командированы для ухода за больными также и внѣ больницы. Кромѣ того на нихъ обязанности лежатъ наблюденіе и уходъ за хроническими больными въ Великолукскихъ Богадѣльнѣхъ и Приютѣ, содержащихъ до ста престарѣлыхъ и дѣтей.

Состояніе денежныхъ средствъ и движеніе капиталовъ мѣстныхъ учреждений Краснаго Креста выражались въ отчетномъ году въ нижеслѣдующихъ цифрахъ,

Наименованіе учрежденія.	Поступленіе до- ходовъ.	Произведенные расходы.	Наличность капиталовъ и денежныхъ средствъ на 1 января 1903 г.
Псковскій Мѣстный отдѣлъ.	3327 р. 25 к.	2810 „ 45 „	82300 р. — „
Псковская Община сестеръ милосердія.	7629 „ 42 „	7581 „ 93 „	За учрежденіемъ чис- лится долгъ частному лицу 1735 р. 60 к., выз- ванный расходами по оборудованію лечеб- ницы.
Великолукскій Комитетъ съ Общиною сестеръ мило- сердія	3866 „ 02 „	2563 „ 36 „	3571 „ 83 „

Псковское Губернское Попечительство Дѣтскихъ приютовъ вѣдомства учреждений ИМПЕРАТРИЦЫ МАРИИ имѣло въ отчетномъ году въ непосредственномъ своемъ вѣдѣніи одинъ только Псковскій Дѣтскій Приютъ Св. Ольги, но

на обязанности Попечительства лежалъ также, согласно § 53 Полож. о Дѣт. Приютахъ, надзоръ за дѣятельностью уѣздныхъ Попечительствъ и за содержимыми ими приютами. Такимъ образомъ всего въ вѣдѣніи Губернскаго Попечительства состояло: 3 уѣздныхъ Попечительства—Торопецкое, Холмское и Порховское и четыре Дѣтскихъ Приюта: одинъ въ губернскомъ городѣ Псковѣ и по одному въ городахъ Торопцѣ, Холмѣ и Порховѣ. Общее количество воспитывавшихся во всѣхъ четырехъ приютахъ дѣтей равнялось 76 казеннокоштнымъ и 105 приходящимъ, въ томъ числѣ было дѣвочекъ—176 и мальчиковъ—5. Изъ числа упомянутыхъ дѣтей кончило ученье и выпущено изъ приютовъ 14 дѣвочекъ.

Состояніе денежныхъ средствъ и движеніе капиталовъ Губернскаго и Уѣзднаго Попечительствъ выражались въ отчетномъ году въ нижеслѣдующихъ цифрахъ.

Наименованіе учрежденія.	Поступленіе до- ходовъ.	Произведенные расходы.	Наличность капи- таловъ и денеж- ныхъ средствъ на 1 января 1903 г.	Стоимость принад- лежащаго учреж- денію недвижи- маго имущества.
Пековское Губернское По- печительство	7361 р. 39 к.	6532 „ — „	53419 „ — „	35000 „ —
Торопецкое Уѣздное По- печительство	1350 „ 80 „	1430 „ 11 „	19110 „ — „	—
Холмское Уѣздное Попе- чительство	1421 „ 13 „	1280 „ 69 „	25869 „ 10 „	10000 „ —
Порховское Уѣздное Попе- чительство	1936 „ 65 „	2559 „ 75 „	1922 „ 39 „	—

Въ вѣдѣніи состоящаго подъ АВГУСТѢЙШИМЪ Покровительствомъ ЕЯ ИМПЕРАТОРСКАГО ВЕЛИЧЕСТВА ГОСУДАРЫНИ ИМПЕРАТРИЦЫ АЛЕКСАНДРЫ ѲЕОДОРОВНЫ Попечительства о Домахъ Трудолюбія и Работныхъ Домахъ находился въ отчетномъ году Пековскій Домъ Трудолюбія съ Попечительнымъ при немъ Обществомъ. Учрежденіе это продолжало съ полнымъ успѣхомъ развивать полезную свою дѣятельность, заботясь о предоставленіи дневнаго заработка и ночнаго приюта бездомнымъ, выпущеннымъ изъ больницъ и изъ мѣстъ заключенія и всѣмъ вообще, впавшимъ въ крайнюю бѣдность, епитальцамъ и проявляя сильное попеченіе о безпріютныхъ и брошенныхъ на произволъ судьбы дѣтяхъ. Сообразно сему при Домѣ Трудолюбія содержались: а) мастерскія съ производившимися въ нихъ столярными, слесарными, плотничными и простыми, не требующими никакихъ специальныхъ знаній работами, какъ то расческа канатовъ, клейка бумажныхъ кульковъ и пр., съ общимъ числомъ трудолюбцевъ—4177 въ годъ, б) бесплатный ночлежный приютъ, коимъ въ отчетномъ году воспользовалось 22725 человекъ, в) дешевая столовая, выдавшая въ отчетномъ году 29726 обѣдовъ, г) справочная контора для найма прислугъ, опредѣлившая на мѣста 101 лицо обоюга пола, и д) небольшое трудовое убѣжище (приютъ) для бездомныхъ дѣтей, въ коемъ воспитывалось шесть мальчиковъ. Финансовые результаты года выразились въ поступленіи на приходъ 5629 руб. 44 к. и въ производствѣ расходовъ на сумму 5693 р. 26 к. Остатокъ наличныхъ средствъ и капиталовъ на 1 января 1903 г. составлялъ 6095 р. 23 к., не считая принадлежащаго дому Трудолюбія недвижимаго имущества на сумму 25000 руб., заключающагося въ каменномъ двухъэтажномъ домѣ съ пристройками.

Дѣятельность Великолуцкаго, Торопецкаго, Порховскаго и Солецкаго Домовъ Трудолюбія, состоящихъ также въ вѣдѣніи Комитета Попечительства о Домахъ Трудолюбія и Работныхъ Домахъ, представляла изъ себя проявленіе тѣхъ же заботъ о судьбѣ бѣднаго, обзодоланнаго люда, соразмѣренное съ состояніемъ денежныхъ средствъ названныхъ благотворительныхъ учреждений.

Дѣятельность Пековского Отдѣла Православнаго Миссіонерскаго Общества по примѣру прежнихъ лѣтъ заключалась въ содѣйствіи съ одной стороны достиженію общихъ задачъ православно-російскаго миссіонерства—обращенію къ свѣту Христова вѣроученія жителей отдаленныхъ окраинъ отечества, косивъ-ющихъ во мракѣ язычества, и въ удовлетвореніи въ то же время одной изъ насущнѣйшихъ потребностей родной епархіи—распространенію духовнаго просвѣщенія среди инородцевъ чудскаго племени, издавна населяющихъ Пековскій, Новоржевскій, Великолуцкій и Холмскій уѣзды и извѣстныхъ подъ именемъ „подувѣрцевъ“. Общій итогъ поступленій въ кассу Комитета равнялся въ отчетномъ году 4025 р. 15 к.; израсходовано же на содержаніе Камчатской духовной миссіи и на мѣстныя миссіонерскія нужды 2226 р. На 1 января 1903 г. наличность капиталовъ и свободныхъ средствъ Комитета выражалась въ суммѣ 3973 р. 36 к.

Изъ числа прочихъ благотворительныхъ обществъ и богоугодныхъ заведеній Псковской губерніи, имѣющихъ исключительно мѣстное значеніе, заслуживаетъ упоминанія нижеслѣдующія:

Наименованіе благотворительныхъ и богоугодныхъ заведеній.	Число призваемыхъ въ учрежденіи и пользовавшихся помощью въ него					Въ 1902 году.				Капиталъ и движимаго имущества учрежденія на 1 января 1903 г.		Стоимости недвижимимаго имущества учрежденія.	
	Дѣтей.		Взрослыхъ.		В С Е Г О.	Поступило доходовъ.		Произведено расходовъ.		Руб.	К.	Руб.	К.
	Мальчиковъ.	Дѣвочекъ.	Мужчинъ.	Женщинъ.		Руб.	К.	Руб.	К.				
г. Псковъ.													
1) Богадѣльня и пріютъ Женскаго Благотворительнаго Общества св. Маріи	—	40	—	59	99	6313	78	5772	8	7897	12	17500	—
2) Городекая богадѣльня съ сиротскимъ отдѣленіемъ	25	—	26	46	97	2515	65	8191	1	—	—	—	—
3) Богадѣльня Псковскаго Губернскаго Земства	—	—	28	34	62	5265	1	5265	1	—	—	27000	—
4) Пріютъ Ясли Благотворительнаго Общества при Губернской Земской больницѣ	27	21	—	—	48	1238	73	1525	44	759	5	—	—
5) Общество взаимнаго вспоможенія учащимъ и учившимъ въ народныхъ школахъ губерніи	10	—	10	1	21	2585	96	1897	25	6381	53	—	—
6) Ильинская Епархіальная Община сестеръ милосердія	С в ѣ д ѣ н і й н е д о с т а в л е н о .												
7) Псковское Епархіальное Попечительство о призрѣніи бѣдныхъ духовнаго званія	47	53	36	413	549	6018	5	5462	30	5550	75	—	—
8) Братство во имя Св. Благовѣри. Князя Александра Невскаго	135	29	—	—	164	2556	63	2266	25	25196	8	—	—
9) Общество помощи въ несчастныхъ случаяхъ	—	—	36	44	80	732	20	418	55	7453	91	—	—
г. Островъ.													
10) Благотворительное Общество съ Домомъ Трудолюбія	15	—	21	—	37	3311	68	2751	87	1098	41	3000	—
11) Богадѣльня городского общества	—	—	3	4	7	582	5	582	5	3362	03	5500	—
12) Богадѣльня брат. Поспѣвыхъ	—	—	—	10	10	773	3	773	3	10752	40	7500	—
13) Быковская богадѣльня	—	—	—	10	10	457	93	402	50	9080	48	2000	—
Опочецкій уѣздъ.													
14) Святогорская Пушкинская богадѣльня въ пог. Таболенцѣ	—	—	3	21	24	1423	—	1505	34	29621	—	3500	—
г. Великіе Луки.													
15) Благотворительное Общество съ богадѣльней и сиротскимъ отдѣленіемъ	6	13	23	67	109	7410	72	7347	99	38892	54	20000	—

Наименованіе благотворительныхъ и богоугодныхъ заведеній.	Число призрѣваемыхъ въ учрежденіи и пользовавшихся помощью въ него.					Въ 1903 году.		Капитала и денежная средства учреждений на 1 января 1903 г.		Суммы недвижимого имущества, утверждены.			
	Дѣтей.		Взрослыхъ.		В С Е Г О.	Поступило доходовъ.	Пропавдено расходовъ.	Руб.	К.	Руб.	К.		
	Мальчико-въ.	Дѣвочекъ.	Мужчинъ.	Женщинъ.								Руб.	К.
16) Римско-Католическое Общество пособія бѣднымъ	8	6	5	20	39	2232	61	1126	18	3515	81	2003	—
г. Новоржевъ.													
17) Городская богадѣльня имени Императора Александра II	—	—	11	19	30	3419	20	1809	99	3825	—	—	—
18) Странно-пріимный домъ имени ст. сов. Нефедьева	—	—	19	—	19	1576	54	1018	85	4395	42	15000	—
19) Городская богадѣльня	—	—	—	26	26	763	60	763	60	13330	—	3100	—
г. Холмъ.													
20) Богадѣльня имени комм. сов. Боборыкина	—	—	10	28	38	1485	60	875	93	19632	95	4000	—
г. Порховъ.													
21) Общественная богадѣльня имени Жукова	—	—	12	28	40	5722	50	5722	50	—	—	1000	—
22) Александровскій дѣтскій пріютъ	6	10	—	—	16							600	—
Порховскій уѣздъ.													
23) Лопухинскій домъ призрѣнія инвалидовъ въ пог. Карачунцахъ	—	—	50	—	50	6437	—	6272	—	—	—	16000	—
24) Община сестеръ милосердія Св. Маріи Магдалины съ богадѣльнею и больницею для золотушныхъ дѣтей.	—	4	—	4	8	6595	74	6287	4	40000	—	—	—
25) Богадѣльня въ с. Токаревѣ	—	—	6	8	14	Содержатся на средства г-жи Ягминой, урожденной графини Строгановой.							
26) Дѣтскій пріютъ въ Воышовѣ	40	20	—	—	60								
27) Богадѣльня Хорошавиной въ пог. Морино	—	—	—	10	10	772	90	364	87	17028	2	9000	—

Посильное участіе въ дѣлѣ общественной благотворительности принимали также монастыри и церковно-приходскія попечительства, содержавшіе на свои средства странно-пріимные дома и пріюты для призрѣнія престарѣлыхъ и недужныхъ.

НАРОДНОЕ ПРОСВѢЩЕНІЕ.

Разсадникомъ народнаго образованія въ Псковской губерніи въ отчетномъ году служило 761 учебное заведеніе съ 42854 учащимися, въ томъ числѣ 31760 мужскаго и 11094 женскаго пола. Наибольшее число учебныхъ заведеній давало своимъ питомцамъ низшее образованіе. Изъ средне-учебныхъ заведеній въ губерніи имѣлись: мужская классическая гимназія съ 513 учащимися, духовная семинарія съ 257 учениками, 2 реальныхъ училища (491 ученикъ), землемѣрное училище (122 уч.) кадетскій корпусъ (400 воспитанниковъ), учитель-

ская семинарія (104 ученика), 2 женскихъ гимназій (съ 776 ученицами) и одно епархіальное женское училище съ 231 воспитанницами. Изъ высшихъ учебныхъ заведеній въ губерніи не имѣлось ни одного.

Расходы на содержаніе всѣхъ учебныхъ заведеній Псковской губерніи выразились въ отчетномъ году въ суммѣ 1106428 руб. 78 к., распределеніе каковой суммы между отдѣльными родами учебныхъ заведеній и по источникамъ покрытія расходовъ усматривается изъ нижеслѣдующей таблицы.

Названіе учебныхъ заведеній.	Израсходовано на ихъ содержаніе.											
	Изъ суммъ Государственнаго Казначейства.		Изъ земскихъ сборовъ.		Изъ городскихъ доходовъ.		Изъ суммъ Епархіальнаго вѣдомства.		Изъ другихъ источниковъ.		Итого.	
	Р.	К.	Р.	К.	Р.	К.	Р.	К.	Р.	К.		
1) Средне-учебныя заведенія съ образцовыми при нихъ начальными школами.	334700	34	32851	51	8079	78	—	—	108122	77	483754	40
2) Духовныя семинаріи, духовныя училища и женское епархіальное училище съ начальною при немъ школою.	46919	99	—	—	—	—	106369	82	15826	70	169116	51
3) Городскія училища.	24330	70	975	—	6185	—	—	—	8707	83	40198	53
4) Частныя училища.	—	—	—	—	—	—	—	—	10221	—	10221	—
5) Приходскія начальныя народныя училища: министерскія, земскія, инославныхъ исповѣданій и частныхъ лицъ.	37611	—	175494	28	20116	46	—	—	31111	60	264333	34
6) Церковно-приходскія школы, мисіонерскія училища и школы грамоты.	100141	—	10877	—	676	—	13177	—	13934	—	138805	—

Общее количество учившихся въ 1902 году во всѣхъ начальныхъ училищахъ губерніи равнялось 32508, въ томъ числѣ было: мальчиковъ—25929 и дѣвочекъ—7579. Распределеніе ихъ по поламъ въ процентномъ отношеніи къ общему числу дѣтей школьнаго возраста въ губерніи выражалось въ нижеслѣдующихъ цифрахъ: 25929 учениковъ приходилось на 45319 мальчиковъ и составляло 57% ихъ числа; 7579 ученицъ приходилось на 48309 дѣвочекъ, составляя 15,7% общаго ихъ числа. По отдѣльнымъ уѣздамъ процентъ распределялся въ нижеслѣдующемъ несходящемъ порядкѣ:

Псковскій уѣздъ	. 48%	въ томъ числѣ 73% мальчик. и 25% дѣвочекъ.
Опочецкій —	. 39%	— — — 65% — 15%
Островскій —	. 38%	— — — 62% — 15%
Торопецкій —	. 36%	— — — 62% — 12%
Великолукскій —	. 36%	— — — 53% — 20%
Порховскій —	. 28%	— — — 43% — 14%
Новоржевскій —	. 26%	— — — 45% — 8,7%
Холмскій —	. 25%	— — — 44% — 8%

Итого . . . 36%, — — — 57% — 15,7% —

Общее число сельскихъ начальныхъ школъ, выражаясь на всю губернію въ цифрѣ 642 распредѣлялось по отдѣльнымъ уѣздамъ и по принадлежности къ разнымъ типамъ школъ нижеслѣдующимъ образомъ:

Наименованіе уѣз- довъ.	Ч и с л о ш к о л ъ.					
	Земскихъ.	Министер- скихъ.	Церковно- приходск.	Школы грамоты.	Частныхъ.	Итого.
Пековскій уѣздъ	83	4	41	2	4	134
Порховскій	39	1	36	6	5	87
Торопецкій	9	3	38	20	—	70
Холмскій	5	2	27	18	—	52
Островскій.	63	2	30	12	—	107
Опочецкій	43	3	28	9	—	83
Новоржевскій	16	3	23	7	—	49
Великолукцкій	12	2	40	6	—	60
По губерніи	270	20	263	80	9	642

Такимъ образомъ въ количественномъ отношеніи первое мѣсто въ губерніи занимали земскія школы, числомъ 270 съ 16593 учащимся обоого пола; далѣе слѣдовали школы церковно-приходскія (263 съ 12665 учащимся), школы грамоты (числомъ 80 съ 2303 учащимся), министерскія (20 съ 1691 уч.) и частныя (9 съ 461 учащимся).

Изъ соотношенія цифръ учившихся дѣтей и дѣтей, остававшихся въ отчетномъ году за порогомъ школы, можно придти къ тому выводу, что для осуществленія въ Пековской губерніи идеи всеобщаго обученія потребовалось бы открытіе 1202 новыхъ школъ, т. е. цифры, почти вдвое превышающей наличное ихъ число.

Участіе казны, вѣдомства православнаго исповѣданія, земствъ и городовъ въ расходахъ по содержанію начальныхъ народныхъ училищъ губерніи усматривается изъ нижеслѣдующей таблицы:

Земствами израсходовано	186371 р. 28 к
Казною	137752 „ — „
Городами	20792 „ 46 „
Епархіальнымъ вѣдомствомъ	13177 „ — „

Выдающимся событіемъ въ жизни уѣздныхъ педагоговъ губерніи было устройство въ минувшемъ 1902 году временныхъ курсовъ для учителей и учительницъ земскихъ школъ, имѣвшихъ цѣлью ознакомленіе послѣднихъ съ наиболѣе совершенными методами преподаванія и съ современной постановкой учебнаго и воспитательнаго дѣла въ народныхъ училищахъ. Курсы продолжались 27 дней (съ 12 іюня по 8 іюля) и принесли, по отзыву главнаго ихъ руководителя, директора Пековской Учительской Семинаріи, д. с. с. Константиновскаго, немалую пользу участвовавшихъ въ нихъ 23 учителямъ и 104 учительницамъ земскихъ школъ, въ смыслѣ обогащенія ихъ знаній многими полезными свѣдѣніями.

РАСКОЛЪ.

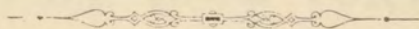
Раскольниковъ разныхъ сектъ, по свѣдѣнїямъ Духовной Консисторїи, числилось въ Псковской епархіи въ 1902 году 37724 обоюго пола. По уѣздамъ это число распредѣлялось слѣдующимъ образомъ: Наибольшее число—23093 было въ Порховскомъ уѣздѣ, далѣе слѣдуютъ Псковскій уѣздъ—5084, Новоржевскій—4458, Опочецкій—2961, Великолуцкій—1431, Холмскій—361 и Торопецкій—24.

Все раскольники въ губерніи подраздѣляются на приѣмлющихъ священство и безпоповцевъ. Послѣдователи поповщины раздѣляются въ свою очередь на бѣглопоповцевъ и австрійцевъ; послѣдніе принадлежатъ къ окружникамъ и противокружникамъ. Безпоповцы же дѣлятся на едосѣвцевъ и поморцевъ. Всѣхъ приходоу, зараженныхъ расколомъ, считается въ епархіи 80.

Въ отчетномъ году расколъ продолжалъ развиваться естественнымъ образомъ—черезъ рожденіе, и отчасти черезъ смѣшанные браки. Число обратившихся въ 1902 году изъ раскола въ православіе равнялось 75 душамъ обоюго пола.

Просвѣтительная борьба съ расколомъ велась самымъ дѣятельнымъ образомъ приходскими священниками, не упускавшими случая въ церквахъ, школахъ и при всякой другой благопрїятной обстановкѣ раскрывать заблуждающимся предметы разногласія ихъ съ православною церковью. Въ раскольническихъ пунктахъ епархіальнымъ миссіонеромъ велись собесѣдованія: ихъ было въ отчетномъ году до 50.

Во многихъ приходахъ, зараженныхъ расколомъ, учреждены духовенствомъ противораскольническія бібліотеки. Таковая же центральная бібліотека имѣется при Псковскомъ Каѳедральномъ Свято-Троицкомъ соборѣ.



ВЪДОМОСТЬ
О ПОСѢВѢ И УРОЖАѢ ХЛѢБА
въ Псковской губерніи
за 1902 годъ.

У Б З Д Ы.	П О С Ъ Я Н О П У Д					О В Ъ.		С Н Я Т О П У Д О В Ъ.						
	Озимой пшеницы.	Р ж и.	О в с а.	Ячменя.	Гречихи.	Осталь- ныхъ яро- выхъ хлѣ- бовъ.	Картофеля.	Озимой пшеницы.	Р ж и.	О в с а.	Ячменя.	Гречихи.	Осталь- ныхъ яро- выхъ хлѣ- бовъ.	Картофеля.
Псковскій.														
На земляхъ крестьянскихъ обществъ	2851	467865	126068	110271	1997	24833	605513	12804	1466576	253924	290061	2048	14057	955308
„ владѣльческихъ, городскихъ и др.	1000	51783	49033	22800	648	3766	111967	6138	236867	126725	59280	1512	4414	235274
Итого	3851	519648	175101	133071	2645	28599	717480	18942	1703443	380649	349341	3560	18471	1190582
Островскій.														
На земляхъ крестьянскихъ обществъ	5320	433545	209403	70102	350	28865	424028	20659	1404852	385881	97010	—	29415	573820
„ владѣльческихъ, городскихъ и др.	2696	70559	102668	13616	118	4767	71114	9437	287125	225913	33448	—	8076	83383
Итого	8016	504104	312071	83718	468	33632	495142	30096	1691977	611794	130458	—	37491	657203
Опочецкій.														
На земляхъ крестьянскихъ обществъ	2373	304426	77250	46465	246	36671	244178	9537	1109885	200091	115917	569	37336	483724
„ владѣльческихъ, городскихъ и др.	1898	105469	55994	22185	420	13261	131101	6963	535458	186060	69267	588	16055	290092
Итого	4271	409895	133244	68650	289	49932	375279	16500	1645343	386151	185184	1157	53391	773816
Новоржевскій.														
На земляхъ крестьянскихъ обществъ	230	234735	129773	62650	220	33010	230869	552	984807	284077	124045	100	29464	328274
„ владѣльческихъ, городскихъ и др.	967	117456	62255	29844	868	10444	163815	5385	693248	201586	105449	434	26543	443849
Итого	1197	352191	192028	92494	1088	43454	394684	5937	1678055	485663	229494	534	56007	772123
Великолукскій.														
На земляхъ крестьянскихъ обществъ	28779	199823	217427	46377	1370	18928	287259	80233	734288	438390	71582	690	14835	416139
„ владѣльческихъ, городскихъ и др.	4580	80917	94078	9930	442	4330	66112	27709	485503	264380	23857	559	9179	134889
Итого	33359	280740	311505	56307	1822	23258	353371	107942	1219791	702770	95439	1249	24014	551028
Торопецкій.														
На земляхъ крестьянскихъ обществъ	6340	161560	155905	14440	4740	12636	226889	19274	569802	460172	40503	8381	25849	501543
„ владѣльческихъ, городскихъ и др.	2122	76636	90550	9924	2260	7121	97631	8755	331534	358990	32658	3822	17465	409941
Итого	8462	238196	246455	24364	7000	19757	324520	28029	901336	819162	73161	12203	43314	911484
Холмскій.														
На земляхъ крестьянскихъ обществъ	408	136820	146041	17091	1750	10289	210878	1902	559577	398499	44646	2155	16654	338709
„ владѣльческихъ, городскихъ и др.	209	51953	69010	7608	490	2441	58889	912	278490	218875	23239	800	5050	122968
Итого	617	188773	215051	24699	2240	12730	269767	2814	838067	617374	67885	2955	21704	461677
Порховскій.														
На земляхъ крестьянскихъ обществъ	1832	432256	381164	36964	1267	36936	336243	6659	1743760	817094	77990	326	13153	564927
„ владѣльческихъ, городскихъ и др.	441	84521	120240	10501	598	6257	79170	2499	506152	368987	41642	177	7891	189509
Итого	2273	516777	501404	47465	1865	43193	415413	9158	2249912	1186081	119632	503	21044	754436
Всего по губернии	62046	3010324	2086859	530768	20020	254555	3345656	219418	11927924	5189644	1250594	22161	275436	6072349

ВѢДОМОСТЬ № 2.

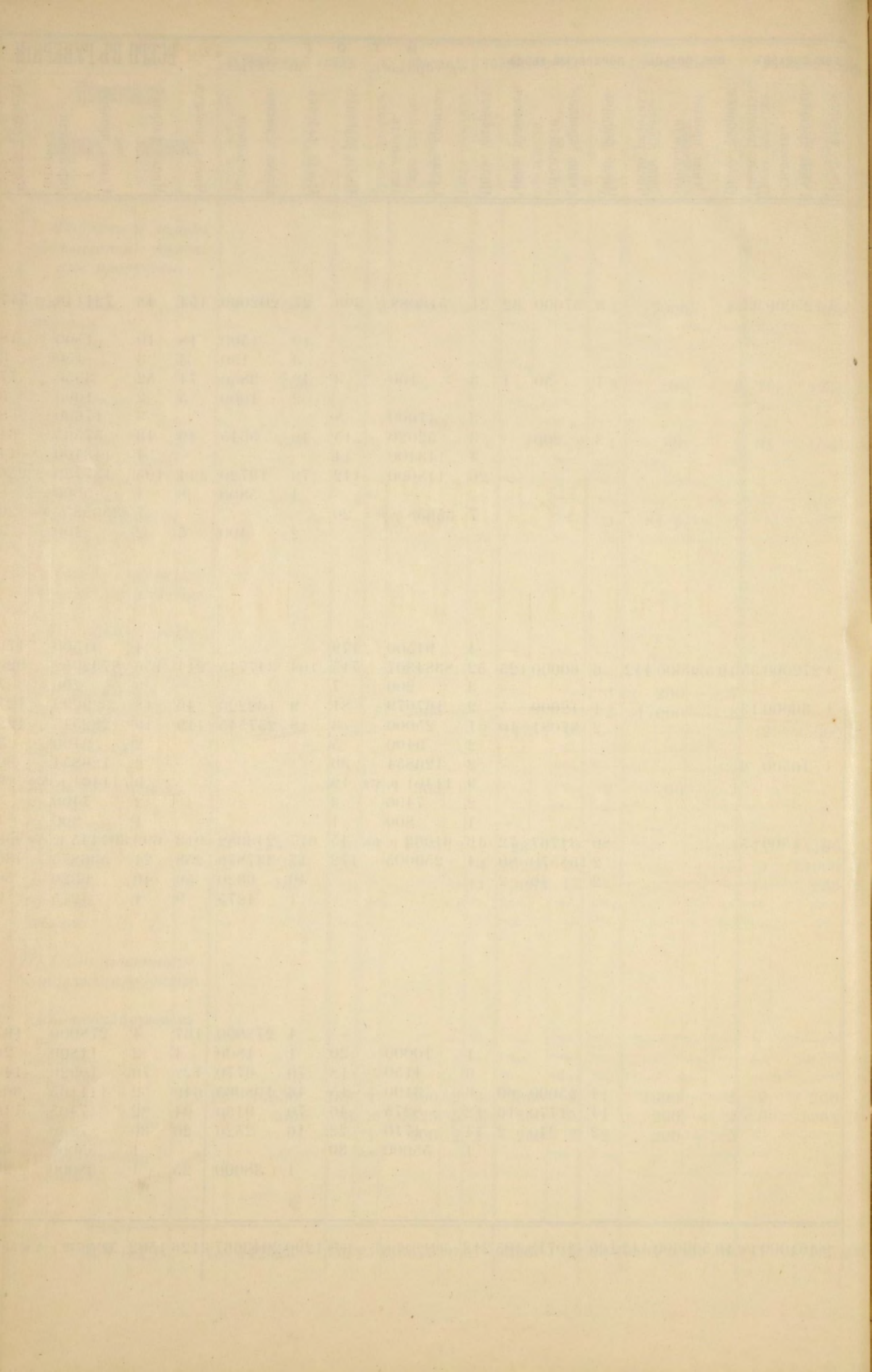
О ПОСѢВѢ И УРОЖАѢ ЛЬНА ВЪ ПСКОВСКОЙ ГУБЕРНІИ.

ЗА 1902 ГОДЪ.

Названіе уѣздовъ.		Посѣвная пло- щадь.	С Н Я Т О.	
			Льняного сѣме- ни пудовъ.	Волокна пу- довъ.
Псковскій	Крестьяне . . .	53266	143818	575273
	Владѣльцы . . .	3277	11797	37686
Островскій	Крестьяне . . .	16396	67224	188554
	Владѣльцы . . .	7375	74488	125375
Опочецкій	Крестьяне . . .	15236	74656	207210
	Владѣльцы . . .	5493	37352	72508
Новоржевскій	Крестьяне . . .	9816	49080	119755
	Владѣльцы . . .	4398	16273	90599
Великолукскій	Крестьяне . . .	1979	10489	18405
	Владѣльцы . . .	1140	7182	15276
Торопецкій	Крестьяне . . .	1093	17707	22079
	Владѣльцы . . .	1497	19760	30539
Холмскій	Крестьяне . . .	1104	7618	11592
	Владѣльцы . . .	969	4070	12490
Порховскій	Крестьяне . . .	17607	54582	322208
	Владѣльцы . . .	4566	35158	137893
Въ губерніи	Крестьяне . . .	116497	425174	1465076
	Владѣльцы . . .	28715	206080	522366

ВЪДОМОСТЬ
О ФАБРИКАХЪ И ЗАВОДАХЪ
въ Псковской губерніи
за 1902 годъ.

Наименованіе фабрикъ и заводовъ.	П С К О В Ъ.			П Р И Г. П Е Ч Е Р Ы.			П О С А Д Ъ А Л Е К - С А Н Д Р О В С К І Я.			П С К О В С К І Я У Ъ З Д Ъ.			Г О Р. О С Т Р О В Ъ.			О С Т Р О В С К І Я У Ъ З.			Г О Р О Д Ъ О П О Ч К А.			П Р И Г. К Р А С - Н Ы Я.			О П О Ч Е Ц К І Я У Ъ З Д Ъ.			Г О Р. Н О В О Р Ж Е В Ъ.			Н О В О Р Ж Е В С К І Я У Ъ З Д Ъ.			Г О Р. В Е Л И К І Е Л У К И.			
	Число фабрикъ.	Сумма произво- дительности.	Число рабочихъ.	Число фабрикъ.	Сумма произво- дительности.	Число рабочихъ.	Число фабрикъ.	Сумма произво- дительности.	Число рабочихъ.	Число фабрикъ.	Сумма произво- дительности.	Число рабочихъ.	Число фабрикъ.	Сумма произво- дительности.	Число рабочихъ.	Число фабрикъ.	Сумма произво- дительности.	Число рабочихъ.	Число фабрикъ.	Сумма произво- дительности.	Число рабочихъ.	Число фабрикъ.	Сумма произво- дительности.	Число рабочихъ.	Число фабрикъ.	Сумма произво- дительности.	Число рабочихъ.	Число фабрикъ.	Сумма произво- дительности.	Число рабочихъ.	Число фабрикъ.	Сумма произво- дительности.	Число рабочихъ.				
<i>I. Фабрики и заводы, обдѣлывающіе животныя продукты.</i>																																					
Кожевенные	2	56000	20	1	1000	3	—	—	7	31210	48	—	—	—	7	43800	35	2	185000	116	—	—	—	—	1	20000	14	3	12000	8	6	8400	16	5	23000	23	
Юфтяные	—	—	—	—	—	—	—	—	—	—	—	—	—	—	10	1500	18	—	—	—	—	—	—	—	—	—	—	—	—	—	—	—	—	—	—		
Войлочные	—	—	—	—	—	—	—	—	—	—	—	—	—	—	—	—	—	—	—	—	—	—	—	—	—	—	—	—	—	—	—	—	—	—	—		
Смучечные	—	—	—	—	—	—	—	—	—	—	—	—	—	—	—	—	—	—	—	—	—	—	—	—	—	—	—	—	—	—	—	—	—	—	—		
Овчинные	—	—	—	—	—	—	—	—	—	—	—	—	—	—	20	1450	31	—	—	—	—	—	—	—	—	—	—	—	—	—	—	—	—	—	—		
Салотопленные	—	—	—	—	—	—	—	—	—	—	—	—	—	—	—	—	—	—	—	—	—	—	—	—	—	—	—	—	—	—	—	—	—	—	—		
Мыльные	1	15000	4	—	—	—	—	—	—	—	—	—	—	—	—	—	—	—	—	—	—	—	—	—	—	—	—	—	—	—	—	—	—	—	—		
Маслобойные	1	50000	12	—	—	—	—	—	—	—	—	—	—	—	—	—	—	—	—	—	—	—	—	—	—	—	—	—	—	—	—	—	—	—	—		
Свѣчные и восковые	2	143000	12	—	—	—	—	—	—	—	—	—	—	—	—	—	—	—	—	—	—	—	—	—	—	—	—	—	—	—	—	—	—	—	—		
Сѣтоосушительные	—	—	—	—	—	—	26	118000	112	79	19720	114	—	—	—	—	—	—	—	—	—	—	—	—	—	—	—	—	—	—	—	—	—	—	—	—	
Сыроваренные	—	—	—	—	—	—	—	—	—	—	—	—	—	—	—	—	—	—	—	—	—	—	—	—	—	—	—	—	—	—	—	—	—	—	—	—	
Городскія скотобойни	1	17274 р. 48к	11	—	—	—	—	—	—	—	—	—	—	—	—	—	—	—	—	—	—	—	—	—	—	—	—	—	—	—	—	—	—	—	—		
Шерстопрядильни	—	—	—	—	—	—	—	—	2	400	5	—	—	—	—	—	—	—	—	—	—	—	—	—	—	—	—	—	—	—	—	—	—	—	—	—	
<i>II. Обдѣлывающіе растительные продукты.</i>																																					
Льнопрядильные и биче- вочные	1	84500	142	—	—	—	—	—	—	—	—	—	—	—	—	—	—	—	—	—	—	—	—	—	—	—	—	—	—	—	—	—	—	—	—	—	
Льняные склады	4	1192407	41	—	—	—	—	—	4	31500	6	11	6255000	1845	142700	55	—	—	—	—	—	—	—	—	—	—	—	—	—	—	—	—	—	—	—	—	
Капатопрядильные	—	—	—	—	—	—	—	—	—	—	—	—	—	—	—	—	—	—	—	—	—	—	—	—	—	—	—	—	—	—	—	—	—	—	—	—	
Пиво и медоваренные	3	72771	44	—	—	—	—	—	—	—	—	—	—	—	—	—	—	—	—	—	—	—	—	—	—	—	—	—	—	—	—	—	—	—	—	—	
Винокуренные	—	—	—	—	—	—	—	—	3	39400	10	—	—	—	—	—	—	—	—	—	—	—	—	—	—	—	—	—	—	—	—	—	—	—	—	—	
Вино-ягодный	2	9400	5	—	—	—	—	—	—	—	—	—	—	—	—	—	—	—	—	—	—	—	—	—	—	—	—	—	—	—	—	—	—	—	—	—	
Водочные	1	110354	24	—	—	—	—	—	—	—	—	—	—	—	—	—	—	—	—	—	—	—	—	—	—	—	—	—	—	—	—	—	—	—	—	—	
Прохладит. напитоковъ	2	6801 р. 87к	7	—	—	—	—	—	—	—	—	—	—	—	—	—	—	—	—	—	—	—	—	—	—	—	—	—	—	—	—	—	—	—	—	—	
Уксусные	1	7300	2	—	—	—	—	—	—	—	—	—	—	—	—	—	—	—	—	—	—	—	—	—	—	—	—	—	—	—	—	—	—	—	—	—	
Солодовенные	1	800	1	—	—	—	—	—	—	—	—	—	—	—	—	—	—	—	—	—	—	—	—	—	—	—	—	—	—	—	—	—	—	—	—	—	
Мукомольные	5	44637 р. 20к	15	—	—	—	—	—	159	22040	192	1	2000	151	82100	216	1	600	3	—	—	—	—	—	—	—	—	—	—	—	—	—	—	—	—	—	
Лѣсопильные	3	258805	170	—	—	—	—	—	—	—	—	—	—	—	—	—	—	—	—	—	—	—	—	—	—	—	—	—	—	—	—	—	—	—	—	—	
Детярные	—	—	—	—	—	—	—	—	—	—	—	—	—	—	—	—	—	—	—	—	—	—	—	—	—	—	—	—	—	—	—	—	—	—	—	—	
Спичечные	—	—	—	—	—	—	—	—	—	—	—	—	—	—	—	—	—	—	—	—	—	—	—	—	—	—	—	—	—	—	—	—	—	—	—	—	
Табачные	—	—	—	—	—	—	—	—	—	—	—	—	—	—	—	—	—	—	—	—	—	—	—	—	—	—	—	—	—	—	—	—	—	—	—	—	
<i>III. Обдѣлывающіе ископаемые продукты.</i>																																					
Алебастровый и мукомоль- ный	—	—	—	—	—	—	—	—	—	—	—	—	—	—	—	—	—	—	—	—	—	—	—	—	—	—	—	—	—	—	—	—	—	—	—	—	—
Кафельные	1	10000	20	—	—	—	—	—	—	—	—	—	—	—	—	—	—	—	—	—	—	—	—	—	—	—	—	—	—	—	—	—	—	—	—	—	
Гончарные	1	3500	12	—	—	—	—	—	—	—	—	—	—	—	—	—	—	—	—	—	—	—	—	—	—	—	—	—	—	—	—	—	—	—	—	—	
Киричные	—	—	—	—	—	—	—	—	—	—	—	—	—	—	—	—	—	—	—	—	—	—	—	—	—	—	—	—	—	—	—	—	—	—	—	—	
Синильные	—	—	—	—	—	—	—	—	—	—	—	—	—	—	—	—	—	—	—	—	—	—	—	—	—	—	—	—	—	—	—	—	—	—	—	—	
Красильные	1	3000	6	—	—	—	—	—	—	—	—	—	—	—	—	—	—	—	—	—	—	—	—	—	—	—	—	—	—	—	—	—	—	—	—	—	
Чугунно-литейные	1	55000	30	—	—	—	—	—	—	—	—	—	—	—	—	—	—	—	—	—	—	—	—	—	—	—	—	—	—	—	—	—	—	—	—	—	
Турбинный	—	—	—	—	—	—	—	—	—	—	—	—	—	—	—	—	—	—	—	—	—	—	—	—	—	—	—	—	—	—	—	—	—	—	—	—	
И Т О Г О	34	2140550 р. 55к	578	1	1000	326	118000	112	351	529915	1036	19	6269000	276	350240	504	15	192700	165	9	24300	11	121	333756	194	14	16960	18	133	152638	230	31	151818	77			



ВЪДОМОСТЬ

О ДВИЖЕНІИ НАСЕЛЕНІЯ

въ Пековской губерніи

за 1902 годъ.

ГОРОДА И УЪЗДЫ.	Число браковъ.	Ч И С Л О Р О				Всѣ муж. пол.
		Законнорожденныхъ.			Всѣ муж. пол.	
		МУЖ. ПОЛ.	ЖЕН. ПОЛ.	ОБ. ПОЛ.		
Губернскій городъ Псковъ	218	603	564	1167	51	
Пригородъ Печеры	60	169	137	306	2	
Посадъ Александровскій	14	67	70	137	..	
Уѣздъ Псковскій	1577	4399	4068	8467	84	
Городъ Островъ	138	437	413	850	22	
Уѣздъ Островскій	1311	3406	3296	6702	70	
Городъ Опочка	30	102	96	198	10	
Пригородъ Красный	27	64	78	142	3	
Уѣздъ Опочецкій	1029	3032	2913	5945	53	
Городъ Новоржевъ	83	220	190	410	9	
Уѣздъ Новоржевскій	1027	2880	2705	5585	67	
Городъ Великіе-Луки	177	494	439	933	26	
Уѣздъ Великолуцкій	910	3198	2927	6125	115	
Городъ Торонецъ	93	214	181	395	15	
Уѣздъ Торонецкій	736	2503	2401	4904	97	
Городъ Холмъ	36	138	135	273	6	
Уѣздъ Холмскій	835	2375	2388	4763	53	
Городъ Порховъ	54	203	188	391	6	
Посадъ Сольцы	19	85	65	150	2	
Уѣздъ Порховскій	1278	3402	3389	6791	98	
Итого въ городахъ	949	2796	2606	5402	152	
„ уѣздахъ	8703	25195	24087	49282	637	
Всего по губерніи	9652	27991	26693	54684	789	

Д И В Ш И Х С Я.					Число умершихъ.			Прибыль и убыль.
брачныхъ.		В С Е Г О.			Число умершихъ.			
ЖЕН. П.	ОБ. ПОЛ.	МУЖ. ПОЛ.	ЖЕН. ПОЛ.	ОБ. ПОЛ.	МУЖ. ПОЛ.	ЖЕН. ПОЛ.	ОБ. ПОЛ.	
43	94	654	607	1261	588	473	1061	+ 200
6	8	171	143	314	92	86	178	+ 136
3	3	67	73	140	57	62	119	+ 21
89	173	4483	4157	8640	2775	2416	5191	+ 3449
15	37	459	428	887	133	119	252	+ 635
71	141	3476	3367	6843	2057	1919	3976	+ 2867
7	17	112	103	215	79	76	155	+ 60
3	6	67	81	148	204	181	385	- 237
44	97	3085	2957	6042	1722	1466	3188	+ 2854
10	19	229	200	429	15	21	36	+ 393
72	139	2947	2777	5724	1628	1517	3145	+ 2579
27	53	520	516	1036	99	106	205	+ 831
102	217	3313	3029	6342	2055	1930	3985	+ 2357
21	36	229	202	431	104	114	218	+ 213
103	200	2600	2504	5104	1268	1144	2412	+ 2692
3	9	144	138	282	79	67	146	+ 136
40	93	2428	2428	4856	1404	1262	2666	+ 2190
16	22	209	204	413	54	46	100	+ 313
1	3	87	66	153	44	30	74	+ 79
90	188	3500	3479	6979	2173	2029	4202	+ 2777
155	307	2948	2761	5709	1548	1381	2929	+ 2780
611	1248	25832	24698	50530	15082	13683	28765	+ 21765
766	1555	28780	27459	56239	16630	15064	31694	+ 24545

ВѢДОМОСТЬ

О ПОСТУПЛЕНИИ ГОСУДАРСТВЕННЫХЪ СБОРОВЪ

по Пековской губерніи

за 1902 годъ.

О податяхъ и недоимкахъ по Псковской губерніи за 1902 годъ.

РОДЫ ПОДАТЕЙ.	Слѣдовало вступить.				Вновь причислено.				И с к л ю ч е н о.				В з ы с к а н о.				Осталось къ 1-му января 1903 года.					
	Недоимокъ.		Оклада.		Недоимокъ.		Оклада.		Недоимокъ.		Оклада.		Недоимокъ.		Оклада.		Недоимокъ.		Оклада.		В С Е Г О.	
	РУБ.	КОП.	РУБ.	КОП.	РУБ.	КОП.	РУБ.	КОП.	РУБ.	КОП.	РУБ.	КОП.	РУБ.	КОП.	РУБ.	КОП.	РУБ.	КОП.	РУБ.	КОП.	РУБ.	КОП.
1. Окладные платежи.																						
I. Государственный поземельный налогъ.																						
Съ земель, состоящихъ во владѣніи крестьянъ временно-обязанныхъ и собственниковъ, въ томъ числѣ и бывшихъ государственныхъ	748	53	25525	75	1	90	16	22	3	43	43	47	684	20	25361	96	62	80	136	54	199	34
Съ земель частныхъ владѣльцевъ (какъ-то: помѣщиковъ, купцовъ, разночинцевъ и другихъ).	3285	48	16264	27	87	12	5	11	151	18	62	61	2539	75	13335	32	681	67	2871	45	3553	12
Пени за неуплату въ срокъ частными владѣльцами поземельнаго налога	181	59	—	—	345	28	—	—	10	—	—	—	306	72	—	—	210	15	—	—	210	15
Итого	4215	60	41790	2	434	30	21	33	164	61	106	8	3530	67	38697	28	954	62	3007	99	3962	61
2. Выкупные платежи.																						
<i>Съ крестьянъ бывшихъ помѣщичьихъ:</i>																						
а) перешедшихъ на выкупъ по утвержденнымъ сдѣлкамъ	95179	89	563633	10	208	39	159	12	41021	77	3031	78	24277	97	461055	89	30088	54	99704	55	129793	9
б) Переведенныхъ по обязательному выкупу.	180	93	666	94	15	18	15	18	92	70	166	80	41	94	308	78	61	47	206	54	268	1
<i>Съ бывшихъ государственныхъ крестьянъ:</i>																						
а) на основаніи закона 12 іюня 1886 г.	97569	99	453281	66	2394	93	223	24	35779	38	973	98	29070	12	328145	67	35115	42	124385	25	159500	67
б) на основаніи особыхъ правилъ	861	31	2260	38	4	14	—	14	800	95	10	26	20	38	2179	61	44	12	70	65	114	77
Итого	193792	12	1019842	8	2622	64	397	68	77694	80	4182	82	53410	41	791689	95	65309	55	224366	99	289676	54
Кромѣ того по счетамъ Казенной Палаты числится къ 1 января 1903 года отсроченныхъ недоимокъ выкупныхъ платежей, срокъ платежа которымъ не наступилъ 801999 р. 95 коп.																						
В С Е Г О	198007	72	1061632	10	3056	94	419	1	77859	41	4288	90	56941	8	830387	23	66264	17	227374	98	293639	15
3. Налога съ недвижимыхъ имуществъ въ городахъ, посадахъ и мѣстечкахъ	4821	7	41000	—	14	46	—	—	—	—	19	56	4802	18	36408	64	33	35	4571	80	4605	15
Пени за неуплату въ срокъ сего налога	—	—	—	—	455	17	—	—	—	—	—	—	455	17	—	—	—	—	—	—	—	—
Итого	4821	7	41000	—	469	63	—	—	—	—	19	56	5257	35	36408	64	33	35	4571	80	4605	15
4. Государственный квартирный налогъ	88	87	12036	50	—	—	—	—	33	50	214	53	19	37	11747	18	36	—	74	79	110	79
Пени за неуплату въ срокъ сего налога	—	—	—	—	117	81	—	—	7	82	—	—	109	65	—	—	—	34	—	—	—	34
Взысканій за нарушеніе положенія о государственномъ квартирномъ налогѣ	—	—	—	—	296	33	—	—	3	8	—	—	293	25	—	—	—	—	—	—	—	—
Итого	88	87	12036	50	414	14	—	—	44	40	214	53	422	27	11747	18	36	34	74	79	111	13

О податяхъ и недоимкахъ по Псковской губернии за 1902 годъ.

РОДЫ ПОДАТЕЙ.	Слѣдовало вступить.				Вновь причислено.			
	Недоимокъ.		Оклада.		Недоимокъ.		Оклада.	
	РУБ.	КОП.	РУБ.	КОП.	РУБ.	КОП.	РУБ.	КОП.
II. Другихъ разныхъ взысканій.								
Министерство Финансовъ.								
ПО ДЕПАРТАМЕНТАМЪ:								
Государственнаго Казначейства	21124	61	—	—	1249	2	16180	21
1) Въ томъ числѣ состоящихъ на счетахъ Казенной Палаты безъ опредѣленія виновныхъ 7748 руб. 54 коп.								
Окладныхъ сборовъ	479	15	—	—	—	—	2897	15
Отдѣлъ торговли Министерства Финансовъ.	5234	80	—	—	1296	35	66545	30
По кредитной части	—	—	—	—	10	66	3191	40
ПО МИНИСТЕРСТВАМЪ:								
Земледѣлія и Государственныхъ Имуществъ.							50	
Внутреннихъ Дѣлъ	3030	2	—	—	2137	23	4389	59
*) Кромѣ того по счетамъ Казенной Палаты числится къ 1 января 1903 года отероченной недоимки по посаду Сольцы въ пособіе Государственному Казначейству на содержаніе центральныхъ и мѣстныхъ управленій 1219 р. 50 коп.								
Народнаго Просвѣщенія	6007	33	—	—	90	90	35885	—
Юстиціи	15429	39	—	—	—	—	13056	97
2) Въ томъ числѣ состоящихъ на счетахъ Казенной Палаты безъ опредѣленія виновныхъ 831 руб. 27 коп.								
Сверхъ того сборнаго тюремнаго капитала.	2428	26	—	—	—	—	2428	20
Итого	53733	56	—	—	4784	16	144623	88
3) Въ томъ числѣ состоящихъ на счетахъ Казенной Палаты безъ опредѣленія виновныхъ 8579 руб. 81 коп.								
Земскіе поземельные сборы	139088	96	648163	40	1335	33	30	64
III. Въ томъ числѣ на отвѣтственности Губернскаго Начальства.								
МИНИСТЕРСТВА ФИНАНСОВЪ.								
Департаментъ Государствен. Казначейства .	578	74	—	—	—	—	121	70
Окладныхъ сборовъ	479	15	—	—	—	—	2897	15
Отдѣлъ торговли Министерства Финансовъ.	5234	80	—	—	1296	35	66545	30
По Кредитной части	—	—	—	—	10	66	3191	40
ПО МИНИСТЕРСТВАМЪ:								
Земледѣлія и Государственныхъ Имуществъ.							50	
Горный Департаментъ	—	—	—	—	—	—	—	—
Внутреннихъ Дѣлъ	600	—	—	—	—	—	—	—
Юстиціи	14841	64	—	—	—	—	12777	47
Итого	21734	33	—	—	1307	1	85583	—

Исключено.

Исключено.				Взыскано.				Осталось къ 1-му января 1903 года.					
Недоимокъ.		Оклада.		Недоимокъ.		Оклада.		Недоимокъ.		Оклада.		В С Е Г О.	
РУБ.	КОП.	РУБ.	КОП.	РУБ.	КОП.	РУБ.	КОП.	РУБ.	КОП.	РУБ.	КОП.	РУБ.	КОП.
646	96	757	28	1620	46	11519	85	20106	21	3903	8	24009	1) 29
204	85	100	40	205	30	1942	45	69	—	854	30	923	30
1908	96	3150	24	4348	—	59509	28	276	19	3885	78	4159	97
—	—	32	15	10	53	2590	40	—	13	568	85	568	98
—	—	—	—	—	—	15	—	—	—	35	—	35	—
406	50	—	—	1713	23	3778	59	3047	52	611	—	3658	52 *)
4417	33	4621	64	1590	—	23475	23	90	90	7788	13	7879	3
4849	89	2126	54	997	24	5262	71	9582	26	5667	72	15249	2) 98
—	—	—	—	—	—	—	—	2428	26	2428	26	4856	52
12434	49	10788	25	10484	76	108093	51	35598	47	25742	12	61340	3) 59
8561	64	279	28	48032	34	483748	61	83830	31	164166	15	247996	46
352	—	63	50	5	10	14	67	221	64	43	53	265	17
204	85	100	40	205	30	1942	45	69	—	854	30	923	30
1908	96	3150	24	4348	—	59509	28	274	19	3885	78	4159	97
—	—	32	15	10	53	2590	40	—	13	568	85	568	98
—	—	—	—	—	—	15	—	—	—	35	—	35	—
—	—	—	—	25	—	—	—	575	—	—	—	575	—
4813	89	2126	54	997	24	5262	71	9030	51	5388	20	14418	71
7279	70	5472	83	5591	17	69334	51	10170	47	10775	66	20946	13

Name	Address	Occupation
John Smith	123 Main St	Teacher
Mary Jones	456 Elm St	Homemaker
Robert Brown	789 Oak St	Farmer
Elizabeth White	101 Pine St	Retailer
James Wilson	234 Cedar St	Mechanic
Sarah Davis	567 Birch St	Nurse
Thomas Miller	890 Spruce St	Carpenter
Anna Moore	123 Maple St	Dressmaker
George Taylor	456 Walnut St	Blacksmith
Mary Ann	789 Chestnut St	School Teacher
William King	1011 Elm St	Merchant
Elizabeth	234 Oak St	Widow
John	567 Pine St	Student
Mary	890 Cedar St	Homemaker
Robert	123 Birch St	Farmer
Elizabeth	456 Spruce St	Teacher
James	789 Maple St	Carpenter
Sarah	1011 Walnut St	Nurse

ВЪДОМОСТЬ

о распредѣленіи недоимокъ по городамъ и уѣздамъ Псковской губерніи
за 1902 годъ.

ГОРОДА И УѢЗДЫ.	По бывшимъ земскимъ сборамъ (нынѣ поземель- ный налогъ).		По выкупнымъ платежамъ.		По налогу съ недвижимыхъ имуществъ.		По разнымъ взысканіямъ.		ВСЕГО.	
	РУБ.	К.	РУБ.	К.	РУБ.	К.	РУБ.	К.	РУБ.	К.
Городъ Псковъ . . .	—	—	—	—	2992	43	4	50	2996	93
Псковскій уѣздъ . . .	293	8	112070	10	—	—	4739	46	117102	64
Городъ Островъ . . .	—	—	—	—	188	93	—	—	188	93
Островскій уѣздъ . . .	463	26	53786	1	—	—	3966	52	58215	79
Городъ Опочка . . .	—	—	—	—	—	—	—	—	—	—
Опочецкій уѣздъ . . .	525	23	31694	5	—	—	991	93	33211	21
Городъ Новоржевъ . . .	—	—	—	—	—	—	—	—	—	—
Новоржевскій уѣздъ . . .	—	—	53443	97	—	—	2528	30	55972	27
Городъ Порховъ . . .	—	—	—	—	971	24	—	—	971	24
Порховскій уѣздъ . . .	1141	35	8062	65	—	—	4152	51	13356	51
Городъ Великіе-Луки . . .	—	—	—	—	412	40	2	—	414	40
Великолукскій уѣздъ . . .	192	15	21786	67	—	—	1529	89	23508	71
Городъ Торонецъ . . .	—	—	—	—	—	—	—	—	—	—
Торонецкій уѣздъ . . .	985	84	—	—	—	—	1383	7	2368	91
Городъ Холмъ . . .	—	—	—	—	—	—	36	—	36	—
Холмскій уѣздъ . . .	349	21	6978	86	—	—	1611	95	8940	2

ВЪДОМОСТЪ

о распределеніи недвижимыхъ по городамъ и уездамъ Псковской губерніи

въ 1902 году.

Городъ и уездъ	Въ 1902 году		Въ 1901 году		Въ 1900 году
	Число строений	Площадь въ кв. саж.	Число строений	Площадь въ кв. саж.	
Земляныя строенія	240	21	205	20	200
Каменные строенія	—	—	—	—	—
Деревяныя строенія	—	—	—	—	—
Всего строений	240	21	205	20	200
Площадь въ кв. саж.	—	—	—	—	—
Всего площади	—	—	—	—	—
Въ 1902 году	—	—	—	—	—
Въ 1901 году	—	—	—	—	—
Въ 1900 году	—	—	—	—	—

ВѢДОМОСТЬ

О КОЛИЧЕСТВѢ ПОЧТОВОЙ И ТЕЛЕГРАФНОЙ КОРРЕСПОНДЕНЦИИ,
ПОСТУПИВШЕЙ ВЪ ПОЧТОВО-ТЕЛЕГРАФНЫХЪ УЧРЕЖДЕНІЯХЪ
ИСКОВСКОЙ ГУБЕРНІИ

за 1902 годъ.

К о р р е с п о н д е н ц і я .

Доходъ. Расходъ.

	Простыя письма.				Простыя бандерольныя отправления.	Абонемента повременныя изданія (число штукъ).	Заказная корреспонденція.	Денежные и цѣнные пакеты.		Денежные переводы.			Посылки.			Съ наложеннымъ платежемъ.			Цѣнность переходящей корреспонденціи.	Телеграммы.				Почтовый.	Телеграфный.	Сумма.
	Закрытыя.		Открытыя.					Число.	Число.	По почтѣ.	По телеграфу.	Общая цѣнность.	Цѣнныя.		Безъ цѣны.	Въ числѣ пересланной корреспонденціи было съ наложеннымъ платежемъ.				Тарифныя.	Безплатныя.	Проходящія.	В С Е Г О .			
	Платныя.	Безплатныя.	Платныя.	Безплатныя.									Число.	Цѣнность.		Число.	Цѣнность.	Посылокъ.						Другихъ от-правленій.	Общая сумма наложеннаго платежа.	Посылокъ.
Получено . . .	2065174	1203803	449150	12186	354220	2109960	280184	129215	16362817	91007	1208	254408	31698	2132595	35230	13734	5590	123848	20031975	74866	6981	158363	311929	165372	63276	100600
Отправлено . . .	—	—	—	—	—	20426	—	52220	12289531	100523	1191	2945142	13484	1598467	—	2334	947	19083		68191	3528			158363	311929	

ВѢДОМОСТЬ

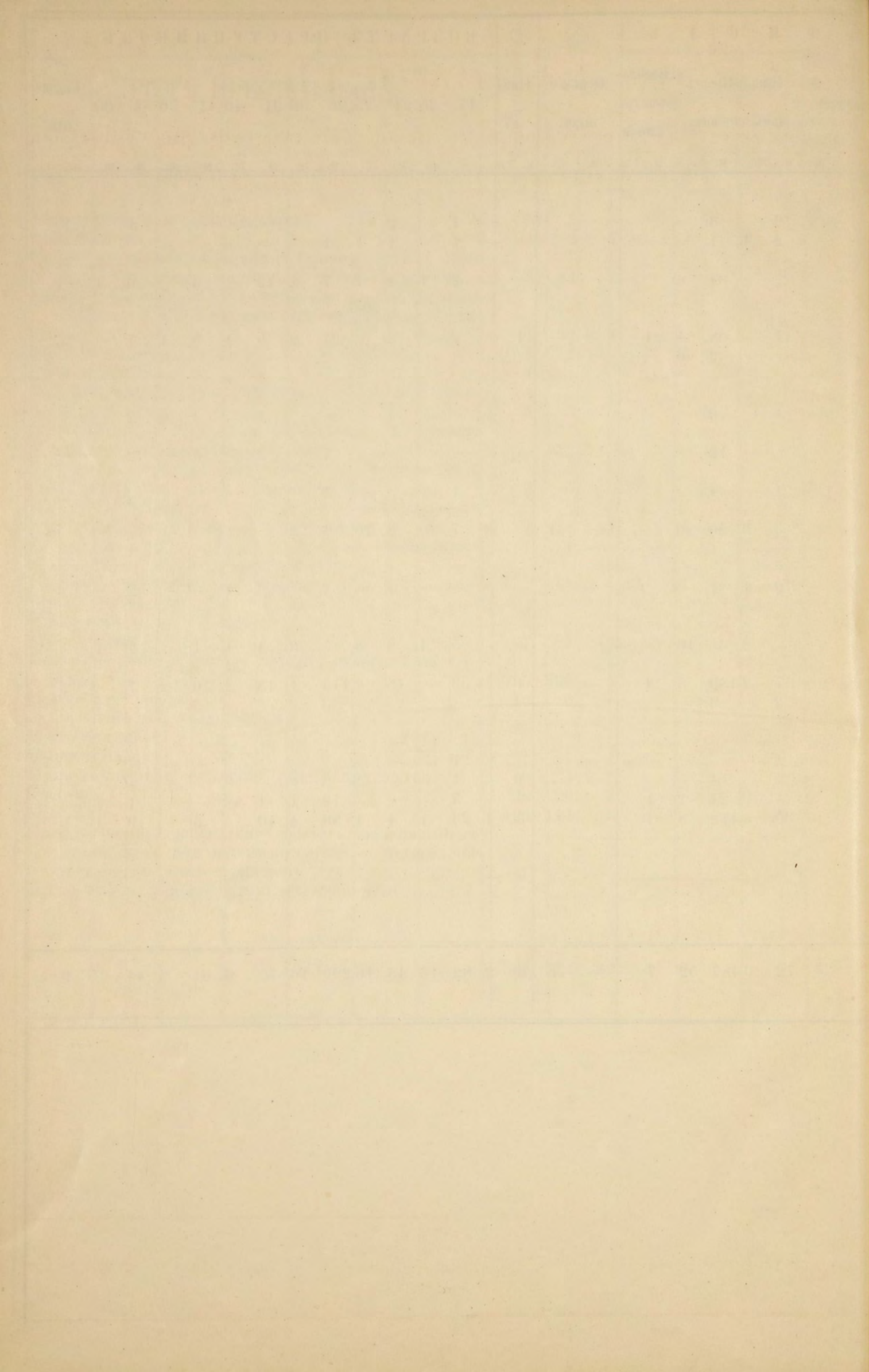
О ЧИСЛѢ И РОДѢ ПРЕСТУПЛЕНІЙ

въ Исковской губерніи

за 1902 годъ.

РОДЪ ПРЕСТУПЛЕНІЙ.

РОДЪ ПРЕСТУПЛЕНІЙ.	Число преступлений.		В Ъ Т О М				Ъ Ч И С Л Ъ.					ВОЗРАСТЪ ПРЕСТУПНИКОВЪ.																								
	Число осужденныхъ.		Дворянъ потомственныхъ.		Дворянъ личныхъ.		Потомственныхъ и личныхъ почетныхъ гражданъ.		Купцовъ.	Мѣщанъ.		Крестьянъ.		Военнаго словія.	Остальныхъ.	Ниже 17		17—20		21—25		26—30		31—40		41—50		51—60		Свыше 60.						
	м.	ж.	м.	ж.	м.	ж.	м.	ж.		м.	ж.	м.	ж.			м.	ж.	м.	ж.	м.	ж.	м.	ж.	м.	ж.	м.	ж.	м.	ж.	м.	ж.	м.	ж.			
Богохуленіе и порицаніе вѣры	5	5	—	—	—	—	—	—	—	2	—	3	—	—	—	—	—	1	—	2	—	—	—	—	—	—	—	—	1	—	1	—				
Святотатство	4	3	1	—	—	—	—	—	—	2	1	1	—	—	—	—	—	1	—	1	1	1	—	—	—	—	—	—	—	—	—					
Сопротивленіе распоряженіямъ Правительства и неповиновеніе установленнымъ отъ онаго властямъ	2	34	6	—	—	—	—	—	—	—	—	34	6	—	—	—	—	2	1	1	1	7	2	12	1	6	—	6	1	—	—					
Оскорбленіе и явное неуваженіе къ присутственнымъ мѣстамъ и чиновникамъ при отправленіи должности	41	52	4	—	—	—	2	—	—	11	—	38	4	1	—	—	1	—	2	—	2	—	21	2	9	1	5	1	7	—	5	—				
Побѣгъ съ мѣста ссылки	1	2	—	—	—	—	—	—	—	—	—	2	0	—	—	—	—	—	—	—	—	2	—	—	—	—	—	—	—	—	—	—				
Превышеніе власти	1	1	—	1	—	—	—	—	—	—	—	—	—	—	—	—	—	—	—	—	—	—	—	1	—	—	—	—	—	—	—	—				
Присвоеніе и растрата ввѣреннаго по службѣ казеннаго имущества	5	5	—	—	—	—	1	—	—	1	—	3	—	—	—	—	—	—	—	—	1	—	—	1	—	1	—	2	—	—	—	—				
Преступленія и проступки чиновниковъ по нѣкоторымъ особымъ родамъ службы	10	12	—	—	—	—	—	—	—	—	—	12	—	—	—	—	—	—	—	—	—	7	—	2	—	1	—	2	—	—	—	—				
Нарушеніе общественнаго спокойствія и порядка и ограждающихъ оныя постановленій	7	5	—	—	—	—	—	—	—	1	—	4	—	—	—	—	—	—	—	—	—	2	—	—	—	—	—	2	—	—	—	—	—			
Преступленія противъ общественной нравственности и ограждающихъ оную постановленій	24	23	24	—	—	—	—	—	—	3	3	20	20	—	—	1	—	1	7	10	8	10	8	3	—	—	—	—	—	—	—	—	—			
Нарушеніе постановленій о воспитаніи юношества	1	1	—	—	—	—	—	—	—	—	—	1	—	—	—	—	—	—	—	—	—	—	—	—	—	—	—	1	—	—	—	—	—			
Поврежденіе желѣзнодорожнаго пути	—	—	—	—	—	—	—	—	—	—	—	—	—	—	—	—	—	—	—	—	—	—	—	—	—	—	—	—	—	—	—	—	—	—		
Нарушеніе уставовъ торговыхъ	9	11	1	—	—	—	—	—	—	10	1	1	—	—	—	—	—	—	—	—	—	6	—	3	1	—	—	2	—	—	—	—	—			
Стачка рабочихъ	—	—	—	—	—	—	—	—	—	—	—	—	—	—	—	—	—	—	—	—	—	—	—	—	—	—	—	—	—	—	—	—	—	—		
Присвоеніе чужого званія	—	—	—	—	—	—	—	—	—	—	—	—	—	—	—	—	—	—	—	—	—	—	—	—	—	—	—	—	—	—	—	—	—	—	—	
Смертоубійство	47	37	12	—	—	—	1	—	—	—	2	36	10	—	—	—	—	—	5	4	6	3	17	3	4	1	1	—	4	1	—	—	—			
Нанесеніе увѣчья, ранъ и другихъ поврежденій здорověю	195	200	5	—	—	—	—	—	—	7	2	189	3	4	—	—	1	—	33	—	18	—	114	1	15	2	10	2	7	—	2	—	—			
Оскорбленіе чести	15	5	—	—	—	—	—	—	—	2	—	3	—	—	—	—	—	—	—	—	—	3	—	—	—	—	2	—	—	—	—	—	—	—		
Оскорбленіе родителей дѣтьми	—	—	—	—	—	—	—	—	—	—	—	—	—	—	—	—	—	—	—	—	—	—	—	—	—	—	—	—	—	—	—	—	—	—	—	
Предубодѣяніе	—	—	—	—	—	—	—	—	—	—	—	—	—	—	—	—	—	—	—	—	—	—	—	—	—	—	—	—	—	—	—	—	—	—	—	
Кровосмѣшеніе	1	1	—	—	—	—	—	—	—	1	—	—	—	—	—	—	—	—	1	—	—	—	—	—	—	—	—	—	—	—	—	—	—	—	—	
Петребленіе и поврежденіе чужого имущества	10	5	—	—	—	—	—	—	—	1	—	4	—	—	—	—	—	—	1	—	—	—	3	—	—	—	—	—	—	—	—	—	—	—	—	
Грабежъ	28	26	1	—	—	—	—	—	—	1	—	24	1	1	—	—	—	—	5	—	—	—	19	1	1	—	—	—	1	—	—	—	—	—	—	
Кража	129	144	8	—	—	—	1	—	—	30	—	112	8	1	—	—	—	—	3	1	23	1	4	1	89	4	10	—	5	—	9	1	1	—		
Насильственное завладѣніе чужимъ недвижимымъ имуществомъ или чужимъ скотомъ и истребленіе граничныхъ межъ и знаковъ	—	—	—	—	—	—	—	—	—	—	—	—	—	—	—	—	—	—	—	—	—	—	—	—	—	—	—	—	—	—	—	—	—	—	—	
Присвоеніе и утайка чужой собственности	—	—	—	—	—	—	—	—	—	—	—	—	—	—	—	—	—	—	—	—	—	—	—	—	—	—	—	—	—	—	—	—	—	—	—	—
ИТОГО	535	572	62	1	—	—	5	—	—	72	9	487	52	7	—	—	1	6	2	82	16	43	16	299	16	58	6	31	3	44	3	9	—	—		



ВѢДОМОСТЬ

о числѣ и родѣ преступленій въ Псковской губерніи, подсудныхъ
Земскимъ Начальникамъ и Городскимъ Судьямъ.

За 1902 годъ.

Родъ преступленій.	Число преступленій.	Число осужденныхъ.	
		Муж.	Жен.
Нарушеніе порядка управленія.	1232	1583	171
Нарушеніе благочинія и спокойствія.	1659	1672	145
Нарушеніе уставовъ общественнаго благоустройства, народнаго здравія и преступленія противъ личной безопасности	604	562	72
Нарушеніе устава о паспортахъ	132	123	31
Нарушеніе уставовъ: строительнаго, путей сообщенія, почтоваго и телеграфнаго.	608	527	51
Нарушеніе устава пожарнаго	117	57	17
Оскорбленіе чести, угрозы и насилія.	1218	818	111
Нарушеніе правъ семейственныхъ	102	45	4
Самовольное пользованіе чужимъ имуществомъ и поврежденіе онаго	465	481	60
Похищеніе и поврежденіе чужого лѣса	1904	1549	86
Кража, мошенничество, обманъ и присвоеніе чужой собственности	2251	811	77
Нарушеніе уставовъ казенныхъ управленій.	121	121	29
Нарушеніе устава о воинской повинности	2	1	—
Нарушеніе правилъ объ охотѣ.	17	22	—
Итого.	10432	8372	854

ВВЕДЕНИЕ

Введение в курс истории культуры и искусства в высшей школе. Издание второе, переработанное.

1907 г.

СОДЕРЖАНИЕ

Глава	Страницы	Тема
1	1-15	История культуры и искусства в древности
2	16-35	История культуры и искусства в средние века
3	36-55	История культуры и искусства в эпоху Возрождения
4	56-75	История культуры и искусства в XVII-XVIII вв.
5	76-95	История культуры и искусства в XIX в.
6	96-115	История культуры и искусства в XX в.
7	116-135	История культуры и искусства в XX в. (продолжение)
8	136-155	История культуры и искусства в XX в. (продолжение)
9	156-175	История культуры и искусства в XX в. (продолжение)
10	176-195	История культуры и искусства в XX в. (продолжение)
11	196-215	История культуры и искусства в XX в. (продолжение)
12	216-235	История культуры и искусства в XX в. (продолжение)
13	236-255	История культуры и искусства в XX в. (продолжение)
14	256-275	История культуры и искусства в XX в. (продолжение)
15	276-295	История культуры и искусства в XX в. (продолжение)
16	296-315	История культуры и искусства в XX в. (продолжение)
17	316-335	История культуры и искусства в XX в. (продолжение)
18	336-355	История культуры и искусства в XX в. (продолжение)
19	356-375	История культуры и искусства в XX в. (продолжение)
20	376-395	История культуры и искусства в XX в. (продолжение)
21	396-415	История культуры и искусства в XX в. (продолжение)
22	416-435	История культуры и искусства в XX в. (продолжение)
23	436-455	История культуры и искусства в XX в. (продолжение)
24	456-475	История культуры и искусства в XX в. (продолжение)
25	476-495	История культуры и искусства в XX в. (продолжение)
26	496-515	История культуры и искусства в XX в. (продолжение)
27	516-535	История культуры и искусства в XX в. (продолжение)
28	536-555	История культуры и искусства в XX в. (продолжение)
29	556-575	История культуры и искусства в XX в. (продолжение)
30	576-595	История культуры и искусства в XX в. (продолжение)
31	596-615	История культуры и искусства в XX в. (продолжение)
32	616-635	История культуры и искусства в XX в. (продолжение)
33	636-655	История культуры и искусства в XX в. (продолжение)
34	656-675	История культуры и искусства в XX в. (продолжение)
35	676-695	История культуры и искусства в XX в. (продолжение)
36	696-715	История культуры и искусства в XX в. (продолжение)
37	716-735	История культуры и искусства в XX в. (продолжение)
38	736-755	История культуры и искусства в XX в. (продолжение)
39	756-775	История культуры и искусства в XX в. (продолжение)
40	776-795	История культуры и искусства в XX в. (продолжение)
41	796-815	История культуры и искусства в XX в. (продолжение)
42	816-835	История культуры и искусства в XX в. (продолжение)
43	836-855	История культуры и искусства в XX в. (продолжение)
44	856-875	История культуры и искусства в XX в. (продолжение)
45	876-895	История культуры и искусства в XX в. (продолжение)
46	896-915	История культуры и искусства в XX в. (продолжение)
47	916-935	История культуры и искусства в XX в. (продолжение)
48	936-955	История культуры и искусства в XX в. (продолжение)
49	956-975	История культуры и искусства в XX в. (продолжение)
50	976-995	История культуры и искусства в XX в. (продолжение)

ВѢДОМОСТЬ

О П О Ж А Р А Х ъ

въ Псковской губерніи

за 1902 годъ.

Города и уѣзды.	Въ зимніе мѣсяца.			Въ весенніе мѣсяца.			Въ лѣтніе мѣсяца.			Въ осенніе мѣсяца.			Всего въ году.			Причина пожаровъ.							
	Число пожа- ровъ.	Число погорѣв- шихъ дворовъ.	Сумма убытковъ. руб. к.	Число пожа- ровъ.	Число погорѣв- шихъ дворовъ.	Сумма убытковъ. руб.	Число пожа- ровъ.	Число погорѣв- шихъ дворовъ.	Сумма убытковъ. руб. к.	Число пожа- ровъ.	Число погорѣв- шихъ дворовъ.	Сумма убыт- ковъ. руб.	Число пожа- ровъ.	Число погорѣв- шихъ дворовъ.	Сумма убытковъ. руб. к.	Отъ мол- ніи.	Отъ дур- ного уст- ройства трубъ и печей.	Отъ не- осторож- ности.	Отъ не- под- жога.	Отъ другихъ причинъ.			
																					руб.	к.	руб.
Губернскій городъ Псковъ	10	11	10945	2	2	14000	5	5	4600	15	15	19270	32	33	48815	—	7	16	3	6			
Уѣздъ Псковскій	32	34	5480	30	55	32394	38	73	52956	77	91	34066	177	253	124896	51	88	16	3	19			
Городъ Островъ	5	5	300	1	1	9000	1	2	14830	1	1	3500	8	9	27630	—	1	3	3	1			
Уѣздъ Островскій	41	44	7286	34	31	55	17150	18	32	13462	30	50	56	16645	140	187	54543	64	5	30	38	20	47
Городъ Опочка	—	—	—	—	—	—	—	—	—	—	—	—	—	—	—	—	—	—	—	—			
Уѣздъ Опочецкій	8	8	2795	3	5	6800	9	9	5396	12	12	2455	32	34	17446	1	8	11	12	—			
Городъ Новоржевъ	1	1	20	—	—	—	—	—	—	—	—	—	1	1	20	—	—	—	1	—			
Уѣздъ Новоржевскій	11	21	6735	9	18	5800	6	12	9313	28	40	14685	54	91	36533	—	13	22	5	14			
Городъ Великіе-Луки	—	—	—	1	1	35	1	1	20	—	—	—	2	2	55	—	1	1	—	—			
Уѣздъ Великолуцкій	13	13	1070	10	10	5480	13	13	22117	27	27	5523	63	63	34190	1	27	9	6	20			
Городъ Торопець	—	—	—	—	—	—	—	—	—	—	—	—	—	—	—	—	—	—	—	—			
Уѣздъ Торопецкій	7	8	8031	10	10	8244	5	8	12219	16	19	6877	38	45	35371	1	12	15	10	—			
Городъ Холмъ	1	1	20	1	1	200	—	—	—	—	—	—	2	2	220	—	—	2	—	—			
Уѣздъ Холмскій	16	16	1492	13	15	2515	8	18	11267	37	37	6457	74	86	21731	2	1	63	7	1			
Городъ Порховъ	—	—	—	—	—	—	—	—	—	—	—	—	—	—	—	—	—	—	—	—			
Уѣздъ Порховскій	80	270	126180	67	130	63194	70	82	87605	85	110	12065	302	592	292044	2	125	75	24	76			
Итого въ городахъ	17	18	11285	5	5	23235	7	8	19450	16	16	22770	45	47	76740	—	9	22	7	7			
„ уѣздахъ	208	414	159069	34	173	298	144577	167	247	214335	30	332	392	98773	880	1351	616754	64	63	304	249	87	177
Всего въ губерніи	225	432	170354	34	178	303	167812	174	255	233785	30	348	408	121543	925	1398	693494	64	63	313	271	94	184

ВѢДОМОСТЬ

объ устройствѣ пожарной части въ городахъ Пековской губерніи

ЗА 1902 ГОДЪ.

Города.	Составъ пожарныхъ командъ и вольныхъ пожарныхъ обществъ.		Количество лошадей.		Количество пожарныхъ насосовъ.	Сумма израсходованная на содержаніе пожарной части.	
	Наемныхъ.	Членовъ-охотниковъ.	Содержимыхъ постоянно.	Поставляемыхъ обычателями.		РУБ.	К.
г. Пековъ	30	111	32	„	11	12423	14
г. Островъ	5	106	3	122	7	1835	49
г. Опочка	2	130	2	По мѣрѣ надобности.	4	1003	—
г. Новоржевъ	„	180	4	„	5	2220	80
г. Великіе-Луки	22	93	13	73	5	6646	—
г. Холмъ	14	53	6	44	9	1910	67
г. Торонецъ	5	160	4	27	7	1589	10
г. Порховъ	„	125	„	40	6	1018	70
пос. Сольцы	2	100	4	20	5	1045	56
Итого	80	1058	68	326	59	29692	46

ВѢДОМОСТЬ

О ЧИСЛѢ НАСИЛЬСТВЕННЫХЪ И СЛУЧАЙНЫХЪ СМЕРТЕЙ

въ Исковской губерніи

за 1902 годъ.

ГОРОДА И УЪЗДЫ.	С а м о у б и й с т в а .							С М Е Р Т О У Б И Й С Т В А .							С Л У Ч А Й Н Ы Я С М Е Р Т И .							Всего насильственных и случайных смертей.		
	Повѣшено.	Зарѣзано.	Застрѣлено.	Утоплено.	Отравлено.	Лишили себя жизни другими способами.	В С Е Г О .	Дѣтубійство.	Задушено.	Зарѣзано.	Застрѣлено.	Отравлено.	Убито другими способами.	В С Е Г О .	Убито громомъ.	Задавлено упа- ло съ высоты.	Сгорѣло.	Умерло отъ угара.	Замерзло.	Утоплено.	Умерло отъ пьянства.		Умерло отъ дру- гихъ случай- ностей.	В С Е Г О .
Городъ Псковъ	2	—	1	—	2	—	5	—	—	—	—	—	3	3	—	—	—	—	—	—	6	10	16	24
Уѣздъ Псковскій	1	—	1	—	—	—	2	—	—	—	—	1	4	5	—	5	1	3	—	20	10	48	87	94
Городъ Островъ	—	—	—	—	—	—	—	—	—	—	—	—	—	—	—	—	—	—	—	—	—	—	—	—
Уѣздъ Островскій	1	—	—	—	1	—	2	1	—	1	2	—	10	14	—	6	—	—	—	15	6	20	47	63
Городъ Опочка	—	—	1	1	—	—	2	2	—	—	—	—	—	2	—	—	—	—	—	—	—	1	1	5
Уѣздъ Опочецкій	3	—	—	—	—	—	3	3	—	1	1	—	6	11	—	3	—	1	—	11	7	6	28	42
Городъ Новоржевъ	—	—	—	—	—	—	—	—	—	—	—	—	—	—	—	—	—	—	—	—	—	—	—	—
Уѣздъ Новоржевскій	3	—	—	—	2	—	5	—	—	1	—	—	5	6	1	2	—	—	1	8	7	8	27	38
Городъ Великіе-Луки	—	—	—	—	—	—	—	—	—	1	—	—	—	1	—	—	—	—	—	2	3	4	10	11
Уѣздъ Великолуцкій	1	2	—	1	—	—	4	—	—	1	—	—	4	5	1	—	1	—	—	23	15	32	72	81
Городъ Торонецъ	—	—	—	—	—	—	—	—	—	—	—	—	—	—	—	—	—	—	—	2	—	2	4	4
Уѣздъ Торонецкій	2	—	—	—	—	2	4	—	1	—	1	—	—	2	1	—	—	—	—	8	4	27	40	46
Городъ Холмъ	1	—	—	—	1	—	2	—	—	—	—	—	—	—	—	—	—	—	—	2	—	1	3	5
Уѣздъ Холмскій	—	—	1	—	—	—	1	—	1	—	—	—	1	2	—	1	—	1	1	7	3	14	27	30
Городъ Порховъ	—	—	—	—	—	—	—	—	—	—	—	—	1	1	—	—	—	—	—	1	—	—	1	2
Уѣздъ Порховскій	7	—	1	—	2	—	10	—	—	—	1	—	9	10	3	2	5	2	6	19	21	70	128	148
Въ городахъ	3	—	2	1	3	—	9	2	—	1	—	—	4	7	—	—	1	—	—	7	9	18	35	51
„ уѣздахъ	18	2	3	1	4	2	31	4	2	4	5	1	39	55	6	19	7	7	8	111	73	225	456	542
Всего въ губерніи	21	2	5	2	7	2	40	6	2	5	5	1	43	62	6	19	8	7	8	118	82	243	491	593

ВѢДОМОСТЬ

о числѣ учебныхъ заведеній и учащихся въ Псковской губерніи

за 1902 годъ.

Названіе учебныхъ заведеній.	Въ губернскомъ городѣ.			Въ уѣздныхъ и заштатныхъ городахъ.			Въ уѣздахъ:			Всего въ губерніи.			
	Число учеб-ныхъ заведеній.	Число учащихся.		Число учебныхъ заведеній.	Число учащихся.		Число учебныхъ заведеній.	Число учащихся.		Число учебныхъ заведеній.	Число учащихся.		
		МУЖ. ПОЛА.	ЖЕН. ПОЛА.		МУЖ. ПОЛА.	ЖЕН. ПОЛА.		МУЖ. ПОЛА.	ЖЕН. ПОЛА.		ОБ. ПОЛА.		
Гимназіи	для муж. пола	1	513	—	—	—	—	—	—	1	513	—	513
	для женск. пола	1	—	469	1	—	307	—	—	2	—	776	776
	при ней образцовая школа	1	—	10	—	—	—	—	—	1	—	10	10
Прогимназіи	для муж. пола	—	—	—	—	—	—	—	—	—	—	—	—
	для женскаго пола	—	—	—	5	—	689	—	—	5	—	689	689
Реальное училище	1	247	—	1	244	—	—	—	—	2	491	—	491
Учительская семинарія	1	104	—	—	—	—	—	—	—	1	104	—	104
При ней начальная школа	1	45	7	—	—	—	—	—	—	1	45	7	52
Епархіальное женское училище	1	—	231	—	—	—	—	—	—	1	—	231	231
При немъ начальная школа	1	—	69	—	—	—	—	—	—	1	—	69	69
Городскія училища	1	208	—	7	921	—	—	—	—	8	1129	—	1129
Уѣздныя и приходскія училища	для муж. пола	4	394	—	8	964	—	—	—	12	1358	—	1358
	для женск. пола	3	—	320	7	—	685	—	—	10	—	1005	1005
	для обоого пола	1	65	22	—	—	—	—	—	1	65	22	87
Приюты и сиротскія дома	для мужск. пола	—	—	—	—	—	—	—	—	—	—	—	—
	для женск. пола	1	—	90	2	—	57	—	—	3	—	147	147
	для обоого пола	—	—	—	1	5	12	—	—	1	5	12	17
Училища, пансіоны, школы част-ныхъ лицъ и при молитвенныхъ зданіяхъ иностранн. исповѣданій	для муж. пола	—	—	—	—	—	—	—	—	—	—	—	—
	для женск. пола	—	—	—	—	—	—	—	—	—	—	—	—
	для обоого пола	12	325	266	3	109	83	4	65	70	19	499	419
Народныя школы	При церквахъ и домахъ свя-щеннои церковно-служителей	—	—	—	—	—	—	—	—	—	—	—	—
	для муж. пола	—	—	—	—	—	—	—	—	—	—	—	—
	для женск. пола	—	—	—	—	—	—	—	—	—	—	—	—
для обоого пола	6	*)	*)	9	*)	*)	363	*)	*)	378	12052	3613	15665
При волостныхъ правленіяхъ и сельскія школы разныхъ Ми-нистерствъ и частныхъ лицъ	—	—	—	—	—	—	—	—	—	—	—	—	—
для муж. пола	—	—	—	—	—	—	—	—	—	—	—	—	—
для женск. пола	—	—	—	—	—	—	—	—	—	—	—	—	—
для обоого пола	—	—	—	—	—	—	306	14268	4080	306	14268	4080	18348
Спеціальныя учебныя заведенія:													
Духовная семинарія	1	257	—	—	—	—	—	—	—	1	257	—	257
Духовныя училища	1	134	—	3	167	—	—	—	—	4	301	—	301
Кадетскій корпусъ	1	400	—	—	—	—	—	—	—	1	400	—	400
Землемѣрное училище	1	122	—	—	—	—	—	—	—	1	122	—	122
Рисовально-техническіе классы	1	126	14	—	—	—	—	—	—	1	126	14	140
Техническое желѣзнодорожное училище	—	—	—	1	25	—	—	—	—	1	25	—	25
Всего въ губерніи													
										762	31760	11094	42854

*) Свѣдѣнія о числѣ учащихся въ церковныхъ школахъ показаны Епархіальнымъ училищнымъ Совѣтомъ въ общихъ въ всей губерніи цифрахъ, безъ подраздѣленія таковыхъ на городскія и уѣздныя (см. четвертый столбецъ).

ВѢДОМОСТЬ

о состояніи народныхъ школъ, подвѣдомственныхъ Епархіальному училищному Совѣту
за 1902 годъ.

Наименованіе уѣздовъ.	Число школъ.	Изъ нихъ помѣщаются:		При сколько-нибудь школахъ		Въ сколько школахъ производится совѣстное обученіе мальчиковъ и дѣвочекъ.	Изъ числа учащихся въ сколько-нибудь школахъ обучаются:	
		Въ собственномъ зданіи на собственной землѣ.	Въ наемномъ помѣщеніи.	Имѣется квартира для учащихся.	Имѣются школьная библіотека.		Учителя.	Учительницы.
Пековскій	58	22	21	39	45	53	19	46
Островскій	45	11	19	29	27	42	25	35
Опочецкій	38	12	9	28	28	34	11	31
Новоржевскій	31	15	8	15	19	31	12	27
Великолукскій	50	31	4	33	44	47	16	36
Торопецкій	59	34	25	33	33	55	18	42
Холмскій.	50	27	9	25	30	48	21	32
Порховскій	52	32	3	46	36	51	10	42
Всего въ губерніи	383	194	98	248	262	361	132	291

ВѢДОМОСТЬ

О состояніи народныхъ школъ Псковской губерніи, подвѣдомствен-
ныхъ уѣзднымъ училищнымъ совѣтамъ

ЗА 1902 ГОДЪ.

НАИМЕНОВАНИЕ УЪЗДОВЪ.	Число школъ.	Изъ нихъ помѣщаются.			ПРИ СКОЛЬКИХЪ ШКОЛАХЪ.										При сколькихъ школахъ учителя получаютъ годовое жалованье въ размѣрѣ:				Изъ числа учащихся въ сколькихъ школахъ обучаются.		Въ сколькихъ школахъ пришлось отказываться въ приемѣ за недостатк.		По малолѣтству и позднему заявленію о принятіи въ школу.	
		Въ собственномъ зданіи на собственной землѣ.	Въ собственномъ зданіи на арендованной землѣ.	Въ наемномъ помѣщеніи.	Имѣются помѣщенія для полежа учащихся.	Имѣется квартира для учащихся.	Имѣются школьные:			Имѣются школьныя библіотеки.	Устраняются.		Въ сколькихъ школахъ производится совместное обученіе мальчиковъ и дѣвочекъ.	до 150 руб.	отъ 150 до 240 руб.	отъ 240 до 360 руб.	свыше 360 руб.	Учителя.	Учительницы.	Помѣщеній.	Учебныхъ силъ.			
							Садъ.	Огороды.	Слесарному.		Столярному.	Прочимъ.										Чтенія для взрослыхъ.		Чтенія съ туманами картинами для дѣтей.
Псковскій	90	7	—	83	—	81	15	15	—	—	2	83	11	11	89	—	—	64	26	48	42	27	—	—
Островскій	63	3	—	56	—	47	—	—	—	—	—	51	—	—	61	9	—	65	1	16	47	13	—	27
Опочецкій	43	8	1	34	18	43	1	9	—	—	—	43	8	—	42	—	26	8	15	12	37	31	—	—
Новоржевскій	21	15	—	6	15	21	15	15	—	—	2	21	13	—	20	—	2	17	7	17	8	17	—	—
Великолукскій	15	9	—	6	10	15	6	7	—	—	—	13	4	6	13	—	1	13	2	6	9	5	—	—
Торопецкій	12	10	—	2	7	12	—	7	—	—	—	9	4	1	10	—	—	12	—	4	8	3	—	—
Холмскій	8	7	—	1	3	8	1	3	—	—	—	8	2	—	5	—	5	3	—	3	5	—	—	—
Порховскій	49	11	—	14	1	34	1	—	—	—	1	41	4	2	47	4	1	42	7	10	39	20	1	15
Всего въ губерніи	301	70	1	202	54	261	39	56	—	—	5	269	46	20	287	13	35	224	58	116	195	116	1	42

